

UNIVERZITA KARLOVA V PRAZE
Přírodovědecká fakulta
Katedra demografie a geodemografie

BAKALÁŘSKÁ PRÁCE

Praha 2007

Sylva Hájková

UNIVERZITA KARLOVA V PRAZE

Přírodovědecká fakulta

Katedra demografie a geodemografie



**PLODNOST NEZLETILÝCH V ČESKÉ REPUBLICĚ
V REGIONÁLNÍM POHLEDNU**

Bakalářská práce

Sylva Hájková

Praha 2007

Vedoucí práce: RNDr. Květa Kalibová, CSc.

Prohlašuji, že jsem předkládanou práci vypracovala samostatně za použití uvedené literatury.

Praha, 12. května 2007


.....

OBSAH

Úvod	2
1 Metodika, základní pojmy a zdroje dat	4
1.1 Metodika	4
1.2 Základní pojmy	5
1.3 Zdroje dat a literatura	6
2 Vývoj plodnosti v České republice	7
2.1 Vývoj úrovně plodnosti od první světové války	7
2.2 Posun časování plodnosti	8
2.3 Regionální rozdíly v úhrnné plodnosti	10
3 Plodnost nezletilých	11
3.1 Vývoj plodnosti nezletilých dívek v České republice	11
3.2 Vývoj plodnosti nezletilých dívek v regionálním pohledu	12
3.3 Vybrané kraje ve vývoji plodnosti nezletilých	18
3.4 Faktory ovlivňující plodnost v regionálním pohledu	20
3.4.1 Národnostní složení jednotlivých krajů	20
3.4.2 Úroveň vzdělání v krajích	22
3.4.3 Míra nezaměstnanosti v krajích	24
3.4.4 Podíl věřících v krajích	26
3.4.5 Věková struktura krajů	28
3.5 Plodnost nezletilých a potratovost	30
Závěr	34
Seznam literatury	36
Zdroj dat	37
Přílohy	38

ÚVOD

Specifickým případem plodnosti je plodnost nezletilých dívek. Sociální a ekonomická situace hraje významnou roli v procesu rozhodování, zda si v nízkém věku dítě ponechat nebo zda zvolit cestu adopce či potratu, neboť se jedná především o neplánovaná početí. Přestože plodnost ve věkové skupině do osmnácti let je zajímavé téma, není o něm mnoho zmínek v odborné literatuře. To bylo také jedním z důvodů, proč jsem se rozhodla zabývat se tímto jevem v naší společnosti.

Tato práce je zaměřena především na vývoj plodnosti adolescentů v jednotlivých krajích České republiky a vzájemné porovnání její úrovně. Pomocí vybraných ukazatelů je zachycena jak dosažená úroveň uvedeného procesu, tak i tempo změn. Vývoj úrovně plodnosti je sledována za devadesátá léta pomocí vybraných let, dvacáté první století je pak hodnoceno pomocí jednotlivých let.

Cílem práce je zhodnotit získaná data, zdokumentovat rozdíly mezi kraji v České republice a vývoj úrovně plodnosti adolescentů v posledních patnácti letech. Dále pomocí různých faktorů, jako jsou například národnostní složení, úroveň vzdělání nebo nezaměstnanost, objasnit územní rozložení sledovaného jevu. V závěru práce bych ráda zachytila vliv plodnosti na ukazatel, který s ní souvisí a to potratovost.

Jedním z předpokládaných výsledků mé práce je vyšší úroveň plodnosti nezletilých matek především na začátku devadesátých let, kdy byla obtížnější dostupnost antikoncepčních prostředků a nedostatečná sexuální výchova. Dále se domnívám, že nejvyšších hodnot budou dosahovat regiony s nižší vzdělanostní úrovní, vyšší nezaměstnaností apod., s tím částečně souvisí i předpoklad národnostních rozdílů v úrovni plodnosti. Logickým odvozením také očekávám nejvyšší hodnoty ve věku sedmnácti let, což je poslední rok nezletilosti.

Největší překážku při zpracovávání práce představovala změna vymezení krajů v roce 2000 a s tím související změna oblastí, za které byla data shromažďována. Za roky 1993 a 1995 však byly k dispozici i údaje za nové kraje, což bylo důvodem volby právě těchto konkrétních let pro zhodnocení vývoje v devadesátých letech. Reprodukční období ženy je vymezeno věkovým rozpětím 15–49 let. Data za nižší věk

jsou však k dispozici pouze za věkovou skupinu 0-14 let, nikoliv odděleně pro jednotlivé roky, proto děti narozené matkám mladším patnácti let nejsou v mé práci zahrnuty.

Tato práce je rozdělena do několika částí. Po krátkém úvodu následuje v první části stručné seznámení s použitou literaturou a zdroji dat. Ve zmíněné kapitole jsou představeny vybrané publikace, jež byly nápomocny při zpracování tohoto tématu. Větší pozornost je pak věnována zdrojům dat a jejich dostupnosti.

Další, v pořadí druhá část je věnována vývoji plodnosti v České republice a to od začátku dvacátého století po současnost. Je rozčleněna do nejvýraznějších etap vývoje. Důraz je kladen především na odchylky od plynulého vývoje a na jejich příčiny a důsledky. Ke konci kapitoly se zabývám regionálními rozdíly v úhrnné plodnosti a jedním z projevů druhého demografického přechodu a to zvyšování průměrného věku matky při narození dítěte (změna časování plodnosti).

Samostatná, třetí kapitola je věnována hlavnímu tématu, tedy plodnosti nezletilých dívek. Zabývám se nejdříve vývojem v celé republice od devadesátých let po rok 2005. Dále se zaměřuji na mezikrajové srovnání ve vymezené časové etapě. Detailněji jsou rozebrány kraje, dosahují nejvyšších nebo naopak nejnižších hodnot v průběhu času. V druhé polovině třetí kapitoly jsou krátce vyloženy nejvýznamnější faktory ovlivňující vývoj a rozmístění úrovně plodnosti.

V poslední, čtvrté kapitole jsou rozebrány souvislosti mezi úrovní potratovosti a plodnosti v jednotlivých krajích.

Závěr práce pak shrnuje nejdůležitější výsledky a poznatky. Jsou zde nastíněny hlavní příčiny územního rozložení a odhad budoucího vývoje.

1 Metodika, základní pojmy a zdroje dat

Tato kapitola je věnována základní terminologii. Jsou zde představeny vybrané ukazatele charakterizující úroveň plodnosti. Pozornost je upřena také na některé další, v práci používané, demografické pojmy. Dále jsou rozebrány a představeny základní zdroje dat a informací.

1.1 Metodika

Při analýze procesu porodnosti se vychází ze statistiky založené na narozených dětech tzn. nestuduje se událost porodu, ale narozené děti. Použitým ukazatelem v mé práci je *míra plodnosti podle věku*, kdy se sleduje poměr počtu živě narozených dětí ženám daného věku ke střednímu stavu (stav k 1.7.) žen v daném věku během sledovaného období. Takto studujeme změnu plodnosti v závislosti na věku matek (Bábíčková, 2004). Za jednotky věku podle krajů je to jediný dostupný ukazatel. Pomocí hodnot za střední stav obyvatel podle jednotek věku v krajích bylo možné získat počet narozených dětí matkám do 17 let za posledních pět let. K hodnocení vývoje plodnosti žen v reprodukčním období byl použit souhrnný ukazatel *úhrnná plodnost*, vyjadřující kolik dětí připadá na jednu ženu vzhledem k úrovni plodnosti v daném roce.

Při hodnocení potratovosti je použit jediný dostupný ukazatel za kraje za jednotky věku a to *míry potratovosti*, počet potratů v daném věku ke střednímu stavu žen v daném věku. Součtem měr potratovosti získáme *úhrnnou potratovost*, vyjadřující průměrný počet potratů na jednu ženu v daném věku.

Pokud by se k zhodnocení vlivu národnosti matky použil pouze podíl například Romů v populaci kraje, výrazné rozdíly se neprojeví, proto je lepší uvažovat rozdíly v plodnosti Romů a "Čechů" - tam se významné diference ukázaly. Nejlépe je to poznat v počtu dětí narozených na 1000 žen. U ostatních národností se již tak výrazné rozdíly neprojeví. K posouzení vlivu vzdělání je nejvhodnější ukazatel podílu osob v jednotlivých krajích podle nejvyššího ukončeného vzdělání, stejným principem, tedy podílem osob dle daného ukazatele v kraji, je zhodnocen i vliv náboženského vyznání.

Pro názornější zobrazení územních rozdílů jsou použity tematické kartogramy.

1.2 Základní pojmy

Porodnost je jedním z klíčových demografických procesů, spolu s úmrtností představuje základní složku demografické reprodukce populací. Úroveň porodnosti je závislá na *plodivosti* neboli fekunditě, schopnosti muže a ženy plodit děti. Výsledkem porodnosti je pak *plodnost* neboli fertilita, vyjádřena počtem narozených dětí. Úroveň porodnosti je také ovlivněna vnějšími „nebiologickými“ faktory, jako je např. populační politika státu, bytová situace partnerů, uplatnění na trhu práce, hodnotový systém partnerů, náboženské vyznání apod.¹ Plodivost ženy se vztahuje k tzv. *reprodukčnímu období*, které je vymezeno věkovým rozpětím 15–49 let.

Změnu chování v celé společnosti odráží druhý *demografický přechod*. V zemích střední a východní Evropy se začal projevovat teprve v minulých letech dvou desetiletí. Dochází k proměně hodnotové orientace odrážející se v demografickém chování a v růstu individualismu. Rodina ztrácí svou nezastupitelnou funkci, narůstá počet nesezdaných soužití a neúplných rodin. Také se posouvá věk vstupu do manželství a věk při narození prvního dítěte. Výsledkem pak je výrazný pokles míry porodnosti, což společně s neustále rostoucí nadějí dožití, vede k zvyšování podílu starých osob v populaci a populačnímu stárnutí (Svobodová, 2005).

Nezletilost je doba před dovršením osmnáctého roku věku fyzické osoby². Statistické údaje se běžně publikují za jednotky věku v rozsahu reprodukčního období ženy. Dále jsou k dispozici údaje za pětileté intervaly a v tomto případě jsou k dispozici údaje i za osoby mladší 15 let, věková kategorie 0–14let, patřící také do kategorie nezletilých.

Potrat je ukončení těhotenství ženy, kdy plod neprojevuje ani jednu ze známek života a jeho porodní hmotnost je nižší než 1000g a pokud ji nelze zjistit, jestliže je těhotenství kratší než 28 týdnů. Také pokud plod projevuje alespoň jednu ze známek života a má porodní hmotnost nižší než 500g, ale nepřežije 24 hodin po porodu a pokud je z dělohy ženy vyňato plodové vejce bez plodu, anebo těhotenská sliznice. K potratu se počítá i ukončení mimoděložního těhotenství anebo umělé přerušování těhotenství provedené podle zvláštních předpisů³.

¹ *O demografii- Porodnost*. www.demografie.info.

² *Slovník pojmů*. www.businesscenter.cz

³ *O demografii-Potratovost*. www.demografie.info.

1.3 Zdroje dat a literatura

Základní data jsou čerpána především z Českého statistického úřadu, kde jsou každoročně publikována v *Pohybu obyvatelstva ČR*, data jsou zde k dispozici za celou republiku, kraje, okresy i obce. Údaje o plodnosti podle jednotek věku za kraje jsou pouze relativní a to míry plodnosti. S využitím dat za střední stav žen podle jednotek věku jsem získala i absolutní údaje a to počet živě narozených dětí. Některá data jsem čerpala i z dalších publikací dostupných na webových stránkách Českého statistického úřadu www.czso.cz, jakou jsou *Statistické ročenky krajů* nebo *Demografická příručka*, vydávané za každý rok. Dalším zdrojem pro mne byly internetové stránky *Popinu*, kde jsou data za Českou republiku, a to i za starší období.

Plodností se zabývá velké množství autorů, jakožto významného činitele přirozené měny. Ale literatury, která by se věnovala přímo plodnosti nezletilých není mnoho. Rozsáhlou kapitolu pojímající o problematice plodnosti nezletilých obsahuje kniha *Životní cyklus- sociologické a demografické perspektivy* kolektivu autorek D. Hamplové, P. Šalamounové, G. Šamanové eds. Kapitola s názvem *Rozhodovací procesy –náctiletých těhotných dívek vedoucí k volbě časného rodičovství* od R. Vaškové se zaměřuje především na sociologickou a psychologickou stránku problematiky, kdy cílovou věkovou slupinou jsou dívky do 19 let, tedy i starší adolescenti. Dále je zde rozebrán částečně i vývoj a faktory, které jej ovlivňují, souvislosti a podobnosti s vývojem plodnosti všech žen, plodnost mimomanželská a intenzita potratovosti v souvislosti s plodností mladých dívek. Druhá, rozsáhlejší, část kapitoly, která je věnována rozhodovacímu procesu dívek, je doplněna i o výpovědi nezletilých matek.

R. Vašková je i autorkou článku *Bariéry a předpoklady vzniku nové rodiny jako samostatné jednotky u –náctiletých matek*, otištěném v časopise *Demografie* v r.2005 roč.47. Zde je rozebíráno především sňatkové chování žen ve věku do dvaceti let a problematika soužití u mladých lidí. Opět je zde několik výpovědí mladých matek, které se týkají jejich životních zkušeností.

K vysvětlení pojmů byly použity články z *Teorie pro všechny* publikované na stránkách www.socioweb.cz. Dále také stránky www.demografie.info, kde je výklad ke všem demografickým procesům a k historii oboru. Pravidelně jsou zde také publikovány zajímavé články a analýzy.

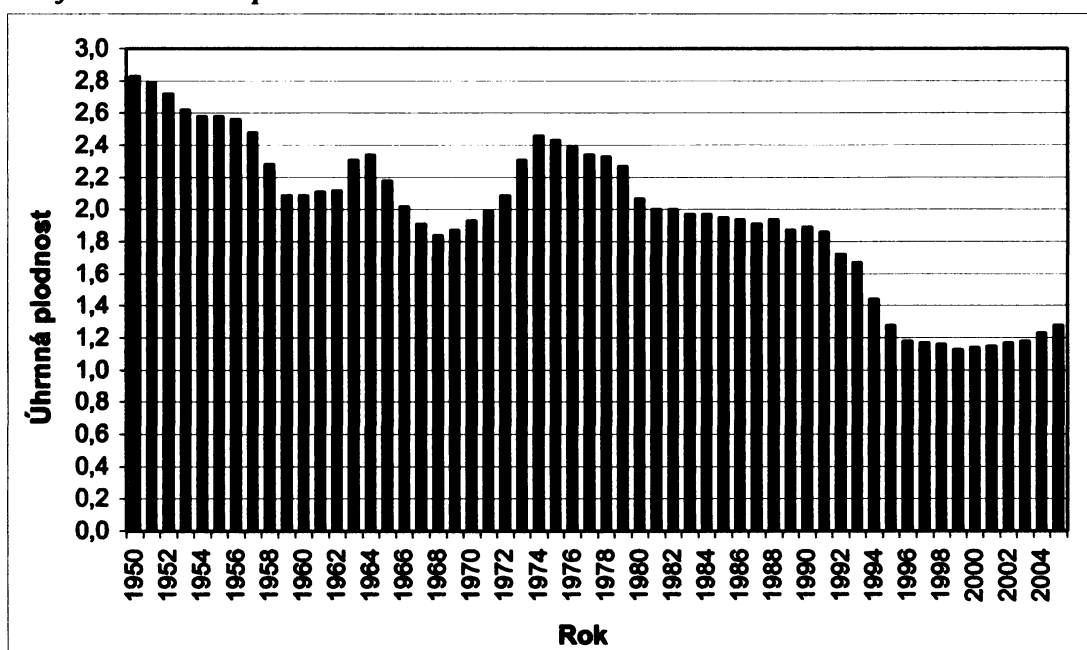
2 Vývoj plodnosti v České republice

2.1 Vývoj úrovně plodnosti od první světové války

Úroveň plodnosti po roce 1918 byla ovlivněna poválečnou kompenzací, v této době připadaly přibližně tři děti na jednu ženu. V roce 1921 byl dokonce zaznamenán maximální počet narozených dětí (257 281). Nejvyšší plodnost se projevila ve věkové skupině 25–29 let, také se postupně snižoval rozdíl mezi věkovou skupinou 20–24 a 25–29 let. Pozitivní vývoj byl přerušen až světovou hospodářskou krizí (1930–1933/34), která měla za následek vysokou nezaměstnanost, která dosáhla vrcholu v roce 1933. Tato situace urychlila pokles plodnosti, kdy v roce 1937 byl zaznamenán minimální počet narozených dětí (156 000). Pokles souvisel s vysokou ekonomickou aktivitou žen i vysokou nelegální potratovostí.

Ve třicátých letech je již dokončena demografická revoluce, projevující se poklesem absolutního počtu narozených (úp = 1,7 v roce 1936). Podíl dětí narozených mimo manželství činil 12%.

Graf 2.1.1: Úhrnná plodnost v ČR v letech 1950 – 2005



Zdroj dat: <http://popin.natur.cuni.cz>, www.czso.cz

Ve válečném období došlo k nárůstu plodnosti (v roce 1938 byla $\dot{u}p = 1,8$, v roce 1944 byla $\dot{u}p = 2,8$)., tento vývoj je spojován se zvýšením počtu sňatků, kdy průměrný věk při prvním sňatku klesl u žen na 18-19 let a u mužů na 20–24 let (obava z totálního nasazení). To ovlivnilo zvýšení podílu narozených ve věkové skupině 15–19 let. V 50. letech i nadále pokračoval příznivý vývoj. Poté dochází k postupnému poklesu.

Na počátku šedesátých let se plodnost u nás dostává na velmi nízkou úroveň. K menšímu nárůstu dochází v polovině šedesátých let jako následek slibovaného propopulačního opatření. Došlo k prodloužení mateřské dovolené, což mělo za následek pouze dočasný nárůst plodnosti, pak došlo opět k poklesu.

V druhé polovině šedesátých let. Celkově nízká úroveň byla také následkem vysoké ekonomické aktivity žen, přijetí potratového zákona a tíživé bytové situace.

Přijetí propopulačního opatření v sedmdesátých letech opět zvýšilo úroveň plodnosti. Maximálních hodnot dosáhla v roce 1974, kdy $\dot{u}p$ byla 2,4 dítěte na ženu. Až do devadesátých let byla úroveň plodnosti u nás v evropském kontextu vysoká.

Jednou z nejvýraznějších změn reprodukčního chování po roce 1989 byl hluboký pokles počtu narozených a úrovně plodnosti. Ještě v osmdesátých letech patřila Česká republika mezi země s vysokou hladinou plodnosti. Ve vazbě na časný věk při vstupu do manželství byl pro naši populaci charakteristický rovněž nízký průměrný věk matky při narození prvního dítěte (necelých 22,5 roku) ⁴.

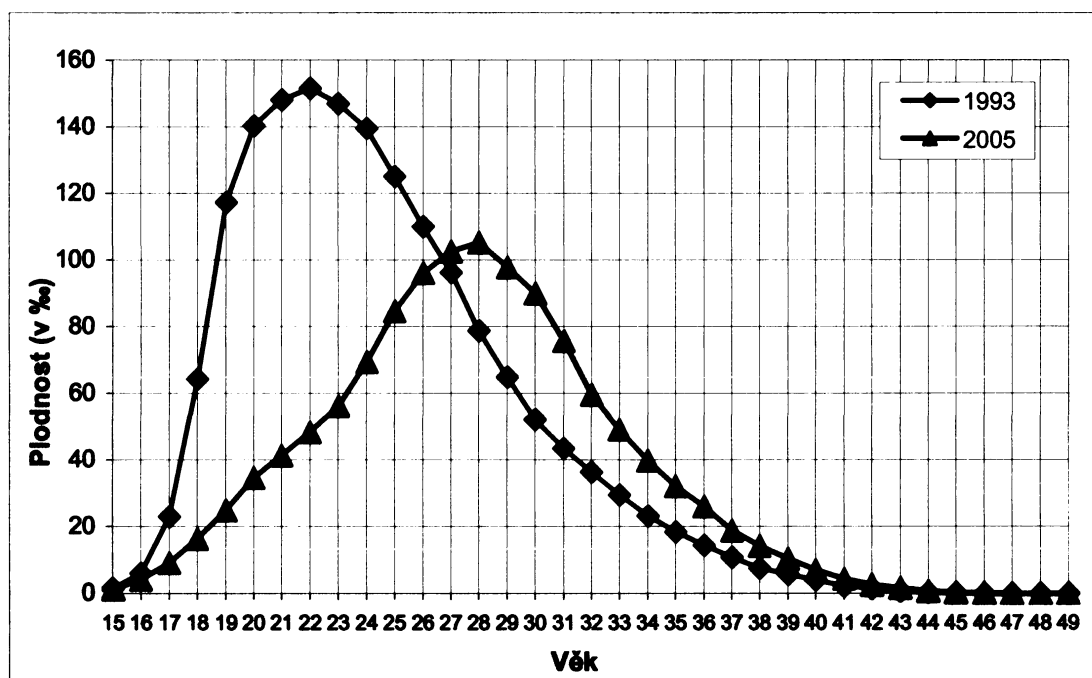
Na minimální hodnoty se plodnost dostala v devadesátých letech v roce 1999, kdy $\dot{u}p$ činila 1,13 dítěte na ženu. Mírný nárůst se projevil v roce 2004, hodnota $\dot{u}p$ se dostala na 1,23, kdy se do reprodukčního období dostaly ženy silný ročníků ze 70. let.

2.2 Posun časování plodnosti

Od počátku devadesátých let dochází k postupnému snižování intenzity plodnosti především v nejmladších věkových skupinách. Plodnost 18–21letých se ve srovnání se situací v roce 1990 snížila na poloviční hodnoty v roce 1995 a čtvrtinové hodnoty v roce 2000. Až do počátku devadesátých let byla do této věkové skupiny soustředěna nejvyšší úroveň plodnosti prvního pořadí (Pavlík, 2002).

⁴ ČSÚ: *Vývoj obyvatelstva České republiky v roce 2005*. <http://www.czso.cz>.

Graf 2.2.1: Míry plodnosti podle věku ve vybraných letech



Zdroj dat: Pohyb obyvatelstva v ČR 1993,2005. www.czso.cz.

Tento vývoj bývá vysvětlován v rámci druhého demografického přechodu, který se v České republice projevil až v devadesátých letech, na rozdíl od západní a severní Evropy, kdy bylo možné pozorovat podobný vývoj již od poloviny šedesátých let.

V současné době stále pokračuje nárůst průměrného věku matky při narození dítěte. Celorepublikový průměr činil 28,6 v roce 2005, což je o 0,5 roku více než v roce 2003.

Mezi regiony se v roce 2003 nejvíce pod průměr dostal kraj Ústecký, kde průměrný věk rodiček je 27,1let. O něco vyšší je pak hodnota v Karlovarském kraji, která se také dlouhodobě drží pod průměrem celé populace. Naopak výrazně nad průměrem je hlavní město Praha, v níž se průměrný věk dostal na hodnotou 29,6let.

Menším tempem narůstá i průměrný věk matky při narození prvního dítěte v pořadí. V roce 2003 se nejvíce pod celostátní průměr dostal kraj Ústecký s hodnotou 25let. Pod průměrnou hodnotu se dále pohybují kraje Karlovarský (25,2), Moravskoslezský (25,4) a kraj Vysočina (25,7). Naopak výrazně vyšší průměrný věk je u prvorodiček v hlavním městě Praha, kde dosahuje úrovně 28,2let. Ostatní kraje mírně přesahují hodnotu za celé území.

Tab. 2.2.1: Průměrný věk matky při narození dítěte v roce 2005

Kraj	Prům. věk matek při narození 1. dítěte	Prům. věk matek při narození dítěte
Hlavní město Praha	29,0	30,2
Středočeský	27,1	28,8
Jihočeský	26,8	28,7
Plzeňský	26,8	28,6
Karlovarský	25,8	28,1
Ústecký	25,2	27,8
Liberecký	26,7	28,6
Královéhradecký	26,7	28,6
Pardubický	26,6	28,5
Vysočina	26,6	28,4
Jihomoravský	27,0	28,8
Olomoucký	26,8	28,7
Zlínský	27,0	28,9
Moravskoslezský	26,1	28,2
Česká republika	26,6	28,6

Zdroj dat: Krajské ročenky. www.czso.cz
 Porodnost a plodnost 2001 – 2005. www.czso.cz.

2.3 Regionální rozdíly v úhrnné plodnosti

Zajímavým aspektem poklesu plodnosti v České republice jsou regionální rozdíly v úrovni plodnosti. V roce 1992, kdy úhrnná plodnost v celé populaci dosahovala 1,72 dětí na jednu ženu, jen hlavní město Praha (1,52) a Západočeský kraj (1,63) byly pod průměrnou hodnotou. Na opačné straně pak byly Jihomoravský kraj (1,77) a Východočeský kraj (1,81).

Je patrné, že v devadesátých letech se plodnost v regionálním pohledu, i přes určité problémy s přímou srovnatelností dat z důvodu změny vymezení krajů, částečně změnila. Hlavní město Praha s nízkou úrovní plodnosti (úp= 1,07 v roce 2000) a starším věkovým profilem plodnosti (maximum ve věku 25–30let) nadále výjimečným příkladem. Nižší v republikovém srovnání je úroveň plodnosti v Jihomoravském kraji a Olomouckém kraji. Ústecký kraj, Liberecký kraj a Karlovarský kraj dosahují úrovně úhrnné plodnosti nad 1,2 dítěte na jednu ženu, což je způsobeno pomalejším poklesem plodnosti mladých žen (18–22 let) ve srovnání s ostatními oblastmi České republiky (Pavlík, 2002).

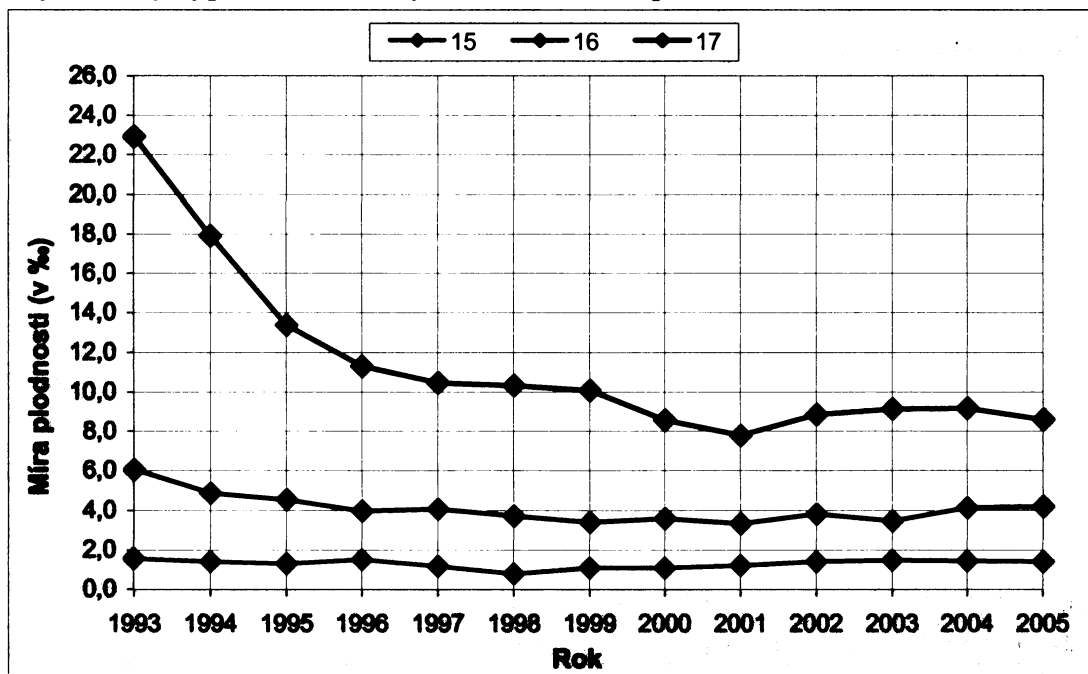
3 Plodnost nezletilých

3.1 Vývoj plodnosti nezletilých dívek v České republice

Při posuzování plodnosti nezletilých dívek je třeba vzít v úvahu, že v tomto věku se u značné části populace obvykle nejedná o uvědoměle plánované rodičovství, ale spíše o případné selhání antikoncepce a neplánované rodičovství (Kalibová, 2003).

Vývoj plodnosti se v Československu od šedesátých let ubíral jiným směrem než v zemích západní Evropy. Charakteristický byl především nízký průměrný věk matek při porodu. Nejvyšší hodnoty se koncentrovaly do věkové skupiny 20–24 let. Ke konci osmdesátých let se objevuje kvalitnější a především lépe dostupná antikoncepce. To ovlivnilo nejen pokles plodnosti v časném věku, ale také úroveň potratovosti. Po přijetí potratové legislativy v roce 1986 výrazně klesla míra plodnosti dívek ve věku 15–17 let, kdy byl potrat používán jako antikoncepce ex-post (Vašková, 2006).

Graf 3.1.1: Vývoj plodnosti nezletilých dívek v České republice v letech 1993-2005



Zdroj: Pohyb obyvatelstva v ČR 1993-2005.

Rodičovství 18 a 19letých dívek (tzv. starších adolescentů) nebylo výjimkou. Ještě v roce 1990 byla intenzita plodnosti dívek ve věku 18 a 19 let vyšší než intenzita plodnosti žen starších 29 let. Založení rodiny v časném věku bylo většinou jedinou možnou formou seberealizace a cestou k samostatnému životu (Vašková, 2006).

Na počátku devadesátých let se započal pokles celkové plodnosti. U nezletilých dívek byl však pokles prudší a to jak u starších, tak i u mladších adolescentů. U 15–17letých žen však byl tento pokles méně výrazný (Vašková, 2006).

U mladších adolescentů proběhla nejvýraznější změna u žen ve věku 17let. V roce 1993 byla míra plodnosti u těchto mladých matek 23%. O tři roky později byla již míra plodnosti ve stejné věkové kategorii téměř poloviční, na své minimum se dostala v roce 2001. Poté nastal mírný nárůst. Od roku 2004 opět hodnoty klesají. Křivka trendu plodnosti 16letých žen sleduje zhruba trend vývoje plodnosti 15letých žen.

Trend snižování plodnosti nezletilých pokračuje i v současné době a je výsledkem především změn v hodnotovém systému jedince a širších možností seberealizace a uplatnění, zlepšující se dostupnosti moderních forem antikoncepce, sexuální výchovy a uvědomělejších přístupem. Děti narozené ženám do věku 17 let představují v současné době 0,9 % z celkového počtu narozených dětí v České republice (rok 2005).

Tab. 3.1.1: Živě narozené děti podle věkových skupin žen

Rok	0-14	0-17	0-49	% (0-17/0-49)
	absl. údaj	absl. údaj	absl. údaj	relativní údaj
1993	26	2 769	121 051	2,29
1995	14	1 649	96 111	1,72
2000	17	899	90 927	0,99
2001	17	830	90 732	0,91
2002	20	940	92 806	1,01
2003	26	937	93 711	1,00
2004	14	955	97 678	0,98
2005	19	924	102 230	0,90

Zdroj: Demografická příručka 2006. www.czso.cz.

3.2 Vývoj plodnosti nezletilých dívek v regionálním pohledu

V České republice je regionální rozložení měr plodnosti nezletilých nerovnoměrné a vyskytují se zde značné rozdíly. Současné územní rozmístění je podobné jako v devadesátých letech, nejvyšších hodnot vždy dosahovaly severočeské kraje Karlovarský, Ústecký a Liberecký, na Moravě maximálních hodnot trvale dosahuje kraj

Moravskoslezský. Na opačné straně se trvale drží hlavní město Praha, které tradičně nabývá nejnižších hodnot. Společně se Zlínským krajem nikdy ve sledovaném období nepřekročil v žádné věkové kategorii průměrnou hodnotu míry plodnosti za Českou republiku. Nízké hodnoty dále vykazují kraje Vysočina a Jihomoravský.

V roce 1993 činil republikový průměr míry plodnosti u 17letých dívek 23,0 ‰, u 16letých 6,1 ‰ a u 15letých 1,6 ‰. Téměř dvojnásobných hodnot dosáhly míry plodnosti v Karlovarském kraji, výraznou nadprůměrností se vyznačují především hodnoty u 15letých matek, které byly více jak trojnásobné. Vysoce nad průměrem byl také kraj Ústecký a Liberecký. Celostátní průměr ve všech věkových kategoriích převýšil dále pouze kraj Moravskoslezský. Trvale nejvíce nadprůměrných krajů spadá do věkové kategorie 17let, značných hodnot dosahují kraje Jihomoravský, Plzeňský a Pardubický.

V průběhu devadesátých let plodnost nezletilých prudce klesá. Nejvyšší hodnoty si i nadále drží stejné kraje jako na začátku devadesátých let. Z dat za rok 2000 vyplývá, že největší pokles byl zaznamenán v Pardubickém kraji. U věkové kategorie 17let klesla míra plodnosti 3,5 krát. Míry začaly výrazně klesat i v Plzeňském kraji, od tohoto roku již nikdy nepřesáhl republikový průměr za všechny věkové kategorie najednou.

Devadesátá léta nebyla pouze ve znamení poklesu. V roce 1995 vzrostla míra plodnosti především ve věkové kategorii 15let. Nejvyšší nárůst byl zaznamenán v kraji Plzeňském, míra plodnosti se z 0,4 ‰ dostala na hodnotu 1,5 ‰, vyšší hodnota nebyla v Plzeňském kraji od roku 1993 zaznamenána

V průběhu roku 2001 se začala zvyšovat variabilita vývoje v jednotlivých krajích. Téměř u poloviny krajů došlo k nárůstu měr plodnosti ve věkové skupině 16 let. V Královéhradeckém kraji se zvýšila intenzita plodnosti v každé věkové kategorii. Opačný vývoj prodělal kraj Plzeňský, u všech nezletilých matek došlo k poklesu a kraj se poprvé dostal pod celostátní průměr. V následujících letech už byl vždy nad republikovým průměrem alespoň v jedné z věkových skupin.

Výrazný nárůst se projevil v kraji Středočeském. U 15letých dívek došlo k více jak dvojnásobnému nárůstu intenzity plodnosti. Podobným vývojem prošel i kraj Zlínský a Karlovarský. Hodnoty ve Zlínském kraji byly však v porovnání s ostatními kraji vždy jedny z nejnižších v zemi. Nevýraznější pokles v rámci vývoje jednotlivých krajů nastal v kraji Libereckém, kde intenzita plodnosti u patnáctiletých dívek klesla více jak na třetinu. V kraji Pardubickém a v Praze klesly míry plodnosti u 16letých na polovinu.

Zajímavý je však vývoj intenzity plodnosti u 15letých dívek v Pardubickém kraji. V roce 2001 zde nebyl zaznamenán žádný případ porodu 15leté dívky. Stejný stav nastal ve sledovaném období pouze v Královéhradeckém kraji a to v roce 2002.

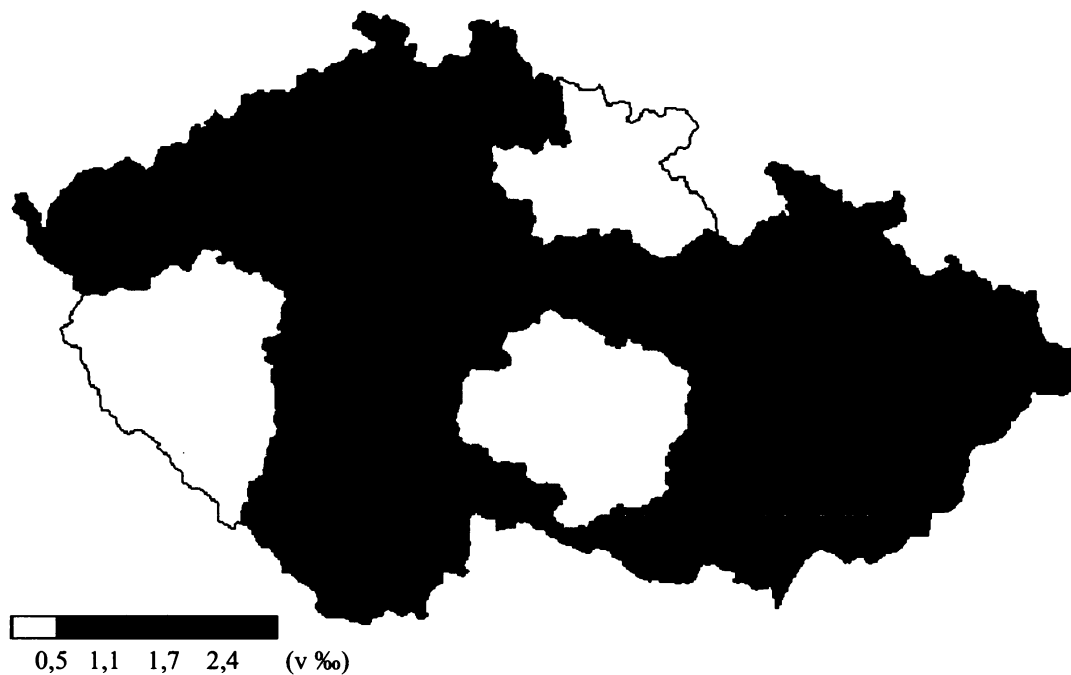
Rok 2002 je charakteristický největším počtem krajů, kde došlo k nárůstu intenzity plodnosti. U 15letých a 17letých dívek vzrostla míra plodnosti v devíti krajích, u 16letých vzrostla u poloviny krajů. Zajímavým aspektem vývoje je minimální nárůst v Karlovarském kraji, který se trvale drží na nejvyšších hodnotách, naopak v Ústeckém kraji vzrostly hodnoty u všech sledovaných věkových skupin. V tomto roce poprvé výrazněji vzrostl i celkový počet všech živě narozených dětí ženám v reprodukčním věku v České republice. V následujících letech pokračuje tento pozitivní vývoj plodnosti, ale bez výraznějšího vlivu na plodnost nezletilých dívek. Větší počet dětí se rodí především ženám z vyšších věkových skupin.

Za celé sledované období klesly míry plodnosti nezletilých dívek nejvíce v kraji Zlínském. Hodnoty z roku 1993 byli oproti roku 2005 více jak pětinasobné u věkové kategorie 16letých. Nejmenší změnou prošla intenzita plodnosti u 15letých dívek, především u této kategorie se jedná o těhotenství zapříčiněná selháním nebo nepoužitím antikoncepce, a proto nejsou tak výrazně ovlivněna okolním vývojem. U pěti krajů byly v roce 2005 dokonce vyšší hodnoty v této věkové kategorii než v roce 1993. Nejvariabilnějším vývojem prošel kraj Královéhradecký, ve kterém se rovná počet poklesu měř počtu nárůstu za všechny věkové skupiny.

Obr. 3.2.1: Kraje české republiky platné od r. 2000

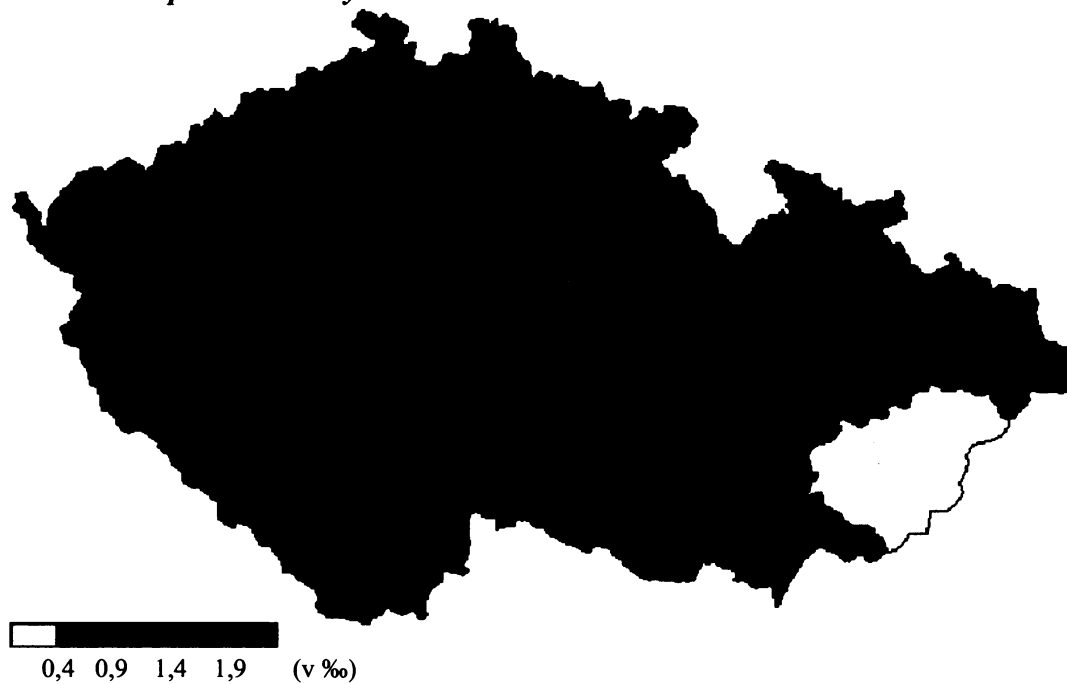


Obr. 3.2.2: Míra plodnosti 15letých dívek v roce 1993



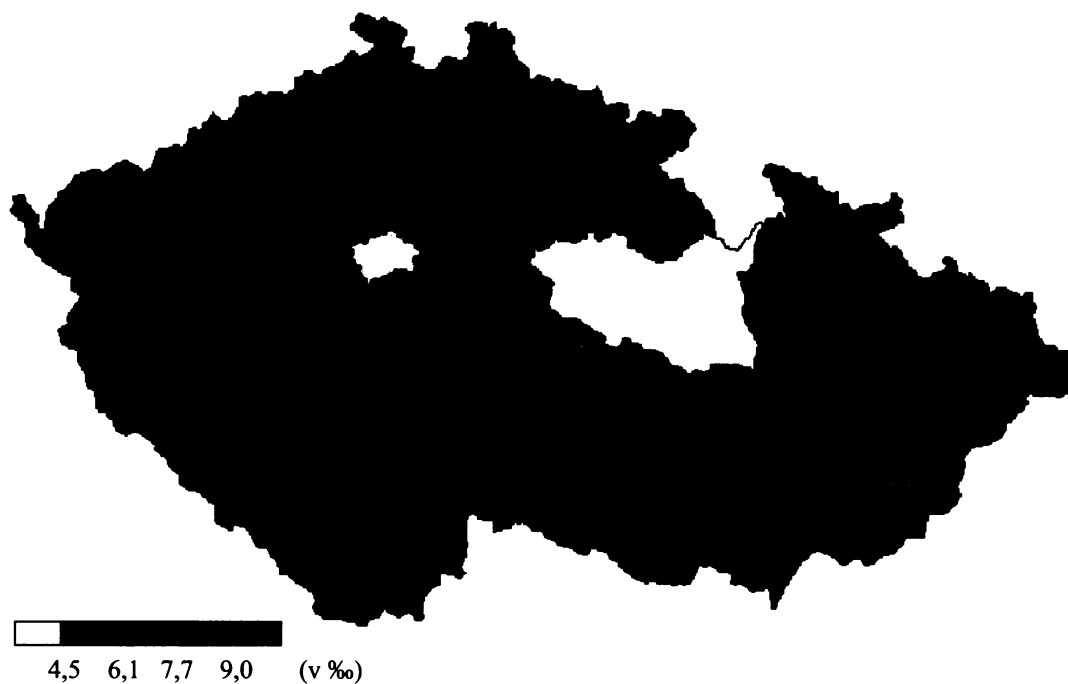
Zdroj dat: Pohyb obyvatelstva 1993. Elektronická verze.

Obr. 3.2.3: Míra plodnosti 15letých dívek v roce 2005



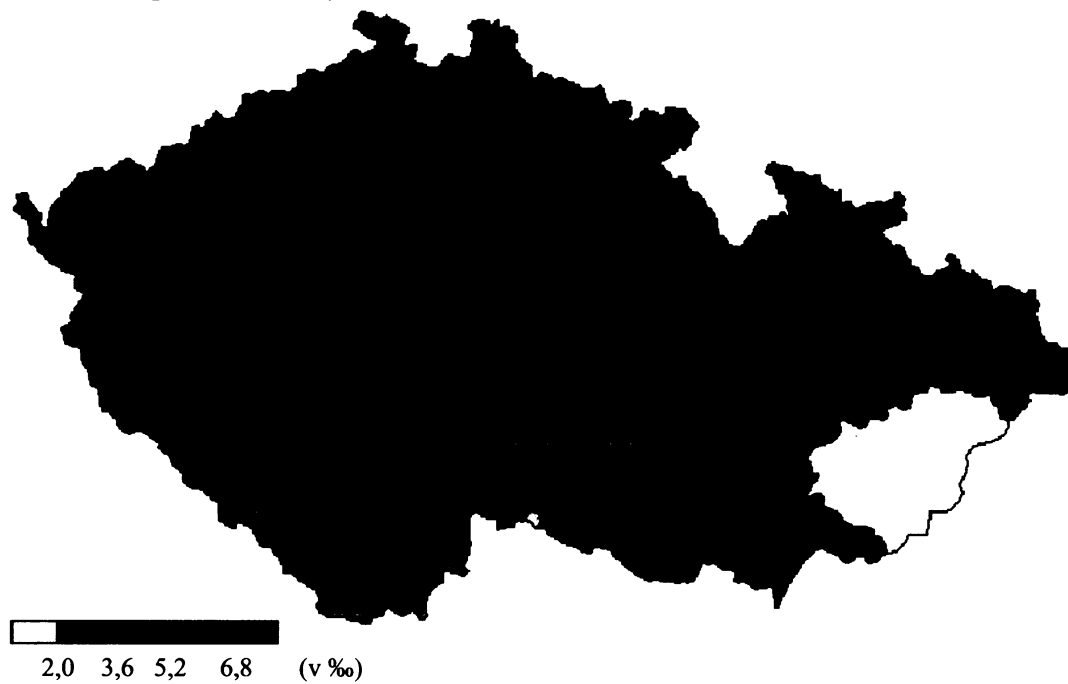
Zdroj dat: Pohyb obyvatelstva 2005. www.czso.cz.

Obr. 3.2.4: Míra plodnosti 16letých dívek v roce 1993



Zdroj dat: Pohyb obyvatelstva 1993. Elektronická verze.

Obr. 3.2.5: Míra plodnosti 16letých dívek v roce 2005



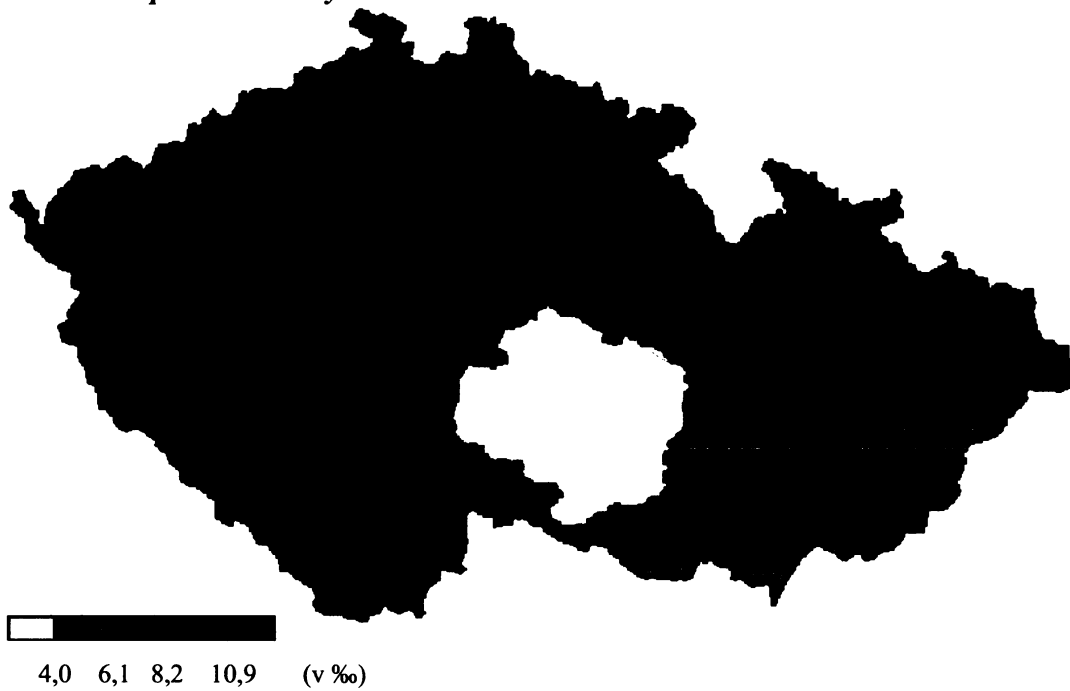
Zdroj dat: Pohyb obyvatelstva 2005. www.czso.cz.

Obr. 3.2.6: Míra plodnosti 17letých dívek v roce 1993



Zdroj dat: Pohyb obyvatelstva 1993. Elektronická verze.

Obr. 3.2.7: Míra plodnosti 17letých dívek v roce 2005



Zdroj dat: Pohyb obyvatelstva 2005. www.czso.cz .

Tab. 3.2.1: Počet živě narozených dětí nezletilým ženám podle jednotek věku v letech 2002–05

Kraj	2002			2003			2004			2005		
	15	16	17	15	16	17	15	16	17	15	16	17
Hlavní město Praha	6	17	21	6	10	30	3	11	28	7	20	32
Středočeský	6	29	53	6	23	59	11	23	61	10	29	46
Jihočeský	3	11	39	4	10	29	9	15	36	5	13	27
Plzeňský	5	11	28	1	10	33	5	6	30	5	17	26
Karlovarský	5	17	27	7	13	44	9	25	29	7	21	44
Ústecký	20	41	99	25	47	92	16	66	99	17	32	101
Liberecký	6	20	32	7	8	33	4	19	24	4	12	30
Královéhradecký	0	17	33	3	10	27	3	17	34	4	17	26
Pardubický	3	4	25	6	9	27	3	6	25	2	14	25
Vysočina	3	7	15	1	7	18	2	4	27	3	8	9
Jihomoravský	5	15	55	7	14	55	7	12	46	7	26	42
Olomoucký	8	15	34	6	15	30	4	10	29	6	11	33
Zlínský	5	5	15	3	8	13	1	6	11	1	3	16
Moravskoslezský	15	38	107	13	38	104	14	45	106	13	41	92

Zdroj: Pohyb obyvatelstva v ČR 2002-2005.

3.3 Vybrané kraje ve vývoji plodnosti nezletilých

V této kapitole jsou detailněji rozebrány kraje, které ve sledovaném období dosáhly nejvyšších, nebo naopak nejnižších hodnot.

Karlovarský kraj za celé sledované období dosahoval nejvyšších hodnot. Pouze výjimečně dosáhl vyšších hodnot jiný kraj nebo kraje. Za rok 1993 byla plodnost nezletilých dívek v tomto kraji ve všech věkových kategoriích maximální. Ve srovnání se státním průměrem dosáhl téměř dvojnásobné intenzity. Míra plodnosti ve věku 15let byla 5,4 ‰, ve věku 16let 12,7 ‰ a ve věku 17let 40,3 ‰. V roce 2000 oproti ostatním krajům klesla výrazně míra plodnosti u 15letých dívek, dostala se na své minimum. Znatelně klesla intenzita plodnosti u 16letých i 17letých dívek. Pouze u 17letých si Karlovarský kraj v tomto roce udržel maximální míru plodnosti.

O rok později značně vzrostla intenzita plodnosti u nejmladších matek, která výrazně převyšovala hodnoty ostatních krajů. Vyšších hodnot už v budoucnu kraj v této kategorii nedosáhl. Zajímavým vývojem prošla intenzita plodnosti u 16letých dívek. V roce 2000 dosáhla míra plodnosti méně než poloviční hodnoty oproti roku 1993. Avšak na rozdíl od většiny ostatních krajů, začala vysokým tempem růst. V roce 2004 byla míra opět na své hodnotě z roku 1993 a v roce 2005 dosáhla opět maxima ve

srovnání s dalšími kraji.

Ústecký kraj se v průběhu vývoje střídal s Karlovarským krajem na vrcholu plodnosti nezletilých dívek. Ve většině let se držel v těsném závěsu. V roce 1993 dosáhla míra plodnosti u 15letých dívek 4,0 ‰, u 16letých 11,5 ‰ a u 17letých 36,1 ‰. V roce 2000 byla u 15letých a 16letých dívek dosažena nejvyšší míra plodnosti v celé republice. U 17letých dosáhl maxima opět kraj Karlovarský. Výrazně nad celostátní průměr se dostal kraj v roce 2004, kdy hodnoty dosáhly více jak dvojnásobku a převýšily i hodnoty Karlovarského kraje. Až na několik výjimek (rok 2002) měl vývoj především klesající tendenci.

Značných hodnot dosahuje také kraj *Moravskoslezský*. V oblasti Moravy je to kraj s nejvyššími hodnotami. V roce 1993 dosáhla míra plodnosti u 15letých 1,9 ‰, u 16letých 6,6 ‰ a u 17letých 24,4 ‰. V průběhu vývoje se jen ve dvou případech dostal tento kraj pod celorepublikový průměr a to v roce 2000 a 2003 u 15letých dívek. Klesající tendence byly narušeny poprvé v roce 2001. Míra plodnosti u 15letých dívek se v tomto období zdvojnásobila. Mírný nárůst byl zaznamenán také u věkové kategorie 17letých. Nárůst u stejných věkových skupin pokračoval i v následujícím roce. Teprve v roce 2003 se tento vývoj obrátil ve prospěch 16letých dívek. V roce 2004 narostla intenzita plodnosti u všech nezletilých. Moravskoslezský kraj se tak zařadil hned za Karlovarský a Ústecký kraj. Od roku 2005 hodnoty opět klesají.

Hlavní město Praha dosáhlo v devadesátých letech nejnižších hodnot. V roce 1993 dosáhla míra plodnosti u 15letých 1,1 ‰, u 16letých 3,3 ‰ a u 17letých 11,8 ‰. Až do roku 2000 všechny hodnoty klesaly. Teprve v roce 2001 vzrostla míra plodnosti u 17letých dívek. Překročila tak hodnotu u Zlínského kraje, jehož hodnoty míry plodnosti se převážně držely mírně nad hodnotami hlavního města. Výrazná změna ve vývoji tohoto kraje nastala v roce 2005. Poprvé došlo k nárůstu u všech věkových skupin najednou. U 15letých a 16letých dívek se míra plodnosti vrátila na stejnou úroveň, kterou měla v roce 1993. U nejstarších nezletilých dívek se intenzita plodnosti dostala na maximální úroveň za 21. století.

Zlínský kraj trvale dosahuje jedněch z nejnižších hodnot nejen v rámci Moravy, ale i celé České republiky. V roce 1993 dosáhla míra plodnosti u 15letých 0,8 ‰, u 16letých 4,2 ‰ a 15,3 ‰ u 17letých. V průběhu vývoje pouze výjimečně došlo k nárůstu intenzity plodnosti a to především u 17letých dívek. U této věkové kategorie došlo k vzestupu teprve v roce 2005. Relativně plynule klesající vývoj byl narušen

v roce 2002 u 15letých dívek, kdy se míra plodnosti dostala nad hodnotu z roku 1993.

3.4 Faktory ovlivňující plodnost v regionálním pohledu

Vedle územní diferenciacie jsou významné i rozdíly podle sociálních skupin obyvatelstva, úrovně jejich vzdělání, míry nezaměstnanosti, odlišné hodnotové orientace, podíl věřících a národnostní složení.

Sledování rozdílů dle výše uvedených charakteristik však neumožňuje hlubší analýzu, z důvodu nedostupnosti dat. Většina údajů se zjišťuje pouze při sčítání lidu, současné kraje vznikly v roce 2000, takže pro zhodnocení vlivu připadá pouze v úvahu poslední sčítání z roku 2001. Proto se tyto faktory pro zdůvodnění územního rozložení a intenzity plodnosti vztahují spíše jen na roky nejbližší poslednímu sčítání. Navíc při sčítání dotazník vyplňuje každý občan samostatně a věrohodnost údajů je pouze na něm. Ku příkladu počty Romů, kteří se přihlásili k romské národnosti byly velmi nízké, než je ve skutečnosti jejich odhad. Tak i počet občanů hlásících se k některému z náboženství nemusí mít nejvyšší vypovídající hodnotu. Ne všichni dodržují tradice dané víry a tak vliv jejich vyznání nemusí mít vliv na jejich reprodukční chování a hodnotový systém.

Dalším zdrojem je každoročně vycházející publikace Pohyb obyvatelstva ČR kde jsou publikovány výsledky z průběžné evidence narozených. Ovšem při zkoumání intenzity plodnosti v regionálním pohledu jsou k dispozici pouze některé charakteristiky, které však už nejsou k dispozici za některé ze zde uvedených faktorů.

3.4.1 Národnostní složení jednotlivých krajů

Při zkoumání vlivu národnosti na úroveň plodnosti nejsou zřejmé výrazné rozdíly až na národnost romskou. Intenzita plodnosti u romských žen je více jak 1,5 krát vyšší než u žen národnosti České (SLDB 2001).

Romská národnostní menšina má hodnoty u většiny charakteristik odlišné od průměru republiky i od jiných národnostních menšin, např. velmi nízký podíl osob ve věku 65 a více let, vyšší počet narozených dětí u žen, nižší úroveň vzdělání a ekonomické aktivity ⁵.

⁵ ČSÚ: *Vliv národnosti a náboženské vyznání na plodnost žen*. In: Sčítání lidu domů a bytů 2001. www.czso.cz.

Tab. 3.4.1.1: Vdané ženy podle dětí a národnosti

Národnost	Podíl žen (%)	Struktura žen podle počtu narozených dětí 1 ženě (%)						Počet nar. dětí na 1000 žen
		0	1	2	3	4	5+	
Česká	91,5	5,0	20,7	54,6	15,6	3,0	1,1	1 949
Moravská	3,7	4,6	16,5	52,9	20,3	4,3	1,5	2 083
Slezská	0,1	4,6	17,0	53,9	18,7	4,1	1,8	2 067
Slovenská	2,3	5,0	16,3	46,0	21,2	6,6	4,8	2 270
Polská	0,7	5,2	17,9	51,3	19,4	4,6	1,7	2 059
Německá	0,4	4,8	20,6	50,4	17,8	4,3	2,1	2 037
Romská	0,1	3,0	11,6	25,5	22,9	14,8	22,2	3 297
Maďarská	0,2	5,5	16,8	43,6	20,6	8,2	5,2	2 298
Ukrajinská	0,3	12,4	39,0	37,7	8,3	1,9	0,7	1 207
Ruská	0,2	10,3	39,9	42,1	6,6	0,7	0,4	1 493
Rusínská	0,0	4,5	24,4	52,9	13,1	3,2	1,8	1 914
Vietnamská	0,2	5,5	39,8	45,4	7,2	1,4	0,6	1 615
Ostatní	0,4	9,7	25,2	45,3	14,2	3,6	1,9	1 838

Zdroj: Sčítání lidu, domů a bytů 2001. www.czso.cz.

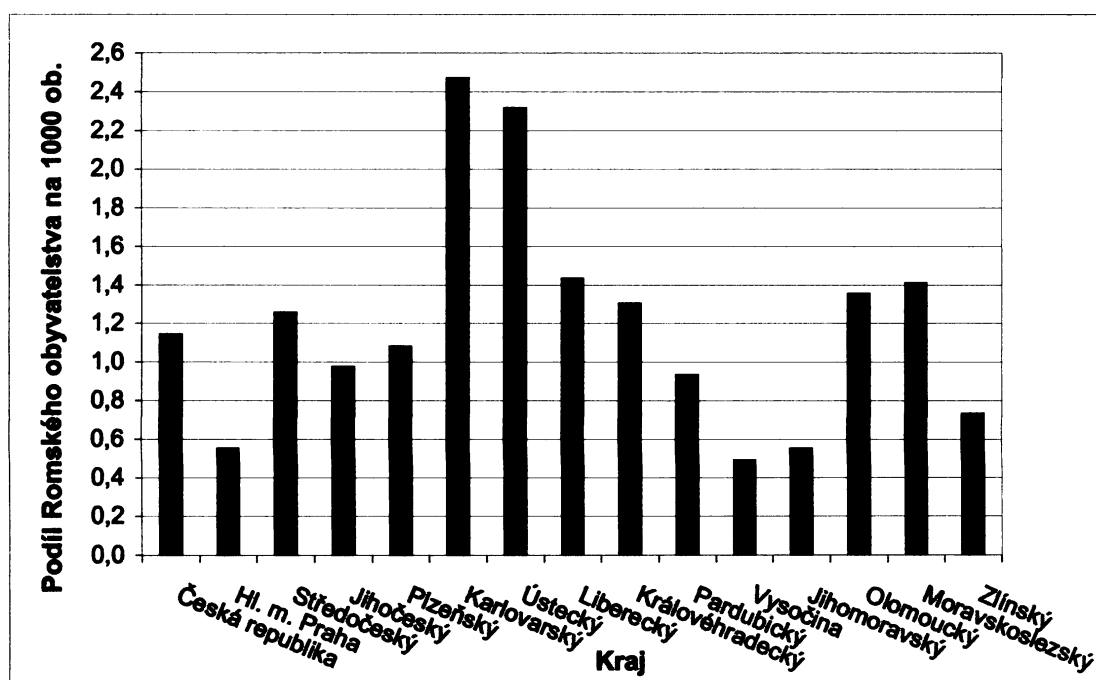
Specifika natalitního chování Romek je zřejmá. Více než pětinu romských žen představují matky pěti a více dětí. Tím se Romky naprosto odlišují od žen kterékoliv jiné národnosti. U nejstarších věkových skupin Romek byla vysoká plodnost ještě typičtější, na každou romskou ženu ve věku 55 let a vyšším připadají více než čtyři narozené děti. I v mladších věkových skupinách je realizovaná plodnost Romek podstatně vyšší než u jiných žen ⁶.

Ve srovnání s ostatními národnostmi je mezi Romkami nejmenší podíl bezdětných žen, žen s jedním nebo dvěma dětmi, naopak výrazný podíl je patrný u žen se třemi a více dětmi.

Silnou vypovídající hodnotu o reprodukčním chování romské národnosti má i ukazatel počtu narozených dětí na 1000 žen. Na tisíc romských žen připadá 3 297 dětí, což je ve srovnání s ženami například Ruské a Ukrajinské národnosti více jak dvojnásobek. Nejvíce se přibližují Maďarské ženy, jejich údaje jsou však zkresleny faktem, že mnoho romských žen se v průběhu sčítání obyvatelstva v roce 2001 přihlásilo k slovenské nebo maďarské národní příslušnosti a přispěly tak ke zvýšení úrovně plodnosti těchto národností.

⁶ ČSÚ: *Vliv národnosti a náboženské vyznání na plodnost žen*. In: Sčítání lidu domů a bytů 2001. www.czso.cz.

Graf 3.4.1.1: Podíl romského obyvatelstva na 1000 ob. v krajích v České republice



Zdroj dat: Sčítání lidu, domů a bytů 2001. www.czso.cz

Celkově nejvyšší podíl romského obyvatelstva v přepočtu na 1000 obyvatel se nachází v severočeských krajích, především v kraji Karlovarském a Ústeckém. Také Moravskoslezský kraj se řadí mezi kraje se značným podílem romské populace, výrazná koncentrace Romů je především v moravské metropoli Ostravě. Jsou to opět kraje s nejvyšší úrovní plodnosti nezletilých dívek. Naopak kraje s nízkým zastoupením Romské populace, jako jsou Praha, Jihomoravský nebo Zlínský, nikdy nevykazovaly vyšší intenzitu plodnosti mladých matek.

Specifické reprodukční chování Romek působí jako jeden z faktorů, ovlivňující úroveň plodnosti adolescentů v kraji. Z dostupných dat nelze však vypočítat míry plodnosti romských žen.

3.4.2 Úroveň vzdělání v krajích

Úroveň vzdělání má především vliv na hodnotový systém jedince. Ženy s vyšším vzděláním upřednostňují především seberealizaci a kariéru před rodinou a odkládají plazení dětí do vyššího věku. Naopak ženy se základním vzděláním nebo vyučené zakládají rodinu dříve po ukončení školy. Také předčasné těhotenství může působit na vzdělání matky. Péče o dítě a jeho zajištění nebo sňatek mohou ovlivnit výši vzdělání.

Vzdělanostní struktura obyvatelstva v jednotlivých krajích České republiky

nevykazovala výraznější rozdíly s výjimkou hlavního města Prahy, kde podíl vysokoškolsky a středoškolsky vzdělaných podstatně převyšoval celostátní průměr.

Tab. 3.4.2.1: Obyvatelstvo (15+) podle nejvyššího ukončeného vzdělání v krajích

Kraj	Obyv. 15leté a starší celkem	V tom nejvyšší ukončené vzdělání v %						
		základní	střední	úplné střední s maturitou	vyšší odborné a nástav.	vysokoškolské	bez vzdělání	nejz.
Česká republika	8 575 198	23,0	38,0	24,9	3,5	8,9	0,4	1,3
Hl. město Praha	1 012 404	14,5	28,8	30,5	5,2	18,8	0,2	2,0
Středočeský	943 364	23,1	40,4	24,4	3,3	7,0	0,5	1,3
Jihočeský	521 436	23,5	38,7	25,1	3,3	7,8	0,4	1,2
Plzeňský	464 221	23,0	39,4	25,0	3,1	7,8	0,4	1,3
Karlovarský	253 373	27,9	38,4	22,7	3,1	5,6	0,8	1,5
Ústecký	681 355	27,3	39,3	22,3	2,9	5,3	0,8	2,1
Liberecký	356 007	23,9	40,1	23,8	3,2	7,0	0,4	1,6
Královéhradecký	460 986	22,5	39,7	25,2	3,6	7,5	0,4	1,1
Pardubický	422 722	22,7	40,8	24,5	3,6	7,0	0,4	1,0
Vysočina	429 483	24,1	40,6	24,2	3,2	6,7	0,4	0,8
Jihomoravský	947 580	23,3	37,0	24,6	3,5	10,3	0,4	0,9
Olomoucký	533 985	23,6	39,1	24,7	3,0	8,1	0,6	0,9
Zlínský	496 595	24,8	39,0	24,1	3,2	7,7	0,4	0,8
Moravskoslezský	1 051 687	25,2	38,7	23,4	3,1	7,8	0,5	1,3

Zdroj: Sčítání lidu, domů a bytů 2001. www.czso.cz.

Nadprůměrné zastoupení osob se základním vzděláním je soustředěno v Karlovarském (27,9 %) a Ústeckém (27,3 %) kraji a zároveň v těchto dvou krajích byly zaznamenány nejnižší podíly vysokoškolsky vzdělaných (5,6 %, resp. 5,3 %). Jsou to zároveň i kraje s vysokým podílem obyvatel romské národnosti, z nichž v roce 2001 mělo 65,4 % základní nebo žádné vzdělání.

Ve všech krajích, vyjma hlavního města Prahy a Jihomoravského kraje, podíl zastoupení vysokoškolsky vzdělaných je nižší než celorepublikový průměr. Atypické postavení hlavního města Prahy se vyznačuje výrazně podprůměrným podílem osob se základním vzděláním, vyučených a se středním vzděláním a podíl vysokoškolsky vzdělaných osob je více než dvojnásobný v porovnání s celostátním průměrem ⁷.

Kraje s vysokou úrovní vzdělání korespondují s kraji s nízkou úrovní plodnosti nezletilých dívek. V krajích Jihomoravském a hl. městě Praha se koncentruje vysoké množství vysokoškolsky vzdělaných lidí, díky soustředění univerzit a vysokých škol

⁷ ČSÚ: Územní rozdíly v úrovni vzdělanosti obyvatelstva ČR. In: Sčítání lidu domů a bytů 2001. www.czso.cz.

(Praha, Brno). Absolventi ve většině případů zůstávají v místě studia, jelikož ve velkých metropolích mají širší uplatnění. Dlouhodobě se též v těchto oblastech drží intenzita plodnosti adolescentů pod průměrem České republiky.

Tento trend platí i v opačném případě. V krajích Ústeckém, Karlovarském a Moravskoslezském je tradičně nadprůměrná plodnost nezletilých a také největší podíl lidí s nízkým nebo žádným vzděláním. Zajímavé je sledovat úroveň vzdělání některých národností a to především Romské.

3.4.3 Míra nezaměstnanosti v krajích

Dosažené vzdělání má vliv i na další faktor a to na míru nezaměstnanosti. Člověk s vyšším vzděláním má větší šanci a více možností v uplatnění se na trhu práce. Podíl vysokoškoláků z celkového počtu nezaměstnaných absolventů škol se pohybuje pouze mezi 6–7 %.

Nejobtížněji hledají zaměstnání mladí ve věku 16–17 let (jejich specifické míry nezaměstnanosti-podle jednotek věku- jsou vyšší než 50%), tzn. osoby s nejnižším vzděláním a v podstatě bez jakékoliv praxe. Pro nezaměstnanost jsou charakteristické územní rozdíly. Oblastmi s dlouhou nepříznivou hodnotou nezaměstnanosti jsou okresy Moravskoslezského a Ústeckého kraje⁸. Naopak nejnižší míra nezaměstnanosti v uplynulých deseti letech byla charakteristická pro hlavní město Prahu, kde je trvale vyšší nabídka volných míst.

Struktura nezaměstnanosti podle nejvyššího ukončeného vzdělání je vyrovnaná- 27 % nezaměstnaných osob má základní, případně neukončené vzdělání, 24 % má vzdělání učňovské, 21 % odborné a 23 % úplné střední nebo vyšší odborné vzdělání. Nezaměstnaných vysokoškoláků jsou necelá 3 %⁹.

Míra nezaměstnanosti, která celostátně činila 9,3 % (k 1. 3. 2001), byla nejvyšší u národnosti romské (na 100 osob ekonomicky aktivních přišlo 57 nezaměstnaných) a téměř dvojnásobná oproti celostátnímu průměru byla u národnosti maďarské. Naopak minimální hodnotu (necelá 2 %) měla národnost vietnamská¹⁰.

Regionální diference nezaměstnanosti je determinována v posledních desetiletích zejména sociálně ekonomickým rozvojem konkrétního regionu, především dopady

⁸ ČSÚ: *Územní rozdíly v úrovni vzdělanosti obyvatelstva ČR*. In: Sčítání lidu domů a bytů 2001. www.czso.cz.

⁹ ČSÚ: *Hlavní charakteristiky ekonomicky aktivních osob*. In: Sčítání lidu domů a bytů 2001. www.czso.cz.

¹⁰ ČSÚ: *Národnostní struktura obyvatel podle ekonomické aktivity*. In: Sčítání lidu, domů a bytů 2001. www.czso.cz.

průmyslové transformace, v mnohem menší míře pak strukturou obyvatel. Útlumem výroby nenašla většina uvolněných pracovníků v regionu nové uplatnění. V územním rozmístění celá pětina počtu nezaměstnaných osob připadá na kraj Moravskoslezský, podíl větší než 10 % na Ústecký (13,6 %) a Jihomoravský (11,3 %) ¹¹.

Kraje s vyšší intenzitou plodnosti nezletilých vykazují i vyšší podíl lidí s nižší úrovní vzdělání a s tím částečně související vyšší úroveň nezaměstnanosti. Jsou to především kraje Moravskoslezský, Karlovarský a Ústecký.

Naopak kraje Jihomoravský a Olomoucký patří ke krajům s nižší úrovní plodnosti nezletilých a přesto vykazují vyšší nezaměstnanost. Zde má především vliv restrukturalizace hospodářství, než struktura obyvatelstva.

Tab. 3.4.3.2: Míra nezaměstnanosti k 31.12. v krajích České republiky

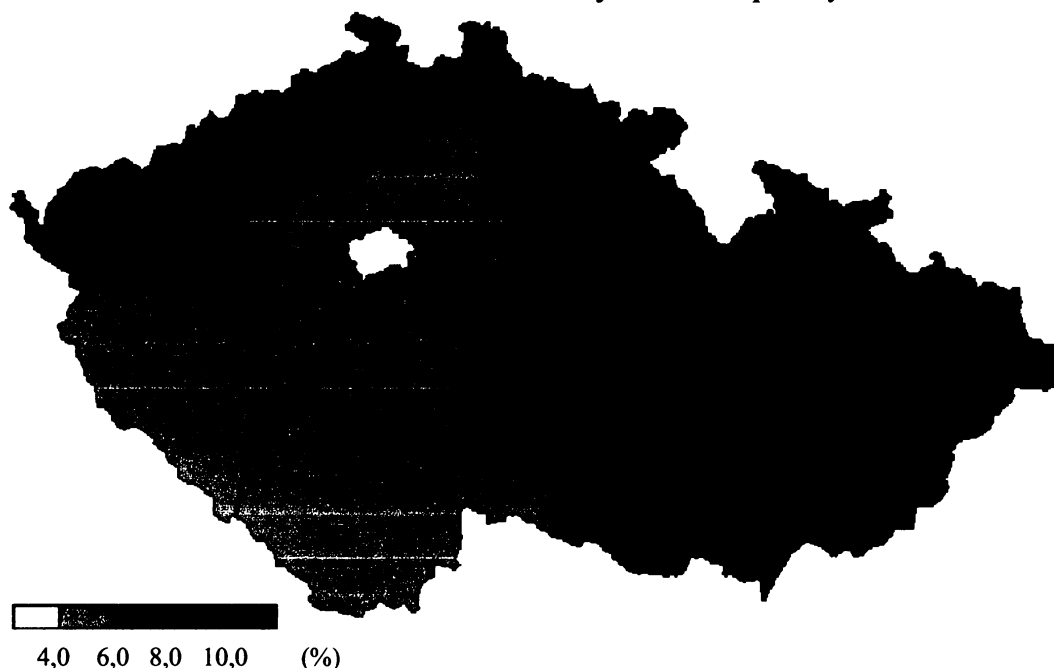
Kraj	1993	1995	2000	2001	2002	2003	2004	2005	2006
Hl. město Praha	0,30	0,29	3,42	3,39	3,73	4,02	3,58	3,25	2,72
Středočeský	3,40	2,57	6,08	6,76	7,21	7,43	6,85	6,25	5,32
Jihočeský	2,80	1,99	5,82	6,03	6,65	6,96	6,59	6,69	5,86
Plzeňský	3,30	2,19	6,47	6,52	7,06	7,60	6,74	6,45	5,60
Karlovarský	1,50	2,12	8,02	8,71	10,07	10,62	10,75	10,28	9,20
Ústecký	4,80	5,79	16,15	15,83	17,13	17,94	15,85	15,41	13,77
Liberecký	2,50	2,45	6,44	7,35	8,68	9,48	8,22	7,73	7,04
Královéhradecký	2,50	1,99	5,89	6,30	7,30	7,89	7,67	7,33	6,32
Pardubický	3,40	2,66	7,87	7,93	8,66	9,42	8,94	8,35	6,91
Vysočina	4,80	3,39	7,48	7,02	8,32	9,20	8,85	8,23	7,10
Jihomoravský	3,80	2,92	9,35	9,73	11,20	11,45	10,69	10,21	8,82
Olomoucký	5,30	4,31	11,87	11,78	12,20	12,48	11,73	10,65	8,97
Zlínský	3,60	2,40	8,14	8,51	10,22	10,61	9,53	9,27	7,75
Moravskoslezský	6,40	5,07	15,3	15,11	15,89	16,84	15,66	14,23	12,58
Česká republika	3,50	3,50	8,78	8,90	9,81	10,31	9,47	8,88	7,67

Zdroj: Statistický bulletin rok 2005,2006. www.czso.cz.

Vývoj nezaměstnanosti v ČR od roku 1990. In: Vývoj nezaměstnanosti v Ústeckém kraji. www.czso.cz.

¹¹ ČSÚ: *Regionální rozdíly ekonomické aktivity obyvatel*. In: Sčítání lidu, domů a bytů 2001. www.czso.cz.

Obr. 3.4.3.1: Míra nezaměstnanosti k 31.12.2006 v krajích České republiky



Zdroj dat: Statistický bulletin rok 2006. www.czso.cz.

3.4.4 Podíl věřících v krajích

Věřící lidé vyznávají obvykle odlišný hodnotový systém a především jiné tradice od lidí nevěřících. Každé náboženství může jinak působit na charakter a chování člověka. Nezanedbatelný vliv má náboženství i na reprodukční chování jedince.

Náboženské postoje se v natalitním chování nesporně odrážejí, rozdíly v plodnosti však mohou být způsobeny i jinými vlivy, např. rodinným stavem (podíl vdaných katoliček je vyšší než podíl vdaných žen bez vyznání) nebo regionem bydliště. Mezi ženami, které se přihlásily ke katolickému vyznání, jsou jak aktivní praktikující katoličky, tak ženy, které vyznačily katolické náboženství jen proto, že kdysi byly katolickým knězem pokřtěny. Pokud by šlo o aktivní věřící katoličky, pak při jimi důsledném uplatňování zásad prosazovaných např. římskokatolickou církví (odmítání interrupcí a většiny metod antikoncepce) by rozdíl mezi jejich plodností a plodností žen bez vyznání musel být daleko větší ¹².

¹² ČSÚ: *Vliv národnosti a náboženské vyznání na plodnost žen*. In: Sčítání lidu domů a bytů 2001. www.czso.cz.

Tab. 3.4.4.1: Náboženské vyznání obyvatel podle jednotlivých krajů

Kraj	věřící		z toho řim-kat.vyz.		bez vyznání		nezj.	
	absl.	v %	absl.	v %	absl.	v %	absl.	v %
Hl. město Praha	286 567	24,5	206 039	17,6	787 024	67,3	95 515	8,2
Středočeský	262 441	23,4	212 965	19,0	770 234	68,6	89 798	8,0
Jihočeský	216 757	34,7	191 352	30,6	328 670	52,6	79 840	12,8
Plzeňský	133 526	24,2	113 983	20,7	360 347	65,4	56 815	10,3
Karlovarský	62 494	20,5	47 894	15,7	220 153	72,3	21 696	7,1
Ústecký	129 822	15,8	98 455	12,0	633 210	77,2	57 187	7,0
Liberecký	78 818	18,4	55 655	13,0	311 002	72,6	38 364	9,0
Královéhradecký	146 738	26,6	113 630	20,6	352 132	63,9	51 854	9,4
Pardubický	162 695	32,0	133 779	26,3	299 199	58,9	46 387	9,1
Vysočina	240 669	46,4	217 251	41,8	214 647	41,3	63 895	12,3
Jihomoravský	492 323	43,7	438 788	38,9	535 784	47,5	99 611	8,8
Olomoucký	236 441	37,0	207 113	32,4	344 162	53,8	58 766	9,2
Zlínský	328 516	55,2	290 817	48,9	219 807	36,9	46 687	7,8
Moravskoslezský	510 281	40,2	413 059	32,5	663 620	52,3	95 566	7,5
Česká republika	3 288 088	32,1	2 740 780	26,8	6 039 991	59,0	901 981	8,8

Zdroj: Sčítání lidu, domů a bytů 2001. www.czso.cz.

Rozdělení obyvatel podle krajů ukazuje, že nejvyšší podíl osob bez vyznání, pohybující se nad hranicí sedmdesáti procent, je soustředěn v Ústeckém (77,2 %), Libereckém a Karlovarském kraji. Všechny tyto kraje jsou oblastmi, kde došlo prakticky k úplné výměně obyvatel v souvislosti s odsunem původních německých starousedlíků. Ve jmenovaných krajích jsou současně nejnižší relativní počty věřících. V Ústeckém kraji, kde je věřících relativně nejméně ze všech krajů v republice se jedná např. jen o necelou šestinu všech obyvatel. U Libereckého a Karlovarského kraje se tento podíl pohybuje výše, kolem jedné pětiny.

Obráceně, relativně nejvíce věřících je jednoznačně v moravských krajích. Na prvním místě to je konkrétně Zlínský kraj, kde věřící jako v jediném kraji v republice tvoří více než polovinu všech obyvatel (55,2 %). Dalšími kraji s vyšším podílem věřících jsou Vysočina a Jihomoravský kraj, kde se jejich podíl pohybuje kolem 45 %. Uváděné kraje mají samozřejmě naopak výrazně nižší počet osob bez vyznání. Nejméně je těchto osob opět ve Zlínském kraji, i když se stále jedná o více než jednu třetinu všech obyvatel ¹³.

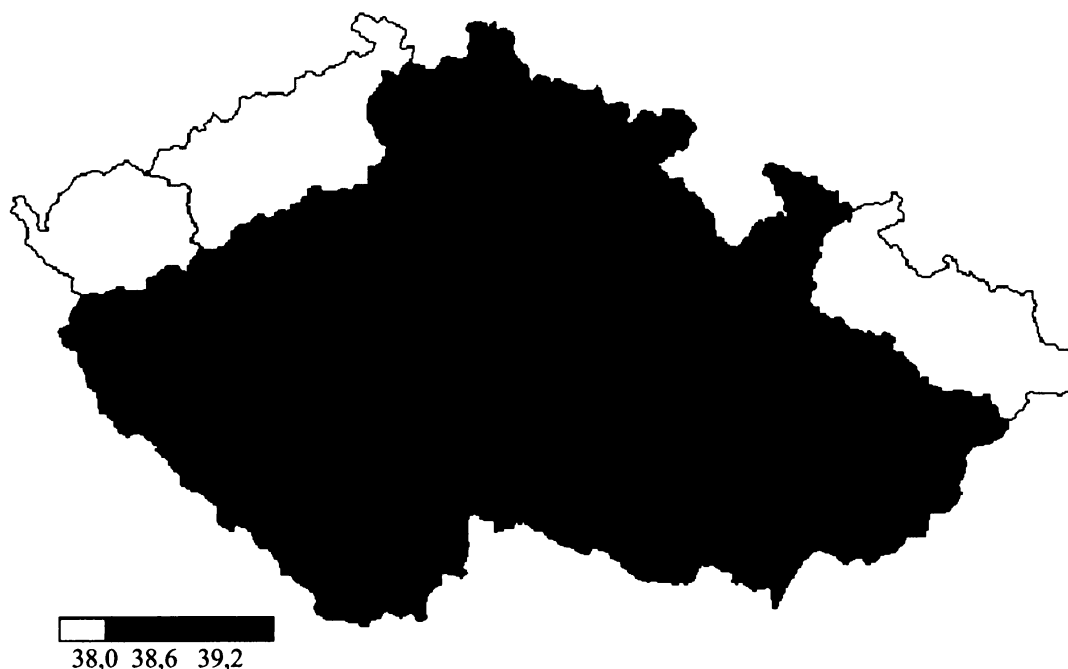
¹³ ČSÚ: Územní rozložení obyvatelstva podle náboženského vyznání. In: Sčítání lidu domů a bytů 2001. www.czso.cz.

podíl dětí do 14let. Praha za posledních více jak deset let byla výrazně podprůměrná v oblasti plodnosti nezletilých spolu se Zlínským krajem, kde však podíl starších osob není tak vysoký. Rovněž v Jihomoravském kraji je vysoké zastoupení osob starších 65let, ve statistice plodnosti dívek do 18let překročil tento kraj celostátní průměr pouze jednou.

Nejmladší populaci podle posledního sčítání lidu má Karlovarský a Ústecký kraj, kde je to způsobeno relativně mladým obyvatelstvem podkrušnohorského průmyslového pásma od Sokolova až po Ústí nad Labem. Tyto dva kraje také vždy dosahovaly maximálních hodnot v úrovni plodnosti adolescentů. Další kraj s vysokým podílem nezletilých matek je kraj Moravskoslezský. V tomto kraji je podíl lidí nad 65let třetí nejvyšší v republice.

Věková struktura krajů však nemá takový vliv jako struktura obyvatelstva podle výše uvedených faktorů.

Obr. 3.4.5.1: Průměrný věk obyvatel krajů České republiky



Zdroj dat: Sčítání lidu, domů a bytů 2001. www.czso.cz.

Tab. 3.4.5.1: Věkové složení krajů České republiky v roce 2001

Kraj	Obyvatelstv o celkem	V tom ve věku						
		0–14		15–64		65+		Nezj.
		celkem	v %	celkem	v %	celkem	v %	v %
Česká republika	10 230 060	1 654 862	16,2	7 161 144	70,0	1 410 571	13,8	0,03
Hlavní město Praha	1 169 106	156 702	13,4	822 528	70,4	188 179	16,1	0,15
Středočeský	1 122 473	179 109	16,0	783 401	69,8	159 557	14,2	0,04
Jihočeský	625 267	103 831	16,6	436 402	69,8	84 965	13,6	0,01
Plzeňský	550 688	86 467	15,7	385 541	70,0	78 567	14,3	0,02
Karlovarský	304 343	50 970	16,7	217 113	71,3	36 201	11,9	0,02
Ústecký	820 219	138 864	16,9	581 261	70,9	99 905	12,2	0,02
Liberecký	428 184	72 177	16,9	301 163	70,3	54 788	12,8	0,01
Královéhradecký	550 724	89 738	16,3	381 170	69,2	79 647	14,5	0,03
Pardubický	508 281	85 559	16,8	351 607	69,2	71 045	14,0	0,01
Vysočina	519 211	89 728	17,3	357 909	68,9	71 515	13,8	0,01
Jihomoravský	1 127 718	180 138	16,0	785 992	69,7	161 318	14,3	0,02
Olomoucký	639 369	105 384	16,5	447 116	69,9	86 783	13,6	0,01
Zlínský	595 010	98 415	16,5	415 055	69,8	81 441	13,7	0,02
Moravskoslezský	1 269 467	217 780	17,2	894 886	70,5	156 660	12,3	0,01

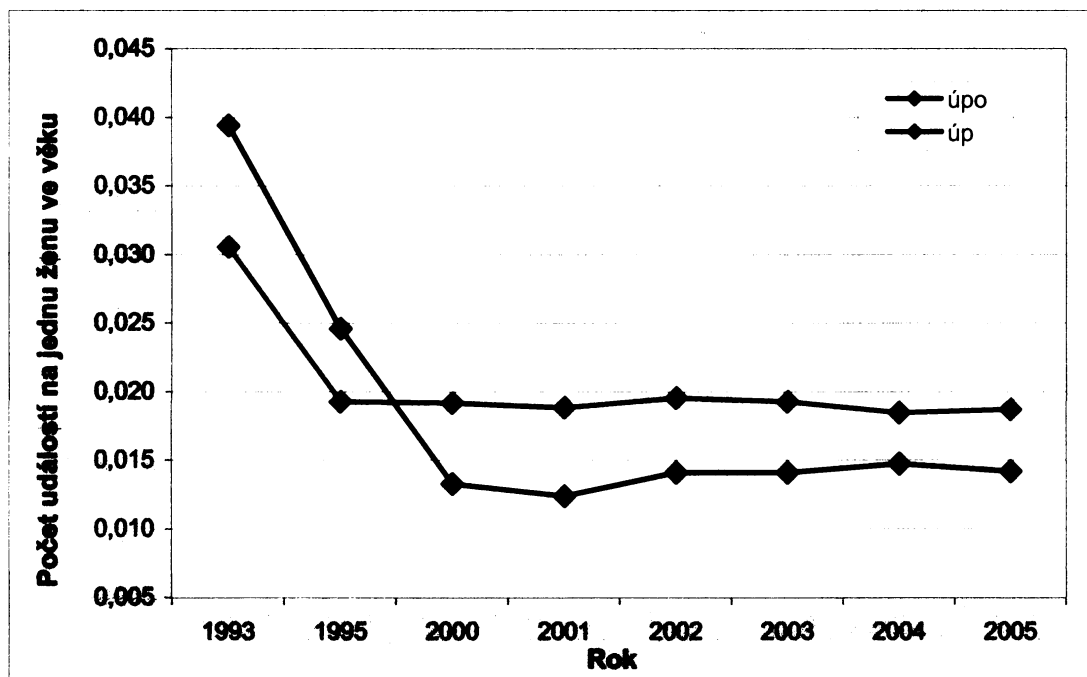
Zdroj: Sčítání lidu, domů a bytů v roce 2001. www.czso.cz.

3.5 Plodnost nezletilých a potratovost

Rozhodnutí mladé dívky, zda si dítě ponechat, je přímo ovlivněno legislativou, která ji umožňuje volit v případě neplánovaného těhotenství alternativní možnosti k mateřství. Vývojové trendy indukované potratovosti jsou v kontextu České republiky úzce vázány na dostupnost a rozšíření vhodných druhů antikoncepce a nepochybně pak také na podvědomí populace o možnostech jejího využití.

Po roce 1990 jsme svědky jak prudkého poklesu intenzity plodnosti adolescentů, tak intenzity potratovosti. V druhé polovině devadesátých let se obě hodnoty ukazatelů k sobě začaly přibližovat a v současnosti zaznamenáváme podobný počet umělých přerušení těhotenství a živě narozených dětí na jednu ženu (Vašková, 2006).

Graf 3.5.1: Vztah mezi úhrnnou potratovostí a úhrnnou plodností dívek 15–17let v ČR



Zdroj dat: Vlastní výpočty (Pohyb obyvatelstva v ČR 1993-2005). www.czso.cz.

Skladba potratů podle věku žen je rovnoměrnější než obdobná struktura porodů. Podstatně více potratů než porodů je přirozeně u žen ve vyšších věkových skupinách fertálního věku. Potraty nejsou na rozdíl od porodů tak silně koncentrovány ve věkové skupině 25–29 let¹⁵.

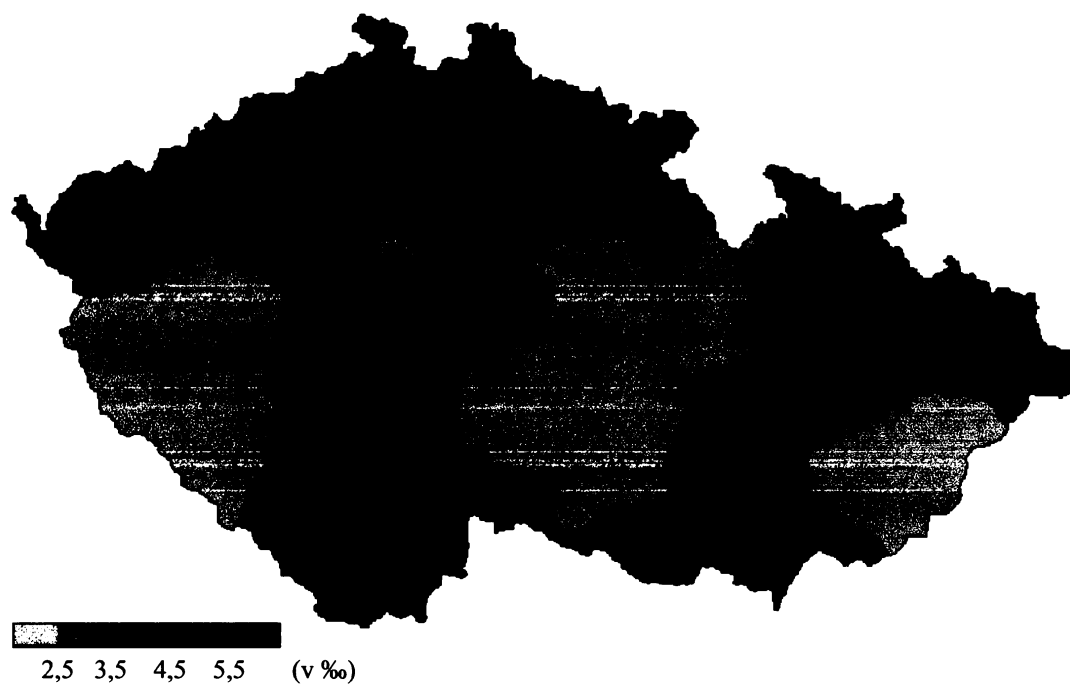
V současné době připadá v České republice na 100 narozených dětí ženám ve věku 15–17 let 71 umělých přerušení těhotenství ženám stejné věkové skupiny (Vašková, 2006). Konkrétní hodnoty za celou republiku v roce 2005 byly 0,0188 UPT na jednu ženu ve věku 15-17let, na jednu ženu v této věkové skupině připadlo 0,0142 dítěte ve stejném roce. Z čehož vyplývá, že častější volbou byl právě potrat než rodičovství. Oproti tomu v roce 1993 připadlo na jednu ženu ve věku 15–17 let 0,0306 UPT a 0,0394 dítěte. V této době bylo častější volbou rodičovství, než potrat.

Územní rozložení měr potratovosti je srovnatelné s územním rozložením měr plodnosti nezletilých. Nejvyšších hodnot tradičně dosahují kraje Ústecký, Karlovarský a Moravskoslezský. Často nadprůměrných hodnot dosahuje kraj Liberecký a Plzeňský. Jako průměr jsou brány hodnoty za Českou republiku.

¹⁵ ČSÚ: *Potraty podle věku žen*. In: *Vývoj potratovosti v České republice*. www.czso.cz.

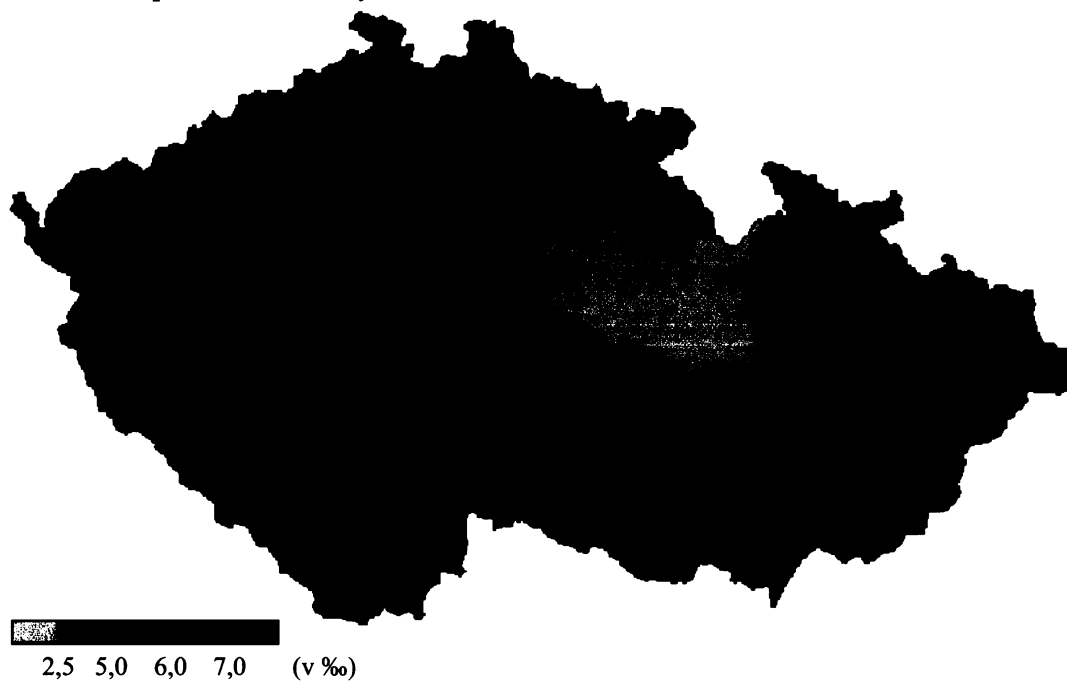
Naopak nejnižších hodnot dosahují kraje Vysočina, Jihomoravský a Zlínský. Tyto kraje dosahují i nejnižších hodnot v plodnosti nezletilých dívek. V této oblasti je vysoký podíl věřících, což možnost těhotné ženy zvolit si interrupci, značně ovlivňuje.

Obr. 3.5.1: Míra potratovosti 15letých dívek v roce 2005



Zdroj dat: Pohyb obyvatelstva 2005. www.czso.cz.

Obr. 3.5.1: Míra potratovosti 16letých dívek v roce 2005



Zdroj dat: Pohyb obyvatelstva 2005. www.czso.cz.

Obr. 3.5.1: Míra potratovosti 17letých dívek v roce 2005



Zdroj dat: Pohyb obyvatelstva 2005. www.czso.cz.

Závěr

Plodnost je relativně stabilní a prostý proces, jehož biologická podstata směřuje k opakování a reprodukování se. Je to proces, který je ve značné míře ovlivňován sociálním i ekonomickým prostředím.

Výrazný vliv měl především nový postoj k vlastnímu životu. Do popředí se dostal individualismus, emancipace spojená s růstem uplatnění žen na trhu práce a kariéra na úkor rodiny a manželství. Velký vliv má také ekonomické zatížení rodiny po narození dítěte. To vše vedlo k výraznému poklesu porodnosti, která se dlouhodobě drží pod hranicí 2,1 dítěte na jednu ženu, která má zajistit udržení početního stavu populace.

Průměrný věk žen při narození prvního dítěte se pohybuje okolo 25 let. Také roste podíl dětí narozených mimo manželství. Kvantitativní změny v demografickém chování jsou tak úzce spojeny s kvalitativními. Obecně lze tyto změny, jež se začaly projevovat po pádu železné opony, nazvat druhým demografickým přechodem.

Vývoj plodnost nezletilých dívek kopíroval křivku vývoje plodnosti všech žen v reprodukčním věku. Od poloviny devadesátých let došlo ke zlomu a intenzita plodnosti adolescentů začala klesat strměji. Devadesátá léta byla obdobím nových možností seberealizace. Také rozšíření a lepší dostupnost antikoncepčních prostředků sehrálo významnou roli. Je však nutné upozornit, že u nezletilých dívek se jedná především o nechtěné těhotenství, zapříčiněná selháním nebo úplnou absencí antikoncepce či nedostatečnou sexuální výchovou.

Z regionálního pohledu dosahovaly vždy nejvyšších hodnot severočeské a severomoravské kraje v čele s kraji Ústeckým a Karlovarským. Pro tyto kraje je charakteristický výskyt negativních sociálních jevů, jako je vysoká nezaměstnanost, zapříčiněná především vyšším podílem lidí s nízkým vzděláním, především romské národnosti. Pro kterou je typická vysoká plodnost. Vliv na nezaměstnanost měla také restrukturalizace hospodářství, která již tolik nezasáhla jižní oblast republiky.

Ta je naopak charakteristická nízkou úrovní plodnosti mladých dívek, jsou to například kraj Zlínský, Jihomoravský, Vysočina, ale také hlavní město Praha. Určitý vliv zde má vyšší podíl věřících a v případě Prahy a Brna i vysoký podíl vzdělaných

lidí.

Z hlediska věku, nejvyšší intenzity plodnosti dosahovaly dívky ve věku 17 let. Ve srovnání s dívkami ve věku 15 a 16 let se jednalo o několika násobně vyšší hodnoty.

Zajímavý je také pohled na úroveň potratovosti, která je intenzitou plodnosti ovlivňována. Vysoké hodnoty potratovosti se vyskytují především v oblastech s vysokou plodností. Opět nejvýraznější hodnoty se vyskytují ve věkové kategorii 17 let, ale oproti plodnosti, nejsou rozdíly mezi jednotlivými věky tak výrazné.

Mladá dívka často nedokáže pohotově řešit vzniklou situaci, jelikož jí chybí životní zkušenosti. Rozhodování, zda si dítě ponechat, je mnohdy doprovázeno vysokou mírou nejistoty, poněvadž si často nedokáže představit, co ji čeká. Významnou roli v tomto případě pak hraje rodina a partner dívky. Pokud dívka získá podporu okolí, je pro ni rozhodnutí dítě si ponechat a vychovávat jednodušší. Ve většině případů představuje oporu rodina, nikoliv partner. Dívce, která se rozhodne dítě si ponechat, se změní pohled na život a především hodnotový systém.

V současnosti se stále zdokonalují antikoncepční metody, zajistit si antikoncepční prostředek není nic obtížného, proto se domnívám, že hodnoty za plodnost nezletilých budou i nadále ve většině krajů České republiky klesat.

Seznam literatury

- BÁBÍČKOVÁ, Alexandra. *Demografický informační portál-Porodnost* [online]. c2004–2006, [cit. 2007-04-21]. <http://www.demografie.info/?cz_porodnost=>.
- HŮLKA, Daniel. *Demografický informační portál-Potratovost* [online]. c2004–2006, [cit. 2007-05-10]. <http://www.demografie.info/?cz_potratovost=>.
- KALIBOVÁ, Květa. *Plodnost nezletilých a nemanželská plodnost v regionálním pohledu*. In: *Analýza sociálně ekonomické situace romské populace v České republice s návrhy na opatření*. Praha: Socioklub, 2003. s. 79–84. Elektronická verze.
- PAVLÍK, Zdeněk a kol. *Populační vývoj České republiky 1990-2002*. 1. vydání. Praha: DemoArt, 2002. 98s. ISBN 80-902686-8-4. Elektronická verze.
- SVOBODOVÁ, Kamila. *Socioweb- Stárnutí společnosti* [online]. c2002, [cit. 2007-05-10]. <<http://www.socioweb.cz/index.php?disp=temata&shw=250&lst=119>>.
- VAŠKOVÁ, Renáta. *Bariéry a předpoklady vzniku nové rodiny jako samostatné jednotky u –náctiletých matek*. *Demografie*, 2005, roč. 47, č. 4, s. 251–264.
- VAŠKOVÁ, Renáta. *Rozhodovací procesy –náctiletých těhotných dívek vedoucí k volbě časného rodičovství*. In *Životní cyklus, sociologické a demografické perspektivy*. 1. vyd. Praha: Sociologický ústav akademie věd České republiky, 2006. s. 79–115.
- Ekonomická aktivita obyvatelstva* [online]. Český statistický úřad. c2007, poslední revize 7. 6. 2004 [cit. 2007-05-01]. <<http://www.czso.cz/csu/2003edicniplan.nsf/p/4115-03>>.
- Náboženské vyznání obyvatelstva* [online]. Český statistický úřad. c2007, poslední revize 6. 8. 2003 [cit. 2007-05-04]. <<http://www.czso.cz/csu/2003edicniplan.nsf/p/4110-03>>.
- Národnostní složení obyvatelstva* [online]. Český statistický úřad. c2007, poslední revize 18. 10. 2003 [cit. 2007-05-01]. <<http://www.czso.cz/csu/2003edicniplan.nsf/p/4114-03>>.
- Plodnost a sňatečnost žen* [online]. Český statistický úřad. c2007, poslední revize 20. 8. 2003 [cit. 2007-05-03]. <<http://www.czso.cz/csu/2003edicniplan.nsf/p/4118-03>>.
- Slovník pojmů* [online]. c1998–2007. [cit. 2007-05-13]. <<http://business.center.cz/business/pojmy/>>.
- Úroveň vzdělání obyvatelstva podle výsledků sčítání lidu* [online]. Český statistický úřad. c2007, poslední revize 8. 12. 2003 [cit. 2007-05-01]. <<http://www.czso.cz/csu/2003edicniplan.nsf/p/4113-03>>.
- Vývoj obyvatelstva České republiky v roce 2005* [online]. Český statistický úřad. c2007, poslední revize 28. 7. 2006 [cit. 2007-03-12]. <<http://www.czso.cz/csu/2006edicniplan.nsf/p/4007-06>>.

Vývoj potratovosti v České republice [online]. Český statistický úřad. c2007, poslední revize 4. 8. 2004 [cit. 2007-05-09].

<<http://www.czso.cz/csu/2004edicniplan.nsf/p/4028-04>>.

Vývoj věkové struktury obyvatelstva a její tendence [online]. Český statistický úřad. c2007, poslední revize 22. 9. 2003 [cit. 2007-04-29].

<<http://www.czso.cz/csu/2003edicniplan.nsf/p/4109-03>>.

Zdroj dat

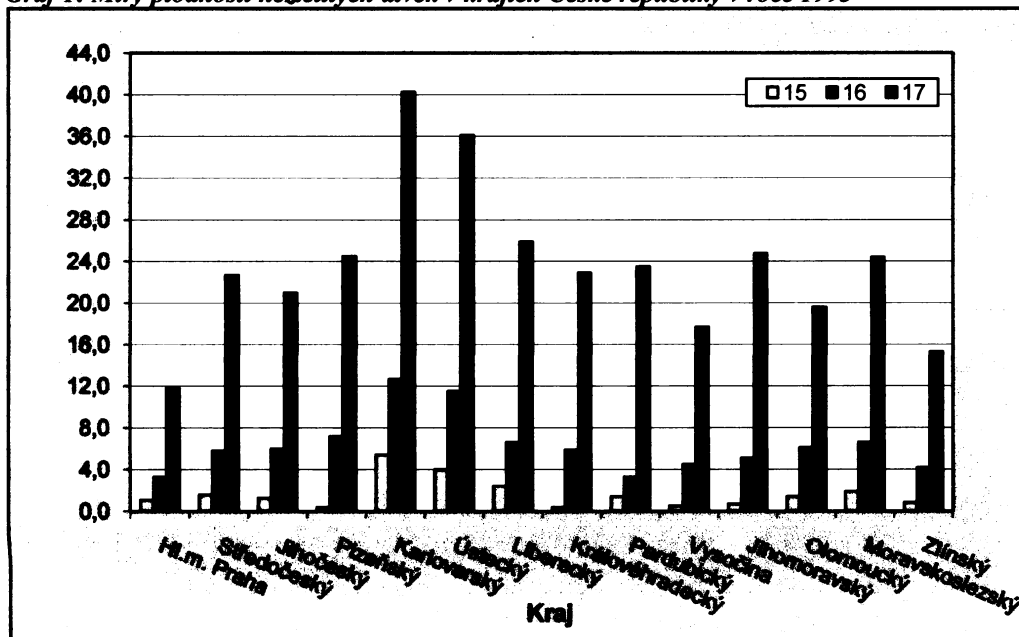
Pohyb obyvatelstva v České republice 1993–2005. Elektronická verze. Dostupné také z: <<http://www.czso.cz>>.

Czech POPIN site. <<http://popin.natur.cuni.cz/html2/index.php?item=8.4.e>>.

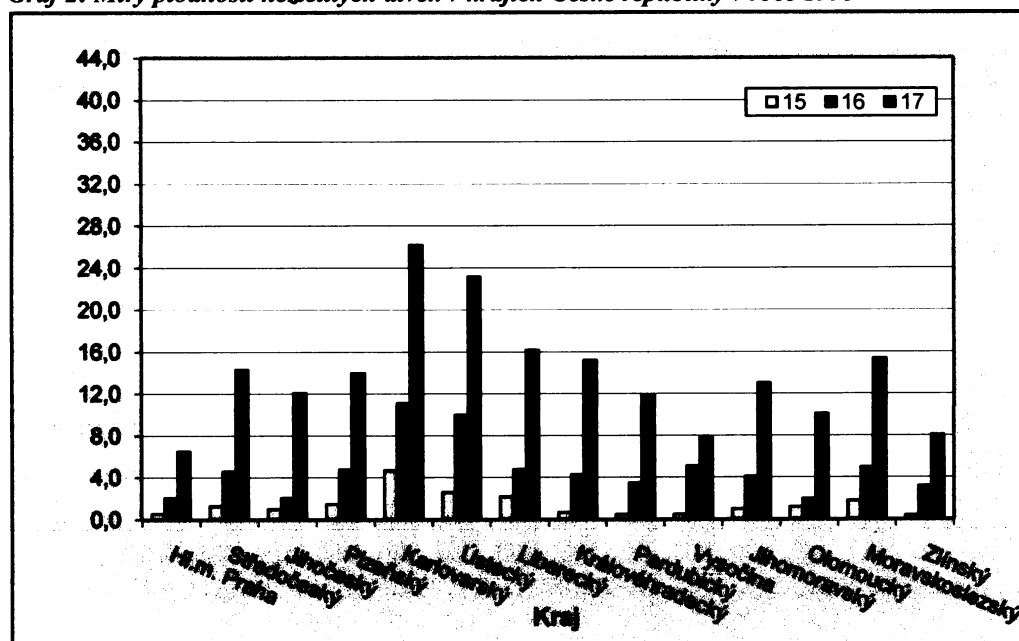
Sčítání lidu, domů a bytů 2001. <<http://www.czso.cz/sldb/sldb.nsf/i/home>>.

Přílohy

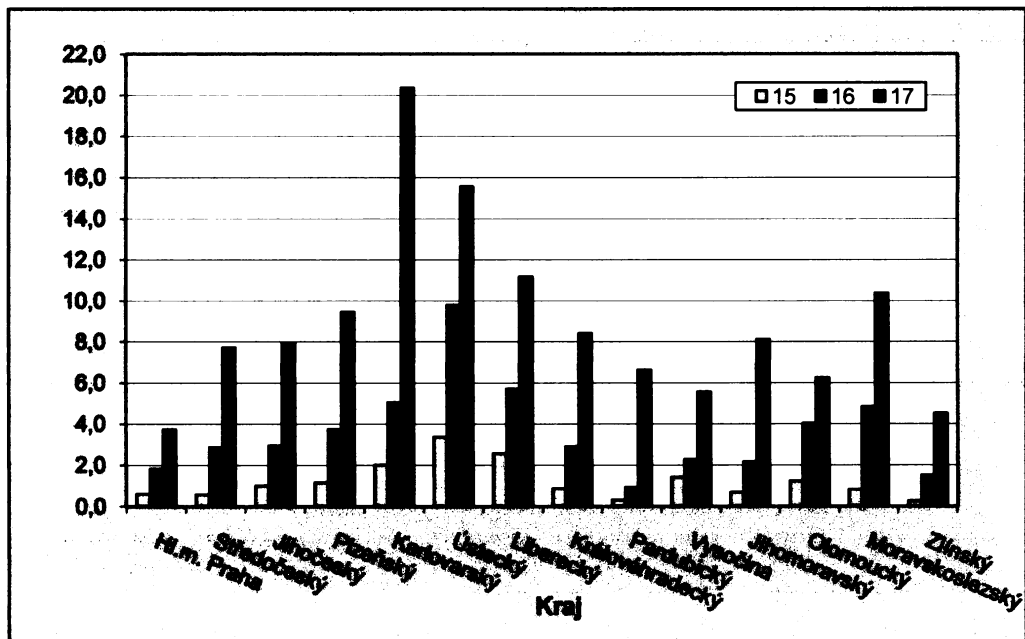
Graf 1: Míry plodnosti nezletilých dívek v krajích České republiky v roce 1993



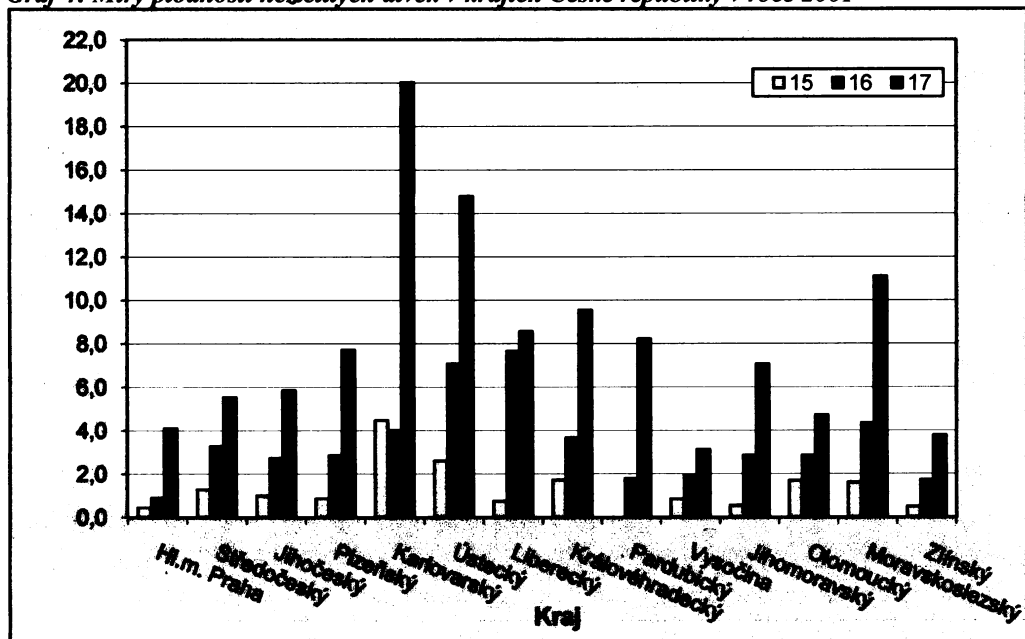
Graf 2: Míry plodnosti nezletilých dívek v krajích České republiky v roce 1995



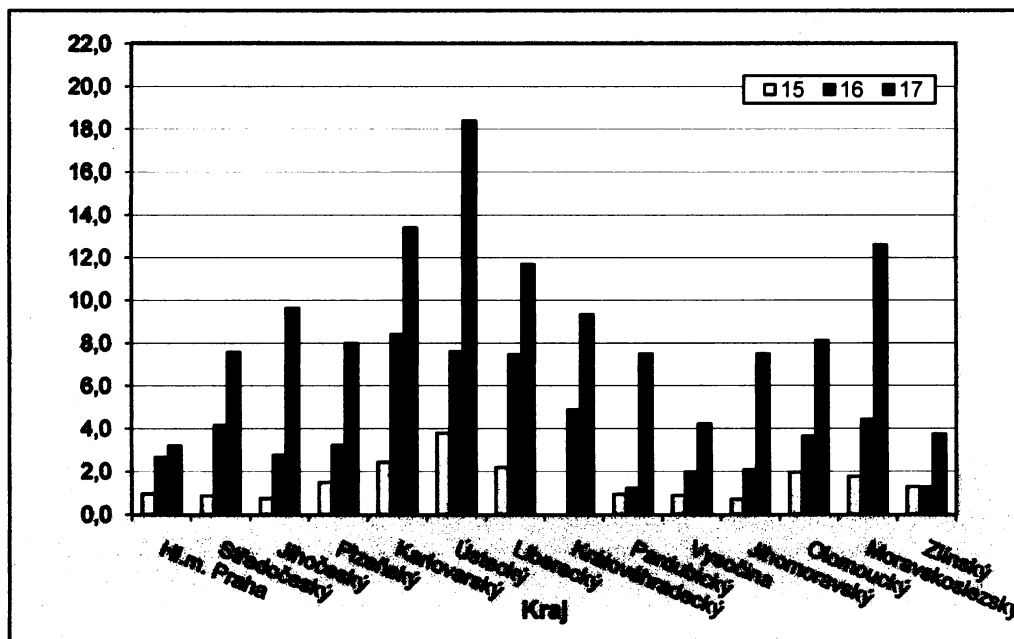
Graf 3: Míry plodnosti nezletilých dívek v krajích České republiky v roce 2000



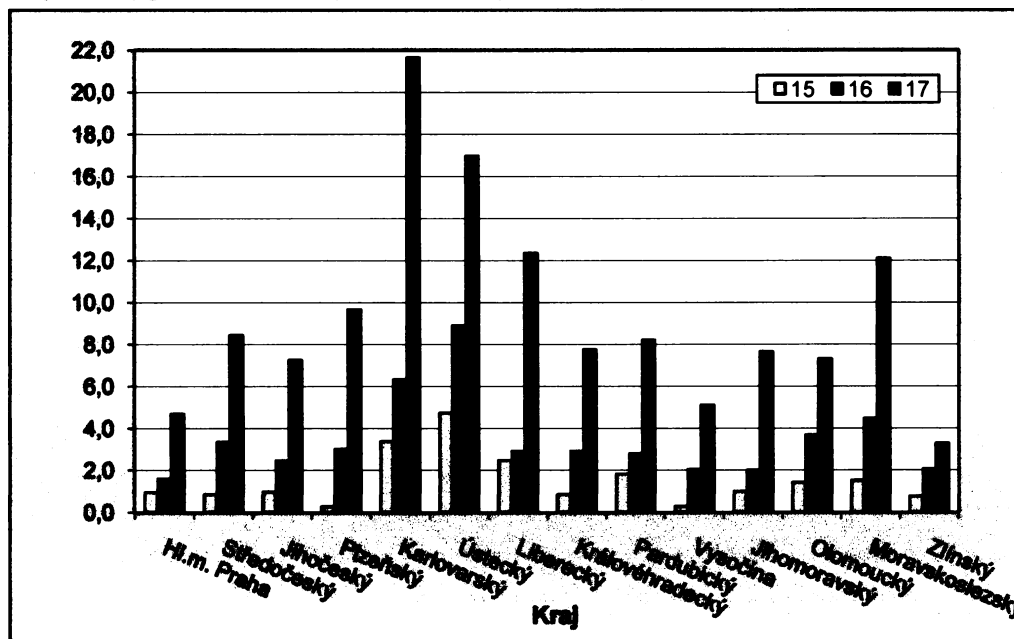
Graf 4: Míry plodnosti nezletilých dívek v krajích České republiky v roce 2001



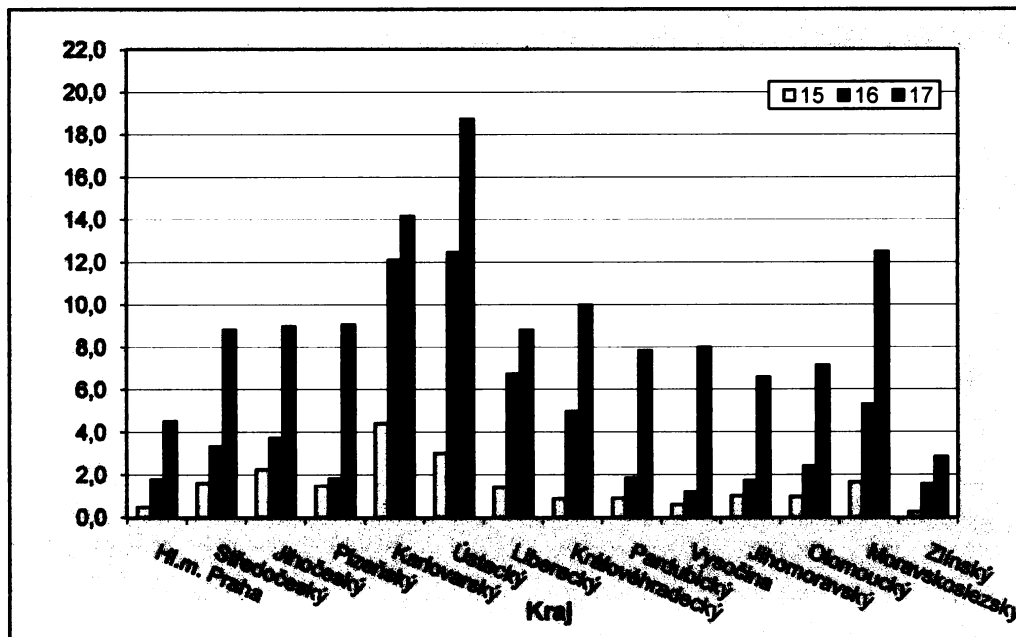
Graf 5: Míry plodnosti nezletilých dívek v krajích České republiky v roce 2002



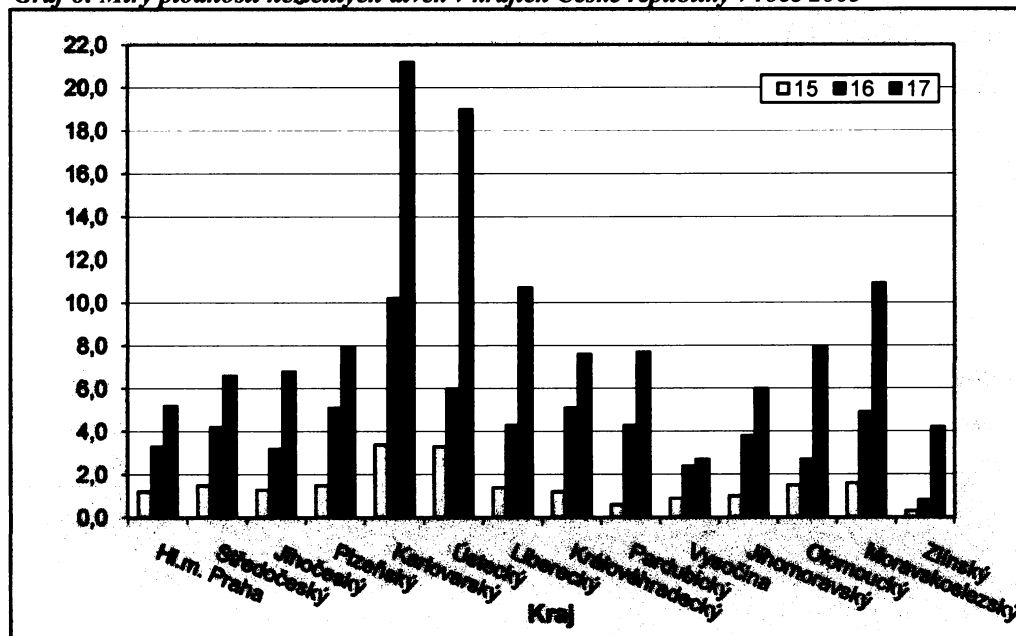
Graf 6: Míry plodnosti nezletilých dívek v krajích České republiky v roce 2003



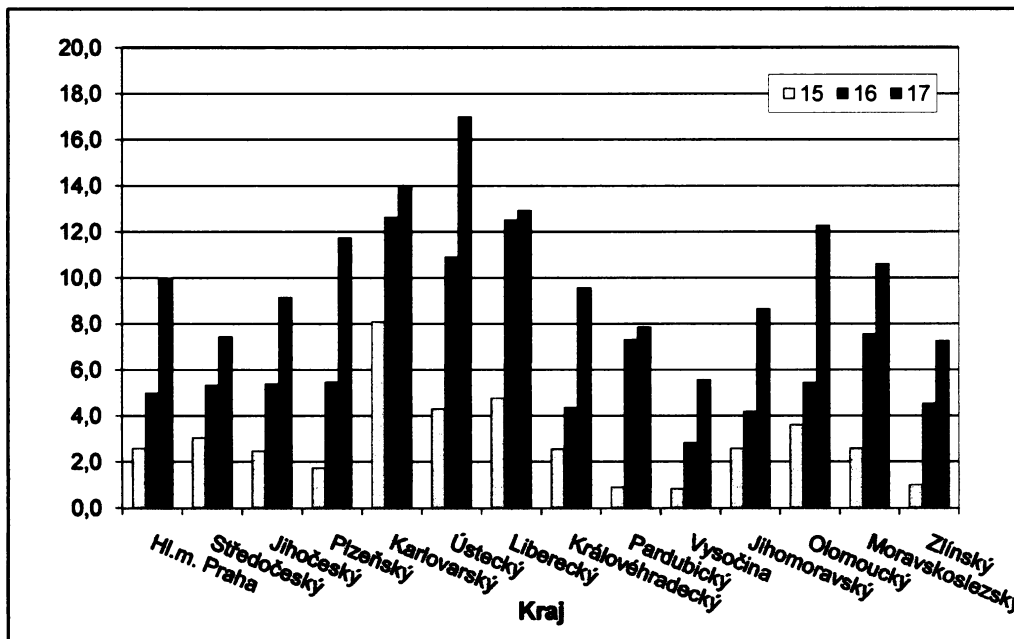
Graf 7: Míry plodnosti nezletilých dívek v krajích České republiky v roce 2004



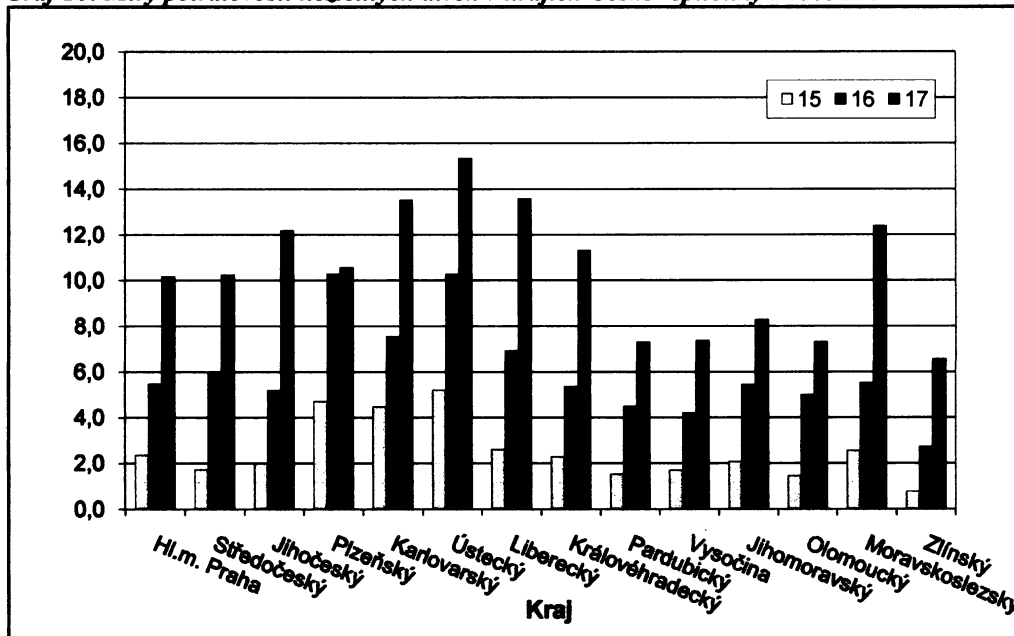
Graf 8: Míry plodnosti nezletilých dívek v krajích České republiky v roce 2005



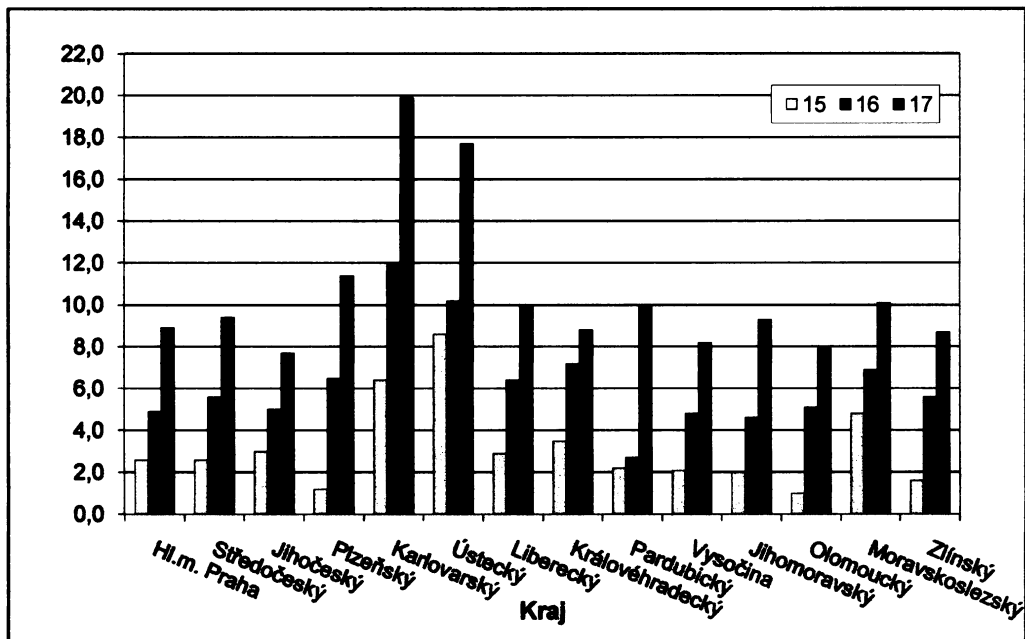
Graf 9: Míry potratovosti nezletilých dívek v krajích České republiky v roce 2000



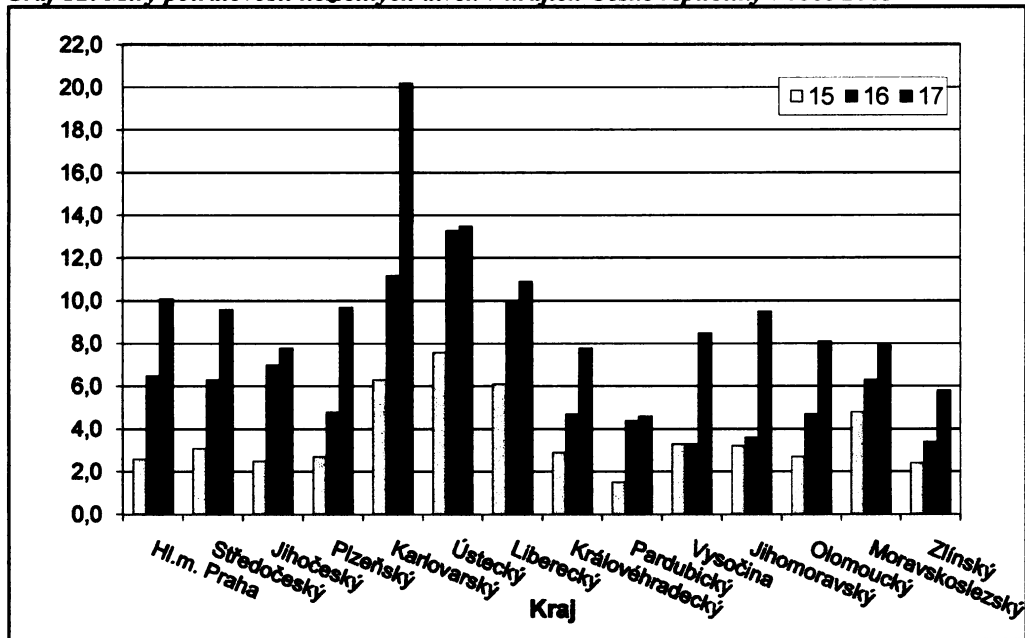
Graf 10: Míry potratovosti nezletilých dívek v krajích České republiky v roce 2001



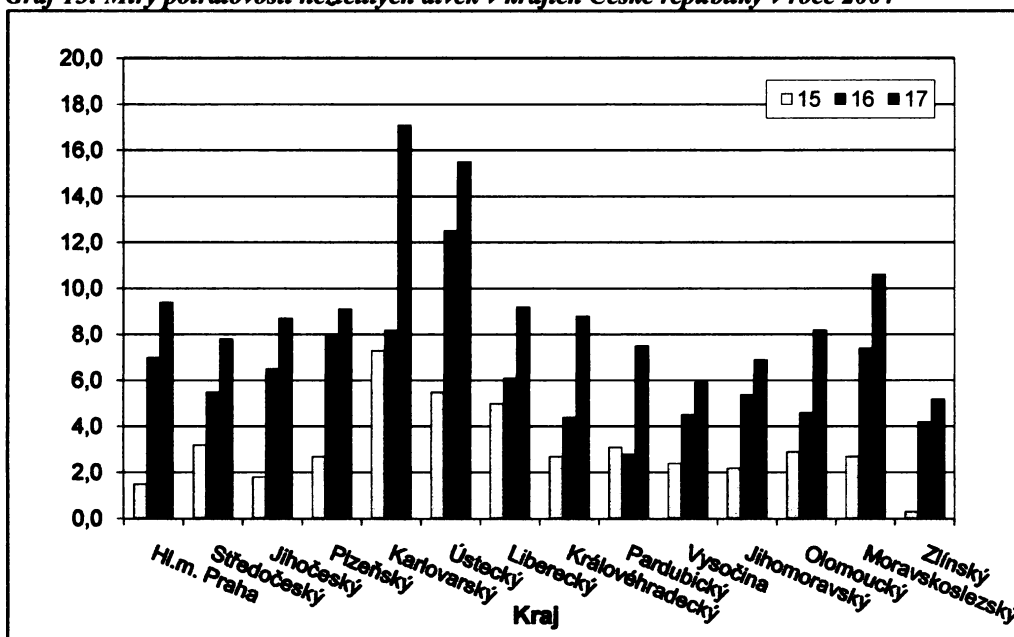
Graf 11: Míry potratovosti nezletilých dívek v krajích České republiky v roce 2002



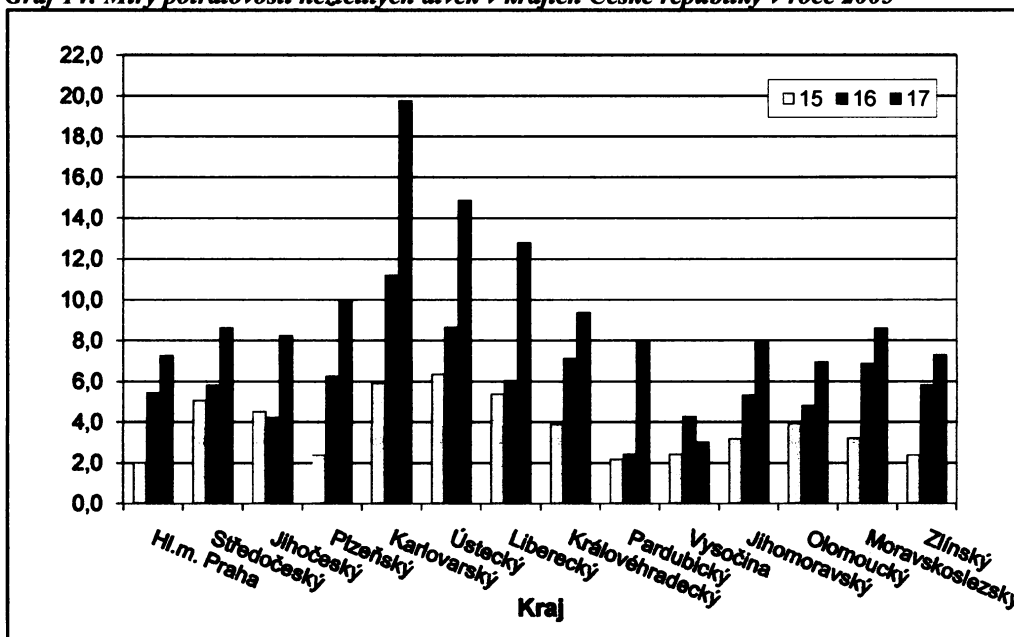
Graf 12: Míry potratovosti nezletilých dívek v krajích České republiky v roce 2003



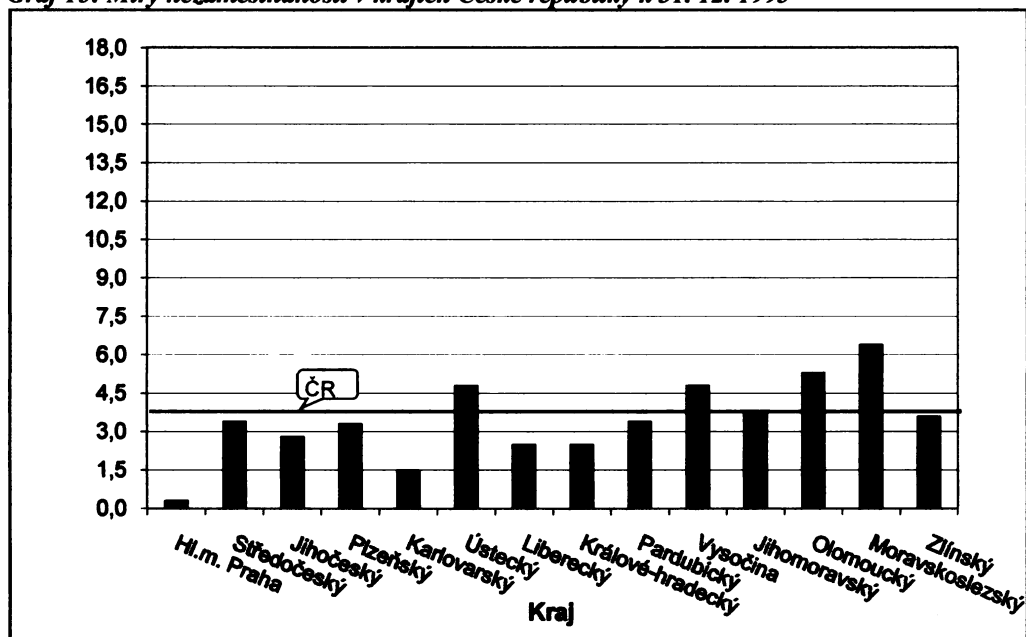
Graf 13: Míry potratovosti nezletilých dívek v krajích České republiky v roce 2004



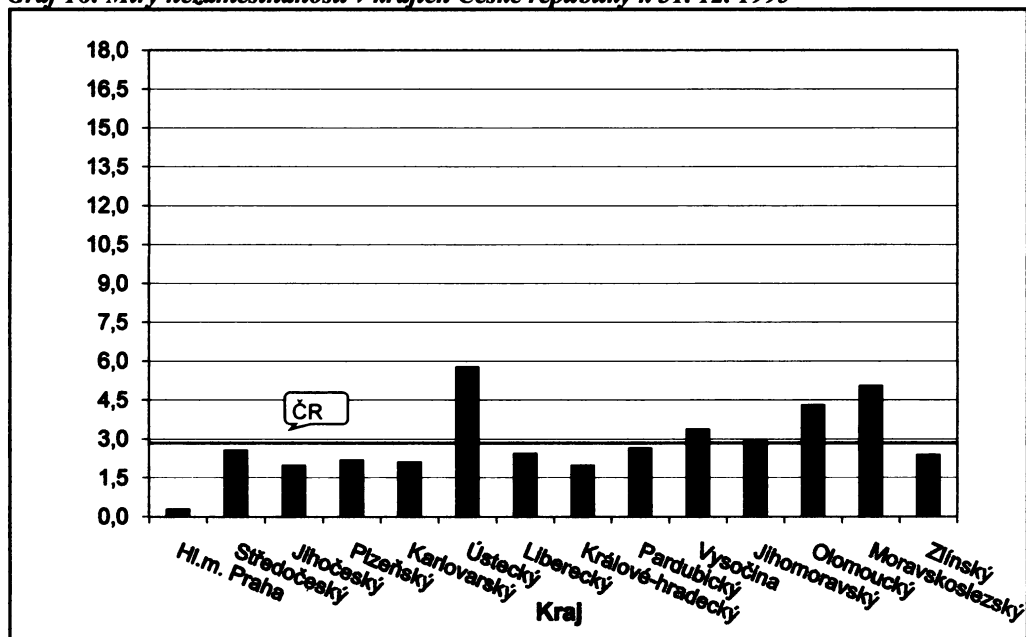
Graf 14: Míry potratovosti nezletilých dívek v krajích České republiky v roce 2005



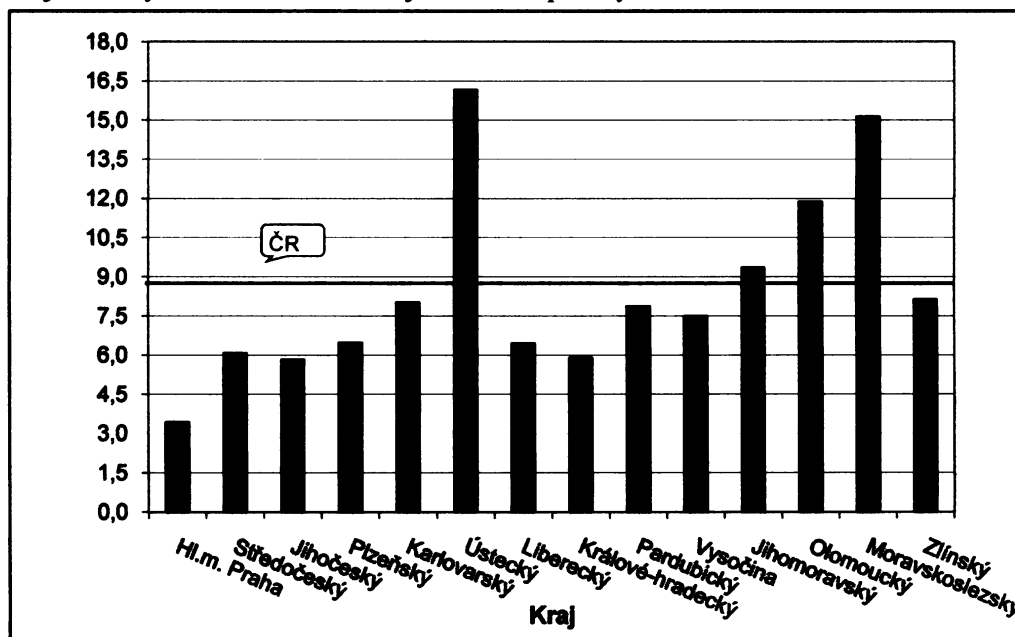
Graf 15: Míry nezaměstnanosti v krajích České republiky k 31. 12. 1993



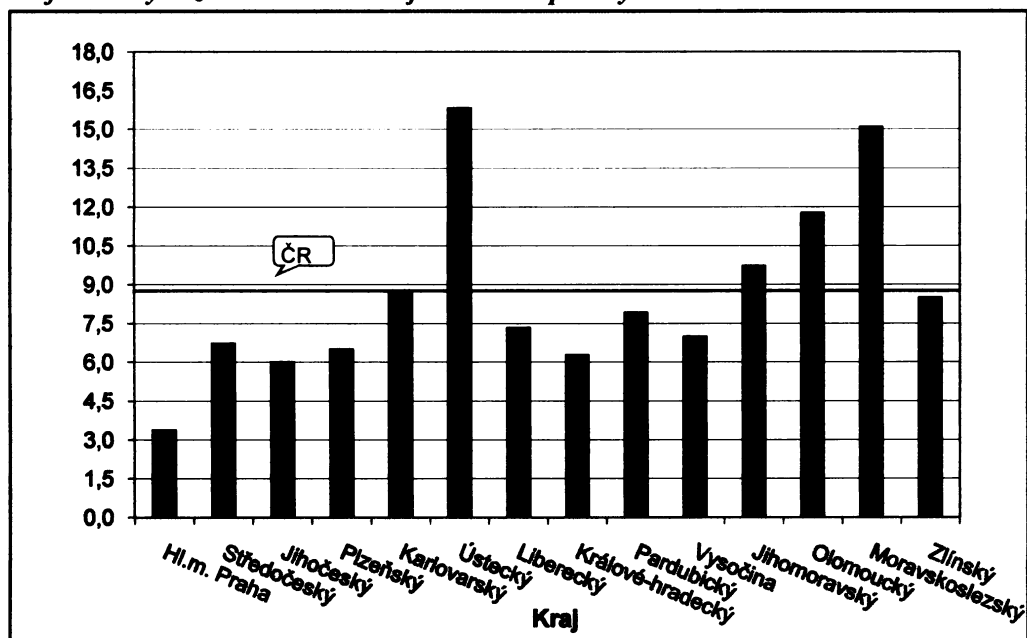
Graf 16: Míry nezaměstnanosti v krajích České republiky k 31. 12. 1995



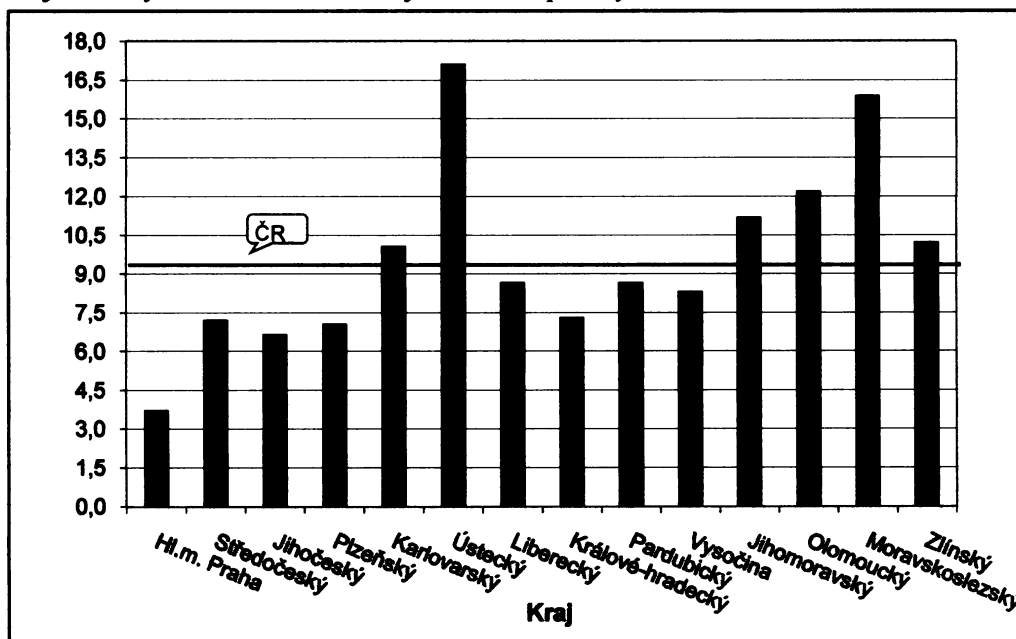
Graf 17: Míry nezaměstnanosti v krajích České republiky k 31. 12. 2000



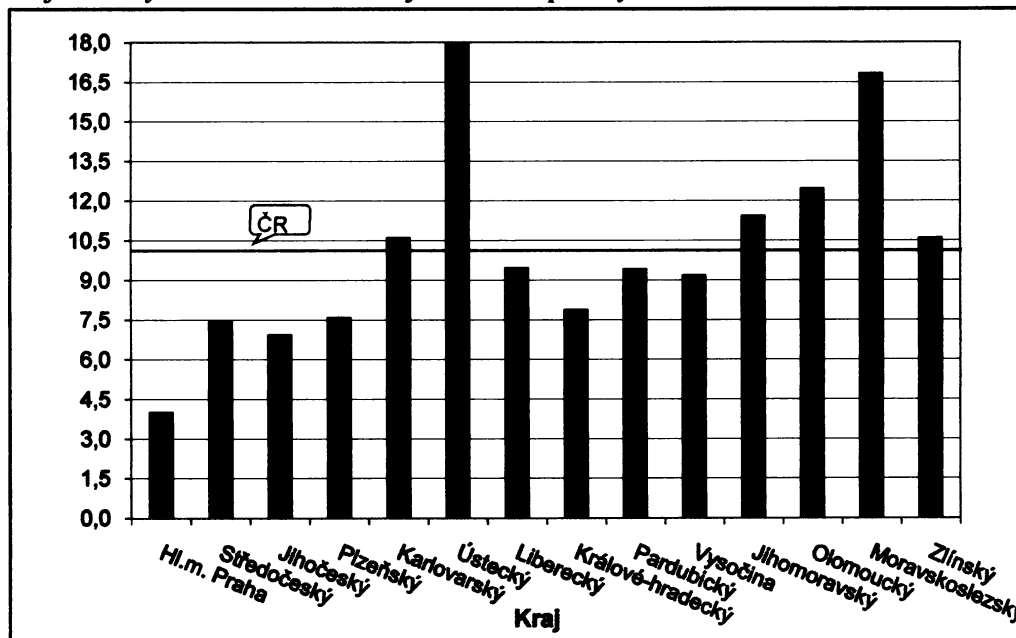
Graf 18: Míry nezaměstnanosti v krajích České republiky k 31. 12. 2001



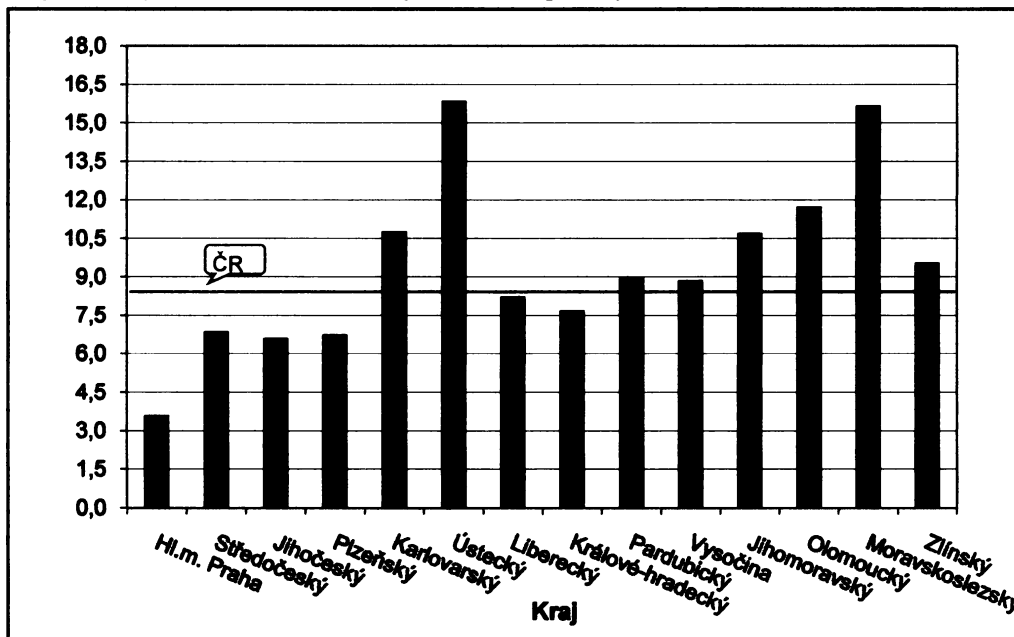
Graf 19: Míry nezaměstnanosti v krajích České republiky k 31. 12. 2002



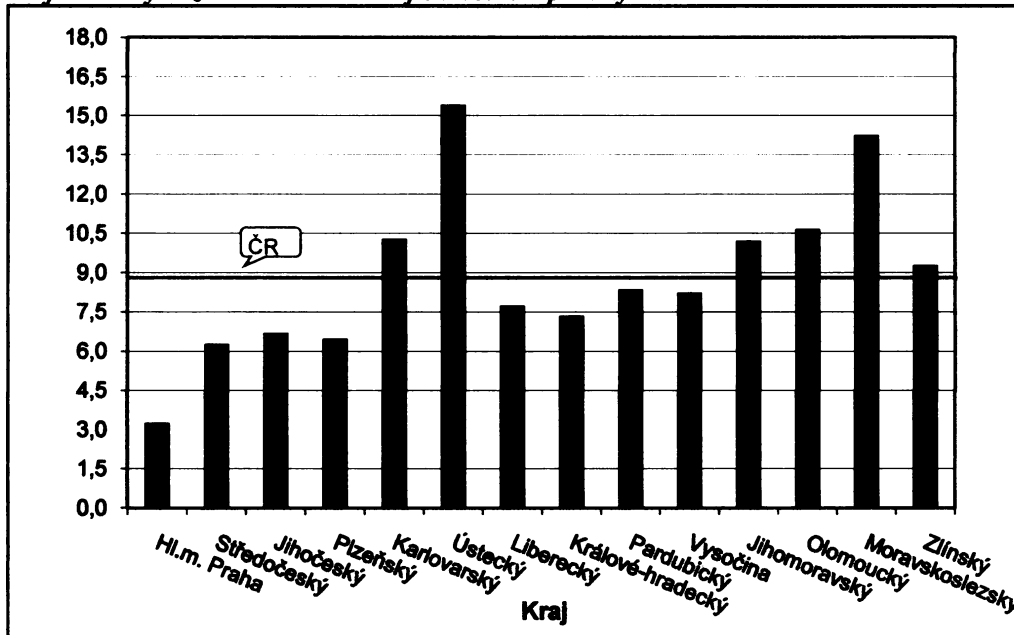
Graf 20: Míry nezaměstnanosti v krajích České republiky k 31. 12. 2003



Graf 21: Míry nezaměstnanosti v krajích České republiky k 31. 12. 2004



Graf 22: Míry nezaměstnanosti v krajích České republiky k 31. 12. 2005



Graf 23: Míry nezaměstnanosti v krajích České republiky k 31. 12. 2006

