

**UNIVERZITA KARLOVA V PRAZE
PŘÍRODOVĚDECKÁ FAKULTA
KATEDRA SOCIÁLNÍ GEOGRAFIE A REGIONÁLNÍHO ROZVOJE**

Pavel Frühauf

**MOBILITA STUDENTŮ PRAŽSKÝCH
STŘEDNÍCH A VYSOKÝCH ŠKOL**

**MOBILITY OF PRAGUE GRAMMAR SCHOOL AND
UNIVERSITY STUDENTS**

BAKALÁŘSKÁ PRÁCE

Praha 2008

Vedoucí práce: RNDr. Dana Fialová, Ph.D.

„Prohlašuji, že předložená práce je mým původním autorským dílem, jež jsem vypracoval samostatně s využitím dat z dotazníkového šetření, literatury a dalších pramenů uvedených v seznamu použité literatury.“

Praha 15. 8. 2008

Pavel Frühauf

„Tímto bych velmi rád poděkoval své vedoucí práce RNDr. Daně Fialové, Ph.D. za ochotu a čas, který mi věnovala při konzultacích, za věcné a cenné rady a připomínky a za celkovou bezproblémovou a příjemnou spolupráci.

Děkuji pedagogům gymnázií, kteří mi věnovali čas při sběru dotazníků, a především všem účastníkům dotazníkového šetření za jejich ochotu. Dále děkuji svým rodičům, za připomínky k textu a jeho revizi. V neposlední řadě i mým kolegům, přátelům a blízkým za jejich užitečné rady a podporu.“

Obsah

Seznam grafů:.....	5
Seznam tabulek:	6
Seznam příloh:	6
Abstract.....	7
1. Úvod.....	8
2. Diskuze literatury.....	11
3. Metodika práce a výzkumu	17
3.1 Dotazníkové šetření	17
3.2 Metody statistického šetření.....	17
4. Vlastní výzkum	22
4.1 Analýza mobility studentů středních škol v rámci ČR	22
4.2 Analýza zahraniční mobility a aktivit cestovního ruchu studentů středních škol .	28
4.3 Analýza mobility studentů vysokých škol v rámci ČR	31
4.4 Analýza zahraniční mobility a aktivit cestovního ruchu studentů vysokých škol .	36
4.5 Analýza a porovnání mobility studentů středních a vysokých škol v rámci ČR...	40
4.6 Analýza a porovnání zahraniční mobility studentů středních a vysokých škol	45
5. Srovnání zahraniční mobility studentů s výjezdovým cestovním ruchem v ČR	50
6. Závěr	55
7. Seznam použité literatury a zdrojů.....	57
Literatura:	57
Další zdroje:	58

Seznam grafů:

Graf č. 1: Studenti SŠ podle místa bydliště.....	23
Graf č. 2: Počet výjezdů studentů SŠ do centra Prahy.....	24
Graf č. 3: Vnímání centra Prahy studentů SŠ.....	25
Graf č. 4: Výjezdy studentů SŠ mimo Prahu podle motivace cesty.....	26
Graf č. 5: Výjezdy studentů SŠ mimo Prahu podle spolucestujících.....	26
Graf č. 6: Aktivity studentů SŠ během letních prázdnin podle času jim věnovaného.....	27
Graf č. 7: Roční počet výjezdů do zahraničí studentů SŠ s minimálně jedním noclehem.....	28
Graf č. 8: Zahraniční mobilita SŠ studentů podle motivace cesty.....	29
Graf č. 9: Pobyty studentů SŠ v zahraničí podle kategorie ubytovacích zařízení.....	30
Graf č. 10: Pobyty studentů SŠ v zahraničí podle skupiny spolucestujících.....	30
Graf č. 11: Studenti VŠ podle místa bydliště.....	31
Graf č. 12: Průměrná doba cesty studentů VŠ do Prahy podle místa bydliště.....	32
Graf č. 13: Výjezdy studentů VŠ do centra Prahy.....	33
Graf č. 14: Počet výjezdů mimo Prahu u studentů VŠ.....	34
Graf č. 15: Aktivity studentů VŠ během letních prázdnin.....	35
Graf č. 16: Roční počet výjezdů do zahraničí studentů VŠ s minimálně jedním přenocováním.....	36
Graf č. 17: Zahraniční mobilita studentů VŠ podle motivace cesty.....	37
Graf č. 18: Pobyty studentů VŠ v zahraničí podle kategorie ubytovacích zařízení.....	38
Graf č. 19: Pobyty studentů VŠ v zahraničí podle skupiny spolucestujících.....	39
Graf č. 20: Počet výjezdů studentů do centra Prahy.....	40
Graf č. 21: Počet výjezdů studentů mimo Prahu.....	41
Graf č. 22: Výjezdy studentů mimo Prahu podle spolucestujících.....	42
Graf č. 23: Dopravní prostředky využívané studenty pro cesty mimo Prahu.....	43
Graf č. 24: Trávení volného času studentů během letních prázdnin.....	44
Graf č. 25: Počet ročních výjezdů studentů do zahraničí.....	45
Graf č. 26: Pobyty studentů v zahraničí podle skupiny spolucestujících.....	46
Graf č. 27: Zahraniční mobilita studentů podle motivace cesty.....	48
Graf č. 28: Pobyty studentů v zahr. podle kategorie ubytovacích zařízení.....	49
Graf č. 29: Návštěvnost jednotlivých států občany ČR.....	51
Graf č. 30: Průměrný počet přenocování v jednotlivých zemích.....	53

Seznam tabulek:

Tab. č. 1: Socio-ekonomické ukazatele studentů SŠ	22
Tab. č. 2: Čas strávený dopravou a sportovní aktivity studentů	24
Tab. č. 3: Limitující faktory pro cestování studentů VŠ (%)	48

Seznam příloh:

Příloha č. 1: Počet přenocování v zahraničí u studentů SŠ a VŠ	
Příloha č. 2: Trávení dovolené v ČR u studentů SŠ	
Příloha č. 3: Trávení dovolené v zahraničí u studentů SŠ	
Příloha č. 4: Organizovanost výjezdů do zahraničí v letním období u studentů SŠ	
Příloha č. 5: Organizovanost výjezdů do zahraničí v zimním období u studentů SŠ	
Příloha č. 6: Trávení dovolené v ČR u studentů VŠ	
Příloha č. 7: Trávení dovolené v zahraničí u studentů VŠ	
Příloha č. 8: Organizovanost výjezdů do zahraničí v letním období u studentů VŠ	
Příloha č. 9: Organizovanost výjezdů do zahraničí v zimním období u studentů SŠ	
Příloha č. 10: Sportovní aktivity studentů a počty letů letadlem za rok	
Příloha č. 11: Porovnání domácí mobility studentů SŠ a VŠ	
Příloha č. 12: Porovnání prázdninových aktivit studentů SŠ a VŠ	
Příloha č. 13: Počty přenocování v zahraničí studentů SŠ a VŠ	
Příloha č. 14: Porovnání studentů SŠ a VŠ podle spolucestujících do zahraničí	
Příloha č. 15: Porovnání studentů SŠ a VŠ podle motivace zahraničních cest	
Příloha č. 16: Organizovanost výjezdů do zahraničí v letním období u studentů SŠ a VŠ	
Příloha č. 17: Organizovanost výjezdů do zahraničí v zimním období u studentů SŠ a VŠ	
Příloha č. 18: Porovnání motivace cest mimo Prahu u studentů VŠ	
Příloha č. 19: Porovnání letních aktivit studentů VŠ	
Příloha č. 20: Obrázek návštěvnosti zahraničních zemí studenty SŠ a VŠ	
Příloha č. 21: Průměrná doba pobytu na jednoho studenta ve vybraných zemích	
Příloha č. 22: Dotazník pro studenty SŠ	
Příloha č. 23: Dotazník pro studenty VŠ	

Abstract

Klíčovým a stěžejním tématem této bakalářské práce je mobilita. Samotný pojem mobilita je diskutován v úvodu práce. Je důležité pojem mobilita nezaměňovat s pojmem prostorová migrace. Do ní je zahrnuto i stěhování, které není předmětem mého výzkumu. Zdrojem dat pro prováděný výzkum bylo dotazníkové šetření. Zkoumanými objekty jsou studenti pražských škol. Ze středních škol se jedná o dvě gymnázia z Prahy, Jižního Města, z vysokých škol byly vybrány Univerzita Karlova a Vysoká škola ekonomická. Cílem práce je najít rozdíly v mobilitě, mobilním chování a vnímání prostoru u těchto skupin studentů. Mobilní chování je zjišťováno ve třech úrovních: mobilita v rámci Prahy, v rámci České republiky, a také výjezdy a pobyty v zahraničí. Tím se práce dotýká tématu cestovního ruchu, v závěru práce jsou údaje z výjezdového cestovního ruchu ČR srovnány s výjezdy studentů. Dalším tématem, jímž se tato práce zabývá, je volný čas a volnočasové aktivity dnešních studentů. Výsledky šetření byly analyzovány pomocí metod interferenční a deskriptivní statistiky, na jejichž základě byly vyvozeny závěry a zodpovězeny pracovní otázky.

Klíčová slova: mobilita - dotazníkové šetření - statistika - cestovní ruch - volný čas - cestování - lokalita – Praha

The key and main topic of this work is mobility. The definition of mobility is discussed in the introduction. But it is important not replace term mobility with spatial migration. Spatial mobility includes removing but this is not topic of this work. The source of the data was questionnaire survey. Students from two grammar schools and two universities (Charles University and University of Economics) are the subject of my research. All of these schools are located in Prague. The aim of the research is to find differences in mobility and perception of space between these groups of students. The research included three levels: mobility in area of Prague, mobility in the whole Czech Republic, and travelling and tourism in foreign countries. At the end of the work data from outgoing tourism of the Czech Republic was compared with data from questionnaire survey from students. Another topic researched in this work is leisure and leisure activities of nowadays students. Results of the survey was analysed by statistics methods. General conclusion was drawn and questions were answered.

Key words: mobility - questionnaire survey - statistics – tourism – leisure – travelling – locality - Prague

1. Úvod

V úvodu své bakalářské práce bych chtěl nejdříve v několika větách nastínit, proč jsem si vybral právě toto téma a s jakým záměrem se pokouším dělat celý následující výzkum. Ač je tato práce nazvána „Mobilita studentů pražských středních a vysokých škol“, netýká se pouze mobility a fluktuace dojížděky a vyjížděky, nýbrž si klade za cíl zmapovat a zanalyzovat veškeré mobilní chování a vnímání vlastního životního prostoru dnešní mládeže a mladých lidí, žijících z větší části na pražských sídlištích na okraji města.

Hlavními cíli této práce je najít, porovnat a analyzovat rozdíly v mobilitě studentů a to ve třech rovinách: v rámci Prahy, v rámci ČR a rozdíly v cestování do zahraničí.

Hlavní otázky, na které budu hledat ve své práci odpovědi, jsou: 1) zda je rozdíl v mobilním chování mezi studenty na úrovni středních škol a to soukromých a státních. 2) rozdíly mezi studenty vysokých škol, Univerzity Karlovy a Vysoké školy ekonomické. 3) v konečné fázi jak se liší mobilita studentů středních a vysokých škol jako dvou různých výběrů. Závěrečná fáze odpovídá na otázky, zda se mobilita studentů jako celku, resp. jejich cest a cílových destinací v zahraničí, liší výraznou měrou od obecného trendu výjezdového cestovního ruchu v Česku. U všech těchto dílčích problémů lze předpokládat rozdíly, úkolem je rozdílnost v mobilitě jednotlivých zkoumaných skupin na základě statistických metod prokázat.

Tato práce se silně dotýká dalších fenoménů poslední doby, kterými jsou cestovní ruch a volný čas, resp. jeho trávení. S ekonomickým růstem roste bez politických vlivů jak levicové, tak pravicové vlády i životní úroveň obyvatelstva a jeho kupní síla, vyšší životní úroveň indukuje větší mobilitu obyvatel. V západní Evropě a vyspělých státech Severní Ameriky trvá tento trend již po mnohá desetiletí, kdežto v naší republice se mohl začít rozvíjet až po pádu železné opony a otevření státních hranic jak pro české občany, tak pro zahraniční kapitál. Ač si to dnes ani nemusíme uvědomovat, všechno kromě práce a spánku je náš volný čas a je téměř jen na nás, jak se rozhodneme ho trávit. Vše co nás v běžném životě obklopuje a čemu se věnujeme, můžeme považovat za volnočasové aktivity. Dnes si svůj volný čas můžeme organizovat sami, což platí především pro studenty, jichž se týká tento výzkum. Je to odvětví, kde se točí obrovské množství finančního kapitálu, a proto zde jsou hlavním limitujícím faktorem pro trávení volného času peníze.

Kromě trávení volného času během dne se tato práce zabývá také, již výše zmíněnou problematikou cestovního ruchu. Jelikož za cestovní ruch považujeme

veškeré naše aktivity mimo místo našeho obvyklého bydliště, je tu blízká a úzce související spojitost s trávením volného času. Touha cestovat a poznávat nové je v člověku již od dob jeho nejranější historie. I díky tomu jde veškerý vědeckotechnický a sociální vývoj na Zemi stále vpřed. Proto si tato práce klade otázky, kam, proč, čím, s kým, na jak dlouho a za jakým účelem lidé, v našem případě studenti, cestují. Co je k tomu vede a cítí-li se být naplněni ve smyslu uspokojování potřeb poznávání nepoznaného. Zároveň je cestovní ruch i určitou formou odpočinku a relaxace, ovšem i toto vnímá každý jedinec jinak. V dotazníku byl použit výraz *dovolená* (i když studenti dovolenou v pravém slova smyslu nemají, jelikož nepracují), pod kterým si většina lidí představí pobyt v některém přímořském letovisku. Čeština bohužel jiný výraz pro dobrovolný pobyt v zahraničí nemá, při použití slova relaxace, nebo rekreace by bylo ještě více evokováno pasivní trávení pobytu. Cílem je však zachytit další motivační aktivity pro cestování, jak do zahraničí, tak i po naší republice a také zachytit postoje k trávení dovolené v dnešní konzumní společnosti, kde by mladí lidé a studenti měli být aktivním elementem z hlediska cestování a využívání prostoru.

Cestování se stalo i jakousi otázkou prestiže a vlastní ochoty vynakládat za cestování a dovolené stále vyšší a vyšší finanční obnosy. Kromě toho, konkrétně v naší republice, hraje důležitou roli pobytová forma cestovního ruchu na chatách a chalupách, neboli objektech druhého bydlení.

Jako objekty zkoumání byli vybráni studenti středních a vysokých škol. Studenti proto, že v této věkové kategorii můžeme jejich populaci považovat zjednodušeně za homogenní. Díky podobným zájmům, sebeovlivňování, a protože na studenty okolní divergenční vlivy nepůsobí tak výrazně jako na jiné, starší skupiny obyvatelstva. Studenti mají větší svobodu ve výběru aktivit volného času než lidé v plném pracovním poměru a v dnešní době získávají i dříve nezávislost na rodičích jak finanční, tak i sociální. Výzkum si také klade otázku, co je pro studenty limitujícím faktorem v cestování, zda je to otázka finančních prostředků nebo dostatek volného času pro vykonávání vybraných aktivit.

Pražští studenti, resp. studenti studující v Praze, byli vybráni jednak z důvodů mého bydliště, a jednak proto, že v hlavním městě je nejvíce možností využití volného času. Zároveň i život v Praze nebo jeho nejbližším zázemí je v rámci České republiky výrazně specifický v porovnání s ostatními krajskými metropolemi.

Z osobního zájmu člověka žijícího v Praze přes 22 let mne zajímalo, jak Prahu, její centrum a zázemí vnímají a využívají ostatní studenti podobného věku, zda je povědomí o centru Prahy diferencováno podle bydliště v určité části města.

Práce je strukturovaná do šesti částí. První tři části jsou věnované teoretickému úvodu, nastolení hlavních otázek, čerpané literatuře a metodice práce. Další část se již

věnuje vlastnímu výzkumu, jehož první součástí je porovnání studentů dvou středních škol. Následující kapitola je věnována srovnání studentů dvou vysokých škol a poslední část výzkumu se zabývá hodnocením výše zmíněných skupin studentů podle stupně studia. V kapitole č. 5 jsou výsledky interpretovány a zařazeny do širších geografických souvislostí a současných trendů v cestovním ruchu. Poslední částí je závěr, který shrnuje celkové výsledky předkládané práce. Poté následuje již jen seznam literatury a přílohy.

Z výše zmíněných důvodů byl v rámci středních škol výzkum prováděn na studentech dvou gymnázií na Praze 4, Gymnázia Jižní Město a Gymnázia Opatov, z nichž prvně jmenované je soukromé a druhé státní. Tyto školy leží nedaleko od sebe na okraji Prahy. Dá se tedy očekávat, že i bydliště studentů bude v podobných lokalitách a tím i srovnatelné možnosti dalšího volnočasového vyžití. Dále můžeme tyto dvě skupiny porovnávat a hledat rozdíly v mobilitě a využívání prostoru v čase na základě navštěvování soukromé nebo státní instituce.

Jako objekt výzkumu studentů vysokých škol byli vybráni studenti Univerzity Karlovy (UK) a Vysoké školy ekonomické (VŠE). Zaměření těchto škol je diametrálně odlišné jak na nejvyšší úrovni, tak na úrovni fakult a oborů. U vysokoškolských studentů, obzvláště těch bydlících na koleji, se dá již předpokládat větší individualita v mobilitě, cestování a celkovém trávení volného času. Cílem je tedy analyzovat zda obecně studenti vysokých škol mají více volného času a většinou také více prostředků a méně zábran pro cestování na všech zkoumaných hierarchických úrovních (Praha, ČR, zahraničí). Otázkou je, zda tento trend je ovlivněn pouze studiem na vysoké škole, nebo je již diferencován a ovlivněn studiem příslušného oboru a dá-li se zde vysledovat určitý trend. Ze zkoumaného výběru byli předem vyřazeni studenti geografických oborů, jelikož jejich přístup k využívání prostoru je ovlivněn jednak již absolvovanou částí studia a jednak i charakterovými předpoklady pro studium geografie tj. celkově větším zájmem o přírodu, poznávání a cestování.

2. Diskuze literatury

V úvodu mé práce se vyskytlo několik důležitých obecných pojmů, o které se celá práce opírá. V první řadě je to samotný termín *Mobilita*, která je uvedena již v titulu práce.

Výkladový slovník (Johnston 2000) o tomto pojmu uvádí, že mobilita zahrnuje všechny typy teritoriálních přesunů včetně migrace. Dále vyčleňuje termíny prostorové (geografické) mobility a sociální mobility. Zájmem této práce je především mobilita prostorová. Naopak ne všechny formy prostorové mobility musí být nutně zahrnuty do migrace, jsou to především dovolené, dojížděka do zaměstnání a do škol. Obecně jsou to cirkulační formy krátkodobé migrace bez úmyslu trvalého usazení či změny bydliště, a právě toto je předmětem našeho zájmu (Johnston 2000).

Naproti tomu v sociologickém slovníku je výraz mobilita přímo ztotožňován s prostorovou migrací. Jsou do ní zahrnuty veškeré dobrovolné i nedobrovolné pohyby obyvatel mimo svá bydliště a také dlouhodobá nebo stálá změna bydliště, například i v rámci jednoho domu, což za mobilitu považovat nelze (Jandourek 2001).

Mobilitu dělíme dále z hlediska místního na vnitřní, uvnitř regionu, v našem případě Prahy, a vnější za hranice Prahy. Oběma těmto typům byl věnován prostor ve vlastním výzkumu.

Mutlová (2006) k pojmu mobilita ve své diplomové práci dodává, že mobilita obyvatel narůstá s dynamickým vývojem lidské společnosti. Nárůst však mobility není lineární a neprojevuje se u všech typů mobility. Zároveň uvádí, že s rozvojem různých typů mobility dochází k substituci mobility lidí mobilitou informací.

Obzvláště poslední myšlenka je zajímavá. Skutečnost, že s rostoucí ekonomikou roste prostorová mobilita, je platná už od doby průmyslové revoluce, a zároveň díky informačním technologiím roste i informovanost společnosti. Vzhledem k mohutnému rozšíření internetu a sdělovacím prostředkům je dnes šíření informací velmi rychlé. Díky internetu a telefonu dnes mobilita informací a přenos sociálního kapitálu může probíhat i bez přímého kontaktu mezi lidmi. Mutlová navíc zasazuje definici do širších geografických souvislostí.

Prostorovou mobilitou se zabýval i I. Bičík. v příspěvku k hodnocení geografické mobility (Bičík, Anděl 1982). Tento výzkum byl zaměřen konkrétně na oblast Kolínska. V práci jsou analyzovány téměř všechny denní i roční pohyby obyvatel. Tyto pohyby jsou navíc zarámované do rozměru časového i do konkrétních hodin jak pracovního dne, tak i dne pracovního klidu. Tento i většina dalších výzkumů se zabývá pohybem resp. mobilitou všech sociálních i věkových skupin na daném území. Bylo vytvořeno

několik modelů pohybů obyvatelstva v rámci dne i dnů v týdnu a přímo specifikovány jednotlivé lidské aktivity a zároveň situovány do prostoru, resp. vzdálenosti od místa bydliště. Tyto analýzy byly prováděny pomocí složitých výpočtů a koeficientů a výsledky jsou vztaženy čistě k vybranému regionu Kolínska. Ve své práci si ovšem nekladu za cíl z dat z dotazníkového šetření vytvářet takto konkretizované závěry, ale podat jednodušší vysvětlení prostorové mobility pražských studentů.

V odborném článku Dušana Drbohlava (1990), který se zabýval důvody regionálních i sídelních preferencí obyvatel ČR, se objevuje v souvislosti s migrací a mobilitou také výraz *behaviorální geografie*. Tato oblast geografie je také spjata s předmětem výzkumu mé bakalářské práce. Kromě socio-ekonomické stránky behaviorální geografie zohledňuje i psychologické hledisko jedince pro využívání a vnímání prostoru. Toto hledisko v souvislosti s mobilitou a trávením volného času nemůžeme v hodnocení výsledků opomenout. Drbohlav ve své práci zjistil zajímavou skutečnost, totiž že městské, obzvláště pak Pražské obyvatelstvo má jiný žebříček preferencí pro výběr lokality bydlení. Pro obyvatele Prahy není důležitá při výběru místa bydlení kvalita životního prostředí ani možnost mít vlastní dům se zahradou. Naopak je kladen důraz na blízkost a možnost kulturního a společenského vyžití. (Drbohlav 1990) Tyto faktory působí divergentně na možnosti trávení volného času, čehož se také týká náš výzkum.

Časoprostorovou mobilitu zkoumá ve své magisterské práci i Jakub Novák (2004). Pro dotazování používal zajímavou metodu deníkových záznamů, kdy výběr respondentů v časovém období jednoho měsíce vyplňoval kolik času věnuje jednotlivým činnostem. V části věnované studentům bylo touto metodou zjištěno, že studenti mají nejvíce volného času ze zkoumaných skupin obyvatel, a to průměrně pět hodin každý den, a zároveň stráví nejvíce času dopravou (Novák 2004). Novákem získané závěry byly porovnávány s výsledky mého dotazníkového šetření.

Dalším stěžejním pojmem je *volný čas*. Práce se je sice nazývá mobilitou, ovšem zabývá se nejen mobilitou, ale i cestováním a trávením volného času mladých lidí. Volný čas, resp. geografii volného času, vysvětluje hned několik slovníků a prací. Definice jsou velmi obsáhlé. V anglicky psané literatuře se volný čas označuje pojmem *leisure*, což není přesným ekvivalentem spojení volný čas.

Již výše citovaný slovník sociální geografie (Johnston 2000) vysvětluje geografii volného času (*leisure*), jako hledání a studování vzorců lidské aktivity a chování v době pracovního volna v prostoru a čase. Do rekreace v rámci volného času zahrnuje veškeré aktivní sportovní činnosti, pasivní sledování televize, i návštěvu restauračních zařízení.

V poslední době byl zaznamenán růst celkového objemu volného času. Jednak se zvyšuje doba individuálního volného času, jednak se postupně zkracuje pracovní doba, která dnes ve většině evropských zemí nepředstavuje více než 40 hodin týdně. Dále ke zkrácení pracovní doby přispívá vliv dovolených plně placených zaměstnavatelem (5 týdnů). Roste také počet osob, které mají dostatek volného času. V mnoha vyspělých zemích došlo díky poslední fázi druhého demografického přechodu k nárůstu počtu lidí v důchodovém věku, a tito lidé nově hledají možnosti zábavy a vyplnění volného času. Na druhé části demografického spektra roste hranice věku zapojení se do pracovního procesu díky zvyšujícímu se počtu i podílu vysokoškolských studentů (Johnston 2000).

Proto byli také k výzkumu vybráni vysokoškolští studenti, jelikož ze všech věkových a sociálních skupin mají nejvíce volného času a zároveň široké možnosti jeho využití jednak pro vlastní seberealizaci, jednak pro cestování a poznávání.

Dalším motorem pro rozvoj volného času jsou progresivní moderní technologie. Donedávna novinky, dnes běžné součásti domácnosti, jako jsou pračky, myčky a další domácí spotřebiče, šetří čas pro běžné a nutné úkony. Rozvoj technologií v dopravě, především vysoká automobilizace a možnost levného cestování letadlem, zvyšuje míru individuální mobility. Díky rozvoji volnočasových aktivit se zároveň indukují změny a posun k novým oblastem ekonomické aktivity a rozložení příjmů. Příjmy z cestovního ruchu hrají zároveň nezanedbatelnou roli v domácím produktu jak rozvojových, tak rozvinutých zemí (Johnston 2000).

Poslední citace ze sociogeografického slovníku dává jednoznačně do úzké souvislosti volný čas, mobilitu a cestovní ruch, tedy okruhy, které jsou předmětem výzkumu této bakalářské práce.

Další literaturou zabývající se volným časem je práce E. Librové (1986). Ta se zabývala ve své práci volným časem obyvatel sídlišť. I když je z práce poznat, že je částečně ideologicky ovlivněna komunistickým režimem, je pro mou práci velice přínosná. Obě gymnázia, kde byl prováděn průzkum, leží na sídlišťích, je tedy předpoklad, že většina studentů bydlí v okolních čtvrtích, kde jsou situována také velká sídliště. Zároveň vysokoškolské koleje na Jižním Městě leží v sídlištním prostředí, i když to není trvalé bydliště studentů, má vliv na jejich životní styl.

Volný čas a životní styl městského obyvatelstva je především velmi specifický. E. Librová ho označuje jako dobu, která zbude po odečtení času v zaměstnání, spojenou s dopravou a dobu nutnou k uspokojování biologicko-fyziologických potřeb člověka. Volnému času dává v životě jedince tři hlavní funkce: odpočinek, zábava a rozvoj osobnosti. Zároveň volný čas nelze jednoznačně oddělit od sféry práce, popř. školní docházky. Tvoří s těmito sférami neoddělitelný komplex činností, zájmů

a hodnot. Volný čas analyzuje na základě tří hledisek: časového, prostorového a obsahového. Celkový objem volného času se dále odvíjí od vzdálenosti do zaměstnání, do škol a především od vzdálenosti do provozoven služeb a obchodů s možnostmi každodenního nákupu potravin a spotřebního zboží (Librová 1986).

Problém při posuzování volného času je také v tom, že Librová ve své práci uvažuje veškeré obyvatelstvo, kdežto já pracuji pouze s výběrem studentů. Studenti jsou ovšem díky menším vazbám na ekonomické fungování rodiny proti rušivým vlivům více chráněni a mají větší prostor a svobodu pro trávení volného času než jejich rodiče. Pochopitelně z hlediska socio-ekonomického, ne z hlediska sociálního, kdy rodiče ovlivňují potomky svou autoritou.

Další autorkou, ze které Librová vychází, je B. Filipcová (cit. v Librová 1986 str. 19-23), která dělí využití volného času na sedm oblastí lidské činnosti:

1. *manuální*
2. *fyzické - přirozené, spojené s motorismem a technické (některé sporty)*
3. *kulturně umělecké - receptivní typ a interpretační typ*
4. *kulturně racionální - sebevzdělávání*
5. *společenské - formální, neformální*
6. *hry, podívaná, sběratelství*
7. *pasivní odpočinek*

Zároveň Filipcová provedla výzkum na základě dotazníkového šetření, jakým činnostem se věnují obyvatelé Prahy v závislosti na místě bydliště: v centru města na periferii a v jeho zázemí. Naskýtá se zde možnost časového srovnání po čtyřiceti letech, ovšem výsledky by byly zkresleny jednak výběrem respondentů, protože Filipcová zahrnuje všechny věkové skupiny, dále samotným prostorovým rozložením. Oblasti, které byly v šedesátých letech na okraji města a dnes jsou uvnitř, a některé oblasti z tehdejšího zázemí jsou dnes v periferních oblastech Prahy, nebo tehdy ještě vůbec neexistovaly, např. sídliště na Jižním Městě.

Kde dále jsem našel definici volného času je Malý sociologický slovník (1970). Autorem hesla Volný čas v Malém sociologickém slovníku je opět B. Filipcová, tudíž je její definice téměř totožná s výše citovanou prací. Zde v sociologickém slovníku je ale definice vysvětlena více do hloubky a předkládá vývoj volného času člověka i z historických pohledů od pravěku až po současnost, respektive přelom sedmdesátých a osmdesátých let. Je zde cítit rozdíl v interpretaci volného času mezi sociologickým a socio-geografickým slovníkem, kdy sociologický je více orientován k člověku a jedinci, kdežto u socio-geografického je důraz kladen spíše na prostor a změny v čase.

L. Mazochová (2006) ve své diplomové práci naráží také na jeden problém vyvstávající z trendu poslední doby. Vývojem moderních technologií sice dochází ke zvětšování objemu volného času, ale to zároveň působí vyšší finanční nároky. Náklady rostou jednak na obstarání např. počítače, internetu, domácích spotřebičů a dalších věcí k ušetření času pro zvýšení času volného. Také samotné trávení volného času a dalších aktivit se stává více finančně náročné. Tyto výše zmíněné skutečnosti pak vedou k větší nervozitě lidí a stresu a je otázkou, zda je pro člověka tento trend vývoje vůbec pozitivní. Nehledě k tomu, že toto chování člověka a celé společnosti má nezanedbatelný a nevratný vliv na kvalitu životního prostředí (Mazochová 2006).

Další informace byly čerpány z internetových článků současné socioložky J. Duffkové (www.janaduff.estranky.cz), které se věnují životnímu stylu a chataření a chalupaření v českých podmínkách. Tyto články se dotýkají tématu volného času resp. druhého bydlení. Její pohled na skutečnost je ovšem pouze ze sociologického a nikoli geografického hlediska. V otázce životního stylu uvádí místo bydliště jen jako jeden z mnoha faktorů ovlivňující životní styl jedince. Prostorové vymezení bydliště navíc vymezuje pouze městským nebo venkovským způsobem života.

V otázce druhého bydlení se zamýšlí nad jeho historií a vývojem od počátku 20. století. Po převratu v roce 1989 se předpokládalo, že klasické chataření u nás zanikne, díky novým možnostem rekreace. Vlastnit chatu či chalupu dnes není sice již tak prestižní záležitost, jako za minulého režimu, ovšem pro českou, především městskou společnost je to i nadále oblíbená formou odpočinku. Novým nastupujícím trendem je vlastnictví objektů druhého bydlení v zahraničí (www.janaduff.estranky.cz).

Výše zmíněná literatura studuje problematiku a pojmy teoretické části práce. Stěžejní část práce a výzkumu probíhala za pomoci dotazníkového šetření. Dotazník a průběh šetření byly vytvářeny za pomoci Malého sociologického slovníku (1970), kde je dotazníkovému šetření a jeho metodice věnováno několik kapitol.

Ještě podrobněji je problematika a metodika dotazníkového šetření popsána ve vybraných kapitolách sociologického výzkumu (Pergler a kol., 1969). Pro potřeby mého výzkumu byla metodika popsána v malém slovníku plně dostačující.

Následné zpracování a interpretace výsledků byla prováděna pomocí statistických metod, podrobně popsaných ve skriptech K. Zváry (2003). Správnost použití jednotlivých statistických metod byla zároveň konzultována s odborníky na statistiku a její aplikaci v geografických vědách.

Jak bylo psáno v úvodu, práce se zabývá též cestovním ruchem, resp. aktivitami studentů v rámci cestovního ruchu, a to především výjezdového. Cestovní ruch (CR) je definován jako soubor činností a aktivit všech jeho účastníků, jimiž jsou jak turisté a cestovní kanceláře tak i orgány regionální politiky a mnoho dalších státních

i soukromých organizací. Výkladový slovník cestovního ruchu definuje turistu jako účastníka cestovního ruchu, jenž v cílové destinaci alespoň jednou přenocuje, ale nezdrží se déle než jeden rok, a zároveň jeho návštěva není motivována finančním výdělkem (Pasková, Zelenka 2002).

S poslední definicí narazíme na jeden problém, a tím jsou u studentů velice oblíbené cesty do zahraničí za prací – např. jako au-pair. Ovšem tato cesta není vzhledem k věku a postavení studentů věnována primárně a pouze finančnímu obohacení, ale spíše zdokonalení se v cizí řeči, poznání odlišné kultury a životního stylu a získání nových životních zkušeností.

Cestovní ruch se dělí na dvě hlavní kategorie z hlediska teritoriálního na příjezdový (incomming) a výjezdový (outgoing) a dále podle mnoha dalších kritérií (Pasková, Zelenka 2002).

Pro potřeby naší práce postačí rozdělení na organizovaný (s cestovní kanceláří) a neorganizovaný (individuální), a dále podle motivace jeho účastníků a časového hlediska pobytu. Do cestovního ruchu je zahrnuto i u nás velmi oblíbené druhé bydlení. Toto je označení pro objekty a souhrn jevů a procesů souvisejících s těmito objekty, jež jsou přechodným místem pobytu jeho vlastníků nebo uživatelů, kteří tyto objekty využívají primárně k rekreaci (Pasková, Zelenka 2002).

V závěru hlavní části práce je provedeno srovnání výběru studentů s populací celé České republiky. Data byla čerpána z knižního vydání Ročenky CR (2007) vydané agenturou mag CONSULTING. Zde jsou informace na jednom místě za všechny hledané navštívené země a také je zde používána jednotná metodika.

Původním záměrem bylo získat informace o pobytu českých turistů v zahraničí z internetových serverů spravovaných národními organizacemi CR. Zásadním problémem byla nedostupnost některých dat a jazyková bariéra, kdy jsou často informace uváděné pouze v národních jazycích. Navíc část zemí resp. agentur a organizací tyto údaje na internetu vůbec veřejně nepublikuje. Dalším nedostatkem je nejednotná metodika, se kterou jsou data získávána a tím i rozdílné finální absolutní počty turistů. Vzhledem k tomu, že pro potřeby této bakalářské práce stačí data souhrnná, využil jsem proto jako zdroj pouze údaje z české ročenky CR.

3. Metodika práce a výzkumu

3.1 Dotazníkové šetření

Dotazníkové šetření je jedinou možností, jak získat údaje a potřebná data pro výzkum mobility studentů. Tato data jsou vysoce individuální, proto nejsou ani nemohou být zachycena ve statistických ročenkách, sčítání lidu ani jiných censech obyvatelstva.

Dotazníkové šetření je obecně charakterizováno těmito rysy: zjišťuje potřebné údaje zprostředkovaně pomocí subjektivní výpovědi respondentů, nedochází zde k přímé interakci mezi výzkumníkem a respondentem. Je to sice nejlepší metoda, jak získat v krátkém čase odpovědi od mnoha respondentů, ale díky tomu, že se nejedná o přímý kontakt s dotazovaným, může docházet ke ztrátě a zkreslení informací na základě špatného pochopení otázky a také neochotě respondenta na danou otázku odpovědět (Malý soc. slovník 1970). Zkreslení informací v důsledku nepochopení otázky bylo eliminováno mojí přítomností přímo ve třídách na středních školách, kde byly studentům individuálně vysvětlovány případné nejasnosti ohledně obsahu otázek. Bohužel totéž nebylo možné realizovat u studentů vysokých škol, jelikož dotazníky byly rozdávány především na vysokoškolských kolejích, kde z časových důvodů nebylo možné se věnovat respondentům individuálně. V důsledku toho odpovědi některých respondentů nelze zahrnout do výsledného šetření.

3.2 Metody statistického šetření

Příprava a sestavení dotazníku a proces celého dotazníkového šetření byl prováděn podle informací získaných z malého sociologického slovníku. Hlavní je stanovit pracovní otázky, hypotézy a cíle výzkumu a podle toho co nejvhodněji formulovat otázky a již předem počítat s jejich následným zpracováním (Malý soc. slovník 1970). Tyto pracovní hypotézy jsou vlastně základem otázek celé mé bakalářské práce. Předem výzkumu je třeba proces rozdělit do dvou hlavních částí koncepční I. a II. a části operativní.

1. koncepční část I:

Koncepční část obsahuje teorii, metodologii a záměr výzkumu. Dotazníkové šetření, především formulace dotazníku, je kompromisem mezi teoretickým cílem výzkumu a schopností respondentů dávat platné a spolehlivé odpovědi.

Dotazník musí být sestaven koncepčně s logickou návazností otázek pro udržení pozornosti respondenta. Důležité je dobře formulovat uzavřené otázky a otevřené otázky. Před samotným dotazníkovým šetřením proběhla pilotáž, kdy byl dotazník rozdán několika osobám v mém okolí a s nimi byla následně konzultována srozumitelnost a jasnost otázek a možnosti odpovědí. Na základě poznámek z pilotního průzkumu byly u některých otázek změněny formulace pro lepší srozumitelnost. Byla upravena jak obsahová, tak vizuální forma dotazníku. Cílem bylo vybrat na každé škole 50 dotazníků. Při porovnání studentů SŠ a VŠ už má počet sta pozorování dobrou vypovídající hodnotu.

2. operativní část:

Do operativní části již patří i pilotní a následně celý vlastní průzkum. Dotazování probíhalo na dvou středních školách (SŠ), resp. gymnáziích v Praze 4 Chodově. Označení Chodov může být pro někoho matoucí, jelikož vybrané školy leží v blízkosti stanic metra C Opatov a Háje nikoliv Chodov. Jedná se o soukromé Gymnázium Jižní Město (GJM) a státní Gymnázium Opatov (GO). Výběr těchto institucí byl učiněn naprosto cíleně pro porovnání studentů stejné věkové kategorie na školách se stejným obecným zaměřením a přitom z totožné lokality.

První část sběru dotazníků probíhala v měsíci březnu na GJM. Po předchozí dohodě s pedagogy mi byl vyčleněn prostor ve dvou třídách třetího a pátého ročníku šestiletého studia. Studentům byly v čase výuky ve třídě rozdány dotazníky a vysvětleny cíle výzkumu a proběhla krátká diskuze k jednotlivým otázkám. Třídy, resp. ročníky, byly vybrány náhodně podle časových možností pedagogů a také s tím úmyslem, aby šetření probíhalo během výuky zeměpisu, jelikož se práce tohoto předmětu nejbližší týká, a také se zde dala předpokládat větší pozornost studentů.

Další část výzkumu a vyplňování dotazníků probíhalo následující týden v blízkém GO. Zde bylo předem s učiteli gymnázia domluveno, že dotazníky budu moci rozdat ve dvou třídách, ve kvintě osmiletého studia a prvním ročníku čtyřletého. V obou třídách byly dotazníky rozdány a vybrány se stoprocentní návratností. Na státní škole byl u studentů patrný jiný přístup, vyšší pozornost a snad i vlastní zájem o cíle výzkumu a snaha přesněji odpovědět na dané otázky.

Na vysokých školách (VŠ) probíhal výzkum jednak na vysokoškolských kolejích, kde je vysoká koncentrace respondentů ze širokého spektra fakult UK a VŠE. Další část dotazníků byla studentům rozdána a vybrána přímo v budovách škol v areálu Albertova.

Na kolejích VŠE a UK Blanice, Vltava a Otava na Jižním Městě bylo v první vlně rozdáno 100 dotazníků, ale s menší návratností, která činila ve výsledku 80%.

Následně bylo šetření doplněno o dalších 40 dotazníků, kterými se počet respondentů a vrácených dotazníků navýšil na požadovaný počet.

Samotný dotazník, jenž studenti vyplňovali, obsahoval 28 otázek a měl podobu přehnutého listu formátu A4. Viz příloha č. 22 a 23. Tato forma byla vybrána z důvodu vizuální podoby, kdy se na menším papíře zdá opticky méně otázek a pro dotazovaného to podvědomě neznamená přílišnou zátěž při vyplňování, což je ve výsledku lepší pro přesnější odpovědi a udržení pozornosti respondenta.

Dotazník byl rozdělen do dvou stěžejních částí. První je zaměřena na mobilitu v rámci Prahy a České republiky. Studenti byli dotazováni, jaký čas jim zabere cesta do školy a jaké dopravní prostředky využívají. U mimopražských studentů, většinou z vysokoškolských kolejí, byla otázka vztažena na cestu do Prahy z míst bydliště. Další část je zaměřena na vnímání centra Prahy. Respondenti měli pomocí stanic metra jednoduše vymezit oblast, kterou považují za pražské centrum a doplnit jak často a za jakým účelem do centra jezdí. Odpovědi na tuto otázku mají umožnit zjistit, zda a jak závisí podvědomé vymezení centra na bydlišti studenta a jakou oblast města si pod pojmem „centrum“ představují. V další části dotazníku je zjišťována mobilita v rámci ČR: jak často studenti jezdí mimo Prahu, resp. mimo své obvyklé bydliště, za jakým účelem, s kým, jakým dopravním prostředkem. Dále jakým a jak často se věnují zájmovým činnostem a kolik času stráví dojížděním. Na základě těchto informací můžeme poměrně přesně vypočítat kolik času stráví běžný student během týdne v dopravních prostředcích a hromadné dopravě a zda jsou rozdíly v délce tohoto času mezi studenty jednotlivých škol.

Druhá stěžejní část dotazníku je věnována pobytům a cestám do zahraničí. Další otázky směřovaly na využití volného času studentů o letních prázdninách a míst, kde tráví dovolenou v létě a v zimě. Dále bylo zjišťováno, kolikrát ročně vyjedou respondenti do zahraničí s minimálně jedním přenocováním a jaká je motivace jejich cest případně kolik celkově stráví nocí během roku v zahraničí. Následné otázky směřovaly k destinacím, resp. státům, do nichž nejčastěji jezdí v létě a v zimě, jakým dopravním prostředkem, jaká je průměrná délka pobytu, kolikrát tuto zemi navštívili. Dále zda cestují v rámci zájezdu cestovní kanceláře nebo formou individuální turistiky. Pochopitelně bylo dotazováno i s kým nejčastěji jezdí a v jakých typech ubytovacích zařízení se nejčastěji ubytovávají. Odpovědi na tyto otázky by měly posloužit k prokázání závislosti, že v jednotlivých zemích se čeští turisté ubytovávají v jiných typech zařízení i v závislosti na tom, s kým cestují, a jakým dopravním prostředkem.

Na závěr jsem přidal ještě otázky z mého vlastního zájmu a zjištění skutečností u studentů mně podobného věku ve využívání letecké dopravy. Zda se mezi studenty gymnázií a vysokých škol nacházejí i další letečtí nadšenci, či je to specialita jen

studentů geografie. Za nadšence lze považovat člověka absolvujícího více než čtyři lety ročně, počítáme-li jeden zpáteční let jako dva lety. Pokud dotazovaní cestují letadlem na letní dovolenou do zahraničí, a poté během roku absolvují ještě jeden zpáteční let, můžeme to dnes počítat jako hodnoty nevybočující z průměru, jelikož letecká doprava je dnes díky klesající ceně dostupná daleko širší veřejnosti než dříve a dovolit si to může takřka každý.

3. koncepční část II:

Procedura statistického zjišťování má dvě varianty, vyčerpávající a výběrovou. Vyčerpávající se týká všech jednotek v daném souboru, což je pro dotazníkové šetření na středních a vysokých školách téměř nerealizovatelné a zároveň pro potřeby mého konkrétního výzkumu zbytečné. Při náhodném výběru, který jsem prováděl, je s určitou mírou přesnosti možné za pomoci statistických metod provádět odhady za základní soubor. Statistická procedura je extenzivní metoda, což není v souladu s intenzitou výzkumu, ovšem statistika umožňuje hlubší pohled do skutečnosti. Druhá koncepční část vychází ze zpracování získaných informací a následné interpretace výsledků. V mém případě byla data z dotazníku zpracována do souboru programu MS Excel a následná statistická analýza probíhala v programu SPSS. Data byla analyzována jednak pomocí deskriptivní (popisné) statistiky, základních frekvenčních tabulek, jejichž výsledky byly zobrazeny v grafech a tabulkách, a následně také metodami interferenční (odvozovací) statistiky pomocí testů.

Hlavním a nejčastějším užívaným testem v mé práci je Kruskal-Wallisův test. Je to zobecnění dvouvýběrového Wilcoxonova testu, který nepočítá přímo se zjištěnými hodnotami, ale s pořadím jednotlivých hodnot. Tímto Kruskal-Wallisovým testem zjišťujeme, zda v daných porovnávaných dvou nebo více výběrech má zkoumaná veličina stejné rozdělení, resp. většinou chceme prokázat, že se jednotlivé výběry liší. Nulová hypotéza vždy zní, že výběry pocházejí se stejné populace a není mezi nimi rozdíl. (Zvára 2003) Statistický program SPSS nám automaticky vypočte výslednou p -hodnotu, kterou pak porovnááme se zvolenou hladinou testu. Hladina testu je maximální přípustná pravděpodobnost chyby 1. druhu (zamítnutí platné hypotézy). Ta byla u všech testů stanovena na 0,05 (5%). V případě, že je vypočtená p -hodnota menší než zvolená hladina testu, nulovou hypotézu zamítneme. V opačném případě nemůžeme nulovou hypotézu zamítnout. Tento typ neparametrického testu byl použit proto, že u zkoumaných veličin nelze předpokládat normální rozdělení, kdy bychom mohli použít dvouvýběrový t -test, resp. analýzu rozptylu jednoduchého třídění (ANOVA) pro více výběrů. Teoretická podstata testu spočívá v tom, že všem hodnotám po spojení výběrů se přiřadí pořadí a pro každý výběr se spočítá pořadí průměrné.

Pokud tedy platí nulová hypotéza výsledná průměrná pořadí jsou si podobná. V jednom případě byl použit ještě Chi-kvadrát test, který porovnává četnosti odpovídajících skupin dvou výběrů v případě, že obě veličiny, jejichž závislost hodnotíme jsou kvalitativní (Zvára 2003).

Hned při zapisování prvních vybraných dotazníků bylo jasné, že některé otázky, a to především týkající se příjmů jak rodiny, tak samotného studenta, zůstaly v mnoha dotaznících nezodpovězeny. Sám jsem nepředpokládal, že by se tato část dotazníku setkala s větším úspěchem, byl to spíše jen pokus, zda by se dalo statisticky prokázat, že příjem rodiny, potažmo příjem jednotlivého studenta, souvisí s výběrem vzdálenější a atraktivnější destinace, případně zda je pobyt motivován rozličnějšími aktivitami, kde nezáleží na vynaložených prostředcích.

Pro tvorbu jednoduché přehledové mapy v přílohách byl použit mapový software ArcGIS 9.1. dostupný v učebnách Přírodovědecké fakulty UK.

4. Vlastní výzkum

4.1 Analýza mobility studentů středních škol v rámci ČR

Jak bylo napsáno v úvodu práce, výzkum se týkal studentů dvou škol na Praze 4, resp. Praze 11. Obě školy jsou v docházkové vzdálenosti od stanice metra Háje. Na soukromém Gymnáziu Jižní Město bylo vybráno 37 kompletně vyplněných dotazníků a na státním Gymnáziu Opatov 58. Třídy, ve kterých byl prováděn výzkum byly a rozdány dotazníky, byly vybírány náhodně. U GJM to je jedna třída pátého ročníku a jedna třetího ročníku šestiletého gymnázia, což je ekvivalent třetího a prvního ročníku klasického čtyřletého studia. Na GO jsou obě skupiny ze stejné věkové kategorie prvního ročníku čtyřletého a kvinty osmiletého studia.

Hlavní rozdíl, který se dá očekávat mezi těmito dvěma skupinami, je ten, že studenti soukromého gymnázia, budou pocházet z lépe finančně zajištěných rodin, pokud jim jsou rodiče ochotni platit školné v řádu několika desítek tisíc korun ročně.

K tomuto tématu přikládám tabulku č. 1, která nesouvisí přímo s mobilitou, ale jasně dokumentuje socio-ekonomický status. Na soukromém gymnáziu je větší podíl rodin s vyšším počtem aut, a zároveň tabulka navozuje zdání, že studenti GJM mají vyšší osobní příjmy z kapesného. Podle středního a průměrného měsíčního příjmu studentů, můžeme konstatovat, že je větší podíl studentů s nižším příjmem a malý podíl studentů s extrémně vysokými příjmy, toto rozložení příjmů také odpovídá celkovému rozložení příjmů v ČR, kdy dvě třetiny zaměstnanců nepobírají ani průměrný plat. Pro porovnání výše příjmů studentů obou škol byl použit dvouvýběrový test (Wilcoxonův). Na základě výsledné p -hodnoty $0,068$ nemůžeme hypotézu o shodnosti rozdělení zamítnout.

Tab. č. 1: Socio-ekonomické ukazatele studentů SŠ

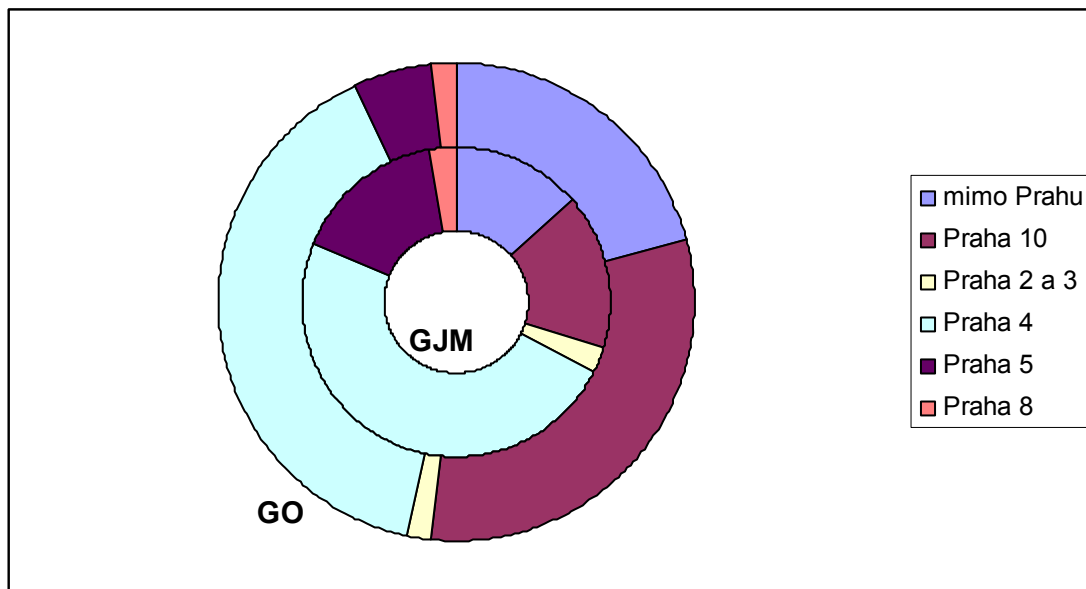
	Průměrný počet členů domácnosti	Průměrný počet aut domácnosti	Průměrný příjem studenta (Kč/měsíc)	Medián počtu aut domácnosti	Medián příjmů studentů (Kč/měsíc)
GJM	3,97	2,34	2033	2	1000
GO	3,9	1,8	1091	2	750
Celkem SŠ	3,93	2,01	1416	2	1000

Zdroj: Vlastní šetření

Následný graf č. 1 naopak ovšem s touto skutečností příliš nekoresponduje. U studentů GO je o třetinu vyšší podíl studentů bydlících mimo Prahu. To by se spíše dalo očekávat u studentů soukromé školy, jelikož se dá předpokládat, že do zázemí Prahy se stěhují nebo zde bydlí většinou lidé s vyšším socio-ekonomickým statutem,

s vyššími příjmy a také s větším počtem aut, díky horší dopravní dostupnosti veřejnou dopravou. Stejně jako v centru Prahy (Praha 2 a 3), kde jsou vyšší náklady na bydlení, je podíl bydlících studentů stejný.

Graf č. 1: Studenti SŠ podle místa bydliště



Zdroj: Vlastní šetření

Jako vymezení městských částí bylo použito staré administrativní členění Prahy na deset městských obvodů. Toto dělení, ač formálně neplatí již přes 7 let, je stále živé. Nové, zdá se, není ještě plně akceptované v myslích Pražanů. Téměř všichni respondenti udávali lokalitu svého bydliště podle čtvrti a městského obvodu podle starého členění. Je zajímavé, že podíl mimopražských studentů je na GO vyšší, ovšem průměrná doba obvyklé cesty do školy je zde nižší. Na první pohled se nejedná o velký rozdíl, ale při porovnání rozdělení doby dojížděky do školy statistickým testem, p -hodnota 0,032 ukazuje statisticky významný rozdíl. Nelze jednoznačně říci, co je příčinou. Příkladně bych se k tomu, že u studentů GO jsou nejvíce zastoupeny lokality Prahy 4 a 10, odkud je ke škole dobré spojení hromadnou dopravou.

Z výsledků dotazníkového šetření vyplývá pozitivní zjištění, bezmála polovina studentů středních škol se věnuje nějaké sportovní činnosti a to až čtyřikrát týdně viz tab. č. 2. U těchto dvou proměnných, času obvyklé cesty do školy a sportovních aktivit ovšem nenajdeme výraznější rozdíly mezi typem středních škol. Hodnota posledního ukazatele je součtem cest do školy a za sportovní aktivitou se započtením sumy cest do centra Prahy během týdne, na což byli studenti také dotazováni. Výsledkem je po přepočtení na jeden den průměrná doba, kterou stráví průměrný student během dne v dopravních prostředcích. V porovnání s výsledky J. Nováka (2004) tato hodnota vychází téměř stejně. Po odečtení osmi hodin spánku, sedmi až osmi hodin školního

vyučování, dalších přibližně dvou hodin času, které člověk stráví uspokojováním fyzicko-biologických potřeb, a času v dopravních prostředcích, vychází okolo pěti hodin volného času denně u každého studenta stejně jako v Novákově výzkumu

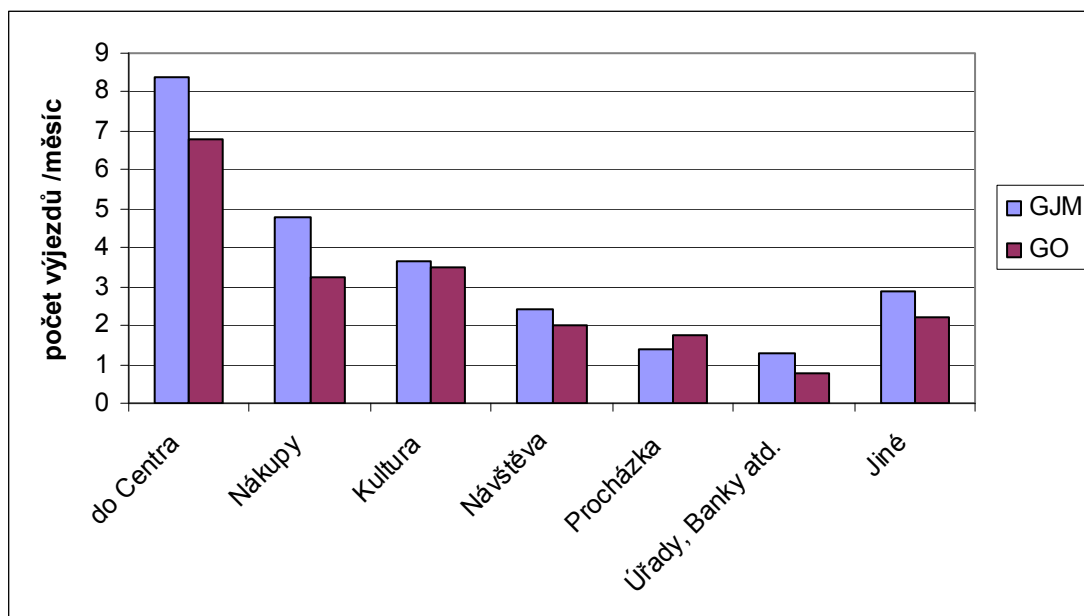
Tab. č. 2: Čas strávený dopravou a sportovní aktivity studentů

	Cesta do školy (min)	Sport aktivně (%)	Sport (týdně)	Celkový čas strávený dopravou (min/den)
GJM	36,2	54	4	106
GO	28,2	49	3,9	97

Zdroj: Vlastní šetření

Tab. č. 2 ukazuje, jak jsou na tom studenti z hlediska dojíždění do školy a mobility v rámci Prahy. Pomocí vážených průměrů a koeficientů byl také z výsledků šetření vytvořen experimentální model mobility studentů do centra Prahy podle motivace cest viz graf č. 2. Výsledek byl následně pro přehlednost převeden na měsíční časové období. Jednoznačný závěr při porovnání studentů soukromé a státní školy je, že studenti GJM jsou mnohem mobilnější, než jejich kolegové z GO. Rozdíl je výrazný téměř ve všech sledovaných kategoriích motivace. Mezi studenty GJM je více starších, u kterých lze předpokládat větší samostatnost a individuální mobilitu, ale rozdíly jsou natolik výrazné, že je nelze přičítat jen odlišné věkové struktury. Po sečtení hodnot jednotlivých kategorií nám vyjde větší číslo než celkový počet výjezdů, je to pochopitelně proto, že cesty do centra nemusí být motivovány vždy jen jedním cílem.

Graf č. 2: Počet výjezdů studentů SŠ do centra Prahy

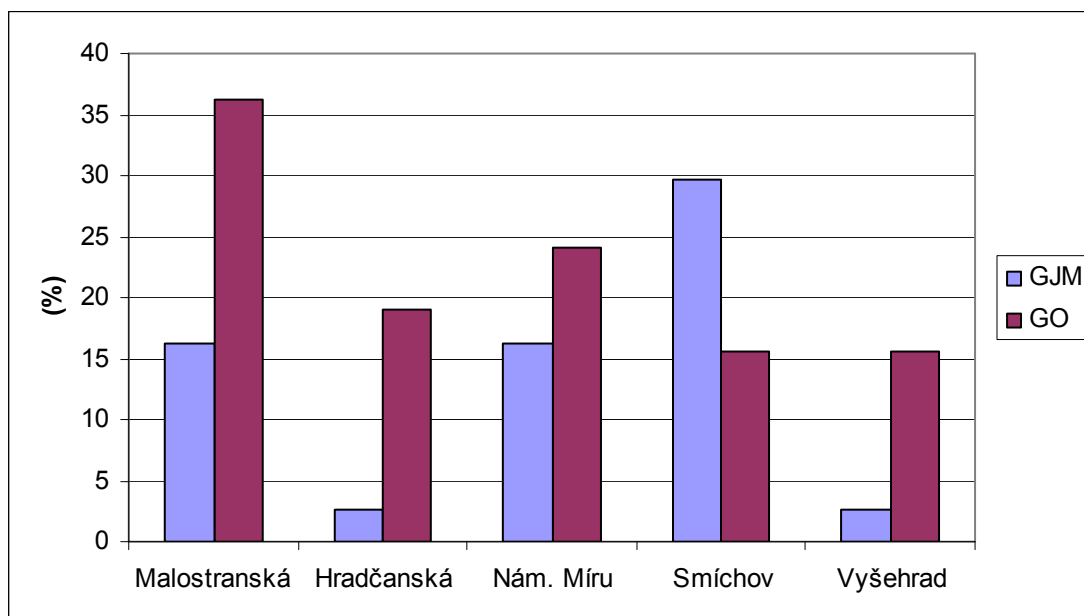


Zdroj: Vlastní šetření

Další otázkou, kterou jsem si kladl i ze zájmu vlastního, je, jak studenti vnímají centrum Prahy, resp. jaké je jeho prostorové vymezení. Pro zjednodušení vymezení byly jako opěrné body vybrány stanice metra. Zde se jedná o velice subjektivní pocit,

u kterého jsem očekával, že je daný je hlavně místem bydliště jednotlivých studentů. Např. že oblast Smíchova budou za centrum považovat studenti spíše z Prahy 5 (13) než studenti bydlící na Jižním Městě, kde bych očekával, že za centrum budou považovat oblast Vyšehradu, která je blíže jejich bydlišti. Tento jev se ve výsledcích šetření nepotvrdil. Studentů, jež považují jednotlivé části města za centrum v souladu s místem svého bydliště, byl příliš malý počet. Tam, kde byl počet vyšší, se nenašla žádná spojitost s místem bydliště. Můžeme proto konstatovat, že vnímání prostoru centra města je natolik individuální, že nekoresponduje s místem bydliště.

Graf č. 3: Vnímání centra Prahy studentů SŠ



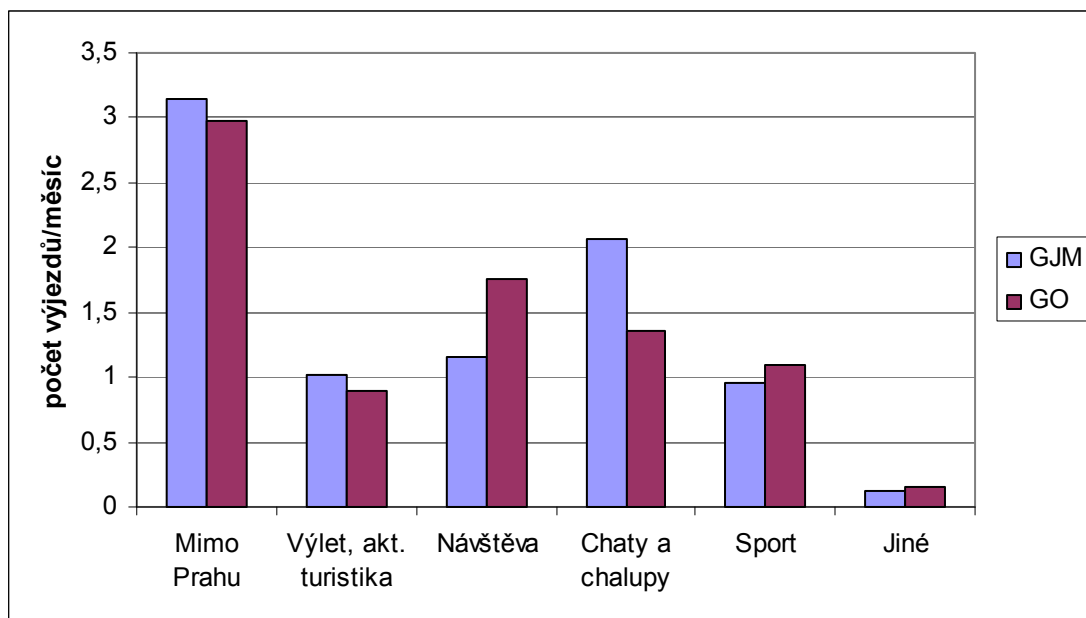
Zdroj: Vlastní šetření

Kromě cest v rámci Prahy, případně jejího nejužšího zázemí, byla sledována mobilita a výjezdy respondentů za hranice hlavního města viz graf č. 4. Toto bylo sledováno jak z pohledu cest v průběhu školního roku, tak aktivit studentů během letních prázdnin.

Opět se ukázalo, že více výjezdů mimo Prahu a tedy větší prostorovou mobilitu mají studenti soukromého gymnázia, ovšem ne již s tak výraznou převahou. Vzhledem k tomu, že absolutní rozdíl je minimální nepotvrdil ho ani test s výslednou p -hodnotou 0,545. Rozdíl je tedy jen věcí tohoto konkrétního výběru. Možná překvapující zjištění pro mne je, že GJM má i vyšší podíl cest motivovaných aktivní turistikou, ale tento rozdíl je příliš nevýrazný, aby se z něho daly vyvozovat jednoznačné závěry. Zarážející, a to i díky relativně nízkému věku, je rozdíl vyplývající z následného grafu č. 5, kdy studenti GO cestují více než z jedné pětiny sami. Kde najdeme rozdíl mezi jednotlivými školami, je v navštěvování příbuzných z výraznou dominancí GO a rekreací na chatách a chalupách, kde je vyšší podíl studentů GJM. Toto zjištění je

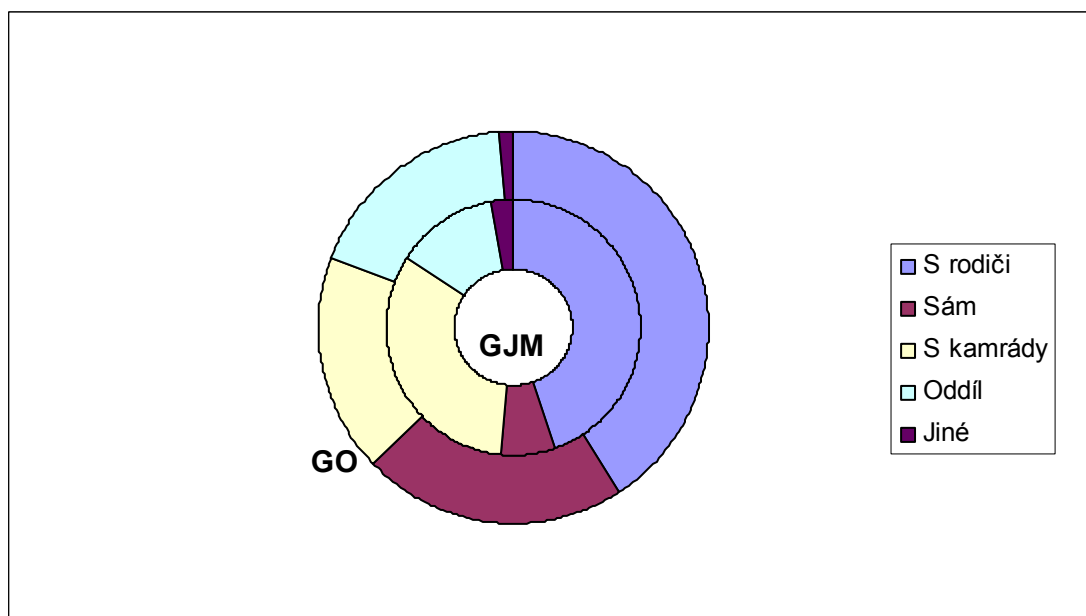
také spíše očekávané, jelikož u rodin s vyšším socioekonomickým statusem se očekává i vyšší podíl těch, kteří vlastní nebo si pronajímají nějaký objekt druhého bydlení. Druhé bydlení bylo dříve záležitostí celého společenského spektra, ale v posledních letech dochází k částečné selekci.

Graf č. 4: Výjezdy studentů SŠ mimo Prahu podle motivace cesty



Zdroj: Vlastní šetření

Graf č. 5: Výjezdy studentů SŠ mimo Prahu podle spolucestujících

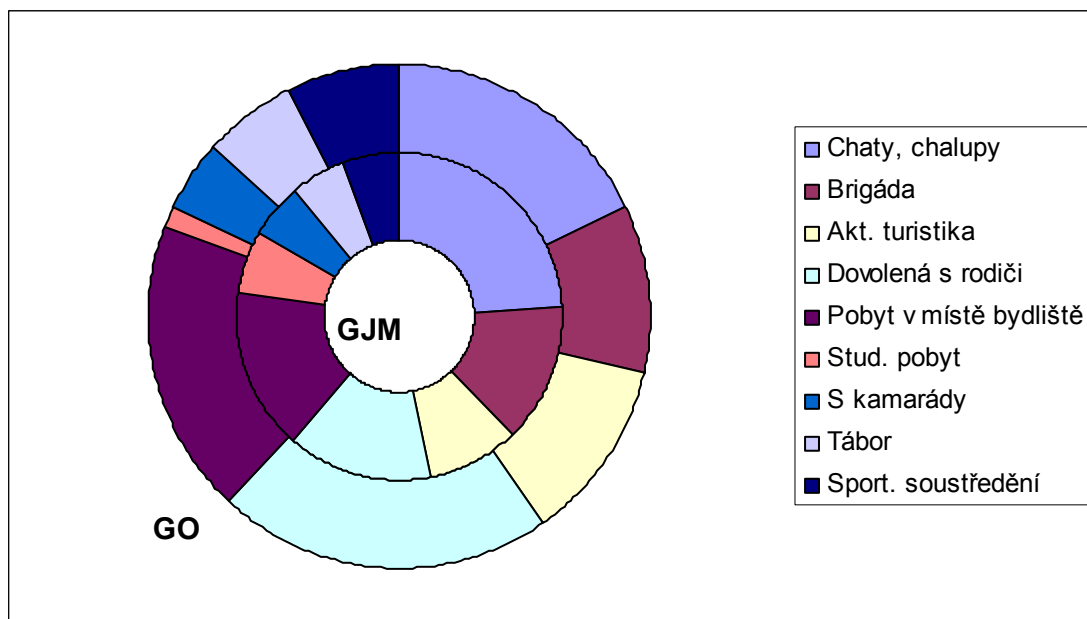


Zdroj: Vlastní šetření

Graf č. 6 je dalším experimentálním modelem vypočítaným na základě vážených hodnot jednotlivých aktivit v rámci letních prázdnin. I když studenti SŠ mají

téměř všichni prázdniny dva letní měsíce a je možné čas věnovaný jednotlivým činnostem přepočítat na dny, je v grafu č. 6 procentuální vyjádření hodnot. Tento způsob byl zvolen pro následné lepší porovnání se studenty vysokých škol. Hlavní rozdíly v trávení volného času o prázdninách bych nehledal v kategoriích, kde je největší procentuální rozdíl, ale v kategoriích, které lépe celkově vypovídají o využití prázdninových měsíců. Je to např. trojnásobný podíl studijních pobytů studentů GJM. I když v absolutním počtu zaujímají studijní pobyty jen minimální časový úsek prázdnin, na základě testování byl tento rozdíl potvrzen (p -hodnota 0,015 – nulovou hypotézu zamítáme) To je možno opět připočítat finančním možnostem rodičů, jelikož studijní pobyt v zahraničí stojí nemalé peníze a ne všichni rodiče jsou ochotni financovat zlepšení jazykových i jiných schopností svého dítěte tímto způsobem. Studenti GO tráví prázdniny naproti tomu více aktivně, kdy větší část věnují táborům, soustředěním a aktivní turistice. Jsou ovšem i více vázáni na rodiče, s nimiž tráví delší časové období v rámci letních prázdnin, což je také pravděpodobně způsobeno odlišnou věkovou strukturou respondentů.

Graf č. 6: Aktivity studentů SŠ během letních prázdnin podle času jim věnovaného

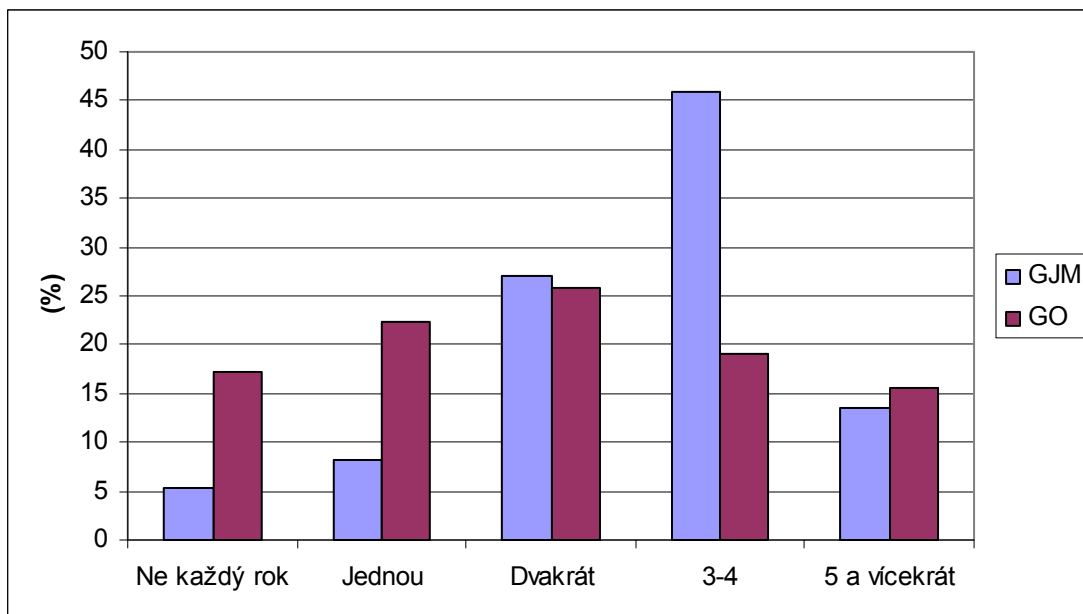


Zdroj: Výpočet na základě vlastního šetření

4.2 Analýza zahraniční mobility a aktivit cestovního ruchu studentů středních škol

Z hlediska zahraniční mobility bylo sledováno několik faktorů. Především cíle a motivace cest. Dále typy ubytovacích zařízení, počet výjezdů do zahraničí a počet přenocování. Na úrovni středních škol lze opět považovat studenty soukromých škol za více mobilnější a ubytovávající se v zařízeních vyšší kvality.

Graf č. 7: Roční počet výjezdů do zahraničí studentů SŠ s minimálně jedním noclehem



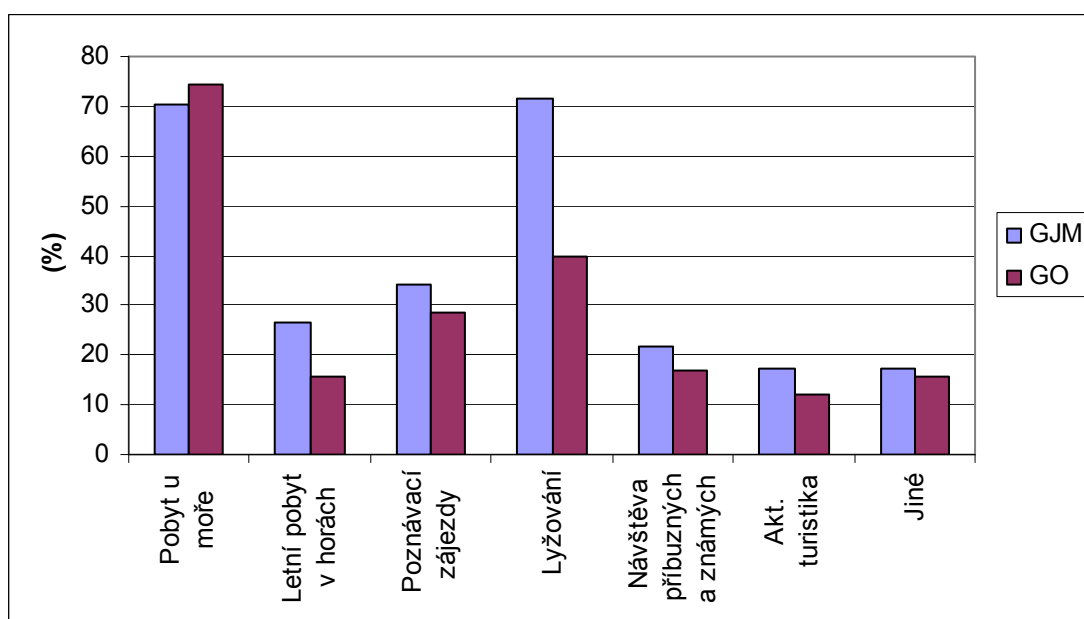
Zdroj: Vlastní výzkum

Otázku větší a častější mobility a cestování do zahraničí jasně dokumentuje graf č. 7. Jen velmi malé procento žáků GJM do zahraničí cestuje pouze jednou ročně nebo vůbec, takových je v řadách studentů GO více než jednou tolik. Naopak téměř polovina studentů GJM jezdí do zahraničí dokonce třikrát nebo čtyřikrát ročně. Průměrný i střední počet nocí převyšuje hodnoty zjištěné u studentů GO viz příloha č. 1. To, že průměrný počet nocí je vždy výrazně vyšší než medián počtu nocí také ukazuje, že je méně studentů jezdících na dlouhodobé pobyty do zahraničí. V tomto ohledu to mohou být právě studijní jazykové nebo pracovní pobyty, kterých se účastní jen malé procento středoškoláků. Převažují tedy spíše pobyty střednědobé maximálně do 14 dnů. I když se výsledné počty přenocování na první pohled tolik neliší rozdíl byl dvouvýběrovým testem prokázán (p -hodnota 0,008). Počet nocí v cizí zemi tedy závisí na tom, zda studenti pocházejí ze soukromého nebo státního gymnázia.

Důležitá je také motivace cest do zahraničí. V grafu č. 8 jsou znázorněna procenta studentů věnující se jednotlivým aktivitám. Výpočet byl zaznamenán opět pomocí vah, tudíž výsledný součet nedává dohromady 100 %. Z tohoto grafu můžeme

vyozorovat souvislost s předchozím grafem č. 7. Studenti GJM jezdí do zahraničí častěji, vyvíjejí tedy logicky více aktivit během svých pobytů a jsou různorodější. Naopak nejvíce studentů GO jezdí do zahraničí maximálně jednou nebo dvakrát ročně, čemuž odpovídá převaha v jediné kategorii pobytů u moře, a zároveň velký rozdíl v zimních pobytech zaměřených na lyžování. Lyžování obecně je relativně dost finančně náročné, obzvláště pak v zahraničí. Z grafů v přílohách (příloha č. 2, 3, a 5) vyplývá, že téměř čtvrtina všech studentů GO v zimě vůbec necestuje, tudíž se dá předpokládat, že nejsou aktivními resp. ani rekreačními lyžaři.

Graf č. 8: Zahraniční mobilita studentů SŠ podle motivace cesty



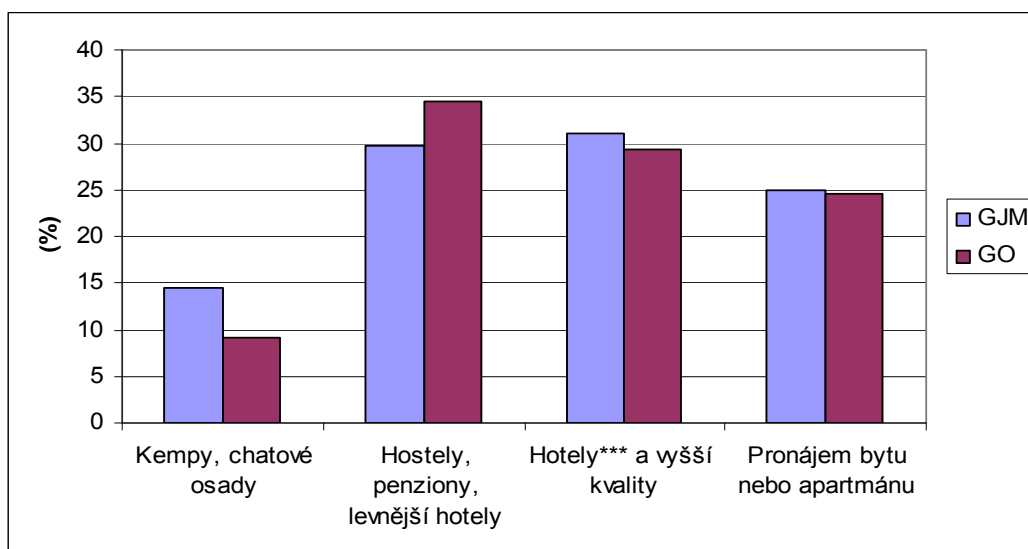
Zdroj: Vlastní šetření

Další otázkou související s výjezdy do zahraničí je typ resp. kategorie ubytovacích zařízení využívaných během pobytu a s tím související i organizovanost výjezdů resp. zájezdů, zda se jedná o zájezd pořádaný některou z cestovních kanceláří (CK), či o individuální cestování, viz grafy č. 8 a 9. Přehledové grafy organizovanosti zájezdů podle ročních období jsou k dispozici v příloze č. 4 a 5. Objevuje se zde velké procento individuálních zájezdů, a to především v zimním období, což je vzhledem k situaci v tomto úseku cestovního ruchu velice nepravděpodobné. Výsledky jsou způsobeny spíše deformací vnímání pojmu individuální cestování mladými studenty. Většina zimních pobytů českých turistů je totiž organizována CK nebo agenturou, byť z velké části se může jednat o pobyty s vlastní dopravou.

Při porovnání studentů soukromého a státního gymnázia vyšlo zajímavé až nečekané zjištění, že v zařízeních nejnižších kategorií a také pravděpodobně nejlevnějších kempech, či bungalovech se obvykle ubytovává větší podíl studentů GJM, v jejichž rodinách je očekáván a několikrát již v této práci potvrzen vyšší sociální

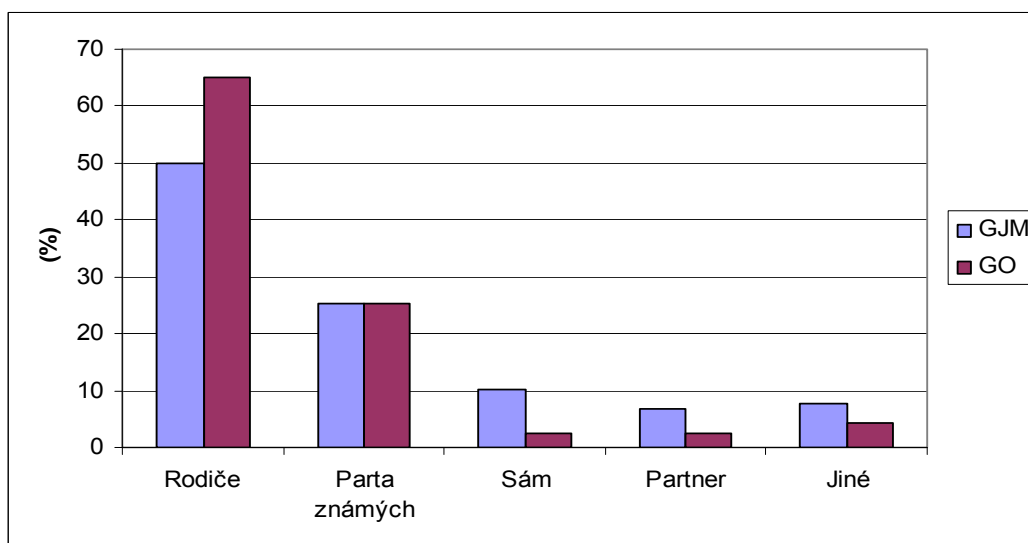
status. Zároveň, ale relativně velké procento, a to studentů na obou školách, cestuje v kolektivu známých a kamarádů, u GJM navíc převyšuje podíl GO i cestování ve společnost partnera a kategorii jiné, kde jsou zahrnuty např. sportovní a zájmové oddíly, kde se naopak předpokládá méně kvalitní a levnější kategorie hromadného ubytovacího zařízení. Otázkou zůstává, zda vyšší podíl cestování s rodiči u studentů GO je třeba přikládat nižšímu průměrnému věku ve sledovaném výběru nebo vyšší sociální a finanční závislosti na rodičích. Rozhodně výraznější odstup jsem očekával v kategorii hotelů vyšší kategorie. Do poslední kategorie pronájem bytu nebo apartmánu bylo započítáno také ubytování např. u příbuzných v zahraničí či výměnný pobyt u zahraničních rodin, jejich procentuální zastoupení bylo však mizivé.

Graf č. 9: Pobyt studentů SŠ v zahraničí podle kategorie ubytovacích zařízení



Zdroj: Vlastní šetření

Graf č. 10: Pobyt studentů SŠ v zahraničí podle skupiny spolucestujících

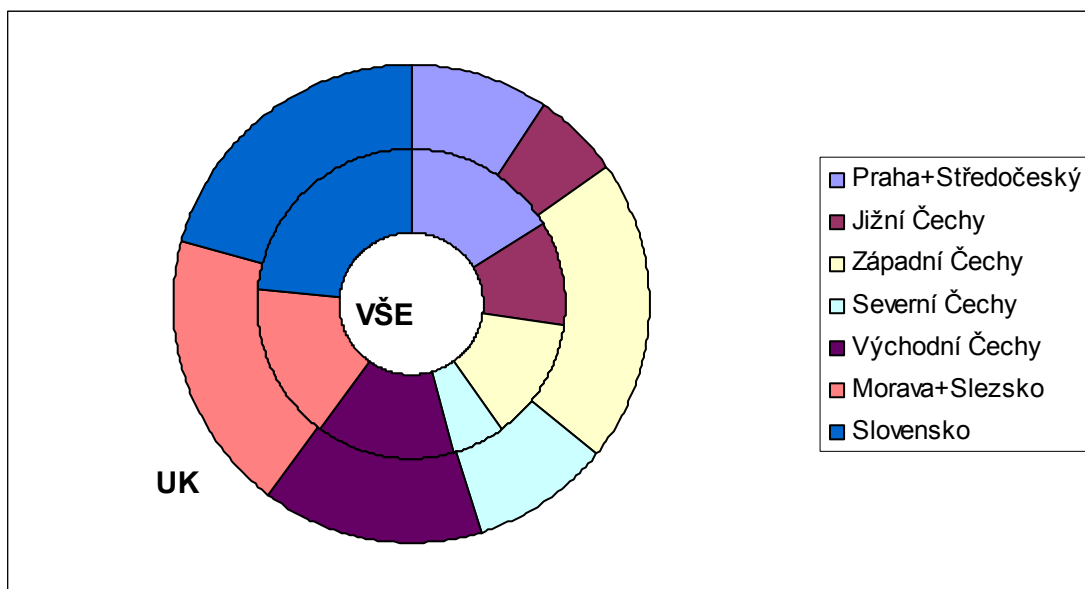


Zdroj: Vlastní šetření

4.3 Analýza mobility studentů vysokých škol v rámci ČR

Stejně jako v minulé kapitole byly do výběru vysokoškolských studentů zahrnuty dvě skupiny podle typu vysoké školy. Jedná se o studenty Vysoké školy ekonomické (VŠE) a Univerzity Karlovy (UK). Studenti byli vybíráni náhodně. Šetření bylo následně doplněno tak, aby v něm určitou část zaujímal i studenti bydlící v Praze. Přestože UK zabírá obrovské pole působnosti a zahrnuje mnoho studijních oborů, v tomto náhodném výběru mají největší zastoupení studenti Přírodovědecké fakulty, MFF a studenti lékařských fakult. Tyto studenty lze považovat za reprezentanty přírodovědných oborů a tvoří dobrý protiklad vůči ekonomickým oborům na VŠE. Můj předpoklad pro mobilitu, především pak pro tu zahraniční je ten, že studenti UK mají bližší vztah k přírodě, který se projeví větším zájmem o cestování a poznávání, zejména o cestování do zahraničí a poznávání cizích zemí a jejich přírodních krás.

Graf č. 11: Studenti VŠ podle místa bydliště



Zdroj: Vlastní šetření

Z grafu č. 11 je patrné, že v prostorovém rozložení trvalého bydliště není příliš velký rozdíl mezi studenty obou škol. A to je potvrzeno i chí-kvadrát testem s vysokou p -hodnotou 0,8, kdy nulovou hypotézu nemůžeme zamítnout.

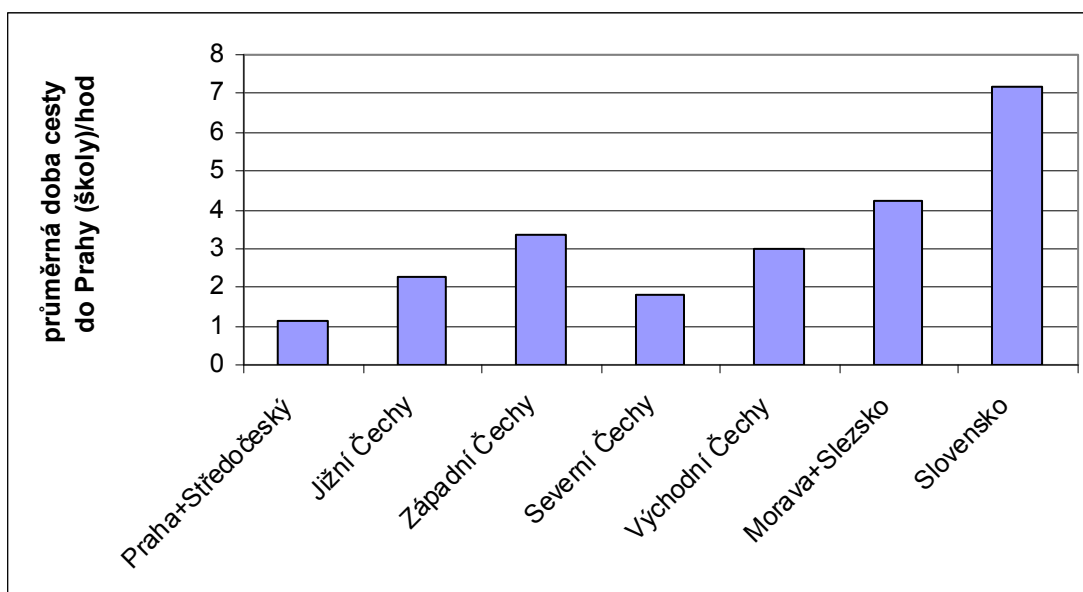
Za zmínku stojí vysoký podíl studentů ze Slovenska na obou školách. Obecně je podíl slovenských studentů na českých vysokých školách velmi vysoký díky snadným podmínkám pro studium a v podstatě neexistující jazykové bariéře. Rozbor tohoto tématu ovšem není cílem této diskuze, ani celé bakalářské práce.

U studentů vysokých škol nebyla porovnávána doba strávená cestou do Prahy (mimopražští) nebo do školy (Pražané) na úrovni škol viz graf č. 12, ale podle místa trvalého bydliště, jelikož v tomto ohledu není důležité, zda je to student VŠE nebo UK.

Oblasti, do kterých bylo rozděleno území naší republiky, se neshodují s administrativními hranicemi krajů, s výjimkou Prahy a Středočeského kraje, kde je vymezení jasně popsáno. Jižní Čechy jsou pro potřeby statistiky vymezeny hranicí Jihočeského kraje a částí kraje Vysočina, nezasahující na historické území Moravy. Oblast západních Čech v sobě zahrnuje kraj Západočeský a Karlovarský, oblast severních Čech kraje Ústecký a Liberecký. Území východních Čech je vymezeno kraji Pardubickým a Královéhradeckým. Zbytek území ČR je zahrnut do oblasti Morava+Slezsko.

Z dopravního hlediska je zajímavá relativně krátká doba jízdy z oblastí severních a jižních Čech, která je dána existencí železničního koridoru Děčín-Praha-České Budějovice a také kratší vzdáleností z Prahy do severních Čech. Naopak v oblasti železničního koridoru Praha-Pardubice-Břeclav je doba jízdy mezi Prahou a bydlištěm studentů výrazně delší. Vysvětlení dlouhé jízdní doby z východních Čech je třeba hledat ve skutečnosti, že většina území leží mimo hlavní koridor v periferní oblasti s horší dopravní dostupností. Naopak kratší časy pro cesty z Moravy a Slezska mohou být dosaženy díky využívání dálnice D1, resp. díky železničnímu koridoru pro vlaky Pendolino Praha-Olomouc-Ostrava, čemuž odpovídají zhruba 4 hodiny jízdy. Region západních Čech kromě hlavního silničního a železničního tahu Praha-Plzeň má jinak také poměrně špatnou dostupnost a čas dojížděky je tudíž podobný jako z Čech východních.

Graf č. 12: Průměrná doba cesty studentů VŠ do Prahy podle místa bydliště

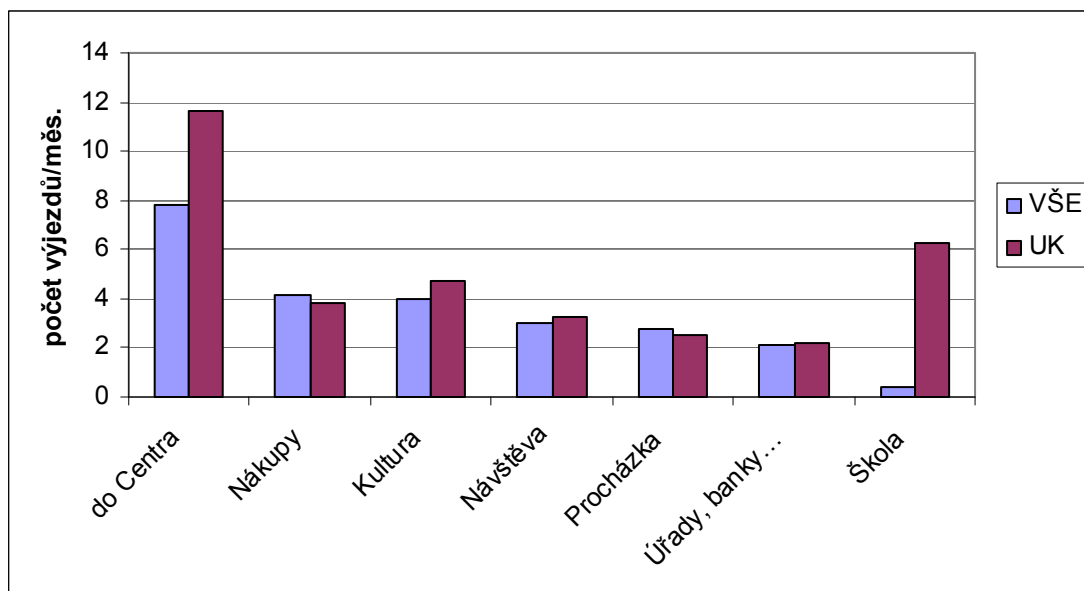


Zdroj: Vlastní šetření

Při statistické analýze jsem se zaměřil na porovnání časových vzdáleností pouze ze čtyř oblastí. Oblasti Morava, Slovensko a Praha se Středočeským krajem

byly z analýzy vyjmuty, jelikož zde není třeba rozdíly v časové dostupnosti statisticky potvrzovat díky diametrálně odlišné kilometrové vzdálenosti. ANOVA test aplikovaný na čtyři zbývající oblasti severních, západních, jižních a východních Čech p -hodnotou 0,071 nepotvrdil rozdíly v časech dojíždky z jednotlivých vymezených území.

Graf č. 13: Výjezdy studentů VŠ do centra Prahy

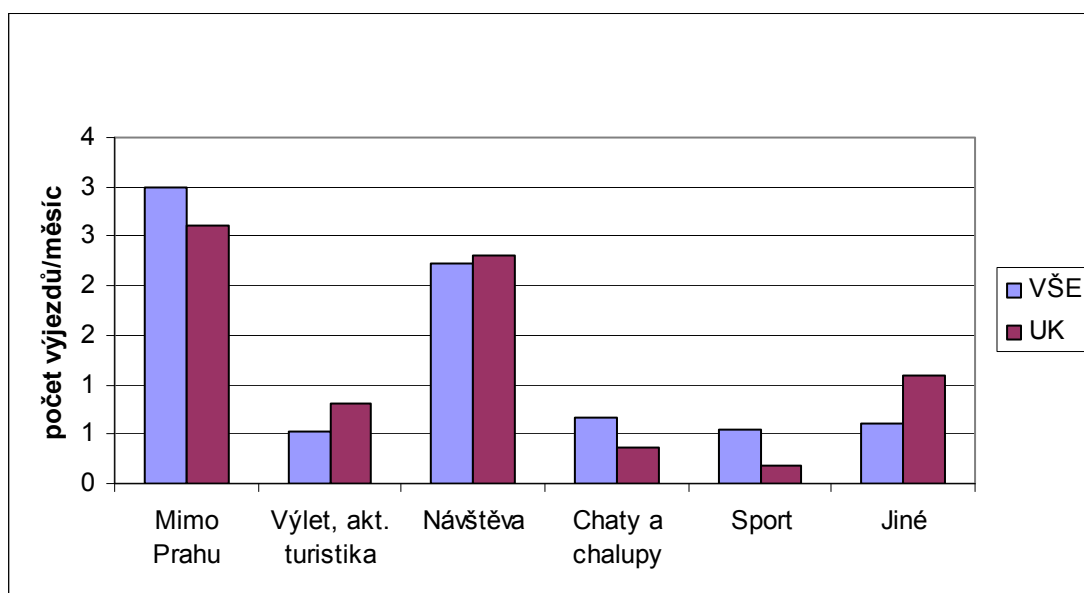


Zdroj: Vlastní šetření

Graf č. 13 vykazuje v mobilitě v rámci Prahy velké rozdíly. Ovšem výsledky mohou být deformovány několika skutečnostmi. Hlavní z nich je, že školu jako motiv výjezdu do centra Prahy nevedli zdaleka všichni studenti, i když se dá předpokládat, že všichni více či méně často vyučování navštěvují. Další skutečností, díky které je extrémní rozdíl mezi počty výjezdů studentů VŠE a UK (a to především do již zmiňované školy), je fakt, že VŠE má výukové prostory u kolejí na Jižním Městě, kde probíhalo dotazníkové šetření a tudíž do centra Prahy za výukou někteří studenti VŠE jezdit nemusí. Pokud bychom tyto dvě skutečnosti eliminovali, opět nám výraznější rozdíly mezi počty výjezdů v dalších motivačních kategoriích nevycházejí.

Ovšem podařilo se potvrdit rozdílnost v celkovém počtu výjezdů do centra. Zde je absolutní rozdíl relativně velký a to nám potvrdila i testová statistika (p -hodnota 0,002), nulovou hypotézu o shodě jednoznačně zamítáme.

Graf č. 14: Počet výjezdů mimo Prahu u studentů VŠ



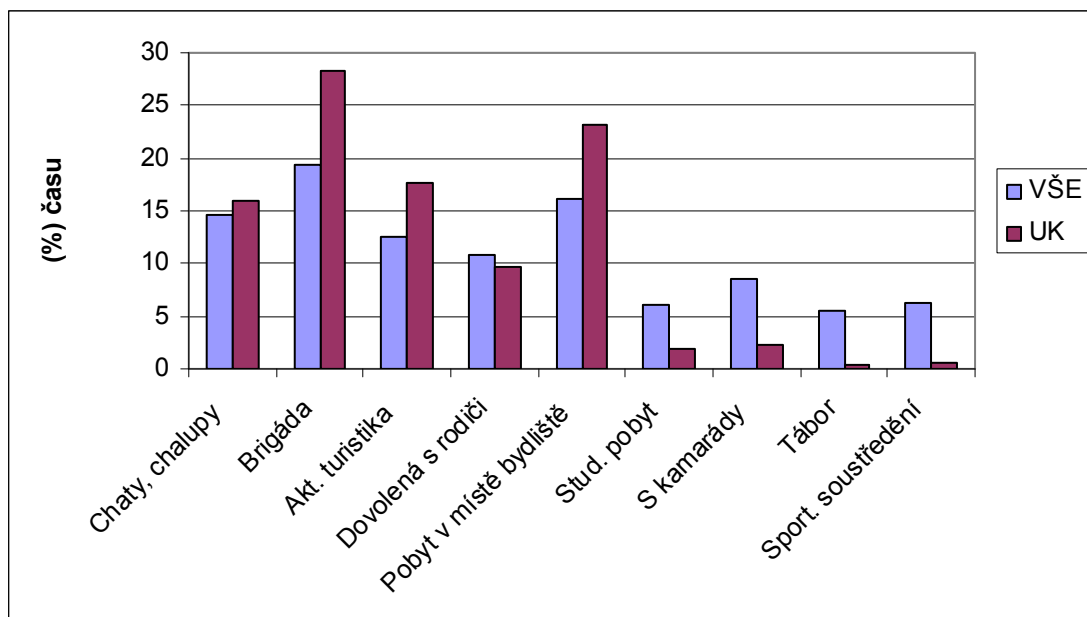
Zdroj: Vlastní šetření

Větší rozdíly v počtu výjezdů mezi studenty obou vysokých škol nejsou ani při cestách mimo Prahu. Viz graf č. 14. Zde bylo hlavním problémem odlišit, zda si pod pojmem návštěva příbuzných a známých studenti představí i cestu domů a návštěvu vlastních rodičů. Jinak si totiž nedokážu vysvětlit, že studenti UK jezdí domů jen jednou měsíčně a studenti VŠE ještě méně často. Pokud tyto dvě kategorie ponecháme bez hodnocení a zaměříme se na zbylé tři, je zřejmé, že studenti vysokých škol se dalším aktivitám věnují pouze zhruba jednou za dva měsíce. Potvrdila se tedy moje domněnka, že studenti UK jsou aktivnější v poznávání a turistice, jíž se věnují mnohem častěji. Projevila se větší pasivita studentů VŠE, kteří tráví více času rekreací v objektech druhého bydlení. Ovšem naproti tomu jsou studenti VŠE více aktivní ve výjezdech motivovaných sportovní aktivitou, což je dané nejspíše tím, že větší procento studentů VŠE se ve svém volném čase aktivně věnuje nějakému sportovnímu odvětví a zároveň i častěji, než je tomu u studentů UK. V absolutním počtu výjezdů mimo Prahu za časové období jeden kalendářní měsíc jsem neshledal statisticky významný rozdíl (p -hodnota testu - 0,17). A to se nepovedlo ani u dalších kategorií – výletů, návštěv objektů druhého bydlení ani u sportovních aktivit. Absolutní rozdíly se mohou zdát velké, ale rozdílné průměrné hodnoty nemůžeme považovat za statisticky významné díky velké variabilitě dat. Pouze v cestách domů byl prokázán rozdíl ovšem zde hraje nejspíše roli rozdílná interpretace odpovědí u studentů. Výsledné hodnoty statistických testů jsou v příloze č. 18.

Co se týká prázdninových volnočasových aktivit vysokoškolských studentů, o nich vypovídá graf č. 15. V něm se dají najít poměrně zásadní rozdíly v trávení

volného času. Studenti UK věnují o třetinu více času brigádám a vlastnímu výdělku, s tím asi i souvisí pobyt v místě bydliště díky pracovním povinnostem. Na druhou stranu, určitá část studentů bydlicích mimo Prahu přes léto pracuje právě v Praze díky širším možnostem uplatnění. Pobyt v místě bydliště a letní brigáda či zaměstnání spolu nemusí natolik úzce souviset. Moje domněnka, že studenti UK jsou aktivnější v turistice a poznávání lze vyvodit pouze z grafu č.14. Statisticky pomocí testů se rozdílnost v trávení prázdnin u studentů podle škol nepodařila prokázat viz příloha č. 19.

Graf č. 15: Aktivity studentů VŠ během letních prázdnin



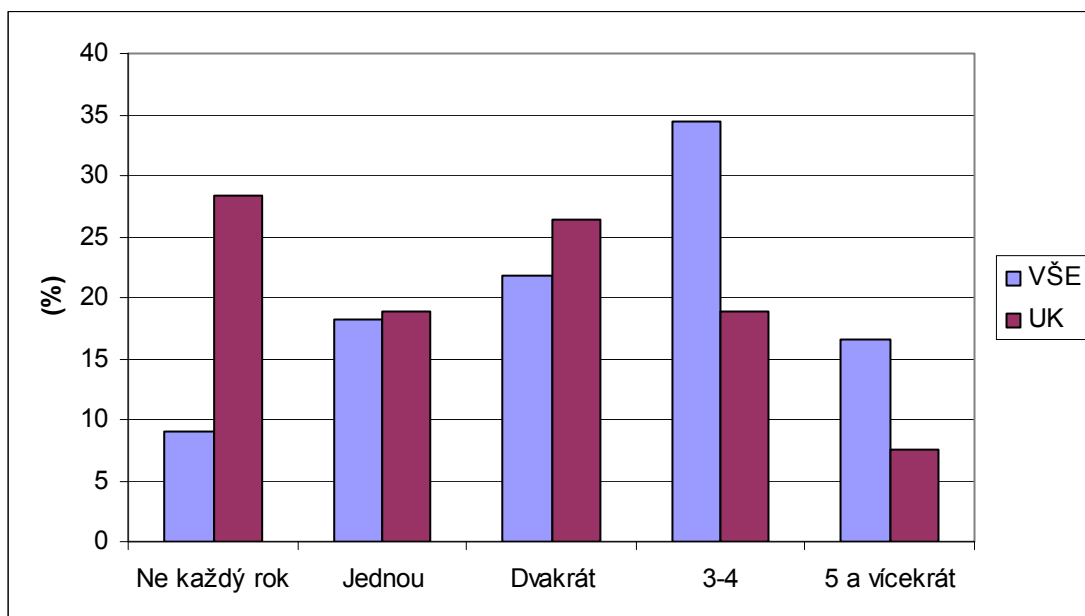
Zdroj: Vlastní šetření

4.4 Analýza zahraniční mobility a aktivit cestovního ruchu studentů vysokých škol

U studentů vysokých škol bylo zjišťováno stejné množství informací a byly použity stejné metody pro zpracování dotazníků. U studentů vysokých škol se dá předpokládat vyšší individualita a samostatnost a díky tomu i větší zájem o cestování do zahraničí. Proto byli dotazováni, zda by chtěli cestovat a v případě, že ano, co je pro ně limitující a omezující faktor.

Srovnání studentů VŠE a UK dopadlo podobně jako srovnání studentů na úrovni středních škol. Ovšem podíl studentů UK, kteří do zahraničí vyjíždějí méně než dvakrát ročně je ještě o něco vyšší než u GO. Dokonce nejvyšší je podíl těch co nejedí do zahraničí vůbec, který je oproti VŠE trojnásobný. Toto jednoznačně nemůže být způsobeno podílem slovenských studentů, jelikož ti jsou zastoupeni rovnoměrně ve výběrech z obou škol. Nepotvrdil se tedy předpoklad, že studenti UK mají větší zájem o cestování. Převaha studentů VŠE, kteří jezdí do zahraničí více než třikrát ročně, je téměř dvojnásobná a tudíž zcela zřejmá. U studentů trvale bydlících na Slovensku pochopitelně nebyla cesta do Čech ani zpět domů započítána jako výjezd do zahraničí ani nebyl započítán počet nocí. Porovnání je vidět na grafu č. 16.

Graf č. 16: Roční počet výjezdů do zahraničí stud. VŠ s minimálně jedním přenocováním

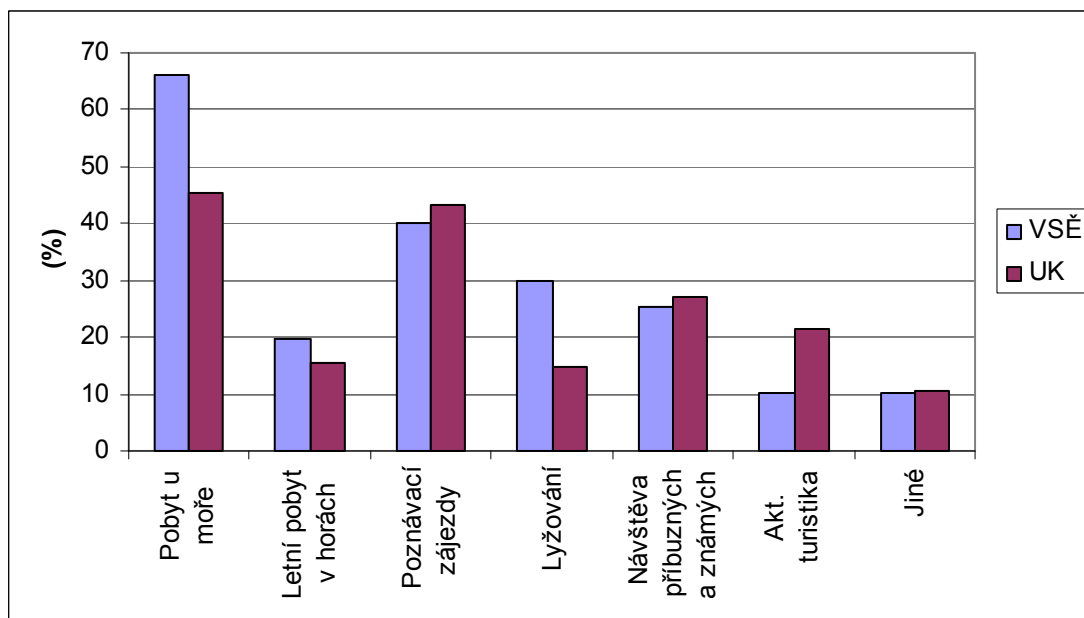


Zdroj: Vlastní šetření

Rozdíly v průměrném počtu nocí strávených v zahraničí jsou mezi skupinami relativně velké, zde je spojitost z grafem č. 15, kdy studenti z VŠE tráví v průměru více času dlouhodobými studijně případně pracovními pobytami. Tyto pobyty mohou trvat i déle než měsíc, což se projevuje v konečném součtu, jelikož střední počet

přenocování je u studentů obou škol stejný. Viz příloha č. 1. Navzdory na první pohled patrnému rozdílu v počtu přenocování v zahraničí se nepodařilo prokázat statisticky významný rozdíl mezi studenty VŠE a UK. Výsledná p -hodnota Wilcoxonova dvouvýběrového testu 0,17 nám nedovolí nulovou hypotézu zamítnout.

Graf č. 17: Zahraniční mobilita studentů VŠ podle motivace cesty

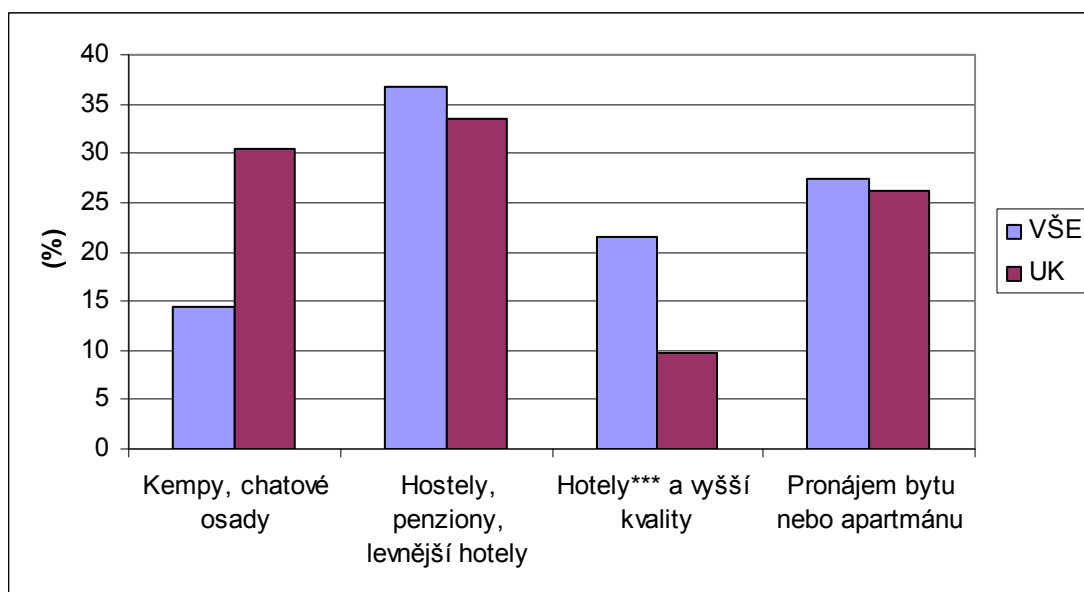


Zdroj: Vlastní šetření

Graf č. 17, který porovnává motivaci pro cesty do zahraničí, dává jednoznačnou odpověď, potvrzující údaje z předchozího grafu č. 16 a zároveň odporující vyřčené domněnce, že studenti UK cestují více. V jednom ovšem mou tezi potvrzuje. Studenti UK se více věnují aktivní turistice a větší procento z nich se účastní i poznávacích zájezdů. Zároveň dokazuje určitou „pasivitu“ studentů ekonomických oborů, kdy dvě třetiny z nich tráví dovolenou rekreací u moře. Aktivnější jsou naopak studenti VŠE při zimních výjezdech za účelem lyžařského sportu. Tyto údaje lze potvrdit i výsledky z grafů viz příloha č. 6, 7, 8 a 9, kdy zastoupení těch studentů, kteří vyjíždějí do zahraničí v zimním i letním období je vyšší na VŠE. Toto je ještě umocněno tím, že téměř polovina studentů UK v zimě vůbec necestuje. To pochopitelně nemusí být známka větší sportovní tělesné aktivity studentů VŠE, ale jak bylo řečeno v kapitole 4.2, je to i otázka finanční náročnosti. Ze statistického hlediska se prokázaly rozdíly v motivaci cesty pouze v kategoriích pobytů u moře a lyžařských aktivit, kde díky p -hodnotám 0,012 resp. 0,023 můžeme konstatovat, že těmto aktivitám se studenti VŠE skutečně věnují více. I když z daného výběru se aktivní turistice věnuje dvakrát více studentů UK než VŠE, statisticky se to nepodařilo prokázat, jelikož je zde procentuálně menší zastoupení studentů (p - hodnota 0,27).

Následující graf č. 18 vypovídá o typech ubytovacích zařízení, která jsou využívána studenty vysokých škol při pobytu v zahraničí. Podíl studentů UK, kteří se ubytovávají ve dvou nejnižších kategoriích, zde činí dvě třetiny. S údaji z grafů č. 17 a 18 si odvodíme, že studenti UK jezdí obvykle nejčastěji k moři a nebo na poznávací pobyty a zájezdy, navíc z největší části individuálně bez organizace touroperátora, viz přílohy č. 8 a 9. Tomu odpovídá právě údaj o nejčastějším výběru bydlení v kempech či chatových osadách, případně levnějších hotelech nižší kategorie.

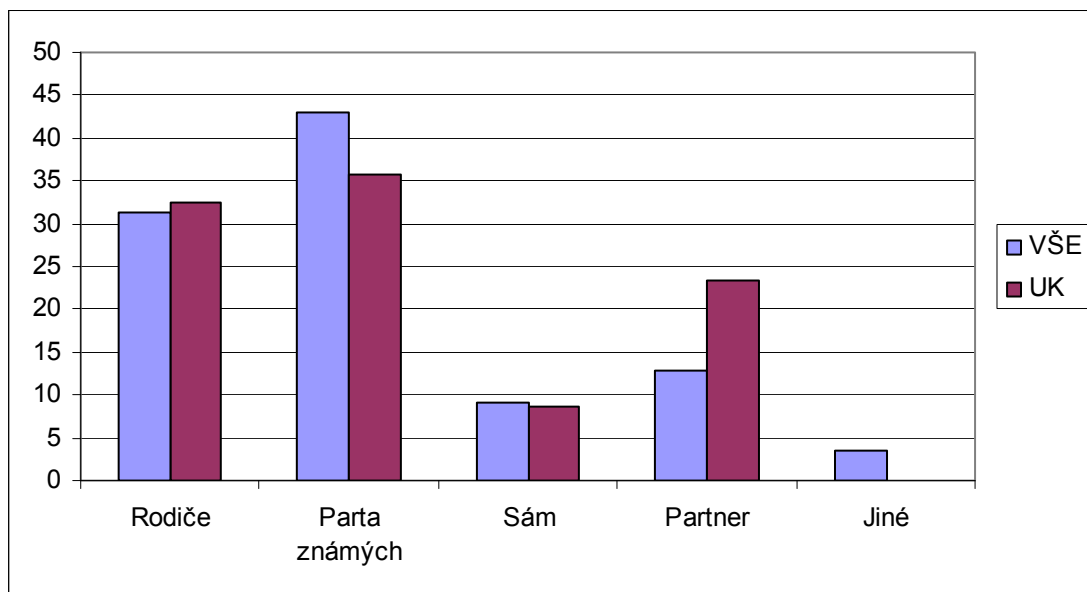
Graf č. 18: Pobyty studentů VŠ v zahraničí podle kategorie ubytovacích zařízení



Zdroj: Vlastní šetření

Studenti VŠE v podobném poměru vítězí s ubytování v hotelích vyšší kategorie. Toto celkem jasně svědčí o rozdílném výběru cílových destinací pro své cesty a dovolené u studentů obou škol. Tomu bude věnován prostor v poslední části výzkumu. Zjednodušeně můžeme říci, že studenti UK preferují levnější země s možnostmi cestování a poznávání, kdežto studenti VŠE upřednostňují finančně náročnější destinace a zájezdy spíše pobytového typu. Tomu odpovídá i následující graf č. 19, který porovnává cestování do zahraničí s ohledem na spolucestující. Převažující část studentů UK cestuje ve skupině známých nebo přímo se svým partnerem. Jinak příliš velké rozdíly ve výběru, s kým trávit čas dovolené mezi studenty VŠE a UK není a odpovídá víceméně vývoji a zájmům souvisejícím s věkem a sociální skupinou. Statistickým testováním se prokázaly rozdíly patrné z grafu, že v kempech častěji bydlí studenti UK (p -hodnota 0,009) a v ubytovacích zařízeních vyšší kvality spíše studenti VŠE (p -hodnota 0,015).

Graf č. 19: Pobyty studentů VŠ v zahraničí podle skupiny spolucestujících



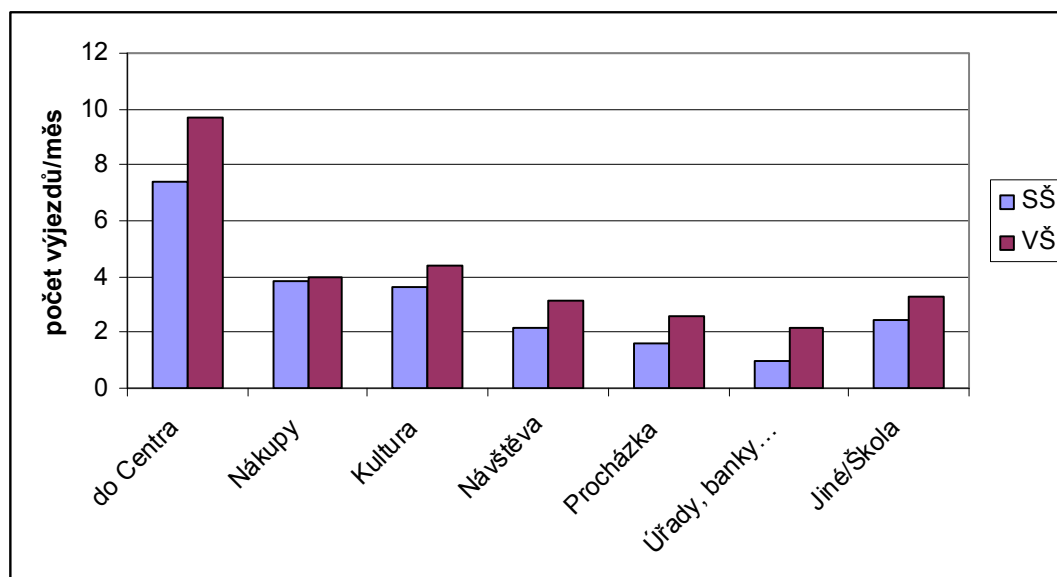
Zdroj: Vlastní šetření

4.5 Analýza a porovnání mobility studentů středních a vysokých škol v rámci ČR

V této kapitole, věnující se závěrečnému srovnání obou výběrů studentů ze středních a vysokých škol, se dají předpokládat větší rozdíly v jednotlivých zkoumaných oblastech mobility, cestování a trávení volného času než v předchozích dvou kapitolách. V tomto ohledu je nejdůležitějším diferenciacním prvkem podle mého názoru věk studentů. Studenti vysokých škol i díky tomu, že většina z nich bydlí na kolejích, postupně ztrácejí sociální závislost na rodičích a jejich mobilita i aktivity ve volném čase nabývají s rostoucím věkem stále více na individualismu. Základní předpoklad a domněnka pro srovnání je, že populace vysokoškolských studentů je více mobilní, a zároveň je více zaměřena na aktivní turistiku a poznávání.

Nemůžeme zde vzhledem k různým místům bydliště studentů porovnávat dobu strávenou dopravováním se do škol a i dalších míst, ani celkový čas, který studenti denně stráví v dopravních prostředcích. Rozhodně zajímavé je ovšem porovnání počtu provedených výjezdů jak v rámci Prahy, tak za její hranice.

Graf č. 20: Počet výjezdů studentů do centra Prahy

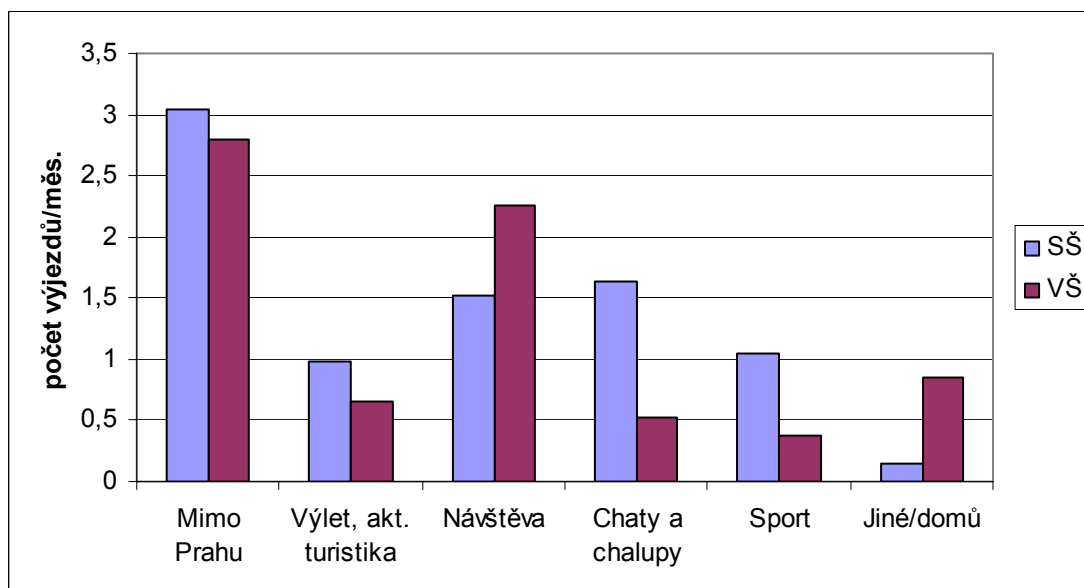


Zdroj: Vlastní šetření

Grafy č. 20 a 21 ukazují, že studenti vysokých škol jsou více mobilní, ovšem hodnocení počtu měsíčních výjezdů do centra a za hranice hlavního města Prahy dopadlo přesně opačně. Na základě *K*-testu se prokázal rozdíl pouze v počtu výjezdů do centra Prahy nikoli za její hranice (*p*-hodnota 0,006 resp. 0,28). U studentů bydlících v Praze resp. na okrajích Prahy by se dala očekávat vyšší četnost vyjížděk do centra města. To, že je výsledek opačný, závisí hlavně na dvou faktorech souvisejících s behaviorální geografii. Za prvé obě gymnázia nejsou v centru města a většina

dotazovaných studentů bydlí v okolních čtvrtích, které také nespádají podle jejich vymezení k centru Prahy. To by ovšem nebyl ten největší rozdíl, jelikož i většina dotazovaných vysokoškolských studentů bydlí přechodně na vysokoškolských kolejích Jižní Město na Praze 4. V čem je ale rozdíl mezi studenty SŠ a VŠ, že studenti gymnázií mají větší sociální vztah k místu svého bydliště, mají zde své sociální zázemí a vztahy. V kombinaci s dostupností služeb a možnostmi trávení volného času v okolí místa svého bydliště pro ně nemusí být cestování za vyžitím do centra města stěžejním faktorem. Naproti tomu pro vysokoškolské studenty jsou koleje jen dočasné či přechodné bydliště bez užších sociálních vazeb. Zároveň je Praha pro většinu studentů ubytovaných na koleji nové, víceméně nepoznané město s odlišným způsobem života a vnitřním fungováním společnosti, a centrum Prahy je pro ně místo s možností vlastního kulturního a společenského vyžití. Nehledě na to, že do většiny periferních oblastí Prahy, jako jsou např. sídliště, se za dobu svého pobytu většinou ani fyzicky nedostanou a tyto oblasti vnímají zcela jinak než například studenti středních škol, kteří zde žijí. Co se týká motivace cest do centra Prahy, pak zde nenalezneme výrazné rozdíly mezi studenty obou stupňů škol. Statisticky prokazatelný rozdíl dokázaný na základě testu je, že studenti VŠ tráví více času procházkami Prahou (p -hodnota 0,024), což podporuje myšlenku a předchází test, že studenti VŠ jezdí častěji do centra.

Graf č. 21: Počet výjezdů studentů mimo Prahu



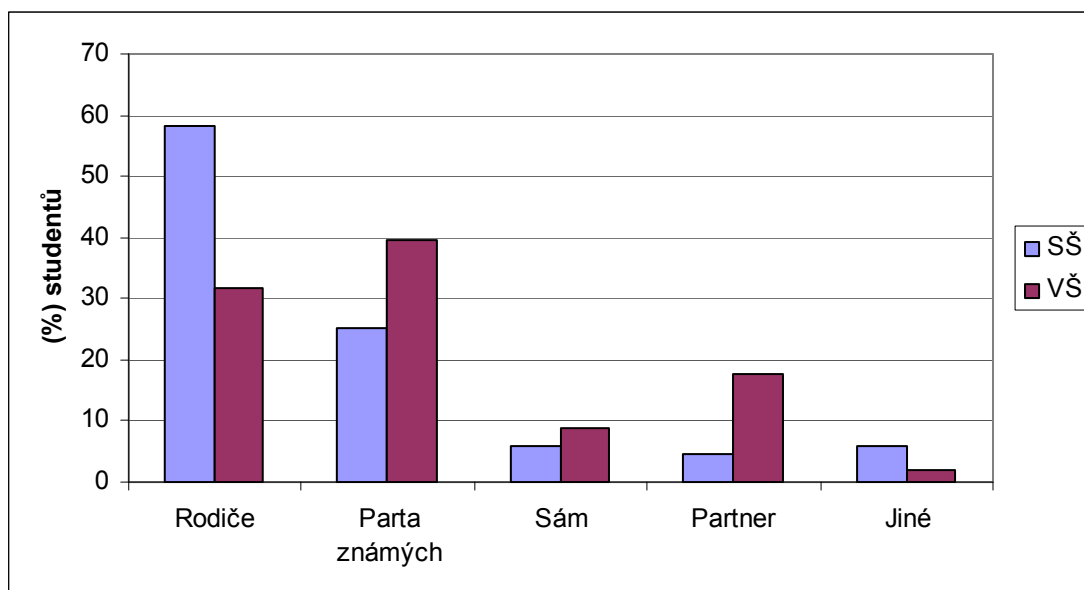
Zdroj: Vlastní šetření

Značné rozdíly jsou ovšem v motivacích cest mimo Prahu. V minulé kapitole bylo řečeno, že z výsledků šetření vysokoškoláků nelze rozlišit návštěvy příbuzných a cesty domů. Jednoznačně ale můžeme konstatovat, že středoškoláci častěji jezdí na chaty a chalupy. Je to důkazem jednak vyšší vázanosti na rodiče a jednak, samotného

prostorového rozvržení objektů druhého bydlení, jejichž velká hustota je právě v zázemí Prahy a zároveň v majetku či nájmu pražských residentů. Toto potvrzuje i statistika jejíž p -hodnota se blíží nule, přesněji $0,000016$, tedy jednoznačné zamítnutí hypotézy o shodnosti.

Více středoškolských studentů zároveň cestuje za sportem. Paradoxem je, že v řadách vysokoškoláků je přitom vyšší podíl aktivních sportovců. Možným vysvětlením je, že díky studijním povinnostem a odlišnému místu přechodného a trvalého bydliště se studenti vysokých škol věnují sportu v průměru mnohem méně často. U vysokoškoláků je tento průměr na úrovni 2,25-krát týdně, kdežto studenti středních škol se věnují sportu téměř čtyřikrát týdně. Viz příloha č. 10. Tím se tedy vysvětluje výrazně vyšší podíl sportovních aktivit jako motivace cest za hranice Prahy u středoškolských. Tato skutečnost je opět potvrzena testovou statistikou a p -hodnotou testu $0,001$. U dalších motivačních kategorií se závislost na stupni školy prokázat nepodařilo. Motivace návštěva nebyla z výše zmíněných důvodů vůbec testována.

Graf č. 22: Výjezdy studentů mimo Prahu podle spolucestujících



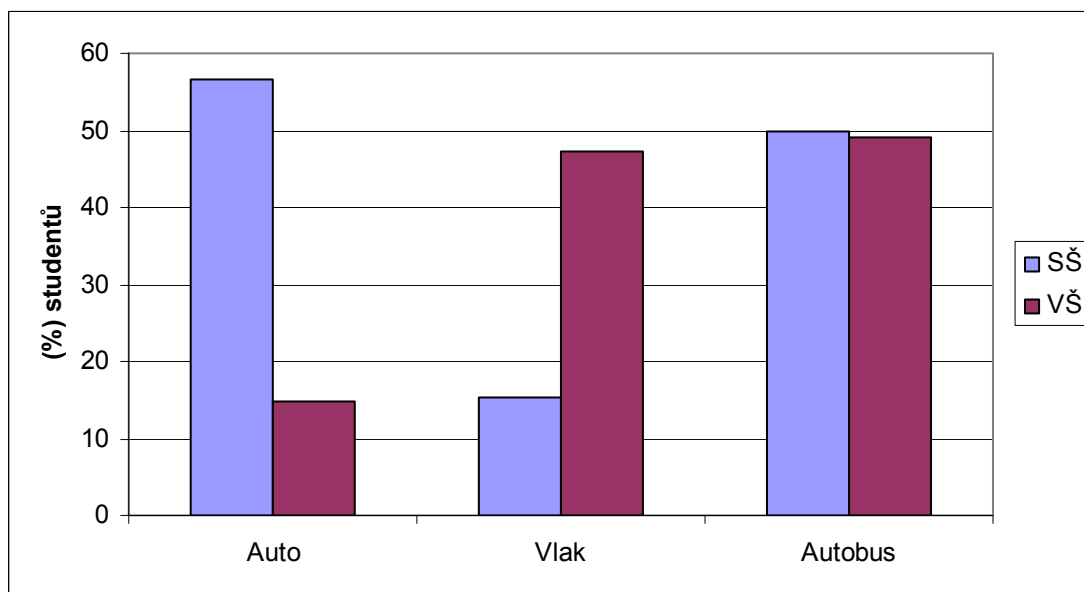
Zdroj: Vlastní šetření

Grafy č. 22 a 23 dokumentují mobilní chování studentů popsané v minulém odstavci. Všechny na první pohled patrné rozdílnosti z těchto grafů se potvrdily i na základě testování. Všechny p -hodnoty jednotlivých testů mají na prvních dvou místech nuly (kromě jedné, která ovšem stejně nepřesahuje hodnotu $0,05$), tudíž u všech nulovou hypotézu zamítáme. Jednotlivé výsledky testů jsou uvedeny v příloze č. 11.

U středoškolských jasně dominovaly cesty a pobyty v objektech druhého bydlení nebo návštěvy známých. Tomu odpovídá i skutečnost, že nejvíce z nich cestuje s rodiči a zároveň autem. Naopak u vysokoškoláků dominuje individuální cestování, případně

cesty s přáteli, a z dopravních prostředků jsou využívány především vlak a autobus. Vlak je vzhledem k relativnímu pohodlí pro častému pendlování studentů mezi domovem a vysokoškolskou kolejí optimální řešení pro cesty na delší vzdálenosti. Ovšem po železnici se zdaleka nedá dostat do všech míst republiky, proto má vysoký podíl i cestování autobusem, které na trasách provozovaných novými soukromými společnostmi skýtá také jistou dávku pohodlí ve srovnání s klasickými linkovými autobusy. U středoškolačku je zde opět výrazně vyšší procento těch, kteří cestují se sportovním oddílem, což jenom potvrzuje výsledky z grafu č. 21.

Graf č. 23: Dopravní prostředky využívané studenty pro cesty mimo Prahu

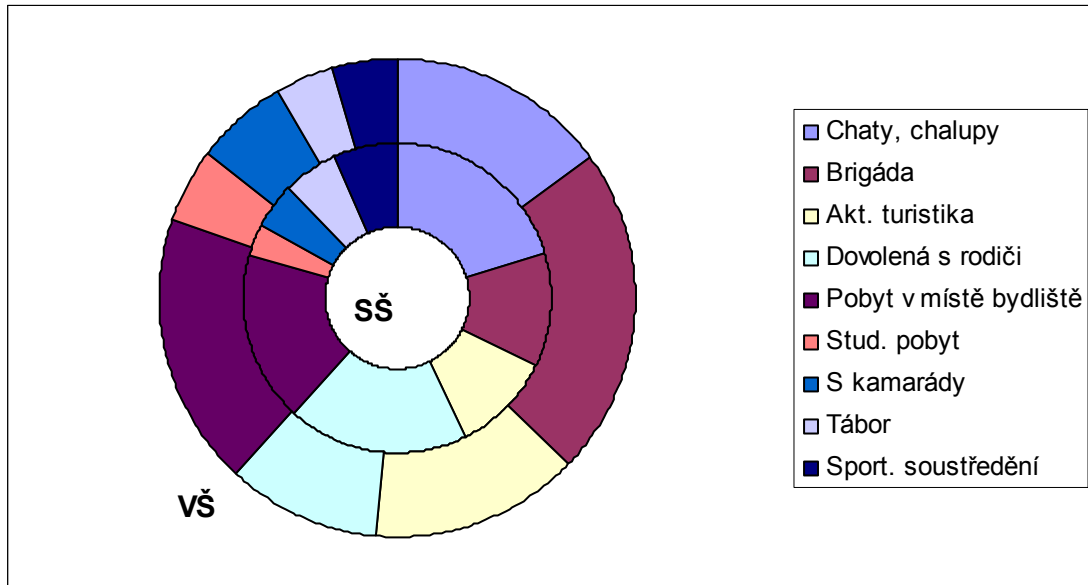


Zdroj: Vlastní šetření

Aktivity během letních prázdnin musíme hodnotit podle procent času jim věnovaných, nikoliv přepočítávat na dny, díky rozdílně dlouhým časovým úsekům studijního volna u jednotlivých typů škol. Metoda výpočtu je zde stejná a porovnávají se data z grafů 6 a 15. Opět se potvrzuje, že mobilita studentů středních škol nejen během školního roku, ale i mobilita spojená s trávením volného času a aktivitami během letních měsíců, je výrazněji vázané na rodiče s nimiž tráví studenti více času na společné dovolené a také na chatách a chalupách a všech objektech druhého bydlení. Studenti vysokých škol jednoznačně více času věnují brigádám a vlastnímu výdělku, čímž tedy inklinují k menší závislosti na rodičích a k větší samostatnosti. Výrazně menší účast na brigádách u středoškolačků je dána bezesporu i skutečností, že zaměstnavatelé preferují plnoleté brigádníky a dosud nedospělí středoškolačci mají tedy omezený výběr vhodných pracovních příležitostí. Potvrdila se také domněnka vyslovená v úvodu této kapitoly, totiž že u vysokoškolačku je třeba očekávat větší zájem o aktivní turistiku. Téměř u všech sledovaných prázdninových aktivit se podařilo

prokázat rozdíly (viz. příloha č. 12 *p*-hodnot v příloze) mezi studenty SŠ a VŠ. Ovšem tam kde bych to očekával nejvíce, u studijních a jazykových pobytů v zahraničí se rozdíl neprokázal.

Graf č. 24: Trávení volného času studentů během letních prázdnin



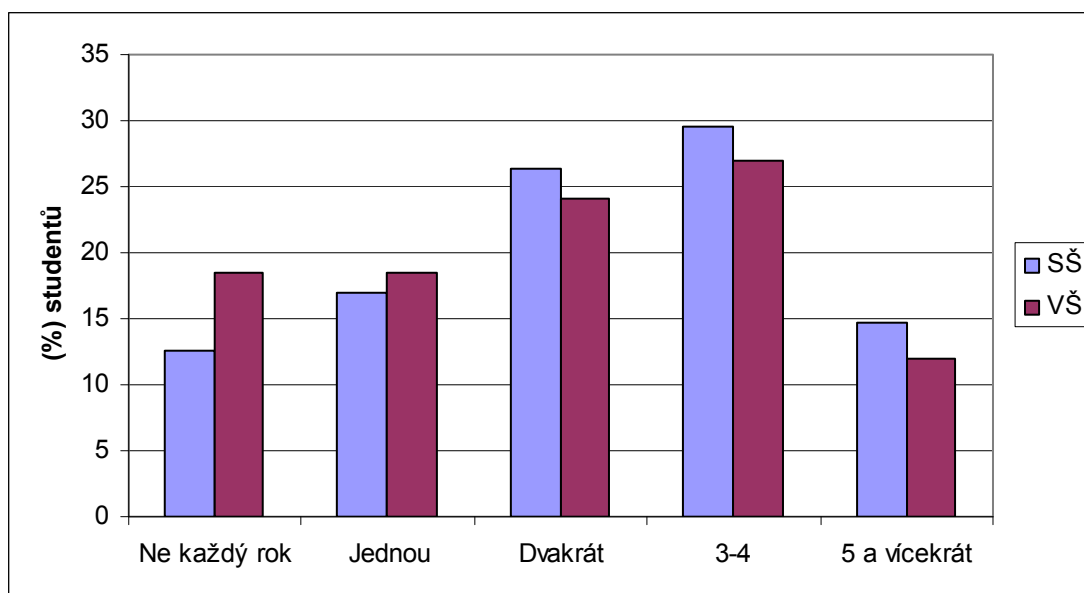
Zdroj: Vlastní šetření

4.6 Analýza a porovnání zahraniční mobility studentů středních a vysokých škol

Zde probíhá zajímavé srovnání a diskuze. Jak bylo již několikrát řečeno základní teze je, že mobilita roste s věkem sociálním postavením tedy že studenti vysokých škol jsou mobilnější a více cestují i do zahraničí. Jako protiklad nebo antitezi můžeme položit názor, že studenti středních škol cestují do zahraničí díky nižšímu věku spíše s rodiči, kteří celou dovolenou nebo pobyt platí, či svým dětem bez vlastního příjmu dokonce kurzy nebo pobyt v zahraničí hradí.

Díky údajům z grafu č. 25 a příloze č. 13 se můžeme opět spíše přiklánět k vyslovené antitezi. Vyšší podíl středoškoláků jezdí do zahraničí častěji, čemuž odpovídá i vyšší průměrný i střední počet nocí v zahraničí. Že o tuto skutečnost se můžeme skutečně opřít nám potvrdil test (p -hodnota 0,003), na jehož základě zamítáme hypotézu, že v počtu přenocování nezáleží na tom zda student navštěvuje střední nebo vysokou školu.

Graf č. 25: Počet ročních výjezdů studentů do zahraničí

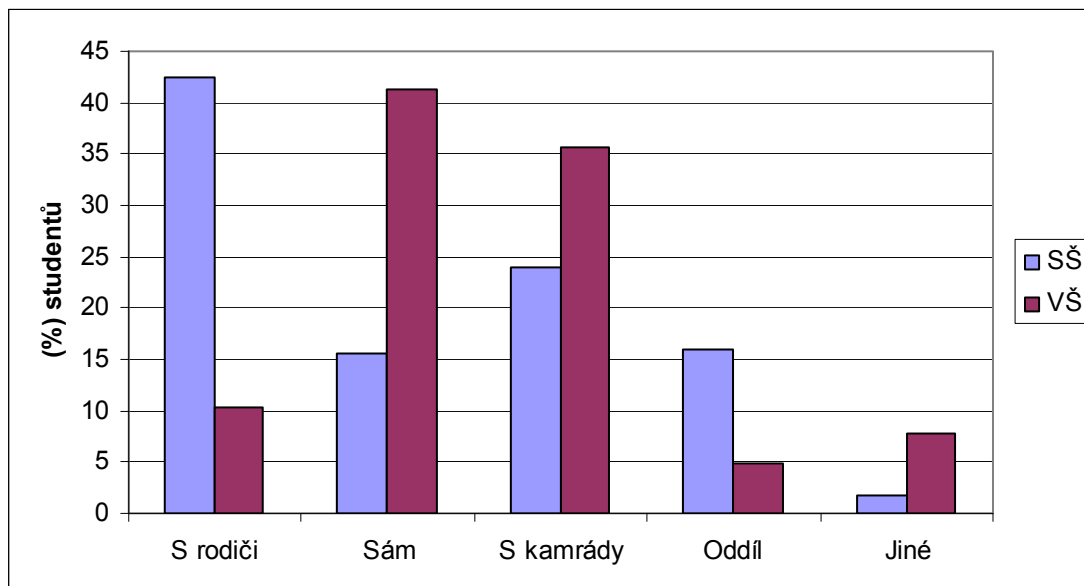


Zdroj: Vlastní šetření

Potvrzuje se spíše druhá hypotéza, že cestování do zahraničí je u mladších studentů ovlivněno hlavně závislostí, především finanční, na rodičích, jelikož více jak polovina středoškoláků vyjíždí do zahraničí nejvíce v doprovodu rodičů. Studenti středních škol cestují mimo území naší země výrazně častěji. Tomu odpovídají i data z přílohy č. 13, kdy středoškoláci stráví v kalendářním roce průměrně o šest nocí více v cizině než vysokoškoláci. I zde jsou u obou skupin střední počty přenocování nižší než průměry a rozdíl mezi nimi je navíc u obou skupin stejný, což důkazem toho, že oba výběry mají podobné rozložení hodnot. Svědčí to o tom, že délky zahraničních

pobytů jsou podobné ovšem středoškoláci vyjíždějí do zahraničí častěji. Srovnání podle skupin spolucestujících dopadlo při testování závislosti stejně jako u mobility v rámci ČR.

Graf č. 26: Pobytů studentů v zahraničí podle skupiny spolucestujících



Zdroj: Vlastní šetření

Rozdíly vyplývající z grafu č. 26. se potvrdily ve všech kategoriích kromě studentů, kteří cestují sami. To především díky malému počtu studentů, jenž tuto možnost uvedli. Tabulka p -hodnot je opět přiložena jako příloha č. 14. Rozdíly v mobilitě studentů na základě našeho výběru můžeme tudíž zobecnit a aplikovat na celou populaci vybraných škol. Rozdíly u širších výběrů se již lépe prokazují, jelikož se již blíží nebo dokonce překračují hranici počtu respondentů (100), kdy již můžeme náš konkrétní výběr považovat za populační výběr.

Kromě četnosti a délky pobytů je pochopitelně analyzována také motivace, účastníků cestovního ruchu, a využití hromadných ubytovacích zařízení na stejném principu jako v předchozích kapitolách jako v předchozích kapitolách.

Tento graf č. 27 na rozdíl předchozích splnil očekávané předpoklady. Největší rozdíly v jednotlivých kategoriích činností resp. motivech a způsobech trávení volného času v cizině jsou v letních rekreacích u moře a zimních pobytech v horách. Tyto činnosti jsou u středoškoláku v souladu s předchozími grafy nejvíce vytěžované, a odpovídají nejčastějším modelům trávení rodinných dovolených. Tento způsob můžeme v dnešní době považovat za spíše konzumní, ale co se týká poznávacích zájezdů a aktivní turistiky, podíly studentů z jednotlivých stupňů škol nejsou tolik výrazné jako v prvních dvou případech. Nicméně pouze o deset procent vyšší podíl studentů VŠ jež tráví dovolenou na poznávacích zájezdech se na základě širokého

výběru ukázal jako statisticky významný (p -hodnota 0,039). Stejně tak u letní rekreace u moře a zimních lyžařských pobytů, byl vyšší podíl, tentokrát však, středoškoláků, jednoznačně K -testem prokázán, p -hodnoty jsou dodány pouze v tabulkách jako příloha č. 15, jelikož jejich číselné vyjádření se pohybuje v řádu statisícin. Možná je zajímavá skutečnost, že pětina středoškoláků a čtvrtina vysokoškoláků jezdí do zahraničí k příbuzným či známým. Uvažujeme-li, že zajisté velkou část z toho tvoří příbuzní na Slovensku, pak zbylou část rodinných přátel a příbuzných tvoří nejspíše starší lidé, kteří emigrovali z Československa v dobách komunismu. V absolutních číslech je to ale skutečně vysoký počet pokud téměř každý čtvrtý dnešní student má v zahraničí, včetně Slovenské republiky, své známé.

Následující graf č. 28. má opět úzkou spojitost s organizovaností cestování a cestovního ruchu. Výrazně vyšší procento středoškoláků využívá, především na dovolené s rodiči ubytování v hotelech vyšších kategoriích. Zároveň jsou tyto pobyty téměř vždy organizovány skrz cestovní kancelář nebo agenturu. Naproti tomu méně organizované formy cestování, které využívají spíše vysokoškolští studenti se v ubytování přiklánějí spíše k levnějším variantám v podobě kempů a dalším podobným typům ubytování které je možné zajistit na místě v cílové destinaci většinou bez předchozí rezervace a plánu cesty. Grafy pro porovnání organizovanosti výjezdového cestovního ruchu jsou v přílohách č. 16 a 17.

Díky velkému počtu pozorování v obou výběrech můžeme jednoduše vyvozené závěry generalizovat na celou populaci studentů, ovšem s platností studentů pražských škol, jelikož jejich skladba a socio-ekonomická situace je v každém regionu Čech jiná. Statisticky byli prokázány rozdíly ve využívání kempů a hotelů vyšší kvality. Srovnání dopadlo podobně jako v předchozí kapitole porovnávání studentů vysokých škol. V ubytování kempech a chatových osadách převažují studenti VŠ naopak u hotelů vyšší kategorie je větší zastoupení středoškoláků. Výsledné p -hodnoty jsou 0,004 v případě kempů a 0,01 v případě hotelů. S tímto koresponduje i výsledek dalšího testu kdy bylo porovnáváno množství absolvovaných letů letadlem během jednoho roku. Výsledky v příloze č. 10 vykazala i vypočtená p -hodnota 0,002 potvrzující vyšší průměrný počet letů, které absolvují studenti středních škol.

Kromě očekávání vyšší mobility u vysokoškolských studentů se teze o mobilitě a motivaci cestování do zahraničí více méně potvrdily. I když mají vysokoškoláci svoji volbu v cestování značně svobodnější a individuálnější, je stále hlavní otázkou v cestování z hranice stránka finanční. Jak je vidět z přiložené tabulky č. 3 téměř 90 procent všech vysokoškoláků by chtělo cestovat více než doposud a jako hlavní limitující faktor uvádí tři čtvrtiny z nich nedostatek finančních zdrojů. Třetina ze

vysokoškoláků uvádí jako další důvody nedostatek času spojený se studijními a školními povinnostmi.

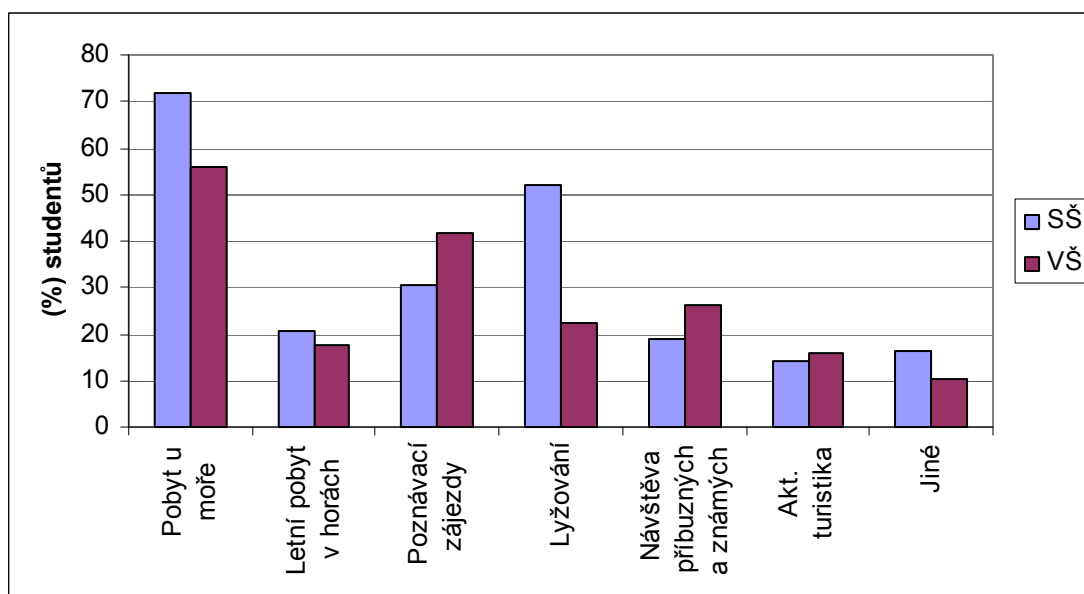
Na otázku, kterou jsme si v úvodu pokládal, zda jsou mezi studenty nadšenci pro létání a cestování mohu z dostupných dat odpovědět, že nikoli. Jen mizivé procento z dotazovaných uvedlo, že překročí hranici 4 letů ročně. Většina studentů létá pouze jednou ročně na dovolenou nebo poznávací výlet a velká část letadlem nelétá a nikdy neletěla. Důvod bych přikládal spíše nedostatečné informovanosti, jelikož zakoupení letenky v řádu stokorun dnes není problémem a tyto nabídky, jsou nejdostupnější pro studenty, a to především vysokoškolské, díky jejich časové flexibilitě.

Tab. č. 3: Limitující faktory pro cestování studentů VŠ (%)

Zájem více cestovat	Nedostek peněz	Nedostatek času	Studium	Jiné
89,8	76,5	30,6	31,6	3

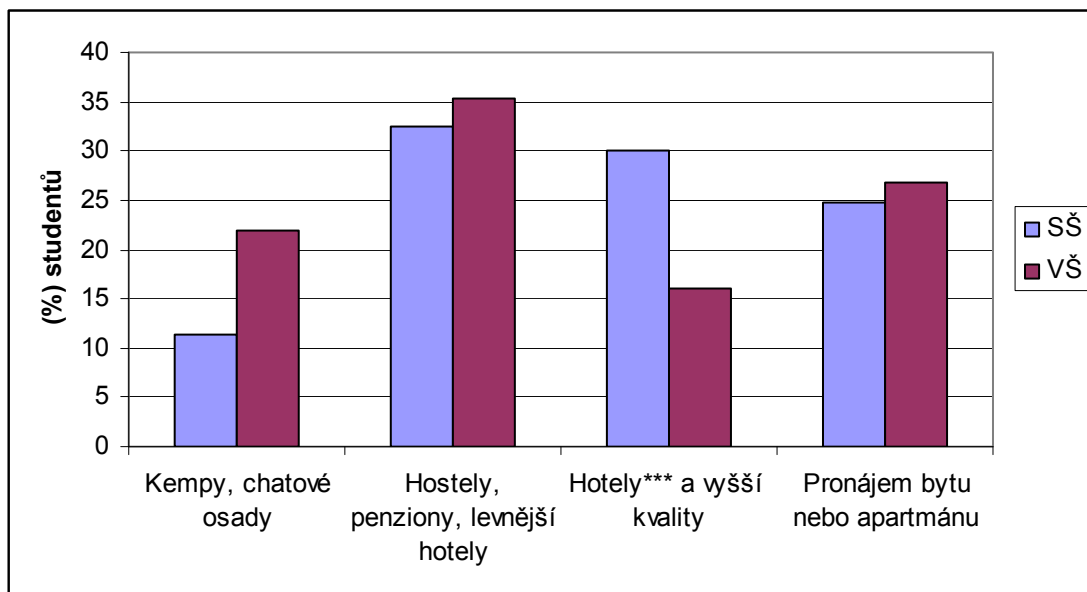
Zdroj: Vlastní šetření

Graf č. 27: Zahraniční mobilita studentů podle motivace cesty



Zdroj: Vlastní šetření

Graf č. 28: Pobyty studentů v zahr. podle kategorie ubytovacích zařízení



Zdroj: Vlastní šetření

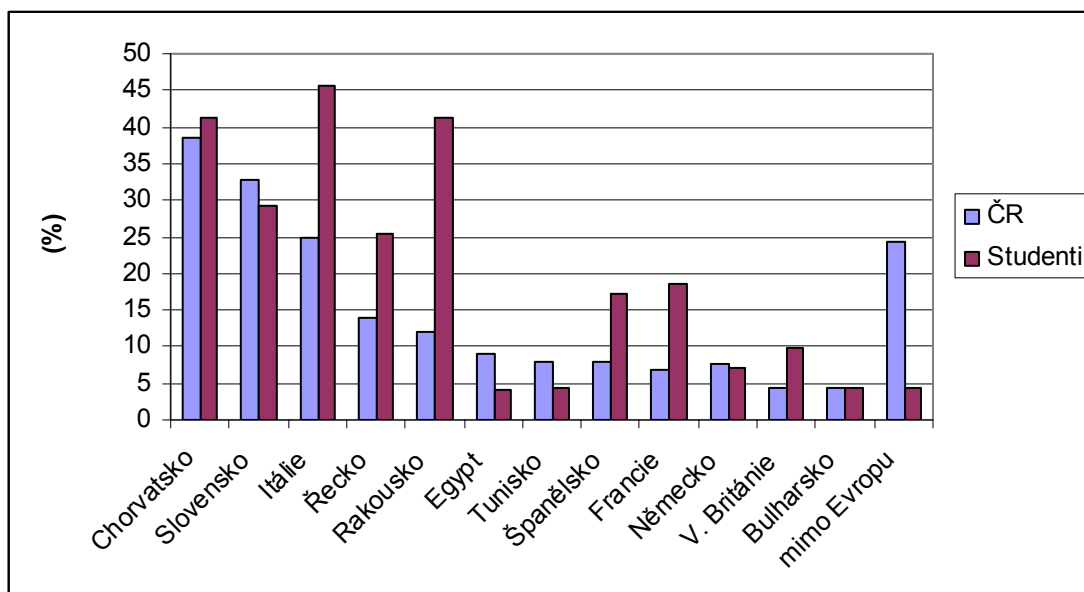
5. Srovnání zahraniční mobility studentů s výjezdovým cestovním ruchem v ČR

Tato část je více věnována cestovnímu ruchu v ČR, resp. porovnání současné situace a trendů u výjezdového cestovního ruchu s výsledky dotazníkové šetření v řadách studentů. Otázka zní, zda se studenti současným trendům, a to hlavně destinacím cestovního ruchu, vymykají nebo je spíše kopírují. Jelikož studenti a mladí lidé obecně jsou nejvíce mobilní, je tedy zcela na místě předpoklad, že i ve výjezdech do zahraničí budou aktivnější než zbytek české populace.

Pro porovnání je důležité říci a zopakovat, jaká data jsou vlastně k dispozici. Jsou to absolutní čísla počtu výjezdů občanů České republiky do jednotlivých zemí. Bohužel v Ročence CR (2007) se za jednotlivé země neudávají data příjezdů podle typu dopravního prostředku a podle kategorie ubytování. Takovéto údaje lze srovnávat pouze souhrnně za veškeré cesty do zahraničí. Údaje o výjezdech českých občanů do cizích zemí jsou z let 2005 a 2006. Studenti však byli dotazováni, jaké země nejčastěji navštěvují, bez ohledu na to v jakých letech. Zde je přesto srovnání možné, neboť většina lidí si zpravidla vybaví pouze zahraniční cesty z posledních dvou nebo tří let. Abychom ze dvou po sobě následujících let dostali jednu hodnotu, kterou můžeme srovnávat s výsledky šetření, byli pro jednotlivé navštívené země sečteny počty českých turistů v obou letech a následně vyděleny průměrným počtem vyjíždějících z ČR z obou let a převedeny na procenta. U studentů vyjadřuje sloupec grafu č. 29 podíl studentů, kteří alespoň jednou uvedli a navštívili příslušnou zemi. Pro zajímavost a lepší přehlednost jsou v příloze č. 20 v grafické podobě vyobrazeny údaje o výjezdech studentů do všech evropských států i nejbližších a často navštěvovaných států v Africe a Asii. Příloha č. 21 je opět vytvořena na základě experimentálního, ale relativně přesného výpočtu. U každé země respondenti uvedli kolikrát ji navštívili a jaká je obvyklá doba pobytu. Na základě toho byla vypočtena suma nocí za celý výběr všech studentů. Výslednou proměnnou v obrázku je suma přepočtená na osobu, tedy kolik v průměru strávil každý student během svého života ve vybrané zemi. O navštěvovanosti jednotlivých zemí studenty tento údaj vypovídá lépe, protože bere v úvahu i časové hledisko. Jednoznačně vypovídá o tom, že nejnavštěvovanějšími státy jsou stále Chorvatsko a Itálie. Zajímavá skutečnost čitelná i z grafů č. 29 a 30 je, že V. Británii navštívilo více než o polovinu méně studentů než Řecko, přitom hodnota přepočtená na osobu je téměř stejná, právě díky dlouhodobým pracovním a studijním pobytům. Další skutečností plynoucí z těchto grafů a obrázků je nízká navštěvovanost Slovenska, pro nás sociálně nejbližší a nejdostupnější cizí země. Pro dnešní mladé lidi

už Slovensko skutečně není tak atraktivní a prestižní destinací jako přímořské státy a lyžařské oblasti.

Graf č. 29: Návštěvnost jednotlivých států občany ČR



Zdroj: Ročenka CR, Vlastní šetření

Na první pohled je to porovnání neporovnatelného, jelikož v souhrnných datech za celou ČR nedělíme počet návštěvníků počtem obyvatel, ale pouze počtem vyjíždějících. Vezmeme-li však v úvahu skutečnost, že uvedená data jsou pouze za poslední dva roky, resp. poslední zveřejněná data jsou za roky 2005 a 2006 a vyjíždějící turisté již mohli danou lokalitu navštívit ve vzdálenější minulosti a zároveň nemusí vyjíždět do zahraničí každý rok. Pokud vezmeme dále v potaz i fakt, že většina studentů vyjíždí do zahraničí alespoň jednou ročně (většina vícekrát), resp. počet uskutečněných cest studentů do zahraničí je větší než počet studentů samotných, nehledě k tomu, že věk studentů je výrazně nižší než populační průměr, můžeme tyto dvě hodnoty porovnávat. Další závažnou věcí, díky níž tento výpočet můžeme považovat za směrodatný, je skutečnost, že před otevřením hranic v roce 1989, byly možnosti zahraničních výjezdů velice omezené a vlna cestování a výjezdového cestovního ruchu se u nás rozvíjela až na začátku devadesátých let, což je zároveň období narození nejmladších dotazovaných studentů během šetření.

Například rozdíly v návštěvnosti Chorvatska, Bulharska a Německa jsou naprosto minimální. Podobně nepatrné rozdíly jsou i na případě Slovenska, i když skutečné rozdíly budou jistě vyšší. Slovensko v poslední době díky zvyšujícím se maloobchodním cenám přestalo být pro české občany levnou destinací a díky „neatraktivnosti“ pro určitou skupinu lidí není českými turisty příliš vyhledávané. Ve starší generaci je ovšem podíl osob, které již na Slovensku někdy byli, bezesporu větší

než u mladých. A to také díky tomu, že tomu není tak dlouho, kdy se Slovensko za cizinu ani považovat nemohlo. Zde tedy náš experimentální výpočet relevantně aplikovat nemůžeme, díky historickým důvodům a sociálním vazbám. Proto je zde podíl studentů nižší.

Mezi země, kde jsou na první pohled z grafu rozdíly jasně patrné, patří tři tradiční zimní lyžařské destinace: Rakousko, Itálie a Francie. Poslední dvě jmenované země sice nejsou specializované pouze na zimní dovolené, ale takto výrazný rozdíl v podílu navštívených je do značné míry způsoben právě cestami motivovanými rekreačním lyžováním. Obecně cestují spíše lidé mladší a střední generace (viz příloha č. 16), mezi nimiž je větší procento lyžařů, jednak ze zdravotních důvodů a jednak proto, že rozvoj cestování za lyžováním do zahraničí probíhá také až od počátku transformačního období po roce 1989.

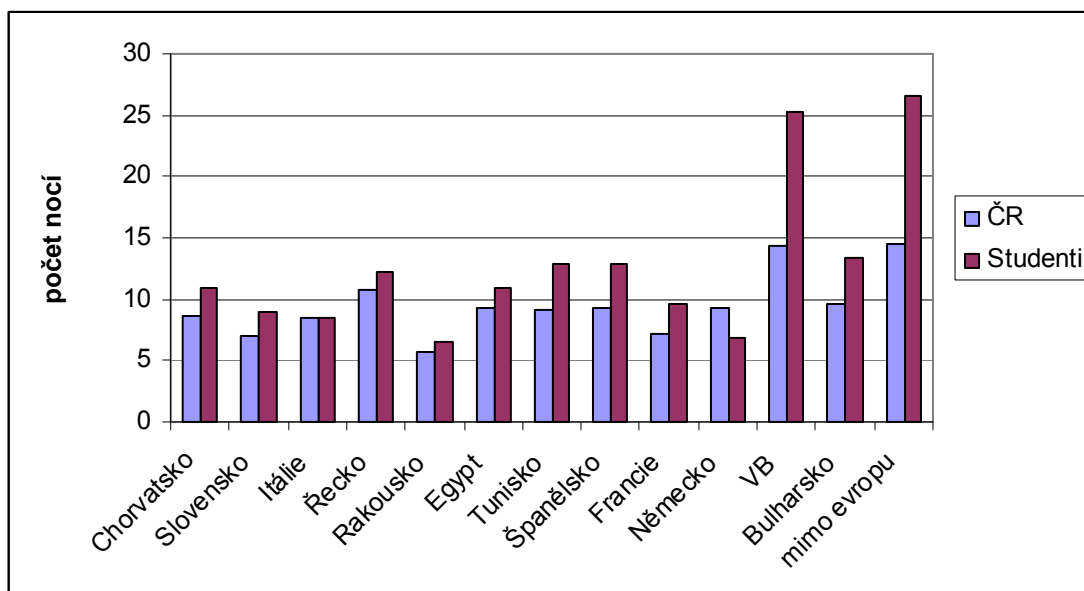
Stejně výrazný rozdíl můžeme vidět u tradičních letních přímořských destinací, jakými jsou Řecko a Španělsko, kam jsou pořádány zájezdy specializované na pobytovou rekreaci s velkým podílem letecké dopravy díky velkým vzdálenostem z ČR. Podíl poznávacích či autobusových zájezdů je zde nižší. U těchto zemí je opět podíl studentů, kteří tyto země navštívili, téměř dvojnásobný oproti průměru populace. Toto, stejně jako otázku tří výše zmíněných Alpských zemí, lze hypoteticky vysvětlit velice jednoduše. Jak již bylo zmíněno, lyžování v zahraničí je poměrně finančně náročné. Stejně tak letecká dovolená v některém přímořském letovisku na španělských nebo řeckých ostrovech. U studentů vysokých škol se dá s velkou pravděpodobností předpokládat, že alespoň jeden z rodičů má také vysokoškolské vzdělání, tudíž vyšší sociální postavení a tudíž vyšší příjem než průměrný plat v ČR nebo daném regionu. Stejně tak se dá u studentů gymnázií předpokládat, že velká většina z nich zamíří na vysokou školu. Díky těmto skutečnostem a předpokladům můžeme považovat skupinu studentů gymnázií a vysokých škol takřka za homogenní pouze, s kohortním a časovým posunem.

Specifický je pohled na podíl osob, které navštívili Velkou Británii. Británie není tradiční letní ani zimní turistickou destinací. Prim zde hraje spíše městská turistika, poznávací zájezdy a jazykové kurzy. Nižší podíl u ČR může být způsoben jednak zkrácením posledních dvou let a jednak tím, že pokud někdo již navštívil např. Londýn, Cambridge, či další města či významná místa Velké Británie, nepředpokládá se, že by tuto zemi navštěvoval pravidelně. Naopak u pobytových zájezdů u moře je větší pravděpodobnost, že se turista do dané země či přímo určité destinace vrátí, nebo že začne jezdit pravidelně. Na druhou stranu může být větší podíl studentů způsoben větším zájmem o pracovní, studijní a jazykové pobyty právě z řad studentů.

Relativně velké procentuální rozdíly, nikoli však absolutní, jsou u dalších letních, potažmo celoročních přímořských destinací (Např. Tunisko a Egypt). Jelikož absolutní rozdíly jsou skutečně malé, může se zde opět jednat o chybu způsobenou náhodným výběrem. Kde je ovšem rozdíl naprosto markantní, to jsou cesty mimo Evropu (vyjma již zmíněného Tuniska a Egypta). Na jedné straně je to jen necelých pět procent studentů (účastníků výzkumu), kteří se již podívali za hranice Evropy, naopak v rámci celé populace byl již mimo Evropu téměř každý čtvrtý Čech.

Následující graf č. 30 ukazuje průměrnou délku pobytu podle počtu přenocování. Jednoznačný závěrem je, že pro studenty je obvyklejší delší doba pobytu ve všech zjišťovaných zemích pouze s jednou drobnou výjimkou. Předpokládám, že rozdíly mezi délkou pobytu u studentů a celé populace ČR, především pokud jsou v řádu jednoho či dvou dnů, mohou být způsobené metodickou chybou

Graf č. 30: Průměrný počet přenocování v jednotlivých zemích



Zdroj: Ročenka ČR, Vlastní šetření

Demonstrovat to můžu na příkladu Řecka nebo Egypta. Zde se (především do Egypta) jedná z naprosté většiny o zájezdy letecké, kde letový řád letních charterových letů a délky pobytů jsou předem dané nabídkou cestovních kanceláří. Také naprostá většina turistů sem jezdí v rámci zájezdu organizovaného cestovní kanceláří, která délky pobytů neurčuje sama, ale podle kapacity a výměny jednotlivých turnusů v ubytovacích zařízeních, tudíž i délka pobytu nezávisí na konkrétní cestovní kanceláři. Metodický rozdíl, ke kterému se dostávám, je způsoben rozdílnou interpretací délky pobytu. CK většinou nabízejí zájezdy např. na 8 nebo také na 9 dní, ovšem pouze datumově. Ve skutečnosti se jedná pouze o sedm nocí strávených v místě pobytu a o jeden nebo dva dny strávené dopravou a odbavením. Pokud si studenti vyložili délku

pobytu stejně jako CK, docházíme k rozdílu jeden den resp. jedno přenocování, jelikož statistika cestovního ruchu pracuje s přesnými údaji o počtu nocí nikoliv dnů. Tímto se do určité míry dá vysvětlit rozdíl jedné nebo dvou nocí v průměrné délce pobytu u zemí jako je Řecko a Egypt. Tam, kde jsou rozdíly vyšší, už se o tuto chybu jednat nemůže.

Jediná země, kde studenti tráví průměrně méně času než celá populace, je Spolková republika Německo. Tuto anomálii dokáží vysvětlit pouze tím, že z hlediska rekreačního využití a cestovního ruchu není Německo příliš atraktivní zemí. Velký podíl zde nepochybně hrají služební cesty, případně stáže a školení pracovníků, jelikož mnoho německých firem má pobočky v České republice a to téměř ve všech sektorech ekonomiky, a některé z nich mají velmi významné postavení na trhu.

Zemí, kde je průměrný počet přenocování stejný jak u studentů, tak celé populace, je Itálie. Pokud platí předpoklad, že studenti cestují více a na delší dobu, jak nám potvrdili předcházející odstavce, mělo by tomu tak být i v případě vysoce atraktivní destinace jakou je právě Itálie. To, že je výsledek stejný nám potvrzuje tezi, že Itálie je kromě letní pobytové turistiky u moře, městské a poznávací turistiky, také významnou zimní lyžařskou destinací. Jak bylo výše řečeno a potvrzeno, lyžování jako motivace cesty do zahraničí funguje spíše u mladších a finančně zajištěnějších rodin. Zimní pobyty v Itálii trvají většinou klasických 7 nocí s menšími výjimkami kratších i delších pobytů. Naproti tomu letní pobyty v přímořských letoviscích či poznávací zájezdy mají obvykle delší dobu trvání. Tím se dá tedy vysvětlit shoda v počtu přenocování na italském území, jelikož majorita České společnosti využívá Itálii jako cílovou destinaci letní rekreace.

6. Závěr

Nyní, v samotném závěru mé bakalářské práce, je čas zhodnotit veškeré dosažené výsledky a zjištěné skutečnosti z obsáhlého šetření a výzkumu mezi studenty pražských škol.

V úvodu bylo nastíněno několik hlavních, stěžejních otázek a následně tezí v jednotlivých kapitolách práce, na které jsem hledal odpovědi za pomoci zpracovaných výsledků dotazníkového šetření a jejich interpretace pomocí metod deskriptivní a interferenční statistiky.

Cílem práce bylo porovnat mobilitu studentů středních a vysokých škol. Zvláště studenty soukromého a státního gymnázia, zvláště studenty Vysoké školy ekonomické a Univerzity Karlovy a následně mobilitu gymnaziálních středoškoláků a vysokoškolských studentů. U každé z těchto srovnávaných kategorií probíhala analýza ve třech rovinách. Mobilita v rámci Prahy, v rámci celé ČR a také cestování do zahraničí.

Rozdílů se z dotazníkového šetření podařilo najít celou dlouhou řadu, ovšem jen některé lze považovat za statisticky významné. Konkrétní výsledky byly analyzovány v průběhu jednotlivých kapitol. V závěru bych chtěl zhodnotit spíše obecnější výsledky celé práce než dílčí statistiky. Nejvíce rozdílů a také největší rozdíly byly shledány podle očekávání při hodnocení a porovnání skupin středoškolských studentů gymnázií a vysokoškoláků. Mezi těmito kategoriemi je největší jak sociální, tak zejména věkový rozdíl. Rozdíly byly nalezeny ve všech rovinách zkoumání, ovšem nejmarkantnější byla odlišnost u zahraniční mobility. Potvrdila se větší individualita při cestování do zahraničí u vysokoškoláků, jejichž obvyklá motivace cest se odlišuje od cest středoškoláků, kteří tráví více času na dovolené s rodiči. Jeden z mých hlavních osobních předpokladů vůbec potvrzen nebyl, ba naopak byl zcela vyvrácen, jelikož výsledek dotazníkové šetření byl přesně opačný. Já jako student Univerzity Karlovy, který cestuje v nadměrné míře a tráví cestováním do zahraničí podstatnou část ze svého volného času, jsem něco podobného předpokládal i u dalších vysokoškolských studentů jiných fakult UK i VŠE, protože vysokoškolský studentský věk je v dnešní době plný možností levného cestování. Výsledek šetření však ukázal a statisticky potvrdil, že více cestují a více času tráví v zahraničí středoškoláci. To ovšem podporuje i skutečnost mnohem větší individuálnosti v mobilitě studentů VŠ. V řadách studentů VŠ se najde na jedné straně více studentů, kteří do zahraničí necestují vůbec, ale zároveň i více těch, kteří cestují velmi často. U výběru středoškoláků je toto rozložení homogennější, což příkládám především již několikrát zmiňované větší socio-ekonomické závislosti na rodičích.

Výsledky celého šetření a mé práce hodnotím z osobního hlediska velice kladně. Práce jednoznačně splnila svůj cíl a povedlo se udělat mnoho zajímavých srovnání pomocí experimentálních výpočtů, grafů a statistik. Kromě získaných zkušeností s psaním odborného textu a zpracováním statistických dat, což je velkým přínosem pro mne osobně, se domnívám, že tato moje práce svým širokým záběrem výzkumu může být dobrou pilotní studií pro případnou další diplomovou práci na podobné téma nebo k jinému časoprostorovému srovnání mobilního chování studentů potažmo celé populace obyvatel České republiky.

7. Seznam použité literatury a zdrojů

Literatura:

- BIČÍK, I., ANDĚL, J. (1980): Příspěvek k hodnocení geografické mobility obyvatelstva na příkladu Kolínska. Acta universitatis carolinae Geographica XVII, 1, 1982, s. 13-28
- DRBOHLAV, D (1990): Důvody regionálních a sídelních preferencí obyvatel ČR. Geografie – Sborník ČGS, 95, č. 1, ČGS, Praha, s. 13-30
- DUFFKOVÁ, H. (2006): O tom, jak proč vzniklo a (zatím) nezaniklo chataření a chalupaření v Čechách. http://www.janaduff.estranky.cz/clanky/sociologie-zivotniho-stylu/Duffkova_chatareni-chalupareni-v-CR
- DUFFKOVÁ, H. (2006): Životní způsob/styl a jeho variantnost. http://www.janaduff.estranky.cz/clanky/sociologie-zivotniho-stylu/Duffkova_zivotni_zpusob_styl_variantnost_
- FILIPCOVÁ, B aj. (1967-70) Výzkum volného času, II. Díl Sociologický výzkum města Ostravy. In LIBROVÁ, E: Volný čas obyvatel sídlišť ČSR. Výzkumný ústav výstavby a architektury, Praha, s. 19-23
- HAMPL, M a kol.(1996): Geografická organizace společnosti a transformační procesy v České republice, Přírodovědecká fakulta, Univerzita Karlova, Praha, 395 s.
- JANDOUREK, J. (2001): Sociologický slovník. Portál, Praha, 288 s.
- JOHNSTON, R.J. (2000): The Dictionary of Human Geography. Blackwell, Oxford, 958 s.
- LIBROVÁ, E, (1986): Volný čas obyvatel sídlišť ČSR. Výzkumný ústav výstavby a architektury, Praha, 168 s.
- Malý sociologický slovník (1970): nakladatelství Svoboda, Praha
- MAZOCHOVÁ, L. (2006): Analýza Mezigeneračních a meziregionálních diferenciací volnočasových aktivit (na příkladu Prahy, Dobříše a Dobrušky). Magisterská práce. Katedra sociální geografie a regionálního rozvoje PŘF UK, Praha, 111 s.
- MUTLOVÁ, A. (2006): Prostorová mobilita obyvatelstva ve Středočeském kraji (1992-2002). Magisterská práce. Katedra sociální geografie a regionálního rozvoje. PŘF UK, Praha, 91 s.
- NOVÁK, J. (2004): Časoprostorová mobilita obyvatel a strukturované prostředí metropolitní oblasti. Magisterská práce. Katedra sociální geografie a regionálního rozvoje PŘF UK, Praha 112 s.

PÁSKOVÁ, M., ZELENKA, J. (2002): Výkladový slovník cestovního ruchu. MMR ČR, Praha, 448 s.

PERGLER, P a kol. (1969): Vybrané techniky sociologického výzkumu. Nakladatelství Svoboda, Praha, 767 s.

ZVÁRA, K. (2002): Biostatistika. Karolinum, Praha, 210 s.

Další zdroje:

Ročenka cestovního ruchu, ubytování a pohostinství (2007): mag CONSULTING, Praha, 220s.

Internetové stránky chorvatského ministerstva CR: www.mint.hr

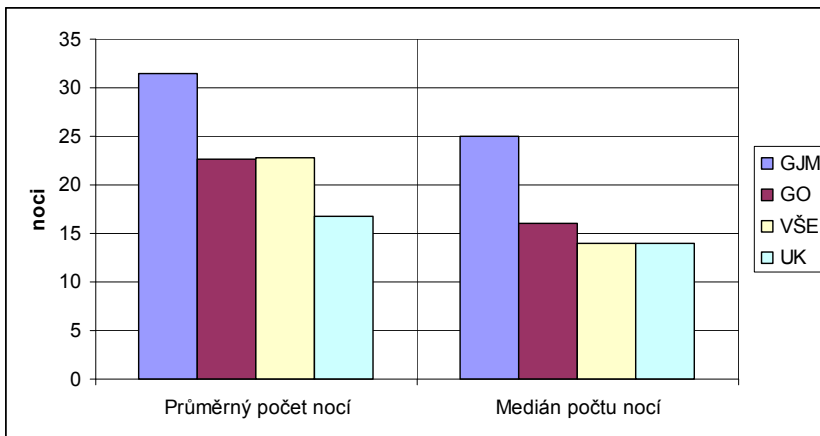
<http://www.mint.hr/UserDocsImages/ANALIZA%20TURISTI%C4%8CKOG%20PROMETA%202007.%20GODINE.pdf>, staženo 26. 5. 2008

Internetové str. bulharského min. CR, www.tourism.government.bg ,

http://www.tourism.government.bg/files/statistics/file_47_bg.doc, staženo 26. 5. 2008

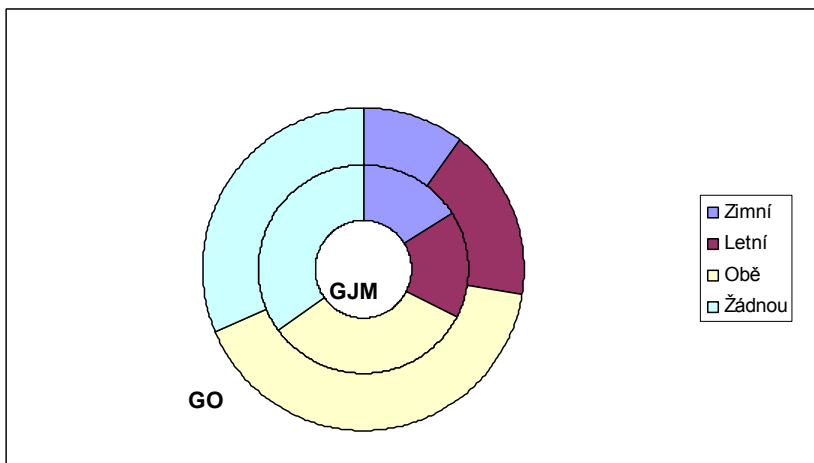
Přílohy

Příloha č. 1: Počet přenocování v zahraničí u studentů SŠ a VŠ



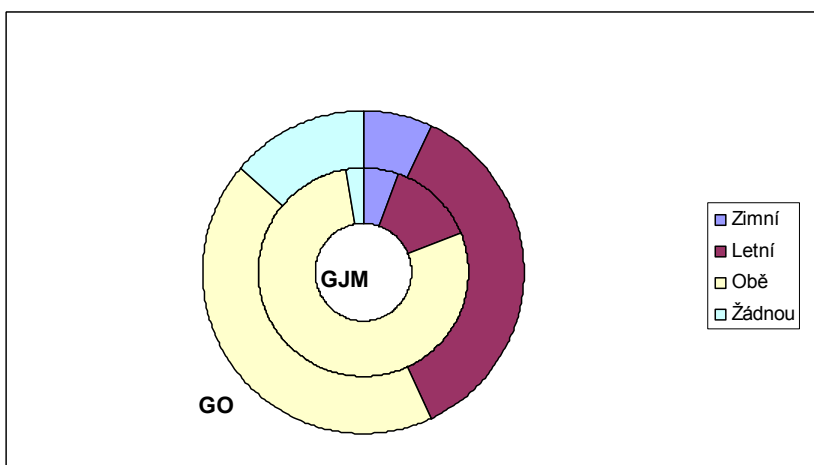
Zdroj: Vlastní šetření

Příloha č. 2: Trávení dovolené v ČR u studentů SŠ



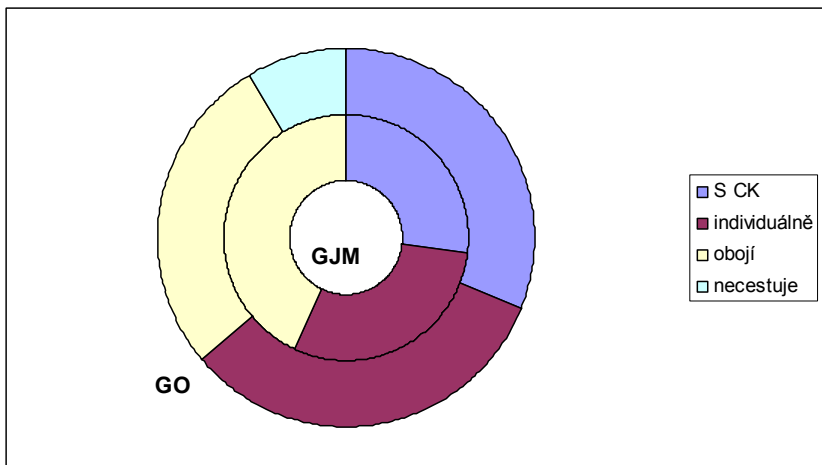
Zdroj: Vlastní šetření

Příloha č. 3: Trávení dovolené v zahraničí u studentů SŠ



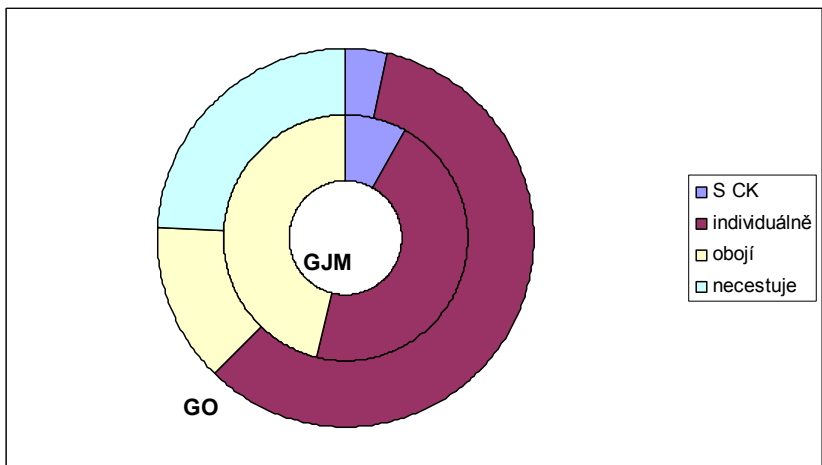
Zdroj: Vlastní šetření

Příloha č. 4: Organizovanost výjezdů do zahraničí v letním období u studentů SŠ



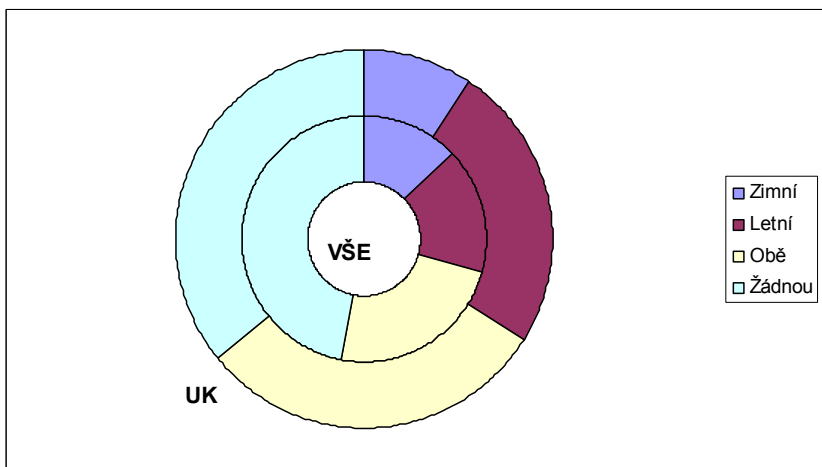
Zdroj: Vlastní šetření

Příloha č. 5: Organizovanost výjezdů do zahraničí v zimním období u studentů SŠ



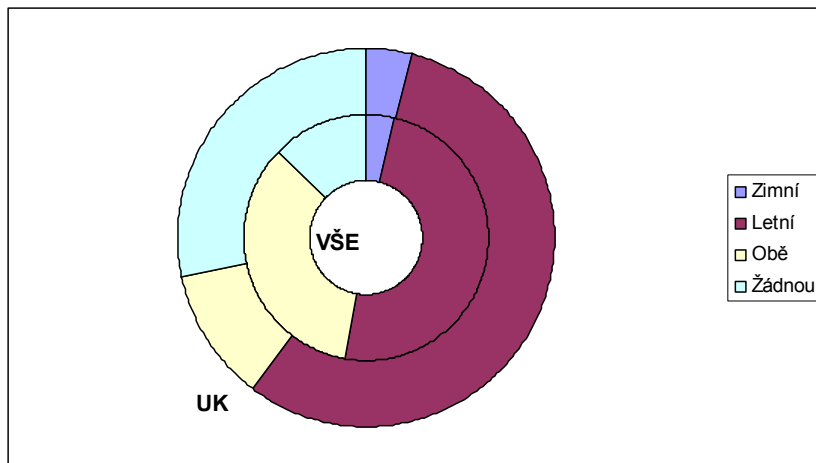
Zdroj: Vlastní šetření

Příloha č. 6: Trávení dovolené v ČR u studentů VŠ



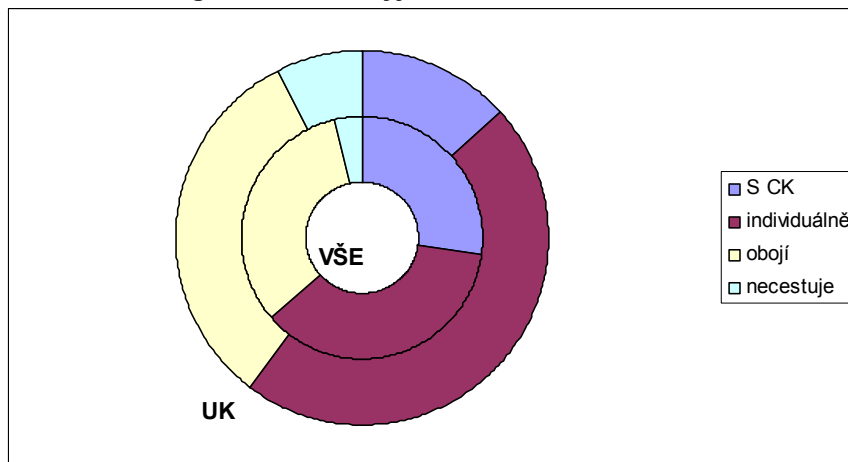
Zdroj: Vlastní šetření

Příloha č. 7: Trávení dovolené v zahraničí u studentů VŠ



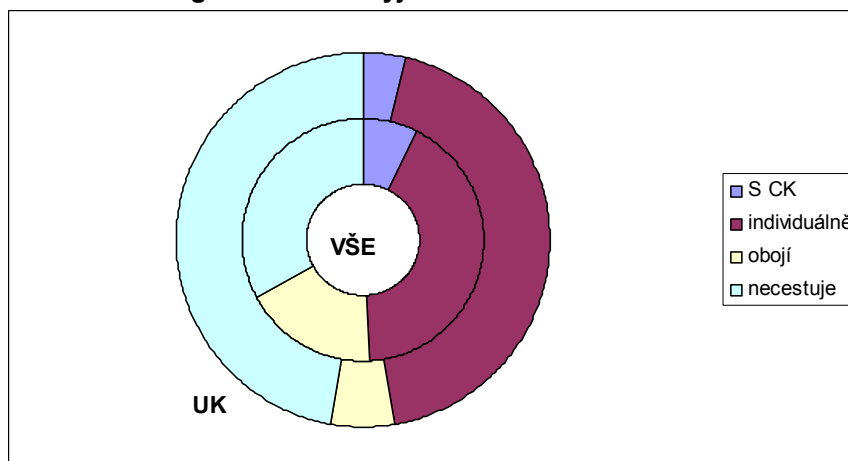
Zdroj: Vlastní šetření

Příloha č. 8: Organizovanost výjezdů do zahraničí v letním období u studentů VŠ



Zdroj: Vlastní šetření

Příloha č. 9: Organizovanost výjezdů do zahraničí v zimním období u studentů SŠ



Zdroj: Vlastní šetření

Příloha č. 10: Sportovní aktivity studentů a počty letů letadlem za rok

	Sport. Akt (%)	Sport (týdně)	Průměrný počet letů	Střední počet letů
SŠ	49,7	3,93	2,29	2
VŠ	54,6	2,27	1,5	1

Zdroj: Vlastní šetření

Příloha č. 11: Porovnání domácí mobility studentů SŠ a VŠ

	S rodiči	Sám	s kamarády	sport./zájm. oddíl	autem	vlakem
p-hodnota	0,0000	0,0001	0,0350	0,0000	0,0000	0,0000

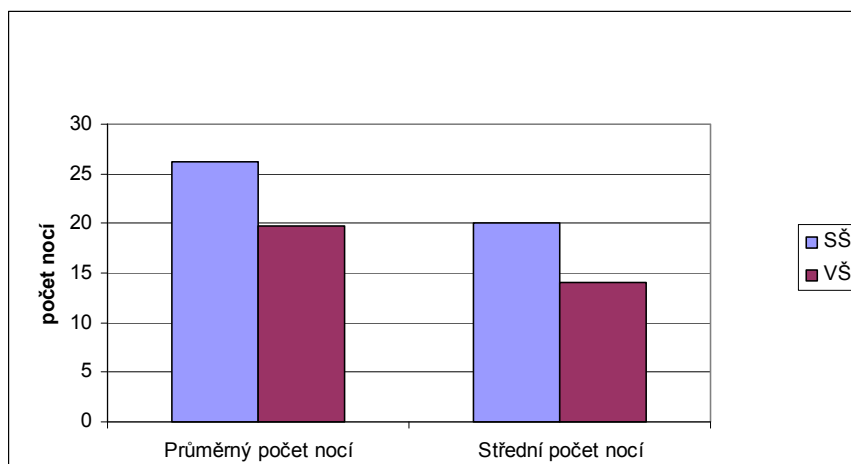
Zdroj: Vlastní šetření

Příloha č. 12: Porovnání prázdninových aktivit studentů SŠ a VŠ

	p-hodnota		p-hodnota
Chaty a chalupy	0,0501	Studijní pobyt	0,1668
Brigáda	0,0000	S kamarády	0,7714
Turistika	0,0065	Tábor	0,0000
S rodiči	0,0000	Soustředění	0,0001
V místě bydliště	0,0143		

Zdroj: Vlastní šetření

Příloha č.13: Počty přenocování v zahraničí studentů SŠ a VŠ



Zdroj: Vlastní šetření

Příloha č. 14: Porovnání studentů SŠ a VŠ podle spolucestujících do zahraničí

	S rodiči	Parta známých	Partner	Jiné	Sám
<i>p-hodnota</i>	0,0000	0,0001	0,0009	0,0015	0,2614

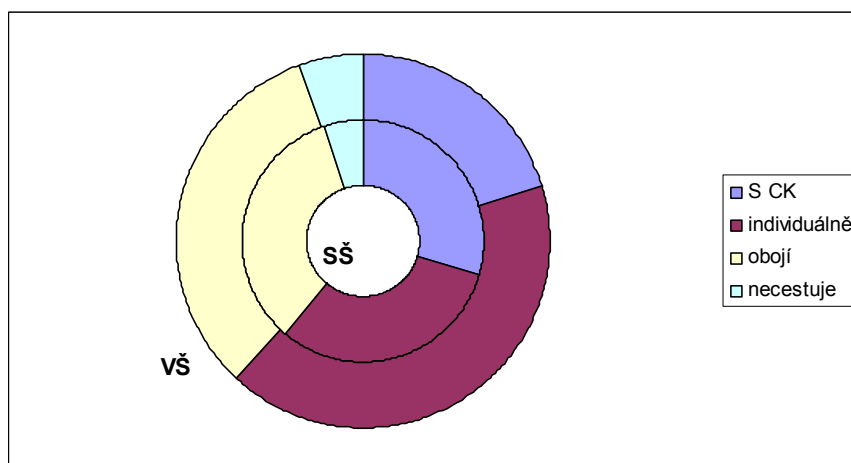
Zdroj: Vlastní šetření

Příloha č. 15: Porovnání studentů SŠ a VŠ podle motivace zahraničních cest

	Pobyt u moře	Letní pobyt v horách	Poznávací	Lyžování	Návštěva	Aktivní turistika	Jiné
<i>p-hodnota</i>	0,0000	0,5375	0,0395	0,0000	0,1600	0,8477	0,1509

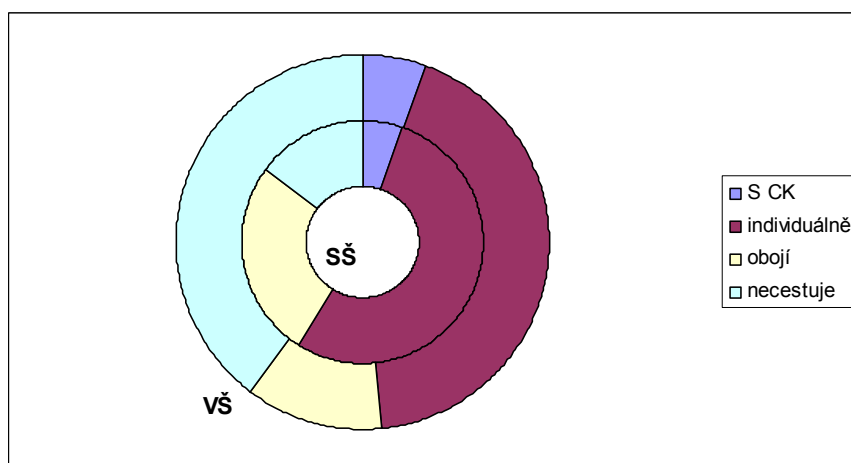
Zdroj: Vlastní šetření

Příloha č. 16: Organizovanost výjezdů do zahraničí v letním období u studentů SŠ a VŠ



Zdroj: Vlastní šetření

Příloha č. 17: Organizovanost výjezdů do zahraničí v zimním období u studentů SŠ a VŠ



Zdroj: Vlastní šetření

Příloha č.18. Porovnání motivace cest mimo Prahu u studentů VŠ

	Výlet, turistika	Návštěva	Chaty a chalupy	Sport	Domů
<i>p- hodnota</i>	0,2175	0,8791	0,0777	0,0940	0,0138

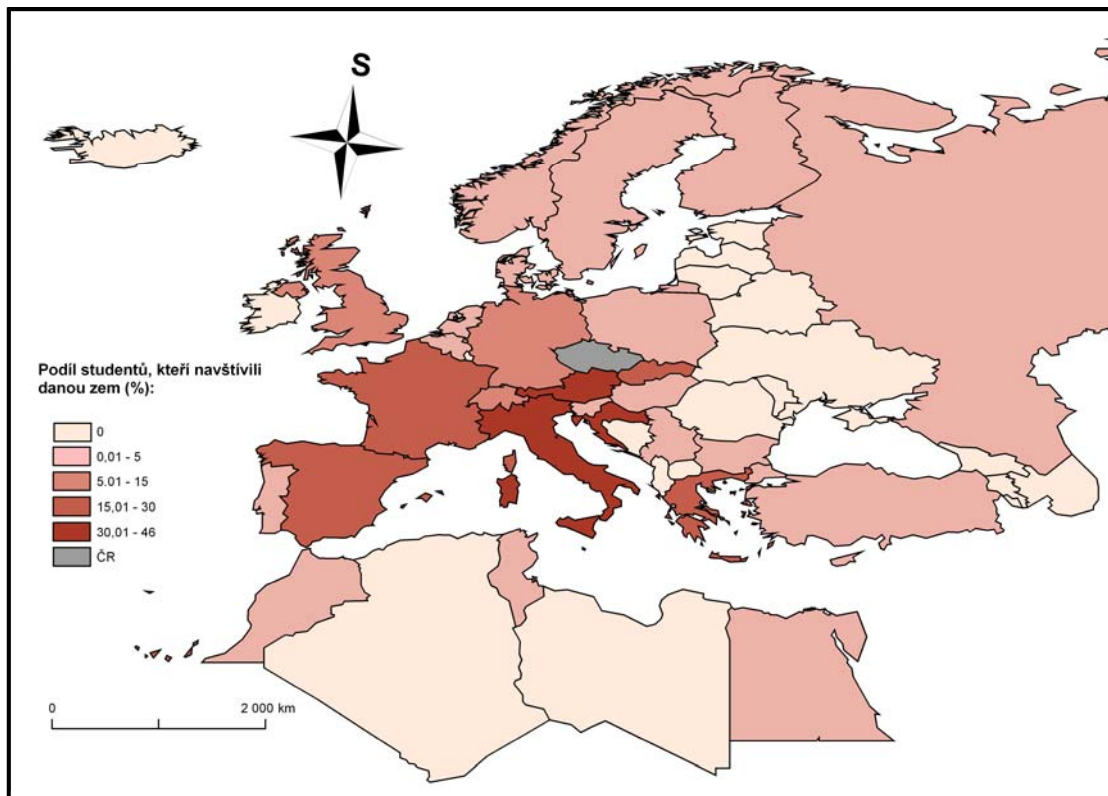
Zdroj: Vlastní šetření

Příloha č.19: Porovnání letních aktivit studentů VŠ

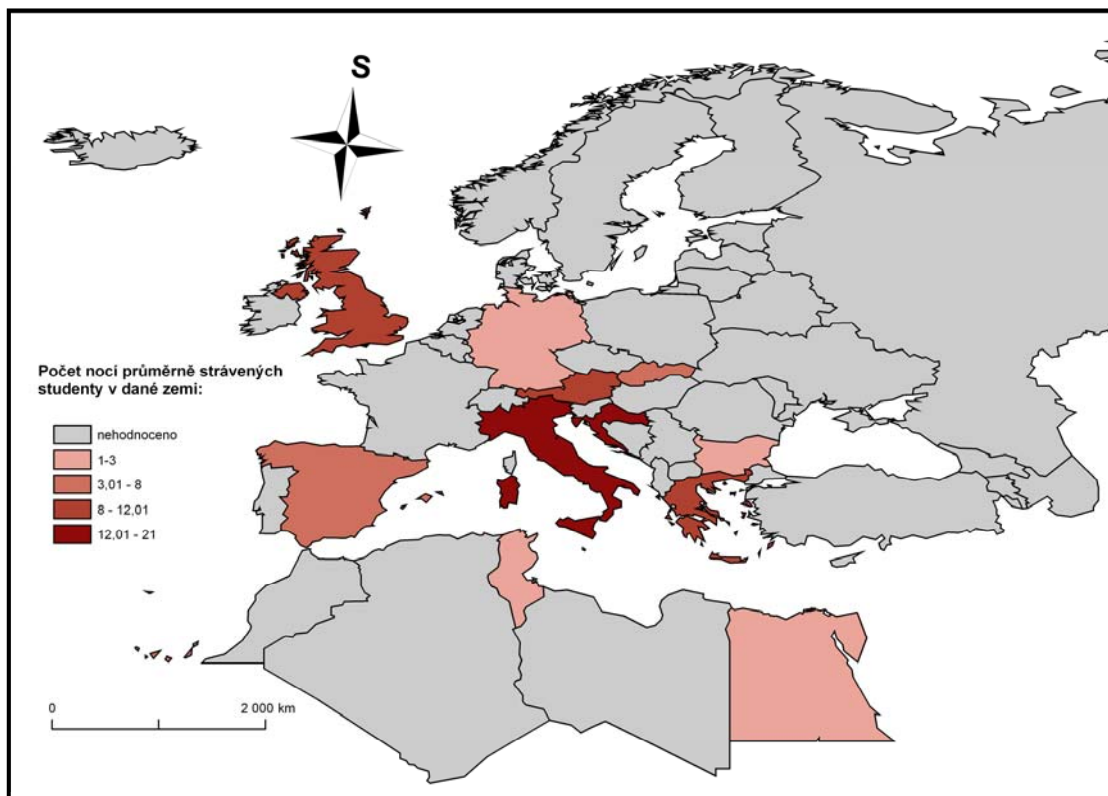
	<i>p- hodnota</i>		<i>p- hodnota</i>
Chaty a chalupy	0,2268	Studijní pobyt	0,6394
Brigáda	0,6723	S kamarády	0,0560
Turistika	0,1891	Tábor	0,3128
S rodiči	0,6047	Soustředění	0,5563
V místě bydliště	0,8388		

Zdroj: Vlastní šetření

Příloha č. 20. Obrázek návštěvnosti zahraničních zemí studenty SŠ a VŠ



Příloha č. 21: Průměrná doba pobytu na jednoho studenta ve vybraných zemích



Dotazníkové šetření mobility studentů středních škol

Univerzita Karlova v Praze

Přírodovědecká fakulta

katedra sociální geografie a regionálního rozvoje

věk:

pohlaví:

ročník:

bydliště: (pražský obvod, popř. obec)

střední škola, typ:

Pokud není uvedeno jinak, zaškrtněte vždy pouze jednu odpověď.

1. část dotazníku

1. Jaké dopravní prostředky využíváte obvykle pro cestu do školy? (i více možností)

- A) autobus B) metro C) vlak D) auto E) tramvaj
F) pěšky G) jiný–doplňte

2. Jakou dobu Vám řádově trvá cesta do školy z místa obvyklého bydliště?

3. Zkuste jednoduše vymezit (nejlépe vyjmenováním stanic metra), kterou část považujete za centrum Prahy.

4. Jak často pak jezdíte do takto vymezené oblasti Prahy (nezapočítávejte průjezd)?

- A) každý nebo téměř každý den B) 2-3 krát týdně
C) jednou týdně D) méně než jednou za týden

5. Za jakým účelem nejčastěji jezdíte do centra? Případně oznámte sestupně jednotlivé aktivity (1-nejčastěji).

- A) nakupování B) kultura (divadlo, kino, aj.)
C) návštěva kamarádů popř. příbuzných
D) procházka Prahou.. E) pracovně-úřady, banky
F) jiná - doplňte

6. Jak často jezdíte mimo Prahu, resp. mimo své obvyklé bydliště?

- A) vícekrát za týden B) jednou týdně C) jednou za 14 dní
D) 2-3 krát ze měsíc E) jednou za měsíc F) méně často

7. Za jakým účelem nejčastěji jezdíte mimo Prahu? Případně oznámte sestupně jednotlivé aktivity (1-nejčastěji).

- A) poznávací výlet popř. aktivní turistika B) návštěva příbuzných a známých
C) rekreace - chaty, chalupy D) za sportovním utkáním aktivně i pasivně
E) jiné - doplňte

8. *S kým nejčastěji jezdíte mimo Prahu? Pokud cestujete s více než jednou skupinou lidí oznámte možnosti podle toho, s kým jezdíte nejčastěji (1-nejčastěji).*

- A) sám B) s rodiči/rodinou C) s kamarády
D) sportovním/zájmovým oddílem E) jiné - doplňte

9. *Jaký dopravní prostředek nejčastěji využíváte?*

- A) auto B) vlak C) autobus D) jiné - doplňte

10. *Věnujete se aktivně nějakému sportu nebo zájmové činnosti? Pokud ano, jakému a kolikrát týdně?*

11. *Jak dlouho vám trvá cesta na trénink/zkoušku (v minutách) a jaké dopravní prostředky k cestě využíváte?*

2. část dotazníku

1. *Pokuste se odhadnout hrubý měsíční příjem vaší rodiny v Kč.*

- A) do 20 tis B) 20-30 tis. C) 30-40 tis.
D) 40-50 tis. E) více než 50 tis.

2. *Kolik členů je ve vaší domácnosti?*

3. *Odhadněte svůj vlastní měsíční příjem (kapesné + brigády + další příjmy).*

4. *Vlastní Vaše rodina automobil? (popř. kolik?)*

5. *Jaké všechny aktivity vyvíjíte během letních prázdnin? Oznámte sestupně podle času, který jednotlivým aktivitám věnujete. (1-nejvíce)*

- A) rekreace na chatách popř. chalupách B) letní brigády
C) aktivní turistika D) dovolená s rodiči
E) pobyt v místě bydliště F) jiné - doplňte

6. *V rámci ČR obvykle trávíte:*

- A) letní dovolenou B) zimní dovolenou - lyžování
C) zimní i letní D) ani jednu

7. *Do zahraničí jezdíte na:*

- A) letní dovolenou B) zimní dovolenou - lyžování
C) zimní i letní D) ani jednu

8. *Jak často jezdíte během roku do zahraničí? S minimálně jedním přenocováním v cizině.*

- A) ne každý rok B) jednou ročně C) dvakrát ročně
D) 3-4 krát ročně E) 5a vícekrát ročně

9. *Za jakým účelem nejčastěji jezdíte do zahraničí? Případně označte sestupně jednotlivé aktivity (1-nejčastěji).*

- A) letní rekreace u moře popř. jiné vodní plochy
B) letní rekreace v horách
C) poznávací zájezdy popř. pobyty D) zimní lyžování
E) návštěva příbuzných nebo známých F) aktivní turistika
G) jiné - doplňte

10. *Jaké země navštěvujete nejčastěji v rámci letní dovolené? Napište zemi a dopravní prostředek, který obvykle pro dopravu používáte, a počet nocí v rámci obvyklého pobytu a jak často tuto zemi navštěvujete.*

<i>země</i>	<i>délka pobytu</i>	<i>dopravní prostředek</i>	<i>kolikrát navštíveno</i>

11. *Jaké země navštěvujete nejčastěji v rámci zimní dovolené. Napište zemi a dopravní prostředek, který obvykle pro dopravu používáte, a počet nocí v rámci obvyklého pobytu a jak často tuto zemi navštěvujete.*

<i>země</i>	<i>délka pobytu</i>	<i>dopravní prostředek</i>	<i>kolikrát navštíveno</i>

12. *Kolik nocí obvykle strávíte během roku v zahraničí?*
13. *Cestujete do zahraničí v rámci zájezdu organizovaného cestovní kanceláří (CK) nebo cestujete individuálně?*
- | | | | |
|---------|-----------------|---------|----------|
| V létě: | A) individuálně | B) s CK | C) obojí |
| V zimě: | A) individuálně | B) s CK | C) obojí |
14. *V jakých typech ubytovacích zařízeních nečastěji nocujete v zahraničí? Pokud využíváte ubytování ve více než jedné z následujících kategorií, oznámte je sestupně podle počtu nocí jako v otázce č.5. (1-nejvíce)*
- A) kempy, bungalovy, chatové osady
 - B) penziony a levnější hotely, hostely
 - C) hotely *** a vyšší kvality
 - D) ubytování v soukromí, pronájem bytu nebo apartmánu
 - E) jiné - doplňte
15. *Kolik letů letadlem obvykle absolvujete během roku? (zpátečním letem se rozumí 2 lety)*
16. *S kým obvykle jezdíte do zahraničí? Pokud cestujete s více než jednou skupinou lidí, oznámte možnosti podle toho, s kým jezdíte nejčastěji (1-nejčastěji).*
- | | |
|---------------------|---------------------------|
| A) sám | B) s partnerem/partnerkou |
| C) s rodiči/rodinou | D) s partou známých |
| E) jiné - doplňte | |
17. *Na jakou vysokou školu si budete podávat přihlášku (popř. jakou školu byste chtěli studovat)?*

Děkuji za Váš čas a odpovědi

Příloha č. 23: Dotazník pro studenty VŠ

Dotazníkové šetření mobility studentů vysokých škol

Univerzita Karlova v Praze

Přírodovědecká fakulta

katedra sociální geografie a regionálního rozvoje

věk:

pohlaví:

ročník:

bydliště: (pražský obvod, popř. obec)

vysoká škola, fakulta:

Pokud není uvedeno jinak, zaškrtněte vždy pouze jednu odpověď.

1. část dotazníku

12. Jaké dopravní prostředky využíváte obvykle pro cestu do školy (mimopražští do Prahy)? (i více možností)

- A) autobus B) metro C) vlak D) auto E) tramvaj
F) pěšky G) jiný–doplňte

13. Jakou dobu Vám řádově trvá cesta do (Prahy) školy z místa obvyklého bydliště?

14. Zkuste jednoduše vymezit (nejlépe vyjmenováním stanic metra), kterou část považujete za centrum Prahy.

15. Jak často pak jezdíte do takto vymezené oblasti Prahy (nezapočítávejte průjezd)?

- B) každý nebo téměř každý den B) 2-3 krát týdně
C) jednou týdně D) méně než jednou za týden

16. Za jakým účelem nejčastěji jezdíte do centra? Případně označte sestupně jednotlivé aktivity (1-nejčastěji).

- A) nakupování B) kultura (divadlo, kino, aj.)
C) návštěva kamarádů popř. příbuzných
D) procházka Prahou.. E) pracovně-úřady, banky
F) jiná - doplňte

17. Jak často jezdíte mimo Prahu, resp. mimo své obvyklé bydliště?

- A) vícekrát za týden B) jednou týdně C) jednou za 14 dní
D) 2-3 krát ze měsíc E) jednou za měsíc F) méně často

18. Za jakým účelem nejčastěji jezdíte mimo Prahu? Případně označte sestupně jednotlivé aktivity (1-nejčastěji).

- A) poznávací výlet popř. aktivní turistika B) návštěva příbuzných a známých
C) rekreace - chaty, chalupy D) za sportovním utkáním aktivně i pasivně
E) jiné - doplňte

19. S kým nejčastěji jezdíte mimo Prahu? Pokud cestujete s více než jednou skupinou lidí oznámte možnosti podle toho, s kým jezdíte nejčastěji (1-nejčastěji).

- A) sám B) s rodiči/rodinou C) s kamarády
D) sportovním/zájmovým oddílem E) jiné - doplňte

20. Jaký dopravní prostředek nejčastěji využíváte?

- A) auto B) vlak C) autobus D) jiné - doplňte

21. Věnujete se aktivně nějakému sportu nebo zájmové činnosti? Pokud ano, jakému a kolikrát týdně?

22. Jak dlouho vám trvá cesta na trénink/zkoušku (v minutách) a jaké dopravní prostředky k cestě využíváte?

2. část dotazníku

18. Pokuste se odhadnout hrubý měsíční příjem vaší rodiny v Kč.

- A) do 20 tis B) 20-30 tis. C) 30-40 tis.
D) 40-50 tis. E) více než 50 tis.

19. Kolik členů je ve vaší domácnosti?

20. Odhadněte svůj vlastní měsíční příjem (kapesné + brigády + další příjmy).

21. Vlastní Vaše rodina automobil? (popř. kolik?)

22. Jaké všechny aktivity vyvíjíte během letních prázdnin? Oznámte sestupně podle času, který jednotlivým aktivitám věnujete. (1-nejvíce)

- A) rekreace na chatách popř. chalupách B) letní brigády
C) aktivní turistika D) dovolená s rodiči
E) pobyt v místě bydliště F) jiné - doplňte

23. *V rámci ČR obvykle trávíte:*

- A) letní dovolenou B) zimní dovolenou - lyžování
C) zimní i letní D) ani jednu

24. *Do zahraničí jezdíte na:*

- A) letní dovolenou B) zimní dovolenou - lyžování
C) zimní i letní D) ani jednu

25. *Jak často jezdíte během roku do zahraničí? S minimálně jedním přenocováním v cizině.*

- A) ne každý rok B) jednou ročně C) dvakrát ročně
D) 3-4 krát ročně E) 5a vícekrát ročně

26. *Za jakým účelem nejčastěji jezdíte do zahraničí? Případně označte sestupně jednotlivé aktivity (1-nejčastěji).*

- A) letní rekreace u moře popř. jiné vodní plochy
B) letní rekreace v horách
C) poznávací zájezdy popř. pobyty D) zimní lyžování
E) návštěva příbuzných nebo známých F) aktivní turistika
G) jiné - doplňte

27. *Jaké země navštěvujete nejčastěji v rámci letní dovolené? Napište zemi a dopravní prostředek, který obvykle pro dopravu používáte, a počet nocí v rámci obvyklého pobytu a jak často tuto zemi navštěvujete.*

<i>země</i>	<i>délka pobytu</i>	<i>dopravní prostředek</i>	<i>kolikrát navštíveno</i>

28. *Jaké země navštěvujete nejčastěji v rámci zimní dovolené. Napište zemi a dopravní prostředek, který obvykle pro dopravu používáte, a počet nocí v rámci obvyklého pobytu a jak často tuto zemi navštěvujete.*

<i>země</i>	<i>délka pobytu</i>	<i>dopravní prostředek</i>	<i>kolikrát navštíveno</i>

29. *Kolik nocí obvykle strávíte během roku v zahraničí?*
30. *Cestujete do zahraničí v rámci zájezdu organizovaného cestovní kanceláří (CK) nebo cestujete individuálně?*
- V létě: A) individuálně B) s CK C) obojí
V zimě: A) individuálně B) s CK C) obojí
31. *V jakých typech ubytovacích zařízeních nečastěji nocujete v zahraničí? Pokud využíváte ubytování ve více než jedné z následujících kategorií, oznámte je sestupně podle počtu nocí jako v otázce č.5. (1-nejvíce)*
- A) kempy, bungalovy, chatové osady
B) penziony a levnější hotely, hostely
C) hotely *** a vyšší kvality
D) ubytování v soukromí, pronájem bytu nebo apartmánu
E) jiné - doplňte
32. *Kolik letů letadlem obvykle absolvujete během roku? (zpátečním letem se rozumí 2 lety)*
33. *S kým obvykle jezdíte do zahraničí? Pokud cestujete s více než jednou skupinou lidí, oznámte možnosti podle toho, s kým jezdíte nejčastěji (1-nejčastěji).*
- A) sám B) s partnerem/partnerkou
C) s rodiči/rodinou D) s partou známých
E) jiné - doplňte
34. *Chtěli byste cestovat více a častěji?*
- A) Ano B) Ne
35. *Co je pro Vás limitující faktor v cestování?*
- A) Nedostatek peněz B) Nedostatek času C) Povinnosti ve škole
B) jiné-doplňte

Děkuji za Váš čas a odpovědi