

Univerzita Karlova v Praze  
Právnická fakulta

Petra Štěpánová

## **Majetková kriminalita a její prevence**

**Diplomová práce**

Vedoucí diplomové práce: doc. JUDr. Ivana Zoubková, CSc.

Katedra trestního práva

Datum vypracování práce (uzavření rukopisu): červenec 2017

Prohlašuji, že předloženou diplomovou práci jsem vypracovala samostatně a že všechny použité zdroje byly řádně uvedeny. Dále prohlašuji, že tato práce nebyla využita k získání jiného nebo stejného titulu.

---

Petra Štěpánová

## **Poděkování**

Chtěla bych touto cestou poděkovat vedoucí své diplomové práce, doc. JUDr. Ivaně Zoubkové, CSc., za cenné rady a připomínky při zpracování diplomové práce, a dále příslušníkům Policie České republiky, kteří se zúčastnili empirického šetření, za jejich ochotu a čas, který věnovali vyplnění dotazníku ke zvláštní části diplomové práce.

# Obsah

Úvod.....	5
1 Vymezení majetkové kriminality.....	7
2 Fenomenologie majetkové kriminality.....	8
2.1 Faktory ovlivňující vykazování majetkové kriminality.....	9
2.2 Trestněprávní úprava majetkové kriminality.....	10
2.3 Stav, struktura a dynamika.....	12
2.4 Predikce vývoje majetkové kriminality.....	18
2.5 Pachatelé majetkové kriminality.....	20
2.5.1 Ukládání trestů pachatelům majetkové kriminality.....	23
3 Etiologie majetkové kriminality.....	27
4 Kontrola majetkové kriminality.....	35
4.1 Sociální prevence.....	36
4.2 Situační prevence.....	37
4.2.1 Environmentální kriminologie.....	42
4.3 Viktimologická prevence.....	47
5 Trestněprávní úprava majetkové kriminality a kriminální statistika v Německu.....	48
5.1 Srovnání s Českou republikou.....	53
6 Empirická část.....	55
Závěr.....	69
Seznam zkratk.....	71
Seznam citované a použité literatury a dalších zdrojů.....	72
Abstrakt.....	78
Abstract.....	79
Klíčová slova.....	80
Seznam příloh.....	81

# Úvod

S kriminalitou jako sociálně patologickým jevem se lidská společnost potýká již od počátku existence prvních civilizací. Spolu se společností se však vyvíjí právě i kriminalita, objevují se její nové formy, mění se její pojetí a jsou přijímána nová opatření pro její potlačení. Nejvýznamnější část kriminality tvoří kriminalita majetková, jež představuje trestně postižitelná jednání, pro která je typický útok proti cizímu majetku. Majetková kriminalita tvoří až 70 % celkové kriminality, a přestože je tedy její hlavní a neopomenutelnou složkou, je v posledních letech pozornost věnována spíše novým druhům kriminality jako je kyberkriminalita, kriminalita žen či kriminalita mládeže, což je jedním z důvodů, proč jsem si právě toto téma zvolila pro svou diplomovou práci.

Cílem diplomové práce je vytvořit ucelený přehled o majetkové kriminalitě, tedy nejpodstatnější složce celkové kriminality, vymezit její pojetí, předmět a dále popsat její fenomenologii, příčiny jejího vzniku a trvání a zaměřit se také na kontrolu majetkové kriminality, zejména prevenci a porovnat majetkovou kriminalitu u nás s jiným evropským státem – Německem. Dalším dílčím cílem je zjistit přímo od odborníků z praxe, jaký je jejich pohled na majetkovou trestnou činnost a její pachatele a jaká preventivní opatření jsou podle jejich názoru a zkušeností vhodná pro snížení tohoto druhu kriminality.

Práce je rozdělena do dvou částí, teoretickou a empirickou, z nichž se první soustředí na obecné vymezení majetkové kriminality, popisuje její fenomenologii a vývoj v posledních letech, zabývá se také jejími pachateli a jejich specifiky a trestáním. V kapitole věnující se fenomenologii majetkové kriminality je usilováno o stanovení jejího pravděpodobného vývoje v následujících třech letech na základě techniky analýzy časových řad. Následuje kapitola pojednávající o příčinách majetkové kriminality, které jsou vysvětleny z hlediska historického vývoje a měnícího se pojetí tohoto druhu kriminality. Dále prezentuje názory jednotlivých

autorů na příčiny výskytu majetkové kriminality a nastiňuje i některé kriminologické teorie vycházející z praxe, které vysvětlují její výskyt. V další kapitole se práce věnuje kontrole majetkové kriminality, přičemž se zaměřuje hlavně na její prevenci s důrazem na prevenci sociální, která hraje u tohoto druhu kriminality významnou roli. Vyzdvihuje také nové směry v kriminologii, které se právě sociální prevencí zabírají a mohly by i do budoucna značně přispět ke snížení výskytu majetkové kriminality. Poslední kapitola obecné části je věnována porovnání výskytu a pojetí majetkové kriminality v České republice s Německem, které vykazuje v boji s majetkovou kriminalitou značný pokrok.

Na teoretickou část práce navazuje empirická část, která prezentuje výsledky dotazníkového šetření uskutečněného mezi příslušníky Policie České republiky, jako experty setkávajícími se denně s majetkovými trestnými činy a jejich pachateli. Účelem zvláštní části je zejména seznámení se s pohledem expertů na majetkovou kriminalitu, jejich názory a zkušenostmi týkající se trestání pachatelů majetkové kriminality a také doporučeními pro možnosti snížení výskytu této trestné činnosti.

# 1 Vymezení majetkové kriminality

Kriminalita neboli zločinnost, je bezpochyby nejzávažnějším sociálně patologickým jevem. Tento jev kriminologie vymezuje ve dvou pojetích. V užším smyslu hovoříme o tzv. legálním pojetí kriminality, které chápe kriminalitu jako souhrn jednání, jež trestní právo označuje jako trestné činy. Naopak sociologické pojetí je na trestním právu zcela nezávislé a zaměřuje se zejména na úmyslné porušování trestněprávních norem a reflektuje v sobě i tzv. latentní kriminalitu a další závažné sociálně patologické jevy.<sup>1</sup>

Kriminalitu můžeme dělit dle různých hledisek do několika kategorií, např. podle pachatele, tvrdosti sankce za spáchaný trestný čin, či dle předmětu kriminality. Předmětem každého kriminálního činu je zájem chráněný zákonem, který společnost chrání a jeho napadení určitým způsobem sankcionuje na formální úrovni.

Rozeznáváme tedy dva základní druhy dělení, a to tzv. takticko-statistické a kriminální. První z nich používá policejní statistika, zatímco druhé z uvedených se odvozuje z názvů hlav zvláštní části trestního zákoníku a je typické pro justiční statistiku. Struktura kriminality je tedy tvořena kriminalitou obecnou, do které spadá kriminalita násilná, mravnostní, majetková a ostatní, a dále jinou kriminalitou, kam řadíme hospodářskou kriminalitu, vojenské trestné činy a zbývající kriminalitu.<sup>2</sup>

Majetková kriminalita je součástí kriminality obecné, která v sobě tedy zahrnuje ještě násilnou a mravnostní kriminalitu, jak již bylo zmíněno. Toto členění kriminality vychází z policejních statistik a je v kriminologii běžně užíváno.

Majetková kriminalita tvoří převážnou část celkové kriminality ve většině vyspělých zemí. Tato trestná činnost spočívá zejména v útoku na cizí majetek nejen osob fyzických, ale i právnických. Lze ji rozčlenit do tří skupin:

- První skupina je tvořena činy, které mají pachatele nějakým způsobem obohatit a zvětšit tak jeho jmění. Do této skupiny spadají krádeže, podvody, zpronevěry atd. Trestný čin loupeže či vydírání by svou povahou mohl také patřit do této

---

<sup>1</sup> *Kriminologický slovník*. Plzeň: Vydavatelství a nakladatelství Aleš Čeněk, 2011, s. 80-81. ISBN 978-80-7380-312-4.

<sup>2</sup> GRIVNA, Tomáš, Miroslav SCHEINOST a Ivana ZOUBKOVÁ. *Kriminologie*. 4., aktualiz. vyd. Praha: Wolters Kluwer, 2014, s. 48-50. ISBN 978-80-7478-614-3.

kategorie, jelikož ale obsahuje určitý prvek násilí, řadí jej kriminologie do kriminality násilné.

- Druhá skupina činů je typická tím, že je zaměřena na poškození majetku třetí osoby. Sem patří tedy zejména poškození cizí věci či porušení povinnosti při správě cizího majetku.
- Třetí skupina zahrnuje taková jednání, kde pachatel využívá trestné činnosti páchané jinou osobou. Do této skupiny zahrnujeme trestný čin podílnictví a legalizace výnosů z trestné činnosti.<sup>3</sup>

Majetková kriminalita bývá ale někdy chybně zaměňována s kriminalitou hospodářskou, je mezi nimi však několik rozdílů. Tím největším je jistě závažnost způsobené škody. Zatímco majetková kriminalita směřuje proti majetku osob fyzických i právnických, hospodářská kriminalita narušuje celkově hospodářský řád a jeho fungování. Rozdíl mezi oběma je také u pachatelů této trestné činnosti, kdy hospodářskou trestnou činnost páchají většinou osoby s vyšším vzděláním i vyšším společenským postavením, než je tomu u majetkové kriminality.<sup>4</sup>

## 2 Fenomenologie majetkové kriminality

Majetková trestná činnost tvoří nejzásadnější část kriminality obecné, ale i kriminality jako celku a předurčuje tak její celkový vývoj. Obecně lze říci, že majetková kriminalita trvale tvoří nejen v České republice, ale i v dalších vyspělých zemích, až dvě třetiny registrované kriminality.<sup>5</sup> Jednotlivé majetkové trestné činy jsou vymezeny ustanoveními § 205 – 232 Hlavy V. zvláštní části z. č. 40/2009 Sb., trestní zákoník, ve znění pozdějších předpisů, která je pojmenována Trestné činy proti majetku. Údaje o majetkové trestné činnosti shromažďuje zejména policejní statistika, která uvádí počet zjištěných trestných činů na daném území v určitém období. Její systematika se však zcela nekryje se systematikou trestního zákoníku, jelikož vylučuje některé druhy deliktů spadající pod skutkové podstaty majetkových trestných činů a zařazuje je pod hospodářské trestné činy dle vlastních takticko-statistických kritérií na

---

<sup>3</sup> GRIVNA, Tomáš, Miroslav SCHEINOST a Ivana ZOUBKOVÁ. *Kriminologie*. 4., aktualiz. vyd. Praha: Wolters Kluwer, 2014, s. 262-263. ISBN 978-80-7478-614-3.

<sup>4</sup> GRIVNA, Tomáš, Miroslav SCHEINOST a Ivana ZOUBKOVÁ. *Kriminologie*. 4., aktualiz. vyd. Praha: Wolters Kluwer, 2014, s. 262-263. ISBN 978-80-7478-614-3.

<sup>5</sup> ŠTABLOVÁ, Renata. *Kriminologie: Studijní texty* [online]. Praha, 2008 [cit. 2017-03-19]. Dostupné z: <https://is.jabok.cz/el/JA10/zima2012/S2041/um/kriminologie.pdf>



základě výše způsobené škody a způsobu napadení objektu chráněného zákonem. Příkladem může být krádež velkého rozsahu, kterou nalezneme v části hospodářské kriminality, nebo podvod, který je zařazen do kriminality majetkové pouze tehdy, je-li spáchán proti osobě fyzické, nikoli však právnické. V takovém případě jej policejní statistika rovněž vede jako kriminalitu hospodářskou. Naopak trestný čin pytláctví, který má odlišný primární objekt skutkové podstaty, policejní statistika podřazuje pod majetkové trestné činy.

Policejní statistika vykazuje počty jednotlivých zjištěných skutků, hovoříme tedy o registrované kriminalitě. Objasněnost kriminality vyjadřuje, v kolika případech byl u daného skutku zjištěn pachatel, resp. podezřelý. Systematika policejní statistiky je sestavena tak, že seskupuje jednotlivé trestné činy podle tzv. takticko – statistické klasifikace (TSK), která pochází z 60. let 20. století. Výhodou policejní statistiky je zejména neměnnost její systematiky po dlouhá léta, což nám umožňuje sledovat dynamiku jednotlivého druhu kriminality a porovnávat tak vývoj určitého druhu kriminality v různých obdobích. Dalším velmi důležitým pramenem, ze kterého kriminologie jako věda o kriminalitě, jejích pachatelích a obětech při jejím zkoumání vychází, je statistika soudní (justiční). Ta na rozdíl od policejní koresponduje s trestním zákoníkem a uvádí trestnou činnost dle jeho jednotlivých hlav a příslušných paragrafů. Vykazuje však pouze údaje o soudem stíhaných osobách. Poslední, avšak méně užívanou statistikou je vězeňská statistika, která eviduje počty obviněných a odsouzených osob ve výkonu trestu odnětí svobody. Nejvíce užívaným druhem statistiky pro stanovení výpovědí a predikcí majetkové kriminality je zejména policejní statistika.

## **2.1 Faktory ovlivňující vykazování majetkové kriminality**

Ještě před samotným vymezením stavu, struktury a dynamiky majetkové kriminality je vhodné se zaměřit na faktory, které vypovídací hodnotu těchto statistických dat ovlivňují. Jak již bylo zmíněno, jedním z faktorů, který značně zkresluje fenomenologii majetkové trestné činnosti je nesoulad mezi vykazováním majetkových a hospodářských trestných činů v systematice justiční a policejní statistiky. Dalším faktorem jsou legislativní změny, kdy se několikrát měnila výše škody nikoli nepatrné, která původně činila 200 Kčs v období do 1. 7. 1990, následně

byla tato hranice zvýšena na 800 Kč do konce roku 1990 a poté ještě několikrát měněna (1000 Kč do roku 1993, 2000 Kč do roku 2001) až na současných 5 000 Kč od roku 2002.<sup>6</sup> Významné byly také změny skutkových podstat, a to zejména přesun skutkové podstaty trestného činu rozkrádání majetku v socialistickém vlastnictví z hospodářské kriminality a její zařazení do kriminality majetkové, ale také změna řady dalších skutkových podstat, jako je např. krádež, či kriminalizace některých jednání, která dříve trestná nebyla. Příkladem zde může být trestný čin legalizace výnosů z trestné činnosti. Jedním z faktorů, které relativizují hodnotu statistických dat je také rozdílné vymezení hranice výše škody rozlišující trestné činy od přestupků v jednotlivých státech pro určité období.<sup>7</sup>

## 2.2 Trestněprávní úprava majetkové kriminality

Trestní zákoník upravuje majetkovou trestnou činnost v ustanoveních § 205–232 zvláštní části Hlavy V., jež je pojmenována Trestné činy proti majetku, za trestnými činy proti rodině a dětem, tedy ihned za výčetem trestných činů zasahujících do základních lidských práv a integrity člověka. Jednotlivá ustanovení chrání zejména vlastnictví, které je objektem více než poloviny těchto trestných činů, dále také majetek jako celek, či nehmotné statky. Majetkové zájmy jsou však chráněny i jinými ustanoveními obsaženými v jiných hlavách zvláštní části trestního zákoníku, a to například mezi trestnými činy proti životu a zdraví a dále mnohými ustanoveními o trestných činech hospodářských.<sup>8</sup>

Objektem nadpoloviční většiny trestných činů majetkových je vlastnictví k věci, kde je cizí věc předmětem útoku. Majetek je chráněn ustanovením § 209 o podvodu a ustanovením § 220 o porušení povinnosti při správě cizího majetku, kde se majetkem rozumí soubor všech majetkových hodnot, tzn. věci, pohledávek i jiných práv a penězi ocenitelných hodnot. Některé zvláštní zájmy majetkové povahy jsou chráněny ustanovením § 207, které upravuje tzv. furtum usus (krádež užitku).<sup>9</sup>

---

<sup>6</sup> GRŮVNA, Tomáš, Miroslav SCHEINOST a Ivana ZOUBKOVÁ. Kriminologie. 4., aktualiz. vyd. Praha: Wolters Kluwer, 2014, s. 262-263. ISBN 978-80-7478-614-3.

<sup>7</sup> SVATOŠ, Roman. *Kriminologie*. Plzeň: Vydavatelství a nakladatelství Aleš Čeněk, 2012, s.153-155. Vysokoškolské učebnice (Vydavatelství a nakladatelství Aleš Čeněk). ISBN 978-80-7380-389-6.

<sup>8</sup> JELÍNEK, Jiří. Trestní právo hmotné: obecná část, zvláštní část. 4. vyd. Praha: Leges, 2014, 643 - 645. Student (Leges). ISBN 978-80-7502-044-4.

<sup>9</sup> Tamtéž.

Předmětem útoku je u mnohých činů věc, trestní zákoník nerozlišuje věci na movité a nemovité, ale z povahy některých činů vyplývá, že mohou být spáchány jen proti movité věci (např. krádež). Věcí se rozumí i ovladatelná přírodní síla, která může být taktéž předmětem útoku některých majetkových deliktů. Stejně tak mohou být předmětem útoku cenné papíry a peněžní prostředky na účtech.<sup>10</sup>

Z hlediska jednání a následků je možné rozdělit majetkové trestné činy do čtyř skupin na:

- obohacovací jednání, kam spadají trestné činy krádeže, zpronevěry a podvodu obsažené v ustanoveních § 205, § 206 a § 209 a zvláštní případy obohacovacích jednání v ustanoveních § 210 až § 212, § 218 a § 219;
- poškozovací jednání uvedené v § 228 TZ a dále zvláštní případy v ustanoveních § 220 až § 224, § 226 a § 229, a také § 230 a § 232;
- tzv. furtum usus (krádež užitku), která je upravena v § 207 odst. 1 alinea 1;
- získání prospěchu z trestného činu jiné osoby, kam spadá trestný čin podílnictví dle § 214 a § 215 a trestný čin legalizace výnosů z trestné činnosti podle ustanovení § 216 a § 217.<sup>11</sup>

Pachatelem majetkových trestných činů může být každý, ale některé skutkové podstaty vyžadují speciální subjekt, např. ust. § 206 vyžaduje, aby pachatelem byla osoba, které byla věc svěřena.

U subjektivní stránky trestného činu je vyžadován zpravidla úmysl, ovšem vyskytují se zde i některé skutkové podstaty trestných činů vyžadující ke svému naplnění pouze nedbalostní jednání, např. § 215 podílnictví, či § 221 porušení povinností při správě cizího majetku nebo § 224 způsobení úpadku atd.<sup>12</sup>

Výše škody u majetkových trestných činů je důležitá zejména pro stanovení stupně společenské závažnosti činu. V ustanovení § 138 odst. 1 TZ jsou zakotveny přesné peněžité částky vyjadřující výši škody způsobené trestným činem. Při posuzování výše škody se vychází z ceny, za kterou se v době a v místě činu věc obvykle prodává, pokud nelze tuto cenu zjistit, vychází se z účelně vynaložených nákladů na obstarání stejné či obdobné věci, či jejího uvedení v předešlý stav. Rozhodující je hodnota, o

---

<sup>10</sup> JELÍNEK, Jiří. Trestní právo hmotné: obecná část, zvláštní část. 4. vyd. Praha: Leges, 2014, 643 - 645. Student (Leges). ISBN 978-80-7502-044-4.

<sup>11</sup> Tamtéž.

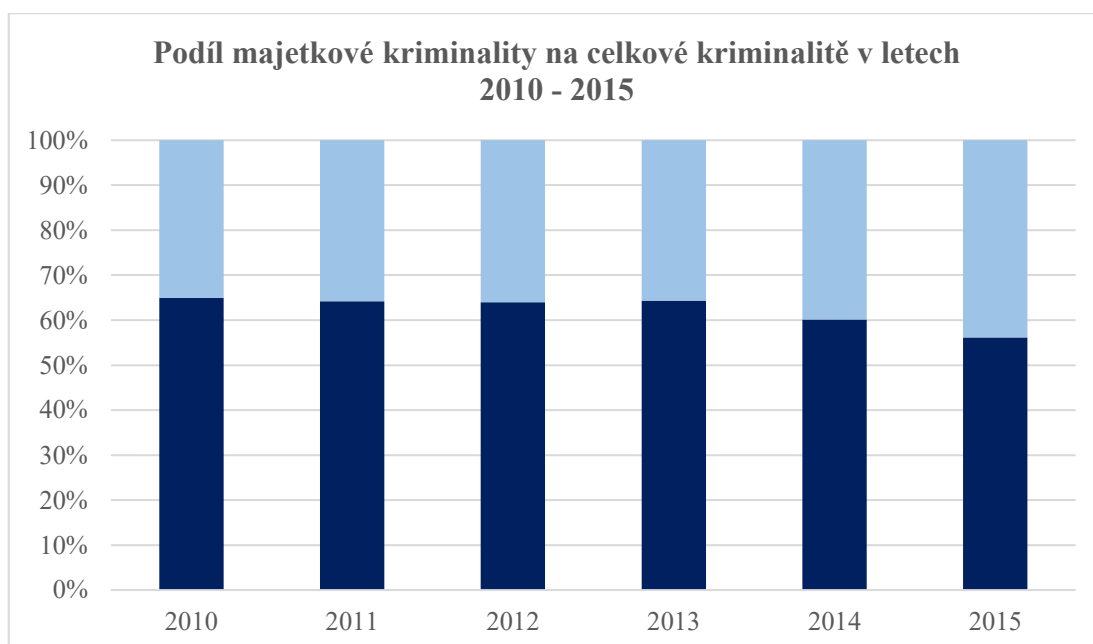
<sup>12</sup> Tamtéž.

kteřou se majetek poškozeneho trestným činem zmenšil, nikoli tedy obohaceni pachatele.<sup>13</sup>

### 2.3 Stav, struktura a dynamika<sup>14</sup>

V roce 2015 bylo Policií ČR evidováno celkem 139 092 majetkových trestných činů, které tak tvořily tři čtvrtiny obecné kriminality a na celkové kriminalitě se podílely více než 56 %. Následující graf zobrazuje podíl majetkové trestné činnosti na celkové kriminalitě v období 2010–2015. Z grafu jasně plyne, že majetková kriminalita tvoří za sledované časové období téměř dvě třetiny celkové kriminality, v posledních letech se však její podíl začíná snižovat a v roce 2015 již tento podíl klesl pod hranici 60 %.

**Graf 1: Podíl majetkové kriminality na celkové kriminalitě v letech 2010–2015**



Zdroj: Statistické přehledy kriminality za roky 2010 - 2015 (Policejní prezidium ČR)

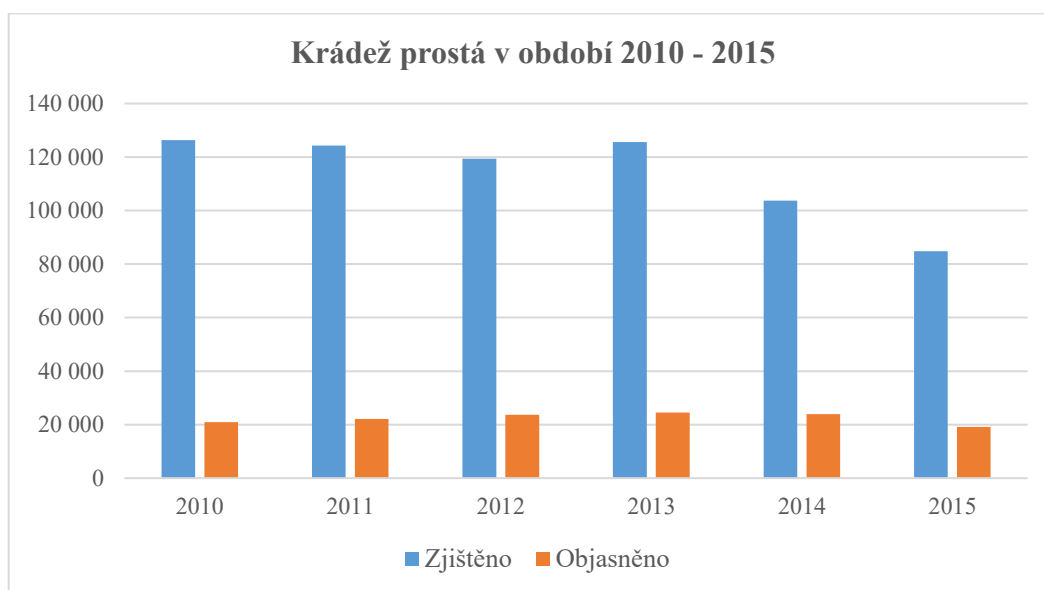
Nejtypičtějším a také nejvíce zastoupeným činem byl trestný čin krádeže, jež policejní statistika rozlišuje ve dvou formách, a to krádež prostou dle ust. § 205 odst.

<sup>13</sup> JELÍNEK, Jiří. Trestní právo hmotné: obecná část, zvláštní část. 4. vyd. Praha: Leges, 2014, 643 - 647. Student (Leges). ISBN 978-80-7502-044-4.

<sup>14</sup> Údaje vychází z policejní statistiky za rok 2015, jelikož v době uzavření rukopisu (červenec 2017) nebyla kompletní statistika za rok 2016 ještě zveřejněna.

1 písm. a) TZ a krádež vloupáním, jež je vymezena v ust. § 205 odst. 1 písm. b) TZ, které ještě dále specifikuje dle objektu na kapesní krádeže, krádeže motorových vozidel, krádeže v bytech, rodinných domech, krádeže vloupáním do obchodů, restaurací, víkendových chat apod. Počty evidovaných činů krádeže prosté v období 2010–2015 zachycuje Graf 2. V období let 2010–2013 se počet krádeží prostých pohyboval kolem hranice 120 tisíc skutků ročně, v letech 2014 a 2015 však počet činů poklesl, a to na hodnotu 103 708 činů. V roce 2015 se počet evidovaných krádeží prostých snížil dokonce pod hodnotu 85 tisíc skutků ročně.<sup>15</sup>

**Graf 2: Krádež prostá v období 2010–2015**



Zdroj: Statistické přehledy kriminality za roky 2010 - 2015 (Policejní prezidium ČR)

Za rok 2015 bylo zjištěno celkem 119 269 činů krádeže, z nichž krádež prostá tvořila více než 71 % jejich celkového počtu, a zbylých cca 29 % představovaly krádeže vloupáním. Po krádežích byly dalšími často páchanými majetkovými činy trestné činy poškozování cizí věci a podvodu.<sup>16</sup>

Krádeže vloupáním byly páchany nejčastěji v objektech, které policejní statistika zahrnuje mezi ostatní. V roce 2015 tvořily takovéto krádeže více než jednu polovinu krádeží vloupáním. V přibližně stejné míře se pak pachatelé dopustili tohoto činu v rodinných domech, bytech, dále pak ve víkendových chatách a v neposlední řadě

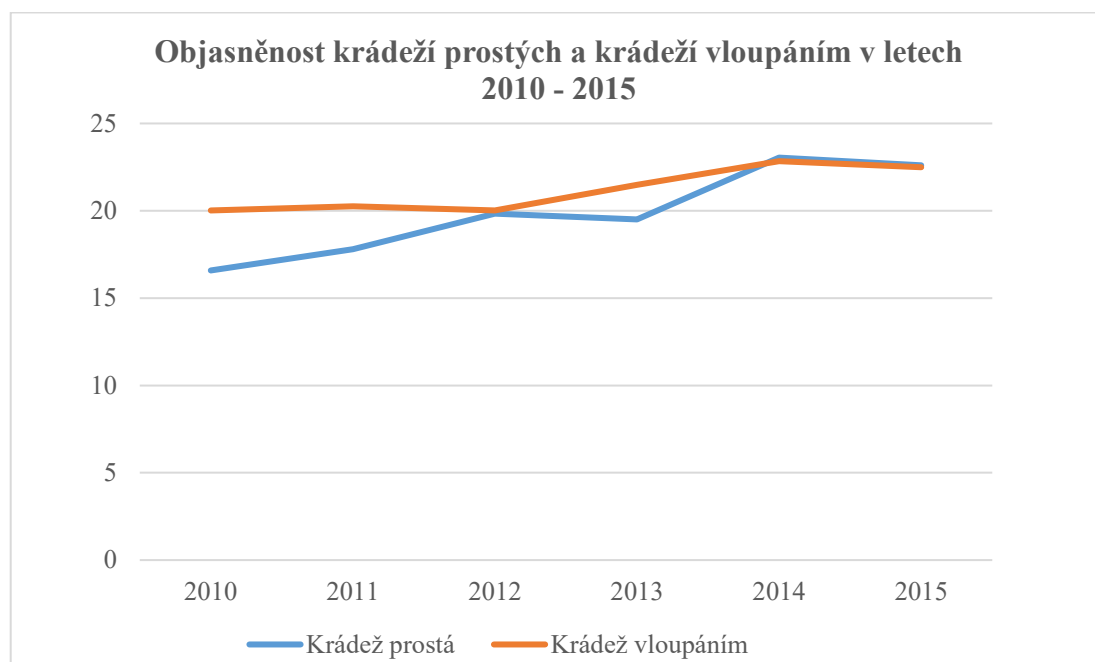
<sup>15</sup> Statistický přehled kriminality za rok 2015 (Policejní prezidium ČR)

<sup>16</sup> Statistický přehled kriminality za rok 2015 (Policejní prezidium ČR)

také v obchodech. U krádeží vloupáním je typická také doprovodná kriminalita, kdy dojde ke spáchání dalšího trestného činu, nejčastěji trestného činu porušování domovní svobody či poškození cizí věci.<sup>17</sup>

Vývoj objasňenosti krádeží prostých a krádeží vloupáním v letech 2010–2015 zachycuje Graf 3, kde modrá křivka značí vývoj objasňenosti krádeží prostých a červená křivka představuje tento vývoj u krádeží vloupáním. Míra objasňenosti u obou typů krádeže je velmi nízká, neboť netvoří v žádném ze sledovaných let ani čtvrtinu zjištěných činů, ale v obou případech lze konstatovat, že má tato míra rostoucí tendenci. Zatímco u krádeží prostých se míra objasňenosti v roce 2010 pohybovala okolo 16 %, v roce 2014 její hodnota přesáhla 23 %. U krádeží vloupáním má míra objasňenosti také rostoucí tendenci, ovšem v porovnání s krádeží prostou je tento růst pozvolnější.

**Graf 3: Objasňenost krádeží prostých a krádeží vloupáním v letech 2010–2015**



Zdroj: Statistické přehledy kriminality za roky 2010 - 2015 (Policejní prezidium ČR)

Jak již bylo zmíněno, nejčtenějším majetkovým činem byla krádež prostá, kde překvapivě nedominovaly kapesní krádeže, ale mnohem více činů tvořily v roce 2015

<sup>17</sup> VÁLKOVÁ, Helena a Josef KUCHTA a kol. *Základy kriminologie a trestní politiky*. 2. vyd. V Praze: C.H. Beck, 2012, s. 445-446. Beckovy mezioborové učebnice. ISBN 978-80-7400-429-2.

krádeže věcí z automobilů.<sup>18</sup> Pro tento čin je typická velice nízká objasňenost pohybující se pod hranicí 9 % a také vysoký počet recidivistů, kteří představovali v daném období téměř 78 % stíhaných osob pro tento trestný čin.

Velmi často páchaným majetkovým činem jsou také krádeže motorových vozidel, které bývají často páchany organizovanými skupinami profesionalizovaných pachatelů, kteří následně odcizená vozidla vyvázejí do zahraničí, zejména do států bývalého východního bloku. Realizace takovéto činnosti vyžaduje spolupráci více osob, kdy se každá podílí na určité vymezené činnosti jako je např. odcizení vozidla, převoz do zahraničního státu, legalizace odcizených vozidel v evidencích apod. Často tedy dochází k naplnění skutkových podstat dalších trestných činů jako je např. podplacení, podílnictví, padělání a pozměnění veřejné listiny aj. V roce 2015 činila škoda způsobená odcizením dvoustopých motorových vozidel přibližně 831 mil. Kč a mezi poškozené mnohdy patřili nejen vlastníci odcizených vozidel, ale také pojišťovny nebo leasingové společnosti. Dle odhadů Policie ČR je však až každá třetí krádež motorového vozidla fingoaná a ohlašovatel se tak dopouští trestného činu pojistného podvodu.<sup>19</sup>

Dalším z trestných činů, který je často zastoupen, jsou kapesní krádeže, jejichž počet dosáhl v roce 2015 hodnoty 13 060 skutků, z nichž bylo objasněno pouhých cca 5 %. Předmětem kapesních krádeží jsou peníze v hotovosti, kreditní karty, šeky, mobilní telefony, ale ohlašována je pouze malá část z nich. Vyznačují se také vysokou latencí, jejíž příčinou je hlavně neochota oznamovat trestný čin, pokud byla odcizena nepřilíš vysoká finanční částka atp. Ke kapesním krádežím nejčastěji dochází v místech, kde se soustředí větší množství osob, tedy v prostředcích městské hromadné dopravy, v obchodních centrech, na různých sportovních či kulturních akcích apod.<sup>20</sup>

Nelze opomenout ani krádeže vloupáním do rodinných domů, bytů či chat, které jsou také pravidelně velmi hojně zastoupeny mezi spáchanými trestnými majetkovými činy. Takové nemovitosti bývají pachateli předem vytipovány a při vniknutí do objektu bývá užito hrubého násilí. V bytech a rodinných domech dochází často k odcizení peněz, elektroniky, cenností či starožitností, zatímco pachatelé, kteří se dopustí

---

<sup>18</sup> Statistický přehled kriminality za rok 2015 (Policejní prezidium ČR)

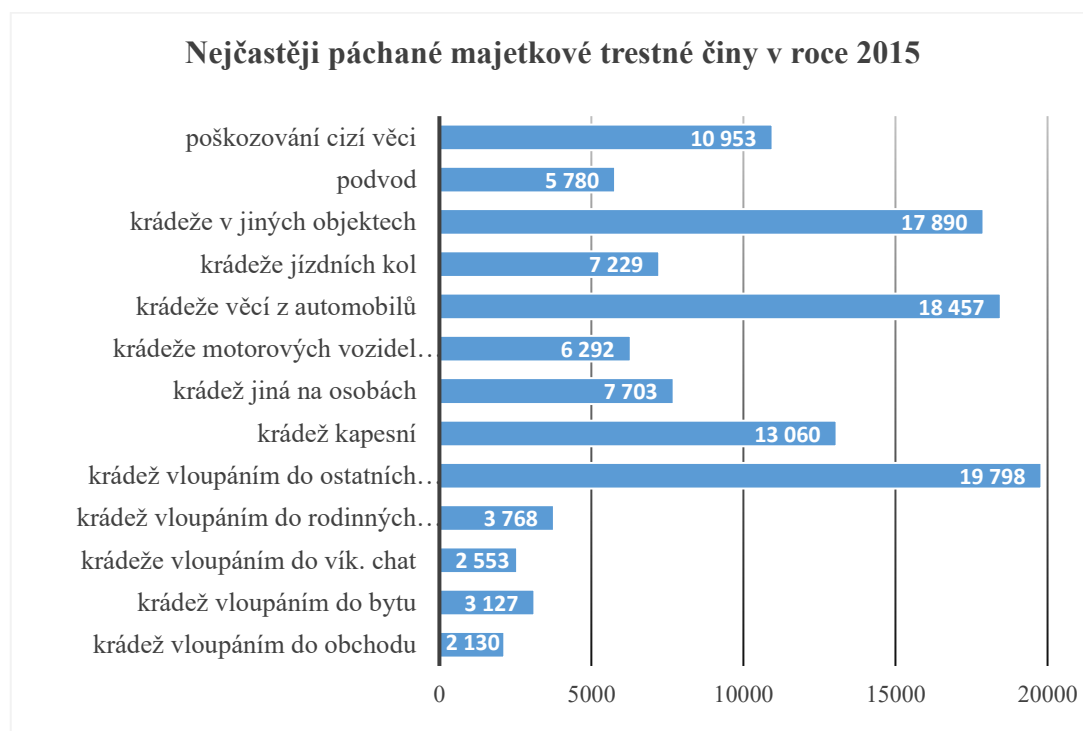
<sup>19</sup> VÁLKOVÁ, Helena a Josef KUCHTA a kol. *Základy kriminologie a trestní politiky*. 2. vyd. V Praze: C.H. Beck, 2012, s. 445-447. Beckovy mezioborové učebnice. ISBN 978-80-7400-429-2.

<sup>20</sup> Statistický přehled kriminality za rok 2015 (Policejní prezidium ČR)

krádeže vloupáním do chat a rekreačních objektů v nich hledají převážně jídlo nebo možnost si zde odpočinout.<sup>21</sup>

Zastoupení jednotlivých nejčastěji páchaných majetkových trestných činů za rok 2015 zobrazuje Graf č. 4.

**Graf 4: Přehled nejčastěji páchaných majetkových trestných činů za rok 2015**



Zdroj: Statistický přehled kriminality za rok 2015 (Policejní prezidium ČR)

I v minulosti vždy tvořily majetkové trestné činy naprostou většinu celkové kriminality. Výrazný nárůst majetkové kriminality lze sledovat zejména po listopadových událostech v roce 1989. Do té doby tvořil podíl majetkové kriminality na celkové kriminalitě zhruba 50 %. V roce 1990 ovšem došlo k jejímu nárůstu na tři čtvrtiny celkové kriminality a v roce 1993 dokonce majetková kriminalita zaujímala až 82% podíl všech policií evidovaných skutků.<sup>22</sup>

Výrazný nárůst po roce 1989 je odůvodňován legislativními změnami a přesunem

<sup>21</sup> VÁLKOVÁ, Helena a Josef KUCHTA a kol. *Základy kriminologie a trestní politiky*. 2. vyd. V Praze: C.H. Beck, 2012, s. 446. Beckovy mezioborové učebnice. ISBN 978-80-7400-429-2.

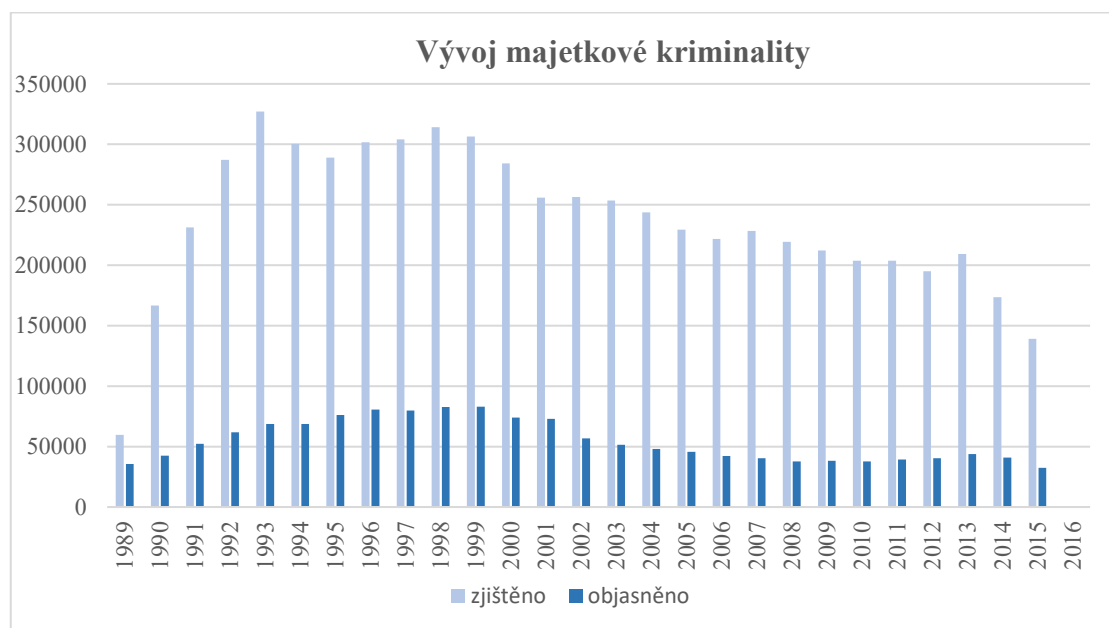
<sup>22</sup> KRIMINALITA NA ÚZEMÍ ČESKÉ REPUBLIKY V ROCE 2014 V KOSTCE. *Bezpečnostní sbory.cz* [online]. 2015, 2015(3), 5-7 [cit. 2017-06-26]. ISSN 1803-6856. Dostupné z: [http://bezpecnostni-sbory.wbs.cz/clanky/3-015/kriminalita\\_na\\_uzemi\\_cr\\_v\\_roce\\_2014\\_v\\_kostce.pdf](http://bezpecnostni-sbory.wbs.cz/clanky/3-015/kriminalita_na_uzemi_cr_v_roce_2014_v_kostce.pdf)



těch činů, které naplňovaly znaky skutkové podstaty rozkrádání socialistického majetku, do skupiny majetkových trestných činů, čímž vzrostl podíl majetkové kriminality až na 84 % v roce 1993 a poté došlo k jejímu poklesu na cca 75 %. Následně došlo v roce 2002 k dalšímu poklesu majetkové kriminality, nikoli však z důvodu snížení počtu útoků, ale v souvislosti s další legislativní změnou, kdy byla zvýšena hranice škody nikoli nepatrně z původních 2 000 Kč na 5 000 Kč.<sup>23</sup>

Tato hranice odlišující majetkové trestné činy od přestupků není dodnes ve většině evropských států sjednocena, příkladem může být Slovensko, kde činí 266 eur (tedy cca 7 200 Kč dle aktuálního kurzu).<sup>24</sup> Od této doby má křivka zobrazující vývoj majetkové kriminality klesající charakter. V posledních letech poklesl počet zjištěných majetkových trestných činů pod hranici 15 tisíc činů ročně. Vývoj majetkové kriminality od roku 1989 a její objasňenost zobrazuje Graf č. 5.

**Graf 5: Vývoj majetkové kriminality v letech 1989 - 2016**



Zdroj: Statistické přehledy kriminality (Policejní prezidium ČR)

Objasněná kriminalita vyjadřuje procentuální hodnotu evidovaných činů, u kterých byl pachatel znám již při oznámení takového činu, nebo následně zjištěn. Míra objasňenosti pak udává podíl skutků, které byly označeny jako objasněné, tedy kdy

<sup>23</sup> VÁLKOVÁ, Helena a Josef KUČHTA a kol. *Základy kriminologie a trestní politiky*. 2. vyd. V Praze: C.H. Beck, 2012, s. 440-443. Beckovy mezioborové učebnice. ISBN 978-80-7400-429-2.

<sup>24</sup> Zákon č. 300/2005 Z.z., Trestný zákon, § 125.

bylo proti pachateli zahájeno trestní stíhání nebo mu bylo sděleno podezření.<sup>25</sup> Objasněnost majetkové kriminality je velmi nízká, pohybuje se v rozmezí 20–26 %, kdy nejvyšší hodnota byla zaznamenána v roce 2001, jelikož se podařilo objasnit celkem 28,5 % majetkových trestných činů. V posledních pěti letech se míra objasněnosti opět snížila. V roce 2011 dokonce nedosahovala ani 20 %, ale na základě údajů z policejní statistiky lze konstatovat, že od tohoto období má opět vzestupnou tendenci.<sup>26</sup> Latence u majetkové trestné činnosti je vysoká, její hodnota bývá odhadována až na 90 %. Latentní neboli skrytá kriminalita tedy vyjadřuje tu část kriminálních skutků, která odpovídá rozdílu mezi počtem tzv. evidovaných skutků a počtem všech skutků spáchaných v určitém období na určitém místě. Někdy bývá také označována jako černá kriminalita.<sup>27</sup> U méně závažných trestných činů bývá latence poměrně vysoká na rozdíl od např. trestného činu vraždy, jak bude dále více rozebráno v kapitole o etiologii majetkové kriminality.

## 2.4 Predikce vývoje majetkové kriminality

Při zkoumání vývoje kriminality lze údaje o evidovaných skutcích využít i pro předvídání jejího pravděpodobného budoucího vývoje. Velmi často se k tomu v kriminologii využívají prognostické metody, kdy musí být dodržena celá řada požadavků, aby mohl být odhad považován za kvalifikovaný. Při prognózování musí být analyzovány všechny stránky dané problematiky, nelze například předpovídat místní skutečnosti, aniž by byl brán ohled na celostátní nebo dokonce celosvětové trendy. Sestavení prognózy ovlivňují zejména změny v politice, životní úrovni či životním stylu, ekonomické změny atd. Navíc je nutné vždy nejprve dostatečně prozkoumat minulý vývoj, díky kterému je pak možné lépe pochopit budoucí skutečnosti. Prognóza musí být navíc vnímána a brána jen velmi orientačně, lze pouze říci, že za určitých předpokladů může nastat ve vývoji jedna z variant, nejedná se tedy o jednoznačnou předpověď budoucího vývoje, ale spíše jakousi analýzu možných variant, které mohou v budoucnu nastat. Předvídání budoucího vývoje se

---

<sup>25</sup> *Kriminologický slovník*. Plzeň: Vydavatelství a nakladatelství Aleš Čeněk, 2011, s. 124. ISBN 978-80-7380-312-4.

<sup>26</sup> Statistické přehledy kriminality (Policejní prezidium ČR)

<sup>27</sup> MAREŠOVÁ, Alena. Latentní, černá, temná a šedá kriminalita – co tyto pojmy označují a o čem vypovídají? In: *Institut pro sociologii a kriminální prevenci* [online]. Praha: IKSP Praha, 2014 [cit. 2017-03-25]. Dostupné z: <http://www.ok.cz/iksp/docs/20141106AM.pdf>

v kriminologii zaměřuje na vývoj trestné činnosti, zpracovávají se podklady pro strategické rozhodování a budoucí potřeba institucí zabývajících se kontrolou kriminality atp. Před změnami v trestněprávní legislativě i trestní politice by měla být vždy provedena analýza možných důsledků a tyto změny musí vždy být analyzovány s celospolečenskými změnami.<sup>28</sup>

V rámci kriminologického výzkumu se využívá celá řada technik, z nichž se pro zkoumání dosavadního vývoje kriminality a předvídání budoucího vývoje bude vhodné zaměřit na techniku analyzování časových řad.

Na základě rozboru údajů za minulé časové období lze z daných dat vyčíst určité trendy. Technika spočívá v tom, že se minulý vývoj graficky znázorní a dosavadní trend se prodlouží do budoucna, musí však být dodrženo pravidlo, kdy vždy dvě třetiny minulého vývoje umožňují prodloužit trend o další jednu třetinu. Tato technika bývá v praxi hojně užívána, čímž dochází k určitému nebezpečí, neboť ji lze uplatnit jen za předpokladu, že sledovaný jev bude dále existovat za naprosto stejných podmínek, jako tomu bylo v minulosti. Analýza časových řad by tedy měla sloužit především jako pomocný materiál při predikci budoucího vývoje určitého jevu.<sup>29</sup>

Pro předpověď budoucího vývoje majetkové kriminality pro období let 2016–2018 je třeba vycházet z údajů z období 2010–2015, tedy z předchozích šesti let, aby bylo dodrženo pravidlo, že dvě třetiny minulého vývoje slouží pro předpověď následující jedné třetiny.

Následující graf zachycuje křivku vývoje kriminality v letech 2010–2015, která je vyznačena modře a vychází z údajů evidované kriminality z policejních statistik, červenou barvou je pak zvýrazněna spojnice trendu. Za použití dané techniky lze tedy orientačně předpokládat, že v období 2016–2018 bude mít křivka vývoje majetkové kriminality klesající tendenci. V letech 2015–2016 lze s určitou mírou opatrnosti určit, že trend bude mít mírně rostoucí tendenci a poté začne mírně klesat. Celkový počet majetkových trestných činů by se pravděpodobně měl pohybovat pod hranicí 150 tis. skutků ročně s tím, že v roce 2018 může tento počet poklesnout i pod

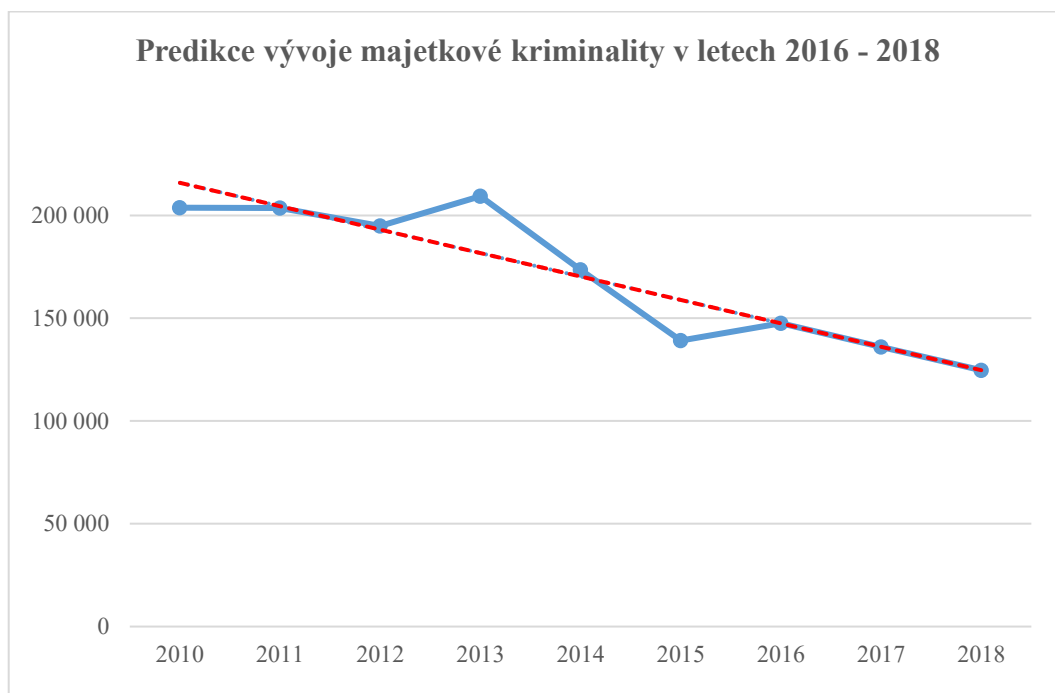
---

<sup>28</sup> CEJP, Martin. *Aplikace výzkumných metod a technik v kriminologii: obecná část*. Praha: Institut pro kriminologii a sociální prevenci, 2011, s. 51-53. Studie (Institut pro kriminologii a sociální prevenci). ISBN 978-80-7338-108-0.

<sup>29</sup> CEJP, Martin. *Aplikace výzkumných metod a technik v kriminologii: obecná část*. Praha: Institut pro kriminologii a sociální prevenci, 2011, s. 98-100. Studie (Institut pro kriminologii a sociální prevenci). ISBN 978-80-7338-108-0.

hranici 125 tis. skutků. Tyto předpovědi musí být ovšem brány s velkou rezervou a za předpokladu, že se v daném období zásadně nezmění celospolečenské podmínky či další okolnosti, které by zásadně mohly vývoj kriminality podmínit.

**Graf 6: Predikce vývoje majetkové kriminality v letech 2016 - 2018**



Zdroj: Statistické přehledy kriminality za roky 2010 - 2015 (Policejní prezidium ČR)

## 2.5 Pachatelé majetkové kriminality

Počty pachatelů majetkové trestné činnosti v posledních několika letech mírně klesají. Za majetkové trestné činy bylo v roce 2013 stíháno celkem 36 384 pachatelů, v roce 2014 již jejich počet klesl na 34 624, a v roce 2015 se jejich počet snížil až na 27 305. Snížil se nejen počet pachatelů krádeží vloupáním, ale i krádeží prostých. Vývoj počtu jednotlivých pachatelů majetkové trestné činnosti zachycuje Tabulka 1.

**Tabulka 1: Vývoj počtu pachatelů majetkové trestné činnosti v letech 2011 - 2015**

Druh kriminality	rok				
	2011	2012	2013	2014	2015
krádeže vloupáním celkem	10 061	9 616	10 197	9 045	6 195
krádeže prosté celkem	19 677	20 597	20 642	20 014	15 950
majetkové činy celkem	34 842	35 545	36 384	34 624	27 305

Zdroj: Zpráva o situaci v oblasti vnitřní bezpečnosti a veřejného pořádku na území České republiky v roce 2015

Celkově bylo v roce 2016 stíháno (včetně vyřízení ve zkráceném přípravném řízení) pro trestný čin krádeže dle § 205 TZ 17 784 osob, což představuje 20,9 % podíl na celkové kriminalitě.<sup>30</sup> Stejně tak jako v případě celkové kriminality jsou i pachatelé majetkové kriminality převážně muži. Zastoupení žen mezi pachatelé majetkové trestné činnosti se od roku 1989 postupně snížilo ze 17,6 % až na hodnotu 6,7 % v roce 1994. Od této doby dochází k jejímu pozvolnému nárůstu a od roku 2005 se její hodnota pohybuje nad hranicí 10 %. V posledních 2 letech se na majetkové kriminalitě podílí přibližně 15 % žen, a i do budoucna tedy lze předpokládat její další růst.<sup>31</sup> Zajímavé je, že ačkoli má celkový vývoj majetkové kriminality klesající tendenci, podíl žen jako pachatelek na tomto druhu kriminality naopak roste. Ženy se nejčastěji dopouštějí krádeží v jiných objektech, podvodů, krádeží v rodinných domech a bytech a kapesních krádeží. Za rok 2014 bylo stíháno celkově 18 852 osob pro majetkové trestné činy, z nichž podíl žen činil asi 16 %.<sup>32</sup>

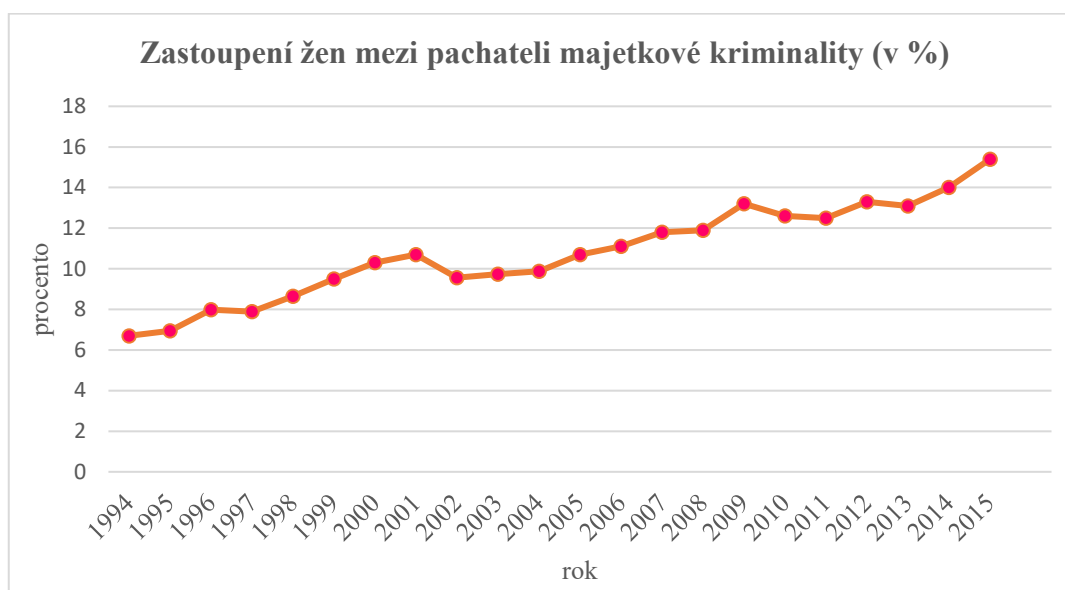
---

<sup>30</sup> Zpráva o činnosti státního zastupitelství za rok 2016 [online]. Brno, 2017 [cit. 2017-06-29]. Dostupné z: [http://www.nsz.cz/images/stories/PDF/Zpravy\\_o\\_cinnosti/2016/Zprava\\_o\\_cinnosti\\_SZ\\_za\\_rok\\_2016.pdf](http://www.nsz.cz/images/stories/PDF/Zpravy_o_cinnosti/2016/Zprava_o_cinnosti_SZ_za_rok_2016.pdf)

<sup>31</sup> Policejní statistika

<sup>32</sup> Statistická ročenka kriminality za rok 2014

**Graf 7: Zastoupení žen mezi pachateli majetkové kriminality v letech 1994–2015**



Zdroj: Statistické přehledy kriminality (Policejní prezidium ČR)

Děti (tj. osoby do 18 let) se v devadesátých letech podílely velmi významnou měrou, v roce 1994 činil podíl dětských pachatelů na majetkové kriminalitě 34 %. Od této doby však podíl klesá, což lze jistě považovat za pozitivní ukazatel, jelikož majetková kriminalita patří u kriminality mládeže k nejčastěji páchanému druhu trestné činnosti. V současné době činí podíl dětských pachatelů na evidované majetkové kriminalitě přibližně 5 %. Jako hlavní důvody, proč se tento podíl od devadesátých let rapidně snížil, se uvádí aplikace zákona o soudnictví ve věcech mládeže v praxi, efektivita realizovaných preventivních programů a také zvýšení dolní hranice škody nikoli nepatrné.<sup>33</sup> Děti i mladiství se nejčastěji dopouštějí krádeží prostých a krádeží vloupáním, ale často se u nich lze také setkat s poškozováním cizí věci. Naopak se téměř nedopouštějí trestného činu podvodu či zpronevěry, vzhledem k jejich věku a rozumové vyspělosti. Pro tuto věkovou kategorii pachatelů je typická trestná činnost, která je vykazována jako tzv. zbývající kriminalita a patří sem např. výtržnictví, poškození cizí věci či sprejerství.

Zajímavý je také vývoj podílu recidivistů na majetkové kriminalitě, neboť v případě celkové kriminality činil historicky podíl recidivujících osob přibližně 40 %, u majetkové kriminality byl vyšší a pohyboval se nad hodnotou 50 %. V období let

<sup>33</sup> KRIMINALITA NA ÚZEMÍ ČESKÉ REPUBLIKY V ROCE 2014 V KOSTCE. Bezpečnostní sbory.cz [online]. 2015, 2015(3), 5-7 [cit. 2017-06-26]. ISSN 1803-6856. Dostupné z: [http://bezpecnostni-sbory.wbs.cz/clanky/3-015/kriminalita\\_na\\_uzemi\\_cr\\_v\\_roce\\_2014\\_v\\_kostce.pdf](http://bezpecnostni-sbory.wbs.cz/clanky/3-015/kriminalita_na_uzemi_cr_v_roce_2014_v_kostce.pdf)

1991–2001 převyšoval počet dosud netrestaných pachatelů nad počtem recidivistů, poté však došlo ke zlomu v roce 2002, kdy se počet prvotrestaných pachatelů a recidivistů vyrovnal. Od roku 2002 sledujeme postupný nárůst podílu recidivních pachatelů oproti netrestaným osobám, a to až do roku 2014, kdy tento podíl dosáhl hodnoty 68,1 %.<sup>34</sup>

Součástí majetkové kriminality je i trestná činnost páchaná na seniorech, které je v poslední době věnována větší pozornost. Nejčastěji jsou na seniorech páchany trestné činy podvodu, krádeže a krádeže vloupáním (zejména s využitím lsti), kdy se těchto činů nejčastěji dopouštějí pachatelé nejen české národnosti, ale i organizované skupiny pocházející ze Slovenska, Polska atd. Tyto osoby páchají trestnou činnost za účelem zisku finanční hotovosti nebo jiné majetkové hodnoty a využívají tak nevýhodu spočívající ve vyšším věku oběti, která má velmi důležitou roli při dokazování trestné činnosti.<sup>35</sup>

### **2.5.1 Ukládání trestů pachatelům majetkové kriminality**

Z dostupných údajů státních zastupitelství a soudů lze vyčíst, jaké tresty a ochranná opatření jsou pachatelům majetkové trestné činnosti ukládány. V roce 2014 bylo za trestné činy proti majetku dle Hlavy V. zvláštní části trestního zákoníku odsouzeno celkem 27 770 osob. Z toho bylo 5 109 osob odsouzeno nepodmíněně a 17 644 osobám byl jako hlavní sankce uložen trest odnětí svobody podmíněně odložený. Pachatelům majetkové kriminality byl také uložen trest obecně prospěšných prací, a to v 3 614 případech, peněžitý trest byl uložen pouze 261 osobám. Tyto údaje dokládají, že je v nadpoloviční většině případů (63,5 %) ukládán trest odnětí svobody s podmíněným odkladem, zatímco ostatní druhy trestů jsou užívány mnohem méně. Konkrétně za trestný čin krádeže dle § 205 TZ bylo v roce 2014 odsouzeno celkem 17 469 osob, z toho 4 476 k nepodmíněnému trestu odnětí svobody, zatímco trest odnětí svobody s podmíněným odkladem byl uložen 9 098 pachatelům tohoto trestného činu. Ve 2 924 případech byl užit trest obecně prospěšných prací, peněžitý trest byl uložen pouze ve 123 případech. Podmíněný trest odnětí svobody byl tedy

---

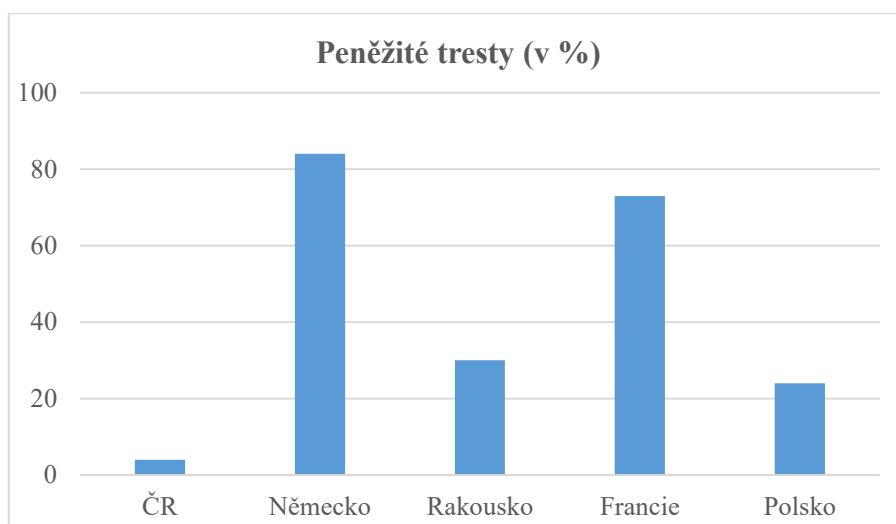
<sup>34</sup> Policejní a justiční statistika

<sup>35</sup> *Zpráva o situaci v oblasti vnitřní bezpečnosti a veřejného pořádku na území České republiky v roce 2015* [online]. Praha: Ministerstvo vnitra České republiky, 2016 [cit. 2017-06-26]. Dostupné z: [file:///C:/Users/Petra/Downloads/Zpr%C3%A1va\\_o\\_situaci\\_v\\_oblasti\\_vnit%C5%99n%C3%AD\\_bezpe%C4%8Dnosti\\_2015.pdf](file:///C:/Users/Petra/Downloads/Zpr%C3%A1va_o_situaci_v_oblasti_vnit%C5%99n%C3%AD_bezpe%C4%8Dnosti_2015.pdf)

ukládán 2krát častěji než nepodmíněný a peněžitý trest činil pouhých 0,7 % všech uložených trestů pachatelům krádeží.<sup>36</sup>

Na tento nepoměr mezi ukládáním peněžitých trestů a trestů odnětí svobody, ať už podmíněných či nepodmíněných, poukazuje například také sama vrchní státní zástupkyně, jež upozorňuje zejména na zahraniční státy a jejich systematiku v ukládání trestů nejen za majetkové trestné činy. Dle statistik tvoří peněžité tresty pouze 4 % všech trestů ukládaných soudy v České republice, zatímco například v Německu tvoří peněžité tresty naprostou většinu, a to konkrétně 84 % všech soudy uložených trestů za rok 2014.<sup>37</sup> I v porovnání s dalšími státy Česká republika v počtu ukládaných peněžitých trestů značně zaostává. V Rakousku tvoří peněžité tresty přibližně jednu třetinu všech ukládaných trestů, i v Nizozemí je tento druh sankce upřednostňován.<sup>38</sup>

**Graf 8: Počty uložených peněžitých trestů v jednotlivých státech v procentech**



Zdroj: Tisková zpráva - Peněžité tresty. Nejvyšší soud [online]. Brno, 2016 [cit. 2017-07-01]. Dostupné z:

[http://www.nsoud.cz/judikaturans\\_new/ns\\_web.nsf/f069f297c2422c1bc12576ac0045940f/d33596c9d638b1fac125807400307bb6?OpenDocument](http://www.nsoud.cz/judikaturans_new/ns_web.nsf/f069f297c2422c1bc12576ac0045940f/d33596c9d638b1fac125807400307bb6?OpenDocument)

<sup>36</sup> Statistická ročenka kriminality: Rok 2014. Ministerstvo spravedlnosti [online]. Ministerstvo spravedlnosti, 2015 [cit. 2017-07-10]. Dostupné z: [http://cslav.justice.cz/InfoData/servlet/FileServlet?tabulka=ccav\\_dokument\\_sestavysloupec=obsah\\_dokumentu\\_pdf&where=id\\_dokumentu=932271&typSloupce=pdf&fileName=null](http://cslav.justice.cz/InfoData/servlet/FileServlet?tabulka=ccav_dokument_sestavysloupec=obsah_dokumentu_pdf&where=id_dokumentu=932271&typSloupce=pdf&fileName=null)

<sup>37</sup> Udílení peněžitých trestů? Podle Bradáčové je třeba změnit i ustálený způsob myšlení státních zástupců. Česká justice [online]. 2017 [cit. 2017-06-29]. Dostupné z: <http://www.ceska-justice.cz/2017/06/udileni-penezitych-trestu-podle-bradacove-je-treba-zmenit-i-ustaleny-zpusob-mysleni-statnich-zastupcu/>

<sup>38</sup> Tisková zpráva - Peněžité tresty. Nejvyšší soud [online]. Brno, 2016 [cit. 2017-07-01]. Dostupné z: [http://www.nsoud.cz/judikaturans\\_new/ns\\_web.nsf/f069f297c2422c1bc12576ac0045940f/d33596c9d638b1fac125807400307bb6?OpenDocument](http://www.nsoud.cz/judikaturans_new/ns_web.nsf/f069f297c2422c1bc12576ac0045940f/d33596c9d638b1fac125807400307bb6?OpenDocument)



Problémem jsou u nás zejména přeplněné věznice, kde v současnosti pobývá 22 580 osob, čímž je jejich kapacita téměř naplněna a řešením by mohlo být právě častější užívání alternativních trestů. Peněžitý trest je v současné době uložen jen každému pětadvacátému pachateli, a to zejména za dopravní delikty.<sup>39</sup> Přitom je škála finančního postihu pachatelů v trestních věcech poměrně široká a umožňuje uložit fyzickým osobám pokutu od 2 tisíc Kč až do 36,5 mil. Kč. V praxi však bývá často problém s vymáháním peněžitých trestů, kdy v případě nemajetnosti odsouzeného tato osoba skončí ve výkonu trestu. Dle předsedy Nejvyššího soudu Pavla Šámala je třeba zjistit majetkové poměry obviněných již v přípravném řízení, aby byl uložený peněžitý trest skutečně efektivní a naplnil svůj účel.<sup>40</sup>

V roce 2014 byl realizován výzkumný projekt s názvem „Teoretické a trestněpolitické aspekty reformy trestního práva v oblasti trestních sankcí“ ve spolupráci odborníků IKSP s odborníky v oblasti trestního práva a trestní politiky působícími v justici a na Filozofické fakultě Univerzity Karlovy. Z výsledků tohoto výzkumného šetření vyplynuly zajímavé poznatky týkající se ukládání alternativních trestů a názorů odborníků na jejich účinnost. Experti z řad soudců zhodnotili škálu alternativních trestů jako dostatečně širokou, avšak v otázce vlivu alternativních trestů na zrychlení trestního řízení se názory velmi různily. Ani státní zástupci nehodnotili ukládání alternativních trestů jako časově úsporné řešení. Dvě třetiny soudců a téměř polovina státních zástupců také shledaly novou právní úpravu peněžitého trestu dle TZ za horší než předchozí, nespokojenost byla především s úpravou přeměny nevykonaného peněžitého trestu, kdy možnost přeměny peněžitého trestu na domácí vězení či obecně prospěšné práce viděly jako důvod, který vedl v praxi k tomu, že je peněžitý trest v mnohých případech nevymahatelný a je proto ukládán mnohem méně než v minulosti.<sup>41</sup>

Kritizován byl také systém ukládání peněžitého trestu v denních sazbách, který mnozí zhodnotili jako nepřehledný a pro odsouzené matoucí, jelikož ti se zajímají o

---

<sup>39</sup> Finanční tresty? Majetkové poměry obviněného je podle Šámala třeba zjišťovat už v přípravném řízení. *Česká justice* [online]. 2017 [cit. 2017-06-29]. Dostupné z: <http://www.ceska-justice.cz/2016/11/financni-tresty-majetkove-pomery-obvineneho-je-podle-samala-treba-zjistovat-uz-v-pripravnem-rizeni/>

<sup>40</sup> Tamtéž.

<sup>41</sup> SCHEINOST, Miroslav. *Sankční politika pohledem praxe*. Praha: Institut pro kriminologii a sociální prevenci, 2014, s. 9-50. Studie (Institut pro kriminologii a sociální prevenci). ISBN 978-80-7338-144-8.

konkrétní částku, kterou mají zaplatit. Část expertů ale označila ukládání peněžitého trestu v denních sazbách za vhodný a umožňující lepší individualizaci trestu. Několik státních zástupců označilo peněžitý trest za klíčový, jelikož je např. ve správním řízení velmi častou a také účinnou sankcí, ovšem v trestním řízení vidí jeho použitelnost jako značně omezenou kvůli velkému množství omezujících podmínek pro jeho ukládání a také složité přeměně v jiné tresty. Vymáhání peněžitého trestu viděla podstatná část odborníků za problematické a časově náročné, což značně snižuje účinnost takto uloženého trestu, který začíná postrádat jakoukoli odstrašující funkci.<sup>42</sup>

Nejvyšší státní zastupitelství a Nejvyšší soud se proto v současné době snaží o změnu praxe, aby byly více ukládány peněžité tresty, které by byly buď alternativou trestu odnětí svobody, nebo by jej doplňovaly. V roce 2017 jsou naplánovány i odborné semináře pro soudce, státní zástupce i policisty, kteří by měli v problematice ukládání peněžitých trestů přijmout jednotné stanovisko a usilovat o jejich častější použití.

---

<sup>42</sup> SCHEINOST, Miroslav. *Sankční politika pohledem praxe*. Praha: Institut pro kriminologii a sociální prevenci, 2014, s. 51-53. Studie (Institut pro kriminologii a sociální prevenci). ISBN 978-80-7338-144-8.

### 3 Etiologie majetkové kriminality

Aby bylo možné pochopit trend vývoje majetkové kriminality, je nutné znát její příčiny, které můžeme nalézt již v historických dobách. Zajímavostí jsou zejména poznatky z počátku 19. století, kdy došlo ke zjištění, že existuje určitá souvislost mezi vzestupem tohoto druhu kriminality s růstem cen chleba a obilí, kdy při zvýšení ceny obilí docházelo k většímu počtu krádeží, a naopak při snížení jeho ceny i tento druh kriminality poklesl. Z tohoto důvodu byla majetková kriminalita již od samého počátku 19. století spojována s chudobou a příznačně nazývána tzv. kriminalitou z nouze.<sup>43</sup>

V období 20. let 20. století se tomuto tématu věnoval americký kriminolog Edwin Sutherland a jako první poukázal na rozsáhlou kriminalitu středních vrstev, kterou nazval „kriminalitou bílých límečků“. Tyto skupiny pachatelů disponovaly vysokým kvalifikačním potenciálem a odbornými znalostmi, avšak porušovaly zákony při výkonu své profese a škoda vysoce převyšovala škody způsobené krádežemi. Příčinu neviděl tedy ani v bídě, ani v nedostatečném vzdělání, ale spíše v napodobování chování kontroverzních podnikatelů, kteří se těmito příslušníky středních vrstev stali vzorem. Tito podnikatelé disponovali významnou mocí a majetkem, při výkonu své pravomoci zneužívali své vědomosti a porušovali vědomě právní předpisy. Jejich odhalení bylo ale vzhledem k jejich vzdělanosti a odbornosti velmi obtížné.<sup>44</sup>

Vnímání majetkové kriminality jako kriminality z nouze bylo ale později vyvráceno zejména v období po 2. světové válce, kdy spolu s ekonomickým vzestupem a růstem životní úrovně obyvatelstva v západní Evropě docházelo právě i k nárůstu majetkové kriminality. Proto se v těchto zemích od 60. let 20. století o majetkové kriminalitě hovoří jako o kriminalitě z blahobytu. Příčina tohoto jevu byla vysvětlována tím, že člověk je motivován touhou po vlastnictví různých materiálních věcí a nestačí mu pouze uspokojení základních životních potřeb, kriminální jednání se tedy stalo důsledkem společenského tlaku na prestiž a úspěch, a někteří jedinci se k němu uchýlili, jelikož splnění jejich nároků nebylo možné legální cestou.<sup>45</sup>

---

<sup>43</sup> GŘIVNA, Tomáš, Miroslav SCHEINOST a Ivana ZOUBKOVÁ. *Kriminologie*. 4., aktualiz. vyd. Praha: Wolters Kluwer, 2014, s. 217–275. ISBN 978-80-7478-614-3.

<sup>44</sup> ŠTABLOVÁ, Renata. *Kriminologie: Studijní texty* [online]. Praha, 2008 [cit. 2017-03-19]. Dostupné z: <https://is.jabok.cz/el/JA10/zima2012/S2041/um/kriminologie.pdf>

<sup>45</sup> GŘIVNA, Tomáš, Miroslav SCHEINOST a Ivana ZOUBKOVÁ. *Kriminologie*. 4., aktualiz. vyd.

Existuje tedy celá řada faktorů, jež ovlivňují trend vývoje majetkové kriminality, přičemž pro její pochopení je nutné znát ty nejdůležitější z nich. Některé faktory jsou spíše dlouhodobějšího charakteru, jiné mohou mít naopak pouze krátkodobý situační charakter. Na celkové kriminalitě se významně podílí majetková kriminalita, která je nejčastěji páchaným druhem kriminality. Některé její příčiny, kterým bude nyní věnována pozornost, mohou ovšem působit i u jiného druhu kriminality.<sup>46</sup>

Hlavní příčiny můžeme tedy hledat již v samotném historickém vývoji po roce 1989, kdy došlo k výraznému nárůstu majetkové kriminality v důsledku společenských i ekonomických změn. Dle Kuchty generace vyrůstající v socialistické výchově neměly dostatečné právní ani morální vědomí a byl v nich zakořeněn jakýsi disrespekt k vlastnictví ostatních, jelikož byly z dob socialismu orientovány hlavně na zajištění si vlastních potřeb a nebraly tak ohledy na stát a další občany. Změny v tržním hospodářství byly tak pro mnohé jakýmsi impulzem, díky kterému velké množství lidí začalo podnikat a snažilo se o zvětšení svého majetku, problémem byl však chybějící kapitál a podnikatelská etika. S postupným rozvojem hospodářství dochází i k rozdělení společnosti na majetnou vrstvu, která se obklopuje luxusním zbožím a dochází tak k nárůstu nejen počtu věcí, které se mohou stát terčem krádeží a dalších majetkových deliktů, ale zároveň narůstá i počet příležitostí pro spáchání těchto činů. Skupina obyvatel, která nemá možnost si takovéto zboží opatřit legální cestou tedy volí jiné cesty, např. právě trestnou činnost. Své jednání tak mnohdy ospravedlňují tím, že majetková nerovnost ve společnosti vznikla také nelegální cestou, čímž si tedy vytváří svá morální pravidla.<sup>47</sup>

Kuchta rozděluje obyvatelstvo do několika skupin dle společenského statusu a nachází u nich různé příčiny, proč páchají majetkovou trestnou činnost. Do první skupiny dle něj patří žebráci, bezdomovci či lidé žijící na pokraji hmotné nouze, kteří se do této situace přivedli buď vlastním jednáním nebo v důsledku nepříznivých životních okolností. Hlavním motivem majetkové kriminality u této skupiny je zejména bída, nedostatek financí a snaha uspokojit alespoň základní životní potřeby.<sup>48</sup>

---

Praha: Wolters Kluwer, 2014, s. 217–275. ISBN 978-80-7478-614-3.

<sup>46</sup> VÁLKOVÁ, Helena a Josef KUČHTA. *Základy kriminologie a trestní politiky*. 2. vyd. V Praze: C.H. Beck, 2012, s. 443–446. Beckovy mezioborové učebnice. ISBN 978-80-7400-429-2.

<sup>47</sup> Tamtéž.

<sup>48</sup> Tamtéž.

Druhou skupinou jsou příslušníci středních vrstev, kteří jsou hmotně dostatečně zajištěni, ale snaží se vyrovnat vrstvě nejvyšší nebo alespoň předstihnout většinu z příslušníků své vlastní vrstvy. Motivem tedy není bída, ale rozpor mezi vysokými nároky na životní úroveň a podmínkami pro jejich naplnění, v důsledku čehož se někteří morálně slabší jedinci uchylují ke kriminálnímu jednání.<sup>49</sup>

Pachatelé majetkové kriminality mohou být ale i příslušníci nejvyšší vrstvy, tedy velmi bohatí jedinci, kteří se ale mnohem častěji dopouštějí kriminality hospodářské, kterou mohou získat vyšší finanční prostředky. Motivem u nich tedy bývá kromě majetkového prospěchu také touha po dobrodružství. Často se těchto činů dopouštějí mladiství, kteří tak zahánějí nudu ve svém volném čase (tzv. zlatá mládež).

Mezi střední a nejvyšší vrstvou Kuchta rozlišuje ještě jakousi další skupinu, kterou pro její specifickou nelze zařadit ani do jedné z uvedených kategorií. Příslušníky této vrstvy jsou většinou recidivisté, kteří jsou velice dobře organizováni a kriminalitu páchají na velice profesionální úrovni. Svě životní potřeby uspokojují právě z majetkové trestné činnosti, díky čemuž mohou žít na vysoké úrovni. Tuto kategorii hodnotí Kuchta jako nejnebezpečnější a radí zaměřit se v preventivních i represivních opatřeních zejména proti této skupině.<sup>50</sup>

Kromě legislativních změn a nesouladu mezi vykazováním justiční a policejní statistiky řadí Svatoš k zásadním příčinám majetkové kriminality zejména negativní vliv působící v rodině, životní styl, chaos v ekonomických vztazích, pokřivený vztah k cizímu majetku, dále amnestii prezidenta republiky v roce 1990, nedodržování právních norem a oslabení působnosti státních orgánů, zejména policie. Jako další uvádí také příliv drog a organizovaný zločin.<sup>51</sup>

Za jednu z příčin nárůstu majetkové kriminality po roce 1989 je také považováno neřešení sociálních a ekonomických problémů ve společnosti, zejména tedy vysoká míra nezaměstnanosti a také zvyšující se počet občanů, kteří jsou odkázáni na sociální podporu státu.<sup>52</sup>

---

<sup>49</sup> VÁLKOVÁ, Helena a Josef KUČHTA. *Základy kriminologie a trestní politiky*. 2. vyd. V Praze: C.H. Beck, 2012, s. 443–450. Beckovy mezioborové učebnice. ISBN 978-80-7400-429-2.

<sup>50</sup> Tamtéž.

<sup>51</sup> SVATOŠ, Roman. *Kriminologie*. Plzeň: Vydavatelství a nakladatelství Aleš Čeněk, 2012, s. 170-172. Vysokoškolské učebnice (Vydavatelství a nakladatelství Aleš Čeněk). ISBN 978-80-7380-389-6.

<sup>52</sup> DIANIŠKA, Gustáv, Tomáš STRÉMY a Miroslava VRÁBLOVÁ. *Kriminológia*. 3. aktualizované a doplnené vydanie. Plzeň: Vydavatelství a nakladatelství Aleš Čeněk, 2016, 196 - 197. Slovenské učebnice. ISBN 978-80-7380-620-0.

Marešová vidí jako hlavní problém, že se páchaní majetkové kriminality jako zdroj celoživotních příjmů u různých osob osvědčilo. Mezi hlavní příčiny majetkové kriminality řadí politiku, ekonomiku, právo, obyvatelstvo, státní správu, kulturu a média. K jednotlivým příčinám poté konkrétněji uvádí, v čem spočívá hlavní problém a jak by bylo možné danou situaci zlepšit a snažit se tak o snížení rozsahu majetkové kriminality:<sup>53</sup>

### Politika

Politika by se měla snažit proti majetkové trestné činnosti bojovat, může ji však některými svými projevy i podpořit, důsledkem čehož může docházet ke korupci a zneužívání pravomoci veřejných činitelů za účelem vlastního obohacení. Každá politická strana chápe nutnost boje proti majetkové kriminalitě, liší se pouze přístupy jednotlivých přijímaných opatření. Pokud tedy dojde ke zklidnění politické scény, zvýší se požadavky na etiku v politice i účinnost zákroků proti kriminalitě. Proto je nutné udržet politiku co nejvíce stabilizovanou, neboť v období chaosu a boje politických stran o moc je typické pro medializování výskytu závažných forem majetkové kriminality jako jsou podvody, zpronevěry či krádeže.<sup>54</sup>

### Ekonomika

Další z příčin majetkové kriminality je nedostatečně vymezená legislativa, která některá pravidla pro ekonomické operace nevymezuje dostatečně jasně a určitě a dochází pak k situacím, že teprve po zjištění daných nedostatků je toto jednání kriminalizováno. Jednoznačný vztah mezi nezaměstnaností a kriminalitou nebyl prokázán, spíše je spojována s výskytem určitých skupin obyvatel v rámci velkých měst, kde mají zaručenou anonymitu a díky působení dalších kriminogenních faktorů (lehce dostupný a přístupný majetek, vysoká hotovost, nezajištěné předměty apod.) se dopouštějí drobnější majetkové a pouliční kriminality. Situace v ekonomice se od 90. let značně zlepšila, ale stále je nutné na jejím stavu pracovat pomocí účinných

---

<sup>53</sup> CEJP, Martin a Alena MAREŠOVÁ. *Variantní scénáře vybraných druhů kriminality*. Praha: Institut pro kriminologii a sociální prevenci, 2008, s. 23-29. Studie (Institut pro kriminologii a sociální prevenci). ISBN 978-80-7338-074-8.

<sup>54</sup> Tamtéž.

protiopatření jako jsou stabilní ekonomický růst, kontrolní systém, transparentnost státního rozpočtu, podnikání a státních zakázek a samozřejmě také kvalitní legislativa. Aby nedocházelo ke zneužití ekonomiky a k parazitování majetkové kriminality na ekonomice, je třeba co nejvíce eliminovat mezery, které dovolují existenci černého trhu a šedé ekonomiky, umožňující růst majetkové kriminality.<sup>55</sup>

### Právo

České právo stále řeší vymezení jednotlivých druhů kriminality, a i když se v posledních letech proti některým druhům závažné majetkové kriminality zasahovalo častěji, nebyly zákroky vždy efektivní. Rozsah majetkové kriminality tvořící převážnou část obecné kriminality je pro zákonodárce neustále výzvou k tomu, aby se co nejlépe vypořádal s nejednotnými definicemi jednotlivých činů a s tím vznikajícími problémy. Dalším jevem souvisejícím s právní úpravou majetkové kriminality je zejména mimořádná délka řízení u složitějších případů, kdy veřejnost po několika letech trvání řízení ztratí povědomí o podstatě souzeného činu a následně i zájem o trest uložený pachateli. Pro stabilizaci úrovně majetkové kriminality je třeba, aby se legislativa dostatečně přizpůsobila neustále se měnícím situacím, jelikož se právo neustále vyvíjí a nedůsledným postupem orgánů aplikujících a vykládajících právo vznikají v nových právních předpisech trhliny, které jsou živnou půdou pro majetkovou kriminalitu. Právo se tedy musí neustále vyvíjet a přizpůsobovat, aby byly podchyceny nové kriminální jevy.<sup>56</sup>

### Státní správa

Postup státní správy proti majetkové kriminalitě není dostatečně přísný, řízení trvá dlouhou dobu. Dle Marešové by pomohla větší transparentnost výběrových řízení a informovanost o nich, zvýšení dohledu nad prodejem státního majetku a vedení pečlivé dokumentace o těchto prodejkách a s nimi souvisejících jednáních, aby bylo možné vyvodit v budoucnu odpovědnost konkrétní osoby při případném opakování ověření správnosti rozhodnutí. Důležité je také speciální vzdělávání úředníků státní správy,

---

<sup>55</sup> CEJP, Martin a Alena MAREŠOVÁ. *Variantní scénáře vybraných druhů kriminality*. Praha: Institut pro kriminologii a sociální prevenci, 2008, s. 23-29. Studie (Institut pro kriminologii a sociální prevenci). ISBN 978-80-7338-074-8.

<sup>56</sup> Tamtéž.

jelikož neustále rostou požadavky na jejich kvalifikaci a odbornost.<sup>57</sup>

### Obyvatelstvo

Obyvatelstvo vnímá krádeže a celkově majetkovou kriminalitu jako jeden z nejsnazších způsobů obohacení, kde nehrozí příliš velké riziko dopadení pachatele. Drobnější krádeže nejsou lidmi často ani nahlašovány orgánům činným v trestním řízení, jsou totiž brány jako méně závažná trestná činnost, se kterou je třeba již předem počítat, a i z tohoto důvodu jsou lidé velmi málo angažováni v případě, kdy je možné ještě krádeži zabránit, pomoci oběti.<sup>58</sup>

### Kultura

Majetkové kriminalitě nahrává i situace v kultuře, kdy se touha po bohatství často pojí s hazardními hrami, účastmi v mediálních hrách či šoubyznysem. Výjimkou nejsou ani krádeže uměleckých děl na objednávku a posléze nepřehledný tok peněz v kultuře. Ke zkvalitnění sociokulturní úrovně obyvatelstva a snížení výskytu sociálně negativních jevů napomáhá stabilizace v oblasti kultury spočívající ve zkvalitnění životního stylu a změna preference společenských hodnot.<sup>59</sup>

### Média

Kvůli přemíře informací v médiích vzniká mnohdy šum, který zkresluje hodnotu daných informací a nutí média k přikrášlování skutečnosti, aby uspokojila zájem čtenářů. V důsledku přemíry informací se také zvyšuje u veřejnosti tolerance oproti zločinu, snižuje se soucit s oběťmi a na kriminalitu se pohlíží zjednodušeně, jelikož se informace o kriminalitě objevují téměř ve stejném okamžiku ve všech médiích a jakákoli jiná informace zpochybňující tuto iluzi bývá odmítnuta jako nepravdivá.<sup>60</sup>

Stabilizací společnosti, zkvalitněním legislativy a zlepšením ekonomické situace v zemi je možné ovlivnit i výskyt majetkové kriminality. V takovém případě by se

---

<sup>57</sup> CEJP, Martin a Alena MAREŠOVÁ. *Variantní scénáře vybraných druhů kriminality*. Praha: Institut pro kriminologii a sociální prevenci, 2008, s. 23-29. Studie (Institut pro kriminologii a sociální prevenci). ISBN 978-80-7338-074-8.

<sup>58</sup> Tamtéž.

<sup>59</sup> Tamtéž.

<sup>60</sup> Tamtéž.



mohl snížit výskyt pouliční kriminality, ale i její podíl na celkové kriminalitě by začal postupně klesat.<sup>61</sup>

Příčiny kriminogenního chování vysvětlují mnozí autoři různě, například těm, kteří mají reálný kontakt s pachateli trestné činnosti, připadají některá teoretická kriminologická východiska irelevantní. Někjaké příčiny trestné činnosti bývají totiž často připisovány faktorům nacházejícím se mimo každodenní praxi, jako jsou např. genetická výbava, výchova, psychologické a společenské procesy apod., které bývají pro odborníky z praxe poněkud vzdálené a komplikované. Teoretická kriminologie se totiž zaměřuje především na individuální chování a zkoumá, zda a proč mají někteří lidé menší či větší sklony ke kriminálnímu jednání. Bývá ale opomíjen druhý faktor, a to prostředí, ve kterém ke kriminálnímu jednání dochází a jeho charakteristické rysy. Touto problematikou se začali zabírat autoři Marcus Felson a Ronald V. Clarke, kteří ve svých pracích dokládali, že některá prostředí poskytují více příležitostí k páčání trestné činnosti než jiná a i přesto, že jedinec má určité kriminální sklony, trestné činnosti se nedopustí, pokud nejsou splněny materiální předpoklady pro její uskutečnění. Autoři tedy jednoznačně označují příležitosti k trestné činnosti za nutné podmínky vzniku trestné činnosti a vidí je jako její příčiny v pravém slova smyslu.<sup>62</sup>

Autoři Felson a Clarke rozlišují deset principů teorie příležitostí pro trestnou činnost:

- Příležitosti jsou podle nich jednou z příčin všech trestných činů, nejen majetkových. Na základě výzkumů barů a hostinců bylo zjištěno, že jejich zařízení a způsob jejich vedení může snížit či zvýšit pravděpodobnost spáchání trestné činnosti.
- Příležitosti ke spáchání trestné činnosti jsou navíc velmi specifické. Například vloupání do pošty vychází z odlišného souběhu okolností než vloupání do banky či pouliční kriminalita.
- Příležitosti k trestné činnosti jsou soustředěny v určitých lokalitách a době.

---

<sup>61</sup> CEJP, Martin a Alena MAREŠOVÁ. *Variantní scénáře vybraných druhů kriminality*. Praha: Institut pro kriminologii a sociální prevenci, 2008, s. 23-29. Studie (Institut pro kriminologii a sociální prevenci). ISBN 978-80-7338-074-8.

<sup>62</sup> FELSON, Marcus a R. V. G. CLARKE. *Příležitost dělá zloděje: praktická teorie prevence kriminality*. Praha: Institut pro kriminologii a sociální prevenci, 2003, s. 10-14. Prameny (Institut pro kriminologii a sociální prevenci). ISBN 80-733-8016-1.

Markantní rozdíly lze vysledovat například v různých městech, nebo v různých částech jednoho města.

- Příležitosti k trestné činnosti vycházejí z každodenního pohybu aktivit, kdy se pachatelé i oběti pohybují v závislosti na cestě do práce, školy apod. Například pachatelé krádeží vloupáním se přesunují na velká sídliště, která jsou přes den vyprázdněna.
- Jeden typ trestné činnosti vytváří příležitost pro další, k čemuž může docházet různými způsoby. Například krádež vloupáním může vést k prodeji a nákupu ukradeného zboží.
- Některé produkty nabízejí lákavější příležitosti k trestné činnosti, vycházejí především z jejich hodnoty, přenosnosti, viditelnosti a přístupnosti potenciálních objektů trestné činnosti. Příkladem mohou být drahé mobilní telefony ponechané na viditelných a přístupných místech.
- Společenské a technické změny vyvolávají nové příležitosti. Nový výrobek prochází čtyřmi fázemi vývoje od inovace, přes růst, masový prodej až po nasycení. K největšímu počtu krádeží obvykle dochází v průběhu druhé a třetí fáze. Dříve byly na trhu nové notebooky, které do té doby téměř nikdo nevlastnil, kvůli jejich vysoké ceně. Poté, co se jejich cena začala snižovat a začaly se stávat dostupnějšími, se trh s nimi rozšiřoval a rostlo i riziko krádeží. V současné době je to již běžné zboží, které vlastní téměř každý, a proto se zde riziko krádeží již několikanásobně snížilo.
- Prevenci kriminality je možné provádět omezováním těchto příležitostí. Využívají se k tomu především metody situační prevence zaměřené na omezování příležitostí pro páchaní trestné činnosti.
- Omezení příležitostí obvykle nevede k přesunu trestné činnosti, což bylo zjištěno na základě četných výzkumů, ale lze jím kriminalitu alespoň částečně omezit či snížit.
- Zacílené omezení příležitostí může vést k rozsáhlejšímu snížení kriminality i v sousedních lokalitách a časech, jelikož pachatelé dopad

takových opatření obvykle přeceňují.<sup>63</sup>

## 4 Kontrola majetkové kriminality

Až do konce druhé poloviny 20. století byl nejdůležitějším nástrojem kontroly kriminality trestněprávní postih jejích pachatelů. Kriminální politika byla tedy zaměřena hlavně represivně, ale v důsledku dalšího vývoje kriminality začala být i prevence kriminality považována za velmi důležitou. Některé státy totiž byly nuceny současně řešit různé sociální problémy jako např. nezaměstnanost, chudobu či alkoholismus a tím bylo dosaženo i některých preventivních účinků, i když nebyly zpočátku těmito postupy přímo sledovány.<sup>64</sup>

Předmětem zkoumání kriminologie je kontrola kriminality, dříve také označovaná jako boj s kriminalitou. Kontrolou kriminality rozumíme zejména snahu o snižování její kvantity, tedy snahu o udržení stabilní hodnoty spáchaných skutků a jejich pachatelů, ale také snižování její kvality, kdy jde zejména o eliminaci společenské závažnosti a škodlivosti jednotlivých skutků.<sup>65</sup>

Kriminální politika je tvořena dvěma subsystemy, a to trestní politikou a preventivní politikou, kdy první z nich se zabývá právě trestněprávním postihem pachatelů a využívá zejména represivní strategie, zatímco druhý se soustřeďuje na provádění kriminálně preventivních opatření a je orientován do budoucna.<sup>66</sup> Preventivních účinků lze ale dosáhnout také represí, kdy rozlišujeme dva druhy funkcí trestních sankcí, a to generálně preventivní a individuálně preventivní. Oba systémy kontroly kriminality jsou však zcela samostatné a bývají považovány za rovnocenné, i když ve skutečnosti tomu tak bohužel není. Patrné je to zejména ve výdajích ekonomicky vyspělých států na prevenci kriminality v porovnání s výdaji na práci policie, soudů a vězeňství, kdy výdaje na preventivní opatření tvoří jen nepatrnou část.<sup>67</sup>

Pojem prevence kriminality tedy zahrnuje různá společenská opatření, jež jsou

---

<sup>63</sup> DIANIŠKA, Gustáv, Tomáš STRÉMY a Miroslava VRÁBLOVÁ. *Kriminológia*. 3. aktualizované a doplnené vydanie. Plzeň: Vydavatelství a nakladatelství Aleš Čeněk, 2016, s. 197-200. Slovenské učebnice. ISBN 978-807-3806-200.

<sup>64</sup> GRIVNA, Tomáš, Miroslav SCHEINOST a Ivana ZOUBKOVÁ. *Kriminologie*. 4., aktualiz. vyd. Praha: Wolters Kluwer, 2014, s. 171-172. ISBN 978-80-7478-614-3.

<sup>65</sup> Kriminologický slovník. Plzeň: Vydavatelství a nakladatelství Aleš Čeněk, 2011, s. 76. ISBN 978-80-7380-312-4.

<sup>66</sup> GRIVNA, Tomáš, Miroslav SCHEINOST a Ivana ZOUBKOVÁ. *Kriminologie*. 4., aktualiz. vyd. Praha: Wolters Kluwer, 2014, s. 217-275. ISBN 978-80-7478-614-3.

<sup>67</sup> Tamtéž.

orientována na předcházení kriminalitě a sociálně patologickým jevům ve společnosti.<sup>68</sup> Jedná se o opatření mimotrestního charakteru, jejichž cílem je kriminogenní faktory buď úplně odstranit, nebo alespoň oslabit a snížit tak růst kriminality. Těchto cílů se snaží dosáhnout prostřednictvím působení na její faktory, příležitosti pro páčání trestné činnosti, působení na potenciální pachatele i oběti kriminality a také vytvářením nejrůznějších zábran zamezujících páčání trestné činnosti. Preventivní aktivity můžeme rozlišovat dle jejich obsahu na sociální, situační a viktimologickou prevenci.<sup>69</sup>

#### 4.1 Sociální prevence

Sociální prevence je zaměřena velmi široce, neboť se zabývá odstraněním či neutralizací sociálních kriminogenních faktorů, které se ve společnosti vyskytují. Snaží se zejména působit na sociálně patologické jevy jako je alkoholismus, prostituce, toxikomanie, nezaměstnanost, extremismus atd., ale také na různé změny v právním řádu, politice či médiích, které mohou mít negativní dopady na vývoj kriminality. Prostřednictvím různých opatření z oblasti sociální politiky se soustředí na rodinu, vzdělávání a výchovu a zdraví. Zaobírá se také osobou pachatele a problematiku začlenění osob do společnosti, ať již se jedná o integraci menšin nebo dalších skupin obyvatelstva. Sociální prevence však může na kriminalitu působit pouze z hlediska kriminálně preventivního, nemá totiž nástroje k tomu, aby mohla činit i nějaká represivní opatření.<sup>70</sup>

U majetkové kriminality by se tedy sociální prevence měla snažit zejména o vytvoření výkonné a fungující struktury státních orgánů a kvalitních legislativních opatření, aby se pachatelům majetkové trestné činnosti kriminalita nevyplácela.<sup>71</sup>

Důležité je také, aby byla opatření sociální prevence orientována především na děti a mládež, kdy by měl být kladen důraz zejména na kvalitní výchovu a vzdělání, aktivní trávení volného času a další mimoškolní aktivity. Význam mají také opatření

---

<sup>68</sup> Kriminologický slovník. Plzeň: Vydavatelství a nakladatelství Aleš Čeněk, 2011, s. 141. ISBN 978-80-7380-312-4.

<sup>69</sup> GRIVNA, Tomáš, Miroslav SCHEINOST a Ivana ZOUBKOVÁ. *Kriminologie*. 4., aktualiz. vyd. Praha: Wolters Kluwer, 2014, s. 171-174. ISBN 978-80-7478-614-3.

<sup>70</sup> Tamtéž.

<sup>71</sup> ŠTABLOVÁ, Renata. *Kriminologie: Studijní texty* [online]. Praha, 2008 [cit. 2017-03-19]. Dostupné z: <https://is.jabok.cz/el/JA10/zima2012/S2041/um/kriminologie.pdf>

v oblasti bydlení, sociálních záchranných sítí, podpora různých dobročinných organizací, vytváření nových pracovních míst a podpora rekvalifikačních kurzů a dalších vzdělávacích možností, aby bylo možné dosáhnout snižování nezaměstnanosti, která je jednou z příčin majetkové kriminality.<sup>72</sup>

## 4.2 Situační prevence

Značný význam a vliv mohou mít na snižování majetkové kriminality zejména opatření situační prevence, která se orientují na odstraňování kriminogenních situací a omezování příležitostí k páčání trestné činnosti, čímž se zvyšuje riziko na dopadení pachatele. O situační prevenci se zvýšil zájem v 70. letech 20. století, kdy bylo realizováno velké množství projektů sociální prevence, které však nebyly příliš úspěšné. Situační prevence vychází z určitých poznatků, že různé druhy kriminality mají svá specifika a jsou determinovány určitými časovými a prostorovými zákonitostmi. Na základě provedených kriminologických výzkumů lze celkem přesvědčivě určit, že na některých místech, v určité době či situaci jsou některé trestné činy páčány více nežli jiné a je tedy možné díky těmto poznatkům rozsah kriminality do značné míry ovlivnit. Velké množství kriminogenních situací je totiž spojeno s životními stereotypy a zvyky občanů určité lokality, kdy např. ve větších městech bývají v pracovních dnech během pracovní doby byty na sídlištích prázdné, což značně nahrává pachatelům krádeží vloupáním. Opatření situační prevence mohou být účinná u pouliční a majetkové kriminality, někdy mohou být užitečná i u kriminality mravnostní a násilné.<sup>73</sup>

Tato opatření se tedy snaží o snížení kriminality takovými prostředky, které svou zabezpečovací schopností pachateli kriminální čin znemožní nebo alespoň znesnadní. Jde o různá technická, organizační či administrativní opatření, která můžeme dělit do pěti skupin:

- První skupinu tvoří opatření, která zvyšují ochranu objektů, osob či věcí, jež jsou ohroženy trestnou činností. Mezi taková opatření patří zejména zajištění pomocí bezpečnostních zámků, dveří, mříží, poplašných zařízení,

---

<sup>72</sup> VÁLKOVÁ, Helena a Josef KUČTA a kol. *Základy kriminologie a trestní politiky*. 2. vyd. V Praze: C.H. Beck, 2012, s. 446-449. Beckovy mezioborové učebnice. ISBN 978-80-7400-429-2.

<sup>73</sup> GRÍVNA, Tomáš, Miroslav SCHEINOST a Ivana ZOUBKOVÁ. *Kriminologie*. 4., aktualiz. vyd. Praha: Wolters Kluwer, 2014, s. 273-274. ISBN 978-80-7478-614-3.

hlídačů, hlídacích psů či zapojení bezpečnostních služeb apod.

- Další skupinu představují taková opatření, kdy se ohrožená věc přemístí na bezpečné místo, aby nemohla být předmětem kriminální aktivity. K takovým opatřením lze přiřadit používání bezhotovostního platebního styku, ukládání cenností do bankovních trezorů, parkování na hlídaných parkovištích atp.
- Do třetí skupiny jsou zařazována opatření, která ztěžují či zamezují přístup pachateli k prostředkům, kterými by mohlo dojít ke spáchání trestného činu. Jedná se především o různé právní předpisy regulující nakládání se zbraněmi, výbušninami, jedy nebo drogami.
- Následující opatření pachateli snižují nebo znehodnocují získaný prospěch z trestné činnosti a zvyšují riziko pro jeho dopadení. Řadí se sem označování věcí jako jsou např. výrobní čísla automobilů, která jsou velmi obtížně odstranitelná, značkování a registrace uměleckých předmětů, elektronické etikety na zboží v obchodech nebo označování bankovek, která pachateli ztěžují jejich padělání.
- V poslední skupině opatření jsou uváděny hlavně aktivity pořádkové a hlídkové služby policie, soukromých bezpečnostních služeb, hlídačů, vrátných. Spadají sem činnosti či zařízení, pomocí kterých je možné zajistit nad určitou lokalitou dohled, ať již prostřednictvím lidské složky (policisté, hlídači apod.) nebo pomocí technických zařízení jako jsou kamerové systémy monitorující veřejně přístupné prostory parků, náměstí, prostory městské hromadné dopravy či vnitřní prostory budov. Tato opatření nepochybně pomáhají odhalit pachatele trestných činů, případně potencionálního pachatele odrazují, pokud o nich dopředu ví.<sup>74</sup>

Prevenici kriminality lze provádět i omezováním příležitostí k jejímu páčání, tedy prováděním nejrůznějších bezpečnostních opatření, která jsou mnohdy již zautomatizovaná. Příkladem může být zamykání automobilů a domů, ukládání peněz na bezpečných místech apod. Tato opatření s sebou mohou nést však riziko toho, že se

---

<sup>74</sup> GŘIVNA, Tomáš, Miroslav SCHEINOST a Ivana ZOUBKOVÁ. Kriminologie. 4., aktualiz. vyd. Praha: Wolters Kluwer, 2014, s. 273-275. ISBN 978-80-7478-614-3.

kriminální útok v takovém případě přesune jinam. Aby tedy bylo možné snížit kriminalitu a zamezit jejímu přesunu jinam, je třeba, aby se policie, vláda a další činitelé soustředili na opatření k omezení příležitostí pro páchaní kriminality. Nabízí se k tomu použití některého ze čtyř modelů prevence kriminality: zacílené hlídkování, uspořádání prostoru umožňující ochranu, prevence kriminality pomocí designu uzpůsobeného prostředí nebo situační prevence kriminality.<sup>75</sup> Všechny tyto modely se zaměřují na prevenci specifických typů trestné činnosti pomocí praktických a jednoduchých způsobů při nízkých nákladech. Nejrozvinutější z přístupů je situační prevence kriminality, která rozlišuje šestnáct technik zaměřených na omezování příležitostí, které uvádí Tabulka 2.

**Tabulka 2: Šestnáct technik situační prevence kriminality zaměřených na omezování příležitostí**

<b>Techniky situační prevence zaměřené na omezování příležitostí</b>	
<b>Zvýšit vnímané úsilí vynakládané na trestnou činnost</b>	1. Zabezpečit objekty
	2. Kontrolovat přístup k objektům
	3. Odvést pachatele od objektů
	4. Kontrolovat pomůcky k trestné činnosti
<b>Zvýšit vnímaná rizika trestné činnosti</b>	5. Monitorovat vchody a východy
	6. Formální dozor
	7. Dozor ze strany zaměstnanců
	8. Přirozený dozor
<b>Snížit předpokládané zisky z trestné činnosti</b>	9. Odstranit objekty
	10. Identifikovat majetek
	11. Omezit lákadla
	12. Odepřít zisky
<b>Odstranit záminky pro trestnou činnost</b>	13. Stanovit pravidla
	14. Působit na svědomí
	15. Kontrolovat narušitele
	16. Usnadnit dodržování pravidel

Zdroj: FELSON, Marcus a R. V. G. CLARKE. *Příležitost dělá zloděje: praktická teorie prevence kriminality*. Praha: Institut pro kriminologii a sociální prevenci, 2003, s. 32. Prameny (Institut pro kriminologii a sociální prevenci). ISBN 80-733-8016-1.

<sup>75</sup> FELSON, Marcus a R. V. G. CLARKE. *Příležitost dělá zloděje: praktická teorie prevence kriminality*. Praha: Institut pro kriminologii a sociální prevenci, 2003, s. 31-32. Prameny (Institut pro kriminologii a sociální prevenci). ISBN 80-733-8016-1.

Uvedená tabulka uvádí 4 hlavní cíle vycházející z teorie racionálního výběru, a to: zvýšení vnímaného úsilí vynakládaného na trestnou činnost, zvýšení vnímaných rizik trestné činnosti, snížení předpokládaných zisků z trestné činnosti a odstranění záminek pro tuto trestnou činnost. Jednotlivé cíle lze naplnit prostřednictvím šestnácti uvedených technik. Pro naplnění prvního cíle autoři doporučují zabezpečení objektů pomocí zámků, bezpečnostních fólií, elektronických vstupů do garáží či telefonů u vstupů do budov. Pachatele také doporučují odvést od ohrožených objektů, tedy např. umístit autobusové zastávky do větší vzdálenosti, či oddělení davu zneprátelených fanoušků od ostatních diváků, aby nedocházelo zbytečně ke střetům. Ke zvýšení rizika pro dopadení pachatelů je vhodné používat elektronické visačky na zboží, kontrolovat zavazadla při vstupu do budov, hlídat vchody a východy ozbrojenou stráží, hlídaná parkoviště atd. Přirozený dozor nad určitou lokalitou může být vytvořen dobrým osvětlením ulic či vhodným uspořádáním prostoru umožňujícím ochranu před kriminalitou. Snížení předpokládaného zisku z trestné činnosti napomáhají opatření jako jsou označování majetku a zboží, součástek automobilů, parkování mimo ulice apod.<sup>76</sup>

Poslední z cílů, tedy odstranění záminek pro trestnou činnost, by bylo možné naplnit pomocí různých pravidel a kodexů, které mají působit na svědomí potenciálních pachatelů anebo jim dodržování těchto pravidel usnadnit. Nápomocné mohou být výstražné cedule, rychloměry podél silnic, zákony omezující určité činnosti (např. pití alkoholu až od 18 let). K usnadnění dodržování stanovených pravidel mohou pomoci i jednoduchá opatření, mezi kterými lze jmenovat například dostatek odpadkových košů či veřejných toalet.<sup>77</sup>

To, že prostřednictvím některých preventivních opatření mohou být příležitosti k dané trestné činnosti omezeny, může vést ovšem k dalšímu problému, a to k přesunu trestné činnosti na jiná místa. Proti veškerým způsobům omezení příležitostí k trestné činnosti byly vzneseny námitky, které blíže rozvádí teorie přesunu (displacement), která uvádí pět základních způsobů, kterými dochází k přesunu kriminality:

a) geografický přesun – trestná činnost se může přesunout z jedné lokality do jiné

---

<sup>76</sup> FELSON, Marcus a R. V. G. CLARKE. *Příležitost dělá zloděje: praktická teorie prevence kriminality*. Praha: Institut pro kriminologii a sociální prevenci, 2003, s. 32. Prameny (Institut pro kriminologii a sociální prevenci). ISBN 80-733-8016-1.

<sup>77</sup> Tamtéž.



- b) časový přesun – trestná činnost se může přesunout z jednoho času na jiný
- c) přesun objektu – trestná činnost se může zaměřit na jiný objekt
- d) taktický přesun – způsob provedení trestné činnosti může být změněn na jiný
- e) přesun typu – jeden typ trestné činnosti může být vyměněn za jiný.<sup>78</sup>

Ve všech zmíněných případech se předpokládá, že pachatel se trestné činnosti musí dopouštět, tedy že jeho sklon ke kriminalitě se zintenzivní a musí se nějakým způsobem vybit, nebo že z trestné činnosti musí mít užitek, aby si mohl udržet svůj životní styl či závislost (např. narkomané). Tato východiska ovšem přehlíží důležitou příčinnou souvislost mezi lákadlem a příležitostí. Jako příklad autoři uvádí situaci, kdy se ve městě otevře nový supermarket s novými bezpečnostními opatřeními proti krádeži zboží. V důsledku toho ale příležitostný zloděj nezačne nakupovat v jiném supermarketu, kde by měl možnost i občas krást, leda že by zde měl stejně dobrou příležitost. Nepravděpodobné je i to, že by si ztrátu způsobenou zvýšením bezpečnostních opatření v obchodě nahradil jiným způsobem, např. že by kradl drobné předměty v práci. Nejméně pravděpodobnou možností je poté páchání odlišné trestné činnosti, tedy např. přepadení seniorů před supermarketem a odcizení nakoupeného zboží v nákupní tašce.<sup>79</sup>

Teorie racionálního výběru poté vysvětluje, že prostor pro přesun může být užší, než se předpokládá, ale neznamená to, že bychom ho měli přehlížet. Pachatelé přesunou trestnou činnost, které bylo zamezeno, jen pokud zisky převýší náklady. Pokud je tomu naopak, trestnou činnost nepřesunou.

Historicky lze poukázat i na některé případy, kdy k přesunu trestné činnosti skutečně došlo. V Británii se po roce 1971 začala prodávat vozidla se zámky na volant, pachatelé tedy přesunuli svůj zájem na automobily starší, které tyto zámky ještě neměly, jelikož to pro ně byla snazší varianta.<sup>80</sup>

Naopak v určitých případech k přesunu nedošlo vůbec, nebo pouze v omezené míře. Příkladem může být zlepšení osvětlení na zchátralém sídlišti v Anglii, kde se díky tomuto opatření kriminalita snížila, nerozšířila se však ani na okolní sídliště, jak by se dalo dle teorie přesunu předpokládat.

<sup>78</sup> FELSON, Marcus a R. V. G. CLARKE. *Příležitost dělá zloděje: praktická teorie prevence kriminality*. Praha: Institut pro kriminologii a sociální prevenci, 2003, s. 33-34. Prameny (Institut pro kriminologii a sociální prevenci). ISBN 80-733-8016-1.

<sup>79</sup> Tamtéž.

<sup>80</sup> Tamtéž, str. 34.

Na základě uvedených případů lze tedy předpokládat, že zde náklady pachatelů na přesun kriminality pravděpodobně převyšovaly nad zisky. Samotný přesun kriminality je pro prevenci vždy hrozbou, neznamená to ovšem, že k němu musí dojít, nebo že bude úplný. Opatřeními pro omezení příležitosti tedy lze dosáhnout snížení kriminality poměrně úspěšně. Studie přesunu kriminality poukázaly i na skutečnost, že může dojít i k opačnému jevu, tedy nejen že se kriminalita nepřesune do jiné lokality, ale že zisky ze zacílených preventivních opatření mohou mít pozitivní dopad i na jiné lokality. Tento jev bývá označován jako tzv. rozšiřování zisků preventivních opatření a dokládá, že potenciální pachatelé mohou o nových bezpečnostních opatřeních vědět, často ale nemají ponětí o jejich přesném rozsahu, tudíž se kriminality nedopouští, jelikož se domnívají, že by v dané situaci museli vyvinout mnohem větší úsilí či podstoupit větší riziko, než tomu je ve skutečnosti. Rozšiřování zisků se může ale zpomalit, jakmile pachatelé zjistí, že riziko a úsilí spojené s trestnou činností není tak vysoké, jak předpokládali. Pro účinnou prevenci kriminality je tedy vhodné najít způsoby, jak pachatele držet v nejistotě ohledně podstoupeného rizika v případě, že se trestné činnosti chtějí dopouštět i dále.<sup>81</sup>

#### **4.2.1 Environmentální kriminologie**

V souvislosti se situační prevencí majetkové kriminality se objevily i některé další kriminologické školy, které zkoumají vztah zločinnosti a prostředí, kde se vyskytuje. Jednou z nich je právě environmentální kriminologie, která se začala rozvíjet v 70. letech 20. století, kdy byl tento název poprvé použit pro pojmenování oboru zabývajícího se prevencí kriminality prostřednictvím studia prostředí, kde k páčání kriminality dochází, namísto zkoumání vlastností pachatelů trestné činnosti. Environmentální kriminologové považují prostředí za jednu ze základních složek zločinu, vedle složky právní, složky věnující se pachateli a individuální oběti trestného činu. Prostor vnímají jako určitý prostor a čas, ve kterém se trestná činnost odehrává, zkoumají však také fyzické a sociální vlastnosti těchto míst, postupy vedoucí k setkání pachatele s obětí na daném místě, volbou míst vhodných ke spáchání zločinu, ale také např. interakcí složky prostředí s dalšími složkami – právní normou, pachatelem a

---

<sup>81</sup> FELSON, Marcus a R. V. G. CLARKE. *Příležitost dělá zloděje: praktická teorie prevence kriminality*. Praha: Institut pro kriminologii a sociální prevenci, 2003, s. 38-39. Prameny (Institut pro kriminologii a sociální prevenci). ISBN 80-733-8016-1.

cílem při vytváření kriminálních událostí.<sup>82</sup>

Tento přístup se vyvíjel ve třech proudech, kdy byly nejprve vypracovány kriminální statistiky v 19. století, následně se touto problematikou zabývali kriminologové tzv. Chicagské školy v 1. polovině 20. století, po kterých se již objevovaly teorie moderní environmentální kriminologie v 70. a 80. letech 20. století. Značný vliv na rozvoj environmentální kriminologie měla zejména tzv. Chicagská škola, tedy proud urbánní ekologie, který byl pojmenovaný dle místa působení jeho představitelů. Tato škola přinesla do kriminologie novou teorii tzv. sociální dezorganizace, která vysvětluje míru kriminality na základě vlastností prostředí, kde pachatel žije. Teorie sociální dezorganizace vychází z předpokladu, že heterogenní komunity (komunity s nízkým ekonomickým statusem, vysokou mobilitou obyvatel a vysokým podílem etnických a národnostních menšin) postrádají společné cíle, zdroje i prostředky pro realizování svých vlastních zájmů a hodnot. Nejchudší komunity, kde dochází často ke stěhování lidí s odlišnou kulturou, nezvládají dohlížet efektivně na mladistvé, kteří se následně dopouštějí delikventního chování, i přesto, že naprostá většina obyvatel těchto komunit dodržuje zákon i uznává konvenční hodnoty. V takovém prostředí pak vznikají delikventně kriminální subkultury s vlastními protispolečenskými hodnotami, které působí na mladistvé pod jejich vlivem. Aby mohlo dojít ke snížení delikvence ve větších městech, je dle autorů Chicagské školy nutné zlepšit sociálně ekonomické podmínky v problémových komunitách a preventivní opatření by měla efektivněji využívat institucionální a lidské zdroje, které jsou v těchto komunitách dostupné.<sup>83</sup>

Za třetí proud environmentální kriminologie můžeme považovat výzkum a studie britských a amerických kriminologů z konce 20. století. Tento proud se již nesoustředí jen na sociologické aspekty prostředí, které způsobují rozdíly v míře kriminality v různých lokalitách, ale zaměřuje se především na jedince v kontextu prostředí. Příčiny v obratu k jedinci je třeba hledat v sociálních, kulturních a politických změnách ve 2. polovině 20. století. Na kriminalitu se tedy opět začíná pohlížet jako na aktivitu rozumné bytosti se svobodnou vůlí, která se rozhoduje na základě podmínek

---

<sup>82</sup> BARILIK, Igor. *Environmentální kriminologie: prostředí a jeho role při páčání kriminality*. Praha: Leges, 2015, s. 11-12. Teoretik. ISBN 978-80-7502-065-9.

<sup>83</sup> BARILIK, Igor. *Environmentální kriminologie: prostředí a jeho role při páčání kriminality*. Praha: Leges, 2015, s. 13-15. Teoretik. ISBN 978-80-7502-065-9.

v určitém místě a čase a využívá dané příležitosti. Tyto neoklasické teorie zaměřující se na chování jedinců v prostředích poskytujících příležitosti pro páchaní trestné činnosti se označují jako environmentální či oportunistické teorie. Patří mezi ně např. teorie racionální volby autorů D. Cornishe a Ronalda V. Clarka, dále teorie rutinních aktivit L. Cohena a M. Felsona a v neposlední řadě také teorie vzorců kriminality Patricie a Paula Brantinghamových.<sup>84</sup>

#### **4.2.1.1 Charakteristické vlastnosti environmentálních teorií a uplatnění v praxi**

Environmentální teorie jsou úzce svázány s praktickou kriminologií, která se zabývá kontrolou a prevencí kriminality. V praxi jsou poznatky environmentální kriminologie využívány urbanistickou koncepcí prevence zločinu prostřednictvím environmentálního designu (z angl. *crime prevention through environmental design* – zkratka CPTED), která vnáší své poznatky do architektury, plánování a výstavby a snaží se tak odradit potenciální pachatele od trestné činnosti a posílit bezpečnost v daných lokalitách pomocí vhodného rozvržení prostoru. Koncepce má preventivní účinky a vychází z poznatků experimentální psychologie uplatněných v teorii učení, kde základní myšlenka spočívá v tom, že fyzické prostředí značně ovlivňuje chování lidí, tudíž je možné dosáhnout žádoucího chování jeho vhodnou modifikací. Koncepce CPTED je dnes využívána hlavně architekty a urbanisty. Její základ položil architekt Oscar Newman ve své teorii hájitelného prostoru, tedy prostoru navrženém tak, aby umožnil jeho obyvatelům vidět, co se v něm děje a zároveň být viděn ostatními, kteří by v případě krize mohli zasáhnout. CPTED tedy nabízí účinné řešení pro posílení přirozeného dohledu nad lokalitou. Teorie environmentální kriminologie mají uplatnění také v kriminálně-analytických činnostech, kdy je v současné době často užívána metoda mapování kriminality, pomocí které se dají v geografických informačních systémech nalézat a prozkoumat horká místa a sledovat časové a prostorové trendy v páchaní kriminality. K environmentálním kriminologiím bývá také zařazována tzv. teorie rozbitých oken od autorů Jamese Q. Wilsona a George L. Kellinga, kteří vysuzují vztah vandalismu a nepořádku v urbánním prostředí s růstem kriminality. Podle nich je tedy možné snížit míru závažnějších přestupků a trestných

---

<sup>84</sup> BARILIK, Igor. *Environmentální kriminologie: prostředí a jeho role při páchaní kriminality*. Praha: Leges, 2015, s. 15-16. Teoretik. ISBN 978-80-7502-065-9.

činů, zlepšit životní úroveň a pocit bezpečí v obytných zónách pomocí strategií zaměřených na udržování pořádku a čistoty v daných lokalitách a absolutní netoleranci vůči vandalismu, grafiti a dalším formám znečišťování prostředí.<sup>85</sup>

Mezi nejnovější praktický proud odvozený od environmentální kriminologie patří tzv. věda o zločinu (crime science), která studuje zákonitosti vzniku a existence vhodných příležitostí pro spáchání trestné činnosti za využití metodologie exaktních věd místo tradičního kriminologického výzkumu. Tento proud do popředí staví kriminální události a zaměřuje se na to, kdy a kde k nim nejčastěji dochází, proč a kým jsou páchány a jakým způsobem jsou činy provedeny. Jedná se o nový multioborový přístup, jež se snaží aplikovat vědecké metody z oblasti přírodních a technických věd při řešení hlavních úkolů – interpretovat data a teorie pro exaktnější uchopení problému kriminality, pomáhat účinně prevenci kriminality, přispět k vyšší objasnenosti kriminality a pomoci při odhalování jejich pachatelů.<sup>86</sup>

#### ***4.2.1.2 Využití poznatků environmentální kriminologie v situační prevenci majetkové kriminality***

Environmentální teorie kriminality byly od počátku formulovány tak, aby bylo možné použít je v praktické prevenci kriminality. Hlavním principem situační prevence je zaměření na blízké situační příčiny zločinu, místo věnování se vzdáleným kriminálním dispozicím. Dle Clarka se vzdálenější příčiny odstraňují či mění velmi nelehce a dopady těchto politik jsou patrné až po několika letech od jejich nasazení. Pro situační prevenci je tedy zásadní, aby měla opatření bezprostřední a přímý účinek na kriminální problém. Nejprve je tedy důležité rozpoznat, jak se pachatelé dopouštějí trestných činů, nikoli tedy proč. V tom spočívá hlavní problém mezi motivací a motivem, kdy motivace je dána dlouhodobě a situační prevence s ní počítá, ale motiv neboli účel páchání je důležitý zejména pro provedení daného skutku. Pouze díky znalostem o tom, jaký modus operandi pachatelé užívají, je možné přijmout účinná

---

<sup>85</sup> BARILIK, Igor. *Environmentální kriminologie: prostředí a jeho role při páchání kriminality*. Praha: Leges, 2015, s. 16-18. Teoretik. ISBN 978-80-7502-065-9.

<sup>86</sup> Tamtéž, str. 18-19.

opatření situační prevence a zabránit tak pachatelům v realizaci trestného činu.<sup>87</sup>

Problematika situační prevence by měla být komplexní, aby byla schopna efektivně redukovat konkrétní problém. Kriminologové věnující se situační prevenci vypracovali pět strategií pro změnu bezprostředního prostředí za účelem potlačení v ní se vyskytujících kriminálních problémů, které blíže rozvádí následující tabulka:

**Tabulka 3: 25 technik situační prevence zločinu**

Zvýšení úsilí	Zvýšení rizika	Snížení odměn	Snížení provokací	Znemožnění výmluv
1. Posílení odolnosti cíle	6. Posílení dohledu	11. Skrytí cílů	16. Snižování frustrace a stresu	21. Stanovení pravidel
2. Kontrola přístupu	7. Podpora přirozeného	12. Odstranění cílů	17. Předcházení konfliktům	22. Zviditelnění instrukcí
3. Monitorování východů	8. Snížení anonymity	13. Identifikace majetku	18. Omezování pokušení	23. Probuzení svědomí
4. Odklon pachatelů	9. Využití správců místa	14. Narušení nelegálních trhů	19. Neutralizace tlaku vrstevníků	24. Uspadnění konformního chování
5. Kontrola zbraní a prostředků pro čin	10. Podpora formálního dohledu	15. Odepření výnosů	20. Odrazení a napodobování	25. Kontrola užívání drog a alkoholu

Zdroj: RONALD V. CLARKE, JOHN E. ECK, Ronald V. Clarke, John E. Eck a [PŘEKŁAD LUCIE VIDMAR]. *Analýza kriminality v 60 krocích*. Praha: Otevřená společnost, 2010, s.87. ISBN 9788087110225.

Uvedená tabulka podrobněji rozvádí techniky zaměřené pouze na omezování příležitostí, o kterých bylo blíže pojednáno v kapitole 4.2. Strategie situační prevence čelí v kriminologické literatuře mnoha kritikám zejména týkajících se jejich účinnosti a přínosnosti. Někteří autoři negativně hodnotí bezprostřední přístup situační prevence k omezení podmínek pro páčání určitého druhu trestné činnosti, jelikož prý neřeší kriminální problém jako takový, ale dokáže pouze omezit jeho následky na určitou dobu. Jiní kritici poukazují na skutečnost, že omezování příležitostí k páčání trestné činnosti vede k přesunu kriminality, ke kterému samozřejmě za určitých okolností dojít může, ale ne zdaleka ve všech případech a u všech potenciálních pachatelů. Naopak další výzkumy prokázaly, že opatření situační prevence v jednom místě může mít

<sup>87</sup> BARILIK, Igor. *Environmentální kriminologie: prostředí a jeho role při páčání kriminality*. Praha: Leges, 2015, s. 146-151. Teoretik. ISBN 978-80-7502-065-9.

značně pozitivní vliv i na okolní lokality (tzv. rozšíření přínosů). Zásadnější připomínky a kritiky jsou kvůli sociálním, etickým a lidskoprávním aspektům opatření situační prevence, týkající se monitorování veřejných i soukromých prostor, omezování svobody pohybu a dalších zásahů do integrity jedince. Zastánci strategie situační prevence argumentují tím, že kritiky se týkají pouze samotného provedení strategie v praxi, a ne přímo její podstaty. Druhým argumentem zastánců této teorie je skutečnost, že při zavádění opatření situační prevence jsou mnohdy zanedbány zásadní kroky výzkumu a nedochází k pečlivému vyhodnocení očekávaných nákladů a přínosů, tedy možných dopadů a následků použitelných opatření před samotnou implementací. Měla by tedy být zvolena alternativa s nejvyšším přínosem a nejnižšími náklady.<sup>88</sup>

### 4.3 Viktimologická prevence

Viktimologická prevence se soustředí zejména na využití viktimologických poznatků, které uplatňuje při vytváření preventivních programů. Orientuje se hlavně na skutečné a potenciální oběti majetkových trestných činů, kdy jim za využití poradenské činnosti podává informace o obecných i speciálních zásadách ochrany osob ohrožených kriminalitou. V některých ohledech se může viktimologická prevence překrývat i s prevencí sociální či situační, jejím cílem je ale především poučit osoby ohrožené majetkovou kriminalitou, jak se mají chovat, aby zbytečně nevystavili sebe ani svůj majetek zvýšenému riziku napadení. Pro osoby s vyšším viktimizačním potenciálem jsou vyvíjeny prostředky jako např. alarmy, spreje apod. Jsou jim také určeny výcviky v sebeobraně i psychologii působení na pachatele, terapeutické a rehabilitační programy zaměřené na chování po přestálém útoku a také k prevenci recidivy.<sup>89</sup>

---

<sup>88</sup> BARILIK, Igor. *Environmentální kriminologie: prostředí a jeho role při páčání kriminality*. Praha: Leges, 2015, s. 150-157. Teoretik. ISBN 978-80-7502-065-9.

<sup>89</sup> GŘIVNA, Tomáš, Miroslav SCHEINOST a Ivana ZOUBKOVÁ. *Kriminologie*. 4., aktualiz. vyd. Praha: Wolters Kluwer, 2014, s. 48-50. ISBN 978-80-7478-614-3.

## 5 Trestněprávní úprava majetkové kriminality a kriminální statistika v Německu

Německé trestní právo rozlišuje majetkové trestné činy ve dvou pojetích dle objektu jednotlivých trestných činů. Pojem majetkový trestný čin je souhrnné označení pro všechny trestné činy dle německého trestního práva, které směřují proti majetku nebo majetkové podstatě jiných osob. Rozeznáváme majetkové delikty v širším a užším smyslu, přičemž hranice mezi nimi spočívá v tom, zda je vznik škody znakem skutkové podstaty trestného činu, nebo jestli se jedná jen o pravidelný průvodní jev při naplnění skutkové podstaty. K majetkovým trestným činům v širším smyslu patří tzv. „Eigentumsdelikte“ (provinění proti cizímu vlastnictví), kam spadají následující trestné činy: krádež (§ 242 StGB), zpronevěra (§ 246 StGB), loupež (§ 249 StGB), poškození věci (§ 303 StGB) a vydírání (§ 253 StGB).<sup>90</sup> U těchto deliktů jsou chráněny také ekonomicky bezcenné věci, jejich odejmutí či poškození by tedy zpravidla představovalo také majetkovou škodu. Majetkové trestné činy v užším smyslu předpokládají již ve své skutkové podstatě snížení majetku oběti a tím způsobení majetkové škody.<sup>91</sup>

Dr. Waltraud Nolden vysvětluje rozdíl mezi oběma pojmy následovně:

Eigentumsdelikte (provinění proti cizímu vlastnictví) jsou charakterizována jedním ze znaků skutkové podstaty, který spočívá ve vyjádření cizího vlastnictví. Zákonodárce tedy požaduje, aby se např. v případě trestného činu poškození věci dle § 303 StGB jednalo skutečně o věc v cizím vlastnictví. Podobně je tomu u trestného činu krádeže (§ 242 StGB), zpronevěry (§ 246 StGB) i loupeže (§ 249 StGB), kde je za objekt trestného činu považována cizí movitá věc. Oproti tomu je u majetkových trestných činů (Vermögensdelikte) chráněn majetek jako celek. Věci, které nemají materiální podstatu, nespádají pod ochranu daných ustanovení chránících majetek

---

<sup>90</sup> Eigentums- und Vermögensdelikte. *Universität Duisburg - Essen FB Bildungswissenschaften* [online]. Essen: Prof. Dr. U. Schwedhelm, 2003 [cit. 2017-07-07]. Dostupné z: [https://www.uni-due.de/~gvo400/materialien/StrafR/StGB\\_sk097.pdf](https://www.uni-due.de/~gvo400/materialien/StrafR/StGB_sk097.pdf)

<sup>91</sup> Vermögensdelikt (Deutschland). *Wikipedia* [online]. 2017 [cit. 2017-07-07]. Dostupné z: [https://de.wikipedia.org/wiki/Verm%C3%B6gensdelikt\\_\(Deutschland\)](https://de.wikipedia.org/wiki/Verm%C3%B6gensdelikt_(Deutschland))



(Vermögen) jako celek.<sup>92 93</sup>

Pro účely porovnání kriminálních statistik se tedy budeme zabývat proviněními proti cizímu vlastnictví (Eigentumsdelikte), a to konkrétně krádežemi a zpronevěrami, které tvoří nejzásadnější část majetkových deliktů v obou zemích.

Policejní statistiky uvádějí, že za rok 2015 bylo v Německu evidováno celkem 6 330 649 trestných činů, z nichž stejně jako v předchozích letech dominoval trestný čin krádeže podílem 39,2 % na celkové kriminalitě. Oproti roku 2014 stoupl podíl krádeží o 1,8 % na celkový počet 2 483 694 skutků.<sup>94</sup>

Nutno poznamenat, že policejní statistika v Německu rozeznává trestný čin krádeže ve dvou variantách, a to krádež bez přitěžujících okolností a krádež za přitěžujících okolností.<sup>95</sup> Do skupiny krádeží bez přitěžujících okolností spadají trestné činy krádeže dle § 242, § 247 a § 248a - c StGB, jedná se o tyto formy krádeže:

- § 242 StGB – obecná forma krádeže, jde tedy o skutkovou podstatu trestného činu krádeže v základní formě, kde pachateli hrozí trest odnětí svobody do výše 5 let nebo peněžitý trest;
- § 247 StGB – krádež v domácnosti nebo v rodině, kdy jde o návrhový trestný čin;
- § 248a StGB - trestný čin krádeže a zpronevěry věcí nepatrné hodnoty, který se také stíhá pouze na návrh, ledaže by úřad povoláný k trestnímu stíhání považoval z důvodu zvláštního veřejného zájmu na trestním stíhání úřední zákrok za žádoucí;
- § 248b StGB - trestný čin neoprávněného užívání vozidla, kde se vozidlem rozumí nejen motorové vozidlo, ale i jízdní kolo a pachateli hrozí v takovém případě trest odnětí svobody až na tři léta nebo peněžitý trest, není-li dle jiných předpisů ohrožen těžším trestem. Jedná se také o

---

<sup>92</sup> Autor vysvětluje rozdíl mezi oběma pojmy na příkladu: Zažloutlé bezcenné fotografie nepatří do majetku osoby (Vermögen), ale do jejího vlastnictví (Eigentum). Proto je odnětí takových fotografií chráněno ustanovením § 242 StGB, tedy by se jednalo o krádež.

<sup>93</sup> Strafrecht BT I: insbesondere Eigentums- und Vermögensdelikte als Vergehenstatbestände. *Gojura*[online]. Bochum: Dr. Waltraud Nolden, 2001 [cit. 2017-07-07]. Dostupné z: [http://www.gojura.de/plus/pdf/sk\\_strafrecht\\_BT1.pdf](http://www.gojura.de/plus/pdf/sk_strafrecht_BT1.pdf)

<sup>94</sup> Polizeiliche Kriminalstatistik 2015. *Bundesministerium des Innern* [online]. Berlin: Bundesministerium des Innern, 2016 [cit. 2017-07-08]. Dostupné z: [http://www.bmi.bund.de/SharedDocs/Downloads/DE/Broschueren/2016/pks-2015.pdf?\\_\\_blob=publicationFile](http://www.bmi.bund.de/SharedDocs/Downloads/DE/Broschueren/2016/pks-2015.pdf?__blob=publicationFile)

<sup>95</sup> Tamtéž.

návrhový delikt;

- § 248c StGB – trestný čin odběru elektrické energie, kde pachatel, který odebírá cizí elektrickou energii prostřednictvím vodiče, který není určen k řádnému odběru energie z objektu či zařízení, hrozí trest odnětí svobody do pěti let nebo peněžitý trest.<sup>96</sup>

Do druhé skupiny krádeží náleží již kvalifikované skutkové podstaty, tedy těžší formy krádeže, mezi které patří zvlášť těžký případ krádeže, kdy pachatel hrozí trest odnětí svobody od tří měsíců do deseti let. Tohoto činu se pachatel dopustí, jestliže např. „*za účelem provedení činu se vloupá, vstoupí, vnikne s použitím paklíče nebo jiného náradí, určeného k nikoli řádnému otvírání, do budovy, služebního nebo obchodního prostoru nebo do jiného uzamčeného prostoru anebo se v něm skrývá*“ nebo „*odcizí věc, která je zvlášť zajištěna uzavřenou schránkou nebo jiným ochranným zařízením proti odcizení*“<sup>97</sup> atd. Dalšími trestnými činy spadajícími do skupiny krádeží za přitěžujících okolností jsou trestný čin krádeže dle ust. § 244 StGB – krádež se zbraněmi, krádež spáchaná bandou a krádež vloupáním do bytu, kde může být pachatel uložen trest odnětí svobody v délce šest měsíců až deseti let. Posledním z této skupiny deliktů je těžká krádež spáchaná bandou, tedy ustanovení § 244a StGB, které je ve vztahu speciality k předchozímu jmenovanému.<sup>98</sup>

Dle údajů z kriminální statistiky za rok 2015 tvořily krádeže bez přitěžujících okolností 54,3 % a krádeže za přitěžujících okolností celkem 45,7 % celkového počtu evidovaných krádeží. Celkem bylo v roce 2015 evidováno 1 134 739 případů krádeže za přitěžujících okolností (těžší krádež) a 1 348 955 případů krádeže bez přitěžujících okolností (lehčí krádež).

Následující tabulka uvádí jednotlivé počty vybraných majetkových trestných činů, které byly v roce 2015 páchany v Německu nejčastěji a míru jejich objasněnosti. Tabulka uvádí vždy počet evidovaných trestných činů, a to v obou formách, krádeže

---

<sup>96</sup> Strafgesetzbuch (StGB). *Bundesministerium der Justiz und für Verbraucherschutz* [online]. Bundesministerium der Justiz und für Verbraucherschutz, 2017 [cit. 2017-07-08]. Dostupné z: [https://www.gesetze-im-internet.de/stgb/\\_242.html](https://www.gesetze-im-internet.de/stgb/_242.html)

<sup>97</sup> KRUK, Jiří. § 243 [Zvlášť těžký případ krádeže]. In: KRUK, Jiří. *Trestní zákoník Spolkové Republiky Německo*, stav 01. 01. 2014. 2. vydání. Praha: C. H. Beck, 2014.

<sup>98</sup> Strafgesetzbuch (StGB). *Bundesministerium der Justiz und für Verbraucherschutz* [online]. Bundesministerium der Justiz und für Verbraucherschutz, 2017 [cit. 2017-07-08]. Dostupné z: [https://www.gesetze-im-internet.de/stgb/\\_242.html](https://www.gesetze-im-internet.de/stgb/_242.html)

bez přitěžujících okolností (lehčí forma) i za přitěžujících okolností (těžší forma) a následně i celkový počet krádeží, podvodů a zpronevěr. U trestných činů podvodu a zpronevěry se lehčí a těžší forma nevyskytuje, proto je uveden jen celkový počet skutků.

**Tabulka 4: Vybrané majetkové trestné činy za rok 2015 v Německu**

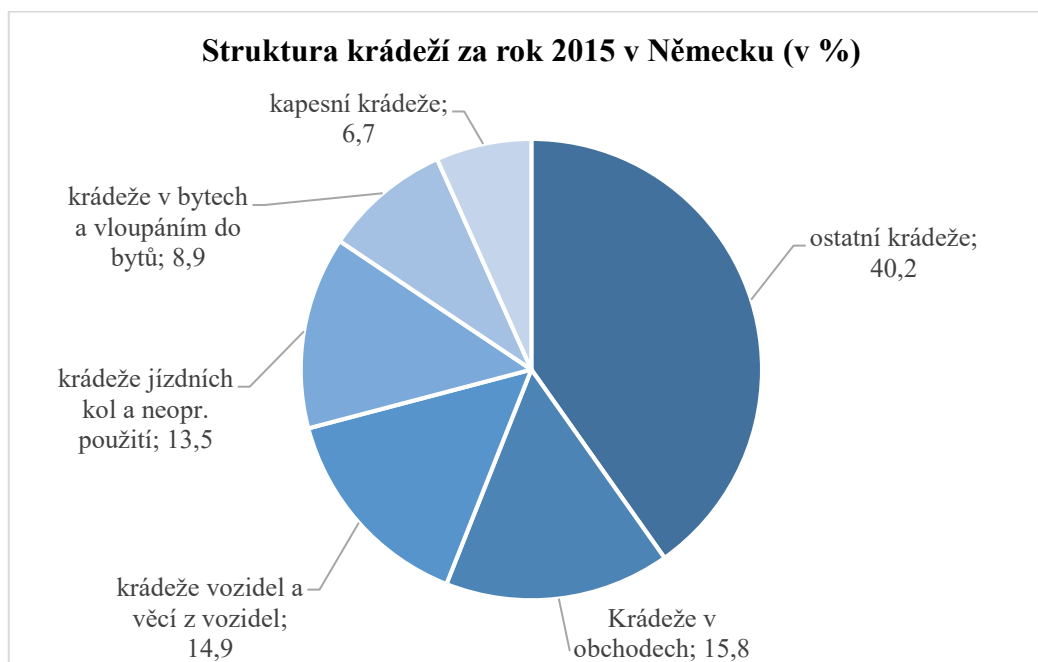
TRESTNÝ ČIN	TĚŽŠÍ FORMA		LEHČÍ FORMA		celkem	
	počet skutků	Obj. (v %)	počet skutků	Obj. (v %)	počet skutků	Obj. (v %)
<b>KRÁDEŽE</b>	<b>1 134 739</b>	<b>14,1</b>	<b>1 348 955</b>	<b>37,8</b>	<b>2 483 694</b>	<b>27,0</b>
Krádež motorových vozidel, včetně neopráv. použití	29 453	17,7	7 054	65,6	36 507	27,0
Krádež jízdních kol, včetně neoprávněného použití	281 036	6,6	54 138	22,4	335 174	9,1
Krádež vloupáním do bytů, včetně krádeží v bytech	167 136	15,2	54 572	47,7	221 708	23,2
Krádež v obchodech	21 936	89,4	369 465	91,3	391 401	91,2
Krádež v/z jiných prostor (sklepy)	104 700	9,5	12 648	17,8	117 348	10,4
Krádež věcí z vozidel	191 807	9,7	141 441	8,7	333 248	9,3
Krádež bezhotovostních platebních prostředků	16 070	16,9	137 898	6,3	153 968	7,4
Krádež v kioscích, samoobsluhách atd.	59 416	46,7	410 627	84,2	470 043	79,5
Kapesní krádež	x	x	x	x	168 142	6,4
<b>PODVODY</b>	<b>x</b>	<b>x</b>	<b>x</b>	<b>x</b>	<b>966 326</b>	<b>76,4</b>
<b>ZPRONEVĚRA</b>	<b>x</b>	<b>x</b>	<b>x</b>	<b>x</b>	<b>110 801</b>	<b>51,9</b>

Zdroj: Polizeiliche Kriminalstatistik 2015. *Bundesministerium des Innern* [online]. Berlin: Bundesministerium des Innern, 2016 [cit. 2017-07-08]. Dostupné z: [http://www.bmi.bund.de/SharedDocs/Downloads/DE/Broschueren/2016/pks-2015.pdf?\\_\\_blob=publicationFile](http://www.bmi.bund.de/SharedDocs/Downloads/DE/Broschueren/2016/pks-2015.pdf?__blob=publicationFile)

Častěji, než krádeže motorových vozidel byly v roce 2015 páčány krádeže jízdních kol, kde je celkově velmi nízká objasněnost jen zhruba 9 %. U krádeží motorových vozidel v lehčí formě je vysoká míra objasněnosti přesahující hodnotu

65 %. Krádež vloupáním do bytu je sama o sobě považována za těžší formu krádeže, je ale vykazována společně s krádežemi v bytech, kdy tedy nemuselo nutně dojít ke vloupání. Zajímavá je vysoká míra objasněnosti u krádeží v obchodech, jelikož se u obou forem pohybuje kolem 90 %. Hojně páchanými činy jsou také krádeže věcí z vozidel a krádeže v ostatních prostorech (jako jsou různé sklepy, sklady apod.), u kterých je objasněnost naopak velmi nízká, okolo 10 %. Nejnižší objasněností se vyznačuje kapesní krádež, kdy bylo v roce 2015 evidováno celkem 110 801 skutků a objasněno pouhých 6,4 %. V roce 2015 bylo registrováno 966 326 činů podvodu a 110 801 činů zpronevěry, kdy objasněno bylo více než tři čtvrtiny podvodů a více než polovina zpronevěr. Největší podíl na celkové kriminalitě měly krádeže, které tvořily 39,2 % z celkového počtu všech policií evidovaných trestných činů za rok 2015, podvody představovaly 15,2 % z celkové kriminality a zpronevěry přibližně 1,75 %.<sup>99</sup>

**Graf 9: Struktura krádeží za rok 2015 v Německu (v procentech)**



Zdroj: Polizeiliche Kriminalstatistik 2015. Bundesministerium des Innern [online]. Berlin: Bundesministerium des Innern, 2016 [cit. 2017-07-08]. Dostupné z: [http://www.bmi.bund.de/SharedDocs/Downloads/DE/Broschueren/2016/pks-2015.pdf?\\_\\_blob=publicationFile](http://www.bmi.bund.de/SharedDocs/Downloads/DE/Broschueren/2016/pks-2015.pdf?__blob=publicationFile)

<sup>99</sup> Polizeiliche Kriminalstatistik 2015. Bundesministerium des Innern [online]. Berlin: Bundesministerium des Innern, 2016 [cit. 2017-07-08]. Dostupné z: [http://www.bmi.bund.de/SharedDocs/Downloads/DE/Broschueren/2016/pks-2015.pdf?\\_\\_blob=publicationFile](http://www.bmi.bund.de/SharedDocs/Downloads/DE/Broschueren/2016/pks-2015.pdf?__blob=publicationFile)

Struktura krádeží je tvořena zejména krádežemi v obchodech (15,8 %), krádežemi vozidel a věcí z nich (14,9 %) a krádežemi jízdních kol (13,5 %). Krádeže vloupáním do bytů a věcí v bytech tvořily v roce 2015 necelých 9 % všech evidovaných krádeží, kapesní krádeže se podílely 6,7 % na celkovém počtu krádeží. Dvě pětiny všech krádeží tvořily činy označené jako tzv. ostatní krádeže, kam spadají krádeže v objektech jako jsou sklepy, sklady, kiosky, samoobsluhy i krádeže v obchodech.

Latence bývá u majetkových trestných činů obecně vysoká, ale některé trestné činy mají svá specifika. Například u krádeže vloupáním do bytu je latence zanedbatelně malá, jelikož jsou tyto činy nahlašovány pojišťovnám za účelem výplaty pojistného plnění. Naproti tomu krádeže v obchodech se vyznačují vysokou latencí, jelikož zpravidla nejsou odhaleny. Při stanovení objasněnosti těchto činů je tomu přesně naopak. U krádeží v obchodech je obvykle určena podezřelá osoba a jejím vyšetřováním je krádež již považována za objasněnou, proto je míra objasněnosti poměrně vysoká. U krádeží vloupáním do bytů se sice policie dozví téměř o všech deliktech, ale nepodaří se jí však vypátrat pachatele.<sup>100</sup>

Dynamika trestného činu krádeže za období 2011 až 2016 měla zpočátku daného období lehce klesající tendenci, kdy se celkový počet krádeží snížil z 2 403 781 v roce 2011 na 2 382 743 v roce 2013, poté se počet skutků začal opět navyšovat, když v roce 2015 dosáhl hodnoty 2 483 694 skutků. V roce 2016 vykazuje počet evidovaných krádeží opět mírný pokles na 2 373 774 skutků. Křivka celkové kriminality měla zpočátku sledovaného období obdobný vývoj, tedy nejprve došlo k mírnému poklesu kriminality a následně od roku 2013 se počet registrovaných skutků postupně zvyšuje.

## 5.1 Srovnání s Českou republikou

Z uvedených informací tedy vyplývá, že majetková kriminalita v Německu neovlivňuje křivku celkové kriminality až do takové míry, jako je tomu v České republice. Důvodem je samozřejmě podíl krádeží na celkové kriminalitě, který

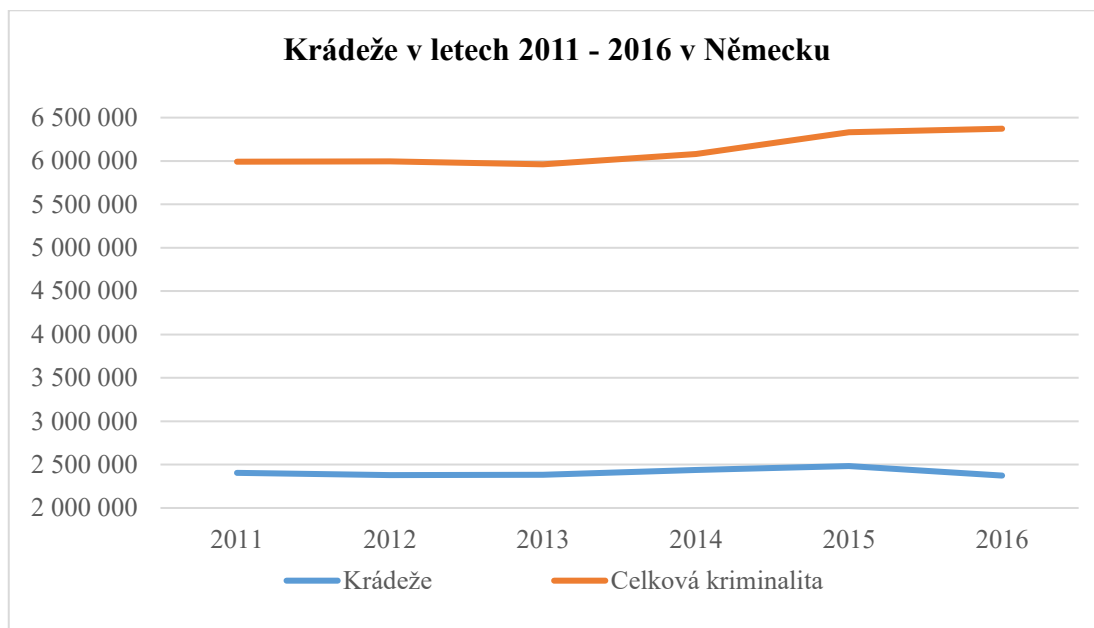
---

<sup>100</sup> Kriminologie: Prüfungswissen zur Dunkelfeldforschung. *Lecturio* [online]. Lecturio Jura Magazin, 2016 [cit. 2017-07-08]. Dostupné z: <https://www.lecturio.de/magazin/dunkelfeld-forschung/>

v Německu v roce 2015 činil 39,2 %, v České republice to bylo cca 48 %.<sup>101 102</sup>

Křivky zobrazující dynamiku celkové kriminality v Německu a vývoj krádeží zobrazuje Graf 10.

**Graf 10: Dynamika trestného činu krádeže v letech 2011–2016 v porovnání s celkovou kriminalitou v Německu**



Zdroj: Bericht zur Polizeilichen Kriminalstatistik 2016. Bundesministerium des Innern [online]. Berlin: Bundesministerium des Innern, 2017 [cit. 2017-07-08]. Dostupné z: [http://www.bmi.bund.de/SharedDocs/Downloads/DE/Broschueren/2017/pks-2016.pdf?\\_\\_blob=publicationFile](http://www.bmi.bund.de/SharedDocs/Downloads/DE/Broschueren/2017/pks-2016.pdf?__blob=publicationFile)

Struktura majetkové kriminality je v Německu obdobná, krádeže prosté jsou v ČR páchany mnohem častěji než krádeže vloupáním, stejně tak v Německu jsou mezi nejčastěji páchanými majetkovými delikty krádeže v obchodech, krádeže věcí z automobilů a krádeže jízdních kol, krádeže vloupáním do bytů tvoří přibližně 9 %, další krádeže vloupáním do jiných objektů jsou vykazovány mezi ostatními krádežemi.

Objasněnost majetkových trestných činů je u většiny majetkových deliktů také

<sup>101</sup> Bericht zur Polizeilichen Kriminalstatistik 2016. Bundesministerium des Innern [online]. Berlin: Bundesministerium des Innern, 2017 [cit. 2017-07-08]. Dostupné z: [http://www.bmi.bund.de/SharedDocs/Downloads/DE/Broschueren/2017/pks-2016.pdf?\\_\\_blob=publicationFile](http://www.bmi.bund.de/SharedDocs/Downloads/DE/Broschueren/2017/pks-2016.pdf?__blob=publicationFile)

<sup>102</sup> Nelze porovnávat podíl majetkové kriminality na kriminalitě celkové, neboť v Německu není majetková kriminalita vykazována tak, jako je tomu v ČR. Zvláště se vykazují krádeže, proto byl v ČR spočten celkový počet krádeží za rok 2015, který činil 119 269 skutků a z něj vypočítán podíl na celkové kriminalitě, aby byly hodnoty srovnatelné.

srovnatelná, např. objasněnost krádeží vloupáním v ČR byla v roce 2015 přibližně 23 %, stejně tak v Německu byl v roce 2015 trestný čin krádeže vloupáním do bytů objasněn ve 23,2 % případů. Zajímavá je objasněnost u trestného činu krádeží v obchodech, který je v Německu vykazován zvlášť a činí zde téměř 90 %. Nejnižší objasněnost vykazují kapesní krádeže a krádeže věcí z automobilů, kdy u prvního jmenovaného činu bylo v ČR za rok 2015 objasněno necelých 9 % případů a stejně tak tomu bylo i v Německu (9,3 %). Kapesní krádeže byly v daném období objasněny v ČR v 5 % případů, v Německu cca v 6,4 %.<sup>103</sup>

Největší rozdíl tedy nalezneme v ukládání trestů za majetkové trestné činy. Jak již bylo rozebráno v kapitole 2.5.1, jsou nejen pachatelům majetkové kriminality v Německu mnohem častěji ukládány peněžité tresty, než je tomu v České republice. V roce 2016 bylo v soudním řízení odsouzeno 749 tis. osob, z toho byl peněžitý trest uložen v 567 tis. případech, což činí cca 75,7 %.<sup>104</sup> V ČR je peněžitý trest ukládán asi jen ve 4 % případů, čímž značně zaostává za ostatními evropskými státy.

## 6 Empirická část

Součástí diplomové práce je vedle části teoretické také empirická část, spočívající v provedení tzv. expertního šetření mezi příslušníky Policie České republiky. Tato zvláštní část prezentuje výsledky kvantitativního výzkumného šetření, jehož hlavním cílem bylo zjistit, jaký je postoj policistů k majetkové kriminalitě, jejím pachatelům a její prevenci.

### Metodologie výzkumného šetření

Pro výzkumné šetření byly stanoveny 4 dílčí cíle:

**Dílčí cíl č. 1:** Zjistit, s jakými majetkovými trestnými činy se respondenti setkávají

---

<sup>103</sup> Polizeiliche Kriminalstatistik 2015. *Bundesministerium des Innern* [online]. Berlin: Bundesministerium des Innern, 2016 [cit. 2017-07-08]. Dostupné z: [http://www.bmi.bund.de/SharedDocs/Downloads/DE/Broschueren/2016/pks-2015.pdf?\\_\\_blob=publicationFile](http://www.bmi.bund.de/SharedDocs/Downloads/DE/Broschueren/2016/pks-2015.pdf?__blob=publicationFile)  
Policejní statistika

<sup>104</sup> Statistisches Jahrbuch 2016. *Statistisches Bundesamt* [online]. Statistisches Bundesamt, 2017 [cit. 2017-07-12]. Dostupné z: [https://www.destatis.de/DE/Publikationen/StatistischesJahrbuch/Justiz.pdf?\\_\\_blob=publicationFile](https://www.destatis.de/DE/Publikationen/StatistischesJahrbuch/Justiz.pdf?__blob=publicationFile)

v rámci své profese nejčastěji.

**Dílčí cíl č. 2:** Zjistit, jaký druh trestu považují respondenti pro pachatele majetkové kriminality za nejvhodnější.

**Dílčí cíl č. 3:** Zjistit, která opatření situační prevence mohou dle názoru respondentů napomoci snížení majetkové kriminality.

**Dílčí cíl č. 4:** Následujícím cílem je porovnat názory respondentů na důvody páchaní majetkové trestné činnosti a zároveň jejich návrhy na zvýšení objasněnosti tohoto druhu kriminality.

### **Předpoklady empirického šetření**

Pro empirické šetření jsem si stanovila několik výzkumných předpokladů:

**Předpoklad č. 1:** Nejčastěji se respondenti při výkonu své profese setkávají s krádeží kapesní, tento trestný čin tvoří více než 50 % veškerých evidovaných majetkových trestných činů.

**Předpoklad č. 2:** Nadpoloviční většina respondentů považuje za nejvhodnější sankci pro pachatele majetkové kriminality peněžitý trest.

**Předpoklad č. 3:** Respondenti za nejúčinnější opatření situační prevence, které by mohlo napomoci snížení majetkové kriminality považují kamerové systémy a zabezpečení budov alarmy a jinými zařízeními.

**Předpoklad č. 4:** Dvě třetiny respondentů za hlavní důvod majetkové kriminality považují tzv. opatrovací kriminalitu.

**Předpoklad č. 5:** Třetina respondentů se domnívá, že zvýšení objasněnosti majetkové kriminality není možné.

### **Dotazník a jeho konstrukce**

Ke splnění vytyčených cílů byla zvolena metoda dotazníkového šetření. Vytvořila jsem dotazník, který je určen respondentům z řad příslušníků Policie České republiky, kteří se s majetkovou trestnou činností setkávají v rámci své činnosti denně. Dotazník byl vytvořen na základě předem stanovených cílů a předpokladů empirického šetření. Respondenti byli v úvodu dotazníku seznámeni s hlavním cílem empirického šetření a byly jim vysvětleny pokyny, jak mají dotazník vyplnit.



Otázky v dotazníku byly vytvořeny tak, aby byly zjištěny údaje, které se vztahují k předem vytyčeným cílům a předpokladům empirického šetření diplomové práce a zároveň, aby byl zjištěn názor respondentů na tento druh kriminality a možnost jejího snižování. Dotazník byl rozdělen do 12 otázek, kdy byly nejprve položeny obecné otázky týkající se pohlaví, věku a místa výkonu povolání respondentů, následovaly otázky týkající se majetkových trestných činů a jejich prevence na základě předem stanovených cílů a výzkumných předpokladů. Většina otázek byla převážně uzavřená, z nichž u některých byla možnost vyjádřit se k dané otázce. 3 otázky byly otevřené a dávaly tak respondentům prostor pro vyjádření vlastního názoru a zkušeností.

### **Průběh empirického šetření**

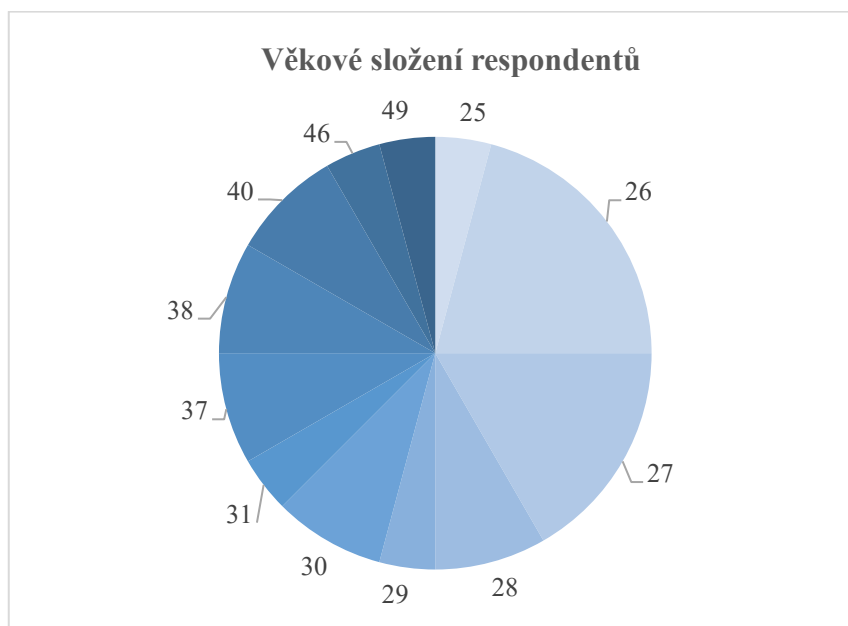
Před samotným empirickým šetřením jsem provedla pilotáž na malém souboru respondentů, abych zjistila, zda respondenti porozumí otázkám v dotazníku a budou se v něm orientovat. Empirického šetření se zúčastnilo celkem 24 respondentů.

Nejprve byli respondenti informováni, čeho se dotazník týká a k jakému účelu slouží. Každý respondent byl také poučen, jak dotazník vyplnit, byl ubezpečen o anonymitě a dobrovolnosti dotazníkového šetření.

### **Soubor respondentů**

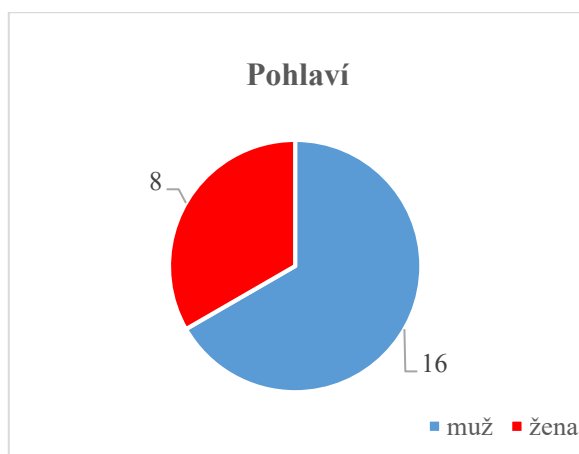
Dotazníkového šetření se zúčastnilo celkem 24 respondentů z řad příslušníků Policie České republiky, převážnou část z nich tvořili policisté z místního oddělení Policie ČR v Praze 4 a dále se dotazníkového šetření zúčastnilo i 5 příslušníků Policie ČR z jiných mimopražských oddělení (Karlovy Vary, Chrudim, Zlín). Šetření se zúčastnili policisté ve věku od 25 do 49 let, kdy věková kategorie od 25 do 30 let tvořila nadpoloviční většinu všech respondentů.

**Graf 11: Věkové složení respondentů**



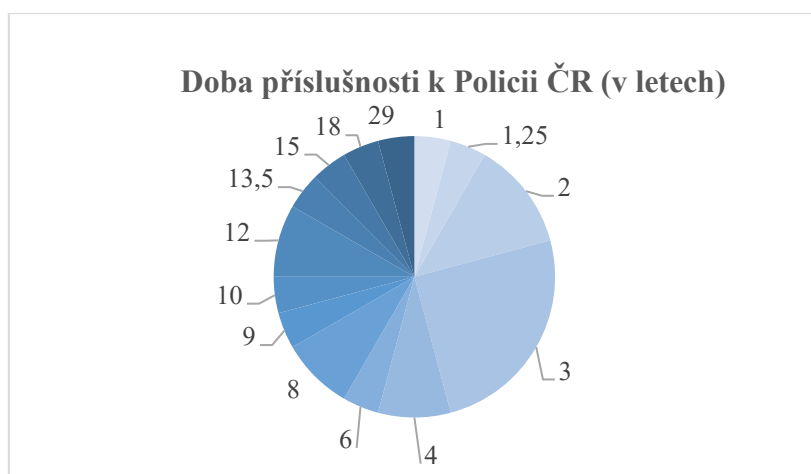
Z celkového počtu 24 respondentů se šetření zúčastnilo 16 mužů a 8 žen, muži tedy zastupovali dvě třetiny respondentů a ženy jednu třetinu.

**Graf 12: Pohlaví respondentů**



Graf 13 znázorňuje rozložení respondentů dle délky jejich příslušnosti k Policii České republiky, nadpoloviční většina z nich je příslušníkem Policie ČR kratší dobu než 4 roky, naopak se zde vyskytuje více než čtvrtina respondentů, kteří pracují u Policie ČR déle než 10 let. Jeden z respondentů je příslušníkem Policie ČR již 29 let.

**Graf 13: Doba příslušnosti k Policii České republiky v letech**



## Výsledky empirického šetření

Dílčím cílem empirického šetření bylo zjistit, s jakými trestnými činy se respondenti v rámci výkonu svého povolání setkávají nejčastěji. Respondenti se nejčastěji setkávají s krádežemi vloupáním, krádežemi věcí z automobilů a kapesními krádežemi. Méně časté jsou podvody a krádeže automobilu. Nejméně se respondenti setkávají s poškozením majetku, krádežemi v obchodních centrech a zpronevěrami.

**Graf 14: S jakými majetkovými trestnými činy se v rámci svého povolání setkáváte nejčastěji?**



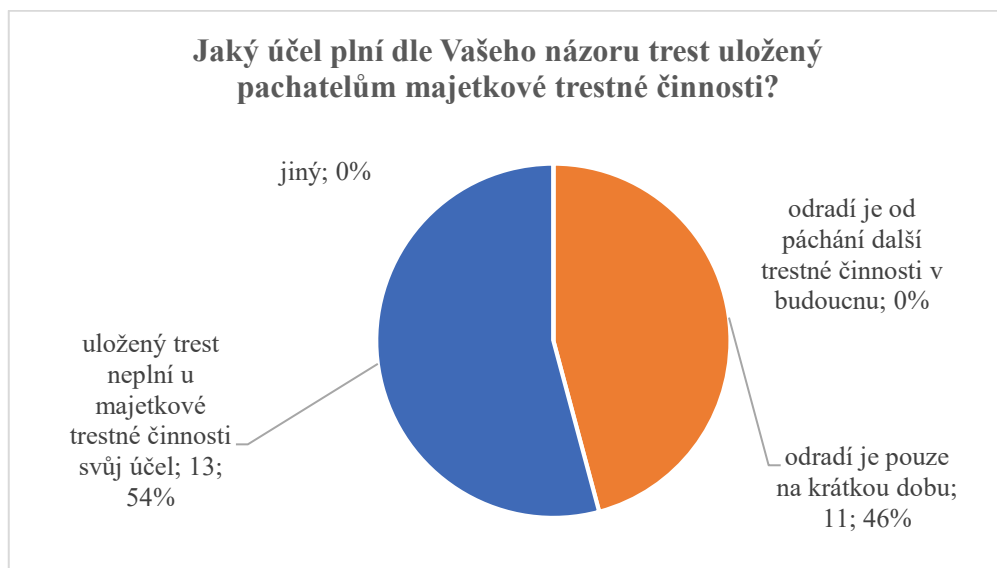
V následující otázce měli respondenti vybrat, jaký trestný čin považují pro pachatele majetkové kriminality za nejvhodnější. V dané otázce bylo možné zaškrtnout i více možností. Za nejvhodnější tresty považovali respondenti podmíněný trest odnětí svobody a nepodmíněný trest odnětí svobody, které zvolila nadpoloviční většina dotazovaných. Třetina respondentů považovala za vhodný peněžitý trest a trest obecně prospěšných prací, čtvrtina respondentů by pachatele majetkové kriminality potrestala propadnutím majetku. Trest propadnutí věci označilo jako vhodné opatření 5 dotazovaných. Jeden z respondentů uvedl, že by pachatelům majetkové kriminality ukládal kombinaci více trestů.

**Graf 15: Jaký trest je pro pachatele majetkové kriminality dle Vašeho názoru nejvhodnější?**



V následující otázce se respondenti vyjadřovali k účelu, který plní trest uložený pachatelům majetkové kriminality. Cílem bylo zjistit názor odborníků z praxe na ukládané tresty. Žádný z respondentů se nedomníval, že by tresty ukládané pachatelům majetkové kriminality plnily svůj účel v tom smyslu, že by je odradily trvale od páčání trestné činnosti v budoucnu. 46 % dotazovaných uvedlo, že dle jejich názoru uložené tresty odradí pachatele majetkové kriminality pouze na krátkou dobu. Nadpoloviční většina dotazovaných si však myslí, že uložený trest neplní u majetkové kriminality svůj účel.

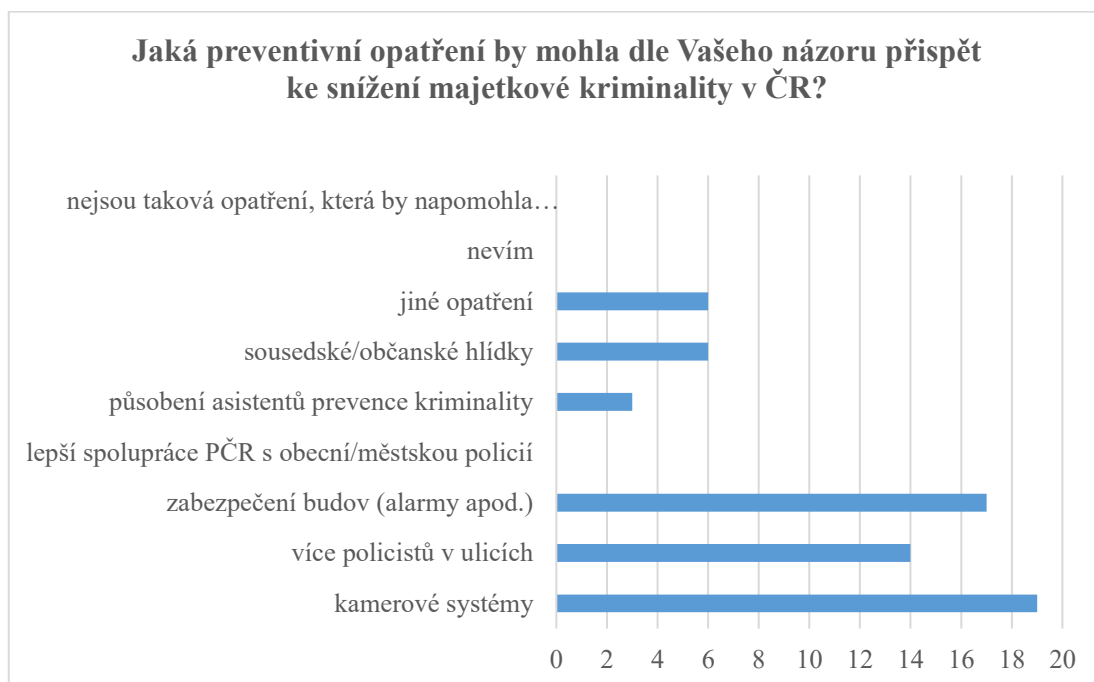
**Graf 16: Jaký účel plní dle Vašeho názoru trest uložený pachatelům majetkové trestné činnosti?**



Otázka č. 8 se týkala preventivních opatření, která by mohla napomoci snížení majetkové kriminality. Respondenti mohli vybrat z několika možností a navrhnout i svou variantu, která by dle jejich úsudku byla vhodná a mohla snížení tohoto druhu kriminality přispět. Nejčastější odpovědi byly kamerové systémy, které označilo 19 respondentů, mezi dalšími častými odpověďmi bylo lepší zabezpečení budov například pomocí alarmů apod. a následně větší množství policistů v ulicích. Tato opatření situační prevence se tedy dle názoru respondentů mohou v praxi osvědčit a majetkovou kriminalitu alespoň v malé míře omezit. Čtvrtina dotazovaných se domnívá, že pomoci by mohly i občanské či sousedské hlídky a 3 respondenti vidí jako vhodné preventivní opatření působení asistentů prevence kriminality. Nikdo z dotazovaných neoznačil možnost, že by snížení majetkové kriminality mohla napomoci lepší spolupráce Policie ČR s obecní či městskou policií. Pozitivním hlediskem je, že se respondenti nedomnívají, že by neexistovala žádná vhodná preventivní opatření pro snížení majetkové trestné činnosti.

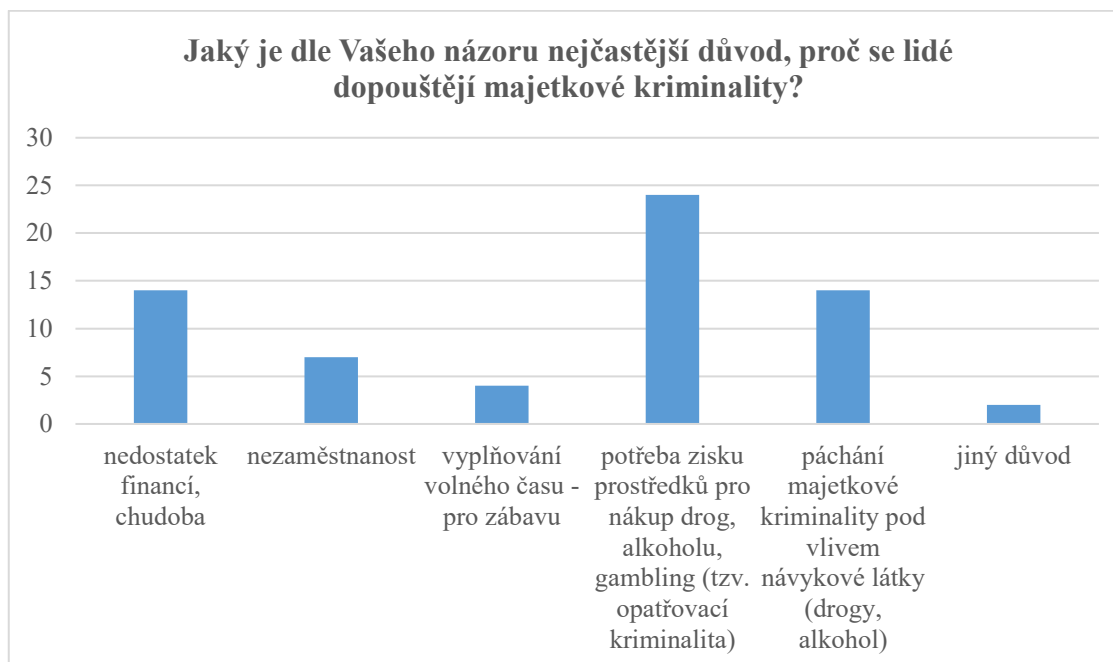
Sami respondenti navrhovali i další preventivní opatření, například nelhostejnost občanů, výchovu a formativní působení již od raného věku, spolupráci s obyvateli v kriminalitou ohrožených lokalitách či vyšší a přísnější tresty pro pachatele majetkové kriminality.

**Graf 17: Jaká preventivní opatření by mohla dle Vašeho názoru přispět ke snížení majetkové kriminality v ČR?**



Poslední uzavřená otázka zjišťovala názor respondentů na důvody páchaní majetkové kriminality. Dotazovaní mohli opět vybrat z několika nabízených možností i více variant a také uvést svůj vlastní názor. Všichni respondenti se shodli na tom, že jedním z důvodů páchaní majetkové kriminality je tzv. opatrovací kriminalita, tedy potřeba zisku prostředků pro nákup drog, alkoholu apod. Dalšími dvěma nejčastěji uváděnými důvody bylo páchaní majetkové kriminality pod vlivem návykové látky a nedostatek finančních prostředků. Sedm respondentů se domnívá, že důvodem páchaní majetkové kriminality je nezaměstnanost, jen čtyři dotazovaní si myslí, že důvodem může být vyplňování volného času, a tedy páchaní majetkové kriminality pro zábavu. Dva z respondentů uvedli, že se lidé dopouštějí majetkové kriminality z důvodu majetkového prospěchu, který díky ní získali a také je na vině nízká míra objasněnosti některých majetkových trestných činů, což značně nahrává pachatelům, kterým hrozí nízké riziko dopadení a mají tedy pocit, že se jim tento druh kriminality vyplácí.

**Graf 18: Jaký je dle Vašeho názoru nejčastější důvod, proč se lidé dopouštějí majetkové kriminality?**



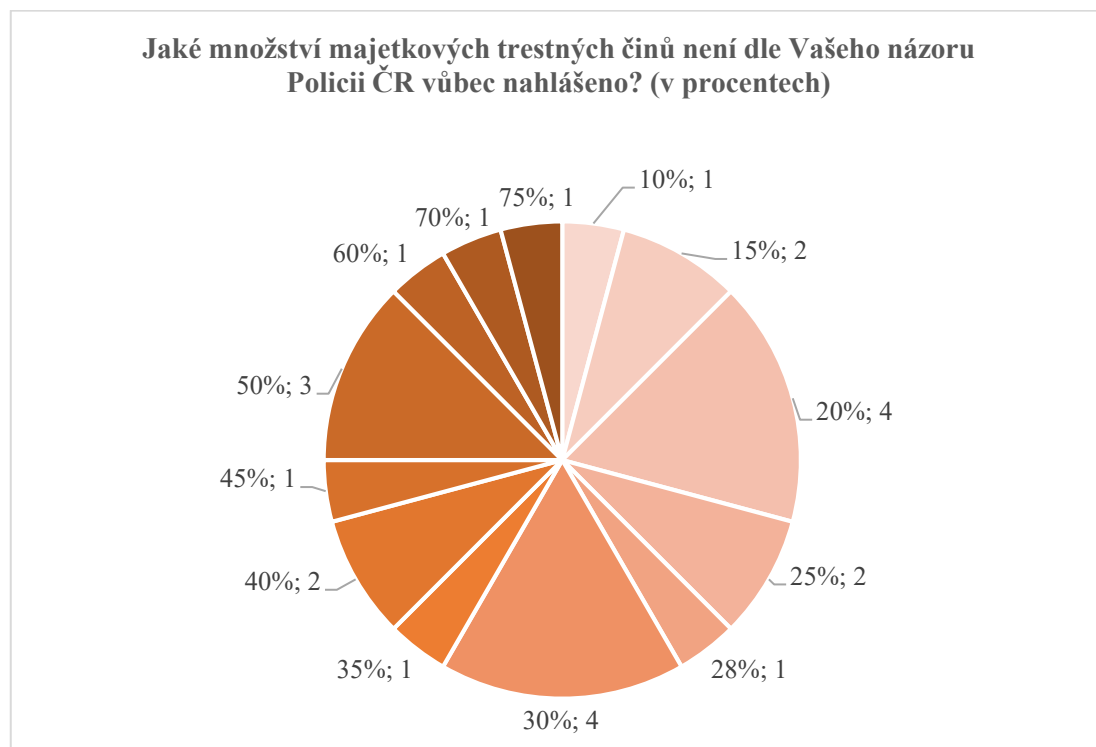
Poslední tři otázky byly otevřené a ponechaly tak dotazovaným možnost, aby se vyjádřili ke kladeným dotazům. Na otázku, zda je možné dle názoru respondentů nějakým způsobem zvýšit objasněnost majetkové kriminality odpověděla téměř třetina dotazovaných, že by pomohla lepší spolupráce občanů s Policií ČR, tedy i ochota nahlášovat více trestných činů, o kterých se jinak policisté nedozví. Mezi častými odpověďmi byla také opatření situační prevence, tedy zlepšení dohledu nad lokalitou zvýšením počtu policistů v ulicích, kamerové systémy a lepší zabezpečení majetku občanů. Ve dvou případech také respondenti uváděli, že by napomohla i individuální identifikace kradených věcí, kde jako příklad uváděli značení jízdních kol městské policie. Jeden z respondentů se domnívá, že by zpřísnění trestů také mohlo objasněnost majetkové kriminality zvýšit. Tři dotazovaní naopak uváděli, že samotný problém je v práci policie, která je natolik administrativně vytížená, že nemůže efektivně prověřovat všechna trestní oznámení. Jiný respondent naopak viděl samotný problém v nedostatečně kvalitní práci policie na místě činu při zajišťování stop. Jednou z odpovědí byl také důraz na sociální prevenci, konkrétně výchovu.

Předposlední otázka měla zjistit, jak sami příslušníci Policie ČR odhadují množství trestných činů, které jí není nahlášeno. Odpovědi se pohybovaly ve velice



různorodé škále od 10 % až po 75 %. Nadpoloviční většina respondentů odhaduje počet nenahlášených činů do 30 %, s tím, že tři respondenti se domnívají, že podíl nenahlášených činů může představovat více než 60 %.

**Graf 19: Jaké množství majetkových trestných činů není dle Vašeho názoru Policii ČR vůbec nahlášeno?**



Poslední z otázek směřovala do policejní praxe a jejím cílem bylo získání informací o tom, jak jsou policisté spokojeni se způsobem evidence majetkových trestných činů v elektronické formě a zda se tento způsob oproti dřívější metodě osvědčil. Převážná většina respondentů (71%) je s elektronickým způsobem evidence trestných činů spokojena, i když v něm vidí určité nedostatky. Elektronickou evidenci někteří považují prozatím za zdlouhavou a nedokonalou, ale vidí v ní potenciál do budoucna. Jiní respondenti uvedli, že je doposud nutné evidovat trestné činy v obou podobách, tedy elektronicky i „papírově“ a proto je tedy evidence časově neekonomická. Tři dotazovaní nejsou s elektronickou formou evidování trestných činů a přestupků vůbec spokojeni, neboť dle jejich názoru je tato činnost obsáhlejší než původní „papírová“ a administrativy neustále přibývá.

## Vyhodnocení předpokladů empirického šetření

Před samotným empirickým šetřením jsem si stanovila několik předpokladů, na které jsem se snažila po vyhodnocení dotazníků zjistit odpovědi.

- **Předpoklad empirického šetření č. 1**

*Nejčastěji se respondenti při výkonu své profese setkávají s krádeží kapesní, tento trestný čin tvoří více než 50 % veškerých evidovaných majetkových trestných činů.*

Z odpovědí respondentů je patrné, že kapesní krádež je velice často páchaným majetkovým trestným činem, nicméně s krádeží vloupáním a krádeží věcí z automobilů se respondenti v rámci výkonu svého povolání setkávají ještě častěji. Můj odhad v tomto případě tedy nebyl úplně přesný, ale správně jsem předpokládala, že více než 50 % respondentů se setkává s kapesní krádeží při výkonu povolání, v tomto případě to tedy bylo 17 respondentů z celkového počtu 24, tedy cca 71 %.

- **Předpoklad empirického šetření č. 2**

*Nadpoloviční většina respondentů považuje za nejvhodnější sankci pro pachatele majetkové kriminality peněžitý trest.*

Předpoklad se v tomto případě nenaplnil, neboť nadpoloviční většina dotazovaných jako nejvhodnější sankci označila podmíněný trest odnětí svobody, následoval nepodmíněný trest odnětí svobody a peněžitý trest spolu s obecně prospěšnými pracemi byly zmíněny až na dalším místě. Tento předpoklad je spíše penologického charakteru a vhodné by bylo názor na trestání pachatelů získat např. od soudců či státních zástupců, nicméně i z důvodu vysokého procenta recidivy u majetkové kriminality byl tento předpoklad nakonec ponechán za účelem zjištění vlastního názoru policistů.

- **Předpoklad empirického šetření č. 3**

*Respondenti za nejúčinnější opatření situační prevence, které by mohlo napomoci snížení majetkové kriminality, považují kamerové systémy a zabezpečení budov alarmy a jinými zařízeními.*

V tomto případě se výzkumný předpoklad zcela naplnil, neboť respondenti jako

nejúčinnější opatření vhodné ke snížení majetkové kriminality označili právě kamerové systémy, kdy se pro tuto variantu rozhodlo 79 % dotazovaných, druhou nejčastější odpovědí bylo zabezpečení budov pomocí alarmů apod., kdy tuto možnost označilo 70,8 % dotazovaných. Mezi časté odpovědi také patřilo zvýšení počtu policistů v ulicích (58,3 %).

- **Předpoklad empirického šetření č. 4**

*Dvě třetiny respondentů za hlavní důvod majetkové kriminality považují tzv. opatřovací kriminalitu.*

Opatřovací kriminalitu označili všichni respondenti jako jeden z důvodů páčání majetkové kriminality, předpoklad se tedy zcela naplnil, jelikož pro tuto možnost se vyjádřilo 100 % respondentů. 58,3 % dotazovaných uvedlo, že jedním z důvodů je také páčání majetkové trestné činnosti pod vlivem návykové látky jako je alkohol nebo drogy a následně nedostatek financí, pro obě tyto možnosti se vyjádřil stejný počet respondentů. Dalšími již méně často uváděnými důvody byla nezaměstnanost (29 %) a páčání pro zábavu (16,7 %).

- **Předpoklad empirického šetření č. 5**

*Třetina respondentů se domnívá, že zvýšení objasněnosti majetkové kriminality není možné.*

Poslední výzkumný předpoklad se nenaplnil, neboť většina respondentů se domnívá, že zvýšení objasněnosti majetkové kriminality pomocí různých preventivních opatření zvýšit lze, pouze osmina respondentů si myslí, že to možné není. Dva z dotazovaných neví, zda je nějakým způsobem možné, aby se objasněnost u majetkových deliktů zvýšila.

## **Souhrn výsledků empirického šetření**

Na základě výsledků empirického šetření byly naplněny všechny stanovené dílčí cíle šetření. Bylo zjištěno, že nejčastěji se respondenti v rámci výkonu svého povolání setkávají s krádežemi vloupáním, krádežemi věcí z automobilů a kapesními krádežemi. Výsledky také ukázaly, že respondenti za vhodný trest pro pachatele

majetkové kriminality považují podmíněný trest odnětí svobody, případně nepodmíněný trest odnětí svobody, méně vhodný již obecně prospěšné práce a peněžitý trest. Pozitivním výsledkem šetření určitě je skutečnost, že sami policisté se domnívají, že je možné s majetkovou kriminalitou bojovat a zvýšit její objasněnost pomocí různých opatření situační prevence jako jsou například kamerové systémy a zabezpečení budov. Všichni respondenti se shodli na tom, že jedním z hlavních důvodů páčání majetkové trestné činnosti je opatrovací kriminalita, tedy potřeba získat finanční prostředky pro nákup drog, alkoholu či gambling. Mezi dalšími důvody byly jmenovány také páčání pod vlivem návykových látek, nezaměstnanost a chudoba.

## Závěr

Diplomová práce se věnovala majetkové kriminalitě, tedy nejčastějšímu druhu trestné činnosti, který představuje trvale velký problém a neustále se zlepšují nejen opatření pro snížení tohoto druhu kriminální činnosti, ale zároveň i její pachatelé jsou čím dál vynalézavější a schopnější.

V úvodu se práce věnovala vymezení pojmu kriminality, jakožto sociálně patologickému jevu a poté navázala definicí majetkové kriminality, kde bylo vysvětleno její rozdílné chápání z pohledu trestního práva a kriminologie. Následně byla podrobněji rozebrána fenomenologie majetkové kriminality, tedy její stav, struktura a dynamika od roku 1989 až do současnosti a kapitola se také věnovala predikci vývoje majetkové kriminality, kdy byla na základě techniky analýzy časových řad zpracována jednoduchá předpověď možného vývoje kriminality do roku 2018. Na konci kapitoly o fenomenologii byl věnován prostor pachatelům majetkové kriminality a trestům, které jsou jim ukládány a následně byly porovnány s tresty ukládanými ve vybraných evropských státech.

Další kapitola práce pojednávala o etiologii majetkové kriminality a popsala měnící se pojetí tohoto druhu kriminality v souvislosti s historickým vývojem. Poté se práce zaměřila na popsání jednotlivých příčin kriminality dle názoru vybraných autorů. V následující kapitole se práce zabývala kontrolou majetkové kriminality se zaměřením zejména na její prevenci. Podrobněji byla rozebrána situační prevence a jednotlivé přístupy a teorie, které zkoumají vztah prostředí a jedince a jejich vliv na páchaní kriminality. Na závěr kapitoly byla zmíněna nová kriminologická škola věnující se environmentální kriminologii a její využití v prevenci kriminality.

V teoretické části byla uvedena kapitola popisující trestněprávní pohled na majetkovou kriminalitu v Německu, její specifika a následně na základě statistických údajů rozebrána její fenomenologie a srovnání se stavem v České republice.

Na část teoretickou navazovala empirická část, jejímž cílem bylo zjistit, jaký je názor a pohled příslušníků Policie ČR na majetkovou kriminalitu, její pachatele a

možná preventivní opatření, která by mohla napomoci jejímu snížení. Názory byly zjištěny pomocí dotazníkového šetření a následně vyhodnoceny. Předpoklady empirického šetření se z větší části naplnily, bylo zjištěno, že se respondenti nejčastěji setkávají v praxi s trestnými činy krádeže vloupáním, krádeže věcí z automobilů a s kapesními krádežemi. Respondenti považovali za vhodná zejména opatření situační prevence, která by mohla napomoci snížení majetkové kriminality, nebo alespoň zvýšení její objasněnosti. Velká část respondentů také uvedla svůj názor na možné zvýšení objasněnosti, kde vidí mezery zejména ve velké administrativní vytiženosti policistů a nemožnost soustředit se poté více na práci v terénu, dále navrhovali respondenti také různá opatření prevence kriminality, mezi kterými byla například individuální identifikace věcí pomocí výrobních čísel apod., což by mohlo snížit počet jejich krádeží. Toto opatření bylo zmíněno v souvislosti s vysokým počtem krádeží jízdních kol, kde by bylo snadné ukradený bicykl následně identifikovat, jako je tomu například u osobních automobilů.

Nadpoloviční většina dotazovaných také odhadovala množství latentních majetkových činů mezi 10–30 %, i když se objevily i odhady přesahující polovinu registrované kriminality. Mimo stanovené cíle dotazníkového šetření byla dotazovaným položena otázka týkající se jejich spokojenosti s evidencí trestných činů v elektronické podobě. Více než dvě třetiny respondentů byly se zavedením elektronické evidence spokojeny a považovaly ji za přínosnou, i když někteří měli určité připomínky směřující opět k vysoké vytiženosti policistů administrativní činností, která je zdoluhavá. Do budoucna by tedy bylo přínosné, kdyby tyto nadměrné administrativní požadavky byly co nejvíce zjednodušeny, což by příslušníkům Policie ČR mohlo ušetřit čas na věnování se objasňování majetkových, ale i dalších trestných činů v terénu.

## Seznam zkratk

IKSP	Institut pro kriminologii a sociální prevenci
NS	Nejvyšší soud
NSZ	Nejvyšší státní zastupitelství
StGB	Strafgesetzbuch – německý trestní zákoník
TZ	Zákon č. 40/2009 Sb., trestní zákoník, ve znění pozdějších předpisů

## Seznam citované a použité literatury a dalších zdrojů

### Tuzemské a zahraniční publikace

- BARILIK, Igor. *Environmentální kriminologie: prostředí a jeho role při páchání kriminality*. Praha: Leges, 2015. Teoretik. ISBN 978-80-7502-065-9.
- CEJP, Martin. *Aplikace výzkumných metod a technik v kriminologii: obecná část*. Praha: Institut pro kriminologii a sociální prevenci, 2011. Studie (Institut pro kriminologii a sociální prevenci). ISBN 978-80-7338-108-0.
- CEJP, Martin a Alena MAREŠOVÁ. *Variantní scénáře vybraných druhů kriminality*. Praha: Institut pro kriminologii a sociální prevenci, 2008. Studie (Institut pro kriminologii a sociální prevenci). ISBN 978-80-7338-074-8.
- DIANIŠKA, Gustáv, Tomáš STRÉMY a Miroslava VRÁBLOVÁ. *Kriminológia*. 3. aktualizované a doplnené vydanie. Plzeň: Vydavateľství a nakladateľství Aleš Čeněk, 2016. Slovenské učebnice. ISBN 978-80-7380-620-0.
- FELSON, Marcus a R. V. G. CLARKE. *Příležitost dělá zloděje: praktická teorie prevence kriminality*. Praha: Institut pro kriminologii a sociální prevenci, 2003. Prameny (Institut pro kriminologii a sociální prevenci). ISBN 80-733-8016-1.
- GŘIVNA, Tomáš, Miroslav SCHEINOST a Ivana ZOUBKOVÁ. *Kriminologie*. 4., aktualiz. vyd. Praha: Wolters Kluwer, 2014. ISBN 978-80-7478-614-3.
- HANS JOACHIM SCHNEIDER (HRSG.). *Internationales Handbuch der Kriminologie*. Berlin: de Gruyter, 2008. ISBN 9783899491296.
- JEHLÉ, Jörg-Martin. *Trestní justice v Německu: fakta a čísla*. Praha: Institut pro kriminologii a sociální prevenci, 2006. Prameny (Institut pro kriminologii a sociální prevenci). ISBN 80-7338-053-6.



- JELÍNEK, J. a kol. *Trestní právo hmotné: Obecná část, zvláštní část*. 5. aktualizované a doplněné vydání. Praha: Leges, 2016, ISBN 978-80-7502-120-5.
- KAISER, Günther. *Kriminologie: Úvod do základů*. Praha: C.H. Beck, 1994. Beckovy právnické učebnice. ISBN 8071790028.
- KAISER, Günther. *Kriminologie: ein Lehrbuch*. 3., völlig neubearbeitete und erw. Aufl. Heidelberg: Müller, c1996. ISBN 381146096x.
- RONALD V. CLARKE, JOHN E. ECK, Ronald V. Clarke, John E. Eck a [PŘEKLAD LUCIE VIDMAR]. *Analýza kriminality v 60 krocích*. Praha: Otevřená společnost, 2010. ISBN 9788087110225.
- SCHEINOST, Miroslav. *Sankční politika pohledem praxe*. Praha: Institut pro kriminologii a sociální prevenci, 2014. Studie (Institut pro kriminologii a sociální prevenci). ISBN 978-80-7338-144-8.
- SVATOŠ, Roman. *Kriminologie*. Plzeň: Vydavatelství a nakladatelství Aleš Čeněk, 2012. Vysokoškolské učebnice (Vydavatelství a nakladatelství Aleš Čeněk). ISBN 978-80-7380-389-6.
- VÁLKOVÁ, Helena a Josef KUČHTA a kol. *Základy kriminologie a trestní politiky*. 2. vyd. V Praze: C.H. Beck, 2012. Beckovy mezioborové učebnice. ISBN 978-80-7400-429-2.
- ZOUBKOVÁ, Ivana. *Kriminologický slovník*. Plzeň: Vydavatelství a nakladatelství Aleš Čeněk, 2011. ISBN 978-80-7380-312-4.

### **Odborné články**

- Udílení peněžitých trestů? Podle Bradáčové je třeba změnit i ustálený způsob myšlení státních zástupců. Česká justice [online]. 2017 [cit. 2017-06-29]. Dostupné z: <http://www.ceska-justice.cz/2017/06/udileni-penezitych-trestu-podle-bradacove-je-treba-zmenit-i-ustaleny-zpusob-mysleni-statnich-zastupcu/>

- Tisková zpráva - Peněžité tresty. *Nejvyšší soud* [online]. Brno, 2016 [cit. 2017-07-01]. Dostupné z: [http://www.nsoud.cz/judikaturans\\_new/ns\\_web.nsf/f069f297c2422c1bc12576ac0045940f/d33596c9d638b1fac125807400307bb6?OpenDocument](http://www.nsoud.cz/judikaturans_new/ns_web.nsf/f069f297c2422c1bc12576ac0045940f/d33596c9d638b1fac125807400307bb6?OpenDocument)
- Finanční tresty? Majetkové poměry obviněného je podle Šámala třeba zjišťovat už v přípravném řízení. *Česká justice* [online]. 2017 [cit. 2017-06-29]. Dostupné z: <http://www.ceska-justice.cz/2016/11/financni-tresty-majetkove-pomery-obvineneho-je-podle-samala-treba-zjistovat-uz-v-pripravnem-rizeni/>

## Právní předpisy

- Zákon č. 40/2009 Sb., trestní zákoník
- KRUK, Jiří. § 243 [Zvlášť těžký případ krádeže]. In: KRUK, Jiří. Trestní zákoník Spolkové Republiky Německo, stav 01. 01. 2014. 2. vydání. Praha: C. H. Beck, 2014.
- Zákon č. 300/2005 Z.z., Trestný zákon
- Strafgesetzbuch in der Fassung der Bekanntmachung vom 13. November 1998 (BGBl. I S. 3322), das zuletzt durch Artikel 7 des Gesetzes vom 5. Juli 2017 (BGBl. I S. 2208) geändert worden ist

## Elektronické zdroje

- Eigentums- und Vermögensdelikte. *Universität Duisburg - Essen FB Bildungswissenschaften* [online]. Essen: Prof. Dr. U. Schwedhelm, 2003 [cit. 2017-07-07]. Dostupné z: [https://www.uni-due.de/~gvo400/materialien/StrafR/StGB\\_sk097.pdf](https://www.uni-due.de/~gvo400/materialien/StrafR/StGB_sk097.pdf)
- KRIMINALITA NA ÚZEMÍ ČESKÉ REPUBLIKY V ROCE 2014 V KOSTCE. Bezpečnostní sbory.cz [online]. 2015, 2015(3), 5-7 [cit. 2017-06-26]. ISSN 1803-6856. Dostupné z: [http://bezpecnostni-sbory.wbs.cz/clanky/3-015/kriminalita\\_na\\_uzemi\\_cr\\_v\\_roce\\_2014\\_v\\_kostce.pdf](http://bezpecnostni-sbory.wbs.cz/clanky/3-015/kriminalita_na_uzemi_cr_v_roce_2014_v_kostce.pdf)

- MAREŠOVÁ, Alena. Latentní, černá, temná a šedá kriminalita – co tyto pojmy označují a o čem vypovídají? In: *Institut pro sociologii a kriminální prevenci* [online]. Praha: IKSP Praha, 2014 [cit. 2017-03-25]. Dostupné z: <http://www.ok.cz/iksp/docs/20141106AM.pdf>
- ŠTABLOVÁ, Renata. Kriminologie: Studijní texty [online]. Praha, 2008 [cit. 2017-03-19]. Dostupné z: <https://is.jabok.cz/el/JA10/zima2012/S2041/um/kriminologie.pdf>
- Statistická ročenka kriminality: Rok 2014. *Ministerstvo spravedlnosti* [online]. Ministerstvo spravedlnosti, 2015 [cit. 2017-07-10]. Dostupné z: [http://cslav.justice.cz/InfoData/servlet/FileServlet?tabulka=ccav\\_dokument\\_estavy&sloupec=obsah\\_dokumentu\\_pdf&where=id\\_dokumentu=932271&typSloupcu=pdf&fileName=null](http://cslav.justice.cz/InfoData/servlet/FileServlet?tabulka=ccav_dokument_estavy&sloupec=obsah_dokumentu_pdf&where=id_dokumentu=932271&typSloupcu=pdf&fileName=null)
- Zpráva o činnosti státního zastupitelství za rok 2016 [online]. Brno, 2017 [cit. 2017-06-29]. Dostupné z: [http://www.nsz.cz/images/stories/PDF/Zpravy\\_o\\_cinnosti/2016/Zprava\\_o\\_cinnosti\\_SZ\\_za\\_rok\\_2016.pdf](http://www.nsz.cz/images/stories/PDF/Zpravy_o_cinnosti/2016/Zprava_o_cinnosti_SZ_za_rok_2016.pdf)
- *Zpráva o situaci v oblasti vnitřní bezpečnosti a veřejného pořádku na území České republiky v roce 2015* [online]. Praha: Ministerstvo vnitra České republiky, 2016 [cit. 2017-06-26]. Dostupné z: <http://www.mvcr.cz/soubor/zprava-o-situaci-v-oblasti-vnitri-bezpecnosti-a-verejneho-poradku-na-uzemi-cr-v-roce-2015-ve-srovnani-s-rokem-2014.aspx>
- Vermögensdelikt (Deutschland). *Wikipedia* [online]. 2017 [cit. 2017-07-07]. Dostupné z: [https://de.wikipedia.org/wiki/Verm%C3%B6gensdelikt\\_\(Deutschland\)](https://de.wikipedia.org/wiki/Verm%C3%B6gensdelikt_(Deutschland))
- Strafrecht BT I: insbesondere Eigentums- und Vermögensdelikte als Vergehenstatbestände. *Go-jura* [online]. Bochum: Dr. Waltraud Nolden, 2001 [cit. 2017-07-07]. Dostupné z: [http://www.go-jura.de/plus/pdf/sk\\_strafrecht\\_BTI.pdf](http://www.go-jura.de/plus/pdf/sk_strafrecht_BTI.pdf)

- Polizeiliche Kriminalstatistik 2015. *Bundesministerium des Innern* [online]. Berlin: Bundesministerium des Innern, 2016 [cit. 2017-07-08]. Dostupné z: [http://www.bmi.bund.de/SharedDocs/Downloads/DE/Broschueren/2016/pks-2015.pdf?\\_\\_blob=publicationFile](http://www.bmi.bund.de/SharedDocs/Downloads/DE/Broschueren/2016/pks-2015.pdf?__blob=publicationFile)
- Strafgesetzbuch (StGB). *Bundesministerium der Justiz und für Verbraucherschutz* [online]. Bundesministerium der Justiz und für Verbraucherschutz, 2017 [cit. 2017-07-08]. Dostupné z: [https://www.gesetze-im-internet.de/stgb/\\_242.html](https://www.gesetze-im-internet.de/stgb/_242.html)
- Kriminologie: Prüfungswissen zur Dunkelfeldforschung. *Lecturio* [online]. Lecturio Jura Magazin, 2016 [cit. 2017-07-08]. Dostupné z: <https://www.lecturio.de/magazin/dunkelfeld-forschung>
- Bericht zur Polizeilichen Kriminalstatistik 2016. Bundesministerium des Innern [online]. Berlin: Bundesministerium des Innern, 2017 [cit. 2017-07-08]. Dostupné z: [http://www.bmi.bund.de/SharedDocs/Downloads/DE/Broschueren/2017/pks-2016.pdf?\\_\\_blob=publicationFile](http://www.bmi.bund.de/SharedDocs/Downloads/DE/Broschueren/2017/pks-2016.pdf?__blob=publicationFile)
- Statistisches Jahrbuch 2016. *Statistisches Bundesamt* [online]. Statistisches Bundesamt, 2017 [cit. 2017-07-12]. Dostupné z: [https://www.destatis.de/DE/Publikationen/StatistischesJahrbuch/Justiz.pdf?\\_\\_blob=publicationFile](https://www.destatis.de/DE/Publikationen/StatistischesJahrbuch/Justiz.pdf?__blob=publicationFile)

**Překlad názvu diplomové práce do anglického jazyka/ Translation of  
the Title of Master Thesis into English**

„Property criminality and its prevention“

## Abstrakt

Tématem diplomové práce je majetková kriminalita a její prevence, tedy nejzásadnější součást kriminality obecné, která je stále aktuálním a často diskutovaným tématem.

Práce je rozdělena na dvě části, a to část teoretickou a část zvláštní. Teoretická část nejprve vymezuje pojem majetkové kriminality z pohledu trestního práva a kriminologie, poté je rozebrána fenomenologie majetkové kriminality, její pachatelé a také problematika trestání. V závěru kapitoly je nastíněn možný budoucí vývoj majetkové kriminality v budoucích třech letech na základě použití techniky analýzy časových řad.

Následně se práce věnuje příčinám majetkové kriminality, její kontrole s důrazem zejména na její prevenci. Detailněji je rozebrána prevence situační, která hraje u tohoto druhu kriminality důležitou roli. Představena je také nová kriminologická škola zabývající se environmentální kriminologií a možnosti jejího využití v praxi při provádění preventivních opatření. V samotném závěru obecné části je rozebrána německá trestněprávní úprava majetkové kriminality a její fenomenologie, která je porovnána se stavem v České republice.

Zvláštní část práce prezentuje výsledky empirického dotazníkového šetření, které bylo provedeno mezi příslušníky Policie České republiky, jakožto experty na majetkovou kriminalitu. Jeho cílem bylo zjistit, s jakými majetkovými trestnými činy se nejčastěji při výkonu své profese setkávají, jaký je jejich názor na ukládané tresty těmto pachatelům a jaká možná opatření hodnotí jako přínosná pro zlepšení stavu majetkové kriminality.

Závěr je věnován stručnému shrnutí celé práce a výsledkům dotazníkového šetření, kde jsou rozebrány názory respondentů na výkon jejich profese a jejich návrhy pro možné zvýšení objasňenosti majetkové kriminality v budoucnu.

## **Abstract**

The topic of this thesis is property criminality and its prevention, the most essential part of the general criminality, which is still actual and often discussed thema.

The work is divided into two main parts, the theoretical part and the special part. The theoretical part at first defines the term of property criminality from the perspective of the criminal law and the criminology, then it analyse the phenomenology of the property criminality, its offenders and the issue of the punishments. In the end of this chapter is in outline described the possible next course of the property criminality in the next three years on the basis of using the technique called time series analysis.

Subsequently the work dedicates to the causes of the property criminality and its control with the emphasis on the crime prevention. The work detailed deals with the situational crime prevention, which plays very important role of the property crime prevention. Then is also introduced one of the new criminological theories occupied of the environmental criminology and the possibilities of its practical utilization by taking preventive measures. In the last chapter of the theoretical part is described the german criminal law legislation of the property criminality and its phenomenology, which is compared to the statistical data of the Czech republic.

The special part of the thesis presents the results of the empirical questionnaire inquiry, which was realized among the members of the Police of the Czech republic, which are also the experts for the property criminality. The purpose of the inquiry was to find out, which property criminal offences they often meet by their job, what is their opinion to the punishments for property crime offenders and which preventive measures the evaluate as helpful to improvement of the property criminality status.

The end of the work is devoted to the short thesis summarization and to the results of the empirical inquiry, where are also analysed the opinions of the respondents to their job performance and their proposals for the possibilities to the improvement of the clear-up rate of the property criminality in the future.

## **Klíčová slova**

Majetková kriminalita/ krádež/ prevence

## **Key words**

Property criminality/ theft/ prevention



## **Seznam příloh**

- Dotazník, který byl předložen příslušníkům Policie České republiky týkající se majetkové kriminality a její prevence

## Dotazník – Majetková kriminalita a její prevence

Vážená paní, vážený pane,

jmenuji se Petra Štěpánová a jsem studentka 5. ročníku magisterského studia Právnické fakulty Univerzity Karlovy v Praze. Součástí mé diplomové práce je tzv. expertní šetření, ve kterém oslovuji jako respondenty příslušníky Policie České republiky, jakožto experty na majetkovou kriminalitu. Pro dané šetření jsem si připravila dotazník na téma „Majetková kriminalita a její prevence“. Ráda bych Vás požádala o vyplnění tohoto dotazníku, jehož cílem je zjistit, jaký je názor příslušníků Policie ČR na majetkovou kriminalitu, postih jejích pachatelů a její prevenci.

Prosím, své odpovědi vyznačte na předem připravená místa. Můžete označit i více odpovědí v jedné otázce. Vyplnění dotazníku vám zabere max. 5 minut, dotazník je anonymní. Informace, které budou dotazníkem zjištěny, budou použity pouze pro účely diplomové práce a nebudou nikde zveřejňovány.

Děkuji Vám za Vaši ochotu a čas.

Petra Štěpánová

### Otázky:

1. **Kolik je Vám let?** .....
2. **Pohlaví:**  
 muž       žena
3. **Jak dlouho jste příslušníkem Policie ČR?**  
.....
4. **Kde u Policie ČR působíte?**  
 v Praze  
 jinde (uved'te, prosím, kde) .....
5. **S jakými majetkovými trestnými činy se v rámci svého povolání setkáváte nejčastěji?** (u této otázky je možné zaškrtnout více možností)  
 kapesní krádež  
 krádež vloupáním  
 krádež věcí z automobilů  
 podvod  
 krádež automobilu  
 jiný trestný čin (uved'te, prosím, jaký) .....
6. **Jaký trest je pro pachatele majetkové kriminality dle Vašeho názoru nejvhodnější?** (u této otázky je možné zaškrtnout více možností)  
 nepodmíněný trest odnětí svobody  
 podmíněný trest odnětí svobody  
 peněžitý trest  
 obecně prospěšné práce  
 propadnutí majetku  
 propadnutí věci  
 jiný trest – (uved'te, prosím, jaký) .....
7. **Jaký účel plní dle Vašeho názoru trest uložený pachatelům majetkové trestné činnosti?**  
 odradí je od páčání další trestné činnosti v budoucnu

- odradí je pouze na krátkou dobu
- uložený trest neplní u majetkové trestné činnosti svůj účel
- jiný (uveďte, prosím, jaký) .....

**8. Jaká preventivní opatření by mohla dle Vašeho názoru přispět ke snížení majetkové kriminality v ČR? (u této otázky je možné zaškrtnout více odpovědí)**

- kamerové systémy
- více policistů v ulicích
- zabezpečení budov (alarm apod.)
- lepší spolupráce PČR s obecní/městskou policií
- působení asistentů prevence kriminality
- sousedské/občanské hlídky
- jiné opatření (uveďte, prosím, jaké).....
- nevím
- nejsou taková opatření, která by napomohla snížení majetkové kriminality

**9. Jaký je dle Vašeho názoru nejčastější důvod, proč se lidé dopouštějí majetkové kriminality? (u této otázky je možné zaškrtnout více odpovědí)**

- nedostatek financí, chudoba
- nezaměstnanost
- vyplňování volného času – pro zábavu
- potřeba zisku prostředků pro nákup drog, alkoholu, gambling (tzv. opatrovací kriminalita)
- páchání majetkové kriminality pod vlivem návykové látky (drogy, alkohol)
- jiný důvod (prosím, uveďte, jaký) .....

**10. Jak lze dle Vašeho názoru zvýšit objasňenost majetkové kriminality? Je to vůbec možné?**

.....  
 .....

**11. Jaké množství majetkových trestných činů není dle Vašeho názoru Policií ČR vůbec nahlášeno? (v procentech)**

.....  
 ....

**12. Vyhovuje Vám způsob evidování majetkových trestných činů elektronicky? Ušetří Vám tento způsob evidence čas oproti dřívější „papírové“ evidenci?**

.....  
 .....