

UNIVERZITA KARLOVA
Filozofická fakulta
Ústav pro klasickou archeologii

BAKALÁŘSKÁ PRÁCE

Tomáš Kamp

LVÍ PAMÁTNÍKY V ŘECKU: JEJICH VÝZNAM A VÝVOJ

LION MONUMENTS IN GREECE: THEIR SIGNIFICANCE AND EVOLUTION

Praha 2017

Vedoucí práce: PhDr. Ladislav Stančo, Ph.D.

Poděkování

Rád bych na tomto místě poděkoval vedoucímu mé bakalářské práce PhDr. Ladislavu Stančovi, Ph.D. za jeho odborné vedení a cenné rady a Mgr. Ivanu Prchlíkovi, Ph.D. za pomoc při hledání antických pramenů. Dále bych chtěl poděkovat kolegyni Monice Matouškové za její připomínky a pomoc při úpravě textu.

Prohlášení:

Prohlašuji, že jsem tuto bakalářskou práci na téma Lví památníky v Řecku: jejich význam a vývoj vypracoval samostatně a výhradně s použitím citovaných pramenů, literatury a dalších odborných zdrojů.

V Havlíčkově Brodě, dne 31. července 2017

Tomáš Kamp

Abstrakt:

Zobrazení lva se v Řecku opakovaně objevuje v souvislosti s božskými kulty či mytologickými výjevy, především však ve funerálním kontextu jako označení hrobu zemřelého. Z nespočtu dochovaných příkladů vybočují monumentální plastiky spojované s jednotlivými hrobkami či *polyandreii*, mezi jejichž nejznámější příklady patří lvi v Chairóneii a Amfipoli. Jejich význam však může být i kommemorativní.

Cílem této bakalářské práce je utřídit za využití archeologických a písemných pramenů všechny známé příklady monumentálních lvů v takovýchto souvislostech a vyhledat případné vztahy mezi nimi. V úvodní kapitole je nastíněn vývoj zobrazení motivu lva v řeckém prostoru od archaické do helénistické doby. V následujících kapitolách je sestaven přehled jednotlivých lvích památníků a význam, který jim je přisuzován v daných případech využití. V závěru jsou představené příklady konfrontovány a sledovány jejich vztahy a rozdíly, ať už místní či chronologické.

Klíčová slova:

lví památník, *polyandreion*, *tumulus*, *peribolos*, starověké Řecko, Chairóneia, Knidos, Amfipolis

Abstract:

The representation of lion in Greece repeatedly occurs in connection with divine cults or a myth, but chiefly in funeral context as grave markers. Among numerous preserved examples there are monumental sculptures associated with tombs and polyandria. Their best-known examples are lion of Chaeronea and lion of Amphipolis. However, their meaning may also be commemorative.

The aim of this bachelor thesis is to evaluate all known examples of monumental lions in such contexts by using archeological data and literary sources and to determine relations between them. The first chapter outlines the evolution of the lion's motif in Greece from the Archaic to the Hellenistic period. The following chapters provide an overview of the individual lion monuments and the meaning attributed to them. In the conclusion, the individual monuments are compared and their relations and differences are observed, whether local or chronological.

Keywords:

lion monument, polyandrion, *tumulus*, *peribolos*, ancient Greece, Chaeronea, Cnidus, Amphipolis

OBSAH

ÚVOD.....	7
1. VÝVOJ ZOBRAZOVÁNÍ LVA V ŘECKÉM SOCHAŘSTVÍ.....	9
1.1 Lev v sochařství na řecké pevnině a okolních ostrovech.....	9
1.2 Lev v maloasijském sochařství	11
2. LVÍ PAMÁTNÍKY NA ŘECKÉ PEVNINĚ	13
2.1 Lví památníky v Thermopylách a v Thespiích	13
2.2 Lví památník v Chairóneii	16
2.2.1 Bitva u Chairóneie a tzv. Svatý oddíl	16
2.2.2 Objev a rekonstrukce památníku	16
2.2.3 Interpretace a datace památníku.....	19
3. LVÍ PAMÁTNÍK V KNIDU	22
3.1 Poloha města Knidu a jeho historie.....	22
3.2 Lví památník	23
3.3 Datace, interpretace a paralely	28
3.4 Shrnutí.....	31
4. LVÍ PAMÁTNÍK V AMFIPOLI.....	33
4.1 Poloha města Amfipolis a jeho historie	33
4.2 Historie výzkumu a rekonstrukce památníku.....	33
4.3 Datace a interpretace	35
4.4 Vztah mezi památníkem a tumulem Kasta.....	38
5. LVÍ PAMÁTNÍK V HAMADÁNU.....	40
ZÁVĚR	43
LITERÁRNÍ PRAMENY.....	45
POUŽITÁ LITERATURA	47
ZDROJE OBRÁZKŮ.....	52
PŘÍLOHA.....	54
MAPY.....	62

ÚVOD

Lev byl oblíbeným tématem v umění již u starověkých východních kultur, kde se jako majestátné a nebezpečné zvíře stal symbolem síly a ochrany.¹ Proto se zde se lvy často setkáváme při vstupu do měst (Příloha I: 1) nebo v rámci královských loveckých scén, při nichž mohl král prezentovat svou sílu (Příloha I: 2). Kvalita zobrazení se zde často liší, i přesto si lze ale povšimnout, že tehdejší umělci byli se vzhledem lva obeznámeni. Vyobrazování lva se přeneslo i do Řecka, kde však byla situace odlišná.

Na rozdíl od východních kultur, které se s živými lvy mohly běžně setkávat, Řekové tuto možnost neměli. Jak se dozvídáme od Hérodota či Aristotela, lvi se v jejich dobách vyskytovali pouze na sever od Řecka v pásu mezi řekami Nestos a Achelóos (Hérodotos, *Hist.* VII, 126; Aristotelés, *Hist. animal.* VI, 31).² To se samozřejmě projevilo i v řeckém umění, kterému byly předlohou díla starší nebo živí psi, které řečtí umělci měli možnost studovat. Proto jsou lvi později zobrazováni s psími postavami.

Odlišná byla také role, jakou lvi v Řecku hráli. Byli zde spojováni s výjevy z mytologie, především však s funerální architekturou. Záhy je Řekové začali používat jako označení svých hrobů, které měli strážit a odrazovat zlé síly i případné zloděje a výtržníky. Tento symbol ochrany před zlými duchy se přenesl i do profánní sféry v podobě nespočtu amuletů s vyobrazením lva.

Další lví vlastnost, kterou Řekové akcentovali a využívali v symbolice, byla jejich odvaha. To nám dokládá epigram přisuzovaný Antipatrovi ze Sídónu:

„Pověz mi, lve, hubiteli dobytka, komu patří hrob, na kterém stojíš? Kdo byl hoden tvé odvahy?“

„Teleutiás, sny Theodóruv, jenž byl ze všech nejodvážnější, stejně jako já jsem největší ze zvířat. Nestojím tu nadarmo, nýbrž jsem ztělesněním statečnosti tohoto muže, jenž byl lvem pro své nepřátele.“³ (Anth. Graec. VII, 426)

¹ Richter 1930, 3.

² Oba shodně popisují, že Xerxova armáda, když putovala přes Thrákii do Řecka, byla lvy napadena.

³ Εἰπέ, λέων, φθιμένοιο τίνος τάφον ἀμφιβέβηκας,

βουφάγε; τίς τᾶς σᾶς ἄξιος ἦν ἀρετᾶς;

Υἱὸς Θεωδώροιο Τελευτίας, ὃς μέγα πάντων

φέρτερος ἦν, θηρῶν ὅσσον ἐγὼ κέκριμαι.

Mimo jiné, stejný symbol převzal v některých případech i nový typ funerálního památníku, který byl označen kolosální sochou lva na bázi. Tento druh památníku je tématem následujících stránek. Nejprve je však třeba nastínit vývoj zobrazování lva obecně.

οὐχὶ μάταν ἔστακα, φέρω δέ τι σύμβολον ἀλκᾶς
ἀνέρος: ἦν γὰρ δὴ δυσμενέεσσι λέων.

1. VÝVOJ ZOBRAZOVÁNÍ LVA V ŘECKÉM SOCHAŘSTVÍ

1.1 Lev v sochařství na řecké pevnině a okolních ostrovech

Lvi se v řeckém umění objevují od archaické doby. Jelikož tehdejší umělci neměli příležitost studovat živé lvy, obraceli se na východní předlohy (Příloha I: 3). První příklady lvů v Řecku tak mají jistý dekorativní styl.⁴ Jejich poměrně robustní tělo je zobrazováno z profilu, zatímco hlava zepředu, a většinou sedí, méně často leží. Hřívu reprezentují ryté jednoduché linie, později vlny v podobě lístečků, a svalstvo i žebra jsou pouze naznačeny způsobem podobným u archaických kúroů.

Až na výjimky lvy zpočátku nacházíme převážně ve spojení s mýty, jako například souboj Héraklea s nemejským lvem, či některými božskými kultury.⁵ Děje se tak především v rámci dekorace chrámů, konkrétně jejich štítů. Pro příklad můžeme uvést štít z chrámu bohyně Artemidy na Korfu z doby kolem roku 580 př. n. l., na němž je ve středu vyobrazena Gorgona se lvy po stranách (Příloha II: 4).⁶ Samostatné plastiky spojené s kultem nejsou časté, výjimkou jsou sochy lvů z Délu ze 2. čtvrtiny 6. stol. př. n. l., které lemují cestu vedoucí ke svatyni bohyně Léty (Příloha II: 5).⁷ V poměru k dlouhému tělu mají malou hlavu a celkově primitivnější vzhled. Z východu se do Řecka dostal také motiv lva útočícího na svou kořist, který byl taktéž zobrazován na štítech chrámů (Příloha II: 6).

Motiv lva se ujal především ve funerální plastice. Od geometrické doby bylo praxí označovat hroby stélami s jednoduchými motivy a v archaické době se tato praktika začíná rozvíjet, přičemž od 6. stol. př. n. l. je v Attice běžná a šíří se do dalších částí Řecka.⁸ Vysoké stély s reliéfy a nápisy bývají ukončeny palmetami či volutami, případně nesou podstavec se sochami sfing. Sfingy mohly být někdy nahrazeny sochami lvů, většinou však lvi spočívali na vlastní bázi.⁹ Jedním z nejranějších příkladů funerální plastiky s motivem lva je socha ležícího lva z Korfu z doby okolo roku 600 př. n. l., která

⁴ Richter 1930, 4.

⁵ Boardman 1978, 167.

⁶ Jako lvy je označuje Gisela Richter (Richter 1930, 4). Naopak podle Johna Boardmana se jedná o leopardy (Boardman 1978, 153). Zvíře má ovšem viditelné rýhy kolem hlavy, která pravděpodobně představuje hřívu. Nejspíše tedy jedná o lva.

⁷ Boardman 1978, 168, Fig. 269.

⁸ Boardman 1978, 162.

⁹ Boardman 1978, 163.

bývá spojována s Menekratovým hrobem (Příloha III: 7).¹⁰ Jako příklady z řecké pevniny můžeme uvést sochu sedícího lva z Perachory z poloviny 6. stol. př. n. l. (Příloha III: 8) nebo sochu ležícího lva z Kerameiku v Athénách taktéž z poloviny 6. stol. př. n. l. (Příloha III: 9).

V klasické době nastává mnoho změn. V důsledku řecko-perských válek v 1. polovině 5. stol. př. n. l. ustupuje funerální plastika do pozadí, řada funerálních památníků je během válek stržena nebo použita při stavbě hradeb.¹¹ Okolo roku 430 př. n. l. se produkce funerální plastiky opět rozbíhá a ve 4. stol. př. n. l. dosahuje svého vrcholu.¹² Sochy se již neobjevují pouze na samostatných bázích, ale ve skupinách v rámci rodinného okrsku.¹³ Sochařství v případě lvů sleduje trend realistického zobrazování lidských postav. To se projevuje především na kvalitněji provedené hřívě a realističtější muskulatuře včetně detailů žil (Příloha IV: 10). Klasičtí sochaři nahrazují svou neznalost skutečného vzhledu lva inspirací u psů¹⁴ a jejich postavy jsou tak protáhlejší a štíhlejší, v některých případech až přehnaně vyhublé se zvýrazněnými kostmi (Příloha IV: 11). Nejčastěji jsou zobrazováni ve skrčené poloze ve stoje, při níž se chystají zaútočit. Poloha v sedě se používá zřídka, většinou v případě velkých soch, které si uchovaly svou mohutnost, jako například lev z Peiraiea z doby kolem roku 360 př. n. l., který byl v 17. stol. odvezen do Benátek (Příloha IV: 12).¹⁵

Krátce po začátku helénistické doby však přichází pro řecké umění rána, kdy Démétrios Falérský, jenž v Athénách vládl v letech 317-307 př. n. l. z pověření makedonského krále Kassandra, provedl reformu, která v Attice zakazovala okázalé hroby (Cicero, *De leg.* II, 26).¹⁶ A jelikož byl v této době motiv lva úzce spojen s funerální architekturou, jeho vyobrazování se ve velké plastice na řecké pevnině dalo na ústup a po roce 300 př. n. l. se s ním téměř nesetkáme.¹⁷

¹⁰ Boardman 1978, Fig. 266.

¹¹ Boardman 1995, 114. Tento osud postihl i výše zmiňovaného lva z Kerameiku, který byl použit jako stavební materiál při stavbě hradeb Themistoklem (Banou – Bournias 2014, 111).

¹² Boardman 1995, 114.

¹³ Vermeule 1972, 59.

¹⁴ Vermeule 1972, 51.

¹⁵ Vermeule 1972, 53.

¹⁶ Boardman 1995, 114.

¹⁷ Vermeule – von Kersburg 1968, 101.

1.2 Lev v maloasijském sochařství

Počátky zobrazování lvů v umění Malé Asie v archaické době jsou do určité míry shodné s těmi v Řecku. Jeho následný vývoj je ovšem pomalejší a déle se zde drží východní vlivy, především egyptské, které jsou patrné ještě na počátku 5. stol. př. n. l. (Příloha V: 13).¹⁸ Stejně jako v Řecku jsou i zde lvi spojeni především s božskými kulty, záhy se však stávají prvkem i ve funerální plastice. Stylem a provedením se velmi podobají těm řeckým archaickým, liší se pouze v detailech. Maloasijské lvi jsou v dřívější většině zobrazováni v pozici v leže. Oproti řeckým lvům ležícím na břiše, spočívají na svém boku a jejich poloha tak působí přirozeněji a ne tak strnule. Příkladem může být jedna z nejstarších soch lva v Didymě z doby okolo roku 600 př. n. l. (Příloha V: 14).

V Didymě se nacházela významná svatyně boha Apollóna, není proto překvapením, že zde a v nedalekém městě Miletu, které Apollóna přijalo za své hlavní božstvo, byly sochy lvů velmi časté.¹⁹ Na počátku 20. stol. objevil švýcarský archeolog Arnold von Salis na mílétské nekropoli Kazartepe tzv. Lví hrob.²⁰ 24 m dlouhý dromos, který je částečně zahlouben do svahu, vede do pohřební komory čtvercového půdorysu se stropem v podobě sedlové střechy. Uvnitř byl nalezen hrob s ostatky muže a mnoho úlomků keramiky. Na svahu nad hrobkou von Salis našel dvě mramorové desky, na nichž byly pravděpodobně umístěny sochy lvů nalezené nedaleko dromu (Příloha V: 15). Lvi na délku měří 175 cm a jsou zobrazeni v leže s hlavou položenou na předních tlapách. Mají oproti jiným sochám úzkou protáhlou hlavu lemovanou hustou hřívou a je z nich patrný egyptský vliv. Lví hrob se datuje do poloviny 6. stol. př. n. l. a vzhledem k uměleckému provedení a faktu, že se další hroby na tomto místě začaly objevovat až od konce 4. stol. př. n. l., se dá předpokládat, že Lví hrob patřil význačné osobě.²¹

Lvi byli oblíbeni i v jiných oblastech Malé Asie. V Sardech na území starověké Lýdie byla ve 20. letech 20. stol. nalezena skupina dvou soch lvů a orla jako dedikace bohyni Artemidě, která bývá datována do 6. stol. př. n. l.²² Sedící lev je značně poničen (Příloha VI: 16), druhý ležící lev se zachoval v dobrém stavu (Příloha VI: 17). Z Xanthu ve starověké Lykii známe hrobku označovanou rovněž jako Lví hrob z doby

¹⁸ Boardman 1978, 168.

¹⁹ Brückner *et al.* 2014, 51. Lev byl zobrazován ve spojení s Apollónem velmi často a stal se jedním z jeho posvátných zvířat.

²⁰ Forbeck 2002.

²¹ Forbeck 2002.

²² Shear 1931, 127–137.

kolem roku 530 př. n. l.²³ Jedná se o hrobku typickou pro danou oblast v podobě schrány na vysokém pilíři, která je zdobena reliéfy, přičemž na jedné straně je ve vysokém reliéfu zobrazen lev z profilu (Příloha VI: 18).

Řecko-perské války ovlivnily umění i v Malé Asii, a proto se se lvy setkáváme v 1. polovině 5. stol. jen zřídka. Znovu se objevují až ke konci 5. stol. př. n. l. a to prostřednictvím řeckých umělců, které si místní vládcí najímali. To je případ funerálního památníku Néreoven v Xanthu z let 390–380 př. n. l. v podobě iónského peripterálního chrámu na vysokém podiu s bohatou sochařskou výzdobou.²⁴ Její součástí byly i sochy lvů, o nichž se bohužel neví, kde byly umístěny. Reflektují pro klasickou dobu typický psí vzhled se štíhlým tělem (Příloha VII: 19). Dalším příkladem řeckého vlivu jsou lvi z Mausóleia v Halikarnássu z doby kolem roku 350 př. n. l., kteří bývají umístováni na horní římsu pod střechou ve tvaru pyramidy.²⁵ Vzhledem připomínají styl klasické doby v Řecku, jejich klidný vzpřímený postoj je ale odlišný (Příloha VII: 20).

V období helénismu se stejně jako v Řecku dostávají lvi do pozadí. Výjimku tvoří kolosální sochy lvů z Miletu z 2. poloviny 4. stol. př. n. l., které stály u vstupu do jednoho ze čtyř přístavů, které město mělo (Strabón, *Geogr.* XIV, 1.6).²⁶ V současné době se nacházejí částečně pod zemí nedaleko původního místa. Jeden lev je rozdělen na dvě části a silně poškozen povětrnostními vlivy (Příloha VII: 21), zatímco druhý je poměrně dobře zachovalý (Příloha VIII: 22). Tento lev je vytvořen z jednoho kusu mramoru vážícího 23 tun o délce 4 m a výšce 2,2 m. Ve srovnání s tělem má malou kulatou hlavu s velkou tlamou a vyceněnými zuby a hledí přitom do strany. Hřívá je hrubá a málo detailní stejně jako zbytek těla.

Nadále se lvi vyskytují již jen jako součást mytologických scén, jako například lvi na vnějším reliéfu s gigantomachií na Diově oltáři z Pergamu ze 2. čtvrtiny 2. stol. př. n. l. (Příloha VIII: 23). Jsou zde pojati realisticky, ale s příliš mohutnou hřívou a svalstvem, jak bylo zvykem v tehdejší sochařství. Z velké plastiky se lvi vytrácejí a znovu se objevují až v době římské ve 2. stol. n. l. (Příloha VIII: 24).

²³ Jenkins 2006, 161.

²⁴ Jenkins 2006, 186–202.

²⁵ Blíže k Mausóleiu v Halikarnássu viz 3. kapitola.

²⁶ Brückner *et al.* 2014, 51.

2. LVÍ PAMÁTNÍKY NA ŘECKÉ PEVNINĚ

2.1 Lví památníky v Thermopylách a v Thespiích

Na počátku 5. stol. př. n. l. se v Řecku objevuje nový typ hrobů spojený s řecko-perskými válkami, tzv. *polyandreion*. Jedná se o masový hrob zpravidla pro padlé válečníky, na němž stojí hliněné návrší (*tumulus*), často obklopené ohradní zdí (*peribolos*). Jedním z prvních je *polyandreion* u Marathónu postavené Athénskými k počtě svým padlým bojovníkům, kteří na tomto místě zvítězili nad vojskem Peršanů v roce 490 př. n. l. (Hérodotos, *Hist.* VI, 102–114; Pausaniás, *Descript. Graec.* I, 32). Nedaleko stojí *polyandreion* Platajských, kteří bojovali u Marathónu po boku Athéňanů (Pausaniás, *Descript. Graec.* I, 32).

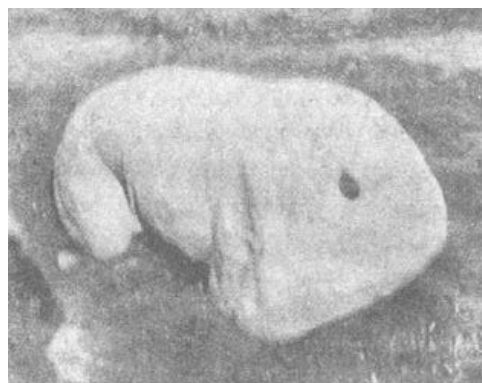
S *polyandreii* jsou v Řecku mnohdy spojeny sochy lvů umístěné vedle *tumulu* jako symbol odvahy padlých. Tento typ se poprvé objevuje v roce 480 př. n. l., kdy došlo k bitvě u Thermopyl ve východní Lokridě (Hérodotos, *Hist.* VII, 201–228) (Mapa I: 1). Po nerovném boji proti Peršanům zde padl spartský král Leónidás a jeho 300 udatných válečníků. Společně zde byli pohřbeni a na Leónidovu počest byla vztyčena socha lva a deska, na níž stálo: „*Lakedaimonským o nás, cizince, svědectví vydej, tady že každý z nás pad; jejich tak kázal nám řád;*“²⁷ (Hérodotos, *Hist.* VII, 228.2). Je pravděpodobné, že lev souvisí s Leónidovým jménem („Syn lva“).²⁸ Dochoval se nám epigram přisuzovaný řeckému básníkovi Simónidovi z Keu, který se nejspíš zmiňuje o lvovi z Thermopyl: „*Já jsem nejstatečnější ze všech zvířat, a ten, na jehož hrobě ve stráži stojím, je nejstatečnější z lidí;*“²⁹ (*Anth. Graec.* VII, 344a). Hrob se nám bohužel nezachoval, a tak se musíme spoléhat pouze na písemné prameny. Pausaniás se zmiňuje o tom, že 40 let po bitvě byly Leónidovy ostatky vyzvednuty a pohřbeny ve Spartě (Pausaniás, *Descript. Graec.* III, 14). Domnívám se, že socha lva mohla být tehdy přemístěna společně s tělem, případně odstraněna.

²⁷ Překlad J. Šonka 1972.

²⁸ Broneer 1941, 46.

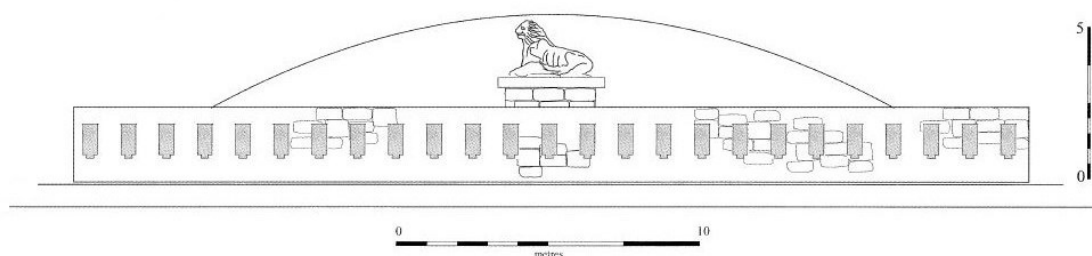
²⁹ θηρῶν μὲν κάρτιστος ἐγὼ, θνατῶν δ' ὄν ἐγὼ νῦν
φρουρῶ, τῶδε τάφῳ λαῖνῳ ἐμβεβαῶς.

Nejstarším dochovaným hromadným hrobem se sochou lva je památník v Thespiích, které leží na území starověké Boiótie (Mapa I: 1). V roce 1882 jej poprvé zkoumala Athénská archeologická společnost a v roce 1911 byl vykopán celý.³⁰ Památník se nacházel nedaleko starověké východní brány do města. Ohradní zeď o rozměrech 32 x 23 m obklopovala *tumulus*, který obsahoval zpopelněné ostatky vojáků



Obr. 1: Socha lva v Thespiích (podle Low 2003, Fig. 3).

a řadu votivních předmětů, mezi nimiž se nacházely bronzové a kostěné předměty, keramika a sklo. Během výzkumů zde bylo také nalezeno sedm kosterních pohřbů. Pravděpodobně se jedná o pohřby vojáků, kteří podlehlí svým zraněním až po kremaci ostatních padlých a byli sem uloženi později.³¹ V přední části okrsku stála báze s 3,3 m dlouhou a 2 m vysokou sochou lva,³² kterému ovšem chybí hlava a přední tlapy (Obr. 1). I přesto bylo možné odhadnout jeho polohu v leže se vzpřímenou hlavou. V okolí památníku se pak našlo několik stél se jmény padlých, které jsou umístovány na přední stěnu okrsku (Obr. 2).



Obr. 2: Rekonstrukce lviho památníku v Thespiích, včetně stél na přední zdi (podle Low 2003, Fig. 3).

Na základě typu keramiky a stylu písma na stélách se památník datuje do druhé poloviny 5. století př. n. l. a pravděpodobně souvisí s bitvou u Délia v Boiótii v roce 424 př. n. l.³³ Thespijští, kteří bojovali proti Athénám na straně vítězné koalice boiótských měst, zde utrpěli velké ztráty (Thúkýdídés, *Hist.* IV, 90.1–97.1). A jelikož se Thespijští

³⁰ Low 2003, 104–108. Pro další informace ohledně památníku viz Schilardi, D. U. 1977: *The Thespian Polyandrion (424 B.C.): the excavations and finds from a Thespian State burial*. Princeton.

³¹ Kurtz – Boardman 1971, 248.

³² Ma 2008, 86.

³³ Low 2003, 107.

kdysi účastnili bitvy u Thermopyl, je možné, že se zde inspirovali Leónidovým památníkem a převzali motiv lva, který později využili při stavbě památníku pro své padlé vojáky.³⁴

³⁴ Broneer 1941, 47.

2.2 Lví památník v Chairóneii

2.2.1 Bitva u Chairóneie a tzv. Svatý oddíl

Město Chairóneia se nachází v regionu Boiótie ve středním Řecku (Mapa I: 1). Leží na úpatí hory Petrachos v údolí řeky Kéfisos (Mapa I: 2). Název města pochází od Chairóna, syna boha Apollóna (Pausaniás, *Descript. Graec.* IX, 40). A právě poblíž tohoto města došlo v roce 338 př. n. l. k bitvě, v níž se rozhodlo o budoucnosti Řecka. Střetla se zde armáda makedonského krále Filipa II. se spojeneckými vojsky řeckých měst pod vedením Athén a Théb. Řekové ovšem svůj boj prohráli a dostali se do područí Makedonie.

Na straně řeckých vojsk bojoval i tzv. Svatý oddíl, který byl součástí thébské armády. V roce 378 př. n. l. jej složil jistý Gorgidas z 300 elitních bojovníků (Plútarchos, *Pelop.* 18; Polyainos, *Stratégémata* II, 5.1).³⁵ V jejich řadách měli být převážně milenci. Spojovala je tak láska, díky níž bojovali jeden za druhého až do svého skonu. Svatý oddíl zůstával dlouho neporažen. V bitvě u Chairóneie se ovšem střetli s Filippovým levým křídlem, které vedl jeho syn Alexandros. Ten během bojů jako první pronikl do oddílu a porazil jej (Plútarchos, *Alex.* 9). Právě těmto padlým vojákům byl u Chairóneie postaven společný hrob. Pausaniás nám ono místo popisuje takto: „*Přiblíží-li se poutník k městu (Chairóneia), nalezne společný hrob Thébanů padlých v boji proti Filippovi. Nápís tu nenapsali, ale stojí tu lev na znamení hrdinství oněch mužů. Domnívám se, že nápís chybí proto, že odvážné skutky reků neprovázela boží přízeň;*“ (Pausaniás, *Descript. Graec.* IX, 40).

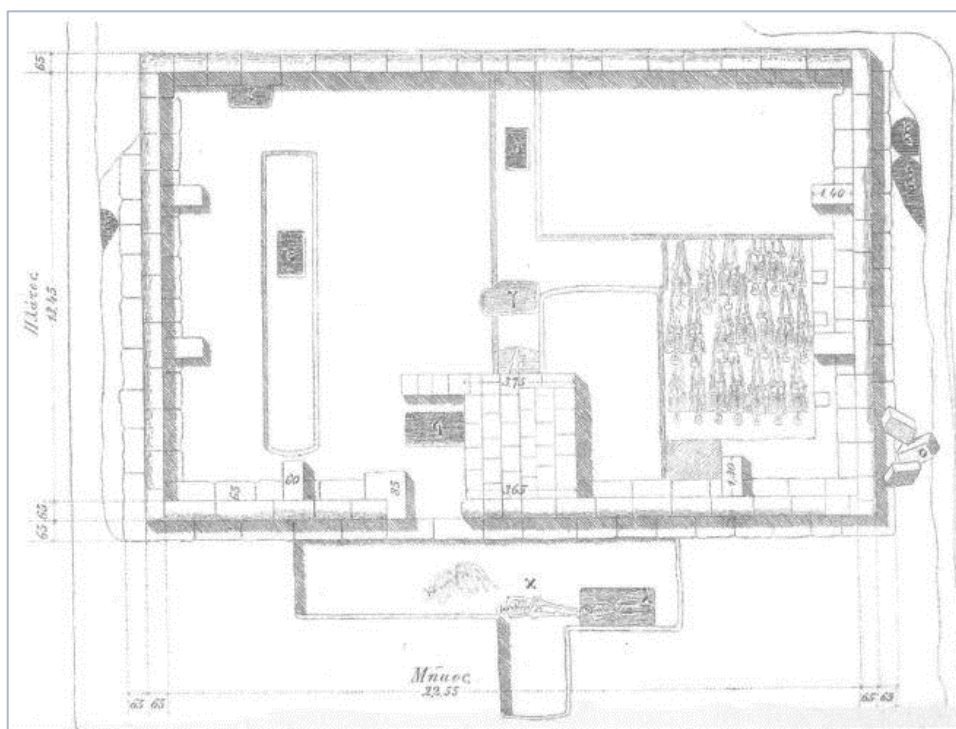
2.2.2 Objev a rekonstrukce památníku

3. června roku 1818 cestoval britský architekt George L. Taylor spolu se svými společníky Johnem Sandersem, Williamem Purserem a Edwardem Cresym z Livadei do Chairóneie.³⁶ Když se blížili k městu, Taylorův kůň zakopl o velký kámen. Po bližším ohledání zjistili, že se jedná o hlavu kolosální sochy lva. Hned jim bylo jasné, že jde o plastiku, o níž hovoří Pausaniás. Hlavu opět zakryli a nález ohlásili. Roku 1842 si lva

³⁵ Ma 2008, 83. Podle Johna Ma oddíl existoval již dříve, když skupina vybraných Thébanů s vlastním velitelem zanechala dedikaci v Tánagře kolem roku 600 př. n. l. V roce 378 př. n. l. byl podle něj Svatý oddíl pouze obnoven.

³⁶ Vaux 1866, 2.

při své cestě všiml Friedrich G. Welcker, který spolu se sochařem Christianem Siegelem vytvořil rekonstrukci na základě dostupných fragmentů.³⁷ Podle nákresu měla 3,85 m vysoká socha sedícího lva stát na podstavci o výšce 7 m. Projekt byl ale přerušen revolucí. V roce 1879 znovu studoval fragmenty Siegel za pomoci sochaře L. Phytalise.³⁸ Zároveň byl prováděn i výzkum pod vedením P. Stamatakise. Během výzkumů byly nalezeny lidské ostatky. Bohužel po Stamatakisově smrti se ztratily jeho záznamy z výzkumů, a tak jediné, co se nám dochovalo, je Phytalisův nákres z jeho sondáží v roce 1880 (Obr. 3). Cecil Smith, ředitel Britské školy v Athénách, nabídl financování a provedení rekonstrukce památníku.³⁹ Řekové jej však odmítli. V roce 1902 byl vytvořen finální plán rekonstrukce sochařem Lazarem Sochosem a v roce 1904 byla dokončena.⁴⁰ Rekonstruovaná báze se nezakládá na archeologických dokladech, ale odpovídá spíše tehdejšímu stylu architektury. Stejně tak ohradní zeď nebyla obnovena do původní výšky, nýbrž je pouze naznačena (Obr. 4).



Obr. 3: Phytalisův nákres výzkumů památníku (podle Ma 2008, Pl. 5 (b)).

³⁷ Welcker 1864, 62–77.

³⁸ Ma 2008, 79–80.

³⁹ Bosanquet – Tod 1902, 380.

⁴⁰ Ma 2008, 80.



Obr. 4: Lví památník v Chairóneii (foto autor).

Z dochovaných záznamů víme, jak mohl celý památník vypadat ve starověku.⁴¹ Jednalo se o ohrazený okrsek o rozměrech 22,55 x 13,45 m, obklopený 2,18 m vysokou zdí. Uprostřed severní zdi stála báze 3,65 m široká a 4,3 m dlouhá. Zeď i báze byly postaveny z hrubého vápence s výjimkou vrchních částí, které sestávaly z místního šedo-modrého mramoru. Přesnou podobu báze není možné rekonstruovat, jelikož se nám dochovalo pouze malé množství fragmentů.⁴² Na základě použití mramoru jen v nejvyšší části báze se odhaduje, že její výška nebude o moc větší než ohradní zeď. Z místního mramoru byla taktéž vytvořena socha lva (Obr. 5), která spočívá na vrcholku báze. Lev sedí na svých zadních nohou a podpírá se předními tlapami. Má kulatou, doprava pootočenou hlavu s otevřenou tlamou a vyceněnými zuby (Obr. 6).⁴³ V poměru k tělu je ale o trochu menší a ztrácí se v huňaté hřívě. Celkové provedení je poměrně hrubé.

Ze zachovalých spodních částí vnitřní zdi je patrné, že *tumulus* obklopoval *peribolos*.⁴⁴ Na jeho severním svahu stála báze se lvem. *Tumulus* překrýval hromadný hrob, který obsahoval 254 koster umístěných v 7 řadách. Mnohé kosti nesly známky zranění. Ve druhé řadě se nacházela hromádka kostí a popela. Podle Johna Ma se mohlo

⁴¹ Ma 2008, 81–82.

⁴² Podle názoru Dorothy King byla báze podobná těm z lvích památníků v Knidu a v Amfipoli (King 2000, 127). Vzhledem k zaznamenaným menším rozměrům báze a faktu, že Lví památník v Chairóneii je podobný památníku v Thespiích, je tvrzení Kingové nepravděpodobné.

⁴³ Tlama byla při rekonstrukci památníku upravena, stejně tak záda a spodní část hřívky (Ma 2008, 81).

⁴⁴ Ma 2008, 81–82.

jednat o vojáky, kteří podlehlí svým zraněním a byli sem umístěni později.⁴⁵ Kromě lidských ostatků zde byly nalezeny i skromné obětiny v podobě keramiky, železných strigilů a kostěných korálků. Mimo okrsek objevil Phytalis další 3 kostry, které mohly být původně součástí osmé řady a doplňovat tak počet 300 vojáků Svatého oddílu.⁴⁶



Obr. 5: Socha lva v Chairóneii (podle BoardGameGeek).



Obr. 6: Socha lva v Chairóneii, detail (podle Archaeocosmos).

2.2.3 Interpretace a datace památníku

Z výzkumů je zřejmé, že památník byl postaven jako hromadný hrob padlým Thébanům. Potvrzuje to i výše zmíněný popis Pausaniův. Přesto se někteří badatelé domnívají, že Filippos by stavbu po bitvě nedovolil a lví památník je tudíž makedonský.⁴⁷ Tuto domněnku by mohl potvrzovat Diodóros Sicilský, který se zmiňuje o tom, že Filippos po bitvě vztyčil tropaion (Diodóros, *Bibl. hist.* XVI, 86.6; XVI, 88). Pausaniás naopak tvrdí, že Filippos tropaion vztyčit nedal, jelikož taková praxe byla Makedoňanům zapovězena (Pausaniás, *Descript. Graec.* IX, 40).⁴⁸

⁴⁵ Ma 2008, 82.

⁴⁶ Ma 2008, 84.

⁴⁷ Ma 2008, 83, n. 77. Ma zde cituje Costanziho a Hammonda.

⁴⁸ Pausaniás zde líčí příběh, podle něž dávný makedonský král Karanos po vítězství nad králem sousední země Kisseem vztyčil tropaion podle argejského zvyku. Z Olympu se ale přirtil lev a tropaion (sloup) zničil. Podle Pausania tuto tradici dodržel i Alexandros Veliký, který během svého tažení proti Dáreiovi a do Indie nevztyčil jedině tropaion.

Severozápadně od Chairóneie u řeky Kéfisos byl nalezen 7 m vysoký *tumulus* o obvodu 70 m a obsahoval spálené lidské ostatky.⁴⁹ Kromě nich se zde nacházely i kovové nálezy (zbraně, strigily), keramika a bronzové mince včetně jedné makedonské. Podle této mince a zbraní typických pro makedonské vojáky byl *tumulus* přisouzen právě jim. Plútarchos jej navíc zachycuje ve svých paralelních životopisech, když píše, že nedaleko Alexandrova stanu u Kéfisu se nacházelo hromadné pohřebiště Makedoňanů (Plútarchos, *Alex.* 9). Dá se tedy předpokládat, že když Diodóros hovoří o tropaiu vztyčeném Filippem, vyjadřuje se v metafoře a ve skutečnosti se jedná o tento makedonský *tumulus*.⁵⁰

Navzdory tomu, že známe datum události, k níž památník náleží, je problematická datace samotného památníku. Na základě chatrných základů zdiva se zdá, že nejprve byl navršen *tumulus a peribolos* s bází a lvem jsou až pozdějším přídavkem.⁵¹

Následující léta po bitvě byla pro Théby nepříznivá. Zatímco k Athénám se Filippos choval smířlivě, Thébany donutil zaplatit za navrácení zajatců a možnost pohřbít své padlé (Iustinus, *Epitome* IX, 4). Do Théb pak umístil makedonskou posádku a vrátil thébské občany poslané před bitvou do vyhnanství, kteří se stavěli na stranu Makedonie (Pausaniás, *Descript. Graec.* IX, 1). Také nechal znovu osídlit města Plataje a Orchomenos, která byla dříve Thébami vyvrácena (Pausaniás, *Descript. Graec.* IX, 1; IX, 37). Ta se pak účastnila dobytí a zničení Théb Alexandrem v roce 335 př. n. l. (Arriános, *Anab.* I, 7–10). Město bylo obnoveno a znovuosídleno až v roce 316 př. n. l. tehdejší vládcem Makedonie Kassandrem (Pausaniás, *Descript. Graec.* IV, 27; Diodóros, *Bibl. hist.* XIX, 54), který o rok později vypomohl Thébám se stavbou hradeb (Diodóros, *Bibl. hist.* XIX, 63). Podle Johna Ma mohl být lví památník v Chairóneii postaven nejdříve v těchto letech.⁵² Další možné datum stavby je kladeno do doby kolem roku 285 př. n. l., kdy se Théby staly součástí Boiótské ligy.⁵³ Domnívám se ale, že tato druhá datace je příliš pozdní. Sochu chairónejského lva lze srovnat s attickou stélou Leóna

⁴⁹ Ma 2008, 74–78.

⁵⁰ Ma 2008, 78, n. 41.

⁵¹ Ma 2008, 82, 84.

⁵² Ma 2008, 84. Dřívějšímu datu odporuje i postava lva. Jeho hlava je pootočena o 40° doprava, jak zjistil John Ma (Ma 2008, 85). Jeho vzteklý pohled tak míří přímo na makedonský *tumulus*. Taková zřejmá symbolika by byla za přítomnosti makedonské posádky nepřipustná.

⁵³ Ma 2008, 84.

ze Sinópe (Obr. 7), která je datována do doby kolem roku 340 př. n. l.⁵⁴ Na ní je vyobrazen lev z profilu ve stejné poloze a v podobném provedení, jako lev v Chairóneii. Podobní jsou také lev z Peiraiea (viz 1. kapitola) nebo sedící lev z Marathónu, který mohl být vytvořen právě podle lva v Chairóneii (Obr. 8).⁵⁵ Vzhledem k těmto paralelám se kloním spíše k době těsně po roce 316 př. n. l. Krátce po svém obnovení potřebovalo město upevnit své postavení a stavba takového památníku, který je symbolem odhodlanosti bránit vlastní svobodu za každou cenu, se zdá být vhodným prostředkem.



Obr. 7: Stéla Leóna ze Sinópe; kolem 340 př. n. l.; NM v Athénách (podle Vermeule 1972, Fig. 11).



Obr. 8: Socha lva z Marathónu; mramor; kolem 310 př. n. l. (podle Getty 73.AA.12).

⁵⁴ Gardner 1896, 130; Vermeule 1972, 55. León si nejspíše kvůli svému jménu zvolil vyobrazení lva.

⁵⁵ Grossman 2001, 32.

3. LVÍ PAMÁTNÍK V KNIDU

3.1 Poloha města Knidu a jeho historie

Město Knidos bylo jedním z center ve starověké Kárii, která se rozkládala na jihozápadě Malé Asie v dnešním Turecku (Mapa I: 1, II: 3). Podle Hérodota byli Kárijští původně ostrovním národem Lelegů, kterým vládl mýtický krétský král Mínós, později však byli Řeky z ostrovů vyhnáni a usídlili se v Kárii. Sami Kárijští se ale považovali za původní obyvatele (Hérodotos, *Hist.* I, 171.2–5). Až do 6. stol. př. n. l. byla Kárie nezávislá. Tehdy ovšem padla do rukou lýdského krále Kroisa a o něco později se po invazi krále Kýra stala součástí perské říše (Xenofón, *Hell.* VII, 4.). V 5. stol. př. n. l. došlo k silnější helenizaci nejen Kárie, když zde působila athénská a spartská moc. Peršané na jejich vliv reagovali restrukturalizací maloasijské oblasti a v roce 392 př. n. l. Kárii ustanovili samostatnou satapií.⁵⁶ Vládcem se stal Hekatomnos, který založil novou královskou dynastií Hekatomnovců. Jeho nejstarší syn Mausólos, který vládl v letech 377-353 př. n. l., přesunul hlavní město satapie z Mylasy do Halikarnássu. Mausólos pozdvihl úroveň života v celé Kárii, když podporoval přijetí instituce polis.⁵⁷ Původně kárijské osady se začaly sdružovat a vytvářely větší města, což byl i případ Knidu.

Podle Pausania měl být Knidos založen jistým Triopem (Pausaniás, *Descript. Graec.* X, 11). Naopak Hérodotos píše, že Knidští byli spartskými kolonisty (Hérodotos, *Hist.* I, 174.2). Město bylo původně založeno uprostřed poloostrova Triopion (dnešní Datça) a právě v rámci Mausólovy urbanizace bylo město v roce 360 př. n. l. přesunuto na konec poloostrova.⁵⁸ Vznikl tzv. Nový Knidos (Mapa II: 4), který byl částečně vystavěn i na ostrově, jenž byl spojen s větší pevninskou částí města moly (Strabón, *Geogr.* XIV, 2.15).⁵⁹ Takto vznikly severní a jižní přístav. Město se díky tomu stalo bohatým obchodním centrem a společně s dalšími městy Halikarnássem, Kameirem, Ialysem a Lindem a ostrovem Kós tvořilo tzv. dórskou hexapolis (Hérodotos, *Hist.* I, 144.3). Kromě toho byl Knidos centrem lékařství a vědy. Podle Strabóna odtud pocházel

⁵⁶ Ruzicka 1985, 183.

⁵⁷ Ruzicka 1985, 183.

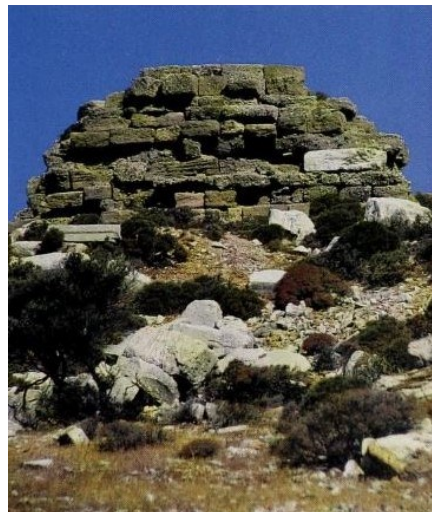
⁵⁸ Jenkins 2008, 35.

⁵⁹ Dnes je již ostrov pevně spojen s pevninou a nese název mys Crio.

matematik a astronom Eudoxos (Strabón, *Geogr.* XIV, 2.15). Prosperitu Knidu dokládá i rozsáhlá nekropole podél východní cesty.⁶⁰

3.2 Lví památník

Přibližně 3 km východně od nového města se na malém vyvýšeném výběžku nacházejí zbytky hrobky v podobě dórského peristylu se stupňovitou pyramidou a sochou lva na vrcholku. Památník byl objeven v květnu 1858 architektem R. Pullanem, který se účastnil expedice pod vedením Sira Charlese T. Newtona.⁶¹ Dochovalo se pouze vápencové jádro stavby, ostatní části ležely v okolí (Obr. 9). Mramorové obložení se nedochovalo, pravděpodobně bylo využito jako stavební materiál.⁶²



Obr. 9: Pozůstatky vápencového jádra lvího památníku s fragmenty mramorového obložení v okolí (podle Jenkins 2006, Fig. 224).

Poblíž památníku se ovšem podařilo objevit kolosální sochu lva z mramoru, která podle Newtona spadla z vrcholku stavby, když došlo k zemětřesení.⁶³ Zničena byla i celá hrobka. Poloostrov leží přímo na tektonickém zlomu a v Knidu ve starověku došlo ke dvěma velkým zemětřesením. Jedno z nich se odehrálo někdy ve 3. nebo 2. stol. př. n. l.⁶⁴ a tato doba, jak se zdá, odpovídá době destrukce památky. Před vstupem do hrobky byl totiž nalezen lagynos, který bývá datován do 2. pol. 4. stol. př. n. l.⁶⁵ Jedná se o nejmladší nález objevený v okolí stavby.

Newton společně s Pullanem vytvořil na základě výzkumu rekonstrukci památníku (Obr. 10, 11).⁶⁶ Stál uprostřed ohrazeného okrsku se vstupem ze severu. Šířka

⁶⁰ Jenkins 2006, 228.

⁶¹ Jenkins 1992, 187–188.

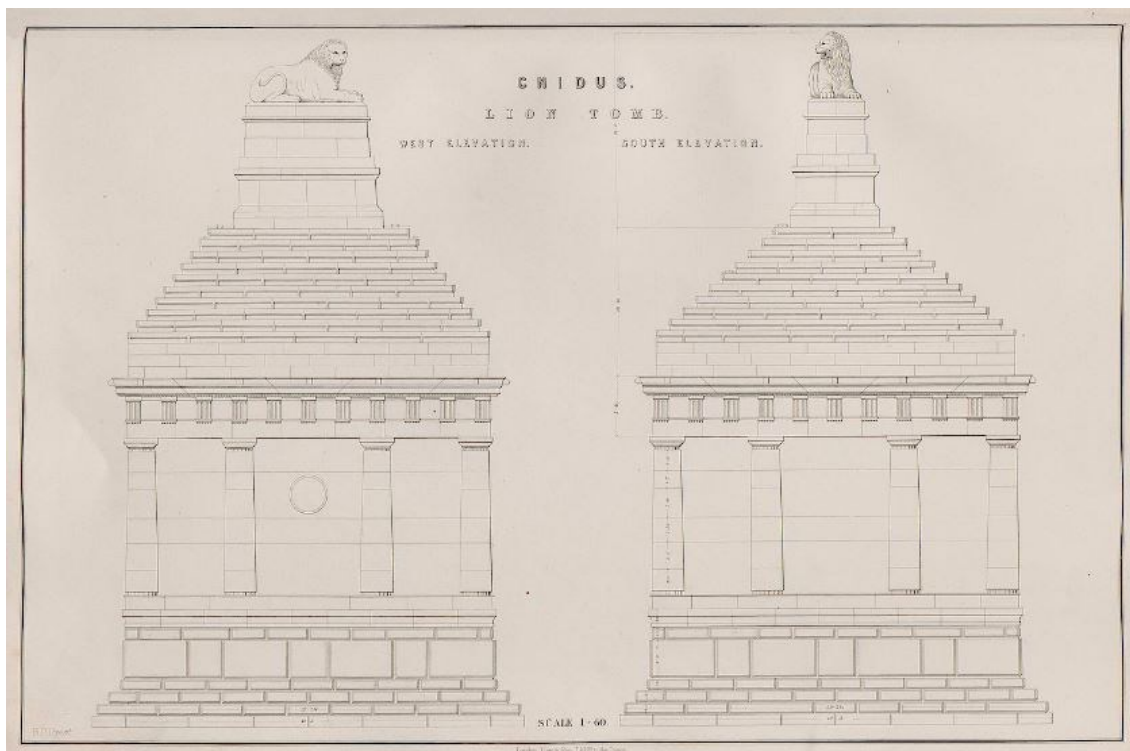
⁶² Jenkins 2006, 229.

⁶³ Newton 1863, 481.

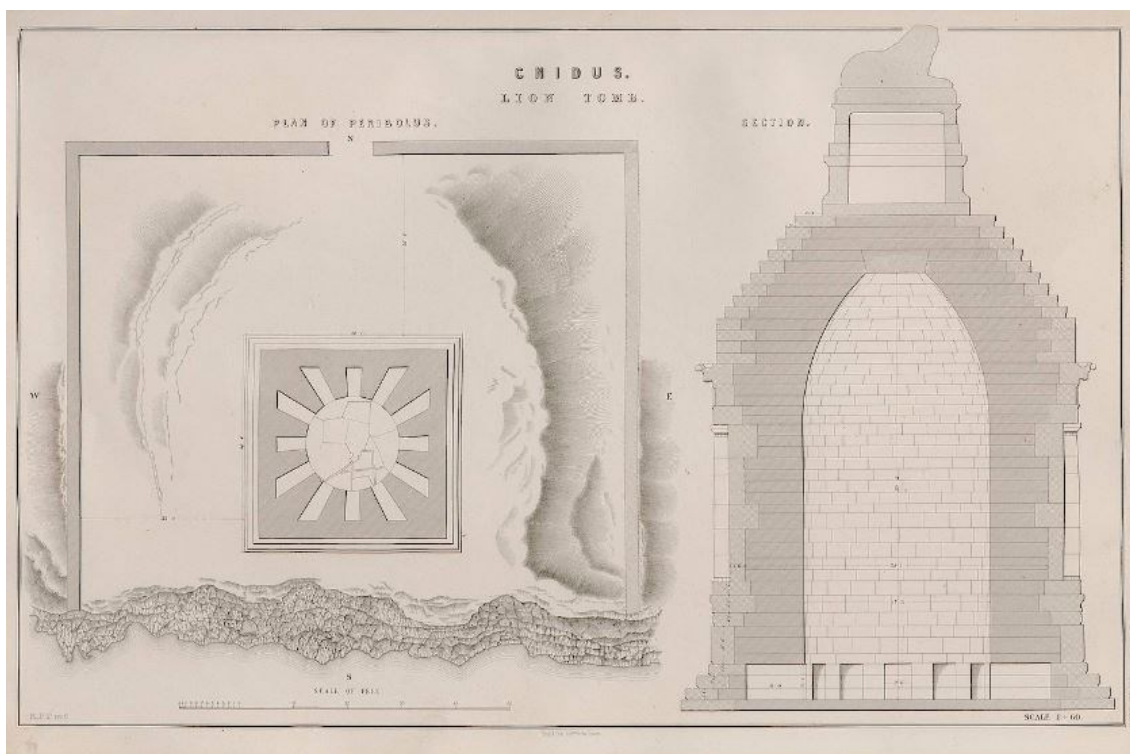
⁶⁴ Altunel *et al.* 2003, 148–149.

⁶⁵ Bean – Cook 1952, 181.

⁶⁶ Newton 1863, 480–511.



Obr. 10: Pullanova rekonstrukce lvího památník v Knidu – vlevo západní strana; vpravo jižní strana (podle Newton 1863, Pl. LXIII).



Obr. 11: Pullanova rekonstrukce lvího památníku v Knidu – vlevo půdorys celého okrsku, viditelné je rozmístění pohřebních komor (*loculi*); vpravo průřez hrobkou (podle Newton 1863, Pl. LXII).

ohradní zdi byla přibližně 0,7 m. Památník spočíval na trojstupňové krepidě čtvercového půdorysu, jejíž nejnižší schod měl hranu o délce necelých 12 m. Na krepidě stála vápencová báze obložená mramorem v podobě soklu a dórského peristylu se čtyřmi polosloupky na každé straně. Kanelury polosloupů byly pouze načrtnuty u hlavice a patky, avšak nedokončeny.⁶⁷ Intercolumnium mezi dvěma prostředními polosloupky bylo širší než postranní. Mezi prostředními polosloupky na západní straně se nacházel štít, z něž se dochovala pouze půlka. Jeho povrch nebyl dokončen a podle Newtona mohl nést jména osob, na které měl památník upomínat.⁶⁸ Polosloupky nesly dobře zachovaný architráv, triglyf-metopový vlys a simu s lvími hlavami. Nad architrávem a římsou byly tři řady isodomálního zdiva. Ty nesly desetistupňovou pyramidu obdélného půdorysu, který byl přizpůsoben tělu ležícího lva. Na vrcholku pyramidy stál dvojitý dutý piedestal kvůli redukci hmotnosti a na něm ležela socha lva. Lev měl pootočenou hlavu a hleděl k západu na město. Celková výška památníku činila 18 m.⁶⁹

Na severu stavby Newton našel zárubně a překlady dveří, kterými se vstupovalo do nitra hrobky. Uvnitř se nacházela kruhová komora o průměru 5,2 m s nepravou klenbou jako u mykénských *tholoi*. Uprostřed stropu byl kámen, který klenbu uzavíral.⁷⁰ Zdi komory byly z pískovce a typu *isodomos*. Pouze spodní část byla kryta deskami z bílého mramoru s fialovými a žlutými žilami, zatímco horní část zůstala nekrytá. Podlaha sestávala z polygonální dlažby položené přímo na skále, která musela být v některých místech odtěsána. Některé části dlažby byly odkryty a Newton se proto domnívá, že tyto kusy odňaly vykradači hrobů, kteří v podlaze hledali poklady.⁷¹ Z komory do zdí jako paprsky vybíhalo celkem 12 různě dlouhých nik (tzv. *loculi*).⁷² Na každé straně se nacházely 3 *loculi*, přičemž prostřední *loculus* na severní straně sloužil jako vstupní chodba. V nikách se pravděpodobně měla ukládat těla, ale Newton zde našel

⁶⁷ Dorothy King navrhuje, zda nemohlo jít o záměr (King 2000, 132). Srovnává je s podobně načrtnutými kanelurami u dórských sloupů chrámu Athény Polias v Pergamu, jehož část se dnes nachází v Pergamském muzeu v Berlíně.

⁶⁸ Newton 1863, 493.

⁶⁹ Jenkins 2006, 229.

⁷⁰ Podobně líčí Pausaniás komoru pokladnice krále Minya v Orchomenu (Pausaniás, *Descript. Graec.* IX, 38).

⁷¹ Newton 1863, 488.

⁷² Jejich délka se pohybovala v rozmezí 1,8 až 2,3 m podle umístění v rámci komory.

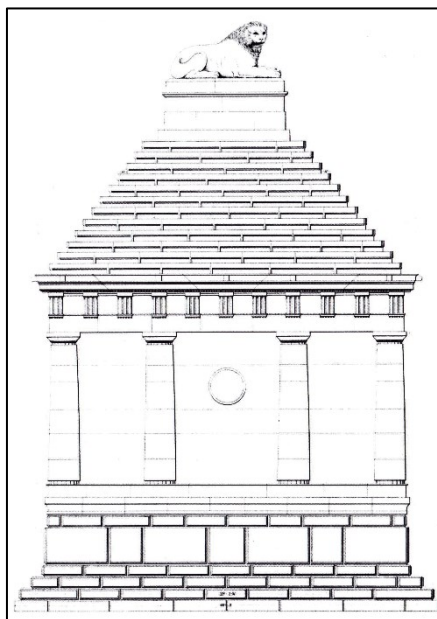
pouze pár kostí. Kromě nich zde nebyla nalezena žádná keramika ani jiné votivní předměty.

Pullanovu rekonstrukci později upravil archeolog a architekt Fritz Krischen (Obr. 12).⁷³ Krischen vynechal sokl nad architrávem a k pyramidě přidal 2 stupně. Kromě toho prodloužil délku polosloupů na trojnásobek výšky kladí. V neposlední řadě redukoval dvojitý piedestal na jeden. Tato rekonstrukce se zdá být pravděpodobnější.

Socha lva (Obr. 13), která stála na vrcholku, měří 3 m na délku a necelé 2 m na výšku. Váží 7 tun i přesto, že má duté břicho právě pro zredukování váhy. Je vytvořena z jednoho kusu pentelského mramoru. Do dnešní doby se bohužel nedochovaly přední tlapy a spodní čelist. Hluboké prázdné očné

napovídají, že mohly být vykládány kontrastním kovem nebo skelnou pastou. Plinius nám líčí, že na vrcholku méně známého krále Hermia stál lev, který měl oči vykládané smaragdy, jejichž lesk plašil ryby. Smaragdy proto musely být vyjmuty a nahrazeny obyčejnými kameny (Plinius, *Nat. hist.* XXXVII, 17). K názoru, že knidský lev měl oči také vykládané, se kloní i Newton,⁷⁴ zatímco anglický architekt William R. Lethaby se domnívá, že očné byly prázdné a využilo se tak hry světla a stínu.⁷⁵ Na hřívě je vidět spojení původní tradice ornamentálního zobrazení (prstenec jakýchsi lístečků chlupů kolem hlavy) a snahy o realističnost. Tento styl je pro Malou Asii typický. Kolem stehna pravé zadní nohy má obtočen ocas. Na soše je vidět mírné poškození, způsobené povětrnostními podmínkami.

Poloha ležícího lva není na řeckých funerálních stavbách příliš častá. V Attice, kde byli lvi jednou z neoblíbenějších součástí hrobů, se vyskytují hlavně lvi sedící nebo v postoji, v němž se chystají k lovu (viz 1. kapitola). Výjimkou je lev z Kerameiku, který je v podobné poloze jako lev z Knidu. Naproti tomu v Malé Asii byli ležící lvi častější.



Obr. 12: Krischenova rekonstrukce Lviho památníku v Knidu (podle Jenkins 2008, Fig. 12).

⁷³ Krischen 1944, 173–181.

⁷⁴ Newton 1863, 482.

⁷⁵ Lethaby 1918, 39.

Nabízí se srovnání s ležícím lvem ze Sard ze 6. stol. př. n. l. (Příloha VI: 17) nebo s ležícím lvem z Rhodu ze 3. stol. př. n. l. (Obr. 14).⁷⁶ Oba jsou znázorněni v podobné poloze a mají otevřenou tlamu s viditelným jazykem. Můžeme předpokládat, že stejný výraz mohl mít i lev z Knidu. Lev z Rhodu ještě sdílí se lvem z Knidu podobné provedení hřívy i prázdné očnice a je pravděpodobné, že se jím inspiroval.



Obr. 13: Socha lva z Knidu (podle BM 1859,1226.24).



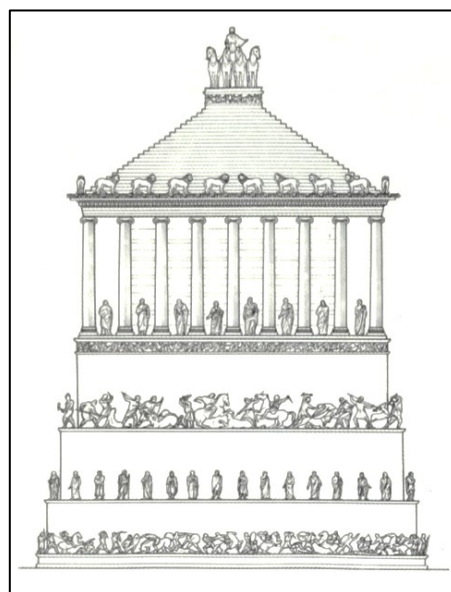
Obr. 14: Socha lva z Rhodu; 3. stol. př. n. l.; Archeologické muzeum na Rhodu (podle Flickr).

⁷⁶ Waywell 1998, 237–238.

3.3 Datace, interpretace a paralely

Sir Charles Newton datuje lví památník do let 400-350 př. n. l.⁷⁷ Soudí tak na základě srovnání knidského lva se sochami z Mausóleia v Halikarnássu, kde také prováděl výzkum. Lev z Knidu je podle něj drsnější a méně bohatší na detaily, a proto musí být starší. Domnívá se také, že se jedná o *polyandreion* pro padlé vojáky. Srovnává jej přitom s *polyandreiem* v Chairóneii. V roce 394 př. n. l. došlo u Knidu k námořní bitvě, v níž byli Spartaňané poraženi athénským vojevůdcem Konónem (Xenofón, *Hell.* IV, 3). A právě této události přisuzuje Newton vznik tohoto památníku, s odkazem na jeho umístění na vysoké skále nad mořem. Tato teorie byla široce přijímána, má však několik nedostatků. Asi největším je již první bod jeho argumentace, tedy srovnání s Mausóleiem v Halikarnássu. Pro plné pochopení je třeba nejdříve uvést jeho stručný popis.

Stavbu hrobky krále Mausóla (Obr. 15), od něž získala svůj název, nám líčí Plinius (Plinius, *Nat. hist.* XXXVI, 4). Podle něj byla postavena jeho manželkou a sestrou Artemisií poté, co Mausólos v roce 353 př. n. l. zemřel. Na výzdobě stavby se podíleli sochaři Skopás, Bryaxis, Tímotheos a Leócharés, každý z nich přitom vytvořil jednu stranu. Stavba stála na rozlehlé ohrazené terase a skládala se z několika částí.⁷⁸ Na 19 m vysokém podiu, které bylo členěno třemi parapety osazenými plastikami, stál iónský peristyl s 12 m vysokými sloupy. Plinius jej označuje jako tzv. *pteron*. Mezi sloupy se nacházely další plastiky, stejně tak se nacházely i na okraji římsy nad architrávem. Celá stavba byla kryta stupňovitou pyramidou. Na vrcholku pyramidy stál podstavec s kvadrigou, kterou vytvořil Pýtheos. Celá stavba byla odlehčena dvěma komorami s klenbou, stejnou jako u lvího památníku v Knidu.⁷⁹



Obr. 15: Rekonstrukce Mausóleia v Halikarnássu podle G. Waywella (podle Jenkins 2006, Fig. 207).

Dynastie Hekatomnovců, z níž Mausólos pocházel, se v mnohém odkazovala na Egypt, například sňatky mezi sourozenci nebo podle Hornblowera dedikačními nápisy na

⁷⁷ Newton 1863, 491–495.

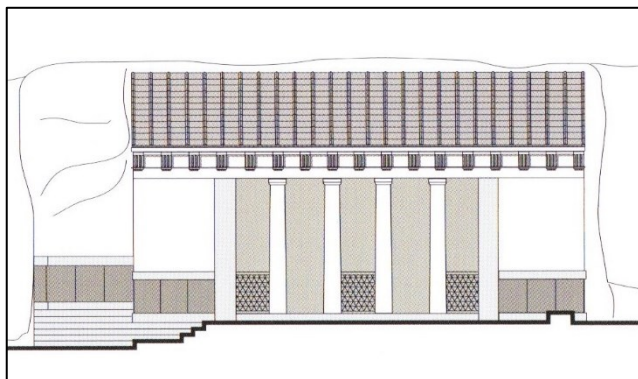
⁷⁸ Fedak 1990, 71–73.

⁷⁹ Fedak 1990, 73.

fasádách náboženských budov.⁸⁰ Dá se předpokládat, že z Egypta převzala i motiv pyramidy, ať už přímo nebo prostřednictvím jiných národů.⁸¹ Pyramida v Egyptě představovala prostředek k výstupu zesnulého panovníka na nebesa. Hornblower navrhuje, že kvadriga na vrcholku Mausóleia měla představovat *apothéosu* (zbožnění) mýtického Mausóla.⁸² A právě pyramida by ze své podstaty onu apothéosu umocnila. Z výše zmíněných důvodů je nepravděpodobné, že by se Mausóleion inspirovalo u malé hrobky v Knidu. I ve srovnání knidského lva s plastikami lvů z Mausóleia (Příloha VII: 20) tu jsou vidět určité návaznosti, například prstence vln hřívý kolem hlavy. Lví památník tedy nemůže být starší.

Fritz Krischen datuje lva až do 2. stol. př. n. l.⁸³ Usuzuje tak na základě srovnání dórské architektury s tou na búleutériu v Miletu, které je datováno do let 175-164 př. n. l. Podle jiné teorie mohla být hrobka postavena pro uložení padlých při útoku Filippa V. Makedonského na Knidos v roce 201 př. n. l.⁸⁴ Tato data se ale zdají být příliš pozdní.

Dórská architektura s polosloupky na soklu, prezentovaná na památníku v Knidu, je častým prvkem v makedonské architektuře.⁸⁵ Ve stejném duchu je postaveno i několik budov v samotném Knidu, například dórská stoa z konce 4. až začátku 3. stol. př. n. l.⁸⁶ nebo nymfaion z doby okolo roku 300 př. n. l. (Obr. 16).⁸⁷ Stejně tak štít, který byl nad



Obr. 16: Rekonstrukce nymfaia v Knidu, kolem 300 př. n. l. (upraveno podle Jenkins 2008, Fig. 29).

⁸⁰ Ruzicka 1985, 184.

⁸¹ Janos Fedak se domnívá, že motiv pyramidy převzaly z Egypta nejdříve Peršané, jako například Kýrův hrob v Pasargadách nebo tzv. Pyramid Tomb v Sardech perského šlechtice (viz Hanfmann 1972, 261), a až poté jej od Peršanů převzal Mausólos (Fedak 1990).

⁸² Ruzicka 1985, 184.

⁸³ Krischen 1944, 173–181.

⁸⁴ Jenkins 2008, 29.

⁸⁵ Miller 1973, 189.

⁸⁶ Love 1972, 63–64.

⁸⁷ Jenkins 2008, 42.

dveřmi do hrobky v Knidu, se ve velké míře vyskytuje na stavbách inspirovaných makedonskou architekturou z konce 4. stol. př. n. l. a později.⁸⁸ Je možné, že architekt památníku v Knidu byl obeznámen s makedonskou architekturou a tyto vzory využil, jelikož makedonský vliv od Alexandrova tažení proti perské říši pronikal do Kárie ve velké míře.

Dalším problémem památníku je jeho funkce. Jak již bylo zmíněno výše, podle Newtona se jedná o *polyandreion*. Odmítá možnost, že by šlo o hrobku jediného prominentního člověka, což by bylo v tehdejší demokratické městě nepřipustné.⁸⁹ Ovšem Mausólos, jak tvrdí Hornblower, během své vlády namísto demokracie zaváděl mírnou formu oligarchie, a to v různých částech Kárie – na Kóu, Rhodu, a právě i v Knidu.⁹⁰ Nemůžeme tedy vyloučit, že by hrobka sloužila jedinému muži či jeho rodině i s ohledem na pozdější makedonský vliv a orientaci Iva. Ten je otočen zády ke vstupu do okrsku a hledí na město, ze kterého mohli majitelé hrobky pocházet.

Památník v Knidu měl i své pokračovatele. Zhruba do stejné doby, tedy do konce 4. stol. př. n. l., spadá hrobka z Alindy na sever od Mylasy (Obr. 17).⁹¹ Jedná se o menší stavbu také v dórskému řádu s pilastry v rozích místo polosloupů. Hrobka je kryta nízkou stupňovitou pyramidou, nenalezla se ovšem žádná socha, která by případně mohla stát na vrcholku. Vzhledem jednoduhosti stavby je možné, že předcházela hrobce v Knidu.



Obr. 17: Hrobka v Alindě u Mylasy, konec 4. stol. př. n. l. (podle Fedak 1990, Fig. 92).

V okolí Knidu Newton objevil pozůstatky hned několika hrobek podobných lvímu památníku.⁹² Všechny měly čtvercovou bázi z vápence, ovšem s kruhovou stupňovitou pyramidou z pískovce. Obsahovaly také nejspíš kruhovou komoru s nepravou klenbou. Hrobky byly vyloupeny a silně poničeny, jejich datace je tedy nejasná.

⁸⁸ Fedak 1990, 77, n. 46.

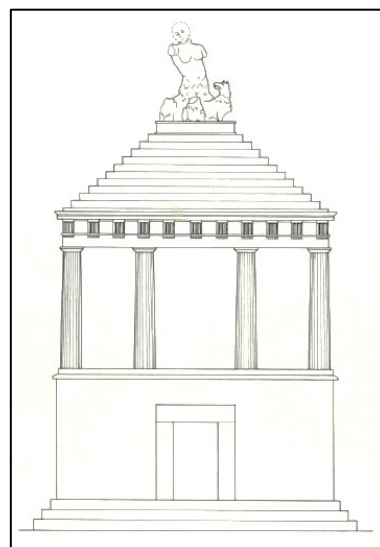
⁸⁹ Newton 1863, 492.

⁹⁰ Ruzicka 1985, 185.

⁹¹ Fedak 1990, 78.

⁹² Newton 1863, 501–502.

V neposlední řadě byla v Bargylia přibližně 25 km na sever od Halikarnássu objevena hrobka se Skylou (Obr. 18), která se památkem v Knidu mohla inspirovat.⁹³ Památník dosahoval výšky 12 m. Na trojstupňové krepidě stál vysoký sokl, uprostřed nějž byl vstup do hrobky. Sokl přecházel v dórský peristyl se čtyřmi polosloupky na každé straně a větším rozstupem mezi dvěma prostředními polosloupky stejně, jako v případě památníku v Knidu. Nad tím byla pyramida s 11 stupni, 12. stupeň představoval podstavec pro skupinu Skyly. Ta zde byla zpodobněna s nahou lidskou horní částí těla, třemi psy vpředu a po stranách a dvěma rybími ocasy vzadu. Toto vyobrazení je provedeno



Obr. 18: Rekonstrukce památníku se Skylou z Bargylia podle G. Waywella (podle Jenkins 2006, Fig. 229).

v duchu helénistického a římského umění a podle toho ji Geoffrey Waywell datuje do 1. pol. 2. stol. př. n. l.⁹⁴ Podobná socha Skyly se našla ve vile císaře Tiberia ve Sperlonze. Podle Iana Jenkinse nebyla Skylla v Bargylia ve spojení s mořem, ale měla symbolizovat strach nahánějícího ochránce hrobu.⁹⁵ Taková idea strachu je možná. Pokud by ovšem na moře neodkazovala, zadavatel by pravděpodobně přistoupil k jiném symbolu strážce hrobu, například právě ke lvovi. Považuji proto za pravděpodobné, že Skylla byla zvolena nejspíše právě ve spojitosti s mořem a mohlo by se jednat o hrob utonulých nešťastníků na moři.

3.4 Shrnutí

Lví památník v Knidu se tyčí na vysoké skále a lev na vrcholku svůj pohled upírá na město. Již jeho poloha naznačuje, že mohl vzniknout nejdříve po vládě krále Mausóla. Mausólos se zasloužil o rozvoj původně malých osad, které se rozrostly do větších měst. To byl případ i Knidu, který byl v této době přesunut na konec poloostrova a vznikl tak Nový Knidos. Hrobka je zářným příkladem mísení řeckých, makedonských a prostřednictvím Mausóleia v Halikarnássu i perských (potažmo egyptských) vlivů. To bylo možné ke konci 4. stol. př. n. l. poté, co Alexandros Veliký dobyl perskou říši a Kárie

⁹³ Jenkins 2006, 232–234.

⁹⁴ Waywell 1996, 91.

⁹⁵ Jenkins 2006, 234.

se stala nezávislou na perské moci. Ve stejné době vzniklo také mnoho staveb v samotném Knidu, které sdílejí se lvím památníkem podobný styl architektury. Zároveň lze hrobku srovnat s lvími památníky z Chairóneii a Amfipole (viz 4. kapitola), které datačně spadají do konce 4. až počátku 3. stol. př. n. l. Lev zas nese určité rysy soch lvů z Mausóleia v Halikarnássu. S ohledem na výše zmíněné lze tvrdit, že lví památník v Knidu mohl vzniknout v době kolem roku 300 př. n. l.⁹⁶

O něco problematičtější je ovšem jeho interpretace. Vzhledem k mnoha nedodělkům nejspíš nebyl dokončen,⁹⁷ a možná i z toho důvodu nebyl na památníku ani v okolí nalezen žádný nápis, jenž by nám s jeho určením pomohl. Nevíme tak, zda hrobka sloužila jako *polyandreion* pro padlé vojáky nebo jako rodinné mausóleion. Jistým vodítkem může být srovnání se stavbami, které obsahují podobné pohřební niky (*loculi*)



Obr. 19: Charmyleion na Kóu; pohřební komora s *loculi*; konec 4. stol. př. n. l. (podle Palagia 2016, Fig. 26.6).

pro jednotlivé osoby. Jedná se hlavně o Charmyleion na Kou (Obr. 19) a heroon v Miletu.⁹⁸ Obě hrobky jsou datovány na konec 4. stol. př. n. l. a v případě Charmyleia máme dochovaný nápis, který hrobku přisuzuje jistému Charmylovi a jeho rodině. Můžeme tedy předpokládat, že i památník v Knidu sloužil jako rodinná hrobka. Tuto možnost podtrhuje i samotná socha lva, která, spíše než strach nahánějící sochu jako v případě *polyandreii*, představuje klidného a pozorného strážce, který shlíží na rodné město pochovaných.

⁹⁶ K tomuto závěru došel i Ian Jenkins (Jenkins 2008, 32).

⁹⁷ Newton 1863, 492.

⁹⁸ Fedak 1990, 82, 94.

4. LVÍ PAMÁTNÍK V AMFIPOLI

4.1 Poloha města Amfipolis a jeho historie

Amfipolis leží v severním Řecku východně od poloostrova Chalkidiki na levém břehu řeky Strymón (dnešní Struma), která město obtéká ze tří stran (Mapa I: 1, III: 5). Ve starověku byla Amfipole díky své poloze nedaleko přístavního města Eión, které leželo v ústí Strymónu, důležitým strategickým bodem.

Amfipolis založili v roce 465 př. n. l. athénští kolonisté jako Ennea Hodoi (Devět cest), ale krátce poté byli pobiti Thráky (Thúkýdidés, *Hist.* IV, 102.2). O několik let později v roce 436 př. n. l. se sem Athéňané vrátili a tentokrát již byli úspěšní. Kolonisté pod vedením Athéňana Hagnona vyhnali Thráky, město obnovili, a právě kvůli své poloze vůči řece, která jej obtéká, město přejmenovali na Amfipolis⁹⁹ (Thúkýdidés, *Hist.* IV, 102.3). Během peloponéské války se města v roce 424 př. n. l. zmocnili Spartané pod vedením Brásida (Thúkýdidés, *Hist.* IV, 102.1–108.7). Město nadále vzkvétalo, a i přes pokusy Athén získat město zpět nebylo až do roku 357 př. n. l. dobyt. Tehdy jej obsadil Filipp II. a Amfipole se tak dostala do područí Makedonie (Diodóros, *Bibl. hist.* XVI, 8.2). Přesto si Amfipole udržela svůj význam i nadále. Pocházelo odsud mnoho významných osob, které se účastnily Alexandrova tažení do Persie, a také odsud Alexandros plánoval své výboje proti Illyrům a Peršanům (Arriános, *Anab.* I, 1; I, 11). Právě z této doby nejspíše pochází lví památník, jenž dnes stojí na jih od města na pravém břehu řeky.

4.2 Historie výzkumu a rekonstrukce památníku

Od objevu k rekonstrukci památníku, podobně jako v případě lva v Chairóneii, vedla poměrně spleťtá cesta.¹⁰⁰ První nálezy fragmentů památníku nahlásili vojáci účastníci se balkánské války v letech 1912-1913 a další části byly nalezeny během 1. světové války. Místo bylo pak zapomenuto. Koncem 20. let 20. stol. prováděla americká společnost Monks-Ulen Company revitalizaci údolí řeky Strymónu a výstavbu silnic i mostů. Při pracích objevili dělníci další fragmenty, ke kterým zavedli archeology z Francouzské školy. Ti zde následně prováděli výzkum a v roce 1932 vytvořili plány rekonstrukce. Chyběl na ni ovšem dostatek finančních prostředků, a tak byla provedena

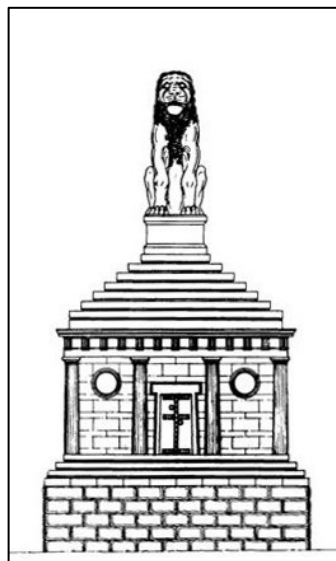
⁹⁹ Ἀμφί-πόλις – kolem města.

¹⁰⁰ Broneer 1941, 3–12.

až několik let poté, v letech 1936-1937. Lva se díky nálezům většiny fragmentů povedlo rekonstruovat celého, báze byla ale kvůli nízkému rozpočtu a nedostatku původního archeologického materiálu postavena v duchu tehdejší architektury (Obr. 20).



Obr. 20: Lví památník v Amfípoli (podle Livius).



Obr. 21: Rekonstrukce Lví ho památníku podle J. Rogera (podle Roger 1939, Fig. 19).

Veškeré nalezené fragmenty studoval Jacques Roger a na základě toho vytvořil předpokládanou rekonstrukci památníku tak, jak mohl vypadat ve starověku (Obr. 21).¹⁰¹ Na masivních základech o rozměrech 10x10 m stála trojstupňová krepis. Na rozdíl od lvího památníku v Knidu, se kterým lze amfipolský památník srovnat, na krepidu nenavazoval sokl, nýbrž přímo báze památníku se čtyřmi dórskými polosloupky s kanelurami na každé straně o výšce 3,64 m.¹⁰² Dřívky polosloupů byly vytvořeny z bílého mramoru, zatímco hlavice z namodralého mramoru, čímž bylo dosaženo iluze polychromie.¹⁰³ Mezi prostředními polosloupky na severní stěně byly pravděpodobně dveře vedoucí do vnitřní části památníku, jejíž přítomnost naznačují nálezy některých bloků, a v postranních intercolumniích se v reliéfu nacházely dva kruhové štíty.¹⁰⁴ Polosloupky nesly triglyf-metopový vlys. Na dórském peristyly stála stupňovitá pyramida

¹⁰¹ Roger 1939, 4–42.

¹⁰² V roce 1970 bylo nalezeno několik nových bloků na březích Strymónu včetně dvou fragmentů polosloupů. Na základě jejich analýzy byla upravena výška sloupů na 3,43 m (Miller – Miller 1972, 154).

¹⁰³ Tato praxe byla v tehdejší umění zcela běžná (Broneer 1941, 67, n. 27).

¹⁰⁴ Roger štíty do rekonstrukce zahrnul na základě analogie s památníkem v Knidu (Roger 1939, 37). Mezi nalezenými bloky v roce 1970 byl i jeden s dolní částí štítu, který Rogerovu rekonstrukci potvrzuje (Miller – Miller 1972, 150).

se šesti stupni o čtvercovém půdorysu.¹⁰⁵ Vrcholek pyramidy korunoval obdélný podstavec se sochou sedícího lva. Celý památník včetně lva byl vytvořen z thaského mramoru, pouze jižní část krepidy sestávala z místního horšího kamene a podle toho lze také odhadnout orientaci památníku na sever.¹⁰⁶

Socha sedícího lva (Obr. 22) se dochovala téměř celá, a proto je její rekonstrukce bližší skutečnosti než v případě báze.¹⁰⁷ Nejdříve byl vytvořen model z pořízených sádrových odlitků nalezených fragmentů a následně podle něj samotná socha lva, jejíž výška činí 5,3 m. Lev se skládal z několika dutých kusů pro odlehčení, které byly dohromady spojeny kovovými svorkami. Chybějící části bylo možné doplnit podle fragmentů dochovaných na druhé polovině sochy (například bok) nebo podle lva v Chairóneii. Lev v Amfípoli má oproti starším lvům věrněji zobrazenou tlamu s pootevřenými ústy a vyceněnými zuby. Poměrně realisticky a detailně je zpracovaná hříva, která sahá od hlavy až do středu břicha a zad. Nedochovaly se bohužel stopy po ocasu, který byl nejspíše naznačen v reliéfu na bázi. Lev působí ve srovnání s dalšími sochami lvů mohutněji. Lze jej srovnat se lvem v Chairóneii (viz. 2. kapitola), jeho zpracování je ovšem kvalitnější a postoj přirozenější. Více podobností však sdílí se starším lvem z Peiraieu (Příloha IV: 12).



Obr. 22: Socha lva (podle The Amphipolis Tomb).

4.3 Datace a interpretace

V bezprostřední blízkosti lvího památníku nebyl nalezen žádný hrob s výjimkou hrobu s ostatky dítěte a stélou, která nesla nápis se jménem Νίκηα Εὐξίθίου.¹⁰⁸ Podle nápisu je datován do konce 4. stol. př. n. l. Nedaleko bylo objeveno několik dalších hrobů.¹⁰⁹ Zdá se ale, že žádný z nich s památníkem nesouvisí. S určitostí tedy můžeme

¹⁰⁵ Naopak lví památník v Knidu měl stupně pyramidy s obdélným půdorysem přizpůsobeným soše lva.

¹⁰⁶ Broneer 1941, 26.

¹⁰⁷ Broneer 1941, 9–10; 35–41.

¹⁰⁸ Broneer 1941, 48.

¹⁰⁹ Roger 1939, 4.

říci, že se nejedná o *polyandreion* pro padlé vojáky, jako u předchozích lvích památníků v Řecku. S ohledem na pravděpodobnou absenci vícera komor či jiných struktur můžeme také vyloučit, že by se jednalo o rodinné mausoleum, jako v případě lvího památníku v Knidu. Amfipolský památník tak nejspíš bude hrobkou pro význačnou osobu nebo, jak se domnívá Oscar Broneer, kenotafem.¹¹⁰

Již při prvním ohledání fragmentů archeology z Francouzské školy P. Collartem a P. Devambezem byl lev datován do roku 422 př. n. l. v souvislosti s bitvou u Amfipole.¹¹¹ V ní se střetla spartská vojska pod vedením Brásida a athénská vojska, kterým velel Kleón (Thúkýdidés, *Hist.* V, 6.1–11.3). Oba vojevůdci padli v boji, který skončil vítězně pro Spartu. Tuto teorii by mohl podporovat fakt, že Klearidas, který bojoval na straně Sparty, vztyčil po bitvě tropaion (Thúkýdidés, *Hist.* V, 10.12). Ale jak sám Thúkýdidés píše, tropaion bylo vytvořeno ze zbraní a zbroje



Obr. 23: Stříbrný larnax se zlatým olivovým věncem z Amfipole, konec 5. stol. př. n. l. (podle Livius).

sebraných padlým athénským vojákům, jak bylo tehdejším zvykem. Zároveň by také bylo ono tropaion vztyčeno na místě bitvy. Ta se podle D. Lazaridise nejspíše odehrála na sever od města, tedy na opačné straně, než stojí lví památník.¹¹² O hrob samotného Brásida se jednat také nemohlo, jelikož byl pohřben ve městě poblíž agory (Thúkýdidés, *Hist.* V, 11.1). V Amfipoli nedaleko východní brány byl skutečně při vykopávkách v 70. letech nalezen hrob, který obsahoval stříbrný larnax se zlatým olivovým věncem a ostatky muže ve věku 35–43 let (Obr. 23).¹¹³ Hrob je přisuzován právě Brásidovi.

Nejdůležitějším argumentem proti dataci do roku 422 př. n. l. je však památník samotný. Broneer jej datuje do konce 4. stol. př. n. l. po smrti Alexandra.¹¹⁴ Usoudil tak na základě techniky použité při stavbě a vzhledu lva srovnatelného se lvy v Chairóneii nebo z Peiraiea. Tuto dataci podporuje i vzhled báze, která je srovnatelná s bází památníku v Knidu. Nejspíše tak lví památník v Amfipoli vznikl až po tom v Knidu, jímž byl s velkou pravděpodobností inspirován.

¹¹⁰ Broneer 1941, 56.

¹¹¹ Broneer 1941, 4.

¹¹² Koukouli-Chrysanthaki 2002, 62.

¹¹³ Koukouli-Chrysanthaki 2002, 68–69; Agelarakis 2002, 72–73.

¹¹⁴ Broneer 1941, 48–51.

Amfípole byla pod makedonským vlivem významným přístavním městem. Alexandros z Amfípole pořádal své výpravy a pocházelo odsud několik významných mužů, kteří byli Alexandrovými blízkými přáteli. Byli jimi Nearchos, syn Androtímův, Láomedón z Mytiléné, syn Láríchův, a Androsthénés, syn Kallistratův (Arriános, *Ind.* 18.3–4). Jacques Roger se kloní k názoru, že památník patřil Nearchovi,¹¹⁵ který byl velitelem Alexandrova loďstva a podnikl plavbu podél pobřeží z Indie do Babylonu (Arriános, *Anab.* V, 5; VI, 19; VII, 19). Svou cestu zaznamenal v díle, které se bohužel nedochovalo. Po Alexandrově smrti bojoval na straně Antigona Monofthalma (Diodóros, *Bibl. hist.* XIX, 19.4) a poté sloužil u Démétria Poliorkéta (Diodóros, *Bibl. hist.* XIX, 69.1). O jeho stáří a smrti nemáme žádné zprávy.

Naopak Oscar Broneer se domnívá, že památník náležel Láomedontovi.¹¹⁶ Láomedón měl díky znalosti cizích jazyků na starosti barbarské zajatce a u Alexandra požíval velké přízně (Arriános, *Anab.* III, 6). Po jeho smrti se stal satrapou v Sýrii (Appiános, *Syr.* IX, 52). Zanedlouho ji ale obsadil Ptolemaios Sótér a Láomedonta zajal. Ten podplatil strážce, kteří ho věznili, a utekl za Alketem do Kárie. Zde jeho stopy končí. Podle Broneera mohl být amfípolský památník jeho kenotafem, který mu vytvořila jeho rodina v Amfípoli, jejíž původ na Lesbu by vysvětloval i maloasijské prvky v architektuře památníku.¹¹⁷ S ohledem na vzdálenost Lesbu od Knidu a dobu, kdy památník v Knidu vznikl, je ale nepravděpodobné, že by jej Láomedontova rodina znala a mohla se jím inspirovat. Domnívám se proto, že lví památník v Amfípoli mohl postavit sám Láomedón. I když o jeho životě po útěku do Kárie nemáme žádné zprávy, mohl zde lví památník spatřit a po návratu do své domoviny tuto znalost využít při stavbě památníku v Amfípoli. Ten mohl postavit jako kenotaf pro svého zesnulého bratra Erigyia, případně zde mohl být později pohřben po jeho boku. Erigyios byl jedním z Alexandrových nejváženějších generálů (Curtius Rufus, *Hist. Alex. Magni* VIII, 2.40). Účastnil se mimo jiné bitvy u Gaugamél v roce 331 př. n. l., kde byl důležitým článkem Alexandrové armády (Arriános, *Anab.* III, 11). S Alexandrem pak stíhal Dáreia a účastnil se tažení do Baktrie a Sogdiany. Zde ale při bojích zemřel a byl Alexandrem pohřben s náležitými poctami (Curtius Rufus, *Hist. Alex. Magni* VIII, 2.40). A právě památník v Amfípoli by byl vhodnou připomínkou Erigyiovy udatnosti.

¹¹⁵ Roger 1939, 42.

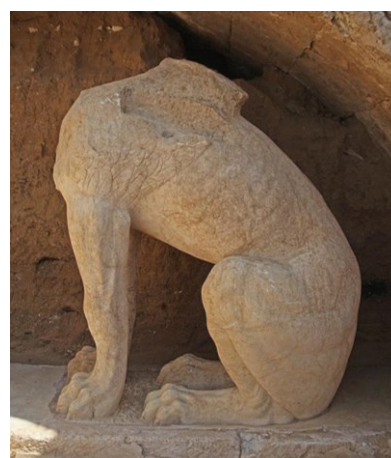
¹¹⁶ Broneer 1941, 54.

¹¹⁷ Broneer 1941, 56.

4.4 Vztah mezi památníkem a *tumulem* Kasta

V souvislosti s nedávným objevem hrobky v *tumulu* Kasta poblíž Amfipole je zpochybňována současná poloha lvího památníku. Tato monumentální makedonská hrobka byla objevena v srpnu 2014 při výzkumu peribolu, kterým byl *tumulus* obehán.¹¹⁸ Hrobka se skládá ze tří místností a obsahuje bohatou mozaikovou a sochařskou výzdobu, včetně figurální mozaiky se scénou únosu Persefony Hádem či plastik v podobě sfing a karyatid. Podle kvality provedení dekorace je hrobka datována do konce 4. stol. př. n. l. Na interpretaci je ještě příliš brzo, jelikož výzkumy stále pokračují. Přesto se již objevuje mnoho teorií, které se týkající *tumulu* a jeho majitele. Jednou z nich je i názor, že lví památník stával na vrcholku *tumulu*.

Památník podle některých badatelů sloužil jako *σημα*, tedy jakési označení hrobky, ale v pozdější době musel být přesunut na současné místo kvůli své váze, která narušovala stabilitu *tumulu* a hrobky.¹¹⁹ Na vrcholku *tumulu* byly v 70. letech 20. stol. nalezeny zbytky budovy o straně dlouhé přibližně 10 m, která je některými pokládána za původní bázi lvího památníku.¹²⁰ Pro makedonské *tumuli* ale není umístování *σηματ* na vrcholk běžné, pouze větší *tumuli* mívaly hérao či jiné funerální stavby v blízkosti peribolu, nikoliv na vrcholku, jako například tzv. Velký *tumulus*¹²¹



Obr. 24: Sfinga z hrobky v *tumulu* Kasta (podle The Amphipolis Tomb).

nebo tzv. Stenomakri Toumba¹²² v Aigai (dnešní Vergina). Velké *tumuli* byly také často výsledkem postupného rozšiřování a přidávání hrobů.¹²³ To může být případ i *tumulu* v Amfipoli. Výsledky měření elektrickou tomografií totiž odhalily místa, kde by se mohly skrývat další hrobky.¹²⁴ Domnívám se, že s ohledem na tyto skutečnosti by umístění lvího památníku na vrchol nebylo možné a nalezené základy mohly patřit budově postavené až v pozdější době, kdy byla hrobka zasypaná a nepoužívána.

¹¹⁸ The Amphipolis Tomb.

¹¹⁹ The Amphipolis Tomb; Chugg 2015; King 2014.

¹²⁰ Kaliambos 2015.

¹²¹ Borza – Palagia 2007, 83, Fig. 1.

¹²² Kyriakou 2016, 147.

¹²³ Schmidt-Dounas 2016, 109.

¹²⁴ The Amphipolis Tomb 2015.

Socha lva je také některými archeology srovnávána se sfingami nalezenými v hrobce (Obr. 24) a přisuzována stejnému sochaři, patrně Deinokratovi z doby Alexandra.¹²⁵ Podle mého soudu je ale lev oproti sfingám mohutnější, méně detailní a ve vzpřímenější poloze a bude tudíž prací jiného sochaře.

Tým Kateriny Peristeri, který výzkum provádí, také údajně objevil poblíž peribolu fragment lva a tímto nálezem dokládá jeho umístění na vrchol *tumulu*.¹²⁶ Tento jediný nález ale nemůže být vypovídající, jelikož části lvího památníku i fragmenty peribolu byly nalézány podél řeky. Je pravděpodobné, že byly použity jako materiál při stavbě pozdějšího helénistického mostu.¹²⁷ Největší koncentrace fragmentů lva byla ovšem na místě, kde stojí nyní.

¹²⁵ The Amhipolis Tomb.

¹²⁶ Chugg 2015.

¹²⁷ Broneer 1941, 10.

5. LVÍ PAMÁTNÍK V HAMADÁNU

Město Hamadán leží v severozápadní části Íránu na severním úpatí hor Alvand, které jsou součástí pohoří Zagros (Mapa III: 6). Ve starověku město Řekové označovali jako Ekbatana. Podle Hérodota jej nechal na konci 8. stol. př. n. l. postavit médský král Deiokés (Hérodotos, *Hist.* I, 98.1–6). Město bylo opevněno v několika kruzích, přičemž ve vnitřním kruhu opevnění stál královský palác.¹²⁸ Hlavním městem Médů zůstala Ekbatana až do pol. 6. stol. př. n. l., kdy jejich království dobyl Kýros Veliký a připojil ji ke své perské říši (Diodóros, *Bibl. hist.* II, 34.6). Ekbatana poté padla do područí Alexandra, který Peršany porazil, a po jeho smrti stala součástí říše Seleukovců.

Z Ekbatan pochází kolosální socha lva (Obr. 25), která je dnes umístěná na náměstí *Sang-Šir* v Hamadánu. První zmínky o ní máme z 10. stol. n. l., kdy ji ve svém díle *Rýžoviště zlata a doly drahokamů* popsal arabský historik Mas'údí (Mas'údí, *Murúdz adh-dhahab* CXXX). Podle Mas'údího lev původně stál poblíž brány, která podle toho nesla jméno Lví brána (*Bab el-Ačed*). V jeho době byl ale poničen, když město dobýval dajlamský vůdce Mardávidž se svým vojskem. Počátkem 20. stol. kolem lva procházel A. V. Williams Jackson, který se o něm zmiňuje ve své knize *Persia Past and Present*.¹²⁹ Až koncem 50. let 20. stol. byla socha vztyčena na nízkém podstavci, který musel být v roce 2009 zvýšen, aby se zamezilo dalšímu ničení návštěvníky.¹³⁰



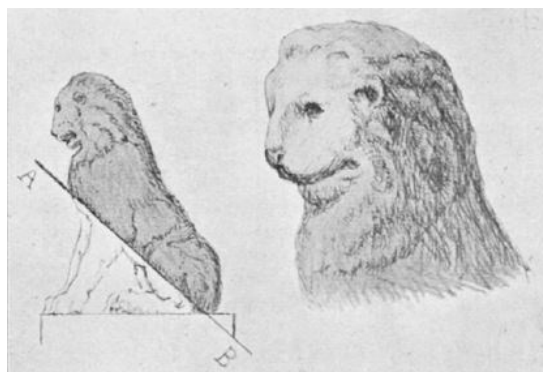
Obr. 25: Lev v Hamadánu (podle Palagia 2012, Fig. 1).

¹²⁸ Tato kruhová dispozice je patrná i na plánu moderního Hamadánu.

¹²⁹ Jackson 1906, 159–162.

¹³⁰ CAIS 2009.

Socha lva je 3,4 m dlouhá a byla vytvořena z jednoho kusu pískovce. I přes absenci předních tlap lze odhadnout, že lev seděl na svých zadních nohách (Obr. 26), stejně jako lvi v Chairóneii a Amfipoli. Kvůli silnému poškození lze výraz tváře jen těžko rozeznat (Obr. 27), zdá se ale, že tlamu měl mírně pootevřenou. Obličej dominují jamka uprostřed čela a velké prázdné očníce.



Obr. 26: Přibližná rekonstrukce sochy lva podle Williama R. Lethabyho (podle Lethaby 2012, Fig. 4).

Můžeme jen hádat, zda byly vyplněny drahým kamenem či skelnou pastou. Hřívka je poměrně detailně vypracována a podobá se té u lva z Knidu. Záva a zbytek těla nesou znaky silného poničení deštěm a povětrnostními vlivy. I když lva někteří pokládají za dílo z doby médského království,¹³¹ na základě detailů a celkového zpracování je ale pravděpodobnější vznik v období helénismu.

Mas'údí píše, že podle místní tradice byl lev vytvořen v době Alexandra jako ochránce města a jeho obyvatel (Mas'údí, *Murúdz adh-dhahab* CXXX). Podobný názor sdílí i William R. Lethaby, podle něhož jde o Alexandrův památník.¹³² Tuto myšlenku rozvíjí německý archeolog Heinz Luschey, podle jehož teorie se jedná o památník zesnulého Héfaistióna, jenž mu nechal Alexandr postavit.¹³³ Héfaistión byl jedním z Alexandrových velitelů a jeho blízký přítel. Po návratu z tažení do Indie zemřel po těžké nemoci



Obr. 27: Lev v Hamadánu, detail tváře (podle Elisabeth Thoburn).

v Ekbatánách, pohřb měl ale v Babylónu (Arriános, *Anab.* VII, 14). Naopak Olga Palagia se domnívá, že lev bude spíše součástí hrobu, ne pouze kommemorativní památník, a přisuzuje jej Parmeniónovi.¹³⁴ Parmenión byl také Alexandrovým velitelem a přítelem, ale byl v Ekbatánách popraven kvůli podezření z účasti na spiknutí proti Alexandrovi, jehož strůjcem byl Parmeniónův syn Filótás (Arriános, *Anab.* III, 26; Diodóros, *Bibl. hist.*

¹³¹ Jackson 1906, 162.

¹³² Lethaby 1918, 43.

¹³³ Luschey 1968, 121–122.

¹³⁴ Palagia 2012, 370–371.

XVII, 80.3–4). Parmeniónovo vojsko tím ale bylo pobouřeno a pod hrozbou vzpoury si vymohlo jeho tělo, aby jej mohlo s náležitými poctami pohřbít (Curtius Rufus, *Hist. Alex. Magni* VII, 2.28–32). Ačkoliv lev byl užíván především ve spojení s hroby, v některých případech měl i kommemorativní funkci, což mohl být případ lvího památníku v Amfipoli. Od Pausania víme, že památník s touto funkcí se již vyskytl dříve (Pausaniás, *Descript. Graec.* I, 23). Podle jeho líčení byla jistá Leaina (Lvice) k smrti umučena athénským tyranem Hippiem. Když tyranida skončila, Athéňané na její památku vztyčili bronzovou sochu lvice. Domněnku, že se je jednalo o čistě kommemorativní funkci lvího památníku v Hamadánu tedy nemůžeme vyloučit. Bohužel, kvůli absenci nálezového kontextu, je interpretace sochy lva obtížná a nelze tak potvrdit ani vyvrátit žádnou z výše uvedených teorií.

ZÁVĚR

Lev se v řeckém umění začal objevovat již od archaické doby a stal se nejčastěji zobrazovaným zvířetem. Vyskytoval se jako součást božských kultů (Apollón, Artemis), převážně však ve funerálním kontextu jako označení hrobů zesnulých, kde symbolizoval bdělého strážce. Jeho význam se ovšem posunul v době řecko-perských válek.

Na počátku 5. stol. př. n. l. vznikl nový typ hrobu, tzv. *polyandreion*, tedy hromadný hrob pro padlé vojáky, který byl placen z veřejných peněz. Sestával z pohřbu padlých, který byl zakryt hliněným návrším (*tumulem*) a obklopen ohradní zdí (*peribolem*). V roce 480 př. n. l. v bitvě u Thermopyl padl spartský král Leónidas i se svými spolubojovníky při bitvě s Peršany. Společně byli na tomto místě pohřbeni, a snad i kvůli Leónidovu jménu byla na hrob umístěna socha lva. Tehdy lev nabyl svého nového významu. Jako silné a nebojácné zvíře symbolizoval odvahu padlých vojáků a jejich krále.

Tuto symboliku znovu využili Thespijští, kteří vytvořili *polyandreion* se sochou lva pro své padlé po bitvě u Délia v roce 424 př. n. l. Jako účastníci bitvy u Thermopyl památník jistě znali a je pravděpodobné, že se jím inspirovali. Motiv lva byl zároveň v Thespiích velmi oblíben. Lev zde tedy opět symbolizoval odvahu vojáků. Stejně tomu bylo o více než století později, kdy Thébané vystavěli *polyandreion* s kolosální sochou lva pro poražené vojáky Svatého oddílu v bitvě u Chairóneie v roce 338 př. n. l. Vzhledem k následné politické situaci a rozvrácení Théb Alexandrem Velikým o dva roky později pravděpodobně došlo ke vztyčení památníku až po roce 316 př. n. l., kdy Théby obnovil makedonský satrapa Kassandros. Po roce 317 př. n. l. kvůli reformě pohřebního ritu a omezení funerální architektury, s kterou přišel tehdejší vládce Athén Démétrios Falérský, vyobrazování lva ve funerálním kontextu mizí a lví památník v Chairóneii je posledním příkladem tohoto typu hrobu.

V Malé Asii se lev taktéž objevil již v archaické době jako součást kultů a ve funerálním kontextu. Rovněž zde představoval ochránce hrobu zemřelého, tento jeho význam však oproti Řecku zůstal zachován. S *polyandreii* se zde nesetkáváme, naopak vznikl nový typ hrobky – rodinné mausóleion. Poprvé se objevuje tento typ stavby kolem roku 350 př. n. l. jako monumentální hrobka kárijského krále Mausóla a jeho ženy Artemisie v Halikarnássu. Předlohou jí byl památník Néreoven v Xanthu v podobě řeckého chrámu na vysokém podiu, k němuž byla přidána střecha v podobě stupňovité pyramidy. Tento motiv hrobky nejspíše převzal památník v Knidu, na jehož vrcholku

stála socha ležícího lva. Oproti předchozím případům lvích památníků měl mohutnou bázi, která obsahovala vnitřní pohřební komoru s výklenky pro zesnulé. Podobné prvky se objevovali napříč starověkou Kárií a můžeme se tedy domnívat, že šlo o rodinnou hrobku. Lev zde plnil funkci strážce spojeného s městem a majitelem hrobky, který z něj pocházel.

Lví památník v makedonské Amfipoli přejal prvky báze knidského památníku, včetně vnitřní komory, která však již nebyla členěna nikami. Mohlo se jednat o hrobku elitního člověka nebo o jeho kenotaf. Nabízí se možná osoba, které byla vystavěna, a tou je Erigyios či jeho bratr Láomedón. Kvůli nedostatečným informacím z písemných pramenů o životě těchto osob a historii města, z něhož pocházeli, je to však pouhá domněnka. Přesná funkce památníku je tak stále nejasná a nenapomohl tomu ani nedávný objev makedonské hrobky v tumulu Kasta, s níž nejspíše památník nesouvisel.

O lvovi z Hamadánu máme bohužel málo informací. Kvůli jeho přesunu a silnému poničení ve středověku neznáme kontext, v němž se nacházel, a v písemných pramenech o něm nemáme žádné zmínky. Veškeré teorie ohledně jeho funkce a majiteli jsou proto pouhými domněnkami.

Z výše uvedeného lze konstatovat, že lví památníky na řecké pevnině sloužily jako hromadné hroby a lev zde představoval symbol odvahy padlých vojáků. Přitom památníky v Chairóneii a v Thespiích se odkazovaly na památník v Thermopylách. V případě lvího památníku v Knidu byla situace jiná. Ten vznikl v prostředí, kde vládly elity, a proto zde byl možný vznik monumentálních rodinných hrobek, jichž je příkladem. Lev zde představoval strážce hrobu, nikoliv symbol odvahy. Navíc je zřejmé, že vznikl nezávisle na památnících v samotném Řecku. Naopak lví památník v Amfipoli je příkladem spojení těchto dvou sfér – z Malé Asie převzal architekturu báze, zatímco z Řecka způsob zobrazení sedícího lva. Jelikož se pravděpodobně jednalo o hrobku jednoho člověka, mohl lev symbolizovat jak strážce hrobu, tak zároveň i odvahu pohřbeného. V tomto případě je zde také patrné propojení řeckého a maloasijského. Lev v Hamadánu ze všech lvích památníků vybočuje, jelikož neznáme jeho přesnou funkci a je tak těžké určit jeho vztah vůči ostatním památníkům.

LITERÁRNÍ PRAMENY

Anth. Graec. = *The Greek Anthology Vol. II.* Transl. W. R. Paton. London 1919.

Appiános, *Syr.* = Appian: *Syrian Wars.* Transl. H. White. In: *Appian: The Foreign Wars.* New York 1899.

Aristotelés, *Hist. animal.* = Aristotle, *The History of Animals.* Transl. D. W. Thompson, [online] získáno 18. května 2017 u URL:

<<https://ebooks.adelaide.edu.au/a/aristotle/history/index.html>>

Arriános, *Anab.* = Arriános: *Tažení Alexandra Velikého.* Překl. J. Bělský. Antická knihovna 14. Praha 1972.

Arriános, *Ind.* = Arrian: *Indica.* Editoři: R. Hercher – A. Eberhard. In: *Arriani Nicomediensis Scripta Minora.* Bibliotheca Teubneriana. Leipzig 1885.

Cicero, *De leg.* = Cicero: *On the Laws.* Transl. C. D. Yonge. In: *The Treatises of M. T. Cicero on the Nature of the Gods; on Divination; on Fate; on the Republic; on the Laws; and on Standing for the Consulship.* London 1853.

Curtius Rufus, *Hist. Alex. Magni* = Quintus Curtius Rufus: *Historiae Alexandri Magni.* In: Hedicke, E. (ed.): *Aedibus B.G. Teubneri.* Lipsiae 1908.

Diodóros, *Bibl. hist.* = Diodorus Siculus: *Library.* Transl. C. H. Oldfather. In: *Diodorus of Sicily in Twelve Volumes, Vol. 1.* Cambridge 1946.

Diodóros, *Bibl. hist.* = Diodorus Siculus: *Library.* Transl. C. H. Oldfather. In: *Diodorus of Sicily in Twelve Volumes, Vol. 4-8.* Cambridge 1989.

Diodóros, *Bibl. hist.* = Diodorus Siculus: *Library.* Transl. R. M. Geere. In: *Diodorus of Sicily in Twelve Volumes, Vol. 9.* London 1947.

Diodóros, *Bibl. hist.* = Diodorus Siculus: *Library.* Transl. R. M. Geere. In: *Diodorus of Sicily in Twelve Volumes, Vol. 10.* Cambridge 1954.

Hérodotos, *Hist.* = Hérodotos: *The Histories.* Transl. A. D. Godley. Cambridge 1920.

Hérodotos, *Hist.* = Hérodotos: *Dějiny aneb devět knih dějin nazvaných Músy.* Překl. J. Šonka. Živá díla minulosti 65. Praha 1972.

Iustinus, *Epitome* = Marcus Junianus Justinus: *Epitome of the Philippic History of Pompeius Trogus*. Transl. J. S. Watson. London 1853.

Mas'údí, *Murúdz adh-dhahab* = Maçoudi: *Les Prairies d'Or, Tome 9*. Transl. C. B. de Meynard. Paris 1877.

Pausaniás, *Descript. Graec.* = Pausaniás: *Cesta po Řecku I*. Překl. H. Businská: Antická knihovna 20. Praha 1973.

Pausaniás, *Descript. Graec.* = Pausaniás: *Cesta po Řecku II*. Překl. H. Businská: Antická knihovna 23. Praha 1974.

Plinius, *Nat. hist.* = Gaius Plinius Secundus: *The Natural History*. Eds.: Bostock, J. — Riley, H. T. London 1855.

Plútarchos, *Alex.* = Plútarchos: *Alexandr.* Překl. V. Bahník – A. Hartmann – R. Mertlík – E. Svobodová – F. Stiebitz. In: *Plútarchos: Životopisy slavných Řeků a Římanů II*. Antická knihovna 76. Praha 2007.

Plútarchos, *Pelop.* = Plútarchos: *Pelopidas.* Překl. V. Bahník – A. Hartmann – R. Mertlík – E. Svobodová – F. Stiebitz. In: *Plútarchos: Životopisy slavných Řeků a Římanů I*. Antická knihovna 74. Praha 2006.

Polyainos, *Stratégémata* = Polyaeus: *Stratagems of War*. Transl. R. Shepherd. London 1793.

Strabón, *Geogr.* = Strabón: *The Geography of Strabo*. Transl. H. L. Jones. Cambridge 1924.

Thúkýdidés, *Hist.* = Thucydides: *The History of the Peloponnesian War*. Transl. R. Crawley. New York, 1950.

Xenofón, *Hell.* = Xenofón: *Řecké dějiny*. Překl. J. Hejnic. In: *Xenofón: Řecké dějiny*. Antická knihovna 46. Praha 1982.

POUŽITÁ LITERATURA

- AGELARAKIS, A. P. 2002: Physical anthropological report on the cremated human remains of an individual retrieved from the Amphipolis agora. Published as Appendix of Koukouli-Chrysanthaki, Ch.: Excavating Classical Amphipolis. In: Stamatopoulou, M. – Yeroulanou, M. (eds.): *Excavating Classical Culture: Recent archaeological discoveries in Greece*. BAR International Series 1031. Studies in Classical Archaeology I. Oxford, 57–73.
- ALTUNEL *et al.* 2003 = Altunel, E. – Stewart, I. S. – Barka, A. – Piccardi, L.: Earthquake Faulting at Ancient Cnidus, SW Turkey. *Turkish Journal of Earth Sciences* 12, 137–151.
- BANOŮ, E. S. – BOURNIAS, L. K. 2014: *Kerameikos*. Athens.
- BEAN, G. E. – COOK, J. H. 1952: The Cnidia. *BSA* 47, 171–212.
- BERNS, CH. 2013: Grabbezirke von Knidos. Zwei Standards der Repräsentation in klassischer Zeit. In: Sporn, K. (ed.): *Griechische Grabbezirke klassischer Zeit: Normen und Regionalismen*. Akten des Internationalen Kolloquiums am Deutschen Archäologischen Institut, Abteilung Athen 20.–21. November 2009. *Athenaia* 6, 203–218.
- BOARDMAN, J. 1978: *Greek Sculpture: The Archaic Period: A Handbook*. London.
- BOARDMAN, J. 1995: *Greek Sculpture: The Late Classical Period and Sculpture in Colonies and Overseas: A Handbook*. London.
- BORZA, E. N. – PALAGIA, O. 2007: The Chronology of the Macedonian Royal Tombs at Vergina. *Jahrbuch des Deutschen Archäologischen Instituts* 122, 81–125.
- BOSANQUET, R. C. – TOD, M. N. 1902: Archaeology in Greece 1901-1902. *Journal of Hellenic Studies* 22. London, 378–394.
- BRONEER, O. 1941: *The Lion Monument at Amphipolis*. Cambridge.
- BRÜCKNER *et al.* 2014 = Brückner, H. – Herda, A. – Müllenhoff, M. – Rabbel, W. – Stümpel, H.: On the Lion Harbour and other Harbours in Miletos: recent historical, archaeological, sedimentological, and geophysical research. In: Frederiksen, R. – Handberg, S. (eds.): *Proceedings of the Danish Institute at Athens VII*. Athens, 49–103.

- CAIS 2009. High Plinth for Stone Lion of Hamadan. Dostupné online: <<http://www.cais-soas.com/News/2009/November2009/18-11.htm>> (navštíveno 03/07/2017).
- FEDAK, J. 1990: Monumental Tombs of the Hellenistic Age: A Study of Selected Tombs from the Pre-Classical to the Early Imperial Era. *Phoenix. Supplementary Volume XXVII*. Toronto.
- FORBECK, E. 2002. Die Nekropolen von Milet. Dostupné online: <<http://www.ruhr-uni-bochum.de/milet/in/nekropol.htm>> (navštíveno 17/06/2017).
- GARDNER, P. 1896: *Sculptured Tombs of Hellas*. London.
- GROSSMAN, J. B. 2001: *Greek Funerary Sculpture. Catalogue of the Collections at the Getty Villa*. Los Angeles.
- HANFMANN, G. M. A. 1972: *Letters from Sardis*. Cambridge.
- CHUGG, A. 2015: *Fresh Insights into the Mystery of the Amphipolis Tomb*. Dostupné online: <https://www.academia.edu/12959942/Fresh_Insights_into_the_Mystery_of_the_Amphipolis_Tomb> (navštíveno 06/04/2016).
- JACKSON, A. V. W. 1906: *Persia Past and Present: A Book of Travel and Research*. New York.
- JENKINS, I. 2006: *Greek Architecture and Its Sculpture*. Cambridge.
- JENKINS, I. 2008: *The Lion of Knidos*. British Museum Objects in Focus. London.
- KALIAMBOS, L. 2015: *Correct Amphipolis Lion*. Dostupné online: <http://lefteris-kaliambos.wikia.com/wiki/CORRECT_AMPHIPOLIS_LION> (navštíveno 09/04/2016).
- KING, D. L. V. 2000: *The Sculptural Decoration of the Doric Order ca. 375-31 BC*. London.
- KING, D. L. V. 2014: *Chronology: Lion Monument at Amphipolis*. Dostupné online: <<http://phdiva.blogspot.cz/2014/10/chronology-lion-monument-at-amphipolis.html>> (navštíveno 08/04/2016).

- KOUKOULI-CHRYSANTHAKI, CH. 2002: Excavating Classical Amphipolis. In: Stamatopoulou, M. – Yeroulanou, M. (eds.): *Excavating Classical Culture: Recent archaeological discoveries in Greece*. BAR International Series 1031. Studies in Classical Archaeology I. Oxford, 57–73.
- KRISCHEN, F. 1944: Lowenmonument und Maussolleion. *Mitteilungen des Deutschen Archäologischen Instituts. Römische Abteilung* 59, 173–81.
- KURTZ, D. C. – BOARDMAN, J. 1971: *Greek Burial Customs*. Aspects of Greek and Roman Life. London.
- KYRIAKOU, A. 2016: The History of a Fourth Century BC *Tumulus* at Aigai/Vergina. Definitions in Space and Time. In: Henry, O. – Kelp, U. (eds.): *Tumulus as Sema: Space, Politics, Culture and Religion in the First Millennium BC*. Berlin, 143–161.
- LETHABY, W. R. 1918: Greek Lion Monuments. *The Journal of Hellenic Studies* 38, 37–44.
- LOVE, I. C. 1972: A Preliminary Report of the Excavations at Knidos, 1970. *American Journal of Archaeology* 76/1, 61–76.
- LOW, P. 2003: Remembering War in Fifth-Century Greece: Ideologies, Societies, and Commemoration beyond Democratic Athens. *World Archaeology* 35/1. *The Social Commemoration of Warfare*, 98–111.
- LUSCHEY, H. 1968: Der Löwe von Ekbatana. *Archäologische Mitteilungen aus Iran* 1, 115–122.
- MA, J. 2008: Chaironeia 338: Topographies of Commemoration. *The Journal of Hellenic Studies* 128, 72–91.
- MILLER, S. G. 1973: The Philippeion and Macedonian Hellenistic Architecture. *Mitteilungen des Deutschen Archäologischen Instituts, Athenische Abteilung* 88, 189–218.
- MILLER, S. G. – MILLER, S. G. 1972: Architectural Blocks from the Strymon. *Archaiologikon Deltion* 27, 140–169.
- NEWTON, C. T. 1863: *A History of Discoveries at Halicarnassus, Cnidus, and Branchidae* II/2. London.

- PALAGIA, O. 2012: The Impact of Alexander the Great in the Art of Central Asia. In: Stoneman, R. *et al.* (eds.): *The Alexander Romance in Persia and East*. Gröningen, 369–382.
- PALAGIA, O. 2016: Commemorating the Dead: Grave Markers, Tombs, and Tomb Paintings, 400-30 BCE. In: Miles, M. M. (ed.): *A Companion to Greek Architecture*. Oxford, 374–389.
- RICHTER, G. M. A. 1930: *Animals in Greek Sculpture: A Survey*. London.
- ROGER, J. 1939: Le Monument au lion d'Amphipolis. *Bulletin de correspondance hellénique* 63, 4–42.
- RUZICKA, S. 1985: Review of Mausolus by Simon Hornblower. *Classical Philology* 80/2, 182–186.
- SHEAR, T. L. 1931: The Lion Group at Sardis. *The Art Bulletin* 13/2, 127–137.
- SCHMIDT-DOUNAS, B. 2016: Macedonian Grave Tumuli. In: Henry, O. – Kelp, U. (eds.): *Tumulus as Sema: Space, Politics, Culture and Religion in the First Millennium BC*. Berlin, 101–142.
- THE AMPHIPOLIS TOMB. Dostupné online: <<http://www.theamphipolistomb.com/>> (navštíveno 02/04/2016).
- THE AMPHIPOLIS TOMB 2015. Dostupné online: <<http://www.theamphipolistomb.com/news/42>> (navštíveno 02/04/2016).
- VAUX, W. S. W. 1866: On the Discovery of the Lion at Chaeronea, By a Party of English Travellers in 1818. *Transactions of the Royal Society of Literature of the United Kingdom* 2/8, 1–11.
- VERMEULE, C. – VON KERSBURG, P. 1968: Lions, Attic and Related. Published as Appendix of Vermeule, C.: The Basel Dog: A Vindication. *American Journal of Archaeology* 72/2, 95–101.
- VERMEULE, C. 1972: Greek Funerary Animals, 450–300 B. C. *American Journal of Archaeology* 76/1, 49–59.
- WAYWELL, G. 1996: The Scylla Monument from Bargylia. *Antike Plastik* 25, 75–119.

WAYWELL, G. 1998: The Lion from the Lion Tomb at Cnidus. In: Palagia – Coulson (eds.): *Regional Schools in Hellenistic Sculpture*. Oxford, 235–41.

WELCKER, F. G. 1864: Statuen, Basreliefe und Vasengemälde. *Alte Denkmäler* 5. Göttingen.

ZDROJE OBRÁZKŮ

Archaeokosmos. Dostupné online:

<<https://archaeokosmos.wordpress.com/2010/06/29/stone-lion-of-chaeronea/>>

BoardGameGeek. Dostupné online:

<<https://boardgamegeek.com/image/910985/luftwaffe-flak>>

BM = The British Museum Collection. Dostupné online:

<http://www.britishmuseum.org/research/collection_online/search.aspx>

Elisabeth Thoburn. Dostupné online:

<<http://www.elisabeth-thoburn.com/2010/03/07/day-51-%E2%80%93-sightseeing-with-mah%E2%80%99sa/>>

Flickr. Dostupné online:

<<https://www.flickr.com/photos/21000745@N02/5265436261/>>

Galen Frysinger. Dostupné online:

<http://www.galenfrysinger.com/museum_corfu_greece.htm>

Getty = The J. Paul Getty Museum Collection. Dostupné online:

<<http://www.getty.edu/art/collection/>>

Hellenica World. Dostupné online:

<<http://www.hellenicaworld.com/Greece/Art/Ancient/en/ArtemisCorfuTemple.html>>

Icon8. Dostupné online: <<https://icons8.com/>>

Livius. Dostupné online: <<http://www.livius.org/pictures/greece/amhipolis/>>

Louvre = Musée du Louvre Collection. Dostupné online:

<http://cartelen.louvre.fr/cartelen/visite?srv=crt_frm_rs&langue=en&initCriere=true>

MET = The Metropolitan Museum of Art Collection. Dostupné online:

<<http://www.metmuseum.org/art/collection>>

MFA = Museum of Fine Arts, Boston Collection. Dostupné online:

<<http://www.mfa.org/collections>>

Padfield. Dostupné online:

<<http://www.padfield.com/turkey/miletus/index.html>>

SMB = Staatliche Museen zu Berlin. Dostupné online:

<<http://www.smb-digital.de/eMuseumPlus>>

The Amphipolis Tomb. Dostupné online:

<<http://www.theamphipolistomb.com/news/42>>

TripAdvisor. Dostupné online:

<https://www.tripadvisor.com/LocationPhotoDirectLink-g187323-d190527-i111728513-Pergamon_Museum-Berlin.html>

Wikimedia Commons. Dostupné online:

<https://commons.wikimedia.org/wiki/Main_Page>

PŘÍLOHA I



1. Sádrový panel s reliéfem lva z Nimrudu; vláda krále Aššurnasirpala II.; 865-860 př. n. l. (podle BM 118895).



2. Detail reliéfu se scénou lovu lvů z Ninive; vláda krále Aššurbanipala; 645-635 př. n. l. (podle BM 124864).



3. Socha lva z Gebel Barkal; červený granit; vláda krále Amenhotepa III., 18. dynastie (podle BM EA1).

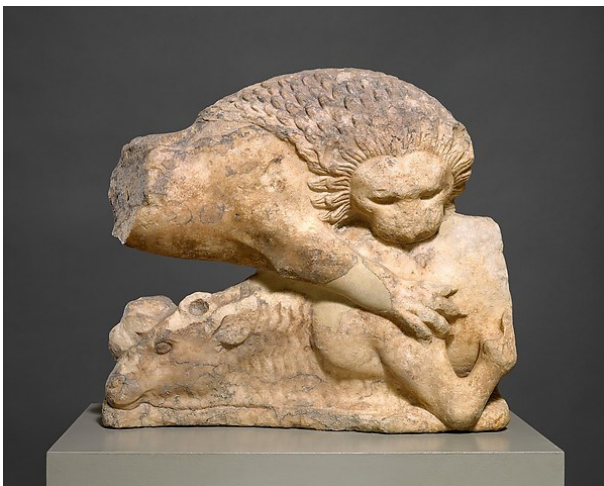
PŘÍLOHA II



4. Lev ze západního štítu chrámu bohyně Artemidy na Korfu; kolem 580 př. n. l.; Archeologické museum, Korfu (podle Hellenica)



5. Sochy lvů z Délu; 2. čtvrtina 6. stol. př. n. l.; Archeologické museum, Délos (podle Wikimedia Commons).



6. Lev útočící na býka; fragment chrámového štítu z Attiky; perský mramor; 525-500 př. n. l. (podle MET 42.11.35).

PŘÍLOHA III



7. Socha lva z Korfu; kolem 600 př. n. l.; Archeologické muzeum, Korfu (podle Galen Frysinger).



8. Socha lva z Perachory; vápenec; kolem 550 př. n. l. (podle MFA 97.289).



9. Socha lva z Kerameiku; mramor; polovina 6. stol. př. n. l.; Archeologické muzeum, Kerameikos (podle Banou – Bournias 2014, 110–111).

PŘÍLOHA IV



10. Socha lva z Glyfady v Attice; pentelský mramor; kolem 350 př. n. l. (podle Louvre Ma 827).



11. Socha lva; parský mramor; 400-390 př. n. l. (podle MET 09.221.3).



12. Socha lva z Peiraiea; kolem 360 př. n. l.; Benátky, Arsenal (podle Wikimedia Commons).

PŘÍLOHA V



13. Socha lva z Miletu; mramor; přelom 6. a 5. stol. př. n. l.; Louvre Ma 2790 (podle Wikimedia Commons).



14. Socha lva z Didymy; mramor; kolem 600 př. n. l. (podle BM 1859,1226.11).



15. Socha lva z tzv. Lvího hrobu v Miletu; mramor; 560-550 př. n. l. (podle SMB SK 1790).

PŘÍLOHA VI



16. Socha lva ze Sard; mramor;
6. stol. př. n. l. (podle MET
26.59.9).



17. Socha lva ze Sard; mramor;
6. stol. př. n. l. (podle Shear
1931, Fig. 1).



18. Tzv. Lví hrob z Xanthu;
mramor; 550-500 př. n. l. (podle
BM 1848,1020.31).

PŘÍLOHA VII



19. Socha lva z památníku Néreoven v Xanthu; mramor; kolem 400 př. n. l. (podle BM 1848,1020.139).



20. Socha lva z Mausóleia v Halikarnássu; mramor; kolem 350 př. n. l. (podle BM 1857,1220.240).



21. Fragmenty sochy v Miletu; mramor; 2. polovina 4. stol. př. n. l. (podle Padfield).

PŘÍLOHA VIII



22. Socha lva v Mílétu; mramor;
2. polovina 4. stol. př. n. l. (podle
Brückner *et al.* 2014, Fig. 7).



23. Detail z Diova oltáře
z Pergamu; mramor; Pergamské
muzeum, Berlín; 2. čtvrtina
2. stol. př. n. l. (podle
TripAdvisor).

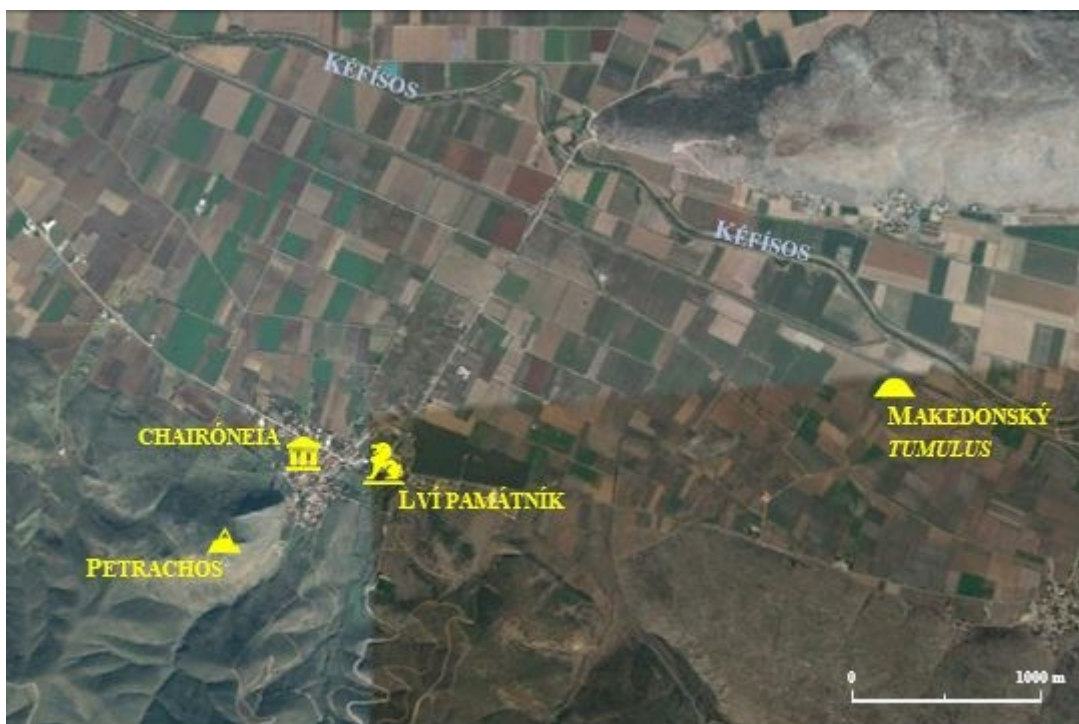


24. Socha lva z Malé Asie;
vápenec; 2. stol. n. l. (podle
Getty 57.AA.12).

MAPY I



Mapa 1: Mapa Řecka a Malé Asie s vyznačenou polohou lvích památníků a hlavních starověkých center (podle Google Earth).



Mapa 2: Chairóneia a okolí (podle Google Earth; grafická úprava podle Icons8).

MAPY II



Mapa 3: Mapa Kárie a přilehlých ostrovů (podle Google Earth).



Mapa 4: Tzv. Nový Knidos – červenou barvou je vyznačeno město, žlutou barvou nekropole a hrobky (podle Berns 2013, Abb. 1; grafická úprava podle

MAPY III



Mapa 5: Mapa Amfipole a okolí (podle Google Earth; grafická úprava podle Icons8).



Mapa 6: Mapa Předního východu s vyznačenými lokalitami Hamadánem a Babylónem (podle Google Earth).