

7 PŘÍLOHY

Příloha I	Seznam tabulek
Příloha II	Seznam grafů
Příloha III	Schéma vzdělávacího systému v ČR
Příloha IV	Nezaměstnanost absolventů veřejných VŠ, Standardizovaná míra nezaměstnanosti v ČR 2008/09, 2001/12, 2012/13
Příloha V	Počet studentů na učitele podle stupně vzdělávání
Příloha VI	Počet veřejných VŠ, fakult, studentů a pedagogických pracovníků v letech 2006-2015
Příloha VII	Studenti vysokých škol v České republice podle trvalého bydliště
Příloha VIII	Počet studentů UK v roce 2015 podle krajů ČR a států
Příloha IX	Počty neúspěšných studentů podle skupin studijních programů MU k 31.12.2015
Příloha X	Průměrná délka studia absolventů MU v semestrech dle fakult
Příloha XI	Celoživotní vzdělávání – účast na vzdělávání a odborné přípravě
Příloha XII	Další vzdělávání na vysokých školách
Příloha XIII	Počet kurzů celoživotního vzdělávání na UK v roce 2015
Příloha XIV	Vývoj počtu přihlášek ke studiu na UK v letech 2006-2015
Příloha XV	Vývoj počtu absolventů UK v letech 2006-2015

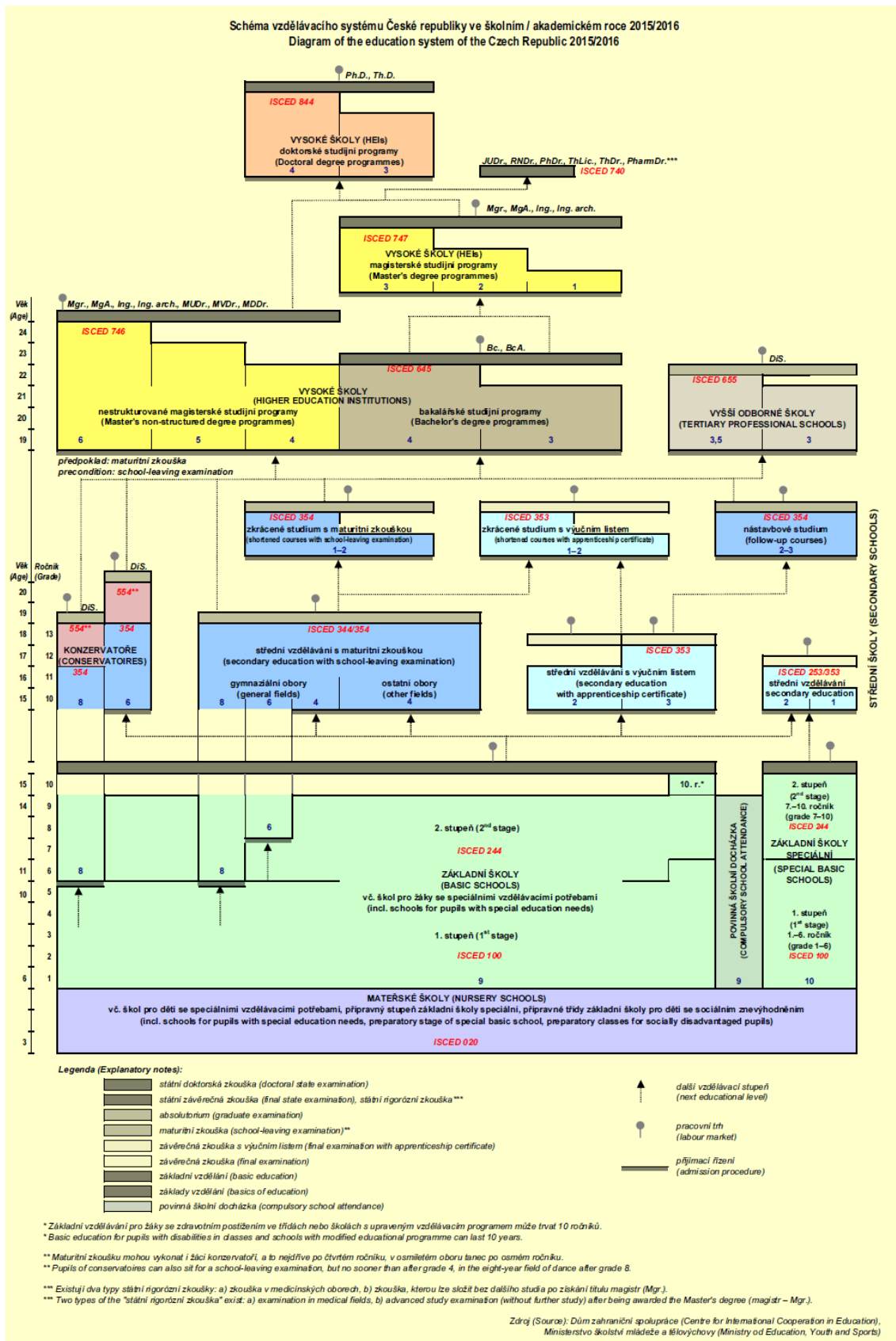
Příloha I Seznam tabulek

Tabulka 1	Vývoj podílu studentů veřejných a soukromých vysokých škol v letech 2001-2015
Tabulka 2	Trowova koncepce elitního, masového a univerzálního terciárního vzdělávání
Tabulka 3	Počet vstupujících, studujících a absolvujících v českém terciárním vzdělávání v letech 1989-2007
Tabulka 4	Hrubá míra vstupu do terciárního vzdělávání v ČR v letech 1989-2005
Tabulka 5	Čistá míra vstupu do terciárního vzdělávání v ČR v letech 2002-2007
Tabulka 6	Počet obyvatel s terciárním stupněm vzdělání podle oboru vzdělání v letech 2005 a 2015
Tabulka 7	Vývoj počtu studentů na vyučujícího MU v letech 2007-2015
Tabulka 8	Počet absolventů rigorózního řízení na UK v roce 2015
Tabulka 9	Úspěšnost při přijímání ke studiu
Tabulka 10	Podíl uchazečů, přijatých a zapsaných studentů na MU v roce 2015

Příloha II Seznam grafů

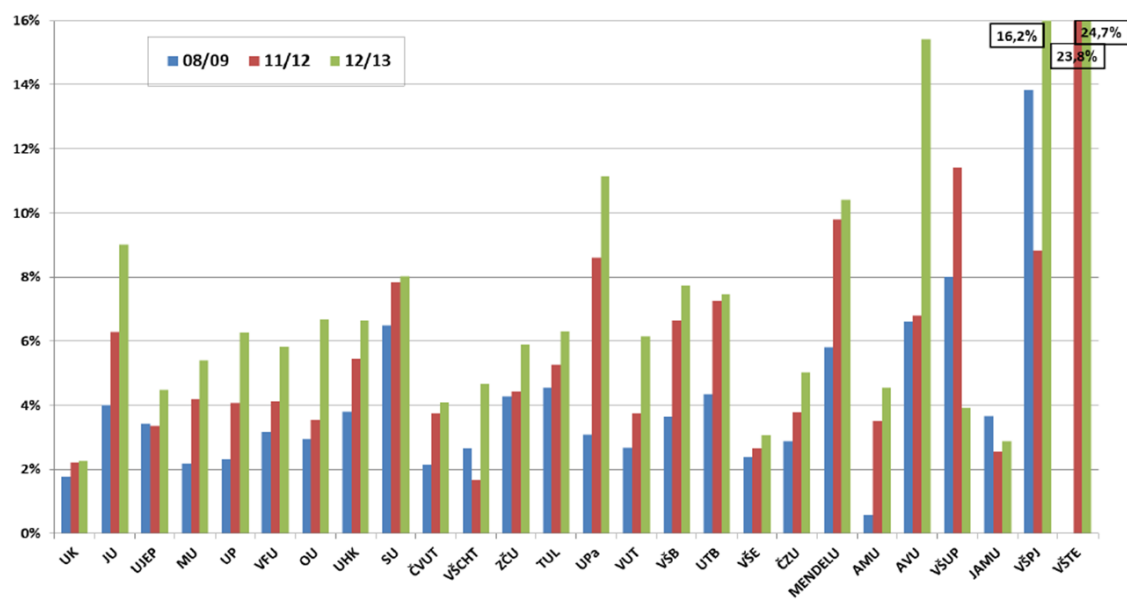
- Graf 1 Obyvatelstvo podle dosaženého vzdělání v průběhu let 1950-2011
- Graf 2 Motivace ke studiu na vysoké škole
- Graf 3 Vývoj počtu studentů na vyučujícího v letech 1990-2014
- Graf 4 Vývoj počtu kurzů a návštěv v centrální instalaci Moodle na UK v letech 2006-2015
- Graf 5 Způsoby výuky
- Graf 6 Studenti vysokých škol podle věku a pohlaví v roce 2016
- Graf 7 Pracovní zkušenost před a během studia
- Graf 8 Počet kurzů celoživotního vzdělávání na UK v roce 2015
- Graf 9 Počty programů CŽV a jejich účastníků na MU v letech 2006-2015
- Graf 10 Počet absolventů veřejných a soukromých VŠ v letech 2001-2015
- Graf 11 Počet jmenovaných profesorů a habilitovaných docentů UK v letech 2006-2015

Příloha III Schéma vzdělávacího systému v ČR



Zdroj: Český statistický úřad (2015)

Příloha IV Nezaměstnanost absolventů veřejných VŠ, Standardizovaná míra nezaměstnanosti v ČR 2008/09, 2011/12, 2012/13



Zdroj: ZELENKA., KOUCKÝ (2013)

Příloha V Počet studentů na učitele podle stupně vzdělávání

Země	Vzdělávání v raném dětství		Primární a nižší sekundární vzdělávání		Vyšší sekundární vzdělávání		Postsekundární neterciární vzdělávání		Terciární vzdělávání		Country
	<i>Early childhood education</i>		<i>Primary and lower secondary education</i>		<i>Upper secondary education</i>		<i>Post-secondary non-tertiary education</i>		<i>Tertiary education</i>		
	Úroveň ISCED 2011 / ISCED 2011 level										
	0		1 - 2		3		4		5 - 8		
	2013	2014	2013	2014	2013	2014	2013	2014	2013	2014	
EU 28¹⁾	-	-	-	-	12,4	12,7	-	-	-	15,7	EU 28¹⁾
v tom:											incl.:
Belgie	¹⁾ 15,6	¹⁾ 15,4	11,4	11,3	¹⁾ 9,9	¹⁾ 9,9	¹⁾ 15,2	¹⁾ 16,6	¹⁾ 21,0	¹⁾ 22,5	Belgium
Bulharsko	12,7	12,8	15,2	15,2	12,2	12,2	5,7	5,0	12,9	¹⁾ 13,1	Bulgaria
Česká republika	13,9	13,7	14,6	15,1	11,1	11,7	31,0	20,7	21,9	22,3	Czech Republic
Dánsko	-	10,4	-	11,6	-	13,1	-	x	-	14,3	Denmark
Estonsko	9,0	8,8	11,8	11,7	¹⁾ 14,1	¹⁾ 14,6	-	-	-	15,1	Estonia
Finsko	-	-	11,4	11,4	16,0	16,2	16,8	17,3	13,8	14,2	Finland
Francie	21,6	21,8	17,4	17,4	10,1	10,4	-	-	¹⁾ 17,2	18,2	France
Chorvatsko	11,5	11,5	11,1	11,2	9,7	10,3	x	x	66,9	71,8	Croatia
Irsko	-	-	-	-	13,9	-	-	-	-	-	Ireland
Itálie	13,5	-	12,1	12,1	12,6	12,5	-	-	19,0	18,8	Italy
Kypr	16,6	15,9	12,0	12,0	9,9	10,0	17,6	12,4	14,3	17,3	Cyprus
Litva	10,0	10,4	8,4	8,2	8,0	8,1	12,7	14,0	16,6	16,1	Lithuania
Lotyšsko	13,7	10,9	9,8	9,7	10,2	10,0	15,5	16,2	19,5	18,9	Latvia
Lucembursko	10,9	11,1	9,6	9,6	7,1	8,9	-	-	-	-	Luxembourg
Maďarsko	-	-	¹⁾ 10,5	11,2	12,0	12,5	13,0	13,8	14,8	15,1	Hungary
Malta	15,2	10,2	9,8	9,4	9,4	8,8	14,1	13,6	10,2	10,1	Malta
Německo	8,3	8,1	14,3	14,1	13,2	13,1	13,4	13,3	11,7	11,8	Germany
Nizozemsko	16,3	16,3	-	16,4	-	-	20,1	21,4	-	-	Netherlands
Polsko	16,4	16,4	10,6	10,8	11,0	10,9	16,0	15,3	15,1	15,2	Poland
Portugalsko	-	-	12,1	12,3	8,4	¹⁾ 8,9	-	-	14,0	¹⁾ 14,4	Portugal
Rakousko	12,8	12,9	10,2	10,1	9,9	10,0	10,4	10,9	15,0	14,7	Austria
Rumunsko	-	-	15,4	15,3	15,7	15,1	68,7	65,2	1,0	19,6	Romania
Řecko	-	-	8,6	8,8	8,1	-	-	-	-	44,5	Greece
Slovensko	12,6	12,6	14,2	14,2	13,6	13,5	13,2	13,3	13,8	13,7	Slovakia
Slovinsko	8,1	8,1	12,2	12,2	13,5	13,7	x	x	18,1	17,1	Slovenia
Španělsko	12,9	13,2	12,9	12,9	11,0	11,3	-	x	12,1	12,9	Spain
Švédsko	6,0	5,5	12,4	12,6	12,8	13,8	11,1	10,8	11,0	10,7	Sweden
Velká Británie	-	17,6	20,6	17,7	18,5	16,3	x	x	18,0	16,7	United Kingdom
Ostatní země											Other countries
Island	4,7	-	10,4	-	-	-	-	-	-	-	Iceland
Japonsko	15,4	15,1	16,0	15,8	11,7	¹⁾ 11,9	-	-	-	-	Japan
Lichtenštejnsko	-	-	-	9,3	8,1	8,5	x	x	11,0	11,0	Liechtenstein
Makedonie	10,4	10,9	12,0	11,8	13,1	12,7	-	-	17,8	18,1	Macedonia (the former Yugoslav Republic of)
Norsko	11,4	11,1	10,2	10,1	10,3	¹⁾ 10,3	-	-	10,1	10,2	Norway
Spojené státy	-	-	15,4	-	15,4	-	-	-	¹⁾ 14,3	-	United States
Srbsko	-	11,8	-	12,9	-	8,9	-	-	-	24,6	Serbia
Švýcarsko	15,7	15,7	12,5	12,5	-	-	-	-	-	-	Switzerland
Turecko	-	-	19,6	18,9	15,6	14,8	x	x	21,7	20,3	Turkey

¹⁾ Odlíšná definice

¹⁾ Definition differs

Zdroj: Český statistický úřad (2016)

**Příloha VI Počet veřejných VŠ, fakult, studentů a pedagogických pracovníků
v letech 2006-2015**

rok	školy	fakulty	studenti										profesoři a docenti ³⁾	ostatní pedagogičtí pracovníci ³⁾
			celkem ¹⁾	z toho		z toho dle formy studia			z toho dle studijního programu					
				ženy	cizinci	prezenční	distanční a kombinované	bakalářský	magisterský ²⁾	doktorský				
2006	26	126	285 148	149 450	19 210	226 695	61 019	155 677	110 059	23 300	5 109,8	10 414,4		
2007	26	130	303 128	161 358	21 180	237 180	68 983	174 424	108 725	23 956	5 188,2	10 824,0		
2008	26	136	319 155	173 011	23 075	246 931	75 717	189 375	109 680	24 481	5 274,5	11 158,6		
2009	26	139	333 146	182 161	25 486	256 905	80 177	199 199	113 050	25 427	5 431,5	11 331,7		
2010	26	140	339 354	186 453	27 807	262 544	80 694	204 624	113 186	25 836	5 421,5	11 082,0		
2011	26	140	339 037	187 029	29 384	263 341	79 432	203 933	113 625	25 549	5 317,9	10 659,6		
2012	26	141	333 286	185 166	30 984	261 040	75 466	200 108	111 940	24 694	5 005,2	10 130,7		
2013	26	143	324 955	180 679	32 680	257 237	70 670	193 514	109 892	24 614	4 999,5	9 786,2		
2014	26	143	308 221	171 259	34 150	245 214	65 618	179 688	107 215	24 113	4 891,5	9 619,3		
2015	26	143	292 578	162 101	35 944	232 449	62 530	167 301	103 972	23 799	5 032,6	9 862,7		
index změny ⁴⁾	1,00	1,13	1,03	1,08	1,87	1,03	1,02	1,07	0,94	1,02	0,98	0,95		

¹⁾ není součtem za jednotlivé studijní programy a formy studia, protože jeden student může souběžně studovat více studijních programů v různých formách studia

²⁾ zahrnuje magisterské studijní programy klasické ve standardní délce 4 - 6let i magisterské studijní programy navazující na bakalářské studium

³⁾ přepočtení na plně zaměstnané

⁴⁾ index změny mezi roky 2006 a 2015; např.: 1=bez změny; 2=nárůst o 100% (zdvojnásobení); 1,15=nárůst o 15%; 0,85=pokles o 15%

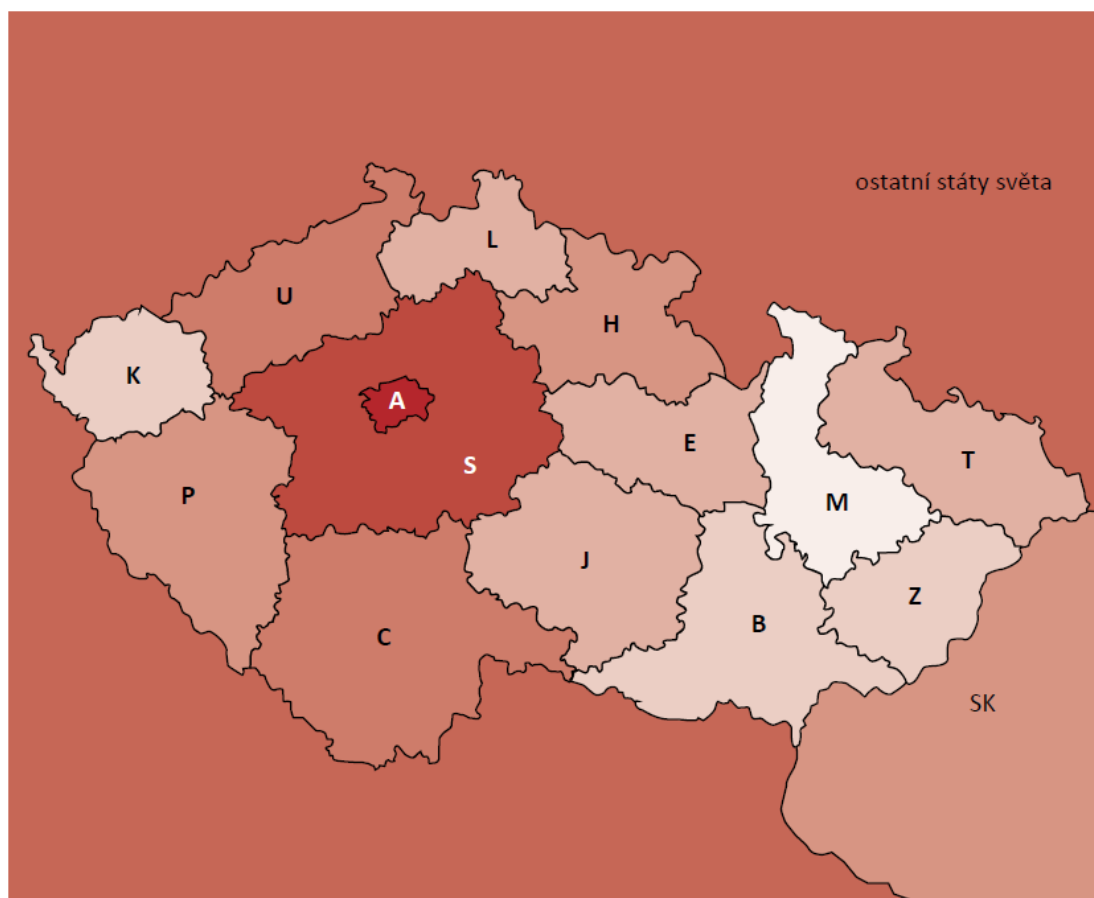
Zdroj: Český statistický úřad (2016)

Příloha VII Studenti vysokých škol v České republice podle trvalého bydliště

ČR, kraje	Celkem				
	2011	2012	2013	2014	2015
Česká republika	357 749	346 101	332 122	310 458	288 801
Hl. m. Praha	52 484	49 598	46 994	43 567	40 547
Středočeský	38 786	37 991	36 815	34 972	32 979
Jihočeský	23 431	23 118	22 191	20 592	19 222
Plzeňský	16 463	16 076	15 268	14 196	13 234
Karlovarský	7 232	7 128	6 762	6 507	5 915
Ústecký	21 606	20 858	20 125	18 922	17 481
Liberecký	12 472	12 118	11 590	10 943	10 041
Královéhradecký	18 302	17 952	17 330	16 155	15 012
Pardubický	17 133	16 809	16 318	15 293	13 989
Vysočina	18 562	18 023	17 481	16 407	15 326
Jihomoravský	40 238	38 785	36 967	34 555	32 226
Olomoucký	22 998	21 953	20 886	19 674	18 187
Zlínský	22 840	22 192	21 211	19 870	18 777
Moravskoslezský	45 202	43 500	42 184	38 805	35 865
Zahraníčí	34 351	34 920	35 776	36 638	38 108

Zdroj: Český statistický úřad (2016)

Příloha VIII Počet studentů UK v roce 2015 podle krajů ČR a států



Kraj	Počet
A	14 477
S	8 043
svět	3 994
SK	3 403
C	2 742
P	2 047
U	2 664
H	2 369
T	1 772
E	1 697
L	1 684
J	1 568
K	1 119
Z	1 015
B	1 003
M	898

Bydliště	Počet
SK	3 403
RU	589
GB	339
D	311
P	261
UA	253
N	210
GR	168
S	122

Občanství	Počet
SK	3 525
RU	740
UA	372
D	313
GB	312
P	264
N	207
GR	169
S	123

Zdroj: HÁJEK, BOJAR (2016)

**Příloha IX Počty neúspěšných studentů podle skupin studijních programů MU
k 31.12.2015**

Skupiny akreditovaných studijních programů	KKOV	Bakalářské studium		Magisterské studium		Navazující magisterské studium		Doktorské studium		Celkem
		P	K/D	P	K/D	P	K/D	P	K/D	
přírodní vědy a nauky	11-18	868	49	0	0	251	5	55	57	1 285
technické vědy a nauky	21-39	0	0	0	0	0	0	0	0	0
zeměděl.-les. a veter. vědy a nauky	41,43	0	0	0	0	0	0	0	0	0
zdravot., lékař. a farm. vědy a nauky	51-53	122	37	258	0	5	4	30	37	493
společenské vědy, nauky a služby	61,67,71-73	1 361	237	0	0	383	143	32	51	2 207
ekonomie	62,65	301	284	20	0	93	134	4	10	846
právo, právní a veřejnosprávní činnost	68	0	230	229	0	0	15	5	4	483
pedagogika, učitelství a sociál. péče	74,75	710	395	33	63	168	195	12	20	1 596
obory z oblasti psychologie	77	15	13	35	12	12	0	9	8	104
vědy a nauky o kultuře a umění	81,82	293	171	0	0	51	34	2	12	563
Celkem na MU		3 670	1 416	575	75	963	530	149	199	7 577

Pozn.: P = prezenční, K/D = kombinované/distanční; vykazují se počty neúspěšně ukončených studií (nikoliv fyzické osoby)

Pozn.: * = Za neúspěšně ukončené studium se považují studia ukončená v období od 1. 1. 2015 do 31. 12. 2015 pro nesplnění požadavků, zanecháním studia, vyloučením ze studia, přestupem na jiný studijní program nebo jinou vysokou školu/fakultu a studia ukončená odnětím nebo zánikem akreditace.

Zdroj: COUFALOVÁ, HUDCOVÁ (2016)

Příloha X Průměrná délka studia absolventů MU v semestrech dle fakult

	Bakalářské studium		Magisterské studium		Navazující magisterské studium		Doktorské studium	
	skutečná	standardní	skutečná	standardní	skutečná	standardní	skutečná	standardní
Právnická fakulta	6,3	6	10,0	10	3,7	4	10,8	8
Lékařská fakulta	6,2	6	11,8	11,5	4,0	4	11,5	8
Přírodovědecká fakulta	6,2	6	—	—	4,7	4	11,1	8
Filozofická fakulta	7,6	6	11,0	10	5,4	4	11,3	8
Pedagogická fakulta	6,9	6	11,3	10	4,7	4	11,8	8
Ekonomicko-správní fakulta	7,3	6	9,5	10	5,3	4	10,6	8
Fakulta informatiky	6,8	6	—	—	5,4	4	11,4	8
Fakulta sociálních studií	7,3	6	—	—	5,3	4	11,6	8
Fakulta sportovních studií	6,7	6	—	—	4,3	4	10,0	8
Průměr na MU	7	6	10,6	10,3	5	4	11,3	8

Pozn.: Průměrnou délku studia mohou zkracovat studia zahájená po přestupu z jiného studia.

Zdroj: COUFALOVÁ, HUDCOVÁ (2016)

Příloha XI Celoživotní vzdělávání – účast na vzdělávání a odborné přípravě

%

Země	2010				2015				Country
	25 - 54 let		55 - 74 let		25 - 54 let		55 - 74 let		
	Ženy Females	Muži Males	Ženy Females	Muži Males	Ženy Females	Muži Males	Ženy Females	Muži Males	
EU 28	11,7	9,7	4,3	2,9	13,3	11,2	5,6	3,9	EU 28
Eurozóna 19	9,8	8,9	3,0	2,3	13,2	11,6	5,2	3,7	Euroarea 19
v tom:									incl.:
Belgie	8,7	8,2	3,2	2,9	8,4	7,3	3,2	3,0	Belgium
Bulharsko	2,3	1,9	.	.	2,8	2,5	.	.	Bulgaria
Česká republika	9,9	9,0 ²⁾	2,1 ²⁾	2,2 ²⁾	10,2	9,6 ²⁾	2,9 ²⁾	2,9 ²⁾	Czech Republic
Dánsko	41,5	28,7	31,6	15,9	39,4	28,1	28,9	14,8	Denmark
Estonsko	15,4	10,1	4,4 ²⁾	1,9	16,9	12,7	4,3 ²⁾	2,0	Estonia
Finsko	31,2	22,4	14,1	8,2	32,6	25,3	16,5	9,5	Finland
Francie	6,4	5,5	1,8	1,2	22,7	18,1	12,0	7,0	France
Chorvatsko	4,0	3,8	.	.	4,9	3,5	.	.	Croatia
Irsko	8,2	7,5	3,5	1,9	8,0	6,9	2,7	1,7	Ireland
Itálie	7,7	6,8	1,9	1,8	8,8	7,8	3,3	2,8	Italy
Kypr	9,1	9,3	3,3	2,1	8,7	8,2	4,2	1,9	Cyprus
Litva	6,3	4,2	.	.	7,3	6,0	2,7	.	Lithuania
Lotyšsko	8,5	4,2 ²⁾	1,2	.	8,5	4,9	2,3 ²⁾	0,9	Latvia
Lucembursko	16,0	14,6	4,2	4,4 ³⁾	20,8 ³⁾	20,6 ³⁾	4,5 ³⁾	6,5	Luxembourg
Maďarsko	4,1	3,6 ²⁾	0,2 ²⁾	0,3 ³⁾	9,1 ³⁾	7,9 ³⁾	2,0 ³⁾	2,0	Hungary
Malta	7,5	7,1	2,7	2,2	9,0	8,1	2,7	2,6	Malta
Německo	³⁾ 9,1	³⁾ 9,3	³⁾ 2,2	³⁾ 1,9	9,7	9,9	2,3	2,0	Germany
Nizozemsko	³⁾ 20,4	³⁾ 19,1	³⁾ 7,6	³⁾ 6,5	21,7	20,7	9,0	8,1	Netherlands
Polsko	³⁾ 7,4	³⁾ 5,7	³⁾ 0,8	³⁾ 0,8	4,8	4,1	0,8	0,5	Poland
Portugalsko	6,9	6,9	1,0	0,7	11,5	11,5	3,7	2,9	Portugal
Rakousko	16,7	14,7	6,4	4,5	17,5	15,2	7,0	5,0	Austria
Rumunsko	³⁾ 1,8	³⁾ 1,7	.	.	1,7	1,6	.	.	Romania
Řecko	3,9	4,2	0,3	0,3	4,1	4,1 ²⁾	0,3	0,4	Greece
Slovensko	4,6	2,9 ²⁾	0,5 ²⁾	0,5	4,2	3,3	0,7	0,6	Slovakia
Slovinsko	21,8	16,9	6,3	4,6	16,2	13,0	4,9	2,8	Slovenia
Španělsko	13,5	11,7	6,0	3,4	12,4	10,6	3,7	2,7	Spain
Švédsko	34,5	20,4	20,3	9,6	39,4	24,8	24,7	12,0	Sweden
Velká Británie	25,3	18,8	12,4	7,5	19,0	15,2	10,3	7,1	United Kingdom
Ostatní země									Other countries
Island	32,3	23,3	15,9	10,9	35,6	26,4	17,6	11,8	Iceland
Makedonie	4,3	4,1 ²⁾	0,4	.	3,1	3,4	.	0,4 ²⁾	Macedonia (the former Yugoslav Republic of)
Norsko	22,4	18,9 ²⁾	9,0 ²⁾	7,6	24,7	20,1 ²⁾	10,3 ²⁾	9,4	Norway
Švýcarsko	31,7	33,6	17,8	18,8	33,3	34,8	20,3	20,5	Switzerland
Turecko	3,3	3,6	0,2	0,1	6,3	6,6	0,6	0,3	Turkey

¹⁾ % obyvatel účastnících se vzdělávání a odborné přípravy během 4 týdnů předcházejících šetření, formální i neformální vzdělávání

²⁾ Nízká spolehlivost

³⁾ Přerušeni časové řady

¹⁾ % of population participating in education and training over the four weeks prior to the survey, formal and non-formal education

²⁾ Low reliability

³⁾ Break in time series

Zdroj: Český statistický úřad (2016)

Příloha XII Další vzdělávání na vysokých školách

Ukazatel	Akademický rok					Academic year			
	1999/2000	2000/2001	2009/2010	2010/2011	2011/2012	2012/2013	2013/2014	2014/2015	2015/2016
Studium k získání pedagogické kvalifikace									
studenti celkem	2 392	3 756	5 726	5 300	6 003	6 131	5 138	5 849	6 416
ženy (%)	70,6	70,0	72,1	70,9	74,0	75,6	72,5	72,2	73,6
muži (%)	29,4	30,0	27,9	29,1	26,0	24,4	27,5	27,8	26,4
Studium k rozšíření pedagogické kvalifikace									
studenti celkem	1 977	1 823	4 313	5 086	4 746	4 581	4 374	5 690	6 424
ženy (%)	80,1	74,5	82,4	79,4	78,8	78,2	81,8	79,7	79,1
muži (%)	19,9	25,5	17,6	20,6	21,2	21,8	18,2	20,3	20,9
Jiné formy dalšího vzdělávání									
studenti celkem	8 347	11 520	37 308	36 833	38 801	41 583	48 395	57 206	59 169
ženy (%)	63,1	62,7	56,2	61,9	65,2	68,8	68,0	66,7	68,9
muži (%)	36,9	37,3	43,8	38,1	34,8	31,2	32,0	33,3	31,1

Pozn.: Studenti zde zahrnutí nemají statut studenta VŠ podle zákona č. 111/1998 Sb., jejich studium nesměřuje k získávání VŠ titulu.

Studium k získávání pedagogické kvalifikace – studenti, kteří již získali vysokoškolské vzdělání a tímto způsobem získávají navíc pedagogickou kvalifikaci.

Studium k rozšíření pedagogické kvalifikace – studenti, kteří mají ukončené pedagogické vysokoškolské vzdělání a rozšiřují si kvalifikaci o další aprobační předměty (viz vyhláška č. 317/2005 Sb.)

Jiné formy dalšího vzdělávání – např. univerzita 3. věku, studium vybraných předmětů, rekvalifikační kurzy apod.

Data od 1.11.2014 do 31.10.2015

Zdroj: Český statistický úřad (2016)

Příloha XIII Počet kurzů celoživotního vzdělávání na UK v roce 2015

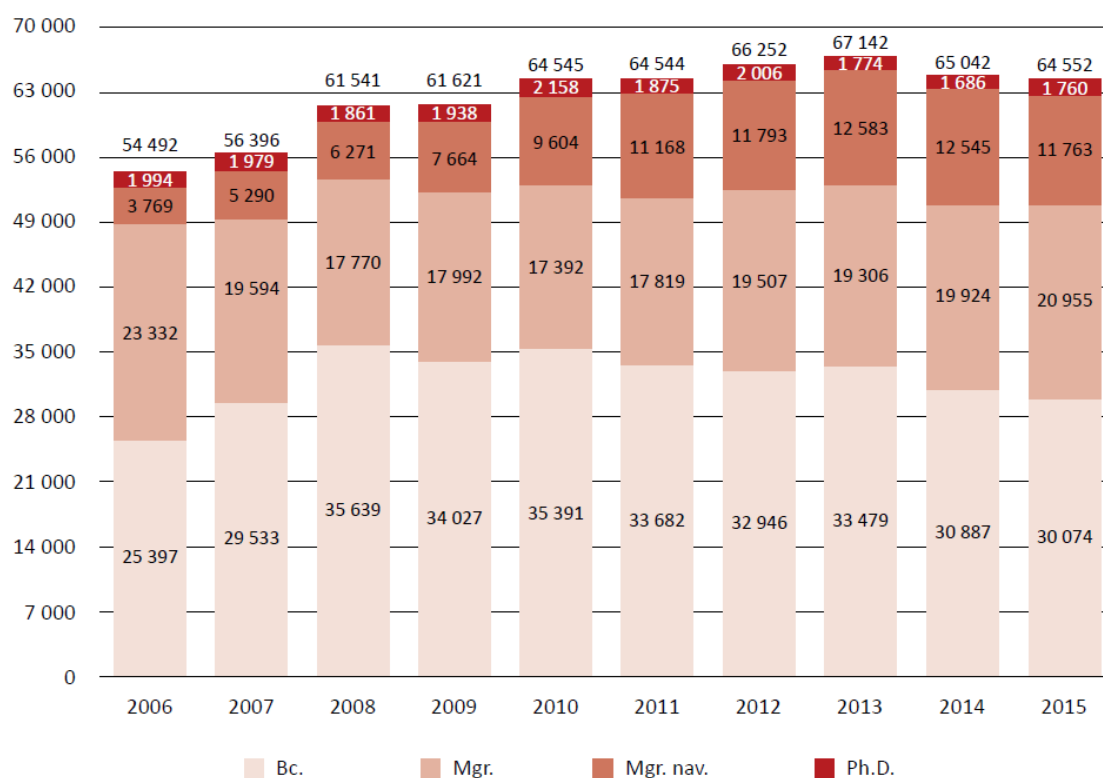
Skupiny oborů	Kód skupiny oborů	Počet kurzů CŽV							Celkem	Z toho § 60*
		kurzy orientované na výkon povolání			kurzy zájmové			U3V		
		do 15 hod.	16–100 hod.	101 hod. a více	do 15 hod.	16–100 hod.	101 hod. a více			
Přírodní vědy a nauky	11 až 18	6	7	6	0	12	2	21	54	12
Technické vědy a nauky	21 až 39	0	0	0	0	0	4	0	4	0
Zemědělské, lesnické a veterinární vědy a nauky	41, 43	0	0	0	0	0	0	0	0	0
Zdravotní, lékařské a farmaceutické vědy a nauky	51 až 53	0	0	4	53	13	12	7	89	6
Společenské vědy, nauky a služby	61, 67, 71 až 73	0	7	2	7	95	35	61	207	0
Ekonomie	62, 65	0	0	0	0	1	3	0	4	0
Právo, právní a veřejnosprávní činnost	68	0	0	0	6	8	2	1	17	1
Pedagogika, učitelství a sociální péče	74, 75	25	44	40	11	3	1	14	138	4
Obory z oblasti psychologie	77	0	0	0	0	3	1	8	12	0
Vědy a nauky o kultuře a umění	81, 82	0	0	0	1	8	0	20	29	0
Celkem	11 až 82	31	58	52	78	143	60	132	554	23

* – z toho počet kurzů, jejichž účastníci byli přijímáni do akreditovaných studijních programů podle § 60 zákona o vysokých školách.

Do rámce celoživotního vzdělávání se nezahrnuje uskutečňování akreditovaných studijních programů ani vzdělávání v lékařských nebo nelékařských zdravotnických povoláních.

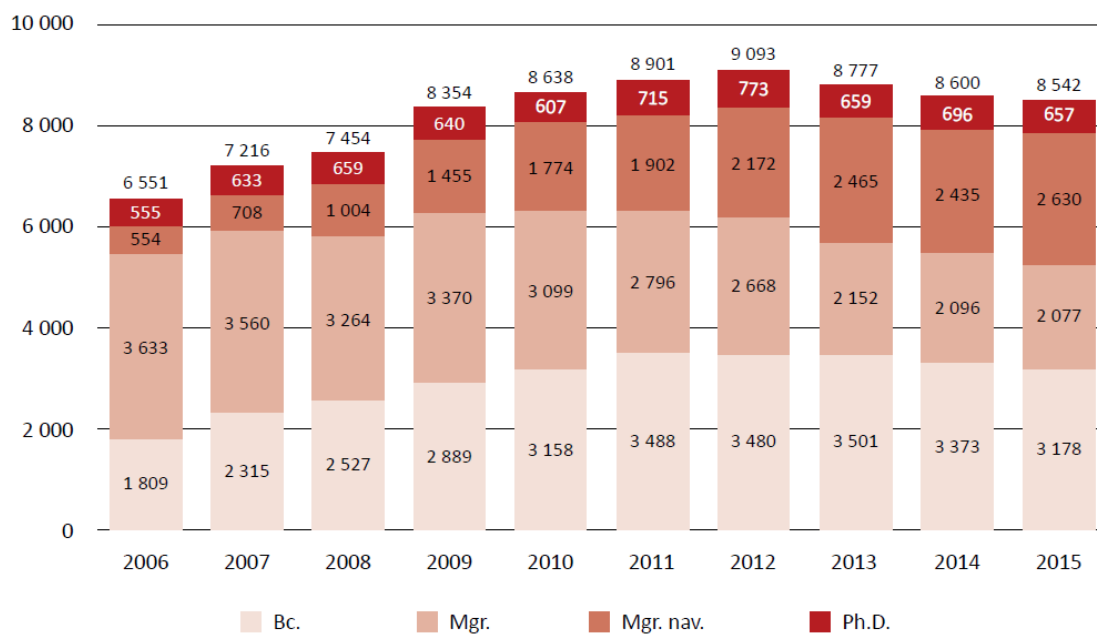
Zdroj: HÁJEK, BOJAR (2016)

Příloha XIV Vývoj počtu přihlášek ke studiu na UK v letech 2006-2015



Zdroj: HÁJEK, BOJAR (2016)

Příloha XV Vývoj počtu absolventů UK v letech 2006-2015



Zdroj: HÁJEK, BOJAR (2016)