

Univerzita Karlova v Praze
Pedagogická fakulta

BAKALÁŘSKÁ PRÁCE

2017

Radomír Jež

Univerzita Karlova v Praze
Pedagogická fakulta
Katedra Pedagogiky

BAKALÁŘSKÁ PRÁCE

Role nízkoprahového zařízení malého města
Role of low- treshold centre in small town

Radomír Jež

Vedoucí práce: Mgr. Magdalena Richterová
Studijní program: Specializace v pedagogice
Studijní obor: Informační technologie se zaměřením na vzdělávání - Pedagogika

2017

Prohlašuji, že jsem bakalářskou práci na téma Role nízkoprahového zařízení na malém městě vypracoval pod vedením vedoucího práce samostatně za použití v práci uvedených pramenů a literatury. Dále prohlašuji, že tato práce nebyla využita k získání jiného nebo stejného titulu.

V Praze dne 7. 7. 2017

.....

podpis

Poděkování

Chtěl bych poděkovat paní Mgr. Magdaleně Richterové za obětavé vedení a výpomoc při psaní bakalářské práce. Stejný dík patří i pracovníkům zkoumaného nízkoprahového zařízení za vyčerpávající informace a jejich ochotu a výpomoc při provádění výzkumných prací. Také bych chtěl poděkovat rodině a své přítelkyni za vytvoření příjemného prostředí při tvorbě práce.

Název:

Role nízkoprahového zařízení malého města

Autor:

Radomír Jež

Katedra:

Katedra Pedagogiky

Vedoucí práce:

Mgr. Magdalena Richterová

ANOTACE

Bakalářská práce pojednává o nízkoprahovém zařízení pro děti a mládež a jeho roli na malém městě. V první kapitole se zabývám jeho ukotvení v legislativě, jaké poskytuje služby a průběh poskytování služeb. Ve druhé kapitole se zaměřuji na cílovou skupinu pro toto zařízení, její hlavní charakteristiky a rizikové chování, kterého se dopouští. Ve třetí části se zaměřuji na konkrétní město, jeho obyvatele a znaky, které jsou pro malé město charakteristické. Poslední část práce je výzkumná. Nejprve jsem si určil hypotézy a způsob, jakým je budu ověřovat. Pro to abych zjistil roli nízkoprahového zařízení pro děti a mládež jsem rozdál mezi klienty zařízení dotazníky, které jsem poté vyhodnotil. Výsledky tohoto šetření jsem si posléze ověřil u pracovníku NZDM. Tím jsem zjistil, jakou roli nízkoprahového zařízení pro děti a mládež na malém městě jak z pohledu klientů, tak z pohledu pracovníků.

KLÍČOVÁ SLOVA

Nízkoprahové zařízení, školní věk, adolescence, prevence rizikového chování, sociální prostředí

Title:

Role of low-threshold centre in small town

Author:

Radomír Jež

Department:

Department of Education

Supervisor

Mgr. Magdalena Richterová

ANNOTATION

The bachelor thesis deals with low-threshold equipment for children and youth and its role in a small town. In the first chapter I deal with its anchoring in legislation, as it provides services and the course of provision of services. In the second chapter I focus on the target group for these devices, their main characteristics and the risk behavior they commit. In the third part, I focus on a particular city, its inhabitants and the characteristics that are characteristic of a small town. The last part of the thesis is research. First, I have identified the hypotheses and the way I will verify them. In order to find out the role of a low-threshold facility for children and teenagers, I handed out questionnaires to my clients, which I then evaluated. I finally verified the results of this survey with the low-threshold leaders. This is how I found the role of a low-threshold facility for children and young people in a small town both from the point of view of clients and workers.

KEYWORDS

Low-threshold facilities for children and youth, small town, children, youth, leisure.

Obsah

1	Úvod	8
2	Nízkoprahové zařízení pro děti a mládež	10
2.1	Ukotvení služeb zařízení v legislativě	10
2.2	Obecné cíle nízkoprahového zařízení pro děti a mládež	12
2.3	Princip nízkoprahovosti	13
2.4	Intervence realizované ve prospěch klientů	13
2.4.1	Co do nízkoprahových aktivit nepatří?	16
2.5	Proces užívání služby	17
2.6	Sociální pracovník	20
2.7	Virtuální nízkoprahový klub jako bezpečné prostředí	21
3	Cílová skupina – klientela	23
3.1	Cílová skupina	23
3.2	Věková skupina 6-15 let	24
3.3	Věková skupina 15-21 let	25
3.4	Rizikové chování dětí a mládeže	26
4	Malé město	36
4.1	Definování malého města	36
4.2	Demografie a sociální struktura obyvatelstva zkoumaného města	37
4.3	Spolky a kroužky, které děti mohou na malém městě navštěvovat	39
5	Konkrétní zařízení a jeho popis	42
5.1	Spolupráce s dalšími zařízeními	43
5.2	Významné události a úspěchy	44
5.3	Plány pro následující rok	45
5.4	Personál a pravidla klubu	46

5.5	Volnočasové aktivity v NZDM.....	46
6	Výzkumné šetření ve vybraném NZDM	50
6.1	Stanovení cílů a výzkumných předpokladů	50
6.2	Stanovení metod a realizace výzkumu.....	51
6.3	Vlastní výzkum	52
6.4	Výzkumné závěry	67
7	Závěr.....	69
8	Seznam použitých informačních zdrojů	71
9	Seznam příloh.....	75

1 Úvod

Za téma své bakalářské práce jsem si zvolil role nízkoprahového zařízení pro děti a mládež malého města. Dané téma jsem si vybral proto, že mám k dětem kladný vztah, rád s nimi spolupracuji a zajímá mě také, jakým způsobem využívají svůj volný čas. Na nízkoprahová zařízení pro děti a mládež jsem se zaměřil také z toho důvodu, že se jim podle mého názoru nevěnuje přílišnou pozornost. Já jsem se s nízkoprahovým zařízením setkal poprvé v době, kdy jsem ještě navštěvoval základní školu a to pozice uživatele. Kamarád mě bral s sebou na stolní tenis, jelikož jinde ve městě se nehrál. Jinou pozici, vychovatele, jsem si vyzkoušel při plnění praxe při studiu na střední škole. Tehdy jsem měl možnost nahlédnout do zákulisí zařízení, získat cenné zkušenosti a přesvědčit se o tom, že pracovníci v těchto zařízeních nejsou jen „starší kamarádi“, kteří si s dětmi po škole hrají hry a pořádají výlety. Zjistil jsem, že práce sociálního pracovníka je velmi náročná a zodpovědná práce, na které mnohdy závisí to, jak bude vypadat život jedinců, kteří zařízením prošli. Z tohoto důvodu je pro mě činnost zařízení velmi zajímavá a atraktivní.

Lokalitu malého města jsem zvolil z toho důvodu, že jsem na malém městě vyrůstal. Z vlastní zkušenosti pak vím, že nabídka volnočasových činností není tak pestrá a mnohdy ani dostatečná pro všechnu mládež, která se ve městě koncentruje. Zároveň se zde mladým nevyhýbají nástrahy velkoměsta, tedy drogy, alkoholismus, hráčství a obtěžování. Tyto zařízení pak mohou být pro děti jediným útočištěm ve městě, ve kterém se mohou svěřit a přijít si pro pomoc. Zároveň jeho pracovníci věnují mladistvým dostatek péče tak, aby složitým obdobím dospívání mohli projít snadněji a bezproblémově.

Cílem práce je zjistit zájem o nízkoprahové zařízení ve městě. Jakou hraje roli při navazování přátelských vztahů a hledání nových kamarádů. Výzkum jsem také směřoval na to, proč mladiství nízkoprahové zařízení vyhledávají a zdali v tom hraje roli i to, že se zde mohou anonymně dozvědět informace, na které se doma bojí zeptat nebo na ně ve škole není prostor. Také jsem se v šetření snažil zjistit i to, jestli si do zařízení chodí pro radu a pomoc.

Bakalářskou práci jsem rozdělil na dvě části, a to teoretickou a výzkumnou.

V teoretické se zabývám pojmem nízkoprahového zařízení, jeho legislativou, cíli a principy. Popisují zde, jak nízkoprahové zařízení funguje, jaké služby nabízí a jak zde probíhá práce

s klienty krok po kroku. Pozornost jsem věnoval také cílové skupině pro nízkoprahová zařízení a popsal ji jak po fyzické, tak po psychické stránce. Jako poslednímu jsem se v teoretické části věnoval pojmu malého města, určil jeho rozlohu a strukturu obyvatelstva a popsal zájmové kroužky, které je možné navštěvovat v těchto městech.

V praktické části jsem se pak věnoval popisu zkoumaného zařízení a dotazníkovému šetření u jeho klientů. Výsledky šetření jsem v rozhovorech zkonzultoval u pracovníků zařízení. Výsledky jsem vyhodnotil a následně sepsal do přehledných tabulek. V příloze jsem uvedl fotografie zařízení a z tabulek vypracované grafy.

2 Nízkoprahové zařízení pro děti a mládež

Nízkoprahové zařízení pro děti a mládež, jinak též NZDM je zařízení (klub), který nabízí sociální služby pro dospívající děti a mládež. Tyto kluby vznikají ve velkých i malých městech ve vyloučených lokalitách, okrajích sídlišť nebo tam, kde se koncentruje větší počet obyvatel do 26 let. Ať už jsou zřizované státem nebo soukromou organizací, jejich posláním je prevence proti vandalismu, záškoláctví, protizákonnému chování a neorganizovanému trávení volného času. Pracovníci těchto klubů poskytují mladým lidem pomoc v obtížných situacích spojených s dospíváním, školou, rodinou, experimenty nebo antisociálním chováním. Jejich práce také spočívá v tom, aby tyto krizové situace zažívali co nejméně a byli si vědomi všech potenciálních rizik plynoucích z jejich chování. Výraz nízkoprahový zde není synonymem pro bezbariérový, ale pro slovo dostupný, neboli neodrazující od vstupu.

Nízkoprahové kluby pro děti a mládež tak, jak je známe dnes, prožívaly svůj rozvoj především na konci minulého století, přibližně v letech 1998-2003. Ovšem první kluby pro děti a mládež bychom našli již v polovině 90. let. Velmi významnou roli pro vznik NZDM sehrálo usnesení vlády z roku 1994 k Programu sociální prevence a prevence kriminality. To zavádělo funkci sociálního asistenta. Asistent, který měl za cíl specifickou terénní práci s dětmi a mládeží ohroženou sociálně patologickým vývojem. Dnes by se dalo říct práci terénního pracovníka- moderněji řečeno streetworkera. Inspirace center mládeže ze Saska přiměla sociální asistenty u nás vybudovat svá zařízení, kde mohli z ulice vodit své klienty. Sociální pracovní byl pod správou okresu nebo města a pracoval s cílovou skupinou v jejich přirozeném prostředí a čase. V ulicích, rozpadlých objektech nebo na hřištích. V dubnu 1997 byla jako profesní organizace založena Česká asociace streetwork. Ta sdružovala jak pracovníky z praxe, tak pracovníky z teoretických pracovišť. Během roku 2001 vytvořila pracovní standardy, kterými se vymezovala od ostatních činností s dětmi a mládeží a stanovila měřítko kvality. Navíc díky vznikajícím materiálům, dostupným odborným informacím a diskuzím se služba začala profesionalizovat a zvýšila se úroveň i pracovníků.

2.1 Ukotvení služeb zařízení v legislativě

Ukotvení služby v legislativě bychom našli v zákoně o sociálních službách, který spadá pod Ministerstvo práce a sociálních věcí. Konkrétně ve 108. sborníku z roku 2006. V paragrafu

§ 53 se pojednává o Službě sociální prevence, které zákon definuje následovně: „*Služby sociální prevence napomáhají zabránit sociálnímu vyloučení osob, které jsou tímto ohroženy pro krizovou sociální situaci, životní návyky a způsob života vedoucí ke konfliktu se společností, sociálně znevýhodňující prostředí a ohrožení práv a oprávněných zájmů trestnou činností jiné fyzické osoby. Cílem služeb sociální prevence je napomáhat osobám k překonání jejich nepříznivé sociální situace a chránit společnost před vznikem a šířením nežádoucích společenských jevů.*“¹

Dále je v tomtéž sborníku, o dvacet paragrafů níže, definované přímo nízkoprahové zařízení zaměřené pro děti a mládež. Ten v prvním odstavci stručně popisuje činnost zařízení, jeho cíle a škálu poskytovaných služeb: „*(1) Nízkoprahová zařízení pro děti a mládež poskytují ambulantní, popřípadě terénní služby dětem ve věku od 6 do 26 let ohroženým společensky nežádoucími jevy. Cílem služby je zlepšit kvalitu jejich života předcházením nebo snížením sociálních a zdravotních rizik souvisejících se způsobem jejich života, umožnit jim lépe se orientovat v jejich sociálním prostředí a vytvářet podmínky k řešení jejich nepříznivé sociální situace. Služba může být poskytována osobám anonymně.*“²Ve druhém odstavci „vypichuje“ činnosti nízkoprahového zařízení, které z prvního odstavce vyplývají. A to: „*a) výchovné, vzdělávací a aktivizační činnosti, b) zprostředkování kontaktu se společenským prostředím, c) sociálně terapeutické činnosti, d) pomoc při uplatňování práv, oprávněných zájmů a při obstarávání osobních záležitostí.*“³

Jinak bychom v zákoně o Sociálních službách mohli také najít vyhlášku, která popisuje základní činnosti při poskytování sociálních služeb nízkoprahového centra pro děti a mládež. A to ve sborníku 505 z roku 2006, paragrafu § 27. Pro výchovné, vzdělávací a aktivizační činnosti: „*1. zajištění podmínek pro společensky přijatelné volnočasové aktivity, 2. pracovní výchovná činnost s dětmi, 3. nácvik a upevňování motorických, psychických a sociálních schopností a dovedností, 4. zajištění podmínek pro přiměřené vzdělávání,*“⁴Pro zprostředkování kontaktu se společenským prostředím: „*aktivita umožňující lepší orientaci ve vztazích odehrávajících se ve společenském prostředí,*“ U sociálně-terapeutických

¹ § 53 odst. 1 zákona č. 108/2006 Sb., o sociálních službách. In: *Zákony pro lidi.cz* [online].

² § 53 odst. 1 zákona č. 108/2006 Sb., o sociálních službách. In: *Zákony pro lidi.cz* [online].

³ § 53 odst. 1 zákona č. 108/2006 Sb., o sociálních službách. In: *Zákony pro lidi.cz* [online].

⁴ § 62 zákona č. 108/2006 Sb., o sociálních službách. In: *Zákony pro lidi.cz* [online].

činností jsou to úkony: „socioterapeutické činnosti, jejichž poskytování vede k rozvoji nebo udržení osobních a sociálních schopností a dovedností podporujících sociální začleňování osob.“⁵ A pro uplatňování práv, oprávněných zájmů a obstarávání osobních záležitostí: „1. pomoc při vyřizování běžných záležitostí, 2. pomoc při obnovení nebo upevnění kontaktu s rodinou a pomoc a podpora při dalších aktivitách podporujících sociální začleňování osob.“⁶

Znění výše uvedených paragrafů by se dalo stručně shrnout následovně: Posláním nízkoprahového zařízení pro děti a mládež- NZDM je usilovat o sociální začlenění do společnosti dětí a mládeže, které se ocitly v nepříznivé situaci a navodit u nich pozitivní změnu ve způsobu jejich životního stylu. Poskytovat jim tolik potřebné informace, odbornou sociální pomoc a podporu. A tím tak předcházet sociálnímu vyloučení dětí a mládeže ze společnosti.

2.2 Obecné cíle nízkoprahového zařízení pro děti a mládež

Cílem NZDM je:

- Vytvořit dětem a mladistvým podporu pro zvládnutí obtížných životních událostí.
- Snížení sociálních rizik vyplývajících z konfliktního životního způsobu a rizikového chování.
- Zvyšování sociálních schopností a dovedností.
- Podpora sociálního začlenění do skupiny.
- Psychickou, fyzickou i právní ochranu během pobytu v zařízení a realizace osobních aktivit.
- Zlepšovat kvalitu jejich životního stylu a předcházet tak zdravotním rizikům.
- Zlepšit orientaci v jejich sociálním prostředí.
- Vytvářet podmínky k zlepšení jejich nepříznivé životní situace.

⁵ § 27 vyhlášky č. 505/2006 Sb., vyhláška, kterou se provádějí některá ustanovení zákona o sociálních službách. In: Zákony pro lidi.cz [online]

⁶ § 27 vyhlášky č. 505/2006 Sb., vyhláška, kterou se provádějí některá ustanovení zákona o sociálních službách. In: Zákony pro lidi.cz [online]

2.3 Princip nízkoprahovosti

NZDM se hlásí k principům specifickým pro sociální služby. A jedním takovým, jak vyplývá už z názvu, je princip nízkoprahovosti. Nízkoprahová zařízení realizují své služby tak, aby odstranili časové, finanční, prostorové a psychologické bariéry, které by bránili potenciálním klientům v návštěvě zařízení nebo tomu, aby zde mohli realizovat své cíle. Princip je tedy založen na maximální dostupnosti pro děti a mládež. Nízkoprahovost by se dala přehledně obsáhnout v následujících bodech:

- Pro zákaz vstupu uživatele není důvodem pasivita, či názorová odlišnost.
- Uživatel zůstává v anonymitě. Zařízení má možnost od něj získat jen ty údaje, které jsou stanoveny jako nezbytné pro poskytování daných služeb.
- Zařízení se svým charakterem a umístěním blíží prostředí cílové skupiny. Odpovídá jí i otevírací doba.
- Pro užívání zařízení není nutná registrace ani pravidelná docházka.
- Uživatel není povinen se zapojit do připravených činností.
- Sociální služby jsou poskytovány bezplatně.
- Službu může využít kdokoliv, kdo svým chováním neohrožuje sebe ani ostatní, včetně pracovníků a ani chod služby.

2.4 Intervence realizované ve prospěch klientů

Kontaktní práce

Způsob a metoda práce vytvářející prostor a situace pro realizaci individuálních plánů-cílených intervencí. Jedná se o druh kontaktu s uživatelem, který má za cíl vytvořit vzájemnou důvěru a dostatečné podmínky pro další poskytování služeb. Za součást kontaktní práce by se dalo považovat také hledání a upevňování komunikačních hranic s uživatelem. Naučit jej vyjadřovat jeho potřeby a využívat stávající nabídku služeb klubu. Kontaktní práce má nejčastěji podobu rozhovoru na ulici, v klubu nebo jiném přirozeném prostředí uživatele.

Situační intervence

Jedná se o pedagogickou práci v situacích s výchovným obsahem, jenž vznikají v zařízení a pracovník při ní vstupuje do interakcí, které vznikají mezi uživateli. Jeho úkolem je reflektovat situaci a přinést nové podněty a techniky, které vytvoří, či zvýrazní výchovný efekt situace.

Informační servis uživateli

Pracovník v kontaktní místnosti poskytuje specifické informace uživateli. Informační servis probíhá buď ústní, nebo písemnou formou a je zaměřený na širokou škálu témat. Uživatel tak dostává informace ze školství, trhu práce, právních norem, ale i o rodině a vztazích nebo návykových látkách. Vše je na dohodě pracovníka s uživatelem.

Poradenství

Činnost, která probíhá individuálně v oddělené místnosti formou rozhovoru. Jde o řešení aktuálních problémů uživatele a zvyšování kompetence uživatele tyto problémy řešit. Pracovník vyhodnotí situaci, nabídne radu a informace potřebné k odstranění potíží. Poradenství může probíhat jak v oblasti vztahů, rodiny a sexu, tak v oblasti volného času a sociálně právní.

Pomoc v krizi

Pokud klient zařízení zrovna prochází těžkou životní situací, či dokonce krizí, využívají sociální pracovníci diagnosticko-terapeutického přístupu. Ten přispívající ke zvládnutí psychické i fyzické krize. Řešení vzniklé krize v životě uživatele. V první fázi se může jednat o pozorování uživatele, rozhovor zaměřený na příčiny krizového stavu nebo cílenou intervenci zaměřenou na zvládnutí potíží. Poté by měl pracovník navrhnout opatření vedoucí k řešení problému. Rozsah opatření se také může odvíjet od toho, zda je pracovník kvalifikován pro krizovou intervenci. Pokud ne, může uživateli pomoci v rozsahu aktuální intervence s odkazem na odborníka.

Další služby

Pracovník zařízení může zjednat další služby v zařízeních návazné péče. Se souhlasem klienta může také další instituce nebo pracovníky, které mohou pozitivně ovlivnit uživatelský život. Může také zprostředkovat informační a poradenský servis blízkým osobám uživatele – rodině, přátelům.

Pobyt v zařízení

Jedná se o pobyt, kdy uživatel nečerpá žádné z výše uvedených služeb. Uživateli je v takových situacích poskytováno pouze teplo, světlo, místo k odpočinku a zázemí klubu. Uživateli je také umožněna realizace osobních aktivit, které nejsou v rozporu s pravidly zařízení.

Skupinová práce

Aktivita zaměřená pro celé skupiny uživatelů. Probíhají většinou formou her a jsou zacílené na sociální dovednosti. Odehrává se v různých časových horizontech. Mohou být například jen na hodinu, ale i týdenní – táborové hry.

Preventivní programy

Jde o programy vytvořené na míru dle potřeb cílové skupiny v dané lokalitě. Většinou mají také výchovný a pedagogický charakter. Jedná se například o programy: prevence proti alkoholismu, drogám, toluenu nebo gamblerství. Besedy pro uživatele na téma sex a vztahy, práce, vstup na střední školu.

Doučování

Doučování školní, či mimoškolní látky. Může probíhat buďto individuálně, nebo skupinově. Zde záleží na charakteristice učiva a domluvě klientů. Probíhá v oddělené nebo klidnější části klubu. Může být také dlouhodobé, v rámci jednoho předmětu, nebo krátkodobé – příprava na zkoušku, výpomoc s domácím úkolem. Rozvíjí se při něm kognitivní a motorické dovednosti i sociální a hygienické návyky.

Volnočasové aktivity

Do této skupiny spadají všechny aktivity, které poskytují kvalitní náplň volného času uživatelů a zároveň nespádají ani do jedné z výše uvedených kategorií. Podle *České asociace streetwork* lze rozdělit na tyto kategorie:

1. Jednoduché volnočasové aktivity, které dělají uživatelé sami – uživatel tyto akce realizuje z vlastní vůle a pracovník je zde pouze jako zprostředkovatel nebo pozorovatel. Může také zapůjčit příslušné vybavení. Jedná se například o poslech hudby, sledování filmu, hry na počítači, kreslení, čtení tisku nebo knih.
2. Složitější volnočasové aktivity, které dělají uživatelé sami - jedná se o složitější aktivity, kde uživatel musí použít vlastní sílu nebo kreativnost. Pracovník je zde jako zprostředkovatel, půjčovatel vybavení, ale i jako lektor, který je při činnosti nápomocen. Jedná se například o hudební zkušebnu, tělocvičnu, výtvarnou dílnu nebo stolní hry.
3. Akce, které si inicializovali sami uživatelé - zde dochází již ke kooperaci uživatelů a pracovníků. Ti usilují o zlepšení dovednosti uživatelů a realizaci akce. Spadá sem například turnaj ve fotbale, stolním tenise, šipkách nebo sběr papíru.
4. Akce sloužící ke zpestření - tyto akce připravují samotní pracovníci nebo celé organizace a slouží ke zpestření každodenní rutiny klubu. Zároveň mohou posloužit jako propagace klubu vůči jiným klubům nebo veřejnosti. V takovém případě se na akci podílí i samotní uživatelé klubu. Jedná se například o týden nízkoprahových zařízení, koncerty, výlety nebo fotbalové turnaje.
5. Dílny - pravidelné, či nepravidelné akce, které pořádá lektor. Uživatel se do dílny může nebo nemusí zapojit. Nemusí být jen fyzického rázu, ale i například typu přednášek, počítačových kurzů, hudební nauky nebo výtvarky.

Česká asociace Streetwork taktéž udává, že první dva typy volnočasových aktivit jsou nejvyhledávanější a nejčastěji realizované. Poslední tři jsou z časových a finančních důvodů nejméně preferované a méně často realizované.

2.4.1 Co do nízkoprahových aktivit nepatří?

- Komerční aktivity a nabízení placených služeb.

- Psychoterapie, pokud na to nejsou pracovníci vyškolení.
- Ideologicky zaměřené výchovné programy.
- Výměnné programy pro problémové uživatele drog.

2.5 Proces užívání služby

Existuje několik způsobů, jak zařízení může aktivně oslovit potenciální klienty zařízení. Nejčastěji se tak děje skrze terénní pracovníky nebo realizací specifických aktivit pro děti a mládež. Dále kontaktování může probíhat distribuováním materiálů do míst, kde se cílová skupina nachází. Tedy do škol, poradenských center. Jednou z preferovaných možností je i předávání informací týkajících se NZDM mezi mládeží. Pokud se klient rozhodne využít služby zařízení, vše pak probíhá v následujících krocích:

První kontakt

Koná se před začátek využívání služeb uživatelem. První co proběhne, tak je zjišťování potřeb uživatele a v jakém rozsahu je zde potřebuje uspokojovat. Následně je budoucí uživatel seznámen s charakterem a obsahem služby, jeho provozními náležitostmi a její případnými náklady. Zároveň je uživatel upozorněn na pravidla služby a možnost využití anonymity. Pokud se jedná o nezletilou osobu, zařízení jí poskytne informační materiály nebo osobní prohlídka zařízení pro rodiče a zákonné zástupce.

Pravidla služby pak obsahují zaručená práva uživatele. Činnosti nebo chování, které je v NZDM zakázáno a s tím spojené sankce. V případě udělení sankcí je v pravidlech uváděn i postup, jakým způsobem jsou sankce udělovány. Dále pak možnosti vznesení stížnosti, a možnost odvolání se k nadřízené, či nezávislé instituci.

Dohoda o poskytování služby

Pokud je uživatel seznámen s pravidly a nemá proti nim žádné námítky, je mu nabídnuta smlouva o uzavření služby. Ta je zpravidla písemného charakteru, ale v některých případech může být i ústní. Smlouva vždy musí obsahovat tyto náležitosti:

- Označení smluvních stran.

- Druh a rozsah poskytované služby.
- Místo pro poskytování služby.
- Výši úhrady za služby.
- Dodržování stanovených pravidel uvedených poskytovatelem.
- Výpovědní důvody a dobu platnosti smlouvy.

Zájemce pak musí ve smlouvě stvrdit informovaným souhlasem cíl služby. Takovým cílem se rozumí adaptační cíl: chce zařízení navštěvovat a využívat jeho prostor a vybavení, dodržovat jeho pravidla, souhlasí s tím, že bude pracovníky oslovován s nabídkou poradenství nebo preventivních přednášek, byl seznámen s termínem pro revizi cílů. Minimálním adaptačním cílem se pak rozumí pobyt v zařízení. Dohoda se zpravidla uzavírá anonymně. Místo jména se používá přezdívka nebo kód. Pokud uživatel do zařízení více než rok nedocházel, a to o něm nemělo žádné informace, musí se s ním uzavřít nová smlouva.

Individuální plánování

Tento proces chápeme jako kontinuální práci s uživatelem služeb od doby podepsání smlouvy. Ve smlouvě svým souhlasem stvrdil, že pokud bude NZDM navštěvovat v souladu s danými pravidly zařízení, jeho pracovníci tím získají prostor pro komunikaci o jeho potřebách a zakázce. V rámci kontaktní práce s uživatelem se pak uzavírá jeho individuální zakázka. Individuální plán může být vytvořen jak pro krátkodobé, tak pro dlouhodobé zakázky uživatelů. Průběh individuálního plánování se musí pečlivě sledovat a zaznamenat (revize, dílčí cíle, dosažené cíle, uzavření plánu). Procesem plánování se myslí činnosti a intervence, během kterých pracovníci zjišťují situaci a příběhy uživatele a tyto obtížné situace pak řeší pomocí poskytování intervencí v NZDM. Výstupem celého procesu plánování je individuální plán. Ten má podobu jakési složky, kde se zaznamenává uživatelův příběh a jeho řešení.

Individuální plán

Je výstupem procesu individuálního plánování. Může mít podobu jak ústní, tak písemnou. Je vázán na zakázku uživatele a končí naplněním cíle. V individuálním plánu jsou stanoveny následující náležitosti:

- Jméno pracovníka odpovědného za plánování a průběh služby.
- Cíl, ke kterému má služba směřovat.
- Kritéria pro hodnocení dosažených cílů (jak poznáme, že bylo cíle dosaženo).
- Prostředky a kroky vedoucí k dosažení cílů.
- Termíny vyhodnocení a revize dohody.

Tento plán je třeba pravidelně hodnotit a poskytovatel služby by měl být schopný, že plánování a naplňování individuálních plánů probíhá. Jako výstup může sloužit záznam o smlouvě, plán nebo karta uživatele, záznam o ukončení využívání služby. Celý proces se dá tak pochopit jako průchod uživatele službou: první kontakt- smlouva- plánování- plán- ukončení služby.

Ukončení užívání služby

Služba je ukončena písemně nebo ústní dohodou mezi pracovníkem a uživatelem. V případě naplnění cílů může být ukončena i jednostranně pracovníkem nebo uživatelem.

Ukončení poskytování služby dohodou - se provádí v případě, že všechny cíle uživatele byly naplněny, a tak již nepotřebuje žádných dalších služeb. V tomto případě je také nutné informovat kolegy na týmové radě, kde se zhodnotí jak byla služba prováděna a byly naplněné cíle. Případně se zde vymyslí další postup nebo nabídka jiných služeb, či zařízení uživateli.

Ukončení služeb jednostranně ze strany uživatele- je-li ukončena smlouva ze strany uživatele, v návaznosti na to proběhne porada týmu NZDN. Na ní padnou návrhy, zdali je možný další kontakt a intervence s uživatelem, případně způsob řešení celé situace. Nejčastější důvody ukončení kontraktu:

- Uživatel již nemá zájem o služby zařízení.
- Pracovníci zařízení nedodrží uzavřené dohody s uživatelem.
- Pracovníci zařízení porušují pravidla a podmínky poskytování služeb.
- Pracovníci zařízení porušují obecně závazné předpisy, zákony nebo práva uživatele.
- Uživatel není spokojen se službami, které mu byly v zařízení poskytnuty.
- Uživatel dal přednost službám jiného zařízení, které lépe uspokojuje jeho potřeby.

Ukončení služeb jednostranně ze strany pracovníka- každé zařízení NZDM má přesně definované důvody a následné postupy a kompetence pracovníků v případě jednostranného ukončení služeb. O něm pracovníci rozhodují na týmové poradě a je o něm proveden zápis. O správnosti zápisu o ukončení služeb následně rozhoduje odborný garant, či supervizor. Proti tomuhle rozhodnutí se však může uživatel odvolat u nadřízeného orgánu zařízení, který může návrh zvrátit. V případě, že se uživatel nehodlá odvolávat, jsou mu nabídnuty kontakty na další zařízení, na které by se mohl obrátit. Nejčastější důvody pro ukončení kontraktu s uživatelem:

- Uživatel nejméně šest měsíců opakovaně porušuje dohody s pracovníky a využívá jejich služeb k jiným cílům, než které byly dohodnuty. Tyto cíle jsou v rozporu mravním, s pravidly zařízení nebo nezákonné.
- Uživatel opakovaně porušuje pravidla dané NZDM.
- Uživatel hrubě porušil pravidla NZDM. Napadl pracovníka nebo jiné uživatele, páchal trestnou činnost, ať už v prostorách zařízení nebo i jinde.
- Zařízení z jiných důvodů již nemůže poskytovat služby uživateli. Nejčastěji z kapacitních, personálních nebo omezení finančních, či jiných zdrojů.

2.6 Sociální pracovník

V nízkoprahovém zařízení pro děti a mládež pracují sociální pracovníci, kteří nekontaktují zájemce o službu na ulici, v parku nebo na hřišti, ale provádí s nimi intervence přímo v nízkoprahovém centru. Sociální pracovník je člověk, který má vystudovanou vysokou školu v oboru sociální práce nebo absolvoval jiný obor VŠ, ale dodělal si kurz pro sociální pracovníky. Kde se mimo jiné učí základy pedagogiky, psychologie a jiné terapeutické metody. I po dokončení VŠ nebo kurzu by se měl nadále vzdělávat nebo navštěvovat různé kurzy. Ze zákona jich má dáno minimálně 24 hodin ročně, z praxe je ale kvůli neustálým

změnám toto číslo mnohem vyšší. Pracovník se pak může věnovat klientům podle aktuálních trendů, využívat při své práci nových metod nebo reagovat na změny v legislativě.

Sociální pracovník je člověk, který je schopný vyslechnout klientova trápení, probrat je s ním a navrhnout mu řešení jeho problémů. Zároveň nemůže do ničeho nutit a ani nic dělat za něj. V případě klientova zájmu, může mu věnovat tolik času, kolik mu dovolí jeho pracovní povinnosti. Ideálně by měl zastávat roli průvodce v klienta při dospívání. Pokud se nejedná o vážný trestný čin nebo prohřešek proti společnosti (znásilnění, přepadení, vyloupení), je pracovník vázán slibem mlčenlivosti. Takže pokud klient nesvolí jinak, nesmí jeho problémy probírat s nikým dalším. Sociální pracovník naopak nemůže vést psychologická nebo diagnostická sezení, nemůže klientovi dávat právní rady a ani klientovi říkat co a jak má udělat. Není taky povinen vést rozhovory nebo jinak pomáhat klientům mimo svou pracovní dobu.

Sociální pracovník je schopen pomoci klientovi ve věcech týkajících se:

- Vztahu v rodině, mezi partnery, s kamarády, sousedy, učiteli nebo dospělými.
- Školy nebo zaměstnání, brigád - jak si vybrat střední školu, jak si vybrat brigádu, práci, doučování na zkoušku nebo testy, jak se připravit na přijímací pohovor a na co si dát pozor při nástupu do zaměstnání.
- Bezpráví zaměřené vůči klientovi- šikana, domácí násilí, sexuální obtěžování.
- Při problémech se zákonem - jak v případech, kdy klient něco spáchal, tak v případech, kdy je právo na straně klienta.
- Věcech, se kterými si klient neví rady - drogové závislosti, alkohol, útek z domova, sebepoškozování, sex, těhotenství, sexuální orientace.

2.7 Virtuální nízkoprahový klub jako bezpečné prostředí

Od poloviny roku 2014 existuje pro děti a mládež žijící v lokalitách, kde nemají dostupné nízkoprahové zařízení nebo ho navštívit, na internetu takzvaný Virtuální nízkoprahový klub.

Ten se nalézá na webové adrese www.Jdidoklubu.cz⁷ a provozuje jej Česká asociace streetwork. Ta je zároveň se společností *Bohemia energy* jejím odborným garantem.

Virtuální klub nabízí pro děti a mládež na webu bezpečné prostředí, kde mohou trávit volný čas, hrát hry, číst zajímavé a prospěšné články, ale především nabízí klientům aktivní zapojení do dění. Ti si po registraci mohou na webových stránkách psát vlastní blog, přidávat vlastní články a hudbu. Dost specifická je také možnost nahrávání vlastních videí, které pak mohou sdílet na sociálních sítích. Navíc svou aktivitou může uživatel sbírat body, za které pak může získat zajímavé ceny. Od sluchátek a knih, až po zimní výbavu na hory. Tato soutěž je u uživatelů velmi populární, protože za dva roky trvání už bylo rozdáno na šedesát nejrůznějších odměn.

Zařízení kromě zájmových a volnočasových činností nabízí uživatelům i služby specifické pro nízkoprahová centra. Ve virtuální knihovně jsou kupříkladu články nebo videopodcasty od českých vědců a pracovníků z nejrůznějších oblastí vytvořené na míru pro klienty NZDM. Hlavní služba, která se zde nabízí, je online chat klienta se sociálními pracovníky. Ti se od těch v reálných klubech nijak neliší a nabízí klientům stejné služby, jako ti v kamenných klubech. Navíc jsou na chatu k dispozici každý pracovní den v odpoledních a nočních hodinách. Pokud je situace klienta závažná, mohou ho pracovníci dále odkázat na příslušné organizace v jeho městě, které mu jsou schopny poskytnout okamžitou pomoc. Jestliže návštěvníkovi stránek virtuální klub z nějakého důvodu nevyhovuje nebo dává přednost osobnímu kontaktu, může si zde v rejstříku NZDM vybrat zařízení nejbližší k jeho bydlišti. V sekci nazvané Nízkopraha pak kamenným zařízením nabízí možnost webové prezentace jejich činností, propagaci jejich akcí a obsáhlou fotogalerii.

Virtuální nízkoprahový klub v současné době využívá na 590 klientů. To, že jejich počet není vyšší, může mít na svědomí hned několik faktorů. Jedním z nich je například malá propagace na webu a sociálních sítích. Některé děti nebo mládež zase nemají možnost připojení k internetu nebo dávají přednost osobnímu kontaktu, proto se nechtějí nebo nemohou stát klienty zařízení.

⁷ Dostupné z: <https://www.jdidoklubu.cz/>

3 Cílová skupina – klientela

3.1 Cílová skupina

Cílovou klientelou NZDM tvoří děti a mládež jedné nebo více z následujících charakteristik.

A) Děti a mládež, která zažívá nepříznivé životní situace:

Konfliktní společenské situace

Obtížné životní situace

Nevyhovující životní podmínky

B) Děti a mládež ve věku 6- 26 let

C) Žijí v konkrétní lokalitě, vymezenou buďto geograficky nebo sociologicky.

D) Děti a mládež:

Nezapojují se do standardních volnočasových aktivit - nemohou nebo nechtějí

Celý svůj volný čas tráví neproduktivně

Celý svůj volný čas tráví mimo sociální skupiny

Vyhýbají se standardním formám oficiální péče a pomoci

Jejich životní styl je ohrožující jak pro ně samé, tak pro jejich okolí a dostávají se kvůli němu do konfliktů

Nemají jasno nebo nechtějí definovat to, co vyžadují od jiného typu sociálních služeb.

Cílová skupina klientů NZDM z hlediska věku, je přesně vymezená zákonem. Je to období školního věku, tedy mezi 6 a 26 rokem života. V některých zařízeních se soukromým zřizovatelem tato hranice může být poupravena, např. na 6-21 let. Tohle vývojové období je charakteristické především velkými psychickými, fyzickými i sociokulturními změnami, bouřlivým emocionálním vývojem a v neposlední řadě má velký vliv na budoucí vývoj jedince. Proto se na tuto věkovou skupinu podíváme detailněji- po fyzické, psychické i sociokulturní stránce.

3.2 Věková skupina 6-15 let

Tato fáze období lidského života je sociálně definovaná jako školní věk. Spočívá především v uvedení školáka do společnosti a je spojena s pílí a snaživostí. Toto období bývá někdy také rozděleno na dvě části- raný školní věk a střední školní věk. Pro první polovinu období této věkové skupiny je charakteristický především nástup dětí do školy. V raném školním věku se mění způsob poznávání, rozvíjí se smyslová percepce a dochází i ke změně uvažování. Dítě, které nastupuje do školy, se od toho ve školce liší hlavně v požadavcích, které jsou na něj kladeny již při zápisu do školy. Dokáže tedy udržet pozornost, zvyšuje se u něj kapacita paměti a tím i rychlost zpracování informací. Výrazně se u něj rozšiřuje slovní zásoba, začíná vnímat gramatiku a synonyma. Rozvíjí se u něj paměťové a s tím spojené výukové strategie. Školák v tomto období respektuje základní zákony logiky a přechází na úroveň konkrétních logických operací. Logické myšlení školáka je vázáno na realitu, tedy na poznání skutečného světa. Dítě už má určitou emoční stabilitu a rozvíjí sebekontrolu nad svými pocity- viny, uspokojení z výkonu. Začíná klást důraz na loajalitu, solidaritu, pomoc a vzájemné porozumění.

Dítě ve školním věku získává roli žáka i spolužáka a je vystaveno očekávání, které z těchto rolí vyplývají. Zda je toto očekávání splněno, závisí samozřejmě i na tom, zda dítě dokáže přijmout autoritu učitele, zda se chová adekvátním způsobem nebo respektuje školní řád a mravní normy. Role žáka je pak hodnocena především známkami, pochvalami a poznámkami. Role spolužáka pak souvisí s postavením v dětské skupině. Toto postavení souvisí s jeho zkušenostmi, jaký má vliv na skupinu a jak je oblíbený mezi vrstevníky. V obou případech má školák zájem na tom, aby byl pozitivně hodnocen. To záleží také na tom, aby na něj byly kladeny přiměřené požadavky. S nástupem do školy může u dítěte pozměnit jeho postavení v rodině nebo jeho vztah se sourozenci. A je potřeba, aby rodina žákovi nabídla zdravé zázemí, které bude podporovat zvládání jeho školních povinností, jeho samostatnost a také genderovou identitu.

Období středního školního věku se často nazývá jako období puberty. Ta se projevuje především změnou vztahu k rodičům a všem dospělým. Rozdíly se projevují i v komunikaci mezi dospělým a vrstevníky. Emoce projevuje s vysokou intenzitou, proměnlivostí a často také s nepřiměřenou reakcí. S tím souvisí časté labilní chování. Pro pubescenty má základní

význam příslušnost ke skupině vrstevníků. Žák tak získává další roli, a to člena party. Důležitost kladou také přátelství, díky kterým mohou později navazovat první intimní vztahy. Začíná příprava těla na reprodukci a s tím také souvisí viditelné tělesné změny. Dítě si uvědomuje své genderové předpoklady a začíná se genderově diferencovat. V trávení volného času pak dává přednost stejnému pohlaví.

3.3 Věková skupina 15-21 let

Období tohoto věkového rozpětí se nazývá adolescence, respektive období dospívání. Je považováno za vstupní bránu do dospělosti a je provázáno jak fyzickými, tak psychickými a sociálními změnami. V tomto období prochází jedinec komplexní proměnou osobnosti. Podstatnou roli v tomto období hraje u jedince jeho tělo. Mladistvý se snaží co nejvíce podobat svému ideálu krásy. A to jak fyzickou zdatností, silou, postavou, tak i jeho chováním. Na řadu se dostává nový způsob logického přemýšlení, metakognice a také přesnější odhad vlastních schopností. To vše pomáhá adolescentovi lépe přemýšlet o budoucnosti. Zatím je však nezatížen zkušenostmi, které je možné získat až s odstupem času. Z počátku adolescence bývá dospívající emočně labilní, to je způsobeno rozporem mezi ideálem a skutečností. Ke konci tohoto období pak dochází ke stabilizaci emocí a prožívání, naopak se jedinec vyznačuje mírou vytrvalosti, a schopnosti sebeovládání a sebereflexe.

V průběhu dospívání adolescent odmítá podřízené postavení a mění názor na rodiče. Chce se od nich odlišit, srovnává své zkušenosti s nimi. Tuto potřebu si podkládá tím, že rodiče už nejsou tak dokonalí jako dříve a jsou k nim kritičtí a odmítají jejich rodičovskou autoritu. Podobně jsou na tom i se školou, už pro ně není tak důležitý prospěch, jako jejich vrstevníci. Ztotožňují se se skupinovou identitou a v pozdějším období si hledají i partnery. V pozdější adolescenci se mění role dospívajícího, vztahy se mění na manželství a rodičovství. Sociální dospělost je pak signalizována i nástupem do zaměstnání. Vztahy s vrstevníky mohou uspokojovat potřebu stimulace nebo smysluplného učení.

Profesní role, ke které adolescent směřuje, se také může stát i významnou součástí jeho identity, stejně tak jako vztah k jiným lidem, rodičů, přátelům i partnerovi. Mnohdy tak jde o pouhé převzetí modelu, který je pro tu, či onu sociální skupinu charakteristický. Pro mnohé není však nastávající dospělost atraktivní, nejsou totiž na ni připraveni. Nelíbí se jim ani zodpovědnost a ani omezení, které dospělost přináší. To je dáno taky ego-rozvojem

dospívajících. V období pozdní adolescent, již adolescent chápe svou genderovou roli a je si jí plně vědom. Rozdílný bývá vztah k prožitkům, rodičům nebo partnerovi.

3.4 Rizikové chování dětí a mládeže

Obtížné životní události

Cílová skupina zažívá obtížné situace, ve kterých se těžce orientuje a nemůže je řešit vlastními silami. Potřebuje proto podporu zvenčí. Mezi takové případy patří rozpad rodiny, krize v partnerství, sexuální debut, těhotenství, zneužívání, bydlení, volba školy a povolání.

Šikana

Pojem šikana je hovorovým synonymem pro pronásledování, obtěžování, ponižování nebo týraní jedinců jinými jedinci. Je to dlouhodobý proces s cílem získat převahu, ohrožit oběť, zastrašit ji nebo ji ublížit. Nabývá nejčastěji slovních nebo tělesných forem. Šikanujícími žáky bývají nejčastěji starší, fyzicky zdatnější a vyspělejší jedinci. Ti šikanují oběť buď z důvodu posílení svého postavení ve skupině, z důvodu vnitřního uspokojení nebo pro pobavení sebe a ostatních ve třídě.

Šikana může mít formu slovního ponižování, nadávání, kritizování, vydírání. Fáze šikany by se dala rozdělit na tři úrovně: V první jde o vytipování jedince, který je odlišný od zbytku skupiny a který by se dal lehce ovládat. Ve druhé fázi zkouší agresor, co mu jedinec dovolí a kam až ho skupina nechá zajít. Třetí fáze většinou rozhoduje o tom, zda šikanu skupina bude přehlížet nebo ji zastaví. Ve čtvrté fázi dochází ke změně skupinových norem z kladných na záporné. V páté fázi se vyskytují ve třídě dvě skupinky dětí, a to tzv. otrokáři a otroci. Podle trestního zákoníku šikana naplňuje skutkovou podstatu trestných činů vydírání, útisku, ublížení na zdraví nebo pohlavního zneužívání. Postoje českých škol vůči této problematice by se daly rozdělit do tří kategorií: „A) škola nemá odborného pracovníka na problematiku šikany a tváří se, že na její škole šikana není. B) škola nemá odborného pracovníka na problematiku šikany, ale snaží se vytvářet preventivní programy. C) škola má odborného pracovníka na problematiku šikany, má vypracovaný preventivní program a přiznává, že se na její škole šikany vyskytuje.“ V důsledku šikany bývají oběti nepozorné, nekoncentrované, trpí depresemi a chodí za školu. Agresoři často odmítají vzít odpovědnost

za své činy, nemají soucit s obětí, neumí se kontrolovat a předpovídat své chování. Šikanování jím dělá radost.

Návykové látky

„Podle zdravotnické organizace WHO je návyková látka droga, která dokáže po vpravení do organismu změnit jednu nebo více funkcí.“⁸ Závislost na návykové látce nastává tehdy, pokud se stav jedince shoduje ve více než třech následujících bodech: 1. touha užívat návykovou látku, 2. po užití látky potíže v sebeovládání, 3. tělesný odvykací stav, 4. zvyšování dávek drogy, 5. zanedbávání jiných činností nebo zájmů z důvodu užívání látek, 6. pokračování v užívání i přes škodlivé následky. Mladiství drogy nejčastěji užívají jako demonstraci své dospělosti, výraz osobního stylu, reakci na společenské normy nebo jako svůj životní cíl. V některých situacích může užívání návykových látek potlačovat stres nebo být podmínkou pro přijetí do skupiny. Ve společnosti a obzvláště ve školství je kladen důraz na pozitivní hodnoty a snaha je vést děti na cestu zdravého životního stylu. Mezi nové kompetence učitele by měla patřit schopnost vysvětlit dětem, jaké nebezpečí drogy skýtají a schopnost vypozerovat změnu chování, která by mohla souviset se začínající závislostí, popřípadě vědět, jak se v takových situacích zachovat.

Rizikové chování v dopravě

Rizikové chování v dopravě můžeme obecně charakterizovat jako takové jednání, které vede v rámci dopravního kontextu k dopravním kolizím a následně k úrazům nebo úmrtím. Toto chování je způsobené požitím návykových látek, neznalostí dopravních předpisů, neopatrností nebo osobností dítěte. Podle organizace OECD se v České republice 4000 dětí účastnilo dopravních nehod.⁹ Dítě svým riskováním ohrožuje nejen sebe, ale i ostatní účastníky silničního provozu, proto se s dopravní výchovou začíná již ve školkách a na prvním stupni základních škol. Paní učitelky jim vysvětlují jak se chovat v dopravních

⁸ Dostupné z: <http://navykovelatky.cz/>

⁹ Dostupné z: <http://www.ibesip.cz/>

prostředcích, venku na vycházkách, v noci na silnici nebo jak přecházet silnici. Pro starší žáky jsou pak k dispozici dopravní hřiště nebo preventivní programy organizace BESIP – bezpečnost silničního provozu, kde jim profesionální školitelé vysvětlí pravidla silničního provozu.

Poruchy příjmu potravy

Poruchy příjmu potravy neboli porucha stravování může mít několik forem nebo stupňů. Od negativního přemýšlení o jídle a pocity spojené s požitím jídla, až po patologické zacházení s jídlem. Pro všechny tyto formy nemoci je charakteristický strach z tloustnutí a nerealistické vnímání vlastní postavy. Jednou z nejznámějších nemocí spojenou provázanou s poruchami příjmu potravy je mentální anorexie. Projevuje se odmítáním jídla s cílem dosáhnout co největší hubenosti. Velký vliv na dítě má televize, internet nebo média. Porucha se objevuje nejčastěji u dívek od třináctého věku. Ale výjimkou nejsou ani případy na prvním stupni základní školy. Podobnou poruchou je mentální bulimie. Ta je charakteristická záchvaty přejídání se střídanými následnými výčitkami a zvracením. *Bulimie* se projevuje až ve starším školním věku, nejčastěji u dívek kolem patnácti let. Dalším nemocí je patologické přejídání. To je způsobováno nejčastěji stresem, samotou nebo pocity úzkosti a rozvíjí se již od dětství. Projevuje se obezitou a nočním pleněním ledničky. Pro mladší děti je pak typickou poruchou přetrvávající z předškolního věku *pika* – požívání nestravitelných předmětů nebo neschopnost polykat – dítě jí pouze kašovitá jídla, bojí se běžného jídla. V rané dospělosti se pak může rozvíjet *ortorexie* – posedlost zdravou výživou, *bigorexie* – posedlost tvořením svalové hmoty a *drunkorexie* – hladověním před večírky, vede k alkoholismu.

Materiály pro prevenci a kontakty na specializované pracovníky mohou školy získat na portále Ideálně.cz. Pokud učitel pojme podezření, že dítě trpí poruchou příjmu potravy, vedou jeho první kroky ke konzultaci s rodinou. Pokud se rodina staví odmítavě, má možnost se obrátit ke školnímu psychologovi, pediatrovi, či psychologovi. Ti se pak dále kontaktují OSPOD a občanské sdružení *Anabel* specializované na danou tematiku.

Alkohol

Alkohol má v naší společnosti velmi dlouhou tradici a v rámci ní plní celou řadu důležitých funkcí. Mimo jiné například psychologickou, ekonomickou, sociální a rituální. Alkohol spolu s tabákem jsou považovány za tzv. přechodné drogy. Většina mladistvých na nich začíná, aby pak následně přešla na tvrdé návykové látky. Z hlediska ekonomického a dostupnosti se alkohol řadí mezi nejdostupnější drogy. Děti se u nás setkávají s alkoholem poprvé nejčastěji na začátku puberty. Třetina z nich i na prvním stupni základní školy. Užívání alkoholu vede k celé řadě zdravotních a sociálních rizik. Ty můžeme rozdělit na okamžitá a vzdálenější. Mezi okamžitá se řadí rvačky, úrazy, dopravní nehody a otravy spojené s přímou konzumací alkoholu. Mezi ty vzdálené patří nemoci jater, cukrovky, snížení imunity a duševní nemoci. Otrava alkoholem nastává u dětí a mladistvých po mnohem menších dávkách než u dospělých. Navíc se u nich rozvíjí rychleji závislost na alkoholu. Nejdůležitější úlohu v boji proti alkoholismu sehrává rodina. Respektive to, jaká jsou v ní daná pravidla, jak se podílí na společenském životě a jak řeší vzniklé problémy. Neméně důležitou roli má také škola, která svými preventivními programy může ovlivnit žákův pohled na alkohol a také skupina vrstevníků ve které se mladistvý pohybuje.

Syndrom CAN

Z anglického *Child Abuse and Neglect*, neboli syndrom zneužívaného dítěte. S problematikou syndromu CAN je pojí hned několik trestných činů. Jsou popsány zejména v novelizovaném trestním zákoníku- zákon č. 40/2009 Sb. .Mezi základní formy syndromu CAN patří psychické a fyzické zneužívání, sexuální zneužívání, zanedbávání, systémové týrání, sekundární viktimizace- necitlivé vedení rozhovorů, *Munchhasenův syndrom*- záměrné předstírání zdravotních potíží u dítěte. Pachatelé jsou nejčastěji dospělí s poruchami osobnosti, sexuální devianti a alkoholově nebo drogově závislí. Oběti jsou nejčastěji dívky výrazných ženských tvarů, neprospívající, neklidné nebo mentálně retardované děti. Rizikové situace nastávají v náhradní rodinné péči a rozvodových situacích. Jako následek si děti odnášejí poruchy vývoje a chování. Syndrom CAN může vést k závislostem na drogách a končit útekem z domova. Nejčastěji se týrání dítěte zjistí při hodinách tělesné výchovy nebo na škole v přírodě. Pokud škola nebo kdokoliv jiný má podezření na týrané a

zneužívané dítě, je zákonem povinna to sdělit ošetřujícímu lékaři nebo odboru sociálních služeb- OSPODu.

Kyberšikana

Z hlediska komunikačního se dá říci, že dneska žijeme v době, kdy se pracovní, volnočasové i soukromé záležitosti přesouvají na internetový svět. Tedy i šikana se přesunula do online prostředí. Hlavními prostředky tohoto nebezpečného jevu jsou mobilní telefony, sociální sítě, blogy a podobně. Policisté se s *kyberšikanou* setkávají stále častěji, jelikož se týká hned několika skutkových podstat trestných činností. Nejčastěji jde o rozesílání urážlivých, hanlivých, zastrašujících, či zesměšňujících zpráv. Šikana může dojít až do stádia vydírání, výrobu a zveřejnění hanlivých videí a fotografií za účelem poškodit oběť nebo zneužití emailové adresy a bankovního účtu. Mezi dva typy šikany nejvíce ohrožující naši mládež patří *sexting* a *kybergrooming*. První jmenovaný spočívá v rozesílání zpráv, fotografií, či videa se sexuálním obsahem za účelem poškodit oběť. Druhý zase ve zmanipulování oběti na skypu nebo chatu s cílem ji vylákat na schůzku. Mezi kyberšikanu se řadí také *stalking*, který spočívá v pronásledování a obtěžování osob v internetovém prostředí.

Obětí kyberšikany se může stát kdokoliv, kdo se chová nevhodně a neopatrně na internetu. Nejčastěji je kyberšikanou postížena populace od 18 do 30 let. Dle posledních průzkumů má osobní zkušenost s nějakou formou kyberšikany až třetina osob do třiceti let. Oběti kyberšikany se mohou obrátit na linku bezpečí, národní centrum bezpečnějšího internetu nebo policii ČR. Rady, jak předcházet kyberšikaně však mohou žáci a studenti dostávat již od svých učitelů informatiky. Ti by jim měli říct, jak využívat komunikačních prostředků a internetu, aby byli v bezpečí. Dále také jak postupovat v případě útoku, na koho se obrátit a jak uchovávat důkazní materiály. Na téma kyberšikany existuje také spousta preventivních akcí. Pomoc lze také najít na specializovaných webových poradnách.

Homofobie

Homofobie je obava z homosexuality nebo homosexuálních osob. Ta může vést od pocitu strachu o sebe až k pocitům nepřátelství, či nenávisti k těmto osobám. Žák, u kterého se

projevuje homofobie, tyto osoby doslova odmítá ve své blízkosti. Homosexuální osoby nebo osoby, u kterých homosexualitu předpokládá, pak svým chováním zesměšňuje, či jim dokonce v krajním případě ubližuje. V současné době se tento pojem používá pro označení uvedeného chování ke všem osobám, které nejsou heterosexuální. Tedy i ke skupinkám bisexuálů, transsexuálů a „vícepohlavním“ lidem.

Rasismus, xenofobie

Za rasismus je považován jakýkoliv negativní postoj nebo chování, kterým ubližujeme osobám nebo skupinkám jiné národnosti, náboženství, kultury barvy pleti nebo etnického původu. Základem rasismu je předpoklad toho, že jedna rasa nebo skupinka lidí je nadřazena jiné, ke které se váží charakteristické psychické nebo fyzické dispozice. Projevy xenofobie zase vychází ze strachu z neznámého, ignorance a stereotypů, na které se váží určité typy diskriminace. Ve škole může mít rasismus a xenofobie spoustu podob. Od urážení, elektronických útoků, až po fyzické nebo ničení majetku. Může být také spojován se sociálním vyloučením žáků z třídního kolektivu. Ve třídě se také může projevovat skrytá diskriminace, kdy se vše děje za nevědomosti učitele i okolí. Ta se poté zpětně těžce dokazuje, jelikož obtěžované osoby často nejsou ochotny mluvit o tom, čím si prošly a aktuálně děje. Ve školách proto jsou často zařazeny programy na předcházení rasismu a xenofobie mezi žáky a tvorbu pozitivních postojů k diverzitě- různosti.

Záškoláctví

Za záškoláctví („chození za školu“) ¹⁰ je považována neomluvená absence žáka základní či střední školy ve škole. Důvody proč záškoláctví vzniká, můžeme rozdělit na vnitřní a vnější. Nejčastěji se jedná o žáky ze sociálně slabších rodin nebo z rodin, kde jsou rodiče příliš pracovně vytíženi. Na dítěti pak leží příprava na vyučování a vypravení do školy. Tito žáci pak bývají ve škole a třídě sociálně vyloučeni, proto si hledají společnost, která je přijme. Vnitřní příčiny záškoláctví pak souvisí s psychickým stavem. U žáka může vzniknout tzv. školní fobie. To znamená pocity úzkosti, napětí a strachu, kvůli kterým nemůže žák chodit do školy. Zvláštní skupinkou záškoláků jsou pak neproblémový jedinci, kteří záškoláctví volí jako zábavu nebo o snahu zažít něčeho nového.

¹⁰ BĚLÍK, Václav. *Rizikové chování a jeho prevence v terciárním vzdělávání pedagogů.*

Krádeže

Mladistvý delikvent zahajuje kriminální kariéru nejčastěji v období puberty mezi 11. a 13. rokem. Trestnou činnost páchá ve skupině vrstevníků nejčastěji jako vzdor rodičům a společnosti. Většinou společně s vrstevníky odcizují věci, které se jim vzhledem k jejich věku líbí- mobily, video, motorky, auta. Tyto věci pak využívají všichni členové skupiny, uloupeny peníze si rozdělí taky mezi sebou. Trestná činnost mladistvých je nedokonalá, neplánovaná a velmi často je na ní podepsaný alkohol a nedostatek vědomostí. Mladistvý delikvent jedná více emotivně než rozumově a pokud je přistižen, tak své alibi hledá ve skupině, do níž patří. Ke krádeži je motivuje buď vlastní chtíč, rodiče pro své obohacení nebo nedostatečné sebeovládání. Někdy může sloužit krádež jako podmínka pro vstup do skupiny.

Tabák

Tabák se stal součástí společenského života dospělých a často i mladistvých. Tabák patří mezi měkké drogy a konzumuje se kouřením, šňupáním nebo jeho žvýkáním- bagováním. Na jeho šíření mezi mládeží se podílí vliv party, vrstevníků a špatný vzor dospělých. V pubertě je také jednou z hlavních příčin pocit dospělosti. Mnoho dětí zkouší kouřit na zábavách ze zvědavosti nebo při konzumaci alkoholu a jiných drog. U mužů může přejít závislost k nervozitě, úzkostným stavům, poruchám tepu a potence. U žen pak k poruchám menstruace, podrážděnosti, zvýšené únavě a poruchám zažívání. Pro kouření dětí a mládeže hraje ve prospěch nejen nízká věková hranice daná zákonem, ale i nízká cena a dostupnost cigaret. Největší nadějí a efektivností má protikuřácká výchova v mladším školním věku. To je doba, kdy má učitel u dítěte velkou váhu a je spolu s rodiči jeho vzor. Ve starším školním věku by se mládeži měla seznámit se sociálně-ekonomickými následky kouření a doplnit si další informace. Pedagogové by měli kuřáctví probírat nejen v rámci občanské nauky, ale vracet se k němu i v biologii, botanice, chemii, dějepisu. Zároveň se jejich výklad neměl omezovat jen na následky kouření, ale měli by poukázat i na výhody nekouření.

Vandalismus

Vandalismus se vyznačuje neukázněným chováním a ničením přírody, budov, objektů a věcí. U dětí a mládeže nejčastěji pramení z potřeby vybití nahromaděnou a přebytečnou energii. Hlavní bránou prevence leží na rodině, v ní by mělo mít dítě vzor. Dítě by prostřednictvím rodiny mělo mít vybudovaný vztah k přírodě, věcem, lidem a kultuře. Kromě rodinného prostředí hraje velmi důležitou roli i školní prostředí. Pokud se žák učí v nevyzdobené a poničené třídě, tak si k ní pravděpodobně nevybuduje velký vztah a nebude se k ní chovat uctivě.

Krizové situace spojené s násilím ve školství

Krizové situace spojené s násilím ve školním prostředí zahrnují zejména rizikové chování, které je vyvoláno krizovou situací. A to buďto řešením konfliktů neadekvátním způsobem., například šikana, kyberšikana a vandalismus žáků nebo učitelů, nebo násilí způsobené osobou, která navštívila školu a ohrožuje pracovníky školy a žáky. Toto násilí může být způsobené psychickým onemocněním, nedostatkem pozitivních vztahů ke škole, sníženou schopností lítostí, fascinací mediálním násilím. Školy pro tyto případy musí mít zpracovaný plán BOZ- bezpečnosti a ochrany zdraví. Současně je taky potřebné, aby škola měla následně vypracovaný plán intervence pro oběti násilí. A je jedno, jestli to je rodič nebo žák. Zjišťování bezpečnosti na školách je nedílnou součástí vzdělávacích programů a jeho hodnocení je uskutečňováno komplexně pomocí České školní inspekce.

Rizikové sexuální chování

Rizikové sexuální chování je soubor projevů chování, které doprovází sexuální aktivity, ale zároveň jsou rizikové po stránce zdravotní, sociální nebo i jiné. *„Za rizikové sexuální chování pokládáme předčasný začátek pohlavního života, vysokou frekvenci pohlavních styků, náhodné známosti, promiskuitu, prostituční chování, krvavé sexuální praktiky, styk bez použití kondomu (vaginální, anální a orální). V širším slova smyslu se k němu řadí*

i další ovlivňující faktory, například asociální chování, agresivita, užívání alkoholu a drog.“

11

Kombinace mnoha faktorů tlačí na mladé lidi, aby začali sexuálně žít velmi časně. To však může mít své důsledky jak fyzické, tak psychické a sociální. Předčasný sexuální život je většinou spojený s vyšším počtem sexuálních partnerů a tím se zvyšuje jak riziko těhotenství, tak i přenosu pohlavních chorob. Pravidelně se v šetřeních ukazuje, že většina osob s HIV se touto nemocí nakazí právě v adolescenci. Obzvláště u dívek je toto období rizikové, pro jejich větší zranitelnost. Žáci se se základy sexuální výchovy setkávají již na základní škole v rámci hodin rodinné výchovy a biologie. Odbornější přednášky a programy jsou pro ně připraveny až na střední škole. To však může být pro ohroženou skupinu, která se sexem začíná před patnáctým rokem pozdě. Proto se nově vyučuje předmět sexuální výchova zaměřený na morální hodnoty, společenské chování, vztahy a fyziologii těla. Mládež také v případě problémů nebo jen ze zvědavosti může obrátit na Linku bezpečí, webové poradny nebo se podívat do specializovaných publikací. Sex a vztahy jsou také jedním z hlavních programů NZDM. Ve kterých na toto téma mívají pro mládež připravené přednášky a materiály.

Zdroj: <http://www.sancedetem.cz/cs/hledam-pomoc/rodina-v-problemove-situaci/rizikove-chovani-ditete/rizikove-sexualni-chovani.shtml>

Domácí násilí

Domácí násilí je fyzické, psychické anebo sexuální násilí mezi blízkými osobami, ke kterému dochází opakovaně v jejich soukromí a tím skrytě mimo kontrolu veřejnosti, intenzita násilných incidentů se stupňuje a vede ke ztrátě schopností včas tyto incidenty zastavit a efektivně vyřešit narušený vztah. „*Aby skutek byl domácím násilím, musí naplňovat tyto čtyři znaky:*

- *Opakování a dlouhodobost.*

¹¹ CO DĚLAT, KDYŽ – INTERVENCE PEDAGOGA. *Rizikové chování ve školním prostředí – rámcový koncept*

- *Stupňování od urážek k fyzickému.*
- *Jasně rozdělení rolí osoby napadené a osoby útočící.*
- *Probíhá neveřejně za dveřmi domu, či bytu.*¹²

Domácí násilí se dělá na psychické- zastrašování, zvýšená kontrola, vyhrožování a kritizování. Dále fyzické- facky, rány pěstí, kopání, tlučení, sociální- izolace od příbuzných a přátel, ekonomické- zamezení přístupu k financím nebo nemovitosti a sexuální násilí. Velmi často se různé druhy násilí kombinují. V České republice existuje několik organizací, které jsou připraveny poskytnout pomoc a následnou intervenci obětem násilí. Nejčastěji se jedná o organizace neziskového sektoru. Velmi aktivní je po celém území Linka bezpečí, Člověk v tísni, organizace Pomozte dětem a Kuře dětem. Kampaň proti násilí na ženách a dětech zpustila Liga otevřených mužů, na jejichž portále www.muziprotinasili.cz jsou informace jak se do kampaně zapojit, ale i rady pro oběti možného domácího násilí.

¹² Domácí násilí. *Domácí násilí* [online]. Praha: Bílý kruh bezpečí, o.s,

4 Malé město

4.1 Definování malého města

Městem se z pravidla může stát obec s počtem obyvatel přesahujícím přes 3000. Za malé město by se tak dalo považovat to, ve kterém žije od 3 do 15 tisíc obyvatel. Od vesnice jej pak odlišuje kromě počtu obyvatel hustota zástavby, kompaktnost a poskytování pracovních, sociálních, vzdělávacích, a obchodních funkcí pro obyvatele města. Na rozdíl od velkých měst, zde velká část obyvatel pracuje v zemědělství, agroprůmyslu a potravinářství.¹³ Menší část obyvatel pak pracuje v obchodu a službách nebo za prací dojíždí. Pro malé město je také specifický způsob života jeho obyvatel, který je přesně na rozhraní venkovského a městského. Život na malém městě je sice účelový, ale už zde jako ve velkých městech nepanuje míra neosobnosti nebo anonymity. Obyvatelům nabízí větší možnost osobních kontaktů a vztahů, naopak méně těch pracovních. V poměrně menší míře než ve velkých městech se zde koncentruje kriminalita a zločinnost. Co se týká počtu nezaměstnaných a problémových obyvatel, závisí úměrně na lokalitě, ve které se dané město nachází. Ekonomická a kulturní oblast života na malém městě není tak pestrá a různorodá. Pokud bychom vzali jako měřítko školství, tak děti mohou využívat jak jeslí a mateřských škol, tak na sekundárním stupni základních nebo praktických škol. V navazujícím sekundárním vzdělávání však nabídka na malých městech nebývá široká. Většinou jsou zde jen střední odborné školy zemědělského nebo průmyslového zaměření, výjimečně se zde z historických důvodů nachází gymnázia. Na terciální úrovni vzdělávání v malých městech prakticky neexistuje. Z hlediska školství nebo pracovních příležitostí, si pak lze odvodit, že poměr vysokoškolsky vzdělaného obyvatelstva je na malém městě nižší než ve velkých městech. Ti se většinou koncentrují do středních a velkých měst.

Malá města však nabízí ještě jedno specifikum. Vznikaly totiž v minulém století z malých vesnic bez pevné urbanistické koncepce a jakékoliv stavební regulace. Proto zde nenajdeme velká sídliště, tovární areály ani lokality, kde by se vyskytoval větší počet sociálně vyloučených obyvatel. Veškeré obyvatelstvo, různého sociálního složení se tak seskupuje v centru města, speciálně v okolí náměstí.

¹³ ČSÚ: Sčítání lidu, domů a bytů. Praha: ČSÚ, 2011

Takovýchto měst se podle statistických údajů z roku 2011 nachází na 250. Pokud bychom do výsledku započítali i obce s rozšířenou působností, tak by se počet vyšplhal až na 550. Silné zastoupení malých měst u nás, je dán především historickým rozptýlením průmyslu. Proto se nejvíce malá města nachází na Vysočině a v Moravskoslezském kraji, nejméně pak v horských a hraničních oblastech. V těchto městech žije podle měření Českého statistického úřadu asi 19,7% populace ČR.¹⁴

4.2 Demografie a sociální struktura obyvatelstva zkoumaného města

Zkoumané území se nachází ve východní části České republiky, v regionu východní Moravy. Administrativně oblast spadá pod Zlínský kraj a okres Zlín. Co se týče hustoty zalidnění, dosahuje území o něco nižších hodnot, než činí celorepublikový průměr. V roce 2011 činila hustota zalidnění regionu 112 a Česka 131 obyv./km².¹⁵

Dle aktuálního výpisu z matriky ve zkoumaném městě žije 5 732 obyvatel. Z toho je většina žen- 339. V produktivním věku, tedy občané od 18 do 50 let, se ve městě pohybuje kolem tří tisíc obyvatel. V potaz při tomto sčítání musíme brát i migraci obyvatelstva, kdy se do města za celý loňský rok přistěhovalo 89 osob, naopak odstěhovalo 83 osob. Přirozený úbytek obyvatelstva za loňský rok je 30 mužů a žen, naopak se za celý loňský rok narodilo 40 dětí. Z těchto faktů vyplývá, že počet obyvatel má mírně vzestupnou tendenci, asi o 16 obyvatel za rok. V rámci cílové skupiny NZDM, tedy ve věku 6-26 let, ve Vizovicích pohybuje asi 1253 občanů. Děti ve věku od 6 do 18 let je přibližně 596, z toho 318 dívek a 278 chlapců. Mladistvých mezi 18 a 26 rokem je pak rovných 657. Většinou se jedná o chlapce, celkově 369, v menšině jsou pak dívky 288. Jedná se však pouze o děti a mladistvé přihlášené k trvalému pobytu ve městě. Pokud bychom vzali v potaz i to, že klienty zdejšího NZDM jsou i děti z okolních obcí, které spadají do spádového obvodu města, dostali bychom se patrně k mnohem vyššímu číslu. V celém okresku náleží k městu cca 15 menších, či větších obcí o celkovém počtu 16 tisíc obyvatel. Věkové složení obyvatelstva těchto obcí je přibližně stejné, jako zkoumaného města. To znamená, že se ve městě a jeho okolí pohybuje kolem čtyř tisíc dětí a mládeže.

¹⁴ *Wikipedie: Otevřená encyklopedie: Město* [online].

¹⁵ Dostupné z: <http://www.masvas.cz/>

Pro ně se ve městě se nachází mateřská školka s jeslemi a soukromé mateřské centrum Beruška určené již pro kojence. Starší děti se mohou dále vzdělávat na prvním i druhém stupni základní školy, která vystačí pro 750 žáků z města a okolí. Pro méně zdatné žáky ve městě působí i základní škola praktická, která úzce spolupracuje s místním dětským domovem. Především pro žáky praktické školy a žáky s horším průměrem je pak určena Střední škola oděvní a služeb. Ta nabízí vyučení především v dívčích oborech, jako je kadeřník, krejčí, fotograf nebo oděvnictví.

Důležitou část obyvatelstva ve městě tvoří cizinci. Ti jsou zde zastoupeni asi ve 2% z celkového počtu obyvatel. Jedná se o osoby Slovenské, Polské nebo Vietnamské národnosti, převážně pracujících. Co se týká náboženské víry, tak se k některému z náboženských vyznání hlásí téměř 66 % obyvatelstva (v České republice 32 %).

Vzdělanost obyvatel města je ve srovnání s celorepublikovým měřením podprůměrná. Vzhledem k tomu, že se však jedná z velké části o venkovskou populaci, lze úroveň vzdělanosti považovat za poměrně dobrou. Podíl obyvatel s úplným středním vzděláním s maturitou, vyšším odborným a vysokoškolským vzděláním dosahuje kolem 40 %. O něco méně vzdělanou populaci mají geograficky od města odlehlé obce. Nejsilnějším centrem pracovní dojížděky je jednoznačně krajské město. Za prací zde dojíždí necelých 50% ekonomicky aktivních obyvatel. Městečko tak nestačí pracovně uspokojit vlastní obyvatele. Zbylí obyvatelé pracují nejčastěji ve stavebnictví a průmyslu. Svůj podíl si tu drží také zemědělství. Navíc v posledních třech letech došlo k výraznějšímu poklesu nezaměstnanosti až na hodnotu 6,0 %, celorepublikový průměr- 8 %. Většina obyvatel města žije ve vlastních domech, v bytech nebo panelových domech žije pouhých 20 % obyvatel. V okolní lokalitě města se rovněž nachází velké množství neobydlených domů, číslo v některých obcích se šplhá téměř až k 20%.

Vzhledem k nízkému počtu obyvatel, nízké anonymitě a zvýšenému počtu strážníků ve městě není počet kriminálních činů v posledních letech příliš vysoký. Většinou se jedná o drobné loupeže, vloupání do opuštěných nemovitostí nebo sousedské roztržky. Celkově se tak za loňský rok dle deníků policie odehrálo na třicet trestných činů, které se musely řešit. Některé z nich dokonce spáchali spoluobčané do 26 let.

4.3 Spolky a kroužky, které děti mohou na malém městě navštěvovat

Školní družina

Poskytuje zázemí pro děti 1. stupně základních škol. Působí zde vychovatelky, které v družině řídí jak odpočinkové a zájmové činnosti, tak přípravu na vyučování. Školní družina plní funkci výchovnou a sociální. Je otevřena v ranních a odpoledních hodinách v závislosti na školní výuce.

Školní klub

Je určen především pro žáky 2. stupně základní školy, školy praktické nebo může být určen pro žáky škol z celého města. Poskytuje žákům zázemí k činnostem, které využívají různé školní skupiny nebo redaktoři školního časopisu. Klub bývá otevřen ve dnech školní výuky v odpoledních hodinách.

Sbor dobrovolných hasičů

Patří mezi nejstarší zájmové útvary v republice. Počátky hasičských sborů mají více než 125 letou tradici a za dobu jeho trvání jim prošly tisíce nadšenců a milovníků hasičského sportu a to jak mužů, tak žen. Sbor si kromě ochrany obyvatel před požárem velkou zakládá na výchově budoucích generací hasičů a hasiček. V současné době jsou sbory rozděleny na žákovská družstva, mládežníky a dospělé. A to v kategorii žen, tak mužů. Žáci mládež se pravidelně zúčastňují okresních hasičských soutěží, táborů, hry plamen a celostátní hry PO kde se sjíždí družstva z celé ČR.

Junák

Skauti neboli Junáci mají téměř šedesátiletou tradici a patří mezi nejčinnější spolky. Většinu času se zdržují ve vlastních klubovnách nebo v budovách škol a jejich přilehlých zahradách. Pravidelně jezdí na tábory, pořádají dobrodružné výpravy, hrají noční hry nebo přespávají v chatkách mimo město. Děti si na aktivity Junáku vydělávají sběrem druhotných surovin, roznášením reklamních letáků nebo novin, popřípadě prodejem vlastního časopisu Oheň.

Orel

Orel je občanské sdružení, křesťanská sportovní organizace. A i když byl založen roku 1909, nemohl provozovat svou činnost za obou světových válek a období normalizace. Proto

začal svou novou éru až v roce 1990, kdy mezi jeho hlavní činnosti již nepatří atletika nebo divadlo pro veřejnost, ale především moderní, technické sporty. Nejrozšířenější jsou florbal, kopaná, volejbal, stolní tenis a turistika. A to jak na místní, tak na regionální úrovni. Při sportování v Orlu je kladen důraz na fair play a respektování soupeře. Orelská jednota má v současné době stovky členů z řad křesťanů i nekřesťanů, její členové se schází v takzvaných orlovnách.

Sokol

Nejstarší a zároveň největší organizace pro děti a mládež, která působí již od roku 1885. V současné době má asi tisíce členů, kteří jsou rozděleni do 8 oddílů dle svého zaměření. Tenis, šachy, volejbal, ozdravné cvičení, gymnastika, karate, turistika nebo orientační běh. To jsou sporty, které se věnují především dětem a mládeži ve školním věku. Sokol má pro své oddíly vlastní sportoviště a sokolovnu. Dříve patřil k sokolu i oddíl kopané, ale ten se po několika letech osamostatnil.

RC auta

Jedná se o závody modelů automobilů různých měřítek, které jsou ovládány na dálku vysílačkou. Pohon takové mini auta obstarává malý spalovací motor anebo elektromotor. Schází se v místních sokolovnách nebo menších tělocvičnách, aby poměřili síly buď mezi sebou nebo s jinými oddíly z kraje. Klub taky nabízí možnosti konzultací, individuální pomoci při stavbě modelu nebo pořádají vlastní závody.

Základní umělecká škola

Základní umělecká škola, dříve Lidová škola umění, má dlouholetou tradici. Původně se v ní vyučoval pouze klavír. Dnes nabízí výuku širšího spektra. A to od tradičních nástrojů jako klavír, dechové nástroje, flétna až po třeba lidový nástroj cimbál. V posledních letech zde byl výtvarný obor zastoupen keramikou a malbou. Škola může mít buďto vlastní prostory nebo si je může pronajímat od základní školy. Výuka probíhá hlavně v odpoledních hodinách.

Dům dětí a mládeže

DDM Původně nesl název Dům pionýrů a sloužil jako klubovna pionýrského kroužku. Dnes patří pod soukromé organizace nebo města a jeho náplní je smysluplné využití volného času

dětí podle jejich zájmu. Nabízí dětem volnočasové aktivity širokého spektra. A to od sportovních, přes vědomostní až po umělecké. V létě pak DDM pořádá příměstské tábory. Vše samozřejmě v dostupné cenové relaci. Lektori kroužků jsou jak z vlastních řad, tak externích pracovníků.

5 Konkrétní zařízení a jeho popis

Farář Českobratrské církve evangelické z místní farnosti začal od roku 2004 pořádat pro neorganizované děti z města a okolí pravidelné činnosti a víkendové akce různého žánru. Chodili zde místní skupinky dětí si zahrát fotbálek, pingpong, zahrát deskové hry nebo si poslechnout čtení z Bible. Během roku 2005 požádal místní farář organizaci *Naděje*, aby tuto činnost zastřešila a pokračovala v ní. Tak začala od nového roku 2006 činnost nízkoprahového zařízení pro děti a mládeže. Faru nahradily nové a vybavené prostory v centru města. To umožnilo pořádání pestřejších aktivit a her pro klienty. V roce 2007 došlo k rozšíření služeb o práci terénního pracovníka- Streetworkera. V tomto roce též vznikl klientský název zařízení – VITEK i jeho nové logo. Název si vymysleli po dohodě s pracovníky samotní klienti, stejně tak logo, které zdobí zařízení, vytvořil jeden bývalý klient. I v dalších letech VITEK rozšiřoval své služby, pořádal i lyžařské závody, vodácké kurzy, letní brigády a sportovní turnaje. Rozšířil se samozřejmě i okruh sociální práce, pořádání preventivních besed se specialisty a účinnější spolupráci s místním OSPODEM. Zařízení také dosáhlo úspěchu v tom, že jej finančním obnosem podpořil nadační fond Albert. Z něj tak mohli dovybavit zařízení a dokoupit nové hry.

Posláním organizace Naděje je uplatňování evangelia v praktickém životě a jeho šíření mezi lidmi. Základní principy jejich práce tedy vychází z Bible. Etika a kultura jejich pracovníků, je formulovaná v Kodexu etiky sociálních pracovníků.¹⁶ Část kodexu tvoří zásady poskytování sociálních služeb ve smyslu zákona o sociálních službách. Své služby zaměřuje především na lidi osamělé, zdravotně postižené, na rodiny, děti i rodiče, sociálně vyloučené nebo jinak znevýhodněné. Pracuje s dětmi, mládeží, dospělými i seniory. Podle toho se také diferencovaly na jednotlivé programy. Organizace spolupracuje s *Českou radou sociální služby*, *Českou asociací pečovatelské služby* a *Asociace poskytovatelů sociálních služeb*. Na úrovni krajské pak s příslušnými krajskými úřady a obcemi.

¹⁶ KODEX ETIKY NADĚJE. NADĚJE [online]. 2016

5.1 Spolupráce s dalšími zařízeními

Zkoumané nízkoprahové centrum spolupracuje s dalšími nízkoprahovými kluby v rámci tzv. Pracovní skupiny Zlínského kraje. Členství v ní je dobrovolné, proto nesdružuje všechny zařízení, ale pouze jejich většinu. Některé zařízení totiž neprojevili zájem se účastnit pravidelných setkání a podílet se na rozvíjení a zkvalitnění služeb v kraji. Spolupráce v rámci této skupiny probíhá na bázi pravidelných setkání, které se konají jednou za čtvrt roku. Na těchto setkáních se schází pracovníci každého NZDM, který je v Pracovní skupiny. Pracovníci zde sdílí novinky, nejzajímavější uplynulé události a uvádí nové cíle pro své zařízení. Každý pracovník má taky možnost přednést téma, o kterém se bude na setkání Pracovní skupiny diskutovat a projednávat. V rámci diskuze se pak pracovníci dozvědí, jak k jednotlivým problémům přistupují v jiných zařízeních (například drogy v zařízení, aj.). Další snahou krajské skupiny je to, aby sociální služby poskytované NZDM v kraji měli pokud možno jednotné parametry. Tedy například, aby rozhovor s pracovníkem prvním zařízení netrval patnáct minut, zatím co ve druhém jen dvě nebo aby zařízení postupovala jednotně v případě drogově závislých a podobně. Neméně důležitou věcí, která se řeší na setkáních, jsou turnaje nízkoprahových zařízení pro klienty a plánování stáží a vzdělávacích konferencí pro pracovníky.

V rámci spolupráce probíhají i setkání s partnerskými NZDM. Jedním z těchto zařízení je i Salesiánské středisko v krajském městě. To pořádá pro děti a mládež z okolních nízkoprahů diskotéky, tematické večery nebo ukázky netradičních sportů. Společně pak pořádají přátelská sportovní utkání nebo přípravu na fotbalové turnaje. Pozitivní vliv to má také na pracovníky jednotlivých zařízení, kteří si mohou během setkání vyměňovat názory nebo se podělit o zkušenosti z praxe.

V posledních letech začalo zařízení velmi úzce spolupracovat s orgánem právně-sociální ochrany dětí, ve zkratce OSPODem. Tento orgán může doporučit rodičům dětí, aby v rámci socializace začali navštěvovat zařízení a využívat jeho služby. To pak dětem nabízí komplexní řešení některých situací, ve kterých se klienti nachází. Naopak ze strany nízkoprahového zařízení probíhá kontaktování OSPODu v situacích, kdy je potřeba zjistit informace fungování rodiny klienta nebo razantně zakročit vůči jeho rodičům. Pracovníci zařízení totiž nemají v kompetenci práci s rodiči. Proto jejich zasahování do činností zařízení

není příliš vítána. Spolupráce s nimi se tak omezuje jen na úvodní návštěvu, kdy si rodiče mohou zařízení prohlédnout, zjistit co je jeho náplní, jaké jsou jeho cíle a kdo s dětmi bude pracovat.

Zařízení kromě výše uvedených vztahů udržuje spolupráci také s dalšími organizacemi, které jsou zaměřené na děti a mládež. Tato spolupráce probíhá nejčastěji formou besed nebo exkurzí. Pracovníci organizace pak dětem dělají výklad nebo vedou debatu zaměřenou na určité téma. Zařízení tímto způsobem spolupracuje s organizací ONYX¹⁷, která poskytuje odborné služby a poradenství pro drogově závislé a jejich blízké. Dále s Českým Červeným křížem, jehož pracovníci dětem dělají přednášky z oblasti lékařství. Ze státních činitelů chodí do zařízení přednášet členové Policie ČR, Dobrovolní hasiči, psychologové i gynekologové.

5.2 Významné události a úspěchy

- Turistické výlety zaměřené na ochranu přírody-2007.
- Zavedení terénní služby- Streetwork-2007.
- I. ročník lyžařských závodů - 2009.
- Vodácký výcvik- sjíždění řeky Moravy-2010.
- Akce Fair Play – festival netradičních sportů v rámci týdne nízkoprahů – 2013.
- Turnaj v přehazované v rámci Týdne nízkoprahů-2014.
- Celoroční turnaj ve stolním fotbálku a deskových hrách-2015.
- Dny otevřených dveří- každoročně, momentálně neprobíhají.
- Dobrovolnické práce a brigády- každoročně.
- Cyklo-výlety, tábory, turistika, outdoorové programy- každoročně

Stejně jako jiné zařízení z organizace Naděje má i VITEK za krátkou dobu svého trvání řadu úspěchů. Mezi vůbec největší se řadí udělení ceny Sociální pracovník roku NZDM ve

¹⁷ Dostupné z: <http://www.os-onyx.cz/>

Zlínském kraji za rok 2011 pro místní sociální pracovníci. Cenu získala za celoživotní práci s dětma a založení zdejšího nízkoprahového zařízení. Jako další úspěch se dá také považovat získání veřejné zakázky v projektu Poskytování služeb sociální prevence ve Zlínském kraji nebo získání podpory z Nadačního fondu Albert – grant na realizaci projektu. Další úspěchů se dočkal VITEK i díky svým klientům. Jedná o vítězství ve sportovních nebo fotbalových turnajích nízkoprahů.

5.3 Plány pro následující rok

V od února roku 2017 probíhá v NZDM akce „Rozjedme VITEK“. Jejím cílem je nalákání nových klientů, rozšíření nabídky služeb a v neposlední řadě zapojení klientů do dění ve VITKU. V rámci této akce se v zařízení bude každý týden v měsíci dít jiná činnost tak, aby nabídla pestrou škálu činností, které by vyhovovaly jak dívkám, tak chlapcům všech věkových kategorií. V prvním týdnu se budou konat turnaje v různých hrách a sportech (ping pong, fotbálek, deskové hry, šipky). Ve druhém jsou v plánu manuální práce, tedy dílny a vaření a ve třetím klienti mohou nabít vědomosti při besedách s externími pracovníky (poradkyně pro ženy, lékařka, policie, hasiči). Ve čtvrtém týdnu je čekají pohybové aktivity a veřejně prospěšné práce (turistika, brigády na Janově hradě, výstavba hnízd pro ptáky, čištění okolí). Kdo se během roku zúčastní většiny těchto akcí, má možnost na konci roku získat nějakou hodnotnou cenu nebo zážitek- jedná se například o lyžařský kurz. Klub se momentálně zapojil také do akce *Pomáhej pohybem*¹⁸. Společnost ČEZ pak uvolní určitou částku, kterou podpoří vybraný projekt, který bude mít nejvíce hlasů přes jejich aplikaci.

Jelikož o prázdninách chodí do zařízení méně dětí, než přes školní rok, mají poslední měsíc před prázdninami klienti možnost sami navrhnout aktivity, které by chtěli vykonávat o prázdninách. Na konci školního roku pak dojde k vyhodnocení a vyberou se nejzajímavější aktivity na léto, které se uskuteční. V současné době je v plánu čištění okolí města, stanování v okolí hradu, turistické výpravy a dílna žonglování.

¹⁸ Dostupné z: <http://www.pomahejpohybem.cz/>

5.4 Personál a pravidla klubu

V období po založení pracovali ve VITKU pouze dva stálí pracovníci, z nichž jeden měl jen poloviční úvazek. Dnes se situace výrazně zlepšila. Pracují zde tři stálí pracovníci. Jeden terénní pracovník obstarávající práci jak venku, tak i v klubu a dvě sociální pracovnice starající se zase o klienty z hlediska sociálních potřeb.

Co se týká otevírací doby, od roku 2008 se udála další změna. Původně bylo zařízení otevřené každý den v týdnu od jedné hodiny do sedmi hodin do večera. Postupně s generační obměnou klientů však přestal být o služby centra ve večerních hodinách zájem, tudíž se otevírací doba zařízení zkrátila a v některé dny vynechala úplně. V pondělí, středu a čtvrtek je otevřeno do sedmi, v pátek pak jen do šesti. Úterý je pak ponecháno pro potřebnou administraci.

Aby klub mohl fungovat tak, jak měl, tedy aby mohl nabízet klientům bezpečné prostředí, preventivní programy, doučování a další sociální služby, musí zde existovat jasně daná pravidla. Jedním z pravidel, kvůli kterému se do klubu nemusí mladiství vůbec dostat, je zákaz vstupu podnapilým nebo zdrogovaným osobám. Samozřejmostí pak je, že drogy, alkohol ani nikotin se nesmí v klubu užívat ani distribuovat. Pokud se dítě nebo mladistvý do klubu dostane, tak nesmí ostatní urážet a ani jim ubližovat. Benevolentněji se lze pak posuzovat zákaz sprostého mluvení.

Klienti mají samozřejmě v klubu vyhrazena svá práva. Tři nejhlavnější jsou: právo na soukromí, právo na bezpečí a právo na pomoc, radu a podporu. Dalším doplňujícím právem je právo na pozornost pracovníků. A jedním z těch aktivnějších je právo na vytváření kvalitního prostředí v klubu.

5.5 Volnočasové aktivity v NZDM

Páteční sportovní odpoledne

Každé páteční odpoledne včetně prázdnin mohou klienti VITKU strávit na multifunkčním městském hřišti. Zde mohou pod vedením pracovníka klubu trénovat nejen na turnaje ve fotbale, ale po domluvě si zahrát třeba volejbal, vybíjenou nebo basketbal. Díky umělému povrchu a osvětlení je možné hřiště využívat i za méně příznivých podmínek nebo

v pozdních časech. Sportovního odpoledne se zúčastňují ve velké míře i dívky a to dokonce i fotbalu.

Vaření

V zázemí zařízení je kompletně vybavená kuchyně, kde mohou probíhat jednodušší kurzy vaření. Pro klienty je to zajímavá změna, při které se mohou nejen něčemu přiučit, ale také se najíst. Vaření probíhá každý druhý týden v měsíci. Po domluvě mohou společně uvařit vybrané jednoduché jídlo. Této činnosti využívají ve větší míře nejen dívky, ale i chlapci.

Keramická dílna

Dříve každou středu probíhala pod vedením zkušené pracovnice keramická dílna. Ta byla původně určena pro dívky, ale zapojit se mohli také chlapci. Zhotovené výrobky se mohou vypálit v modelářské peci, která se nachází ve vedlejší místnosti. Dnes probíhá pouze nepravidelně.

Preventivní přednášky

V centru se dbá na informovanost klientů ve všech možných a užitečných oblastech. Proto se v něm pořádají přednášky a diskuze. Přednášky se vždy chopí pracovník z dané oblasti (lékař, hasič, policista, psycholog, aj.). Zájem o tyto přednášky se mění v závislosti na jejich tématu. Největší oblibenost mají v poslední době přednášky na téma vztahy a sex. Na opačném konci by se pak pohybovalo hráčství a zdravý životní styl.

Hudební výchova

Nepravidelně v úterý zde probíhá také hudební kroužek, kde si mohou zájemci pod vedením zkušeného učitele zkusit hru na bicí, kytaru, flétnu nebo harmoniku. Tento kroužek probíhá úplně zdarma a zájemci jej mohou navštěvovat také pravidelně, popřípadě se mohou domluvit na jiné dny, než je úterý. V jednu dobu zde působila i kapela a starší děti zde učili hrát na nástroje mladší.

Fotbálek, kulečnick, šipky a ping-pong

Patří asi mezi nejoblíbenější činnosti dnešní mládeže ve VITKU. O prvenství se již několik let dělí fotbálek s kulečnickem-billiarem, které majitelé do VITKU sehnali z místní hospody. Děti si při těchto činnostech mohou pouštět hudbu, popřípadě si zahrát i s pracovníky.

Odpoledne tak zde dětem může zpestřit pikantní souboj ve fotbálku nebo kulečnicku pracovníci vs. klienti. Oblíbené jsou také turnaje ve stolním tenise nebo v šipkách.

Deskové hry

Nejoblíbenější činností mladších dětí je zase hraní deskových her. Těch je ve VITKU nepřehledné množství. Ať už se jedná o klasickou hru Člověče, nezlob se, Monopoly, Dostihy a sázky nebo nejnovější hry. Deskové hry s dětmi nejčastěji hrají samotní pracovníci klubu. Mají tak větší možnost se poznat s nově příchozími a také si v klidu popovídat se svými klienty.

Počítač a tiskárna

Pro děti je ve VITKU k dispozici i počítač, popřípadě jeho příslušenství (sluchátka, tiskárna). I přes to, že o počítač není vždy velký zájem, pracovníci klubu se snaží, aby na něm děti strávili co možná nejméně nutnou dobu. Ta je nastavená zhruba na půl hodiny. A je jen na klientech, jestli ji využijí k přípravě do školy nebo ke sledování filmů. V případě neodkladných záležitostí může být tato doba po dohodě s pracovníkem prodloužena.

Vodácký výcvik, Lyžařské závody

Lyžařský nebo vodácký výcvik se připravuje delší dobu dopředu. Vždy je nejprve nutné domluvit se s dětmi, jestli mají o aktivitu zájem a pokud ano, tak i na době a místě konání. Pro účast je nutný písemný souhlas rodičů. Je to také jediná aktivita, na kterou musí klienti VITKU přispívat finančním obnosem. Ten je však upraven tak, aby co nejméně zatížil rozpočet rodin a akce se mohl účastnit co možná největší počet klientů. Vždy v nějakém období před konáním výcviku se

Brigády, prospěšné činnosti

Pracovníci klubu vedou své klienty k tomu, aby byly prospěšné pro své spoluobčany a společnost jako takovou. Jednou z takových věcí je třídění odpadu ve VITKU nebo zapojení do akce *Uklid'me Česko*¹⁹. Dále především kluci vyrábí a rozmísťují po městě ptačí budky, do kterých pak mohou lidé v zimě sypat krmení. V letních měsících se pak celá parta podílí na úpravě místního hradu.

¹⁹ Dostupné z: <http://www.uklidmecesco.cz/>

6 Výzkumné šetření ve vybraném NZDM

Výzkum je zaměřený na klienty NZDM a jeho pracovníky.

Zmapováním města jsme zjistili, že se v našem zvoleném městě se pohybuje asi 1253 občanů, kteří se svým věkem dají považovat za cílovou skupinu pro toto zařízení. To je celkem hodně, na to, že nabídka aktivit ve městě není až tak pestrá, jak by se na první pohled mohlo zdát. Je zde sice poměrně velká nabídka kroužků, jenže většina z nich je poměrně drahá a ne každá rodina si jej může dovolit. Navíc většina z nich probíhá pouze dvě až tři hodiny v týdnu. Zbylé dny se mohou buďto potulovat po ulici nebo využít zdejšího nízkoprahového zařízení pro děti a mládež. To, jak jsme zjistili, nezřizuje město ani církve, ale organizace Naděje. Přesto nabízí širokou nabídku sociálních služeb a velké množství volnočasových aktivit tak, aby dokázal zaujmout většinu dětí a mládeže.

V zařízení byli velmi vstřícní a poradili mi, na co se přesně zaměřit a jak zkonstruovat dotazník pro jejich klienty. Zároveň mi poskytli vyčerpávající informace o historii, cílech do budoucna a vše kolem fungování NZDM. Navíc mi poskytli ročenku, ve které jsou obsaženy veškeré statistické údaje, významné události a cíle pro následující léta.

6.1 Stanovení cílů a výzkumných předpokladů

Cílem šetření je zjistit, do jaké míry je využíváno nízkoprahové zařízení pro děti a mládež ve Vizovicích a jakou roli ve městě zastává. Proto se ve výzkumu zaměřuji na klienty NZDM a jeho pracovníky. U klientů se snažím zjistit, jakým způsobem nejraději tráví čas v zařízení, jestli využívají nabídku přednášek nebo doučování a zdali využívají jeho sociálních služeb. Dále je mým cílem zjistit, jak tráví čas mimo zařízení a jestli tráví čas s jinými klienty i mimo zařízení. U pracovníků se pak zaměřuji na potvrzení nebo vyvrácení získaných dat z výzkumu, jejich pohled na problematiku NZDM a jakou si myslí, že jejich zařízení sehrává roli v rámci města.

Výzkumná otázka O1: Domnívám se, že klienti navštěvují zařízení s cílem najít radu nebo pomoc v tíživé životní situaci. Nebo potřebují pomoc s nalezením práce nebo brigády.

Výzkumná otázka O2: Domnívám se, že klienti navštěvují zařízení s cílem poznat nové kamarády, navázat přátelské vztahy s vrstevníky a poznat nové lidi, kterým se mohou svěřit se svými problémy.

Výzkumná otázka O3: Domnívám se, že klienti navštěvující zařízení v hojném počtu vyhledávají informace, na které ve škole není dostatek prostoru, potřebují si tyto informace ověřit na jiném místě a doma se na ně kvůli komunikačnímu studu bojí zeptat- alkohol, drogy, kouření, šikana.

Výzkumná otázka O4: Domnívám se, že klienti zařízení navštěvují jako místo, kde si mohou v klidu odpočinout, zahrát hry s přáteli nebo si zde plnit povinnosti do školy, případně využít služeb doučování.

6.2 Stanovení metod a realizace výzkumu

Pro realizaci výzkumného šetření A byla zvolena dotazníková metoda. Ta patří mezi vysoce frekventovanou metodu získávání dat. Samotný dotazník je pak soustava pečlivě připravených a formulovaných otázek, na které respondent odpovídá. Nespornou výhodou dotazníkového šetření je poměrně rychlé shromáždění dat od velkého počtu respondentů a poměrně jednoduché vyhodnocení. Navíc při zvolení elektronické podoby se jedná o jednu z nejekonomičtějších metod. Naopak při špatně sestaveném nebo formulovaném dotazníku jsou jeho výsledky lehce zpochybnitelné. V literatuře je pak uváděna nízká návratnost, kolem 30 %.²⁰

V dotazníku využívám také otevřených- nestrukturovaných položek. Ty díky tomu, že nenavrhují žádnou odpověď, umožňují hlouběji proniknout do sledovaných jevů a lépe vystihnout respondentovo mínění. Po shromáždění všech odpovědí jsem však musel provést dodatečnou kategorizaci. K tomu jsem využil metody vytváření trsů. „*Tato metoda třídí data do skupin podle jejich podobnosti. Podobnost může být tematická, časová nebo prostorová*“.

21

²⁰ CHRÁSKA, Miroslav. Metody pedagogického výzkumu: základy kvantitativního výzkumu.

²¹ MIOVSKÝ, Michal a Lenka MIOVSKÁ. Jaké základní možnosti nabízejí evaluační nástroje v oblasti primární prevence zneužívání návykových látek?

Jelikož je dotazník poměrně obsáhlý a jedná se o respondenty s nízkým věkovým rozpětím, bylo nutné do dotazníku zařadit i uzavřené- strukturované odpovědi. Nespornou výhodou těchto položek je, že zjednodušují vyhodnocení dotazníků a také respondenti na ně ochotněji odpovídají. Uvedeny mám jak otázky, kdy respondent vybírá jednu odpověď, tak otázky, kdy může vybírat více odpovědí. Část otázek jsem se snažil formulovat tak, aby dotazovaný mohl přispět vlastní odpovědí. V dotazníku také uvádím škálové otázky, kdy dotazovanému při odpovědi pomáhá škála 1-5. Dotazník byl vyplňován za osobního dohledu, kdy byla respondentovi v případě potřeby každá otázka dovysvětlena. Zaručila se mi tak 100% návratnost dotazníků a také 100% vyplnění dotazníků u každého klienta.

Pro zpřehlednění výsledku měření jsem nejprve použil znaménkové schéma, které jsem vytvořil, dle postupu z knihy *Analýza kategorizovaných dat v sociologii*. Následně při zpracovávání dat jsem využil tabulkového editoru MS excel, ve kterém jsem poté navrhl výsledné tabulky a grafy.

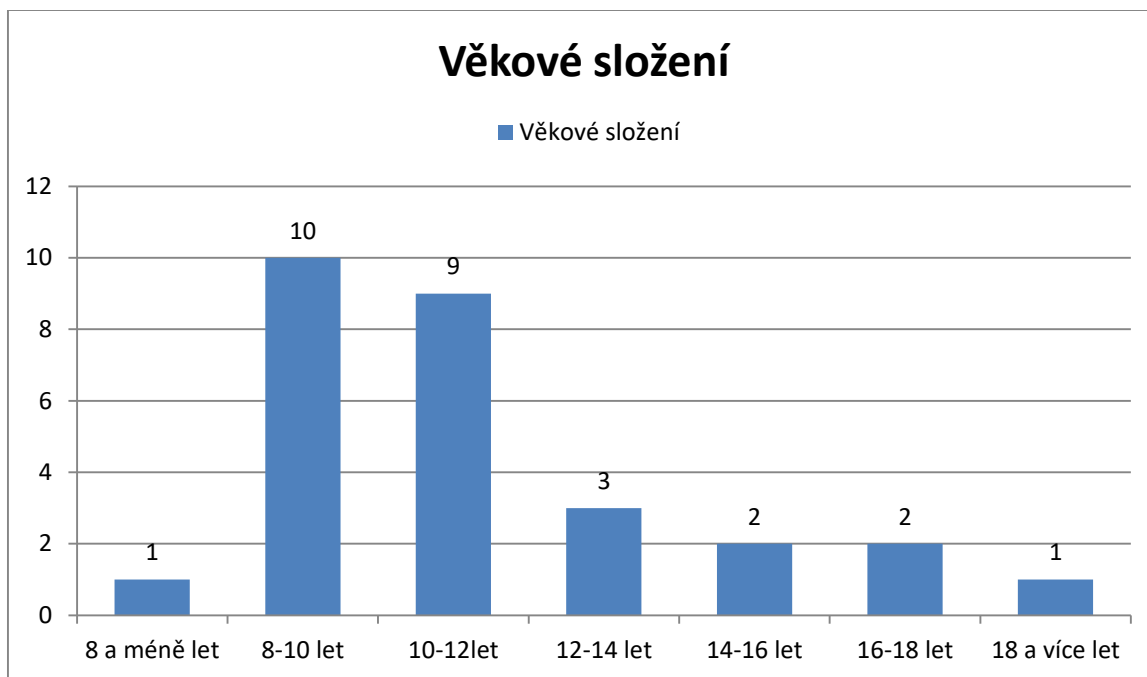
Pro realizaci výzkumného šetření B bylo jako výzkumná metoda zvoleno interview. To spočívá v bezprostřední komunikaci výzkumného pracovníka a respondenta. Výhoda tohoto výzkumného řešení je, že můžeme sledovat reakce respondenta na kladené otázky a podle nich usměrňovat další průběh. Pro svůj výzkum jsem zvolil nestrukturovaného interview, s tím, že jsem postupoval podle předem připravených otázek, ale jejich sled jsem nechal na vývoji rozhovoru. Jako nesporná výhoda tohoto řešení je bezprostřednější a upřímnější projev, který se přibližuje komunikaci mezi lidmi. Nevýhodou pak je to, že neposkytuje přímo zpracovatelný materiál. Při interview jsem začal obecnými otázkami a snažil se náležitě vytvořit podmínky pro navázání kontaktu. Během něj jsem si dělal stručné poznámky v bodech, tak aby působily vůči respondentovi co nejméně rušivě. Po jeho skončení jsem tyto body dále rozvedl tím, co jsem si zapamatoval.

6.3 Vlastní výzkum

A) Cílová skupina- klienti NZDM

Po získání potřebných dat v dotazníku jsem provedl jejich analýzu. Celkový počet dotazníků od klientů NZDM byl třicet.

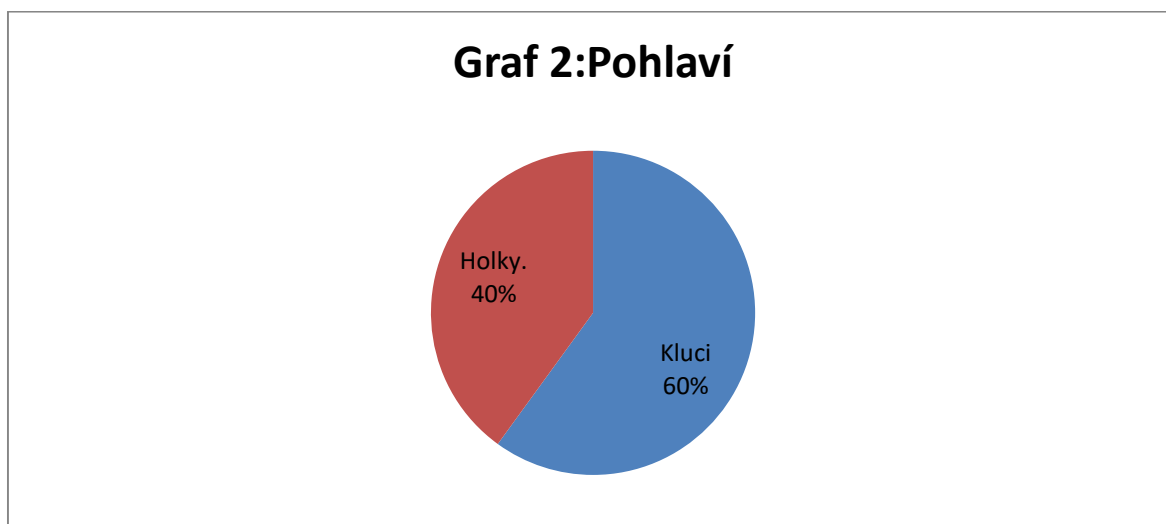
Nejprve jsem se ve vyhodnocení dotazníků zaměřil na obecné otázky, týkající se přímo osoby klientů. A to na jejich věk, pohlaví, to jak často a jak dlouho už navštěvují zařízení a nakonec odkud se o zkoumaném zařízení dozvěděli. Následující graf č. 1 zobrazuje věkové složení skupiny klientů, která se do šetření zapojila.



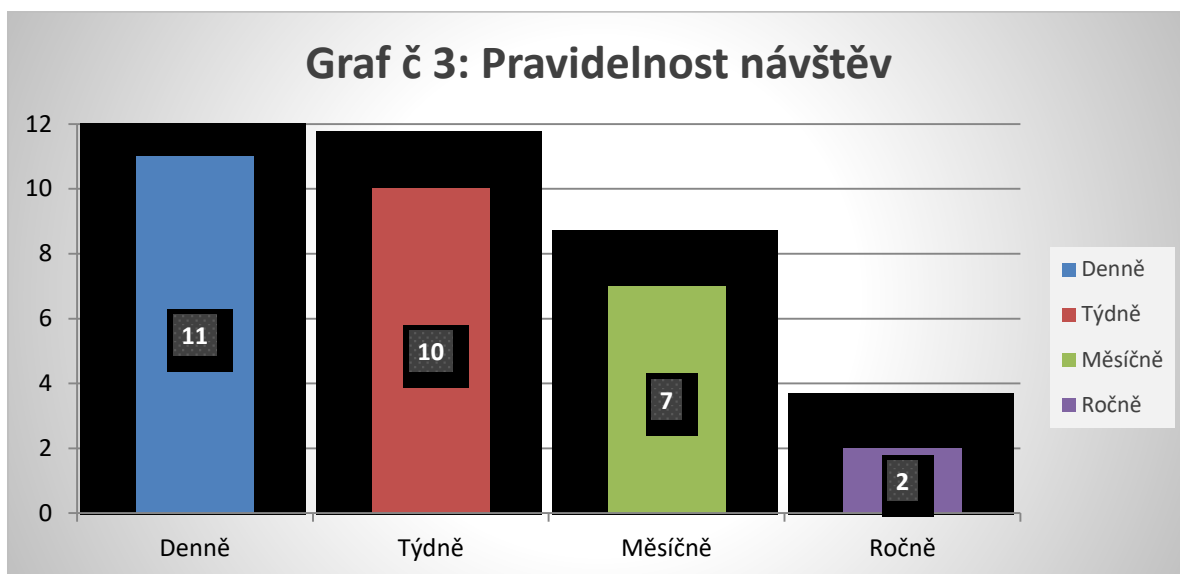
Z následujícího grafu je možné vyčíst, že věkové složení klientů bylo nejčastěji mezi 8-10 a 10-12 rokem, celkově 19. Nejmenší věkové zastoupení měli děti mladší 8 let, pouze 1 a mladiství starší 18 let – 1. Mezi 14-16 rokem a 16-18 rokem bylo po dvou dotazovaných. A tři z nich uvedli, že mají mezi 12- 14 rokem.

	Počet respondentů
<i>Chlapci</i>	18
<i>Dívky</i>	12
<i>Celkem</i>	30

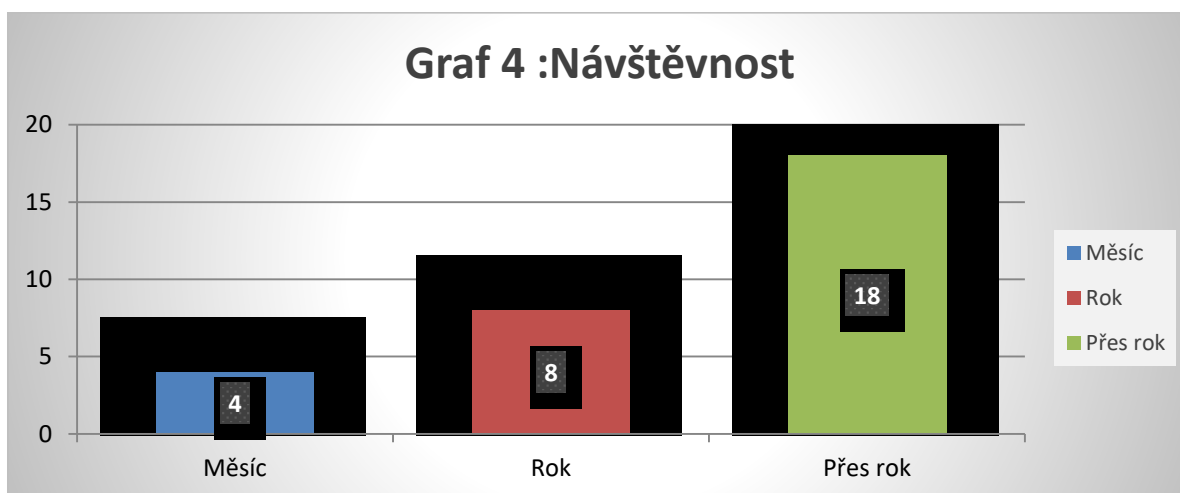
Z následující tabulky je možné vyčíst, že většina z odpovídajících byli chlapci. A to přesně v poměru 60% chlapců:40% děvčat. Poměr mezi děvčaty a chlapci si nejjednodušeji ukážeme na následujícím grafu č. 2.



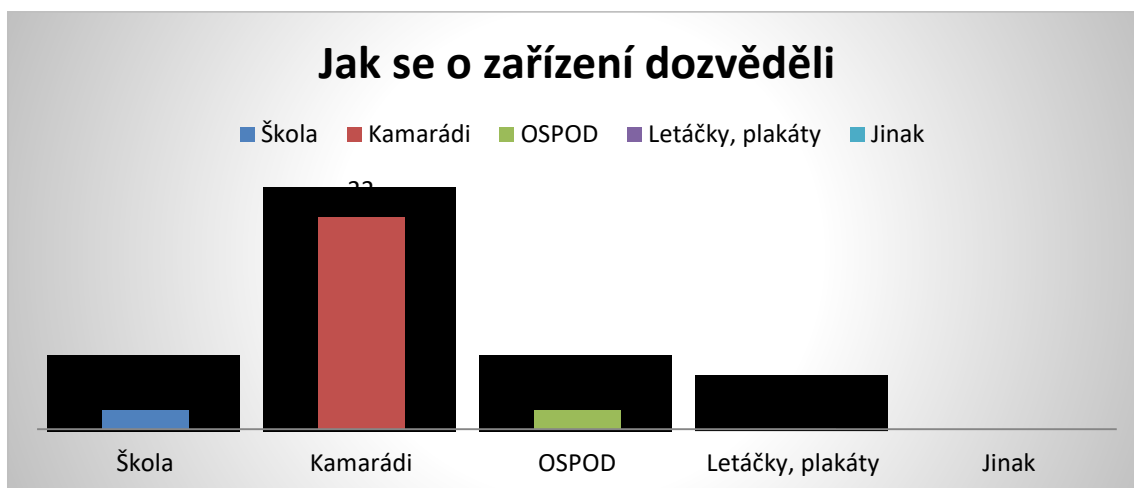
Pokud bychom se podívali na další položkou dotazníku, kterou je četnost návštěv v zařízení, tak bychom zjistili, že většina z dotazovaných jsou pravidelnými návštěvníky. Denně do zařízení chodilo 11 odpovídajících a alespoň jednou týdně 10. Z těch co zde chodí jen párkrát do roka, odpověděli jen 2 respondenti. Několikrát do měsíce se v zařízení ukáže 7 odpovídajících. O odpovědích na otázku týkající se pravidelnosti návštěv se můžeme ostatně přesvědčit v následujícím grafu č. 3.



Graf č. 4 pak dokládá, že jsem většinou pracoval se skupinou klientů, která zařízení navštěvuje alespoň rok. Tedy zařízení již dobře znají, navštívili jej více než jedenkrát a využívají nebo využívali jeho služby. Přes rok jej navštěvuje 18 z nich a téměř rok 8 dotazovaných. Z výběru jen čtyři uvedli, že zařízení navštěvují pouze měsíc.



Odpověď na otázku: Odkud se děti a mládež o zařízení ve městě dozvěděly?, nám přináší graf č. 5. Nejčastější odpovědí, celých 22 bylo, od kamarádů. Po dvou pak klienti odpovídali od sociální pracovníce a stejný počet z nich odpovědělo ze školy. Z letáčků, plakátů ani novin nikdo z nich neodpověděl.



Díky těmto otázkám jsme se mohli dozvědět, s jakým vzorkem cílové skupiny jsme pracovali. Zjistili jsme jejich věk, pohlaví, to jak dlouho a jak často zařízení navštěvují a také jak se o něm dozvěděli.

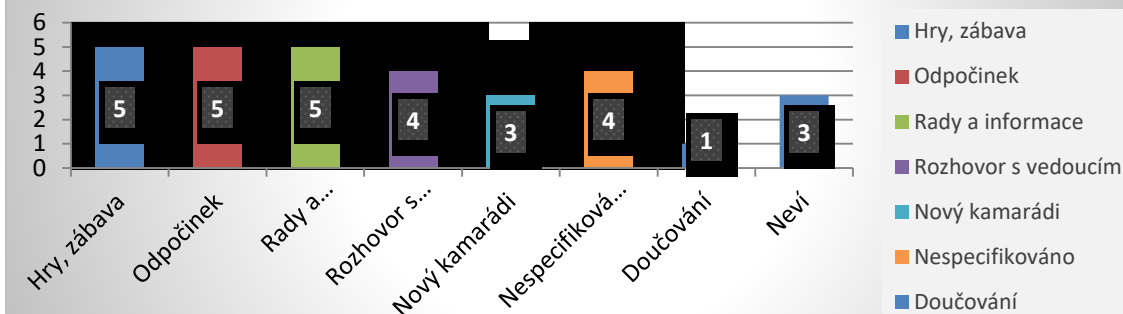
V následující části jsem se zaměřil přímo na své předem stanovené výzkumné otázky a jejich vyhodnocení.

Výzkumná otázka O1: *Domnívám se, že klienti navštěvují zařízení s cílem najít radu nebo pomoc v těživé životní situaci.*

Odpověď na tuto výzkumnou otázku bychom v dotazníku našli v odpovědích na otázky číslo 15, 16, a 19.

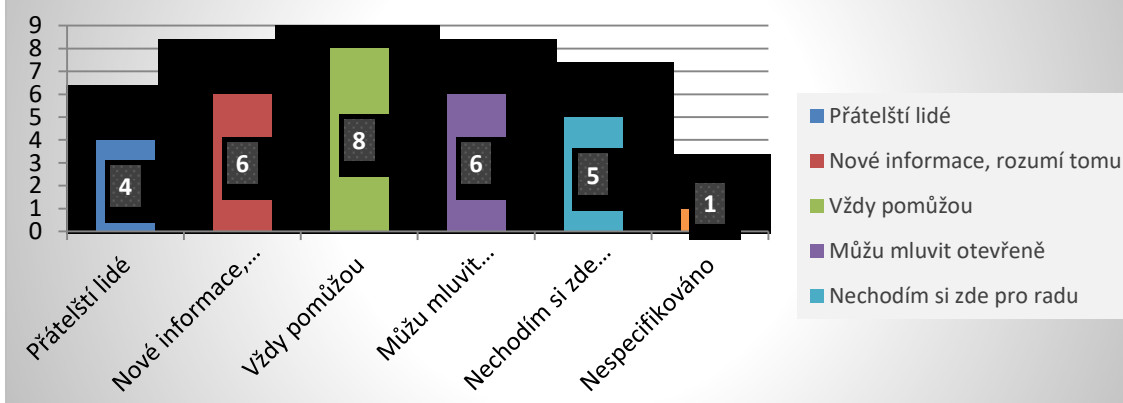
Na otázku 15: „Myslím si, že trávení volného času v zařízení je užitečné a má smysl, protože“ měli klienti možnost odpovědět vlastními slovy. Až 5 z nich odpovědělo v tom smyslu, že považují za smysluplné si do zařízení chodit pro radu a nové informace. Další 4 uvedli, že považují za užitečné, že si mohou promluvit a vést rozhovory s pracovníky zařízení. 5 z nich uvedlo, hry nebo zábavu, dalších 5 odpočinek a jen 3 kvůli kamarádům. Jen jeden zmínil doučování a tři odpověď nevěděli. U čtyř respondentů nebylo možné odpověď nikam zařadit, jelikož nebyli konkrétní.

Graf 6 :Proč je trávení volného času v NZDM užitečné:

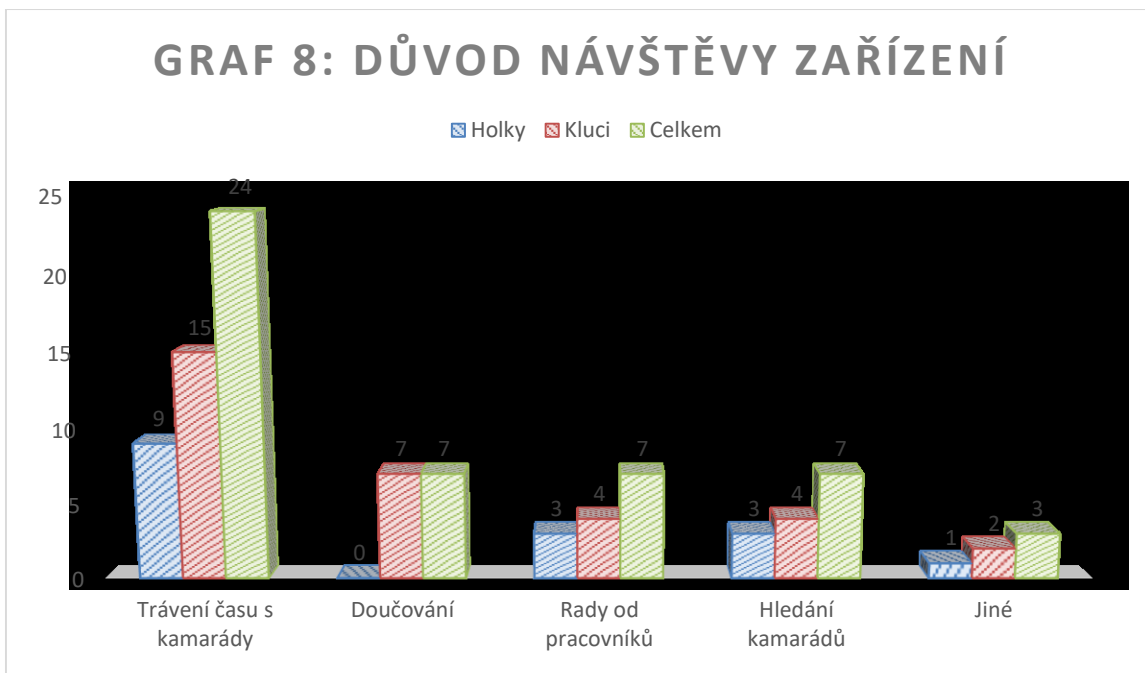


Další otevřenou otázkou byla otázka číslo 16. Klienti zde měli vlastními slovy odpovídat na dotaz, proč by si do zařízení došli pro radu. Mohli tedy také odpovědět, že si pro rady nechodí, což se stalo pouze v 5 případech. Nebo rozvést důvody, co je vede k tomu, aby si přišli pro radu zrovna do zařízení. Nejčastěji odpovídali, že zde pracují přátelští lidé, se kterými mohou otevřeně mluvit o svých problémech – 6. Potom také v tom smyslu, že jim vedoucí vždy pomohou vyřešit jejich problém – 8. 6 klientů si zde chodí pro radu, kvůli novým informacím a také, že tomu tady odborníci rozumí. Jeden odpovídající nebyl zařazen do žádné kategorie.

Graf 7: Proč bych si zde přišel pro radu:



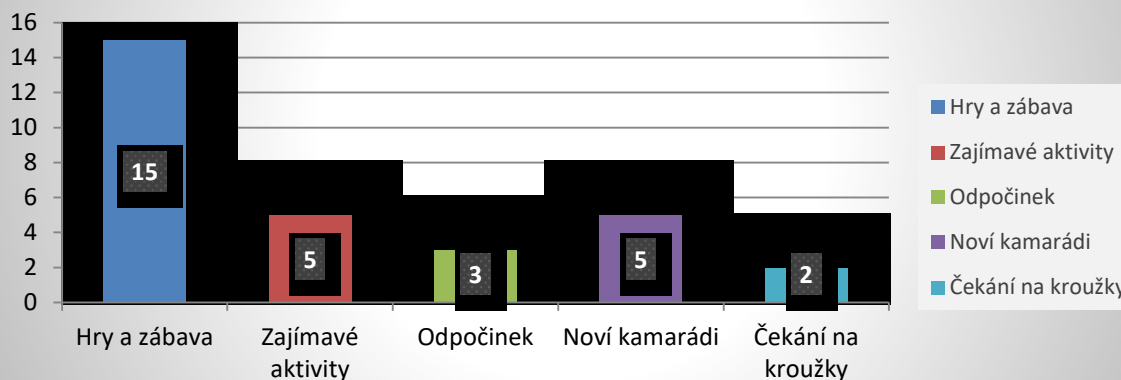
Otázka číslo 19. byla výběrová a klienti mohli zaškrtnout libovolné množství odpovědí. Jak na ni respondenti odpovídali, si můžeme ukázat na následujícím grafu. Z něj je patrné, že položku „chodím si pro radu do zařízení“ zaškrtnulo 7 sedm klientů z třiceti. To je přibližně stejně jako u těch, kteří si zde hledají nové kamarády nebo využívají služeb doučování. Nejčastěji byla zaškrtnuta odpověď trávení času s kamarády. Většina z těch co odpověděli, že si zde chodí pro radu, byly dívky.



Výzkumná otázka O2: Domnívám se, že klienti navštěvují zařízení s cílem poznat nové kamarády, navázat přátelské vztahy s vrstevníky a poznat nové lidi, kterým se mohou svěřit se svými problémy.

Odpověď na tuto výzkumnou otázku bychom našli v odpovědích dotazníku u otázek číslo 7, 8, 13, 15, a 19.

Graf 9: Jsem rád, že jsem navštívil zařízení, kvůli:

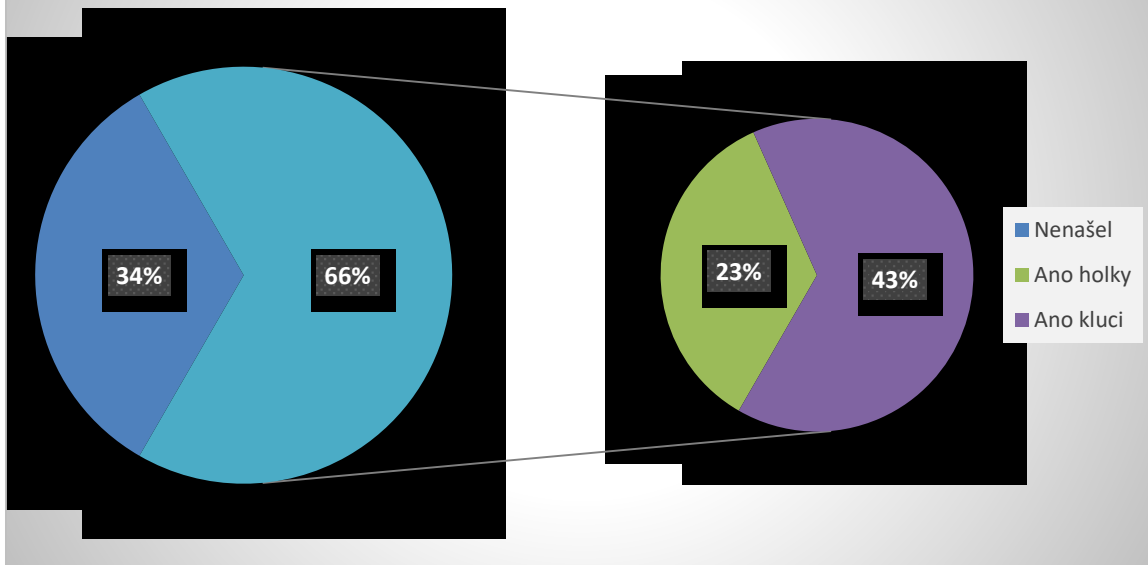


Při hledání odpovědi na tuto výzkumnou otázku bych se nejdříve zaměřil na otázku č. 13. U ní měli respondenti vlastními slovy odpovídat na dotaz: „Jsem rád, že jsem navštívil zařízení, protože“. To, jak odpovídali, bychom našli v grafu č. 9. Kromě toho, že častou odpovědí byly hry a zábava, zajímavé aktivity a odpočinek z něj zjistíme, že 17% dotazovaných uvedlo, že si díky pobytu v zařízení mohli najít nové přátele. A jsou za to tak rádi, že to uvedli jako svou odpověď v dotazníku.

O tom, jak klienti odpovídali na otázky 15 a 19 jsme zjistili už z grafu č. 6 a 8. Pokud bychom se podívali na odpovědi z otevřené otázky 15, tak bychom zjistili, že pro 10 % dotazovaných je trávení volného času v zařízení důležité také v tom, že zde mohou najít nové kamarády. Tento fakt se nám potvrzuje i u odpovědí uzavřenou na otázku 19 v grafu č. 8, kdy sedm z deseti dotazovaných uvedlo, že zařízení navštěvují s cílem najít si nové kamarády. Z grafu je také zřejmé, že většinou toto políčko zatrhly dívky.

V následujících otázkách jsme se přesvědčovali, zda si v NZDM respondenti našli kamarády a následně kolik s nimi mimo zařízení tráví času. Otázka číslo 7 byla výběrová a respondenti v ní odpovídali, zda v zařízení našli nové kamarády. Z grafu 10. je patrné, že 34% dotazovaných si v zařízení nové kamarády nenašlo, ale celých 66 % si našlo nové kamarády. Z těchto 66% to byly nejčastěji kluci- 43%, dívky to byly pouze v 23%.

Graf 10: sis zde nové kamarády



U následující osmé otázky pak měli odpovědět, zda s těmito kamarády, které zde potkali, tráví volný čas i mimo zařízení. Mohli se rozhodnout podle škály od 1 do 5. Přičemž 1 označovala hodně času a 5 málo času. Dle vyhodnocených odpovědí a následném zpracování v grafu 11 je zřejmé, že 14 respondentů volilo hodně času, 7 z nich volilo trojku, tedy středně, 5 méně času a pouze 4 z nich zvolili málo času.

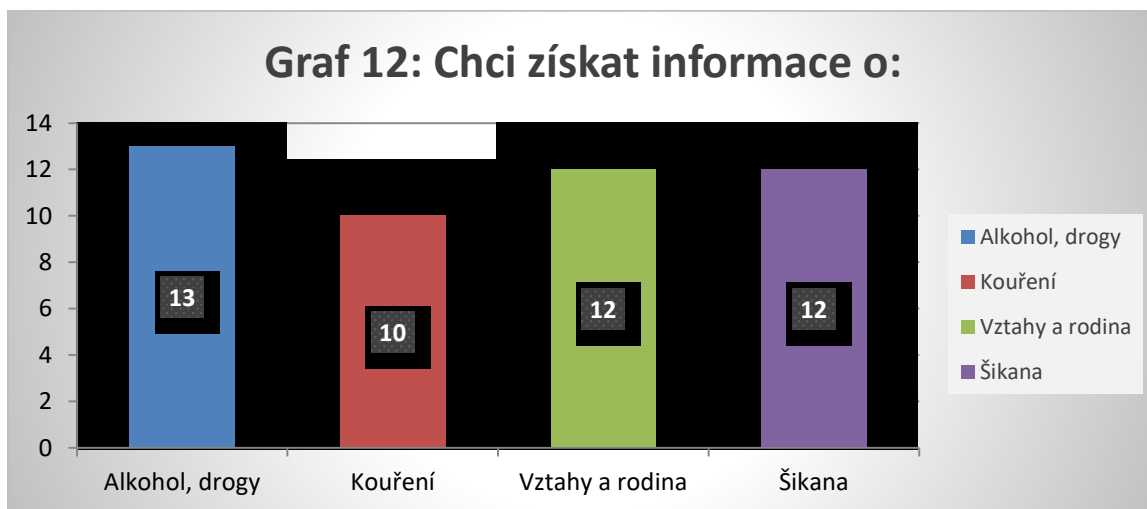
Graf č.11- kolik času trávíš s přáteli mimo zařízení



Výzkumná otázka O4: Domnívám se, že klienti navštěvující zařízení v hojném počtu vyhledávají informace, na které ve škole není dostatek prostoru, potřebují si tyto informace ověřit na jiném místě a doma se na ně kvůli komunikačnímu studu bojí zeptat- alkohol, drogy, kouření, šikana.

Na tuto výzkumnou otázku bychom našli odpověď především u 10 a 15 položky dotazníku. U položky 11 si pak můžeme ověřit, zda si jsou respondenti vědomi rizik plynoucích z neznalosti daných informací. U otázky 12 pak to, zda jsou schopni poradit příteli, který by informace o daných problémech neměl.

Otázka desátá u klientů zjišťovala, zda navštěvují zařízení s cílem získávat informace o návykových látkách, vztazích a rodině, šikaně a dalších problémech. Díky tomu, že byla otázka výběrová, bylo pak následně možné zjistit, které z těchto témat klienty nejvíce zajímalo. S vědomím toho, že nechtějí získat žádné informace navíc, do zařízení chodí 6 klientů. Zbylých 24 vždy uvedlo alespoň jednu problematiku, o které se v zařízení snaží získat informace. Většina dotazovaných však uvedla všechny. Z grafu č. 12 je pak patrné, že informace o zbylých problémech vyhledávají přibližně ve stejném rozsahu. Jen problematika alkoholu a drog převyšuje průměr- 13, naopak menší zájem je o získávání informací o kouření a jeho rizicích- 10. O šikaně a jejích problémech pak 12 a o problémových vztazích a rodině 12.

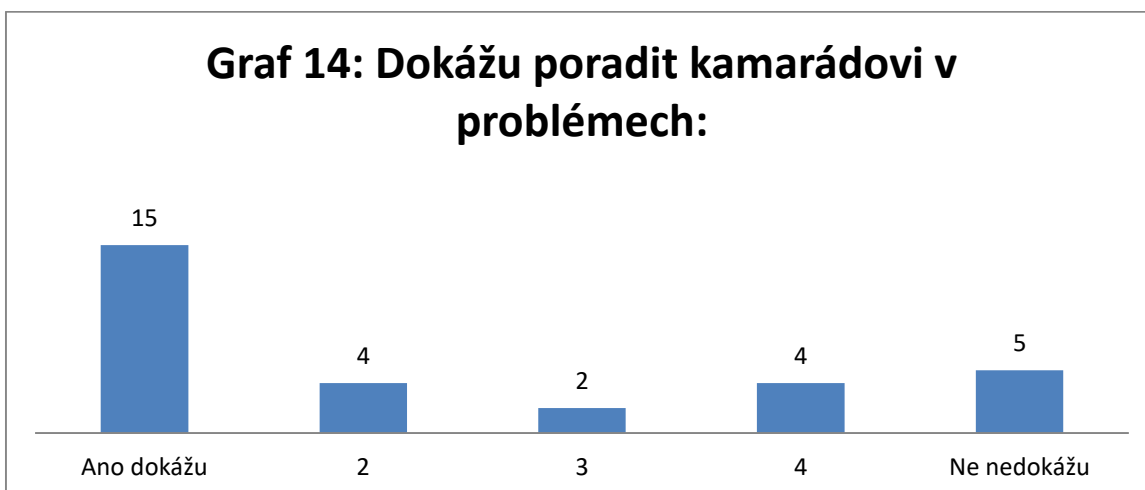


Otázka jedenáctá pak u respondentů zjišťovala, zdali znají rizika užívání alkoholu, drog a cigaret, šikanování, problémů ve vztazích a ve škole. Odpovědi v tomto případě měli klienti usnadněné, vybírali totiž ze škály „znám, spíše znám, spíše neznám a neznám“. A to vždy na každou položku zvlášť. U první položky, tedy rizika užívání alkoholu 17 dotazovaných „znaly“, 5 „spíše znalo“ a čtyři „spíše neznali“ nebo „neznali“. U druhé, tedy kouření odpovědělo „znám“- 16, „spíše znám“- 3, „spíše neznám“-6 a neznám-5. Problémy spojené se šikanou „zná“12 dotazovaných, „spíše zná“ 9 dotazovaných, „spíše neznají“ 4 dotazovaní

a „nezná“ 5 dotazovaných. Na položku čtvrtou, tedy problémy spojené se vztahy, uvedlo jako svou odpověď: „znám“ 13 dotazovaných, „spíše znám“ 7 dotazovaných, „spíše neznám“ 2 dotazování a „neznám“ 8 dotazovaných. Problémy spojené se špatnými výsledky ve škole podle průzkumu „zná“ 18 a dotazovaných, naopak „neznají“ je pouze 2 z nich. Odpověď „spíše znám“ a „spíše neznám“ uvedly z nich dva a osm.

Problém:	Znám	Spíše znám	Spíše neznám	Neznám
Alkohol	17	5	4	4
Kouření	16	3	6	5
Šikana	12	9	4	5
Vztahy	13	7	2	8
Škola	18	2	8	2

Poslední položka týkající se této výzkumné otázky se ptala na to, zda klienti dokáží pomoci nebo poradit přáteli, který se ocitne v problémech. Byla to škálová otázka, takže respondenti mohli vybrat odpověď, která se bude nejvíce blížit jejich situaci. Přesně polovina dotazovaných, tedy patnáct, byla jista, že dokáže poskytnout příteli informace o vybraných problémech. Naopak pouze 5 dotazovaných uvedlo, že by tyto informace poskytnout nedokázaly. Po čtyřech klientech odpovědělo 2- spíše ne a 4- spíše ano a jen dva si svou odpověď nebyli jistí a uvedli trojku. Další odpovědi si můžeme ukázat v následujícím grafu č. 14.



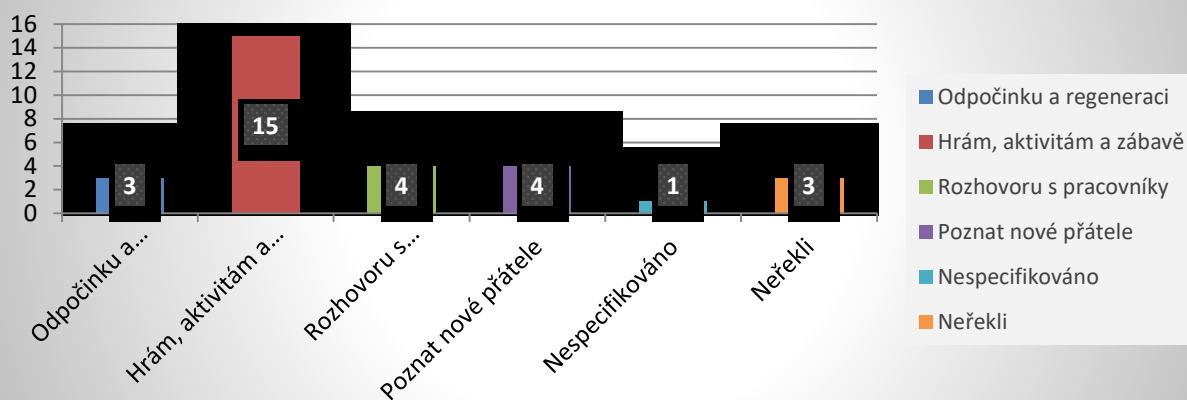
Výzkumná otázka O4: Domnívám se, že klienti zařízení navštěvují jako místo, kde si mohou v klidu odpočinout, zahrát hry s přáteli nebo si zde plnit povinnosti do školy, případně využít služeb doučování.

Na tuto výzkumnou otázku bychom v dotazníku našli odpověď u otázek 14., 15. a 19. Devatenáctá otázka je uzavřená a respondenti zde měli vybírat odpovědi na to, z jakého důvodu zařízení navštěvují. Pokud bychom se podívali na vyhodnocení odpovědí z grafu č. 9, zjistíme, že 7 chlapců odpovědělo, že v zařízení využívá i možnosti doučování a 24 dotazovaných odpovídá, že zařízení využívá jako místo, kde mohou trávit volný čas s kamarády.

U otevřené otázky patnáct „Myslím si, že trávení volného času v zařízení má smysl“, pak podle grafu 6. bylo pro 5 dotazovaných důležité, že si v zařízení mohou zahrát hry. Pro 5 odpovídajících je důležité, že si v zařízení mohou v klidu odpočinout a nabrat energii pro další aktivity.

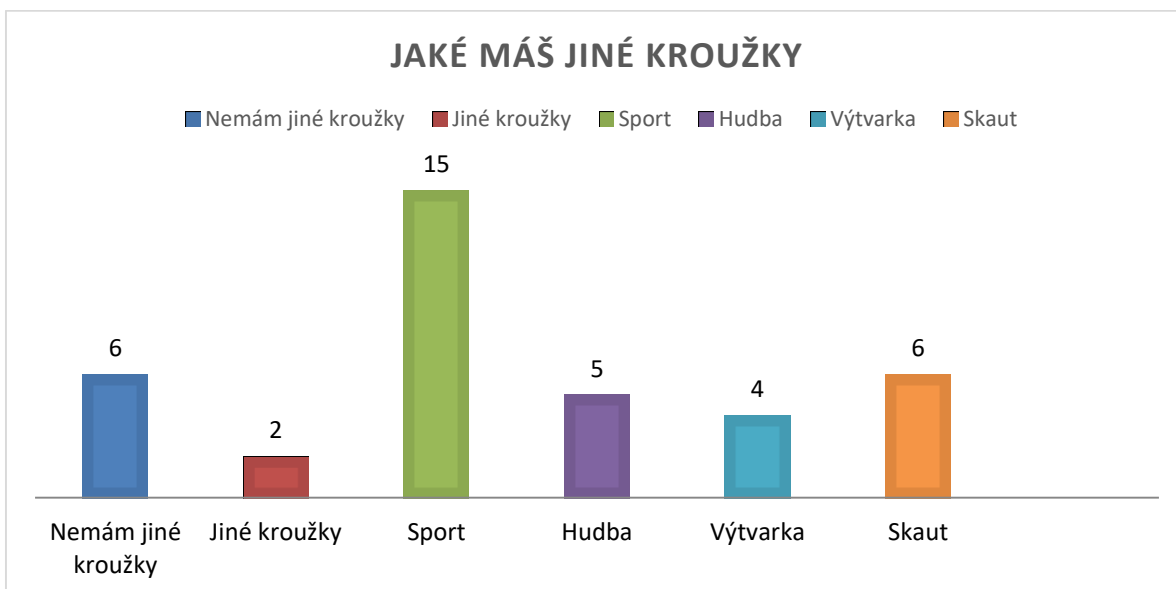
Velice podobné odpovědi se objevily také u otázky čtrnácté, kdy měli dotazovaní odpovídat na otázku: „Proč jsem do zařízení pozval své přátele“. 15 odpovídajících se vyjádřilo ve smyslu, že do zařízení pozvali své kamarády kvůli tomu, že si zde mohou zahrát hry a užít si zábavu a 3 z nich uvedli, že je to kvůli odpočinku a regeneraci. Čtyři z nich kvůli sociálnímu rozhovoru s pracovníky a dalších 4 zase kvůli možnosti získat nové přátele. Tři o klubu ještě kamarádům neřekli a jedna odpověď nebyla zcela jasná.

Graf 15: Pozval jsem zde své přátele, kvůli:



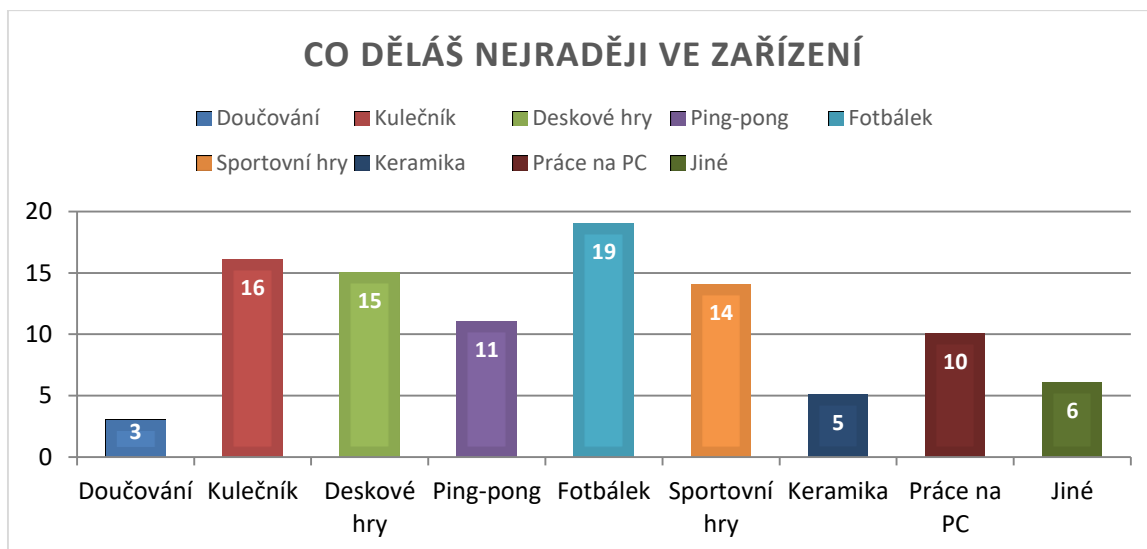
Další otázky, jsou již spíše doplňkového charakteru. Zkoumají zájmy a volný čas klientů. Otázka sedmnáctá se ptala klientů, zda kromě návštěv NZDM provozují nějakou jinou zájmovou činnost. Mohli si vybrat ze sportovního, hudebního a výtvarného zaměření. Popřípadě uvést vlastní nebo zaškrtnout činností více. Z odpovídajících pouze 6 uvedlo, že nemá žádnou další aktivitu. Nejvíce- 15 uvedlo sportovně založené kroužky, 5 hudebně a 4 výtvarně založené. V šesti případech se vyjadřovali, že se věnují skautingu.

JAKÉ MÁŠ JINÉ KROUŽKY



U osmnácté otázky jsem se ptal klientů, jakou činnost v zařízení nejraději provozují. V odpovědích nejčastěji zazněl kulečník- 16, fotbálek- 20 a deskové hry- 15. Oblíbené jsou

také sportovní hry – 14 a ping-pong- 11. Méně často v odpovědích byl uvedený počítač- 10, keramika- 5 a doučování- 3. Dalších 6 z nich odpovědělo jiné specifické aktivity.



Nyní bych přešel k ověření dat získaných pomocí dotazníkové metody u klientů. A to proběhlo pomocí rozhovoru s pracovníky zařízení.

B) Pracovníci NZD

Na první otázku rozhovoru „ Proč je věkový průměr klientů zařízení tak nízký?“ mi pracovníci odpověděli shodně. Jejich odpověď zněla, že je to dáno situací ve městě, kdy většina mladých dojíždí do větších měst v okolí a tam mají více možností s vrstevníky. Na mou námitku, že je ve městě ještě učiliště mi vedoucí odpověděla, že mládež na internátu má připravený od vychovatelů vlastní program a do zařízení tak dochází pouze několik dívek pro rady k pracovníkům.

Ve druhé otázce jsem si chtěl ověřit, zda dotazováni klienti jsou opravdu častými návštěvníky zařízení. Na otázku „Chodí zde opravdu většina pravidelně?“ mi byla poskytnuta kladná odpověď. Bylo mi odpovězeno, že většina odpovídajících jsou zde již od malička a chodí zde pravidelně i několikrát týdně.

Třetí otázkou jsem se ptal „Odkud se jejich klienti o zařízení dozvěděli“. Odpovědi se mi dostalo, že nejčastěji od kamarádů, spolužáků a určitě taky od sociální pracovníce. Překvapeni byli z toho, že se zde uvedlo pár odpovědí „ ze školy“. Internetové prezentaci

příliš pozornosti nevěnují a brožury dostávají pouze nově příchozí, proto je příliš neudivovalo, že se tyto odpovědi v dotazníku nevyskytovali.

V otázce čtvrté jsem se doptával na to, „ O čem klienti nejčastěji chtějí získávat informace“. Když jsem řekl, že nejčastěji to bylo téma alkohol a drogy setkal jsem se s překvapením. Bylo mi sděleno, že v současnosti jde na odbyt mezi dívkami nejčastěji nová kniha zaměřená na sex a dospívání. To, že se v odpovědích objeví šikana, souhlasili, jelikož se nedávno řešila ve škole. Stejně tak s tím, že kouření je pro klienty každodenní rutina a proto je příliš nezajímá.

Má další otázka směřovala na „ důvod návštěvy zařízení“. Zde se odpovědi klientů i pracovníků takřka shodují. Když jsem se pak doptával, proč možnost doučování využívají především kluci, tak jsem se dozvěděl, že holky jsou ve škole celkově pečlivější a kluky do doučování tlačí i rodiče, které zajímá jejich prospěch.

Když jsem se jich v další otázce ptal „proč jsou klienti rádi za návštěvu zařízení?“. Uvedli, že vzhledem k věku respondentům to budou určitě hry a zajímavé aktivity, které pro ně v zařízení mají. Docela je pak překvapilo, že dva z nich uvedli čekání na kroužek a několik z nich odpočinek. Poté však poznamenali, že se občas stává, že tu někteří z nich během dne usnou.

Na sedmou otázku „Proč by zde pozvali své přátele?“ se odpovědi shodují s klienty, čili se potvrdilo to, že nejčastěji je to kvůli volnočasovým aktivitám, poznávání vrstevníků a také sociálních intervencí s pracovníky.

U osmé otázky jsem se ptal na to „ Proč je podle klientů trávení volného času v zařízení užitečné?“. Na prvním místě uvedly, že to budou určitě nové informace a sociální intervence. To se tak shodovalo s odpověďmi z dotazníků. Překvapeni byli ale, že klienti často uváděli odpočinek a zábavu. Naopak je nepřekvapilo, že někteří odpověděli získávání kamarádů nebo to, ostatní odpovědi nespecifikovali.

Na otázku devátou „proč by si k nim měli přijít pro radu?“ byli rádi za to, že nejčastěji klienti odpovídali, že jím vždy pomůžou. Shodli se pak na tom, že je to proto, že s nimi mohou mluvit otevřeně, že jsou „něco mezi rodiči a kamarády“. Souhlasili také s tím, že je to kvůli

novým informacím a také, že mnoho z nich si zde pro radu ještě nebyla. Podle nich je to též věkem odpovídajících a tím, že postupně zde začínají chodit klienti až v dospělejším věku.

V poslední desáté otázce jsem pracovníkům sdělil, co jejich klienti nejraději dělají v zařízení. Velkou oblíbenost fotbalu a deskových her mi tak potvrdili. Překvapilo jen to, že se tak málo uváděl počítač. Zároveň mi také sdělili, že například deskové hry mají mimo jiné význam v tom, že při nich mohou lépe poznat nové klienty. Naopak sportovní hry zase slouží k poznávání klientů mezi sebou.

Rozhovor tak až na výjimky potvrdil výsledky z dotazníků. Další vyhodnocení a postřehy jsou uvedeny v závěru.

6.4 Výzkumné závěry

Výzkumná otázka O1: Domnívám se, že klienti navštěvují zařízení s cílem najít radu nebo pomoc v tíživé životní situaci.

Tato výzkumná otázka se mi potvrdila, a to jak ze strany klientů, tak i od personálu zařízení. Klienti v dotazníku většinou odpovídali, že považují návštěvu zařízení užitečnou právě kvůli možnosti rady a pomoci. Část z nich dokonce uvedla, že často spolu s pracovníky zařízení jejich problémy dokáží vyřešit. Ale i také to, že s personálem mohou mluvit otevřeně nebo bez studu o svých problémech.

Rozhovorem jsem pak zjistil, že se tento druh sociální práce týká většinou starších klientů. Kteří buď prochází pubertou a potřebují se někomu svěřit se vztahy a sexem nebo dospívajících, které zajímá spíše pomoc s dokončením školy a hledáním práce. Mladší klienti považují zařízení většinou za místo, kde mohou provozovat nejrůznější volnočasové aktivity. Jejich případné problémy se tak pracovníci dozvědí rozhovorem při hrách nebo pozorováním.

Výzkumná otázka O2: Domnívám se, že klienti navštěvují zařízení s cílem poznat nové kamarády, navázat přátelské vztahy s vrstevníky a poznat nové lidi, kterým se mohou svěřit se svými problémy.

Tato výzkumná otázka se mi také potvrdila, i když jinak než bych očekával. Dle dotazníkového šetření si sice 66% klientů našlo v zařízení nové kamarády a dokonce s nimi tráví i hodně volného času. Ale jak jsme se v dalších otázkách přesvědčili, nebyl to při

návštěvě zařízení jejich primární cíl a dokonce v tomto ohledu nezminili zařízení ani jako užitečné.

Tento fakt mi potvrdil i rozhovor s pracovníky, kteří tvrdili, že spousta mladých dětí, a to především kluků, si zde chodí zahrát hry a díky tomu zde poznávají nové přátele. Také se v zařízení vyskytují děti, které mají problémy se socializací, a to poté musí pracovníci řešit individuálním postupem.

Výzkumná otázka O3: Domnívám se, že klienti navštěvující zařízení v hojném počtu vyhledávají informace, na které ve škole není dostatek prostoru, potřebují si tyto informace ověřit na jiném místě a doma se na ně kvůli komunikačnímu studu bojí zeptat- alkohol, drogy, kouření, šikana.

Tato výzkumná otázka se mi potvrdila. Podle toho co respondenti odpovídali v dotazníku, tak jen šest z nich nechce v zařízení získávat žádné informace. Zbytek z nich uvedl vždy alespoň jeden okruh témat, který je zajímavý. Většina z nich však zaškrtnla všechno.

Odpovědi v dotaznících potvrdili i pracovníci zařízení. Ti sice podotkli, že dobrovolně si knihy zaměřené na pubertu a dospívání čtou v zařízení především dívky a starší klienti, ale na besedy s odborníky na vztahy, sex a zdraví chodí klienti bez rozdílu věku.

Výzkumná otázka O4: Domnívám se, že klienti zařízení navštěvují jako místo, kde si mohou v klidu odpočinout, zahrát hry s přáteli nebo si zde plnit povinnosti do školy, případně využít služeb doučování.

Poslední výzkumná otázka se mi taktéž potvrdila. Většina dotazovaných hned u několika otázek uvedla, že zařízení využívá jako místo vhodné ke hraní her s kamarády a také jako místo odpočinku. Sedm chlapců pak uvedlo, že zde využívají i možnosti přípravy do školy a doučování.

Stejně odpověděl i personál zařízení, který však dodal, že je potřeba brát v potaz věk klientů. Pokud by ve věkovém složení převládali starší, jejich odpovědi by se pravděpodobně lišily. Zároveň potvrdili, že zde mohou klienti využívat služeb počítače pro přípravu do školy nebo bezplatné doučování, nejčastěji pak matematiky. Těchto služeb pak nejčastěji využívají chlapci, jelikož je do toho tlačí i jejich rodiče, kteří nemají čas nebo danou látku neumí.

7 Závěr

V bakalářské práci jsem se zabýval Rolí nízkoprahového zařízení pro děti a mládež v malém městě. V první části jsem se věnoval legislativě a charakteristice nízkoprahového zařízení pro děti a mládež a jejich služeb. Ve druhé jsem se zaměřil na konkrétní zařízení, popisu města, ve kterém se nalézá, aktivitám které nabízí a jeho cílů do budoucna. Poslední, výzkumná část byla zaměřena na dotazníkový výzkum u klientů a rozhovor s pracovníky. V závěru jsou pak prezentovány výsledky v podobě grafů a tabulek a taky výzkumné závěry. Již při prvotním zpracování odpovědí mě překvapil poměrně nízký věk klientů a také to, že značná většina z nich jsou kluci. Dle pracovníků je to však dané složením obyvatelstva ve městě a odchodem starších do větších měst. Z výzkumu pak vyplynulo, že děti a mládež vyhledávají zařízení především pro jejich širokou nabídku volnočasových aktivit, ale hlavně ti starší se pak rádi obrací se svými problémy na pracovníky a chodí si zde pro rady. Pracovníci v zařízení pro tyto situace mají odborné vzdělání s tím, že během roku podstupují doplňující kurzy tak, aby byly kompetentní nastalé situace řešit a byli vždy klientům připraveni pomoci. Starší děti a mládež se taky velmi často v zařízení vyhledává informace z oblasti dospívání, vztahů a návykových látek. Velmi oblíbené jsou taky přednášky externích odborníků, kteří si pro klienty připravují přednášky na nejrůznější témata týkající se mládeže. Dle výzkumu je také zařízením místem, kde mladí velmi často poznají nové kamarády, i když to není přímo jejich cílem návštěvy, se kterými pak tráví čas i mimo zařízení. Z rozhovoru s pracovníky jsem se také dozvěděl, že jelikož většinově pracují s dětmi, zabalují sociální služby do volnočasových aktivit tak, že si toho mnohdy děti ani neuvědomí. Nejčastěji toho využívají při hraní deskových her nebo sportovních turnajů, během nichž mohou pozorovat chování dětí v jejich vrstevnické skupině.

Během výzkumu jsem natrefil také na spoustu věcí, které se přímo netýkali výzkumných otázek. A i když jsem si myslel, že zařízení ze svého mládí dobře znám, velmi mě překvapily. Jednalo se například o množství aktivit, které zařízení v současné době pro mládež nabízí, nabídku pravidelných besed s odborníky a také sociální práci s klienty, kterou jsem doposud nevnímal. Překvapením pro mě byl také nízký věk návštěvníků, kteří navštěvují zařízení pravidelně. Poměrně velké změny se udály i během doby mého výzkumu v nízkoprahovém zařízení. Jedna z těch velkých byl příchod nové sociální pracovnice, čímž se otevřel prostor

pro lepší spolupráci s klienty a také větší možnosti při plánování aktivit. Další novinkou roku 2017 byla akce „Rozjedme VITEK“, která má za cíl nabídnout klientům pestřejší nabídku aktivit než doposud měli a také je zapojit do nových aktivit a dění v klubu. S touto akcí také souvisí nový motivační program, který klienty motivuje tím, že za účast na aktivitách na konci roku budou odměněni hodnotným překvapením. Nově se klienti mohli zapojit při plánování aktivit na léto, které by chtěli spolu s pracovníky zařízení zažít. Pravděpodobně se tedy letos kromě pravidelných turistických výšlapů a dobročinných akcí budou moci účastnit i vodáckého kurzu.

Na závěr lze tedy říci, že VITEK je místem, kde děti a dospívající mládež ve městě mohou trávit svůj volný čas, vzájemně se poznávat s vrstevníky a sdílet s nimi společné zážitky a úspěchy. Zároveň si zde mohou se sociálními pracovníky promluvit o svých problémech nebo jen tak nezávazně.

Věřím, že má práce byla přínosem i pro samotné zařízení, které tak získalo zajímavou analýzu dat a také pohled dotazovaných na zařízení a jeho služby. Největší měla samozřejmě pro mě, jelikož jsem měl možnost nahlédnout do zákulisí chodu NZDM a zjistit spoustu nových informací o zařízení, do kterého jsem si se svými kamarády chodil zahrát stolní tenis nebo fotbálek.

8 Seznam použitých informačních zdrojů

Výroční zpráva 2014. Praha: Naděje, 2015. ISBN 978-80-86451-29-9.

Dětský domov a Základní škola praktická: Základní informace [online]. Praha: InternetDreams, 2016 [cit. 2017-03-11]. Dostupné z: <http://www.ddzsvizovice.cz/s/1/2/zakladni-informace/>

Oficiální stránky města Vizovice: Školství [online]. Vizovice: Galileo Corporation, 2017 [cit. 2017-12-21]. Dostupné z: <http://www.mestovizovice.cz/obcan/skolstvi/>

Výroční zpráva 2015. Praha: Naděje, 2016. ISBN 978-80-86451-30-5.

Výroční zpráva 2013. Praha: Naděje, 2014. ISBN 978-80-86451-28-2.

Výroční zpráva 2012. Praha: Naděje, 2013. ISBN 978-80-86451-26-8.

Výroční zpráva 2011. Praha: Naděje, 2012. ISBN 978-80-86451-24-4.

Výroční zpráva 2010. Praha: Naděje, 2011. ISBN 978-80-86451-22-0.

Výroční zpráva 2009. Praha: Naděje, 2008. ISBN 978-80-86451-19-0.

Výroční zpráva 2007. Praha: Naděje, 2008. ISBN 978-80-86451-14-5.

Vizovické noviny. Vizovice: Lípa, 2017, 32(1).

Pojmosloví: Nízkoprahových zařízení pro děti a mládež [online]. Karviná, 2017 [cit. 2016-12-21].

StreetWork [online]. ČAS, 2006 [cit. 2017-03-11]. Dostupné z: http://www.streetwork.cz/index.php?id=184&option=com_content&task=view

ŠKOLSTVÍ. Www.mestovizovice.cz [online]. Vizovice, 2012 [cit. 2016-10-11]. Dostupné z: <http://www.mestovizovice.cz/obcan/skolstvi/>

KODEX ETIKY NADĚJE. NADĚJE [online]. 2016, , 2 [cit. 2017-03-11]. Dostupné z: http://www.nadeje.cz/img-content/files/docs/kodex_etiky.pdf

KODEX ETIKY NADĚJE [online]. , 2 [cit. 2017-03-11]. Dostupné z: http://www.nadeje.cz/img-content/files/docs/kodex_etiky.pdf

HRADECKÁ, Martina. Deset let Naděje. Praha: Naděje, c2000. ISBN 80-864-5100-3.

Výroční zpráva .. Praha: Naděje, 1999. ISBN 978-80-86451-16-9.

HRADECKÁ, Martina a Ilja HRADECKÝ. Dvacet let Naděje. Praha: Naděje, c2010. ISBN 978-80-86451-17-6.

ŘEHÁK, Jan; Řeháková, Blanka. Analýza kategorizovaných dat v sociologii. Vyd. 1. Praha: Academia, 1986.

VÁGNEROVÁ, Marie. Vývojová psychologie: dětství a dospívání. Vyd. 2., dopl. a přeprac. Praha: Karolinum, 2012. ISBN 978-80-246-2153-1.

VELCEROVÁ, Ludmila. Vizovice v proměnách času. Vizovice: Lípa, 2011. ISBN 978-80-87206-29-4.

CHRÁSKA, Miroslav. Metody pedagogického výzkumu: základy kvantitativního výzkumu. Praha: Grada, 2007. Pedagogika (Grada). ISBN 978-80-247-1369-4.

MATĚJČEK, Zdeněk. O rodině vlastní, nevlastní a náhradní. Praha: Portál, 1994. Rádci pro rodiče a vychovatele. ISBN 80-852-8283-6.

DUNOVSKÝ, Jiří. *Dítě a poruchy rodiny*. Praha: Avicenum, 1986. Hálkova sbírka pediatrických prací (Avicenum).

ČESKO. § 53 odst. 1 zákona č. 108/2006 Sb., o sociálních službách. In: *Zákony pro lidi.cz* [online]. © AION CS 2010-2017 [cit. 11. 3. 2017]. Dostupné z: <https://www.zakonyprolidi.cz/cs/2006-108#p53-1>

ČESKO. § 62 zákona č. 108/2006 Sb., o sociálních službách. In: *Zákony pro lidi.cz* [online]. © AION CS 2010-2017 [cit. 11. 3. 2017]. Dostupné z: <https://www.zakonyprolidi.cz/cs/2006-108#p62>

ČESKO. § 27 vyhlášky č. 505/2006 Sb., vyhláška, kterou se provádějí některá ustanovení zákona o sociálních službách. In: *Zákony pro lidi.cz* [online]. © AION CS 2010-2017 [cit. 11. 3. 2017]. Dostupné z: <https://www.zakonyprolidi.cz/cs/2006-505#p27>

ČSÚ: Sčítání lidu, domů a bytů. Praha: ČSÚ, 2011
<http://notes.czso.cz/sldb2011/redakce.nsf/i/home>

Jdi do klubu [online]. 2014: Česká asociace streetwork, 2014 [cit. 2017-07-04]. Dostupné z:
<https://www.jdidoklubu.cz/>

Návykové látky. <Http://navykovelatky.cz/> [online]. [cit. 2017-07-04]. Dostupné z:
<http://navykovelatky.cz/>

BESIP. <Http://www.ibesip.cz/> [online]. [cit. 2017-07-04]. Dostupné z: <http://www.ibesip.cz/>

BĚLÍK, Václav. *Rizikové chování a jeho prevence v terciárním vzdělávání pedagogů*.
Hradec Králové: Gaudeamus, 2012. ISBN 978-80-7435-237-9.

CO DĚLAT, KDYŽ – INTERVENCE PEDAGOGA. *Rizikové chování ve školním prostředí – rámcový koncept* [online]. 2014, **2015**(18), 12 [cit. 2017-07-04]. Dostupné z:
www.msmt.cz/uploads/Priloha_18_Riziikove_sexualni_chovani.doc

Domácí násilí. *Domácí násilí* [online]. Praha: Bílý kruh bezpečí, o.s, 2007 [cit. 2017-07-04].
Dostupné z: <http://www.domacinasili.cz/>

Wikipedie: Otevřená encyklopedie: Město [online]. c2017 [citováno 4. 07. 2017].
Dostupný z WWW:<https://cs.wikipedia.org/w/index.php?title=M%C4%9Bsto&oldid=15053899>

MAS Vizovicko a Slušovicko. *MAS Vizovicko a Slušovicko* [online]. 2007: MAS, 2007 [cit. 2017-07-04]. Dostupné z: <http://www.masvas.cz/>

ONYX o. s. *ONYX Zlín* [online]. 2013: ONYX, 2013 [cit. 2017-07-04]. Dostupné z:
<http://www.os-onyx.cz/>

Pomáhej pohybem [online]. 2015: ČEZ, 2015 [cit. 2017-07-04]. Dostupné z:
<http://www.pomahejpohybem.cz/>

Uklid'me česko [online]. 2015: Ministerstvo životního prostředí, 2015 [cit. 2017-07-04].
Dostupné z: <http://www.uklidmecesko.cz/>

MIOVSKÝ, Michal a Lenka MIOVSKÁ. Jaké základní možnosti nabízejí evaluační nástroje v oblasti primární prevence zneužívání návykových látek? *Zpravodaj Pedagogicko-psychologické poradenství*. 2005, **2005**(43), 4-17. ISSN 1214-7230.

9 Seznam příloh

Příloha 1 – Dotazník pro klienty strana1.

Příloha 2 – Dotazník pro klienty strana2.

Příloha 3 – Odpovědi na otázku 13.

Příloha 4 – Odpovědi na otázku 14.

Příloha 5 – Odpovědi na otázku 15.

Příloha 6 – Odpovědi na otázku 16.

Příloha 7– Autentický příběh klienta zařízení

Příloha 8– Logo zařízení

Příloha 9 – Tapeta na stěně

Příloha 10 – Kurz vaření

Příloha 11 – Protidrogový vlak

Příloha 12 – Přednáška z kyberšikany- pozvánka

Příloha 13 – Akce Uklidme Česko

Příloha 14 – Sport

Příloha 15 – Fotbalový turnaj

Příloha 16 – Pohár pro vítěze turnaje nízkoprahových center

Příloha 1 – Dotazník pro klienty strana 1.

Dotazník pro děti a mládež Střediska Naděje Vizovice
Dotazník k bakalářské práci: Role nízkoprahového zařízení malého města

Nápověda pro vyplnění dotazníku:
U otázek se zaškrtni jednu nebo více odpovědí
U otázek s řadou čísel (jako je třeba otázka č. 8), vyber číslo nejbližší Tvé odpovědi.
Dotazník nemusíš podepisovat. 😊

1. Jsi:
 Chlapec Dívka

2. Jaký je Tvůj věk?
.....⁹..... let

3. Jak často VITEK navštěvuješ?
 Denně Týdně Několikrát do měsíce Párkrát za rok

4. Jak dlouho už jej navštěvuješ?
 Méně než měsíc Od začátku školního roku Více než rok

5. Jak ses o VITKU dozvěděl/a?
 Ze školy Od kamarádů Z letáčků sociální pracovnice Jinak

6. Do VITKU nejčastěji přicházíš S kamarády Sám

7. Našel sis ve VITKU nové kamarády? Ano Ne

8. Kolik času trávíš s přáteli z VITKU i mimo něj?
Hodně času 1 2 3 4 5 Málo času

9. Dokážete se ve VITKU domluvit na aktivitách/hrách s kamarády bez zbytečných hádek?
Rozhodně dokážeme 1 2 3 4 5 Nedokážeme

10. Navštěvuješ VITEK i s cílem získat nějaké informace o:
Nebezpečí užívání alkoholu a drog Ano Ne
Rizik kouření Ano Ne
Vztazích a rodině Ano Ne
Nebezpečí šikany Ano Ne

11. Myslíš si, že víš dostatečně, jaké nebezpečí představuje:
Užívání alkoholu a drog Zním Spíš znám Spíše neznám Neznám
Kouření Zním Spíš znám Spíše neznám Neznám
Šikana Zním Spíš znám Spíše neznám Neznám
Problémy ve vztazích Zním Spíš znám Spíše neznám Neznám
Špatné výsledky ve škole Zním Spíš znám Spíše neznám Neznám

12. Dokázal bys pomoci nebo poradit kamarádovi, pokud by měl problémy s šikanou, drogami, alkoholem nebo ve škole?
Nejspíše ano 1 2 3 4 5 Spíše ne

Příloha 2 – Dotazník pro klienty strana 2.

Doplň věty:

13. Jsem rád, že jsem navštívil VITEK, protože
Shroger si a kamarády a baví mě to tu
14. Pozval jsem zde svoje kamarády a řekl o něm ostatním, protože
Je to zajímavý klub a setkávám se tam
15. Myslím si, že trávení volného času ve VITKU má smysl a je užitečné, protože
to jsou tu různé hry
16. Do VITEK si vždy rád zajdu pro radu, protože
musu se poradit třeba se školou
17. Máš nějaké další kroužky i mimo VITEK? A pokud ano, tak jak zaměřené?

Ne Ano:

- sport
- výtvarka
- hudba
- skaut
- jinak:

18. Jaké činnosti ve VITKU nejraději děláš?

- možnosti doučování
- deskové hry
- kulečnick
- počítač
- ping pong
- fotbálek
- sportovní hry na hřišti
- keramika
- jiné:.....

19. Z jakého důvodu VITEK navštěvuješ?

- trávení volného času s kamarády
- doučování – pomoc s přípravou do školy
- rady od pracovníků, jak se zachovat v různých životních situacích
- najít si nové kamarády
- jiné:.....

Děkuji za vyplnění dotazníku. ☺

Příloha 5 – Odpovědi na otázku 15.

DOZARŽENÍ SI CHODÍM PRO RADY KVŮLI ZÍSKÁNÍ NOVÉ INFORMACE, ROZUMÍ TOMU:

16. Do VITEK si vždy rád zajdu pro radu, protože
 ...VI. MOHU VĚDĚT VYVĚŘIT

16. Do VITEK si vždy rád zajdu pro radu, protože
 ...VI. VĚC MĚ JE

16. Do VITEK si vždy rád zajdu pro radu, protože
 ...TOMU TADY ROZUMÍ

16. Do VITEK si vždy rád zajdu pro radu, protože
 ...VŠECHNO ZNAMÍ

16. Do VITEK si vždy rád zajdu pro radu, protože
 ...

16. Do VITEK si vždy rád zajdu pro radu, protože
 ...

VŽDY PORADÍ (POMOHOU):

16. Do VITEK si vždy rád zajdu pro radu, protože
 ...M. VĚDY PORADÍ

16. Do VITEK si vždy rád zajdu pro radu, protože
 ...M. VĚDY PORADÍ

16. Do VITEK si vždy rád zajdu pro radu, protože
 ...VĚDY PORADÍ

16. Do VITEK si vždy rád zajdu pro radu, protože
 ...

16. Do VITEK si vždy rád zajdu pro radu, protože
 ...VĚDY PORADÍ

16. Do VITEK si vždy rád zajdu pro radu, protože
 ...

16. Do VITEK si vždy rád zajdu pro radu, protože
 ...

16. Do VITEK si vždy rád zajdu pro radu, protože
 ...

16. Do VITEK si vždy rád zajdu pro radu, protože
 ...

OTEVŘENOST, NEMUSÍM SE STYDĚT:

16. Do VITEK si vždy rád zajdu pro radu, protože
 ...

16. Do VITEK si vždy rád zajdu pro radu, protože
 ...MŮŽU SE S NIMI DĚLAT O ČEMKOLIV

16. Do VITEK si vždy rád zajdu pro radu, protože
 ...SE S NIMI DĚLAT O ČEMKOLIV

16. Do VITEK si vždy rád zajdu pro radu, protože
 ...

16. Do VITEK si vždy rád zajdu pro radu, protože
 ...

16. Do VITEK si vždy rád zajdu pro radu, protože
 ...

16. Do VITEK si vždy rád zajdu pro radu, protože
 ...

JSOU PŘÁTELSTÍ:

16. Do VITEK si vždy rád zajdu pro radu, protože
 ...

16. Do VITEK si vždy rád zajdu pro radu, protože
 ...JSOU PŘÁTELSTÍ

16. Do VITEK si vždy rád zajdu pro radu, protože
 ...

16. Do VITEK si vždy rád zajdu pro radu, protože
 ...JSOU TO MOJI PŘÁTELSTÍ

NECHODÍM SI PRO RADU:

16. Do VITEK si vždy rád zajdu pro radu, protože
 ...NECHODÍM

16. Do VITEK si vždy rád zajdu pro radu, protože
 ...NE

16. Do VITEK si vždy rád zajdu pro radu, protože
 ...

16. Do VITEK si vždy rád zajdu pro radu, protože
 ...SI TO NECHODÍM

16. Do VITEK si vždy rád zajdu pro radu, protože
 ...

16. Do VITEK si vždy rád zajdu pro radu, protože
 ...NECHODÍM SI TO PRO RADU

16. Do VITEK si vždy rád zajdu pro radu, protože
 ...

NESPECIFIKOVANO:

16. Do VITEK si vždy rád zajdu pro radu, protože
 ...

Příloha 7– Autentický příběh klienta zařízení

Příběh klienta z místního NZDM

Jirka pochází ze slabé sociální rodiny, má čtyři bratry, otec i matka jsou alkoholici. Do klubu chodil od začátku jeho vzniku. Už ve čtrnácti letech měl mnoho problémů- kradl zboží v obchodech, spolužákům kradl mobilní telefony, vykrádal auta, za což byl dokonce vyšetřován policií. Také proto byl pod stálým dohledem sociálního kurátora. Ve VITKU jedenkrát dokonce odlákal sociální pracovníci a poté jí z kabelky sebral vysokou peněžní částku. Pracovnice si však toho všimla a věděla, že když jej nahlásí, bude to konečný impuls k nařízení ústavní výchovy. Než se stačila rozmyslet, jak incident vyřeší, přišel se za ní Jirka na druhý den sám přiznat a omluvit (pod tlakem ostatních klientů, kteří se na něj zlobili). Peníze již však přes noc utratil, ale slíbil, že během několika týdnů částku vrátí. Jak slíbil, stalo se. Sbíral starý papír a částku opravdu do koruny vrátil. Tato událost pro něj byla impulsem ke změně. Odstěhoval se ke svému staršímu bratrovi, začal pravidelně chodit do školy s cílem se vyučit. Po škole denně chodí na brigádu, živí se sám. Rodiče si založili jinou rodinu a o Jirku přestali mít zájem. Nikdy ho neučili ani nedávali mu příklady morálních hodnot, pracovitosti a svědomitosti. Dneska se sám snaží najít poctivou cestu k životu a nechce žít jako rodiče. Když může, tak se v klubu zastaví si popovídat s pracovníky.

Zprostředkovala sociální pracovníce VITKU.

Příloha 8– Logo zařízení



Příloha 9– Tapeta ve VITKU




Příloha 10– Kurzy vaření



Příloha 11 – Protidrogový vlak



Příloha 12 – Přednáška z kyberšikany- pozvánka



INTERNET – dobrý sluha, zlý pán

- 9.11. Praktické využití internetu do školy i pro zábavu
- 16.11. Bezpečnost na internetu (hesla, chat, co dělat, abych si neuškodil)
- 23.11. Youtuberství, obchodování na internetu aneb učíme se podnikat
- 30.11. Vítek slaví narozeniny – týmová soutěž na témata z besed a další lákavý program

Sřediško Naděje Vízovice – VÍTEK
www.nadeje.cz/vizovice, tel. číslo: 732 246 246, IČO: 177 468 963, vizovice@nadeje.cz, facebook: Sřediško Naděje Vízovice

Příloha 13 – Akce Uklid'me Česko



ROZJEĎME VÍTEK!

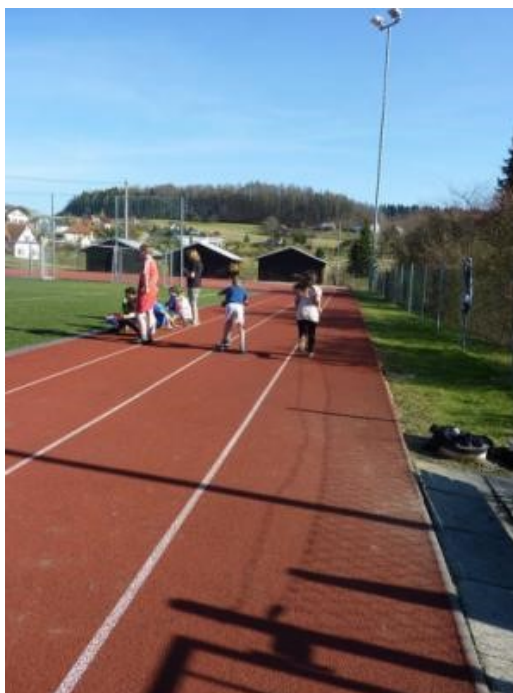
ÚKLID BAŤOVY DRÁHY



KDY A KDE: 19. 4. 16:45 SRAZ VE VITKU

Sřediško Naděje Vízovice – VÍTEK
www.nadeje.cz/vizovice, tel. číslo: 732 246 246, IČO: 177 468 963, vizovice@nadeje.cz, facebook: Sřediško Naděje Vízovice

Příloha 14 – Sport



Příloha 15 – Fotbalový turnaj



Příloha 15 – Pohár pro vítěze turnaje nízkoprahových center

