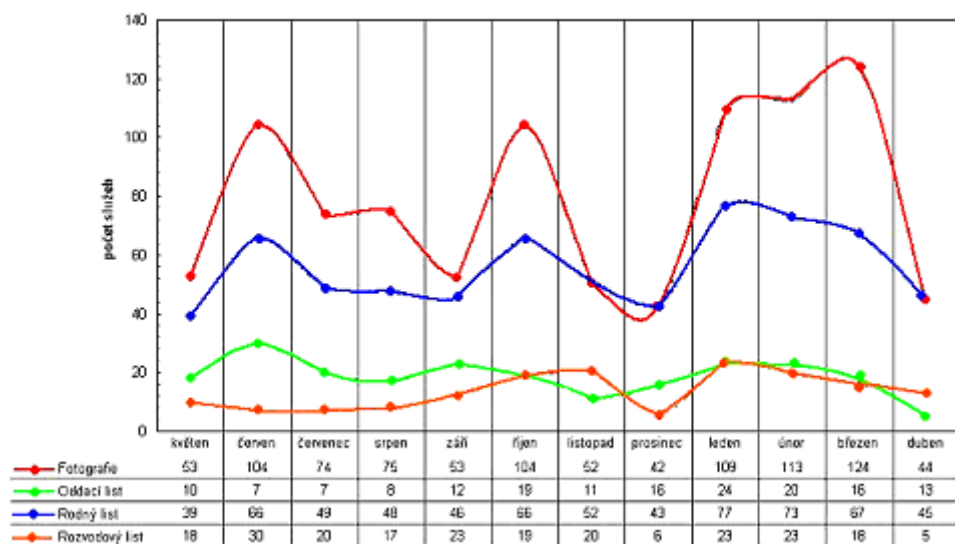


# Přílohy

## Příloha č. 1

### Graf č. 1

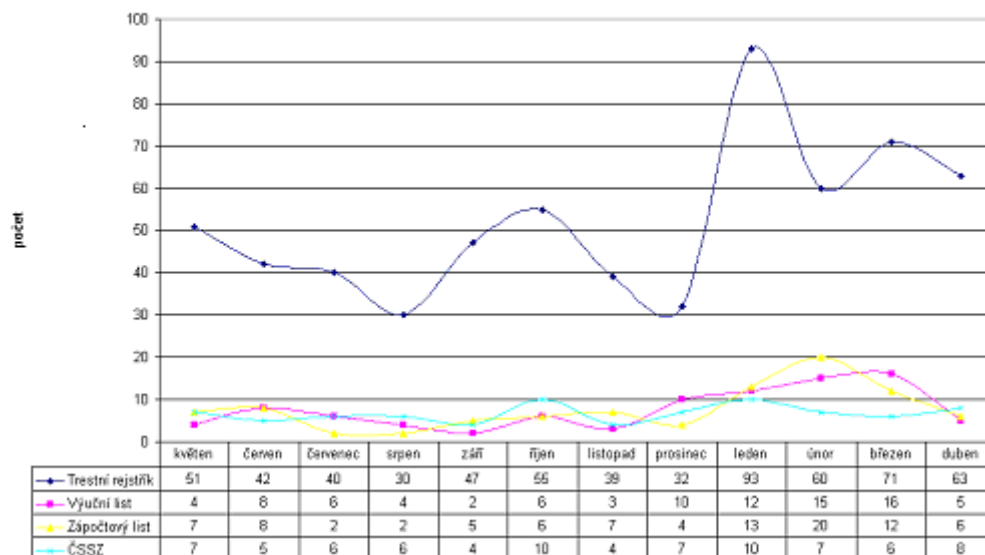
Využití služeb oddělení sociální prevence vztahujících se k OP



## Příloha č. 2

### Graf č. 2

Využití služeb OSP vztahujících se k zaměstnatelnosti v jednotlivých měsících



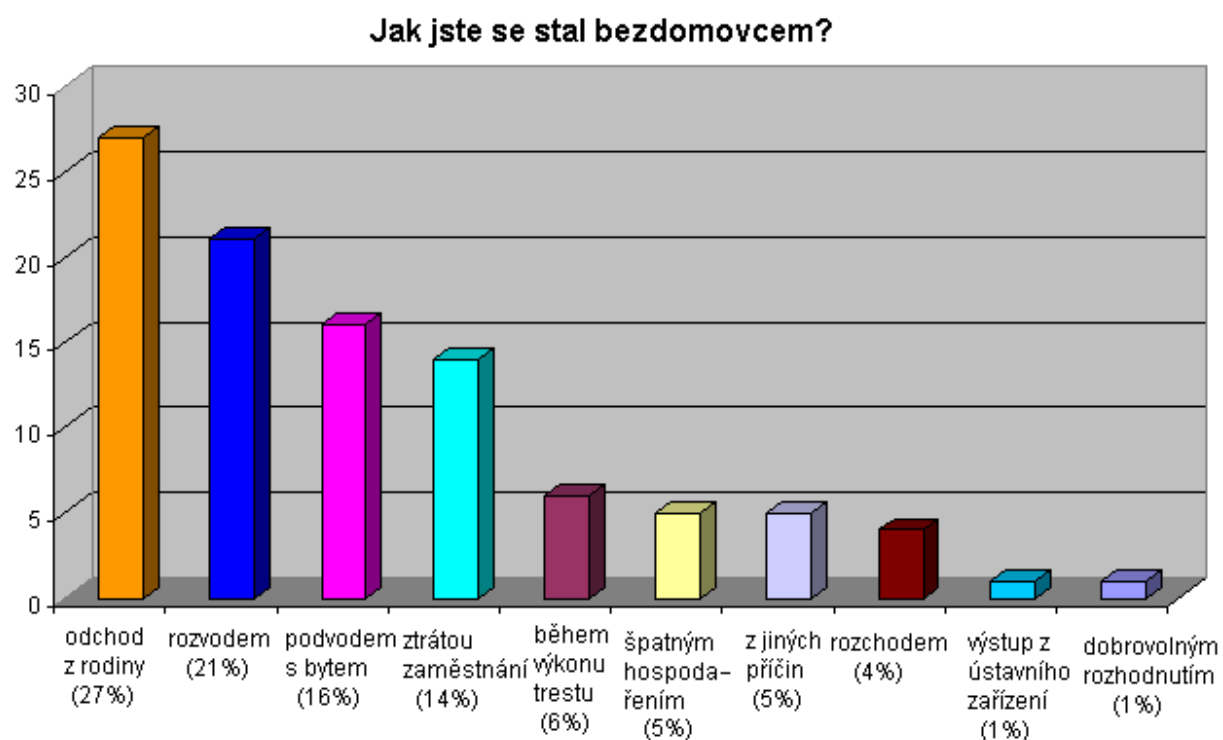
### Příloha č. 3

#### Dotazník v tabulkové podobě:

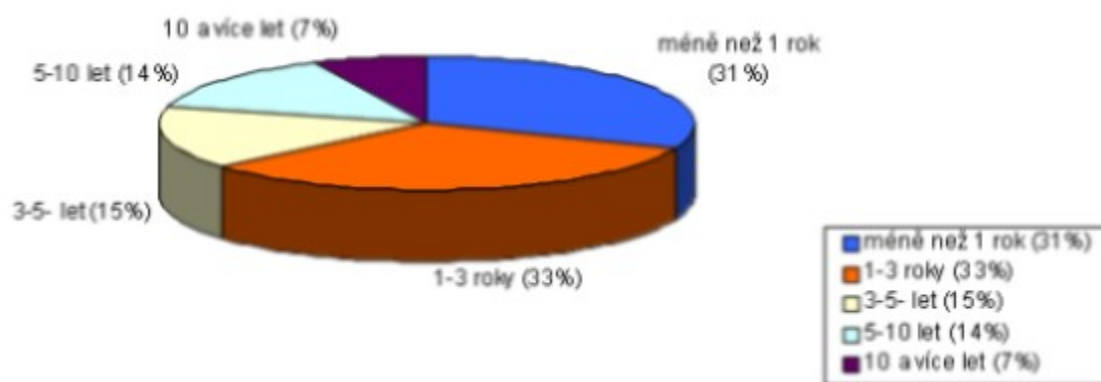
1. "Co vás nejvíc stresuje?"	
nedostatek peněz	36
nedostatek jídla	2
nedostatek spánku	30
zima - zimní období	32
2. "Jak jste se stal(a) bezdomovcem?"	
rozvodem	21
rozchodem	4
ztrátou zaměstnání	14
během výkonu trestu	6
podvodem s bytem	16
špatným hospodařením	5
výstup z ústavního zařízení	1
odchod z rodiny	27
dobrovolným rozhodnutím	1
z jiných příčin	5
3. "Co Vám schází od lidí?"	
porozumění	27
úcta	12
hmotná pomoc	6
upřímnost	55
4. "Jaké máte vzdělání?"	
základní	8
střední odborné	56
střední úplné	14
vysokoškolské	4
nedokončené	18
5. "Kolik je Vám let?"	
do 20 let	1
20 - 30let	22
30 - 40 let	42
40 - 50 let	22
více než 50 let	13

<b>6. "Jakého jste pohlaví?"</b>	
muž	80
žena	20
<b>7. "Jak vidíte svou budoucnost?"</b>	
optimisticky	86
pesimisticky	14
<b>8. "Jste v kontaktu s rodinou?"</b>	
v pravidelném	17
v nepravidelném	35
v žádném	43
rodinu nemám	5
<b>9. "Co vám schází u sebe?"</b>	
upřímnost	6
zodpovědnost	13
čestnost	1
tolerance	7
schopnost odpouštět	22
sebedůvěra	51
<b>10. "Byl jste soudně trestán?"</b>	
ne	49
ano - podmíněně	21
ano - nepodmíněně	30
<b>11. "Jaký je Váš stav?"</b>	
svobodný	38
ženatý	12
rozvedený	47
vdovec	3
<b>12. "Jak dlouho jste bezdomovec?"</b>	
méně než 1 rok	31
1 - 3 roky	33
3 - 5 let	15
5 - 10 let	14
10 a více let	7

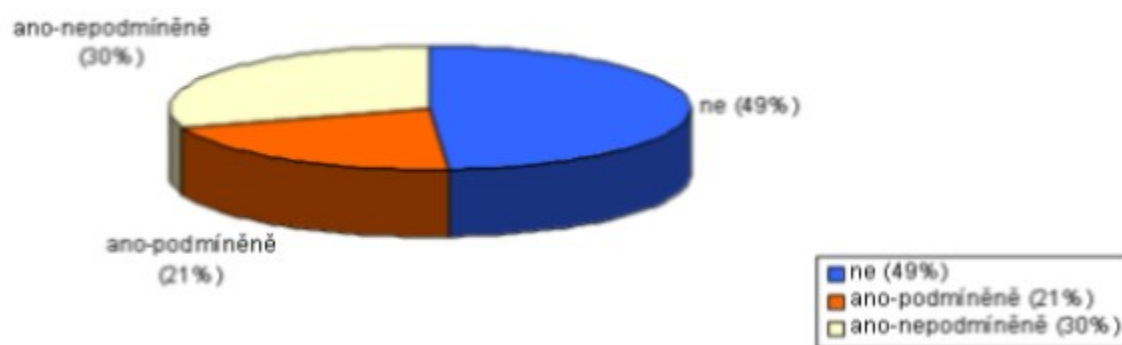
## Příloha č. 4



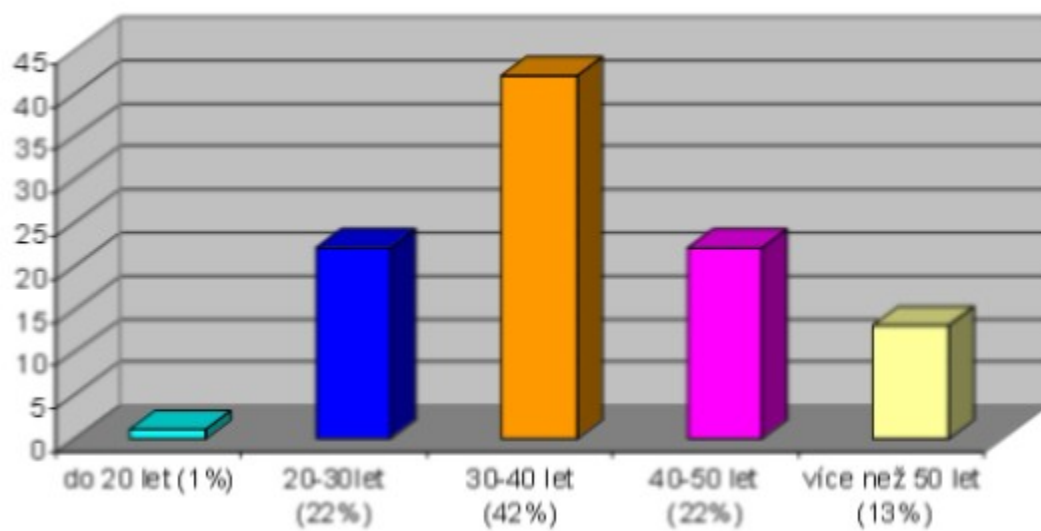
### Jak dlouho jste bezdomovec?



### Byl jste soudně trestán?

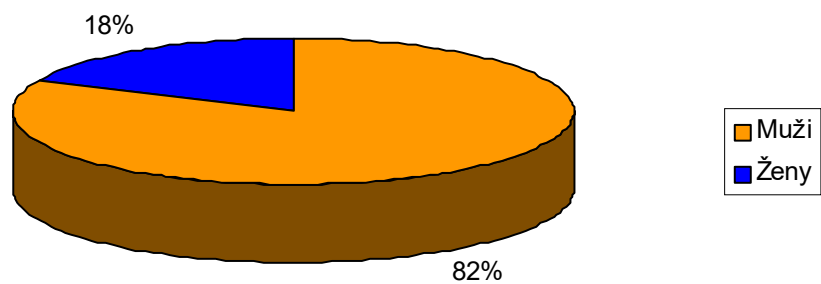


### Kolik Vám je let?



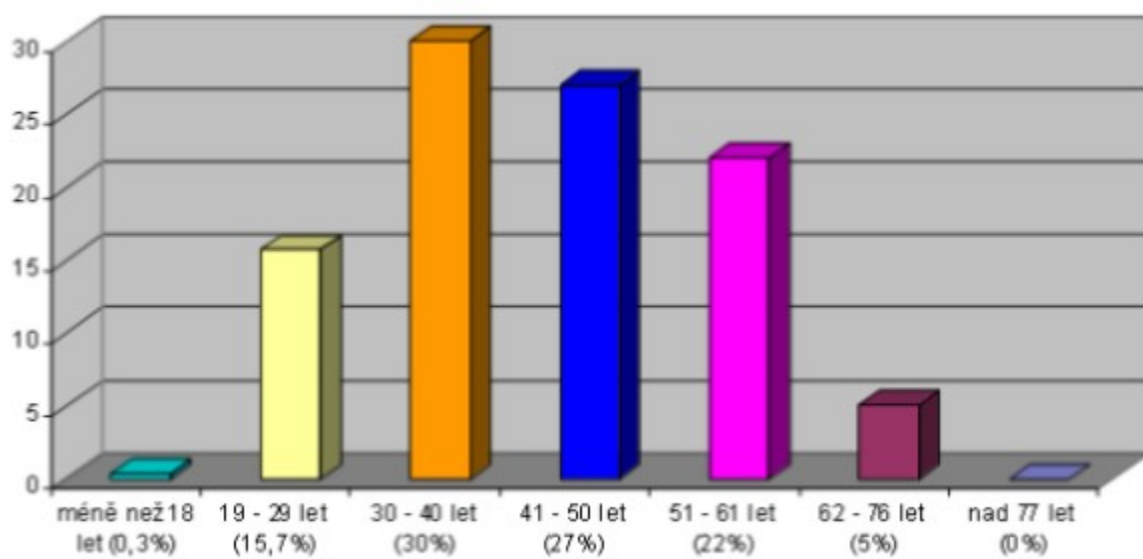
## Příloha č. 5

### Rozdělení souboru klientů podle pohlaví

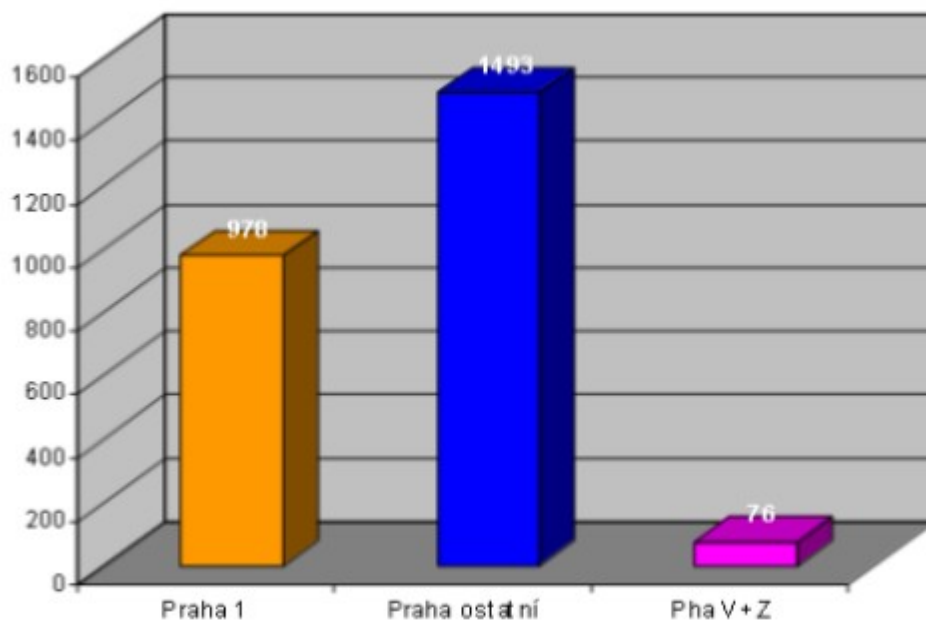




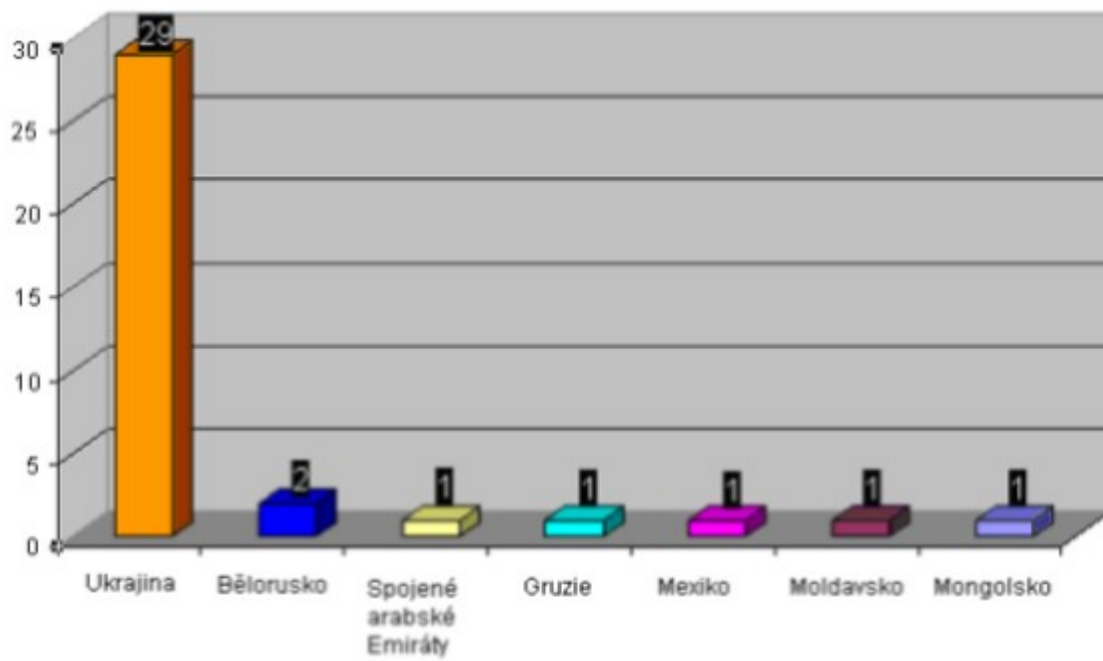
Rozdělení souboru klientů podle věku



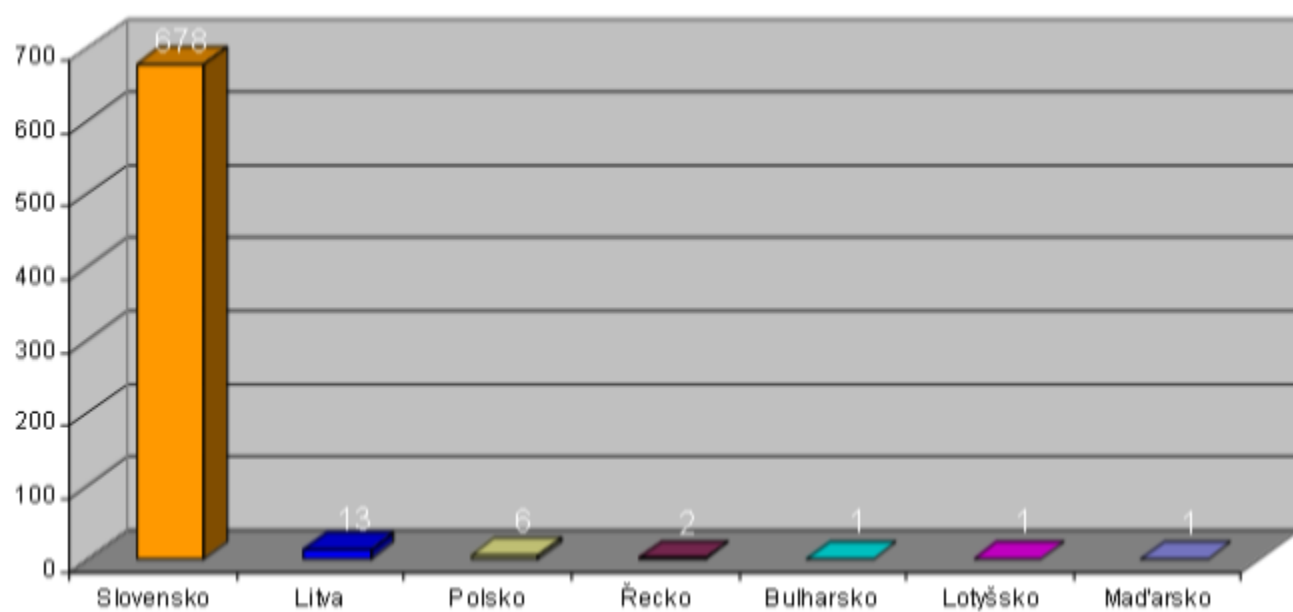
Klienti dle bydliště - Praha



### Občané ze zemí mimo EU

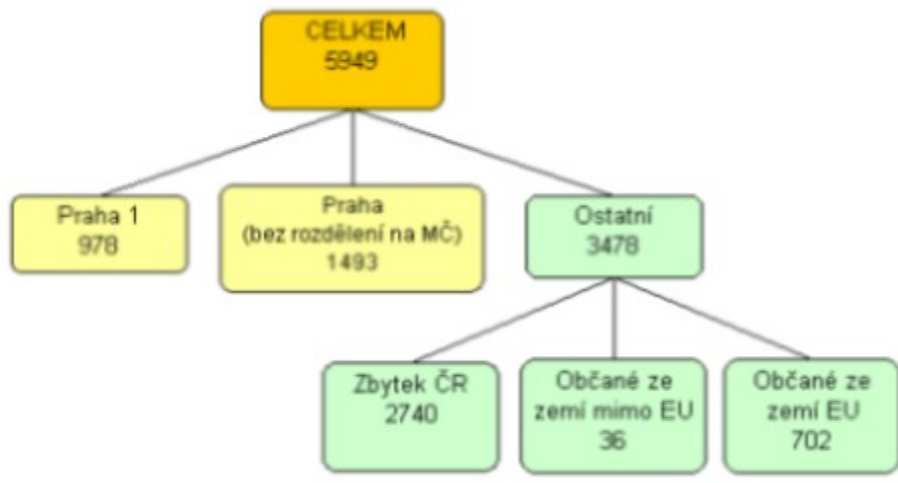


### Občané ze zemí EU



## Příloha č. 6

### Základní rozdělení podle místa trvalého pobytu příchozích klientů ve sledovaném období 2003-2006



## Příloha č. 7

### Rozdělení krajů podle adresy trvalého pobytu příchozích klientů v sledovaném období roku 2003 - 2006

kraj	počet
Praha 1	978
Praha - ostatní	1493
<b>Praha celkem</b>	<b>2471</b>
<b>Středočeský kraj</b>	<b>505</b>
<b>Jihočeský kraj</b>	<b>159</b>
<b>Plzeňský kraj</b>	<b>99</b>
<b>Karlovarský kraj</b>	<b>163</b>
<b>Ústecký kraj</b>	<b>400</b>
<b>Liberecký kraj</b>	<b>167</b>
<b>Královehradecký kraj</b>	<b>158</b>
<b>Pardubický kraj</b>	<b>137</b>
<b>kraj Vysočina</b>	<b>89</b>
<b>Jihomoravský kraj</b>	<b>212</b>
<b>Olomoucký kraj</b>	<b>155</b>
<b>Moravskoslezský kraj</b>	<b>424</b>
<b>Zlínský kraj</b>	<b>104</b>

## Příloha č. 8

### Rozdělení okresů podle adresy trvalého pobytu příchozích klientů v sledovaném období roku 2003 - 2006

okres	počet
Praha 1	978
Praha (bez rozdělení na MČ)	1493
Praha Východ/Západ	76
Blansko	22
Brno	93
Bruntál	29
Břeclav	48
Česká Lípa	70
České Budějovice	34
Český Krumlov	10
Děčín	66
Domažlice	11
Frýdek Místek	58
Havlíčkův Brod	19
Hodonín	17
Hradec Králové	34
Cheb	44
Chomutov	65
Chrudim	18
Jablonec nad Nisou	22
Jeseník	20
Jičín	21
Jihlava	16

Jindřichův Hradec	25
Karlovy Vary	54
Karviná	147
Kladno	102
Klatovy	20
Kolín	52
Kroměříž	29
Kutná Hora	29
Liberec	47
Litoměřice	37
Louny	52
Mělník	57
Neuvedeno	14
Mladá Boleslav	35
Most	58
Náchod	36
Nový Jičín	47
Nymburk	34
Olomouc	53
Opava	22
Ostrava	121
Pardubice	54
Pelhřimov	10
Písek	20
Plzeň	41
Prachatice	21
Prostějov	26
Přerov	24
Příbram	45
Rakovník	29
Rokycany	6
Rychnov nad Kněžnou	25
Semily	28
Sokolov	65



Strakonice	13
Svitavy	23
Šumperk	32
Tábor	36
Tachov	21
Teplice	79
Trutnov	42
Třebíč	22
Uherské Hradiště	25
Ústí nad Labem	43
Ústí nad Orlicí	42
Vsetín	20
Vyškov	13
Zlín	30
Znojmo	19
Žďár nad Sázavou	22

**LEGENDA:**

- počet OBP větší než 900
- okresy, kde výskyt OBP přesahuje 100 osob
- okresy, kde výskyt OBP přesahuje 50 osob**

Příloha č. 9

Tabulka č. 1

<b>Praha</b>	<b>muži celkem</b>	<b>ženy celkem</b>	<b>celkem</b>
<b>1</b>	196	30	226
<b>2</b>	69	11	80
<b>3</b>	31	1	32
<b>4</b>	56	8	64
<b>5</b>	118	21	139
<b>6</b>	66	12	78
<b>7</b>	61	8	69
<b>8</b>	81	16	97
<b>9</b>	14	1	15
<b>10</b>	32	1	33
<b>11</b>	35	5	40
<b>12</b>	14	1	15
<b>13</b>	32	8	40
<b>14</b>	8	4	12
<b>15</b>	35	5	40
<b>16</b>	6	2	8
<b>17</b>	50	8	58
<b>18</b>	6	2	8
<b>Celkem</b>	<b>910</b>	<b>144</b>	<b>1054</b>

## Příloha č. 10

Tabulka č. 2

Pevná místa pro sčítání	absolutně			relativně		
	muži celkem	ženy celkem	celkem	muži celkem	ženy celkem	celkem
ÚMČ Praha1 ,OSP-K.Světlé	37	11	48	9,00 %	2,68 %	11,68 %
Arcidiecézní charita Praha1	20	2	22	4,87 %	0,49 %	5,35 %
Armáda spásy,P7	67	21	88	16,30 %	5,11 %	21,41 %
Nový prostor,P1	88	17	105	21,41 %	4,14 %	25,55 %
Naděje, P 1, Bolzanova, ml.	9	2	11	2,19 %	0,49 %	2,68 %
Naděje, P 1, Bolzanova	116	21	137	28,22 %	5,11 %	33,33 %
<b>Celkem</b>	<b>337</b>	<b>74</b>	<b>411</b>	<b>82,00 %</b>	<b>18,00 %</b>	<b>100 %</b>

## **Příloha č. 11**

### **Skutečnosti ovlivňující problematiku bezdomovectví na území**

#### **MČ Prahy 1:**

- Podle vytěžených údajů lze konstatovat, že na MČ Praha 1 se oproti jiným městským částem zdržuje především v denní době nejvyšší počet osob bez přístřeší.
- Cílová skupina se podle pohlaví dělí přibližně na 80% mužů a 20% žen.
- z celkových 6000 evidovaných osob (v letech 2003-2006) je občanů Prahy 1 se statutem osoby bez přístřeší 978 osob, což je 16,3%.
- Z hlediska cizí státní příslušnosti představují výraznou většinu OBP občané Slovenské Republiky.
- Pro každou věkovou skupinu je zapotřebí odlišná tvorba koncepčních programů. Z analýzy vyplynulo, že největší skupina OBP je v produktivním věku.
- Zájem je zejména o ty sociální služby, které napomáhají k integraci těchto osob do pracovního procesu ( např. vyřízení osobních dokladů, zápočtových a výučních listů, poplatků za výpis rejstříku trestů, za vstupní lékařskou prohlídku do zaměstnání atd.)

## **Příloha č. 12**

### **OSLOVUJÍCÍ MEJL**

Dobrý den,

jmenuji se Soňa Pinkerová a jsem studentkou oboru sociální práce na Evangelické teologické fakultě Univerzity Karlovy v Praze. Obracím se na Vás s prosbou o možnosti na Vašem pracovišti provést dotazník, který je podkladem pro mou bakalářskou práci. Ráda bych oslovila cca 50 respondentů, kteří mi odpoví na otázku z jakých důvodů přišli do Prahy. Krátký dotazník zpracuji na základě elektronické spisové dokumentace na 500 respondentů. Budu se zajímat o základní věci jako je věk, pohlaví, okres trvalého bydliště, elektronickou spisovou dokumentaci ad. Ze získaných informací sestavím např. tabulky, grafy, které následně vyhodnotím pro účel mé bakalářské práce.

Tématem mé práce je řešení migrace osob bez domova do hlavního města Praha, prostřednictvím agendy sociálního kurátora. Cílem mé bakalářské práce je zjistit z jakého regionu a proč lidé přicházejí do Prahy. Budu zkoumat z jakých regionů nejvíce přicházejí do Prahy a z jakých důvodů odcházejí ze svého trvalého bydliště.

Při zpracování a vyhodnocení dotazníku dodržím zásady ochrany osobních údajů, které se budou týkat klientů.

Budu velmi ráda, když budete ochoten mi umožnit provedení výzkumného šetření na Vašem pracovišti. V případě jakýchkoliv otázek, které Vás budou zajímat ohledně mé práce či k mé osobě, prosím, kontaktujte mě, ráda Vám na všechno odpovím. Můj mejl je....., příp. telefon.....

Budu se těšit na Vaši odpověď a případnou spolupráci.

S pozdravem, Soňa Pinkerová

## **Příloha č. 13**

### **DOTAZNÍK**

1. Pohlaví (Vyberte.)

- (a) Muž
- (b) Žena

2. Jaký je Váš věk? (Vyberte.)

- (a) do 20 let
- (b) 21 – 29 let
- (c) 30 – 39 let
- (d) 40 – 49 let
- (e) více než 50 let

3. Jaká je obec nebo místo Vašeho trvalého bydliště? (Doplňte.)

4. Uveďte důvod Vašeho odchodu z místa trvalého bydlení do Prahy?  
(Vyberte.)

- (a) Rozchod
- (b) Rozvod
- (c) Ztráta zaměstnání
- (d) Během výkonu trestu
- (e) Výstup z ústavního zařízení
- (f) Odchod z rodiny
- (g) Z jiných příčin