

UNIVERZITA KARLOVA

Přírodovědecká fakulta

Katedra sociální geografie a regionálního rozvoje

Studijní program: Geografie

Studijní obor: Geografie a kartografie



Filip Bouzek

**PROJEKTY OBNOVY ZCHÁTRALÝCH KOSTELŮ A KAPLÍ
V OBLASTECH HARTMANICKA A PRÁŠILSKA**

PROJECTS OF RESTORATION OF DECAYED CHURCHES AND
CHAPELS IN THE HARTMANICKO AND PRÁŠILSKO AREAS

Bakalářská práce

Praha 2017

Vedoucí bakalářské práce: RNDr. Zdeněk Kučera Ph.D.

Prohlašuji, že jsem tuto bakalářskou práci vypracoval samostatně, a že jsem všechny použité zdroje a literaturu řádně citoval. Tato práce ani její podstatná část nebyla předložena k získání jiného nebo stejného akademického titulu.

V Praze dne 28. 7. 2017

.....

podpis

Poděkování

Na tomto místě bych rád poděkoval svému školiteli RNDr. Zdeňku Kučerovi, Ph.D. za odborné vedení mé bakalářské práce, za trpělivost a veškerý čas, který mi po dobu tvorby práce věnoval. Dále bych chtěl poděkovat mé rodině za podporu nejen při tvorbě této bakalářské práce, ale i za podporu po dobu celého studia. V neposlední řadě děkuji Ing. Michalu Klímovi, paní Vladimíře Tesařové, Akad. arch. Ivanu Adamovi a Ing. Václavu Volencovi za ochotu poskytnout mi rozhovor.

Abstrakt

Tato bakalářská práce se zabývá analýzou minulého a současného stavu tří vybraných památek na území Hartmanicka a Prášílska, konkrétně synagogy v Hartmanicích, kostela v Dobré Vodě a kostela v Prášilech. Tyto zcela, nebo značně poničené budovy byly ve snaze vrátit jejich původní podobu za pomoci různých sponzorů a dobrovolníků opraveny. V práci se diskutuje především jejich dnešní podoba a využití ve srovnání s původním účelem. Dále se klade důraz na interpretaci církevních památek a jejich roli při zprostředkování identity. Teoretická část se věnuje problematice sakrální krajiny, dědictví, paměti krajiny a klíčovým faktorům vytvářejícím identitu v regionu. Dále jsou v empirické části představeny církevní památky a výsledky zjištěné pomocí rozhovorů a terénního výzkumu. Výzkum ukázal, že i když jsou památky rozdílné, prokázaly se být důležitým prvkem v krajině, který přispívá k vytváření identity v regionu. Obnovené sakrální stavby jsou důležitým symbolem věřících, ale jsou i využívány pro světské účely a mají svůj turistický význam.

Klíčová slova: dědictví; obnova; religiózní krajina; Šumava; Česko

Abstract

This thesis deals with the analysis of the past and the current state of three selected monuments in the territory of Hartmanice and Prášily, namely the synagogue in Hartmanice, the church in Dobrá Voda and the church in Prášily. These completely or significantly destroyed buildings were repaired in an attempt to restore their original form with the help of various sponsors and volunteers. The thesis discusses their original ecclesial use with today's form and function of buildings. Further emphasis is placed on the interpretation of ecclesiastical monuments and their role in the mediation of identity. The theoretical part deals with the issues of sacral landscape, heritage, landscape memory and key factors creating identity in the region. In addition, in the empirical part, the religious monuments and the results found through interviews and field research are presented. Research has shown that although the monuments are different, they have proven to be an important element in the landscape that is important for identifying the region. Renewed sacral buildings are an important symbol of believers, but they are also used for secular purposes and have their own tourist significance.

Keywords: heritage; restoration; religious landscape; Bohemian Forest; Czechia

Obsah

Seznam obrázků	6
Seznam tabulek	6
Seznam příloh	7
1 Úvod.....	8
2 Utváření identit v krajině	10
2.1 Paměť krajiny	10
2.2 Dědictví	11
2.3 Identita.....	11
2.4 Sakrální krajina	13
3 Metodika	16
3.1 Kvalitativní výzkum.....	16
3.2 Terénní výzkum	18
3.3 Srovnávací fotografie	19
4 Analýza rekonstrukcí vybraných památek.....	20
4.1 Hartmanice	22
4.1.1 Rekonstrukce synagogy	24
4.1.2 Funkční změna synagogy.....	25
4.2 Dobrá Voda	27
4.2.1 Charakteristika kostela sv. Vintíře.....	28
4.2.2 Rekonstrukce kostela	28
4.3 Prášily.....	30
4.3.1 Archeologický výzkum.....	32
4.3.2 Rekonstrukce kostela	33
5 Závěr	35
6 Seznam literatury	37
Přílohy.....	42

Seznam obrázků

Obrázek 1: Poloha obcí s vybranými památkami v okrese Klatovy.....	21
Obrázek 2: Znak Hartmanic.....	22
Obrázek 3: Ocenění stavby roku 2006 v synagoze v Hartmanicích, 23.6.2017, Hartmanice.....	22
Obrázek 4: Návštěvní kniha v synagoze, 12. 6. 2017, Hartmanice.....	26
Obrázek 5: Stav synagogy 12. 6. 2017, Hartmanice.....	27
Obrázek 6: Skleněný oltář, obětní stůl a ambon, 12. 6. 2017, Dobrá Voda	28
Obrázek 7: Deska na kostele sv. Vintíře, 12. 6. 2017, Dobrá Voda	29
Obrázek 8: Plán archeologického výzkumu kostela sv. Prokopa	32
Obrázek 9: Obnovené základy kostela sv. Prokopa, 12. 6. 2017, Prášily.....	33
Obrázek 10: Informační deska u kostela sv. Prokopa, 12. 6. 2017, Prášily.....	34

Seznam tabulek

Tab. 1: Podíl věřících v Česku (%).....	15
Tab. 2: Seznam respondentů.....	17
Tab. 3: Struktura rozhovoru.....	18
Tab. 4: Terénní výzkum památek	20
Tab. 5: Přehled bývalých synagog v okolí Hartmanic.....	23
Tab. 6: Největší sponzoři rekonstrukce synagogy	25
Tab. 7: Konané akce v kostele sv. Vintíře	30
Tab. 8: Sponzoři kostela sv. Vintíře	30
Tab. 9: Vývoj počtu obyvatel a domů na území Prášílska, 1921–1980.....	31
Tab. 10: Konané brigády na základech kostela sv. Prokopa	34

Seznam příloh

Příloha 1: Přepis rozhovoru: majitel synagogy v Hartmanicích Ing. Michal Klíma	42
Příloha 2: Přepis rozhovoru: sklářská výtvarnice Vladimíra Tesařová	46
Příloha 3: Přepis rozhovoru: průvodce kostela sv. Vintíře Ing. Václav Volenec	49
Příloha 4: Přepis rozhovoru: předseda spolku pro obnovu kostela sv. Prokopa v Prášilech Ivan Adam.....	50
Příloha 5: Srovnávací fotografie – synagoga v Hartmanicích	54
Příloha 6: Srovnávací fotografie – kostel sv. Vintíře.....	55
Příloha 7: Srovnávací fotografie – kostel sv. Prokopa.....	56

1 Úvod

Kostely a jiné církevní památky mají velmi významnou roli v utváření venkovské identity a téměř každou obec sakrální stavby navenek reprezentují. Jako význačné lokální dominanty zachovávají svůj význam bez ohledu na aktuální způsob jejich využívání (Havlíček, Hupková 2013). Je to dědictví, které jsme zdědili po našich předcích. Jako dědictví můžeme nazvat jak objekty hmotné, tak i věci nehmotné, jako jsou tradice nebo zvyky (Kučera, Kučerová 2009). Památky pak mají několik rolí – historické, kulturní, architektonické, a některé dokonce i ekonomické, a proto je nutné je chránit a udržovat ve způsobilém stavu. I architektonické památky však procházejí proměnami, které mohou vést k jejich nenávratnému poškození či zničení. Právě takové objekty se v Česku nacházejí hlavně v pohraničí, respektive bývalých Sudet, kde proběhl odsun německého i českého obyvatelstva (Čapka, Slezák, Vaculík 2005). Obecně byly budovy používány jako sklady, tělocvičny, nebo se přímo staly terčem armády (Anděra a kol. 2003). Takto zpusťosené památky se začaly opravovat, nebo obnovovat po zrušení hraničního pásma v roce 1990. Šumava byla tehdy rozdělena přibližně na třetiny, první byla hraničním pásmem, druhá zakázaným pásmem a třetí volně přístupná (Jílek, Jílková 2002).

V této práci se klade důraz na obnovu a rekonstrukci památek v Šumavském regionu Hartmanicka a Prášilska. Toto území leží v bývalém vojenském prostoru Dobrá Voda, který zanikl v roce 1992. Po tomto roce se mohly sakrální památky, které byly využívány vojáky především jako sklady, začít obnovovat. Primárním cílem této bakalářské práce není zhodnotit opravy, kterými prošly, ale hlavní složkou je analyzovat způsob, jakým se památka proměnila, jakou roli dnes ve společnosti hraje, a jestli existují vazby mezi německy hovořícími obyvateli a těmito budovami. Dále se práce bude zabývat otázkou, jak je možné budovy znovu využít a přidělit jim nové funkce, které respektují původní využití (Mine 2013). Církevní budovy značně změnilly svůj vzhled, uspořádání a funkci, proto se budou v práci pokládat a hledat odpovědi na tyto výzkumné otázky:

- Jak se proměnil vzhled a funkce obnovených památek?
- Jaké důvody vedly k jejich obnově?
- Kteří aktéři a jakým způsobem se do jejich rekonstrukce zapojili a jaké finanční zdroje byly využity?
- Jaký je další potenciál sledovaných církevních památek?

Vytvoření této bakalářské práce mělo několik důvodů. Prvním je, že se tyto památky nachází v blízkosti mého rodného města a já jsem jakožto křesťan tyto místa rád navštěvoval. Dalším důvodem byly jejich samotné obnovy, které se v Sušici často diskutovaly. V tomto regionu se podle Havlíčka a Hupkové (2013) začali obnovovat hlavně díky přeshraniční spolupráci a díky značnému významu turistického ruchu. Proto práce věnuje pozornost i tomu, jestli se hypotéza vztahuje i na tyto vybrané památky.

Práce je členěna do pěti kapitol. Úvodní kapitola přibližuje téma, důvody, které vedly k jeho výběru, představuje výzkumné otázky, cíle a strukturu. Druhá kapitola se věnuje sakrální krajině a její roli v tvorbě identit. Třetí kapitola obsahuje metodiku vlastního výzkumu. Čtvrtá kapitola popisuje zájmové území, především historii obcí a památek a jejich význam v krajině. Dále se kapitola zabývá analýzou obnov vybraných památek a interpretací výsledků z terénního výzkumu. V poslední závěrečné kapitole jsou uvedeny odpovědi na otázky a shrnuty výsledky práce.

2 Utváření identit v krajině

2.1 Paměť krajiny

Paměť krajiny se podle Semotanové (2002) vytváří pomocí dvou na sebe působících aspektů, a těmi jsou lidská aktivita a příroda. Netýká se jenom lidské paměti, ale zároveň ani paměti přírodní. Dá se říct, že je to komplex těchto činitelů, kteří na sebe působí a jsou na sobě závislí. Paměť krajiny se tedy vztahuje na obě tyto složky (Köhlerová 2010). Ve svém díle Schama (2007) popisuje krajinu jako prvek, který zahrnuje jak přírodu, tak člověka. Člověk je jednou ze složek v krajině a je s ní spojen jak fyzicky, tak i mentálně. Spojení s krajinou uvádí na příkladu pohřbívání lidí, které zanechává v krajině stopy, respektive pomníky po zemřelých. Krajina jako taková je jakýmsi svědkem minulosti a nosí v sobě svědectví osudů několika generací, příběhů a v neposlední řadě událostí utvářejících dané místo (Rašín 2010). Ryant (2009) ve své práci uvádí, že toto svědectví se v dnešní krajině odráží například v místních názvech či v přítomnosti drobných symbolických objektů, jako jsou křížky a kaple. Cílek (2007, s. 17) píše, že paměť krajiny má dvě úrovně – přírodní a kulturní. Přírodní je „systém vzájemných, opakujících se interakcí mezi klimatem, biotou a geologickým (tj. i půdním) prostředím“ a kulturní složka „představuje lidský vklad do přírodních procesů“ (Cílek 2007). Dále pak popisuje, že tyto dvě složky nejsou zcela oddělené, ale chovají se jako celek. Na příkladu manětínsko–nečtinského regionu Bukačová a Fák (2006) ukazují, že tu lidé zanechali své stopy, které jsou „vepsány“ v pozůstatcích hradů, kostelů a v drobných památkách. Krajinou a jejími složkami se zabýval Schein (2009, s. 381), který tvrdí, že existuje několik rozdílných přístupů k jejímu studiu, protože „krajina spadá do několika odlišných, ale často se překrývajících kategorií“. Dále pak ve své práci uvádí obecný model výzkumu krajiny skládající se ze čtyř částí, kterým se má věnovat pozornost. Tento model výzkumu krajiny byl inspirací pro tvorbu této bakalářské práce, která se snažila využít následující koncepci:

- 1) minulost krajiny – kým, kdy, kde, proč a jak se krajina proměnila;
- 2) význam krajiny – ptát se, co znamená krajina pro lidi a jejich identity;
- 3) krajina jako prostředník/ zprostředkovatel – politických, sociálních, ekonomických a kulturních záměrů a debat;

4) krajina jako materializovaný diskurz – jak krajina přispívá k normalizaci společenské a kulturní praxe.

2.2 Dědictví

Dědictví je velmi rozsáhlý pojem a dá se interpretovat několika způsoby. Význam byl ještě před několika desetiletími používán ve smyslu dědění po svých příbuzných. V dnešní době se tento dříve přesný právní význam velmi rozšířil. Pojem dědictví nabývá celou škálu významů, jako je např. sportovní, výrobní, kulturní, přírodní, nebo myšlenkové dědictví (Graham a kol., 2000). Kučera a Kučerová (2009) a Howard (2003) jako dědictví označují všechno, co se lidé snaží chránit. Zahrnuje proto například i zvyky a obyčeje, jejichž povaha je nemateriální. Naopak Graham a Howard (2008, s. 49) považují dědictví za „proces, který čerpá z minulosti a je úzce spojen se současností“. Tento proces popisují na teroristickém útoku, který se udál v budově Alfreda Murraha v Oklahoma City v roce 1995. Po budově zbyl památník, květiny, ale hlavně místo, které dodnes lidi v Oklahomě spojuje. Je to prostor, který si lidé spojují jak fyzicky, tak emocionálně a vytváří tak identitu, která podněcuje pocit, že do daného místa patří. Vytváří tak symbol americké jednoty a identity.

2.3 Identita

Ke krajinnému dědictví se velmi úzce poutá slovo identita. Ve své dizertační práci Roubal (2009) píše, že se slovo identita objevuje v několika vědních disciplínách a nemálo je i definic. Například v psychologii se tento pojem vysvětluje jako sebepojetí a totožnost člověka. Avšak nejčastěji je pojem používán v sociologických vědách, které chápou identitu jako interakci mezi člověkem a společností. V tomto pojetí na sebe bereme určité role, kterými svým chováním ovlivňujeme jak sebe, tak i širší okolí (Roubal 2009). Obdobně definoval identitu Fišer (2016, s. 10) jako „jedinečnost bytí, nebo entity“ a rozdělil identitu na jednotlivce a identitu skupiny.

Identitu Loquenz (2011, s. 27) dále rozlišil na:

- a) příslušnost k určitému území či politickému celku (stát, vlast, region, obec);
- b) příslušnost k určité etnické (jazykové) skupině;
- c) příslušnost k určité ideologii (náboženské, politické);

- d) příslušnost k určité sociální skupině;
- e) příslušnost stavovskou či profesní.

Tato bakalářská práce se vztahuje k oblasti Hartmanicka a Prášílska, a tedy k určitému území. Proto je nezbytné identitu vysvětlit ve smyslu územní identity. Lewická (2008) územní identitu popisuje jako vztah člověka k určitému místu. Vazba je dána hlavně emocionální složkou, která je produktem různých symbolů. Příkladem jsou názvy ulic připomínající historii daného místa. Podrobněji se územní identitou zabýval např. Chromý (2003, s. 168), který územní identitu vysvětluje jako „nezaměnitelnost, jednota a shodnost, harmonie v chování obyvatel území v konkrétním čase“. Důležitým aspektem pro tvorbu identity je náboženství. Tento proces zkoumal Oppong (2013), který tvrdí, že náboženství dává lidem jakýsi smysl pro jednotu a sounáležitost. Oppong poukazuje na fakt, že v minulosti byla společnost více nábožná než dnešní moderní společnost, a tudíž existuje i silnější vazba mezi náboženstvím a identitou. Avšak celkově je náboženství jedním z klíčových faktorů pro utváření identit. Dalším důležitým zdrojem identity je prostor a čas. Čas je významný z hlediska společné minulosti a prožitých společných událostí na daném místě. S tím souvisí i prostor, který lidem poskytuje pocit sounáležitosti (město, region, stát aj.) (Kovářnová 2015). Mezi další důležité aspekty identity patří estetické hodnoty (krásky přírodního prostředí), vnější projevy (tradice, zvyky atp.) a prosperita regionu, na které se mohou občané podílet (Loquenz 2011).

Jelikož se Prášílsko a Hartmanicko nachází v pohraničí, musíme si objasnit vytváření identity v takovýchto územích. Ryant (2009) píše, že hranice, zvláště administrativní, nemusí mít nutně vliv na tvorbu identit, protože se lidé mohou vázat na prvky v krajině, které často hranice „překračují“. Tuto myšlenku utvrzuje faktem, že se hranice v minulosti měnily a jsou tak omezeny několika desetiletími, maximálně staletími. K podobnému výsledku se dostali i Chromý, Kučera a Semian (2014), kteří zkoumali identitu v Českém ráji. Došli k závěru, že sebeidentifikace respondentů s Českým rájem nesouvisí tolik s ohraničením tohoto celku, ale je dána sounáležitostí s přírodním nebo kulturním dědictvím. České pohraničí Kuldová (2005) označila jako region s typickým procesem získávání a ztráty identity, což bylo způsobeno přesunem obyvatel v letech 1938 a 1945. Přesun německého obyvatelstva znamenal snížení celkového počtu obyvatel v Česku o přibližně 3 miliony (Kučera, Kučerová 2012). Následným osídlováním pohraničí po roce 1945 se v této oblasti začala vytvářet nová identita nově příchozích obyvatel, která ovšem nebyla natolik stabilní. Nestabilitu

Kuldová (2005) vysvětluje novým obyvatelstvem, které si muselo znovu vytvářet pocit sounáležitosti s tímto územím. I přesto, že v pohraničí dnes žije i další generace, a tudíž i více rodáků, kteří mají větší předpoklad k identifikaci s regionem, se pohraničí vyznačuje slabším regionálním vědomím. Nicméně Kovárnová (2015, s. 25) píše o historickém potenciálu šumavského pohraničí, který se nachází ve stavbách a v krajinných reliktech starších dob. „Mají svou vzdělanostní, užitkovou i kulturní hodnotu, která může posílit regionální identitu obyvatel a formování jejich pozitivního myšlení“. O hospodářských, kulturních a sociálních změnách píše i Kučera a Kučerová (2012), kteří poznamenávají, že výměna obyvatel v pohraničí znamenala radikální zásah do společnosti. Dalším zásahem bylo po roce 1950 uzavření hranic mezi východním a západním blokem a vytvoření vojenských újezdů. Převratnou pro život v pohraničí byla změna politického systému roku 1989. Bezprostředně se začala zdejší krajina proměňovat díky různým spolkům, občanským aktivitám a rozvoji cestovního ruchu (Kučera, Kučerová 2012).

Pohraniční regiony v Česku, tedy rozhraní mezi dvěma státy, mohou být také vnímány jako euroregiony, které vytvářejí svojí vlastní identitu, nehledě na rozdílnost národů. Podněcuje ji hlavně přeshraniční spolupráce, ve které se obce, regiony a instituce snaží podporovat různé projekty jako je školství, kultura atd. (Loudilová 2015). Podle Novotné-Galuszkové (2005) je v Česku třináct euroregionů, které se sice liší svojí velikostí, strukturou a počtem obyvatel, ale úlohu rozvíjet potenciál příhraničních oblastí mají společnou. Po otevření hranic vznikly po vzoru západní Evropy různá sdružení. Založena byla Asociace euroregionů ČR a v roce 2004 Konzultativní rada euroregionů visegrádských zemí. „V posledních letech si euroregiony na území ČR upevnily své postavení a staly se tak plnohodnotným partnerem subjektů veřejné správy na všech úrovních při zajištění rozvoje příhraničních oblastí“ (Novotná-Galuszková 2005, s. 60).

2.4 Sakrální krajina

S růstem významu kulturní geografie v Česku narůstal i zájem o výzkum náboženství. Problematice religiózní geografie se začal věnovat především tým okolo T. Havlíčka z katedry sociální geografie a regionálního rozvoje, Přírodovědecké fakulty, Univerzity Karlovy (Klupal 2010). Havlíček a Hupková (2013) popisují vývoj tohoto směru výzkumu od roku 1980 a dále píší, že absence náboženství ve veřejných sférách

byla jedna z největších chyb, protože zrovna náboženství má výrazný vliv na tvorbu lidské identity a na běžný lidský život. V Česku se výzkum problematiky náboženství širěji rozvinul až v období transformace koncem 20. století. „Po roce 1989 je nastolen zcela nový, opačný trend v přístupu k sakrálním objektům“ (Klupal 2010, s. 38). Vývoj religiozity a role náboženství v prostoru po roce 1989 zkoumá hlavně Havlíček (2014), který je vedoucí projektu *Religiózní krajina*. Tomu předcházel projekt *Diferenciace proměn religiózní krajiny Česka v transformačním období*. V této problematice řešili Havlíček a další pojem religiózní krajina v širším smyslu a poté se zaměřili na vybraná území. Cílem těchto projektů je analýza a syntéza struktur a procesů, které vedou k proměnám religiózní krajiny Česka. Problematiku řešili pomocí kombinace kvalitativně i kvantitativně založených přístupů. Vše směřovalo k vydání *Atlasu náboženství v Česku* a *Encyklopedie malých křesťanských církví*. Havlíček a Hupková (2013) se ve svém díle zabývají 5 venkovskými oblastmi, ve kterých vyhodnocují vliv sakrálních objektů na tvorbu regionálních identit a dále pak zkoumají motivy, které vedou k obnovám církevních staveb. Jedním z těchto regionů je oblast Sušicka, která svým územím z velké části zasahuje i na území Hartmanicka a Prášílska. Autoři došli k závěru, že „sakrální stavby představují významný pilíř při tvorbě regionální identity“, a že se „většina obyvatel venkovských oblastí ztotožňuje se sakrálními stavbami“ (Havlíček, Hupková 2013, s. 118). Dalším významným závěrem pro tuto práci bylo, že se v regionu Sušice sice nachází mnoho zanedbaných sakrálních staveb, ale díky přeshraniční spolupráci a cestovnímu ruchu se stavby pomalu obnovují.

Mluví-li se o sakrální krajině, musíme s ní mít na mysli i religiozitu, která se v minulosti na území Česka několikrát změnila. Největší změna v českých zemích byla zaznamenaná v době husitské, kdy české země byly převážně protestantské. Po bitvě na Bílé hoře opět zavládlo katolické vyznání, které převládá až do dnes (Klupal 2010). Od 19. století jsou k dispozici relativně přesné údaje o počtu věřících zjišťované v rámci sčítání lidu. Ovšem tato měření mají omezení, jelikož metodika zjišťování počtu věřících se značně proměňovala. Například od roku 2001 se kolonka s náboženskou příslušností nemusí vůbec vyplňovat (Pospíšilová a kol. 2015). „Podle podílu obyvatel, kteří se hlásili k náboženské víře se Česko řadí mezi nejvíce sekularizované země na světě“ (Havlíček 2009, s. 31). Proměny o počtu a struktury věřících v Česku podle vyznání v průběhu 20. století jsou uvedeny v tabulce 1. I když celkově počet věřících tradičních náboženství v tomto období výrazně poklesl, náboženské menšiny naopak zaznamenaly nárůst

věřících (Havlíček 2009). Havlíček a Hupková (2007) sice označují českou společnost za sekularizovanou, ale i přesto ale dochází k částečným obnovám náboženských objektů. Podle autorů jsou rekonstrukce těchto staveb podmíněny „motivy historickými, resp. sociálními (dotace německého, resp. rakouského obyvatelstva pocházejícího ze Sudet) a kulturními (finanční dotace státu na obnovu památek)“ (Havlíček, Hupková 2007, s. 161). Obdobně v pozdější publikaci tito autoři vysvětlují, že jsou většinou sakrální stavby v malých obcích součástí turistického ruchu a mohou být i součástí místního rozvoje díky jejich turistické funkci (Havlíček, Hupková 2013).

Tab. 1: Podíl věřících v Česku (%)

Kategorie / rok	1921	1930	1950	1991	2001	2011
<i>Církev římskokatolická</i>	82	78,5	76,4	39	26,7	10,4
<i>Církev evangelická</i>	4	4,7	5,7	2,5	1,5	0,1
<i>Církev československá husitská</i>	5,2	7,3	10,6	1,7	1	0,0
<i>Judaismus</i>	1,3	1,1	0,1	0,1	0,1	0,0
<i>Bez náboženské víry</i>	7,2	7,8	5,8	39,9	59	35
<i>Neuvedeno</i>	0	0	0,3	16,2	8,8	44,7

Zdroj: Český statistický úřad (ČSÚ) 2017.

S obnovou církevních budov nezřídka souvisí i změna jejich původního využití. Dle Mine (2013) mají staré památky šanci přežít opětovným použitím, respektive změnou funkce, která zároveň zachovává historické, kulturní a architektonické dědictví. Metodu nazývá jako adaptivní opětovné využívání. Autor rozděluje církevní památky do 3 skupin: 1) restaurované památky, které zachovávají originalitu a organizaci budovy a můžou se využít například jako muzea; 2) stavby, které zachovávají obálku budovy a mají transformovaný interiér k světskému užívání; 3) stavby se zachovanou zničenou obálkou, která svědčí o historickém období (války, zemětřesení atd.). Přínosy nejsou podle autora jen hospodářské a sociální, ale znovupoužitím prvků staré budovy mají i přínos pro životní prostředí. Podobně i Langston a kol. (2008) vidí jasné ekonomické, ekologické a sociální výhody v přizpůsobení starých budov novým funkcím.

3 Metodika

V práci byly použity především postupy kvalitativně orientovaného výzkumu, včetně aplikace metody polostrukturovaných rozhovorů. Součástí výzkumu byla také realizace terénního průzkumu církevních památek spojené mj. i s vytvářením fotodokumentace. Celý výzkum byl tvořen na základě modelu Scheina (2009), který je představen v předchozí kapitole 2.1.

3.1 Kvalitativní výzkum

Pro tuto práci byly v rámci kvalitativního výzkumu použity polostrukturované rozhovory. Respondenti byli vybráni na základě vztahu k vybraným sakrálním památkám, respektive ti, kteří se podíleli v klíčových pozicích na jejich obnově (viz tab. 2). Všichni tázaní respondenti byli ochotni poskytnout rozhovor a svolili sdílení jejich odpovědí s jejich jmény v bakalářské práci. Respondenty tak nebylo nutné v následujícím textu anonymizovat.

Jako prvního respondenta jsem oslovil Ing. Michala Klímu. Pan Klíma je majitelem synagogy v Hartmanicích a mimo jiné i zakladatelem občanského sdružení Památník Hartmanice, z jehož iniciativy se synagoga obnovila. Na internetových stránkách synagogy (<http://www.hartmanice.cz/>) jsou kompletní informace o sdružení a o synagoze. Další respondentkou byla paní Vladimíra Tesařová, která se velmi podílela na obnově kostela na Dobré Vodě. Pro kostel vytvořila skleněnou výzdobu, konkrétně oltář, křížovou cestu, sochy, betlém atd. Pro doplnění jsem udělal rozhovor s průvodcem kostela panem Ing. Václavem Volencem. Jako třetí respondent byl osloven pan akad. arch. Ivana Adama, který byl iniciátorem obnovy kostela sv. Prokopa v Prášilech. Pan Adam je členem a předsedou Spolku pro obnovu kostela sv. Prokopa v Prášilech. S panem Adamem jsme se sešli u základů kostela, což dodalo rozhovoru pokornou atmosféru. Všichni respondenti byli seznámeni s formou výzkumu a souhlasili s uvedením svých vyjádření v bakalářské práci. Přepisy rozhovorů s jednotlivými respondenty jsou uvedeny v příloze včetně doplňujících informací (údaje o místě, datumu a délce rozhovoru).

Tab. 2: Seznam respondentů

Respondent 1	majitel synagogy Michal Klíma, rozhovor uskutečněn 15. 3. 2017 v kanceláři pana Klímy v Praze, délka rozhovoru 23 minut
Respondent 2	sklářská výtvarnice Vladimíra Tesařová, rozhovor uskutečněn v domě paní Tesařové 7. 6. 2017, délka rozhovoru 44 minut
Respondent 3	průvodce kostela sv. Vintíře Václav Volenec, rozhovor uskutečněn v kostele sv. Vintíře 12. 6. 2017, délka rozhovoru 4 minuty
Respondent 4	předseda Spolku pro obnovu kostela sv. Prokopa Ivan Adam, rozhovor uskutečněn před kostelem sv. Prokopa, délka rozhovoru 33 minut

K metodě polostrukturovaného rozhovoru (též rozhovor pomocí návodu) je nutné mít seznam základních otázek, které je nutné v rámci rozhovoru položit. Seznam slouží k tomu, aby žádné z podstatných témat nebylo opominuto (viz tab. 3). Otázky vždy nebyly pokládány ve stejném znění, avšak významově se příliš nelišily. Výhodou tohoto rozhovoru je, že „tazatelů zůstává volnost přizpůsobovat formulace otázek podle situace. Současně umožňuje provést rozhovory s několika lidmi strukturovaněji a ulehčuje jejich srovnání“ (Hendl, 2005, s. 174).

V rozhovorech byla snaha, aby byly všechny otázky položeny a odpovězeny. Podle průběhu rozhovoru bylo měněno uspořádání otázek tak, aby plynule navazovaly a dále byly upraveny i formulace. Některé otázky přímo v průběhu rozhovoru položeny nebyly, protože již byly zodpovězeny, nebo byly vysvětleny mimoděk během rozhovoru. V bezprostředním kontaktu s respondenty mohly vzniknout otázky zcela nové, například u výtvarnice paní Tesařové byla položena otázka: „Jak dlouho trvala výroba skleněného oltáře?“ Po uskutečnění rozhovoru jsem respondentovi poděkoval za jeho čas a ochotu zodpovědět otázky.

Tab. 3: Struktura rozhovoru

TÉMA	POKLÁDANÉ OTÁZKY
O BUDOVĚ	Jaký je význam budovy v krajině? V jakém vlastnictví budova je?
REKONSTRUKCE	Jaké byly důvody rekonstrukce? Kdo byl iniciátorem oprav?
PŘESHraničNÍ SPOLUPRÁCE	Fungovala spolupráce s německým obyvatelstvem?
VZTAH	Jaký vztah mají lidé k této budově? Navštěvuje památku i německé obyvatelstvo?
ZMĚNA FUNKCE	Byla zachována původní funkce budovy? Konají se zde i jiné akce?
FINANCE	Jakým způsobem se sháněly finance na rekonstrukci?
BUDOUCNOST	Vidíte další potenciál v budově?

3.2 Terénní výzkum

Terénní šetření spočívalo v navštívení církevních památek a informačních center. Bylo navštíveno místo v Prášilech, kde byly obnoveny základy kostela sv. Prokopa. V Dobré Vodě byla uskutečněna prohlídka kostela sv. Vintíře spolu s průvodcem Ing. Václavem Volencem. Nakonec byla navštívena expozice „Spolužití Čechů, Němců a židů na Šumavě“ v synagoze v Hartmanicích. Terénní šetření bylo zaměřeno především na to, jakým dojmem působí budova v krajině, dále jakým způsobem je budova propagována, a také jestli existují ukazatele na danou budovu či jaká je dostupnost těchto budov. Výsledky pozorování jsou k nahlédnutí v tabulce 4 kapitola 4.

3.3 Srovnávací fotografie

Tato metoda nabízí celkem zajímavý způsob, jak představit změnu krajiny (Butler 1994). Tato metoda není plně reprezentativní, ale přesto poskytuje užitečné empirické výsledky, které svými závěry korespondují s jinými výzkumnými technikami (Kull 2005). V této práci by měly být fotografie spíše informativní. Fotografie by měly udávat informaci o tom, jak vypadala budova před její rekonstrukcí, během rekonstrukce a následně po ní. K fotografiím jsou vloženy poznámky a vysvětlivky, které obsahují například rok pořízení, stav budovy atp. Srovnávací fotografie slouží v této bakalářské práci jako přehledná metoda, která představuje změnu fyzické schránky budovy v průběhu minulých let. Většina starších fotografií je převzata z webových stránek: Poškozené a zničené kostely, kaple a synagogy (www.znicenekostely.cz), Horská synagoga Hartmanice (www.hartmanice.cz), Kostely a kaple v západních Čechách (www.kaplicky.pension11.com), Informační portál Šumavy a Šumavského podhůří (www.sumavaregion.cz) a stav k datu 12.6.2017 je pořízen vlastním fotoaparátem. Všechny srovnávací fotografie jsou uvedeny v příloze, aby nenarušily kontinuitu textu.

4 Analýza rekonstrukcí vybraných památek

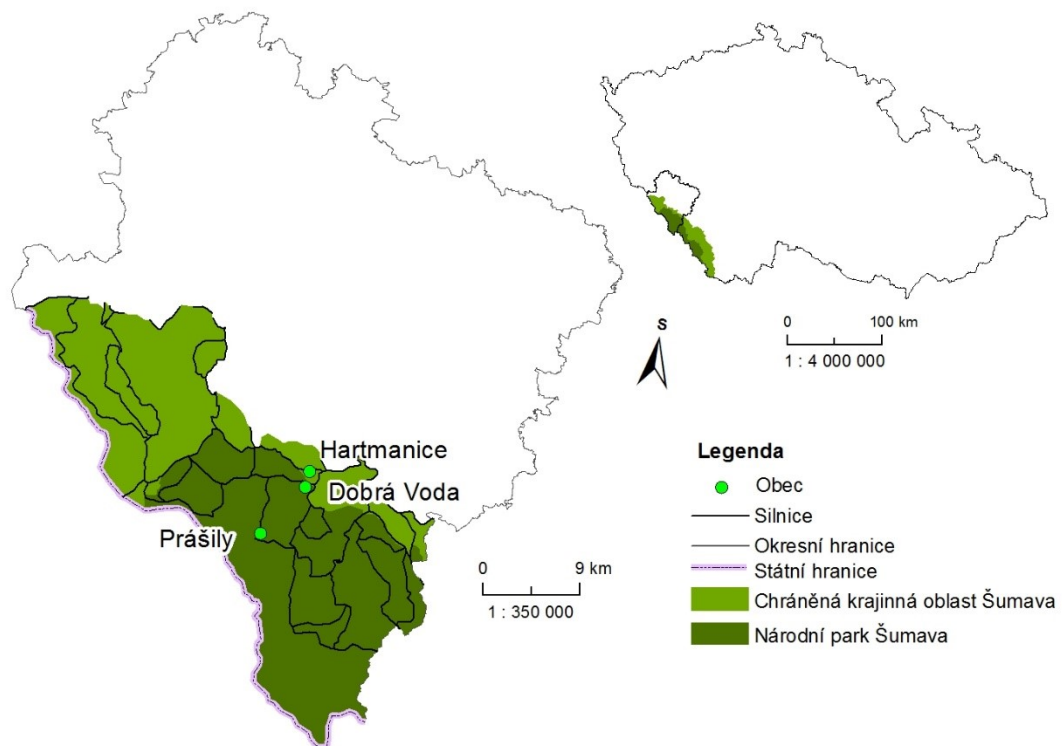
Tato část bakalářské práce se věnuje třem památkám na Šumavě, konkrétně na území Hartmanicka a Prášilska, které prošly rekonstrukcí. Konkrétně je to horská synagoga v Hartmanicích, kostel sv. Vintíře v Dobré Vodě a kostel sv. Prokopa v Prášilech. Tyto objekty leží v blízkosti města Sušice, ve kterém bydlím, a proto mám k němu a k památkám blízký vztah. Dokonce jsem mohl v průběhu času sledovat, jak se mění a opravují. Jsou to významné památky, ke kterým se přistoupilo s vervou a odhodlaností je zachránit. V tabulce 4 lze vidět přehled informací o těchto památkách, které byly zjištěny při prohlídce každé z vybraných památek. Na obr. 1 jsou na mapě vyobrazené obce, v nichž se výše uvedené památky nacházejí.

Tab. 4: Terénní výzkum památek

	<i>Synagoga v Hartmanicích</i>	<i>Kostel sv. Vintíře na Dobré Vodě</i>	<i>Kostel sv. Prokopa v Prášilech</i>
<i>Stav budovy</i>	Opravený	Opravený	Odkryté základy
<i>Majitel</i>	Soukromá osoba	Církev	Církev – pronajmuto spolku pro obnovu kostela
<i>průvodce</i>	Ano	Ano	Ne
<i>Cena prohlídky</i>	50/30	40/20	-
<i>Ukazatel</i>	Na silnicích a před budovou	Na silnicích a před budovou	Chybí
<i>Letáky</i>	Ano	Ano	Ne
<i>Internetové stránky</i>	Ano	Ano	Ne
<i>Otevírací doba</i>	Listopad-březen (víkendy) duben-říjen (út-ne)	Celý rok (út-ne)	Volně přístupné
<i>Počet lidí v době pozorování cca 1 h</i>	4	1	2
<i>Mše</i>	Ne	Ano	Ano

Zdroj: Autor.

Obrázek 1: Poloha obcí s vybranými památkami v okrese Klatovy



Zdroj: ArcČR 500 verze 3.2, vlastní zpracování.

4.1 Hartmanice

Hartmanice vznikly jako osada na obchodní stezce z Bavorska do Čech. Od 14. století rychle rostly díky těžbě zlata. Další rozvoj přerušila 30. letá válka, město bylo vypálené a zůstalo pusté. Až ve druhé polovině 17. století začali Hartmanice obsazovat Švábští Němci a německé obyvatelstvo pak převažovalo. Od roku 1952 byly Hartmanice posledním obydlým místem před vjezdem do vojenského újezdu Dobrá Voda, a to až do roku 1991. V roce 1992 získaly Hartmanice historický status města (Haller, Polívka 2014).

Obrázek 2: Znak Hartmanic



Zdroj: <https://www.hartmanice.cz/>.

Spolu s dovozem zboží na naše území přicházeli po stezkách noví kolonisté, kteří s sebou přinášeli svou řeč a novou kulturu. Setkávali se zde němečtí a franští kupci a poprvé na Šumavu vstoupili židovští obchodníci. Ti své zprvu kočovné setkávání vyměnili za usazený život a od 10. století byli již stabilní složkou osídlení v českých zemích. Nebyli zde ale vždy vítáni. Středověká společnost omezila zdroj jejich obživy na obchod a zakázala jim výkon řemesel, což většinou platilo až do 19. století. S rozvojem sklářství na Šumavě se objevily nové zdroje pro židovské obyvatele. Byla to výroba potaše nutného pro výrobu skla. Jeho výroba a obchod byla v rukou židů. Potaš se také užíval při vydělávání kůží, což patřilo mezi typická židovská řemesla (Horská synagoga Hartmanice, průvodce expozicí 2012).

V nejbližším okolí Hartmanic existovalo několik synagog, které postupem času změnilý svůj náboženský charakter a proměnily se například v rodinné domy, nebo byly zničeny. Jejich ucelený přehled lze vidět v tabulce 5. Jediná, která byla zachráněna

Obrázek 3: Ocenění stavby roku 2006 v synagoze v Hartmanicích, 23.6.2017, Hartmanice



Foto: Autor.

od nepřízně osudu v tomto regionu je horská synagoga v Hartmanicích z let 1883–1898. Byla nacisty uzavřena a za socialismu v ní byla truhlářská dílna a sklady (Haller, Polívka 2014). V roce 2003 synagoze hrozil zánik při poškození střechy. Památku zachránilo občanské sdružení „Památník Hartmanice“. V roce 2006 byla tato nejvýše položená synagoga v Česku znovu otevřena. Rekonstrukce získala ocenění „stavba roku 2006 Plzeňského kraje“ (Horská synagoga Hartmanice, průvodce expozicí 2012). Budova synagogy je dobře přístupná a díky jejímu značení se k ní dá velmi dobře dostat. Značky na upozornění, že se zde nachází synagoga, jsou na všech příjezdových cestách do Hartmanic. Při vstupu do synagogy návštěvníci zaplatí od 30 do 50 korun a mají přístup do všech tří pater budovy. Provádí zde velmi milý průvodce, který rád odpoví na všechny dotazy. Spolu se mnou zde byli čtyři čeští krajané z Moravy, kteří byli expozicí Prohlídka může být jak v českém, tak i v německém či anglickém jazyce. Při nahlédnutí do návštěvnické knihy bylo zjištěno, že jsou zde především kladná hodnocení a několik příspěvků bylo od potomků bývalých osadníků.

Tab. 5: Přehled bývalých synagog v okolí Hartmanic

Obec	Založení a stav bývalé synagogy
<i>Dlouhá Ves</i>	klasicistní synagoga, 1937 vyhořela, zbořena
<i>Horažďovice</i>	synagoga z 2. pol. 19. stol., zbořena kol. r. 1980
<i>Chlistov</i>	synagoga neznámého stáří, zbořena v r. 1965
<i>Kašperské Hory</i>	modlitebny v 19. a 20. stol. ve 2 domech, 1 stojí, druhý zbořen v 60. letech.
<i>Klatovy</i>	synagoga z r. 1879, dnes fitcentrum
<i>Kolinec</i>	synagoga z konce 18. nebo poč. 19. stol., 1931 zbořena
<i>Nýrsko</i>	synagoga z konce 18. stol., zbořena kol. r. 1958
<i>Slatina</i>	synagoga z r. 1850, 1983 změněna na byt, má v ní být památník
<i>Strážov</i>	synagoga z r. 1808, zbořena 1954
<i>Sušice</i>	synagoga z let 1857–1859, zbořena v letech 1963–1964
<i>Velhartice</i>	synagoga z 1. pol. 19. stol., požární zbrojnice

Zdroj: <https://www.hartmanice.cz/>.

4.1.1 Rekonstrukce synagogy

Dokumentaci průběhu celkové rekonstrukce je možné si prohlédnout v budově synagogy, kterou jsem navštívil a následně jsem průběh rekonstrukce diskutoval i s panem Klímou. Fotografie, které uvádějí stav před rekonstrukcí, během rekonstrukce a po rekonstrukci jsou k nahlédnutí v příloze č. 5.

Synagoga zažila velmi těžké období a jejím neopatrným zacházením se stala budova téměř ruinou. Nicméně v roce 2002 ji z vlastních zdrojů koupil jako úplně zchátralou Ing. Michal Klíma. Na otázku, jaký důvod měla koupě synagogy pan Klíma odpověděl „tohle mě zaujalo, kamarád stavař mi potvrdil, že je to zajímavá budova i po architektonické stránce a byla by škoda to nechat spadnout, což akutně hrozilo“ (Klíma– rozhovor). Asi největším překvapením bylo, že Klíma v této lokalitě byl poprvé a v podstatě k synagoze ani k Hartmanicím neměl předtím žádný vztah. Klíma s myšlenkou obnovy poničené budovy založil občanské sdružení Památník Hartmanice, které si kladlo za cíl obnovit synagogu do podoby, která by se co nejlépe podobala původnímu objektu. Členové sdružení jsou povětšinou konzultanti a manažeři různých firem. Roku 2002 se na zimu udělala provizorní střecha a další rok občanské sdružení začalo s opravami, které trvaly 3 roky. Zádrhelem celé rekonstrukce byl nedostatek původních výkresů a plánů: „já jsem pátral v archivech po plánech a žádný jsem nenašel, i když by v klatovském archivu měl být“ (Klíma – rozhovor). Dlouho pak byla fotografie z poválečného období jedinou inspirací pro rekonstrukci. Prvním krokem byla výměna krovu, který byl zničen dřevomorkou. Střecha byla pokryta štípaným šindelem, který byl typickou krytinou šumavských objektů. Po střechě se začal obnovovat interiér. Byla zavedena elektřina, voda a kanalizace. Obnoveny byly vnitřní sloupky, vytvořeny byly repliky původních dveří, oken a zábradlí. Do štítu budovy se vložily zrekonstruované desky desatera, které zázrakem přežily i shození z budovy na chodník. Podle slov pana Klímy bylo kuriózní i nalezení desatera, které sloužilo jako schody na zahradu. „Přišel nějaký fotograf na konci 80. let... chodil po schodech a najednou si všimnul, že jsou zvláštní, že jsou na jedné straně zakulacený, tak je prostě vytáhl a zjistil, že je to desatero“ (Klíma – rozhovor). Začátkem roku 2006 se ještě dodělávaly práce truhlářské a kovářské. 16. května téhož roku občanské sdružení spolu s místopředsedou senátu Petrem Pithartem, ministrem financí Bohuslavem Sobotkou a s vrchním zemským a pražským rabínem Karolem Efraimem Sidonem slavnostně synagogu i expozici otevřeli.

Občanské sdružení Památník Hartmanice na expozici a rekonstrukci potřebovalo značnou částku peněz. Finanční zdroje získávalo z dotací, fondů, příspěvků právnických a fyzických osob. V tabulce 4 můžeme vidět přehled nejštědřejších sponzorů. Největším zdrojem financí byla dotace ze státního rozpočtu ve výši tří milionů korun. Dalším velkým přispěvatelem byl Česko-německý fond budoucnosti, který chápe příspěvek jako pomoc k obnovení paměti místa na společnou česko-německou minulost. (<http://www.hartmanice.cz/cz/rekonstrukce/>). „Podporují hlavně rekonstrukce právě kostelů v německém jazykovém území...dostali jsme 2,4 mil. Kč, což bylo historicky vůbec nejvíc, na co kdy ten fond dal“ (Klíma – rozhovor). Celá rekonstrukce vyšla na 6,5 milionu korun.

Tab. 6: Největší sponzoři rekonstrukce synagogy

Rok	Název sponzora	Částka (Kč)
2003	Nadační fond naděje	250 000
	operátor T-mobile	100 000
	společnost Medea kultur	100 000
	Nadace Židovské obce v Praze	50 000
2004	Česko-německý fond budoucnosti	2 400 000
	společnost T-mobile	100 000
	advokát Radek Pokorný	50 000
2005	Státní fond kultury	150 000
	Státní rozpočet	3 000 000
	agentura Médea	100 000
	Transgas	50 000

Zdroj: <http://www.hartmanice.cz/>.

4.1.2 Funkční změna synagogy

Synagoga prošla celkovou rekonstrukcí a s ní i změnou své povahy. Kdysi budova určená k bohoslužbám dnes slouží víceméně k světským účelům. Nachází se zde expozice „Spolužití Čechů, Němců a Židů na Šumavě“. Expozice má připomínat soulad mezi lidmi, kteří se lišili jak jazykem, tak i náboženstvím. Pan Klíma podotkl: „Je to

jediný muzeum na Šumavě, který připomíná, že tam vůbec nějakí Němci žili“ (Klíma – rozhovor). Zahrnuje historii tehdejší živoucí Šumavy, přes typická řemesla, vysídlení Šumavy až po následky železné opony. V podkroví je prezentován osud židů, rekonstrukce synagogy a pochod smrti, který během války prošel

Obrázek 4: Návštěvníká kniha v synagoze, 12. 6. 2017, Hartmanice

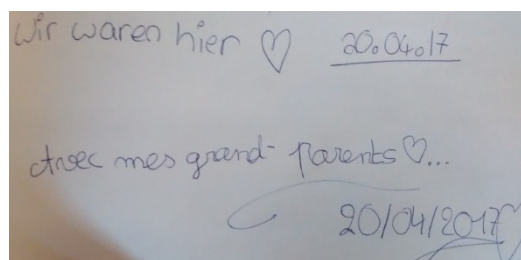


Foto: Autor.

Hartmanicemi. Vše je znázorněno v textové, obrazové, v poslechové a filmové podobě v několika jazycích. Jelikož naše rodina věnovala opis rodného listu našeho židovského předka, ptal jsem se, jakým způsobem vlastně výstava vznikla. Podle slov pana Klímy expozice vznikla najmutím kurátorky a vyčleněním peněz na vytvoření výstavy. Částečně vznikla z vlastního rodinného archivu pana Klímy, archivu pana Blocha a věnováním od lidí. „To bylo dojemné. U lidí ze Sušice si židovská rodina schovala nějakou vázičku a oni to od války opatrovali... Když zjistili, že vzniklo muzeum poblíž, tak přišli a věnovali nám to“ (Klíma – rozhovor). Expozici ročně navštíví okolo 5 až 7 tisíc osob. Návštěvníci nejsou jenom Češi, ale i Němci, židi a další (viz obr. 4) „lidé jsou nadšení...jezdí nám tam němečtí krajané, kteří tam píšou, jak jejich babička je z Hartmanic, nebo ze sousední vesnice a jak jsou šťastný, že tam našli o tom zmínku“ (Klíma – rozhovor). V synagoze se kromě expozice odehrávají i kulturní akce, jako jsou výstavy a koncerty. Podle průvodce synagogy se zde plánuje expozice fotografií a přednáška o osudech lidí, kteří žili v Sušici a okolí.

Obrázek 5: Stav synagogy 12. 6. 2017, Hartmanice



Foto: Autor.

4.2 Dobrá Voda

Dobrá Voda, německy Gutwasser, leží 2 kilometry jižně od města Hartmanice v nadmořské výšce 885 m n.m. První zmínka o osadě se váže k 11. století, kdy tu žil poustevník sv. Vintíř. Byl to benediktinský mnich a diplomat, který zde údajně působil v letech 1040–1045. V dobách, kdy mezi českými a německými panovníky vládly těžké vztahy, se právě Vintíř zasloužil o mír mezi knížetem Břetislavem a Jindřichem III. Zemřel v 90 letech a byl pohřben je v břevnovském klášteře v Praze. V místě bývalé Vintířovy poustevny byla postavena kaplička, obnovená roku 1992. Dobrá Voda je známa také především díky její léčivé „dobré“ vodě, která dala osadě jméno. V Dobré Vodě tak vznikly malé lázně, které dnes připomíná volně přístupná kaplička s pramenem, která stojí vedle kostela sv. Vintíře (Anděra a kol. 2003).

4.2.1 Charakteristika kostela sv. Vintíře

Dnešní podoba kostela je z roku 1706–1770. V kostele se dělaly archeologické sondáže, které dosvědčují, že zde stával kostel již v době románské. „Je tam původní raně gotická menza, která je v zemi uchovaná“ (Tesařová – rozhovor). Od padesátých let minulého století kostel využívala armáda jako skladiště. „Štěstí bylo, že kostel potřebovali vojáci, protože ho díky tomu zachovali“ (Tesařová – rozhovor). Budova kostela leží nedaleko hlavní silnice, odkud je kostel a jeho dominanta – skleněný oltář dobře značen. Na prohlídku kostela je možné se dostavit od úterý do neděle, nebo po domluvě s panem Volencem, nebo paní Vacherlonovou. Prohlídka začíná spuštěním magnetofonu, kde se dozvíme něco o historii kostela a dále několik důvodů, proč se paní Tesařová rozhodla vytvořit skleněnou výzdobu. Průvodce pak provádí kostelem a ke každému skleněnému unikátu řekne pár

Obrázek 6: Skleněný oltář, obětní stůl a ambon, 12. 6. 2017, Dobrá Voda



Foto: Autor.

výstižných vět. Celá prohlídka stojí od 20 do 40 korun. Výzkum jsem zde dělal v pondělí, kdy prohlídky obvykle nejsou, a asi proto byl v kostele pouze jeden návštěvník, který ovšem podotknul, že na Šumavu jezdí často a kostel v Dobré Vodě vždy rád navštíví.

4.2.2 Rekonstrukce kostela

Po odchodu armády se kostel v roce 1990 opět vrátil do rukou římskokatolické církve. Budova byla ovšem v dezolátním stavu a nezbyla v ní téměř žádná výzdoba. „Daly se dohromady peníze jak z německé, tak z české strany a do roku 1994 byl opraven“ (Volenc – rozhovor). Roku 1995 byl u příležitosti 950. výročí od úmrtí sv. Vintíře opět vysvěcen. Byla opravena střecha, fasáda a okolní hřbitov, ale kostel byl téměř prázdný. S myšlenkou vytvořit skleněnou výzdobu kostela přišla rodačka z Prahy paní Tesařová,

kteřá zde našla svůj druhý domov. Do Dobré Vody paní Tesařovou přivedla láska k přírodě a její rozhodnutí, proč chtěla vytvořit netradiční interiér byl prostý: „Kdyby si přišel do prázdného kostela, tak by tě taky nic jiného nenapadlo“ (Tesařová – rozhovor). Tesařová v Dobré Vodě zařídila novou dílnu a v roce 2001 zhotovila třídlílný skleněný oltář

Obrázek 7: Deska na kostele sv. Vintíře, 12. 6. 2017, Dobrá Voda



Foto: Autor.

o šířce 5 m, výšce 3,5 m a váze 5 tun. Výroba oltáře trvala jeden rok. Jednotliví světci na oltáři museli být schváleni liturgickou komisí a konzultováni s biskupstvím. „Přistoupilo se k tomu, že je většina světců českoněmeckých, aby se to vztahovalo k českoněmecké vzájemnosti“ (Tesařová – rozhovor). Dalším jejím dílem je 14 skleněných plastik křížové cesty z roku 2003. Patnácté zastavení křížové cesty je v kostele pouze na fotografii, protože originál se nachází na bavorské straně v Rinchnachu, kde sv. Vintíř založil klášter. Kostel dále zdobí skleněná socha sv. Vintíře v životní velikosti, která zde byla instalována v roce 2006. Dále pak paní Tesařová vytvořila v roce 2010 menzu a ambon. V roce 2016 zásluhou občanského sdružení Šumavské cesty byly v kruchtě umístěny varhany. Interiér a opravy byly financovány z několika zdrojů, a to jak z německé a české strany, ale i z programu Evropské unie. Například v roce 2001 byl financován oltář z programu Phare částkou 51 tisíc euro. Program Phare byl určen na podporu rozvoje příhraničních regionů v nečlenských zemích Evropské unie (<http://www.euroregion-silesia.cz>). V roce 2009 byly skleněné artefakty spolufinancovány Evropskou unií, respektive operačním programem přeshraniční spolupráce Česká republika – svobodný stát Bavorsko 2007–2013, který navazuje na zrušený program Phare (viz obr. 3). Další sponzoři kostela sv. Vintíře jsou uvedeni v tabulce č. 7. „Němečtí přátelé k nám jezdí často, a i jejich zásluhou se kostel stal tím, čím dneska je“ (Volenec – rozhovor). Podle Tesařové na Dobrou Vodu přijede jeden až dva autobusy denně. „My si děláme statistiky a ročně sem přivítá cca deset tisíc lidí“ (Volenec – rozhovor). V kostele se konají pravidelné prohlídky s krátkým audio záznamem, ve kterém se návštěvníci dozví něco o historii kostela a důvody, proč se Tesařová rozhodla vytvořit unikátní interiér. Kostel je využíván také pro poutní mše,

kteří bývají dvakrát do roka. „Němců je tu půlka“ (Tesařová – rozhovor), a proto se zde slouží mše v latinském jazyce. Do Dobré Vody často jezdí i farní společenství, mniši, benediktýni, nebo karmelitáni, kteří si zde slouží své vlastní mše. V kostele se také pořádají koncerty a jiné akce. V tabulce 6 můžeme vidět prostý kalendář na rok 2017. Na otázku, jestli se bude rozšiřovat výzdoba nebo jestli se bude něco měnit, Tesařová odpověděla: „je třeba udělat křtitelnice a sedes... ale nejsou na to peníze, tam se ty peníze prostě ztrácejí“ (Tesařová – rozhovor).

Tab. 7: Konané akce v kostele sv. Vintíře

<i>datum</i>	<i>akce</i>
18.6. 2017	Mše a doprovod poutníků z Gsengetu
8.10. 2017	Pout' a mše
9.12. 2017	Adventní koncert

Zdroj: <http://www.sumavskecesty.cz/>.

Tab. 8: Sponzoři kostela sv. Vintíře

Evropský fond pro regionální rozvoj	Regionální rozvojová agentura Šumava
Česko-německý fond budoucnosti	Spolek sv. Vintíře v Rinchnachu
Program obnovy venkova	Poutníci a ctitelé sv. Vintíře
Město Hartmanice	Šumavské cesty, z.s.
Program Phare CBC	Římskokatolická církev

Zdroj: <http://www.vintir-dum.eu/>.

4.3 Prášily

Obec Prášily vznikla v polovině 18. století při sklářské huti, kterou založil sklář Lorenz Gattermayer, a původní osada nesla i jeho jméno Gattermayerova Huť. Ten vedle svého sídla v r. 1756 nechal postavit mešní kapli sv. Prokopa. Kaple neměla zvon, proto byl začátek bohoslužeb ohlašován výstřelem z pistole. Na bohoslužby o nedělích a svátcích docházeli mniši z kapucínského kláštera v Sušici. Huť původně prosperovala, pak se majitel zadlužil a huť prodal hraběti Kinskému. Ten ji pronajal Christianu

Ferdinandu Abelemu ze slavného sklářského rodu a nastal velký rozkvět. Ke konci 18. století získali obec Schwarzenberkové, kteří hutě uzavřeli a orientovali se na těžbu a zpracování dřeva (Haller, Polívka 2014).

Prášilský kostel sv. Prokopa byl nejodlehlejší a nejzapadlejší na celé Šumavě. Obec sama je „utopena“ do hraničních lesů. Smutný je osud prášilského kostela sv. Prokopa. Ten byl knížetem Josefem Schwarzenberkem postaven v letech 1802–1803. Vysvěcen byl 28. září 1803. Po odsunu a vyhnání německých obyvatel sloužil kostel pohraničnickům jako tělocvična a kulturní dům. Neudržovaný objekt chátral a údajně jako havarijní byl ve čtvrtek 4. ledna 1979 odstřelen. V minulém století na území Prášil výrazně poklesl počet obyvatel a domů. V tab. 9 můžeme vidět tento vývoj od roku 1921 do roku 1980. Vývoj byl ovlivněn především odsunem obyvatel viz kap. 2.3. Kolem Prášil zaniklo asi 8 osad. Stejně jako kostel byl zcela zdevastován i hřbitov. Ale ten byl po roce 2000 pietně upraven (Podhola 2016). Kostel a hřbitov se nachází přímo ve středu Prášil, ale pro návštěvníka, který tuto oblast nezná, může být jeho nalezení problematické, jelikož zde neexistuje na kostel ukazatel. Nicméně přímo u obnovených základů kostela lze vidět ceduli s popisem obnovy kostela a plány, které členové Spolku pro obnovu sv. Prokopa chtějí realizovat (viz obr. 10). Místo kostela na mě svou duchovní podstatou působilo velmi klidným a odpočinkovým dojmem. Fotografie, které srovnávají stav budovy před rekonstrukcí a během ní lze vidět v příloze č. 7.

Tab. 9: Vývoj počtu obyvatel a domů na území Prášilska, 1921–1980

<i>Sčítání v roce</i>	<i>Počet obyvatel</i>	<i>Počet domů</i>
1921	3 365	402
1930	2 854	373
1950	328	250
1961	319	75
1970	291	61
1980	188	44

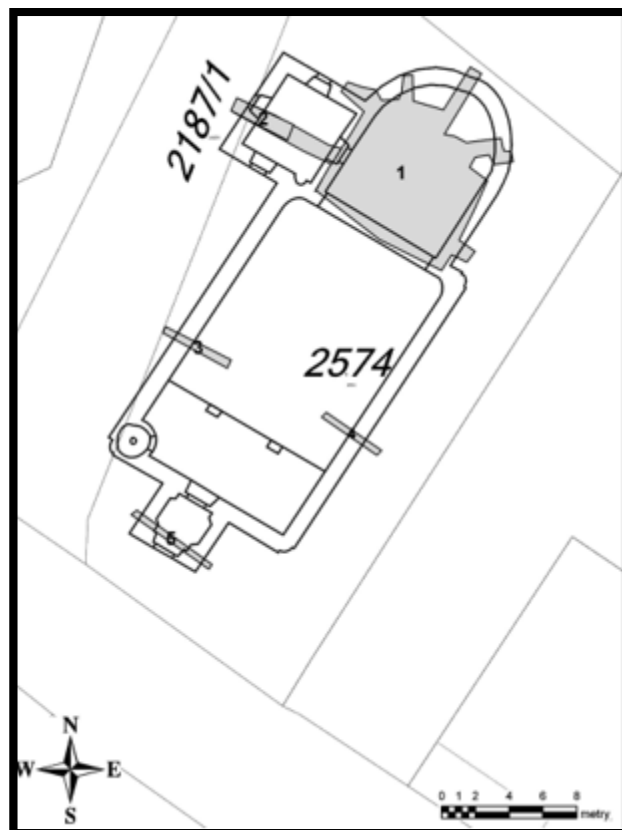
Zdroj: *Historický lexikon obcí České republiky 2006.*

4.3.1 Archeologický výzkum

Aby se vůbec mohl začít obnovovat kostel sv. Prokopa, musel se nejdříve udělat archeologický výzkum, který byl učiněn proto, aby byla potvrzena poloha samotného kostela. Iniciátorem tohoto projektu byl architekt Ivan Adam. Provádělo jej oddělení záchranných archeologických výzkumů západočeského muzea v Plzni na pozemku č. 2574 v katastrálním území Prášily. V r. 2012 byla provedena první etapa archeologického výzkumu na ploše zbořeného kostela. Bylo zapotřebí ověřit dochování zdiva a jeho stavebně technický stav. Bylo rozhodnuto provést rozsáhlejší sondáž v prostoru presbytáře (sonda č. 1) a pásové sondy severní zdi sakristie (sonda č. 2), dále severní zeď lodi (sonda č.3), jižní zeď lodi (sonda č. 4) a západní věž (sonda č. 5). Práce prováděli dobrovolníci a velkou většinu ručně. Sondáž probíhala během prvních víkendů v období od dubna do srpna 2012. Bylo nalezeno velké množství

artefaktů. Zejména zlomky skla, železné hřebíky, zlomky plastů. Bylo zachyceno obvodové zdivo z neopracovaných kusů lomového kamene s příměsí cihel. V prostoru presbytáře byla dochovaná dlažba z velkých obdélníkových žulových dlaždic. V presbytáři nebyly zachyceny stopy základu hlavního oltáře ani jiných bohoslužebných zařízení. Byla tedy potvrzena poloha zaniklého kostela a ověřen stav základových zdí objektu. Sondy byly opět zahrnuty. Výjimkou byla sonda č. 1., kde byl umístěn provizorní oltář tvořený volně uloženým kamenným blokem (Měchura 2013).

Obrázek 8: Plán archeologického výzkumu kostela sv. Prokopa



Zdroj: Měchura (2013).

4.3.2 Rekonstrukce kostela

S obnovou kostela sv. Prokopa přišel pan Adam. „V roce 1999 jsme o tom se ženou diskutovali a já jsem řekl, že s tím něco udělám“ (Adam – rozhovor). Jelikož byla v novém územním plánu sakrální stavba vyznačena nesmyslně a pozemek bývalého kostela byl pronajatý soukromé osobě, tak se pan Adam dal nejdříve do archivního bádání a zkoumání rešerší. Prvním drobným krůčkem pro obnovu byl rok 2001, kdy zde Adam pořádal workshop pro architekty a studenty architektury, následně pak výsledky prezentovali ve Frágnerově galerii v Praze. Výstavu dále uspořádal i v Prášílech. V rámci výstavy zde udělali anketu, kde se ptali, jestli by byli návštěvníci ochotni pomoc při obnově kostela. Podle Adama vyšlo z dotazníku, že lidé chtějí pomáhat. V roce 2011 se shromáždili archivní materiály a připravily se podklady na další významný krok – archeologický průzkum (viz kap. 4.3.1). Na základě sondáží bývalého kostela se zpracoval projekt pro terénní úpravy. V dubnu roku 2013 založil Adam „Spolek pro obnovu kostela sv. Prokopa v Prášílech“. V tomto roce začalo odhalování zdiva presbytáře. Dále následovalo odhalování části půdorysu a zpevnění odhaleného zdiva. Další rok byl odstraněn beton, který tu byl za totalitního režimu instalován a odkryla se původní kamenná podlaha. Dnešní podoba sakrálního místa je zásluhou dobrovolníků, kteří byli i z německé strany Šumavy. „Co jsme tady odpracovali jsme dělali zadarmo a rádi“ (Adam – rozhovor). Práce byly podle Adama téměř zadarmo formou brigád (viz tab. 8). Obec poskytuje na obnovu techniku a stavební materiál většinou dodávají sponzoři; „vždycky se najde nějaký stavitel, či prodejce stavebnin, který je ochotný nám dát třeba dvě palety“ (Adam – rozhovor). Adam zde plánuje postavit na místě bývalého presbytáře novou kapli, která bude na rozdíl od původního kostela směřovat na Palestinu podle liturgických předpisů. V místě bývalé zvonice by měla vyrůst nová, která bude mít nejspíše dva zvony. „Na první zvon už máme vybráno“ (Adam – rozhovor). Hlavní loď

Obrázek 9: Obnovené základy kostela sv. Prokopa, 12. 6. 2017, Prášíly



Foto: Autor.

Na základě sondáží bývalého kostela se zpracoval projekt pro terénní úpravy. V dubnu roku 2013 založil Adam „Spolek pro obnovu kostela sv. Prokopa v Prášílech“. V tomto roce začalo odhalování zdiva presbytáře. Dále následovalo odhalování části půdorysu a zpevnění odhaleného zdiva. Další rok byl odstraněn beton, který tu byl za totalitního režimu instalován a odkryla se původní kamenná podlaha. Dnešní podoba sakrálního místa je zásluhou dobrovolníků, kteří byli i z německé strany Šumavy. „Co jsme tady odpracovali jsme dělali zadarmo a rádi“ (Adam – rozhovor). Práce byly podle Adama téměř zadarmo formou brigád (viz tab. 8). Obec poskytuje na obnovu techniku a stavební materiál většinou dodávají sponzoři; „vždycky se najde nějaký stavitel, či prodejce stavebnin, který je ochotný nám dát třeba dvě palety“ (Adam – rozhovor). Adam zde plánuje postavit na místě bývalého presbytáře novou kapli, která bude na rozdíl od původního kostela směřovat na Palestinu podle liturgických předpisů. V místě bývalé zvonice by měla vyrůst nová, která bude mít nejspíše dva zvony. „Na první zvon už máme vybráno“ (Adam – rozhovor). Hlavní loď

kostela by měla vzniknout prostřednictvím stromů. „Lod' tam bude hmotně, ale bude mít úplně jinou formu“ (viz obr. 9). Spolek pro obnovu kostela sv. Prokopa má pozemek pronajatý od církve na 20 let, avšak změny musí projednávat s církví, aby došlo k vzájemné shodě. „Až půjdeme s nějakým návrhem na stavební úřad, tak to budeme mít projednaný s církví z hlediska liturgického“ (Adam – rozhovor). Místo odkrytých základů je využíváno na poutní mši svatou, která se koná jednou za rok na svátek

Obrázek 10: Informační deska u kostela sv. Prokopa, 12. 6. 2017, Prášíly

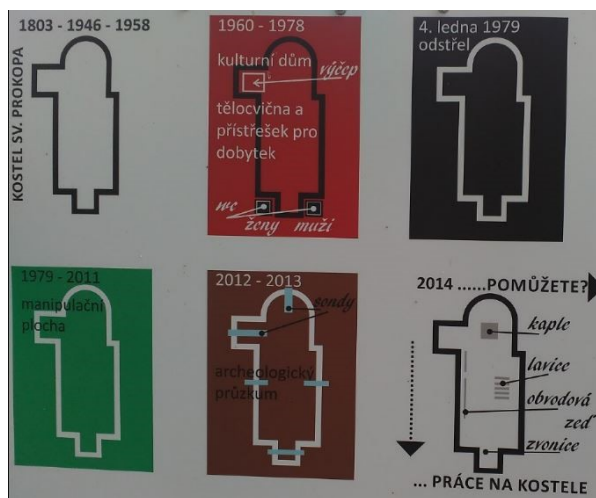


Foto: Autor.

sv. Prokopa. Datum je zvoleno tak, aby si Němci mohli svátek oslavit doma a pak mohli přijet do Prášíl. Mše bývají českoněmecké. Podle slov Adama sem občas jezdí lidé, kteří sem přijdou a dělají si tu svojí vlastní „polní“ mši.

Celé sakrální území bývalého kostela sv. Prokopa čekají v budoucnu ještě velké změny. Otázkou ale zůstává, kdy se výše uvedená zvonice a kaple postaví, a kdy se vybere dostatečný obnos peněz na vybudování těchto staveb.

Tab. 10: Konané brigády na základech kostela sv. Prokopa

19.dubna 2012	2.června 2012	28. září 2013
26.dubna 2014	14.června 2014	

5 Závěr

Neodmyslitelnou dominantou všech šumavských vesnic byly jejich kostely a synagogy, které tvořily centrum obce. Byly to většinou jednoduché stavby, které odrážely drsný život na Šumavě. Bohužel zde sakrální stavby prošly těžkým obdobím a většina jich byla zdevastována. Po roce 1990 se jim ale začala věnovat pozornost a započala se jim vracet jejich původní podoba (Havlíček, Hupková 2013).

Cílem práce proto bylo na příkladu tří památek analyzovat jakým způsobem se památky změnily, které důvody vedly k jejich obnově a jakou funkci ve společnosti mají. V této kapitole by se mělo zodpovědět na tyto výzkumné otázky, které byly položeny v úvodu práce:

- Jak se proměnil vzhled a funkce obnovených památek?
- Jaké důvody vedly k jejich obnově?
- Kteří aktéři a jakým způsobem se do jejich rekonstrukce zapojili a jaké finanční zdroje byly využity?
- Jaký je další potenciál sledovaných církevních památek?

Hlavním zdrojem informací byly především polostrukturované rozhovory se čtyřmi respondenty uskutečněné během března a června roku 2017. Dále byl proveden terénní výzkum památek a pomocí fotografií bylo vytvořeno srovnání mezi původním stavem budovy a stavem ke dni 12. 6. 2017.

I když vybrané sakrální objekty vznikaly v různých dobách, nechvalné období totalitního režimu a uzavření pohraničí, měly stejné. Dalším společným prvkem byla jejich rekonstrukce a celková změna vzhledu. Památky se sice rekonstruovaly každá jiným způsobem, ale všechny byly obnoveny za účelem vrátit jejich původní krásu a navázat na kontinuitu, která tu byla až do druhé světové války. Důvod k obnově synagogy v Hartmanicích byl spíše kulturně-historického rázu. Pak Klíma viděl budovu jako architektonický skvost, a proto ji nechtěl nechat spadnout. Zato kostel sv. Vintíře v Dobré Vodě se obnovil z čistě křesťanského důvodu, kdy paní Tesařová nechtěla, aby zůstal kostel prázdný. Skleněná výzdoba kostela se ovšem stala světovým unikátem, kterou jezdí navštěvovat tisíce lidí. Náboženský důvod měla i obnova základů kostela sv. Prokopa v Prášilech, nicméně vztah k místu hrál také roli, kdy rodina pana Adama zde měla své předky. Podle rozhovorů s iniciátory rekonstrukcí mají k budově vztah jak

místní lidé, tak i německé obyvatelstvo, což dokládají kladné zpětné vazby (viz obr. 4). Vše podněcuje i fakt, že zde existuje spolupráce mezi těmito dvěma národy, která se odráží na návštěvnosti památek a na finanční podpoře z německé strany. Je to například Česko-německý fond budoucnosti, program Phare atp. Další finance přicházely ze strany státu, právnických osob, spolků a z řad občanů. Obnovení základů kostela v Prášilech je především výsledkem práce dobrovolníků z okolí Prášil, kteří mají k budově vztah a chuť památce pomoci. Obnovené památky pak změnily své původní církevní využití zcela, nebo jen částečně. Nejvíce proměnila své využití budova synagogy, která dnes slouží k expozicím a koncertům, a její původní účel tak zanikl. V kostele v Dobré Vodě se sice slouží několikrát do roka mše, nicméně i zde se budova využívá k světským účelům, ke kterým patří koncerty a prohlídky skleněných exemplářů. Obnovené základy kostela v Prášilech také patří k vyhledávaným turistickým cílům, ale i zde se pořádají mše. Tyto sakrální památky jsou tedy spíše součástí turistického ruchu.

Vybrané sakrální památky na Hartmanicku a Prášilsku dokazují, že stavby představují pro věřící významná místa pro setkání s bohem, ale zároveň jsou důležitým kulturně-historickým symbolem nevěřících lidí. Obecně je Česko silně sekularizované, ale i přesto budovy navštěvují v hojném počtu. Dalším poznatkem vyplývajícím z tohoto výzkumu je, že se památky obnovovaly i díky přeshraniční spolupráci, a že zde existuje velmi silné pouto mezi českým a německým obyvatelstvem.

6 Seznam literatury

- ANDĚRA, M. a kol. (2003): Šumava. Příroda – historie – život. Baset, Praha, 800 s.
- BUKÁČOVÁ, I., FÁK, J. (2006): Paměť krajiny. Soupis drobných památek Manětínsko – nečtinského regionu. Muzeum a galerie severního Plzeňska, Mariánská Týnice, 204 s.
- BUTLER, D. R. (1994): Repeat photography as a tool for emphasizing movement in physical geography. *Journal of Geography* 93, č. 3, s. 141–151.
- CÍLEK, V. (2007): Krajina jako slovo. In *Krajina v České Republice*. Consult, Praha, s. 17–18.
- ČAPKA, F., SLEZÁK, L., VACULÍK, J. (2005): Nové osídlení pohraničí českých zemí po druhé světové válce. Cerm, Brno, 359 s.
- FÍŠER, J. (2016): Kamenné cesty v Broumovských stěnách a jejich význam pro utváření identity krajiny a regionu. Bakalářská práce. Univerzita Karlova, Přírodovědecká fakulta, katedra sociální geografie a regionálního rozvoje, Praha, 60 s.
- GRAHAM, B., ASHWORTH, G. J., TUNBRIDGE, J. E. (2000): *A Geography of Heritage: Power, Culture and Economy*. Arnold, London, 284 s.
- GRAHAM, B., HOWARD, P., eds. (2008): *The Ashgate Research Companion to Heritage and Identity*. Ashgate, Aldershot – Burlington, 461 s.
- HALLER, M., POLÍVKA, M. (2014): *Od Ostrého k Roklanu: kdysi a nyní*. Starý most, Plzeň 208 s.
- HAMPL, M. (1998): *Realita, společnost a geografická organizace: hledání integrálního řádu*. DemoArt, Praha, 110 s.
- HAVLÍČEK, T., HUPKOVÁ, M. (2013): Sacred structures in the landscape: The case of rural Czechia. *Scottish Geographical Journal*, 129, č. 2, s. 100–121.
- HAVLÍČEK, T., HUPKOVÁ, M. (2007): Geografický výzkum religiózní krajiny Česka. In: *Miscellanea Geographica Universitatis Bohemiae Occidentalis*, č. 13, s. 161–166.
- HAVLÍČEK, T. (2014): Development and transformation of religious landscape in Prague after the fall of communism. *Prace Geograficzne*, 137, s. 51–67.

HENDL, J. (2005). Kvalitativní výzkum. Základní metody a aplikace. Portál, Praha, 407 s.

HOWARD, P. (2003): Heritage: Management, Interpretation, Identity. Continuum, London, 278 s.

CHROMÝ, P. (2003). Formování regionální identity: nezbytná součást geografických výzkumů. In: Jančák, V., Chromý, P., Marada, M. (eds.): Geografie na cestách poznání. Sborník příspěvků k šedesátinám Ivana Bičíka. Univerzita Karlova, Přírodovědecká fakulta, katedra sociální geografie a regionálního rozvoje Praha, s. 163–178.

CHROMÝ, P., SEMIAN, M., KUČERA, Z. (2014): Regionální vědomí a regionální identita v Česku: případová studie Českého ráje. Geografie, 119, č. 3, s. 259–277.

JÍLEK, T., JÍLKOVÁ, A. (2002): Železná opona: Česko-bavorská hranice 1948–1989. 1. vydání. Západočeská univerzita, Plzeň, 48 s.

KLUBAL, J. (2010): SAKRÁLNÍ OBJEKTY V ČESKU: PROMĚNY A NOVÉ FORMY. Diplomová práce. Univerzita Karlova, Přírodovědecká fakulta, katedra sociální geografie a regionálního rozvoje, Praha, 97 s.

KOVÁRNOVÁ, P. (2015): Regionální identita obyvatel šumavského podhůří: komparace měst Klatovy, Sušice a Vimperk. Diplomová práce. Univerzita Karlova, Přírodovědecká fakulta, katedra sociální geografie a regionálního rozvoje, Praha, 98 s.

KÖHLEROVÁ, S. (2010): Krajina s pamětí, příklad Sudety. Diplomová práce. Univerzita Karlova, Filozofická fakulta, katedra estetiky, Praha, 73 s.

KUČERA, Z., KUČEROVÁ, S. (2009): Památky jako dědictví minulosti. Geografické rozhledy, 18, č. 5, s. 8–9.

KUČERA, Z., KUČEROVÁ, S. (2012): Historical geography of persistence, destruction and creation: The case of rural landscape transformations in Czechia's resettled borderland. Historická geografie, 38, č. 1, s. 165–184.

KULDOVÁ, S. (2005): Příspěvek ke kulturněgeografickému výzkumu: možnosti hodnocení kulturních aspektů pomocí statistických metod. Geografie, 110, č. 4, s. 300–314.

KULL, C. A. (2005): Historical landscape repeat photography as a tool for land use change research. *Norsk Geografisk Tidsskrift* 59, s. 253–268.

LANGSTON, C., WONG, F., HUI, E., SHEN, L. Y. (2008): Strategic assessment of building adaptive reuse opportunities in Hong Kong, *Building and Environment*, 43, č. 10, s. 1709–1718.

LEWICKA, M. (2008): Place Attachment, Place Identity, and Place Memory: Restoring the Forgotten City Past, *Journal of Environmental Psychology*, 28, s. 209–231.

LOQUENZ, J. (2011): Amenitní migrace a regionální identita na Prachaticku. Diplomová práce. Katedra sociální geografie a regionálního rozvoje, Přírodovědecká fakulta, Univerzita Karlova, Praha, 107 s.

LOUDILOVÁ, L. (2015): Role kulturně významných lokalit v reprodukci územních identit: příklad poutních míst. Diplomová práce. Univerzita Karlova, Přírodovědecká fakulta, katedra sociální geografie a regionálního rozvoje, Praha, 124 s.

MĚCHURA, M. (2013): Zánik a znovuzrození kostela sv. Prokopa v Prášilech ve světle historického a archeologického výzkumu. *Dějiny staveb*, č. 13, s. 190–196.

MINE, T. Z. (2013): Adaptive re-use of monuments “restoring religious buildings with different uses”. *Journal of Cultural Heritage*, 14, č. 3, s. 14–19.

NOVOTNÁ-GALUSZKOVÁ, J. (2005): Euroregiony v ČR a jejich role v přeshraniční spolupráci. In: Peková, J., Zapletalová, J. (eds.): *Euroregiony, státní správa a samospráva*, Ústav geoniky AV ČR, VŠE, Brno, Praha, s. 59–62.

OPPONG, S. H. (2013): Religion and Identity. *American International Journal of Contemporary Research*, 3, č. 6, s. 10–16.

PODHOLA, R. (2016): 583 portrétů zmařené Šumavy. Roman Podhola vydavatel, Český Krumlov, 279 s.

PŘIDALOVÁ, I., POSPÍŠILOVÁ, L., NEMEŠKAL, J. (2015): Náboženství v Česku. Specializovaná mapa. Přírodovědecká fakulta Univerzity Karlovy v Praze.

RAŠIN, R. (2010): Krajina česko-rakouského pohraničí: vývoj a dědictví. Dizertační práce. Univerzita Karlova, Přírodovědecká fakulta, katedra sociální geografie a regionálního rozvoje, Praha, 187 s.

ROUBAL, O. (2009): Teritoriální identita v biografických vyprávěních poválečných osídlenců pohraničí severních Čech. Dizertační práce. Univerzita Karlova, Fakulta sociálních věd, Institut sociologických studií, Praha, 206 s.

RYANT, F. (2010): Krajina jihočeského pohraničí: vývoj jejího využití a komparace krajinného dědictví. Diplomová práce. Univerzita Karlova, Přírodovědecká fakulta, katedra sociální geografie a regionálního rozvoje, Praha, 130 s.

SEMOTANOVA, E. (2002): Cultural Landscape, Historical Landscape, Landscape Memory and its Digital Modelling. In: Panek, J. – Mališ, J. (eds.): *Historica: Historical Sciences in the Czech Republic*. Historicky ustav AV ČR, Praha, s. 155–183.

SCHEIN, R. H. (2009): A methodological framework for interpreting ordinary landscapes: Lexington, Kentucky's Courthouse Square. *Geographical Review*, 99, č. 3, s. 377–402.

Ostatní zdroje

ArcČR 500 verze 3.2 [cit. 2017-06-27].
URL: http://download.arcdata.cz/data/ArcCR_500-3.2-windows-installer.exe

Český statistický úřad (2017): Sčítání lidu, domů a bytů. [cit. 2017-06-2] Dostupné z:
URL: <https://www.czso.cz/csu/czso/scitani-lidu-domu-a-bytu>

Domov sv. Vintíře [cit. 2017-06-21]. URL: <http://www.vintir-dum.eu/dobra-voda/>

Historický lexikon obcí České republiky 1869 – 2005 (2006), ČSÚ, Praha, 759 s.

Horská synagoga Hartmanice [cit. 2017-06-30]. URL: <http://www.hartmanice.cz/cz/>

Informační portál Šumavy a Šumavského podhůří [cit. 2017-06-22].
URL: <http://www.sumavaregion.cz/index.php?s=21>

Kostely a kaple v západních Čechách [cit. 2017-06-27].
URL: http://kaplicky.pension11.com/doku.php?id=dobra_voda_u_susice

Památník Hartmanice, občanské sdružení (2012): Horská synagoga Hartmanice: průvodce expozicí. 2. vydání. Grafia, Plzeň, 192 s.

Poškozené a zničené kostely, kaple a synagogy [cit. 2017-06-12].
URL: <http://www.znicenekostely.cz>

Šumavské cesty, z. s. [cit. 2017-06-11].
URL: <http://www.sumavskecesty.cz/index.php/akce-a-projekty#projekty2017>

Přílohy

Příloha 1: Přepis rozhovoru: majitel synagogy v Hartmanicích Ing. Michal Klíma

Přepis 1

Tazatel: Filip Bouzek

Respondent 1: majitel synagogy Ing. Michal Klíma

Datum, čas, místo: 15.3. 2017, 15:00 hod., kancelář M. Klímy v Praze

Délka rozhovoru: 23 minut

T: Chtěl jsem se zeptat. Proč jste přistoupil k tomu, že tu budovu koupíte, v podstatě úplně zchátralou?

R1: Já jsem jezdil po Šumavě, tehdy to byla doba, kdy se Šumava otevřela, protože tam v Hartmanicích vlastně začínalo vojenský pásma za totalitního režimu, tzn. tam byla závora dál už se nesmělo. Zhruba prvních 10 let po pádu komunismu, se to začalo otvírat, rušit pásma, nejdřív tam několik let ještě bylo, pak se to zrušilo. Čili najednou se to tam otevřelo, tak jsem tak taky začal jezdit. Tohle mě zaujalo v těch Hartmanicích. Byl jsem se tam podívat na tu budovu, byl jsem tam s kamarádem stavařem, který mi potvrdil, že je to zajímavá budova i po architektonické stránce, a že by byla škoda to nechat spadnout, což akutně hrozilo. Protože se tam propadala střecha, byly zničené trámy, který byly pod tou propadlou střechou čili bylo jasné, že je to otázka několik let, že tam zůstanou jen holé zdi. Každý rok zkáza pokročí o 10–15 %. Takže jsem si řekl, že to koupím, ta cena nebyla tehdy vysoká a že seženu peníze na tu rekonstrukci.

T: Měl jste k budově v minulosti nějaký vztah?

R1: Vůbec ne, já jsem tam byl poprvé. Vůbec jsem o tom ani neslyšel. Já jsem na to založil občanské sdružení a jednak jsem získal nějaké prostředky z privátních zdrojů tzn. z různých firem atd. Jednak jsem dostal dotaci z fondu česko-německého fondu budoucnosti a poslední 3 miliony jsem získal ze státního rozpočtu. Oslovil jsem tehdy ministra financí, dnešního premiéra Bohuslava Sobotku a předsedou rozpočtového výboru byl zrovna teď odvolaný ministr Mládek. V podstatě z jejich iniciativy parlament schválil 3 miliony a celá ta rekonstrukce vyšla něco kolem 6,5 milionu.

T: Vidíte nějakou budoucnost?

R1: My jsme tam založili před 11 lety památník česko-německého spolužití, to byla taková myšlenka, protože tehdy se diskutovalo vztah mezi Čechy Němci, mluvilo se o odsunu Němců, a současně vystupovala skupina, který zastupovala Čechy, který byli vyhnáni z pohraničí po mnichovské dohodě, kteří zdůrazňovali, že byli oni vyhnáni. Nikdo nepřipomínal, že v tam bylo taky velké židovské osídlení v těch Sudetech a že ti židi na to doplatili nejvíc, a protože byli vyvraždění, nemají, nebo neměli v té době žádné sdružení, který by je zastupovalo a mohli taky říkat, že byli taky vyhnaní. Tak jsem si říkal, že by bylo zajímavý tu historii připomenout. Mimochodem teprve potom, kdy jsem se začal trochu tou historií zabývat, tak jsem ke svému překvapení zjistil, že ta muzea okolo, když pomínu muzeum Šimona Adlera, že a státní muzea vůbec nepřipomínají, že tam žili židi, ale ani to, že tam žili Němci. Což je kuriózní, že území, které bylo výhradně Německo jazyčné osídlení z 98 %, že se muzeum, který se zabývá šumavským regionem a vykládá jaká tam byl průmysl, jak tam lidi žili, tak vůbec nezmíní, že to všechno byli Němci. Takže tohle bylo první muzeum, nejenom v regionu a nejspíš i v celé republice které tohle soužití tři etnik připomínalo.

T: My jsme jako rodina do muzea dali přepis rodného listu našeho židovského předka. Sbíрка tedy vznikla darováním věcí od lidí?

R1: Ano, částečně vznikla z toho, že tam někdo něco přines. Ale většinu jsme vytvořili samy. Najali jsme na to kurátorku, s kterou jsme dali koncepci té výstavy a na to jsme opatřili různé věci. Jsou tam panely, artefakty, předměty, audia, videa, který jsme všechny udělali. Částečně se to věnuje rodině pana Blocha, který jsme dostali ze jeho archivu, nějaké věci jsou z mého vlastního rodinného archivu. To bylo dojemné, lidi, u kterých si židovská rodina schovala nějakou vázičku a oni to od války opatrovali a když se tam ti židi nevrátili a když viděli že poblíž vzniklo židovské muzeum, tak přišli a věnovali nám to.

T: Jak vlastně probíhala celá rekonstrukce?

R1: Celá ta synagoga je taky jakoby výstavní předmět, protože celá ta rekonstrukce proběhla tak, že jsme v maximální míře jsme vyházeli z původní konstrukce, včetně toho, že jsme odlévali kličky na okna přesně podle zbytku, které jsme našli, mříže jsme odlévali podle toho, co jsme našli a rámy oken jsme nechali dělat v truhlářství podle toho. Všechno

je udělaný tak, že kdyby tam někdo přišel, kdo před tím chodil to tý synagogy, než byla přestavěna na truhlárnu za války, tak by nevěřil, že tam něco takovýho bylo. Naše synagoga se jako jediná zachovala a absolutní většina synagog neexistuje a pár jich je ale ty jsou přestaveny třeba v rodinný domek. Ještě je zajímavý, tak z hlediska rekonstrukce jsme vůbec nevěděli, jak to vypadalo. Některá věci tam byly patrný, když tam byly okna, který měly zazděnou klenbu, tak to byl jasný. Ale nevěděli jsme hlavně tu vnitřní dispozici, protože to ten truhlář přestavil a on tam zrušil dámskou galerii a udělal tam patro a my jsme nevěděli, kde ta galerie byla. Pozvali jsme si nejdřív znalce, který dělal historické rekonstrukce a historické průzkumy, našel tam skutečně stopy na zdi malby a že tam byla stopa konce zábradlí čili to zakreslil podle toho udělal ten návrh. A já jsem kdysi studoval stavební fakultu, tak jsem udělal nějaký výpočty, nějaký výkresy a zjistil jsem, že tam je velmi přesný geometrický dělení na třetiny a na čtvrtiny. Pak když jsme to kupovali, tak do bylo do půl metru pokryté sutí. Takže tam nebylo vidět co tam je. A když jsme to pak začali uklízet, tak pod tou sutí je původní dřevěná podlaha a v té podlaze jsou přesně vyříznuty čtverce, kde jsme pochopili, že tam byly kamenný patky těch sloupů, takže jsme si potvrdili a upřesnili ten výkres. Nakonec jsme ty patky našli na zahradě. Tím, jak ty lidi neměli velkou potřebu ty věci definitivně likvidovat. Když ten truhlář strhnul sloupy, udělal podlahu ode zdi ke zdi, tak je vzal a vyhodil je na zahradu, tam byly obrovský kopřivy a dělníci je tam našli. Našli dvě a věděli jsme, že musí jich být 6, to tak vycházelo. Hledali jsme další 4 a našli jsme je na sousední zahradě, že si z nich sousedi udělali lavičku. Sousedům jsme vyrobili dřevěnou lavičku a sebrali jsme jim patky. Pak když to bylo kompletní a já jsem jako pátral v archivech po plánech a žádný plány jsme nenašel, přesto že to byla z 19 století, takž plány to muselo mít, a z jinej staveb jako škola jsme v archivech našli kompletní stavební dokumentaci z 19 století a tohleto jsme nenašli v klatovským archivu, kde by to mělo být a pak když jsme to kompletně celý postavili a měli jsem asi 3 měsíce před otevřením, tak nám volali z klatovského archivu, že to našli, že to bylo omylem v jiných krabici, hledali něco jiného a tím to našli. A protože tehdy jsme měli hodně článku v novinách, vědělo se o tom, že to rekonstruujeme tak se s námi spojili a ty plány nám nafotili a dali, takže jsme si potom ověřili, že to, co jsme tam teda složitě udělali, tak skutečně odpovídají skutečně tím plánům, které jestli jste si všiml jsou v podkroví zavěšení. Takže z toho se dá poznat, že jsme to správně udělali. To je jen taková kuriozita z tý stavby. Ještě je kuriozita s desaterem. Desatero, které visí ve štítě synagogy, tak v září 38, když byla podepsaná mnichovská dohoda, a bylo jasný, že Hartmanice budou v tom prvním období záboru

německého. Myslím, že byli 3 nebo 4 etapy, v kterých Němci obsazovali pohraničí v řádu dnů. Tak tam nákej místní Němec vzal žebřík vylezl na synagogu a shodil to desatero na chodník, nicméně ono se nerozbilo, akorát bylo poškozený, byly tam nějaký vrypy po kamenech, na který to dopadlo no a pak ten místní truhlář, který to přestavoval udělal dveře na zahradu, který tam původně nebyly a vzal to desatero a udělal z něj schody. Celý to období od roku 38 nebo 39 až do konce 80 let nikdo nevěděl, že tam to desatero je. Až tam přišel nějaký fotograf na konci 80 let, myslím, že dokonce před pádem komunismu. A fotil si tu synagogu a prostě chodil po těch schodech a najednou si všiml, že jsou nějaký zvláštní, že jsou na jedné straně zakulacený, tak je prostě vytáhl a zjistil, že je to desatero. Tak my jsme ho pak zrekonstruovali, najali jsme na to nějaký kameníky, který to neuvěřitelně, úžasně zrekonstruovali, žádné poškození na něm není vidět. A zase jsme to slavnostně umístili do štítu.

T: Vy jste mluvil o mezinárodní spolupráci z německý strany? Proběhlo něco?

R1: Ano, To je organizace, která se jmenuje Česko-německý fond budoucnosti, největší nadace, která podporuje Česko-německý projekty, která funguje tak, že to skoro celý financuje německá vláda a oni podporují všechno možný, mají celkem vysoký rozpočet a podporují hlavně rekonstrukce hlavně těch kostelů v tom německým jazykovým území a tzn. Sudetech a třeba různý srazy mládeže atd. no a my jsme je oslovili a dostali jsme od nich 2,4 milióny, což bylo historicky vůbec nejvíc na co ten fond kdy dal, většinou ty jejich sponzoringy jsou kolem půl milionu, takže nám dali opravdu velkou část prostředky.

T: Jezdí do synagogy německé obyvatelstvo?

R1: Ano, Němci jezdí do synagogy. Ještě vám řeknu něco k expozici. Já jsem uvažoval, jak tu expozici pojmout. Ten motiv byl připomenout spolužití, že tam žili ty 3 etnika vedle sebe a nechtěl jsem se pouštět do výkladu a sporů, jestli Němci byli odsunutý, nebo vyhnáný a kdo byl víc poškozený, a protože skoro celý život pracuju v médiích, takže jsem k tomu přistoupil zpravodajským způsobem tzn. ne komentujícím, ale jenom fakta. A to na ty lidi hrozně dobře působí, protože ta přijedou potomci Němců, nebo židů a jsou tím nadšení, že jim nikdo nevnucuje žádnou ideologii, nebo interpretaci, ale že tam jsou ty fakta maximálně možně tak jak byly a nevyhýbáme se žádným tématům ani pozitivním, ani negativním. Takže nám tam jezdí hodně německých krajanů, který nám tam píšou nadšený zápisy, že jejich babička je z Hartmanic, nebo ze sousední.

Příloha 2: Přepis rozhovoru: sklářská výtvarnice Vladimíra Tesařová

Přepis 2

Tazatel: Filip Bouzek

Respondent 2: sklářská výtvarnice Vladimíra Tesařová

Datum, čas, místo: 7. 6. 2017, 12:00 hod., dům V. Tesařové v Praze

Délka rozhovoru: 44 minut

T: Proč jste se přestěhovala? Měla jste k mísu nějaký vztah?

R2: Já mám lásku ke stvoření, mám lásku k zarostlým zahradám, lesům. Já jsem v takový zahradě vyrůstala. Mě ta Šumava učarovala. Potom jsem objevila dům na Dobrý Vodě, učaroval mě z něho výhled, tam nebyla skoro žádná zahrada, protože tam byl vojenský újezd, oni tam házeli popel, flašky, všechno, tam byla z čtyř metrová navážka popela za tich 50 let. Oni museli přijet buldozery a všechno to srovnat, dorovnat, Díky to tam nebyly starý stromy. Ted už je to tam trochu zarostlý. Lásku k přírodě mě tam přivedla, já měla štěstí, že jsem tam přišla v 93 roce, zažila jsem louky plný motýlů, večer ti do světla naráželi smrtihlavové, v každý louži čolkové, žáby, netopýři tam byly.

T: Proč jste se rozhodla tam udělat výzdobu?

R2: Si věřící. Kdyby si přišel do prázdného kostela, a měl v rukách tu hlínu už zažitou, tak by tě taky nic jiného nenapadlo. Kostel byl prázdný a já jsem to takhle cítila. Každý kostel by měl k lidem mluvit. Jsem staromilec, tak jsem ten oltář pojala jako „triptich“, jako se to dělalo v románské době, protože ten kostel je z románské doby, Oni sice tvrdí, že je z roku 1770, ona jenom ta věž je z té doby. Když se dělal archeologický průzkum, tak se tam dělaly sondy. Jak je menza, tak kousek od ní je původní raně gotická menza, která tam je v zemi uchovaná. Byly překvapení, že tam našly vrstvu popela, který byla vysoká asi 30 cm. Z toho oni usoudili, že tam musela stát velká dřevěná stavba. Říkali, že když shoří středně velký dům, tak po 1000 letech zůstává 4 cm vrstva popela. Už se za života Vintíře se tu scházelo spoustu lidí, protože jim to shořelo, tak ten plášť postavili z kamenů a ten ustál. Navíc v plášti jsou zazděný gotický okna. V době baroka, jak to bylo místo, který bylo hojně navštěvovaný poutníkama, se tu sházely peníze, to byla nevýhoda kostela. Protože oni mu vzali tu původní gotickou podobu. Ten rovný strop je

taky zajímavý. V době gotiky už byly klenby, v době románský bývaly často rovný trámový stropy. Bud ten strop zůstal původně rovný románský a v době baroka tam přidali, jenom nějaký ozdoby, ty štuky. Takže je to jeden z nejstarších kostelů.

T: Kdo to opravoval?

R2: Církev tam věnovali prostředky, rodáci, kteří se tam narodili a museli to místo opustit. A z různých fondů. Přes Česko německý fond budoucnosti jsem dělala oltář. Bez Jirky Jukla, starosta z Hartmanic, by to vůbec nebylo.

Ty rodáci němečtí sbírali peníze, naštěstí ta budova nebyla zas v takovém dezolátním stavu, oni ty vojáci si toho taky „hleděli“. V těch 50 letech, kdy se to tu stalo vojenský pásmem, tyhle věci z kostelů pro vojáky neměly cenu, to nebyly umělecký poklady, prostě to vzali a spálili. Šťastí bylo, že ten kostel potřebovali vojáci jako skladiště, protože ho díky tomu zachovali. Po varhanech zbyla jenom skříňka a pan Habětín, Čech, který žije v Bavorsku instaloval docela slušný varhany

T: Němci tam jezdí?

R2: Jezdí tam rodáci, ty teda vymírají. Mladí Němci tam taky jezdí. Ti mladší občas chodí zapálit svíčky na hroby.

T: Jak dlouho trvala výroba skleněné výzdoby?

R2: Skleněný oltář trval okolo jednoho roku, křížová cesta také trvala kolem roku, na sv. Vintíři asi tři měsíce. Menza, ambon a betlém trval asi tři čtvrtě roku. Betlém tam je celý rok, měli by ho správně zakrývat, zvláště v době velikonoční.

My jsme to pojali tak, aby to promluvalo k dalším lidem a oni si dneska vybírají vstupné a dělají si z toho dělají byznys.

T: Kdo to vlastní?

R2: Je to církve.

T: Kolik lidí tam chodí?

R2: Když to ještě dělalo židovské muzeum, tak přiznali, že tam přišlo do kostela 20 tisíc lidí. Teď tam chodí asi 8-10 tisíc lidí.

T: Jak prohlídka probíhá?

R2: Pustí se jim kazeťák, průvodce jde pryč a za půl hodiny se vrátí. Ty lidi neví, jak se to chovat před svatostánkem, ani tam není šňůra, která by jim zakázala jim tam chodit.

T: Konají se tam nějaké mše?

R2: Bývají tam dvě poutní mše, teď bude druhý víkend v červnu a druhá je v říjnu druhou neděli. Němců je tam půlka. Společná Česko německá mše, přestoupil na latinu, aby se neřeklo, že je česky, nebo německy. Jezdí sem hodně farních společenství, kteří mají svého faráře a dělají si tam své vlastní, těch může být tak 15 do roka. U nás jsou ubytovaní často mniši, benediktýni a karmelitáni. Teď u nás budou 3 týdny karmelitáni a slouží každý den, což je 21. Slouží mši ráno před výletem. Jezdí sem i benediktýni, kteří jsou tu tak 14 dní. Jezdí sem tak jeden až dva autobusy lidí. Jsou to teda většinou starší lidé.

T: Konají se tam i jiné akce?

R2: Konají se tu koncerty, bohužel často i nevhodný. Dělají to Šumavské cesty, kteří sem zařídili varhany, a tak se tváří, že zachránili celý kostel a můžou si tam dělat co chtějí.

T: Jaká je budoucnost kostela? Bude se dělat nějaká nová výzdoba?

R2: Oni říkají, že je třeba udělat křtitelnice a sedes, který tam opravdu nejsou. Já jim řekla, že to udělám, ale nejsou na to peníze, tam se ty peníze prostě ztrácejí.

Příloha 3: Přepis rozhovoru: průvodce kostela sv. Vintíře Ing. Václav Volenec

Přepis 3

Tazatel: Filip Bouzek

Respondent 3: Ing. Václav Volenec

Datum, čas, místo: 12.6. 2017, 14:00 hod., v kostele sv. Vintíře

Délka rozhovoru: 4 minuty

T: Jezdí sem německé obyvatelstvo?

R3: Němečtí přátelé k nám jezdí často, a i jejich zásluhou se kostel stal tím, čím dneska je. Prostě sem jezdí od nepaměti a jezdí i dnes.

T: Kdo dnes kostel vlastní?

R3: 1990 kostel dostala církev nazpátek, ale byly to trosky. No a právě se dali dohromady peníze jak z německé, tak z české strany a do toho roku 1994 byl kostel opraven a pak znovu vysvěcen roku 1995 u příležitosti 950. výročí od úmrtí sv. Vintíře. A pak se vlastně začala dávat dohromady výzdoba od paní Tesařové a jejího manžela.

T: Kolik lidí jezdí navštěvovat kostel/prohlídky?

R3: My si děláme statistiky. Ročně to vychází na přibližně deset tisíc lidí, což si myslím, že je celkem hojný počet.

T: A myslíte, že lidé, kteří sem jezdí, mají k budově, nebo k místu vztah?

R3: Ano, já některé lidi už poznávám, protože sem jezdí skoro každý rok a je to pěkné se s nimi znovu potkat.

T: Jaké akce se v kostele dělají?

R3: Dělají se tu mše, občas nějaké akce jako koncerty a zrovna včera tady byla svatba, takže i takovéto akce.

T: Budou se v budoucnosti v kostele ještě něco dělat?

R3: Chtělo by to ještě vytvořit křtitelnicu, na kterou se snad brzo dostane.

Příloha 4: Přepis rozhovoru: předseda spolku pro obnovu kostela sv. Prokopa v Prášílech Ivan Adam

Přepis 4

Tazatel: Filip Bouzek

Respondent 4: Akad. arch. Ivan Adam

Datum, čas, místo: 12.6. 2017, 12:00 hod., před kostelem sv. Prokopa

Délka rozhovoru: 33 minut

T: Co Vás vedlo k myšlence obnovit toto místo?

R4: My jsme do Prášil přišli před 20 lety a důvody jsou hlavně dva. První nejdůležitější. Část rodiny mé ženy pochází odsud. Více než 200 let tady působila. Byli to majitelé prášilské papírny, takže poměrně významná rodina, která určitě tomu místu dávala podobu. Druhý důvod, že tady je jaksi ta příroda nepříliš poničená člověkem v porovnání s krajinou, kterou civilizace válkuje. Ať už je to, někdo říká že je to díky vojákům, který to tu na 40 let zavřeli. Souvisí to asi s tím, že tu ta rodina žila, i když to byla rodina mé ženy tak já to cítím, jako že jsem toho součástí. Myslím, že to bylo strašně důležitý místo té komunity. Určitě nebylo vybráno náhodně, prostě to mělo nějaký smysl a důvody, že prostě tady a takhle. My teda nevíme ty konkrétní jednotlivý věci. Ten celek byt nepojmenovaný je prostě důležitý a myslím si, že pokora a respekt k tomu co ti předkové tady žili, by měla prostě a jednoduše, přirozeně říkat že k tomu musíme navázat. Takže to je jeden z důležitých motivů prostě navázat tu přerušenu kontinuitu, která tu byla až do druhé světové války. Zároveň s tím navázáním, ale přijmout svůj díl odpovědnosti, byt jsme se toho fyzicky neúčastnili, ale to nás z toho nevyvazuje. Jsme tady toho součástí. Tady se odehráli šílený věci, možná né tak šílený jako jinde, náš díl viny, tím že to tady začneme obnovovat se to zkusíme nějak napravit, i když to nikdy nenapravíme. Dobrá vůle a snaha to obnovovat je to čím můžeme přispět do budoucnosti. To sepjetí s místem je strašně důležitý. Když k místu máte vztah, tak se na něj koukáte z jiný perspektivy, a to symbolizuje pro mě místo toho kostela. Navázat na minulost, přiznat si, že jsme součástí minulosti, že za ní musíme nést nějakou odpovědnost, protože jinak to všechno nedává smysl. Dalším důležitým kritériem, že je to místo, na kterým se všichni shodneme, že je to něco mimo naše reálné životy. Tohle místo, to co to místo reprezentuje je

v podstatě mimo nás a v tom jsme si všichni rovni. A to je místo, bez kterého vesnice nemůže fungovat.

T: Jak by místo mělo vlastně vypadat?

R4: Hlavní loď, ta by měla vzniknout, až stromy vyrostou, v závěru, kde je presbytář, by měla vzniknout nová kaple, zavřený prostor liturgické, v místě stupu, kde byla dřív zvonice, by měla vzniknout znovu zvonice a ta samotná loď toho kostela ta nebude hmotně ta tam bude prostřednictvím těch stromů, taky tam bude hmotně, ale bude mít úplně jinou formu. Nedává mi smysl stavět znovu barokní chrám, protože mezi rokem 1803, kdy byl kostel vysvěcený a mezi rokem 2015 se prostě odehrálo šílenství a my jsme o to bohatší a o to chudší, prostě jsme jiný, přitom v těch základních věcech jsme stejní jako ti barokní lidé, prostě to, co bychom tady rádi vybudovali by měl vyjadřovat náš vztah ke světu a k bohu. To nemůže být barokní chrám, my nejsme barokní lidé, my jsme lidé poznamenaný dvěma světovými válkami atp. známe spoustu nových věcí, o kterých se tehdejšími lidmi ani nezdálo. Aby to všechno bylo pravdivé, tak se to musí objevit v té podobě. Taková ta obecná tendence, že se staví kulisy a tváříme se, jakože je všechno v nejlepším pořádku, protože to vypadá, jako v době, kdy to všechno v pořádku ještě bylo. To není pravda, to je lež. Žít v pravdě znamená vyjádřit sebe. Kaplička bude mít půdorys zhruba 15x7 metru, nebude úplně nejmenší, ale jako ten původní kostel měl 30x15 metr. Tady je zajímavý, že jeho orientace není tak jak by byla klasicky podle liturgických předpisů, tzn. oltář směrem na jihovýchod, na Palestinu, tady je otočený téměř na sever. Je to jednoduchý, kdybych kostel otočil o 90 stupňů, jak by to mělo být, tak by byl po svahu dolů a tady ale každých 10 metrů nastoupá o minimálně jeden metr nahoru, takže na délce 30 metrů mám rozdíl celého patra tzn. že bych musel stavět nějakou kryptu. Hřbitov vznikl až později dodatečně, ale on vědomě navazoval na ten kostel. Podélná osa kostela míří přímo so středu toho hřbitova. Nová kaple bude postavená do správného liturgického směru.

T: Jak všechno tohle začalo?

R4: Já jsem se zabýval archivním bádáním, rešeršema a nakonec jsem vyhrabal i kompletní projekt na odstřel kostela. Součástí toho i korespondence, jak se to nedá zachránit, jak to ohrožuje bezpečnost, kam se odveze ten odstřelený kostel, který skončil stejně někde jinde.

T: Znáte nějaký životní příběh, který se poutají ke kostelu?

R4: Člověk, kterej nám tu chodil pomáhat tady z vesnice, tak říkal: můj táta sem chodil, když tady byl ještě kulturní dům topit v kamnech, před zábavou se tu topilo 3 dny ve dne v noci. Stejnak dole byla zima a nahoře se dalo chodit v trenýrkách. A já jsem potom jako kluk, když tu byla tělocvična, tak viselo lano a my jsme se na něm houpávali. A další paní, kterou náhodou učila moje žena, ta tu prožila dětství a skládala v kostele slib jiskřiček.

Můj pocti je takový, že je to pevný bod ve vesmíru okolo kterýho se můžeme orientovat a můžeme skrz něj komunikovat i věci. Tady když dáváte s někým šutr dáváte znovu na tu zeď, tu začínáte vytvářet novodobou historii, na který potom někdo může začít stavět. Ta komunita, která okolo toho tady vzniká, je takový vedlejší produkt, který není miň důležitěj.

T: Kdo to vlastně dělal? S kým jste všechno spolupracoval? Kdo to financoval?

R4: Co tady vidíte, je výsledkem práce, která nás nestála skoro vůbec nic. Sem tam jsme museli něco koupit, ale většinu hodin, co jsme tady odpracovali jsme dělali zadarmo a rádi. Když jsme potřebovali nějakou techniku, obec byla velmi vstřícná, tak nám poskytla bagr a nákladňák. Když jsme potřebovali dělat podlahu kostela, kde jsou dneska dlažby. Jsou tam vynechaný místa, kde byly lavice. Jinak je to dílo rukou a lidí, který sem za náma chodí a pár sponzorů, který nám dají paletu vápna a paletu cementu nebo občas dá někdo hromadu písku a když zrovna něco dojde, tak z toho, co dostáváme nějaký drobný dary, tak za to nakoupíme. Zrovna třeba příští týden budeme dělat brigádu, kde na začátku července je pout', tak to potřebujeme trošku upravit. A v létě budeme dělat, budeme doplňovat tu vnitřní dlažbu a dokončovat ty zdi a aby ta horní mohla být jako lavice odpočinková. A když potřebujeme stavební materiál, písek vápno, v Sušici se vždycky našel bud to stavitel, nebo prodejce stavebnin, který byl ochotný nám dát třeba dvě palety, jenom jsme si domluvili dopravu. V podstatě teď nic už nepotřebujeme, Potom se bude lámat chleba, protože budeme potřebovat na tu novou kapli a zvonici, mimochodem na první malý zvon už máme vybráno, máme něco bokem. Nevím, jestli budeme stavět rovnou definitivní zvonici. Proto aby to opticky poskočilo, tak uděláme provizorní konstrukci s tím, že by tam byly jenom, dva, ne ty původní čtyři, co tady byly. Zvonice bude asi dřevěná. Záleží, jaký bude definitivní návrh kaple, protože ty věci musí

fungovat dohromady a musí fungovat i se sousedním barákem. Já jsem povoláním architekt, jednotlivé věci jsou součástí celku, tak se musí brát ohled na to, co je v okolí.

T: Jezdí sem i němečtí spoluobčané?

R4: Když jsme zahajovali, tak tu bylo spoustu německých přátel z bavorské strany, byli tady potomci lidí, který odsud byli vyhnány. Pro ně to znamená určitě něco důležitýho. Občas sem někdo přijede i z těch dalších generací, ale ty vazby jsou řidší.

T: Co se dnes na tomto místě všechno koná?

R4: Poutní mše se tu dělají pravidelně ke svátku sv. Prokopa, dělá se to podle německého obyvatelstva, protože tenhle svátek taky slaví někde u sebe doma, tak aby se to dalo dát nějak dohromady. Je hrozně pěkný, že třeba dneska tady byla parta mladejch, zřejmě věřících a dělali si tu takovou polní mši. Parta nějakých Němců, která tady bydlela, tak si tu v neděli udělali mši, prostě krása.

Jo a kromě archivních průzkumů, tak jsem pořádal workshop pro studenty architektury a architektky a výsledky prací jsme dělali výstavu. 2001 jsme tohle dělali. Zdá se, že jsme pro společnost něco utratili.

T: Kdo to vlastní?

R4: To je církevní, současný právní stav je, že spolek pro obnovu prášilského kostela sv. Prokopa má uzavřenou nájemní smlouvu s farností Prášíly na 20 let s tím, že to dáváme dohromady. Symbolické nájemné koruna na rok, a máme tam stanoveny nějaký povinnosti a práva, který jsou v každé smlouvě. Až půjdeme s nějakým návrhem na stavební úřad, tak to budeme mít projednaný s církví z hlediska liturgického. Jsme partneři, takže to musíme dělat, že dojdeme k nějaký shodě.

Příloha 5: Srovnávací fotografie – synagoga v Hartmanicích

Stav synagogy během rekonstrukce (2004).

Stav synagogy před rekonstrukcí (2001).



Zdroj: <https://www.hartmanice.cz/>.



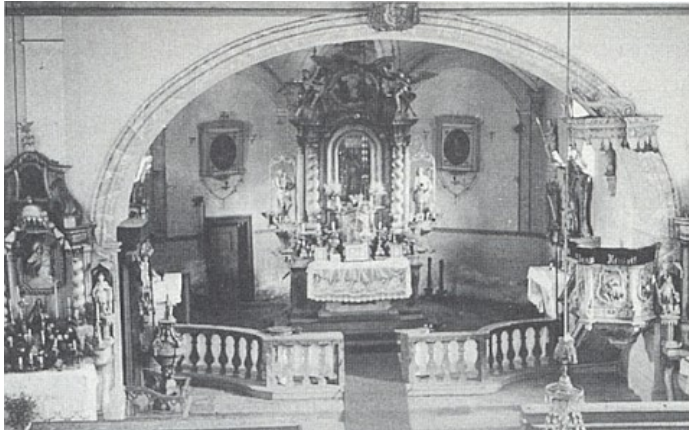
Zdroj: <https://www.hartmanice.cz/>.

Stav synagogy ke dni 12. 6. 2007.



Zdroj: *Autor.*

Příloha 6: Srovnávací fotografie – kostel sv. Vintíře



Interiér kostela kolem roku 1930.

Zdroj: <https://www.kaplicky.pension11.com/>.



Interiér kostela před opravou.

Zdroj: <https://www.sumavaregion.cz/>.



Opravený kostel se skleněným oltářem, obětním stolem a ambonem. Ke dni 12. 6. 2017.

Zdroj: Autor.

Příloha 7: Srovnávací fotografie – kostel sv. Prokopa

Kostel před demolicí (1976).



Odstřel kostela 4. 1. 1979.



Zdroj: <https://www.znicenekostely.cz/>.

Zdroj: <https://www.znicenekostely.cz/>.

Místo, kde stál kostel (2001).



Zdroj: <https://www.znicenekostely.cz/>.

Stav během rekonstrukce základů kostela (říjen 2014).

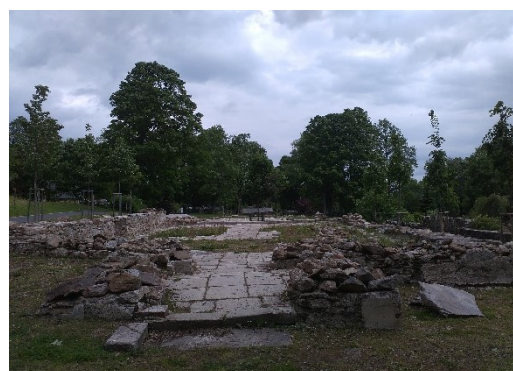


Zdroj: <https://www.znicenekostely.cz/>

Stav během rekonstrukce kostela (duben 2015).



Zdroj: <https://www.znicenekostely.cz/>.



Zdroj: Autor.