

UNIVERZITA KARLOVA
Fakulta tělesné výchovy a sportu

DIPLOMOVÁ PRÁCE

***Problematika klubu ledního hokeje HC
Hlinsko na úrovni 4. nejvyšší hokejové
soutěže***

***The problematic of the club of icehockey
„HC Hlinsko“ on the level of the 4TH
highest icehockey competition.***

Vedoucí práce: doc.PhDr.Jaroslav Potměšil CSc.

Vypracoval: Martin Kubát

Chotěboř, duben 2007

Prohlašuji, že jsem předloženou diplomovou prací vypracoval samostatně a použil jen pramenů, které cituji a uvádím v seznamu použité literatury.

V Chotěboři 5.dubna 2007



.....

Podpis

Děkuji doc. PhDr. Jaroslavu Potměšilovi CSc. za trpělivost, neocenitelné rady a pomoc při zpracování mé diplomové práce. Dále bych rád poděkoval svým rodičům za jejich dosavadní podporu, které se mi dostává.

Obsah

1	Úvod	7
1.1	Sport v dnešním světě.....	8
2	Cíl práce a úkoly	10
2.1	Cíl práce	10
2.2	Úkoly	10
3	Vývoj a historie klubu	11
3.1	Profil klubu	11
3.2	Vznik a vývoj klubu do roku 1940	11
3.3	50. – 70. léta	12
3.4	80. – 90. léta	13
3.5	Hlinecký hokej na počátku 21. století	15
4	Přehled výkonnostního vývoje za posledních 10 let	17
5	Současná situace	28
5.1	Financování klubu	28
5.2	Technické a materiální zázemí	30
5.3	Rozbor výkonnostní situace u A mužstva	31
5.3.1	<i>Složení mužstva</i>	<i>31</i>
5.3.2	<i>Problematika mistrovských utkání</i>	<i>31</i>
5.3.3	<i>Tréninková příprava</i>	<i>32</i>
6	Problematika mládeže	35
6.1.	Stav mládežnické základny	35
6.2	Nábor hráčů a podíl vlastních odchovanců v jednotlivých kategoriích.....	36
7	Průzkum jednotlivých problémů.....	37
8	Vytýčení zjištěných problémů, jejich posouzení a navrhovaná doporučení	41
8.1	Výkonnostní situace	41
8.2	Financování klubu	43
8.3	Problematika mládeže	44
9	Diskuze.....	48
10	Závěry... ..	50
11	Seznam použité literatury.....	51
12	Přílohy	

Název:

Problematika klubu ledního hokeje HC Hlinsko na úrovni 4. nejvyšší hokejové soutěže

The problematic of the club of icehokey HC Hlinsko on the level of the 4TH highest icehockey competion

Cíle práce:

Cílem práce je zachytit historii a vývoj klubu a dále pak nastínit problémy, se kterými se potýkají hokejové kluby na úrovni čtvrté nejvyšší hokejové soutěže, a to na příkladu klubu ledního hokeje HC Hlinsko.

Metoda:

Při provádění výzkumu bylo čerpáno z historických a současných pramenů klubu a z literatury o ledním hokeji. Současná situace v klubu byla testována pomocí dotazníku, na který odpovídalo 100 hráčů, funkcionářů a fanoušků klubu formou kombinovaných odpovědí.

Výsledky:

Výsledky přispěly k lepšímu pochopení problematiky klubů ledního hokeje na úrovni čtvrté nejvyšší hokejové soutěže a poukázaly na možné problémy, kterých by se měly tyto kluby, respektive jejich vedení, vyvarovat.

Klíčová slova:

Hokej, tréninková jednotka, Team Building, financování klubu, fyzická kondice.

1 Úvod

Ve své práci bych chtěl na případu HC Hlinsko podrobně popsat problémy, se kterými se potýkají kluby na úrovni 4. nejvyšší hokejové soutěže. Jako hráč HC Hlinsko se zabývám historií klubu a jeho vývojem. Po ukončení hráčské kariéry bych chtěl klubu pomoci, buď jako trenér nebo jako funkcionář. Z tohoto důvodu jsem se rozhodl prostudovat historii klubu, analyzovat jeho současnou situaci a zhodnotit jeho možnosti do budoucnosti.

Lední hokej je tvořivá sportovní hra pevně organizovaného kolektivu, ve které se uplatňuje myšlenka trenéra, zdatnost a umění hráčů a vliv prostředí. Dominantou hry je rychlost, technika a tvrdost. Je to hra, ve které se prosazují jedinci, jejichž úspěch roste úměrně s tím, jak dovedou svou individualitu spojit s hrou celého družstva.

Hokej je tedy hra kolektivní, dávající vyniknout individuálním vlastnostem a schopnostem hráčů i individuálním záměrům trenéra. Je plný dramatických okamžiků, které vytvářejí atmosféru neklidu a budí zájem diváků, neboť v rychlém sledu jim připravuje stále nová překvapení v bleskovém řešení vzniklých situací. Bezprostřední kontakt hráčů má charakter individuálních soubojů, které diváka přitahují a dávají mu prožít intenzívně děj na hřišti s napětím, zda bude obrana účinná a s nadějí, že útok jeho mužstva bude úspěšný a přinese branku.

Lední hokej má samozřejmě mezinárodně platná pravidla, typické je, že výkonnostně vyspělá družstva se utkávají poměrně často. Častý mezinárodní styk pak vede k častému přejímání některých prvků hry soupeře, ale přesto si hokej ponechává i určitý charakter národní, který vyniká především v obtížných reprezentačních střetnutích. Rozdílné pojetí hry a její popularita souvisí i s kulturní tradicí a současnou vyspělostí každého národa. Lední hokej se stále více stává hrou moderního sportovního

zařízení, jeho vývoj závisí na technickém pokroku více než na podnebí.

Pro lední hokej je příznačné překonávání překážek, které reprezentují pohyb na bruslích, použití hokejové hole a malého kotouče, rozdělení lední plochy a pevné ohrazení hřiště, jež ponechává kotouč stále ve hře. Rychlost hry a možnost prosadit se v tvrdých osobních soubojích dává hokejové hře charakter mužného čestného boje. Hokej má štěstí, že dosavadní úpravy pravidel vnáší do hry více rychlosti a bojovnosti, a tím i atraktivnosti pro hráče a diváka, což odpovídá duchu moderní doby.[1]

1.1 Sport v dnešním světě

Ve světě sportu, respektivě hokeje se pohybují skoro celý svůj život. V současné době jako aktivní hráč. Po ukončení své hráčské kariéry bych chtěl působit jako trenér mládežnických mužstev, ať již v HC Hlinsko, nebo jiném hokejovém klubu.

Sport je pro každého kdo mu propadne pozitivní drogou, kdo ho dělá poctivě, přinese mu poznání, že jen tvrdá práce vede k úspěchu. Proto také mnoho dobrých sportovců, většinou ale ne těch největších hvězd, je dobrými manažery a uplatní se v dalším oboru. Jsou to ti, kteří kromě sportu dokázali i vystudovat a kteří poznání o nutnosti být sebevědomý a poctivý dřič dokázali později přetavit do civilního života. Obdivuji vrcholové sportovce, protože dokázali překonat obrovskou řeholi při cestě na vrchol, a protože dokázali vše obětovat svému cíli.

Je třeba si uvědomit, že existují dva zcela nespočetelné a odlišné druhy sportu. Jeden, který je dělán na různých úrovních širokou masou lidí. Ten má dva směry. Prvním směrem je příprava mladých talentů na vrcholovou kariérou a druhý směr je provozován za účelem zábavy, zlepšení fyzické kondice a radosti z pohybu. Ten druhý sport, vrcholový, elitní, má zcela jinou dimenzi. Je to tvrdá

každodenní práce, byť fyzicky ale i psychicky náročná, většinou skvěle placená. Ale také vysoce riziková a časově omezená. Elitní sport je však také o tom, že kdo se chce dostat na špičku pyramidy, musí obětovat mnoho ze svého osobního života v době výstupu na vrchol. Z desetitisíců a statisíců jen pár vyvolených dosáhne tohoto cíle. Za nimi zůstává obrovská masa lidí, kteří z různých důvodů odpadli. Ať již pro zranění, nedostatek vůle či neochotu podřídit vše řeholi přípravy na vrcholového sportovce. Statisíce mladých sportovců a sportovkyň trénuje s vysokým nasazením, obětuje velké penzum svého osobního života. Obdivuji jejich snahu a vůli a obdivuji se těm, kteří se dokáží dostat až na vrchol.

Současný mladý člověk neohrožován celou řadou negativních vlivů, kterým je třeba čelit a jejich důsledky minimalizovat. A proto je nezbytné, aby i vláda a kompetentní úřady všestranně podporovaly význam sportu, zejména směrem k mladé generaci a to v rámci školské, zdravotní, kulturní i jiné rozpočtové politiky. Je nutné uvědomit si jakou funkci má sport v současné společnosti plnit [17,18].

2 Cíl práce a úkoly

2.1 Cíl práce

Cílem práce je zachytit historii a vývoj klubu a dále pak nastítnit problémy, se kterými se potýkají hokejové kluby na úrovni čtvrté nejvyšší hokejové soutěže, a to na příkladu klubu ledního hokeje HC Hlinsko.

2.2 Úkoly

1. Stručná historie klubu
2. Výkonnostní vývoj klubu
3. Materiální a ekonomická situace klubu
4. Problematika mládeže
5. Rozbor výkonnostní situace u A mužstva
6. Vytýčení a rozbor jednotlivých problémů
7. Návrhy a doporučení na zlepšení současné situace

3 VÝVOJ A HISTORIE KLUBU

3.1 Profil klubu

Klub ledního hokeje HC Hlinsko vznikl oddělením oddílu ledního hokeje z TJ Spartak Hlinsko v roce 1994. V současné době je zaregistrován jako občanské sdružení a má 409 členů. Hokejový klub má 8 mládežnických družstev a 1 družstvo dospělých.

Družstva hrající krajské ligové soutěže trénuje 15 kvalifikovaných trenérů, kteří prošli odbornými kurzy a zkouškami získali licenci C, trenér juniorů licenci B. Klubové barvy jsou zelená-bílá a červená.

Majitelem Zimního stadionu je město Hlinsko a jeho správcem je příspěvková organizace - Městská sportoviště Hlinsko - viz. příloha č.1.

3.2 Vznik a vývoj klubu do roku 1940

Po založení hokejového oddílu SK v roce 1919 bylo na místě bývalého rybníčku u fotbalového hřiště v Olšinkách zřízeno řádné kluziště, na kterém došlo 15. února 1920 k prvnímu utkání s BK Německý Brod. I když tento výsledek 14 : 4 pro hosty nebyl pro začínající hlinecké hokejisty povzbudivý, nepřestal se nový sport v Hlinsku rozvíjet a nacházel stále více příznivců.

Po čtyřech letech usilovného tréninku a střídavých úspěchů se odmlčel hlinecký hokej takřka úplně na dobu osmi let. Výraznou sezónou pro činnost oddílu se stala zima roku 1932-33, kdy bylo zbudováno nové kluziště na tenisových kurtech v Olšinkách a zahájen pravidelný trénink " kanadského hockeye". Z tohoto období jsou zaznamenána i první vítězství nad hostujícími kluby,

kteřé do Hlinska přijížděly za vynikajícím místním družstvem i za kvalitním přírodním ledem. Častými soupeři tehdy byly například družstva LTC Pardubice, SK Jihlava, SK Polička, BK Německý Brod. Od tohoto období se hrál hokej již v Hlinsku pravidelně a postupně vznikala i družstva dorostenců a žáků.

Vysoké úrovne dosáhl hlinecký hokej v roce 1935 - 37, kdy 1. A družstvo soutěžilo ve východočeské divizi a o dvacet let později tzn. v letech 1955-56, kdy vyhrálo 1. třídu a bojovalo o postup do II. Národní ligy. V úspěšné sezóně tvořili sestavu brankáři Červenka a Dopita, obránci Bureš , Žoudlík, Kratzl, Kislinger, útočníci Holfeier, Němec Karel, Trunec, Jílek, Půlpán Fr., Půlpán Old., Zeman, Stejskal, Záviška, Fiedler a Talácko. Předsedou oddílu byl Milda Mudroch, vedoucím družstva Jan Lorenc a kapitánem Karel Němec - viz.příloha č. 2.

3.3 50. – 70. léta

Účast v divizi si hlinečtí hokejisté vybojovali opět v roce 1960 - 61, ale o rok později hrají opět I.A třídu až do roku 1965. Všestranná péče o hokejové mládí se projevila v roce 1961, kdy družstvo dorostenců zvítězilo v okresním přeboru a postoupilo do kraje. Zásahu na rostoucí úrovni dorosteneckého a žakovského družstva měli kromě výboru oddílu i hráči prvního mužstva Karel a Jirka Němcovi, bratři Jirmáskovi, bratři Taláckovi, František a Olda Půlpánovi, bratři Záviškovi, František Trunec st., Karel Trunec a František Trunec mladší. S nimi se stali příkladem sportovního zápolení i další hráči, kteří dokázali své zkušenosti ochotně předávat dalším nástupcům - viz. příloha č. 2.

Zárukou dobré činnosti byl i iniciativní výbor oddílu, který svou prací dokázal překonat nejednu organizační překážku tohoto náročného zimního sportu. Obdivuhodné je každoroční zřizování a

udržování kluziště, které si vyžádalo až 3000 brigádnických hodin. Pozornosti zaslouží i iniciativa, kterou oddíl projevil v roce 1964 při zahajovacích pracích na vybudování nového samostatného kluziště.

V sedmdesátých letech hlinecký hokej opět zazářil na novém samostatném hřišti a v sezóně 1970 - 71 vyhrál krajský přebor I. třídy pod vedením trenéra Jiřího Chlady. Sestavu tvořili hráči: Dvořák M., Trunec F., Žejdlík, Poula St., Dalecký Ant., Holfeuer A, Vodička Zdeněk, Záviška J., Bříza J., Šally Zd., Trunec K., Škroch K., Ondráček St., Mudroch Zd, Titlbach B., Moučka Jar. Vedoucím družstva byl F. Musil. V těchto letech již měl oddíl mladší žáky, starší žáky a dorost - viz. příloha č.3.

Od roku 1970 se stala hlavním sponzorem klubu jedna z nejvýznamnějších firem regionu a republiky podnik ELEKTRO - PRAGA Hlinsko, který vždy významně podporoval místní rozvoj tohoto sportovního odvětví. V těchto letech hlinecký hokej neměl mnoho přemožitelů, což vyvrcholilo v sezóně 1974 - 75 , kdy „A“ mužstvo vyhrálo divizní soutěž a hrálo kvalifikaci o druhou národní ligu.

3.4 80. – 90. léta

Po několikaleté tvrdé práci se v roce 1980 slavnostně otvírala umělá ledová plocha. Sice s písečným povrchem, ale která přesto umožňovala i v mírných zimách nepřetržitě provozovat hokej. Dala možnost sportovního a rekreačního využití školám a veřejnosti ve městě a širokém okolí. V tomto roce se také poprvé uskutečnil 1. ročník nyní již tradičního každoročního turnaje mladších žáků s názvem Memoriál Dušana Entnera. V prvním ročníku zvítězilo družstvo Hlinska před Žďárem nad Sázavou. V dalších letech se na tomto turnaji vystřídaly kromě tradičních soupeřů jako je Chrudim, Žďár nad Sázavou, Polička, Chotěboř také Hvězda Praha, HC IPB Pardubice a další.

V osmdesátých letech hlinecký hokej hraje nejvyšší regionální soutěže od družstev dospělých až po žáky. Družstvo dospělých v roce 1986 zvítězilo v regionální přeboru II. třídy a vybojovalo postup mezi elitu Východních Čech.

V roce 1991 bylo v únoru sehráno i mezistátní utkání družstva starších žáků Spartaku Hlinsko s hokejovým klubem IJHC ASSEN z Holandska - viz. příloha č. 4

Toto období lze charakterizovat až do roku 1993 jako období starostí o přežití oddílu. Ne, že by o hokej nebyl zájem, ale ekonomické a finanční starosti nedovolily žádný výrazný úspěch. Stadion potřeboval údržbu. O jeho chod se starali dobrovolníci z řad oddílu po své práci. Toto všechno znamenalo obrovské úsilí pro udržení chodu a provozu zimního stadionu, pro zachování hokeje, ale i možnosti sportování hlinecké veřejnosti přesto, že městští úředníci mnoho péče sportovcům nevěnovali.

Po roce 1989, tzn. v období po sametové revoluci, tyto problémy ještě dále kulminovaly a vyvrcholily rozdělením tělovýchovné jednoty SPARTAK HLINSKO v roce 1994 na jednotlivé oddíly, protože ekonomika jednoty nebyla schopna pokrýt požadavky především fotbalového oddílu, který byl iniciátorem rozdělení jednoty.

Dne 12. března 1994 se konala první valná hromada klubu, kde byl ustanoven již samostatný klub s názvem HC HLINSKO, klub ledního hokeje ETA. Cílem pro tento výbor bylo zahájení jednání s představiteli města Hlinska o zajištění větší péče o zimní stadion, jeho postupná rekonstrukce a zlepšení ekonomické situace klubu aktivním vyhledáváním sponzorů a postupný nový sportovní rozvoj se zaměřením na mládež.

Družstvo dospělých v devadesátých letech hraje kromě jedné sezóny, kdy sestoupilo do II. Východočeské Ligy (dále jen „VČL“), nejvyšší soutěž v regionu Východních Čech tzn. I.VČL, což je jistě úspěchem proti družstvům z okresních měst nebo

měst v blízkosti velkých hokejových klubů. Jeho soupeři v této době byli HC Chrudim, Articolor Pardubice, HBH Holešák Havlíčkův Brod, HC Choceň, HC Vrchlabí, HC Chotěboř, Spartak Nové Město nad Metují, HC Jaroměř, HC Slovan Moravská Třebová.

Sestava družstva mužů se v průběhu let měnila, nicméně jádro a většinu družstva tvořili vždy odchovanci klubu.

V roce 1996 se také uskutečnil historicky první zájezd hlineckých hokejistů na přátelské utkání s družstvem MTW Diessen v Německu. V tomto přátelském utkání Hlinsko zvítězilo 11:3 - viz.příloha č. 4.

V roce 1998 se podařilo představitelům klubu R.Chladovi a J.Vosmíkovi prosadit myšlenku a sen mnoha generací hokejistů a jejich příznivců, a to v uskutečnění rozsáhlé rekonstrukce zimního stadionu a jeho následné zastřešení ve vedení města Hlinska. Na podzim v roce 1999 se slavnostního otevření nové ledové plochy a nově zrekonstruované strojovny s chladícím zařízením zúčastnil předseda Českého svazu ledního hokeje pan Karel Gut – viz. příloha č.5, což bylo pro hlinecké hokejisty velkým zážitkem a novou motivací. Družstvo mužů sehrálo přátelské utkání s tradičním soupeřem z Chotěboře, předcházela krasobruslařská exhibice dívek z Pardubic.

3.5 Hlinecký hokej na počátku 21.století

„A“ mužstvo doznalo v sezóně 2000/2001 oproti předchozí sezóně značných změn v sestavě, kdy odešli všichni „přespolní“. Vedení klubu se rozhodlo experimentovat a odehrát sezónu pouze s domácími hokejisty. Dospělí skončili v této sezóně na prvním místě ve skupině o udržení, což lze považovat za určitý úspěch

oproti minulé sezóně. V další sezóně hrají všechna mužstva kromě juniorky nejvyšší regionální soutěž, tedy I.VČL - viz. příloha č.6.

V této době přicházejí do klubu noví sponzoři a klub mohl nakoupit nové hráče, kteří pozvedli úroveň hlineckého hokeje, což se odrazilo i ve výsledcích v dalších sezónách. [2]

4 Přehled výkonnostního vývoje za posledních 10 let

Sezóna 1995/1996

V této sezóně došlo k reorganizaci mistrovských soutěží dospělých, která byla provedena Českým svazem ledního hokeje a přispěla ke zkvalitnění soutěží. Nejvyšší regionální soutěže byly rozděleny do tří výkonnostních skupin, kdy mužstvo dospělých bylo zařazeno do nejvyšší, tedy první skupiny, kde vítěz měl právo hrát kvalifikaci o postup do II. celostátní ligy.

Mužstvo bylo tehdy sestaveno pouze z vlastních odchovanců a cílem bylo uhrát střed tabulky.

A mužstvo v tomto ročníku skončilo na osmém posledním místě a v příštím roce je čekal sestup do II. regionální soutěže (dále jen „RS“).[3]

Tabulka č.1

Výsledky : RS I/Dospělí

1.	HBH Havl.Brod	28	20	5	3	159 : 59	45
2.	Jaroměř	28	19	5	4	156 : 73	41
3.	Chrudim	28	15	1	12	99 : 96	31
4.	Nové Město	28	10	6	12	93 : 107	26
5.	Náchod	28	11	1	16	95 : 137	23
6.	Mor.Třebová	28	9	2	17	89 : 131	20
7.	Litomyšl	28	8	3	17	65 : 105	19
8.	Hlinsko	28	7	3	18	81 : 129	17

RS II / Junioři / Jih

2. místo - 32 bodů (106 : 55), 6 mužstev

RS II / Starší žáci / Jih

1. místo – 40 bodů (127 : 32), 6 mužstev

RS II / Mladší žáci / Jih

1. místo – 36 bodů (158 : 44), 6 mužstev

RS I / Elévové / Jih

6. místo – 8 bodů (31 : 55), 7 mužstev

RS I / Přípravka / Jih

3. místo – 0 bodů (3 : 53), 3 mužstva

Sezóna 1996/1997

Na základě odhlášení hokejového týmu Moravské Třebové zůstává „A“ mužstvo HC ETA Hlinsko příslušníkem oblastního přeboru. Cílem bylo nepropadnout jako v minulé sezóně a udržet I. RS.[4]

Tabulka č. 2

Výsledky : **RS I / Dospělí**

1.	HBH Havl.Brod	28	22	3	3	181 : 75	47
2.	Nové Město	28	20	2	6	172 : 103	42
3.	Jaroměř	28	15	4	9	137 : 108	34
4.	Náchod	28	14	2	12	107 : 119	30
5.	Nový Bydžov	28	12	2	14	114 : 120	26
6.	Chrudim	28	10	5	13	92 : 88	25
7.	Litomyšl	28	5	3	20	96 : 180	13
8.	Hlinsko	28	2	3	23	67 : 173	7

RS II / Junioři / Jih

2. místo - 23 bodů (82 : 46), 4 mužstva

RS I / Starší žáci

5. místo – 27 bodů (138 : 118), 8 mužstev

RS I / Mladší žáci

5. místo – 22 bodů (113 : 140), 8 mužstev

RS I / Elévové / Jih

4. místo – 12 bodů (52 : 74), 6 mužstev

RS I / Přípravka / Jih

4. místo – 13 bodů (44 : 66), 6 mužstev

Sezóna 1997/1998

V tomto ročníku byl po sestupu do RS II cílem „A“ mužstva opětovný návrat do RS I. Do soutěže byla opět přihlášena všechna družstva od přípravky až po dospělé. Dle vyjádření tehdejšího trenéra Milana Minaříka byla představa o průběhu soutěže zcela jiná než skutečnost. Výhoda technických hráčů byla v této soutěži smazána a mužstvo muselo bojovat o každý bod.[5]

Tabulka č. 3

Výsledky : RS II / Dospělí

1.	HC Vrchlabí	28	19	1	8	167 : 86	39
2.	SK Třebechovice	28	16	5	7	114 : 84	37
3.	Loko Trutnov	28	16	4	8	144 : 98	36
4.	HC ETA Hlinsko	28	15	3	10	128 : 96	33
5.	HC Choceň	28	13	5	10	126 : 114	31
6.	HC Dvůr Králové	28	11	4	13	117 : 126	26
7.	SK HC Opočno	28	7	2	19	94 : 159	16
8.	St. Kutná Hora	28	3	0	25	74 : 201	6

RS II / Junioři / Jih

3. místo (5 mužstev)

RS I / Starší žáci

7. místo (8 mužstev)

RS I / Mladší žáci

7. místo (8 mužstev)

RS I / Elérové / Jih

3. místo (8 mužstev)

RS I / Přípravka / Jih

3. místo (8 mužstev)

Sezóna 1998/1999

Do jubilejní 65. sezóny bylo přihlášeno pět mládežnických družstev a jedno družstvo dospělých. Po splnění cíle z předchozí sezóny a to postup mezi elitu regionu, tzn. do I. VČL, bylo cílem pro tuto sezónu hrát kvalitní hokej umístit se nejhůře ve středu tabulky. [6]

Tabulka č. 4

Výsledky: RS II / Dospělí

1.	HC Jaroměř	32	20	5	7	128 : 84	45
2.	TJ Sp.Nové Město	32	18	4	10	148 : 90	40
3.	HC Chrudim	32	18	3	11	136 : 101	39
4.	HC Chotěboř	32	18	2	12	129 : 120	30
5.	HC Vrchlabí	32	15	6	11	124 : 98	36
6.	Articolor Pardubice	32	14	1	17	110 : 145	29
7.	HC ETA Hlinsko	32	17	3	12	109 : 101	37
8.	TJ Sk Třebechovice	32	12	6	14	91 : 98	30
9.	HC Trutnov	32	11	5	16	123 : 130	27
10.	HC Sp.Choceň	32	12	1	19	128 : 140	25
11.	HC LEV Hr.Králové B	32	8	4	20	106 : 163	20
12.	HC Náchod	32	6	6	20	91 : 153	18

II. VČL / Junioři / Jih

1. místo (6 mužstev)

II. VČL / Starší žáci/ Jih

1. místo (5 mužstev)

II. VČL / Mladší žáci/ Jih

1. místo (5 mužstev)

I. VČL / Elévové / Jih

3. místo (11 mužstev)

I.VČL / Přípravka / Jih

4. místo (11 mužstev)

Tato sezóna byla jednou z neúspěšnějších v hlineckém hokeji, počínaje přípravkou 4. místo, elévové 3. místo ve veliké konkurenci I. VČL. Dále první místa a postup do I. VČL pro družstva mladších a starších žáků, kdy mladší žáci za celou sezónu neprohráli ani jedno

utkáni a na konec první místo a postup juniorů do I. VČL, kteří se tak po letech vrátili mezi krajskou elitu.

Sezóna 1999/2000

Cílem bylo navázat na úspěšnou předchozí sezónu a pro mužstvo dospělých byla cílem účast ve finálové skupině.

Tabulka č.5

Výsledky: I.VČL- Dospělí – O udržení

1.	Dvůr Králové	12	7	5	0	58 : 34	19
2.	Litomyšl	12	6	3	3	59 : 45	15
3.	Světlá n.Sáz.	12	6	2	4	50 : 51	14
4.	Hlinsko	12	4	5	3	36 : 39	13
5.	Třebechovice	12	5	1	6	42 : 39	11
6.	Kutná Hora	12	5	0	7	31 : 28	10
7.	Nová Paka	12	0	2	10	26 : 66	2

I. VČL / Junioři

8. místo (8 mužstev)

I. VČL / Starší žáci/Jih

8. místo (8 mužstev)

I.VČL / Mladší žáci/Jih

3. místo (8 mužstev)

I. VČL / Elévové / Jih

2. místo, (12 mužstev)

I. VČL / Přípravka / Jih A

3. místo (12 mužstev)

Mužstvu dospělých se nepodařilo probojovat do finálové skupiny. Po roční epizodě v nejvyšší oblastní soutěži sestoupili junioři opět do II. VČL. Vinou slabších výsledků starších žáků, kdy

se výsledky započítávaly do společné tabulky, sestoupilo společně s nimi do II.VČL i mužstvo mladších žáků, přesto, že v konečné tabulce obsadilo 3. místo.[7]

Sezóna 2000/2001

Mužstvo dospělých doznalo oproti předchozí sezóně značných změn v sestavě, kdy odešli všichni „přespolní“. Vedení klubu se rozhodlo odehrát tuto sezónu pouze s domácími hokejisty. Cílem bylo bodovat především doma a překvapovat na hřišti soupeřů. Dále pak udržet se v soutěži a v její první polovině si vybudovat co nejlepší postavení pro druhou část soutěže.[8]

Tabulka č.6

Výsledky: I.VČL- Dospělí – O udržení

1.	Hlinsko	14	6	6	2	62 : 47	18
2.	Třebechovice	14	7	3	4	51 : 47	17
3.	Litomyšl	14	7	3	4	79 : 51	17
4.	Trutnov	14	7	2	5	68 : 46	16
5.	Havl.Brod B	14	6	3	5	58 : 50	15
6.	Choceň	14	6	2	6	68 : 74	14
7.	Jičín	14	6	1	7	60 : 69	13
8.	Náchod	14	0	2	12	38 : 100	2

II. VČL / Junioři

2. místo (6 mužstev)

I. VČL / Dorost

Skupina o udržení – 3. místo

II. VČL / Starší žáci/Jih

3. místo (7 mužstev)

II. VČL / Mladší žáci/Jih

3. místo (7 mužstev)

I. VČL / Elévové / Jih

3. místo (12 mužstev)

I. VČL / Přípravka / Jih

4. místo (12 mužstev)

Sezóna 2001/2002

V tomto ročníku všechna družstva po loňském postupu mladších a starších žáků mezi elitu kraje, kromě juniorky, hráli nejvyšší regionální soutěž, tedy I. VČL. Ta se hrála ve dvou skupinách, a to region Hradeckého kraje a Pardubického kraje. Vítězové skupin pak hráli o titul Přeborníka východních Čech s právem postupu do žákovské nebo dorostenecké ligy. Cílem bylo hrát v té lepší polovině družstev, což jistě nebyl malý cíl, protože většina těch lepších klubů měla kryté stadióny již několik let a byla mezi jimi i taková jména jako například v elévech a přípravce HC IPB Pojišťovna Pardubice nebo HC Lev Hradec Králové.

V této sezóně se mužstvo dospělých neprobojovalo do finálové skupiny, kterou vyhrálo mužstvo Chotěboře.[9]

Tabulka č.7

Výsledky: I.VČL- Dospělí – O udržení

1.	Vrchlabí	14	10	0	4	80 : 43	20
2.	Trutnov	14	7	3	4	46 : 41	17
3.	Moravská Třebová	14	7	2	5	66 : 36	16
4.	Choceň	14	7	2	5	64 : 58	16
5.	Litomyšl	14	5	4	5	56 : 52	14
6.	Třebechovice	14	6	2	6	40 : 49	14
7.	Hlinsko	14	6	1	7	47 : 47	13
8.	Nový Bydžov	14	1	0	13	31 : 98	2

II. VČL / Junioři

Finálová skupina - 5. místo

I. VČL / Dorost

Skupina o udržení – 1. místo

I. VČL / Starší žáci/Jih

4. místo (11 mužstev)

I.VČL / Mladší žáci/Jih

9. místo (11 mužstev)

I. VČL / Elévové / Jih

2. místo, (12 mužstev)

I. VČL / Přípravka / Jih A

3. místo (12 mužstev)

Sezóna 2002/2003

V tomto ročníku zůstal počet účastníků i hrací systém beze změn. Šestnáct účastníků bylo rozděleno do dvou skupin. Osm týmů je v Královéhradeckém a osm v Pardubickém kraji. První čtyři týmy postupují do finálové skupiny a zbylé čtyři týmy budou hrát o záchranu v soutěži. Vítěz finálové skupiny a nejlépe umístěné mužstvo druhého kraje se stávají přeborníky svých krajů , čímž mají zajištěné právo účasti v kvalifikaci o postup do druhé celostátní ligy. V této sezóně se mužstvo dospělých opět neprobojovalo do finálové skupiny a finálovou skupinu vyhrála Chotěboř.[10]

Tabulka č. 8

Výsledky: I. Krajská liga – Dospělí – O udržení

1.	Jaroměř	14	8	3	3	47:40	19
2.	Třebechovice	14	9	0	5	55:58	18
3.	Choceň	14	8	1	5	59:45	17
4.	Hlinsko	14	6	1	7	41:45	13
5.	Kutná Hora	14	6	1	7	45:40	13
6.	Havl.Brod B	14	5	2	7	60:60	12
7.	Nová Paka	14	5	1	8	57:67	11
8.	Trutnov	14	4	1	9	52:62	9

I. Krajská liga / Junioři

Skupina Jih – 3. místo

I. Krajská liga / Dorost

Finálová skupina – 3. místo

I. Krajská liga / Starší žáci / Pardubický kraj

7. místo (10 družstev)

I. Krajská liga / Mladší žáci / Pardubický kraj

2. místo (10 družstev)

I. Krajská liga / Elévové / Pardubický kraj

5. místo (10 družstev)

I. Krajská liga / Přípravka / Pardubický kraj / skupina B

3. místo (10 družstev)

Sezóna 2003-2004

Tento ročník má u dospělých a juniorů stejný hrací systém jako ten loňský. U žákovských kategorií došlo ke změně v systému postupu do finálové části a největší změna u žáků je, že se hraje pouze v Pardubickém kraji bez propojení na kraj Královéhradecký. U „A“ mužstva začala fungovat spolupráce mezi týmy z Pardubic a Chrudimi, kteří zapůjčovali některé hráče na hostování.[11]

Tabulka č. 9

Výsledky: **I. Krajská liga – Dospělí – O udržení**

1.	Moravská Třebová	11	1	2	72:42	23
2.	Nové Město	9	1	4	79:40	19
3.	Staré Jesenčany	8	0	6	66:57	16
4.	Nová Paka	6	4	4	64:57	16
5.	Havl. Brod B	7	1	6	45:53	15
6.	Hlinsko	5	1	8	57:65	11
7.	Třebechovice	5	1	8	56:71	11
8.	Hronov	0	1	13	43:97	1

I. Krajská liga / Junioři

Skupina B - 6. místo

I. Krajská liga / Dorost

Skupina B – 3. místo

I. Krajská liga / Starší žáci / Pardubický kraj

6. místo (6 družstev)

I. Krajská liga / Mladší žáci / Pardubický kraj

2. místo (6 družstev)

I. Krajská liga / Elévové / Pardubický kraj

4. místo (10 družstev)

I. Krajská liga / Přípravka / Pardubický kraj

5. místo (10 Družstev)

Sezóna 2004 – 2005

Tato sezóna byla výjimečná hlavně pro starší žáky, kterým se podařilo získat titul krajského přeborníka. Bohužel v tomto ročníku není k dispozici tabulka A mužstva.[12]

I. Krajská liga / Dospělí

Skupina o udržení – 7. místo

I. Krajská liga / Junioři

Skupina B – 6. místo

I. Krajská liga / Dorost

Skupina B – 7. místo

I. Krajská liga / Starší žáci

Vítěz Krajské ligy

I. Krajská liga / Mladší žáci

4. místo (6 družstev)

I. Krajská liga / Elévové

2. místo (10 družstev)

I. Krajská liga / Přípravka

3. místo (10 družstev)

Sezóna 2005/2006

Soutěž mužů se rozšířila z 8 účastníků na 11. Další změna byla v tom, že první 4 týmy z Pardubického kraje se utkaly s prvními čtyřmi týmy kraje Hradeckého systémem play-of. Na dva vítězné zápasy. Absolutním vítězem se stal HC Chotěboř. HC Hlinsko skončilo v Pardubickém kraji na 5. místě.[13]

Tabulka č.10

Výsledky: Krajská liga – Dospělí – O udržení

1.	Hlinsko	12	11	0	1	102 : 56	25
2.	Choceň	12	9	0	3	75 : 33	21
3.	Kutná Hora	12	9	0	3	69 : 32	21
4.	Světlá n. Sázavou	12	6	0	6	54 : 57	12
5.	Polička	12	5	0	7	47 : 63	10
6.	Svitavy	12	2	0	10	36 : 86	4
7.	Skuteč	12	0	0	12	41 : 97	0

I. Krajská liga / Junioři

Skupina B – 3. místo

I. Krajská liga / Dorost

5. místo

I. Krajská liga / Starší žáci

Vítěz Krajské ligy

I. Krajská liga / Mladší žáci

3. místo (9 družstev)

I. Krajská liga / Elévové

5. místo (10 družstev)

I. Krajská liga / Přípravka

7. místo (10 družstev)

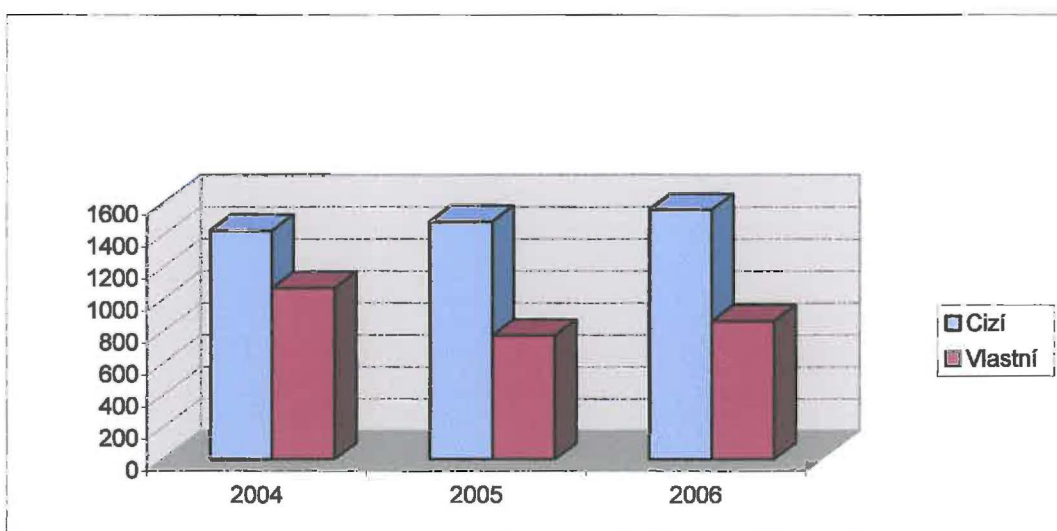
5 Současná situace

5.1 Financování klubu

Financování klubu je možné rozdělit do dvou rovin a to na cizí a vlastní zdroje.

Obr. č.1

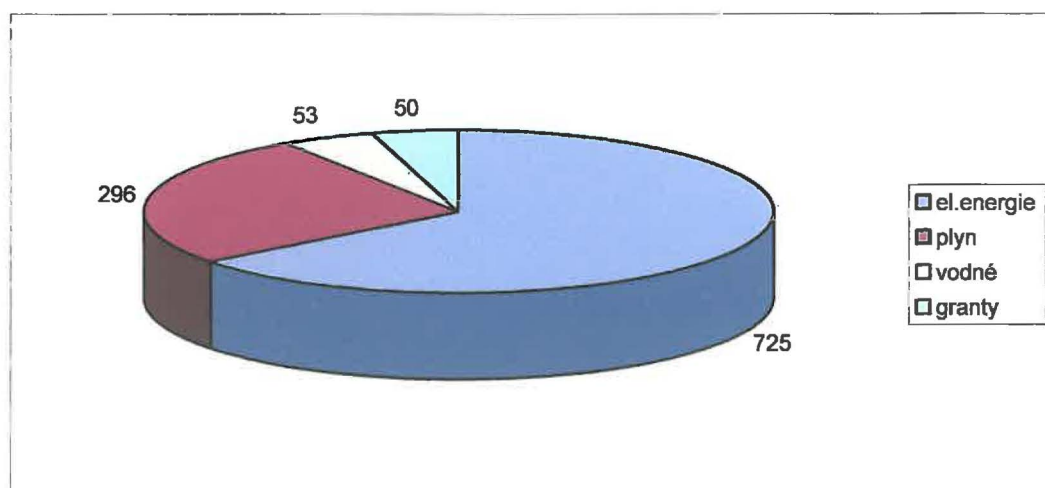
**Poměr cizích a vlastních finančních zdrojů za poslední tři roky
(v tis. Kč)**



Z tzv. cizích zdrojů se na financování klubu převážnou většinou podílí město - viz příloha č. 7, které poskytuje provozní dotace na zimní stadion, kam lze zahrnout náklady na elektřinu, plyn, vodné a stočné. Dále poskytuje granty na turnaje mládeže, společenské a kulturní akce. V roce 2006 činila částka poskytnutá městem 1.124000 Kč.

Obr. č.2

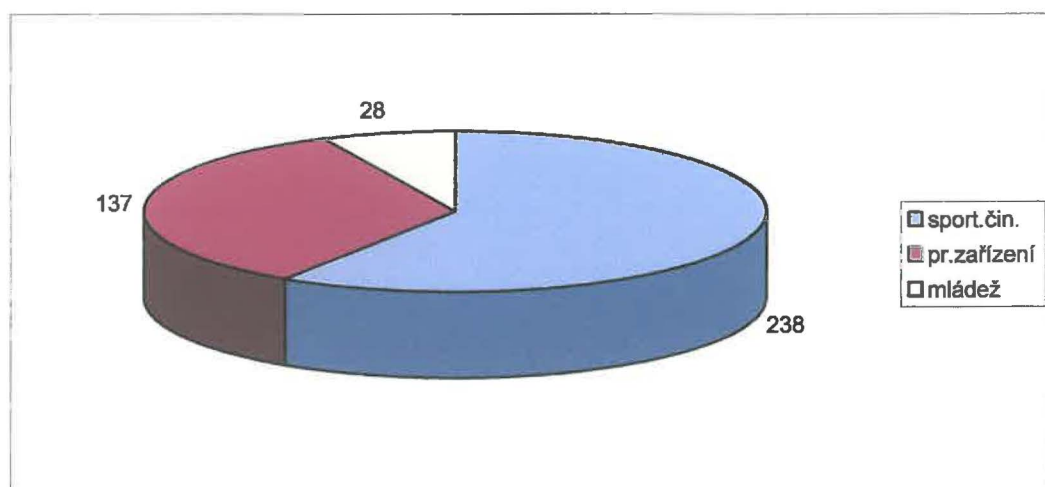
**Finanční zdroje poskytnuté městem za rok 2006
(v tis.Kč)**



Další poměrně vysokou část příjmů tvoří finance poskytované ČSTV, který přispívá na sportovní činnost, provoz zařízení a mládež.

Obr. č.3

**Finanční zdroje poskytované ČSTV za rok 2006
(v tis.Kč)**

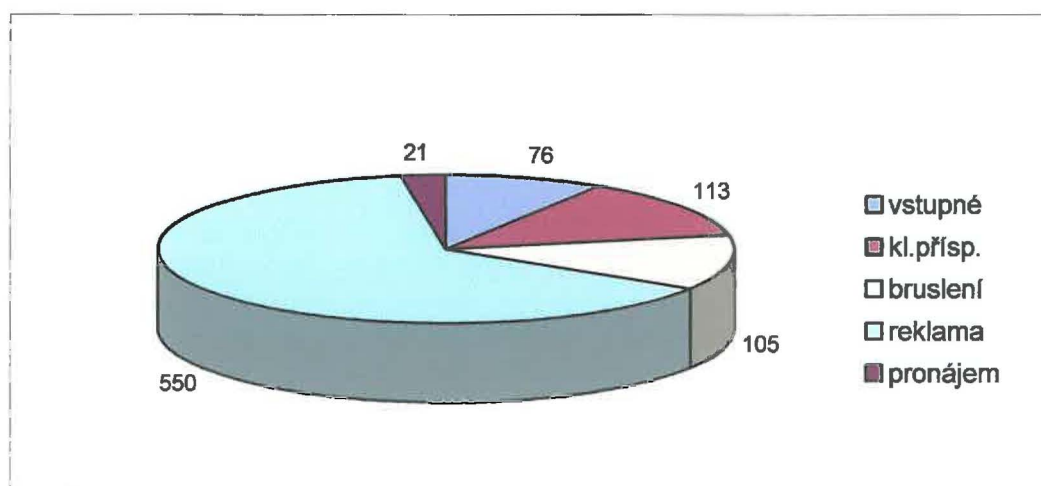


Nemalými finančními částkami přispívá na hlinecký hokej také Kraj Pardubice. Finanční částky jsou adresované na činnost mládeže. V roce 2006 tato částka činila 33 tisíc Kč.

Další kapitolou financování klubu jsou vlastní zdroje klubu. Patří sem vstupné z mistrovských zápasů a sportovních a společenských akcí, klubové příspěvky, vstupné z bruslení pro veřejnost, reklamní služby, sponzoři a v neposlední řadě pronájem prostor. Vlastní finanční zdroje za rok 2006 činily 865000 Kč. Oproti roku 2005 došlo k nárůstu cca 100 tisíc Kč.

Obr. č. 4

Vlastní finanční zdroje za rok 2006
(v tis.Kč)



Náklady klubu z hlediska příjmů lze považovat za vyrovnané.[14]

5.2 Technické a materiální vybavení klubu

Zimní stadion byl zastřešen v polovině roku 2001, kompletní rekonstrukce strojovny a ledové plochy proběhla již v roce 1999. Provoz pro hokejovou činnost a veřejné bruslení je vyhrazen od poloviny srpna až do poloviny března. V ostatních měsících je

možné plochu využít pro potřeby jiných sálových sportů. V roce 2004 byl zakoupen povrch pro In-line hokej. Kapacita hlediště je 1.400 diváků. Mantinely jsou z umělé hmoty a kolem celé plochy jsou odrazová tvrzená skla. Zázemí tvoří dostatečný počet šaten se sociálním zařízením, které jsou k dispozici oddílům ledního hokeje i ostatním nájemcům.[15]

Hokejové vybavení hradí oddíl pouze hokejistům A mužstva a mužstva Juniorů - viz.příloha č.8.

5.3 Rozbor výkonnostní situace u A mužstva

5.3.1 Složení mužstva

V minulých letech bylo A mužstvo složeno až na ojedinělé výjimky ze svých vlastních odchovanců. Pro nedostatek finančních prostředků nemohl být kádr doplněn o hráče z jiných klubů, kteří by pozvedli úroveň hry. Věková hranice hráčů byla vysoko nad průměrem – 33 let . Před dvěma lety se klub rozhodl obměnit hráčský kádr. Tedy šlo o jakousi generační výměnu. Problémem bylo, že v tomto období neměl klub dostatečný počet vlastních odchovanců jako v jiných letech, kteří by mohli nastoupit v „A“ mužstvu. Vedení klubu se rozhodlo, a to i přes nedostatek finančních prostředků, získat kvalitní hráče z jiných klubů formou přestupu, nebo jen ročního hostování. Po této obměně kádru došlo k výraznému zlepšení hry, což se odrazilo i na výsledcích a umístění v soutěži.

5.3.2 Problematika mistrovských utkání

Jako většina klubů v této soutěžní kategorii se i HC Hlinsko potýká s problémem účasti hráčů jak na trénincích, tak i na mistrovských utkáních, což se pak samozřejmě odráží na kvalitě hry a v neposlední řadě na výsledcích mužstva.

Na rozdíl od hráčů v profesionálních soutěžích mají zde hráči svá zaměstnání, která samozřejmě značným způsobem zasahují do programu soutěže. Najdeme zde celou škálu profesí. Vedle učitele zde hraje zedník, pokrývač, obráběč kovů, ale i podnikatel, státní úředník nebo policista. Na nestabilní docházce se také podílí častá zranění, což způsobilo, že podzimní část letošní sezóny „A“ mužstvo neodehrálo ani jedno utkání v optimálním složení. Dalším neméně důležitým problémem je malá taktická vyzrálost hráčů a nechuť některých na sobě pracovat a zlepšovat svou výkonnost.

5.3.3 Tréninková příprava

V klubu je příprava na sezónu rozdělena na dvě části. Letní část, která probíhá v květnu a červnu, kterou absolvují především starší žáci, dorost a část juniorů a dále podzimní část v druhé polovině srpna, které se účastní již i muži a junioři. U mužstva dospělých je letní příprava na sezónu založena na čistě individuálním základu. Někteří hráči hrají soutěž v malé kopané neregistrovaných, někteří absolvují tenisové turnaje v rámci regionu. Podzimní příprava probíhá od září již v hale zimního stadionu a to 2x až 3x týdně a její součástí jsou vedle tréninkových jednotek i přípravná utkání s ostatními hokejovými kluby v regionu.

Při průběhu tréninkové jednotky je dbáno na tyto aspekty:

- bruslení brankářů s mužstvem
- odpočinek mezi různými cvičeními /odpočinek je součástí tréninku/
- cvičení provádět maximálně 5 min., aby se hráčům „neokoukalo“ a aby ho prováděli v plné intenzitě
- zařazovat krátkou silovou vložku /kliky, dřepy, leh-sed/ před, po nebo v průběhu tréninkové jednotky anebo za domácí cvičení
- v průběhu tréninkové jednotky naučit hráče před zápasovou rozsvičku za vedení kapitána nebo trenéra /vedoucího/

- dvakrát za rok provést testování hráčů dle zadaných podkladů
- průběhy jednotlivých cvičení kreslit na tabuli nebo na průhlednou folii
- vést evidenci docházky hráčů na tréninkovou jednotku
- dbát, aby na společné tréninky brankářů pravidelně docházeli brankáři mužstva
- nepouštět do tréninkové jednotky cizí hráče bez předchozí domluvy
- připravit tréninkovou jednotku tak, aby všichni hráči byli v neustálém pohybu a nečekali než se dostanou na řadu při cvičení
- cvičení provádět formou her a závodů
- přísně dodržovat začátky tréninků a využívat čas určený k tréninku
- účastnit se trenérských porad dle rozpisu

Příprava na mistrovské utkání vychází podle současného trenéra z následujících aspektů :

- důkladná rozcvička hráčů před zápasem nejen na ledě, ale i na „suchu“ venku nebo v kabině
- dát hráčům pokyny před zápasem
- v rámci možností do zápasu nasazovat co nejvíce hráčů, aby jsme budovali co nejpočetnější hráčskou základnu
- vést evidenci průběhu zápasů do příslušného formuláře „ záznam zápasu“ / + - body, branky, přihrávky – trenér má přehled o tom, jak je který hráč potřebný a užitečný pro mužstvo/
- nenechat si mluvit od rodičů do sestavy a do hry v průběhu utkání, rodiče nesmí na střídačku a měli by být co nejdále od střídajících hráčů
- dbát na správný pitný režim hráčů o přestávkách /vedoucí mužstva, hráči nemají jíst mezi třetinami a pít příliš mnoho tekutin/

- o přestávce nechat hráče vydechnout a občerstvit se a potom jim vydat krátké a stručné pokyny do dalších třetin /bez přítomnosti rodičů v kabině/
- hodnocení zápasu přenechat před nejbližší tréninkovou jednotku, max. pochválit nejlepší jednotlivce
- vzít si ze zápasů ponaučení pro plánované další tréninkové činnosti

Metodika tréninku a vedení tréninkové jednoty - viz. příloha č.9.

6 Problematika mládeže

6.1 Stav mládežnické základny

V HC Hlinsko patří do mládežnické základny tyto mužstva :

- **Předpřípravka**
- **3. třídy**
- **4. a 5. třídy**
- **mladší žáci**
- **starší žáci**
- **dorost**
- **junioři**

Stav mládežnické základny činní v současnosti 140 hráčů, v průměru v jednom mužstvu hraje dvacet hokejistů.

Uvedená družstva mimo předpřípravku jsou účastníky krajského přeboru. Vlastní tréninkový proces probíhá podle stanovené metodiky ledního hokeje s respektováním jednotlivých věkových kategorií. Dosažené sportovní výsledky jsou důkazem dobré práce ve všech věkových kategoriích.

Při koncipování činnosti HC Hlinsko v oblasti mládežnického hokeje je práce zaměřena na splnění těchto cílů:

- cílevědomá a vhodná výchova mladého člověka
- tělesný a duševní rozvoj mládeže
- vytvoření a následně zařazení vlastních odchovanců do A - mužstva
- každoroční nárůst nových záčků
- zamezení odchodů talentovaných hráčů do jiných klubů
- návratnost vložených finančních nákladů při výchově mládeže, sportovně ekonomický přínos pro HC Hlinsko.

S ohledem na vytvořené podmínky pro toto sportovní odvětví, zejména zařízení Zimního stadionu, dobré spolupráce zainteresovaných institucí a jednotlivců a v neposlední řadě ekonomické podmínky vytvořené sponzory a Městským úřadem v Hlinsku je dobrý předpoklad pro další rozvoj tohoto sportu a sportovní růst hráčů v mládežnických kategoriích.

6.2 Nábor a podíl vlastních odchovanců

Na základě vytvořených podmínek, tj, sportovní zázemí byla zpracována a postupně realizována koncepce rozvoje mládežnického hokeje. Jedním z předpokladů pro možnost výběru a zajištění kvality je provádění nepřetržitého náboru ve spolupráci s místními a okolními školami. Je permanentně prováděn průzkum a to i ve školách vzdálených více jak 15 km od Hlinska. Jsou zpracovávány letáky a přihlášky, které jsou poskytovány zástupcům škol. Prezentace hlineckého hokeje je prováděna i prostřednictvím kabelové televize.

Tréninkový program zaručuje dětem všestrannou sportovní přípravu. Jedním z problémů, se kterým se mládežnický hokej v Hlinsku potýká, je nedostatek trenérů, kteří se převážně rekrutují z řad rodičů. Přes tento fakt, je v klubu zajištěna profesionální úroveň přípravy i u těch nejmladších kategorií.

Podíl vlastních odchovanců v dorostu činí 100 %, u A mužstva je to cca 60 %.

7 Průzkum jednotlivých problémů

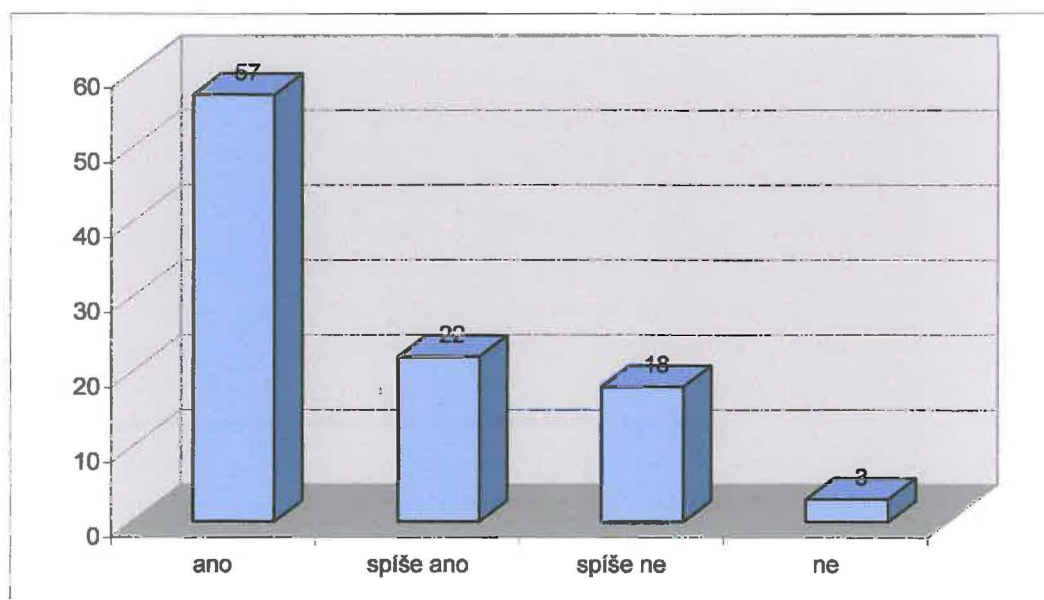
Průzkum byl proveden formou dotazníku - viz. příloha č.10. V rámci dotazníku dotazovaní odpovídali formou kombinovaných odpovědí. Vedle jasně stanovených variant odpovědí, měli dotazovaní i možnost uvést své názory. Výběr dotazovaných byl prováděn zcela nahodile, pouze s ohledem na vyváženost věkového průměru z důvodu objektivity průzkumu.

Průzkum byl proveden mezi hráči, funkcionáři, ale i fanoušky klubu. Počet dotázaných činil 100 osob. V 92 případech se jednalo o muže, v osmi případech potom o ženy.

Z provedeného průzkumu vyplynulo, že většina hráčů je s materiálními podmínkami, které jim klub poskytuje, spokojená. U mladších hráčů z odpovědí vyplynul požadavek na možné přispění klubu na profinancování některých částí hokejové výstroje.

Obr. č. 5

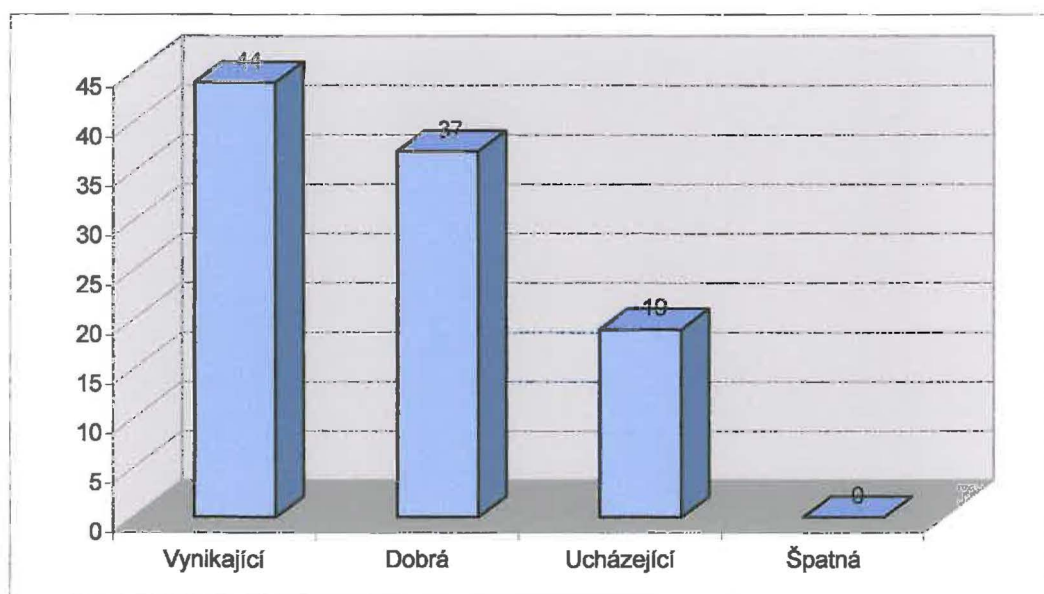
Materiální podmínky



Na otázku úrovně tréninků většina dotázaných odpověděla kladně. Mezi odpověďmi na možnosti zlepšení úrovně byla nejčastějším faktorem z hlediska funkcionářů, ale překvapivě i z hlediska hráčů účast, tedy zlepšení docházky.

Obr. č.6

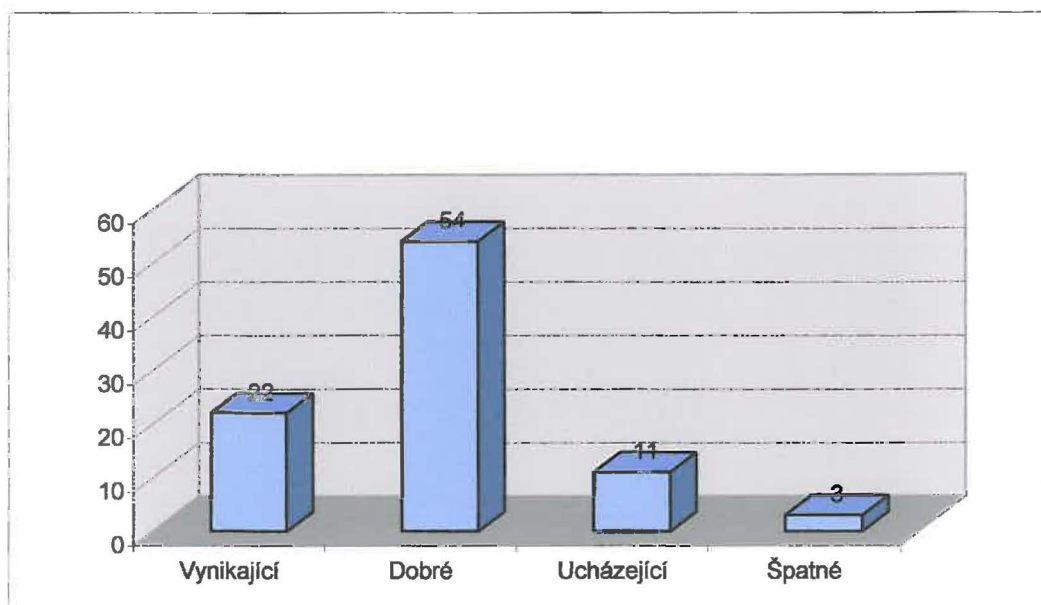
Úroveň tréninků



Na otázku vztahů a atmosféry v jednotlivých mužstev jsou odpovědi vymezeny působností hráčů v jednotlivých mužstvech klubu. Nejčastější odpovědí bylo, že atmosféra i vztahy jsou dobré. Nejčastější odpověď na otázku, čím by se daly vztahy vylepšit zněla, delší letní přípravou a společným soustředěním.

Obr. č.7

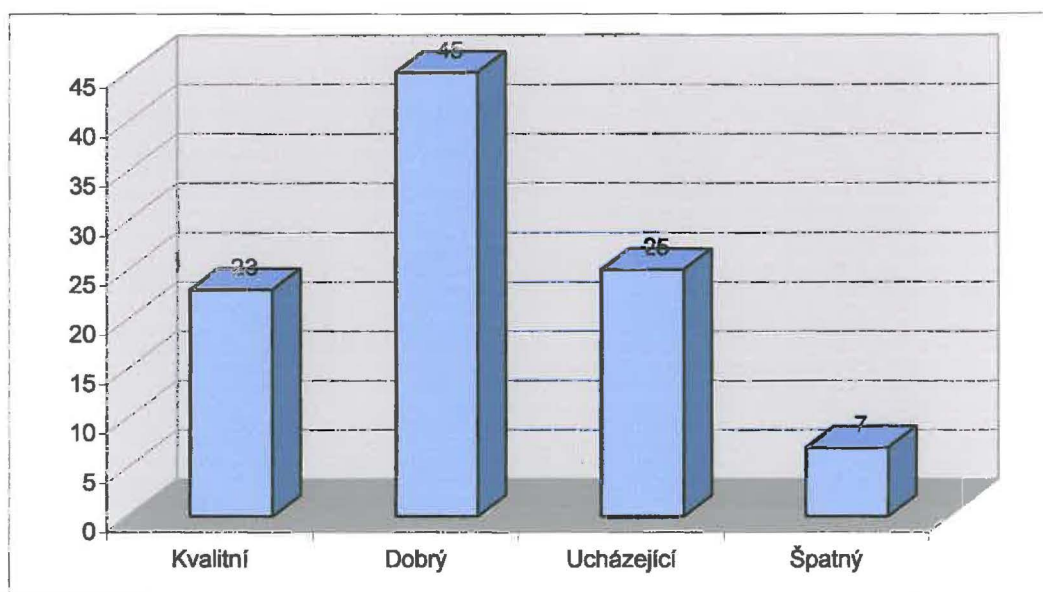
Vztahy a atmosféra v jednotlivých mužstvech



Otázka kvality náboru mladých hráčů byla dotázanými posouzena jako dobrá. To znamená, že se daří pokrýt hráčský kádr z vlastních zdrojů. Možné zlepšení vidí dotázaní v lepší prezentaci hlineckého hokeje a zlepšení podmínek pro mladé hráče.

Obr. č. 8

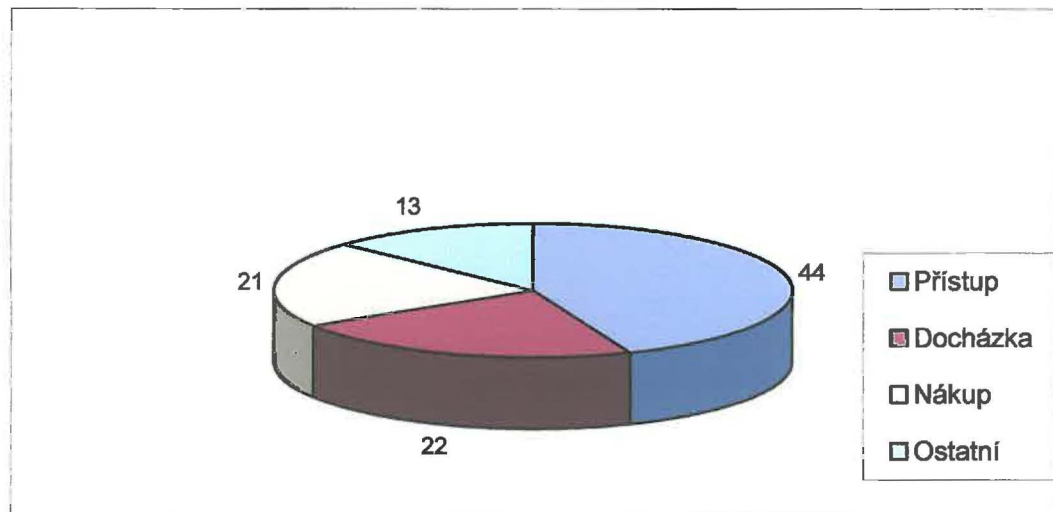
Nábor nových hráčů



Mezi nejčastější odpovědi, na otázku jak zlepšit výkonnost v jednotlivých mužstvech, patřily : lepší přístup hráčů, zlepšení docházky a získání nových kvalitních hráčů.

Obr. č.9

Zlepšení výkonnosti



Budoucnost hlineckého hokeje vidí většina dotázaných z důvodu zvýšení výkonnosti v posledních letech i lepšího financování klubu v možném postupu do vyšších soutěží jako perspektivní a velmi nadějnou.

8 Vytýčení zjištěných problémů, jejich posouzení a navrhovaná doporučení

8.1 Výkonnostní situace

Jak je již uvedeno v předchozích kapitolách, dá se říci, že výkonnost v jednotlivých mužstvech klubu v posledních letech výrazně vzrostla. Příčiny spatřuji hlavně ve zkvalitnění práce s hráči, v zajištění lepšího financování klubu, s čímž souvisí i zabezpečení lepšího materiální a technického zabezpečení a v neposlední řadě i příchod nových kvalitních hráčů.

K zvyšování výkonnosti v jednotlivých mužstvech pomáhají dle mého názoru tři základní prvky:

1. kvalita hráčského kádru
2. nálada v mužstvu
3. mechanismy budování týmu

Samozřejmě, že základním kamenem týmu jsou hráči. Každý z nich je jedinečnou osobností přicházející z jiného sociálního prostředí. Každý z nich touží po privilegovaném zacházení a má svou vlastní představu o své roli v týmu. Hokej všichni milují, ale každý z nich je jinak ochotný a schopný pracovat pro vítězství týmu. Tito jednotliví nositelé osobních zájmů musí být přetaveni do jednolitého týmu, pro jehož úspěch musí být schopni dát ze sebe to nejlepší v boji se společným nepřítelem resp. soupeřem a tohoto cíle může dosáhnout pouze jediný člověk – kvalitní trenér. Z čehož vyplývá potřeba zajištění kvalitních trenérů, a to již od těch nejmladších týmů.

Trenér má nesnadný úkol. Na jednu stranu musí respektovat osobnosti jednotlivých hráčů a na druhé straně je musí ovládnout

tak, aby se dokázali obětovat pro společný cíl - pro vítězství. Tato dvojí role provází trenéra celých třistašedesátpět dní v roce a klidně se jí může říkat „Team Building“ (budování týmu) - nejdůležitější nástroj ke zlepšování kvality výkonu mužstva. Někteří trenéři budují mužstvo intuitivně na základě vlastních zkušeností. Jiní se snaží postupovat podle předem připravené šablony. Budování týmu je, dle mého názoru proces, při kterém se musí postupovat krok za krokem.

Nejlepší hráči týmu jsou ti, kteří si se vším děním na hřišti umí rychle a správně poradit a jimi zvolené řešení pomůže týmu k dosažení požadovaného výsledku. Hokej je natolik komplexní a nepředvídatelný, že není možné dosáhnout absolutní dokonalosti a možná pro onu nepředvídatelnost se jedná o celosvětově nejpobulárnější sport.

Budování týmu je většinou pokládáno za psychologický proces a mluví se o něm ve spojení s mentalitou jednotlivých hráčů a celkovým „duchem“ týmu. Toto jsou dle mého základy umožňující zdokonalování taktiky.

Nezbytnou podmínkou je připravenost a ochota hráčů spolupracovat při taktických trénincích a schopnost nacvičovanou taktiku co možná nejúspěšněji realizovat v samotném zápase.

Tato ochota zdaleka není samozřejmá a u jednotlivých hráčů i mužstev se výrazně mění vlivem vnějších i vnitřních faktorů. Kolektivní snaha optimalizovat týmový výkon nesmí vést k potlačení vítězné mentality u jednotlivých hráčů a ti zpětně musí pochopit, že kolektivní uvědomělá součinnost zvyšuje jejich šance na úspěch.

Žádný postup nezaručuje, že bude úspěšný i příště. Každý den se objevují vnější a vnitřní podněty, které ovlivňují vztahy uvnitř mužstva a tím mění celkovou náladu. Po každém nečekaném vítězství či porážce je důležité, aby trenér sledoval jak se změnil přístup a nálada hráčů a nemůže si prostě říci, že příště udělá všechno stejně jenom proto, že to fungovalo minulý víkend.

Další zlem jsou vnější vlivy. Hned jak se ve sdělovacích prostředcích objeví na veřejnosti nepatřící zprávy z kabiny nebo ze zákulisí, tak trenér musí mít oči a uši na stopkách a včas zachytit a usměrnit následné reakce. Stejně tak soukromé problémy hráčů mívají výrazně nežádoucí vliv na jejich působení v rámci celé organizace.

Důležitým vnějším faktorem může být i přestupová politika klubu, kdy je důležité nezbavovat se kvalitních hráčů.

Organizace týmu se věnuje pravidlům, podle kterých se řídí jednotlivé role a úkoly v mužstvu, jeho celková struktura a formy organizace. Tato pravidla určují roli a úkoly jednotlivých hráčů při organizaci týmu v zápase. Můžeme je přirovnat k dopravním předpisům, které usměrňují chování jednotlivých účastníků dopravního provozu a jejich vztah k dalším uživatelům silnic. Na hřišti stejně jako za volantem není čas na přemýšlení. Rozhodování musí být rychlé a v rámci pravidel stanovených ku prospěchu celku.

Důležitou kapitolou je i management klubu, který by měl zajistit bezproblémový chod klubu, více odborníků na samotnou přípravu, na vyhledávání talentů a specialistů na trénink mládeže.

8.2 Financování klubu

Cílem klubu je samozřejmě neustálé zvyšování výkonnosti a kvality jednotlivých mužstev, což významnou měrou souvisí se zajištěním dostatečného financování klubu.

I přes omezené finanční možnosti se však klub snaží spolu s městem postupně zlepšovat prostředí a podmínky především pro aktivní hráče a fanoušky. Je důležité přesvědčit zastupitelstvo města, že hlinecký hokej je pro město přínosem a že poskytuje dobrou reklamu pro město jako takové.

Myslím, že je důležité, pokusit se získat více subjektů, kteří by mohli pomoci s finančním zajištěním klubu a tím ke splnění

sportovních cílů . Sponzorům je nutno nabídnout reklamní plochy na stadiónu i v bulletinu, který je vydáván před každým domácím zápasem „A“ mužstva dospělých. Samozřejmě je příchod nových kvalitních sponzorů podmíněn kvalitními výsledky klubu, což zaručuje v konečné fázi i reklamu příchozího subjektu. Rovněž je z finančního hlediska důležité zabezpečit plné využití kapacity stadionu pro různé sportovní a kulturní akce, kdy z pronájmu stadionu plynou pro klub další nemalé finanční částky.

8.3 Problematika mládeže

Problémy ve výchově mládeže v HC Hlinsko je možno rozdělit do několika rovin.

Je zřejmé, že nejzávažnějším problémem je provádění kvalitního náboru a získávání nových budoucích hokejistů. Je celá řada možností, jak zkvalitnit nábor, a to formou různých prezentací a přednášek. Myslím ale, že nejlehčí cestou jak děti přivést do klubu, je základní výuka bruslení, tedy uspořádání jakési bezplatné školy bruslení. Všechno by se mělo dít v rámci základní výuky pod dohledem zkušených trenérů. Domnívám se, že by tento projekt uvítala většina základních, ale i mateřských škol v Hlinsku i širokém okolí. Výuky by se samozřejmě mohly účastnit i samostatně příchozí děti se svými rodiči. Možným řešením by bylo zavést na stadionu jakousi půjčovnu, kde by bylo možné zapůjčení bruslí a ochranné přilby. Zajisté je třeba zohlednit finanční stránku věci, s čímž je spojeno získávání nových sponzorů, kterým je třeba vysvětlit důležitost a smysl celého projektu a jeho prospěšnost, jak pro hlinecký hokej, tak i pro samotné město.

Další závažný problém spatřuji v motivaci malých hokejistů, kdy období mladšího školního věku je pro děti obecně velká životní změna. Do té doby v kontaktu většinou s nejbližšími rodinnými

příslušníky se najednou dostává do nesourodého a mnohem většího kolektivu dětí ve škole, případně v oddíle.

Pro děti a rodiče to bývá „událost“, která od dítěte vyžaduje zmobilizovat veškeré své adaptační mechanismy, schopnost přizpůsobit se novému kolektivu, novým a náročnějším požadavkům ve škole, ve sportovním oddíle, zvládnout krátkodobé i dlouhodobější odloučení od rodiny, přijmout autoritu trenéra vedle autority rodičů, soustředit se na výuku, trénink a v neposlední řadě se potřebuje integrovat do skupiny soustředěné kolem trenéra, často i věkově rozdílných jedinců.

Hovoříme-li v tomto období o motivaci, pak jediné v souvislosti s výše uvedenými příklady proto, abychom zajistili co nejkratší a nejlepší integraci dítěte do již daného kolektivu.

V tomto období je nezbytně nutná úzká spolupráce rodičů a trenéra proto, aby se zajistil kontinuální přechod do kolektivu v oddíle, aby dítě vědělo, že toto prostředí není cizí a že jej akceptují i rodiče, do té doby jediná autorita a osobnost.

Má-li dítě zvládnout vstup do oddílu a další dlouhodobé fungování v něm, závisí mimo jiné na tom, jakou představu o významu oddílu mu rodiče předložili. Platí přitom, že pouze slovní zdůrazňování důležitosti a potřeby sportování dítěti nestačí. Pokud nejsou taková vyjádření doplněna pozorovatelnou realitou, dítě jim nevěří a jeho asimilace do kolektivu je mnohem obtížnější. Proto je nezbytně nutné, aby zpočátku do oddílu našli cestu i rodiče, ať už jako pomocníci trenéři, nebo jen jako zájem projevující diváci.

Dítě se srovnává s ostatními a je také hodnoceno a srovnáváno trenérem. Výkon, který dítě podává, resp. hodnocení podaného výkonu trenérem a ostatními ve skupině, se výrazně podílí na utváření jeho identity a začlenění do skupiny.

Pokud je toto hodnocení kladné, je zároveň tím největším stimulem, motivací pro další činnost dítěte, pro motivaci k lepším výkonům a setrvání v hokejovém prostředí. I když se dítěti zrovna nedaří, je třeba najít ty momenty, za které je možno dítě pochválit nebo povzbudit. Na druhou stranu je třeba dát pozor na situace, kdy

by pochvala evidentně nebyla na místě a to tak, že by si to uvědomovalo i dítě samotné. Tento postup může vyvolat opačnou reakci vedoucí k vyčlenění z kolektivu a ztrátě jakéhokoliv zájmu o zvolený sport ze strany dítěte.

Osoby mající přirozenou autoritu (rodiče, učitelé, trenéři,...) uznává dítě na počátku mladšího školního věku zcela nekriticky a maximálně se snaží dostat jejich očekáváním. Své chování hodnotí jako dobré nebo špatné podle odezvy autorit. Je to proto, že tyto osoby jsou pro dítě stále ještě nejdůležitější, pokud jde o uspokojení potřeby jistoty.

S postupným stále větším osamostatňováním se však vliv autorit na myšlení dítěte zeslabuje a přibližně v deseti letech je už dítě ve svých názorech kritičtější.

Tento posun lze v oddíle dobře sledovat: zpočátku je dítě silně fixováno na trenéra, který je subjektivně mnohem výraznější než jeho vrstevníci v kolektivu oddílu. Tento poměr se ale časem vyrovnává a zhruba po desátém roce věku dítěte jsou před trenérem upřednostňováni sami vrstevníci. Jedním z vnějších důkazů, že taková změna proběhla, je skutečnost, že dítě přestává na ostatní žalovat – stává se solidárním.

Kolem desátého roku věku, kdy trenér přestává být „modlou“, druhým tátou, prostě tím, kterého dítě bezvýhradně respektuje, nastupuje období, kdy se čím dál víc prosazuje úloha motivace k další činnosti v oddíle a k aktivnímu přístupu k tréninku a svému sportovnímu růstu.

Nemalým problémem mládežnického hokeje na této úrovni je bezpochyby i získávání kvalitních trenérů a vedení kvalitních tréninkových jednotek. Trenéři v této kategorii se ve většině případů rekrutují z řad rodičů dětí a svou trenérskou činnost provádějí ve svém volném čase a zcela zadarmo. Často je těžké najít ochotné a zkušené rodiče, kteří by nové žáčky kvalitně zasvětili do prvních tajů hokeje.

Je důležité, aby tréninkové jednotky děti bavily, zaujaly a aby vedly k jejich dalšímu systematickému rozvoji. V žádném případě je nesmí odradit svou jednostranností, jednoduchostí a monotónností.[16] V těchto kategoriích si děti musí především hrát a učit se nejrůznějším technikám bruslení. Je těžké zajistit schopné a zkušené trenéry, kteří by toto všechno dokázali nejmladším hráčům poskytnout. Tento problém, ale určitě neřeší jen hlinecký klub a je zřejmé, že se s ním většina klubů na této úrovni bude potýkat i v budoucnu.

Dalším problémem je i setrvávání kvalitních mladých hokejistů v klubu, což se v nemalé míře promítá do postavení celého hlineckého hokeje.

Odchody kvalitních hráčů do profesionálních klubů s lepším finančním zázemím jsou zcela pochopitelné a jsou vlastně i důležité pro zkvalitnění českého hokeje, a to přesto, že se tak děje na úkor menších klubů. V HC Hlinsko jsou toho dokladem výsledky mužstev mladších a starších žáků HC Hlinsko, které vynikajících výsledků a jsou schopny konkurovat i týmům, které v seniorských kategoriích hrají I. Ligu či extraligu. V dorostenecké kategorii výsledky podstatně klesají a to, jak již bylo řečeno z důvodu odchodu kvalitních hráčů.

9 Diskuze

Téma práce mělo shromáždit poznatky o vývoji klubu a dát příležitost mladým hráčům a nejenom hráčům se s nimi seznámit.

Vědomě tak navazovat na historii klubu.

Při pročitání klubových ročenek jsem si uvědomil, že sport v současné době a na regionální úrovni plní důležité úkoly. Především společenský. Stává se středem zájmu a náplní volného času, stává se místem setkávání. Je prostředkem zvyšování tělesné zdatnosti a formování osobností.

Bohužel nejsou k dispozici materiály zachycující jednotlivá období, pouze něco málo o založení klubu a potom následuje dlouhá pauza. Kompletní zprávy o činnosti klubu a jeho výsledcích jsou k dispozici od roku 1995 do současnosti. Jsou v nich zachyceny jednotlivé akce a především rozbor sezony včetně všech výsledků.

Ve srovnání s některými kluby v regionu se domníváme, že situace v HC Hlinsko je srovnatelná. V materiálním zabezpečení včetně zakrytí zimního stadionu. Specifický problémem je odchod kvalitních hráčů v mládežnických kategoriích, kteří při přechodu na střední školy se stávají hráči jiných oddílů. To vyvolává nutnost intenzivního doplňování hráčů, kteří nemají ale vždy odpovídající kvalitu.

To souviselo s úrovní trenérského zabezpečení, které vykonávají především rodiče mající trenérskou licenci C. Z našich zkušeností vyplývá, že to nedostačuje.

Dalším problémem je skutečnost, že A mužstvo nemá kvalitní doplňování z vlastních odchovanců, z čehož plyne další problém, doplňování mužstva, pozornost se proto obrací na přespolní hráče, které si klub nevychoval. Vznikají potíže s pravidelnou účastí na trénincích, různých soustředěních a tím trpí „týmový duch“ družstva.

Při zpracování tohoto tématu jsem si uvědomil, že po skončení hráčského působení se jako trenér vedle odborné trenérské práce

musím vážně zabývat zázemím klubu proto, aby byly vytvořeny podmínky pro jeho další rozvoj.

Vzhledem k úspěchům, kterých hlinecký hokej dosáhl v poslední době, např. mistrovský titul Přeborníka Pardubického kraje v sezóně 2005/2006 získalo družstvo starších žáků, a to již podruhé za sebou, mladší žáci - 3. místo v kraji, je možné konstatovat, že se zde hokej ubírá správným směrem, o čemž svědčí i úspěchy jednotlivců, kdy jich v současné době působí šest v celostátních ligových soutěžích .

Spolupráce managementu klubu, města a ostatních subjektů podílejících se na chodu klubu je na vysoké úrovni. O zvyšující se kvalitě hokeje svědčí i příchod nových sponzorů a v nemalé míře i zvyšující se zájem nových mladých hokejistů. Domnívám se, že klub má v budoucnu velkou perspektivu a mohl by dosáhnout v některých kategoriích i postupu do celostátních soutěží.

10 ZÁVĚRY

Cílem práce bylo zachytit historii a vývoj klubu ledního hokeje HC Hlinsko.

Dále nastínit problémy, se kterými se potýkají hokejové kluby na úrovni čtvrté hokejové soutěže.

Problematika Mládeže. Je nezbytné provádět soustavný nábor i v širším okolí.

Sportovní výkonost. Dosažení a udržení výkonosti je nutné vypracovat tréninkový systém, mít odpovídající trenérské a funkcionářské a odpovídající materiálně technické vybavení.

Financování klubu. Mezi přímé dotace náleží získávání finančních prostředků z reklamní činnosti, sponzorských darů, z pronájmu plochy a pořádání různých akcí a ze vstupného. Nepřímé dotace jsou od města z Pardubického kraje a ČSTV.

Výkonostní vrcholy klubu byly v sezonách 2004/2005 a 2005/2006 v kategorii žáků, v kategorii juniorů se nepodařilo proniknout na přední místa v kraji. A mužstvo se nejlépe umístilo v sezoně 2005/2006 na pátém místě v kraji.

V současné době se situace v klubu jeví pozitivně. Zlepšila se práce s mládeží a materiální podmínky.

Problémem dále zůstává úroveň trenérů mládežnických kategorií.

11 Seznam použité literatury

- [1] KOSTKA,V.*Moderní hokej*.Praha:Olympia 1984
- [2] HC HLINSKO, *Kapitánská kniha 1920*.Hlinsko 1920
- [3] Ročenka HC Hlinsko - sezóna 1995/1996.Hlinsko 1996
- [4] Ročenka HC Hlinsko - sezóna 1996/1997.Hlinsko 1997
- [5] Ročenka HC Hlinsko - sezóna 1997/1998.Hlinsko 1998
- [6] Ročenka HC Hlinsko - sezóna 1998/1999.Hlinsko 1999
- [7] Ročenka HC Hlinsko - sezóna 1999/2000.Hlinsko 2000
- [8] Ročenka HC Hlinsko - sezóna 2000/2001.Hlinsko 2001
- [9] Ročenka HC Hlinsko - sezóna 2001/2002.Hlinsko 2002
- [10] Ročenka HC Hlinsko - sezóna 2002/2003.Hlinsko 2003
- [11] Ročenka HC Hlinsko - sezóna 2003/2004.Hlinsko 2004
- [12] Ročenka HC Hlinsko - sezóna 2004/2005.Hlinsko 2005
- [13] Ročenka HC Hlinsko - sezóna 2005/2006.Hlinsko 2006
- [14] Bulletin HC Hlinsko.Hlinsko 2006
- [15] Hlinecké noviny,číslo 1/ 1999.Hlinsko 1999
- [16] PAVLIŠ,Z.a kol.Školení trenérů ledního hokeje.Praha:ČSLH 1995
- [17] JOCH,W.Das sportliche talent.Aachen:Meyer-Meyer 2001
- [18] BROWN,J.Sports talent.Library of conress cataloging-in-publication data 2001

Příloha č.1 Zimní stadion HC Hlinsko





Příloha č. 2 Historie klubu



30 – 40. léta

sestavu tvořili K.Klein, J.Pražan, J.Šalby, Vl.Skála, A.Perkowitsch,
J.Matula, později J.Kadlec, F.Mikan, Sokolíček, Bureš, Horký,
Kozel, Picek, bratři Ruprechtové, Jirmásek, Trunec



1945 - Horký, Picek, Jirmásek B., Bureš, Kozel, Skála

Příloha č. 3 Historie Klubu



1955-1956

zleva: Sadílek E., Holfeuer K., Bureš J., Jílek F., Akrman S., Stejskal F., Půlpán F., Němec K., Kratzl J., Záviška K., Červinka V., Kyslinger J., Sadílek B



1970 - 1971

horní řada zleva: Dvořák M., Trunec F., Žejdlík J., Popelka S., Dalecký
zleva střed: vedoucí družstva - Musil F., Holfeuer A., Vodička Z., Záviška
J., Bříza J., Šally Z., Trunec K.
sedící zleva: Škroch K., Ondráček S., předseda oddílu - Mudroch M., Mudroch
Z., trenér Chlada J., Titlbach B., Moučka J.

Příloha č. 4 Historie klubu



1986 - postup do RS 1

horní řada zleva: MUDr Z.Vacek, A.Dalecký, Hašler K., Šulc E., Minařík M., Bouška R., Matoušek B., Sodomka VI., Vodička Z., Sodomka J., Kubíček M., Čermák P., Barek J., Závažka J., Popelka S., Valenta (předseda klubu)

dolní řada zleva: Chlada J., Slavík, Kubíček P., Chlada R., Dostál L., Bříza, Hamák J.
ležící: Jílek P., Linhart K.



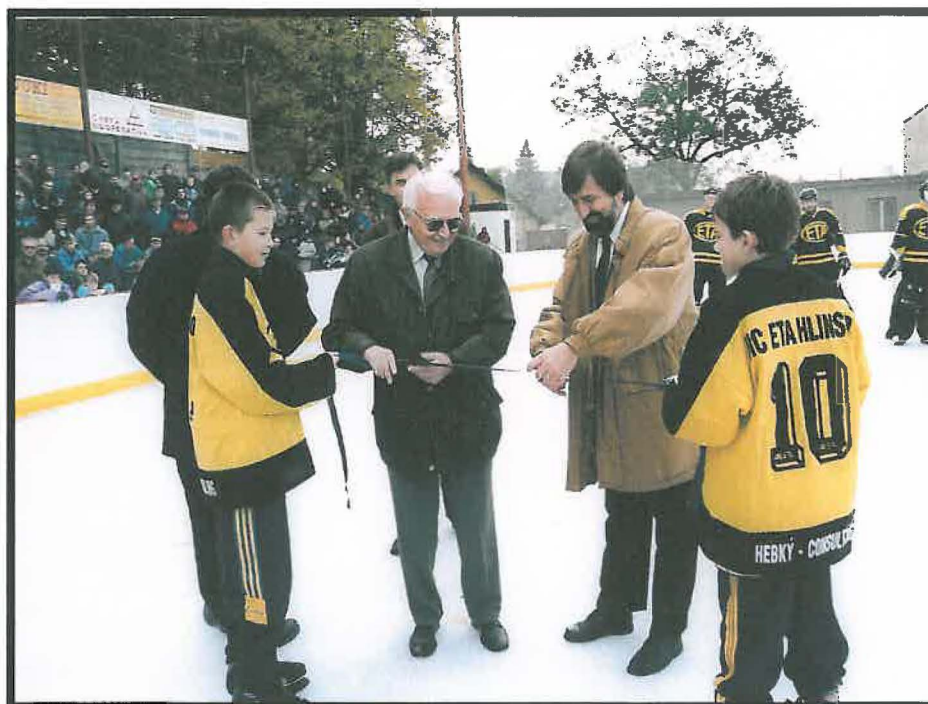
1997 - postup do I.Východočeské ligy

horní řada zleva: Kopecký D., Kopecký P., Dalecký M., Veselý T., Jonáš M., Pospíšil O., Janovský B.

střední řada zleva: J.Vosmík, Wasserbauer T., Škroch R., Vrána J., Sodomka M., Dalecký M., Seifert J., Havel R., vedoucí družstva Čížek M., předseda klubu Chlada R., Musil F.

dolní řada: Řádek M., trenéři Sodomka V., Ježek J., Minařík M., Gregor

Příloha č.5 Slavnostní otevření nové ledové plochy



Příloha č. 6 Historie klubu



2000 - 2001

Družstvo mužů A: brankaři K.Gregor, M.Řádek, hráči R.Havel, C - J.Ježek, T.Veselý, O.Pospíšil, M.Sodomka, O.Mach, J. Seifert, M.Dalecký, bratři D. Kopecký a P. Kopecký, J. Vrána, T.Wasserbauer, P. Popelka, M. Dalecký a z juniorů A.Sláma a J. Novák. Trenéři : M. Minařík a V. Sodomka, kteří jsou u družstva již třetí sezónu. V družstvu působí jeden z nejlepších hráčů a střelců 1. VČ. ligy Jan Ježek. Vedoucí družstva M. Čížek.- umístění v sezóně 9. místo.

U mládeže pracují trenéři - junioři J. Sodomka a Dvořák, ved.dr. J.Novák, 2.místo II.VČl, dorost St. Popelka, J. Zavřel, ved.dr.Ing.J.Málek, 9. místo I.VČl, st.žáci M. Minařík a F.Sláma, ved.dr. P.Skála, 3 místo II.VČl, ml. žáci L. Němec a J. Hamák, ved.dr.I.Zárybnická, 1.místo II.VČl, elévové M.Havel a L. Kavalír, 3 místo I.VČl., přípravka A,B J.Havel, F.Kosař, L.Kadidlo, ved.dr.VI.Kosařová, 3 místo a 1. místo I.VČl před družstvy HC Lev Hradec Králové a HC IPB Pojišťovna Pardubice, předpřípravka P.Krejčí.

Příloha č. 7 Hlinsko v Čechách



Hlinsko leží na Českomoravské vrchovině na rozhraní chráněné krajinné oblasti Žďárské vrchy a chráněné krajinné oblasti Železné hory v údolí řeky Chrudimky. První písemná zmínka o Hlinsku pochází z roku 1349. Město leželo při staré obchodní kupecké cestě vedoucí z Čech na Moravu. Hlinsko náleželo k Rychmburskému panství a do 19. století sdílelo osudy pánů z Pardubic. Odtud také pochází znak města, na kterém je v červeném poli půl koně v kroku s modrou uzdou. Statut města získalo roku 1834. Původně řemeslnické a zemědělské městečko, kde obživu představovalo zejména hrnčířství, drátenictví nebo tkalcovství, se postupně přeměnilo v město průmyslové. Rozvoj souvisel s výstavbou železnice, jejíž provoz byl zahájen v roce 1871. Z průmyslu zaznamenal nástup především kožešnický průmysl, textilní průmysl, strojírenství, pivovarnictví, mlékárenství nebo kamenoprůmysl. Od roku 1865 do roku 1919 bylo Hlinsko okresním městem a spadala do něho celá centrální oblast Českomoravské vrchoviny až po Milovy, Herálec a Svatku. Po roce 1919 se stalo součástí chrudimského okresu s výjimkou let 1949 až 1960, kdy bylo opět okresním městem. Život a styl obyvatelstva na Hlinecku je možné si

prohlédnout v historické části města, zvané Betlém, který je památkovou rezervací lidové architektury. Kulturní oblast má v Hlinsku také své zastoupení. Působil zde spisovatel K.V.Rais jako profesor na hlineckém gymnáziu, sochař Karel Lidický nebo národopisec Karel Adámek.



Předseda Českého svazu ledního hokeje Karel Gut (v brýlích) a starosta Hlinska Rostislav Dvořáček přestřihují pásku při slavnostním otevření rekonstruovaného zimního stadionu.
FOTO CR: JOSEF NĚMEČEK

Karel Gut věří, že Hlinsko bude také vychovávat Hašky a Jágry

UDÁLOST / Předseda Českého svazu ledního hokeje společně se starostou Rostislavem Dvořáčkem slavnostně přestřihli na zimním stadionu pásku nové plochy.

■ MĚROSLAV KNČIL

Hlinsko - Celodenní sportovní - společenský program provázal slavnostní otevření nové ledové plochy a slavnostní otevření zimního stadionu.

V sobotním dopoledni se uskotočil nábor mladých hokejistů. Vzápětí mohli návštěvníci zhlédnout modelový program hlinsckého hokejového klubu mužů, po němž následovala diskotéka na ledě. Oslavuje se nejprve představení mládeže Hlinska v úvodu prvního vystoupení. Pak se odehrálo představení mládeže Hlinska v úvodu prvního vystoupení. Pak se odehrálo představení mládeže Hlinska v úvodu prvního vystoupení.

lého programu ovšem patřila krasobruslařská exhibice. V Hlinsku předvedly své umění dívky z Krasobruslařského klubu Pardubice. Bouřlivé ovace publika si při úvodním vystoupení exhibice vysloužila sedmiletá Michaela Novotná. Návštěvníky zaujala i volná jízda Kristýny Reindlové či velmi dobrý výkon Jany Šýkorové, která je obrovským talentem a nadějí do budoucna. Exhibici uzavřel krátký program Ivany Balcarové. Diváky rozechvělo i vystoupení dechového orchestru hlinscké ZUŠ.

Vyvrcholení programu přišlo krátce před 17. hodinou,

kdy se uskutečnilo slavnostní přestřžení pásky. Hlavními aktéry této události přitom byli starosta Rostislav Dvořáček a předseda Českého svazu ledního hokeje Karel Gut. "Náš hokej prožívá poslední čtyři roky sice vynikající úspěchy, ale máme také nemalé starosti. Ledové plochy spíše ubývají než naopak. Chci proto poděkovat ději radnici jménem českého hokeje za její přístup ke sportu. Po dokončení celé rekonstrukce doufám, že také Hlinsko bude schopné vychovávat další Hašky a Jágry," řekl předseda Gut. Přístup radnice ocenil také předseda HC

Hlinsko Radek Chláda. "Naším přáním je, aby se povedlo vybudovat krytou víceúčelovou halu, která bude sloužit hokejové veřejnosti, ale i lidem z okolí," doplnil Radek Chláda. Starosta Dvořáček připomněl, že na počátku to vůbec nevydávalo, že se podaří tak náročnou opravu provést v rekordním čase. "Všem, kteří se na tom podíleli, patří velký dík," dodal Rostislav Dvořáček. Hlinsko investovalo do "zimáku" prozatím asi 12 milionů korun. Dokončení rekonstrukce a kompletní zateplení si však vyžádá dalších zhruba čtyřicet milionů.

Příloha č. 9 Metodika tréninku a vedení tréninkové jednotky

1. Písemná příprava trenéra na tréninkovou jednotku

- dle předběžného plánu
- dle poznatku z předchozích utkání
- konzultovat tréninkovou jednotku se svým asistentem a přidělit mu úkol dle dohody: rozcvička
 - cvičení s brankáři
 - rozdělení mužstva na dvě poloviny a provádět různá nebo souběžná cvičení

2. Průběh tréninkové jednotky

15min- Úvodní část

- velice důležitá, protože organizmu hráče trvá 10-15 min. než se z klidového stavu před tréninkem /zápasem/ přeorientuje na stav závodní /tréninkový, zápasový/
- účelem je zapracovat hráče do tréninkové jednotky hrou a rozcvičením
- bago 5-5 ve třetině
- bago na kruzích
- 5-5 na malé branky
- 3-3 na čárů
- 10-10 na celé hřiště /"maso"/
- boj o kotouče ve třetině /kotouč méně než hráčů/
- bruslařská rozcvička /had, osmička, kruhy/
- rozcvičení celého těla cviky s hokejovou holí
- protažení na ledě popřípadě na mantinelu

20 min. Přípravná část

- připravit hráče na hlavní část tréninkové jednotky
- bruslení s kotoučem /slalomy, obraty, pokleky, hada, jízda na kruzích, jízda s kotoučem vzad, „bazény“ dlouhý a krátký driblíng, přikopávání kotouče, atd. /
- rychlostní vložka /2'-5'/
každý trénink zařazovat rychlostní prvek, abychom motivovali tzv. rychlá vlákna ve svalech

Př. Starty : za jízdy

modrá – modrá

z různých poloh

modrá - červená

/sedu, z lehu, ze stoje, .. /

brank. čára - modrá

20 – 50 min. Hlavní část

- procvičovat všechny dovednosti dle tréninkového plánu herní činnosti jednotlivce /obránná, útočná/
kombinace /obránná, útočná/
systémy /obránná, útočná/
- hra řízená /dle pravidel s přerušением hry/
- hra spontánní /bez přerušением/
střídání řídit od 30“ do 60“, aby hráči byli stále v tempu a naučili se za krátký časový interval ze sebe vydat co největší množství sil.

5 – 10 min. Závěr

- vybruslení 70 – 80 % intenzity / 2-3 kolečka/
- blafáky na brankáře
- protahovací cviky

Příloha č. 10 Dotazník

Věk :

Pohlaví : muž žena

Odchovanec klubu : ano ne

Mužstvo :

Funkcionář klubu : ano ne

Fanoušek klubu : ano ne

Otázka č.1

Jste spokojen s materiálními podmínkami a technickým vybavením, které klub poskytuje hráčům?

ano spíše ano spíše ne ne

Důvody a návrhy:

.....
.....
.....
.....

Otázka č.2

Jaká je podle Vás úroveň tréninků a čím by se dala zlepšit?

vynikající dobrá ucházející špatná

.....
.....
.....
.....

Otázka č. 3

Jaké jsou podle Vás vztahy a atmosféra v jednotlivých mužstvech a případně, čím by se dali vylepšit?

vynikající dobré ucházející špatné

.....
.....
.....
.....

Otázka č. 4

Jak by jste ohodnotili kvality náboru mladých hráčů a v čem spatřujete jeho z kvalitnění?

kvalitní dobrý ucházející špatný

.....
.....
.....
.....

Otázka č.5

Uveďte, jak by jste zlepšili výkonnost v jednotlivých mužstvech.

.....
.....
.....
.....

Otázka č. 6

Jak vidíte budoucnost hlineckého hokeje a proč?

.....
.....
.....
.....

Děkuji za vyplnění dotazníku

+ správnou odpověď zaškrtněte