



Univerzita Karlova v Praze
Fakulta sociálních věd
Institut sociologických studií
Katedra sociologie

Diplomová práce:

Změny ve vnímání sociální a distributivní spravedlnosti v ČR po roce 1989

Zuzana Prokúpková

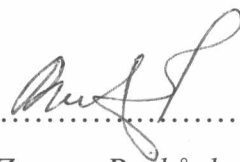
Praha 2006

Konzultant: Doc. Milan Tuček CSc.

ČESTNÉ PROHLÁŠENÍ

Prohlašuji, že jsem diplomovou práci na téma „*Změny ve vnímání sociální a distributivní spravedlnosti v ČR po roce 1989*“ vypracovala samostatně pod odborným dohledem vedoucího diplomové práce za použití pramenů a literatury uvedených v příložené bibliografii.

V Plzni dne 10. května



.....
Zuzana Prokúpková

OBSAH

ANOTACE	4
1. ÚVOD	5
2. POJEM SOCIÁLNÍ A DISTRIBUTIVNÍ SPRAVEDLNOST	6
3. METODOLOGIE	13
3.1 KVANTITATIVNÍ ANALÝZA	13
3.1.1 sekundární analýza dat	13
3.1.2 otázky	13
3.1.3 datové soubory	14
3.1.4 výzkumné otázky	17
3.1.5 faktory ovlivňující percepci sociální a distributivní spravedlnosti	18
3.2 KVALITATIVNÍ ANALÝZA	19
3.2.1 výzkum focus groups	19
3.2.2 vzorek, cílové skupiny	20
3.2.3 průběh výzkumu	21
4. EMPIRICKÁ ČÁST	22
4.1 SEKUNDÁRNÍ ANALÝZA DAT	22
4.1.1 obecný pohled na vnímání spravedlnosti	22
4.1.1.1 oblast práce a spravedlivého odměňování	23
4.1.1.2 oblast rovnosti potřeb a redistribuce	26
4.1.1.3 oblast příležitostí a schopností	28
4.1.2 posuny ve vnímání sociální spravedlnosti v letech 1991 – 1999	30
4.1.2.1 oblast minimální změny	30
4.1.2.2 oblast pozvolné změny	33
4.1.2.3 oblast úplné změny	38
4.1.2.4 zobecnění	41
4.1.3 rozdělení otázek podle faktorů	42
4.1.4 hlavní zjištění	45
4.1.5 přihlídnutí k výzkumu z roku 2005	46
4.1.5.1 obecný pohled na vnímání spravedlnosti	47
4.1.5.2 podrobné rozebrání percepce spravedlnosti pro rok 2005	50
4.1.5.3 shrnutí	60
4.2 ANALÝZA FOCUS GROUPS 2006	62
4.2.1 vymezení pojmu, předchůdci	62
4.2.2 postoje respondentů k obecné spravedlnosti	62
4.2.2.1 odměna dle výkonu	63
4.2.2.2 příliš velké příjmové rozdíly	65
4.2.2.3 stejné možnosti dosáhnout bohatství	66
4.2.2.4 nejspravedlivější je dát všem stejně	68
4.2.2.5 právo ponechat si výdělek i za cenu, že budou bohatší	69
4.2.2.6 tvrdě pracující si zaslouží vydělat více	71
4.2.2.7 všem dle potřeb i za cenu redistribuce	72
4.2.2.8 nadání i schopnosti jsou náhodné, nezasluhují větší výdělek	73
4.2.3 popis jednotlivých skupin/faktorů obecné spravedlnosti	73
4.2.4 hlavní zjištění výzkumu focus groups	74
5. ZÁVĚR	77
6. POUŽITÁ LETERATURA	80
PŘÍLOHY	82

ANOTACE

Tato práce je zaměřena na percepci sociální a distributivní spravedlnosti v ČR po roce 1989, se snahou vymezit případné změny a rozdíly, ke kterým vlivem transformace v názorech lidí došlo.

Práce začíná vymezením pojmu sociální a distributivní spravedlnosti, dále se skládá z metodologické a dvou empirických částí. Metodologická část určuje otázky, které jsou ve výzkumu (sekundární analýze) zkoumány, použité datové soubory a vybrané osobnostní charakteristiky. Dále přibližuje realizovaný výzkum focus groups, jeho průběh, vzorek a cílové skupiny.

První empirickou částí je sekundární analýza vnímání sociální spravedlnosti s cílem nalézt a identifikovat změny, ke kterým v průběhu devadesátých let došlo a dále určit faktory, na kterých percepce spravedlnosti závisí nebo závisela. Tyto výsledky jsou doplněny pohledem na vnímání spravedlnosti v roce 2005, kdy byl proveden podobný výzkum. Druhá část je tvořena analýzou focus groups, která měla hlouběji nahlédnout do motivů jedinců a zjistit, co konkrétně stojí za jejich přesvědčením o spravedlnosti či nespravedlnosti. V závěru této části je pokus o nalezení modelu jednání při rozhodování o otázkách sociální a distributivní spravedlnosti.

ANNOTATION

This thesis is specialized for perception of social and distributive justice in the Czech Republic after the year 1989 with the target to specify the potential changes and differences in the individual opinions caused by the influence of transformation.

The thesis starts with a definition of the concept of social and distributive justice and after that it consists of one methodological and two empirical sections. The methodological part determines the questions which are probed in a survey (secondary analysis) than the used data files and chosen personal characteristics. This diploma work also clarifies (represents) a focus groups research, its process, the sample and the target groups.

The secondary analysis of perception of social and distributive justice is the first empirical part the target of which is to identify the changes which had happened in 1990s. The next goal is to determine the factors on which perception of justice was depended. These outcomes are replenished by the view of the perception of the justice in the year 2005 when the similar survey was made. The focus group research is the other part of the thesis which could examine into individual motives and determines the concrete facts which are the reasons of individual persuasion about justice or injustice. The attempt of finding the model of action in decision-making process about the questions of social and distributive justice is the final part of the work.

1. ÚVOD

Tato práce¹ je zaměřena na problematiku percepce sociální a distributivní spravedlnosti v České republice, v období po roce 1989. Základním motivem jejího vzniku byl předpoklad možných změn ve vnímání této spravedlnosti a to v důsledku probíhající transformace společnosti.

Vnímání sociální a distributivní spravedlnosti bylo podrobně rozebráno, formou sekundární analýzy dat, na vybrané baterii otázek, která se objevovala ve výzkumných šetřeních provedených v průběhu devadesátých let. Konkrétně se jednalo o výzkumy ISJP 1991, 1995 a ISSP 1999. Zkoumání této baterie otázek nám pomohlo určit determinanty ovlivňující samotnou percepci spravedlnosti a dále zjistit, k jakým změnám došlo v období deseti let po revoluci.

Tyto výsledky byly doplněny analýzou dat z roku 2005, která slouží jako jakési přihlédnutí a doplnění dané problematiky. Z důvodu nepřítomnosti zkoumaných otázek ve výzkumu (CVVM) je tato část pouze orientační. Nabízí však aktuální, i když jinak pojatý, pohled na oblast sociální a distributivní spravedlnosti.

Celá práce je zakončena kvalitativní analýzou, focus groups, která proběhla koncem roku 2005 a je přímým pokračováním sekundární analýzy z let 1991 – 1999. V této části došlo k podrobnému rozebrání zkoumaných otázek. Výsledky nabízí mnoho zajímavých názorů a motivů jednání osob s různým pohledem na sociální a distributivní spravedlnost.

¹ Tato práce vznikla jako součást výzkumného projektu sociální spravedlnosti UK Praha „Rozvoj české společnosti v Evropské unii: výzvy a rizika“, který společně řeší Fakulta sociálních věd a Filozofická fakulta Univerzity Karlovy.

Fakultě sociálních věd, konkrétně ISS pod vedením Hynka Jeřábka, připadlo téma „Spravedlnost a sociální soudržnost jako předpoklady rozvoje České republiky“, které se dále dělí na 4 tématické okruhy, podle typu zaměření výzkumu. Výzkum ISS rámcově zmapuje na základě analýz diskursu spravedlnosti a nespravedlnosti a dalších empirických metod soudobou škálu spontánních i institucionalizovaných forem a typů neodpovědnosti, krácení práv, nadřazování, stigmatizace, vylučování, odsuzování i předsudečného vidění.

Analýza percepce sociální a distributivní spravedlnosti, tak jak ji podává tato práce, je součástí projektu Pavla Kuchaře „Sociální nerovnosti, jejich vnímání optikou sociální spravedlnosti, reakce solidarity a antagonismu“, který je zaměřen na studium sociálních nerovností a jejich vnímání optikou sociální spravedlnosti a nespravedlnosti, na vyjasnění sociální podmíněnosti vnímání pojmů "solidarita" a "spravedlnost"¹.

V rámci tohoto projektu se vyčlenila skupina Milana Tučka, která se zabývala sekundární analýzou výzkumů zaměřených na sociální spravedlnost, které probíhaly na území ČR po roce 1989. Následně tento tým pokračoval pod vedením E. Veisové v přípravě výzkumu focus groups, který přímo navazoval na zjištění a výsledky sekundární analýzy. Tento výzkum se uskutečnil na podzim roku 2005.

ZDROJ: http://veda.fsv.cuni.cz/vyzkumny_zamer/vz_2005/vz_RCS_dilci_ukoly_anotace.html#oII
http://www.iss.fsv.cuni.cz/index.php?module=cms&action=page&id_page=5&lng=cs_CZ

2. POJEM SOCIÁLNÍ A DISTRIBUTIVNÍ SPRAVEDLNOST

Spravedlnost je poměrně nejednoznačný pojem, se kterým se můžeme setkat jak v běžné komunikaci a běžném životě, tak ve složitých vědeckých výkladech a teoriích. Spravedlnost je vztahována buď k jednání člověka, nebo k činnosti institucí či celé společnosti. Tento pojem, který bývá často spojován s požadavkem rovnosti, se poprvé objevil ve starověku, v dílech Aristotela, který aplikoval spravedlnost na směnu a tvrdil, že nesmí být zdrojem obohacení jednoho na úkor druhého. Snad všechny moderní koncepce spravedlnosti navazují na toto původní vymezení pojmu. Aristoteles předpokládal, že vedle ctnosti jednatelce existuje i spravedlnost společenská².

Současné pojetí spravedlnosti je vztahováno k problému individuálního a obecného blaha, který je řešen ve dvou kontextech: 1) spravedlivé rozdělení statků a služeb, jednoduše řečeno: kolik – komu – za co (tzv. distributivní spravedlnost), 2) spravedlivý trest pro ty, kteří se dopouštějí přestupků proti obecnému blahu (tzv. trestající spravedlnost). [VSS]

Velmi často se můžeme setkat také s pojmem spravedlnost sociální, která bývá vysvětlována jako historicky zakotvený požadavek na distribuci, popř. redistribuci materiálních hodnot, postavení, prestiže, odměn a sankcí. Často bývá spojována s požadavkem rovnosti. Tento nejednoznačně vymezený pojem je součástí mnoha ideologií. [Diderot, VSS]

Někteří autoři sjednocují pojem sociální spravedlnosti se spravedlností distributivní, jako např. Šanderová, která tvrdí, že: „problém sociální spravedlnosti je v zásadě ekvivalentní k otázce distributivní spravedlnosti.“ [VSS] Jiní s tímto nesouhlasí, např. Swift je toho názoru, že spravedlnost sociální je poměrně nový pojem (na rozdíl od distributivní spravedlnosti, která se vyskytuje už v díle Aristotela), který se používá přibližně od roku 1850. „Vznikl, až když filosofové začali považovat sociální a ekonomické instituce společnosti, které rozhodujícím způsobem ovlivňují rozdělování výhod a zatížení, za pravý předmět morálního a politického zkoumání.“ [Swift 2005; 19]

Navzdory tomuto oddělování pojmů distributivní a sociální spravedlnosti Swift konstatuje, že klíčové je oddělit tyto dvě spravedlnosti od spravedlnosti trestající či odměňující, která je zaměřena na určení spravedlivého trestu, který následuje po zločinu. [Swift 2005;19]

² ZDROJ: <http://mozek.cz/info/aristoteles>

Pohybujeme-li se tedy v kategorii sociální a distributivní spravedlnosti, musíme vzít v úvahu tři klasické koncepce a pojetí této spravedlnosti. Jedná se o Rawlsovo pojetí – spravedlnost jako rovnost (slušnost), Nozickovo - spravedlnost jako oprávnění a dále o obecné vymezení – spravedlnost jako zásluha.

Poslední jmenovaný koncept není spjat s žádným konkrétním jménem, jedná se spíše o myšlenkově přesně neohraničenou směs názorů, kde je ospravedlňována distribuce zdrojů z hlediska různých typů zásluh. Sám pojem zásluha není přesně a jednoznačně definován – může se jednat buď o tzv. institucionální pojetí, kde je zásluha poměřována vzhledem k absolvování nějaké instituce (VŠ, kursu apod.), která každému „absolventovi“ dává oprávněněji žádat vyšší odměnu. Zásluha ovšem může být chápána jako kompenzace či vyrovnání – zde se dostáváme do situace, že lidé pracující v náročných podmínkách (nebezpečí, stres, špína, nuda apod.) si zaslouží více než ti, jejichž práce je z tohoto pohledu nenáročná (bezpečná, neškodlivá....). Jindy je možno zásluhu vyššího ohodnocení chápat jako potřebu „udržet si lidi v určité pozici“, neboť v opačném případě by to mohlo mít vážné důsledky. Zde je zmiňována zejména práce lékařů a chirurgů, kteří si z tohoto pohledu vyšší plat zaslouží, neboť je ostatní potřebují. [Swift 2005] Takovýchto příkladů zásluhy bychom jistě našli více.

Rawls ani Nozick s pojetím spravedlnosti jako zásluhy zásadně nesouhlasí, i když každý z rozdílného důvodu. „*Sociální spravedlnosti (podle obou teoretiků) není stav, kdy je lidem zaplácena hodnota jejich práce na základě toho, že si to zaslouží. Rawls argumentuje morální arbitrárností, Nozick tím, že rozdělování podle toho, co si kdo zaslouží je modelový princip.*“ [Swift 2005;48]

Asi největším teoretikem v oblasti teorie distributivní spravedlnosti byl J. Rawls se svým pojetím spravedlnosti jako slušnosti. Rawls vycházel z myšlenky, že společnost bude spravedlivá pouze tehdy, bude-li dosaženo rovnováhy v uspokojení zájmu všech jejích členů. Uvědomoval si, že každý člověk má odlišné představy o spravedlnosti a že se lidé neshodují v tom, co je a není spravedlivé, přesto všichni o spravedlnosti nějakou představu mají. Pokud má být společnost spravedlivá, je nutná určitá míra souhlasu jejích členů s vymezením spravedlnosti. [Rawls 1995;18]

Rawls ve svých úvahách předpokládá, že takovéto vymezení je možné pouze v případě, že lidé nevědí nic o svých schopnostech, možnostech, inteligenci, sociálních podmínkách, statusu, psychologické vyspělosti, dokonce ani o specifických podmínkách své společnosti,

vyspělosti civilizace apod. Jednají tedy s jakýmsi „závojem nevědomosti“, pod kterým jsou si všichni rovni, nikdo nezná své postavení ve společnosti. Předpokládá, že tomto stavu neinformovanosti budou lidé sjednávat dohodu na základě slušnosti a rozumu. Všechny podmínky, které by mohly způsobit, že by někdo chtěl zvolit princip ke svému prospěchu, pokrývá závoj nevědomosti. [Rawls 1995;24-25] Rawls předpokládá, že by rozumný člověk nesouhlasil s tím, že on bude ztrácet, aby ostatní měli výhody. Takovýto původní stav není žádnou historickou událostí, jedná se pouze o hypotetický předpoklad.

Rawls se domnívá, že v této situaci by se lidé shodli na dvou základních principech. Zaprvé, každý člověk má stejná práva na co nejširší systém základních svobod, které jsou slučitelné s obdobnými svobodami pro jiné lidi. Základní struktura splňuje princip efektivnosti, vede ke spravedlivému rozdělování, pozice jsou otevřeny těm, kteří jsou schopni a ochotni se o ně ucházet. Zadruhé, rozdělení sociálních a ekonomických nerovností může být spravedlivé, jen pokud z nich má každý větší prospěch, než by měl při rovnoměrném rozdělení těchto statků. Úřady a pozice jsou otevřeny všem, kteří jsou schopni a ochotni se o ně ucházet. [Rawls 1995;48] Tento princip nepokládá za nespravedlivé případné nerovnosti, pokud bude platit, že ti nejhůře postavení na tom budou celkově lépe v této situaci než v momentě rovnoměrného rozdělení statků a služeb [Rawls 1995;58].

Využití sociální spravedlnosti spočívá ve vytvoření veřejného systému pravidel, podle kterého se budou nejdůležitější společenské instituce řídit. Institucemi se rozumí hry a rituály, soudní procesy a parlamenty, trhy a systémy vlastnictví [Rawls 1995;45]. Při posuzování spravedlnosti či nespravedlnosti instituce můžeme zjistit, že některé instituce jsou nespravedlivé, ale přesto výsledný systém je spravedlivý, nebo i když jsou všechny instituce spravedlivé, výsledný systém spravedlivý není.

Rawlsova teorie se setkala s přijetím i kritikou, mezi její velké odpůrce patří Nozick, který je zároveň zmiňován jako představitel třetího proudu teorií sociální a distributivní spravedlnosti – spravedlnosti jako oprávnění. Nozick *„nevidí spravedlnost v tom, že se lidé dohodnou na férových principech, když si předtím představí, že nevědí nic o svém štěstí či smůle v genetické nebo sociální loterii. Spravedlnost pro Nozicka znamená úctu k právu lidí na vlastnictví sebe samých, jejich právu vlastnit majetek a k právu svobodně nakládat s tím, co jim patří* [Swift 2005;38].“ Nozick se tedy domnívá, že člověk může volně disponovat celým svým majetkem (svojí osobou, přírodou a svými výtvoři), podle svého uvážení. Nikdo jej nesmí nutit k redistribuci, pouze on sám se může rozhodnout, jak se svým vlastnictvím

naloží. To, že jedinec pochází z nemajetné rodiny může být nefér – ale není to nespravedlivé. Pokud jsou zachována majetková práva občanů (stát nepoužívá donucovací prostředky – s výjimkou ochrany majetkových práv), je rozdělení majetku vždy spravedlivé, navzdory jakkoli velkým nerovnostem. „*Pro Nozicka je zásadní aby lidé nabyli svůj majetek spravedlivým způsobem. Potom bude každý distributivní výsledek, plynoucí z následných dobrovolných výměn mezi nimi, vždy spravedlivý. To, zda má někdo z hlediska spravedlnosti na něco nárok, závisí jedině na sledu událostí, které vedly k tomu, že danou věc vlastní.*“ [Swift 2005;42]

Teorie sociální a distributivní spravedlnosti mají však i své zavržené odpůrce, kteří celou ideu této spravedlnosti odsuzují jako nesmyslnou a nereálnou. Jedním z nich je bezesporu F. von Hayek, který o distributivní spravedlnosti hovoří jako o prázdném pojmu, či dokonce „fata morgáně“. Základní výtkou směřuje k adresátovi distributivní spravedlnosti – tedy společnosti, což je podle Hayeka základní kámen úrazu, neboť spravedlivé či nespravedlivé může být pouze lidské jednání. „*Požadavek sociální spravedlnosti není adresován jednotlivci, nýbrž společnosti, avšak společnost v přísném smyslu, v němž se musí odlišovat od vládního aparátu, není schopna s nějakým specifickým účelem jednat a požadavek sociální spravedlnosti se tudíž stává požadavkem, že by se členové společnosti měli organizovat tak, aby bylo možné přiřazovat různým jednotlivcům nebo skupinám konkrétní podíly na společenském produktu.*“ [Hayek 1994;196]

Pro sociologickou teorii je však sociální a distributivní spravedlnost užitečným pojmem, užívaným ve výzkumu společenských systémů, s cílem porozumět tomu, jak lidé vnímají ekonomické a sociální nerovnosti a jaká kritéria aplikují při jejich hodnocení jako spravedlivých a nespravedlivých. Zjednodušeně řečeno se jedná o analýzu otázek „co kdo dostává a proč?“ a zároveň „co by měl kdo dostávat a proč?“. [Matějů 2000; 145]

Pokud se tedy rozhodneme pro analýzu vnímání sociální či distributivní spravedlnosti, měli bychom vzít v potaz několik předpokladů, které Matějů [2000] shrnuje do těchto 4 tezí:

1. Sociální i ekonomické *nerovnosti jsou vždy předmětem hodnocení*, v nichž se uplatňují normativní hlediska, a tudíž i hlediska sociální či distributivní spravedlnosti.
2. Co určitý jedinec považuje v distribuci žádoucích statků (příjmy, majetek, příležitosti, atd.) za „spravedlivé“ či „nespravedlivé“, závisí na mnoha okolnostech. Rozhodující roli však hraje *náklonnost k určité ideologii distributivní spravedlnosti*.

3. *Náklonnost k různým ideologiím* sociální a distributivní spravedlnosti má nejen ryze osobní, ale i velmi *silné sociální kořeny*. Jinak řečeno, příslušníci stejných sociálních tříd a jedinci stojící na stejných stupních hierarchie sociálně-ekonomického statusu mají tendenci sdílet stejné nebo podobné ideologie distributivní spravedlnosti.
4. *Spontánní hodnocení sociálních a ekonomických nerovností má silný vliv na politické postoje a politické chování*. Jedním ze základů legitimacy a stability politického systému je proto konsensus v tom, že společnost je organizována a strukturována na základě principů sociální či distributivní spravedlnosti.

Jak vyplývá z bodu 3, principů sociální a distributivní spravedlnosti je několik, v závislosti na tom existuje větší množství pohledů na spravedlivou distribuci vzácných statků. Předpokládá se, že v každé společnosti převládají vždy alespoň dvě takovéto ideologie současně, z nichž jedna hraje roli teorie dominantní a druhá opoziční. Jejich význam je spatřován v tom, „že nabízí relativně silné hypotézy o rozdílné podpoře uvedených dvou hlavních distributivních ideologií v různých segmentech populace, lišících se zejména postavením v sociální struktuře a životními šancemi“ [Matějů, Vlachová 2000;152]. Podle Matějů nemusí tento předpoklad nutně platit, navíc je vzhledem ke složitosti otázek týkajících se sociální a distributivní spravedlnosti obtížné takovouto analýzu empiricky testovat³.

Sociologové, kteří se tímto zabývají, se shodují, že tyto dvě teorie mají rozdílnou podporu v rozdílných sociálních třídách. [Matějů, Vlachová 1995;219]

Zmiňované ideologie bývají odvozovány z principů sociální a distributivní spravedlnosti, kterých existuje několik. Matějů [Matějů 2000;148] zmiňuje tyto:

- Výkonový / zásluhový princip (achievement principle, contribution principle)
- Princip souladu mezi „vstupy a výstupy“ (equity principle)
- Princip rovnosti v odměně (equality principle)
- Princip rovnosti příležitostí (equal opportunity principle)
- Princip potřeby (need principle)

Pokud chceme hovořit o percepci spravedlnosti, je nutné vzít v úvahu existenci více ideologií, principů či vymezení spravedlnosti a zároveň jedinečný názor každého člověka, který nebývá vždy v souladu s jedinou z teorií či principů. Člověk si však utváří svůj názor bez znalosti teoretických konceptů a konfrontace s nimi. Jeho „vnímání spravedlnosti a nespravedlnosti“ je ovlivněno vlastními zkušenostmi s fungováním distribuce vzácných statků

³ Takovouto analýzu provedli Ritzmanová a Tomaskovic-Devey (USA), Matějů a Kluegel (VB, Německo, Japonsko, Nizozemí, USA)

v dané společnosti. Z tohoto důvodu můžeme předpokládat, že se liší názory nejen člověk od člověka, ale lidí s podobnou zkušeností od osob se zkušeností jinou. Předpokládáme, že „zkušenost“ se systémem distribuce, která předchází utváření názoru, souvisí s šancemi jedince v této distribuci uspět. Pokud je člověk v distribuci úspěšný, bude fungování systému spíše považovat za spravedlivé, než jedinec neúspěšný.

Podobně se k tomu i Swift, který říká: „*Samozřejmě existuje mnoho různých pojetí pojmu spravedlnost, neboť i když lidé mají totožný názor na to, co znamená spravedlnost jakožto pojem, nemusí se shodnout (a neshodují se) v konkrétních představách o obsahu tohoto pojmu.*“ [Swift 2005;21] Názor na to, co je či není spravedlivé, nelze brát jako neměnný fakt, který je člověku vlastní, jedná se o proměnlivý názor, který je skrytě ovlivňován aktuálním děním, společenským postavením jedince, jeho šancemi získat (profitovat) v distribuci a v neposlední řadě jeho ideologickým pohledem na svět.

Téma sociální a distributivní spravedlnosti a jejího obecného pojetí a vývoje v průběhu devadesátých let se, v různém teoreticko-metodologickém pojetí, dostává do centra zájmu různých sociologů a sociálních vědců⁴.

Zejména první roky následující bezprostředně po Sametové revoluci přímo vybízejí k nejrůznějšímu srovnávání hodnot a názorů obyvatel ČR. Nastolení demokratického režimu, které s sebou neslo významné změny v uspořádání společnosti a jejích hodnot, se nutně muselo promítnout do myšlení lidí. Názor na to, co je a není spravedlivé, se nabízí být jednou z hodnot, u kterých předpokládáme významné změny.

Nové uspořádání společnosti a její politickoekonomické směřování ovlivnilo životy všech obyvatel. Objevily se socialismem potlačované jevy jako nezaměstnanost, chudoba, soukromé vlastnictví, které zasáhly do života lidí, zvyklých na rovnostářsky budovanou společnost s řízenou zaměstnaností a plošným systémem sociálních dávek. Situace na trhu práce se stala jakýmsi sítem, kterým někteří lidé propadli na spodek společnosti. Ke stejně významným změnám došlo na opačné straně společnosti, vytvořila se jakási moderní elita velmi bohatých lidí, která dokázala využít možností kapitalistické společnosti a zbohatla. Dalším novým jevem byl vznik soukromého vlastnictví; státem řízená privatizace nastartovala vlnu

⁴ V kontextu České republiky nesmíme opomenout práce Matějů, Řehákové a Vlachové – které přinášejí vlivem různě zvoleného diskursu spravedlnosti a následně formulovaných výzkumných otázek odlišně pojatý pohled na problematiku sociální a distributivní spravedlnosti

bohatnutí, zejména mezi určitou vrstvou společnosti. Při privatizaci, která skýtala možnost vlastnit akcie do té doby státních podniků a tím šanci nabýt majetku, hrálo roli na jedné straně štěstí při zadávání požadavků kupónové privatizace a na druhé potřebné informace, které nebyly přístupné všem obyvatelům. Následné odhalení protizákonných praktik, které napomohlo k výraznému zbohatnutí některých jedinců na úkor ostatních, vyvolalo v lidech nevoli. Právě tak odhalená skutečnost vytunelování takto získaných podniků či daňové úniky, které provázely celá devadesátá léta, vyvolávaly v lidech rozporuplné pocity.

Během několika málo let došlo na území ČR ke vzniku skupin velmi bohatých i velmi chudých lidí, zbytek mohl sám posoudit, zda se subjektivně zařadí mezi ty, kteří revolucí spíše získali (winners) či spíše ztratili (losers).

Všechny tyto procesy zanechaly v lidech různé vzpomínky a pocity, které se jistě odrazilo v jejich pohledu na spravedlivou distribuci. Postavení, které jedinec v situaci jakékoli distribuce zastává či zastával, bude mít pravděpodobně vliv na jeho výsledné hodnocení spravedlnosti této situace. Pokud v situaci jakkoli profitoval, dá se předpokládat, že ji bude hodnotit příznivěji než ten, co ztratil. Otázkou nyní je, co vše může mít vliv na šance v této distribuci uspět⁵.

Dosud bylo výzkumu sociální spravedlnosti věnováno několik málo šetření,⁶ kde byla percepce spravedlnosti pojata odlišným způsobem, než v této práci. Zde byla analýza ovlivněna skutečností, že datové soubory vznikly před několika lety. Z tohoto důvodu jsem měla omezený prostor pro kladení vhodných otázek a musela jsem se spokojit se zněním, jaké se v dotaznících vyskytovalo. Vycházela jsem tedy z myšlenky, která částečně navazuje na předpoklady, které si kladl i Petr Matějů, zejména z teze třetí⁷, tedy že náklonnost k různým ideologiím sociální a distributivní spravedlnosti má nejen ryze osobní, ale i velmi silné sociální kořeny.

⁵ Tato práce je zaměřena pouze na percepci sociální spravedlnosti v České republice. Z toho důvodu jsou informace o technologii výzkumu v jiných zemích nepodstatné.

⁶ V rámci České republiky.

⁷ str.9

3. METODOLOGIE

3.1 KVANTITATIVNÍ ANALÝZA

3.1.1. SEKUNDÁRNÍ ANALÝZA DAT

Cílem bylo hlouběji prozkoumat obecný koncept spravedlnosti a postupných změn ve vnímání spravedlivého a nespravedlivého u občanů České republiky v průběhu devadesátých let. Toto zjištění bylo následně doplněno pohledem na situaci v roce 2005, ve kterém se konal podobný výzkum. V tomto výzkumu je názor na spravedlnost zkoumán mimo jiné otázkami, zjišťujícími názory na spravedlivé ohodnocování vykonané práce, příležitosti bohatství v ČR, spravedlnost sociálních rozdílů, otázky distribuce zdrojů a jejich případná redistribuce.

Tyto otázky byly zkoumány jednotlivě pro každý zkoumaný rok a dále postupně porovnávány od roku 1991 směrem k současnosti za účelem nalezení změn a posunů ve vnímání spravedlnosti u obyvatel ČR. V rámci komparace jsem si kladla otázku, zda došlo k nějakému významnějšímu posunu v obecném vnímání spravedlnosti a v případě, že ano, zda tento posun proběhl v první polovině devadesátých let, či se názor vyvíjel postupně.

3.1.2 OTÁZKY

Výzkum ISJP zaměřený na otázky sociální spravedlnosti probíhal pouze ve dvou sledovaných letech (1991, 1995), tedy pouze v první polovině devadesátých let. V analýze zkoumaných otázek však bylo možno pokračovat, neboť o čtyři roky později byly otázky zaměřené na téma spravedlnost zařazeny též do projektu ISSP.

Do analýzy bylo vybráno osm otázek, které se týkaly obecné percepce distributivní spravedlnosti a zároveň byly obsaženy ve všech třech výzkumech ISJP resp. ISSP. Jednalo se o ordinální Lickertovské 5ti bodové škály ve znění: 1=zcela souhlasím; 2=spíše souhlasím; 3=ani ano ani ne; 4=spíše nesouhlasím; 5=zcela nesouhlasím.

- Lidé jsou v naší zemi odměňováni podle svých výkonů.
- Příjmové rozdíly u nás jsou příliš velké.
- Lidé mají u nás stejné možnosti dosáhnout v životě bohatství.
- Nejspravedlivější způsob rozdělování majetku a příjmů je dát všem stejně.
- Lidé mají právo ponechat si to, co vydělají, i když to znamená, že někteří budou bohatší než jiní.
- Lidé, kteří tvrdě pracují, si zaslouží vydělávat více, než ti ostatní.

- Je velmi důležité, aby lidé dostali, co potřebují, i když to znamená odebrat peníze těm, kteří vydělávají více, než potřebují.
- To, že někteří lidé mají větší nadání a schopnosti než jiní, je jenom náhoda, takže si nezaslouží vydělávat více peněz.

3.1.3 DATOVÉ SOUBORY

V analýze byla použita data z mezinárodních výzkumů – ISJP 1991, ISJP 1995 a ISSP 1999, dále šetření CVVM 2005 (zde se nepracovalo se zkoumanou baterií otázek, proto výsledky slouží jako doplněk a možnou aktualizaci poznatků ke zkoumání vývoje v letech 1991 - 1999).

ISJP 1991, 1995 ⁸

Projekt ISJP, The International Social Justice Project, reagoval zejména na nedostatek dat, potřebných pro provedení srovnávacích studií na poli postojů běžných občanů k sociální, politické a ekonomické spravedlnosti.

Projekt se rozběhl v roce 1991 v Německu (východním i západním), Velké Británii, Japonsku, Nizozemí, Spojených státech, Bulharsku, bývalém Československu, Estonsku, Polsku, Rusku a Slovinsku, v roce 1996 pak proběhl v pěti zemích, a to v Rusku, Estonsku, Maďarsku, Bulharsku a Německu, v České republice tento opakovaný výzkum proběhl již o rok dříve, tedy v roce 1995. Od samého začátku bylo hlavním cílem projektu ISJP zmapovat postoje občanů k sociální, ekonomické a politické spravedlnosti v rozvinutých zemích světa.

Výzkum v ČSFR v roce 1991 organizoval Sociologický ústav ČSAV ve spolupráci s agenturou STEM a v roce 1995 v České republice Sociologický ústav AV ČR. Na provedení výzkumu v bývalém Československu v roce 1991 se podílely finanční agentura ČSAV a STEM. Opakovaný výzkum Sociální spravedlnost 1995 byl součástí projektu "Změny sociální a ekonomické nerovnosti a sociální politika v procesu transformace". Dotazníky a další instrumenty použité ve výzkumech byly obdobné. Z českých dat obou výzkumů byl vytvořen spojený datový soubor, který umožňuje časové srovnání.

⁸ Tato část je částečně citována z výzkumné zprávy týmu E. Veisové „Závěrečná zpráva focus groups – Spravedlnost“, která se nyní připravuje k tisku. Další informace jsou doplněny z těchto zdrojů:

Matějů, P., Kreidl M., „Sociální trendy – rekonstrukce sociálního statusu“ – Pracovní texty 3/1998
<http://archiv.soc.cas.cz/download/55/98-3.doc>

Krejčí, J., „Dokumentace ke spojenému datovém souboru sociální spravedlnost 1991 a 1995“

<http://www.butler.edu/isjp/> <http://isjp.de/> <http://archiv.soc.cas.cz/data/0044/0044info.htm>

<http://archiv.soc.cas.cz/data/0045/0045info.htm> <http://archiv.soc.cas.cz/data/0046/0046info.htm>

Motivy tohoto výzkumu nebyly zcela jednotné, někteří členové týmu se zaměřovali spíše na zmapování původu norem spravedlnosti a mínění o ní, jiní se soustředovali spíše na důsledky těchto norem a mínění. Místo testování jedné konkrétní teorie byly tedy dotazníky konstruovány tak, aby zkoumaly vícero teorií a perspektiv najednou. Ve výzkumu se projevily oba hlavní obecné trendy ve výzkumu sociální spravedlnosti – jak empirická rovina, která zjišťovala, „*co je / jak se věci mají*“, tak i rovina normativní, která byla zaměřena na to „*co by mělo být / jak by se věci měly mít*“, a zjišťovala tak morální a racionální postoje občanů k ideální spravedlnosti.

Co se týče sběru dat, veškerá snaha směřovala k tomu, aby nedošlo ke směšování národních odlišností s odlišnostmi ve sběru dat. Ve většině zemí byl tedy zachován postup osobního dotazování (pouze v Nizozemí bylo použito CAPI metody a ve Spojených státech metody CATI), který byl stejný pro všechny zúčastněné země. Rozhovory trvaly v průměru přibližně jednu hodinu a obsahovaly na 100 otázek v následujících tématických celcích: zázemí respondenta, sociální, ekonomická a politická spravedlnost. V postkomunistických zemích pak byly ještě přidány otázky zjišťující postoj k socialismu, privatizaci a volnému trhu. Byla snaha zachovat stejnou délku i strukturu dotazníku, jeho anglický originál byl přeložen do národních jazyků a pro zpětnou validizaci překladu byl opět přeložen do angličtiny. Autoři se snažili používat otázky a systém kódování, jejichž validita byla otestována již v jiných výzkumech.

Cílová populace: Populace České republiky (Československa) starší 18 let

Jednotky pozorování: Jednotlivci

Rozsah datového souboru: 2056 případů

Metoda výběru: Vícetupňový stratifikovaný náhodný výběr. Prvním stupněm výběru byl výběr lokality systematicky zvolené jednak podle hustoty populace a dále byli respondenti vybíráni přibližně podle bydliště tazatele (tazatelské sítě).

Metoda sběru dat: Standardizovaný interview tváří v tvář. Sběr dat provedli školení tazatelé tazatelské sítě STEM

Velikost výběru: (1991) 1181 z toho 810 ČR, 371 SR - pro spojený soubor byla použita pouze data za ČR; (1995) 1246

ISSP 1999⁹

Výzkum byl součástí mezinárodního programu ISSP (International Social Survey Programme) a v České republice byl proveden v rámci projektu Sociální trendy. Výzkum navazoval na předchozí šetření Sociální nerovnosti, které proběhlo v rámci mezinárodního projektu ISSP v České republice v roce 1992, a na výzkumy Sociální spravedlnost z roku 1991 a 1995, jež byly součástí mezinárodního projektu ISJP (International Social Justice Project). Šetření bylo v maximální míře organizováno jako srovnatelné s uvedenými výzkumy a to jak v rámci ČR, tak na úrovni mezinárodního srovnání.

Tým v každé ze zemí participujících ve výzkumu ISSP 1999 aplikoval identický modul dotazníku vyvinutý mezinárodním výzkumným týmem. Společný modul Sociální nerovnosti III. byl věnován faktorům ovlivňujícím šance jedince na sociální mobilitu, jako je status rodičů, vzdělání, kontakty atd., postojům k nerovnostem, k sociálnímu konfliktu, představám o skutečných průměrných a spravedlivých příjmech různých povolání apod. Český dotazník navíc obsahoval otázky srovnatelné se šetřeními Sociální spravedlnost 1991 a 1995.

Mezinárodní program výzkumů ISSP je dlouhodobý mezinárodní výzkumný projekt, který existuje od roku 1983. Tento výzkumný projekt je založen na mezinárodní a meziprojektové spolupráci v oblasti výzkumu v sociálních vědách. Je zaměřen na významná témata týkající se postojů. ISSP kombinuje dvě roviny srovnání - srovnání v mezinárodní a v časové perspektivě. Výzkumné aktivity probíhají nepřetržitě v ročních cyklech.

Cílová populace: Populace České republiky starší 18 let

Jednotky pozorování: Jednotlivci

Rozsah datového souboru: 1834 případů

Metoda výběru: Dvoustupňový náhodný adresní výběr. V prvním kroku byla metodou náhodného výběru ze seznamu plátců SIPO vybrána adresa domácnosti a ve druhém kroku byla na základě nejbližšího data narození vybrána ze seznamu členů domácnosti dotazovaná osoba.

Metoda sběru dat: Standardizovaný interview tváří v tvář. Sběr dat provedli školení tazatelé tazatelské sítě STEM

Velikost výběru: 1834

⁹ Informace použity ze zdrojů SDA – informace o výzkumech ISSP - Sociální nerovnosti a spravedlnost (ISSP 1999) - Česká republika <http://archiv.soc.cas.cz/articles/cz/41/ISSP-cz.html#artID118>
Dokumentace přiložená k datovému souboru

3.1.4 VÝZKUMNÉ OTÁZKY

Pro lepší orientaci v problematice sociální a distributivní spravedlnosti byly stanoveny výzkumné otázky, které usměrňovaly zkoumání a na které se analýza pokouší odpovědět.

Tyto otázky byly trojího charakteru:

- *Obecné změny v percepci sociální a distributivní spravedlnosti*

První oblastí, na kterou se práce zaměřuje je obecný pohled na percepci sociální a distributivní spravedlnosti a její vývoj v průběhu devadesátých let. Zde byly kladeny tyto dotazy: Doznala percepcie distributivní spravedlnosti v devadesátých letech významné změny? Pokud ano, jakého charakteru byly tyto změny? Došlo k silnější reakci v první polovině devadesátých let a poté se názory ustálily, či změny probíhaly pozvolně po celé sledované období? Tato část je podrobněji rozebírána v kapitole 5.1.2 Posuny ve vnímání spravedlnosti v letech 1991 – 1999.

- *Změny v převládající ideologii sociální a distributivní spravedlnosti*

Druhou oblastí je politická orientace osob, od které se odvíjí příklon k dané ideologii sociální a distributivní spravedlnosti. Každá z ideologií na sebe váže různý názor na vnímání spravedlnosti. Snahou tedy bylo zjistit, jaká ideologie sociální a distributivní spravedlnosti v názorech obyvatel ČR v devadesátých letech převažuje a dále, zda můžeme zaznamenat slábnutí ideologie egalitářské ve prospěch nějaké ideologie antiegalitářské.

- *Význam a role osobnostních charakteristik*

V této, třetí oblasti, se vycházelo z předpokladu¹⁰, že existují faktory (osobnostní charakteristiky), které mají významný vliv na percepci sociální a distributivní spravedlnosti. Otázkou tedy bylo, zda můžeme předpokládat, že rozhodující roli v percepci distributivní spravedlnosti hrají převážně sociodemografické faktory typu – věk, vzdělání, pohlaví, politická orientace (subjektivní sebezaražení se na pravolevé politické škále) a životní úroveň domácnosti. Které z těchto faktorů měly klíčový vliv na vnímání spravedlnosti a které naopak měly vliv minimální a dále, zda došlo k nějaké proměně vlivu těchto proměnných během sledovaných let? Tyto oblast je podrobněji rozebrána v kapitole 5.1.3 Rozdělení otázek podle faktorů.

¹⁰ Ve shodě s hypotézou Petra Matějů (str.9)

3.1.5 FAKTORY OVLIVŇUJÍCÍ PERCEPCI SOCIÁLNÍ A DISTRIBUTIVNÍ SPRAVEDLNOSTI

Při analýze percepce sociální a distributivní spravedlnosti se vycházelo z předpokladu, že rozdělování vzácných statků je ovlivněno různými faktory. Ať již šancemi uspět v distribuci vzácných statků, ideologickým pohledem na svět či délkou zkušeností s fungováním systému. V některých případech může hrát roli i materiální zázemí jedince, resp. jeho rodiny, které dotyčného může „osvobodit“ ze závislosti na finančních prostředcích a tedy umožňovat jeho „nezaujatý“ pohled na spravedlivou distribuci.

Na základě těchto úvah byly použity následující osobnostní charakteristiky:

- **věkové kohorty** – snaha zachytit historickou dynamiku

Věk respondenta byl rozdělen do tří skupin (do 35 let, 36-59 let, více než 60 let), které reprezentují názory osob s různou délkou pracovní zkušenosti, která se může odrazit na vnímání spravedlnosti distribuce statků. Zároveň tyto skupiny zobrazují různou délku zkušenosti (zkušenost do minulosti) s fungováním komunistického systému a jejích principů distribuce. Předpokladem tohoto dělení byly případné rozdílné názory mladých lidí, kteří mají krátkou osobní zkušenost s fungováním komunismu (zejména u pozdějších výzkumů) a osob, které v tomto období prožily významnou část svého života. Dalším motivem byla různě dlouhá doba profesní zkušenosti, která může mít vliv na osobní zkušenost s distribucí vzácných statků (nejen materiálních, ale i sociálních) a následné hodnocení spravedlnosti této distribuce. Zároveň rozdílný věk člověka reprezentuje odlišné šance v distribuci vzácných statků (zisk žádané pracovní pozice, perspektivnost zaměstnance pro zaměstnavatele, závislost na sociálních dávkách apod.)

- **vzdělání**

Dokončené vzdělání respondenta bylo zařazeno z důvodu reprezentace různého postavení na trhu práce a odlišných šancí získat v distribuci. Předpokladem bylo, že lidé, dlouhodobě se připravující na pracovní dráhu, očekávají návrat investic vložených do studia. Tyto investice by se měly navrátit ziskem kvalifikované pozice, která v sobě zahrnuje nadprůměrné finanční ohodnocení. Názory těchto osob se velmi pravděpodobně budou lišit od názorů osob nekvalifikovaných, kteří vykonávají finančně málo hodnocené manuální či nižší úřednické práce. Z tohoto důvodu bylo vzdělání překódováno do tří kategorií (maximálně neúplné SŠ, SŠ s maturitou, dokončené VŠ), které zároveň zastupují sociální status člověka.

▪ **politická orientace**

Politická orientace je jedním z klíčových faktorů souvisejících s percepcí spravedlnosti a souhlasem s určitým ideologickým konceptem distributivní spravedlnosti. Tato proměnná byla do analýzy rovněž použita s předpokladem, že se během devadesátých let příslušnost k levici či pravici usazuje, a je možné rozlišit názory na vnímání distributivní spravedlnosti. Pro účely práce byla proměnná překódována¹¹ na pětistupňovou škálu od jasné levice po jasnou pravici (jasná levice, spíše levice, střed, spíše pravice, jasná pravice). Tato otázka je položena formou sebezařazení se na politické škále, nezáleží tedy na tom, jakou stranu dotyčný volí, ale ke které ideologii se myšlenkově řadí, s kterým proudem se ztotožňuje.

▪ **gender**

Pohlaví respondenta bylo do analýzy zařazeno jako další případný identifikátor rozdílných šancí v distribuci a zároveň jako zástupce získaného (askriptivního) statusu¹². Podle různých feministických a genderově orientovaných teorií hrají role muže a ženy významný vliv na šance uspět v distribuci. Podle těchto teorií být mužem znamená v některých ohledech zvýhodnění a to zejména v situaci na trhu práce. Podle našeho předpokladu, jakékoli zvýhodnění se může následně odrazit v názorech a hodnocení spravedlivé distribuce.

▪ **životní úroveň domácnosti**

Subjektivní hodnocení životní úrovně domácnosti (velmi dobrá, spíše dobrá, ani dobrá ani špatná, spíše špatná) bylo použito pouze v některých otázkách, kde se předpokládaly rozdílné názory bohatých a chudých. Předpokladem bylo, že pokud jedinec hodnotí úroveň své domácnosti pozitivně, je v distribuci úspěšný, pokud ji hodnotí neutrálně či negativně, v distribuci podle svého názoru spíše ztrácí.

3.2 KVALITATIVNÍ ANALÝZA

3.2.1 VÝZKUM FOCUS GROUPS¹³

Tento výzkum byl realizován prostřednictvím kvalitativní výzkumné techniky nazývané focus groups (tzv. skupinové rozhovory či ohniskové skupiny). Podstatou této techniky je

¹¹ Z desetibodové škály použité v letech 1991 a 1995, v roce 1999 byla použita již pětibodová škála ve znění, které je používáno v této práci.

¹² Někteří sociologové se též domnívají, že gender sám o sobě sociální statutem (Šmausová) <http://www.ksoc.upol.cz/teze06leto/sociologieB05.rtf>

¹³ Tato část je částečně citována z výzkumné zprávy „Závěrečná výzkumná zpráva Focus Groups – Spravedlnost“ (In print)

diskuse vedená moderátorem ve skupině 6-12 účastníků, kteří jsou vybráni na základě požadavků pro jednotlivá zkoumaná témata.

Tato kvalitativní technika byla vložena mezi kvantitativní techniky, aby pomohla odhalit význam provedené sekundární analýzy dat a současně svými výsledky sloužila jako doporučení pro další naplánovaná kvantitativní šetření.

Pilotáž proběhla v úterý 8. listopadu (zúčastnili se jí 4 respondenti) od 13:00 a ve čtvrtek 10. listopadu od 11:00, zúčastnilo se jí 7 respondentů.

Výběr respondentů probíhal za pomoci sítě stálých proškolených externích spolupracovníků NMS, kteří zajišťují rekrutaci respondentů pro skupinové diskuse po celé ČR. Rekrutace respondentů pro skupinové diskuse se řídí standardy SIMAR a ESOMAR.

Celkem byly provedeny 3 skupinové diskuse (jedna v Teplicích a dvě v Praze), kterých se zúčastnilo celkem 27 respondentů. Výzkum v Teplicích probíhal v předem vytipovaném prostoru, do kterého byla následně přivezena potřebná audio a video technika. Pro pražské diskuse bylo využito studia agentury Network Media Service (NMS), které je vybavené jednocestným zrcadlem (2×1m), audio a video technikou. Skupinová diskuse v Teplicích proběhla dne 22. 11. 2005 od 16.30 a zúčastnilo se jí 9 respondentů. V Praze se uskutečnily 28. 11. 2005 od 17h a 19h. První se konala za přítomnosti 8 a druhá 10 respondentů.

Při zpracování výsledků z focus groups bylo využito audio a DVD záznamů a písemného přepisu těchto záznamů.

Celý výzkum focus groups se skládal z 8 dílčích částí, zaměřených na Sociální spravedlnost – Obecné vnímání spravedlnosti, Chudoba, Bohatství, Příjmové nerovnosti, Korupce, Diskriminace, Péče o domácnost – domácí práce a Péče o nesoběstačné seniory v rodině.

Pro účely této práce je využita část závěrečné zprávy (Obecné vnímání spravedlnosti), která je koncipována na základě interpretativního modelu, tzn. že obsahuje jednotlivá témata s citacemi a interpretací výzkumníka.

3.2.2 VZOREK, CÍLOVÉ SKUPINY

Kvóty pro výběr respondentů byly stanoveny na základě domluvy a potřeb všech členů týmu, a to na základě požadavků pro jednotlivá témata obsažená ve výzkumu.

3.2.3 PRŮBĚH VÝZKUMU

Pro hladký průběh výzkumu focus groups byl vytvořen orientační scénář, který byl podkladem pro moderátora při řízení skupinové diskuse. Jeho znění se skládalo z úvodní části 8 dílčích témat, týkajících se sociální a distributivní spravedlnosti. S ohledem na maximální možnou délku trvání diskuse bylo pro jednotlivá dílčí témata vyčleněno přibližně 15 minut. Při závěrečné analýze je tedy nutné vzít ohled na takto omezenou dobu, která byla tématu percepce sociální a distributivní spravedlnosti určena.

Přesné znění scénáře k tématu vnímání sociální a distributivní spravedlnosti je obsaženo v Přílohách.

4. EMPIRICKÁ ČÁST

4.1 SEKUNDÁRNÍ ANALÝZA DAT

4.1.1 OBECNÝ POHLED NA VNÍMÁNÍ SPRAVEDLNOSTI

Tato práce je založena na předpokladu, že změna režimu z reálného socialismu, který byl založen na myšlence rovnostářství, (zjednodušeně řečeno na myšlence, že nejspravedlivější možnou distribucí majetku, je rovné rozdělování majetku), v režim demokratický, vnesla do vnímání lidí změnu (zmatek), se kterou se museli postupně vyrovnat. Tato změna myšlení se nenastala okamžitě pro revoluci, lidé se s ní museli vyrovnávat delší dobu.

Abychom se mohli pokusit vymezit změny v percepci sociální a distributivní spravedlnosti, musíme hlouběji rozebrat situaci v roce 1991 a zorientovat se v myšlenkách a názorech na spravedlnost, kterou zastávali lidé v době před 15 lety. Teprve poté můžeme přistoupit k samotnému zkoumání změn a vývoje názorů. Pro základní orientaci v problematice použijeme jednoduché tabulky, ukazující frekvence odpovědí na jednotlivé otázky. Tyto údaje nám pomohou při stanovení obecného názoru, který v dané době v ČR převládal. Následně podrobněji rozebereme jednotlivé faktory, které měly na vnímání spravedlnosti vliv, určíme oblasti, ve kterých se názor během porevolučních let změnil a stanovíme charakter této změny.

Tab. 1: Procentuální zastoupení odpovědí na vybrané otázky

1991 (%)	Lidé jsou odměňováni podle výkonu	Příjmové rozdíly jsou příliš velké	Lidé mají stejné příležitosti i bohatství	Nejspravedlivější je dát všem stejně	Právo ponechat si výdělek	Tvrdě pracující si zaslouží více	Všichni co potřebují – odebrat bohatším	Nadáni je jenom náhoda – nezaslouží více
Zcela souhlasím	4,3	10,9	15,1	10,0	53,1	61,5	15,7	3,3
Spíše souhlasím	11,4	18,6	26,9	7,0	34,2	26,7	29,0	7,0
Ani souhlas ani nesouhlas	19,1	13,7	17,8	9,5	5,9	7,4	21,0	9,0
Spíše nesouhlasím	46,9	28,8	32,0	32,5	4,6	3,1	22,2	31,9
Zcela nesouhlasím	16,0	25,4	7,0	39,4	0,7	0,6	9,4	46,8
Nemůže rozhodnout	2,2	2,6	1,2	1,6	1,5	0,7	2,7	2,0
Total (%)	100	100	100	100	100	100	100	100
								N=810

Při prvním pohledu na frekvence odpovědí na baterii můžeme rozdělit otázky do dvou skupin – první, tedy otázky se kterými respondenti převážně souhlasí a druhé, které spíše

odmítají. Při tomto prvotním pohledu nebudeme dělit otázky podle typu dotazu, ale zaměříme se spíše na hrubý popis situace v roce 1991.

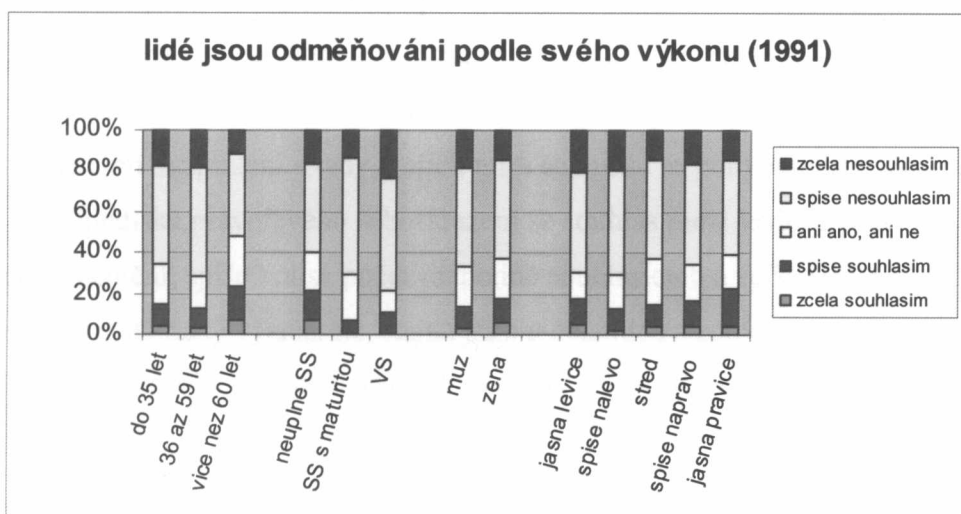
Na počátku devadesátých let obyvatelé ČR souhlasili s výroky „stejně příležitosti bohatství“, „právo ponechat si výdělek“, „tvrdě pracující si zaslouží vydělávat více“ a „dát všem co potřebují, i za cenu redistribuce“. Naopak odmítali tvrzení „lidé jsou odměňováni podle svých výkonů“, „existenci příliš velkých příjmových nerovností“, „nejspravedlivější je dát všem stejně“ a „náhodnosti talentu a nadání a tedy nezaslouženosti vyšších odměn“.

Pro další rozbor jsme již tyto otázky zařadili podle oblastí života, kterých se distribuce spravedlnosti týkala.

4.1.1.1 Oblast práce a spravedlivého odměňování

Do této kategorie byly zařazeny otázky, zjišťující názor na spravedlnost v hodnocení výkonu a náročnosti práce, dále spravedlivých rozdílů v hodnocení a konečně v nároku na výdělek.

Graf 1: Procentuální zastoupení odpovědí na otázku, lidé jsou v naší zemi odměňováni podle svých výkonů



N=730-792¹⁴

První z kategorie oblastí práce a hodnocení je otázka spravedlivé odměny za vykonanou práci a odvedený výkon. Z grafu můžeme vyčíst, že souhlas s tímto tvrzením obecně nepřesáhne hranici 20 %. Statisticky významné rozdíly nastaly z hlediska vzdělání, které s touto otázkou kladně koreluje (PKK¹⁵=0,153). Z grafu vidíme, že výrazně větší optimismus převládá mezi jedinci s nejnižším vzděláním (21 %), naopak vzdělanější lidé v drtivé většině se spravedlivým hodnocením nesouhlasí (79 %). Tyto rozdíly jsou nejspíše způsobeny

¹⁴ Velikost N se pohybuje v tomto rozmezí; závisí vždy na počtu validních odpovědí na konkrétní otázku

¹⁵ Pearsonův korelační koeficient

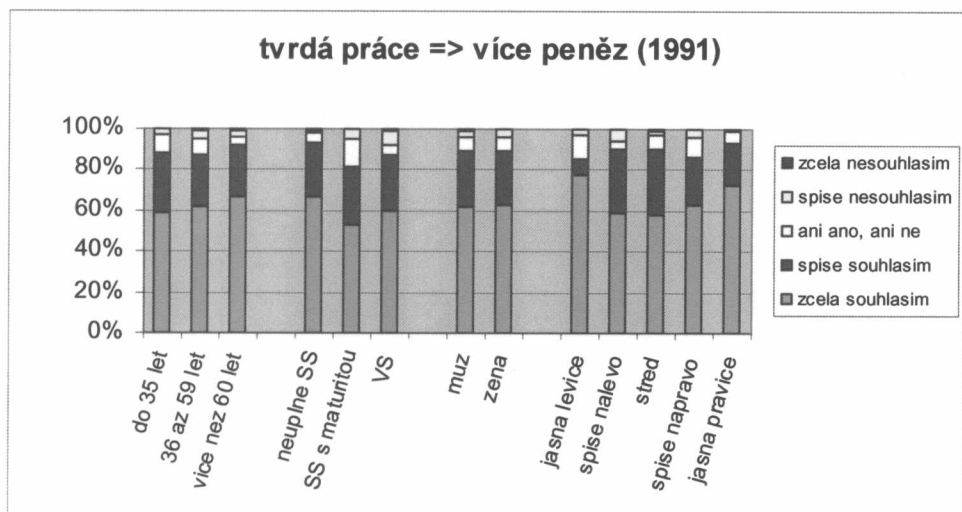
pozvolným přerodem z komunistické společnosti na kapitalistickou, kdy se většina lidí musí zorientovat na poli trhu práce a postupně zhodnotit svoji pozici a své hodnocení vůči ostatním. Ve společnosti pravděpodobně ještě převládá tendence nadhodnocování významu dělnických profesí a jejich výdělků. Z hlediska věku, pohlaví a politického smýšlení jsou rozdíly statisticky nevýznamné.

V otázce spravedlivého ohodnocení tvrdé práce vidíme, že převážná část populace s tímto tvrzením souhlasí (souhlas vyšší než 80 %).

Statisticky významné rozpory nastávají mezi vzdělanostními skupinami (dochází zde ke kladné korelaci $PKK=0,129$), lidé s nejnižším vzděláním souhlasí v drtivé většině, lidé s nejvyšším vzděláním méně a nejmenší souhlas (80 %) je u skupiny středoškoláků. U osob bez maturity se dá předpokládat, že si otázku „tvrdé“ práce častěji vysvětlovali jako „těžká, manuální“ práce, tedy práce, která se týká většiny z nich, pochopitelně tedy žádali větší platové ohodnocení. U vysokoškolsky vzdělaných se dá předpokládat, že „tvrdá“ práce byla vztažena opět k vlastní pozici, nebo pozici své sociální vrstvy, a je chápána nejen jako „těžká, manuální“ práce, ale jako větší pracovní úsilí a nasazení (něco ve smyslu řídicí, manažerské pozice), tedy práce náročná fyzicky, psychicky i časově, za kterou opět žádají vyšší ohodnocení. Lidé s dokončeným středoškolským vzděláním se nacházejí někde mezi oběma zmíněnými skupinami a tedy i jejich míra souhlasu se pohybuje na rozhraní.

Z hlediska pravolevého sebezařazení se souhlas mezi levicí a pravicí v absolutním měřítku příliš nemění, spíše kolísá počet rozhodně souhlasících a spíše souhlasících, přesto nejsou tyto rozdíly statisticky významné, stejně jako u ostatních sledovaných skupin.

Graf 2: Procentuální zastoupení odpovědí na otázku, lidé, kteří tvrdě pracují, si zaslouží vydělávat více, než ti ostatní



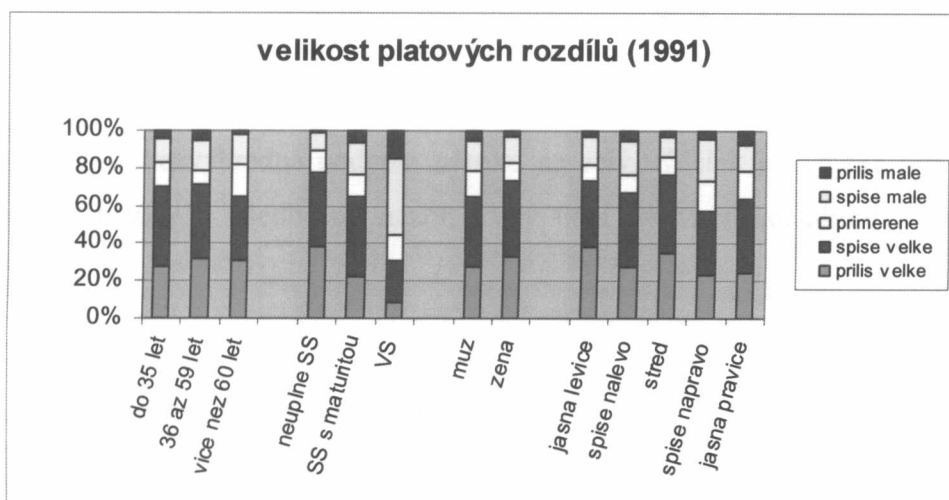
N=744-804

Zaměříme-li se na velikost platových rozdílů, je zřetelné, že většině lidí v roce 1991 připadaly rozhodně nebo spíše veliké (souhlas okolo 60 %), pouze z pohledu vysokoškolsky vzdělaných osob toto neplatí (souhlas 30 %).

Vzdělání je s touto otázkou silně korelované (PKK=0,349), dá se tedy říci, že nesouhlas roste spolu se zvyšujícím se vzděláním respondenta. Nejméně vzdělané skupiny osob jsou tedy téměř v 80 % přesvědčeny o neúměrně vysokých platových rozdílech.

Přesvědčení většiny vysokoškoláků o malých rozdílech v platech souvisí s otázkou spravedlivého ohodnocení, neboť krátce po revoluci ještě nemohlo dojít k úplnému napravení předchozí platové nivelizace a dostatečnému platovému zvýhodnění vzdělání.

Graf 3: Procentuální zastoupení odpovědí na otázku, co si myslíte o velikosti platových rozdílů

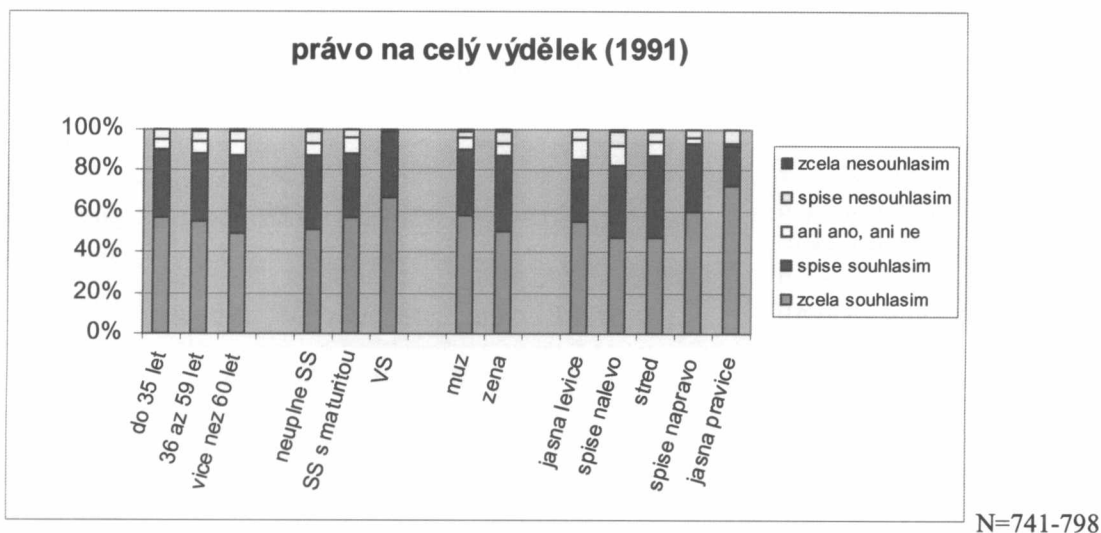


N=690-746

Z hlediska ostatních skupin jsou rozdíly nevýznamné.

V otázce nároku na celý výdělek převažuje u všech sledovaných skupin více jak 80% souhlas, kategorie rozhodně nesouhlasím je prakticky bez zastoupení. Ze statistického hlediska nejsou naměřené rozdíly v odpovědích významné, žádná z proměnných tedy nemá rozhodující vliv na případnou odpověď.

Graf 4: Procentuální zastoupení odpovědí na otázku, lidé mají právo ponechat si to, co vydělají, i když to znamená, že někteří budou bohatší než jiní.



Téměř bezvýhradná podpora nároku na celý výdělek je typická pro celou populaci ČR, jedná se tedy o všeobecný názor, který není ovlivněn sociálním pozadím ani politickou orientací.

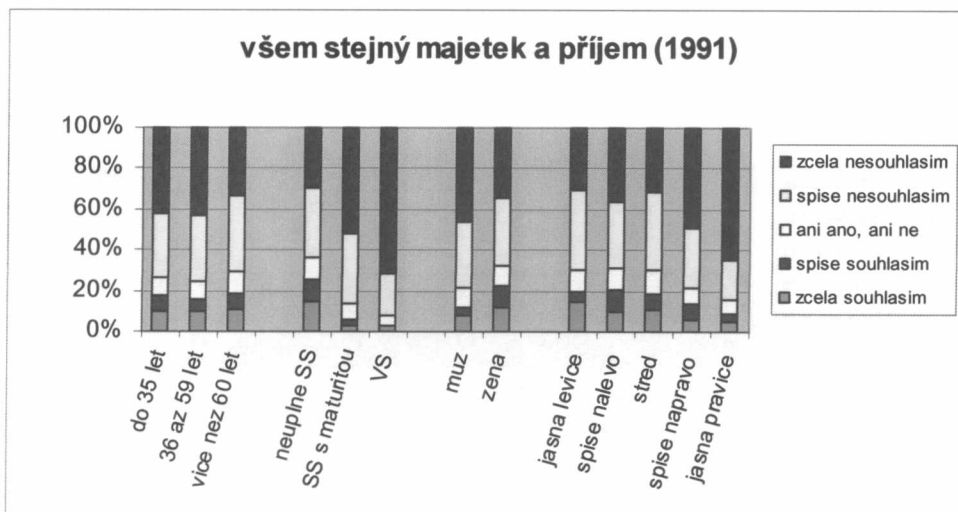
4.1.1.2 Oblast rovnosti potřeb a redistribuce

Další z oblasti obecného vnímání spravedlnosti jsou otázky, zaměřené na spravedlivou distribuci majetku a spravedlivé uspokojování potřeb. Nabízí se zjištění, jaké podpory se dostává ideji rovnostářství a jaké zásluhovosti.

První kategorií dotazů je problém rovnostářské distribuce majetku a názoru na něj. Tato myšlenka je celkově odsuzována (souhlas nepřesáhl v žádné skupině 25 %), přesto je nejslabší mezi vzdělanějšími lidmi¹⁶ (alespoň SŠ s maturitou) a vyznavači pravice. Z pohledu pohlaví je znatelně nižší souhlas s ideou rovnostářství mezi muži. U všech zmíněných skupin jsou rozdíly statisticky významné.

¹⁶ Vzdělání je s otázkou kladně korelováno s $PKK=0,141$; politické smýšlení a pohlaví je naopak korelováno záporně ($-0,162$ resp. $-0,148$)

Graf 5: Procentuální zastoupení odpovědí na otázku, nejspravedlivější způsob rozdělování majetku a příjmů je dát všem stejně



N=740-797

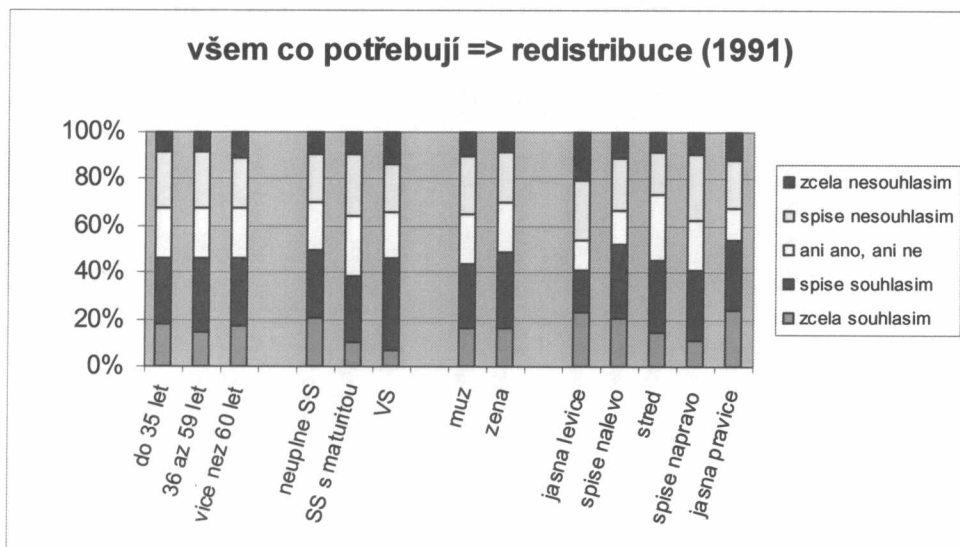
Absolutně největší odsouzení rovnostářské distribuce majetku se projevuje u skupiny vysokoškolsky vzdělaných osob (92 %), kde zároveň nejvíce lidí zcela nesouhlasí (71 %). Největší podpory se naopak dostává od skupiny lidí s nedokončeným středoškolským vzděláním. Osoby s celkově nízkým vzděláním na trhu práce tradičně obsazují místa nevyžadující speciální kvalifikaci, tedy místa méně finančně hodnocená, následkem toho může finanční nedostatek vyvolávat pocit nespravedlnosti, který bude v lidech spíše podporovat myšlenku rovnostářství, která by jim umožňovala dosáhnout lepší životní úrovně. Lidé s nejvyšším vzděláním očekávají naopak zhodnocení doby své přípravy na budoucí povolání a tudíž lepší platové podmínky.

Méně výrazné rozdíly nastaly v případě politického smýšlení, středově a levicově orientovaní spíše podporují ideu rovnostářství, než lidé orientovaní napravo.

Z předešlého grafu vidíme, že lidé v roce 1991 nebyli příliš nakloněni myšlence rovného rozdělování majetku. Nyní se podíváme, jak hodnotí systém redistribuce vedený za účelem zachování základních potřeb všech lidí.

K možnosti redistribuce se téměř ve všech kategoriích přiklání více jak 40 % osob, nesouhlasí jich o něco méně.

Graf 6: Procentuální zastoupení odpovědí na otázku, je velmi důležité, aby lidé dostali, co potřebují, i když to znamená odebrat peníze těm, kteří vydělávají více, než potřebují



N=730-788

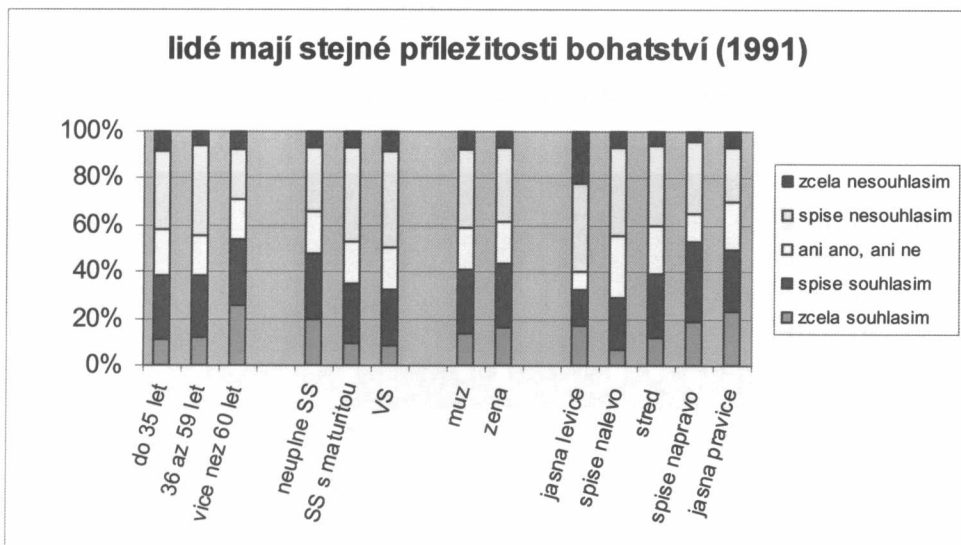
Rozdíly v hodnocení nejsou u žádného identifikátoru statisticky významné, nelze tedy říci, že by odpověď byla na nějaké z těchto charakteristik závislá. Možná trochu překvapivě nedošlo k diferenciaci odpovědí podle politické orientace.

4.1.1.3 Oblast příležitostí a schopností

Kategorie příležitostí a schopností obsahuje dotazy, zjišťující názory na možnost dosažení bohatství v naší zemi, tedy na fungování principu rovných příležitostí a šancí, a dotaz, testující, zda jsou schopnosti a talent chápány pouze jako vrozené charakteristiky jedince a je tedy nespravedlivé takového člověka v zaměstnání lépe finančně ohodnotit.

U otázky stejných příležitostí jsou statisticky významné rozdíly zřetelné z hlediska vzdělání a politického smýšlení. Vzdělání s otázkou koreluje kladně ($PKK=0,141$) politická orientace naopak záporně ($PKK=-0,162$). Neoptimističtější byli lidé s nejnižším vzděláním a vyznavači pravice. Téměř polovina lidí s neúplným středoškolským vzděláním (48 %) byla přesvědčena o fungování principu stejných příležitostí, vzdělanější lidé byli v tomto ohledu zdrženlivější. Tento trend může být způsoben předrevolučním fungováním zaměstnanecké politiky, která zajišťovala pracovní uplatnění pro všechny bez rozdílu vzdělání, i málo vzdělaní lidé měli jistotu zaměstnání a mzdy, která se příliš nelišila od ostatních. Těsně po revoluci ještě nedošlo k plnému přechodu na fungování volné ruky trhu, vzdělanější lidé si tedy mohli více uvědomovat možná rizika, které kapitalismus přinášel.

Graf 7: Procentuální zastoupení odpovědí na otázku, lidé mají u nás stejné možnosti dosáhnout v životě bohatství



N=740-800

Mezi lidmi středově a levicově orientovanými nebyl příliš zřetelný rozdíl, zejména lidé s jasně levicovým názorem souhlasili více (32,5 %), než lidé spíše levicově orientovaní (29 %). Zároveň se silně levicoví lidé vyznačovali největším počtem rozhodně nesouhlasících s principem rovných příležitostí bohatství (60 %), což je nejvíce ze všech sledovaných skupin.

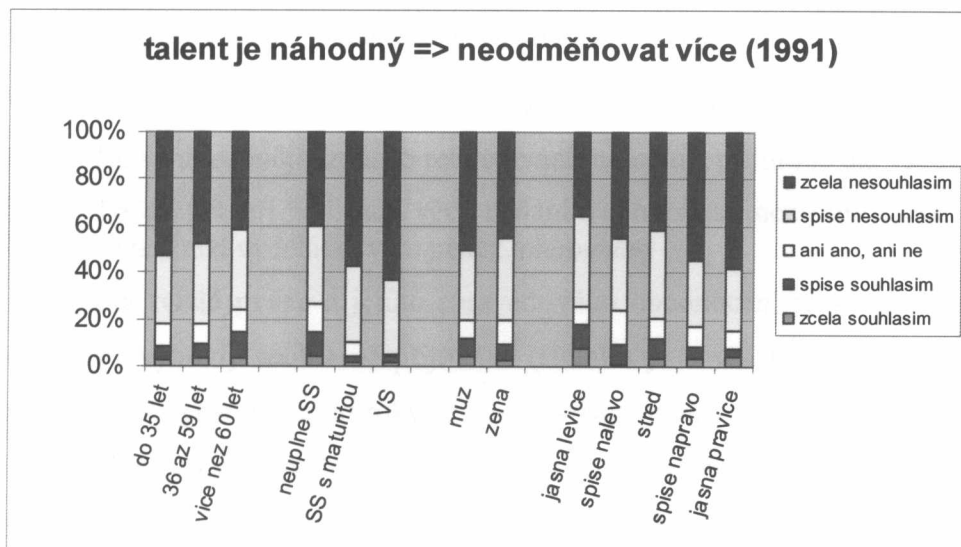
Pravicově orientovaní lidé častěji souhlasili (více jak 50 %), což se dá vysvětlovat postupným růstem šancí v uplatnění se na trhu práce i lidem, kteří veřejně nesouhlasili s komunistickým zřízením a byli pro to dlouhá léta pracovně i jinak znevýhodněni.

Poslední oblastí, spadající do obecného pohledu na sociální a distributivní spravedlnost, je názor na rozložení talentu a schopností v populaci a jejich spravedlivé ohodnocení.

Z odpovědí vidíme, že se v roce 1991 souhlas u žádné sledované kategorie nepřehoupl přes hranici 20%.

S touto otázkou koreluje vzdělání (PKK=0,216). Nejnižší souhlas vykazovali lidé spíše nižšího věku, s minimálně SŠ vzděláním, pravicové orientace. Zároveň nejvyšší nesouhlas panoval mezi více vzdělanými lidmi. Z pohledu ostatních identifikátorů nebyly rozdíly statisticky významné.

Graf 8: Procentuální zastoupení odpovědí na otázku, to že někteří lidé mají větší nadání a schopnosti než jiní, je jenom náhoda, takže si nezaslouží vydělávat více peněz



N=735-794

4.1.2 POSUNY VE VNÍMÁNÍ SOCIÁLNÍ SPRAVEDLNOSTI V LETECH 1991 – 1999

Názor na sociální a distributivní spravedlnost není stálý a vyvíjí se vždy v reakci na dobu a stávající situaci v zemi – můžeme tedy očekávat, že se percepce spravedlnosti v ČR v průběhu devadesátých let nějak posunula, změnila či naopak zůstala přibližně na stejné úrovni. Rozsáhlé společenské změny, ke kterým v průběhu těchto deseti let došlo, přímo vybízejí ke srovnání názorů na sociální spravedlnost.

Z analýzy dat můžeme konstatovat, že během sledovaných let došlo ke třem typům změn:

- minimální změna
- pozvolná změna
- úplná změna

Tyto změny se projeví napříč všemi sledovanými kategoriemi otázek, nelze tedy říci, že by odpovědi na některou z nich dosáhly jednotného typu změny, či se nezměnily vůbec.

4.1.2.1 Oblast minimální změny

Tento typ změny zahrnuje otázky, u kterých byly zaznamenány odpovědi po všechny tři sledované roky téměř stejné, nedošlo tedy k výraznějšímu posunu v souhlasu či nesouhlasu s daným tématem. Tyto názory je tedy možno chápat jako ustálené, neměnné a málo závislé na okolním dění a fungování společnosti.

Názor na spravedlnost v těchto oblastech se po svém zformování již příliš nemění a zůstává nezávislý na okolním dění, tyto otázky je tedy možno brát za jakési univerzální ukazatele spravedlnosti. Spadají sem 3 zkoumané otázky:

- Lidé, kteří tvrdě pracují, si zaslouží vydělávat více, než ti ostatní. (*souhlas*)
- Nejspravedlivější způsob rozdělování majetku a příjmů je dát všem stejně. (*nesouhlas*)
- To, že někteří lidé mají větší nadání a schopnosti než jiní, je jenom náhoda, takže si nezaslouží vydělávat více peněz. (*nesouhlas*)

Otázka **tvrdé práce** a jejího spravedlivého ohodnocení je ve všech sledovaných letech téměř bez výhrady souhlasně přijímána (souhlas je u všech sledovaných skupin vždy vyšší než 80 %) a s postupujícími roky se lehce zvyšuje u všech sledovaných skupin až k hranici 90 %. Celkové procento souhlasících tedy nedoznalo významné změny (zaznamenán byl pouze nepatrný pokles), spíše se měnil poměr rozhodně souhlasících a spíše souhlasících – s každým sledovaným rokem klesal počet zcela rozhodnutých ve prospěch spíše souhlasících.

Rozdíly v odpovědích na tuto otázku z hlediska sledovaných charakteristik nebyly statisticky významné, odpověď tedy nebyla závislá na příslušnosti k některé se sledovaných identifikátorů. Pouze vzdělání se v roce 1991 ukázalo být významné (kladně korelovalo, $PKK_{91}=0,129$), od roku 1995 již hodnocení této otázky na dosaženém vzdělání nezáviselo.

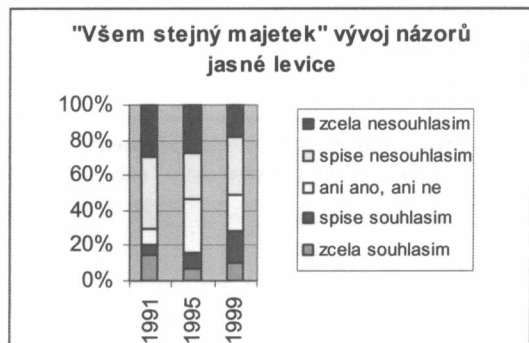
Postupné slábnutí rozhodného přesvědčení (počet zcela souhlasících) o spravedlnosti vyšších odměn pro tvrdě pracující, zejména v první půli devadesátých let, lze chápat jako jakési „vystřízlivění“ po prvních euforických letech, následujících bezprostředně po revoluci. Vidina změn a očekávané nastolení demokracie, které se projeví nejen se společenském zřízení, ale nově též ve fungování trhu a tržně řízeného odměňování za vykonanou práci, vyvolalo v lidech pocit, že každý, kdo bude pracovat na maximum, dosáhne vyšší, spravedlivé odměny. Už po několika letech života v novém systému došlo k mírnému vystřízlivění, ne však ke ztrátě ideálů. Drtivá většina populace je stále přesvědčena, že je spravedlivé více odměnit tvrdě pracující jedince, tedy ty, kteří svoji práci vykonávají na maximum.

U dalších dvou otázek naopak převládá nesouhlas, který se udržuje na přibližně stejné úrovni po celá devadesátá léta. Prvním je názor na spravedlivou distribuci majetku, tedy souhlas s tvrzením, že **nejspravedlivější je dát všem stejně**. Souhlas s touto otázkou se drží na nízké úrovni, která nepřekračuje hranici 20 % (výjimkou je skupina lidí s jasně levicovým názorem, jejichž souhlas v roce 1999 dosahuje hodnoty 28,5 % a lidé s nedokončeným SŠ

vzděláním s 25 % v roce 1991). Tradičně největší odpor k rovnému rozdělování majetku mají lidé s vyšším vzděláním a pravicově orientovaní.

V případě levice, která je k principu rovnostářství nejbenevolentnější ze všech sledovaných skupin, došlo nejdříve k mírnému oslabení svého názoru (v roce 1995) a nakonec ke zmiňované 28,5% podpoře.

Graf 9: Procentuální zastoupení odpovědí lidí, řadících se k jasné levici na otázku, nejspravedlivější způsob rozdělování majetku a příjmů je dát všem stejně (1991, 1995, 1999)



$N_{91}=740$ $N_{95}=1176$ $N_{99}=1647$

Odpovědi na otázku spravedlivé distribuce majetku závisejí po všechny sledované roky na vzdělání a politické orientaci (oboje jsou kladně korelovány¹⁷). Procentuální rozdíly v názorech jasné levice lze bez problémů porovnávat, neboť pravolevá orientace s touto otázkou kladně koreluje s koeficientem $PKK=0,130$ ¹⁸.

Toto kolísání názorů levicově orientovaných může být následkem snahy oddělit se od událostí před rokem 1989, které byly na myšlence rovnostářství založené (70 % lidí v roce 1991 nesouhlasilo). S postupem let tato potřeba „očisty“ slábla a lidé se postupně přes kategorii nerozhodnutých začali přesouvat do kategorie souhlasu. Na konci devadesátých let byl tedy rozdíl mezi odpovědí levice a pravice rovnoměrně odstupňovaný od nejvyššího souhlasu (jasná levice) k nejnižšímu (jasná pravice) – což v roce 1991 neplatilo.

Poslední otázkou, ve které nedošlo k významným změnám, je klasifikace **talentu a schopností jako náhodného jevu, který si nezaslouží lepší ohodnocení**. Vysoké procento nesouhlasu (více než 60 %) s tímto tvrzením je příznačné pro všechny tři zkoumané roky.

Statisticky významné rozdíly nastaly v odpovědích lidí z pohledu vzdělání (všechny sledované roky) a politické orientace (od poloviny devadesátých let)¹⁹.

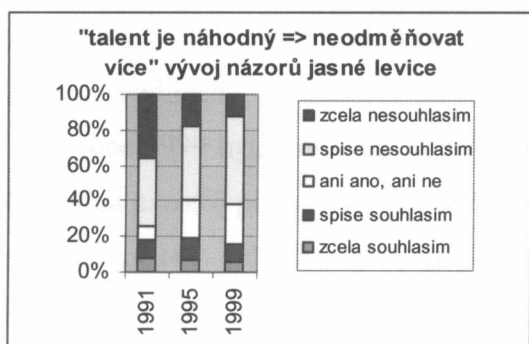
¹⁷ vzdělání ($PKK_{91}=0,312$, $PKK_{95}=0,218$, $PKK_{99}=0,244$), politická orientace ($PKK_{91}=0,154$, $PKK_{95}=0,165$, $PKK_{99}=0,175$)

¹⁸ PKK je vypočítán pro spojený datový soubor 91-95-99

¹⁹ Pearsonův korelační koeficient – vzdělání ($PKK_{91}=0,216$, $PKK_{95}=0,204$, $PKK_{99}=0,203$), politická orientace ($PKK_{95}=0,215$, $PKK_{99}=0,160$), věk ($PKK_{95}=-0,129$)

U skupiny vysokoškoláků je v roce 1999 patrná lehká skepse, která se projevuje oslabením nesouhlasících jedinců ve prospěch nerozhodnutých. Tento jev může být způsoben opět počátečním optimismem v ocenění schopností a talentu, který postupem času lehce zeslábl, přesto jsou lidé s VŠ vzděláním skupinou s nejvyšším vyjádřeným nesouhlasem. Větší proměna se projevila opět u skupiny lidí s jasně levicovým názorem²⁰, kde souhlas zůstal přibližně na stejné úrovni (okolo 20 %), zatímco nesouhlas slábl (zejména ten rozhodný).

Graf 10: Procentuální zastoupení odpovědí lidí, řadících se k jasné levici na otázku, to, že někteří lidé mají větší nadání a schopnosti než jiní, je jenom náhoda, takže si nezaslouží vydělávat více peněz (1991, 1995, 1999)



N₉₁ = 735 N₉₅ = 1143 N₉₉ = 1643

4.1.2.2 Oblast pozvolné změny

Otázky, spadající do kategorie pozvolné změny, prošly během sledovaného období významnější proměnou názorů, což se projevilo rostoucím nebo klesajícím počtem souhlasících, nebo naopak nesouhlasících. Tato změna probíhala pozvolně, s každým sledovaným rokem došlo k prohloubení nastoleného typu změny (poklesu či růstu). Názorová hladina se tedy postupně stabilizovala.

Odpovědi na tyto otázky jsou tedy ovlivněny společenským vývojem a děním, největší zásluhu na názorech měl pravděpodobně vývoj hospodářství, ekonomické stability a situace na trhu práce - všechny tyto oblasti prošly od 1989 významnou změnou, která se jistě odrazila i v názorech obyvatel a jejich následném hodnocení. Oblast pozvolné změny zahrnuje tyto otázky:

- Názor na velikost platových rozdílů. / Příjmové rozdíly u nás jsou příliš velké
- Lidé mají u nás stejné možnosti dosáhnout v životě bohatství.

²⁰ Rozdíly z pohledu politické orientace byly významné z pohledu celých devadesátých let – PKK=0,101 (vypočítán nespojeného datového souboru)

- Lidé mají právo ponechat si to, co vydělají, i když to znamená, že někteří budou bohatší než jiní.

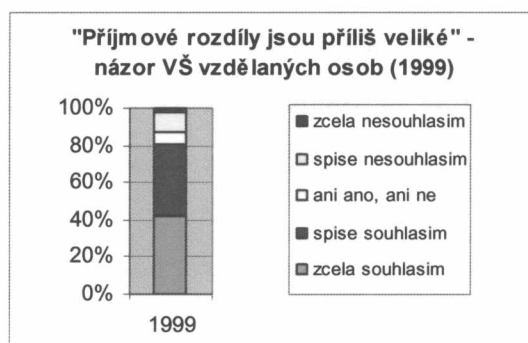
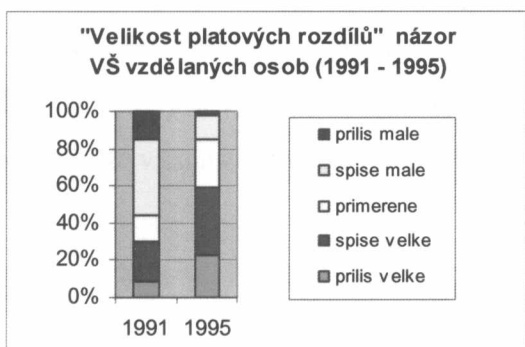
Pohled na **velikost platových rozdílů** v roce 1991 se nesl v duchu existence příliš velkých diferencí (více než 60 %), výjimku tvořili vysokoškolsky vzdělaní lidé (30 %) ²¹. Nejvyšší souhlas převládá mezi lidmi s nízkým vzděláním a příznivci levice ²².

Přesvědčení o příliš velkých platových rozdílech se v roce 1995 ještě prohloubilo, souhlas se pohyboval mezi 70 – 97 % u všech skupin mimo VŠ vzdělaných lidí – zde souhlas oproti předchozímu šetření také silně vzrostl, dosáhl však pouze hranice 60 %. Významně vzrostl též počet přesvědčených o příliš velkých platových rozdílech. Počet nesouhlasících se oproti roku 1991 naopak rapidně snížil, zejména ve prospěch přesvědčených o přiměřeně velkých rozdílech.

V roce 1999 byla položena podobná otázka s odlišně stavěnou škálou. Namísto obecného dotazu na názor o platových rozdílech s nabídkou odpovědí: 1 – příliš velké, 2 - spíše velké, 3 – přiměřené, 4 – spíše malé, 5 – příliš malé, byla použita otázka „příjmové rozdíly jsou příliš veliké“, doplněná 5-ti bodovou škálou od: 1 – zcela souhlasím po 5 – zcela nesouhlasím. Velmi významně vzrostl počet souhlasících mezi VŠ vzdělanými lidmi a to ze 60 % na 81 % ²³. Nejvýraznějším vývojem názorů na velikost platových rozdílů prodělala skupina osob s VŠ vzděláním – původní souhlas třetiny osob se zvýšil na čtyř-pětinovou podporu.

Graf 11: Procentuální zastoupení odpovědí otázky velikost platových rozdílů u skupiny s VŠ vzdělaných osob (1991, 1995)

Graf 12: Procentuální zastoupení odpovědí na otázku příjmové rozdíly jsou příliš veliké u VS vzdělaných osob (1999)



$N_{91}=746$ $N_{95}=1194$

$N_{99}=1820$

²¹ Graf (1991) viz Obecný pohled na vnímání spravedlnosti – Oblast práce a spravedlivého odměňování; grafy pro všechny sledované roky jsou k nalezení v Přílohách

²² Rozdíly v odpovědích podle politické orientace začaly být v polovině devadesátých let statisticky významné a vykazovaly kladnou korelaci ($PKK_{95}=0,253$, $PKK_{99}=0,185$)

²³ Vzdělání s otázkou korelovalo po všechny sledované roky ($PKK_{91}=0,349$, $PKK_{95}=0,220$, $PKK_{99}=0,133$), pro spojený datový soubor byla naměřená celková korelace $PKK=0,144$)

Zároveň se z pohledu politické orientace ustálil původně nediferenciovaný názor na platové rozdíly, směrem zleva doprava došlo k postupnému slábnutí přesvědčení o existenci rozdílů příliš velkých.

Přesvědčení o příliš velkých platových diferencích jde ruku v ruce s tržní ekonomikou, kde je velikost platů určena společností, která jedince zaměstnává (nehovoříme o státním sektoru). V devadesátých letech došlo vlivem vzniku soukromého sektoru a příchodem zahraničních investorů ke vzniku vysoce placených pozic (generální ředitelé, vysocí manažeři, členství v dozorčích radách apod.), které svým platem několikanásobně převyšovaly průměrný plat. Tato skutečnost se jistě projevila v názoru na platové rozdíly, které jsou chápány stále negativněji. Nejvyšší nárůst negativismu byl zaznamenán mezi lidmi s nejvyšším vzděláním, kteří byli na počátku devadesátých let přesvědčeni o stávajících malých rozdílech v platech. V roce 1991 ještě pravděpodobně nedošlo k dostatečnému finančnímu ohodnocení vzdělání, což pociťovali tito lidé jako nespravedlnost, postupný růst platů je postupně přesvědčoval změnit názor. Protože platové rozdíly dokonce rostly rychleji než lidé očekávali, nakonec i tato skupina došla k názoru, že jsou tyto diference příliš vysoké.

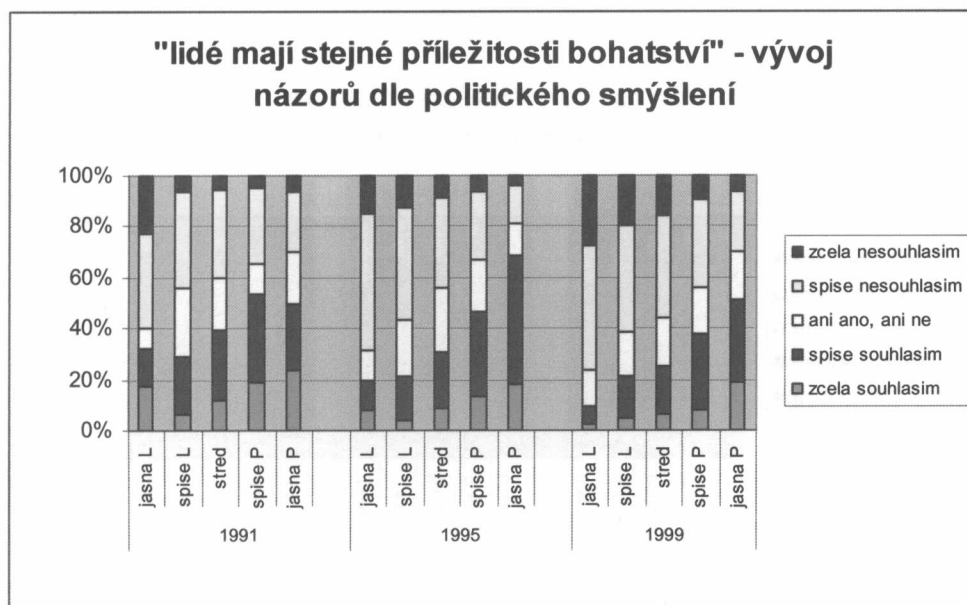
Druhou otázkou, u které došlo k podobnému posunu, je názor, zda u nás mají lidé **stejně příležitosti bohatství**. Původně nepříliš optimistický názor postupem času ještě zeslábl, výjimku tvořili lidé s jasně pravicovým názorem. V roce 1995 téměř tři čtvrtiny z nich s fungováním principu rovných příležitostí souhlasily.

Na počátku byli velmi optimističtí důchodci (souhlasilo 53 %) a lidé s nejnižším vzděláním (48 %), postupem let se dostali na stejnou úroveň jako ostatní věkové a vzdělanostní skupiny²⁴ (cca 30 % v roce 1999). Odpovědi se též lišily podle politického smýšlení, kdy levice souhlasila výrazně méně, než pravice. Toto odstupňování názorů se s léty ještě více ustálilo²⁵.

²⁴ V roce 1991 se ukázaly být významné rozdíly v odpovědích z hlediska věku (PKK= -0,124), vzdělání (PKK=0,141) a politické orientace (PKK= -0,162), od poloviny devadesátých let s otázkou korelovala pouze politická orientace (PKK₉₅= -0,276, PKK₉₉= -0,236)

²⁵ Politická orientace byla statisticky významná i z pohledu spojeného datového souboru – souhrnný korelační koeficient PKK= -0,177

Graf 13: Procentuální zastoupení odpovědí na otázku, lidé mají u nás stejné možnosti dosáhnout v životě bohatství – dle sebezařazení se na pravolevé politické škále (1991, 1995, 1999)



N₉₁=740

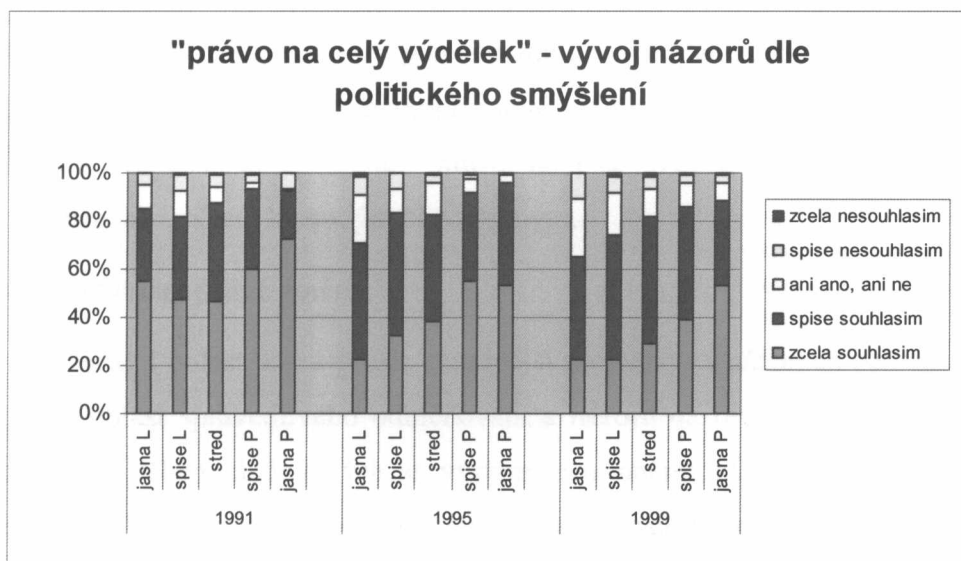
N₉₅=1186 N₉₉=1621

Trvale slábnoucí přesvědčení o rovnosti příležitostí bohatství je odrazem vývoje situace v ČR, kde měla z počátku ještě vliv euforie ze změny režimu a větší optimismus ve zlepšení se podmínek platových i majetkových, tento stav byl později vystřídán reálnějším zhodnocením situace a svých osobních šancí a možností zbohatnout. Pouze u vzdělanějších a pravicově orientovaných přetrvávala pozitivní nálada déle, než u ostatních skupin.

Poslední oblastí, kde došlo k stabilizaci názorové hladiny, je otázka **nároku na celý výdělek**. V prvních letech po revoluci převládal velmi silný názor na spravedlnost celý příjem si ponechat, více než 80 % osob souhlasí ve všech sledovaných kategoriích, což je možno chápat jako přímou reakci na léta komunismu, kde fungoval princip centrálně určené výše platu, která byla uměle udržována na všeobecně nízké úrovni. Tato myšlenková podpora s léty slábla, zejména v případě levice²⁶, kde v největší míře ubývali rozhodně souhlasící.

²⁶ Politická orientace s otázkou záporně koreluje již od poloviny devadesátých let (PKK₉₅= -0,214, PKK₉₉= -0,176), souhrnný korelační koeficient pro spojený datový soubor činí PKK= -0,096.

Graf 14: Procentuální zastoupení odpovědí na otázku lidé mají právo ponechat si to, co vydělají, i když to znamená, že někteří budou bohatší než jiní – odpovědi dle sebezařazení respondenta na pravolevé škále (1991, 1995, 1999)



N₉₁=741

N₉₅=1170 N₉₉=1644

Postupné ubývání souhlasících z řad levice svědčí jednak o postupném veřejném příklonu k možnosti redistribuce (která byl po roce 1989 příznivci levice spíše odmítána), jako základu levicového smýšlení a dále o prvotní snaze odpoutat se od ideje centrálně řízené mzdové politiky. Příklonem ke myšlence spravedlivého nároku na výdělek se levicově smýšlející člověk mohl chtít myšlenkově oddělit od předešlé politiky, nebo naopak „omluvit svůj levicový názor“ tím, že se přikloní k nelevicové myšlence – tato „omluva“ mohla být vedena buď sama k sobě, nebo směrem k tazateli, který respondenta dotazoval. Postupem let tato tendence slábla, což vedlo k rovnoměrnému odstupňování názorů podle sebezařazení respondenta na pravolevé politické škále.

K významnější proměně názoru na právo ponechat si celý výdělek došlo i z pohledu vzdělání respondenta. Pokles souhlasu je zvláště zřetelný mezi lidmi s nejnižším a nejvyšším vzděláním²⁷.

Mezi VŠ vzdělanými lidmi došlo k poklesu souhlasících z 99 % v roce 1991, přes 92 % v roce 1995, na konečných 87 % v roce 1999, zvláště výrazně se snížil počet rozhodně souhlasících (ze 67 % na konečných 38 %). Taktéž lidé s nejnižším vzděláním souhlasili rok od roku méně, celkové procento souhlasu kleslo v roce 1999 k hranici 77 %, počet zcela souhlasících dokonce k hodnotě 25 %.

²⁷ Vzdělání koreluje s otázkou v letech 1995 a 1999 (PKK₉₅= -0,111, PKK₉₉= -0,149).

Klesající podpora nejnižších vzdělanostních vrstev může souviset s přesvědčením o příliš vysokých platových diferencích (o kterých je přesvědčeno 90 % lidí z této skupiny), právo na celý výdělek tedy pravděpodobně není vztahováno k vlastní vrstvě, ale k osobám s nadprůměrnými příjmy, tedy potenciálnímu zdroji peněz určených k redistribuci, která bude určena jako pomoc právě nízkopříjmové skupině, tedy vlastní vrstvě. Pokles souhlasu u vyšších vzdělanostních vrstev může naopak svědčit o rostoucí podpoře solidarity a redistribuce směrem k chudým či potřebným.

4.1.2.3 Oblast úplné změny

Poslední oblast, která prošla zásadnější proměnou v názorech během celých devadesátých let, je oblast spravedlivého odměňování a názoru na redistribuci. Odpovědi na tyto otázky prodělaly během sledovaných let významné proměny, které neprobíhaly stejnoměrně, jako u předchozího typu změny – v polovině devadesátých let se změnil jedním směrem a na jejich konci směrem opačným, který se však nerovnal návratu do stavu ve výchozím roce (1991).

Odpovědi na tyto dotazy jsou tedy velmi pravděpodobně závislé na společenském dění a nelze je brát jako dané, či alespoň ustálené. Lidé na tyto otázky odpovídají vždy v kontextu s dobou, ve které jim byl dotaz položen a jejich odpověď přímo reaguje na současný stav. Odpovědi tedy nelze brát jako univerzální mínění, ale jako přímou reakci na situaci v daném roce. Oblast úplné změny zahrnuje otázky:

- názor, zda jsou lidé odměňováni podle svého výkonu
- názor, zda je důležité dát všem co potřebují, i za cenu redistribuce

Oblast **spravedlivého odměňování, v závislosti na odvedeném výkonu**, je zkoumána na otázce, která se vztahuje k hodnocení stávající situace v ČR. Otázka je položena ve znění, zda se respondent domnívá, že jsou lidé u nás odměňováni podle svého výkonu, dotazovaný tedy vyjadřuje svůj souhlas, resp. nesouhlas s fungováním tohoto principu v naší republice.

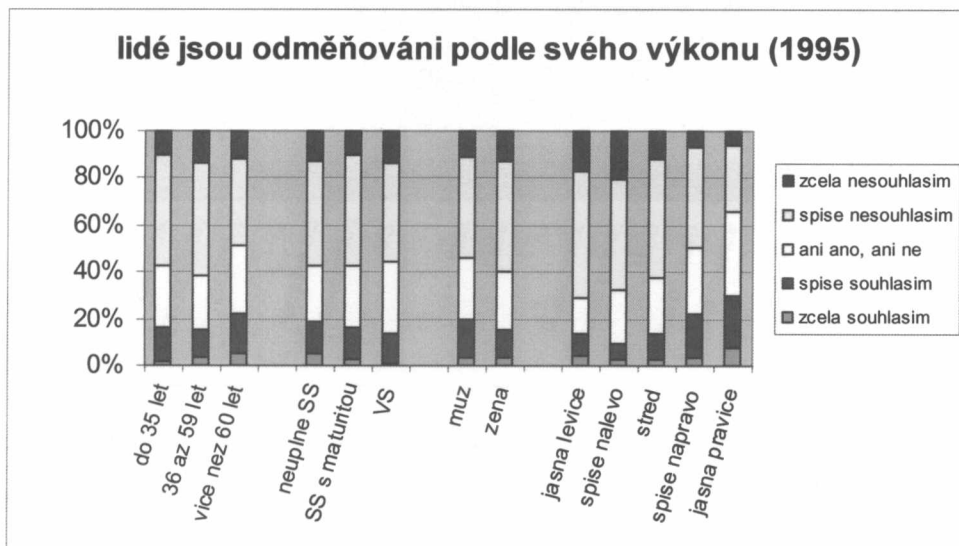
V roce 1991 se souhlas pohyboval na velmi nízké úrovni, spíše pod hranicí 20 %, u všech sledovaných skupin²⁸. Nesouhlas se pohybuje mezi 60 – 80 % u všech skupin mimo nejstarší věkové kategorie, která nesouhlasí v 52 %.

V polovině devadesátých let mírně stoupl počet souhlasících lidí a poklesl počet nesouhlasících, zejména ve prospěch nerozhodnutých. Tento posun proběhl ve všech věkových kategoriích, rozestupy mezi jednotlivými kategoriemi byly zachovány na stejné

²⁸ Graf (1991) viz Obecný pohled na vnímání spravedlnosti – Oblast práce a spravedlivého odměňování.

úrovni, jako v roce 1991²⁹. Z pohledu vzdělání nejvíce stoupl počet přesvědčených středoškoláků, který je nyní srovnatelný s ostatními vzdělanostními kategoriemi³⁰. Zároveň postupně ubýval počet nesouhlasících, zejména mezi osobami s vyšším vzděláním.

Graf 15: Procentuální zastoupení odpovědí na otázku, lidé jsou v naší zemi odměňováni podle svých výkonů



N=1178-1215

Zajímavá situace nastala z pohledu pravolevé politické orientace člověka³¹, v roce 1991 převládala pesimismus napříč pravolevým smýšlením, který byl vystřídán odstupňováním souhlasu směrem od levice, kde je zřetelný nejnižší souhlas (9 – 14 %), k pravici (22 – 30 %). Zároveň ubylo nesouhlasících, zejména mezi pravice orientovanými lidmi.

V polovině devadesátých let došlo k jakési menší vlně optimismu, která byla reakcí na ekonomickou situaci země - lidem se začalo dařit lépe než v dobách těsně po revoluci, přesto se spokojenost se systémem odměňování stále držela spíše na nízké úrovni.

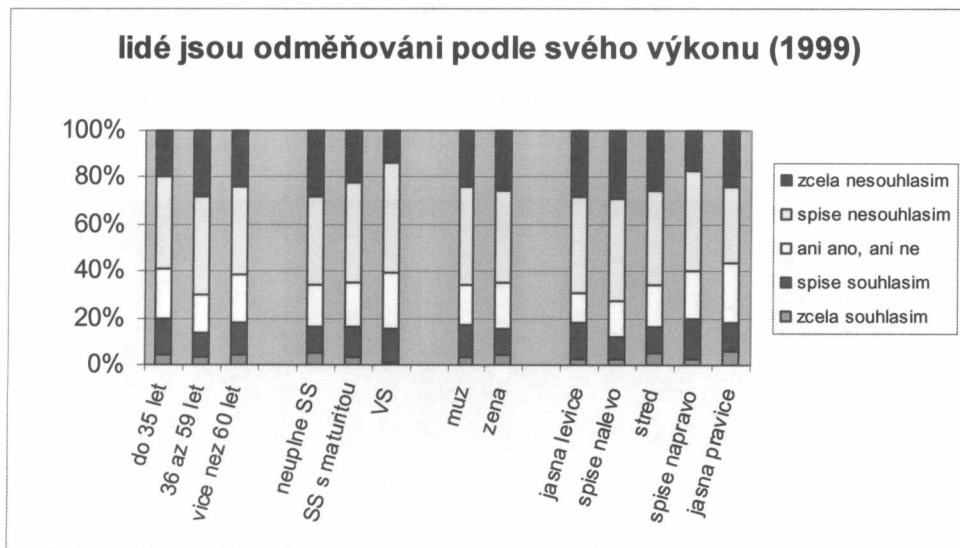
Koncem devadesátých let se situace opět změnila, tentokrát spíše k horšímu. Souhlas poklesl u všech sledovaných skupin a nesouhlas se u všech skupin přehoupl přes 60% hranici.

²⁹ Rozdíly mezi odpověďmi z pohledu věku nejsou statisticky významné

³⁰ Rozdíly v odpovědích z hlediska věku byly významné pouze v roce 1991 (PKK=0,153)

³¹ Politická orientace záporně korelovala s otázkou v letech 1995 a 1999 (PKK₉₅= -0,209, PKK₉₉= -0,091)

Graf 16: Procentuální zastoupení odpovědí na otázku, lidé jsou v naší zemi odměňováni podle svých výkonů



Počet souhlasících v jednotlivých věkových skupinách se příliš nezměnil. Obdobně je tomu z pohledu vzdělání a pohlaví jedince, kde došlo k podobnému jevu. Tyto výsledky naznačují, že k největšímu přelivu hlasů došlo od nerozhodnutých v roce 1995 směrem k nespokojeným v roce 1999, zároveň se zvýšil počet rozhodně nesouhlasících. Situace se tedy od roku 1995 nezlepšila, spíše naopak, dříve nerozhodnutí či spíše nesouhlasící se postupně více utvrdili v nefungování principu spravedlivé odměny.

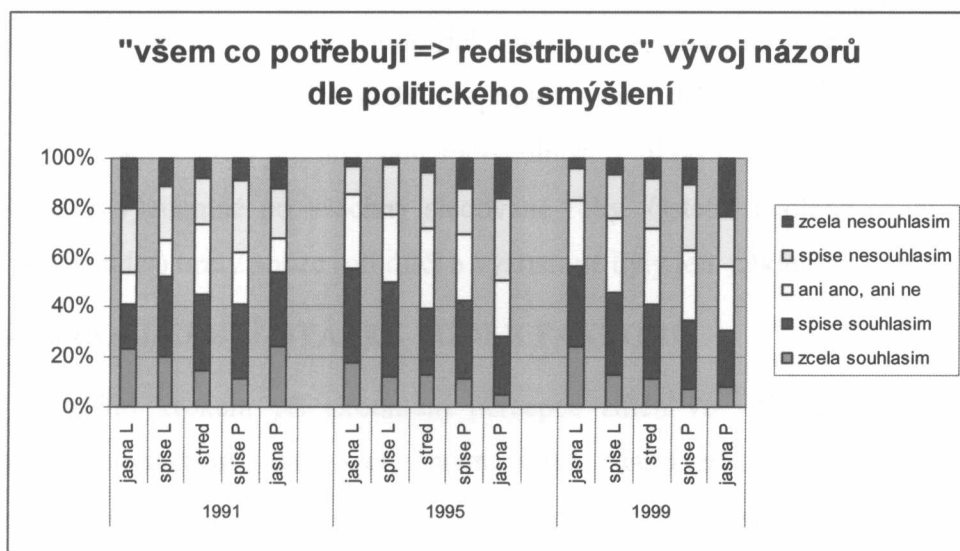
Rozdíly mezi levicí a pravicí jsou stále zřetelné, nedosahují však takové proporčnosti, jako v roce 1995. Souhlas poklesl zejména v řadách pravice, kde zároveň přibýlo nesouhlasících, příznivci jasné levice jsou naopak v tomto roce mírně spokojenější.

Druhou otázkou, která prošla výraznou změnou, a zároveň poslední zkoumanou otázkou, je souhlas s principem **všem podle jeho potřeb, a to i za cenu redistribuce**. Tento princip, který se v roce 1991 setkával s poměrně vysokým souhlasem (40 – 55 %) ³² poté zeslábl a zůstal přibližně na stejné úrovni. Takovýto postup je zřetelný ve všech kategoriích, kromě politického smýšlení, kde došlo nejprve k posílení souhlasu ve všech kategoriích a současně k urovnání proporcí mezi levicí a pravicí a následně k celkovému oslabení souhlasu ³³.

³² Graf (1991) viz Obecný pohled na vnímání spravedlnosti – Oblast rovnosti potřeb a redistribuce

³³ Rozdíly v odpovědích podle politické orientace jsou od poloviny devadesátých let statisticky významné a kladně korelují s $PKK=0,169$ (stejně pro rok 1995 i 1999)

Graf 17: Procentuální zastoupení odpovědí na otázku, je velmi důležité, aby lidé dostali, co potřebují, i když to znamená odebrat peníze těm, kteří vydělávají více, než potřebují – dle politického smýšlení (1991, 1995, 1999)



N₉₁=730

N₉₅=1135 N₉₉=1597

Na výsledky se podíváme nejprve z pohledu levice, u které převládal zpočátku téměř vyrovnaný počet souhlasících i nesouhlasících (cca 40 %) pro příznivce jasné levice a téměř 50% souhlas u spíše levicových jedinců. Později jasná levice předstihla v souhlasu spíše levicově smýšlející, zároveň výrazně poklesl počet nesouhlasících (včetně rozhodného nesouhlasu). Na konci devadesátých let už zůstala názorová hladina stabilizována. U příznivců pravice souhlas rok od roku klesal, počet nesouhlasících u spíše pravicově smýšlejících nejprve poklesl a poté začal opět zvolna růst, u jasně levicových lidí naopak nesouhlas zpočátku prudce rostl a teprve v roce 1999 začal zlehka klesat. Tyto různorodé změny vedly ke konečnému upevnění rozdílů mezi levicí a pravicí, kde levicově orientovaní v nadpoloviční většině přijímají princip všem dle jeho potřeb, který je pravicí spíše odmítán.

Zpočátku nepřilíš jasný rozdíl mezi levicí a pravicí v průběhu devadesátých let nabývá na zřetelnosti, počet příznivců tohoto principu se ustálil na hranici přibližně 40 %, která směrem vlevo roste a směrem doprava klesá.

4.1.2.4 Zobecnění

Během sledovaných let došlo v oblasti percepce sociální a distributivní spravedlnosti k ustálení vnímání pojmů levice a pravice, které se v této oblasti jeví jako klíčové. Z počátku nepřilíš jasný rozdíl mezi těmito pojmy postupem let krystalizoval k - na první pohled zřetelným - rozdílům ve vnímání sociální a distributivní spravedlnosti. Od poloviny devadesátých let je snadno rozlišitelný názor levicově a pravicově smýšlejících osob.

Tyto rozdíly však mohou být způsobeny i opačně orientovaným vývojem krystalizace – tady ustalováním percepce, které následně vedlo jedince k dané politické orientaci. Směr tohoto ovlivnění však z dat empiricky nezjistíme, důležité však je, že se politická orientace stala jedním z ukazatelů pohledu na spravedlivou distribuci vzácných statků.

Významnou roli pro určování spravedlnosti v oblasti sociální distribuce hraje též vzdělání, které je významné po všechny sledované roky. Ostatní zvolené osobnostní charakteristiky (věk, gender) hrály pouze roli dílčí a významné byly jen některých letech.

4.1.3 ROZDĚLENÍ OTÁZEK PODLE FAKTORŮ

Dalším krokem při zkoumání percepce změn ve vnímání obecné spravedlnosti bylo ověření funkčnosti zvolených osobnostních charakteristik (případně určení nejlivnějších z nich). Pro ověření stávajících vztahů mezi proměnnými a otázkami byla zvolena nejprve faktorová analýza, která sloužila k určení jednotlivých skupin proměnných a vytvoření spojitě veličiny. Vybraný faktor dále vstupoval do regresní analýzy, která by měla *přesněji popsat vztah (tvar vztahu) mezi proměnnými a otázkami*³⁴ a *charakterizovat vhodnost proměnných pro predikci hodnot závisle proměnné (faktoru) pomocí hodnot nezávislých proměnných (osobnostních charakteristik)*. [Hendl 2004;266]

Do faktorové analýzy vstupovalo 8 proměnných (viz. str. 12-13 – otázky obsažené ve všech souborech) a výsledkem byly vždy tři faktory. Faktorová analýza pro každý zkoumaný rok splňovala podmínku signifikance a hodnoty KMO testů (KMO 1991 = 0,723, KMO 1995 = 0,720, KMO 1999 = 0,561) povolovaly s analýzou dále pracovat.

Výsledné faktory, které se více či méně lišily v zastoupení proměnných v daném faktoru, dohromady vysvětlovaly okolo 50 % celkové variability, pro každý sledovaný rok³⁵. Faktor 1 se v proměnných zcela shodoval v letech 1995 a 1999, v roce 1991 obsahoval o jednu proměnnou více, zbylé faktory 2 a 3 se lišily vždy v jedné proměnné. Zmiňovaný faktor 1, který se lišil pouze v roce 1991 (a to pouze v 1 přebytečné proměnné), byl použit jako závislá proměnná vstupující do regresní analýzy.

³⁴ Otázky se v regresi budou vyskytovat ve formě vybraného faktoru.

³⁵ Procenta vysvětlené variability pro rok 1991 – 55,416 %, pro rok 1995 – 53,798 % a pro rok 1999 – 50,94 %

Tab. 2: Výsledky faktorové analýzy pro každý ze sledovaných roků

1991	Proměnné	1995	Proměnné	1999	Proměnné
faktor 1	nejspravedlivější je dát všem stejně	faktor 1	nejspravedlivější je dát všem stejně	faktor 1	nejspravedlivější je dát všem stejně
	talent/nadání je jen náhoda → nezaslouží více		talent/nadání je jen náhoda → nezaslouží více		talent/nadání je jen náhoda → nezaslouží více
	všem co potřebují → redistribuce		všem co potřebují → redistribuce		všem co potřebují → redistribuce
	tvrdá práce → více peněz		rovnost příležitostí v ČR		rovnost příležitostí v ČR
faktor 2	rovnost příležitostí v ČR	faktor 2	tvrdá práce → více peněz	faktor 2	v ČR odměna dle výkonu
	v ČR odměna dle výkonu		právo na celý výdělek		příjmové rozdíly příliš vysoké
	právo na celý výdělek		v ČR odměna dle výkonu		právo na celý výdělek
faktor 3	příjmové rozdíly příliš vysoké	faktor 3	příjmové rozdíly příliš vysoké	faktor 3	tvrdá práce → více peněz

Zvolený faktor 1, který se v roce 1991 podílel na vysvětlení 22,49 % variability³⁶, v roce 1995 na vysvětlení 20,15 % variability a v roce 1999 pak na 18,5 %, byl pro lepší názornost pojmenován „*rovnostářství*“.

Faktor rovnostářství zahrnoval proměnné:

- Nejspravedlivější způsob rozdělování majetku a příjmu je dát všem stejně.
- To, že někteří lidé mají větší nadání a schopnosti než jiní, je jenom náhoda, takže si nezaslouží vydělávat více peněz.
- Je velmi důležité, aby lidé dostali, co potřebují, i když to znamená odebírat peníze těm, kteří vydělávají více, než potřebují.

V roce 1991 navíc:

- Lidé, kteří tvrdě pracují, si zaslouží vydělávat více, než ti ostatní.

Do lineární regresní analýzy vstupovaly jako nezávislé proměnné zkoumané osobnostní charakteristiky (věk, vzdělání, gender/pohlaví, politické smýšlení, životní úroveň domácnosti). Výsledná vysvětlená variabilita lineární regresní analýzy (8 % pro rok 1991, 14 % pro rok 1995 a 6 % pro rok 1999) neslibuje příliš stabilní závěry, ale přesto se dané modely, které jinak splňovaly všechny základní podmínky lineární regrese, pokusíme vzít alespoň jako pomocné ukazatele pro orientaci v problematice vnímání spravedlnosti v devadesátých letech

³⁶ Jedná se o vysvětlenou variabilitu po rotaci (před rotací vysvětloval faktor 1 29 % (1991), 27 % (1995) a 19 % (1999))

Tab. 3: Proměnné významné v regresní analýze (1991, 1995, 1999)

Významné proměnné		
1991	1995	1999
Politické smýšlení (levice/pravice)	Politické smýšlení (levice/pravice)	Politické smýšlení (levice/pravice)
Vzdělání	Vzdělání	Vzdělání
	<i>Životní úroveň domácnosti</i>	<i>Životní úroveň domácnosti</i>

Z těchto proměnných můžeme nyní vyčíst důležité údaje, týkající se vnímání spravedlnosti v průběhu devadesátých let. Faktor „*rovnostářství*“, který v sobě zahrnuje základní otázky týkající se distributivní spravedlnosti, nám pomocí regresní analýzy umožňuje podrobněji nahlédnout na typické znaky, které mají vliv na takovýto postoj.

Chceme-li zjistit, významnost jednotlivých proměnných, porovnáme hodnoty koeficientů Beta (čím je daná hodnota vyšší, tím je predikátor/proměnná důležitější).

Tab. 4: Porovnání regresních koeficientů Beta (1991, 1995, 1999)

Koeficienty Beta			
	1991	1995	1999
Politické smýšlení (levice/pravice)	0,08	0,177	0,144
Vzdělání	0,085	0,157	0,147
Životní úroveň domácnosti	-	0,07	0,054

Vzdělání a politická orientace (zařazení se na pravolevé politické škále) zůstávají důležitými osobnostními charakteristikami ovlivňující vnímání sociální a distributivní spravedlnosti po všechna sledovaná období. Jejich vliv je srovnatelný ve všech sledovaných letech, pouze v roce 1995 nepatrně vzrostl význam politické orientace. Od poloviny devadesátých let se pomalu dostává do popředí též životní úroveň, její role je však zatím slabší než předchozích dvou prediktorů. Do budoucna se však ukazuje jako potenciálně vhodná charakteristika jedince, se kterou je třeba počítat.

4.1.4 HLAVNÍ ZJIŠTĚNÍ

Při pokusu analyzovat proměnu vnímání spravedlnosti jsme dospěli ke zjištění, že během devadesátých let došlo ke třem typům změn v oblasti obecné percepce spravedlnosti.

- Minimální změna
- Pozvolná změna
- Úplná změna

Otázky, spadající do kategorie minimální změny, je možno považovat za jakési stabilnější ukazatele spravedlnosti, které jsou spíše odrazem osobnostní stránky člověka, než reakcí na dobu a společenské dění. Řadíme sem oblast vnímání platových rozdílů, hodnocení nároku na celý výdělek a otázku talentu a jeho spravedlivého ocenění.

Kategorie pozvolné změny zahrnuje otázky, které jsou již výpovědí na reálné dění kolem nás. Odpovědi mapují myšlení lidí v průběhu devadesátých let, které prošlo výraznější změnou ve své první fázi (1991 – 1995) a poté se ustálilo. Takovouto proměnou prošly otázky zaměřené na spravedlivou distribuci majetku a rovnost příležitostí bohatství.

Zbylé otázky prošly během zkoumaného období radikální změnou, které probíhala u každé sledované skupiny jiným směrem. Do oblasti úplné změny spadají otázky spravedlivé odměny za odvedený výkon, zhodnocení tvrdé práce a zajištění potřeb všech lidí, i za cenu přerozdělování. Názory na tyto otázky prošly rozdílným vývojem pro každou se sledovaných skupin, největší rozdíly v posunu názorů jsou potom znatelné mezi levicově a pravicově orientovanými lidmi. Odpovědi jsou tedy přímým odrazem na dění ve společnosti a lze je brát pouze jako názor na stávající situaci.

Během devadesátých let zároveň došlo ke výraznější diferenciaci rozdílů ve vnímání spravedlnosti podle příslušnosti k levici či pravici. V období bezprostředně po listopadu 1989 byly rozdíly v názorech na některé oblasti percepce spravedlnosti nejednoznačné, v průběhu let se situace ustálila. Koncem devadesátých let se rozdíly v názorech na spravedlnost z pohledu sebezařazení na politické škále odstupňovaly tak, že je na první pohled možné odlišit názory levice a pravice.

Při určování spravedlnosti hraje významnou roli vzdělání člověka a jeho politické smýšlení (sebezařazení se na pravolevé politické škále), jako méně důležité faktory se ukázaly být věk a pohlaví respondenta. Tyto výsledky jsme se pokusili ověřit regresní analýzou. Regresní analýze předcházela analýza faktorová, jejímž cílem je určení latentních příčin variability odpovědí na otázky. Zkoumaná baterie byla tedy, pro každý sledovaný rok, této

analýze podrobena, výsledkem byly vždy tři faktory. První, nazvaný rovnostářství, který zahrnoval otázky týkající se distributivní spravedlnosti, byl ve všech letech víceméně totožný (v roce 1991 obsahoval navíc jednu proměnnou), proto bylo rozhodnuto s ním dále pracovat, byl použit jako nezávislá proměnná vstupující do zmiňované regresní analýzy.

Výsledky regresní analýzy nám daly za pravdu – vzdělání a politické sebezařazení byly významnými proměnnými po celé sledované období. Od poloviny devadesátých let se mezi významné proměnné dostává i životní úroveň domácnosti, zatím však pouze v roli okrajové a doplňkové. Do dalších let je ale třeba s touto proměnnou počítat.

4.1.5 PŘIHLÉDNUTÍ K VÝZKUMU Z ROKU 2005

Problematika obecné percepce spravedlnosti v České republice je tedy zmapována za téměř celá devadesátá léta. Jaká je však situace v současné době? Změnil se nějak pohled na sociální spravedlnost po pěti letech? Na tyto otázky se pokusíme odpovědět pomocí analýzy prozatím nejnovějšího souboru kvantitativních dat, který se tohoto tématu dotýká.

Výzkum CVVM, probíhající ve spolupráci se Sociologickým ústavem pod názvem „Naše společnost 2005“, nám může pomoci při orientaci v této oblasti názorů. Toto šetření mimo jiné zkoumá některé otázky sociální spravedlnosti, bohužel však nepokračuje ve znění otázek započatých výzkumem ISJP - přesto je možné zjistit mnoho zajímavých věcí, týkajících se našeho tématu. Důležitá je zejména jeho aktuálnost.

Obecné vnímání spravedlnosti můžeme vyčíst ze dvou rozdílných baterií otázek: první je kladena ve formě jakýchsi morálních výroků a respondent v nich vyjadřuje svůj souhlas respektive nesouhlas s daným výrokem na pětibodové Lickertovské škále. Druhá baterie je kladena způsobem „Jak spravedlivé by podle vás bylo...?“ a respondent rozhoduje na čtyřbodové škále míry spravedlnosti daného rozhodnutí, postupu či politiky³⁷.

Jeden typ otázek: (1=rozhodně souhlasím, 3=ani souhlas ani nesouhlas, 5=rozhodně nesouhlasím)

- Je spravedlivé, že lidé v některých profesích požívají větší úcty, než lidé v jiných profesích.
- Je spravedlivé, že znevýhodněným skupinám lidí je poskytována zvláštní pomoc, aby všichni měli stejné životní šance.
- Je spravedlivé, aby ti, kteří si to mohou dovolit, získali pro své děti lepší vzdělání.

³⁷ Některé z těchto otázek se již objevovaly v předešlých výzkumech ISJP (1991, 1995) resp. ISSP (1999), nebyly však obsaženy ve všech třech současně, z tohoto důvodu nebyly zahrnuty do srovnávací analýzy 1991 – 1999. Svým obsahem se však problematiky distributivní spravedlnosti dotýkají, proto nyní slouží jako pomocné ukazatele při popisu aktuálního vnímání spravedlnosti v ČR.

- Nemá smysl diskutovat o sociální spravedlnosti, když není možné věci změnit.
- V dnešní době je těžké se orientovat v tom, co je vlastně spravedlivé a co ne.

Druhý typ otázek: Jak spravedlivé by podle vás bylo.....? (1=rozhodně spravedlivé, 4=rozhodně nespravedlivé)

- progresivní zdanění příjmů (vyšší sazby pro vyšší příjmy)?
- plošné dětské přídatky?
- rovná daň z příjmů (stejná sazba pro všechny)?
- důchod odvozený úměrně od celoživotního výdělku?

4.1.5.1 Obecný pohled na vnímání spravedlnosti

Cílem v analýze dat z roku 2005 bylo aktualizovat poznatky, získané za celá devadesátá léta, zejména doplnit skutečnosti, které se obecného vnímání spravedlnosti úzce dotýkají, ačkoli nejsou v přesně stejném znění, jako zkoumané otázky za předchozí roky.

V analýze se nejprve na všechny otázky podíváme velmi obecně a pak teprve porovnáme frekvence odpovědí za vybrané sociodemografické faktory (věk, vzdělání, pohlaví, politická orientace). Kódování sociodemografik bylo pro přehlednost použito stejné, jako u předchozích analýz³⁸.

Tab. 5: Procentuální zastoupení odpovědí na první typ otázek. (2005)

	Různá úcta pro různé profese	Pomoc znevýhodněným lidem = stejné šance	Za peníze, lepší vzdělání	Nesmyslnost diskuse o sociální spravedlnosti	Těžko se určuje, co je spravedlivé nebo ne
rozhodně souhlasí	14,6	10,2	4,7	16,1	19,7
spíše souhlasí	41,6	44,2	17,1	30,1	37,5
ani souhlasí, ani nesouhlasí	17,8	24,0	20,8	23,1	20,0
spíše nesouhlasí	16,9	16,8	32,3	22,4	18,0
rozhodně nesouhlasí	9,0	4,8	25,1	8,3	4,7
Total	100,0	100,0	100,0	100,0	100,0
					N=1037

V této baterii otázek můžeme rozeznat dva typy dotazů – první zjišťuje názor na konkrétní témata obecné spravedlnosti (profesní úcta, pomoc znevýhodněným, placené vzdělání), druhý se zaměřuje na obecnou rovinu sociální spravedlnosti a vůbec smyslu o této problematice diskutovat, či šanci vůbec ji uchopit a určit.

³⁸ **Věk** (kategorie: do 35 let; 36 až 59; více než 60 let), **Vzdělání** (max. SŠ bez maturity; SŠ s maturitou; ukončené VŠ), **Politické sebezaražení** (1-jasná levice, 2-spíše levice, 3-střed, 4-spíše pravice, 5-jasná pravice)

U prvních, konkrétních faktorů spravedlnosti, vidíme příklon Čechů k názoru, že je spravedlivé, že různá povolání obnášejí různou úctu ostatních (57,2 %). Zároveň se obyvatelé v nadpoloviční většině shodují (54,4 %), že je třeba pomáhat sociálně či jinak znevýhodněným spoluobčanům. Otázkou je, zda tento souhlas převažuje u všech skupin obyvatel, nebo je spíše typický pro některé z nich. Potvrzení diferenciací úcty a prestiže se dá spíše očekávat u vzdělanějších a lépe situovaných osob, neboť se jich tento stav bude pravděpodobněji osobně dotýkat (častěji budou mezi skupinami pracujících, kterým je vykazována vyšší společenská úcta). Zároveň vzdělanější a bohatší lidé mohou snáze přispívat lidem s horším postavením ve společnosti. V kategorii, zda je spravedlivé, že si bohatší mohou zaplatit lepší vzdělání pro své potomky, převládá nesouhlas (57,4 %). I zde se nabízí otázka, zda je tento názor všeobecně rozšířen, nebo převládá u některých skupin obyvatel. Konkrétněji se na tuto i předchozí dvě otázky podíváme v další části této kapitoly.

V obecných otázkách – nesmysl diskuse a nemožnost rozhodnout o spravedlnosti – převládá spíše souhlas, v druhé otázce dokonce nadpoloviční (57,2 %). Tento trend je ale pochopitelný, moderní společnost, řízená pomocí volených zástupců, znemožňuje osobní účast na rozhodování a může vyvolávat pocit, že jednotlivec nemá šanci jakkoli zasáhnout do činnosti státu, sociální spravedlnost však s fungováním společnosti úzce souvisí. Šanci dosáhnout bohatství, úcty, ocenění, distribuce příjmů či sociálních dávek, redistribuce v jakémkoli pojetí atd., není možno jednoduše ovlivnit „zdola“. Všechny tyto principy jsou založeny na přijatých normách, zákonech a ustanoveních, které se k jednotlivci dostávají až po jejich přijetí resp. odmítnutí. Z této skutečnosti může pramenit převládající pocit zbytečnosti se těmito jevy hlouběji zaobírat, neboť v reálu nelze jejich stav ovlivnit.

Zároveň je většina lidí přesvědčena, že je v dnešní době obtížné orientovat se v tom, co je a není spravedlivé. Tento názor koresponduje s předešlým, neboť pokud sami nemůžeme určovat pojetí sociální spravedlnosti, tak v situaci přijetí normy, která popírá námi vyznávaný názor, získáváme zákonitě pocit zmatenosti. Jednoduše řečeno, pokud jsou naše morální přesvědčení a názory rozdílné od přesvědčení většiny ostatních lidí (nebo od obecně přijatého ustanovení), spíše získáváme pocit nespravedlnosti případně zmatku, zda naše vlastní přesvědčení jsou či nejsou legitimní a správná.

Tab. 6: Procentuální zastoupení odpovědí na druhý typ otázek.

2005 %	progresivní zdanění příjmů	rovná daň z příjmů	plošné dětské přídavky	důchod závislý na celoživotním výdělků
rozhodně spravedlivé	25,5	12,3	13,8	23,0
spíše spravedlivé	37,8	22,5	33,1	47,4
spíše nespravedlivé	18,4	29,8	28,0	16,0
rozhodně nespravedlivé	7,6	23,2	13,2	5,6
neví	10,7	12,2	12,0	7,9
total	100,0	100,0	100,0	100,0
				N=1037

U této baterie otázek, zjišťující, zda dané otázky považuje respondent za spravedlivé či nikoli, je překvapivě vysoké procento lidí, kteří se nedokázali rozhodnout ani pro jednu z nabízených variant. Přibližně 10 % respondentů si s každou otázkou nedokázalo poradit, tedy rozhodnout, zda se jedná a spravedlnost či nespravedlnost.

V prvních dvou otázkách, zjišťujících spravedlivé nastavení výše daní z příjmu, vidíme mírnou nejednotnost v názorech, neboť progresivní zdanění považuje za spravedlivé 63,3 % obyvatel, kdežto rovnou daň přijímá 34,8 % lidí.

Tab. 7: Procentuální zastoupení odpovědí na otázky Jak spravedlivé by podle vás bylo progresivní zdanění příjmů a Jak spravedlivé by podle vás byla rovná daň z příjmů.

2005 %	spravedlnost progresivní zdanění příjmů	spravedlnost rovná daň z příjmů
souhlasí ³⁹	63,3	34,8
nesouhlasí	26,0	53,0
neví	10,7	12,2
total	100,0	100,0
		N = 1037

Tato skutečnost budí dojem, že respondenti ne zcela porozuměli otázce, neboť logicky vzato mělo platit, že odpůrce jednoho systému přijímá automaticky systém druhý, což neplatí ani v jednom z případů. Odpůrců progresivního zdanění (26 %) je méně, než příznivců rovné daně (34,8 %) a naopak množství (53 %) lidí proti rovné dani nedosahuje hodnot příznivců daně druhé (63,3 %). Z těchto údajů je vidět, že obyvatelé ještě nemají zcela jasno v této otázce a nedokáží se naprosto jednoznačně přiklonit k jednomu z nabízených systémů a určit jej jako spravedlivé uspořádání.

³⁹ Suma odpovědí rozhodně souhlasí a spíše souhlasí. Totéž bylo provedeno i u nesouhlasu.

Otázka plošných přídávků na děti rozděluje populaci na dva téměř stejně silné tábory příznivců a odpůrců. Jak jsou tyto skupiny dále diferenciovány se podíváme později. V otázce důchodů a jejich spravedlivého výměru většina respondentů (70,4 %) shodně považovala za správné, aby byla výše důchodu odvozována od příjmu z doby, kdy byl jedinec ekonomicky aktivní. Rozdělování sociálních dávek je poměrně citlivá otázka, která se zejména dotýká osob, které na ní mají, či se domnívají, že by měli mít nárok. U těchto osob se dá předpokládat, že jejich odpověď bude spíše pro spravedlnost těchto dávek. Podíváme se tedy podrobněji na skupinu důchodců a porovnáme jejich odpovědi na otázku odvozování výše důchodové dávky s osobami těsně předdůchodového věku a ostatními a dále na skupinu osob, které mají nezaopatřené děti versus ostatní.

4.1.5.2 Podrobné rozebrání percepce spravedlnosti pro rok 2005

Pro lepší přehlednost byly zkoumané otázky rozděleny do dvou kategorií, kde první zahrnuje otázky, týkající se distributivní spravedlnosti a druhá obecné zamyšlení nad smyslem diskuse o obecné spravedlnosti a možnost o ní rozhodovat a rozeznat jí od nespravedlnosti.

DISTRIBUTIVNÍ SPRAVEDLNOST

Nyní se podrobněji podíváme na složení společnosti v roce 2005 a pokusíme se vymezit faktory, které v té době hrály klíčovou roli ve vnímání distributivní spravedlnosti.

➤ *spravedlivé rozdělení hmotných a nehmotných statků*

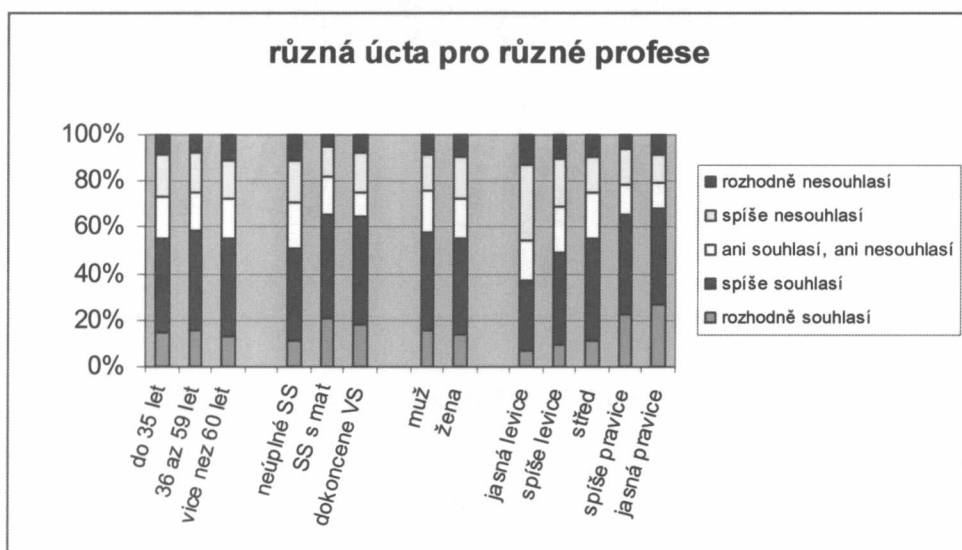
Jednou ze zásadních otázek spravedlivé distribuce je jistě sociální prestiž a úcta, ať už je odvozovaná od vzdělání jedince, pracovního zařazení, či majetkových poměrů dotyčného. V běžném životě se sami setkáváme s existencí jakéhosi pomyslného žebříčku významnosti povolání, podle kterého si některých profesí vážíme více a některých méně. Tato úcta bývá odvozována od společenského významu pracovní pozice, délky přípravy na toto povolání, náročnosti práce, výše zodpovědnosti, výše odměny za tuto práci (není pravidlem) apod. V takovýchto hodnoceních se na pomyslném vrcholu již tradičně objevují lékaři, vysokoškolští profesori, piloti a na opačném pólu pozice, nevyžadující speciální kvalifikaci. Tato diference společenské úcty je daným faktem, otázkou však je, zda ji lidé považují za spravedlivou a samozřejmou, či by jim připadal spravedlivější stav nediferencovaná úcta.

Z následujícího grafu vidíme, že spravedlnost vyjadřování různé úcty jednotlivým profesím není ani tak závislá na věku či pohlaví člověka, jako na jeho vzdělání a politickém zařazení. Právě vzdělání a politické smýšlení s touto otázkou negativně koreluje (PKK=-0,170

resp. -0,120). Lidé s nejnižším vzděláním se mnohem více přiklánějí ke skutečnosti, že různá úcta je nespravedlivá.

Skupiny osob s minimálně středoškolským vzděláním tuto skutečnost ve většině podporují (obě kategorie vyjadřují nadpoloviční souhlas), zároveň je mezi nimi nejméně osob rozhodně nesouhlasících. Asi největší vliv na vnímání diference prestiže a úcty má pravolevé politické zaměření. Je zřejmé, že levicově orientovaní lidé vyznávají princip rovnostářství i v situaci rozdělování sociálního významu jedince (zde vyjadřováno úctou k vykonávané profesi). Více než 40 % osob s vyhraněným levicovým názorem se domnívá, že tento fakt je nespravedlivý, naopak lidé orientovaní napravo v nadpoloviční většině tuto skutečnost podporují a ztotožňují se s ní.

Graf 18: Procentuální zastoupení odpovědí na otázku je spravedlivé, že lidé v některých profesích požívají větší úcty, než lidé v jiných profesích? (2005)



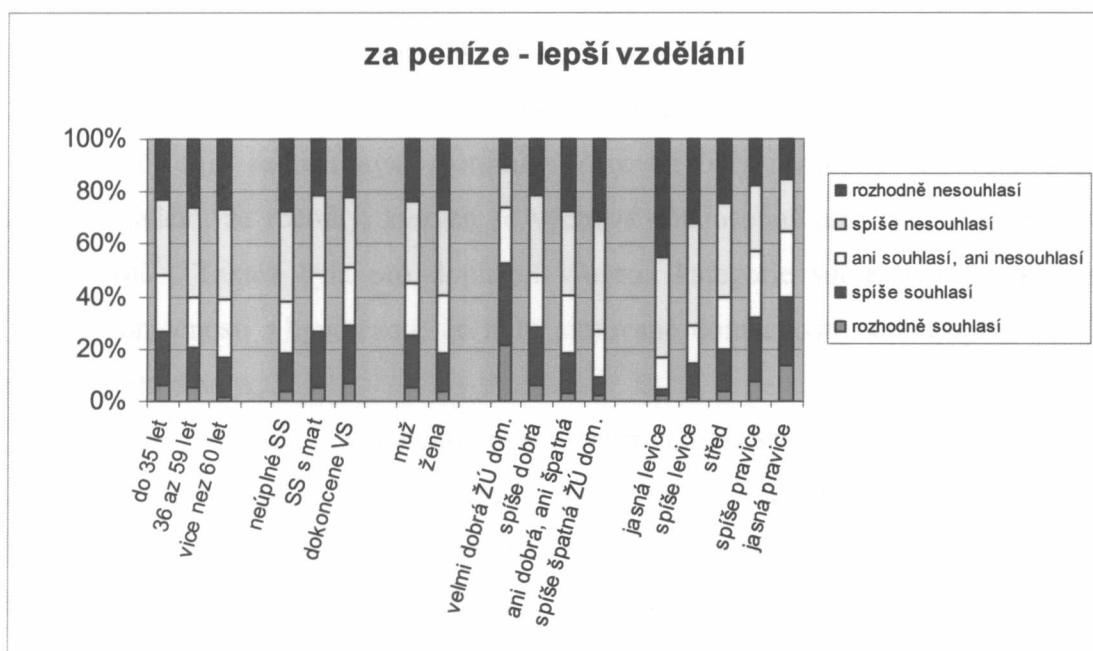
N=932 - 1011

Tento trend je více méně pochopitelný, neboť lidé s vyšším vzděláním častěji zastávají pozice na pomyslném vrcholu profesního žebříčku, a jsou celkem logicky přesvědčení o významu své profese a zasloužené úcty, z ní plynoucí. S otázkou politického sebezaražení jedince na politické škále je to podobné, neboť bohatší a úspěšnější lidé se spíše řadí napravo (i když to nemusí být pravidlem!). Zároveň pravicově orientovaní lidé spíše zastávají princip zásluhovosti, než rovnosti ve výsledku.

Pro hlubší zamyšlení se nad vztahem financí a kvality vzdělání byla respondentům předložena následující otázka, která zjišťuje jejich názor na to, zda je spravedlivé, že lidé, kteří disponují dostatečným obnosem peněz, budou moci zajistit svým potomkům lepší

vzdělání, než méně bohatí spoluobčané. Zajímavé bude porovnat odpovědi zejména z pohledu dosaženého vzdělání a v porovnání zda se jedinec cítí být bohatý či chudý (u této otázky byla analýza rozšířena o identifikátor subjektivního hodnocení životní úrovně domácnosti).

Graf 19: Procentuální zastoupení odpovědí na otázku, je spravedlivé, aby ti, kteří si to mohou dovořit, získali pro své děti lepší vzdělání? (2005)



N=929-1009

Z grafu vidíme, že se souhlas s možností finančně ovlivnit kvalitu vzdělání drží obecně na nízké úrovni (přibližně 20% souhlas), naopak nesouhlas je zvláště zřetelný v tom, že počet rozhodně nesouhlasících převyšuje počet souhlasících (rozhodně plus spíše). V hodnocení této otázky jsou statisticky významné proměnné životní úroveň domácnosti a politická orientace, naopak identifikátory věku, pohlaví a vzdělání jsou statisticky nevýznamné, hodnocení tedy není těmito charakteristikami ovlivněné.

Subjektivní hodnocení životní úrovně domácnosti je s touto otázkou kladně korelováno (PKK=0,212), s poklesem životní úrovně klesá podpora této myšlenky. Bohatší lidé jsou tedy častěji souhlasí (53 %) s myšlenkou možnosti pořídit si za peníze lepší vzdělání svých dětí. V případě osob se špatnou životní úrovní je podpora pouze 8%.

Z pohledu politické orientace (ta koreluje záporně s koeficientem PKK= -0,266) dochází k postupnému růstu souhlasu směrem od jasné levice k jasné pravici. Levicově orientovaní lidé spravedlnost zaplatit si za kvalitní vzdělání radikálně odsuzují (jen necelých 5 %, resp. 15

% jich souhlasí) a přes 70 % jich nesouhlasí. V případě pravicově orientovaných dochází k vyrovnání počtu příznivců a odpůrců (cca 35 %), zároveň roste počet nerozhodnutých.

Dalším ukazatelem vnímání spravedlnosti je spravedlivé rozdělování sociálních dávek, ať už jsou určeny pro jakékoli vrstvy obyvatel (zde byly použity na ukázkou dětské a důchodové dávky). Při jakémkoli přerozdělování financí ze státního rozpočtu je nutné rozvážit, zda je spravedlivější zajistit všem stejnou dávku, či ji podle nějakého kritéria odstupňovat.

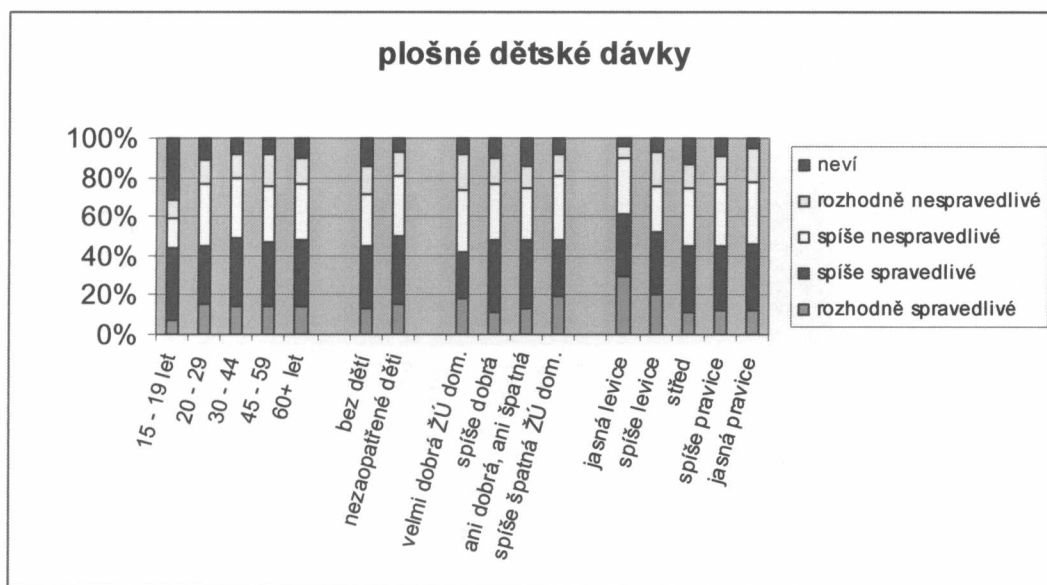
V případě plošných dětských dávek byla sociodemografická kritéria rozšířena, neboť jsme předpokládali, že budou jinak motivováni jedinci, kteří vychovávají děti a jinak osoby bezdětné, či s již zaopatřenými potomky. Zároveň byly rozšířeny věkové kategorie, opět s předpokladem, že ročníky, kterých se výchova dětí osobně dotýká, budou reagovat jinak, než ostatní⁴⁰. Taktéž byla pro doplnění vložena kategorie subjektivní hodnocení životní úrovně domácnosti s hypotézou, že hůře situované domácnosti budou spíše proti⁴¹ plošné zajištění této dávky.

Z grafu je zřetelné, že v populaci převažuje rovnostářský názor, tedy podpora jednotných dětských dávek, které budou přístupné všem, kteří spadají do kategorie „dítě“. Polovina populace takovouto distribuci dětských dávek považuje za rozhodně či spíše spravedlivou. Druhá polovina populace je přibližně ze 40% složena z nesouhlasících, zbytek tvoří nerozhodnutí jedinci. Rozdíly mezi jednotlivými kategoriemi identifikátorů jsou statisticky nevýznamné, dá se tedy říci, že názor na spravedlivou distribuci není závislý na sociálním zázemí jedince (vzdělání, životní úroveň domácnosti), věku ani politickém smýšlení.

⁴⁰ Lidé, kteří zatím nemají zkušenost s výchovou dětí si pravděpodobně nebudou vědět rady s hodnocením této otázky, protože ještě nevědí, na kterém principu by mohli případně více získat. Taktéž rodiny, kterých se již výchova dětí osobně nedotýká (zejména staří lidé), mohou být k hodnocení více lhostejní.

⁴¹ Princip rovných dávek v sobě nese riziko snížení částky, kterou hůře situovaná rodina dostává, pokud funguje praxe adresných dávek.

Graf 20: Procentuální zastoupení odpovědí na otázku jak spravedlivé by podle vás byly plošné dětské přídatky? (2005)



N=952-1037

Druhou ze zmiňovaných sociálních dávek je důchodové přerozdělování a stanovení spravedlivé výše těchto dávek. Skutečnost neustálého a nezadržitelného stárnutí populace a plánovaná reforma důchodového systému, které se v posledních letech stále častěji dostávají do popředí zájmu ekonomů a médií, podněcují v mnoha lidech otázku, co je a není spravedlivé při vyměřování důchodů a jakým způsobem si zajistit dostatečné množství prostředků ve stáří. Výzkum CVVM v roce 2005 zjišťoval, zda připadá lidem spravedlivé odměřovat důchodové dávky v poměru k celoživotnímu příjmu jedince.

Pro lepší orientace v této otázce byly opět rozšířeny sociodemografické faktory, tentokrát s hypotézou, že lidé, kterých se důchod bezprostředně dotýká, nebo dotkne v období do 10 let, reagují odlišně, než mladší věkové kategorie, zároveň se testovala životní úroveň domácnosti s předpokladem, že hůře situovaná rodina bude spíše odmítat progresivitu důchodů.

Graf 21: Procentuální zastoupení odpovědí na otázku jak spravedlivý by podle vás byl důchod odvozený úměrně od celoživotního výdělku? (2005)



N=952-1037

Z grafu můžeme vyčíst, že výrazná většina osob podporuje myšlenku odstupňovaného důchodu (více jak 70 %) jako spravedlivého principu distribuce starobních dávek. Ze zbývajících 30 % je třetina nerozhodnutých, tedy pouze pětina populace podporuje rovnostářský princip jednotné důchodové dávky pro všechny.

Rozdíly v odpovědích v konkrétních kategoriích nejsou statisticky významné, proto je možno říci, že názor na spravedlivou distribuci těchto dávek není závislý na sledovaných identifikátorech. Neprokázaly se tedy rozdílné názory jedinců důchodového a předdůchodového věku a ostatních věkových kohort, ani rodin s dobrou či špatnou životní úrovní - předpoklad o rozdílných názorech způsobených buď blízkostí této události, nebo nevýhodnou finanční situací se nenaplnil.

Výsledky naznačují, že v tomto případě se lidé spíše přiklánějí k zásluhovému principu, který slibuje velikost důchodu v závislosti na tom, jak jedinec celý život pracovat a kolik vydělával. Lidé tedy spíše přijímají trend zohlednění celoživotního platu, který bude jakousi základnou pro stanovení životní úrovně v neproduktivním období života. Toto rozhodnutí není, jak bylo zmíněno, vázáno na zkoumané osobnostní charakteristiky, dalo by se tedy považovat za jakýsi univerzální názor.

➤ *spravedlivé určení daně z příjmu*

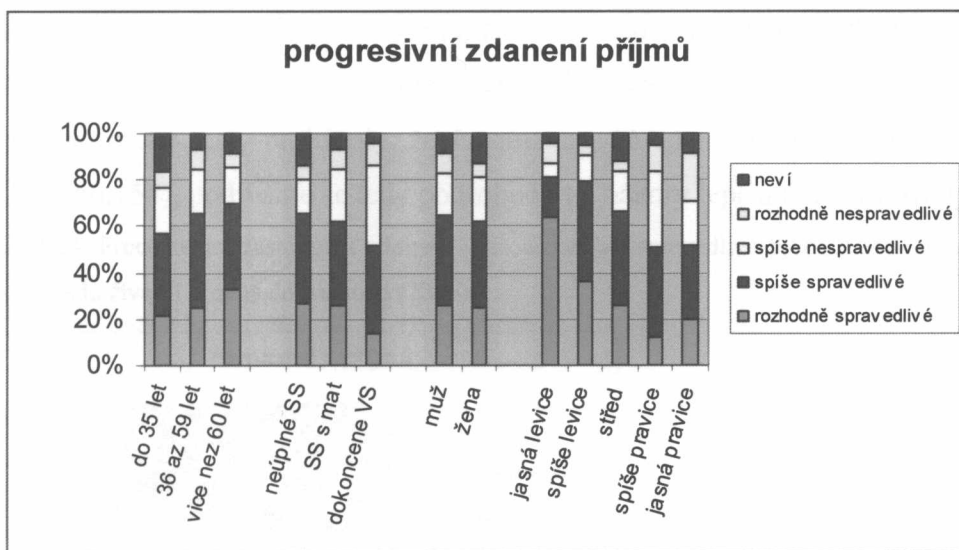
Dalším tématem obecného pohledu na spravedlnost a její vnímání je otázka daní z příjmu, která se také poslední dobou stále více stává předmětem veřejných diskusí. Rozpor mezi

progresivním zdaněním, tedy stavem, kdy výše daně roste s ohledem na růst příjmu, a rovnou daní, tedy stejnou sazbou pro všechny příjmové kategorie, nerozděluje pouze politické strany, ale je též jedním ze způsobů pohledu na spravedlnost. V dotazníku byly nabídnuty dva dotazy, testující názor respondenta na spravedlnost toho kterého systému vyměřování daní, jednou ve smyslu, zda jim připadá spravedlivé progresivní zdanění, podruhé (ob jednu otázku) zda schvalují rovnou daň z příjmů. Už v úvodu jsme naznačili nesoulad mezi jednotlivými odpověďmi, tedy že procento schvalujících první princip neodpovídá jednoznačně procentu odmítajících princip druhý, a naopak. Z toho můžeme usuzovat, že někteří respondenti zcela neporozuměli otázce, či nedokázali správně odlišit dané způsoby zdanění. Přesto se podrobněji podíváme na vyhodnocení obou principů.

Progresivní forma zdanění je v nadpoloviční většině případů považována za spravedlivou (cca 60 %), pouze třetina s tímto principem nesouhlasí.

Vzestupné zdanění a jeho spravedlnost rozděluje lidi podle věku, ten s otázkou negativně koreluje ($PKK = -0,126$) a podle politické orientace, ten naopak koreluje kladně $0,119$. Ostatní kategorie nemají na odpověď vliv. Podíváme-li se na hodnocení z pohledu věku, je zřetelné, že starší ročníky vnímají tento princip spravedlivý v 70 %, kdežto nejmladší ročníky pouze v 56,6 %. Z pohledu pravolevého smýšlení jedince dochází na první pohled k rozporu mezi levicově a pravicově smýšlejícími lidmi – rozdíly však nejsou statisticky významné.

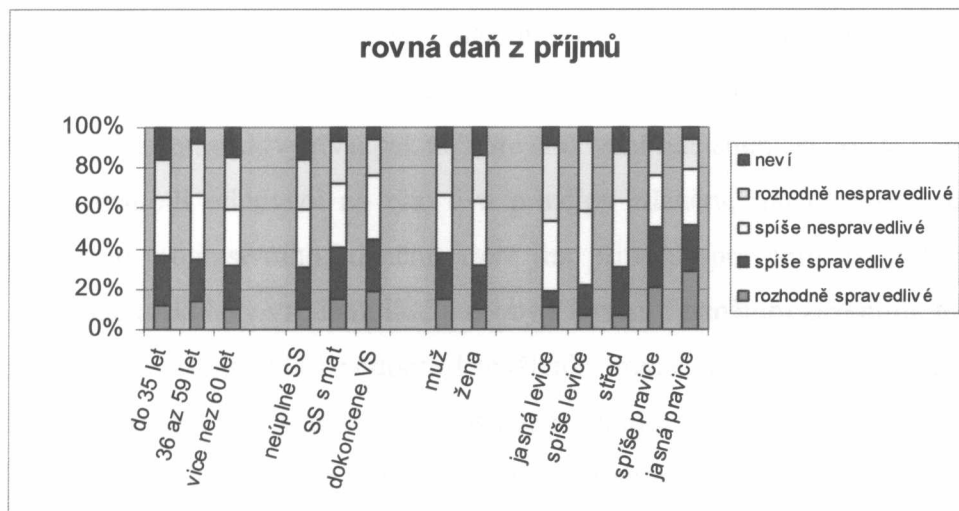
Graf 22: Procentuální zastoupení odpovědí na otázku jak spravedlivé by podle vás bylo progresivní zdanění příjmů? (2005)



N=952-1037

V opačně položené otázce, tedy souhlasu s rovnou daní jsou výsledky podobné, jen opačně orientované.

Graf 23: Procentuální zastoupení odpovědí na jak spravedlivá by podle vás byla rovná daň z příjmů?(2005)



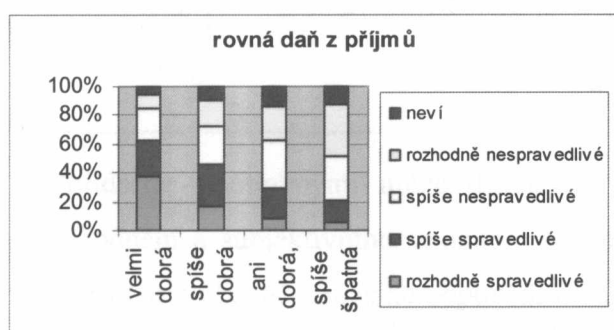
N=952-1003

V tomto případě je odpověď závislá na vzdělání respondenta, které je s otázkou negativně korelované (PKK= -0,153). Zde tedy dochází k mírnému rozporu v názorech nejméně vzdělaných osob, které tento princip považují nejvíce za nespravedlivý (54 %) a zároveň téměř pětina z nich volí odpověď nevím. Naopak vysokoškolsky vzdělaní lidé se k tomuto principu přiklánějí častěji (souhlasí 45 %), což nahrává myšlence, že vzdělanější lidé dosahují na lépe situované pracovní pozice, které jsou spojené s vyšším výdělkem a tedy spíše spadající do kategorie s vyšším výměrem daně, což jim může připadat jako nespravedlivé snižování svého výdělku.

Zde nás může napadnout, zda je hodnocení této otázky opravdu nějak závislé na finanční situaci, ve které se jedinec pohybuje, což si můžeme ověřit. Jako ukazatel životního standardu vezmeme opět subjektivní hodnocení životní úrovně domácnosti.

Statistické testy prokázaly, že životní úroveň s hodnocením rovné daně kladně koreluje (PKK=0,154), podíváme se tedy podrobněji na názory lépe a hůře situovaných osob.

Graf 24: Procentuální zastoupení odpovědí na otázku, jak spravedlivá by podle vás byla rovná daň z příjmů? - z pohledu životní úrovně domácnosti (2005)



N=1003

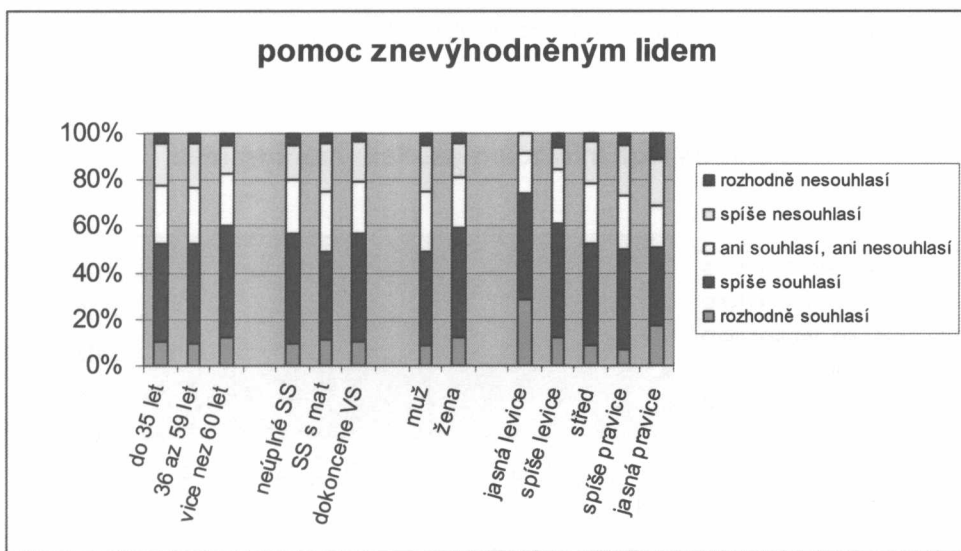
Z grafu vidíme, že čím horší je subjektivní hodnocení životní úrovně domácnosti, tím zápornější je postoj ke rovnému zdanění. Bohatší osoby jsou tedy více nakloněny principu rovné daně, která jim nabízí možnost finanční úspory. Tento princip tedy ve více než 60 % považují za spravedlivý. Naopak nejhůře situovaní lidé souhlasí pouze v jedné pětině případů.

Shrneme-li odpovědi na tyto dva principy zdanění, můžeme říci, že se lidé přiklánějí k principu progresivního zdanění, které jim připadá spravedlivější než daň rovná. Výjimku tvoří vysokoškolsky vzdělaní lidé a osoby s lepším finančním zázemím, tedy jedinci z vyšších příjmových skupin, kteří podporují myšlenku rovné daně. Ta jim slibuje úspory a zároveň nárok na stejnou část výdělku, jako ostatním příjmovým skupinám.

➤ *spravedlivá pomoc sociálně potřebným*

Další kategorií v pohledu na vnímání spravedlnosti v roce 2005 je solidarita s potřebnými a rozhodování se, zda je takováto pomoc žádoucí a spravedlivá, či nikoli. Pomoc znevýhodněným je velmi široká otázka, která se nedá jednoduše zodpovědět v takto generalizované podobě, neboť znevýhodnění v sobě zahrnuje mnoho dimenzí handicapu a to od jednotlivých nuancí zdravotního hlediska, až k různým hlediskům sociálním. Další otázkou je míra tzv. zaslouženého či nezaslouženého znevýhodnění.

Graf 25: Procentuální zastoupení je spravedlivé, že znevýhodněným skupinám lidí je poskytována zvláštní pomoc, aby všichni měli stejné životní šance?(2005)



N=911-987

Solidarita s potřebnými může dosahovat různé výše a to vždy v závislosti na typu znevýhodnění a subjektivního vnímání závažnosti tohoto handicapu. Pokud je však otázka položena takto obecně, můžeme odpovědi na ní brát pouze jako přibližný ukazatel všeobecné míry solidarity, tedy stvrzení spravedlivé pomoci znevýhodněným obecně. Tato hodnota bude

jakýmsi pomyslným středem pro solidaritu s konkrétním znevýhodněním, která bude vždy nižší nebo vyšší podle charakteru daného handicapu.

Podíváme-li se na odpovědi, vidíme že přibližně 60 % osob považuje pomoc znevýhodněným lidem za spravedlivý požadavek, nesouhlasí pouze čtvrtina.

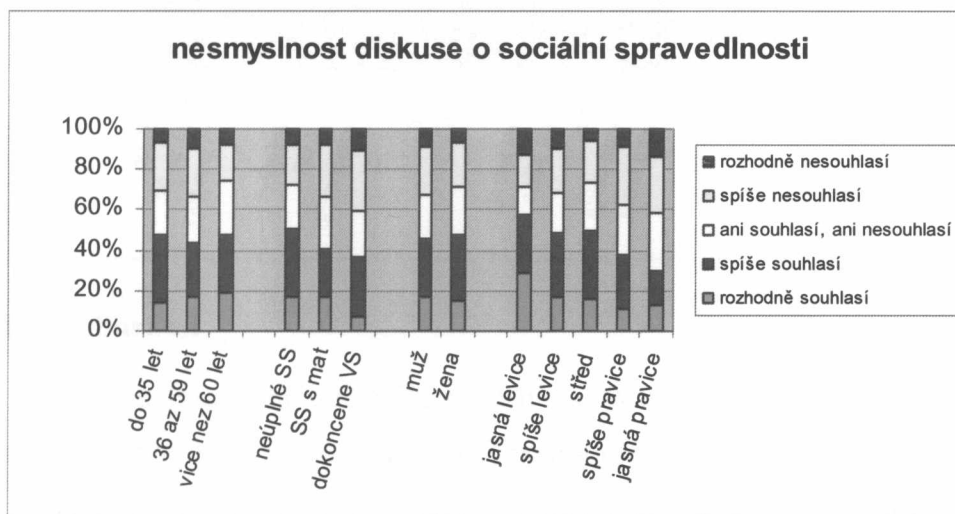
Z pohledu věku, vzdělání a pohlaví jedince se neprokázaly statisticky významné rozdíly v hodnocení této otázky, pouze politická orientace která kladně koreluje (PKK=0,133) se ukázala být důležitou charakteristikou. Silně levicově orientovaní jedinci považují takovouto pomoc za spravedlivou v 74 %. Tato podpora směrem napravo postupně klesá až k hranici 50% podpory, zároveň roste počet odpůrců.

SOCIÁLNÍ SPRAVEDLNOST OBECNĚ

Posledním ukazatelem percepce spravedlnosti v roce 2005 je pohled na spravedlnost obecně, tedy vůbec na smysl jakékoli debaty o sociální spravedlnosti a možnostech rozhodování o spravedlnosti či nespravedlnosti. Je jistě zajímavé zjistit, jací lidé jsou ochotni o sociální spravedlnosti diskutovat a vidí v takovéto diskusi smysl. Zároveň je přínosné vědět, zda je spravedlnost chápána jako cosi abstraktního, o čem se špatně rozhoduje, nebo naopak je běžným pojmem, který můžeme více či méně snadno jasně vymežit a definovat.

První otázkou je názor na smysl diskuse o spravedlnosti - z grafu vidíme, že lidé jsou v současné době spíše toho názoru, že diskuse na toto téma postrádá smysl.

Graf 26: Procentuální zastoupení odpovědí na otázku nemá smysl diskutovat o sociální spravedlnosti, když není možné věci změnit (2005)



N=911-979

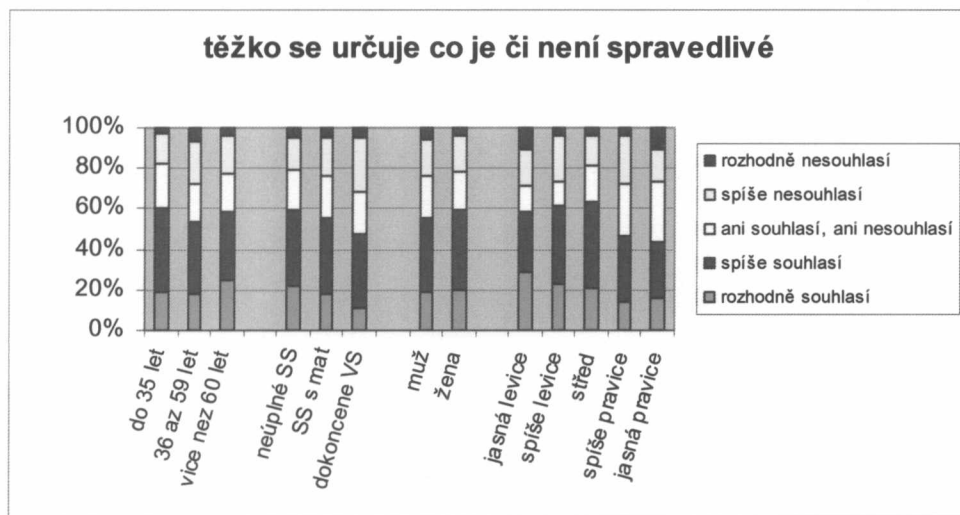
Téměř 50 % osob souhlasí s výrokem o nesmyslnosti této diskuse, proti je přibližně třetina. Vysoká míra souhlasu je podpořena počtem rozhodně souhlasících, který dosahuje hranice 20 %.

Ze statistického hlediska nejsou rozdíly mezi jednotlivými osobnostními charakteristikami a jejich kategoriemi významné, odpověď na tuto otázku není závislá na sociálním postavení jedince ani na jeho politickém smýšlení. Jedná se tedy o jakýsi univerzální postoj, který charakterizuje současnou náladu ve společnosti.

Druhá otázka zkoumala názor na obtížnost určení toho, co je a není spravedlivé. Z výsledků je patrné, že jsou lidé přesvědčeni o obtížnosti tohoto úkolu (přibližně 60% souhlas). Třetina osob je naopak přesvědčena, že není obtížné spravedlnost určit a vymezit.

Rozdíly mezi kategoriemi opět nejsou statisticky významné, tedy i v tomto případě se jedná o univerzální stanovisko, které nezávisí na postavení jedince a jeho politické orientaci. V populaci tedy převládá spíše pesimistická nálada týkající se spravedlnosti. Lidé jsou přesvědčeni o tom, že spravedlnost je obtížně vymezitelná, těžko se o ní rozhoduje. Zároveň si nedělají naději, že by se situace zlepšila tím, že se o sociální spravedlnosti bude hovořit a diskutovat.

Graf 27: Procentuální zastoupení odpovědí otázku v dnešní době je těžké se orientovat v tom, co je vlastně spravedlivé a co ne (2005)



N=926-1004

4.1.5.3 Shrnutí

Tato analýza nám umožnila pohled na aktuální, i když rozdílně vymezené, aspekty sociální a distributivní spravedlnosti. Z podrobného pohledu na situaci v roce 2005 vidíme, že důležitými faktory majícími vliv na percepci spravedlnosti zůstávají politická orientace, vzdělání a životní úroveň domácnosti, v jedné položce se připojuje i věk.

V otázkách spravedlivého určení typu daně z příjmu převládá stále nevyhraněné stanovisko, lidé se nedokáží jednoznačně přiklonit k jedné z nabízených variant (rovná a

progresivní daň), či je nejsou schopni jednoznačně od sebe odlišit. Názory nejsou ovlivněné politickým smýšlením respondentů (ač to tak z dat na první pohled vypadá, rozdíly nejsou statisticky významné), statisticky významnou roli zde hraje vzdělání a zejména životní úroveň domácnosti (bohatší lidé se spíše přiklánějí ke spravedlnosti rovné daně).

U některých otázek nehrála roli ani jedna sledovaná charakteristika člověka – zde se jednalo o jakousi univerzální odpověď, či náladu převládající ve společnosti. Do této kategorie se řadily otázky spravedlivé distribuce sociálních dávek a obecné otázky sociální spravedlnosti.

K zamyšlení také vybízejí názory lidí na sociální spravedlnost obecně – tedy názor na smysl diskuse o sociální spravedlnosti a obtížnosti určení co je či není spravedlivé. Lidé byli spíše skeptičtí k otázce snadného rozhodování o sociální spravedlnosti – více než polovina dotázaných byla přesvědčena o obtížnosti tohoto úkolu. Východisko neviděli ani v debatách a diskusích na toto téma, neboť je shledávali jako zbytečné a nesmyslné.

4.2 ANALÝZA FOCUS GROUPS 2006

4.2.1 VYMEZENÍ POJMU, PŘEDCHŮDCI

Téma obecného vnímání spravedlnosti bylo v popředí zájmu mnoha filozofů již od starověku. Sám pojem „spravedlnost“ přímo vybízí k hlubšímu uchopení a definování, výsledkem této činnosti je množství teorií spravedlnosti a ještě více pojmů, které se k ní váží. Otázku spravedlnosti je možné vztáhnout téměř na všechny lidské aktivity. Přesto, nebo možná právě proto, nemůžeme jednoznačně určit, co je a co není spravedlivé. Každý jedinec, vzhledem ke své pozici ve společnosti, zkušenostem, morálce, vlastnostem atd., je nositelem nějaké představy o spravedlnosti. Takovýchto představ je ve společnosti nepřehledné množství a nikdo nemá tu moc a vlastně ani právo rozhodovat, která z představ je spravedlivější. Snad by bylo o něco jednodušší vymezit, co spravedlivé není, ale i zde bychom narazili na překážky různých názorů a filozofií.

Z celého širokého pole spravedlností a nespravedlností bylo pro zkoumání vybráno téma „obecné vnímání spravedlnosti“, tedy obecných otázek, jejichž zodpovězením lze získat základní informace o hodnotách jedince a jeho představě, co spravedlivé je a co naopak není.

Oblastí obecného vnímání spravedlnosti se zabývalo mnoho autorů a sociologů, pro podklady naší práce využíváme nejen své vlastní analýzy kvantitativních dat z let 1991, 1995 a 1999, ale též poznatků českých kolegů (Matějů, Vlachová, Řeháková, Spousta), neboť právě kontext České republiky je klíčový. Doba následující po sametové revoluci k takovému výzkumu přímo vybízí. Změna celého společenského uspořádání s sebou nese mnoho jevů, dlouhá léta neznámých či upozaděných (nezaměstnanost, chudoba, soukromé vlastnictví...), které nutně vyvolaly reakci v lidském myšlení a hodnotovém žebříčku vůbec. Dá se předpokládat, že zánik totalitního režimu a demokratizace naší republiky se projeví v hodnocení obecných otázek, dotýkajících se spravedlnosti.

4.2.2 POSTOJE RESPONDENTŮ K OBECNÉ SPRAVEDLNOSTI

Postoje respondentů k problematice obecné spravedlnosti byly zjišťovány v návaznosti na probíhající výzkum ISJP, ve kterém byla pro toto téma připravena baterie osmi otázek. Tyto otázky zkoumaly, formou Lickertovy škály, postoje lidí k obecným tématům spravedlnosti.

Výzkum ISJP probíhal v České republice v roce 1991 a 1995, pro možnost pokračující analýzy byla tato baterie otázek zahrnuta i do následující šetření ISSP – sociální nerovnosti a spravedlnost - v roce 1999.

Při přípravě focus groups výzkumu na podzim roku 2005 byla tato baterie otázek použita jako vodítko při představování tématu. Respondentům byl v úvodu předložen dotazník, který obsahoval zmíněných osm otázek, které nastiňovaly téma obecné spravedlnosti. Po jeho vyplnění byla zjišťována osobní stanoviska respondentů, která je vedla právě k takové odpovědi, kterou zaškrtili v dotazníku. Jako doplněk zkoumané baterie byly připraveny tři otázky, které s tématem korespondovaly a dodávaly otázkám širší kontext.

Zjišťovány byly názory na tyto otázky:

- Lidé jsou v naší zemi odměňováni podle svých výkonů.
- Příjmové rozdíly jsou u nás příliš velké.
- Lidé mají u nás stejné možnosti dosáhnout v životě bohatství.
- Nejspravedlivější způsob rozdělování majetku je dát všem stejně.
- Lidé mají právo ponechat si to, co si vydělají, i když to znamená, že někteří budou bohatší než jiní.
- Lidé, kteří tvrdě pracují, si zaslouží vydělávat více, než ti ostatní.
- Je velice důležité, aby lidé dostali co potřebují, i když to znamená odebírat peníze těm, kteří vydělávají více, než potřebují.
- To, že někteří lidé mají větší nadání a schopnosti než jiní, je jenom náhoda, takže si nezaslouží vydělávat více peněz.

Jako doplňující dotazy byly položeny otázky

- Domníváte se, že by bohatí lidé, nebo lidé s nadprůměrnými příjmy, měli na daních platit více než ostatní lidé? (doplňuje otázku č. 5)
- Jaký je váš názor na skutečnost, že v Praze dostanou lidé za stejné zaměstnání zaplacen více, než pracovníci v regionech? (doplňuje otázky č. 1, 3, 4)
- Kdo je podle vás znevýhodněný člověk, kterému by se mělo pomáhat? (doplňuje otázku č. 7)

Nyní se podíváme konkrétněji na jednotlivé otázky z baterie a pokusíme se zjistit názory, důvody a příčiny, které stojí za jednotlivými pohledy na spravedlnost obecně.

4.2.2.1 Odměna dle výkonu

Respondenti na tuto otázku odpovídali vcelku podobně a zároveň s souladu s průměrnou odpovědí respondentů ČR při kvantitativním výzkumu ISSP 1999. Ze všech rozhovorů byl zřetelný nesouhlas s tímto tvrzením. Během diskuse bylo zmíněno mnoho faktorů, které podle zúčastněných způsobují nespravedlivé platové ohodnocení některých pozic.

Velký problém měli respondenti s tabulkovými platy, které nepodporují myšlenku spravedlivého hodnocení. Na fixní plat doplácí výkonní jedinci, kteří se díky předem stanovené platové výši nemohou spravedlivě dopracovat k zohlednění své píce. Naopak jiní mohou hřešit (a také často podle názorů hřeší) na zaručený příjem a svoji práci takřkajíc odbývají.

B (Libuše⁴²): Já mám tu trojku – ani souhlas ani nesouhlas – protože je to takový jako, že jo a ne, že to může být a nemusí. (...) Nevím, jestli třeba jako řeknu v nějakým, Jako ve zdravotnictví a tak, kde jsou odměňováni podle tabulek, tak tam vlastně nepracujou podle toho, jakou odvedou práci, ale jako kam patřej do škatulky. A někde zase nevím co, jsou odměňováni třeba podle toho, kolik udělaj výrobků....“

V otázce nízkého platového ohodnocení zmiňovali oblasti, které se těší mediálnímu zájmu a je na ně neustále upozorňováno, jako např. školství a zdravotnictví. Ačkoli většina organizací z této sféry je rovněž vázána na tabulkové platy, převládal názor potřeby celkového platového navýšení. Mimo tyto dvě oblasti se do popředí zájmu dostala i kategorie zcela jiná, konkrétně oblast hypermarketů. Z odpovědí bylo znát rozhořčení, že zaměstnanci v těchto obchodních střediscích pracují často téměř 12 hodin denně za minimální mzdu, jejich práce je často spojená s nadměrným stresem a hmotnou odpovědností.

A (Helena): „Já bych spíš řekla, že ta jednička (výrok, poznámka Z.P.), ta asi neplatí obecně, že nejsou podle svých výkonů, že mnohdy je to plat za vodsezených osm hodin, mnohdy se ti lidé nezastavěj, třeba v nějakým Kauflandu nebo Hypernově, stejně jim víc nedaj a nemůžou si vodběhnout ani na toaletu a jinej to může prospat a je to typ zaměstnání, kde má svý jistý.“

B (Vladka): „Já taky spíš ne, nesouhlasím, to zdravotnictví a školství si myslím, že je to dobrej příklad, že to jsou teda dvě sféry, kde by se to mělo tedy, ty lidi měli být odměňováni víc.“

B (Lýdie): „No, jsou lidé, kteří jsou odměňováni za svou práci víc, než vlastně by bylo potřeba, nebo potřeba, já nevím, myslím, že jsou přehodnoceni, viz ve zdravotnictví, vůbec všeobecně třeba v té státní sféře. Třeba takový úředníci, ty nejnížší, nebo ty zdravotní sestry, nebo prostě (...) v hypermarketech prodavačky, které tam sedí dvanáct hodin ve stresu a zodpovídají za peníze a mají padesát, šedesát za hodinu, to je teda jako, to je vopravdu jako smutný.“

Základní stanoviska k této otázce by se dala shrnout to těchto tezí:

- odměna dle výkonu rozhodně neplatí v případě tabulkových platů
- jsou zaměstnanci, kteří se celý den tzv. nezastaví, a přesto dostávají minimální mzdu
- v některých zaměstnáních jsou lidé odměňováni více, než je potřeba a naopak v některých odvětvích jsou zaměstnanci výrazně podhodnocováni (školství, zdravotnictví)

⁴² Všechna jména použitá v analýze focus groups byla z důvodu zachování anonymity změněna.

4.2.2.2 Příliš velké příjmové rozdíly

S otázkou příjmových rozdílů v naší republice zavládla v debatě mezi respondenty shoda (což není nic výjimečného, neboť jen při posledním šetření v roce 1999 souhlasilo 87 % respondentů), ve vyplněných materiálech se ale našli i tací, kteří nesouhlasili (včetně rozhodně nesouhlasím). Překvapivě se jednalo se o skupinu důchodců a jednoho nezaměstnaného. U této skupiny bychom spíše očekávali souhlas, vzhledem k faktu, že se jedná o osoby závislé na sociálních dávkách, které se nacházejí na hranici nejnižších příjmů, a budou negativně vnímány ve srovnání s příjmy výdělečně činných osob a neustálým růstem cen.

V otázce příjmových rozdílů se diskutoval hlavně problém nadstandardních výdělků, které jsou protiváhou výrazně vyššího počtu nízkých platů. Padlo i přirovnání rozevřených nůžek. Platové diferenciacie jsou popisovány tak, že většina pracujících se nachází se svým platem na levé (příjmově nižší) straně. Tento pozvolný růst platů pokračuje do tzv. zlomového bodu, od kterého začínají mzdy velmi rychle narůstat až do milionových částek.

C (Ester): „*Ty příjmový rozdíly u nás, jak se o tom mluví, ty nůžky, to je rozevřený obrovsky...*“

C (Vítek): „*Jako to rozdělení určitý je dobře, ale nemusí to být tak široký. (...) Rozdíly můžou být ve stovkách, ale ne v desetitisících.*“

Takto prudkému růstu napomáhá možnost přivýdělků. Tato možnost vylepšení platu, podotýkám, že se hovořilo např. o členství v dozorčích radách, byla vnímána velmi negativně. Zároveň se respondenti pozastavovali nad členstvím v takovýchto radách, které je přístupné pouze lidem z vyšších manažerských kruhů – obecně řečeno lidem, kteří si svůj nadstandardní příjem již vylepšovat nepotřebují. Naopak lidem s nízkým příjmem jsou tyto funkce více méně zapovězené.

B (Jakub): „*Když to člověk čte v novinách, že třeba, já nevím, ti ředitelé bank a tak dále, že mají teda jako takový příjmy, třeba i k miliónu měsíčně, tak se mi zdá, že je to zcela nesrovnatelný, no. Že, zas ty funkce, který zastávají, že nelze takhle vysoce hodnotit.*“

B (Lýdie): „*A kolik práce udělá ředitel banky víc než ta prodavačka, když si řekneme. Když si to řekneme pro společnost, pro společenský vlastně význam povolání.*“

B (Patrik): „*Otázka je, (...) kolik těch prodavaček, když navážu na vás, je v nějakých dozorčích radách jako ředitelů třeba.*“

B (Lýdie): „*Že si jako myslíte, ještě přivydělávají ke svému vysokému platu ještě další peníze? No, to už radši ani jako nemůžeme brát v potaz, protože to už by tady nemusela být jenom jednička ale i mínus trojka (v hodnocení souhlasu s otázkou, poznámka Z.P.)*“

Názory respondentů na příjmové rozdíly by se daly shrnout do těchto tezí :

- příliš rozevřené nůžky při platovém hodnocení

- možnost dalšího přivýdělku k platu (dozorčí rady)
- po pozvolných rozdílech v platech na nižší platové hranici následuje zlom a prudké rozdíly ve výsledném výdělku

U této otázky dále došlo k zajímavému jevu, tedy rozdílným reakcím na platové rozdíly obecně a na vlastním pracovišti. Respondent, pracující v oblasti spojů, v obecné debatě obhajoval nárok vedoucích pracovníků na nadstandardní příjem, s argumenty, že ředitelé nesou zodpovědnost za jim svěřený útvar (či celé pracoviště) a zajišťují jeho fungování a plynulý chod, zároveň odpovídají za práci všech svých podřízených. Po chvíli se však diskuse přenesla na pole vlastního zaměstnání, kde stejný člověk začal kritizovat výši platu svých nadřízených. Koordinace a zodpovědnost za svěřený úsek, které předtím používal jako argument spravedlnosti vyššího platu, najednou chápal jen jako podřadnou činnost (neboť vše vymysleli podřízení a vedoucí v podstatě jen odsouhlasil navržený názor), která si nezaslouží být více ohodnocena.

Názor na obecné rozdělení platů:

C (František): „*No já si spíš myslím, že tam jde o ten střed jo, protože (...) třeba prodavačka, která třeba kdyby vychodila pátou obecnou, tak bude pořád prodavačka, ale třeba generální ředitel toho hyper super marketu to musí všechno držet nad vodou a má pod sebou 2000 a více lidí a dává jim prostě (...) zase práci, tak je dobře, že dostane....* (následuje monolog na téma rozdělení platů např. v supermarketu pozn. Z.P)

Změna stanoviska v kontextu vlastního pracoviště:

C (František) *Prostě je tam najednou prostě rána a je tam prostě skok na trojnásobek nebo čtyřnásobek platu a v podstatě on už nemá skoro, jako ta zodpovědnost už tam není zase až tak veliká. Jako protože spíš naopak, protože ty vedoucí toho střediska za něj pracují a on jenom říká, jakoby je koordinuje a nebo všechno odkejve, co oni si poručí.“*

4.2.2.3 Stejně možnosti dosáhnout bohatství

V případě tohoto tvrzení nedošlo na hlubší veřejnou prezentaci názorů, odpovědi na tuto otázku byly různé a zahrnovaly všechny položky stanovené škály. Při konkrétních dotazech, „Se kterými otázkami souhlasíte, či naopak nesouhlasíte?“, „Ke kterým otázkám můžete ještě něco dodat?“ apod., nikdo z respondentů nezmínil tuto tezi. Zároveň nikdo neupřesnil, co ho vedlo k zaškrtnutí odpovědi právě u této otázky.

Z vyplněných dotazníků je ale zřejmé, že se respondenti ve svých názorech lišili. Stejně tak se lišily i jednotlivé skupiny mezi sebou. Nejvíce lidí souhlasících s touto otázkou se nacházelo v první zkoumané skupině, tedy v Teplicích. V poslední skupině, Praze C, se

naopak nevyskytoval nikdo, kdo by alespoň trochu s nabízenou tezí souhlasil. Trend nízké důvěry ve stejné šance je zřetelný během celých devadesátých let, nejvíce lidé věřili v tento princip krátce po revoluci (17 %), pravděpodobně ještě v opojení z nástupu demokracie a tržní ekonomiky, postupně následoval pokles směrem ke kategorii nerozhodnutých, ke konci devadesátých let se situace stabilizovala a mírně zlepšila (13 %). Zároveň docházelo i k pozvolnému úbytku nedůvěřivých jedinců (ze 71,8 % v roce 1991 na 68 % v roce 1999).

Jako doplňující otázka byl připraven dotaz, co si respondenti myslí o tom, že lidé pracující v Praze dostanou za svoji práci zapláceno více, než lidé pracující v regionech. Respondenti odpovídali překvapivě stejně, tedy pro podporu vyššího platu v hlavním městě, bez ohledu na místo konání výzkumu. Tedy i účastníci diskuse v Teplicích obhajovali vyšší platy lidí pracujících v Praze. Navíc v Teplicích se diskuse na toto téma rozběhla mnohem snadněji a celkově se tomuto tématu věnovalo mnohem více času než v Praze.

Diskuse se ve všech sledovaných skupinách točila kolem výše životních nákladů v Praze, která je považována za velmi vysokou nejen obyvateli města, ale i lidmi z regionů. Respondenti se shodovali na tom, že Pražané musí sáhnout hlouběji do svých peněženek zejména v oblasti bydlení (nejen pořizovací cena bytu, ale i výše nájemného). Jediná oblast, která je brána za levnější v Praze než v regionech, je stravování. Přesto je život v Praze natolik drahý, že je výše příjmu odpovídající. Vyšší příjem v hlavním městě je tedy relativní, neboť po odečtení životních nákladů je výdělek podobný tomu z regionu, kde jsou náklady znatelně nižší.

A (Václav): „*Relativní náklady na bydlení jsou vyšší, protože v Praze byt za deset tisíc a adekvátně v Teplicích je to za pět tisíc korun, asi přibližně. Stravování v Praze je levnější než v regionech.*“

A (Gita): „*Já bych řekla, že je to přímo úměrný, opravdu. Ty životní náklady jsou tak vysoký, nebo relativně, že to tam musí bejt trošku znát.*“

A (Romana): „*Já mám třeba bratrance, který teďka se přestěhoval zpátky z Prahy do Teplíc a radši tam dojíždí teda taky denně, protože to bydlení tam bylo úplně neúnosný, ty peníze za to... Proto vlastně asi oni berou víc, protože je to dražší. Všechno je to dražší.*“

C (Prokop): „*Velkoměsto jsou větší náklady, není to o tom jestli je tady větší poptávka nebo menší poptávka, je to opravdu závislí na tom regionu jo. (...) Lidi platěj za nájem já nevím třeba 7-8 tisíc. Já mám rozsáhlý příbuzenstvo Severní Čechy a tam platěj 3 tisíce, ale dostává 8 tisíc vejplaty za to samý, co by tady měl 15-20 tisíc.*“

Zároveň se respondenti shodovali, že možnost pracovat v Praze není uzavřena pouze pro její obyvatele, a o práci může žádat každý, kdo je ochotný dojíždět.

A (Václav): „*Nabídka poptávka. A v České republice neexistuje ještě pohyb, přesun za prací.*“

A (Gita): „Ale vy máte volbu. Vy můžete do té Prahy jít a můžete tam pracovat.“

Životní náklady ale nebyly brány jako jediný důvod pro „oprávněnost“ vyšších platů v Praze, pro obyvatele z regionů je práce v této oblasti brána jako obtížnější či náročnější, kde jsou na zaměstnance kladeny mnohem vyšší požadavky než jinde. Produktivita práce zde je nesrovnatelně vyšší než v regionech.

C (Ester): „Rychleji se tady (v Praze; pozn. Z. P.) žije.(...) Bejt rychlejší, musí toho zvládnout daleko víc, než a to skutečně mluvím, že já pocházím z Rakovníka a tam když se občas vracím, tak je to skutečně zíváčka, vidím, že tady se rychlejc žije...je to tady větší proud ty práce.“

Argumenty pro spravedlnost vyšších platů v Praze by se daly shrnout takto:

- vyšší nabídka pracovních míst
- vyšší životní náklady
- vyšší pracovní nároky, vyšší produktivita práce
- každý má možnost nechat se v Praze zaměstnat

4.2.2.4 Nejspravedlivější je dát všem stejně

U této otázky respondenti téměř svorně nesouhlasili s nabízeným modelem rozdělování majetku a příjmů, který jim nápadně připomínal časy nedávno minulé. Někteří respondenti se domnívali, že rovnostářské rozdělování majetku vede k podpoře osob, které nechtějí pracovat a hřeší na státem zajišťovaný příjem. Takovéto praktiky jim připadají nespravedlivé, neboť znevýhodňují aktivní a pracovitě lidi, kteří jsou nuceni odevzdat část svého příjmu ve prospěch nepracujících (respondent je dokonce nazývá „nežádoucí“). Téma odvody z daní a jejich případné přerozdělování bylo podrobněji debatováno v otázce číslo 5 (doplňující dotaz na tzv. „milionářskou daň“).

A (Jan): „Kde že?“ (udivuje se)

A (Václav): „No samozřejmě nesouhlasím!! (...) To jsme zažívali.“

A (Gita): „Ta je úsměvná (otázka č. 4, pozn. Z. P.)“

A(Václav): „Omyl. Já vydělám, odevzdám, stát to rozdělí nežádoucím osobám, několikrát bylo už, že rodina pokud porodí, a má patnáct dětí, i v televizi několikrát to bylo, no chceme vydělat peníze, budeme robiť děti....“

Padl i názor připouštějící spravedlnost rovnosti ve výsledku, stačilo by obecnou otázku jen trochu více konkretizovat, a to ve stylu „stejná odměna za stejný typ práce“, včetně podmínky stejně kvalitně odvedené práce.

A (Viktor): „Všem stejně, za stejný plat za stejnou práci – stejný plat, za stejně kvalitní práci.“

Našli se však i tací, kteří model jednoznačně podporovali, tato podpora byla opět skrytá a projevila se až po prostudování pomocných materiálů (dotazníků). Do této kategorie vesměs spadaly osoby důchodového věku nebo nezaměstnaní.

Názory respondentů na spravedlnost rovnosti ve výsledku by se daly shrnout takto:

- otázka vyvolávala v respondentech úsměv
- takovéto časy už zažili...
- podpora osob, které nechtějí pracovat
- všem stejně, ale pouze v případě stejně kvalitně odvedené práci

4.2.2.5 Právo ponechat si výdělek i za cenu, že budou bohatší

U této otázky se nepodařilo vyvolat hromadnou diskusi a zjistit tak motivy respondentů pro jejich odpovědi, získali jsme pouze jeden příspěvek.

B (Dagmar): „No, tak když si něco vydělám, tak proč bych měla to jako někomu, jako mě třeba přijde úplně absurdní, že lidi, kteří mají já nevím od třiceti tisíc, tak ještě platí jako větší daně. Vždyť přece samotná daň z těch víc peněz je větší aniž by to ještě muselo procentama bejt vyšší, tak to prostě mi přijde jako absurdní.“

Jediným vodítkem se tedy staly pomocné materiály, přesto byly tyto vyplněné dotazníky klíčové pro doplňující dotaz. Pomocí odpovědi na oba dotazy bylo možné analyzovat konzistenci odpovědi a zjistit stálost názoru. V odpovědích na tuto první tezi převládal spíše souhlas, přesto se našli jedinci, kteří s ním rozhodně nesouhlasili (jednalo se o osoby středoškolského vzdělání, středního a vyššího věku s převládajícím středovým či levicovým politickým vyznáním). Naším zájmem tedy nebylo jen zjištění, jak by respondent reagoval u této otázky, kterou si mohl snadno vztáhnout na svoji osobu či své blízké. Jako doplňující dotaz byla položena odtazitější otázka, týkající se tzv. „milionářské daně“, která byla položena ve znění: „Domníváte se, že by bohatí lidé, nebo lidé s nadprůměrnými příjmy měli na daních platit více než ostatní lidé?“ Chtěli jsme zkusit porovnat tyto odpovědi a určit, zda byli respondenti ve svých tvrzeních stálí, či změnili názor v situaci, která se jich bezprostředně nedotýkala.

Z výsledků analýzy můžeme říci, že se nám vyprofilovaly dvě skupiny osob. První zastává tentýž názor v obecném kontextu (kam počítáme i sami sebe) i v kontextu „těch druhých“, zde osob bohatších, než je respondent sám. Většinou se tento názor týká rovného zdanění, tedy stejného procenta pro lidi bez rozdílu jejich příjmu. Druhá skupina obecně hájí názor na celý výdělek, ale v kontextu bohatších a majetnějších osob je ochotna připustit vyšší zdanění ve prospěch těch chudších.

Teoreticky lze předpokládat ještě vznik dvou zbývajících skupin – 1. konzistentní s nižším souhlasem, či přímo nesouhlasem s nárokem na celý výdělek a následnou podporou vyššího zdanění pro majetnější; 2. nekonzistentní s nesouhlasem v otázce první a podporou rovného zdanění pro všechny. Tyto jevy se nám však nepodařilo prokázat, pokud se takovéto názory ve zkoumaných skupinách vyskytovaly, jejich nositelé se do diskuse na téma vyšší daň nezapojovali a jejich názor tedy nemohl být analyzován a zařazen mezi ověřené možnosti jednání.

Skupina osob, hájících rovné zdanění, považovala tento princip za spravedlivý hned z několika důvodů. Jedním z nejpádnejších argumentů byl názor, že vyšší daň je jakýmsi trestem pro schopné lidi. Pokud je jedinec natolik zdatný, že dokáže vydělat více peněz než ostatní, neměl by být trestán tím, že mu bude odebrána větší poměrná část než méně schopným. S otázkou výše příjmu spojovali respondenti i důležitost a společenské postavení práce. S vyšším příjmem je často spojena i vyšší „prospěšnost“ práce, proč by takovéto osoby byly znevýhodňovány oproti ostatním. Každý člověk by měl mít možnost rozhodovat o svých penězích sám, tedy i o tom, zda a jak velkou částkou podpoří sociálně slabé. Vyskytl se i názor, že progresivní daň nepřímo napomáhá praktikám šedé ekonomiky, neboť nabádá lidi ke snižování si daňového základu, a to často praktikami na hranici zákona.

Názory shodující se s předešlými:

A (Jan): *„Ale proč já bych měl z toho, že vydělám, že doopravdy osmnáct hodin jsem u toho computeru, lítám, jezdím po světě, dělám práci, vydělávám si, proč já bych měl někomu ty moje peníze dávat? Proč? Jestli já někde něco přerozdělím, dám na charitu, pošlu milion tam milion tam, to už je jenom moje otázka, moje věc.“*

A (Gita): *„Není spravedlivý, když milionář poctivě vydělá deset milionů ročně, a milion by měl odevzdat ročně, desetinu, tak vy, když vyděláte sto tisíc za rok, tak prostě tu desetinu, těch deset tisíc neodevzdáte. To by byl blázen.“*

B (Lýdie): *„No samozřejmě že ne. (nesouhlas s vyšší daní; pozn. Z. P.) „Protože si myslím, že spousta lidí si je schopna vydělat peníze i vopravdovou práci, jako že pro tu společnost (...) co může udělat, tak byla řečena charita. To si myslím, že charita je krásná a taková viditelná. Ale co člověk, který vydělá peníze a postaví továrnu a dá prostě pracovní místa já nevím pěti stům lidí. Tam si myslím, že je to teda pro tu společnost přínosný. Ale když z toho zaplatí tu milionářskou daň, tak to udělá menší, že jo tu....“*

C (Prokop): *„Já bych byl jednoznačně pro rovno (...) já jsme prostě názoru toho, proč když jeden vydělává deset a druhý, já nevím třeba třicet tisíc, a prostě má větší funkci, zodpovědnější místo, proč by měl dávat 20%. Já vím, je to jen hloupejch 5%, ale proč by je měl dávat. Všichni by měli být ve stejný kategorii.“*

Skupina druhá, tedy respondenti, kteří se v odpovědích lišili a podporovali nejprve myšlenku nároku na celý výdělek, i za cenu vzniku bohatství, ale v situaci, kdy se diskutovala

daň pro osoby s vyšším výdělkem hájili stanovisko vyššího daňového základu, argumentovala solidaritou s potřebnými, tedy méně výdělečnými. Spravedlnost progresivní daně podle nich spočívá na základním předpokladu, že čím větší výdělek, tím větší je logicky i daň. Přesto se respondenti shodovali, že rozdíl v procentech zdanění nesmí být natolik vysoký, aby snižoval motivaci k práci (potažmo vyššímu výdělku), za ideální rozdíl mezi nejnižším a nejvyšším procentem zdanění je považována hodnota v rozmezí 5 až 15 procentních bodů. Pro podporu progresivní daně hraje i nutnost fungování státu, který musí být nějak financován.

Navzájem si doporučují odpovědi:

C (František): „*Já nevím, řekl bych, že ať pro nás je třeba těch 15%, a ti co vydělávají třeba měsíčně ten milion, jako opravdu ty špičky, tak ať platí třeba 20%. Ale třeba těch 50% jak bylo, tak to už je třeba zase jako moc. Takříkajíc, ten co si vydělá milion měsíčně, tak si může tak trošku zasponzorovat nás tady o patro níž, teda spíš o několik pater níž....*“

C (Ester): „*No tak ten stát musí z něčeho získávat ty peníze, že jo...tak nemá cenu mu dávat povinnost platit dejme tomu na nějaký ty sociálně slabší, ale říkám nemělo by tam bejt to procentuální rozpětí nějaký moc větší. Dejme tomu těch 5, 15% víc ne, protože jako toho člověka ani nemotivuje víc vydělávat.*“

C (Petra): „*No já si myslím, souhlasím, že určitě ten rozdíl by tam nějaký určitě měl bejt, ale ne tak markantní. Prostě kdybych osobně vydělávala ty miliony a někdo mi řekl, že mi z toho 50% strhnou, tak prostě řeknu, že si rači půjdu vydělávat míň.*“

Důvody spravedlnosti rovné daně:

- vyšší daň je trest za schopnost vydělat peníze
- vyšší daň může podporovat šedou ekonomiku
- člověk by se měl sám rozhodnout zda podpoří sociálně slabé – např. charitou

Důvody pro progresivní daň:

- větší výdělek = vyšší daň
- rozdíl ano, ale ne takové aby snižovaly motivaci vydělávat

4.2.2.6 Tvrdě pracující si zaslouží vydělat více

Tato otázka byla jednou z kategorie otázek ve kterých byli respondenti zajedno, alespoň tak to ukazují výsledky pomocných materiálů (dotazníků). Spontánní diskuse opětovně neproběhla ani v jedné ze sledovaných skupin. Vyplněné odpovědi na tuto otázku byly vcelku podobné, respondenti s lepším finančním ohodnocením tvrdě pracujících osob souhlasili. Přesto se v každé ze zkoumaných skupin našel jedinec, který by spíše nesouhlasil (jednalo se o důchodce a zaměstnance středního věku ve státním sektoru, středového politického smýšlení, spíše s nižším vzděláním).

V úvodu jedné diskuse se vyskytl menší problém s porozuměním přesného zadání, které se jednomu z respondentů zdálo nepřesné.

A (Václav): „*Co znamená – tvrdě pracují?*“

A (Valerie): „*No třeba na poli, nebo kopají, nebo tak něco....*“

moderátorka: „*Mě zajímá, jak tomu rozumíte.*“

A (Gita): „*Od rána do večera?*“

A (Václav): „*Zda je to materiální práce a nebo psychická práce?*“

4.2.2.7 Všem dle potřeb i za cenu redistribuce

V odpovědích na tuto otázku byla zřetelná nejednotnost názorů, která se projevila až po prostudování dotazníků, neboť do diskuse se zapojovali pouze lidé s jasně vyhraněným názorem – tedy nesouhlasící s nabízeným modelem. Mezi jedince, kteří se k tomuto uspořádání sice hlásili, ale veřejně se nevyjádřili, patřili většinou důchodci, ženy na mateřské dovolené, či zaměstnanci ve státní sféře. Téměř bez výjimky se jednalo o respondenty levicového politického smýšlení (dle subjektivního sebezaražení se na pravolevé politické škále, viz screening).

Respondenti, vyjadřující se veřejně, sice dali zřetelně najevo svůj nesouhlas, ale nikterak hlouběji jej nerozváděli.

Více jsme se dozvěděli z doplňujícího dotazu na osoby, které takovouto pomoc všech potřebují. Zjišťovali jsme tedy osoby nebo skupiny osob, kterým by byli respondenti ochotni pomoci formou redistribuce. Respondenti se shodovali na třech sociálně potřebných skupinách, kterým by se mělo redistribucí pomáhat – matkám na mateřské dovolené, důchodcům a chudým lidem obecně.

C (Erika): „*No tak těm chudým by se mělo určitě pomáhat, ty slabší, jo..., co nemaj možnost nějak....*“

C (Ester): „*Jako furt to tady je, stárneme, kdo jim má přidat víc peněz, než lidi, kteří pracujou, (...) oni těm maminám na těch mateřských dovolených, které maj ty děti, zajišťujou prostě další pracovní vlnu, tak to je almužna....*“

C (Julián): „*Těm důchodcům a těm maminkám, protože to je úplně katastrofální.... Tchýně, ta je taky už v důchodu, umřel tchán nedávno, před rokem, a říkám, to jezdil vlakem, dělala strojvedoucího, tak pak jak skončil, tak říkám, teďka platí za elektriku, má byt, jako barák vytápěný elektrickou, to 4000 měsíčně a bere důchod 7500 nebo kolik a po tchánovi má asi 1500, tak to má tak akorát....*“

Nabízí se však otázka, nakolik byly tyto jmenované skupiny zmíněny spontánně, neboť na ně přišla řeč již v předchozích tématech (např. chudoba). Skupina chudých lidí byla dlouze diskutována a zároveň se upozorňovalo na tísnivou finanční situaci důchodců a matek na mateřské dovolené; navíc byli členové těchto zmíněných skupin přímými účastníky skupinové diskuse.

Sociálně potřební:

- chudí (sociálně slabí)
- ženy na mateřské dovolené
- důchodci

4.2.2.8 Nadání i schopnosti jsou náhodné, nezasluhují větší výdělek

V této otázce se opět vyskytly odpovědi pokrývající celou nabízenou škálu, přesto bylo možné vymezit jakési dvě skupiny osob, které se od sebe významně odlišovaly. Jedni nabízený model schvalovali, druzí naopak zatracovali. Do veřejné diskuse se nezapořil žádný z respondentů, proto nebylo možné analyzovat důvody příslušnosti k té či oné skupině. Odpovědi z předem připraveného dotazníku však odkrývaly rozdíly zmíněných protichůdných skupin.

Jedinci, kteří daný model schvalovali, by se dali definovat takto:

- osoby v průměru s nižším vzděláním (výjimku tvořily učitelky na ZŠ)
- životní úroveň jejich domácností je průměrná či spíše špatná
- politické smýšlení inklinuje ke středu a dále směrem doleva

Odpůrci tohoto modelu tvořili lidé:

- se středním či vyšším vzděláním
- průměrnou či spíše dobrou životní úroveň domácností
- středového či pravicového politického smýšlení

4.2.3 POPIS JEDNOTLIVÝCH SKUPIN/FAKTORŮ OBECNÉ SPRÁVEDLNOSTI

Našemu výzkumu focus groups předcházela kvantitativní výzkum, který byl koncipován jako sekundární analýza dat z let 1991, 1995 a 1999. V této fázi šetření byla baterie otázek týkající se obecné spravedlnosti podrobena faktorové analýze, která vygenerovala tři základní faktory (rovnostářství, stejné příležitosti, výkonnost-bohatství), mající významný vliv na vnímání spravedlnosti⁴³.

Toto rozdělení otázek do tří skupin bylo použito i nyní, s cílem (bylo) určit typologii lidí zapadající do jednotlivých skupin a zjistit argumenty, které používají k obhajobě svého názoru na spravedlnost. Do jednotlivých skupin byl zařazen každý jedinec, který alespoň jedenkrát souhlasil se souvisejícími otázkami a na zbylé dotazy odpověděl mírněji než „rozhodně nesouhlasím“.

⁴³ Viz Vymezení faktorů str.

ROVNOSTÁŘSTVÍ

Typologie:

A)

- důchodce
- nižšího vzdělání
- průměrná nebo horší životní úroveň
- středového nebo levicového politického smýšlení

B)

- zaměstnanec státního sektoru (včetně pracovníků ve školství)
- průměrná nebo spíše dobrá životní úroveň
- středoškolské nebo vyššího vzdělání
- středového nebo levicového politického smýšlení

STEJNÉ PŘÍLEŽITOSTI

Typologie:

- osoby různého věku
- průměrná nebo lepší životní úroveň
- s minimálně SŠ vzděláním, ale spíše s vyšším
- středového nebo pravicového politického smýšlení

- Typický jedinec obou těchto faktorů se veřejně nehlásí ke svému názoru
- Otázky, které se dotýkají jeho smýšlení veřejně nekomentuje, ač ostatní veřejně prezentují svůj nesouhlas

VÝKONNOST – BOHATSTVÍ

Souhlas s otázkami, kde je bohatství vázáno na výkon, převažuje u většiny zúčastněných.

4.2.4 HLAVNÍ ZJIŠTĚNÍ VÝZKUMU FOCUS GROUPS

- Pro otázky týkající se distributivní spravedlnosti lze vymezit dva typy jedinců – egalitáře a anti-egalitáře.
- Anti-egalitáři se dále projevují výrazně vyšší důvěrou ve fungování principu rovných příležitostí v rámci České republiky.
- V oblasti otázek, zaměřených na výkonnost, nelze jednoznačně stanovit typologii osob, neboť hodnocení je velmi individuální a záleží spíše na zkušenosti jedince než na obecně vymezitelných faktorech.

Z výsledků analýzy focus groups na téma obecné vnímání spravedlnosti vyplývá, že nelze jednoduše a obecně definovat pojem „obecná spravedlnost“. Názor na to, co je a není spravedlivé, se člověk od člověka liší. Jednotlivé názory a pocity, týkající se spravedlnosti, závisejí na současném společensko-pracovním postavení jedince, jeho věku a politickém smýšlení. Významně se odlišují názory lidí produktivního věku a důchodců, jedinců závislých na sociálních dávkách a výdělečně činných osob, lidí mající levicový a pravicový pohled na

svět. Pro zpřehlednění situace bychom se mohli pokusit vymezit dvě skupiny osob, které se v pohledu na obecnou percepci spravedlnosti odlišují. Vzhledem k velikosti vzorků a jejich složení je nutné toto dělení brát pouze jako orientační a zjednodušující, nikoli jako dané a závazné.

První skupina zahrnuje dva, na první pohled rozdílné, typy jedinců. Jednak osoby důchodového věku s nižším vzděláním, s průměrnou nebo horší životní úrovní domácnosti, dále pak osoby s minimálně středoškolským vzděláním, které jsou zaměstnány ve státním sektoru (zde se jednalo převážně o ženy pracující ve školství) s průměrnou nebo lepší životní úrovní. Jedinci této skupiny se na škále politického vyznání zařazují od středu směrem doleva. Tuto skupinu nazvěme „*egalitáři*“.

Do druhé skupiny můžeme zařadit středově či pravicově smýšlející jedince s minimálně středoškolským vzděláním, s průměrnou nebo lepší životní úrovní. Pracovní zařazení zde nehraje klíčovou roli, neboť sem řadíme jedince různých pracovních pozic (i v současnosti nezaměstnané, ženy na MD či důchodce). Tato kategorie osob zahrnuje všechny věkové kategorie. Pro názornost si tuto skupinu nazveme „*anti-egalitáři*“.

Při hlubší analýze se ukázalo, že hlavním diferencujícím prvkem mezi těmito skupinami je osobní sebezaražení jedince na pravolevé politické škále. Faktory jako věk, vzdělání a sociálně-pracovní pozice jedince se ukázaly být rovněž důležité, nikoli však klíčové.

Obě tyto skupiny se významně odlišovaly v pohledu na otázky, týkající se distributivní spravedlnosti⁴⁴, zároveň se převážná část skupiny „*anti-egalitářů*“ liší výrazně větším optimismem, který se projevuje v důvěře k fungování principu rovných příležitostí v České republice.

Skupina egalitářů považuje za spravedlivé takové fungování společenského systému, které nebude zvýhodňovat jakkoli vybrané jedince na úkor ostatních. Podle jejich názoru je třeba zajistit co nejmenší majetkové rozdíly mezi lidmi, stát by v tomto pojetí měl zaručit všem lidem jakési základní potřeby, byť by byly hrazeny z daní bohatších osob. Některé osoby byly dokonce přesvědčeny, že by lidé neměli být hodnoceni podle schopností a talentu, jejichž rozdělení je v populaci náhodné.

Typický jedinec – egalitář – se veřejně ke svému názoru nehlásí a při společné diskusi k problému se drží v pozadí, jeho názory jsou zřetelné pouze z připravených pomocných materiálů. Naopak – anti-egalitář – se nebrání prezentaci názorů a často hlasitě obhajuje svůj

⁴⁴ Otázky číslo 4, 7 a 8 viz podrobná zjištění.

nesouhlas s otázkami týkajícími se distributivní spravedlnosti (ty jsou navíc v dotaznících položeny v „rovnostářském znění“ a respondenti se buď přikloní nebo odsoudí danou tezi). V rámci skupiny anti-egalitářů je zřetelná větší důvěra, že v České republice je dodržován princip rovných příležitostí, než u předchozí skupiny. V těchto otázkách se naopak ke svému názoru veřejně nevyjadřují, prostor diskuse vyplňují egalitáři, kteří spíše nesouhlasí.

Celkově z výsledků diskuse vyplývá, že pro respondenty je snazší vyjádřit veřejně svůj nesouhlas než souhlas. Může to být způsobeno jednak tím, že v nich otázka (se kterou nesouhlasí) vyvolala pocit nespravedlnosti, který měli potřebu veřejně obhájit a tzv. „uvést na pravou míru“, případně si postěžovat, že není dodržován princip, který oni sami považují za spravedlivý či důležitý. Naopak u tezí, které jim připadaly tzv. „jasné“ tuto potřebu neměli. Zajímavý je však fakt, že souhlasící neměli potřebu oponovat těm, kteří jejich přesvědčení veřejně vyvraceli jako nespravedlivé. Tato tendence se projevovala u obou námi definovaných skupin.

Z tohoto zjištění plyne, že výsledky focus groups analýzy spíše naznačují, proč respondenti v dané principy nevěří a nepovažují je za spravedlivé, než naopak. Výsledky tedy ukazují výtky a nesouhlas anti-egalitářů s principy rovnostářství a důvody nedůvěry egalitářů v zachování principu stejných příležitostí v České republice. Dále je možno vysledovat názory na tzv. výkonový princip, ve znění: čím větší píle a snaha jedince, tím větší potenciální odměna⁴⁵. Podpora takového výkonového principu je zřetelná napříč oběma sledovanými skupinami osob. Tento princip je však spíše doplněním názorů na obecnou spravedlnost než jeho klíčovou složkou, neboť nelze jednoznačně vymezit příznivce a odpůrce. Názory na spravedlnost tohoto principu a jeho dodržování v rámci naší republiky se sice liší, souhlas s jeho správností či spravedlností však jednoznačně převládá.

⁴⁵ Otázky číslo 2, 5 a 6 viz podrobná zjištění

5. ZÁVĚR

Shrneme-li výsledky všech použitých analýz musíme konstatovat, že percepce sociální a distributivní spravedlnosti po roce 1989 skutečně doznala výraznějších změn, které byly pravděpodobně motivovány nastupující transformací a demokratizací společnosti.

Z kvantitativní analýzy dat (1991 – 1999) vyplývá, že ve sledovaném období došlo ke třem typům změn v oblasti percepce sociální a distributivní spravedlnosti, které dělily sledovanou oblast na víceméně stálé názory, dále na názory ovlivněné transformací v demokratickou společnost a konečně na názory, které jsou reakcí na aktuální dění. Jednalo se tedy o změnu minimální, pozvolnou a úplnou.

Oblast minimální změny zahrnuje otázky, které prošly ve sledovaném období velmi malými či téměř žádnými změnami. Konkrétně se jednalo o názory na teze – tvrdě pracující si zaslouží vydělávat více; nejspravedlivější způsob rozdělování majetku je dát všem stejně; to, že někteří lidé mají větší nadání a schopnosti než jiní, je jenom náhoda, takže si nezaslouží vydělávat více peněz. Z faktu, že názory na tyto otázky zůstaly v devadesátých letech bez výraznějších proměn, můžeme usuzovat, že se jedná o více méně ustálené či hlouběji zakořeněné názory, na které neměla probíhající transformace výraznější vliv.

Druhý typ změny, tzv. pozvolná změna, zahrnuje otázky, které prošly výraznější proměnou v první polovině devadesátých let a poté se více méně ustálily na stejných hodnotách. Do této kategorie spadaly názory na spravedlivou distribuci příjmů a šance dosáhnou bohatství – konkrétně se jednalo o teze: příjmové rozdíly u nás jsou příliš velké; lidé u nás mají stejné možnosti dosáhnout bohatství; lidé mají právo ponechat si to, co si vydělají, i když to znamená, že někteří budou bohatší než jiní. Počáteční změny v názorech na tyto otázky naznačují, že je vnímání spravedlnosti v těchto oblastech závislé na společenském dění. Zejména první léta transformace a budování tržního hospodářství se výrazněji odrazily ve smýšlení lidí na tyto otázky.

Poslední oblast změny, nazvaná úplná změna, zahrnuje otázky, které prošly zásadnější proměnou, zejména se jednalo o nestejnomyšlný typ změny (do poloviny devadesátých let se názor vyvíjel jedním směrem, dále pak směrem opačným). Do této kategorie řadíme následující otázky: lidé jsou v naší zemi odměňováni podle svých výkonů; je velice důležité, aby lidé dostali co potřebují, i když to znamená odebírat peníze těm, kteří vydělávají více, než potřebují. Ze skutečnosti, že se názory na zmíněné otázky vyvíjely různorodě, můžeme

usuzovat, že je odpověď motivována stávající situací ve společnosti a jedná se o jakousi reakci na současné dění. U těchto otázek je obtížné předem odhadnout mínění lidí.

Výsledky sekundární analýzy (v letech 1991 až 1999) naznačují, že na percepci sociální a distributivní spravedlnost má celkově největší vliv vzdělání jedince a jeho politické smýšlení. Právě oblast politické orientace doznala velké změny, neboť od roku 1995 došlo k ustálenému vnímání tohoto pojmu a uvědomování si ideologických rozdílů. Od poloviny devadesátých let byly na odpovědích dobře rozlišitelné názory levicově a pravicově orientovaných osob.

Naopak role věku a genderu se v této oblasti ukázala být nevýznamná. Následná regresní analýza ještě ukázala postupně rostoucí vliv životní úrovně jedince, která zde zastupovala rozdíl v rozhodování mezi bohatými a chudými. V doplňujícím přihlédnutí k aktuální situaci na poli sociální a distributivní spravedlnosti se již životní úroveň ukázala být v mnohých otázkách významným faktorem, se kterým je do budoucna třeba počítat.

Přihlédnutí k sekundární analýze dat z roku 2005 (zde se vzhledem k nezařazení zkoumaných otázek jednalo o rozdílně pojaté vymezení sociální a distributivní spravedlnosti) dalo za pravdu výsledkům předchozího šetření, ve smyslu důležitosti zvolených osobnostních charakteristik – opět se jako klíčové ukázaly být politické smýšlení, vzdělání a životní úroveň domácnosti.

Některé sledované oblasti v analýze z roku 2005 se naopak jevily být spíše obecnými ukazateli názoru či nálady ve společnosti (ani jeden ze sledovaných faktorů se neukázal být statisticky významným). Zde se jednalo o názory na spravedlivou distribuci sociálních dávek, kde se lidé na jedné straně přikláněli k rovné distribuci, a to v kontextu dětských dávek. V situaci dávek důchodových převažoval názor, že je spravedlivé odvozovat jejich výši od celoživotního výdělku.

Následná kvalitativní analýza – focus groups – potvrzuje výsledky sekundární analýzy a doplňuje percepci sociální a distributivní spravedlnosti o aktuální pohled a vysvětlení jednotlivých názorů. Z výsledků jsou patrné rozdíly v názorech egalitářsky a anti-egalitářsky smýšlejících osob. Skupina anti-egalitářů se mimo jiné projevovala výrazně vyšší důvěrou ve fungování principu rovných příležitostí v České republice.

Zajímavé je, že příslušníci obou těchto skupin mají tendenci veřejně hovořit pouze v případě, že s danou oblastí nesouhlasí. Pokud jsou přesvědčeni o platnosti daného tvrzení, nemají potřebu svůj názor veřejně ventilovat, a to navzdory skutečnosti, že probíhá diskuse ve prospěch opačného názoru. V diskusi tedy nedocházelo k výraznějším střetům názorů.

Obě fáze výzkumu tedy poskytly poměrně plastický obraz percepce sociální a distributivní spravedlnosti, tak jak se vyvíjel v období po revoluci, zejména v období devadesátých let a poté v roce 2005, při kvalitativní fázi, kdy se pracovalo se stále stejnou baterií otázek. V tomto výzkumu je možné pokračovat i v následujících letech, neboť zkoumaná baterie otázek je zařazena i do plánovaného výzkumu ISJP, který bude probíhat v první polovině roku 2006.

6. POUŽITÁ LEITERATURA

Čapek, O., „*Adam Smith – přepis přednášky na filosofickém víkendu ve Zlenicích 11.11.2000*“

http://www.mlp.cz/space/vlkf/fil/adamsmith.htm#_Toc498406660

Hayek, F. A., „*Právo, zákonodárství a svoboda*“, Academia, Praha 1994

Hendl, J., „*Přehled statistických metod zpracování dat*“, Portál, Praha 2004 (str. 266 – 295)

Kol. autorů, „*Velký sociologický slovník*“, Karolinum, Praha 1996 – v práci citován pod zkratkou VSS

Kol. autorů, „*Všeobecná encyklopedie*“, DIDEROT, Praha 1999 – v práci citována pod zkratkou Diderot

Matějů, P., Vlachová K., „*Nerovnost, spravedlnost, politika – Česká republika 1991 – 1998*“, SLON, Praha 2000

Matějů, P., Vlachová K., „*Od rovnostářství k zásluhovosti*“, Sociologický časopis, XXXI 2/1995

Rawls, J., „*Teorie spravedlnosti*“, Victoria publishing, Praha 1995

Spousta, J., „*Sociální a distributivní spravedlnost*“ -

http://www.scac.cz/EVS/web_a/socialni_spravedlnost/socialni_spravedlnost.htm#pojmem

Swift A., „*Politická filosofie*“, Portál, Praha 2005

Vlachová, K., „*Economic Justice in Czech Republic 1991 – 1995*” – in: Mason, D. S.,

Kluegel, J. R. „*Marketing Democracy Changing Opinion about Inequality and Politics in East Central Europe*“, Rowland & Littlefield Publishers INC. 2000

<http://www.butler.edu/isjp/>

<http://isjp.de/>

<http://archiv.soc.cas.cz/data/0044/0044info.htm>

<http://archiv.soc.cas.cz/data/0045/0045info.htm>

<http://archiv.soc.cas.cz/data/0046/0046info.htm>

http://www.stratif.cz/attachments/doc123/dt_91_soc_spravedlnost.pdf

http://www.spss.cz/cv_fa.html

<http://mozek.cz/info/aristoteles>

http://obchodni.juristic.cz/68954/clanek/j_obchod2

<http://www.obcinst.cz/clanek.asp?id=632>

<http://www.novinky.cz/archiv/Index/Styl/6518.html>

[http://epravo.cz/v01/index.php3?s1=Y&s2=3&s3=0&s4=0&s5=0&s6=0&m=1&recid_cl=15833
&typ=clanky](http://epravo.cz/v01/index.php3?s1=Y&s2=3&s3=0&s4=0&s5=0&s6=0&m=1&recid_cl=15833&typ=clanky)

http://www.iss.fsv.cuni.cz/index.php?module=cms&action=page&id_page=5&lng=cs_CZ

http://veda.fsv.cuni.cz/vyzkumny_zamer/vz_2005/vz_RCS_dilci_ukoly_anotace.html#oII

POUŽITÉ DATOVÉ ARCHIVY:

ISJP 1991

ISJP 1995

ISSP 1999

CVVM 2005

PŘÍLOHY

Scénář focus groups – část OBECNÉ VNÍMÁNÍ SPRAVEDLNOSTI

Vybavení:

flip-chart, psací potřeby, pomocné materiály - dotazníky (3 ks – pro téma sociální spravedlnosti 1ks), občerstvení (nápoje)

Uvedení diskuze	Obsah
<p>//Představení, technické aspekty, důvěrnost, téma diskuze//</p> <p><i>Jak se jmenujete, kolik vám je let? Rodina, koníčky? Kde pracujete, jaké je Vaše zaměstnání?</i></p>	<p>Pravidla spolupráce (mobily, oslovování jménem, vykání, neskákání do řeči); téma diskuse; rozehrátí účastníků; seznámení; kompetence účastníků vzhledem k tématu diskuse</p>
Délka uvedení	cca 5 minut

Téma č. 3 OBECNÉ VNÍMÁNÍ SPRAVEDLNOSTI	obsah
<p>//nyní se přesuneme k tématu spravedlnosti v obecném slova smyslu//</p> <p>//PPD2 – Moderátorka předloží respondentům k posouzení otázky z dotazníku//.</p> <p><i>Přečtěte si prosím pozorně tyto otázky a zaškrtněte, do jaké míry souhlasíte, či nesouhlasíte s následujícími výroky</i></p> <p>//Moderátorka postupně s respondenty projde otázky a nechá si vysvětlit, proč konkrétně odpovídali tak, jak odpovídali – u každé otázky se pokusí získat konfrontaci různých názorů//</p> <p><i>Můžete mi prosím konkrétně vysvětlit, proč jste odpovídali právě takto?</i></p>	Konkrétní otázky
<p>//Moderátorka se přesune ke konkrétním a doplňujícím otázkám//</p> <p><i>Nyní se přesuneme ke konkrétnějším situacím.</i></p> <p><i>Ještě chvílku zůstaneme u příjmů.</i></p> <p><i>Teď, když si uvědomíte, že lidé pracující v Praze dostanou za stejné zaměstnání zaplacenou více, než ti, kteří pracují kdekoli jinde, co si o tom myslíte? Přijde vám to spravedlivé? !!!! Podotýkám, že se nebavíme o tabulkových příjmech!!!!!!</i></p>	Platy
<p><i>Poslední dobou se začíná mluvit o tzv. "milionářské dani", což je speciální daň pro lidi s nadprůměrnými příjmy. Domníváte se, že by měli bohatí lidé – tzn. lidé s nadprůměrnými příjmy – platit větší daně než ostatní? A proč si to myslíte?</i></p>	Redistribuce

<p><i>Kdo je podle vás znevýhodněný člověk, kterému by se mělo pomáhat?</i> <i>// Pokud neodpověděl – dáme na výběr: tělesně postižený, mentálně postižený, rodina s malými dětmi, důchodci, sociálně slabí (lidé s velmi nízkým výdělkem, dlouhodobě nezaměstnaní, bezdomovci...)//</i></p>	<p>Solidarita s potřebnými</p>
<p>Doba diskuse na dané téma</p>	<p>15 - 20 minut</p>

PROJEKT DIPLOMOVÉ PRÁCE

(pro rok 2005 – 2006)

1. Předpokládaný název práce

Spravedlnost: změny ve vnímání spravedlnosti občany ČR

2. Námět práce zahrnující formulaci a vstupní diskusi poznávacího problému

Diplomová práce, navazující na výzkumné kolokvium RNDr. Tučka, se bude skládat ze dvou částí – v první, teoretické části, se podrobněji zaměří na obecný koncept spravedlnosti. Představí základní teoretická východiska a směry, dále přihlédnou k výzkumům a publikacím, které se tématice „spravedlnost v ČR“ věnovaly.

Druhá, empirická část, si dává za cíl hlouběji prozkoumat obecný koncept spravedlnosti a změn ve vnímání toho, co je a není spravedlivé u občanů České republiky průběhu devadesátých let. Obecný názor na spravedlnost bude zkoumán primárně otázkami, zjišťujícími názory na spravedlnost přístupu ke vzdělání, ke zdravotní péči, názory na distribuci příjmů a podobně.

3. Předpokládané metody zpracování a předběžná struktura práce

V první části práce se zaměřím na studium odborné literatury a publikací, týkajících se tématu.

Druhá část bude sekundární analýzou kvantitativních dat, doplněných analýzou Focus groups (tato část bude zařazena pouze v případě, že se v následujícím školním roce FSV zúčastní plánované kvalitativní části výzkumného projektu).

Diplomová práce, která vychází z výzkumného kolokvia, bude využívat primárně datové soubory, tedy ISSP 1995, 1995 a 1999. V sekundární analýze budou využity mimo jiné metody faktorové a regresní analýzy.

4. Orientační seznam literatury

Bednář, M., „Spravedlnost, demokracie a česká filosofie politiky: úvahy nad proměnou hodnot po roce 1989“, Votobia, Olomouc, 1998

Hume, D., „Zkoumání o zásadách mravnosti“

Rezek, P., „Spravedlnosti jako zdatnost“, Oikoymenh, Praha 1996

Velek, J., „Spor o spravedlnost“, Filosofia, Praha 1997

Vlachová, K., Matějů, P., „Nerovnost, spravedlnost, politika: Česká republika 1991 – 1998“, Sociologické nakladatelství, Praha, 2000

Rawls, J., „Teorie spravedlnosti“, Victoria Publishing, Praha 1995

5. Jméno konzultanta a jeho písemný souhlas se spoluprací

RNDr. Milan Tuček, CSc.

Souhlasím s vedením diplomové práce Zuzany Prokúpkové

DATUM

PODPIS