

**Univerzita Karlova**

**Filozofická fakulta**

Katedra sociologie



## **Bakalářská práce**

Barbora Chrudimská

### **Strategie prevence kriminality a obavy ze zločinu na pražském Žižkově**

Crime Prevention Strategy and Fear of Crime on Prague's Žižkov

Praha 2017

Vedoucí práce: RNDr. Jana Jíhová, Ph.D.

*Chtěla bych poděkovat mé vedoucí bakalářské práce, RNDr. Janě Jíkové, Ph.D., za cenné rady, nápady a připomínky, za motivaci, kterou mi dodávala během psaní této práce, a za veškerý čas, který mi věnovala při konzultacích.*

**Prohlášení:**

Prohlašuji, že jsem tuto diplomovou práci vypracovala samostatně a výhradně s použitím citovaných pramenů, literatury a dalších odborných zdrojů.

V Praze, dne 11. května 2017

.....  
Barbora Chrudimská

## **Abstrakt (česky)**

Tato bakalářská práce se věnuje strategii prevence kriminality prostřednictvím designu prostředí (*Crime Prevention Through Environmental Design*, CPTED) a souvislosti mezi její aplikací v konkrétním prostředí a vnímanými obavami ze zločinu. CPTED se pokouší redukovat kriminalitu a s ní spojené obavy ze zločinu pomocí modifikací vystavěného prostředí, kterými snižuje v dané lokalitě příležitosti pro spáchání zločinu. Cílem výzkumu je posoudit míru aplikace zásad CPTED ve čtyřech vybraných žižkovských lokalitách a zjistit, zda souvisí s úrovní obav ze zločinu návštěvníků těchto míst. Obavy ze zločinu byly zjišťovány na základě dotazníkového šetření prováděného ve zkoumaných lokalitách. Hodnocení, do jaké míry jsou v lokalitách využívány zásady CPTED, proběhlo pomocí terénního výzkumu. Výsledky potvrdily, že lokality s aplikovanými zásadami strategie CPTED jsou návštěvníky hodnoceny jako bezpečnější.

**Klíčová slova:** CPTED, obavy ze zločinu, fyzické prostředí, Praha, Žižkov

## **Abstract (in English):**

This thesis studies strategy *Crime Prevention Through Environmental Design* (CPTED) in regards to its application within an environment and perceived fear of crime. CPTED endeavours to reduce criminality and fear associated with it by modifying constructed space in such a manner as to reduce the opportunity to commit a crime. The aim of this research is to evaluate the level of CPTED application in four selected localities in Prague, Žižkov and to see whether the visitors' fear of crime to this area correlates with the applied CPTED method. The fear of crime was measured based on a questionnaire realised in the researched localities. The level of CPTED application was measured by field research. The results show that localities which apply CPTED methods are perceived by visitors as safer.

**Key words:** CPTED, fear of crime, physical setting, Prague, Žižkov

# Obsah

Seznam tabulek .....	7
Seznam obrázků .....	8
<b>Úvod</b> .....	9
<b>1. Obavy ze zločinu</b> .....	11
1.1. Faktory ovlivňující obavy ze zločinu .....	12
<b>2. CPTED</b> .....	17
2.1. Historie CPTED .....	18
2.2. Prvky strategie CPTED .....	19
2.3. České studie na téma CPTED .....	25
2.4. Aplikace strategie CPTED v prostředí parků .....	25
2.5. Kritika strategie CPTED .....	27
<b>3. Metodika výzkumu</b> .....	30
3.1. Cíle výzkumu a hypotézy .....	30
3.2. Výběr lokalit .....	30
3.3. Dotazníkové šetření .....	31
3.3.1. Výběr respondentů a sběr dat .....	31
3.3.2. Struktura dotazníku .....	32
3.3.3. Sociodemografická charakteristika výzkumného vzorku .....	33
3.4. Terénní výzkum .....	33
<b>4. Zkoumaná oblast – pražský Žižkov</b> .....	34
4.1. Představení vybraných lokalit .....	35
<b>5. Výsledky dotazníkového šetření</b> .....	42
5.1. Pocit bezpečí .....	42
5.1.1. Pocit bezpečí ve dne a v noci, špatné zkušenosti s lokalitami .....	42
5.1.2. Porovnání jednotlivých lokalit z hlediska bezpečnosti a změny v bezpečnosti za poslední dva roky .....	45
5.1.3. Shrnutí vnímání pocitu bezpečí v jednotlivých lokalitách .....	46
5.2. Reputace jednotlivých lokalit .....	46
5.3. Důvody, proč se respondenti cítí/necítí bezpečně .....	47
5.4. Návrhy respondentů na zvýšení bezpečnosti lokalit .....	48

<b>6. Analýza prostoru podle zásad strategie CPTED</b> .....	50
6.1. Vítkov – východní část.....	50
6.2. Havlíčkovo náměstí.....	53
6.3. Židovské pece – východní část.....	54
6.4. Kostnické náměstí .....	56
6.5. Shrnutí výsledků terénního výzkumu z hlediska aplikace prvků strategie CPTED .....	58
<b>Závěr</b> .....	61
<b>Použité zdroje</b> .....	63
Literatura .....	63
Ostatní zdroje .....	67
<b>Přílohy</b> .....	68
Příloha č. 1: Dotazník.....	68

## Seznam tabulek

Tabulka 1: Přehled vybraných žižkovských lokalit .....	30
Tabulka 2: Rozložení respondentů podle pohlaví a věku .....	33
Tabulka 3: Pocit bezpečí ve vybraných lokalitách Žižkova .....	42
Tabulka 4: Pocit bezpečí v noci ve vybraných lokalitách Žižkova podle pohlaví .....	43
Tabulka 5: Pocit bezpečí v noci ve vybraných lokalitách Žižkova podle věku .....	44
Tabulka 6: Špatné zkušenosti respondentů s vybranými lokalitami Žižkova .....	44
Tabulka 7: Porovnání dvojic jednotlivých lokalit mezi sebou z hlediska bezpečnosti .....	45
Tabulka 8: Vnímání bezpečnosti vybraných lokalit Žižkova oproti době před dvěma lety .....	46
Tabulka 9: Porovnání míry aplikace prvků CPTED v parcích Vítkov a Židovské pece .....	59
Tabulka 10: Porovnání míry aplikace prvků CPTED na Havlíčkově a Kostnickém náměstí ..	60

## Seznam obrázků

Obrázek 1: Poloha katastrálního území Žižkov v rámci Prahy .....	34
Obrázek 2: Poloha vybraných lokalit na území Žižkova .....	35
Obrázek 3: Poloha parku Vítkov .....	36
Obrázek 4: Pohled na Národní památník na Vítkově .....	36
Obrázek 5: Vítkov – parková třída .....	36
Obrázek 6: Poloha Havlíčkova náměstí .....	37
Obrázek 7: Havlíčkovo náměstí – zrevitalizovaný mobiliář .....	38
Obrázek 8: Havlíčkovo náměstí – pohled do parkové části náměstí .....	38
Obrázek 9: Poloha parku Židovské pece .....	38
Obrázek 10: Židovské pece – zrevitalizované prostory .....	39
Obrázek 11: Židovské pece – květinový záhon v parku .....	39
Obrázek 12: Poloha Kostnického náměstí .....	40
Obrázek 13: Pohled na Kostnické náměstí .....	41
Obrázek 14: Kostnické náměstí – parková oblast .....	41
Obrázek 15: Rozložení četností důvodů, proč se respondenti cítí bezpečně .....	47
Obrázek 16: Rozložení četností důvodů, proč se respondenti necítí bezpečně .....	48
Obrázek 17: Rozložení četností návrhů, jak zvýšit bezpečnost lokalit .....	49
Obrázek 19: Neohraničená hřiště na Vítkově .....	50
Obrázek 18: Cedule u vstupu do parku Vítkov .....	50
Obrázek 21: Přehledné okolí parkové třídy na vrchu Vítkova .....	51
Obrázek 20: Chybějící přístupová cesta s piknikového místu na Vítkově .....	51
Obrázek 23: Přehledné a udržované Vítkovské cesty .....	52
Obrázek 22: Vítkov – Bytelné sportovní náčiní .....	52
Obrázek 25: Posprejovaná bývalá budova základní školy na Havlíčkově náměstí .....	53
Obrázek 24: Cedule u vstupu do parku Havlíčkova náměstí .....	53
Obrázek 26: Oblast parku Židovské pece, která postrádá jasné využití .....	54
Obrázek 27: Předěl mezi parkem Židovské pece a Jilmovou ulicí tvořen pouze úzkým travnatým pruhem .....	54
Obrázek 28: Vzhled zídek na sezení během první fáze terénního výzkumu a dotazníkového šetření – Židovské pece .....	56
Obrázek 29: Pítka v blízkosti dětského hřiště – Židovské pece .....	56
Obrázek 31: Schodiště vedoucí z Husinecké ulice na Kostnické náměstí umístěné v zákrytu trafostanice .....	57
Obrázek 30: Prostor mezi parkovou částí Kostnického náměstí a trafostanicí, který postrádá jasný účel .....	57



## Úvod

Kriminalita patří mezi neodmyslitelné problémy spjaté především s městským prostředím, ve kterém do určité míry ovlivňuje životy všech jeho obyvatel. *Obavy ze zločinu* pociťované v reakci na kriminalitu se mohou promítat do mnoha oblastí, jako je například spokojenost s okolím svého bydliště, důvěra v cizí osoby či státní instituce nebo vůle navštěvovat či se naopak vyhýbat určitým místům. Proto je velmi důležité snažit se úroveň kriminality snižovat. Jako nejefektivnější přístup se jeví kriminalitě předcházet, a proto vzniká mnoho různorodých programů pro její prevenci. Jednou ze strategií, které se zaměřují na zabezpečení konkrétních lokalit, je prevence kriminality prostřednictvím designu prostředí (*Crime Prevention Through Environmental Design*, dále CPTED), která má za cíl snížit kriminalitu i pociťované obavy ze zločinu na konkrétním místě pomocí vhodných úprav vystavěného prostředí<sup>1</sup>. Na rozdíl od plošných preventivních programů zaměřujících se například na zvýšení povědomí o vhodném chování v případě nebezpečí se tato strategie pokouší zredukovat příležitosti pro spáchání zločinu v menších oblastech, jako je například oblast náměstí, bytového komplexu či nádraží. Může se tak lépe zaměřit na konkrétní problémové oblasti.

Ve své práci jsem se rozhodla zkoumat efektivitu aplikace CPTED v prostředí pražské čtvrti Žižkov. Tuto čtvrť jsem si vybrala zejména pro její poměrně kontroverzní reputaci, která se s ní pojí již od konce 19. století (Trojan, 2012). V současnosti se jedná o relativně lukrativní lokalitu (především kvůli blízkosti centra Prahy), ve které se ale stále nacházejí oblasti již tradičně spojované se zločinem a nízkou bezpečností. Zajímalo mě proto, zda je špatná reputace Žižkova spojená s celou čtvrtí a obavy ze zločinu jsou pociťované ve všech jeho částech velmi podobně, či zda se zde obavy ze zločinu odvíjejí od konkrétních lokalit a jejich zabezpečení.

Svůj výzkum jsem postavila na předpokladu, že lokality, které byly v nedávné době revitalizovány, již nesou aplikované zásady strategie CPTED, která se v České republice začala rozšiřovat až v posledních letech (Fiala, 2011). Rozhodla jsem se proto porovnat čtyři různé lokality, z nichž dvě byly v uplynulých pěti letech revitalizovány a dvě nikoli. Jako cíle jsem si kromě detailnějšího představení konceptu CPTED stanovila posoudit, zda nově revitalizované žižkovské lokality více odpovídají zásadám CPTED než ty nerevitalizované a zda se míra

---

<sup>1</sup> Vystavěným prostředím je zde chápán jakýkoli prostor, který byl člověkem vytvořen či upravován. Nezahrnuje tedy pouze budovy, městské komunikace apod., ale i parky a veškeré prostředí, které bylo vlivem člověka pozmeněno.

aplikace prvků strategie CPTED v konkrétních lokalitách pražského Žižkova projevuje v pocíťovaných obavách ze zločinu návštěvníků těchto lokalit.

Práce je členěná do šesti kapitol. V první kapitole se věnuji konceptu *obavy ze zločinu* a faktorům, které je ovlivňují. Druhá kapitola se zaměřuje na popis strategie CPTED, její historii, na prvky, které ji tvoří, na české výzkumy věnující se této problematice a na konkrétní návrhy, jak CPTED aplikovat v prostředí parků a podobných lokalit. Ve třetí kapitole představuji metodiku samotného výzkumu, včetně výběru konkrétních lokalit, ve kterých probíhal, a popisu průběhu dotazníkového a terénního šetření. Čtvrtá kapitola se zaměřuje na představení čtyř vybraných výzkumných lokalit. Cílem je vysvětlit hlavní rozdíly mezi zkoumanými lokalitami a seznámit čtenáře s proběhlými či plánovanými revitalizacemi, které s těmito místy souvisí. V páté kapitole představuji výsledky dotazníkového šetření, které proběhlo mezi návštěvníky jednotlivých lokalit. Šestá a poslední kapitola je zaměřená na terénní výzkum, pomocí kterého jsem posuzovala a porovnávala míru aplikace zásad strategie CPTED v jednotlivých lokalitách. V závěru práce spojuji výsledky dotazníkového a terénního šetření a na jejich základě se vyjadřuji ke stanoveným hypotézám výzkumu.

## 1. Obavy ze zločinu

Obavy ze zločinu (někdy také z anglického originálu *fear of crime* překládané jako obavy z kriminality či strach ze zločinu) jsou v oblasti kriminologie velmi diskutovaným tématem. I přes nespočet studií a teoretických a empirických prací zabývajících se tímto jevem ale neexistuje ucelená a všeobecně uznávaná definice tohoto pojmu. Většina autorů se ale přiklání k popisu vymezenému Ferrarem a LaGrangem (1987, str. 72), kteří obavy ze zločinu vnímají jako „*negativní emocionální reakci na kriminalitu nebo symboly spojené s trestnou činností*“. Kromě tohoto nejčastějšího vymezení se ale můžeme setkat i s mnoha jinými pojetími. Například Vykopalová (2000, str. 231) je popisuje jako „*vnímání ohrožení osobní bezpečnosti v souvislosti s přímou i nepřímou zkušeností s viktimizací, se způsobem prezentace násilí v masmédiích, s charakterem a případnými viktimogenními rysy lokality bydliště a samozřejmě i s osobními charakteristikami respondenta*“.

První výzkumy obav ze zločinu byly prováděny v USA na konci 60. let 20. století jako reakce na všeobecný vzrůstající pocit ohrožení (Ferraro & LaGrange, 1987). Na území České republiky se obavy z kriminality sledují od počátku 90. let 20. století, kdy během ekonomické transformace výrazně stoupla kriminalita, především ta majetková (Buriánek, 2009; Pechačová, Hraba, Bao, & Lorenz, 1998). Autorů, kteří se věnují tomuto tématu na našem území, můžeme jmenovat hned několik. Již od 90. let se obavami ze zločinu zabývá Buriánek (1994; 2001; 2009). Pechačová et al. (1998) zkoumají souvislost mezi pocitem ohrožení zločinností, ekonomickou nestabilitou a důvěrou ve vládu. Holas a Večerka (2003) hodnotí vliv programů prevence kriminality ve vybraných městech na obavy ze zločinu tamního obyvatelstva. Dále vznikají práce na téma obav ze zločinu v sociálně-geografickém kontextu (Stasíková, 2011; Jíchová & Temelová, 2012; Temelová, Čermák, & Jíchová, 2012; Jíchová, 2013; Temelová, Novák, & Jíchová, 2014). Mezi nejnovější texty patří Holasovo srovnání výzkumů Institutu pro kriminologii a sociální prevenci (Holas, 2014) nebo studie, které srovnávají nejnovější výzkumy na toto téma a ověřují platnost Ferrarova modelu obav z kriminality v Česku (Moravcová, 2014; Krulichová, 2016a; 2016b).

## 1.1. Faktory ovlivňující obavy ze zločinu

V následující kapitole se budu věnovat především těm faktorům ovlivňujícím obavy ze zločinu, ke kterým se budu vracet v empirické části práce při popisu odlišností v obavách mezi zkoumanými lokalitami. Z tohoto důvodu je popisu jednotlivých faktorů věnován rozdílný prostor. Tematicky by bylo možné tyto faktory rozdělit do tří kategorií: na individuální, lokální a makrostrukturní charakteristiky.

### Individuální charakteristiky

Do skupiny individuálních charakteristik můžeme zařadit takové faktory, kterými se od sebe ve vnímání obav ze zločinu odlišují jednotlivé osoby.

#### *Vulnerabilita*

Vulnerabilitou nebo zranitelností jsou chápány ty individuální charakteristiky, které způsobují u jedince pocit, že se zločinu nedokáže efektivně ubránit. Hovoří se o fyzické vulnerabilitě, kdy se jedinec není fyzicky schopen ubránit násilnému zločinu, a o sociální, kdy jedinec buď žije v nebezpečném sousedství, nemůže si dovolit zabezpečit svůj majetek nebo z finančních důvodů nedokáže případně ukradený majetek nahradit (Franklin, Franklin, & Fearn, 2008). Sociální vulnerabilitu nebudu z důvodu charakteru práce dále rozebírat.

Mezi fyzicky zranitelné se obvykle řadí starší osoby, ženy nebo fyzicky postižení lidé. Názor, že se zločinu více bojí starší lidé, je obzvláště českými výzkumy poměrně podložený (Buriánek, 1994, 2001, 2009; Holas, 2014; Krulichová, 2016b), ačkoli jiné studie tento vztah vyvrátily (Ferraro, 1995; Ferraro & LaGrange, 1987; Krulichová, 2016a).

Souvislost mezi pohlavím a obavami ze zločinu je prokázána v mnoha zahraničních (Ferraro & LaGrange, 1987; Sacco, 1990; Ferraro, 1995; Jackson, 2004; Franklin et al., 2008) i českých výzkumech (Buriánek, 1994, 2001, 2009; Holas, 2014; IPSOS, 2015; Krulichová, 2016a), ale vysvětlení tohoto jevu jsou různá. Zatímco Franklin et al. (2008) upozorňují na obecně menší fyzickou sílu, kvůli které jsou ženy útočníkům vydány na milost, dle Ferrarova (1995) názoru vnímají ženy za každým typem zločinu potenciální nebezpečí sexuálního obtěžování či dokonce znásilnění, které v nich výrazně zvyšuje obavy. Sacco (1990) tvrdí, že ženy mnoho zločinů, především znásilnění či domácí násilí, na policii nehlásí.

I přes vysvětlení některých rozdílů v míře obav ze zločinu teorií vulnerability se stále poměrně často hovoří o tzv. *paradoxu obav*. Ten říká, že skupiny, které se obvykle zločinu obávají více, tedy například ženy a starší lidé, se ale ve skutečnosti stávají oběťmi zločinu v menší míře než jiné skupiny, například muži a mladí lidé (Jackson, 2004; Franklin et al., 2008). Vysvětlením může být, že vyšší obavy bývají doprovázeny i změnami chování, pomocí kterého se lidé snaží co nejvíce snížit riziko viktimizace (Ferraro, 1995). Tito jedinci se tedy častěji vyhýbají potenciálně nebezpečným místům či například po setmění omezují vycházení ven o samotě.

### *Předešlá viktimizace*

Termín viktimizace je chápán jako proces, během kterého se jedinec stává obětí zločinu (např. Stasíková, 2011). Můžeme ji rozdělit na viktimizaci přímou, tedy na osobní zkušenost se zločinem, a na nepřímou, kdy se jedná o zážitek zprostředkovaný buď blízkými přáteli a rodinou, nebo masmédií.

Přímá viktimizace je v současnosti s obavami ze zločinu již neodmyslitelně spjata, přesto ale panují nejasnosti o míře jejího vlivu. Lišit se může například podle typu zločinu, jehož obětí se jedinec stal. Zatímco násilné zločiny ze své podstaty vyžadují přímou konfrontaci s útočníkem a představují pro oběť větší zásah do jejího života, s majetkovými zločiny se lidé setkají daleko častěji a je tak jimi ovlivňována větší část populace (Krucichová, 2016b). Každý jedinec také může přisuzovat větší důležitost násilným či majetkovým zločinům odlišně.

Nepřímá neboli zprostředkovaná viktimizace bývá zjišťována dvojím způsobem. První se zaměřuje na zkušenosti se zločinem, o kterých jedinec mohl osobně slyšet od svých blízkých. Druhá možnost se zaměřuje na informace, které lidé získávají pomocí masmédií. Krucichová (2016b) ve své práci zjistila, že stejně jako přímá viktimizace i sledování kriminálních relací v televizi má spojitost s pociťovanými obavami ze zločinu, ale vnímané riziko viktimizace sledováním těchto zpráv ovlivněno není. Sessar (2001) upozorňuje na to, že zprávy v médiích bývají často zkreslené (ať už nedopatřením či záměrně pro vytvoření senzace), lidé pak přejímají nepravdivé informace o objektivním riziku, které jim hrozí, a obavy ze zločinu se tak bezdůvodně zvyšují.

### *Vnímané riziko viktimizace*

Podle Ferrara (1995) je vnímané riziko viktimizace největším prediktorem obav. Jedinec se nejprve pokusí odhadnout riziko, které mu na daném místě v danou dobu hrozí, a až na základě tohoto posudku a svých individuálních charakteristik vnímá vyšší či nižší obavy ze zločinu. I přes jeho důležitost se tomuto faktoru z důvodu charakteru práce nebudu dále věnovat.

### Lokální charakteristiky

Charakteristikami lokality je chápána situace daného místa tak, jak ji vnímají uživatelé dané oblasti (Krulichová, 2016b).

### *Necivilizovanost susedství*

Pod pojmem *necivilizovanost susedství* si můžeme představit projevy nedostatku sociální kontroly a starosti o susedství, které mohou souviset i s vyšší kriminalitou (Ferraro, 1995; Franklin et al., 2008). Rozlišují se dva typy necivilizovanosti, sociální a fyzická (Ferraro, 1995). Sociální necivilizovanost souvisí s lidmi, kteří se v dané lokalitě vyskytují, a s jejich chováním. Jako typický příklad bývá uváděna přítomnost žebráků a bezdomovců v susedství, ale například i pití alkoholu na veřejnosti či častý výskyt opilců na ulicích. Důležité je zdůraznit, že tyto projevy mohou být vnímány odlišně podle konkrétního kontextu (volně puštěný pes na ulici může manifestovat necivilizovanost, ale v parku určeném pro psy se jedná o něco normálního) i podle osoby, která tyto projevy hodnotí (pro seniora může být skupinka hlučně se bavících adolescentů znamením potenciálního nebezpečí, zatímco kolemjdoucí mladík v nich uvidí pouze své spolužáky). Fyzická necivilizovanost se váže k fyzickému prostředí lokality. Jako její nejčastější projevy jsou uváděny například pohozené a neuklizené odpadky, opuštěné a poničené automobily bez poznávacích značek, rozbitý majetek nebo graffiti.

Koncept necivilizovanosti susedství je založený na známé *teorii rozbitých oken* (Wilson & Kelling, 1982), podle které je zvandalizovaný majetek nebo nepotrestané nevhodné chování v susedství pro potenciální delikventy znamením, že zde chybí dostatečná sociální kontrola, a vede zde ke zvyšování míry trestné činnosti. Pokud se tedy na ulici objeví rozbité

okno, o které nikdo neprojeví péči a v krátké době ho nezasklí, zanedlouho se objeví v takovéto ulici zvandalizovaných oken více a je pravděpodobné, že bude docházet i k závažnějším deliktům, než je jen vandalismus. Gau, Corsaro a Brunson (2014) dospěli k závěru, že projevy nepokoje a necivilizovanosti neovlivňují obavy ze zločinu přímo, ale i přes některé jiné sociální mechanismy, konkrétně přes sociální integraci a sociální kontrolu. Projevy necivilizovanosti snižují kohezi v sousedství (viz následující oddíl Sociální integrace) i pocit sociální kontroly. Snižením míry těchto charakteristik pak dojde ke zvýšení obav ze zločinu (Gau et al., 2014).

### *Sociální integrace*

Teorie sociální integrace tvrdí, že lidé více zapojení do dění ve svém sousedství, mají menší obavy ze zločinu (Franklin et al., 2008). Menší obavy mohou být způsobeny např. pocitem, že v případě nebezpečí se jedinec má na koho obrátit s prosbou o pomoc, či představou, že ve známém prostředí lze lépe s předstihem odhadnout potenciální nebezpečí. Více jistí jsou si lidé v takových lokalitách, se kterými jsou dobře seznámeni, znají je již delší dobu a mají přehled o osobách, které zde žijí a pravidelně se tu vyskytují. Z důvodu charakteru práce se již v dalších částech nebudu tematice sociální integrace věnovat.

### Makrostrukturní charakteristiky

Makrostrukturními charakteristikami jsou chápány faktory mající dopad na všechny členy společnosti. Utvářejí celostátní názor na situaci v oblasti kriminality a určují míru obecného rozrušení, které obyvatelé vnímají. Hlavním nositelem informací utvářejících tyto názory jsou masmédia, především televize (Sessar, 2001). Z důvodu obtížné měřitelnosti vlivu makrostrukturních charakteristik ve vlastním výzkumu uvedu pouze stručný příklad jednoho faktoru z této kategorie.

### *Oficiální statistiky kriminality*

Oficiální statistiky kriminality prezentované veřejnosti skrze média mohou jakožto nepřímá viktimizace (viz 1.1 Především viktimizace) ovlivňovat obavy ze zločinu velké masy

lidí. Statistiky ale nebývají přesným odrazem kriminality, neboť ne všechny kriminální činy bývají hlášeny na policii. Tato skrytá nebo latentní kriminalita podle odhadů převyšuje kriminalitu registrovanou, a to u všech jejích druhů. (Kuchta & Válková, 2005). Míra latentní kriminality se kvůli svému charakteru nedá přesně určit a pouze se odhaduje pomocí výpovědí obětí ve viktimologických výzkumech. Tyto odhady ale mohou být zkreslené, neboť někteří respondenti mohou své výpovědi podhodnocovat, jiní zase počty a charakter trestných činů nadhodnocují (Vykopalová, 2000).



## 2. CPTED

Mezi možná řešení, jak snižovat příliš vysoké a mnohdy iracionální obavy ze zločinu, patří vedle osvětových programů snažících se šířit informace o reálném riziku také prevence kriminality. Brantingham a Brantingham (1981) vymezují čtyři základní dimenze zločinu: zákony, pachatele, cíl/oběť a lokaci. Strategie prevence kriminality prostřednictvím designu prostředí (*Crime Prevention Through Environmental Design*, dále CPTED), které se budu ve své práci věnovat, se zabývá právě lokacemi, kde se potenciální zločiny mohou odehrát, a skrze jejich modifikaci se snaží kriminálním činům předejít. Jinými slovy, „*CPTED zahrnuje redukování příležitostí pro zločin modifikováním vystaveného prostředí*“ (Saville & Cleveland, 2003a, str. 7) . Crowe (2000, str.46) uvádí podobnou definici: „*[CPTED] předpokládá, že vhodný design a efektivní užití vystaveného prostředí může vést k redukcí incidence zločinu i obav z něho a ke zlepšení kvality života*“.

Zcela zásadní pro pochopení fungování CPTED může být detailnější pohled na osoby, které se v tomto prostředí pohybují. Tyto osoby se nazývají *uživatelé prostoru* a např. Cozens, Saville a Hillier (2005) je rozdělují do dvou skupin: na pozitivní (normální) a negativní uživatele. Pozitivními uživateli jsou myšleni buď ti lidé, kteří daný prostor aktivně využívají tím způsobem, jakým bylo zamýšleno (berou své děti na hřiště nebo jen jednoduše využívají chodníky na ulicích), nebo lidé, kteří daný prostor pouze pozorují, ať už z okna svého domu nebo z lavičky v parku. Jako negativní uživatelé jsou bráni potenciální pachatelé zločinu a lidé, kteří prostor využívají jiným způsobem, než jakým má být užíván. Cílem CPTED je podporovat pozitivní uživatele v jejich konání, poskytovat jim pocit jistoty a bezpečí, a naopak negativní uživatele odrazovat od jejich úmyslů vytvořením prostředí, ve kterém by mohli být lehce přistiženi a potrestáni (Cozens, 2008).

Strategie CPTED stojí na třech základních předpokladech: 1) Pachatelé racionálně zvažují možná rizika spáchání zločinu a podle míry těchto rizik se rozhodují, 2) pachatelé si častěji vybírají místa, která znají a která mohou vyhodnotit z hlediska vhodnosti spáchání zločinu, a 3) trestné činy jsou páčány spíše tam, kde se nachází víc atraktivních cílů/obětí a méně potenciálních strážců (Cohen & Felson, 1979; Fiala, 2011). Pokud jsou tyto předpoklady splněny, můžeme očekávat, že správně aplikované prvky CPTED budou míru zločinu snižovat.

## 2.1. Historie CPTED

První autorka, která bývá se vznikem strategie CPTED spojována, je Jane Jacobs a její kniha *Smrt a život amerických velkoměst* (1975, orig. 1961). Již od 60. let se zabývala souvislostí mezi vzhledem měst a bezpečností jejich obyvatel. Ve své knize klade důraz především na přirozený dozor nad ulicí (tzv. *oči na ulici*), který zajišťují kolemjdoucí, obyvatelé domů dívající se z oken nebo majitelé obchodů v ulici. Důležité je podle Jacobs (1975, orig. 1961) v lidech vzbudit pocit, že jim ulice do jisté míry „patří“ a že mají podporu i ostatních obyvatel, jelikož pak budou ochotnější zasáhnout v nebezpečné situaci a bránit zájmy svého sousedství.

Další postavou, která se podílela na utváření základů pro koncept prevence zločinu skrze okolní prostředí, je Shlomo Angel. Věnoval se souvislosti mezi intenzitou využívání lokality a mírou kriminality (Angel, 1968, podle Cozens, 2008, str. 155). Došel k závěru, že při příliš malém a naopak při velkém počtu lidí je nepravděpodobné, že dojde ke zločinu – v prvním případě kvůli malému počtu potenciálních obětí a v druhém kvůli velkému množství svědků (Angel, 1968, podle Cozens, 2008, str. 155). Novější práce ale nasvědčují, že při ještě dalším zvýšení intenzity využívání lokality se kriminalita zvyšuje, neboť prostor již přestává být přehledný (Loukaitou-Sideris, 1999).

V roce 1971 použil C. Ray Jeffery ve své knize poprvé označení Crime Prevention Through Environmental Design (1971). Inspiroval se prací Jacobs (1975, orig. 1961) a její myšlenky rozšířil o studium lidské psychiky, která je podle něj pro popsání pravděpodobnosti, že dojde ke zločinu, stejně důležitá jako vnější prostředí.

Více než Jeffery je ale za vznik dnešní podoby CPTED odpovědný Oscar Newman a jeho kniha *Defensible Space* (1972). Jeho koncept *hájitelného prostoru* spočívá v myšlence, že vhodně designovaný prostor se dokáže do jisté míry sám ubránit kriminalitě (Newman, 1972). Pro funkčnost této myšlenky je klíčový prvek teritoriality – pocitu vlastnictví a zodpovědnosti rezidentů, kteří svá bydliště brání před kriminalitou. Teritorialita má být podle něj podpořena údržbou vzhledu sousedství, přirozeným dozorem obyvatel a zasazením lokality do širšího okolí, které je také *hájitelné*. Pro architektonické plánování nových domů navrhuje, aby byl minimalizován prostor uvnitř i v okolí domu, který by neměl jasně stanoveného vlastníka, a aby okna i dveře byly orientovány především na ulici, na kterou tak může být dohlíženo i rezidenty, kteří se venku v danou chvíli nepohybují.

Na základě těchto myšlenek byla vytvořena tzv. první generace CPTED (Jeffery, 1971; Newman, 1972; Crowe, 2000; Beard, 2010; Hedayati Marzbali, Abdullah, Razak, & Maghsoodi

Tilaki, 2012b; Sakip, Johari, & Salleh, 2012). Ta zahrnuje takovou úpravu prostředí, aby v něm bylo co nejobtížnější nepozorovaně spáchat zločin. Postupy, jak zločinům předcházet, jsou v tomto případě založeny na relativně pevných pravidlech, tudíž se zde nenachází příliš velký prostor pro aplikování různých technik podle různých situací a lokalit. Tento přístup obsahuje čtyři základní složky: kontrolu přístupu, přirozený dozor, údržbu vzhledu a kombinací těchto prvků vzniká teritorialita (podrobněji kapitola 2.2. Prvky strategie CPTED). Tento přístup byl i přes počáteční nadšení v době jeho vzniku, kdy se v USA při plánování domů velmi často užíval, později (obzvláště v 80. letech) velmi kritizován za nedostatečnou flexibilitu a účinnost (např. Saville & Cleveland, 2003a). Samotná aplikace jednotlivých prvků totiž automaticky kriminalitu nesnížila, pokud obyvatelé na základě environmentálních změn nezměnili své vlastní chování.

Na konci 90. let Saville a Cleveland (2003b) starý model aktualizovali a vytvořili druhou generaci CPTED. Jejím cílem je vybudovat mezi lidmi využívajícími danou lokalitu sociální spojení, díky kterému by byli více semknuti a společně by dokázali vůči potenciálním pachatelům vysílat zprávu, že jakékoli kriminální chování by bylo potrestáno. Základ pro aplikování této strategie je dobrá znalost dané lokality a komunikace s jejími uživateli. V tomto případě totiž projektanti nevystupují v rolích autoritativních expertů, ale jako lidé, kteří zapojují do procesu revitalizace uživatele prostoru a vytvářejí tak z nich participanty (Dickout, 2006). Díky zkušenostem a nápadům participantů mohou vznikat nové metody řešení problémů, které jsou založeny na specifických podmínkách dané lokality. Jelikož jsou participanti vyslyšeni a jejich názory jsou brány v potaz, tak v nich roste pocit vlastnictví, zodpovědnost za udržování lokality a zvyšuje se soudružnost komunity (Saville & Cleveland, 2003b; Dickout, 2006). Z důvodu náročnosti evaluace aplikace druhé generace CPTED se v empirické části budu věnovat pouze první generaci.

## 2.2. Prvky strategie CPTED

Jak již bylo zmíněno výše, hlavní premisa CPTED je snižovat příležitosti pro spáchání zločinu pomocí úprav vystavěného prostředí, ve kterém by k němu mohlo dojít. Jednotlivé způsoby úprav prostředí bývají rozděleny do skupin podle výsledků, kterých se konkrétně snaží dosáhnout. Z těchto skupin vznikly základní prvky této strategie. Stále se diskutuje o tom, které prvky by do CPTED měly být zařazeny a které ne, a proto se v jednotlivých publikacích můžeme setkat s různými názory. Autoři první generace uvádějí čtyři prvky, které se podobají

původnímu Newmanovu (1972) konceptu hájitelného prostoru, a to teritorialitu, dozor, kontrolu přístupu a údržbu vzhledu (Saville & Cleveland, 2003a; Beard, 2010; Hedayati Marzbali et al., 2012b; Sakip et al., 2012). Waller a Steven (2006) přidávají ještě pátý bod – podporu aktivit. Naopak Crowe (2000) tvrdí, že CPTED je založeno pouze na třech překrývajících se strategiích, a to na teritorialitě, přirozené kontrole přístupu a přirozeném dozoru. Nově se ale studie vycházející z druhé generace CPTED začínají zmiňovat o šesti prvcích, mezi které patří kromě všech již zmíněných principů ještě tzv. „target hardening“ (Cozens, Hillier, & Prescott, 2001; Cozens et al., 2005; Cozens, 2008; Ekblom, 2011; Cozens & Linde, 2015). V této kapitole se budu věnovat popisu všech šesti prvků, ze kterých CPTED může sestávat.

## Teritorialita

Tato zásada je z pohledu 1. generace základem zastřešujícím všechny ostatní prvky, kterými je do určité míry utvářena (Saville & Cleveland, 2003a; Cozens et al., 2005). Jejím cílem je vytvořit ve všech uživatelských prostoru pocit, že daná lokalita někomu patří. „Vlastníkem“ nemusí být v tomto případě pouze fyzická či právnická osoba, která skutečně dané místo vlastní, ale i běžný pozitivní uživatel prostoru, který se zde pohybuje. Pocit vlastnictví v lidech vytváří hrdost. Ta podporuje motivaci více o daný prostor pečovat, dohlížet na něj, zajímat se o ostatní osoby, které ho využívají, a případně ho bránit před pácháním zločinu. Prvním efektem je tedy to, že se pozitivní uživatelé budou chtít v této lokalitě vyskytovat častěji a budou si více všimnout svého okolí, připraveni v případě nutnosti zasáhnout. Druhý efekt směřuje k negativním uživatelům, kteří by na základě viditelných znaků teritoriality měli cítit zvýšené riziko, že budou při páchání zločinu odhaleni. Těmito viditelnými znaky jsou myšleny např. jmenovky u domovních zvonků, cedule na plotech typu „pozor pes“, cedule na veřejných prostorech s informacemi o tom, kdo toto místo financoval, kdo dbá na údržbu a na koho se obrátit v případě potřeby, ploty oddělující soukromý a veřejný prostor, mapy daného prostoru, viditelná pravidla užívání veřejného prostoru atd.

## Kontrola přístupu

S teritorialitou se velmi úzce pojí prvek kontroly přístupu, který s ní v mnoha bodech splývá. Funkcí kontroly je omezení možnosti vstupu do potenciálně rizikových míst, kde se

může nacházet cíl/oběť zločinu, a nasměrování uživatelů prostoru pouze do míst, kde je bezpečné se vyskytovat. Díky snížení počtu osob v problémovém prostoru se zredukuje i pravděpodobnost, že se zde budou pohybovat případní pachatelé. Na aplikaci tohoto prvku je kladen důraz především v rezidenčních komplexech, kde byla prokázána souvislost mezi počtem pohybujících se chodců a počtem spáchaných trestných činů (Eck, 1997, podle Cozens et al., 2005, str. 336). Setkáme se s ním ale i ve všech ostatních typech lokalit, např. v parcích nebo v obchodech. Hedayati Marzballi et al. (2012b) rozlišují tři typy kontroly přístupu: pomocí fyzických bariér, jako jsou zdi a ploty, pomocí symbolických bariér, např. nízké zídky či cesty, nebo pomocí bezpečnostního systému, do kterého patří alarmy nebo zámky. Cozens et al. (2005) ji dělí na kontrolu přirozenou, která vzniká prostorovým rozlišením, organizovanou, kterou tvoří ochranný personál, a mechanickou, do které patří opět zámky nebo alarmy. CPTED se původně zaměřovalo pouze na přirozenou kontrolu, ale v dnešní době se již v rámci této strategie klade důraz i na ostatní formy. Kromě různých existujících mechanismů, pomocí kterých je kontrola zajišťována, existuje i více kritérií, na jejichž základě se přístup v různé míře omezuje. Jednou z variant je, že do daného místa budou mít přístup jen lidé splňující konkrétně dané podmínky, např. pouze personál nebo lidé s platnými vstupenkami, ID kartami či klíči. Dále je možné přístup kontrolovat na základě denní doby, např. po setmění v parku osvětlovat jen několik málo hlavních cest a na ně směřovat zbylé uživatele, aby byly relativně více využité (Waller & Steven, 2006).

## Dozor

Pravděpodobnost, že by případný pachatel byl zatčen a potrestán závisí kromě jiného do velké míry na tom, jestli byl při páčání zločinu někým spatřen. Je tedy třeba dbát na dostatečné umožnění dozoru nad celým prostorem. Možnost pozorovat okolí je podmíněna přehledností dané lokality a celkovou viditelností, a proto by se zde neměly vyskytovat tmavé oblasti, příliš úzké uličky, stinná zákoutí nebo nepřehledně členěný terén. Je třeba dát pozor na to, aby ostatní prvky CPTED přehlednost nenarušovaly a nesnižovaly tak účinnost dozoru. Vysoké zdi značící teritorialitu a zajišťující kontrolu přístupu mohou někdy zločinu paradoxně napomoci tak, že lidé za zdí nevidí, co se v jejich blízkosti děje, a nemohou tak zasáhnout nebo zavolat pomoc (Reynald, 2011). Na druhou stranu ale pokud nebudou do prostoru zařazeny žádné prvky teritoriality a uživatelé nebudou mít v dané lokalitě pocit vlastnictví spojený

s odpovědností, bude efektivita dozoru výrazně oslabena, protože nebudou mít motivaci si svého okolí dostatečně všimnout a pozorovat ho (Newman, 1972).

Původně byla ve strategii CPTED zahrnuta jen varianta přirozeného dozoru, která je zajišťována pozitivními uživateli konkrétního prostoru, ať už těmi aktivními, kteří ho přímo využívají, nebo jen osobami pozorujícími dění z oken. Aby byl dozor funkční, je třeba zajistit, aby se na ulici pohybovalo dostatečné množství lidí. První generace CPTED se toho snaží dosáhnout obvykle přes dostatečné osvětlení ulic, které by mělo uživatele osmělit a motivovat k tomu, aby vyšli do ulic a nebáli se v nich trávit čas. Cílem druhé generace je více motivovat komunitu rezidentů, kteří v okolí bydlí, na základě specifických potřeb sousedství. Převládá snaha vytvořit příjemné místo, kde se lidé budou chtít zdržovat. To zahrnuje instalaci laviček v parcích a u dětských hřišť, které by měly být dostatečně ve stínu pro pravidelné užívání i v letních měsících (Beard, 2010), nebo výstavbu hřišť pro dospělé obsahujících venkovní sportovní náčiní (Thorpe & Gamman, 2013).

V dnešní době se již v souvislosti s prevencí zločinu pomocí úprav prostředí mluví také o dozoru formálním a mechanickém, ale hlavní důraz jakožto na nejefektivnější formu bývá stále kladen na dozor přirozený. Formálním dozorem se rozumí zajištění profesionálního dohledu ze strany hlídačů nebo policejních hlídek, kteří okolí záměrně sledují s cílem odhalit případné problémy. Přestože výzkumy naznačují, že lidé by si přáli, aby se v okolí jejich bydliště vyskytovalo více policistů (Holas & Večerka, 2003), nabízí se otázka, zda nepůsobí přítomnost formálního dozoru v některých místech rušivě a zda kvůli němu nemohou být uživatelé prostoru více zneklidněni, protože v nich evokuje představu, že lokalita není sama o sobě bezpečná. S mechanickým dozorem se můžeme setkat v podobě kamer snímajících vybrané oblasti. Není tolik důležitá samotná funkčnost kamer, velký důraz by ale měl být kladen na jejich viditelnost, aby si potenciální pachatel byl vědom, že je sledován. Kamery jsou používány především v prostorech, kde nelze zajistit dostatečný a pravidelný přirozený dozor, jako jsou podzemní garáže, společné prostory některých velkých bytových domů nebo úzké uličky (Cozens et al., 2005).

## Údržba vzhledu

Podle Newmana (1972) je celkový vzhled lokality důležitým signálem směrem k potenciálním pachatelům. Pokud je okolí delší dobu zvandalizované a bez náznaku jakékoli nápravy, znamená to nejspíš, že zde není nikdo, kdo by měl zájem starat se o dění kolem. Tím

pádem je i pravděpodobnější, že se zde neobjeví nikdo, kdo by zasáhl vůči protiprávnímu jednání. Tuto myšlenku potvrdila již výše zmíněná *teorie rozbitých oken* Wilsona a Kellinga (1982) nebo práce Keizera, Lindenerga, a Stega (2008), která mimo jiné sleduje vliv přítomnosti nelegálních graffiti na pohazování odpadků. Kvalitní údržbou pozemku dává vlastník najevo, že má o svůj majetek starost a že se zde pravidelně vyskytuje. Jedná se tedy o jeden z ukazatelů teritoriality. Zároveň udržovaný vzhled veřejných prostorů přispívá k jejich vyšší návštěvnosti, což zajišťuje vyšší míru přirozeného dozoru. Důležitou zásadou této strategie je neustále a neúnavně opravovat veškeré rozbité vybavení, pravidelně vyprazdňovat odpadkové koše, umývat či zamalovávat nově vzniklá graffiti, udržovat okolní zeleň a uklízet pohozené odpadky.

## Podpora aktivit

Podpora aktivit patří svým charakterem již spíše do druhé generace CPTED. Má za cíl přilákat velký počet lidí, kteří by v dané lokalitě zajišťovali přirozený dozor, a zároveň zde podporovat takové činnosti, ke kterým byl prostor navrhnut. Větší návštěvnosti veřejných prostorů se obvykle dosahuje designováním takové kombinace různých aktivit, aby byla lokalita atraktivní pro odlišné skupiny populace a aby zde byla zajištěna návštěvnosti v různých denních dobách (Waller & Steven, 2006). Toho se může dosáhnout např. v parku pomocí vystavění vhodných cest pro běžce v ranních a večerních hodinách, hřišť pro rodiče s dětmi na dopoledne a odpoledne, sportovních hřišť pro převážně odpolední užití a laviček s grily pro trávení večera. Crowe (2000) ale upozorňuje, že místa s aktivitami, které by mohly být ve vzájemném konfliktu (např. hluk z basketbalového hřiště v konfliktu se seniory sedícími na lavičkách v přilehlém parku), by od sebe měla být přirozenými bariérami rozdělena. K podpoře těch aktivit, které byly pro určený prostor původně zamýšleny, dochází obvykle skrze cedule s popisy, co je zde povoleno, návody a upozorněními, jaké aktivity bývají trestány a jaké sankce hrozí při porušení nařízení.

Důležitým principem CPTED, který je z velké části zajišťován pomocí podpory aktivit, je kombinování nebezpečných aktivit s bezpečnými lokalitami a naopak. Mezi potenciálně nebezpečné aktivity patří např. manipulace s penězi, což znamená, že banky či bankomaty by se měly vyskytovat v místě, kde je dostatečně zajištěná bezpečnost. Naopak do míst, která jsou považována za nebezpečná, je třeba pomocí podpory zajímavých legitimních aktivit přivést více lidí, kteří zde zajistí dozor a větší bezpečí (Crowe, 2000; Cozens & Linde, 2015).

## Zvýšení zabezpečení cíle (Target hardening)<sup>2</sup>

Poslední prvek CPTED patří mezi nejtradičnější způsoby, jak předcházet kriminalitě. Zvýšením zabezpečení cíle je myšleno posílení objektů a jejich ochranu před zločinem pomocí zvýšení jejich odolnosti (Cozens et al., 2005; Ekblom, 2011). Takto posílený může být buď samotný cíl kriminality, jako je např. lavička v případě vandalismu, nebo objekt ukrývající cíl/oběť (dům, ve kterém je seniorka, která by mohla být přepadena). Pachatel by musel v případě takto odolného objektu na spáchání zločinu vynaložit větší úsilí, což by ho mohlo stát více času, byl by v tomto případě více nápadný a bylo by tak pravděpodobnější, že by byl spatřen nebo i chycen. Při vědomí takto zvýšeného rizika prozrazení se potenciální pachatelé často rozhodnou raději neriskovat a ke zločinu nedojde. Mezi takováto ochranná opatření patří např. bezpečnostní zámky, mříže na oknech a na dveřích, kovové rolety přes výlohy obchodů, bytelné dveře z lepších materiálů, kovové lavičky místo dřevěných, omyvatelná barva na zdi proti graffiti apod. Ekblom (2011) upozorňuje, že do této kategorie prevence patří i prvky spadající pod tzv. *target softening*, což je způsob ochrany objektů proti vandalismu jemnější cestou, než kterou postupuje klasické zvýšení zabezpečení cíle - *target hardening*. Takto upravené objekty jsou tedy také svým způsobem odolné, ale působí příjemnějším dojmem a nevytvářejí v kolemjdoucích pocit, že je třeba se za každou cenu co nejvíce chránit před velkým množstvím útoků, co tato lokalita zažívá. Mezi tento způsob úprav patří např. předcházení tvorbě graffiti na zdech tím způsobem, že se tyto zdi nechají porůst udržovanými popínavými rostlinami.

U klasického zvýšení zabezpečení cíle se stále uvažuje nad tím, jestli by tento prvek měl být skutečně součástí strategie CPTED. Zpevňující praktiky totiž často narušují vzhled lokality a lidé tak nejsou motivováni se zde vyskytovat. Navíc při přehnaném užití tohoto prvku může u uživatelů dojít ke vzniku tzv. *pevnostní mentality*, která se projevuje nezájmem o okolní prostor a dění v něm. Lidé se uzavřou do bezpečí svých domovů a nefungují tak jako dozor, který by odrazoval případné pachatele (Cozens et al., 2005). Celý koncept CPTED tak může snadno padnout. Při vhodném poměru využití se ale prvek zvýšení zabezpečení cíle v kombinaci s ostatními metodami může projevit jako velmi funkční nástroj pro snižování kriminality a zároveň pro zvyšování pocitu bezpečí.

---

<sup>2</sup> Výraz *target hardening* se poměrně obtížně překládá do češtiny. Jelikož strategie CPTED nemá v České republice příliš dlouhou tradici, jednotliví autoři nazývají tento prvek různými způsoby. Např. Kostka (2016) překládá *target hardening* jako *zpevnění cíle*, oproti tomu Fiala (2011) používá původní anglický název.



### 2.3.České studie na téma CPTED

CPTED je v současné době často diskutováno například v USA (např. Saville & Cleveland, 2003b), v Austrálii (např. Cozens & Linde, 2015) či v Malajsii (např. Hedayati Marzbali, Abdullah, Razak, & Maghsoodi Tilaki, 2012a). Českých studií na toto téma ale prozatím příliš mnoho nenajdeme. Až na začátku 21. století začal Schmeidler (2000, 2001, 2002) seznamovat českou veřejnost o výzkumech na téma prevence kriminality skrze design prostředí, které probíhaly v 60. a 70. letech 20. století. Jeho práce v této oblasti je převážně teoretická a jejím hlavním cílem je rozšířit povědomí o strategii CPTED a výhodách, které v praxi poskytuje (Schmeidler, 2000). Dále se snaží zdůraznit roli urbanistů při boji s kriminalitou a poskytuje obecné rady, jak co nejefektivněji vytvořit bezpečné prostředí (Schmeidler, 2001, 2002).

Kromě článků Schmeidlera se v nedávné době začaly objevovat i studentské práce věnující se strategii CPTED. Fiala (2011) zkoumal rozdíly v míře aplikace zásad CPTED mezi vybranými nedávno revitalizovanými a naopak delší dobu neopravovanými pražskými lokalitami<sup>3</sup>. Následně pozoroval souvislost mezi užitými preventivními opatřeními a vnímanými obavami ze zločinu v těchto místech. Došel k závěru, že nově revitalizovaná prostředí již nesou prvky CPTED, což přispívá k vyššímu pocitu bezpečí v těchto místech (Fiala, 2011). Diplomová práce Kostky (2016) se zabývá především identifikací tzv. *hot spots* – oblastí s vyšším výskytem krádeží automobilů na území Liberce. Tyto prostory byly podrobeny terénnímu průzkumu, pomocí kterého byly zjišťovány nedostatky těchto lokalit v oblasti aplikace prvků strategie CPTED. Následně byla pro všechny oblasti navržena opatření odpovídající CPTED, která by měla vést ke snížení kriminality (Kostka, 2016).

### 2.4.Aplikace strategie CPTED v prostředí parků

Původní cíl strategie CPTED byl zabezpečit především rezidenční komplexy a jejich bezprostřední okolí (Newman, 1972). Přestože se i v dnešní době užívá prevence proti kriminalitě skrze design prostředí nejvíce při stavbě či rekonstrukci obytných oblastí a mnoho výzkumů se věnuje analýze efektivity užití CPTED právě v rezidenčních prostorech (např. Armitage, 2006; Hedayati Marzbali et al., 2012a; Sakip et al., 2012; Abdullah, Hedayati

---

<sup>3</sup> Konkrétně se věnoval pražským náměstím, vlakovým nádražím a parkům (Fiala, 2011)

Marzbali, & Maghsoodi Tilaki, 2013; Ha, Oh, & Park, 2015), můžeme nalézt práce popisující využití této strategie i v jiných prostředích.

Městské parky jsou v souvislosti s tématem potřeby zvýšení bezpečnosti zmiňovány poměrně často. Mezi autory věnující se problematice aplikování strategie CPTED v parcích patří např. Beard (2010), Cannavino (2016), McCormick (2006) nebo Waller a Steven (2006). Spojující je pro ně především snaha podat jednoduchý návod, jak prostory parku zabezpečit, čehož docilují pomocí uvádění konkrétních návrhů. **Teritorialitu** doporučují v parcích zdůraznit pomocí viditelného oddělení této lokality od okolního prostoru či instalace dostatečného množství cedulí obsahujících mapu lokality, návštěvní řád či důležitá telefonní čísla pro případ potřeby (Waller & Steven, 2006; Beard, 2010). Pojetí **kontroly přístupu** se může značně lišit podle charakteru parku; zatímco některé jsou otevřené jen v určité denní dobu, do jiných je přístup umožněn neomezeně. I přes tyto odlišnosti lze navrhnout alespoň některé obecně platné kroky, jak tento prvek v parcích aplikovat. Doporučené je lokalitu oplotit fyzickými bariérami, které mohou potenciálnímu pachateli ztížit únik z místa činu. Do parku by sice mělo vést více vchodů než pouze jeden, ale všechny by měly být opatřeny bránou, která se v případě potřeby může zavřít (Beard, 2010). Dále by do parku měl být omezen vjezd automobilů (Waller & Steven, 2006; Beard, 2010) a pohyb chodců by měl být korigován pomocí dobře navržených cest, které je budou vést jen tam, kam je přístup povolen. Pro zamezení pohybu návštěvníků do nepovolených míst mohou být použity květinové záhonky u cest (McCormick, 2006).

Prvek **dozoru** bývá v parcích zajišťován především dobrou viditelností. Proto je důležité nevysazovat kolem cest husté křoviny ani košaté stromky, které by výrazně bránily ve výhledu (McCormick, 2006; Waller & Steven, 2006). Dětská hřiště by měla být umístována blízko vchodu do parku nebo u prostorů pro personál, aby se kolem nich pohybovalo co nejvíce lidí, a v celém parku by mělo být dostatečné množství vhodně umístěných laviček, na kterých návštěvníci budou sedat a sledovat okolí (McCormick, 2006; Waller & Steven, 2006; Beard, 2010). **Údržba vzhledu** patří v případě parků mezi nejzásadnější prvky CPTED, neboť nejvíce podporuje výsledný dojem, že je prostor pod neustálým dozorem a kontrolou. Proto je velmi důležité udržovat v parcích čistotu, pečovat o zeleň, pravidelně vyprazdňovat odpadkové koše, opravovat rozbité lavičky či atrakce na hřištích a zbavovat se graffiti (McCormick, 2006; Waller & Steven, 2006; Beard, 2010; Cannavino, 2016).

Významy **podpory aktivit** jsou dva: přilákat do dané lokality co nejvíce pozitivních uživatelů a zajistit, aby jimi byla využívána tím způsobem, k jakému byla vytvořena (např. Cozens & Linde, 2015). Prvního cíle se může dosáhnout např. podporováním aktivit některých

zájmových skupin v prostoru parku (Waller & Steven, 2006) nebo vytvořením nových možností pro aktivity v méně navštěvovaných místech parku, jako je instalace sportovního náčiní pro venkovní cvičení (Thorpe & Gamman, 2013). Podpora užívání prostoru zamýšleným způsobem bývá zajišťována cedulemi s návštěvním řádem na hřištích či piknikových místech nebo kontrolami personálu (McCormick, 2006). **Zvýšení zabezpečení cíle** se projevuje především výběrem odolných materiálů pro stavbu atrakcí či odpočinkových míst (Waller & Steven, 2006). Jeho využití je ale možné i v jiných oblastech, a to bez toho, aby narušoval estetický vzhled lokality. Například je-li zapotřebí zajistit, aby se přes plot kolem parku nedalo přelézt, je možné na něj nainstalovat alternativu za nevzhledný ostnatý drát – kovový pás tvořený siluetami postav s ostřenými kraji (Thorpe & Gamman, 2013).

Při aplikaci prvků strategie CPTED do parků je důležité nalézt rovnováhu mezi designem zajišťujícím co největší bezpečí a vzhledem podporujícím původní účel tohoto místa, v tomto případě relaxace v obklopení přírodou. Prostředí beze stromů by dozajista umožňovalo kvalitnější dozor, ale nelákalo by sem návštěvníky, kteří by tento dozor zajišťovali. Proto je nutné být při plánování revitalizace či stavby nového parku na pozoru, aby si i přes prvky CPTED zachoval svůj charakter (Cannavino, 2016).

## 2.5. Kritika strategie CPTED

Kromě problematiky pevnostní mentality nastávající při přehnaném „opevnění“ svých domovů a jiných lokalit, o které jsem se zmínila v kapitole 2.2.6. Zvýšení zabezpečení cíle (Target hardening), je CPTED kritizována z dalších důvodů. Ekblom (2011) upozorňuje na nekonzistentnost jednotlivých prvků strategie, která komplikuje pochopení fungování CPTED a tím pádem i její správnou aplikaci. Zatímco zvýšení zabezpečení cíle funguje jako příprava prostředí na budoucí možnost zločinu, dozor spolu s kontrolou přístupu jsou aktivní přímo v provozu a musí být zajišťovány neustále. Teritorialita a podpora aktivit pak vznikají jako kombinace, kdy část musí být aplikována během výstavby a část je zajišťována během provozu. Podle Ekbloma (2011) je tato nekonzistentnost dána původem CPTED, protože vzniklo jako kombinace přístupů několika různých autorů. Pokud charakter těchto prvků není dostatečně respektován z důvodu špatného pochopení celé strategie, její aplikace může být neúspěšná.

Ekblom (2011) dále kritizuje nejasnost v některých pojmech CPTED. Především teritorialita je podle něho chápána rozdílnými způsoby, což znamená, že výsledky výzkumů

zaměřujících se na ověřování efektivity této strategie nejsou dostatečně srovnatelné. Absence jedné jasné definice pro každý z prvků může také odrazovat projektanty od aplikace CPTED ve větším rozsahu, neboť nevědí, jak přesně s těmito prvky pracovat. Existují sice studie věnující se konkrétním typům prostředí, ve kterých nalezneme informace o správné aplikaci CPTED prvků, ale ani ty nejsou univerzální. Navíc (jak již bylo zmíněno v kapitole 2.3. České studie na téma CPTED

CPTED je v současné době často diskutováno například v USA (např. Saville & Cleveland, 2003b), v Austrálii (např. Cozens & Linde, 2015) či v Malajsii (např. Hedayati Marzbali, Abdullah, Razak, & Maghsoodi Tilaki, 2012a). Českých studií na toto téma ale prozatím příliš mnoho nenajdeme. Až na začátku 21. století začal Schmeidler (2000, 2001, 2002) seznamovat českou veřejnost o výzkumech na téma prevence kriminality skrze design prostředí, které probíhaly v 60. a 70. letech 20. století. Jeho práce v této oblasti je převážně teoretická a jejím hlavním cílem je rozšířit povědomí o strategii CPTED a výhodách, které v praxi poskytuje (Schmeidler, 2000). Dále se snaží zdůraznit roli urbanistů při boji s kriminalitou a poskytuje obecné rady, jak co nejefektivněji vytvořit bezpečné prostředí (Schmeidler, 2001, 2002).

Kromě článků Schmeidlera se v nedávné době začaly objevovat i studentské práce věnující se strategii CPTED. Fiala (2011) zkoumal rozdíly v míře aplikace zásad CPTED mezi vybranými nedávno revitalizovanými a naopak delší dobu neopravovanými pražskými lokalitami. Následně pozoroval souvislost mezi užitými preventivními opatřeními a vnímanými obavami ze zločinu v těchto místech. Došel k závěru, že nově revitalizovaná prostředí již nesou prvky CPTED, což přispívá k vyššímu pocitu bezpečí v těchto místech (Fiala, 2011). Diplomová práce Kostky (2016) se zabývá především identifikací tzv. *hot spots* – oblastí s vyšším výskytem krádeží automobilů na území Liberce. Tyto prostory byly podrobeny terénnímu průzkumu, pomocí kterého byly zjišťovány nedostatky těchto lokalit v oblasti aplikace prvků strategie CPTED. Následně byla pro všechny oblasti navržena opatření odpovídající CPTED, která by měla vést ke snížení kriminality (Kostka, 2016).

Aplikace strategie CPTED v prostředí parků) většina těchto prací se věnuje rezidenčním oblastem a komplexům.

Výrazným problémem strategie CPTED je jeden z předpokladů, na kterých stojí. Podle tohoto předpokladu pachatelé vždy jednají racionálně, porovnávají riziko a rozmýšlejí si své

další jednání. V mnoha případech je toto tvrzení sice pravdivé, ale zcela opomíjí situaci, že by byl pachatel pod vlivem alkoholu nebo drog či pouze jednal na základě silných a nekontrolovaných emocí (Cozens et al., 2005). Takový člověk se obvykle nezamýšlí nad tím, jestli je právě pozorován a jaké budou následky za jeho chování. Obzvláště instalace kamerových systémů je proti tomuto typu pachatelů téměř neúčinná (Armitage, 2000). Osobu, která byla ostatními takto přistižena, sice není těžké později vyhledat a potrestat, ale obavy ze zločinu to pozitivně neovlivní. Nutné je ale poznamenat, že lidé pod vlivem omamných látek tvoří skupinu odolávající téměř jakémukoli programu na prevenci zločinu a CPTED tedy není v tomto ohledu nijak výjimečně nevýhodné (Cozens et al., 2005).

Další situace, ve které není (především první generace) strategie CPTED funkční, se objevuje při příliš vysoké míře úpadku sousedství. Pokud tato úroveň úpadku a odliv rezidentů dosáhne určité hranice – *bodu zlomu*, běžné CPTED praktiky již nejsou schopné tuto situaci zvrátit. S tím souvisí i poznatek, že účinnost této preventivní strategie se snižuje v prostředí s nižším sociálním statusem (Cozens et al., 2005). Nejeфекtivnější se tedy zdá aplikace v bohatších čtvrtích, ve kterých ale obvykle bývá míra kriminality nižší než ve čtvrtích okolních i bez využití CPTED. Naopak nízkopříjmové oblasti, ve kterých bývají problémy se zločinem větší, nejsou touto strategií ovlivnitelné do takové míry. Druhá generace se pokouší více navazovat vztah s lidmi, kteří danou lokalitu využívají, a za pomoci jejich návrhů a připomínek se snaží vytvořit individuální návrh, jak toto místo učinit bezpečnějším. (Saville & Cleveland, 2003b; Dickout, 2006).

Jako poslední se zmíním o problému tzv. *přemístění*. Tímto termínem Cozens et al. (2005) označují jev, kdy po přijetí určitých preventivních opatření zločin úplně neustane, ale pouze se určitým způsobem změní nebo přesune. Může jít buď o přesun časový (změna času zločinu z denních hodin do nočních), místní (přesun do sousední oblasti, kde nebyly uplatněny zásady CPTED), o změnu taktiky pachatele, změnu vybraného cíle, nebo o nahrazení jednoho typu kriminální činnosti typem druhým (Cozens et al., 2005). Tato situace ale nastává při implementaci většiny preventivních strategií, tudíž za ni nelze kritizovat výhradně CPTED.

Z výše popsaných bodů kritiky, které CPTED čelí, je patrné, že tato strategie není zdaleka bezchybná a univerzálně aplikovatelná. Přesto ale platí, že při správném pochopení základních zásad a při vhodném začlenění všech prvků do prostoru tak, aby co nejlépe odpovídaly každé specifické situaci, se jedná o velmi silný nástroj pro boj proti kriminalitě i proti obavám z nich.

### 3. Metodika výzkumu

#### 3.1. Cíle výzkumu a hypotézy

Jako cíl svého výzkumu jsem si stanovila porovnat vybrané žižkovské lokality zaprvé z hlediska pocitu obav ze zločinu jejich návštěvníků a zadruhé z hlediska míry aplikace zásad strategie CPTED. Na základě tohoto cíle a studia odborné literatury (viz kapitolu 2. CPTED) jsem následně definovala hypotézy, které budu ověřovat:

- Nově revitalizované žižkovské lokality odpovídají zásadám CPTED ve větší míře než lokality nerevitalizované.
- Návštěvníci nově revitalizovaných žižkovských lokalit v nich pocítují nižší obavy ze zločinu než návštěvníci nerevitalizovaných lokalit.
- V nerevitalizovaných lokalitách jsou důvody, proč se lidé necítí bezpečně, spjaté s nedostatečnou aplikací zásad strategie CPTED

#### 3.2. Výběr lokalit

V empirické části své bakalářské práce se věnuji obavám ze zločinu a jejich souvislostí s užitím prvků strategie CPTED ve čtyřech lokalitách pražského Žižkova. Za účelem výběru vhodných lokalit pro výzkum jsem v létě 2016 navštívila několik žižkovských parků a náměstí. Mým cílem bylo nalézt dva parky a dvě náměstí, z nichž by vždy jedna lokalita prošla v nedávné době revitalizací a druhá ne. V případě parků jsem z důvodu větší plochy a různorodosti území do výzkumu zahrнула pouze část parku reprezentující daný typ území. Tímto způsobem byly z parků Vítkov, Parukářka a Židovské pece vybrány východní část Vítkova jako zástupce parku s revitalizací a východní část Židovských pecí jako park neopravený. Jako zástupce opraveného náměstí bylo zvoleno Havlíčkovo náměstí a jako protiklad jsem mezi např. Tachovským, Kostnickým, Komenského či Žižkovo náměstím vybrala Kostnické náměstí (tab. 1).

Tabulka 1: Přehled vybraných žižkovských lokalit

	<b>Prošlé revitalizací</b>	<b>Bez revitalizace</b>
<b>Parky</b>	Vítkov	Židovské pece
<b>Náměstí</b>	Havlíčkovo náměstí	Kostnické náměstí

### 3.3. Dotazníkové šetření

Pocit bezpečí osob vyskytujících se ve vybraných lokalitách a jejich subjektivní názor na tato místa jsem zjišťovala pomocí dotazníkového šetření. Nezaměřovala jsem se pouze na obyvatele Žižkova, ale oslovovala jsem jakékoli osoby, které se v době šetření vyskytovaly na území vybraných lokalit. Sběr dat probíhal formou dotazníkového šetření. Funkčnost a srozumitelnost dotazníku jsem ověřovala pomocí předvýzkumu, během kterého jsem oslovila deset lidí, kteří se vyskytovali ve stejných lokalitách, jako probíhalo následné šetření. Ti byli požádáni o vyplnění dotazníků a následně o zdůraznění nejasností při vyplňování. Na základě těchto poznatků byl pak dotazník upraven do konečné podoby.

#### 3.3.1. Výběr respondentů a sběr dat

Sběr dat probíhal především během listopadu a prosince 2016, kdy bylo vybráno 80 dotazníků. Dsběr posledních 20 dotazníků jsem uskutečnila na začátku března 2017. Celkem jsem získala dotazníky od 100 respondentů, z toho vždy 25 za každou lokalitu, na které výzkum probíhal. Respondenti byli oslovováni přímo ve zkoumaných lokalitách.

Kvůli povaze výzkumu jsem zvolila výběr na základě dostupnosti, jelikož pro mnou zvolenou populaci<sup>4</sup> neexistuje žádná opora. Respondenti byli vybíráni pouze na základě přítomnosti ve zkoumané lokalitě. Tento typ výběru není reprezentativní a výsledky výzkumu tedy není možné vztáhnout na širší okolí, než je vzorek (Disman, 2002; Hendl, 2009). Abych do vzorku zařadila osoby pohybující se v různých částech vybrané lokality, během sběru dat jsem tato místa důkladně procházela a během toho průběžně oslovovala respondenty. Sběr probíhal během dopoledních i odpoledních hodin<sup>5</sup>.

Mým cílem bylo získat z každé lokality 25 vyplněných dotazníků, a proto jsem neměla stanovený limit na počet oslovených osob. návratnost se u jednotlivých lokalit lišila. Nejvíce ochotní odpovídat byli lidé na Vítkově (25 z 29 oslovených – 86 %), dále v Židovských pecích (25 z 31 oslovených – 81 %), na Kostnickém náměstí (25 ze 41 oslovených – 61 %) a nejméně odpovídali návštěvníci Havlíčkova náměstí (25 ze 43 oslovených – 58 %). Celkem jsem

---

<sup>4</sup> Tj. osoby, které se vyskytují ve vybraných lokalitách, tedy uživatelé území

<sup>5</sup> Z důvodu časného stmívání v tomto ročním období ale žádná z návštěv neprobíhala déle než do 17 h. Tato skutečnost mohla způsobit zkreslení dat, jelikož z šetření byli vyřazeni lidé, kteří byli v dané době stále v práci.

oslovila 144 osob, návratnost tedy činí 69 %. Vyšší ochota odpovídat je jednoznačně patrná v parcích, což může být způsobeno samotným účelem těchto míst. Do parku chodí lidé obvykle ve svém volném čase, a proto mají spíše čas na vyplnění dotazníku.

Data jsem sbírala formou vytištěných dotazníků, které jsem v naprosté většině případů respondentům sama četla a zapisovala jejich odpovědi. Tento způsob poskytuje oproti vyplňování samotnými respondenty určité výhody. Mohla jsem rychleji reagovat na dotazy a v případě nejasností lépe vysvětlit, na co jsem se ptala. Nehrozilo, že by respondenti z nepozornosti nevyplnili některé otázky či je vyplnili špatně. Pro některé starší respondenty by čtení dotazníku bylo z důvodu zhoršeného zraku náročné, a proto jeho přečtení nahlas přímo vyžadovali. Jako možná nevýhoda tohoto postupu se může jevit, že se respondenti mohli cítit víc pod tlakem, než kdyby si otázky sami četli, a proto odpovídat zbrkle, neuváženě či pod vlivem sociální desirability<sup>6</sup>.

### 3.3.2. Struktura dotazníku

Dotazník obsahoval celkem 15 otázek, z toho 9 bylo uzavřených, 2 polootevřené a 4 otevřené (viz příloha 1). Otázky byly tematicky rozděleny do čtyř celků:

- Hodnocení lokality, kde se respondent nachází
- Porovnání jednotlivých lokalit z hlediska bezpečí
- Otázky umožňující charakterizovat vztah respondenta k daným lokalitám
- Sociodemografické charakteristiky

Hlavní otázka, pomocí které jsem odhadovala míru obav ze zločinu ve vybraných lokalitách, zněla: „*Cítíte se na tomto konkrétním místě, kde právě stojíme, bezpečně (z hlediska kriminality)?*“. Stejným způsobem jsem se ptala na situaci ve dne a v noci. Tuto otázku jsem ve svém dotazníku použila v obdobném znění, jako se objevuje v některých výzkumech věnujících se obavám ze zločinu z geografického pohledu (Jíchová, 2009; Jíchová & Temelová, 2012; Temelová et al., 2012). Ferraro a LaGrange (1987) a Ferraro (1995) nepovažují takto položenou otázku za otázku měřící obavy ze zločinu, ale pouze vnímané riziko viktimizace. Ve své práci jsem se ale i přesto rozhodla tuto otázku použít, abych zvýšila možnost budoucí srovnatelnosti svých výsledků s výsledky ostatních autorů.

---

<sup>6</sup> Sociální desirabilita popisuje snahu prezentovat se před ostatními lépe a zastírat některé své projevy chování či vlastnosti, které nejsou společností považovány za přijatelné (Figurová, 2007)



### 3.3.3. Sociodemografická charakteristika výzkumného vzorku

Podle **pohlaví** byl celkový výzkumný vzorek rozdělen relativně rovnoměrně – skládá se z 56 žen a 44 mužů. V konkrétních lokalitách se ale rozdíly projevují více. Především v Židovských pecích převažují návštěvníci ženského pohlaví. Co se týče **věku**, nejmladších respondentů do 24 let bylo nejméně, naopak nejpočetnější věkovou skupinou je kategorie 25-39 let. Rozložení respondentů dle pohlaví a věku je znázorněno v tabulce 2.

Tabulka 2: Rozložení respondentů podle pohlaví a věku

		Vítkov	Havlíčkovo náměstí	Židovské pece	Kostnické náměstí
pohlaví	muž	10	14	7	13
	žena	15	11	18	12
věk	15-24	3	4	6	3
	25-39	8	7	10	10
	40-54	5	4	2	7
	55-69	4	2	4	3
	70+	5	8	3	2

[N=25 v každé lokalitě, absolutní četnosti]

### 3.4. Terénní výzkum

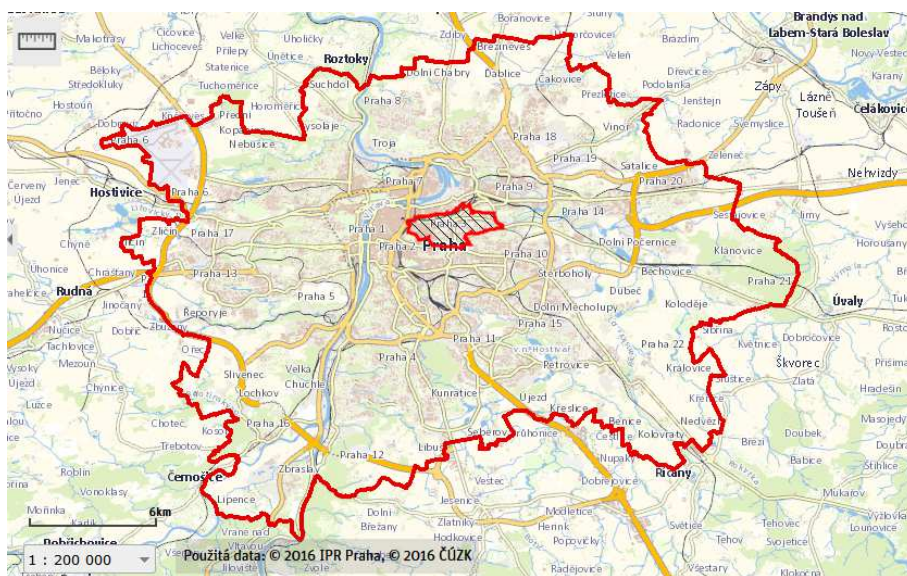
Pro potřeby analýzy prostoru podle zásad strategie CPTED proběhl ve všech vybraných lokalitách terénní výzkum. Jeho cílem bylo zhodnotit fyzický stav těchto čtyř míst z hlediska míry aplikace prvků CPTED. Výzkum probíhal ve dvou fázích, první v létě 2016 a druhá na jaře 2017. První fáze spočívala ve výběru lokalit vhodných pro výzkum. Průběh této fáze jsem již více popsala v kapitole 3.2 Výběr lokalit. Druhá fáze terénního výzkumu byla zaměřena na detailní analýzu prostředí a probíhala až po dokončení dotazníkového šetření. Každou lokalitu jsem důkladně prošla a na základě literatury<sup>7</sup> v ní hledala situace vyhovující či nevyhovující zásadám strategie CPTED. Zaměřila jsem se na šest prvků tvořících tuto strategii – na teritorialitu, kontrolu přístupu, dozor, údržbu vzhledu, podporu aktivit a zvýšení zabezpečení cíle (viz kapitolu 2.2. Prvky strategie CPTED). Situace, ve kterých vybrané lokality odpovídaly či odporovaly zásadám CPTED jsem podrobně dokumentovala a pro ilustraci fotografovala.

<sup>7</sup> Jelikož obě náměstí obsahují parkovou část, inspirovala jsem se během analýzy spolu s obecnějšími informacemi (kapitola 2.2. Prvky strategie CPTED) převážně doporučeními pro aplikaci strategie CPTED v parcích – viz kapitolu 2.4. Aplikace strategie CPTED v prostředí parků

#### 4. Zkoumaná oblast – pražský Žižkov

Pražská čtvrť Žižkov se nachází v oblasti vnitřního města, konkrétně v městské části Praha 3 (obr. 1). Jedná se o velmi specifickou oblast typickou zejména výrazně členěným terénem, velkým počtem zde sídlících restauračních zařízení a krátkou vzdáleností od historického centra Prahy, od kterého je ale oddělena optickou hranicí tvořenou pražskou magistrálou a železničními tratěmi.

Obec Žižkov se začala výrazně rozrůstat až v druhé polovině 19. století a v roce 1881 byla povýšena na město, které se velmi rychle stalo jedním z největších měst v okolí Prahy (Kallista, 2013). V roce 1922 byl Žižkov připojen k hlavnímu městu Praha a v roce 1960 se stal součástí městské části Praha 3 (Augusta, 2007a). Na rozdíl od podobných oblastí jako Karlín nebo Smíchov se zde nikdy výrazně neprosadila průmyslová výroba (Hrůza, 1989), a tak se mimo prostor nákladového nádraží stal Žižkov především rezidenční oblastí, ve které žili hlavně dělníci z okolních měst. V té době se začala rozšiřovat jeho reputace jakožto chudinského města. Od 19. století se také o Žižkově začalo více mluvit v souvislosti s kriminalitou, která zde vzkvétala (Trojan, 2012). Za nepříliš dobrou pověst této čtvrti mohla i skutečnost, že zde v druhé polovině 20. století žilo velké množství romských rodin, vůči kterým mělo pro jejich silně odlišný životní styl ostatní obyvatelstvo velké předsudky. Svou zločineckou pověst si s sebou nese Žižkov dodnes, přestože v dnešní době se již v počtech hlášených kriminálních činů řadí mezi průměrné pražské oblasti (Temelová et al., 2012).



Obrázek 1: Poloha katastrálního území Žižkov v rámci Prahy  
Zdroj: <http://mpp.praha.eu/app/map/majetek/>

#### 4.1. Představení vybraných lokalit

V této kapitole stručně představím mnou vybrané žižkovské lokality, ve kterých jsem prováděla svůj výzkum. Jedná se o dvě náměstí a dva parky (jejich poloha je znázorněna na obr. 2), z nichž vždy jedna lokalita prošla v nedávné době revitalizací a u druhé byly v době výběru lokalit opravy pouze plánované (viz kapitolu 3.2 Výběr lokalit).

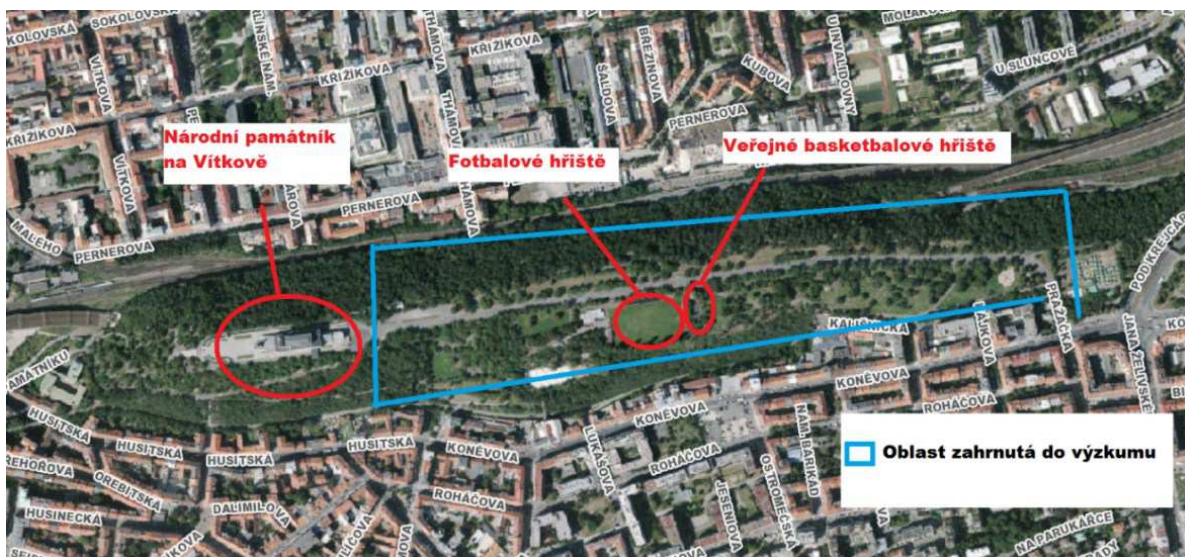


Obrázek 2: Poloha vybraných lokalit na území Žižkova  
Zdroj: <http://mpp.praha.eu/app/map/majetek/>

#### Vítkov

Hranice mezi Žižkovem a severně položených Karlínem je tvořena přírodní bariérou protáhlého vrchu Vítkov (obr. 3). Táhne se od oblasti za autobusovým nádražím na Florenci až po ulici Na Krejčárku. Téměř celá jeho plocha je upravena pro rekreační účely a využita jako park, který patří mezi největší v Praze. V západním svahu sídlí Muzeum odboje a armády ČR, na severním úpatí kopce nalezneme železniční trať vedoucí od Hlavního a Masarykova nádraží na východ z Prahy. Největší dominantou vrchu je Národní památník na Vítkově, před kterým stojí devítimetrová jezdecká socha Jana Žižky (obr. 4).





Obrázek 3: Poloha parku Vítkov  
Zdroj: <http://mpp.praha.eu/app/map/majetek/>

Park Vítkov byl naposledy revitalizován v letech 2015 a 2016 (Portál životního prostředí hl. m. Prahy, 2016). Mezi hlavní provedené změny patří rekonstrukce schodišť (např. schodiště vedoucí z Tachovského náměstí k aleji na vrcholu kopce nebo hlavní schodiště vedoucí k památníku), sadba nových dřevin a okrasných rostlin, kultivace severních i jižních svahů, rekonstrukce cest nebo oprava basketbalového hřiště.

Ve své práci jsem se kvůli velké rozloze území vrchu Vítkov zaměřila pouze na výzkum hlavní parkové třídy (obr. 5) a přilehlých vedlejších cest vyskytujících se ve východní části parku (oblast od východního konce parku až po budovu památníku).



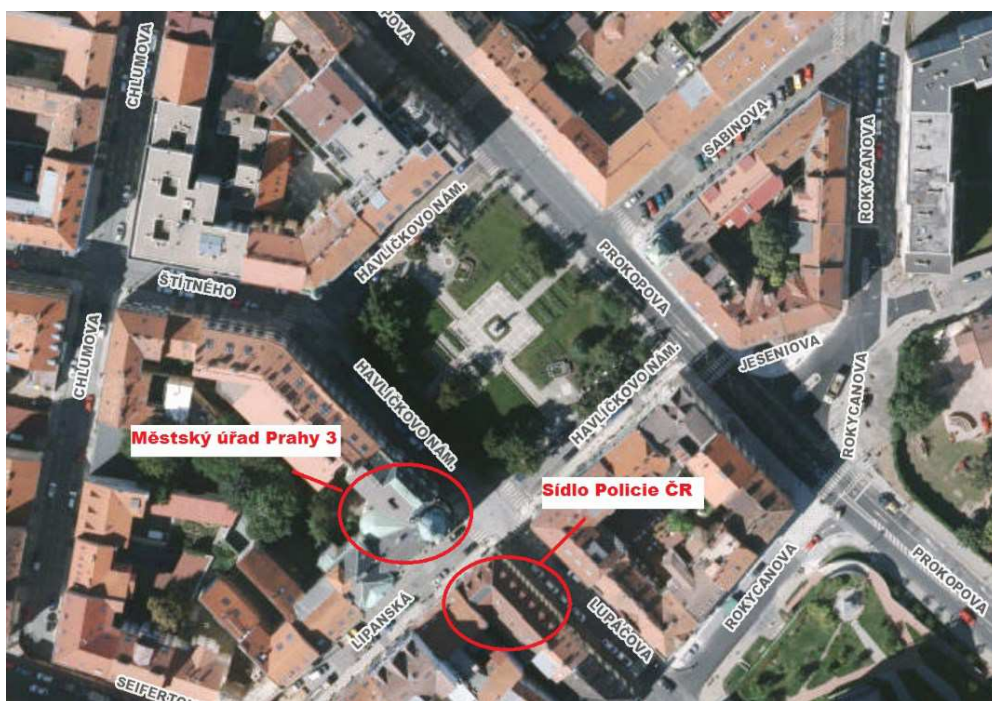
Obrázek 4: Pohled na Národní památník na Vítkově  
Zdroj: vlastní fotodokumentace



Obrázek 5: Vítkov – parková třída  
Zdroj: vlastní fotodokumentace

## Havlíčkovo náměstí

Havlíčkovo náměstí se nachází v okrajové části Dolního Žižkova, ze severovýchodu ohraničeno Prokopovou ulicí a směrem na jih leží jen několik metrů od tramvajové zastávky Lipanská, ze které k němu vede stejnojmenná ulice. Má pravidelný čtvercový tvar, v jehož středu nalezneme odpočinkovou parkovou zónu (obr. 6, 8). Patří mezi nejvýznamnější žižkovská náměstí, neboť na něm sídlí úřad městské části Praha 3. Kromě toho zde můžeme najít sídlo Policie ČR a o několik domů dál i Městské policie. Do roku 2014 zde fungovala i základní škola, která se ale v nedávné době přesunula do zrekonstruovaného domu v Cimburkově ulici. Dominantou náměstí je socha Karla Havlíčka Borovského, která sem byla umístěna v roce 1911 (Augusta, 2007b; Schütz, 2015).



Obrázek 6: Poloha Havlíčkova náměstí  
Zdroj: <http://mpp.praha.eu/app/map/majetek/>

V roce 2014 proběhla kompletní revitalizace náměstí. Během ní byly odstraněny nemocné dřeviny a místo nich byly zasazeny nové stromy a jiná zeleň, byly opraveny zdejší chodníky, došlo k přeorganizování vzhledu parku uvnitř náměstí, do kterého se zvýšil počet vchodů ze dvou na čtyři, byl rozšířen mobiliář (obr. 7) a upraveno bylo i okolí sochy K.H. Borovského uprostřed něj. Náklady na revitalizaci přesáhly 13 milionů Kč, z nichž ale více než 12 milionů Kč bylo pokryto příspěvky z evropských fondů („Havlíčkovo náměstí se znovu otevřelo...“, 2015).





Obrázek 7: Havlíčkovo náměstí – zrevitalizovaný mobiliář  
Zdroj: Vlastní fotodokumentace



Obrázek 8: Havlíčkovo náměstí – pohled do parkové části náměstí  
Zdroj: Vlastní fotodokumentace

## Židovské pece

Na žižkovském Jarově se několik bloků od ulice Jana Želivského nachází na protáhlém vršku park s názvem Židovské pece. Ohraničen je z jedné strany Jilmovou ulicí a z druhé nově vznikající zástavbou (obr. 9). V parku můžeme nalézt několik dětských hřišť, louku pro venčení psů, spletné cesty po svahu kopce nebo dopravní hřiště. Západní část parku je více otevřená, s rovnými a přehlednými cestami. Ve východní oblasti je naproti tomu vysázeno mnohem větší množství vysokých dřevin a nachází se zde více prvků bránících výhledu (vysoké konstrukce na hřištích, vyvýšené prostory obehnané zídkami na sezení atd.).



Obrázek 9: Poloha parku Židovské pece  
<http://mpp.praha.eu/app/map/majetek/>

Nedávné revitalizace tohoto parku byly uskutečněny ve více etapách. Od listopadu 2014 do července 2015 proběhla úprava jižních svahů sousedících s pozemky nové zástavby a s Malešickou ulicí (Vojtková, 2015). Hlavním cílem byla obnova porostů a ošetření dřevin, které zde rostou. Na jaře a v létě 2015 byla revitalizována západní část parku, během které byly mimo jiné opraveny cesty, zrekonstruovány vchody do parku a postaveno nové dětské hřiště. Obě revitalizace stály necelých 10 milionů Kč (Vojtková, 2015). Na přelomu let 2016 a 2017 došlo k úpravám i ve východní části parku (obr. 10). Proběhla zde sadba nových rostlin (obr. 11) a posprejované zídky na sezení byly čerstvě natřeny. Zatím není známo, jestli se pro tuto část parku chystají i další úpravy.

Ve své práci jsem se zaměřila na výzkum právě východní části parku, která je opticky od té západní rozpoznatelná hlavně vyšší hustotou dřevinného porostu. Přestože byla tato oblast v průběhu dotazníkového šetření průběžně revitalizována, v době výběru lokalit vhodných pro výzkum byly úpravy provedeny pouze v západní a jižní části parku, a proto byl tento prostor do výzkumu zahrnut jakožto zástupce parku bez proběhlých revitalizací.



Obrázek 10: Židovské pece – zrevitalizované prostory  
Zdroj: vlastní fotodokumentace



Obrázek 11: Židovské pece – květinový záhon v parku  
Zdroj: Vlastní fotodokumentace



## Kostnické náměstí

Asi 500 metrů od Havlíčkova náměstí, spojeno s ním ulicí Štítného, se nachází Kostnické náměstí. Leží ve středu Dolního Žižkova<sup>8</sup>, uprostřed cesty mezi ulicemi Husitská a Seifertova, na které se v blízkosti náměstí nachází tramvajová zastávka Husinecká a fotbalový stadion FK Viktoria Žižkov. Výrazně svažitý terén, na kterém je vybudována velká část Žižkova a který komplikuje výstavbu domů, je zde řešen pomocí mohutné žulové stěny oddělující spodní plac náměstí od Husinecké ulice, která se kolem něj stáčí. Na západní straně můžeme najít schodiště poskytující rychlejší cestu mezi touto ulicí a náměstím. Výraznou část prostoru náměstí zabírá trafostanice postavená uprostřed celé lokality v blízkosti spojovacího schodiště. Parková část náměstí sestává z vyvýšeného dlážděného plácku se zídkami uzpůsobenými k sezení. Tento prostor je ohraničený travnatou plochou s několika stromy a keři. Od trafostanice je oddělen plotem porostlým popínavými rostlinami. V těsné blízkosti Kostnického náměstí se nachází Žižkovské divadlo Jára Cimrmana. Kromě něj či několika restauračních zařízeních, která zde sídlí, tu ale příliš mnoho důvodů, aby tuto lokalitu navštěvovalo velké množství lidí, nenajdeme.



Obrázek 12: Poloha Kostnického náměstí  
Zdroj: <http://mpp.praha.eu/app/map/majetek/>

<sup>8</sup> Dolní Žižkov je historická část této čtvrti, která se táhne od západního kraje Žižkova k Vrchu sv. Kříže (IPR Praha, 2016)



O revitalizaci prostoru Kostnického náměstí se hovoří již delší dobu (Dvořák, 2017; „Radnice chystá úpravy...“, 2015). V 90. letech zde sice došlo k určitým úpravám, ale nynější vzhled přesto není vyhovující. V roce 2015 se začala projednávat dokumentace k tomuto projektu a podle aktuálních plánů by se s opravami mělo začít již v roce 2017. Celkové dokončení revitalizace se pak očekává do roku 2019. Hlavním cílem má být posílení funkce náměstí jako místa pro setkávání a odpočinek. Prostoru by měl být navrácen parkový vzhled a uvažuje se i o zakomponování sezónního stánku s občerstvením (Dvořák, 2017).



Obrázek 13: Pohled na Kostnické náměstí  
Zdroj: vlastní fotodokumentace



Obrázek 14: Kostnické náměstí – parková oblast  
Zdroj: vlastní fotodokumentace

## 5. Výsledky dotazníkového šetření

V této kapitole představím základní zjištění, ke kterým jsem došla na základě analýzy dat z dotazníkového šetření. Nejprve se budu věnovat pocitu bezpečí respondentů v daných lokalitách a reputaci jednotlivých míst, poté popíši důvody, proč se zde cítí či necítí bezpečně, a nakonec představím návrhy respondentů na opatření, která by mohla v konkrétních lokalitách zvýšit bezpečnost.

### 5.1. Pocit bezpečí

#### 5.1.1. Pocit bezpečí ve dne a v noci, špatné zkušenosti s lokalitami

V denních hodinách se respondenti v naprosté většině případů cítili bezpečně. V parcích Vítkov i Židovské pece nebyla zaznamenána ani jedna negativní odpověď, na Havlíčkově náměstí pouze jedna a na Kostnickém náměstí čtyři z 25 respondentů. Situace v noci se od té ve dne odlišuje. Téměř polovina respondentů odpověděla, že svůj pocit bezpečí nemohou posoudit, jelikož se v noci v dané lokalitě nepohybují. Třetina respondentů (31 respondentů ze 100) odpověděla, že se cítí bezpečně, ale čtvrtina všech respondentů (25) se tentokrát vyjádřila negativně. V Židovských pecích bylo negativních odpovědí dokonce více než pozitivních. Rozložení všech odpovědí shrnuje tabulka 3.

Tabulka 3: Pocit bezpečí ve vybraných lokalitách Žižkova

	Lokalita	Rozhodně ANO	Spíše ANO	Spíše NE	Rozhodně NE	Nemohu posoudit
<b>Den</b>	Vítkov	19	6	0	0	0
	Havlíčkově náměstí	19	5	1	0	0
	Židovské pece	14	11	0	0	0
	Kostnické náměstí	11	10	3	1	0
<b>Noc</b>	Vítkov	5	4	6	1	9
	Havlíčkově náměstí	4	4	3	1	13
	Židovské pece	3	2	5	2	13
	Kostnické náměstí	3	6	6	1	9

[N=25 v každé lokalitě, absolutní četnosti]

Odpovědi na otázku: otázku „Cítíte se na tomto konkrétním místě, kde právě stojíme, bezpečně (z hlediska kriminality)?“

Nejzřetelnější rozdíly ve vnímaném pocitu bezpečí v noci lze vyzorovat při porovnání odpovědí podle pohlaví (tab. 4). Stejně jako v mnoha jiných výzkumech (např. Buriánek, 1994, 2001, 2009, Krulichová, 2016a, 2016b) se ukázalo, že se častěji zločinu obávají ženy. Jako výjimka se ale ukázala oblast Kostnického náměstí, na kterém projevovaly nižší pocit bezpečí naopak muži. Tuto situaci lze vysvětlit pomocí návštevnosti lokality. Zatím co respondentky – ženy uvedly ve všech 12 případech, že se na Kostnickém náměstí pohybují každý den nebo několikrát týdně, mužští respondenti se zde vyskytovali se stejnou pravidelností v méně případech (8 respondentů ze 13). 11 žen ze 12 také uvedlo, že v okolí bydlí či sem pravidelně dojíždí již minimálně rok, zatímco z mužů odpovědělo stejně pouze 9 z 13 případů. Tyto nepříliš velké, avšak stále patrné rozdíly mezi muži a ženami ve zkušenostech s Kostnickým náměstím mohly zapříčinit, že se zde ženy cítí bezpečně častěji než muži.

Tabulka 4: Pocit bezpečí v noci ve vybraných lokalitách Žižkova podle pohlaví

	Vítkov		Havlíčkovo náměstí		Židovské pece		Kostnické náměstí	
	žena	muž	žena	muž	žena	muž	žena	muž
<b>ANO</b>	5 (33%)	4 (40%)	2 (20%)	6 (46%)	3 (19%)	2 (29%)	6 (50%)	3 (23%)
<b>NE</b>	5 (33%)	2 (20%)	2 (20%)	2 (15%)	6 (37%)	1 (14%)	2 (17%)	5 (39%)
<b>Nemohu posoudit</b>	5 (33%)	4 (40%)	6 (60%)	5 (39%)	7 (44%)	4 (57%)	4 (33%)	5 (39%)

[N=100, absolutní i relativní četnosti (řádková procenta)]

Odpovědi na otázku: otázku „Cítíte se na tomto konkrétním místě, kde právě stojíme, bezpečně (z hlediska kriminality)? - noc“

Při hodnocení vnímaného pocitu bezpečí podle věku nejsou výsledky zcela jednoznačné. Především z důvodu malého vzorku respondentů nelze nalézt dostatečné pravidelnosti, a proto není možné vyvozovat z dat jasné závěry. Z odpovědí respondentů ale můžeme usoudit, že starší generace (v tomto případě věková kategorie 55+) se ve zkoumaných lokalitách v noci vyskytují méně často než ostatní, proto častěji odpovídají, že svůj pocit bezpečí v danou dobu nemohou posoudit. Respondenti nejstarší kategorie, kteří svůj pocit bezpečí dokázali posoudit, ale neprojevali větší obavy ze zločinu než ostatní. Dále je patrné, že ani nejmladší respondenti (kategorie 15-24 let) neprojevali v průměru o nic menší či větší pocit bezpečí než ostatní skupiny. Odpovídali ale mnohem méně často, že danou situaci nemohou posoudit, což je s největší pravděpodobností dáno tím, že mladší lidé se venku v noci vyskytují častěji než ostatní. Rozdíly v odpovědích v jednotlivých lokalitách shrnuje tabulka 5.

Tabulka 5: Pocit bezpečí v noci ve vybraných lokalitách Žižkova podle věku

		ANO	NE	Nemohu posoudit
Vítkov	15-24 let	3 (100%)	0 (0%)	0 (0%)
	25-39 let	3 (30%)	4 (40%)	3 (30%)
	40-54 let	1 (14%)	1 (14%)	5 (71%)
	55+ let	2 (40%)	2 (40%)	1 (20%)
Havlíčkovo náměstí	15-24 let	2 (33%)	3 (50%)	1 (17%)
	25-39 let	2 (25%)	1 (13%)	5 (63%)
	40-54 let	2 (100%)	0 (0%)	0 (0%)
	55+ let	2 (29%)	0 (0%)	5 (71%)
Židovské pece	15-24 let	2 (50%)	2 (50%)	0 (0%)
	25-39 let	2 (29%)	4 (57%)	1 (14%)
	40-54 let	0 (0%)	0 (0%)	3 (100%)
	55+ let	1 (11%)	1 (11%)	7 (78%)
Kostnické náměstí	15-24 let	1 (33%)	1 (33%)	1 (33%)
	25-39 let	2 (25%)	3 (38%)	3 (38%)
	40-54 let	3 (60%)	1 (20%)	1 (20%)
	55+ let	3 (33%)	2 (22%)	4 (44%)

[N = 25 respondentů v každé lokalitě, absolutní i relativní četnosti (řádková procenta)]

Odpovědi na otázku: otázku „Cítíte se na tomto konkrétním místě, kde právě stojíme, bezpečně (z hlediska kriminality)?“

Respondenti byli dále dotázáni, zda mají oni, jejich rodinný příslušník či blízký známý s některou ze zkoumaných lokalit špatnou zkušenost v oblasti kriminality. Ze 100 respondentů jich odpovědělo kladně 17 (12 žen a 5 mužů), z nichž pouze 8 osob uvedlo, že tuto situaci zažili sami osobně. V pěti případech se jednalo pouze o setkání s podezřelými osobami, které v respondentech pouze vyvolaly určitý pocit nejistoty. Nejčastěji bylo jako lokalita, ve které se situace odehrála, zmiňováno Kostnické náměstí. Podrobné rozložení různých typů špatných zkušeností shrnuje tabulka 6. Špatná osobní zkušenost se u 9 respondentů pojila s nízkým pocitem bezpečí v noci, zatímco 4 respondenti (z toho 3 z Kostnického náměstí) odpověděli, že se cítí bezpečně.

Tabulka 6: Špatné zkušenosti respondentů s vybranými lokalitami Žižkova

	Vítkov	Havlíčkovo náměstí	Židovské pece	Kostnické náměstí	Odpovědi celkem
Setkání s podezřelými osobami	1	0	1	3	5
Sexuální obtěžování	2	0	0	2	4
Násilné zločiny	1	2	0	1	4
Majetkové zločiny	0	0	0	3	3
Vandalismus	0	0	0	1	1
<b>Celkem</b>	4	2	1	10	17

[N = 17, absolutní četnosti]

Odpovědi na otázku: „Máte Vy, člen Vaší rodiny nebo Váš známý s těmito lokalitami špatnou osobní zkušenost?“

### 5.1.2. Porovnání jednotlivých lokalit z hlediska bezpečnosti a změny v bezpečnosti za poslední dva roky

Při porovnávání jednotlivých lokalit mezi sebou se ukázalo, že zatímco parky byly vnímány většinou jako stejně bezpečné, názory na náměstí se odvíjely od lokality, kde se daní respondenti nacházeli. Na Havlíčkově náměstí hodnotili obě místa jako stejně bezpečná, ale na Kostnickém náměstí respondenti ve většině případů tvrdili, že je bezpečnější Havlíčkovo náměstí. Podobný pohled na Kostnické náměstí se objevil i při jeho porovnání s Vítkovem, který byl považován za stejně či více bezpečný. Tímto názorem se respondenti z Kostnického náměstí značně lišili od ostatních, kteří častěji hodnotili ostatní lokality jako stejně bezpečné nebo nebezpečnější než tu, ve které se nacházejí. Ve všech případech ale respondenti často nedokázali lokality mezi sebou porovnat, a tak je nutné na tyto výsledky nahlížet pouze jako na ilustraci celé situace. Podrobnější výsledky přináší tabulka 7 zobrazující pouze nejčastější odpověď v konkrétní lokalitě.

Tabulka 7: Porovnání dvojic jednotlivých lokalit mezi sebou z hlediska bezpečnosti

<b>Porovnávané lokality</b>	<b>Lokalita uváděná ve většině případů jako bezpečnější</b>
Vítkov Havlíčkovo náměstí	Vítkov Oboje stejně
Vítkov Židovské pece	Oboje stejně Oboje stejně
Vítkov Kostnické náměstí	Vítkov Vítkov / Oboje stejně
Havlíčkovo náměstí Židovské pece	Oboje stejně Havlíčkovo náměstí
Havlíčkovo náměstí Kostnické náměstí	Oboje stejně Havlíčkovo náměstí
Židovské pece Kostnické náměstí	Židovské pece Kostnické náměstí

Pozn.: respondenti měli z hlediska bezpečí vždy porovnat lokalitu, ve které vyplňovali dotazník, s ostatními zkoumanými místy

Na otázku, jak vnímají vybrané lokality z hlediska bezpečnosti oproti době před dvěma lety, odpovídali respondenti ve většině případů, že jako stejně bezpečné jako dříve. Ačkoli bylo zaznamenáno i několik odpovědí, že jsou lokality oproti době před dvěma lety méně bezpečné, častěji se objevovaly názory, že jsou naopak bezpečnější. Nejvíce pozitivních odpovědí zaznělo při hodnocení Vítkova a Havlíčkova náměstí. Podle lokalit, ve kterých byly dotazníky vyplňovány, se odpovědi příliš nelišily, rozdíly byly patrné především v míře nezodpovězení otázky (podrobněji tabulka 8).

Tabulka 8: Vnímání bezpečnosti vybraných lokalit Žižkova oproti době před dvěma lety

	Bezpečnější	Stejně bezpečné	Nebezpečnější	Nemohu posoudit
<b>Vítkov</b>	18	32	5	7
<b>Havlíčkovo náměstí</b>	14	26	0	12
<b>Židovské pece</b>	9	26	2	12
<b>Kostnické náměstí</b>	10	23	4	11

Pozn.: N = pouze respondenti, kteří v předešlé otázce uvedli, že konkrétní lokality znají alespoň dva roky; absolutní četnosti

### 5.1.3. Shrnutí vnímání pocitu bezpečí v jednotlivých lokalitách

Po shrnutí výsledků z předchozích otázek za účelem určení bezpečnějších a méně bezpečných lokalit není snadné dojít ke zcela jednoznačnému řešení. Při posuzování pocitu bezpečí ve dne se jako nejméně bezpečná lokalita jeví Kostnické náměstí, které vychází jako nejrizikovější i z hlediska špatných zkušeností respondentů. V noci jsou rozdíly méně patrné, nejbezpečněji se cítí respondenti na Havlíčkovu náměstí. Při porovnání jednotlivých lokalit mezi sebou se ukázaly v nejvíce případech jako bezpečnější park Vítkov a Havlíčkovu náměstí, obdobný výsledek byl zaznamenán i při hodnocení situace před dvěma lety. Naopak Kostnické náměstí bylo označeno jako nejméně bezpečné. Ve všech lokalitách ale dle odpovědí respondentů došlo alespoň k částečnému zlepšení v oblasti bezpečnosti.

## 5.2.Reputace jednotlivých lokalit

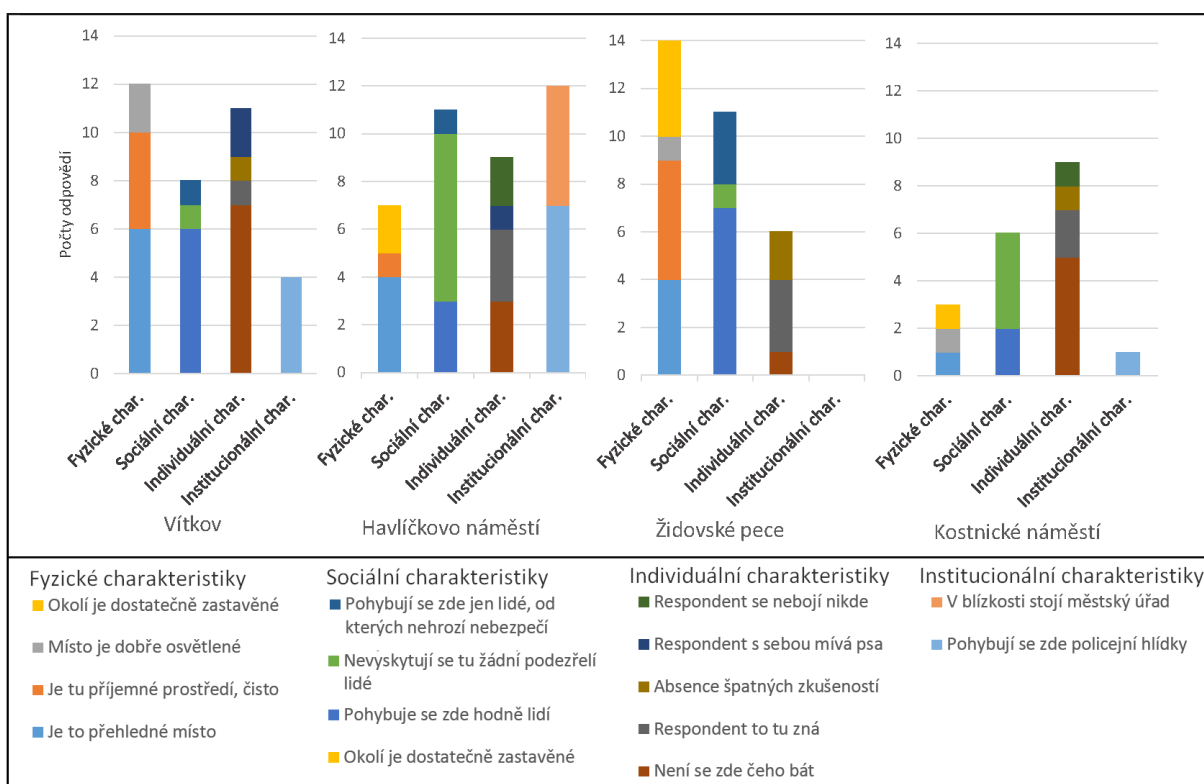
Kromě jiného byli respondenti také požádáni, aby posoudili reputaci jednotlivých zkoumaných lokalit. Pojem reputace byl vysvětlen jako obecné smýšlení o této lokalitě širší veřejností<sup>9</sup>. Respondenti obvykle vnímali reputaci lokality, ve které se vyskytovali, jako srovnatelně dobrou či jako lepší než u ostatních lokalit. Výjimku tvořilo Kostnické náměstí, které má dle většiny respondentů z této lokality špatnou reputaci, ale ostatní místa od nich získala hodnocení pozitivnější. Toto náměstí bylo hodnoceno výrazně kriticky i respondenty z jiných lokalit a projevilo se tak jako lokalita s celkově nejhorší reputací. Zajímavé ale je, že přes špatnou reputaci této lokality zde ale respondenti v noci nepociťovali vyšší obavy než na jiných místech. Lidé si tedy jsou vědomi nelichotivé nálepky, kterou Kostnické náměstí dodnes má, ale neovlivňuje to jejich subjektivní vnímání nebezpečnosti lokality.

<sup>9</sup> Pro zjednodušení byla škála pro porovnání reputace lokalit stanovena na odpovědi: „velmi dobrá“, „spíše dobrá“, „spíše špatná“, „velmi špatná“ a „nemohu posoudit“

### 5.3. Důvody, proč se respondenti cítí/necítí bezpečně

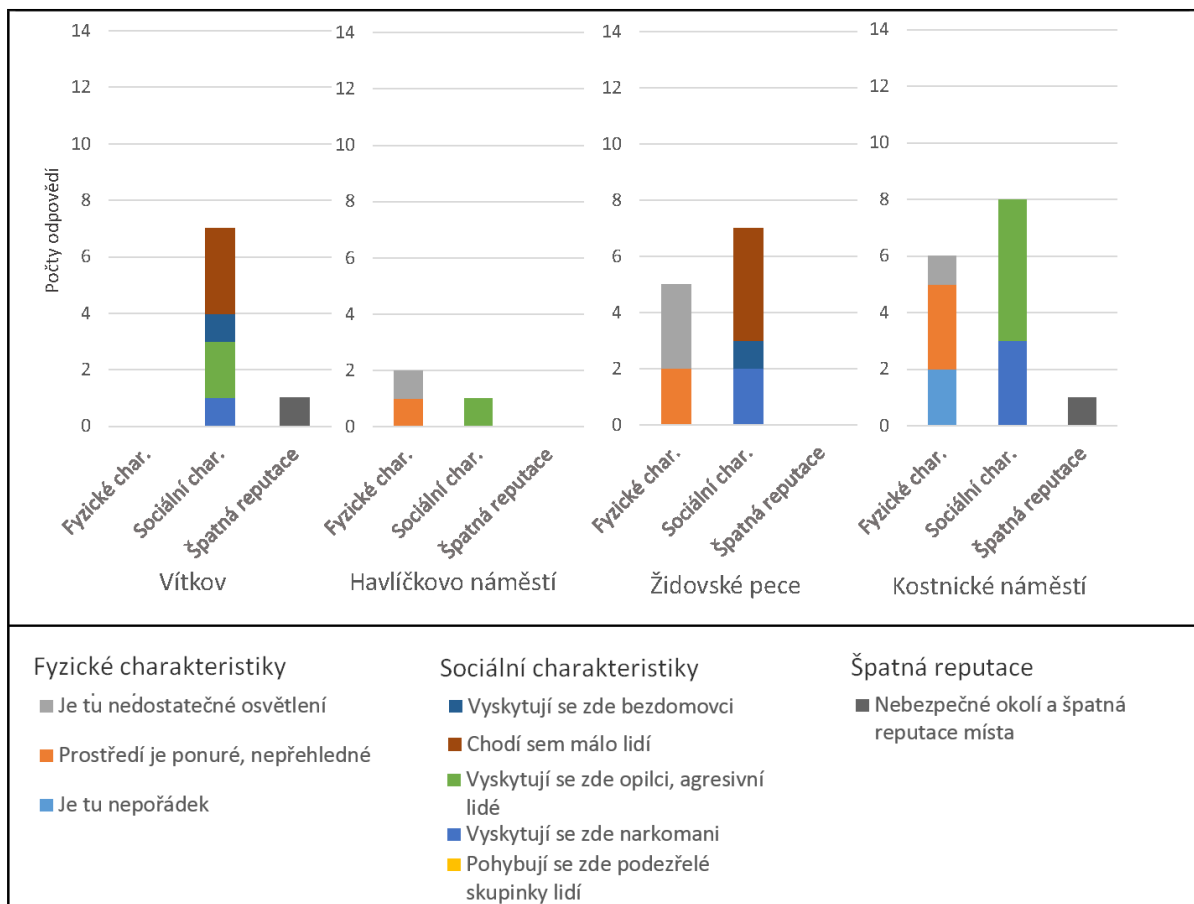
Kromě pocitu bezpečí jsem zjišťovala, proč se zde respondenti cítí či necítí bezpečně. Odpovědi bylo možné rozdělit podle denní doby na důvody ve dne a v noci, avšak většina respondentů se vyjadřovala k oběma situacím dohromady. Otevřené odpovědi jsem zakódovala u pozitivních důvodů do 15 kategorií a u negativních do 10 kategorií. Kategorie jsem rozdělila pro pozitivní důvody do čtyř skupin (fyzické, sociální, individuální a institucionální charakteristiky) a pro negativní důvody do dvou skupin (fyzické a sociální charakteristiky). Rozložení odpovědí ve všech vybraných lokalitách je znázorněno na obrázcích 15 a 16.

V obou parcích převládají mezi vysvětleními, proč se zde cítit bezpečně, důvody spojené s fyzickou charakteristikou lokality. Nejčastěji byla zmiňována přehlednost prostoru a příjemné prostředí lokality. Havlíčkově náměstí dle respondentů zajišťuje bezpečnost kromě absence podezřelých osob také díky přítomnosti policie, která zde sídlí, a městského úřadu. Nejvíce se zde tedy projevují institucionální důvody. Na Kostnickém náměstí uváděli respondenti v porovnání s ostatními lokalitami pozitivních důvodů nejméně. Převažují zde individuální charakteristiky, zejména pocit, že se zde není čeho bát a že se jedná o známé prostředí.



Obrázek 15: Rozložení četností důvodů, proč se respondenti cítí bezpečně





Obrázek 16: Rozložení četností důvodů, proč se respondenti necítí bezpečně

Mezi důvody, proč se respondenti necítí bezpečně, převládají v lokalitách mimo Havlíčkova náměstí sociální charakteristiky. Negativně působí především přítomnost opilců, agresivních lidí a narkomanů či skutečnost, že se zde především v nočních hodinách vyskytuje jen málo lidí. V Židovských pecích a na Kostnickém náměstí respondenti také často odpovídali, že je zdejší prostředí nepřehledné a málo osvětlené. Pro Kostnické náměstí jsou specifické obavy způsobené mimo jiné také nepořádkem a špatně udržovaným prostředím. Naopak Havlíčkovo náměstí se jeví z hlediska počtu vyslovených negativních důvodů jako nejbezpečnější.

#### 5.4. Návrhy respondentů na zvýšení bezpečnosti lokalit

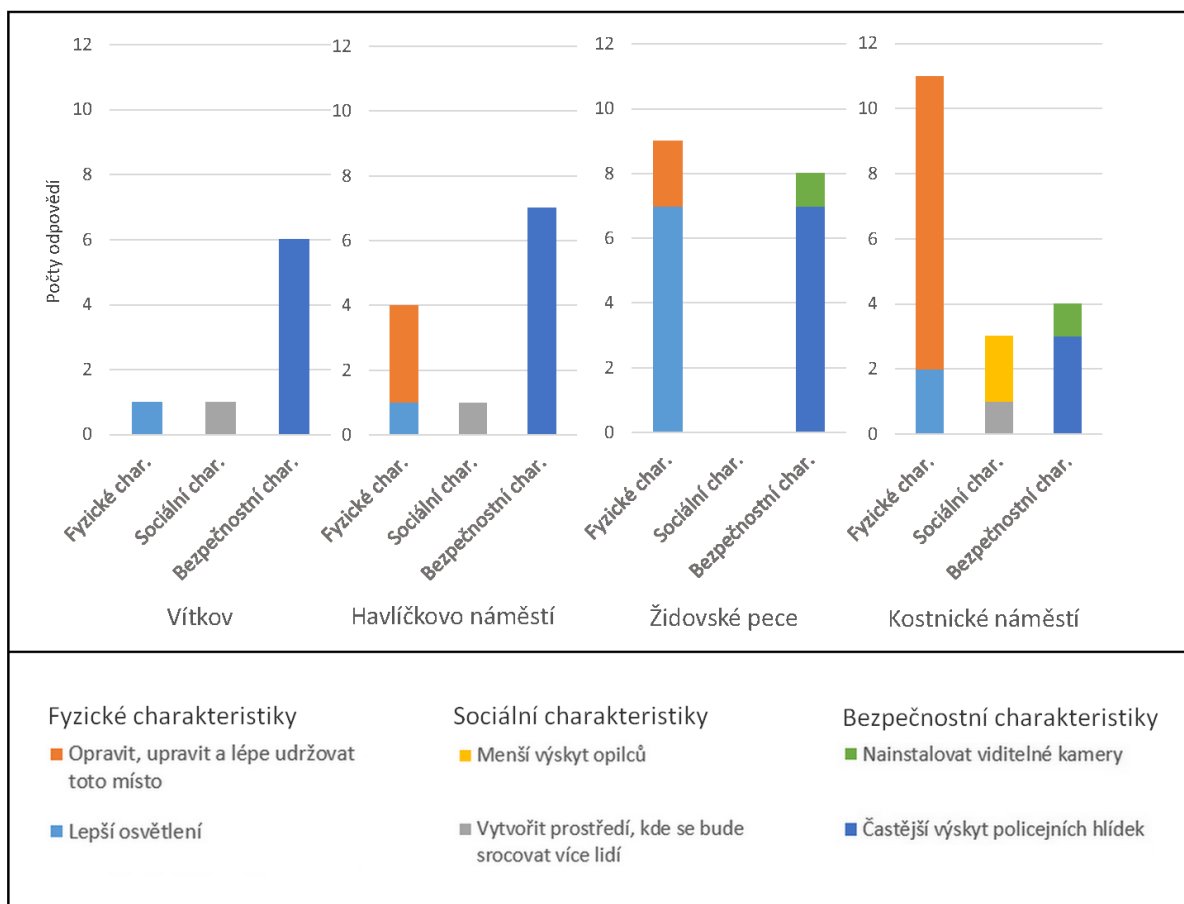
Kromě důvodů, proč se zde cítí či necítí bezpečně, byli respondenti požádáni, aby uvedli i konkrétní návrhy na zlepšení v dané lokalitě, díky kterým by se zde cítili bezpečněji (obr. 17). V nejvíce případech zaznělo, že by pocit bezpečí zvýšily častější policejní hlídky v okolí. Toto zjištění odpovídá výsledkům různorodých výzkumů, které se ptaly na lidmi preferovaná



opatření pro zvýšení bezpečnosti (např. Holas & Večerka, 2003; IPSOS, 2015). Obzvláště v obou parcích by dle některých respondentů bylo třeba, aby se strážníci nepohybovali pouze v okolí ve služebních vozech, ale aby aktivně procházeli celé lokality.

Respondenti z Kostnického náměstí jako jediní navrhovali zvýšení počtu policejních hlídek až na druhém místě. 9 z 19 návrhů zde totiž směřovalo ke zlepšení údržby náměstí, odstranění přítomných graffiti, uklizení odpadků pohozených kolem trafostanice, novému omítnutí budov v okolí a podobně. V parku Židovské pece respondenti kladli větší důraz na zlepšení kvality osvětlení, která by měla za následek větší návštěvnost i ve večerních hodinách. Obě dvě tyto lokality se tedy vyznačují vyšší potřebou změn v oblasti fyzických charakteristik, než tomu je u Vítkova a Havlíčkova náměstí.

Změny v oblasti sociálních charakteristik nejspíš nezazněly tak často jako ostatní, protože velká část respondentů brala v potaz pouze opatření, která jsou snadno aplikovatelná na všechny lokality bez potřeby hlubších změn v širším okolí.



Obrázek 17: Rozložení četností návrhů, jak zvýšit bezpečnost lokalit

## 6. Analýza prostoru podle zásad strategie CPTED

V následující kapitole se budu věnovat výsledkům svého terénního výzkumu, tedy popisu vzhledu všech čtyř vybraných lokalit. Pomocí něho se pokusím zjistit, zda jsou do těchto míst zakomponovány prvky strategie CPTED či nikoliv. Tímto způsobem budu chtít odpovědět na výzkumnou otázku, zda lokality, které prošly v nedávné době (během posledních pěti let) revitalizací, odpovídají zásadám strategie CPTED více než lokality nerevitalizované.

### 6.1. Vítkov – východní část

Z důvodu usnadnění přístupu automobilem k památníku není hlavní východní vstup do parku ulicí Pražačka nijak ohraničen. Stejně tak i ostatní přístupy jsou zcela bez kontroly. Jediné, podle čeho může návštěvník poznat, že se již nachází na území parku (mimo viditelný přechod od šedivých městských ulic ke travnatým plochám parku), jsou velké cedule vyskytující se u vstupů (obr. 18). Ty jsou hlavním zdrojem **teritoriality** celé oblasti. Nenajdeme je ale u všech přístupových cest – např. u nově opraveného schodiště z Tachovského náměstí cedule chybí, přestože na cestě vedoucí o pár desítek metrů dál se nachází. Na ceduli si můžeme prohlédnout plán parku s vyznačenými místy, jako jsou hřiště nebo piknikové plochy, krátký text o historii parku a památníku a popis povolených a zakázaných aktivit. Kromě toho jsou zde vyznačeny plochy, po kterých se smějí či nesmějí volně pohybovat psi, avšak v samotných místech, kterých se tato omezení týkají, se již žádné cedule nenacházejí.



Obrázek 19: Cedule u vstupu do parku Vítkov  
Zdroj: vlastní fotodokumentace



Obrázek 18: Neohraničená hřiště na Vítkově  
Zdroj: vlastní fotodokumentace

Co se týče **kontroly přístupu**, vstupy do parku nejsou nijak hlídány, a to ani v nočních hodinách (park je přístupný 24 hodin denně). Hřiště ani houpačky lemuující některé vedlejší cesty nejsou od okolí nijak fyzicky oddělené (obr 19). Jako optický předěl může sloužit povrch odlišný od ostatního prostoru, ale chybí zde jasné ohraničení, např. plůtky. Dále se můžeme setkat s některými cestami v parku, které jsou sice očividně používány, ale na rozdíl od ostatních nejsou zpevněné asfaltem ani zviditelněné kamínky či štěrkem (obr. 20). Tyto cesty mohou v návštěvních evokovat pocit, že sem nemají povolen přístup, i když to tak není. Navíc některé cesty, které by měly vést k novým schodištím, zcela chybí a schody jsou tím pádem pro osoby na vrchu kopce prakticky neviditelné, a proto i málo používané. Jako pozitivní ale mohu zmínit zpomalovací prahy pro automobily v hlavní parkové třídě nebo osvětlení, které je nainstalováno pouze na hlavních cestách a v nočních hodinách tak návštěvníky usměřuje, aby se pohybovali jen ve více využívaných prostorech s vyšším dozorem.

Kromě vhodně umístěných lamp je **dozor** zajišťován především díky výborné přehlednosti na vrcholu parku (obr. 21). Dřeviny u cest jsou estetické, ale dobře zastřižené pro lepší výhled a hustší křoviny se vyskytují jen u větších svahů, kde jimi není viditelnost ovlivněná. Osvětlení hlavních cest je dostatečné.



Obrázek 21: Chybějící přístupová cesta s piknikovým místu na Vítkově  
Zdroj: vlastní fotodokumentace



Obrázek 20: Přehledné okolí parkové třídy na vrchu Vítkova  
Zdroj: vlastní fotodokumentace

**Údržba** parku je na poměrně vysoké úrovni. Hlavní i vedlejší cesty jsou v dobrém stavu, okrasné keřky jsou pravidelně zastřižovány, odpadkové koše nejsou přeplněné a ani na zemi se obvykle žádné odpadky nepovalují (obr. 23). Výjimkou je karlínské piknikové místo na severovýchodě parku, kde byly během terénního průzkumu na zemi nalezeny pohozené zátky od nápojů, cigaretové nedopalky a jiné odpadky. Větší pozornost by také zasloužil vstup do parku od Tachovského náměstí, který je výrazně posprejovaný, což evokuje nedostatečný dozor a ochranu.



Znaky **podpory aktivit** můžeme nalézt např. na hřištích či piknikových místech, na kterých se nalézají cedule s návštěvním řádem a pravidly užívání daného prostoru. Tabule jsou ale ve většině případů posprejované, takže nejsou příliš čitelné. V parku se nachází fotbalové hřiště oddílu TJ Vítkov, které je od parkové třídy odděleno dostatečně, aby hluk nerušil návštěvníky, ale přesto parku pomáhá přilákat větší množství uživatelů. Volně přístupné je nově opravené basketbalové hřiště. Absence plotu kolem něj ale dle mého názoru nefunguje příliš jako pobídka k užívání tohoto prostoru, ale spíše uživatele demotivuje, protože se hřiště nachází blízko svahu a případný zakutálený míč by mohl být rychle ztracen. Kromě hřišť se v parku nalézá také prostor s venkovním sportovním náčiním (obr. 22). Vysoký počet návštěvníků je zajišťován i díky budově památníku.

Parky obecně neposkytují příliš velký prostor pro využití prvku **zvýšení zabezpečení cíle**, ale v některých případech se zde přece jen vyskytuje. Za zmínku jistě stojí venkovní sportovní náčiní, které je velmi jednoduché a bytelné, aby bylo co nejobtížnější ho poškodit. Za dobrý krok považuji i instalaci masivních laviček nebo mohutných soch, které zdobí park, ale není snadné je poničit.



Obrázek 23: Vítkov – Bytelné sportovní náčiní  
Zdroj: vlastní fotodokumentace



Obrázek 22: Přehledné a udržované Vítkovské cesty  
Zdroj: vlastní fotodokumentace

## 6.2. Havlíčkovo náměstí

Významným prvkem **teritoriality** v parku ve středu náměstí jsou cedule s důležitým telefonními čísly a pokyny pro užívání tohoto prostoru (obr. 24). Další z více tabulí na náměstí se nachází např. na budově radnice, která uživatele informuje o své historii. **Kontrola přístupu** je symbolizovaná oplocením prostoru parku. U vstupů ale plot nebo branky chybí a park je tak přístupný neustále. Pohyb v samotné parkové části je pak usměřňován pomocí záhonů trnitých růží nebo terénních úprav a zídek.



Obrázek 25: Cedule u vstupu do parku Havlíčkova náměstí  
Zdroj: vlastní fotodokumentace



Obrázek 24: Posprejovaná bývalá budova základní školy na Havlíčkově náměstí  
Zdroj: vlastní fotodokumentace

Přítomnost městského úřadu a policejní stanice na jedné straně náměstí a rušné Prokopovy ulici na druhé straně vytváří dojem, že je na celou oblast dobře **dohlíženo**. Náměstí je vybudováno přehledně i přesto, že svažité terén možnost dozoru poněkud komplikuje. Dobře osvětlené jsou nejen silnice, ale i park. Jako na problém by mohlo být nahlíženo na auta zaparkovaná podél silnic, která snižují přehlednost (Ekblom, 2011; Peek-Asa, 2003). Nabízí se ale otázka, zda umožněné parkování zdejšímu prostředí naopak v některých situacích neprospívá, protože se zde díky tomu pohybují ti lidé, kteří tu mají své vozy a kteří by se zde jinak neukázali.

Parková část náměstí je dobře **udržovaná**, v době terénního výzkumu nebyly odpadkové koše přeplněné, odpadky zde neležely a zeleň byla opečována. V okolí parku bylo navíc k dispozici dostatečné množství pytlíků pro pejskaře, což napomáhá udržování čistoty. Domy tvořící náměstí jsou ale v horším stavu. Bývalá budova školy vedle radnice je posprejovaná (obr. 25), dům v Prokopově ulici má oprýskanou omítku a působí opuštěně. Je ale vidět, že některé jiné budovy jsou čerstvě natřeny, což by mohlo nasvědčovat postupnému zlepšování vzhledu i ostatních domů.

**Aktivita** jsou zde **podporovány** různými způsoby. Mnoho lidí, kteří náměstí navštívili, mířilo na městský úřad, pro jiné uživatele může náměstí bodem na cestě od tramvajové zastávky domů. Centrum kontaktních sportů v horní části náměstí zajišťuje vyšší frekvenci pohybu osob ve večerních hodinách. Ve spodní části se nachází samoobsluha Tesco expres, na druhé straně silnice jsou dvě večerky. Na náměstí také sídlí redakce Radničních listů – novin pro městskou část Praha 3. K tomu, aby se zde návštěvníci náměstí zastavili a chvíli pobýli, láká park s dostatečným množstvím laviček a zídek uzpůsobených k sezení. Kolem sochy K. H. Borovského jsou navíc do dlaždic zakomponovány cedule s Havlíčkovo epigramy, které si uživatelé mohou pro zábavu číst.

Prvky **zvýšení zabezpečení cíle** zde nejsou nijak výrazně patrné. Jediné, co by mohlo naznačovat snahu o posílení, je volba kovu jako jediného materiálu pro výrobu laviček a odpadkových košů v parku.

### 6.3. Židovské pece – východní část

Park Židovské pece je volně přístupný 24 hodin denně. Z toho důvodu není celá oblast od okolí nijak pevně oddělená a přístup do ní není kontrolován. Mezi parkem a Jilmovou ulicí jsou hranice vytvořené pouze pomocí křovin (obr. 27), které nijak výrazně nebrání vstupu i mimo určené oblasti, ale zato omezují výhled z ulice do parku a naopak, čímž snižují možnost dozoru. V některých částech park s ulicí dokonce do jisté míry splývá. V době druhé fáze terénního výzkumu byly již na jižním úpatí vrchu soukromé pozemky odděleny plotem od prostoru parku, ale během první fáze a dotazníkového šetření obě oblasti splývaly. I přes oplocení ale v této oblasti stále zůstávají místa, která nemají žádné jasné využití ani jasného



Obrázek 26: Oblast parku Židovské pece, která postrádá jasné využití  
Zdroj: vlastní fotodokumentace



Obrázek 27: Předěl mezi parkem Židovské pece a Jilmovou ulicí tvořen pouze úzkým travnatým pruhem  
Zdroj: vlastní fotodokumentace

vlastníka (obr. 26). **Teritorialita** je v parku zdůrazněna pouze cedulemi u vstupů, které označují plochy parku, na kterých je povolen volný pohyb psů a na kterých ne, a jednou cedulí u jižního svahu, která návštěvníky informuje o výsledcích revitalizace z let 2014 a 2015.

**Kontrola přístupu** je pozorovatelná pouze u dětských hřišť, která jsou od okolí oddělena plůtky se zavíracími brankami, jež zamezují psům vniknout na plochu hřiště nebo naopak malým dětem v nepozorovaném úniku z něj. Zároveň jsou ale dostatečně nízké, aby přes ně mohlo být dění na hřišti pozorováno i z prostoru mimo něj. Stejně jako v parku Vítkov se i zde na některých místech nacházejí cesty, které jsou pouze vyšlapané do trávy, ale přesto vedou ke schodišti či jinému běžně užívanému objektu, takže není zcela jasné, jestli se zde návštěvníci mají vyskytovat či nikoli.

Východní část parku, ve kterém jsem prováděla svůj výzkum, je o poznání méně přehledná než část západní. Může za to zejména větší množství nepříliš zastříhovaných stromů a keřů, které brání výhledu na ostatní cesty parku a snižují tak účinnost **dozoru**. Za další problém také považuji nepravidelně umístěné osvětlení, které nesleduje linii hlavní cesty, ale naopak spíše okolních stezek. V některých místech se pak lampy nacházejí příliš daleko od sebe a vytvářejí tak slepé uličky, které nejsou napojeny na běžně osvětlenou ulici. Jako pozitivum můžeme brát budovu mateřské školy se zahradou, která s parkem těsně sousedí a svým plotem vytváří na severovýchodě jeho hranici. Děti a učitelé mohou poskytovat zvýšený dozor, i když jen během určitých hodin. V parku se také nachází velké množství laviček, a to i u hřišť, která jsou tím pádem pod větším dohledem.

Park byl v době terénního výzkumu poměrně dobře **udržovaný** a čistý, odpadkové koše jsou umístěny s dostatečnou frekvencí. U východního konce parku můžeme najít velký záhon květin. Zídky v odpočinkovém prostoru byly během první fáze terénního výzkumu výrazně posprejovány (obr. 28). V průběhu dotazníkového šetření ale byla veškerá graffiti odstraněna. V době druhé fáze terénního výzkumu toto místo opět neslo známky vandalismu.

**Podpora aktivit** je zde realizována několika způsoby. V prostoru parku se nalézají několik piknikových míst s grily, u kterých nechybí provozní řád. Dětská hřiště jsou také vybavena cedulemi s pravidly chování a důležitými telefonními čísly. V jejich blízkosti pak nalezneme i pítka s miskou pro psy (obr. 29) a stojan na kola, což může uživatele prostoru motivovat trávit zde více času.



**Zvýšení zabezpečení cíle** se v tomto parku projevuje vyšší odolností cedulí s návštěvními řády, které jsou vyrobeny z pevných materiálů, a bytelností kamenných grilů s přilehlými sedátký. V ostatních oblastech jsem snahy o zpevnění a posílení objektů nezaznamenala.



Obrázek 29: Vzhled zídek na sezení během první fáze terénního výzkumu a dotazníkového šetření – Židovské pece  
Zdroj: <http://www.prahazelena.cz/zidovske-pece.html>



Obrázek 28: Pítka v blízkosti dětského hřiště – Židovské pece  
Zdroj: vlastní fotodokumentace

#### 6.4. Kostnické náměstí

Parková část náměstí je od ulice oddělena z jedné strany zábradlím a z druhé vyvýšeným terénem. Vstup do ní je umožněn volně a v celé oblasti náměstí se nenachází žádná cedule s návštěvním řádem či jinými informacemi o lokalitě. **Teritorialita** v parkové části tedy není zajištěna a **kontrola přístupu** je omezena pouze na ohraničení zábradlím. Budova trafostanice svou polohou vytváří v okolí potenciálně nebezpečné oblasti. Je k ní ze všech stran přístup, ale žulová zeď, blízký obytný dům a plot s popínavými rostlinami v kombinaci s trafostanicí vytvářejí prostory, které nemají žádný jasný účel a využití (obr. 30).

Možnosti **dozoru** jsou na náměstí omezené. Stromy a keře v parkové oblasti sice výhledu nebrání (kromě již zmíněného plotu s popínavými rostlinami), ale výrazný výškový rozdíl mezi spodní a horní částí náměstí přehlednost snižuje. Budova trafostanice je v této oblasti také problémová, protože úplně zamezuje výhledu z náměstí na schody za ní a naopak (obr. 31). Osvětlení je nainstalované pouze podél silnic. To znamená, že do parkové části není v nočních hodinách dobře vidět, ale z ní na ulici je výhled stále dobrý.



**Údržba** je v této lokalitě tím největším problémem. Žulová zed' v parku je celá posprejovaná, stejně jako budova trafostanice. V době první i druhé fáze terénního výzkumu jsem zaznamenala, že zeleň nebyla udržovaná, místo trávy byla na mnoha místech pouze hlína, keře byly neupravené a rostliny na plotu u parku byly seschlé a nevzhledné. Na chodnících i v trávě leželo mnoho nedopalků od cigaret, ve slepých místech v okolí trafostanice jsem našla pohozené odpadky. Zídky v parku uzpůsobené na sezení jsou poničené a v některých místech úplně rozbořené. V jiných místech tyto zídky zcela postrádají smysl a akorát zbytečně člení již tak malý prostor parkové části náměstí. Rozbitá dlažba je spravena pouze nevzhledným betonem. Na náměstí jsou sice k dispozici sáčky na psí exkrementy, ale žádný tento stojan se nevyskytuje přímo v parku, ve kterém se pejskaři během celého terénního výzkumu vyskytovali nejvíce. Travnatá plocha je tedy plná výkalů. Jediné postupné zlepšování situace je patrné na domech v dolní části náměstí, které jsou v mnoha případech nově omítnuté.



Obrázek 31: Prostor mezi parkovou částí Kostnického náměstí a trafostanicí, který postrádá jasný účel  
Zdroj: vlastní fotodokumentace



Obrázek 30: Schodiště vedoucí z Husinecké ulice na Kostnické náměstí umístěné v zákrytu trafostanice  
Zdroj: vlastní fotodokumentace

**Podpora aktivit** je zajištěna zejména restauračními zařízeními na náměstí i v jeho okolí. Určitý počet lidí sem přiláká i Žižkovské divadlo Jára Cimrmana, které sídlí o několik domů dál. Náměstí je sice v blízkosti tramvajové zastávky Husinecká, ale nenabízí mnoho důvodů, proč ho navštívit. Park využívají především pejskaři z okolních ulic.

Ve většině případů jsou okna v přízemních bytech opatřena pevnými mřížemi, což může být způsobeno špatnými zkušenostmi obyvatel náměstí. Mříže sice poskytují větší bezpečí, ale podílejí se na vytváření nepřívětivého vzhledu celé lokality. Za další využití prvku **zvýšení zabezpečení cíle** se dá považovat využití pevných betonových zídek na sezení místo běžných laviček.

## 6.5. Shrnutí výsledků terénního výzkumu z hlediska aplikace prvků strategie CPTED

Na základě terénního výzkumu nelze zcela jednoznačně určit, která lokalita se jeví z hlediska míry aplikace prvků strategie CPTED jako nejlépe upravená. Ve všech lokalitách byly nalezeny nedostatky, které by bylo vhodné odstranit, aby se zdejší úroveň bezpečnosti zvýšila. Pro jednodušší orientaci a možnost porovnání lokalit jsem jednotlivá zjištění z minulých podkapitol shrnula do tabulek 9 a 10 podle toho, zda dané situace odpovídají zásadám strategie CPTED (znaménko +) či nikoli (znaménko -). Díky tabulkám je snazší zhodnotit všechny čtyři zkoumané lokality a posoudit, která z nich odpovídá zásadám strategie CPTED nejvíce a která nejméně.

Pokud budeme lokality porovnávat po dvojicích – tedy dva parky a dvě náměstí, dojdeme k závěru, že mezi Havlíčkovo a Kostnickým náměstím jsou patrně mnohem větší rozdíly než mezi Vítkovem a Židovskými pecemi. Kostnické náměstí obsahuje jen velmi málo prvků strategie CPTED, a naopak je v něm k nalezení velké množství nedostatků, které mohou výrazně přispívat k vyšším obavám ze zločinu a vyšší kriminalitě. Havlíčkovo náměstí působí výrazně bezpečněji a přesto, že by zde v některých oblastech také mohlo dojít k dalšímu zlepšení, se jedná o prostor, který je z hlediska CPTED velmi dobře upraven.

Porovnání parků Vítkov a Židovské pece je komplikovanější. Obě dvě lokality obsahují v některých oblastech velmi podobné nedostatky (př. graffiti, nezvýrazněné cesty, nedostatečné značení). V obou oblastech již ale došlo k určitým úpravám, díky kterým jsou parky z hlediska strategie CPTED bezpečnější než před cca dvěma lety. Zatímco na Vítkově převažují mezi pozitivními body především výborná přehlednost a dobré oddělení oblasti parku od okolního prostoru, Židovské pece mohou nabídnout více možností, jak zde trávit volný čas, a zajišťují tak dobrý dozor ze strany návštěvníků. Nelze tedy zcela jednomyslně určit, která z obou lokalit splňuje podmínky strategie CPTED lépe.

Tabulka 9: Porovnání míry aplikace prvků CPTED v parcích Vítkov a Židovské pece

<b>Prvek strategie CPTED</b>	<b>Vítkov – východní část</b>	<b>Židovské pece – východní část</b>
Teritorialita	+ Cedule u hlavních vstupů do parku - Absence cedulí u všech vstupů - Neohraničení prostoru parku	+ Cedule u vstupů o volném pohybu psů - Chybí hranice parku (i optické) - Nedostatečné oddělení od okolní ulice - Bezúčelné využití některých prostorů
Kontrola přístupu	+ Osvětlení pouze hlavních cest + Zpomalovací prahy pro automobily - Žádná kontrola přístupu do parku - Dětská hřiště neoddělena od okolí - Nedostatečné vyznačení některých cest	+ Oplocení dětských hřišť - Žádná kontrola přístupu do parku - Nedostatečné vyznačení některých cest
Dozor	+ Dřeviny nebrání ve výhledu + Přehledný terén na vrcholu parku + Dobré osvětlení	+ V blízkosti mateřská škola + Obytné domy v Jilmové ulici - Nezasřídzené stromy a husté křoviny - Nepravidelně umístěné lampy - Nepřehledné spletné cesty
Údržba vzhledu	+ Udržovaná zeleň + Větší část parku je čistá a bez odpadků - Odpadky u piknikového místa - Graffiti u Tachovského náměstí - Pospřejované cedule	+ Čistý prostor bez odpadků - Graffiti na zídkách
Podpora aktivit	+ Návštěvní řády hřišť a jiných prostorů + Přítomnost fotbalového hřiště + Sportovní náčiní + Nově opravené basketbalové hřiště - Neoplocení basketbalového hřiště	+ Pikniková místa s grily + provozní řád + Dětská hřiště s provozním řádem + Stojany na kola a pítka pro psy
Zvýšení zabezpečení cíle	+ Bytelné sportovní náčiní + Masivní lavičky + Pevné ozdobné sochy	+ Cedule chráněné proti vandalismu + Masivní gril chráněný proti vandalismu - Lavičky z nijak pevného materiálu

Tabulka 10: Porovnání míry aplikace prvků CPTED na Havlíčkově a Kostnickém náměstí

<b>Prvek strategie CPTED</b>	<b>Havlíčkovo náměstí</b>	<b>Kostnické náměstí</b>
Teritorialita	+ Cedule u vstupu do parkové části + Optické oddělení parku od okolí	- Prostory bez jasného účelu a využití - Žádné cedule pro návštěvníky
Kontrola přístupu	+ Oplocení parku + Zídky a záhony omezují volný pohyb - Přístup do parku je volný	+ Optické oddělení parkové části - Volný přístup do parkové části - Volný přístup ke trafostanici
Dozor	+ Přítomnost městského úřadu a policie + Přehlednost prostoru + Udržované dřeviny + Dobré osvětlení - Oprava kolektoru omezuje přehlednost - Zaparkovaná auta omezují přehlednost	+ Dřeviny nebrání výhledu - Plot u trafostanice brání výhledu - Budova trafostanice brání výhledu - Výškové rozdíly – nižší přehlednost - Park není osvětlený
Údržba vzhledu	+ Čistý a udržovaný prostor parku - Graffiti na domě vedle radnice - Oprýskaná omítka domu	+ Nově omítnuté domy na náměstí - Neudržovaná zeleň - Graffiti na zdi a budově trafostanice - Pohozené odpadky - Poničené zídky v parkové části - Psí výkaly na travnaté ploše i na chodníku
Podpora aktivit	+ Přítomnost městského úřadu + Obchody a sídla zájmových skupin + Epigramy v dlažbě parkové části - Rušná ulice snižuje vůli využít prostor k relaxaci	+ Restaurační zařízení v okolí + V blízkosti divadlo - Restaurační zařízení (potenciální nebezpečí) - Není důvod, proč náměstí navštívit
Zvýšení zabezpečení cíle	+ Lavičky a koše z pevného materiálu	+ Mříže v oknech přízemních bytů + Pevné betonové zídky na sezení

## Závěr

Cílem této bakalářské práce bylo představit strategii prevence kriminality prostřednictvím designu prostředí a porovnat čtyři vybrané lokality z pražské čtvrti Žižkov z hlediska pocíťovaných obav ze zločinu a míry aplikace zásad CPTED. Obavy ze zločinu jsem měřila za pomoci dotazníkového šetření, kterého se zúčastnili návštěvníci vybraných lokalit a celkem takto byly získány odpovědi od 100 respondentů. Analýza samotného prostředí vybraných lokalit za účelem posoudit míru aplikace jednotlivých prvků CPTED pak probíhala na základě terénního výzkumu, během kterého jsem také pořizovala fotodokumentaci. Pomocí výzkumu jsem se pokusila ověřit několik hypotéz.

První hypotéza zněla, že nově revitalizované žižkovské lokality odpovídají zásadám CPTED ve větší míře než lokality nerevitalizované. Do výzkumu byly zahrnuty tyto lokality: park Vítkov – východní část a Havlíčkovo náměstí jako zástupci revitalizovaných lokalit, park Židovské pece – východní část a Kostnické náměstí jako místa bez proběhlých revitalizací. V případě obou náměstí se tato hypotéza zcela potvrdila, u parků je ale porovnání komplikovanější. Každá z těchto lokalit totiž splňuje některé zásady CPTED lépe a jiné hůře než druhá, a tak nelze zcela jednoznačně určit, která je z hlediska CPTED bezpečnější. Na tento závěr měly vliv i některé menší opravy v parku Židovské pece, ke kterým došlo až v průběhu výzkumu a které způsobily, že se i tato lokalita může do jisté míry řadit mezi revitalizovaná místa.

Podle druhé a nejzásadnější hypotézy pocíťují návštěvníci v nově zrevitalizovaných žižkovských lokalitách obavy ze zločinu méně než návštěvníci v nezrevitalizovaných lokalitách. Tato hypotéza byla na základě dotazníkového šetření také do jisté míry potvrzena. Při hodnocení pocitu bezpečí v jednotlivých lokalitách nebyly nalezeny příliš výrazné rozdíly, především při posuzování pocitu bezpečí ve dne, kdy naprostá většina respondentů odpověděla pozitivně. Po porovnání lokalit mezi sebou či oproti době před dvěma lety ale bylo zjištěno, že bezpečněji na respondenty působí park Vítkov a Havlíčkovo náměstí, zatím co nejméně bezpečně působí Kostnické náměstí.

Poslední hypotéza říká, že v nezrevitalizovaných lokalitách jsou důvody, proč se lidé necítí bezpečně, spjaty s nedostatečnou aplikací zásad strategie CPTED. Tato hypotéza se při pouhém porovnání důvodů, proč se ve vybraných lokalitách respondenti necítili bezpečně, jeví jako potvrzená opět pouze v případech náměstí. Na Kostnickém náměstí byly mezi nejčastějšími faktory obav ze zločinu uvedeny přítomnost opilců, ponuré a nepřehledné prostředí a špatná údržba lokality. Zhoršená přehlednost prostoru byla potvrzena i terénním

výzkumem, stejně tak i nedostatečná údržba charakteristická především posprejovanými zdmi, neuklizenými odpadky a polorozpadlým mobiliárem v parkové části náměstí. Havlíčkovo náměstí se kvůli nejnižšímu počtu uvedených negativních důvodů jeví jako nejbezpečnější oblast. V parcích byl jako hlavní důvod pocitu nebezpečí označen nedostatek návštěvníků v nočních hodinách. Tuto situaci je ovšem v podobných lokalitách velmi náročné změnit a ani vhodná aplikace strategie CPTED nedokáže (snad kromě podpory večerních aktivit na území parku) příliš účinně zakročit. Důvody, proč se respondenti necítí bezpečně lze ale vysledovat i z jejich návrhů na opatření, jak zvýšit bezpečnost jednotlivých lokalit. Po zhodnocení těchto návrhů konstatují, že se i třetí hypotéza potvrdila. Na Vítkově i Havlíčkově náměstí respondenti podávali návrhy na zlepšení bezpečnosti nejméně. Na Židovské pece by dle respondentů bylo vhodné instalovat více lamp a zajistit tak kvalitnější osvětlení, zatímco Kostnické náměstí by bylo třeba lépe udržovat a upravit. Oba tyto nedostatky byly zjištěny i během terénního výzkumu, který potvrdil, že právě tyto zásady strategie CPTED nebyly v těchto dvou lokalitách aplikovány v dostatečné míře.

Výzkum tak ukázal, že strategie CPTED souvisí s nižšími obavami ze zločinu, a její aplikace tak má význam i ve čtvrtích s poměrně nechvalnou reputací. Nezbyvá mi tak nic jiného než doporučit postupné revitalizace všech žižkovských nebezpečných lokalit za pomoci využití právě strategie CPTED, které by mohly způsobit pozvolný přerod Žižkova ze čtvrti s kriminální pověstí v oblíbenou rezidenční oblast.

Pokud v nejbližších letech skutečně proběhne revitalizace Kostnického náměstí, bylo by velmi zajímavé porovnat míru aplikace strategie CPTED čerstvě po revitalizaci s informacemi o situaci v této lokalitě obsaženými v této práci. Jako témata dalších výzkumů se pak nabízí například hlubší analýza některých dalších žižkovských lokalit považovaných za nebezpečné, která by se pojila i s konkrétními návrhy na úpravu vystavěného prostředí tak, aby lokality co nejvíce odpovídali zásadám strategie CPTED. Dále by bylo možné porovnávat obavy ze zločinu a CPTED v dalších pražských lokalitách, kterých se také stále drží pověst nebezpečné oblasti (př. Smíchov, Karlín, Libeň). Tyto poznatky by bylo zajímavé porovnat s informacemi o objektivní míře kriminality v jednotlivých lokalitách, získanými například pomocí rozhovorů se strážníky Městské policie Praha.

## Použité zdroje

### Literatura

- Abdullah, A., Hedayati Marzbali, M., & Maghsoodi Tilaki, M. J. (2013). Predicting the influence of CPTED on perceived neighbourhood cohesion: Considering differences across age. *Journal of Environmental Psychology, 36*, 54–64. <https://doi.org/10.1016/j.jenvp.2013.06.005>
- Armitage, R. (2000). An evaluation of secured by design housing within West Yorkshire. *Home Office Briefing Note, 7*, 1–4. Získáno z <http://eprints.hud.ac.uk/2541>
- Armitage, R. (2006). Predicting and Preventing: Developing A Risk Assessment Mechanism For Residential Housing. *Crime Prevention & Community Safety, 8*(3), 137–149. <https://doi.org/10.1057/palgrave.cpcs.8150024>
- Beard, E. (2010). Security by Design. *Parks & Recreation, 45*(12), 65–67.
- Brantingham, P. J., & Brantingham, P. L. (1981). *Environmental criminology*. Sage Publications Beverly Hills, CA.
- Buriánek, J. (1994). Názory občanů na kriminologické aspekty prostředí v Praze. *Sociologický časopis / Czech Sociological Review, 30*(2), 201–214.
- Buriánek, J. (2001). Bezpečnostní rizika a jejich percepce českou veřejností / Security Risk and its Perception in the Eyes of the Czech Public. *Sociologický časopis / Czech Sociological Review, 37*(1), 43–64.
- Buriánek, J. (2009). Vývoj obav ze zločinu v české společnosti. *AUC Philosophica et Historica 1/2006: Studia Sociologica XV - Aktéři, Systémy, Rizika, (1)*, 95–112.
- Cannavino, M. (2016). Using Design to Reduce Crime. *Parks & Recreation, 51*(3), 60–63.
- Cohen, L. E., & Felson, M. (1979). Social Change and Crime Rate Trends: A Routine Activity Approach. *American Sociological Review, 44*(4), 588–608. Získáno z <http://www.jstor.org/stable/2094589>
- Cozens, P. (2008). Crime Prevention Through Environmental Design. In R. Wortley & L. Mazerolle (Ed.), *Environmental Criminology and Crime Analysis* (s. 153–177). Willan: Devon. Získáno z [https://espace.curtin.edu.au/bitstream/handle/20.500.11937/8447/118489\\_11075\\_CPTED-BookChapterCozensPrepublication.pdf?sequence=2&isAllowed=y](https://espace.curtin.edu.au/bitstream/handle/20.500.11937/8447/118489_11075_CPTED-BookChapterCozensPrepublication.pdf?sequence=2&isAllowed=y)
- Cozens, P., Hillier, D., & Prescott, G. (2001). Crime and the design of residential property – exploring the theoretical background - Part 1. *Property Management, 19*(2), 136–164. <https://doi.org/10.1108/02637470110388235>
- Cozens, P., & Linde, T. van der. (2015). Perceptions of Crime Prevention Through Environmental Design (CPTED) at Australian Railway Stations. *Journal of Public Transportation, 18*(4). <https://doi.org/http://dx.doi.org/10.5038/2375-0901.18.4.5>
- Cozens, P. M., Saville, G., & Hillier, D. (2005). Crime prevention through environmental design (CPTED): a review and modern bibliography. *Property Management, 23*(5), 328–356. Získáno z <https://search-proquest-com.ezproxy.is.cuni.cz/docview/213402232?accountid=15618>

- Crowe, T. (2000). *Crime Prevention Through Environmental Design: Applications of Architectural Design and Space Management Concepts* (2.). National Crime Prevention Institute.
- Dickout, D. (2006). 2nd generation CPTED: A community based approach to creating safer nightlife spaces. *The CPTED Journal*, 1(2), 25–32. Získáno z [http://www.cpted.net/resources/Documents/ICA%20Resources/Guidebooks%20and%20Journals/Journal\\_Vol04\\_I01\\_2006.pdf](http://www.cpted.net/resources/Documents/ICA%20Resources/Guidebooks%20and%20Journals/Journal_Vol04_I01_2006.pdf)
- Disman, M. (2002). *Jak se vyrábí sociologická znalost*. Praha: Karolinum.
- Eklblom, P. (2011). Deconstructing CPTED... and Reconstructing it for Practice, Knowledge Management and Research. *European Journal on Criminal Policy & Research*, 17(1), 7–28. <https://doi.org/10.1007/s10610-010-9132-9>
- Ferraro, K. F. (1995). *Fear of Crime: Interpreting Victimization Risk*. Albany: State University of New York Press.
- Ferraro, K. F., & LaGrange, R. (1987). The Measurement of Fear of Crime. *Sociological Inquiry*, 57(1), 70–101.
- Fiala, O. (2011). *Strategie Crime prevention through environmental design a její aplikace ve vybraných pražských lokalitách* (Diplomová práce). Univerzita Karlova, Přírodovědecká fakulta, Praha.
- Figurová, L. (2007). *Sociální desirabilita* (Diplomová práce). Filozofická fakulta Masarykovy Univerzity v Brně. Získáno z [https://is.muni.cz/th/75552/ff\\_m/Figurova\\_-\\_diplomova\\_prace.doc](https://is.muni.cz/th/75552/ff_m/Figurova_-_diplomova_prace.doc)
- Franklin, T. W., Franklin, C. A., & Fearn, N. E. (2008). A Multilevel Analysis of the Vulnerability, Disorder, and Social Integration Models of Fear of Crime. *Social Justice Research*, 21(2), 204–227. <https://doi.org/10.1007/s11211-008-0069-9>
- Gau, J., Corsaro, N., & Brunson, R. (2014). Revisiting broken windows theory: A test of the mediation impact of social mechanisms on the disorder – fear relationship. *Journal of Criminal Justice*, 42, 579–588. <http://dx.doi.org/10.1016/j.jcrimjus.2014.10.002>
- Ha, T., Oh, G.-S., & Park, H.-H. (2015). Comparative analysis of Defensible Space in CPTED housing and non-CPTED housing. *International Journal of Law, Crime and Justice*, 43(4), 496–511. <https://doi.org/10.1016/j.ijlcrj.2014.11.005>
- Hedayati Marzbali, M., Abdullah, A., Razak, N. A., & Maghsoodi Tilaki, M. J. (2012a). The influence of crime prevention through environmental design on victimisation and fear of crime. *Journal of Environmental Psychology*, 32, 79–88. <https://doi.org/10.1016/j.jenvp.2011.12.005>
- Hedayati Marzbali, M., Abdullah, A., Razak, N. A., & Maghsoodi Tilaki, M. J. (2012b). Validating crime prevention through environmental design construct through checklist using structural equation modelling. *International Journal of Law, Crime and Justice*, 40, 82–99. <https://doi.org/10.1016/j.ijlcrj.2011.08.005>
- Hendl, J. (2009). *Přehled statistických metod: analýza a metaanalýza dat*. Praha: Portál.
- Holas, J. (2014). Strach z kriminality ve výzkumech (nejen) IKSP. In A. Marešová, M. Cejp, J. Holas, M. Martinková, & J. Rozum, *Analýza trendů kriminality v roce 2013* (s. 45–54). Praha: Institut pro kriminologii a sociální prevenci.



- Holas, J., & Večerka, K. (2003). *Prevence kriminality očima občanů: Názory občanů na bezpečnostní situaci ve městech, dlouhodobě zařazených do KSP prevence kriminality - závěrečná zpráva z výzkumu*. Praha: Institut pro kriminologii a sociální prevenci. Získáno z <http://www.ok.cz/iksp/docs/295.pdf>
- Hrůza, J. (1989). *Město Praha*. Praha: Odeon.
- Jackson, J. (2004). Experience and Expression: Social and Cultural Significance in the Fear of Crime. *The British Journal of Criminology*, 44(6), 946–966. <https://doi.org/10.1093/bjc/azh048>
- Jacobs, J. (1975). *Smrt a život amerických velkoměst*. Odeon.
- Jeffery, C. R. (1971). *Crime prevention through environmental design*. Sage Publications Beverly Hills.
- Jíchová, J. (2009). *Vnímání strachu na Žižkově a Jarově* (Diplomová práce). Univerzita Karlova, Přírodovědecká fakulta, Praha.
- Jíchová, J. (2013). *Kriminalita a její percepce v městském prostředí* (Disertační práce). Univerzita Karlova, Přírodovědecká fakulta, Praha.
- Jíchová, J., & Temelová, J. (2012). Kriminalita a její percepce ve vnitřním městě: případová studie pražského Žižkova a Jarova. *Geografie*, 3(117), 329–348. Získáno z [http://www.academia.edu/download/39419921/Jichova\\_Temelova\\_Kriminalita\\_a\\_jeji\\_percepce\\_ve\\_vnitrnim\\_meste.pdf](http://www.academia.edu/download/39419921/Jichova_Temelova_Kriminalita_a_jeji_percepce_ve_vnitrnim_meste.pdf)
- Keizer, K., Lindenberg, S., & Steg, L. (2008). The Spreading of Disorder. *Science*, (322), 1681–1685. <https://doi.org/10.1126/science.1161405>
- Kostka, J. (2016). *Hot Spot analýza krádeží automobilů v Liberci* (Diplomová práce). Univerzita Karlova, Přírodovědecká fakulta, Praha.
- Krulichová, E. (2016a). Kdo se obává kriminality a jak tyto obavy ovlivňují důvěru ve vybrané společenské instituce v České republice? *Sociologický časopis / Czech Sociological Review*, 52(2), 131–155. <https://doi.org/http://dx.doi.org/10.13060/00380288.2016.52.2.244>
- Krulichová, E. (2016b). *Pocit bezpečí a obavy z kriminality v České republice* (Disertační práce). FF UK, Praha. Získáno z <https://is.cuni.cz/webapps/zzp/detail/138758/>
- Kuchta, J., & Válková, H. (2005). *Základy kriminologie a trestní politiky*. Praha: Beck.
- Loukaitou-Sideris, A. (1999). Hot spots of bus stop crime: The importance of environmental attributes. *Journal of the American Planning association*, 65(4), 395–411.
- McCormick, J. (2006). Designing Against Crime. *Parks & Recreation*, 41(5), 34–39.
- Moravcová, E. (2014). Indikátory obav z kriminality v českých sociálněvědních výzkumech. *Data a výzkum - SDA Info*, 8(2), 121–141. <https://doi.org/http://dx.doi.org/10.13060/23362391.2014.127.2.156>
- Newman, O. (1972). *Defensible Space: Crime Prevention Through Urban Design*. New York: The Macmillan Company.
- Peek-Asa, C. (2003). Role of Environmental Interventions in Injury Control and Prevention. *Epidemiologic Reviews*, 25(1), 77–89. <https://doi.org/10.1093/epirev/mxg006>
- Pechačová, Z., Hraba, J., Bao, W.-N., & Lorenz, F. (1998). Pocit ohrožení kriminalitou v České republice. *Sociologický Časopis*, 34(2), 205–219. Získáno z <http://www.jstor.org/stable/41131388>

- Reynald, D. M. (2011). Translating CPTED into Crime Preventive Action: A Critical Examination of CPTED as a Tool for Active Guardianship. *European Journal on Criminal Policy & Research*, 17(1), 69–81. <https://doi.org/10.1007/s10610-010-9135-6>
- Sacco, V. F. (1990). Gender, Fear, and Victimization: A Preliminary Application of Power-Control Theory. *Sociological Spectrum*, 10(4), 485–506.
- Sakip, S. R. M., Johari, N., & Salleh, M. N. M. (2012). The Relationship between Crime Prevention through Environmental Design and Fear of Crime. *Procedia - Social and Behavioral Sciences*, 68, 628–636. <https://doi.org/10.1016/j.sbspro.2012.12.254>
- Saville, G., & Cleveland, G. (2003a). An Introduction to 2nd Generation CPTED - Part 1. *CPTED Perspective*, 6(1), 7–8. Získáno z [http://www.cpted.net/resources/Documents/ICA%20Resources/Newsletters/Perspectives\\_V06\\_I1\\_March%202003.pdf](http://www.cpted.net/resources/Documents/ICA%20Resources/Newsletters/Perspectives_V06_I1_March%202003.pdf)
- Saville, G., & Cleveland, G. (2003b). An Introduction to 2nd Generation CPTED - Part 2. *CPTED Perspective*, 6(2), 4–7. Získáno z [http://www.cpted.net/resources/Documents/ICA%20Resources/Newsletters/Perspectives\\_V06\\_I2\\_June%202003.pdf](http://www.cpted.net/resources/Documents/ICA%20Resources/Newsletters/Perspectives_V06_I2_June%202003.pdf)
- Sessar, K. (2001). Společnost v období transformace a strach z kriminality. *Sociologický Časopis*, 37(1), 7–22. Získáno z <http://sreview.soc.cas.cz/cs/issue/101-sociologicky-casopis-1-2001/1800>
- Schmeidler, K. (2000). Prostředí města, urbanistická tvorba a sociální patologie. *Kriminalistika: čtvrtletník pro kriminalistickou teorii a praxi*, 33(4), 316–325.
- Schmeidler, K. (2001). Vytváří určité prostředí města, městské čtvrti či ulice predispozice ke kriminálnímu jednání? *Kriminalistika: čtvrtletník pro kriminalistickou teorii a praxi*, 34(1).
- Schmeidler, K. (2002). Sonda Hodonín: Jak občané vnímají riziko kriminality ve svém městě? Mohou urbanisté kriminalitu zmenšit? *Urbanismus a územní rozvoj*, 5(1), 28–33.
- Stasíková, L. (2011). The relevance of fear of criminality in urban geographical research. *Geografický časopis*, 63(4), 325–343. Získáno z <http://www.sav.sk/journals/uploads/03101300Stasikova.pdf>
- Temelová, J., Čermák, D., & Jichová, J. (2012). Kriminalita a vnímání bezpečnosti v pražských čtvrtích. In M. Ouředníček & J. Temelová (Ed.), *Sociální proměny pražských čtvrtí* (s. 47–67). Praha: Academia.
- Temelová, J., Novák, J., & Jichová, J. (2014). Safe life in the suburbs? Crime and perceptions of safety in new residential developments in Prague's hinterland, Czech Republic. *European Urban and Regional Studies*, 23(4), 677–696. <https://doi.org/10.1177/0969776414534254>
- Thorpe, A., & Gamman, L. (2013). Walking with Park: Exploring the „reframing“ and integration of CPTED principles in neighbourhood regeneration in Seoul, South Korea. *Crime Prevention & Community Safety*, 15(3), 207–222.
- Vykopalová, H. (2000). Kriminalita a viktimologické výzkumy. *Acta universitatis Palackianae Olomouensis: Facultas Iuridica*, 2, 229–233.
- Waller, S., & Steven, N. (2006). Protecting People and Parks: Crime Prevention Through Environmental Design. *PA Times*, 29(7), 4–9.
- Wilson, J., & Kelling, G. (1982). Broken Windows. *Atlantic Monthly*, 249(3), 29–38. Získáno z <http://www.lantm.lth.se/fileadmin/fastighetsvetenskap/utbildning/Fastighetsvaerderingsystem/BrokenWindowTheory.pdf>

## Ostatní zdroje

- Augusta, P. (2007a). Žižkov před 125 lety. Získáno 12.4. 2017, z <http://www.kauza3.cz/historie-prahy-3/clanky-o-historii/zizkov-pred-125-lety.html>
- Augusta, P. (2007b). Žižkovská náměstí. Získáno 12.4. 2017, z <http://www.kauza3.cz/historie-prahy-3/clanky-o-historii/zizkovska-namesti.html>
- Dvořák, J. (2017). Co čeká Prahu 3 v roce 2017? *Radniční noviny*, 26(1), 6. Získáno 6.4. 2017, z <http://www.praha3.cz/getFile/case:show/id:218546>
- Havlíčkovo náměstí se znovu otevřelo veřejnosti. (2015b). *Radniční noviny*, 24(1), 1. Získáno 7.4. 2017, z <http://www.praha3.cz/getFile/case:show/id:218874>
- IPR Praha. (2010-2013). Geoportál Praha, Mapa majetkových vztahů. Získáno 20.-21.4. 2017, z <http://mpp.praha.eu/app/map/majetek/>
- IPR Praha. (2017). Praha zelená, Židovské pece. Získáno 21.4. 2017, z <http://www.prahazelena.cz/zidovske-pece.html>
- IPSOS. (2015). Analýza pocitu bezpečí 2015. Získáno 9.3. 2017, z [http://www.praha.eu/public/31/1e/8a/2150843\\_644686\\_Ipsos\\_pro\\_MHMP\\_Analyza\\_pocitu\\_bezpeci\\_zaverecna\\_zprava\\_upravene\\_zapati.pdf](http://www.praha.eu/public/31/1e/8a/2150843_644686_Ipsos_pro_MHMP_Analyza_pocitu_bezpeci_zaverecna_zprava_upravene_zapati.pdf)
- Kallista, P. (2013). Žižkov.info | Historie. Získáno 6.4. 2017, z <http://www.zizkov.info/kategorie/historie/>
- Portál životního prostředí hlavního města Prahy. (2016). Rekonstrukce a revitalizace ploch v parku na vrchu Vítkově realizované v roce 2015, výhled na rok 2016. Získáno 6.4. 2017, z [http://portalzp.praha.eu/jnp/cz/priroda\\_krajina\\_a\\_zelen/parky\\_a\\_zahrady/parkVitkov\\_upravy2015\\_vyhled2016.html](http://portalzp.praha.eu/jnp/cz/priroda_krajina_a_zelen/parky_a_zahrady/parkVitkov_upravy2015_vyhled2016.html)
- Radnice chystá úpravy dalších dvou náměstí. (2015). *Radniční noviny*, 24(1), 5. Získáno 6.4. 2017, z <http://www.praha3.cz/getFile/case:show/id:218874>
- Schütz, J. (2015). Do Havlíčkova náměstí jsou vepsány dějiny Žižkova. *Radniční noviny*, 24(1), 5. Získáno 6.4. 2017, z <http://www.praha3.cz/getFile/case:show/id:218874>
- Trojan, P. (2012). Žižkovské zločiny a tresty. *Žižkovské listy*, 3(10), 44. Získáno 6.4. 2017, z <http://www.zizkovskelisty.cz/casopis-10-2012/>
- Vojtková, I. (2015). Židovské pece v novém. *Radniční noviny*, 24(10), 4. Získáno 6.4. 2017, z <http://www.praha3.cz/getFile/case:show/id:218866>



7. Jak byste porovnal/a tyto lokality s místem, kde se nacházíme, z hlediska bezpečnosti (v oblasti kriminality)?

(zaškrtněte odpovídající pole u každé lokality ve dne i v noci)

	O hodně bezpečnější	O trochu bezpečnější	Stejně	O trochu nebezpečnější	O hodně nebezpečnější	Nemohu posoudit
Park Vítkov (východní část)	Ve dne V noci					
Havlíčkovo náměstí	Ve dne V noci					
Park Židovské pect (východní část)	Ve dne V noci					
Kostnické náměstí	Ve dne V noci					

8. Znáte tato místa alespoň dva roky?

- Park Vítkov  Ano  Ne  
 Havlíčkovo náměstí  Ano  Ne  
 Park Židovské pect  Ano  Ne  
 Kostnické náměstí  Ano  Ne

9. Pokud ano, jak vnímáte tato místa dnes oproti době před dvěma lety?

(zaškrtněte pole u každé lokality)

	O hodně bezpečnější	O trochu bezpečnější	Stejně	O trochu nebezpečnější	O hodně nebezpečnější	Nemohu posoudit
Park Vítkov (východní část)						
Havlíčkovo náměstí						
Park Židovské pect (východní část)						
Kostnické náměstí						

10. Máte Vy, člen Vaší rodiny nebo Vás známý s těmito lokalitami špatnou osobní zkušenost?

- Ne  
 Nevím  
 Ano: Se kterou lokalitou: .....  
 jakou zkušenost: .....  
 Kdo: .....

11. Kde bydlíte?

- Na Žižkově (napíšte ulici): .....  
 Jinde: .....

12. Pokud zde bydlíte nebo sem pravidelně dojíždíte, kolik let (měsíců) tak činíte?

.....

13. Jste:

- Žena  
 Muž

14. Jaké je Vaše nejvyšší dosažené vzdělání:

- Základní  
 Střední bez maturity  
 Střední s maturitou  
 Vysokoškolské

15. Jaký je Váš věk:

- 15-19  
 20-24  
 25-39  
 40-54  
 55-69  
 70 a více let