

Univerzita Karlova

PEDAGOGICKÁ FAKULTA

CENTRUM ŠKOLSKÉHO MANAGEMENTU

VYUŽITÍ INTERNETU PRO ČINNOST, ROZVOJ A ŘÍZENÍ  
MATEŘSKÉ ŠKOLY

Internet – zdroj informací

*Závěrečná bakalářská práce*

<b>Autor:</b>	<b>Simona Sluková</b>
<b>Obor:</b>	<b>Školský management</b>
<i>Forma studia:</i>	<i>kombinované</i>
<b>Vedoucí práce:</b>	<b>Mgr. Světlana Cozlová</b>
<b>Datum odevzdání práce:</b>	<b>24.11.2006</b>

## **Čestné prohlášení**

Prohlašuji, že jsem předkládanou závěrečnou bakalářskou práci vypracovala sama za použití zdrojů a literatury v ní uvedených.

Simona Sluková

**Resumé:**

Hlavní část závěrečné práce se zabývá využitím internetu pro činnost, rozvoj a řízení mateřské školy. Popisuje internet jako zdroj informací důležitých pro rozhodování. V dalším dílu je popisována problematika elektronické komunikace mezi školou, rodiči a dalšími subjekty výchovně-vzdělávacího procesu předškolní výchovy. V závěru je popisována problematika využívání počítačů při výchovné práci s dětmi předškolního věku.

Práce se opírá o odbornou literaturu, vychází z již dříve provedených průzkumů týkajících se obdobné problematiky a dále se opírá o informace uváděné na různých školských webových portálech. V neposlední řadě je práce založena na provedeném dotazníkovém šetření mezi řediteli vybraných mateřských škol.

Práce přináší pohled na potřebnost a využívání informací získaných prostřednictvím internetu, na jejich množství a kvalitu se zaměřením na předškolní výchovu. Ukazuje názory na využití elektronické komunikace, webových prezentací a webových kamer. Zkoumá názory na využití počítačů v předškolní výchově.

**Summary:**

The main part of my thesis deals with using the Internet for running, improvement and directing of nursery school. This thesis describes the Internet as a source of information important for decision making. Next, problems with electronic communication among school, parents and next subjects of pre-school pedagogic process are described. The final part is devoted to problems with computer exploitation during educational work with pre-school children.

This thesis uses specialised publications and draw from earlier executed researches about similar problems. Next, this thesis uses information presented in various school websites. Last but not least, this thesis is based on executed questionnaire research among directors of chosen nursery schools.

This thesis brings view on need and making use of information gained from the Internet, view on their quantity and quality with aim on pre-school education. This work shows opinions for exploitation of electronic communication, web presentations and web cameras. This thesis researches opinions on using computers in pre-school education.

**Klíčová slova:** informace, internet, počítač, mateřská škola, předškolní výchova, elektronická komunikace, webové portály, webové kamery

Úvod.....	5
1.Cíl práce.....	5
2.Informace a jejich kvalita ve vztahu k rozhodování.....	6
2.1.Manažerské informační systémy.....	6
2.2.Počítače – prostředek k shromažďování informací.....	7
3.Pojem – internet.....	8
3.1.Počítače a internet v České republice.....	9
3.2.Internet jako zdroj informací.....	9
3.3.Mládež a internet.....	9
4.Informace o školství a vzdělávání v prostředí českého internetu .....	10
4.1.EDU.cz – Školský vzdělávací a informační portál.....	10
4.2.Webové stránky MŠMT ČR.....	11
4.3.Metodický portál – www.rvp.cz.....	12
4.4.Státní informační politika ve vzdělávání	
www.e-gram.cz.....	12
4.5.Nestátní školské webové portály .....	13
5.Formy elektronické komunikace mateřských škol s rodiči, veřejností a dalšími subjekty.....	13
6.Využití počítače v předškolním věku dítěte.....	15
7.Dotazníkové šetření a průzkum školských webových portálů.....	17
7.1.Stanovení hypotéz.....	17
7.2. Popis dotazníkového šetření.....	17
7.3.Průzkum školských webových portálů.....	19
7.4.Vyhodnocení dotazníkového šetření.....	20
7.5.Vyhodnocení průzkumu školských portálů.....	36
8.Potvrzení hypotéz.....	38
8.1.Splnění cílů.....	41
9.Závěr.....	41
Přehled použité literatury.....	42
Seznam příloh.....	43

# Úvod

Žijeme v informační společnosti. Informační a komunikační technologie (ICT) se prudce rozvíjejí a jejich využití se stává nedílnou součástí našeho života. Na tuto skutečnost musí reagovat i řídicí pracovníci škol. Tyto technologie jsou již nedílnou součástí řídicí práce většiny ředitelů mateřských škol a stávají se i prostředky přímé výchovné práce v předškolní výchově.

Použití internetu jako zdroje informací by mělo být nedílnou součástí řídicí práce vedoucích pracovníků škol.

## 1. Cíl práce

Cílem této práce je ukázat řídicím pracovníkům mateřských škol důležitost kvalitních informací pro řízení vlastní školy a představit internet jako důležitý zdroj informací.

Výsledkem práce je i vyhodnocení dotazníkového šetření, které zjišťovalo zájem a možnosti vedoucích pracovníků škol o využívání internetu jako zdroje informací. V rámci tohoto šetření bylo i zjištění vybavenosti škol pro využití počítačů a internetu k výuce, k získávání a poskytování informací. Dále byl zjišťován názor na elektronické formy komunikace mezi školou, rodiči a veřejností.

V rámci práce byl proveden i průzkum různých oficiálních školských webových portálů s ohledem na zjištění především množství a druhů informací týkajících se předškolní výchovy publikovaných na těchto portálech.

Vedlejším cílem práce je zjištění názorů na využití počítačů k přímé výchovné práci s předškolními dětmi. Cíl byl zařazen z důvodu vazby na celkovou vybavenost škol ICT a potvrzení či vyvrácení kladného vztahu pedagogů k využití informačních a komunikačních technologií ve školství.

Celá práce se zcela úmyslně zabývá průzkumem využití internetu v mateřských školách a jejím výsledkem by mělo být i srovnání s využitím internetu ostatními školskými zařízeními. K tomuto srovnání využívá tato práce výsledků průzkumu

zpracovaného v rámci Studie proveditelnosti Školského informačního a vzdělávacího portálu (1) zpracované v březnu 2004 Ústavem pro informace ve vzdělávání.

## **2. Informace a jejich kvalita ve vztahu k rozhodování**

Při své práci se ředitel školy rozhoduje prakticky neustále. Rozhoduje o metodách, postupech a cílech výchovné práce, rozhoduje o dalším rozvoji školy, rozhoduje v personálních otázkách atd. Z uvedeného je patrné, že rozhodování je jednou ze základních pracovních činností vedoucího pracovníka školy. Jestliže se má být jeho rozhodnutí správné, musí se zakládat na dostatku kvalitních informací.

Dostatek kvalitních a relevantních informací znamená neřešit již vyřešené a umožňuje vedoucím pracovníkům zefektivnit řídicí práci.

### **2.1. Manažerské informační systémy**

Jestliže chápeme resort školství jako jednu velkou organizaci, pak je zela jasné, že se tato organizace neobejde bez informačního systému. U takto velké a různorodé organizace může být právě internet prostředkem k vybudování jakéhosi vnitropodnikového informačního systému. Toto bylo také jedním z hlavních cílů vybudování Školského informačního a vzdělávacího portálu, jak se uvádí ve Studii proveditelnosti ŠVIP (1):

„Hlavním cílem ŠVIP je zabezpečení nabídky strukturovaných, systematicky uspořádaných, odborně garantovaných a spolehlivých informací vztahujících se zejména ke vzdělávání na všech úrovních.“

V knize Management (2, s.724) se uvádí: „S růstem velikosti organizace roste i závislost manažerů na různých vnitřních a vnějších informačních zdrojích. S růstem velikosti organizace roste i množství rozhodovacích procesů na všech úrovních managementu. Poslední dobou se vytváří nové pojetí manažerských informačních systémů: systémy na podporu rozhodování (DSS).“

V několika dalších odstavcích knihy Management (2) je objasněna důležitost těchto informačních systémů:

„Kvalita rozhodování závisí do značné míry na tom, jak rozhodovatel dokáže identifikovat rozhodující faktory, které souvisejí s problémem a s volbou alternativních strategií. Čím více kvalitních informací má manažer k dispozici, tím lepší bývá jeho

rozhodování, protože se snižuje míra rizika a neurčitosti. Organizace však musí plánovat, jakým způsobem využívat moderní informační technologie na podporu rozhodování.

Potřeba komplexních systémů na podporu rozhodování má tři důvody: důležitost informací pro rozhodování, nepřehledné množství aktuálních informací a rostoucí vybavenost manažerů personálními počítači.

Informace jsou palivem, které pohání organizace. Úkolem manažerů je transformovat informace pomocí rozhodování do užitečných činností. Z toho je patrné, že manažeři a organizace fungují společně jako informační – rozhodovací systém.

Informační – rozhodovací systémy by měly být chápány ve spojení se základními manažerskými funkcemi, plánováním, organizováním a kontrolováním. Jestliže manažeři organizace plánují a kontrolují a je-li komunikace v organizaci reprezentována informačním-rozhodovacím systémem, pak úspěšnost plánování a kontrolování závisí především na informačním - rozhodovacím systému. Informační pojetí organizace klade důraz na vytváření informací pro efektivní rozhodování. Jestliže tedy dochází k transformaci informací na činnosti, pak efektivnost těchto činností bezpochyby závisí na úplnosti, relevantnosti a spolehlivosti informací. Z toho též vyplývá, že celková efektivita fungování organizací do značné míry závisí na tom, jaké informace mají její manažeři k dispozici.“

Poznatky z předchozích odstavců jsou určitě využitelné i v řídicí práci vedoucích pracovníků ve školství. Ředitelé samozřejmě plánují a kontrolují. Budou-li internet a školské portály využívat jako jakýsi informační systém, pak kvalita jejich plánování a kontroly bude do značné míry ovlivněna kvalitou tohoto informačního systému, tedy především kvalitou školských portálů. Včasnost a kvalita získaných informací jsou důležitým faktorem v celé řídicí práci vedoucích pracovníků škol.

## **2.2. Počítače – prostředek k shromažďování informací**

Knih Management (2) uvádí: „Osobní počítače umožňují manažerům zvýšit jejich výkonnost a zkvalitnit jejich rozhodování. Dnešní počítače mají neuvěřitelnou schopnost bleskově shromažďovat a analyzovat disponibilní informace. V celé lidské historii se nic tak rychle nevyvíjelo a nezdokonalovalo jako počítače. Současný běžný osobní počítač dokáže přibližně osmnáctkrát rychleji provádět numerické výpočty než velký sálový počítač před 38 lety. Navíc jsou v současné době běžné osobní počítače relativně neuvěřitelně levné.“

Počítače změnily způsoby využívání informací pro rozhodování. Manažeři mají možnost prostřednictvím počítačových sítí využívat disponibilní informační zdroje a být v přímém kontaktu s jinými manažery, kteří vlastní užitečné informace.“

Ředitelé škol mohou využít počítače nejen k získávání a shromažďování dat, ale i ke komunikaci s ostatními řediteli, rodiči a dalšími subjekty a to jak prostřednictvím diskusních portálů, webových stránek tak i prostřednictvím elektronické pošty.

První předpokladem pro využití počítačů k řídicí práci je kvalitní vybavení školy informační a komunikační technologií (ICT). Dokumentem stanovujícím standardní vybavenost školy ICT je metodický pokyn MŠMT „ Standard ICT služeb ve škole“. Dokument se vztahuje i na mateřské školy a stanoví, že počet pracovních stanic připadající na 100 žáků je pro MŠ 4. Z toho 2 v běžných učebnách a 2 pro pedagogické pracovníky.

Dokument stanoví i standardy připojení na internet a další technické standardy vybavení školy ICT .

### **3. Pojem – internet**

Tak jak již bylo řečeno v předchozí kapitole je právě internet možnou cestou k zavedení jakéhosi informačního systému ve školství.

Co to vlastně je internet?

Lapáček (3, s. 1) uvádí „V nejširším slova smyslu vlastně tvoří celosvětovou počítačovou síť. Ovšem ne v tom kontextu, jak asi sítě znáte – sítě vzniklé „prodrátováním“ skupiny počítačů. Dalo by se říci, že internet je rozsáhlým konglomerátem volně sdružených počítačových sítí i samostatně napojených počítačů. Desítky milionů počítačů tak spojují ještě mnohem více lidí a umožňuje jim kromě samotných informací využívat spoustu programů, databází a souborů.“

Internet je tedy především obrovský zdroj informací . Pokud chcete informaci jen vidět , internet vám poslouží jako kanál zprostředkující jejich přenos. Je tedy na uživateli, aby si požadované informace našel a přenesl.



### **3.1. Počítače a internet v České republice**

„Počet českých domácností využívajících osobní počítače a připojení na internet letos ve srovnání s předchozími lety prudce stoupl. Česká republika však stále zaostává za průměrem zemí EU. Nejvíce počítačů a domácností připojených na internet je v Praze, nejméně pak v Ústeckém kraji. Jedna z mála věcí, v nichž se Česko průměru EU vyrovná, je posílání mailů. Vyplývá to z údajů Českého statistického úřadu za letošní druhé čtvrtletí a za loňský rok. V období od dubna do června mělo osobní počítač 36 procent domácností, tedy asi 1,5 milionu. Ve srovnání se čtvrtým čtvrtletím roku 2003 to představuje nárůst o polovinu, neboť před třemi lety bylo takových domácností 24 ze 100“ uvádí ČTK (4).

### **3.2. Internet jako zdroj informací**

V rámci výzkumu „World Internet Projekt – the Czech Republic“, který byl realizován v roce 2005, byla respondentům výzkumu položena následující otázka: „Jak důležité jsou pro Vás následující zdroje informací?“ Jako zdroje informací byla vyjmenována tato média – televize, noviny, rádio, knihy, časopisy, internet. Z výsledků pro celou populaci ČR bylo zjištěno, že zvítězila jako zdroj informací televize a internet se umístil až na posledním místě. Toto je samozřejmě značně ovlivněno pokrytím populace jednotlivými médii. Televize pokrývá až 100% populace, internet cca 50%. Z výsledků, do kterých byly zařazeni pouze uživatelé internetu, však vyplynulo, že internet je pro tuto skupinu nejdůležitějším zdrojem informací.

Celkově můžeme shrnout: internet se stává pro jeho uživatele nejdůležitějším zdrojem informací a to bez rozdílu věku a pohlaví.

### **3.3. Mládež a internet**

Lapáček (3, s.3) uvádí: „Mládež má přirozenou touhu i šikovnost zvládnout všechno, co je nové a moderní. Práce s internetem ji velice rychle a zábavnou formou uvede do světa počítačů. Nenásilným způsobem se zde dá spojit zábava se vzděláním a do důsledků tak realizovat Komenského heslo „škola hrou“. Prohlížením internetových stránek s odbornou tematikou student získá a vstřebá informace mnohem lépe než z učebnice. Je zde navíc jedno obrovské plus – prezentované informace jsou aktuální

a zpřístupní to nejnovější, co se daného oboru týká. Výukové stránky bývají doplněny názornými schémata a mnohdy mají i zpětnou vazbu ve formě dotazů a testů. Oblibu internetu mezi mládeží dokazuje velké množství školních serverů, na kterých studenti prezentují své vlastní stránky, které jsou mnohdy řešeny velmi vynalézavě, takřka v profesionálním stylu.

Internet pamatuje již i na děti mladší. V poslední době vznikají zvláštní dětské portály, které slouží jako odrazové můstky do světa internetu pro ty nejmenší uživatele.“

Z předchozích kapitol je patrné, že internet jako medium je v České republice na velkém vzestupu a na tuto skutečnost je nutné reagovat i v oblasti školství a to jak při řídicí práci, tak i při výchovně-vzdělávacím procesu.

## **4. Informace o školství a vzdělávání v prostředí českého internetu**

Dle Studie proveditelnosti Školského informačního a vzdělávacího portálu zpracované v březnu 2004 je prostor na českém internetu v oblasti školských informací nepřehledný, nesystematický, neúplný a problematicky využitelný. Pokud nejde o oficiální stránky MŠMT ČR, Ústavu pro informace ve vzdělávání, Výzkumného ústavu pedagogického, Národního ústavu pro odborného vzdělávání apod., není většinou obsah školských webových stránek (popř. portálů) odborně garantován a mnohdy je i ovlivněn komerčními zájmy jiných provozovatelů (1, s.8).

Stav v oblasti školských informací se pochopitelně i s ohledem na obecný rozvoj informačních technologií neustále vyvíjí. Následující kapitoly popisují základní zdroje informací o vzdělávání a výchově na internetu v současné době, především ty podstatné a odborně garantované.

### **4.1. EDU.cz – Školský vzdělávací a informační portál**

Ze závěru Studie proveditelnosti ŠVIP (1) jasně vyplynul požadavek na vytvoření komplexního informačního systému garantovaných aktuálních dat o školství, výchově a vzdělávání v prostředí internetu.

Tato studie byla přijata jako výchozí materiál pro další kroky při vytváření resortního internetového média, pro které se ustálilo oficiální označení Školský vzdělávací a informační portál (zkráceně ŠVIP) nebo také portál EDU.CZ, podle domény, na níž je provozován.

V dokumentu Strategické cíle a definice portálu EDU.CZ (5) se mimo jiné uvádí: "Portál EDU.CZ je budován jako otevřené neziskové internetové prostředí organizované MŠMT ČR. Ministerstvo využívá portál EDU.CZ k podpoře rozvoje vzdělávací soustavy a celoživotního učení, k prezentaci a prosazování státní vzdělávací politiky, rozvíjení konceptu učící se společnosti. Portál má sloužit managementu ve vzdělávání, pedagogické i širší veřejnosti. ŠVIP je vytvářen na doméně EDU.CZ jako systém, který je otevřený jak z hlediska přístupu vůči poskytovatelům a uživatelům portálových služeb, tak z hlediska koncepce obsahu i technologie a jejího postupného rozvoje."

V červnu 2005 byl spuštěn demonstrační provoz portálu a v průběhu roku 2006 v období od ledna do září byly uvedeny do provozu a průběžně plněny obsahem moduly *Zprávy z médií, Školství a vzdělávání na internetu, Kalendář akcí, Přehled publikací, aplikace Katalogy knihoven*. Laické veřejnosti byl nabídnut *Slovník*, který usnadňuje orientaci ve školské terminologii, *Adresář školství a vzdělávání, Adresář odborů školství, rozcestník Evropané a vzdělávání*. Zprovozněny byly dále komunikační moduly *Poradna a Inzeráty*. Všem uživatelům jsou nabídnuty *Ankety*, registrovaným uživatelům aktivní zapojení do diskusí a po nasazení budou moci využívat také *Komunitních prostorů*. S rozvojem portálu je vyvíjen i modul *Vyhledávání*, který umožňuje hledat na portálu dostupné informace a dokumenty pomocí jednoduchého, asistovaného a pokročilého vyhledávání. V závěru roku bude portál jako celek podroben tříměsíčnímu testování v kompletním běžném provozu.

## **4.2. Webové stránky MŠMT ČR**

Stránky MŠMT ČR obsahují základní informace o resortu školství. Jedná se především o povinně zveřejňované informace, informace o změnách zákonů, vydání nových vyhlášek a nařízení. Dále je zde množství odkazů především na stránky organizací přímo řízených MŠMT.

### **4.3. Metodický portál – [www.rvp.cz](http://www.rvp.cz)**

Tento portál vznikl jako součást projektu Metodika, jehož hlavním cílem je vytvoření systematické podpory pedagogů při realizaci školské reformy. Hlavním prostředkem této podpory je metodický portál provozovaný na adrese [www.rvp.cz](http://www.rvp.cz).

Smyslem projektu je:

- podpořit tvorbu školních vzdělávacích programů a jejich zavádění do praxe,
- nabídnout zkušenosti z pilotního ověřování tvorby ŠVP a výuky podle nich,
- vytvářet a aktualizovat databázi příspěvků,
- inspirovat pedagogy a umožnit sdílení zkušeností mezi nimi,
- bezprostředně reagovat na aktuální potřeby praxe,
- vytvořit kvalitní, pestrou a komplexní nabídku metodických materiálů a podkladů pro pedagogy.

Termín realizace projektu je 1.1.2006 až 30.6.2008. V současné době byl spuštěn ostrý provoz metodického portálu a probíhají regionální konference, na kterých je metodický portál představován.

### **4.4. Státní informační politika ve vzdělávání [www.e-gram.cz](http://www.e-gram.cz)**

Uvedené webové stránky obsahují základní údaje o státní informační politice ve vzdělávání. Součástí stránek je evaluační web, který slouží učitelům, vychovatelům a v neposlední řadě i rodičům pro výběr programu, který splňuje alespoň základní vlastnosti dobrého výukového softwareového produktu. Jsou zde uvedeny nejen základní informace o výukovém programu, ale i odborné recenze.

Další částí je informační systém SIPVZ (IS), který se stává prvním společným nástrojem na integraci věcných informací o činnostech aktivních škol a školských zařízení. Návštěvníci v něm najdou kromě základních informací o školách hlavně popis jejich aktivit v oblasti implementace informační a komunikační technologie (ICT) do výuky a to v různých oblastech. V uzavřené části pak mohou registrované školy sdílet s odborem SIPVZ společné administrativní pokyny, návody a doporučení týkající se činnosti školy v rámci SIPVZ. Na těchto stránkách jsou také odkazy na odbory školství jednotlivých krajských úřadů.

#### **4.5. Nestátní školské webové portály**

V prostředí českého internetu existuje poměrně velké množství webových stránek zabývajících se problematikou školství, výchovy a vzdělávání. Tyto portály obsahují poměrně širokou škálu informací z různých oblastí vzdělávání od předškolního až po vysokoškolské. Některé jsou zaměřeny více komerčně tj. prodej učebních materiálů, techniky, pomůcek apod., jiné jsou založeny především na příspěvcích a diskusích svých čtenářů. Mezi takové portály patří např.

Česká škola (<http://www.ceskaskola.cz/>), Škola on-line (<http://www.skolaonline.cz/>),  
Mateřské školky (<http://www.materskeskolky.cz/>).

### **5. Formy elektronické komunikace mateřských škol s rodiči, veřejností a dalšími subjekty**

S ohledem na prudký rozvoj informačních a komunikačních technologií v České republice, jak již bylo zmíněno v kapitole 3.1., je nutno reagovat i změnou, nebo spíše rozšířením forem komunikace mezi školou, rodiči a veřejností. Již nestačí ústní sdělení na třídních schůzkách či nástěnka při hlavním vchodu školy, ale je také nutné umět využít počítač. Webové stránky a e-mailová pošta jsou běžnou formou komunikace dnešní doby.

Prezentace škol na webových stránkách jsou jednou z forem komunikace mezi školou, rodiči, veřejností a případně státní správou. Měly by poskytovat informace o činnosti a zaměření školy, o záměrech a rozvoji školy. V případě, že stránky umožní diskusní příspěvky, mohou sloužit tyto příspěvky k evaluaci školy.

Zajímavé postřehy a zkušenosti s webovými stránkami školy uvádí ve svém článku Hostička (6):

„Grafika musí být nenásilná, barevná tak, aby naznačila, že vzdělávání žáků není černobílé. Též členění webových stránek do jednotlivých sekcí musí být přehledné. Je nutné vytvořit si takové škatulky, které budou jasně pojmenovatelné (např. učitel, rodič, žák nebo třídy, učebny, školní jídelna, školní družina, využití volného času, kontakty apod.).

Další podmínkou je aktuálnost webových stránek. Několik týdnů či měsíců stará informace nevěští nic dobrého.

Webové stránky by v současnosti měly i rodiči umět vysvětlit probíhající kurikulární reformu, podat mu zřetelnou informaci o tom, že se jedná o zkvalitnění výukových procesů.

Na správě webových stránek školy se musí podílet profesionál, ať se bude jednat o zaměstnance, který bude mít na starost celou počítačovou síť školy a veškeré počítačové vybavení, či učitele informatiky.“

Zkušenosti z posledního odstavce budou samozřejmě těžko využitelné v prostředí mateřské školy. Zde budou muset webové stránky ve většině případů vytvářet profesionálové, což může do jisté míry zatížit rozpočet školy. Možností je i využití internetových portálů, které po registraci umožní vytvořit prostor pro jednoduchou webovou prezentaci školy (např. <http://www.materskeskolky.cz/>). Vytvoření této prezentace není již tak složité.

V článku o evropské konferenci o předškolním vzdělávání v informační společnosti, která se konala již v roce 2003, uvádí Moravcová (7):

„Na konferenci mne velmi zaujal požadavek na vytvoření digitálního portfolia pro každé z dětí. Možnost jeho vytvoření by naplnila alespoň částečně požadavky na evaluaci danou RVP PV. Jedná se o vytvoření a aktualizaci webové stránky pro každé dítě od doby, kdy začalo navštěvovat mateřskou školu. V aktualizaci stránek následně pokračuje základní i střední škola. Učitelé i rodiče získávají ucelený přehled o vývoji a pokrocích dítěte. Podmínkou je návaznost a spolupráce jednotlivých typů škol, vybavení, dovednost a časový prostor stránky vytvořit a aktualizovat, zajištění přístupu rodičů k internetu.

V zemích Evropské unie mají školy pro realizaci většinou dobré podmínky. Mateřské školy jsou zpravidla součástí budov základních škol. Školy mají potřebné vybavení jak pro počítačové zpracování, tak i vybavení pro pořizování podkladů pro tvorbu webových stránek (digitální kamera, fotoaparát). A co je hlavní, na škole jsou odborníci, kteří získané podklady zpracují a aktualizují a pečují o stránky dětí.

V jedné ze skotských škol mají dokonce učitelé k dispozici vlastní laptopy, které zapůjčí na požádání rodičům, aby jim umožnili přístup k internetu a mohli si prohlédnout stránku svého dítěte. Každá stránka má své přístupové heslo, které zná jenom škola a rodič z důvodu ochrany před zneužitím.“

Na českém internetovém portálu Seznam.cz jsou uvedeny základní informace o bezmála dvou tisících mateřských školách všech druhů tj. státních, církevních,

soukromých i speciálních. Z tohoto počtu cca 650 mateřských škol má vlastní webové stránky tj. 32 %.

Při bližším pohledu a porovnání dle druhu školy zjistíme zásadní rozdíl mezi školkami státními a ostatními školkami soukromými, církevními, speciálními. Z celkového počtu 1626 státních škol má vlastní webové stránky pouze 357 škol tj. 22%. Opačná situace je u ostatních škol, kde z celkového počtu 325 škol má vlastní webové stránky 242 škol tj. 74%. Různorodý je samozřejmě i obsah internetových stránek jednotlivých škol a to jak z pohledu kvalitativního, tak i kvantitativního.

## **6. Využití počítače v předškolním věku dítěte**

Základním předpokladem pro využití počítačů v předškolní výchově je kvalitní vybavení školy informační a komunikační technologií (ICT). Jak již bylo zmíněno dříve, dokumentem stanovujícím standardní vybavenost školy ICT je metodický pokyn MŠMT „Standard ICT služeb ve škole“. Dokument stanoví pro MŠ dvě pracovní stanice v běžných učebnách připadající na 100 žáků. Tento metodický pokyn popisuje možnosti získání odpovídajícího programového vybavení. Komerční výukové programy jsou vybírány ze zdrojů registrovaných na evaluačním webu. Proces evaluace zajišťuje odborné posouzení, veřejnou informovanost a možnost srovnání za účelem udržení dostatečné kvality.

Poměrně zevrubně popisuje využití počítače v předškolním věku ve svém článku Moravcová (8), v jehož závěru píše :

„Práce s počítači v předškolním věku dětem umožní postupné zvykání na počítače jako součást prostředí (prevence eventuální závislosti v pozdějším věku). Navíc se s počítači seznámí i děti ze sociálně znevýhodněného prostředí, což může vést ke zmírnění rozdílů mezi dětmi při využívání počítače na základní škole.

Speciální počítačové programy mohou pomoci při prevenci a nápravě specifických poruch učení. Výukové počítačové programy obsahují edukační efekt a ovlivňují rozvoj poznávacích schopností, proto mohou pomoci lépe připravit děti pro přechod do základní školy.

### *Možná rizika*

Nekvalitní programy mohou zafixovat chybná řešení. Při omezené nabídce a častým opakováním stejného programu můžeme podporovat schematické myšlení (řešení je to, které uvádí počítač). To může vést k schematizovanému jednání a jednostrannému řešení, které dítě nerozvíjí (vím jak kliknout, abych byl úspěšný dítě automaticky volí správnou odpověď, popř. pokud si neví rady hledá odpověď metodou pokus-omyl).

### *Podmínky využívání*

Zařazování počítačů musí být zakotveno ve školním vzdělávacím programu a posléze rozpracováno ve třídních vzdělávacích programech a projektech. Je třeba zabránit živelnosti, tj. zajistit kontrolu a vedení. Zařazení konkrétního programu musí být dostatečně promyšleno vzhledem k věku dítěte, tématu a kvalitě. Podpoře rozvoje určité kompetence musí předcházet nácvik běžnou metodou - využívání počítače je metodou doplňkovou, prohlubující. Nabídka programů a her musí být pestrá (bez prvků agresivity), aby se zabránilo stereotypu.

O využívání počítačů, příslušných programů a času vyčleněného této aktivitě musí být informováni rodiče.“

Zajímavé postřehy uvádí Moravcová ze své návštěvy mateřských škol na Slovensku a v Maďarsku : „Možná by taková návštěva byla užitečná pro ty ředitelky a učitelky, které si stěžují na nedostatek prostředků na vybavení škol. Měla jsem pocit, že se tu zastavil čas. Prostředí navštívené mateřské školy mi připomnělo období, kdy všechny školy v Československu byly jednotně vybavovány ústředními dodávkami z Komenia a tak si byly podobné „jako vejce vejci“. Jedinou audiotechnickou pomůckou, kterou jsem objevila v navštívené mateřské škole na Slovensku, byl přenosný kufříkový magnetofon a gramofon. Při dotazu na vybavení výpočetní technikou alespoň pro potřeby ředitelky se paní ředitelka pouze od srdce zasmála.“



## 7. Dotazníkové šetření a průzkum školských webových portálů

V praktické části této práce byly využity dvě metody získání potřebných údajů pro vyhodnocení vyřčených hypotéz. První metodou bylo dotazníkové šetření a druhou metodou byl průzkum (pozorování) školských webových portálů zmíněných v předchozích kapitolách.

### 7.1. Stanovení hypotéz

- Stejně jako vedoucí pracovníci vyšších stupňů škol, mají i řídicí pracovníci mateřských škol možnost a zájem využívat internet k získávání informací.
- Přestože jsou znalosti ředitelů a vybavení škol ICT na dobré úrovni, školy využívají internetu a elektronické komunikace ke kontaktu s rodiči, veřejností a ostatními subjekty poměrně málo.
- Přestože je na českém internetu velké množství informací o školství, není na školských portálech dostatek přehledně tříděných informací o předškolním vzdělávání.
- I přes poměrně malý počet počítačů školy využívají počítačů k přímé výchovné práci s předškolními dětmi.

Poslední hypotéza byla volena s ohledem na dosažení vedlejšího cíle práce tj. zjištění názorů na využití počítačů k přímé výchovné práci s předškolními dětmi. Měla by také potvrdit, či vyvrátit kladný vztah pedagogů k využití informačních a komunikačních technologií ve školství.

### 7.2. Popis dotazníkového šetření

Pro dotazníkové šetření byly vybrány mateřské školy především z teplického regionu. Dotazníky byly zaslány pouze mateřským školám, protože jedním z cílů této práce bylo porovnat výsledky s průzkumem prováděným v rámci Studie proveditelnosti ŠVIP (1), kde byly dotazovány pouze základní, střední, speciální a vyšší odborné školy. Dotazník jsem vytvořila sama. Pro možnost jednoduchého srovnání s výše zmíněnou studií jsem v první části dotazníku volila shodné nebo podobné otázky, v další části dotazníku jsem volila otázky týkajících se dalších témat této práce.

Dotazníky byly zaslány ředitelkám MŠ s tím, že mohou nechat vyplnit dotazníky i své podřízené pedagogy. Z celkového počtu vyplněných dotazníků byl pouze jeden vyplněn učitelkou mateřské školy, a proto nebylo prováděno porovnání názorů ředitelů a učitelů.

Dotazníky byly rozeslány elektronickou formou s krátkým průvodním dopisem. Poslední vyplněné dotazníky byly vráceny začátkem října 2006.

Celkem bylo rozesláno 245 dotazníků a na 65 dotazníků byla doručena odpověď. To znamená, že odpovědělo cca 26% dotázaných. Patrně vlivem elektronického zpracování došlo k některým chybám jak při doručování, tak při vyplňování dotazníků. Ze všech 65 doručených odpovědí bylo 42 odpovědí správně doručeno s vyplněným dotazníkem. Celková návratnost tedy činila 17%. Dle mého názoru se jedná o poměrně uspokojivý výsledek s ohledem na to, že vyplnění dotazníků bylo pouze na dobré vůli ředitelů a nebylo vynuceno nadřízenými orgány.

Určitý vliv na množství i kvalitu vyplnění dotazníků mohl mít způsob zaslání a vyplňování dotazníků (elektronicky) – ne každý ředitel MŠ pracuje s oblibou na počítači. Jiná forma komunikace však vzhledem k mým možnostem nemohla být zvolena.

Konečný vzorek tedy není možné považovat za úplně reprezentativní, přesto si myslím, že může poměrně dobře sloužit k orientaci v názorech ředitelů mateřských škol.

Vzhledem k tomu, že jsem v současné době nebyla schopna provést nultý výzkum, byly až při vyhodnocení dotazníku zjištěny určité nedostatky, např. ve formulaci otázky, případně by mohl být dotazník o některé otázky rozšířen, nebo naopak zúžen. Tyto poznatky jsou zmíněny vždy u příslušné otázky v části vyhodnocení dotazníkového šetření.

Při tvorbě dotazníku byla snaha rozčlenit dotazník do čtyř částí, které od sebe nejsou nijak odděleny, ale každá zahrnuje určitou oblast využití počítače a internetu v mateřské škole, nebo škole obecně.

První část (otázky 1 až 6) se zabývá využitím internetu, možnosti získat informace potřebné ke své práci. Tato část dotazníku koresponduje s otázkami uvedenými ve Studii proveditelnosti ŠVIP (1) a má sloužit i k porovnání názorů ředitelů MŠ a ostatních škol. Tato část dotazníku zjišťuje, jaké školské portály respondenti nejčastěji navštěvují. Portály pak byly podrobeny jednoduchému srovnání s ohledem na množství informací o předškolním vzdělávání.

Část druhá (otázky 7 až 11) zkoumá připravenost škol i ředitelů na využívání informační a komunikační technologie, a to jak z pohledu znalostí, tak i z pohledu materiálního zabezpečení.

Část třetí (otázky 12 až 20) šetří vztah respondentů k novým formám komunikace škol s různými okolními subjekty. Jsou zde otázky týkající se prezentací školských zařízení na webových stránkách, využití webových kamer ve školství a elektronické komunikace s rodiči, se statní správou a s ostatními institucemi. Tento okruh otázek byl zařazen nejen z důvodu zjištění uvedených skutečností, ale i z důvodu zjištění obecného postoje ředitelů mateřských škol k elektronické komunikaci.

Část čtvrtá (otázky 21 až 23) zjišťuje názory na využití počítače k přímé výchovné práci s dětmi v předškolním zařízení.

Dotazníkové šetření obsahuje poměrně velké množství otázek. Cílem položení některých otázek nebylo pouze zjištění konkrétní odpovědi na danou otázku, ale i ověření vztahu respondenta k určité oblasti zkoumání této práce, např. jestliže ředitel školy využívá elektronické bankovníctví a má zájem využívat elektronický podpis, lze lépe potvrdit jeho zájem o elektronickou komunikaci s okolím.

### **7.3. Průzkum školských webových portálů**

Zde byl proveden jednoduchý průzkum školských webových portálů a to především s ohledem na množství a druh informací uváděných na těchto portálech. Prohlídkou portálů byly zjištěny odkazy týkající se jednotlivých oblastí zájmu uživatelů a byly členěny dle otázky č. 6 z dotazníkového šetření tj.:

- možnosti dalšího vzdělávání učitelů (semináře, přednášky),
- platná školská legislativa, informace o změnách,
- výměna zkušeností mezi učiteli (prezentace vlastních hodin, projektů, postřehy, z hospitací, typy na exkurze, výlety atd.),
- diskusní fóra ( mezi pedagogy, žáky, rodiči),
- přehled dětských center, krizových center, linek důvěry,
- odkazy na informační databáze, knihovny, muzea, divadla, kina apod.,
- přehled o nabídce nových učebnic a učebních pomůcek.

Do průzkumu byly zařazeny tyto školské portály:

Školský informační a vzdělávací portál

[www.edu.cz](http://www.edu.cz)

Webové stránky MŠMT

[www.msmt.cz](http://www.msmt.cz)

Metodický portál

[www.rvp.cz](http://www.rvp.cz)

Státní informační politika ve vzdělávání

[www.e-gram.cz](http://www.e-gram.cz)

Výběr portálů byl volen na základě jejich všeobecné znalosti a především na základě výsledků otázky č. 5 dotazníkového šetření, kde respondenti odpovídali na otázku: „Které další školské internetové stránky navštěvujete?“

## 7.4. Vyhodnocení dotazníkového šetření

Výsledky v číselném a procentuálním vyjádření jsou obsaženy v tabulkách u jednotlivých otázek. Kompletní tabulka výsledků je přílohou této práce.

Vzhledem k poměrně malému počtu respondentů a způsobu položení většiny otázek (odpověď ano x ne), nebylo možno využít širší škálu statistických zpracování. Některé otázky byly položeny především pro zdůraznění výsledků průzkumu. Většina otázek byla vyhodnocena pomocí procentuálního vyjádření. Dále bylo prováděno porovnání výsledků otázek týkajících se podobné problematiky s dalšími údaji zjišťovanými v rámci dotazníkového šetření, případně údaji z jiných zdrojů, např. s výsledky uvedenými ve Studii proveditelnosti ŠVIP (1). Tato studie byla bohužel zveřejněna pouze v zamčené podobě v programu Adobe Reader a výsledky průzkumu jsou v ní uváděny pouze v grafické podobě. Proto byly z důvodu možnost porovnání výsledků v první části vyhodnocení voleny stejné typy grafů.

### Základní údaje zjištěné v rámci dotazníkového šetření

Počet dotazníků	Celkový počet tříd škol	Průměrný počet tříd škol	Nejčastější počet tříd školy (modus)	Průměrný věk respondentů
42	140	3,3	4	45 let

### Možnost přístupu k internetu

*Otázka č.1: Máte ve škole snadný přístup k internetu?*

Otázka č.1	ANO	NE	CELKEM
četnost	42	0	42
%	100	0	

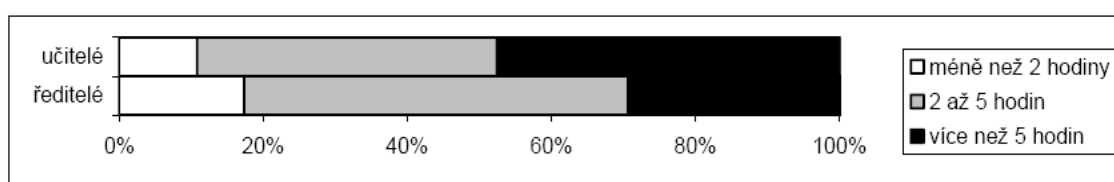
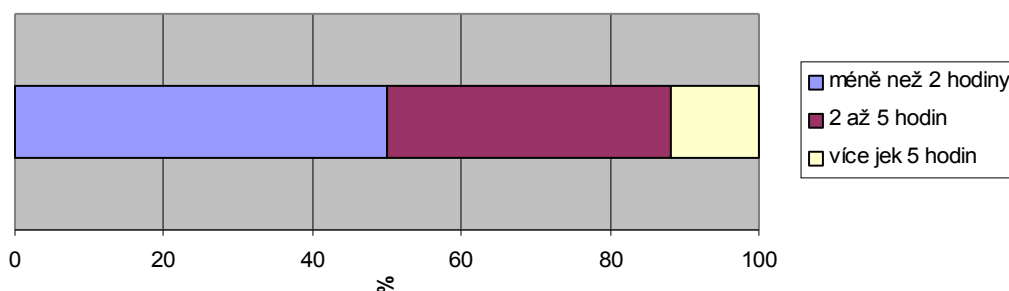
Všichni respondenti se shodli na tom, že přístup na internet ve škole je pro ně snadný. V porovnání se Studií proveditelnosti ŠVIP(1) zpracovanou v roce 2004 je zde patrný posun. V dotazníku zpracovaném v rámci studie odpovědělo 95% dotázaných ředitelů kladně. Je patrné, že informační a komunikační technologie naplno pronikly i do mateřských škol. Odpověď samozřejmě vůbec nevyovídá o kvalitě těchto technologií.

### Čas strávený vyhledáváním informací na internetu

*Otázka č.2: Kolik hodin týdně strávíte Vy osobně vyhledáváním internetových informací důležitých pro výuku a sebevzdělávání (učitelé) resp. pro řízení školy a pro sebevzdělávání?(ředitelé)*

Otázka č.2	Méně než 2 hod	2 až 5 hod	Více než 5 hod	CELKEM
četnost	21	16	5	42
%	50	38	12	

*Graf výsledků dotazníkového šetření této práce*



*Graf výsledků získaných v rámci Studie proveditelnosti ŠVIP*

Podle dotazníkového šetření stráví 50% ředitelů méně než 2 hodiny vyhledáváním informací na internetu. Tento výsledek je značně odlišný od výsledků uvedených ve Studii proveditelnosti ŠVIP (1), kde byli dotazováni ředitelé základních a středních škol. V této studii strávilo cca 18% ředitelů méně než 5 hodin vyhledáváním informací na internetu.

Pouze 5 ředitelů MŠ stráví více než 5 hodin vyhledáváním informací na internetu. Tento rozdíl může být způsoben tím, že školky mají podstatně méně tříd než školy. Průměrný počet tříd mateřské školy v dotazníkovém vzorku byl 3,3. Třetina mateřských

škol uvedených v dotazníku má méně jak 2 třídy. Počet tříd školy má samozřejmě vliv na délku přímé výchovné práce ředitelů. To znamená, že zatímco ředitel větší školy může vyučovat minimum hodin a věnovat se jiným činnostem, ředitel malotřídky má na ostatní činnost méně času. Dalším, a dle mého názoru podstatným důvodem je skutečnost, že na českém internetu je méně informací o předškolní výchově než o základním, středním a vysokoškolském vzdělávání, viz. také bod 7.5..

### **Školský vzdělávací a informační portál [www.edu.cz](http://www.edu.cz)**

*Otázka č.3: Využíváte webové stránky Školského vzdělávacího a informačního portálu [www.edu.cz](http://www.edu.cz) ?*

<b>Otázka č.3</b>	ANO	NE	CELKEM
četnost	21	21	42
%	50	50	

Tato otázka byla zvolena zcela úmyslně, a to s ohledem na jistou vazbu této práce na již zmiňovanou Studii proveditelnosti ŠVIP(1), na základě jejíž výsledků vznikl Školský informační a vzdělávací portál [www.edu.cz](http://www.edu.cz).

Z výsledků je patrné, že navštěvuje tento portál 50% respondentů. Toto dle mého názoru poměrně nízké procento může být způsobeno nízkou informovaností o tomto portálu, který je v současnosti stále ve vývoji (vnikl v roce 2005 a velká část informací do něj byla zařazena v průběhu roku 2006). Dalším důvodem může být i nedostatek informací o předškolním vzdělávání na tomto portálu, a proto může být tento portál pro ředitele mateřských škol nezajímavý.

### **Webové stránky MŠMT**

*Otázka č.4: Využíváte webové stránky MŠMT?*

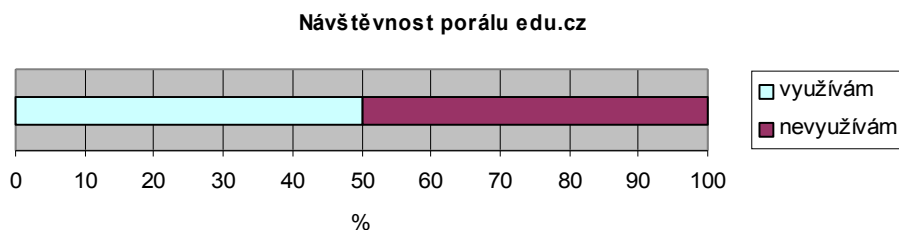
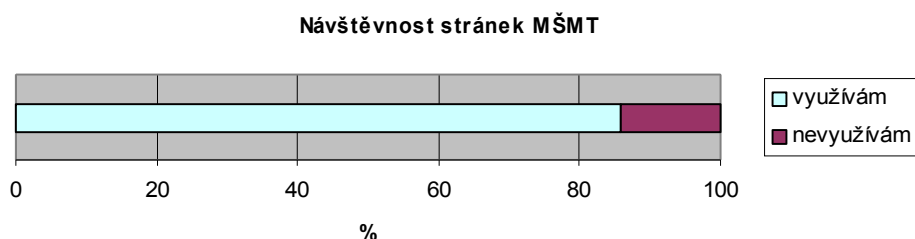
<b>Otázka č.4</b>	ANO	NE	CELKEM
četnost	36	6	42
%	86	14	

Je vidět, že návštěvnost stránek MŠMT respondenty dotazníkového šetření je velmi vysoká (86%). Toto je pravděpodobně způsobeno všeobecnou znalostí těchto stránek pracovníky MŠ. Tyto stránky obsahují především zásadní informace z oblasti legislativy školství, která jak bude patrné z otázky č.6 zajímá ředitele škol nejvíce, a dále mohou tyto

stránky sloužit jako jakýsi odrazový můstek k dalším informacím (odkazy na další školské portály).

Zcela úmyslně jsem se v dotazníku vyhnula otázce na hodnocení těchto stránek, protože účelem tohoto dotazníku bylo zjistit základní údaje o způsobu získávání informací řediteli MŠ.

### Porovnání návštěvnosti stránek MŠMT a stránek ŠVIP edu.cz



### Další internetové stránky, které ředitelé využívají

*Otázka č.5: Které další internetové stránky navštěvujete?*

Z 42 vyplněných dotazníků uvedlo 22 respondentů alespoň jednu další internetové stránky, které navštěvují. Nejvíce, 16krát, byl zmíněn portál [www.rvp.cz](http://www.rvp.cz), dále pak 4krát portál Výzkumného ústavu pedagogického v Praze [www.vuppraha.cz](http://www.vuppraha.cz) a 4krát portál Ústavu pro informace ve vzdělávání [www.uiv.cz](http://www.uiv.cz). Dále byly zmíněny některé další školské portály.

Velmi zajímavý je ohlas na stránky metodického portálu [www.rvp.cz](http://www.rvp.cz), jehož ostrý provoz byl spuštěn až 22.8.2006. Důvodem je patrně dobré členění tohoto portálu na čtyři

základní celky týkající se předškolního, základního, středního a speciálního vzdělávání. Pro ředitele mateřských škol je toto členění přehledné a naleznou pod odkazem předškolní výchovy velké množství užitečných informací.

### Potřebnost jednotlivého typu informací

*Otázka č.6: Vyberte informace, které jsou pro Vás nejvíce důležité a které by měly být dostupné na internetu. U každého bodu zaškrtněte číslici ze stupnice 1 až 4, 1 = považuji za velmi důležité, 4 = považuji za nedůležité.*

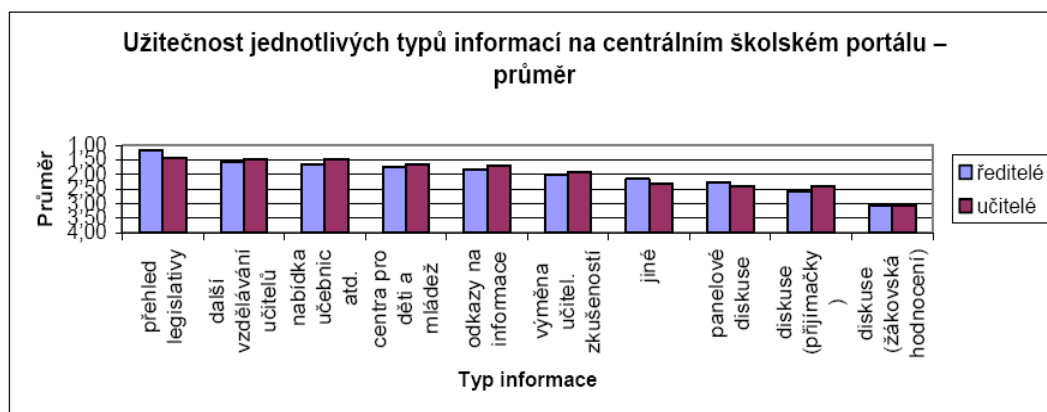
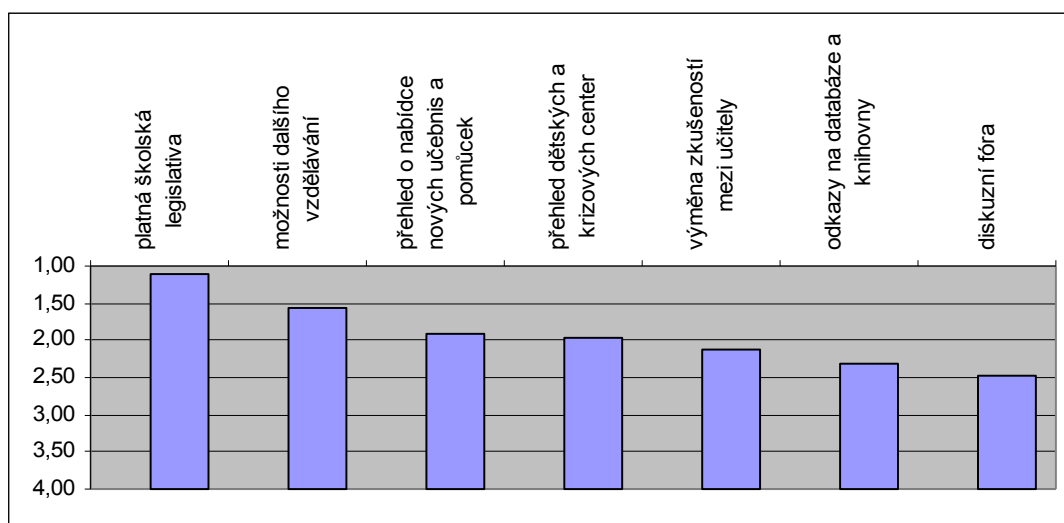
	6a				6b				6c				6d				6e				6f				6g							
	1	2	3	4	1	2	3	4	1	2	3	4	1	2	3	4	1	2	3	4	1	2	3	4	1	2	3	4	1	2	3	4
četnost	21	18	3	0	40	0	2	0	9	23	6	4	5	18	13	6	16	15	8	3	11	12	14	5	14	19	8	1				
známky	21	36	9	0	40	0	6	0	9	46	18	16	5	36	39	24	16	30	24	12	11	24	42	20	14	38	24	4				
průměr	1,57				1,1				2,12				2,48				1,95				2,31				1,9							
%	50	43	7	0	95	0	5	0	21	55	14	10	12	43	31	14	38	36	19	7	26	29	33	12	33	45	19	2				

Jednotlivé odpovědi byly oznámkovány dle jejich důležitosti. Odpovědi „považuji za velmi důležité“ byly vynásobeny koeficientem 1, odpovědi „považuji za nedůležité“ byly vynásobeny koeficientem 4.

Následně byl stanovena průměrná známka jednotlivým odpovědím. Čím nižší známka tím větší důležitost respondenti dané otázce přisuzují. Toto hodnocení bylo zvoleno shodně se Studií proveditelnosti ŠVIP, tak aby bylo možno snadno porovnat jednotlivé výsledky.



Graf výsledků dotazníkového šetření této práce



Graf výsledků získaných v rámci Studie proveditelnosti ŠVIP

Pozn.: Hodnoty průměrného hodnocení jsou v grafech v obráceném pořadí z toho důvodu, aby bylo patrné, které informace byly hodnoceny nejčastěji jako užitečné: čím větší sloupec v grafu, tím větší užitečnost a potřeba je položce přisuzována

Nejdůležitější jsou pro ředitele mateřských škol informace o školské legislativě. 95% respondentů zařadilo tuto informaci do kategorie 1, což znamená, že považují informace o platné legislativě za velmi důležité. Následují informace o dalším vzdělávání. Podobný důraz kladou respondenti na přehled o nabídce nových učebnic a učebních pomůcek a na informace o dětských a krizových centrech. Následují možnosti výměny zkušeností mezi učiteli a odkazy na databáze, knihovny, muzea, divadla apod. Jako nejméně důležité vnímali ředitelé MŠ diskusní fóra.

Výsledky tohoto dotazníkového šetření až překvapivě korespondují s výsledky uvedenými ve Studii proveditelnosti ŠVIP (1). Názory ředitelů předškolních zařízení se prakticky shodují s názory ředitelů základních, středních a speciálních škol.

Je vidět, že diskusní fóra nejsou prioritou ředitelů MŠ. Tyto diskuse mohou mít samozřejmě přínosný charakter např. pro evaluaci školy, ale mohou být také nepříjemné v případě kritiky ze strany rodičů a veřejnosti, kteří se diskuse zúčastní.

### **Znalost práce na počítači**

*Otázka č.7: Zúčastnili jste se některého z kurzů zaměřených na práci s počítači?*

<b>Otázka č.7</b>	ANO	NE	CELKEM
četnost	37	5	42
%	88	12	

Tato otázka byla do dotazníku zařazena i z důvodu zjištění, jaký zájem projevují ředitelé o své vzdělávání v oblasti využití informačních a komunikačních technologií (ICT).

Z výsledků je patrné, že pouze ve výjimečných případech se ředitelé MŠ nezúčastnili některého z kurzů zaměřených na práci s počítačem (12%).

Tento stav je jistě uspokojivý a přináší předpoklady pro další rozvoj využití ICT v oblasti předškolního vzdělávání a to jak při získávání informací, tak i při přímé výchovné práci s dětmi.

### **Vybavenost školy informační a komunikační technologií**

*Otázka č.8: Kolika počítači je vybaveno Vaše školské zařízení, z toho s přístupem na internet?*

<b>Otázka č.8</b>	Počet počítačů	Z toho s připojením	Počet tříd	Počet škol
četnost	159	90	140	42
%		57		

Z dotazníkového šetření vyplynulo, že na jednu třídu mateřské školy připadá více jak 1 počítač. Z celkového počtu 159 počítačů má 57% možnost připojení na internet. Při průměru 3,3 třídy na jednu dotazovanou školku to znamená, že na jedno školské zařízení připadají skoro 4 počítače (3,78). Při odhadovaném počtu 20 dětí na jednu třídu připadá na 100 dětí 5,7 počítače. Toto zjištění můžeme porovnat s údaji z Metodického

pokynu MŠMT stanovující „Standard ICT služeb ve škola“ jako jednu z podmínek čerpání účelové dotace, kde se uvádí jako standard pro MŠ 4 počítače na 100 dětí.

Při rozboru výsledku průzkumu byly zjištěny i tyto skutečnosti:

- největší počet počítačů na jednu školu byl 9 ks, nejmenší 1ks
- největší průměrný počet počítačů na 1 třídu byl 2,25 ks, nejmenší 0,5 ks
- nejčastějším počtem počítačů připadajících na školu (modus) jsou 2 počítače
- nejčastějším počtem tříd připadajících na jednu školu (modus) jsou 4 třídy
- průměrný počet počítačů připojených na internet je 2,1 počítače na školu
- nejčastějším počtem počítačů s připojením na internet (modus) je 1 počítač na jednu školu

Z výše uvedených údajů se dá usuzovat, že množství počítačů je dostatečné pro odbornou práci pedagogů a pro získávání informací z internetových stránek. Dle mého názoru není však dostatečné pro přímou výchovnou práci s dětmi při využití různých výukových programů.

### **Kvalita připojení na internet**

*Otázka č.9: Jaká je kvalita Vašeho připojení na internet (především rychlost připojení)?*

<b>Otázka č.9</b>	výborná	dobrá	dostatečná	nedostatečná	neodpovědělo
Počet	14	18	8	0	2
%	33	43	19	0	5

Odpověď na tuto otázku může být poněkud subjektivní. Přesto si myslím, že výsledky vypovídají o tom, že převažuje dobrý pocit z kvality připojení na internet.

Otázka kvality připojení samozřejmě bezprostředně souvisí s možností využívat různé internetové aplikace, on-line služby, webové kamery apod. Předpokládám, že ti, co neodpověděli, nedokážou otázku kvality připojení posoudit.

### **Vliv výše provozních prostředků na využívání internetu**

V tomto bodě jsou zařazeny dvě otázky z dotazníkového šetření, které spolu souvisí.

*Otázka č.10: Ovlivňuje Vaše využívání internetu výše přidělených finančních (provozních) prostředků ?*

<b>Otázka č.10</b>	ANO	NE	CELKEM
Počet	15	27	42
%	36	64	

*Otázka č.11: Jak Vám pomáhá zřizovatel v oblasti vybavení školy počítačovou technikou a přístupem na internet?*

<b>Otázka č.11</b>	výrazně	dostatečně	nedostatečně	CELKEM
Počet	4	20	18	42
%	10	48	43	

Jak je patrné z uvedených výsledků, je většina respondentů nespokojena s pomocí zřizovatele školám s vybavením počítačovou technikou a přístupem na internet. Opačně je tomu pak v otázce, zda zatěžuje připojení na internet rozpočet školy, tady většina ředitelů odpověděla, že nikoli.

Tento rozpor je patrně způsoben chybně položenou otázkou číslo 11, kde jsou spojeny dva pojmy, a to - vybavení počítači a připojení na internet. To jsou dva pojmy, značně odlišné, a to především z pohledu nákladů.

Na základě odpovědí lze tedy usoudit, že vlastní připojení počítače na internet školky nijak výrazně nezatěžuje. Problematictější je oblast vybavenosti školy počítačovou technikou a zde jsou školky s pomocí zřizovatele spíše nespokojené.

### **Prezentace škol na webových stránkách**

V této kapitole je uveden okruh otázek z dotazníku, které souvisí s prezentací škol na webových stránkách.

*Otázka č.12: Prezentuje Vaše škola svou činnost na webových stránkách ?*

<b>Otázka č.12</b>	ANO	NE	CELKEM
Počet	13	29	42
%	31	69	

Z 42 respondentů odpovědělo 31%, že využívají webových stránek k prezentaci školy. Toto procento dobře koresponduje s rychlým průzkumem na českém internetovém portálu *Seznam.cz*, jehož výsledky jsou uvedeny v kapitole 5. Z celkového počtu mateřských škol uvedených na stránkách tohoto portálu má webovou prezentaci cca 32% škol.

*Otázka č.12a: Pokud ne - uvítali byste tuto možnost ?*

<b>Otázka č.12a</b>	ANO	NE	CELKEM
Počet	19	10	29
%	66	34	

Ti, co v předchozí otázce odpověděli, se zde mohli vyjádřit k možnosti prezentace školy na webových stránkách . Z velké většiny převažuje zájem o tuto formu prezentace (62%).

*Otázka č.12b: Myslíte si, že tato prezentace pozitivně ovlivňuje vědomí rodičů a veřejnosti o Vaší škole ?*

<b>Otázka č.12b</b>	ANO	NE	NEODPOVĚĎĚLO	CELKEM
Počet	26	5	11	42
%	62	12	26	

Zde převažuje názor, že prezentace školy na internetu má pozitivní vliv na vnímání školy veřejností a rodiči. Všichni ti, co otázku nezodpověděli, nemají webovou prezentaci školy.

Při podrobném zkoumání výsledků dotazníkového šetření se ukázalo, že na předchozí tři otázky negativně odpověděla určitá skupina respondentů. To znamená, že existuje část ředitelů (poměrně malá), kteří negativně vnímají prezentaci školy na internetu.

Důvodů může být několik:

- nedostatek informací o této problematice,
- neexistující metodická pomoc,
- nedostatek finančních prostředků,
- strach z negativního ohlasu na prezentaci,
- samozřejmě i neochota některých ředitelů.

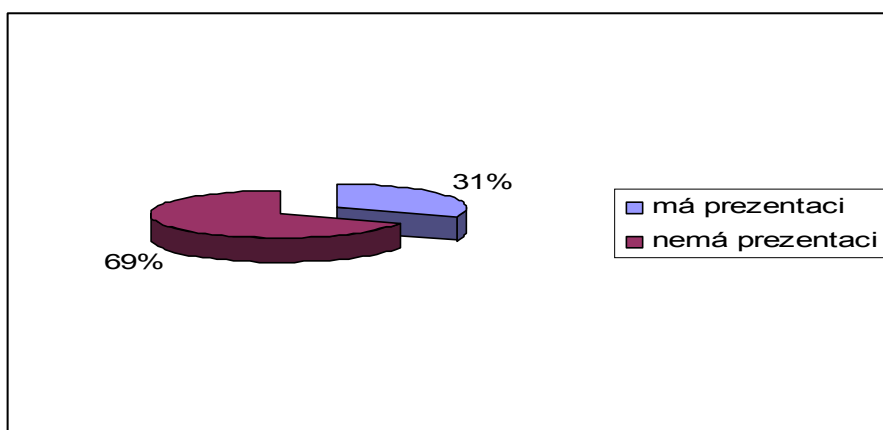
Zajímavé je, že dle tohoto dotazníkového šetření hlavním důvodem není věk respondentů (negativní postoje se projevíly v celém věkovém spektru).

Ať už jsou důvody jakékoli, je jasné, že prudkým rozvojem ICT v naší společnosti bude vyvíjen neustále větší tlak na školská zařízení, aby tyto technologie využívaly a umožnily veřejnosti získat informace o škole pomocí webových stránek školy.

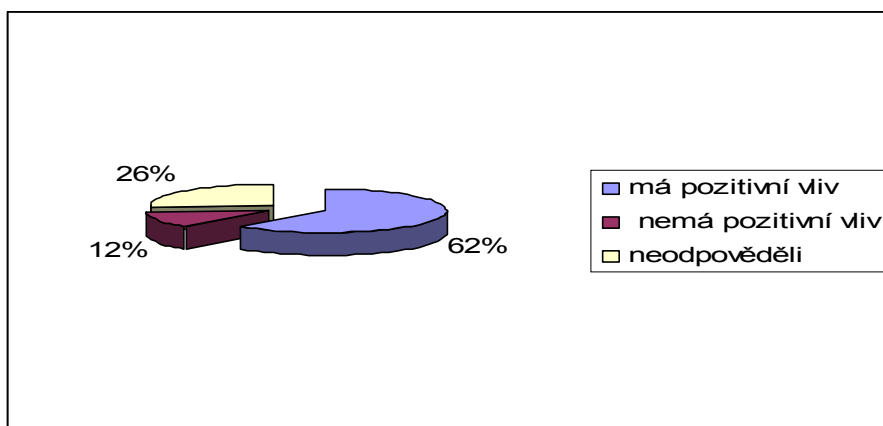
Důvodem k odmítavému postoji k webové prezentaci může být i umístění školy, malá vesnice, město nebo velkoměsto. Tento názor byl uveden v několika poznámkách (bod č.24 dotazníku), nemohl však být potvrzen statisticky z dotazníku, protože ne všichni respondenti uvedli sídlo školy. Z tohoto pohledu by bylo vhodné připravit do dotazníku prostor pro zapsání velikosti obce, ve které škola sídlí (počet obyvatel).

Následující grafy znázorňují porovnání počtu škol s webovou prezentací a názoru vedoucích pracovníků na pozitivní vliv této prezentace.

*Graf % vyjádření počtu škol s webovou prezentací*



*Graf vyjadřující názor na vliv webové prezentace školy*

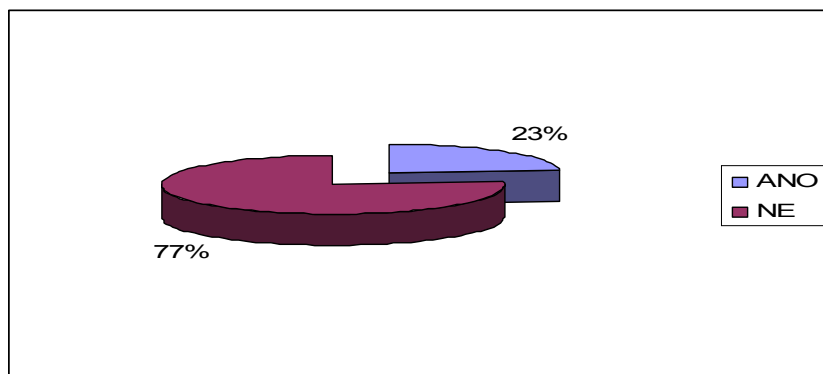


Z grafů je vidět, že přes poměrně malý počet škol s webovou prezentací převažuje názor, že tato prezentace pozitivně ovlivňuje vědomí o škole.

*Otázka č.13: Myslíte si, že prezentace školy na webových stránkách by měla mít alespoň rámcově stanovený minimální obsah a strukturu ?*

Otázka č.13	ANO	NE	NEODPOVĚDĚLO	CELKEM
Počet	21	18	3	42
%	50	43	7	

Výsledky průzkumu ukazují, že na tuto otázku nejsou názory respondentů nijak vyhraněné. Z následujícího grafu však vyplyne zajímavý fakt. Tento graf byl sestaven pouze z odpovědí ředitelů na otázku č.13, jejichž školy již mají prezentaci na webových stránkách.



Na první pohled je vidět, že školy, které již mají webovou prezentaci, nejsou ochotny přizpůsobovat své webové stránky nějakým pevně stanoveným pravidlům. Je to patrně způsobeno tím, že většina webových stránek škol vznikla na základě vlastní iniciativy pracovníků, bez výrazné pomoci nadřízených orgánů, a nechtějí se tedy nechat svazovat nějakými pravidly.

Faktem ovšem zůstává, že při běžné prohlídce webových stránek škol je vidět značně rozdílná úroveň těchto prezentací a to jak z pohledu množství informací, tak i jejich kvality.

*Otázka č.14: Pomohla Vám v minulosti ve Vaší práci prezentace jiné školy na webových stránkách ?*

Otázka č.14	ANO	NE	CELKEM
Počet	28	14	42
%	67	33	

Z dotazníkového šetření vyplývá, že poměrně velká část ředitelů (67%) využívá webové prezentace ostatních škol a že poznatky z nich využívají ve své práci.

### **Webové kamery ve škole**

*Otázka č.15: Uvítali byste využití webových kamer pro sledování dění ve škole?*

Jelikož nebylo možno v rámci tohoto dotazníkového šetření oslovit přímo rodiče, bylo využito faktu, že většina respondentů jsou také rodiči. Proto byla otázka rozdělena a respondenti na ní odpovídali jak z pozice pedagoga, tak i z pozice rodiče.

### *Z pozice pedagoga*

<b>Otázka č.15a</b>	ANO	NE	NEODPOVĚDĚLO	CELKEM
Počet	9	29	4	42
%	21	69	10	

### *Z pozice rodiče*

<b>Otázka č.15b</b>	ANO	NE	NEODPOVĚDĚLO	CELKEM
Počet	16	22	4	42
%	38	52	10	

Z výsledků je vidět převážně zamítavý postoj respondentů k využití webových kamer. Samozřejmě podstatně větší odpor dotazovaných je z pozice pedagoga, což je patrně způsobeno obavou z přílišné kontroly a zasahování do výchovné práce ze strany rodičů.

Na druhou stranu je vidět, že postoj již není tak vyhraněný z pozice rodiče. Lze se navíc domnívat, že odpověď na tuto část otázky je ovlivněna tím, že dotazovaní rodiče jsou pedagogy. Bylo by jistě zajímavé provést toto šetření přímo mezi rodiči.

I z poznámek uvedených v bodě č. 24 je jasné, že pro širší využití webových kamer je nutné také odpovídající vybavení, jehož pořízení může být finančně náročné. Podobně jako u otázky č.12b má i na postoj k webovým kamerám vliv velikost obce a její infrastruktura.

### **Využití internetových portálů k diskusím**

*Otázka č.16: Využíváte internetových portálů k diskusím s ostatními pedagogy, vedoucími pracovníky, státní správou atd.?*

<b>Otázka č.16</b>	ANO	NE	NEODPOVĚDĚLO	CELKEM
Počet	14	25	3	42
%	33	60	7	

Jelikož byla vlastně tato otázka zodpovězena jako součást otázky č.6, je výsledek pouze důkazem, že diskuse na internetových portálech nejsou prioritou ředitelů mateřských škol.

### **Komunikace s rodiči pomocí elektronické pošty**

*Otázka č.17: Využíváte elektronickou poštu ke komunikaci s rodiči*

<b>Otázka č.17</b>	ANO	NE	NEODPOVĚDĚLO	CELKEM
Počet	14	24	4	42
%	33	57	10	



Dá se říci, že počet respondentů, kteří využívají elektronickou poštu ke komunikaci s rodiči je poměrně nízký (33%). Tento výsledek je obdobný jako u prezentace škol na webových stránkách. 10% respondentů na tuto otázku neodpovědělo, což i v případě jejich zamítavého postoje nezmění zásadním způsobem prezentovaný výsledek

### **Elektronický podpis**

*Otázka č.18: Uvítali byste možnost využití elektronického podpisu při předávání různých výkazů, podkladů a zpráv (náhrada tištěných dokumentů)?*

Otázka č.18	ANO	NE	NEODPOVĚĎĚLO	CELKEM
Počet	26	11	5	42
%	62	26	12	

U respondentů dotazníkového šetření jasně převládl kladný názor (62%) na využití elektronického podpisu. I z poznámek na konci dotazníku je patrné, jak ředitele mateřských škol značně zatěžuje doprava a zaslání tištěných dotazníků, výkazů, rozpočtů apod.

Většina dotazovaných by ráda ve větší míře využila elektronickou komunikaci, která by plnohodnotně nahradila dnešní velké množství tištěných dokumentů.

### **Statistické výkazy**

*Otázka č.19: Vyhovuje Vám způsob zadávání statistických výkazů (P1-04, ...) ? (ředitelé)*

Otázka č.19	ANO	NE	NEODPOVĚĎĚLO	CELKEM
Počet	29	8	5	42
%	69	19	12	

Tato otázka byla volena zcela úmyslně po otázce předchozí, aby byl potvrzen nebo vyvrácen názor na elektronickou formu komunikace s ostatními subjekty v resortu školství. Jednoznačně převládá spokojenost se způsobem zaslání výkazů elektronickou formou.

Z poznámek v dotaznících však vyplývá, že některé takto zasláné výkazy musí být doručeny ještě i v písemné podobě, což značně znehodnocuje snahu o zjednodušení komunikace mezi jednotlivými subjekty (zřizovatel, odbory školství apod.).

## Elektronické bankovníctví

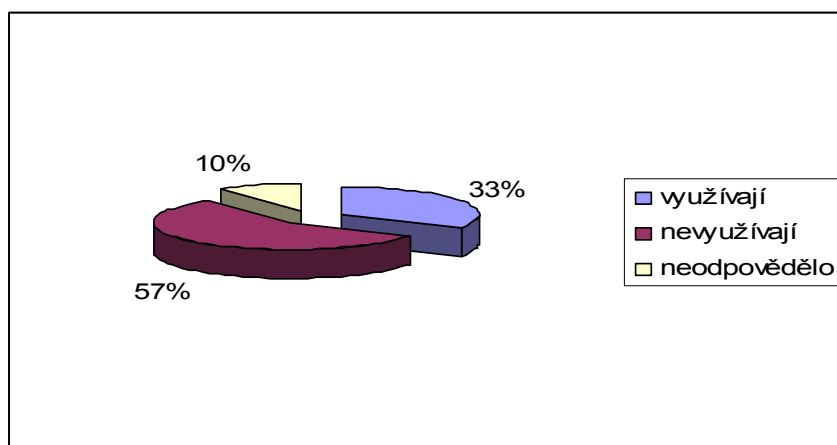
Otázka č.20: *Využíváte internetové bankovníctví ? (ředitelé)*

Otázka č.20	ANO	NE	NEODPOVĚĎĚLO	CELKEM
Počet	24	14	4	42
%	57	33	10	

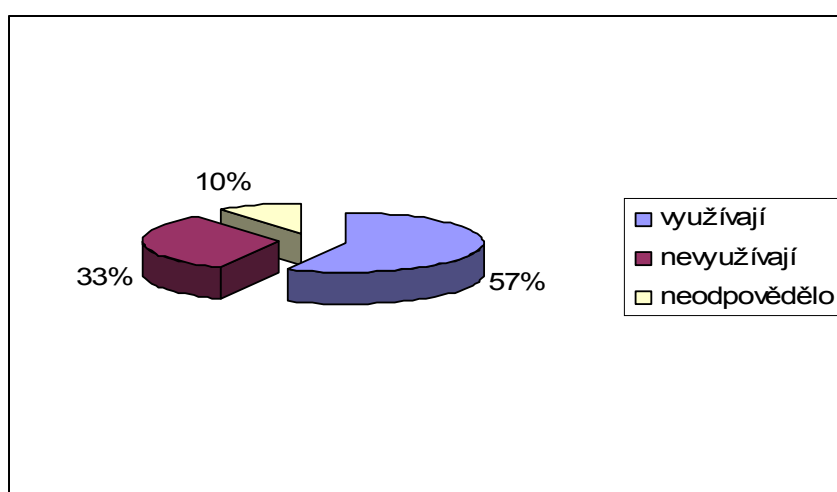
Tato otázka byla opět volena zcela úmyslně, aby zdůraznila postoj respondentů k elektronické komunikaci. Jak vyplývá z vyhodnocení, většina ředitelů již bez obav využívá elektronické bankovníctví. Důvodem je patrně velká úspora času a prostředků na dopravu, poštovné a jednoduchost internetového bankovníctví.

## Porovnání využití elektronické pošty ke komunikaci s rodiči a využití elektronického bankovníctví

*Využití elektronické pošty ke komunikaci s rodiči*



*Využití elektronického bankovníctví*



Z porovnání graficky zpracovaných výsledků lze usoudit, že širšímu využití elektronické komunikace s rodiči nebrání neochota ze strany pedagogů, ale spíše nízká vybavenost rodin počítači s připojením na internet.

Jak již bylo zmíněno v úvodních kapitolách této práce, rozvíjí se využití informačních a komunikačních technologií v České republice výrazným tempem. Je tedy pouze otázkou času, kdy tato komunikace mezi rodiči a pedagogy bude zcela běžná.

### **Počítač a přímá výchovná práce s dětmi**

*Otázka č.21: Používáte počítač k přímé výchovné práci s dětmi (výukové programy, vzdělávací hry atd.) ?*

<b>Otázka č.21</b>	ANO	NE	NEODPOVĚDĚLO	CELKEM
Počet	24	16	2	42
%	57	38	4	

Většina dotázaných odpověděla, že využívají počítač k přímé výchovné práci s dětmi. Z poznámek popsanych v bodě č.24 dotazníku však vyplývá , že použití počítače je spíše okrajové a je pouze jakýmsi doplňkem k běžné výchovné práci s dětmi. Tento fakt potvrzuje i statistika počtu počítačů uvedená v otázce č.8 dotazníku, kde bylo zjištěno, že školy jsou vybaveny průměrně jedním počítačem na třídu. Z tohoto pohledu tedy mohou být využívány pouze při nepatrném množství činností a s omezeným počtem dětí.

### **Nabídka výukových programů**

*Otázka č.22: Považujete nabídku výukových programů pro MŠ za dostatečnou a běžně dostupnou ?*

<b>Otázka č.22</b>	ANO	NE	NEODPOVĚDĚLO	CELKEM
Počet	20	14	8	42
%	48	33	19	

Většina respondentů považuje nabídku výukových programů za dostatečnou. Otázkou je, jak je toto hodnocení objektivní z pohledu celkového využití počítačové techniky při výchově dětí, jak bylo popsáno v předchozí kapitole. Jestliže je málo počítačů, jsou málo využívány, potřeba výukových programů je tedy nízká, a tudíž spokojenost s jejich nabídkou může být vysoká. Na tuto otázku neodpovědělo 19% respondentů. Tato skutečnost může být důkazem, že počítače jsou využívány spíše okrajově (co již bylo uvedeno u otázky č.21) a jejich využití není hlavním zájmem mateřských škol.

## **Kvalita programů s ohledem na výchovně vzdělávací cíle MŠ**

*Otázka č.23: Odpovídají tyto programy svou kvalitou výchovně vzdělávacím cílům MŠ ?*

Otázka č.23	ANO	NE	NEODPOVĚDĚLO	CELKEM
Počet	23	10	9	42
%	55	24	21	

V poslední otázce týkající se výchovně vzdělávacích programů pro MŠ vyjádřili respondenti spokojenost (55%) . Hodnocení této otázky však může být dosti subjektivní vzhledem k množství a četnosti využití počítačů k výchovné práci. Navíc na tuto otázku neodpovědělo 21% dotázaných.

Nelze však znehodnotit názor dotazovaných, kteří jsou kvalifikovaní pedagogové a měli by rozpoznat kvalitu a hodnoty výchovně vzdělávacích pomůcek, a tedy i počítačových vzdělávacích programů.

### **Další uváděné skutečnosti v rámci dotazníkového šetření**

*Otázka č.24: Napište jakékoli další poznatky a připomínky k uvedené problematice*

V tomto bodě zmiňují ředitelé škol především nedostatek finančních prostředků na vybavování škol počítačovou technikou a v některých případech si stěžují na poměrně drahé programové vybavení.

Zajímavý názor se objevil u tří dotazovaných, kteří zmiňují problémy s údržbou počítačů a poradenství v oblasti výpočetní techniky. Dle jejich názoru si každá mateřská škola pomáhá dosti individuálně a živelně.

Ostatní poznámky byly většinou zařazeny do komentáře k příslušné otázce dotazníku.

## **7.5. Vyhodnocení průzkumu školských portálů**

	www.edu.cz	www.msmt.cz	www.rvp.cz	www.e-gram.cz
Možnosti dalšího vzdělávání učitelů (semináře, přednášky)	ano	ano	ano	ano
Platná školská legislativa, informace o změnách	ano	ano	ano	ne
Výměna zkušeností mezi učiteli (prezentace vlastních hodin, projektů, postřehy z hospitací, typy na exkurze, výlety atd.)	ano	ne	ano	ano
Diskusní fóra ( mezi pedagogy, žáky, rodiči)	ano	ne	ano	ne
Přehled dětských center, krizových center, linek důvěry	ano	ano	ne	ne
Odkazy na informační databáze, knihovny, muzea, divadla, kina apod.	ano	ano	ano	ne
Přehled o nabídce nových učebnic a učebních pomůcek	ano	ne	ne	ano

Hodnocení je samozřejmě pouze povrchní a vychází pouze z map jednotlivých stránek. Nehodnotí obsah a kvalitu poskytovaných informací.

Z uvedeného je patrné, že veškeré požadované informace obsahuje portál edu.cz, který vznikl na základě již několikrát zmiňované Studie proveditelnosti ŠVIP a jehož cílem bylo zahrnout veškeré tyto zmiňované oblasti zájmu.

Je nutné zmínit i skutečnost, že všechny uvedené portály jsou stále ve vývoji (během zpracování této studie se např. od základu změnil vzhled a provedení stránek MŠMT) a jejich obsah se tedy neustále mění a rozšiřuje.

ŠVIP edu.cz poskytuje minimum informací cílených na předškolní výchovu. Důvodem může být to, že portál vznikl na základě šetření pouze mezi pedagogy základních a středních škol.

Součástí stránek portálu e-gram.cz je evaluační web, který slouží učitelům, vychovatelům a v neposlední řadě i rodičům pro výběr programu, který splňuje alespoň základní vlastnosti dobrého výukového softwareového produktu. Jsou zde uvedeny nejen základní informace o výukovém programu, ale i odborné recenze.

Z pohledu předškolní výchovy se jeví jako nejvíce vhodný metodický portál rvp.cz, který je již na úvodní stránce členěn na čtyři základní celky týkající se předškolního, základního, středního a speciálního vzdělávání. Pro ředitele mateřských škol je toto členění přehledné a naleznou pod odkazem předškolní výchovy velké množství užitečných informací. To bylo potvrzeno i dotazníkovým šetřením, v kterém byl tento portál nejvíce zmiňován.

Metodický portál

je zaměřen na podporu změn ve výchovně vzdělávacím procesu

- uveřejňuje rámcové vzdělávací programy s komentáři k jednotlivým kapitolám a manuály pro tvorbu školních vzdělávacích programů
- nabízí náměty k tvorbě ŠVP a ukázky zpracování konkrétních částí ŠVP
- přináší praktické náměty do výuky podle školních vzdělávacích programů, příklady dobré praxe
- zprostředkovává informace o metodických a didaktických trendech u nás i v zahraničí
- poskytuje informace o nabízených vzdělávacích aktivitách pro pedagogy, zaměřených na tvorbu školních vzdělávacích programů a na nové trendy ve výchově a vzdělávání
- vytváří prostor pro diskusi a přenos aktuálních informací (problémy, náměty, odpovědi na dotazy)
- uvádí odkazy na literaturu a webové stránky

## 8. Potvrzení hypotéz

V úvodu výzkumné části byly stanoveny čtyři hypotézy týkající se využití informační a komunikační technologie v mateřských školách a to především s ohledem na získávání informací z internetu.

**Stejně jako vedoucí pracovníci vyšších stupňů škol, mají i řídicí pracovníci mateřských škol možnost a zájem využívat internet k získávání informací.**

Výsledky dotazníkového šetření tuto hypotézu potvrdily. 100% respondentů odpovědělo, že má snadný přístup k internetu. Ve srovnání s výzkumem prováděným v rámci Studií proveditelnosti ŠVIP(1) zpracovanou v roce 2004 je zde patrný posun. V dotazníku zpracovaném v rámci této studie odpovědělo na stejnou otázku stejně 95% ředitelů základních a středních škol. Z toho se dá usoudit, že snadný přístup na internet je již běžnou věcí.

Z odpovědí na další otázky je patrné, že většina dotazovaných má zájem o získávání informací prostřednictvím internetu. Hlavním tématem zájmu ředitelů je především školská legislativa a možnosti dalšího vzdělávání. V této otázce se shodují ředitelé MŠ s řediteli ostatních škol.

**Přestože jsou znalosti ředitelů a vybavení škol ICT na dobré úrovni, školy využívají internetu a elektronické komunikace ke kontaktu s rodiči, veřejností a ostatními subjekty poměrně málo.**

Šetření potvrdilo poměrně dobrou znalost ředitelů a vybavenost škol ICT. Velká většina ředitelů (88%) prošla již nějakou formou kurzu nebo školení o práci s počítači. I vyhodnocení dalších otázek potvrzuje zájem ředitelů o sebevzdělávání v oblasti využití informačních a komunikačních technologií (ICT). Samozřejmě tento výzkum není schopen zjistit konkrétní znalosti dotazovaných.

Vybavenost škol ICT je z pohledu získávání informací a řídicí činnosti situace poměrně dobrá, školy mají dostatek počítačů s poměrně dobrou možností připojení na internet. Průměrný počet počítačů s připojením na internet přesahuje 2 na jednu školu, což při průměrném počtu cca 70 žáků na jednu školu přesahuje hodnoty v již zmiňovaném metodickém pokynu MŠMT stanovujícím „Standard ICT služeb ve škole“.

Otázkou zůstává samotná kvalita vybavení, a to i s ohledem na neustálý a prudký rozvoj ICT. Následkem nedostatečné obnovy a vylepšování vybavenosti škol v této oblasti může dojít k tomu, že školy už tuto technologii nebudou moci využívat (nové programy, nový způsob připojení na internet apod.).

V oblasti komunikace s rodiči a veřejností se dá říci, že byla hypotéza výsledky dotazníkového šetření potvrzena. Elektronickou formu komunikace s rodiči a to jak formou webových stránek nebo elektronickou poštou využívá poměrně malé procento škol (cca 30%). Na druhou stranu jednoznačně převažuje zájem o tuto formu komunikace. Převažuje názor (62%), že webová prezentace pozitivně ovlivňuje vnímání školy veřejností. Zdá se, že širšímu využití této komunikace nebrání neochota ze strany pedagogů, ale spíše prozatím nízká vybavenost rodin počítači s připojením na internet.

Samotnou kapitolou v oblasti webových stránek je využití webových kamer pro sledování dění ve škole. Z dotazníkového šetření vyplynul převážně negativní názor na jejich využití .

V oblasti elektronické komunikace s ostatními subjekty nebyla hypotéza potvrzena. S ostatními subjekty využívají ředitelé elektronickou komunikaci v podstatně větší míře, než s rodiči. Velmi pozitivně hodnotili ředitelé možnost elektronické komunikace s bankami a ostatními institucemi. Ředitelé preferují elektronickou formu komunikace a to především z pohledu zjednodušení a urychlení různých činností dříve prováděných pomocí psaných dokumentů.

Je jasné, že prudkým rozvojem ICT v naší společnosti bude vyvíjen neustále větší tlak na školská zařízení, aby tyto technologie využívala a umožnila rodičům a veřejnosti získat informace o škole pomocí webových stránek, případně prostřednictvím elektronické pošty.

**Přestože je na českém internetu velké množství informací o školství, není na školských portálech dostatek přehledně tříděných informací o předškolním vzdělávání.**

Na tuto hypotézu není v současné době jednoznačná odpověď. V roce 2004, jak už bylo zmíněno v úvodních kapitolách této práce, by odpověď byla záporná. Dnes je situace poněkud odlišná. Na základě zkušeností z okolních států Evropské unie a průzkumů mezi pedagogy vnikly školské webové portály, jako je např. portál edu.cz nebo rvp.cz. Tyto portály se neustále vyvíjejí a rozšiřují. Mnohé odkazy na těchto portálech jsou ještě prázdné. I v průběhu zpracování této práce se informace na školských portálech neustále rozšiřovaly a doplňovaly.

Z průzkumu školských portálů je jasně vidět, že ucelených informací o předškolní výchově je podstatně méně než informací o základním, středním, speciálním a vysokém školství.

Po bližším zkoumání různých internetových portálů o školství a vzdělávání se dá říci, že portál rvp.cz obsahuje nejvíce potřebných, zajímavých a dobře členěných informací o předškolním vzdělávání.

**I přes poměrně malý počet počítačů školy využívají počítačů k přímé výchovné práci s předškolními dětmi.**

Tato hypotéza byla výsledky dotazníkového šetření potvrzena. Potvrzení této hypotézy mě utvrzuje v názoru, že pracovníci mateřských škol jsou ochotni a schopni využívat ICT ve své práci.

Většina dotázaných využívá počítač k přímé výchovné práci s dětmi a je spokojena s nabídkou a kvalitou programů. Z výsledků dotazníkového šetření však vyplývá, že použití počítače je spíše okrajové a je pouze jakýmsi doplňkem k běžné výchovné práci s dětmi. Tento fakt potvrzuje i statistika počtu počítačů uvedená v otázce č.8 dotazníku, kde bylo zjištěno, že školy jsou vybaveny průměrně jedním počítačem na třídu. Z tohoto pohledu tedy mohou být využívány pouze při malém množství činností a s omezeným počtem dětí.



## 8.1. Splnění cílů

Cílem této práce je ukázat řídícím pracovníkům mateřských škol důležitost kvalitních informací pro řízení vlastní školy a představit internet jako důležitý zdroj informací. Tento cíl byl dle mého soudu splněn.

Dalším cílem bylo zjistit dotazníkovým šetřením zájem a možnosti vedoucích pracovníků škol o využívání internetu jako zdroje informací. Jak vyplývá z dotazníkového šetření a průzkumu školských webů, byl i tento cíl práce splněn.

Vedlejším cílem bylo zjistit v rámci dotazníkového šetření využití počítačů k přímé výchovné práci s dětmi. I tento cíl byl dle mého názoru splněn.

## 9. Závěr

Práce chce představit internet jako medium, jehož prostřednictvím lze vytvořit v resortu školství jakýsi informační systém, díky němuž může dojít k propojení školských informačních portálů a i té nejmenší mateřské školy.

Jak již bylo zmíněno v úvodních kapitolách, je rozhodovací proces denním chlebem ředitelů škol. Správné rozhodnutí vedoucího pracovníka by se mělo zakládat na dostatku kvalitních informací.

Hlavním poznatkem z této práce je určitě „hlad“ ředitelů po informacích o předškolním vzdělávání a jejich poměrný nedostatek v porovnání s ostatními druhy škol. I z tohoto pohledu je nutné poznat potřeby ředitelů mateřských škol a poskytnout jim na školských portálech dostatek garantovaných informací. To vše s využitím bohatých zkušeností ostatních států Evropské unie.

Dotazníkové šetření zpracované v rámci této práce jistě nezabírá celé spektrum mateřských škol. V minulých letech byly již zpracovány práce o podobné problematice v jiných regionech České republiky. Z ohlasu na tento dotazník vyplývá zájem ředitelů o zpracovanou problematiku. Proto se domnívám, že provedení tohoto průzkumu v širším měřítku by se shledalo s kladnou odezvou a daly by se lépe specifikovat potřeby mateřských škol v oblasti získávání informací a využití informačních a komunikačních technologií. Dotazníkové šetření bylo již u ostatních typů škol částečně provedeno (viz. Studie proveditelnosti ŠVIP(1)), u mateřských škol však nikoli. Pravděpodobně by

bylo nutné přepracovat některé otázky a pokusit se zjistit nejen kvantitu, ale i kvalitu – nejen počet počítačů, ale i jejich parametry, nejen subjektivní pocit z připojení, ale přímo rychlost připojení na internet atd.

Jelikož žijeme v informačním věku, nemůžeme se tvářit, že některé věci neexistují. Proto si myslím, že je potřeba zahájit otevřenou diskusi mezi pedagogy a veřejností o využívání webových stránek, elektronické pošty, webových kamer apod. a na jejím základě určit jasná pravidla o využívání těchto prostředků v předškolní výchově.

## **Přehled použité literatury**

1. UIIV, Praha. *Studie proveditelnosti Školského informačního a vzdělávacího portálu*. [s.l.], 2004. 85 s. Studie. Dostupný z WWW: <[http://www.msmt.cz/files/pdf/MHPortal\\_studie.pdf](http://www.msmt.cz/files/pdf/MHPortal_studie.pdf)>.
2. DONNELLY, James, GIBSON, James, IVANCEVICH, John. *Management*. Přeložil: V. Dolanský, J.koubek. Praha 7 : Grada Publishing, spol.s.r.o., 1997. 821 s. ISBN 80-7169-422-3.
3. LAPÁČEK, Jiří. *internet pro úplné začátečníky : 3.aktualizované vydání*. Stanislav Závodný. 3. aktualiz. vyd. Brno : Computer Press, 2004. 206 s. ISBN 80-251-0108-8
4. ČTK. Česko dohání vyspělé země. Lidové noviny [online]. 2006, roč. 2006 [cit. 2006-10-15], s. 1-1. Dostupný z WWW: <[http://lidovky.zpravy.cz/cesko-dohani-vyspele-zeme-0ys-/ln\\_noviny.asp?c=A061011\\_000107\\_ln\\_noviny\\_sko&klic=215637&mes=061011\\_0](http://lidovky.zpravy.cz/cesko-dohani-vyspele-zeme-0ys-/ln_noviny.asp?c=A061011_000107_ln_noviny_sko&klic=215637&mes=061011_0)>.ISSN 1213-1385.
5. *Edu.cz : Východiska a cíle edu.cz* [online]. 2005-2006 [cit. 2006-10-15]. Dostupný z WWW: < <http://www.edu.cz/>>.
6. HOŠTIČKA, Jan. Komunikace mezi školou a rodiči žáků. Metodický portál RVP [online]. 2006 [cit. 2006-11-01]. Dostupný z WWW: <<http://www.rvp.cz/clanek/620>>.
7. MORAVCOVÁ, Dana. Jsou počítače pro děti?. Rodina [online]. 2005 [cit. 2006-10-10]. Dostupný z WWW: <<http://www.rodina.cz/scripts/detail.asp?id=4289>>.
8. MORAVCOVÁ, Dana. Využívání počítačů v mateřské škole. Metodický portál RVP : Předškolní vzdělávání [online]. 2005 [cit. 2006-10-10]. Dostupný z WWW: <<http://www.rvp.cz/clanek/257>>

## Seznam příloh

1. dotazník s průvodním dopisem

2. výsledky dotazníkového šetření v tabulce
3. náhledy na vybrané školské portály