

UNIVERZITA KARLOVA

Pedagogická fakulta

CENTRUM ŠKOLSKÉHO MANAGAMENTU

**ZAHRANIČNÍ EXKURZE V SYSTÉMU
ŘÍZENÍ GYMNÁZIA**

Závěrečná bakalářská práce

Autor:	RNDr. Bohumil Vévoda
Obor:	Školský management
Forma studia:	kombinovaná
Vedoucí práce:	Ing. Helena Černíková
Datum odevzdání práce:	14. listopadu 2006

Čestné prohlášení

Prohlašuji, že jsem předkládanou závěrečnou bakalářskou práci vypracoval sám za použití zdrojů a literatury v ní uvedených.

Poděkování

Děkuji ing. Heleně Černíkové za cenné rady, kterými přispěla jako vedoucí závěrečné bakalářské práce k jejímu úspěšnému ukončení.

Resumé

Závěrečná práce se zabývá problematikou zahraničních exkurzí na gymnáziích. Práce vychází z hypotézy, že tato oblast výchovně vzdělávací práce gymnázií se týká téměř všech gymnázií v České republice. Ředitelé mají zájem o přehledné zpracování této problematiky, která v současné době není odborně zpracovaná a přístupná potřebám managementů škol.

Závěrečná bakalářská práce přináší výsledky průzkumu současné situace v organizaci zahraničních exkurzí na gymnáziích a snaží se předložit dva manuály pro potřeby managementů škol. Manuál I. vychází z hlediska organizační přípravy plánování a zařazení problematiky do školních vzdělávacích programů. Manuál II. je zaměřený na didaktické aspekty zahraničních exkurzí.

Resume

The thesis deals with the problems of field trips abroad at grammar schools. It is based on the assumption that this area of teaching-learning work applies to almost all grammar schools in the Czech Republic. Hence the headmasters there of are interested in obtaining a clear summary of the above problems as such a survey has not been expertly processed yet and is not available to cover the school management needs.

The Bachelor's thesis shows the results of the current situation survey concerning the organisation of field trips abroad at grammar schools and attempts to submit two handbooks for the purposes of school management. Handbook I takes for the basis the point of view of organisational preparation of planning and enlistment of field trips in the school educational programme. Handbook II focuses at the didactic aspects of field trips abroad.

Klíčová slova

zahraniční exkurze

školní vzdělávací program

klíčové kompetence

management škol

výchovně vzdělávací proces

plánování školy

didaktické aspekty

personální zabezpečení

ÚVOD	1
1. TEORETICKÁ VÝCHODISKA, HYPOTÉZA	2
1.1. ZAHRANIČNÍ EXKURZE Z HLEDISKA OBECNÝCH CÍLŮ VZDĚLÁVÁNÍ.....	2
1.2. ZÁKLADNÍ TEORETICKÁ VÝCHODISKA	2
2. ZAHRANIČNÍ EXKURZE JAKO PROSTŘEDEK VÝCHOVNĚ VZDĚLÁVACÍHO PROCESU	4
2.1. TEORETICKÉ VYMEZENÍ POJMU ŠKOLNÍ ZAHRANIČNÍ EXKURZE.....	4
2.2. HYPOTÉZA	5
3. PRŮZKUM TYPŮ A SMĚRŮ VÝJEZDŮ ŽÁKŮ GYMNÁZIÍ DO ZAHRANIČÍ	6
3.1. PRVNÍ CIRKULÁŘ DOTAZNÍKŮ	6
3.2. ZASTOUPENÍ RESPONDENTŮ PODLE KRAJŮ	6
3.3. ZAMĚŘENÍ ZAHRANIČNÍCH EXKURZÍ	9
3.4. ČETNOST ZAHRANIČNÍCH VÝJEZDŮ PODLE ŠKOL.....	10
3.5. POČTY ŽÁKŮ NA ZAHRANIČNÍCH AKCÍCH ŠKOL	12
4. ZAŘAZENÍ ZAHRANIČNÍCH EXKURZÍ DO PLÁNŮ A PROGRAMŮ ŠKOLY (MANUÁL I.)	13
4.1. ŠKOLNÍ VZDĚLÁVACÍ PROGRAM	13
4.2. ZAHRANIČNÍ EXKURZE V OBECNÉM PLÁNOVÁNÍ ŠKOLY	15
4.3. ZAHRANIČNÍ EXKURZE V PLÁNU EXKURZÍ ŠKOLY	15
4.4. ZAHRANIČNÍ EXKURZE A PERSONÁLNÍ ZABEZPEČENÍ	16
4.5. ZAHRANIČNÍ EXKURZE A BOZP	18
4.6. ZAHRANIČNÍ EXKURZE A SPORTOVNÍ ČINNOST	20
4.7. ZAHRANIČNÍ EXKURZE A DOPRAVA.....	22
4.7.1. <i>Letecká doprava</i>	22
4.7.2. <i>Vodní doprava</i>	23
4.7.3. <i>Železniční doprava</i>	23
4.7.4. <i>Silniční doprava</i>	23
4.7.5. <i>Jiné druhy dopravy</i>	24
4.8. ZAHRANIČNÍ EXKURZE A ZAJIŠŤOVÁNÍ SLUŽEB V CESTOVNÍCH RUCHU	24
4.9. ZAHRANIČNÍ EXKURZE A KALKULACE A VYÚČTOVÁNÍ NÁKLADŮ	26
4.9.1. <i>Náklady zahraniční exkurze</i>	26
4.9.2. <i>Kalkulace ceny</i>	27
4.9.3. <i>Vyúčtování nákladů</i>	27
4.10. ZAHRANIČNÍ EXKURZE A POJIŠTĚNÍ.....	28

4.10.1.	<i>Zdravotní pojištění</i>	28
4.10.2.	<i>Další pojištění</i>	28
4.11.	ZAHRANIČNÍ EXKURZE A MEDIÁLNÍ PREZENTACE	29
5.	DIDAKTICKÉ ASPEKTY ZAHRANIČNÍ EXKURZE GYMNÁZIA (MANUÁL II)	30
5.1.	KLÍČOVÉ KOMPETENCE FORMOVANÉ A ROZVÍJENÉ V RÁMCI ZAHRANIČNÍCH EXKURZÍ	30
5.2.	PŘÍPRAVA ZAHRANIČNÍ EXKURZE	32
5.2.1.	<i>Motivace</i>	32
5.2.2.	<i>Organizační formy</i>	32
5.2.3.	<i>Výukové metody</i>	33
5.2.4.	<i>Zpětná vazba</i>	34
5.3.	REALIZACE ZAHRANIČNÍ EXKURZE	35
5.3.1.	<i>Podmínky úspěšné realizace</i>	35
5.3.2.	<i>Průběžná část</i>	35
5.3.3.	<i>Úkoly žákům</i>	36
5.4.	VYHODNOCENÍ ZAHRANIČNÍ EXKURZE	36
	ZÁVĚR	37
	SEZNAM POUŽITÉ LITERATURY	38
1.	PRÁVNÍ DOKUMENTY	38
1.1.	ZÁKONY	38
1.2.	NAŘÍZENÍ VLÁDY	38
1.3.	VYHLÁŠKY MŠMT ČR	38
2.	ODBORNÁ LITERATURA	39
	PŘÍLOHA Č. 1	41
	PŘÍLOHA Č. 2	43
	PŘÍLOHA Č. 3	44
	PŘÍLOHA Č. 4	47

Úvod

Členství České republiky v Evropské unii významně mění pohled na cíle vzdělávání nejen v různých typech škol a školských zařízení, ale také v nově vytvářené koncepci celoživotního vzdělávání. Uplatnitelnost absolventů škol a dalších forem vzdělávání již nemůže směřovat pouze na podmínky českého trhu práce, ale má vzhledem k odstraňování bariér a trhu práce globální charakter. Evropská unie není pouhou částí Evropy, ale díky zámořským departementům sahá i do Afriky, Ameriky či Tichomoří.

Po roce 1990 se stalo téměř módním prvkem pro všechny typy škol organizovat zahraniční výlety, exkurze či výměnné pobyty. Jednalo se často o pouhé zvědavé nahlédnutí do sousedních i vzdálenějších zemí, mnohdy zcela odtržené od učebních plánů a programů, nekoncepční a leckdy za nejasných pravidel ekonomického zabezpečení.

Z tohoto důvodu MŠMT ČR vydalo postupně několik závazných nařízení usměrňujících cestování žáků i učitelů do zahraničí.

Novým školským zákonem byla tato nařízení zrušena a nebyla nahrazena jinou celostátní závaznou normou.

České školství prochází v současné době významnými změnami. Zrušení odvětvového řízení školství, následné přijetí zákona č. 561/2004 Sb., o předškolním, základním, středním, vyšším odborném a jiném vzdělávání (školský zákon).

Atomizace dříve jednotného vzdělávání v předškolním, základním i středním vzdělávání formou školních vzdělávacích programů vede většinu ředitelů škol k hledání nových a efektivnějších způsobů řízení.

Tato bakalářská práce se snaží pomoci těm ředitelům gymnázií, kteří se neobávají rizik spojených s organizací a realizací zahraničních exkurzí svých žáků a tyto zahraniční exkurze chtějí implementovat do svých školních vzdělávacích programů jako významný prvek rozvoje klíčových kompetencí žáků.

Cílem práce je vypracování manuálů, které usnadní managementům gymnázií orientaci ve všech stupních přípravy, organizace, realizace a vyhodnocení zahraničních exkurzí.

1. Teoretická východiska, hypotéza

1.1. Zahraniční exkurze z hlediska obecných cílů vzdělávání

K obecným cílům vzdělávání patří mimo jiné rozvoj poznání svých možností, životní a profesní orientace, všestranné a účinné schopnosti komunikace, tvořivého myšlení, schopnosti řešit problémy, dovednost spolupracovat, rozvíjení vlastní strategie učení a motivace pro celoživotní učení. Tyto cíle by měly být realizovány v rámci školních vzdělávacích programů zejména z hlediska dosažení klíčových kompetencí žáků, tedy jako soubor vědomostí, dovedností, schopností, postojů a hodnot důležitých pro osobní rozvoj.

Zahraniční exkurze, je-li vhodně zařazena do školního vzdělávacího programu a je-li kvalitně připravena učiteli, umožňuje významnou realizaci dosahování obecných cílů vzdělávání. Podle tematického zaměření taková exkurze rozvíjí klíčové kompetence žáků, posiluje jejich odborný i všeobecný rozhled a nenásilně systematicky rozvíjí míru poznání žáků, podporuje potřebu celoživotního uplatnění a formuje působení na žáky z hlediska životní a profesní orientace.

Řada významných pedagogických dokumentů, např. Národní program rozvoje vzdělávání v České republice (Bílá kniha), upozorňuje na nutnost růstu jazykových kompetencí, formování společenských postojů k multikulturnímu prostředí (boj proti xenofobii, rasové a náboženské diskriminaci, postoje k jiným společenským zvyklostem, porozumění odlišným historickým, státoprávním, společenským a sociálním kořenům obyvatel různých zemí).

1.2. Základní teoretická východiska

Základním teoretickým východiskem této práce bylo ověření neoficiálních informací, že gymnázia konají zahraniční exkurze, považují je za významnou součást výchovně vzdělávacího procesu, ale současně ředitelům škol chybí zpracovaný materiál, který by přípravu, organizaci a realizaci těchto exkurzí usměrňoval, vedl organizátory zahraničních exkurzí v jednotlivých etapách přípravy a realizace exkurzí tak, aby uměli předvídat a realizovat požadavky zahraniční exkurze z hlediska informací žákům

a zákonným zástupcům žáků, z hlediska logistiky, odborné přípravy, ekonomiky a didaktického využití.

Vzhledem k rozmanitosti zahraničních exkurzí nelze udělat manuál, který by vedl organizátory exkurzí vždy krok za krokem. Proto vznikl obecný manuál, který umožňuje variabilní využití pro odlišně diferencované typy exkurzí (sportovní, vzdělávací, výměnné, atd.). Při vlastním zpracování pak bylo nutno odlišit technickoorganizační podmínky, proto vznikl Manuál I., Manuál II. naopak sleduje výchovně vzdělávací stránku zahraničních exkurzí a může být současně významným materiálem pro tvorbu částí školních vzdělávacích programů, výročních zpráv a podkladem pro některé informace z oblasti public relations při prezentaci školy na veřejnosti.

Určitým problémem základního výzkumu k této práci bylo zastoupení respondentů. Bylo osloveno celkem 110 ředitelů gymnázií v České republice, na dotazník odpovědělo 87 ředitelů. Přes vysoký podíl odpovědí je nutno zdůraznit, že 53% respondentů tvoří ředitelé škol z Moravy a Slezska, 10% z hlavního města Prahy a 37% respondentů tvoří ředitelé gymnázií Čech mimo hlavní město Prahu.

2. Zahraniční exkurze jako prostředek výchovně vzdělávacího procesu

Vhodně zabezpečená zahraniční exkurze cíleně rozvíjí teoretické i praktické znalosti a dovednosti žáků. Ideálně podporuje jazykové vzdělávání, je zpětnou vazbou v rovině rozumím – nerozumím, domluvím se – nedomluvím se, částečně chápu smysl cizojazyčných sdělení či vůbec nerozumím. Cizojazyčné prostředí pomáhá odbourat ostych z jazykových omezených dovedností (nepůsobí trest v podobě nepříznivé klasifikace při gramatických nedostatcích), naopak v žácích vyvolává potřebu dalšího celoživotního jazykového vzdělávání.

Poznatky z historie, geografie, biologie a základů společenských věd se vhodně posilují vlastním prožitkem poznání něčeho, co mělo pouze teoretický (a mnohdy nejasný) rozměr. Významná místa světových a národních dějin, příroda, klimatické podmínky, socioekonomické a urbanistické zvláštnosti, významné kulturní a stavební památky, sociální poměry a další významné informace se hluboce vrývají do podvědomí žáků a s těmi poznatky je možné dlouhodobě pracovat i po realizaci zahraniční exkurze.

Tím se stává zahraniční exkurze cenným prvkem výchovně vzdělávacího procesu.

2.1. Teoretické vymezení pojmu školní zahraniční exkurze

Zahraniční exkurze je aktivita realizovaná mimo území naší vlasti, v případě této práce mimo území České republiky. Školní zahraniční exkurzi rozumíme obecně aktivitu školy nebo školského zařízení spojenou s výjezdem žáků, žáků a učitelů nebo pracovníků školy mimo území České republiky.

Exkurze bývá zpravidla definovaná jako vycházka, návštěva, zájezd za studijním účelem s prohlídkou určitého místa, podniku apod.

Školní zahraniční exkurzi můžeme tedy definovat jako akci školy nebo školského zařízení zaměřenou na návštěvu či zájezd za studijním účelem mimo území České republiky.

2.2. Hypotéza

V období 2004–2006 došlo k řadě legislativních změn s významnými dopady do školství v České republice. Managementy škol jsou zaplaveny množstvím nových zákonů, vyhlášek a nařízení. Mnohdy mají problém s jejich pochopením, interpretací na vlastním pracovišti. Chybí výklady a názorné manuály k jejich pochopení a praktickému používání. Zavádí se zcela nový systém školních vzdělávacích programů. Jedním z výchovně vzdělávacích prostředků je zahraniční exkurze, která má zpravidla charakter průřezového tématu a významně se podílí na harmonickém rozvoji cílových kompetencí žáků.

Na gymnáziích jsou zahraniční exkurze velmi častou součástí učebních plánů, pro ředitele škol však současně vytvářejí „rizikovou“ oblast z hlediska organizace, zabezpečení, realizace a ekonomické náročnosti. Obecně platí, že příprava a realizace zahraničních exkurzí má řadu nedostatků, které vyplývají z nepřipravenosti managementů škol i jednotlivých organizátorů zabezpečit tyto akce technicky správně a pedagogicky efektivně. Je v zájmu ředitelů škol eliminovat možné znevážení významu těchto akcí z hlediska kontrolních orgánů (účetní nesrovnalosti, nesoulad s ŠVP). Ředitelům škol chybí přehledný materiál (manuál), který by jim vytvářel vhodnou korekci a zpětnou vazbu při zajišťování těchto exkurzí.

Tato práce si klade za úkol potvrdit, že gymnázia oprávněně využívají zahraniční exkurze v rámci své výchovně vzdělávací práce a současně nabídnout jednoduchý sled kroků managementů pro přípravu zahraničních exkurzí (manuál). Manuál I. sleduje zejména technickou stránku zajišťování zahraničních exkurzí, Manuál II. zdůrazňuje pedagogický význam a didaktické využití zahraničních exkurzí v každodenní činnosti školy.

3. Průzkum typů a směrů výjezdů žáků gymnázií do zahraničí

3.1. První cirkulář dotazníků

Na základě vyslovené hypotézy jsem provedl průzkum, zda gymnázia organizují zahraniční akce pro své žáky. Oslovil jsem ředitele gymnázií Moravskoslezského kraje, posluchače studia školského managementu na UK v Praze, kteří působí na gymnáziích, a zástupce těch gymnázií ČR, se kterými jsem v kontaktu v rámci Asociace ředitelů gymnázií, České geografické společnosti nebo se kterými spolupracujeme v rámci různých projektů.

Celkově bylo osloveno 110 gymnázií v ČR, na první dotazník odpovědělo celkem 87 škol, tj. 79% dotázaných. Autor je vysokou mírou zpětných odpovědí potěšen vzhledem k vysoké míře administrativního zatížení vedoucích pracovníků škol. Ředitelé škol byli ubezpečeni, že zpracování výsledků bude provedeno anonymně.

Z dotazníků vyplynulo, že z 87 škol 84 – tj. 97 % organizuje zahraniční zájezdy pro žáky, pouze 3 školy uvedly, že akce neorganizují.

3.2. Zastoupení respondentů podle krajů

Ze 110 oslovených managementů gymnázií odpovědělo celkem 87 škol. Oslovení škol proběhlo ve třech etapách. První bylo seznámení ředitelů gymnázií Moravskoslezského kraje s dotazníkem a způsobem vyplnění (interpretací) na společné poradě ředitelů všech středních škol Moravskoslezského kraje v září 2005.

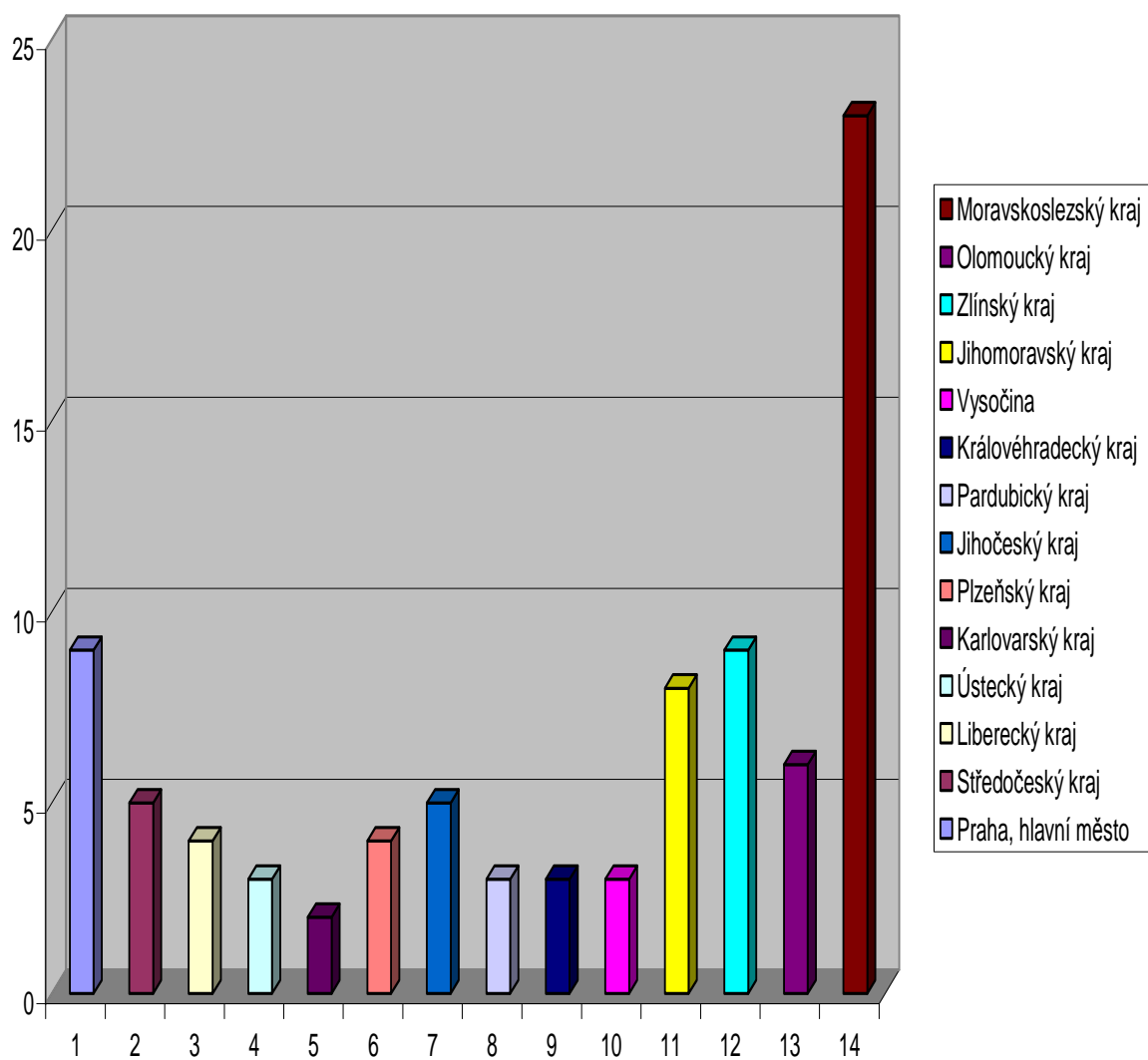
Pro autora dotazníku to bylo i pilotní ověřování srozumitelnosti otázek, jednoznačnosti či nepřesnosti ve stylizaci, nutnosti doplnění textu osobními otázkami a odpověďmi a návodem k upravení dotazníku pro další respondenty. Druhým místem oslovení škol byl kolektiv spolužáků studia školského managementu v Centru školského managementu na Pedagogické fakultě Univerzity Karlovy v Praze. Osloveni byli tito ředitelé, zástupci ředitelů a učitelé gymnázií v říjnu a listopadu 2005. Na základě získaných odpovědí bylo zřejmé, že tento výzkum je realizovatelný. V dubnu 2006 na celostátním setkání Asociace ředitelů gymnázií v Třinci byli osloveni další ředitelé gymnázií.

Výsledné zastoupení respondentů podle krajů

VÚSC na úrovni kraj	Počet respondentů
Praha, hlavní město	9
Středočeský kraj	5
Liberecký kraj	4
Ústecký kraj	3
Karlovarský kraj	2
Plzeňský kraj	4
Jihočeský kraj	5
Pardubický kraj	3
Královéhradecký kraj	3
Vysočina	3
Jihomoravský kraj	8
Zlínský kraj	9
Olomoucký kraj	6
Moravskoslezský kraj	23
Celkem	87

Z uvedeného přehledu je zřejmé, že nejvyšší zastoupení bylo (zřejmě i díky osobním kontaktům) v Moravskoslezském kraji, 26%, celkově Morava a Slezsko včetně VÚSC Vysočina byly zastoupeny 56% škol.

Výsledné zastoupení respondentů podle krajů



3.3. Zaměření zahraničních exkurzí

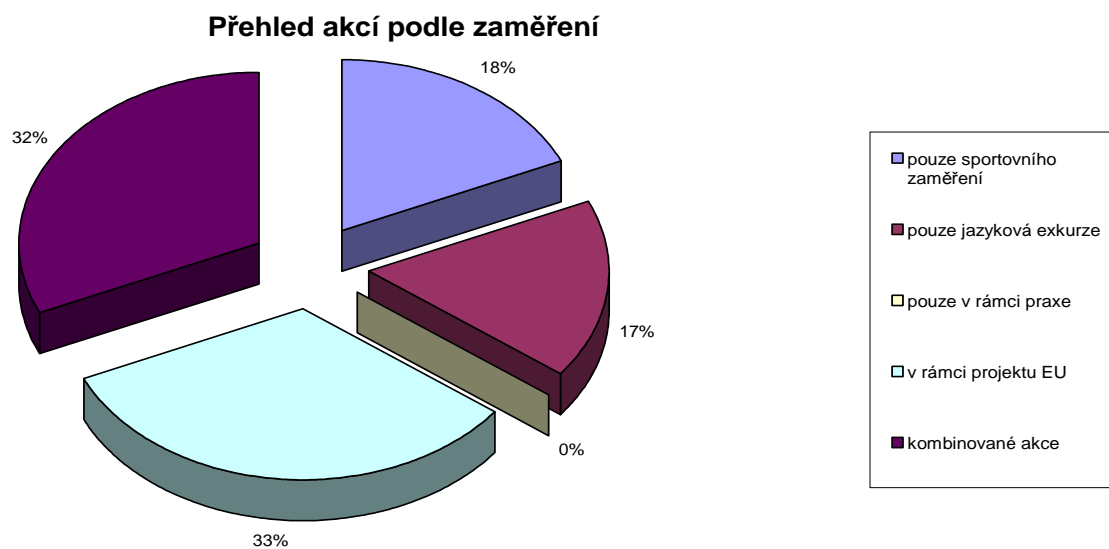
Přehled akcí podle zaměření:

pouze sportovního zaměření	24
pouze jazyková exkurze	22
pouze v rámci praxe	0
v rámci projektu EU	43
kombinované akce	41
Celkem	130

Akce sportovního charakteru byly členěny na letní sportovní kurzy (zpravidla u moře) a lyžařské sportovní kurzy.

Jazykové exkurze byly nejčastěji směřovány do Velké Británie a německy mluvících zemí, pouze v jednom případě byly i mimo evropský kontinent (bilingvinní gymnázium se zaměřením na španělský jazyk – Mexiko).

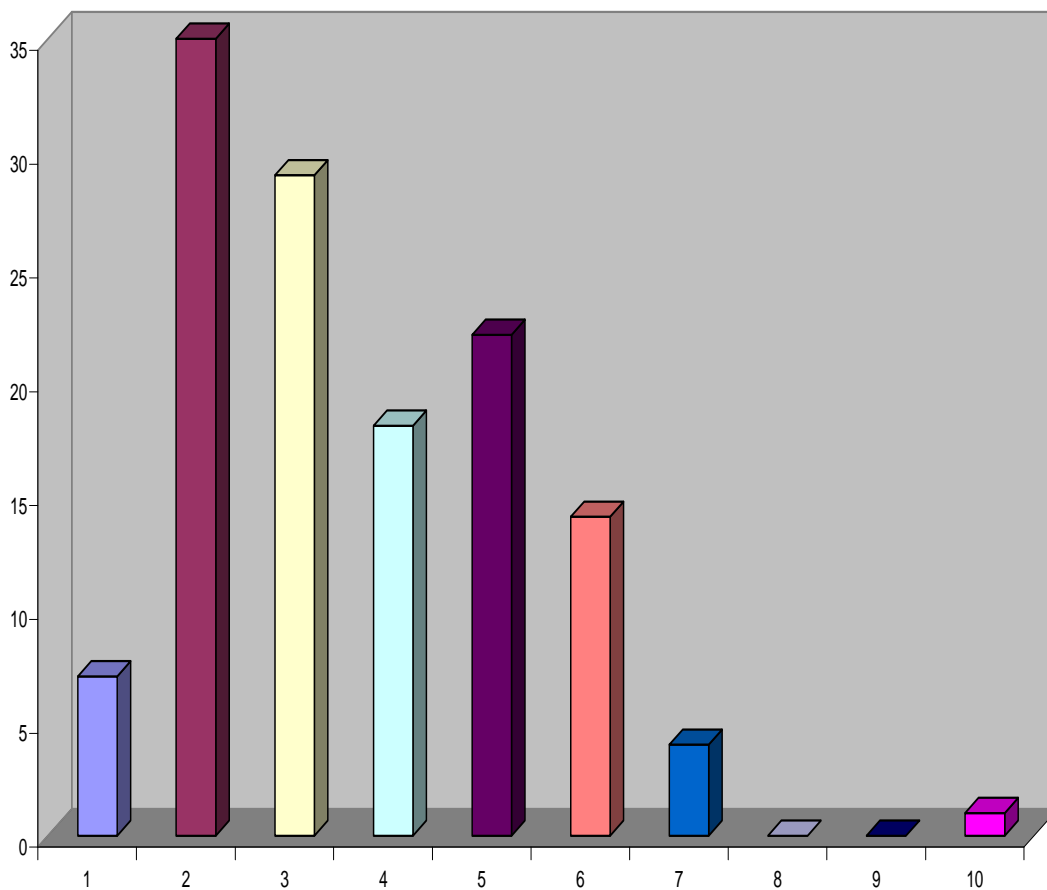
Vzhledem k charakteru gymnázií žádné nevedlo zahraniční výjezd pouze v rámci praxe. V tomto bodu se gymnázia obecně zcela odlišují od ostatních středních škol, kde zahraniční praxe jsou zpravidla výrazně podporovány programy EU. Zapojení zahraničních výjezdů žáků v rámci projektů Evropské unie bylo překvapivě vysoké, dosáhlo hodnoty 33 %. Tento údaj svědčí o tom, že se management gymnázií naučil psát projekty umožňující výjezdy žáků do zahraničí, zejména s finanční podporou Evropské unie (např. v rámci ESF). Kombinované akce uvedla zhruba polovina škol. Pod tímto označením se skrývají poznávací exkurze (společenskovědní, geografické, historické, literární, biologické), často v kombinaci s jazykovým nebo sportovním doplněním zahraničního výjezdu.



3.4. Četnost zahraničních výjezdů podle škol

Počet zahraničních akcí za školní rok	Četnost ve sledovaném souboru v rámci jedné školy
1	7
2	35
3	29
4	18
5	22
6	14
7	4
8	0
9	0
10	1
celkem	130

Počet zahraničních akcí za školní rok



Procentuálně dominuje skupina škol organizujících 2 – 3 výjezdy do zahraničí za školní rok. Tyto školy tvoří 76%. Více než šest zahraničních výjezdů reprezentuje pouze 6 % škol. Nejvíce, 10 akcí, uvedlo gymnázium s rozšířenou výukou jazyků.

3.5. Počty žáků na zahraničních akcích škol

Zajímavým údajem je počet žáků, kteří se během školního zúčastnili školní zahraniční akce. Podle údajů škol se jedná o 7 059 žáků, tj. v průměru 84 žáci z jedné školy. Zatímco počet více než 7 tisíc žáků na výjezdu škol do zahraničí působí imponantně, průměrných 84 žáků na jednu školu je údajem výrazně skromnějším. U škol s jedním zahraničním výjezdem za rok byl nejnižší uváděný počet žáků 28 a nejvyšší 40 (zřejmě kapacita autobusu), nejvíce žáků (210) uvedlo velké okresní gymnázium při frekvenci 7 výjezdů do zahraničí (průměr 30 žáků na jednu akci).

Počet žáků jednoho gymnázia na zahraniční akci školy	Počet škol
do 40	21
41–100	40
101–150	18
151–200	4
201 a více	1
celkem	84

Školní směrnici k organizování zahraničních exkurzí má jen menšina škol. V 11 případech uvádějí pochybnost, zda-li je jejich směrnice dostatečná. Celkový počet 54 škol (64%), které v současné době nemají ani zjednodušenou směrnici pro zahraniční výjezdy, svědčí o tom, že se jedná o oblast málo manažersky sledovanou a dosud nezachycenou dostatečně v systému řízení školy. Toto zjištění potvrzuje hypotézu, že v oblasti zahraničních výjezdů škol nemá management škol jasnou koncepci, postupuje nesystémově a zřejmě klíčovým kritériem je dodržování ekonomických pravidel.

4. Zařazení zahraničních exkurzí do plánů a programů školy (Manuál I.)

Z výše uvedeného vyhodnocení průzkumu školních zahraničních aktivit se potvrzuje, že většina gymnázií pravidelně zahraniční výjezdy organizuje. I když často tyto akce rozlišuje (partnerská spolupráce, projekty EU, sportovní kurzy, jazykové kurzy, tematické kurzy), jedná se prakticky vždy o kombinované typy zahraničních výjezdů, přičemž někdy určitá forma převládá (např. sportovní), ale prakticky vždy je doplněna ještě dalšími aktivitami (např. komunikace v cizím jazyku a kulturně poznávací složky). Můžeme tedy hovořit o kombinované podobě, kterou dále budeme označovat jednotně jako zahraniční exkurze.

4.1. Školní vzdělávací program

Management škol obecně vytváří několik forem plánování. Jedná se o plánování dlouhodobé, střednědobé, krátkodobé, strategické, krizové, sebeevaluační. Tyto plány se v současné době přehodnocují vzhledem k povinnému vytváření samostatných školních vzdělávacích programů (ŠVP). U nižších stupňů gymnázií se jedná o ŠVP vycházející z rámcových vzdělávacích programů (RVP) s účinností od 1. září 2007. U čtyřletých gymnázií a příslušných tříd víceletých gymnázií (vyšší stupeň) se RVP pro gymnázia dotvářejí a jejich zpracování do podoby ŠVP se předpokládá nejpozději do dvou let ode dne jejich vydání. Podle zákona musí školy postupovat podle rámcových vzdělávacích programů od 1. září, které následuje nejpozději po uplynutí dvou let ode dne jejich vydání.

Zde je vhodné zdůraznit, že zákon neřeší případnou autorskoprávní ochranu školních vzdělávacích programů. Dále je vhodné připomenout, že soulad školního vzdělávacího programu s rámcovým vzdělávacím programem a s požadavky stanovenými právními předpisy bude v rámci své inspekční činnosti sledovat Česká školní inspekce.

Pokud managementy škol chtějí v budoucnosti realizovat zahraniční exkurze, musí je mít zařazeny do příslušných vzdělávacích programů. Zařazení zahraničních exkurzí může být libovolné do obsahu kteréhokoliv předmětu, ale může se zařadit také do průřezových témat.

Logické zařazení zahraničních exkurzí na gymnáziu je do těchto vzdělávacích oblastí:

- jazyk a jazyková komunikace
- člověk a společnost
- člověk a příroda
- umění a kultura
- člověk a zdraví
- člověk a svět práce
- průřezová témata

Při zařazení zahraniční exkurze musí být jasně vymezen cíl vzdělávání, např.:

- umožnění osvojení strategie učení a motivace k celoživotnímu učení,
- podněcování k tvořivému myšlení, logickému uvažování a k řešení problémů,
- vedení žáků k všestranné, účinné a otevřené komunikaci,
- rozvíjení pozitivních citů v chování, jednání a v prožívání životních situací, rozvíjení vnímavosti a citlivým vztahům k lidem, prostředí, přírodě,
- vedení žáků k toleranci a ohleduplnosti k jiným lidem, jejich kulturám a duchovním hodnotám, učit je žít společně s ostatními lidmi,
- učení žáků k aktivnímu rozvíjení a chránění fyzického duševního a sociálního zdraví a odpovědnosti za ně,
- poznávání a rozvíjení schopností žáka vzhledem k jeho profesní a životní orientaci.

Na základě těchto cílů je možné i u zahraničních exkurzí vymežit klíčové kompetence, ať se jedná o kompetence k učení, k řešení problémů, kompetence komunikativní, sociální a personální, občanské a pracovní. Rozpracování jednotlivých kompetencí doporučuji pojmut obecněji vzhledem k dlouhodobosti ŠVP a variabilnosti zahraničních exkurzí.

ŠVP a klíčové kompetence jsou výrazem výchovné a vzdělávací strategie škol a z tohoto důvodu minimálně stručná informace o možných zahraničních exkurzích je nezbytná, a ředitelé škol by ji neměli při schvalování ŠVP opominout.

4.2. Zahraňiční exkurze v obecném plánování školy

Z hlediska dlouhodobého plánování vychází ředitel školy ze ŠVP. Je vhodné mít i zpracovanou dlouhodobou strategii zahraňičních exkurzí vzhledem k velikosti školy, různým zájmovým skupinám (např. předmětovým komisím různých jazyků), v souladu s plánem spolupráce s partnerskými zahraňičními školami, projekty EU a dalšími okolnostmi. Je významné určit priority zájmu školy z hlediska dlouhodobého a střednědobého plánování a také připravit ekonomickou rozvahu se zřetelem na finanční možnosti žáků a školy (např. cestovní náhrady pro pedagogický dozor). Vždy je nutné respektovat zájmy zřizovatele (kraj, obec, církev, soukromý subjekt atd.).

4.3. Zahraňiční exkurze v plánu exkurzí školy

Plán exkurzní činnosti školy staví zcela odlišné nároky na tuzemské a zahraňiční exkurze. Z tohoto pohledu je u zahraňičních exkurzí vhodné toto schéma:

- zařazení zahraňiční exkurze do plánu exkurzí s nejméně ročním předstihem před termínem konání,
- pověření konkrétního pracovníka odpovědného za přípravu a realizaci exkurze s vymezením intervalu poskytování přesných informací vedení školy,
- zjištění náročnosti akce z hlediska počtu žáků, činností, vhodného počtu pedagogických pracovníků (pozor na změny vyplývající od 1. 1. 2007 z nového zákoníku práce),
- způsob finančního zajištění akce (návrh), kvalifikovaný odhad nákladů na pedagogický dozor (co nejpřesněji),
- způsob poskytování informací žákům a jejich zákonným zástupcům.

Mimořádné zahraňiční exkurze bývají spojené s přijetím projektů, grantů, nových partnerských smluv, úspěchů v soutěžích (znalostní, sportovní, umělecké), případně vycházejí z podnětu zřizovatele. U těchto zahraňičních exkurzí je zpravidla materiálně-technická a ekonomická stránka řešena podle garantovaných dohod, přesto výše uvedený postup by měl ředitel školy ve zkrácené lhůtě také realizovat, aby se vyhnul rizikům, za která nese plnou odpovědnost (plnění cílů vzdělávání, ekonomické zajištění, personální zabezpečení akce).

4.4. Zahraniční exkurze a personální zabezpečení

Ředitel školy pověřuje zaměstnance školy (nemusí to být vždy pedagogický pracovník, může to být např. ekonom, správce informačního centra atd.) přípravou, organizací a realizací zahraniční exkurze. Pověření může být ústní, z hlediska motivace a odpovědnosti je výhodnější písemné.

V tomto pověření ředitel stanoví:

- jméno, příjmení, pracovní zařazení pověřené osoby,
- rozsah pravomocí, zejména při jednání se třetí stranou,
- způsob informací pro ředitele (zpětnou vazbu),
- personální, technické, ekonomické, mediální náležitosti,
- způsob a rozsah odměny pověřenému pracovníkovi.

Pověřeným pracovníkem je osoba:

- v pracovně právním vztahu,
- bezúhonná,
- fyzicky, duševně a sociálně způsobilá k zabezpečení a realizaci zahraniční exkurze.

Pověřeným pracovníkem by měla být osoba:

- mající autoritu u žáků,
- mající autoritu u veřejnosti,
- organizačně schopná,
- s vysokou mírou osobní odpovědnosti,
- jazykově přiměřeně vybavená nebo disponující dalším pedagogickým pracovníkem s kvalitní jazykovou dispozicí.

Při plánování personálního obsazení zahraničních exkurzí musí být zřetelná pravidla pro zapojení žáků (prospěch, jazykové vybavení, věk, doklady – pasy, víza, zdravotní stav, zapojení žáků do určitých aktivit atd.).

Při plánování pedagogického dozoru je nutno přihlížet k nejnáročnějším aktivitám v rámci zahraniční exkurze (jiný počet bude při sjíždění řek na lodích a jiný při klasické autobusové dopravě).

Důležitým faktorem je i možné přenesení odpovědnosti (výměna do rodin, akce zabezpečovaná zahraniční školou). Významnými změnami budou od 1. 1. 2007 úpravy pracovní činnosti a pracovní pohotovosti podle nového zákoníku práce, což se projeví ve větší personální náročnosti při zajišťování vícedenních zahraničních exkurzí.

Při ekonomickém zabezpečení je nutno zdůraznit, že pracovník se nemůže zříci svých práv, a proto vysílající organizace mu musí proplatit všechny náležitosti spojené s cestou (doprava, ubytování, stravné), pokud nebyly zabezpečeny jinak (poskytnutím stravy, reciproční výměna ubytování atd.).

Pro názornost uvádím výši náhrad stravného za jeden den do nejtypičtějších zemí navštěvovaných v rámci českých školních zahraničních exkurzí.

V roce 2005 (Vyhláška č. 613/2004 Sb., zákon č. 119/1992 Sb. ve znění pozdějších předpisů) činila výše náhrady stravného za jeden den:

Francie	45,- euro
Chorvatsko	40,- euro
Německo	45,- euro
Polsko	35,- euro
Rakousko	45,- euro
Slovensko	550,- slovenských korun
Velká Británie	35,- anglických liber

Například při sedmidenním lyžařském kurzu v Rakousku pro jednu třídu gymnázia (maximálně 34 žáci) je nutno počítat s náklady jen na základní sazbu stravného ve výši 45 eura na pracovníka a den, tedy pro minimálně 5 pracovníků (3 instruktoři, zdravotník, noční dozor) se jedná o 1.575 euro (při kurzu 28,- Kč za euro se jedná o částku 44.100,- Kč). K této částce je nutné připočítat dopravu, ubytování, náklady na vleky, případně další nezbytné výdaje (odvody z mezd, parkovné, opotřebení vlastní výstroje a výzbroje, příplatky za práci v noci, přesčas o sobotách, nedělích, ve státních svátcích atd.).

4.5. Zahraniční exkurze a BOZP

Problematika bezpečnosti a ochrany zdraví žáků i jejich pedagogického doprovodu je jedním z klíčových požadavků při přípravě i realizaci zahraničních exkurzí. Vzhledem k tomu, že exkurze je (musí být) součástí výchovně vzdělávacího plánu školy a v nejbližších obdobích i školních vzdělávacích programů, je nutné pohlížet na tyto exkurze jako na součást školní výuky žáků a pracovní náplně pedagogických pracovníků. Vztahují se tedy na ně všechny podmínky stanovení například zákoníkem práce, příslušných vyhlášek a nařízení zaměřených na prevenci rizik, evidenci úrazů a odškodnění případných následků zranění, nemoci či dalších možných poškození zdraví.

Z těchto důvodů ředitel školy musí:

- seznámit pedagogické pracovníky s možnými riziky ohrožení zdraví při zahraniční exkurzi,
- projednat s nimi preventivní opatření, případné řešení úrazů a nemocí, které se vyskytnou v průběhu zahraniční exkurze,
- určit míru odpovědnosti jednotlivých pedagogických pracovníků,
- určit postup a organizaci komunikace v případě úrazů a nemoci se zdravotními orgány, pojišťovny, školou a zákonnými zástupci žáků.

K preventivním opatřením patří zejména:

- úplné poučení žáků,
- úplné poučení zákonných zástupců žáků,
- pojištění žáků,
- pojištění zaměstnanců,
- potvrzení o zdravotním stavu žáka před odjezdem do zahraničí (zdravotní stav, bezinfekční prostředí, předepsané léky či zdravotní pomůcky, které musí žák během zahraniční exkurze používat).

Z hlediska ředitele školy je nezbytné, aby doklad o poučení žáků a zákonných zástupců byl písemný a podepsaný všemi účastníky exkurze. Dále je nezbytné důsledně trvat na pojištění, v případě sportovních aktivit i na speciálním protiúrazovém připojištění.

V případě úrazu pedagogický dozor založí nezbytnou dokumentaci v rozsahu evidence podle knihy úrazů:

- pořadové číslo záznamu,
- jméno, popřípadě jména, příjmení a datum narození zraněného,
- popis úrazu,
- popis události, při které k úrazu došlo, včetně údaje o datu a místě události,
- zda a kým byl úraz ošetřen,
- podpis odpovědného pedagogického pracovníka vykonávajícího činnost školy nebo školského zařízení, který provedl zápis do knihy úrazů,
- další údaje, pokud jsou potřebné k sepsání záznamu o úrazu,
- adresu a způsob ošetření zdravotnickým zařízením včetně informace o placených službách,
- adresu a způsob informování příslušné pojišťovny,
- čas a způsob informování školy a zákonných zástupců, bylo-li to nezbytné.

Vzhledem ke značnému právnímu a ekonomickému riziku podcenění preventivních opatření, je pro ředitele školy nezbytné důsledné písemné dokumentování poučení. Náklady na činnosti léčebných zařízení, odškodňování úrazů či pátrání po nezvěstných účastnících zahraniční exkurze může dosáhnout statisícových i miliónových hodnot odškodnění a ředitel školy musí počítat s rizikem možných soudních sporů.

Ředitel školy ovlivňuje bezpečnost zahraniční exkurze i počtem pedagogických pracovníků pověřených dozorem nad žáky. V současné době žádný předpis nestanovuje maximální počet pedagogických pracovníků, záleží tedy na vyhodnocení rizik managementu škol. Teoreticky může být na každého žáka jeden pedagogický dozor. To je ekonomicky zpravidla neúnosné a uplatňuje se při malých výměnách žáků s partnerskými zahraničními školami při soutěžích. Naopak při jednodenní autobusové zahraniční exkurzi mohou problematiku dozoru i nad 40 žáky zvládnout 2–3 odpovědní pedagogičtí pracovníci.

4.6. Zahraníční exkurze a sportovní činnost

Nejvíce rizik z hlediska možných úrazů je spojeno se sportovními a tělovýchovnými aktivitami žáků. Rizika se stupňují podle druhů aktivit (např. lyžování je rizikovější než procházka parkem). Z hlediska rizik by měl ředitel školy vydat závaznou vnitřní směrnici pro plánování sportovních aktivit.

Doporučené maximální počty žáků na jednoho pedagogického pracovníka (v případě sportovních kurzů instruktora):

druh sportu	maximální počet žáků na jednoho vedoucího
plavání – neplavci	10
plavání – plavci	15
koupání v přírodním prostředí	10
lyžování	15
cyklistika	10
kanoistika	5 kanoí nebo 5 kajaků nebo 2 pramice či rafty
horolezectví	dle vlastních podmínek
bruslení	10

Počet pedagogických pracovníků na jedno družstvo musí odpovídat minimálně počtu družstev, je velmi vhodné, jsou-li dvě či více družstev, aby byl počet vedoucích doplněn o další pracovníky. Při turistice (pěší, cyklo, vodní) je povinností zabezpečit, aby vedoucí jmenoval pedagogický dozor, který jede (jde) v čele, i který uzavírá skupinu.

Na základě zkušeností instruktorů by měly být měněny i podmínky bezpečnostních pravidel, například při zhoršení počasí, vyšším vodním stavu, zledovatěném terénu, nebezpečném silničním provozu, při únavě nejslabších účastníků. Při vícedenních kurzech je nutné zařadit třetí výcvikový den minimálně půldenní volno nebo fyzicky nenáročnou odlišnou aktivitu.

Které odborné informace by měl ředitel školy po vedoucích zahraničních exkurzí se sportovní činností požadovat:

pěší turistika

- délka trasy
- převýšení
- časová kalkulace
- způsob dopravy do výchozího a z cílového místa
- způsoby občerstvení

vysokohorská turistika

- totéž jako u pěší turistiky
- profilovou křivku trasy
- případné varianty pro různě zdatné účastníky
- spolupráci s horskou službou
- varianty programu podle počasí

vodní turistika

- plavecké schopnosti žáků – stupeň, ověření
- předpokládaná délka trasy
- průtok vody (předpoklad)
- riziková místa (jezy, víry)
- bezpečnostní opatření (vesty, přilby)
- alternativní program při nepříznivém počasí
- druhy lodí, jejich zapůjčení nebo transport

cykloturistika

- poučení o pravidlech silničního provozu
- vybavení kol – termín a způsob kontroly před akcí (osvětlení, brzdy, seřízení)
- povinné ochranné pomůcky (přilby nejen u žáků, ale i u dospělých instruktorů)

bruslení (in-line)

- poučení o pravidlech silničního provozu (každá země jiná)
- vybavení bruslemi, brzdou
- povinné ochranné pomůcky (přilby, chrániče dlaní, loktů, kolen) nejen u žáků, ale i u dospělých instruktorů

lyžování

- kontrola seřízení bezpečnostního vázání před kurzem
- seznámení s pravidly pohybu na sjezdovkách i na vlecích
- při snowboardingu vyžadovat ochrannou přilbu

U všech typů sportovního výcviku musí být instruktoři odborně připraveni, což dokládají předem buď předložením platného průkazu instruktora (zpravidla je platnost pět let) nebo vysokoškolskou aprobací (učitel tělesné výchovy, sportovní trenér). Učitelé tělesné výchovy by měli mít navíc instruktorská oprávnění pro sporty, z nichž nekonali zkoušku na vysoké škole (snowboard, in-line bruslení), což lze ověřit ze studijního průkazu (indexu).

U zahraničních exkurzí se sportovním zaměřením (soutěže, kurzy) se doporučuje uvolnit jednoho pracovníka jako zdravotníka (nejlépe smluvně zabezpečit lékaře, zdravotní sestru nebo pedagoga s příslušným proškolením ČČK). U všech zahraničních exkurzí se sportovním zaměřením musí mít všichni účastníci úrazové pojištění.

4.7. Zahraniční exkurze a doprava**4.7.1. Letecká doprava**

V zahraničních exkurzích gymnázií je málo obvyklá. Zpravidla je využívána tam, kde náklady jsou kryté z jiných zdrojů (projekty EU) nebo není jiná možnost vhodné dopravy (Praha-Ciudad de Mexico).

Při zabezpečení je nutno počítat s vyššími dopravními náklady nebo s dlouhodobým objednááním letenek mimo hlavní sezonu, případně u nízkonákladových leteckých společností s dostatečným časovým předstihem.

Povinností managementu škol je poučení účastníků zahraniční exkurze o použití zavazadel v letadle (co může obsahovat palubní zavazadlo a jaké jsou jeho maximální rozměry), vypnutí mobilních telefonů a chování nejen v letadle, ale i v prostoru letišť,

při odbavování zavazadel, kontrole dokladů, pohybu na letištní ploše. Tyto údaje je nutno ověřit, mohou se měnit s bezpečnostní situací v jednotlivých zemích.

4.7.2. Vodní doprava

Zpravidla se jedná o trajektovou nebo říční či jezerní dopravu. Účastníci exkurze musí být řádně poučeni o místě odplutí, pohybu a chování na lodi, u nočních trajektů je vhodné vymezit paluby, na kterých se žáci mohou pohybovat.

4.7.3. Železniční doprava

Častá forma dopravy školních zahraničních exkurzí. Výhodou je možné dosažení množstevních cen, předem je nutné zjistit, zda účastníci exkurze disponují možnými významnějšími slevami dopravy (režijní průkaz, slevy pro mládež do 26 let atd.). Při poučení je nutno zdůraznit specifika chování v prostorách nádraží a ve vlaku.

4.7.4. Silniční doprava

Nejčastější forma dopravy školních zahraničních exkurzí. Její výhodou je pružnost pohybu, snadnější dosahování dílčích cílů poznávání, cenově je srovnatelná s železniční dopravou. Klasická je autobusová přeprava nebo přeprava mikrobusy. V případě použití osobních automobilů je nutno zvažovat především vysoké riziko nehody, značné náklady na cestovní náhrady řidiče. Při povolování zahraničních exkurzí s použitím vlastních osobních automobilů musí management školy požadovat nejvyšší možné havarijní pojištění (na všechny osoby ve voze, na zavazadla, na minimální spoluúčast při opravě při poškození vozidla). Pro management školy zde vystupuje riziko vytunelování chudého rozpočtu gymnázia při jakékoli špatně pojištěné dopravní nehodě.

Při autobusové dopravě je nezbytné dodržovat pracovní režim řidičů včetně povinných přestávek a na základě těchto ukazatelů plánovat požadavek na počet řidičů a upravit program zahraniční exkurze.

U řidičů osobních automobilů se doporučuje dodržovat obdobný harmonogram řízení motorového vozidla a přestávek na odpočinek. Je nutné sledovat skutečný stav norem na práci řidičů v zemích EU, kde dochází velmi často k úpravám směrem

ke zkracování denní a týdenní pracovní povinnosti řidičů. Nedodržení pravidel je policisty v zemích EU zpravidla nekompromisně pokutováno.

Při cykloturistice je nezbytné vyhledávat silnice s nižší hustotou provozu, přísně dodržovat pravidla jízdy ve skupině. Při bruslení na silnici je nutno zdůraznit, že bruslaři na kolečkových bruslích mohou vjet na silnici pouze tam, kde není chodník, poněvadž podle pravidel silničního provozu se pohybují na komunikacích podle stejných pravidel jako chodci. V některých zemích EU není pohyb bruslařů na silnicích povolen, mohou se pohybovat pouze na vymezených stezkách a chodnících.

4.7.5. Jiné druhy dopravy

Zde přichází v úvahu hlavně pěší turistika mimo silnice, lyžařská turistika, vysokohorská turistika a horolezectví. Pravidla pro provoz skupiny jsou nastíněna v bodu 3.6.. Dále zde řadíme např. dopravu na vlecích, lanovkách.

4.8. Zahranichní exkurze a zajišťování služeb v cestovním ruchu

Právní úpravy při zajišťování služeb vycházejí ze zákona č. 159/1999 Sb., o některých podmínkách podnikání v oblasti cestovního ruchu, zákona č. 455/1991 Sb., o živnostenském podnikání (živnostenský zákon) a z občanského a obchodního zákoníku. Pojem zájezd je vymezen zákonem č. 159/1999 Sb., jako kombinace dvou následujících služeb, je-li prodávána nebo nabízena k prodeji za souhrnnou cenu a jsou-li tyto služby poskytovány po dobu přesahující 24 hodin nebo zahrnují-li ubytování přes noc.

Kombinace služeb musí být předem sestavená a vztahuje se na :

- dopravu,
- ubytování,
- jiné služby cestovního ruchu, jež nejsou doplňkem dopravy nebo ubytování a tvoří významnou část zájezdu nebo jejichž cena tvoří alespoň 20% souhrnné ceny zájezdu.

Zájezdem není kombinace služeb cestovního ruchu, která je:

- sestavená až na základě individuálního požadavku,
- prodávána jinému podnikateli za účelem dalšího podnikání,
- jejíž nabídka nespĺňuje znaky živnostenského podnikání.

Z těchto podmínek vyplývá, že zájezdem podle zákona nejsou jednodenní výlety a forfaitové zájezdy sestavené podle konkrétních požadavků zákazníka a ne podle nabídky cestovní kanceláře.

Z tohoto pohledu je nutné posuzovat rozdílné postavení cestovních kanceláří a cestovních agentur. Zásadní rozdíl mezi činností cestovní kanceláře a cestovní agentury je v tom, že pouze cestovní kancelář je oprávněna nabízet a prodávat zájezdy a uzavírat cestovní smlouvu.

Povinnosti cestovní kanceláře jsou vymezeny zákonem č. 159/1999 Sb. Patří k nim zejména povinnost v katalogu nebo v jiné prokazatelné formě pravdivě, srozumitelně, úplně a řádně informovat o všech skutečnostech, které jsou jí známy a které mohou mít vliv na rozhodnutí zájemce o koupi zájezdu.

Pro management škol je důležité se seznámit se všemi informacemi, které jsou spojeny s povinnostmi cestovních kanceláří. Doporučuji věnovat zvýšenou pozornost stornovacím poplatkům a skladbě ceny (co všechno cena obsahuje a co již je nutno platit samostatně).

Právní vztahy mezi cestovní kanceláří a zákazníkem se řídí především občanským zákoníkem. Za závažné porušení povinností cestovní kanceláře je opomenutí nebo nedodržování povinností cestovní kanceláře být po celou dobu podnikání pojištěna podle zákona č. 159/1999 Sb., a zprostředkovávat prodej zájezdu pro subjekt, který není cestovní kanceláří. V cestovní agentuře je považováno za závažné nedodržování tohoto zákona zprostředkování prodeje zájezdu pro subjekt, který není cestovní kanceláří.

4.9. Zahraňiční exkurze a kalkulace a vyúčtování nákladů

4.9.1. Náklady zahraňiční exkurze

Každá cílevědomá činnost vyžaduje plánování, protože tak dochází k eliminaci neefektivních postupů a k zamezení chyb. Cesta k cíli se plánováním racionalizuje a je třeba u finančního plánování zdůraznit, že plánování není špatné, existují jen špatné plány. Plán ztrácí význam tehdy, funguje-li jen jako formální splnění povinnosti pro kontrolní orgány.

U finančních plánu je proto důležité jasné vymezení:

- záměru,
- celkových očekávaných nákladů,
- nákladů na jednotlivého účastníka (zvláště žáci a dospělí),
- způsob krytí nákladů,
- způsob vyúčtování (povolení náklady, nařízené doklady atd.).

U zahraňičních exkurzí s předpokládaným spolupodílením se účastníků na úhradě nákladů je nezbytné stanovit zcela nekompromisně příspěvek účastníka a způsob úhrady tak, aby bylo možné:

- dodržet stornovací pravidla v případě objednaných služeb,
- prokazatelně mít dostatečný počet účastníků, aby nedošlo buď k navyšování ceny nebo k zrušení akce s obtížnou úhradou stornovacích poplatků.

Z hlediska právní vymahatelnosti je důležité přijmout nejen závaznou přihlášku účastníka (podepsanou v případě nezletilých žáků zákonným zástupcem), ale také přiměřenou zálohu na náklady zahraňiční exkurze.

4.9.2. Kalkulace ceny

Z hlediska kalkulace ceny zahraniční exkurze musíme vymezit celkové i parciální náklady.

Při kalkulaci dopravy vycházíme z:

- nabídky cestovních kanceláří a agentur,
- nabídky podniků zabývajících se dopravní obslužností,
- ceny jízdného v aktuálním období,
- výše možných množstevních cen a podmínek jejich přiznání,
- pravděpodobného vývoje cen,
- dalších poplatků spojených s dopravou (parkovné, letištní taxa, příplatky na ceny paliva, bezpečnostní příplatek, přeprava a úschova zavazadel).

Při kalkulaci ubytování posuzujeme:

- náročnost ubytování (stan, mládežnická ubytovna, soukromí, hotel),
- doprovodné poplatky (ložní prádlo, úklid, příplatek na klimatizaci, společné prostory).

Při kalkulaci dalších nákladů (průvodce, vstupné, lyžařské vleky atd.) hledáme možnosti věkových a množstevních slev.

4.9.3. Vyúčtování nákladů

Odpovědnost za správné, přesné a účelné vynaložení prostředků nese ředitel školy. Toto vyúčtování musí ve všech ukazatelích odpovídat podmínkám zákona o účetnictví, odpovědnost za přesné a věrné vedení účetnictví nese správce rozpočtu. Veškeré účetnictví musí být nejen formálně nenapadnutelné, ale musí být i transparentně prokazatelné pro účastníky exkurze. V případě použití prostředků z grantů, projektů a dalších externích finančních zdrojů, musí být vyúčtování v souladu s požadavky poskytovatele příspěvku. Management škol musí být nejen zcela přesně seznámen s podmínkami externích příjmů, ale musí také sledovat možné změny výkladů k použití těchto zdrojů v minulosti (např. SIPVZ či ESF).

Ředitel školy může pověřit pedagogického pracovníka (zpravidla vedoucího exkurze) vedením finančních podkladů k vyúčtování, v případě, že mu svěřuje větší

hotovost, jej pověřuje převzetím hmotné odpovědnosti za určenou částku na určené období i s podmínkami vyúčtování.

Jako optimální se jeví maximum plateb bezhotovostním stykem. Ředitelé škol by si měli být vědomi skutečnosti, že většina pedagogických pracovníků nemá mnohdy ani základní ekonomické vzdělání.

Celkové vyúčtování nákladů (obdobně jako rozvahu před exkurzí) předkládá správce rozpočtu řediteli školy, optimální je nulování nákladů (příjmy, výdaje).

4.10. Zahraniční exkurze a pojištění

4.10.1. Zdravotní pojištění

Vedoucí zahraniční exkurze s předstihem ověří individuální pojištění žáků, vede seznam žáků s jejich zdravotní pojišťovnou a rozsahem pojištění. Při zahraničních exkurzích škola vždy ještě na vlastní náklady nebo na náklady účastníků zajišťuje další připojištění, v případě sportovních aktivit je podmínkou i připojištění podle nebezpečnosti sportovních aktivit (horolezectví, vodácký nebo lyžařský kurz, cykloturistika). Vzhledem k rozmanitosti pojišťovacích podmínek v ČR a EU je vhodné prokonzultovat možné podmínky pojištění s dostatečnou časovou rezervou s příslušným referentem pojišťovny, jejíž služby budeme využívat.

4.10.2. Další pojištění

V případě použití osobního automobilu musí být předloženo zákonné i havarijní pojištění. Při zahraničních exkurzích lze použít i další doplňková pojištění, např. na ztrátu zavazadel, na stornovací poplatky u služeb cestovních kanceláří a cestovních agentur.

4.11. Zahraniční exkurze a mediální prezentace

Zahraniční exkurze jsou ideálním prostředkem k prezentaci školy v oblasti vnitřní a vnější informovanosti.

Vnitřní prezentace spočívá především v informovanosti učitelů, žáků, zákonných zástupců formou:

- sdělení na poradách a třídních schůzkách,
- poutavých informací na nástěnce (nástěnkách) ve škole,
- upozorněním na internetových stránkách školy, případně ve školním časopise,
- informací ve školním rozhlase,
- informováním školních organizací (SRPŠ, Studentská rada, Školská rada, Školní sportovní klub),
- fotodokumentací nebo audiovizuální dokumentací po ukončení akce.

Vnější prezentace může obsahovat všechny znaky vnitřní prezentace (veřejné www stránky školy, nástěnky s fotodokumentací a upoutávkami např. při dnu otevřených dveří) a dále:

- poskytnutím informací tisku (regionální, krajský, celostátní),
- prezentací v rozhlase a televizi (zejména krátké rozhovory a zprávy v regionálních rozhlasových a televizních zpravodajstvích),
- přednáškami a besedami (nejlépe s videomateriály z exkurze),
- v odborném tisku (např. u odborných projektů a grantů),
- ve výročních zprávách škol,
- v sebeevaluačních zprávách škol.

5. Didaktické aspekty zahraniční exkurze gymnázia (Manuál II)

Při zahraničních exkurzích gymnázií lze jednoznačně podtrhnout závěry skupiny expertů Rady Evropy, která se pokusila vymezit soubor klíčových kompetencí pro Evropu, kterými by měli disponovat mladí Evropané. Tyto kompetence lze získávat i významně rozvíjet v rámci zahraničních exkurzí gymnázií a tyto kompetence jsou směřovány nejen k žákům, ale i pro učitele, kteří musí dále pracovat na sobě v souladu s celoživotním vzděláváním. Jen dobře připravený učitel může úspěšně realizovat tyto cíle.

5.1. Klíčové kompetence formované a rozvíjené v rámci zahraničních exkurzí

Uvedené vymezení klíčových kompetencí (dle Walterová, E., 1997)

I. Učení

1. Být schopen vzít v úvahu zkušenost.
2. Dávat věci do souvislosti a organizovat poznatky různého druhu.
3. Organizovat svůj učební proces.
4. Být schopen řešit problémy.
5. Být zodpovědný za své učení.

II. Objevování

6. Zvažovat různé zdroje dat.
7. Radit se s lidmi ve svém okolí.
8. Konzultovat s experty.
9. Získávat informace.
10. Vytvářet a pořádat dokumentaci.

III. Myšlení, uvažování

11. Chápat kontinuitu minulosti a současnosti.
12. Nahlížet aspekty rozvoje společnosti kriticky.
13. Být schopen se vyrovnávat s nejistotou komplexností situací.
14. Účastnit se diskuzí a vyjadřovat vlastní názor.
15. Vnímat politický a ekonomický kontext ve vzdělávacích a pracovních situacích.
16. Hodnotit sociální chování související se zdravím, spotřebou a prostředím.
17. Vážít si umění a literatury.

IV. Komunikace

18. Rozumět a hovořit více jazyky.
19. Být schopen číst a psát ve více jazycích.
20. Být schopen mluvit na veřejnosti.
21. Obhajovat a argumentovat vlastní názor.
22. Poslouchat a brát v úvahu názory jiných lidí.
23. Vyjadřovat se písemně.
24. Rozumět grafům, diagramům a tabulkám.

V. Kooperace

25. Být schopen spolupráce a práce v týmu.
26. Činit rozhodnutí.
27. Řešit konflikty.
28. Posuzovat a hodnotit.
29. Navazovat a udržovat kontakty.

VI. Práce

30. Vytvářet projekty.
31. Brát na sebe odpovědnost.
32. Přispívat k práci skupiny a společnosti.
33. Organizovat svou vlastní práci.
34. Projevovat solidaritu.
35. Ovládat matematické modelové nástroje.

VII. Přizpůsobování se změnám

36. Využívat informační a komunikační techniky.
37. Být flexibilní při rychlých změnách.
38. Nalézat nová řešení.
39. Být houževnatý v případě obtíží.

Tento výčet implikuje i nároky na učitele. Má-li jim dostát, musí pracovat na sobě samém, vzdělávat se. Konečně, mluvíme-li o celoživotním vzdělávání, koho jiného by se mělo v první řadě týkat, když ne učitelů.

Tyto klíčové kompetence můžeme rozvíjet v přípravě, realizaci i při vyhodnocení zahraničních exkurzí.

5.2. Příprava zahraniční exkurze

Každá zahraniční exkurze má významnou složku ve své přípravě. Zde se realizuje motivace, způsob přípravy a pochopení smysluplnosti exkurze.

5.2.1. Motivace

Motivační složka je významným prvkem realizace exkurze. Pro akci musí být „zapálený“ nejen učitel, ale především žáci, jejich zákonní zástupci, zřizovatel, vedení školy, případně sponzoři a další realizátoři akce.

Klíčové je vysvětlení smyslu exkurze. Zdůraznění poznávacích aktivit, propojení s výukou, aktivní zapojení žáků do přípravy exkurze. Vhodně motivovaný žák pak přistupuje aktivně k přípravě exkurze, rád se spolupodílí na její přípravě, pracovní úkoly nechápe jen jako povinnost, ale jako osobní podíl na možné úspěšné realizaci. Cílovou skupinou, pro niž je tato práce určena, jsou ředitelé a zástupci ředitelů gymnázií, výchovní poradci a organizátoři zahraničních exkurzí na gymnáziích.

5.2.2. Organizační formy

Možné organizační formy přípravy žáků na zahraniční exkurzi jsou:

- individuální
- hromadná a frontální
- individualizovaná

- projektová
- diferencovaná
- skupinová a kooperativní
- týmová
- otevřené vyučování

Smyslem přípravy je objasňování cílů exkurze žákům tak dlouho, jak budou pokládat za potřebné (často individuálně). Nenásilné upřesňování úkolů exkurze vede zpravidla k úspěšně zvládnutému úkolu.

5.2.3. Výukové metody

Při přípravě a realizaci zahraniční exkurze mohou být využívány různé výukové metody:

- informačně – receptivní
- reproduktivní
- metoda problémového výkladu
- heuristická metoda
- výzkumná metoda

Při používání přiměřených výukových metod vycházíme z těchto didaktických zásad:

- zásada komplexního rozvoje osobnosti žáka
- zásada vědeckosti
- zásada individuálního přístupu k žákům
- zásada spojení teorie s praxí
- zásada uvědomělosti a aktivity
- zásada názornosti
- zásada soustavnosti a přiměřenosti

Při posuzování výukových cílů zdůrazňujeme zejména jejich komplexnost, i když zdánlivě některé mohou být dominantní (jazyková komunikace, sportovní dovednost). Problém je často i přiměřenost výukových cílů. Podle Komenského zásad bychom měli připomenout z jeho Analytické didaktiky: „Učitel nechť neučí, kolik sám může učit, nýbrž kolik žák může pochopit“.

Problémem i výborných učitelů je totiž snaha předat maximum poznatků, což může často vést k nezvládnutí základních cílů (žák si neumí vybrat sám to podstatné). Zde je nutno upozornit na obdobný nešvar některých průvodců v cestovním ruchu, proto pedagogický dozor, pokud využívá jejich služeb, je musí usměrnit k vhodnému přiměřenému systému poskytování informací.

5.2.4. Zpětná vazba

Každý plán, každá akce vyžaduje i různé stupně kontrolovatelnosti. Pro didaktický proces spojený se zahraniční exkurzí je takovým stupněm kontroly informace o zvládnutí požadovaných aktivit. Zpětnou vazbu zprostředkovává hodnocení výsledků výuky zaměřené na přípravu zahraniční exkurze. Jedná se o zpětnou vazbu nejen pro učitele (zda dosáhl očekávaných výsledků), ale i pro žáky. Zde by mělo být hodnocení výrazně motivační. Sledujeme:

- zda se žáci skutečně zapojili do přípravy exkurze (nejedná se o pouhé formální zapojení, například zaplacením zálohy),
- zda došlo k rozvoji znalostí (o cílové lokalitě, zemi, městu, škole, přírodní oblasti),
- zda je cílené (zjevné) zlepšení v jazykových dovednostech (ověřitelné například v konverzačních cvičeních),
- zda žáci umí pracovat s informačními prameny (internet, encyklopedie, beletrie, odborná literatura, časopisy, informace z rozhlasu, televize atd.).

Příprava zahraniční exkurze je především o komunikaci mezi učitelem (učiteli) a žákem (žáky). Jedná se zde o získávání a zpracování informací z různých zdrojů a o sdílení takto získaných informací.

Kouzlo přípravy na zahraniční exkurzi můžeme zjednodušeně z pohledu žáka označit sdělením:

- vím, kam jedu,
- vím, proč tam jedu,
- jsem na tuto exkurzi připraven,
- těším se na exkurzi (nové přátele, cizí země, jiné zvyky, přírodu, historické památky atd.).

5.3. Realizace zahraniční exkurze

5.3.1. Podmínky úspěšné realizace

Zahraníční exkurze je realizována v souladu se zařazením zahraniční exkurze do plánů a programů školy.

Zahrnuje:

- námět v souladu se ŠVP,
- zpracování projektu,
- vytvoření přípravného a realizačního týmu,
- schválení přípravy a zabezpečení zahraniční exkurze z hlediska výchovně vzdělávacích cílů, rozvoje kompetencí žáků, personálního a materiálního zabezpečení, rozbor možných rizik, jejich prevence, opatření v oblasti BOZP.

5.3.2. Průběžná část

Během zahraniční exkurze vzniká zpravidla nový vztah učitele a žáka. Učitel je v této fázi nejen pedagogickým pracovníkem, ale i mnohostrannou oporou žáků v nových situacích.

Zejména musí trpělivě vysvětlovat některé věci žákům tak dlouho, jak budou sami potřebovat a považovat za důležité. Často se jedná o individuální přístup. Problémové bývají situace:

- jak se domluvit,
- jak se správně společensky chovat,
- jak se vypořádat s místními zvyky,
- co dělat v případě, že se ztratím,
- jak komunikovat a s kým v případě nemoci, přepadení, okradení, zmeškání dopravního spojení,
- jak zajistit okamžitý kontakt s vedoucím zahraniční exkurze v případě jiných osobních potíží.

Tyto vztahy bývají významným psychologickým i sociálním problémem pro obě strany. Učitel zde musí vystupovat vstřícně, ale přiměřeně autoritativně. Významně záleží na věku žáků.

5.3.3. Úkoly žákům

Je vhodné, aby žáci během exkurze plnili přiměřené úkoly, sledovali a vyhodnocovali zadané jevy.

Úkoly musí být:

- přiměřené věku a znalostem žáků,
- jednoznačně a srozumitelně zadané,
- kontrolovatelné a hodnotitelné,
- rozvíjející klíčové kompetence žáků.

Je vhodnější zadávat úkoly:

- s menším rozsahem,
- pro týmové zpracování,
- s variabilitou možné interpretace,
- s projektovou přípravou,
- s vytvořením badatelské (objevitelské) atmosféry,
- s cílem přiměřené náročnosti na sledování jevů, pracování a interpretaci výsledků po ukončení exkurze.

5.4. Vyhodnocení zahraniční exkurze

Smyslem každé zahraniční exkurze musí být její vyhodnocení. V tomto vyhodnocení je primární zjištění, zda exkurze splnila určené cíle vzdělávací, výchovné, programové a ekonomické. Toto vyhodnocení by měli na různých (přiměřených) úrovních zpracovat pedagogičtí pracovníci, žáci, hospodářští pracovníci školy. Skutečným výsledkem by měla být interpretace výsledků exkurze formou vnitřní prezentace výsledků (zpracování seminárních úloh žáků, projektů, podkladů pro školní kroniku, ekonomický rozbor, zpráva vedoucího exkurze pro ředitele školy) a vnější prezentace (školní nástěnka, informace na www stránkách školy, zpráva pro tisk, rozhlas, televizi, sponzory, besedy se spolužáky a pro veřejnost).

Vedoucí zahraniční exkurze vyhodnocuje navíc i návrhy na budoucí zahraniční exkurze tohoto typu, případné změny a úpravy cílů, metod, výstupů.

Závěr

Zahraniční exkurze žáků gymnázií se staly významnou součástí života těchto škol. Výsledkem této bakalářské práce bylo zjištění, že většina gymnázií zařazuje zahraniční exkurze do svých vzdělávacích programů, ale mnohdy tak činí nesystematicky, nahodile, bez příslušných didaktických, pracovněprávních a ekonomických cílů a pravidel.

Ve své hlavní části bakalářská práce nabízí managementu gymnázií manuály, jak připravit, realizovat a vyhodnocovat zahraniční exkurze. Každá zahraniční exkurze by měla být v souladu s výchovně vzdělávacími cíly školy, školním vzdělávacím programem, právními normami. Manuály nabízejí materiál k zamyšlení, upozorňují na vhodné (a někdy nezbytné) postupy vedoucích pracovníků gymnázií při zajišťování zahraničních exkurzí.

Zahraniční exkurze má specifickou roli ve výchovně vzdělávacím procesu, což bylo potvrzeno výzkumným řešením. Nezbyvá než si přát při realizaci těchto exkurzí, aby byly významným prvkem komplexního vzdělávání žáků a úspěšným nástrojem výchovně vzdělávací práce učitelů. Aby tyto exkurze byly nástrojem úspěšné prezentace náročné práce ředitelů škol a zejména, aby pro žáky byly tyto exkurze celoživotní pobídkou k vlastní realizaci svých předpokladů a významným podnětem k celoživotnímu vzdělávání.

Seznam použité literatury

1. Právní dokumenty

1.1. Zákony

- 1) Zákon č. 561/2004 Sb., o předškolním, základním, středním, vyšším odborném a jiném vzdělávání (školský zákon)
- 2) Zákon č. 562/2004 Sb., kterým se mění některé zákony v souvislosti s přijetím školského zákona
- 3) Zákon č. 455/1991 Sb., o živnostenském podnikání (živnostenský zákon)
- 4) Zákon č. 40/1964 Sb., občanský zákoník
- 5) Zákon č. 513/1991 Sb., obchodní zákoník
- 6) Zákon č. 563/2004 Sb., o pedagogických pracovnících a o změně některých zákonů
- 7) Zákon č. 262/2006 Sb., zákoník práce
- 8) Zákon č. 119/1992 Sb., o cestovních náhradách
- 9) Zákon č. 159/1999 Sb., o některých podmínkách podnikání v cestovních ruchu

1.2. Nařízení vlády

- 1) Nařízení vlády č. 689/2004 Sb., o soustavě oborů vzdělání v základním, středním a vyšším odborném vzdělávání
- 2) Nařízení vlády č. 75/2005 Sb., o stanovení rozsahu přímé vyučovací, přímé výchovné, přímé speciálně pedagogické a přímé pedagogicko-psychologické činnosti pedagogických pracovníků

1.3. Vyhlášky MŠMT ČR

- 1) Vyhláška č. 13/2005 Sb., o středním vzdělávání a vzdělávání v konzervatoři
- 2) Vyhláška č. 64/2005 Sb., o evidenci úrazů dětí, žáků a studentů
- 3) Vyhláška č. 74/2005 Sb., o zájmovém vzdělávání

2. Odborná literatura

- 1) Boštíková S., Vysokohorská turistika: Grada Publishing, a.s., Praha, 2004
ISBN 80-247-0696-2
- 2) Bouda T, Vzdělávací politika a vzdělávací soustavy: Centrum dalšího vzdělávání při PdF OU, Ostrava, 2000, ISBN neuvedeno
- 3) Čech J., Malá encyklopedie cestovního ruchu : IDEA SERVIS, konsorcium, Praha, 1998, ISBN 80-85970-19-8
- 4) Drobná D., Morávková E., Cestovní ruch pro střední školy a pro veřejnost: FORTUNA, Praha, 2004, ISBN 80-7168-901-7
- 5) Dvořáček J., Vzdělávání v integrující se Evropě: Vysoká škola ekonomická v Praze, Praha 2001, ISBN 80-245-0223-2
- 6) Elena I., Turistický trh a základy cestovních operátorů: Darnika, s.r.o., Praha, 2006, ISBN neuvedeno
- 7) Hladká J., Technika cestovního ruchu: Grada Publishing, spol. s r.o., Praha, 1997, ISBN 80-7169-476-2
- 8) Holeček M., Mariot P., Střída M., Zeměpis cestovního ruchu. Učebnice pro hotelové a jiné střední školy. Příručka pro průvodce cestovního ruchu: Nakladatelství České geografické společnosti, s. r. o., Praha, 2001, ISBN 80-86034-39-9
- 9) Hrala V., Geografie cestovního ruchu: Vysoká škola ekonomická v Praze, Nakladatelství Oeconomica, Praha, 2005, ISBN 80-245-0858-3
- 10) Jeřábek J., Tupý J. a kol., Rámcový vzdělávací program pro základní vzdělávání s přílohou upravující vzdělávání žáků s lehkým mentálním postižením: Výzkumný ústav pedagogický, Praha, 2005, ISBN – neuvedeno
- 11) Kotásek J. a kol., Národní program rozvoje vzdělávání v České republice, Bílá kniha: Ústav pro informace ve vzdělávání – nakladatelství TAURIS, Praha, 2001, ISBN 80-244-0677-2
- 12) Kunešová E., Farková Bl., Technika zahraničních zájezdů: IDEA SERVIS, konsorcium, Praha, 2004, ISBN 80-85970-44-9
- 13) Melichárek, M., Řešení modelových situací v cestovním ruchu: IDEA SERVIS, konsorcium, Na příkopě 12, Praha, 1996, ISBN 80-85970-09-0
- 14) Němčanský M., Geografie cestovního ruchu. Obchodní jednání a společenský styk: Karviná, Slezská univerzita Opava, Obchodně podnikatelská fakulta v Karviné, 1996, ISBN 80-85879-33-6
- 15) Němčanský M., Management cestovního ruchu 1,2: Slezská univerzita, Obchodně podnikatelská fakulta Karviná, 1995, ISBN 80-85879-18-2

- 16) Obst O., Základy managementu: Univerzita Palackého v Olomouci, Olomouc, 2003, ISBN 80-2440677-2
- 17) Oriška J., Metodika činnosti průvodce cestovního ruchu: IDEA SERVIS, konsorcium, Na Příkopě 12, Praha 1, 1999, ISBN 80-85970-30-9
- 18) Petřů Z., Základy ekonomiky cestovního ruchu: IDEA SERVIS, konsorcium, Na Příkopě 12, Praha, 1999, ISBN 80-85970-29-5
- 19) Petty G., Moderní vyučování: Portál, Praha, 1996, ISBN 80-7178-070-7
- 20) Schmidt G., Efektivní myšlení: Rebo Production CZ, spol. s r.o., Dobřejovice, 2005, ISBN 80-7234-417-X
- 21) Vévoda B., Zeměpis nebo geografie na gymnáziích. Přírodní vědy ve škole, roč. 39, číslo 8, s. 320, 1987-88
- 22) Vévoda B., Systém dalšího vzdělávání pedagogických pracovníků na gymnáziích: ÚÚVPP Praha, Praha 1990, 25 s + 4 přílohy
- 23) Vévoda B., Projekt G-klubu při gymnáziu v Karviné: OPRZSŠ ŠÚ, Karviná, 1995, 4 s.
- 24) Vévoda B., Příklady náplně a organizace mimoškolní geografické činnosti na gymnáziu: In: Otázky geografie 3, Česká geografická společnost, Praha, 1995, s. 82-83
- 25) Vévoda B., Problematika rozvoje geografického myšlení, In: Sborník z celostátních seminářů, Česká geografická společnost a Přírodovědecká fakulta Ostravské univerzity, s. 68-70, Ostrava, 1995
- 26) Vévoda B., Srovnání dánského a českého gymnaziálního studia, In: Geografické rozhledy č. 4, s. 132, Česká geografická společnost, Praha, 1996
- 27) Vévoda B., Příklady náplně a organizace mimoškolní geografické činnosti na gymnáziu: Referát na 3. letní konferenci České geografické společnosti, Tábor, 1995, 7 s., nepublikováno
- 28) Vévoda B., Geografická exkurze jako metoda výchovy k evropanství, In: Evropská dimenze v přípravě učitelů geografie a ve vyučovacím předmětu geografie, referát na mezinárodní konferenci, „Výchova k evropanství“, Ostravská univerzita, Ostrava, 1997, s. 73-76
- 29) Vévoda B., Geografie Evropské unie ve výukovém systému Obchodně podnikatelské fakulty Slezské univerzity, In : Evropská dimenze v geografickém vzdělávání, s.166-169, Ostravská univerzita, Ostrava, 1998, ISBN 80-7042-758-2
- 30) Walterová, E., Objevujeme Evropu: Praha, PedF UK, 1997, ISBN 80-86039-27-7

Příloha č. 1

Dotazník pro ředitele gymnázií

Vážená paní ředitelko,

Vážený pane řediteli,

obracím se na Vás se žádostí o poskytnutí informací o zahraničních exkurzích realizovaných Vaší školou ve školním roce 2004/2005.

Studuji 3. ročník bakalářského studia Školský management na PF UK v Praze a chtěl bych svoji bakalářskou práci věnovat problematice zahraničních exkurzí. Vaše informace budou pro mne cenným podkladem pro další zpracování práce. Jméno Vaší školy nebude nikde v práci uvedeno, Vaše informace nebudou poskytnuty třetím stranám s uvedením Vašeho jména a jména Vaší školy.

Předem Vám děkuji za čas, který jste věnovali vyplnění dotazníku, a za informace, které mně pomohou k bakalářské práci.

RNDr. Bohumil Vévoda

Gymnázium Karviná

Mírová 1442

735 06 Karviná-Nové Město

1. Uveďte úřední jméno Vaší školy, obec, kraj.
2. Organizuje Vaše gymnázium zahraniční exkurze?
3. Kolik zahraničních exkurzí realizujete během školního roku 2004/2005?
4. Charakterizujte tyto exkurze podle obsahu (sportovní, jazykové, výměnné, v rámci projektu EU, v rámci praxe, kombinované) a uveďte v každé z nich počet účastníků (zvláště žáci a pedagogický doprovod).
5. Určete co nejpřesněji náklady na exkurzi
 - a) struktura úhrady nákladů
 - b) náklady na žáka

6. Máte školní směrnici nebo směrnice pro organizaci zahraničních exkurzí?
7. Považujete ji za dostatečnou (úplnou) vzhledem k možným rizikům (BOZP, účetnictví, soulad s osnovami a ŠVP)?
8. Kterou oblast považujete za nejdůležitější?
9. Obáváte se možných kontrol (ČŠI, zřizovatel, IPB)?
10. Přivítali byste vytvoření jednotného manuálu pro zahraniční exkurze?
11. Jak plánujete zahraniční exkurze?
12. Vaše poznatky, připomínky, postřehy:

Příloha č. 2

Metodický pokyn k zajištění bezpečnosti a ochrany zdraví dětí, žáků a studentů ve školách a školských zařízeních zřizovaných Ministerstvem školství, mládeže a tělovýchovy (č.j. 37 014/2005-25 ze dne 22.12.2005).

Čl. 20

Zahraníční výjezdy

Školy odpovídají za bezpečnost a ochranu zdraví žáků při zahraničních výjezdech, které organizují v rámci vzdělávání nebo s ním přímo souvisejících činnostech. O konkrétních opatřeních a poučení žáků, případně jejich zákonných zástupců, se pořizuje před uskutečněním výjezdu záznam o poučení podepsaný jeho účastníky. Přiměřeně se použijí ustanovení čl. 15 a 16. Mezi účastníky výjezdu do zahraničí zařadí škola pouze ty žáky, kteří předloží písemný souhlas zákonného zástupce žáka nebo zletilého žáka a mají uzavřené pojištění odpovědnosti za škodu platné na území příslušného státu a pojištění léčebných výloh v zahraničí nebo v případě výjezdu do členského státu Evropské unie mají průkaz zdravotního pojištění nebo potvrzení tento průkaz nahrazující.

Příloha č. 3

Vnitřní směrnice školy

Cestovní účty a ostatní náklady v souvislosti se služebními cestami

K vyúčtování cestovních a jiných náhrad se používají závazné tiskopisy „**Cestovní příkaz**“.

Cestovní příkaz musí být v horní části potvrzen vedením školy, a to před uskutečněním služební cesty. Zaměstnanec je povinen vyúčtovat pracovní cestu do deseti dnů od jejího uskutečnění, stejnou povinnost, tj. provést vyúčtování pracovní cesty do deseti pracovních dnů od předložení dokladů ukládá zákon i zaměstnavateli. Po vykonání a vyúčtování nákladů služební cesty vedení školy svým podpisem po ověření věcné správnosti schválí toto vyúčtování a poukáže příslušnou částku k vyplacení z pokladny gymnázia.

Souhlas k použití soukromého motorového vozidla vydává vedení školy a požadavky na proplacení cestovného a ostatních náhrad musí být doloženy doklady potvrzujícími správnost částek uvedených ve vyúčtování. Ceny benzínu, při použití vlastního motorového vozidla, musí být prokázány dokladem o koupi benzínu nebo se použije průměrná hodnota pohonných hmot dle vyhlášky 140/1998, ve smyslu pozdějších předpisů.

Cestovné se vypočítává dle stanovených sazeb stravného při pracovních cestách a sazeb zákonných náhrad za použití silničních motorových vozidel při pracovních cestách stanovené ve sbírce zákonů č. 119/1992 v platném znění.

Cestovné musí být vyúčtováno koncem roku tak, aby mohly být zahrnuty ještě do nákladů příslušného roku.

Vnitřní předpis Gymnázia, Karviná, příspěvková organizace k určení cestovních náhrad pracovníků na služebních cestách podle Sb. Zákonů č. 119/1992, § 5 odst. 2. v platném znění:

1. Veškeré cestovní náhrady na služebních cestách jsou určeny v souladu se zákonem č.119/1992 Sb., v plném znění.
2. Pracovní cestou jsou chápány služební cesty povolené před jejich zahájením ředitelem školy nebo statutárním zástupcem ředitele školy.

3. V souladu se zákonem č. 119/1992 Sb. v platném znění je stanoveno nejvyšší povolené stravné podle §5. odst. 1, podle délky pracovní cesty.
4. Při použití vlastního osobního vozidla je povinností pracovníka předložit řidičský průkaz a doklady o technickém stavu vozidla (velký technický průkaz) řediteli školy před povolením cesty.
5. Náklady na spotřebované pohonné hmoty při služebních cestách vlastním osobním automobilem (předem povolené ředitelem školy) se řídí platnou vyhláškou Ministerstva prací a sociálních věcí o výši průměrné ceny pohonných hmot v souladu s čl. II, odst. 1 zák. 119/1992 Sb. v platném znění.
6. Průměrná hodnota pohonných hmot je stanovena Vyhláškou 140/1998 Sb. a je průběžně novelizovaná.
7. Základní sazba stravného v cizí měně při zahraničních služebních cestách bude hrazena v souladu s vyhláškou Ministerstva financí. **Na základě požadavku zaměstnance lze stravné uhradit v požadované konvertibilní měně nebo v českých korunách. Pro přepočítání se použije směnný kurz v cizí devizového trhu vyhlášený Českou národní bankou.**

Při služebních cestách do zahraničí je zaměstnanec povinen požádat o zálohu na stravné a kapesné v cizí měně nejméně 14 dní před plánovanou cestou. Zaměstnavatel může (ale nemusí) zaměstnancům poskytnout kapesné v cizí měně do výše 40 % stravného určeného podle § 13.

Devizové prostředky se pořizují u ČSOB bezhotovostním stykem 10 dní před plánovanou cestou, organizace požádá ČSOB o devizové prostředky na zvláštním tiskopise (příloha č. 6), do týdne ČSOB opatří devizové prostředky.

Pokud při cestovním část stravného bylo zabezpečeno částečně bezplatné stravování (jen některé ze základních jídel), pak se stravné úměrně krátí takto:

snídaně	20%
oběd	40%
večeře	40%

zaokrouhloveno vždy na celé koruny (dolů). Musí však jít o stravné plně hrazené zaměstnavatelem. Pokud zaměstnanec na toto stravování částečně přispěl ze svých prostředků, nešlo o bezplatné stravování a stravné se nekrátí.

V ojedinělých případech může být pracovníkovi poskytnuta na cestovní výdaje jednorázová záloha, která musí být vyúčtována vždy nejpozději do 10-ti pracovních dnů

po ukončení cesty, pouze u akcí pořádaných školou (LVVZ, STK, jazykové zájezdy apod.) může být záloha vyúčtována po zaplacení všech nákladů spojených s touto akcí. Pracovníci, jimž jsou poskytnuty jednorázové zálohy, musí jejich vyúčtování koncem roku doložit tak, aby mohly být zahrnuty ještě do nákladů příslušného roku. Nenastoupí-li pracovník na služební cestu, na kterou měl poskytnutou zálohu, musí ji nejpozději příští pracovní den vrátit zpět do pokladny organizace.

Vypracovala: Dana Sosnová

Schválil: RNDr. Bohumil Vévoda

Příloha č. 4

Anonymní dotazník účastníka zahraniční exkurze

Odpovídejte stručně na otázky:

1. Splnila exkurze Vaše očekávání? ANO NE
2. Byl(a) jste na exkurzi předem dobře připraven(a)? ANO NE
3. Které informace Vám chyběly před konáním exkurze?
4. V čem vidíte největší přínos exkurze?
5. Které části exkurze měla být věnována větší pozornost (delší čas, hlubší výklad, více volna)?
6. Byla exkurze dobře odborně připravena?
7. Co by se mělo na exkurzi tohoto typu v budoucnosti změnit?
8. Případala Vám cena exkurze přiměřená?
9. Jak jste byl(a) spokojen(a) s:
 - ubytováním
 - stravováním
 - dopravou
 - možnostmi osobní hygieny?
10. Ve kterých předmětech můžete využít poznatky získané na exkurzi?
11. Jak jste zvládal(a) komunikaci v cizím jazyce?
12. Ovlivnila exkurze Váš postoj k volbě pomaturitního studia nebo zaměstnání po absolvování školy?
13. Doporučil(a) byste, aby škola pokračovala v tradici těchto exkurzí nebo je považujete za zbytečné?