

Univerzita Karlova

Filozofická fakulta

Katedra psychologie



Diplomová práce

Bc. Karel Malimánek

Sekundární obranné mechanismy v psychoanalýze

Secondary Defensive Mechanisms in Psychoanalysis

Praha, 2017

Vedoucí práce: prof. PhDr. Jiří Šípek, CSc., Ph.D.

Na tomto místě bych rád poděkoval profesoru PhDr. Jiřímu Šípkovi, CSc., Ph.D. za jeho vedení a laskavou podporu v kritických situacích, Mgr. Pavle Homolové za její pomoc při statistickém vyhodnocování výzkumu, Mgr. Ivaně Fabianové za pomoc při tvorbě metodologie a Mgr. Kláře Benešové za její podíl na finální podobě práce.

Prohlašuji, že jsem diplomovou práci vypracoval samostatně, že jsem řádně citoval všechny použité prameny a literaturu a že práce nebyla využita v rámci jiného vysokoškolského studia či k získání jiného nebo stejného titulu.

V Praze dne 16.4.2017

.....

Karel Malimánek

Abstrakt

Cílem diplomové práce je analýza sekundárních obranných mechanismů v kontextu psychoanalytických teorií intrapsychického konfliktu. Je provedena důkladná analýza současných přístupů a konceptů vztažených k sekundárním obranným mechanismům, v nichž je zohledněna jejich teoretická a observační komponenta. Vytěsnění je považováno za základ sekundárních obranných mechanismů. Další část práce chronologicky shrnuje Freudovo dílo s ohledem na jeho užívání konceptů obrana, vytěsnění a obranný mechanismus v souvislosti se zbytkem psychoanalytické teorie konfliktu, která se v průběhu jeho života proměňovala. Vedle příspěvku Anny Freudové je pojednáno o revizi strukturálního modelu Charlese Brennera. S ohledem na experimentální část je kladen důraz na konflikty oidipovského období. Práce shrnuje nejvýznamnější pokusy experimentálně prokázat vytěsnění a všímá si jejich nedostatků. V praktické části je replikována a široce diskutována studie týkající se vytěsnění incestuálního příběhu u studentů gymnázií.

Klíčová slova

obrné mechanismy, vytěsnění, obrana, intrapsychický konflikt, strukturální model, oidipovský komplex

Abstract

Analysis of the secondary defensive mechanisms, considering psychoanalytic theories of an intrapsychic conflict, is the goal of this thesis. The thesis focuses on contemporary approaches and concepts to secondary defensive mechanisms with theoretical and observational point of view. Repression is considered to be the basis of the secondary defensive mechanisms. Afterwards the thesis focuses on work of Sigmund Freud with respect to his articulation of defense, repression and defensive mechanism in accordance with psychoanalytic theory of conflict, changing over time. Anna Freud and revision of structural model by Charles Brenner are also mentioned. The emphasis is put on conflicts of oedipal period with respect to research project. Afterwards the thesis focuses on attempts to experimentally demonstrate repression considering defects. The research project is the replication and relates to repression of incestuous story concerning grammar school students.

Keywords

defensive mechanisms, repression, defense, intrapsychic conflict, structural model, Oedipal complex

Obsah

| | |
|--|----|
| Úvod..... | 1 |
| 1. Klarifikace koncepce obranných mechanismů | 3 |
| 1.1 Teoretické modely současné psychoanalýzy | 3 |
| 1.2 Místo obranných mechanismů v současném psychoanalytickém diskurzu..... | 5 |
| 1.3 Obranný mechanismus, obrana a vytěsnění..... | 7 |
| 1.4 Teoretický a observační jazyk vytěsnění | 9 |
| 1.5 Kódování, uchovávání a vybavování..... | 10 |
| 1.6 Vymezení práce - shrnutí..... | 11 |
| 2. Vývoj pojetí konfliktu a obranných mechanismů u Freuda..... | 12 |
| 2.1 Raná teorie obranných mechanismů | 12 |
| 2.2 Obranné mechanismy v topografickém modelu | 15 |
| 2.3 Obranné mechanismy ve strukturálním modelu | 21 |
| 2.3.1 Role úzkosti v rámci strukturálního modelu..... | 23 |
| 2.3.2 Pozice vytěsnění a obran ve strukturálním modelu | 24 |
| 2.3.3 Kritika strukturálního modelu..... | 26 |
| 3. Anna Freudová a obranné mechanismy..... | 27 |
| 4. Brennerova revize strukturálního modelu a pozice obran | 28 |
| 4.1 Pudové deriváty | 28 |
| 4.2 Afekty | 29 |
| 4.2.1 Úzkost..... | 29 |
| 4.2.2 Depresivní afekt..... | 30 |
| 4.3 Stavy nebezpečí | 30 |
| 4.4 Obrany | 31 |
| 4.5 Konflikt a kompromisní výtvar | 32 |
| 4.6 Konflikt ve falicko – oidipovské fázi vývoje..... | 33 |
| 4.7 Průběh oidipovského komplexu..... | 34 |
| 4.7.1 Oidipovský komplex u chlapců | 35 |

| | |
|---|----|
| 4.7.2 Oidipovský komplex u dívek..... | 36 |
| 4.8 Vznik Nadjá..... | 38 |
| 4.9 Kritika Brennerovy teorie..... | 39 |
| 5. Výzkum vytěsnění..... | 39 |
| 6. Výzkumná část..... | 44 |
| 6.1 Úvod..... | 44 |
| 6.2 Problém..... | 45 |
| 6.2.1 Výzkum Wilkinsona a Cargila..... | 45 |
| 6.2.2 Teoretické a observační vymezení..... | 46 |
| 6.2.3 Ideační kontext..... | 47 |
| 6.2.4 Schéma konfliktu..... | 48 |
| 6.2.5 Hypotézy..... | 48 |
| 6.3 Metody..... | 49 |
| 6.3.1 Oidipovský obsah v experimentálním příběhu A..... | 51 |
| 6.3.2 Neutrální obsah v kontrolním příběhu B..... | 52 |
| 6.3.3 Předvýzkum..... | 52 |
| 6.3.4 Vzorek experimentu..... | 57 |
| 6.3.5 Průběh experimentu..... | 57 |
| 6.3.6 Analýza výsledků..... | 58 |
| 6.4 Výsledky..... | 64 |
| 6.4.1 Ověření normality průměrného HS..... | 64 |
| 6.4.2 Srovnání kategorií respondentů dle HS..... | 66 |
| 6.4.4 Zhodnocení..... | 69 |
| 6.5 Diskuse..... | 69 |
| 6.5.1 Obecné zhodnocení výsledků..... | 69 |
| 6.5.2 Ohrožení..... | 71 |
| 6.5.3 Konflikt..... | 73 |
| 6.5.4 Příběh..... | 75 |
| 6.5.5 Individuální rozdíly..... | 75 |

| | |
|-----------------------|----|
| 6.5.6 Doporučení..... | 77 |
| 7. Závěr | 79 |

Úvod

Můžou být obranné mechanismy a vytěsnění měřeny? Tuto zásadní otázku položil Madison už v roce 1961, a přesto jsme na ni stále nenašli odpověď. Jasně je, že vytěsnění bylo objektem psychologického bádání po řadu let. Ale zatímco tyto výzkumy byly často považovány za test Freudovy teorie, jeho a další psychoanalytické teorie obranných mechanismů byly zřídka diskutovány. Psychologové si byli vědomi, že jejich výzkum je v nějakém vztahu k fenoménu vytěsnění, který byl pozorován v klinické psychologii, ale už nemohli říct, o jaký vztah se to vlastně jedná. Jejich nálezy si navíc vzájemně odporovaly. Diskrepance mezi laboratorními nálezy a každodenní praxí psychoanalytiků a psychoterapeutů v praxi byla zneklidňující. I když přesné definice obranných mechanismů a vytěsnění chyběly, psychologové, jak se zdálo, interpretovali vytěsnění jednoduše jako motivované zapomínání, zatímco v klinické psychologii vytěsnění odkazovalo na komplexnější procesy, z nichž amnestické zapomínání bylo jen malá část.

K tomuto rozporu přispěl hlavní měrou sám Sigmund Freud. Jeho práce není systematickou a utříděnou teorií s pečlivě definovanými a operacionalizovanými termíny a výroky, ba naopak to jsou svojí povahou spíše teoretické poznámky výzkumníka, který se dostal na nové neprobádané teritorium, a vždy obratně měnil jeden či druhý aspekt provázaného komplexu konceptů, když se zrovna dostal na jinou stopu. Stejně tak, když změnil nějaký zásadní aspekt jeho teorie, jen zřídka se vrátil zpět a revidoval svá východiska, která jeho nové objevy učinily zastaralými. Pravda je tedy taková, že Freud, génius a inovátor celé psychologie, jednoduše neměl zájem vybudovat systematickou teorii. Je ovšem otázka, nakolik on mohl tak komplexní a rozvětvenou teorii učinit jednoznačnou a deskriptivně neproblematickou. Nicméně problémy s jednoznačným vymezením a oddělením konceptů obranných mechanismů, obran a vytěsnění pokračovala i po jeho smrti a v psychoanalýze neexistuje jednotná teorie vysvětlující podstatu, funkci a zařazení obranných mechanismů do celkového motivačního systému mysli. Tento celek v případě obran a vytěsnění se ukazuje být neoddelitelný od hlavní teorie, protože jak píše Freud: „Učení o vytěsnění je přitom základním pilířem, na němž budova psychoanalýzy spočívá, je to vskutku její nejpodstatnější část“ (Freud, 1914/2002a, s. 64).

Práce pojednává o vývoji teorie obranných mechanismů a vytěsnění. Mým úmyslem je formulovat teorii v jasných a konzistentních termínech na abstraktní úrovni a vztáhnout teoretický jazyk na observační jazyk, který se týká výskytů jevů, které můžeme pozorovat.

V druhé části této práce aplikuji tyto poznatky v praktické podobě při realizaci experimentu týkajícího se vytěsnění materiálu asociovaného s konfliktním uspořádáním oidipovského komplexu. Doufám, že tato práce oživí uvadající experimentální zájem o toto klíčové téma psychoanalytické teorie a pobídne k dalšímu hledání společné řeči mezi klinickou a experimentální psychologií.

1. Klarifikace koncepce obranných mechanismů

1.1 Teoretické modely současné psychoanalýzy

Jak trefně poznamenal Rangell (1983), Freudův přístup k mysli jako objektu zkoumání byl atomizační. Snažil se celek lidské psyché rozložit na její jednotlivé komponenty. Co odlišovalo psychoanalýzu od dalších směrů, byl důraz na to, že tyto komponenty jsou v neustálém pohybu a konfliktu. Podle Brennera (1974) je základní charakteristikou psychoanalytické teorie právě tento dynamický, pohybující se obraz lidské mysli spíše než pohled statický a neživotný. Snaží se o to rozložit psychiku na jednotlivé části, ovšem i tato dekonstrukce je založena na dynamické a funkcionální bázi. Obranné mechanismy tak nelze zvažovat bez systematického, dynamického a funkcionálního propojení s ostatními komponentami mysli.

Celou psychoanalytickou teorii od začátku chápe jako teorii konfliktu již Rangell (1963). Nemiah (1965) se domnívá, že Freudovo myšlení postupovalo skrze řadu důležitých stádií s ohledem na charakter základního etiologického konfliktu. Od dob Freuda se však v rámci psychoanalytické teorie vedle intrapsychického konfliktního modelu vyvinuly další směry, jež se zaměřovaly na otázky a problémy, které sám Freud rozpracoval jen částečně, nebo vůbec. Karasu (1995) shledává v současném psychoanalytickém myšlení dvě převládající teoretická paradigmat: konfliktní a deficitní (viz Tabulka 1).

- 1. Konfliktní model** předpokládá intrapsychický boj mezi nekompatibilními a neslučitelnými silami v mysli, mezi nimiž hrají primární roli vytěsněné sexuální nebo agresivní impulzy a obranné mechanismy, které jsou zaměřeny proti nim. Ztělesněním a antropomorfizací tohoto přístupu je „provinný člověk“ toužící po uspokojení zakázaných libidinózních přání.
- 2. Deficitní model** předpokládá, že rané zkušenosti nedostatečného empatického naladění mezi pečovatelem a dítětem vede k zásadním defektům Self¹. Ztělesněním a antropomorfizací tohoto přístupu je „tragický člověk“ toužící po jednotě svého fragmentovaného nebo chybějícího Self.

¹ Self představuje celek tělesné a psychické osoby (Jacobson, 1964).

Tabulka č. 1 – Paradigmata psychoanalytické teorie

| Paradigma | Konflikt | Deficit |
|------------------|---------------------|---------------------|
| Základní teorie | Pudová teorie | teorie Self |
| Hlavní teoretik | Sigmund Freud | Heinz Kohut |
| Psychopatologie | Neurózy | Narcistické poruchy |
| Vývojová úroveň | Oidipovská | Preoidipovská |
| Stěžejní vztahy | otec – matka - dítě | matka - dítě |

V návaznosti na konkrétní paradigma reflektuje Karasu (1995) samostatné a oddělené etiologie s hlavním zdrojem psychopatologie připisované různým fázím dětského vývoje. Co se týče konfliktního paradigmatu, nejsignifikantnější událostí se stávají oidipovské události (soutěživá, sexuální přání a kastrací úzkost, které vrcholí ve věku pěti let), zatímco u deficitního modelu je mimořádná důležitost připisována preoidipovským událostem (deficity nejranějších vazeb začínající od narození).

Toto rozdělení na paradigma intrapsychického konfliktu a deficitu ještě zcela nevyčerpává současné teoretické přístupy v psychoanalýze. Dalším směrem, který se začal rychle rozvíjet v poslední čtvrtině minulého století a nedá se podřadit pod zmíněná paradigmata, je teorie objektivních vztahů². Příspěvků k této teorii je celá řada a vzájemně se liší podobně jako východiska autorů, kteří se k teorii objektivních vztahů řadí. Fonagy (2005) uvádí společné předpoklady teorie objektivních vztahů:

1. podobně jako v teorii Self Heinze Kohuta (1971) nachází původ těžké patologie v preoidipovské vývojové fázi;
2. vzorec vztahů s objekty se s vývojem stává komplikovanější;
3. rané vzorce objektivních vztahů se po celý život opakují a v jistém smyslu zůstávají fixované;
4. poruchy v těchto vztazích se odrážejí v patologii;
5. reakce pacientů na terapeuta je prostředek k získání informací o zdravých i patologických aspektech raných vztahových vzorců.

² Objekt v psychoanalýze označuje osobu, prostřednictvím níž pud usiluje dosáhnout svého cíle. Touto osobou může být reálný nebo fantazijní objekt. Termín objektivní vztah označuje způsob, jak se jedinec vztahuje k jeho světu. Tento vztah je komplexní a představuje celkový výsledek organizace osobnosti (Laplanche & Pontalis, 1996).

1.2 Místo obranných mechanismů v současném psychoanalytickém diskurzu

Na úvod připomeňme, že sám pojem obrana odrážel Freudovu zálibu ve vojenských metaforách a analogiích, v jejichž světle se psychika stala kolbištěm bojujících psychických hnutí, resp. kompromisů mezi bojujícími stranami (McWilliams, 1994). Ovšem právě díky těmto metaforám podle Boaga (2012) psychoanalýza dlouhou dobu trpěla terminologickou nejasností a nejednoznačnými konstrukty. Madison (1956) k tomu podotýká, že Freudovy spisy jsou historickým záznamem odvážného badatele vytvářejícího systém konceptů, které se měnily a dozrávaly nepřetržitě a nestejněměrně přes půl století kreativního úsilí. Tyto koncepty však bohužel nebyly nikdy integrovány do logického a systematického celku.

Lemma (2003) kriticky poznamenává, že většina rané psychoanalytické práce s výjimkou Anny Freudové představují statický pohled na obranné mechanismy. Z pohledu strukturální teorie jsou viděny převážně z intrapsychické perspektivy, tedy že existují proto, aby se potýkaly s vnitřními konflikty. Vývojoví psychoanalytici a teoretici attachmentu teprve postupně uvedli do psychoanalytického uvažování o obranách také tolik potřebnou vývojovou dimenzi. Přispěli v tom smyslu, že přesunuli těžiště pozornosti od chápání obran jako odpovědi na vnitřní konflikt ke zdůrazněním důležitosti původu obran v nejranějších interakcích s ostatními. V tomto vztahovém kontextu mají obrany také jinou funkci. Jsou chápány jako odpovědi nebo adaptace na opakované interpersonální konflikty.

Od dob Freuda tedy vznikaly na poli psychoanalýzy různé přístupy k pochopení konceptu obranných mechanismů, které zahrnovaly rozpracování jak v rámci intrapsychického, deficientního, tak i objektně-relačního kontextu. Tato šíře a do velké míry i zmatečnost konceptů vycházela podle Coopera (1989) také z rozšiřujícího se pole pacientů léčených v psychoanalýze, změnami v dalších aspektech teorie a technických inovací týkajících se interpretací obran jak v teorii, tak praxi.

Jedna skupina teoretiků zahrnujících Brennera (1982), Kernberga (1983), Schafera (1968) a Krise (1984), navzdory mnoha rozdílům v jejich teorii, definují obrany výlučně v intrapsychickém kontextu. Další teoretici, jakými jsou Laplanche a Pontalis (1973) a Modell (1984) a potažmo i Kohut (1971) zdůrazňují, že hlavní funkcí některých obranných mechanismů je zachovat objektivní vztah, bez něhož by došlo k rapidnímu nárůstu úzkosti.

Obě tyto strany používají pro výklad a vysvětlení obran různé roviny klinického pozorování a teoretického diskurzu. Následně jsou koncepty obranných mechanismů, kompromisních formací a symptomů užívány v rozdílném a někdy i překrývajícím se smyslu. Jak se v praxi tento konceptuální problém konkrétně projevuje? Jak už jsem zmiňoval na začátku práce, obrany jako komponentu myslí dynamicky interagující s ostatními nemůžeme extrahovat a teoreticky i observačně vymezovat samostatně. Konceptuální problém spočívá v první řadě v tom, proti jakému obsahu jsou obranné mechanismy zapojeny: jde o impuls, pudový derivativ, ztráta objektu, selhání v prostředí, nebo „oslabené Self“ (Kohut, 1984)?

Druhým vážným projevem tohoto konceptuálního rozdělení zahrnuje stupeň, do kterého jsou instinkty a objekty považovány za separované nebo neoddělitelně spojené koncepty. Konečně, různí teoretici popisují obranné mechanismy s ohledem na širokou škálu pacientů. Stojíme tedy před otázkami, zda vůbec dokáže jedna teorie obran vysvětlit širokou škálu obranných fenoménů a do jaké míry se teorie zbytečně, nebo naopak užitečně diverzifikovala vytvořením různých konceptů obran k vysvětlení různých úrovní adaptace, konfliktu nebo traumatu (Cooper, 1990). Shill (2004) kriticky podotýká, že většina z post-Freudovy diskuse o konfliktu a obranách obecně reflektuje nevyřešené kontradikce ve Freudových spisech. Tyto nesnáze při dešifrování Freudovy práce a problémy v teoretické prezentaci konceptu vytěsnění a obran vedou k misinterpretacím při jejich přeložení do laboratorních podmínek.

Můžu shrnout, že v tomto dosavadním přehledu teorií jde o *horizontální členění* přístupů k obranným mechanismům, kdy vedle sebe koexistuje několik směrů nahlízejících na jejich podstatu, zařazení a funkci vždy z jiné perspektivy. Vedle tohoto členění existují v psychoanalytickém diskurzu hojně zastoupené *vertikální členění* týkající se řazení jednotlivých obranných mechanismů podle stupně složitosti. Tyto přístupy lze vystopovat až k Anně Freudové (1937/2006), která se jako první pokusila jednotlivé obranné mechanismy hierarchicky utřídit. V současné době nalezneme toto hierarchické třídění například v práci Nancy McWilliams (1994), Stavrose Mentzose (2012), Glenna Gabbarda (2005) a dalších. McWilliams (1994) dělí obrany na *primární* a *sekundární*. Obrany primární, které bývají v psychoanalytické literatuře označovány jako primitivní nebo obrany nižšího řádu, se týkají hranic mezi Já a vnějším světem. Obrany sekundární, kterými se zabývám v této práci, operují v rámci vnitřních hranic Já a v psychoanalýze jsou vysvětlovány především pomocí vztahů a konfliktů mezi instancemi strukturálního modelu. Sekundárním obranným mechanismům obsahově odpovídá třetí úroveň obranných mechanismů u Mentzose (2012).

Ten je popisuje „jako zralé a velmi rozšířené, se kterými se setkáváme v každodenním životě jak u všech psychoneurotických poruch, tak i v oblasti hraničící s normalitou“ (Mentzos, 2012, s. 40). U Gabbarda (2005) obsahově odpovídají sekundární obranné mechanismy vyšším obranným mechanismům neurotickým. I zde je akcentováno, že na rozdíl od primárních obranných mechanismů charakteristických pro schizofrenická onemocnění operují ty neurotické především na intrapsychické úrovni.

1.3 Obranný mechanismus, obrana a vytěsnění

Mijolla (2005) píše, že *obranné mechanismy* jsou psychické procesy, které jsou obecně připisovány organizovanému Já (ego). Organizují a dosahují optimálních psychických podmínek takovým způsobem, že pomáhají Já subjektu konfrontovat se a vyhýbat se úzkosti a psychickému narušení. Termín *obrana* se vztahuje na všechny techniky, které ego užívá v rámci konfliktu a které mohou potenciálně vést k neuróze. Ve smyslu, v jakém Freud poprvé užil termín, jsou obrany nevědomé, protože vyvstávají z konfliktu mezi pudy a Já nebo mezi mentální reprezentací (vzpomínka, fantazie atd.) a morálními imperativy. Funkcí Já je tedy podporovat stav psychické stability nebo ekvilibria tak, že se vyhýbá úzkosti a nelibosti. Podotýká, že u Freuda tyto termíny nejsou vymezeny jednoznačně a pokračuje, že v současném psychoanalytickém myšlení jsou termíny „obrana“ a „obranné mechanismy“ stále používány zaměnitelně, což ovšem často vede k nedorozuměním a nerespektování rozdílu mezi deskriptivním přístupem ke konceptu obran a přístupem založeným na analýze psychické adaptace z ekonomického hlediska.

Wallerstein (1983) se snaží tento terminologický zmatek vyřešit a předkládá nejkomplexnější teoretické vymezení konceptů *obran* a *obranných mechanismů*:

1. obranný mechanismus: konstrukt, který označuje způsob fungování mysli. Uplatňujeme ho tehdy, když vysvětlujeme, jak chování, afekty, nebo představy slouží k odvrácení nebo modulování nechtěného vybití impulzu. Protože jsou to teoretické abstrakce, ne entity, nejsou ani vědomé nebo nevědomé, tato otázka není relevantní.

2. Obrana: specifické chování, afekty, nebo představy, které slouží obranným účelům; jejich obranné fungování je vysvětleno pomocí mentálních mechanismů vymezených jako obranné mechanismy. Protože obrany jsou nějaké konkrétní reakce a prvky chování, jsou pozorovatelné, nebo vyvoditelné z fenomenální zkušenosti. Mohou být proto vědomé, nebo nevědomé. V přivádění nevědomých obran do vědomí spočívá velký díl práce psychoanalytické terapie.

3. Jak obranné mechanismy, tak obrany si můžeme představit v rámci hierarchické organizace stoupající complexity. U obranných mechanismů můžeme postupovat od jednoduchého **vytěsnění** k tak komplikovaným strukturám jako **reaktivní formace**, projekce a altruismu. U obran od jednoduchého **zapomínání** ke komplexním obranným konstruktům jako protifobické chování, šaškování, nebo hvízdání ve tmě. Tyto dvě hierarchie jsou oddělené, ale přibližně paralelní, to znamená, že relativně jednoduchý defenzivní akt jako například zapomínání je spojeno s jednoduchým vysvětlujícím obranným mechanismem - vytěsněním. Na jedné straně tedy stojí obranné mechanismy jako teoretické konstrukty a na druhé obrany jako prvky chování, které jsou pozorovatelné a zaznamenatelné.

Aby konceptuálních problémů nebylo málo, Freud (1894/2000a) už ve svých nejranějších pracích zavádí termín **vytěsnění**, jehož nejranější význam spočíval v amnestickém zapomínání, jak ho bylo možné pozorovat na případech hysterických pacientů, kteří si nemohli vybavit své bolestné minulé zážitky. Ovšem ve stejný čas zavádí také termín **obrana** a po nějaký čas používá oba termíny zaměnitelně; jak ve smyslu amnestického zapomínání, tak v obecnějším smyslu výše uvedeném definice Mijolly (2005). Pro Madisona (1961) je právě vztah mezi vytěsněním a obranou největším a trvalým problémem. Tvrdí dokonce, že nemáme oddělenou teorii vytěsnění a obecnou teorii obran, ale jednu pevně sloučenou teorii vytěsnění a obran.

Největší obtížností, které čelíme, je, že Freudovo pojetí vytěsnění a obran započalo v roce 1893 a neskončilo dřív než v 30. letech 20. století. Je proto nezbytné postupovat chronologicky a v historické perspektivě. Určením, jaká byla Freudova teorie v průběhu vývoje psychoanalýzy a jak se proměňovala, ušetří mnoho času testováním teorií, které byly nakonec Freudem opuštěny a nahrazeny jinými (Boag, 2012). Hartmann (1990) v tomto kontextu píše, že bez historického přehledu se bude stávat znovu a znovu, že se s psychoanalytickými hypotézami bude nakládat pouze na jedné úrovni, tedy úrovni, která patří k odlišným fázím vývoje teorie, z nichž některé hypotézy byly později odloženy a nahrazeny jinými. Jak podotýká Madison (1961), vyzdvihnout myšlenku bez ohledu na historický kontext a pokus testovat fragment teorie bez ohledu na celek, je pouze ztráta prostředků pro výzkum, které charakterizovaly studie psychoanalytických konceptů v minulosti.

1.4 Teoretický a observační jazyk vytěsnění

Práce pojednává o vývoji teorie obran, vytěsnění a obranných mechanismů. Mým úmyslem je formulovat teorii v jasných a konzistentních termínech na abstraktní úrovni a vztáhnout teoretický jazyk na observační jazyk vztahujícího se na výskyt jevů, které můžeme pozorovat. Užitečné oddělení mezi teoretickým a observačním jazykem byl vyvinut filozofy vědy. Carnap (1956) píše, že je užitečné rozdělit jazyk vědy do dvou částí, observačního a teoretického. **Observační jazyk** používá termíny označující pozorovatelné vlastnosti a vztahy pro popis pozorovatelných věcí nebo událostí. **Teoretický jazyk** obsahuje termíny, které se mohou týkat nepozorovatelných událostí a nepozorovatelných znaků událostí, od elektromagnetického pole ve fyzice až po pudy v psychologii.

Aplikujeme-li toto rozdělení na problém vytěsnění a obranných mechanismů, pomůže nám návrh vypracovaný Madisonem (1961):

I. Teoretický mód: teoretické vymezení konceptu vytěsnění a obran (oba termíny považuje za zaměnitelné): „ vytěsnění a obrana jsou manifestacemi vzájemného působení síly instinktů a protisíly v podobě antikatexe Já v psychickém životě“ (s. 154).

II. Observační mód

A. Typy indikátorů

1. Pocity jako bušení srdce, závrať, neopodstatněné obavy
2. Změněný rozsah vyjádření impulzu se stoupající odlehlostí od vědomí (ve snech, hypnóze, fantazii, volné asociaci)
3. Přítomnost vytěsnění a obran
4. Přítomnost odporu v terapii

B. Specifické techniky pro kvantifikaci patřičného indikátoru

Příklad: situace odporu³ v terapii

1. Periody mlčení při volné asociaci. 50 minut trvající sese je rozdělena na 50 stejně dlouhých intervalů po 1 minutě. Počet jednotek strávených v mlčení je měřítkem odporu, resp. obrany.
2. Změny při formulování snu při druhém vyprávění. Pacient je požádán říci sen dvakrát. Počet slov nevybavených, změněných, nebo upravených při druhém vyprávění je měřítkem odporu, resp. obran.

³ Obranné mechanismy se terapií aktivují v podobě odporu (Greenson, 2016); rozdíl mezi odporem a obrannými mechanismy je v tom, že odpor může terapeut pozorovat, zatímco obranné mechanismy je třeba dedukovat (Thomä & Kächele, 1993).

1.5 Kódování, uchovávání a vybavování

U Freuda v mnoha jeho příspěvcích k vytěsnění nalezneme podle Geislera (1985) důraz na problém *vybavení*. Jeho diskuse o vytěsnění byla obecně vedena v termínech selhání, nebo spíše aktivní blokace vybavování. Tento zájem lze pochopit z klinického kontextu, ve kterém pracoval. Jeho hlavním cílem jako terapeuta byla léčba pacienta. Základním cílem bylo přinést skrytý raný dětský materiál pacienta do vědomí, aby se s ním mohl na zralejší rovině vypořádat, resp. asimilovat ho ve svém zralejším vědomí. Problém vybavení hrál tak u Freuda centrální úlohu. Ve spise *Nevědomí* Freud (1915/2002c) píše, že vjemy asociované s původní bolestivou vzpomínkou jsou kódovány s negativní afektivní komponentou. Síla této komponenty se liší v závislosti na blízkosti asociace. Obtížnost při vybavování tak závisí na síle negativní afektivní komponenty asociované se vzpomínkou. Dále poznamenal, že nevědomí je ovlivňováno zkušenostmi pocházejícími z percepce. Cestu z percepce (V) do nevědomí (Nvd.) považuje za otevřenou a pouze cesty vedoucí z nevědomí jsou podle něj objektem blokování pomocí vytěsnění. Vytěsnění tedy vnímal jako proces, který blokuje vybavování. Tato vlastnost byla podle něj nejdůležitější. Na druhé straně neviděl žádnou překážku v tom, aby se jakýkoli vjem nebo podnět po fázi *kódování* nedostal do pozice *uchování* a jakmile zde byl umístěn, stal se zcela nezávislým na běhu času a potenciálních distorzích.

V kontrastu s Freudovým důrazem na proces vybavování najdeme v současné psychoanalytické diskusi tendenci přikládat stejnou váhu kódování. Představa trvalosti uchování je zpochybněna. Schactel (1959) upozornil na fakt, že děti nemají stejnou úroveň kognitivních schopností jako dospělí. Tzv. preverbální děti mají odlišný styl vnímání a organizování percepčního světa, přičemž paměť má odlišný obsah a organizaci. Rapaport (1951) upozornil, že jedinci, kteří rozsáhle užívají vytěsnění, vyvinou deficit v chápání a vysvětlování zkušenosti, který bude mít nadále velmi škodlivý vliv na příjem a zpracování informací. Pokud je pudům a jejich derivativům zamezen přístup do vědomí, tak se tento zákaz naváže na asociačně propojené zkušenosti a zájmy korespondující s pudovými derivativy budou zakázány. Rozsah toho, co můžeme zakoušet a vnímat je tak zúžen a brání nárůstu zkušeností a míře jejich organizovanosti. Protože nejsou vědomí k dispozici minulé zkušenosti, nové vztahy mezi zkušenostmi nejsou registrovány a nevyvíjí se. Důsledky můžeme podle něj vidět např. při skórování v inteligenčních testech.

Freudova myšlenka trvalosti uchovávání vzpomínek je i zásluhou výzkumů kognitivní psychologie zastaralá. Loftusová a Loftus (1980) píší, že původně dosažená vzpomínka nejen že se odchyluje od reality v určitém systematickém smyslu, ale dále se neustále proměňuje po tom, co byla uchována. Předpokládají, že mechanismus odpovědný za aktualizování paměti usiluje o efektivitu a bere v potaz omezení reálného světa. V tomto ohledu můžeme vytěsnění vnímat jako mechanismus, který má vliv na kódovací a uchovávací procesy s obranným účelem - obsahy mohou být zkresleny a nevybaveny za účelem skrýt určité skutečnosti, které by byly příliš bolestivé při vybavení.

Freudovo trvalé uchovávání může být ovšem v některých případech aplikováno. Protože nejranější dojmy jsou velmi mocné a psychický aparát nevyzrálý, můžeme očekávat, že budou mnohem rezistentněji odolávat změnám a vlivům v průběhu času. To se týká především událostí spojených s primárním vytěsněním (viz dále). Mnoho zkušeností, myšlenek a představ v pozdějším životě mohou být fixovány v neměnném stavu vytěsnění. Mnoho představ a myšlenek, které pravděpodobně přijdou do asociace s vytěsněným však nemusí zůstat v nezměněné podobě (Geisler, 1985).

1.6 Vymezení práce - shrnutí

V této práci se zaměřuji na *sekundární obranné mechanismy*, tedy mechanismy, které fungují v rámci dobře vyvinutých intrapsychických struktur a jejich potenciálního konfliktu. Základním sekundárním obranným mechanismem je *vytěsnění*. Je proto pro mě nezbytné vrátit se v první části práce k analýze Freudových spisů. V psychoanalýze nevznikly další teorie obran založené na intrapsychickém konfliktu a vytěsnění nezávisle na Freudově práci. Každá z nich nějakým způsobem odkazovala, vyrovnávala se, nebo existovala v rámci zavedených struktur a hranic, které on stanovil. Koncept obran a vytěsnění se ukazuje být neoddělitelný od hlavní teorie, protože jak píše Freud: „Učení o vytěsnění je základním pilířem, na němž budova psychoanalýzy spočívá, je to vskutku její nejpodstatnější část“ (Freud, 1914/2002a, s. 64).

Opomím primární obranné mechanismy, jimiž se zabývala v práci především Melanie Kleinová (2005) a Otto Kernberg (1976), stejně tak se z důvodu rozsahu práce a zaměření výzkumné práce nebudu věnovat příspěvkům k obranám deficientního paradigmatu Heinze Kohuta (1971), stejně jako směru objektních vztahů (Modell, 1984).

Spolu s Junim (1997) akceptují, že vytěsnění je základní kámen defenzivního procesu a ostatní mechanismy jsou spíše podpůrné, nebo přídavné. Až druhotně se stávají rozvinutím vytěsnění. Pokud je například narcistické zranění příliš silné na to, aby bylo jednoduše zapomenuto, projekce viny do někoho jiného může minimalizovat bolest do té míry, že může být anulována, nebo neutralizována prostřednictvím vytěsnění. Sestoupení do nevědomí je typický znak a kritický dynamický operant v jakékoli obranné strategii. Každý další obranný mechanismus tak může být definován v termínech odčerpání signifikantní míry ohrožení tak, že zbytek může být adekvátně vytěsněn. Vytěsnění je tématem výzkumné práce, dalším přídavným sekundárním obranným mechanismům proto kvůli rozsahu práce nebudu věnovat pozornost.

2. Vývoj pojetí konfliktu a obranných mechanismů u Freuda

Boag (2012) poznamenává, že ačkoli se Freudovy názory vyvíjely a měnily v mnoha ohledech, některé základní předpoklady týkající se vytěsnění zůstaly konzistentní v průběhu času. Pro účely této práce jsem vymezil a diskutoval 3 základní vývojové fáze Freudovy teorie: ranou, topografickou a strukturální.

2.1 Raná teorie obranných mechanismů

V jedné ze svých prvních prací *Obranné neuropsychózy* Freud (1894/2000a) vysvětluje, že hlavní funkcí obrany je odmítnutí libidinózního přání v podobě představy nebo myšlenky ve vědomí. Předpokládal vznik neslučitelnosti této představy se zbytkem pacientova ideového světa. Pacientovo ego⁴ čelí zkušenosti, představě nebo pocitu, který vyvolává natolik znepokojivý úzkostný afekt, že se jej raději pacient rozhodne zapomenout, protože nemá důvěru ve svoji moc vyřešit konflikt mezi nekompatibilní představou a jeho ego pomocí myšlenkové aktivity. Úkol pro ego a jeho obrannou funkci spočívá v tom, učinit tuto nekompatibilní představu trvale zapomenutou. To ovšem není možné. Obranná funkce se omezuje na to, že představě uloupí část její excitace, kterou je nabita. Tato část excitace, kterou je nabita, je nyní oddělena od představy a musí být převedena v něco jiného. Konkrétně v případě hysterie je tato nekompatibilní představa učiněna neškodnou, protože část její excitace je transformována v somatický příznak.

⁴ V tomto raném období sice Freud užívá termín ego, ale je to „primitivní koncepce ego, které znamenalo osobnost, Self, nebo vědomí (Blanck & Blanck, 1992, s. 18).

Téměř ve stejný čas, kdy zavedl Freud (1895/1947) termín obrana, se objevuje také koncept vytěsnění. Vytěsnění uvedené ve spise *Studie o hysterii* z roku 1895 je srovnatelné se stažením se od bolestivých impulzů. Jeho funkcí je minimalizace bolesti vyvolané psychickým traumatem. Základem vytěsnění může být pouze pocit nelibosti vyvolaný neslučitelností mezi představou, která má být vytěsněna, a dominantní většinou představ konstituující ego. Představy vyvolávající nelibost a vedoucí k vytěsnění byly v tuto dobu obecně označeny jako “nemorální”, a přestože v tuto dobu ještě nebyla teorie infantilní sexuality propracována, touhy asociované s představami a vyvolávající konflikt byly často sexuální v nejširším slova smyslu. Sahaly od něžných sklonů a přání, denního snění a poblouznění až po naplněný sexuální styk (May, 1999). Jako příklad uvádí Freud (1895/1947) pacientku Elisabeth von R. Její sexuální touhy a přidružené představy směrem k nevlastnímu bratrovi byly neslučitelné s jejími morálními standardy. Tento konflikt mezi sexuálními tužbami na jedné straně a morálními tendencemi na druhé vytvořil situaci nebezpečí a následně byly tyto útočící toužebné představy vytěsněny.

Ačkoli Freud výslovně zmiňuje konflikt mezi tužbami a morálními tendencemi, nebyl tento konflikt centrální pro vyvolání obranných procesů. Centrálním byla konverze zahrazeného libida - sumy podráždění, která se nahromadila kvůli nekompatibilitě s ostatními obsahy, v úzkost, konverzní hysterickou reakci, nebo jiný tělesný symptom. Úzkost v tomto smyslu neznamenal selhání obran, ale její očekávaný výsledek (Boag, 2012).

Již jsem zmiňoval, že k vytěsnění dochází v situaci traumatu. Co trauma pro Freuda znamenalo? Krystal (1978) rozlišuje dva modely, které se u Freuda objevují: **1. model nesnesitelné situace** zdůrazňující zaplavení afektivní stavy; a **2. dynamicko-patogenní model**, v budoucnu známý jako konfliktní model, kde trauma je důsledkem psychického konfliktu a neslučitelnosti tužeb se zbytkem osobnosti. Příkladem neslučitelnosti v tomto období je konflikt mezi tužbami a morálkou. Freud podle Mitchella a Blanckové (1999) zdůrazňoval, že „patogenní vzpomínky a pocity jsou disociovány nikoli kvůli nějakému změněnému stavu vědomí, nýbrž proto, že vlastní obsah těchto vzpomínek a pocitů je zneklidňující, nepřijatelný a v rozporu s ostatními pacientovými pocity a představami“ (s. 24). Už v tomto raném období lze tedy vystopovat zárodek budoucího Freudova pojetí vnitřního konfliktu.

Freud (1895/1947) explicitně podotýká, že jde o vytěsnění toho, co pacient přeje zapomenout a úmyslně tak vytěsnil vědomé myšlenky. Pro tuto poznámku jsou někteří komentátoři Freuda (Brenner, 1957; Eagle, 2000) přesvědčeni, že Freud postuloval vytěsnění nejprve jako vědomý proces, avšak rychle opustil toto pojetí ve prospěch vytěsnění jako nevědomého procesu. Někdy okolo roku 1896 už Freud vidí vytěsnění definitivně jako psychický mechanismus nevědomé obrany.

Freud (1916/1997a) už v tomto raném období ve své práci *Přednášky k úvodu do psychoanalýzy* tvrdí, že základním cílem mentální aktivity je získat slast a vyhnout se nelibost a toto hledisko považuje za **kvalitativní**. Z **ekonomického hlediska** je mentální aktivita orientována na úkol zvládnout množství excitace (stimulů) působící na mentální aparát a snižovat jejich hromadění, protože to přináší nelibost. Transformace v úzkost, nebo lépe řečeno vybití ve formě úzkosti je okamžitá proměna libida, které je objektem vytěsnění. Termín vytěsnění ovšem v tomto kontextu znamená obranu. Wallerstein (1983) podotýká, že Freud v této době používal termíny obrany a vytěsnění zaměnitelně a v některých případech i zmatečně.

Ačkoli se Freud koncentroval v této době především na kvantitativně - energetické aspekty obran, objevovaly se v jiných jeho pracích myšlenky obrany proti nelibosti. V *Obranných neuropsychózách* nepřímou poukazuje na fakt, že obrana zahrnuje vyhýbání se nelibosti (1894/2000a). V *Projektu pro vědeckou psychologii* píše, že nelibost uvádí vytěsnění⁵ do pohybu (1895/1950). Z toho můžeme podle Shilla (2004) usuzovat, že pokud není s představou asociován nějaký nelibý afekt, představa bude vědomí přístupná. Celá poznámka o konfliktu a vytěsnění nekompatibilních představ je explicitně založena na výskytu zvýšení podráždění, které je vnímání jako nelibé. Myšlenka, že obrany směřují na nelibé afekty, se znovu objevuje ve Freudově zásadním díle *Výklad snů* (1900/1998a) se zavedením snového cenzora, který zkresluje snový obsah za účelem bránit se nárůstu úzkosti nebo jiných forem nelibého afektu. To znamená, že má zabránit libidinózní podráždění stoupat do úrovně, kterou pocítujeme jako nelibou.

Freudovy rané práce tak odhalují, že měl dvě vzájemně nekompatibilní teorie obran současně: metapsychologické hledisko založené na transformační teorii úzkosti a klinickou teorii založenou na obraně proti nelibým afektům. Freud tyto teorie nikdy nesmířil a neuvedl v soulad (Shill, 2004; Rangell, 1983).

⁵ Vytěsnění v tomto případě opět znamená obranu (Nagera, 1970).

Podle Coopera (1989) se Freudovo užití termínu obrana překrývalo a bylo z velké míry podřazeno pod obecnější koncept vytěsnění, dokud nedošlo k oddělení obou konceptů se zavedením strukturálního modelu.

Brenner (1957) shrnuje Freudovy názory na vytěsnění v tomto období:

1. Vytěsnění je v tomto období používáno synonymně s obranami. Termín obrana spadal pod obecnější koncept vytěsnění a k oddělení došlo až se zavedením strukturálního modelu.
2. Freud vytěsnění definoval nejdříve jako aktivní potlačení vzpomínek, původně jej považoval za vědomé a podřízené vůli, ačkoli již brzy zjistil, že k němu dochází nevědomě, spíše než vědomě.
3. Vzpomínky, které byly vytěsněny v dospělém životě, byly bez výjimky bolestné, ale k procesu vytěsnění bylo možno jen u těch osob, které měly sexuální zkušenosti v dětství, zkušenost, která ač v dané chvíli přinášela uspokojení, byla později považována za špatnou, ostudnou a vzpomínka na ni byla následně vytěsněna.
4. Vytěsnění bylo považováno za patologický mentální proces, který byl charakteristický pro skupinu neuropsychóz.

2.2 Obranné mechanismy v topografickém modelu

Nová data, která byla Freudovi k dispozici díky práci s neurotickými pacienty, ho dovedla k velkým změnám v teorii. To, o čem se původně domníval, že jsou to vytěsněné vzpomínky na sexuální zážitky v dětství, byly často vytěsněné vzpomínky na sexuální fantazie. Dospěl k závěru, že sexuální tužby jsou normální a představují běžný znak lidského života už od raného dětství, spíše než by šlo o něco neobvyklého a patogenního, jak se domníval v předchozí fázi. Tyto názory byly finálně formulovány v monografii *Tři pojednání o teorii sexuality* (1905/2000b), kde byly položeny základy psychoanalytické teorie o instinktech. Vytěsnění bylo nyní považováno za součást normálního psychického fungování, stejně jako fungování neurotického. Tak například v knize *O vtipu a jeho vztahu k nevědomí* (1905/2005) najdeme vyjádření, že vytěsnění se objevuje u zdravého jedince, stejně jako u neurotiků. Freud (1905/2000b) nyní přikládal vytěsnění zásadní konstituční úlohu rozhodující o tom, zda se z osoby stane buď normální, perverzní, nebo neurotický jedinec. Jinými slovy, vytěsnění (obrana) nejenže už nyní není označováno jako patologická, naopak je určujícím faktorem při utváření normality.

Abychom mohli plnit normální sexuální funkci v dospělosti, je nutné vytěsnit určité infantilní sexuální komponenty s organizací podřízenou genitální úrovni. Perverzní sexuální funkce se vyvíjí tehdy, když dochází k excesivnímu vývoji určité infantilní komponenty, která by měla být vytěsněna. Neuróza je zase důsledkem excesivního vytěsňování libidinózních pohnutek. Nalezneme zde tedy první vyjádření, že rozdíl mezi normálním a neurotickým jedincem je záležitostí míry, nikoli druhu.

Nová teorie instinktů měla vliv na koncept vytěsnění, resp. obran také v jiném ohledu. V předchozí fázi Freud podle Brennera (1957) chápal vytěsnění tak, že směřovalo proti vzpomínkám na konkrétní zkušenost sexuálního rázu. Nynější formulace zní, že vytěsnění vystupuje v hlavní míře proti psychickým manifestacím sexuálního nebo libidinózního pudu, tedy proti sexuálním pudovým derivátům, jak je chápeme dnes.

Publikace *Výkladu snů* (1905/1998a) znamená zlomový bod, protože se objevuje teorie mysli, která je známa jako **topografický model**. Freud zde tvrdí, že mentální procesy mohou být buď nevědomé, předvědomé, nebo vědomé podle toho, zda náleží do systému **nevědomí (Nvd)**, **předvědomí (Pvd)**, nebo **vědomí (V)**. Vědomé procesy (V) jsou deskriptivně vědomé (nyní uvědomované), zatímco nevědomé (Nvd) jsou buď zcela nedostupné vědomému uvažování a pokud ano, tak pouze s velkou námahou. Na druhé straně, předvědomé procesy (Pvd) jsou deskriptivně nevědomé (nyní neuvědomované), ovšem schopné stát se vědomými (V).

Brenner (1957) shrnuje z práce *Výkladu snů* tyto koncepty relevantní k tématu vytěsnění:

1. Koncept psychického aparátu tvořeného z oddělených systémů nazvaných Nvd, Pvd a V.
2. Koncept psychické energie, katexe a antikatexe⁶
3. Koncept primárního a sekundárního procesu psychického fungování, přičemž primární proces je charakteristický *modus operandi* Nvd, a sekundární pro systémy Pvd a V
4. Koncept principu slasti

Nvd (nevědomí) podle Freuda (1915/2002c) obsahuje reprezentace pudů nabitě obsazením, které chtějí odvést ven z mentálního aparátu. Tyto reprezentace pudů existují vedle sebe, aniž by na sebe působily; svými požadavky si neodporují. Neexistuje tu negace, podobnost, jistota - všechny tyto atributy přisuzujeme teprve práci cenzury mezi Nvd. a Pvd.

⁶ Katexe znamená obsazení objektu libidem bez ohledu na to, zda jde o mentální reprezentaci, nebo skutečnou osobu; antikatexe znamená odejmutí části libida tomuto hnutí pro defenzivní účely (Mijolla, 2005).

Existují tu jen více či méně nabitě obsahy: „bezrozpornost, prvotní pochod, bezčasovost a nahrazení vnější reality realitou psychickou jsou těmi charakteristickými rysy, od nichž smíme očekávat, že je nalezneme u pochodů patřících k systému Nvd“ (Freud, 2002c, s. 249). Jsou dále podřízeny principu slasti a neberou ohledy na realitu. **Primární proces** funguje prostřednictvím *posunutí*, kdy určitá představa může přesunout své energetické obsazení na jinou představu, zatímco prostřednictvím *zahuštění* může na sebe vzít představa obsazení několika jiných představ. Freud (1905/1998a) odlišoval v systému Nvd mezi latentními nevědomým schopným uvědomění a vytěsněným nevědomím nepřístupným vědomí. To ho vedlo k diferenciaci nevědomého systému od předvědomého, které blokuje a kontroluje nevědomé při jeho vstupu do vědomí cenzurou.

Ve *Výkladu snů* Freud (1905/1998a) přichází s představou primitivního psychického aparátu, jehož činnost řídí snaha vyhnout se hromadění vzruchů a udržet se tedy v co nejvyšší míře bez vzruchů. Tento stav přináší libost. Prostředkem ke svodu a vybití nabitých reprezentací je motilita. Uspokojení v tomto modelu vypadá následovně: akumulace vzruchů je pocitována jako nelibost a uvádí tento hypotetický aparát v činnost prostřednictvím motility, což je pocitováno jako slast. Toto proudění uvnitř aparátu označuje jako přání - jedině přání dokáže uvést aparát do pohybu. Jako *první přání* si Freud představuje nějaké halucinační obsazení vzpomínky na uspokojení. Postupně se ve vývoji ovšem ukázalo, že samotná představa nedokáže dosáhnout toho, aby ustala potřeba a hromadění napětí. Proto se stala nutnou činnost, která by vzruch vycházející z probuzené potřeby vedla oklikou. Dochází ke vzniku zárodku druhého systému, zatímco první systém a primární proces je orientován na „volné odplyvání kvantit vzruchu“ (Freud, 1905/1998a, s. 587), druhý systém se stává pro toto odplyvání překážkou, protože průběh vzruchu je veden jinými mechanismy.

Vedle *primárního prožitku uspokojení* přidává i příklad pro *primární prožitek úleku*. Když na aparát působí podnět, jenž je zdrojem bolesti, bude aparát vytvářet takové motorické projevy, které povedou k zastavení působení tohoto bolestivého podnětu na aparát. Objeví-li se potom daný vjem znovu, bude se motorický projev automaticky opakovat, třeba v podobě pohybu útěku, dokud tento vjem nezmizí. V primárním aparátu zůstane tendence tento nějakým způsobem bolestný obraz ihned opustit, neboť kdyby se přelil do vjemu, pocitovali bychom nelibost. Odvrat od vzpomínky je pro Freuda pouhým opakováním původního útěku před vjemem. Pokračuje takto: „Odvrat psychického procesu od vzpomínky na něco kdysi trapného je pro nás prototypem a prvním příkladem psychického vytěsnění“ (Freud, 1905/1998a, s. 588). Co se stane s touto vzpomínkou?

Druhý systém obsadí vzpomínku tak, že odliv vzruchu je z ní zabrzděn, a tím je zabrzděn i odliv vedoucí k vývoji nelibosti. „Druhý systém může nějakou představu obsadit jen tehdy, je-li s to zabránit vývinu nelibosti z ní vycházejícímu“ (Freud, 1905/1998a, s. 589). Proces, který zabraňuje působení primárního procesu, nazývá *procesem sekundárním*.

Pvd (předvědomí) se snaží zabrzdit volné plynutí energie z obsazených představ na objekty, o něž usiluje systém Nvd. Původní představa si tedy podrží většinu obsazení a jen u malé části energie dojde k posunutí na objekty. Ovšem rozsah, v jakém probíhá zahuštění a posunutí v primárním procesu, je zde vyloučeno. Další úkolem tohoto systému je spojovat obsahy představ tak, aby mohlo dojít k vzájemné komunikaci. Dalšími úkoly jsou dále časové rozvržení těchto představ, zavádění cenzur a testování reality na základě principu reality. Vychází z něho vědomá paměť. Obsah systému Pvd nebo V vychází z části z pudového života a zčásti z vjemů. Procesy probíhající v Pvd mají malý vliv na to, co se odehrává v Nvd, ovšem psychoanalytická léčba stojí na ovlivňování Nvd ze strany V/Pvd a výsledky ukazují, že takové ovlivňování, ačkoli je namáhavé, není nemožné. Pvd je tedy ochrannou bariérou mezi Nvd a V. Pvd dále ovládá přístup k volní motilitě a rozhoduje o vyslání obsazovací energie, například pozornosti (Freud, 1915/2002c).

V (vědomí) představuje povrch psychického aparátu, který je funkcionálně bezprostředně spojen s vnějším světem. Freud (1923/1999) pro něj používá označení „vnímající povrch“ a jako vědomé označuje všechny vjemy, které přichází zvenčí (smyslové vjemy) a to, co přichází zevnitř (pocity a city). Vědomí je pro Freuda „smyslovým orgánem pro vnímání kvalit“ (Freud, 1905/1998a). Za objekty takového vnímání Freud (1923/1999) považuje pocitové vjemy probíhající v nejrůznější hlubokých vrstvách psychického aparátu. Jsou elementárnější než vjemy přicházející zvenčí, což dokládají stavy narušeného vědomí. Tyto pocity mohou přicházet z různých míst současně a mít přitom protikladné kvality. Předvědomí a vědomí si jsou velmi blízké: oběma vládne sekundární proces a oba mají k dispozici část psychické energie. Topický model je ospravedlněný v tom, že pokud chtějí vzruchy dospět k vědomí, musí projít postupně těmito třemi instancemi, což dokládá působení snové cenzury na dokončený produkt. „Nevědomé je v nejvlastnějším smyslu reálným psychickým, ve své vnitřní povaze je nám stejně neznámé jako realita vnějšího světa, a daty vědomí je nám dáno právě tak nedokonale jako vnější svět údaji našich smyslových orgánů.“ (Freud, 1998a, s. 598). „K ostrému a konečnému oddělení obsahu obou systémů dochází zpravidla teprve v okamžiku puberty“ (Freud, 1915/2002c, s. 255).

Podle Boaga (2012) vytěsnění potřebuje v rámci topografického modelu vyvinuté struktury V/Pvd, které zavrhuje psychický obsah asociovaný s nelibostí. V a Pvd určuje, co bude, nebo nebude vědomé. Zatímco vědomí a předvědomí se zdají být totožné s konceptem ego, topografická teorie také pracuje s vývojem modelu cenzury, která zabraňuje přáním pocházejícím z Nvd ve vstupu do Pvd. Pro Gilla (1963) jsou V a Pvd srovnatelné s obsahem konceptu “ego“ v předchozím období.

Freudův článek *Vytěsnění* je obecně považován za definitivní výrok o konceptu. Jeho formální definice zní: „Jeho podstata spočívá jen v odmítání a udržování vně sféry vědomého“ (Freud, 1915/2002b, s. 222). Je nutné poznamenat, že tato definice neomezuje vytěsnění na amnézii. Jakýkoli způsob udržování materiálu mimo vědomí může být považováno za vytěsnění (Madison, 1961). „Vytěsnění není původně přítomným obranným mechanismem a nemůže vzniknout dříve, než se utvoří ostré oddělení vědomé a nevědomé duševní činnosti... Toto pojetí vytěsněného by bylo doplněno domněnkou, že před takovýmto stupněm duševní organizace zvládají úkol obrany před pudovými hnutími jiné osudy pudů, jako jsou přeměna v opak a obrácení proti vlastní osobě“ (Freud, 1915/2002b, s. 222). Tady Freud předjímá budoucí dělení obranných mechanismů na primární a sekundární (McWilliams, 1994). Užití termínu obranný mechanismus naznačuje, že vytěsnění je jeden mechanismus mezi ostatními a že v raných vývojových stádiích tu jsou jiné obrany, které se odlišují od vytěsnění. Podle Brennera (1957) je to důkaz, že Freud v roce 1915 už dále nepovažuje termíny obrana a vytěsnění za synonyma jako v předchozí fázi. Nicméně podle Jonese (1993) je vytěsnění stále považováno za obranu *par excellence* a to, co zvažujeme jako další typy obranných mechanismů (reaktivní formace, přesunutí), Freud považuje za antikatexe v určitých případech vytěsnění. Toto pojetí zastává a rozpracovává v současnosti například Juni (1997).

Primární vytěsnění bylo pro Freuda (1915/2002b) nové jméno pro infantilní vytěsnění popsané v předchozí fázi; zahrnovalo udržování zábrany vstupu psychické reprezentace pudu nebo infantilního přání vytvořením antikatexe, aniž by kdy předtím došlo k takové katexi systémem Pvd. Tímto způsobem dochází k vytvoření rezervoáru infantilních vzpomínek a přání, které nikdy nebyly dostupné systému Pvd. Konstituuje se jádro toho, co později označil termínem “vytěsněné“. Tato formulace je v souladu se zkušeností, že infantilní vzpomínky a přání nejsou vybavitelné v pozdějších letech samy o sobě, ale jejich existence musí být vyvozena nepřímou z jejich dopadů na psychický život prostřednictvím snů a neurotických symptomů. Toto pojetí, tedy, že vytěsnění se může vyskytnout bez počáteční pozornosti a

vnímání vytěsněného, bylo následně podporováno mnohými autory. Například Talvitie a Ihanus (2002) popisují ve svém článku vytěsněný materiál, který nikdy nebyl vědomý, a dodávají, že je to standardní pozice v psychoanalytické teorii. Na problém ovšem upozorňují Maze a Henry (1996) a formulují ho následovně: „Jak se může dětská mysl bránit proti impulzům, když si nikdy nebyla vědoma jejich existence, nebo následků“ (s. 1093)? Pokud není cíl vytěsnění ve skutečnosti nikdy znám, je těžké zjistit, jak mohl být ohodnocen jako ohrožení podněcující vytěsnění. Maze a Henry (1996) uzavírají, že Freudovo tvrzení spočívající v tom, že v primárním vytěsnění vytěsněný materiál nebyl nikdy vědomý, se rozchází s jeho pohledem na dynamiku vytěsnění, není teoreticky ospravedlněn, a mělo by být opuštěno.

Rezervoár nedostupných vzpomínek byl dále považován za podmínku pozdějších situací vytěsnění, protože princip slasti vyžaduje, aby se systém předvědomí odvrátil od jakýchkoli pozdějších předvědomých derivativů takových infantilních vzpomínek. Tento zákaz vstupu do vědomí pro tyto předvědomé derivativy později Freud (1915/2002b) označil jako **sekundární vytěsnění**. To spočívá ve stažení katexi z těchto derivativů systémem předvědomí. Protože derivativy nedisponují předvědomou katexi, nejsou dále dostupné systému předvědomí, ale místo toho odsunuty do nevědomí. Pokud takové vytěsnění zůstává stabilní, je to úspěšné vytěsnění. Nicméně pokud jsou nevědomá vytěsněná přání posílena organicky⁷ a pokud tato přání přenesou tato posílení nebo zvýší katexi k těmto derivativům, budou tlačit na vybití navzdory faktu, že byly dekatexovány předvědomím. Zde může následovat obranná bitva: předvědomí může zintenzivnit své působení proti vytěsněným představám a posílit jejich protikatexi, ovšem vytěsněné představy a přání se mohou protlačit do vědomí v nějaké podobě jako kompromisní formace (symptom), sny, vtípy a přeroky. Teorie neuróz je založena na východisku, že jen sexuální impulzy mohou dát vznik neurotickým symptomům. Podle Jonese (1993) bylo toto primární vytěsnění podmínkou pro další budoucí případy vytěsnění. Pozdější sekundární vytěsnění zahrnovalo **dva mechanismy**: **1. dekatexi** ze strany Pvd a vytlačení morálně nebo jinak nepřijatelných elementů, a **2. udržování** takových elementů v systému Nvd přitažlivou silou tohoto původně vytěsněného materiálu.

Názory Freuda na **primární vytěsnění** shrnuje do Madison (1961):

1. Primární vytěsnění závisí na fixacích jistých komponent sexuálního instinktu v dětství.
2. Fixované infantilní impulzy jsou nevědomé, to znamená vytěsněné. Tyto fixované a vytěsněné infantilní sexuální impulzy konstituují primární vytěsnění.

⁷ Zde Freud pravděpodobně myslí změny doprovázející pubertu (Brenner, 1957).

3. Pozdější dospělé vytěsnění (*sekundární vytěsnění*) se nevyskytne, pokud neexistuje infantilní vytěsnění. „Vlastní vytěsnění postihuje psychické „potomky“ vytěsněné reprezentace, anebo takové toky myšlenek, jež se, pocházejíce odjinud, dostaly do asociativního vztahu k ní. Kvůli tomuto vztahu postihuje tyto představy tentýž osud jako primární vytěsnění“ (Freud, 2002c, s. 223).

4. Neuróza zahrnuje „návrat vytěsněného“, ve kterém se infantilní reprezentace reaktivují (proto návrat) a pokusy dospělého o vytěsnění selhávají.

2.3 Obranné mechanismy ve strukturálním modelu

Zdá se, že Freud formuloval to, co je známo jako “strukturální teorie”, jako odpověď na omezení a komplikace s rozdělením mentálního aparátu do systémů založených na přístupnosti do vědomí. Obzvláště ztotožnění vytěsněného se systémem Nvd a vytěsňujících sil s V a Pvd bylo problematické, protože aspekty vytěsňujících sil a zvláště obrany byly samy nevědomé v systematickém smyslu (1923/1999). Jako tři hlavní struktury jsou nyní navrženy id, ego a superego. Někteří autoři tvrdí, že strukturální teorie může být subsumována pod topografickou teorii (Sandler & Sandler, 1983), jiní vidí obě teorie jako nekompatibilní (Arlow & Brenner, 1964; Brenner, 1957). Boag (2012) shrnuje, že strukturální teorie přinesla zásadní úpravy teorie vytěsnění, reformulace role morálky při vytěsnění (superego) a také revizi role úzkosti při vytěsnění.

Ono (id) sestává ze všech neosobních sil uvnitř osoby a jak poznamenává Bettelheim (1983), použití termínu Ono lépe vyjadřuje Freudův záměr, protože toto neosobní zájmeno slouží obzvláště dobře k vyjádření hlavní charakteristiky této oblasti mysli, která je odcizená a cizí pro ego. Freud (1923/1999) Ono vnímá jako nádrž instinktuálních sil primárně zaměřených na gratifikaci bez ohledu na vnější omezení nebo možné následky. V *Nástinu psychoanalýzy* Freud (1940/1996) doplňuje, že žádný takový účel jako udržení sebe sama naživu nebo ochránění sebe sama od nebezpečí pomocí úzkosti nemůže být připsáno id. Jedinou hnací silou těchto instinktů je směrem k uspokojení. Okamžité a bezohledné uspokojení těchto instinktů, jakými jsou požadavky id, by ovšem často vedlo k nebezpečným konfliktům s vnějším světem a k zániku.

Ego (Já) je struktura, která se vyvíjí k tomu, aby kontrolovala id (Ono). Já (ego) podobně jako struktura V/Pvd v topografickém modelu a v protikladu s nestrukturovaným id představuje strukturu a organizaci mentálních obsahů (Boag, 2012).

Funkce **Já (Ego)** podle Freuda (1923/1999, s 223):

1. vytváří souvislou organizaci duševních pochodů.
2. ovládá motilitu těla; svádí vzruchy z id do vnějšího světa.
3. provádí snovou cenzuru.
4. vychází od něj vytěsňující akty; některé duševní tendence jsou vyloučeny z vědomí.
5. díky vztahu k systému Vn – V vytváří časovou posloupnost událostí a podrobuje psychické procesy testování reality.

Na rozdíl od id se ego stará o realitu a stav bezpečí. Stejně jako je id orientováno výhradně na získávání slasti, tak je ego řízeno zvažováním bezpečí. Ego na sebe vzalo úkol sebezachování, které, jak se zdá, id opomíjí. Konstruktivní funkce ego spočívá ve vložení se mezi požadavek utvořený instinktem a akcí, která ho uspokojuje, aktivitou myšlení beroucí v úvahu dopady v přítomnosti a hodnocení dřívější zkušenosti. Touto cestou se ego stává rozhodujícím činitelem určujícím, zda bude získáno uspokojení, zda bude toto uspokojení odloženo, nebo zda bude instinktuální požadavek označen jako nebezpečný a následně vytěsněn (Freud, 1940/1996).

Superego (Nadjá) je reprezentant každého morálního omezení, advokát usilování o dokonalost a hraje hlavní roli v instinktuálním konfliktu a vytěsnění (Freud, 1933/1997b). Je pravidlem, že ego provádí vytěsnění ve službách a z rozkazu superega (Freud, 1923/1999). „Zajisté, a toto právě je ta vyšší bytost v nás, jáský ideál nebo Nadjá, instance reprezentující náš vztah k rodičům. Jako malé děti jsme tyto vyšší bytosti znali, obdivovali, báli se jich, později jsme je přijali do vlastní osobnosti“ (Freud, 1923/1999, s. 208). Identifikace zde podle Freuda zahrnuje imitaci. Základem procesu identifikace je asimilace jednoho ega druhým, jehož výsledkem je, že se první ego chová jako druhé v určitých ohledech, imituje je a v určitém ohledu přebírá do sebe (1916/1997a).

Freud (1939/1998b) nejsrozumitelněji shrnuje komplikovanou funkci Nadjá ve své práci *Muž Mojžíš a monoteistické náboženství*. Projevili-li Ono erotický nebo agresivní pudový nárok, nejjednodušším řešením je, že Já, disponující myšlením a motilitou, tento nárok nějakou formou cílené aktivity uspokojí.

Já pak toto uspokojení pudu pocítuje jako slast, stejně jako jeho neuspokojení vnímá jako nelibost. V případě, že se Já vzdá uspokojení s ohledem na vnější překážky, je to v případech, když nahlédne, že příslušné jednání by pro Já znamenalo velké nebezpečí. Takovéto podřízení se principu reality v důsledku vnější překážky nepřináší slast. V průběhu individuálního vývoje je část zabraňujících sil vnějšího světa zvnitřněna (otcovská autorita) a v Já se utváří instance, která se vůči jeho ostatním složkám staví do role pozorovatele, kritika a tvůrce zákazů. Tato nová instance je Nadjá. „Od té chvíle musí Já, dříve než uskuteční pudová uspokojení, která požaduje Ono, brát zřetel nejen na různá nebezpečí vnějšího světa, ale též námitky Nadjá, a bude mít tím více důvodů k tomu, aby se uspokojení vzdalo“ (s. 177). Zatímco zřeknutí se pudu z vnějších důvodů vzbudí pouze nelibost, má v případě zřeknutí se z důvodu poslušnosti vůči Nadjá jiný účinek. Vedle nevyhnutelné nelibosti přinese Já také zisk slasti, náhradní uspokojení. Já je povzneseno nad pudy a je na toto zřeknutí se pudů hrdé. Nadjá jako nástupce a reprezentant rodičů pokračuje dál v jejich funkcích. Udržuje tak Já v závislosti. Já se podobně jako v dětství obává ztráty jeho lásky a jeho uznání pocítuje jako uspokojení a osvobození, zatímco jeho výtky jako výčitky svědomí. Zřeknutí se pudu pro Já znamená oběť, za kterou očekává více lásky ze strany Nadjá. „V době, kdy autorita nebyla dosud zvnitřněna jakožto Nadjá, mohl být vztah mezi hrozící ztrátou lásky a pudovým nárokem stejný. Přinášelo pocit bezpečí a uspokojení, když se z lásky k rodičům dosáhlo pudového odříkání. Specificky narcistického charakteru hrdosti mohl však tento šťastný pocit nabýt teprve tehdy, kdy se sama autorita stala součástí Já“ (s. 178). Procesu vývoje Nadjá při řešení oidipovského komplexu se podrobněji věnuji v kapitole o revizi strukturální teorie od Charlese Brennera.

2.3.1 Role úzkosti v rámci strukturálního modelu

Role úzkosti a strachu získává v rámci strukturálního modelu na důležitosti. Původně byl Freud (1905/1998a) přesvědčen, že neurotická úzkost vzniká jako následek vytěsnění. Úzkost v úzkostných snech, stejně jako neurotická úzkost obecně koresponduje se sexuálními afekty a pramení z libida procesem vytěsnění. To podle Massona (1985) znamená, že po vytěsnění bylo libido transformováno v úzkost.

Ve své práci *Zabrzdnění, symptom a úzkost* Freud (1926/2007) představil teorii úzkosti, která odráží signifikantní změny v teorii vytěsnění. Úzkost už nadále není viděna jako důsledek vytěsnění, ale naopak motiv. Nebylo to vytěsnění, které vytvořilo úzkost, úzkost zde byla už předtím.

V této nové formulaci Freud rozlišuje mezi *automatickou* a *signální úzkostí*, které se liší v jejich vztahu k traumatické situaci. *Automatická úzkost* je spontánní reakce na traumatický zážitek, který lze pochopit ve smyslu Freudovy (1916/1997a) dřívější teorie jako zážitek vytvářející nahromadění napětí, které nemůže být zvládnuto nebo odvedeno jinam. Původní trauma, které generuje automatickou úzkost, je situace porodu, a všechny pozdější situace jsou modelovány na základě této původní zkušenosti (Masson, 1985). Základním znakem porodu, stejně jako každé další nebezpečné situace je, že vyvolávají v psychické zkušenosti stav vysokého nabuzení a napětí, které je prožíváno jako nelibost a jež nejsme schopni zvládnout prostřednictvím vybití (Freud, 1916/1997a).

Signální úzkost se objevuje v situacích podobné původní traumatické situaci, kdy hrozí znovu výskyt původního stavu bezmocnosti. Spíše než odpověď na okamžité nebezpečí jako v případě automatické úzkosti, signální úzkost představuje očekávání nebo anticipaci situace nebezpečí. Situace nebezpečí je rozpoznáním, rozpomínáním a očekáváním situace bezmocnosti. Všechny si jsou podobné v tom, že hrozí nahromaděním potřebami vyvolávaného napětí, které nemůže být zvládnuto. Specifická nebezpečí se objevují v průběhu vývoje (Freud, 1926/2007). Podrobněji se těmito situacím nebezpečí věnuji v kapitole věnované revizi strukturálního modelu u Charlese Brennera.

Freudovo tvrzení o signální úzkosti se dočkala širokého přijetí a následné diskuse, zda i ostatní afekty mohou sloužit jako signál. Schur (1969) rozpracoval myšlenku o signální vině, Brenner (1981) o signální depresi. Nicméně Freudovo vysvětlení, že Já využívá úzkosti jako signálu bylo také kritizováno pro jeho teleologický a antropomorfní charakter (Schur, 1969). Podle Geislera (1985) je v dospělosti úzkost redukována do podoby signální úzkosti, její kvantita je omezená a slouží jako varovný signál Já, aby se aktivně bránilo proti materiálu asociovaného s konfliktem.

2.3.2 Pozice vytěsnění a obran ve strukturálním modelu

Freud (1926/2007) poznamenal, že určité metody využívané Já ke kontrole nebo odchýlení pudů, jako například odčinění, má tak málo společného s vytěsněním pozorovatelným v případech konverzní hysterie, že se zdá být výhodnější nepoužívat pro ně stejný termín. Navíc si všimnul, že obrany proti pudům jsou pravděpodobně přítomny a účinné už předtím, než se psychický aparát diferencoval do té míry, že dovoluje provádět vytěsnění.

Tyto úvahy ovlivnily Freuda natolik, že znovu zavedl termín "obrana", který poprvé použil v roce 1894. Jakákoli metoda použitá Já ke kontrole nebo odchýlení pudového derivátu, o kterém soudí, že je nebezpečný nebo natolik intenzivní, že produkuje úzkost, je nyní označena termínem *obrana*. Termín "*vytěsnění*" byl vyhrazen pro jednotlivou obranu. I podle Wallersteina (1983) došlo nyní k ustavení vytěsnění jako jedné z obran, ale protože je vytěsnění v účinnosti bok po boku téměř se všemi ostatními obrannými mechanismy, je také považováno za obranný mechanismus *primus inter pares*. Zastává názor, že ostatní obranné mechanismy se dostávají do hry pouze, kdy vytěsnění samo o sobě není dostatečné. Gill (1963) souhlasí s tímto pojetím a dodává, že ostatní obranné mechanismy ukazují určitou míru návratu vytěsněného a nabízí se tak vysvětlení, že ostatní obrany začínají fungovat pouze tehdy, když vytěsnění selže.

Freud (1926/2007) předznamenává budoucí vývoj a očekává, že by mohlo v budoucnu dojít ke zjištění, že různé obrany jsou charakteristické pro různé neurózy: vytěsnění pro hysterii; odčinění, izolace afektu a reaktivní formace pro obsesivní neurózy a tak dále. Toto rozlišení mezi obranou a vytěsněním, ačkoli nebylo přijímáno obecně (Madison, 1961), bylo podle Brennera (1957) obecně přijato v psychoanalytickém myšlení a sloužilo jako základna pro klasickou práci dcery Sigmunda Freuda Anny Freudové v práci *Ego a obranné mechanismy* z roku 1936.

Podle Madisona (1961) jsou naopak koncepty vytěsnění a obran neoddělitelné, protože jsou oba spojeny s vědomím tím způsobem, že neumožňují separování prostřednictvím jednoduché dohody na terminologii. Kdybychom měli o všech mechanismech hovořit jako o obranách, mohli bychom definovat obranu jako pokus kontrolovat úzkost prostřednictvím distorze vědomí. Každá obrana dosahuje určité míry distorze svým specifickým způsobem. Po celou dobu své práce používal obecný koncept vnitřních vzájemně interagujících psychických sil se svými specifickými účinky na vědomí a chování. Amnézie byla první z těchto vlivů, které Freud studoval a tuto amnézii označil jako vytěsnění. Když objevil další, Freud je označil jako nové formy vytěsnění; popsal nové manifestace stejných procesů, s jakým se poprvé setkal v případě hysterické amnézie. Někdy Freud všechny tyto manifestace označoval jako obrany, jindy jako vytěsnění. Vedle toho také užíval termínu vytěsnění ve více specifickém smyslu jako amnézie. Vytěsnění a obrana je tedy pro Madisona (1961) jeden koncept, ve kterém vytěsnění a obrana splývají a nejsou od sebe oddělené.

Brenner (1957) shrnuje Freudovy názory na vytěsnění a obranné mechanismy v tomto závěrečném období následovně:

1. Vytěsnění je jedním z mnoha obranných mechanismů, které ego může použít proti instinktuálním silám, které jsou zdrojem úzkosti.
2. Motivem pro zapojení obranných mechanismů je úzkost vyvolaná těmito instinktuálními silami.
3. Cílem vytěsnění a obranných mechanismů je libidinózní pud, ale je možné, že vytěsnění je využíváno i v případech agresivního nebo destruktivního pudu a rozhodně může být využito i proti požadavkům Nadjá.
4. Mechanismus vytěsnění spočívá v ustavení antikatexe ze strany Já. Vytěsnění je tak možné pouze po dosažení značného stupně vývoje Já.
5. Mechanismus nejranějších infantilních vytěsnění je stejný jako mechanismus vytěsnění v dospělosti – ustavení antikatexe ze strany Já. Ovšem vytěsnění v dospělosti je z velké části opakování nebo následek infantilních vytěsnění.
6. Zdroj energie pro antikatexe ze strany Já při vytěsnění je neznámý. Možná pochází ze zdroje neutralizované libidinózní energie, která je Já obecně k dispozici pro vykonávání jeho funkcí. V každém případě dosažené ekvilibrium mezi vytěsněným pudem a antikatezí ze strany Já je relativně stabilní – pochybovat se může v to či onom směru podle aktuálních okolností.
7. Účinky vytěsnění jsou dvojí. V první řadě je pud a jeho derivativy vyloučen z Já a je uložen do Ono, což ve výsledku znamená, že dokud je vytěsnění udržováno, vytěsněný pud nemá přístup do vědomí, nevytváří žádné emocionální následky a neovládá motilitu potřebnou k dosažení uspokojení tohoto pudu. Nicméně vytěsněný pud přetrvává v Ono a konstantně vytváří tlak směrem k vědomí a dosažení uspokojení. Následkem toho je zde tendence pro derivativy vytěsněného narušovat funkce Já a dosahovat prahu vědomí prostřednictvím snů, vtipů, fantazií, chybných úkonů, neurotických symptomů a podobných psychických manifestací, které mohou být obecně označeny jako *kompromisní formace*.

2.3.3 Kritika strukturálního modelu

Strukturální teorie se dočkala mnohé kritiky, ať už se týkala nedostatečně definovaných termínů (Boesky, 1995; Gillett, 1997), nebo nereflektování klinických dat (Sandler, 1974).

Jedna z důležitých teoretických otázek se týkala artikulace teorie v termínech antropomorfních metafor. Wiedeman (1972) napsal, že antropomorfizace konceptů ego, id a superego se velmi rozmohla v analytickém teoretickém diskurzu.

Antropomorfizace se týká obývání mysli malými lidmi (homunkulus), což je problém, který se shoduje s problémem reifikace konceptů jako konkrétních entit (Hayman, 1969). Kromě toho vysvětlování chování v termínech složených "jedinců" jednoduše odkládá explanaci, protože vyžaduje další mnohočetnou explanaci každé aktivity takto složeného jedince, aniž by došlo k postulování dalšího homunkula.

3. Anna Freudová a obranné mechanismy

Anna Freudová (1937/2006) ve své zásadní práci *Já a obranné mechanismy* rozdělila Freudův široký koncept obran ještě více, využívala klinické příklady pro další, dosud neznámé obrany (např. identifikace s útočníkem) a navrhla klasifikaci obran vzhledem ke zdroji úzkosti (superego, vnější svět, síla pudů). V detailním popisu klinického obrazu a různých manifestací obran pomohla vyzvednout a objasnit příspěvek obran při utváření konfliktu. „Já je takřka médium, skrze něž se pokoušíme zachytit podobu ostatních dvou instancí“ (s. 12).

Nahradila Freudem rozličně a často zaměnitelně používané termíny pro obrany jako například "obránné techniky užívané Já" nebo "obránné metody" (Freud, 1926/2007) termínem obranné mechanismy. Schafer (1968) argumentuje, že diskuse Anny Freudové k termínu mechanismus nebyla systematicky konceptualizovaná a namísto toho zůstává na taxonomické nebo deskriptivní úrovni diskurzu. Na nejzákladnější úrovni byl termín mechanismus užíván k označení automatického spuštění obrany prostřednictvím signální úzkosti. Rangell (1983) si všímá, že obrany byly u Freuda méně ostře definovány než instinkty a většinou byly včleněny pod obecný koncept vytěsnění. Ačkoli Freud uvedl do psychoanalytického myšlení mnoho speciálních obran, zůstalo právě na Anně Freudové, aby s obranami učinila to, co otec učinil s instinkty: rozdělení širokého konceptu a organizování obran do uspořádaného pole specifických instancí a příkladů.

Vytěsnění podle Anny Freudové (1937/2006) „spočívá v tom, že vědomé Já zadrží nebo odvrátí představu nebo afekt. Nemělo by smyslu hovořit o vytěsnění tam, kde Já a Ono dosud vzájemně splývají“ (s. 41). To vysvětluje tím, že nemáme možnost dozvědět se cokoli o obsazích Ono, kdy Já slouží uspokojování jeho pudových hnutí plynoucí. Já je v souladu s tím, co vychází z Ono, a není proto v obrazu zachytitelné. Pozorovat ho můžeme teprve tehdy, když se já dostane do konfliktu s hnutími pocházejícími z Ono. Primární proces se dostává často do konfliktu se sekundárním procesem beroucím ohledy na realitu a nejen to, vyžaduje se od nich i ohled na etické a morální zákony, které na Já uvaluje Nadjá.

Tak se tedy pudová hnutí ocitají v nebezpečí, že nebudou přijata ze strany Já a Nadjá. Čelí kritice, transformaci a modifikaci. Nyní už se nám celkový obraz rozdělil na pudové hnutí z Ono modifikované obrannými opatřeními Já. „Úkolem analytického pozorovatele je pak vzniklý obraz, odpovídající kompromisu mezi dvěma instancemi, zpětně rozložit na části patřící Ono a části patřící Já, případně též Nadjá“ (s. 13).

Monografie Anny Freudové z roku 1936 je často uváděno jako začátek egopsychologie v rámci psychoanalýzy, která zdůrazňovala roli Já v konfliktu. Anna Freudová jako první povýšila instanci Já jako rovnoprávného partnera při utváření konfliktu z hlediska jeho obranných funkcí. Bylo na ostatních, aby rozvinuli širší funkce Já (Rangell, 1963). Jedním z nich byl i Charles Brenner.

4. Brennerova revize strukturálního modelu a pozice obran

Brenner přišel s revizí strukturálního modelu ve své zásadní práci *The Mind in Conflict* v roce 1982, ve které navázal na Sigmunda Freuda i Annu Freudovou a nově vymezil, resp. rozšířil pojetí a funkci obran v rámci systému mysli uplatňující svůj vliv ve výsledné kompromisní formaci. Pojdme se blíže podívat, jak vymezuje tyto dynamické a interagující systémy.

4.1 Pudové deriváty

Oproti Freudovi už nepoužívá pro vyjádření základních činitelů Ono termín pudy. Pudy jsou pro Brennera (1982) nyní jen zobecněním pudových derivátů a základní zdroje lidské motivace pohánějící lidskou mysl a činnost od narození. Základními, byť abstraktními pudy zůstávají nadále libido (sexuální pud) a agrese. V konkrétním člověku se setkáváme pouze s odvozeninami pudu – pudovými deriváty. **Pudový derivát** je tedy individuální, jedinečný a specifický. Obsahuje vždy jak libidinózní, tak agresivní komponenty v různém poměru, které je od sebe někdy obtížné odlišit. Pudové deriváty jsou zásadní měrou ovlivněny zkušeností. Není tu žádný inherentní konflikt mezi fungováním ego a pudovými deriváty. Zde souhlasí s Annou Freudovou (1937/2006), která napsala, že ego je vidět pouze v situacích, kdy se staví požadavkům id.

To, co je označeno jako obranné mechanismy nebo obrany Já, je oddělitelné a odlišitelné od pudových derivátů pouze za situace konfliktu.

Funkce Já jsou za normálních okolností vykonavatelé pudů a pudových derivátů a odlišitelné jsou pouze tehdy, když pudový derivát vyvolá nelibost, a z tohoto důvodu i konkrétní obranu. Ego tak slouží jak k uspokojování pudových derivátů, tak odporu vůči nim. Pokud je v sázce příliš nelibosti, výsledek je opozice Já, které za účelem snížení nelibosti spouští obrany, a naopak, pokud je s uspokojením pudového derivátu spojeno málo nelibosti, nebo dokonce žádná, Já podporuje dosažení uspokojení. Základní funkcí psychiky je mít natolik zralé Já dovolující uspokojovat pudové deriváty na nejvyšším stupni slučitelné s únosným stupněm úzkosti nebo depresivního afektu (Brenner, 1982).

4.2 Afekty

Předchůdci afektů (emocí) jsou nediferencované pocity libosti a nelibosti. Jde o jakýsi matrix, ze kterého se vyvíjí celá diferencovaná paleta afektů dalšího života. Libost je ekvivalentem pudového vybití, tedy uspokojení pudového derivátu. Nelibost je ekvivalentní pudovému nevybití, tedy neuspokojení pudového derivátu. V raných vývojových fázích se vzpomínky a další představy spojují s pudovými deriváty a tento výsledný komplex pocitů a představ utváří afekt. Další vývoj afektů a jejich diferenciací závisí na vývoji Já a později Nadjá (Brenner, 1982).

Afekt se skládá z:

1. pocitů libosti, nelibosti, nebo jejich směsi - příliš se nemění v průběhu života, zůstávají víceméně konstantní

2. představ (myšlenek, vzpomínek, fantazií, přání, obav) – závisí na vývoji Já a Nadjá; řadíme sem mentální reprezentace objektů; mentální reprezentace vlastních fyzických pocitů; kognitivní označení, zda je afektem radost nebo utrpení, zoufalství nebo touha atd.

Pocity i představy mohou být úplně, nebo částečně nevědomé (Brenner, 1982).

4.2.1 Úzkost

Úzkost je podle Brennera (1982) základní afekt, který v Já vyvolává anticipaci nebezpečí. K dispozici není hned od narození; dítě si je nejprve vědomo pouze libosti nebo nelibosti v nediferencovaném emocionálním matrixu. Teprve postupně, jak získává zkušenosti, a v rámci zrání a učení se vyvíjejí ostatní funkce Ego (paměť, percepce), začíná být schopno předvídat a anticipovat, že se blíží stav nelibosti. Tento stav v souladu s Freudem (1926/2007) označuje jako „stav nebezpečí“ (s. 133).

Za schopnost reagovat v předstihu na nebezpečí vděčíme právě této specifické emoci úzkosti. Nelibost a její představový obsah se týká nebezpečí, resp. blížící se katastrofě.

Úzkost je tedy afekt složený z:

1. pocitu nelibosti
2. skupinou konkrétních (individuálních) představ o tom, že se něco nelibého (nebezpečného) stane v budoucnosti. Jde o hrozící nebezpečí v budoucnosti (Brenner, 1982)

4.2.2 Depresivní afekt

Druhým základním afektem je podle Brennera (1982) **depresivní afekt**. Podobně jako úzkost je složen pocitu nelibosti a skupinou konkrétních (individuálních) představ katastrofy, která se už ovšem stala. U tohoto afektu je časová dimenze zaměřena na minulost. Nebezpečí je stejně silně prožívané jako u úzkosti. V případě praxe jsou často tyto afekty nerozeznatelné, protože časové dimenze splývají. „Dětské myslí a často také té dospělé se zdá, především nevědomě, že to, co je silně přáno, nebo čeho se silně obáváme, už se vlastně také stalo, proto mohou úzkost a depresivní afekt koexistovat vedle sebe a jsou od sebe prakticky nerozeznatelné“ (s. 66).

Depresivní afekt je afekt složený z:

1. pocitu nelibosti
2. skupinou konkrétních (individuálních) představ o tom, že se něco nelibého (nešťastného) stalo v minulosti (Brenner, 1982). Na jiném místě Brenner (1979) doplňuje, že depresivní afekt zahrnuje mnoho afektů pokrývajících široké spektrum od smutku po zoufalství.

4.3 Stavby nebezpečí

Brenner (1982) podrobně popisuje již zmíněné **stavy nebezpečí** v dětství. Oproti Freudovi Brenner (1979) tyto stavy nevnímá jen jako situace, které nám hrozí potenciálními důsledky (vyvolávají úzkost), ale v souladu se svým dělením afektů mohou být ekvivalentem stavů nebezpečí také **stavy neštěstí**, které jsou zakoušeny jako ty, co už se staly (vyvolávají depresivní afekt) - ať už v realitě, fantazii, nebo směsi obou.

Stavy nebezpečí/neštěstí jsou podle Brennera (1974) tyto:

1. Ztráta objektu: typický stav pro první rok života, tedy orální období. Jde o prapůvodní úzkost při porodu a odloučení od matky. Prototypem je situace neuspokojení a narůstání potřebami vyvolávaného napětí, proti němuž je kojeneček bezmocný. Matka, jež dříve všechny potřeby plodu uspokojila prostřednictvím svého lůna, pokračuje v této funkci zčásti jinými prostředky i po porodu. Tato situace tedy vyvolává úzkost/depresivní afekt z hlediska možné separace od osoby, která je důležitá pro dítě především jako zdroj uspokojení potřeb.

2. Ztráta lásky: typické pro anální období (1-2,5 roku). Komplexnější situace, kdy už se nejedná o to, zda blízká osoba jako zdroj gratifikace je, nebo není přítomná a uspokojuje potřeby, ale o to, zda nás daná osoba má ráda; jde o její lásku. Souvisí s okolností, že v tomto období dítě začíná chodit, učí se hygieně a obecně se stává autonomním. Nebezpečí hrozí tím, že nějaký čin dítěte může vést k tomu, že ho rodiče přestanou/přestali mít rádi.

3. Kastrace: typické pro falicko-oidipovské období (2,5 – 5 let). V případě malého chlapce jde o nebezpečí ze ztráty penisu. V případě malé holčičky je to analogická hrozba genitálního zranění.

4. Úzkost z Nadjá: vychází z kastrální úzkosti. Stav nebezpečí/neštěstí je potenciální vina, odmítnutí a potrestání ze strany Nadjá. Jde o jádro introjиковané rodičovské postavy, které na sebe bere konkrétní podobu strachu ze svědomí; sociálních úzkostí; strachu z odloučení; vyloučení ze skupiny; hněvu Nadjá; ztráty jeho lásky. Vystupňovanou úzkostí z Nadjá je strach ze smrti.

Tyto stavy nebezpečí/neštěstí získávají svou důležitost v psychickém životě v posloupnosti spíše než všechny naráz. Brenner (1982) však ihned dodává, že každé nebezpečí/neštěstí zůstává aktuální, jakmile se objevilo, po celý zbytek dětství a stejně tak v dospělosti. Všechny tyto stavy zůstávají úzce propojené a provázané.

4.4 Obrany

Obrana je podle Brennera (1982) v tomto modelu „aspektem mentálního fungování, který je definovatelný pouze v termínech jeho následků: redukce úzkosti a/nebo depresivního afektu asociovaného s pudovým derivativem nebo s funkcemi superego“ (s. 73). V tomto ohledu zde nejsou žádné speciální mechanismy obrany.

Cooper (1990) považuje Brennera za zástupce funkčního, spíše než motivačního a obsahového přístupu ke studiu obranných mechanismů: „Protože Brenner považuje cokoli v psychickém životě, co vede ke snížení nebo zmizení úzkosti, nebo depresivního afektu za obranu, nesouhlasí také s tím, že zde jsou speciální mechanismy obrany“ (s. 58).

Jakékoli chování, které vede ke snížení úzkosti nebo depresivního afektu, ideálně ve smyslu jeho zmizení, je podle Brennera (1981) obranou. Každá obrana proti pudovému derivátu, který vyvolává nelibé afekty, je způsob říkající „ne“ tomuto derivativu. Uvádí příklad, který je pro nás velmi zajímavý a důležitý z hlediska výzkumu, a to vytěsnění oidipovských přání u chlapce. Co vlastně znamená, když říkáme, že typické oidipovské fantazii chlapce nahradit otce v matčině posteli a být jejím manželem je bráněno ve vstupu do vědomí pomocí vytěsnění? Přání, které můžeme částečně vyjádřit slovy „Chci si vzít mámu“ nezmizí. Je ovšem vyloučeno z vědomí a uvědomování. Pokud jde o chlapce, už si nechce vzít mámu. Co více, už si ani nepamatuje, že by si ji vůbec kdy chtěl vzít. Když se ho později zeptáte, zda si někdy chtěl vzít mámu, upřímně odpoví, že „nikdy“ navzdory faktu, že přání vzít si ji přetrvává v dynamické podobě. „Vytěsnění je způsob, kterým říkáme „ne“ přání a k němu asociovaným vzpomínkám“ (Brenner, 1981, s. 562).

Podle Coopera (1990) pracuje striktně v realitě vnitřní homeostázy individua a adaptace je pro něj centrální bod v jeho teorii, prostřednictvím něhož také obranné mechanismy vysvětluje především z hlediska jejich funkce. Drží se Freudova principu konstantnosti, který zdůrazňuje snahu individua o redukci a absenci napětí.

4.5 Konflikt a kompromisní výtvar

Psychický konflikt se podle Brennera (1982) objevuje tehdy, když je uspokojení pudového derivátu asociováno s nelibým afektem, který má dostatečnou intenzitu. Požadavky a zákazy superego vyvolávající úzkost nebo depresivní afekt dostatečné intenzity také vyvolávají konflikt. Psychický konflikt se nevyskytuje jen prostřednictvím neurotických symptomů a poruch osobnosti, ale také jako široká škála normálních mentálních fenoménů. Psychický konflikt je obsažen ve snech, psychopatologii všedního života (parapraxe), ve fantaziích, plánech, myšlenkách, výběru objektů, kreativitě vědecké i umělecké, výběru povolání, koníčcích. Výsledkem psychického konfliktu je **kompromisní výtvar**, který se skládá z těchto složek:

1. Pudový derivát
2. Úzkost a/nebo depresivní afekt
3. Obrana (redukce úzkosti a/nebo depresivního afektu asociovaných s pudovým derivátem nebo fungováním superego)
4. Určité aspekty fungování superego

4.6 Konflikt ve falicko – oidipovské fázi vývoje

Nyní se zaměříme na konflikty, které propukají v tzv. falicko – oidipovské fázi vývoje ve věku okolo 2,5 let a vrcholící okolo pátého roku a které se bezprostředně vážou k tématu mého výzkumu. Psychické konflikty a jejich řešení v tomto období podle Brennera (1979) hrají zásadní roli při vytváření psychické struktury a mají bezprostřední vztah k psychickému zdraví a patologii v dospělosti. Nyní se zaměříme na stavy nebezpečí/neštěstí ve fázi falicko-oidipovské. Podle Brennera (1974) Freud objevil už velmi brzy ve fantaziích jeho pacientů incest s rodičem opačného pohlaví kombinovaný se žárlivým a vražedným vztekem proti rodiči stejného pohlaví. Protože našel analogii mezi takovýmito fantaziemi a řeckou legendou o Oidipovi, který nevědomky zavraždil otce a vzal si svoji matku, Freud nazval tuto konstelaci oidipovským komplexem. Postupně se stávalo stále zřejmějším, že oidipovský komplex není charakteristický jen pro nevědomý život neurotiků, ale naopak se vyskytuje i normálních a zdravých osob. Existence takových přání v dětství a konfliktů, kterým dávají vznik, jsou podle Frankla (2003) společnou zkušeností minimálně pro náš civilizační okruh.

Vedle zmíněných oidipovských přání, která vytváří **pozitivní oidipovský komplex**, se teorie oidipovského konfliktu rozšířila o pojetí inverzního nebo **negativního oidipovského komplexu**, kde se objevují představy a fantazie incestu s rodičem stejného pohlaví a vražedné přání jsou směřována na rodiče opačného pohlaví. Pozitivní i negativní oidipovský komplex se vyskytuje současně. Zjednodušeně řečeno jde o dvojí postoj k oběma rodičům: na jedné straně stojí přání eliminovat žárlivě nenáviděného otce, nahradit jeho místo a vytvořit erotický vztah s matkou. Na straně druhé jde o přání eliminovat žárlivě nenáviděnou matku a nahradit její místo s otcem. Brenner (1974) zdůrazňuje, že zásadní pro pochopení oidipovského komplexu je síla a tlak pocitů, které jsou zahrnuty. „Je to skutečný milostný vztah a pro mnoho lidí je to nejintenzivnější vztah jejich životů“ (s. 116). Také pro Nasia (2010) je oidipovský komplex příběh sexuální touhy. Je to dětská zkušenost sexuální vášnivé touhy a intenzivní erotický attachment dítěte k rodičům. Touha je podle něj horečné hledání rozkoše a libosti v tělesné výměně s druhým, což ovšem neznamená jen sex.

Oidipovský chlapec chce jít k matce a zakoušet slastné pocity v kontaktu s jejím tělem. Uvádí příklad, kdy 3letý chlapec v terapii tvrdí, že mu největší potěšení dělá, když může ležet s matkou v posteli a cítit její vůni.

4.7 Průběh oidipovského komplexu

Na začátku oidipovské periody má jak chlapec, tak dívka, obvyčně nejsilnější objektní vztah s matkou. Vstup do oidipovské fáze spočívá v rozšíření už existujícího vztahu s matkou a zahrnujícího uspokojení dětských nově se probouzejících genitálních potřeb. Objevuje se touha po exkluzivní lásce a obdivu od matky, která je pravděpodobně spojena s přáním být jako táta a dělat to co, dělá táta s mámou. Spolu s touhou být její exkluzivní milostný objekt se objevují přání zničit všechny rivaly, kterými jsou obecně otec a sourozenci. Rivalita mezi sourozenci má jistě víc než jediný zdroj, ale v základech stojí touha po výhradním vlastnictví rodiče. Tyto žárlivé a vražedné přání vyvolávají konflikty. Prvním z nich je zřejmý strach z odvety, obzvláště od rodiče, kterého dítě v tomto věku považuje za onnipotentního. Druhým je konflikt s pocity lásky a obdivu a často také s pocity závislosti, stejně jako se strachem z rodičovského odmítnutí. Dítě se bojí jak odplaty, tak ztráty lásky jako následků jeho žárlivých přání. Konflikt nakonec vede k zapuzení oidipovských přání. Částečně jsou opuštěny a částečně vytěsněny, to znamená, že jsou vykázány do nepřístupných hlubin dětské nevědomé mysli (Brenner, 1974).

Nasio (2010) píše, že u chlapce okolo 4 let je veškerá tělesná slast registrována v penisu ve formě záchvěvu, např. když se dívá mamince do výstřihu, když kousne sestru a předvádí se na veřejnosti. Tento orgán je v tomto období nejbohatší na fyzické pocity; je dominantní erotogenní zónou a nejcitlivějším orgánem. Také je to v tomto období nejuctívanější a nejdražší objekt, který vyvolává pozornost a zvědavost chlapců i dívek. I Brenner (1978) považuje genitální pocity ve falicko – oidipovské fázi za velmi důležité v psychickém životě každého dítěte. Poté samy genitálie získávají mimořádný a nejdůležitější význam. Z dosavadních nálezů psychoanalytického pozorování dospělých, dětí s neurotickými projevy a dětí během falicko-oidipální fáze usuzuje, že děti se velmi zabývají otázkou, kdo má a kdo nemá penis, případně jakou má tento penis velikost. Chlapci se cítí méněcenní ve srovnání se staršími chlapci a dospělými. Dívky se cítí méněcenní vzhledem k chlapcům a mužům, protože oni penis mají a dívky ne. V tomto bodě se podle Nasie (2010) rodí představa *falu* obdařeného imaginárními atributy dokonalosti. Jeho imaginární dokonalost spočívá v tom, že z něho chlapci učiní nejdražší narcistický objekt, objekt, na který jsou hrdí, že ho vlastní.

Takové uctívání penisu vyvyšuje malý orgán na symbol absolutní moci a emblém mužství. Ovšem na druhé straně je také pro stejné příčiny symbolem zranitelnosti a křehkosti; jde o křehký ‘‘přívěsek‘‘, o který zase mohou přijít. Falus tedy není reálný orgán, ale fantazijní, idealizovaný penis jako symbol omnipotence a přidružené zranitelnosti. Imaginární a symbolické rozšíření falu je tak silné v tomto věku, že i malé holčičky věří, že mají penis. Proto je to toto stádium označováno jako falicko – oidipovské, protože vedle oidipovského tématu je infantilní sexualita centrována na falus. V tomto věku chlapci i děvčata věří, že všichni jsou obdařeni tímto mocným falem. Jedná se o iluzi falu jako univerzálního atributu. Následuje dvojí reakce: u chlapců úzkost z toho, že o něj přijdou. U dívek bolest, že o něj přišly. Objevuje se nebezpečí *kastrace*. Pro toto období je podle Brennera (1979) charakteristický stav nebezpečí/neštěstí kastrace, které je zásadní pro pochopení vytváření nelibosti v konfliktu tohoto období. Pro většinu dětí v tomto stádiu vývoje je kastrace hlavně zodpovědná za nelibost ve spojení s přáními instinktuálního původu, tedy pudovými deriváty. Ve většině případů jsou tato přání hlavním spouštěčem konfliktu, a tím i obran. Stav kastrace se u dětí ve falicko - oidipovské fázi objevuje ve dvou podobách v souladu s uvedenou teorií jako nebezpečí, které hrozí v budoucnu, a jako neštěstí, které se stalo v minulosti. Kastrace má tak vedle nelibosti ideační obsah úzkosti, nebo depresivního afektu.

4.7.1 Oidipovský komplex u chlapců

U chlapců je situace jasná a přehledná: jak pozitivní, tak negativní oidipovské tužby vyvolávají intenzivně nelibou úzkost, protože ideační, fantazijní a myšlenkový materiál asociovaný s těmito tužbami přibližuje hrozící kastraci. Obrany usilují o eliminaci nebo zmírnění úzkosti tím, že tento materiál vytěsňují (Brenner, 1978). Podle Nasia (2010) je to u chlapců právě tato kastrální úzkost, která urychlí konec oidipovského komplexu. V konfliktu mezi uspokojením pudových derivátů, bez ohledu na to, jestli v realitě, nebo fantazii, nakonec převáží nelibost plynoucí z kastrální úzkosti. To vede ke zřeknutí se objektu touhy - matka nadále není sexuální objekt, protože chlapec si chce uchovat svůj penis a chránit své tělo. Podřizuje se tedy zákonu incestu, zřiká se matky jako sexuálního objektu a vytěsňuje sexuální fantazie. Jen za této okolnosti může od nynějška hledat milostné objekty mimo rodinu.

4.7.2 Oidipovský komplex u dívek

U děvčátek je podle Brennera (1979) situace komplikovanější. Její touha hrát roli muže se svou matkou neztroskotá na kastrovní úzkosti, protože samozřejmě nemá penis. Dochází k zármutku jako výsledku zjištění, že ona není takto vybavená. Toto zjištění je doprovázené intenzivními pocity studu, inferiority, žárlivosti (závist penisu) a vzteku na svou matku za to, že dopustila, že se narodila bez penisu.

Nasio (2010) tuto nejméně známou a misinterpretovanou část psychoanalytické teorie týkající se falicko – oidipovského sexuálního vývoje u dívky vysvětluje blíže. Sexualizace matky se objevuje stejně u chlapce, jako u dívky. Tuto fázi ovšem u dívky zařazuje do tzv. **pre-oidipovské fáze**, jež je fází přípravnou. Chlapec nemá žádnou přípravnou fázi, od počátku je objektem jeho touhy matka. V pre-oidipovské fázi dívka věří, že má imaginární falus. V projevech chování je aktivní, agresivní, ve fantaziích hraje aktivní roli ve vztahu k matce. Pozice je maskulinní a podobná té chlapecké; dívka se ve své onnipotentní fantazii cítí být všemocná. Stejně jako si chlapec všimne fyziologického rozdílu mezi svým a dívčím tělem a začne pociťovat úzkost, dívka pozoruje stejný rozdíl a je zklamaná, že ho nemá, což je obsahovým ekvivalentem známé *závisti penisu*. Do té doby spoléhala na klitorální a vaginální prožitky, které jí utvrzovaly v pocitu onnipotence, pak vidí penis a své prožitky začíná zpochybňovat. Nyní zdroj síly vidí ne ve svém těle, ale v pohlaví chlapce. Zneklidňující obraz penisu převažuje nad jejími intimními pocity. Dívka se cítí bolestně zbavená tohoto mocného symbolu; falus na sebe vzal podobu penisu. Onnipotentní iluze se hrouť a spouští akutní vnitřní trápení. Dívka trpí bolestí z toho, že byla připravena o vzácný falus. Zatímco chlapec zažívá úzkost z toho, že by o něj mohl přijít, dívka nařiká nad ztrátou. Podle Brennera (1979) má tak depresivní afekt s ohledem na kastraci tendenci být signifikantnější u děvčat v tomto období. Úzkost je naopak vzhledem ke kastraci signifikantnější u chlapců ve falicko – oidipovské fázi.

Dívka se cítí být oklamána matkou. Odvrací se od matky a má na ni vztek, že byla podvedena. Byla přesvědčena o tom, že má falus, ale matka nejen že lhala, ale sama falus nemá. Zatímco pro chlapce je narcistický objekt par excellence jeho penis, drahocenný orgán, pro dívku je to sebeúcta a pečlivě opatrovaný sebeobraz. Pro dívku je falus ne penis, ale sebeobraz – dochází tedy ke zranění její sebeúcty. V tuto chvíli je dívka osamělá, protože se nemá ke komu obrátit. Odmítla matku a zatím se neuchýlila k otci. Je to období temné osamělosti, kdy dívka běduje nad zraněným narcismem (Nasio, 2010).

V jejím vzteku a zoufalství se obrací na otce jako hlavní milostný objekt a doufá, že převezme matčino místo s ním (Brenner, 1974). Otec je sexualizován a holčička podle Nasia (2010) vstupuje do oidipovského stádia. Tuto fantazii vlastnění otcem nejlépe vystihuje přání: až budu velká, vezmu si tatínka. V tomto momentu se také do hry vrací maminka. Po fázi kdy byla odsunuta na druhou kolej, je nyní holčička fascinována jejím šarmem a feminitou. Matka se stává modelem feminity, holčička se jí více přibližuje a identifikuje se s ní. Tato identifikace je tu ovšem už daleko dříve, v tomto stádiu jde spíše o identifikaci s matčinou touhou líbit se a být milována jejím druhem.

Normálně dívka, odmítnutá otcem v její touze být jeho jediným sexuálním objektem, je přinucena zřít se a vytěsnit její oidipovská přání. Analogickou situací ke kastroční úzkosti u chlapce jsou u dívky v první řadě ponížení a žárlivost, které jsou obsahem termínu “závist penisu“ a v druhé řadě strach z genitálního zranění, který následuje za přáním být penetrována a oplodněna otcem (Brenner, 1979). Po vytěsnění podle Nasia (2010) proběhne desexualizace otce, truchlení nad ztrátou a ustavení vnitřního otce pomocí identifikace. Tímto způsobem získává postoje, gesta, tužby, případně morální zásady jejího skutečného otce. Identifikována s maskulinními rysy otce vzápětí po tom, co se identifikovala s ženskými rysy matky, dívka opouští oidipovskou fázi a je od nynějška otevřená budoucím partnerům v životě jako žena.

Nasio (2010) shrnuje vývoj pro obě pohlaví následovně: dívka vstupuje do oidipovské fáze tehdy, když začíná sexualizovat otce po předchozí přípravné pre-oidipální fázi, ve které sexualizovala a byla následně odmítnuta matkou, a vystupuje tehdy, když sexualizuje a touží po jiném muži, než po svém otci. Chlapec desexualizuje simultánně velmi rychle a brutálně oba rodiče, dívka desexualizuje nejdříve matku a později, velmi pozvolna a pomalu se sexuálně odpoutává od otce.

Brenner (1974) upozorňuje, že tento znázorněný vývoj je schematický. Ve skutečnosti je vývoj mentálního života každého dítěte jedinečný a je zásadně ovlivněný jak zkušenostmi během prvních dvou let života, které předcházejí falicko-oidipovskému období, tak událostmi odehrávajícími se v samotném falicko - oidipovském období.

Původní oidipovské fantazie jsou tedy vytěsněny, ale v nevědomí zůstávají a v maskované podobě se objevují ve vědomí jako sny, denní snění v dětství a pokračují i nadále uplatňovat důležitý vliv téměř na každý aspekt psychického života: na podobu a objekty dospělé sexuality; kreativní, uměleckou a další sublimovanou aktivitu; charakter a jakékoli neurotické symptomy, které jedinec vyvíjí.

4.8 Vznik Nadjá

V průběhu opuštění a vytěsnění incestuálních a vražedných přání konstituujících oidipovský komplex, jsou vztahy dítěte k objektům těchto přání do značné míry transformovány do podoby identifikací s nimi. Místo milování a nenávidění rodičů, kteří jak dítě věří, by ho potrestali za taková přání, se stává samo jako rodiče v odmítání jeho přání (Brenner, 1974). „Původní jádro zákazů Nadjá tvoří požadavek na zapuzení incestuálních a hostilních přání, která vytváří individuální oidipovský komplex“ (s.124). Nadjá má tedy mimořádně blízký vztah k oidipovskému komplexu a je vytvořeno jako následek identifikace s morálkou a zákazy jeho rodičů. Tyto identifikace vedou k rozpuštění nebo vyřešení oidipovského komplexu. Rodičovské zákazy jsou tímto internalizačním procesem natrvalo instalovány uvnitř mysli, kde mohou neustále sledovat pochody Ono. Já ztrácí část své svobody a zůstává do určité míry objektem souzení Nadjá. Od této chvíle to jsou požadavky Nadjá, které se řadí po bok požadavků Ono a reality, kterým Já musí vyhovět a mezi nimiž musí zprostředkovávat. Vytěsněná přání jsou od nynějška udržována v Ono. V této pozici je udržují neustálá opozice v podobě antikatexí, které proti nim vysílá Já. Ekonomicky vysvětluje tuto vnitřní proměnu Brenner (1974) takto: když jsou oidipovské objekty opuštěny a nahrazeny identifikacemi Nadjá, pudová energie, která byla původně vázána na tyto objekty, je částečně k dispozici k ustavení nové části Já, které nazýváme Nadjá.

Hlavním faktorem, který určuje, jak přísné bude Nadjá, je podle Brennera (1974) agresivní komponenta v dětských oidipovských přáních. Je to intenzita dětských hostilních impulzů směrem k rodičům během oidipovské fáze, jež určuje přísnost Nadjá, spíše než stupeň rodičovské hostility nebo přísnosti k dítěti. Čím více je agresivní energie v oidipovských objektních katexích, tím větší množství takové energie je následně k dispozici Nadjá. Dítě, jehož oidipovské fantazie byly výrazně násilné a destruktivní, bude mít tendenci k větším pocitům viny než dítě, jehož fantazie byly méně destruktivní. Otec a sourozenci tvoří pro dítě tohoto věku přirozené rivaly při získávání lásky od matky. V dospělosti je to Nadjá, které iniciuje a podněcuje obranné aktivity Ego pro impulzům z Ono.

Podobně jako se dítě bálo, že bude kastrováno jeho rodičem, a vytěsnilo svá oidipovská přání za účelem vyhnout se nebezpečí, tak se dospělý nevědomě obává introjikovaných rodičovských obrazů, tedy Nadjá, a kontroluje své impulzy, aby se vyhnul nelibosti vycházející z Nadjá. Odmítnutí ze strany Nadjá je také posledním stavem nebezpečí/bolesti, na který Já reaguje úzkostí, nebo depresivním afektem.

4.9 Kritika Brennerovy teorie

Teoretici objektních vztahů (Winnicott, 1965) kritizovali Brennera vzhledem k jeho poznámce, že prostředky, které má Já k dispozici, jsou vždy interní. Modell (1984) se ptá, zda model, ve kterém Já může používat postoje, identifikace a fantazijní formace jako obrany, je dostatečný model pro vysvětlení obranného fungování bez ohledu na objekt. Je důležité poznamenat, že jak Brenner (1974), tak Kernberg (1983) vidí objekt nikoli jako samostatně existující ve vnějším světě, naopak vidí objekt jako internalizovanou reprezentaci, prakticky nerozlučitelně propojenou s instinktem (afektem). Oba tyto autoři tak viděli obrany výhradně v intrapsychických termínech.

5. Výzkum vytěsnění

Historie hledání přesvědčivého experimentálního důkazu o tom, že vytěsnění představuje signifikantní faktor v lidské psychologii, je dlouhá a matoucí (Geisler, 1985). Z mnoha pokusů přiblížit podmínky nezbytné pro vytěsnění v laboratorních podmínkách, jen několik bylo úspěšných (Holmes, 1974). Zdá se tu tedy být velký rozpor mezi klinickým a experimentálním viděním fenoménu. Madison (1956) uvádí pozoruhodný fakt, že po několik desetiletí experimentálního výzkumu bylo dosaženo pouze velmi omezeného důkazu vytěsnění. Je podle něj vůbec diskutabilní, pokud vůbec některý z pozitivních výzkumů obstojí při důkladnější studii. Nedostatek výsledků kombinovaný s jednoduchostí, s jakou byly pozitivní výsledky diskreditovány, vedlo k pochybám v samotnou existenci fenoménu. Spíše než by se zkoumalo vytěsnění, vyvolávalo otázku samotná užitečnost tohoto konceptu. Právě jeden z těchto pozitivních výzkumů podrobují důkladnějšímu zkoumání v praktické části.

Mezi lety 1950 a 1970 bylo vytěsnění zkoumáno mnoha psychology užívajícími jednoduché experimentální paradigma pouze s malými dodatky a úpravami (Zeller, 1950; Holmes & Schallow, 1969; Holmes 1972). Procedura experimentů byla následující. Týkal se subjektů vybraných z univerzit. Předtím neproběhl žádný screening ani testování, které by odhalilo konkrétní konflikt nebo případnou psychopatologii. Subjekty byly rozděleny na experimentální a kontrolní skupinu. V experimentální skupině byla řada slov určena k zapamatování asociována v čase s určitým typem ohrožení pro subjekty. Toto ohrožení bylo obvykle výrok experimentátora, že výkon subjektu v testu, například co se týče výše inteligence, nebo emocionálního fungování, je slabý, nebo abnormální. Test zapamatování slov je testován před touto hrozbou pro základní měření paměti, poté znovu po asociaci s hrozbou pro měření vytěsnění a poté znovu, kdy byla překážka odstraněna. Tyto výsledky byly srovnány s těmi naměřenými u kontrolní skupiny, kterým experimentátor věnoval jen neškodnou formu komunikace namísto té, která vyvolávala ohrožení. Očekávání experimentátorů bylo, že experimentální skupina ve srovnání s kontrolní skupinou bude vykazovat omezení v paměti a tím i vybavování slov (což se rovnalo vytěsnění) v situaci ohrožení a naopak zlepšení v paměti a tím i vybavování slov (zrušení vytěsnění) v případě, že ohrožení bylo zrušeno.

Žádná z těchto studií nedospěla k jednoznačnému výsledku, naznačovaly nicméně, že problém afektu a vybavování není jednorozměrný, ale spíše velmi komplexní fenomén záviselý na mnoha faktorech, jakými jsou pohlaví, věk, sociální status, inteligence atd. (Zeller, 1950).

Geisler (1985) uvádí, že s touto procedurou vystává mnoho problémů:

1. Ohrožení pro subjekt je zřejmé a explicitní. Jak poznamenává Silverman (1983), vytěsnění a další obranné mechanismy jsou typicky užívány v situacích, kde ohrožení jsou pro osobu implicitní. Holmes (1974) si myslí, že explicitní povaha ohrožení v těchto experimentech interferuje s koncentrací subjektu vedoucí k irelevantním myšlenkám, které mohou maskovat manifestace vytěsnění. Geisler (1985) pak uzavírá, že je mnohem vhodnější prezentovat ohrožení mimo vědomou pozornost, pouze okrajově a ne v explicitní podobě.
2. Ohrožení nezahrnovalo konflikt mezi nevědomým libidinózním nebo agresivním přáním a morálním příkazem pocházejícím z Nadjá.
3. Jak už zmiňoval výše Zeller (1950), nejsou zde zváženy individuální rozdíly.
4. Ohrožení, stejně jako materiál, který má být vytěsněn, se nevztahují ke specifickému konfliktnímu uspořádání, které by vycházelo z psychoanalytické teorie.

Vztah mezi ohrožením a materiálem, který má být vytěsněn, je založen pouze na **temporální bázi** (ohrožení časově předchází testu náhodných slov).

5. Materiál, který má být vytěsněn, obsahuje často žádný, nebo jen malý smysl. Převládá použití nesmyslných slabik, čísel, nebo jednoduchých slov. Nepoužívají se kompletní věty vyjadřující úplné myšlenky, které by tak mohly být více náchylné k tomu být spojeny s tabuizovanými nevědomými přáními.

6. Jedinou mírou vytěsnění je zapomínání slov na kognitivní úrovni. Dopady na vyjadřování afektu nejsou zkoumány.

V experimentu, který provedli Rosenzweig a Mason (1934), byly subjektům zadány úlohy, které bylo možné, nebo nemožné dokončit v daném časovém limitu. Očekávali, že problémy s pamětí se budou vyskytovat ve slovech asociovaných s neúspěšnými úlohami. V podstatě ve všech následných experimentech, kde figuruje ohrožení Já, je použita nějaká forma selhání v úkolu: buď v osobnostním testu (subjektu je oznámeno, že je abnormální), nebo v inteligenčním testu (subjektu je oznámeno, že je pod průměrem). Toto ohrožení Já ovšem vůbec nekoresponduje s koncepcí Já, s níž se setkáme u Freuda a jeho následovníků. Toto pojetí jsem obsáhle diskutoval v předchozí části práce, nyní jen pro zjednodušení uvedu, že v intrapsychické teorii vycházející ze strukturálního modelu koncept ohrožení zahrnuje dvě inkompatibilní vnitřní síly, které produkují úzkost, pokud si je osoba vědoma obou částí.

Holmes (1972) poukázal na to, že vědomé ohrožení vede k vytváření protichůdných a irrelevantních myšlenek, které interferují s paměťovými úkoly. V jeho experimentu byl subjektům předložen Rorschachův test. Jako ohrožení ego sloužilo oznámení experimentálním subjektům, že jejich odpovědi byly patologické. Naopak jako posilující manévr sloužilo oznámení, že jejich odpovědi byly v pořádku. Vybavování bylo nižší v obou těchto případech ve srovnání s kontrolními podmínkami. Vysvětlení bylo takové, že vědomá zpráva o úspěchu, či neúspěchu v testu vyvolala interferenci spíše než skutečné vytěsnění. Pokud skutečně pracujeme s pojetím vytěsnění, jak bylo vypracováno Freudem a dalšími, musíme připustit, že v těchto případech vůbec nebylo testováno.

Geislera (1985) připouští, že vytěsnění bude pravděpodobněji užito, když ohrožení nebude tak snadno vnímatelné a subjekty si ho nebudou uvědomovat. Další série výzkumů využívala **podprahovou psychodynamickou aktivaci**, která podporovala tezi, že ohrožení musí být nevědomé.

Podprahová psychodynamická aktivace zahrnuje tachistoskopickou prezentaci materiálu vztaženého ke konfliktu, nebo neutrálního materiálu subjektům, kterému jsou vystaveni po dobu několika milisekund. Tato podprahová prezentace se vždy zaměřovala na specifickou diagnostickou kategorii.

Například když byl schizofrenikům prezentován agresivní podprahový stimul, došlo k nárůstu patologie primárního procesu ego. Když byl schizofrenikům prezentován podprahový stimul se záměrem aktivovat fantazii symbiotického uspokojení, došlo k poklesu patologie primárního procesu Já (Silverman, 1983). Co je nejzajímavější v tomto okruhu výzkumů, je, že pokud stejný stimul byl vystaven nadprahově, tedy byl-li si subjekt tohoto stimulu vědom, efekt zmizel. Tohoto jevu bylo dosaženo v několika podprahových psychodynamických studiích Silvermana a Goldwebera z roku 1966; Silvermana a Spira z roku 1968; Lomangina z roku 1969; Coxe z roku 1974 (podle Silverman, 1983). V každé z těchto studií byl ten samý stimulus prezentován nadprahově a nebylo zaznamenáno žádné zesílení patologie. Silverman (1983) tento jev vysvětluje tak, že subjekt se v ohrožení v situaci, kdy si je vědom ohrožení, vyrovnává na vědomé úrovni. Pokud si není ohrožení subjekt vědom, ohrožující informace není dostupná vědomým copingovým strategiím subjektu a ten je nucen uchýlit se k nevědomým obranným mechanismům, čemuž odpovídá nárůst specifické patologie. Je tedy potřeba vytvořit metodu, ve kterém ohrožení nepůsobí bezprostředně na vědomou úroveň a je současně kompatibilní s modelem konfliktu mezi instancemi mysli. To umožní nevědomou aktualizaci vnitřního přání nebo příkazu proti němu spíš, než v situaci vynucené vnější události.

Druhým hlavním problémem vedle vědomé hrozby je úzký záběr na specifické konfliktní území zahrnující emocionální reakce úspěchu a selhání. Jedná se tedy o konflikt okolo úspěchu, který paradigma konfliktu v psychoanalýze neřeší. Jde spíše o problém narcismu, protože konflikty úspěchu či neúspěchu mohou vznikat díky poruchám v této oblasti. Není zde ve skutečnosti vyjádřeno paradigma vnitřního konfliktu, jak jsem o něm psal na začátku práce, ale deficientní paradigma nedostatku, na nějž se zaměřuje především Kohut (1971) se svou psychologií Self. Já v paradigmatu vnitřního konfliktu, jak jsem o ni podrobně referoval v předchozí části práce, má odlišnou definici a znamená především psychickou strukturu, která prostředkuje mezi instinktuálními impulzy a požadavky Nadjá za účelem co nejlépe se přizpůsobit realitě (Brenner, 1974). Termín ego a vytěsnění se tak netýká specifického typu konfliktu.

Vnitřních konfliktů je velké množství a neobjevují se u každého se stejnou intenzitou. Strach ze selhání je komponentou velmi specifického konfliktu, který se rozhodně nevyskytuje u všech a jeho vývoj záleží na jedincově osobní historii.

Geisler (1985) proto volá po opuštění důrazu na tento specifický konflikt. Ve skutečnosti si myslí, že je daleko vhodnější pokusit se aktivovat sexuální nebo agresivní konflikt, protože psychoanalytická teorie vnitřních konfliktů se týká výhradně pudových derivativů (sexuální a agresivní přání) jako jejich hlavních iniciátorů. Pro budoucí výzkumy vytěsnění bude výhodou užívat verbálně propojený materiál, ne pouze věty, ale krátké odstavce, ve které budou vystupovat lidé s pocity, myšlenkami a aktivitami. Takový materiál bude mnohem pravděpodobněji zahrnovat paměťový proces, který je do určité míry závislý na emocionálním stavu subjektu a operuje v kontextu smysluplnosti ve vztahu ke specifickým představám. Použití odstavců, nebo krátkých článků tak ustaví situaci, ve které bude vytěsnění operovat daleko pravděpodobněji. Druhou výhodou je, že materiál může být více vztažen v obsahu a jeho smyslu na předpokládaný konflikt subjektu. To poskytuje možnost testovat vztah materiálu, který má podlehnout vytěsnění, ke konfliktu, který je stimulován.

6. Výzkumná část

6.1 Úvod

Je velkým paradoxem, že na jedné straně je podle Mentzose (2012) „teorie obranných mechanismů jednou z nejúspěšnějších a mimo psychoanalýzu nejvíce akceptovaných částí psychoanalytické teorie“ (s. 39) a mnoho autorů vytvořilo mnoho teorií, klasifikací a systému jejich třídění podle složitosti. Na straně druhé byla předmětem intenzivního experimentálního výzkumu, jehož krátký přehled jsem učinil v kapitole 5 teoretické části, který ovšem přinesl jen málo přesvědčivých důkazů. Na jejich přehledu jsme se mohli přesvědčit, že většina z těchto výzkumů trpěla mnohými metodologickými nedostatky, jež často předznamenalo už samotné chybné a jednostranné teoretické vymezení obranných mechanismů, jež se u Freuda v průběhu jeho života lišilo a konečnou, byť ne zcela bezrozpornou podobu přinesl až rok 1926 a jeho práce *Inhibice, symptomy a úzkost*. Tomuto problému jsem se snažil zamezit v teoretické části práce v přehledu vývoje pojetí obranných mechanismů u Freuda, zařazení do kontextu teoretických paradigmat v psychoanalýze - v mnoha ohledech neslučitelná - a představení současné psychoanalytické pozice při řešení problematiky sekundárních obranných mechanismů.

Sám jsem přesvědčen o nutnosti revidovat psychoanalytické koncepty obran, které vznikaly v průběhu jednoho staletí a přes jejich obtížnost při přenositelnosti do laboratorních podmínek se o to pokoušet a vyvolat patřičnou diskusi jak v experimentální, tak klinické psychologii o jejich validitě a užitečnosti při explikaci duševních fenoménů. K tomuto výzkumu mě inspiruje několikaleté pedagogické působení na FAMU v Praze, kde jsem se studenty opakovaně zjišťoval přítomnost vytěsnění zobrazovaného důmyslně filmovými prostředky v rámci filmových děl. Mým záměrem je znovuobnovit experimentální zájem o tuto zásadní oblast psychoanalytické teorie.

Chtěl bych dále zjistit, zda oidipovská tematika a její konfliktuální podloží, tak zásadní pro psychoanalytické chápání osobnosti a jejího vývoje, je i s odstupem šedesáti let univerzálním fenoménem, jež vyvolává u subjektů vytěsnění. Pro některé autory je psychoanalýza sama oidipovským komplexem a její centrální osou (Nasio, 2010).

6.2 Problém

6.2.1 Výzkum Wilkinsona a Cargilla

Pro svou praktickou část diplomové práce jsem si vybral a do značné míry se inspiroval výzkumem Wilkinsona a Cargilla z roku 1955, o němž například Fonagy (2005) píše, že jde o jeden z mála výzkumů, kde si účastníci vybavovali hůře příběhy s oidipovskou tematikou než s neutrálním námětem. Místo laboratorního demonstrování skrze selektivní vybavování libých a nelibých stimulů se autoři spolehli na odlišnou metodu. Navrhli dvojici krátkých příběhů vyjádřených převážně ve formě snů, přičemž první se týká sexuálního přání chovaného k matce vyjádřeného klasickým snovým symbolismem, a druhý, neutrální příběh se týká vztahu mezi bratry. V testu vybavování v experimentální a kontrolní skupině (25 studentů sociologie v prvním ročníku v každé skupině) autoři zjistili, že muži v experimentální skupině mají tendenci vybavovat si méně paměťových jednotek příběhu a dělat mnohem více zkreslení, než dělali muži v kontrolní skupině. Interpretovali toto zapomínání jako výsledek vytěsnění vztahený k oidipovskému komplexu. Podle hodnocení Schlesingera (1956) je konstrukce příběhů a použitá metoda experimentu diskutabilní, nicméně idea zkoumat vytěsnění tímto způsobem je velmi zajímavá a skýtá daleko větší možnosti než dosavadní výzkumy.

Bohužel jsem nenašel další výzkum, který by na tento design navázal, ani metodické pokyny k zadávání a vyhodnocování příběhů. Přes jasně proklamovanou všeobecnost platnosti působení obranných mechanismů u normální, stejně jako u klinické populace (Brenner, 1982), dochází spíše k ústupu od pokusů dále experimentálně zkoumat tento fenomén, a právě tento nedostatek získaných důkazů vytěsnění v laboratorních podmínkách odrazuje další pokusy a opakování experimentů.

Tento výzkum jsem se rozhodl zopakovat v českých podmínkách proto, že pracuje s konkrétními příběhy, jež podle Geislera (1985) mají větší tendenci být asociovány s původními pudovými deriváty, a podléhat tak vytěsnění. Základní konfliktní vzorec, který podléhá vytěsnění, je oidipovský komplex a k němu asociované představy. V tomto případě tedy nepodléhají vytěsnění slova, ale představy, afekty a určité situace. Proto jsem se rozhodl přistoupit k použití příběhů, které jsou založeny na situacích a afektech, které by spíše mohly vyvolat obranný mechanismus vytěsnění.

Pokud subjekt identifikuje příběh a asociuje ho s primárními vytěsněnými představami, výsledek vytěsnění by měl být patrný ihned po přečtení. Dalším důvodem je, že nepracuje s explicitním vyjádřením ohrožení jako v dalších výzkumech, o nichž jsem psal v kapitole 5. Bylo prokázáno, že riziko, vědomě vybrané výzkumníky, jako potenciální iniciátor konfliktu a vytěsnění, vede spíše k inferenci a tříštění pozornosti, nikoli k zapojení vytěsnění. V případě mnou zvoleného designu a využití příběhů je toto riziko převážně implicitní, spočívající na identifikaci, blízkosti a asociaci materiálu v příběhu k původnímu vytěsněnému obsahu.

Tento výzkum, který jsem se rozhodl replikovat, chci dále vedle výsledků kriticky zhodnotit ohledně jeho předností i slabin v rámci směrnic Geislera (1985), které zmiňuji v teoretické části a navrhnout další možné úpravy a směr, kterým se má experimentální výzkum vytěsnění dále ubírat.

6.2.2 Teoretické a observační vymezení

Při teoretickém vymezení tématu výzkumu se podržím rozdělení jazyku vědy dle Carnapa (1956) na teoretický a observační. Teoretický jazyk se týká nepozorovatelných vlastností a jevů. Observační jazyk používá termíny označující pozorovatelné vlastnosti a jevy. Aplikujeme-li toto rozdělení na téma výzkumu, vyjasníme si problém následovně:

1. TEORETICKÉ VYMEZENÍ: *obranný mechanismus* je konstrukt, pomocí kterého vysvětlujeme, jak chování, afekty, nebo představy slouží k odvrácení nebo modulování nechtěného vybití impulsu. V případě tohoto výzkumu se jedná o obranný mechanismus vytěsnění.

2. OBSERVAČNÍ VYMEZENÍ: *obrana* je konkrétní chování, afekt, nebo představa, které slouží obranným účelům. Jejich obranné fungování je vysvětleno pomocí hypotetických obranných mechanismů. Protože obrany jsou reakce, jsou pozorovatelné, nebo vyvoditelné zkušeností. V případě tohoto výzkumu je to míra zapomínání (Wallerstein, 1983).

Na jedné straně tedy stojí obranné mechanismy a vytěsnění jako teoretický konstrukt a na druhé straně obrany jako prvky chování, které jsou pozorovatelné. Různým obranným mechanismům odpovídají různé obrany. Tyto škály jsou podle Wallersteina (1983) oddělené, ale přibližně paralelní.

V tomto výzkumu zkoumám tedy relativně jednoduchou obranu zapomínání, které je spojeno a vysvětleno relativně jednoduchým obranným mechanismem vytěsnění podle návrhu kvantifikace vytěsnění Madisonem (1961), o kterém píšu na začátku teoretické části.

Specifickou technikou pro kvantifikaci indikátoru vytěsnění jako obranného mechanismu jsou změny zaznamenané při re-formulování experimentálního příběhu. Probandi jsou požádáni, aby převyprávěli příběh tak, jak si ho pamatují. Počet nevybavených slov při převyprávění je měřítkem obrany, resp. obranného mechanismu.

6.2.3 Ideální kontext

Ideálním kontextem, ve kterém se snažím pozorovat fenomén vytěsnění, je intrapsychický konflikt probíhající v rámci Oidipovského komplexu. O intrapsychickém konfliktu obecně a Oidipovském komplexu jsem pojednal na patřičných místech v teoretické části. Zde jen několik poznámek. Probandi ve věku od 15 do 19 let, tedy v pubertě a adolescenci, jsou podle mě vhodnými subjekty, protože v pubertě a adolescenci začíná podle Nasia (2010) druhý oidipovský šok, kdy se musíme vyrovnat s přílivem impulzů za pomoci sekundárního vytěsnění. Žádné dítě se podle něj nevyhne Oidipovskému komplexu, ani jeho dalšímu rozhoření v pubertě. Studenti gymnázia byli vybráni proto, že u nich spíše, než u studentů jiných středních škol, obecně očekávám rozvinutý sekundární proces (viz kapitola 2.2).

Spolu s nově se probouzejícími genitálními potřebami a sexuálními tužbami cílenými na matku jako primární sexuální objekt se objevují i přání zničit rivala, především otce. Žárlivá, vražedná a toužebná přání vyvolávají konflikt. Dítě bez ohledu na pohlaví se bojí následků uskutečnění svých přání v podobě odplaty ze strany onipotentního rodiče a ze ztráty jeho lásky. Tento konflikt nakonec vede k zapuzení a vytěsnění oidipovských přání, které jsou uloženy v nevědomí, aniž by podléhaly zrušení, či případným proměnám. V případě, že je v pubertě prezentován materiál, který se na základě podobnosti a asociace spojí s tímto vytěsněním materiálem, očekáváme, že tento materiál stihne stejný osud – podlehne vytěsnění, v tomto případě sekundárnímu (Brenner, 1974).

6.2.4 Schéma konfliktu

Schéma potenciálního konfliktu vyvolaného experimentální manipulací:

1. Pudový derivát v podobě sexuálních tužeb k matce, který se nachází ve stadiu vytěsnění, je aktualizován implicitně prostřednictvím prezentování převážně snového příběhu o intimním fyzickém kontaktu s matkou.
2. Tato potenciální podobnost a asociace s primárně vytěsněnými sexuálními tužbami k matce vede k nárůstu signální úzkosti a následného zapojení obranného mechanismu vytěsnění v podobě konkrétní obrany zapomínání za účelem snížení nelibosti (úzkosti).
3. Počet (ne)vybavených položek experimentálního příběhu slouží jako kvantifikovaný indikátor obrany zapomínání, z něhož dále usuzujeme na hypotetický obranný mechanismus vytěsnění.

6.2.5 Hypotézy

1. Experimentální skupina (příběh A) bez ohledu na pohlaví si bude pamatovat méně než kontrolní skupina (příběh B) – zde se odkláním od názoru Wilkinsona a Cargilla (1955), že ženy v experimentální skupině (A) slouží spíše jako další kontrolní skupina s ohledem na incestuální libidinózní obsah zaměřený na matku. Já naopak vycházím z teorie Nasia (2010), který tvrdí, že ženy v psychosexuálním vývoji nutně sexualizují matku v tzv. pre-oidipovském období a teprve poté v oidipovském období od matky odvrací svůj sexuální zájem na otce. Spoléhám v tomto ohledu také na identifikaci žen s mužským hrdinou příběhu. Očekávám, že snová symbolika sexuálního incestního obsahu povede k vytěsnění a obraně v podobě zapomínání a nižšího hrubého skóru (HS) než v případě neutrálního příběhu B.

2. Muži v experimentální skupině (příběh A) si budou příběh vybavovat méně než muži v kontrolní skupině (příběh B), případně méně než ženy v experimentální skupině (příběh A) – u Wilkinsona a Cargilla (1955) právě v tomto ohledu došlo k signifikantnímu rozdílu, kdy muži v experimentální skupině si vybavovali méně než muži v kontrolní skupině. Tento výsledek očekávám i já a vysvětluji ho pomocí konceptu kastrální úzkosti, kdy chlapec v situaci konfliktu mezi objektem touhy (matkou) a úzkostí, že bude připraven o penis a lásku rodičů, vytěsní incestuální přání (Nasio, 2010). Očekávám, že snová symbolika sexuálního incestuálního obsahu k matce se u chlapců asociuje k již vytěsněným primárním obsahům a podlehe stejnému osudu – sekundárnímu vytěsnění.

Toto vytěsnění je daleko silnější v případě chlapců než u dívek. Zatímco chlapec desexualizuje matku velmi rychle pomocí vytěsnění, dívka desexualizuje matku v pre-oidipické fázi, ale pak se k ní vrací v procesu identifikace (Nasio, 2010).

3. Ti, kteří vyrůstají v neúplné rodině, si budou experimentální příběh A vybavovat méně než jak si budou vybavovat kontrolní příběh B ti, kteří vyrůstají v neúplné rodině – v případě stanovení této hypotézy mě inspirovala Brennerova (1974) teoretická poznámka o tom, že sílu vytěsnění, tedy toho, co zapomínáme, vytváří síla pudových derivátů, jejichž obsazení (katexe) se posléze transformuje v instanci zvanou Nadjá. Tato síla a tlak pudových derivátů je vyšší v situaci neúplnosti rodiny z důvodu slabší vnější bariéry v podobě druhého rodiče, jehož morální příkazy dítě zvnitřňuje.

4. Ti, kteří mají 2 a více sourozenců, si budou vybavovat experimentální příběh A méně než ti, kteří mají 2 a více sourozenců kontrolní příběh B – v návaznosti na předchozí hypotézu jde i v tomto případě o intenzitu hostilních přání směrem k rodiči, který dítěti v oidipovském období nevěnuje dostatečnou míru pozornosti. Tuto vyšší míru hostility očekávám u dětí, jež má 2 a více sourozenců. Tyto hostilní impulzy se následně internalizují v podobě přísnějšího Nadjá a zvyšují tlak a stupeň vytěsnění vůči incestním přáním.

6.3 Metody

Hlavním metodickým principem zkoumání problému vytěsnění v kontextu konfliktů Oidipovského komplexu je stejně jako u Wilkinsona a Cargilla (1955) experiment.

V jeho rámci byly použity dva krátké příběhy shodné komplexity a frázování. Abych se co nejvíce přiblížil metodologii amerického výzkumu, použil jsem překlady amerických verzí příběhu s mírnými lexikálními úpravami v zájmu zachování v obou případech co nejshodnější větné stavby. Kontrolní příběh byl neutrální, co se týče odkazů k oidipovskému konfliktu (Malimánek, 2014). Experimentální příběh podle autorů Wilkinsona a Cargilla (1955) obsahuje prvky oidipovské situace s využitím Freudovy snové symboliky, která vyjadřuje incestní přání. Incestní obsah naopak v neutrálním příběhu chybí. Pro porozumění snové symbolice autoři odkazují bez bližšího vysvětlení k Freudově knize *Výklad snů*. Níže pod představením obou variant příběhu podrobuji experimentální variantu podrobnějšímu zkoumání a zaměřuji se na výskyt incestního obsahu, tak, jak ho popisuje Freud (1900/1998a).

Tato obsahová analýza mi ovšem nepřijde dostatečná k určení, že za případnými signifikantními rozdíly skutečně stojí rozdíly v incestuálním obsahu obou příběhů. Provedl jsem k tomuto zjištění předvýzkum, jehož výsledky uvádím pod obsahovou analýzou příběhů.

Experimentální příběh (varianta A)

Včera v noci se mi stala velmi zvláštní věc. Zdál se mi sen, který mi nedává žádný smysl. Pozdě v noci volali z nemocnice, že má matka měla nehodu. Tato zpráva mě velice rozrušila a měl jsem problémy usnout. Zdálo se mi, že jsem znovu malý kluk v našem rodinném domě. Procházím z jedné místnosti do druhé. Když otevřu další dveře, ocitnu se náhle v matčině pokoji. Je mi chladno. Vlezu za ní do její krásně vyhřáté postele. Usmívá se na mne, objímá mě a přitahuje blíže k jejímu horkému tělu. Dotyk její hebké kůže mi dělá velmi dobře. Vše se náhle mění. Už si ani nemůžu vzpomenout, jak k tomu došlo. Vybavuji si, že najednou šplhám po dlouhém schodišti úplně na vrchol do krásného chrámu. Schodiště končí před kostelními dveřmi. Všude okolo chrámu jsou keře a mohutné stromy. Vylezu po schodech ke dveřím a otevřu je. Náhle se úplně zpocený probudím a celý se chvěji z velkého vzrušení. Bylo to zvonění telefonu, které mě vzbudilo. Vyskočil jsem z postele a z druhé strany slyším matčin hlas, který mi oznamuje, že byla převezena z nemocnice domů a je v pořádku.

Kontrolní příběh (varianta B)

Včera v noci se mi stala velmi zvláštní věc. Zdál se mi sen, který mi nedává žádný smysl. Pozdě v noci volali z nemocnice, že můj bratr měl nehodu. Tato zpráva mě velice rozrušila a měl jsem problémy usnout. Zdálo se mi, že jsem znovu malý kluk v našem rodinném domě. Procházím z jedné místnosti do druhé. Když otevřu další dveře, ocitnu se náhle v bratrově pokoji. Je mi chladno. Vlezu za ním do jeho vyhřáté postele. Zamručí, pak se ke mně otočí zády a málem mě tak vytlačí z postele. Jeho nohy jsou při dotyku velmi ledové. Vše se náhle mění. Už si ani nemůžu vzpomenout, jak k tomu došlo. Vybavuji si, že najednou spěchám po nedozírné poušti směrem ke krásnému jezeru, které je velmi daleko. Cesta vede přímo k jezeru. Všude kolem jezera jsou oblázky a bílý písek. Dojdu na břeh jezera a sednu si. Náhle se úplně zpocený probudím a celý se chvěji z velkého vzrušení. Bylo to zvonění telefonu, které mě vzbudilo. Vyskočil jsem z postele a z druhé strany slyším bratrův hlas, který mi oznamuje, že byl převezen z nemocnice domů a je v pořádku.

V obou příbězích je obsažena snová pasáž se svojí vlastní specifickou symbolikou. Zatímco experimentální příběh (varianta A) amplifikuje v omezeném prostoru příběhu milostný vztah syna k matce, kontrolní příběh (varianta B) pojednává o sourozeneckém vztahu hlavní postavy k bratrovi. Podle autorů Wilkinsona a Cargilla (1955) je jediným rozlišujícím momentem obou variant příběhu přítomnost incestuální komponenty v experimentálním příběhu A, zatímco v kontrolním příběhu B tato komponenta chybí. Pojďme se tedy blíže podívat na souvislost tohoto obsahu s Freudovým *Výkladem snů* (1900/1998a).

6.3.1 Oidipovský obsah v experimentálním příběhu A

Freud vymezil oidipovský sen následovně: „Když svým pacientům zdůrazňuji, jak časté jsou oidipovské sny o pohlavním styku s vlastní matkou, odpovídají mi: na takový sen si nemohu vzpomenout. Vzápětí se však vynoří vzpomínka na nějaký jiný, k nepoznání změněný a indiferentní sen, který se u dotyčného pacienta často opakuje, a analýza pak ukáže, že to je sem s právě tímž obsahem, totiž opět sen oidipovský. Mohu bezpečně říci, že zamaskované sny o pohlavním styku s matkou jsou mnohonásobně častější než sny upřímné“ (Freud, 1900/1998, s. 400).

Výklad vybraných symbolických pasáží experimentálního příběhu:

1. *Vybavuji si, že najednou šplhám po dlouhém schodišti úplně na vrchol do krásného chrámu.* K symbolice stoupání Freud (1900/1998) píše: „Schody, žebříky, různá schodiště, případně stoupání po nich, a to jak nahoru, tak dolů, symbolicky znázorňují pohlavní akt...na čem se toto srovnání zakládá, není těžké uhodnout; v rytmických intervalech a stále víc zadýchání dospíváme k vrcholu“ (s. 360). V příběhu zmíněný chrám, a kostel ztotožňuje Freud (1900/1998a) s vaginou; v kontextu příběhu jde tedy o matčinu vaginu.

2. *Vylezu po schodech ke dveřím a otevřu je.* Ve Freudově snové symbolice je zde vyjádřen sexuální styk s matkou, vstup do matky. I o pokojích a vstupu do nich se Freud (1900/1998a) vyjadřuje ve smyslu vstupu do ženy; při úspěšném výkladu jednoho snu pacienta hovoří přímo, že jde o „doklad identifikace ženy s pokojem“ (s. 360).

Vedle tohoto **implicitního snového obsahu** o pohlavním styku s matkou obsahuje také **explicitní obsah** týkající se fyzického kontaktu s matkou v posteli: *Vlezu za ní do její krásně vyhřáté postele. Usmívá se na mne, objímá mě a přitahuje blíže k jejímu horkému tělu. Dotyk její hebké kůže mi dělá velmi dobře.*

Celkově je tedy v experimentálním příběhu obsaženo implicitní a explicitní vyjádření incestuálního libidinózního přání k matce, což, předpokládám, může vést k aktivaci vytěsnění.

6.3.2 Neutrální obsah v kontrolním příběhu B

Symbolická pasáž začíná slovy: *Vybavuji si, že najednou spěchám po nedozírné poušti směrem ke krásnému jezeru, které je velmi daleko.* Tento symbolický obsah v kontrolním příběhu bychom ve Freudově *Výkladu snů* hledali marně. Není tu žádná zmínka o symbolických motivech spěchu, jezeru a poušti, a ačkoli nelze vyloučit jeho latentní potenciální význam, lze souhlasit s autory Wilkinsonem a Cargillem (1955) v tom, že obsažená symbolika je významově neutrální a lze tedy očekávat, že nebude podněcovat a vyvolávat vytěsnění. Vedle tohoto neutrálního implicitního snového obsahu je zde obsažen explicitní obsah týkající se vztahu mezi sourozenci: *Vlezu za ním do jeho vyhráté postele. Zamručí, pak se ke mně otočí zády a málem mě tak vytlačí z postele. Jeho nohy jsou při dotyku velmi ledové.* I tento explicitní obsah je podle autorů Wilkinsona a Cargilla (1955) neutrální a neměl by podněcovat vytěsnění.

6.3.3 Předvýzkum

6.3.3.1 Účel

Pro účely ohodnocení podnětového materiálu tvořeného příběhem s incestuálním obsahem a bez něho byl proveden předvýzkum, kdy jsem chtěl ověřit platnost závěrů autorů Wilkinsona a Cargilla (1955) o tom, že experimentální příběh obsahuje incestní obsah na rozdíl od kontrolního příběhu.

Skupina A (N=99) hodnotila příběh A s matkou (experimentální), skupina B (N=87) hodnotila příběh B (kontrolní) s bratrem a další skupina C (N=42) pro srovnání hodnotila mnou vybraný neutrální příběh z Dostojevského (2003) novely *Nětočka* Nězvanovová. Tento příběh přikládám zde:

Příběh C

Už jsem se nedovedla spokojit pouze s vnějšími dojmy. Začala jsem přemýšlet, uvažovat, pozorovat; avšak k tomuto pozorování došlo tak nepřírozeně brzy, že má fantazie si nemohla nevykládat všechno po svém, a tak jsem se náhle ocitla v jakémsi zvláštním světle. Všechno kolem mě se najednou podobalo kouzelné pohádce, kterou mi často vyprávěl otec a kterou jsem tehdy nutně vnímala jako čistou pravdu. Vznikaly ve mně podivné představy. Velmi dobře jsem si uvědomovala – i když nevím, jak se to stalo, - že žiju ve zvláštní rodině, že moji rodiče jsou úplně jiní než lidé, s nimiž jsem tehdy přicházela do styku. Proč vidím jiné lidi, myslala jsem si, už napohled nepodobné mým rodičům? Proč jsem si všímala smíchu na ostatních tvářích a proč mě udivovalo, že v naší světnici se nikdo nikdy nesměje a neraduje? Jaká síla, jaká příčina mne, devítileté dítě, nutila tak pozorně se dívat kolem sebe a naslouchat každému slovu lidí, jež jsem potkávala na našich schodech, nebo na ulici, když jsem večer zakryla své cíary maminčinou kazajkou a šla do krámu s měďáky v hrsti pro trochu cukru, čaje nebo chleba.

Příběhy byly hodnoceny na základě emočního náboje, srozumitelnosti, fantazijního obsahu, incestního obsahu a zapamatovatelnosti dle průměrů na příslušných sedmibodových škálách. Šlo mi především o to zjistit, zda se experimentální a kontrolní příběh liší s ohledem na incestuální obsah. Dimenzi **incestní obsah** jsem zařadil pro testování netestovaného předpokladu Wilkinsona a Cargilla (1955) o tom, že experimentální příběh A obsahuje incestní obsah a kontrolní příběh B nikoli. Na patřičném místě jsem provedl analýzu příběhu s ohledem na Sigmunda Freuda a jeho Výklad snů (1900/1998a), ale tato metoda se mi nezdá být dostatečnou pro to, abych považoval výskyt incestní obsah v příběhu A za prokázaný. Očekávám tedy, že příběh A s matkou bude mít signifikantně větší podíl incestního obsahu než příběh B s bratrem. Ostatní dimenze jsou pomocné a jejich primárním cílem bylo odvést pozornost respondentů od incestního obsahu, jehož výskyt by v případě, že by byl jedinou položkou dotazníku, mohl být respondenty nadhodnocen u všech variant příběhu.

Krátce se vyjádřím i k pomocným dimenzím a očekávaným závěrům. Protože od zveřejnění příběhů uplynulo několik desítek let, zjišťoval jsem míru srozumitelnosti, která by se mohla podepsat na problematickém kódování informace a ovlivnit celkové výsledky. Dimenze emoční náboj a fantazijní obsah jsou pomocné dimenze a souvisí s obsahem a celkovým vyzněním příběhů.

6.3.3.2 Výběr respondentů pro předvýzkum

Výběr respondentů předvýzkumu probíhal pomocí elektronického dotazníku umístěného na internetu. Každá skupina respondentů hodnotila právě jeden příběh, abych zamezil tomu, že respondenti pochopí účel předvýzkumu a budou příběhy srovnávat mezi sebou. Toto vzájemné srovnávání by dále mohlo zkreslit celkové výsledky. První žádost o vyplnění dotazníku s příběhem A byla umístěna do skupiny studentů Právnické fakulty Univerzity Karlovy. Druhá žádost o vyplnění dotazníku B jsem umístil do skupiny studentů Univerzity Palackého v Olomouci. Třetí žádost o vyplnění dotazníku C jsem umístil do skupiny uchazečů o studium psychologie. Na začátku dotazníku jsem poprosil respondenty, aby v případě, že stejný dotazník s jinou variantou příběhu již vyplňovali, dále nepokračovali z důvodu možného zkreslení výsledku.

6.3.3.3 Charakteristika vzorku

Sociodemografické charakteristiky respondentů z předvýzkumu uvádí Tabulka 2.

Tabulka č. 2 - Charakteristika respondentů z předvýzkumu dle pohlaví, věku a dosaženého vzdělání

| verze | pohlaví | | věk | | | vzdělání | | | |
|-------|---------|----|------|-------|----|----------|----|----|------|
| | N | % | N | % | N | % | | | |
| A | muži | 29 | 29,3 | 15-25 | 66 | 66,7 | ZŠ | 11 | 11,1 |
| | ženy | 70 | 70,7 | 26-40 | 33 | 33,3 | SŠ | 32 | 32,3 |
| | | | | | | | VŠ | 56 | 56,6 |
| B | muži | 14 | 16,1 | 15-25 | 71 | 81,6 | ZŠ | 4 | 4,6 |
| | ženy | 73 | 83,9 | 26-40 | 16 | 18,4 | SŠ | 61 | 70,1 |
| | | | | | | | VŠ | 22 | 25,3 |
| C | muži | 7 | 16,7 | 15-25 | 39 | 92,9 | ZŠ | 20 | 47,6 |
| | ženy | 35 | 83,3 | 26-40 | 3 | 7,1 | SŠ | 17 | 40,5 |
| | | | | | | | VŠ | 5 | 11,9 |

Byla provedena analýza srovnatelnosti skupin dle pohlaví, věku a vzdělání pomocí chí kvadrát testu nezávislosti v kontingenční tabulce. Ačkoliv ve skupině A tvoří muži třetinu souboru a ve zbývajících skupinách jich je jen 16 až 17 %, nezamítáme nulovou hypotézu chí kvadrát testu o nezávislosti pohlaví na skupině (5,546, $df = 2$, $p = 0,062$).⁸ Skupiny však nejsou srovnatelné dle věku respondentů.

⁸ V každé skupině byla pouze jedna osoba starší 41 let, pro účely homogenizace souboru byli tito tři respondenti vyloučeni z analýzy.

Zatímco ve skupině A tvoří osoby ve věku 15-25 let 67 %, ve skupině B je to 82 % a ve skupině C 93 %. Dle výsledků chí kvadrát testu zamítáme nulovou hypotézu nezávislosti věku na skupině (13,048, df = 2, p = 0,001). Skupiny také nejsou srovnatelné z hlediska nejvyššího dosaženého vzdělání respondentů. Zatímco ve skupině A je 57 % vysokoškolsky vzdělaných, ve skupině B je to 25 % a ve skupině C 12 %. Dle výsledků chí kvadrát testu zamítáme nulovou hypotézu nezávislosti vzdělání na skupině (71,486, df = 4, p = 0,000). Pokud budou sledované aspekty příběhů záviset na nejvyšším dosaženém vzdělání nebo věku, může být výsledné hodnocení příběhu ovlivněno věkem či vzděláním hodnotitelů a specifičností skupiny, ze které pochází, nikoliv skutečným obsahem příběhu.

6.3.3.4 Výsledky

Provedl jsem srovnání příběhů z hlediska emočního náboje, srozumitelnosti, fantazijního obsahu, incestního obsahu a zapamatovatelnosti dle průměrů na příslušných sedmibodových škálách (viz Tabulka 3). Příběh A byl hodnocen průměrně jako nejfantazijnější, s nejvyšší mírou incestního obsahu a také jako nejzapamatovatelnější. Příběh B byl hodnocen jako nejsrozumitelnější. Příběh C byl hodnocen jako nejméně zapamatovatelný, s nejnižším emočním, fantazijním a incestním nábojem.

Tabulka č. 3 - Hodnocení aspektů příběhů A, B, C

| A | Průměr | SD | Rozptyl | Šikmost | Špičatost |
|-------------------|--------|-------|---------|---------|-----------|
| Emoce | 4,22 | 1,130 | 1,277 | -,191 | -,084 |
| Srozumitelnost | 4,52 | 1,561 | 2,436 | -,053 | -1,138 |
| Fantazie | 4,71 | 1,527 | 2,332 | -,613 | -,379 |
| Incest | 3,60 | 1,911 | 3,651 | -,155 | -1,456 |
| Zapamatovatelnost | 4,52 | 1,473 | 2,171 | -,147 | -,832 |
| B | Průměr | SD | Rozptyl | Šikmost | Špičatost |
| Emoce | 4,20 | 1,284 | 1,647 | ,064 | -,592 |
| Srozumitelnost | 5,14 | 1,464 | 2,144 | -,449 | -,757 |
| Fantazie | 4,17 | 1,416 | 2,005 | -,514 | -,090 |
| Incest | 2,89 | 1,603 | 2,568 | ,313 | -,971 |
| Zapamatovatelnost | 4,38 | 1,700 | 2,889 | -,122 | -1,098 |
| C | Průměr | SD | Rozptyl | Šikmost | Špičatost |
| Emoce | 3,07 | 1,113 | 1,239 | ,411 | -,010 |
| Srozumitelnost | 4,50 | 1,293 | 1,671 | ,107 | -1,011 |
| Fantazie | 3,71 | 1,812 | 3,282 | -,042 | -1,406 |
| Incest | 2,74 | 1,515 | 2,296 | ,513 | -1,051 |
| Zapamatovatelnost | 4,02 | 1,554 | 2,414 | ,000 | -,720 |

Dle Kruskal Wallisova testu se skupiny signifikantně liší ve všech sledovaných aspektech kromě zapamatovatelnosti příběhu (Tabulka 4).

Tabulka č. 4 - Kruskal Wallisův test: srovnání skupin A, B, C

| | emoce | srozumitelnost | fantazie | incest | zapamatovatelnost |
|-------------|--------|----------------|----------|--------|-------------------|
| Chi-Square | 27,481 | 9,477 | 12,335 | 10,024 | 2,682 |
| df | 2 | 2 | 2 | 2 | 2 |
| Asymp. Sig. | ,000 | ,009 | ,002 | ,007 | ,262 |

Dle dodatečného Mann-Whitneyova testu s Bonferroniho korekcí pro mnohonásobná srovnání se z hlediska **emočního obsahu** neliší skupina A a B (4198,5, $p = 1,000$), ale liší se A od C (985,0, $p = 0,000$) a B od C (955,5, $p = 0,000$). Příběh C je tedy hodnocen jako signifikantně méně emočně nabitý než zbývající dva příběhy. Z hlediska **srozumitelnosti** se neliší skupina A od C (2062,0, $p = 1,000$), ale liší se A od B (3331,0, $p = 0,021$) a B od C (1343,5, $p = 0,039$). Příběh B je tedy hodnocen jako signifikantně srozumitelnější než zbývající dva příběhy. Z hlediska **fantazijního obsahu** se liší skupina A a B (3329,5, $p = 0,018$), stejně jako skupina A od C (1428,0, $p = 0,009$), ale neliší se skupina B a C (1602, $p = 0,747$). Příběh A je tedy hodnocen jako signifikantně více fantazijní než zbývající dva příběhy. Z hlediska **incestního obsahu** se liší skupina A od B (3310,0, $p = 0,018$) i A od C (1547,5, $p = 0,042$), ale neliší se skupina B od C (1768,0, $p = 1,000$). Příběh A je tedy hodnocen jako signifikantně více incestní než zbývající dva příběhy.

Dále jsem provedl korelační analýzu, abych ověřil, že zjištěné rozdíly nejsou dány rozdíly ve vzdělání nebo věku respondentů v jednotlivých skupinách. Její podstatou bylo zjištění, zda signifikantně souvisí hodnocení aspektů příběhů s věkem nebo vzděláním, a to pomocí parciálních korelačních koeficientů při kontrole varianty příběhu. Žádný ze sledovaných vztahů nebyl signifikantní na hladině 0,05, kromě slabé souvislosti vzdělání a emocí (0,141, $p = 0,033$). Vzdělanější lidé hodnotili příběhy jako emočně nabitější. Vzhledem k tomu, že ve skupině C byli respondenti relativně nejméně vzdělaní, mohlo být hodnocení příběhu C jako méně emočně nabitého výsledkem nízkého vzdělání respondentů.

6.3.3.5 Závěr předvýzkumu

Výsledky předvýzkumu splnily má očekávání. V dimenzi incestní obsah se experimentální příběh A signifikantně liší od kontrolního příběhu B, zatímco kontrolní příběh B se v dimenzi incestní obsah signifikantně neliší od mnou vybraného neutrálního příběhu C. V pomocných dimenzích stojí za zmínku, že z hlediska srozumitelnosti a fantazijního obsahu se signifikantně liší příběh A od příběhu B. Přiřítám to vlivu působení incestuálního obsahu.

6.3.4 Vzorek experimentu

Experimentu se zúčastnilo 95 respondentů. Byl administrován na dvou pražských gymnáziích: ve dvou třídách na Akademickém gymnáziu na Praze 1 a dvou třídách na Gymnáziu Na Zatlance na Praze 5 v červnu 2016. Celkem tedy šlo o čtyři administrace experimentu. Vždy se jednalo o studenty gymnázia, jejichž věkové rozmezí bylo od 15 do 19 let. Rodiče studentů pod 18 let podepsali informovaný souhlas s účastí ve výzkumu. Studenty v tomto jsem si vybral především proto, že v pubertě dochází k novému vypuknutí Oidipovského komplexu a genitální přání spojená s oidipovským komplexem se po období latence podle psychoanalytické teorie opět derou na povrch a tím znovuožívají původně dětský konflikt a zapojení obran (Nasio, 2010). Studenty gymnázia jsem si vybral pro předpokládanou podobnost s původním vzorkem Wilkinsona a Cargilla (1955) s ohledem na inteligenční schopnosti a také proto, že u studentů gymnázia na rozdíl od studentů jiných středních škol očekávám díky inteligenci rozvinutější sekundární proces a tím i pohotovost a kapacitu provádět vytěsnění (viz kapitola 2.2).

6.3.5 Průběh experimentu

Probandi v průběhu experimentu absolvovali standardní hodinu se svým vyučujícím, se kterým jsem byl předem domluven. Vyučující předem oznámil, že se bude v hodině konat sběr dat pro potřeby diplomové práce studenta psychologie. Vešel jsem do hodiny a informoval probandy, že experiment má něco společného s osobností. Rodiče u probandů pod 18 let předem podepsali písemný souhlas s účastí ve výzkumu, který se týká osobnosti. Následovalo rozřazení probandů do experimentální a kontrolní skupiny náhodným výběrem, kdy každý losoval ze sáčku oranžový, nebo zelený žeton.

Oranžový žeton značil příslušnost do experimentální, zelený do kontrolní skupiny, což samozřejmě zůstalo probandům utajeno. Poté jsem experimentální a kontrolní skupině prezentoval patřičné kopie příslušného příběhu.

Instruoval jsem probandy, aby si příběh přečetli pouze jednou a pozorně. Nestanovil jsem pro toto přečtení žádný časový limit. Poté, co si probandi přečetli příběh, jsem kopie sebral a podal informaci, že je to prozatím vše, a opustil jsem místnost. Vyučující pokračoval ve výuce a byl předem instruován, aby se ohledně experimentu s probandy nebavil, ani nezodpovídal žádné dotazy. O 15 minut později jsem se vrátil, zadal probandům dotazník k přečteným příběhům a požádal je, aby nejprve vyplnili dotazník (tabulka 5) a poté aby v písemné podobě co nejvěrněji reprodukovali příběh, který si přečetli. Doporučil jsem jim, aby příběh reprodukovali pohledem vypravěče, tedy v takové podobě, v jaké si ho přečetli.

Tabulka č. 5 - Dotazník

| Varianta příběhu: | A | B |
|--|-----|------|
| Pohlaví: | Muž | Žena |
| Věk: | | |
| Místo narození: | | |
| Vyrůstal jsem/vyrůstám v úplné rodině: | Ano | Ne |
| Pokud ne, žiju od (počet let): s kým: | | |
| Mám sourozence | Ano | Ne |
| Pokud ano, kolik: | | |

6.3.6 Analýza výsledků

6.3.6.1 Hrubý skór

Pro potřeby skórování Wilkinson a Cargil (1955) příběh rozdělili na základní elementy: fráze, nebo věty, které byly dále považovány za samostatné jednotky. Výsledné skóre u písemné reprodukce bylo rovno počtu takto vybavených jednotek. Použili statistickou metodu t-test k měření rozdílů středních hodnot pro každou ze skupin ke stanovení signifikance rozdílů.

Každou písemnou reprodukci hodnotili 3 nezávislí posuzovatelé. Výsledek hodnotí tak, že zatímco rozdíly mezi hodnotiteli byly malé, rozdíly mezi skupinami velké.

A uzavírají, že metoda je reliabilní. Nikde ovšem nezmiňují, jak byl příběh fragmentarizován, ani k jakým výsledkům hodnotitelé došli, resp. chybí výpočet reliability této metody.

Protože autoři neuvádí žádnou metodu fragmentarizace textu a žádný podobný výzkum na dané téma nebyl proveden, vytvořil jsem vlastní rozdělení příběhu do prvků a skórovací kritéria. Inspiroval jsem se Wechslerovým paměťovým testem (1999), konkrétně oddílem Logická paměť I, kdy vyšetřovaná osoba získává jeden bod za každý správně vybavený prvek příběhu. Za nesprávně vybavenou nebo vynechanou položku získává proband 0 bodů. Celkový hrubý skór je sumou všech správně vybavených položek příběhu. V případě experimentálního i kontrolního příběhu jde o celkem 44 vybavovaných prvků. Základní skórovací kritéria jsou součástí skórovacích archů (Příloha 1 a 2). Pro obě varianty jsou kritéria v každé jednotlivé položce stejná a liší se jen samotným obsahem. Dále jsem pro potřeby hodnotitelů vypracoval podrobná skórovací kritéria pro obě varianty ke každému ze 44 prvků s příklady odpovědí za jeden a nula bodů (Příloha 3 a 4). I přes tuto pomůcku bylo rozhodnutí, zda proband vyhověl skórovacímu kritériu či nikoli podobně jako u Wechslerovy paměťové škály, závislé na úsudku hodnotitele.

6.3.6.2 Míra zkreslení

Vedle sumy vybavených prvků z příběhu (HS) je součástí skórovacích archů také položka Míra zkreslení. Tuto položku zařadili do svého výzkumu také Wilkison a Cargill (1955), ovšem byla hodnocena samotným experimentátorem a toto hodnocení se týkalo pouze mužů. Uvádějí, že 8 mužů z 25 vykazovaly značnou míru zkreslení, zatímco pouze 3 muži z 25 v kontrolní skupině vykazovali nevýznamnou míru zkreslení. Míra zkreslení u žen, jak již bylo řečeno, nebyla posuzována. Mírou zkreslení rozumí autoři přesunutý materiál, změněné detaily a zavádění nových detailů do reprodukcí příběhu.

Já jsem se tuto položku snažil co nejvíc zbavit nejasností a subjektivního posouzení a konceptualizoval jsem ji následovně. V první řadě položka míra zkreslení se netýká toho, co bylo zapomenuto, opomenuto, vynecháno, ale toho, co bylo změněno, přetvořeno, nahrazeno, zkresleno. Pod tuto položku tak spadají tyto jevy:

1) přesunutý materiál - nějaký obsah se přesunul z jedné postavy (věci) na druhou, jinou, v původním příběhu nezmíněnou. Příklady: respondent přepisuje příběh místo Ich formy v Er formě. Místo bratra z nemocnice volá matka.

2) zkreslení – původní obsah je více či méně pozměněn. Příklad: místo jezera jezírko, místo nehody autonehoda

3) zavádění nových detailů – to, co respondent přidá navíc. Nové detaily, termíny, slova, tedy to, co v původním zadání vůbec nefiguruje. Příklady: žebřík, radnice.

Způsob vyhodnocení položky Míra zkreslení

Hodnotitelé si dělají poznámky v průběhu vyhodnocování a přímo do záznamového listu vpisují na příslušné místo výrazné změny, zkreslení, nové detaily a na závěr do kolonky Míra zkreslení subjektivně posoudí míru zkreslení na škále 1 až 4. Popis jednotlivých úrovní níže:

1 - Téměř nebo vůbec nezkresleno = zkreslení jsou velmi málo častá nebo velmi málo závažná; téměř nemění význam původního textu.

2 - Spíše nezkresleno = zkreslení jsou méně častá nebo méně závažná; zhruba odpovídají významu původního textu.

3 - Spíše zkresleno = zkreslení jsou více častá nebo více závažná; význam původního textu je zde přes tato zkreslení spíše přítomen.

4 - Podstatně nebo úplně zkresleno = zkreslení jsou velmi častá nebo velmi závažná; význam původního textu je díky těmto zkreslením zásadně narušen a posunut.

6.3.6.3 Posuzovatelé

Položka Hrubý skór a Míra zkreslení se stala pevnou součástí každého skórovacího listu pro experimentální i kontrolní skupinu a byla součástí posouzení ze strany tří nezávislých posuzovatelů při ověřování její reliability.

Každou z 95 písemných reprodukcí vyhodnocovali 3 nezávislí posuzovatelé: 1 muž a 2 ženy. V jednom případě šlo o ženu, která už vystudovala psychologii. Ve dvou případech šlo o studenty posledního ročníku psychologie. Žádný z hodnotitelů nebyl dopředu seznámen s výzkumnými hypotézami, aby nedošlo k případnému zkreslení hodnocení. Sám jsem jako experimentátor vytvářel skórovací kritéria, skórovací listy a podrobná skórovací kritéria s příklady odpovědí za jeden a nula bodů.

Skórování písemných reprodukcí jsem se neúčastnil ani v případě položky Míra zkreslení z důvodu možných zkreslení vyhodnocení ve prospěch předložených hypotéz.

6.3.6.4 Reliabilita

Škála hrubých skóre (HS, 0 – 44 bodů)

Zhruba dvoubodový rozdíl v průměrném hodnocení HS mezi hodnotiteli (Tabulka 6) a vysoké zjištěné korelace mezi hodnocením HS jednotlivých hodnotitelů (Tabulka 7) naznačují dobrou shodu mezi hodnotiteli. Pro exaktní ověření shody jsem použil koeficient vnitrotřídní korelace, viz dále.

Tabulka č. 6 - Srovnání průměrného HS dle hodnotitele

| | Průměr | SD | N |
|---------------------|---------------|-----------|----------|
| Hodnotitel h | 16,77 | 5,718 | 95 |
| Hodnotitel j | 18,88 | 5,827 | 95 |
| Hodnotitel p | 17,77 | 6,036 | 95 |

Tabulka č. 7 - Korelace mezi hodnocením jednotlivých hodnotitelů na škále HS

| | Hodnotitel h | Hodnotitel j | Hodnotitel p |
|---------------------|---------------------|---------------------|---------------------|
| Hodnotitel h | 1,000 | ,943 | ,955 |
| Hodnotitel j | ,943 | 1,000 | ,929 |
| Hodnotitel p | ,955 | ,929 | 1,000 |

Shoda posuzovatelů – škála hrubých skóre (HS)

Pro posouzení míry shody mezi třemi posuzovateli u kardinální proměnné (HS měřený na škále o 44 bodech) jsem použil koeficient vnitrotřídní korelace (ICC 2,1). „Hlavní funkcí ICC je vyjádření míry shody mezi několika měřeními (Atkinson & Nevill, 1998). Využívá se v případech, když se jedná o heterogenní a malý výzkumný soubor. V opačné situaci, kdy testujeme homogenní výzkumný soubor s malým vnitroskupinovým rozdílem, výsledná hodnota ICC je vždy nízká (Strejcová, Baláš, & Süß, 2010).

Každý respondent byl posuzován každým posuzovatelem a posuzovatele chápu jako reprezentanty širší populace navzájem podobných posuzovatelů. Byl splněn předpoklad normality, který je podmínkou použití koeficientu ICC - nezamítáme nulovou hypotézu Shapiro-Wilkova testu u žádného z hodnotitelů. $SW(H) = 0,985$, $p = 0,368$; $SW(J) = 0,982$, $p = 0,220$; $SW(P) = 0,983$, $p = 0,259$.

Dosažená hodnota ICC (2,1) je 0,912 (Tabulka 8), což svědčí pro vynikající shodu posuzovatelů dle Cicchettiho (1994). Dle vypočtené standardní chyby měření SEM (SD * odmocnina) z $(1-ICC) = SD * 0,297 = 17,240 * 0,297 = 5,11$) bude 68 % opakovaných měření na původní škále spadat do intervalu $x \pm 5,11$.

Tabulka č. 8 - Koeficient vnitrotřídní korelace ICC

| | ICC ^b | 95% Interval spolehlivosti | | F Test | | | |
|-----------------|-------------------|----------------------------|---------------|---------|-----|-----|------|
| | | Spodní hranice | Horní hranice | Hodnota | df1 | df2 | Sig |
| Single Measures | ,912 ^a | ,805 | ,954 | 49,383 | 94 | 188 | ,000 |

a. hodnota je stejná při zohlednění interakcí

b. užitý typ koeficientu měří absolutní shodu posuzovatelů

Metodu skórování vybavených prvků příběhů (HS) tedy považuji za reliabilní.

Škála zkreslení (MZ, 1-4 body)

Rozdíl v mediánovém hodnocení míry zkreslení mezi hodnotiteli (Tabulka 9) a zjištěné korelace mezi hodnocením HS jednotlivých hodnotitelů (Tabulka 10) naznačují rozdíly mezi hodnotiteli. Pro exaktní ověření shody jsem použil Kendallův koeficient konkordance, viz dále.

Tabulka č. 9 - Srovnání mediánové hodnoty zkreslení příběhů dle hodnotitele

| | medián | N |
|---------------------|--------|----|
| Hodnotitel h | 3 | 95 |
| Hodnotitel j | 2 | 95 |
| Hodnotitel p | 3 | 95 |

Tabulka č. 10 - Korelace mezi hodnocením zkreslení příběhů dle hodnotitele

| | Hodnotitel h | Hodnotitel j | Hodnotitel p |
|--------------|--------------|--------------|--------------|
| Hodnotitel h | 1,000 | ,521 | ,542 |
| Hodnotitel j | ,521 | 1,000 | ,510 |
| Hodnotitel p | ,542 | ,510 | 1,000 |

Shoda posuzovatelů – škála zkreslení

Pro posouzení míry shody mezi třemi posuzovateli u ordinální proměnné (Míra zkreslení měřená na škále o 4 bodech) jsem použil Kendallův koeficient konkordance W , který se pohybuje v rozmezí 0 (nulová shoda) – 1 (kompletní shoda). Vypočtený Kendallův koeficient konkordance je $W = 0,175$, což svědčí pro nízkou shodu posuzovatelů na škále míry zkreslení, a tedy její nízkou reliabilitu. Dle Kendallova testu ($p=0,000$, $W = 33,187$, $df = 2$) byla zamítnuta shoda posuzovatelů o shodě všech tří rozdělení (hodnocení posuzovatelů), při bližším pohledu a využití párového srovnání (Tabulka 11) zjišťujeme, že se signifikantně liší hodnotitel H od zbývajících dvou hodnotitelů J a P (Hodnotitel H vykazuje přísnější posouzení Míry zkreslení).

Tabulka č. 11 - Párové srovnání shody hodnocení míry zkreslení mezi jednotlivými hodnotiteli

| Hodnotitelé | st. odchylka | signifikance |
|-------------|--------------|--------------|
| MZj - MZp | 0,145 | 0,575 |
| MZj - MZh | 0,145 | 0,000 |
| MZp - MZh | 0,145 | 0,005 |

Položku Míra zkreslení tedy z důvodu nízké reliability mezi posuzovateli nebudu dále započítávat do celkových výsledků, přestože se domnívám, že nese významnou informaci o obranném zkreslení reprodukce, která přitom není obsažena v celkovém hrubém skóru. Domnívám se, že v tomto případě vyšla nízká reliabilita proto, že hodnocení Míry zkreslení podléhá v daleko větší míře než posouzení HS subjektivnímu hodnocení posuzovatelů.

Roli zde budou jistě hrát jejich osobnostní vlastnosti, zkušenosti a relativně volná skórovací kritéria, která mohou být vykládána v případě konkrétního zkreslení podle různé míry závažnosti v rámci subjektivního hodnocení posuzovatele. Na rozdíl od původního subjektivního hodnocení Míry zkreslení ve výzkumu Wilkinsona a Cargilla (1955) experimentátorem, s touto položkou nebudu dále provádět další výpočty a potvrzovat hypotézy.

6.4 Výsledky

Pro každého respondenta byl spočítán průměrný HS ze tří hodnot od tří hodnotitelů ($M=17,8$), se kterým počítám v další analýze.

6.4.1 Ověření normality průměrného HS

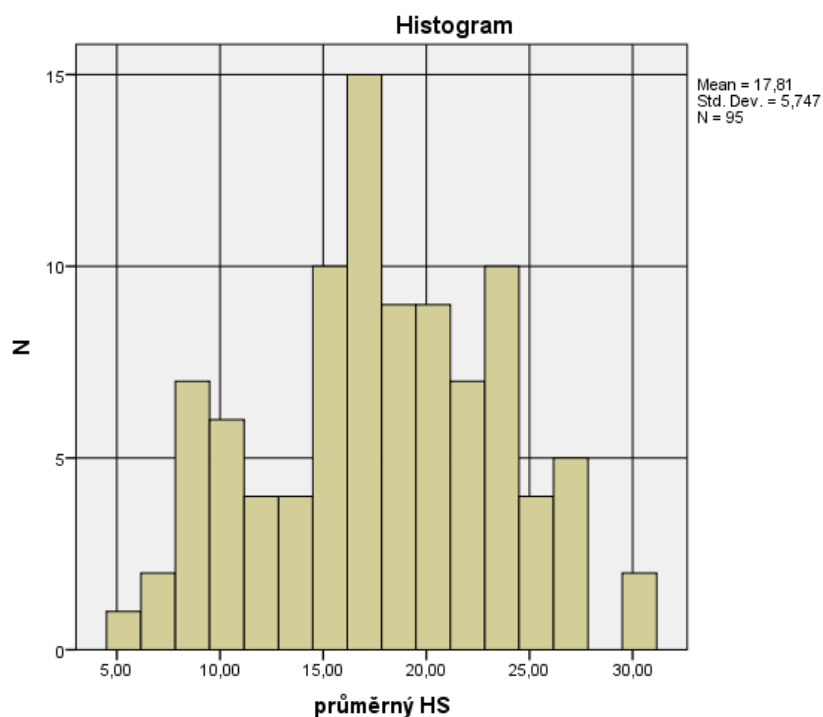
Podle popisných hodnot rozložení průměrného HS (Tabulka 12) lze očekávat narušení normality kvůli plochosti rozdělení. Záporná hodnota koeficientu špičatosti značí plošší rozdělení, než by odpovídalo normálnímu.

Tabulka č. 12 - Popis rozdělení zkonstruované škály HS

| | Hodnota | SE |
|------------------------|---------|------|
| Průměr | 17,80 | ,590 |
| 95% interval | | |
| Spodní hranice | 16,64 | |
| Horní hranice | 18,98 | |
| 5% ořezaný průměr | 17,78 | |
| Medián | 17,67 | |
| Rozptyl | 33,02 | |
| SD | 5,75 | |
| Minimum | 5,33 | |
| Maximum | 30,67 | |
| Rozpětí | 25,33 | |
| Mezikvartilové rozpětí | 8,00 | |
| Šikmost | -,028 | ,247 |
| Špičatost | -,599 | ,490 |

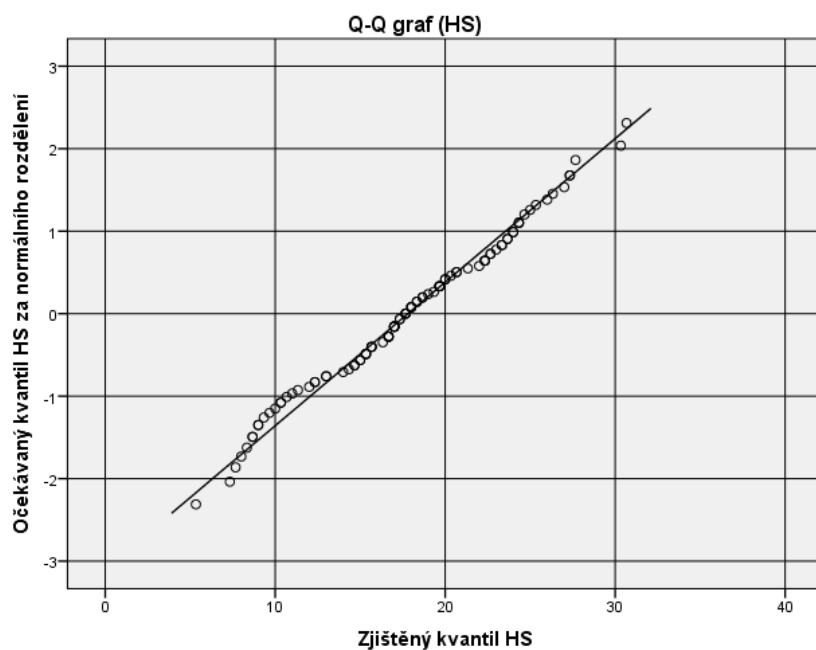
Pohled na histogram průměrného HS (Graf 1) navíc ukazuje, že hodnoty jsou rozloženy podél škály nerovnoměrně se dvěma vrcholy (kolem 9 bodů a kolem 17 bodů).

Graf č. 1 - Histogram průměrného HS



Q-Q graf (Graf 2) potvrzuje, že zvláště ve spodním pásmu škály nacházíme odchylky od normálního rozložení.

Graf č. 2 - Q – Q graf (škála HS)



Ačkoliv Shapiro-Wilkův test normality nezamítá nulovou hypotézu o normalitě rozložení zkonstruované škály HS na hladině $p=0,320$ (Tabulka 13), přikláním se k využití neparametrických testů vzhledem k výše uvedeným zjištěním.

Tabulka č. 13 - Ověření normality zkonstruované škály

| | Shapiro-Wilk | | |
|--------------------|-----------------|----|------|
| | testová hodnota | df | Sig. |
| průměrný HS | ,984 | 95 | ,320 |

6.4.2 Srovnání kategorií respondentů dle HS

Výsledné HS pro jednotlivé kategorie respondentů jsou uvedeny v tabulce (Tabulka 14). Rozdíly mezi nimi jsem testoval pomocí Mann-Whitneyova neparametrického testu shody rozdělení pro dva nezávislé výběry. Výsledky ukazují, že respondenti se z hlediska HS neliší dle pohlaví, úplnosti rodiny ani přítomnosti sourozenců v rodině (nesignifikantní Mann-Whitneyův test na hladině 0,05).

Tabulka č. 14 - Dosažený HS dle pohlaví, úplnosti rodiny a přítomnosti sourozenců

| kategorie | N* | Průměrný HS | Sig. | Mann-Whitney U |
|-------------------|----|-------------|-------|----------------|
| muži | 32 | 17,23 | 0,655 | 1048,0 |
| ženy | 62 | 18,05 | | |
| z úplných rodin | 75 | 17,91 | 0,593 | 808,5 |
| z neúplných rodin | 20 | 17,42 | | |
| se sourozenci | 85 | 18,08 | 0,180 | 535,5 |
| bez sourozenců | 10 | 15,50 | | |

*Doplněk do 95 tvoří chybějící hodnoty.

6.4.3 Testování hypotéz

Hypotéza 1: *Experimentální skupina (příběh A) bez ohledu na pohlaví si bude pamatovat méně než kontrolní skupina (příběh B.)*

Tabulka č. 1 - Ověření hypotézy 1 pomocí Mann-Whitneyova testu

| kategorie | N | Průměrný HS | Sig. | Mann-Whitney U |
|------------|----|-------------|-------|----------------|
| varianta A | 46 | 16,93 | 0,137 | 1326,5 |
| varianta B | 49 | 18,63 | | |

Respondenti z experimentální a kontrolní skupiny se dle Mann-Whitneyova testu neliší v průměrném HS (Tabulka 14). Rozdíl průměrného HS je nicméně v očekávaném směru: HS osob z experimentální skupiny je o 1,7 bodu nižší, než HS osob z kontrolní skupiny. Zamítáme však hypotézu 1.

Hypotéza 2A: *Muži v experimentální skupině (příběh A) si budou příběh vybavovat méně než muži v kontrolní skupině (příběh B)*

Hypotéza 2B: *případně méně než ženy v experimentální skupině (příběh A).*

Tabulka č. 16 - Ověření hypotézy 2A pomocí Mann-Whitneyova testu

| kategorie | N | Průměrný HS | Sig. | Mann-Whitney U |
|-----------|----|-------------|-------|----------------|
| muži A | 16 | 15,56 | 0,149 | 166,5 |
| muži B | 16 | 18,90 | | |

Tabulka č. 17 - Ověření hypotézy 2B pomocí Mann-Whitneyova testu

| kategorie | N | Průměrný HS | Sig. | Mann-Whitney U |
|-----------|----|-------------|-------|----------------|
| muži A | 16 | 15,56 | 0,310 | 284,0 |
| ženy A | 30 | 17,66 | | |

Muži z experimentální a kontrolní skupiny se dle Mann-Whitneyova testu neliší v průměrném HS (Tabulka 16), rozdíl průměrného HS je nicméně v očekávaném směru, HS mužů z experimentální skupiny je o 3,3 bodu nižší, než HS mužů z kontrolní skupiny.

Muži a ženy z experimentální skupiny se dle Mann-Whitneyova testu neliší v průměrném HS (Tabulka 17), rozdíl průměrného HS je nicméně v očekávaném směru: HS mužů z experimentální skupiny je o 2,1 bodu nižší, než HS žen z experimentální skupiny. Zamítáme hypotézu 2A i 2B.

Hypotéza 3: *Ti, kteří vyrůstají v neúplné rodině, si budou experimentální příběh A vybavovat méně než jak si budou vybavovat kontrolní příběh B ti, kteří vyrůstají v neúplné rodině.*

Tabulka č. 2 - Ověření hypotézy 3 pomocí Mann-Whitneyova testu

| kategorie | N | Průměrný HS | Sig. | Mann-Whitney U |
|------------------|----|-------------|-------|----------------|
| neúplná rodina A | 8 | 15,29 | 0,208 | 65,0 |
| neúplná rodina B | 12 | 18,83 | | |

Lidé vyrůstající v neúplné rodině z experimentální a kontrolní skupiny se dle Mann-Whitneyova testu neliší v průměrném HS (Tabulka 18). Rozdíl průměrného HS je nicméně v očekávaném směru: HS osob z neúplné rodiny z experimentální skupiny je o 3,5 bodu nižší, než HS osob z neúplné rodiny z kontrolní skupiny. Zamítáme hypotézu 3.

Hypotéza 4: *Ti, kteří mají 2 a více sourozenců, si budou vybavovat experimentální příběh A méně než ti, kteří mají 2 a více sourozenců kontrolní příběh B*

Tabulka č. 3 - Ověření hypotézy 4 pomocí Mann-Whitneyova testu

| kategorie | N | Průměrný HS | Sig. | Mann-Whitney U |
|-----------------------|----|-------------|-------|----------------|
| 2 a více sourozenců A | 18 | 16,87 | 0,077 | 172,5 |
| 2 a více sourozenců B | 14 | 20,12 | | |

Lidé se 2 a více sourozenci z experimentální a kontrolní skupiny se dle Mann-Whitneyova testu neliší v průměrném HS (Tabulka 19). Rozdíl průměrného HS je nicméně v očekávaném směru: HS osob z experimentální skupiny je o 3,2 bodu nižší, než HS osob z kontrolní skupiny. Zamítáme hypotézu 4.

6.4.4 Zhodnocení

Hypotézy se nepotvrdily, i když naznačené rozdíly odpovídají předpokladům, nejsou statisticky signifikantní. Pro průkaznější hodnocení zvláště hypotéz 2 - 4 by bylo nutné větší zastoupení srovnávaných kategorií.

6.5 Diskuse

6.5.1 Obecné zhodnocení výsledků

V experimentu jsem testoval obranný mechanismus vytěsnění. Tento teoretický koncept, jehož podstata „spočívá jen v odmítání a udržování vně sféry vědomého“ (Freud, 2002, s. 222), byl testován prostřednictvím příslušného paralelního observačního konceptu obrany v podobě zapomínání. Škálu zkreslení, kterou jsem uvažoval jako komplementární k celkovému HS, jsem kvůli nízké reliabilitě hodnotitelů nezahrnoval do dalších výsledků. Zapomínání bylo měřeno prostřednictvím počtu vybavených prvků přečtených příběhů. Obsahem toho, co mělo být v rámci předpokladu vytěsněno, se stal komplex představ asociovaných s problematikou Oidipovského komplexu, konkrétně incestní libidinózní přání chované k matce. Obsah experimentálního příběhu A, jež jsem testoval v rámci předvýzkumu, se signifikantně lišil od obsahu kontrolního příběhu B z hlediska incestního obsahu. Obsah experimentálního příběhu A byl zamýšlen jako potenciální hrozba, na kterou budou subjekty reagovat pomocí vytěsnění díky podobnosti a asociaci s primárně vytěsněnými sexuálními tužbami k matce pocházejícími z oidipovské vývojové fáze. Tato asociace, jak jsem očekával, povede k nárůstu signální úzkosti a následného zapojení obranného mechanismu vytěsnění v podobě konkrétní obrany zapomínání příběhu za účelem snížení nelibosti.

Z výsledků vyplývá, že závisle proměnná v podobě incestuálního obsahu v příběhu A nevedla v žádné hypotéze k signifikantnímu snížení vybavení celkového počtu jednotek příběhu ve srovnání s kontrolním příběhem B, které bychom mohli považovat za výsledek působení obranného mechanismu vytěsnění.

Experimentální skupina (příběh A) bez ohledu na pohlaví si nevybavuje signifikantně méně než kontrolní skupina (příběh B).

Muži v experimentální skupině (příběh A) si nevybavují příběh méně než muži v kontrolní skupině (příběh B), případně méně než ženy v experimentální skupině (příběh A). Ti, kteří vyrůstají v neúplné rodině, si experimentální příběh A nevybavují méně, než jak si vybavují kontrolní příběh B ti, kteří vyrůstají v neúplné rodině. Ti, kteří mají 2 a více sourozenců, si nevybavují experimentální příběh A méně než ti, kteří mají 2 a více sourozenců, kontrolní příběh B.

Pozitivní výsledek výzkumu Wilkinsona a Cargilla z roku 1955 (Tabulka 20), kdy muži si vybavovali experimentální příběh signifikantně méně, než příběh kontrolní, a signifikantně méně než si experimentální příběh vybavovaly ženy, jsme nezopakovali. Muži se v mém výzkumu signifikantně nelišili při vybavování experimentálního a kontrolního příběhu, stejně jako se nelišili od vybavování experimentálního příběhu u žen (hypotéza 2). Je však nutno zdůraznit, že rozdíly v HS byly v očekávaném směru.

Tabulka č. 20 - Výsledky t-testu pro rozdíly mezi průměry vybavených jednotek příběhu u Wilkinsona a Cargilla (1955)

| Pohlaví | Průměr- exp.skupina | Směr. odchylka- exp.skupina | Průměr-kontrolní skupina | Směr.odchylka- kontrolní skupina | t |
|---------|------------------------|--------------------------------|-----------------------------|-------------------------------------|------|
| Muži | 10,4 | 4,45 | 16,5 | 3,82 | 5,12 |
| Ženy | 18,3 | 2,51 | 17,3 | 2,36 | 0,43 |

Srovnání s výsledkem amerického výzkumu naráží na několik problémů, které je na tomto místě nutno zmínit. V prvním případě je to metodika skórování příběhu. Wilkinson a Cargill (1955) ve svém článku zmiňují pouze to, že byl experimentální a kontrolní příběh rozdělen na stejný počet prvků a výsledný HS se skládal z počtu takto vybavených prvků. Na jaké prvky byl příběh rozdělen, to už ovšem autoři neuvádějí. Experimentální i kontrolní příběh jsem rozdělil na celkem 44 prvků, ale autoři původního výzkumu celkovou sumu prvků neuvádějí.

Dále nezmiňují skórovací kritéria pro vybavování, případně další závazné pokyny pro hodnotitele, se kterými bych mohl srovnat svá vlastní vytvořená kritéria.

Dalším problematickým bodem pro srovnání výsledků obou výzkumů, je věkový rozdíl mezi probandy. Wilkinson a Cargill (1955) přesný věk probandů neuvádějí, vzorek specifikují pouze tak, že jde o studenty prvního ročníku na vysoké škole v průběhu hodiny sociologie.

Věk probandů mého výzkumu se pohybuje od 15 do 19 let, tedy období pubescence a adolescence a jedná se o studenty gymnázia. Podle psychoanalytické vývojové sexuální teorie končí vývoj jedince víceméně na konci falicko – oidipovského období a v pubertě se po relativním klidu (latentní období) znovu oživuje právě konfliktovost falicko – oidipovského období. Adolescence, pubescence a dospělost je považována za výsledek zkušeností v tomto raném vývojovém stádiu, jak ho popisují v teoretické části (Fonagy, 2005). Přesto je potřeba vzít ohled na možné rozdíly mezi mírou vytěsnění u studentů prvního ročníku vysoké školy a studentů gymnázia, resp. silou incestuálních přání, které uvádí v činnost vytěsnění.

6.5.2 Ohrožení

Pojďme se blíže podívat na výsledky a diskutovat zamítnuté hypotézy v rámci jednotlivých Geislerových (1985) směrnic pro výzkumy vytěsnění:

1. Ohrožení by mělo být prezentováno mimo vědomou pozornost nebo pouze okrajově.

V tomto výzkumu je hlavním ohrožením implicitní snový obsah o pohlavním styku s matkou, jež interpretuji podle Freuda (1900/1998a): latentní snový obsah o souloži podléhá cenzuře a je zkrácen ve výsledný manifestní obsah, jež je obsahem experimentálního příběhu.

Také Wilkinson a Cargill (1955) považují signifikantní zapomínání u mužské experimentální skupiny ve srovnání s kontrolní za důsledek vytěsnění právě kvůli povaze příběhu. Vedle implicitního obsahu je v příběhu obsažen také explicitní obsah týkající se fyzického kontaktu s matkou v posteli. Již jsem prezentoval výsledek předvýzkumu, tedy, že experimentální příběh A je signifikantně incestnější, než kontrolní příběh B. Protože jsem nezkoumal otázku, podle jakého vodítka tento incestní obsah hodnotí, může se nabízet vysvětlení, že respondenti hodnotili příběh jako incestní nikoli pro latentní incestní obsah, který je ve Freudově teorii vysvětlen jako sexuální styk s matkou, ale pro explicitní vyjádření tělesné blízkosti s matkou. Níže cituji tuto pasáž: *Usmívá se na mne, objímá mě a přitahuje blíže k jejímu horkému tělu. Dotyk její hebké kůže mi dělá velmi dobře.*

Pokud respondenti hodnotili příběh kvůli této explicitní zmínce tělesného vztahu s matkou, nemůžeme ohrožení lokalizovat mimo vědomou pozornost, nebo na její okraj, ale spíše do jejího středu. V teoretické práci zmiňuji Silvermana (1983), který tvrdí, že pokud je subjekt v situaci, kdy si je vědom ohrožení, vyrovnává se s ním pak spíše na vědomé úrovni zralejšími copingovými strategiemi.

Teprve pokud si subjekt není ohrožen vědom a ohrožující informace není dostupná vědomým copingovým strategiím subjektu, je nucen uchýlit se k nevědomým obranným mechanismům. V tomto případě tedy mohlo u probandů dojít k tomu, že ohrožení pro ně nebylo natolik bezprostředně oslovující nevědomé struktury, že se uchýlili k vědomému zralejšímu zpracování, což ve výsledku vedlo k nenarušení vybavování.

Pokud rozvinu úvahu o vědomém ohrožení dále, v citované pasáži příběhu není explicitně řečeno, že jde o sexuální styk, nebo to, že k němu dojde v budoucnu. Jde o erotický a jistě něžný kontakt, ovšem interpretace latentního obsahu snu je ryze sexuální. Níže cituji zmíněnou pasáž: *Vybavuji si, že najednou šplhám po dlouhém schodišti úplně na vrchol do krásného chrámu* - „Schody, žebříky, různá schodiště, případně stoupání po nich, a to jak nahoru, tak dolů, symbolicky znázorňují pohlavní akt...na čem se toto srovnání zakládá, není těžké uhodnout; v rytmických intervalech a stále víc zadýchání dospíváme k vrcholu“ (Freud, 1900/1998, s. 360). Pokud tedy toto riziko podléhalo v nějaké míře pozornosti, nemuselo být vyhodnoceno jako dostatečně velké ohrožení vedoucí dále k vyvolání signální úzkosti a zapojení vytěsnění.

Můžeme také namítnout, že nejde o vytěsnění představ asociovaných s původním oidipovským komplexem, ale o inhibici incestu, která má jiné kořeny. Oidipovský komplex je často zpochybňován ve své univerzální platnosti, přesto můžeme uvažovat, že je to právě internalizované odmítnutí rodiče opačného pohlaví spojené s tímto stádiem vývoje, které vyvolává vytěsnění.

Sečteme-li oba možné efekty, tedy že: *1. ohrožení bylo částečně vědomé*, tedy disponibilní k tomu, aby s ním probandi v experimentální skupině vyrovnali copingovými strategiemi mimo sféru nevědomých obranných mechanismů a vytěsnění, a *2. ohrožení bylo relativně slabé*, tedy nebylo probandy rozpoznáno implicitní ohrožení z latentního obsahu snu a jejich kognitivní rozpoznání se týkalo pouze explicitní části snu, je možné dojít k závěru, že za této situace mohli být probandi velmi náchylní k inferenci pozornosti. Je pravda, že jsem experiment uvedl nikoli jako paměťový, ale osobnostní test, abych vyloučil vliv vůle při kódování obsahu. Ovšem v situaci, kdy jsem se vrátil do místnosti sbírat odpovědi po 15 minutách a u probandů probíhala normální výuka, jejich paměťové a kognitivní procesy mohly v situaci, kdy ohrožení bylo vnímáno jako vědomé a slabé, výrazně interferovat s přečteným materiálem a vylučovat tak zapojení vytěsnění jako dynamického zapomínání.

Paměť tak mohla v této situaci v souladu s teorií Loftusové a Loftuse (1980) usilovat o efektivitu, například v rámci výuky v hodině, a nikoli se orientovat na externí ohrožení v podobě incestuálního obsahu, jež mělo vyvolat ohrožení vnitřní. Z hlediska uchování takové informace tak mohlo dojít k jejímu odstranění, resp. přerámování v rámci efektivity učení.

Při experimentu mohla hrát významnou roli také heterogenita skupin v paměťových schopnostech vštěpování a vybavování. Takové okolnosti jsem se snažil vyhnout tím, že výběr osob do experimentálních a kontrolních skupin proběhl náhodným výběrem.

6.5.3 Konflikt

Podle Geislera (1985) by měl být použit konkrétní konflikt, který zahrnuje nevědomý pudový derivát (sexuální, nebo agresivní) a morální zákaz.

V našem případě byl v experimentálním příběhu obsažen sexuální pudový derivát ve vztahu k matce, který, jak jsem očekával vzhledem k teorii a revizi strukturálního modelu, bude zapuzen ze strany Nadjá jakožto speciální struktury vzniklé po skončení oidipovského komplexu za účelem zapuzení incestu (Brenner, 1982). Konflikt byl tedy očekáván na ose Ono – Nadjá, kdy Já pod bezprostředním vlivem Nadjá spouští obranným mechanismus vytěsnění, který zadrží nepřijatelné přání mimo vědomí. V tomto ohledu je experiment dobře vymodelován a splňuje toto kritérium vnitřního konfliktu.

V kontrolním příběhu jde o vztah mezi bratry, kdy jeden vlezl do postele druhého a ten ho poté následně vytlačil z postele ven. V tomto ohledu jsem v předvýzkumu testoval také jeho potenciální incestní obsah, přičemž respondenty byl hodnocen jako signifikantně méně incestní, než v případě experimentálního příběhu. Dokonce je míra incestního obsahu tohoto příběhu na úrovni incestního obsahu mnou vybraného neutrálního příběhu, kde holčička z Dostojevského (2003) novely *Nětočka* Něžvanovová vzpomíná na své neradostné dětství. Incestní obsah tedy můžeme vyloučit.

Co ovšem vyloučit tak snadno nemůžeme, je potenciální agresivní komponenta obsažená v explicitním obsahu (*Zamručí, pak se ke mně otočí zády a málem mě tak vytlačí z postele. Jeho nohy jsou při dotyku velmi ledové*). V implicitním obsahu tohoto kontrolního příběhu je využita neutrální snová symbolika, kterou jsem analyzoval výše, ovšem explicitní obsah snu hovoří o bratrovi, který hlavní postavu vystrčil z postele. V původním výzkumu Wilkinsona a

Cargilla (1955) si muži vybavují signifikantně více tento kontrolní příběh s bratrem než experimentální s matkou. V případě mého výzkumu je ovšem nutné připustit možnost, že za zamítnutím hypotéz a podobnými výsledky HS mezi experimentální a kontrolní skupinou stojí ohrožení, které bylo explicitní a vyvoláno agresivním hnutím k bratrovi jako rivalovi. Konflikt by v tomto případě byl veden na stejné ose Ono – Nadjá, kdy agresivní pudový derivát z Ono je terčem kritiky Nadjá a Já spouští mechanismus vytěsnění, aby udrželo zakázané hostilní přání mimo vědomí. Toto je tedy další možnost vysvětlení nesignifikantního rozdílu mezi vybavením experimentálního a kontrolního příběhu u mužů.

Velkou otázkou zůstává, nakolik se týká žen příběh s mužským hrdinou. Podle Metz (1991) dochází při čtení nebo sledování filmů k tzv. *křížové identifikaci*, kdy jsme schopni se identifikovat s hrdinou odlišného pohlaví. Proto se domnívám, že v případě žen mohlo dojít k vytěsnění sexuálních pudových derivativů v experimentální příběhu A. Zde vycházím ze současné době přijímaného názoru, že žena nejprve v tzv. preoidipovské fázi sexualizuje matku, teprve poté otce (Nasio, 2010; Brenner, 1979). Průběh oidipovského komplexu má u žen a mužů avšak natolik odlišný průběh, že je velmi složité tyto kategorie spojovat v jednu a očekávat stejný stupeň vytěsnění při expozici sexuálně diferencovanému podnětu. V otázce síly vytěsnění přání vycházejících z oidipovských přání se u mužů očekává daleko silnější vytěsnění, tedy vynakládaná energie k antikatexi, zatímco u ženy je síla vytěsnění slabší (Nasio, 2010).

Wilkinson a Cargill (1955) dokonce celou skupinu žen hodnotí v souvislosti s incestní inhibicí experimentálního příběhu jako skupinu kontrolní. Očekávají, že ženy budou skórovat při vybavování experimentálního příběhu podobně jako u kontrolního. Tehdejší názory na psychosexuální vývoj ženy ovšem byly velmi primitivní a odpovídaly obrácenému oidipovskému komplexu u mužů, což se ukázalo jako mylné. Nesignifikantní výsledky u skupiny žen s ohledem na experimentální incestní obsah přes jistou teoretickou oporu u Nasie (2010) mohly být způsobeny obtížnou identifikací s mužem, což následně vedlo ke ztížené asociaci s jejich primárně vytěsněnými sexuálními přáními k matce. V konečném důsledku tak mohlo toto nedocenění genderových rozdílů učinit z ženské experimentální a kontrolní skupiny jednu velkou kontrolní skupinu.

6.5.4 Příběh

Geisler (1985) dále píše, že materiál, který má podlehnout vytěsnění, by měl být také smysluplně vztažen ke konkrétnímu konfliktu.

Domnívám se, že vybraný materiál je ke konkrétnímu konfliktu vztažen dostatečně, o čemž vypovídá i předvýzkum. Výhodou je, že jde o verbálně propojený materiál, ve kterém vystupují lidé s pocity, myšlenkami a aktivitami, nikoli samostatná slova. Takový materiál je náchylnější k tomu vyvolat u subjektů emocionální odezvu prostřednictvím asociace s již přítomným vytěsněným materiálem. Je zajímavé, že v rámci předvýzkumu hodnotili respondenti experimentální příběh A jako signifikantně méně srozumitelný než kontrolní příběh B, přesto se tato nižší srozumitelnost nepromítla do celkového výsledku HS.

Usuzuji z toho, že spíše než o srozumitelnost jde o míru emocionální odezvy, kterou příběh vyvolal. Čistě kognitivní zpracování informace zde hraje druhotnou roli.

6.5.5 Individuální rozdíly

Další možným vysvětlením, proč došlo k zamítnutí hypotéz, je nedostatečné zohlednění individuálních rozdílů. Ačkoli jsem oproti výzkumu Wilkinsona a Cargilla (1955) zvažoval v hypotézách vliv neúplné rodiny a počet sourozenců při síle vytěsnění, nemusely být tyto individuální znaky klíčové pro iniciování vytěsnění, jak napovídají výsledky hypotéz. Ani neúplná rodina, ani přítomnost více sourozenců nevyvolaly u probandů signifikantní nárůst zapomínání experimentálního příběhu, které bychom mohli přičíst působení vytěsnění.

Zatímco individuální rozdíly a osobnost má zásadní důležitost v jakékoli klinické diskusi ohledně vytěsnění, téma bylo obecně přehlíženo v experimentálním paradigmatu. Geisler (1985) tvrdí, že tu jsou dvě oblasti osobnostních rozdílů, ke kterým by mělo být přihlíženo: *1. přítomnost konkrétního nevědomého konfliktu a 2. užití vlastního obranného mechanismu.* V prvním bodě jde konkrétně o to, že byl tento výzkum orientován na jeden konkrétní konfliktní vzorec oidipovského komplexu a to sexuálně orientovaný postoj k matce, jež má podlehnout vytěsnění.

Ačkoli jsem citoval Nasia (2010), který tvrdí, že žádné dítě nepřeskočí Oidipa, a tudíž se s ním každý musí vyrovnávat právě za pomoci vytěsnění, neznamená to, že každý řeší tento konflikt stejným způsobem, ba dokonce ani zapojením stejného obranného mechanismu. V této práci, která se týká sekundárních, tedy neurotických obranných mechanismů, předpokládám u subjektů z gymnázia vývoj vnitřní psychické struktury do té míry, že je schopná vytěsnění. Ovšem tento předpoklad může být mylný. Podle Kernberga (1976) se vytěsnění objevuje častěji u těch osob, které dosáhly pokročilého stupně vývoje. Protože se orientoval na pacienty s hraniční poruchou osobnosti, rozlišoval mezi primitivním obranným mechanismem štěpení, kterého užívají právě pacienti s touto poruchou a vytěsněním, které štěpení nahrazuje, až když je dosaženo dostatečné úrovně vývoje osobnosti. Tento předpoklad jsem v rámci výzkumu netestoval, a proto za zamítnutím hypotéz mohlo stát, že probandi nevyužili obranný mechanismus vytěsnění a ekvivalentní obranu zapominání právě proto, že ji neměli k dispozici.

V teoretické části jsem dále diskutoval výzkumy, které jako ohrožení používaly narcistickou hrozbu neúspěchu – tento dílčí konflikt byl generalizován a uplatněn na vzorek bez předtestového screeningu, který by zkoumal vnímavost probandů k tomuto dílčímu konfliktu. Ačkoli jsem se na rozdíl od těchto výzkumů držel přísněji psychoanalytické teorie vnitřního konfliktu mezi instancemi, je možné, že právě dosažená úroveň, která je nutná k tomu, aby se mohl vnitřní konflikt odehrát, nebyla u probandů dosažena, a tento konflikt u nich zkrátka nebyl aktuální natolik, aby vedl k zapojení vytěsnění.

Myšlenka, že existují individuální rozdíly při užití vytěsnění, byla představena už Freudem (1926), podle kterého je mechanismus vytěsnění charakteristický pro osoby s hysterickými osobnostmi. Na jiném místě poznamenává, že než dojde k ostrému oddělení jednotlivých struktur Ono – Já - Nadjá, mentální aparát může používat jiné obranné mechanismy než ty, které operují po dosažení tohoto oddělení.

Ze současného úhlu pohledu tedy můžeme uzavřít, že přes univerzálnost oidipovských přání existují jistě rozdíly mezi normální, neurotickou a hraniční úrovní psychické organizace (Gabbard, 2005), přičemž u každé z těchto mentálních organizací mohou být obranné mechanismy zapojeny jiným způsobem. Tyto individuální odlišnosti při užívání obranných mechanismů tak mohly ovlivnit výsledky mého experimentu.

Skutečnost, že se experimentu zúčastnili studenti gymnázia, kteří mohli mít na rozdíl od původních účastníků amerického výzkumu širší povědomí o problematice vytěsnění a psychoanalýze, mohla také vést k odhalení skutečné povahy experimentálního záměru, částečně i kvůli otázkám, které jsem pokládal v dotazníku (úplnost rodiny a počet sourozenců). Toto před-pochopení účelu výzkumu mohlo posléze vést u probandů k přechodnému zrušení vytěsnění a větší míře vybavování.

Za další část zkreslení výsledků mohlo zodpovídat prostředí. Studenti byli v rámci své běžné přednášky nuceni změnit činnost a přeorientovat pozornost na text, který s přednáškou nemá nic společného. Roli zde mohla hrát i únava, nechť se zapojit do výzkumu atd. Je otázkou, zda 15 minut, kdy se po přečtení příběhů studenti věnovali jiné činnosti v rámci hodiny, je dostatečných, nebo nedostatečných. Vedle samotného intervalu je důležité zmínit i charakter samotné vyučovací hodiny, ve kterém experiment probíhal. Pokud studenti s vyučujícím opakovali minulou látku, můžeme usuzovat na inferenci s vybavením příběhu spíše, než když šlo o prezentaci látky nové.

6.5.6 Doporučení

Jsem rád, že jsem měl možnost replikovat výzkum Wilkinsona a Cargilla (1955) v českém prostředí za užití předvýzkumu a že jsem detailně rozpracoval metodiku skórování příběhu, která se ukázala být reliabilní. Ačkoli jsem nedospěl k výsledkům, které přinášejí zmínění autoři, a kvůli kterým je výzkum zmiňován jako experimentální podpora konceptu vytěsnění, jsem velmi nakloněn tomu v experimentech pokračovat a zpřesňovat a vylepšovat jeho metodologii. Zde uvádím v bodech doporučení pro další výzkum.

1. Doporučuji zachovat experimentální metodu a využití příběhů spíše s implicitním a latentním obsahem, než s obsahem explicitním a výslovným. Jak jsem argumentoval v diskusi výše, explicitní vyjádření pudového derivativu, jež má být vytěsněn, může uvést do hry vědomé copingové strategie. Naopak latentní obsah umístěný mimo bezprostřední pozornost oslovuje hlubší struktury osobnosti, jak bylo prokázáno ve výzkumech s podprahovou psychodynamickou aktivací (Silverman, 1983). Příběhy se osvědčily také z hlediska jejich komplexní funkčnosti. Nedoporučuji užívat samostatná slova, výrazy, či věty bez významu a spojení s prožívajícím světem jedince.

2. Doporučuji při tvoření příběhu velmi důkladně zvažovat rozdíly mezi pohlavími ohledně psychické geneze konfliktu. I příběhy samy by neměly vycházet jednostranně z pohledu muže, ale měly by být vytvořeny také varianty s ženskou hrdinkou, která bude pro ženy spíše objektem identifikace než mužský hrdina. Tyto příběhy je důležité podrobit předtestovému posouzení respondentům ohledně znaků, které nás zajímají. Ohledně psychosexuálního vývoje muže už v raném vývoji psychoanalýzy nepanovaly rozpory, ženský vývoj a obsahová náplň konfliktů vzhledem k jejich složitosti a odlišnosti od mužského se stal na dlouho zdrojem kontroverzí (Horney, 2003). Toto téma jsem se snažil vyjasnit v teoretické části týkající se průběhu oidipovského komplexu u muže a ženy. Zde se tedy nabízí možnost rozšířit výzkum a vytvořit varianty příběhů podle pohlaví. Doporučuji vytvořit nový experimentální a neutrální příběh, tentokrát z ženského hlediska a s ženskou hrdinkou. Charakteristiky souboru by se přitom nelišily.

3. Doporučuji zachovat průběh experimentu, kdy experimentátor popíše experiment jako osobnostní, nikoli paměťový, a po administraci se po 15 minutách vrátí s požadavkem na jeho vybavení. Tento design zamezuje zapojení záměrné pozornosti a přesmyk v chápání výzkumu jako paměťového logického testu.

4. Doporučuji kromě zvážení rozdílu mezi pohlavími také v rámci zvýšení validity výzkumu zohlednit individuální rozdíly v úrovni dosažené psychické organizace v rámci předtestování probandů pomocí vhodné klinické testové metody. Pokud chceme testovat vytěsnění uprostřed oidipovské konstelace, v rámci zvýšení validity potřebujeme probandy alespoň na neurotické úrovni vývoje, u kterých očekáváme daleko častější výskyt sekundárních obranných mechanismů, především vytěsnění. Pokud je ohrožením narcistické zranění v podobě neúspěchu, potřebujeme probandy spíše s narcistickou poruchou (Kohut, 1971) atd. Konflikt, který experimentálně vyvoláváme, by měl být dominantní v klinickém obrazu jednotlivce.

7. Závěr

Záměrem této práce bylo utřídit a vyjasnit dosavadní psychoanalytické koncepty vztahující se k obranné funkci Já pro další experimentální návrhy výzkumu v této oblasti. Téma práce - sekundární obranné mechanismů jsem zařadil do komplexního systému intrapsychického konfliktu mezi instancemi, jehož první artikulovanou podobou je strukturální model. Pro pochopení vývoje a funkce obranných mechanismů jsem se detailně věnoval vývoji pojetí u Freuda. Vytěsnění jako sekundární obranný mechanismus a obecný základ intrapsychické obranné funkce je koncipován jak na úrovni teoretické, tak observační, neboť bez hypotetického rozdělení na vysvětlující konstrukt a pozorovatelný projev chování nemůže nikdy dojít k empirickému testování jeho existence a tím i odsouzení k pobývání na hranici přijetí a nepřijetí v akademické psychologii. Intrapsychický konflikt je diskutován především z hlediska ideového podloží oidipovského komplexu, neboť přání a zákazy vynořující se v tomto období slouží v experimentu jako podnět pro testové vyvolání vytěsnění. Ačkoli jsem v experimentu nepotvrdil nálezy z výzkumu Wilkinsona a Cargilla (1955), jsem přesvědčen, že další experimenty s pozměněnou metodologií více zohledňující vliv pohlaví a individuálních odlišností budou následovat a do hledáčku experimentální psychologie se dostanou další psychoanalytické koncepty.

Seznam použité literatury

Arlow, J. A., & Brenner, C. (1964). *Psychoanalytic concepts and the structural theory*. New York: International Universities Press.

Atkinson, G., & Nevill, A. M. (1998). Statistical methods for assessing measurement error (reliability) in variables relevant to sports medicine. *Sports Medicine*, 26(4), 217-238.

Bettelheim, B. (1983). *Freud and man's soul*. New York: Alfred A. Knopf.

Blanck, G., & Blanck, R. (1992). *Ego-psychologie: teorie a praxe*. Praha: Psychoanalytické nakladatelství.

Boag, S. (2012). *Freudian repression, the unconscious, and the dynamics of inhibition*. London: Karnac Books Ltd.

Boesky, D. (1995). Structural theory. In: B. E. Moore, & B. D. Fine (Eds.), *Psycho-analysis: The major concepts* (pp. 494–507). New Haven, CT: Yale University Press.

Brenner, C. (1957). The nature and development of the concept of repression in Freud's writings. *Psychoanalytic Study of the Child*, 12, 19–46.

Brenner, C. (1974). *An elementary textbook of psychoanalysis*. New York: International Universities Press.

Brenner, C. (1979). Depressive affect, anxiety, and psychic conflict in the phallic-oedipal phase. *The Psychoanalytic Quarterly*, 48(2), 177-197.

Brenner, C. (1981). Defense and defense mechanisms. *The Psychoanalytic Quarterly*, 50(4), 557-569.

Brenner, C. (1982). *The mind in conflict*. New York: International Universities Press.

- Carnap, R. (1956). The methodological character of theoretical concepts. *Minnesota Studies in the Philosophy of Science*, 1, 38-76.
- Cicchetti, D. V. (1994). Guidelines, criteria, and rules of thumb for evaluating normed and standardized assessment instruments in psychology. *Psychological Assessment*, 6(4), 284.
- Cooper, S. H. (1989). Recent contributions to the theory of defense mechanisms: A comparative view. *Journal of the American Psychoanalytic Association*, 37(4), 865-891.
- Cooper, S. H. (1990). Three contemporary theories of defense and adaptation: Some clinical and theoretical considerations. *Psychoanalytic Psychology*, 7(S), 57 – 69.
- Dostojevskij, F. M. (2003). *Nětočka Nězvanovová*. Praha: Academia.
- Eagle, M. N. (2000). Repression: part I. *Psychoanalytic Review*, 87, 1–38.
- Fonagy, P. (2005). *Psychoanalytické teorie: Perspektivy z pohledu vývojové psychopatologie*. Praha: Portál.
- Frankl, G. (2003). *Archeologie mysli: sociální dějiny nevědomí*. Praha: Portál.
- Freudová, A. (2006). *Já a obranné mechanismy*. Praha: Portál. (Původní práce vydána 1937)
- Freud, S. (2000a). Obranné neuropsychózy, in *Spisy 1892 – 1899*. Praha: Psychoanalytické nakladatelství J. Kocourek. (Původní práce vydána 1894)
- Freud, S. (1947). *Studie o hysterii*. Praha: Julius Albert. (původní dílo vydáno 1895)
- Freud, S. (1950). A project for a scientific psychology, in *The standard edition of the complete psychological works of Sigmund Freud*, Volume 1. London: Virago. (původní práce vydána 1895)
- Freud, S. (1998a). *Výklad snů: O snu*. Praha: Psychoanalytické nakladatelství J. Kocourek. (Původní práce vydána 1900)

- Freud, S. (2000b). Tři pojednání k teorii sexuality, in *Spisy z let 1904 – 1905*. Praha: Psychoanalytické nakladatelství J. Kocourek. (Původní práce vydána 1905)
- Freud, S. (2005). *Vtip a jeho vztah k nevědomí*. Praha: Psychoanalytické nakladatelství J. Kocourek. (Původní práce vydána 1905)
- Freud, S. (2002a). K dějinám psychoanalytického hnutí, in *Spisy z let 1913 - 1917*. Praha: Psychoanalytické nakladatelství J. Kocourek. (Původní práce vydána 1914)
- Freud, S. (2002b). Vytěsnění, in *Spisy z let 1913 - 1917*. Praha: Psychoanalytické nakladatelství J. Kocourek. (Původní práce vydána 1915)
- Freud, S. (2002c). Nevědomí, in *Spisy z let 1913 - 1917*. Praha: Psychoanalytické nakladatelství J. Kocourek. (Původní práce vydána 1915)
- Freud, S. (1997a). *Přednášky k úvodu do psychoanalýzy*. Praha: Psychoanalytické nakladatelství J. Kocourek. (Původní práce vydána 1916)
- Freud, S. (1999). Já a ono, in *Mimo princip slasti a jiné práce z let 1920 - 1924*. Praha: Psychoanalytické nakladatelství J. Kocourek. (Původní práce vydána 1923)
- Freud, S. (2007). Zabrzdění, symptom a úzkost, in *Spisy z let 1925 – 1931*. Praha: Psychoanalytické nakladatelství J. Kocourek. (Původní práce vydána 1926)
- Freud, S. (1997b). *Nová řada přednášek do úvodu do psychoanalýzy*. Praha: Psychoanalytické nakladatelství J. Kocourek. (Původní práce vydána 1933)
- Freud, S. (1998b). Muž Mojžíš a monoteistické náboženství, in *Spisy z let 1932 - 1939*. Praha: Psychoanalytické nakladatelství J. Kocourek. (Původní práce vydána 1939)
- Freud, S. (1996). Nástin psychoanalýzy, in *Spisy z pozůstalosti 1892 – 1938*. Praha: Psychoanalytické nakladatelství J. Kocourek. (Původní práce vydána 1940)
- Gabbard, G. O. (2005). *Dlhodobá psychodynamická psychoterapie: Základný text*. Trenčín: Vydavateľstvo F.

- Geisler, C. (1985). Repression: a psychoanalytic perspective revisited. *Psychoanalysis and Contemporary Thought*, 8(2), 253-298.
- Gill, M. M. (1963). *Topography and systems in psychoanalytic theory*. New York: International Universities Press.
- Gillett, E. (1997). Revising Freud's structural theory. *Psychoanalysis and Contemporary Thought*, 20, 471-499.
- Greenson, R. R. (2016). *The technique and practice of psychoanalysis: A memorial volume to Ralph R. Greenson*. London: Karnac Books.
- Hartmann, H. (1990). Psychoanalysis as a science. In: Hook, S. (Ed.). (1990). *Psychoanalysis, scientific method and philosophy* (pp. 3-38). New Jersey: Transaction Publishers.
- Hayman, A. (1969). What do we mean by "id"? *Journal of the American Psychoanalytic Association*, 17, 353-380.
- Holmes, D. S. (1972). Repression or interference: A further investigation. *Journal of Personality and Social Psychology*, 22, 163-170.
- Holmes, D. S. (1974). Investigation of repression: Differential recall of material experimentally or naturally associated with ego threat. *Psychological Bulletin*, 81, 632-653.
- Holmes, D. S., & Schallow, J. R. (1969). Reduced recall after ego threat: Repression or response competition? *Journal of Personality and Social Psychology*, 13(2), 145.
- Horneyová, K. (2004). *Ženská psychologie*. Praha: Triton.
- Jacobson, E. (1964). *The self and the object world*. New York: International Universities Press.

- Juni, S. (1997). Conceptualizing defense mechanisms from drive theory and object relations perspectives. *The American Journal of Psychoanalysis*, 57(2), 149-166.
- Jones, B. P. (1993). Repression: the evolution of a psychoanalytic concept from the 1890's to the 1990's. *Journal of the American Psychoanalytic Association*, 41(1), 63-94.
- Karasu, T. B. (1995). Conflict and deficit: Toward an integrative vision of the self. *The American Journal of Psychoanalysis*, 55, 279-288.
- Kernberg, O. (1976), *Object relations theory and clinical psychoanalysis*. New York: Jason Aronson.
- Kernberg, O. F. (1983). Object relations and character analysis. *Journal of the American Psychoanalytic Association*, 31, 247-271.
- Kleinová, M. (2005). *Závist a vděčnost a další práce z let 1946 – 1963*. Praha: Triton.
- Kohut, H. (1971). *The Analysis of the self*. New York: International Universities Press.
- Kohut, H. (1984). *How does analysis cure?* Chicago: The University of Chicago Press.
- Kris, A. O. (1984). The conflicts of ambivalence. *The Psychoanalytic Study of the Child*, 38:439-458.
- Krystal, H. (1978). Trauma and affects. *Psychoanalytic Study of the Child*, 33, 81–116.
- Laplanche, J., & Pontalis, J. (1973). *The language of psychoanalysis*. New York: Norton.
- Laplanche, J., & Pontalis, J. (1996). *Psychoanalytický slovník*. Bratislava: Veda.
- Lemma, A. (2003). *Introduction to the practice of psychoanalytic psychotherapy*. Chichester: John Wiley & Sons Ltd.
- Loftusová, E. F., & Loftus, G. R. (1980). On the permanence of stored information in the human brain. *American Psychologist*, 35, 409-420.

- Madison, P. (1956). Freud's repression concept: a survey and attempted clarification. *International Journal of Psychoanalysis*, 37, 75–81.
- Madison, P. (1961). *Freud's concept of repression and defense: Its theoretical and observational language*. Minneapolis: University of Minnesota Press.
- Malimánek, K. (2014). *Funkce vědomí v psychoanalýze a analytické psychologii* [Online]. Retrieved from <https://is.cuni.cz/webapps/zzp/detail/136117>
- Masson, J. M. (Ed.) (1985). *The complete letters of Sigmund Freud and Wilhelm Fliess, 1887–1904*. Cambridge: Belknap Press.
- May, U. (1999). Freud's early clinical theory (1894–1896): Outline and context. *International Journal of Psychoanalysis*, 80, 769–781.
- Maze, J. R., & Henry, R. M. (1996). Problems in the concept of repression and proposals for their resolution. *International Journal of Psychoanalysis*, 77, 1085–1100.
- McWilliams, N. (1994). *Psychoanalytic diagnosis: understanding personality structure in the clinical process*. New York: Guilford Press.
- Mentzos, S. (2012). *Přehled psychodynamiky: funkce psychických poruch*. Praha: Portál.
- Metz, C. (1991). *Imaginární signifikant: Psychoanalýza a film*. Praha: Český filmový ústav.
- Mijolla, A. (2005). *International dictionary of psychoanalysis*. Detroit: Macmillan Reference USA.
- Mitchell, S., & Blancková, M. (1999). *Freud a po Freudovi. Dějiny moderního psychoanalytického myšlení*. Praha: Triton.
- Modell, A. (1984). *Psychoanalysis in a new context*. New York: International Universities Press.

- Nagera, H. (Ed.). (1970). *Basic psychoanalytic concepts on the theory of instincts*. London: Allen & Unwin.
- Nasio, J. D. (2010). *Oedipus: The most crucial concept in psychoanalysis*. New York: State University of New York Press.
- Nemiah, J. C. (1965). The development of the concept of intrapsychic conflict in Freud's writings. *The International journal of psycho-analysis*, 46, 367-371.
- Rangell, L. (1963). The scope of intrapsychic conflict. *Psychoanalytic Study of Child*, 18, 75-102.
- Rangell, L. (1983). Defense and resistance in psychoanalysis and life. *Journal of the American Psychoanalytic Association*, 31, 147-174.
- Rapaport, D. (1951). *Organization and pathology of thought*. New York: Columbia University Press.
- Rosenzweig, S., & Mason, G. (1934). An experimental study of memory in relation to the theory of repression. *British Journal of Psychology*, 24, 247-265.
- Sandler, J. (1974). Psychological conflict and the structural model: some clinical and theoretical implications. *International Journal of Psychoanalysis*, 55, 53-62.
- Sandler, J., & Sandler, A.-M. (1983). The 'second censorship', the 'three box model' and some technical implications. *International Journal of Psychoanalysis*, 64, 413-425.
- Schactel, E. G. (1959). *Metamorphosis*. New York: Basic Books.
- Schafer, R. (1968). The mechanisms of defence. *International Journal of Psychoanalysis*, 49, 49-62.
- Schlesinger, H.J. (1956). Repression elicited by story material based on the Oedipus complex. *Psychoanalysis Quarterly*, 25, 455.

- Schur, M. (1969). Affects and cognition. *International Journal of Psychoanalysis*, 50, 647–653.
- Shill, M. A. (2004). Signal anxiety, defense, and the pleasure principle. *Psychoanalytic Psychology*, 21, 116–133.
- Silverman, L. H. (1983). The subliminal psychodynamic activation method: Overview and comprehensive listing of studies. In: *Empirical studies of psychoanalytic theories*, vol. 1, ed. J. Masling. Hillsboro, NJ: Erlbaum Associates.
- Strejcová B., Baláš J., & Süß, V. (2010). Reliabilita testování silových schopností na izokinetickém a izometrickém dynamometru. *Česká kinantropologie*, 14(3), 94-100.
- Talvitie, V., & Ihanus, J. (2002). The repressed and implicit knowledge. *International Journal of Psychoanalysis*, 83, 1311–1323.
- Thomä, H., & Kächele, H. (1993). Psychoanalytická praxe. [Díl] 1, teorie. Hradec Králové: Mach.
- Wallerstein, R. S. (1983). Defenses, defense mechanisms, and the structure of the mind. *Journal of the American Psychoanalytic Association*, 31, 201-225.
- Wechsler, D. (1999). *Wechslerova inteligenční škála pro dospělé - třetí vydání, Wechslerova paměťová škála - třetí vydání : Technická příručka*. Brno : Psychodiagnostika s.r.o.
- Wiedeman, G. H. (1972). Comments on the structural theory of personality. *International Journal of Psychoanalysis*, 53, 307–313.
- Wilkinson, F., & Cargill, D. (1955). Repression elicited by story material based on the Oedipus complex. *Journal Of Social Psychology*, 42(2), 209-214.
- Winnicott, D. (1965). Ego distortion in terms of true and false self. In *The maturational processes and the facilitating environment* (pp. 140-152). New York: International Universities Press.

Zeller, A. (1950). An experimental analogue of repression: The effect of individual failure or success on memory measured by relearning. *Journal of Experimental Psychology*, 40, 411-422.