

Přílohy

Příloha č. 1: Výstupy metaanalýzy

Příloha č. 1.1: Tabulka vstupních dat v programu CMA

	Study name	Subgroup within study	Events	Sample size	Event rate	Logit event rate	Std Err
1	Arluke, Madfis 2014	A	10	23	0,435	-0,262	0,421
2	Tallichet, Hensley 2009	A	112	261	0,429	-0,285	0,125
3	Tiplady, Walsh, Phillips 2012	P	20	26	0,769	1,204	0,465
4	DeGue, DiLillo 2009a	A	34	860	0,040	-3,190	0,175
5	DeGue, DiLillo 2009b	P	197	860	0,229	-1,214	0,081
6	Febres et al. 2012	A	7	87	0,080	-2,436	0,394
7	Dadds, Whiting, Hawes 2006	P	59	131	0,450	-0,199	0,176
8	Hensley, Tallichet, Dutkiewicz 2011	A	103	180	0,572	0,291	0,151
9	Volant et al. 2008a	P	4	102	0,039	-3,199	0,510
10	Volant et al. 2008b	P	67	102	0,657	0,649	0,209
11	Boat et al. 2011	A	60	1069	0,056	-2,822	0,133
12	Felthous 1980	A	18	346	0,052	-2,903	0,242
13	Merz-Perez, Heide 2001a	A	25	45	0,556	0,223	0,300
14	Merz-Perez, Heide 2001b	A	9	45	0,200	-1,386	0,373
15	Verlinden, Hersen, Thomas 2000	A	5	10	0,500	0,000	0,632
16	Leary et al. 2003	A	3	15	0,200	-1,386	0,645
17	Wright, Hensley 2003	A	75	354	0,212	-1,314	0,130
18	Ascione, Weber, Wood 1997a	P	10	60	0,167	-1,609	0,346
19	Ascione, Weber, Wood 1997b	P	53	101	0,525	0,099	0,199
20	Ascione 1998	P	16	38	0,421	-0,318	0,329
21	Flynn 2000	P	20	107	0,187	-1,470	0,248
22	Pagani, Robustelli, Ascione 2007	A	144	800	0,180	-1,516	0,092
23	Vaughn et al. 2009	A	728	43093	0,017	-4,064	0,037
24	Henry, Sanders 2007	A	55	185	0,297	-0,860	0,161
25	Sanders et al. 2013	A	76	250	0,304	-0,828	0,137
26	Henry 2004	A	30	169	0,178	-1,533	0,201

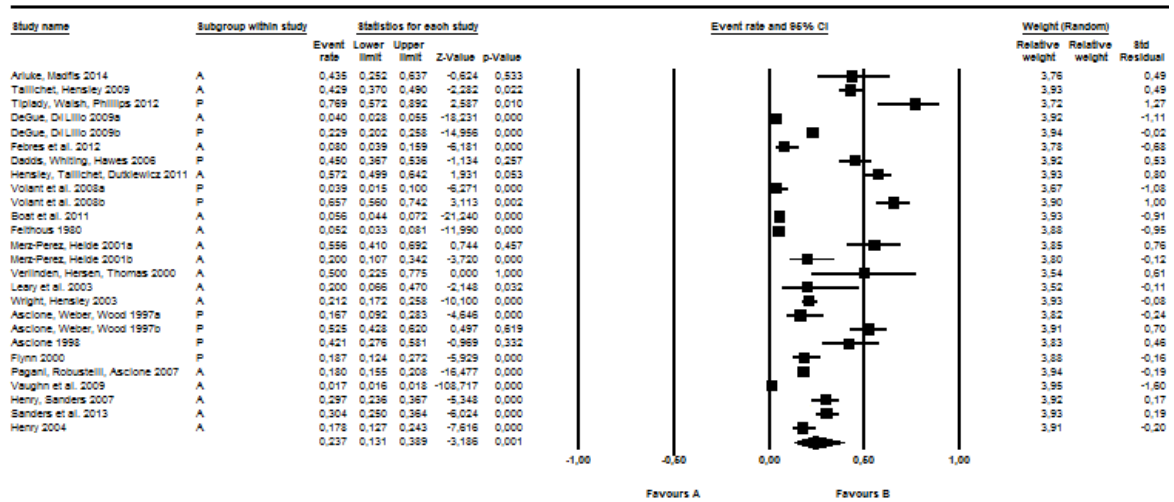
Příloha č. 1.2: Tabulka z-skórů a p-hodnot pro jednotlivé studie

Model	Study name	Subgroup within study	Statistics for each study				
			Event rate	Lower limit	Upper limit	Z-Value	p-Value
	Arluke, Madfis 2014	A	0,435	0,252	0,637	-0,624	0,533
	Tallichet, Hensley 2009	A	0,429	0,370	0,490	-2,282	0,022
	Tiplady, Walsh, Phillips 2012	P	0,769	0,572	0,892	2,587	0,010
	DeGue, DiLillo 2009a	A	0,040	0,028	0,055	-18,231	0,000
	DeGue, DiLillo 2009b	P	0,229	0,202	0,258	-14,956	0,000
	Febres et al. 2012	A	0,080	0,039	0,159	-6,181	0,000
	Dadds, Whiting, Hawes 2006	P	0,450	0,367	0,536	-1,134	0,257
	Hensley, Tallichet, Dutkiewicz 2011	A	0,572	0,499	0,642	1,931	0,053
	Volant et al. 2008a	P	0,039	0,015	0,100	-6,271	0,000
	Volant et al. 2008b	P	0,657	0,560	0,742	3,113	0,002
	Boat et al. 2011	A	0,056	0,044	0,072	-21,240	0,000
	Felthous 1980	A	0,052	0,033	0,081	-11,990	0,000
	Merz-Perez, Heide 2001a	A	0,556	0,410	0,692	0,744	0,457
	Merz-Perez, Heide 2001b	A	0,200	0,107	0,342	-3,720	0,000
	Verlinden, Hersen, Thomas 2000	A	0,500	0,225	0,775	0,000	1,000
	Leary et al. 2003	A	0,200	0,066	0,470	-2,148	0,032
	Wright, Hensley 2003	A	0,212	0,172	0,258	-10,100	0,000
	Ascione, Weber, Wood 1997a	P	0,167	0,092	0,283	-4,646	0,000
	Ascione, Weber, Wood 1997b	P	0,525	0,428	0,620	0,497	0,619
	Ascione 1998	P	0,421	0,276	0,581	-0,969	0,332
	Flynn 2000	P	0,187	0,124	0,272	-5,929	0,000
	Pagani, Robustelli, Ascione 2007	A	0,180	0,155	0,208	-16,477	0,000
	Vaughn et al. 2009	A	0,017	0,016	0,018	-108,717	0,000
	Henry, Sanders 2007	A	0,297	0,236	0,367	-5,348	0,000
	Sanders et al. 2013	A	0,304	0,250	0,364	-6,024	0,000
	Henry 2004	A	0,178	0,127	0,243	-7,616	0,000
Random			0,237	0,131	0,389	-3,186	0,001

Příloha č. 1.3: Effect size a intervaly spolehlivosti pro jednotlivé studie

Model	Effect size and 95% interval			
Model	Number Studies	Point estimate	Lower limit	Upper limit
Random	26	0,237	0,131	0,389

Příloha č. 1.4: Forest plot zobrazující hodnoty efektů účinku a intervaly spolehlivosti pro jednotlivé studie



Meta Analysis

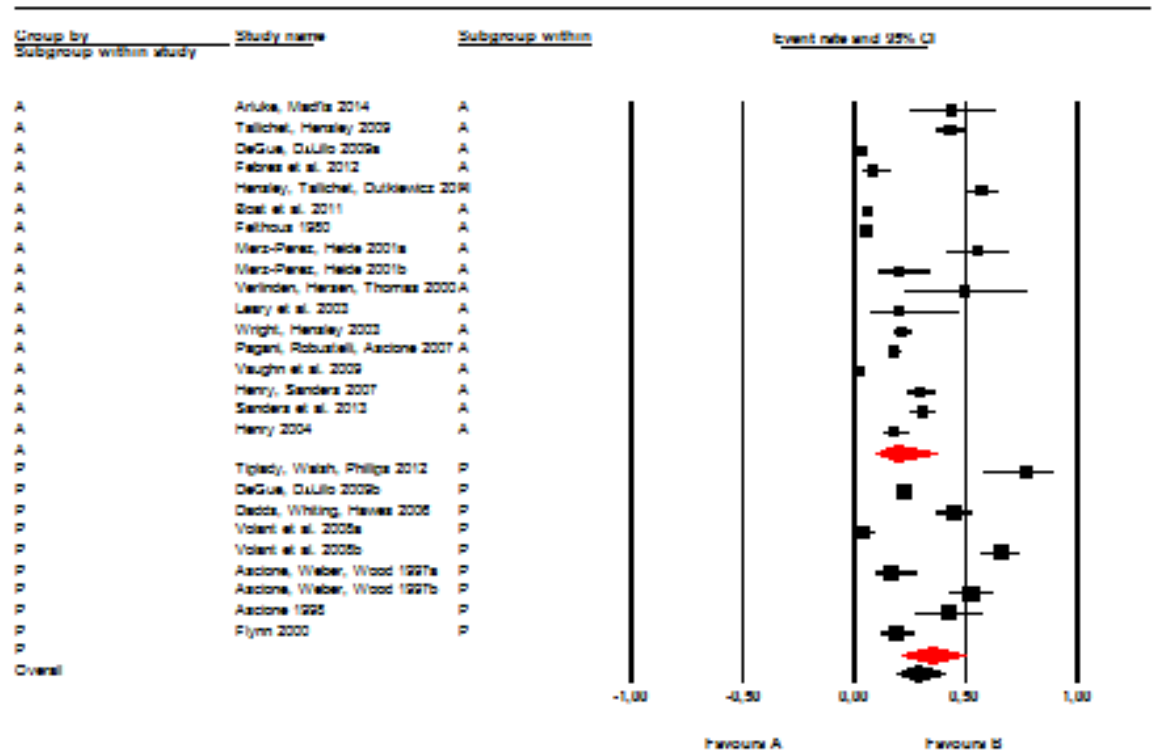
Příloha č. 1.5: Tabulka z-skóru a p-hodnot pro jednotlivé studie při rozdělení do podskupin aktivní „A“ a pasivní „P“

Model	Group by Subgroup	Study name	Subgroup within study	Statistics for each study				
				Event rate	Lower limit	Upper limit	Z-Value	p-Value
A	A	Arluke, Madfis 2014	A	0,435	0,252	0,637	-0,624	0,533
A	A	Tallichet, Hensley 2009	A	0,429	0,370	0,490	-2,282	0,022
A	A	DeGue, DiLillo 2009a	A	0,040	0,028	0,055	-18,231	0,000
A	A	Febres et al. 2012	A	0,080	0,039	0,159	-6,181	0,000
A	A	Hensley, Tallichet, Dutkiewicz 2011	A	0,572	0,499	0,642	1,931	0,053
A	A	Boat et al. 2011	A	0,056	0,044	0,072	-21,240	0,000
A	A	Felthous 1980	A	0,052	0,033	0,081	-11,990	0,000
A	A	Merz-Perez, Heide 2001a	A	0,556	0,410	0,692	0,744	0,457
A	A	Merz-Perez, Heide 2001b	A	0,200	0,107	0,342	-3,720	0,000
A	A	Verlinden, Hersen, Thomas 2000	A	0,500	0,225	0,775	0,000	1,000
A	A	Leary et al. 2003	A	0,200	0,066	0,470	-2,148	0,032
A	A	Wright, Hensley 2003	A	0,212	0,172	0,258	-10,100	0,000
A	A	Pagani, Robustelli, Ascione	A	0,180	0,155	0,208	-16,477	0,000
A	A	Vaughn et al. 2009	A	0,017	0,016	0,018	-108,717	0,000
A	A	Henry, Sanders 2007	A	0,297	0,236	0,367	-5,348	0,000
A	A	Sanders et al. 2013	A	0,304	0,250	0,364	-6,024	0,000
A	A	Henry 2004	A	0,178	0,127	0,243	-7,616	0,000
Random	A			0,192	0,088	0,367	-3,155	0,002
P	P	Tiplady, Walsh, Phillips 2012	P	0,769	0,572	0,892	2,587	0,010
P	P	DeGue, DiLillo 2009b	P	0,229	0,202	0,258	-14,956	0,000
P	P	Dadds, Whiting, Hawes 2006	P	0,450	0,367	0,536	-1,134	0,257
P	P	Volant et al. 2008a	P	0,039	0,015	0,100	-6,271	0,000
P	P	Volant et al. 2008b	P	0,657	0,560	0,742	3,113	0,002
P	P	Ascione, Weber, Wood 1997a	P	0,167	0,092	0,283	-4,646	0,000
P	P	Ascione, Weber, Wood 1997b	P	0,525	0,428	0,620	0,497	0,619
P	P	Ascione 1998	P	0,421	0,276	0,581	-0,969	0,332
P	P	Flynn 2000	P	0,187	0,124	0,272	-5,929	0,000
Random	P			0,344	0,218	0,497	-1,994	0,046
Random	Overall			0,287	0,193	0,403	-3,452	0,001

Příloha č. 1.6: Effect size a intervaly spolehlivosti pro jednotlivé studie při rozdělení do podskupin aktivní „A“ a pasivní „P“

Groups		Effect size and 95% interval		
Group	Number Studies	Point estimate	Lower limit	Upper limit
Mixed effects analysis				
A	17	0,192	0,088	0,367
P	9	0,344	0,218	0,497
Total between				
Overall	26	0,287	0,193	0,403

Příloha č. 1.7: Forest plot zobrazující hodnoty efektů účinku a intervaly spolehlivosti pro jednotlivé studie při rozdělení do podskupin aktivní „A“ a pasivní „P“



Meta Analysis

Příloha č. 2: Přehled kategorií výroků zastoupených ve využitých škálách

Kategorie	Počet výroků spadajících do kategorie	Procento zastoupení kategorie
násilí na zvířatech – zkušenosti	40	50,6 %
vztah ke zvířatům ¹	14	17,7 %
vlastnictví zvířat	10	12,7 %
násilí na zvířatech – postoje	7	8,9 %
ztráta zvířete	5	6,3 %
strach ze zvířat	3	3,8 %
Celkem	79	100 %

¹ Je třeba poznamenat, že zvláště v kategorii „vztah ke zvířatům“ je vyšší procentuální zastoupení způsobeno faktem, že totožné výroky spadající do této kategorie se objevily ve dvou škálách – BIARE a z ní vycházející CTSARE.

Příloha č. 3: Zastoupení kategorií výroků v původních škálách a v nově vytvořené škále

číslo výroku	kategorie	zdrojová škála / škály	zastoupení kategorie v nové škále	zastoupení kategorie ve zdrojových škálách
1	vlastnictví zvířat	PET, CABTA, BIARE, CTSARE	9,1 %	12,7 %
2	vztah ke zvířatům	BIARE, CTSARE	18,2 %	17,7 %
3	strach ze zvířete	CABTA, BIARE, CTSARE	9,1 %	3,8 %
4	vztah ke zvířatům	BIARE	18,2 %	17,7 %
5	násilí na zvířatech – postoje	CAI	9,1 %	8,9 %
6	násilí na zvířatech – zkušenosti	PET, BIARE, CTSARE	54,5 %	50,6 %
7	násilí na zvířatech – zkušenosti	BIARE	54,5 %	50,6 %
8	násilí na zvířatech – zkušenosti	PET, CABTA, CAI BIARE, CTSARE	54,5 %	50,6 %
9	násilí na zvířatech – zkušenosti	PET, CABTA, CAI BIARE, CTSARE	54,5 %	50,6 %
10	násilí na zvířatech – zkušenosti	PET, CABTA, CAI BIARE, CTSARE	54,5 %	50,6 %
11	násilí na zvířatech – zkušenosti	CAI	54,5 %	50,6 %

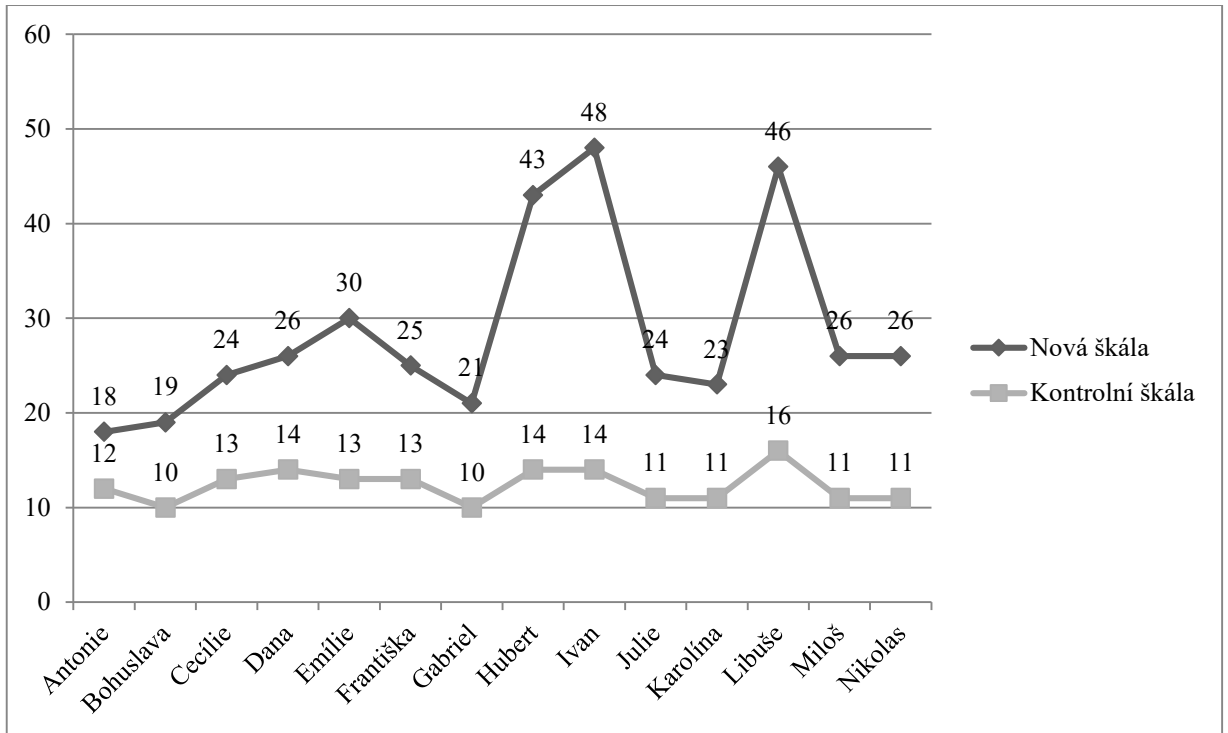
Příloha č. 4: Porovnání skóre respondentů

Jméno	Dosažený skóre u nově vytvořené škály²	Dosažený skóre u kontrolní škály³
Antonie	18	12
Bohuslava	19	10
Cecílie	24	13
Dana	26	14
Emílie	30	13
Františka	25	13
Gabriel	21	10
Hubert	43	14
Ivan	48	14
Julie	24	11
Karolína	23	11
Libuše	46	16
Miloš	26	11
Nikolas	26	11

² Minimální možný dosažený skóre = 16, maximální možný dosažený skóre = 88.

³ Minimální možný dosažený skóre = 9, maximální možný dosažený skóre = 45.

Příloha č. 5: Grafické znázornění dosažených skóru⁴



⁴ Porovnávání skóru je problematické, protože pokus o validizaci nového výzkumného nástroje přinesl poznání, že je třeba výzkumný nástroj ještě dále upravovat a zdokonalovat. Porovnávat dosažené skóry v této fázi přípravy výzkumného nástroje je proto pouze orientačním krokem, který slouží jako podklad pro další úpravy nástroje.

Příloha č. 6: Překlad PET škály

Příloha č. 6.1: PET Scale – Původní znění

The P.E.T. Scale (Physical and Emotional Tormenting Against Animals)

Please read the following questions and check a box according to your own experience. Remember that there are no right or wrong answers; we are interested in what has happened to you or what you have seen; only you can tell us about it!

The questionnaire is completely anonymous so you can feel free to answer according to what has really happened without any fear of being identified.

- *Have you ever had any animals at home?*
 - Yes (which _____) No
- *Sometimes friends enjoy themselves by harming animals, have you ever seen a friend or a school mate hurting an animal in same way?*
 - Never Hardly ever Sometimes Often Very often⁵
- *Have you ever bothered animals that you had at home or any other animal (if you did, please describe how _____)?*
- *Have you ever hurt them (by kicking them, pulling their tail, or hair)?*
- *Have you ever tormented them, for example by not letting them sleep, or by removing the food when eating?*
- *Have you ever been cruel to them, enjoying yourself by seeing the suffering?*
- *Have you ever hit them in some way either with your hands, or stick or with a belt?*
- *Sometimes adults also hurt animals, have you ever seen an adult hurting an animal?*
- *Have you ever seen your father hurting an animal?*
- *Have you ever seen your mother hurting an animal?*

Thank you for your collaboration!

⁵ U všech výroků byla využita stejná škála, proto její překlad u dalších nebudu znovu uvádět.

Příloha č. 6.2: PET Scale – Překlad 1

Prosím, přečtete si následující otázky a zvolte odpověď založenou na vašich vlastních zkušenostech. Pamatujte, že zde nejsou žádné správné či špatné odpovědi, zajímá nás, co se Vám přihodilo a čeho jste byli svědky, a jenom Vy nám o tom můžete povědět.

Dotazník je naprosto anonymní, takže můžete odpovídat podle skutečnosti bez jakýchkoliv obav, že byste byl/a identifikován/a.

- *Měl/a jste někdy doma nějaká zvířata?*
 - Ano (jaká _____) Ne
- *Někdy přátele baví ubližovat zvířatům, viděl/a jste někdy přitele nebo spolužáka ublížit jakýmkoliv způsobem nějakému zvířeti?*
 - Nikdy Stěží někdy Občas Často Velmi často⁶
- *Trápil/a jste někdy zvířata, která jste měli doma, nebo nějaká jiná zvířata (pokud ano, popište prosím jak _____)?*
- *Ublížil/a jste jim někdy (kopáním, taháním za ocas či srst)?*
- *Trápil/s jste je někdy, například tím, že jste je nenechal/a spát, nebo že jste jim bral/a jídlo během krmení?*
- *Byl/a jste k nim někdy krutý/á, užíval/a jste si sledovat jejich utrpení?*
- *Uhodil/a jste je někdy nějakým způsobem, Vašima rukama, holí, či páskem?*
- *Někdy také dospělí ubližují zvířatům, viděl/a jste někdy dospělého ubližovat nějakému zvířeti?*
- *Viděl/s jste někdy Vašeho otce ubližovat nějakému zvířeti?*
- *Viděl/a jste někdy Vaši matku ubližovat nějakému zvířeti?*

Děkuji za Vaši spolupráci!

⁶ U všech výroků byla využita stejná škála, proto její překlad u dalších nebudu znovu uvádět.

Příloha č. 6.3: PET Scale – Překlad 2

Prosím, přečtěte si následující otázky a vyznačte v obdélníčkích své vlastní zkušenosti. Pamatujte, že zde nejsou správné nebo špatné odpovědi, my se jen zajímáme o to, co se přihodilo Vám, nebo co jste viděly. Jen Vy nám o tom můžete říci!

Dotazník je zcela anonymní, takže máte úplnou volnost v odpovědích podle toho, co se opravdu stalo, bez obav, že budete identifikováni.

- *Měli jste někdy nějaké zvíře doma?*
 - Ano (jaké _____) Ne
- *Někdy se přátelé baví trápením zvířat. Viděli jste někdy přítele nebo spolužáka nějakým způsobem trápit zvíře?*
 - Nikdy Stěží někdy Někdy Často Velmi často⁷
- *Obtěžovali jste někdy zvířata, která máte doma, nebo jakékoli jiné zvíře – jestliže ano, prosím, popište jak _____*
- *Ubližovali jste jim (kopáním, taháním za ocas nebo srst)?*
- *Trýznili jste je někdy, např. že jste je nenechali spát, nebo že jste jim odejmuli potravu, když jedla?*
- *Byli jste k nim někdy krutí a bavili jste se pohledem na jejich utrpení?*
- *Udeřili jste je někdy buď rukama, nebo holí, nebo řemenem?*
- *Někdy též dospělí trápí zvířata, viděli jste někdy dospělého, jak trápí zvíře?*
- *Viděli jste někdy svého otce trápit zvíře?*
- *Viděli jste někdy svou matku trápit zvíře?*

Díky za spolupráci!

⁷ U všech výroků byla využita stejná škála, proto její překlad u dalších nebudu znovu uvádět.

Příloha č. 6.4: PET Scale – Diskuze nad překladem

The P.E.T. Scale (Physical and Emotional Tormenting Against Animals)

Please read the following questions and check a box according to your own experience. Remember that there are no right or wrong answers; we are interest in what has happened to you or what you have seen; only you can tell us about it!

The questionnaire is completely anonymous so you can feel free to answer according to what has really happened without any fear of being identified.

- **P1:** Prosím, přečtěte si následující otázky a zvolte odpověď založenou na vašich vlastních zkušenostech. Pamatujte, že zde nejsou žádné správné či špatné odpovědi, zajímá nás, co se Vám přihodilo a čeho jste byli svědky, a jenom Vy nám o tom můžete povědět.
- Dotazník je naprosto anonymní, takže můžete odpovídat podle skutečnosti bez jakýchkoliv obav, že byste byl/a identifikován/a.
- **P2:** Prosím, přečtěte si následující otázky a vyznačte v obdélníčcích své vlastní zkušenosti. Pamatujte, že zde nejsou správné nebo špatné odpovědi, my se jen zajímáme o to, co se přihodilo Vám, nebo co jste viděli. Jen Vy nám o tom můžete říci!
- Dotazník je zcela anonymní, takže máte úplnou volnost v odpovědích podle toho, co se opravdu stalo, bez obav, že budete identifikováni.
- **Diskuze:** Při konzultaci překladu bylo rozhodnuto o několika úpravách. Tou první byla formulace „vyznačte odpověď dle vaší vlastní zkušenosti“, která byla shledána jako nejvýstižnější s ohledem na původní výrok. Další znění úvodní formulace je syntézou obou překladů.
- **Finální znění:** Prosím, přečtěte si následující otázky a vyznačte odpověď dle Vaší vlastní zkušenosti. Pamatujte, že zde nejsou žádné správné či špatné odpovědi, zajímáme se jen o to, co se Vám přihodilo nebo co jste viděl/a. Jen Vy nám o tom můžete říci.
- Dotazník je zcela anonymní, takže máte úplnou volnost odpovídat dle skutečnosti, bez jakýchkoliv obav, že byste byl/a identifikován/a.

Have you ever had any animals at home?

Yes (which _____) No

- **P1:** *Měl/a jste někdy doma nějaká zvířata?*
Ano (jaká _____) Ne
- **P2:** *Měli jste někdy nějaké zvíře doma?*
Ano (jaké _____) Ne
- **Diskuze:** Ve finálním znění byl použit výrok, ve kterém nebylo užito množné číslo slovesa mít (měli jste), ale genderově korektní jednotné číslo (měl/a jste).

Také bylo rozhodnuto o použití jednotného čísla slova „zvíře“, protože otázka zjišťuje, zda respondent měl jakékoliv zvíře a při použití množného čísla by mohl dotazovaný nabýt dojmu, že se dotazník ptá, zda měl zvířat více.

- **Finální znění:** *Měl/a jste někdy doma nějaké zvíře?*
Ano (jaká _____) Ne

Sometimes friends enjoy themselves by harming animals, have you ever seen a friend or a school mate hurting an animal in same way?

Never Hardly ever Sometimes Often Very often

- **P1:** *Někdy přátele baví ubližovat zvířatům, viděl/a jste někdy přítele nebo spolužáka ublížit jakýmkoliv způsobem nějakému zvířeti?*
Nikdy Stěží někdy Občas Často Velmi často
- **P2:** *Někdy se přátelé baví trápením zvířat. Viděli jste někdy přítele nebo spolužáka nějakým způsobem trápit zvíře?*
Nikdy Stěží někdy Někdy Často Velmi často
- **Diskuze:** Je nutné poznamenat, že tento dotazník byl původně navržen pro výzkum problematiky u dětí, zatímco výzkum prováděný v rámci této diplomové práce je zaměřen na dospělé. Proto v překladu dotazníku nebylo použito slovo „spolužák“, ale pouze přítel. Pojem „spolužák“ byla nahrazen pojmem „známý“, které vhodně koresponduje se sociální rolí spolužáka v dětském světě.
- **Finální znění:** *Někdy se přátelé baví trápením zvířat, viděl/a jste někdy přítele nebo známého ublížit jakýmkoliv způsobem nějakému zvířeti?*
Nikdy Sotva někdy Občas Často Velmi často

Have you ever bothered animals that you had at home or any other animal (if you did, please describe how _____)?

- **P1:** *Trápil/a jste někdy zvířata, která jste měli doma, nebo nějaká jiná zvířata (pokud ano, popište prosím jak _____)?*
- **P2:** *Obtěžovali jste někdy zvířata, která máte doma, nebo jakékoliv jiné zvíře – jestliže ano, prosím, popište jak _____?*
- **Diskuze:** Jako finální byl vybrán druhý překlad, který lépe vystihoval smysl původního výroku.
- **Finální znění:** *Obtěžoval/a jste někdy zvířata, která jste měl/a doma, nebo jakékoliv jiné zvíře (jestliže ano, prosím, popište jak _____)?*

Have you ever hurt them (by kicking them, pulling their tail, or hair)?

- **P1:** *Ublížil/a jste jim někdy (kopáním, taháním za ocas či srst)?*
- **P2:** *Ublížovali jste jim (kopáním, taháním za ocas nebo srst)?*

- **Diskuze:** U tohoto výroku se v překladech objevila téměř doslovná shoda, použit byl první překlad.
- **Finální znění:** *Ublížil/a jste jim někdy (kopáním, taháním za ocas či srst)?*

Have you ever tormented them, for example by not letting them sleep, or by removing the food when eating?

- **P1:** *Trápil/s jste je někdy, například tím, že jste je nenechal/a spát, nebo že jste jim bral/a jídlo během krmení?*
- **P2:** *Trýznili jste je někdy, např. že jste je nenechali spát, nebo že jste jim odejmuli potravu, když jedla?*
- **Diskuze:** Tento výrok byl v rámci diskuze dále upravován, protože původní překlad ani v jednom případě nereflektoval originální znění dle představ překládajících. Jako výchozí však byl pro další úpravy vybrán druhý překlad, a to především kvůli použití slovesa „trýznit“, které vyplynulo jako vhodnější.
- **Finální znění:** *Trýznil/a jste je někdy, například tím, že jste je nenechal/a spát, nebo že jste jim odebíral/a potravu, když jedla?*

Have you ever been cruel to them, enjoying yourself by seeing the suffering?

- **P1:** *Byl/a jste k nim někdy krutý/á, užíval/a jste si sledovat jejich utrpení?*
- **P2:** *Byli jste k nim někdy krutí a bavili jste se pohledem na jejich utrpení?*
- **Diskuze:** U tohoto výroku byl vybrán jako vhodnější druhý překlad, který nejenže lépe reflektoval původní význam výroku, ale také byl elegantnější a srozumitelnější.
- **Finální znění:** *Byl/a jste k nim někdy krutý/á a bavil/a jste se pohledem na jejich utrpení?*

Have you ever hit them in some way either with your hands, or stick or with a belt?

- **P1:** *Uhodil/a jste je někdy nějakým způsobem, Vašima rukama, holí, či páskem?*
- **P2:** *Udeřili jste je někdy buď rukama, nebo holí, nebo řemenem?*
- **Diskuze:** Tento výrok byl vytvořenou syntézou obou překladů.
- **Finální znění:** *Udeřil/a jste je někdy nějakým způsobem – buď rukama, holí, či řemenem?*

Sometimes adults also hurt animals, have you ever seen an adult hurting an animal?

- **P1:** *Někdy také dospělí ubližují zvířatům, viděl/a jste někdy dospělého ubližovat nějakému zvířeti?*
- **P2:** *Někdy též dospělí trápí zvířata, viděli jste někdy dospělého, jak trápí zvíře?*
- **Diskuze:** Stejně jako jeden z výroků výše je i tento formulován s ohledem na použití u dětí. V překladu proto byla vynechána úvodní část věty, která u dětí měla za cíl představení situace, což při použití u dospělých není nutné.
- **Finální znění:** *Viděl/a jste někdy někoho dospělého ubližovat nějakému zvířeti?*

Have you ever seen your father hurting an animal?

- **P1:** *Viděl/a jste někdy Vašeho otce ubližovat nějakému zvířeti?*
- **P2:** *Viděli jste někdy svého otce trápit zvíře?*
- **Diskuze:** Při diskuzi byl jako finální vybrán první překlad, který lépe vystihoval znění původního výroku.
- **Finální znění:** *Viděl/a jste někdy Vašeho otce ubližovat nějakému zvířeti?*

Have you ever seen your mother hurting an animal?

- **P1:** *Viděl/a jste někdy Vaši matku ubližovat nějakému zvířeti?*
- **P2:** *Viděli jste někdy svou matku trápit zvíře?*
- **Diskuze:** Při diskuzi byl jako finální vybrán první překlad, který lépe vystihoval znění původního výroku.
- **Finální znění:** *Viděl/a jste někdy Vaši matku ubližovat nějakému zvířeti?*

Thank you for your collaboration!

- **P1:** *Děkuji za Vaši spolupráci!*
- **P2:** *Díky za spolupráci!*
- **Diskuze:** Při diskuzi bylo poděkování za respondentovu účast na dotazníku ještě dále upraveno, aby bylo co nejvřelejší a nejosobnější.
- **Finální znění:** *Děkuji Vám za Vaši spolupráci!*

Příloha č. 6.5: PET Scale – Finální znění přeložené škály

The P.E.T. Scale (Physical and Emotional Tormenting Against Animals)

Prosím, přečtěte si následující otázky a vyznačte odpověď dle Vaší vlastní zkušenosti. Pamatujte, že zde nejsou žádné správné či špatné odpovědi, zajímáme se jen o to, co se Vám přihodilo nebo co jste viděl/a. Jen Vy nám o tom můžete říci.

Dotazník je zcela anonymní, takže máte úplnou volnost odpovídat dle skutečnosti, bez jakýchkoliv obav, že byste byl/a identifikován/a.

- *Měl/a jste někdy doma nějaká zvířata?*
 - Ano (jaká _____) Ne
- *Někdy se přátelé baví trápením zvířat, viděl/a jste někdy přítele nebo známého ublížit jakýmkoliv způsobem nějakému zvířeti?*
 - Nikdy Sotva někdy Občas Často Velmi často⁸
- *Obtěžoval/a jste někdy zvířata, která jste měl/a doma, nebo jakékoliv jiné zvíře (jestliže ano, prosím, popište jak _____)?*
- *Ublížil/a jste jim někdy (kopáním, taháním za ocas či srst)?*
- *Trýznil/a jste je někdy, například tím, že jste je nenechal/a spát, nebo že jste jim odebíral/a potravu, když jedla?*
- *Byl/a jste k nim někdy krutý/á a bavit/a jste se pohledem na jejich utrpení?*
- *Udeřil/a jste je někdy nějakým způsobem – buď rukama, holí, či řemenem?*
- *Viděl/a jste někdy někoho dospělého ubližovat nějakému zvířeti?*
- *Viděl/a jste někdy Vašeho otce ubližovat nějakému zvířeti?*
- *Viděl/a jste někdy Vaši matku ubližovat nějakému zvířeti?*

Děkuji Vám za Vaši spolupráci!

⁸ U všech výroků byla využita stejná škála, proto její překlad u dalších nebudu znovu uvádět.

Příloha č. 7: Prezentované materiály

Příloha č. 7.1: Vzor informovaného souhlasu

Souhlas s účastí na výzkumu – Souhlas s rozhovorem

Stvrzuji svým podpisem, že jsem byl/a seznámen/a se všemi níže uvedenými náležitostmi výzkumu a že dobrovolně souhlasím s účastí na rozhovoru pro diplomovou práci Bc. Kristýny Obermajerové, studentky magisterského programu Sociologie na Institutu sociologických studií na FSV UK (vedoucí diplomové práce PhDr. Martin Cejp, CSc.).

- Tématem výzkumu je validizace výzkumného nástroje zaměřeného na zkoumání problematiky týrání zvířat. Se všemi metodami a postupy použitými v rámci výzkumu jste byl/a seznámen/a.
- Rozhovor je anonymní – Vaše jméno nebude nikde uváděno a nebude spojováno s konkrétními výroky.
- Vaše účast na rozhovoru je zcela dobrovolná a máte právo odmítnout zodpovězení otázek, na které nechcete odpovídat, či rozhovor kdykoli v jeho průběhu ukončit.
- Získaná data budou použita pouze v rámci výzkumných účelů a budou zcela anonymizována. Bude možné je publikovat v diplomové práci, odborném článku, apod., a to včetně anonymizovaných citací.
- Průběh celého rozhovoru bude nahráván a nahrávka bude následně přepsána. V přepisu rozhovoru budou provedeny v případě potřeby úpravy, které zajistí, aby přepis neobsahoval informace, dle kterých by bylo možné Vás identifikovat. Nahrávka bude ihned po přepsání rozhovoru smazána.
- Máte právo vyžádat si přepis Vašeho rozhovoru a také závěrečnou zprávu z výzkumu (v tomto případě text diplomové práce).

Tento souhlas je vyhotoven ve dvou stejnopisech, každý s platností originálu, z nichž jeden obdrží moje osoba a druhý řešitelka diplomové práce.

V _____ dne _____

Podpis řešitelky diplomové práce: _____

Podpis účastníka/účastnice rozhovoru: _____

Kontakt na řešitelku diplomové práce:

Bc. Kristýna Obermajerová

e-mail:

telefon:

Příloha č. 7.2: Sociodemografický dotazník

Profil respondenta

Nyní bych Vás ráda poprosila o vyplnění krátkého profilačního dotazníku, který je důležitý pro vyhodnocování výsledků výzkumu. Dotazník je zcela anonymní a nebude nijak spojován s Vaším jménem.

U každé otázky prosím zvolte jednu odpověď a vyznačte ji zakroužkováním, případně svou odpověď vypište.

1. Jste:

- | | |
|--------------|---|
| a) muž..... | 1 |
| b) žena..... | 2 |

2. Uveďte prosím rok Vašeho narození:

3. Uveďte prosím místo Vašeho bydliště:

4. Váš rodinný stav:

- | | |
|-------------------------------------|---|
| a) svobodný/á..... | 1 |
| b) ženatý/vdaná..... | 2 |
| c) v registrovaném partnerství..... | 3 |
| d) rozvedený/á..... | 4 |
| e) vdovec/vdova..... | 5 |

5. Vaše nejvyšší dosažené vzdělání:

- | | |
|------------------------------------|---|
| a) neukončené základní..... | 1 |
| b) základní..... | 2 |
| c) vyučen/a bez maturity..... | 3 |
| d) vyučen/a s maturitou..... | 4 |
| e) středoškolské bez maturity..... | 5 |
| f) středoškolské s maturitou..... | 6 |
| g) vyšší odborné..... | 7 |
| h) vysokoškolské..... | 8 |

Příloha č. 7.3: Finální znění nově zkonstruované škály**Postoje ke zvířatům a zkušenosti s jejich týráním****1. Měl/a jste nebo máte nějakého domácího mazlíčka?**

- | | | |
|----|--|---|
| a) | ano, měl/a jsem v minulosti..... | 1 |
| b) | ano, měl/a jsem v minulosti a mám v současnosti..... | 2 |
| c) | ano, mám v současnosti..... | 3 |
| d) | ne..... | 4 |

2. Bylo pro Vás někdy nějaké zvíře oporou v těžkých chvílích?

rozhodně ano	spíše ano	spíše ne	rozhodně ne
1	2	3	4

3. Báł/a jste se někdy nějakého zvířete?

rozhodně ano	spíše ano	spíše ne	rozhodně ne
1	2	3	4

Jakého zvířete jste se báł/a? Prosím, uveďte:

Prosím popište situaci, ve které jste se zvířete báł/a:

4. Stresují Vás následující situace?

- a) vidět násilí na zvířatech v televizi

rozhodně ano	spíše ano	spíše ne	rozhodně ne
1	2	3	4

- b) číst o násilí na zvířatech v novinách

rozhodně ano	spíše ano	spíše ne	rozhodně ne
1	2	3	4

- c) vidět sražené zvíře u silnice

rozhodně ano	spíše ano	spíše ne	rozhodně ne
1	2	3	4

5. Co si myslíte o lidech, kteří úmyslně ubližují zvířatům? Prosím, napište několik vět:

6. Viděl/a jste někdy někoho, jak úmyslně ubližuje zvířeti?

a) člena rodiny

rozhodně ano	spíše ano	spíše ne	rozhodně ne
1	2	3	4

b) někoho z okruhu přátel

rozhodně ano	spíše ano	spíše ne	rozhodně ne
1	2	3	4

c) známého

rozhodně ano	spíše ano	spíše ne	rozhodně ne
1	2	3	4

d) cizího člověka

rozhodně ano	spíše ano	spíše ne	rozhodně ne
1	2	3	4

6a. Pokud jste někdy někoho viděl/a úmyslně ubližovat zvířeti, jak jste se zachoval/a?

a) pokusil/a jsem se ho v jeho jednání zadržet

rozhodně ano	spíše ano	spíše ne	rozhodně ne
1	2	3	4

b) nevšímal/a jsem si ho

rozhodně ano	spíše ano	spíše ne	rozhodně ne
1	2	3	4

7. Vyhrožoval Vám někdy někdo ublížením či zabitím zvířete?

a) člen rodiny

rozhodně ano	spíše ano	spíše ne	rozhodně ne
1	2	3	4

b) někdo z okruhu přátel

rozhodně ano	spíše ano	spíše ne	rozhodně ne
1	2	3	4

c) známý

rozhodně ano	spíše ano	spíše ne	rozhodně ne
1	2	3	4

d) cizí člověk

rozhodně ano	spíše ano	spíše ne	rozhodně ne
1	2	3	4

8. Ublížil/a jste někdy úmyslně zvířeti?

rozhodně ano	spíše ano	spíše ne	rozhodně ne
1	2	3	4

Pokud jste vybral/a odpověď 'spíše ne' či 'rozhodně ne', dotazník zde pro Vás končí. Děkuji Vám za Váš čas a spolupráci.

9. Když jste úmyslně ublížil/a zvířeti, stalo se tak, když jste byl/a:

a) sám/sama

rozhodně ano	spíše ano	spíše ne	rozhodně ne
1	2	3	4

b) s jednou další osobou

rozhodně ano	spíše ano	spíše ne	rozhodně ne
1	2	3	4

c) se skupinou osob

rozhodně ano	spíše ano	spíše ne	rozhodně ne
1	2	3	4

10. Pokud jste někdy úmyslně ublížil/a zvířeti, jakým způsobem:

a) zraňováním (kopání, tahání za ocas, uši, srst)

rozhodně ano	spíše ano	spíše ne	rozhodně ne
1	2	3	4

b) trýzněním (bránění spánku, odebírání jídla během krmení)

rozhodně ano	spíše ano	spíše ne	rozhodně ne
1	2	3	4

c) bitím (rukama, holí, páskem, řemenem, apod.)

rozhodně ano	spíše ano	spíše ne	rozhodně ne
1	2	3	4

d) krutostí, doprovázenou pobavením nad jejich utrpením

rozhodně ano	spíše ano	spíše ne	rozhodně ne
1	2	3	4

e) mučením (škrčení, dušení, bodání, řezání)

rozhodně ano	spíše ano	spíše ne	rozhodně ne
1	2	3	4

f) zabitím

rozhodně ano	spíše ano	spíše ne	rozhodně ne
1	2	3	4

11. Jak jste se cítil/a poté, co jste úmyslně ublížil/a zvířeti? Prosím, popište:

Zde dotazník končí. Děkuji Vám za Váš čas a spolupráci.

Příloha č. 7.4: Finální znění škály PET**The P.E.T. Scale (Physical and Emotional Tormenting Against Animals)**

Prosím, přečtěte si následující otázky a vyznačte odpověď dle Vaší vlastní zkušenosti. Pamatujte, že zde nejsou žádné správné či špatné odpovědi, zajímáme se jen o to, co se Vám přihodilo nebo co jste viděl/a. Jen Vy nám o tom můžete říci.

Dotazník je zcela anonymní, takže máte úplnou volnost odpovídat dle skutečnosti, bez jakýchkoliv obav, že byste byl/a identifikován/a.

Měl/a jste někdy doma nějaká zvířata?

Ano (jaká _____) Ne

Někdy se přátelé baví trápením zvířat, viděl/a jste někdy přítele nebo známého ublížit jakýmkoliv způsobem nějakému zvířeti?

Nikdy	Sotva někdy	Občas	Často	Velmi často
-------	-------------	-------	-------	-------------

Obtěžoval/a jste někdy zvířata, která jste měl/a doma, nebo jakékoli jiné zvíře (jestliže ano, prosím, popište jak _____)?

Nikdy	Sotva někdy	Občas	Často	Velmi často
-------	-------------	-------	-------	-------------

Ublížil/a jste jim někdy (kopáním, taháním za ocas či srst)?

Nikdy	Sotva někdy	Občas	Často	Velmi často
-------	-------------	-------	-------	-------------

Trýznil/a jste je někdy, například tím, že jste je nenechal/a spát, nebo že jste jim odebíral/a potravu, když jedla?

Nikdy	Sotva někdy	Občas	Často	Velmi často
-------	-------------	-------	-------	-------------

Byl/a jste k nim někdy krutý/á a bavit/a jste se pohledem na jejich utrpení?

Nikdy	Sotva někdy	Občas	Často	Velmi často
-------	-------------	-------	-------	-------------

Udeřil/a jste je někdy nějakým způsobem – buď rukama, holí, či řemenem?

Nikdy	Sotva někdy	Občas	Často	Velmi často
-------	-------------	-------	-------	-------------

Viděl/a jste někdy někoho dospělého ubližovat nějakému zvířeti?

Nikdy	Sotva někdy	Občas	Často	Velmi často
-------	-------------	-------	-------	-------------

Viděl/a jste někdy Vašeho otce ubližovat nějakému zvířeti?

Nikdy	Sotva někdy	Občas	Často	Velmi často
-------	-------------	-------	-------	-------------

Viděl/a jste někdy Vaši matku ubližovat nějakému zvířeti?

Nikdy	Sotva někdy	Občas	Často	Velmi často
-------	-------------	-------	-------	-------------

Děkuji Vám za Vaši spolupráci!

Příloha č. 8: Seznam průzkumných otázek

Seznam průzkumných otázek

Obecné otázky ohledně škály jako celku

- Po přečtení a vyhodnocení všech otázek a výroků, co je podle Vás smyslem této škály? Co má za úkol měřit?
- Jak obtížné pro Vás bylo zodpovězení jednotlivých otázek?
- Byl pro Vás dotazník srozumitelný? Byly Vám jasné všechny instrukce v dotazníku?

Obecné otázky k jednotlivým výrokům

- Bylo pro Vás zodpovězení toho výroku jednoduché, nebo složité?
- Jak jste se při odpovídání na tuto otázku cítil/a?
- Jak jste o odpovědi na tuto otázku přemýšlel/a? Co Vás při odpovídání napadalo?

Konkrétní otázky

1. Měl/a jste nebo máte nějakého domácího mazlíčka?

- Pokud hovoříte o minulosti, o jaké časové periodě uvažujete? Vzpomínáte, zda jste mazlíčka měl/a vůbec někdy, nebo třeba jen v posledních letech?
- Co pro Vás znamená pojem „domácí mazlíček“?
- Jaké zvíře považujete za domácího mazlíčka? Je pro Vás hlídací pes uvázaný u boudy domácím mazlíčkem? Může podle Vás být třeba kůň domácím mazlíčkem?

2. Bylo pro Vás někdy nějaké zvíře oporou v těžkých chvílích?

- Co pro Vás znamená v tomto výroku slovo „opora“?
- Jak rozumíte pojmu „těžké chvíle“?
- Co si představíte pod pojmem „opora v těžkých chvílích“?
Co pro Vás zvíře udělalo, nebo co by případně muselo udělat, abyste jej považoval/a za oporu?

3. Bá/a jste se někdy nějakého zvířete?

- Co pro Vás znamená pojem „bát se“? Je to to samé co „mít strach“?
- Co ve Vás u zvířat vyvolává pocity strachu?
- Znamená pro Vás štěkající pes ohrožení?

4. Stresují Vás následující situace?

- Co pro Vás znamená „stresovat se“?
- Jak se cítíte, pokud jste ve stresu?
- Co si představíte pod jednotlivými situacemi? Můžete je prosím popsat?
- Jaké situace byste zahrnul/a do odpovědi „vidět násilí na zvířatech v televizi“? (Spadají sem podle Vás reportáže o týrání zvířat ve zprávách? Dokumenty o praxi na jatkách? Filmy, ve kterých je zvířatům ubližováno?)
- A jaké situace byste zahrnul/a do možnosti „číst o násilí na zvířatech v novinách“?
- Stresují Vás nějaké jiné situace týkající se utrpení zvířat, které nejsou v možnostech odpovědi zahrnuty?

5. Co si myslíte o lidech, kteří úmyslně ubližují zvířatům?

- Můžete mi prosím popsat, jak jste formuloval/a Vaši odpověď na tuto otázku?
- Jak chápete „úmyslné ublížení zvířeti“? Co to pro Vás znamená? Jaké chování se pod těmito slovy skrývá?
- Znamená pro Vás „ublížit“ to samé jako „týrat“?

6. Viděl/a jste někdy někoho, jak úmyslně ubližuje zvířeti?

- Můžete prosím vlastními slovy přeformulovat tuto otázku?
- O jakém časovém období jste při odpovídání uvažoval/a?
- Našel/našla jste svou odpověď v nabídce možností?
- Kdo je pro Vás „přítel“? Kdo je pro Vás „známý“? Rozlišujete mezi „přáteli“ a „známými“?

6a. Pokud jste někdy někoho viděl/a úmyslně ubližovat zvířeti, jak jste se zachoval/a?

- Vyhovuje Vám nabídka možností odpovědi?
- Řešil/a jste vzniklou situaci nějakým jiným způsobem?
- Doplnil/a byste do nabízených možností i nějaký jiný způsob řešení?

7. Vyhržoval Vám někdy někdo ublížením či zabitím zvířete?

- Jak rozumíte slovu „vyhržovat“?
- V případě, že máte tuto zkušenost, jak Vám dotyčný vyhržoval? Co dělal nebo říkal? Proč jste cítil/a ohrožený/á?

8. Ublížil/a jste někdy úmyslně zvířeti?

- Co pro Vás znamená „úmyslně ublížit“?
- Ublížil/a jste někdy zvířeti neúmyslně? Jaký je podle Vás mezi tím rozdíl?
- Jak jste se cítil/a při odpovídání na tuto otázku?

9. Pokud jste někdy úmyslně ublížil/a zvířeti, stalo se tak, když jste byl/a:

- Jak si toto pamatujete?
- Co jste si vybavil/a, když jste formuloval/a Vaši odpověď na tuto otázku?

10. Pokud jste někdy úmyslně ublížil/a zvířeti, jakým způsobem:

- Byl/a jste schopný/á najít Vaši první odpověď na otázku v uvedené nabídce odpovědí?
- Jsou pro Vás jednotlivé kategorie odpovědí srozumitelné? Jsou jednoznačné? Věděl/a jste hned, kam svoji odpověď zařadit?

11. Pokud jste někdy zvířeti úmyslně ublížil/a, jak jste se potom cítil/a? Prosím, popište:

- Jakým způsobem jste formuloval/a tuto odpověď?
- Snažil/a jste se vybavit si okamžik, kdy jste zvířeti ublížil/a, nebo pouze své pocity poté, co k tomu došlo?
- Jak jste se cítil/a při odpovídání na tuto otázku?