

FILOZOFICKÁ FAKULTA UNIVERZITY KARLOVY V PRAZE

KATEDRA SOCIOLOGIE

HANA POLÁCHOVÁ

**SOCIOLOGICKÉ ASPEKTY ROZVODU
A JEHO PREDIKTORY**

DIPLOMOVÁ PRÁCE

VEDOUcí DIPLOMOVÉ PRÁCE: PHDR. MARIE ČERMÁKOVÁ

PRAHA 2006

Prohlášení

Prohlašuji, že jsem tuto diplomovou práci vypracovala samostatně a cituji veškerou použitou literaturu a datové zdroje.

V Praze 26. 4. 2006

Hana Poláčková

Hana Poláčková

Poděkování

Děkuji PhDr. Marii Čermákové za vedení diplomové práce a cenné připomínky, Mgr. Martinu Betincovi za pomoc při statistické analýze dat a Mgr. Jaroslavu Zamastilovi, PhD. za všestrannou podporu.

OBSAH

1	Úvod	6
2	Rodina v kontextu moderní doby	8
3	Kapitoly z rozvodové problematiky	13
3.1	Rozvod a rozvodová situace u nás	13
3.1.1	Sporný rozvod	15
3.1.2	Smluvený rozvod	15
3.1.3	Ztížený rozvod	15
3.1.4	Rozvod v demografickém pojetí	16
3.2	Proces rozvodu	20
3.3	Rozvody a děti	23
3.4	Postoje k rozvodu a názory na podmínky úspěšného manželství	26
3.5	Shrnutí	32
4	Teorie rozvodového chování	33
4.1	Levingerův model kohezivitu manželství	34
4.2	Beckerova teorie racionálního chování	36
4.2.1	Proces výběru partnera	36
4.2.2	Délka trvání manželství, předmanželské početí, věk vstupu do manželství	37
4.2.3	Investice, obecný a specifický manželský kapitál	38
4.2.4	Opakované manželství	39
4.3	Sociálně-psychologický model rozvodového chování	40
4.4	Shrnutí	42
5	Prediktory rozvodu	43
5.1	Definice prediktorů rozvodu a obecné pojednání	43
5.1.1	Kategorizace prediktorů podle L. K. White	43
5.1.2	Kategorizace prediktorů podle D. Fenga	44
5.1.3	Prediktory rozvodu vnější k manželství	45
5.1.3.1	Zákony a právo	45
5.1.3.2	Genderové role	45
5.1.3.3	Ekonomický cyklus	46
5.1.3.4	Kulturní normy a hodnoty	46
5.1.3.5	Sociální kontext	46
5.1.4	Demografické a "life course" prediktory rozvodu	47
5.1.4.1	Věk a délka trvání manželství	47

5.1.4.2	Věk při vstupu do manželství	48
5.1.4.3	Předmanželské soužití	48
5.1.4.4	Pracovní participace žen	48
5.1.4.5	Socioekonomický status	48
5.1.4.6	Vzdělání	49
5.1.4.7	Děti	49
5.1.4.8	Opakovaná manželství	50
5.1.4.9	Rozvod rodičů	50
5.1.4.10	Etnicita a rasa	52
5.1.4.11	Náboženství	52
5.1.5	Rodinný proces a prediktory rozvodu	52
5.1.5.1	Spokojenost v manželství	52
5.1.5.2	Kvalita manželství	53
5.2	Věk při vstupu do manželství	57
5.3	Nesezdané soužití	61
5.4	Pracovní participace žen	66
5.4.1	Počet pracovních hodin	69
5.4.2	Příjem ze zaměstnání ženy	70
5.4.3	Dělbá práce v domácnosti	71
5.4.4	Genderové postoje	73
5.5	Ekonomické faktory	76
5.5.1	Socioekonomický status	76
5.5.2	Nezaměstnanost	78
5.5.3	Heterogamie v socioekonomickém statusu	79
5.6	Shrnutí	80
6	Analýza dat ISSP 2002	81
6.1	Rozvod, věk při vstupu do manželství a předmanželské soužití	81
6.2	Spokojenost s rodinným životem a vybrané prediktory rozvodu	86
6.2.1	Konstrukce proměnných	87
6.2.1.1	Spokojenost s rodinným životem	87
6.2.1.2	Sociální postavení	89
6.2.1.3	Genderové postoje	90
6.2.1.4	Neshody ohledně rozdělení práce v domácnosti	92
6.2.2	Analýza	94
6.2.3	Výsledky	95
6.3	Shrnutí	98
7	Závěr	99
	Použitá literatura	103
	Přílohy	113

Slovenský sociolog P. Guráň výstižně klasifikuje čtyři procesy změn instituce rodiny, které jsou charakteristické zvláště pro několik posledních desetiletí [Guráň 1997]. Podle něj se rodinné vztahy stávají demokratičtějšími a individualizovanějšími, rodina je otevřenější vůči vnějšímu světu a vedle sebe existuje několik různorodých forem rodinného uspořádání. Procesem demokratizace rozumí úsilí o rovnoprávnost mezi muži a ženami a postupnou změnu genderových rolí. Individualizace rodinných vztahů zase odkazuje k možnosti svobodného výběru partnera podle vlastního uvážení. Rodina dále už netvoří izolovaný svět, jakousi komunitu nezávislou na vnějším dění a určující si vlastní pravidla. Je úzce spjata s ostatními společenskými institucemi a všechny vnější změny se dotýkají i jí samotné. Kromě klasického modelu nukleární rodiny, který je založen na přítomnosti dvou rodičů a jejich dětí, se dnes běžně setkáváme i s jinými formami rodinného soužití, například neúplnými rodinami, nesezdaným soužitím s dětmi, rodinou tvořenou manželi, jejich společnými dětmi a dětmi z minulých manželství či soužití a to zdaleka ještě není podán vyčerpávající výčet.

Není snad nutné příliš zdůrazňovat, že všechny tyto procesy významně ovlivnily samotnou povahu vztahu mezi mužem a ženou. Požadavky na životního partnera, které jsou dnes běžně vznášeny a akceptovány, by dříve byly zcela nemyslitelné. O podstatě změn, ke kterým došlo v průběhu staletí na úrovni partnerské dyády, pojednává v jedné ze svých knih brněnský sociolog I. Možný [Možný 1990]. Vztahy v manželství neměly vždycky ani zdaleka charakter dobrovolnosti a požadavek vzájemné lásky nebyl relevantní. Manželství byla uzavírána výhodně a s předpokladem, že si na sebe partneři dříve nebo později zvyknou a s jistou nadějí, že se do sebe i zamilují. I. Možný říká, že „proces redefinice manželské lásky, postupná inkorporace citů a erotiky do tohoto základního sociálního vztahu, znamenal velmi radikální sociální inovaci a probíhal pozvolna a s četnými peripetemi. ... Redefinice manželské lásky ve společenském vědomí v průběhu sedmnáctého, osmnáctého a devatenáctého století probíhala už bez monopolního postavení církve na utváření společenského vědomí a výsledek tohoto procesu dokládá naivitu náboženských reformátorů, kteří celý proces odstartovali. Namísto potlačení neřestné chlíplosti, namísto jejího vymetení z mysli věřících

3.1.1 SPORNÝ ROZVOD (PODLE §24 ZÁKONA O RODINĚ).

Sporný rozvod je v podstatě nový název pro rozvod dřívějšího typu, který platil od roku 1963 do poslední novelizace. V praxi se dnes uplatní v případě, kdy návrh na rozvod podává pouze jeden z manželů a kde neexistuje jejich shoda o uspořádání právních následků po rozvodu včetně úpravy poměrů k nezletilým dětem. V tomto případě je potřeba prokázat existenci kvalifikovatelného rozvratu, což je takový stav, kdy mezi manželi došlo k zániku manželského soužití a manželský svazek je pro ně pouze formální záležitostí. Soud je povinen zjistit příčiny rozvratu manželství. Zjištěná příčina a případný menší či větší podíl jednoho z manželů na rozvratu se může projevit v následném porozvodovém majetkovém a právním vyrovnání.

3.1.2 SMLUVENÝ ROZVOD (PODLE §24A ZÁKONA O RODINĚ).

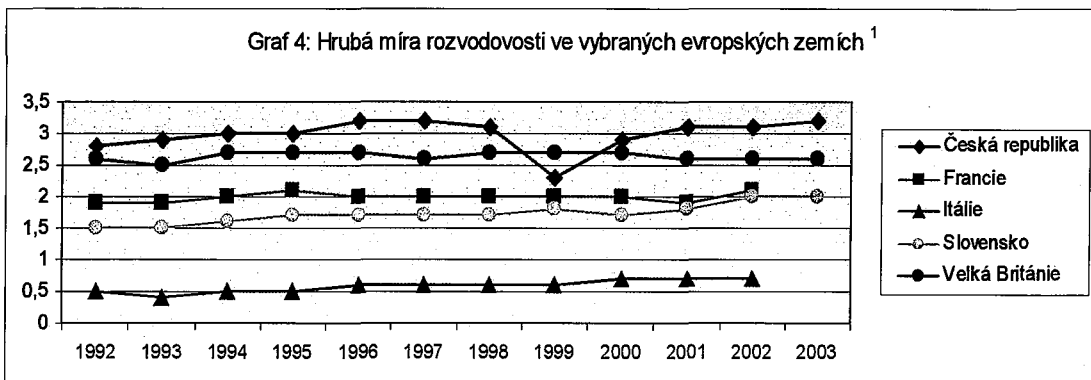
V existenci instituce smluveného rozvodu spočívá hlavní přínos novely Zákona o rodině z roku 1998. Smluvený rozvod umožňuje důstojnější a rychlejší průběh rozvodového řízení společně s definitivním vyřešením všech právních následků zániku manželství. Tento způsob společného vypořádání si ale klade tři podmínky:

- ◆ manželství musí trvat nejméně rok
- ◆ manželé spolu nejméně šest měsíců nežijí
- ◆ druhý manžel se k návrhu na rozvod připojí.

Soud už dále nezjišťuje existenci kvalifikovatelného rozvratu manželství, tu pouze předpokládá bez přímých důkazů. Manželé předloží soudu smlouvy o vypořádání společného jmění a o úpravě poměrů k nezletilému dítěti (či více dětem) a soud jejich žádosti vyhová.

3.1.3 ZTÍŽENÝ ROZVOD, ROZVOD S TVRDOSTNÍ KLAUZULÍ (PODLE §24B ZÁKONA O RODINĚ).

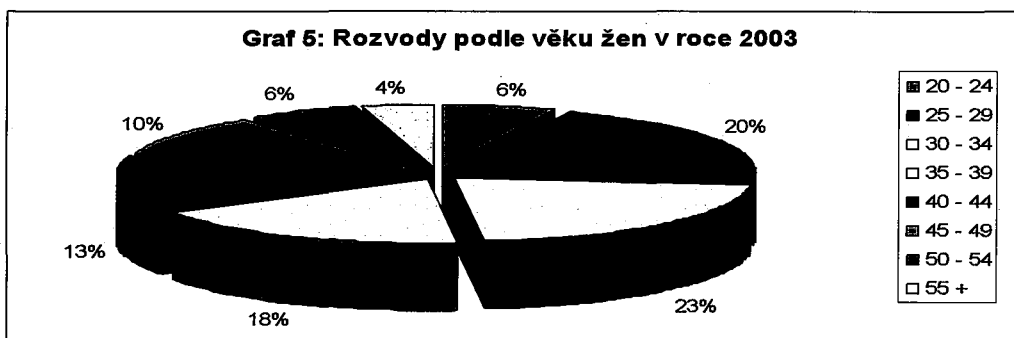
Toto ustanovení je potřeba chápat pouze jako výjimečnou záležitost. Jde o situaci, kdy sice existuje kvalifikovatelný rozvrat manželství, jeden z manželů však s rozvodem nesouhlasí a jeví se mu jako nepřiměřená tvrdost. Pro uplatnění tvrdostní klauzule musí



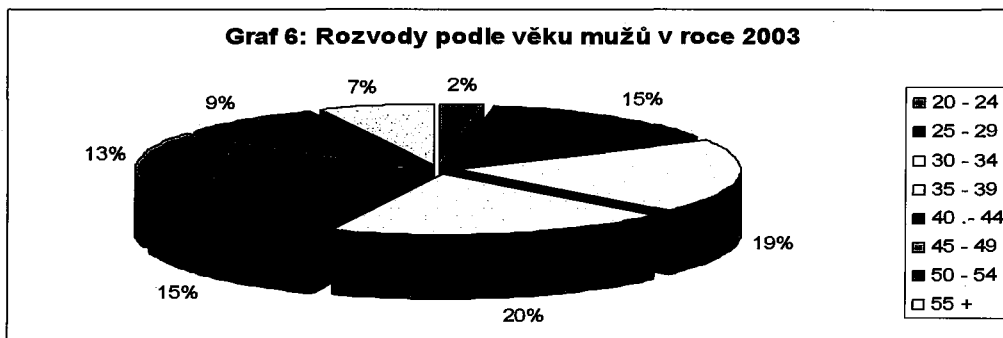
¹ Hrubá míra rozvodovosti udává počet rozvodů na 1000 osob.

Zdroj: Eurostat 2005

Rozvody podle věku mužů a žen v České republice v roce 2003 zobrazují Grafy 5 a 6. Téměř polovina rozvodů se uskutečnila do 35 let věku u žen a mezi 28 a 40 lety u mužů.



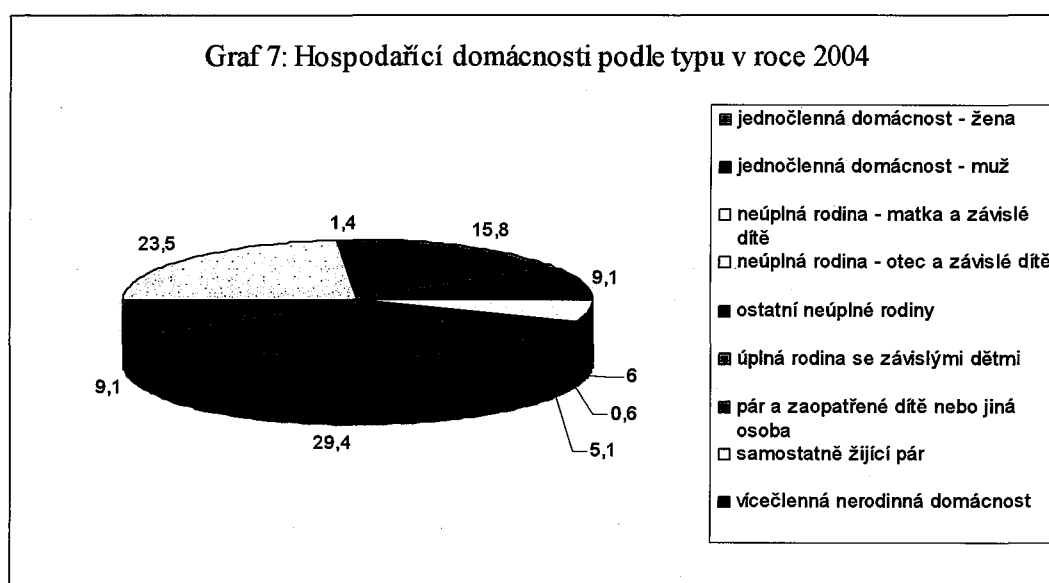
Zdroj: ČSÚ, Pramenná díla – Rozvody 2003



Zdroj: ČSÚ, Pramenná díla – Rozvody 2003

Důsledkem rozvodů jsou neúplné rodiny, které se při rostoucím počtu a nepružné reakci společnosti na jejich potřeby stávají závažným sociálním problémem. V České republice v roce 2003 existovalo přibližně 8% neúplných rodinných domácností, jak ukazuje Graf 7 [SLDB, ČSÚ 2003].

Z těchto osmi procent neúplných rodin je 71% vedeno rozvedenou osobou, celkově tedy asi 6%. K domácnostem neúplných rodin se nutně váží jistá specifika. Více rozvedených jedinců z neúplných rodin disponuje pouze základním vzděláním a jsou častěji nezaměstnaní. Častěji ve srovnání s osobami žijícími v manželství pocházejí z atypických rodin a častěji byli vychováni mimo rodinu. Přibližně 32% jejich příjmů tvoří sociální a ostatní příjmy. Ještě v roce 2001 muselo 42% neúplných rodin vystačit s příjmem nižším než 6300 na jednu osobu [Sociální situace domácností 2003]. Neúplné rodiny také v průměru bydlí hůře než úplné a jejich domácnosti jsou méně vybaveny [Morávková 2005]. Při hodnocení své vlastní životní úrovně vidí jedinci z neúplných rodin svou situaci jasně hůře než lidé z rodin úplných, ale i tak mají tendenci se řadit spíše do střední třídy. Zdá se, že přiznání své neuspokojivé finanční situace chápou jako prohru či selhání [Kuchařová, Tuček 1999].



Zdroj: Ženy a muži v datech, ČSÚ, MPSV 2005

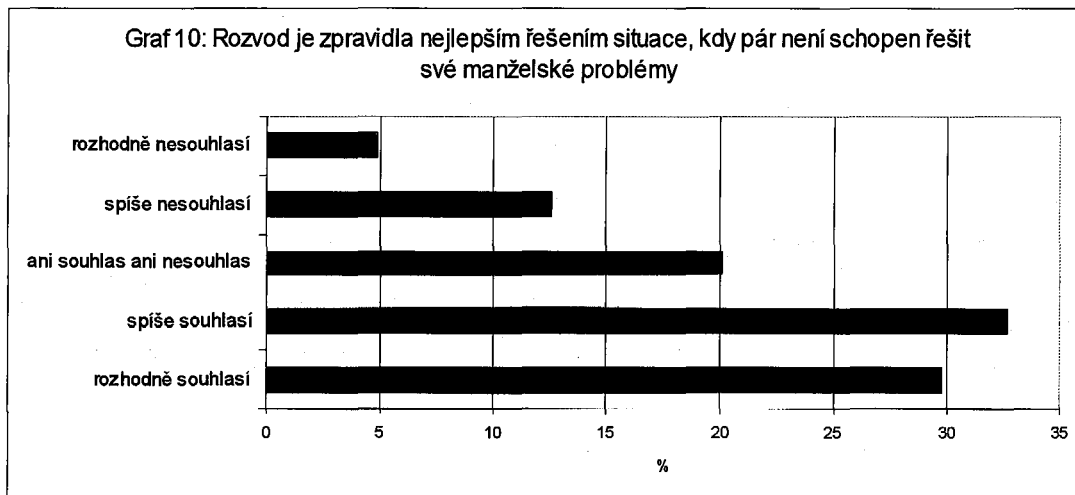
dočasnosti a čím dříve se všechny záležitosti urovnají a vyřeší, tím dříve se dítě bude moci vrátit ke svému navyklému způsobu života. J. Wallerstein však konstatuje, že rozvod je dlouhodobá krize, která ovlivňuje psychický profil dětí, které jím procházejí. Po rozvodu se dětství změní. Dospívání na sebe také bere podobu jinou než v úplných rodinách a dospělost přináší nutnost sám(a) se rozhodnout, zda se také vdát či oženit a mít děti. Rozvod zkrátka ovlivňuje dráhu celého života jedince [Wallerstein 2002]. Jako nejtěžší se jeví doba následující bezprostředně po rozvodu trvající přibližně rok. Intenzita psychického strádání postupně klesá a ve druhém roce po rozvodu dochází ke značnému zlepšení situace [Schaffer 1994, Warshak 2004].

Odborníci na problematiku rodinných vztahů se už dnes shodují v názoru, že psychické problémy dětí mnohem víc souvisejí s konfliktní povahou rodinných vztahů než s rozvodem samotným. Záleží tedy velmi na kvalitě rodičovských vztahů a schopnosti vcítit se do prožívání dítěte, a tedy co nejméně narušit relativně křehkou stabilitu dětského psychického zdraví [Warshak 1996]. Relativně nejzranitelnější jsou děti předškolního věku a pak dospívající hledající oporu. U dívek byla zjištěna silnější schopnost vyrovnat se s rozvodem rodičů než u chlapců [Schaffer 1994].

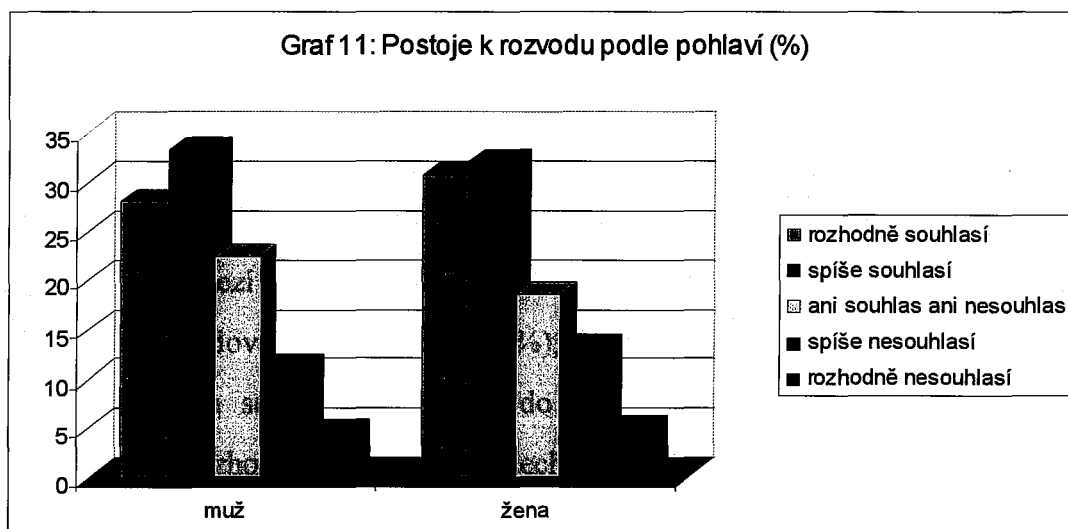
Rozvod však nemusí ovlivňovat pouze jeho přímé účastníky. P. R. Amato a J. Cheadle se ve svém výzkumu pokoušeli nalézt souvislost mezi rozvodem prarodičů a sociální situací jejich vnuků [Amato, Cheadle 2005]. Podařilo se jim zjistit, že události v životě prarodičů mohou mít dlouhodobé následky na život vnuků. Rozhodnutí manželů o rozvodu v jejich výzkumném vzorku respondentů predikovalo nižší vzdělání, větší manželský nesoulad a slabší vazby s rodiči pro generaci jejich vnuků.

Celkově mohu uzavřít, že míra negativního působení rozvodu na dětskou psychiku je ovlivněna množstvím faktorů, přičemž mezi ty hlavní patří: čas uplynulý od rozvodu, pohlaví dítěte, věk dítěte při rozvodu, povaha předchozího vztahu dítěte s oběma rodiči, podoba formálního uspořádání porozvodové situace, kvalita života v rodině s jedním rodičem, další manželství rozvedených rodičů a tak dále [Schaffer 1994, Warshak 1996, Warshak 2004].

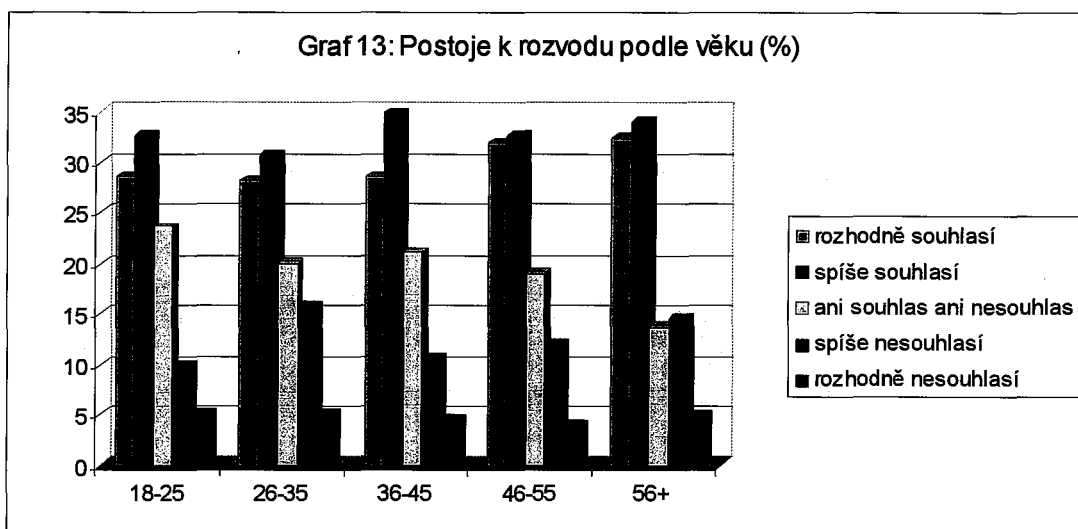
a vzděláním.



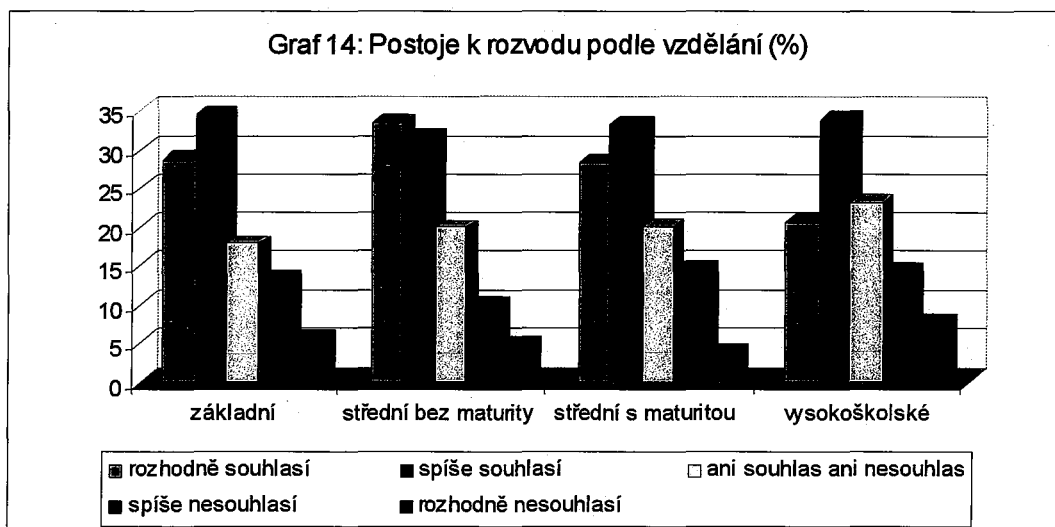
Zdroj: ISSP 2002



Zdroj: ISSP 2002



Zdroj: ISSP 2002



Zdroj: ISSP 2002

Postoje k rozvodu závisí do jisté míry na věku respondentů. Rozdíly sice nejsou příliš velké, ale existují. Na první pohled se zdá, že s věkem roste také tolerance k rozvodu. Zároveň však ale s věkem také stoupá nesouhlas. Růst obou těchto proti sobě jdoucích tendencí je způsoben postupným vyhraňováním názorů se stoupajícím věkem.

Zatímco v nejnižší věkové kategorii 23,6% respondentů volilo odpověď ani souhlas ani nesouhlas, v kategorii nad 56 let totéž učinilo jen 13,8%. Při konečném porovnání poměru souhlasu a nesouhlasu nejnižší a nejvyšší věkové kategorie má otevřenější přístup k rozvodu ta nejmladší. Poněkud odlišně odpovídali jedinci z věkové kategorie 26 - 35 let, tedy věku, kdy lidé vstupují do manželství, přivádějí na svět své potomky a jsou celkově silně orientováni na rodinu a rodičovství. Ve srovnání s ostatními skupinami vyjádřili zástupci této kategorie nejnižší souhlas (59%) a nejvyšší nesouhlas (21,9%).

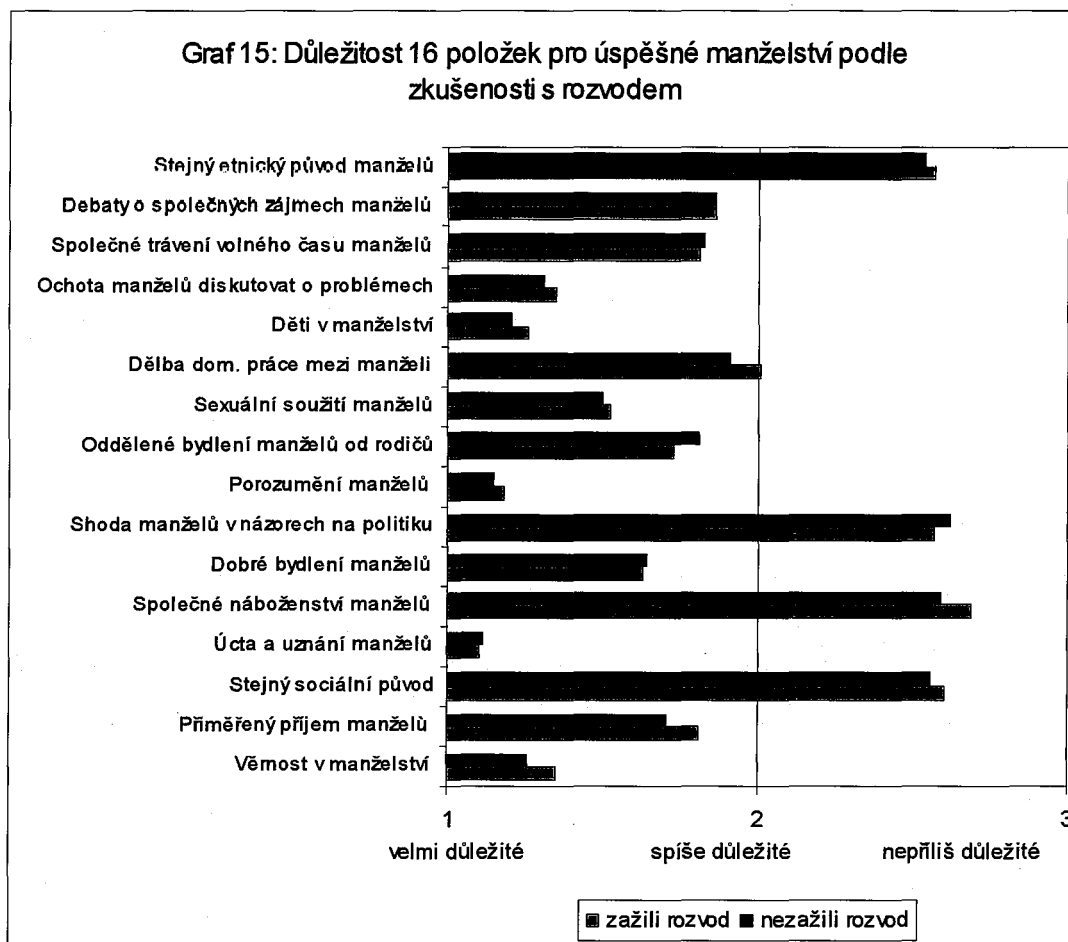
Z Grafu 14 vyplývá, že jedinci s vysokoškolským vzděláním v porovnání s ostatními nejčastěji nesouhlasili (22,3%) a vyjádřili nejnižší míru souhlasu s rozvodem (54,6%).

Tendence častějšího odmítání rozvodu se stoupajícím vzděláním může být považována za kontinuální pro respondenty se středoškolským vzděláním bez maturity i s ní a s vysokoškolským vzděláním. Odpovědi respondentů se základním vzděláním se nejvíce podobaly odpovědím středoškoláků s maturitou, nelze tedy hovořit o přímém vlivu vzdělání na postoje k rozvodu. Za povšimnutí stojí skutečnost, že s rostoucím vzděláním přibývalo nerozhodných respondentů (17,9% u ZŠ až 23,1% u VŠ).

V rámci mezinárodního výzkumu Evropská studie hodnot v roce 1999, který v ČR realizovala Fakulta sociálních studií Masarykovy univerzity v Brně a SC&C, spol. s r. o. pod vedením L. Rabušice a J. Řeháka, měli respondenti odpovědět na otázku, za jak moc důležité pro úspěšné manželství považují šestnáct vyjmenovaných položek (Graf 15). Pro každou položku měli volit jednu z nabízených odpovědí „velmi důležité (1) - spíše důležité (2) - nepříliš důležité (3)“. Zajímalo mě, jak se lišily odpovědi respondentů, kteří nebyli nikdy rozvedeni a kteří ve svém životě už rozvod zažili. Graf 15 zobrazuje průměrné skóre odpovědí na jednotlivé otázky.

Zjištěné rozdíly nebyly statisticky významné ani v jednom případě. Z těch položek, které byly vesměs považovány za důležité pro úspěšné manželství, stojí za zmínku věrnost, které respondenti se zkušeností rozvodu přikládali menší význam. Naopak více zdůraznili důležitost odděleného bydlení od rodičů.

Graf 15: Důležitost 16 položek pro úspěšné manželství podle zkušenosti s rozvodem



Zdroj: EVS 1999

3.5 SHRNU TÍ

Dlouho očekávaná novela Zákona o rodině z roku 1998 přinesla instituci „no-fault divorce“ - smluveného rozvodu, který umožňuje rozvod manželství na základě vzájemné dohody manželů a bez zjišťování příčiny rozvratu manželství. V současné době každoroční počet rozvodů v České republice převyšuje 30 tisíc. Je to asi jen o 20 tisíc méně, než kolik činí počet sňatků uzavíraných během jednoho roku. Lze tedy konstatovat, že intenzita rozvodovosti v České republice je dosti vysoká. Nepřekvapuje tedy ani poměrně vstřícný přístup k instituci rozvodu v obecném mínění, jak dokládají data z výzkumu ISSP 2002.

Rozvod není izolovaná událost, nýbrž je výsledkem různě dlouhého procesu rozpadu manželství a směřování k rozvodu. Není jen otázkou majetkoprávního vyrovnání a dohody o svěření dítěte, příp. dětí, do výchovy. Rozvod jako významná životní událost klade na jedince i na jeho sociální okolí úkol vyrovnat se s nastalými změnami v osobním životě, přijmout nový životní styl a zvyknout si na fakt konečného odloučení od bývalého manželského partnera. S rozvodem se musí vypořádat i sociální okolí bývalých manželů, tedy širší rodina, přátelé a známí. Kromě partnerů samotných se rozvod nejvíce týká dětí. Ačkoliv bývalí manželé nepřestávají být rodiči, rozvod znamená rozpad rodinné struktury v té podobě, jak až dosud fungovala. Povahu a míru vlivu rozvodu rodičů na dítě lze jen těžko vymezit úplně přesně vzhledem k subjektivním faktorům jako je psychická odolnost dítěte, osobnostní charakteristiky rozvádějících se partnerů a průběh jejich konfliktu. Nicméně zahraniční longitudinální studie ukazují, že rozvod rodičů má ve většině případů negativní vliv na dítě a jeho psychické prožívání.

KAPITOLA 4

TEORIE ROZVODOVÉHO CHOVÁNÍ

Na rozvodové chování bývá nejčastěji aplikována teorie směny a její různé modifikace. Podle této teorie člověk usiluje o maximalizaci svého užitku. V reálné situaci hodnotí poměr nákladů a odměn spojených s určitých rozhodnutím a volí takovou možnost, která je pro něj v dané chvíli nejpříznivější. Náklady a odměnami nejsou myšleny jen ekonomické statky, ale v případě rozvodového chování i láska, důvěra, pozitivní emoční atmosféra, respekt, úcta atd. Jedinec žijící v manželství analyzuje svůj vztah na dvou úrovních. Nejprve srovnává kvalitu a charakter svého vlastního manželství s ostatními svazky kolem sebe. Když se on nebo ona cítí deprivován svým vlastním manželstvím ve srovnání s ostatními, jeho manželská spokojenost bude nízká a bude tak vznikat motiv k rozvodu. Ale jsou zde ještě bariéry rozvodu – náklady spojené s rozvodem. Na druhé srovnávací úrovni jedinec počítá odměny a náklady spojené s jinými možnostmi než zůstat v manželství, například být single a rozveden. Mezi možné náklady patří péče o dítě, alimenty, možná negativní reakce okolí, ztráta kontaktu s dítětem, sexuální deprivace apod. Mezi možné odměny patří nalezení lepšího partnera, osvobození rodiny od konfliktů a nepřátelské atmosféry [Možný 2001; White, Klein 2002].

Teorie směny však není v sociálních vědách všeobecně přijímána. Nejčastěji bývá namítáno, že jedinec se při svém rozhodování neřídí jen vidinou prospěchu, ale zcela podstatnou roli sehrávají společenské normy a hodnoty. Člověk coby bytost emocionální nejedná vždy chladně a vypočítavě, ale je ovlivňován svými city a vášněmi. Také se dokáže chovat altruisticky, což je přímý opak racionální maximalizace užitku, jak ji postuluje teorie směny. Všechny tyto námitky je třeba brát v potaz. Následují tři příspěvky k vysvětlení rozvodového chování odvozené více či méně od teorie směny.

4.1 LEVINGERŮV MODEL KOHEZIVITY MANŽELSTVÍ

V roce 1965 v článku *Marital Cohesiveness and Dissolution* zveřejnil G. Levinger svůj koncept kohezivity manželství, který se posléze stal velmi slavným a hojně citovaným v odborné literatuře [Levinger 1965]. Levinger nahradil Homansovy pojmy náklady a odměny (costs a rewards) pojmy bariéry a atraktivity (barriers a attractions). Podle základní teze je stabilita manželství funkcí atraktivit a bariér působících uvnitř a vně manželské dyády.

Kohezivita manželství může být definována jako celkové množství sil, které působí na členy ve smyslu setrvání ve skupině. Proti sobě působí atraktivita manželství a tlaky na její opuštění. Kohezivita manželství je lineární funkcí atraktivit a bariér manželství a inverzní funkcí atraktivit vnějších vlivů. Atraktivity manželství představují všechno pozitivní, co tento svazek může nabídnout, tedy pozitivní citové vztahy, uspokojení různých druhů potřeb, jistý status, který je spojen se členstvím v dané rodině, a prestiž. Bariéry jsou naopak náboženské a morální vazby poutající jedince k jeho manželství a dětem, dále vnější tlaky rodiny a komunity a právní předpisy. V takových typech vztahů, kde mezi manželi existuje velice těsný vztah plný porozumění, hrají bariéry v podstatě nepatrnou roli. Nejsou potřeba, neboť atraktivity jsou vysoké a manželství pevně drží pohromadě díky své povaze. V jiných typech vztahů jsou bariéry naopak nezbytné pro zachování manželství. W. Goode pro ně vytvořil označení *empty-shell marriages* [Levinger 1965, Možný 2001].

G. Levinger shrnul všechny do té doby známé prediktory rozvodu a začlenil je do své teorie atraktivit a bariér. Následuje jejich stručný výčet.

ATRAKTIVITY MANŽELSTVÍ

pozitivní hodnocení manželského partnera
touha po společnosti manželského partnera
sexuální porozumění
dostatečný příjem muže
vzdělání muže

uspokojivé zaměstnání muže
stejně náboženské vyznání manželů
podobnost stupně vzdělání manželů
podobnost věku manželů
společné vlastnictví nemovitosti

BARIÉRY MANŽELSTVÍ

pocit závazku k dětem
pocit závazku k partnerovi
působení širší rodiny
působení komunity
náboženské normy
právní a ekonomické překážky rozvodu

VNĚJŠÍ ATRAKTIVITY A BARIÉRY

dostupnost jiného partnera
možnost ekonomické nezávislosti ženy
špatné vztahy s rodinou a přáteli partnera
odlišnost náboženského vyznání

4.2 BECKEROVA TEORIE RACIONÁLNÍHO CHOVÁNÍ

Podle teorie racionálního chování G. S. Beckera se každý jedinec snaží maximalizovat svůj užitek za daných situačních podmínek [Becker a kol. 1977]. Tento princip lze aplikovat i na manželské strategie a rozvod. Jedinec si vybírá právě jednoho určitého partnera s očekáváním, že ze vztahu s ním mu poplyne nejvyšší užitek. Jedná ale v podmínkách nejistoty. Nezná potřeby svého partnera, dokonce ani své vlastní budoucí potřeby, a na začátku manželství nedokáže přesně odhadnout, jak se jejich vztah bude dále vyvíjet.

Podle běžně přijímaného názoru je rozvod výsledkem manželského selhání, je špatný a člověk by se mu měl pokud možno vyhýbat. Rozvod je ale odpovědí na nové informace, příjemné i nepříjemné. Je závislý na dvou hlavních faktorech: na výši očekávaných zisků a na variabilitě neočekávaných výsledků manželství. Čím vyšší jsou očekávané zisky a čím menší variabilita neočekávaných výsledků, tím je pravděpodobnost rozvodu nižší. K rozvodu dojde tehdy, bude-li celkový zisk plynoucí z manželství nižší než zisk z odděleného žití.

4.2.1 PROCES VÝBĚRU PARTNERA

Jedinec si vybírá partnera podle jistých kvalit a charakteristik. Jestliže je uskutečněný výběr optimální, bude mít pár s kvalitnějšími charakteristikami a vyššími potenciály (například vzdělání, příjem) vyšší zisk z manželství a tím i nižší pravděpodobnost rozvodu. Pár s méně kvalitními charakteristikami bude mít naopak nižší zisk a tím i vyšší pravděpodobnost rozvodu. Charakteristiky nejsou neměnné během manželství, partneři se specializují na určité činnosti, každý jiným směrem, aby zvýšili celkový zisk ze vzájemného vztahu. Například muž s vysokým platem si vybere hezkou a milou ženu, která nemusí vydělávat mnoho peněz, ale postará se o domácnost a děti.

Pro nalezení odpovídajícího partnera musí člověk vynakládat své vzácné zdroje, jako například čas a peníze. Hledání vhodného partnera ho tedy něco stojí. V určité fázi

později, protože další hledání se jim jeví jako lákavé. Osoby, které byly přehnaně optimistické k vlastnostem svého partnera, musejí po sňatku snížit svá očekávání a tím se zvyšuje riziko rozvodu. Většinou se jedná o jedince nižšího věku.

Pravděpodobnost rozvodu však neklesá s rostoucím věkem vstupu do manželství. Lidé, kteří zůstávají dlouho svobodní, snižují postupně své minimum akceptovatelného zisku z manželství, protože jejich očekávání se stávají reálnějšími. Také počet let, po které mohou zůstat svobodní a žádat, je limitován a postupně se snižuje. Toto platí zvláště pro ženy a jejich věkově omezenou schopnost mít děti. Snížené minimum akceptovatelného zisku snižuje celkový zisk z manželství a tím zvyšuje pravděpodobnost rozvodu. Pravděpodobnost rozvodu pro jedince vyššího věku při vstupu do manželství s věkem stoupá.

4.2.3 INVESTICE, OBECNÝ A SPECIFICKÝ MANŽELSKÝ KAPITÁL

Manželé po dobu trvání svazku investují do spousty aktiv. Některé z nich si zachovají svou hodnotu i po rozvodu, například auto. Jedná se o tak zvaný obecný kapitál. Akumulace obecného kapitálu neovlivňuje rozhodování, zda se rozvést nebo zůstat v manželství. Některé investice ale ztrácejí po rozvodu svou hodnotu, například kontakt s dětmi bude pro jednoho rodiče omezený. Jde o specifický manželský kapitál, který je sice výhodný pro manželství, ale už ne pro jednotlivce. Akumulace specifického manželského kapitálu zvyšuje očekávaný zisk ze setrvání v manželství, protože tento kapitál už není tak hodnotný, když je jedinec sám, proto odrazuje od rozvodu. Platí to i opačně: vidina rozvodu snižuje akumulaci specifického kapitálu, protože by mohl ztratit svou cenu. Osoby s vysokými náklady na hledání (například jedinci výjimečných charakteristik) budou spíše méně investovat do svých dětí a specifických dovedností, protože jejich manželství mají vyšší pravděpodobnost rozvodu. Takto opatrně mohou postupovat zvláště v prvních letech manželství, kdy je pravděpodobnost rozvodu většinou vyšší. Hlavní důvod pokračujícího hledání i v prvních letech po uzavření manželství je snaha o lepší informovanost předtím, než se rozhodnou investovat do specifického kapitálu. Je pravděpodobné, že po opatrné fázi manželství porostou investice do specifického kapitálu současně s trváním manželství. Jakmile specifický kapitál poklesne (děti vyrostou a odejdou), pravděpodobnost rozvodu

se zase zvýší.

4.2.4 OPAKOVANÉ MANŽELSTVÍ

Rozvedení lidé často znovu vstupují do manželství nebo aspoň do nesezdaného soužití. Jestliže je opakované manželství uskutečnitelné, zisk očekávaný ze setrvání v manželství bude srovnáván nejen se ziskem z rozvodu, ale i s očekávaným ziskem z dalšího manželství. Opakované manželství má velký vliv na uskutečnění a časování rozvodu. Vzhledem k tomu, že celkový zisk z manželství je vyšší než zisk ze samostatného žití, pravděpodobnost rozvodu klesá, jestliže jedinou alternativou manželství je žít sám. Jestliže však existuje možnost opakovaného sňatku, pravděpodobnost rozvodu vzroste, protože zisk z manželství s jiným partnerem může převýšit zisk ze setrvání v současném manželství.

Rodinný status osob žijících v manželství často limituje jejich šance i množství úsilí, které mohou vynaložit na hledání nového partnera. Protože zvýšené náklady na hledání nového partnera snižují minimum akceptovatelného zisku, zvyšuje se pravděpodobnost, že zcela náhodný výběr na sňatkovém trhu bude úspěšný. Značná část celkového hledání na sňatkovém trhu po uzavření manželství je rovna náhodnému výběru.

Osoba, která chce podruhé vstoupit do manželství, má tedy nižší nároky na nového partnera, než osoba svobodná, proto mají opakovaná manželství vyšší rozvodovost než ta první. Druhá manželství jsou také narušována specifickým kapitálem pocházejícím z prvních manželství, například dětmi. Pozitivní specifický kapitál z prvního vztahu představuje negativní kapitál ve vztahu druhém. První manželství má tedy destabilizující vliv na manželství druhé.

4.3 SOCIÁLNĚ-PSYCHOLOGICKÝ MODEL ROZVODOVÉHO CHOVÁNÍ

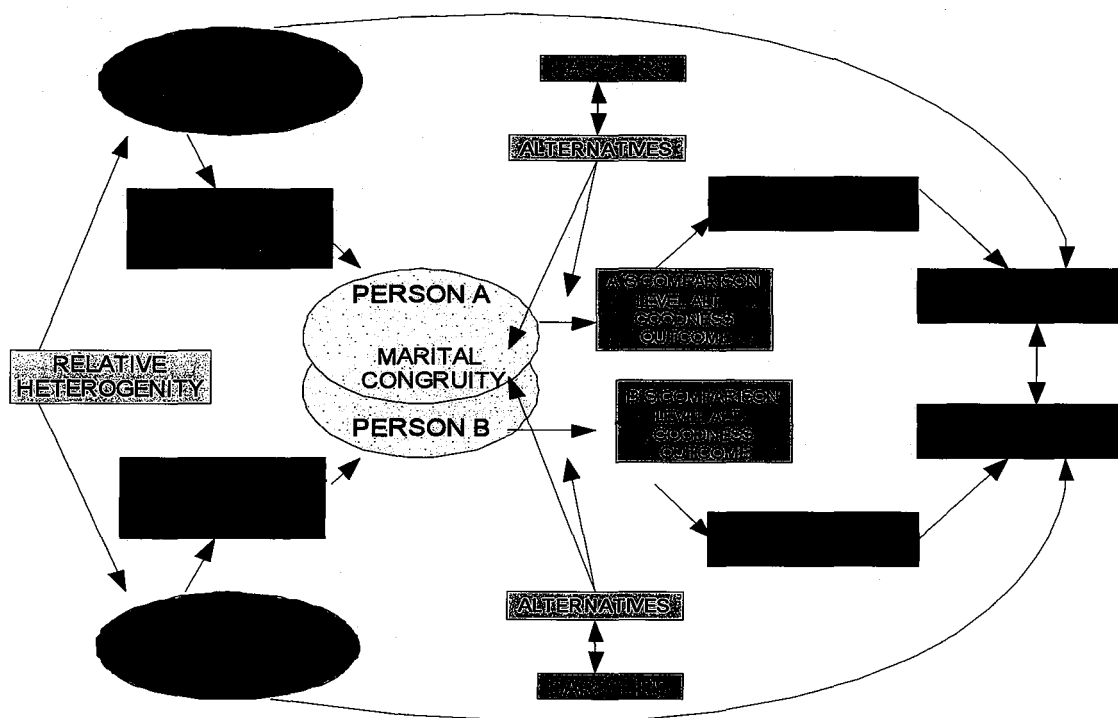
V roce 1981 američtí sociální vědci J. Edwards a J. Saunders představili svůj sociálně-psychologický model rozvodu [Edwards, Saunders 1981]. Jejich koncept do značné míry navazuje na práce teoretiků směny G. Levingera, R. A. Lewise a G. B. Spaniera. Kladou důraz zejména na kognitivní a hodnotící aspekty směnných vztahů mezi partnery.

Pro pochopení tohoto pojetí je nezbytné objasnit pojmy, které J. Edwards a J. Saunders používají. *Premarital heterogeneity* představuje rozdíly mezi partnery, které si přinášejí do vztahu. Jedná se například o věk, náboženství, vzdělání, sociální status. *Mate-selection adjustment* zachycuje míru vzájemného přizpůsobení po navázání vztahu. Dochází zde k sebeodhalování a přebírání rolí. Pro další pokračování vztahu je nezbytné, aby partneři navzájem naplnili svá očekávání. *Marital congruity* má povahu dlouhotrvajícího dyadického konsenzu. Na marital congruity je závislý stupeň oboustranného uspokojení. *Barriers* a *alternatives* působí jako vnější tlaky na manželství. Zatímco k bariérám patří pocit závazku k manželství, právní ustanovení rozvodu, sociální stigma a mají tendenci držet vztah pohromadě, alternativy představují dostupnost jiného partnera, touhu po samostatném žití, důraz na osobní rozvoj a růst a vztah spíše destabilizují. V *comparison level* dochází ke srovnávání odměn ze vztahu a nákladů na něj. *Commitment level* udává stupeň identifikace jedince s manželstvím a připoutání k němu. Výsledkem předchozího bilancování je *dissolution decision* - konečné rozhodnutí o rozvodu.

Na základě svého modelu stanovili J. Edwards a J. Saunders sedm propozic rozvodového rozhodování.

- (1) Čím větší je relativní heterogenita sociálního pozadí osob A a B, tím je rozvod pravděpodobnější.
- (2) Čím větší je heterogenita, tím nižší je přizpůsobení v premaritálním vztahu.

- (3) Čím nižší je přizpůsobení v premaritálním vztahu, tím nižší je kongruita v manželství.
- (4) Čím nižší je kongruita, tím vyšší je propustnost bariér a tím více výrazné jsou alternativy.
- (5) Čím propustnější jsou bariéry a výraznější alternativy, tím více převažují alternativy ve srovnání s užitkem z manželství.
- (6) Čím více převažují alternativy nad užitkem z manželství, tím nižší je stupeň vazby k manželství.
- (7) Čím nižší je stupeň vazby k manželství, tím vyšší je pravděpodobnost rozvodu.



Obrázek 1: Sociálně-psychologický model rozvodového chování podle J. Edwardse a J. Saunders

4.4 SHRNU TÍ

G. Levinger založil svou teorii kohezivity manželství na vzájemném působení atraktivit a bariér manželství. Vnitřní atraktivita, například vzájemné porozumění, podobnost stupně vzdělání a dostatečný příjem muže, manželství upevňují. Vnější atraktivita v podobě například jiného dostupného partnera naopak podporují rozpad stávajícího vztahu. Bariéry představují zejména morální zábrany, sociální tlak okolí a právní předpisy, které rozvod znesnadňují.

G. S. Becker, nositel Nobelovy ceny za ekonomii, považuje za stabilní ta manželství, ze kterých jedincům plyne dostatečně velký užitek, ať už ekonomický, sociální či emocionální. Vztah mezi manželi je ohrožen v případě, že potenciální užitek z jiného partnerského uspořádání převyšuje užitek plynoucí ze stávajícího manželství. Tato situace může například nastat při nedostatečné rolové specializaci manželů nebo tehdy, byla-li volba manželského partnera nadměrně vzdálena od optimální. Vysoké náklady na hledání partnera, nízký věk při vstupu do manželství, předmanželské soužití či opakované manželství zvyšují pravděpodobnost rozvodu.

J. Edwards a J. Saunders ve svém modelu rozvodového chování uvažují několik vzájemně souvisejících a ovlivňujících se faktorů, které přispívají k rozvodu manželství. Pravděpodobnost rozvodu je vyšší, jestliže charakteristiky, se kterými partneři vstupují do manželství, jsou výrazně odlišné. Takoví jedinci se sobě navzájem hůře přizpůsobují a shoda v jejich soužití není tak vysoká. Bariéry, které mají vztah chránit, se mohou stát propustnějšími a nepřímo tak zvýšit vliv alternativ k manželství. Významnou roli též sehrává určitý typ solidarity s manželským svazkem a vědomí daného slibu - vazba k manželství. Je-li vazba slabá, zvyšuje se pravděpodobnost rozvodu.

KAPITOLA 5

PREDIKTORY ROZVODU

5.1 DEFINICE PREDIKTORŮ ROZVODU A OBECNÉ POJEDNÁNÍ

Tato práce si klade za cíl zabývat se prediktory rozvodu. Nejdříve je nutné položit si otázku, co je vlastně míněno tímto termínem. Prediktory rozvodu v nejširší definici představují všechny charakteristiky individua žijícího v manželství, všechny charakteristiky manželského páru a jejich sociálního okolí a všechny atributy společnosti, které mají vliv na stabilitu manželství a ovlivňují pravděpodobnost budoucího rozvodu.

V odborné literatuře se lze setkat s různou kategorizací prediktorů rozvodu, nyní budou uvedeny dvě z nich.

5.1.1 KATEGORIZACE PREDIKTORŮ PODLE L. K. WHITE

L. K. White popisuje tři hlavní skupiny prediktorů rozvodu a pro jejich označení používá pojem determinanty [White 1990]:

- (1) Makrostrukturní determinanty rozvodu zahrnují zákony dané země, ekonomický cyklus, poměr mužů a žen ve společnosti, podobu instituce rodiny, genderové role, stupeň sociální integrace a kulturní hodnoty.
- (2) Demografické determinanty a determinanty životního běhu (life-course)

přednostně. Nyní budou stručně charakterizovány vybrané prediktory rozvodu. Pro přehlednost budou rozčleněny do tří skupin, které přibližně odpovídají kategorizaci podle L. K. White².

5.1.3 PREDIKTORY ROZVODU VNĚJŠÍ K MANŽELSTVÍ

5.1.3.1 ZÁKONY A PRÁVO

Legální možnosti rozvodu dozajista do značné míry determinují míru uskutečňovaných rozvodů. V dnešní době, kdy je možnost rozvodu otevřená a přístupná každému, ztrácí právní pozadí dané země svůj eliminující vliv. V průběhu druhé poloviny dvacátého století vznikla ve většině moderních společností instituce „no-fault divorce“, tedy toho, co se v našich podmínkách nazývá smluvený rozvod. Manželé mohou být rozvedeni na základě společné dohody, bez zjišťování příčiny rozvratu a dalších zdlouhavých a do určité míry i nedůstojných komplikací. Problematika změny intenzity rozvodovosti v závislosti na změně zákonů byla vědecky zkoumána [Nakonezny 1995; Friedberg 1998].

Druhou významnou právní souvislostí intenzity rozvodovosti je sociální politika dané země. Míra státní finanční podpory rozvedených matek a povaha vyživovací povinnosti bývalého manžela může ovlivňovat rozvodové chování a rozhodování [Nixon 1997; Bitler a kol. 2004].

5.1.3.2 GENDEROVÉ ROLE

Jestliže jsou ženy ekonomicky nezávislé na svých partnerech, mají vyšší svobodu při rozhodování o rozvodu. Míra ekonomické nezávislosti žen je spojována s jejich pracovní participací. O této problematice je pojednáno v podkapitole Pracovní participace žen.

2 V této kapitole bude citována řada zahraničních výzkumů a studií. Autory většiny z nich jsou američtí sociální vědci a své zkoumání založili na datech sebraných ve Spojených státech amerických. Národnost autora a země, ve které byla data pořízena, budou uvedeny jen v případě, že se nebude jednat o USA.

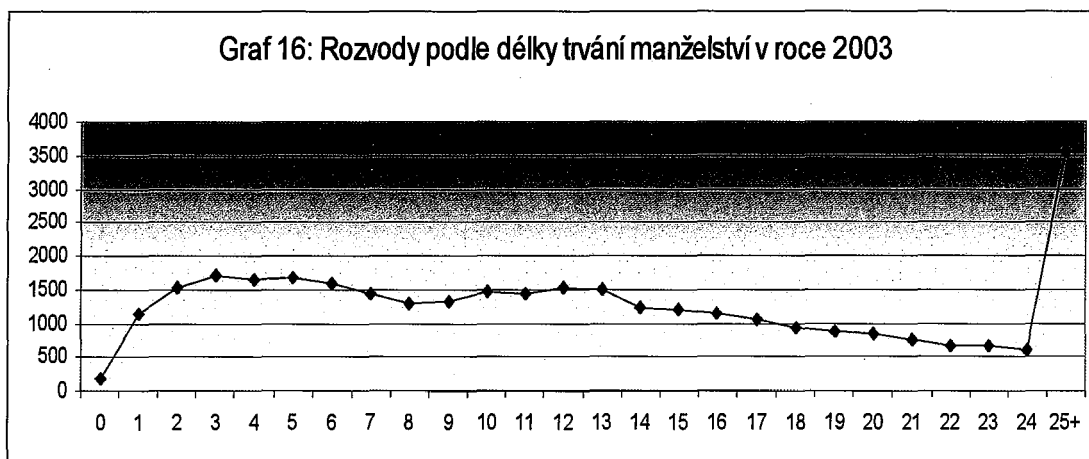
výhodné než alternativní a náklady na rozvod nepřevyšují užitek, který z něj plyne, je pravděpodobné, že jedinec začne hledat cestu, jak manželství ukončit.

Z výzkumu R. J. Udryho vyplynulo, že alternativy ke stávajícímu manželství jsou dobrým prediktorem rozvodu, ke kterému dochází nejspíš rok či dva poté, co byly měřeny. Bylo zjištěno, že jedinci, kteří mají dobré vyhlídky na alternativní manželství, mají několikanásobně vyšší rozvodovost než ti, jejichž vyhlídky jsou nízké. Ukázalo se, že alternativy manželství jsou dokonce lepším prediktorem rozvodu než spokojenost v manželství [Udry 1981].

5.1.4 DEMOGRAFICKÉ A LIFE-COURSE³ PREDIKTORY ROZVODU

5.1.4.1 VĚK A DÉLKA TRVÁNÍ MANŽELSTVÍ

Věk jedince a délka trvání jeho manželství jsou silně korelované proměnné, proto budou uvedeny společně. Obecně platí, že riziko rozvodu je nejvyšší mezi pěti až devíti lety trvání manželství.



Zdroj: ČSÚ, Pramenná díla - Rozvody 2003

S rostoucím věkem a délkou trvání manželství klesá pravděpodobnost rozvodu [White 1990; Jalovaara 2001; Možný 2001]. Tato tendence platí i u nás, jak demonstruje

3 Pro anglický výraz life-course jsem nenalezla natolik vhodný český ekvivalent, který by plně vystihoval význam tohoto slovního spojení. Rozhodla jsem se tedy ponechat jej v původním znění.

Graf 16 (po 24. roce trvání manželství se už přestává statisticky přesně evidovat délka trvání manželství, tím je vysvětlen prudký nárůst rozvodů na pravém konci křivky).

5.1.4.2 VĚK PŘI VSTUPU DO MANŽELSTVÍ

Mnoho zahraničních studií se zabývalo zkoumáním souvislostí věku při vstupu do manželství a pravděpodobností rozvodu [Weed 1974; Carlson, Stinson 1982; Glenn, Suspencic 1984; Booth, Edwards 1985; Morgan, Rindfuss 1985; Booth a kol. 1986; Balakrishnan a kol. 1987; Martin, Bumpass 1989; White 1990; Gelles 1995]. Většina z nich zaznamenala zvýšenou pravděpodobnost rozvodu u jedinců, kteří do manželství vstoupili ve velmi nízkém věku. Pravděpodobnost stability manželství však neroste lineárně spolu s věkem vstupu do manželství, má spíše tvar křivky U. Více v podkapitole Věk při vstupu do manželství.

5.1.4.3 PŘEDMANŽELSKÉ SOUŽITÍ

Četné studie vypovídají, že ty páry, které spolu žily ještě před svatbou, měly následně vyšší pravděpodobnost rozvodu [Balakrishnan a kol. 1987; White 1987; Bennett, Blanc, Bloom 1988; Bumpass, Sweet 1989, White 1990; Teachman, Polonko 1990; DeMaris, Rao 1992]. Podrobněji je o této problematice pojednáno v podkapitole Nesezdané soužití.

5.1.4.4 PRACOVNÍ PARTICIPACE ŽEN

Spousta zahraničních studií zaznamenala vliv některé z dimenzí ženské práce na rozvod a nestabilitu manželství [Becker, Landes, Michael 1977; Booth a kol. 1984; Hannan, Tuma, Groeneveld 1978; Mott, Moore 1979; Moore, Waite 1981; South, Spitze 1986; Greenstein 1990, 1995]. Tato tematika je diskutována v podkapitole Pracovní participace žen.

5.1.4.5 SOCIOEKONOMICKÝ STATUS

Četné studie vykazují inverzní vztah mezi socioekonomickým statusem a rizikem rozvodu [Cutright 1971; Becker a kol. 1977; Galligan, Bahr 1978; Ferguson a kol. 1984;

Larson 1984; Atkinson, Liem a Liem 1986; Bumpass a kol. 1991; Bracher 1993; Jalovaara 2001]. Tematikou souvislosti rozvodu a statusu se zabývám v podkapitole Ekonomické faktory.

5.1.4.6 VZDĚLÁNÍ

I. Možný zjistil, že vliv vzdělání na pravděpodobnost rozvodu není jednotný pro muže a ženy [Možný 1983]. S rostoucím vzděláním muže klesá pravděpodobnost, že se rozvede, zatímco čím vzdělanější žena, tím pravděpodobněji bude ve věku 45 - 54 let rozvedená. Uzavírá, že podíl rozvedených je u nás třikrát vyšší mezi vysokoškolačkami než mezi vysokoškoláky.

5.1.4.7 DĚTI

Podle běžně přijímaného názoru děti drží manželství pohromadě. Lze konstatovat, že tato teze odpovídá realitě. Vztahem stability manželství a dětí v něm vychovávaných se zabývala celá řada výzkumů. Sociální vědci si nejčastěji kladli otázku, jak přítomnost či nepřítomnost dětí ovlivňuje pravděpodobnost rozvodu, a zda porod před vstupem do manželství ovlivňuje jeho stabilitu.

Bylo zjištěno, že předškolní děti brání rozvodu [Cherlin 1977; Waite, Lillard 1991; Jalovaara 2001]. L. J. Waite a L. A. Lillard uvádějí, že na pravděpodobnost rozvodu mají vliv prvorozené děti pouze do předškolního věku a že další děti zvyšují stabilitu manželství, jen když jsou malé [Waite, Lillard 1991]. Starší děti a děti narozené před uzavřením manželství zvyšují riziko rozvodu. Dospívají k závěru, že děti narozené po svatbě mají na manželství svých rodičů nejdříve stabilizující, posléze však destabilizující vliv [Waite, Lillard 1991].

Některé studie zkoumající bezdětnost o pravděpodobnosti rozvodu referují ve shodě s laickým očekáváním, že bezdětná manželství jsou více ohrožená možným rozvodem [Bumpass, Sweet 1972; Waite, Lillard 1991; Jalovaara 2001]. Objevují se ale i zcela opačné závěry. E. Carlson a K. Stinson vypovídají, že se změnilo vnímání bezdětného manželství a bezdětnost už není spojena s vyšší rozvodovostí [Carlson, Stinson 1982].

Porod před vstupem do manželství zvyšuje riziko rozvodu [Billy, Landale,

McLaughlin 1986; Bennett, Blanc, Bloom 1988; Waite, Lillard 1991]. J. O. G. Billy, N. S. Landale a S. McLaughlin zkoumali vztah mezi rozvodem a posloupností tří událostí v životě adolescentních matek: početí, porod a svatba. Nejvyšší rozvodovost vykazovaly ženy, které svého potomka porodily ještě před svatbou. Pokud se vdaly dříve než porodily, měly nižší rozvodovost, ať už v době vstupu do manželství byly těhotné nebo ne [Billy, Landale, McLaughlin 1986].

5.1.4.8 OPAKOVANÁ MANŽELSTVÍ

Manželství vyššího pořadí mají vyšší pravděpodobnost rozvodu než první. T. C. Martin a L. L. Bumpass [Martin, Bumpass 1989] ve své studii hovoří o 25% vyšší pravděpodobnosti rozvodu druhého manželství oproti prvnímu. Pro tuto skutečnost existuje několik vysvětlení. Rozvedení lidé si s sebou přenášejí charakteristiky zvyšující pravděpodobnost rozvodu z prvního manželství do druhého (nižší vzdělání, nízký věk při prvním sňatku, ale také postoje, očekávání a osobnostní charakteristiky). Další vysvětlení říká, že druhá a vyšší manželství jsou destabilizována přítomností dětí z prvního manželství a proto jsou problematictější než první svazky.

5.1.4.9 ROZVOD RODIČŮ

Vliv rozvodu rodičů na podobu manželského života a případného rozvodu jejich potomků je nesmírně zajímavé téma, které svou povahou už přesahuje rámec sociologie a náleží spíše psychologům. Snad všechny doposud realizované výzkumy a studie v různé míře potvrzují pozitivní vztah mezi rozvodem rodičů a pravděpodobností rozvodu jejich dětí [White 1990]. V rámci této práce se omezím na shrnutí výsledků ze tří zkoumání.

S. McLanahan a L. Bumpass na konci osmdesátých let zjistili, že ženy, které část svého dětství strávily v neúplné rodině, se častěji rozvádějí [McLanahan, Bumpass 1988]. Tuto skutečnost se pokusili vysvětlit prostřednictvím tří teoretických tezí:

- (1) Ekonomická deprivace v původní rodině. V podmínkách nuzoty mají rodiče pro své děti méně finančních prostředků a méně času. Jejich děti jsou nuceny brzy začít vydělávat peníze a tak přispívat do rodinného rozpočtu. Často

- (8) Nechtěná gravidita.
- (9) Aspoň jeden z partnerů vstupuje do manželství bezprostředně po určitém větším životním zklamání, zejména z oblasti milostných vztahů.
- (10) Svatba se koná bez přítomnosti rodičů a za jejich nesouhlasu.
- (11) Snoubenci vstupují do manželství po půlroční a kratší známosti.
- (12) V den svatby je ženichovi méně než dvacet let a/nebo nevěstě méně než osmnáct.
- (13) Jeden nebo druhý uzavírají první sňatek ve věku od třiceti pěti let výše.
- (14) Věkový rozdíl činí patnáct a více let.
- (15) Abnormální až psychopatické rysy osobnosti aspoň jednoho z partnerů.

5.2 VĚK PŘI VSTUPU DO MANŽELSTVÍ

Věk při vstupu do manželství⁴ byl na počátku zkoumání rozvodového chování jedním z nejdiskutovanějších prediktorů rozvodu a byl také bohatě zdokumentován v odborné literatuře. Některými vědci je považován za vůbec nejsilnější prediktor [Weed 1974; Booth, Edwards 1985] a výsledky mnohých studií na toto téma jsou vcelku konzistentní [Carlson, Stinson 1982; Glenn, Suspancic 1984; Morgan, Rindfuss 1985; Booth a kol. 1986; Balakrishnan a kol. 1987; Martin, Bumpass 1989; White 1990; Gelles 1995]. Procento rozvodů je mnohem vyšší u jedinců, kteří vstoupili do manželství ve velmi mladém věku. Ty sňatky, které byly uzavřeny do 20 let věku snoubenců, mají větší pravděpodobnost rozvodu, než ty, které byly uzavřeny po překročení věku 20 let. Se stoupajícím věkem při vstupu do manželství se riziko budoucího rozvodu snižuje, ale ke konci třetí dekády opět stoupá.

Na rozvodové chování ve vztahu k věku při vstupu do manželství je možné aplikovat teorii směny [Booth, Edwards 1985]. Podle teorie směny uzavírají manželství v nízkém věku ti jedinci, kteří jsou si vědomi svých vysokých šancí na sňatkovém trhu v případě rozvodu a opakovaného manželství. Pravděpodobnost rozvodu manželství je nejvyšší v prvních letech po svatbě a šance na opakovaný sňatek je vyšší pro mladší jedince. Z tohoto hlediska jsou na sňatkovém trhu zvýhodněni lidé vstupující do manželství dříve. Mohou zde však působit „bariéry rozvodu“ [Levinger 1965; Edwards, Saunders 1981], které představují pocit závazku k manželství a dětem, morální postoje bránící přijetí rozvodu, představa materiálních potíží apod. Tyto bariéry drží jedince i v neuspokojivém manželství. Když má nespokojený manžel či manželka pocit, že by se s porozvodovou situací těžko vyrovnával finančně nebo by měl malou šanci najít si nového partnera, rozhodne se raději setrvat v manželství. Dalším výstupem teorie směny pro rozvodové chování je naopak absence bariér rozvodu. Manželství mladých jedinců často nebývají podporovány rodiči a širší rodinou a mladý pár může být

4 V celé této kapitole se jedná o uzavření prvního sňatku.

nějakou dobu bezdětný. Velkou roli zde sehrávají i přátelé a vrstevníci a to zvláště v případech, nejsou-li společní oběma manželům.

Podle G. S. Beckera je jedním z důvodů rozpadu manželství náhlý nárůst informací o druhém partnerovi v relativně krátké době po uzavření sňatku [Becker 1981]. Jestliže si mladý jedinec nedokázal vybrat vhodného partnera či partnerku díky své nezralosti a nezkušenosti nebo kvůli krátké době trvání známosti před samotným sňatkem, věk při vstupu do manželství bude vykazovat velký vliv na rozvod v několika prvních letech po sňatku.

Vztahu sňatků uzavíraných v pozdějším věku a rozvodu nebyla nikdy věnována tak velká pozornost jako v případě sňatků při nižším věku. Lze předpokládat, že osoby uzavírající sňatek v pozdějším věku mají poněkud jiná rolová očekávání [Gelles 1995]. Během svého života už nabyli jistých zkušeností a měli dostatek příležitostí připravit se na svou manželskou roli [Booth, Edwards 1985]. Jsou však více omezeni ve výběru svého partnera, neboť jejich šance na sňatkovém trhu jsou limitovány. S omezenou možností výběru partnera se zvyšuje pravděpodobnost, že jejich manželská očekávání nebudou naplněna. Naděje na případný výhodný opakovaný sňatek není příliš vysoká. Na druhou stranu však lidé vyššího věku, kteří byli dlouho sami, mají větší jistotu, že by se s případným rozvodem vyrovnali jak finančně, tak i emocionálně. Fakt, že zůstali tak dlouho svobodní, je může méně zavazovat k uzavíranému sňatku a jejich „morální bariéry“ jsou nižší.

O aplikaci teorii směny se ve svém výzkumu nestability manželství⁵ pokusili A. Booth a J. Edwards [Booth, Edwards 1985]. Zjistili, že vztah věku při uzavření manželství a rozvodu se dá vyjádřit graficky pomocí křivky ve tvaru U. Nestabilita manželství je nejvyšší u těch jedinců, kteří vstoupili do manželství poměrně brzo (do 19 let u žen a do 20 let u mužů). Manželé, kteří uzavřeli sňatek krátce po dosažení 20 let, vykazují nejnižší nestabilitu. Při pozdějším sňatku (27 a více let u žen a 28 a více let u mužů⁶) je nestabilita opět vysoká.

5 Nestabilní manželství je zde definováno jako stav rozvratu, kdy manželé nejsou ve svém vztahu spokojeni. A. Booth a J. Edwards rozlišují a) kognitivní fázi, kdy se postupně vynořuje vědomí manželského problému, zúčastnění zvažují, jak budou nastalou situaci řešit a b) fázi jednání, kdy partneři už otevřeně mluví o rozvodu, vyhledávají odbornou pomoc.

6 Tento výzkum byl publikován v roce 1985, od té doby však došlo k demografickým změnám

Vliv věku při vstupu do manželství však nepůsobí stejně silně po celou dobu trvání manželství. Podle T. C. Martin a L. L. Bumpasse je nejsilnější v prvních pěti letech po uzavření sňatku [Martin, Bumpass 1989]. S. J. South a G. Spitze v longitudinálním výzkumu mladých a dospělých žen zkoumali, jak se determinanty rozvodu mění v průběhu manželství [South, Spitze 1986]. Konstatovali, že vliv věku při vstupu do manželství postupně slábne s délkou trvání manželství. K podobnému závěru dospěli i jiní vědci [Heaton, Albrecht, Martin 1985; Morgan, Rindfuss 1985].

Velké množství vědeckého úsilí bylo vynaloženo na hledání odpovědi na otázku po příčinách vztahu věku při vstupu do manželství a rozvodu. Proč se lidé, kteří vstupují do manželství dříve, častěji rozvádějí, není doposud zcela jasné. Často je tato tendence vysvětlována osobnostní nezralostí, následnou sníženou schopností vybrat si vhodného partnera [Morgan, Rindfuss 1985] nebo snahou uniknout z neutěšeného rodinného prostředí [Gelles 1995; Amato 1996]. Tato vysvětlení jsou však některými autory považována za příliš zjednodušující [Booth, Edwards 1985].

Důvody nestability manželství uzavíraných v nízkém věku blíže zkoumali A. Booth a J. Edwards [Booth, Edwards 1985]. Problémy v těchto manželstvích byly často spojeny s nevěrou, žárlivostí, neporozuměním [též Amato, Rogers 1997]. Jedním z důvodů nestability těchto svazků může být nedostatečné sexuální uspokojení. Lidé mladého věku jsou na vrcholu své sexuální apetence a limitovat svůj zájem na jediného partnera pro ně může představovat problém. Důvody nestability manželství tohoto typu mohou mít, zvláště u mužů, sociobiologický původ. Problémy v manželstvích uzavřených v pozdějším věku byly často spjaty s nedostatkem porozumění, přehnanou kritikou a nedostatkem družnosti ze strany partnera. Výzkumníci nenašli žádný důkaz pro tvrzení, že by nestabilita manželství uzavíraných později měla sociobiologické příčiny. Navrhli vysvětlení, že existují jisté osobnostní predispozice, které způsobují, že tito lidé uzavírají sňatek později a stejné predispozice se posléze podílejí na vzniku nestability [Booth, Edwards 1985].

Další možné vysvětlení spočívá v nedostatečné připravenosti mladých lidí

ve sňatkovém chování směrem k vyššímu průměrnému věku při vstupu do prvního manželství. Proto pozdějším věkem vstupu do manželství dnes rozumíme 30 a více let [Gelles 1995].

5.3 NESEZDANÉ SOUŽITÍ

Nesezdané soužití nebo též kohabitaci lze definovat jako soužití dvou jedinců opačného pohlaví ve svazku podobnému manželství bez formálního uzavření sňatku [Velký sociologický slovník 1996]. Už v preindustriální společnosti se objevovaly případy soužití dvou lidí, zvláště v deklasovaných a okrajových skupinách společnosti. Avšak v takové podobě, jak je známe dnes, dochází k rozvoji tohoto jevu teprve v druhé polovině dvacátého století v západních zemích. Dnes už se dá hovořit o masovém výskytu kohabitace a zdá se, že se postupně stala relativně přirozenou součástí procesu zakládání rodiny.

Ačkoliv sociální vědci rozlišují až sedm typů nesezdaných soužití, pro účely této práce postačí vymezení dvou hlavních typů:

1. Nesezdané soužití před uzavřením manželství. Mladí lidé považují soužití za přirozené pokračování jejich vztahu a pomocí něj si ověřují, zda je jejich současný partner ten pravý. Po určité době zpravidla dochází k uzavření manželství, nejčastěji z důvodu plánovaného či očekávaného příchodu dítěte [Chaloupková, Šalamounová 2004]. Právě na tento způsob kohabitace se soustřeďují analýzy prediktorů rozvodu a je taktéž uvažován v rámci této práce.

2. Ostatní typy nesezdaných soužití. Do této skupiny zahrnují opakovaná soužití mladých lidí, kteří tyto svazky nepovažují za příliš závazné, dlouhodobá soužití rozvedených, soužití lidí důchodového věku, často ovdovělých a taky dlouhodobá nesezdaná soužití svobodných, kteří neplánují uzavřít sňatek a jejich svazek je alternativou manželství [Rychtaříková, Pikálková, Hamplová 2001].

Nesezdané soužití nepředstavuje izolovaný jev, ale při pátrání po jeho příčinách je nutné brát v potaz celou řadu souvisejících společenských procesů. Mezi ty hlavní patří zejména individualizace spolu s požadavkem seberealizace, liberalizace sexuálních norem a dostupnost spolehlivé antikoncepce, emancipace žen a jejich rostoucí pracovní participace atd. Z demografického hlediska nesezdané soužití souvisí s poklesem

sňatečnosti, zvýšením průměrného věku mužů a žen v době prvního sňatku i stoupající počet dětí narozených mimo manželství.

Tabulka 1 podává přehled o intenzitě výskytu nesezdaných soužití v České republice v letech 1991 a 2001. Kromě nejnižší věkové kategorie mužů došlo u všech sledovaných skupin ke zdatnému zvýšení intenzity nesezdaných soužití, nejvíce pak ve věkové kategorii 20 - 24 let. Je také zřejmé, že počet výskytu nesezdaných soužití vzrostl více u bezdětných párů než u párů s dětmi.

Tabulka 1: Intenzita nesezdaného soužití svobodných osob v letech 1991 a 2001 (na 1000 svobodných osob příslušné věkové skupiny a pohlaví)

Věková skupina	Svobodní muži		Svobodné ženy					
	1991	2001	1991			2001		
			celkem	Bez dětí	s dětmi	celkem	bez dětí	S dětmi
15 – 19	1,1	1,0	4,8	3,3	1,5	5,0	3,1	1,9
20 – 24	14,8	24,7	21,7	12,7	9,0	52,0	34,4	17,6
25 – 29	43,8	67,4	71,9	29,9	42,0	107,0	56,4	50,6
30 – 34	68,7	95,0	81,8	27,5	54,3	132,3	47,0	85,3

Zdroj: Kučera - vlastní výpočty, 2005

Tabulka 2: Podíl respondentů žijících v manželství a nesezdaném soužití

Země	Respondenti žijící v manželství (%)	Respondenti žijící v nesezdaném soužití (%)
Česká republika	92,04	7,94
Německo	82,19	17,81
Španělsko	95,43	4,57
Finsko	76,18	23,82
Francie	78,9	21,1
Velká Británie	80,67	19,33

Zdroj: ESS 2004

Při srovnání se zeměmi Západní a Severní Evropy je u nás podíl osob žijících v nesezdaném soužití stále ještě relativně nízký (Tabulka 2).

Nesezdané soužití bývá někdy vnímáno jako alternativa manželství, podle některých autorů jde však o vztah kvalitativně odlišný, který stojí někde na půli cesty mezi manželstvím a životním způsobem singles [Rindfuss, VandenHeuvel 1990]. Stručně a výstižně hodnotí situaci A. DeMaris: lidé žijící v nesezdaných soužitích do svého vztahu investují méně [DeMaris 2000]. Soužití nezačíná formálním obřadem a nekončí právními komplikacemi.

Podle laických představ se lidé vstupem do neformálního soužití přizpůsobují rostoucí křehkosti manželství. Během soužití mohou lidé lépe poznat svého partnera a ohodnotit vzájemný vztah. V případě, že jejich soužití nefunguje, mohou se rozejít bez táhlých problémů spojených s rozvodem. Pro jiné může nesezdané soužití představovat období posilování jejich vzájemného vztahu, kdy na nich ještě neleží odpovědnost za manželství a děti [Axinn, Thorton 1992].

Očekávání pozitivního vztahu mezi nesezdaným soužitím a stabilitou manželství však nebylo naplněno. Četné studie na toto téma nepodaly žádný důkaz, že předmanželské soužití snižuje pravděpodobnost následného rozvodu. Naopak: ti, kdo spolu žili ještě před svatbou, se rozváděli častěji [Balakrishnan a kol. 1987; White 1987; Bennett, Blanc, Bloom 1988; Bumpass, Sweet 1989, White 1990; Teachman, Polonko 1990; DeMaris, Rao 1992].

Tuto skutečnost se sociální vědci pokoušeli vysvětlit různými způsoby. Lidé, kteří vstupují přímo do manželství, si instituce manželství cení. Věří, že je důležité a smysluplné se vdát či oženit a byli by zklamáni, kdyby se to jim samotným nepodařilo. Lidé, kteří se rozhodnou spolu žít, mohou mít odlišné postoje k manželství. Nesezdané soužití je často viděno jako „manželství na zkoušku“, takže přitahuje spíše ty jedince, kteří lépe akceptují ukončení vztahu. Tito lidé také jsou také náchylní k otevřenějšímu přijetí rozvodu. Lze očekávat, že lidé, kteří kladou menší důraz na manželství a rozvod vidí jako akceptovatelnou alternativu nefungujícího vztahu, mají vyšší pravděpodobnost následného rozvodu. Lidé, kteří vstupují do nesezdaného soužití, mají podstatně odlišný vztah k manželství a rozvodu než lidé, kteří do nesezdaného soužití nevstupují [Bennett, Blanc, Bloom 1988; Axinn, Thorton 1992; DeMaris, Rao 1992]. Někdy jsou označováni jako nekonvenční nebo jako lidé s netradičním přístupem k rodinným záležitostem

[DeMaris, Rao 1992; DeMaris, MacDonald 1993] a jako takoví vykazují jiné vztahové chování než lidé s tradičním přístupem k rodině [Booth, Johnson 1988; Axinn, Thorton 1992]. Nekonvenční lidé kladou důraz na osobní svobodu, děti pro ně nejsou nezbytné pro naplnění života, nerespektují tradiční role muže a ženy včetně dělby práce v domácnosti a rozvod vidí jako přijatelné řešení manželských problémů [DeMaris, MacDonald 1993].

Kromě teorie "nekonvenčních jedinců" existují i jiné pokusy o vysvětlení vyšší rozvodovosti u párů žijících před vstupem do manželství v nesezdaném soužití. J. D. Teachman a K. A. Polonko [Teachman, Polonko 1990] ve své analýze vzali za začátek manželství dobu začátku společného soužití a nezjistili žádné signifikantní rozdíly v rozvodovosti podle doby trvání manželství mezi těmi, kteří spolu před svatbou žili a těmi, kteří se vzali rovnou. Pouze jedinci, kteří prošli několika soužitími, se rozváděli častěji. Tuto teorii dále prověřovali A. DeMaris a K. V. Rao na reprezentativnějším vzorku americké populace [DeMaris, Rao 1992]. Podle jejich závěrů však lidé, kteří prošli nesezdaným soužitím před uzavřením manželství, vykazovali významně vyšší rozvodovost, i když se započítala doba jejich soužití do doby trvání manželství. Ve své interpretaci vyšší rozvodovosti párů z nesezdaného soužití se tedy přiklonili spíše k teorii nekonvenčních párů. Z dalšího výzkumu A. DeMarise společně s W. MacDonaldem také vyplývá, že k vyšší rozvodovosti je vtaženo jen sériové nesezdané soužití, týká se tedy jen těch jedinců, kteří žili aspoň se dvěma partnery [DeMaris, MacDonald 1993].

Významnou roli může také sehrát původní rodinné prostředí. Jestliže rodiče demonstrují poněkud indiferentní postoj k manželství a otevřený k rozvodu nebo se sami rozvedli, je pravděpodobné, že jejich potomek tyto názory převezme a sám vstoupí do nesezdaného soužití [McLanahan, Bumpass 1988].

W. G. Axinn a A. Thorton vedli panelovou studii mladých lidí a jejich matek [Axinn, Thorton 1992]. Zjistili, že do nesezdaného soužití vstupují ti jedinci, kteří jsou hodnotově méně vázání k manželství a mají zvýšenou akceptaci rozvodu. Ukázalo se také, že existuje vliv matčiných postojů k manželství a rozvodu, který není vysvětlitelný v rámci vlastních postojů dítěte. Matčiny postoje ovlivňují vztahové chování dítěte,

5.4 PRACOVNÍ PARTICIPACE ŽEN

Ve druhé polovině dvacátého století začaly míry ženské pracovní participace v průmyslově vyspělých zemích prudce stoupat. Spolu s rozvojem emancipačních snah byl postupně opouštěn ideál tradiční rodiny, kde se žena stará o domácnost, pečuje o děti a muž zajišťuje rodinu ekonomicky. Demografové však s růstem ženské zaměstnanosti zaznamenali i rostoucí rozvodovost. T. N. Greenstein uvádí, že od roku 1940 do roku 1990 se míry rozvodovosti i ženské pracovní participace zdvojnásobily [Greenstein 1990]. V sedmdesátých letech začali sociologové rodiny zaměstnaní ženy běžně zahrnovat do prediktorů rozvodu. Výzkumy realizované do osmdesátých let se zaměřovaly především na negativní aspekty ženské pracovní participace. Nepracující ženy byly viděny jako norma. Pracující ženy způsobovaly rodinné problémy, stejně jako nezaměstnaní muži. Až později se zmírnil pejorativní příděch ženské zaměstnanosti [Spitze 1988].

Je nutné se ptát, odkud se vzala tak masová tendence žen odcházet z domácnosti a od dětí do placeného zaměstnání. Příčina se dá dohledat v historickém vývoji rodiny a genderových rolí. Český sociolog I. Možný uvádí, že v tradičních společnostech byla sice práce diferencována na mužskou a ženskou, ale žádná z nich nebyla považována za významnější a potřebnější [Možný 1999]. Během procesu industrializace však došlo k vyvlastnění dovedností při vedení domácnosti a status ženy v domácnosti výrazně poklesl. Místo úkonů zcela nezbytných pro život jedince i rodiny zůstala „nepříjemná rutinní lopota vykonávaná v osamělosti“ [Možný 2001: 152], jejíž hodnotu dále snižovali výrobci kuchyňských robotů s proklamovanou zásadou, že s jejich výrobky se ona práce „udělá sama“. Děti z poválečné generace už nechtěly dále setrvávat v dimenzích tohoto uspořádání rodinných rolí a nastal postupný proces emancipace žen.

U nás vývoj ženské pracovní participace probíhal poněkud odlišně. Tento proces je jedním z mála, ve kterém jsme na jistou dobu předběhli celý průmyslový svět. Už v porevoluční době padesátých let u nás byla zahájena vysoká mobilizace žen

do pracovního procesu. V následujícím desetiletí, v době, kdy se generace poválečného baby-boomu začínala teprve probouzet, se vysoká míra ženské zaměstnanosti u nás ukázala jako hospodářsky poněkud problematická, a nastal vývoj opačným směrem. Začala se prodlužovat mateřská dovolená, rodiny s malými dětmi byly částečně podporovány státními subvencemi, ale nic už nedokázalo výrazně snížit vysokou míru ženské zaměstnanosti. Vysoký podíl pracujících žen však ještě nesvědčí o jejich seberealizaci. Zaměstnání bylo viděno spíše jako ekonomická nutnost než jako příležitost. Platy byly nízké, pracovní doba dlouhá, možnost kariérního postupu neotevřená všem, což celkově odrazovalo od vytváření pevnější vazby ke svému zaměstnání. Placená mateřská dovolená a nemocenská dovolená kvůli nemoci dítěte byly vítané instituce ženské úlevy od práce. Tyto praktiky podporovaly genderovou diferenciaci mezi muži a ženami [Raabe 1995].

V roce 1991 ženská zaměstnanost u nás činila 95% a na této úrovni už setrvala [Čermáková 1995]. N. Kozera si v roce 1997 kladla otázku, zda se od roku 1989 zlepšily možnosti pracovního uplatnění a všeobecné podmínky pracovní participace českých žen [Kozera 1997]. Nenalézá jednoznačnou odpověď. Na jedné straně narostla možnost pracovních příležitostí v privátní sféře a možnosti kariérního vývoje, na druhé se však zvýšila nejistota stálosti zaměstnání a snížila dostupnost dostatečného počtu pracovních míst v rurálních oblastech. Možnost individuální pracovní seberealizace nastolila problém harmonizace práce a rodiny [Kozera 1997]. Ženy začaly odkládat narození prvního dítěte do vyššího věku a stále více žen se kvůli svému povolání začalo rozhodovat pro dobrovolnou celoživotní bezdětnost, čímž se dá vysvětlit značná část poklesu porodnosti [Možný 2001].

Spousta zahraničních studií, převážně amerických, zaznamenala vliv některé z dimenzí ženské práce na rozvod a nestabilitu manželství [Becker, Landes, Michael 1977; Booth a kol. 1984; Hannan, Tuma, Groeneveld 1978; Mott, Moore 1979; Moore, Waite 1981; South, Spitze 1986; Greenstein 1990, 1995]. K rozvodu je vztažen počet pracovních hodin týdně [Mott, Moore 1979; Booth, Johnson, White, Edwards 1984; Greenstein 1990] a netradiční profese ženy [Philliber, Hiller 1983]. Výše platu ženy a relativní podíl ženina výdělků na celkovém příjmu domácnosti je rovněž

ve vztahu k rozvodu [Hannan a kol. 1977; Mott, Moore 1979; Ono 1998]. Mnoho studií se též věnovalo zkoumání vztahu dělby domácích prací a stability manželství [Booth, Johnson, White, Edwards 1984; Yogev, Brett 1985; Coverman, Sheley 1986; Spitze 1988; Wilkie a kol. 1998]. Zaměstnání ženy je pozitivně vztaženo k uvažování obou partnerů o rozvodu [Huber, Spitze 1980]. Nejasná zůstává posloupnost kauzálních souvislostí. Někteří sociologové soudí, že práce žen vede k rozvodu [Schoen, Urton 1979], jiní naopak zastávají názor, že právě vidina možného rozvodu nutí ženy pracovat [Davis 1984]. W. R. Johnson a J. Skinner například zjistili, že ženy, které podstoupily rozvod, zvýšily své pracovní úsilí tři roky před rozvodem [Johnson, Skinner 1986].

Současně s empirickým zkoumáním usilovali sociologové také o teoretické vysvětlení tohoto problému. Podle prvních teoretických úvah zaměstnání může zvyšovat ženinu motivaci k rozvodu, protože má k dispozici své vlastní finanční zdroje. V pracovním prostředí se též setkává s jinými muži, alternativními partnery, což může oslabit stabilitu manželství [Spitze 1988]. Dále existují dvě ucelené teoretické koncepce, které se zabývají vztahem zaměstnání ženy a rozpadem manželství: teorie rolové specializace a hypotéza ekonomických příležitostí.

Podle teorie rolové specializace G. S. Beckera vytváří manželství vysoce efektivní strategii pro muže i pro ženy tehdy, když se jeden z partnerů specializuje na dovednosti a zkušenosti, které zvyšují výdělek z placené práce, a druhý na netržní dovednosti v oblasti péče o domácnost a o děti [Becker 1981]. Když pracují oba, specializace je snížena a zisky z manželství musí nutně poklesnout. Nejvíce stabilní manželství jsou ta, kde muž vydělává peníze a žena je v domácnosti. Čím vyšší je specializace, tím vyšší jsou zisky z manželství a tím je vztah pevnější. Ženská práce snižuje specializaci a tím i zvyšuje riziko rozvodu. Stručně řečeno, zisky z manželství klesají, jsou-li oba partneři zaměstnaní. Ženská práce takto oslabuje manželství [Becker 1981]. R. A. Moffitt ale tuto koncepci kritizoval [Moffitt 2000]. Říkal, že po sečtení obou platů mohou být zisky z manželství vyšší. V. K. Oppenheimerová je toho názoru, že specializace činí rodinu příliš zranitelnou, když jeden z manželů nemůže, třeba dočasně, zastávat svou funkci [Oppenheimer 1994]. Podle ní určitá flexibilita, a to i za cenu nedostatků

v sociálních rolích, může být lépe fungující strategie.

Zastánci hypotézy ekonomických příležitostí si nemyslí, že by práce žen přímo oslabovala manželství, nýbrž že dovoluje ženám z nešťastných svazků volit jinou alternativu než zůstat v daném manželství. Rozvod je zde viděn čistě jako důsledek neuspokojivého manželství. Vztah mezi ženskou prací a rozvodem existuje v případě obou teorií, ale jeho průběh a směr kauzality se liší. Zatímco podle první teorie existuje přímý vliv práce žen na rozvod, druhá klade důraz na sníženou kvalitu manželství jako skrytý důvod jeho rozpadu [Schoen a kol. 2000].

R. Schoen se svými kolegy se pokusil ověřit obě teoretické koncepce ve svém výzkumu [Schoen a kol. 2000]. Jejich výsledky nepotvrdily hypotézu rolové specializace. Manželství, kde žena vydělávala více než polovinu celkového příjmu, nebyla ve vyšším ohrožení rozvodem. Byly však nalezeny četné důkazy pro podporu hypotézy ekonomických příležitostí. Podle R. Schoena tedy ženská práce přispívá k ukončení nešťastných manželství, ale neovlivňuje šťastná. Ženská zaměstnanost hraje sice důležitou roli pro vysvětlení principů současného rozvodu, ale nedestabilizuje manželství.

Následuje stručný přehled výsledků z výzkumu vztahu ženské pracovní participace a stability manželství, případně rozvodu.

5.4.1 POČET PRACOVNÍCH HODIN

G. Spitze na amerických datech identifikovala pozitivní vztah mezi počtem hodin, které žena stráví v zaměstnání, a pravděpodobností rozvodu [Spitze 1985]. Tento vliv byl významnější než vliv příjmu a nejsilnější pro středně-příjmové rodiny a rodiny, kde muž neschvaloval ženino zaměstnání. A. Booth a kolegové v USA taktéž zjistili zvýšenou nestabilitu manželství u pracujících žen, zvláště s pracovním úvazkem nad čtyřicet hodin týdně [Booth, Johnson, White, Edwards 1984]. Podle nich se na procesu eroze manželství podílí zaměstnání ženy spolu v kombinaci s neshodami a manželskou spokojeností. T. N. Greenstein odhadl pravděpodobnost rozvodu u těchto

žen jako čtyřikrát vyšší než u těch, které pracují méně než dvacet hodin týdně [Greenstein 1990]. Také však dokázal, že v některých typech rodin má příjem ženy spíše stabilizující účinek na manželství. Shrnuje, že neexistují důkazy pro konzistentní pozitivní efekt příjmu ženy na manželskou stabilitu.

5.4.2 PŘÍJEM ZE ZAMĚSTNÁNÍ ŽENY

Podle tzv. efektu nezávislosti ženě její příjem umožňuje ekonomickou samostatnost, nezávisle na jejím manželovi. Tento efekt zvyšuje pravděpodobnost rozvodu. Opačně však působí efekt příjmu, kdy užitek plynoucí z manželství při sečtení obou platů roste, činí tedy manželství více atraktivním a tím i stabilnějším [Greenstein 1990]. M. T. Hannan, N. B. Tuma a L. P. Groenveld zjistili, že vzájemný vztah efektu příjmu a nezávislosti variuje podle etnicity, prioritního příjmu (vyššího) a počtu dětí [Hannan, Tuma, Groenveld 1978]. F. L. Mott a S. F. Moore žádný vztah mezi příjmem ženy a zvýšenou pravděpodobností rozvodu nezjistili [Mott, Moore 1979], naproti tomu A. Booth s kolegy zaznamenali přímý vliv příjmu ženy na nestabilitu manželství [Booth a kol. 1984].

Vedle absolutního příjmu ženy byl také zkoumán jeho relativní podíl na celkovém příjmu domácnosti. Vyšší relativní podíl ženina příjmu může narušit tradiční manželská rolová očekávání a způsobit nespokojenost. Také může snížit užitek manželství pro ženu a zvýšit atraktivitu odděleného života [Greenstein 1990]. Závěry z empirických výzkumů nevypovídají jednotně. Někteří autoři našli pozitivní vztah mezi relativním výdělkem žen a rozvodem [Moore, Waite 1981], jiní žádnou souvislost nezjistili [Huber, Spitze 1980].

S. J. Rogers zkoumal změny příjmu žen a jejich vztah k manželské stabilitě [Rogers 1999]. Zjistil, že změny v příjmu žen nejsou vztaženy k nárůstu nebo poklesu manželského nesouladu. Tyto výsledky naznačily, že vliv příjmu žen na rozvod může být mnohem menší, než se obecně předpokládá. Nárůst manželského nesouladu naproti tomu přispívá ke zvýšení příjmu žen. Když ženy nejsou zaměstnané, nesoulad

signifikantně zvyšuje pravděpodobnost, že začnou pracovat. Ale není jasné, zda se tímto způsobem ženy připravují na rozvod nebo se jenom snaží vnést do svého života nějakou změnu [Rogers 1999].

5.4.3 DĚLBA PRÁCE V DOMÁCNOSTI

Také rozdělení domácí práce mezi mužem a ženou úzce souvisí s placeným zaměstnáním ženy a celkovou stabilitou manželství. Na dělbu práce v domácnosti je často aplikována genderová teorie a teorie spravedlnosti.

Podle genderové teorie není rozdělení domácí práce racionální reflexí aktuálních potřeb partnerů, ale systémem sociálně konstruovaných předpokladů a překážek, které podtrhávají genderové rozdíly. Tyto předpoklady předepisují mužům a ženám diferencované role a funkce ve společnosti i v rodině: muž především vydělává peníze, pro ženu je placená práce až na druhém místě [Wilkie a kol. 1998].

Teorii spravedlnosti lze stručně přiblížit vymezením dvou hlavních propozic:

1. o spravedlnost se jedná tehdy, jestliže poměr odměn z výsledků a příspěví k jejich dosažení mezi partnery je stejný
2. vnímaná spravedlnost a rovný podíl na odměnách je uspokojivý, ale větší podíl na odměnách vede k pocitům viny a menší ke zlosti [Wilkie a kol. 1998].

Ve svém výzkumu zkoumala J. R. Wilkie s kolegy platnost obou teorií a dospěla k závěru, že se navzájem natolik prolínají, že je nelze oddělovat jednu od druhé. Zjistila, že ženy i muži vidí manželství optikou genderu. Zastávají různé názory na rozdělení práce v domácnosti a dosahují spokojenosti v manželství různě. Domácí práce není „to zlo“, které nutně jednoho vrhá do neštěstí a také neznamená automatickou podřízenost druhému. Placená práce naopak není jen „to dobro“, co posiluje a uspokojuje každého z partnerů. Partnerovo podceňování příspěvků toho druhého vede ke snížení stability manželství. Větší podíl na práci bez nároku na odměnu je běžnější pro ženy než pro muže a má negativní vliv na vnímání spravedlnosti. Pocit, že jeden dělá víc, než je jeho spravedlivý podíl, vede k nespokojenosti, ale právě genderové postoje určují,

které na ně klade jejich reálná situace. Drtivá většina žen - matek proto pracuje a druhým příjmem v rodině pomáhá udržovat její životní standard a status. Přes vysokou míru pracovní participace žen nedošlo ještě k výraznějším změnám v genderových rolích. Na ženě stále spočívá větší podíl domácí práce. Tato skutečnost vede autorku ke konstatování, že „česká rodina je někde na půl cesty k postindustriálně koncipované rodině“ [Čermáková 1997: 74].

5.5 EKONOMICKÉ FAKTORY

5.5.1 SOCIOEKONOMICKÝ STATUS

Četné studie vykazují inverzní vztah mezi socioekonomickým statusem a rizikem rozvodu. Mezi sociálními vědci je dnes už běžně přijímána teze, že vliv ekonomických faktorů na rozvod není ani zdaleka tak silný jako vliv demografických a „life-course“ faktorů. Přesto jsou však nalézány statisticky významné souvislosti mezi různými aspekty socioekonomického statusu a materiální situací domácnosti.

Nižší riziko rozvodu je spjato s vyšším platem manžela [Cutright 1971; Becker 1977] a stabilním zaměstnáním [Bumpass a kol. 1991; Bracher 1993], přičemž se zdá, že vliv stability zaměstnání je důležitější než vliv vzdělání a příjmu [Jalovaara 2001]. Také se ukázalo, že na rozvod má větší vliv spíše celkový materiální nedostatek než nízký příjem manžela sám o sobě [Galligan, Bahr 1978]. Takže konstatování, že manželství, kde muž disponuje vysokým příjmem, jsou méně náchylná k rozvodu a že je to právě příjem muže, co drží manželství pohromadě, nejsou zcela správná. Tento vztah je sice empiricky potvrzen, nicméně jej zprostředkovávají neměřené intervenující proměnné. Pro vztah ženina zaměstnání k rozvodu neexistuje jednotné vysvětlení, jak už bylo ukázáno v předchozí kapitole. Velmi stručně shrnuto, ženská pracovní participace nezvyšuje riziko rozvodu stabilních manželství, ale napomáhá rozvodu nestabilních [Schoen a kol. 2000]. Také vliv příjmu ženy na manželství a rozvod je inkonzistentní [Hannan, Tuma a Groeneveld 1978; Mott, Moore 1979; Huber, Spitze 1980; Moore, Waite 1981; Booth a kol. 1984; Greenstein 1990; Rogers 1999]. Existuje také vztah mezi typem povolání a náchylností k rozvodu. Například novozélandský vědec D. M. Ferguson mezi nekvalifikovanými dělníky identifikoval vyšší riziko rozvodu než mezi profesionály [Ferguson a kol. 1984]. K opačnému závěru však ve své studii dospěl T. Greenstein, který zaznamenal nejvyšší pravděpodobnost rozvodu u mužů profesionálů, dálkových řidičů a technických

pracovníků [Greenstein 1985].

U nás zkoumal vztah povolání a rozvodu I. Možný. Zjistil, že 4% prošlých rozvodem je mezi zemědělci a 28% mezi číšníky [Možný 1979]. Také zaznamenal vyšší pravděpodobnost rozvodu u žen, které vykonávaly tradičně mužské povolání (např. šoférky).

Problematiku souvislosti socioekonomického statusu a rozvodu zkoumala finská demografka a socioložka M. Jalovaara na velmi rozsáhlém vzorku finských manželských párů (více než 20 tisíc respondentů) [Jalovaara 2001]. Pod pojem socioekonomický status zahrнула vzdělání, povolání, příjem, vlastnický poměr k domu či bytu a hustotu zalidnění domácnosti. Všechny tyto jednotlivé položky spolu silně korelovaly, přesto měly kromě příjmu ženy různě silný nezávislý inverzní vliv na riziko rozvodu. M. Jalovaara potvrdila závěry z předchozích studií, že riziko rozvodu je nižší pro jedince s vyšším vzděláním. Mezi manuálními a nemanuálními zaměstnanci riziko rozvodu stoupá směrem ke statusově nižším povoláním. Pro osoby samostatně výdělečně činné však zaznamenala zvýšené riziko, naopak zemědělci vykazovali nejnižší hodnoty, a to i po odečtení vlivu nižší rozvodovosti v rurálních oblastech. Nezaměstnaní jsou více ohroženi rozvodem než zaměstnaní a tento vztah je silnější pro muže. Zatímco riziko rozvodu klesá se stoupajícím příjmem manžela, pro příjem ženy žádný vztah zjištěn nebyl. U párů, které si byt či dům pronajímaly, bylo zaznamenáno zvýšené riziko ve srovnání s vlastníky. Tyto do značné míry povrchní skutečnosti se M. Jalovaara pokusila objasnit analýzou interaktivních vlivů jednotlivých položek socioekonomického statusu se současnou kontrolou demografických proměnných (věk při vstupu do manželství, délka trvání manželství). Konstatuje, že vlivy statusové byly slabší než demografické. Žádná proměnná socioekonomického statusu nemohla být považována za silný prediktor rozvodu bez účasti ostatních. Nižší riziko rozvodu pro ženy s vyšším vzděláním může souviset s jejich tendencí vybírat si partnery s vysokým statusem. Stejně tak vliv manželova zaměstnání na rozvod může být částečně zprostředkován jeho povoláním a statusem ženy. Nezaměstnanost muže spolupůsobí s jeho příjmem. Byl zaznamenán také pozitivní vliv příjmu ženy na rozvod, ale byl skryt protichůdnými vlivy jejího vzdělání a povolání a zmenšován vlivem statusu

manžela. Pro tyto závěry nabídla M. Jalovaara trojí vysvětlení: pomocí ekonomické teorie, teorie směny a neznámých latentních faktorů subjektivní povahy. Při snížené jistotě trvání manželství mohou být manželé opatrnější při investicích do společného kapitálu [Becker 1977], proto ekonomické problémy mohou spíše fungovat jako indikátory slabosti manželské vazby než jako determinanty rozvodu. Podle teorie směny bohatší zdroje mohou zvýšit odměny z manželství a tím je posílit. Manželství drží pevněji pohromadě a bariéry rozvodu jsou vyšší. Vyšší životní úroveň může zjednodušit společné soužití a omezit vážné konflikty. Vzdělané ženy ve Finsku také zastávají také konzervativnější názory, jsou tedy méně otevřené možnosti rozvodu. Na druhé straně nezaměstnanost a materiální nedostatek mohou zvýšit napětí mezi manžely a tím ohrozit stabilitu jejich vztahu. Na vztahu socioekonomického statusu a rozvodu se mohou také dosti výrazně podílet subjektivní faktory jako například vzájemné očekávání partnerů, jejich přání, hodnoty, osobnostní charakteristiky a sociální dovednosti.

5.5.2 NEZAMĚSTNANOST

Existuje množství studií, které zaznamenaly vliv nezaměstnanosti na manželství a rozvod [Larson 1984; Atkinson, Liem a Liem 1986]. Nezaměstnanost často vede k desorganizaci v rodině a změnám v jednotlivých rolích. V případě nezaměstnanosti může často narůstat autorita ženy, její rozhodovací pravomoci a odpovědnost za rodinné finance. Samozřejmě má toto vliv na stabilitu celé rodiny, zvláště převládají-li v ní tradiční postoje a očekávání. Nezaměstnaným se dostává menší emocionální podpory od ostatních členů rodiny, hádky jsou častější a koheze manželství klesá [Atkinson, Liem a Liem 1986]. Mohou se také objevit problémy s disciplinou u dětí [Larson 1984]. Zcela podstatná je doba nezaměstnanosti. T. Atkinson, R. Liem a J. H. Liem zjistili, že při krátkodobé nezaměstnanosti vykazovali nemanuální pracovníci zvýšení kvality manželství [Atkinson, Liem, a Liem 1986]. Ale dlouhodoběji nezaměstnaní popisovali svá manželství negativněji. J. H. Larson uvedl, že nezaměstnaní manuální pracovníci ve srovnání se zaměstnanými vykazovali nižší vzájemné přizpůsobení v manželství,

KAPITOLA 6

ANALÝZA DAT ISSP 2002

V předchozích kapitolách jsem se věnovala problematice rozvodu a jeho prediktorů spíše teoreticky. Své pojednání jsem založila na četných zahraničních výzkumech na toto téma. Nyní však bude analyzována povaha vybraných prediktorů rozvodu na datech pro Českou republiku. K této analýze využívám datového souboru z výzkumu ISSP 2002 Rodina a měnící se gender role, který byl realizován pod vedením Mgr. K. Plecité za Sociologický ústav AV ČR a Mgr. J. Hamanové za SC&C, spol. s r. o. V současné době jsou tato data dostupná za účelem nekomerčního výzkumu či výuky v Datovém archivu Sociologického ústavu AV ČR.

Kvůli odlišné povaze prediktorů rozvodu nelze provést jednotnou analýzu, zkoumání je proto rozděleno do dvou částí. V první části je analyzována přímá souvislost rozvodu s věkem při vstupu do manželství a s nesezdaným soužitím. Druhá část je zaměřena na zkoumání genderových postojů a sociálního postavení v souvislosti se spokojeností s rodinným životem.

6.1 ROZVOD, VĚK PŘI VSTUPU DO MANŽELSTVÍ A PŘEDMANŽELSKÉ SOUŽITÍ

Výzkum ISSP 2002 obsahuje otázky na partnerskou historii. Respondenti byli dotazováni, ve kterém měsíci a roce začali žít se současným partnerem, zda byli v té době spolu oddáni či zda vstoupili do manželství později a kdy to bylo. Dále odpovídali

6.2.1 KONSTRUKCE PROMĚNNÝCH

6.2.1.1 SPOKOJENOST S RODINNÝM ŽIVOTEM

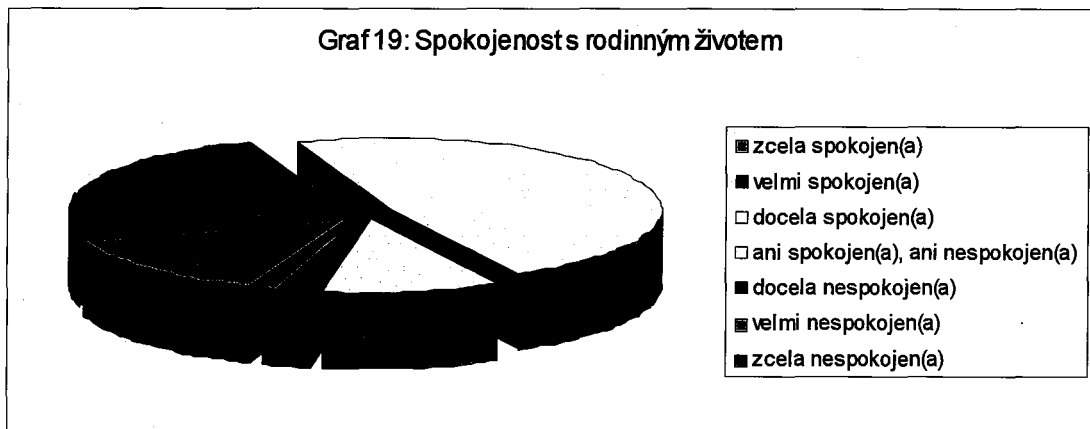
Ve výzkumu ISSP 2002 je respondentům kladena otázka: Když vezmete v úvahu všechny okolnosti, jak jste spokojen(a) se svým rodinným životem? Dotazovaní mohou volit svou odpověď ze sedmibodové škály zcela spokojen, velmi spokojen, docela spokojen, ani spokojen ani nespokojen, docela nespokojen, velmi nespokojen, zcela nespokojen. Distribuci odpovědí na tuto otázku zobrazuje Tabulka 6 a Graf 19.

Tabulka 6: Spokojenost s rodinným životem

	Stupeň spokojenosti	Četnost	Procenta	Validní procenta	Kumulativní procenta
Valid	zcela spokojen(a)	129	14,7	14,7	14,7
	velmi spokojen(a)	211	24,1	24,1	38,8
	docela spokojen(a)	421	48,0	48,0	86,8
	ani spokojen(a), ani nespokojen(a)	92	10,5	10,5	97,3
	docela nespokojen(a)	16	1,8	1,8	99,1
	velmi nespokojen(a)	5	0,6	0,6	99,7
	zcela nespokojen(a)	3	0,3	0,3	100,0
	Total	877	100,0	100,0	
Missing	neodpověděl(a)	18	2,0		
	neumí vybrat	1	0,1		
	Total	19	2,1		
Total		896	100,0		

Zdroj: ISSP 2002

Graf 19: Spokojenost s rodinným životem



Zdroj: ISSP 2002

Jak je zřejmé, většina respondentů je spokojena se svým rodinným životem, 39% dokonce zcela nebo velmi. Téměř polovina dotázaných volila možnost docela spokojen(a). Desetina se rozhodla pro indiferentní možnost „ani ani“ a pouze necelé 3% respondentů přiznalo svou nespokojenost.² Může být položena otázka, zda je spokojenost s rodinným životem v České republice skutečně tak vysoká nebo zda se zde projevila neochota respondentů vypovídat o svých intimních záležitostech. Já osobně se přikláním spíše ke druhé možnosti. Problém výpovědí respondentů o rodinném životě a vztahu těchto výpovědí ke skutečnosti však není primárním problémem vzhledem k předmětu zkoumání této práce. Pro tyto účely je podstatná sedmibodová škála a tedy možnost rozlišení nižší a vyšší spokojenosti. Domnívám se, že právě sedm možných variant odpovědí, a zvláště varianta docela spokojen, poskytuje dotázanému dostatečný prostor na vyjádření skutečné situace, jak ji pociťuje a zároveň zachování si své „tváře“, důstojnosti a nezádaní si. Respondenti, kteří zvolili odpověď zcela spokojen nebo velmi spokojen, budou v analýze považováni za více spokojené a všichni ostatní budou zařazeni do kategorie méně spokojených. Tato dichotomická proměnná spokojenosti s rodinným životem bude považována za závislou na prediktorech rozvodu, v tomto případě tedy spíše prediktorech snížené spokojenosti s rodinným životem.

² 18 respondentů odmítlo odpovědět a 1 se neuměl rozhodnout, tyto respondenti tedy nebudou zahrnuti do analýzy.

6.2.1.2 SOCIÁLNÍ POSTAVENÍ

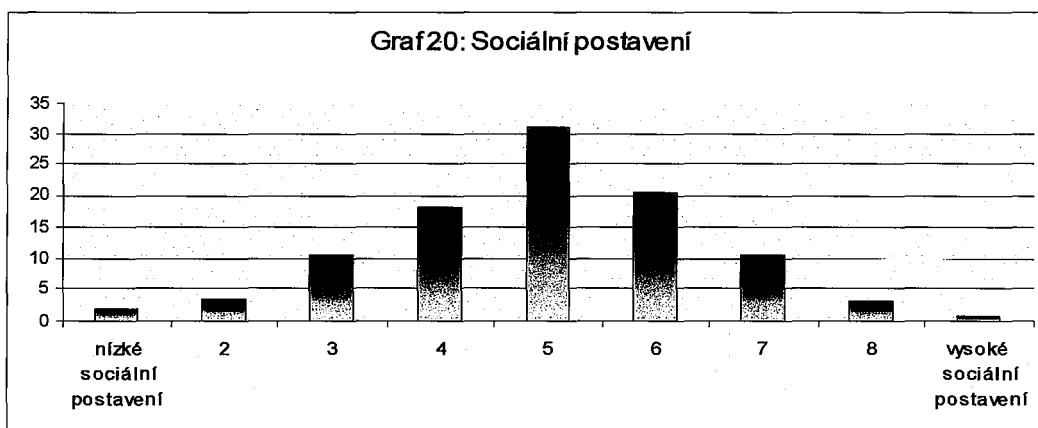
Kapitola Ekonomické faktory se zabývala souvislostí mezi zvýšenou pravděpodobností rozvodu a socioekonomickými faktory. Četné dřívější výzkumy zkoumaly souvislost mezi pravděpodobností rozvodu a socioekonomickým statutem zahrnujícím vzdělání, příjem, profesi, někdy také celkový majetek.

V rámci této analýzy je socioekonomický status vztažen ke spokojenosti s rodinným životem. Při zkušební dílčí analýze však nebyla zjištěna žádná statisticky významná souvislost spokojenosti s rodinným životem a oficiálně uznávanými indikátory socioekonomického statusu (EGP, ISEI, SIOPS prestige score, třídní zařazení). Byl ale zaznamenán vztah mezi subjektivním hodnocením vlastní sociální situace a spokojeností s rodinným životem. Respondentům byla kladena otázka, kam by se sami zařadili na desetibodové škále sociálního postavení. Distribuci odpovědí zobrazuje Graf 20.

Jak je patrné z Grafu 20, respondenti při volbě svých odpovědí ani nevyužili celou nabízenou škálu, volili pouze možnosti 1 - 9 s nejčastější odpovědí 5. Po delším zvažování bylo rozhodnuto zařadit tuto proměnnou do analýzy. Nebude tak sice zkoumána souvislost statusu a spokojenosti s rodinným životem, ale může být zjištěno, jak souvisí subjektivně vnímaná sociální situace se spokojeností s rodinným životem. Pro zjednodušení terminologie bude nadále tato proměnná nazývána sociálním postavením, vždy však, pokud nebude uvedeno jinak, se bude jednat o ono subjektivní hodnocení vlastní sociální situace.

Desetibodová škála sociálního postavení je upravena na dichotomickou proměnnou nižšího a vyššího sociálního postavení: střední kategorie 5 a všechny vyšší jsou považovány za indikátor vyššího sociálního postavení, zatímco z kategorií nižších než 4 včetně je konstruována kategorie nižší sociální postavení. Při rozhodování o tom, kudy vést onen pomyslný řez, je odhadována latentní struktura proměnné sociální postavení. Je předpokládáno, že respondenti obecně mají tendenci řadit se spíše do středních kategorií, které zde představují hodnoty 5 a 6. Mezi hodnotami 4 a 5 je proto očekáván větší rozdíl než mezi hodnotami 5 a 6. V analýze je důležitější odlišení mezi nízkým a středním sociálním postavením než mezi středním a vysokým, kategorie středního

a vysokého sociálního postavení jsou tedy spojeny a stavěny do kontrastu s nízkým sociálním postavením.



Zdroj: ISSP 2002: Odpověď na otázku: V naší společnosti jsou skupiny, kterým je přisuzováno vysoké sociální postavení a naopak skupiny s nízkým sociálním postavením. Kam byste se Vy osobně zařadil(a) na následující škále?

6.2.1.3 GENDEROVÉ POSTOJE

Ve výzkumu ISSP 2002 jsou respondenti tázáni na jejich názor na řadu dílčích problémů, které se týkají harmonizace práce a rodiny u pracujících žen, důležitosti dětí v rodině a tradičních rolí mužů a žen. Odpověď volí z pětibodové škály rozhodně souhlasím, spíše souhlasím, ani souhlas ani nesouhlas, spíše nesouhlasím, rozhodně nesouhlasím. V následujícím oddíle je provedena explorační faktorová analýza všech těchto otázek. S nově vzniklými faktory bude dále pracováno v analýze. Z extrakčních metod je zvolena analýza hlavních komponent. Pomocí čtyř faktorů je vysvětleno 62,2% celkové variability (eigenvalue = 1,00). Tabulka 7 zobrazuje faktorové zátěže jednotlivých proměnných z rotovaného řešení Varimax.

Cílem bylo zahrnout tyto faktory do analýzy spokojenosti s rodinným životem, ale analýza kontingenčních tabulek potvrdila souvislost pouze pro třetí faktor orientace na děti a rodinu. Z tohoto faktoru je po převážení faktorovými zátěžemi konstruována dichotomická proměnná, kde hodnota 1 značí nízkou orientaci na děti a rodinu a hodnota 2 znamená opak.

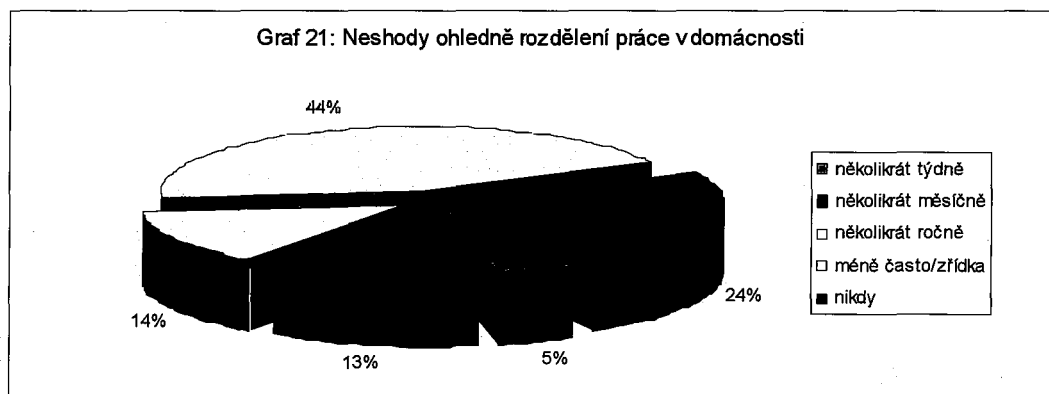
Tabulka 7: Faktorová analýza genderových postojů

Faktorované položky	Faktorové zátěže	Faktory
Předškolní dítě pravděpodobně strádá, pokud jeho matka pracuje.	,826	
Je-li žena zaměstnaná na celý úvazek, rodinný život tím v zásadě trpí.	,800	Tradiční role
Muž má vydělávat peníze a žena se má starat o domácnost a o rodinu.	,622	
Muži by se měli více než doposud podílet na práci v domácnosti.	,871	Participace mužů
Muži by se měli více než doposud podílet na péči o děti.	,867	
Nic proti zaměstnání, ale většina žen stejně touží po domově a dětech.	,716	
Sledovat, jak děti rostou, je největší radost v životě.	,656	Orientace na děti a rodinu
Být ženou v domácnosti je stejně uspokojivé jako mít zaměstnání.	,587	
Je důležité věnovat se kariéře i v případě, že to zasahuje do rodinného života.	,773	
Zaměstnání je pro ženu nejlepší způsob, jak být nezávislou.	,654	Emancipace žen
Pracující matka může mít s dítětem stejný vztah jako matka, která není zaměstnaná.	,499	

Zdroj: ISSP 2002

6.2.1.4 NESHODY OHLEDNĚ ROZDĚLENÍ PRÁCE V DOMÁCNOSTI

Další důležitou otázkou z výzkumu ISSP 2002 představuje dotaz na míru neshod ohledně rozdělení domácí práce: Jak často máte s Vaší partnerkou / Vaším partnerem neshody ohledně rozdělení práce v domácnosti? Odpovědi zobrazuje Graf 21 (Tabulka s absolutními a relativními četnostmi v Příloze 3).



Zdroj: ISSP 2002

Více než dvě třetiny respondentů (68,5%) zažívá neshody ohledně rozdělení domácí práce zřídka nebo nikdy. 13,5% respondentů přiznává výskyt neshod několikrát za rok a 18% má zvýšenou periodicitu neshod ohledně domácí práce, tedy několikrát měsíčně či několikrát týdně. Pro účely analýzy jsou konstruovány tři kategorie proměnné neshody ohledně domácí práce o nízké, střední a vysoké intenzitě.

Tabulky 8 – 11 podávají přehled o všech výše pojednaných proměnných, které vstupují do loglineární analýzy. Pro analýzu je stanovena hypotéza založená na předchozím teoretickém pojednání, že spokojenost s rodinným životem je pozitivně vztažena k příslušnosti k vyššímu sociálnímu postavení, méně častým neshodám ohledně rozdělení domácí práce a orientaci na děti a rodinu.

Tabulka 8: Spokojenost s rodinným životem (S)

míra spokojenosti	Četnost	Procenta	Validní procenta	Kumulativní procenta
nižší spokojenost	537	61,2	61,2	61,2
vyšší spokojenost	340	38,8	38,8	100,0
Total	877	100,0	100,0	

Zdroj: ISSP 2002

Tabulka 9: Sociální postavení (P)

sociální postavení	Četnost	Procenta	Validní procenta	Kumulativní procenta
nižší	277	31,6	33,8	33,8
vyšší	542	61,8	66,2	100,0
Total	819	93,4	100,0	
System missing	58	6,6		
Total	877	100,0		

Zdroj: ISSP 2002

Tabulka 10: Faktor orientace na děti a rodinu (D)

faktor děti	Četnost	Procenta	Validní procenta	Kumulativní procenta
děti ano	429	48,9	50,3	50,3
děti ne	424	48,3	49,7	100,0
Total	853	97,3	100,0	
System missing	24	2,7		
Total	877	100,0		

Zdroj: ISSP 2002

Tabulka 11: Neshody ohledně rozdělení domácí práce (N)

frekvence neshod	Četnost	Procenta	Validní procenta	Kumulativní procenta
často	153	17,4	18,0	18,0
několikrát ročně	115	13,1	13,5	31,6
zřídka	581	66,2	68,4	100,0
Total	849	96,8	100,0	
System	28	3,2		
Total	877	100,0		

Zdroj: ISSP 2002

6.2.2 ANALÝZA

Kvůli chybějícím odpovědím bylo 102 respondentů vyloučeno, analyzováno je celkem 775 výpovědí.

V Tabulce 12 jsou uvedeny jednotlivé loglineární modely a testové statistiky. Saturovaný model představuje interakci čtvrtého stupně mezi všemi uvažovanými proměnnými. Slouží jako základ pro hodnocení dalších modelů nižšího stupně. Model A zahrnuje pouze interakci spokojenosti a faktoru orientace na děti a rodinu (zkráceně děti), ostatní proměnné jsou zde považovány za nezávislé. Na 95% hladině statistické významnosti je zamítnuta hypotéza, že spokojenost s rodinným životem je závislá pouze na orientaci na děti a rodinu. Totéž se dá konstatovat pro modely B, kdy je uvažována interakce spokojenosti a sociálního postavení, a C, kde je stanovena závislost mezi spokojeností a neshodami ohledně rozdělení domácí práce. Žádná z uvedených proměnných sama o sobě nedokáže tedy dostatečně vysvětlit spokojenost s rodinným životem.

Podle hodnoty deviance (G) je zřejmé, že neshody jsou ke spokojenosti vztaženy více než děti a sociální postavení, a to zase více než děti. Model D proto rovnou uvažuje závislost spokojenosti na sociálním postavení respondentů a neshodách ohledně domácí práce. Změna deviance ve vztahu k modelu B i C ukazuje, že uvažování pokračuje správným směrem, přestože ani model D neposkytuje dostatečné vysvětlení pro data ($\lambda G = 52,73$ pro modely B a D a $\lambda G = 16,79$ pro modely C a D). V modelu E jsou všechny nezávislé proměnné vztaženy ke spokojenosti s rodinným životem. Opět je zaznamenán pokles deviance spolu s nárůstem p . Mnohem lepší vysvětlení pro data však poskytuje model F ($p = 0.791$)³, který zároveň bere v úvahu interakci neshod ohledně rozdělení domácí práce a orientace na děti a rodinu. Oba tyto faktory jsou genderově podmíněny, proto jejich vzájemná souvislost nepřekvapuje. Tabulka 13 udává očekávané četnosti pro model F.

3

Interakce vyšší třídy už neposkytly lepší model pro data.

Tabulka 12: Přehled loglineárních modelů

	Model	G	df	p
Saturovaný model	{SDNP}	0	0	
Model A	{SD}	85,63	17	,000
Model B	{SP}	74,14	17	,000
Model C	{SN}	38,18	16	,001
Model D	{SN}{SP}	21,39	16	,164
Model E	{SN}{SP}{SD}	15,35	14	,355
Model F	{SN}{SP}{SD}{DN}	7,92	12	,791

S - spokojenost s rodinným životem, D - faktor orientace na děti a rodinu, N - neshody ohledně rozdělení domácí práce, P - sociální postavení, G - věrohodnostní poměr chí-kvadrát (likelihood ratio chi-square)(deviance), df - stupně volnosti, p - statistická významnost. Zdroj: ISSP 2002

6.2.3 VÝSLEDKY

Tabulka 13: Očekávané četnosti loglineárního modelu F

Stupeň spokojenosti	Sociální postavení	Pro-rodinné zaměření a orientace na děti	Neshody ohledně rozdělení domácí práce		
			neshody často	neshody několikrát ročně	neshody zřídka
nižší spokojenost	sociální postavení nižší	děti ano	16,9	14,1	58,3
		děti ne	28,2	13,6	51,9
	sociální postavení vyšší	děti ano	26,6	22,1	91,4
		děti ne	44,3	21,3	81,4
vyšší spokojenost	sociální postavení nižší	děti ano	1,8	4,6	32,3
		děti ne	3,1	4,5	28,7
	sociální postavení vyšší	děti ano	5,7	14,2	99,0
		děti ne	9,4	13,7	88,0

Zdroj: ISSP 2002

životem ($\exp 1,59 = 4,87$). Jedinci, kteří mají neshody několikrát ročně, mají téměř o 70% vyšší šanci na nižší spokojenost ($\exp 0,517 = 1,673$). Sociální postavení a rodinné zaměření už nevykazují tak silnou závislost, ale stále je dosti vysoká. Jedinci s nižším sociálním postavením mají dvakrát vyšší šanci být méně spokojeni ($\exp 0,671 = 1,95$). Méně rodinně zaměření mají o 30% vyšší šanci na nižší spokojenost ($\exp 0,266 = 1,30$).

Poněkud dvojsečná je interpretace vztahu děti - neshody. Může být řečeno, že šance častých neshod je o 70% vyšší u těch, kteří jsou méně orientováni na děti a rodinu ($\exp 0,544 = 1,72$) nebo může být konstatováno, že u těch, kdo mají neshody často, je o 70% vyšší šance, že nejsou primárně rodinně zaměření. Pro neshody střední intenzity však už tyto vztahy neplatí.

6.3 SHRNU TÍ

Data ISSP 2002 Rodina a měnící se gender role byla sbírána za jiným účelem než ke zkoumání rozvodu. Jedinců, kteří někdy ve svém životě absolvovali rozvod, bylo 195, ale pouze 181 odpověděl na všechny otázky tak, aby mohl být zařazen do analýzy. Na tomto vzorku respondentů byla zkoumána souvislost rozvodu s věkem při vstupu do manželství a s předmanželským soužitím. Ani v jednom případě nebyla nalezena statisticky významná souvislost. Dle mého názoru nestačí tento závěr ke konstataci, že zde žádná souvislost neexistuje. Zkoumané prediktory rozvodu kladou poměrně vysoké nároky na rozsah výběrového souboru a v České republice vhodná data doposud nejsou dostupná.

Loglineární analýza odhalila statisticky významnou závislost spokojenosti s rodinným životem na neshodách ohledně rozdělení domácí práce, orientaci na děti a rodinu a sociálním postavení. Jedinci s častými neshodami ohledně rozdělení práce v domácnosti vykazovali téměř čtyřikrát vyšší šanci na nižší spokojenost s rodinným životem. Vyšší šanci na nižší spokojenost mají také jedinci, kteří se zařadili níže na žebříčku sociálního postavení a jsou méně orientováni na rodinu. Proměnná neshody ohledně rozdělení domácí práce udává v podstatě míru nespokojenosti s rozdělením domácí práce mezi muže a ženu, nepřímo tedy odkazuje k mužským a ženským rolím v rodině. Nález souvislosti neshod ohledně rozdělení práce v domácnosti a spokojenosti s rodinným životem je ve shodě s výsledky zahraničních výzkumů. P. R. Amato a A. Booth uvádějí, že muž s tradičními postoji k rolím mužů a žen v rodině může zažívat méně manželského štěstí se ženou, která role mužů a žen chápe jako naprosto rovnocenné a může se cítit ohrožen jejími pracovními ambicemi [Amato, Booth 1995]. Také tyto ženy s egalitárním chápáním partnerského vztahu, kterým se dostává méně podpory od jejich odlišně založených mužů, mohou vykazovat vyšší nespokojenost v manželství.

KAPITOLA 7

ZÁVĚR

Rozvod představuje legitimní způsob ukončení manželství za života obou manželů. Které faktory se však podílejí na rozhodování o ukončení manželství? Odpověď na tuto otázku lze hledat v individuálních osobnostních vlastnostech manželů, jejich sociodemografických charakteristikách nebo ve společensko - strukturních faktorech. Tato práce se nezabývá prediktory rozvodu na celospolečenské úrovni ani individuálními charakteristikami rozvádějících se manželů. Zaměřuje se na zkoumání objektivně poznatelných a tedy měřitelných prediktorů rozvodu, které jsou spojeny s individuální životní dráhou jedince, se sociodemografickými charakteristikami a s postoji k rodině a rolím muže a ženy v ní.

V této práci je nejprve pojednáno o teoretických i empirických výsledcích zahraničních studií provedených na téma prediktorů rozvodu. O čtyřech z prediktorů je pojednáno podrobně. Jsou jimi: věk při vstupu do manželství, předmanželské soužití, pracovní participace žen a ekonomické faktory. Platnost výsledků zahraničních studií je dále testována na datech pro Českou republiku. Kapitola 6 je originálním příspěvkem k tematice prediktorů rozvodu.

Věk při vstupu do manželství byl ještě v osmdesátých letech v zahraničí, zvláště v USA, považován za velice silný prediktor rozvodu. Nízký nebo naopak zase vysoký věk snoubenců při uzavírání sňatku zvyšoval pravděpodobnost rozvodu. V současné době si už otázku souvislosti věku při vstupu do manželství s následným rozvodem sociální vědci nekladou a jejich bádání se zaměřuje jiným směrem. V našich

podmínkách nebyla tato problematika příliš intenzivně zkoumána. Bohužel ani tato práce nepřinese změnu, neboť analýza dat ISSP 2002 Rodina a měnící se gender role nepotvrzuje hypotézu, že existuje vztah mezi pravděpodobností rozvodu a věkem při vstupu do manželství. Pro skutečně spolehlivé zodpovězení této otázky by patrně bylo potřeba ji zkoumat na rozsáhlejším vzorku respondentů.

Lidé, kteří spolu žili ještě před uzavřením sňatku, se rozvádějí častěji než ti, kteří rovnou vstoupili do manželství. V tomto smyslu hovoří zahraniční výzkumy. Data ISSP 2002 opět nepotvrzují statisticky významnou souvislost mezi předmanželským soužitím a následným rozvodem. Tato skutečnost může být však způsobena neadekvátností dat a zejména nedostatečným počtem respondentů splňujících podmínky pro vybranou analýzu.

Dále je testována platnost prediktorů genderové postoje a sociální postavení. V tomto případě není možné vztahovat prediktory přímo k rozvodu, neboť rozvod se uskutečnil v minulosti a měřené postoje i sociální postavení se od té doby mohly značně změnit. Tyto proměnné jsou tedy vztaženy ke spokojenosti s rodinným životem, která představuje nepřímý indikátor pravděpodobnosti rozvodu. V teoretické části je pojednáno o ženské pracovní participaci a teprve v tomto kontextu o genderových rolích a postojích. Zaměstnanost žen v České republice se však v minulosti vyvíjela zcela specificky a závěry platné pro jiné země v našich podmínkách postrádají svou relevanci. Je proto použito otázek odkazujících k genderovým rolím a postojům. Otázku genderových rolí reprezentuje proměnná udávající intenzitu neshod ohledně rozdělení práce v domácnosti. Genderové postoje jsou zastoupeny proměnnou orientace na děti a rodinu, která je zkonstruována prostřednictvím faktorové analýzy otázek souvisejících s genderovými postoji. Co se ekonomických faktorů týče, byla zamítnuta hypotéza, že spokojenost s rodinnou situací souvisí se socioekonomickým statusem. Jistá závislost byla ale zjištěna pro sebezaražení se na škále sociálního postavení. Je tedy zkoumána souvislost subjektivního vnímání své sociální situace a spokojenosti s rodinným životem. Loglineární analýza prokázala souvislost všech výše uvedených proměnných se

spokojeností s rodinným životem. Sebezařazení se do nižších kategorií na škále sociálního postavení je spjata s nižší spokojeností s rodinným životem. Tento nález je ve shodě s teorií směny. Nízký užitek, v tomto případě materiální, plynoucí z manželství, zvyšuje nespokojenost, potažmo pravděpodobnost rozvodu. Nález také naznačuje shodu se závěry zahraničních studií, které hovoří o rostoucí pravděpodobnosti rozvodu s klesajícím socioekonomickým statusem.

I v případě faktoru orientace na děti a rodinu byla prokázána statisticky významná souvislost se spokojeností s rodinným životem. Nižší stupeň orientace na děti a rodinu a vyšší intenzita neshod ohledně rozdělení práce v domácnosti je spjata s nižší spokojeností s rodinným životem. G. S. Becker hovoří o vyšší stabilitě manželství v případě vyšší specializace manželů na určité činnosti, protože tato specializace zvyšuje užitek plynoucí z manželství. Nálezy potvrzují tuto teorii, ale situace je patrně poněkud složitější. Analýza dat ISSP 2002 prokázala poměrně silnou závislost spokojenosti s rodinným životem na intenzitě neshod ohledně rozdělení práce v domácnosti. Nezkoumala jsem sice tento problém v závislosti na pohlaví respondentů, ale předpokládám, že ony neshody ohledně rozdělení práce v domácnosti jsou způsobeny nadměrnou zátěží žen a jejich neochotou akceptovat tento stav. Závěry zahraničních výzkumů ukazují, že šťastná manželství jsou ta, kde existuje vysoká shoda v rozdělení mužské a ženské role v rodině. Neznamená to jen, že žena akceptovala svou tradiční roli, ale především fakt, že muž akceptoval změněnou roli ženy v manželství a sám se jí přizpůsobil. V tomto kontextu se tedy interpretace získaných dat rozchází s teorií rolové specializace G. S. Beckera.

Analýza tedy naznačila relevanci prediktorů rozvodu spojených s genderovými rolami a postoji a s ekonomickými faktory i na datech pro Českou republiku, ale pouze na zprostředkující proměnné.

Nevyjasněna zůstává otázka věku při vstupu do manželství a otázka předmanželského soužití jako prediktorů rozvodu. Pro další zkoumání této problematiky by bylo potřeba disponovat daty s vyšším počtem respondentů, kteří někdy ve svém

životě podstoupili rozvod. Také zkoumání genderových rolí a postojů a ekonomických faktorů přímo ve vztahu k rozvodu klade vyšší nároky na dostupná data. V zemích, kde už několik desetiletí probíhá výzkum prediktorů rozvodu (USA), v současné době sociální vědci užívají už pouze longitudinální data. Longitudinální výzkum rodiny v našich podmínkách by patrně odhalil jisté skutečnosti, které zůstávají doposud skryté za kognitivní redefinicí minulých událostí.

POUŽITÁ LITERATURA

- Amato, Paul R. a Alan Booth. 1995. „Changes in Gender Role Attitudes and Perceived Marital Quality.“ *American Journal of Sociology* 60: 58 - 66.
- Amato, Paul R. 1996. „Explaining the Intergenerational Transmission of Divorce.“ *Journal of Marriage and the Family* 58: 628 - 640.
- Amato, Paul R. a Stacy J. Rogers. 1997. „A Longitudinal Study of Marital Problems and Subsequent Divorce.“ *Journal of Marriage and the Family* 59: 612 - 624.
- Amato, Paul R. a Janov Cheadle. 2005. „The Long Reach of Divorce: Divorce and Child Well-Being Across Three Generations“. *Journal of Marriage and Family* 67: 191 - 206.
- Atkinson, Thomas, Ramsay Liem a Joan H. Liem. 1986. „The Social Costs of Unemployment: Implications for Social Support.“ *Journal of Health and Social Behavior* 27: 317 - 331.
- Axinn, William G. a Arland Thorton. 1992. „The Relationship between Cohabitation and Divorce: Selectivity or Causal Influence?“ *Demography* 29: 357 - 374.
- Balakrishnan T. R., K. Vanindha Rao, Evelyne Lapierre-Adamcyk a Karol J. Krotki. 1987. „A Hazard Model Analysis of the Covariates of Marriage Dissolution in Canada.“ *Demography* 24: 395 - 406.
- Becker, Gary S., Elisabeth M. Landes a Robert T. Michael. 1977. „An Economic Analysis of Marital Stability.“ *Journal of Political Economy* 85: 1141 - 1187.
- Becker, Gary S. 1981. *A Treatise on the Family*. Massachusetts: Harvard University Press.
- Bennett, Neil G., Ann Klimas Blanc a David E. Bloom. 1988. „Commitment and the Modern Union: Assessing the Link between Premarital Cohabitation and Subsequent Marital Stability.“ *American Sociological Review* 53: 127 - 138.
- Billy, John O. G., Nancy S. Landale a Steven McLaughlin. 1986. „The Effect of Marital Status at First Birth on Marital Dissolution among Adolescent Mothers.“ *Demography* 23: 328 - 349.
- Bitler, Marianne P., Jonah B. Gelbach, Hilary W. Hoynes a Madeline Zavodny. 2004.

- „The Impact of Welfare Reform on Marriage and Divorce.“ *Demography* 41: 213 - 237.
- Booth, Alan a Lynn White. 1980. „Thinking about Divorce.“ *Journal of Marriage and the Family* 42: 605 - 616.
- Booth, Alan, David R. Johnson, Lynn White a John N. Edwards. 1984. „Women, Outside Employment, and Marital Instability.“ *The American Journal of Sociology* 90: 567 - 583.
- Booth, Alan a John Edwards. 1985. „Age at Marriage and Marital Instability.“ *Journal of Marriage and the Family* 47: 67 - 75.
- Booth, A., D. R. Johnson, L. K. White a J. N. Edwards. 1986. „Divorce and Marital Instability over the Life Course.“ *Journal of Family Issues* 7: 421 - 442.
- Booth, A. a D. R. Johnson. 1988. „Premarital Cohabitation and Marital Success.“ *Journal of Family Issues* 26: 615 - 625.
- Brachem, Michael, Gigi Santow, S. Phillip Morgan a James Trussell. 1993. „Marriage Dissolution in Australia: Models and Explanations.“ *Population Studies* 47: 403 - 425.
- Bumpass, L.L. a Sweet, J.A. 1972. „Differentials in Marital Instability: 1970.“ *American Sociological Review* 37: 754 - 766.
- Bumpass, Larry L. a James Sweet. 1989. „National Estimates of Cohabitation.“ *Demography* 26: 615 - 625.
- Bumpass, Larry L., Teresa Castro Martin a James A. Sweet. 1991. „The Impact of Family Background and Early Marital Factors on Marital Disruption.“ *Journal of Family Issues* 42: 22 - 42.
- Carlson, Elwood a Kandi Stinson. 1982. „Motherhood, Marriage Timing and Marital Stability: A Research Note.“ *Social Forces* 60: 258 - 267.
- Coverman, Shelley a Joseph F. Shelley. 1986. „Change in Men's Housework and Child-Care Time, 1965 - 1975.“ *Journal of Marriage and the Family* 48: 413 - 422.
- Cutright, Philips. 1971. „Income and Family Events: Marital Stability.“ *Journal of Marriage and the Family* 33: 291 - 306.
- Čermáková, Marie. 1995. „Gender, společnost a pracovní trh.“ *Sociologický časopis* 31: 7 - 24.
- Čermáková, Marie. 1997. „Postavení žen na trhu práce.“ *Sociologický časopis* 33: 389 - 404.

- Davis, Kingsley. 1984. „Wives and Work: The Sex Role Revolution and its Consequences.“ *Population and Development Review* 10: 397 - 417.
- DeMaris, Alfred. 2000. „Till Discord Do Us Part: The Role of Physical and Verbal Conflict in Union Disruption.“ *Journal of Marriage and the Family* 62: 683 - 692.
- DeMaris, Alfred a William MacDonald. 1993. „Premarital Cohabitation and Marital Instability: A Test of Unconventionality Hypothesis.“ *Journal of Marriage and the Family* 55: 399 - 407.
- DeMaris, Alfred a K. Vaninadha Rao. 1992. „Premarital Cohabitation and Subsequent Marital Stability in the United States: A Reassessment.“ *Journal of Marriage and the Family* 54: 178 - 190.
- Edwards, J. N. a Saunders, J. M. 1981. „Coming Apart: A Model of Marital Dissolution Decision.“ *Journal of Marriage and the Family* 43: 379 - 389.
- Eurostat 2004. Evropské statistiky vybraných ukazatelů on-line.
- Ferguson, D. M., L. J. Horwood a F. T. Shannon. 1984. „A Proportional Hazard Model of Family Breakdown.“ *Journal of Marriage and the Family* 46: 539 - 549.
- Feng, Du, Roseann Giarusso, Vern L. Bengtson a Nancy Frye. 1999. „Intergenerational Transmission of Marital Quality and Marital Stability.“ *Journal of Marriage and the Family* 61: 451 - 463.
- Friedberg, Leora. 1998. „Did Unilateral Divorce Raise Divorce Rates?“ *The American Economic Review* 88: 608 - 628.
- Galligan, Richard J. a Stephan J. Bahr. 1978. „Economic Well-Being and Marital Stability: Implications for Income Maintenance.“ *Journal of Marriage and the Family* 40: 283 - 290.
- Gelles, Richard J. 1995. *Contemporary Families. A Sociological View*. Thousand Oaks: SAGE Publications.
- Glenn, Norval D. a Michael Suspanic. 1984. „The Social and Demographic Correlates of Divorce and Separation in the United States: An Update and Reconsideration.“ *Journal of Marriage and The Family* 46: 563 - 575.
- Glenn, Norval D. 1991. „The Recent Trend in Marital Success in the United States.“ *Journal of Marriage and the Family* 53: 261 - 270.
- Glenn, Norval D. 1998. „The Course of Marital Success and Failure in Five American 10-Year Marriage Cohorts.“ *Journal of Marriage and the Family* 60: 569 - 576.

- Greenstein, Theodore N. 1990. „Marital Disruption and the Employment of Married Women.“ *Journal of Marriage and the Family* 52: 657 - 676.
- Greenstein, Theodore N. 1995. „Gender Ideology, Marital Disruption, and the Employment of Married Women.“ *Journal of Marriage and the Family* 57: 31 - 42.
- Guráň, P., J. Filadelfiová a A. Ritomský. 1997. „Tradičné versus moderné: Zmeny a život súčasných rodín.“ *Sociológia* 29: 5 - 20.
- Hannan, Michael T., Nancy Brandon Tuma a Lyle P. Groeneveld. 1977. „Income and Marital Events: Evidence from an Income - Maintenance Experiment.“ *The American Journal of Sociology* 82: 1187 - 1211.
- Hannan, Michael T., Nancy Brandon Tuma a Lyle P. Groeneveld. 1978. „Income and Independence Effect on Marital Dissolution: Results from the Seattle and Denver Income-Maintenance Experiments.“ *American Journal of Sociology* 84: 611 - 633.
- Heaton, Tim B., Stan L. Albrecht a Thomas Martin. 1985. „The Timing of Divorce.“ *Journal of Marriage and the Family* 47: 631 - 639.
- Hebák, Petr, Jiří Hustopecký, Iva Pecáková, Milan Průša, Hana Řezanková, Alžběta Svobodová a Petr Vlach. 2005. *Vícerozměrné statistické metody (3)*. Praha: Informatorium.
- Heckert, D. Alex, Thomas C. Nowak a Kay A. Snyder. 1998. „The Impact of Husbands' and Wives' Relative Earnings on Marital Disruption.“ *Journal of Marriage and the Family* 60: 690 - 703.
- Hicks, Mary W. a Marilyn Platt. 1970. „Marital Happiness and Stability: A Review of Research in the Sixties.“ *Journal of Marriage and the Family* 32: 553 - 574.
- Hrušáková, Milana. 2002. *Rodinné právo v aplikační praxi. Rozvod – děti – výživné*. Praha: C. H. Beck.
- Huber, Joan, Cynthia Rexroat a Glenna Spitze. 1978. „A Crucible of Opinion on Women's Status: ERA in Illinois.“ *Social Forces* 57: 549 - 565.
- Huber, Joan a Glenna Spitze. 1980. „Considering Divorce: An Expansion of Becker's Theory of Marital Instability.“ *The American Journal of Sociology* 86: 75 - 89.
- Chaloupková, Jana a Petra Šalamounová 2004. „Postoje k manželství, rodičovství a k rolím v rodině v České republice a v Evropě.“ *Sociologické studie* 04: 07. Praha: SOÚ.
- Chaloupková, Jana. 2005. „Faktory ovlivňující dělbu domácí práce v českých

- domácnostech a hodnocení její spravedlivosti.“ *Sociologický časopis* 41: 57 – 77.
- Cherlin, Andrew. 1977. „The Effect of Children on Marital Dissolution.“ *Demography* 14: 265 - 284.
- Jalovaara, Marika. 2001. „Socio-Economic Status and Divorce in First Marriages in Finland 1991-93.“ *Population Studies* 55: 119 - 133.
- Johnson, William R. a Jonathan Skinner. 1986. „Labor Supply and Marital Separation.“ *American Economic Review* 76: 455 - 469.
- Katrňák, Tomáš. 2002. „Proměny české rodiny v devadesátých letech.“ In: Smékal, Vladimír a Petr Macek (eds.): *Utváření a vývoj osobnosti. Psychologické, sociální a pedagogické aspekty*. Brno: Barrister&Principal.
- Kluwer, Esther S., Jose A. M. Heesink a Evert Van De Vliert. 1997. „The Marital Dynamics of Conflict over the Division of Labor.“ *Journal of Marriage and the Family* 59: 635 - 653.
- Knoke, David a Peter J. Burke. 1980. *Log-linear Models*. Newbury Park: Sage Publications.
- Kozera, Nicole. 1997. Czech Women in the Labor Market Work and Family in a Transition Economy. *Working Papers* 97: 6. Praha: SOÚ.
- Kučera, Milan. 2005. „Rodinné domácnosti ve výsledcích sčítání 2001.“ *Demografie* 47: 13 – 20.
- Kuchařová, Věra a Milan Tuček. 1999. *Sociálně ekonomické souvislosti rodinného chování mladé generace v České republice*. Praha: Národohospodářský ústav Josefa Hlávky.
- Larson, Jeffrey H. 1984. „The Effect of Husbands' Unemployment on Marital and Family Relations in Blue-Collar Families.“ *Family Relations* 33: 503 - 511.
- Lee, G. R. 1977. „Age at Marriage and Marital Satisfaction: A Multivariate Analysis with Implications for Marital Instability.“ *Journal of Marriage and the Family* 39: 493 - 504.
- Levinger, George. 1965. „Marital Cohesiveness and Dissolution: An Integrative Review.“ *Journal of Marriage and the Family* 27: 19 - 28.
- Martin, Teresa Castro a Larry L. Bumpass. 1989. „Recent Trends in Marital Disruption.“ *Demography* 26: 37 – 51.
- Maříková, Hana. 2003. „Rodičovská dovolená a muži“. *Gender, rovné příležitosti, výzkum*. 4 (3,4): 6-7.

- McLanahan, Sara a Larry Bumpass. 1988. „Intergenerational Consequences of Family Disruption.“ *American Journal of Sociology* 94: 130 - 152.
- Moffitt, Robert A. 2000. „Female Wages, Male Wages and the Economic Model of Marriage. The Basic Evidence.“ Pp. 302 - 319 in Linda J. Waite (ed.): *The Ties That Bind: Perspectives on Marriage and Cohabitation*. Aldine de Gruyter.
- Moore, Kristin A. a Linda J. Waite. 1981. „Marital Dissolution, Early Motherhood and Early Marriage.“ *Social Forces* 60: 20 - 40.
- Morávková, Štěpánka. 2005. „Vybrané charakteristiky faktických manželství v datech sčítání lidu 2001.“ *Demografie* 47: 188 – 199.
- Morgan, Philip S. a Ronald R. Rindfuss. 1985. „Marital Disruption: Structural and Temporal Dimensions.“ *The American Journal of Sociology* 90: 1055 - 1077.
- Mott, Frank L. a Sylvia F. Moore. 1979. „The Causes of Marital Disruption among Young American Women: An Interdisciplinary Perspective.“ *Journal of Marriage and the Family* 41: 355 - 365.
- Možný, Ivo. 1979. „K některým vztahům mezi povahou práce a rozvodovostí.“ *Demografie* 21: 107 – 114.
- Možný, Ivo. 1983. *Rodina vysokoškolsky vzdělaných manželů*. Brno: FF UJEP.
- Možný, Ivo. 1990. *Moderní rodina. Mýty a skutečnosti*. Brno: Blok.
- Možný, Ivo. 2001. *Sociologie rodiny*. SLON.
- Nakonezny, Paul A., Robert D. Shull a Joseph Lee Rodgers. 1995. *Journal of Marriage and the Family* 57: 477 - 489.
- Národní zpráva o rodině*. 2004. Praha: MPSV.
- Nixon, Lucia. 1997. „The Effect of Child Support Enforcement on Marital Dissolution.“ *The Journal of Human Resources* 32: 159 - 182.
- Nová, Hana a Karel Valehrach 1995. *Rodinné vztahy v soudní praxi*. Praha: Prospektrum.
- Ono, Hiromi. 1998. „Husbands' and Wives' Resources and Marital Satisfaction.“ *Journal of Marriage and the Family* 60: 674 - 689.
- Oppenheimer, Valerie K. 1994. „Women's Rising Employment and the Future of the Family in Industrial Societies.“ *Population and Development Review* 20: 293 - 342.
- Pampel, Fred C. 2002. *Logistic Regression: A Primer*. Thousand Oaks: Sage

Publications.

- Philliber, William W. a Dana V. Hiller. 1983. „Relative Occupational Attainment of Spouses and Later Changes in Marriage and Wife's Work Experience.“ *Journal of Marriage and the Family* 45: 161 - 170.
- Plaňava, Ivo. 2000. *Manželství a rodiny. Struktura, dynamika, komunikace*. Brno: Doplněk.
- Plutzer, Eric. 1988. „Work Life, Family Life and Women's Support of Feminism.“ *American Sociological Review* 53: 640 - 649.
- Pramenná díla – Rozvody 2003*, ČSÚ, www.czso.cz (25.3.2006)
- Raabe, Phylis H. 1995. „The structure of Employment and Careers as a Work-Family Problem: The Case of Communist Czechoslovakia“ In: Čermáková, M. (ed.). *Women, Work and Society. Working Papers* 95:4. Praha: SOÚ.
- Radimská, Radka. 2003. „Individuum a rodina: teorie soukromého života podle Francoise de Singlyho. *Sociologický časopis* 39: 667 – 685.
- Rindfuss, Ronald R. a VandenHeuvel, Audrey. 1990. „Cohabitation: A Precursor to Marriage or an Alternative to Being Single?“ *Population and Development Review* 16: 703 - 726.
- Rogers, Stacy J. 1999. „Wives' Income and Marital Quality: Are There Reciprocal Effects?“ *Journal of Marriage and the Family* 61: 123 - 132.
- Rogers, Stacy J. a Paul R. Amato. 1997. „Is Marital Quality Declining? The Evidence from Two Generations.“ *Social Forces* 75: 1089 - 1100.
- Rollins, Boyd C. a Harold Feldman. 1970. „Marital satisfaction over the Family Life Cycle.“ *Journal of Marriage and the Family* 32: 20 - 28.
- Rychtaříková, Jitka, Simona Pikálková a Dana Hamplová 2001. „Diferenciace reprodukčního a rodinného chování v evropských populacích.“ *Sociologické texty* 01: 10. Praha: SOÚ.
- Scanzoni, Letha a John Scanzoni. 1976. *Men, Women, and Change: A Sociology of Marriage and Family*. McGraw Hill Book Company. New York.
- Sčítání lidu, domů a bytů k 1. 3. 2001*. 2003. Praha: ČSÚ.
- Seecombe, Karen. 1986. „The Effect of Occupational Conditions upon the Division of Household Labor: An Application of Kohn's Theory.“ *Journal of Marriage and the Family* 48: 839 - 848.
- Schaffer, Rudolph H. 1994. *Rozhodujeme o dětech. Psychologické otázky a odpovědi*. Praha: MPSV.

- Schoen, Robert a William C. Urton. 1979. „A Theoretical Perspective on Cohort Marriage and Divorce in Twentieth Century Sweden.“ *Journal of Marriage and the Family* 41: 409 - 416.
- Schoen Robert, Nan Marie Astone, Kendra Rothert, Nicola J. Standish a Young J. Kim. 2000. „Women's Employment, Marital Happiness, and Divorce.“ *Social Forces* 81: 643 - 662.
- Singly, Francois de. 1999. *Sociologie současné rodiny*. Praha: Portál.
- Sociální situace domácností v roce 2001 (údaje za osoby 16leté a starší)*. 2003. Praha: ČSÚ.
- South, Scott J. a Kim M. Lloyd. 1995. „Spousal Alternatives and Marital Dissolution.“ *American Sociological Review* 60: 21 - 35.
- South, Scott J. a Glenna Spitze. 1986. „Determinants of Divorce over the Marital Life Course.“ *American Sociological Review* 51: 583 - 590.
- Spanier, Graham B. a Robert A. Lewis. 1980. „Marital Quality: A Review of the Seventies.“ *Journal of Marriage and the Family* 42: 825 - 839.
- Spitze, Glenna. 1985. „Women's Employment, Time Expenditure, and Divorce.“ *Journal of Family Issues* 9: 307 - 329.
- Spitze, Glenna. 1988. „Women's Employment and Family Relations: A Review.“ *Journal of Marriage and the Family* 50: 595 - 618.
- Šmídová, Iva. 2003. „Matkové“. Pp. 157 - 176 in Mareš, Petr, Tomáš Potočný (eds.): *Modernizace a česká rodina*. Brno: Barrister&Principal.
- Šťastná, Anna. 2005. „Mezigenerační přenos rozvodového chování na příkladu České republiky a v mezinárodním srovnání.“ *Demografie* 47: 21 - 31.
- Šťastná, Anna. 2006. „Rozvody a děti: vliv rozvodu rodičů na životní dráhu dětí.“ Pp. 175 - 191 In: Hamplová, Dana, Petra Šalamounová, Gabriela Šamanová (eds.). *Životní cyklus. Sociologické a demografické perspektivy*. Praha: SOÚ.
- Teachman, J. D. a K. A. Polonko. 1990. „Cohabitation and Marital Stability in the United States.“ *Social Forces* 69: 207 - 220.
- Tzeng, Meei Shenn. 1992. „The Effects of Socioeconomic Heterogamy and Changes on Marital Dissolution for First Marriages.“ *Journal of Marriage and the Family* 54: 609 - 619.
- Udry, J. Richard. 1981. „Marital Alternatives and Marital Disruption.“ *Journal of Marriage and the Family* 51: 391 - 404.
- Velký sociologický slovník*. 1996. Praha: Karolinum.

- Waite, Linda J. a Lee A. Lillard. 1991. „Children and Marital Disruption.“ *American Journal of Sociology* 96: 930 - 953.
- Wallerstein, Judith, Julia Lewis a Sandra Blakeslee. 2002. *The Unexpected Legacy of Divorce. A 25 Year Landmark Study*. London: Vision Press.
- Warshak, Richard A. 1996. *Revoluce v porozvodové péči o děti*. Praha: Portál.
- Warshak, Richard A. 2003. *Rozvodové jedy*. Praha: Triton.
- Warshak, Richard A. 2004. *Jak (ne)otrávit děti rozvodem*. Praha: Triton.
- Weed, James A. 1974. „Age at Marriage as a Factor in State Divorce Rate Differentials.“ *Demography* 11: 361 - 375.
- White, James M. 1987. „Premarital Cohabitation and Marital Stability in Canada.“ *Journal of Marriage and the Family* 49: 641 - 647.
- White, James M. a David M. Klein. 2002. *Family Theories. Understanding Families*. Thousand Oaks: Sage Publications.
- White, Lynn K. 1990. „Determinants of Divorce: A Review of Research in the Eighties.“ *Journal of Marriage and the Family* 52: 904 - 912.
- Wilkie, Jane Riblett, Myra Marx Ferree a Kathryn Stroher Ratcliff. 1998. „Gender and Fairness: Marital Satisfaction in Two-Earner Couples.“ *Journal of Marriage and the Family* 60: 577 - 594.
- Yogev, Sara a Jeanne Brett. 1985. „Perceptions of the Division of Housework and Child Care and Marital Satisfaction.“ *Journal of Marriage and the Family* 57: 609 - 618.
- Ženy a muži v datech*. 2005. Praha: ČSÚ, MPSV.

POUŽITÁ DATA

ISSP 2002 Rodina a mění se gender role (International Social Survey Program) je součástí kontinuálního mezinárodního programu výběrových dotazovacích šetření. Jde o výzkum postojů k rodině, rolí mužů a žen v ní, obsahuje též otázky na partnerskou historii a na sociodemografické charakteristiky. Projekt sběru a zpracování dat vedla K. Plecítá za Sociologický ústav AV ČR a J. Hamanová za SC&C, spol. s r. o. Česká data ISSP 2002 jsou vážena, n=1662.

Evropská studie hodnot 1999 (European Value Study) je mezinárodní výzkum hodnot. V České republice tento výzkum vedl L. Rabušic (Masarykova univerzita

v Brně, Fakulta sociálních studií) a J. Řehák (SC&C, spol. s r. o.), n = 1908.

Evropský sociální výzkum 2004 (European Social Study) je mezinárodní výzkum volného času, politické orientace, vztahu k občanské společnosti, zdravotnictví a jiným institucím. Pro Českou republiku realizoval tento výzkum Sociologický ústav AV ČR (vedoucí projektu K. Plecítá) ve spolupráci se SC&C, spol. s r. o. (N. Vojnovičová).

PŘÍLOHY

PŘÍLOHA 1

ISSP 2002

ISSP 2002 Rodina a měnící se gender role (International Social Survey Program) je součástí kontinuálního mezinárodního programu výběrových dotazovacích šetření. Jde o výzkum postojů k rodině, rolí mužů a žen v ní, obsahuje též otázky na partnerskou historii a na sociodemografické charakteristiky. Projekt sběru a zpracování dat vedla K. Plecítá za Sociologický ústav AV ČR a J. Hamanová za SC&C, spol. s r. o. Česká data ISSP 2002 jsou vážena, n=1662.

ISSP je kontinuální program výběrových dotazovacích šetření, který probíhá od roku 1984 v řadě zemí celého světa, kombinuje mezinárodní a časovou perspektivu srovnání, zaměřuje se na rozsáhlý okruh témat, a jeho data jsou dostupná nejširší odborné veřejnosti pro účely sekundární analýzy. Vzhledem k délce trvání programu a počtu zúčastněných zemí ISSP poskytuje vůbec nejrozsáhlejší mezinárodně srovnatelnou databázi z postojových výzkumů. Pro každý rok je určeno jedno hlavní výzkumné téma a k němu připraven modul otázek, který je následně aplikován v dotazovacích šetřeních v jednotlivých členských zemích ISSP. Témata se po určité době opakují, zároveň jsou připravovány zcela nové moduly. Každý modul obsahuje několik oblastí, které zachycují různé dimenze studované problematiky. Tato dílčí témata se v opakovaných výzkumech obměňují, takže obsah modulu je vždy revidován a je replikována pouze část otázek. Vedle modulových otázek je každoročně šetřena také sada standardizovaných socio-demografických ukazatelů. Některé informace jsou zachovány též v původním, národně specifickém tvaru (např. politická orientace a úroveň vzdělání atp.). Výzkum ISSP 2002 Rodina a měnící se gender role obsahuje celkem 1289 kompletních rozhovorů s respondenty od 18 let výše. Je opakováním podobného výzkumu z roku 1994. V roce 2002 byl reprezentativní výběr pro celorepublikovou populaci rozšířen o 373

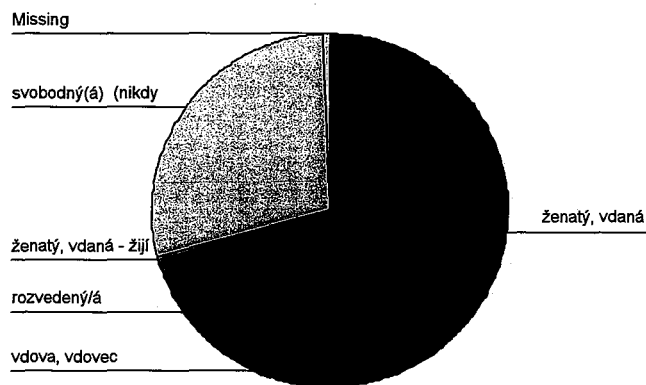
respondentů ve věku 18 až 35 let (datový soubor obsahuje proměnnou survey, pomocí které lze odfiltrvat nadvýběr mladých respondentů od základního souboru). Česká data ISSP jsou vážena [www.soc.cas.cz 4.3. 2006]

PŘÍLOHA 2

Rodinný stav respondenta

	Frequency	Percent	Valid Percent	Cumulative Percent
Valid				
ženatý, vdaná	896	53,9	54,2	54,2
vdova, vdovec	100	6,0	6,0	60,3
rozvedený/á	175	10,5	10,6	70,8
ženatý, vdaná - žijící odděleně	5	,3	,3	71,1
svobodný(á) (nikdy ženatý, vdaná)	477	28,7	28,9	100,0
Total	1653	99,5	100,0	
Missing				
neodpověděl/a	9	,5		
Total	1662	100,0		

Rodinný stav respondenta



PŘÍLOHA 3

Neshody s partnerem/kou kvůli rozdělení práce v domácnosti

		Frequency	Percent	Valid Percent	Cumulative Percent
Valid	několikrát týdně	41	4,7	4,8	4,8
	několikrát měsíčně	111	12,7	13,1	18,0
	několikrát ročně	114	13,0	13,5	31,4
	Méně často/zřídka	375	42,9	44,3	75,8
	nikdy	205	23,5	24,2	100,0
	Total		846	96,8	100,0
Missing	neodpověděl/a	14	1,6		
	neumí vybrat	14	1,6		
	Total	28	3,2		
Total		874	100,0		