

**UNIVERZITA KARLOVA  
FAKULTA TĚLESNÉ VÝCHOVY A SPORTU**

## **DIPLOMOVÁ PRÁCE**

**Možnosti sportovního vyžití z hlediska cestovního  
ruchu v rámci regionu Teplicka**

Vedoucí práce:  
Ing. Miroslava Navrátilová

Zpracovala:  
Kateřina Vlková

září 2007

**Název :**

Možnosti sportovního vyžití z hlediska cestovního ruchu v rámci regionu Teplicka.

**Cíl práce :**

Představit region jako atraktivní destinaci cestovního ruchu ve spojení se sportovním vyžitím. Nabídnout možnosti regionu návštěvníkům ke strávení pobytu na Teplicku. Zdůraznit důležitost lázeňství pro rozvoj regionu.

**Metodika :**

Pozorování, popisná analýza, SWOT analýza, osobní dotazování – interview, písemné dotazování – dotazníky.

**Výsledky :**

Díky hluboké analýze regionu zlepšení pohledu na Teplicko jako destinaci cestovního ruchu s možnostmi sportování. Návrh pobytů pro několik různých skupin účastníků cestovního ruchu. Návrhy na zlepšení nabídky sportovních a rekreačních služeb. Propojení sportu a lázeňství je příležitostí pro rozvoj cestovního ruchu.

**Klíčová slova :**

Cestovní ruch, turista, Teplice, lázně, lázeňství, pobyt, sport, sportovní vyžití.



**Title :**

Possibilities of enjoyments of sport from the point of view of tourism within the region of Teplice.

**Goals of the project :**

To present the region as attractive destination of tourism with enjoyments of sport. To offer the opportunities of the region to the guests to spent a holiday in Teplice. To emphasize the importance of balneology for the region development.

**Metodology :**

Observation, descriptive analysis, SWOT analysis, interview, questioning.

**Results :**

To improve the public opinion of the region as a destination of tourism with enjoyments of sport thanks to a deep analysis. Own offers of holiday stays for a few different types of tourists. Own suggestion to improve the offer of sport and recreation services. The interconnection of sport and balneology is the chance for the expansion of tourism.

**Key words :**

Tourism, tourist, Teplice, spa town, balneology, holiday stay, sport, enjoyment of sport.

**Prohlášení**

Prohlašuji tímto, že jsem diplomovou práci vypracovala samostatně s použitím zdrojů uvedených v seznamu.

*Kateřina Vlková*

.....*K. Vlková*.....

### **Poděkování**

Na tomto místě bych ráda poděkovala Ing. Miroslavě Navrátilové za její odbornou pomoc při zpracování mé diplomové práce a panu Pavlu Tetřevovi za cenné informace, které mi poskytl k vybranému tématu.

## OBSAH

<b>1</b>	<b>ÚVOD</b> .....	<b>8</b>
<b>2</b>	<b>CÍLE PRÁCE</b> .....	<b>12</b>
<b>3</b>	<b>METODOLOGICKÁ ČÁST</b> .....	<b>13</b>
3.1	POZOROVÁNÍ .....	14
3.2	POPISNÁ ANALÝZA.....	15
3.3	SWOT ANALÝZA .....	15
3.4	INTERVIEW .....	16
3.5	DOTAZNÍKOVÁ METODA .....	17
<b>4</b>	<b>TEORETICKÁ ČÁST</b> .....	<b>18</b>
4.1	DEFINICE ZÁKLADNÍCH POJMŮ .....	18
4.2	CESTOVNÍ RUCH V ČR.....	23
4.2.1	<i>CESTOVNÍ RUCH V ČR A JEHO KLASIFIKACE</i> .....	23
4.2.2	<i>REGIONÁLNÍ POLITIKA CESTOVNÍHO RUCHU</i> .....	25
4.2.3	<i>CHOVÁNÍ ZÁKAZNÍKŮ V CESTOVNÍM RUCHU</i> .....	28
4.2.4	<i>PŘEKÁŽKY ROZVOJE CESTOVNÍHO RUCHU V ČR</i> .....	28
4.3	LÁZEŇSTVÍ V ČR .....	31
4.3.1	<i>HISTORIE LÁZEŇSTVÍ</i> .....	31
4.3.2	<i>SOUČASNÝ STAV V ČESKÉM LÁZEŇSKÉM PRŮMYSLU</i> .....	32
4.3.3	<i>DRUHY LÉČEBNÝCH POBYTŮ V ČR</i> .....	34
4.3.4	<i>VÝVOJOVÉ TRENDY V ČESKÉM LÁZEŇSTVÍ</i> .....	37
4.3.5	<i>SWOT ANALÝZA ČESKÝCH LÁZNÍ</i> .....	38
<b>5</b>	<b>ANALYTICKÁ ČÁST</b> .....	<b>43</b>
5.1	MINULOST A SOUČASNOST REGIONU .....	43
5.2	CHARAKTERISTIKA REGIONU .....	48
5.3	FAKTORY OVLIVŇUJÍCÍCH ŽIVOT A SPORTOVNÍ VYŽITÍ V REGIONU .....	52
5.4	VÝZNAM LÁZEŇSTVÍ NA TEPLICKU.....	53
5.4.1	<i>TRADICE TEPLICKÝCH LÁZNÍ</i> .....	53
5.4.2	<i>LÉČEBNÁ PÉČE</i> .....	55
5.5	WELLNESS – NOVODOBÝ FENOMÉN A MOŽNOSTI JEHO ROZMACHU V NÁVAZNOSTI NA REGION.....	60
5.6	SWOT ANALÝZA TEPLICKA.....	65
5.7	SPORTOVNÍ MOŽNOSTI REGIONU .....	69

5.7.1	<i>KRUŠNÉ HORY</i> .....	70
5.7.2	<i>PLAVÁNÍ</i> .....	73
5.7.3	<i>FOTBAL</i> .....	73
5.7.4	<i>HOKEJ A DALŠÍ KOLEKTIVNÍ SPORTY</i> .....	74
5.7.5	<i>TENIS, GOLF A OSTATNÍ SPORTY</i> .....	74
5.7.6	<i>SPORTOVNÍ ZAŘÍZENÍ</i> .....	75
5.8	NABÍDKA CK V OBLASTI WELLNESS A SPORTOVNÍHO VYŽITÍ .....	76
5.9	UBYTOVACÍ MOŽNOSTI .....	79
<b>6</b>	<b>PROJEKTOVÁ ČÁST</b> .....	<b>82</b>
6.1	NÁVRHY POBYTŮ PRO RŮZNÉ CÍLOVÉ SKUPINY ZÁKAZNÍKŮ .....	82
6.1.1	<i>MLADÝ BEZDĚTNÝ PÁR</i> .....	83
6.1.2	<i>RODINA S DĚTMI</i> .....	85
6.1.3	<i>STARŠÍ MANŽELÉ</i> .....	87
6.1.4	<i>ŽENY</i> .....	90
6.1.5	<i>MANAŽEŘI</i> .....	91
<b>7</b>	<b>SHRNUTÍ, NÁVRHY A DOPORUČENÍ</b> .....	<b>93</b>
7.1	KLADY TEPLICKÉHO REGIONU .....	93
7.2	ZÁPORY TEPLICKÉHO REGIONU .....	93
7.3	JAK TO VIDÍ OBYVATELÉ TEPLIC.....	94
7.4	ROLE MĚSTA JAKOŽTO STÁTNÍHO ORGÁNU V OBLASTI ROZVOJE CESTOVNÍHO RUCHU A SPORTU .....	95
7.5	REALIZOVANÉ PLÁNY V OBLASTI SPORTOVNÍHO VYŽITÍ.....	96
7.5.1	<i>VÍCEÚČELOVÁ SPORTOVNÍ HALA</i> .....	96
7.5.2	<i>NOVÁ FOTBALOVÁ HRŠTĚ</i> .....	97
7.5.3	<i>PROJEKT V ZÁMECKÉ ZAHRADE</i> .....	97
7.6	NÁVRHY DALŠÍCH POTENCIÁLNÍCH A ZATÍM NEVYUŽITÝCH PŘÍLEŽITOSTÍ SPORTOVNÍHO VYŽITÍ V REGIONU .....	98
7.6.1	<i>ZÁMECKÁ ZAHRAHA</i> .....	98
7.6.2	<i>BARBORA</i> .....	99
7.6.3	<i>KRUŠNÉ HORY</i> .....	100
7.6.4	<i>OBJEKT MĚSTSKÝCH LÁZNÍ V TEPLICÍCH</i> .....	102
<b>8</b>	<b>ZÁVĚR</b> .....	<b>103</b>
<b>9</b>	<b>SEZNAM POUŽITÝCH ZDROJŮ</b> .....	<b>106</b>
<b>10</b>	<b>SEZNAM PŘÍLOH</b> .....	<b>109</b>

# 1 ÚVOD

Pro svou diplomovou práci jsem si vybrala téma "Možnosti kulturního a sportovního vyžití v rámci regionu Teplicka", a to především z důvodu toho, že jsem se v regionu, potažmo v Teplicích, narodila, vyrůstala a pravděpodobně budu i dále žít, tudíž mi osud tohoto kraje není lhostejný.

Teplice jsou součástí regionu Severozápadní Čechy, v užším hledisku Ústeckého kraje. Region jako takový má dosti nechvalnou pověst vyplývající ze zničeného životního prostředí, vysoké nezaměstnanosti a kriminalitě, což bylo zapříčiněno politickými a společenskými událostmi zejména 20.století a o nichž se více zmíním v následujících kapitolách. Teplice se svým okolím vždy byly a jsou lázeňským městem a od toho se odvíjí veškerý život jejich obyvatel i návštěvníků. Mají dlouhou slavnou minulost, která utrpěla právě během 20.století. V současnosti se ze své nedávné minulosti vzpamatovávají a vrací se jim lesk lázeňského místa.

Pro své obyvatele mají Teplice jakési zvláštní kouzlo. V minulosti město navštívilo nespočet významných osobností a bylo nazýváno "Malá Paříž", právě díky své atmosféře, které hostům připomínalo kouzlo francouzského sídla. I já jsem patronem svého města, přesto se ve své práci budu snažit objektivně zhodnotit postavení teplického regionu v rámci zábavního vyžití pro své obyvatele i hosty. Město se svým okolím má hodně co nabídnout v mnoha směrech, avšak podnikatelská a marketingová aktivita státních i soukromých subjektů je podle mého názoru nedostačující. Okolí Teplic je na tom oproti jiným částem v regionu ve spoustě oblastech mnohem lépe, potřebovalo by ale oživit.

Podle mého názoru je nejlepší cestou, jak nepříznivou skutečnost pozměnit, propagace regionu a příznivé ohlasy turistů a návštěvníků. Cestovní ruch je obrovskou možností jak pro region, tak pro jeho obyvatele. S jeho rozvojem vznikají nová pracovní místa, zvyšuje se životní úroveň a tím pádem se zlepšují nabízené služby a je možné investovat do různých oblastí cestovního ruchu a sportovního vyžití.

Sportovní vyžití je velmi důležitou součástí cestovního ruchu. Stále více lidí preferuje formu aktivní dovolené a nezáleží přitom, zda jsou staří, mladí, či

mají malé děti. Turistická destinace by měla být schopna nabídnout vyžití všem věkovým skupinám zákazníků s různými zájmy. Ve své práci bych se ráda zaměřila především na sportovní vyžití v regionu, nakolik je místo schopné uspokojit potřeby svých obyvatel a návštěvníků. Tím, že jsou Teplice lázeňské město, mají možnost spojit sport s odpočinkem a také využít novodobého fenoménu – wellness – jako lákadla pro turisty. Nebudu se soustřeďovat pouze na turisty, ale také na obyvatele...co nabízí města jim z hlediska sportovních služeb, jak jsou s nabídkou spokojeni. Domnívám se totiž, že oblíbenost místa z hlediska cestovního ruchu závisí i na tom, jak jsou turisté obyvateli přijímáni a v poskytování služeb se tyto dvě skupiny navzájem ovlivňují. Pro obyvatele je turismus a cestovní ruch zajímavý z podnikatelského hlediska, představuje pro ně zdroj příjmů. Na druhé straně turisté očekávají přátelskou atmosféru navštíveného místa a kvalitní služby. To je možné za předpokladu, že samotní obyvatelé jsou ve svém městě spokojeni a přijímají turisty pozitivně.

K získání názoru o tom, do jaké míry jsou se sportovními možnostmi Teplicka spokojeni jeho obyvatelé, a jak vnímají cestovní ruch a turisty ve svém městě, jsem vytvořila dotazník zaměřený na tuto problematiku. Vzor dotazníku je obsahem přílohy č.1. Oslovila jsem 100 respondentů, přičemž jsem se zaměřila na osoby, které jsou sportovně založené, aktivně sportují a využívají nabídek sportovního průmyslu.

Ze stovky oslovených respondentů jich bylo 30% s nabídkou sportovního vyžití naprosto spokojeno, 30 % nespokojeno a převažujících 40% vcelku spokojeno s názorem o potřebném vylepšení. O dalších výsledcích svého průzkumu mezi veřejností budu informovat v následujících kapitolách své práce.

Největším problémem teplického regionu je podle mého názoru jeho pověst...je to určitá zátěž z minulého režimu, se kterou bude město ještě dlouhou dobu bojovat. Kromě obyvatel si pravděpodobně málokdo uvědomí, jak slavnou minulost město má. Většina občanů ČR má ale v paměti, nebo je ovlivněna názorem jiných, jakou podobu mělo město v době komunistického režimu. Bylo to jedno ze severočeských, průmyslově orientovaných, šedých a ponurých sídel, kde se často slunce k obyvatelům ani nedostalo díky smogu a vysoké koncentraci škodlivin v ovzduší. Význam lázní v té době upadával.

Když se takto ovlivnění lidé do Teplic vrátí v dnešní době, jsou většinou mile překvapeni, jak se město ze své ponuré minulosti vzpamatovalo a jak vzkvétá.

Přesto stále přetrvává negativní pověst celého regionu Severozápadní Čechy, v médiích se šíří negativní reklama díky které se není co divit, že oblast není zrovna lákadlem pro turisty. K tomu všemu přidejme fakt, že účelná regionální politika téměř neexistuje a jasné marketingové koncepce, které by propagovaly region v pozitivním světle, už teprve ne.

V nedostatečné propagaci a v přetrvávající špatné pověsti oblasti vidím hlavní překážku jejího rozvoje. Nejúčinnější cestou pozitivní propagace a rozvoje destinace je čilý cestovní ruch. Turisté se rádi vracejí do míst, kde byli spokojeni s nabídkou služeb a v takovém případě místo doporučí svým známým, příbuzným...

Z tohoto důvodu se ve své práci pokusím zanalyzovat a zhodnotit služby, které jsou účastníkům cestovního ruchu k dispozici, navrhu pro ně pobyty s co nejatraktivnějšími aktivitami a pokusím se najít cesty a způsoby, jakými by se dal rozvoj regionu v oblasti cestovního ruchu urychlit a zlepšit.

Město Teplice má ohromné přírodní bohatství v podobě minerálních léčivých pramenů, které jsou díky svým účinkům vhodné k léčbě široké indikace chorob. Město by takového daru mělo maximální využít pro svůj rozvoj, pro zvýšení životní úrovně svých obyvatel a ke spokojenosti lázeňských hostů. Mělo by zaměřit svou pozornost na propojení nabídek cestovního ruchu a lázeňských služeb. Dnešní doba nabízí velkou možnost v podobě wellness programů. Wellness skýtá ohromné možnosti podnikatelských aktivit v propojení se sportem, péči o krásu a zdravý životní styl, zdravou výživu atd.

Teplice si sice nesou jistá negativa z minulých desetiletí, avšak budoucnost jim současně nabízí velké možnosti rozvoje v mnoha směrech. Bude záležet na tom, kdo a jakým způsobem se této možnosti chytí a inspiruje další. Doufám, že budu svědkem toho, že stále více lidí uvidí Teplice v takovém světle, v jakém je vidím já a v jakém je ukáži ve své práci. A že se nedostatků, kterých je stále dost, bude i nadále ubývat.



Má práce se skládá z následujících hlavních zpracovaných částí:

Nejprve je pro každý projekt nezbytné vytyčit si cíle, kterých chceme svým bádáním a zkoumáním dosáhnout. Vymezím si proto jasné cíle, jejichž dosažení bude základní hnací silou pro všechny kroky, kterými má práce projde.

V metodologické části si vyberu metody a postupy, které k získání a zpracovávání informací a dat využiji.

V teoretické části čerpám především z odborné literatury zaměřené na cestovní ruch a lázeňství. Z množství této literatury si vyberu témata, která se dají nejlépe aplikovat k tématu práce.

V analytické části se budu podrobně věnovat regionu Teplicko, všem okolnostem, které ho ovlivňují. Popíši jeho minulost a zdůrazním události, které jeho vývoj nejvíce poznamenaly. Vymezím současné problémy, s kterými se oblast a město potýkají. Větší pozornost bych ráda věnovala lázeňství, které je pro město zásadní a představuje důležitý zdroj příjmů. Představím také pojem wellness a to, co v dnešní době znamená, jaké možnosti nabízí a jak je spojen s cestovním ruchem. Dále mám v úmyslu co nejlépe a nejpodrobněji analyzovat a charakterizovat region z hlediska sportovních možností, které nabízí jak pro své obyvatele, tak pro své návštěvníky. Jelikož jedním cílů práce je propojení wellness a sportu, představím wellness programy, které lázně Teplice nabízejí. Cestovní ruch je neoddělitelně spjat s ubytováním a stravováním, proto nesmím zapomenout ani na tuto oblast.

Konečně, hlavním cílem projektové části je návrh pobytů pro různé skupiny návštěvníků. Vybrala jsem si odlišné cílové skupiny zákazníků a připravím pro ně pobyt, ve kterém možnosti regionu využijí přesně podle svých zájmů a potřeb.

V závěrečné části návrhů a doporučení se zaměřím především na negativní stránky Teplicka, nedostatky v nabídce služeb cestovního ruchu a sportovního vyžití. Zároveň navrhu své nápady a doporučení, jakými by bylo možná tyto nedostatky vylepšit a celkově region dále zatraktivnit pro obyvatele a především účastníky cestovního ruchu.

V samotném závěru zhodnotím, jak se mi podařilo vytyčené cíle práce splnit.

## 2 CÍLE PRÁCE

Hlavní cíle mé diplomové práce jsou tyto následující :

1. Představit region Teplicko jako atraktivní destinaci cestovního ruchu.
2. Zanalyzovat nabídku služeb cestovního ruchu a sportovního vyžití v regionu.
3. Navrhnout různé typy pobytů v místě pro několik různých skupin účastníků cestovního ruchu s ohledem na jejich zájmy a očekávání.
4. Navrhnout zlepšení v oblasti nabídky služeb cestovního ruchu a sportovního vyžití.

K dosažení těchto cílů je nezbytné uvědomění si a zaměření se na následující skutečnosti, které dosažení cílů ovlivní :

- Cestovní ruch jakožto celosvětový fenomén a důležité odvětví národního hospodářství.
- Orientace obyvatel ČR na zahraniční CR, opomíjení domácího CR.
- Potřeba zlepšení nabízených služeb CR a zatraktivnění neprávem opomíjených oblastí.
- Fenomén zdravého životního stylu, aktivně strávené dovolené a různých wellness programů a pobytů.
- Nedostatečná regionální politika a nedostatečná propagace domácího CR.

### 3 METODOLOGICKÁ ČÁST

K vypracování své diplomové práce jsem použila následující výzkumné metody, které mi pomohly k získání a zpracování informací nezbytných pro úspěšné dosažení cílů práce :

- Pozorování
- Popisná analýza
- SWOT analýza
- Interview
- Dotazníková metoda

Pro úspěšný marketingový výzkum je správné použití výzkumných metod velmi důležité. Marketingový výzkum se dělí na dva typy :

- 1) **Kvantitativní výzkum** = slova a čísla. Tvoří ho faktické informace o vlastnostech trhu a statistické údaje o výkonnosti organizace a jejím podílu na trhu.
- 2) **Kvalitativní výzkum** = dojmy, postoje a názory zákazníků týkající se organizace, jejích produktů a konkurentů. (1)

V souvislosti s výzkumnými metodami a marketingovým výzkumem se velice často setkáváme s pojmy primární a sekundární data. Je tady potřeba, aby byly tyto pojmy vysvětleny. Ve své práci jsem využila jak primární, tak sekundární data.

#### **Primární data**

Primární data jsou takové údaje, které musí být nejprve shromážděny. Jsou získány prostřednictvím vlastního výzkumu přímo v terénu a slouží potřebám tohoto výzkumu. K jejich sběru využíváme většinou pozorování, dotazování a experiment. (2)

*”Zdrojem primárních dat je zkoumaná jednotka, kterou může být jednotlivec, domácnost, firma, maloobchodní prodejna atd.” (3, str. 42)*

*”Primární údaje se vztahují přímo ke zkoumané jednotce a mohou vyjadřovat její situaci nebo určitý stav nebo její názory, postoje a další psychologické proměnné.” (3, str. 43)*

### **Sekundární data**

Sekundární data byla již shromážděna, zpravidla někým jiným, sloužila původně pro jiný účel, ale jsou i nadále k dispozici. Jsou to zpravidla jednoduše dostupné veřejné zdroje informací, jsou tady méně nákladné. (4)

Sekundární zdroje jsou k dispozici na informačním trhu a v marketingovém výzkumu tento zdroj informací s ohledem na jejich cenu, objem a kvalitu převažuje. (3)

*”Sekundární údaje jsou soustředěny za jiným účelem, než je jednotlivý výzkumný projekt. Proto vymezení zkoumaných jednotek, čas zkoumání, podrobnosti informací aj. nemusí být v souladu s požadavky, které vyplývají z nároků na řešení konkrétního výzkumného projektu. Informace také může být pro projekt zastaralá, protože doplňování zdrojů sekundárních dat probíhá v různě, pevně stanovených cyklech. Jiným problémem je znalost podmínek, za kterých byly údaje získány, z čehož můžeme odvodit jejich přesnost.” (3, str. 35-36)*

### **3.1 POZOROVÁNÍ**

*”Pozorování probíhá zpravidla bez přímého kontaktu mezi pozorovatelem a pozorovaným, bez aktivní účasti pozorovaného a bez aktivního zasahování pozorovatele do pozorovaných skutečností.” (4, str. 138)*

Výhodou pozorování je, že není závislé na ochotě pozorovaného, nevýhodou je náročnost na schopnosti pozorovatele při interpretaci údajů zjištěných pozorováním. Tato metoda bývá používána většinou v kombinaci s jinými výzkumnými metodami, ale může být i jedinou možností sběru dat.

Pozorování v marketingovém výzkumu se zpravidla člení na pět typů vyobrazených na následujícím schématu (4):

Schéma č.1 : "Typy pozorování"



Pro mou práci je nejtypičtějším typem přirozené pozorování, jelikož v teplickém regionu od dětství vyrůstám, přirozeně tedy vnímám dění kolem sebe, poměry v regionu, chování lidí, přístup k turistům atd.

### 3.2 POPISNÁ ANALÝZA

Popisná analýza je souhrnem metod, jejíž účelem je poskytnutí přesných informací o zkoumaném prostředí. Vychází z dat získaných z primárních i sekundárních zdrojů. V popisné analýze se získaná data hodnotí, komentují, přidávají se k nim vlastní názory. (3)

#### Postup popisné analýzy :

- 1) Vytyčení cíle
- 2) Vyhledání obsahových jednotek – tzn. vytyčení problému, který budeme sledovat
- 3) Určení souboru materiálu
- 4) Čtení
- 5) Systematické sledování
- 6) Zaznamenání výsledků, názorů, tabulek, grafů atd.
- 7) Rozbor, hodnocení, závěr

### 3.3 SWOT ANALÝZA

Technika SWOT analýzy je založena na zvažování vnitřních faktorů společnosti a faktorů prostředí. Spočívá v rozboru a hodnocení současného stavu firmy a současné situace okolí firmy. Je to nástroj managementu

používaný zejména k tvorbě podnikové strategie pomocí identifikace silných a slabých stránek společnosti a příležitostí a hrozeb, které se podniku dotýkají.

Silné a slabé stránky zvyšují nebo snižují hodnotu firmy. Příležitosti a hrozby nelze příliš kontrolovat, jelikož jsou to faktory vnější, ale lze je identifikovat pomocí vhodné analýzy konkurence či analýz různých faktorů působících v okolí podniku - ekonomických, politických, legislativních, demografických atd. (5)

Název "SWOT" vznikl z počátečních písmen anglických pojmů, které vysvětlují podstatu analýzy :

**S – Strengths** (= síly)

**W – Weaknesses** (= slabosti)

**O – Opportunities** (= příležitosti)

**T – Threats** (= hrozby)

### 3.4 INTERVIEW

Interview, neboli rozhovor či osobní dotazování je jednou z nejvýznamnějších dotazovacích technik. Jeho předností je efektivnost, spolehlivost a přesnost. Při rozhovoru vzniká zpětná vazba mezi tazatelem a respondentem. (3)

Smyslem osobního dotazování je kladení otázek respondentům a jejich následné zodpovězení. Informace z odpovědí jsou podkladem pro získání požadovaných primárních údajů. Tazatel může respondenta k odpovědím více motivovat, je možné využití názorných pomůcek, které zvyšuje pravděpodobnost správného pochopení otázek. Ke zkreslení odpovědí dochází tedy minimálně. Současně získává tazatel řadu pomocných a leckdy velmi významných informací pozorováním (chování respondenta, jeho gesta, mimika, řeč těla atd.). (3)

Rozlišujeme následující druhy rozhovorů :

1. **Strukturovaný (standardizovaný)** – při potřebě získání přesných údajů, otázky jsou předem přesně stanoveny a v předem daném pořadí.

2. **Polostrukturovaný (polostandardizovaný)** – část rozhovoru ve stanoveném pořadí a znění otázek, zbytek volně doplňuje.
3. **Nestrukturovaný (nestandardizovaný)** – volnost ve formulaci otázek i ve volbě tématu, využívá se při zjišťování názorů a postojů.

Kromě **individuálních** rozhovorů existují také rozhovory **skupinové**, které se využívají např. při hodnocení určitého výrobku, v případě diskusí týkajících se určitého problému atd. Skupinové rozhovory využívají vizualizace, asociační a projekční techniky a hraní rolí. Tyto techniky slouží k odhalení pocitů, postojů a chování respondentů, příznivě ovlivňují jejich spontánní reakce. (4)

Osobního dotazování jsem ve své práci využila k získání podstatných informací. Rozhovor mi poskytl pan Pavel Tetřev, který je členem městského zastupitelstva a jeho hlavní zájmem je odbor sportu. Zároveň působí jako tenisový trenér a funkcionář v TK Viamont Letná. Poskytl mi cenné informace týkající se politiky města v oblasti sportu a jeho plánů do budoucna.

### 3.5 DOTAZNÍKOVÁ METODA

Další formou dotazování je dotazování písemné formou dotazníků. Výhodou písemného dotazování jsou relativně nízké náklady, jelikož nemusí být vytvořena síť tazatelů. Respondent má navíc časový prostor k odpovědím, není ovlivňován tazatelem.

Nevýhodou je nízká návratnost písemného dotazování (cca 30%) a určitá nepřesnost dat z nich vyplývající. Ne všichni respondenti dotazník vyplní a vrátí a většinou nám není známa struktura respondentů a pravdivost jejich odpovědí. (4)

UNIVERZITA KARLOVA v Praze  
Fakulta tělesné výchovy a sportu  
ústřední tělovýchovna knihovna  
Josef Martího 31, 162 52, Praha 6  
DIČ: 001-00216208

## 4 TEORETICKÁ ČÁST

### 4.1 DEFINICE ZÁKLADNÍCH POJMŮ

#### Cestovní ruch

Na začátek si dovolím citovat pana Jana Wericha, jehož citáty a životní moudra v sobě nesou velkou a nadčasovou pravdu : *"Snaha poznat víc než jen vlastní zahrádku se jmenuje zvědavost. Je to krásná lidská vlastnost. Všichni lidi ji nemají, ale všechny děti ji mají. Proto říkám, že bych udělal cestování povinné pro děti ve školách. Aby viděly jiné mravy, jiné zvyky, jiné kultury. A naučily se respektovat rozmanitost světa a lidí."* (6, str. 12 – 1)

V těchto několika větách je podle mého názoru naprosto skvěle a výstižně zachycen důvod, proč cestovní ruch vůbec existuje. Odnepaměti lidstvo lákají neznámé končiny, města, kraje. A s rostoucími dopravními a technickými možnostmi se příležitosti cestování odhalují stále většímu počtu lidí. V minulosti se cestovalo zejména za účelem obchodních cest a návštěvy rodiny. V současné době spolu s rostoucí životní úrovní roste i význam slova rekreace, tedy cestování s účelem odpočinku, dovolené, využití volného času.

Pro ukázkou na následujících řádcích zmíním definice dvou autorů, tedy způsob, jak si s pojmem poradili. V podstatě jsou si i další definice cestovního ruchu velmi podobné.

*"Cestovní ruch je významný společensko-ekonomický fenomén. Každoročně představuje největší pohyb lidské populace za rekreací, poznáváním a naplněním vlastních snů o dovolené. Je součástí spotřeby a způsobu života obyvatel zejména v ekonomicky vyspělých zemích. Ve světovém měřítku patří vedle obchodu s ropou a automobilovým průmyslem ke třem největším exportním odvětvím."* (7, str.9)

*"Definice cestovního ruchu mívají několik složek. Obecně se cestovní ruch definuje jako krátkodobý přesun lidí na jiná místa, než jsou místa jejich obvyklého pobytu, za účelem pro ně příjemných činností. Definice zní jednoduše, ale není plně výstižná. Nezahrnuje například lukrativní oblast služebních cest, kde hlavním smyslem cestování je práce, nikoli zábava. Je také nesnadné určit, jak daleko člověk musí cestovat nebo kolik nocí musí strávit*



*mimo domov, abychom jej mohli považovat za turistu. Mezi cestovním ruchem a cestováním nepochybně existuje silná spojitost.” (1, str.53-54)*

Já osobně bezpochyby souhlasím s tím, že cestovní ruch je obrovským fenoménem dnešní doby. Je to odvětví ekonomiky, které poskytuje obživu velkému množství lidí, navíc je stále otevřené novým nápadům a inovacím. Není to samostatné odvětví, je výsledkem služeb nekonečně mnoha oborů a typů služeb a nabízí stále dalším a dalším poskytovatelům služeb, aby se také staly součástí cestovního ruchu.

Přestože cestování bylo známé již našim dávným předkům, o cestovním ruchu jako takovém můžeme hovořit až se vznikem volného času a se zvyšující se životní úrovní. K využívání služeb cestovního ruchu je zapotřebí dostatek finančních prostředků a také volného času, ve kterém můžeme své cestovatelské sny realizovat.

### **Volný čas**

Jak již bylo řečeno, volný čas je předpokladem existence cestovního ruchu. Tento pojem je poměrně mladý, naše prababičky ho ještě neznaly. Můžeme ho spojit se slovy dovolená, rekreace, zájmy, zábavy atd.

Podle Collina (1994) je volný čas ”časem, kdy můžete dělat, co chcete”. Tentýž autor definuje odvětví služeb pro využití volného času jako ”firmy poskytující zboží a služby využívané lidmi během jejich volného času (dovolená, kina, divadla, zábavní parky atd.)”.

Tyto definice jsou tak všeobecné, že mohou zahrnovat nesčetné množství různých činností a organizací, které na první pohled nemusí mít mnoho společného. Volný čas lze využít například horolezectvím, hraním společenských her, hazardními hrami nebo návštěvami kostela. (1)

### **Turista**

*”Turista je osoba, která v domácím nebo zahraničním cestovním ruchu splňuje kritéria návštěvníka. Účast turisty na cestovním ruchu je podmíněna minimálně jedním přenocováním.” (7, str.14)*

Na turistu můžeme nahlížet z různých úhlů pohledů. S rozvojem cestovního ruchu a s jeho nově vznikajícími formami se turisté dělí na vícero typů podle toho, jaké služby cestovního ruchu využívají.

Sociolog Cohen (1979) dělí turisty na čtyři následující typy:

- **Organizovaný masový turista** je turista, který si kupuje dovolenou jako balíček služeb, volí oblíbenou destinaci, většinou jede společně se skupinou přátel a často tráví většinu dovolené v hotelu nebo jeho bezprostředním okolí.
- **Individuální masový turista** je člověk, který si kupuje volnější balíček umožňující větší svobodu pohybu. Drží se vyjetých cest, ale příležitostně se pustí i do odvážnějších akcí.
- **Turista – průzkumník** (objevitel) si plánuje své cesty sám, záměrně se vyhýbá kontaktům s jinými turisty a pokouší se seznamovat s místními obyvateli. Nicméně chce přitom mít určitou úroveň komfortu a bezpečnosti.
- **Turista – tulák** se chce stát součástí místní komunity, i když dočasně. Tento turista se snaží distancovat od jakékoli formy cestovního ruchu. (1)

Smith (1995) identifikoval sedm typů turistů:

- **Objevitelé** patří k malé skupině a cestují téměř jako antropologové. Omezuje je skutečnost, že je stále méně a méně míst, kde se dá něco objevovat.
- **Elitní turisté** jsou regulérní zkušení cestovatelé a vybírají si drahé a často "na míru šité" cesty.
- **Nekonvenční turisté** se snaží uniknout ostatním turistům.
- **Neobvyklí turisté** podnikají individuální výlety mimo organizovaný program, aby se seznámili s místní kulturou.
- **Nastávající masoví turisté** cestují do zavedených rekreačních center, kde turistika sice ještě nedominovala, ale tito účastníci CR vyhledávají spíše to, co je jim blízké, než místní kulturu.
- **Masoví turisté** jsou součástí masového šílenského, očekávají tytéž standardy zařízení, jaké mají doma.
- **Charteroví turisté** se zajímají o cíl cesty jen málo, nebo se o něj vůbec nezajímají za předpokladu, že si užijí dovolenou podle svých představ, což znamená, že budou mít úroveň stravování a ubytování, na kterou jsou zvyklí.

Organizace, která chce prodávat zájezdy těmto odlišným skupinám, musí každé z nich adresovat jiná sdělení. "Nekonvenčním" turistům musí prezentovat skutečnost, že cíl cesty je klidné místo, zatímco "neobvyklé"

turisty by měla informovat o možnostech volitelných výletů. "Charterové" a "masové" turisty naproti tomu bude muset ujistit, že v rekreačním středisku najdou požadovaný standard stravování a ubytování.

**Post-turista** - Feifer (1985) a Urry (1990) identifikovali vznik post-turisty jako produktu postmoderní doby. Tento turista žije v době masové komunikace a informační technologie, která mu umožňuje informovaně volit svou dovolenou. Dává najevo, že neexistuje autentický turistický produkt, a pokládá předstírané události za to, čím skutečně jsou. Cestovní ruch je pro něj hrou a on klidně přestupuje z jedné kategorie do druhé. Dnes se rozhodne putovat sám pěšky jižní Afrikou, příští rok možná zvolí masovou rekreaci v Benidormu. Lze konstatovat, že post-turista činí tradiční typologie turistů zbytečnými. Tato skupina představuje velkou výzvu pro průmysl cestovního ruchu se svým rafinovaným pojetím turistických balíčků a svou neochotou začlenit se do určitého typu nebo segmentu.(1)

**Správný turista** (good tourist) - tento moralistický přístup ke klasifikaci turistů vznikl v nedávných letech, částečně díky práci Wooda a House (1991). Turista je nabádán, aby se choval trvale udržitelným a odpovědným způsobem a aby se cítil dobře, pokud se takto chová. Uvádějí, že většina turistů může usilovat o připojení k této skupině. Pro organizace z oblasti cestovního ruchu tato skupina může představovat potenciálně lukrativní trh, kterému je třeba prodávat produkty vyvolávající v zákazníkovi pocit, že se při jejich koupi zachoval správně. (1)

### **Lázeňství**

*"Lázeňství vystupuje jako komplex ekonomických činností různých oborů a odvětví, které svými výkony zabezpečují uspokojování potřeb lázeňských hostů. Lázeňství stejně jako cestovní ruch není samostatným ekonomickým odvětvím, ale zasahuje prakticky do všech sfér ekonomického a sociálního života společnosti." (8)*

Lázeňství je propojením zdravotnictví a cestovního ruchu. (8)

## Balneologie

Balneologie je nauka o lázeňství, vznikla v 18.stol. v Anglii a jejím zakladatelem je John Foyer. Díky ní se v oblasti lázeňství začínají uplatňovat poznatky z jiných vědeckých oborů, jako je chemie, biologie, geologie. Vzniká tak vědecky podložená lázeňská léčba a dále jsou stanovena přesná kritéria pro klasifikaci minerálních vod. Ve 20.stol. se k pitným a koupelnovým metodám přidaly díky balneologii další způsoby léčby – fyzikální léčba, vodoléčba, masáže, bahenní obklady, tělocvik a stravovací režim. (9)

## Služba

*”Služba je jakákoli činnost, kterou může jedna strana nabídnout druhé, je nehmatatelná a při nákupu netvoří žádné nabyté vlastnictví. Ten, kdo prodává služby, musí tedy najít cesty, jak zhmotnit nehmotné, jak zvýšit afektivitu a produktivitu služeb, jak dosáhnout kvalitu, stabilizovat ji a nadále rozvíjet, jak ve svůj prospěch ovlivňovat poptávku a kapacitu služeb i přes jejich pomíjivost.” (2)*

Služba má čtyři charakteristické vlastnosti :

- ❖ Nehmatatelnost
- ❖ Proměnlivost – poskytování služeb závisí na lidech, je subjektivní, nelze ho standardizovat
- ❖ Nedělitelnost – poskytování a spotřeba služeb je spjata s místem, časem a přítomností zákazníka
- ❖ Pomíjivost – služby nelze skladovat (10)

## Sport

Sport neodmyslitelně patří k cestovnímu ruchu, jelikož je to jedna z nejoblíbenějších činností, které lidé ve svém volném čase provozují. Mluví se sice o jistém úpadku sportu a o tom, že by se mělo sportovat více, já však budu vycházet z toho, že pro velkou část populace je sport zálibou, koníčkem a k jeho provozování si snaží najít co nejvíce času.

Nabídka sportovních služeb je úzce spjata s cestovním ruchem. Roste počet sportovních zájezdů nabízených cestovními kancelářemi, stejně jako počet sportovních odvětví, na které se sportovní zájezdy zaměřují. A konečně

roste i počet cestovních kanceláří, které se na jejich prodej specializují. Rozvíjejí se sportovní střediska, sportovní areály a sportovní zařízení. Vznikají nové a nové druhy sportu a aktivit, které reagují na charakter současné doby.

## 4.2 CESTOVNÍ RUCH V ČR

### 4.2.1 CESTOVNÍ RUCH V ČR A JEHO KLASIFIKACE

V odborných publikacích se cestovní ruch dělí na většinou podobné druhy a formy cestovního ruchu. Jedno z takových dělení je interpretováno následovně.

**Druhy cestovního ruchu** – základem je motivace účastníků CR (7)

- Rekreační CR
- Sportovní CR
- Dobrodružný CR
- Myslivecký CR
- Náboženský CR
- Lázeňský CR
- Zdravotní CR
- Obchodní CR
- Kongresový CR
- Stimulační CR

**Formy cestovního ruchu** – základem jsou příčiny, které ho ovlivňují a důsledky, které přináší (7)

#### 1. z geografického hlediska

- domácí CR
- zahraniční CR
- mezinárodní CR
- vnitřní CR
- národní CR
- regionální CR

#### 2. podle počtu účastníků

- individuální CR
- skupinový CR
- masový CR
- ekologický CR

3. podle organizování
  - individuální cesty
  - organizovaný zájezd
  - klubový CR
4. podle věku účastníků
  - CR dětí
  - mládežnický CR
  - rodinný CR
  - seniorský CR
5. podle délky účasti
  - výletní CR
  - krátkodobý CR
  - víkendový CR
  - dlouhodobý CR
6. podle místa pobytu
  - městský CR
  - příměstský CR
  - venkovský CR
  - agroturistika
  - (vysoko)horský CR
  - přímořský CR
7. podle ročního období
  - sezónní CR
  - mimosezónní CR
  - celoroční CR
8. podle dopr. prostředku
  - motorizovaný CR
  - železniční CR
  - letecký CR
  - lodní CR
9. z hlediska dynamiky
  - pobytový (statický) CR
  - putovní (dynamický) CR
10. sociologické hledisko
  - návštěvy příbuzných a známých
  - sociální CR
  - komerční CR
  - etnický CR

Cestovní ruch má některá specifika, ze kterých je nezbytné vycházet při aplikaci marketingu. Jsou to :

- ❖ CR je závislý na geografickém prostředí, vlastnosti daného prostředí jsou předpokladem pro výběr vhodné cílové skupiny.
- ❖ Subjekty na trhu CR jsou nejen podniky, ale také destinace CR.

- ❖ Podstatou CR je uspokojování specifických potřeb člověka.
- ❖ Potřeby se v CR uspokojují zbožím a službami různých odvětví, které jsou vnímány jako komplex služeb.
- ❖ Poznání potřeb zákazníků CR umožňuje co nejvíc přizpůsobit produkt potřebám a požadavkům vybrané cílové skupiny.
- ❖ Produkt CR nelze vyrábět na sklad.
- ❖ V CR se projevuje zvýšená kolísavost mezi nabídkou a poptávkou.
- ❖ Poptávka je výrazně ovlivňována fondem volného času, příjmy účastníků CR, cenovou hladinou služeb, životním stylem, rozvojem techniky apod.
- ❖ Nabídka je silně ovlivňována rozvojem a využitím techniky a technologií
- ❖ Pro CR je charakteristický vysoký podíl živé práce. (10)

### **Destinace cestovního ruchu**

*”Destinací CR se v užším slova smyslu rozumí cílová oblast regionu, pro kterou je typická významná nabídka atraktivit a infrastruktury CR a v širším slova smyslu země, regiony, lidská sídla a další oblasti, které jsou typické velkou koncentrací atraktivit CR, rozvinutými službami a další infrastrukturou CR, jejichž výsledkem je velká dlouhodobá koncentrace návštěvníků.” (10, str. 15)*

Destinace jsou na trhu CR nabízené různým segmentům zákazníků. Nabídka atraktivit jednotlivých destinací se často mění sezónně, destinace se proto snaží doplnit své nabízené služby tak, aby místo bylo pro návštěvníky atraktivní po celý rok. Pro rozvoj CR v destinaci je důležitá kvalitní nabídka, která přiláká návštěvníky a uspokojí jejich potřeby, přání, požadavky a očekávání. (10).

#### **4.2.2 REGIONÁLNÍ POLITIKA CESTOVNÍHO RUCHU**

Regionální politika cestovního ruchu u nás ještě do nedávné doby takřka neexistovala. O nápravu tohoto nedostatku se snaží Česká centrála cestovního

ruchu – CzechTourism ( ČCCR)<sup>1</sup>. Regionální politika a její rozvoj je jedním z hlavních cílů, kterými organizace směřuje svou činnost. Své aktivity dělí do třech oblastí :

- a) Oblast organizace cestovního ruchu
- b) Oblast podpory domácího CR
- c) Oblast podpory příjezdového CR

a) K aktivní spolupráci se přidává stále více ekonomických subjektů, avšak snaha o organizaci CR regionů v návaznosti na ČR byla započata poměrně v nedávné době, k úspěchu vizí vede tedy ještě dlouhá cesta. Víceletá diskuse týkající se organizace CR byla odsunuta o další rok, významným pozitivním krokem ve věci spolupráce s regionálními organizacemi bylo uzavření "smluv o poskytnutí služeb" v roce 2006. Tyto smlouvy zahrnují :

- Zpracování článků vztahujících se k turistické oblasti
- Tiskové zprávy pro média
- Informace pro Kalendář akcí 2007
- Produkty pro Obchodní dům turistických produktů - ODTP<sup>2</sup>
- Příspěvky do regionálních buletinů
- Náměty pro projekt "133 premiér České republiky 2006"
- Organizace fór regionálního cestovního ruchu

V roce 2006 také pokračoval projekt "Monitoring návštěvníků v turistických regionech a oblastech Česka", jenž má za úkol získat zpětnou vazbu, sledovat profily a strukturu návštěvníku a především jejich postoj k cestovnímu ruchu na území České republiky. (11)

---

<sup>1</sup> Tato příspěvková organizace byla zřízena v roce 1993 za účelem propagace země jako atraktivní turistické destinace a spadá po MMR ČR.

<sup>2</sup> Projekt, jehož cílem je vyvolání dialogu mezi jednotlivými regiony a CK, motivovat regiony k tvorbě turistických produktů v takové podobě, aby se staly zajímavými pro nabídku domácích i zahraničních CK.



b) V oblasti podpory domácího cestovního ruchu organizace dále rozšiřuje projekt "Kudy z nudy". Katalog v internetové verzi nabízí více než 800 nejrůznějších aktivit, které lze pěstovat v 15 českých regionech. Poskytovatelé služeb zde navíc mohou bezplatně inzerovat svou nabídku. Další akcí CzechTourism je soutěžní projekt "Turisté vítáni", jehož cílem je zvýšit zájem o podnikání v cestovním ruchu. Současně se snaží harmonizovat postoje obyvatel daných regionů k turistům. Třetím v pořadí je projekt "Mediální podpora domácího cestovního ruchu", který reaguje na nepoměr mezi penězi vydanými na zahraniční a tuzemskou dovolenou. Masivní kampaň propaguje Čechy jako atraktivní turistickou oblast a nabádá k utrácení prostředků na dovolenou a rekreaci ve své zemi. (11) Podobnou funkci plní elektronický měsíčník "Regionální informační bulletin", který čtenářům podává nejnovější a nejaktuálnější informace z krajů a turistických oblastí. (12)

c) Druhým ročníkem pokračoval v loňském roce projekt podporující turistické oblasti Česka "133 premiér České republiky". Katalog prezentuje 133 nových atraktivních turistických nabídek českých regionů. *"Hlavním cílem projektu je podpora prezentace Česka jako atraktivní destinace cestovního ruchu a vytvoření podmínek pro rozvoj propagačních a marketingových aktivit jednotlivých regionů Česka v oblasti CR, které přispějí k oživení zájmu o Česko a o novou nabídku turistického potenciálu."* (11, cit.)

Trojazyčná multimedialní prezentace "České dědictví UNESCO" představuje okruh spojující 12 památek UNESCO v ČR spolu s dalšími nabídkami turisty vyhledávaných lokalit a je ke zhlédnutí na webových stránkách. (13) Dokonce v pěti jazycích je na internetových stránkách k dispozici aplikace "Kalendář kulturních a sportovních akcí" obsahující přes 1200 akcí. (14). Pod pojmem "Regionální prezentace" se skrývají pravidelné pracovní cesty mající za úkol představit regionální turistickou nabídku incomingovým CK. Jejich nedílnou součástí jsou workshopy, které umožní osobní setkání zástupců CK s představiteli místní podnikatelské sféry. (11)

#### 4.2.3 CHOVÁNÍ ZÁKAZNÍKŮ V CESTOVNÍM RUCHU

*”Každý zákazník je potenciálně samostatným trhem, neboť má jedinečné potřeby a požadavky.” (4, str.280)*

Chování zákazníků v sektorech cestovního ruchu, využití volného času a ubytovacích a stravovacích služeb je ovlivněno motivačními a determinujícími faktory. Motivační faktory vedou lidi k potřebě rekreace nebo dovolené nebo k potřebě různých aktivit provozovaných ve volném čase. Determinující faktory určují, zda zákazník bude nebo nebude moci jet na dovolenou a jaké typy výletů nebo cest bude moci podniknout za předpokladu, že bude moci jet na dovolenou. Příkladem uvědomění se, co představují motivační a determinující faktory, je tabulka zobrazená níže. (1)

*Tabulka č.1 : ”Motivační a determinující faktory chování zákazníků”*

MOTIVAČNÍ FAKTORY	DETERMINUJÍCÍ FAKTORY
Fyzické - relaxace, klima, zdraví, sex	Dostupnost produktů
Emocionální	Dostupnost informací
Kulturní	Minulé zkušenosti zákazníka
Postavení	Zákaznickovy představy o dovolené
Osobní rozvoj	Obliba určitých druhů dopravy
	Ceny různých typů dovolených
	Různá roční období spolu s cenami v místě
	Výkyvy měnových kurzů
	Názory ostatních členů skupiny

**zdroj :** HORNER, S.-SWARBROOKE, J. “Cestovní ruch, ubytování a stravování”

#### 4.2.4 PŘEKÁŽKY ROZVOJE CESTOVNÍHO RUCHU V ČR

Na konci roku 2002 sestavila ČCCR ve spolupráci s dalšími tuzemskými i zahraničními organizacemi cestovního ruchu výčet 55 překážek v rozvoji cestovního ruchu v České republice. Překážky jsou řazeny dle priorit a zahrnují následující :

1. Kriminalita (taxislužba, prostituce, kapsáři, falešní směnárníci, okrádání turistů, kapesní krádeže, krádeže a vykrádání automobilů).
2. "Ubytovatelé" na nádražích.
3. Dvojí ceny.
4. Laxní přístup orgánů v řešení kriminálních jevů v poskytovaných službách.
5. Chování personálu ve službách, neznalost jazyků, neochota.
6. Nevhodný přístup některých policistů, celníků atd. Nedostatečné jazykové vybavení těchto pracovníků.
7. Přístup revizorů MHD k turistům (zejména v Praze).
8. Vízová povinnost pro některé národnosti (Kanada, Rusko, Austrálie).
9. Potíže se získáváním víz – nepružný a pomalý systém jejich vydávání.
10. Potřeba pasů pro vstup do ČR pro občany EU<sup>3</sup>
11. Stav hlavních pražských nádražích.
12. Nedostatek veřejných WC (a hlavně těch čistých).
13. Špatná kvalita cest.
14. Cestovní ruch není uznán jako jedno ze klíčových odvětví ekonomiky (přestože tvoří 6% HDP a zaměstnává 10% obyvatel).
15. Nedostatečná koordinace státní propagace ČR v zahraničí, kterou provádějí různé resorty a instituce.
16. Nedostatek zdrojů pro systematickou propagaci ČR v zahraničí.
17. Neexistence jednotné strategie prezentace ČR v zahraničí (branding).
18. Nedostatečná spolupráce s okolními státy ve vztahu k propagaci destinace "střední Evropa" – zejména pro vzdálenější trhy.
19. Roztříštěnost a nejednotnost sdružení a asociací působících v ČR.
20. Minimální spolupráce a komunikace veřejného sektoru s podnikatelskou sférou a neziskovými organizacemi.
21. Soupeření podnikatelů o turisty místo jejich vzájemného předávání.
22. Malá spolupráce mezi jednotlivými městy a regiony.

---

<sup>3</sup> Se vstupem ČR do EU se stal tento bod zprávy irelevantním

23. Přeplněnost tradičních lokalit v hlavní sezóně, mimo sezónu zase nedostatek atraktivních akcí pro naplnění volného času.
24. Stereotypní programy CK (Praha, Český Krumlov, Karlovy Vary), v mnoha případech nejsou produkty přizpůsobeny požadavkům různých národností.
25. Otevírací doba hradů, zámků a dalších pamětihodností neodpovídá potřebám turistů.
26. Mnohdy nedostatečná nabídka doprovodných služeb a akcí, neexistence alternativních programů pro turisty např. v případě nepřízně počasí.
27. Nedostatečná infrastruktura v některých regionech.
28. Nedostatečné místní značení a špatná orientace v regionu a obcích, neexistence aktivních informačních center v turisticky významnějších obcích.
29. Nezkušenost s marketingem CR v regionech.
30. Podnikatelé se zaměřují na rychlé zbohatnutí místo na dlouhodobé udržení zákazníka.
31. Nedostatečná kvalita a profesionální vybavenost zaměstnanců infocenter v některých místech ČR, jejich malá spolupráce s podnikatelskými subjekty stravovacích a ubytovacích služeb.
32. Jazyková vybavenost občanů mimo hlavní turistické cíle.
33. Jazyková bariéra – značení a nápisy ve městech, na nádražích...
34. Stavebně-technický stav některých památek, nepřístupnost některých historických objektů.
35. Naprostý nedostatek prostředků na údržbu a obnovu památkového fondu a na zabezpečení památek zpřístupněných veřejnosti.
36. Nedostatečné využívání kulturního dědictví venkovských oblastí.
37. Krádeže v církevních památkách.
38. Problematika průvodců – licence negarantují kvalitu služby.
39. Informační střediska – neexistují žádné standardy jejich činnosti a také žádná ochrana symbolu "i" pro jejich označení.
40. Nedostatečnost statistických informací za odvětví CR.

41. Pro cizince relativní obtížnost cestování autem (jazyková bariéra, špatné zkušenosti s českou policií, špatné značení a stav komunikací).
42. Relativní obtížnost cestování MHD (komunikace, špatná kvalita služeb, bezdomovci, žebráci, kapsáři).
43. Tlak na zmenšování počtu a rozsahu CHKÚ, NP a přírodních rezervací.
44. Špatná dostupnost, nedostatek vlakových a autobusových spojení do turisticky významných míst.
45. Zatěžování životního prostředí a krajiny v nejvíce navštěvovaných místech.
46. Neexistence satelitního účtu CR (kvůli průkaznosti přínosu CR do ekonomiky).
47. Málo nízkorozpočtových leteckých společností, které by létaly do ČR.
48. Neexistuje standardizovaná klasifikace hotelů, restaurací a infocenter. Jejich zařazení často neodpovídá evropskému standardu.
49. Nedostatky v budování turistických, cyklistických, běžeckých tras.
50. Vietnamská tržiště v příhraničních oblastech (nevytvářejí dobrý dojem, ale pro obce jsou významným zdrojem financí...).
51. Špatná sociální zařízení v některých kempech.
52. Nedostatek dětských hřišť a atrakcí pro děti.
53. Nedostatek či úplná absence nekuřáckých restaurací a zón.
54. Vnucování letáků erotických klubů v centru Prahy, naháněči do klubů.
55. Neumíme turistům poděkovat za návštěvu (cedulí, letáčkem na hranicích ČR, regionů, na letišti...). (16)

## 4.3 LÁZEŇSTVÍ V ČR

### 4.3.1 HISTORIE LÁZEŇSTVÍ

Kořeny historie světového lázeňství sahají až do dávných dob před naším letopočtem. Ve starověkém Řecku a Římě byla návštěva lázní pro vyšší vrstvy povinností, bylo to důležité místo veřejného i soukromého života. Ve

středověku se na péči o hygienu a lidské tělo téměř zapomnělo, další rozvoj lázeňství přišel až v 18. a 19. stol. spolu s technickým pokrokem. V té době se lázně staly významným léčebným, kulturním a politickým centrem, avšak byly určeny především pro známé, důležité a majetné osoby. To se změnilo ve 20.stol. v období do druhé světové války, kdy se léčebný pobyt stal dostupným i pro obchodníky, úředníky a zaměstnance. Léčebné procedury se zdokonalovaly, vznikaly nové léčebné postupy a vzhled lázeňských objektů se zveleboval. Poválečný vývoj odpovídal poválečným podmínkám jednotlivých zemí.(17)

V Čechách je historie lázeňství spojena s Teplicemi v Čechách, kde byly podle kronikáře Václava Hájka z Libočan horké pramene objeveny již v roce 762. Přes celosvětový úpadek lázní v období středověku byly Teplice řazeny německým lékařem Parascelusem mezi 10 nejvýznamnějších lázní v Evropě. Druhými nejstaršími lázněmi v Čechách - Karlovy Vary – datují svůj vznik do doby vlády Karla IV. K plnému ekonomickému rozvoji lázní došlo až v 16.stol., jelikož do té doby nebyla společnost léčebným ani hygienickým návykům příliš nakloněna. Se vznikem balneologie v 18.stol. přichází významný celosvětový rozvoj lázeňství.

Na našem území bylo lázeňství v období před 1.světovou válkou druhým nejvíce prosperujícím odvětvím hned za strojírenstvím. Lázeňské objekty patřily nejen státu, ale i jednotlivcům, obcím, společnostem a nemocenským pojišťovnám. Zvrátovým v celkovém vývoji našeho státu se stal rok 1948, kdy i lázně, stejně jako vše ostatní, připadly do vlastnictví státu. Kvalita lázeňských služeb upadala, lázeňství prošlo krizí, ze které bylo vysvobozeno až privatizací po roce 1989. (9)

#### 4.3.2 SOUČASNÝ STAV V ČESKÉM LÁZEŇSKÉM PRŮMYSLU

Po roce 1989 přešlo vlastnictví většiny lázeňských zařízení na soukromé vlastníky. Tyto podnikatelské subjekty musejí reagovat na nové ekonomické a marketingové trendy a přizpůsobit jim svou činnost. Lázeňská místa se zvelebují a slouží pacientům i komerčním hostům. (17)

V moderním lázeňství se nových trendů objevilo poměrně velké množství. Pro lázeňské subjekty je tudíž dvojnásob důležité, aby zaměstnávali vzdělané a schopné marketingové pracovníky. Na lázeňská zařízení můžeme použít tvrzení P.Kotlera : *"Společnosti stále častěji používají cílený marketing. Cílený marketing vyžaduje tři hlavní kroky. Prvním krokem je segmentace trhu – proces, jímž je trh rozdělen na odlišné skupiny kupujících, kteří mohou požadovat specifické výrobky nebo marketingové mixy. Druhým krokem je tržní cílení – proces měření atraktivity segmentů a výběr jednoho nebo několika segmentů pro podnikání. Třetím krokem je tržní umístování – proces uplatnění životaschopného soutěžního postavení firmy a její nabídky u každého cílového trhu."* (4, str. 495)

Celá řada privatizovaných lázeňských objektů se vrátila původním majitelům, žijících mnohdy v zahraničí. Tato změna s sebou přinesla zájem zahraničních investorů o podnikání v lázeňství u nás. Velký počet lázeňských subjektů má majetkovou účast zahraničních subjektů. Zájem ze strany zahraničního kapitálu je především o Karlovy Vary a Mariánské lázně. (8)

ČCCR považuje lázeňství za strategickou oblast cestovního ruchu v ČR. Vyplývá to z jejího následujícího prohlášení : *" Česká republika s jedinečnými minerálními prameny, s více než 30 lázeňskými místy a s několikasetletou tradicí lázeňské léčby je právem považována za lázeňskou velmoc. České lázeňství je také důležitou součástí příjezdového cestovního ruchu, proto si agentura CzechTourism zvolila jako jedno z hlavních marketingových témat právě propagaci českých lázní."* (18)

Stejně jako ve většině ostatních evropských státech je i lázeňství v ČR součástí cestovního ruchu. Je to významný zdroj devizových příjmů od zahraničních hostů. (8)

Zahraněních hostů v českých lázních přibývá, jak dokumentuje následující graf :

Graf č. 1 : "Zahraniční hosté v lázeňských zařízeních"



zdroj: [http://www.czechtourism.cz/files/lazenstvi/lazne\\_hoste\\_1997\\_2005.xls](http://www.czechtourism.cz/files/lazenstvi/lazne_hoste_1997_2005.xls)

#### 4.3.3 DRUHY LÉČEBNÝCH POBYTŮ V ČR

##### Druhy lázeňských pobytů (9)

- Ústavní pobyt – celý komplex lázeňských služeb
- Ambulantní pobyt – host není ubytován v zařízení lázni
- Komplexní péče – doporučují specialisté, doléčení, zabránění vzniku invalidity, minimalizace rozsahu invalidity
- Příspěvková lázeňská péče – nemoci uvedené v indikačním seznamu, revizní lékař
- Samoplátecká lázeňská péče – nemusí být doporučení, hradí si sám

##### 1. Komplexní lázeňská léčba

Tento typ lázeňské léčby je určen pro všechny občany ČR (včetně důchodců), pojištěné u některé ze zdravotních pojišťoven v ČR.



Návrh na léčbu vystavuje ošetřující lékař a po dohodě s pojištěncem uvádí dle diagnózy i požadované lázeňské zařízení. Tento návrh je předán k ověření a potvrzení reviznímu lékaři zdravotní pojišťovny pojištěnce. Pokud je návrh na komplexní lázeňskou léčbu revizním lékařem schválen, je pojišťovnou odeslán do lázeňského zařízení. Toto zařízení pak pojištěnce písemně vyzve k nástupu lázeňské léčby. Termín léčby se určuje dle stupně naléhavosti a je závazný. Může být měněn pouze z vážných důvodů, které je nutno lázeňskému zařízení sdělit s dostatečným předstihem. Jízdné do lázeňského zařízení se podle nové úpravy neproplácí. Všichni pojištěnci jsou povinni uhradit lázeňský poplatek, s výjimkou držitelů průkazek ZTP-P, osob mladších 18ti let a osob starších 70ti let (a dalších dle VYHLÁŠKY o místních poplatcích, odd. III., čl. 15).

## **2. Příspěvková lázeňská léčba**

Tento typ lázeňské léčby je určen pro všechny občany ČR (včetně důchodců), pojištěné u některé ze zdravotních pojišťoven v ČR.

Návrh na léčbu vystavuje ošetřující lékař a po dohodě s pojištěncem uvádí dle diagnózy i požadované lázeňské zařízení. Tento návrh je předán k ověření a potvrzení reviznímu lékaři zdravotní pojišťovny pojištěnce. Po schválení návrhu na příspěvkovou lázeňskou léčbu revizním lékařem je návrh předán pojištěnci. Ten si sám s určeným lázeňským zařízením dohodne termín nástupu léčby, který se musí uskutečnit nejpozději do 6ti měsíců od data vystavení návrhu.

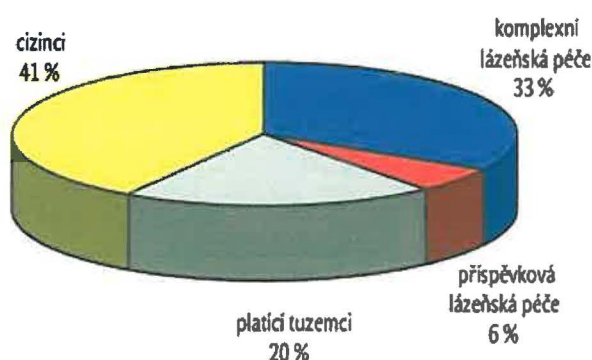
Pojištěnec hradí náklady na ubytování, stravu v lázeňském zařízení a lázeňský poplatek. Léčení hradí zdravotní pojišťovna. Doporučená délka pobytu jsou 3 týdny, podle vyjádření ošetřujícího lékaře může být po dohodě s pacientem prodloužena nebo zkrácena.

### 3. Léčebný pobyt pro samoplátce

Termín nástupu léčby je stanoven na základě dohody mezi klientem a pracovníkem přijímací kanceláře jednotlivých zařízení. Léčba, ubytování i stravování jsou náklady pacienta. (17)

Následující gráf znázorňuje, jakou strukturou subjektů byly v roce 2006 hrazeny léčebné pobyty v českých lázních :

Graf č. 2 : "Struktura lázeňských pacientů podle způsobu úhrady v roce 2006"



**zdroj :** <http://www.cot.cz/index.php?page=200&jazyk=1&id=7604>

### Klasifikace lázeňských zařízení (9)

- Balneoprovozy – využití přírodního léčivého zdroje.
- Lázeňský penzion – ubytovací zařízení pro lázeňskou klientelu, + stravování.
- Lázeňský hotel – zařízení vyšší kategorie, stravovací provoz s dietami, často i zdravotnický personál.
- Lázeňské sanatorium – ubytování s nabídkou komplexních programů léčebně-preventivní lázeňské medicíny.
- Lázeňské kliniky – v Německu a Rakousku, zařízení spolupracují s klinickými pracovišti a jsou zapojena např. do výzkumných programů.

#### 4.3.4 VÝVOJOVÉ TRENDY V ČESKÉM LÁZEŇSTVÍ

Lázeňské pobyty, zdravotní turistika, wellness, beauty a fitness programy, regenerační, rekondiční a relaxační pobyty – to vše jsou dnes velmi dynamicky se rozvíjející produkty a komplexy produktů cestovního ruchu, které ve spojení s komplexní nabídkou ubytovacích, gastronomických, kulturních, sportovních a ostatních aktivit vyjadřují oblasti nejžádanější jak individuálními turisty, tak cestovními kanceláři a touroperátory. (17)

Lázeňství v současné době zažívá velký boom u nás i ve světě. JOHN W.LUND vymezuje 25 důvodů, proč lidé navštěvují lázně :

1. Dosáhnout a využít duševní a fyzický vnitřní potenciál.
2. Minimalizovat efekty stáří.
3. Vytvořit si nové stravovací návyky.
4. Cítit se zdravěji.
5. Cítit se šťastněji.
6. Vyladit organismus.
7. Redukovat váhu.
8. Zanechat kouření.
9. Zbavit se návyku na alkoholické nápoje.
10. Vypadat atraktivněji.
11. Zvýšit sportovní výkonnost.
12. Prevence proti nemocím.
13. Pomoci léčit současné neduhy.
14. Léčit specifické mužské či ženské problémy.
15. Obnovit fyzickou kondici.
16. Nalézt duševní rovnováhu.
17. Eliminovat či redukovat stres.
18. Bavit se.
19. Setkat se s lidmi (pro vyšší sociální skupiny).
20. Dosáhnout lepších tělesných pocitů.

21. Hýčkat se.
22. Pro vytvoření rodinné soudržnosti.
23. Pro individuální aktivity.
24. Pro individuální odpočinek.
25. Pro relaxaci. (9)

Zvyšuje se poptávka po péči o vlastní zdraví. Myšlení dnešního člověka se v tomto směru výrazně mění k lepšímu a díky tomu dávají lidé přednost aktivnímu trávení volného času a více pečují o sebe i své zdraví. (17)

Důkazem tohoto tvrzení je ohromný nárůst zájmu o tzv. "fitness-wellness-kosmetický salónový průmysl". (9)

#### 4.3.5 SWOT ANALÝZA ČESKÝCH LÁZNÍ

V současnosti jsou lázeňská zařízení ekonomické subjekty s charakteristikou srovnatelnou s ubytovacími zařízeními nebo sportovními komplexy. Musí se řídit stejnými pravidly trhu a čelit stejným hrozbám a problémům. (9)

Výstavba a provoz lázeňských zařízení, která nabízejí wellness programy a kosmetické služby, je velmi nákladnou a náročnou záležitostí. Konkurence v tomto oboru je již dosti vysoká a zákazníci jsou v požadavcích na poskytované služby stále náročnější. Proto by měla být ekonomická aktivita v lázeňském průmyslu podložena důkladnými marketingovými analýzami. A lázeňské subjekty by se měly držet základních pravidel marketingu, zejména :

- Identifikovat a analyzovat silné a slabé stránky jednotlivých lázeňských operací, specifikovat stěžejní službu a omezit či vyřadit služby pro subjekt nevýhodné.
- Identifikovat konkurenci – současnou i potenciální.

- Poznat svého zákazníka – hovořit se zákazníky, využít jejich nápadů, analyzovat zákaznické akce, získat zpětnou vazbu.
- Nalézt a vyplnit tržní výklenky (9)

Jiří Dědina ve své knize “Management, organizování a ekonomika lázeňství-vybrané kapitoly” vymezil doporučení, na co by se podnikatelé v lázeňském oboru měly zaměřit, aby jejich chování na trhu bylo konkurenceschopné, pro zákazníka atraktivní a pro podnikatele úspěšné.

Efektivní směry a změny vývoje lázeňství v ČR :

- Maximalizovat marketingovou orientaci lázní
- Využít Public Relations
- Stát se alternativou pro zahraniční pobyt u moře pro tuzemskou klientelu
- Pro-aktivní klientskou orientací – léčit tělo i duši hosta, plnit všechna jeho přání
- Fungovat i bez dotací – hledat vlastní cesty příjmů ( doprovodné služby...)
- Zachování hlavního cíle – léčení pacientů pomocí léčebných procedur
- Manažerské posty obsazovat vzdělanými jedinci
- Zvýšit motivaci personálu k péči o hosta
- Klást důraz na design a relaxační prostředí lázní
- Diferenciací lázeňského produktu

*”Strategické plánování je řídicí proces rozvíjení a udržování životaschopné shody mezi cíli a zdroji organizace a jejími měnícími se tržními příležitostmi. Cílem strategického plánování je vytvářet a přetvářet obchody a výrobky firmy tak, aby jejich kombinace zabezpečovala uspokojivé zisky a růst.” (15, str. 35)*

Věra Seifertová ve své knize Marketing v lázeňském cestovním ruchu připravila SWOT analýzu Českých lázní takto :

Tabulka č. 2 : "SWOT analýza českých lázní"

		Silné stránky (Strengths)	Slabé stránky (Weaknesses)
Vnější prostředí		<ol style="list-style-type: none"> <li>1) Bohatá a rozmanitá nabídka láz.léčby</li> <li>2) Tradice a zkušenosti s lázeňskou léčbou</li> <li>3) Rozvinutá láz.infrastruktura</li> <li>4) Cenová dostupnost pro zahr.klientelu</li> <li>5) Široké spektrum indikačních zaměření</li> <li>6) Turisticky atraktivní, bezpečná destinace</li> <li>7) Vysoká koncentrace lázeňských míst</li> <li>8) V porovnání se zahraničím srovnatelná kvalita láz.služeb, ale nižší cena</li> </ol>	<ol style="list-style-type: none"> <li>1) Dosud plně nevyužité možnosti</li> <li>2) Nevyjasněné financování tuzemských pacientů v budoucnosti</li> <li>3) Úpadek nebo zánik některých láz.míst</li> <li>4) Nedostačující marketing láz.společností a propagace českých lázní</li> <li>5) Absence marketingových plánů</li> <li>6) Vysoké stáří některých objektů</li> <li>7) Konkurence nezdravotních zařízení</li> <li>8) Málo tuzemských samoplátců (nedocenení láz.péče jako prevence v péči o zdraví)</li> <li>9) Nedostačující fin.prostředky láz.společnos</li> </ol>
		Příležitosti (Opportunities)	Hrozby (Threats)
Vnější prostředí		<ol style="list-style-type: none"> <li>1) Dlouholetá tradice, dobrá pověst u nás i v zahraničí</li> <li>2) Celková vysoká úroveň</li> <li>3) Očekávaný nárůst klientů ze zahraničí díky doporučení odborníků z WTO</li> <li>4) Výhodná geografická poloha</li> <li>5) I v ČR narůstá zájem o vlastní zdraví, zdravý životní styl, relaxaci atd.</li> <li>6) Zvýšit a soustředit marketing a propagaci českého lázeňství</li> <li>7) Uplatnit kooperaci všech zainteresovaných subjektů</li> </ol>	<ol style="list-style-type: none"> <li>1) Nejasná budoucnost financování zdravotnictví a lázeňské léčby</li> <li>2) Zanedbanost láz.infrastruktury by mohla odradit náročnější zahr.hosty</li> <li>3) Rostoucí náklady na marketing</li> <li>4) Potřeba rekonstrukce ubytovacího fondu (roste podíl samopláteckých klientů)</li> <li>5) Nedostatečná propagace českého lázeňství v zahraničí</li> <li>6) Stále se zvyšující nároky klientů související se zvyšující se životní úrovní</li> <li>7) Nedostatečné odborné vtdělání lékařů a specialistů v oboru balneologie</li> </ol>

**zdroj** : SEIFERTOVÁ, Věra. "Marketing v lázeňském cestovním ruchu"

## 5 ANALYTICKÁ ČÁST

### 5.1 MINULOST A SOUČASNOST REGIONU

Nejstaršími důkazy o pobytu člověka na území dnešních Teplíc jsou pazourkové čepele lovců a sběračů, které pocházejí z období asi 40 000 – 10 000 před.n.l. Trvalé osídlení dokazují doklady o osadách z dob 5. tisíciletí před.n.l. V době bronzové nalézáme stopy po prvních zpracovateli bronzu ( slitiny mědi a cínu – těžba cínových rud dodnes v Krušných horách ).

První historicky známý národ – Keltové – se zde usadil ve 4. stol. před.n.l. S Kelty můžeme spojit i historii Teplíc jako lázní. Na dně Pravřídla byly při jeho poklesu v r.1879 nalezeny keltské mince. V těchto dávných dobách byly léčivé prameny považovány za dar nadpřirozených sil a byly proto uctívány a přinášeny jim oběti. A jedním ze způsobů přinášení obětí bylo i vhazování darů do jícne vřidel. Je tudíž dosti pravděpodobné, že prameny byly již v této době využívány k léčebným účelům. A je také pravděpodobné, že byly takto známé nejen osadníkům, ale i lidem ze vzdálených krajín – snad kupcům. Na stejném místě, tedy v jícnu Pravřídla byly nalezeny i římské mince z 1. – 4.stol. n.l.

Kelty z jejich sídlišť v Čechách vytlačily germánské kmeny a následné osídlení Slované nám zároveň přináší i více důkazů o tom, jak se Teplice a jejich okolí rozvíjely ve stopách času.

Snad ke každému místu se váže nějaká pověst o jeho vzniku nebo založení, ať pravdivá či nepravdivá. Ani Teplice nejsou výjimkou. Zdejší pověst se váže k objevení horkých pramenů a je velmi známá a oblíbená, patří neodmyslitelně k "historii" města, není však nijak historicky doložena. Podle pověsti byly horké prameny objeveny r.762 vepři vladyky Kolostuje z Řemenic, kteří se při pasení horkými prameny opařili.

Mnohem důležitější a historicky doloženou událostí pro další rozvoj města je založení benediktinského kláštera. Církevní řády s oblibou zakládaly své kláštery v blízkosti léčivých pramenů, proto zde byl u horkých pramenů na



počest sv. Jana Křtitele postaven v letech 1156-1164 z podnětu královny Judity klášter pro ženskou řeholi benediktinek.

Osada, vyrůstající v podklášteří se časem změnila v důležitou trhovou vesnici a v průběhu XIII. Století v město poddané klášteru. O lázeňském životě se nedochovalo tolik zpráv, aby vytvořily podrobnou představu, avšak všechny zmínky hovoří o proslulosti "lázní sv. Jana" a "lázní panen". V 15. Století, během husitských revolucí, bylo město sice poničeno, ale lázeňský život se vyvíjel dál. Od počátku tohoto století začínají do Teplic na léčení přijíždět významní domácí i zahraniční hosté, jejichž jména se nám již zachovala a podávají důkaz o tom, že lázeňská zařízení již byla na takové výši, aby umožňovala pobyt i náročnějším osobám. Cizí hosté byli ubytováni v soukromých domech, kde se většinou také koupali ve dřevěných vanách, do nichž byla termální voda donášena nebo přiváděna rourami. Obecný lid se pak koupal v nádrži, která byla plněna vodou z Pravřídla.

Velikou dobou teplických lázní je 16. Století. Je to století mohutného rozmachu lázeňství, které se začíná rozvíjet již v dnešním smyslu. Vznikají první lázeňské budovy v okolí Pravřídla, přijíždějí vznešení zahraniční hosté s početnými doprovody a lázeňský život je doplňován čilým společenským a kulturním životem. Teplice se mění z nepříliš významného městečka ve výstavnější město s reprezentačními budovami. Vzdělaný a zkušený politik a hospodář Volf z Vřesovic, který držel Teplice v letech 1543-1569, využívá rostoucího zájmu o lázně a buduje lázeňská zařízení, která umožňují ubytování a léčení dalším návštěvníkům, zejména šlechtickým, s nimiž přijíždějí osobní lékaři, projevující odborný zájem o léčbu termální vodou. Dochází k organizovanému a promyšlenému využití léčivých pramenů, které nahrazuje dosavadní primitivní koupání. Hospodářský vzestup města a rozmach lázeňství přitahuje do Teplic německé řemeslníky a kupce. Po smrti Volfa z Vřesovic bere do rukou moc nad Teplicemi Radslav Vchynský, který navazuje nový rozkvět lázní – město obohacuje honosnými stavbami, první kamennou lázeňskou budovou a první lékárnou. Na přelomu 16. a 17. století se teplické lázně těší takovému zájmu, že nestačí návštěvníky ani ubytovat, ani zásobovat potravinami.



Události třicetileté války mají tragické následky pro české obyvatelstvo, jehož počet byl snížen a část Čechů emigrovala. Vliv a počet Němců, usazujících se od druhé poloviny 16. století v Teplicích, vzrostl tak, že zbytky českého obyvatelstva jsou z řízení města vytlačeny a od roku 1641 jsou zápisy do městských knih pořizovány pouze německy. Po válce se do lázní vracejí první hosté s početnými doprovody, ale v rozbitém městě je není kde ubytovat a zásobování je nedostatečné. Vláda města je v rukou rodu Clary Aldringenů, která se sice vyznačuje krutostí a nenávisť k českému národu, ke svým poddaným nezná slitování, avšak právě tento šlechtický rod se velmi zasloužil o rozvoj lázní a celého města. Lázně za jejich vedení získaly celosvětovou známost a evropskou proslulost. Stavěly se nové lázeňské budovy, rozšiřovaly se parky, do města se sjížděla výjimečná klientela, i když lázeňští hosté byli pouze šlechtického a německého původu. O jejich pohodlí a spokojenost se během jejich pobytu starali "uvítací a obsluhující komisaři", jejichž úkolem bylo uvítání a stálá péče o urozené a politicky významné návštěvníky. Náklady na uvítání, hostiny, plesy, výlety, dary a další byly hrazeny z částky, kterou císař na každou návštěvu uvolňoval.

Zvyšující se návštěvnost a náročnost vede na začátku 18. století ke vzniku nových lázeňských budov – Sirmých a Hadích lázní. Zpřístupněny jsou Kamenné lázně. Vznikají také objekty sloužící zábavě a kulturnímu vyžití návštěvníků. V Zámeckém parku byl postaven Zahradní a plesový dům, na Špitálském vrchu (dnešní Letné) byl vybudován objekt Střelecké společnosti a vzniká také Mstišovská obora s loveckým zámečkem, která se stává oblíbeným výletním místem.

V roce 1709 jsou poprvé sčítáni lázeňští hosté...653 urozených, služebnictvo, vojáci, měšťané a rolníci se nezapočítávají. Z cizinců jsou nejpočetněji zastoupeni Sasové, následují Dánové, Francouzi, Prusové a Rakušané. V roce 1712 navštívil Teplice car Petr Veliký.

Za sedmileté války v letech 1756-1763 probíhají vojenské akce v nejbližším okolí města, přesto jsou Teplice vyhlášeny nevojenským městem, aby mohly jako "lázně válečníků" sloužit vojákům obou stran. S úspěchem se

zde napravují následky válečných zranění (končetin, kloubů). Pověst lazaretního města si uchovaly i za dalších vojenských akcí.

Období klasicismu bylo pro Teplice "Zlatým věkem". Město je dál zvelebováno, budují se promenády, letní divadlo, příjezdové silnice, pošta, celnice, první veřejné osvětlení, dláždí se ulice. Po rozsáhlém požáru v roce 1793, za vydatného přispění panovníků okolních zemí, jako důkazu jejich popularity, změnilo město svoji tvář. Byla postavena celá řada nových lázeňských budov a město spolu s lázněmi získalo skutečně reprezentativní charakter. Návštěvy osobností soudobého světa přitahovaly do lázní vznešenou společnost. Světovost lázní se tehdy měřila tím, kolik aristokracie do nich jezdilo a Teplice se opravdu stávaly "Salómem Evropy."

V roce 1813 se v Teplicích setkávají hlavy ruského, rakouského a pruského státu a výsledkem jejich jednání je společný postup proti Napoleonovi. Po vítězství nad Napoleonem se v Teplicích léčí příslušníci všech armád a v té době začíná období největšího rozkvětu lázní. Jejich pověst se šíří po celé Evropě, město se rozrůstá, vznikají nové silnice do Lovosic, Loun, Karlových Varů a přes Cínovec do Saska. Společenský a kulturní život je velmi bohatý, avšak lázeňská péče je (až na špitál) vyhrazena výhradně zámožným pacientům. Toto slavné období, kdy jsou Teplice počítány mezi nejpřednější evropské lázně a jsou nazývány "Le petit Paris", nebo-li "Malá Paříž", přivádí do města nejvýznamnější osobnosti soudobé kultury. Pro příklad můžeme uvést : L. van Beethoven, J. Goethe, R. Wagner, F. Chopin, příslušníci české obrozenecké generace F. Palacký aj. Dobrovský, rakouský císař František Ferdinand I. a mnoho dalších.

Přítomnost hlav států a jejich rodin, vyslanců, ministrů a generálů, stejně tak jako mnoha vědců, učenců a umělců nesmírně přispěla ke zvýšení popularity lázní. Zájem o teplické lázně od konce napoleonských válek neustále rostl a přinášel městu nezanedbatelný ekonomický přínos. Ve městě však existovaly i podmínky pro rozvoj výroby a průmyslu - nacházely se zde potřebné suroviny i dostatek pracovní síly. Pokusy však narážely na přísné zákazy Lázeňské komise, která bránila vzniku podniků, které by hlukem a nečistotami ohrožovaly lázeňské prostředí. V Teplicích a jejich bezprostředním

okolí tak nevyrostaly továrny, ale zůstávaly tu malé výroby, povětšinou manufaktury s mechanickými stroji nebo se zboží vyrábělo podomácku.

Průmyslová revoluce v roce 1848 však zasáhla i takto po dlouhá staletí před průmyslem uchráněné Teplice. Rozsáhlá těžba uhlí, sklářské, textilní, strojírenské, chemické a keramické továrny, které v této době vznikly, silně poznamenaly další vývoj v regionu. V 50. letech 19. stol. zde bylo na 1900 šachet a 220 hlubinných dolů. Z českého vnitrozemí stoupá příliv dělnictva, vznikají dělnické kolonie a předměstí a s nimi i první dělnické spolky, ve kterých se projevuje snaha posilující české menšiny o vlastní politický a kulturní život.

Lázeňství se sice i přesto rozvíjelo, centrum města a Šanov nadále sloužilo jeho návštěvníkům, ale dřívější idea o neporušenosti okolní krajiny a absence těžkého průmyslu silně utrpěla. "Dílo zkázy" ještě dokonal komunistický režim. Z tohoto téměř 150-letého průmyslového období se teplický okres dodnes vzpamatovává.

Roku 1879, v době vrcholného rozkvětu lázní, utrpěla jejich pověst těžkou ránu, když se provalily podzemní vody Pravřídla do jednoho z dolů. O život přišlo 23 horníků a hladina Pravřídla přechodně poklesla. Tato nešťastná událost sice neměla vliv na kvalitu léčby, ale projevila se poklesem návštěvnosti.

Další příznivé období bylo pro Teplice období první republiky, kdy jsou lázně využívány komerčně, daří se zde bujnému společenskému životu, jsou navštěvovány bohatými zahraničními hosty.

V období mezi dvěma světovými válkami byly Teplice velmi živé a společensky rušné město s vysokou úrovní služeb, atraktivními zábavními podniky a pestrou kulturní nabídkou.

Po druhé světové válce a nástupu socialismu se sice lázně i průmysl nadále rozvíjely, ale historické budovy města spíše chátraly a některé byly zbourány. Po roce 1989 se opět lázním postupně vrací lesk a dochází k rekonstrukci města.

V současnosti jsou Teplice statutárním městem, v jejichž čele stojí primátor. Patří mezi nejstarší lázeňská města Evropy a díky svému centru

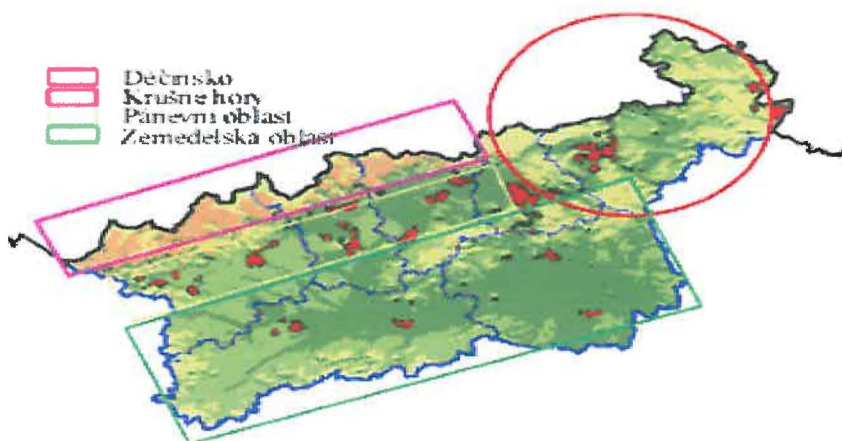
s lázeňskými domy také k nejhezčím městům na severu Čech. Městské centrum je bohaté na zeleň, kulturní památky a celkový vzhled jistě návštěvníky potěší. Okolí města je i přes svou průmyslovou povahu také velmi pěkné, zásahy do přírody v minulosti nebyly naštěstí nezvratné. (20, 21, 22, 23)

## 5.2 CHARAKTERISTIKA REGIONU

Ústecký region se rozprostírá na severozápadě ČR při hranicích s SRN. Je tvořen čtyřmi odlišnými geografickými oblastmi :

1. Pánevni oblast typická vysokou koncentrací průmyslu a osídlení (Chomutov, Most, Teplice, Ústí nad Labem)
2. Zemědělská oblast s venkovským charakterem (Litoměřice, Louny)
3. Krušné hory – důležitá hraniční oblast
4. Děčínsko se svou atraktivní krajinou (Českosaské Švýcarsko) nejznámější turistická destinace

obr.č. 1 - Geografické rozdělení ústeckého regionu



**zdroj :** [http://www.rra.cz/rra/stra\\_rozUK/analyza.htm](http://www.rra.cz/rra/stra_rozUK/analyza.htm)

Celý ústecký kraj je silně poznamenán svou minulostí, která na jeho nynější podobě i poměrech zanechala závažné následky. Mám na mysli

především události 20.stol., zejména 2.světová válka a období komunistického režimu. Ani Teplice se svým okolím nebyly tohoto negativního vlivu ušetřeny. Slavné jméno a výborná pověst lázní, které byly po staletí vytvářeny, během poměrně krátké doby silně utrpěly.

Díky své poloze byl region vždy nějakým způsobem spjat s německým regionem Sasko. Tyto vztahy postupně šly až k poněmčování českého obyvatelstva a k silnému německému vlivu. Na území regionu žila velká část obyvatel německého původu. Podle vyprávění své babičky zde žily tyto dva národy až do jisté doby k oboustranné spokojenosti, avšak historické prameny hovoří právě o negativním vlivu poněmčování. Události 2.světové války a následný odsun 510 tisíc sudetských Němců toto soužití významně ovlivnily, respektive ukončily. Namísto nich se do kraje přistěhovalo přes 300 tisíc obyvatel z celé ČR, většinou dělnických a zemědělských profesí. Byl to určitý odliv inteligence, jehož stín si kraj nese do současnosti. Důsledkem těchto událostí jsou také různá majetková vyrovnání. Osobně vidím jako negativní následek zasahující do dnešní doby chátrající původně německý zabavený majetek. Po 40 let trvajícím socialistickém režimu tyto budovy chátraly nebo byly likvidovány. Místo nich byla vystavěna rozsáhlá panelová sídliště na mnoha místech a zásadně se tak změnil vzhled severočeských měst. Teplice v tomto ohledu dopadly ještě docela dobře, mnoho z těchto budov bylo zachráněno a zrekonstruováno. Přesto velká část i vinnou neúspěšné či podvodné privatizace nenávratně zchátrala, popřípadě byla obydlena nepřizpůsobivými občany, a hyzdí tak vzhled města (jedná se např.i o dříve krásnou historickou budovu Městských lázní, kterou už pravděpodobně bohužel nikdo nenavrátil do původního stavu). Podobně jako budovy jsou na tom i sportoviště a sportovní areály.

Jak již bylo zmíněno v jedné z předchozích kapitol, průmyslový význam regionu byl objeven již v období průmyslové revoluce, kdy vzniklo mnoho uhelných dolů. Malebný kraj tak dopltil na své nerostné bohatství, proto zde byl soustředěn těžký průmysl, především těžba, energetika a hutnictví. Tento zásah do krajiny byl velmi citelný a je znatelný dodnes, i přestože se po roce

1989 započalo s restrukturalizací průmyslu a rekultivací krajiny. Životnímu prostředí byla zasazena těžká rána, s kterou se příroda jen těžko vyrovnává. Region si získal velmi negativní pověst, vyplývající z dob, kdy se v zimních měsících díky emisím v podstatě nesmělo vycházet ven a děti místo školy jezdily na ozdravné rekreace. Tzv. "měsíční krajina" Mostecké pánve pozitivnímu vnímání regionu také zrovna nepřidá. Většina z výše uvedených negativních jevů již byla do značné míry omezena. Troufám si říci, že za poměrně krátkou dobu (18 let) se pro životní prostředí udělal velký kus práce a to je jen dobře. Škodlivé emise v ovzduší se výrazně zlepšily (viz příloha č. 2). Díky tomu jsou vrcholky Krušných hor opět zarostlé lesními porosty. Zmíněná měsíční krajina zas navrácí přírodě její tvář díky rozsáhlé rekultivaci. I přes tato výrazné zlepšení je kraj nejpostiženější v ČR s četnými starými ekologickými zátěžemi, často neřešenými. (24)

I přes výrazné zlepšení jsou dnešní Severozápadní Čechy nejméně známým a nejméně navštěvovaným regionem. Z výzkumu agentur CzechTourism a STENMARK vyplývá, že je nejhůře vnímaným a hodnoceným regionem ČR. Asociace, jež se dotazovaným vybavily k ústeckému regionu, nejsou příliš povzbudivé ("doly", "teplárny", "znečištěné ovzduší", "zničená příroda", "prostitute", "kriminalita", "nezaměstnanost"). (25)

Na začátku jsem uvedla, že region je rozdělen do čtyř rozdílných oblastí. Všeobecné povědomí ho však zařazuje jednotně do té první, tedy silně průmyslové. Ani samotní obyvatelé často neznají krásy, které jim region nabízí a které mají nedaleko od domovů. Kraj nabízí četné přírodní krásy (Krušné hory, České středohoří, Labské pískovce, skály v Tisé...), s tím spojené sportovní vyžití (zimní sporty, pěší a cykloturistika a další), množství historických památek, relaxaci právě v teplických lázních.

Celkově má region velký potenciál pro rozvoj cestovního ruchu. Je to dáno jeho výhodnou polohou v pohraničí a blízkosti Prahy a na mezinárodní silniční a železniční ose Berlín-Praha-Vídeň, rozmanitostí regionu a četnými územími s velkým rekreačním potenciálem. Neexistuje však žádná regionální strategie cestovního ruchu a cestovní ruch je zatím minimálně využíván



k propagaci a image kraje. Rekreační zařízení jsou situována na atraktivních místech a mohla by být velmi turisticky oblíbená, jsou však často velmi zanedbaná a po dlouhá léta bez investovaných prostředků do jejich modernizace. Kapacita ubytovacích zařízení je dostatečná, ale jejich kvalita je většinou za očekáváním návštěvníků. Tyto skutečnosti odrazují mnoho turistů od pobytu a podobný trend se projevuje i ve sportovních aktivitách. V kraji je z minulosti sportovní základna poměrně bohatá, hodně zařízení je zaostalých a jejich modernizace je znemožňována nedostatečnou poptávkou, které je kromě jiného dána i nedostačující nabídkou služeb, jedná se teda o jakýsi začarovaný kruh, který je ovlivněn mnoha faktory, o kterých bude řeč v následujících kapitolách.

Dalším negativem, který jde proti rozvoji cestovního ruchu, je vysoká kriminalita v kraji. Požadavek na bezpečnost destinace je jedním z moderních trendů cestovního ruchu. ČR je propagována jako bezpečná destinace z hlediska hrozby terorismu či přírodních katastrof, avšak s kriminalitou je na tom nejhůř ústecký kraj, přičemž její nejvyšší podíl vykazuje právě Teplicko. Jde převážně o majetkovou trestnou činnost, pro turisty jsou nechvalně známé kapesní krádeže, vykrádání a odcizování automobilů a šízení cizinců. V Teplicích byl pro zlepšení této nepříznivé situace nainstalován rozsáhlý kamerový systém. (25)

Negativní povědomí o regionu by se měla snažit zlepšit regionální samospráva, obce, organizace cestovního ruchu i jednotlivé firmy svou marketingovou činností a propagací svého kraje. Je to však nelehký úkol, protože podle mého názoru je stávající situace v regionu vytvořena zmíněným vývojem v minulosti. Takový stav se velmi těžko napravuje. Velkým problémem je demografické složení a podíl vzdělanosti, způsobený událostmi po 2.světové válce. Z demografického hlediska se kraj potýká s vysokým počtem Romů a můžeme zde bez rasových předsudků hovořit o jejich silném nepřizpůsobení se společnosti a negativnímu vlivu na rozvoj regionu. Zde je nutná změna postoje státní správy v oblasti sociálních dávek, které jsou neúměrně vysoké. Vysoká nezaměstnanost v kraji není způsobena ani tak nedostatkem pracovních míst (v současnosti můžeme zmínit spíše opačný

problém – nedostatek aktivních zájemců o práci a kvalifikovaných pracovníků), jako právě vysokým počtem nezaměstnaných nejevících zájem o práci a vysokými sociálními dávkami.

### 5.3 FAKTORY OVLIVŇUJÍCÍCH ŽIVOT A SPORTOVNÍ VYŽITÍ V REGIONU

Z předchozí kapitoly charakterizující region nevyplývá příliš pozitivních závěrů. Tento pohled je však zapotřebí změnit v souvislosti se vztahem problému na užší region Teplicka. Teplice se svým okolím jsou mnoha ze zmíněných negativních jevů alespoň částečně ušetřeny. Právem jsou považovány za jedno z nejhezčích měst Severních Čech. Lázně zaručují turistickou návštěvnost a tím i zvyšující se kvalitu nabízených služeb – ubytovacích, stravovacích, kulturních, zábavních i sportovních. Turistický ruch je jednou z možností obživy obyvatel. Dalším významným zaměstnavatelem je světoznámý výrobce plochého skla Glaverbel Czech a.s.<sup>4</sup> V současné době v přímém okolí Teplic vzniká průmyslová zóna, kam své podniky situují další významní investoři, což s sebou přináší další nabídky dobře placených pracovních míst.

Dostatečné finanční zajištění teplického obyvatelstva je hnací silou pro rozvoj služeb ve městě, zejména v oblasti zábavy, kultury a sportu. Fenomén využívání volného času roste s rostoucí životní úrovní, a proto jsou Teplice považovány za živé město se zkvalitňující se a rozšiřující se infrastrukturou. Pochvalu si město zaslouží za svou rychlou obnovu od roku 1989. Do té doby to bylo ponuré, šedivé a špinavé sídlo. Rozsáhlé rekonstrukce objektů a historických budov a investice v centru města mu navrátily lesk a kouzlo lázeňského centra. Jako negativní je obyvateli vnímáno zaměření investovaných prostředků do atraktivního lázeňského centra a opomenutí

---

<sup>4</sup> od 1.9.2007 nový název – AGC Flat Glass Europe.



okrajových částí, které celkový vzhled města kazí. Podobně je na tom soustředění služeb hlavně v centru.

Faktorů, které ovlivňují život a vyžití na Teplicku, by se dalo vyčíslit velké množství, jelikož i v tomto případě vše souvisí se vším a naše otázka sportovního a kulturního vyžití v regionu je na zdánlivě nesouvisejících skutečnostech závislá. Ovlivňuje ji hospodářství, životní prostředí životní úroveň a vzdělání obyvatelstva atd. Dalo by se říci vše, co bylo v předchozích kapitolách zmíněno a vše, o čem bude řeč v kapitolách následujících.

## **5.4 VÝZNAM LÁZEŇSTVÍ NA TEPLICKU**

### **5.4.1 TRADICE TEPLICKÝCH LÁZŇÍ**

Jak již vyplynulo z kapitoly popisující historický vývoj teplického regionu, lázeňství bylo nejdůležitějším faktorem pro rozvoj oblasti v průběhu dějin. Připomeňme si proto podrobněji některé zásadní historické skutečnosti, které vývoj lázeňství na Teplicku poznamenaly.

S jistotou můžeme říci, že teplické léčivé prameny byly známy již před více jak 2000 lety. Založení benediktinského kláštera sv. Jana Křtitele na podnět královny Judity bylo také zapříčiněno především přítomností léčivých pramenů na místě vystavení kláštera. Tyto dvě historické skutečnosti nám dokládají, že teplické prameny jsou jedny z nejdéle známých a intenzivně využívaných ve střední Evropě. V průběhu dalších století se využívání teplických pramenů stávalo účelnější a v souvislosti s tím docházelo také k rozšiřování města.

K velkému rozmachu lázeňství došlo v 16.století, kdy v okolí Pravřídla vznikají první lázeňské budovy již v dnešním slova smyslu. Do Teplic přijíždějí významní hosté s početnými doprovody a lázeňský pobyt je obohacován o čilý společenský a kulturní život. O celosvětovou známost a evropskou proslulost se zasloužil rod Clary-Aldringenů, za jejichž vlády od druhé poloviny 18.století se ještě znásobil rozvoj Teplic jakožto lázeňského

města. Byly vystavěny další lázeňské budovy, rozšiřovaly se parky, do města přijíždělo stále více výjimečné klientely. Po požáru v roce 1793 dostalo město novou, reprezentativnější podobu. Byly postaveny nové lázeňské budovy a oblíbenost Teplic mezi významnými hosty stále rostla. V této době získaly přívěstky "Salón Evropy" nebo "Malá Paříž".

Období mezi dvěma světovými válkami, tedy období tzv. První republiky, se vyznačovalo vysokou životní úrovní obyvatelstva, což bylo znát i na lázeňském životě v Teplicích. Bylo to velmi živé a společensky rušné město s vysokou úrovní služeb, atraktivními zábavními podniky a pestrou kulturní nabídkou. Lázeňská péče byla na dobré úrovni. K tradičním procedurám přibýly masážní stříky, uhličitě termální koupele, rehabilitační tělocvik a elektroléčba.

Průměrná roční návštěvnost se pohybovala mezi 5-6 tisíci návštěvníky ročně. Oproti jiným lázeňským městům měly Teplice přednost v tom, že v lázeňských domech bylo k dispozici i ubytování a léčba probíhala téměř nepřetržitě po celý rok. Další výhodou byla poměrně rozsáhlá škála indikace chorob, které se v Teplicích léčily.

Kromě Teplic jsou lázeňskými místy také menší města v nedalekém okolí – Dubí a Bílina. Počátky Dubí jako lázeňského místa spadají do roku 1860, kdy zde byla vystavěna první lázeňská budova "Dianina lázeň". Základem léčení byly teplé, studené a parní koupele s jehličím a vodou z horského potoka. Ve městě byly v té době zřízeny lázeňské promenádní cesty, aleje, vyhlídky a restaurace. O necelých dvacet let později již v Dubí fungoval druhý nejstarší lázeňský ústav "Vodoléčebný ústav Doktora Brechera", ve kterém se léčilo podle Priessnitzovy, Hahnovy a Kneippovy metody. Na koupele byla používána voda z pramene vyvěrajícího nad ústavem. Pro klienty lázní byly pořádány i koncerty a zábavné večery, které společně s dobrými léčebnými výsledky přispěly ke stále se zvyšující popularitě dubských lázní. Lázně v Dubí dnes nesou název "Tereziny lázně" a spadají pod společnost Lázně Teplice a.s.

Lázně v Bílině nejsou pod akciovou společností Lázně Teplice a bohužel v současné době nejsou v provozu. Důvodem byly majetkové přesuny v 90. letech a lázně jsou od r. 1997 uzavřeny. Je to velká škoda, protože Lázně Kyselka jsou situovány ve velmi pěkném prostředí lesoparku, s ideálním zázemím ať se týká okolí nebo dalšího kulturního vyžití pro hosty. Samotné lázeňské budovy jsou také velmi pěkné, ale jejich technický stav se rok od roku zhoršuje a město Bílina proto neustále hledá vhodného investora. Známa a velmi cenná minerální voda Bílinská kyselka se nadále z pramene získává a využívá se při léčebných kúrách. Pitný režim za pomoci této minerální vody je součástí každého léčebného balíčku, který v Teplicích hosté využívají. Bílinská kyselka má blahodárné účinky při léčbě dny, onemocnění dýchacích orgánů, chorob žaludku, zánětech slinivky břišní, nemocí ledvin a močového měchýře, onemocnění jater a žlučníku.

#### 5.4.2 LÉČEBNÁ PÉČE

Hlavním léčebným zdrojem jsou termální prameny, z nichž vyvěrající minerální voda je charakterizována jako přírodní, slabě mineralizovaná, hydrouhličitano-sírano-sodného typu, se zvýšeným obsahem fluoridů a mírným obsahem radonu. K lázeňským účelům jsou používány termální prameny "Pravřídlo" a "Hynie". Teplota vyvěrající termální vody je 39-44°C.

Hlavní léčebnou procedurou jsou termální koupele a pohybová léčba pod vodou. Jsou doplněny dalšími formami hydroterapie, elektroléčbou, magnetoterapií, kryoterapií, oxygenoterapií, laseroterapií, tepelnými procedurami, léčebným tělocvikem, plynovými injekcemi, bahenními zábaly, akupunkturou, pneumopunkturou, masážemi, bahenními obklady a léčbou medikamenty. Tento výčet není konečný, využívají se další podpůrné programy a neustále je samozřejmě léčba obohacována o nové poznatky moderní vědy a nové terapie a způsoby léčby.

Ve všech lázeňských domech jsou prameny využívány především k léčení pohybového ústrojí a cévních nemocí. Na základě medicíny a balneologie má dobrá výsledky léčba porážkových stavů a léčení dětí s

poruchami hybnosti následkem poškození centrální nervové soustavy. Úspěšně se léčí profesní nemoci vyvolané vibracemi.

#### **Konkrétně se léčí :**

- Onemocnění pohybového ústrojí  
Poruchy pohybového aparátu zánětlivého a degenerativního původu, vertebrogenní syndromy, onemocnění svalů, vazů a povázek, stavy po úrazech a operacích pohybového ústrojí, vrozené ortopedické vady, skoliózy, juvenilní chronická artritida.
- Onemocnění cévní  
Choroby periférních cév, stavy po zánětech žil a chronického lymfatického otoku, stavy po operacích cévního systému, profesionální vazoneurózy, hypertenzní choroba I. – III. Stupně.
- Onemocnění nervová  
Stavy po mozkových příhodách, stavy po operacích páteře a mozku, roztroušená skleróza, vrozená obrna, dětská mozková obrna, hybné poruchy po zánětech mozku a míchy, svalová onemocnění.
- Onemocnění duševní  
Psychózy v remisi a neurologické poruchy.

Špičková péče a nadstandardní služby na evropské úrovni, a ubytování, léčení i stravování pod jednou střechou, jsou pacientům a hostům poskytovány v pěti lázeňských domech: Císařských lázních, Lázeňském domě Beethoven, Kamenných lázních, Tereziných lázních Dubí a Nových lázních. Kromě toho jsou k dispozici depandance – Sadové lázně, Lázeňský dům Jirásek a Lázeňský dům Erben, které poskytují pouze ubytování a jsou situovány v těsné blízkosti léčebných domů. Kromě toho jsou zde ještě Vojenské lázně, které účelem odpovídají svému názvu, a lázně Hadí, kam se dochází na některé z procedur.

Léčebné pobyty můžeme rozdělit podle toho, kým a do jaké výše jsou hrazeny a dále podle individuální nabídky lázeňských subjektů. Lázně Teplice

v Čechách a.s. nabízejí pacientům a hostům následující druhy léčebných pobytů :

- Komplexní lázeňská léčba
- Příspěvková lázeňská léčba
- Léčebný pobyt pro samoplátce
- Ambulantní léčba pro samoplátce

I pokud nejste nemocní, ani nemáte žádné z uvedených zdravotních problémů, můžete lázně využít k celkové relaxaci těla i duše. Všechny lázeňské domy spadají pod Lázně Teplice a.s., která kromě léčebných pobytů nabízí i několik druhů pobytů relaxačních. Tyto Medical Wellness pobyty plně odpovídají dnešnímu trendu aktivního zájmu o své zdraví. Lázně jsou také místem prevence a z tohoto pohledu se neustále zvyšuje počet hostů, které netrápí žádný konkrétní zdravotní problém, ale chtějí zdravotním potížím předcházet a uchovat si své zdraví. Proto ani Lázně Teplice nezůstávají pozadu a přicházejí na trh s následující nabídkou odpočinkových programů :

- **Relaxační pobyt**

Tento druh léčby nabízejí všechny lázeňské domy kromě Nových lázní (dětský lázeňský ústav).

V ceně pobytu je ubytování v příslušné kategorii s plnou penzí (možnost polopenze), 2 procedury ve všední den, 1 léčebná procedura v sobotu (možnost přikoupení dalších), vstupní a výstupní lékařská prohlídka, trezor a lázeňská taxa. Minimální doba pobytu - 1 týden.

Pro klienty jsou připraveny kulturní programy: koncerty, zábavné pořady, zájezdy do okolí, taneční večery. Je možné využít i dalších doplňkových služeb: tenis, cykloturistika, jízda na koni, kadeřnictví, pedikúra, snack bar, cukrárna, kavárna, krytý termální bazén, relaxační kabina, solárium.

- **Víkendový relaxační pobyt**
  
- **Antistresový pobyt**

Tento čtyřdenní pobyt (3 noci) je určen pro ty, kteří si chtějí odpočinout od pracovního vytížení.

Pobyt se poskytuje v Lázeňském domě Beethoven a Císařských lázních a obsahuje 3x ubytování, polopenzi a relaxační balíček (2x termální koupel, 2x částečná ruční masáž, 1x přísadová koupel, 1x solárium á 20 min./4x solárium á 5min., 1x 30 min. relaxační přístroj Sunspectra (pro klienty LD Beethoven) nebo fototerapie v kombinaci s oxygenoterapií dle kapacitních možností balneoprovozu, 1x sauna (pro klienty Císařských lázní), 1x fototerapie v kombinaci s oxygenoterapií).

Každý den vstup do bazénu a fitnessu
  
- **Dámská jízda**

Relaxační program pro ženy – délka podle časových možností, obsahuje masáže, bahenní obklady, koupele, kosmetické ošetření, lekce Aquaaerobicu a Nordic Walking
  
- **Rychlokurz energie**

Relaxační pobyt určený převážně pro odpočinek a načerpání energie nabízejí: Lázeňský dům Beethoven, Císařské lázně a Kamenné lázně.

Program obsahuje ubytování v příslušné kategorii, plnou penzi, relaxační program, pitnou kúru.
  
- **Pohoda nejen pro záda**

Délka pobytu libovolná, min. však 7 nocí, zahrnuje konzultace s lékařem, skupinová cvičení, cvičení v termálním bazénu, termální koupele, masáže a některé z dalších procedur dle doporučení lékaře.

- **Balíček "Ludwig van Beethoven"**

Tento pětidenní pobyt (4 noci) Vám pomůže načerpat novou sílu a energii a přispěje k dobré náladě.

Pobyt se poskytuje v Lázeňském domě Beethoven a Císařských lázních a obsahuje 4x ubytování, polopenzi a relaxační balíček (1x termální koupel, 1x perličková koupel, 1x přísadová koupel, 1x částečná ruční masáž, na výběr: 1x masáž plosky nohy + oxygenoterapie nebo 1x lymfodrenáž).

Každý den vstup do bazénu a fitnessu

- **Manažerský relax**

3-denní, pro vytížené manažery, podobná nabídka jako u Dámské jízdy + Screening zdravotního stavu

### **Klinika CLT**

Lázeňská péče teplických lázní je navíc ještě doplněna o jedinečné zdravotnické zařízení svého druhu v Evropě – kliniku CLT, která sídlí v jednom z lázeňských domů – Císařských lázních. Klinika je nestátní zdravotnické zařízení, její nabídka navazuje na celkovou lázeňskou péči a využívá výjimečné spojení lékařské péče, léčebných účinků termální vody a kosmetické péče. Disponuje moderními operačními sály, pooperačním pokojem, lůžkovou částí a odbornými ambulancemi specialistů.

Poskytuje služby v těchto oborech :

- Plastická chirurgie a estetická medicína
- Laser centrum
- Ortopedie
- Obecná chirurgie
- ORL
- Urologie a gynekologie + centrum asistované reprodukce IVF
- Stomatologie s ordinací dentální hygienistiky
- Dermatologie

- Optika
- Komplexní interní vyšetření, včetně kardiologie a endokrinologie, vyšetření prsů, prostaty, štítné žlázy, cév i břicha
- RTG a sonografické pracoviště
- Kosmetické služby
- Screeningové programy
- Beauty programy
- Relaxační programy

Pacienti, účastníci jakéhokoli programu, nebo kterýkoli z návštěvníků města si může koupit samostatně proceduru dle výběru. (26)

### **Kryoterapie**

Horkou novinkou mezi moderními léčebnými metodami v ČR<sup>5</sup> je kryoterapie, tedy léčba chladem. 18.června 2007 bylo v budově Sadových lázní v Teplicích slavnostně otevřeno první polárium v Severních Čechách. Celotělová chladová terapie používá účinek extrémních chladových hodnot v rozmezí od -110°C až -160°C. Terapie je indikována na širokou škálu chorob a potíží a je relativně bezpečnou metodou vhodnou pro všechny věkové skupiny s minimálními omezeními.

Cena jedné terapie je 300,- CZK, pro účinnou indikace je zapotřebí absolvovat alespoň 10 návštěv kryokomory.

## **5.5 WELLNESS – NOVODOBÝ FENOMÉN A MOŽNOSTI JEHO ROZMACHU V NÁVAZNOSTI NA REGION**

V souvislosti s pojmem "wellness" můžeme opravdu hovořit o novodobém fenoménu, protože to není nijak dávno, kdy význam tohoto slova

---

<sup>5</sup> *Jinde ve světě je tato metoda známa déle než 30 let.*



byl neznámý nejen anglicky nehovořícím, ale i těm, co jazyku rozumí. Zkusím proto význam slova přeložit, lépe řečeno vysvětlit :

**Wellness** - radostný, harmonický, plnohodnotný život, kterým se rozumí pozitivní nálada a výborný celkový stav.

**Wellness** - systém ozdravení cestou dosažení harmonie psychického stavu prostřednictvím vyvolání tělesného požitku.

**Wellness** - pozitivní vztah k sobě a dosažení souladu se sebou

Celkově znamená wellness fyzickou i psychickou prosperitu člověka a udržení dobré kondice do vysokého věku. Znamená kvalitu zdraví, získání a udržení fyzické a duševní harmonie. Je to odpověď na rostoucí počet civilizačních onemocnění a na zvyšující se nároky a stres každodenního života.

Z tohoto výkladu vyplývá, že k dosažení wellness nám vlastně stačí "pouhý" pozitivní stav duše a postoj k sobě samému ve spojení s fyzickou aktivitou, avšak je zřejmé, že takové pojetí je pro moderního člověka nedostačující. Proto budeme na wellness nahlížet nejen z pohledu starořecké kalokagathie, ale především z hlediska komerčního. V tomto případě jde o nabízení a využívání nadstandardních služeb, které nám pomáhají dosáhnout výše zmíněného stavu.

Podle mého názoru je wellness životní styl, životní postoj a je jedním z charakteristických znaků tzv. postmoderní doby. Stres a spěch moderní doby donutil lidi začít se zamýšlet nad tím, jak stresu odolávat. Materialismus stále silně ovlivňuje naše životy, ale už se také snažíme peníze nejen vydělávat, ale také si jich užívat a to stále více hlavně relaxací a únikem z každodenního shonu. Proto se objevují nové a nové životní trendy a lidé se snaží v uspěchaném světě najít svou duševní rovnováhu.

Na druhou stranu, abychom nebyli tak optimističtí, být vyznavačem wellness životního stylu je poměrně nákladná záležitost. Tato možnost vzniká zvyšující se životní úrovní, tzn. vyššími příjmy a větším množstvím volného

času. Wellness je široký pojem a netvrdím, že k plnění jeho předpokladů musíte bezpodmínečně pravidelně navštěvovat wellness centra. V zásadě můžete dodržovat zásady wellness životního stylu zdravou životosprávou, dostatkem pohybu, péčí o své zdraví a pozitivním myšlením a postojem k životu. Ale ruku na srdce, kdo z nás to dokáže sám? Je pohodlnější, příjemnější a často i mnohem účinnější nechat si poradit a nechat se vézt. A v neposlední řadě, ne-li na prvním místě, odpočinout si a nechat se hýčkat. Přidejme k tomu ještě touhu krásně vypadat a držet krok s dobou, a vyjmenovali jsme už dost velkých důvodů proto, aby wellness služby vznikaly a také vzkvétaly.

Tyto nové segmenty trhu jsou opravdu fenoménem a mají obrovský potenciál k dalšímu dynamickému růstu. Nejsou pouhou módní vlnou, mají perspektivu i pro další generace. Zdraví bude vždy aktuální otázkou a stále modernější a technologicky vyspělejší svět bude neustále hledat cesty, jak odpočívat a cítit se dobře. Navíc tento produkt opravdu zahrnuje širokou škálu služeb, které se budou neustále rozšiřovat a zdokonalovat. Nemalou roli hraje ve wellness produktech také věda, takže její nové poznatky budou obor také neustále obohacovat.

V nejobecnějším vysvětlení znamená wellness "dobře se cítit a dobře vypadat". Pokusme se nyní vyjmenovat kroky, které nám umožní takového cíle dosáhnout. Zároveň těmito kroky začleníme pod pojem wellness nejdůležitější atributy, které ho tvoří :

- Získání a udržení si fyzické a psychické kondice
- Péče o své zdraví – s důrazem na prevenci
- Získání optimální hmotnosti a její dlouhodobé udržení, vytvarování postavy
- Vylepšit image, cítit se atraktivně, být spokojený/á sám/sama se sebou
- Mít dostatek energie a vitality
- Dodržování správné životosprávy
- Péče o pleť a tělo

- Relaxace, regenerace a detoxikace
- Pozitivní přístup a postoj k životu a svému okolí

Další ekonomickou a tržní výhodou nabídky wellness produktů je jejich provázanost s mnoha dalšími odvětvími. Zdravotnictví, volný čas, relaxace, sport, péče o sama sebe, aktivní odpočinek atd. jsou odvětvími s velkým rozvojovým potenciálem.

Charakteristickým znakem wellness programů a pobytů je jejich zaměření především na odpočinek a relaxaci. Zájemci o tento druh rekreace většinou netrpí žádným zdravotním problémem v pravém slova smyslu. "Léčba" je zaměřena na některé z civilizačních chorob (obezita, stres) a především na odpočinek, umění relaxace a "poskytnutí úkrytu" před každodenním shonem, spěchem a povinnostmi. Není bezpodmínečně nutné, aby wellness a odpočinkové programy nabízely jen lázně, někdy jsou to hotely či sportovní areály doplněné o saunu, whirlpool, masáže atd. V každém případě, všechna taková zařízení upravují svou nabídku wellness programů podle svého vybavení, možností léčebných procedur a samozřejmě schopností managementu. Obecně však můžeme vyjmenovat níže uvedené typy programů tohoto druhu, které jsou v současné době klientům nabízeny :

- Relaxační a odpočinkové programy

Jsou určeny právě pro ty, kteří netrpí žádnou nemocí, nemusí být ani přepracováni či ve stresu, ale chtějí si užít lázeňského klidu a služeb. Klienti si většinou mohou vybrat délku pobytu a typy procedur, které jim nejvíce vyhovují.

- Manažerské programy

Zaměstnanci v manažerských pozicích jsou velmi zaneprázdnění a jejich práce je časově a psychicky náročná. Jsou vystaveni každodennímu stresu a velké zodpovědnosti. Proto jsou manažerské programy zaměřeny především na antistresové kúry a masáže, které napomáhají k uvolnění

těla a napjatého organismu. Z ekonomického hlediska jsou velkou příležitostí rozvoje podnikatelských aktivit. Manažeři jsou ochotni zaplatit za pobyt větší sumu peněz, očekávají však služby na vysoké úrovni a také jejich rozmanitost. Lázeňská zařízení by jim proto měla nabídnout co nejvyšší kvalitu služeb a podle možností nabídky pozměňovat nebo mít více zajímavých variant, na které manažery nalákají.

- Programy pro ženy

Programy pro ženy mají také v současné době velký úspěch. Využívají je mladé i starší ženy, zámožné i méně movité. Každé ženě dělá dobře, když je hýčkána a může nechat starosti v péči o sebe samu na někom jiném, protože v běžném životě se většinou stará o své blízké a čas pro ni samotnou ji nezbyvá. A přestože má svou rodinu ráda, v kombinaci s pracovními povinnostmi je to ve většině případů velké fyzická a hlavně psychická zátěž, proto si ženy rády vychutnají pár dní klidu a odpočinku. Programy pro ženy mohou být zaměřeny pouze na relaxaci a péči o ženský vzhled, nebo jsou nabízeny v kombinaci se sportovními aktivitami.

- Sportovní programy

Sportovní programy vznikají především v době vzniku či boomu určitého sportovního odvětví. Většina času je věnována vybranému sportu, tedy výuce, pravidlům a taktice. Kurzy bývají rozděleny podle toho, zda jste začátečník nebo pokročilý a ve většině případů jsou doplněny o relaxační a zábavní programem. Mezi sporty, které z podobných programů profitují, patří golf, jízda na koni, windsurfing, snowkiting, potápění a další. Někdo by mohl namítnout, že sportovní programy nejsou zrovna typem wellness pobytu, avšak když bude vycházet s širokého pojetí významu slova wellness, tak do něj patří celkový dobrý tělesný a duševní stav člověka. A sportovní aktivita, která nás baví, ve spojení s pobytem na čerstvém vzduchu a v přátelském prostředí lidí se společným zájmem, je podle mého

názoru tou nejlepší formou aktivního odpočinku a nejpřirozenější cestou k dobrému pocitu ze sama sebe.

- Seniorské programy

Kritika moderní doby se často zabývá špatnou péčí a postojem ke starším lidem. Proto se v posledních letech o tomto problému hodně mluví, hlavně o osamělosti seniorů, což často způsobuje jejich špatný psychický stav, i když jsou po fyzické stránce poměrně zdraví. Z toho důvodu vznikají seniorské programy, které se specializují na běžné problémy, které se u lidí s přibývajícím věkem přirozeně vyskytují.

## 5.6 SWOT ANALÝZA TEPLICKA

SWOT analýza je součástí strategického (dlouhodobého) plánování společnosti. Analýza spočívá v rozboru a hodnocení silných (Strengths) a slabých (Weaknesses) stránek ve vnitřním prostředí firmy a hrozeb (Threats) a příležitostí (Opportunities) v jejím vnějším prostředí. Díky ní dokážeme vyhodnotit fungování firmy, nalézt problémy nebo nové možnosti růstu.

SWOT analýza může managementu sloužit jako silný nástroj pro stanovení strategie, projektu nebo zlepšení stávajícího stavu. Management využívá následující možnosti výběru strategie :

- ❖ MAX-MAX strategie = maximalizací silných stránek maximalizovat příležitosti
- ❖ MIN-MAX strategie = minimalizací slabých stránek maximalizovat příležitosti
- ❖ MAX-MIN strategie = maximalizací silných stránek minimalizovat hrozby
- ❖ MIN-MIN strategie = minimalizací slabých stránek minimalizovat hrozby

Pro potřeby své práce vztahuji SWOT analýzu na geografickou oblast – Teplicko. Je zapotřebí brát v úvahu všechny faktory, které situaci regionu ovlivňují. Přestože mě zajímá zejména oblast cestovního ruchu, na jeho rozvoj a význam působí všechny oblasti života obyvatel a místních poměrů. Takových faktorů je samozřejmě velké množství, do SWOT analýzy zahrnu ty, které jsou podle mého názoru nejdůležitější pro rozvoj regionu, zvýšení životní úrovně obyvatelstva a rozvoj ČR.

K vytvoření SWOT analýzy jsem využila vlastních zkušeností a získaných poznatků a z webových stránek regionální rozvojové agentury ústeckého kraje. (24)

### **Silné stránky**

- Výhodná geografická poloha na pohraničí se sousedním regionem Sasko.
- Vybudovaná průmyslová infrastruktura, nízké náklady na pracovní sílu = lákadlo pro zahraniční investory
- Dostatek volné pracovní síly
- Relativně vysoká technická vzdělanost obyvatel
- Velké množství ploch a objektů k podnikání
- Rekultivovaná a znovuzalesněná krajina
- Zlepšující se životní prostředí – ovzduší, čištění vod, odsíření, nakládání s odpady, rekultivace důlních děl, pokles těžby a průmyslové výroby
- Zvyšující se zájem veřejnosti o životní prostředí, "zelená" výuka ve školství
- Tradice lázeňství
- Geografická rozmanitost – hory, pánev, vodní plochy
- Ubytovací a stravovací služby na dobré úrovni
- Propojení regionálních sídel
- Zájem města o cestovní ruch a jeho aktivní podporu
- Zájem města o rozvoj sportu

## **Slabé stránky**

- Image regionu, povědomí o regionu
- Jednostranná specializace průmyslového sektoru
- Nízký podíl malého a středního podnikání
- Nízká úroveň terciálního sektoru (služeb)
- Vysoká nezaměstnanost především z důvodu nedostatku kvalifikovaných pracovníků, nízká flexibilita pracovní síly
- Podprůměrná vzdělanost obyvatel, chybí systém celoživotního vzdělávání a rekvalifikací, odliv vysokoškoláků
- Špatná jazyková vybavenost obyvatel
- Zastaralost a špatný stav velkého počtu objektů
- Vysoká koncentrace těžkého průmyslu
- Neřešené staré ekologické zátěže
- Nadále špatný stav životního prostředí v porovnání s ostatními oblastmi
- Dovoz odpadů ze SRN
- Negativní působení masmédií (zveřejňují jen negativní stránky)
- Vysoká kriminalita
- Prostituce
- Nedostatek investičních zdrojů na rozvoj sídel a rekreačních objektů, na rozvoj infrastruktury
- Chybí tradice, nedostatek regionální identity
- Odliv obyvatel z venkova, chátrání venkovských sídel
- Nárůst čtvrtí s nepřizpůsobivým obyvatelstvem
- Malá spolupráce mezi obcemi
- Chybí cyklostezky a turistické trasy
- Zájem města o sport není prioritou

## **Příležitosti**

- Rozvoj zpracovatelského průmyslu a služeb

- Využít podpůrných programů EU, zvláště v oblasti cestovního ruchu
- Využít kulturního a turistického potenciálu kraje, který nabízí
- Vytvoření nového obrazu kraje
- Příliv zahraničních investorů nejen z oblasti průmyslu, zaměřit se i na oblast služeb
- Příliv investorů z Prahy (dopravní dostupnost, nižší provozní náklady)
- Příprava pozemků pro investory
- Vysoká nabídka pracovních míst
- Využít revitalizaci krajiny k rozvoji cestovního ruchu a k nabídce nových pracovních příležitostí
- Rozvoj dopravní infrastruktury, zlepšení kvality komunikací
- Vytvoření příhodných podmínek pro malé a střední podnikání
- Možnost výstavby business center pro malé a střední podnikatele
- Zlepšení přístupu a vstřícnosti státní správy
- Důraznější a aktivnější regionální politika, především v oblasti CR
- Aktivnější spolupráce se sousedním Německem
- Využít masmédií ke změně image kraje
- Zvýšit jazykovou vzdělanost obyvatelstva
- Přizpůsobení systému vzdělání, kvalifikací a rekvalifikací potřebám trhu
- Zavedení systému celoživotního vzdělávání
- Spolupráce mezi institucemi a obcemi
- Zvýšení vědomí regionální identity
- Zvýšení úrovně vzdělávacích institucí
- Orientace obcí a místních samospráv na podporu CR a sportovních příležitostí
- Podpora a rozvoj regionálního cestovního ruchu
- Vytvoření turistických tras a cyklostezek
- Výstavba zábavních a sportovních areálů
- Propojení lázeňských služeb a s ostatní nabídkou služeb



## **Hrozby**

- Neschopnost využít potenciálu kraje
- Stagnace malého a středního podnikání, ztráta konkurenceschopnosti existujících podniků
- Stagnace přílivu zahraničních investorů
- Odchod kvalifikované pracovní síly z regionu
- Zastavení programů ochrany životního prostředí
- Zánik funkce venkova
- Ekologické havárie
- Další nárůst nezaměstnanosti
- Sociální napětí
- Odchod kvalifikovaných pracovníků
- Odchod řídicích struktur významných podniků z regionu
- Pasivita obyvatel a institucí
- Nízká vzdělanost obyvatel
- Xenofobie v postoje k turistům
- Neexistence jasných rozvojových záměrů
- Vylidňování horských oblastí
- Hrozba další těžby uhlí
- Nedostatečné investiční pobídky
- Kriminalita
- Riziko rostoucích etnických konfliktů

## **5.7 SPORTOVNÍ MOŽNOSTI REGIONU**

Pokud budeme teplický region srovnávat s turisticky atraktivnějšími oblastmi, nevyjde z toho z hlediska sportovních možností zrovna nejlépe, ale je to především proto, že zde chybí právě zájem turistů o lokalitu. Jinak podle mého názoru a vlastních zkušeností je tu poměrně dost možností zasportovat si.

Nespornou výhodou je, že Tepličan má vše, jak se říká, přímo u nosu. Město nabízí různé indoorové aktivity, v blízkém okolí jsou hory, vodní plochy i malebná krajina.

V následujícím výčtu a popisu sportovních aktivit se budu věnovat jak příležitostem sportování v přírodě, tak uměle vytvořeným sportovištím, které nejsou závislé na přírodních podmínkách.

### 5.7.1 KRUŠNÉ HORY

Geografická poloha v pánvi mezi Krušnými horami a Českým Středohořím má své výhody i nevýhody. Nevýhodou jsou časté inverze v zimním období, výhodou je právě blízkost hor, které nabízí rozmanité trávení volného času.



V zimním období máme k dispozici několik lyžařských areálů, kde si přijdou na své vyznavači jak sjezdového, tak běžeckého lyžování. Nejznámější je Ski Centrum Bouřňák se 6 sjezdovými tratěmi, umělým zasněživáním, večerním lyžováním a nově vybudovaným snowparkem. Provozovatelé areálu jsou velmi kritizováni za jeho údržbu. Je to škoda, protože z hlediska přírodních možností by to mohlo být na české poměry atraktivní a prosperující středisko. Bohužel, za současných podmínek je sice Bouřňák využíván, ale náročnější sportovci jedou raději o 100 nebo i více km dále za lepšími podmínkami, přitom mají hory pár km od domova. Kromě Ski Centra Bouřňák jsou v provozu ještě některé další malé sjezdovky a vleky – na Komáří vížce a na Moldavě.



Oproti sjezdovému areálu má výbornou pověst běžecký stadion na Novém městě. Stejně jako na Bouřňáku zde funguje TJ Lokomotiva Teplice, která kromě

sjezdového a běžeckého lyžování zastřešuje i oddíly dalších sportů – orientační běh, horolezectví, sportovní šerm, stolní tenis a turistika.

Velmi oblíbenými aktivitami v Krušných horách jsou turistika a samozřejmě cyklistika. Běžecské trati jsou v létě ideálními trasami pro horská kola, asfaltové cyklotrasy a málo frekventované silnice zase vyhovují trackovým a silničním kolům. Turistika je velmi rozšířená, TJ Lokomotiva pořádá neustále turistické výlety nejen pro své členy, nebo je spousta atraktivních míst, kam můžete vyrazit na vlastní pěst. Pravděpodobně ještě atraktivnější pro turisty je České středohoří. Krajina v okolí Milešovky, Lovoše a zříceniny hradu Haznburg je chráněnou krajinnou oblastí a musím říci, že právem. Pěší nebo cyklistický výlet do těchto končin je skvělá forma aktivního odpočinku v krásné přírodě, ke kterému nepotřebujete velké množství finančních prostředků.

### **Tip na cyklistický výlet "Po hřebenech Krušných hor"**

Možností výletů v Krušných horách a Českém středohoří je opravdu nepřeberné množství. Já vám představím jeden z nejoblíbenějších cyklistických, který alespoň jednou za rok podnikne snad každý z mých známých. Každý si může trasu poupravit podle časových a fyzických možností.



Pokud začínáme trasu v Teplicích, vydáme se po silnici směr Krupka, což je přibližně 5 km. V Krupce má stanici nejdelší lanová dráha v Čechách s názvem Komáří vížka, která vede na stejnojmenný vrchol. Je na nás, zda zvolíme jízdu lanovkou, která nás na vrchol pohodlně vyveze i s naším kolem, nebo si trasu lanové dráhu vyšlápeme vlastními silami – buď po silnici, nebo lesním terénem. Upozorňuji však, že stoupání je dosti náročné a vyžaduje značnou fyzickou zdatnost. Vždyť se zde jezdí závody horských kol! A to nejen ty běžné, ale ještě známější pro vyznavače jsou sjezdy z Komáří vížky na horských kolech. Další možností, také hodně využívanou (např. rodinami s malými dětmi), je vyjet autem až na odstavné parkoviště na Komáří vížce, odkud cyklisté vyráží přímo

vybraným směrem. Ty, kteří nemají automobil k dispozici, vyváží zájemce i s koly také pravidelný autobusový spoj.

Na Vrcholku Komáří vížky se nachází hotel s restaurací a venkovní vyhlídkou, kde můžeme načerpat energii. Odtud je za pěkného počasí krásný výhled na celé město, rozprostírající se pod námi. Z rozcestí u parkoviště máme na výběr dvě hlavní trasy. První vede směrem do SRN, což je nádherný výlet po otevřených pláních Krušných hor a ve spolupráci se sousedním Německem zde byla vystavěna turistická trasa, která slouží především cyklistům a v zimě běžkařům. Druhou se vydáme my, protože tvoří okruh, kterým se vrátíme do Teplic úplně z druhé strany. Vydáme se tedy směrem na Cínovec. Trasa je vhodná spíše pro horská kola, jedeme po lesních a kamenitých cestách. Pro vyznavače horských kol je to však zážitek, jak z jízdy v přírodním terénu, tak z okolí, kterým projíždíme. Střídají se otevřené pláně s lesy.

Na Cínovec je to z Komáří vížky cca 7,5 km. Na okraji cínovce budeme míjet cínovský přírodní rybník, který je oblíbeným místem ke koupání nejen pro nudisty. Nesmíme se nechat zmást narezavělou barvou vody, jež je způsobena okolními rašeliništi. Voda se vyznačuje zvýšenou kyselostí, což znemožňuje výskyt různých bakterií a sinic. Zároveň je pro člověka naprosto nezávadná a tedy vhodná ke koupání. Z Cínovce pokračujeme k 5 km vzdálené Horské chatě Vitiška. Míjíme golfové hřiště na Cínovci a jedeme po silnici mezi lesy střídavým terénem, až na Vitišku. Na chatě je restaurace, hojně navštěvovaná cyklisty, turisty a lyžaři. Cestou k ní bychom mohli využít další alternativu výletu. Na jednom z rozcestí nám ukazatel oznamuje, že vodní nádrž Fláje je odtud vzdálena 16 km. To je další z krásných výletů, který můžeme v Krušných horách podniknout.

Z Vitišky už se blížíme do závěru naší trasy. Dojedeme na Moldavu, kde se můžeme jet podívat na nově vystavěnou větrnou farmu *"U Tří pánů"*. Z Moldavy nás čeká odměna za ujetou trasu v podobě sjezdu z hor až téměř do Teplic. Budeme míjet Mikulov, kde se nachází Ski Centrum Bouřňák, projedeme Hrobem a Střelnou a v Kamenném pahorku odbočíme buď do Teplic, nebo k vodní ploše Barbora, kde si můžeme užít příjemného koupání.

Tento výlet není příliš namáhavý (pokud na Komáří vížku vyjedeme lanovkou), je to příjemné odreagování, projížďka přírodou s několika místy

s výhledem do širokého okolí. V okolí trasy je spousta možností, kam se vydat dál<sup>6</sup>.

### 5.7.2 PLAVÁNÍ

Ke koupání a plavání mají obyvatelé Teplicka k dispozici za nepřízně počasí aquacentrum, které nabízí plavecký bazén, relaxační bazén s masážními proudy a tobogánem, saunu a infrasaunu s venkovním bazénkem a odpočívárnou, restauraci a kromě toho také tři squashové kurty a posilovnu s fitness prodejnou. Za teplého počasí využívá ke koupání většina lidí asi 6 km vzdálenou vodní plochu Barbora. Je to zatopený důl s hloubkou až 50 m a s neustálým přítokem a odtokem vody, takže kvalita vody je po celé léto velmi dobrá. Barbora je atraktivním místem pro potápěče a mají tu své výcvikové místo. Dále zde funguje jachtařský klub a koná se zde množství jachtařských závodů, i mezinárodních. Také pro windsurfaře je to příhodné místo.

### 5.7.3 FOTBAL

Fotbal je v ČR sportem číslo 1, proto pravděpodobně není třeba představovat FK Teplice. Mnoho občanů jiných koutů naší republiky zná Teplice právě kvůli fotbalu, popřípadě kvůli fotbalu město navštívili. Fotbal má v Teplicích dlouhou historii a oblibu, stadion byl v r. 1997 kompletně zrekonstruován na velmi vysokou úroveň, proto bývá dějištěm utkání i fotbalové reprezentace. Pokud se teplotičtí hráči dostali v minulých letech do některého z mezinárodních pohárů, bylo to pro město svátkem. Ožilo příjezdem zahraničních fanoušků, hotely a restaurace byly naplněny k prasknutí a slavily obě strany nezávisle na tom, kdo vyhrál. Je škoda, že v letošním ročníku ligy se FK Teplice do pohárů nedostal, bylo by to další možnost pro zviditelnění a oživení města. Díky nevalným výsledkům týmu opadá i zájem fanoušků o fotbal v Teplicích. Nad tím by se měli hráči a

---

<sup>6</sup> *Tipy na výlet po Krušných horách nalezneme na několika internetových serverech, např. [www.krusnohorci.net](http://www.krusnohorci.net), [www.ceskehory.cz](http://www.ceskehory.cz), [www.turista.cz](http://www.turista.cz) a další.*



funkcionáři klubu zamyslet a podniknout v tomto ohledu kroky vedoucí ke "znovuzatraktivnění" fotbalu.

Kromě A mužstva má samozřejmě FK Teplice svá mládežnická družstva – od tříletých kluků po dorostence. Kromě FK Teplice existují pochopitelně další menší fotbalové kluby, v naší zemi má fotbalové družstvo snad každá vesnice a město tudíž hned několik. Mládežnickému fotbalu se věnuje ještě TJ Trnovany.

#### 5.7.4 HOKEJ A DALŠÍ KOLEKTIVNÍ SPORTY

V těsné blízkosti fotbalového stadionu nalezneme zimní stadion, který se však neseťkal s tak štědrými sponzory jako jeho soused, proto není zrovna v nejlepším stavu. HC Stadion Teplice má také A mužstvo i juniorská družstva, ale stadion se zatím rekonstrukce nedočkal. Důvodem je pravděpodobně především to, že hokejový A tým hraje "pouze" druhou ligu, což není pro sponzory lákavá investice. Přesto má klub poměrně širokou základnu a stadion kromě hokejistům slouží i veřejnosti – je využíván pro školní kurzy bruslení, nechybí veřejné bruslení ani možnost pronájmu ledové plochy a konají se zde lední revue nebo koncerty hudebních kapel.

Vedle již zmíněných dvou v ČR nejoblíbenějších kolektivních sportů mají Teplice úspěšné mužské družstvo basketbalistů (2.liga) a ženské volejbalistek, vznikají hokejbalová a floorbalová družstva, pozadu nezůstaly ani ženy – fotbalistky.

#### 5.7.5 TENIS, GOLF A OSTATNÍ SPORTY

Tenis v Teplicích míval velmi dobré jméno a pověst a jméno v závodním sportu. Odjakživa zde mezi sebou soupeřily dva tenisové kluby – na Letné a na Panorámě. Letnou koupila soukromá firma a klub zvelebila do luxusní podoby, Panorama je také v dnešní době více komerční než závodní. To je však celorepublikový, možná i světový trend, že tenis se stal sportem bohatých. Sama jsem tenis v dětství závodně hrála, tak vím, že mezi dětmi závodních hráčů ubývá, rodiče si většinou nemohou dovolit své dítě tolik sponzorovat. Každopádně pro rekreační tenis je v Teplicích příležitostí dost.

Dalším sportem bohatých je bezpochyby golf. Během cyklistického výletu jsme již narazili na golfové hřiště na Cínovci. Má 9 jamek a provozuje ho stejná společnost, která vlastní tenisový klub na Letné. Proto byla indoorová tenisová hala přestavěna na zimní golfovou tréninkovou halu. Nevýhodou golfové plochy na Cínovci jsou nepříznivé přírodní podmínky – na horách je větší zima a hlavně silnější vítr. Lepší polohou se pyšní Golf klub SPA. Ten vybudoval svá hřiště v blízkosti vodní plochy Barbora a hráči využívají 18 jamek.

Zmínila jsem se o nejznámějších a nejoblíbenějších sportech, ale samozřejmě své místo ve městě má spousta dalších sportů s menší členskou základnou. Bojové sporty, jezdecký oddíl, taneční klub atd. Tradici mají řeckořímský zápasníci, kuželkářský klub a šachisté. Ve zmiňovaném aquacentru sídlí závodní squashový klub.

#### 5.7.6 SPORTOVNÍ ZAŘÍZENÍ

Komerční sportovní zařízení jsou fenoménem dnešní doby. Poptávka po službách tohoto druhu je značná, žádané jsou především různé druhy aerobních cvičení, spinning, fitness, squashové kurty, aquacentra atd. Proto nabídka těchto sportovních aktivit také neustále roste a vyvíjí se, přináší inovace. Spinning byl ještě vcelku nedávno neznámou aktivitou a dnes bývají hodiny vyprodané. Každou chvíli se objeví nový druh aerobního cvičení, využívající nové pomůcky či jiné možnosti pohybu. Důvodem tohoto boomu je vzrůstající zájem o zdravý životní styl, nedostatek pohybu v práci, vzrůstající životní úroveň a v neposlední řadě nedostatek volného času pro sport jako takový. Pro zaneprázdněné lidi je jednodušší zajít si po práci na hodinku či dvě zacvičit, než např. vyrazit na výlet na kole. Také ke cvičení ve fitnessu nebo v aerobním sále nepotřebujete sparring partnera. Ve spěchu pracovních dnů není jednoduché se domluvit s přáteli na tenis, fotbal či jinou kolektivní hru. I přestože se snažím klasické sportovní aktivity nezapomínat a vždy dám raději přednost pohybu na čerstvém vzduchu, osobně cítím nabídku fitness center jako příjemnou a vhodnou pohybovou aktivitu při nedostatku času nebo za nepříznivého počasí. I z tohoto důvodu je pravděpodobně tento boom citelný zejména ve velkých městech. Tam je pro

obyvatele dostupnost sportovních aktivit v přírodě ještě obtížnější, během pracovního téměř nemožná. V menších městech, obzvláště pokud okolí nabízí možnosti jak je tomu na Teplicku, dá stejně jako já dost lidí přednost sportu na čerstvém vzduchu, přesto i tady je tento sportovní fenomén znatelný.

O posilovně v aquacentru jsem se již zmínila, existuje jich samozřejmě více. Různorodější nabídku služeb najdeme ve třech centrech. 1) "Sport klub Relax" nabízí různé druhy aerobního cvičení, spinning a Baby klub. Děti jsou buď pouze hlídané s možností hraní a zábavných pohybových aktivit, nebo se mohou věnovat některému z kroužků – dětský aerobic, roztleskávačky, mažoretky, floorbal atd.

2) "Aerofit" má pro své zákazníky k dispozici aerobní sál, posilovnu, solárium a masáže, dětský koutek. Oblíbený je dětský aerobic a v plánu má centrum nabídku spinningových jízd. 3) "Dům plný pohybu" je nejnovější ze tří uvedených a má ve své nabídce také nejnovější trendy v aerobním cvičení (trampolíny, Bosu). Nechybí cvičení pro těhotné a pro maminky s dětmi, a opět spinning. Kromě toho je v místě malá sauna a klub provozuje také aquaerobic v bazénu v jedné z teplických škol a v plavecké hale v Krupce.

Mezi sportovní zařízení řadíme již zmiňované aquacentrum, můžeme mezi ně zahrnout také různé tělocvičny a haly, které sportovní kluby pronajímají i veřejnosti. Do nedávné doby chyběla ve městě víceúčelová hala, což se naštěstí změnilo. Hala se dostavuje, jejím investorem je město a bude ji také provozovat. Bude sloužit

## **5.8 NABÍDKA CK V OBLASTI WELLNESS A SPORTOVNÍHO VYŽITÍ**

Teplické lázně kromě léčebných pobytů a ambulantní léčby nabízejí relaxační pobyty, jejichž hlavním cílem je celkový odpočinek těla i duše. Zájemci si odpočinou od pracovního shonu a každodenních starostí, nechají se hýčkat a načerpávají nové síly do pracovního i soukromého života.



V dnešní době se nabídkou wellness pobytů zabývá mnoho cestovních kanceláří. Když do internetového vyhledávače zadáme výraz "wellness pobyty", vyhledávač si s tím poradí velkým výčtem odkazů. Když k výrazu přidáme "Teplíce", dozvíme se hlavně o Rájeckých a Trienčanských Teplících. Teplíce v Čechách také nalezneme v nabídkách některých cestovních kanceláří, které se prodejem wellness služeb a programů zabývají, většinou ale wellness pobyty zajišťuje buď přímo akciová společnost Lázně Teplíce, kdy si pobyt můžete objednat na jejích webových stránkách<sup>7</sup>, nebo pobyty nabízejí zprostředkovatelské cestovní kanceláře, které zájemce mnohdy nasměrují opět na webové stránky lázní.

Lázně Teplíce v Čechách a.s. mají pro své klienty v nabídce následujících 7 druhů Medical Wellness programů :

- 1) **Relaxační pobyt...pro juniory i seniory (6 nocí)**<sup>8</sup> – je určen pro všechny věkové kategorie, zahrnuje 6x ubytování s polopenzí, 13 léčebných procedur a vstupní lékařskou prohlídku.
  
- 2) **Pohoda nejen pro záda (7 nocí)**<sup>9</sup> – zaměřuje se na problém velké části soudobé populace. Bolestmi zad trpí mladí i staří a často si neuvědomují, že prevencí lze těmto nepříjemnostem předcházet. Program s níže uvedeným balíčkem služeb má za úkol kromě odpočinku během pobytu klientům poskytnout cenné rady odborníků, jak se v běžném životě ke svým záďům "chovat", aby předešli nepříjemným bolestem. Pobyt zahrnuje 7x ubytování s polopenzí, vstupní a výstupní konzultaci s lékařem, 5x skupinové cvičení, 5x cvičení v termálním bazénu, 1x termální koupel a částečnou ruční masáž, 3 procedury týdně dle doporučení lékaře.

---

<sup>7</sup> [www.lazneteplice.cz](http://www.lazneteplice.cz)

<sup>8</sup> Minimální délka pobytu, jinak libovolná.

<sup>9</sup> Minimální délka pobytu, jinak libovolná.

- 3) **Balíček "Ludwig van Beethoven"...symfonie pohody (5 dní / 4 noci)** – je již specifickým krátkodobým wellness programem. Zaměřuje se více na relaxační procedury v pravém slova smyslu a délka pobytu je pevně daná, stejně jako u dalších následujících.
  
- 4) **Antistresový pobyt...nejen pro manažery (4 dny / 3 noci)** – v ceně je opět ubytování se stravováním a balíček procedur, který je zaměřen na relaxaci a odpočinek těla i duše
  
- 5) **Dámská jízda...balzám pro tělo i duši (4 dny / 3 noci)** – už název nám napovídá, pro koho je tento Beauty Wellness program určen. Pobyt pro ženy zaměřené na odpočinek v kombinaci s péčí o své tělo jsou velmi oblíbeným produktem a jejich rozvoj je pro lázně příležitostí dalšího přilákání klientů a vyšších příjmů.
  
- 6) **Rychlokurz energie...nevšední zážitky i ve všední dny (3 dny / 2 noci)** – u tohoto programu se balíček procedur mírně liší podle toho, ve kterém lázeňském domě je klient ubytován. "Kurz" je koncipován hlavně pro ty, kteří mají opravdu nedostatek času a mohou si vyčlenit např.pouze víkend. Přesto je výběr pobytu možný nejen o víkendu, ale i během týdne, kdy ho pořídíte za výhodnější cenu.
  
- 7) **Manažerský relax (4 dny/3 noci)** – pobyt určený pro pracovní vyčerpané manažery, obsahuje ubytování se stravou, balíček procedur a celkový screening zdravotního stavu

Klienti všech "balíčků" mají možnost dokoupení dalších volně prodejných procedur dle vlastního výběru se slevou 20%. Ceny programů se liší dle typu ubytování a podle období, ve kterém zájemce program absolvuje.

## 5.9 UBYTOVACÍ MOŽNOSTI

Díky čilému lázeňskému cestovnímu ruchu je ubytovací kapacita v Teplicích dostačující a kvalita ubytovacích služeb na velmi vysoké úrovni. Lázeňští hosté jsou ubytováni v lázeňských domech, v depandancích<sup>10</sup> nebo v soukromí. Trendem se stalo pronajímání bytů v lázeňské čtvrti arabským rodinám jakožto klientům lázní. Pro majitelé bytů je to zajímavá příležitost výdělku, přestože ve většině případů byty po odjezdu nájemníku vyžadují kompletní nákladnou rekonstrukci zapříčiněnou výraznými kulturními rozdíly, které mezi arabskou a evropskou mentalitou existují. Se stejným problémem se setkávají i hotelová zařízení, je to pravděpodobně jeden z důvodů, proč jsou ceny ubytování nastaveny poměrně na vysokou hladinu. Dalším důvodem je vysoká návštěvnost jiných zahraničních hostů z důvodů obchodních cest a jednání (partneři Glaverbel Czech a.s. a dalších společností působících v regionu), což samozřejmě vyžaduje vyšší kvalitu ubytovacích a stravovacích služeb. Ty nejlepší hotely a pensiony jsou většinou umístěné v lázeňské čtvrti v pěkném a klidném okolí. V Teplicích tedy není problém se ubytovat, kromě luxusních typů si můžeme vybrat i z jednoduššího a levnějšího ubytování.

Pro ukázkou jsem vybrala několik málo z celkového výčtu možností ubytování v teplickém regionu. Obrázky a informace jsem získala přímo z webových stránek jednotlivých ubytovacích zařízení a z internetových serverů.



### Hotel Prince De Ligne

*Adresa* : Zámecké náměstí 136, 415 01 Teplice

*Tel / fax* : (+420) 417 514 111 / 417 537 727

*Web* : [www.princedeligne.cz](http://www.princedeligne.cz)

*e-mail* : [info@princedeligne.cz](mailto:info@princedeligne.cz)

<sup>10</sup> *Depandanci se označují ubytovací zařízení, v nichž jsou klienti ubytováni, ale stravování a procedury probíhají v lázeňských domech. Mají však lékařské zázemí a některé i malou část léčebných procedur.*



Hotel Thermal

*Adresa* : U Kamenných lázní 344, 415 01 Teplice

*Tel / fax.*: (+420) 417 533 700 / 417 533 701

*Web* : [www.hotelthermal.cz](http://www.hotelthermal.cz)



Pension U Kozičky

*Adresa* : Rooseveltova 262, 415 01 Teplice

*Tel / fax.*: (+420) 417 816 411 / 417 816 419

*Web* : [www.ukozicky.cz](http://www.ukozicky.cz)

*e-mail*: [info@ukozicky.cz](mailto:info@ukozicky.cz)

*cena za os. / noc*: 800 – 1000 CZK



Hotel Panorama

*Adresa* : Pod Doubravkou 2959, 415 01 Teplice

*Tel / fax.*: (+420) 417 538 679 / 417 538 761

*Web* : [www.panorama-hotel.cz](http://www.panorama-hotel.cz)

*Cena za os. / noc* : 350 – 780 CZK



Horský hotel Bouřňák

*Tel / fax.*: (+420) 417 878 011

*Web* : [www.horskyhotelbournak.ic.cz](http://www.horskyhotelbournak.ic.cz)

*e-mail* : [horskyhotelbournak@seznam.cz](mailto:horskyhotelbournak@seznam.cz)

*cena za os. / noc*: 350 – 750 CZK



### Kemp Osek

*adresa* : Nelsonská 659, 417 05 Osek

*tel / fax.*: (+420) 603 523 489 / 417 837 221

*web* : [www.autocamposek.cz](http://www.autocamposek.cz)

*e-mail* : [kavka@osek.cz](mailto:kavka@osek.cz)

*cena za os. / noc* : 70 – 250 CZK



### Apartmány "Třináctka"

*Adresa* : J.Suka 13, 415 01 Teplice

*Tel / fax.*: (+420) 608 925 025 / 417 534 934

*Web* : [www.hotel-teplice.cz](http://www.hotel-teplice.cz)

*e-mail* : [kucera@hotel-teplice.cz](mailto:kucera@hotel-teplice.cz)

*cena za os. / noc*: 330 – 600 CZK



### Lázeňské domy a dependance

- Lázeňský dům Beethoven, Kamenné lázně, Císařské 1., Nové 1., Hadí 1., Vojenské 1., Dependance lázeňský dům Jirásek, Dependance Sadové 1., Dependance lázeňský dům Erben



*web a ostatní info* : [www.lazneteplice.cz](http://www.lazneteplice.cz)



## 6 PROJEKTOVÁ ČÁST

### 6.1 NÁVRHY POBYTŮ PRO RŮZNÉ CÍLOVÉ SKUPINY ZÁKAZNÍKŮ

V předchozích kapitolách své diplomové práce jsem se snažila o co nejpřesnější popis a analýzu teplického regionu. Mým úkolem je představit město Teplice a jeho okolí tak, aby přilákalo turisty k návštěvě nebo delšímu pobytu. Jak jsem již několikrát uvedla, oblast severozápadních Čech je mezi širokou veřejností poměrně negativně vnímána kvůli průmyslové orientaci, poničené přírodě a znečištěnému ovzduší. Teplice jsou mým domovem, proto vnímám svůj rodný kraj pozitivněji a vidím obrovské zlepšení, ke kterému došlo od dob mého dětství. Svou prací bych chtěla pohled na region alespoň trochu zlepšit. Proto jsem se rozhodla připravit návrh několika druhů pobytů pro různé cílové skupiny návštěvníků města a okolí. Domnívám se, že je to nenásilný a účinný způsob, jak vybranou oblast představit a ukázat v co nejlepším světle. Je důležité vybrat správné cílové skupiny a připravit jim pobyt *”šitý na míru”*.

Osobně vidím jako největší šanci pro cestovní ruch v Teplicích a okolí propojení novodobého trendu Wellness se sportovními aktivitami. Kultura je v místě na velmi dobré úrovni, ke sportování je sice také spousta příležitostí, přesto je v této oblasti hodně co zlepšovat a vyvíjet. V navrhování programu u různých pobytů budu počítat se současnými možnostmi regionu a s reálnými nabídkami. V následné části práce, tedy ve vlastních návrzích a doporučeních, se budu věnovat právě nedostatkům ve sportovní oblasti a možnostem zlepšení, kterým by se měla věnovat pozornost.

Na následujících stránkách se tedy budu věnovat přípravě programu při pobytu v Teplicích a jejich okolí pro tyto cílové skupiny turistů :

- A. Mladý bezdětný pár
- B. Rodina s dětmi
- C. Starší manželé

D. Ženy

E. Manažeri

V navrhovaných pobytech se pochopitelně budu zabývat také finanční stránkou, tedy jaké náklady si ten který pobyt vyžaduje. Do cen však nebudu zahrnovat dopravu (nespecifikuji, odkud hosté přijíždějí), ani stravování (pokud není v ceně ubytování či pobytu).

U každé skupiny zvolím různou délku i různé období pobytu podle nabízených služeb a pravděpodobného chování a očekávání vybrané skupiny.

### 6.1.1 MLADÝ BEZDĚTNÝ PÁR

Při hledání nápadů a inspirací pro pobyt dvou mladých zamilovaných lidí mě zaujala nabídka hotelu Thermal<sup>11</sup>. Je to malý hotel na velmi dobré úrovni, nachází se na krásném místě lázeňského parku a nabízí svým hostům výhodný víkendový pobyt. Cena 2 700 CZK zahrnuje pobyt dvou osob od pátku do neděle, láhev sektu a vína, ovocnou mísu, květiny a snídani do postele. Romantika v malebném prostředí lázeňského centra... náš mladý pár je ale určitě i sportovně založen a chce svůj víkend prožít aktivně. Pro návštěvu si vybrali jarní či podzimní víkend s pěkným počasím.

Milenci tedy dorazí autem do Teplic v pátek odpoledne, ubytují se v hotelu a chtějí si po náročném pracovním týdnu odpočinout. K tomu využijí služeb teplických lázní. V lázeňském domě Beethoven je veřejnosti přístupný termální relaxační bazén s masážními proudy. Poté mohou okusit české i mezinárodní speciality v luxusní restauraci Beethoven.

V sobotu mladé turisty čeká prohlídka města. Dopoledne je možné nakoupit si něco v obchodech na promenádě v Krupské ulici, odpoledne už je většina obchodů zavřena. Procházka lázeňským centrem a parky obklopujícími lázeňskými domy zabere docela dost času, po cestě dvojici zdrží kulturní památky, krmení veverek, ryb a labutí nebo dovádějící opičky. K dočerpání sil využijí

---

<sup>11</sup> viz. výše – kapitola 5.9

služeb restaurace "U Kozičky"<sup>12</sup>, kde se naobědvají na útulné terase pod stíny stromů. Poté mohou pokračovat v prohlídce města a navrhl bych jim zapůjčit si na rybníku v Zámecké zahradě loďku na romantickou projížďku. Na stejném místě, tedy přesněji okolo Zámeckého rybníka si mohou nasadit kolečkové brusle (hotel není příliš daleko, takže se pro ně mohli vrátit) a užívat radosti z pohybu.

Po večeři v některé z mnoha útulných hospůdek v lázeňské čtvrti si mohou vybrat posezení v kavárně nebo samozřejmě návštěvu kina, klubu či diskotéky. Pokud si však šikovně naplánují den, kdy se na večerní obloze děje něco, doporučila bych návštěvu hvězdárny. Večerní procházka na písčiny vrch, na kterém hvězdárna stojí, a pozorování večerní oblohy umocní atmosféru romanticky stráveného víkendu<sup>13</sup>.

V neděli ráno vyrazí na výlet na zříceninu hradu Doubravka, která se tyčí přímo nad Teplicemi. Pod kopec dojdou pěšky lázeňským parkem a po nenáročném výšlapu se jim naskytne výhled do široké krajiny. Při sestupu lesem sejdou na druhou stranu do Draškova, kde sídlí jezdecký oddíl. V této vesničce vás nechají koně pozorovat a za doprovodu možná i nakrmit a svézt se. Dříve na zřícenině Doubravky fungovala restaurace, což je bohužel minulostí, takže oběd si dají třeba na terase "*Restaurace Bowling*". Ta svým hostům nabízí také možnost zahrát si minigolf. Pokud jsou vyznavači tenisu a mají s sebou vybavení, zahrají si tenis na kurtech na Panoramě, jak se říká této oblasti pod Doubravkou.

Myslím, že při cestě domů budou na příjemně strávený víkend hezky vzpomínat.

Možnou alternativou takto stráveného víkendu je spojit ho s uskutečněním svatby. Jako romantická místa pro konání svateb bych uvedla Teplický zámek, Duchcovský zámek, hrad v Krupce nebo lovecký zámeček Dvojhradí ve Mstišově.

---

<sup>12</sup> viz. "*Pension U Kozičky*" – kapitola 5.9

<sup>13</sup> Pro veřejnost je hvězdárna otevřena vždy v sobotu na odpolední a večerní pozorování. Časy se mění dle měsíců v roce. Více informací na [www.teplice-city/hap.cz](http://www.teplice-city/hap.cz).



**Základní náklady na pobyt :** ubytování – 2.700,-CZK  
termální bazén – 2 x 100,- CZK  
planetárium – 2 x 5,- CZK

### 6.1.2 RODINA S DĚTMI

Někdo by mohl namítnout, že rodina s dětmi si pro dovolenou vybere mnohem pravděpodobněji jiné kouty naší republiky. S tím souhlasím, předpokládejme však, že rodina např. přijela navštívit známé a zároveň chce poznat neznámé město a kraj. Přijedou autem, vybaveni koly, na pětidenní pobyt v letním období. Mají zajištěno ubytování v jednom z apartmánů "Třináctka"<sup>14</sup>. Jsou to dvoupokojové apartmány s kuchyní a příslušenstvím pro 2-6 lidí nacházející se přímo v lázeňské čtvrti, nedaleko od centra a přitom na klidném okraji města. Cena je velmi přijatelná s ohledem na umístění apartmánu a jeho vybavenost. Navíc pro rodinu s dětmi není většinou přijatelné navštěvovat každý den restaurační zařízení. Nebudu proto zmiňovat, kde budou hosté jíst jako u předchozí cílové skupiny. Rodina si bude nakupovat a vařit sama a někdy si pochopitelně dopřeje i služby restaurace.

Nyní se dostávám ke slíbenému programu, který jsem pro svou imaginární rodinu s dvěma dětmi (předpokládejme ve věku od 6 do 14 let) připravila.

#### ***1.den - středa :***

První den si, stejně jako všichni návštěvníci, chtějí neznámé místo prohlédnout. Při procházce lázeňskými parky narazí na několik dětských hřišť, jedno je dokonce přímo u klece s opičkami a to je poutavá atrakce pro všechny děti. Ostatně, v parcích je pro děti hodně zajímavých míst, nudit se rozhodně nebudou.

Odpoledne navštíví Aquacentrum, kde kromě již uvedených atrakcí a možností vyžití je v letních měsících k dispozici venkovní slunění

---

<sup>14</sup> viz. kapitola 5.9

s brouzdalištěm, dětským hřištěm a restaurací. Vše je zároveň propojeno s vnitřním bazénem.

### ***2. den – čtvrtek:***

Protože je velké horko, vydají na cyklistický výlet na kolech do hor. V horách je příjemněji a trasu výletu jsem již popsala, je vhodná i pro menší děti, navíc nechat se vyvézt lanovou dráhou i s koly až na vrchol je pro ně jistě zajímavým zážitkem. Dalším zážitkem pro děti i dospělé je prohlédnout si větrnou elektrárnu zblízka. Při sjezdu uvidí sjezdovky na Bouřňáku a mohou se nechat inspirovat při výběru zimní dovolené, popřípadě opětovné návštěvy známých v zimních měsících.

### ***3. den – pátek :***

Po včerejším výletu je zapotřebí si odpočinout, přesto jako dopravní prostředek použijí opět kolo, které je dopraví k vodní ploše Barbora. Cesta je krátká a stále po rovince. Město projedou lázeňskými parky a za městem je to již jen cca 5 km po silnici. Na Barboře budou děti i rodiče spokojené a stráví zde hezký letní den koupáním a třeba hrou plážového volejbalu.

### ***4. den – sobota :***

Děti nesmím ošidit o nezapomenutelný zážitek. Nedaleko Teplic, v obci Mstišov, se rozprostírá obora s loveckým zámečkem. V oboře jsou chováni jeleni, daňci, divoká prasata, bažanti, kozy a další zvěř. Návštěvníci si s sebou vozí suchý chléb, jablka atd., nebo si mohou krmivo zakoupit, a krmí zvěř z těsné blízkosti. Na zámečku je v provozu restaurace se zvěřinovou kuchyní a pořádají se zde svatby, oslavy a jiné společenské události. Od zvěře se děti většinou nemohou odtrhnout, obora jim dále nabízí projížďku na koních a ponících a dětské hřiště.

### **5. den – neděle :**

V těsném okolí pronajatého apartmánu se nachází velké dětské hřiště, písečný vrch s hvězdárnou a planetárium a nově zrekonstruovaná Botanická zahrada.

Botanická zahrada je jedinou v Ústeckém kraji a byla znovu otevřena 1. května letošního roku po rekonstrukci a velmi povedené modernizaci. Rodina si ji prohlédne dopoledne, protože po obědě je čeká návštěva hvězdárny na Písečném vrchu. Kromě již zmíněného odpoledního a večerního pozorování oblohy promítá planetárium pro děti i dospělé filmy a pohádky s astronomickou tematikou. Dětská představení jsou naplánována na neděli od 14 hod. a jsou to pohádky s naučnou astronomickou tematikou.

Pevně doufám, že pro tuto rodinu nebylo pět dní strávených v Teplicích ztraceným časem. Program byl zábavný pro děti i dospělé a mít více času, jistě by se dalo najít spousta dalších možností, jak s ním naložit.

**Základní náklady na pobyt :**

- ubytování – 4 x 1040,-CZK
- Aquacentrum – viz.<sup>15</sup>
- Barbora – 4 x 19,-CZK
- Botanická zahrada – rodinné vstupné 100,-
- Planetárium – 5,-CZK / os.

### **6.1.3 STARŠÍ MANŽELÉ**

Pro manželský pár v pokročilejším věku jsem si připravila pobyt zaměřený na jejich zdraví, tedy na prevenci a péči. Vzhledem k jejich věku (50-60 let) předpokládám, že každý má už nějaké zdravotní problémy, proto jsem pro ně vybrala produkt "léčebný pobyt", který nebyl zatím zmíněn, protože jsem zatím popisovala pouze moderní typy relaxačních a wellness

---

<sup>15</sup> <http://www.usti-info.cz/aquacentrum/index.php?akce=home&main=cenik>

programů. Klienti mají nárok na komplexní lázeňskou léčbu, tedy hrazenou zdravotní pojišťovnou.

Léčebný pobyt je třítydenní, manželé budou ubytováni v Dependance Sadových lázních, kde je ubytování I.kategorie. Stravování je zajištěno v Císařských lázních formou plné penze.

Léčebný pobyt zahrnuje :

- ubytování
- plnou penzi
- 4 procedury ve všední den, 1 v sobotu (dle indikací)
- 1x týdně kontrolní lékařskou prohlídku
- 1x denně volný vstup do termálního bazénu
- pitnou kúru
- biokúru
- trezor

Díky orientaci pobytu na péči o své zdraví nezbyvá příliš času na ostatní aktivity. Léčebné procedury jsou poměrně náročné a termální voda unavující, proto při pobytu v lázních převážně odpočívat. Pro poklidné trávení volného času je pro lázeňské hosty ve městě připraveno bohaté kulturní vyžití. V domech, kde jsou pacienti ubytováni, se pořádají různé společenské akce, večery s hudbou atd., samozřejmě s ohledem na převážné věkové složení návštěvníků lázní. Mimoto mají k dispozici kino, divadlo, kulturní dům, venkovní koncertní prostor "Mušle". Krušnohorské divadlo je krásná secesně-moderní budova a hostí nejznámější hudební a divadelní soubory. Teplice jsou sídlem světoznámé a úspěšné *Severočeské filharmonie*. Jejím koncertům patří čtvrteční večery. Lázeňské promenády, posezení v parku a množství kaváren, cukráren a restaurací neodmyslitelně patří k čilému lázeňskému ruchu.

V neděli se v lázních neprovádí žádné léčebné procedury, naše dvojice má tedy tři celé volné dny k podniknutí výletů a poznání okolí. Doporučuji jim následující tři turistické výlety.

### ***1.výlet - Milešovka***

Kopec Milešovka je znám především tím, že je na něm umístěna meteorologická stanice a je označován za největrnější místo ČR. K místu se dá dopravit vlakem "motoráčkem" do vesnice Bořislav. Odtud už turisty čeká výstup na Milešovku. Na kopci je kromě meteorologické stanice také občerstvení a daleký výhled, který se za jasného počasí zněkolikanásobuje a je možné vidět Prahu nebo dokonce liberecký vysílač Ještěd.

### ***2.výlet – Boreč***

Kopec Boreč je unikátní díky svým geologickým vlastnostem. Vrch je od roku 1951 národní přírodní památkou a nejzajímavější je jeho prohlídka v zimním počasí. V tu dobu se totiž Boreč mění v "kouřící horu". Klesne-li teploměr pod nulu, z hory stoupá bílá pára. Dochází zde totiž ke vzniku tzv. "ventarol", jinými slovy vyvěrajícím proudům teplého a studeného vzduchu. Boreč je totiž protkán puklinami, do kterých je v zimě nasáván studený vzduch, jenž je posléze ve vnitřku hory oteplován a vychází na povrch. (26)

### ***3.výlet – Exkurze za těžbou cínu***

Tento výlet by byl vhodný i pro rodinu s dětmi. Je vcelku jedno, zda ho podniknete za teplého nebo chladného počasí, protože v cínovém dole je vždy zima ( 10 – 15°C ), je zapotřebí se dobře obléknout.

Důl se nachází přímo u silnice vedoucí z Krupky na Komáří vížku. Výletníci se na místo dostanou autem nebo autobusem. Venku si mohou návštěvníci prohlednout ukázky předmětů, nástrojů a strojů, které v minulosti pomáhali horníkům při práci. V prodejně je možné zakoupení suvenýrů. Exkurze se konají dle ročního a dle zájemců. Prohlídka dolu trvá přibližně 1 hodinu, návštěvníci jedou ve vláčku a samozřejmě nechybí odborný výklad průvodce.

#### 6.1.4 ŽENY

S nabídkou pobytů pro ženy s programem se lidově řečeno "roztrhl pytel". Souvisí to se změnou postavení žen ve společnosti. Ženy se ve stále větším procentu stávají ekonomicky nezávislými na mužích, pracují v širokém spektru oborů a jsou i úspěšné manažerky a podnikatelky. Na druhou stranu velká část považuje za důležitou i rodinu a snaží se roli manželky, matky a na pracovišti úspěšné ženy skloubit co nejlépe dohromady. To je pro ně ve většině případů velká psychická i fyzická zátěž. Jako další faktor působí vysoké nároky na vzhled a fyzickou i psychickou kondici v profesním i soukromém životě. Proto jsou nabídky relaxačních pobytů spojených s formami aktivního odpočinku pro ženy velmi lákavé a využívají je v hojné míře. Odpočinou si od práce i rodiny, udělají něco pro svou krásu a zdraví a mají šanci poznat nové lidi.

I teplické lázně reagovali na poptávku nabídkou relaxačních a wellness programů, které byly již popsány v předchozích kapitolách. Jeden z nich je specifikován přímo pro ženy. Pobyt je čtyřdenní (3 noci), zahrnuje ubytování, polopenzi, balíček procedur a bonus v podobě poukázky na občerstvení v některé z kaváren lázeňských domů. Naplánují klientce tento pobyt s doplněním některých aktivit.

##### **1.den :**

Žena přijede do lázní během dne, ubytuje se, prohlédne si město a jelikož chce začít sportem, navštíví sportovní centrum "Dům plný pohybu", kde si vybere některou z hodin aerobního cvičení nebo spinningu. Večer posedí s nově poznanými přáteli při sklence vína.

##### **2. den :**

Balíček procedur obsahuje 1x denně vstup do fitnessu, který se nachází přímo v lázeňském domě Beethoven. Této možnosti chce klientka využít, jde cvičit hned ráno, aby si později mohla vychutnat procedury, které ji čekají. Pro tento den si vybere aromatickou koupel a ruční masáž. Ještě předtím jde do

města na oběd a nakupovat. Relaxaci v podobě koupele a masáže nechává až na konec dne, protože poté má v plánu už jen odpočívat.

### **3.den :**

Třetí den začne opět cvičením ve fitnessu, poté nechá tělo uvolnit v termálním bazénu při lekci Agua-aerobicu. Po obědě a odpočinku se nechá rozmazlovat bahenním zábalem z mrtvého moře a specialistky se jí postarají o plet' kosmetickým ošetřením. Večer regeneraci zakončí návštěvou kavárny v Solné jeskyni.

### **4.den :**

Poslední den po hodině ve fitnessu zkusí hodinu Nordic Walkingu. Nakonec z balíčku procedur využije relaxační přístroj Sunspectra, který pozitivně působí na tělo i mysl. Z volně prodejných procedur si ještě dopřeje Thajskou masáž a odpočatá vyráží na cestu domů.

Cena programu je závislá na tom, zda je uskutečněn v pracovním týdnu nebo o víkendu a podle typu ubytování. Cenové rozmezí programů pro dámy je 4.490 CZK – 6.650 CZK.

## **6.1.5 MANAŽEŘI**

Podobně jako u předcházející skupiny cílových zákazníků, i relaxační programy pro úspěšné manažery jsou v dnešní době velmi populární. Mluvila jsem o ženách – manažerkách, kterých přibývá, ale v tomto případě nudu předpokládat, že program je určen pro muže – manažery...ženy už přece svůj mají! Muži ve vysoce postavených profesních funkcích jsou časově velmi zaneprázdnění a často svou prací někdy až nezdravým způsobem pohlceni, proto je pro ně důležité jednou za čas umět vypnout a dopřát přepracovanému organismu zasloužený oddech .Z toho důvodu jim doporučuji pobyt v teplických lázních s využitím programu "*Manažerský relax*", jenž je třídnenní

(2 noci) a zahrnuje opět ubytování s polopenzí a kromě procedur shodných s "Dámskou jízdou" (masáž, aromaterapeutická koupel, bahenní obklad, Nordic Walking) obsahuje 1x termální koupel, 2x rehabilitační termální bazén, konzultaci ohledně kosmetického ošetření laserem a celkový screening zdravotního stavu, který je jinak jako samostatný úkon dosti nákladný (4200,-).

Myslím, že na 3 dny je toho poměrně hodně, ale ve volnu manažer jistí stihne jít si zahrát squash a golf a shlédne fotbalový zápas FK Teplice.

Cena manažerského programu se pohybuje v rozmezí od 4.900 CZK – 5.600 CZK.



## **7 SHRNU TÍ, NÁVRHY A DOPORUČENÍ**

V analytické a projektové části své diplomové práce jsem různými kroky a postupy, z různých úhlů pohledů a pomocí různorodých zdrojů popsala a zhodnotila region Teplicko. Představila jsem ho jeho potenciálním návštěvníkům. I když jsem měla v úmyslu ukázat ho v co nejlepším světle a přilákat tím turisty, nevyhnula jsem se ani negativním stránkám oblasti, které bychom v žádném případě přehlížet neměli.

Nyní se pokusím co nejpřehledněji své poznatky shrnout, vymezit klady a zápory popisované oblasti a navrhnout zlepšení a nápady, kterým by se mohla věnovat pozornost.

### **7.1 KLADY TEPLICKÉHO REGIONU**

- dopravní dostupnost
- přírodní podmínky – blízkost hor, CHKO České středohoří
- lázeňské město
- kulturní památky, kulturní vyžití
- možnosti spolupráce se sousedním německým regionem Sasko
- zajímavá oblast pro zahraniční investory v průmyslové oblasti
- podpora mládežnického a rekreačního sportu ze strany města
- ubytovací a stravovací služby

### **7.2 ZÁPORY TEPLICKÉHO REGIONU**

- ekologické zátěže z minulosti
- špatné povědomí veřejnosti o regionu
- nedostatečná propagace regionu
- kriminalita – drogy, prostituce, krádeže aut
- nezájem města o vrcholový sport , o vybudování cyklostezek
- chybí regionální politika pro oblast cestovního ruchu
- nedostatečné využití spolupráce se saským regionem

- strategická a nejatraktivnější místa vlastní většinou pochybní podnikatelé

### 7.3 JAK TO VIDÍ OBYVATELÉ TEPLIC

Hlavním cílem mého dotazníku bylo zjistit, jaké sportovní a jiné vyžití lidé v teplickém regionu postrádají, co by bylo podle jejich názoru zapotřebí zlepšit, vybudovat, na co se zaměřit. Většinou jsem se setkala s podobnými názory, jaké jsem sama uplatnila v předchozích kapitolách své práce.

Více než 50 % respondentům chybí v Teplicích venkovní koupaliště. Někdo dokonce zmínil venkovní koupaliště s kurty na nohejbal, volejbal a hřištěm pro děti, tedy takové, jaké se nechalo zaniknout v Zámecké zahradě. Na druhém místě (45 %) chybí dráha pro inlinisty. Lidé se obávají toho, jak plánovaná výstavba dopadne, aby nebyl projekt ošizen např. v délce dráhy nebo kvalitě povrchu. Dalším nápadem shodným s mým vlastním byl návrh několika dotázaných ohledně venkovního bruslení. Více než 20 % chybí cyklostezky, o něco menší procento postrádá vodní sporty, paragliding. Kritiku si získal hokej (chátrání stadionu – 34 %), nedostatečná údržba turistických cest – hlavně v horách, špatný stav komunikací, který turistům brání dopravit se na zajímavá místa, a absence víceúčelového zábavního centra (vizi přirovnávali k libereckému Babylonu), kde by se nacházela krytá sportoviště různého typu, obchodní centrum, kino atd. Tento nápad zmínilo 8 % dotázaných, přesto ho považují za velmi cenný, musím se připojit k názoru, že podobné centrum by navštěvovali lidé z dalekého okolí a pro město by to byla velmi dobrá reklama.

Velmi mě překvapilo, že několik dotázaných odpověď na otázku “Na co by se mělo město / investoři zaměřit...?” směřovalo na nedostatečnou propagaci regionu, atraktivních výletů do Krušných hor a Českého středohoří a nedostatečné využití historického a kulturního bohatství pro cestovní ruch. Tito ke své odpovědi přidali výtku, že obyvatelé regionu neznají krásy svého okolí a jezdí daleko za tím, co mají ve své naprosté blízkosti. Potěšilo mě, že si lidé tento problém uvědomují, je to základní krok ke zlepšení, které je opravdu

vidět. Stále častěji slyším od svých známých věty typu : “Tento víkend jsem byl(a) na kolech...(tam a tam) a doteď jsem netušil(a), jak je to tam na takový výlet krásné.” Osobně na některá taková zjištění také znova a znova přicházím.

Všech 100 % vidí město Teplice jako atraktivní turistickou lokalitu. Vychází to pravděpodobně z toho, že jsou lázeňským městem. Možnosti sportovního vyžití dopadly poměrně hůře – 50% považuje nabídku sportovních služeb pro turisty za nedostatečnou a důvodem jsou výše zmíněné nedostatky.

#### **7.4 ROLE MĚSTA JAKOŽTO STÁTNÍHO ORGÁNU V OBLASTI ROZVOJE CESTOVNÍHO RUCHU A SPORTU**

Role městského zastupitelstva je pro rozvoj města velmi zásadní. Nemyslím, že by příliš záleželo na tom, která politická strana zrovna vyhrála volby a má na radnici hlavní slova. Tím se volby do zastupitelstev liší od parlamentních. Lidé si vybírají osobnosti, které jsou jim z okolí známé a podle nich volí stranu. Politika města se většinou odvíjí od toho, jaké má vítězný kandidát priority. Proto se často setkáváme s tím, že občané si raději zvolí kandidujícího sportovce, než zkušenějšího politika. Doufají, že se sportovec bude spíše angažovat v rozvoji sportu a bude proto zapálen.

Teplický primátor za dobu svého dlouholetého vykonávání funkce pomohl Teplicím získat zpět lesk lázeňského místa. Pokud jde o lázeňské centrum, podporu kultury a cestovního ruchu, je chválen. Kritizován je za špatný vzhled periferních oblastí města, které kazí celkový dojem a ve kterých bují kriminalita. Na jeho obranu se k tomu mohu vyjádřit argumentem, že je téměř nemožné, aby bylo celé město pěkné, v každém se najdou buď hezké a nehezké čtvrti, nebo jen ty nehezké. Navíc oblasti se ”zabydlenými” skupinami sociálně slabých občanů je těžké nějak účinně řešit, protože to naše zákony neumožňují.

V oblasti sportu má zastupitelstvo určitou politiku, kterou se ve svých rozhodováních řídí. Prioritou je podpora mládežnického sportu a sport pro všechny, profesionální sport zůstává bez podpory města. Má to svá pozitiva i

vidět. Stále častěji slyším od svých známých věty typu : “Tento víkend jsem byl(a) na kolech...(tam a tam) a doteď jsem netušil(a), jak je to tam na takový výlet krásné.” Osobně na některá taková zjištění také znova a znova přicházím.

Všech 100 % vidí město Teplice jako atraktivní turistickou lokalitu. Vychází to pravděpodobně z toho, že jsou lázeňským městem. Možnosti sportovního vyžití dopadly poměrně hůře – 50% považuje nabídku sportovních služeb pro turisty za nedostatečnou a důvodem jsou výše zmíněné nedostatky.

#### **7.4 ROLE MĚSTA JAKOŽTO STÁTNÍHO ORGÁNU V OBLASTI ROZVOJE CESTOVNÍHO RUCHU A SPORTU**

Role městského zastupitelstva je pro rozvoj města velmi zásadní. Nemyslím, že by příliš záleželo na tom, která politická strana zrovna vyhrála volby a má na radnici hlavní slova. Tím se volby do zastupitelstev liší od parlamentních. Lidé si vybírají osobnosti, které jsou jim z okolí známé a podle nich volí stranu. Politika města se většinou odvíjí od toho, jaké má vítězný kandidát priority. Proto se často setkáváme s tím, že občané si raději zvolí kandidujícího sportovce, než zkušenějšího politika. Doufají, že se sportovec bude spíše angažovat v rozvoji sportu a bude proto zapálen.

Teplický primátor za dobu svého dlouholetého vykonávání funkce pomohl Teplicím získat zpět lesk lázeňského místa. Pokud jde o lázeňské centrum, podporu kultury a cestovního ruchu, je chválen. Kritizován je za špatný vzhled periferních oblastí města, které kazí celkový dojem a ve kterých bují kriminalita. Na jeho obranu se k tomu mohu vyjádřit argumentem, že je téměř nemožné, aby bylo celé město pěkné, v každém se najdou buď hezké a nehezké čtvrti, nebo jen ty nehezké. Navíc oblasti se ”zabydlenými” skupinami sociálně slabých občanů je těžké nějak účinně řešit, protože to naše zákony neumožňují.

V oblasti sportu má zastupitelstvo určitou politiku, kterou se ve svých rozhodováních řídí. Prioritou je podpora mládežnického sportu a sport pro všechny, profesionální sport zůstává bez podpory města. Má to svá pozitiva i

negativa. Pozitivem je rozhodně podpora dětí a mládežnických družstev různých druhů sportů. Na druhou stranu mohou být tyto dotace dost zneužívány, protože se zas až tolik nerozlišuje, do jaké míry je činnost neziskové organizace účinná a smysluplná. Negativem je odklon od profesionálního sportu dospělých, kteří jsou odkázáni pouze na sebe a podporu sponzorů. Argumentem jistě je, že pro úspěšná družstva není takový problém sehnat sponzory, na druhou stranu to často nemusí stačit a profesionální sportovci by si za své úspěchy také jistě podporu města, které reprezentují, zasloužili. Každopádně, dotační fondy určené pro sport jsou omezené a města si musí vybrat takový způsob podpory, aby byly investované prostředky účelně a smysluplně využity. Co se týče sportu pro všechny, tedy rekreačního sportu, určitě jsou znát nějaké pokroky a zlepšení, ale také v tomto směru existují velké rezervy. Teplice se svým okolím mají velký potenciál pro další rozšíření sportovních možností, ale podle mého názoru jsou tyto příležitosti nedostatečně využívány. Více se tímto problémem budu zabývat v následujících odstavcích.

## **7.5 REALIZOVANÉ PLÁNY V OBLASTI SPORTOVNÍHO VYŽITÍ**

V současné době je, nebo v nejbližší době bude, realizováno několik projektů, které zkvalitní sportovní vyžití občanů i návštěvníků města Teplice.

### **7.5.1 VÍCEÚČELOVÁ SPORTOVNÍ HALA**

Před dokončením je již zmiňovaná víceúčelová sportovní hala. Její součástí bude velká a malá sportovní plocha, rehabilitační koutek se saunou a perličkovou koupelí a ubytovací kapacity 50lůžek. Podle mého názoru chybí v zařízení tohoto druhu restaurace. Prozatím se počítá pouze s malým bufetem, doufáme, že nápad bude rozšířen. Ubytovací zařízení bude využíváno hlavně pro cizí sportovce...z důvodu zápasu či sportovního soustředění. Stravovat se

tedy budou muset na jiném místě a to je docela škoda, navíc i v případě využívání haly místními sportovci by restaurace jistě nezůstala prázdná. Investorem stavby je město a bude také jejím provozovatelem. Od toho se bude odvíjet i její využití. Město samozřejmě počítá s komerčním využitím haly a s návratností vložených investic, v první řadě však musí hala sloužit potřebám sportovních družstev. Hovořila jsem o politice města nepodporující profesionální družstva dospělých, avšak paradoxně k tomuto tvrzení stojí právě hlavní účel výstavby této haly. Basketbalové mužstvo postoupilo do druhé basketbalové ligy a stávající palubovka staré sokolovny se stala nevyhovující pro ligové zápasy. Podobný problém mají i volejbalistky. Malá tělocvična poslouží potřebám úspěšných teplických zápasníků a počítá se s aerobním cvičením. Další efektní využití bude záviset na schopnostech manažera, který bude za provoz haly zodpovědný, ale ještě se neví, kdo jím bude.

### 7.5.2 NOVÁ FOTBALOVÁ HŘIŠTĚ

Dalším projektem, jehož dotace je již schválena a první práce jsou započaty, je výstavba areálu fotbalových hřišť pro FK Junior Teplice. Fotbaloví záčci jsou nadějí teplického i českého fotbalu a v Teplicích má jejich trénování velmi dobrou tradici a kvalitu. Jsou to vlastně děti až do věku mladších žáků a FK Junior Teplice je připravuje na přestup do FK Teplice. Do této doby trénovali na vesnickém hřišti, ale nyní budou mít svůj vlastní areál vybudovaný na poměrně velké ploše na okraji města, kde bylo dříve koupaliště. Po jeho vypuštění se místo přebudovalo na skate park a nyní v jeho sousedství přibudou fotbalová hřiště.

### 7.5.3 PROJEKT V ZÁMECKÉ ZAHRADĚ

A konečně snad neočekávanější novinkou pro sportovce je vybudování inline okruhu v Zámecké zahradě. Na podzim čeká Zámecký rybník potřebné odbahnění a hned poté se začne s úpravou okolních cest a chodníků na asi dvou kilometrovou dráhu pro cyklisty a inlinisty. I nyní se na tomto místě na

kolečkových bruslích jezdí, ale cesty nejsou oddělené od chodců a povrch není úplně ideální pro bezproblémovou jízdu. Jízda na inlinových bruslích je velkým boomem současné doby a spousta lidí z Teplicka dojíždí do 20 km vzdáleného Mostu. Na tamním koupališti Benedikt si vyznavači vychutnávají jízdu na obdobné dráze, jaká by měla být v nejbližší době i v Teplicích.

Všechny uvedené plány jsou velkým přínosem pro Teplice jako město, pro jejich obyvatele i návštěvníky. Z pohledu cestovního ruchu bych nejvíce ocenila výstavbu inlinového okruhu. Pokud plány města budou dále směřovat tímto směrem, Teplice porostou a udrží si nejen své obyvatele<sup>16</sup>, ale i návštěvníky.

## **7.6 NÁVRHY DALŠÍCH POTENCIÁLNÍCH A ZATÍM NEVYUŽITÝCH PŘÍLEŽITOSTÍ SPORTOVNÍHO VYŽITÍ V REGIONU**

I přestože se v Teplicích neustále něco buduje a nabídka sportovních služeb se rozšiřuje a zkvalitňuje, stávající potenciál regionu vyzývá k dalším podnikatelským aktivitám a účelným investicím.

### **7.6.1 ZÁMECKÁ ZAHRADA**

Zůstanu u zámecké zahrady a musím poodhalit i její stinné stránky. Dříve bylo v provozu umělé koupaliště v Zámecké zahradě. K dispozici byl velký a malý bazén, skákací věže, sprchy, převlékárny, občerstvení, sportovní antuková (a později i beachová) hřiště a velký prostor na ležení. Krásné místo ke koupání, dá se říci přímo v centru města a přitom v přírodě. Bohužel kvůli problémům s romskými obyvateli následovaly majetkové přesuny objektu a

---

<sup>16</sup> *Podobně jako další menší města se i Teplice musí smířit s faktem odchodu schopných lidí za lepšími penězi do Prahy či zahraničí. Avšak plno z nich se do svého domova po čase vrací, protože kouzlo Teplic opravdu funguje.*

koupaliště jako takové zpusťlo a pravděpodobně ho v nejbližších letech jiný osud ani nečeká. Areál je naprosto ideálním místem pro to, k čemu byl určený. Schopný investor by mohl sportoviště obnovit a propojit je s plánovanou inlinovou dráhou. Koupání ve spojení s možností míčových her a jízdy na bruslích, možnost občerstvení a prostředí Zámeckého parku by se jistě stalo obrovským lákadlem. Bohužel, v tomto případě rozhoduje nynější soukromý vlastník pozemku a nikomu zatím není známo, jaké plány má v nakládání se svým majetkem v úmyslu.

Jiný nápad, který mě v souvislosti se Zámeckou zahradou napadl, souvisí také s její minulostí, tentokrát se však musíme podívat mnohem dál do historie. Za dob dětství mých prarodičů sloužil v zimních měsících malý Zámecký rybník k "veřejnému bruslení". Na malém ostrůvku bylo občerstvení. I v dnešní době se na zámeckých rybnících v zimě bruslí, ale neorganizovaně, aniž by bezpečnost ledních radovánek byla kontrolována a bez jakéhokoli zázemí. Je otázkou, zda nám následující zimy umožní bruslení na venkovních vodních plochách, ale investice do této aktivity by nebyla natolik nákladná a oživila by zimní život v Zámecké zahradě.

#### 7.6.2 BARBORA

Nyní se vrátím k již známé vodní ploše nedaleko od Teplic. Barbora je nejoblíbenějším místem ke koupání, především díky své velikosti, kvalitě vody, okolnímu prostředí a snadné dopravní dostupnosti. Podle mého názoru ale zůstávají její možnosti nevyužité. Jediným jejím zázemím kromě koupání je množství stánků s občerstvením, dva beachvolejbalové kurty a poměrně zanedbané antukové hřiště. Na vodě nesmějí jezdit motorové čluny a pochopitelně ani skútry, určitě by se ale mezi lidmi ujal pronájem lodiček a šlapadel, možné by bylo vybudování tažného vleku pro trénink na vodních lyžích. A konečně, co mi nejvíce na Barboře chybí, je možnost vypůjčení surfů a lekce jízdy windsurfingu. Místo je pro tento sport ideální, někteří ho využívají, ale pouze ti znalí s vlastními prkny. Z rozhovoru s panem Tetřevem jsem se dozvěděla, že podobným podnikatelským aktivitám nic nebrání, chybí



však zájemci o jejich provoz. Barbora skýtá velké možnosti, bohužel zatím zůstávají nevyužité. Vždyť místo je oblíbeným cílem cyklistů a inlinistů i v době, kdy počasí koupání nepřeje. A zatím jediná možnost, jak zde mimo koupání lze trávit čas, je posezení u stánku nebo využití hřišť. Postrádám zde také dětské hřiště a okolí by bylo možné využít k vybudování překážek pro outdoorové aktivity. Na vodní ploše by se zase mohly pro děti i dospělé připravit různé překážky a atrakce. Přibyly by nám tím další potenciální skupina turistů. Region by mohl být navštěvován i z důvodů outdoorových kurzů, napadá mě propojení lázeňského programu "Manažerský relax" s outdoorovými aktivitami pro vytížené manažery-sportovce.

Právě kvůli tomu, že Barbora je vyhledávaným cílem cyklistů a inlinistů, se v této souvislosti hodně debatuje o stezce určené těmto sportovcům, která by vedle z Teplic na Barboru a v jejím okolí. Město prý v tomto směru naráží na problém soukromých pozemků. Nemohou zatím najít společnou řeč s vlastníky pozemků, já se ale domnívám, že v tomto směru nebyla vyvinuta dostatečná aktivita, jelikož s problémem soukromých pozemků se musí vypořádat všichni iniciátoři výstavby cyklostezek. Větší aktivitou a snahou by se určitě dalo najít řešení přijatelné pro obě strany. Na druhou stranu uznávám, že i trasa po silnici je vcelku přijatelná a přednost tudíž mají jiné prioritní projekty.

### 7.6.3 KRUŠNÉ HORY

V první řadě by bylo zapotřebí dostat lyžařský areál bouřňák na stejnou úroveň s ostatními lyžařskými areály v českých horách. Od toho se bude vyvíjet jeho návštěvnost a oblíbenost u vyznavačů zimních sportů. Vybudovaný snowpark umožňuje pořádání závodů a přitáhne snowboardisty, ale největším kamenem úrazu jsou návštěvníkům nevyhovující lyžařské vleky a špatná upravenost jinak příhodných sjezdových tratí. Na zkvalitnění služeb a vyšší návštěvnost by určitě reagovala restaurační a ubytovací zařízení také rozšířením a zkvalitněním své nabídky.

Věčným tématem je rozšiřování cyklostezek v Krušných horách. V minulosti poškozená příroda v Krušných horách získává zpět svou sílu,

vrcholky jsou opět porostlé stromy a území je tedy příhodné pro turisty, cyklisty a běžkaře. Mělo by se pokračovat v budování stezek nejen z důvodu možností pro sportovce, ale také kvůli ochraně vzpamatovávající se přírody. Dobře značené stezky by alespoň částečně zamezily vstupu a vjezdu návštěvníků hor do míst, kde mohou přírodu poškodit (i neúmyslně).

V této souvislosti místní regionální politika málo využívá spolupráce se sousedním německým regionem Sasko. Na německé straně krušných hor je v současnosti budován velký běžecký okruh, který bude sloužit i mezinárodním závodům. O propojení české a německé strany se sice "nějakým způsobem" jedná, ale výsledek projektuje zatím nejasný. Pokud by záměr dopadl dobře, bylo by to velkým přínosem pro obě strany. Pokud ne, bylo by to velká ztracená příležitost ke zviditelnění a rozvoji regionu, k rozvoji cestovního ruchu, přílivu kapitálu a zlepšení mezinárodních vztahů. V zimě by areál sloužil běžcům na lyžích – profesionálům i rekreantům. Konání závodů by přitáhlo investory a nové návštěvníky a zlepšilo okolní infrastrukturu. V letním období by mohla trasa sloužit turistům, cyklistům a také inlinistům. Tím vzniká i šance pořádání dalších sportovních závodů. Obyvatele obou regionů se navštěvují z důvodu nákupů a využití dalších služeb, tak proč by se toto propojení nemohlo rozšířit prostřednictvím oblíbených sportovních aktivit?

Dopomoci k uskutečnění tohoto záměru by mohly finance z fondů EU. Tady však opět narážíme na nedostatečnou aktivitu a funkčnost regionální politiky v ústeckém kraji. Velmi mě překvapilo zjištění faktu, že na magistrátu v Teplicích neexistuje nikdo, kdo by se přípravou projektů k získání prostředků z evropských fondů zabýval. Ani spolupráce s ostatními městy v tomto směru nijak významně nefunguje. Dokonce se ani zakázky k vybudování projektů nezadávají externím firmám, jak tomu je v jiných regionech. Je to obrovská škoda, protože evropské fondy jsou poměrně štědré. Všichni známe případy zneužívání takto získaných prostředků, nechápu tedy, proč se město nepokusí získat dotace pro dobrou věc. Nechci situaci zlehčovat, vím, že není tak jednoduchá, jak by se mohla zdát, ale zrovna výstavba sportovního areálu na území dvou států by mohla být ze strany EU náležitě oceněna.

#### 7.6.4 OBJEKT MĚSTSKÝCH LÁZNÍ V TEPLICÍCH

O teplických Městských lázních pravděpodobně alespoň slyšeli i ti, kteří jinak nikdy v Teplicích nebyli. Bývalá lázeňská budova je častým tématem různých publicistických pořadů. Ještě v nedávné minulosti krásná historická budova se stala obětí pochybných majetkových přesunů započatých po roce 1989. Objekt vystřídal několik majitelů, nikdo z nich však nikdy neměl v úmyslu pokračovat v jeho znovuzprovoznění. Když jsem byla malé dítě, lázně sloužily veřejnosti jako bazén. Pamatuji si prostory připomínající starověké římské lázně, jaké známe z dobových obrázků či filmů o Césarovi. Průčelí lázní je dodnes historickou památkou, ale nezbylo z něj téměř už nic. Objekt je rozkraden a opravdu téměř na zbourání. Nachází se přímo v lázeňském parku, v těsné blízkosti ostatních lázeňských budov. Hyzdí okolí jinak upravených budov, zároveň však člověku zabolí srdce uvědomí-li si, jakou škodu nepovedené kroky kupónové privatizace způsobily.

Nemohla jsem si zmínku o bývalých Městských lázních odpustit, i přestože navrhování uplatnění této budovy je pouhým "kdyby". Za stávajícího stavu je pravděpodobně nemožné, že by se ještě lázně mohly obnovit. Současný majitel dostal od památkářů příkaz opravit průčelí historické stavby do původní podoby. A opravdu na zdech se objevilo lešení, ale jinak jsou podnikatelovi záměry nejspíš úplně jiné. Když připustím ono zmíněné "kdyby", tedy "kdyby" budovu postihl jiný osud, mohl zde v dnešní době stát luxusní wellness hotel v historickém stylu, který by veřejnosti i hostům nabízel ubytovací, stravovací a wellness služby. Byl by ideálním místem pro relaxaci – s bazénem, saunou, whirlpoolem, masážemi, kosmetickými službami atd.

Bohužel, podobných případů chátrání cenného majetku je nespočet po celém území naší republiky. A často jde právě o rekreační či sportovní objekty, které by za jiných okolností mohly být využívány místními obyvateli nebo turisty.

## 8 ZÁVĚR

Na začátku teoretické části své práce jsem uvedla jeden velmi hezký citát. Pan Werich v něm zmínil jednu velmi důležitou skutečnost, která je jinak ve většině definicích cestovního ruchu opomíjena. Myslím tím větu, kdy hovoří o tom, že by měly mít děti cestování povinné, aby viděly *jiné zvyky, mravy...a naučily se respektovat rozmanitost světa*. Takové chápání cestovního ruchu je velmi přínosné a doufám, že si ho bude osvojovat stále více lidí. Lidé by měly vnímat kultury zemí, které navštěvují a vzít si z každé to nejlepší. Cestováním se také lidé naučí toleranci k jiným národům. Domnívám se, že to je konkrétně to, co našemu národu chybí. Možná za to ani tolik nemůžeme, životem v totalismu jsme jaksi zakrněly, nyní je to na dalších generacích, aby se tento fakt pokusily změnit a cestování a poznávání cizích krajů je jistě příjemnou cestou.

Já jsem se však ve své práci zabývala především domácím cestovním ruchem. I zde můžeme citát využít a říci, že s tolerancí a poznáváním cizího je zapotřebí začít sami u sebe. I kraje stejné země se mohou často i znatelně odlišovat a i v tomto pohledu se setkáváme s netolerancí a především s neznalostí a nevěděním. Obyvatelé ČR většinou neznají ani svou zemi a jsou často velmi skeptičtí k jinému způsobu života, než jaký sami žijí. Způsob života se někdy liší kraj od kraje, stačí když porovnáme Čechy a Moravu. Lidé těchto dvou oblastí mají i trochu odlišnou mentalitu a mají si co předat, pokud by si byli navzájem přístupní. Z vlastní zkušenosti navíc vím, že dovolená doma v ČR se dá strávit velmi příjemně a někdy i lépe, než v zahraničí. Proto se domnívám, že domácí cestovní ruch by měl být více propagován a podporován svými občany.

Totéž a ještě v mnohem větším měřítku platí o Severočeském a potažmo teplickém regionu. Regionální politika a podpora cestovního ruchu je zde nedostačující. Teplice mají mírnou výhodu, že díky svému lázeňskému charakteru jsou na tom lépe, ale stejně doplácí na pověst celého kraje. Marketingová oddělení subjektů cestovního ruchu by se měla zaměřit více právě na domácí CR. Větší důraz je kladen na orientaci na zahraniční hosty,

což je přirozené, pro podnikatele představují větší zdroj příjmů. Region má ale co nabídnout i domácím turistům a návštěvníkům.

Hlavním cílem mé diplomové práce bylo představit teplický region potenciálním návštěvníkům, analyzovat jeho možnosti z hlediska cestovního ruchu a především sportovního vyžití a navrhnout pobyty s možnými druhy aktivit pro různé cílové skupiny účastníků cestovního ruchu.

Myslím, že všech těchto vytyčených cílů se mi podařilo dosáhnout. Objektivně jsem představila oblast se všemi jejími kladnými i zápornými stránkami. Zanalyzovala jsem a zhodnotila možnosti, které město se svým okolím návštěvníkům nabízí. Zaměřila jsem se na možnosti města v lázeňském sektoru a jejich využití v cestovním ruchu a propojení se sportovními aktivitami. Zapojila jsem novodobý fenomén wellness jako jednu z hlavních příležitostí rozvoje cestovního ruchu v regionu. Návrh pobytů pro různé skupiny zákazníků je podle mého názoru praktickým využitím propagace oblasti. Potenciální návštěvníci ví, co je možné v destinaci podniknout. Jako cílové skupiny návštěvníků jsem si vybrala : mladý pár, rodinu s dětmi, starší manžele, samotné ženy a manažery. Snažila jsem se co nejlépe vystihnout, co určené skupiny od rekreačního pobytu pravděpodobně očekávají, jaké mají zájmy a čím je zaujmout. Podle takového zvážení jsem jim navrhla různé dlouhé druhy pobytů. Využila jsem rozmanité škály možností aktivit, které jsou pro ně v regionu dostupné, což celkem dobře charakterizuje příležitosti sportovního i jiného vyžití v regionu. V práci jsem se také věnovala obyvatelům Teplic...co nabízí město jim, což se samozřejmě většinou shoduje s nabídkou služeb pro turisty. Navrhla jsem zlepšení, na která by se zástupci města a potenciální investoři měli zaměřit. Nezapomněla jsem ani na stinné stránky, které rozvoj cestovního ruchu v regionu brzdí, kde jsou nedostatky a výklenky trhu.

Zpracování projektu pro mě bylo zajímavé, protože v regionu od malička žiji a záleží mi na tom, jak se bude oblast dál vyvíjet. Ráda bych, aby se možnosti využití volného času hlavně ve sportovní oblasti neustále zlepšovaly a aby město přilákalo ještě více návštěvníků, kteří mu dodají atmosféru. Doufám, že se xenofóbní postoj obyvatel k hostům jiného národa a rasy změní

k lepšímu. Například arabští lázeňští hosté přijíždějí z mnoha oblastí arabského světa a jejich zvyky se podle oblastí hodně odlišují, poznáte to na chování, oblečení a hygienickým zvyklostem. Netolerantní Tepličané však mají většinou výhrady prostě proto, že to jsou Arabové, teroristi atd. Neuvědomují si, nebo nechtějí vidět, že to jsou většinou obyčejné rodiny s nemocnými dětmi nebo jinými rodinnými příslušníky, kteří přijeli s nadějí zlepšení jejich zdravotního stavu. Připouštím, že svým jednáním, vyplývajícím z kultury, mohou někdy i obtěžovat, ale na druhou stranu s větší tolerantností a bez předsudků by vztahy fungovaly určitě lépe.

Z výsledku mého písemného dotazování vyplývá, že 75 % dotázaných vnímá turisty ve svém městě pozitivně, zbylých 25 % negativně. Plných 25 % negativních odpovědí je způsobeno právě Araby, tedy skutečností, že navštěvují naše města. Přečetla jsem si názory o agresivním a netolerantním náboženství, o zlé kultuře atd. Na jednu stranu tyto názory respektuji, na druhou stranu mi připadají příliš jednoduché. Všude na Zemi se najdou lidé. Kteří neuznají jinou než svoji pravdu a jinou než svoji kulturu. Pro Teplice by bylo prospěšné, kdyby obyvatele dovedli arabské návštěvníky tolerovat, a pochopitelně i naopak. Intervenovat by v tomto problému mělo město, Lázně Teplice a.s. a také zprostředkovatelské a cestovní agentury, které jsou v rukách arabských podnikatelů a které jim pomáhají s bezproblémovým průběhem pobytu. Majitelé těchto agentur jsou často Arabové žijící delší dobu v Čechách a podle mého názoru je za jejich prací vidět určité zlepšení chování jejich klientů.

Tato práce je pro mě samotnou určitým osobním přínosem, jelikož jsem se dozvěděla nové informace o rodném kraji a při systematickém zpracovávání jsem si uvědomila, že bych mohla i sama nějak pomoci rozvoji cestovního ruchu a sportovních možností. Do té doby jsem nad tím tolik nepřemýšlela, ale nyní vidím, kolik je v oblasti nevyužitých podnikatelských aktivit v tomto směru, které by mě zajímaly a pravděpodobně by mohly mít u zákazníků odezvu.

## 9 SEZNAM POUŽITÝCH ZDROJŮ

- (1) HORNER, Susan. - SWARBROOKE, John. *Cestovní ruch, ubytování a stravování, využití volného času*. Praha: Grada publishing a.s., 2003. ISBN: 80-247-0202-9.
- (2) CETLOVÁ, Helena Ing. *Marketing služeb*. 3. aktualizované vydání. Praha: Bankovní institut vysoká škola, a.s., 2002. ISBN: 80-7265-049-1.
- (3) PŘÍBOVÁ, Marie. *Marketingový výzkum v praxi*. 1. vydání. Praha: Grada Publishing a.s., 1996. ISBN: 80-7169-299-9.
- (4) KOZEL, Roman a kolektiv. *Moderní marketingový výzkum*. Praha: Grada Publishing a.s., 2006. ISBN: 80-247-0966-X.
- (5) SWOT analýza [online]. [cit 2007-06-15].  
URL: <http://www.vlastnicesta.cz/akademie/marketing/marketing-metody/swot-analyza/>.
- (6) DROBNÁ, Daniela – MORÁVKOVÁ, Eva. *Cestovní ruch pro střední školy a veřejnost*. Praha: Nakladatelství Fortuna, 2004. ISBN: 80-7168-901-7.
- (7) HESKOVÁ, Marie a kolektiv. *Cestovní ruch pro vyšší odborné školy a vysoké školy*. Praha: Nakladatelství Fortuna, 2004. ISBN: 80-7168-948-3.
- (8) “Cestovní ruch”. [online]. [cit 2007-07-20].  
URL: [http://www.cot.cz/data/cesky/99\\_06/6\\_statistika1.htm](http://www.cot.cz/data/cesky/99_06/6_statistika1.htm).
- (9) DĚDINA, Jiří. *Management, organizování a ekonomika lázeňství – vybrané kapitoly*. 1. vydání. Praha: Vysoká škola cestovního ruchu, hotelnictví a lázeňství, 2004. ISBN: 80-86592-01-4.
- (10) KIRÁĽOVÁ, Alžběta. *Marketing destinace cestovního ruchu*. Praha. Ekopress s.r.o., 2003. ISBN: 80-86119-56-4.
- (11) “Výroční zpráva CzechTourism”. [online]. [cit 2007-08-22].  
URL: [http://www.czechtourism.cz/files/CzT/vzpravy/08\\_06\\_07\\_vyr\\_zprav\\_a\\_2006.pdf](http://www.czechtourism.cz/files/CzT/vzpravy/08_06_07_vyr_zprav_a_2006.pdf).
- (12) “Regionální informační bulletin”. [online]. [cit 2007-08-22].  
URL: <http://regionbulletin.czechtourism.cz>

- (13) “České dědictví UNESCO”. [online]. [cit 2007-08-22].  
URL: [http://www.czechtourism.com/unesco/index\\_cz.html](http://www.czechtourism.com/unesco/index_cz.html).
- (14) “Kalendář kulturních a sportovních akcí”. [online]. [cit 2007-08-22].  
URL: <http://kalendar.czechtourism.cz>
- (15) KOTLER, Philip. *Marketing Management – analýza, plánování, realizace a kontrola*. 7.vydání, 1.v českém jazyce. Děčín: Victoria Publishing, a.s., 1992. ISBN: 80-85605-08-2.
- (16) Překážky rozvoje cestovního ruchu v ČR [online]. [cit 2007-08-12].  
URL: <http://www.czechtourism.cz/?show=007011>.
- (17) SEIFERTOVÁ, Věra. *Marketing v lázeňském cestovním ruchu*. 1.vydání. Praha: Pragoline, 2003. ISBN: 80-86592-00-6.
- (18) “České lázeňství”. [online]. [cit 2007-07-08].  
URL: <http://www.czechtourism.cz/?show=050003>.
- (19) “Nabídka pobytů Lázně Teplice a.s.” [online]. [cit 2007-06-21].  
URL: <http://www.lazneteplice.cz/cz/nabidka-pobytu/>.
- (20) PEER, Přemysl. *Dějiny Teplicka do roku 1848 (Přehledné dějiny Teplicka, část 2)*. 4.svazek. Teplice : Monografická studie vlastivědného muzea v Teplicích, 1969.
- (21) AUTORSKÝ KOLEKTIV (Jaroslav Beran, Antonín Lábr, Norbert Mazzolini, Bohumil Plevka, Karel Souček, Miroslav Valeš). *Teplice – nejstarší lázně v ČSSR*. 1.vydání. Liberec: Severočeské krajské nakladatelství v Liberci, 1962.
- (22) VILÍM, Karel PhDr. *Teplicko, nejen léčivé prameny*. Teplice: Vydavatelství NIS pro okresní úřad Teplice, 1998.
- (23) BUDÍNSKÁ, Jana. *Teplice v průběhu dějin*. Teplice: Vydavatelství A.Vengrinský, 1995. ISBN: 80-2354-336-2.
- (24) “SWOT analýza ústeckého kraje”. [online]. [cit 2007-07-29].  
URL: [http://www.rra.cz/rra/stra\\_rozUK/swot.htm](http://www.rra.cz/rra/stra_rozUK/swot.htm).



(25) MALÝ,Štěpán. *Analýza konkurenceschopnosti vybraného lázeňského zařízení*. Praha, 2005. 109s. Diplomová práce na Vysoké škole hotelové v Praze 8.

(26) “Lázeňská péče v Teplicích”.[online].[cit 2007-07-29].

URL: <http://www.lazneteplice.cz/cz/lazenska-pece/>.

**Další použité zdroje :**

[www.teplice.cz](http://www.teplice.cz)

[www.laznetepice.cz](http://www.laznetepice.cz)

[www.mojelazne.cz](http://www.mojelazne.cz)

[www.kr-ustecky.cz](http://www.kr-ustecky.cz)

[www.mmr.cz](http://www.mmr.cz)

[www.spas.cz](http://www.spas.cz)

[www.cestovni-ruch.cz](http://www.cestovni-ruch.cz)

[www.e-region.cz](http://www.e-region.cz)

[www.wellnesstour.cz](http://www.wellnesstour.cz)

[www.wellness-info.cz](http://www.wellness-info.cz)

[www.lazne.net](http://www.lazne.net).

časopisy Všudybyl a Teplický kurýr.

další internetové servery a vyhledávače.

## 10 SEZNAM PŘÍLOH

- 1) Příloha č.1 : vzor dotazníku “Sportovní vyžití na Teplicku“
- 2) Příloha č.2 : “Zlepšení stavu emisí v ústeckém kraji”
- 3) Příloha č.3 : „Fotografie z Teplic“

Příloha č.1:

## DOTAZNÍK – SPORTOVNÍ VYŽITÍ NA TEPLICKU

Píši diplomovou práci na téma: *”Možnosti sportovního vyžití z hlediska cestovního ruchu v rámci regionu Teplicka”*. Tímto Vás žádám za vyplnění tohoto stručného dotazníku, který mi poslouží k vyhodnocení marketingového průzkumu, jak jsou obyvatelé Teplic s nabídkou svého města v této oblasti spokojeni. Vyhodnocení dotazníku bude samozřejmě anonymní.

1. Jste s nabídkou služeb sportovního vyžití v Teplicích a okolí ?

- Ano, je dostačující.....pokračujte otázkou č.3
- Celkem ano, ale mohlo by to být lepší
- Ne, nejsem spokojen

2. Jaký sport / aktivitu / službu v regionu postrádáte ?

.....

.....

.....

.....

.....

.....

3. Myslíte si, že jsou Teplice se svým okolím atraktivní turistickou lokalitou ?

- Ano
- Ne

4. Mají tu turisté dostatek možností zábavy a sportování ?

- Ano
- Ne...chybí tu...

.....

.....

.....

.....

.....

5. Na co by mělo město / investoři ve své činnosti zaměřit, aby se nabídka a kvalita služeb cestovního ruchu zlepšila ?

.....

.....

.....

.....

.....

.....

.....

6. Vnímáte turisty ve svém městě pozitivně ?

- Ano
- Ne, obtěžují mě....proč

.....

.....

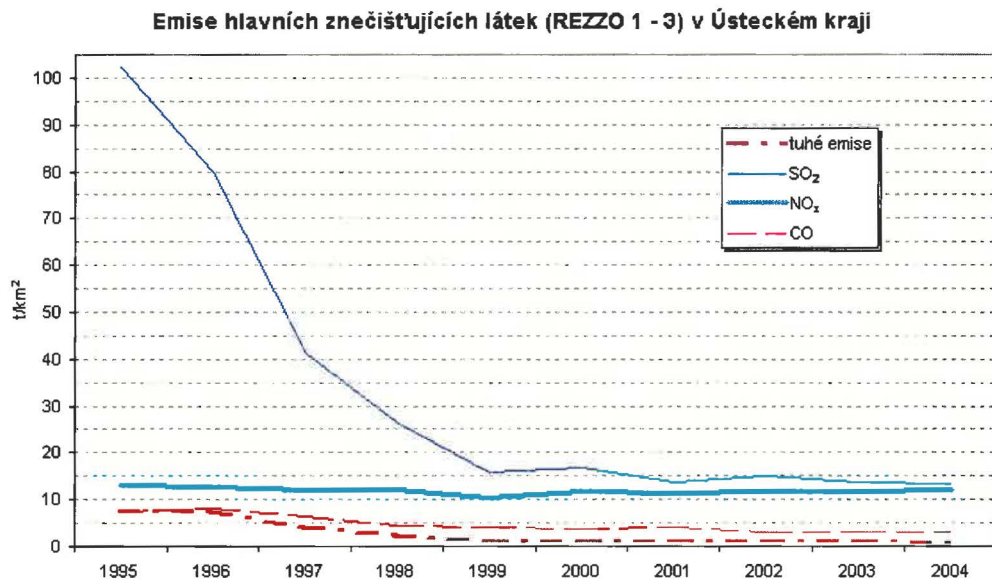
.....

.....

”Velmi vám děkuji za čas věnovaný vyplnění dotazníku.”

Kateřina Vlková

Příloha č.2 :



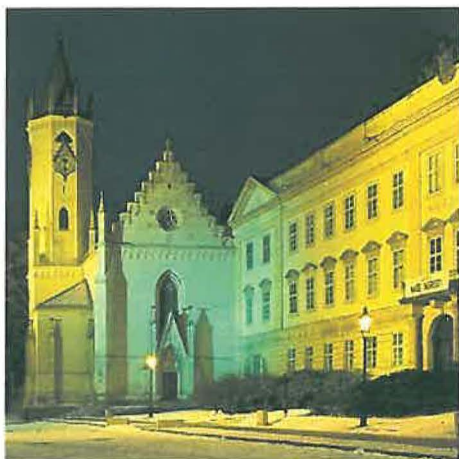
*Příloha č.3:*



*„budova Kamenných lázní“*



*„Kolostujova kašna“*



*„Zámecké náměstí“*



*„kostel sv.Jana Křtitele“*



*„pěší zóna - Krupská ulice“*



*„radnice na Nám. Svobody“*





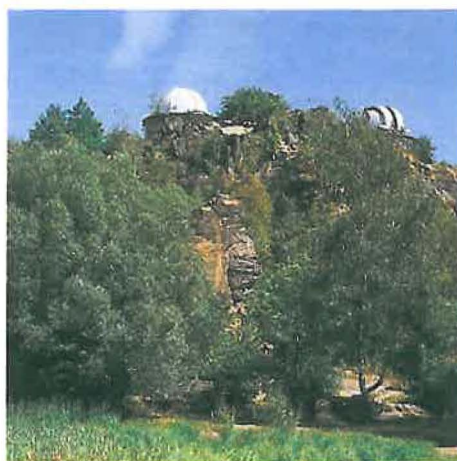
*„Krušohorské divadlo“*



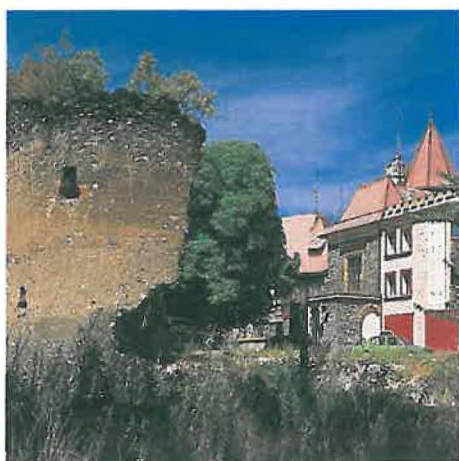
*„Lázeňská ulička“*



*„Benešovo náměstí“*



*„Písečný vrch s planetáriem“*



*„zřícenina hradu Doubravka“*