

Univerzita Karlova v Praze

Fakulta humanitních studií

Obor: Řízení a supervize v sociálních a zdravotnických organizacích



Magisterská práce

**Možnosti regulace hazardních heren i za současné
legislativy (na území města Brna)**

Autor práce: Kristýna Holubová

Vedoucí magisterské práce: Prim. MUDr. Iva Holmerová, CSc.

Praha 2009

Čestné prohlášení autora:

Čestně prohlašuji, že jsem diplomovou práci na téma **Možnosti regulace hazardních heren i za současné legislativy (na území města Brna)** vypracovala samostatně a použila jen v literatuře citovaných pramenů.

Dne

Podpis studenta

Kristýna Holubová

Poděkování

Touto cestou bych chtěla poděkovat vedoucí diplomové práce Prim. MUDr. Ivě Holmerové, CSc. za vedení a cenné rady, které vedly k úspěšnému dokončení této práce.

Děkuji i vedoucí sociální pracovníci z Psychiatrické léčebny v Praze Bohnicích Magdaléně Kaiserlíkové za poskytnutí upřesňujících informací k léčbě patologických hráčů.

Zvláštní poděkování bych pak chtěla věnovat celé mé rodině a známým za podporu a pomoc během celého studia na FHS UK v Praze.

Obsah práce

1. Úvod	9
2. Cíle práce	10
3. Teoretická část	10
3.1. Hra – charakteristika pojmu	10
3.2. Vymezení pojmu hazardní hra	11
3.3. Historie hazardní hry na území České republiky	12
3.3.1. První doložené počátky hazardní hry	12
3.3.2. Hazardní hra ve středověku	12
3.3.3. Hazardní hra v novověku	15
3.3.4. Hazardní hra v 18. století	16
3.3.5. Hazardní hra v 19. století	18
3.3.6. Hazardní hra v Československé republice	19
3.3.7. Hazardní hra v Protektorátu Čechy a Morava	20
3.3.8. Hazardní hra po roce 1945	20
3.4. Patologické hraní jako sociálně patologický jev	21
3.4.1. Charakteristika gamblerství	21
3.4.2. Varovné signály	22
3.4.3. Vznik závislosti	22
3.4.4. Ohrožené skupiny lidí	23
3.4.5. Příčiny vzniku patologického hráčství	25
3.4.6. Důsledky závislosti na hře	25
3.4.7. Léčba patologických hráčů	25
3.4.7.1. Ambulantní léčba	26
3.4.7.2. Ústavní léčba	26
3.4.7.3. Terapeutická komunita	27
3.4.7.4. Doléčovací aktivity	28
3.4.7.5. Primární prevence	28
3.5. Právní rámec (legislativa)	30
3.5.1. Loterní zákon	33

3.5.2. Standardní a nestandardní hry	33
3.5.3. Základní rozdělení hazardní hry dle loterního zákona	33
3.5.4. Výherní hrací přístroje, kasina, interaktivní videoloterní terminály a kursově sázení přes internet	35
3.5.5. Výherní hrací přístroje	35
3.5.6. Kasina	38
3.5.7. Interaktivní videoloterní terminály	39
3.5.8. Kursově sázení přes internet	41
3.5.9. Státní dozor	42
3.6. Současná situace v ČR	43
3.6.1. Dostupné dokumenty k hazardní hře v ČR	44
3.6.2. Stručný popis studie senátora J. Novotného	44
3.6.3. Srovnání dokumentů senátora JN a vyjádření k této zprávě společností SAZKA, a.s.	45
3.6.4. V čem se oba dokumenty shodují	46
3.6.5. V čem se oba dokumenty liší	47
3.6.6. SAZKA, a.s.	49
3.6.7. Organizace, které prosazují větší regulaci hazardní hry	51
4. Praktická část	53
4.1. Statistické údaje	53
4.2. Téma výzkumu	58
4.3. Zvolená metoda výzkumu	59
4.4. Cílová skupina	59
4.5. Postup při získávání dat	60
4.6. Sestavení dotazníku pro interview	61
4.7. Výsledky výzkumu	62
4.7.1. Vnímání hazardní hry jako problému	62
4.7.2. Příjmy z hazardní hry	66
4.7.3. Morální dilema	67
4.7.4. Spolupráce s organizacemi, které prosazují větší regulaci hazardní hry	69

4.7.5. Zastupitelé a Loterní zákon	69
4.8. Výzkumná zjištění	70
4.9. Praktické využití výzkumných zjištění	71
5. Závěry	72
6. Použitá literatura	73
7. Přílohy	77

Abstrakt

Protože je hazardní hra spojena s psychopatologickými jevy, snažila se výkonná moc v každé společnosti, někdy více někdy méně, ale vždy regulovat hazardní hru. Nicméně, regulací hazardní hry se také reguloval příjem do městské nebo státní pokladny. V současné době v České republice vzrostly vsazené peníze do všech hazardních her od roku 2002 z 69 miliard korun na 108 miliard korun za rok 2007. Nárůst vsazených peněz do všech hazardních her je od roku 2002 do roku 2007 55%. Největší tržní podíl podle vsazených částek mají s 53% výherní a hrací přístroje. Na druhém místě jsou technické hry mezi, které patří i interaktivní videoloterní terminály. Současná právní úprava umožňuje městům regulovat především výherní hrací přístroje. Ty jsou však postupně nahrazovány interaktivními videoloterními terminály. Jejich regulace však není přímo upravena Loterním zákonem. Tato skutečnost se nelíbí zastupitelům jednotlivých městských částí města Brna. Stávající právní úprava neumožňuje ve větší míře a jednoznačně regulovat hazardní hru v městě Brně.

Klíčová slova: hazardní hra; kvalitativní výzkum; loterní zákon; regulace; videoloterní terminály.

Abstract

As gambling has always been connected with psychopathological effects, the legal executives of every society have tried with various powers to regulate hazardous gaming. Nevertheless, the regulations on the hazardous gaming also affected the income of the town and state coffers. Between the years 2002-2007 the total amount of money put into all hazardous gaming in the Czech Republic increased from 69 billions to 108 billion CZK, which is an increase by 55%. The largest market share, when evaluated according to value of all placed bets, has the gaming machines with market share of 53%. The technical games, as the interactive video lottery terminals, are at the second place. The present legal regulations enable the town hall executives to control in particular the winning gaming machines. However this is, these machines are being substituted by interactive video lottery terminals and their regulation is not directly required by the lottery law. This situation is not favoured by the municipal representatives of individual Brno districts. The present legal regulations do not allow in higher and clearer impact the control over hazardous gaming in the town of BRNO.

Key words: gambling; lottery law; regulation; qualitative research; video lottery terminals.

1. Úvod

"Kostky jsou vrženy", řekl Caesar, v bibli se praví, že "metali los o roucho jeho" a hrací kostky, "vrhcáby", obveselovaly naše předky. Hráčství je staré jako lidstvo samo, v současné době se však *gambling* stává vážným společenským problémem.

V dnešním světě moderních poznatků psychiatrie a oblastí závislostí vyspělé země nespolehají na uvědomělost svých občanů a na dobrovolné si odříkání v těchto problematických oblastech, jako je např. gamblerství. Je všeobecně známo, že něco takového je utopie a pokud se věci neřeší úpravou účinných zákonů znamená to každoroční přírůstek tisíců nových hráčů a jejich osobních tragédií. To je neúprosná realita a statistika.

V České republice bohužel problematice regulace gamblerství není věnována taková pozornost jakou by si zasloužila. Naopak, vše spíše podporuje tuto vysoce destruktivní oblast. Můžeme si položit otázku, proč tomu tak je? Česká republika má přibližně 150 kasin a 3500 elektronických kasin (heren). Je to šestkrát více než v celé Evropě dohromady! Za rok 2006 se prosázelo 100 miliard a zisk byl něco kolem 22 miliard pro majitele kasin, heren, obce a stát (tyto údaje obsahují i jiné sázky). Tyto čísla nám možná mohou odpovědět na výše položenou otázku! Dle odborníků hraje a sází v Česku až 5 miliónů lidí. Problematická skupina osob se odhaduje zhruba na 10%, tedy kolem půl milionu osob. V případě kasin a heren je osazenstvo hráčů minimálně s 90% problematické, tedy v určitém stupni závislosti. Jen minimum vyhledá lékařskou pomoc, mnozí končí existenčně velice tragicky, nebo páchají sebevraždy, či trestné činy. Toto jsou všechno důvody, proč je důležité se touto problematikou zabývat a hledat možné způsoby regulace gamblerství nejen změnami na úrovni legislativy, ale hledat i nové postupy a možnosti regulace při stávající legislativě.

2. Cíle práce a výzkumné otázky

Cíle této práce je zmapovat situaci gamblersství a heren na území města Brna, ze získaných poznatků udělat analýzu a z těchto výsledků vyhodnotit zdali při současné legislativě je možné regulovat počet heren a pokusit se najít komplexní řešení této problematiky, a to od účinné konstruktivní pomoci postiženým patologickým hráčům i jejich blízkým osobám až po prevenci v této problematice.

V této práci se budu snažit odpovědět na následující otázky:

- (1) Je možné redukovat negativní vlivy gamblersství na úrovni města Brna i za současné legislativy?
- (2) Jaké změny současné legislativy by pomohly v regulaci hazardních heren a tím i gamblersství?
- (3) Převažují výhody či nevýhody případné regulace hazardních heren pro město Brno?

3. Teoretická část

3.1. Hra – charakteristika pojmu

Samotný pojem hry je velmi široký a obsáhlý. Proplétá se téměř všemi odvětvími lidské činnosti. Od filozofie, pedagogiky, psychologie, práva až po matematické a statistické obory. Ve většině případů je chápána hra jako přirozená součást lidského bytí. Ottův slovník naučný hru definuje jako „opak práce, jest zotavením a cvičí stejně ducha jako tělo, budí společenský smysl. U st. Řeků byla hlavním prostředkem tělesné a mravní výchovy.“⁽³⁶⁾ I v psychologickém slovníku lze číst: „Hra (game, play) je jedna ze základních lidských činností, k nimž dále patří učení a práce; u dítěte smysluplná činnost motivována především prožitky, u dospělých má hra závazná pravidla, cíl nikoli pragmatický, ale ve hře samé.“⁽⁸⁾

Oproti životu, ve hře o život nejde a tedy tu mohou platit pravidla a dokonce je tu i nestranný soudce, který na ně dohlíží a má vždy pravdu. Hra není život a život není hra, ale nějak spolu souvisí.⁽³⁴⁾

I autor pojmu *Homo ludens* (člověk hravý) Johan Huizinga chápe hru jako „svobodné jednání či zaměstnání, které v rámci určitého jasně vymezeného času a prostoru, se koná podle svobodně přijatých, ale přitom bezpodmínečně závazných pravidel. Má svůj cíl samo v sobě a nese sebou pocit napětí a radosti a zároveň vědomí odlišnosti od všedního života.“⁽¹²⁾

3.2. Vymezení pojmu hazardní hra

Oproti předchozí kapitole, hazardní hru nechápu, jako pozitivní součást lidského bytí, kde jsou jasně stanovena pravidla, kde jde o svobodné rozhodování a nejde o život, kde hra „jest zotavením“ a je hlavním prostředkem tělesné a mravní výchovy. Již ve středověku Jean-Baptiste Thiers ve svém díle *Traité des jeux et des divers tisseus* rozdělil hru na tři základní typy her:

- „hry, jejichž výsledek závisí na dovednosti či znalosti hráče, čili hry znalostní nebo dovednostní (např. hry sportovní, šachy, znalostní soutěže),
- hry, jejichž výsledek závisí na náhodě, čili hry náhodné (např. hry v kostky, karetní hry, kola štěstí, sázení se o předem neznámý výsledek, nějaké společenské události),
- a hry kombinující prvky her znalostních či dovednostních i her náhodných, čili hry z tohoto hlediska kombinované nebo smíšené (např. některé složitější druhy karetních her nebo sázení se o předem neznámý výsledek nějaké události).“⁽¹⁴⁾

Ve své práci se zabývám hrou, která je „založena výlučně nebo převážně na náhodě a jež současně byly hrány za úplatu (vklady do hry) s cílem získání peněžité nebo jiné ekonomicky měřitelné výhry, čili hry hazardní.“⁽³⁰⁾ Slovo hazardní hra (hazard) vzniklo ve středověku z arabského názvu hracích kostek – hazard.

Znamená riskantní hledání šťastného osudu, které závisí od náhody. I Ottův slovník naučný uvádí, že hazard je štěstí, náhoda, nebezpečí odvážný krok. Hazardní hry, při nichž výhra nebo prohra závisí na náhodě jsou trestné. Také psychologický slovník hazardní hru definuje jako hru, v níž si hráč může koupit výhru a která je založena na riziku a možnosti vysokých finančních výher či ztrát. S žádnou jinou hrou, jen s hazardní hrou je spojeno patologické hráčství a problémy s patologickým hráčstvím spojené.

3.3. Historie hazardní hry na území České republiky

3.3.1. První doložené počátky hazardní hry

Hazardní hra je s lidskou společností spjata od nepaměti. Výjimkou není ani území současné České republiky (dále jen ČR). Lze tak usuzovat z archeologických vykopávek z keltského hradiště ve Stradonicích, kde se v bohatých hrobech našly protáhlé hrací kostky. Doložené počátky hazardní hry tak lze datovat na území ČR do předkřesťanské a raně křesťanské doby.⁽²⁴⁾

3.3.2. Hazardní hra ve středověku

Ve středověku lze hazardní hry rozdělit na hry v kostky a deskové hry. Později se k těmto hazardním hrám přidávají i karty. Kostky tak, jak je známe v dnešní době, krychle, kde na každé straně je jedno číslo od jedné do šesti, se „v českých zemích objevují v průběhu 11.–13. století na hradě ve Znojmě, na Pražském hradě, v Ungeltu na Starém Městě Pražském a v Hradištku u Davle.“ Ve středověku lze jednotlivé deskové hry rozdělit i podle oblíbenosti jednotlivých společenských vrstev: „šach je potěšením šlechty, vrhcáby měšťanů a mlýnek lidu.“⁽²⁾

Ne všechny deskové hry ve středověku byly hrami hazardními. Šachy jistě mezi hazardní hry nepatří. Jednou z nejoblíbenějších deskových her ve středověku byly vrhcáby. Vrhcáby pocházejí už z dob starých Sumerů, z doby 5000 let před naším letopočtem. Hráli je i staří Řekové a Římané.⁽³⁷⁾ Vrhcáby jsou desková hra

s kameny, kterou proti sobě hrají vždy jen dva hráči. Cílem hry je dovést všechny svoje kameny na druhou stranu desky, tedy na stranu soupeře. K pohybu kamenů slouží kostky. Jde o kombinovanou hru, kde záleží na dovednostech i na náhodě. V pozměněné podobě a s jiným pojmenováním (puff, lurč, tric-trac) se dochovaly vrhcáby až do dnešní doby. Tato hra však od 18. století pozbyla hazardního charakteru a stala se společenskou deskovou hrou, kde se nehraje o žádné výhry. O oblíbenosti vrhcábů ve středověku svědčí dochované hmotné materiály, např. pozdně gotický reliéfní kachel s motivem hráčů vrhcábů (Národní muzeum v Praze), hrací kazeta s vrhcábnicí (Jižní Německo, kolem 1650, Umělecko průmyslové muzeum v Praze).⁽²⁾

V kostkách i ve vrhcábech hráči prohrávali značné částky a majetky. Proto jsou písemné zmínky o těchto hrách většinou mravokárná. Mravokárci jsou převážně z řad církevních hodnostářů. „Od Arnošta z Pardubic, Milíče z Kroměříže, Jana Husa, Jana z Rokycany až ke kazatelům Jednoty Českobratrské vrhcáby zavrhovala jako těžký hřích.“⁽²⁾ Již od 13. století existuje mnoho dokumentů, kde se kostky i vrhcáby snažila zakazovat a regulovat i světská moc. „Jde o privilegia pro město Brno, potvrzená roku 1243 králem Václavem I., v nichž jsou stanovena pravidla „hraní na dluh“. Hru v kostky zmiňují také práva Jihlavy a Německého Brodu z druhé poloviny 13. století.“⁽³⁷⁾

Hru v kostky upravuje i Karel IV. v dokumentu *Majestas Carolina* z roku 1355. V tomto zemském zákoníku věnuje Karel IV. hazardní hře větší prostor než např. korunovaci. „Zamýšlíme úplně odstraniti zvyk málo milý, který spíše zasluhuje název zlozvyk (dlouho zachovaný, jak jsme se dozvěděli). Proto tímto nařizujícím ustanovením zakazujeme a zapovídáme, aby se žádná osoba, v kterémkoli kraji nebo místě našeho království svedena jakoukoli příležitostí nebo příčinou, neodvažovala hráti kostkami nebo v kostky nebo jiným prostředkem nebo nástrojem kteréhokoli druhu hry, nebo se baviti tím způsobem nebo rázem, kterým se majetek nebo jmění a částky peněz hráčů cestou založení, sjednaného dluhu, někdy i přísahou potvrzeného, prohrávají v řečené hře.“ „Tomu, kdo vyhrál, kdyby se opovážil jen žádati nebo upomínati, jak je svrchu uvedeno, hrozí trest, že musí v prospěch naší komory zaplatiti právě tolik peněz, o jakou sumu se odvážil

upomínati nebo napadati toho, kdo prohrál; a ten, kdo prohrál, kdyby se odvážil zaplatiti, musí odvésti v prospěch naší komory tutěž sumu peněz anebo peněžitou hodnotu věc již zaplacených. Neboť musíme potrestati přiměřeným trestem také toho, kdo odmítl milostivé léky královské lásky, nabídnuté jeho chorobě, a proto si nezasloužil je dostati.“⁽³⁷⁾

Karel IV. předběhl svoji dobu. Hráčskou vášeň nazval „zlozvykem a chorobou“. Stanovil jasný zákaz konkrétní hry a stanovil postihy při nedodržování tohoto zákazu. Tento zákoník však nebyl roku 1355 generálním sněmem přijat a tak hazardní hra mohla i nadále vzkvétat. Kostky a vrhcáby postupně začaly vytlačovat karty. První doložené zmínky o kartách na území ČR jsou ze 16. století. „První karty jsou slezského původu a datují se rokem 1547.“⁽²⁾ Předpokládá se, že karty na území ČR se začaly objevovat již v 15. století. Opravdový rozvoj karet přichází až s vynálezem knihtisku. Výrobou karet se zabýval přímo samostatný řemeslný obor. V 17. století začal domácí výrobu karet podporovat stát, který na dovážené karty uvalil clo. Podoba středověkých karet se dochovala v základní podobě až do dnešní doby. Všechny karty mají čtyři barvy (listy, kule, srdce, žaludy). Počet listů se liší. Pohybuje se od 32 listů do 52 listů.⁽²⁾

Karty umožňovaly mnoho variant hazardních her. A opět i karetní hazardní hry podléhaly regulaci a zákazům. Nejprve se tyto zákazy vztahovaly výhradně na poddané. U vyšší společenské třídy byly hazardní hry tolerovány. Změna nastala až „patentem českého gubernia z 26. října 1792, podle kterého: „Všecky peněžité hry a sázky v základ služebné čeledě a řemeslnických tovaryšů, s vejminkou jediné hry v kuželky v zahradách. Za pokoutní a vysoké hry mají být držené, a z té příčiny všudy, obzvláště ale v šenkovních domech, zapovězené býti, nic však méně služebné čeledi a řemeslnickým tovaryšům k jejich vyrazení o spropitné aneb tak nazvaný řád hájiti povoleno býti má.“ S tímto nařízením byly stanoveny i tresty za nedodržování tohoto nařízení.

3.3.3. Hazardní hra v novověku

Jak jsem již uvedla v předchozí kapitole, hra v karty dosáhla největšího rozkvětu právě v novověku. Do tohoto období se datuje i vznik karbanu a počátky loterií na území ČR. Karban zde není chápán, jako vášnivá karetní hra, ale jako věcná tombola. Toto slovo pochází z latinského slova *corbona*. Karban provozovali kočovní karbaníci. Karban je hazardní hra, kdy se za určitý obnos prodávaly lístky a potom se losovalo o věcné ceny. První zmínky o karbanu se datují na území ČR od roku 1585. Později se karbanu začalo říkat „hrnce štěstí.“⁽²⁾

U věcných loterií docházelo k častým podvodům a karbaníky provázela špatná pověst, proto „na četné žádosti omezil Rudolf II. roku 1592 rozmáhající se karban přísným nařízením, ve kterém se praví: „Jakož se vskutku shledalo, že při karbaních, kteří jsou se drživali až posavad v městech pražských všelijací obmyslové, fortelové, podvodové, na velkou škodu a o peníze strojení všelijakých lidí se provozovaly, poroučeti ráčíme, abyste takové karbany zapověděli a bez našeho jistého vědomí a obzvláštního psaného poručení nedopouštěli.“⁽²⁾ Z textu vyplývá, že hra byla zakázána, ale Rudolf II. mohl takovou hru povolit. Povolení nebylo však nárokové. Rudolf druhý se rozhodoval na základě doporučení konšelů a to mohlo být v některých případech i zamítavé. Takovéto zamítavé doporučení dali Hanuš Scheidtenbachu roku 1603, který chtěl provozovat svůj „přístav štěstí“ v Praze. „časy jsou velmi zlé, lidé nemohou platit ani berně, dvořané se nemohou pro velkou drahotu dobře obživit. Chudí vydělali něco pracemi na vinicích a chmelnicích, ale nyní, kdyby pokoušeli štěstí, mohli by znovu upadnout do chudoby, která svádí jen ke krádežím. Radní navíc zdůraznili, že obec se na podniku stejně nedočká žádného zisku, protože karbaník po malé útratě odveze celý výtěžek do ciziny.“ Věcná loterie se udržela i během třicetileté války až do 18. století a to i po zavedení číselné loterie. Věcné loterie také sloužily šlechtě pro obveselení a jako doplňková zábava při slavnostech.⁽²⁾ V současnosti známe věcné loterie v podobě tomboly.

3.3.4. Hazardní hra v 18. století

V tomto století se hazardní hra dostává do zvýšeného zájmu státu. V prvním případě se snaží stát hru regulovat a zakazovat. V druhém případě vidí v povolené hře zdroj financí do státní pokladny. Za vlády Leopolda I. v letech 1657-1705 byly hazardní hry potlačovány a to především hry karetní. Leopold I. odsoudil hazardní hru jako „rouhání Bohu“. Za hazardní hru byly císařem Karlem IV. potrestáni i hrabě Metternich a jeho protihráč Jan Václav Deym ze Stříteže. Oba měli domácí vězení a museli zaplatit nemalou pokutu.

Hazardní hru regulovala i císařovna Marie Terezie (Patent císařovny Marie Terezie z 8. 2. 1746). „V platnosti ponechal staré pokuty rovnající se dvojnásobku prohry a trojnásobku výhry, pokutou tisíc zlatých byli postiženi diváci, bankéři a majitelé bytu, kde bylo nařízení přestoupeno. Udavači zaručila panovnice anonymitu a třetinu peněz jako odměnu. Proti proviněným se mělo postupovat bez ohledu na stav a postavení.“⁽²⁾ Za vlády Josefa II. byl vydán nový patent, který již zakázané hry rozšiřoval a překládal do českého jazyka. Bylo to patentem z „23. 9. 1795: Pečlivost řízení země byla již zdávna na to šetrná, aby obyvatelové země os záhubné náklonnosti k hrám na samém štěstí záležícím aneb hazardním dílem skrz představováním z nich pro jednotlivé osoby a celé rodiny povstávajících škodlivých následků, dílem skrz ukládáním těžkých trestů na takové hráče dle možnosti zdražáni byli.“⁽²⁾

18. století se vyznačovalo nákladnými válkami o dědictví rakouské. Dále v sousedních zemích dochází k velkému nárůstu loterních sítí. Což znamenalo odliv peněz z Rakouska-Uherska. Z těchto dvou důvodu dochází k zásadnímu průlomů v zákazech hazardní hry. Stát povoluje loterie a herny, které jsou provozovány státem nebo je provozována nájemci. Dále herna musela část zisku věnovat na konkrétní dobročinné účely. „V Praze vznikla první herna na Starém Městě v Kotcích. Přístup sem měly pouze osoby panského a rytířského stavu, důstojníci od hodnosti setníka výše, později osoby šlechtického původu vůbec, pokud nebyly v soukromé vrchnostenské službě nebo se neživilý řemeslem či měšťanským obchodem. Po

zřízení pražského nalezince roku 1762 byly k jeho vydržování přikázány také taxy z provozování herny.⁽²⁾

Po neúspěchu třídní loterie byla v Rakousku zavedena číselná loterie. Byla pronajata Italskému šlechtici hraběti Ottavu di Cataldi, který již dříve úspěšně zřizoval loterii v Toskánsku. Od císařovny Marie Terezie dostal pronájem na deset let. Musel odevzdat do pokladny 230 tisíc zlatých a složit kauci 300 tisíc na výhry. Marie Terezie dále zajistila hraběti monopolní postavení. Nad regulérností tahů dohlíželi komisaři. První tah v Praze se konal 12. října 1754. Provozní číselné loterie byly provozovány zemskými úřady a měli konkurovat věcným loteriím. Provoz číselných loterií byl provázen přesným popisem a pravidly (např. místo a čas losování). Hrabě Cataldi byl v tomto podnikání neúspěšný, proto se v roce 1756 privilegia vzdal. Ten samý rok převzala privilegia společnost Fermiery di Milano. Tato firma již velmi dobře prosperovala a její čistý zisk byl za deset let 688 999 zlatých. Druhé nájemné období 1763 -1770 získává opět hrabě Cataldi. V tuto dobu se již loterie velmi rozšířila a stala se oblíbenou. Jen za léta 1763-1769 přibylo do státní pokladny 1 965 937 zlatých.

Ve třetím období 1770-1778 provozovala číselnou loterii společnost Andrey Baratty. Této společnosti začal konkurovat Abraham Wetzlar s velkou loterií. Protože však měl Wetzlar ztráty jeho privilegia po souhlasu císařovny skoupil Baratta. V letech 1778-1887 císařovna Marie Terezie pronajala opět číselnou loterii společnosti A. Baratty. Podmínky se však velmi lišily od těch původních z roku 1751. Vedle zvýšeného ročního pachtovného 425 tisíc zlatých a kauce 500 tisíc zlatých zůstávala nadále povinnost odvést státu již čtyři pětiny čistého přebytku a obdarovávat pět chudých dívek při každém tahu.⁽²⁾ Tyto podmínky byly velmi výhodné pro stát. Opět je zde možné sledovat prvek, kdy část peněz je použit na dobročinné účely.

Za vlády Josefa II. byla číselná loterie zestátněna, ihned se ozývaly hlasy, že příjem z her je „nemravný“. Nahradit však tento příjem do státní pokladny by znamenalo navýšit daně a s tím stavy nesouhlasily. Veškeré morální zásady šly stranou během „napoleonských válek“, kterých se aktivně Rakousko-Uhersko účastnilo.

3.3.5. Hazardní hra v 19. století

V 19. století číselná loterie nic neztrácela na oblibě. Její postavení upevnil loterní patent Františka I. ze dne 13. března 1813. Loterní patent upravoval a zpřesňoval pravidla číselné loterie a dále uváděl postihy za nedodržování těchto pravidel. Tento loterní patent také zakazoval účastnit se zahraničních loterií. Opět upravoval i sankce za nedodržení těchto zákazů. O oblíbenosti číselné loterie v dvacátých letech devatenáctého století v Rakousku-Uhersku se kriticky zmiňuje ve svém cestopise A von Schaden: „Číselné loto, tento zhoubný morální mor, bují ve všech rakouských státech a způsobuje také zde v Praze četná neštěstí; aby získal terno. Prodá zdejší plebs punčochy i s botami a poběhne bosky k čertu.“⁽²⁾

Vedle oficiální loterie existovala i nepovolená loterie tzv. modrá loterie, kterou provozovali bohatí sedláci. Tato tajná loterie měla velkou oblibu u nejchudšího obyvatelstva. V rakouském parlamentu v druhé polovině devatenáctého století sílí hlasy po zákazu hazardní hry nebo alespoň po zvýšené regulaci. V 70. letech 19. století dochází ke snížení počtu tahů a sběren. Snahy po větší regulaci hazardní hry nemají většího úspěchu. V tomto století vznikají soukromé dobročinné loterie. Ty byly sjednoceny státní dobročinnou loterií zřízenou císařským rozhodnutím ze dne 28. dubna 1853. Tato loterie měla sloužit dobročinným účelům a veřejně prospěšným cílům. Postupně se však začaly prosazovat vojenské zájmy a část výnosů se odváděla na vojenské dobročinné účely. Proto se od roku 1870 pořádají dvě dobročinné loterie a to civilní a vojenská.⁽²⁾

Za určitých, přesně stanovených podmínek, mohla být povolena i loterie, kterou provozoval soukromý subjekt. Vždy však šlo o věcnou loterii. Takováto loterie se pořádala i při stavbě Národního divadla v Praze. „Z výnosu 238 422 zlatých, který překonal veškerá očekávání pořadatelů, byly financovány stavební práce po dobu dvou let.“⁽²⁾ V 19. století vzniká i tzv. třídní loterie. U této loterie se kupují přímo číselné losy. Jejich cena je vyšší a proto se dá koupit i poměrná část losu. Tato loterie byla zavedena, aby se snížil počet patologických hráčů na lotynce.

3.3.6. Hazardní hra v Československé republice

Vznikem Československé republiky převzal stát stávající loterie. Číselná loterie (lotynka) byla zrušena vládním nařízením z 28. února 1919. C. k. třídní loterie byla zrušena postupně. Od 1. března 1919 převzalo organizaci loterií Ředitelství státních loterií v Praze.⁽²⁾ Obliba loterie rostla. Nejvyšší příjmy dosáhla československá loterie v letech 1926-1927. Čistý zisk jedné loterie činil přes 22 milionů korun. Vlivem hospodářské krize ve 30. letech se růst čistého zisku zpomalil. „Podnik státní loterie provozoval také Československou státní dobročinnou loterii určenou na podporu dobročinných korporací.⁽²⁾ Zisky z těchto loterií se využívaly pro spolky pomáhající vdovám, sirotkům, invalidům. Ve třicátých letech se z těchto peněz podporovali nezaměstnaní. Postupně se část peněz využívala ve prospěch brannosti státu, tělovýchovy apod.

V tomto období můžeme také dohledat první zmínky o hracích automatech na území Československé republiky. První hrací automat zkonstruoval Charles Fey ze San Franciska. Tyto mechanické automaty byly na mince a většinou byly vybaveny třemi otáčivými válci se symboly. Postupně se tyto hrací automaty rozšířily i do Evropy.⁽¹⁵⁾ Ze soudní judikatury z 30. let 20. století vyplývá, že i na území tehdejšího Československa byla snaha hrací automaty, ale i ostatní hazardní hry regulovat či zakázat. Tyto snahy byli někdy více či méně úspěšné. Následují dva příklady z judikatury:

(1) K zákazu provozování herního automatu (Boh. A. 10347)

Nález Nejvyššího správního soudu ČSR, 14. února 1933, sp.zn. 2514

Živnostenské právo. – Policejní právo trestní:

Policejní úřady nejsou oprávněny podle čl. 2 a 3 zák.č. 125/27 zakazovati pořádání her určitým automatem majiteli živnosti hostinské a výčepnické s oprávněním držeti dovolené hry.“ „Ke společenské smlouvě o provozu nedovolených hracích automatů.⁽¹⁶⁾

(2) Rozhodnutí Nejvyššího soudu ČSR, 7 prosince 1938, sp.zn. Rv I 1862/38

Společenská smlouva (§ 1175 a násl. obč. zák.) o provozu nedovolených hracích automatů, u nichž výhra nebo prohra závisí výhradně nebo převážně na náhodě, přiči se zákonnému zákazu, a je proto nicotná. Z takovéto smlouvy nelze požadovati ani vrácení toho, co bylo plněno k uskutečnění provozu hracích automatů, ani náhradu škody pro nesplnění oné smlouvy.⁽¹⁶⁾

3.3.7. Hazardní hra v Protektorátu Čechy a Morava

Během Protektorátu Čechy a Morava loterie pokračovala. Byla však pod diktátem Německé říše. To znamenalo, že se losy zdražily, hlavním jazykem na losech byla němčina a nesměly se prodávat osobám židovského původu. Dobročinné loterie byly provozovány v menším rozsahu. Koncem války dochází, vzhledem k celkovému nedostatku, k výraznému snížení tisku losů. Poslední dobročinná loterie za protektorátu byla tažena až ve svobodném Československu.⁽²⁾

3.3.8. Hazardní hra po roce 1945

Drobné změny v loteriích nastaly již v roce 1947 (např. opětovný návrat k českému jazyku). Významné změny v loteriích nastaly až po roce 1948. 25. května 1948 vznikla monopolní státní organizace Státní sázková kancelář STASKA. Hlavním předmětem jejího zájmu byly sázky na výsledky sportovních utkání. Získané prostředky plynuly do státního rozpočtu, menší část šla na sport. 3. srpna 1953 byla definitivně Československá loterie zrušena. Protože však docházelo k nelegálním hrám a sázením a také na časté žádosti obyvatel, tři roky po ukončení STASKY předložil vládě Státní výbor pro tělesnou výchovu a sport návrh na obnovení organizovaného sázení. „Vláda ve svém usnesení tento návrh 18. července 1956 přijala a vyslovila souhlas se zřízením sázkového podniku. Dne 3. srpna 1956 vydal Státní výbor pro tělesnou výchovu a sport zřizovací listinu podniku SAZKA. Jeho úkolem bylo organizování sázek na výsledky sportovních utkání s tím, že čistý výtěžek z této činnosti bude odváděn do státního rozpočtu na podporu tělesné výchovy, sportu a turistiky. Současně bylo po zkušenostech s existencí STASKY

rozhodnuto stanovit nejvyšší hranici výhry. Ředitelem podniku byl jmenován Milan Šenkapoul.⁽²⁷⁾ 13. března 1957 bylo schváleno rozšíření sázení o nový druh číselné loterie, Sportku. Během 60. let byl model Sazky importován v rámci prostoru východního bloku do Rumunska a Bulharska a posléze i do Sovětského svazu. V roce 1960 činil roční obrat Sazky 781 milionů korun. Výtěžky z loterií plynuly do Československého svazu tělesné výchovy. Přebytky plynuly do státního rozpočtu.⁽³³⁾

3.4. Patologické hraní jako sociálně patologický jev

Mnohé lidské činnosti, které jsou sociálně přijatelné, nebo dokonce žádoucí se mohou změnit v patologický jev. A to tehdy, pokud je člověk koná ve zvýšené míře nebo pokud nad nimi ztratí kontrolu. Přestane se ovládat.⁽³⁸⁾ Všichni si občas zahrajeme karty, nebo jinou stolní hru, která závisí na štěstí, občas si vsadíme sportku nebo koupíme los. Ale jen 0,1 – 2 % lidí se stane závislými na hře.⁽³²⁾

3.4.1. Charakteristika gamblerství

Patologické hráčství uznala Americká psychiatrická asociace jako nemoc v roce 1980. U nás se diagnóza patologického hráčství oficiálně používá od 1.1. 1994.⁽²¹⁾ Patologické hráčství nazývané jako gambling, gamblerství, závislost na automatech apod. patří mezi tzv. návykové a impulsivní poruchy, které jsou charakterizovány třemi základními znaky:⁽³³⁾

- neschopnost odolat impulsu, pokušení, přestože dotyčný ví, že jeho jednání je nežádoucí, nedokáže odolat hře a také není v ní schopen přestat,
- napětí, předcházející tomuto jednání, které dotyčný nedokáže snížit jinak, než tak, že začne hrát,
- hraní je spojeno s pocitem uspokojení, gambler prožívá příjemné vzrušení, jehož intenzita je přímo úměrná výši hazardu, riziku ztráty.

3.4.2. Varovné signály

Pomocí varovných signálů můžeme rozpoznat, kdy už se člověk blíží k patologickému hráčství nebo už se stal patologickým hráčem.⁽²¹⁾

- člověk hraje častěji a hazardní hra mu zabírá čas, který by mohl trávit (případně dříve trávil) mnohem užitečněji a příjemněji,
- zanedbává školu, práci, rodinu, přátele a zájmy,
- začne lhát, podvádět, někdy i krást ve vztahu ke hře se špatně ovládá - pokračuje v hraní i tehdy, když je v jasném rozporu s jeho zájmy.

3.4.3. Vznik závislosti

Člověk se nestane závislým ze dne na den. Závislost na hře vzniká postupně a pozvolna. Vznik závislosti lze rozdělit do třech fází:⁽²¹⁾

1. Fáze výher

Občasné hraní s fantazií o veliké výhře, přehnaný optimismus, zvyšování sázek, zvyšování frekvence hraní, přechod k osamělé hře, chlubení se neskutečnými výhrami.

2. Fáze prohrávání

Objevuje se neschopnost přestat s hrou a ztráta kontroly nad svým chováním, skrývání hry před rodinou, půjčování peněz, odklady splátek dluhů. V chování dotyčného je neklid, podrážděnost, uzavřenost, zanedbávání zdraví. Objevují se problémy v rodině a zaměstnání.

3. Fáze zoufalství

Odcizení rodiny, přátel, popírání vlastní zodpovědnosti, obviňování druhých, trestná činnost, rozpad rodiny, úvahy o sebevraždě pokusy o ní.

4. Fáze beznaděj

Někteří autoři uvádějí ještě čtvrtou fázi. Fázi beznaděje. Je to fáze sebevražedných pokusů a dopadů sociálních důsledků, jako je odsouzení za delikvenci, rozpad rodiny.⁽¹⁹⁾

3.4.4. Ohrožené skupiny lidí

Některé skupiny lidí jsou hazardní hrou ohroženi o něco více než zbytek populace a proto by měli být opatrnější. Mezi ohroženější skupiny patří.⁽²⁰⁾

Mladí lidé

Na odborném semináři označili policisté z Jižního Města v Praze právě hazardní hru za častý důvod toho, proč nezletilí pachatelé vykrádají auta. Bohužel, u dětí a dospívajících vznikají závislosti všeho druhu a také patologické hráčství mnohem rychleji.

Muži

Dosud jsme se u nás setkávali především s muži. Muži jsou patologickým hráčstvím ohroženi více, když však hazardní hře propadne žena je více postižena celá rodina.

Profesionální hráči

Profesionální hazardní hráč, který se naučil různé triky, podvůdky a dovednosti je schopen na hazardní hře nějaký čas vydělávat (typické pro karbaníky). Riziko, že propadnou patologické hráčské vášni je však u profesionálů značné. Je možné potkat lidi, kteří si skutečně dokázali hazardní hrou vydělávat. Jenže když se z nich stanou patologičtí hráči, na všechny zkušenosti a finty zapomenou. Začnou hrát

nesmyslným způsobem, nad kterým jeho dříve chladně uvažující rozum zůstával stát. Ale pozor, většina našich pacientů začínala s hazardní hrou z nudy nebo z jiných důvodů.

Nebezpečná povolání

Nebezpečná povolání jsou ta, při kterých přichází člověk do styku s hazardní hrou a kde se pohybují málo kontrolovaným způsobem volné finanční prostředky. K postiženým patřil i majitel restaurace, který dovolil, aby mu do ní za poplatek instalovali automat. Netrvalo dlouho a začal na něm prohrávat tržby. Nebezpečná jsou také povolání s velkými a nepravidelnými příjmy a ta, kde se pracuje s velkými finančními prostředky v hotovosti.

Hyperaktivní (nadměrně živé) děti s poruchami pozornosti

Hyperaktivní děti s poruchami pozornosti jsou více ohroženy. Je zvláštní, že přestože někdy nevydrží klidně sedět ani jednu vyučovací hodinu, dokáží u automatu trávit bez přerušení mnoho hodin. I když je většinou lákají jen tak zvané „zábavní“ automaty, tyto děti si zvykají na herny, mají před očima negativní vzory hazardních hráčů, mohou se vzdalovat reálnému světu.⁽²⁶⁾

Nezaměstnaní a ti, kteří selhali ve škole nebo v učení

„Zahálka plodí neřest“, říká latinské přísloví. Co dělat jestliže se někdo ocitl bez práce. Ale pozor: Nezaměstnanost je častěji důsledek hazardní hry nežli její příčinou!

Někteří další

Patřily by sem děti citově strádající, na které neměli rodiče čas. Ti, kdo mají problémy s alkoholem, lidé v obtížné životní situaci, ti, kdo přeceňují význam peněz, a tak bychom mohli pokračovat. Ohroženi jsou v určité míře téměř všichni.

3.4.5. Příčiny vzniku patologického hráčství

Na vzniku závislosti na hazardní hře se podílí mnoho faktorů. Mezi tři základní a nejdůležitější patří:⁽³³⁾

1. **Stresová situace**, která zvyšuje riziko únikové aktivity (v tomto případě hraní).
2. **Nabídka hry** jako spouštěcí podmět, např. ve formě hracích automatů, hráčské párty apod. Takovým způsobem může fungovat i sociální učení (znalost hráčů, kteří byli v jeho rodině apod.).
3. **Osobnostní vlastnosti**, které představují jakousi obecnou predispozici k hráčství: extroverze, menší zábrany, narcistické rysy, nedostatek spolehlivého vztahu, nedostatek empatie a nedůvěra.

3.4.6. Důsledky závislosti na hře

Aktivní patologické hráčství se stává pro závislého člověka zkázou. Zhoršuje se jeho finanční situace, která může skončit vysokými dluhy. Zanedbává svoje dosavadní zaměstnání, koníčky. Dochází ke ztrátě mezilidských vztahů v krajním případě až ke jejich zničení. Zdravotní stav hazardního hráče se také zhoršuje. Často trpí depresivními stavy, které jsou následkem jeho neřešené situace. Hazardní hra se v životě patologického hráče dostává na první místo. Patologický hráč trpí poruchou sebehodnocení a autoregulace.⁽³⁸⁾

3.4.7. Léčba patologických hráčů

Patologické hráčství zasahuje nejen samotného hráče, ale i celou jeho rodinu, zaměstnance i zaměstnavatele, věřitele a v neposlední řadě i stát. Z kdysi bezproblémového občana, který chodí do práce, platí sociální a zdravotní pojištění, pokud má nějaké dluhy (např. hypotéku) tak je řádně splácí, každodenní problémy umí řešit bez pomoci odborníka. S prohlubující se závislostí na hazardní hře se z tohoto bezproblémového občana stává člověk, který nesplácí svoje dluhy, zanedbává zaměstnání nebo o zaměstnání přichází, pokud není registrován na

úřadu práce, tak si neplatí zdravotní ani sociální pojištění, rodinné vazby se rozpadají, se vzniklými neřešenými problémy si sám bez odborné pomoci neumí poradit. Postupně se dostaví i fyzické a psychické problémy. Aktivní hazardní hraní v životě závislého člověka se dostane na první místo.

Závislost na hazardní hře je nevléčitelnou nemocí, tak jako každá závislost. Závislý člověk se však může uzdravit a to důslednou a doživotní abstinencí.⁽³¹⁾ V České republice může závislý člověk nebo jeho příbuzní požádat o pomoc v ambulantních zařízeních, ústavních zařízeních a v terapeutické komunitě.

3.4.7.1. Ambulantní léčba

Ambulantní léčba je určena pro závislé, kteří jsou schopni přestat hrát hazardní hry bez hospitalizace v ústavním zařízení. Tato léčba je také vhodná pro klienty, kteří již dokončili ústavní léčbu a chtějí předejít relapsu. Ambulantní léčbu provádí ordinace pro léčbu alkoholismu a jiných toxikománií (dále jen AT ordinace). V AT ordinacích tuto léčbu provádí specializovaný lékař. Ambulantní léčbu dále poskytují soukromí terapeuti, doléčovací centra, svépomocné organizace jako jsou například Anonymní hráči (dále jen AH), kontaktní centra, pedagogicko psychologické poradny, poradny pro rodinu, ústavní léčebny, a další neziskové organizace, které se na léčbu závislostí specializují. Ambulantní léčba je ve většině případů poskytována.⁽²⁷⁾

3.4.7.2. Ústavní léčba

Ústavní léčba je určena pro závislé lidi na hazardní hře, kteří nedokáží přestat hrát, aniž by museli být hospitalizováni. Ústavní léčbu poskytují psychiatrické léčebny (dále jen PL) na specializovaných odděleních. Délka léčby se stanovuje na základě dohody mezi klientem a poskytovatelem ústavní léčby. Délku léčby doporučuje ošetřující lékař na základě získané anamnézy pacienta. Délku léčby tedy ovlivňuje zdravotní stav pacienta, rodinné zázemí, sociálně ekonomická situace, motivace k léčbě a také zda se jedná o první léčbu nebo o opakovanou léčbu či zastavení

recidivy. Dalším kritériem pro stanovení délky léčby je zdali je pacient závislý jen na hazardní hře nebo jedná-li se o tzv. kombinovanou závislost (pacient je např. závislý na hazardní hře a zároveň i na alkoholu). Navrhovaná léčba se tedy poskytuje v rozmezí několika dnů po maximální délku šesti měsíců. Léčbu hradí zdravotní pojišťovny. Ústavní léčba hazardního hráče není levnou záležitostí. V roce 2009 jeden den léčby hazardního hráče na příjmovém oddělení stojí 1670,- Kč. Na pavilonu následné péče stojí jeden ošetrovací den 1534,- Kč. Samoplátcům se účtuje denní taxa 1600,- Kč (tyto údaje mi poskytla PL- Bohnice, Praha 8).

Ročně se ústavně léčí přibližně 1000 závislých hráčů. Konkrétní podrobnější údaje o ústavní léčbě jsem uvedla v tabulce č. 1. Údaje v této tabulce jsou ze statistických údajů, které si vede PL- léčebna Bohnice v Praze 8. V prvním sloupcu je rok na které se statistické údaje vztahují, druhý sloupek uvádí počet léčených, v třetím sloupcu je počet přijatých a v posledním sloupcu je průměrný počet ošetrovacích dnů na jednoho pacienta závislého na hazardní hře. Rozdíl mezi počtem léčených hazardních hráčů a počtem přijatých hazardních hráčů je způsoben tím, že léčba některých pacientů přesahuje kalendářní rok. Průměrný počet ošetrovacích dnů je průměrem aritmetickým, jednotlivé délky léčby se proto mohou velmi lišit. Snížení počtu léčených pacientů v roce 2008 je způsoben prodlouženou průměrnou ošetrovací dobou. Zda na pokles léčených pacientů má vliv i zavedení „nemocničních poplatků“ nelze ani vyvrátit ani potvrdit.

Tabulka 1. Statistika ústavní léčby v Psychiatrické léčebně Bohnice v Praze 8.

Rok	Počet léčených pacientů	Počet přijatých pacientů	Průměrná oš. doba
2006	127	102	47
2007	111	87	47
2008	109	91	54

3.4.7.3. Terapeutická komunita

Další možností léčby hazardních hráčů je terapeutická komunita. Léčba v terapeutické komunitě poskytuje nejefektivnější a nejucelenější resocializační program. Tuto léčbu poskytují neziskové organizace. Délka léčby trvá rok až dva roky. Tato léčba není primárně určena pro hazardní hráče. Je především určena pro

závislé na drogách. Ve výjimečných případech může léčbu absolvovat i hazardní hráč a to především, z těchto důvodů: velmi vážná sociálně ekonomické situace, nízký věk, velmi špatné rodinné zázemí, kombinovaná závislost. Hazardní hráč na léčbu v terapeutické komunitě přispívá od 3.000 – 6.000,- Kč za měsíc.

3.4.7.4. Doléčovací aktivity

V neposlední řadě jsou pro dlouhodobou abstinenci hazardního hráče důležité doléčovací aktivity. Jsou zaměřeny na řešení aktuálních problémů abstinujících hráčů, na podporu v abstinenci a také na případné rychlé zastavení recidivy. Doléčovací aktivity poskytují ambulantní zařízení, ústavní léčebny i terapeutické komunity. Aby hazardní hráč setrval v dlouhodobé abstinenci musí dodržovat určitá pravidla bezpečného chování. Nesmí mít u sebe větší obnos peněz, nesmí mít přístup k většímu množství peněz (např. omezený přístup k výběru z účtu), měl by se vyhýbat lidem, které má s hazardní hrou spojené, měl by se vyhýbat nadměrné konzumaci alkoholu a dále by se měl vyhýbat místům spojenými s hazardní hrou.⁽⁶⁾

3.4.7.5. Primární prevence

Z předchozích kapitol vyplývá, že aktivní hazardní hraní je velmi nákladnou a ničující činností, ale i samotná léčba závislosti je nákladná. Proto je důležitá primární prevence. Podle K. Nešpora má primární prevence probíhat na těchto úrovních:⁽²⁰⁾

Prevence na úrovni jednotlivce. Zahrnuje obezřetnost ve vztahu k hazardní hře. Jednotlivec může varovat před rizikem hazardní hry přátele, obracet se na úřady, sdělovací prostředky atd.

Prevence na úrovni rodiny. Problémům se závislostmi se lépe předchází v rodinách, kde jsou vřelé vztahy, ale také pravidla, na jejichž dodržování se trvá.

Prevence na úrovni školy. Prevenci problémů způsobených hazardní hrou je potřebné včlenit do preventivních programů za aktivní účasti žáků. Jak také uvádí I. Emmerová nejvýznamnější úlohu v prevenci deviantního chování žáků, které zahrnuje i hazardní hraní, musí sehrávat koordinátor prevence.⁽⁵⁾ Je nutné aby se problematika závislostí stala součástí vzdělávání a výchovy na základních školách.⁽⁹⁾

Prevence na úrovni zaměstnavatele. Je důležitá především na těch pracovištích, na kterých se může soustředit vyšší počet zaměstnanců rizikových skupin. Měly by zde být vytvořeny vlastní preventivní programy s důrazem na zdravý životní styl.

Prevence ve sdělovacích prostředcích. V ideálním případě by sdělovací prostředky neměly hry vůbec propagovat. Naopak by měly informovat o rizicích spojené s hazardní hrou.

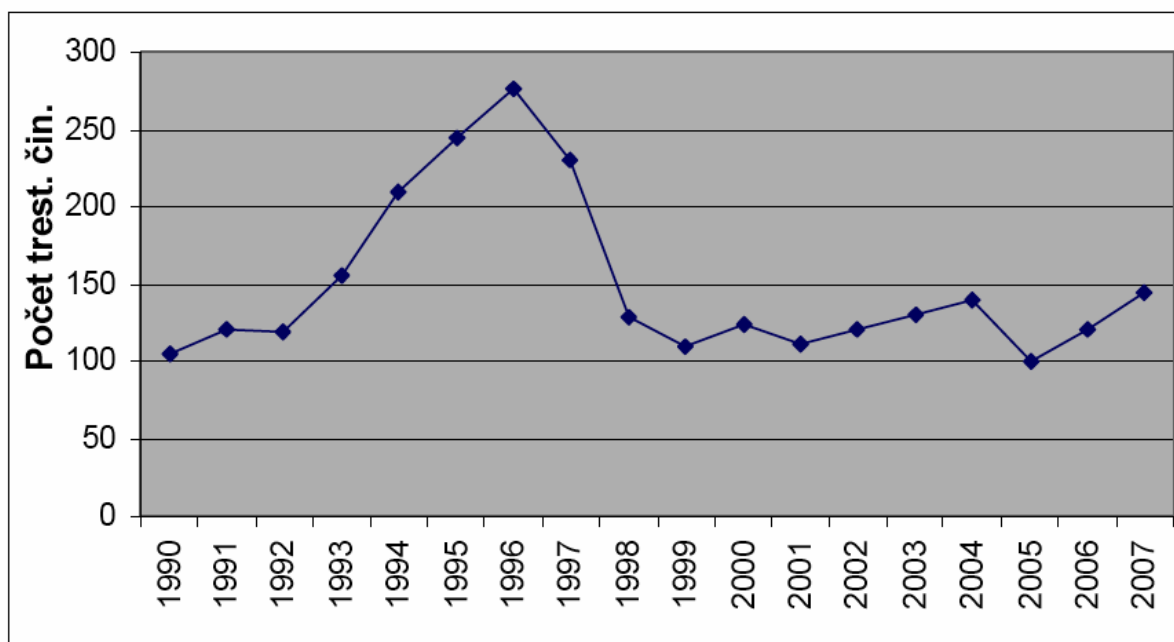
Prevence na úrovni průmyslu hazardní hry. Provozovatelé by v žádném případě neměli tolerovat hazardní hru nezletilých.

Prevence a společnost. Účinná prevence zahrnuje snižování dopadů hazardní hry a dále snižuje dostupnost hazardní hry. Například v Holandsku jsou od roku 1997 zakázané výherní automaty na místech, na které má přístup mládež jako jsou kavárny, restaurace atd.

Ke snižování dopadu hazardních her by měla přispět tato opatření: zákonný zákaz reklamy na hazardní hry, zákonné omezení určitých druhů hazardní hry a jejich nekompromisní prosazování. Výzkumy ukázaly, že ty státy, které v USA mají přísné zákony omezující hazardní hry, mají o 70% nižší výskyt patologického hraní v porovnání se státy, které takovéto zákony nemají. I v ČR by bylo možné při důsledném využití právních norem dosáhnout v oblasti hazardních her prokazatelných pozitivních výsledků. V obci Bystřice nad Pernštejnem, kde se podařilo místnímu zastupitelstvu během let 1996–1998 postupně zamítnout pomocí vyhlášek povolení k provozování přibližně 90 výherních hracích přístrojů (dále jen VHP). Obec se tak stala místem zcela bez VHP. Tato opatření vedla prokazatelně ke

snížení kriminality (viz obr. 2). Současně s odstraněním VHP byla zrušena také městská policie, čímž se nahradil výpadek příjmu v obecním rozpočtu.

Obr. 1. Vývoj majetkové trestné činnosti v Bystřici nad Pernštejnem 1990-2007.⁽²³⁾



V současné době již není, tak jednoduché hazardní hru (výherní a hrací přístroje) regulovat. Důvodem tohoto omezení je vznik a povolení technických zařízení. Tomuto problému se podrobně věnuji v kapitole typy hazardních her podle loterního zákona.

3.5. Právní rámec (legislativa)

Jak jsem již uvedla v kapitole historie hazardní hry na území českých zemích, každá společnost se snažila nějakou formou hazardní hru regulovat. Do dnešních dnů přetrvaly v USA a zemích Evropy dva základní proudy regulace, které se prolínají a střídají. Jde o proud restriktivní a liberální. Tyto dva proudy vycházejí z dvou právních konceptů.

První právní koncept stojí na principu, že „hry založené na náhodě jsou ve své podstatě „hříchem“, a proto z principiálních důvodů morálních musí být jejich

provozování pozitivním právem obecně zapovězeno. Z tohoto obecného zákazu ovšem právo připouští výjimky, které mohou být při splnění zákonem stanovených předpokladů udělovány k tomu určenými orgány veřejné moci, na udělení výjimky ovšem není právní nárok.⁽¹⁴⁾ Česká republika se řadí do liberálního proudu, který vychází z právní koncepce, že aktivity tohoto typu jsou naopak obecně povoleny, jako kterékoliv jiné činnosti v souladu s principem co není „zakázáno je dovoleno, takže na jejich uskutečňování je při splnění zákonem stanovených předpokladů právní nárok.“⁽¹⁴⁾ Dále je třeba uvést, že v České republice je herní právo účelový soubor právních norem z různých odvětví soukromého i veřejného práva, upravující společenské vztahy vznikající v souvislosti s uskutečňováním sázek a her a zakotvujících tomu odpovídající specifické právní pojmy a instituty. To v praxi znamená, že hazardní hru upravuje nejen Zákon č. 202/1990 o loteriích a jiných podobných hrách ve znění zákona č. 70/1994 Sb., zákona č. 149/1998 Sb., zákona č. 353/2001Sb., zákona č.320/2002 Sb., zákona č. 284/2004 Sb. a zákona č. 377/2005 Sb. (dále jen loterní zákon) ale i dalších 26 zákonů a vyhlášek.⁽¹⁴⁾

Občanský zákoník č. 40/1964 Sb., ve znění pozdějších předpisů (zejména ustanovení § 53, 845 a 846)

Zákon č. 2/1969Sb., o zřízení ministerstev a jiných ústředních orgánů státní správy České republiky, ve znění pozdějších předpisů

Zákon č. 531/1990 Sb., o územních finančních orgánech, ve znění pozdějších předpisů.

Zákon č. 455/1991 Sb.o živnostenském podnikání, ve znění pozdějších předpisů.

Zákon č. 424/1991 Sb., o sdružování v politických stranách a v politických hnutích, ve znění pozdějších předpisů.

Zákon č. 37/1995 Sb., o neperiodických publikacích, ve znění pozdějších předpisů

Zákon č. 3/2002 Sb., o svobodě náboženského vyznání a postavení církví a náboženských společností

Zákon č. 586/1992 Sb., o daních z příjmů, ve znění pozdějších předpisů

Zákon č. 235/2004 Sb., o dani z přidané hodnoty, ve znění pozdějších předpisů

Zákon č. 634/2004 Sb., o správních poplatcích, ve znění pozdějších předpisů

Zákon č. 565/1990, Sb., o místních poplatcích, ve znění pozdějších předpisů

Zákon č. 239/1992 Sb., o Státním fondu kultury ČR

Zákon č. 241/1992 Sb., O Státním fondu České republiky pro podporu a rozvoj české kinematografie, ve znění pozdějších předpisů

Zákon č. 61/1996 Sb., o některých opatřeních proti legalizaci vnosů z trestné činnosti, ve znění pozdějších předpisů

Zákon č. 359/1999 Sb., o sociálně-právní ochraně dětí, ve znění pozdějších předpisů

Zákon č. 227/1997 Sb., o nadacích a nadačních fondech, ve znění pozdějších předpisů

Zákon č. 169/1999 Sb., o výkonu trestu odnětí svobody, ve znění pozdějších předpisů

Zákon č. 140/1961 Sb., trestní zákon, ve znění pozdějších předpisů

Zákon č. 99/1963 Sb., občanský soudní řád, ve znění pozdějších předpisů

Zákon č. 21/2006 Sb., o ověřování shody opisu nebo kopie s listinou a o ověřování pravosti podpisu okresními a obecními úřady a o vydávání potvrzení orgány obcí a okresními úřady, ve znění pozdějších předpisů

Vyhláška Ministerstva dopravy a spojů č. 272/2000 Sb., o ověřování pravosti podpisu nebo shody opisu nebo kopie s listinou velitelem lodě

Vyhláška Ministerstva financí č. 285/1998 Sb., o podmínkách monitorování a uchovávání záznamů v kasinu

Vyhláška Ministerstva financí č. 315/1999 Sb., o způsobu oznamování soutěží, anket a jiných akcí o ceny, které nejsou spotřebitelskou loterií

Vyhláška Ministerstva financí č. 223/1993 Sb., o hracích přístrojích

Vyhláška Ministerstva financí č. 196/2001 Sb., o odměnách a náhradních notářů a správců dědictví, ve znění pozdějších předpisů.

3.5.1. Loterní zákon

Loterní zákon upravuje veřejnoprávní předpoklady pro uskutečňování vymezeného okruhu občanskoprávních smluvních vztahů sázek a her, tzv. loterií a jiných podobných her. Stanoví předpoklady veřejného provozování těchto her, práva a povinnosti související s tímto provozováním a úkoly státní správy a územní samosprávy v této oblasti.^(4,14)

3.5.2. Standardní a nestandardní hry

Standardní hry přímo upravuje loterní zákon. Standardní hry lze dále rozdělit na výslovně pojmenované, sem patří čtyři druhy loterií, šest druhů sázkových her a tomboly (ty jsou bez členění na druhy) a na výslovně nepojmenované loterie a jiné podobné hry.

Nestandardní hry (praxí označované jako tzv. spotřebitelské soutěže) jsou upraveny zčásti také loterním zákonem, řídí se však mírnějšími a jednoduššími pravidly, které jsou upraveny prováděcí vyhláškou MF č. 315/1999Sb. U spotřebitelských soutěží účastník namísto zaplacení vkladu musí zakoupit určité zboží, služby nebo jiný produkt. Výhra může být vyplacena pouze v nepeněžitě formě.⁽¹⁴⁾

3.5.3. Základní rozdělení hazardní hry dle loterního zákona

Loterní zákon rozděluje hazardní hru do třech základních typů. A to loterie, sázkové hry a tomboly.⁽¹⁴⁾

Loterie jsou:

- Podle druhu výhry věcné nebo peněžitě, při nichž je provozovatelem vydán podle herního plánu určený počet losů s pořadovými čísly, se stejnou cenou, z nichž všechny vydané se zařadí do slosování. U těchto loterií je předem známa výše herní jistiny. Herní jistina je násobek počtu vydaných losů a ceny za jeden los.

- Číselná loterie, u nichž není výše výhry herní jistiny předem známa, protože není předem známo, kolik losů se vydá. U těchto loterií se nevydávají předem losy. Funkci losu zde zastupuje sázenka, sázkový tiket. Vklady mají různou výši a výhra se vypočítává podle počtu výherců a úhrnné výše vkladů předem stanoveným podílem, podle toho kolik čísel účastník uhodl z určitého počtu tažených čísel podle herního plánu.
- Okamžité (zejména stírací) loterie, při nichž se účastník bezprostředně po zakoupení losu nebo sázkového tiketu dozví výhru či prohru odkrytím dosud zakryté části losu, výše výherní jistiny je předem známa.
- Speciální „samoobslužné“ či „telefonní“ loterie, které jsou provozovány pomocí technických zařízení obsluhovaných přímo účastníkem nebo provozované po telefonu u nichž není předem známa výše výherní jistiny a výhra se vypočítá z výše vkladů nebo jiným způsobem, který stanoví herní plán.

Sázkové hry jsou:

- Sázkové hry provozované prostřednictvím výherních hracích přístrojů nebo podobných zařízeních.
- Sázkové hry, při kterých je výhra podmíněna uhodnutím sportovních výsledků nebo pořadí ve sportovních soutěžích či závodech a výše výhry je závislá na poměru počtu výherců k celkové výši vkladů a předem stanovenému podílu výher (např. „sazka“).
- Kurzové sázky, při nichž je výhra podmíněna uhodnutím sportovních výsledků nebo pořadí ve sportovních soutěžích či závodech nebo uhodnutím jiných událostí, které jsou předmětem zájmu veřejnosti, pokud sázení na takové události neodporuje etickým principům.
- Zvláštní sázkové hry (např. hra bingo), provozované pomocí zvláštního druhu žetonů s kombinací patnácti čísel v číselné řadě od jedné do devadesáti, při kterých není předem určen počet účastníků ani výše herní jistiny a kdy se losování provádí veřejně za pomoci mechanického zařízení a spočívá v postupném losování čísel od jedné do devadesáti, přičemž výhra se

vypočítává podle souhrnné výše vkladů podle druhu výhry a v každé hře podle výsledku losování.

- Sázkové hry v kasinech, tzn. provozované ve zvlášť k tomu určených hernách, a to i za pomoci mechanických zařízení (rulet), při nichž není předem určen počet účastníků a ani známa výše vsazených částek jedné hry, přičemž výhra se vypočítává z výše vkladů.
- Dostihové sázky, při nichž je výhra podmíněna uhodnutím pořadí ve výkonnostních zkouškách koní dostihových plemen, kde výše výhry je závislá na poměru počtu výherců k celkové výši vkladů a předem stanovených podílů výher, nebo je výše výhry přímo úměrná výhernímu poměru, ve kterém byla sázka přijata, a výši vsazené částky.

Tomboly jsou hry o věcné ceny (movité věci), které se hrají prostřednictvím losů prodávaných v den slosování, přičemž výhry se vydávají rovněž v den a na místě slosování.⁽¹⁴⁾

3.5.4. Výherní hrací přístroje, kasina, interaktivní videoloterní terminály a kursově sázení přes internet

Z hlediska rizikovosti vzniku závislosti na hazardní hře a s tím i spojené patologické jevy jsou nejrizikovější výherní hrací přístroje, nově nastupující interaktivní videoloterní terminál a kasina.

3.5.5. Výherní hrací přístroje

Výherní hrací přístroje (dále jen VHP), jejich povolení, provoz a kontrolu upravuje Loterní zákon a další prováděcí vyhlášky ministerstva financí a další související zákony uvedené v kapitole právní rámec.

Provozovatelé VHP

Ustanovení § jedna odstavec 6 loterního zákona stanoví, že provozovatelem VHP může být jen právnická osoba (dále jen PO) se sídlem na území České republiky, které oprávněný orgán v ČR vydal. PO nesmí být se zahraniční majetkovou účastí, ani PO, ve které má majetkovou účast osoba se zahraniční účastí.⁽¹⁴⁾

Vznik oprávnění

Podle úpravy platného loterního zákona převládá při vzniku oprávnění provozovat loterie a jiné podobné hry režim povolovací. Povolovací režim je: kdo hodlá činnost provozovat, musí splňovat stanovené hmotněprávní předpoklady a podat příslušnému správnímu úřadu žádost o vydání rozhodnutí (povolení). Oprávnění vzniká právní mocí rozhodnutí vydaného správním úřadem. Při splnění hmotněprávních předpokladů a předložení žádosti, která má stanovené náležitosti, je na kladné rozhodnutí o žádosti právní nárok.

Osoby hodlající podnikat v oblasti sázek a her nejsou povinny žádat o živnostenské oprávnění a celý režim jejich podnikatelské činnosti je upraven zvláštní veřejnoprávní úpravou loterního zákona.⁽¹⁴⁾

Působnost správních úřadů

Loterní zákon § 18 odstavec 1 uvádí: Žádost k povolení provozování výherních hracích přístrojů se podává na:

- a) obecní úřad pro svůj územní obvod, a to v přenesené působnosti,
- b) krajský úřad pro svůj správní obvod, má-li být provozovatelem VHP obec ve svém územním obvodu,
- c) ministerstvo, je-li výherní hrací přístroj na českou měnu provozován v kasinu a u VHP na cizí měnu.

Zvláštní povinnosti

§17 Loterního zákona:

- Odstavec 4 upravuje, že Nejvyšší vsazená částka na jednu hru činí 2 Kč, 5 Kč u VHP umístěných v hernách a 50 Kč, jsou-li umístěny v kasinech. Nejvyšší výhra z jedné hry činí 300 Kč, u VHP umístěných v hernách 750 Kč a 50 000 Kč, jsou-li umístěny v kasinu.
- Odstavec 5 upravuje, že provozovány mohou být pouze VHP, jejichž konstrukce neumožňuje nastavení výherního podílu nižšího než 75% a vyššího než 100%.
- Odstavec 6 upravuje, že nejvyšší hodinová prohra je 1 000Kč, u VHP umístěných v herně 2 000 Kč a u VHP umístěných v kasinu 10 000 Kč.
- Odstavec 8 upravuje, VHP smějí být provozovány v kasinech a hernách. Dále smějí být provozovány v pohostinských zařízeních a dalších místech, která splňují podmínky zvláštního provozního režimu podle odstavce 10. Více jak šest VHP smí být provozováno pouze v hernách a kasinech.
- Odstavec 9 upravuje, že hernou se rozumí místnost (soubor místností) určená zejména k provozování VHP. V herně musí být po celou dobu provozu zajištěn dozor. Do herny je zakázán vstup osobám mladším 18 let.
- Odstavec 10 upravuje, že zvláštní provozní režim vyžaduje dohled osoby odpovědné za dodržování zákazu hry osob mladších 18 let, kterým je z důvodu zamezení jejich účasti na hře vstup zakázán:
 - a) do celého prostoru provozovny, nebo
 - b) do místnosti v provozovně výhradně určené k provozování VHP nebo
 - c) do oddělené části provozovny určené k provozování VHP.
- Odstavec 11 upravuje, že provozování VHP nesmí být povoleno ve školách, školských zařízeních, v zařízeních sociálních a zdravotní péče, v budovách státních orgánů a církví, jakož i v sousedství uvedených budov. Okruh vzdálenosti do 100m od těchto budov může stanovit obec vyhláškou.

Příjmy z VHP, pro obec nebo příslušnou městskou část

Příjmy do rozpočtu obcí jsou z VHP rozděleny do třech skupin:

- První příjem plyne z vyhlášky o místních poplatcích vydávána na základě zákona č. 565/1990 Sb., o místních poplatcích. Ve vyhlášce lze stanovit poplatek za jeden provozovaný VHP ve výši 1 000 až 5 000 Kč na období třech měsíců. Pro vybírání poplatku musí nejprve existovat vyhláška.⁽¹⁴⁾
- Druhý příjem plyne z právní úpravy o správních poplatcích, který upravuje zákon 634/2004 Sb., pokud je povolení vydáno na tři měsíce za jeden VHP se platí 10 000 Kč, pokud je povolení vydáno na šest měsíců činí správní poplatek za jeden VHP 16 000 Kč a pokud je povolení vydáno na jeden rok což je maximální možná délka trvání povolení činí správní poplatek za jeden VHP 30 000 Kč.⁽¹⁴⁾
- Třetím příjmem je část výtěžku z provozování VHP. Využití těchto finančních příjmů je vázáno. Tyto prostředky musí být využity na veřejně prospěšné účely.

3.5.6. Kasina

Provozovatelé kasin

Kasina opět tak jako VHP upravuje Loterní zákon. Ustanovení § jedna odstavec 6 loterního zákona stanoví, že provozovatelem kasina může být jen právnická osoba se sídlem na území České republiky, které oprávněný orgán v ČR vydala, ale jen kasina mají výjimku, PO může být se zahraniční majetkovou účastí.⁽¹⁴⁾

Vznik oprávnění

A stejně jako u VHP i u kasin oprávnění vzniká právní mocí rozhodnutí vydaného správním úřadem. Při splnění hmotněprávních předpokladů a předložení žádosti, která má stanovené náležitosti, je na kladné rozhodnutí o žádosti právní nárok.

Působnost správních úřadů

Podle § 21 Loterního zákona k povolení kursových sázek podle § 2 písmena h) vydává na žádost ministerstvo financí nejdéle na dobu deseti let. V povolení stanoví

podrobně podmínky provozování kursových sázek, schválí herní plán, určí předmět sázek a schválí počet a umístění sázkových kanceláří.

Zvláštní povinnosti

- Povolení se žadateli vydá, pokud prokáže splnění podmínek pro řádné provozování kursových sázek, zejména, že má základní jmění v souladu s ustanovením § 4 odstavec 8 nejméně ve výši 10 000 000 Kč a že složil jistotu podle paragrafu 4 b odstavec 1 písmeno d).
- Dle paragrafu 17 Loterního zákona odstavec 6) u VHP umístěných v kasinech může být výše hodinové prohry až 10 000 Kč.
- Dle paragrafu 36 odstavec 1) Loterního zákona jsou návštěvníci povinni při vstupu do kasina předložit doklad prokazující jejich totožnost. Do kasina nesmí být vpuštěn ten, kdo nedovršil 18 let věku, a ten, kdo v souladu s návštěvním řádem nemá přístup do kasina.

Příjmy z kasin, pro obec nebo příslušnou městskou část

- Kasina jsou povinna část výtěžku využít na veřejně prospěšné účely. Městské části však nemusí odvádět nic. To znamená, že z kasina městské části nemají žádné příjmy.

3.5.7. Interaktivní videoloterní terminály

Interaktivní videoloterní terminál (dále jen IVT) je součástí centrálního loterního systému (dále jen CLS). CLS je elektronický systém, který sestává z centrální řídicí jednotky (dále jen CJ), místní kontrolní jednotky (dále jen MJ) a početně neomezených koncových zařízení IVT.

Provozovatelé IVT

Provozovatelem IVT může být opět jen právnická osoba se sídlem na území České republiky, které oprávněný orgán v ČR vydal. PO nesmí být se zahraniční

majetkovou účastí, ani PO, ve které má majetkovou účast osoba se zahraniční účastí.⁽¹⁴⁾

Vznik oprávnění

Konkrétně IVT nejsou v loterním zákoně jmenovány. Přesto se loterním zákonem řídí a to § 50 odstavec 3 zákona č. 202/1990Sb., který přímo uvádí: Ministerstvo může povolovat i loterie a jiné podobné hry, které nejsou v zákoně v části první až čtvrté upraveny, s tím, že povolení budou všechny podmínky provozování podrobně stanoveny. Použije přitom přiměřeně ustanovení části první až čtvrté zákona. A stejně jako u VHP a kasin i u IVT oprávnění vzniká právní mocí rozhodnutí vydaného správním úřadem. Při splnění hmotněprávních předpokladů a předložení žádosti, která má stanovené náležitosti, je na kladné rozhodnutí o žádosti právní nárok.⁽¹⁴⁾

Působnost správní úřadů

Podle § 21 Loterního zákona k povolení k IVT vydává na žádost ministerstvo financí. V povolení stanoví podrobně podmínky provozování IVT.

Zvláštní povinnosti

- CJ limituje maximální sázku do libovolné hry systému CLS na 1000 Kč nebo 100 Euro.
- CLS se může nacházet pouze na území ČR.
- CJ eviduje veškeré transakce uskutečněné v rámci CLS a musí umožňovat vyúčtování za každý typ hry v rámci CLS samostatně.
- IVT je jediným článkem systému přímo ovládaným účastníkem hry.
- MJ je umístěna v herním místě a nesmí umožňovat ani jinak ovlivňovat hru. Jejím prostřednictvím jsou ověřovány a propláceny stvrzenky, a také v sobě může obsahovat funkce kontrolní a ovládání neherních parametrů.
- Veškerá data herních transakcí uskutečněných v rámci CLS musí být ukládána tak, aby byla zabezpečena proti ztrátě i zneužití.
- Veškerý přenos dat v rámci celého systému CLS musí být z bezpečnostních důvodů šifrován délkou slova nejméně 128 bit.

- CLS smí být provozován pouze držitelem povolení ode dne nabytí právní moci povolení. IVT a MJ mohou být na základě smlouvy instalovány u třetí osoby za účelem realizace služeb v souladu s vydaným povolením k provozování.
- Provozovatel bude v dvouletých intervalech dokládat povolovacímu orgánu osvědčení o následné kontrole CLS, které je dokladem vyhotoveným pověřenou autorizovanou osobou.
- Na své náklady zajistí státnímu dozoru dva pasivní zabezpečené přístupy do CLS ke kontrole finančních toků.
- V případě, kdy to charakter místa pro instalaci IVT vyžaduje, musí být IVT technicky vybaven tak, aby neumožňoval hru bez předchozí kontroly plnoletosti účastníka hry.⁽¹⁸⁾

Příjmy z IVT pro obec nebo příslušnou městskou část

- Majitelé IVT jsou povinni část výtěžku využít na veřejně prospěšné účely. Městské části však nemusí odvádět nic. To znamená, že z umístění IVT na svém území městská část nemá žádné příjmy.

3.5.8. Kursové sázení přes internet

Jde o nejdynamičtěji se rozvíjející se obor. Roční nárůst kursového sázení se odhaduje na 30% a roční obrát je odhadován na 12–15 miliard korun. Zaregistrováno je již 28 tisíc hráčů. Nezdáněné zisky, které proudí neznámo kam, se odhadují na 5 miliard korun.⁽²⁵⁾

Provozovatelé kursových sázek přes internet

Provozovatelem kursových sázek přes internet (dále jen PKS) může být opět jen právnická osoba se sídlem na území České republiky, které oprávněný orgán v ČR vydal. PO nesmí být se zahraniční majetkovou účastí, ani PO, ve které má majetkovou účast osoba se zahraniční účastí.⁽¹⁴⁾

Vznik oprávnění

Konkrétně PKS nejsou v loterním zákoně jmenovány. Přesto se loterním zákonem řídí a to § 50 odstavec 3 zákona č. 202/1990Sb., který přímo uvádí: Ministerstvo financí může povolovat i loterie a jiné podobné hry, které nejsou v zákoně v části první až čtvrté upraveny, s tím, že povolení budou všechny podmínky provozování podrobně stanoveny. Použije přitom přiměřeně ustanovení části první až čtvrté zákona. A stejně jako u VHP, kasin a IVT tak i u PKS oprávnění vzniká právní mocí rozhodnutí vydaného správním úřadem. Při splnění hmotněprávních předpokladů a předložení žádosti, která má stanovené náležitosti, je na kladné rozhodnutí o žádosti právní nárok.

Působnost správní úřadů

Podle § 21 Loterního zákona k povolení k PKS vydává na žádost ministerstvo financí. V povolení stanoví podrobně podmínky provozování PKS.

Zvláštní povinnosti

Ten, kdo chce hrát PKS musí být registrován v tzv. kamenné pobočce společnosti, která PKS provozuje, toto pravidlo má zabránit hraní PKS mladším osobám 18 let. Provozovatelé PKS si mohou stanovit manipulační poplatek ten činí až deset procent z vsazené částky a není zdaněn. V současné době, mají mimo jednoho provozovatele PKS, stejnou výši manipulačního poplatku všechny provozovatelé PKS.⁽²³⁾

Příjmy z PKS pro obec nebo příslušnou městskou část

Majitelé PKS jsou povinni část výtěžku využít na veřejně prospěšné účely. Městské části však nemusí odvádět nic.

3.5.9. Státní dozor

Státní dozor nad dodržováním loterního zákona provozovateli hazardních her je upraven ustanovením paragrafů 46 a 47 loterního zákona. Při výkonu státního

dozoru je postupováno podle zákona č. 552/1991 Sb., o státní kontrole, ve znění pozdějších předpisů.

Státní dozor dle současné úpravy vykonávají:

- Obce v případech, kdy vydávají povolení k provozování hazardních her (VHP a tomboly).
- Krajské úřady v případech, kdy vydávají povolení k provozování hazardních her.
- Finanční úřady, v jejichž územním obvodu se nachází sídlo provozovatele a jeho jednotlivé provozovny v případech, kdy k povolení k provozování vydává MF.
- Ministerstvo financí

3.6. Současná situace v ČR

Současnou situaci datuji od roku 1989, kdy v tehdejší Československu došlo ke společenským změnám a z totalitní země se stává země demokratická. Tyto společenské změny vedly k zásadní změně v přístupu k hazardním hrám. V roce 1990 vzniká zákon číslo 202/1990 Sb., o loteriích a jiných podobných hrách (dále jen loterní zákon), který umožňuje při splnění zákonem stanovených podmínek podnikat v tomto oboru.

Z denního tisku můžeme vysledovat první zmínky o hazardu jako o problému již od roku 1993. Např. Polívka Jan, Příliš nebezpečné hraní, Diecézní časopis pro křesťanské společenství 4, 1993, č.5, s. 32-33, nebo Psychiatrii léčí chorobné hráče, kteří propadli hracím automatům MF Dnes, 4, 1993, č. 230, s.7 atd. Od roku 2003 vznikají IVT a od roku 2008 vzniká nově elektronické kursové sázení. Jak jsem již zmínila v kapitole charakteristiky gamblerství v roce 1994 byla v ČR stanovena diagnosa hazardní hráčství. V roce 1994 vychází od prim. MUDr. Karla Nešpora první ucelená publikace věnovaná problematice patologického hráčství. Postupně vzniká další odborná literatura zabývající se problematikou hazardní hry.

Loterní zákon procházel častými novelizacemi, ne vždy ku prospěchu přijatelné regulace hazardní hry. V současné době je v senátu připraven nový loterní

zákon. Tento zákon mohl být v roce 2007-2008 připomínkován. Následně měl být přijat. Vzhledem k politické situaci se tak nestalo. Také do konce roku 2008 měla být Ministerstvem financí zmapována kasina a herny na území ČR. Zatím se tak nestalo. Vznikají organizace, které se snaží prosadit větší regulaci hazardních her (např. Stop hazardu, Sdružení měst a obcí apod.). Senátor Josef Novotný vydal dokument, ve kterém se snaží současnou situaci hazardní hry zmapovat, popsat a navrhnout řešení. K tomuto dokumentu napsala své vyjádření i akciová společnost SAZKA (viz kapitola dostupné dokumenty k hazardní hře v ČR).

3.6.1. Dostupné dokumenty k hazardní hře v ČR

Na rozdíl od většiny vyspělých států, do dnešních dnů, nebyl na vládní úrovni nebo alespoň na úrovni příslušných ministerstev (Ministerstvo práce a sociálních věcí a ministerstvo zdravotnictví) vypracován dokument, který by zpracoval dopady hazardu na obyvatelstvo v ČR a na ekonomiku země. Jediným dokumentem, který se hazardní hrou, jejími dopady a možnými změnami zabývá, je dokument senátora Josefa Novotného Studie hazardních her v České republice a navrhované změny (dále jen studie JN).⁽²³⁾ K této zprávě se vyjádřila i společnost SAZKA, a.s. ve svém dokumentu Komentáře k materiálu senátora Josefa Novotného.

3.6.2. Stručný popis studie senátora J. Novotného

Studie JN je rozdělena do osmi základních kapitol:

- **Problematika hazardních her a trendy v ČR.**
- **Náklady veřejných rozpočtů spojené s hazardní hrou.** V této kapitole senátor JN popisuje především léčbou závislostí, trestnou činností a počty patologických hráčů v ČR.
- **Analýza dopadů provozování hazardních her na veřejné rozpočty.** Tato kapitola je zaměřena především na všechny druhy poplatků a na kontrolu hazardní hry v ČR.

- **Odvody pro sport a nadace.** Tato kapitola je zaměřena na příjmy z hazardních her pro obce sport a nadace.
- **Nejnovější vývoj hazardních her.** Tato kapitola popisuje především VHP a IVT.
- **Obrana měst a obcí proti dopadům hazardu.** Možnosti obcí se bránit.
- **Návrh zamezení daňových úniků.** Zde jsou popsány konkrétní návrhy úprav odvodů na veřejně prospěšné účely.
- **Výpočet dopadů**

Senátor ve své studii kritizuje i postavení akciové společnosti SAZKA a to především pro její vlivné lobování a za úvěr 19 miliard korun, který si společnost SAZKA vzala na výstavbu sportovní haly Sazka Arény. Jak dále senátor JN uvádí ve své studii: Ministr financí Miroslav Kalousek přiznává: „že existují přísliby či ústní vyjádření části politické reprezentace v tomto duchu, neboť výstavba Sazka Arény byla ve státním zájmu“ (dopis č.j.: 34/32273/2007). Pokud tato vyjádření ministra Kalouska a ředitele SAZKY Hušáka bude Parlament nadále respektovat, nemá v následujících 35 letech, kdy bude ještě probíhat splácení Sazka Arény, jakákoliv legislativní změna směřující k potlačení hazardu šanci. Lze předpokládat, že tato otevřená kritika, byla jedním z důvodů napsání společností SAZKA, a.s. dokumentu „Komentáře k materiálu senátora Josefa Novotného.“

3.6.3. Srovnání dokumentů senátora JN a vyjádření k této zprávě společností SAZKA, a.s.

V této kapitole srovnám oba dva dokumenty. Pro upřesnění aktuální situace musím uvést, že 14. května 2008 proběhl seminář v prostorách Senátu nazvaný Herní zákon a nová média, který uspořádala mediální komise Senátu k nové právní úpravě provozování sázkových her. Z tohoto semináře vyplynulo, že v současné době je podle pana senátora Josefa Novotného loterní zákon zneužíván a na prosazování regulace hazardní hry rezignoval. "Přikláním se k tomu, že bychom měli zrušit loterní zákon, a pak to půjde lépe. Jsem již úplně na druhé straně. Zrušme ho,

dělejte si tady, co chcete, ono se to za pár let projeví. A potom dosáhneme toho, co já chci - omezení hazardu. Pak nebude žádný hazard," uvedl senátor.“ K tomuto názoru se ihned přiklání i JUDr. Aleš Hušák předseda představenstva a generální ředitel společnosti SAZKA, a.s. "Přikláníme se k názoru senátora Novotného, myslíme si, že v takové situaci není zapotřebí loterní zákon, že bude stačit jakási v uvozovkách samoregulace," řekl přítomným Hušák. "Loterní zákon je třeba zrušit, protože stát ho neumí kontrolovat, neumí jej kontrolovat v celé šíři, jak v té povolené, tak v té nepovolené oblasti," uvedl. Zrušení loterního zákona by tak podle něj přispělo k tomu, že by všichni mohli svobodně a volně podnikat a nikdo nebyl omezen.⁽³⁾

3.6.4. V čem se oba dokumenty shodují

Akciová společnost SAZKA ve svém komentáři ke studii JN souhlasí s těmito body:

- Vyšší transparentnost odvětví a provozovatelů sázkových her a loterií.
- Eliminaci šedé a černé ekonomiky v sázkovém a loterním průmyslu.
- Vyloučení internetových sázek, provozovaných bez povolení MF a v rozporu se zákonem zahraničními sázkovými kancelářemi.
- Důslednější kontrolu odvodu části výtěžku a jeho využití na veřejně prospěšné účely (Dále jen VPÚ)

S těmito body by jistě souhlasila každá legálně podnikající společnost nejen v hazardním průmyslu. Protože vyšší transparentnost v podnikání, eliminace šedé ekonomiky, vyloučení těch, kteří nemají povinné povolení MF a v neposlední řadě důsledná kontrola odvodu části výtěžku a jeho využití na VPÚ, by znamenala pro tyto společnosti větší příjem a tím i větší zisk. Nejde však o žádné „obecné dobrodiní“ ze strany těchto společností.

- Důsledné dodržování zákazu hraní mladistvím, tj. osob mladších osmnácti let.
- Prevence proti nezodpovědnému hraní.

Nelze než souhlasit s tím, že je třeba zabránit v hraní nezletilým osobám a předcházet vzniku patologickému hráčství. Jednou z nejúčinnějších prevencí je však nevystavovat nezletilé pokušení. A tuto část prevence akciová společnost SAZKA

vzhledem k tomu, že provozuje IVT a PKS nemůže dostát. Argument, že IVT a PKS jsou „bezpečnější“ pro nezletilé, protože je zde potřebná registrace neobstojí, protože toto ztížení přístupnosti, se dá obejít. Lze tedy jen spekulovat, do jaké míry tyto poslední dva body, ve kterých se se senátorem JN shoduje myslí vážně.

3.6.5. V čem se oba dokumenty liší

V tabulce č. 2 porovnávám Studii JN a Komentář společnosti SAZKA vypracovaný k Studii JN.^(23,28) V pravém sloupci je vždy názor a fakta, která jsou obsažena ve Studii JN v levém sloupci je oponující komentář akciové společnosti SAZKA. Pokud se mi podařilo najít nezávislý zdroj k dané problematice, uvádím ho vždy pod oba sloupce a je psán kursivou.

Tabulka 2. Porovnání Studie senátora JN a Komentáře společnosti SAZKA, a.s.

Studie JN ⁽²³⁾	Komentář SAZKY, a.s. ⁽²⁸⁾
Novelizace zákona umožňuje povolit MF hazardní hry i tam, kde je město svojí vyhláškou reguluje. Vzniká tak prostor pro lobby provozovatelů hazardních her.	MF nemůže povolit jakýkoliv hazard. Naopak prostor pro korupci vznikla až možností obcí regulovat VHP na vlastním území.
<p><i>Kauza z praxe: 24. 10. 2008 Bohumín: Ministerstvo financí nový typ výherních hracích přístrojů, tzv. videoterminály, povolilo, přestože městu písemně garantovalo, že bude respektovat jeho zákazovou vyhlášku a v místech se zákazem je povolovat nebude. Nestalo se tak. Ve městě se začaly opět objevovat herny. Město žádá vysvětlení a ministerstvo mlží. Bohumín bude proti praktikám ministerstva a proti rozšiřování automatů ve městě bojovat⁽¹⁾</i></p>	
ČR je rájem hazardu.	Není pravdou, že je ČR rájem hazardu. Podle objemů vkladů a hrubých výnosů včetně přepočtu na obyvatele se pohybuje ČR mezi zeměmi EU v dolní polovině.

	Výjimku tvoří počet VHP a kasin přitom SAZKA, a.s. v žádném z těchto segmentů nepůsobí.
<i>SAZKA, a.s. opravdu v tomto segmentu nepůsobí. Má však dominantní postavení v provozování IVT. (Kolem 1000 ks.) IVT ovšem postupně nahrazují dosluhující VHP.⁽¹³⁾</i>	
Ve většině států existuje pouze jeden provozovatel.	Není pravda, že ve většině zemí EU existuje pouze jeden provozovatel. Ve většině zemí EU existuje provozovatelů několik, ať už státních společností nebo soukromých společností se státní licenci.
<i>MF Odbor státního dozoru nad sázkovými hrami a loteriemi, které bylo aktualizováno dne 28.5.2009 uvádí, že v ČR provozuje v různé druhy hazardních her 132 firem.</i>	
Odvod na VPÚ je často zdrojem daňových podvodů a korupce.	SAZKA, a.s. odvádí prostředky určené na VPÚ akcionářům, tj. jejich koncovým příjemcům, občanským sdružením v oblasti sportů a tělovýchovy. Úniky, které zde senátor JN uvádí jsou v jejím případě vyloučeny.
IVT jsou nebezpečnější než VHP. Na VHP prohrál hráč výplatu během deseti hodin oproti tomu na IVT se mu toto může podařit během několika minut.	Limit maximální sázky na VHP se běžně obchází principem tzv. vrchní hry. Souhlasíme s omezením maximální hry pokud budou platit stejná pravidla pro provozovatele VHP a IVT. IVT umožňují větší kontrolu hráče. Jsme pro zavedení hráčských karet, které by znemožňovali přístup k IVT patologickým hráčům, nezletilým a lidem, kteří jsou příjemci sociálních dávek.
SAZKA, a.s. si zajistila právní výklad s odborným posudkem, že IVT není VHP. Proto se na IVT nevztahují vyhlášky o regulaci VHP.	Definice VHP je upravena v Loterním zákoně. Princip IVT je zásadně odlišný.

Jiný názor zastává europoslankyně Jana Hybášková (SNK ED). Ta tvrdí, že města a obce mohou podle zákona rozhodovat o tom, kde zakážou či povolí umístění loterních videoterminálů. Vyplývá to z posudku soudního znalce, který dokázal, že tento typ automatů má všechny znaky výherního hracího přístroje. Hrací automaty přitom obce mohou regulovat. Videoterminály, které jsou podle Hybáškové pouze nebezpečnější verzí automatů na mince, ale povoluje ministerstvo financí. Ministerstvo financí si podle Hybáškové zákon vyložilo účelově a ignoruje nebezpečí, které videoterminály představují. Podle právníka Stanislava Polčáka začnou některá města na základě vyjádření soudního znalce vydávat vyhlášky, kterými videoterminály z některých míst "vytlačí". Sdružení měst a obcí, které vystupuje proti hazardu, se již dříve chystalo kvůli sporu o regulaci sázkových terminálů podat žalobu k Evropskému soudnímu dvoru v Lucemburku⁽¹¹⁾

Splácení Sazka Arény bude trvat 35 let.

Emise obligací byla vypsána v červenci se splatností 15 let, tj. do roku 2021.

3.6.6. SAZKA, a.s.

Společnost SAZKA má v ČR dlouhou tradici. Od roku 1957 se stala účelovým zařízením ČSTV (Československá tělovýchova). SAZKA tedy nikdy nebyla státním podnikem. Nebyla ani monopolním podnikem. Před rokem 1989 však měla dominantní postavení v tehdejší Československu. Od 15. 2. 1993 se společnost SAZKA přetransformovala na akciovou společnost. Přestože je nyní podíl SAZKY, a.s. na trhu sázkového a loterního průmyslu „jen“ 7-8 %, je SAZKA, a.s., největším tuzemským provozovatelem číselných a okamžitých loterií. V oblasti sportovního sázení a centrálního loterního systému s IVT je jedním z největších provozovatelů. Společnost SAZKA vzbuzuje v médiích i u veřejnosti mnoho emocí názory na tuto společnost se různí proto je důležité o této firmě vědět více.⁽²⁹⁾

Profil společnosti

Základním posláním společnosti je finanční podpora veřejně prospěšných projektů z výtěžku provozovaných her a loterií. SAZKA, a.s., je největším nestátním

poskytovatelem finančních prostředků v oblasti tělovýchovy a sportu. SAZKA, a.s., rovněž finančně podporuje projekty v oblasti kultury, vzdělání a zdravotnictví.

Akcionáři SAZKA, a.s., jsou výhradně občanská sdružení působící v oblasti sportu a tělovýchovy. Ke dni 31.12. 2007 je jejich složení a rozdělení akcií následující:

67,98% - Český svaz tělesné výchovy

13,54% - Česká obec sokolská

5,56% - Česká asociace Sport pro všechny, o.s.

4,00% - Autoklub ČR

3,56% - Sdružení sportovních svazů ČR

2,00% - Český olympijský výbor

1,45% - Český střelecký svaz

1,02% - Asociace tělovýchovných jednot a sportovních klubů ČR

Předmět činnosti

Hlavním předmětem činnosti společnosti je provozování sportovních a kurzových sázkových her, číselných a okamžitých loterií podle zákona č. 202/1990 Sb., o loteriích a jiných podobných hrách, ve znění pozdějších novel.

SAZKA a mezinárodní společnosti

SAZKA, a.s., je řádným členem dvou největších a nejvýznamnějších mezinárodních loterních organizací – European Lotteries (EL) a World Lottery Association (WLA). Předseda představenstva a generální ředitel společnosti je členem výkonného výboru EL.

Dále lze z výroční zprávy akciové společnosti SAZKA za kalendářní rok 2007 získat tyto informace:

- Předsedou představenstva a zároveň generálním ředitelem SAZKY, a.s., je JUDr. Aleš Hušák. Tuto informaci zmiňuji proto, že pan JUDr. Aleš Hušák je zároveň spoluautorem knih Herní právo a dále velmi výpravné knihy Evropské loterie a hry. Obě tyto publikace sponzorovala společnost SAZKA. Pan JUDr.

Aleš Hušák je také jedním z přednášejících nového předmětu herní právo na právnické fakultě Plzeňské Univerzity.

- V roce 2007 měla společnost SAZKA zisk po zdanění 1 415 475 tisíc Kč na VPÚ odvedla 1 042 961 tisíc Kč a to je 284 798 tisíc Kč více než kolik stanoví Loterní zákon. Ve výroční zprávě se neopomene zdůraznit, že špatné rozhodnutí státu neumožnilo společnosti SAZKA odpočet DPH a tím snížilo hospodářský výsledek SAZKY, a.s. o 283 245 tisíc Kč.
- Terminály na kterých se dá například vsadit Sportka či dobýt telefon jsou umístěny i v prodejnách hraček.
- Protože je společnost SAZKA členem mezinárodních loterních společností (viz výše) je zavázána dodržovat etický kodex. Ten se týká, především, zajistit co největší nedostupnost hazardních her nezletilým osobám. Musí dodržovat zákony státu ve kterém hazardní hry provozuje. Kurzové sázení přes internet nesmí poskytovat v zahraničí. Výnosy z hazardních her musí odvádět na VPÚ.⁽²⁹⁾

3.6.7. Organizace, které prosazují větší regulaci hazardní hry

V ČR jsou dvě nejvýznamnější sdružení, které se prosazováním větší regulace hazardní hry zabývají. První sdružení je STOP HAZARDU, druhým sdružením je sdružení měst a obcí proti hazardu.

Sdružení STOP HAZARDU provozuje www stránky, kde je možné vyhledat, články související s problematikou hazardní hry, Studii JN, Komentář společnosti SAZKA, a.s. ke studii JN a dále je zde možné podepsat petici za zvýšení regulace hazardu v ČR. K 10. června 2009 tuto petici podepsalo 2400 občanů ČR. K petici se také připojily některé organizace pracující v neziskovém sektoru. Petici se požaduje urychlené přijetí nového zákona který:

- Výrazné snížení dostupnosti hazardních her
- Zavedení odebrání licence za umožnění hry mladistvím
- Umožnit obcím rozhodnout o tom, zda hazardu na svých ulicích poskytnou místo, či nikoli
- Zákaz nepřetržitý provoz heren, kasin a sázkových kanceláří
- Zřídí celostátní registr osob, které z vlastního rozhodnutí nebo z rozhodnutí soudu nemají do heren, kasin a sázkových kanceláří přístup a kterým nesmí být umožněna hazardní hra
- Progresivně zdaní i zpoplatní tento druh podnikání
- Zajistí transparentnost a kontrolovatelnost využití odvodů na VPÚ
- Zamezí konfliktu zájmů mezi firmami a příjemci odvodů na veřejně prospěšnou činnost
- Zavede celostátní veřejně přístupný registr odvodů
- Zajistí důslednou kontrolu s přísnými postihy za porušování tohoto zákona

Petice vznikala v Brně 28. dubna 2008.

Petiční výbor ve složení:

Mgr. Jasná Flamiková, ředitelka Nadace Veronica a zastupitelka města Brna za SZ, Prim. MUDr. Karel Nešpor, CSc., PL - Bohnice, oddělení léčby závislostí, Praha, Vladislav Vaňák, ředitel SVP HELP ME Brno a předseda Asociace středisek výchovné péče v ČR, Aleš Sedláček, předseda České rady dětí a mládeže Praha, ThDr. Ing. Evžen Martinec, opat starobrněnský, Ing. arch. Josef Pleskot, Praha.⁽³⁵⁾

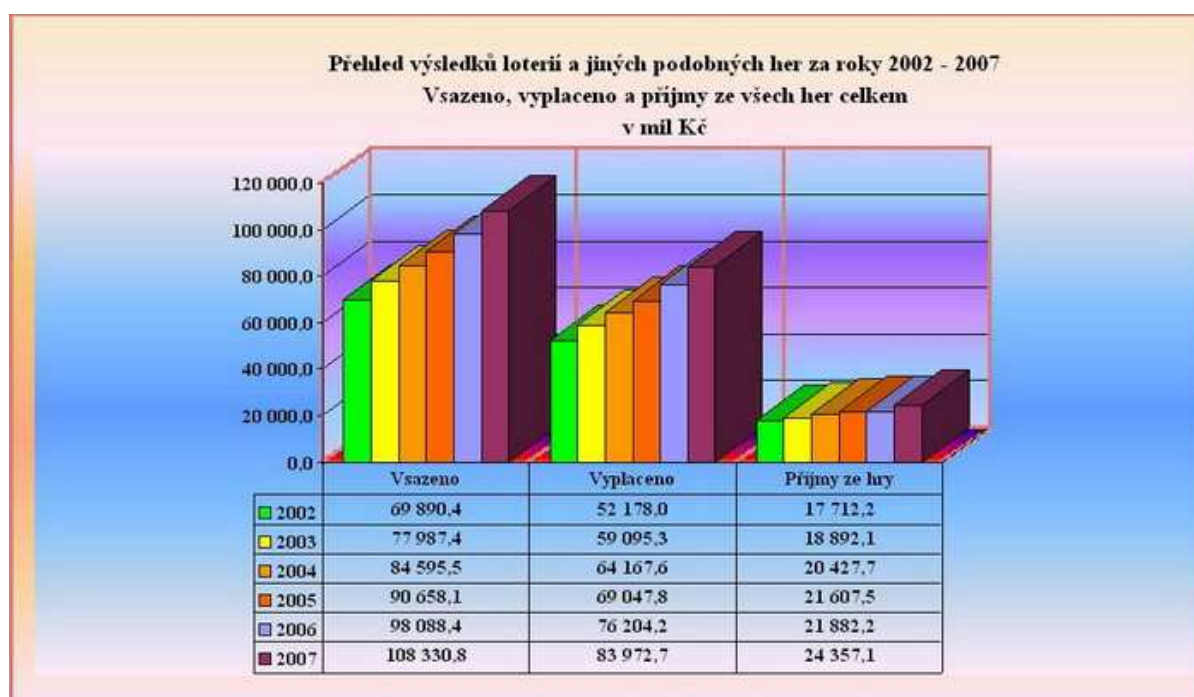
Sdružení měst a obcí proti hazardu sdružuje města a obce, které jsou nespokojeny s dosavadní možností regulovat hazardní hry na území města či obce. Cílem tohoto sdružení je donutit stát k přejetí takových opatření, aby byly chráněny rodiny, nezletilé děti, obce, aby byla snížena kriminalita omezeno praní špinavých peněz.

4. Praktická část

4.1. Statistické údaje

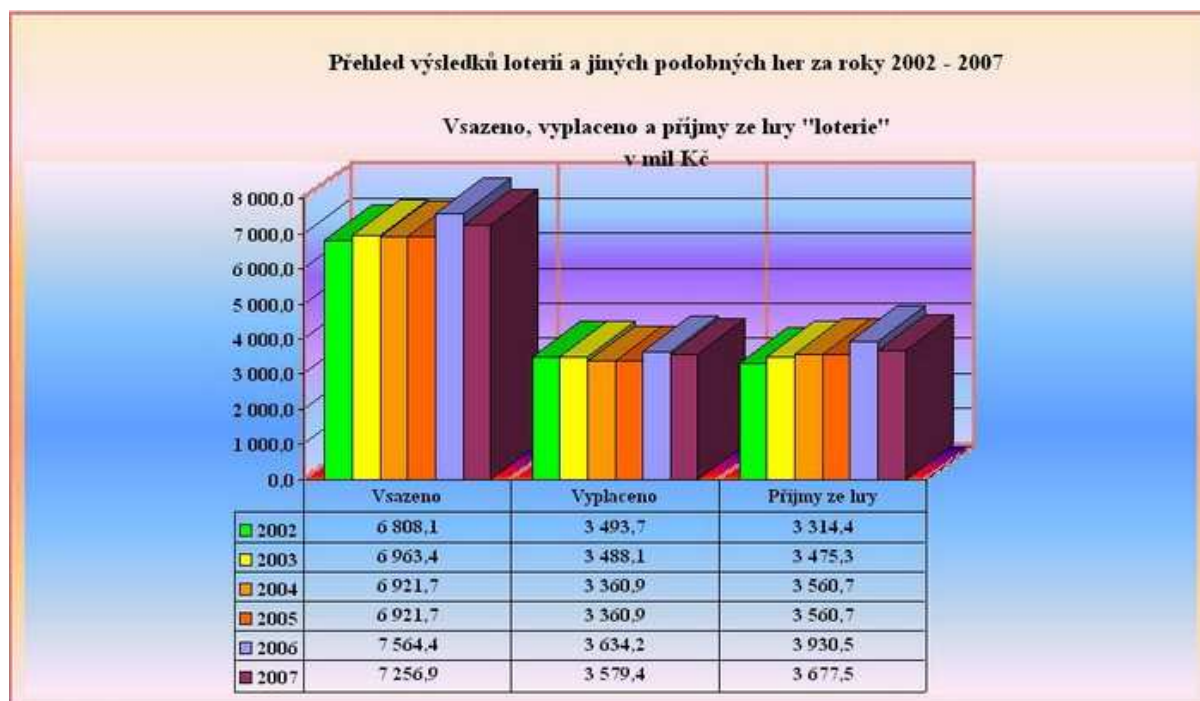
Všechny statistické údaje v této kapitole jsou údaje, které si vede Ministerstvo financí.⁽¹⁷⁾ Tyto údaje pokládám za důležité pro dokreslení a přesné popsání současné situace v ČR. Tyto statistické údaje dále ukazují v jaké situaci a atmosféře jsem kvalitativní výzkum prováděla.

Obr. 2. Vsazeno, vyplaceno a příjmy ze všech her celkem - v mil Kč.⁽¹⁷⁾



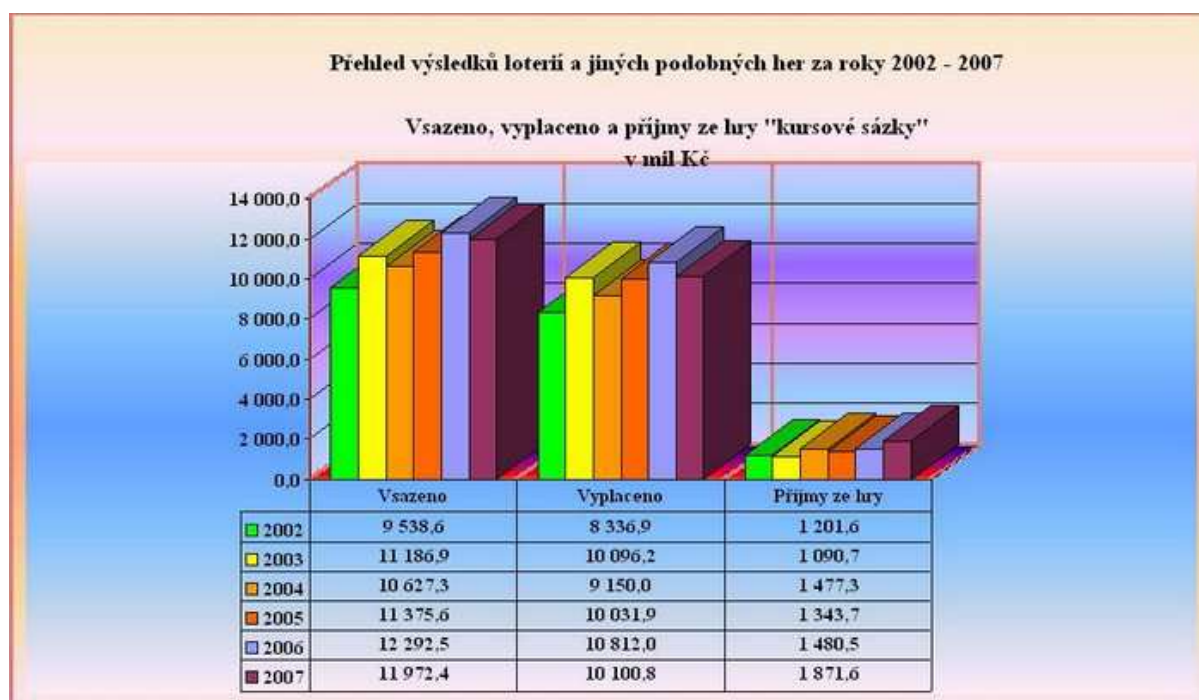
Na obrázku č. 2 jsou v prvním sloupci uvedeny částky, které byly v jednotlivých letech vsazeny ve všech oficiálně povolených hazardních hrách, tzn. kolik lidé celkem každý rok prosázeli ve všech hazardních hrách. V druhém sloupci jsou částky, které byly vyplaceny, jinými slovy výhry. Ve třetím sloupci jsou příjmy pro společnosti, které v herním průmyslu podnikají. Od roku 2002 do roku 2007 vzrostly vsazené peníze do hazardních her o 55%. Od roku 2002 do roku 2007 vzrostly vyplacené částky v hazardní hře o 61%. Od roku 2002 do roku 2007 vzrostly příjmy z hazardní hry o 38%.

Obr. 3. Vsazeno, vyplaceno a příjmy ze hry "loterie" - v mil Kč.⁽¹⁷⁾



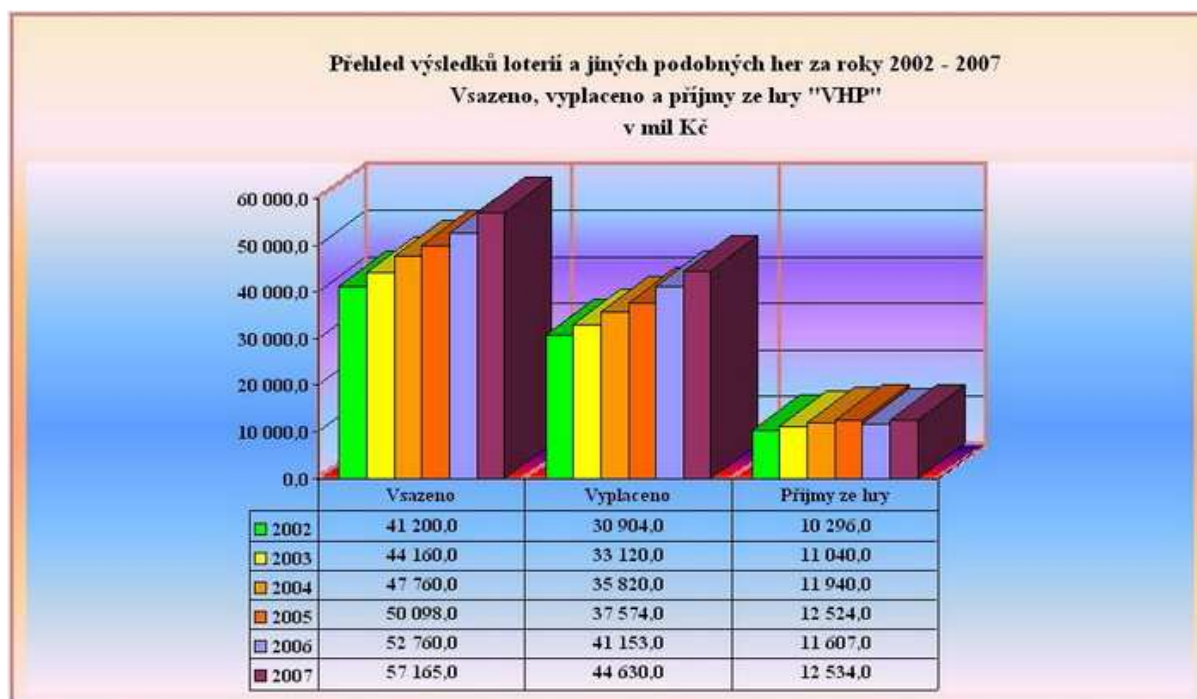
Na obrázku č. 3 jsou v prvním sloupci uvedeny částky, které byly v jednotlivých letech vsazeny v „loteriích“, tzn. kolik lidí celkem každý rok prosázeli v loteriích. Ve druhém sloupci jsou částky, které byly vyplaceny, jinými slovy výhry. Ve třetím sloupci jsou příjmy pro společnosti, které v „loteriích“ podnikají. I přes propady v sazených peněz, vyplacených peněz a příjmů ze hry v letech 2004 a 2007, od roku 2002 do roku 2007 vzrostly vsazené peníze v loteriích celkem o 6,6 %. Také od roku 2002 do roku 2007 vyplacené částky v loterii, přes propady v letech 2004 a 2007, vzrostly celkem o 2,5%. A v neposlední řadě i příjmy z loterií, přes propad v roce 2004 a 2007 od roku 2002 do roku 2007 vzrostly příjmy z loterií o 11%.

Obr. 4. Vsazeno, vyplaceno a příjmy ze hry "kursové sázky" - v mil Kč.⁽¹⁷⁾



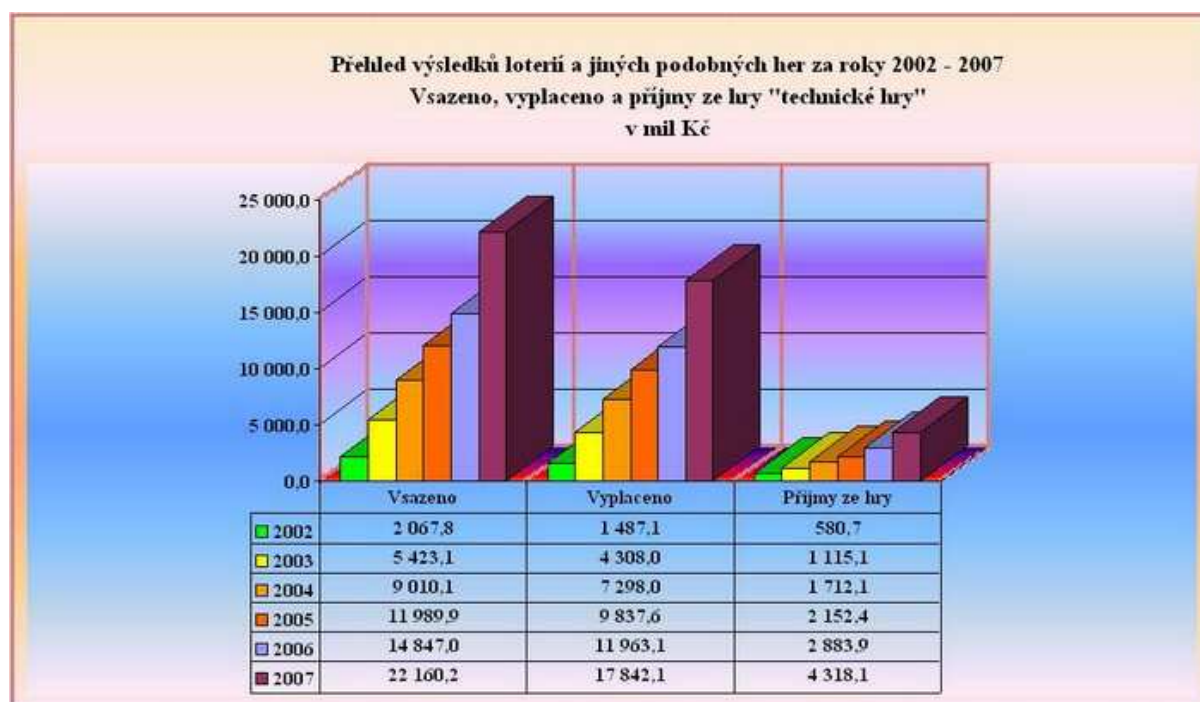
Na obrázku č. 4 jsou v prvním sloupci uvedeny částky peněz, které byly v jednotlivých letech prosázeny v kursových sázkách. V druhém sloupci jsou částky, které byly vyplaceny v kursových sázkách, jinými slovy výhry. Ve třetím sloupci jsou příjmy pro společnosti, které kursově sázky provozují. I přes propady v sazených peněz, vyplacených peněz a příjmů ze hry v letech 2004 a 2007, od roku 2002 do roku 2007 vzrostly prosázené peníze v kursových sázkách celkem o 26%. Také od roku 2002 do roku 2007 vyplacené částky v kursových sázkách, přes propady v letech 2004 a 2007, vzrostly celkem o 21%. Také příjmy z kursových sázek, přes propad v roce 2004 a 2007 od roku 2002 do roku 2007 celkem vzrostly o 56%.

Obr. 5. Vsazeno, vyplaceno a příjmy ze hry "VHP" - v mil Kč.⁽¹⁷⁾



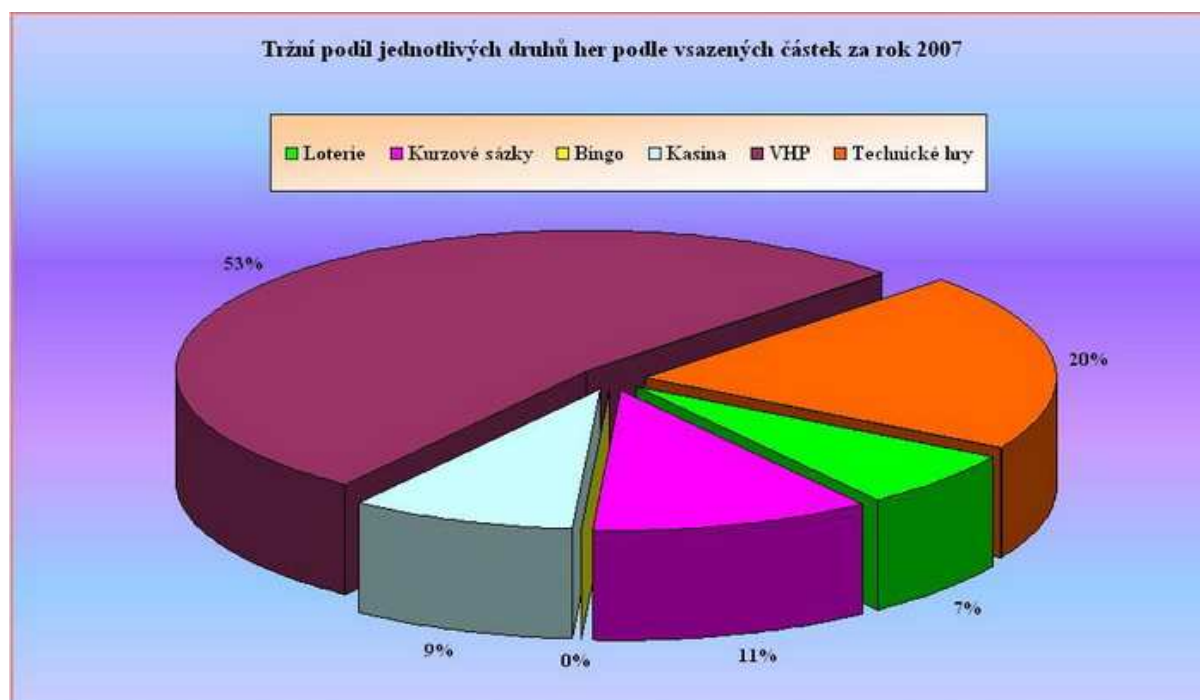
Na obrázku č. 5 jsou v prvním sloupci uvedeny částky, které byly v jednotlivých letech vsazeny ve VHP. V druhém sloupci jsou částky, které byly vyplaceny, jinými slovy výhry. Ve třetím sloupci jsou příjmy pro společnosti, které VHP provozují. Od roku 2002 do roku 2007 vzrostl objem peněz vsazených ve VHP celkem o 39%. Od roku 2002 do roku 2007 vzrostly vyplacené částky v hazardní hře o 44%. I příjmy z VHP provozovatelům, přes propad v roce 2006, od roku 2002 do roku 2007 vzrostly o 22 %.

Obr. 6. Vsazeno, vyplaceno a příjmy ze hry "technické hry" - v mil Kč.⁽¹⁷⁾



Mezi tak zvané technické hry patří i IVT. Na obrázku č. 6 jsou v prvním sloupci uvedeny částky, které byly v jednotlivých letech vsazeny ve všech oficiálně povolených hazardních hrách. Ve druhém sloupci jsou částky, které byly vyplaceny, jinými slovy výhry. Ve třetím sloupci jsou příjmy pro společnosti, které v herním průmyslu podnikají. Od roku 2002 do roku 2007 vzrostly vsazené peníze do hazardních her o 972%. Od roku 2002 do roku 2007 vzrostly vyplacené částky v hazardní hře o 1100%. Od roku 2002 do roku 2007 vzrostly příjmy z hazardní hry o 644 %.

Obr. 7. Tržní podíl jednotlivých druhů her podle vsazených částek za rok 2007.⁽¹⁷⁾



Na obrázku č. 7 je znázorněn podíl jednotlivých druhů her podle vsazených částek za rok 2007. V tomto roce občané ČR nejvíce prosázely ve VHP a to 53% z celkové prosázené částky. Technické hry se s 20% prosázených peněz z celkově prosázené částky umístily na druhém místě. Na třetím místě se umístily kursově sázky se 7% prosázených peněz z celkové částky. Na čtvrtém místě se umístily kasina s 9% prosázených peněz z celkově prosázené částky. Na posledním místě se umístily loterie se 7% prosázených peněz z celkově prosázené částky.

4.2. Téma výzkumu

Jak jsem již uvedla v kapitole Historie regulace hazardní hry, každá společnost, přesněji každá výkonná moc (a je jedno zdali královská, císařská či demokraticky zvolená popřípadě „totalitní“), se snažila nějakým způsobem hazardní hru regulovat. Také lze vysledovat, že se jednotliví zástupci výkonné moci v různé míře využívali dostupné legislativy k regulaci hazardní hry. Lidé, kteří zastupují výkonnou moc se také dostávali do morálního rozporu, jak se k penězům z hazardu,

které přicházejí do jednotlivých rozpočtů (státního, městského) postavit. A jak vyplývá z teoretické části mé diplomové práce tato situace se nezměnila ani v současné době.

Proto jsem výzkum zaměřila na zjištění postojů vedení jednotlivých městských částí města Brna k regulaci hazardní hry v jejich městské části. Dále jsem se snažila výzkumem zjistit, zda jsou lidé (starostové nebo místostarostové) jednotlivých městských částí aktivní v regulaci hazardní hry a zda hazardní hru ve své městské části vnímají jako problém.

4.3. Zvolená metoda výzkumu

Protože jsem výzkum zaměřila na postoje a aktivitu konkrétních lidí (starostové nebo místostarostové) a protože jsem se zaměřila na konkrétní ohraničené místo (jednotlivé městské části města Brna), zvolila jsem kvalitativní výzkum.

Hlavním cílem fenomenologického zkoumání je popsat a analyzovat prožitou zkušenost se specifickým fenoménem, kterou má určitý jedinec nebo skupina jedinců. Výzkumník se snaží vstoupit do vnitřního světa jedince, aby porozuměl významům, jež fenoménu přikládá. V mém případě je tímto fenoménem myšleno gamblersství a řešení problémů s tím spojených. Fenomenologická studie nemusí začít s nějakou určitou výzkumnou otázkou. Určuje se pouze směr zaměření a širší definice sledovaného fenoménu. Data se shromažďují obvykle pomocí kvalitativního rozhovoru.⁽¹⁰⁾

4.4. Cílová skupina

V kvalitativním výzkumu nejsou jednotky nebo případy výzkumu „výběrovými jednotkami“ a nejsou tak vybírány. Jednotlivé případy jsou voleny.⁽¹⁰⁾ Za určitých okolností lze provést totální výběr, pokud je počet objektů malý. Tento postup jsem využila v této práci, kde jsem se pro řešení výzkumu snažila oslovit všechny osoby

(starosty nebo místostarosty), kteří mají problematiku gamblerství ve své kompetenci.

Cílovou skupinou, která se kvalitativního výzkumu účastnila jsou starostové nebo místostarostové jednotlivých městských částí města Brna. Město Brno je rozděleno do 29 městských částí. Během získávání dat jsem oslovila zástupce všech městských částí. Výzkumu se účastnili tři starostové a sedmnáct místostarostů. Pro zjednodušení užívám označení starosta a místostarosta v mužském rodě a zcela vynechávám ženské oslovení i když se výzkumu účastnily i ženy. Celkem se kvalitativního výzkumu zúčastnili zástupci 20 městských částí města Brna. Z těchto 20 účastníků výzkumu deset odpovědělo přímo formou interview, dalších deset odpovědělo po předchozí domluvě přes internet formou vyplnění dotazníku. Dotazník i interview se shodovali.

4.5. Postup při získávání dat

Pro získání informací jsem se nejprve rozhodla, že jednotlivé městské části města Brna osobně navštívím a přímo si dohodnu termín interview se starostou nebo místostarostou příslušné městské části. Tento postup se ukázal, jako velmi neefektivní, protože ve většině případů jsem se setkala se zamítnutím a to ze strany asistentek starostů i místostarostů. Zvolila jsem proto jiný postup. Z internetových stránek města Brna jsem si zjistila telefonní čísla starostů a místostarostů všech jednotlivých městských částí města Brna. Telefonovala jsem přímo starostům nebo místostarostům. V telefonním rozhovoru jsem se představila, sdělila téma diplomové práce a téma interview. Někdy jsem na žádost některých starostů uvedla i téma otázek. V telefonním rozhovoru jsem přímo nabídla výběr z možností přímého interview nebo vyplnění dotazníku přes internet. Starostové i místostarostové byli velmi vstřícní. Spolupráci neodmítl ani jeden. Z devatenácti starostů nebo místostarostů, kteří chtěly vyplnit dotazník přes internet vyplnilo dotazník deset starostů nebo místostarostů. Deset starostů nebo místostarostů se rozhodlo pro interview. A opět starostové byli během interview velmi vstřícní a otevření, vždy si pro rozhovor vyčlenily dostatek času. Dále byli ochotní informace, které přímo nevěděli

zjistit a doplnit. (např. příjem z VHP do rozpočtu městské části). Rozhovor probíhal vždy v prostředí na území starostů nebo místostarostů. Rozhovor jsem přímo při rozhovoru písemně zaznamenávala. Během výzkumu vzniklo další důležité téma, kterým se starostové zabývají a tím je etický problém. Rozpor v původu peněz z hazardu a možnost těchto peněz využít.

4.6. Sestavení dotazníku pro interview

Dotazník jsem uvedla jménem, příjmením, mojí adresou, názvem školy a studijním oborem. Dále jsem uvedla téma diplomové práce a cíle výzkumu. Také jsem uvedla, že dotazník je anonymní. Při osobním kontaktu jsem ještě sdělila motivaci pro výběr tématu. Dotazník má třináct otázek. První čtyři otázky jsou otevřené, aby umožnily účastníkovi vyprávět a nad danou problematikou se zamyslet.⁽⁷⁾ Citlivé otázky, které se týkaly příjmu z hazardních her do městského rozpočtu a otázky, kdy se ptám, zdali znají někoho ve svém okolí, kdo má s hazardní hrou problémy, jsem umístila doprostřed dotazníku. Dotazník také obsahuje otázky s možností výběru z předem určené škály odpovědí.

Otázky v dotazníku jsem dále rozdělila do tří základních tematických okruhů. V prvním okruhu zjišťuji, postoj starostů nebo místostarostů k hazardní hře a jejich aktivitu k regulaci hazardní hry. Druhý okruh je zaměřen na příjmy z hazardní hry. Třetí okruh otázek se vztahoval ke zjištění postojů starostů a místostarostů k Loternímu zákonu. V poslední otázce jsem nechala prostor pro doplnění informací k danému tématu.

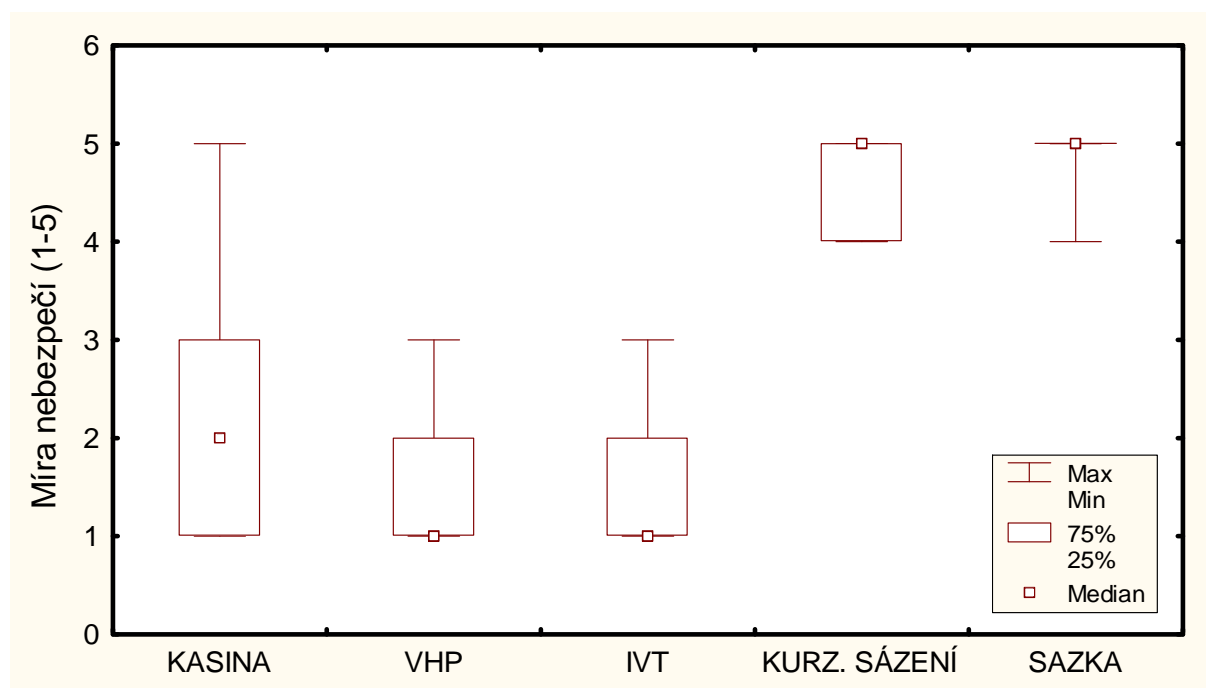
Dotazník jsem ukončila poděkováním a kontaktem na sebe. Úplné znění dotazníku je možné nalézt v příloze č. 1.

4.7. Výsledky výzkumu

4.7.1. Vnímání hazardní hry jako problému

Z dvaceti starostů nebo místostarostů jednotlivých městských částí se deset starostů domnívá, že hazardní hry mají vliv na zvyšování kriminality v jejich městské části. Pět starostů se domnívá, že hazardní hry mají spíše vliv na zvyšování kriminality. Čtyři zastupitelé nedokázali posoudit, zda hazardní hry mají vliv na nárůst kriminality a jen jeden starosta se domnívá, že hazardní hra nemá na nárůst kriminality vliv. Jako nejnebezpečnější hazardní hru označili starostové a místostarostové VHP a IVT (viz obr. 8).

Obr. 8. Charakteristika míry nebezpečí jednotlivých typů hazardních her (kasin, výherních hracích automatů VHP, videoterminálů IVT, kurzovního sázení a her provozovaných společnostmi SAZKA a.s.) z pohledu zastupitelů. Počet dotazovaných byl 20. Míra nebezpečí: 1- nejnebezpečnější až 5- nejméně nebezpečné).



Vnímání zastupitelů k problémům spojených s hazardní hrou jsem rozdělila do dvou základních okruhů:

- **Žádné problémy spojené s hazardní hrou.** Jedná se o městské části, které nemají žádné hazardní hry na svém území nebo mají jen několik VHP v restauračním zařízení.

„Jsme malá okrajová část, u nás žádné automaty ani jiné herny nemáme, takže máme spíš problém s diskotékou, ale s hazardní hrou nemáme.“

„Víte, my jsem všechny automaty zakázaly vyhláškou a žádné jsme nepovolili, nemáme tedy s hazardní hrou žádné problémy.“

„Nemáme s tím problém, máme tady jednu hernu a sem tam nějaký ten automat v hospodě.“

Jsme okrajová část, tak těch automatů tady moc nemáme, vlastně jen ve dvou hospodách.

„Naše městská část patří k těm dražším, co se bydlení týče, takže tu skoro žádné automaty nemáme. A když tak jsou v těch starých socialistických nákupních centrech.“

Do této skupiny jsem zařadila i jednu městskou část, která sice hazardní hru vnímá jako problém, v rozporu s tím, však povolila na svém území VHP, protože problémy spojené s hazardní hrou nemají.

„Je to problém, řídíme se městskou vyhláškou, ale jinak s tím problémy nejsou.“

- **Hazardní hra je spojená s problémy.** Jedná se o městské části, kde je hazardní hra rozšířená a stále narůstá. Snahy o regulaci selhávají, nebo je

nelze uplatnit. Mezi problémy patří rušení nočního klidu a výtržnosti. Dále se zastupitelům nelíbí nahrazování VHP IVT.

„Víte já vám řeknu jeden příklad za všechny. Jedni manželé si ve svém domě zřídily soukromou cukrárnu. Ta fungovala dva roky. Pak ji zavřely a pronajaly herně. Nemusí ráno vstávat a péct kremrole, nemusí večer počítat tržby, sedí doma a z nájmu mají daleko více než z provozu cukrárny. Mě se to nelíbí, ale dělat s tím nic nemůžu.“

„Spíše negativně z hlediska rušení nočního klidu a výtržností. Restaurace mají obvyklou uzavírací hodinu v 22 hodin a návštěvníci posilnění alkoholem používají non stop automaty k dalšímu posilnění.“

„Od roku 2006 nám počet automatů narůstá a současně narůstá i počet povolených videoterminálů.“

„V naší městské části jsou VHP zakázány. Přesto zákon dovoluje nekontrolovaně umísťovat IVT. Ty jsou hojně rozšířeny.“

Bez ohledu na to, jak zastupitelé vnímají hazardní hru ve své městské části, využívají zcela bez rozdílu k regulaci hazardní hry, přesněji řečeno k regulaci VHP, *Obecně závaznou vyhláškou č. 9/2008* o regulaci provozu VHP, které vydalo statutární město Brno. Ta zakazuje provozovat VHP na veřejně přístupných místech (např. školy, nemocnice, úřady apod.). Někteří zastupitelé v regulaci VHP využily v plné míře či jen částečně *Loterního zákona § 17 odstavec 11*, který říká že: Provozování výherních hracích přístrojů nesmí být povoleno ve školách, školských zařízeních, v zařízeních sociální a zdravotní péče, v budovách státních orgánů a církví, jakož i v sousedství uvedených budov. Okruh vzdálenosti do 100 m od těchto budov může stanovit obec vyhláškou. Tam, kde již jsou VHP rozšířeny, se zastupitelé výraznější regulace obávají, protože VHP lze nahradit IVT.

„My jsme využily Loterního zákona a zakázaly jsme automaty do sto metrů od škol. Jednu hernu máme u sociálního zařízení, kde jsou staří lidé, tam jsme to nezakázali, protože si myslím, že ti staří lidé si už zahrát nepůjdou. Pro ně to ohrožující není.“

„V plné míře jsme využily Loterního zákona o sto metrech a jak jsme to zakázali, tak nám provozovatelé řekli, že to nahradí videoterminály, tak jsme tu vyhlášku zase zrušily.

„Neregulujeme, protože regulovat lze pouze VHP. V případě regulace VHP okamžitě nahrazuje jiný (místo VHP – terminály)“

Další možností regulace VHP a zároveň i IVT je využít zákona o veřejném pořádku. To v praxi znamená, že když zastupitelé zakáží VHP z důvodů rušení veřejného pořádku, tak na tom samém místě již hazardní hra nemůže být provozována. Ministerstvo financí (MF) musí při povolování IVT přihlídnout ke stanovisku zastupitelů jednotlivých městských částí. Tuto možnost regulace hazardní hry nevyužila žádná z městských částí. Tuto možnost regulace hazardní hry jsem zjistila až po ukončení všech interview. Domnívám se tedy, že i zastupitelé jednotlivých městských částí tuto možnost regulace neznali. Pro úplné upřesnění je třeba uvést, že formu této regulace, lze využít pouze tam, kde již hazardní hry byly provozovány. Jestliže někdo začne provozovat IVT na novém místě nelze tuto formu regulace uplatňovat.

VHP lze také regulovat omezením provozní doby. Této možnosti využily dva zastupitelé.

„My jsme na našem území nezakázaly herny, no my jich zase tolik nemáme, ale upravili jsme jim provozní dobu. Už to nejsou non-stop.“

4.7.2. Příjmy z hazardní hry

Ochota regulovat hru je také spojena s příjmy do městského rozpočtu. Regulace VHP je nepřímo úměrná příjmu do městského rozpočtu z VHP. Čím větší regulace VHP tím menší je příjem do městského rozpočtu. Čtyři městské části nemají žádný finanční příjem z VHP, protože na svém území VHP nemají. Pět zastupitelů uvedlo, že příjem do městského rozpočtu z VHP není příliš významný. Jedenáct zastupitelů uvedlo, že příjem do městského rozpočtu je významný. Pro žádného zastupitele nebyl příjem z VHP do městského rozpočtu zanedbatelný, ale zároveň nebyl ani zásadní.

Výše příjmů do městského rozpočtu se pohybovala od půl milionu korun do čtrnácti miliónů korun za jeden kalendářní rok (viz tab 3).

Tabulka 3. Příjmy z VHP za kalendářní rok 2008. Čísla 1-20 označují jednotlivé městské části.

1	2,5 mil	6	3,0 mil	11	0,7 mil	16	nic
2	1,5 mil	7	14,0 mil	12	12,5 mil	17	nic
3	1,0 mil	8	1,5 mil	13	0,5 mil	18	nic
4	2,0 mil	9	0,5 mil	14	1,0 mil	19	0,5 mil
5	1,0 mil	10	6,0 mil	15	2,0 mil	20	nic

V prvním, třetím, pátém a sedmém sloupci jsou označené jednotlivé městské části, tak jak jsem postupně získávala informace. Protože interview i vyplnění dotazníku bylo anonymní to znamená, že jsem slíbila, že neuvedu jména účastníků výzkumu a konkrétní městskou část. Ve druhém, čtvrtém, šestém a osmém sloupci jsou uvedeny příjmy z VHP za kalendářní rok 2008. Tato částka je uvedena v milionech korun. Částka je zaokrouhlena na jedno desetinné místo. Částka je celkovým příjmem z VHP, který tvoří tři příjmy z VHP (příjem ze správních poplatků, příjem z místních poplatků a příjem z výtěžku).

Neplatí, že čím nižší příjem z VHP, tím je pro zastupitele méně významný. Každý starosta nebo místostarosta tuto částku vnímal optikou vlastních kritérií. Tyto kritéria jsem se snažila na základě rozhovorů pojmenovat. Určila jsem tři hlavní kritéria, kterými se zastupitelé řídili při určení významu příjmu z VHP do městské

pokladny. Tyto kritéria jsou (1) výše celkového rozpočtu městské části, (2) procento, kterým se příjem z VHP podílí na celkovém příjmu do městského rozpočtu a (3) výše celkových nákladů městské části.

„Vám by se třeba roční částka 70 milionů korun, kterou máme na provoz naší městské části mohla zdát velká, ale po odečtení všech nákladů, jako jsou třeba školky, školy, stříhání zeleně, údržba komunikací, zbude jen jeden a půl milionu korun. A tak příjem z automatů, který je tři miliony je zásadní.“

„Víte, my jsem městská část, která má velkou rozlohu, ale málo obyvatel, takže podle stanovených kritérií magistrátu při rozdělování peněz městským částem, my toho moc nedostaneme. Ale trávu sekat musíme, stromy a keře ořezávat musíme. No a pak jsou ty peníze z automatů docela velké, i když je to třeba jen půl milionu.“

„No, tak my máme velký rozpočet a příjem z automatů je také velký. Je to deset procent z celkového rozpočtu. To je kolem 14 milionům.“

Další důležitý údaj, který příjmy z VHP umožňují, je určení přesného počtu VHP v konkrétní městské části.

4.7.3. Morální dilema

U zastupitelů, s kterými jsem vedla interview, se objevil problém s tím, jak vnitřně naložit s příjmem z hazardní hry do městského rozpočtu. Kladli si otázku, zda je morální přijímat peníze z hazardu. Tyto otázky si kladly především, když jsme mluvili o příjmech z VHP. Tímto dilematem se zabývali bez ohledu na politickou příslušnost. Zastupitele, kteří se tímto morálním dilematem zabývali, jsem rozdělila do dvou základních skupin.

- První skupina zastupitelů je zásadně proti provozování hazardní hry. Výjimku tvoří SAZKA, a.s., kde se účastníci domnívali, že SAZKA neprovozuje IVT.

„Kdyby to bylo na mě, tak bych zakázal všechny formy hazardu mimo SAZKY. Každý by věděl, že když vsadí a nevyhraje, tak jeho peníze po odečtení nákladů půjdou na dobrou věc. Jako jsou hřiště pro děti, podpora spolku a sportu a tak. To by mi přišlo mravné.“

„Nejlepší by bylo, kdyby hazard měl někde za městem provozovny, kdo by chtěl hrát, tak ať si tam hraje. Peníze by šly na magistrát a ten by je rozdělil.“

„Pro mě to není jednoduché přijímat peníze z hazardu, ale když jsou takhle nastavená pravidla? Nejráději bych to všechno zakázal.“

- Druhá skupina zastupitelů by VHP regulovala ve větší míře, ale stávající stav nechává, protože z VHP má městská část příjem, zatímco z IVT by městský rozpočet o příjem přišel.

„V plné míře jsme využily Loterního zákona o sto metrech a jak jsme to zakázali tak nám provozovatelé řekli, že to nahradí videoterminály, tak jsme tu vyhlášku zase zrušily. Když už musíme mít na našem území ty bedny, tak ať z nich alespoň něco máme.“

„Mě se to nelíbí, ale co s tím máme dělat? Tak si řeknu, no dobře, je to z hazardu, ale zase to využijeme na dobré věci.“ Kdybychom tady měly ty terminály, tak tu hazard máme, ale nic dobrého neuděláme.

„Neregulujeme, protože regulovat lze pouze VHP. V případě regulace VHP okamžitě nahrazuje jiný (místo VHP – terminály)“

Když jsem výzkum připravovala, předpokládala jsem určitou souvislost mezi tím, jak se zastupitelé snaží regulovat hazardní hru a tím, jestli znají ve svém okolí patologického hráče. Tato souvislost se nepotvrdila. Zkušenost s patologickým

hráčem neměla větší vliv na jejich rozhodování při regulaci hazardní hry. Tato zkušenost také neměla vliv na spolupráci zastupitele s organizacemi, které se snaží větší míru regulace hazardní hry prosadit. Důvodem může být to, že i když zastupitelé uvedli, že znají patologického hráče ve svém okolí, nikdy se to přímo netýkalo jejich rodiny. Devět zastupitelů zná ve svém okolí patologického hráče. Jedenáct zastupitelů se nikdy nesetkala s patologickým hráčem.

4.7.4. Spolupráce s organizacemi, které prosazují větší regulaci hazardní hry

Přestože zastupitelé proklamovali vůli a snahu regulovat hazardní hry. Jen dva zastupitelé z 16 zastupitelů, na jejichž území se hazardní hry provozují, spolupracují s organizacemi, které se snaží prosadit větší regulaci hazardní hry. Jeden místostarosta spolupracuje se sdružením měst a obcí. Druhý místostarosta spolupracuje se sdružením STOP HAZARDU a zároveň se sdružením měst a obcí. Další dva zastupitelé, kteří ve své městské části nemají žádné hazardní hry, spolupracují se sdružením měst a obcí.

4.7.5. Zastupitelé a Loterní zákon

S Loterním zákonem je nespokojeno devatenáct zastupitelů. Jen jeden místostarosta je spokojen se současným Loterním zákonem. V městské části tohoto místostarosty nemají s hazardní hrou problémy, protože zde nemají žádné herny VHP ani IVT či kasina.

Zastupitelé zároveň navrhovali, jaké změny v Loterním zákoně by uvítali. Nejčastěji navrhovali:

- Zakázat všechny hazardní hry
- Zjednodušit provozování tomboly
- Možnost regulace všech hazardních her obcí na svém území
- Možnost větší regulace obcí VHP i IVT
- Postavit na roveň IVT a VHP
- Provozovat IVT a VHP jen v kasinech

Zastupitelé by chtěli mít větší možnost regulovat hazardní hru na svém území. To potvrzuje i 17 zastupitelů, kteří si myslí, že města by měla mít větší možnost regulovat hazardní hru na svém území. Tři zastupitelé se domnívají, že větší pravomoc by měl mít stát. Tito zastupitelé jsou, ale zároveň zastánci úplného zákazu kasin, VHP, IVT a internetového kursového sázení.

4.8. Výzkumná zjištění

Současná legislativa neumožňuje zastupitelům větší prostor pro uplatnění regulace hazardní hry na svém území. Snažení zastupitelů, kteří na svém území hazardní hru regulují se dostávají do situace, kdy jejich výsledek chování je kontraproduktivní. To znamená, že zakázané výherní hrací přístroje firmy nahradí interaktivními videoloterními terminály, které jsou více nebezpečné. Město je může regulovat jen ve velmi omezené míře a v neposlední řadě městský rozpočet přichází v řadě případů o nemalé částky. Zastupitelé dále na svém území nemohou regulovat ani kasina ani kursově sázení.

Zastupitelé by na svém území uvítali větší možnost regulace všech hazardních her. Zastupitelé vnímají ze všech povolených hazardních her, jako nejnebezpečnější IVT a VHP. Proto by také chtěli VHP a IVT posuzovat podle stejné právní normy. Další otázka, která z výzkumu vyplynula je, že jestliže by zastupitelé měli větší možnost regulovat hazardní hru na svém území a zároveň by měly možnost získat finanční prostředky i z ostatních forem hazardní hry, zda by nepřevážilo ekonomické hledisko nad morálním.

Domnívám se, že i v tomto případě platí pravidlo subsidiarity. To znamená, že jestliže má město snižovat následky spojené s hazardní hrou a provádět účinnou prevenci mělo by mít i oporu v právu tak činit. A dále i pro nespokojeného občana je jednodušší prosazovat změnu v místě svého trvalého bydliště než u úředníků MF.

4.9. Praktické využití výzkumných zjištění

Možný postup zastupitelů při regulaci hazardních her na svém území:

Jestliže se zastupitelé rozhodnou regulovat hazardní hru na svém území, jaké mají možnosti?

Zmapování situace hazardních her v dané městské části:

VHP mohou jako jedinou hazardní hru přesně zmapovat, protože VHP povolují a mají z nich finanční příjmy. IVT povoluje MF. Informace může tedy zjistit přímo na MF. Počet kasin a provozoven kursovních sázek může zjistit pouze tím, že projde všechny svoje komunikace.

Možnost regulace hazardních her v dané městské části:

Vznik kasin a provozoven kursovních sázek nemůžou zastupitelé na svém území ovlivnit. Mohou však upravovat provozní dobu a městská policie může provádět kontroly, zda nedochází k narušování veřejného pořádku a zda nehrají hazardní hry nezletilý.

VHP mohou zastupitelé na svém území regulovat v největší míře a to především vyhláškou o zákazu VHP v okruhu 100m od veřejných budov. A opět důslednou kontrolou městské policie a finančního úřadu.

IVT zastupitelé mohou regulovat jen v omezené míře. A to podle zákona o veřejném pořádku. To znamená, že tam, kde již dříve byly herny s VHP a byl zde porušován veřejný pořádek se již nové herny nepovolí. Tato regulace má však omezení. Nové herny podle tohoto zákona nelze regulovat.

Další možnost regulace je zatím v praxi nevyužitá. Zastupitelé by se mohly řídit právním rozborem, který tvrdí, že IVT je jen modernizovanou verzí VHP a tudíž se na ně vztahují stejná pravidla jako na VHP. Mohly by tedy z některých míst vytlačit i IVT a to stejnou vyhláškou, která se vztahuje na VHP. Jestliže by firmy nebo MF tuto vyhlášku napadly, muselo by nejdříve rozhodnout Ministerstvo vnitra nebo následně i soud o platnosti dané vyhlášky. Protože soudní i správní řízení trvá i

několik let a vyhláška by byla stále závazná, měli by zatím možnost zastupitelé vyvíjet aktivity pro změnu zákona.

Vyvíjet aktivity k prosazení změny zákona:

Pokud zastupitelé opravdu chtějí do budoucna mít větší pravomoci při regulaci hazardní hry v jejich městské části, měli by aktivně spolupracovat se sdruženími, které se snaží prosadit větší regulaci hazardní hry, jako jsou například Sdružení měst a obcí proti hazardu nebo STOP HAZARDU.

5. Závěry

Současná právní legislativa umožňuje zastupitelům jednotlivých městských částí města Brna ve větší míře regulovat jen jeden typ hazardní hry a to jsou výherní hrací přístroje (VHP). Nově se rozvíjející technické hry, mezi které patří i interaktivní videoloterní terminály (IVT), mohou zastupitelé regulovat jen ve zcela omezené míře. Pokud se nechtějí vydat neprověřenou cestou nové vyhlášky. Další hazardní hry, jako jsou kasina a kursově sázení, nemohou zastupitelé na svém území prakticky regulovat vůbec.

Přijetí nového Loterního zákona by obcím umožnilo rozhodovat o tom jaké typy a kolik hazardních her chtějí mít na svém území. Také by se zprůhlednil odvod a využití finančních prostředků na veřejně prospěšné účely. Dále by se sjednotily odvody z hazardních her a zpřísnily by se postihy za nedodržování zákona.

Z pohledu zastupitelů jednotlivých městských částí města Brna, by zastupitelé uvítaly větší možnost regulace hazardní hry. Otázkou zůstává, zda by vidina snadného zisku do městského rozpočtu nepřevážila nad prosazováním důraznější regulace hazardní hry.

6. Použitá literatura

1. BALCAROVÁ, L. Videoterminály zaplavují Bohumín [online]. Ostrava: c2008-2009, aktualizováno 2008-10-24 [cit. 2008-06-10]. Dostupné z WWW: <http://www.solokapr.cz/zivot-v-kraji/clanek/videoterminaly-zaplavuji-bohumin.html>
2. BERNARD, B. et al. *Evropské loterie a hry*. Praha, Olympia, 1998.
3. ČT24, ČTK. Senátor Novotný a šéf Sazky vyzvali ke zrušení loterijního zákona [online]. Praha: c2008-2009, aktualizováno 2008-05-14 [cit. 2008-06-10]. Dostupné z WWW: <http://www.ct24.cz/domaci/15082-senator-novotny-a-sef-sazky-vyzvali-ke-zruseni-loterijniho-zakona/>
4. DVOŘÁK, T. *Zákon o loteriích a jiných podobných hrách s poznámkami a souvisejícími předpisy*. Praha, Linde, 2006, 176 s.
5. EMMEROVÁ, I. *Niektoré aspekty prevencie drogových závislostí v podmienkach ZŠ*. Vychovávateľ č. 4, 2003, 10 s.
6. FROUZOVÁ, M. *Metodická příručka pro prevenci gamblingu*. Státní zdravotní ústav, Praha, 1997, 23 s.
7. GAVORA, P. *Spríevodca metodológiou kvalitatívneho výzkumu*. Univerzita Komenského Bratislava, 2007, 230 s.
8. HARTL, P., HARTLOVÁ H. *Psychologický slovník*. Portál, Praha, 2000.
9. HELLER, J., PECINOVSKÁ, O. *Závislost známá neznámá*. Praha, 1996, str. 150–151.
10. HENDL, J. *Kvalitativní výzkum. Základní metody a aplikace*. Portál, Praha 2005, 132 s.

11. HOSPODÁŘSKÉ NOVINY.HNED.CZ *Hybášková: Obce mohou zakázat videoterminály* [online]. Praha: c2007-2009, aktualizováno 2007-12-11 [cit. 2008-06-10]. Dostupné z WWW: <http://hn.ihned.cz/2-22589630-500000_d-34>
12. HUIZINGA, J. *Homo ludens. O původu kultury ve hře*. Praha, Mladá Fronta, 1971, str. 109.
13. KEDROŇ, R., SEHNOUTKA, P. *Policie šetří úlevy pro herní videoterminály* [online]. Praha. Dostupné z WWW: <<http://www.bezkorupce.cz/aktuality/policie-setri-ulevy-pro-herni-videoterminaly/>>
14. KRAMÁŘ, K., HUŠÁK, A., RAJCHL, J., KINDL, M., GOLDA, J. *Herní právo*. Plzeň, Nakladatelství Aleš Čeněk, 2006, str. 17,16,13.
15. LEVEZ, B. *Kasíno: příručka návštěvníka*. Fortuna print, Praha, 2004.
16. MALAST, J., RAJCHL, J. *Soudní judikatura v oblasti herního práva*. Vydavatelství a nakladatelství Aleš Čeněk, Praha, 2007, str. 89.
17. MINISTERSTVO FINANCÍ ČESKÉ REPUBLIKY *Přehled výsledků z provozování loterií a jiných podobných her za roky 2002-2007* [online]. Praha: Dostupné z WWW: <http://www.mfcr.cz/cps/rde/xchg/mfcr/xsl/loterie_statistika_40113.html>
18. MINISTERSTVO FINANCÍ ČESKÉ REPUBLIKY *Standard centrálního loterního systému s interaktivními videoloterními terminály* [online]. Praha: Dostupné z WWW: <http://www.mfcr.cz/cps/rde/xchg/mfcr/xsl/rr_standardy.html>
19. MŮHLAPACHR, P. *Sociopatologie*. Masarykova Univerzita, Brno, 2006.
20. NEŠPOR, K. *Hazardní hra jako nemoc*. Praha, Nakladatelství Aleny Krtilové, 1994.

21. NEŠPOR, K. *Už jsem prohrál dost*. Praha, Sportpropag, 2006, 130 s.
22. NEŠPOR, K., CSÉMY, L. *Léčba a prevence závislostí: příručka pro praxi*. Psychiatrické centrum, Praha, 1996, 199 s.
23. NOVOTNÝ, J. *Studie hazardních her v České republice a navrhované změny* [online]. Praha: c2008-2009, aktualizováno 2008-05-12 [cit. 2008-06-10]. Dostupné z WWW: <<http://www.icm.cz/files/Studie-hazardnich-her.pdf>
24. PETRÁŇ, J. *Dějiny hmotné kultury I.*, Praha 1985.
25. PERKNEROVÁ, K. *Obce zakazují výherní hrací automaty. Místo nich jsou videoterminály* [online]. Praha: c2008-2009, aktualizováno 2008-08-05 [cit. 2008-06-10]. Dostupné z WWW: <http://www.denik.cz/z_domova/automaty20080805.html
26. PROVAZNÍKOVÁ, H., VANÍČKOVÁ, E. *Ohrožené děti*. Praha, Růžová linka, 1998.
27. SAZKA, a.s. *Z historie SAZKA, a.s.* [online]. Praha: c2009, aktualizováno 2009-06-22 [cit. 2009-06-11]. Dostupné z WWW: <<http://web-nlb.sazka.cz/LoterieAHry/docDetail.aspx?nid=9955&docid=19015413&doctype=ART&did=9955>
28. SAZKA, a.s. *Komentáře k materiálu senátora Josefa Novotného „Studie hazardních her v České republice a navrhované změny“* [online]. Praha: c2008-2009, aktualizováno 2008-06-13 [cit. 2009-06-10]. Dostupné z WWW: <http://oblati.com/uploads/assets/dokumenty/STUDIE_Sazka.pdf
29. SAZKA, a.s. *Výroční zpráva 2007* [online]. Praha: c2008-2009, aktualizováno 2008-07-16 [cit. 2009-06-10]. Dostupné z WWW: <<http://web-nlb.sazka.cz/Vyrocky/v-zprava-2007/cz/obsah.html>
30. SCHOLZ, O. *Slovník veřejného práva československého*, reprint Eurolex, Praha 2000, str. 707.

31. SKÁLA J. *Alkohol a vy.* Praha, 1988.
32. SMÉKAL, L. et al. *Sociálněpatologické jevy: gambling, drogové závislosti, lichva.* Brno, Drom, 2004, 39 s.
33. SMOLÍK, P. *Duševní a behaviorální poruchy.* Maxdorf Jessenius, Praha, 1996.
34. SOKOL, J. *Malá filosofie člověka a slovník filosofických pojmů.* Vyšehrad, Praha 2007, str.83.
35. STOP HAZARDU [online]. Praha: c2008-2009, Dostupné z WWW: <http://www.stophazardu.cz/index.php/>
36. ŠUBERT, FA. et al. *Malý Ottův slovník naučný. Díl I.* J. Otto, Praha, 1905, str. 321
37. TOUFAR, P. *Opilci, falešní hráči a mlsní žrouti aneb ze života našich předků.* Nakladatelství Start Benešov, 2008.
38. VÁGNEROVÁ, M. *Psychopatologie pro pomáhající profese. Variabilita a patologie lidské psychiky.* Portál Praha, 1999, str. 310-313.

6. Přílohy

Příloha č. 1

Dobrý den. Jmenuji se Kristýna Holubová. Bydlím Taussigova 23, Brno Židenice. Jsem studentkou Univerzity Karlovy, Fakulty humanitních studií, obor Řízení a supervize v sociálních a zdravotnických zařízeních. Tento dotazník je součástí mé diplomové práce: Možnosti regulace hazardní hry za současné legislativy v městě Brno. Výzkumem se snažím zjistit souvislosti mezi zájmem vedení jednotlivých městských částí o danou problematiku a jejich aktivitou v této problematice. Dotazník je anonymní. U otázek, kde jsou uvedené různé možnosti odpovědí, odpověď se kterou souhlasíte, označte křížkem.

Jak vnímáte situaci hazardních heren (kasina, výherní a hrací automaty, sázkové provozovny a videoterminály) ve vaší městské části?

Jakým způsobem mapujete hazardní herny ve vaší městské části?

Jakým způsobem se snažíte ve vaší městské části regulovat hazardní hru? (Za poslední dva roky 2007 - 2009)

V jaké míře spolupracujete s organizacemi, které se snaží prosadit větší regulaci hazardní hry? (Např. Stop hazardu, Sdružení měst a obcí atd.)

Myslíte si, že hazardní herny mají vliv na nárůst kriminality?

Ano		Spíše ano		Nevím		Spíše ne		Ne	
------------	--	------------------	--	--------------	--	-----------------	--	-----------	--

Kolik peněz za rok 2008 bylo v městském rozpočtu z hazardních her?	
--	--

Je tato částka v městském rozpočtu:

Zanedbatelná		Není příliš významná		Významná		Zásadní	
---------------------	--	-----------------------------	--	-----------------	--	----------------	--

Jaké typy hazardních her ve své městské části vnímáte jako nejméně přijatelné? (Přiřaďte čísla od 1. (nejméně přijatelné) do 5. (nejvíce přijatelné))

<input type="checkbox"/>	Kasina
<input type="checkbox"/>	Výherní a herní automat
<input type="checkbox"/>	Videoterminály
<input type="checkbox"/>	Sázkové provozovny (např. Tipsport, Fortuna)
<input type="checkbox"/>	Sazka

Znáte někoho ve svém okolí, kdo je patologickým hráčem?	Ano		Ne	
Jste spokojen(a) s dosavadním Zákonem o loteriích?	Ano		Ne	

Co by jste změnil(a) v současném Zákoně č. 202/1990 Sb. o loteriích a jiných podobných hrách?

--

Kdo by měl mít možnost ve městě hazardní hru regulovat?

Ve větší míře stát		Ve větší míře město	
---------------------------	--	----------------------------	--

Máte nějaké další připomínky k dané problematice? Jaké?

--

Děkuji za Váš čas a spolupráci.

Kontakt: Email: kristyna.holubova@seznam.cz telefon: 777168151