



FILOZOFICKÁ FAKULTA
UNIVERZITY KARLOVY
V PRAZE

Ústav pro archeologii

Obor Historické vědy – Pravěká a středověká archeologie

TEZE DISERTAČNÍ PRÁCE

Česko-bavorské kulturní kontakty v raném středověku

Early Mediaeval Cultural Contacts between Bavaria and Bohemia

PhDr. Tomáš Klír, PhD.
školitel

Mgr. Jan Hasil
doktorand

Praha 2016

I. Obsah disertační práce

	Úvod: Vymezení tématu a formulace obecného záměru práce	7
1.	Vyprávět počátky Chebska: temný věk či <i>aurea aetas</i>?	11
2.	Kritické poznávání nejstarších dějin Chebska	17
2.1	Heinrich Gradl a jeho odkaz	17
2.2	1895–1945: světla a stíny německé nacionální regionalistiky	21
2.3	Česká medievistika po roce 1945: když dva dělají totéž...	29
3.	Bilance a východiska	37
3.1	<i>Historické Chebsko</i> aneb <i>Co se s tím dá dělat?</i>	37
3.2	Charakteristika pramenné báze	39
3.3	Výpovědní kompetence: několik teoretických poznámek	44
4.	Horní Poohří jako vnitřní periferie raně středověké Evropy	53
4.1	Prolog: franská východní expanze a <i>limes sorabicus</i>	53
4.2	Moinvinidi, Radanzvinidi a Naabavinidi	59
4.3	Raně středověké osídlení severovýchodního Bavorska	68
4.4	Christianizace severovýchodního Bavorska	82
4.5	Kde zůstaly elity?	85
5.	Chebsko v době merovejské, karolinské a otonské	97
5.1	Poznámka k chronologii raně středověké hmotné kultury horního Poohří	97
5.2	Katalog archeologických lokalit	114
	kat. č. 1 Cetnov, okr. Cheb	115
	kat. č. 2 Dlouhé Mosty, okr. Cheb	125
	kat. č. 3 Dolnice, okr. Cheb	127
	kat. č. 4 Dolní Lomany, okr. Cheb	127
	kat. č. 5 Dřenice, okr. Cheb	131
	kat. č. 6 Františkovy Lázně, okr. Cheb	131
	kat. č. 7 Gross Waldstein, Ldkr. Hof	132
	kat. č. 8 Hohenberg an der Eger, Ldkr. Arzberg	133
	kat. č. 9 Horní Lomany, okr. Cheb	134
	kat. č. 10 Hradiště u Chebu, okr. Cheb	137
	kat. č. 11 Cheb, okr. Cheb	137
	kat. č. 12 Chocovice, okr. Cheb	160
	kat. č. 13 Jindřichov, okr. Cheb	161
	kat. č. 14 Klášter Teplá, okr. Cheb	176
	kat. č. 15 Kynšperk nad Ohří, okr. Cheb	178
	kat. č. 16 Libá, okr. Cheb	179
	kat. č. 17 Libavské údolí, okr. Cheb	180
	kat. č. 18 Locket, okr. Sokolov	181
	kat. č. 19 Mlýnek, okr. Cheb	185
	kat. č. 20 Münchenreuth, Ldkr. Tirschenreuth	186
	kat. č. 21 Neudürklas, Ldkr. Wunsiedel	187
	kat. č. 22 Pechbrunn, Ldkr. Tirschenreuth	187
	kat. č. 23 Střížov, okr. Cheb	187
	kat. č. 24 Tašovice, okr. Karlovy Vary	189
	kat. č. 25 Třebeň, okr. Cheb	191
5.3	Chebsko v merovejském období	193
5.4	Karolinské a otonské období: Chebská raně středověká sídelní komora	196
6.	<i>Tempora mutantur</i> – vrcholně středověká transformace	207
7.	<i>Závěrem: Dějiny nepatří nám, nýbrž my patříme dějinám!</i>	225
8.	Seznam zkratk	231
9.	Prameny a literatura	233
10.	Souhrn/Summary	259

II. Vymezení tématu a formulace obecného záměru práce

Disertační práce na téma *Česko-bavorské kulturní kontakty v raném středověku* byla zadána v roce 2010 s cílem rozvinutí autorovy diplomové práce, která byla chápána jako jistá sonda do pramenné báze a programová studie,¹ do podoby prvního uceleného monografického zpracování této doposud oborově i regionálně roztržité problematiky. Zadání práce tedy předpokládalo „rozhodnout, zda existuje objektivní historický význam tohoto pojmu, nebo jestli (a jakým způsobem) se smysl tohoto termínu posouval a jakým způsobem je třeba v připravované práci s tímto dědictvím zacházet“. Dále pak byla definována pětice materiálově orientovaných témat, které měly celkový teoretický koncept testovat na výsečích jinak nezvládnutelně obsáhlé pramenné báze: **(i)** studie k výpovědním možnostem lang saxu v kontextu řadových pohřebišť, **(ii)** pokus o datování esovité záušnice sídelněhistorickým kontextem, **(iii)** revize nálezového fondu z Chebského hradu, **(iv)** kapitola k problematice elit raně středověkého severovýchodního Bavorska a konečně **(v)** diskuse s dosavadními koncepcemi toponomastického bádání o fenoménu Slovanstva na česko-bavorském pomezí. Celkem tak byla definována šestice základních problémových okruhů, k jejich řešení se má předkládaná práce vyslovit.

Výzkumné aktivity se soustředily zejména okolo projektů GA UK „*Česko-bavorské kulturní kontakty v raném středověku (1)*“² a navazujícího záměru „*Česko-bavorské kulturní kontakty 2*“,³ vnitřního výzkumného záměru FF UK „*Komunikační souvislosti vybraných mikroregionů na česko-bavorském pomezí*“⁴ a okrajově též projektu GA ČR „*Archeologie přemyslovských Čech*“.⁵ Zároveň bylo potřebné zorientovat připravovanou studii v širších souvislostech současné jihoněmecké a rakouské archeologie; výsledkem tohoto úsilí je tak konvolut recenzí na stránkách periodika *Archeologické rozhledy*,⁶ které se snažily reflektovat nejrelevantnější tituly z nově publikované odborné literatury. Pro řešení teoretických aspektů studie bylo výrazným impulzem setkání se současnou vídeňskou medievistikou, především možnost externí spolupráce s IMAFO ÖAW vedeného profesorem W. Pohlem. Rozhodující impuls, který významným způsobem rozhodl o tematické stavbě textu i jeho formální podobě, pak přišel na jaře roku 2014 ze strany profesora P. Sommera a Nakladatelství Lidové noviny, s.r.o., a to v podobě nabídky publikace v edici *Archeologica*.

¹ HASIL 2010C.

² HASIL 2010A; týž 2010B.

³ HASIL 2013A; týž 2014A; týž 2014B; týž/V TISKU/A; týž /V TISKU/B; BERÁNEK/HASIL 2014; tíž /V PŘÍPRAVĚ/.

⁴ BERÁNEK/TAIBL/HASILOVÁ/HASIL 2014; HASIL 2014C; týž 2014D.

⁵ HASIL 2011A.

⁶ HASIL 2011B; týž 2012; týž 2013B; týž 2015; týž 2016; LORENČIČ/HASIL 2014.

Výsledkem rozvahy o podobě připravovaného souhrnného textu byl záměr formulovat dosažené badatelské výsledky jako šířeji založený komparativní text, který by však byl orientován na jediný (mikro)region, na Chebsko. Jak totiž ukázaly praktické zkušenosti spojené s uvedením výstavy *Archäologie ohne Grenzen - Slawen in der Oberpfalz und im Egerland* českému publiku,⁷ i konkrétní příklad disertační práce předložené na obdobné téma,⁸ není doposud český a německý veřejný ani odborný diskurz natolik kompatibilní, aby bylo smysluplné podobné téma pojmout frontálně. Případová studie zaměřená intenzivně na region, k němuž jako jedinému mají obě badatelské tradice vybudovaný dlouhodobý vztah, může naopak dávat naději, že v budoucnu bude možno i k extenzivnímu uchopení problematiky česko-bavorských raně středověkých vztahů smysluplně přistoupit. Dílčí proponovaná materiálová témata, vesměs samostatně publikovaná v podobě přípravných studií či alespoň k publikaci předložená, proto nejsou v předloženém textu situována „souřadně“, nýbrž jako součásti kapitol reflektujících konkrétní aspekty problematiky vývoje raně středověkého Chebska.

Předkládaná práce tedy odpovídá dílčím způsobem redakčně upravenému rukopisu studie *Chebsko v raném středověku: archeologie středoevropského regionu v 7. – 12. století*. Vyjmuta byla pouze rozsáhlejší německojazyčné shrnutí, jehož zařazení vylučuje *reglement* pro předkládané disertační práce na FF UK platné v době předložení práce, doplněno bylo naopak stručné obligátní resumé anglické. Obrazové přílohy byly redukovány o ilustrativní vyobrazení, které jistě mají své místo v obecněji orientované publikaci, ale které primárně nesouvisejí s odborným obsahem textu, přidána byla naopak část materiálové dokumentace.

III. Řešení dílčích témat

(i) studie k výpovědním možnostem lang saxu v kontextu řadových pohřebišť

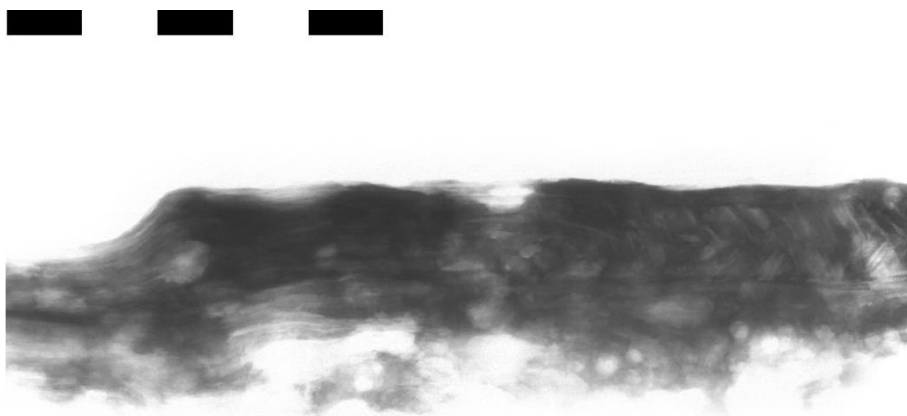
Langsax představuje konečné stádium vývoje jednobřítých těžkých nožů – nástrojů a v pokročilých formách (breitsax, langsax) pak především zbraní. V rámci merovejských řadových pohřebišť v tzv. staré sídelní oblasti náleží vesměs k jejich nejmladšímu horizontu užívání (současná literatura se shoduje na intervalu závěr 7. – první polovina či spíše třetina 8. století). Zároveň je v literatuře poměrně zevrubně popsána technologie výroby těchto čepelí, tj. kovářské sváření několika komponent, které mohou být doplněny tvrzeným břitem či prutem tordovaného

⁷ V rámci výstavy byly prezentovány též dílčí výsledky disertace, resp. souvisejících badatelských aktivit. Výstava byla uvedena v letech 2011 (Neustadt am Kulm), 2012 (Historisches Museum der Stadt Regensburg), 2013 (Regionální muzeum v Kolíně – Muzeum Kouřimska v Kouřimi) a 2014 (Muzeum Cheb).

⁸ SCHEJBALOVÁ 2013.

damasku. V oblasti panonské nížiny a v přilehlých regionech (např. na jihozápadním Slovensku) je pak rozšířena až do pozdních stupňů doby avarské (tedy až na práh 9. věku) poměrně široká škála jednobřitých chladných zbraní, mezi nimiž jsou zastoupeny i typy morfologicky blízké langsaxu. Často se však odlišují použitou technologií, jež je výrazně jednodušší (vykování čepel z jediného kusu železa či pouze ze dvou komponent, jádra zbraně a navařeného břitu). Z území ČR jsou známy pouhé dva exempláře langsaxu, z nichž jeden pochází z Jindřichova na Chebsku a druhý z velkomoravského centra Sady u Uherského hradiště (bez opodstatnění býval mezi saxy řazen i dvojbřítý meč z hrobu 120 na Staré Kouřimi).⁹ Moravská čepel byla kvalitně vy publikována L. Galuškou a svou technologií i nálezovým kontextem se jednoznačně zařadila k mladší, panonské skupině jednosečných raně středověkých mečů.¹⁰ Byla proto zformulována badatelská otázka, zda langsaxy, které se vyskytují v oblasti česko-bavorského pomezí (a zvláště pak doposud adekvátně nepublikovaná jindřichovská čepel), souvisejí a) se starším jihoněmeckým okruhem langsaxů; b) s mladším panonským horizontem jednosečných chladných zbraní; nebo c) zda vytvářejí svébytnou skupinu.

Pro řešení této otázky byla zvolena referenční skupina šesti čepelí, z nichž pět je uloženo ve sbírce Historisches Museum v Řezně a jedna v Muzeu Cheb. Jejich technologie byla zkoumána metodou rentgenového prozařování, jež bylo realizováno spol. TEDIKO v Praze – Běchovicích kolektivem ing. R. Pleskače, CSc. Tento postup, který samozřejmě neposkytuje tak jednoznačné závěry, jako metalografický rozbor, byl zvolen jednak pro svou neinvazivnost a jednak pro výrazně nižší nákladnost. Přesto poskytl relevantní poznatky. U pěti z celkem šesti

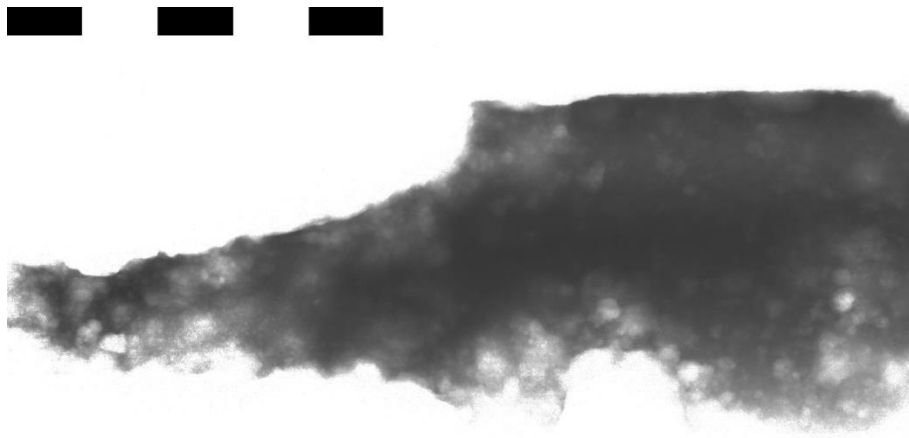


Detail skládání čepelí langsaxu z více komponent vč. tordovaného damaskového prutu.

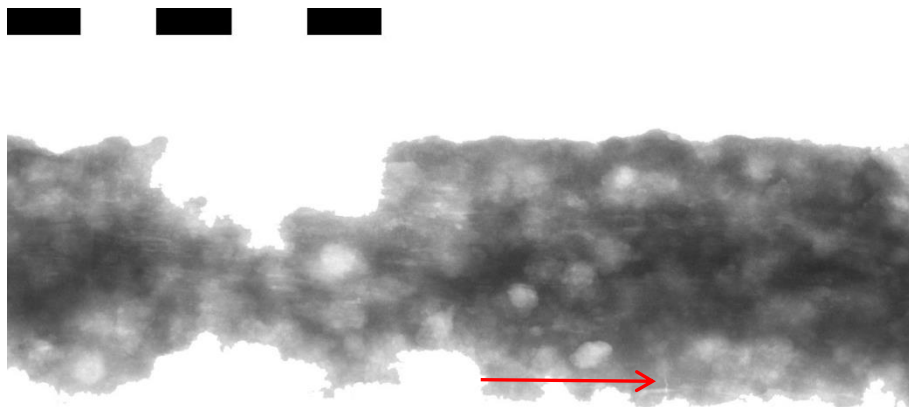
zkoumaných čepelí se podařilo bezpečně prokázat technologii skládání čepel z více komponent, zatímco u šesté se jí nepodařilo ani potvrdit, ani vyvrátit. Na dvojici čepelí prokázán na základě radiálních trhlin materiálu

⁹ KOŠTA/HOŠEK 2012.

¹⁰ GALUŠKA 1996, s. 104, obr. 64; 92, 7, 8.



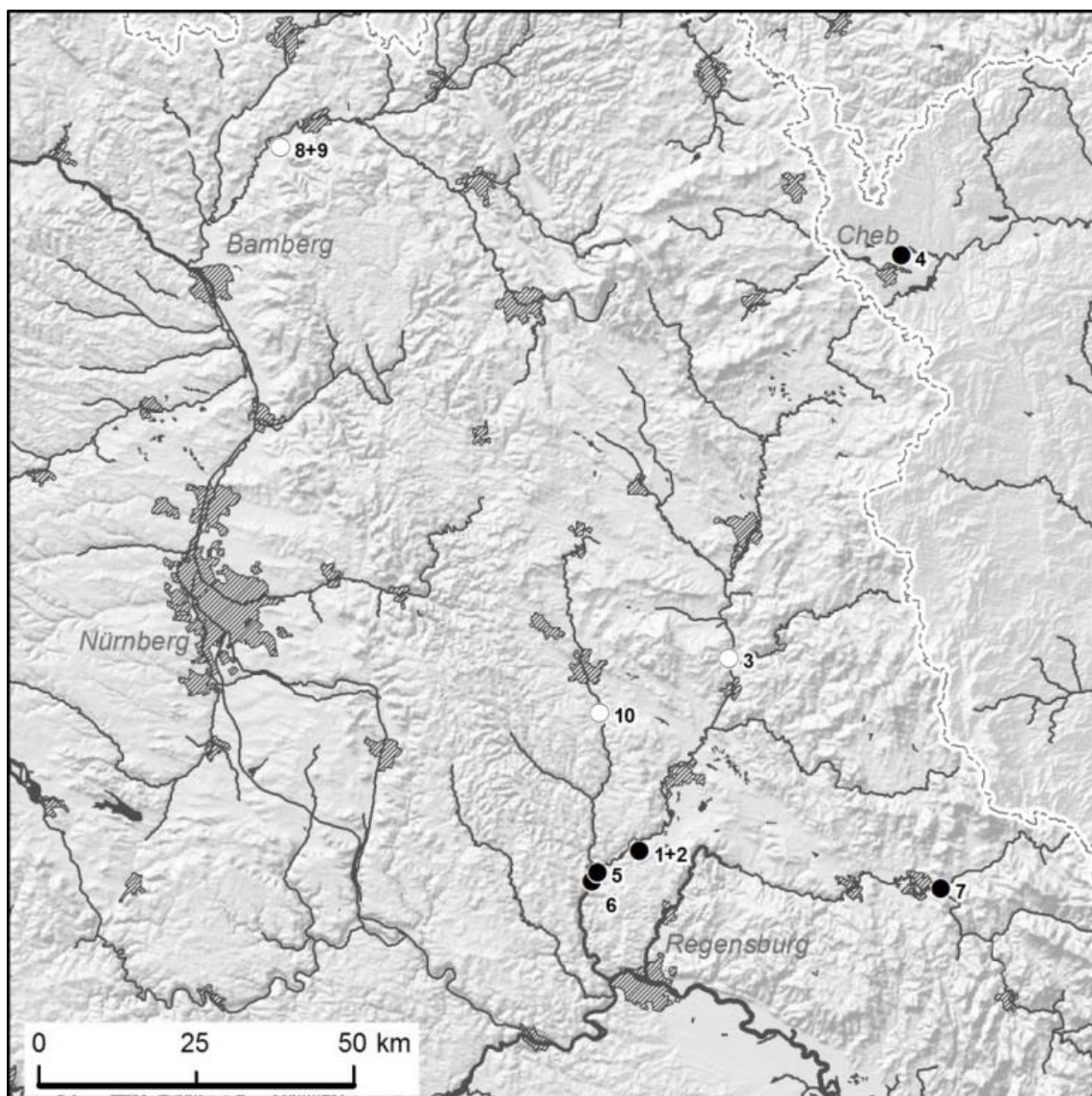
Detail čepelě lang-
saxu kovaně snad
z jediněho kusu.



Detail skládaně
čepelě lang-
saxu s radiální
trhlinou dokládající
vlo-
ženě tvrzeně
břit.

tvrzeně břit, a u jině dvojice vložení damaskověho prutu. Zároveň byla hodnocena a fotograficky dokumentována morfologie čepelí, kterě svou relativní uniformitou opět odkazují ke starší jihněmecké tradici lang-
saxů (viz **tab. 6**). Bylo tak možno vyloučit hypotézu b).

Řešení otázky, zda lang-
saxy z oblasti česko-bavorského pomezí představují
regionální skupinu jihněmeckého katastru rozšíření tohoto artefaktu, nebo zda se
jedná např. o chronologicky oddělený jev, naznačila jíž shoda v technologii čepelí,
kterě se (pokud lze z rentgenověho prozařování i makroskopického přůzkumu
soudit) nijak od zbraní v tzv. *Altsiedlungsgebiet* neodlišují. Bylo však nezbytně si
položit doplňující otázku, do jaké míry je sama referenční skupina (a ostatně i další
čepelě z regionu, jež byly dostupně jen z publikací) homogenní. Byly proto
porovnaně jednak další komponenty nálezových celků, z nichž pocházejí
jednobřitě meče, a jednak umístění těchto pohřebišť v krajině. V obojím případech
pak byla prokázána až překvapivá míra shody (viz **tab. 7**), mimořádně markantní
pak byla v případech umístění nalezišť v krajině; pohřebišť s hroby obsahujícími
Langsax se nacházejí vesměš v říční nivě, (s jedinou výjimkou) v bezprostřední
blízkosti toků druhého řádu (Ohře,



Referenční skupina langsexů z oblasti česko-bavorského pomezí. 1+2 – Burglengenfeld; 3 – Iffelsdorf; 4 – Jindřichov; 5 – Kallmünz; 6 – Krachenhausen; 7 – Satzdorf; 8+9 – Staffelstein; 10 – Theuern. Plné symboly označují prozařované čepely.

Mohan, Nába, resp. Vils) a v nevelké vzdálenosti od míst, které v průběhu raného středověku

hrály úlohu komplexních (centrálních) sídlišť. Langsaxy z oblasti česko-bavorského pomezí tak patrně tvořily chronologicky úzký horizont, který tedy není opodstatněné vydělovat od jejich výskytu v pozdně merovejských nekropolích podél toku Dunaje. S nimi je pak spojuje i pozůstatek honosného, tausií a kontrastními nýty zdobeného lištového kování pochvy, které bylo rozpoznáno opět pomocí rentgenového prozařování v železných zlomcích, jež doprovázely jindřichovskou zbraň (viz **obr. 81**). Tento neočekávaně rozpoznáný artefakt nalézá přímé paralely v kvalitně zpracovaných pohřebištích jižně od Dunaje, přičemž v jednom případě je k dispozici i série radiokarbonových dat, jež nezávisle potvrzují konvenční typochronologické zařazení.

Souhrnně lze tedy konstatovat, že se podařilo s vysokou mírou pravděpodobnosti vyloučit hypotézy b) a c). Potvrzením hypotézy a) se tak dostalo jednak nezávislého potvrzení tezi R. Pöllatha, který vymezil přechodový stupeň Lauterhofen – Krachenhausen mezi pozdněmerovejskými a tzv. karolinsko-otonskými řadovými pohřebišti na území Bavorska, jednak adekvátního zařazení a interpretace nálezu z Jindřichova. Ten tak představuje unikátní předmět v rámci nálezového fondu z celé ČR, ale především důležitou indicií existence mlado- až pozdně merovejského osídlení na Chebsku a snad i nástupu kostrových pohřebišť v této oblasti již v 8. století (viz **kap. 5.3**).

(ii) pokus o datování esovité záušnice sídelněhistorickým kontextem

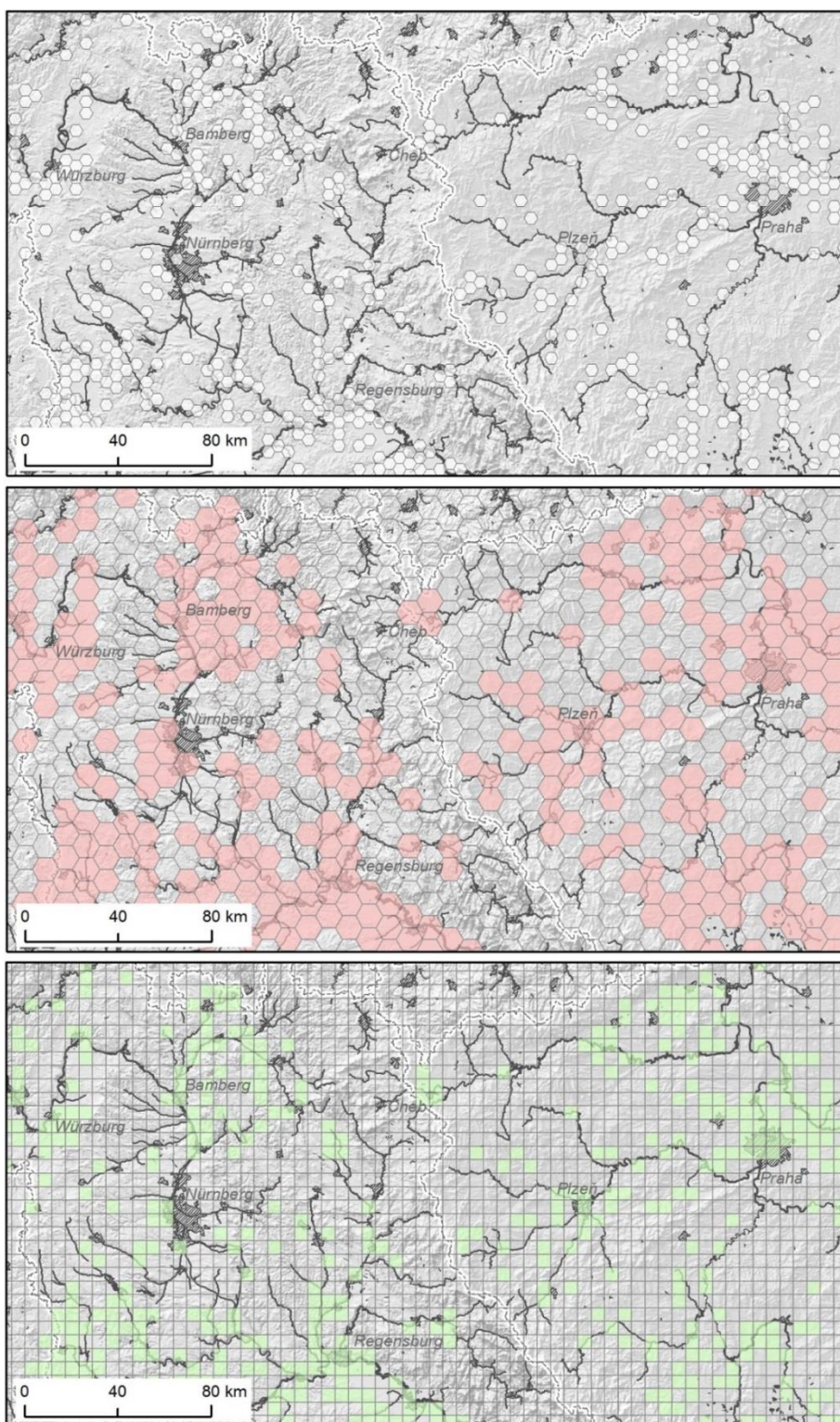
Východiskem tohoto dílčího úkolu spočívalo v konkrétním uplatnění teze S. Brathera, jež podtrhuje význam poznávání regionalizace jednotlivých prvků západoslovanské hmotné kultury a tedy v diskusi s typochronologickými schémata tradičně konstruovanými (a dodnes argumentačně užívanými) spíše v „zemském“ než autentičtějším regionálním kontextu.

Oblast česko-bavorského pomezí se k tomuto úkolu jevila jako mimořádně příhodná, neboť bylo možno pracovat se vstupní hypotézou,¹¹ že osídlení zde vytvářelo uzavřené sídelní komory. Nejprve však bylo nezbytné tuto hypotézu validovat, přičemž bylo nezbytné se vyrovnat s rozdílnou dostupností a kvalitou dat o raně středověkém osídlení krajiny v Čechách a v severovýchodním Bavorsku; zatímco pro oblast Čech byla dostupná souhrnná data AMČR, jež však jsou zatížena jistou chybovostí, pro oblast severovýchodního Bavorska bylo naopak možno vyjít z katalogů a souhrnných publikací pohřebišť, keramických nálezů a komplexních (centrálních) sídlišť. Metodická východiska práce s těmito daty navazují na studii M. Kuny k dlouhodobému vývoji osídlení krajiny Čech,¹² tj. byl využit postup jejich homogenizace a zobecnění pomocí rastrování. Byly testovány různé rastry (mechanické čtverce a hexagony) i rastry zohledňující přirozené vztahy obsažené v datech, přičemž byly zkoušeny vizualizace zohledňující i pomíjející intenzitu a charakter dokladů osídlení v jednotlivých buňkách. Vstupní hypotézu se tak podařilo potvrdit, při použití různých rastrů s přiměřenou plochou (mezi 10 až 100 km²) bylo vždy možno pozorovat plošné osídlení v tradičních sídlištních oblastech Čech i Bavorska (horní Pomohání, Podunají, střední a dolní Poohří či střední Čechy), zatímco v oblasti česko-bavorského pomezí se vždy projevovaly uzavřené sídelní niky. Empirický poznatek byl tedy potvrzen, jako nejnázornější vizualizace se pak jevil hexagonový, obsahem nevážený rastr o délce hrany 2,9 km

¹¹ HASIL 2008.

¹² KUNA 2015.

(tato délka byla stanovena jako polovina perimetru užitého v rámci modelu chebské raně středověké sídelní komory¹³) – viz **obr. 96 a 97**.



Příklady různých rastrování dokladů raně středověkého osídlení v širším prostoru česko-bavorského pomezí. Shora: síť hexagonů o délce strany 2,9 km; síť hexagonů o délce strany 2,9 km; síť čtverců o délce strany 2,9 km.

¹³ HASIL 2010A, obr. 6.

Z hlediska rozsahu a dostupnosti pramenné báze se jevily jako vhodná referenční území regiony Flednitz na severovýchodě Horní Falce a Chebsko, které již byly využity pro diskusi s dosavadními typochronologickými modely.¹⁴ Nyní bylo možno rozvinout tuto kritiku do podoby vytvoření alternativního konceptu, který vychází z detailní analýzy dostupného materiálu realizované mj. v rámci dílčích úkolů (i) a (iii). Důležité argumentační východisko představuje identifikace pozdně merovejských pohřebních areálů v Chebské kotlině a zejména výsledek systematického detektorového průzkumu provedeného na jaře roku 2014 na lokalitě Cetnov, okr. Cheb, který prokázal výskyt esovitých záušnic na Chebsku zřejmě již v raně karolinském období (viz **obr. 42** a **43**).



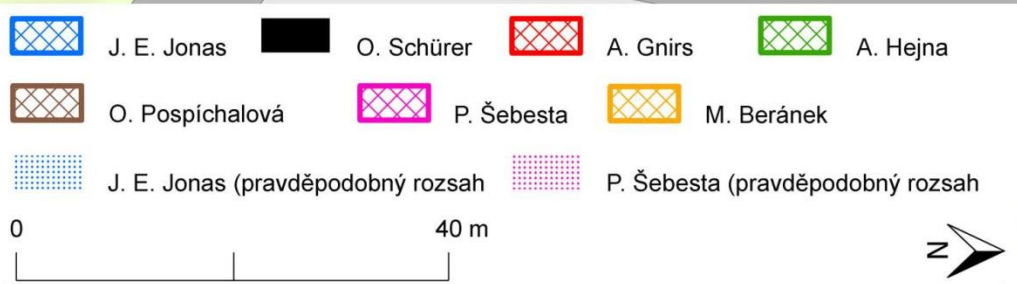
Momentka z detektorového průzkumu na k. ú. Cetnov, jaro 2014. Foto M. Beránek.

Autor se tak hlásí k teorii K. Schwarze a jeho pokračovatelů (zejm. R. Pöllatha) o datování a původu esovitých záušnic. Zároveň se potvrdila oprávněnost odklonu od „univerzálních“ typochronologií a smysluplnost hledání lokálních, sídelně-historicky vyargumentovaných schémat (případové řešení pro oblast Chebska a severovýchodu Horní Falce prezentuje **kap. 5.1**).

(iii) revize nálezového fondu z Chebského hradu

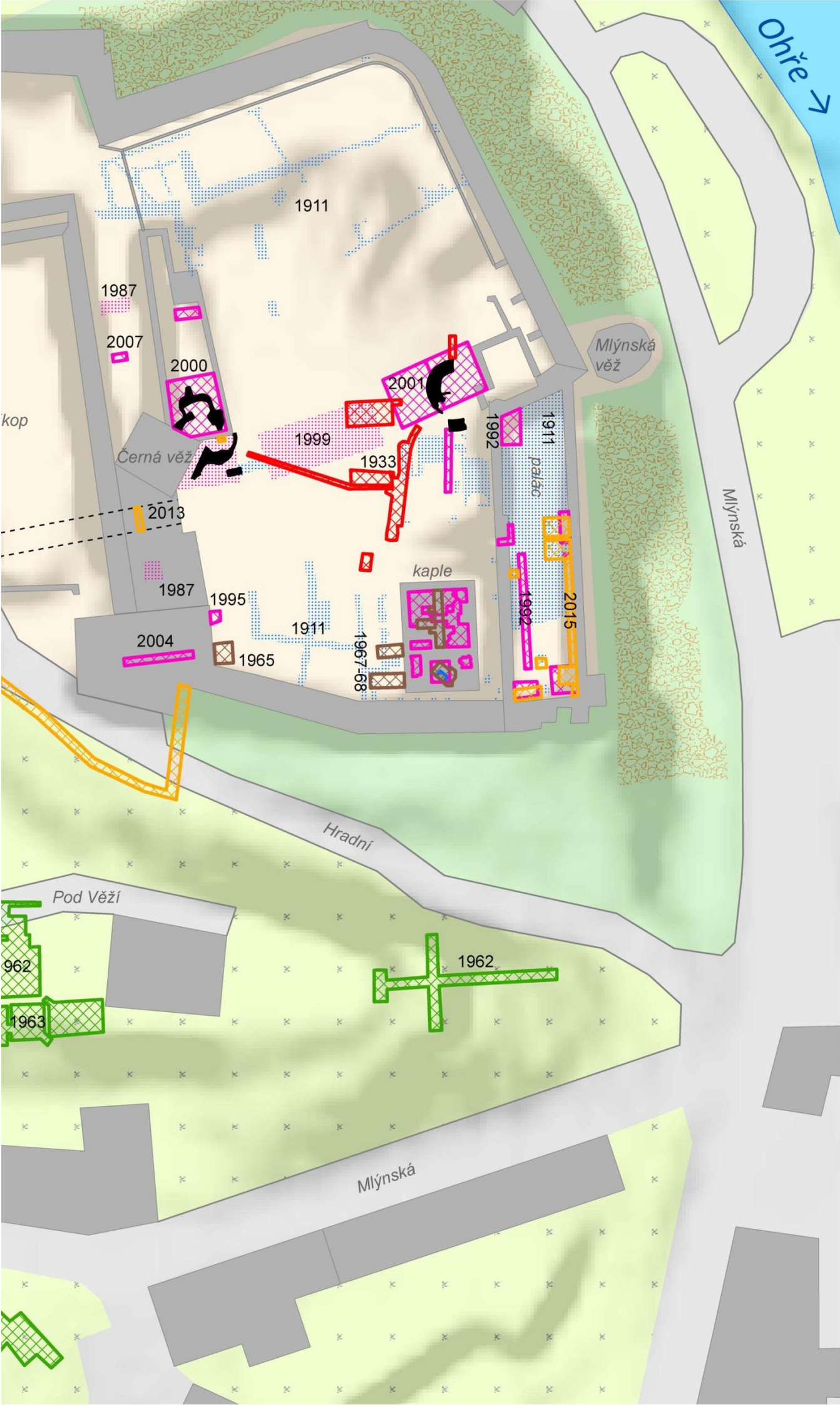
K tomu, aby v rámci disertační práce byl proveden pokus o revizi stávajícího nálezového fondu, vedlo hned několik dobrých úkolů. Především se jednalo o úkol konsekventní k dosavadní doktorandově odborné činnosti. Zadruhé v době zadání disertačního úkolu se blížilo stoleté výročí archeologického výzkumu na této lokalitě. V neposlední řadě se však také jedná o lokalitu, ke které jako k jedné

¹⁴ HASIL 2010B.



Archeologické sondy v areálu chebského hradiště a v prostoru Jánského náměstí podle archivu ARUP a citované literatury. Terénní zásahy, které vstoupily pouze do novověkých a recentních terénů, nejsou vyneseny. Mapové podklady ČÚZK.





z mála mají vybudovaný konkrétní vztah jak česká, tak německá archeologie a medievistika, a přesto nikdy nebyla z archeologického hlediska vyhodnocena jako celek.

Východiskem revize se stal nálezový fond uložený v úplnosti v Muzeu Cheb, p.o., dále pak nálezové zprávy shromážděné v Archeologickém ústavu AV ČR, Praha, v.v.i., odborná pozůstalost A. Hejny uložená tamtéž, a pochopitelně odborné publikace. Aby byla zajištěna základní evidence archeologických aktivit v areálu chebského hradiště, byla vytvořena autoritní geografická databáze sond a terénních zásahů. Pro vstup do evidence musel být každý záznam geograficky určen, nejlépe vymezejícím způsobem, popřípadě alespoň zachycenými strukturami, zpravidla tedy zdivy. Některé sondy mohly být vymezeny na základě dostupné, ne vždy zcela geodeticky korektní dokumentace, u jiných musel být jejich rozsah rekonstruován např. na základě fotodokumentace. Přesto však zůstaly některé terénní zásahy, zmiňované zejména v publikacích P. Šebesty, nelokalizovatelné či vůbec nerevidovatelné. Nakonec se podařilo vytvořit 118 záznamů sond, které zasáhly či měly potenciál zasáhnout do raně středověkých terénů. V průběhu roku 2016 bude databáze doplněna o odkryvy v mohutných novověkých navážkách a v zásypech kleneb kasemat barokního opevnění, a vstoupí prostřednictvím modulu *Archeologický dokumentační bod* do páteřního informačního systému české archeologie, Archeologické mapy ČR spravované ARUP, a to včetně relevantních bibliografických vazeb.

Po vytvoření autoritního seznamu archeologických zásahů v areálu hradiště následovala jednak revize dostupné primární dokumentace, jednak dochovaného nálezového fondu. Mimo další možnosti zpracování se tak ocitly výzkumy J. E. Jonase z roku 1911 a O. Schürera z roku 1932, neboť z nich jsou dochovány skutečně pouze publikované, již opakovaně vytěžené poznatky, a získaný materiál je již po desetiletí nezvěstný. Totéž platí i pro výzkum A. Gnirse roku 1933, zde je však zachována alespoň na svou dobu kvalitní dokumentace pořízená A. Knorem, již bylo možno využít alespoň pro vyjasnění základních stratigrafických vztahů hřbitova v severovýchodní části ostrožny. Kvalitou primární a sekundární dokumentace vynikají výzkumy A. Hejny, jakkoliv byla větší část související fotografické dokumentace poškozena či ztracena při povodni roku 2002. Zásadním limitujícím faktorem při využití Hejnových poznatků se však stalo nevhodné uložení získaného materiálu. Ten se dostal v objemu cca 60 beden do chebského muzea zřejmě již v 60. letech, a již tehdy nebyly nálezy z jednotlivých sond a kontextů zřejmě zcela optimálně popsány, jak o tom svědčí malá část materiálu uložená v originálních obalech. Většina nálezů však byla v uplynulých desetiletích přemístěna do nových obalů, takže dnes je již nemožné nálezy soustavně přiřazovat jednotlivým sondám a kampaním, natož pak konkrétním kontextům. Tuto ztrátu informačního potenciálu je bohužel třeba pokládat za trvalou a

nevratnou. Oproti tomu nálezy z let působení P. Šebesty jsou uchovány v relativně dobrém pořádku, chybí k nim však přiměřená dokumentace, která – pokud byla vůbec pořizována – je dnes zřejmě nezvěstná či v privátním držení výkopce.

Z této neradostné bilance zisků a následných ztrát dat získaných za sto let výzkumu Chebského hradu bylo rozhodnuto badatelsky využít alespoň několik málo jejich segmentů. Především byly zrevidovány ty části publikované, nepublikované i rukopisné dokumentace výzkumu A. Hejny, které postihly dřevohliněnou hradbu hradiště. Na základě této revize je možno tvrdit, že doposud prezentovaná představa konstrukčního řešení tohoto opevnění je víceméně správná, a že lze s vysokou měrou pravděpodobnosti předpokládat dobově obvyklé řešení čelní stěny hradby, tedy nasucho kladenou kamennou zeď. Bylo tak možno přistoupit k vytvoření ideálního profilu opevnění a jeho kresebné rekonstrukci (**obr. 60**).

S ohledem na druhé z řešených dílčích témat byla provedena revize veškerého dochovaného materiálu z hradního hřbitova. Mezi její hlavní výsledky patří rekonstrukce rozsahu této nekropole s vnesením hrobů, jež vykazovaly znaky vztahující se k identitě pohřbených jedinců, tedy pohřby pod kamennými stélami, pod kamennými stélami s vyrytým symbolem kříže a o pohřeb muže s ostruhou (**obr. 70**). Projevilo se tak rozdělení pohřebiště zhruba na dvě stejné poloviny, přičemž výrazněji upravené či vybavené hroby se koncentrují jen v jeho severní části, v blízkosti oprávněně předpokládané sakrální stavby. Pohřby pod kamennými plotnami zde vytvářejí nejméně tři severojižní řady, přičemž nejvýchodnější z nich se zdá prostorově komunikovat jak s předpokládaným oltářním místem, tak též s pohřbem s ostruhou, a zároveň se sem výlučně shlukují stély se symbolem kříže. Na základě této prostorové analýzy se tedy lze domnívat, že v rámci hřbitova platila alespoň po část doby jeho užívání sociálně podmíněná zonace, a že zde patrně byly zjištěny i hroby nejvýše postavené společenské skupiny raně středověkého Chebska. Chronologie chebského hřbitova byla zpřesněna na základě zjištěných součástí hrobových výbav. Podařilo se provést revizi souboru esovitých záušnic, který byl sice v uplynulých desetiletích opakovaně publikován, ale vždy jen jako torzo (**tab. 5**).¹⁵ Dále pak byla provedena prvotní dokumentace a vyhodnocení nálezů z posledních kampaní P. Šebesty, jmenovitě náhrdelníku se skleněnými, jantarovými a košíčkovitými perlami (**obr. 64 a 65**) a především ostruhy s dlouhým bodcem, jež byla identifikována v nezpracovaném materiálu, rentgenována, zkonzervována, fotograficky zdokumentována a kresebně rekonstruována (**obr. 66 a 67**). Podařilo se tak zachránit a vyhodnotit nález, který nemá svým kontextem kostelního pohřebiště v rámci česko-bavorského pomezí obdobu a nalézá jen velmi vzácné paralely v Čechách.

¹⁵ Srov. ŠEBESTA 1999; HASIL 2010A; SCHEJBALOVÁ/GREGOR/FIKRLE 2013.

Zřejmě nejčinnější poznatek revize archeologického poznání Chebského hradu však přinesla identifikace několika stratifikovaných keramických souborů, jež pocházely z výzkumů A. Hejny, O. Pospíchalové a především P. Šebesty. Na jejich základě se podařilo blíže popsat trojici keramických horizontů (které jsou v práci pro lepší srozumitelnost označovány jako karolinský, otonský a kolonizační – viz **obr. 27 až 34**), jimž se následně podařilo přiřadit i materiál z již zpracovaných venkovských lokalit, a jejichž platnost potvrzují nejnovější výzkumy M. Beránka, které v rámci disertačního úkolu již nemohly být zpracovány.

(iv) kapitola k problematice elit raně středověkého severovýchodního Bavorska

Jedním z aktuálních témat medievistiky je diskuse o vnitřním sociálním ustrojení antropogeografických celků v oblasti střední Evropy (srov. diskusi o „státnosti“ Velké Moravy na stránkách Archeologických rozhledů, výstavní projekty *Velká Morava a počátky křesťanství* či *Dědictví Karla Velikého*). Jako podstatná komponenta této problematiky se samozřejmě jeví i otázka elit karolinského období v severovýchodním Bavorsku a s ní úzce propojená teoretická otázka konstituce komunitních identit.

Východiskem komparativně založeného studia elit v prostoru česko-bavorského pomezí byl návrat k pozapomenutému a neprávem politicky zprofanovanému termínu *říšský jihovýchod* (rámcově německy hovořící Podunají, Čechy, Morava, rakouské země, region Karantánie či Slovinsko), který je v tomto případě chápán jako prostor mnohvrstevnaté kulturní interakce, přičemž aspekt událostních (politických) dějin je brán jako jedna z těchto vrstev; cílem tedy bylo poznání „politické kultury“ vztahu Franků k oblastem osídleným západoslovanskými populacemi. Z hlediska oblasti česko-bavorského pomezí je důležité zjištění, že české pohraniční hory představují rozmezí, které rozdělují fenomén titulu *dux* na dvě oblasti s výrazně odlišným významem. Na území samotných Čech byl tento titul vyhrazen mužům, kteří požívali značnou míru politické autonomie, byť zřejmě museli akceptovat franské „vrchní panství“ a tedy podílet se na výběru tributu uloženého zřejmě roku 806 (jinak by se – tak jako Slavitaň doložený k roku 857 – dopouštěli v očích Franků nelegitimní vlády, tedy *tyranidy*). Jména těchto mužů většinou odkazují ke slovanským dialektům, byť mezi nimi lze k roku 864 zaznamenat i jakéhosi blíže neznámého Herimana. Oproti tomu na území severovýchodního Bavorska chybí jakékoliv (písemné i hmotné) doklady „místních“ elit, a až od roku 805, po ustavení východní dienedhofenské hranice říše, se zde vyskytují *duces*, franští úředníci pověřeni správou tohoto tzv. *limitu sorabici* a zjevně též hájením zájmů karlovské říše v přilehlých poplatných územích. Tito velmoži, nositelé germánských jmen a často dvořané franských panovníků, však rovněž prokazatelně užívali titulu *dux Bohemorum* (či jeho

jiných regionálních analogií). V rámci disertační práce je analyzována většina dostupné písemné evidence k těmto „mužům na hranici“ a jejich působení je komparováno se situací v jiných regionech *říšského jihovýchodu*. Ukazuje se tak, že to mohla být původně franská politicko-geografická diferenciacie, která nastartovala na počátku 9. století proces, který ve druhé polovině 10. století vyvrcholil vznikem univerzální české gentilní identity a tzv. raného přemyslovského státu. Oproti tomu v oblasti přímého výkonu franské správy při dienedhofenské hranici lze předpokládat jen existenci nižších lokálních elit, jež v rámci svého modelu označuje A. Pleterski¹⁶ termínem *župan*. Pro tuto vrstvu má být charakteristické, že postrádá charisma formující komunitní (gentilní) identitu, z čehož plyne, že mohla být konformní s franskou správou těchto oblastí. Přirozenými konsekvencemi tohoto faktu je skutečnost, že populace sídlící na území severovýchodního Bavorska se v transformačním období plynule integrovaly do říšských struktur, ale zároveň i objektivní fakt, že vrstva županů nebyla po celé období raného středověku zajímavá pro tehdejší literáty, takže pro oblast česko-bavorského pomezí lze doložit jejich přítomnost až v období úpadku tohoto fenoménu, kdy se nositelé titulu *suppanus* integrovali do kruhů pozemkové šlechty a vystupují tak v diplomatickém materiálu.

(v) diskuse s dosavadními koncepcemi toponomastického bádání o fenoménu Slovanstva na česko-bavorském pomezí.

S předcházející problematikou úzce souvisí i poslední z problémových okruhů, jímž má být diskuse s výsledky onomastického studia fenoménu Slovanství v česko-bavorském pohraničí. Je zřejmé, že práce vypracovaná a předložená na oboru *Pravěká a raně středověká archeologie* musí zachovat značnou míru zdrženlivosti¹⁷ vzhledem k meritu materiálové práce s lingvistickými prameny i uplatněných metod. Jádrem diskuse tak musí být přesunuto na pole teoretické, konkrétně musí být vyjasněno, jak lze fenomén Slovanství v rámci aktuálních diskurzů popsat a jaká může být v tomto kontextu výpovědní kompetence lingvistického materiálu.

V posledních desetiletích je ve středoevropském akademickém diskurzu otázka etnicity zpravidla vnímána prizmatem problematiky komunitních identit. Jak však prokázal ve své rozsáhlé sondě do problematiky historického toponomastického studia česko-bavorského pomezí T. Klír,¹⁸ ani nejnovější lingvistické příspěvky tuto koncepci doposud nereflektují a drží se tradičního paradigmatu srovnávací jazykovědy, tj. jazykově definovaných poznávacích kategorií. Dosažené badatelské výsledky, tak jak jsou oběma badatelskými

¹⁶ PLETERSKI 2013, zvl. s. 9 – 12.

¹⁷ Srov. analogické stanovisko lingvisty – GREULE 2004.

¹⁸ KLÍR 2014.

komunitami prezentovány, tak nejsou významově koherentní. Pokud tento aspekt není brán v potaz, může dojít například k tomu, že vrstva slovanských toponym se stává součástí konceptu „archeologické kultury“,¹⁹ nebo může vzniknout schématické vize „bilingvního prostoru“;²⁰ v obojím případě zde chybí konkrétní významový vztah ke struktuře komunitní identity.

V předkládané práci je koncept komunitní identity odvozen od sociologického konceptu, který pro účely archeologického bádání modifikovali J. Assmann a S. Brather. Jeho ústředním momentem je tzv. *floating gap*, ve kterém se protínají dílčí komponenty (spadající do kategorií sociální a kulturní paměť) kolektivní identity. Ty zahrnují mimo jiné symbolickou (např. užívaný kroj) i každodenní komunikaci (např. jazyk, resp. jazyky v závislosti na sociokulturní situaci) a mohou být sdíleny různými komunitami v různém poměru. Teprve jejich konkrétním průnikem vzniká jedna určitá komunitní identita. Tu je tak možno vnímat jako *diskurz* v tom smyslu, jak jej chápe postmoderní hermeneutika. Ten je událostí nebo procesem, jenž i po skončení svého trvání dále nese konkrétní význam, není závislý na médiu a je jednoznačně identifikovatelný každou svou částí. Tuto jednoznačnou identifikovatelnost však nemůže zajistit jedna z obecných komponent, *nota bene* je-li z dostupných pramenů evidována právě jako pouhé nevýznamové médium. To platí pro rovinu symbolické, ale i každodenní komunikace. V zásadě je tak třeba interpretovat fenomén výskytu germánských a slovanských vlastních jmen v česko-bavorském pohraničí bez přímého vztahu k jakýmkoliv entitám, které lze zahrnout do množiny kolektivních identit, tj. jako jeden z mnoha kulturních jevů. Z jejich kombinace lze samozřejmě vytvářet interpretační modely, lze dokonce postulovat velmi pravděpodobnou, byť obecnou hypotézu o poměrně složitém utváření komunitních identit v česko-bavorském kontaktním regionu. Schéma srovnávací jazykovědy předpokládající pouhé dvě významové kategorie (a pomíjející mimo jiné vertikální sociální stratifikaci), je však zjevně modelem extrémně nepravděpodobným. Jednoznačné identifikace *diskurzu* minulých komunitních identit však mohou přinést jen prameny fixující narativ (písemné, ale i tradiční).

¹⁹ Tak např. LOSERT 2007/08.

²⁰ KLÍR 2014.

IV. Reference

- BENEŠ (ED.) 2014
Zdeněk Beneš (ed.), *Od Skandzy k Dunaji, od Rýna k Paslece. Sborník k 70. Narozeninám Lubomíra Košnara*, Praehistorica 32/2, Praha 2014.
- BERÁNEK/HASIL 2014
Michal Beránek - Jan Hasil, *Esovítá záušnice západního typu z k. ú. Cetnov, okr. Cheb*, Archeologie západních Čech 8/2014, s. 83–91.
- BERÁNEK/HASIL V PŘÍPRAVĚ
Michal Beránek - Jan Hasil, *Nástin vývoje keramiky v horním Poohří 7.–12. století*, Sborník muzea karlovarského kraje.
- BERÁNEK/TAIBL/HASILOVÁ/HASIL 2014
M. Beránek - P. Taibl - P. Hasilová - J. Hasil, *Valová poloha „Betlém“, k. ú. Klášter Teplá, okr. Cheb: revize stávajícího poznání*, Castelologica Bohemica 14/2014, s. 77–84.
- BRATHER/GEUENISCH/HUTH (EDS.) 2004
Sebastian Brather - Dieter Geuenich - Christoph Huth (eds.), *Historia archaeologica. Festschrift für Heiko Steuer zum 70. Geburtstag*, Berlin - New York 2004.
- GALUŠKA 1996
Luděk Galuška, *Uherské Hradiště - Sady. Křesťanské centrum říše velkomoravské*, Brno 1996.
- GREULE 2004
Albrecht Greule, *Archäologie und Namenforschung - ein schwieriges Verhältnis*, in: BRATHER/GEUENISCH/HUTH (EDS.) 2004, s. 687–696.
- GRINGMUTH-DALLMER/KLÁPŠTĚ/HASIL (EDS.) 2014
Eike Gringmuth-Dallmer - Jan Klápště - Jan Hasil (eds.), *Tradition - Umgestaltung - Innovation : Transformationsprozesse im hohen Mittelalter*, Praehistorica 31/2, Praha 2014.
- HASIL 2008
Jan Hasil, *Chebsko a Horní Franky - kontaktní region Franské říše a západních Slovanů*, in: ŠIMŮNEK (ED.) 2008, s. 77–97.
- HASIL 2010A
Jan Hasil, *Raně středověké osídlení Chebska*, Studia Mediaevalia Pragensia 9/2010, s. 7–73.
- HASIL 2010B
Jan Hasil, *Problém chronologické synchronizace raně středověkých kostrových pohřebišť v Čechách a v severovýchodním Bavorsku*, Archaeologia Historica 35/2010, s. 159–168.
- HASIL 2010C
Jan Hasil, *Česko-bavorské kulturní kontakty v raném středověku*, nepublikovaná disertační práce ÚPRAV FF UK, Praha 2010.
- HASIL 2011A
Jan Hasil, *Les élites franques de l'ouest comme des chefs de clans dans l'environnement slave?*, Etudes Medievales Université de Picardie Amiens 50/2011, s. 50–61.
- HASIL 2011B
Jan Hasil, *Recenze: Stefan Eichert, Die frühmittelalterlichen Grabfunde Kärntens. Die materielle Kultur Karantaniens anhand der Grabfunde von der Spätantike bis ins 11. Jahrhundert, Klagenfurt am Wörthersee 2010*, Archeologické rozhledy 63/2011, s. 348–353.
- HASIL 2012
Jan Hasil, *Recenze: Zdeňka Schejbalová, Raně středověká řadová pohřebišť v Plzeňském kraji - Frühmittelalterliche Reihengräberfelde in Pilsner Region, Plzeň 2011*, Archeologické rozhledy 64/2012, s. 573–577.
- HASIL 2013A
Jan Hasil, *Historické Chebsko - uměle zkonstruovaný historický region?*, Sborník muzea karlovarského kraje 2013, s. 7–28.
- HASIL 2013B
Jan Hasil, *Recenze: Felix Biermann - Thomas Kersting - Anne Klammt (eds.), Transformationen und Umbrüche des 12./13. Jahrhunderts, Beiträge der Sektion zur Slawischen Frühgeschichte der 19. Jahrestagung des Mittel- und Ostdeutschen Verbandes für Altertumsforschung in Görlitz, 01. bis 03. März 2010, Langenweissbach 2012*, Archeologické rozhledy 65/2015, s. 646–648.
- HASIL 2014A
Jan Hasil, *Das sogenannte Historische Egerland - zwischen dem mittelalterlichen Landesausbau und dem Ausbau der modernen Gemeindeidentität*, in: GRINGMUTH-DALLMER/KLÁPŠTĚ/HASIL (EDS.) 2014, s. 209–219.
- HASIL 2014B
Jan Hasil, *Nádobka mladšího merovejského období z Cetnova (Zettendorf), okr. Cheb: pokus o kulturněhistorickou interpretaci*, in: BENEŠ (ED.) 2014, s. 67–74.
- HASIL 2014C

- Jan Hasil, *Tasnovice, okr. Domažlice, Plzeňský kraj. Raně středověké hradiště*, in: KUNA ET AL. 2014, s. 371–373.
- HASIL 2014D
Jan Hasil, *Tašovice, okr. Karlovy Vary, Karlovarský kraj. Raně středověké hradiště Starý Loket*, in: KUNA ET AL. 2014, s. 374–376.
- HASIL 2015
Jan Hasil, *Recenze: Hubert Fehr - Irmtraut Heitmeier (eds.), Die Anfänge Bayerns. Von Raetien und Noricum zur frühmittelalterlichen Baiuvaria, St. Ottilien 2012*, Archeologické rozhledy 67/2015, s. 312–315.
- HASIL 2016
Jan Hasil, *Recenze: Nina Brundke, Das mittelalterliche Gräberfeld Mockersdorf. Archäologie im Schatten des Rauhen Kulm, Pressath 2013*, Archeologické rozhledy 68/2016, s. XXX.
- HASIL V PŘÍPRAVĚ A
Jan Hasil, *Duces Bohemanorum jako interpretační problém. Colloquia Mediaevalia Bohemica*.
- HASIL V PŘÍPRAVĚ B
Jan Hasil, *Raně středověká militária z Chebska*. Archaeologia Historica.
- KLÍR 2014
Tomáš Klír, *Hydronymie Chebska v kontextu severovýchodního Bavorska. K otázce jazykových poměrů v raném středověku*, in: BENEŠ (ED.) 2014, s. 173–223.
- KOŠTA/HOŠEK 2012
Jiří Košta - Jiří Hošek, *Meč z hrobu 120 ze Staré Kouřimi: doklad raně středověké zbraně vyrobené z kelímkové oceli?*, Archeologické rozhledy 64/2012, s. 157–175.
- KUNA ET AL. 2014
Martin Kuna et al., *Archeologický atlas Čech. Vybrané památky od pravěku do 20. století*, Praha 2014.
- KUNA 2015
Martin Kuna, *Past settlement of Bohemia according to archaeology. A critical view, in: Structuring archaeological evidence. The Archaeological Map of the Czech Republic and related information systems*, Prague 2015, s. 163–193.
- LORENČIČ/HASIL 2014
Črtomir Lorenčič - Jan Hasil, *Recenze: Stefan Eichert, Frühmittelalterliche Strukturen im Ostalpenraum. Studien zur Geschichte und Archäologie Karantaniens, Klagenfurt am Wörthersee 2012*, Archeologické rozhledy 66/2014, s. 736–741.
- LOSERT 2007/08
Hans Losert, *Slawen in der Oberpfalz – eine Bestandsaufnahme*, Acta Archaeologica Carpathica 42-43/2007/08, s. 301–370.
- PLETERSKI 2013
Andrej Pleterski, *The Invisible Slavs*, Ljubljana 2013.
- SCHEJBALOVÁ 2013
Zdeňka Schejbalová, *Vztahy Českých zemí a jihovýchodního Německa (Horní Falc, Horní Franky) v raném středověku na základě archeologických nálezů*, nepublikovaná disertační práce KAR FF ZČU, Plzeň 2013.
- SCHEJBALOVÁ/GREGOR/FIKRLE 2013
Zdeňka Schejbalová - Tomáš Gregor - Marek Fikrle, *Nové výsledky rentgenové fluorescenční analýzy souboru kovových šperků z Chebska*, Archaeologia historica 38/2013, s. 631–642.
- ŠEBESTA 1999A
Pavel Šebesta, *Der frühmittelalterliche Betattungsplatz von Cheb (Eger)*, Archäologische Arbeitsgemeinschaft Ostbayern/West- und Südböhmen 8/1999, s. 193–200.

Na poslední straně:
Zlatem plátovaná záušnice z Chebského hradu. Muzeum Cheb, inv. č. A 1440, Foto Z. Kačerová

