

**Univerzita Karlova v Praze**  
**Fakulta tělesné výchovy a sportu**

**Studijní obor: Management TVS**

## **PROJEVY AGRESE U DIVÁKŮ AC SPARTY PRAHA**

**Diplomová práce**


Vedoucí diplomové práce  
PhDr. Vladimír Janák, CSc.

Autor  
Jan Hrabák

Praha, srpen 2006

Prohlašuji, že jsem diplomovou práci zpracoval samostatně pod vedením PhDr. Vladimíra Janáka, Csc. a uvedl v seznamu literatury všechny použité literární a odborné zdroje.

V Praze dne 31. 8. 2006

vlastnoruční podpis autora: .....

Touto cestou bych chtěl poděkovat PhDr. Vladimíru Janákovi, CSc. za odborné vedení práce, za praktické rady a možnost využít jeho zkušeností v této problematice.

## Bibliografická identifikace

|                          |  |
|--------------------------|--|
| Jméno a příjmení autora: | Jan Hrabák   |
| Název diplomové práce:   | Projevy agrese u diváků AC Sparty Praha                        |
| Název v angličtině:      | The exhibitions of aggression of AC Sparta Prague's spectators |
| Katedra:                 | Kinantropologie, obor Management TVS                           |
| Vedoucí diplomové práce: | PhDr. Vladimír Janák, CSc.                                     |
| Rok obhajoby:            | 2006   |

V práci jsem se zaměřil na projevy agrese u diváků navštěvující stadion AC Sparty Praha. Pozornost byla věnována teoretickému vysvětlení lidské agresivity související se sportovní podívanou. V praktické části byly pomocí dotazníků zkoumány převážně projevy verbální agrese u celého diváckého spektra klubu. Zvláštní část patřila výzkumu specifické divácké skupiny, označovanou pojmem hooligans, výzkum fyzické agrese, názorů a postojů příznačných pro tuto skupinu. Pro úplný přehled v dané oblasti jsem dále věnoval prostor popisu historie českého chuligánství a nástinu prevence klubů a státních institucí proti násilí na fotbalových stadionech v České republice.

In this study I focused on exhibitions of aggression of spectators visiting AC Sparta Prague's stadium. The attention was drawn to theoretical explanation of human aggression connected with sport spectacle. In practical part were with the help of questionnaires explored mostly the exhibitions of verbal aggression of whole club's spectator spectra. A special part belongs to the research of specific spectator group, known as hooligans, to the research of physical aggression, opinions, attitudes that are typical for this group. To secure the full survey in discussed area I left some space for description of history of Czech hooliganism and for basic schema of club's and national's precaution against the violence in football stadiums.

## **OBSAH**

|  |           |
|--|-----------|
| Prolog   | 5         |
| <b>ÚVOD</b>  | <b>6</b>  |
| <b>CÍL PRÁCE A HYPOTÉZA</b>  | <b>7</b>  |
| <br>   |           |
| <b><u>1. ROZBOR LITERÁRNÍCH PRAMENŮ</u></b>                            | <b>8</b>  |
| 1.1 Vysvětlení pojmu agrese  | 9         |
| 1.2 Teorie agrese  | 11        |
| 1.3 Pudový model agrese  | 11        |
| 1.4 Agrese jako frustrace  | 12        |
| 1.5 Agrese jako důsledek sociálního učení                              | 16        |
| 1.6 Přehled agresivního chování  | 20        |
| 1.7 Hromadné chování   | 22        |
| <br>   |           |
| <b><u>2. HISTORIE HOOLIGANS V ČESKÉ REPUBLICCE</u></b>                 | <b>29</b> |
| 2.1 Fotbalové chuligánství v České republice                           | 30        |
| 2.2 Etapa neorganizovaného fotbalového násilí, výtržností a vandalismu | 32        |
| 2.3 Etapa moderního fotbalového chuligánství a organizovaných gangů    | 34        |
| <br>   |           |
| <b><u>3. EXPERIMENTÁLNÍ ANALÝZA</u></b>                                | <b>37</b> |
| 3.1 Charakteristika sledovaného souboru                                | 38        |
| 3.2 Metody sledování   | 38        |
| 3.3 Statistické zpracování   | 44        |
| 3.4 Výsledky a diskuse   | 44        |
| <br>   |           |
| <b><u>4. PREVENCE PROTI NÁSILÍ NA STADIONECH</u></b>                   | <b>77</b> |
| 4.1 Protichuligánská aktivita v České republice                        | 78        |
| 4.2 Evropská politika proti fotbalovému násilí                         | 83        |
| <br>   |           |
| <b>ZÁVĚR</b>   | <b>85</b> |
| <b>SEZNAM POUŽITÉ LITERATURY</b>                                       | <b>88</b> |

*„Řádění více než tisícovky rozzuřených fanoušků fotbalové Sparty po pondělním derby se Slávií neskončilo na stadionu, ale pokračovalo i v ulicích města. Za pustošícím davem zůstávaly v bezprostředním okolí Vršovické ulice desítky rozbitých okenních tabulek, zohýbané dopravní značky, poškozená auta i tramvaje a počmárané zdi. Marná snaha policie zklidnit rozvášněné fanoušky skončila zraněním čtyř mužů zákona. Agresivita fanoušků Sparty byla patrná již při zápase, kdy poškozovali plot a házeli kameny na policisty i pořadatele. Po utkání zařinčela první rozbitá okna hned u stadionu. Výtržníci neušetřili od útoku budovu, kde sídlí vedení mládežnických oddílů a rezervního mužstva Slávie a současně demolovali i automobily, přičemž nevynechali ani policejní vozy. Část spartanů se vrhla na hlídkující policisty, jiní se pustili do odcházejících slávistů. Bylo slyšet řev útočníků, křik zraněných, bylo vidět obličejové potřísněné krví a zmatené pokyny policie. Teprve po chvíli policejní oddíly za pomoci hlídky na koních odrazily první vlnu násilností. Na křižovatce poté policisté vytvořili neproniknutelný kordón, kterým oddělili oba tábory příznivců. Spartané ovšem zaútočili kamením na přeplněnou tramvaj, kde se cestující stali živými terči. Řidiči se podařilo se soupravou ujet směrem ke Koh – i – nooru, chuligáni v červenožlutomodrých barvách Sparty, když viděli, že se přes policejní kordón k fanouškům Slávie už nedostanou, vyrazili týmž směrem. Cestou demolovali vše, na co přišli. Házeli popelnice do oken a výkladních skříní a poškozovali automobily.....“*

Mladá Fronta Dnes 6. dubna 1999

## ÚVOD

Jeden z hlavních problémů, ve kterém česká kopaná zaostává za ostatními zeměmi, je malý počet diváků v tribunách na stadionech. Důvodem, proč lidé odmítají navštěvovat fotbalové zápasy naší nejvyšší soutěže bývá jejich obava z řádění skupiny fanoušků, kteří si říkají hooligans. Novinové články a televizní reportáže o „zvěrstvech“, jež doprovází fotbalovou atmosféru, jejich obavy pak ještě více rozdmýchají. Tato práce si dává za úkol přiblížit širší veřejnosti chuligánskou scénu, kde si bere na mušku fanoušky klubu, kteří jsou touto veřejností přímo ztělesněním násilí, primitivismu a ničení – fanoušky AC Sparty Praha.

Bude mít za úkol pootevřít bránu k těmto fanouškům a trochu upravit smýšlení mnoha lidí, kteří by snad mohli po jejím přečtení změnit své uvažování, začít se dívat na vlajkonoše trochu jinými očima a přestat se chození na fotbalové zápasy obávat. Práce se zaměří na témata, která veřejnost nejvíce zajímají, bude se zabírat otázkou fandění na stadionu, tzn. jaké formy podpory bude moci potenciální divák na Letné očekávat, dále důvody, proč radikální fanoušci fotbalové zápasy navštěvují, zda je pro ně fotbal důležitý jako pro ostatní „normální“ fanoušky, nebo zda je pro ně skutečně jen „záminkou“ k vyvolání fyzických střetů a výtržností.

K podání odpovědí na všechny tyto a jiné otázky bylo ochotno svolit 32 spartánských radikálů, kteří tak pomohou potenciálním zájemcům poznat myšlení, názory a hranice těchto lidí, tedy získat informace, jež nejsou úplně snadno dostupné. Pozornost bude věnována i stupni organizovanosti radikálních diváckých part a jejich vztahu k policii. Čtenář se dozví, jestli existuje závislost mezi vzděláním lidí a inklinováním k výtržnostem a násilím a co ve skutečnosti motivuje člověka fyzicky napadat druhé lidi, kteří fandí jinému klubu. Nevyhne se ani fenoménu rasismu a projevování pravicovému extremismu, jež jsou v poslední době s fotbalem nejen u nás úzce spjaty.

Práce rovněž může pomoci některým novinářům rozšířit jejich obzor při psaní článků o fotbalových chuligánech, aby tak mohli přestat v nepřesném popisování těchto jedinců jako individuů, které „jedí malé děti“. Jak následující řádky ukáží, mezi spartánskými fanoušky se projevuje mnoho negativních vlastností, ale navzdory tomu, jednou snad přijde den, kdy v očích veřejnosti nebude spartánský fanoušek kaňkou v českém fotbale, ale bude na něj právem pyšná.

## CÍL PRÁCE A HYPOTÉZA

Cílem této práce je přispět ke zmapování tematiky fotbalového fanouškovství a přiblížit ji co nejvíce veřejnosti, a to pomocí analýzy diváků, vlajkové lodi českého fotbalu, klubu AC Sparty Praha. Zaměřil jsem se na ty naprosto nejradikálnější osoby a pokusil se zjistit jejich názory, postoje a projevy. U některých podstatných problémů jakým je rasismus, pravicový extremismus, agrese vůči vlastním hráčům, bylo snahou výzkumu zjistit pevné limity v chování radikálních fanoušků, hranice, za které by již nešli. Dále zjistit, jestli jsou nějakým způsobem organizováni a jaký podíl mají vybrané sociální charakteristiky na jejich chování. Práce má být tedy zajímavou cestou do světa a mentality lidí, kterým se říká hooligans, popřípadě upřesnit obecný pohled širší veřejnosti na ně a poskytnout jí tak jejich věrný obraz.

Úkoly práce:

- a) sestavit dotazník pro fanoušky vybraného fotbalového klubu
- b) sestavit dotazník pro radikální fanoušky tohoto klubu
- c) připravit otázky pro rozhovor se zástupcem klubu
- d) provést šetření pomocí dotazníků
- e) uskutečnit rozhovor s vybranými fanoušky
- f) uskutečnit rozhovor se zástupcem klubu
- g) statisticky zpracovat výsledky šetření
- h) zjistit existenci vztahu mezi výsledky zjištěnými z rozhovorů s fanoušky a údaji popsanými v odborné literatuře

Hypotézy:

- a) názory fanoušků sedících v odlišných sektorech se budou vzájemně lišit. Pravděpodobně budou uvádět různé projevy při sledování fotbalového zápasu
- b) Nejradikálnější příznivci se budou na stadionu soustřeďovat v jednom sektoru



# ROZBOR LITERÁRNÍCH PRAMENŮ

## ČÁST I.

## 1.1 Vysvětlení pojmu agrese

Pojem agrese patří k pojmům, které jsou všeobecně známy, ale odlišně definovány. Samotné slovo agrese je obvykle používáno s rozpaky a nejistotou, v běžném slova smyslu je obsazeno emočně negativně, takže budí emoční představu něčeho zlého, násilného, ničícího, nekulturního a destruktivního. Pojem agrese je zkrátka s negativním emočním významem v našem povědomí zakořeněn hlouběji. Ve skutečnosti má však tento pojem dvě různá emoční zabarvení, která jsou protikladná a právě v tomto směru spočívá jeho neobvyklost. Vzhledem k dvojímu protikladnému emočnímu zabarvení dostává slovo agrese ambivalentní, tedy rozporuplný, význam.

Existuje mnoho definic agrese avšak například podle Janaty (1999) se badatelé zabývající se agresí podobají členům exkluzivního klubu, kteří při vstupu do klubu musí odevzdat svoji vlastní definici agrese. Mnozí autoři pokládají přesné definování agrese za nemožné a za zbytečné. Za nejstarší klasickou teorii agrese se považuje teorie, kterou formuloval Jeremy Bentham v roce 1789. Věřil, že lidé jsou motivováni hledat potěšení a zamezovat bolesti a že kriminální jednání spočívá na stejných principech. Frustrační teorie psychologa Johna Dollarda předpokládá, že k agresivnímu chování dojde vždy, když nemohou být splněny cíle, které si individuum stanovilo. Sigmund Freud se domníval, že lidé jsou ovládáni instinktem k životu a ke smrti a že agrese představuje instinkt smrti obrácený do okolí člověka. Albert Bandura kladl hlavní důraz na význam výchovy ze strany rodičů.

Při vymezování pojmu agrese můžeme identifikovat dva směry: na jedné straně stojí badatelé, kteří vykládají agresi relativně úzce a rozumí pod tímto pojmem jednání směřující k přímému poškození druhého. Na druhé straně definice agrese zastává názory, které v ní vidí mnohem širší paletu chování člověka, které zahrnuje nejen jednání poškozující ostatní, ale i jakékoliv jednání a chování, které směřuje k dosažení určitých výhod a prosazení cílů, které si člověk naplánoval a kterých chce aktivně a cílevědomě dosáhnout.

Myšlení a jednání, které plánuje dosáhnout vzdálené cíle, se nazývá *agonálním*, cílevědomým myšlením. Uskutečnění cílů pomocí tohoto druhu myšlení je charakteristické pro myšlení moderního člověka. Na jednom konci stojí tedy „zlá“ agrese ve smyslu poškození a ublížení a na druhém pak „dobrá“ agrese. Na univerzitách se vychovávají agresivní typy manažerů, kteří jsou podnikaví, průbojní, neobávají se inovací, jsou flexibilní a dokáží získat pro společnost co největší zisk, neustále se vzdělávají atd. Slovo „agresivní“ má v této souvislosti pozitivní emoční hodnocení a

tento druh agrese je žádoucí a společensky podporovaný. Celý školní systém a způsob známkování je založen na konkurenčním agresivním chování. Kdo je správným způsobem agresivní, tomu se otevírají v životě možnosti, jakých neagresivní (agonálně nejednající) jedinec nemůže dosáhnout. Lidská společnost v současnosti své jedince k určitým druhům agrese přinucuje. Lidé s nízkým stupněm vrozené agrese nebo lidé, u nichž proběhl proces socializace závadně, jsou předurčení k sociálnímu sestupu a obvykle zanikají i jejich geny. Sociální chování vysloveně neagresivních lidí bývá porušené i po sexuální stránce, a proto nejsou schopni získat adekvátního partnera a mít děti. Agresivita tedy není pouhým destruktivním instinktem a může tak sociabilitu podporovat. Samotná inteligence bez nutné dávky agrese není příliš cenná. Znamé jsou případy velice inteligentních žáků, kteří i navzdory vysokoškolskému vzdělání v životě žalostně selhali, protože jim scházela zdravá životní agresivita. O agresi s pozitivním emocionálním významem mluvíme pouze tam, kde je řeč o lidském chování a jednání. Mluvíme – li o agresivním chování u zvířat, máme vždy na mysli jednání, které poškozuje. Například agresivní pes je psem, jenž může někoho napadnout, ale nelze mluvit o „dobré“ psí agresivitě.

Tvořivé plánovité abstraktní agonální jednání se uskutečňuje ve vývojově nejmladších mozkových centrech, která jsou charakteristická pro člověka. Jsou to kortikální oblasti frontálních mozkových laloků, zvláště levé mozkové hemisféry. Individuálně jsou tyto mozkové oblasti různě vyvinuty. Proto nejsou všichni lidé nadaní ve stejné míře tvořivou cílevědomou agresivitou, právě tak jako všichni lidé nemají ve stejné míře hudební sluch, schopnost orientovat se v prostoru, apod. Za primitivní destruktivní a poškozující agresivní chování – za „zlou“ agresi jsou zodpovědná mozková centra, která jsou vývojově stará a jsou lokalizovaná v tzv. limbickém systému – především v amygdale. Ta je skryta v hloubce mozku, produkuje základní a pro přežití nejnütnější emoce, motivace, řídí sociální a sexuální chování, vnitřní homeostázu a bazální pocity hladu a žízně. Limbický systém je spojen se všemi oddíly mozku, mezi jiným i s mozečkem, který nekontroluje pouze provádění pohybů, ale podílí se i na přiměřeném provedení duševních a řečových aktivit. Tvoří ho již zmíněná amygdala, dále hypothalamus a formace hippocampu. O kontrolu agrese se v mozku starají tzv. neurotransmitery, jež přenášejí informace z jednoho neuronu do druhého. Mezi nejdůležitější patří *acetylcholin*, *noradrenalin*, *dopamin* a *serotonin*. Některé z nich agresi potlačují, jiné naopak podporují. Elektrické dráždění různých partií limbického systému a mozečku může vyvolat pocity spokojenosti, ale i agrese.

Bez primitivní agrese by nemohla existovat ani účelová agrese, protože mozková kůra, ve které je cílová agrese konstruovaná, je sama o sobě bez jakýchkoli emocí. Emoční motivace musí přijít odjinud.

## 1.2 Teorie agrese

Jak již bylo naznačeno, psychologie zná mnoho rozmanitých teorií agrese, vysvětlujících její podstatu. Obecně se dají rozdělit do tří skupin. Příznivci *hlubinné* teorie považují agresi za pudovou záležitost, která je každému člověku vrozená. Naproti tomu, podle *behaviorálních* teoretiků, je agrese naučená a jako takovou ji lze odstranit. Vzniká pouze na základě nepříznivých podmínek prostředí. Na rozdíl od vrozených mechanismů, mají na tvorbu agrese a lidské psychiky vůbec rozhodující vliv především vnější faktory. Agrese rezultuje zejména z frustrace člověka a existují i teorie zabývající se sociálním učením.

Mimo těchto dvou teorií bývá ještě někdy vyčleňována tzv. *klinická* teorie, která se opírá o hypotézu katarze, což je v podstatě hypotéza odreagování, která říká, že tenze spojená s mštanou agresí, může být uvolněna nějakou náhradní činností (Nakonečný 1997). Vztek vede člověka k subjektivně nepříjemné tenzi a tato tenze je náhradní činností redukována. Výsledná redukce napětí přináší individu u slast (Hošek 2003). Metaforicky se mluví o „hydraulické koncepci“, kde náhradní činnost má úlohu drenáže, průchodu ke slastnému uvolnění. Klinické teorie vedou k pravidlům duševní hygieny s tím, že zvládnutá agrese je pro člověka prospěšná a obnovuje duševní rovnováhu. Typickým příkladem dané náhradní činnosti může být například sport, nebo i sledování sportovního dění.

## 1.3 Pudový model agrese

Zásadně kontroverzní je spor o pudovou podstatu lidské agrese, který bývá někdy problematicky formulován a který má zcela zásadní význam. Ve sporu jde o to, že někteří psychologové považují všechny druhy agrese za naučené. Pudovou podstatu lidské agrese kromě S. Freuda zdůraznili zejména etolog K. Lorenz (1963) a psycholog A. Storr (1968). Základním argumentem je původní biologická účelnost agrese, která je u zvířat nepochybná (agresivní obrana teritoria a další). Agrese vystupuje v tomto smyslu jako evolučně vyvinutá strategie chování u sociálně žijících živočichů. U člověka se původní fyzická forma agrese kultivovala, byla usměrňována, hrubé formy byly společensky neschváleny a trestány (např. fyzické napadání druhých), objevovaly

se zjevně formy a specificky lidské způsoby napadání (nevěcná kritika, pomlouvání, intrikování), k nimž patří i verbální formy. Agresivní tendence jsou doprovázeny i charakteristickými výrazovými projevy, jež poukazují na pudový (vrozený) základ agrese, jako je např. zatínání pěstí, útočné nahrbení trupu, strkání, atd. Jestliže je uznán pudový základ lidské agrese, znamená to, že každý člověk se vyznačuje určitým potenciálem agresivního chování, které musí být více či méně pravidelně odreagováno. V tomto smyslu pak neexistují neagresivní jedinci, ale jen lidé s větší či menší mírou agresivních sklonů a s různými způsoby jejich realizace (Sigmund Freud). Podle Konrada Lorenze (1963) se u agrese jedná o pudové, neustále znovu narůstající vnitřní napětí, jež hledá ve svém okolí příležitost k vybití. Tento biologický proces zajišťuje přežití individua i druhu a přispívá k selekci nejsilnějších, a to jak z hlediska odolnosti a zdraví potomků, tak z hlediska obrany samice a rodiny. Hrozbou násilí se zachovává i stabilní hierarchický pořádek ve společnosti – příslušné rituální chování posiluje vztahové vazby důležité pro přežití sociálního útvaru.

U lidí, zvláště v civilizovaných zemích, na základě smluvních norem nenásilného spoluzití chybí dostatečné množství podnětů a příležitostí k agresi (v pozitivním smyslu k prokazování odvahy či k zažití dobrodružství). Proto si sami, jaksi uměle, vytváříme specificky lidské konfliktní a kompetitivní situace. Z tohoto hlediska bude agrese i nadále všudypřítomná a paradoxně tím nesmyslnější, absurdnější a nepřirozenější, čím více se bude společnost snažit o nastolení mírumilovných podmínek (Lorenz 1963).

#### **1.4 Agrese a frustrace**

Agrese jako reakce na frustraci znamená pokus o násilné odstranění překážky, a to nejen jako reakce na již existující frustraci, ale i jako reakce na anticipované znemožnění uspokojení. Frustrace je podle V. Hoška (2003) situací zmaru, kdy je subjektu blokován postup k žádoucímu cíli. J. Dollard a další (1939) zformulovali hypotézu, že agrese není jedinou reakcí na frustraci, i když frustrace je jistě nejtypičtějším a nejčastějším zdrojem agrese. Frustrace také může evokovat neúčelné, maladaptivní nebo regresivní chování. Psychologové uznávají hypotézu o vztahu deprivace (strádání), frustrace a agrese, kde deprivace přerůstá ve frustraci. Literatura rozlišuje různé druhy deprivací, nejvíce upřednostňované jsou však emoční a sociální. U emoční deprivace hovoříme o člověku ochuzeném o citové podněty. Jejím výsledkem bývá citová chladnost a neschopnost navázat hluboký citový vztah. Výrazným rysem těchto jedinců je nedůvěra vůči světu a dochází u nich následně k poruchám v sociálním chování. S nimi souvisí sociální

deprivace, která znamená odloučení člověka od lidské společnosti, ať už úplné, nebo při zavedení sociální monotonie. Snášení odloučení je velmi individuální – introverti ho mohou sami vyhledávat, dalšími je tato situace těžce snášena.

Psychická odolnost ve frustrační situaci, tj. kapacita vzdorovat frustračním podnětům bez nepřiměřených reakcí, se nazývá frustrační tolerance. Jde o pozitivní projev člověka, spojovaný obvykle s emoční stabilitou, flegmaticností a schopností zvládat negativní emoční stavy. Nízká frustrační tolerance bývá indikátorem různých „komplexů“, příznakem zvýšených neurotických tendencí a projevem lability člověka. Frustrační tolerance je značně proměnlivá, jak ve smyslu meziosobních rozdílů, tak u téhož člověka, který v jedné situaci může frustraci obdivuhodně vzdorovat a v jiné, zdánlivě třeba přijatelnější, reaguje ve frustraci afektem.

Hošek (2003) uvádí, že existuje několik faktorů, jež ovlivňují frustrační toleranci, z nichž nejvýznamnějším jsou patrně výchovné vlivy. Ty znamenají velmi mnoho, směřují například k přiměřené adaptaci na nezdary. Příliš protektivní výchova vede k nízké frustrační toleranci. Význam má rovněž citové klima při výchově. Bez emoční vazby vznikají v činnosti snadno frustrace. Učí – li se člověk např. něco s nechtíví, sebemenší potíže vedou k frustraci. Naopak při zaujetí se frustrační tolerance zvyšuje. Mezi další faktory, ovlivňující její úroveň, patří dědičné a typologické vlivy, věk, vliv životosprávy atd. Člověk, stejně jako některé druhy zvířat, hledá při mštnání agresivního pudu jeho odreagování, což snižuje práh pro vyvolávání agrese vnějšími podněty a objevuje se spontánní agresivní chování, projevující se vyhledáváním příležitostí k útokům na druhé, ale také zvýšenou vztahovačností a podrážděností. Pocity frustrace vyvolává negativní emoci, nejčastěji hněv a vztek, jež vedou k agresivnímu jednání s cílem frustraci překonat.

Jedinec svoji agresi obvykle nepromýšlí dopředu, propadá jí náhle a nepromýšlí právní důsledky svých činů. Zdrojem emocionální reakce bývá obvykle postupné hromadění drobných negativních prožitků, jakými jsou hádky v zaměstnání, selhání ve výchově, hrubost úředníků, nezaměstnanost, problémy v partnerských vztazích a jiné. Frustrace však není vždy způsobena jinými osobami. Někdy člověka frustruje skutečnost, že nedokáže dosáhnout požadovaného cíle, nebo opakovaná chyba, která takovou neschopnost produkuje. Obecně platí, že tendence k agresi jsou posilovány její předpokládanou úspěšností. Naopak předvídaní sankcí tuto tendenci tlumí (Slepička 1990). Je logické, že při použití sankcí se potlačují pouze projevy agrese, ale neodstraňují se příčiny, které vznik agrese způsobují. Nemožnost odreagovat agresivní

napětí (vztek) způsobuje stres s následným poškozením organismu, které je založeno na koncentraci adrenalinu v krvi. Agrese vyvolaná frustrací nemusí být otevřená, jestliže to nepřipouštějí dané podmínky, tj. očekávání trestu za otevřenou agresi. Pokud byla agrese ve svém otevřeném a přímém projevu utlumena, může pak být přesunuta na náhradní objekt, který nemá s podnětem agrese nic společného. Pak hovoříme o odložené agresi, jejíž typickou formou je známý vandalismus, projevující se ničením parků, hřbitovů, telefonních automatů, automobilů atd.

#### Frustrace a fotbaloví fanoušci

Zde se budu zabývat především jevy, jež se odehrávají na našich fotbalových stadionech, tedy jevy, jež jsou typické pro českého fotbalového fanouška. Nejprve je třeba si položit otázku, proč lidé navštěvují fotbalová utkání. Jejich potřeby mohou mít různé kořeny – někoho může do hlediště přivést potřeba sociálního kontaktu s jinými osobami, zvláště pak se svými vrstevníky. Sledování fotbalového zápasu přináší řadu sociálních funkcí (Čechák, Linhart 1986). Mimo již zmíněných sociálních kontaktů usnadňuje krystalizaci životních vzorů a vzorů společenského úspěchu, zvyšuje možnosti identifikace s určitou sociální skupinou, ideou či způsobem života. Jiného přivádí potřeba odreagování od všedních starostí běžného dne, někdo chce podpořit své družstvo fanděním nebo prohlédnout si zblízka známé hráčské individuality. Důvodů je zkrátka mnoho, podstatné však je, že u diváka může vzniknout frustrace v průběhu sledování utkání, nebo do hlediště přichází již frustrován (Slepička 1990). Toto je velmi důležitý faktor. Aktuální psychické stavy, se kterými divák vstupuje do hlediště, hrají poměrně závažnou roli v ovlivňování prožitků a reakcí. Zde se myslí nálada, která znamená trvalejší dispozici k emočnímu projevu. Často si tak lidé přinášejí do hlediště své pracovní starosti a s tím spojenou sklíčenou nebo podrážděnou náladu. Frustrace vznikající přímo v hledištích, jsou důsledkem průběhu utkání, kdy je divák silně nespokojen s nezdary svého družstva, kterému fandí a s nímž se ztotožňuje. Ztotožnění se s klubem, jeho barvami a symboly je podstatným faktorem při vzniku frustrace, protože fanoušek, který miluje svůj klub prožívá daleko intenzivněji jeho neúspěchy. Při špatném výkonu „svého“ mužstva, nebo rozhodčího většinou pociťuje stavy hněvu, vzteku a zklamání, které vedou ke zvýšení agresivity a k výtržnostem. Jestliže jde o intenzivní vztek, tak divák nemá rozumovou kontrolu nad svým jednáním.

Daná agrese jako následek frustrace se projevuje podle Slepičky (1990) v několika stupních. V prvním stupni se dá hovořit o zvládaném „vnitřním“ vzteku, který se

navenek téměř neprojeví. Charakteristické je zblednutí či zčervenání v obličeji a výrazná gestikulace. Pokud vztek není vnitřně zvládnut, objeví se druhý stupeň agrese, projevující se slovním napadáním okolních lidí – hráčů, rozhodčího nebo pořadatelů. Většinou se jedná o urážlivé výroky a nadávky, které přecházejí až do skandování pokřiků stejně emočně vyladěných diváků. Zbylé dva stupně agrese se projevují rozbíjením předmětů či jejich vhadzováním na hrací plochu, ničením zařízení stadionu, jako je vytrhávání sedaček, zapalování hořlavých věcí atd. Situace může dojít tak daleko, že dojde k napadání okolních osob, zejména fanoušků soupeřova klubu. Na našich stadionech však většinou k fyzickým konfliktům zneprátelených fanoušků díky bezpečnostním opatřením nedochází, a tak jsme kolikrát svědky již zmíněné odložené agrese, kdy agresí nelze v daném okamžiku projevit, protože diváci jsou umístěni v oddělených sektorech. Dochází k přesunům konfliktů na „vhodnější“ místa – do okolí stadionu, dopravního prostředku nebo až do příštího utkání v soupeřově městě. Ruku v ruce s těmito akcemi jde demolování interiérů dopravních prostředků, převrácení popelnic a rozbíjení výkladních skříní či zastávek hromadné dopravy. Tyto projevy mají ventilační účinky – usměrňují afekt vzteku v případě nedostupnosti pravého původce agrese.

Zde je pozoruhodná zejména skutečnost, že tyto výtržnosti dostávají opakovaný, organizovaný ráz. Nejčastěji udávaný důvod takového jednání je msta, odvěta za podobnou akci, které byli vystaveni fanouškové v hledišti soupeřova stadionu. Vzniká jakýsi řetěz stále se opakujících odvetných akcí, kterých účastní poměrně úzký kruh jedinců. Ti se na tato střetnutí dopředu připravují a dochází k nim už před stadiony. Výtržnosti propukají mnohdy už na nádraží, kde místní očekávají příchod fanoušků soupeře. Musejí se jim „pomstít“ za jejich chování na domácí půdě. Sledování sportovních výkonů vyvolává tedy silné emotivní zážitky, které jen pozvolna doznívají (Čechák, Linhart 1986).

Agrese však nemusí vzniknout jen jako následek sledování sportovního boje. Velmi závažné agresivní projevy diváků vznikají v souvislosti s jejich běžným životem. Jsou následkem neuspokojení jejich sociálně – psychologických potřeb. Sportovní utkání v takových případech pouze poskytuje příležitost k agresím, jejichž příčina tkví především v sociálním zázemí diváků. Hypotéza „absolutní deprivace“ říká, že agresivní akce celých skupin snáze propukají, jestliže životní úroveň skupiny je objektivně velice špatná. Agrese a s ní spojené výtržnosti jsou formou protestu proti tomuto stavu a mají za cíl přitahovat pozornost společnosti k těmto skupinám.



Hypotéza „relativní deprivace“ spočívá v předpokladu, že agresivní projevy a výtržnictví skupin diváků propukají, když je vnímán rozpor mezi životními podmínkami, které jsou pokládány za vyhovující, a podmínkami, ve kterých členové těchto skupin žijí. Tento rozpor je vnímán i tehdy, jestliže divácká skupina nemá jasnou představu čeho chce dosáhnout. Členové skupiny se cítí deprivováni, když srovnávají svou sociální pozici se sociální pozicí ostatních jedinců. Obecně se má za to, že takto frustrovaní a deprivovaní fanoušci jsou z nižších společenských vrstev a jsou náchylnější k projevům agrese při sportovních událostech, než jedinci sociálně dobře adaptovaní. Podobný názor na vysvětlení agrese fotbalových fanoušků měla i „oxfordská“ skupina sociologů. Ti dávali do souvislosti absenci činnosti, která poskytuje mladé generaci možnost seberealizace a výskyt výtržností a násilí. Z jejich závěrů lze vyvodit, že pokud mladá generace nemá žádnou možnost jak se realizovat v rámci společností nabízených a společensky přijímaných aktivit, je pravděpodobný nárůst problémů s agresivitou projevovanou při různých vhodných příležitostech – nejčastěji při fotbalových utkáních. Anglická socioložka Evelyn Gladys Langová (Čechák, Linhart 1986) dělí konflikty v hledištích fotbalových stadionů na:

- konflikty vyvolané frenetickým a zfanatizovaným davem příznivců určitého sportovce či klubu
- konflikty vzniklé jako spontánní anonymní reakce publika na prohřešky proti zásadám „fair play“ (zejména ze strany rozhodčích)
- konflikty odvozené z chování skupin, jež si na stadion přišly „prostě zařadit“
- konflikty vzniklé reakcemi předem polarizovaného publika

Při pohledu na projevy agrese a její intenzity v chování diváků nelze opomenout vliv osobnosti, rovněž významnou roli má temperament. Důležitou roli hrají však i další faktory – například konzervatismus, radikalismus, které se vytvářejí v průběhu vývoje člověka. Dále kulturní vyspělost diváků, tradice podobných událostí a převládající styl fandění v daném regionu.

### **1.5 Agrese jako důsledek sociálního učení**

Významnou pozici v behaviorálních myšlenkách o agresi má tzv. teorie sociálního učení. Z té vyplývá, že jedinec si může agresi osvojit učením – a to přímou zkušeností nebo pozorováním sociálních interakcí jiných lidí. Učení a nápodoba jsou vlastně zcela

přirozenou součástí socializace, kdy dítě již od malička napodobuje chování svých rodičů a později v dětském kolektivu sleduje své vzory a přejímá prvky jejich chování. Podobně jako hypotéza, která předpokládala agresi jako reakci na frustraci, i teorie sociálního učení tedy zdůrazňuje vnější podněty při zkoumání agresivního chování. Jedním ze zakladatelů modelu sociálního učení je Albert Bandura (1973), který tvrdí, že je – li pozorováno, že otevřená agrese druhých byla nepotrestána či dokonce odměněna, zvyšuje se u pozorovatelů pravděpodobnost jejich budoucí agrese téže kategorie. Je prokázáno, že pokud agresivní akt vyvolá pocit síly, triumfu nebo nadřazenosti, pak je toto chování celkově zpevnováno. Podle Busse (1961) je agrese zpevnována vyvoláním bolesti u oběti a jejím poškozením nebo „extrinšickými“ odměnami, tj. dosažením nějakého statku, který si agresor vydobyl.

Zvláště mladí lidé mají největší sklony k napodobování lidí, které obdivují. Mladí fotbaloví diváci cítí potřebu prožívat utkání v sociální skupině – partě. Považují to za jeden z hlavních důvodů, proč jsou pravidelnými návštěvníky stadionů. Jsou to právě tyto „proslulé“ party mladých diváků, které přicházejí na stadion s cílem vyvolat konflikt a bitku s jinými podobnými skupinami (Slepička 1990). Podle psychologů a sociologů, tyto lidi přivádí do hlediště jisté sociální příčiny, jakási sociální nespokojenost a násilnými výtržnostmi se na sebe snaží upozornit. Takovéto party společně navštěvují nejen fotbalové stánky, ale i mnoho dalších hromadných akcí – hudební festivaly, koncerty, apod.

Důležitou roli v partách mladých lidí hrají sociální normy. Je možné konstatovat, že každý divák přichází do hlediště s vlastním systémem sociálních norem, které si vytvořil v průběhu své socializace. Kromě toho i samotná divácká účast je spojována s požadavkem respektovat určité sociální normy, jež musí být dodržovány ve smyslu společenského zájmu. Podstatné je hlavně uplatňování sankcí za jejich případné přestoupení. Vedle obecně uznávaných formálních norem, které platí pro celé publikum, se mohou mezi diváky vyskytovat neformální normy platné pro menší divácké skupiny. S tím souhlasí i Hošek (2003), který uvádí, že agrese souvisí se sociálními normami skupiny. Podle něj je u delikventních skupin agrese odměňována, a proto je tak častá. U mladých lidí mají význam hlavně normy part, se kterými se identifikují.

Mezi členy těchto skupin existují většinou úzké neformální vazby, jsou spolu emočně provázáni a mají společný předmět zájmu, který udržuje jejich vnitřní soudržnost. Neformální normy se od těch ostatních liší tím, že jsou dány přízpusobeností, solidaritou a skupinovými zvyklostmi a často působí proti obecným sociálním normám. Tento

rozpor je zároveň cestou, jež může vyústit ve výrazné negativní chování skupiny diváků. Cílem těchto diváků může být vyvolávání agrese v podobě násilí a nepokojů. V takových případech jsou tedy sociální normy výtržnických skupin neslučitelné s normami celospolečenskými. Ovšem je nutno dodat, že i negativní sociální normy vymezují nejen povinnosti, ale i práva každého člena. Vymezují přípustné a nepřípustné způsoby chování z hlediska cílů party, a tím určují chování členů a vyvíjí tak na ně určitý tlak. Skupinové normy jsou závazné pro všechny členy a jejich dodržování je zajišťováno sociální odezvou ostatních. Norma se pro každého člena stává jakýmsi nepsaným zákonem, jenž se musí bezpodmínečně dodržet. Proto nemůžete očekávat, že v případě kdy jde skupina do bitky, a vy patříte do skupiny, že se jí nezúčastníte, protože by to bylo hrubé porušení skupinových pravidel a byli byste potrestáni. Jedinci, kteří pravidla nejen dodržují, ale ještě je obohacují, což znamená, že jsou agresivnější a odvážní v útocích, jsou psychologicky odměňováni.

Jestliže parta mladému člověku nahrazuje například jiné, špatně fungující sociální skupiny (rodinu, školní kolektivy) a plně uspokojuje potřebu sociální odezvy, má pro něj značný význam a může ho významně ovlivňovat. Je známo, že jedinec, který do skupiny přichází, podléhá vytvořeným skupinovým normám tím více a snadněji, čím méně má vytvořený názor a postoj k problému, který je skupinou hodnocen. Poměrně často získávají jedinci těchto skupin postoje, které dostávají formu předsudků. Ty můžeme označit jako zvláštní druh zažitých a převážně emočně podložených názorů. Jde v podstatě o nepřátelský postoj vůči jedincům, kteří náleží k jiné skupině. Mnohdy se rovněž objevují i silně nevraživé postoje vůči menšinovým vrstvám obyvatelstva, jejich násilnické akce pak mají národnostní, rasový či politický podtext.

Podle Slepíčky (1990) se snáze proto vytvářejí negativní sociální normy v takových partách mladých diváků, u nichž předchozí výchovné působení nevytvořilo žádoucí hodnotovou orientaci, názory, postoje či normy. Velmi snadno pak u nevyrovnaných jedinců může docházet k mechanismům závislého připodobnění. Takový člověk může napodobovat svého kamaráda, který jej do party přivedl, staršího sourozence, člověka, jenž se ho zastal při nějakém problému nebo jednoduše libovolného člověka, kterého obdivuje. Nápadné – snadno sledovatelné chování se tak stává orientujícím podnětem pro mladého jedince, podobně jako když se nezletilí pokouší napodobovat agresivní chování svých hrdinů v televizi. Předpokládá se, že k této nápodobě dochází zejména tehdy, jestliže oba účastníci jsou obdobně motivováni.

Pro nápodobu je rovněž rozhodující, jestli byl napodobovaný člověk za své jednání odměněn či neodměněn – jestli byl potrestán či nikoliv a taktéž jeho nízký nebo vysoký status ve společnosti. Pobyt v partě při hromadných akcích typu fotbalový zápas nebo koncert nabízí mnoho rozmanitých situací, které nabízejí rozmanité modely chování, které člověk vidí, a to působí velmi účinně. Další významnou otázkou je, zda i napodobitel může být za své připodobnění odměněn. Mladý člověk je odměňován obdivem ostatních vrstevníků, jestliže zdařile napodobuje některé agresivní akce dospělých – a to jak na stadionu, tak mimo něj, zvláště při organizovaných střetech s jinými zneprátenými skupinami nebo v restauračních zařízeních. Mladé jedince velmi často motivuje domněnka, že se mohou před staršími kamarády „vytáhnout“. Na stadionu diváci napodobují slovní komentáře pronášené v publiku jak směrem k hráčům, tak k rozhodčím. Napodobují i oslavné projevy při vstřelení branky, které v hledišti objeví a zaujmou je. Potlesk nebo pískot se pak většinou šíří hledištěm jako psychická nákaza. Davové situace vytvářejí ještě příznivější podmínky pro uplatnění tohoto mechanismu nápodoby.

Při dlouhodobějších účincích nápodoby se posléze uplatňuje mechanismus kopírování (Slepička 1990). Kopírování je záměrným a uvědomělým napodobováním. Jestliže závislé připodobnění je buď zcela, nebo alespoň částečně bezděčné, kopírování je vědomá záležitost. Lidé si tak přenášejí různé řešení situací svých vzorů do zdánlivě podobných situací ve svém vlastním životě. Tedy nechovají se úplně stejně jako například jejich starší kamarádi, nýbrž se chovají tak, jak si myslí, že by se jejich kamarádi zachovali. Nápodoba a kopírování může nabývat i jiných forem než je tendence být podobný svému vzoru v chování. Napodobitel tak může změnit styl oblékání, oblíbený hudební styl, atd. Bandura (1963) prokázal souvislost nápodoby agresivních projevů modelů imitátorem s jeho předchozí frustrací. Z toho plyne, že člověk, jehož potřeba není uspokojována (je frustrován), je náchylnější k nápodobě případných agresivních projevů svých bližních. Nápodoba nemusí působit jen mezi diváky navzájem, ale i ve směru sportovec – divák, tj. že někteří diváci mají sklony napodobovat chování sportovců i s jejich záladnými a agresivními projevy. Někdy však může mít nápodoba sportovce i pozitivní vliv na psychiku člověka – v souvislosti s účinkem katarze, neboli odreagováním, kdy nahromaděnou agresi v sobě může člověk sledováním chování sportovce a jeho nápodobou pozitivně uvolnit. Podle Berkowitz (1962) však tento předpoklad bude splněn pouze pod podmínkou, že zde nevystoupí už

žádná další frustrace. Kern a kolektiv (1999) shrnul, že modelové chování působí jako vzor především tehdy

- když je situace emocionálně podbarvená (výbušná atmosféra na stadionu, zapálení přihlížející, horké hlavy, silné hlasy, pohled na odznak, vlajku, poslech hudby, atd.)
- když jedinci připadá snadné identifikovat se s modelem (starším bratrem, kamarádem, sportovcem)
- když je agresivní chování povzbuzováno okolím

Závěrem je třeba ještě dodat, že ačkoliv zaujímá tato teorie agrese, coby vliv sociálního učení, významné místo v psychologii a sociologii – přesto má i své odpůrce. Podle Hoška (2003) se objevují argumenty, že v zemích s běžnou brutální podívanou (např. býčí a kohoutí zápasy), je agresivita mladistvích relativně nízká a přičítá se to mechanismu katarze vlivem podívané. Odpůrci ale namítají, že tento klinický výklad zřejmě neplatí u podívané na agrese lidí.

### **1.6 Přehled agresivního chování**

V předcházejících odstavcích jsem se věnoval spíše agresi, tak jak ji vysvětlují jednotlivé psychologické teorie. Existuje však mnoho dalších kritérií, podle nichž lze agresi dělit či popisovat. Aby získal čtenář této práce kompletnější přehled o agresi – popisují zde jakýsi katalog lidského agresivního chování. Uvedený výpis ovšem není plně vyčerpávající, protože – jak jsem již uvedl – zcela vyčerpat problém agrese je nemožné a zbytečné.

Podle Nekonečného (1997) je třeba zásadně rozlišovat dva druhy agrese

- *zlobnou* agresi, která je reakcí na frustraci a je doprovázena pocity vzteku, nenávisti a postoji nepřátelství (hostility)
- *instrumentální agresi*, vystupující bez uvedených pocitů a postojů jako naučená sociální technika.

Zlobná agrese směřuje k poškozování, případně ničení svého objektu, cílem instrumentální agrese je pouze vyvinutí tlaku na její objekt. Podle Nekonečného (1997) má zlobná agrese zřejmě pudový původ, instrumentální agrese je naučená. S tím mají souviset i další rozdíly, vystupující v podmínkách blokady agrese, kdy subjekt agresivní tendence musí utlumit její projev v chování, protože za to očekává potrestání. Zatímco

utlumená zlobná agrese je přenášena na jakýkoli jiný objekt (obětní beránek), instrumentální se přenáší podle principů učení na objekty podobné fyzicky nebo významově.

Kern a kolektiv (1999) rozdělil agrese na

- *mentální* (omezenou na oblast představ – tj. tiché klení, představa odvetných akcí)
- *nonverbální* (slovní napadání – nadávky, pokřikování, slovní urážky)
- *nonverbální* (mimické útočné výrazy a gesta – zatínání pěstí, zlé pohledy, cenění zubů, dupání)
- *grafické* (zobrazování – nelogické a nepravidelné malování a čmárání na veřejné plochy, zdi, učebnic)
- *útočné* (přímé fyzické napadení)
  - zaměřené proti *věcem*
  - zaměřené proti *osobám*

Může se jednat o napadení se zbraní (střelná zbraň, tyč, nůž, kámen atd.) nebo beze zbraně.

V. Hošek (2003) uvádí, že podle směru, jakým je agrese orientována ji můžeme rozdělit na

- *heteroagresi*
- *autoagresi*

V poslední době je velmi účelné odlišovat *agresivitu* od *asertivity*, kterou tedy chápeme jako nenásilné sebeprosazování spojené s celou řadou sociálních dovedností – požádání o laskavost, neurážlivé odmítnutí aj. (Hošek 2003)

Při dělení agrese je možné zohlednit hledisko času

- *následná* agrese (reflexivně reaktivní oplácení)
- *odložená* agrese (bilanční počkání, msta)

Způsob provedení ji rozlišuje jako

- *přímou* agresi (tj. otevřená agrese proti objektu, vůči kterému agresor něco má)
- *nepřímou* agresi (proti hodnotám významným pro objekt agrese, např. žhářství)
- *přesunutou* agresi (objekt agrese nemá nic společného s podnětem, který agresi vyvolal)

Z hlediska poměru sil známe agresi

- *symetrickou* (vyrovnanou)
- *nesymetrickou* (nevyrovnanou)

Shrme – li předchozí odstavce, budeme moci konstatovat, že u fotbalových fanoušků lze pozorovat celkově dva typy agresorů: emocionálně reaktivní a instrumentální.

Většina agresorů náleží do první kategorie. Je pro ně charakteristická snadná vznětlivost či výbušnost a rychlý přechod k impulzivní reakci. Agrese u těchto osob vznikne nikoli jako prostředek k dosažení nějakého cíle, ale proto, že se snadno nechají vyprovokovat a že jsou emocionálně vznětliví. Pro instrumentální typ agresorů je typické, že agresi uplatňují tehdy, chtějí – li vědomě uspokojit své potřeby, dosáhnout nějakého cíle, například získat postavení, moc apod. Ale stejně jako emocionálně reaktivní typ může být někdy přesvědčen, že se mu agrese vyplatí, tak i instrumentální typ agresora může někdy ztratit hlavu a propuknout v hněv nebo reagovat zuřivě (Čermák 1999). Divácké agresi můžeme taktéž porozumět na základě poznatků z analýzy chování davu.

### **1.7 Hromadné chování**

Agresivní projevy na fotbalovém stadionu musí být z psychologického hlediska vysvětleny nejen jako akce jednotlivých diváků, ale i jako chování jedince v davu. Dav je totiž místem, které výrazným způsobem ovlivňuje chování člověka, místem, kde se – za jinak normálních okolností – i neagresivní a klidní jedinci nechávají strhnout k mnoha činům. Divácké publikum tvoří jednotný celek, jednotný dav a každý fanoušek se stává součástí tohoto celku. Při zkoumání hromadného chování se zaměřím pouze na jeho negativní jevy, protože tyto přímo souvisí s negativním pojetím slova agrese, které je základním kamenem celé práce.

Teorie hromadného chování má své kořeny v psychologii davu, jejímž průkopníkem se stal G. Le Bon (1895). Ve výzkumu jej inspirovaly především politické souvislosti, zejména Velká francouzská revoluce, která evokovala představy o iracionální a ničivé síle davů. I když je jeho kniha dosud nejvlivnějším dílem na tuto problematiku, podle některých autorů (Nakonečný 1997) však dílo vychází ještě z metafyzických postulátů a chybí mu zásadní pohled na organizaci davových akcí, jež jsou řetězovou reakcí na iniciativní akce jedinců. Výrazně se obor hromadného chování začal rozvíjet po druhé světové válce v souvislosti se zájmem o masová hnutí. Le Bonovy poznatky dále rozpracovával spisovatel E. Canetti, který použil slovo masa a upozornil na skutečnost, že i organizované skupiny se mohou za určitých okolností změnit v dav. Příkladem měli být příslušníci fanklubů na fotbalových stadionech. Ztrátu zábran jedince v davu vysvětluje anonymitou, jež dav svým členům poskytuje. Anonymita, rozlehlý venkovní prostor a pocit beztrestnosti uvnitř rozjařeného davu způsobují ještě větší výbuchy vášní.

Podmínky hromadného chování se neomezují pouze na ty psychologické, ale též na sociologické. Ty definoval zejména N. J. Smelser (1972). Nejzávažnější jevy tu představují teroristické skupiny, rasistická hnutí, destruktivní aktivity fotbalových fanoušků a normy některých pseudonáboženských sekt ( Nakonečný 1997).

Sociolog Szczepański (1966) hromadné chování vnímá jako přechodné shromáždění většího množství lidí v prostoru dovolujícím bezprostřední kontakt, reagujících na stejné podněty podobným nebo identickým způsobem. Lidé v davu jsou spojeni psychickou vazbou skládající se z podobných nebo identických emocí a pudů, vyvolaných týmiž podněty. Dav nemá žádné ustálené organizační normy ani žádný soubor norem morálních. Jeho vliv na členy vyplývá z emocionálně pudové vazby a uplatňují se v něm primitivní, ale silné pudy a emoce, nebrzděné žádnými etickými nebo organizačními normami. S touto tezí se ztotožňuje i Černý (1968) ve specifikaci sociální sféry při fotbalových střetnutích, kde vzniká v davu nový kolektiv, kde si rozumí naprosto neznámí lidé, kteří si jen tak začnou tykat a po skončení zápasu odejdou a nikdy se již třeba nesetkají. Szczepański pojmenoval různé druhy davů podle jejich aktivity: dav lynčující, tj. dav pronásledující jednoho člověka, dav terorizující – známý z pogromů nebo jiných terorizujících aktů proti určité kategorii osob, dav bojující (objevuje se ve formě vzpour a stávek) a dav útečkový.

H. Blumer (1951) uvádí jako příklady hromadného chování revolty, sociální neklid, demonstrace, revoluce a reformní náboženská hnutí. Jiní autoři, jako B. Kroner (1972) za situace vyvolávající hromadné chování považuje zejména společenskou labilitu, situace nouze a katastrofy a výjimečně expresivní situace. Podle Mikšíka (1977) je podmínkou vzniku a rozvoje hromadného chování aktualizace mimořádné psychické zátěže hromadné povahy. Takováto situace se musí jevit i z hlediska jednotlivců jako situace zátěžová. Psychologie v podstatě rozlišuje pět základních typů psychických zátěží. Jsou to,

- *nepřiměřené úkoly a požadavky*
- *problémové situace*
- *překážky, konfliktové situace*
- *psychologický stres*

Vzájemné působení jedinců na výslednou formu sociálního chování můžeme shrnout do tří klíčových skupin. První skupinou je tzv. **společenská konvence**. Zde se jedná o



vzájemná působení a chování jedinců v rámci běžných sociálních souborů v daných společensko – historických podmínkách. Rozhodujícím typem vzájemného působení je zde konvence, zvyk, tradice, tedy sociální normy uznávané delší dobu. Snaha odlišovat se od ostatních je redukována právě zvyklostí k setrvačnosti.

Druhou skupinou vzájemného působení lidí je **skupinové chování**. To se rozvíjí pouze tehdy, jestliže jsou splněny základní psychologické podmínky pro začlenění jednice do systému vzájemných vztahů ve skupině. D. Krech (1968) uvádí dvě důležité podmínky toho, aby dvě či více osob tvořilo psychologickou skupinu. Za prvé, vztahy mezi uvedenými osobami musí být navzájem závislé, tzn. že jednání každého člena ovlivňuje chování člena druhého. Za druhé, tito členové mají společnou ideologii, jakýsi společný soubor názorů, norem a hodnot, které jsou pro každého člena závazné a usměrňují jeho chování. Skupinová ideologie rovněž odlišuje skupinu od jiných skupin. Nezbytným znakem skupiny je tedy vysoká kohezivita (soudržnost), a právě tato je charakteristická pro skupiny navštěvující fotbalová utkání, kam chodí vyvolávat konflikty s jinými podobnými skupinami. Psychologové i sociologové se shodují, že příslušníky skupin vyvolávajících násilné akce na fotbalových stadionech i mimo ně, vedou na stadion hlavně sociální příčiny. Vyzdvihují obtíže mladých lidí v začleňování do společenského života a jejich snahu na sebe upozornit. Typická skupina má i svého vůdce, který má dokonalou autoritu, a který vymýšlí akce s agresivním zaměřením.

Třetím typem vzájemného působení lidí je **hromadné chování**. Podstatným znakem hromadného chování je, že není institucionalizované, což znamená, že se v něm neuplatňují již dříve vytvořené vztahy a sociální normy. Případné vztahy diváků na tribunách jsou podmiňovány vlivem situace. Situační podmíněnost je dalším kritériem hromadného chování, jde o fakt, že vzniká náhle za určitých okolností, např. při „nespravedlivém“ rozhodnutí rozhodčího či slovním napadení soupeřových fanoušků. Sportovní diváci jsou vystaveni často těmto situacím, které tak pro ně dostávají podobu extrémní psychické zátěže. Divákovy prožitky a chování se za stejných situačních podmínek podstatně odlišují v případě, že je v těchto podmínkách sám nebo je uprostřed velkého sociálního souboru. Jeho projevy se mohou různit i podle toho, s jakým konkrétním souborem lidí situaci prožívá. V těchto případech jde o specifickou kvalitu a intenzitu prožitku a chování, což je dáno především tím, jak danou situaci přijímá, prožívá a jak na ni reaguje právě ten který soubor. Základními znaky davové akce jsou psychická nákaza (ve stavu zvýšené sugestibility) a řetězová reakce. Při působení

vysoké psychické zátěže dochází u hromadného chování k jevům, rozdělujících se na tři typy.

Prvním typem je **involuce** – neboli umocňování – **spontánně rozvíjené hromadné nákazy** shodného psychického vyladění. Druhým typem je **impulsivně afektivní erupce** hromadného chování jako důsledek mocného, jednorázového psychického otřesu plně ovládnutějšího psychiku všech jedinců v dané časoprostorové souvislosti. Obvykle dochází ke spojení obou výše uvedených jevů jako po sobě následujících fází jediného procesu rozvoje hromadného chování, kdy involuce je primárním jevem narůstající psychické tenze z očekávání budoucího vývoje a erupce sekundárním jevem vzniku spouštěcího mechanismu uvolňování nahromaděné tenze.

Velkou roli při studiu hromadného chování hraje fakt, zda jde o nahodile vzniklou skupinu lidí, kde převládají pouhé situační vazby či se jedná o dříve organizovanou skupinu vystupující i v jiných situacích s vytvořenými vzájemnými vztahy. Lidé na tribunách stadionu z velké části tvoří soubor jedinců, kteří se náhodně ocitli v zátěžové situaci. Jsou na sobě nezávislí a bez předchozích vzájemných vztahů. Působením situační zátěže hromadné povahy mohou být dočasně sdruženi v sociální soubor a obvykle dochází k tzv. homogenizaci (stejnorodosti) na základě intenzivního prožívání sportovního boje s vyústěním do převážně afektivních reakcí. Předpokladem situační homogenizace diváků k hromadnému chování je, že více či méně náhodné seskupení lidí věnuje výraznou pozornost jednomu předmětu nebo jevu. V organizovaných skupinách je úroveň koheze obecně vyšší a je méně náchylná k prudkým aktuálním změnám, pokud působí hodnoty cíle, který skupina dříve uznávala. Jestliže se i u organizované divácké skupiny projeví hromadné chování, svědčí to podle Slepíčky (1990) o situačním převážení intenzivního emočního prožitku strachu či vzteku.

Charakteristickým znakem **spontánně rozvíjené hromadné nákazy** je tzv. *šíření zvěstí*, čímž se rozumí šíření nepotvrzených informací ústním podáním. Někdy je tento termín nazván jako myšlenková nákaza. Podstata toho, proč jedinec přijímá tyto zprávy a dále je šíří, spočívá v jeho vnitřním psychickém stavu. Prožívá psychické napětí, strach, naděje a zklamání a nechce zůstat ve své emocionální situaci osamocený, ale dělí se o své emocionální zážitky, jež jsou ve zvěsti obsaženy, s ostatními. Bezprostřední chování, které se rozvíjí na podkladě šeptandy, označujeme termínem panikaření. Šíření negativních zvěstí má své zastoupení zejména v období válek, kdy může výrazným způsobem ovlivnit psychiku vojáků.

Mnohem častěji, zvláště pak u fotbalových diváků, dochází k situačně prožitkové nákaze v podobě uvolnění spontánnosti s vyústěním do *disinhibilního, primitivního sociálního chování*. Toto označení bývá výrazem společného bezprostředního prožívání radostného, úzkostného, nebo bojového psychického vzrušení, duševního napětí, mocných smyslových dojmů, nadšení apod. u příslušníků širšího sociálního souboru. U fotbalových diváků se tedy mohou projevit zvláště spontánní projevy radosti, rozhořčení, nespokojenosti atd. Mikšík (1977) uvádí, že jde o involuční proces od emocionálního prožívání situační dynamiky přes sdílení shodného psychického vyladění pomocí verbálních a nonverbálních komunikací v soulase s obsahem a směrem prožitků a vyvolávání vzájemné psychické odezvy, k postupnému odbourávání psychických zábran a narůstání spontánních vnějších projevů tohoto psychického vyladění v řečových, mimických, motorických, činnostních a jiných aktivitách.

Lze uvést tři typické příklady tohoto chování – prvním z nich jsou již výše zmíněné psychologické jevy u sportovních diváků, kdy ve vyhrocených situacích sportovního střetnutí příznivci prožívají psychické napětí vyplývající ze hry. Jistou zvláštností tohoto typu disinhibice primitivního sociálního chování je rozdělení přízně mezi soupeřící mužstva a tím vznikající protikladné hodnocení a obsah prožitků. Soupeření tak posiluje konfliktní situace v publiku ve smyslu střetnutí publika. Za vyhrocených okolností nabývají tato střetnutí slovně agresivních nebo dokonce brachiálních podob. Jako další příklady disinhibilního primitivního chování, mimo psychologických jevů u sportovních diváků, je možno uvést *projevy náboženského mysticismu nebo jevy pobláznění hudbou a rytmem*, jež dokáží vytrhnout a převést mocné smyslové dojmy do motoriky, impulsivních rytmických pohybů a vést tak k hromadnému projevu, který ústí až do výtržnictví. Skandovaný potlesk při fotbalovém utkání spojený s rytmickým podupáváním a zapojením rytmických hudebních nástrojů přivádí temperamentnější diváky k extázi, která uvolňuje postupně chování ostatních, až se projeví hromadná extáze publika.

Ve výbuších, **erupci hromadného chování** lze sledovat tři základní typy uvolňování psychických otřesů. Tyto tři typy hromadného chování začínají opět jako sousledné chování obdobně otřesených jedinců. Jsou jimi *panika, výbuchy agrese a masová hysterie*. *Panika*, jako charakteristický jev hromadného chování, bývá definována jako prudký a náhlý projev afektu zděšení na bázi sebezáchovy, anticipovaný stav strachu u jedinců v sociálním souboru. Strach obecně vzniká z ohrožení hodnot a má silné účinky ve smyslu přenosu, citové nákazy na druhé osoby. Přibližování se nebezpečí vede

vesměs ke zvýšení aktivační úrovně v negativním směru. To se projevuje snížením aktivní energie, ochrnutím volní svalové činnosti, třesem a je tak velmi výrazně ovlivněno vědomí i chování člověka. Strach má rovněž autokatalytickou vlastnost, čímž se rozumí sebezesilování strachu, které vede k zesílení jeho účinku stupňováním představ negativních důsledků vzniklého nebezpečí. Takto zesílené účinky strachu narušují především senzomotorické funkce. Jedinec přestává přiměřeně reagovat, je pasivní, jako by nic neviděl ani neslyšel. Silné strachy mají ochromující účinky na diferenciací schopnosti člověka a katastrofálně postihují výběrové řešení situací. Zvláštním případem strachu je úzkost, jež je v podstatě strachem vznikajícím bez vazby na konkrétní podněty. Tím, že úzkost není svázána s určitým podnětem, signalizujícím nebezpečí, má spíše podobu dlouhodobého psychického stresu. Úzkostně vyladěný jedinec je náchylnější ke vzniku afektu strachu i vlivem méně intenzivních podnětů.

V případě, že se u jedince v davu vynoří výrazné (skutečné či domnělé) nebezpečí a on není schopen reagovat přiměřeným způsobem – ocitá se v bezradnosti a ve stavu zděšení. Může začít velmi emotivně, nesmyslně a nevypočitatelně usilovat o záchranu. Zde se uplatní mechanismus sociálního vnímání prožitků druhých lidí, sugestibilita a následovnictví, pocit strachu se může během jediného okamžiku rozšířit po celé skupině, v níž její členové neuvažují o objektivní míře nebezpečí ani o rozumném řešení problému.

Pod vlivem nákazy strachem pak všichni následují dav a v afektu strachu všichni jedinci jednají naprosto bezohledně ke svému okolí. Každý se snaží uniknout blízkému nebezpečí a objeví – li se překážky bránící realizaci úniku – přerostou strachové reakce v agresi. Jsou známy případy, kdy diváci v tlačenici u východu ze stadionu ze strachu před ušlapáním napadli pořadatele snažící se usměrnit divácký dav k plynulému příchodu k jednotlivým východům. Panika hrála podstatnou úlohu při nejzávažnější tragédii evropské kopané v hledišti Heysel stadionu v Bruselu, nejhorší následky byly způsobeny právě panickým útekem italských fanoušků. Pro panické chování je typický nedostatek sociálních pout mezi jedinci, kteří mají společný jen afekt strachu a způsob reakce na něj. Z toho vyplývá, že zcela jiné podmínky pro rozvoj paniky bude za stejných vnějších okolností u organizované skupiny a u nahodile se sešlých lidí. Panika je nebezpečná nejen svým bezprostředním dosahem, ale i následně, protože člověk, který propadl panice v davu má velmi silné zážitky, které znovu prožívá a při elementech již dříve prožité situace je značně traumatizován.

*Výbuchy agresivity* spočívají na zcela obdobných principech, jako panické chování, s tím rozdílem, že v jejich základě spočívá prožitek vzteku. Aspekt strachu je při výbuchu agrese nahrazen nebo transformován. Zdroje tohoto chování lze spojit s prožitkem situace, bezprostředně vyvolávající vztek vůči činiteli jejího vzniku nebo – jak již bylo naznačeno – s přeměnou prvotně panické efektivity v agresivní reaktivitu za situací, kdy není možno nalézt cestu úniku.

Projevy *masové hysterie vznikají* podle Mikšíka (1977) v okamžicích, kdy se sociální soubor ocitá ve vyhoceném konfliktu a v afektivně impulsivním kolísání mezi několika možnými volbami, které nevedou k řešení konfliktové situace. Každá aktivita diváckého davu se rozvíjí z určitého jádra. V pozadí davových akcí stojí zvláště disponování a motivování jedinci či skupinky, kteří zakládají akci davu a později se stahují zpátky do anonymity. Pro reakci hlediště na fotbalových stadionech je velmi důležité, zdali se mezi diváky najdou takoví jedinci, kteří by se mohli stát situačními vůdci. P. Slepíčka (1990) uvádí, že většinou k takovému vynoření situačního vůdce skutečně dojde a záleží pak na tom, k jaké formě odezvy na zátěž je takový vůdce disponován.

Vůdcové davu tvoří vlastně zvláštní tematiku hromadného chování, tito jedinci provokující akci či dávající k ní podnět se často staví do jeho čela. Mohou to být náboženští a političtí fanatikové, kteří mají, jak uvedl Le Bon, „fascinující sílu ochromující kritické schopnosti lidí a naplňující jejich duše úžasem a úctou.“ Davy potřebují vždy hotový názor, který nezáleží na pravdivosti, ale na prestiži. Akce davu burcují emociogenní hesla. Obecně se musí vůdce vyznačovat vysokou úrovní sociální inteligence, organizačními schopnostmi a iniciativou – specifické skupiny ovšem vyžadují specifické vůdcovské vlastnosti.

Neexistuje prototyp vůdce fotbalových fanoušků, jsou to však vlastnosti, které mu nesmí chybět. Nutně to je člověk se silnou pozicí ve skupině vybudovanou např. účastí na výtržnostech, člověk přiměřeně inteligentní, se smyslem pro organizaci. Dále disponuje určitou dávkou výřečnosti a hlavně fyzické síly, neboť se čas od času dostane do konfliktu, ve kterém musí dokázat, že může setrvat ve stávající pozici. Zde se nabízí analogie na chování ve zvířecí smečce. Realita je rovněž taková, že skupina příznivců hlásajících se ke stejnému klubu je obvykle rozdělena na několik částí, přičemž každá má svého vůdce. Skupina vedená dobrým vůdcem má pak znaky organizovanosti, poslušnosti k vedení, zachování klidu, když jí to vůdce nařídí, ale zrovna tak odhodlanosti vyvolat bitku, pokud k tomu dostane pokyn.

# **HISTORIE HOOLIGANS V ČESKÉ REPUBLICĚ**

## **ČÁST II.**

## 2.1 Fotbalové chuligánství v České republice

V devadesátých letech dvacátého století se v souvislosti s kopanou i v České republice začaly množit nejrůznější excesy, při kterých se namísto hry a jejích výsledků dostávaly do popředí mediálního, společenského i politického zájmu negativní projevy některých návštěvníků fotbalových utkání, kterými jsou výtržnosti, vandalismus, rvačky a jiné konflikty ústící v agresi mezi násilníky a rozhodčím, násilníky a hráči a násilnickými skupinami navzájem. I u nás došlo k případům, kdy náhodní kolemjdoucí a svědci vzájemných potyček, přicházeli v jejich důsledku o své zdraví, nebo dokonce o život. V souvislosti s touto tzv. „britskou nemocí“ se zintenzívnily i projevy xenofobie, rasismu, antisemitismu a nacionálního šovinismu.

Podle M. Mareše a kol. (2004) je při výzkumu příčin fotbalového chuligánství mít na vědomí přinejmenším dvě úrovně, v jejichž rámci je možné tento výzkum provádět. První úroveň je psychologická, označovaná jako mikroúroveň, druhá je sociologická, označovaná jako makroúroveň. Psychologické přístupy, které se soustřeďují především na osobnost a na chování jedince v davu, jsem popsal v předchozích kapitolách, nyní zbývá věnovat prostor v této práci i druhé – sociologické úrovni. První přístup k objasnění fotbalového chuligánství reprezentuje sociolog Ian Taylor již v roce 1971 (Smolík 2004). Podle něj byl fotbal tradiční zábavou spojenou s pracující třídou, ale v šedesátých letech prošel značnou komercializací a postupně se odcizoval od pracující třídy. Do popředí zájmu klubů byly postaveny sociálně lépe situovaní a ekonomicky silnější a stabilnější příznivci z vyšších sociálních vrstev. Fotbal tak podle Taylora ztratil charakter všelidové zábavy a stal se doménou elit. Násilí tedy Taylor považoval za svébytnou reakci nižších tříd na odcizení svých tradičních hodnot a institucí, jež probíhalo v širším kontextu, a ne pouze ve fotbalovém. Zdůrazňuje, že většina výtržníků pochází z nižších společenských vrstev, jsou nevzdělaní, mají špatné zaměstnání a svými výtržnostmi nevázaně ukazují svoji maskulinitu. Teorie Iana Taylora jsou dnes již dávno překonány – statistická fakta z celé Evropy dokazují, že významný počet osob zainteresovaných do násilností patří do sféry lidí s kvalitním vzděláním, plnohodnotným zaměstnáním atd. Z tohoto důvodu již nemá koncepce popisující fotbalové chuligány jako příslušníky nízkých sociálních vrstev své opodstatnění.

Další přístup, který se snaží vysvětlit fotbalové chuligánství vychází z předpokladu fotbalových hooligans jako specifické subkultury, resp. subkultury mládeže. Subkultura je definována jako prostředí, v němž je tolerováno a provozováno něco, co je majoritou

považováno za deviantní (Mareš 2004). Motivací pro příslušnost k subkultuře je zejména fakt, že v jejím prostředí lze dosáhnout kýženého statusu a nalézt adekvátní roli v určité sociální skupině prostřednictvím odlišných hodnotových vzorců a disponováním jiným typem schopností, než které jsou ceněny většinovou společností. Subkultura tak poskytuje prostor pro interakci, sdílení hodnot s podobně „většinově“ nepřizpůsobivými jedinci a pocit ochrany před případnými odsudky ze strany ostatních i možnost kompenzace nenaplněného statusu v rámci majoritní společnosti.

Svou totožnost fotbaloví chuligáni prezentují především oblečením oblíbených značek, vlajkami, šálami s motivy typickými pro určitou chuligánskou skupinu, občasnými periodiky a webovými stránkami. Poměrně rozšířené jsou různé „rituály“, ať již při povzbuzování, přípravě na násilné střety, při nakládání s ukořistěnými věcmi soupeřících gangů apod.

V poslední době se do popředí dostaly názory, které popisují fotbalové chuligánství jako zábavu, jež je únikem z všednosti normálních dnů. Někteří sociální psychologové, např. Garry Finn (Suchánek 2004), ho vnímají jako příklad vyhledávání vrcholných zážitků – intenzivních emocionálních zkušeností, se kterými se nelze setkat v běžném životě. Sociolog Corrigan uvádí názor, že fotbalové výtržnictví je nedílnou součástí soboty – volného dne. Z tohoto pohledu je na jedné straně nudný všední týden povinností a na straně druhé volný den bez pracovních povinností. Je to tak zvaná doba mimo, za kterou je považován čas a místo, kdy je snížena společenská kontrola nad chováním jedince (Slepička 1990).

Fotbalové chuligánství lze rozčlenit podle různých kritérií, například podle způsobů jeho jednání:

- *vniknutí na hrací plochu*
- *házení předmětů na hrací plochu (dýmavnice, mince atd.)*
- *házení předmětů na aktéry hry (především na rozhodčího)*
- *výtržnosti (potyčky s policií, pořadatelskou službou)*
- *vandalismus (vytrhávání sedaček, ničení příslušenství na stadionu atp.)*
- *konflikty s využitím verbálního i fyzického násilí*

Z výše uvedeného rozdělení je možné odvodit, že chuligánské výpady mohou směřovat obecně proti:

- *nepřátelským chuligánům a jejich majetku*
- *aktérům hry*



- *bezpečnostním složkám (policii i bezpečnostním agenturám)*
- *lidem, kteří kritizují jednání chuligánů (může jít i o fanoušky vlastního klubu)*
- *osobám (a jejich majetku), jež jsou do okamžiku útoku nezúčastněné na fotbalu a souvisejících chuligánských aktivitách*

V dnešní době je velmi populární dělení fotbalových fanoušků na tzv. *ultras* a *hooligans*. Ti první mají vzor spíše v italských fanoušcích a starají se o pozitivní atmosféru v hledišti, podporují svůj klub fanděním, vytváří choreografii (barevný doprovod v hledištích) atp. Druhá skupina se zhlédla v protějšcích ve Velké Británii a fotbalový zápas berou spíše jako výzvu k výtržnostem, slovnímu napadání a ke rvačkám s podobně laděnými fanoušky soupeře. V České republice však *ultras* a *hooligans* nejsou úplně vyhraněné a vyprofilované skupiny – tak jako je tomu v jiných zemích Evropy.

V dosavadním vývoji fotbalového chuligánství na českém území lze rozeznat dvě základní vývojové etapy (Smolík 2004). První z nich je možné nazvat **pre – chuligánskou etapou neorganizovaného fotbalového násilí, výtržností a vandalismu**. Jednalo se o nahodilé incidenty páchané jednotlivci či nekonzistentními skupinami. Tato etapa v podstatě trvala od počátku fotbalu v českých zemích na přelomu 19. a 20. století, s větší relevancí zkoumaného fenoménu však od počátku osmdesátých až do poloviny devadesátých let 20. století. V jejich druhé polovině se po anglickém vzoru konstituovaly při několika klubech konsolidované gangy se specifickými názvy a začala druhá etapa **moderního fotbalového chuligánství organizovaných gangů**.

## **2.2 Etapa neorganizovaného fotbalového násilí, výtržností a vandalismu**

Již od počátku vývoje kopané na českém území bylo možné v hledištích stadionů slyšet nekorektní až vulgární kritiku rozhodčích, hráčů či pořadatelské služby a nadávky na příznivce soupeře a bylo pozorovatelné drobné potyčky mezi diváky. Tyto incidenty však podle Slepíčky (1990) nebyly příliš závažné. Po nástupu komunismu někdy sloužilo dění v ochozech k poněkud primitivnímu vymezení se vůči režimu (zvláště vůči údajnému „vládnímu klubu“ Sparty Praha). Politické atributy „lidového nepřátelství“ vůči SSSR byly spíše než ve fotbale ventilovány v hokeji. Problémy s návštěvníky fotbalových utkání začaly narůstat od počátku osmdesátých let 20. století. Příčinou podle Mareše (2004) byla jistá „emancipace“ části mládeže (především z dělnických

profesí), která se v normalizačním období stala imunní vůči režimní propagandě, ale současně nebyla ochotna k protirežimnímu či jakémukoliv zásadnějšímu politickému protestu a svoji frustraci a aktuální touhu po „akci“ začala vybíjet přimknutím se k fotbalovým klubům a následnými výstupy souvisejícími s fotbalovým děním. V hledištích začala narůstat postupně brutalita – násilnosti a výtržnosti začaly doprovázet zápasy v Praze, Olomouci, Ostravě a Brně. I přes tehdejší existující cenzuru o nich občas přinášel reportáže deník Rudé Právo, jinak však domácí problémy s fotbalovým chuligánstvím na československém území příliš medializovány nebyly. Bezpečnostní složky je tvrdě postihovaly.

Zlomovým momentem ve vývoji první fáze českého fotbalového chuligánství se stal incident z června 1985 (několik týdnů po bruselské tragédii), kdy při návratu spartánských příznivců z utkání v Banské Bystrici část z nich zcela zdemolovala rychlík do Prahy a způsobila několikasettisícovou škodu. Přes zvýšenou snahu státního aparátu potlačit fenomén chuligánství se mu to nepodařilo, naopak počet násilných incidentů ve druhé polovině 80. let narůstal. Utkání svých týmů „venku“ začaly doprovázet militantní skupinky Baníku Ostrava a Sparty Praha, které vyvolávaly největší výtržnosti. Obdobně se však při ligových utkáních projevovali i někteří příznivci Sigmy Olomouc, tehdejší Zbrojovky Brno, Škody Plzeň, Slovanu Bratislava a Spartaku Trnava. Čeští fotbaloví chuligáni se začali násilně projevovat také při utkání evropských fotbalových pohárů – a to zejména s celky z Maďarska a z bývalé NDR. K dalšímu tragickému incidentu, který se výrazně zapsal do negativních tradic českého chuligánství, došlo v roce 1988 v Plzni. V kontextu násilného střetu mezi příznivci plzeňského celku a pražské Sparty v prostorách plzeňského nádraží zemřela žena důchodového věku. Několik stovek plzeňských a spartánských fanoušků se střetlo na nádraží, kde se to podle jednoho z plzeňských příznivců *„rvalo ve všech podchodech, na peróně, ve spodní i horní hale a na parkovišti.“* Během bitky jeden spartánský fanoušek, který utíkal před policisty ze schodů, nechtěně strčil do staré paní, jež posléze na následky zranění zemřela. Po tragédii bylo na několik ligových kol zakázáno věšet na stadiony vlajky fotbalových klubů.

Na další vývoj chuligánství měla samozřejmě velký vliv i změna politického režimu v roce 1989. Uvolnění svobody přineslo i nárůst sebevědomí a agresivity chuligánů a usnadnilo nábor nových členů do chuligánské scény z dospívajících generací. Dočasné přerušení kontinuity práce některých bezpečnostních složek anebo jejich dezorientace v nových poměrech se rovněž negativně podepsaly na schopnosti potlačovat násilné

projevy chuligánů. Fotbalové ochozy začali navštěvovat příslušníci skinheadské subkultury, která v tu dobu zažívala na českém území „boom“ co do počtu členů a násilných incidentů. Počátkem devadesátých let se zvýšila organizovanost lidí v „kotlích“ i frekvence návštěv zápasů „svého“ týmu na cizích hřištích (jež přináší příležitosti ke střetům s fanoušky protivníka). Množily se také incidenty mimo prostory stadionu, styl povzbuzování se stal vizuálně a akusticky působivější a projevovaly se v něm stále silněji prvky rasismu a xenofobie (Smolík 2004). Skupiny militantních příznivců nabyly konzistentnější podoby, objevily se i první pokusy o tiskoviny zaměřené na „mimodiváckou“ fotbalovou sféru. V Bystřici pod Pernštejnem začal pod patronací tamních příznivců Sparty Praha vycházet v roce 1993 fanzin (fanouškovský časopis obsahující popisy jednotlivých střetů, popisy chuligánských skupin v zahraničí, reportáže z výjezdů, fotografie, humorné koláže, atd.) Hooligan.

Agresivita chuligánů s sebou přinášela další tragické události. V říjnu se ze zápasu v Benešově vracela vlakem skupina příznivců brněnského fotbalového klubu. Řada z nich byla silně opilá a chovala se nevhodně. Když je šedesátiletý muž upozornil na jejich způsoby, shodili jej ze sedadla a rozbili mu brýle. Napadeného se zastal čtyřicetiletý voják, který byl následně několika chuligány zbit a zkopán a posléze z vlaku vyhozen. Nejtragičtější na tom bylo, že oběť ještě několik minut žila v kolejišti – dokud ji nepřejel rychlík. V roce 1995 při návratu z Jablonce opilí příznivci Sparty Praha při 110kilometrové rychlosti vytáhli řidiče od volantu, lezli po střeše autobusu, vytrhávali sedačky a stříkali hasicím přístrojem. Tyto a mnohé další události byly předzvěstí nové kvality českého fotbalového chuligánství.

### **2.3 Etapa moderního fotbalového chuligánství organizovaných gangů**

V druhé polovině devadesátých let vznikly postupně při několika klubech chuligánské gangy se stabilními názvy i konzistentním členstvem, které se vymezily jako součást chuligánské scény a pravidelně se zúčastňují fotbalových zápasů a bitek. První pojmenovaný gang vznikl při Spartě Praha – Brigade Drápek z Lasičky. V současnosti má téměř každý prvoligový a druholigový klub z většího města část svých příznivců, které je možno označit za fotbalové chuligány. Některé chuligánské skupiny mají pouze několik desítek členů, mezi nimiž je i řada lidí ze střední třídy či ze středoškolského a vysokoškolského prostředí. Některé chuligánské skupiny vydávají fanziny, vzniklo i několik chuligánských internetových stránek, z nichž nejvýznamnější jsou

www.hooligans.cz, které jsou připravovány v Brně a obsahují množství chatových diskusí k nejrůznějším tématům. Organizované fotbalové gangy se v ČR zapojují do nejrůznějších násilností a výtržností. Na fotbalových stadionech je díky bezpečnostním opatřením (která se zvyšují při rizikových zápasech) jejich akceschopnost omezená. Největší bitky se odehrávají mimo stadiony, k domlouvání aktuálních míst střetnutí slouží špičkám zneprátených gangů mobilní telefony, pomocí kterých se sjednávají mimo jiné počet zúčastněných, povolené zbraně a případně další pravidla. Z tohoto důvodu policie nemůže kontrolovat všechny střety a ani jim zcela zamezit. Dalším tragickým příkladem chuligánského řádění z posledních let je těžké zranění ženy, která jela se svou malou dcerou 15. srpna 1999 ve vlaku, kterým shodou okolností cestovali fanoušci Sigmy Olomouc na utkání s Baníkem Ostrava. Vlak byl před Ostravou napaden skupinou ostravských chuligánů – házeli po něm kameny. Jeden z nich trefil ženu do hlavy, která se z těžkého zranění již nikdy nevyléčí a zůstává na jedno oko slepá (později se dokonce pokusila o sebevraždu).

Přetrvávají i „tradiční“ výpady vůči rozhodčím. Velmi silný mediální ohlas vyvolal případ z května 2003, kdy příznivec Bohemians inzultoval v průběhu utkání se Spartou pomezního rozhodčího. Zmíněný incident byl několik následujících dnů rozebírán ve všech celostátních denících. Mimo fotbalové stadiony se rozmohlo i vykrádání (respektive rabování) obchodů u dálničních odpočívadel a na benzinových pumpách při výjezdech za „svými“ kluby. Zřejmě nejproblematictější jevem, který v posledních letech v ČR budí pozornost médií i bezpečnostních složek, jsou projevy politického extremismu vázané na fotbalové chuligánství, především pak rasistické a neonacistické projevy. Konzistentně se takto vyprofilovaly některé skupiny koncem devadesátých let mezi příznivci Sparty Praha. Mladí spartánské chuligány se v únoru 2000 zúčastnili mítinku Národní aliance v Praze na podporu úspěchu FPÖ v rakouských volbách a skandovali svá hesla se zdviženou pravicí. V květnu 2001 několik příznivců Sparty na Rošickém stadionu vytvořilo ze svých těl „živý obraz“ hákového kříže. Velká část fotbalových chuligánů má ultrapravicové, či alespoň rasistické názory, ne vždy je však otevřeně vyjadřuje (Mareš 2004). Ultrapravicoví chuligány začali působit i v prostředí olomouckém, libereckém, teplickém a budějovickém. Existují však i skupiny zaměřené ultralevicově – zde je řeč o takzvaných „vymítačích fašismu“, zejména v řadách pražské Slavie nebo Bohemians. Ke konci devadesátých let tak začali fotbal navštěvovat někteří lidé známí z anarchistických a antiglobalizačních demonstrací za účelem konfrontace s neonacisty. Podle Mareše (2004) by politizace fotbalového násilí mohla znamenat

začátek nové etapy ve vývoji chuligánství v České republice – tato teorie však naráží na odpor jak u řady chuligánů (jejichž aktivity policie stále více efektivněji potlačuje), tak i u organizací z okrajů politického spektra.

Poslední léta jsou charakteristická neustálými výtržnostmi při derby pražských „S“ a při zápasech pražské Sparty s Baníkem Ostrava, Brnem a Opavou. Zvláště mezi příznivci Sparty, Ostravy a Slavia panuje vytrvalá nenávisť. Po každém vzájemném zápase noviny informují veřejnost o dalším řádění chuligánů, vandalismu a násilí. V minulých letech se chuligánská aktivita rovněž několikrát přesunula na druholigovou a třetiligovou scénu, kdy se fanoušci Sparty Praha, doprovázející rezervní tým, několikrát utkali se svými nenáviděnými soupeři z Bohemians Praha či Mostu.

# **EXPERIMENTÁLNÍ ANALÝZA**

## **ČÁST III.**

## METODIKA SLEDOVÁNÍ

### **3.1 Charakteristika sledovaného souboru**

Výzkum byl proveden na stadionu pražského fotbalového klubu AC Sparta Praha na Letné. Výzkum probíhal ve fotbalové sezoně 2005/2006 a do šetření bylo celkem zapojeno 268 respondentů. Při oslovování respondentů jsem se snažil pokrýt co největší počet sektorů a zaměřil jsem se na sektory, kde se dala čekat největší koncentrace takzvaně radikálních fanoušků, tedy na sektory, jejichž fanoušci jsou popisováni jako emotivněji založení. Stadion byl tak rozdělen do tří částí: sektor pro vlajkonoše (D 45, D 46, D 47, D 48, D 49, D 50), sektory naproti hlavní tribuně (D 51, D 52, D 53, ....., D 70) a sektory hlavní tribuny (A 8, A 9, A 10, ....., A 19).

Výběr respondentů byl náhodný, avšak vzorek byl záměrně ovlivněn dvěma důležitými skutečnostmi. V první řadě snahou o to, vyzpovídat co největší počet radikálních fanoušků. Jejich poměr k ostatním fanouškům v mém vzorku tak neodráží jejich skutečný poměr na stadionu. Druhou skutečností je fakt, že jsem z mého výzkumu úmyslně vyloučil ženy, které se nepodílejí na výtržnostech na fotbalových utkáních a mohly by tedy být příčinou zkreslení výsledků.

### **3.2 Metody sledování**

Pro splnění cílů práce byly použity následující metody. Testovaný soubor měl za úkol vyplnit dotazník. Ten byl pro všechny osoby i ve všech sektorech naprosto stejný. Obsah otázek i jejich počet byl volen tak, aby respondenty příliš nezdržoval, ale aby měl zároveň schopnost vypovídat o probírané problematice. Dotazník sloužil jako zdroj informací o projevech spíše verbální agrese a formách podpory klubu a měl být mostem k výzkumu závažnějších výtržností, na které se práce snaží zaměřit. Pakliže někdo z respondentů vyplnil u otázky číslo 11 (tj. zda se účastnil fyzického útoku na fanoušky soupeře) odpověď ANO, byl požádán o vyplnění druhého dotazníku, jehož vyplňování však probíhalo formou polostrukturovaného rozhovoru, zaměřujícího se na postoje a názory respondenta příčiny jeho chování a hranice, za které by již nešel. Tímto způsobem bylo provedeno 32 rozhovorů, které se z časových důvodů neuskutečňovaly na stadionu, ale byly přesouvány na neobvyklá místa, kterými byla různá restaurační zařízení, letní koupaliště apod., a která byla svědky mnoha zajímavých výpovědí letenských radikálů.

Stručná charakteristika klubu a jeho radikálních fanoušků

**AC Sparta Praha fotbal, a. s.**

Rok založení: 1893  
Sídlo: Milady Horákové 98, Praha 7, 170 82  
Barvy: modrá, žlutá, červená  
Stadion: Toyota Arena  
kapacita: 20. 854 diváků

Stručný popis radikálních fanoušků klubu

Domácí sektor vlajkonošů: 50 – 300 fanoušků (podle atraktivity zápasu)

Výjezdy (utkání na hřištích soupeřů): každý zápas je sledován 50 – 500 fanoušky

Družby (dohoda o vzájemné pomoci v bitkách): žádné

Smíry (fanoušci cizích mužstev, s kterými se udržují dobré vztahy): v ČR nikdo, mimo republiku dobré vztahy s Nitrou a Košicemi, v poslední době oproti dřívějšímu minimum kontaktů

Nepřátelé: těch je opravdu hodně – k některým respekt, k některý jen opovrzení a nenávisť, například Baník Ostrava, Slávia Praha, FC Opava, Brno

Skupiny: Brigade Drápek z Lasičky, Red Pirates Sparta, Division Death's Head, Frakce Rudý Úder, Ultras Lehovec



Dotazník k diplomové práci na téma  
**Projevy agrese u diváků AC Sparty Praha**

|           |         |            |                |                |           |
|-----------|---------|------------|----------------|----------------|-----------|
| VĚK:      | 15 – 19 | 20 – 24    | 25 – 29        | 30 – 34        | 35 a více |
| VZDĚLÁNÍ: | ZŠ      | vyučený    | vyučený s mat. | SŠ             | VŠ        |
| STATUS:   | student | zaměstnaný | nezaměstnaný   | soukr. podnik. | důchod    |

1. V jakém sektoru obvykle sedíte?

- v sektoru vlajkonošů
- na hlavní tribuně
- jinde (naproti hlavní tribuně atd.)

2. Jak dlouho podporujete klub AC Sparta Praha návštěvou domácích zápasů?

- 1 – 3 roky
- 4 – 6 let
- 7 – 9 let
- 10 let a více

3. Domácí zápasy Sparty navštěvujete

- jen na nejatraktivnější zápasy (výjimečně)
- na většinu zápasů (občas)
- nenechám si ujít jediný zápas (pravidelně)

4. Jezdíte na zápasy Sparty ven v rámci České republiky? • ANO • NE

pokud ANO, pak

- jen na nejatraktivnější zápasy (výjimečně)
- na většinu zápasů (občas)
- nenechám si ujít jediný zápas (pravidelně)

5. Jezdíte na zápasy Sparty ven do zahraničí? • ANO • NE

pokud ANO, pak

- jen na nejatraktivnější zápasy (výjimečně)
- na většinu zápasů (občas)
- nenechám si ujít jediný zápas (pravidelně)

6. Kterými prostředky podporujete atmosféru na stadionu?  
(lze označit více variant)

- a) žádnými
- b) tleskáním a slovním povzbuzováním
- c) zpíváním chorálů
- d) dýmovnicemi
- e) nošením vlajek
- f) nošením doplňků oblečení (suvenýry, šály atd.)
- g) zábavnou choreografií (balónky, barevné papíry atd.)

7. Jaký je Váš projev při utkání? (lze označit více variant)

- pasivní sledování
- projevování pozitiv. emocí
- projevování negativ. emocí
- verbální napadání aktérů hry
- výtržnosti a vandalismus

8. Konzumujete před zápasem alkohol? • ANO • NE

pokud ANO, pak

- výjimečně
- občas
- pravidelně

9. Vyskytují se u Vás **otevřené** rasistické projevy na hráče černé pleti?

- ANO
- NE

pokud ANO, pak

- pouze na hráče soupeře
- i na hráče Sparty

10. Proč využíváte rasistické projevy?

Jednotlivé odpovědi ohodnoťte známkou 1 – 5, kde

1 = nepodstatné  
5 = velmi důležité

- |   |         |
|---|---------|
| a) odpor k jiným rasám                      | známka: |
| b) pocity nesympatie k danému hráči         | známka: |
| c) potřeba odreagování od všedních problémů | známka: |
| d) ztotožnit se s ostatními                 | známka: |
| e) alkohol                                  | známka: |
| f) nepříznivý výsledek                      | známka: |

11. Zúčastnil jste se někdy fyzického útoku na fanoušky soupeře?

- ANO
- NE

pokud ANO, pak

- jednou
- opakovaně

Dotazník číslo 2 k diplomové práci na téma  
**Projevy agrese u diváků AC Sparty Praha**

1. Zúčastnil jste se někdy fyzického útoku na fanoušky soupeře z jiného státu?

- ANO
- NE

pokud ANO, bylo to

- jednou
- opakovaně

2. Proč chodíte na fotbal? – jednotlivé důvody ohodnoťte známkou 1 – 5,

kde 1 = nepodstatné  
5 = velmi důležité

- |                                    |         |
|------------------------------------|---------|
| a) být se svými přáteli            | známka: |
| b) vidět fotbalovou hru            | známka: |
| c) odvázat se                      | známka: |
| d) zapomenout na běžné starosti    | známka: |
| e) podpořit výkon hráčů fanděním   | známka: |
| f) zabít volný čas                 | známka: |
| g) vidět známé sportovní osobnosti | známka: |
| h) porvat se s fanoušky soupeře    | známka: |

3. Co Vás motivuje k fyzickému střetu s fanoušky soupeře?

jednotlivé položky ohodnoťte známkou 1 – 5, kde 1 = nepodstatné  
5 = velmi důležité

- |                                 |         |
|---------------------------------|---------|
| a) alkohol                      | známka: |
| b) nepříznivý výsledek          | známka: |
| c) nadávky soupeřových fanoušků | známka: |
| d) nenávisť k jejich klubu      | známka: |
| e) ukázat se v partě            | známka: |
| f) touha po dobrodružství       | známka: |
| g) touha po boji                | známka: |
| h) odhodlání druhých            | známka: |
| i) všední problémy              | známka: |

4. Používáte při střetu s fanoušky soupeře některých předmětů jako zbraní?

- ANO
- NE

pokud ANO, kterých?

5. Byl byste schopen fyzické inzultace rozhodčího?

- ANO
- NE

pokud ANO, pak

- během zápasu
- mimo stadion

6. Byl byste schopen agresivních akcí proti hráčům Sparty v případě herních neúspěchů?  
(lze označit více variant)

- ANO
  - NE
- Pokud ANO, volil byste,
- a) slovní napadání
  - b) ničení jejich majetku
  - c) fyzický útok

7. Uved'te 5 nejdůležitějších věcí, které patří k ideálnímu fotbalovému dni

8. Myslíte si, že fanděním můžete ovlivnit výsledek?

- URČITE ANO
- SPÍŠE ANO
- SPÍŠE NE
- URČITĚ NE

9. Vyskytují se u Vás otevřené sympatie s pravicovými extremistickými názory?

- ANO
  - NE
- pokud ANO, pak
- a) zůstává pouze u slov
  - b) jste účastníkem akcí pravicových extremistů

10. Souhlasíte s postupem policie při výtržnostech na fotbalových utkáních?

- ANO
- NE

pokud NE, tak proč?

11. Byl jste již někdy v minulosti trestně stíhán pro výtržnosti?

- ANO
- NE

pokud ANO, pak

- jednou
- vícekrát

12. Jste členem nějaké organizované skupiny fanoušků? • ANO • NE

pokud ANO, které?

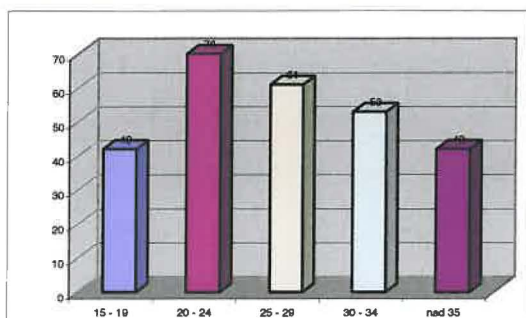
### 3.3 Statistické zpracování

Údaje získané dotazníky byly zpracovány pomocí počítače, konkrétně v programu Microsoft Excel. Odpovědi respondentů jsem vyjadřoval procentuelně, početně nebo slovně. Při zpracování dotazníků jsem postupoval způsobem zabývajícím se rozbořem jedné otázky po druhé, z toho důvodu, aby rozbor zachoval jejich původní logickou výstavbu. Aby se odpovědi nedostávaly do zbytečných extrémů, zvolil jsem většinou formu uzavřených otázek, ale u některých odpovědí byla naopak žádoucí jejich rozmanitost a barvitost a těmto tedy předcházely otázky otevřené.

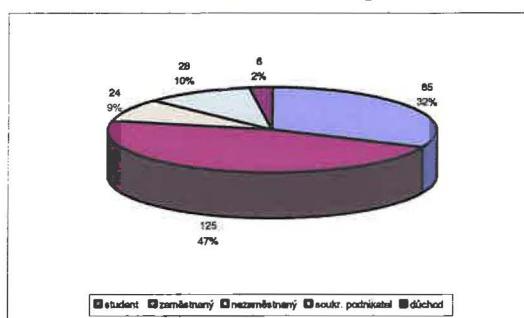
### 3.4 Výsledky a diskuse

Nejprve je třeba se zabývat informacemi, které měly za cíl rozlišit zkoumaný vzorek podle tří základních hledisek – věku, vzdělání a statusu. Tato samotná data by mnoho informací nepřinesla (jejich souhrn je zachycen v grafu číslo 1, 2 a v tabulce 1), hodnotnější však bude, zapojíme – li je do první otázky zjišťované v dotazníku. Bude pak možno porovnat věkovou strukturu diváků v jednotlivých sektorech. V částech stadionu na hlavní tribuně a zvláště naproti hlavní je znatelný podíl diváků starších 35 let – naproti hlavní jsou konkrétně zastoupeni 35 procenty. Naproti tomu – v sektoru vlajkonošů nenajdeme žádného příslušníka z tohoto věkového intervalu, rovněž počet osob mezi 30 a 34 lety je u vlajkonošů poměrně slabý. Z těchto zjištění vyplývá důležitý závěr, a to ten, že věkový průměr v sektoru vlajkonošů je na Spartě o dost menší než v sektorech ostatních. V porovnání s největším rivalem, pražskou Slavií, má však spartánský „kotel“ věkový náskok, kde statistické zpracování (Krempa 2003) ukázalo, že ve Slavii není počet vlajkonošů starších 30 let tak velký jako ve Spartě a taktéž jejich počet ve věku mezi 15. a 20. rokem je ve Slavii vyšší.

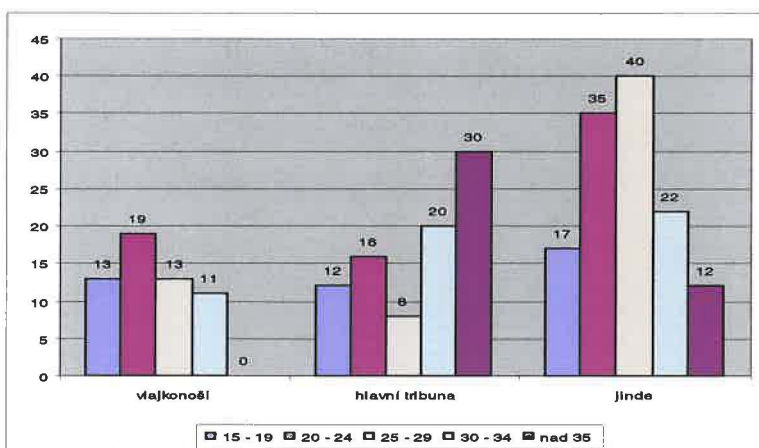
Graf číslo 1 – Věková struktura diváků



Graf číslo 2 – Rozlišení diváků podle statusu



**Graf číslo 3 – Věková struktura diváků podle sektorů**



## **Otázka 2 – Jak dlouho podporujete klub AC Sparta Praha návštěvou domácích zápasů?**

Tato otázka byla položena převážně z důvodu, aby pomohla zjistit, v kolika letech se přibližně člověk stává fotbalovým fanouškem. V dané souvislosti bude kladen důraz hlavně na mladší diváky, protože ti jsou považováni za nastupující fotbalovou generaci. Zaměřením na ně pak rozbořením doby, po kterou jeho návštěvníci aktivně chodí na domácí zápasy, můžeme odhadnout přibližně věk, kde se mladý divák dostal k fotbalu.

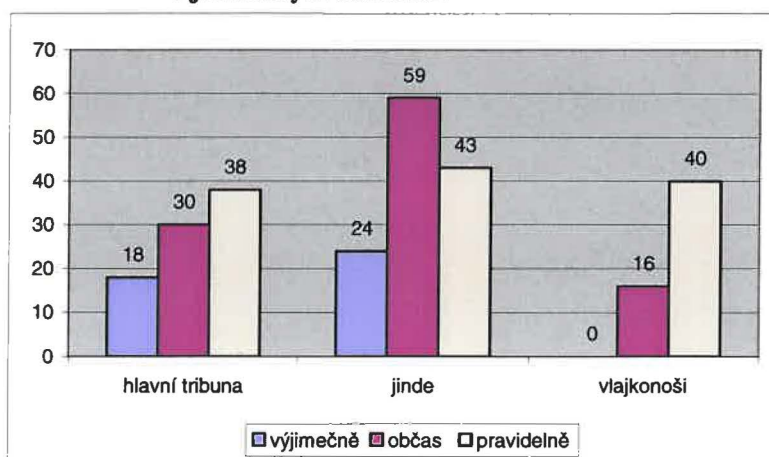
Diváci mezi 15 – 19 lety podporují Spartu návštěvou domácích zápasů v průměru 4, 42 roky a jejich starší kolegové mezi 20 – 24 lety chodí na stadion na Letné 7, 55 let. Z těchto čísel plyne, že nejmladší sledovaní diváci se dostali k fotbalu někdy ve dvanácti nebo třinácti letech a u dvacetiletých diváků je předpoklad, že viděli svůj první zápas mezi čtrnáctým a patnáctým rokem života, což je u obou věkových kategorií již dostatečný věk na to, aby poprvé navštívili fotbalový zápas bez doprovodu rodičů. Fotbalový zápas jim byl staršími přáteli představen jako místo, kde nemusí dodržovat pravidla jako doma, kde nemusí poslouchat rodiče a cítí se zde tedy volnější – nikdo jim nic nezakazuje. Tito jedinci v drtivé většině dávají přednost navštěvování sektoru vlajkonošů. Uprostřed party svých kamarádů mohou mladí lidé snadno zapomenout na dobré vychování, mohou si dělat co se jim zachce, například pít alkohol a používat veřejně hrubé slovní urážky. Navíc zde existuje ještě silný předpoklad, že se tyto lidé po zhlédnutí chování starších okolních jedinců budou snažit napodobovat jejich chování a nechají se jimi ovlivnit. V horším případě si budou chtít získat jejich přízeň, kterou budou dokazovat například ochotou v účasti v bitce.

Ovšem existuje větší část třinácti a čtrnáctiletých diváků, kteří začnou navštěvovat domácí zápasy v doprovodu rodičů nebo jiných příbuzných, kteří nechtějí, aby se jejich synové dostávali do blízkého kontaktu s agresivitou u vlajkonošů a sledují s nimi fotbalovou hru z jiných sektorů. Rodič tak výrazně usměrňuje chování svých potomků. Je pak otázkou, jakou představu o prožití zápasu získá mladý jedinec a jak se zachová v okamžiku, kdy přestane navštěvovat stadion s rodičovskou autoritou a začne jej navštěvovat se svými vrstevníky.

### Otázka 3 – Jak často navštěvujete domácí zápasy Sparty?

Otázka mající zcela jasný cíl, a to zjistit celkovou návštěvnost zápasů doma na Spartě – tedy určitou „loajalitu“ spartánských diváků, jejich úroveň motivace podpořit svůj klub. Zjištěné výsledky pak byly navíc porovnány podle jednotlivých sektorů. Každý jednotlivec, jenž se zapojil do průzkumu, vybíral ze tří možností – mohl označit odpověď, že chodí na Spartu jen na nejatraktivnější zápasy (výjimečně), dále, že chodí na většinu zápasů (občas) a poslední možnost, že si nenechá ujít téměř žádný zápas (pravidelně). Z dotazovaného vzorku celkem 45% osob uvedlo, že navštěvuje domácí zápasy pravidelně, bez ohledu na počasí nebo atraktivitu zápasu, konkrétně se jednalo o 121 osob. Tento počet diváků je největší, protože 39% ze vzorku navštěvuje letenský stadion občas a výjimečnou přítomnost pouze při těch žhavých zápasech typu derby pražských „S“ nebo zápasy s Baníkem Ostrava či Brnem zaznamenává pouze 16% diváků.

**Graf číslo 4 – Frekvence návštěv domácích zápasů v jednotlivých sektorech**



Nejvěrnější diváky z tohoto pohledu má podle očekávání sektor vlajkonošů, kde ve výsledku 71% podporuje klub pravidelnou návštěvností a nenajdete v něm diváky, kteří by zavítali jen na nejsledovanější zápasy. Hlavní tribuna má ze svého počtu návštěvníků nevynechávajících jediný zápas 44%, což znamená, že téměř každý druhý fanoušek, na kterého zde narazíte je pravidelným návštěvníkem Toyota Areny. Mimo hlavní tribunu a sektor vlajkonošů podporuje pravidelnými návštěvami klub asi 1/3 dotázaných – 34%. Závěrem k této otázce lze konstatovat, že klub AC Sparta Praha disponuje solidním počtem věrných diváků, avšak v zájmu klubu, jeho fanoušků a celého českého fotbalu vůbec by bylo vhodné, kdyby se návštěvnost zvýšila, čemuž brání několik faktorů dohromady – celková klesající úroveň české kopané v důsledku odlivu nejlepších hráčů do zahraničí, televizní přenosy, které ovlivňují rozhodování diváků zda navštívit nebo nenavštívit daný zápas, nevhodné hrací časy, rasismus a další nevhodné chování spojené s fanděním.

**Otázka 4 – Jezdíte na zápasy Sparty ven v rámci České republiky?**

**Otázka 5 – Jezdíte na zápasy Sparty ven do zahraničí?**

Princip odpovědí u otázek číslo 4 a 5 byl stejný jako u předešlé, pokud respondenti zvolili kladnou možnost. Otázka si kladla za cíl, jak jinak, než zjistit jak velká část obecnostva navštěvující domácí zápasy je ochotna podporovat svůj klub i výjezdy na venkovní stadiony, respektive na stadiony za hranicemi republiky.

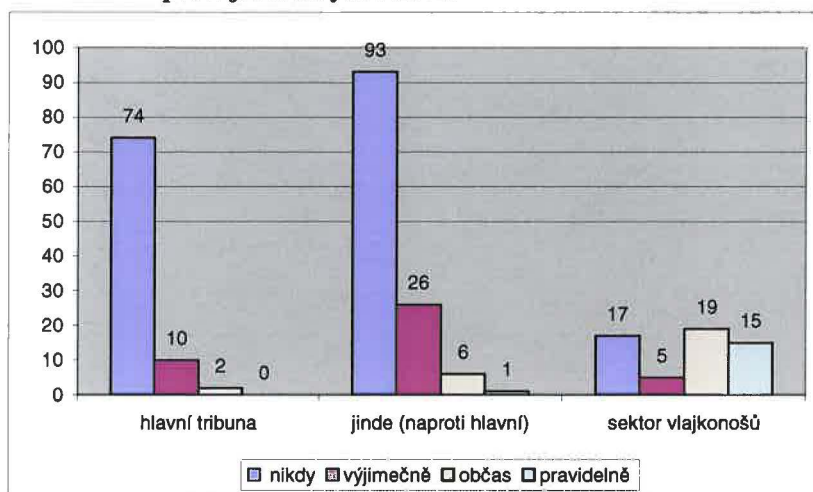
Při průzkumu se potvrdil počáteční předpoklad, že se největší koncentrace věrných fanoušků nachází v sektoru vlajkonošů. Pouze malá část diváků z hlavní tribuny (2%) uvedla, že jezdí na zápasy ven po České republice alespoň občas. Výjimečně se pak zúčastňuje na 12% dotázaných z hlavní tribuny, pravidelně žádný. V sektorech naproti hlavní tribuně je situace z hlediska podpory hráčům o něco lepší, 21% se přijede podívat na své oblíbenecé výjimečně a 5% občas. Pravidelnými návštěvami venkovních zápasů se může pochlubit necelé procento. Sečteme – li frekvence návštěvností venkovních zápasů u obou zmiňovaných částí letenského stadionu, dospějeme k závěru, že výjimečně navštíví tyto zápasy 33% diváků, občas pak 7% a pravidelně asi jedno procento. Uvedená čísla by nemusela vyznívat nijak špatně, musíme si však uvědomit, že velmi lukrativními zápasy bývají zpravidla pražská derby se Slávií a právě derby jsou zápasy, které navštěvují „sváteční výjezdníci“. Je potom možné polemizovat, zda lze návštěvy stadionu na Strahově považovat za výjezdy či nikoli. Navíc v předcházejících sezonách hrály nejvyšší soutěž celkem 4 pražské kluby – mimo Sparty a Slavie ještě Viktoria



Žižkov a Bohemians Praha a návštěvy zápasů na tamějších stadionech zřejmě nelze srovnávat s výjezdy například do Ostravy nebo do Brna. V sezoně 2005/2006 situace sice již taková nebyla, ale dotazovaní se nesoustředili při podávání odpovědí jen na jednu sezonu, nýbrž na delší časový horizont. Kdyby mělo být vyjádřeno přesné číslo letenských diváků, kteří jezdí na utkání mimo hlavní město, pak by výše zmíněná čísla byla o dost menší – zvláště oněch 33%.

Nejvíce ochoty podporovat družstvo Sparty na utkáních venku mají fanoušci zaplňující místa v sektoru vlajkonošů. 70% z nich se výjezdů zúčastňuje, výjimečně jen 9% a skalních příznivců jezdících na všechny zápasy má klub 27% z celkového počtu vlajkonošů. Skutečností je, že mezi vlajkonoši najdeme velké procento radikálů (přesná čísla uvedu při rozboru otázky číslo 11) zapojujících se pravidelně do výtržností na stadionu i mimo něj, avšak jsou to právě oni, jež jsou ochotni cestovat za „svými“ hráči přes celou republiku. Sice problémoví fanoušci, ale vedení Sparty si jich musí vážit.

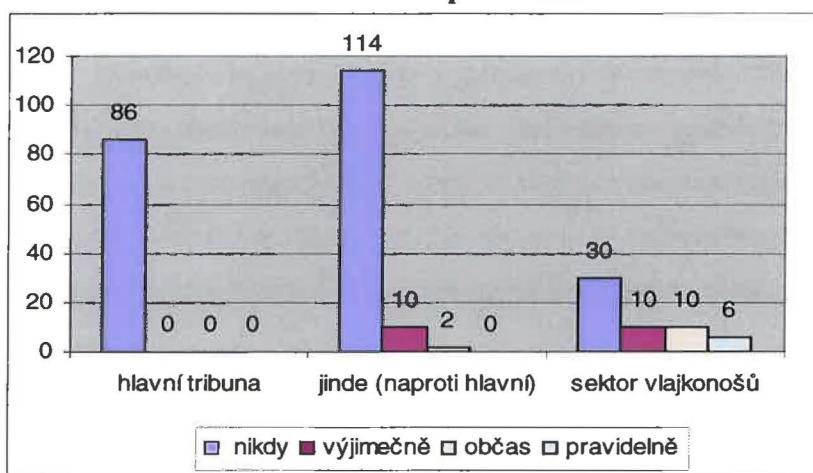
**Graf číslo 5 – Frekvence návštěv na zápasech venku podle jednotlivých sektorů**



Otázka týkající se zahraničních výjezdů je doplňkem k otázce předchozí, pouze se jedná o přítomnost diváků při zápasech Ligy mistrů – a vyhodnocení získaných odpovědí jen potvrzuje předešlé závěry. Diváci obsazující sektory naproti hlavní tribuně vyjedou za fotbalem do Evropy pouze sporadicky (necelých 10%), diváci z hlavní tribuny prakticky vůbec. Je chvályhodné, že skoro polovina vlajkonošů se sem tam na zápasech nejprestižnější evropské soutěže ukáže, byť pravidelně je to jen 11% z nich. Důvody proč je zahraniční návštěvnost tak malá jsou vcelku zřejmé, zápasy Ligy mistrů se hrají uprostřed týdne, a tak jen malá část diváků si může dovolit kvůli zaměstnání vycestovat. Jak ukáží pozdější výsledky – nemalé procento vlajkonošů jsou studující, s faktem nízké

návštěvnosti souvisí i skutečnost, že výjezdy do evropských metropolí nejsou úplně levnou záležitostí a podobné výlety tedy často troskotají na finanční bariéře. Je nutné podotknout, že při zápasech s nejlepšími evropskými kluby dokáží spartanští diváci (nejen vlajkonoši) zmobilizovat síly a sejít se v poměrně slušném počtu a podílet se tak na atmosféře na gigantických stadionech. Za důkaz nám poslouží statistiky z posledních let ze zápasů Sparty s kluby AC Milán (1 500 fanoušků Sparty), Manchesterem United (1 200), Chelsea (1 000), Fenerbahce Istanbul (400), Ferencváros (350) a Lazio Řím (300).

Graf číslo 6 – Frekvence návštěv na zápasech mimo ČR



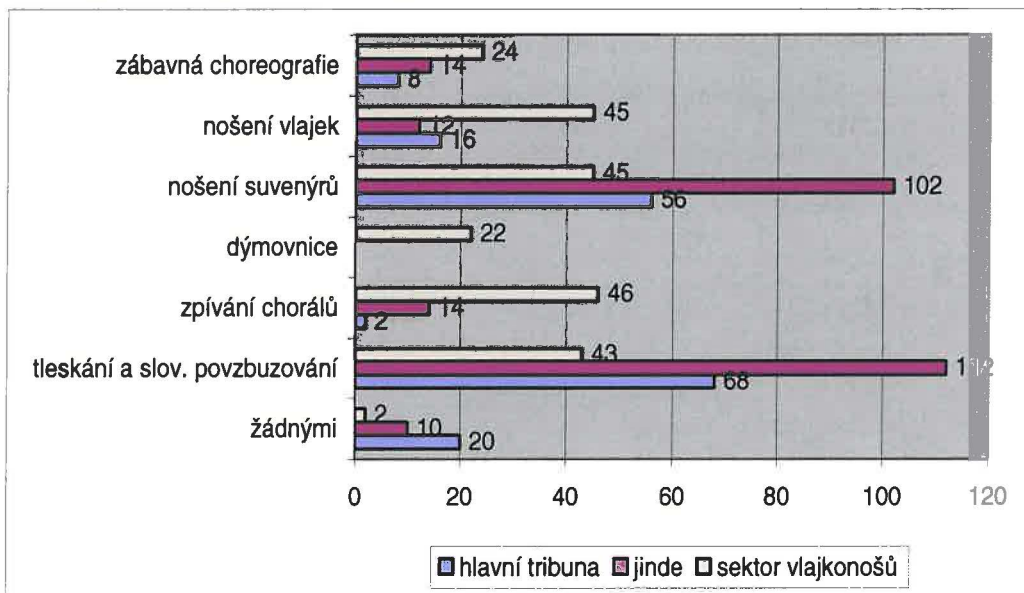
### Otázka 6 – Kterými prostředky podporujete atmosféru na stadionu?

Smyslem této otázky bylo zjistit způsob podpory letenských tribun při fandění a poté porovnat rozdíly ve fandění podle jednotlivých sektorů. Dotazovaným byl dán výčet různých typů prostředků pro povzbuzení fotbalové atmosféry a bylo jim umožněno označovat jednu nebo více možností – v závislosti na tom, jaké typy podpory se u nich vyskytují.

Nejrozšířenějším prostředkem fandění ve všech částech stadionu je tleskání a slovní povzbuzování, jehož využívá 83% diváků. V sektoru vlajkonošů tento způsob podpory soupeří se zpíváním chorálů, tedy typickou formou zvukového doprovodu na fotbalových a hokejových zápasech. Další zvukové doprovody jako bubny již nejsou součástí našich fotbalových stadionů, rytmický zvuk bubnů je divákům dopřáván pouze prostřednictvím reproduktorů při standardních situacích během hry a není tudíž prostředkem podpory, který vytváří fanoušci. Chorály je možno definovat jako jisté skladby nebo melodie, kterými se fanoušci snaží zlepšit atmosféru na stadionu. Většinou

jde o skladby s bojovnými texty, není však výjimkou slyšet chorály s vtipnou tematikou na adresu soupeřova města nebo klubu, popřípadě jeho hráčů. Velmi rozšířenými chorály jsou rovněž nápěvy s vulgárními a nenávisnými podtexty. Uvnitř sektoru vlajkonošů bývá obvykle několik členů „vyzbrojených“ megafonem, s jehož pomocí dostávají do varu zbytek sektoru. Mnou popisovaný způsob podporování atmosféry je doménou víceméně pouze sektoru vlajkonošů, hlavní tribuna se ho téměř nezúčastňuje, diváci sedící naproti hlavní jen zřídka, konkrétně asi 11% z nich. Dalším velmi rozšířeným prvkem vytváření atmosféry při zápase, napříč celým diváckým spektrem, je nošení různých doplňků oblečení s tematikou klubu, většinou jde o dresy, čepice a šály popřípadě o jiné suvenýry. Touto cestou se vydalo 76% všech diváků, 81% ze sektorů naproti hlavní tribuně, 79% z hlavní tribuny a 77% ze sektoru vlajkonošů. U některých vlajkonošů propracovanost oblíbených šál dosáhla „vyšší“ úrovně, kde se namísto propagace klubu jedná o propagaci pojmu hooligans s místy až nenávisnými nápisy typu – WE HATE ALL, V NENÁVISTI JE NAŠE SÍLA, VŠICHNI SKONČÍME V PEKLE, ALE BUDEME TAM VLÁDNOUT, atd.

**Graf číslo 7 – Podpora atmosféry na stadionu**



Nošení vlajek je samozřejmě silnou stránkou sektoru vlajkonošů, ale i v ostatních částech stadionu je možné najít skupinky, které vyzdobují různé části jeho konstrukce. Většinou nejde o oficiálně prodávané vlajky, ale o vlastnoručně vyrobené kusy, na jejichž financování a úpravě se tyto skupinky samy podílejí. Často na nich lze vidět povzbuzující hesla (příklad za všechny – ŽELEZNÁ SPARTA, ACS FOREVER“ atd.),

nebo názvy měst či městských částí, ze kterých tyto skupinky pocházejí. V sektorech naproti hlavní se takto prezentuje téměř 10% diváků a na hlavní tribuně kolem 18%. U vlajkonošů tento typ podpory preferuje 80% dotázaných.

Někteří spartanští vlajkonoši, nazývaní „ultras“ se po vzoru zahraničních fanoušků začali v posledních letech věnovat také činnosti, věnující se vymýšlení zábavné choreografie. Jejím hlavním smyslem je více motivovat diváky, aby chodili na fotbal, přivést na stadion více lidí. Může mít mnoho podob, například jde o vypouštění nafukovacích balónků v barvách Sparty, velmi nápadité je držení části pomalovaných a popsaných plachet a papírů, které po spojení dají dohromady jeden velký obrazec s vtipným nebo bojovným tématem. Dalším způsobem je vyrábění gigantických vlajek, jež drží všichni návštěvníci „kotle“ tak, aby byly spatřeny vlajkonoši soupeře. Do kategorie zábavné choreografie můžeme zařadit i používání zábavné pyrotechniky – například bengálských ohňů apod. Fanoušci největších prvoligových klubů takto při vzájemných zápasech soupeří, kdo dokáže vymyslet nejpovedenější choreografii. Choreografie, ale nebývá součástí všech prvoligových zápasů, lze ji spatřit jen na zápasech mužstev s velkou fanouškovskou základnou. Je financována z velké části svými tvůrci, pořádáním jakýchsi veřejných sbírek v sektoru vlajkonošů, dále členové „ultras“ vydávají vlastní časopisy, prodávají suvenýry, nálepky a výtěžky z těchto prodejů jdou na nákup materiálu potřebný pro vytvoření dané choreografie. Fanoušci vymýšlející a zařizující choreografii jsou zkrátka takovými nadšenci, kteří podobné obchody nedělají pro své obohacení, nýbrž jde jim jen o co nejlepší a nejveselejší atmosféru na stadionu. Výdaje na výrobu choreografie se v současnosti pohybují okolo 20 000 korun ročně. Poslední dobou jsou aktivity „ultras“ financovány zčásti klubem, je to z toho důvodu, že má zájem na tom, aby byla povzbuzena atmosféra během zápasu. Výše popsaným aktivitám se věnuje na 43% vlajkonošů, diváci na hlavní tribuně či naproti hlavní se sice občas do „ultras akcí“ také zapojí (dohromady asi 10% tázaných), ale hlavní podnět pochází ze sektoru vlajkonošů.

Je nevyvratitelnou skutečností, že sektor vlajkonošů zaujímá vedoucí pozici ve všech možnostech fandění a výrazným způsobem se tedy zapisuje do kolonky vytváření pozitivní atmosféry při fotbalových utkáních. Bohužel, stejně tak jako tato část fanoušků poskytuje neocenitelné služby při fandění, tak se stejným způsobem stará o vytváření negativní atmosféry. Důkazem budiž fakt, že dost výrazné procento (39%) lidí si spojuje vytváření atmosféry s házením dýmovic a pyrotechniky na hrací plochu, jehož důsledkem bývají častá přerušování hry, riziko zranění hráčů atd. Tímto někteří

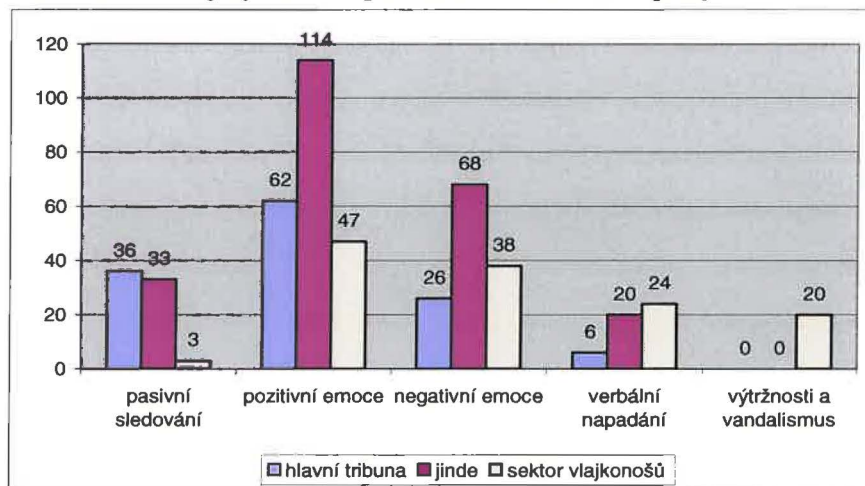
příslušníci vlajkonošů vrhají temný stín na své předchozí zásluhy při podpoře hrajícímu mužstvu.

### **Otázka 7 – Jaký je Váš projev při utkání?**

Otázka, která do značné míry souvisí s otázkou předcházející – totiž zjišťování diváckých reakcí v průběhu fotbalového utkání. Rovněž u této otázky byl zvolen systém výčtu různých variant chování a respondenti označovali ty varianty, které se u nich vyskytují. U diváků z hlavní tribuny se dají očekávat ve velké míře pozitivní emoce, v této části stadionu se jimi projevuje 72% osob. 42% diváků hlavní tribuny odpovědělo, že mohou nastat okamžiky, kdy se neprojevují vůbec a 30% se uchyluje při vyhocenějších situacích i k negativním emocím. V sektorech naproti hlavní taktéž převládá projevování pozitivních (90% fanoušků) a negativních (54%) emocí.

V následujících řádcích se zaměřím na projevy v chování fanoušků, jež přímo souvisí s agresivitou. Graf číslo 8 ukazuje, že verbálnímu napadání aktérů hry se neoddávají pouze vlajkonoši, ale je součástí i projevu diváků sedící proti hlavní tribuně. Tuto možnost označilo celkově 16% z nich, což není sice nikterak velké procento, ale i z těchto míst tedy můžeme čekat prvky nesportovního chování. Hlavní tribuna verbálně napadá aktéry hry pouze výjimečně, dohromady 6 dotazovaných označilo tuto možnost, tedy zhruba 7%. Naopak výtržnosti a vandalismus – jako nesouhlas s verdiktem rozhodčích – házení předmětů na hrací plochu, ničení sedaček nebo jiných částí stadionu, zakládání ohňů atd., jsou podle předpokladů i zjištěných výsledků záležitostí pouze vlajkonošů. Zde je však třeba popřít jednu ze zakořeněných domněnek laické veřejnosti, podle níž se výtržností a vandalismu zúčastňují všichni návštěvníci kotle. Mé i další výzkumy (Krempa 2003) ukázaly, že to zdaleka není tak jednoduché a vlajkonoše nelze dávat do „jednoho pytle“, protože jen 35% dotázaných vlajkonošů inklinuje k výtržnostem. Takže nelze jednoznačně tvrdit, že všichni spartanští vlajkonoši patří mezi „zvěř utrženou ze řetězu“ – jak nazývají novinové titulky fanoušky Sparty. V sektoru vlajkonošů, stejně jako v ostatních sektorech, vedou pozitivní emoce se 71 procenty. Teoretická vysvětlení agresivního chování u fanoušků byla popsána v první části této práce, jestli se však skutečné pohnutky vlajkonošů Sparty shodují s literaturou, se pokusím vysvětlit v pozdějších rozbořech zabývajících se chováním radikálů.

Graf číslo 8 – Projevy chování při utkání u diváků AC Sparty Praha



### Otázka 8 – Konzumujete před zápasem alkohol?

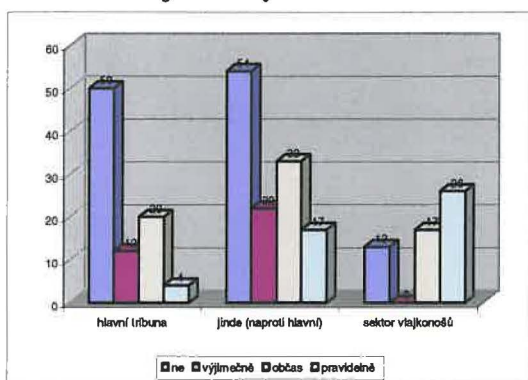
Zřejmě by nešlo o ucelený pohled na problematiku divácké agresivity, kdyby byl opomenut fenomén alkoholu, respektive jeho konzumace před nebo v průběhu zápasu. Spojení alkoholu s výtržnictvím je staré zřejmě jako fotbal sám. Podle předpokladů je záležitost alkoholu spojena zejména se sektorem vlajkonošů, ale i v ostatních částech Letné se najde poměrně vysoké procento diváků, jež si alkohol před utkáním dopřejí.

Z celkového počtu dotazovaných, 56% odpovědělo na otázku, zda pijí před zápasem alkohol, kladně. 17,5% odpovědělo, že se věnuje konzumaci alkoholu pravidelně. Na hlavní tribuně je více než polovina (58%) těch, kteří alkohol nepijí, nebo alespoň ne před začátkem utkání. Diváci naproti hlavní si dopřejí alkoholu více, najdeme tam pouze 43% nepijících osob. Slepíčka (1990) konstatuje, že je zřejmá zvýšená pravděpodobnost výskytu násilných akcí u lidí, kteří jsou pod vlivem alkoholu, a že jakékoliv apelování na jejich racionální stránku se mívá účinkem. Podle něj, sportovní diváci, kteří jsou pod vlivem alkoholu vyvolávají konflikty a jsou agresivnější daleko častěji než diváci, kteří přišli do hlediště střízliví. Toto tvrzení je zcela jistě pravdivé a u vlajkonošů Sparty platí dvojnásob. Veškeré pochybnosti boří skutečnost, že u 77% vlajkonošů je fotbalový prožitek spojen s alkoholem. Pro oněch 77% je alkohol nezbytnou součástí přípravy na zápas a je již dlouholetým pravidlem, že se dostávají do konfliktních situací již cestou na utkání. Pro ilustraci, jak probíhá taková cesta – výjezd – jak ji popsal jeden z radikálů: „K výjezdu na zápas AC Milán – Sparta se scházíme již v brzkých odpoledních hodinách den před utkáním ve Sparta Baru. Máme domluvený dva autobusy, a tak se schází chátka vskutku obludná. Zhruba v 19:30 se dereme k autobusům, pár kusů se neobtěžuje ani s placením útraty. Po zjištění, že se busy kvůli špatnému počasí zdržely,

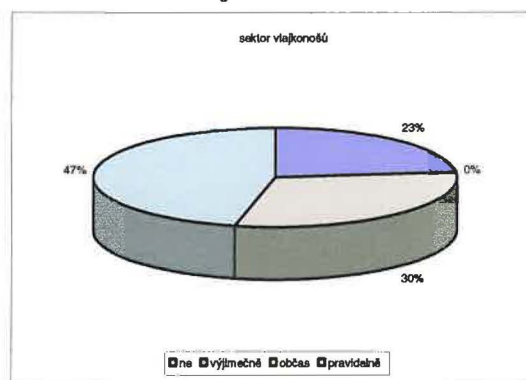
se přesouváme k hale Sparty. Zde jsou první konflikty, neboť výčepní je „nějakej divnej“. Vše ale proběhlo celkem v klidu, pak už jsou tu busy a my se nakládáme s ohromným množstvím alkoholu do nich. Já sám odhadl, že do Milána je to 52 piv...Cesta probíhá jako vždy. Pijeme a tropíme všemožné stupidity, ale po čase hodně lidí usíná totálně na plech a já také. Probouzíme se žízni až v Itálii a vše začíná znovu. Jakmile dorazíme do Milána, hledáme putyku, což je problém. Nakonec skončíme v pizzerii a zase hrozně pijeme. Večer se vydáváme na stadion, cestou zaženeme některé jejich fanoušky do hospody, snese se na ně i pár lahví...fandíme až do konce, ale prohráváme 4:1. Po utkání nám hráči upřímně děkují a my už se těšíme na cestu domů. Místní četníci nás však nesmyslně drží, a tak se do nich pouštíme s tyčemi od vlajek a bijeme je hlava nehlava. Nezabrání v tom ani pražská kriminálka, kterým někteří z nás vyhrožují podříznutím. Četníci jsou zatlačeni do tunelu, kde se však formují a útočí na nás. Obušky ovládají vskutku perfektně, a tak je pár spartanů bito jako žito. Nakonec nás vedou přes celý stadion až k parkovišti, odkud konečně jedeme domů a cestou se zase strašně pije.“

Pravdou je, že se spartanští vlajkonosi za svůj alkoholismus nijak nestydí, ba dokonce ho před svým okolím stavějí na odiv, ale přesto zdaleka ne všichni v sektoru vlajkonosů alkoholu holdují. V grafu číslo 10 můžeme spatřit, že 23% alkohol před zápasem nepije vůbec.

**Graf číslo 9 – Konzumenti alkoholu v jednotlivých sektorech**



**Graf číslo 10 – Konzumenti alkoholu v sektoru vlajkonosů**



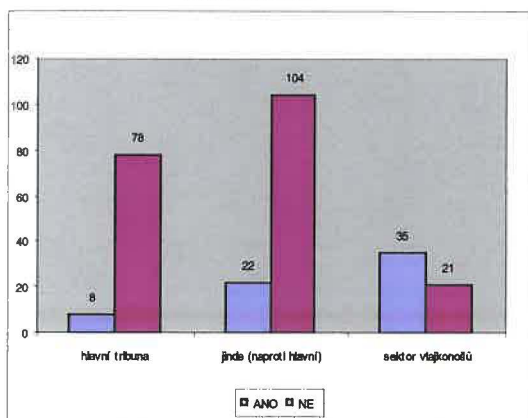
**Otázka 9 – Vyskytují se u Vás otevřené rasistické projevy na hráče černé pleti?**

**Otázka 10 – Co Vás motivuje k těmto rasistickým projevům?**

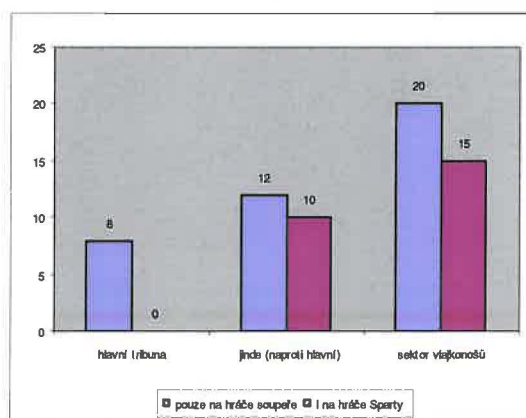
Otázky měly rozluštit několik otazníků; s čím mohou počítat zahraniční hráči černé pleti, pokud nastoupí v zápase proti Spartě, a z kterých sektorů je možno očekávat

rasové předsudky. Otázka 9 byla navíc rozšířena tak, aby bylo patrné, zda se jedná o projevy pouze na hráče soupeřova klubu nebo i na hráče samotné Sparty. Na otázku 10 odpovídali pouze ti respondenti, jež odpověděli na otázku 9 kladně. Dotazníkové šetření ukázalo, že rasismus na Letné skutečně existuje, že se nejedná o planá varování našich médií. Podle průzkumů vyšlo najevo, že z diváků na hlavní tribuně jich inklinuje k bučení 9%, naproti hlavní 17% a v sektoru vlajkonošů jde o 62%, takže největší tíhu viny za kažení prostředí na stadionu nesou na svých bedrech právě vlajkonoši. Je politováníhodné, že ve stejném sektoru, v němž jsou lidé, kteří by pro svůj klub dýchali, kdyby bylo potřeba, a ze kterého máme možnost vidět sympatické snahy o tvorbu fotbalové atmosféry, povzbuzování hráčů, jsme svědky těchto negativních reakcí, které nemají s fotbalem a se sportovním výkonem nic společného. Navíc 43% vlajkonošů, kteří se přiznali k otevřeným negativním reakcím proti hráčům černé pleti, ještě doplnili, že si zabučí nebo zahouká rovněž na hráče Sparty – je jim tedy jedno, že onen hráč nastupující v dresu jejich milovaného klubu má stejný cíl a stejnou motivaci podat co nejlepší výkon jako jeho spoluhráči. Zde je ještě třeba připomenout, že uvedená čísla se týkají jen respondentů, kteří byli ochotni se k podobným věcem přiznat, ale je jisté, že existuje značná část lidí, kteří buďto se nepřiznají, nebo se u nich nejedná o otevřenými projevy, ale ve skrytu duše rasové předsudky mají také – pouze je nedávají najevo.

**Graf číslo 11 – Rasové projevy v jednotlivých sektorech I.**



**Graf číslo 12 – Rasové projevy v jednotlivých sektorech II.**



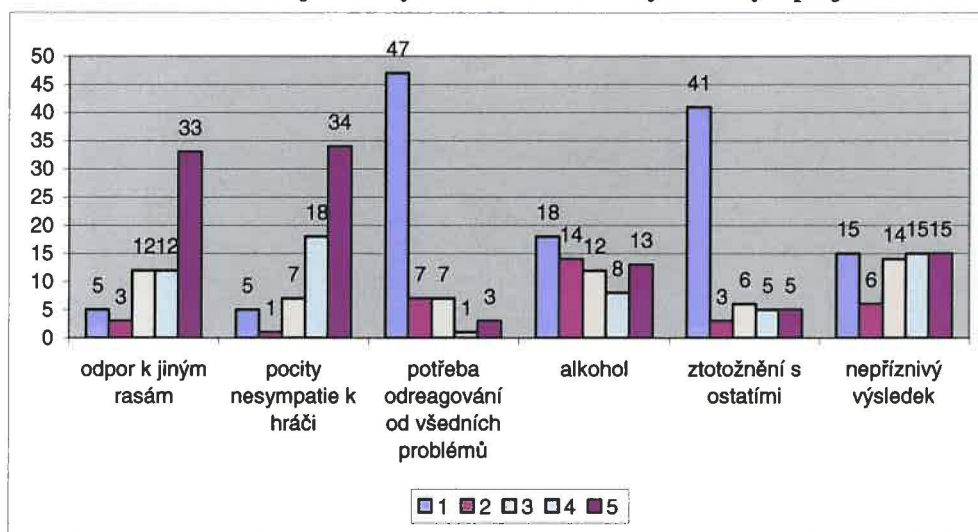
V minulých letech si prošel svým peklem například reprezentant Zimbabwe a tehdejší hráč Viktorie Žižkov, Kennedy Chihuri. Během zápasu v sezoně 2002/2003 hraném na stadionu žižkovského klubu si musel vyslechnout několik ponižujících pokřiků narážejících na jeho barvu pleti. Po posměšném volání „Ku–klux–klan“, „Chihuri je šimpanz“ nebo „Banán patří opici“ se ho ještě sparťanský kotel snažil trefovat banány a



jinými druhy jižního ovoce. Další nepříjemný výstup fanoušků Sparty se v téže sezoně odehrál při pražském derby se Slávií Praha, kdy se obětí stal brazilce Adauto hájící barvy Slavie. Sparta byla také v minulosti nejdou finančně trestána za rasistické projevy svých fanoušků na zápasech Ligy mistrů, nejvíce v zápasech se Spartakem Moskva (2001) nebo Ajaxem Amsterdam (2005).

Desátou otázkou jsem zařadil kvůli doplnění průzkumu o rasových projevech proto, aby pomohla pochopit, proč se rasově zaujatí lidé takto profilují, co je motivuje k takovému jednání. Respondentům byl dán k dispozici výčet různých důvodů, které mohou ovlivňovat v daném směru jejich chování. Jednotlivé důvody měli subjektivně ohodnotit body od jedné do pěti, podle toho, jak velkou důležitost jim přiřazují, přitom platilo, že čím větší počet bodů, tím větší důležitost. Z šetření vyplynulo, že jedním z nejzávažnějších důvodů k otevřeným rasistickým projevům je skutečně odpor k jiným rasám.

**Graf číslo 13 – Závažnost jednotlivých důvodů k otevřeným rasovým projevům**



Další průzkum ukazuje, že nejzávažnějšími důvody k otevřeným rasistickým projevům jsou pocity nesympatie k daným hráčům. Průměrný počet bodů udělených fanoušky, jichž se tato problematika týkala je 4,15. Zde část fanoušků – konkrétně 52 (ti kteří hodnotili vysokými známkami 4 a 5) vysvětlovala své chování jako určitý zvyk, protože platí, že každý kontakt soupeřova hráče s balónem je „odměněn“ vlnou pískání a nenávisných pokřiků, v případě, že je tento hráč publiku něčím nesympatický nebo se něčím provinil, což se samozřejmě netýká pouze hráčů černé pleti, ale i bílé. Svě o tom ví například Miroslav Matušovič, který byl jednu dobu ve velice zvláštním postavení.

Dřívější hvězda nenáviděného Baníku Ostrava, což bylo již samo o sobě dostatečným důvodem pro fanoušky Sparty pro pokřiky a posměšky, při jednom utkání s letenským klubem zdvihl směrem ke spartánskému kotli prostředníček, a to bylo gesto, které mu pražští radikálové nemohli zapomenout. I po jeho přestupu právě do Sparty Praha v roce 2005 byl vystaven neúnosnému tlaku radikálů – pískot a výhrůžky byly všude, kdykoli vyběhl na trávník – situace nakonec došla tak daleko, že se Matušovič musel kotli omluvit. Poté se Matušovičova situace výrazně zlepšila a dnes je již respektovanou součástí klubu. Matušovič je ovšem bílý hráč, u hráčů tmavé pleti nenáviděných soupeřů jsou komplikace dvojnásobné.

Svědčí o tom fakt, že téměř stejně důležitým motivem k otevřeným rasovým předsudkům je skutečný odpor k jejich barvě pleti. Průměrný počet bodů, udělený této možnosti je 4,00 – ze všech 65 respondentů jich 33 dalo první variantě nejvyšší počet bodů. Pro většinu fanoušků – vlajkonošů je setkání s opačnou barvou pleti něčím neznámým, špinavým, odporným – něčím, co si nepřejí ve své blízkosti vidět, tím spíše ne u své oblíbené zábavy – fotbalu. V minulosti vedení Sparty již jednou připravilo těžké chvíle některým příznivcům angažováním černého Kamerunce Patrice Abandy. Vedení Sparty již předtím uvažovalo jak podpořit boj proti rasismu a nakonec se rozhodlo ke koupi tohoto černého hráče, v domnění, že i ta nejradikálnější část fanoušků bude zticha, když bude hrát v rudém dresu. Nestalo se tak – Abanda se setkal s výrazně negativním postojem některých fanoušků ze sektoru vlajkonošů, někteří kvůli němu dokonce odmítali chodit na fotbalové zápasy. Časem však tento hráč zmizel ze základní sestavy Sparty, a ta se ho po čase zbavila, čímž se mohli rasově zaujatí fanoušci uklidnit. V současných týdnech je téma rasismu na Spartě znovu aktuální, protože vedení v letní přestávce znovu angažovalo hráče černé pleti – záložníka z barcelonské rezervy – Ludovica Sylvestra. Většina fanoušků Sparty ho podporuje, dokonce i většina fanoušků ze sektoru vlajkonošů, zvláště díky jeho kvalitním výkonům na počátku nové sezony 2006/2007. Přesto se však najde skupina radikálních příznivců, kteří proti Sylvestrovi otevřeně vystupují. O jak velkou skupinu vlajkonošů přibližně jde, pomůže určit graf číslo 12, podle kterého se 36% vlajkonošů přiznává, že se uchylují k rasistickým projevům i proti vlastním hráčům. Většina letenského kotle by sice volila variantu základní sestavy Sparty bez černého hráče, ale zároveň vidí jeho přítomnost jako realitu, se kterou je nutné se smířit. Česká nejvyšší soutěž přichází o své nejkvalitnější hráče, kteří odcházejí za vyššími příjmy do zahraničí a úbytek kvality soutěže je znatelný. Základním zdrojem, jak ji zvyšovat je angažování hráčů ze zahraničí, a protože snad

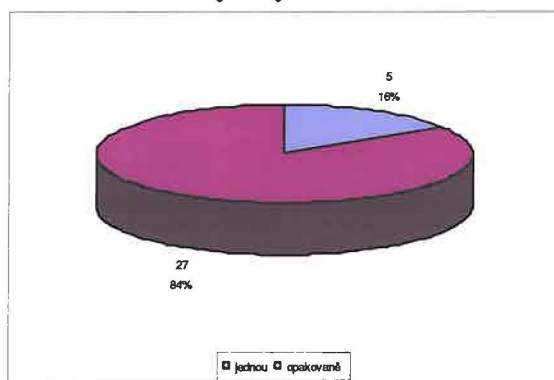
všechny evropské velkokluby mají ve svých řadách hráče černé pleti, je velmi pravděpodobné, že podobný trend nakonec dorazí i do Sparty – je jen otázkou času, kdy se tak stane. I ten nejzaujatější fanoušek si nakonec bude muset zvyknout nebo přestat chodit na fotbal. Z grafu 12 je dále patrné, že k otevřeným výstupům proti černošským fotbalistům svého klubu se uchylují i někteří ze sektorů naproti hlavní tribuně, jde přibližně o 8% ze všech tamějších diváků.

Svou roli při rasových nesnášenlivostech hrají i nepříznivý výsledek (průměrné body 3, 13) a alkohol (2,75). Chtěl jsem dále prozkoumat, jestli při rasových projevech hraje roli neuspokojení určitých sociálních potřeb, které by mohlo mít za následek agresivní reakce typu hučení či házení předmětů po tmavých hráčích (tedy hypotéza frustrace – agrese) a jestli u těchto osob může docházet k situační nápodobě svého okolí, avšak tyto předpoklady se nepotvrdily, možnosti „potřeba odreagování od všedních problémů“ a „ztotožnění se s ostatními“ obdržely nejnižší bodové průměry (obě kolem 1,5 bodů), většina dotazovaných jim přisuzovala nejmenší důležitost.

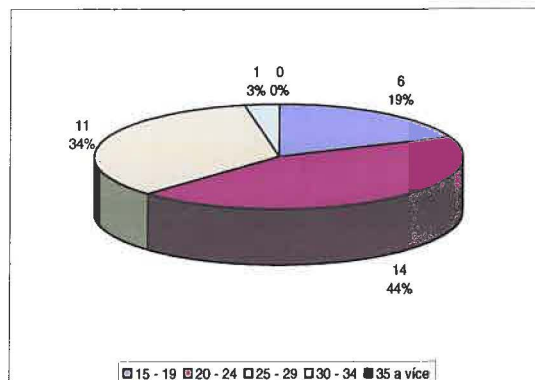
### Otázka 11 – Zúčastnil jste se někdy fyzického útoku na fanoušky soupeře?

Otázka, která měla rozlišit běžné fotbalové fanoušky od fotbalových výtržníků, tedy lidí, dopouštějících se násilných akcí na stadionu i mimo něj, neboli kolik lidí je schopno porvat se s příznivci podobnými jiných klubů. Z celkového počtu 268 lidí jich přiznalo účast alespoň na jedné rvačce s fanoušky soupeře 32. Nahlédnutí do předchozích informací o statusu či vzdělání pomůže zjistit zajímavé a důležité informace o spartánských radikálech.

**Graf číslo 14 – Frekvence účastí radikálů u fyzických střetů**

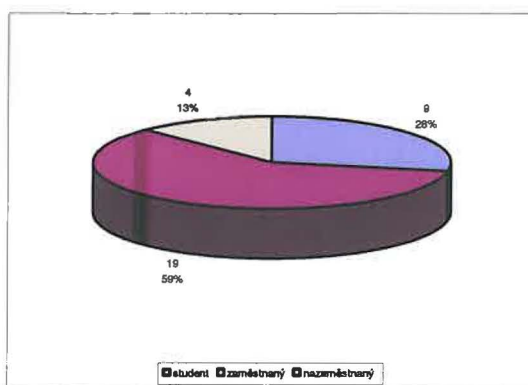


**Graf číslo 15 – Věková struktura radikálních fanoušků**

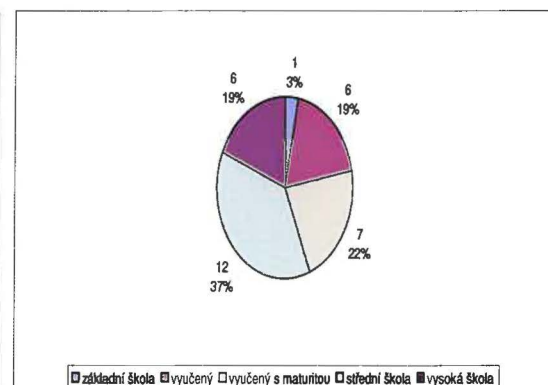


Nejdříve jsem zjišťoval, jestli všichni radikálové skutečně jsou soustředěni v sektoru vlajkonošů. Vyšlo najevo, že úplně všichni ne, ovšem podstatná část z nich, ano. Ze všech 32 mnou oslovených radikálů jen 4 odpověděli, že nesledují zápas z tohoto sektoru, nýbrž ze sektorů naproti hlavní tribuně, což je tedy pouze 12,5%. Otázka se dále zajímala o skutečnost, jestli se dotazovaný střetl s fanoušky soupeře pouze jednou, nebo jestli tuto aktivitu zažil opakovaně. Výsledek průzkumu je přímo šokující, protože celých 84% se zúčastnilo fyzického střetu se soupeřovými fanoušky vícekrát. U většiny z nich tedy nejde o jednorázovou akci, které by litovali, navíc není jisté, zda ti, kteří byli aktéry bitky pouze jednou, se jimi nestanou v další budoucnosti znovu. V tomto momentě nebude bez zajímavosti dát dohromady již zmiňovaná data, která uvedli u svého věku, statusu a vzdělání. Ještě dnes se můžeme v některých novinách dočíst o řádění primitivních fanoušcích z pražské Sparty, ovšem studie v posledních letech ukazují, že tyto soudy nejsou úplně přesné. V průzkumu provedeném pro tuto práci bylo zjištěno, že na 78% z radikálů Sparty má přinejmenším dodělanou maturitu, vysokou školu přitom studuje nebo vystudovalo 19% této skupiny, což je téměř 1/5. Tedy žádní nevzdělanci, čehož je možné se nepřímou dovtípit i logickými úvahami z jinak dostupných informací – například, že chuligáni Sparty jsou schopni velmi dobré tvorby a údržby webových stránek, psaní článků do časopisů atd.

Graf číslo 16 – Status radikálů



Graf číslo 17 – Vzdělanostní úroveň radikálů



Co se (nejen) letenských rváčů týče, mezi širokou veřejností taktéž panují názory, že „jde o mladíky mezi patnácti a dvaceti lety se špatným rodinným zázemím, špatným vzděláním, pocitem ukřivděnosti a bez perspektivy“, dokonce ve výroční zprávě odboru prevence kriminality ministerstva vnitra za rok 2004 je napsáno, že: „Fanoušci zapojení do diváckého násilí se většinou rekrutují z deprivovaných sociálních skupin, často se jedná o

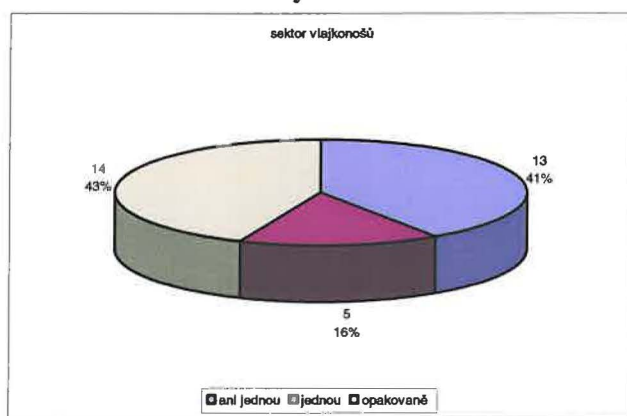
*nedospělce*“. Toto tvrzení má (alespoň co se týče radikálů z Letné) vážné nedostatky, protože vyhodnocení odhalilo, že se zaprvé nejedná o nedospělce, vždyť 78% spartánských chuligánů je ve věku mezi 20 – 30 lety (graf číslo 15), skutečných nedospělců je mezi nimi jen 19% a zadruhé je v jejich řadách velká část studentů (28%) a zaměstnaných (59%). Otázkám o výši příjmů zaměstnaných radikálů jsem se vyhýbal, protože ti je považovali už za příliš důvěrné informace, ale při pohledu na ně bylo jisté, že se nejedná o špatně situované osoby, mnohdy právě naopak. Zkrátka tvrzením, o osobách z nižších sociálních vrstev z rozvrácených rodin, již musí být odzvoněno.

### **Otázka 1 – Zúčastnil jste se někdy fyzického útoku na fanoušky soupeře z jiného státu?**

Položení této otázky předcházela úvaha, jestli se spartánští hooligans omezují pouze na bitky s českými fanoušky, nebo mají „zkušenosti“ i s mezinárodními konflikty. Při kladném zodpovězení otázky jsem se dále zajímal, podobně jako u předchozí otázky, zda šlo o opakovaný akt či o jednorázový. Podobně jako je účast fanoušků na výjezdech mimo Českou republiku menší, než účast na výjezdech v českých a moravských městech, rovněž bitky s fanoušky zahraničních klubů jsou méně časté než bitky s domácími fanoušky. Z 32 zkoumaných chuligánů se jich 19 dostalo do fyzického střetu s chuligány evropských velkoklubů, což je 59% celého vzorku, z toho 16% (5 osob) pouze jednou a 43% (14 osob) dokonce vícekrát. Jak podobné incidenty probíhají, popisuje člen „tvrdého jádra“ spartánských hooligans. Jde o popis střetnutí z 19. 10. 2004, v němž se utkali spartánští radikálové s fanoušky Manchesteru United: *„Tvrdé jádro spartánů si dává sraz v odpoledních hodinách v centru. V útulné hospůdce se schází cca 50 hools ACS, kteří jsou doplněni o několik fanatiků z Košic. Už od nedělního večera se hromadí zprávy o „slavných“ rowdies z Anglie, kteří přijeli povzbudit svůj klub do Prahy. Po několika sklenicích piva se jim naše skupina domácích vydává podívat na zoubek. Největší koncentrace Ostrovanů je, jako již tradičně, v britském pubu na Staromáku. Přicházíme sem v menších skupinkách a po kratším otálení nabíháme na skupinu Angličanů stojících před hospodou. Ti se zmohou, jak je jejich dobrým zvykem, pouze na házení všeho, co mají v tu chvíli po ruce. V prvních chvilkách se do hospody ženou další a další posily. Na místo se sbíhají i Anglani z blízkého okolí. Kdo by však předpokládal, že během pár okamžiků přejde aktivita na jejich stran, čekal by zbytečně. Po krátkém střetu se jejich zhruba trojnásobně početná skupina stahuje zpět do hospody...“*

Většinou jde o střety se soupeřovými fanoušky před zápasy Ligy mistrů, zde spartánské hooligans vyzdvihují zejména bitky s fanoušky Spartaku Moskva, Herthy Berlín nebo Chelsea, ale mohou nastat i jiné situace, jako střet s nenáviděnými radikály z Baníku Ostrava, kteří se občas schází „posílení“ o své kolegy z Polska, se kterými udržují dobré vztahy. Další méně obvyklou situací byl výjezd několika radikálů Sparty na Slovensko v roce 2003, kam pro změnu přijeli podpořit výtržníky z Nitry, která měla sehrát derby s Trnavou. Při úvahách o střetech se zahraničními radikály nelze opomenout téma reprezentačních zápasů. Obecně platí, že chuligáni v Česku příliš reprezentační fotbal nenavštěvují, protože ten klubový je pro ně mnohem přitažlivější, fotbalová horečka zde není tak silná jako v jiných zemích ve světě. Proto se v drtivé většině dodržuje při reprezentačních zápasech smír, v minulosti ho několikrát porušili pouze fanoušci Baníku Ostrava, kteří se chtěli fyzicky měřit a byli ochotni jít proti všem. V minulosti se událo několik málo bitek, kdy se navzájem spojili fanoušci Sparty, Brna, Plzně a Olomouce proti fanouškům Baníku. K těmto událostem však dochází velmi sporadicky, jsou opravdu výjimečné a všeobecně platí, že „mír na repre“ trvá.

**Graf číslo 18 – Účast spartánských radikálů při bitkách s fanoušky zahraničního klubu**



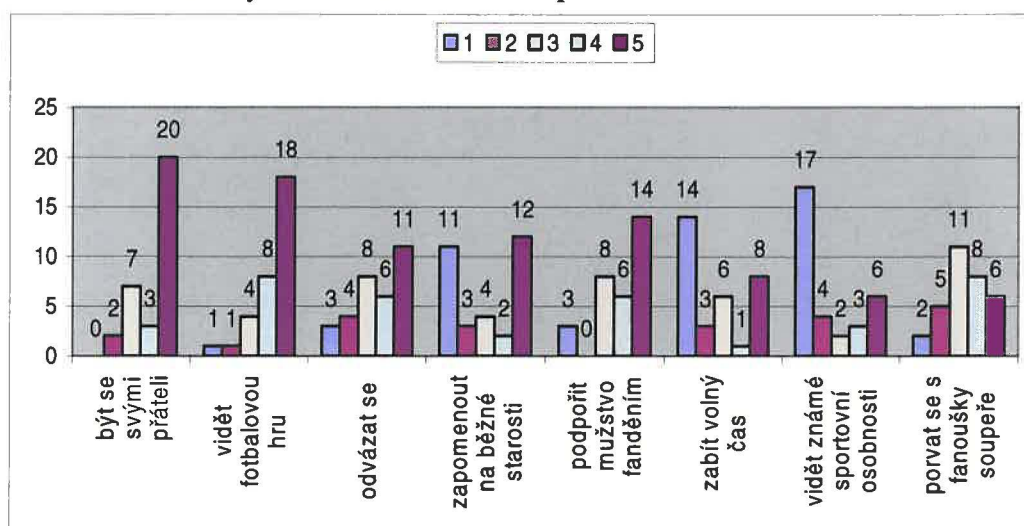
**Otázka 2 – Proč chodíte na fotbal?**

**Otázka 3 – Co Vás motivuje k fyzickému střetu s fanoušky soupeře?**

Tyto otázky samozřejmě nemohly při rozhovorech chybět, jsou to první věci, které napadnou každého člověka při zamyšlení o chování těchto fanoušků – totiž proč na fotbal vlastně chodí a co je motivuje k tomu, aby fyzicky napadli fanouška soupeřova klubu? Jde jim jen o to se porvat nebo mají rádi fotbal a jde jim o fotbalovou hru? To jsou otázníky, které se bude snažit rozluštit následující rozbor. U jednotlivých odpovědí jsem použil opět bodový systém jako u otázky týkající se rasismu. Jako pohnutka

návštěvy fotbalového zápasu u sparťanských chuligánů vyhrává potřeba sociálního kontaktu, potřeba komunikovat s lidmi v partě se stejným smýšlením, radostmi i starostmi, o kterých si může každý jedinec se svým vrstevníkem pohovořit v uvolněné atmosféře, s půllitrem piva a v prostředí, které každý z nich důvěrně zná. Této variantě přisuzovalo největší důležitost dohromady 20 radikálů ze všech 32, kteří se na průzkumu podíleli a průměrný přidělený počet bodů je 4,28. Stejný bodový průměr obdržel zájem zhlédnout fotbalový zápas, čili sledovat bojovný sportovní výkon svého mužstva a obdivovat zajímavé momenty hry. Pro vysoký zájem o fotbalovou hru by mohla svědčit i skutečnost, že chuligáni jsou lidé, kteří tvoří velkou většinu těch, kteří ochotně jezdí na zápasy Sparty nejen po celé České republice, ale i po celé Evropě, takže fotbalová hra pro ně jednoduše musí být silným elementem. Protestní akce proti odvolání oblíbených trenérů svědčí rovněž o vysoký zájem o herní projev Sparty.

Graf číslo 19 – Příčiny k návštěvě fotbalového zápasu



Radikálové nezapomínají ani na důležitost fandění hráčům v rudém dresu, vždyť to jsou koneckonců právě oni, kdo vytváří zábavnou atmosféru na stadionu, včetně choreografie, atd. Bez hlasitého podporování by podle nich nebyl fotbal fotbalem, a tak se hodně snaží o vyjádření co nejširšího „supportu“. V jejich očích byla varianta fandění ohodnocena 3,58 body – jistou roli zde hraje ztotožnění se s klubem a jeho barvami. Jak bylo v první části této práce naznačeno (str. 9), teorie uvádí, že některé party zvláště mladých lidí chodí na fotbalové zápasy s touhou vyvolat konflikt, aby vyjádřili svou sociální nespokojenost (Slepička 1990). Průzkum však tuto teorii příliš nepotvrdil, fyzické střety u letenských radikálních fanoušků stojí až na spodních příčkách daných

možností. Při stáčení rozhovoru k faktu, zda dávají radikální příznivci přednost samotnému zápasu před bitkou nebo naopak, se většina z nich shoduje, že ideální možností je před zápasem zakusit vítěznou bitku na poli fanoušků a poté jít podpořit své „chlapce“ na stadion a tam se zabývat již fotbalem samotným.

Důvod ke rvačce tedy není zcela zanedbatelný, ale rozhodně není jediným a už vůbec ne nejdůležitějším důvodem k návštěvě fotbalového zápasu. V současné době se tak jako tak většina konfliktů mezi fanoušky odehrává mimo stadion; když se fanoušci jednotlivých klubů chtějí fyzicky střetnout, dohodnou se snadno pomocí mobilních telefonů na jiném místě, kde je možnost si své postoje „vysvětlit“ lépe. Proč tedy chodit na fotbal s cílem bitky, když ty se stejně odehrávají úplně někde jinde? Funkce fotbalu jako náplně volného času je důležitá jen minimálně, stejně jako pozorování známých sportovních osobností. Takto popsal typickou bitku jeden z jejich zkušených účastníků:

*„Do Liberce vyjždíme 4 auty v dost dobrý sestavě. Původní plán je jet na Chachary do Liberce a pak na béčko do Ml. Boleslavi. Nejsou však dýmavnice, takže Boleslav padla a soustředíme se jen na střet s Chachary. V Liberci jsme už v jednu hodinu. Jedno auto projíždí celým Libercem, ale po těch s.... ani vidu, ani slechu. Víme, že v půl čtvrtý má přijet vlak z Turnova, tak se přesouváme k nádraží, ale z vlaku opět nikdo nevystoupil. Jedeme tedy ke stadionu, kde je spatřena skupina asi 30 Ostravanů. Jeden z nás jde pro jistotu na stadion a potvrzuje, že je tam kolem 25 fandů z Moravy. Jsou okamžitě kontaktováni a souhlasí s „férovkou“ po zápase někde za městem. Před koncem zápasu vyjždíme vyhledat vhodné místo pro souboj. Místo je nalezeno optimální, ale volá soupeř, že za nimi z města vyjždí i kriminálka. Sparťané nasedají a odjíždí směr Praha. Po chvíli se ozývají sami Ostravané, že jsou u Turnova a chtějí slíbený střet. Jedeme tedy do Turnova kde už stojí 6 ostravských aut v odstavném pruhu. Vylézáme z auta na přilehlé pole. Proti sobě se postavily dvě velice dobré skupiny. Na spartánské straně 20 kousků, Chacharů možná trochu víc. Za chvíli se ozve pokřik „p... Baník pojd'te“.* Skupiny se proti sobě rozbíhají. Začíná solidní mela. Hledám nějakého bojovníka, který by byl alespoň trochu rovný mé postavě. Bohužel, naproti mě se vynořila stokilová, o hlavu větší vyholená hlava. Dostávám první ránu a lehám. Snažím se postavit na nohy, ale zkušenější protivník mě nenechá vstát, a tak inkasuji rány nohou, poté i pěstí. Když mám dost, tak řeknu dost a férový protivník mě nechá. Prostě pohoda jak má být. Vstanu a v tom mě někdo kopne zezadu. Vrhnu se po mém druhém soupeři a dostávám ho na zem, kde se párkrát převalíme, ale já vyhrávám a klečím na soupeři a dávám mu rány na hlavu levou i pravou rukou. Za chvíli vztek už vyprchává, tak nechám soupeře být. Mám,



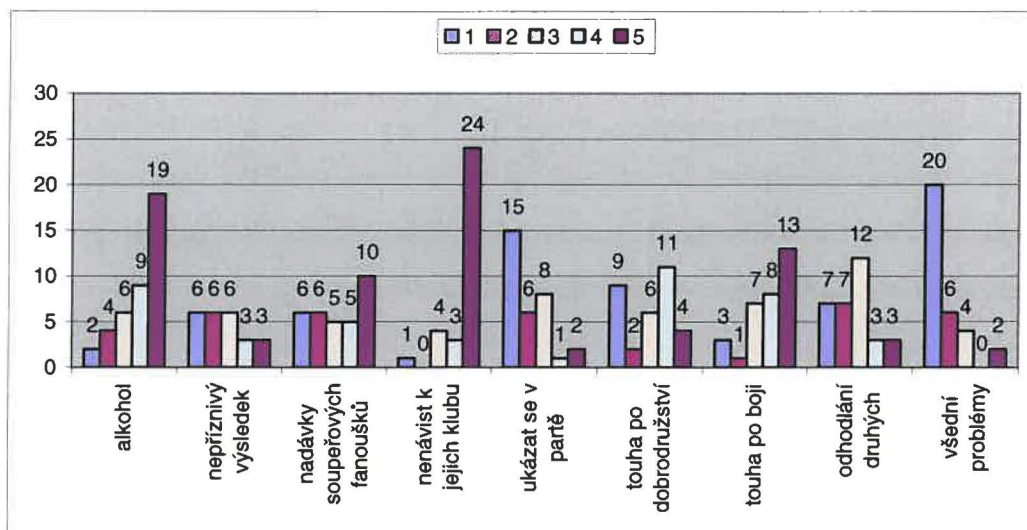
*ale dost a tak se už nepouštím do druhého kola souboje, který stejně jako ten první končí vítězně pro spartánské bojovníky, což uznává i soupeř z Moravy. Všichni se poté seberou a spokojeně odjíždí na Prahu a Ostravu. Z nudného dne se nakonec stal prima den“.*

V souvislosti s fyzickými střety fotbalových výtržníků je zajímavé sledovat, co je právě podle nich příčinou ke rvačkám a bitkám mezi fanoušky. V tomto bodě se šetření neshoduje s všeobecně uznávanou teorií agrese jako následek určité frustrace, ať se již jedná o případ, kdy divák přichází na stadion již frustrován problémy ve všedním životě či o frustraci získanou v průběhu zápasu při neúspěchu mužstva, se kterým se ztotožňuje, neboť tito lidé se nechodí rvát kvůli svým všedním problémům ani kvůli nepříznivému výsledku (graf číslo 20). Opět je třeba uvést, že k bitkám dochází zpravidla mimo stadion a ještě navíc před úvodním výkopem (dokonce i ve dnech, kdy dané kluby spolu vůbec nehrají), takže nemá smysl hovořit o agresi v důsledku prožití negativního emočního prožitku během utkání, který vystupuje jako frustrace. Agresi jako následek frustrace jedinec propadá náhle v hněvu a vzteku, není promyšlena dopředu, kdežto bitky mezi fanoušky jsou dopředu pečlivě naplánovány. Radikální fanoušci Sparty sami popisují, že nejdůležitější příčinou, proč se zúčastňují rvaček, je nenávisť k danému klubu. Pro celých 75% těchto fanoušků jsou pocity nenávisti největší motivací se porvat. Rádi se fyzicky poměrují, boj muže proti muži je pro ně jakýmsi adrenalinovým sportem. Tak jako někdo volí k odreagování například parašutismus jako adrenalinový sport, oni preferují tento druh zábavy. Vítězná bitka je pro fotbalového chuligána něco jako pocit u fotbalisty po vstřelené brance nebo pocity při letu střemhlav u parašutisty. Má – li pak tento chuligán možnost střetnout se s radikálním příznivcem nenáviděného klubu, případný pocit při vítězství prožívá dvojnásob. Jistě – potřeba odreagování svědčí o jistém druhu frustrace a o potřebě tuto frustraci eliminovat. Nejde však o frustraci v podobě hromadění negativních emocí v průběhu utkání.

Při rvačkách chuligáni přisuzují silnou moc již probíranému alkoholu, pravidelně jej před zápasem konzumuje 72% chuligánů a zbytek občas. Téměř žádný chuligán si neumí představit bitku bez řádné dávky alkoholu, protože ten dokáže přetrhout i poslední nitku pochybností, zda se bitky zúčastnit či nezúčastnit. Dokáže dodat odvahy postavit se proti nepříteli tváří v tvář, bez ohledu na to, jestli je kvalitativní i kvantitativní výhoda na jeho straně nebo na straně soupeře. Střízlivý chuligán je v jejich očích polovičním, protože v sobě jednoduše neumí najít nenávisť a odvahu střetnout se i s fyzicky silnějším protivníkem. Příliš se nepotvrdila ani teorie agrese jako důsledek

sociálního učení, možnost motivu ke rvačce za účelem získání přízně starších kamarádů v partě hraje při účasti na rvačkách slabou roli, mladší chuligáni tuto variantu nepovažují za důležitou, vždyť celkové průměrné bodové ohodnocení je pouze 2,03. U mladších chuligánů je patrná zvýšená touha po dobrodružství, všichni z těch, kteří představu dobrodružství ocenili 4 body, jsou mladší 24 let.

**Graf číslo 20 – Motivace radikálních fanoušků k bitce**



#### **Otázka 4 – Používáte při střetu některých předmětů jako zbraní?**

Fotbaloví chuligáni mají mezi sebou vytvořena určitá pravidla hry, do nichž patří například „nedokopávání“, kde jde o to, že v případě, když jeden chuligán prohraje bitku a leží bezmocně vyčerpan na zemi, jeho protivník se mu již nesnaží ublížit, to samé nastává v případě, když se množství ran na jeho těle stává neúnosným a naznačí, že již má „dost“. Zřejmě mezi nejdůležitější pravidla patří (ne)používání zbraní při vzájemných potyčkách. V minulosti se při nich předměty jako zbraně používaly celkem běžně – většinou šlo o kameny, prázdné skleněné láhve, tyče, boxery, ale nechyběly ani mnohem nebezpečnější předměty jako nože nebo sekery. Postupem času se však zbraně přestávaly používat, jednak, protože došlo k několika vážným zraněním a jednak chuligáni přestali považovat za důležité zbraně s sebou nosit a hodnotí boj holýma rukama jako férovější. Z mnou dotázaných radikálních fanoušků Sparty ani jeden nevedl, že by v nedaleké minulosti uvedené či jiné předměty jako zbraně používal, pouze 5 z nich uvedlo, že kdysi, když ještě zbraně používané byly, je použili, v současné době však nikoli. Ještě nedávno byly snahy o nepoužívání zbraní mařeny

pouze některými fanoušky z Ostravy, kteří zřejmě pražským chuligánům nevěřili a sem tam něco se u nich našlo – ti však byli většinou svými poctivějšími kolegy usměrňováni.

### **Otázka 5 – Byl byste schopen fyzické inzultace rozhodčího?**

V sezoně 2002/2003 napadl fanoušek klubu Bohemians jednoho z čárových rozhodčích – po tomto incidentu se ve všech médiích opět rozvířila diskuse, jestli je na českých fotbalových stadionech opravdu bezpečno. Čin pražského fanouška byl veřejností i fotbalovými odborníky jednomyslně odsouzen, ale nikdo již nedokázal odpovědět, jestli se podobná záležitost může v budoucnu opakovat.

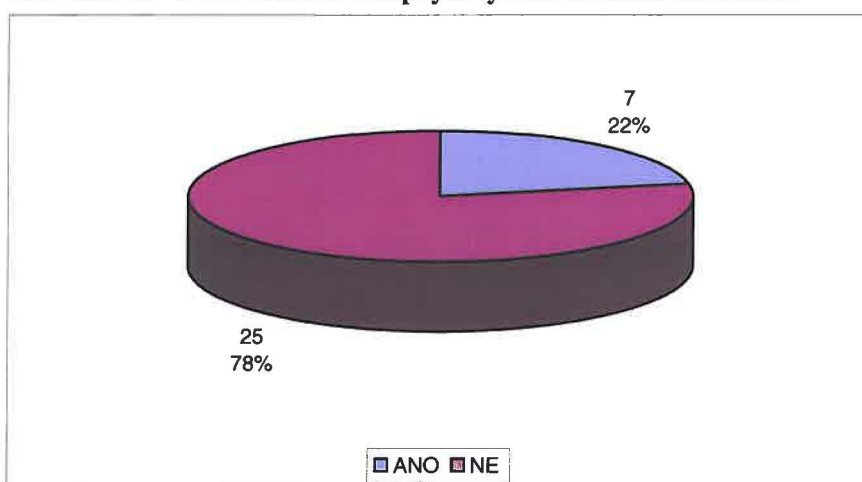
Je třeba říci, že tento incident nebyl v naší zemi zdaleka první, například v roce 1998 fanoušci v Neratovicích po pohárovém zápase s Brnem převrátili auto rozhodčího Járy. Jeden z fanoušků poté uštedřil rozhodčímu políček a rovněž před tím došlo k inzultacím rozhodčích za pomoci házení různých předmětů během utkání. Poslední čin byl však prozatím poslední horkou kauzou, a proto se nejsnáze vryl do paměti široké veřejnosti. Z jistého hlediska může být tato otázka brána jako určité pokračování otázky zkoumající projevy diváků při fotbalových zápasech, tato se ovšem nezaobírá, kolik fanoušků se dopouští verbální agresivity vůči rozhodčím, jako představitelům aktérů hry, ale zjišťuje počet fanoušků, kteří by byli ochotni zajít ještě dál – fyzicky napadnout rozhodčího s cílem mu ublížit.

Rozhodčí se v některých momentech hry ocitají ve velmi ošemetné a nezáviděníhodné situaci. Jedná se o sporné momenty, kdy se musí během jednoho okamžiku přesně rozhodnout, jak vzniklou situaci posoudit, zejména jestli se jedná o nedovolený zákrok vyžadující pokutový kop atd. V ostře sledovaných zápasech je jeho psychika vystavena obrovskému tlaku, jen oni vědí, jaké to je, když se na člověka snášejí urážky nejhrubšího zrna, pronášené ústy tisíců lidí, a tak není divu, když jedinec dostane strach a situaci podlehne. Obě strany fanoušků vidí danou situaci úplně jinak a rozhodčí nemůže rozhodnout ve prospěch obou stran – nutně se musí rozmyslet, kterou stranu „podrží“ a kterou ne. V sektoru vlajkonošů Sparty lze vystopovat fanoušky, kteří by nemuseli unést tíhu „nespravedlivých“ verdiktů rozhodčích a jejich reakce by mohly vyústit k fyzickým atakům

Výtržností jako je házení předmětů na hrací plochu se dopouští 50% dotazovaných radikálů – tedy 16 osob. 7 z těchto lidí uvedlo, že by bylo schopno fyzického napadení rozhodčího. Kdo by však čekal, že se bude jednat o mladé jedince, došel by k mylnému závěru. Toto vysvětlení by bylo zcela logické, velmi mladí jedinci by totiž tímto

počinem mohli u svých vrstevníků získali obdiv, kterého třeba jinak těžko dosahují. Skutečnost je však taková, že mezi uvedenými 7 je jen jeden ve věku 15 – 19 let, 2 jedinci jsou mezi 20 – 24 lety, 3 mezi 25 – 29 lety a jeden ve věkovém intervalu 30 – 34. 3 jedinci z těchto 7 by byli schopni napadnout rozhodčího během zápasu na stadionu pouze pod podmínkou, že by byli pod vlivem alkoholu a panoval by všeobecný nesouhlas s jeho rozhodnutími. Zbylé 4 osoby, které by sáhly k fyzickému násilí na rozhodčí mimo stadion zdůraznily, že by taktéž musely být splněny určité podmínky: rozhodčí by, zaprvé, musel vážně poškodit jejich tým – například kdyby se jednalo o ztrátu titulu nebo prvoligové příslušnosti a zadruhé, že by při těchto činech musely být součástí větší skupiny

**Graf číslo 21 – Počet radikálů schopných fyzické inzultace rozhodčího**



**Otázka číslo 6 – Byl byste schopen agresivních akcí proti hráčům Sparty v případě herních neúspěchů?**

Tato otázka byla položena hlavně kvůli incidentu, který se odehrál v roce 2002, a díky kterému se letenští chuligáni neblaze zapsali do povědomí široké veřejnosti. Tehdy byl na dálnici napaden autobus převážející hráče Sparty ze zápasu v Jablonci Nad Nisou zpět do Prahy, hlavním důvodem byla dlouhodobá nespokojenost fanoušků s výsledky a herními výkony v lize, dalším byl podle přímých aktérů špatnou koncepci při pořizování posil vedením Sparty – zvláště panem Košťálem a Peltou. Jelikož šlo o první událost tohoto typu u nás, celá záležitost vyvolala široký mediální ohlas a otazníky, kam až může dojít sportovní náklonnost, nebo jak je možné, že existuje skupina fanoušků, kteří jsou schopni fyzicky napadnout hráče klubu, s nímž se ztotožňují a jemuž věnují tolik času ve svém životě. Otázka měla pomoci nastínit, jak velká skupina fanoušků by byla

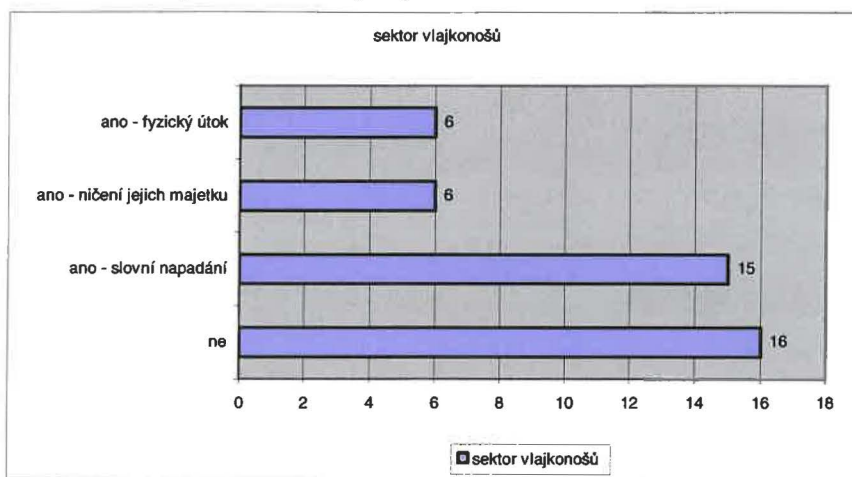
schopna podobný čin opakovat. Slovnímu napadání se propůjčí téměř polovina ze všech chuligánů, asi 47% a k ničení majetku hráčů či vedení by se podle svých slov odhodlalo shodně 19%. Zde je autentická výpověď jednoho z iniciátorů celé akce:

*„ Ráno jsme si dali sraz v jedné hospodě, kde jsme dali pár piv a vyrazili na fotbal směr Jablonec. Cesta probíhala jako vždy v duchu legrace a vyprávění historek o všem možném i nemožném. Po cestě jsme dokoupili další lahvová piva u čerpací stanice, která jsme rychle vypili. Dorazili jsme do Jablonce a vyrazili na stadion, kde bylo již asi 200 našich fanoušků. Sparta hrála opravdu strašně a fanoušci opouštěli stadion už v průběhu prvního poločasu a trousili se do blízké nálevny – zde se toho dost vypilo a podle toho to také vypadalo. Do konce zápasu se nálevna zaplnila, Sparta po ostudném výkonu prohrála a všichni byli nešťastní. Já s několika dalšími jsem se rozhodl, že se musí už konečně NĚCO stát, aby si hráči uvědomili, že nám dělají ostudu. Po utkání se ještě pokoušíme o střet s domácími chuligány, ale vše maří policie. Posléze se domluvíme, že zastavíme autobus a vyřídíme si to s hráči osobně. U první benzinové stanice si dáváme sraz, jedno auto dává echo, že autobus se spartánskými hráči se blíží. Čekáme tedy na něj a po chvíli mu zablokujeme cestu našimi auty. Poté co autobus zastavil, se někteří snažili dostat se dovnitř předními dveřmi a promluvit si s hráči, jsou ale opilí a začínají házet po autobusu vše co mají po ruce – jogurty, rajčata, někteří i prázdné lahve od piva. Hráči se schovávali vzadu v autobusu a nevěřičně sledovali co se bude dít. Když jsou ruce i kapsy všech prázdné, nasedáme do aut a jedeme co nejrychleji z místa napadení. Ještě dnes je v našem sektoru při zápasech s Jabloncem slyšet zpívání – Jo, Sparta hrála, v Jablonci prohrála, fanoušci se opili, autobus rozbili...Byl to opravdu zajímavý den na který rád vzpomínám“.* Příznivci Sparty, kteří provedli tento útok se obhajují tím, že neudělali nic neobvyklého, argumentovali, že v jiných zemích (jmenovali hlavně Itálii) se podobné věci dějí pořád a že na rozdíl od italských či jiných fanoušků nechtěli ublížit, jen upozornit vedení Sparty, aby s nimi více komunikovalo a nezůstávalo hluché vůči jejich výhradám k sestavě a trenérovi. V Česku se do té doby jednalo spíše o náznaky akcí toho to typu, to když například fanoušci Slavie protestovali proti klubovému řediteli Leškovi, nadávali mu a hrozili pěstmi. V roce 2001 se po nevalných výkonech Sparty pod vedením Ivana Haška shromáždili příznivci u východu ze stadionu na Žižkově, kudy museli hráči projít ven do autobusu, a zde na hráče vztekle pokřikovali.

Zda se v tomto případě jednalo o agresi podmíněnou nahromaděnými negativními emocemi, tedy frustrací, je sporné. Pro by hovořil fakt, že fanoušci byli vystaveni

(dokonce dlouhodobě) velkému stresu v podobě herních neúspěchů svého týmu. Napadení autobusu tak mohlo být ventilem, kterým se nahromaděná zlost vylila na domnělém původci frustračních prožitků. Zvláštností ovšem bylo, že tehdy byli původci sami hráči. Proti hraje zejména skutečnost, že se nejednalo o spontánní akt, ale chuligáni věděli do čeho jdou a co dělají. Stejně jako v roce 2005, kdy se fanoušci opět chtěli domoci svých práv fyzickým násilím. Tentokrát však nebyli oběťmi sami hráči, ale vedení Sparty, pánové Daniel Křetínský a Jaroslav Hřebík. Radikální fanoušci jim „vyčítali“ dlouhodobé špatné výsledky a herní projev. Všem nakonec zabránila policie, ale bylo hodně horko. Není vyloučeno, že se v obou případech jednalo o typ odložené agrese, kdy bylo útočníkovi v první fázi zabráněno odstranění bariér, které překážely v úplném uspokojení daných potřeb. V každém případě se měly zúčastněné osoby, pokud naléhavě chtěly řešit krizi, spíše věnovat nenásilné komunikaci s vedením, tento typ upozorňování na nespokojenost s výsledky nikdy nebude mít budoucnost, protože napadání hráčů ani funkcionářů vlastními fanoušky jim mnoho klidu a herní pohody rozhodně nepřidá.

**Graf číslo 22 – Počet radikálů schopných agresivních akcí proti hráčům Sparty**



**Otázka 7 – Uved'te 5 věcí, které podle Vás patří k ideálnímu fotbalovému dni**

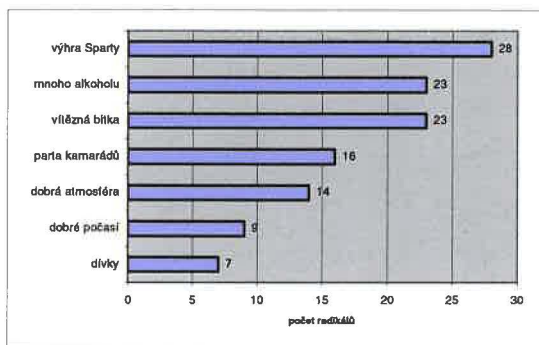
Ve skutečnosti tato položka nebyla klasickou otázkou, dotazovaní vlajkonoši měli za úkol se zamyslet, které věci rozhodně nesmějí chybět v den, kdy se koná fotbalové klání jejich klubu – jejich odpovědi měly pomoci získat lidem zvenčí určitou představu o snech fotbalových chuligánů. V některých představách se chuligáni vzácně shodovali, některé odpovědi jsem v rámci zjednodušení a předejití určité dvojakosti zařadil do jedné skupiny, protože byly významově stejné, ale jinak slovně formulované.

*„ Na nenáviděného soupeře – Slávii – se scházíme už v 6:00 v naší knajpě v řepské říši. Asi v 9:30 se přesouváme do hospody, kde je domluven sraz. Kolem poledne je jasné, že tento den nebude normální. Sešlo se nás přes sto a navíc vynikající sestava. Po domluvě se soky vyrážíme za nimi. Nás je dohromady 125 a jich něco přes 70 (včetně několika Poláků). Útočíme, pár slávistů opouští své pozice a nechává své druhy napospas osudu. Ostatní se celkem drží, ale nemají šanci. Když se všichni rozcházíme, všude už houkají policejní sirény, a tak jsou někteří na pivo do nenápadného baru, ale většina vyráží na Strahov. Před stadionem rozdáváme ohně a protrháváme bez placení bránu. Sektor Sparty je skoro plný, celá spodní tribuna. Skvěle se fandí, úplně všichni. Máme 180 ohňů, odpalujeme je po celé utkání a vytvoříme správné spartánské peklo. Sparta hraje skvěle a zaslouženě vítězí 2:0. Je to prostě den spartanů – vyhráli jsme na hřišti, v ulicích, i v hledišti... “*

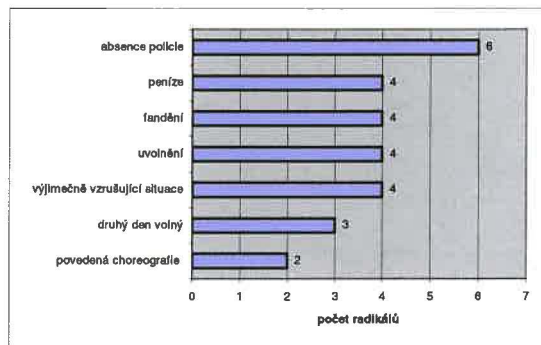
Z průzkumu vyšlo najevo (graf číslo 23), že pro prožití nádherného ideálního dne je neodmyslitelná výhra Sparty spojená s uskutečněním, a navíc z jejich pohledu, vítěznou bitkou a pod vlivem alkoholu. Výhru Sparty vyslovilo 88% spartánských radikálů, prožití vítězné bitky a konzumaci alkoholu v průběhu celého dne pak 72%. Samozřejmě, že je podstatné uvedené radosti neprožívat sám (u bitky to ani jinak nejde), ale mít kolem sebe pořádnou partu kamarádů, která nemusí být nutně velká co do počtu, ale musí jít o lidi, s kterými si chuligáni navzájem důvěřují. Při bitce důvěra mezi chuligány zaujímá vůbec důležité místo, oni sami daný problém komentují tak, že raději půjdou do bitky s pěti lidmi, kterým absolutně důvěřují než s padesáti, se kterými je nepojí žádné pouto. Mimo těchto předvídatelných variant mezi chuligány zazněly i méně očekávané věci jako například dostatek peněžních prostředků či přání volného příštího dne. Pokud člověk chce pravidelně navštěvovat všechna utkání svého týmu, což v případě Sparty znamená nejen domácí a venkovní zápasy, ale taktéž zápasy při Lize mistrů, musí být ochoten něco investovat. Cestování na zápasy, vstupenky, vše stojí peníze, když se k tomu připočtou ještě finance na choreografii a vysoké telefonní účty za účelem svolávání srazů a všelijakého domlouvání se svými kamarády (nebo soupeři) před bitkou, vyjde nám, že být skutečným fotbalovým chuligánem rozhodně není levná záležitost. Z tohoto důvodu se z řad letenských chuligánů ozývají i přání disponovat větším množstvím financí než ve skutečnosti. Někteří vyjádřili i přání po skvělém prožití fotbalového dne mít druhý den volný jen pro sebe, aby mohli volně vstřebat vypitý alkohol a nemuseli vstávat brzy ráno do školy nebo do zaměstnání. Při utkání by podle některých neměla být nouze o fandění, uvolnění, ani o výjimečně vzrušující

situace během hry, to znamená hlavně napínavá útočná hra obou týmů, velký počet branek v síti soupeře apod.

**Graf číslo 23 a – Co nesmí chybět u ideálního fotbalového dne**



**Graf číslo 23 b – Co nesmí chybět u ideálního fotbalového dne**

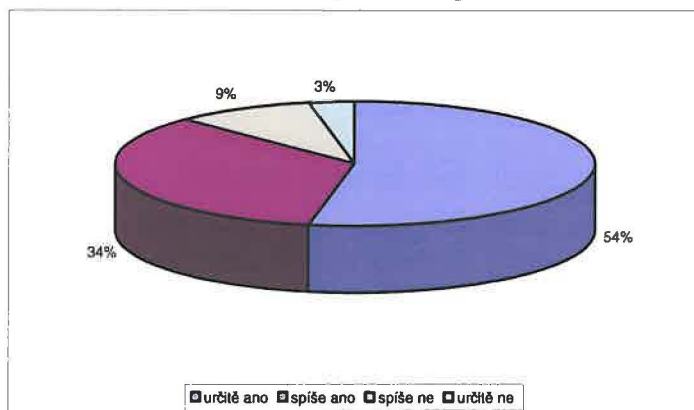


### Otázka 8 – Myslíte si, že fanděním můžete ovlivnit výsledek?

V této otázce měli radikálové subjektivně zhodnotit podíl svého fandění na výsledcích zápasů Sparty. Podle grafu je vidět, že spartanští chuligáni jsou v tomto směru celkem optimističtí, protože jsou jen 3% těch, kteří fandění pokládají absolutně za zbytečné. 54% ve své fandění a v ovlivňování výsledku stoprocentně věří, 34% uvedlo, že jej fanděním zřejmě v konečném důsledku ovlivnit lze. Mnozí z těchto lidí tuto variantu doplnili tak, že dříve byli taktéž přesvědčeni, že fanděním mohou ovlivnit skóre určitě, ale po nedávných korupčních aférách v českém i zahraničním fotbale začali věřit spíše v moc peněz.

Ti co přikládají fandění a povzbuzování velkou váhu zdůrazňují, že jejich služby jsou významné zejména na zápasech venku, kde je znatelná převaha soupeřových fanoušků a kde se ze všech sil snaží, aby byli slyšet. Jsou na to velmi pyšní, velkou váhu u nich má fakt, že jejich skupiny jsou prakticky jediné, které tyto zápasy navštěvují.

**Graf číslo 24 – Ovlivňování výsledku zápasu fanděním**





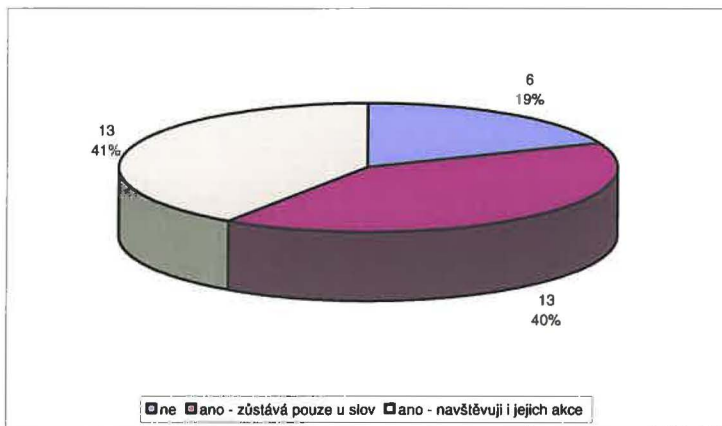
### **Otázka 9 – Vyskytují se u Vás otevřené sympatie s pravicovým extremismem?**

Otázka spojení fotbalových fanoušků a jejich sympatií s nacismem nemohla být nepoložena. Poslední léta se zvláště spartánská chuligáni vyprofilovali jako lidé, kteří jsou vyznavači hnutí skinheads, veřejně hajlují a provolávají neonacistická hesla. S radikálními pravicovými názory jsou spjaty rovněž projevy vyjadřující nenávisť k jiným rasám či různým národnostním menšinám (například při zápasech s Baníkem Ostrava není výjimkou slyšet pokřiky typu „Polský židi“ atd.) Respondenti, kteří odpověděli na otázku kladně, byli dále dotazováni, jestli se v jejich případě jedná pouze o slovní projevy, nebo jestli jsou nějakým způsobem aktivní a jsou popřípadě účastníky akcí radikálního pravicového křídla.

Dotazníkové šetření prokázalo, že informace o pravicovém zaměření spartánských radikálů jsou pravdivé, sympatie s nacismem mezi nimi je, a nejedná se o malou část v jejich řadách. Celých 81% radikálů ze Sparty sympatie k nacismu přiznalo, 41% navíc přiznává, že se i zapojují do akcí pořádaných neonacisty. U mnohých lze navíc vystopovat i doplňky oblečení a tetování se symboly Třetí říše. 40% uvedlo, že u nich zůstává pouze u slov. Fakt, že všichni sympatizanti s nacismem vystupují otevřeně proti hráčům černé pleti zřejmě nikoho nepřekvapí. Nastíněná čísla mohou vzbuzovat dojem vážné situace, skutečnost však není tak dramatická jak na první pohled vypadá.

V drtivé většině případů se jedná pouze o jakési pobuřování a provokace okolí. Osoby, kterých se daný problém týká, vědí, že hlasité vyjadřování je ostatními lidmi přijímáno negativně, a že podporování nacismu je něco neslýchaného. Dělají to víceméně pro pobavení, například když je v hledišti či v nějakém restauračním zařízení podle nich „mrtvo“, občas se sáhne k tomu, že si opilí příznivci Sparty jen tak pro zábavu zvednou pravici a provolají nějaká ta hesla, ale tím veškeré sklony k šíření hnutí potlačující lidská práva končí. Oněch 13 lidí, kteří uvedli, že jsou účastníky extremistických akcí se zúčastňují občas prvomájového protestního pochodu. Je možné, že si čas od času někdo zajde na nějaký koncert atd., ale jedná se v podstatě pouze o jednotlivce a ne o něco co by bylo mezi chuligány rozšířeno ve velké míře. Spartánské chuligány dnes nelze ani spojovat se skinheadským hnutím, skinheadi se v jejich řadách téměř nevyskytují, dříve tomu tak sice bylo, ale postupem času začala panovat mezi chuligány a skinheady spíše rivalita a jestli nějaký skinhead na fotbal zavítá, jedná se znovu pouze o jednotlivce.

**Graf číslo 25 – Počet pravicových extremistů v řadách spartánských hools**



**Otázka 10 – Souhlasíte s postupem policie při výtržnostech na fotbal. utkáních?**

**Otázka 11 – Byl jste již někdy v minulosti trestně stíhán pro výtržnosti na fotbale?**

Při výzkumu agresivity fanoušků nelze opomenout vztah k největšímu rivalovi všech hooligans – k policii. Otázka týkající se názoru na postup policie byla jediným místem, kde byl respondentům udělen neomezený prostor pro vyjádření jejich pocitů a myšlenek, otázka tedy nebyla omezena předloženými variantami odpovědí.

Druhá z otázek zjišťovala, jak velká část chuligánů Sparty zaplatila za své výtržnosti záznamem v trestním rejstříku a měla tak možnost si prohlédnout policejní stanice „zevnitř“. Je třeba uvést, že převážná většina s názorem policie výhradně nesouhlasí a mají velké výhrady vůči jejím zákrokům a vůbec vůči její přítomnosti na stadionu i mimo něj. Pouze 3 respondenti z 32 uznávají, že policie proti nim zasahuje, protože jsou to oni, kdo způsobují nepořádek. Nejprve je třeba si říci, jaký systém policie proti fotbalovým výtržníkům uplatňuje. Po mnohaletých zkušenostech s radikálními fanoušky se mnohemu přiučila a dovedla svůj postup, dalo by se říci, téměř k dokonalosti. Zvláště fanoušci Sparty totiž nadělali policii v minulých letech značné starosti, demolování vlakových souprav při výjezdech, výtržnosti na ulicích, bitky, rozbíjení restaurací – to všechno patřilo k běžným věcem při cestování chuligánů za prvoligovými stadiony. Situace v současné době vypadá tak, že se policie snaží mít chuligány po celou dobu co nejvíce pod dohledem.

Policejní kordony doprovázejí fanoušky na nádraží v Praze, policisté s nimi cestují vlakem, jsou přítomni na případných vlakových přestupech a na nádražích v cílových městech si fanoušky opět převezme jiná policejní eskorta, která je doprovází ke stadionu. Zde je po celý zápas jejich sektor obstoupen těžkooděnci, kteří zabraňují výtržnostem, jako je ničení sedaček, pálení věcí apod. uvnitř sektoru a rovněž zabraňují,

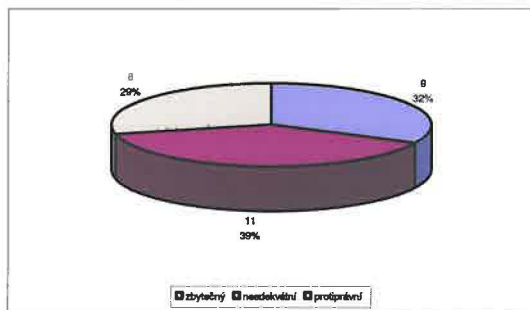
aby se příznivci obou táborů k sobě dostali. Zde při některých vypjatých zápasech dochází k vzájemným konfliktům mezi policií a fanoušky. Cesta nazpátek probíhá stejným způsobem, policie doprovází chuligány na místní nádraží a cestuje s nimi až do hlavního města. Obdobným způsobem fungují i výjezdy mimopražských fanoušků po republice. Policie si nepřeje, aby docházelo k výtržnostem ze strany fanoušků, a aby nedocházelo k žádným bitkám mezi nimi, jak na stadionu, tak i mimo něj. Všechny zápasy v první lize jsou rozděleny do tří kategorií podle stupně nebezpečnosti, z hlediska pravděpodobného řádění fanoušků, a platí, že čím nebezpečnější zápas, tím početně silnější policejní posily při transportu hostujících hráčů i v okolí stadionu a tím těžší pro chuligány uskutečnit jakýkoliv střet.

Proto například výjezd do Ostravy je dnes tím „nejbezpečnějším“, protože policie je „zalarmovaná“ na nejvyšší úrovni a je tedy málo pravděpodobné, že by k násilí mezi fanoušky mohlo dojít. Chuligáni se snaží všemožnými způsoby policii setřást, dopravují se na některé blízké stadiony osobními automobily, rozdělují se do více skupin, nejezdí přímými spoji, ale různými oklikami, vše, aby dostali policii ze svého dohledu. Pro domlouvání střetů mezi nimi jim výrazně pomáhají mobilní telefony, čímž policii velmi ztěžují práci. Není výjimkou, že než si mezi sebou chuligáni domluví před zápasem bitku, že se konečné místo setkání během desítek minut několikrát změní. Vše závisí na tom, jestli se oběma skupinám podaří setřást policii ze svého dohledu. Proto se dnes již fanoušci snaží být co nejvíc nenápadní a nevzbuzovat zbytečně pozornost policie, která by jim zabránila v plánované rvačce s nenáviděným soupeřem. Ono nechvalně proslulé rabování čerpacích stanic nebo pouliční výtržnosti nemá mezi radikály Sparty valnou oblibu, protože podle nich tak na sebe zbytečně upozorňují.

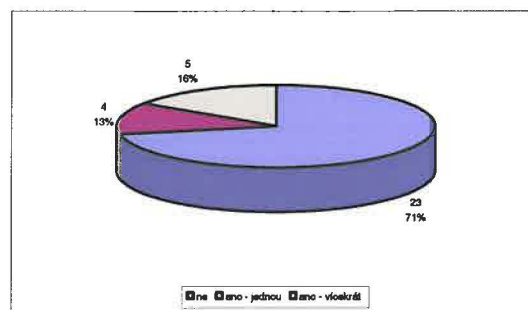
Názory chuligánů by se daly shrnout do tří proudů, 39% z nich považuje zásahy policie za nepřiměřené a zbytečně hrubé a brutální, když policisté kvůli výtržnostem několika osob „mlátí hlava nehlava“ vše okolo co se hýbe a je jim jedno, že se některé osoby do výtržností vůbec nezapojovali, čímž jen, podle nich, jitrí emoce a podněcují zbytečně k odvetným opatřením. V průběhu 90. minulého století došlo k mnoha ostrým střetům spartánských hooligans s policií, ta sama označovala chuligány Sparty jako nejfanatičtější. Tyto střety si vyžádaly mnoho zraněných na obou stranách, ale dnes jsou již takto tvrdé střety spíše minulostí. 32% se domnívá, že přítomnost policie na stadionu a při doprovodu na stadion je zbytečná, považují ji za plýtvání policejními silami, protože na stadionu má mít každý klub svou pořadatelskou službu a že policie by si měla hledět svého a mít jiné věci na práci než spouštět hrůzu na mladé fotbalové

fanoušky. 29% radikálních fandů dále považuje jednání policie za protiprávní, argumentují tím, že řada policistů zneužívá anonymitu a beztrestnosti, které jim zaručuje zákon, k surovému jednání.

**Graf číslo 26 – Názory hooligans na postup policie**



**Graf číslo 27 – Počet trestně stíhaných radikálů**



Z celého dotazovaného vzorku radikálních fanoušků jich celkově 9 vypovědělo, že se za své chování na fotbale dostalo do konfliktu se zákonem, což činí 29%. 5 z nich navíc uvedlo, že se tak u jejich osob stalo opakovaně. Trestní stíhání jde ruku v ruce s frekvencí fyzických střetů s fanoušky ostatních klubů, jelikož všichni, jež se dostali do konfliktu se zákonem vypověděli, že se bitek zúčastnili opakovaně.

Důsledná policejní kontrola některé „nejaktivnější“ fanoušky, podle jejich slov, odrazuje od návštěvy stadionu, protože při takových zápasech jako jsou utkání s Baníkem Ostrava, Brnem nebo Slavií, by pro ně bylo velmi nebezpečné, kdyby v jejich okolí došlo k jakémukoliv konfliktu – zvláště pokud je člověk v podmíněčném odkladu trestu, musí si vstup na fotbalový zápas hodně pečlivě promyslet. Naproti tomu – fyzickým konfliktům s fanoušky soupeře mimo stadion se nevyhýbají, je to něco, co jejich psychika zřejmě potřebuje, a i když se všichni tázaní obávají případných následků, touha bojovat je jednoduše silnější, pod podmínkou, že se vše odehraje na odlehlém místě a beze svědků. V minulosti již došlo k několika kuriózním situacím – to když například na Letné, před stadionem, neodděloval zástupy fanoušků jednotlivých táborů policejní doprovod, ale vše bylo monitorováno nainstalovanými kamerami a příslušníky kriminální policie. I když by se fanoušci do sebe moc rádi pustili, nikdo z nich netoužil zodpovídat se ze svých činů v policejních celách. Průchod obou táborů kolem sebe se tak odehrál bez větších konfliktů, když nepočítáme slovní napadání na obou stranách.

Není od věci podotknout, že ze souzených radikálů všichni inklinují k pravicovému extremismu – 66% má zkušenosti s některými extremistickými akcemi. Největší podíl

mezi nimi mají osoby mezi 20a 24lety – 56% a dosaženým vzděláním se jedná o středoškolsky vzdělané osoby (56%) a o vyučené (44%).

### **Otázka 12 – Jste členem nějaké organizované skupiny fanoušků?**

Cílem poslední otázky bylo přibližně zmapovat strukturu fanouškovských part mezi spartánskými radikály. Bohužel se mi však nepodařilo během šetření narazit na žádnou organizovanou skupinu, tedy ne na skupinu, která by měla jméno, vydávala tiskoviny nebo měla webové stránky. Mým původním záměrem bylo dozvědět se více o organizování známých skupin kterými jsou zejména: Brigade Drápek z Lasičky, Red Pirates Sparta, Division Death's Head, Frakce Rudý Úder a Ultras Lehovec. Problémem bylo, že tyto skupiny jsou dnes již spíše minulostí a na bývalé členy těchto skupin, jak už bylo řečeno, jsem neměl štěstí. Nicméně zde je několik informací o nich, které jejich zakladatelé poskytli na internetu:

Brigade Drápek z Lasičky byla první organizovanou skupinou při klubu AC Sparty Praha a jako první začala vydávat neoficiální zin ULTRAS. Díky aktivitě ostatních skupin k němu postupně přibýly i další neoficiální tiskoviny (např. Pirat, Bezmozek Times aj.). Další skupiny následovaly, v roce 1998 vznikla skupina Red Pirates Sparta, jejíž počet byl 13, Frakce Rudý Úder, vznikla v roce 2000, maximální dosažený počet členů byl 25. Ve stejné době byla založena Ultras Lehovec, kterých bylo asi 16. Podle slov mnoha radikálů je spartánský kotel jakousi mozaikou několika menších skupin, které mezi sebou samozřejmě spolupracují, co se týče jak výroby choreografie, organizování výjezdů či domlouvání bitek a zejména alkoholických dýchánek v restauračních zařízeních. Nejedná a nejednalo se však o organizace ve „vojenském stylu“ s pevnou hierarchií jak je zmiňováno některou literaturou. V souvislosti s tematikou fanouškovských skupin jsem se nemohl při rozhovorech vyhnout dotazům, jakým celkovým počtem radikálů spartánské disponují. V odpovědích se samozřejmě jednotliví členové lišili, zde jsem se přikláněl spíše ke střízlivějším a opatrným odhadům starších jedinců, kteří dospěli zhruba k počtu 50 - 60 těch skutečně nejvěrnějších, těch kteří jsou ochotni jít do bitky za všech okolností a proti jakékoli přesile.

# **PREVENCE PROTI NÁSILÍ NA STADIONECH**

## **ČÁST IV.**

#### 4.1 Protichuligánská aktivita v České republice

V současné době se stále více hovoří o diváckém násilí v průběhu sportovních utkání a to především v souvislosti s konáním fotbalových zápasů. Na zajištění bezpečnosti všech účastníků fotbalového utkání je v poslední době kladen velký důraz, jak ve světě, tak i u nás. V této kapitole se budu věnovat informacím, co se proti násilí na fotbale v České republice dělá a v závěru bude následovat nástin evropské politiky proti fotbalovému chuligánství. Podstatným faktem je, že u nás se musí otázkou bezpečnosti na stadionu zabývat hlavně kluby, protože ty za ni (na rozdíl od jiných zemí, kde ji má na starost policie) nesou odpovědnost.

Pro zjištění situace v oblasti prevence diváckých výtržností byl učiněn rozhovor se zástupcem klubu AC Sparta Praha JUDr. Josefem Praskem, který v tomto klubu vykonává funkci bezpečnostního manažera a je tudíž zodpovědný za bezproblémové proběhnutí každého zápasu, který je na Letné pořádán. Při rozhovoru mi byly poskytnuty velmi cenné informace o všech bezpečnostních opatřeních klubu. Ty tvoří systém, jenž je možno rozdělit do 3 kategorií – bezpečnostní složky, technické parametry stadionu a preventivní opatření proti diváckému násilí.

Bezpečnostní složky – chrání bezpečí osob a majetku při fotbalových utkáních, obvykle reprezentovány *pořadatelskou službou, bezpečnostní službou a Policií ČR*. AC Sparta Praha však nezajišťuje pořadatelskou a bezpečnostní službu sama, ale uzavřela smlouvu s agenturou PARA Security, která se o organizování těchto dvou složek stará a ze smlouvy odpovídá za porušení bezpečnostních norem. *Pořadatelská služba* je vykonávána dlouhodobě najatými a školenými brigádníky ve věku 18 – 50 let, kteří v drtivé většině neprošli žádnými kurzy sebeobrany a neovládají žádná bojová umění. Všichni jsou viditelně označeni a jejich počty při jednotlivých utkáních závisí na kategorii rizikovitosti utkání, celkem se rozlišují tři kategorie, A – utkání s vysokým rizikem (200 pořadatelů), B – utkání se středním rizikem (170 pořadatelů) a C – utkání s malým rizikem (140 pořadatelů). Stupeň rizikovitosti je stanoven na základě zkušeností a aktuálních informací. Provádějí bezpečnostní prohlídky při vstupu každého diváka na stadion, kontrolují, zda nejsou pronášeny zakázané předměty, boxery, tyče, PET lahve, sklo, pyrotechniku apod. Dále kontrolují vstupenky a usazují diváky na jejich místa. Kromě toho hlídají vnější ochozy, aby si sem chuligáni nepřehazovali nebezpečné předměty. Nutno říci, že pořadatelská služba je prvotním článkem v řešení konfliktů na stadionu, ale postavení jejich členů je choulostivé, protože nemají oprávnění k jistým

krokům. Pracovníci *bezpečnostní služby* již ovládají některá bojová umění a jsou vycvičeni k likvidaci pyrotechniky, nazývají se stewardi. Jsou pravidelně rozmístěni v poradatelské službě, ve větších počtech jsou nasazováni v rizikových nebo zvláštních sektorech, kde se snaží rozpoznat vznikající konflikt a zamezit mu, i jejich zásahy však musí být v souladu se zákonem o nutné obraně a jejich počet závisí opět na rizikosti utkání, má buďto 10, 30 nebo 50 členů. *Policie ČR* má za úkol na fotbalových utkáních zajišťovat veřejný pořádek. Podle statistických údajů by se v současnosti bez policejní asistence nedohrály více než 2/3 zápasů. Jejich počty se pohybují mezi 30 – 90 policisty podle rizikosti hraného zápasu. Policie si dohodne s dostatečným časovým předstihem se zástupci sportovního klubu termín společného jednání, na něm vytipují rizikové sportovní utkání, při kterém, s ohledem na očekávaný počet příznivců domácího a hostujícího mužstva a s tím spojený možný výskyt násilí, lze důvodně předpokládat, že dojde k výtržnostem a k možnému porušení zákona. Na základě vyhodnocení této situace dohodnou další společný postup. Mezi fanoušky jsou rovněž přítomni příslušníci kriminální policie, kteří chodí v civilu a jejich úkolem je pozorovat okolí a identifikovat případné výtržníky.

Konkrétní kroky pro spolupráci *Policie* s fotbalovými kluby podnikly obě strany dne 27. 5. 2003, kdy byli předseda ČMFS Jan Obst, generální sekretář Petr Fousek a ředitel Oddělení profesionálního fotbalu Ivo Lubas přijati tehdejším ministrem vnitra Stanislavem Grossem. Jednání se také zúčastnili náměstek ministra Miloslav Koudelný a tehdy ještě náměstek policejního prezidenta Vladislav Husák. Výstupem tohoto jednání je novelizovaná smlouva policejního prezidia ČR s ČMFS, tzv. „Dohoda o vzájemné spolupráci při zajišťování veřejného pořádku, ochraně bezpečnosti osob a majetku při fotbalových utkáních“, v níž se ČMFS i jeho kluby zavazují k zajištění poradatelské a bezpečnostní služby a *Policie* k zajištění pořádku v případě, kdy tyto složky na jeho obnovu nestačí. Zde je velkým problémem nedokonalá česká legislativa. Není totiž jednoznačně řečeno, za jakých podmínek má policie zasáhnout.

Ze zákona je to v situaci, kdy je naplňována skutková podstata trestného činu. Nezvládá – li poradatelská služba výtržnosti a dochází – li k ohrožení bezpečnosti osob nebo majetku či narušení veřejného pořádku, provede policie příslušná opatření. Tyto se provádí bezprostředně, pokud nesnese zákrok odkladu. O vlastním postupu policejních sil rozhoduje velitel policejního opatření, jehož pokyny se řídí zakročující policisté. Velitel zásahu však musí zohlednit i bezpečnostní hledisko a nevydat tak například pokyn k akci v momentě, kdy by mohl zásah vyvolat nějaké davové reakce a mohlo



dojít k ohrožení většího počtu diváků. Dalším palčivým problémem v legislativě je trestání fotbalových výtržností. Situace v Česku je srovnávána se situací v Anglii, kde mají s radikálními fanoušky největší zkušenosti, a kde je legislativa v této oblasti nejpropracovanější. Hlavním rozdílem mezi českou a anglickou legislativou je, že to, co v Anglii je trestným činem, u nás zůstává pouze přestupkem. Divák, který během utkání například na ostrovech vnikne na hřiště, půjde do vězení, zatímco v Česku dostane pouze peněžité trest. Jiným nedostatkem našeho zákonodárství je vymahatelnost práva, kdy v Anglii je pachatel násilností odsouzen během 24 hodin, u nás to trvá celé měsíce. Neexistuje ani zákaz vstupu na stadion známým „firmám“ – povinnost hlásit se v den utkání na příslušné policejní služebně není zatím vyžadována.

Možná, že se však blýská na lepší časy, protože v příštích měsících by policie přeci jen mohla získat účinnou zbraň proti násilnickým fanouškům. Má jí být úprava trestního zákona, kterou poslanci schválili na konci dubna 2006. Nově tak bude hrozit šest měsíců až dva roky vězení nebo peněžité pokuta tomu, kdo znemožní konání nebo naruší průběh sportovního utkání. Úprava zákona počítá například i s napadením či ničením vybavení sportoviště. Pokud výtržník poruší zákon opakovaně, nebo jako člen organizované skupiny, mohl by ve vězení strávit až tři roky. Novela by rovněž měla soudu umožnit, aby agresivním příznivcům zakázal vstup na všechny sportovní akce. Fotbalové kluby dostanou popis toho člověka a prostě ho nepustí. Pokud ho pustí, porušily by tak zákon. O délce zákazu by rozhodl soud, horní hranice stanovena není. Agresivní fotbalový fanoušek by v době trestu nemohl chodit například ani na hokej a další sporty. Novela by také měla policii pomoci vypořádat se s násilnostmi, kterých se fanoušci dopouštějí během cesty na utkání. Incidenty ve vlacích a na čerpacích stanicích by totiž soud mohl označit za výtržnictví, které narušuje přípravu sportovní akce.

Technické parametry stadionu – Samotné technické normy o vybavení a parametrech stadionu představují řadu bezpečnostních opatření. Jde například o oddělené sedačky pevně připevněné k podlaze, použití nehořlavých materiálů, vzájemně oddělené sektory, tak aby se radikální příznivci nedostali do bezprostředního kontaktu. Důležitým bezpečnostním prvkem je kamerový monitorovací systém, který zaznamenává dění v hledišti i na venkovním plášti stadionu. Umožňuje přiblížit si jakéhokoliv diváka, jakékoli místo na stadionu a částečně i před ním a z tohoto záběru pořídit barevnou fotografii. Teoreticky tak lze identifikovat problematiku fanoušky a rychle odhalit

vznikající konflikt v samém zárodku. Ze směrnic UEFA vyplývá povinnost tento kamerový systém mít, na stadionu Sparty je celkově umístěno 10 kamer.

Preventivní opatření proti diváckému násilí – Zřejmě nejzajímavějším a nejpřínosnějším bodem v této oblasti je jednání nejvyšších představitelů Sparty s radikálním křídlem jejích fanoušků. Touto cestou se klub vydal jako první u nás, donutily ho k tomu hlavně vysoké pokuty, které klub musel platit za výtržnosti a za projevy rasismu některých fans, a které už byly pro klub neúnosné. Sparta jen za léta 2001, 2004 a 2005 zaplatila na pokutách za rasistické projevy při zápasech Ligy mistrů 150 000 švýcarských franků. Možná někoho zarazí, že samo vedení je ochotno vyjednávat s těmito fanoušky, ale jsou to právě oni, kterých si klub nejvíc váží, nikdo to sice nepřizná oficiálně, ale ve skutečnosti je to pravda. Z popudu chuligánů vycházejí největší ohniska fandění, jsou to oni, kdo se stará o pozitivní atmosféru na stadionu a jsou to zase prakticky jen oni, kdo jezdí za zápasy Sparty po celé České republice i Evropě. Klub zkrátka takového fanoušky potřebuje, protože to jsou ti nejvěrnější. Proto, i když tito občas dělají problémy, s nimi musí vedení vést dialog.

Již několik let se zhruba každé 2 měsíce konají schůzky nejradikálnějšího křídla fanoušků s představiteli vedení Sparty – dříve s panem Košťálem, nyní s pány Křetínským a Josefem Praskem. Na těchto schůzkách jsou dále přítomni trenér a několik hráčů, popřípadě i další lidé, je – li potřeba. Výsledkem práce s chuligány bylo ujednání určité ústní dohody, či spíše bodů, ve kterých jsou zahrnuty povinnosti vedení a povinnosti příslušníků radikálů. Zde je výčet některých z nich:

#### POVINNOSTI RADIKÁLNÍCH FANOUŠKŮ

- zajistit klid a pořádek v sektoru pro vlajkonoše
- zdržet se rasistických a xenofobiích projevů
- nevnášet nebezpečné předměty, včetně ohňů a jiné pyrotechniky a nevhazovat je na hrací plochu

#### POVINNOSTI VEDENÍ SPARTY

- finanční příspěvek na choreografii (v současné době asi 100 000,- až 120 000,-)
- zajištění určitého počtu permanentních vstupenek pro fanoušky zodpovědné za bezproblémový chod v sektoru vlajkonošů

- příspěvek či úplná úhrada nákladů za autobusy vypravené na utkání Sparty na hřištích soupeřů
- volný vstup do vyhrazeného sektoru pro příznivce s oblečením či jinými doplňky v barvách klubu
- přizvání trenéra a alespoň jednoho hráče na tato setkání
- dodržování 2 měsíčních period schůzek

Mimo probíraných setkání s radikálními fanoušky, kterých je vždy přítomno větší množství se téměř před každým zápasem JUDr. Josef Prask schází s úzkým kruhem radikálů, aby s nimi dojednal konkrétní kroky pro nadcházející zápas. Občas jim povolí vnést na stadion určité malé množství pyrotechniky, avšak pouze pod podmínkou, že ji nebudou tajně pronášet, ale budou ji řádně ohlašovat při vstupu na stadion. Celou spolupráci si vedení Sparty pochvaluje, snažilo se působit zejména na mladší generaci radikálních fanoušků, avšak všechno kazí ti starší, kteří se nenechají ovlivnit výchovným působením pana Praska. Je nabíledni, že i když se Sparta vydala správnou cestou, situace se nevyřeší přes noc a než dojde k vzájemnému úplnému uspokojení obou stran, ještě nějaký ten čas uplyne.

Radikální fanoušci mají rádi klub jako takový, o lidech v něm to už zpravidla říci nelze, tím spíše ne o jeho nejvyšších představitelích, ať už šlo o Petra Macha, Vlastimila Košťála, Ivana Horníka, Miroslava Peltu nebo Daniela Křetínského, protože to vždycky, jejich očích, byli lidé, kterým šlo o to vydělat co nejvíce peněz a ne o Spartu a o fotbal jako takový. Proto se na schůzky nechodilo z jejich strany s bůhvíjakým přátelstvím. Velmi dobré vztahy však panovaly při schůzkách s milovaným trenérem Františkem Strakou, který se s fanoušky nescházel jako obvykle v areálu Sparty, ale ve Sparta Baru a vždycky těmto fanouškům připomínal, že je *mu v podstatě jedno, když se poperou někde venku před zápasem, ale na stadionu, že chce mít vždycky klid*. Za jeho působení ve Spartě to vždy fungovalo, po jeho odvolání se vztahy s vedením prudce zhoršily a sektor vlajkonošů opět začal poněkud „zlobit“. Po rezignaci Jaroslava Hřebíka na postu trenéra a povolání Stanislava Grigy se situace znovu o něco zlepšila.

Prevenčí proti násilí na fotbalových stadionech se dále zabývají některé státní instituce. Usnesením vlády ze dne 11. ledna 1995 byla ustanovena „Koordinační komise k problematice diváckého násilí a nevhodného chování při sportovních utkáních“, kterým ČR přistoupila k *Evropské úmluvě k diváckému násilí a nevhodnému chování při*

*sportovních utkáních, zvláště při fotbalových zápasech.* Komise má 8 členů, z nichž 6 zastupuje resort Ministerstva vnitra a 2 resort Ministerstva školství, mládeže a tělovýchovy. K jejím jednáním jsou dále přizváni zástupci ČMFS, Asociace profesionálních klubů ledního hokeje a experti na danou problematiku. Spolupracuje s občanskými sdruženími v oblasti tělovýchovy a sportu a s hromadnými sdělovacími prostředky, za účelem eliminace diváckého násilí – iniciuje preventivní, výchovnou, informační a výzkumnou činnost v této oblasti a každoročně zpracovává tzv. Národní zprávu k diváckému násilí.

#### **4.2 Evropská politika proti fotbalovému násilí**

Z evropských mezivládních organizací se stabilně politikou proti fotbalovému chuligánství začala zabývat především Rada Evropy. Zde má největší význam již zmiňovaná „Evropská úmluva k diváckému násilí a nevhodnému chování při sportovních utkáních, zvláště při fotbalových zápasech“. Ta byla podepsána 19. srpna 1985 ve Štrasburku, zejména v reakci na tragédii v Bruselu. Následovala ji řada dalších aktů, připravených Stálým výborem úmluvy k diváckému násilí. Jednalo se např. o doporučení o prodeji a konzumaci alkoholu, doporučení k policejní spolupráci, identifikace a nakládání s delikventy, pravidla k prodeji lístků atd. Rasismem se zabývá „Rezoluce o předcházení rasismu xenofobii a intolanci ve sportu“ z roku 2000.

Rasismem a fotbalovým násilím se začala zabývat i Evropská unie. Všechny její státy navazují na fotbalovou úmluvu Rady Evropy z roku 1985. K prevenci násilí na stadionech se EU zabývá v rámci mezivládní politiky v oblasti policejní a justiční spolupráce v trestních věcech. 25. dubna 2002 bylo přijato rozhodnutí o bezpečnosti při utkáních mezinárodního významu. Byly zřízeny Národní informační styčné body policie a tyto jsou přímými a centrálními body pro výměnu důležitých informací a pro přeshraniční spolupráci při mezinárodních zápasech. Rasistickými projevy se zabývá Evropské středisko k monitorování rasismu a xenofobie ve Vídni.

Kromě zmíněných mezinárodních mezivládních organizací se pochopitelně fotbalovým násilím zabývají i transnacionální fotbalové organizace. V Evropě je to především UEFA, která disponuje různými kontrolními a sankčními opatřeními. Problémy řeší především Kontrolní a disciplinární komora UEFA. Ta může klubu udělovat peněžité tresty, zakazovat účast diváků na zápasech, překládat zápasy na jiné stadiony, či dokonce stadiony zavírat. Rovněž FIFA se danými problémy zabývá. Různými kampaněmi podporuje duch fair play ve fotbalu obecně. UEFA a FIFA se společně

podílely v roce 1999 na založení Nadace Daniela Nivela, která se zabývá vědeckým výzkumem sportovního násilí, opatřeními k jeho předcházení a sbírkami na podporu jeho obětí. Tato nadace byla založena jako reakce na brutální napadení francouzského čteníka Daniela Nivela německými chuligány v průběhu mistrovství světa ve fotbale v roce 1998.

## ZÁVĚR

Práce byla zaměřena na projevy agrese u diváků AC Sparty Praha a její zvláštní část patřila průzkumu v řadách fanoušků známých pod označením hooligans. Základním smyslem práce bylo získat pomocí dotazníků a rozhovorů co nejvíce poznatků od těchto osob a tyto poté porovnat s informacemi zpracovanými v teoretické části. U některých otázek již byla diskuse provedena přímo při jejich rozboru, přesto se k nim, ale vrátím, aby byly připomenuty.

Předem je nutno uvést, že se potvrdily obě počáteční hypotézy, a sice, že existuje skupina fanoušků, jež se svým chováním při fotbalových zápasech odlišuje od ostatních, a že se tato skupina sdružuje v jednom sektoru. Existovali jedinci, kteří se zdržovali mimo tento sektor, ale šlo spíše o výjimky. Dotazník společně s rozhovory poskytl zajímavé informace o smýšlení, názorech a pohnutkách radikálních fanoušků Sparty. V první řadě se neprokázala závislost mezi chováním fanoušků při fotbalových zápasech a jejich vzděláním či statusem. V některých odborných literaturách posledních let je tento fakt již respektován, méně však v očích širší veřejnosti. Mezi důvody návštěv fotbalových zápasů převládá podle očekávání zájem o fotbalovou hru a potřeba sociálního kontaktu s ostatními vrstevníky. V tomto bodě se výzkumy s literaturou shodovaly. Šetření ukázalo jistou odchylku od teoretických hypotéz agrese jako následku frustrace v důsledku hromadění negativních emocí během sportovní podívané i hypotézy sociálního učení. Emoce nashromážděné během sledování fotbalové hry mohou v některých případech sice vyústit ve výtržnosti na stadionu – ve vytrhávání sedaček či vhadzování dýmovic, jako příčina fyzických útoků na druhé osoby jsou však nepravděpodobné. Tomuto tvrzení nahrává i skutečnost, že v historii samostatné české fotbalové ligy Sparta získala titul mnohokrát, mužstvo tedy téměř vždy plnilo očekávání svých fanoušků, ti však v naší zemi patřili k nejpočetnějším chuligánským uskupením. Radikální skupiny fanoušků rovněž většinou popírají návštěvu fotbalového klání jako příležitost k fyzickým střetům s jinými fanoušky, spíše se preferují odlehlejší místa mimo dosah policie a v drtivé většině se tyto střety odehrávají před vlastním výkopem. To částečně vyvrací i teorii o odložené agresi, neboť střety fanoušků před začátkem hrací doby popírají frustraci z negativního výsledku zápasu. Na druhou stranu občas o odložené agresi mluvit lze, v případě snahy o „pomstu“, vyrovnání předchozí porážky, ale ne o vyrovnání porážky na hráčském poli, nýbrž na fanouškovském při prohrané bitce. Zajímavá byla svědectví, v nichž příslušníci hooligans popisovali příčiny svých

účastí v bitkách. Na tomto místě se zjistilo, že převládá potřeba fyzického měření sil, navíc spojená s určitými vzrušujícími pocity v okamžicích těsně před rvačkou. Navíc vyšlo najevo, že jen málokterý chuligán si dokáže rvačku a v podstatě ani fotbalovou hru samotnou představit bez řádné porce alkoholu ve svých žilách. Je to zcela logické – alkohol mění nazírání člověka na okolní svět, připadá si silnější a je odvážnější. Podle slov mnohých by bez alkoholu byli v bitkách poloviční. Když pak dojde na nějaký konflikt s fanoušky klubu, proti kterému si člověk v průběhu svého života vypěstoval velkou dávku nenávisti, je pak prožitek celé akce mnohem lepší. Za svého největšího nepřítele spartanští chuligáni však nepovažují fanoušky nenáviděných klubů, ale policii. Uvádějí, že v podobném vnímání policie nejsou sami, je i součástí radikálních skupin ostatních klubů. Z tohoto důvodu jsou fanoušci konkurenčních klubů ochotni v určitých okamžicích spojit své síly proti policejním složkám.

Průzkum na spartanském stadionu potvrdil závěry jiných studií a prací, že na Letné se celkem daří projevům rasismu, zvláště v sektoru vlajkonošů. Zde je možno nalézt jedince, kteří houkají a bučí pouze na hráče černé pleti ze soupeřova týmu z důvodu nesympatií k jeho osobě, ale i jedince, jimž je vlastní odpor k černé barvě a nezáleží jim na tom, na které straně daný hráč působí. Projevy rasismu se dají dát do úzké souvislosti s projevy pravicového extremismu, které v řadách spartanských hooligans také kvetou. U tohoto bodu však již bylo uvedeno v rozboru otázky, že se nejedná o politicky organizované skupiny, jde spíše o jedince, jež rádi svými radikálními projevy provokují okolí. Tato skutečnost příliš nenahrává znepokojivým tvrzením o politizaci fotbalového násilí. Část práce byla věnována organizovanosti letenských chuligánů vůbec a byla porovnávána s teorií. Vyšlo najevo, že v minulosti působilo několik volně organizovaných skupin, které neměly charakter přísné hierarchie s vůdci a podřízenými a jejichž počet navíc nebyl nijak vysoký, řádově kolem jedné desítky členů. Těchto skupin bylo asi pět a dnes jsou většinou neaktivní. Realita dneška je taková, že existuje větší množství bezejmenných part, jejich členové se mezi sebou navzájem znají a prolínají, výjezdy nejsou organizované, počet účastníků při bitce záleží na atraktivitě soupeře, kdy na Slávii je schopno sejít se i 100 chuligánů, při střetech s fanoušky Bohemians jde o pár lidí. Vzorem českých chuligánů jsou přísně organizované a početně silné skupiny ze zahraničí, z Anglie, Itálie nebo Maďarska, ovšem v českých podmínkách se tyto parametry nezdají být realizovatelné.

Spartanští chuligáni jako téměř jediní vytvářejí na fotbalových zápasech skvělou diváckou atmosféru, doprovází mužstvo kdekoli po světě, ze svých prostředků financují

a vymýšlejí choreografii a stojí při svém klubu v dobrém i zlém. Jejich fandění a ztotožnění s ním má však v jistých případech za následek i nepříjemné situace, kdy dochází z jejich strany k napadání buďto vedení Sparty nebo přímo hráčů. V souvislosti s tímto problémem si chuligáni stěžují na předpojatost médií a jejich tendencemi k přehnaným vyličováním událostí spojených s chuligánskými aktivitami.

Je pravdou, že fotbalové výtržnictví v naší zemi má na svém kontě několik smutných kapitol, kdy došlo k úmrtím nebo doživotním postižením osob mimo chuligánskou oblast a je třeba zamezit, aby se podobné incidenty neopakovaly. I když u nás nedosáhlo takového stupně v porovnání s jinými zeměmi, není radno ho podceňovat, ale řešit, a to nejen represivně. Právě poslední část práce se věnovala palčivé otázce prevenci fotbalového násilí a výtržností. V ní byla popsána protiopatření jak ze strany klubu, tak ze strany státních institucí a českomoravského fotbalového svazu. Zda uvedené postupy jsou dostatečné, je otázkou, bezpečnostní aparát se postupně precizuje, ale bylo by třeba provést několik vylepšení – zpřísnit trestání fotbalových výtržníků, dát větší pravomoc bezpečnostním složkám na stadionech a zlepšit koordinaci policejních zákroků při výtržnostech. Neměly by však být kriminalizovány aktivity, které směřují pouze k vytvoření fotbalové atmosféry a nemají násilný ani rasový podtext, což se týká zejména tolerance vůči bezpečným projevům scény „ultras“.



## SEZNAM POUŽITÉ LITERATURY

- 1) Bon G. Le: *Psychologie davu*. Praha: KRA, 1997.
- 2) Buford B.: *Sám mezi rowdies*. Nové Sedlo u Lokte: Plachý Zdeněk, 2005.
- 3) Canetti E: *Masa a moc*. Praha: Arcadia, 1994.
- 4) Čechák V., Linhart J.: *Sociologie sportu*. Praha: Olympia, 1986.
- 5) Čermák I.: *Lidská agrese a její souvislosti*. Žďár nad Sázavou: Fakta, 1998.
- 6) Černý J.: *Fotbal je hra*. Praha: Československý spisovatel, 1968.
- 7) Dahlke R.: *Agrese jako šance*. Praha: Ikar, 2005.
- 8) Felt, K., Ježek L.: *Fotbal plný hříchů*. Praha: CESTY, 1995.
- 9) Hollitscher W.: *Lidská agresivita*. Praha: Svoboda, 1975.
- 10) Hošek V.: *Psychologie odolnosti*. Praha: Karolinum, 1999.
- 11) Janata J.: *Agrese, tolerance a intolerance*. Praha: Grada, 1999.
- 12) Kern H. a kol.: *Přehled psychologie*. Praha: Portál, 1999.
- 13) Krempa L.: *Projevy divácké agrese při fotbalových utkáních*. FTVS UK, 2003.
- 13) Lorenz K.: *Základy etologie*. Praha: Academia, 1995.
- 14) Mareš M., Smolík J., Suchánek M.: *Fotbalové chuligáni*. Brno: Centrum strategických studií, 2004.
- 15) Mikšík O.: *Psychologie hromadného chování*. Praha: SPN, 1977.
- 16) Nakonečný M.: *Encyklopedie obecné psychologie*. Praha: Academia, 1997.
- 17) Nakonečný M.: *Lidské emoce*. Praha: Academia, 2000.
- 18) Nakonečný M.: *Motivace lidského chování*. Praha: Academia, 2004.
- 19) Poněšický, J.: *Agrese, násilí a psychologie moci*. Praha: TRITON, 2005.
- 20) Slepíčka P.: *Sportovní diváctví*. Praha: Olympia, 1990.
- 21) Slepíčka P.: *Spectator reflection of sports performance*. Praha: Karolinum, 1991.
- 22) Szepański J.: *Základní sociologické pojmy*. Praha: NPL, 1966.

## WEBOVÉ STRÁNKY

<http://www.acs.webz.cz>

<http://www.cmfs.cz>

<http://www.fotbal.cz>

<http://www.hattrick.cz>

<http://www.hooligans.cz>

<http://www.idnes.cz>

<http://www.ihned.cz>

<http://www.mvcr.cz>

<http://www.sparta.cz>

<http://www.spartaforever.cz>

<http://www.spartapraha.net>

<http://www.supporters.wz.cz>

<http://www.ultrassparta.cz>

<http://www.ultras-zin.wz.cz>

**Ukázka choreografie 1**



**Ukázka choreografie 2**



**Ukázka choreografie 4**



### Ukázka choreografie 5



### Ukázka choreografie 6



### Ohně v sektoru vlajkonošů 1



**Dýmavnice v sektoru vlajkonošů**



**Vhozená dýmavnice na hrací plochu**



**Policisté připraveni k zákroku**



**Policisté bijí spartánského fanouška**



**Bitka fanoušků Sparty s fanoušky z Ostravy 1**



**Bitka fanoušků Sparty s fanoušky z Ostravy 2**



**Bitka fanoušků Sparty s fanoušky z Ostravy 3**



**Bitka fanoušků Sparty s fanoušky z Olomouce 1**



**Bitka fanoušků Sparty s fanoušky z Olomouce 2**

