

UNIVERZITA KARLOVA V PRAZE

FAKULTA HUMANITNÍCH STUDIÍ

Pracoviště historické sociologie

Bc. Zhanna Agakishieva

Sociologie sebevraždy a český případ

Diplomová práce

Vedoucí práce: **doc. PhDr. Jiří Šubrt, CSc.**

Praha 2015

Prohlášení

Prohlašuji, že jsem práci vypracovala samostatně. Všechny použité prameny a literatura byly řádně citovány. Práce nebyla využita k získání jiného nebo stejného titulu.

V Praze dne 15. června 2015

Zhanna Agakishieva

Poděkování

Na tomto místě bych chtěla poděkovat vedoucímu diplomové práce doc. PhDr. Jiří Šubrtovi, CSc. za cenné komentáře i odborné rady a za velmi vstřícný přístup během naší spolupráce.

ABSTRAKT

Diplomová práce „Sociologie sebevraždy a český případ“ pojednává o fenoménu sebevraždy. Problematika sebevražednosti je diskutována ve dvou rovinách. Teoretická část práce obsahuje rozbor a komparativní analýzu sociologických děl věnovaných jevu sebevraždy. Jde o klasické teorie sociologů Emila Durkheima, Piritima Sorokina, Tomáše G. Masaryka a o pozdější koncepce Jacka D. Douglase a Edwina S. Shneidamana. Zmínění autoři považovali sebevraždu za sociální jev, který je ovlivněn především stupněm sociální integrace jedince do sociální skupiny resp. do společnosti. Analýza sociologické literatury věnované fenoménu sebevraždy poskytuje základ k lepšímu pochopení zjištěných statistických údajů o sebevražednosti v českém prostředí a v neposlední řadě umožňuje odvozování sociologických determinant sebevražednosti, které jsou klíčové pro následující analýzu situace v České republice.

Empiricko-analytická část diplomové práce se zaměřuje na zkoumání dostupných statistických údajů o výskytu a dynamice vývoje sebevražd na území České republiky. Ve středu pozornosti je struktura sebevražednosti. Jedná se o analýzu souvislosti mezi výskytem sebevražd a konkrétními faktory, jako jsou pohlaví, věk, stupeň dosaženého vzdělání a míra nezaměstnanosti. Diplomová práce se navíc pokusí uvést situaci v ČR do mezinárodního srovnání se dvěma sousedními zeměmi. Účelem je zjistit, zda je české prostředí specifické v rovině faktorů výskytu sebevražd.

Klíčová slova: sociologie sebevraždy, teorie sebevraždy, Durkheim, Sorokin, Masaryk, komparativní analýza, případ České republiky, struktura sebevražednosti, determinanty sebevražednosti

ABSTRACT

Diploma thesis “Sociology of suicide and the Czech case” deals with the phenomenon of suicide. The suicide problematics is discussed in two aspects. The theoretic part includes discussion and comparative analysis of sociological works dealing with the suicide phenomenon. The thesis analyzes classical theories of sociologists Emil Durkheim, Piritim Sorokin, Tomáš G. Masaryk and later concepts offered by Jack D. Douglas and Edwin S. Shneidman. These authors considered suicide to be a social phenomenon, which is primarily influenced by social integration level. Social integration means involvement of

an individual to the social group or society. Analysis of sociological literature on suicide phenomenon provides basis for better understanding of available suicide rates statistics in the Czech environment and moreover allows deriving sociological determinants of suicidality, which are central for the following analysis of the Czech Republic case.

Empirical or analytical part of the thesis is oriented on research and analysis of available statistic data on suicide rates and suicide dynamics in the Czech Republic. The main focus is revealing of suicidality structure. It means analysis of correlations between suicide rate and concrete factors, such as sex, age, education level, and unemployment rate. The thesis paper will further try to compare the Czech Republic situation with the cases of two other neighbor countries. The goal of the international context comparative analysis is to determine, whether the Czech Republic is specific in the sphere of suicide rate and suicidality factors.

Key words: sociology of suicide, suicide theories, Durkheim, Sorokin, Masaryk, comparative analysis, the Czech Republic case, structure of suicidality, suicide determinants

OBSAH

ÚVOD	7
1. SOCIOLOGIE A PROBLEMATIKA SEBEVRAŽDY	11
1.1. SEBEVRAŽDA JAKO SOCIÁLNÍ JEV	11
1.1.1. Jak zkoumat sebevraždu?	11
1.1.2. Sociální povaha sebevraždy	13
1.2. KLASICKÉ SOCIOLOGICKÉ TEORIE SEBEVRAŽDY.....	17
1.2.1. Sociologie sebevraždy	17
1.2.2. Durkheimovi předchůdci: Tomáš Garrigue Masaryk a Henry Morselli	18
1.2.3. Emile Durkheim: Typologie sebevražd.....	21
1.2.4. Piritim Sorokin: Sebevražda jako společenský jev	26
1.2.5. Komparativní analýza teorií E. Durkheima a P. Sorokina	27
1.3. POZDĚJŠÍ KONCEPCE SEBEVRAŽDY	33
1.3.1. Interpretativismus Jacka D. Douglase a typologie sebevražd Edwina S. Scheidmana	34
SHRNUTÍ.....	38
2. SEBEVRAŽDA A ČESKÝ PŘÍPAD	41
2.1. SEBEVRAŽDY V ČESKÉ REPUBLICE	41
2.1.1. Jak analyzovat sebevražednost?	41
2.1.2. Vývoj počtu sebevražd na území České republiky	42
2.1.3. Struktura sebevražednosti v České Republice.....	50
2.2. ČESKÁ REPUBLIKA V MEZINÁRODNÍM KONTEXTU	65
ZÁVĚR.....	74
SEZNAM TABULEK.....	77
SEZNAM GRAFŮ	78
SEZNAM POUŽITÉ LITERATURY.....	79

ÚVOD

Sebevražda jako forma specifického autodestruktivního chování existovala již v dávných dobách. V tradičních společnostech se sebevražda vyskytovala jako náboženský čin nebo vynucený akt a měla různé formy. Je známo, že v prehistorické době, kdy začaly vznikat větší rodokmenové pospolitosti, měla sebevražda čistě pragmatickou sociální funkci a přispívala k přežití rodu i kmenu. První známé sebevraždy v dějinách lidstva byly sebevraždy dětí a seniorů v prvobytných kmenech během období hladu¹. S postupem lidských dějin se postoje k sebevraždě proměňovaly. V moderní společnosti sebevražda nabyla podstatně jiného významu. Velké množství statistických údajů, které potvrzují aktuálnost tohoto problému, vypovídají o téměř epidemiologickém měřítku daného sociálního jevu. Sebevražda je považována za jednu z hlavních příčin smrti, proto lze tvrdit, že se jedná o skutečně významný společenský problém. Podle údajů Světové zdravotnické organizace², se sebevražda jako příčina smrti lidí po celém světě vyskytuje častěji než smrt během válek nebo obětí terorismu. Ročně páchá sebevraždu téměř jeden milión lidí, což zhruba odpovídá jedné smrti za každých 40 sekund. V České republice za posledních pět let počet sebevražd stoupl o pětinu³.

Ústřední problematikou této diplomové práce je fenomén sebevraždy. Cílem práce je jednak provést komparativní analýzu vybraných sociologických děl věnujících se dané problematice, dále pak zjistit úroveň sebevražedného chování v České republice. K dosažení tohoto cíle stanovujeme následující postup řešení: naznačit základní teorie a přístupy ke zkoumání tohoto jevu, určit a popsat sociální faktory čili determinanty sebevražedného chování, provést analýzu dostupných statistických dat a výsledků výzkumů věnovaných dané problematice v rámci České republiky a následně uvést situaci v ČR do komparace se sousedními zeměmi. V rámci této teoreticko-analytické práce zní výzkumná otázka následovně: zda existuje souvislost mezi sebevražedným chováním a stupněm dosaženého vzdělání a zda lze tvrdit, že výskyt sebevražd je ovlivněn mírou nezaměstnanosti. Navíc ve středu pozornosti jsou také sociodemografické charakteristiky.

Problematika sebevražedného chování bude diskutována ve dvou rovinách. Teoretická část této práce pod názvem *Sociologie a problematika sebevraždy* bude

1 STARSHENBAUM, Gennadij V. *Suicidologie a krizová psychoterapie*. Moskva: Kogito-Centr, 2005. s. 8

2 World Health Organization. Suicide prevention (SUPRE). Mental Health. [cit. 10. 10. 2014]. Dostupné z http://www.who.int/mental_health/prevention/suicide/suicideprevent/en/

3 Český statistický úřad. 2014. *Sebevraždy*. Praha: ČSÚ. [cit. 10.01.2015]. Dostupné z: https://www.czso.cz/csu/czso/sebevrazdy_zaj

orientována na výklad a srovnávací analýzu vybraných děl sociologické literatury zabývajících se otázkou sebevraždy. Konkrétně jde o klasická díla Emila Durkheima, Piritima Sorokina, Tomáše G. Masaryka. Zmínění autoři byli průkopníci ve zkoumání dané problematiky, vypracovali první sociologické teorie sebevraždy, které sdělily jednu podstatnou myšlenku, a sice že sebevražda má především sociální i společenské příčiny. Je to tedy sociální jev.

Vědecká zkoumání fenoménu sebevraždy, která vzniklá v rámci sociálních věd, začala klasickou prací francouzského sociologa Emila Durkheima s názvem *Sebevražda* (1879). Ve své teorii sebevraždy, kterou lze považovat za stěžejní sociologickou teorii, Durkheim zdůrazňoval vliv sociálních faktorů na tento individuální čin. Problém sebevraždy jako deviantního chování zkoumali také sociologové Robert Merton v práci *Sociální struktura a anomie* a Neil Smelser v knize *Typy deviace* (1965). Nicméně tito autoři nejsou ve středu naší pozornosti z toho důvodu, že fenomén sebevraždy jako formy deviantního chování spojovali se stavem anomie. U Durkheima ale nacházíme důkladnou klasifikaci typů sebevražd, v rámci které je anomie pouze jedním z typů, ne však rozhodujícím.

Americký sociolog Piritim Sorokin napsal práci názvem *Sebevražda jako společenský jev* (1913), která měla velký význam a přispěla k vytváření sociologického přístupu ke zkoumání tohoto společenského jevu. Sorokin spojoval rostoucí počet sebevražd s vyspělostí společnosti. Podle něj rysy kulturní společnosti zahrnují izolaci jedinců, oslabení sociálních vazeb, rozptýlená a tudíž „špatně organizovaná“ společnost. V rámci dané diplomové práce bude Sorokinova koncepce uvedena do komparativní analýzy s Durkheimovou teorií. V rámci srovnávací analýzy těchto dvou děl se soustředíme na několik základních bodů čili sociálních faktů, které podle uvedených autorů měly vliv na výskyt sebevražd. Jedná se o odhalení příčin výskytu sebevražd, objevení vztahu mezi sebevraždami a náboženstvím, určení souvislostí s dalšími faktory, jako jsou pohlaví, věk, zaměstnanost resp. nezaměstnanost, obecné sociální prostředí a období tzv. „hlubokých změn“ dle Durkheimové terminologie anebo období válek a revolucí v Sorokinovém výkladu.

Teorii sebevraždy Tomáše Garrigue Masaryka nabídnuté v knize *Sebevražda hromadným jevem společenským* (1881) věnujeme pozornost hlavně vzhledem k tomu, že se jedná o vůbec první vědeckou práci o jevu sebevraždy. Masaryk, ještě před Durkheimem, trval na nutnosti sociologického přístupu ke zkoumání sebevraždy. Henry Morselli je autorem, kterého klasifikujeme jako předchůdce Durkheima a proto stručně

rozebereme jeho koncepci rozpracované v díle *Suicide: An Essay on Comparative Moral Statistics* (1882).

Pozornost v diplomové práci bude také věnována pozdějším koncepcím významných autorů: Jack D. Douglas jako stoupenec interpretativismu kritizuje Durkheimův přístup, Edwin Shneidman je pak autorem významné moderní teorie sebevražd, v rámci které nabízí vlastní typologii.

Empirická resp. analytická část této diplomové práce s názvem *Sebevražda a český případ* se zaměří na zkoumání dostupných dat o sebevražedném chování, to znamená na analýzu statistiky sebevražd v České republice a souvislostí konkrétních faktorů. Srovnávací analýza knih zmíněných autorů poskytne přehled o sociologii sebevraždy obecně a pomůže lépe pochopit zjištěné statistické údaje o sebevražednosti v českém prostředí. Kromě toho, podstatnou záležitostí je odvozování proměnných ze sociologických děl o sebevraždě pro zkoumání dostupných statistických dat. To znamená, že každá kniha je zvolena k analýze nejen z čistě teoretického hlediska, ale také za účelem praktického objevení podstatných proměnných spojených s fenoménem sebevraždy, které se potom budou používat k analýze a zpracování oficiálních statistik. Finální krokem analýzy ve druhé části této práce je zmapování sebevražednosti v České republice, a to v mezinárodním kontextu: struktura sebevražednosti v ČR bude uvedena do komparace se sebevražedností v dalších dvou zemích, a sice v Německu a Rakousku. Zde máme za cíl odhalit, zda je struktura sebevražednosti v ČR specifická, a pokud ano, v jakém aspektu.

Uvedeme stručný přehled struktury a obsahu jednotlivých kapitol a podkapitol této diplomové práce. V první kapitole s názvem *Sebevražda jako sociální jev* se budeme zabývat pojetím sebevraždy jako sociálního jevu. Druhá kapitola *Klasické sociologické teorie sebevraždy* je velmi obsáhlá a to z důvodu, že podrobně rozebírá koncepce Durkheima a Sorokina s použitím komparativní analýzy, zabývá se také teoriemi Masaryka a Morselliho. Třetí kapitola s názvem *Soudobé koncepce sebevražednosti* uzavírá teoretickou část a stručně pojednává o interpretativistickém přístupu Douglase a jeho kritice Durkheimova přístupu a uvádí Shneidmanovou klasifikaci sebevražd. Shrnutí teoretické části diplomové práce uvádí hlavní teze sociologických teorií sebevražd, vyjmenovává sociální determinanty sebevražednosti odvozené z těchto teorií a nakonec stanoví několik hypotéz určených pro další analýzu.

Analytická část je věnována detailní analýze statistik sebevražednosti na území České republiky od roku jejího vzniku až do současnosti. Kapitola *Sebevraždy v České*

republice zkoumá determinanty sebevraždy odvozené ze základních sociologických teorií sebevraždy, které jsou vodítkem v rámci naší analýzy: vývoj míry sebevraždy je zkoumán z hlediska věkové a pohlavní struktury obyvatelstva, stupně dosaženého vzdělání a mírou nezaměstnanosti. Poslední kapitola této diplomové práce názvem *Česká republika v mezinárodním kontextu* srovnává míru sebevraždy v českém prostředí se situací ve dvou sousedních zemích, a sice v Německu a Rakousku. Cílem je zjistit, zda to, co platí v ČR je typické i pro další země. Jinými slovy, máme za cíl odhalit, zda je případ České republiky v mezinárodním kontextu specifický, a pokud ano, v jakém aspektu a proč.

Výstupem diplomové práce by měl být hlubší pohled na specifický jev sebevraždy, přičemž se jedná nejen o teoretické koncepce, ale i jejich praktické využití k analýze oficiálních statistik o dynamice výskytu sebevražd v České republice. Sociologické teorie sebevražd poskytnou základ pro analýzu míry sebevraždy a odhalení určitých souvislostí v případě konkrétního státu. Český případ bude následně zkoumán v rámci komparativní analýzy s dalšími sousedními zeměmi. Jedná se tedy o mezinárodní kontext, do něhož bude Česká republika zařazena a analyzována. Výsledkem teoretického výkladu koncepcí z hlavních sociologických děl věnovaných problematice sebevraždy a detailního analytického zkoumání struktury sebevraždy v českém případě má být skutečně hluboký pohled na fenomén sebevraždy.

1. SOCIOLOGIE A PROBLEMATIKA SEBEVRAŽDY

1.1. SEBEVRAŽDA JAKO SOCIÁLNÍ JEV

1.1.1. *Jak zkoumat sebevraždu?*

Co to je sebevražda? Patří do předmětů vědeckého resp. sociologického badání? Významný rakouský psychiatr a psycholog Viktor Frankl považoval sebevraždu za důsledek absence smyslu života, respektive ztráty tohoto smyslu. Sebevražda je podle něj výsledkem tzv. „existenčního vakuu“.⁴ V podstatě je smysl života filosofickým problémem. U ruského spisovatele Fjodora Michajloviče Dostojevského nacházíme následující myšlenku: „*Ztráta nejvyššího smyslu života [...] nepochybně vede k sebevraždě*“.⁵ Známe výrok francouzského filosofa-existencialisty Alberta Camuse z díla *Mýtus o Sysifovi* (1942): „*Existuje pouze jeden vskutku filozofický problém: tímto problémem je sebevražda*“⁶. Problém sebevraždy se poprvé objevil právě ve filosofii. Počáteční uvažování o tomto fenoménu měla filosofickou povahu. Problematika sebevraždy poprvé nabyla teoretické reflexe právě ve filosofii: řečtí filosofové Pythagoras, Aristoteles a Platon uvažovali o tomto jevu. Kupříkladu, Aristoteles poukázal na antisociální povahu sebevraždy a charakterizoval ji jako čin zaměřený proti cílům státu⁷. V pracích středověkých filosofů Svátého Augustina a Tomáše Akvinského se vyvíjela myšlenka o hříšnosti a nepřipustnosti takového činu. Zvláštní roli měla představa Barucha Spinozy v *Etice*⁸ o sociální determinovanosti sebevraždy a nedostatku život posilujících podmínek v sociálním prostředí.

Termín „suicidium“ se objevil v 17. století, ale prakticky se nepoužíval až do poloviny 18. století. Vzhledem k tomu, že procento výskytu sebevražd bylo v tehdejší době relativně nevýznamné, se o tuto problematiku zajímali pouze někteří učenci a vědci. V 19. století s rozvojem vědy a techniky, a také v důsledku masového stěhování obyvatelů do velkých měst, začala úroveň sebevraždění prudce růst, což postupně vedlo k obracení společenské pozornosti na příčiny tohoto neobvyklého chování člověka. Pokud v 18. století byla sebevražděnost považována za morální záležitost, v 19. století se pak objevil přístup ke zkoumání sebevraždy jako sociálního problému. Sebevražda se stala předmětem

⁴ FRANKL Viktor. *Člověk v poiskach smysla*. Moskva: Progress, 1990. str. 26-33.

⁵ DOSTOJEVSKÝ F. M. *Zápisky spisovatele*. 13. sv. Sebrané spisy. Sankt-Peterburg: Nauka, 1994. str. 49.

⁶ CAMUS, Albert. *Mythus o Sysifovi*. Praha: Svoboda, 1995. str. 12

⁷ ARISTOTELEŠ. *Etika Nikomachova*. Praha: Petr Rezek, 1996.

⁸ SPINOZA, Benedictus. *Etika*. Praha, 2001.

zkoumání psychologie a sociologie, když se objevila díla Emila Durkheima a Zigmunda Freuda, která se stala průkopnickými badáními této problematiky.

V 19. století byla problematika sebevraždy zařazena do vědeckého diskurzu sociálních věd a představovala dosti významné téma oboru sociologie deviací a deviantního chování. Sociologické výzkumy se orientovaly na analýzu sebevražd podle faktorů okolního prostředí, velká pozornost byla také věnována okruhu vzájemných vztahů sociokulturních předpokladů a geneze sebevražedného chování. Fundamentální sociologické teorie E. Durkheima, které byly odvozeny z analýzy bohatého statistického materiálu, zahájily obrat vědeckého sociologického myšlení ke zkoumání fenoménu sebevraždy. Kromě teorie anomie se za metodologicky hodnotnou pro zkoumání tohoto jevu považuje koncepce sociálních faktů. K nezávislým sociálním faktům patří náboženská víra, rodinný stav, zaměstnanost. Současné sociologické výzkumy fenoménu sebevraždy se také orientují na rozpracování typologie sociálních forem sebevraždy, na představy o velmi důležité roli sociální podpory v prevenci sebevražedných intencí a objevení mnohočetných zákonitostí typu příčina a následek týkajících se daného jevu⁹.

Termín „suicidologie“ se začal používat na začátku 20. století ve smyslu vědy zkoumající teoretické a praktické aspekty autodestruktivního chování. Sebevražedné chování je velmi komplexní, mezidisciplinární, vícestupňový (filosofický, sociální, psychologický, mravní, právní, náboženský, kulturní, medicínský) fenomén. Motivace suicidálních aktů, jejich příčiny a faktory jsou především předmětem zkoumání psychologie, resp. sociální psychologie. Geneze sebevraždy jako sociálního jevu, který se podřizuje určitým zákonitostem, je předmětem sociologie. Úroveň sebevražednosti jako důsledku sociálního neblahobytu je jedním z nejdůležitějších ukazatelů sociálního, ekonomického, politického a mravního stavu společnosti. Tuto myšlenku sdělují všechny klasické sociologické teorie sebevraždy.

Jak již bylo řečeno, v různých společnostech a v různých dobách měl fenomén sebevraždy různé náboženské, mravní a právní ohodnocení: od nepopíratelného náboženského (například u katolíků, muslimů) a právního zákazu (například, v předrevolučním Rusku pokus o sebevraždu byl trestným činem) až do rituálních, sociálně podporovaných nebo dokonce povinných sebevražd (například satí čili upalování vdov v Indii, japonské seppuku čili harakiri apod.). Jak můžeme sebevraždu definovat? Autor jedněch z nejvýznamnějších soudobých studií sebevražednosti Edwin Shneidman, nabízí

⁹ Týká se to například prací J. D. Douglase, E. Shneidmana, D. Lestera a dalších.

následující definici sebevraždy: „*mrtvý člověk – dírka v hlavě – pistole v ruce – poznámka na stole*“¹⁰. Velký sociologický slovník nabízí tuto definici: Sebevražda je úmyslné usmrcení sebe sama, různě motivované. Obvykle je to afektogenní reakce na tíživou situaci (stres), která se jedinci zdá bezvýchodná a bezperspektivní (ztráta smyslu života).

Můžeme říci, že klíčové slovo je zde „úmyslné“: za sebevraždu se nepovažuje zbavení se života osobou, která si neuvědomuje smysl vlastních činů nebo následků těchto činů (např. šílenci, děti ve věku do pěti let apod.) – v tomto případě je zaznamenávána smrt nešťastnou náhodou. Suicidální chování zahrnuje spáchanou sebevraždu, pokusy o sebevraždu a sebevražedné úmysly. Všechny zmíněné formy jsou stadia jednoho a téhož jevu. V nejširším smyslu sebevražda se označuje za druh sebedestruktivního, autodestruktivního chování (spolu s alkoholismem, kouřením, konzumací drog a také přejedením)¹¹. Sebevražda je uvědomělým a samostatným zbavením se života. Právě tyto dva základní rysy odlišují sebevraždu od vraždy, v které chybí prvek samostatného působení, a od nehody, v níž chybí prvek uvědomělosti a dominuje náhoda.

V dalších podkapitolách této diplomové práce budou uvedeny významné sociologické koncepce a teorie sebevraždy, a to jak klasické, tak i soudobé. Nyní věnujme pozornost na řadu zákonitostí, které svědčí o sociální povaze sebevražedného chování jako společenského jevu, výplodu společnosti, důsledku rozporů společenského rozvoje.

1.1.2. Sociální povaha sebevraždy

Každý jednotlivý suicidální akt má svůj původ i motiv a může být vysvětlen sociálně-psychologickou dezadaptací osobností, deprivací, frustrací, psychickými problémy. Avšak pro každou jednotlivou společnost platí relativně trvalé a statisticky stabilní procento dobrovolných smrtí. Dynamika počtu a úrovní sebevražednosti v závislosti na ekonomických, politických a sociálních změnách, nerovnoměrné rozdělení sebevražedného chování u rozmanitých sociálně-demografických skupin obyvatelstva – to všechno svědčí o sociální povaze tohoto fenoménu. Ve světě zvířat se sebevražedné chování buď vůbec nevyskytuje, anebo se omezuje na občasné netypické akty, které mají bezvědomou, instinktivní povahu (a již proto nelze je považovat za případy sebevraždy).¹² Francouzský filosof existencialismu Jean Paul Sartre psal: „*Jediný rozdíl mezi člověkem*

¹⁰ SHNEIDMAN, Edwin S. *The definition of suicide*. 1985. str. 7

¹¹ GILINSKÝ, Jakov. *Deviantologija: sociologija prestupnosti, narkotizma, prostitucii, samoubijstv i drugich otkoněnij*. 2. vydání. Sankt-Peterburg: Juridičeskij centr Press, 2007. str. 323-376

¹² Tímto způsobem, dá se s velkou mírou zjednodušenosti považovat za „sebevraždu“ například sebeobětování samice pro záchranu mládřat.

*a zvířetem je v tom, že člověk může zemřít vlastní rukou, kdežto zvíře ne*¹³. Sebevražda je jevem antropologickým. Vědomou sebevraždu totiž může spáchat pouze člověk.

Sociální povaha sebevraždy nevyvolávala pochybnosti u klasika sociologie Emila Durkheima (1897), který tvrdil, že sebevražednost závisí na vůči jedinci vnějších příčinách, které je třeba hledat uvnitř společnosti; podle něj může být počet sebevražd vysvětlován pouze sociologicky. Piritim Sorokin (1913) uvažoval, že příčiny sebevraždy je třeba hledat v sociálním nebo společenském životě lidí. Tomáš Garrigue Masaryk (1881) se domníval, že sebevražednost je těsně spojena s krizí moderní doby; jedná se o krizi náboženskou, duchovní a mravní. V sociologii je sebevražda zkoumána nikoli jako individuální psychologický jev, nýbrž především jako jev sociální. Jinými slovy, faktory tohoto individuálního rozhodnutí jsou tvořeny sociálními podmínkami. K sociálním faktorům sebevraždy patří například urbanizace, industrializace, růst civilizovanosti, sociální diferenciaci, revoluce, války. Pro sociology je míra sebevraždy jedním z ukazatelů duševního zdraví společnosti.

Počet a míra sebevraždy¹⁴ jsou, jak to ukázal E. Durkheim, nepřímě úměrné stupni integrace a soudržnosti společnosti. Proto je podle Durkheima úroveň sebevraždy v katolických zemích nižší než v zemích protestantských. V současné době se situace nezměnila: katolické země (Itálie 2007 – 6.3, Španělsko 2008 – 7.6, Portugalsko 2008 – 7.9) mají nižší počet výskytu sebevraždy než země protestantské (Rakousko 2009 – 15.2, Dánsko 2006 – 11.9, Finsko 2010 – 17.6, Švýcarsko 2007 – 18.0).¹⁵ Ze stejného důvodu se procento sebevraždy zmenšuje během období válek. O tom svědčí dynamika sebevraždy ve válečných obdobích, včetně první a druhé světových válek. Úroveň sebevraždy se zvyšuje v době ekonomických krizí, depresí a růstu nezaměstnanosti. Například během téměř celého 20. století byl výskyt sebevraždy v USA vždy stabilní (10 – 12 lidí na 100 tisíc obyvatelů), ale v období Velké deprese se procento výskytu sebevraždy zvýšilo do 17,5.¹⁶

Podle historických a etnografických údajů se sebevražednost kvůli rozčarování ze života v archaické době prakticky nevyskytovala. Je to totiž moderní fenomén. Předpokládá se, že je výplodem kultury velkého města, která symbolizuje úpadek a

13 SARTRE, Jean Paul. *5 her a jedna aktovka*. Praha: Státní nakladatelství krásné literatury a umění, 1962. s.17

14 Míra sebevraždy se zpravidla počítá na 100 tisíc obyvatelů.

15 World Health Statistics. Annual, 1996.

16 Údaje z roku 1932.

poslední fázi rozvoje civilizace¹⁷. Během období intenzivního průmyslového rozvoje se stále více objevovaly mezní stupně sociální adaptace, ztráta sociálních vazeb, stavy vedoucí k sebevraždě. V Evropě v období od 1821 až do 1880 se počet sebevražd zdvojnásobil.

Americký kriminolog Ronald Akers ve své knize¹⁸ píše, že procento sebevražd je ovlivněno historicko-kulturními faktory. Hovoří o možném řešení nějaké krizové situace, které je v rámci dané kultury dostupné nebo dokonce přepokládané. Jedná se o suicidální model řešení problémových situací. Možná právě toto je důvodem, proč je úroveň sebevraždnosti tradičně vysoká u obyvatelů zemí ugrofinské skupiny (Maďarsko 2009 – 24.6, Finsko 2010 – 17.6, Estonsko 2008 – 18.1)¹⁹, a procento sebevražd u černošského obyvatelstva USA je značně nižší než u bělošského obyvatelstva, i když sociálně-ekonomické rozdíly mohou vypovídat o opačném stavu.

Obecně lze konstatovat, že ve vědeckém diskurzu, včetně diskurzu sociálních věd, platí, že akt sebevraždy zahrnuje množství faktorů: sociálních, ekonomických, politických, filosofických, psychologických, náboženských atd. Ovšem úroveň sebevraždnosti a její dynamika jsou podstatnými indikátory sociálního blahobytu či neblahobytu nějakého prostředí resp. společnosti. V sociologii je tato problematika zkoumána jako sociální patologie čili deviace. Zejména zřetelně je to vidět v pracích E. Durkheima. Durkheim psal, že sebevražda nepatří do plně oddělené skupiny faktorů, nepředstavuje nějakou výjimečnou třídu hrozivých jevů, které nemají žádné vazby s jinými typy jednání. Naopak, sebevražda je s jinými typy jednání spojena přes celou řadu přechodných stupňů a je pouze zvličenou formou každodenních činů. Sebevražda jako zvláštní typ sociálních deviací „reaguje“ na stupeň sociální a ekonomické diferenciaci obyvatelstva a tempo jeho vývoje. Čím vyšší je stupeň diferenciaci, tím vyšší je procento sebevraždného chování²⁰. Zvláštním případem je ponížení sociálního statutu jedince čili tzv. „komplex krále Leara“;

¹⁷ Popsaná například Oswaldem Spenglerem v knize *Zánik Evropy* (1922).

¹⁸ AKERS, Ronald. *Deviant Behavior: A Social Learning Approach*. Belmont, California: Wadsworth, Inc. 1985. s. 279

¹⁹ WHO Mortality Database. Dostupné z http://www.who.int/healthinfo/mortality_data/en/

²⁰ Podle sociologického přístupu, deviantní chování se formuje kombinací sociálních a psychologických faktorů, z nichž rozhodující roli má vliv okolního prostředí. Průkopníkem sociologického vysvětlení deviace je Emile Durkheim, který v roce 1897 rozpracoval teorii anomie. Podle něj, anomie je stavem absencí norem a regulátorů chování, je to stav sociální dezorganizace, když sociální hodnoty a normy se stávají nestabilními, tekutými, rozporuplnými. Příkladem může být rychlá změna sociálních norem v důsledku revoluce nebo urbanizace. V této situaci se lidé dezorientují, protože staré normy jsou zamítnuty a nové ještě nejsou přijaty. Robert Merton (1957) vyvíjel Durkheimovou teorii anomie. Za příčinu deviantního chování považoval rozpor mezi hodnotami a sociálně podporovanými způsoby jejich dosažení. Mezi hlavní formy deviantního chování patří zločinnost, narkomanie, prostituce a sebevražda.

proto je relativní vysoké procento sebevražd u vojáků během prvních měsíců služby, u demobilizovaných důstojníků, u lidí, které se dostaly do vězeňského dozoru²¹.

Abychom shrnuli první dvě podkapitoly této diplomové práce, uvedeme hlavní teze, které se objevují v sociálních vědách ohledně fenoménu sebevraždy. Sebevražda je jevem antropologickým. Sice je to individuální čin, nicméně je ovlivněn sociálními a společenskými podmínkami, proto klasické sociologické teorie sebevraždy zdůrazňují sociální povahu tohoto jevu. Sebevražda jako sociální jev je ovlivněna řadou rozmanitých faktorů čili, podle Durkheimové terminologie, sociálních faktů. Jsou to sociodemografické, prostorové, ekonomické faktory. Nyní je na řadě se podrobně podívat na sociologické teorie sebevraždy, a to jak klasické, tak i pozdější.

²¹ GILINSKÝ, Jakov. *Deviantologija: sociologija prestupnosti, narkotizma, prostitucii, samoubijstv i drugich otkloněnij*. 2. vydání. Sankt-Peterburg: Juridičeskij centr Press, 2007. str. 323-376

1.2. KLASICKÉ SOCIOLOGICKÉ TEORIE SEBEVRAŽDY

1.2.1. Sociologie sebevraždy

V době, kdy se Durkheim zaměřil na sociologické zkoumání příčin katastroficky rostoucího počtu sebevražd v Evropě, již existovala rozsáhlá literatura věnována dané problematice. Jak již bylo zmíněno v předchozích podkapitolách, v 18. století byla sebevražda zkoumána především jako mravní záležitost, v 19. století se pak objevil přístup ke zkoumání sebevraždy jako sociálního problému, který vyžaduje sociologické vysvětlení. V sociálních vědách se určovaly statistické korelace, navrhovaly se hypotézy o souvislostech mezi sebevraždou a různými faktory jako jsou dědičnost, rasa, klima, věk, pohlaví, psychické poruchy apod. Často se objevovala myšlenka, že počet sebevražd roste v důsledku rozkladu tradičního sociálního řádu a formování nové industriální společnosti.

V této části diplomové práce se pozornost soustředí na klasické sociologické teorie sebevraždy, které se objevily v 19. století a měly velký přínos ke zkoumání dané problematiky. Jedná se v první řadě o teorii a typologii sebevražd klasika sociologie Emila Durkheima. Durkheim tvrdil, že sebevražda, která byla v té době považována za osobní záležitost a individuální čin, může být vysvětlena jako reakce jedince na sociální podmínky a prostředí, v němž se jedinec nachází. Frekvenci sebevražd lze totiž, podle něj, spojit s určitými sociálními podmínkami. Durkheim objevil vzájemnou souvislost mezi sebevraždou, tedy jednotlivým činem konkrétního jedince, a prostředím i okolím, v němž se tento jedinec nachází.

Kromě toho pozornost bude věnována také teorii Henry Morselliho jako Durkheimova předchůdce, který také trval na sociální povaze jevu sebevraždy.

Habilitační práce českého filozofa, státníka a sociologa Tomáše Garrigue Masaryka je věnována problematice sebevraždy. Sebevražda je podle něj hromadný jev, který se vyskytuje periodicky. Masaryk poukázal na souvislost mezi růstem počtu sebevražd a krizí moderního člověka. Sebevražda je podle něj výtvorem pokroku, vzdělání a osvěty. V tomto bodě vidíme určitou podobnost s teorií Sorokina.

Teorie sebevražd rusko-amerického sociologa Piritima Sorokina bude uvedena do komparativní analýzy s Durkheimovou koncepcí. Sorokin, podobně jako Durkheim, tvrdí, že sebevražda je sociálním jevem, který je znám z dávných dob. Velmi důležité je Sorokinovo tvrzení spojující výskyt sebevražd a vyspělost společnosti resp. státu: čím více kulturní je stát, tím více se v něm objevuje a roste sebevražda.

1.2.2. *Durkheimovi předchůdci: Tomáš Garrigue Masaryk a Henry Morselli*

Emile Durkheim je autorem první významné sociologické studii o sebevraždě. Napsal svou knihu v roce 1897. Ovšem, velmi pozoruhodně je to, že nebyl prvním, kdo se pokusil o zkoumání sebevraždy ze sociologického hlediska.

Ve své první vědecké, habilitační práci názvem *Sebevražda hromadným jevem společenským moderní osvěty* (1881) český filozof, státník, sociolog, politik a první prezident Československa Tomáš Garrigue Masaryk (1850 – 1937) poukázal na souvislost mezi růstem sebevraždy a krizí moderního člověka. Krize moderního člověka je podle Masaryka obecná, je to krize duchovního života. Tvrdí, že se u přírodních a nevzdělaných národů sebevražda vůbec nevyskytuje, sebevraždy jsou podle něj výtvorem pokroku, vzdělání, osvěty a je způsobována nenábožností mas. V tomto ohledu se tato koncepce shoduje s teorií P. Sorokina.

Pojem sebevražda Masaryk chápe dvojím způsobem. V širším slova smyslu se jedná o nepřirozený způsob smrti, který byl spáchán neúmyslně; tento druh sebevraždy označuje jako sebezabití. V užším slova smyslu, Masaryk považuje za sebevraha jen toho, kdo svůj život ukončí úmyslně a vědomě. Mimo tyto dvě skupiny sem zařadil ještě sebeobětování. Ve své knize Masaryk ukazuje, že sebevražda jako hromadný jev se vyskytuje periodicky a je tedy nutné tuto periodičnost pochopit. Masaryk vysvětluje příčiny a faktory sebevražd ze sociologického hlediska, uvádí, že doposud byly její příčiny zkoumány jen z hlediska statistického a patologického. Tvrdí, že otázky spojené se sebevražděným chováním jsou těsně spojeny s otázkami stavů lidského štěstí a neštěstí. Problém sebevraždy chápal jako projev zoufalství a ztráty smyslu života.

Ve své analýze Masaryk používá statistiky o počtu sebevražd v různých zemích, podle ročních období, vzdělání, hospodářských poměrů, politických poměrů (např. ve velkých státech – v Německu, Francii, Rakousku – počet sebevražd je velmi značný), osobnostních poměrů. Údaje a faktografická zjištění čerpá z prací A. Wagnera, H. Morselliho a jiných autorů. Velmi zajímavým pramenem jsou umělecká literární díla: na příkladů Barona, Shelleyho, Poe, Grabbeho, Goetha, Lermontova, Puškina, Gogola a řady dalších rozvádí teorii, že lidé jsou unaveni životem, což vede k hromadným sebevraždám, ke kterým tito básníci skládají písně a básně. Dále do své analýzy Masaryk zahrnuje Darwinovou teorii považující sebevraždu za prostředek výběru a výsledek boje o život – duševně slabší a melancholické tento boj totiž prohrávají.

Masaryk nabízí klasifikaci dvou druhů příčin, které mají určitý vliv na sebevraždy: působení fyzické i duševní organizace jedince a působení přírody. Toto rozdělení odpovídá

Durkheimově klasifikaci příčin sebevraždy, které nazývá extra-sociálními faktory. U Durkheima tyto faktory však nemají prvořadý význam, neboť působí pouze částečně a jsou podmíněny sociálními poměry. S tím souhlasí i Masaryk, nicméně podle něj je vliv vnějšího prostředí větší: například vliv nepravidelnosti teplot, které ovlivňují počet sebevražd, a to především tím, že „působí jako katalyzátor na osoby tělesně a duševně více nebo méně chorobné“²².

U nevzdělaných národů se sebevražda vůbec nevyskytuje, naopak u vzdělaných Evropanů poměrně často. Ovlivňují ji také vlastní lidské poměry, politické poměry, výrazný vliv má i národnost, dále hospodářské poměry – bída, chudoba, bohatství. Dalším vlivem je souvislost mezi vzdělaností a nenábožností. Tvrdí, že polovzdělanost disponuje k sebevraždě. V další části zkoumá vzájemný vztah psychózy a sebevraždy – uvádí hlavní formy duševních chorob, které mohou člověka dovést ke spáchání tohoto činu. Masaryk tvrdí, že téměř jednu třetinu sebevražd je možno vysvětlit duševní nemocí. Vliv má i temperament člověka. Co do náboženského vyznání Masaryk tvrdí, že je dokázána skutečnost, že se mezi protestanty sebevraždy vyskytují častěji než mezi katolíky; řecké vyznání vykazuje nejméně případů. Způsob spáchání sebevraždy závisí podle Masaryka na poměrech, ve kterých člověk žije. Masaryk hovoří o polovzdělanosti – vědění ve společnosti je podle jeho slov neuspořádané a neharmonické a sebevraždě je podle něj jeden z průvodních ukazatelů povahy proměn moderní doby.

Masaryk se domníval, že jedním z průvodních jevů a ukazatelů povahy proměn moderní doby je sebevraždě. Jak již bylo řečeno, zkoumal její podmínky a příčiny přírodní, geografické, ekonomické a sociální, ale její rozhodující zdroje našel v krizi náboženské, duchovní, mravní. Co se týká výskytu sebevražd a náboženským vyznáním, Masaryk byl na rozdíl od Durkheima přesvědčen, že větší počet sebevražd nacházíme u katolíků, než u protestantů, a vysvětloval tuto skutečnost tím, že protestantismus je vůči moderní době adekvátnější, než striktní katolicismus.

Masaryk odmítá řešení hospodářskými a politickými reformami, považuje je jen za vnější stránku lidského duševního života. Řešení vidí spíše ve zdokonalování povah a návratu k náboženství. Terapeutika se má podle Masaryka pokoušet zničit existující zlo a zabránit jeho návratu. Člověk se musí řídit zákony stanovenými vědou, právě věda dává lidem prostředky proti škodlivému působení přírody, psychóze a dalším nepříznivým vlivům, které mohou dovést až k sebevraždě.

²² MASARYK, Tomáš G. *Sebevražda hromadným jevem společenským moderní osvěty*. Praha. Masarykův ústav AV ČR, 2002. s. 10

O rok později vydal italský psychiatr Henry Morselli (1852 – 1929) knihu s názvem *Suicide: An Essay on Comparative Moral Statistics* (1882), v níž zařadil sebevražednost do kategorie sociální psychiky. Jedná se o klasickou studii věnovanou analýze statistiky sebevražednosti. Autor vychází z analýzy statistických údajů o výskytu a počtu sebevražd v „civilizovaných“ zemích, tedy v Evropě a Americe, a dospívá k závěru, že od začátku zkoumaného století (19. století) se procento dobrovolných smrtí značně zvýšilo a zvětšování postupuje rychleji než geometrická progrese růstu populace a obecné smrtnosti. Morselli vycházel ze statistických dat o sebevražednosti v různých evropských státech a přemístil základní důraz ve studiu sebevraždy z jedince na společnost, jenž ho obklopuje. Po pečlivé analýze statistických ukazatelů tzv. „morálních aktů“ (manželství, narození, trestní čin a v první řadě sebevražda), autor poukazuje na statistickou stabilitu sebevražd během mnoha let. Přitom byla odhalena větší zákonitost údajů o úrovni sebevražednosti, než o jevech jako jsou narození, sňatek a smrt.

Morselli zkoumal obecné zákonitosti sebevražednosti jakožto společenského fenoménu a odmítal nutnost individuální suicidální analýzy. Podle jeho názoru, je třeba zkoumat ne individuální organismus, nýbrž celou společnost a její potřeby i tendence. V podstatě vidíme, že Morselli ignoroval jakýkoli psychologický základ mechanismů sebevražedného chování. Příčiny sebevražd hledal v řadě faktorů, jako jsou pohlaví, věk, úroveň vzdělání, sociální status, náboženství, způsob a čas páchaní sebevraždy a další ukazatele, které při dostatečně velkém vzorku poskytují přehled o souvislostech sledovaných parametrů sebevražednosti jakožto společenského jevu.

Obecné statistické údaje v analýze individuálního sebevražedného případu nemohou, podle Morselliho, odhalit různorodé příčiny a podmínky, které určují „nejvíce fatální a zároveň, zda se, nejvíce svévolné akty: jedná se o sebevraždu a trestní čin“²³. V souladu s východiskem sociálního darwinismu a teorií přirozeného výběru, Morselli vysvětloval zvětšování procentu výskytu sebevražednosti ve společnosti právě zostřujícím se bojem o existenci. Autor zdůrazňoval, že zatímco živočichové a archaičtí lidé jako bojové nástroje měli zuby, ruce a nohy, „civilizovaný člověk“ pak má jiný nástroj, a sice mozek. Moderní životní podmínky však mohou dostatečně jednoduše dezorganizovat úsudky člověka o „slabých a anormálních“ jedincích. Bez ohledu na zmínění mozku a jeho dezorganizaci, Morselliho obecný závěr v podstatě vyvádí sebevražedné chování za rámec medicínské

²³ MORSELLI, Henry. *Suicide: An Essay on Comparative Moral Statistics*. NY, 1975. s. 15.

vědy. Sebevražednost není podle Morselliho jevem patologickým, nýbrž sociálně-fyziologickým, a je stejně nutný v životě každého národa, jako jsou nezbytně nutné narození, smrt, trestný čin, šílenství apod.

Mezi faktory ovlivňující tento růst mají nejmenší význam klimatické podmínky. Nicméně, Morselli pozoruje výskyt sebevražd vyšší v teplém ročním období, zejména v létě. Větší vliv na sebevražedné chování mají podle Morselliho kosmické vlivy (jako jsou například polohy měst u velkých řek nebo nížiny).

Velmi pozoruhodné jsou tzv. „suicidální“ mapy. Jedná se o mapy Evropy, na nichž je uvedeno procento výskytu sebevražd v populacích jednotlivých zemí. Podle Morselliho „suicidálních“ map mají nejvyšší procento výskytu sebevražd Sasko a předměstí Paříže a Vídně. Je to dáno nejen národní příslušností, ale také hustotou zalidnění v těchto regionech; následkem je boj o přežití, který vyvrcholí zničením slabých. Prevencí proti sebevražednosti je podle autora „rozvoj v člověku moci správných sentimentů a myšlenek, jak dosáhnout určitého cíle v životě; stručně řečeno, poskytování síly a energie morálnímu charakteru“.²⁴

1.2.3. Emile Durkheim: Typologie sebevražd

Emile Durkheim (1858 – 1917) je významný francouzský sociolog, „otec zakladatel“ sociologie a navíc také sociologického přístupu v suicidologii. Pomocí zkoumání problematiky sebevražd a úrovně sebevražednosti Durkheim dokumentuje specifickou sociologickou metodu. Ukazuje, že ze sociologického pohledu i sebevražda není ryze individuální záležitostí, je to totiž sociální jev. Durkheimova sociologická studie (ve francouzském originálu to zní jako „étude“) názvem *Sebevražda* (1897) se zakládá na analýze statistických údajů o dynamice sebevražd v různých evropských zemích. Stručně uvedeme obecné metodologické základy, které se objevují také v Durkheimově studii věnované fenoménu sebevraždy. Smysl sociologie spočívá ve zkoumání sociálních faktů, které jsou jedincům vnější. Samotné sociální fakty je potřeba zkoumat jako fyzické předměty, tj. jako věci. Sociální fakty jsou to například instituce, normy, hodnoty, zákony, kolektivní představy atd. Každý jedinec a každá nová generace čelí určité sadě sociálních faktů, které mají vlastnosti věcí, a to proto, že tyto fakty tlačí na jedince zvnějšku. Je důležité uvést, že spolu s tím právě sociální fakta umožňují určité typy jednání a řídí toto jednání. Podle Durkheima, kategorie sociálních faktů nepatří ani do organických jevů,

²⁴ MORSELLI, Henry. *Suicide: An Essay on Comparative Moral Statistics*. NY, 1975. s. 46

protože jsou tvořeny představami a činy, ani do jevů psychických, které existují pouze v individuální vědomí a prostřednictvím tohoto vědomí. Tímto způsobem kategorie takových faktů tvoří nový druh, který Durkheim označuje jako sociální fakta²⁵.

Durkheimova sociologická studie *Sebevražda* je v historicko-sociologické literatuře považována za klasický příklad kombinace empirického výzkumu a sociologické teorie. Jak již bylo řečeno, v souladu s obecnou koncepcí Durkheima je sebevražda zkoumána jako sociální fakt. Na základě dostupných statistických údajů o výskytu sebevražd v různých zemích Durkheim usuzuje, že křivka sebevražd není náhodná, nýbrž podřizuje se určité zákonitosti. Tvrdil, že skladba nějaké společnosti, kterou tvoří jedinci, se každoročně mění, nicméně počet sebevražd zůstává pořád stejný pokud se samotná společnost se nepromění. Durkheim velice přesvědčivě ukázal jednostrannost a neprokazatelnost psychologických, biologických a geografických vysvětlení faktu sebevraždy, kterou zkoumal podle změn struktury společnosti a sociálních podmínek (rodinných, náboženských, národních atd.). Typologii sebevražd Durkheim odvodil ne z individuálních motivů, neboť se domníval, že ty jsou natolik mnohotvárné a občas i neznámé, že nejsou v sociálních vědách významné. Východiskem mu byly specifické stavy společenského vědomí, které vysvětlují povahu vzájemných vztahů jedince a sociální skupiny resp. společnosti.

Podstatou Durkheimova přístupu je sociologismus, v rámci něhož se posuzovaly všechny další faktory, včetně individuální predispozice k sebevraždě. Durkheim pojímá sebevraždu především jako jev sociální, nikoli ryze individuální akt. Píše: „Vzhledem k tomu, že sebevražda má v podstatě sociální povahu, je třeba prozkoumat, jaké místo zaujímá mezi jinými sociálními jevy“²⁶. I když první část sociologické studie *Sebevražda* je věnována analýze faktorů extrasociálních, které vedou k sebevraždě, zásadní důraz je v knize kladen právě na sociální jevy a procesy spojené s výskytem sebevražd. Durkheim psal, že ve společnosti existují různé suicidogenní proudy a podle těchto proudů se variuje výskyt sebevražd. Intenzita suicidogenních proudů závisí na mechanismech integrace a regulace společnosti. Durkheim poznamenává, že procento sebevražd závisí pouze na sociologických příčinách, a že „kontingent dobrovolných smrtí se určuje morální organizací společnosti“²⁷. Autor se domnívá, že tato sociální „nemoc“ nemá být zařazena do kategorií „soukromých faktů“, a to z důvodu, že problém sebevraždy souvisí

²⁵ DURKHEIM, Emile. *Pravidla sociologické metody*. SLON. 2013. s. 413

²⁶ DURKHEIM, Emile. *Suicide: a study in sociology*. Glencoe: Free Press, 1951. s. 318

²⁷ Tamtéž. s. 287

s nejdůležitějšími praktickými problémy modernity. Podle něj se jedná o období hlubokých změn, které zažívají „civilizované společnosti“, o němž svědčí velký počet sebevražd.²⁸

Podle Durkheima je procento výskytu sebevražd funkcí několika sociálních proměnných: jsou to faktory pohlaví, rodiny, náboženství, sociálního statusu, národních a politických vztahů atd. Jejich hlavní vlastností je stupeň sociální integrace jedince do systému sociálních vazeb a vztahů, která představuje základní bariéru vzdorující proti sebevraždě. Durkheim vycházel z této hypotézy a použil charakteristickou metodu eliminace resp. vyloučení: sociolog systematicky posuzoval a zahazoval extrasociální faktory, jako jsou psychicko-organické predispozice jedinců (psychopatické stavy, rasové a dědičné faktory), fyzické okolí (klíma, roční období, denní hodiny) a napodobování. Jediným extrasociálním faktorem výskytu sebevražd, který Durkheim uznával, je délka dne. Vliv délky dne na sebevraždu je vysvětlován následujícím způsobem: největší intenzita sociálního života v nejdelší dny v roce vede k většímu pocitu dezorganizace a dezintegrace tohoto života. Jak již bylo řečeno, Durkheim odmítá vysvětlení výskytu sebevražd pomocí extrasociálních faktorů. Podle něj je pouze sociologie schopna vysvětlit různou úroveň výskytu sebevražd pozorovaných v různých zemích a během různých období. Durkheim zkoumá souvislost sebevražd s příslušností k určitým sociálním skupinám a odhaluje závislost počtu sebevražd na stupni hodnotově-normativní integrace společnosti resp. sociální skupiny. Je nutné uvést, že v souladu s obecnou sociologickou koncepcí zkoumá Durkheim sebevraždu jako sociální fakt. Hlavní příčinou sebevraždy jako příkladu ničení sociálních vztahů je negativní vliv sociálního prostředí na chování jedince a společenských skupin.

Pomocí analýzy působení rozmanitých faktorů na procento sebevražd Durkheim odhaluje a formuluje určité zákonitosti a tendence. Výskyt sebevražd je větší u mužů než u žen; neženatí, ovdovělí, rozvedení páchají sebevraždu častěji než ženatí lidé; u vojáků je procento sebevražd větší než u civilistů; u protestantů větší než u katolíků; sebevraždy se vyskytují v létě častěji než v zimě, atd. Jako příklad uveďme Durkheimův výrok o sebevraždách mužů a žen: *„Pokud počet žen, které si vzaly život, je značně menší, než počet mužů, je to proto, že ti první se mnohem méně zúčastňují v kolektivním životě a proto méně pociťují jeho špatný nebo dobrý vliv“*.²⁹

Velkým objevem v sociologickém zkoumání fenoménu sebevraždy je Durkheimova typologie sebevražd. Jak již bylo řečeno, v první části své sociologické studie Durkheim

²⁸ Tamtéž. s. 390-391

²⁹ Tamtéž. s. 286

postupně eliminovat všechny faktory individuálních psychologických stavů a faktory vnějšího prostředí, z hlediska jejich vlivu na výskyt sebevražd, a ve druhé části uvedl zbývající a tedy jediný podstatný faktor sebevraždy. Tímto faktorem jsou sociální příčiny, které jsou jedinci vnější a jsou jakýmsi nástrojem pro jeho manipulování. Sociální příčiny však nejsou jednotvárné a stejnorodé, a proto existují různé typy sebevražd. Durkheim rozlišuje čtyři typy sebevražd: egoistickou, altruistickou, anomickou a fatalistickou. Jaké jsou charakteristické rysy každého typu a jaké sociální procesy i stavy společnosti tyto jednotlivé typy doprovázejí?

Egoistická sebevražda vzniká na půdě sociální nejednotnosti, osamělosti, zoufalství, prázdnoty, sociální touhy. Durkheim tvrdí, že egoistická sebevražda je determinována oslabením vnitřních společenských vazeb. Jako důsledek se vyvíjí nadměrná individualizace, když individuální „Já“ se staví proti sociálnímu „Já“. V této situaci jedinec pocítuje vlastní odtrženost od celku resp. společnosti a cítí se zcela osaměle. Společenské hodnoty pro odtrženého od společnosti jedince ztratí veškerý význam. Egoistická sebevražda tedy pramení právě z onoho roztržení sociálních vztahů mezi jedincem a skupinou. Podle Durkheima, když láska spojuje lidi se skupinou, k níž patří, lidé snadno obětují vlastní zájmy pro společný cíl a s větším úsilím bojují pro svou existenci. Kromě toho, uvědomění svého cíle nutí lidé zapomínat na vlastní utrpení. Tímto způsobem čím více slábnou vnitřní vazby se skupinou, k níž patří jedinec, tím méně je na této skupině závislý a tím více se řídí svými vlastními zájmy. Tento typ sebevraždy Durkheim charakterizuje přílišnou individualizací a zdůrazňuje, že extrémní individualismus sice není pouze jedním z faktorů vedoucích k sebevraždě, ale je hlavní vyvolávající příčinou. Co se týká faktů soukromého života konkrétního jedince, které se zdají být bezprostřední a rozhodující příčinou sebevraždy, jsou podle Durkheima pouze náhodné.³⁰

Dalším typem sebevraždy podle Durkheimovy typologie je sebevražda altruistická. Altruistická sebevražda je jakousi druhou stranou egoistické sebevraždy. Pokud přehnaná individualizace vede k egoistické sebevraždě, nedostatečná individualizace a tedy příliš silná integrace do společnosti mohou vést jedince k altruistické sebevraždě. Je to případ starých a nemocných lidí, kteří nechtějí nadále „obtěžovat“ společnost, anebo manželů, kteří páchají sebevraždu v případě smrti „svého druhu“. Jedinec je ochoten obětovat svůj život, který má pro něj menší cenu než skupinové zájmy či příkázání. Altruistická sebevražda, podle Durkheima typická především pro archaické společnosti, je spojena

³⁰ Tamtéž. s. 193-194

s vykonáváním určitých rituálů a zvyků, když člověk obětuje svůj život. V současnosti, podle Durkheima, altruistická sebevražda se nejčastěji vyskytuje ve vojenském prostředí, které se svou kolektivností podobá minulým společnostem.

Anomická sebevražda je třetím typem sebevražd, které charakterizoval Durkheim. Anomická sebevražda se vyskytuje v době velkých společenských otřesů, krizí, když se jedinec nemůže adaptovat na nové sociální podmínky života. Podle Durkheima, počet sebevražd se zvětšuje nejen v dobách hospodářské krize, ale také v dobách prosperity. Sociolog to vysvětluje tím, že v těchto dobách dochází k přílišnému uvolnění normativních regulací, které řídí jednání lidí. Lidé ztrácejí realistický pohled na skutečnost. Jedinci, jejichž očekávání nebyla naplněna, bývají náchylní spáchat anomickou sebevraždu. Tento typ sebevraždy je výsledkem rozdílu mezi vyšší individuálních ambicí a mírou jejich uspokojení v rámci sociální skupiny resp. společnosti.

Podle výše uvedených charakteristik jednotlivých typů sebevražd lze tvrdit, že anomická a egoistická sebevražda jsou v určitém bodě shodné. Oba typy jsou ve svém základu určeny odcizeností, nedostatečnou blízkostí společnosti vůči jedinci. Egoistickou sebevraždu vyvolává kolektivní činnost, která je zbavena smyslu a významu. Pro anomickou sebevraždu rozhodující roli hrají individuální vášně, které ze strany společnosti nejsou ničím zdržovány. Můžeme tvrdit, že egoistická i anomická sebevražda jsou ukazatele toho, že společnost není dostatečně zpřítomněna v jedincích. V případě egoistické sebevraždy je jedinec málo integrován, zůstává izolován od společnosti. V případě anomické sebevraždy nejsou v jedinci dostatečně zvnitřněny normy, které by správně regulovaly jeho jednání. Velmi zajímavou poznámkou je, že egoistická sebevražda se vyskytuje především mezi intelektuály, kteří se izolovali od ostatních kvůli přehnanému individualismu, anomická sebevražda se pak vyskytuje u kdysi úspěšných průmyslníků a obchodníků. Anomie, podle Durkheima, je v moderních společnostech pravidelným a specifickým faktorem sebevražd, který se liší od všech ostatních typů.

Opakem anomické sebevraždy je sebevražda fatalistická, která vzniká v důsledku zesílené kontroly ze strany skupiny a přemíry reglementace. Tomuto typu sebevražd Durkheim věnoval velmi málo pozornosti, přesněji je mu věnována jediná poznámka. Zatímco anomická sebevražda pramení z mimořádně oslabeného regulačního systému společnosti, příčinou fatalistické sebevraždy je naopak příliš silná společenská regulace. Vyskytuje se u jedinců, jejichž veškeré touhy a očekávání jsou potlačovány společností, tímto způsobem se tito jedinci ocitají v osudové bezvýchodnosti. V minulosti se tento typ

sebevražd poměrně často vyskytoval. Jako příklad Durkheim uvádí případ otroků, kteří nemohli aspirovat na slušné zacházení ze strany společnosti.

Durkheimovo zkoumání fenoménu sebevraždy mělo velký vědecký a praktický význam. Tato problematika se stala velmi důležitou v obecném systému sociologického zkoumání společenského života. Následující výzkumy potvrdily správnost mnohých závěrů Durkheima. Sociologická teorie sebevraždy navržená Durkheimem zkoumá sebevraždu jako důsledek rozporu interpersonálních vztahů osobnosti, odcizení jedince od sociální skupiny resp. společnosti, do které patří.

1.2.4. Piritim Sorokin: Sebevražda jako společenský jev

Jedním z pokračovatelů Durkheimových myšlenek je Piritim Sorokin (1889 – 1968), významný ruský i americký sociolog a kulturolog. Byl to emigrant, svědek a účastník revoluce roku 1917 v Rusku. V jeho díle se tradičně rozlišují dvě období, a sice ruské a americké. Sorokin je považován za jednoho ze zakladatelů teorií sociální stratifikace a sociální mobility. V roce 1913 Sorokin, budoucí prezident Americké sociologické asociace a v tehdejší době student právní fakulty Petrohradské univerzity, vydal v Rize brožuru s názvem *Sebevražda jako společenský jev*.

Než začneme podrobně probírat Sorokinovou teorii sebevražd, je nutné pochopit obecné základy sociologie a významy, jaké pro něj mají sociologické koncepce, jako jsou sociální jevy a fakta, společnost a jedinci. Za sociální jevy Sorokin považoval sociální poměry, které mají psychickou přirozenost, uskutečňují se ve vědomí jedince a přitom překračují jeho meze co do obsahu a doby trvání. Právě v tomto se projevuje kultura, sociální hodnoty a postoje. Sorokin tvrdí, že každý sociální jev má dvě stránky: vnitřní (psychickou) a vnější (symbolickou). Teoretickou sociologii Sorokin dělí na sociální analytiku, sociální mechaniku a sociální genetiku. Z toho odvozuje svou výchozí tezi o tom, že sociální jednání se zakládá na psychofyzických mechanismech; subjektivní aspekty jednání jsou v podstatě „proměnné“ hodnoty – má na mysli měnící se události. Podle Sorokina, sociolog musí zkoumat především vnější fakta nebo jevy sociálního života a při tom ignorovat individuální vnitřní psychologické procesy. Tímto způsobem, všechny formy lidského jednání popisuje pomocí základních druhů: „dovoleně-náležitě“, „doporučené“ (tj. neodporující představám dovoleně-náležitěho jednání) a „zakázané“ čili „nedovolené“ (tj. plně odporující běžným představám o náležitém jednání). K jevům sociálního života patří rovněž i sebevražda.

Ve své práci Sorokin zkoumal základní příčiny sebevražd, které leží v sociální sféře. Jeho hlavním cílem je najít způsob jak zlomit tendenci obrovského růstu počtu sebevražd v Rusku a také po celém světě. Hovoří dokonce o epidemii sebevražd ve světě. Analýzu rozhodnutí ukončit život Sorokin začíná z pradávných dob a tvrdí, že nejen živočišný svět, ale i prvobytná lidská společenstva (divoštství a barbarství) téměř neměla sebevraždy. Podle Sorokina, čím více kulturní a vyspělý je společnost resp. stát, tím rychleji v něm roste počet sebevražd. Jinými slovy, rozvoj civilizace a kultury Sorokin staví do přímé souvislosti s výskytem sebevražd. Co se týká postojů k sebevraždě v různých kulturních kontextech a během různých období vývoje společnosti, Sorokin tvrdí, že vždy bylo negativní, což však nezmenšilo počet sebevražd.

U Sorokina nevyvolal pochybnosti růst počtu sebevražd téměř ve všech zemích Západní Evropy a Ameriky na konci 19. století a na počátku 20. století. Mezi roky 1850 až 1920 počet sebevražd na 100 tisíc obyvatel se zvýšil dvojnásobně, a v některých zemích i trojnásobně. Sebevražda sama o sobě není podle Sorokina něčím důležitým, co stojí za důkladné a pečlivé vědecké zkoumání. Je to pro něj v první řadě symptomem rozčarování člověka v jeho touze po štěstí. Postup Sorokinova uvažování je následující: očividná je skutečnost, že šťastný člověk nepáchá sebevraždu a dobrovolné smrti preferuje život. Z toho sociolog formuluje závěr: pokud úroveň sebevraždění nebo počet sebevražd vzrůstá, znamená to velkou osobnostní krizi.

Sorokinovou teorii sebevraždy rozebereme v rámci srovnávací analýzy s Durkeimovou teorií. Komparace bude konstruována podle několika bodů přítomných v obou teoriích: především se jedná o analýzu příčin sebevražd a dospívání obou sociologů k závěru, že hlavní příčiny leží ve sféře sociální. Tento krok pomůže odhalit společné a odlišné aspekty teorií sebevražd těchto dvou sociologů a rovněž přispěje k lepšímu pochopení obecného teoretického základu fenoménu sebevražd, který je v rámci dané diplomové práce nezbytný k určování, odvozování a formulování základních faktorů sebevražd, které se vyskytují v České republice. Tomu je věnována empirická část práce, v níž o tom budeme hovořit podrobněji.

1.2.5. Komparativní analýza teorií E. Durkheima a P. Sorokina

Odezvou na Durkeimovou práci o sebevraždě se stala esej Piritima Sorokina *Sebevražda jako společenský jev*³¹. Sorokin v určitém smyslu vystupuje jako kritik

³¹ Zde a dále překlad cizojazyčných citátů, textů, názvů je autorčin.

Durkheimové teorii, i když názory a koncepce obou autorů mají několik styčných bodů. Sorokin píše: „Dokonce tento, jak se může zdát, nedůležitý jev, jako je sebevražda, nemůže být adekvátně pochopen, zejména pokud se jedná o jeho příčinách, bez zkoumání tohoto jevu v rámci sociokulturního prostoru člověka obecně“.³² Z toho lze odvodit, že Sorokin hovoří o sebevraždě jako o jevu, který závisí na okolním prostředí jedince a faktorech, nezávislých na jedinci. To samé nacházíme i u Durkheima. Oba autoři tedy hovoří o sociální povaze sebevraždy a příčinách tohoto jevu, které leží v sociální sféře a ovlivněny sociálními faktory. Oba autoři spojují periodicky se vyskytující růst počtu sebevražd se sociálně-historickými faktory. Za hlavní příčiny sebevražedného chování Durkheim považoval v první řadě jasně vymezené skupiny sociálních faktů. Sorokin také zaměřoval svou pozornost na sociální faktory a uznával prvotní velký vliv sociálního prostředí.

Způsobem, jak provést komparativní analýzu dvou sociologických teorií věnovaných sebevraždě, může být určení několika hlavních faktorů, které mají vliv na míru sebevražednosti, a následné vzájemné porovnání těchto faktorů. Jinými slovy, musíme vystihnout klíčové body teorií Durkheima i Sorokina, které lze zformulovat ve tvaru otázek. Jedná se tedy o sadu následujících otázek: co zmínění autoři považovali za příčiny sebevraždy; jakou roli hrají klimatické faktory; zda je napodobování důležitým aspektem probírané problematiky; jaký vztah je mezi sebevraždou a náboženstvím; je sebevražda spojena se šílenstvím; a co v této souvislosti může znamenat dědičnost? Z uvedených otázek pak odvozujeme několik sociálních faktorů, které se objevili v obou analyzovaných sociologických teoriích sebevraždy.

- Příčiny sebevraždy

Jedno ze základních tvrzení Durkheimovy teorie o existenci určité souvislosti mezi sebevraždami a sociálními fakty, zní následovně: „Podíl sebevražd je nepřímě úměrný ke stupni sociální integrace náboženské, rodinné a politické společnosti“.³³ To znamená, že integrace jedince do společnosti je hlavním faktorem výskytu sebevraždy.

Velmi pozoruhodně Sorokin vymezuje „hlavní obecnou“ a „hlavní konkrétní“ příčiny sebevražd. Za „hlavní obecnou“ příčinu považuje růst osamělosti jedince, vzdálenost a odtrženost od společnosti, což je výsledkem špatně uspořádané společnosti. „Hlavní konkrétní“ příčinou je bída, hlad a nezaměstnanost. Jak již bylo řečeno, oba sociologové spatřují hlavní příčinu sebevraždy do sociální sféry, ať už se jedná o stupeň

³² SOROKIN, Piritim. *Samoubijstvo kak obščestvennoje javlenije*. Riga: Nauka žizň, 1913. s. 163

³³ DURKHEIM, Emile. *Suicide: a study in sociology*. Glencoe: Free Press, 1951. s. 318

sociální integrace a mechanismu regulace ve společnosti, nebo o společenský řád a místo jedince v této společnosti.

- Klimatické (kosmické) faktory

Durkheim odmítá tvrzení, že klimatické faktory hrají prvořadou roli v genezi suicidálního chování. Během statistické analýzy sociolog zjistil, že nejčastěji se sebevraždy vyskytují přes den, a z ročních období je jich nejvíce na jaře, a to nikoli kvůli teplu, ale kvůli největší intenzitě sociálního života právě během těchto období. Sebevražedné chování podle Durkheima neovlivňují temporální nebo klimatické faktory, nýbrž jejich sociální důsledky, tedy intenzifikace a zahušťování sociální činnosti lidí.

Sezonní periodičnost suicidálního chování pozoroval i Sorokin. Psal, že „*samotný počet sebevražd se zvětšuje a zmenšuje podle ročních období. Nejvíce je jich v létě, potom následuje jaro, za jarem přichází podzim, a nejméně sebevražd se páchá v zimě*“.³⁴ Podle Sorokina, suicidální cyklicita není vyvolána klimatem, nýbrž společenskými příčinami, tj. rušnějším a delším společenským životem.

- Napodobování

Oba sociologové uvádějí dokumentované případy potvrzující souvislost mezi napodobováním a sebevraždami. Podle Durkheima, není pochyb o tom, že myšlenky na sebevraždu jsou do jisté míry nakažlivé. Sorokin se s Durkheimem souhlasí. Ukazuje, že jednou ze sociálních příčin sebevraždy je tzv. napodobování čili nakažení, to jest proces, v jehož důsledku jedinec bezvědomě a mechanicky opakuje čin jiného člověka. Napodobování je obzvláště patrné při sebevražedných epidemiích. Durkheim psal, že napodobování je akt, který bezprostředně předchází představení podobného aktu, dříve provedeného jiným jedincem, přičemž mezi představení a provedením se neuskutečňuje žádná, vědomá ani nevědomá, duševní práce, která by se vztahovala k vnitřním vlastnostem napodobovacího aktu³⁵. Hlavní příčina sebevražd, podle Sorokina, nepatří do oblasti napodobování, ale má co do činění se společenskými podmínkami. Durkheim také vidí v napodobování pouze příčinu, proč vzniká stav, který je skutečnou provádějící silou sebevraždy.

- Náboženství

Durkheim detailně popisuje konfesijní odlišnosti a zdůrazňuje, že malé procento sebevražd je zaznamenáno mezi židy a katolíky. Všechny odvětví křesťanství zakazují a odsuzují sebevraždu. Odlišné procento výskytu sebevražd v náboženských skupinách

³⁴ SOROKIN, Piritim. *Samoubijstvo kak obšestvennoje javlenije*. Riga: Nauka žizň, 1913. s. 17

³⁵ DURKHEIM, Emile. *Suicide: a study in sociology*. Glencoe: Free Press, 1951. s. 98

pramení z faktu, že katolická církev jako sociální skupina je více integrovaná, jednotná a soudržná, než protestantská. Rodina, politické svazy a profesionální skupiny také chrání jedince před sebevraždou díky soudržnosti.

Sorokin zmiňuje záporný postoj církve k sebevraždě, nezkoumá však konfesijní odlišnosti.

- Šílenství

Podle Sorokina následující fakty vyvracují hypotézu, která považuje šílenství za hlavní příčinu sebevražd: psychicky nemocných je více žen, než mužů, ale sebevraždy ženy páchají méně; Židi mají náklonnost k duševním nemocím víc, než ostatní národy, ale procento sebevrahů je u nich nejmenší.

Sebevražda je podle Durkheim sociálním jevem *sui generis*. Míra sebevraždnosti je v různých zemích různá, ale v každé jednotlivé zemi je poměrně stabilní. Z toho důvodu Durkheim zpochybnil šílenství jako faktor sebevraždy. Sebevražda sama o sobě není šílenstvím, ani duševní nemocí. Není totiž žádná významná korelace mezi šílenstvím a sebevraždou³⁶.

- Dědičnost

Durkheim se domnívá, že dědičnost nemůže být aplikována ke zkoumání fenoménu sebevraždy a nemá tudíž rozhodující význam pro tuto problematiku: variace v jedné sociální skupině jsou příliš velké, a proto nemohou být považovány za součást stejného vzorce. Sorokin odmítá možnost, že by náchylnost ke spáchání sebevraždy se předávala na genetické úrovni. Uvádí mnohočetné příklady sebevražd, které spáchali lidé, jejichž předkové nikdy takový způsob ukončení života nevolili.

Z výše uvedeného lze odvodit, že podle Durkheima a Sorokina je příčiny a faktory sebevraždy nutné hledat v sociálním či společenském životě lidí. Zmíněné faktory, fyzické a biologické, mají pouze druhořadý význam.

Durkheim a Sorokin tvrdí, že sebevražda u zvířat neexistuje. Tento jev patří tedy pouze lidskému světu. Sorokin pojímá sebevraždu jako uvědomělé a dobrovolné odmítnutí života, jinými slovy „*dobrovolné chtění smrti jako cíle, ne však jako prostředka k dosažení něčeho jiného*“³⁷. Durkheim chápal sebevraždu jako „*každý případ úmrtí, který je přímým*

³⁶ T.G. Masaryk oproti tomu tvrdil, že sebevraždy se nevyskytují u normální a zdravých lidí, a že jednu třetinu všech případů sebevražd lze vysvětlit duševní nemocí.

³⁷ SOROKIN, Piritim. *Samoubijstvo kak obščestvennoje javlenie*. Riga: Nauka žizň, 1913. s. 104

nebo nepřímým výsledkem činu nebo opominutí spáchaného jedincem, o němž věděl, že vede ke smrti“.³⁸ Sociologové zdůrazňují, že sebevražda je uvědomělý a dobrovolný akt, zvířata však nemají vědomí ani vůli, pouze instinkty.

Jak již bylo řečeno, Sorokin uvádí, že sebevraždy se nevyskytovaly v archaických společnostech. Za sebevraždy nepovažuje případy, kdy se po smrti svého pana služebníci a ženy zabíjí, anebo když staříci nechtějí čekat, až zemřou přirozeně, a berou si životy. Sorokin píše: „*V těchto případech nemáme co do činění s dobrovolným chtěním smrti, nýbrž s povinností, kterou společnost nakládá svým členům*“.³⁹ Durkheim by však zařadil všechny tyto fakty do kategorie sebevraždy, ve své studii tyto fakty shrnuje do typu altruistické sebevraždy. Můžeme předpokládat, že Durkheim měl pravdu, protože činy, které se provádějí v souladu s tradicemi, normami a pravidly nějaké společnosti, jsou také uvědomělé a dobrovolné. V těchto případech společnost tlačí na jedince, kteří však samostatně rozhodují a provádějí činy, jejichž následkem je jejich smrt.

Sorokin navrhuje hypotézu o existenci souvislosti mezi růstem kultury a počtem sebevražd. V archaických společnostech jsou všichni lidé navzájem podobní, mají stejné náboženské a mravní představy. Individuální zájmy nejsou v takových společnostech odděleny od skupinových zájmů. Jak uvádí Sorokin, jedinec není osamělý. S rozvojem společnosti se objevuje rovněž rozvoj osobnosti a spolu s tím se člověk stává čím dál více osamělý. Mizí jednota víry, zvyků, mravů, zájmů. Osobnostní individuální zájmy se již plně neshodují se zájmy společnosti, a tudíž mizí jeden ze základních důvodů, proč vůbec žít. Čas se zrychluje, lidé se stávají „pouhými čísly“, samotný lidský život se hodnotí čím dál méně. Osamělost, odtrženost jedince od společnosti, rychlý chod života, rozptýlení společnosti a zmizení náboženských představ – jsou to rysy kulturní společnosti.⁴⁰ Všechny zmíněné faktory vytvářejí půdu pro sebevraždy. Durkheim také hovořil o tom, že proces individualizaci vede k rozporu mezi jedincem a společností, ale vzhledem k tomu, že člověk je sociálním tvorem, a nejen biologickým, nemůže existovat vně společnosti.

Podobně jako Durkheim, Sorokin poukazuje na důležitý význam rodiny: podle statistik, počet sebevražd u ženatých jedinců je menší. Sorokin psal, že během válek a revolucí se počet sebevražd značně zmenšuje. Je to podle něj dáno tím, že v těchto obdobích jedinec se již necítí osaměle, společnost se sjednocuje, individuální potřeby se

³⁸ DURKHEIM, Emile. *Suicide: a study in sociology*. Glencoe: Free Press, 1951. s. 14

³⁹ SOROKIN, Piritim. *Samoubijstvo kak obščestvennoje javlenije*. Riga: Nauka žizň, 1913. s. 105

⁴⁰ Tamtéž. s. 112

zase shodují se společenskými potřebami. Durkheim při uvažování o těchto případech zdůrazňuje pojem sociální solidarity.

Sorokin navrhuje metody boje proti sebevraždám. Hovoří o nutnosti přebudování společnosti tak, aby se jedinec přestal cítit osaměle. Odtud plyne, že mají být zničeny takové podmínky života, které vedou k nerovnému rozdělování prostředků k životu.⁴¹ Tímto způsobem, Sorokin uvažuje o sebevraždách v užším smyslu než Durkheim. Většinou popisuje faktory ovlivňující jejich výskyt. Odmítá Durkheimovo vymezení altruistické sebevraždy. Sorokin nemá systematičnost v přístupu ke studiu sebevraždy, nicméně jeho stať poskytuje poměrně velkým objem informace a je velkým přínosem pro zkoumání sebevraždy jako společenského jevu.

Durkheim se domníval, že moderní vysoká úroveň výskytu sebevražd je rysem morální bídy. S tím se souhlasí i Sorokin: sebevražda je podle „*nežádoucí, smutná a tragická. Za každou cenu je třeba proti ní bojovat*“⁴². Sorokin uvažuje, že pokud hlavním zdrojem výskytu sebevražd je nedostatečné uspořádání společnosti, která dělá jedince osamělým, úkolem v boji proti sebevražednosti je pak přeměna tohoto uspořádání, které by zmenšilo osamělost jedince, vytvořila kolem něj skupinu, s níž by jedinec byl spojen jednotností cílů, zájmů a úkolů. Na rozdíl od Sorokina, Durkheim připouštěl přijetí represivních opatření, i když v omezené míře, k „*léčitelství tohoto zla*“. Dále Durkheim odmítal schopnost výchovy reformovat morální stavy společnosti, protože je výsledkem těchto stavů. Je podle něj třeba působit na samotné příčiny vedoucí k sebevraždě.

⁴¹ SOROKIN, Piritim. *Samoubijstvo kak obšestvennoje javlenije*. Riga: Nauka žizň, 1913. s. 114

⁴² Tamtéž. s.120

1.3. POZDĚJŠÍ KONCEPCE SEBEVRAŽDY

Obecně lze tvrdit, že pozdější teorie zpravidla předpokládají, že příčinou sebevraždy jsou rychlé změny, které se týkají sociálně-ekonomického statusu. Na rozdíl od Durkheima, dnešní sociologové poukazují hlavně na různé psychologické faktory, čímž vysvětlují, proč pouze někteří jedinci páchají sebevraždu. Tzv. „ekologické“ koncepce, které nejsou spojeny s Durkheimovou tradicí, jako je například teorie R. Cavana (z roku 1928), se také soustředí na sociální dezorganizaci, která je určována z hlediska populačních proměnných, jako jsou například vysoká úroveň sociální mobility a sociální komplexity, které zmenšují vliv sociálních hodnot na jedince.

Existující teorie sebevraždy byly podrobeny velké kritice za strany významného amerického sociologa Jacka D. Douglase (1967), který naznačoval, že všechny koncepce jsou neopodstatněné a chybné. Douglas tvrdí, že oficiální statistiky jsou velmi nepřesné, a proto teorie dezintegrace společnosti jsou odvozeny pouze díky určitému systematickému posunu: sebevraždy jsou registrovány ve městech s větší přesností ve srovnání s venkovem; oproti slabě integrovaným skupinám je u skupin vysoce integrovaných ve větší míře vlastní utajovat případy sebevraždy a ukazovat jiné příčiny smrti; konečně klasifikace smrtelných případů se s postupem času změnila, a dá se tedy podle něj předpokládat, že byla v Durkheimově době méně spolehlivá. Proto, podle Douglase, Durkheimova a ekologické teorie pouze nekriticky reprodukují zkrslení, která se objevují v oficiálních statistikách. Soudobé teorie jsou také podle něj chybné, protože sebevraždám přisuzují sociální smysly (jako jsou například egoistické nebo anomické činy), které se zakládají pouze na neprověřených výrocích a ignorují opravdový smysl sebevraždy jak ji cítí ti, kdo ji páchá. Podle Douglase, konkrétní sociální činy, podobné sebevraždě, nemohou být vysvětleny pomocí abstraktních sociálních smyslů.

V této kapitole je ve středu pozornosti tedy sociologické teorie Jacka D. Douglase, jehož přístup je ve vědecké literatuře označován za interpretativistický, který se snaží odhalovat významy sebevraždy. Je to v rámci této diplomové práce nový směr v teoretické analýze fenoménu sebevraždy.

Dále rozebereme koncepci Američana Edwina S. Shneidmana, který je považován za zakladatele moderní suicidologie čili vědy zabývající se teoretickými a praktickými aspekty autodestruktivního chování. V současném sociologickém badání není fenomén sebevraždy představen pouze v sociologickém diskurzu. Tato problematika se stala

například ústřední pro nově vzniklou specifickou vědeckou disciplínu – suicidologii, která je spíše součástí psychologie, než sociologie, protože zabývá se odhalováním příčin sebevražd a neusiluje o vysvětlení sebevraždy jako sociálního jevu, jak jsme to pozorovali v pracích Durkheima, Sorokina, Masaryka. Teorie E. Shneidmana je v rámci této práci užitečná vzhledem k tomu, že, mimo jiného, nabízí také určitou klasifikaci sebevražd, která se liší od klasické Durkheimové typologie, a je tedy přínosem k teoretickému pojednání o fenoménu sebevraždy. Konkrétní typy Shneidmanové typologie sebevražd zahrnují jak individuální psychologické poměry, tak v nějaké míře i sociální vlivy, a proto ji také můžeme použít k analýze soudobých teorií sebevraždy; nicméně se nejedná o čistě sociologickou teorii, a to z důvodu, že v současné době se sebevražda stala předmětem zkoumání na pomezí vícero vědeckých disciplín.

1.3.1. Interpretativismus Jacka D. Douglase a typologie sebevražd Edwina S. Scheidmana

Představitel a jeden ze zakladatelů směru existencialistické sociologie⁴³ profesor sociologie na Kalifornské univerzitě Jack D. Douglas (nar. 1932) je stoupencem interpretativistického přístupu ke zkoumání fenoménu sebevraždy. Interpretativisté kritizují Durkheimovou teorii sebevražd. Namísto analýzy statistik, vzorců, tendencí a sociálních faktů, interpretativisté se zajímají o významy sebevraždy pro ty, kdo se do ni zapojuje. Douglas ve své práci *Sociál meaning of suicide* (1967) vyjmenovává vlastnosti čili dimenze sebevraždy. Jsou to iniciativa aktu vedoucího k smrti, přání si tento akt učinit, aspirace k sebedestrukci, ztráta vůle, motivace zemřít, vědění aktéra, že tento akt objektivně vede k smrti.

Jak již bylo řečeno, Douglasův přístup ke zkoumání fenoménu sebevraždy je interpretativistický. Sociolog kritizoval Durkheimovou studii věnovanou tomuto jevu ve dvou rovinách, a sice v souvislosti s použitím statistických údajů o míře sebevražděnosti. Hovořil o významech sebevraždy pro aktéry a tedy o kvalitativních datech. Rozhodnutí klasifikovat nebo označovat smrt jako sebevraždu je ovlivněno sociálními aktéry, kteří

⁴³ Existencialní sociologické paradigma tzv. Kalifornské školy se zakládá na principu soustředění na situačních a významových aspektech lidské existence, spojených do jednoho pojmu „každodenní životní zkušenost“. Charakteristickým rysem existencialní sociologie Kalifornské školy se stalo zkoumání citů a emocí jako nejdůležitějšího faktorů sociálního života.

Viz. např. *Existential Sociology* / [Ed. by J.Douglas, J.Johnson]: Cambridge University Press, 1977.

Tiryakian E. *Sociologism and Existentialism: Two Perspectives on the Individual and Society* / E. Tiryakian. - Englewood Cliffs, N.J.: PrenticeHall, 1962.

určitým způsobem manipulují okolními podmínkami a událostmi. Durkheim se domníval, že vysoký stupeň integrace vede k nižšímu procentu výskytu sebevraždy. Douglas však tvrdí, že dobře integrovaní jedinci mohou mít kamarády a příbuzní, kteří mohou chtít skrýt jejich sebevraždu, například tím, že zničí suicidální poznámku a odvedou pozornost. Zejména katolické rodiny mohou takhle učinit, protože v katolické víře je sebevražda hřích a navíc obnáší obrovskou ostudu celé rodině sebevraha. Naopak sociálně izolovaní jedinci mají podle Durkheima nízkou úroveň integrace do společnosti, a podle Douglase právě proto nemají kamarády nebo příbuzných, kteří by manipulovali jejich sebevraždou. Douglas tvrdí, že suicidální statistiky jsou výtvorem interakcí a vyjednávání mezi zúčastněnými – tedy kamarády, příbuznými, doktory, policií apod. Jsou to sociální konstrukty, nikoliv objektivní fakta.

Douglas kritizuje Durkheima také kvůli ignorování významu sebevražedného aktu pro ty, kteří sami sebe zabijí, a kvůli předpokladu, že sebevražda má fixní a konstantní význam. Tvrdí, že různé významy sebevraždy pro jedince, kteří jí páchají, pramení ze sociálního a kulturního kontextu. Například, muslimský terorista, zchudlý podnikatel a celebrita prožívající vnitřní zmatek mohou přikládat nejrůznější významy své smrti. To je důvod, proč lze pochopit jejich sebevraždu pouze pomocí analýzy konkrétních významů, přes něž lidé interpretují své činy. Durkheimův pokus o srovnání úrovně sebevraždy v různých kulturách je podle Douglase nedostatečný a chybný, protože shrnuje všechny případy do jednoho obecného aktu, když ve skutečnosti se jedná o mnohočetné akty s různými významy.

Douglas také odmítá Durkheimovou klasifikaci sociální příčin sebevraždy. Namísto toho navrhuje klasifikaci každého případu smrti v souladu s jeho aktuálním významem pro sebevraha, a to přes používání kvalitativních metod (například studium suicidálních poznámek), které odhalují skutečné významy sebevražd. Pomocí této metody Douglas vytvořil typologii sebevražedných významů:

- jako prostředek transformace svého Já (*the self*) – je to případ sebevraždy jedince, který se chce osvobodit od starostí světa;
- jako prostředek transformace Já pro ostatních – v tomto případě sebevražda je způsob vypovídání ostatním toho, jak hluboké jsou city sebevraha vůči konkrétní záležitosti (například, jedinec který způsobil smrt jiné osobě kvůli nebezpečné jízdě v autě, může spáchat sebevraždu, aby vyjádřil svou lítost);

- jako prostředek dosažení přátelského postoje – jedná se o situaci, když jedinec žádá pomoc nebo sympatii (tento typ zahrnuje pokusy o „sebevraždu“, kdy si jedinec přeje být nalezený);
- jako prostředek pomsty – jedinec klade vinu za svou smrt na jiné lidi, obvykle je přítomná poznámka s obviněním ostatních v tom, že dovedli ho do tohoto konce.

Lze tvrdit, že druhý a čtvrtý typ Douglasové typologie v nějakém smyslu jsou dány lidským altruismem a egoismem. Avšak tento altruismus a egoismus se podstatně liší od Durkheimové koncepce a jeho pojetí altruistické a egoistické sebevraždy.

Americký psycholog Edwin S. Shneidman (1918 – 2009) je jedním z tvůrců moderní teorie sebevraždy, „otcem-zakladatelem“ suicidologie a zároveň nejvýznamnější postavou tohoto vědeckého směru. Založil Americkou asociaci suicidologie. Je představitelem fenomenologického přístupu. Jeho knihy *Příznaky sebevraždy* (1957), *Křik o pomoc* (1961), *Smrt člověka* (1980) jsou klasickými díly suicidologie. Ačkoli suicidologie je úzce spjata s psychiatrií a klinickou psychologií, Shneidman si zaslouží pozornosti i ze strany sociologie, a to jako tvůrce typologie sebevražd.

Do kategorie sebevražedného chování Shneidman zahrnuje všechny vnější a vnitřní ukazatele psychologických aktů zaměřených na myšlenky o ukončení života. Spolu s psychologem Normanem Farberow uvedl do praxe metodu psychologické autopsie, která zahrnuje analýzu posmrtných poznámek suicidentů. Na základě této metody Shneidman vymezuje tři typy sebevražd.

- Příčinou egoistické sebevraždy je intrapsychický dialog, konflikt mezi částmi Já; vnější podmínky pak hrají dodatečnou roli.
- Dyadické sebevraždy se vyskytují kvůli neuskutečnění potřeb a přání vůči významně blízké osobě; tímto způsobem, zde dominují vnější faktory, a sebevražedný akt je proveden ve vztahu k jinému člověku.
- Agenerativní sebevraždy, jejichž příčinou je ztráta pocitu příslušnosti ke generaci nebo k lidstvu obecně; příkladem jsou sebevraždy ve starším věku.

První typ sebevraždy v Shneidmanově typologie má dokonce stejný název jako u Durkheima. Avšak v jeho pojetí sociální prostředí má pouze druhořadý význam, a proto

nepředstavuje velký přínos k teoretickému zkoumání sebevraždy jako sociálního jevu. Další typ sice zahrnuje vnější faktory, nicméně se jedná o vztah s blízkou osobou, ne však vztah mezi jedincem a sociální skupinou. Konečně, třetí typ sebevražd má co do činění se sociologickými teoriemi, protože jde o nějakou podobu Durkheimové egoistické sebevraždy v důsledku nadměrné individualizace čili roztržení vztahů mezi jedincem a sociální skupinou resp. společností.

SHRNUTÍ

V teoretické části diplomové práce byly prezentovány základní sociologické teorie sebevražd, a to jak klasické, tak soudobé. Některé z nich byly uvedeny do komparativní analýzy s jednou z ústředních sociologických teorií sebevražd, jejímž autorem je Emile Durkheim. Diskuse a provedená komparativní analýza zmíněných sociologických teorií sebevraždy umožňuje shrnout všechny příčiny sebevražedného chování do několika skupin faktorů. Jedná se tedy o ekonomické, sociálně-demografické, sociokulturní a přírodní faktory. Ekonomické faktory zahrnují nezaměstnanost, specifiku profesionální činnosti, ekonomické krize (vyvolané růstem úrovně inflace, znehodnocováním peněžních prostředků apod.). Věková a pohlavní struktura společnosti patří do sociálně-demografických faktorů. Sociokulturní faktory zahrnují manželský stav, etnickou příslušnost, náboženské a politické názory, sociální postavení.

Ve své sociologické studii Durkheim odhaluje souvislosti mezi sebevraždami a rozmanitými sociálními faktory, k nimž patří faktory pohlaví, rodiny, náboženství, sociálního statusu, národních a politických poměrů aj. Jinými slovy, procento sebevražd sociolog vidí jako funkci mnoha sociálních proměnných. Zásadní vlastností těchto proměnných je stupeň sociální integrace jedince do systému sociálních vztahů a poměrů; právě sociální integrace je hlavní bariérou proti sebevraždě. Kromě toho, Durkheim psal o faktorech extrasociálních, které také ovlivňují výskyt sebevražd. Jedná se o psychopatické stavy jedince a také různé fyzické faktory, jako jsou klima, roční období, věk apod. Podle Durkheima tyto faktory ovlivňují procento sebevražd pouze nepřímo a jen když se dostávají do sociálního prostředí.

Sorokin tvrdil, že čím více kulturní a vyspělá je společnost, tím větší počet sebevražd vykazuje. Osamělost a izolace jedince ze společnosti, rychlé tempo života, rozptýlení společnosti – to jsou rysy kulturní společnosti. Výsledkem špatně uspořádané společnosti je izolace jedince. Dalšími příčinami sebevražd jsou hlad, bída a nezaměstnanost. Sorokin dospěl k závěru, že během období válek a revolucí se počet sebevražd zmenšuje. Je to podle něj dáno tím, že jedinci a společnost se sjednocují, individuální a společenské potřeby se shodují. Jinými slovy, roste stupeň sociální integrace i solidarity, posilují se sociální vazby.

U Masaryka nacházíme obdobnou myšlenku. Sebevražda je výtvořem pokroku a vzdělání čili moderní osvěty. Podle Masaryka, růst míry sebevražednosti úzce souvisí s krizí duchovní moderního člověka a obecnou nenábožností mas.

Douglas se domnívá, že sebevraždu jako sociální jev lze pochopit pomocí analýzy významů, které jedincům pomáhají interpretovat jejich činy. Shneidmanova klasifikace typů sebevražd zahrnuje nadměrnou individualizaci a roztržení vztahů mezi jedincem a sociální skupinou jako hlavní příčinu sebevraždy.

Obecně lze tvrdit, že v klasických sociologických teoriích sebevraždy je klíčovým faktorem sociální integrace jedince do sociální skupiny resp. společnosti. Stupeň sociální integrace je však těžko měřitelný. Durkheim tvrdil, že rozvodovost a plodnost jsou faktory ovlivňující stupeň sociální integrace jedince: rozvod tento stupeň může značně snižovat, zatímco dítě v rodině dává životu smysl a tudíž i zesiluje sociální integrace. Durkheim se také domníval, že urbanizace může být faktorem snižujícím stupeň sociální integrace a zvyšujícím riziko páčání sebevraždy.

Sociodemografické faktory ovlivňující výskyt sebevražd zahrnují rodinný stav (svobodní, rozvedení a ovdovělí jedinci páchají sebevraždu častěji, než ženatí), nezaměstnanost a jako výsledek nedostatek sociální integrace, náboženská příslušnost, vysoký životní standard (sebevražednost je vyšší v zemích s vyšším ekonomickým standardem). Nezaměstnanost jako ukazatel sociálně-ekonomického postavení zkoumal také doktor Antonio Andrés z madridské Univerzity Camilo José Cela. Ve svém článku⁴⁴ tvrdí, že nezaměstnanost je velmi rizikový faktor vzhledem k tomu, že přináší redukci ekonomických výhod, snižuje očekávaný příjem jedince a v tomto ohledu může úzce souviset s duševními poruchami, problémy s alkoholem a jinými látkami, které zvyšují riziko sebevražedného jednání.

Komparativní analýza sociologických teorií umožňuje uskutečnit odvozování proměnných, resp. determinant sebevražednosti. Na tomto místě můžeme stanovit několik hlavních proměnných, které budou zahrnuty do analýzy dostupných statistických údajů o sebevraždách v České republice. Sociálně-demografické a socioekonomické faktory jsou ve středu naší pozornosti: věková a pohlavní struktura společnosti, stupeň dosaženého vzdělání a zaměstnanost resp. nezaměstnanost – jsou to tedy odvozené proměnné, které se stanou předmětem následující analýzy. Vyjmenované determinanty umožní analytické zkoumání struktury sebevražednosti na území České republiky, kterému bude věnována druhá část této diplomové práce.

⁴⁴ ANDRÉS, Antonio R. 2005. *Income inequality, unemployment and suicide: a panel data analysis of European countries*. Applied Economics. 37/2005. s. 440

Výzkumné otázky v rámci dané analýzy zní následovně: Zda a jak ovlivňuje stupeň dosaženého vzdělání výskyt sebevražd? Souvisí míra sebevraždnosti s nezaměstnaností? Je Česká republika specifická v mezinárodním srovnání dle výskytu sebevražd? Z formulovaných výzkumných otázek lze stanovit následující hypotézy, které během analýzy budou buď potvrzeny nebo vyvráceny. Hypotézy pro danou analýzu jsou zformulovány tímto způsobem:

Hypotéza č. 1: Míra nezaměstnanosti je přímo úměrná počtu sebevražd.

Hypotéza č. 2: Stupeň dosaženého vzdělání ovlivňuje míru sebevraždnosti. Větší počet sebevražd páchají osoby s vyšším vzděláním.

Hypotéza č. 3: Míra sebevraždnosti v České republice je vyšší než v Německu a Rakousku: obecná vyspělost jednotlivé země, která zahrnuje úroveň vzdělání a míru nezaměstnanosti, je jedním z rozhodujících faktorů výskytu sebevražd – v ČR je úroveň vyspělosti nižší než ve dvou dalších zkoumaných zemích, a je to důvodem, proč je zde vyšší míra sebevraždnosti.

Analytická komparace struktury sebevraždnosti v České republice a ve dvou sousedních zemích, a sice v Německu a Rakousku, umožní odpovědět na otázku, jestli je to, co je typické pro ČR, také typické pro tyto země. Věková a pohlavní struktura společnosti ve vztahu k sebevraždnosti bude zahrnuta do analýzy v rámci této diplomové práce, ale vzhledem k tomu, že se jedná o sociodemografické faktory, formulované hypotézy se jimi nemusí zabývat – naopak je vhodnější věnovat pozornost těmto determinantám sebevraždnosti na začátku analýzy za účelem zmapování obecné struktury sebevraždnosti na území České republiky.

2. SEBEVRAŽDA A ČESKÝ PŘÍPAD

2.1. SEBEVRAŽDY V ČESKÉ REPUBLICE

2.1.1. *Jak analyzovat sebevražednost?*

Analýzu sebevražednosti v evropských zemích uskutečnili významní sociologové, o nichž byla řeč v teoretické části diplomové práce. Pokud se jedná o příklad konkrétního státu, odhalení struktury sebevražednosti je možné pomocí pečlivého studia několika faktorů čili determinantů sebevražednosti: jde především o věkovou a pohlavní strukturu společnosti, dále o stupeň dosaženého vzdělání a míru nezaměstnanosti. Poslední dva faktory mají určitý vliv na výskyt sebevražd na konkrétním území, a cílem následující analýzy je tento vliv a další souvislosti objevit i potvrdit. V rámci této analýzy jsou vodítkem statistické údaje o míře sebevražednosti, včetně jejich sociálních determinant. Na základě statistických údajů o počtu sebevražd lze formulovat faktory sebevražednosti, které znamenají vyšší riziko výskytu sebevražd v určitých segmentech společnosti. Z hlediska věku se jedná o období mladší dospělosti a vyššího věku, z genderového hlediska jde o převahu počtu sebevražd mužů nad počtem sebevražd žen, z hlediska úrovně vzdělání se jedná o osoby s vyšším vzděláním, a konečně z hlediska zaměstnanosti jde spíše o nezaměstnané osoby.

Cílem analytické části diplomové práce je zmapování struktury sebevražednosti v České republice. To znamená přehled historického vývoje dynamiky sebevražd na tomto území a popis aktuální situace s ohledem na několik podstatných faktorů souvisejících s mírou sebevražednosti. Na základě dat získaných z databázi Českého statistického úřadu (ČSÚ), Světové zdravotnické organizace (WHO) a Evropského statistického úřadu (Eurostat), bude míra sebevražednosti v České republice sledována podle následujících faktorů: pohlaví, věku, stupně dosaženého vzdělání a míry nezaměstnanosti. Za sledovaný časový úsek období stanovíme období 1993 – 2013, tj. od roku vzniku samostatné České republiky až do současnosti⁴⁵.

Druhá část analýzy v rámci této diplomové práce se zaměří na mezinárodní kontext výskytu sebevražd: situace v České republice bude uvedena do srovnání se stavy dvou

⁴⁵ ČSÚ vydává analýzu sebevražd jednou za pět let, poslední se totiž týká pětiletého období 2006 – 2010. Jiný zdroj představuje článek ČSÚ názvem *Sebevraždy*, který pokrývá i další 3 roky. Nakonec v roce 2014 vyšla publikace *Zaostřena na ženy a muže – 2014* s velkým počtem srovnávací tabulek, včetně míry sebevražednosti, míry nezaměstnanosti a stupně dosaženého vzdělání podle pohlaví. Za období 2010 – 2015 totiž nemáme souhrnnou analytickou publikaci od ČSÚ a proto se zaměříme na uvedené zdroje, což v rámci analýzy pro tuto diplomovou práci by mělo bohatě stačit.

sousedních zemí, jimiž jsou Německo a Rakousko. Komparace bude probíhat na stejné úrovni, jako i v případě ČR. Ve středu pozornosti jsou tedy faktory sebevraždy jako jsou věk, pohlaví, úroveň vzdělání a zaměstnanost resp. nezaměstnanost. Tato komparativní analýza v mezinárodním měřítku umožní zjistit zda, a pokud ano, v čem, je struktura sebevraždy v České republice specifická.

2.1.2. Vývoj počtu sebevražd na území České republiky

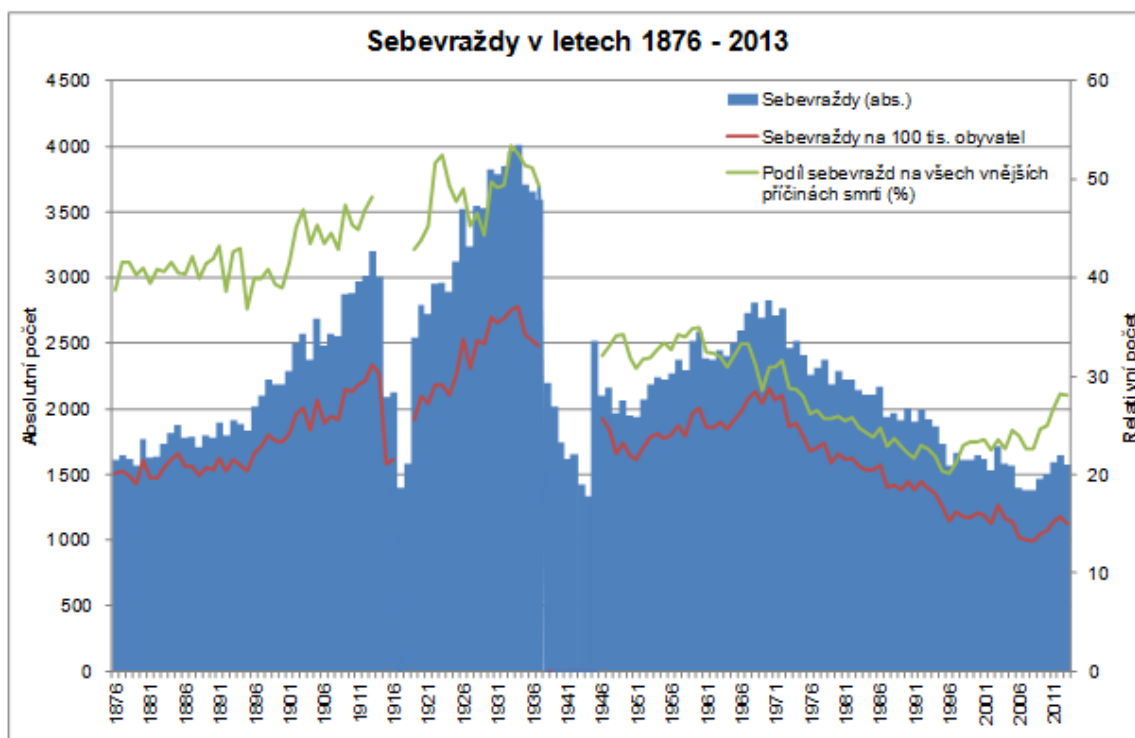
Statistiku sebevraždy v České republice poskytuje Český statistický úřad; od roku 2013 údaje o příčinách smrti ČSÚ předává Ústav zdravotnických informací a statistiky ČR. V České republice jsou dostupné údaje o počtu sebevražd na území srovnatelném s dnešní Českou republikou od roku 1876. Tyto údaje jsou historicky cenné, protože zahrnují i období Rakousko-Uherské říše. Údaje o sebevraždách, stejně jako o všech dalších případech smrti, vycházejí z Listu o prohlídce zemřelého. Tiskopisy *Hlášení o úmrtí* se pravidelně zasílají na ČSÚ, kde jsou zpracovávány do podoby statistiky příčin smrti. Tyto statistiky jsou každoročně publikovány v oddílu věnovanému pohybu obyvatelstva v Demografické ročence a v publikaci *Zemřelí podle příčin smrti*. Kromě toho, statistiky příčin smrti jsou předávány do jiných organizací, včetně mezinárodních organizací, například do organizace EUROSTAT (Statistický úřad Evropské unie), který je dále předává Světové zdravotnické organizace do jejich databází Health For All a také European Health for All Mortality Database.

Před tím než se pustíme do analýzy vývoje míry sebevraždy na území České republiky, je nutné zmínit přítomnost podhodnocení celkového počtu sebevražd. V publikaci ČSÚ je řečeno, že mezi úmrtími sebevraždou nejsou ve skutečnosti podchyceny všechny případy. Například, u některých případů úmrtí nebyl zjištěn nebo spolehlivě vysvětlen způsob, jak ke smrti došlo. Taková úmrtí jsou zaznamenána v dílčí skupině vnějších příčin smrti „případy nezjištěného úmyslu“, ale některá z nich sebevraždami jistě byla. Dá se předpokládat, že také mezi úmrtími z některých jiných příčin byly i sebevraždy, ale nebylo to potvrzeno. S vysokou pravděpodobností je možno předpokládat, že sebevraždami, tedy úmyslnými sebezabitími, byla některá úmrtí dopravní nehodou, utopením, pádem s výše, atd. Obecně platí, že přesná kvantifikace všech případů sebevražd není možná a že je jejich počet v nějaké míře podhodnocen. „Neodhalené“ případy sebevražd jsou vždy mezi úmrtími a tímto způsobem trvale ovlivňují údaje o počtu sebevražd.

Míra sebevraždy se v České republice resp. v Československu proměňovala. Stoupla zejména v době hospodářské krize ve 30. letech 20. století, v době komunistického převratu ve 40. letech a v 60. letech v době proměn komunistického režimu. V publikaci ČSÚ o sebevraždách⁴⁶ je uvedeno, že některé roční údaje působí nevěrohodně (jako například roky 1917 a 1918, kdy se jedná o 1 393 případech sebevražd, které se značně odlišují od případů ostatních roků – jedná se o poměrně malý počet případů sebevražd navzdory mobilizaci spojené se začátkem první světové války) nebo nejsou úplné (platí to pro období 1938 – 1945). Počet sebevražd na 100 tisíc obyvatel (čili tzv. míra úmrtnosti na sebevraždy) měl od druhé poloviny 70. let 20. století klesající trend. Poválečné maximum patří roku 1970 s 2 824 případy spáchaných sebevražd. Největší počty byly v roce 1913 – 3 205 případů a v roce 1934 s absolutním lokálním vrcholem 4 007 sebevražd. Zhruba od roku 1975 sebevraždost klesá. Porevoluční klesající trend je do určité míry ovlivněn měnícími se životními podmínkami ve společnosti. Mezi lety 1996 – 2002 můžeme hovořit o stagnaci počtu sebevražd. Ročně je to cca 1 600 sebevražd. Podle statistik ČSÚ, období 2005 – 2010 je poznamenáno nejmenším počtem sebevražd než kdykoliv dříve. Historicky nejmenší počet sebevražd byl v roce 2007 – 1 375 případy, druhý je rok 2008. V posledním pětiletí byl však počet sebevražd mírně vyšší.

⁴⁶ ČSÚ, *Sebevraždy*. Dostupné z: https://www.czso.cz/csu/czso/sebevrazdy_zaj

Graf 1 - Sebevraždy v ČR letech 1876 – 2013



Zdroj: ČSÚ, *Sebevraždy*

Již z letmého pohledu na graf můžeme vidět dva vrcholy ve vývoji míry sebevraždění, a sice z období tzv. první republiky i v období po druhé světové válce. První vrchol je velmi výrazný a týká se dopadu světové ekonomické krize na československou ekonomiku v letech 1930 – 1934. Druhý vrchol lze zaznamenat v letech 1967 – 1972: tento vrchol odráží společenskou krizi socialistického systému, kdy bylo Československo okupováno spojeneckými vojsky a během následujících let tzv. normalizace.

Období během druhé světové války je charakterizováno nejnižšími počty sebevražd v České republice (resp. Československu). Zde vidíme určitý důkaz tvrzení Piritima Sorokina, podle něhož počet sebevražd se značně zmenšuje v období válek a revolucí. Lze to spojit s Durkheimovým pojetím větší soudržnosti ve skupině resp. společnosti a silnějších sociálních vazeb mezi jedinci, a tudíž i větší míry sociální integrace obecně. Pokud se týká období po druhé světové válce, ČSÚ ho rozděluje na prvotní vzestup (období kolem roku 1970) a pozdější pokles, který byl na počátku výrazný a v posledních deseti letech již jen mírný. Podle ČSÚ se další vývoj sebevražd držel na relativně nízké

úrovni, s výjimkou roku 2003, kdy byl zaznamenán velký meziroční nárůst o 185 případů na celkových 1 719.⁴⁷

Tabulka 1 - Sebevraždy v ČR v pětiletých obdobích

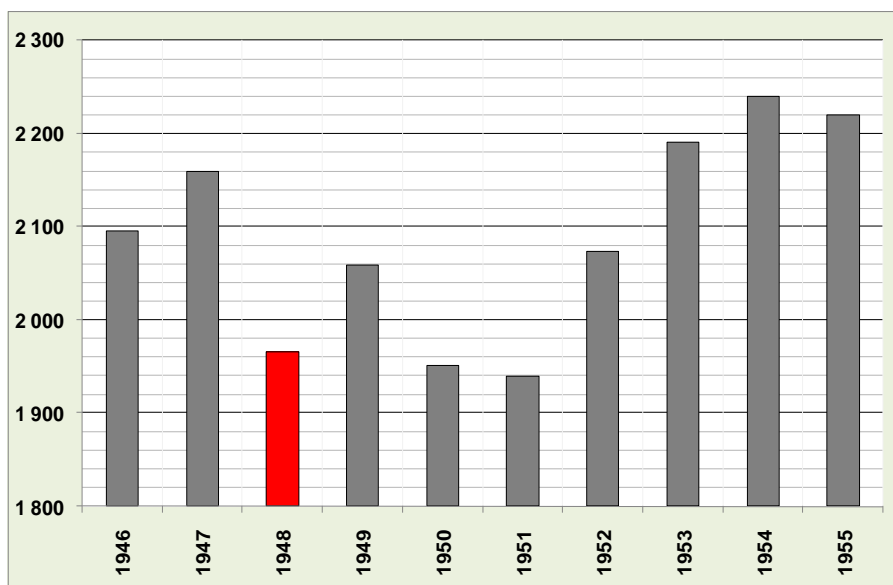
Období	Počet	Průměrný roční počet na 100 tis. obyvatel	Index (předchozí období = 100%)
1946 – 1950	10 231	23,4	x
1951 – 1955	10 665	23,2	104,2
1956 – 1960	12 033	25,2	112,8
1961 – 1965	12 097	25,0	100,5
1966 – 1970	13 656	27,7	112,9
1971 – 1975	12 869	25,9	94,2
1976 – 1980	11 421	22,3	88,7
1981 – 1985	10 809	20,9	94,6
1986 – 1990	9 974	19,3	92,3
1991 – 1995	9 417	18,2	94,4
1996 – 2000	8 106	15,7	86,1
2001 – 2005	8 023	15,7	99,0
2006 – 2010	7 120	13,7	88,7

Zdroj: ČSÚ, Sebevraždy v České republice 2006 až 2010

V teoretické části diplomové práce bylo uvedeno, že podle Durkheima se počet sebevražd zvyšuje v období „hlubokých změn“. V českém resp. československém kontextu za hlavní změny a podstatné dějinné zvraty lze s určitou mírou zobecnění označit následující roky: rok 1948, kdy se uskutečnil komunistický převrat Československa, rok 1968 a události Pražského jara, rok 1989 a sametová revoluce. Podle údajů ČSÚ, československý případ zavrhuje Durkheimovo tvrzení. K znázornění slouží grafy vypovídající o úrovni sebevraždění v Československu za uvedené roky.

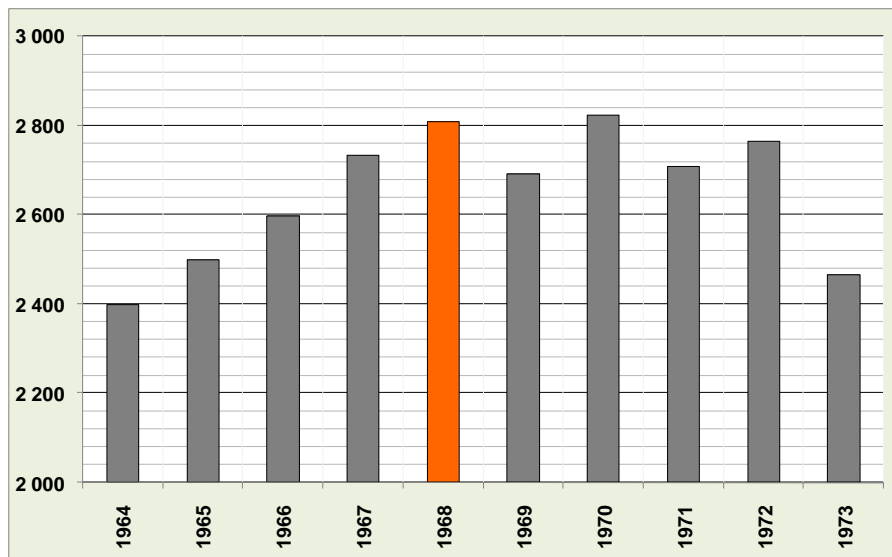
⁴⁷ Pro srovnání: v roce 2002 ČSÚ evidoval 1 534 případy a v roce 2004 pak 1 583 případy.

Graf 2 - Sebevraždy v Československu v roce 1948



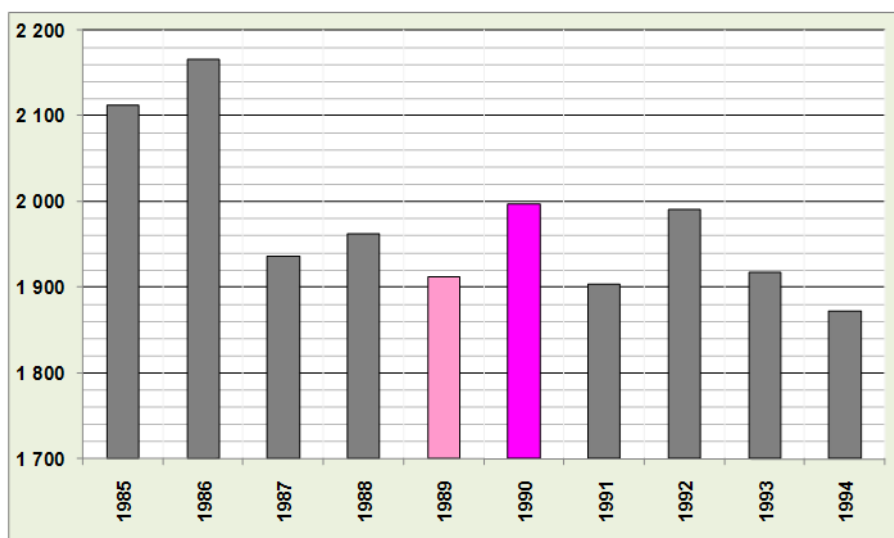
Zdroj: ČSÚ

Graf 3 - Sebevraždy v Československu v roce 1968



Zdroj: ČSÚ

Graf 4 - Sebevraždy v Československu v roce 1989



Zdroj: ČSÚ

ČSÚ uvádí, že na počátku 20. let 20. století tvořily sebevraždy přes 50 % všech úmrtí na vnější příčiny, přičemž koncem 60. let tvořily stále ještě jednu třetinu. Podíl sebevražd na celkovém počtu zemřelých na vnější příčiny (např. nehody, otravy, utonutí, napadení či komplikace zdravotní péče) se od počátku 60. let do poloviny 90. let 20. století postupně snižoval. Historicky nejnižší byl v letech 1995 – 1996, kdy podíl zemřelých sebevraždou tvořil 20% z celkového počtu zemřelých na vnější příčiny. V následujících letech se podíl sebevražd opět zvyšoval, v letech 2012 – 2013 činil 28%.⁴⁸

Struktura sebevraždění na území ČR bude v rámci této diplomové práce zkoumána za období 1991 – 2013. Tabulka č. 3 uvádí obecné údaje o počtu sebevražd v ČR za uvedené období.

⁴⁸ ČSÚ, *Sebevraždy*. [cit 20. 04. 2015]. Dostupné z: https://www.czso.cz/csu/czso/sebevrazdy_zaj.

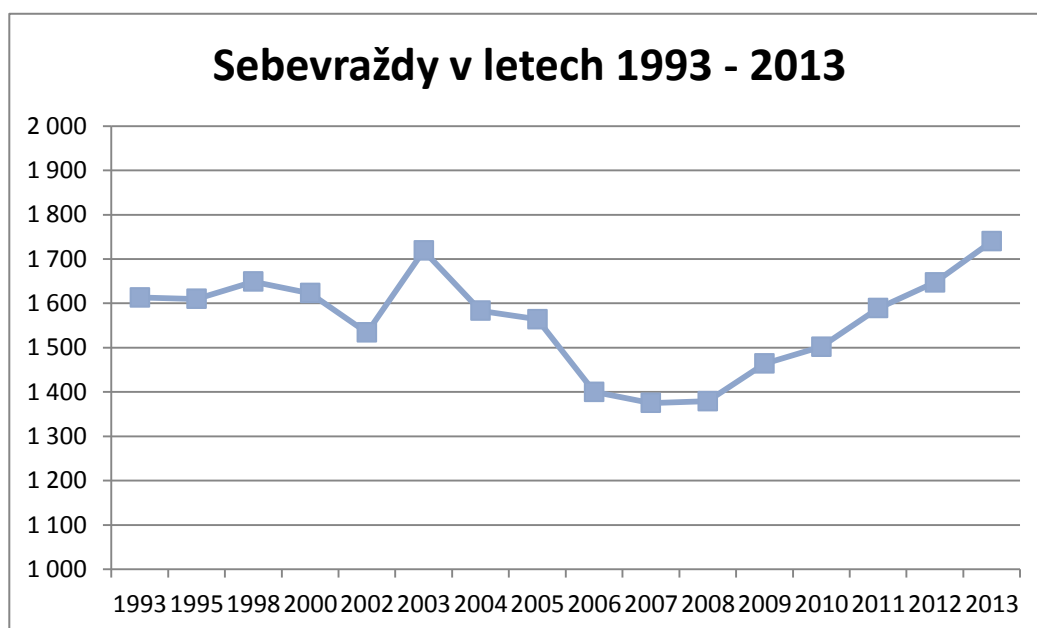
Tabulka 2 - Celkový počet sebevražd v ČR v letech 1991 – 2013

Rok	Počet sebevražd	Rok	Počet sebevražd
1991	1 904	2003	1 719
1992	1 991	2004	1 583
1993	1 917	2005	1 564
1994	1 872	2006	1 400
1995	1 733	2007	1 375
1996	1 568	2008	1 379
1997	1 666	2009	1 464
1998	1 613	2010	1 502
1999	1 610	2011	1 589
2000	1 649	2012	1 647
2001	1 623	2013	1 740
2002	1 534		

Zdroj: ČSÚ, vlastní zpracování

Pro lepší přehled data uvedená v tabulce č. 3 byla zpracována do grafu, na němž lze pozorovat křivku vývoje počtu sebevražd v České republice od roku jejího vzniku až do současnosti.

Graf 5 - Sebevraždy v letech 1993 – 2013



Zdroj: ČSÚ, vlastní zpracování

Počet sebevražd v České republice měl klesající trend až do roku 2007, pak začal růst. Počet narostl o 20 procent do roku 2012. Z uvedených údajů lze vidět, že křivka sebevraždnosti má od roku 2007 rostoucí charakter.

V rámci analýzy sebevraždy současní badatelé věnují pozornost především zkoumání sociálně-strukturálních a ekonomických aspektů dané problematiky. Proto se badatelský zájem stále více soustřeďuje na objevení i studium sociálně-demografických (genderových, věkových, profesionálních atd.) charakteristik suicidentů, determinující roli ekonomických krizí, materiální nerovnosti, chudoby a nezaměstnanosti, suicidogenních vlivů rodinných, etnicko-kulturních a náboženských faktorů apod. Mezitím temporální charakteristiky sebevraždy často zůstávají mimo specifické empirické analýzy a jsou zkoumány ve značně menší míře.

Časové variace ve výskytu sebevražd jako první uvedl Henry Morselli. Provedl analýzu velkého množství statistických údajů tykajících se 28 evropských zemí a dospěl k závěru, že sezonní kolísání v každoročním rozdělení sebevražd je očividné. Tvrdil, že země s teplým klimatem se vyznačují větší mírou sebevraždy, jejíž vrchol připadá na letní měsíce, a nejméně je jich v zimním období.

Emil Durkheim, jak víme, odmítl tvrzení, že klimatické podmínky hrají prvořadou roli v genezi suicidálního chování. Během statistické analýzy objevil, že nejčastěji se sebevraždy stávají v denních hodinách, a nejvíce sebevražd připadá na jaro. Důvodem, podle něj, není působení horka, jak to tvrdil Morselli, nýbrž zvláštní intenzita sociálního života v označené období.

Sezonní periodičnost v suicidálním chování zpozoroval také Piritim Sorokin: nejvíce je sebevražd v létě, potom na jaře, pak na podzim a minimum připadá na zimu. Sorokin se domníval, že suicidální cykličnost není způsobena klimatem, nýbrž čistě společenskými příčinami – tj. čilejším a delším sociálním životem.

Pokud jde o souvislost mezi pácháním sebevraždy a konkrétními měsíci v roce a dny v týdnu na území České republiky, podle údajů ČSÚ za poslední sledované období, tj. v letech 2009 – 2013, měsícem s nejmenším počtem sebevražd je prosinec (552 případy). Maximální počet zemřelých sebevraždou připadá na jarní měsíce, v uvedené období to byl březen a duben (731 a 706 případů). Sebevraždy se mění nejen podle měsíců, ale i podle dnů v týdnu. Zatímco celkový počet zemřelých je do jednotlivých dnů v týdnu rozložen v podstatě rovnoměrně (14 % na den), sebevražd je relativně mírně více v pondělí (17 % v období 2009-2013) a méně ve dnech víkendu (13 %). V průměru denně spáchají sebevraždou 4 osoby. Nejvyšší denní počet evidovaný během období 2009 – 2013 byl 13⁴⁹.

⁴⁹ ČSÚ, *Sebevraždy*. [cit. 20.04.2015]. Dostupné z: https://www.czso.cz/csu/czso/sebevrazdy_zaj.

2.1.3. *Struktura sebevraždnosti v České Republice*

K analýze struktury sebevraždnosti na území ČR, která je stěžejní pro druhou část této diplomové práce, byly vymezeny základní determinanty sebevraždnosti čili proměnné, jsou to pohlaví, věk, zaměstnanost resp. nezaměstnanost a stupeň dosaženého vzdělání. Český případ rozebereme podrobně, podle každé determinanty a s důkladným komentářem. Potom uvedeme český případ do komparace se dvěma sousedními zeměmi, u nichž analýza míry a struktury sebevraždnosti bude pouze obecná. Komparaci v mezinárodním měřítku je věnována závěrečná podkapitola dané části diplomové práce.

- Pohlaví

Statistiky ČSÚ potvrzují Durkheimův postřeh (který samozřejmě platil pro zkoumané období a prostředí odlišné od konce 20. století – počátek 21. století v České republice) o tom, že muži mají tendenci ukončit svůj život sebevraždou vyšší než ženy. Po celou druhou polovinu 20. století v ČR počet sebevražd mužů byl minimálně dvakrát vyšší než počet sebevražd žen. Od 90. let 20. století se tento trend postupně zvyšuje. V letech 2009 – 2013 na jednu sebevraždou spáchanou ženou připadlo pět sebevražd spáchaných muži.

Tabulka 3 - Sebevraždy v ČR podle pohlaví

Období	Počet		Podíl na celku (%)		Počet sebevražd mužů na 1 sebevraždou ženy
	muži	ženy	muži	ženy	
1951 – 1955	7 419	3 246	69,6	30,4	2,3
1956 – 1960	8 325	3 708	69,2	30,8	2,2
1961 – 1965	8 286	3 811	68,5	31,5	2,2
1966 – 1970	9 465	4 191	69,3	30,7	2,3
1971 – 1975	9 027	3 842	70,1	29,9	2,3
1976 – 1980	8 003	3 418	70,1	29,9	2,3
1981 – 1985	7 711	3 098	71,3	28,7	2,5
1986 – 1990	7 080	2 894	71,0	29,0	2,4
1991 – 1995	6 915	2 502	73,4	26,6	2,8
1996 – 2000	6 368	1 738	78,6	21,4	3,7
2001 – 2005	6 433	1 590	80,2	19,8	4,0
2006 – 2010	5 887	1 233	82,7	17,3	4,8
2009 – 2013	6 473	1 302	83,3	16,7	5,0

Zdroj: ČSÚ, Sebevraždy v České republice 2006 až 2010

V každém pětiletí je patrná převaha mužů nad ženami v počtu úmrtí sebevraždou. Zatímco v devíti pětiletých obdobích od roku 1951 zůstával poměr sebevražd u obou pohlaví v nevelkém rozmezí 2,2 – 2,5 sebevražd mužů na jednu sebevraždou žen, ve sledovaném časovém úseku od roku 1991 tato hodnota trvale narůstá, a to až k poměru 5,0:1 za poslední pětiletí, přičemž v roce 2009 to bylo až 5,3 sebevražd mužů na

jednu sebevraždu žen. Ve všech sledovaných pětiletích tvořily sebevraždy žen méně než 20% celkových sebevražd. Dosavadní historické minimum je registrováno v roce 2009, kdy podíl žen zemřelých sebevraždou tvořil 16%. Historické maximum sebevražd žen bylo v roce 1945, kdy tento podíl tvořil 35% celku.

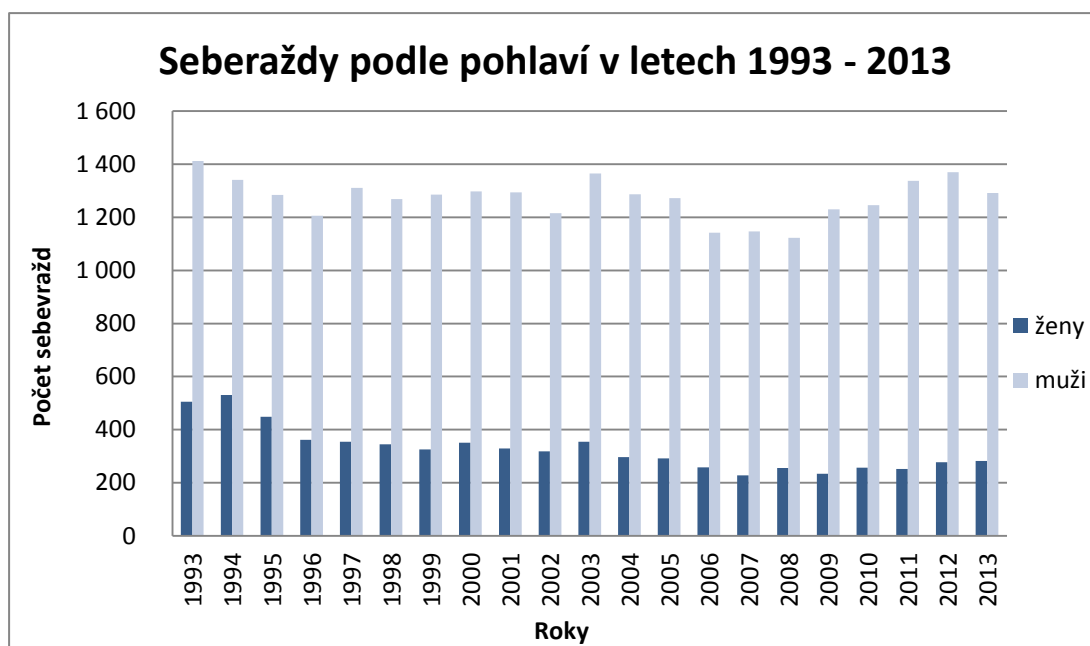
Tabulka 4 - Sebevraždy na 100 tis. obyvatel podle pohlaví

Období, rok	Průměrný roční počet sebevražd na 100 tis. obyvatel		Muži / ženy
	muži	ženy	
1991 – 1995	27,6	9,4	2,9
1996 – 2000	25,4	6,6	3,9
2001 – 2005	25,9	6,1	4,3
2006 – 2010	23,1	4,6	5,0
2006	22,8	4,9	4,6
2007	22,7	4,3	5,3
2008	22,0	4,8	4,6
2009	23,9	4,4	5,5
2010	24,1	4,8	5,0

Zdroj: ČSÚ, Sebevraždy v České republice 2006 až 2010

V publikaci ČSÚ je uvedeno, že ve skutečnosti je rozdíl sebevražděnosti mužů a žen ještě větší, než vyplývá ze základního srovnání údajů na 100 tis. obyvatel, protože ženy mají v populaci větší zastoupení starších věkových skupin, ve kterých je sebevražděnost vyšší. Při vyloučení vlivu rozdílné věkové struktury, za poslední hodnocené pětiletí intenzita sebevražděnosti mužů je větší než žen pětinašobně, za rok 2009 dokonce téměř šestinásobně. Následující graf znázorňuje výskyt sebevražd podle pohlaví ve zkoumaném období.

Graf 6 - Sebevraždy podle pohlaví v letech 1993 – 2013



Zdroj: ČSÚ, vlastní zpracování

Z grafů můžeme vysledovat větší podíl mužů než žen na případech úmrtí sebevraždou. Z celkového počtu 31 708 případů za období 1993 – 2013 podíl mužů tvoří téměř 80%, ženy pak pouze 19,9%. Obecně lze tvrdit, že míra sebevraždnosti u mužů je několikanásobně vyšší než u žen.

Durkheim také upozoroval větší suicidálnost u mužů a poznamenal, že na jednu sebevraždu ženy připadají čtyři sebevraždy mužů. Tuto skutečnost vysvětloval rozdílnou mírou socializace: ženy jsou méně sociální, jsou značně méně zapojeny do společenského života, a proto méně pociťují jeho vliv. Sorokin také považoval ženy za méně individualistické než muži, a proto je náklon k dobrovolnému úmrtí u žen mnohem nižší než u mužů, proto je sebevražda v podstatě mužským jevem: na čtyři sebevraždy mužů připadá jedna sebevražda žen. Navíc se Sorokin domníval, že obě pohlaví mají určitou náklonost ke spáchání sebevraždy. Jedná se o hodnotu konstantní pro všechny sociální vrstvy. Masaryk také zkoumal míru sebevraždnosti podle pohlaví a také dospěl k závěru, že muži páchají sebevraždu častěji než ženy (obecně tento poměr tvoří tři sebevraždy mužů na jednu sebevraždu žen).

V soudobé vědecké literatuře věnované problematice sebevražd také nacházíme důvody pro nižší míru sebevraždnosti žen. Například profesor na Wayne State University Steven Stack (2000) sumarizoval důvody následovně: ženy jsou religióznější, jsou

adaptabilnější, protože v průběhu života zvládají větší počet rolí; neúspěch v primární roli muže (ekonomický faktor) je více viditelný a zřejmý, než neúspěch primární role ženy; ženy spíše než muži inklinují k pokusům o sebevraždu než k dokonaným sebevraždám.⁵⁰ Howard Kushner a Claire Sterk (2005)⁵¹ také tvrdí, že neúspěšné pokusy o sebevraždu jsou u žen častější než u mužů – a tuto skutečnost Durkheim nebral do úvahy⁵². Profesor sociologie Fred C. Pampel z University of Colorado ve spoluautorství s profesorem sociologie na Boston College Johnem B. Williamsonem (2001) upozoroval, že i přes ženskou emancipaci se míra sebevražednosti žen a mužů dosud značně liší; tuto skutečnost vysvětluje rostoucímu působení interpersonálních sítí, které fungují jako zdroje sociální integrace mimo rámec rodiny a mohou přispívat k ochraně žen⁵³.

- Věk

Věk je jedním z determinantů sebevražednosti. Co se týká vztahu sebevražednosti k věku, existuje problém spjatý s proměnou strukturálních poměrů a jejím skrytým efektem na sledovaný parametr (sebevražednost): v delších časových úsecích se mění věková skladba populace. Nyní se obrátíme na souvislost mezi věkem, pohlavím a počtem sebevražd ve zkoumaném prostředí.

⁵⁰ STACK, Steven. 2000. *Suicide: A 15 year review of the sociological literature*. *Suicide and Life-Threatening Behavior* 30(2)/2000. s. 145-162

⁵¹ KUSHNER, Howard. STERK, Claire. 2005. *The Limits of Social Capital: Durkheim, Suicide, and Social Cohesion*. *American Journal of Public Health* 95(7)/2005

⁵² Velmi zajímavý, i když nerelevantní pro české resp. evropské prostředí, je postřeh socioložky na Kalifornské univerzitě Kathryn K. Johnson (1979). Ve svém článku *Durkheim Revisited: "Why Do Women Kill Themselves?"* tvrdí, že fatalistická sebevražda, kterou velmi stručně definoval Durkheim, je typická pro ženy, jejichž existence je vysoce regulovaná. Nejvyšší míry sebevražednosti mají ženy, které žijí ve velmi silně sociálně integrovaných společnostech, například ženy na čínském venkově.

⁵³ PAMPEL, Fred C., WILLIAMSON, John B. 2001. *Age Patterns of Suicide and Homicide Mortality Rates in High Income Nations*. *Social Forces* 80/2001. s. 251-282

Tabulka 5 - Sebevraždy podle pohlaví a věku v letech 1993 – 2013

Rok	Počet sebevražd			V tom ve věku						Sebevraždy na 100 tis. obyvatel
	ženy	muži	celkem	0-14	15-34	35-44	45-54	55-64	65+	
1993	505	1 412	1 917	12	379	367	384	251	524	18,6
1995	449	1 284	1 733	11	401	328	334	223	436	16,8
1996	362	1 206	1 568	9	354	276	329	172	428	15,2
1997	355	1 311	1 666	6	354	307	377	211	411	16,2
1998	345	1 268	1 613	8	356	304	360	192	393	15,7
1999	325	1 285	1 610	3	373	243	373	202	416	15,7
2000	351	1 298	1 649	12	364	303	363	200	407	16,1
2001	329	1 294	1 623	6	354	284	403	202	374	15,9
2002	318	1 216	1 534	6	327	252	374	208	367	15,0
2003	354	1 365	1 719	9	373	275	424	263	375	16,9
2004	297	1 286	1 583	8	341	246	393	258	337	15,5
2005	292	1 272	1 564	6	341	268	357	292	300	15,3
2006	258	1 142	1 400	3	288	226	328	244	311	13,6
2007	228	1 147	1 375	2	311	223	288	248	303	13,3
2008	256	1 123	1 379	4	304	241	281	236	313	13,2
2009	234	1 230	1 464	3	314	219	336	294	298	14,0
2010	257	1 245	1 502	1	308	243	317	321	312	14,3
2011	252	1 337	1 589	2	340	281	305	346	315	15,1
2012	277	1 370	1 647	4	293	306	321	347	376	15,7
2013	282	1 291	1 573	7	320	292	299	306	349	15,0

Zdroj: ČSÚ, Zaostřeno na ženy a muže – 2014

Míra sebevraždnosti se s věkem postupně zvyšuje: maximální počet sebevražd v souhrnu za sledované období připadá na věk 50 – 59 let u mužů a 45 – 54 let u žen. V pozdějším věku se tento počet opět relativně snižuje, a platí to pro obě pohlaví.

Následující tabulka shrnuje údaje o počtu sebevražd podle pohlaví a věku v pětiletých obdobích a s více věkovými skupinami. Nejnižší počet sebevražd vykazuje věková skupina do 14 let – tento počet je za celé sledované období roven 122 sebevraždám. Patrné je zvyšování počtu sebevražd se stoupajícím věkem, přesně jak to zpozoroval Durkheim.

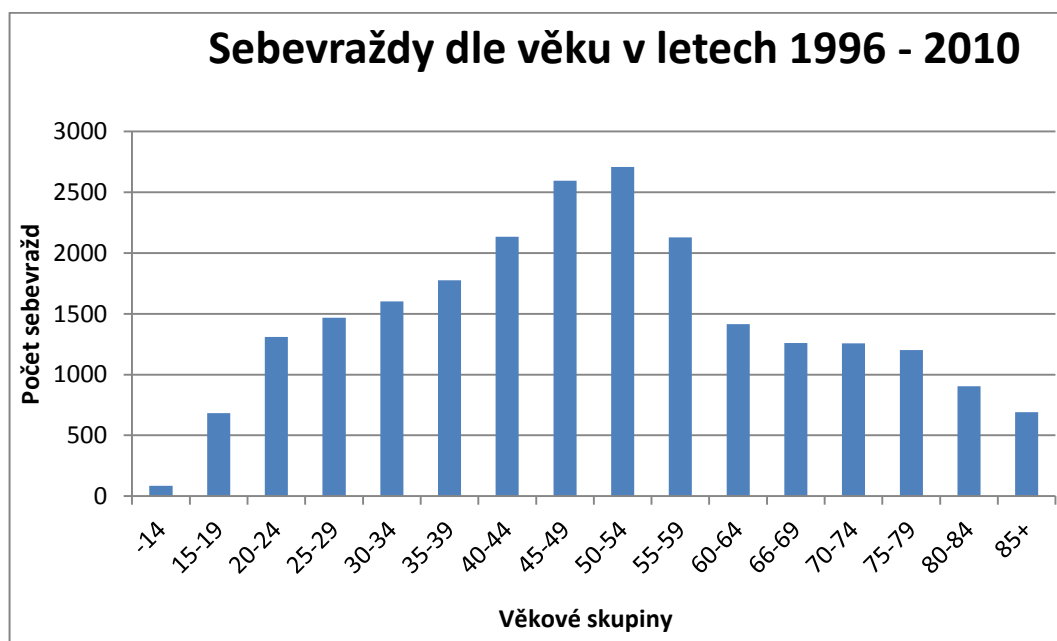
Tabulka 6 - Sebevraždy podle pohlaví a věku v letech 1993 – 2013

Období	Věková skupina																Celkem
	-14	15-19	20-24	25-29	30-34	35-39	40-44	45-49	50-54	55-59	60-64	66-69	70-74	75-79	80-84	85+	
<i>Celkem</i>																	
1996-2000	38	289	523	484	505	602	831	959	843	530	447	501	540	440	295	279	8 106
2001-2005	35	206	426	567	537	610	715	962	989	771	452	359	410	424	317	243	8 023
2006-2010	13	187	361	417	561	564	587	674	876	828	515	401	306	338	292	170	7 090
<i>Muži</i>																	
1996-2000	29	235	452	416	437	507	692	772	676	405	333	365	369	318	196	166	6 368
2001-2005	24	164	371	502	456	523	613	789	779	635	349	258	296	295	213	166	6 433
2006-2010	11	141	330	368	492	493	513	548	727	675	414	324	230	267	210	144	5 887
<i>Ženy</i>																	
1996-2000	9	54	71	68	68	95	139	187	167	125	114	136	171	122	99	113	1 738
2001-2005	11	42	55	65	81	87	102	173	210	136	103	101	114	129	104	77	1 590
2006-2010	2	46	31	49	69	71	74	126	149	153	101	77	76	71	82	56	1 233

Zdroj: ČSÚ, Sebevraždy v České republice 2006 až 2010

Celkově lze tvrdit, že míra sebevraždy je velmi odlišná u lidí různých věkových kategorií. Počet sebevražd podle věku je rozložen velmi nerovnoměrně. Lze vysledovat zvyšování počtu sebevražd se stoupajícím věkem. Uvedená korelace mezi věkem a počtem sebevražd se sice může lišit v jednotlivých letech a v různých věkových skupinách, ale pokud jsou shrnuty údaje za delší časový úsek, tento trend je patrný.

Graf 7 - Vývoj sebevražd podle věku v letech 1993 – 2013

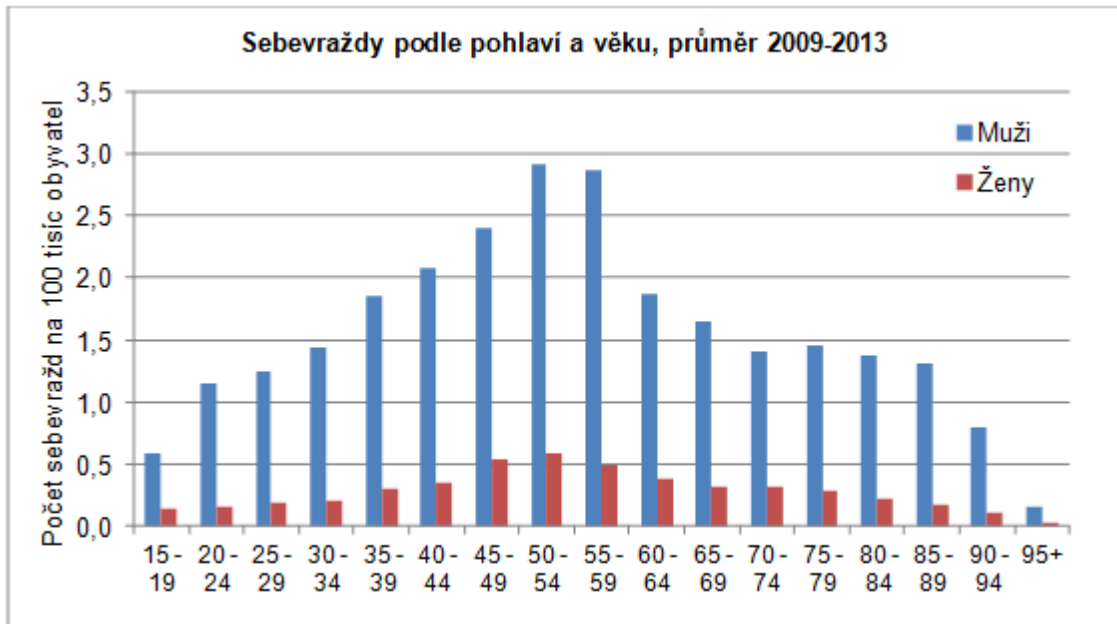


Zdroj: ČSÚ, vlastní zpracování

Je vhodné uvést poznámku, kterou nacházíme v publikaci ČSÚ věnované sebevraždám v České republice v letech 2006 – 2010. Vzhledem k měnící se míře sebevraždy v závislosti na věku je jedním z faktorů ovlivňujících počet sebevražd měnící se věková struktura obyvatelstva. Stárnutí populace by totiž vedlo k nárůstu počtu sebevražd při nezměněné intenzitě sebevraždy. V hodnoceném období však ke zvyšování počtu sebevražd, i přes nárůst počtu starších osob, nedošlo, dokonce jich naopak ubylo. To znamená, že pokles intenzity sebevraždy eliminoval vliv stárnoucí populace a navíc také vedl ke snížení počtu sebevražd.

Co se týká podílu sebevražd mužů a žen, v nejmladší věkové skupině do 14 let připadají na jednu sebevraždou ženy okolo 4 sebevraždy mužů, ve skupině 25 – 29 let je to téměř šest případů. A tato hodnota představuje maximální podíl. V dalších věkových skupinách jsou podíly menší, hlavně od věkové skupiny 66 – 69 roků, kdy na jednu sebevraždou žen připadá 2,3 sebevraždy mužů.

Graf 8 - Sebevraždy v ČR podle pohlaví a věku⁵⁴, průměr 2009 – 2013



Zdroj: ČSÚ, Sebevraždy

- Vzdělání

Jedním z kritérií výskytu sebevražd je stupeň dosaženého vzdělání. Durkheim psal, že existuje fakt, podle kterého jsou protestanti více vzděláni než katolíci, proto se zbavují života častěji⁵⁵. Anglie, kde míra sebevraždnosti je značně nižší než v jiných zemích, se vyznačuje úrovní vzdělání obyvatelstva, která je blízká úrovni vzdělání v katolických zemích. Tímto způsobem Durkheim tvrdí, že sebevraždy se více vyskytují ve vyšších vrstvách společnosti, mezi příslušníky svobodných povolání, jejichž „duševní život se bije ve zvýšeném rytmu“⁵⁶. Morselli zmiňoval, že sebevraždy osob zabývajících se vědou jsou častější než u osob jakékoli jiné profese. Masaryk tvrdil, že sebevražda se u nevzdělaných národů vůbec nevyskytuje, naopak u vzdělaných Evropanů poměrně často – sebevražda je podle něj výtvořem moderní osvěty čili pokroku a vzdělání.

Na začátku analytické části diplomové práce byla navržena hypotéza o vztahu sebevraždnosti ke stupni dosaženého vzdělání ve zkoumaném prostředí. Podle této hypotézy, více případů sebevražd je u osob s vyšším vzděláním. Před samotnou analýzou je nutné uvést, že běžné statistické údaje neobsahují všechny potřebné podklady

⁵⁴ Poznámka ČSÚ: Standardizované míry úmrtnosti podle nového standardu evropské populace z roku 2013.

⁵⁵ Durkheim zmiňoval i určité výjimky. V Emilií úroveň vzdělání nemá žádnou korelaci ve vztahu k počtu sebevražd. To samé platí i o Francii.

⁵⁶ DURKHEIM, Emil. *Suicide: a study in sociology*. Glencoe: Free Press, 1951. s. 185

k posouzení vztahu mezi stupněm dosaženého vzdělání a výskytem sebevražd. V údajích o zemřelých je vzdělání zaznamenáno, avšak není k dispozici každoroční bilance obyvatelstva podle vzdělání a věku. ČSÚ poznamenává, že tyto údaje poskytuje sčítání lidu a proto alespoň za rok sčítání lze provést výpočet, i když s určitou mírou nepřesnosti. Tento postup byl využit v publikaci ČSÚ, která se zabývala obdobím let 2001 – 2005. V uvedené publikaci je zmíněno, že v rámci analýzy byly hodnoceny údaje za osoby ve věku od 25 let, u nichž je ve většině případů vzdělání již dokončeno.

Tabulka 7 - Počet a struktura obyvatel ve věku 25 a více roků podle vzdělání

Vzdělání	Počet							Podíl v %	
	2001-2005	2006	2007	2008	2009	2010	2006-2010	2001-2005	2006-2010
Úhrnem									
celkem	7 356	1 284	1 259	1 265	1 364	1 387	6 559	100	100
základní	2 097	301	226	216	195	178	1 116	28,5	17
střední bez maturity	3 710	734	672	680	726	519	3 331	50,4	50,8
střední s maturitou	1 157	194	228	223	212	153	1 010	15,7	15,4
vysokoškolské	392	55	57	50	55	51	268	5,3	4,1
nezjištěno	-	-	76	96	176	486	834	-	12,7
Muži									
celkem	5 874	1 038	1 046	1 024	1 147	1 150	5 405	100	100
základní	1 567	240	175	168	160	144	887	26,7	16,4
střední bez maturity	3 111	596	574	562	607	441	2 780	53	51,4
střední s maturitou	871	158	183	174	183	123	821	14,8	15,2
vysokoškolské	325	44	47	43	45	38	217	5,5	4
nezjištěno	-	-	67	77	152	404	700	-	13
Ženy									
celkem	1 482	246	213	241	217	237	1 154	100	100
základní	530	61	51	48	35	34	229	35,8	19,8
střední bez maturity	599	138	98	118	119	78	551	40,4	47,7
střední s maturitou	286	36	45	49	29	30	189	19,3	16,4
vysokoškolské	67	11	10	7	10	13	51	4,5	4,4
nezjištěno	-	-	9	19	24	82	134	-	11,6

Zdroj: ČSÚ

Od roku 1996 bylo nejvíce sebevražd osob se středním vzděláním bez maturity. Dominantní postavení této skupiny se časem posiluje: za roky 2002 – 2005 na tuto kategorii připadá již více jak polovina všech sebevražd. Přes výkyvy v jednotlivých letech je možno považovat vývoj počtu sebevražd u osob s vyšším vzděláním jako mírně klesající. Následující tabulka poskytuje detailnější přehled zkoumané problematiky, ale pouze za období 1995 – 2005. Jsou to údaje, které byly volně dostupné a dále zpracovány do přehledné tabulky. Toto desetiletí ovšem patří do celkové analýzy zkoumaného období v rámci dané práce a proto je vhodné k posuzování obecné situace.

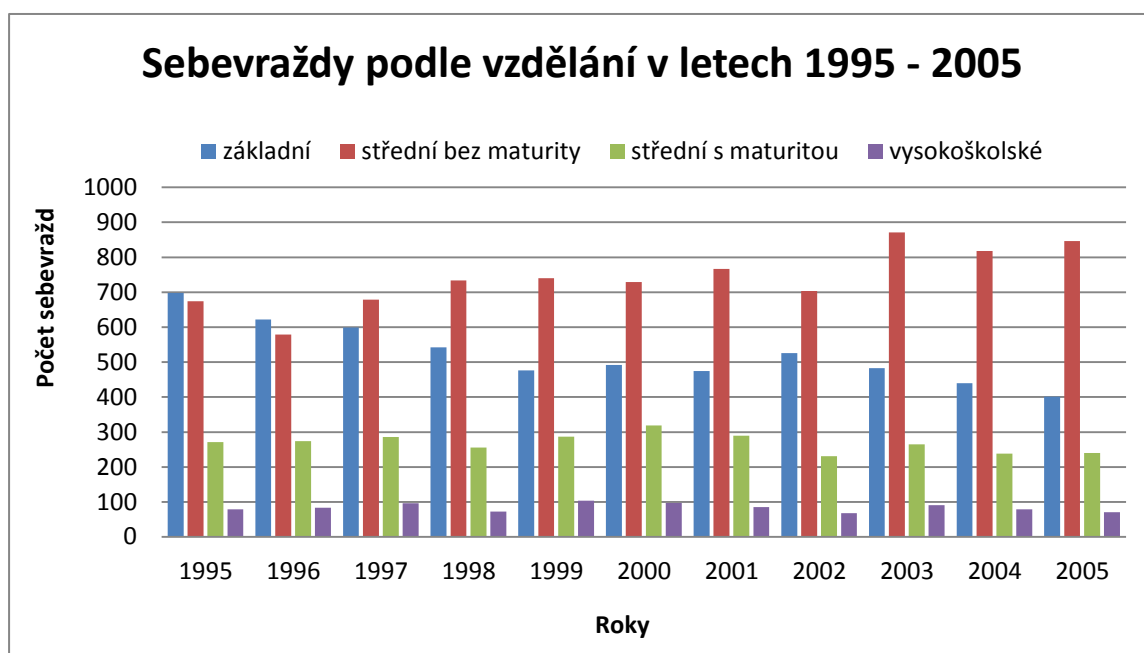
Tabulka 8 - Sebevraždy podle vzdělání a pohlaví v letech 1995 – 2005

Vzdělání	Roky										
	1995	1996	1997	1998	1999	2000	2001	2002	2003	2004	2005
Základní											
<i>celkem</i>	698	622	599	542	476	492	475	526	483	440	401
<i>muži</i>	460	428	448	377	347	373	354	395	368	337	301
<i>ženy</i>	238	194	151	165	129	119	121	131	115	103	100
Střední bez maturity											
<i>celkem</i>	674	579	679	734	740	729	767	703	871	818	846
<i>muži</i>	573	493	579	632	638	616	645	590	715	686	728
<i>ženy</i>	101	86	100	102	102	113	122	113	156	132	118
Střední s maturitou											
celkem	271	274	286	256	287	319	290	231	265	238	240
muži	187	207	203	190	208	219	220	169	203	193	179
ženy	84	67	83	66	79	100	70	62	62	45	61
vš											
<i>celkem</i>	79	84	96	73	104	97	85	68	91	79	71
<i>muži</i>	57	70	76	64	89	82	71	57	73	65	60
<i>ženy</i>	22	14	20	9	15	15	14	11	18	14	11

Zdroj: ČSÚ, vlastní zpracování

Data uvedené v tabulce jsou znázorněna ve tvaru grafu. Jedná se o celkový počet sebevražd podle úrovně vzdělání.

Graf 9 - Sebevraždy podle vzdělání v letech 1995 – 2005



Zdroj: ČSÚ, vlastní zpracování

V publikaci ČSÚ je uvedeno, že hodnocené období je již od sčítání příliš vzdáleno a proto jsou uvedeny pouze absolutní počty sebevražd podle vzdělání a jejich struktura, nejsou zde však relativní údaje vztažené k počtu obyvatel příslušné vzdělanostní skupiny. Z uvedené tabulky a grafu lze vysledovat, že největší počet sebevražd v letech 1995 – 1996 spáchaly osoby se základním vzděláním, ale od roku 1997 dominantní postavení má skupina osob se středním vzděláním bez maturity. Platí to však pouze pro muže – u žen se totiž největší výskyt sebevražd pohybuje mezi dvěma vzdělanostními skupinami, a sice u osob se základním a středním vzděláním bez maturity.

Velmi pozoruhodné je, že české prostředí úplně vyvrací hypotézu o větším výskytu sebevražd u osob s vyšším vzděláním: zde tato vzdělanostní skupina vykazuje nejmenší počet případů sebevražděného jednání.

- Nezaměstnanost

Sociodemografické faktory, k nimž patří věk, pohlaví, stupeň dosaženého vzdělání, nejsou jediné determinanty sebevražděnosti. Mezi další determinanty patří také ekonomický faktor. Ekonomické krize, nestabilita a s tím související nezaměstnanost mají podle sociologických teorií a analýz statistik sebevražd určitý vliv na jejich výskyt a počet.

Podle Durkheima je nezaměstnanost přímo úměrná počtu sebevražd: to znamená, že zvyšuje míru sebevraždění.

Sorokin také zkoumal kulturní a společenské faktory, za hlavní faktor považoval osamělost jedince, izolaci jedince ze skupiny a společnosti. Podle něj je to důsledkem „špatné organizace“ společnosti, která vede k bídě, hladu a nezaměstnanosti. Míra sebevraždění je podle Sorokina vyšší právě u nezaměstnaných osob. Je zejména vysoká u jedinců, kteří se ocitli úplně mimo pracovní trh.

Soudobá sociologická literatura neposkytuje jednoznačné potvrzení těchto předpokladů klasiků sociologie. Podle Stevena Stacka v USA je míra nezaměstnanosti přímo úměrná míře sebevraždění⁵⁷. Frank Trovato však dospěl k jiným závěrům: zabýval se nezaměstnaností v Kanadě a tvrdil, že nezaměstnanost v případě kanadské společnosti nezvyšuje míru sebevraždění, ale naopak snižuje⁵⁸. K podobným závěrům dospěl také Anders Barkstard, který zkoumal norské prostředí⁵⁹. Situaci v České republice zmapoval například Ústav zdravotnických informací a statistiky ČR (ÚZIS ČR) v poslední vydané ročence za rok 2002.

Tabulka 9 - Počet sebevražd podle pohlaví a postavení v zaměstnání v roce 2002

Zaměstnání	Absolutně			V procentech		
	muži	ženy	celkem	muži	ženy	celkem
Osoby bez pracovního zařazení	792	242	1 034	67,52	78,06	69,73
Vedoucí a řídící pracovníci	27	4	31	2,30	1,29	2,09
Vědečtí a odborní duševní pracovníci	10	1	11	0,85	0,32	0,74
Techničtí, zdravotničtí a pedagogičtí pracovníci	43	16	59	3,67	5,16	3,98
Nižší administrativní pracovníci	15	10	25	1,28	3,23	1,69
Provozní pracovníci ve službách a obchodě	70	15	85	5,97	4,84	5,73
Kvalifikovaní zemědělstí a lesní dělníci	12	2	14	1,02	0,65	0,94
Řemeslníci a kvalifikovaní dělníci	113	2	115	9,63	0,65	7,75
Obsluha strojů a zařízení	32	5	37	2,73	1,61	2,49
Pomocní a nekvalifikovaní pracovníci	59	13	72	5,03	4,19	4,86
Celkem	1 173	310	1 483	100,00	100,00	100,00

Zdroj: Ročenka Sebevraždy 2002 ÚZIS

⁵⁷ STACK, Steven. 1983. *The Effect of the Decline in Institutionalized Religion on Suicide, 1954-1978*. Journal for the Scientific Study of Religion. 22(3)/1983

⁵⁸ TROVATO, Frank. 1987. *A Longitudinal Analysis of Divorce and Suicide in Canada*. Journal of Marriage and Family. 49(1)/1987

⁵⁹ BARKSTAD, Anders. 2007. *Explaining Changing Suicide Rates in Norway 1948-2004: The Role of Social Integration*. Soc Indic Res. 87/2007

Uvedná tabulka také svědčí o již zmíněné značné převaze sebevražd u mužů a daleko menšího počtu sebevražd u žen. Co se týká souvislosti mezi mírou sebevraždění a nezaměstnaností, z tabulky vyplývá, že skupinu s největším výskytem sebevražd tvoří osoby bez pracovního zaměření. Druhou skupinou podle míry sebevraždění jsou řemeslníci a kvalifikovaní dělníci.

Do skupiny osob bez pracovního zaměření lze zařadit ženy v domácnosti, studenty, vojáky, důchodce, nezaměstnané a osoby bez zjištěného pracovního zařazení. Následující tabulka uvádí počty sebevražd u této skupiny.

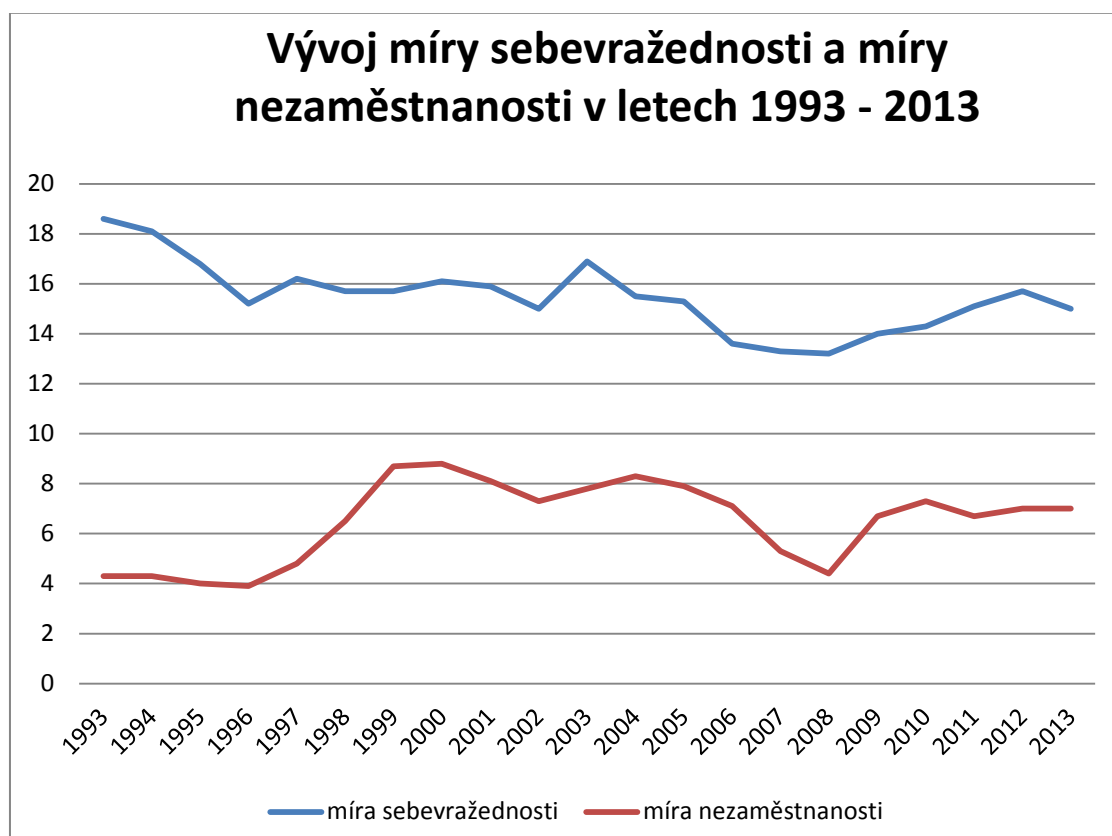
Tabulka 10 - Sebevraždy u nepracujících podle typu a pohlaví v roce 2002

Osoby bez pracovního zařazení	Absolutně			V procentech		
	muži	ženy	celkem	muži	ženy	celkem
Žáci	3	4	7	0,38	1,65	0,68
Studenti	18	10	28	2,27	4,13	2,71
Vojáci základní služby	2	-	2	0,25	-	0,19
Ženy v domácnosti	-	3	3	-	1,24	0,29
Invalidní důchodci	71	18	89	8,96	7,44	8,61
Starobní důchodci	260	115	375	32,83	47,52	36,27
Nezaměstnaní	112	11	123	14,14	4,55	11,90
Jiní	13	4	17	1,64	1,65	1,64
Sexuálně výdělečně činní	1	1	2	0,13	0,41	0,19
Nezjištěno	312	76	388	39,40	31,41	37,52
Celkem	792	242	1 034	100,00	100,00	100,00

Zdroj: Ročenka Sebevraždy 2002 ÚZIS

Největší počet sebevražd v rámci skupiny osob nez pracovního zařazení mají důchodci, kteří tvoří 44,8%. Druhou nejpočetnější podskupinou tvoří osoby s nezjištěným pracovním zařazením s podílem 37,5%, a teprve třetí podskupinou jsou nezaměstnaní s podílem 11,9%. Pro širší pohled na zkoumanou problematiku je vhodné uvést graf znázorňující obecnou míru sebevraždění a míru nezaměstnanosti v České republice v letech 1993 – 2013.

Graf 10 - Vývoj míry sebevraždy a míry nezaměstnanosti v letech 1993 – 2013



Zdroj: ČSÚ, Demografická ročenka České republiky – 2013, vlastní zpracování

Z grafu lze vysledovat vývoj míry sebevraždy a míry nezaměstnanosti z údajů vztahujících se na 100 tisíc obyvatel. Sice podíl sebevraždy nezaměstnaných k sebevraždy ostatních segmentů společnosti není dominantní, nicméně lze nalézt určitý vztah mezi výskytem sebevražd a nezaměstnaností. Při pečlivém studiu grafu lze objevit tendenci, která začíná od roku 1999, a sice určitou podobnost rostoucího a klesajícího trendu obou křivek zhruba ve stejném období. Lze totiž tvrdit, i když s určitou mírou zobecnění a zjednodušení, že ve zkoumaném období vývoj míry sebevraždy kopíruje míru nezaměstnanosti: to znamená, že nižší počet sebevražd se vyskytuje při nižší míře nezaměstnanosti a vyšší počet sebevražd lze pak registrovat při vyšší míře nezaměstnanosti.

Na závěr hodnocení determinant sebevraždy na území České republiky za zkoumané období 1993 – 2013 je nutné znovu zdůraznit významně větší procento sebevražd mužů oproti sebevraždám žen. Sebevraždy mužů se pohybují mezi 70 až 85% celkového počtu sebevražd.

Věková struktura obyvatelstva je dalším předmětem analýzy. Míra sebevraždy se s věkem zvyšuje, maximum sebevražd páchají muži ve věku 50 – 59 let a ženy ve věku 45 – 54 let. V pozdějším věku se tento počet u obou pohlaví relativně snižuje.

Vztah mezi počtem sebevražd a úrovní dosaženého vzdělání lze těžko určit jednoznačně, ale v průběhu analýzy se objevilo, že na území České republiky od roku 1996 bylo nejvíce sebevražd registrováno u osob se středním vzděláním bez maturity. První hypotéza navržená k analýze v rámci této diplomové práce je založená na Durkheimově předpokladu, že větší počet sebevražd se vyskytuje u osob s vyšším vzděláním. Tato hypotéza není v českém prostředí ve zkoumaném období platná.

Nezaměstnanost jako významný socioekonomický faktor sebevraždy do určité míry souvisí s výskytem sebevražd. Jedná se o přímo úměrnou závislost: z vytvořeného grafu s dvěma křivkami obou proměnných jsme vysledovali obdobný rostoucí a následně klesající trend, přičemž oba trendy se objevovaly ve stejném období.

Ze statistických údajů o míře sebevraždy v České republice lze vyvodit závěr, že hluboké ekonomické a společenské proměny mají v této zemi vliv na počty sebevražd. V další části diplomové práce se zaměříme na komparativní analýzu míry sebevraždy v České republice a v dalších dvou evropských zemích a na testování třetí hypotézy v rámci dané analýzy.

2.2. ČESKÁ REPUBLIKA V MEZINÁRODNÍM KONTEXTU

Sebevražda je globálním fenoménem po celém světě. Ročně více jak 800 000 lidí umírá sebevraždou, zatímco počet pokusů o sebevraždu je ještě větší. Podle WHO sebevraždou umírají občané zemí s nízkými nebo průměrnými příjmy – v roce 2012 v těchto zemích bylo spácháno 75% všech světových sebevražd. V členských státech Evropské unie každoročně páchá sebevraždu cca 58 tisíc osob, což je vyšší počet než v případech úmrtí v důsledku dalších vnějších příčin, jako jsou dopravní nehody, vraždy nebo HIV/AIDS. V České republice se stává v průměru každoročně 1 600 sebevražd. V mezinárodním srovnání patřila Česká republika dlouhou dobu mezi země s nejvyšší úrovní sebevražednosti. V důsledku trvalého poklesu se ale nyní pohybuje spíše ve středu pomyslného žebříčku. Počet sebevražd se zde pohybuje okolo 15,5 sebevražd na 100 000 obyvatel.

Poslední kapitola této diplomové práce se zaměří na sebevražednost v České republice v mezinárodním kontextu. Jde o komparaci vývoje míry sebevražednosti a současné situace v České republice a dalších dvou sousedních zemích, a sice v Německu a Rakousku. Zmapování a srovnání struktury sebevražednosti ve třech vyjmenovaných zemích umožní formulaci závěrů v mezinárodním kontextu, který bude platit pro území střední Evropy. Kromě toho, jsou to velmi vyspělé země s vysokým životním standardem, proto je v rámci dané analýzy zajímavé podívat se, zda a jak se liší struktura sebevražednosti v ekonomicky vyspělejších státech ve srovnání s méně vyspělým sousedním státem. Analýza proběhne podle schéma, které bylo použito k detailnímu rozboru struktury sebevražednosti v České republice. Do analýzy postavení České republiky v mezinárodním kontextu dle úrovně sebevražednosti budou zahrnuty následující determinanty sebevražednosti, které platí pro území Německa a Rakouska: míra nezaměstnanosti a stupeň dosaženého vzdělání. Věkové a pohlavní struktury sebevražednosti v obou vyjmenovaných zemích také bude věnována pozornost. Cílem je zjistit, zda to, co platí v českém prostředí, platí také pro Německo a Rakousko, a zda je struktura sebevražednosti v České republice specifická ve srovnání se sousedními zeměmi. Nakonec zmíníme, že v rámci této analýzy budou využity údaje z databází EUROSTAT a WHO, týkající se výskytu sebevražd obecně a také podle věku a pohlaví, míry nezaměstnanosti a úrovně vzdělání v souvislosti s výskytem sebevražd v Německu a Rakousku.

Analýza míry sebevražednosti v České republice v mezinárodním měřítku je umožněna díky dostupnosti statistických údajů o výskytu sebevražd v Německu a

Rakousku. Prvním krokem analýzy je rozbor sebevraždnosti v každé z těchto zemích. Druhým krokem je pak srovnání výsledků analýz v jednotlivých zemích mezi sebou a pokus o formulování spolehlivých obecných závěrů o sebevraždnosti ve vybraných evropských zemích.

- **Německo**

Podle údajů WHO v žebříčku evropských zemí podle počtu sebevražd patří Německo do zemí se střední úrovní sebevraždnosti.⁶⁰ Na tomto místě je nutné podrobněji zmapovat problematiku sebevraždnosti na území Německa za období posledních let.

Míra sebevraždnosti v Německu v letech 1991 – 2002 měla klesající trend. Mezi roky 2002 – 2006 se míra sebevraždnosti v Německu nadále snižovala. Avšak od roku 2007 až do roku 2010 byl zaznamenán plynulý růst počtu sebevražd v této zemi. V tomto kontextu se jako příčiny růstu úrovně sebevraždnosti uváděly ekonomická krize, psychické poruchy a demografické změny. Následující tabulka uvádí počty případů sebevražd v německém prostředí za období 2000 – 2012, přičemž u obou pohlaví.

Tabulka 11 - Sebevraždy v Německu v letech 2000 – 2012

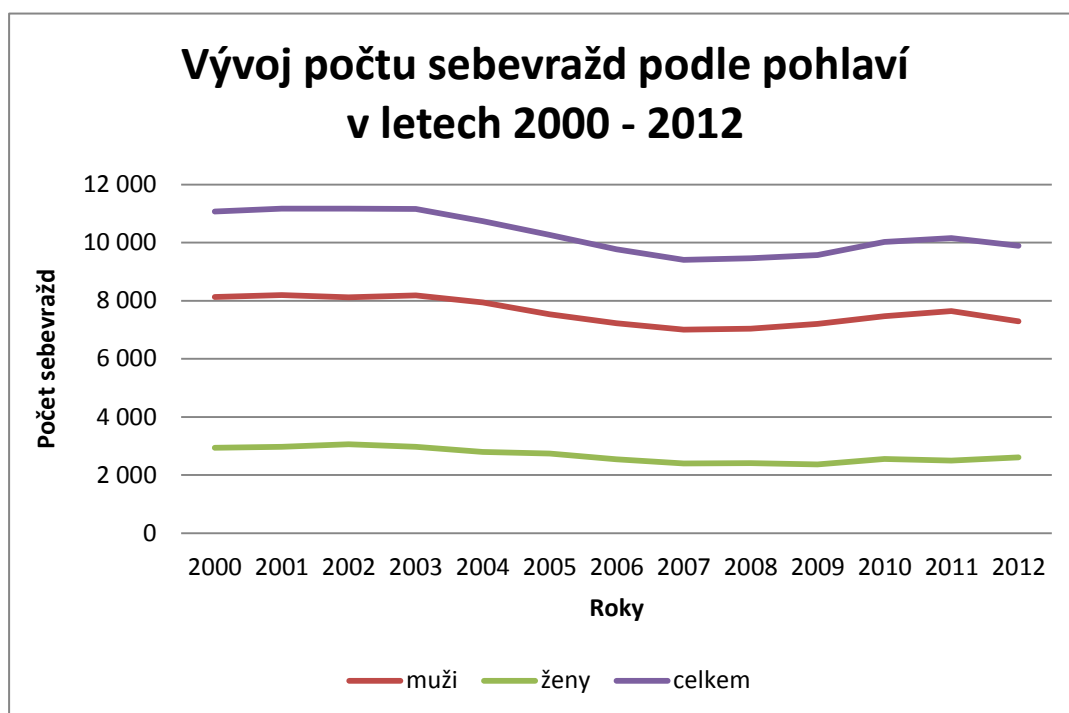
Roky	Počet případů		
	muži	ženy	celkem
2000	8 136	2 937	11 073
2001	8 196	2 971	11 167
2002	8 117	3 059	11 176
2003	8 182	2 973	11 155
2004	7 946	2 795	10 741
2005	7 531	2 739	10 270
2006	7 231	2 544	9 775
2007	7 012	2 397	9 409
2008	7 045	2 414	9 459
2009	7 206	2 373	9 579
2010	7 471	2 559	10 030
2011	7 651	2 502	10 153
2012	7 289	2 607	9 896

Zdroj: WHO Mortality Database, 2014

Obecně můžeme tvrdit, že i v případě Německa muži značně převažují ženy co do počtu spáchaných sebevražd. Na jednu sebevraždu ženy zde připadají v průměru čtyři sebevraždy mužů. Následující graf znázorňuje vývoj počtu sebevražd podle pohlaví za období 2000 – 2012.

⁶⁰ WHO, Suicide data. Dostupné z: http://www.who.int/mental_health/prevention/suicide/suicideprevent/en/

Graf 11 - Vývoj počtu sebevražd podle pohlaví v Německu v letech 2000 – 2012



Zdroj: WHO, vlastní zpracování

Z uvedeného grafu lze vysledovat klesající trend ve vývoji sebevražd. Nicméně v roce 2008 se míra sebevražd mírně vzrostla, a to u obou pohlaví.

Co se týká souvislostí mezi věkem a sebevraždami v Německu, největší počet sebevražd je registrován u věkové skupiny 55 – 64 let u mužů, a 45 – 54 let u žen. Následující tabulka uvádí údaje z roku 2010. Celkově to odpovídá situaci v České republice, i když zde jsou statistické údaje organizovány dle trochu jinak pojatých věkových skupin mužů.

Tabulka 12 - Počet sebevražd podle věku a pohlaví v Německu, 2010

Věk	5 - 14	15 - 24	25 - 34	35 - 44	45 - 54	55 - 64	65 - 74	75+	Celkem
Muži	22	474	735	1 073	1 530	1 180	1 175	1 276	7 465
Ženy	6	132	177	287	518	374	475	587	2 556
Celkem	28	606	912	1 360	2 048	1 554	1 650	1 863	10 021

Zdroj: WHO

Jak bylo uvedeno v předchozí kapitole, v České republice se počet sebevražd relativně s věkem snižuje. V případě Německa vidíme druhou nepočtenější věkovou skupinu podle počtu sebevražd ve věku 75 a více let.

- **Rakousko**

Rakousko tradičně patřilo mezi země s největší mírou sebevraždy. V celosvětovém měřítku za období 1960 – 1980 resp. 1986 Rakousko zaujímalo druhou pozici podle počtu sebevražd. Po roce 1986, který byl zaznamenán jako vrchol ve vývoji míry sebevraždy na tomto území, se jedná o klesající trend.

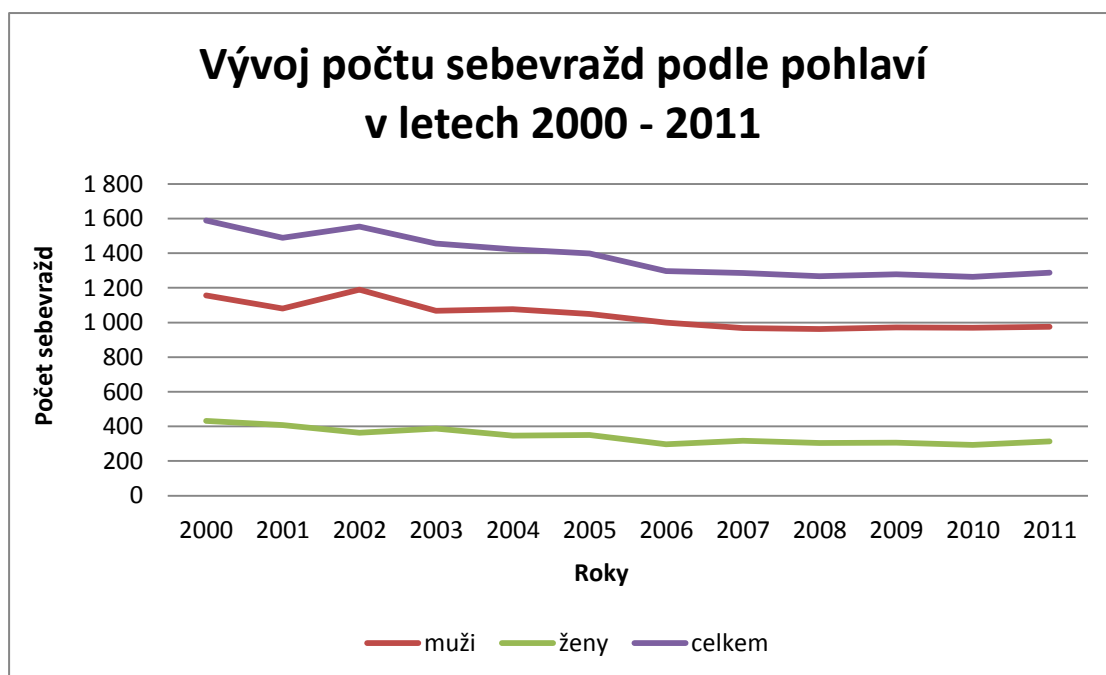
Tabulka 13 - Sebevraždy v Rakousku v letech 2000 – 2011

Roky	Počet případů		
	muži	ženy	celkem
2000	1 156	432	1 588
2001	1 081	408	1 489
2002	1 190	363	1 553
2003	1 068	388	1 456
2004	1 076	346	1 422
2005	1 049	350	1 399
2006	1 000	297	1 297
2007	968	317	1 285
2008	963	304	1 267
2009	972	306	1 278
2010	970	294	1 264
2011	975	313	1 288

Zdroj: WHO Mortality Database, 2014

Data uvedená v tabulce lze převést do podoby grafu.

Graf 12 - Vývoj počtu sebevražd podle pohlaví v Rakousku v letech 2000 – 2011



Zdroj: WHO, vlastní zpracování

Graf svědčí o klesajícím trendě ve vývoji sebevraždnosti, přičemž to platí pro obě pohlaví.

V případě Rakouska největší počet sebevražd vykazuje věková skupina 45 – 54 let u mužů a u žen. Je to jediná ze tří sledovaných zemí, v níž věková struktura společnosti ve vztahu k výskytu sebevražd je u obou pohlaví stejná a liší se od věkových skupin s největším počtem sebevražd v ČR a Německu. Následující tabulka obsahuje údaje o počtu sebevražd podle věku a pohlaví za rok 2010.

Tabulka 14 - Počet sebevražd podle věku a pohlaví v Rakousku, 2010

Věk	5 - 14	15 - 24	25 - 34	35 - 44	45 - 54	55 - 64	65 - 74	75+	Celkem
Muži	2	91	84	144	180	161	126	180	968
Ženy	1	14	25	34	68	43	46	62	293
Celkem	3	105	109	178	248	204	172	242	1 261

Zdroj: WHO

Nyní se podíváme na míru sebevraždnosti v letech 2011 – 2012 v ČR, Německu a Rakousku. V tomto případě jde o výskyt sebevražd u věkové skupiny 50 – 54 let. Lze tvrdit, že v tomto věku lidé páchají nejvíce sebevražd ve všech třech zemích. V České republice však tato míra je značně vyšší ve srovnání s Německem a také s Rakouskem. Je to dáno tím, že počet sebevražd v ČR, jak již bylo řečeno, stoupl v posledních letech. V případě Rakousku, stejně jako i Německa, velký počet sebevražd vykazuje také věková skupina 75 a více let, zatímco v ČR se výskyt sebevražd relativně s věkem snižuje.

Tabulka 15 - Hrubá míra sebevraždnosti na 100 tis. obyvatel podle věku

Rok	Věková skupina 50 - 54 let	
	2011	2012
Česká republika	26,46	26,64
Německo	16,25	15,56
Rakousko	19,81	19,68

Zdroj: EUROSTAT, vlastní zpracování

Objevit souvislosti mezi výskytem sebevražd a úrovní dosaženého vzdělání není jednoduché v případě zemí jiných než ČR, a to z důvodu, že nejsou k dispozici všechny potřebné údaje a statistiky. Jistě, můžeme se podívat na obecnou úroveň vzdělání obyvatelstva v jednotlivých zemích, ale není možné tuto úroveň propojit s mírou sebevraždnosti. Následující tabulka ukazuje, jaké bylo procento obyvatel vzdělanostních skupin v letech 2005, 2010, 2013 v České republice, Německu a Rakousku.

Tabulka 16 - Obyvatelstvo podle vzdělání, 2014⁶¹

	Preprimární, primární a nižší sekundární			Vyšší sekundární a nástavbové			Terciární		
	ISCED (0 - 2)			ISCED (3 - 4)			ISCED (5 - 6)		
	2005	2010	2013	2005	2010	2013	2005	2010	2013
EU	34,7	30,8	28,1	44,4	44,9	45,1	20,9	24,3	26,8
v tom:									
ČR	12,4	9,7	8,8	75,1	74,3	72,1	12,5	16,0	19,1
Německo	19,7	16,1	14,9	57,1	58,4	57,6	23,2	25,6	27,5
Rakousko	22,9	20,2	19,3	60,4	61,4	61,1	16,7	18,4	19,6

Zdroj: EUROSTAT, vlastní zpracování

Z tabulky vyplývá, že v uvedených letech ve všech třech zemích nejpočetnější skupinu tvořily osoby s vyšším sekundárním vzděláním (podle evropského rozdělení stupňů vzdělání). Neznamena to však, že i větší počet sebevražd připadá této vzdělanostní skupině ve třech sledovaných zemích.

Na rozdíl od úrovně vzdělání je míra nezaměstnanosti indikátor, který je dostupný v mezinárodních statistikách a proto se lze pokusit propojit tuto mírou s výskytem sebevražd v určitých letech. Toto propojení bude do určité míry zjednodušené, neboť stejně jako v případě u úrovně vzdělání, i zde nejsou přesné údaje o počtu sebevražd u nezaměstnaných osob. To je důvod, proč v rámci této analýzy budeme srovnávat celkovou míru nezaměstnanosti a počet sebevražd ve třech uvedených zemích v určitých časových úsecích.

Tabulka 17 - Míra nezaměstnanosti v ČR, Německu a Rakousku v letech 2000 – 2012

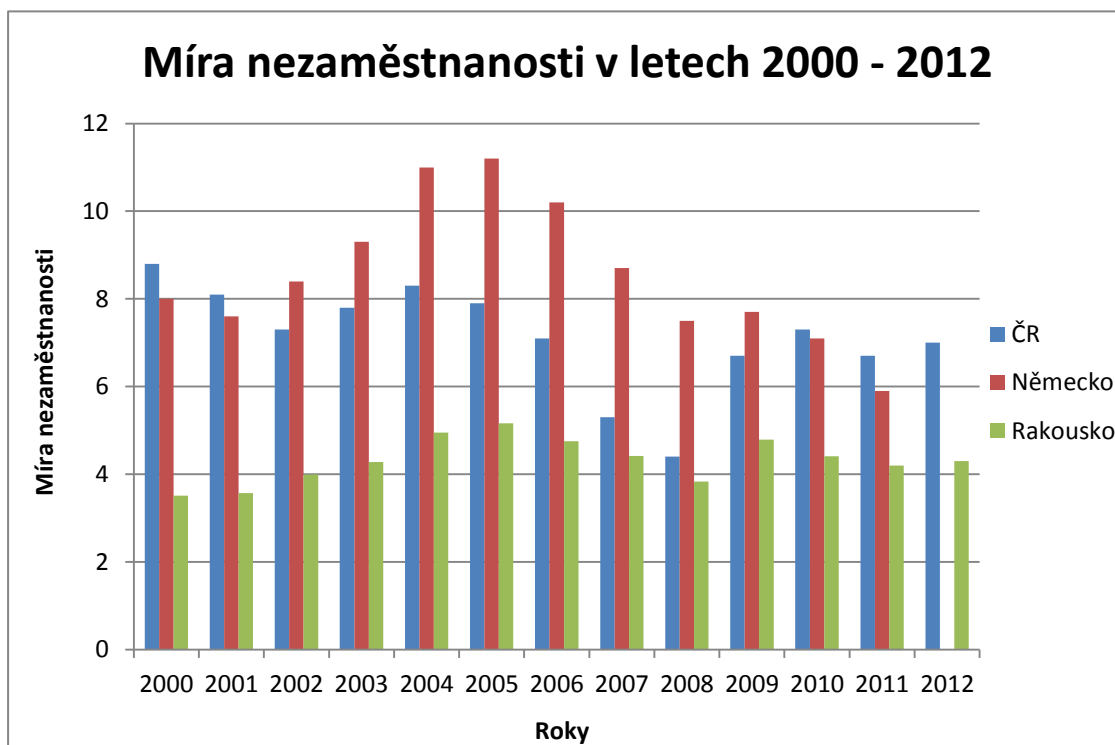
	Česká republika	Německo	Rakousko
2000	8,8	8	3,51
2001	8,1	7,6	3,57
2002	7,3	8,4	3,99
2003	7,8	9,3	4,28
2004	8,3	11	4,95
2005	7,9	11,2	5,16
2006	7,1	10,2	4,75
2007	5,3	8,7	4,42
2008	4,4	7,5	3,83
2009	6,7	7,7	4,79
2010	7,3	7,1	4,41
2011	6,7	5,9	4,2
2012	7	...	4,3

Zdroj: WHO, European health for all database (HFA-DB), vlastní zpracování

⁶¹ Dle klasifikace ISCED 1997, obyvatelstvo ve věku 25 - 74 let

Pro lepší přehled slouží graf znázorňující míru nezaměstnanosti v České republice, Německu a Rakousku v časovém úseku 2000 – 2012.

Graf 13 - Míra nezaměstnanosti v ČR, Německu a Rakousku v letech 2000 – 2012



Zdroj: WHO, European health for all database (HFA-DB), vlastní zpracování

Počet sebevražd v Německu v letech 2000 – 2005 je v průměru 10 700 případů za rok, míra nezaměstnanosti je v tomto období v průměru 9%. Ve stejném období v Rakousku je registrováno cca 1 400 případů sebevražd ročně, zatímco míra sebevraždění tvořila v průměru 4%. Co se týká České republiky, v pětiletí 2000 – 2005 byl počet sebevražd cca 1 500 za rok, míra nezaměstnanosti byla v tomto období kolem 7,5%.

Další časový úsek je 2006 – 2012, kdy v Německu bylo registrováno v průměru 9 500 případů sebevražd ročně. Míra nezaměstnanosti v Německu v letech 2006 – 2010 tvořila 8,5%, ale v roce 2009 se značně snížila a v roce 2011 tvořila již 5,9%. Mělo snížení nezaměstnanosti nějaký vliv na počet sebevražd? V letech 2006 – 2007 jejich počet byl v průměru 9 450 případů, zatímco v letech 2010 – 2011 jich přibýlo v průměru o 550 případů. Proto v německém kontextu nemůžeme tvrdit, že míra nezaměstnanosti je přímo

úměrná počtu sebevražd: zde totiž menší míra nezaměstnanosti nezmenšuje výskyt sebevražd, ale naopak ho zvyšuje.

V Rakousku v letech 2006 – 2012 bylo zaznamenáno cca 1 270 případů sebevražd za rok a míra nezaměstnanosti tvořila v průměru 4,5%, v letech 2010 – 2013 již byla 4,3%. Na počet sebevražd, stejně jako míra nezaměstnanosti, je v rakouském prostředí téměř stejná v každém roce ve zkoumaném období.

Co se týká České republiky, v přechozí kapitole bylo zjištěno, že míra sebevraždnosti kopíruje míru nezaměstnanosti, že totiž existuje přímo úměrný vztah mezi těmito indikátory. V ČR v letech 2006 – 2012 bylo registrováno v průměru 1 450 sebevražd ročně, zatímco míra nezaměstnanosti činila cca 6%.

Na závěr pojednání o struktuře sebevraždnosti v České republice a srovnání této struktury s případy dalších dvou sousedních zemí, můžeme shrnout výsledky provedené komparativní analýzy míry sebevraždnosti v ČR v mezinárodním kontextu, tj. v komparaci s případy Německa a Rakouska.

Prvním faktorem sebevraždnosti byla pohlavní struktura společnosti. V ČR, Německu a Rakousku je patrná značná převaha sebevražd mužů nad sebevraždami žen. V tomto ohledu není žádný stát unikátní.

Pokud jde o věkovou strukturu společnosti ve vztahu k výskytu sebevražd, v Německu největší počet sebevražd je registrován u věkové skupiny 55 – 64 let u mužů a 45 – 54 let u žen. V případě Rakouska měla obě pohlaví zaznamenán největší počet sebevražd ve věkové skupině 45 – 54 let. V českém případě se pak jedná o maximální počet sebevražd u věkové skupiny 50 – 59 let u mužů a 45 – 54 let u žen. Pozoruhodné je, že v německém a rakouském prostředí druhou nejpočetnější věkovou skupinou podle počtu sebevražd tvoří osoby ve věku 75+. V České republice se však počet sebevražd relativně snižuje, proto je tato země v tomto aspektu specifická.

Dále analýza pokračovala ve směru objevení korelaci mezi počtem sebevražd a mírou nezaměstnanosti. Lze tvrdit, že Česká republika je v tomto srovnání specifická. Zatímco zde jsou křivky těchto měř do značné míry obdobné, mají podobný trend vývoje. V Německu je počet sebevražd nepřímo úměrný míře nezaměstnanosti – sice se jedná o určitý časový úsek 2006 – 2012, ale tendence je zřejmá. V Rakousku pak počet sebevražd není ovlivněn kolísáním míry nezaměstnanosti a každoročně se drží na zhruba stejné úrovni.

Vztah mezi mírou sebevraždy a úrovní dosaženého vzdělání je třetí proměnnou, která byla zahrnuta do analýzy v rámci dané diplomové práce. V případě Německa a Rakouska se z důvodu absence potřebných údajů a statistik nepodařilo nalézt žádné souvislosti. Jak již bylo uvedeno, první hypotéza stanovená pro analýzu byla potvrzena, druhá pak vyvrácena. Nakonec obrátíme pozornost na třetí hypotézu, a sice že míra sebevraždy je v České republice vyšší než v Německu a Rakousku. Jako důvod hypotézy uvádíme obecnou vyspělost jednotlivé země, která zahrnuje úroveň vzdělání a míru nezaměstnanosti, která je v případě ČR nižší než u dvou dalších zemí. V průběhu analýzy v rámci této části diplomové práce jsme zjistili, že Česká republika má vyšší míru sebevraždy než Rakousko a značně menší než Německo. Úroveň nezaměstnanosti v ČR je o něco vyšší než v Rakousku, ale jedná se o průměrnou hodnotu. Úroveň vzdělání sice ovlivňuje výskyt sebevražd v českém prostředí, není však rozhodujícím faktorem. Proto na závěr této kapitoly můžeme tvrdit, že třetí hypotéza je vyvrácena a Česká republika zaujímá spíše střední postavení co do míry sebevraždy ve srovnání se dvěma sousedními zeměmi, tj. s Německem a Rakouskem.

ZÁVĚR

Tato diplomová práce je věnována studiu fenoménu sebevraždy. Problematika sebevraždy byla diskutována ve dvou rovinách. Teoretická část diplomové práce se orientovala na výklad a komparativní analýzu vybraných děl sociologické literatury, zabývajících se otázkou sebevraždy. Konkrétně jde o klasická díla Emila Durkheima, Piritima Sorokina, Tomáše G. Masaryka, Henry Morselliho a o knihy soudobé sociálně-vědecké literatury Jacke D. Douglase a Edwina S. Shneidmana. Zmíněné autoři sice měli vlastní přístup ke zkoumání fenoménu sebevraždy a vypracovali odlišné sociologické teorie, sdělili však myšlenku, že sebevražda má především sociální i společenské příčiny. Je to tedy sociální jev.

Francouzský sociolog Emil Durkheim ve své klasické studii *Sebevražda* (1879) zdůrazňoval vliv sociálních faktorů na tento individuální čin. Výskyt sebevražd Durkheim považoval za funkci několika sociálních faktorů nebo proměnných. Tyto proměnné jsou rozmanité. Patří k nim faktory pohlaví, rodiny, náboženství, sociálního statusu, národních a politických poměrů atd. Klíčovou charakteristickou těchto sociálních faktorů je podle Durkheima stupeň sociální integrace jedince do systému sociálních vztahů – sociální integrace totiž ovlivňuje míru sebevraždy, která je nepřímo úměrná stupni integrace a soudržnosti společnosti.

Americký sociolog Piritim Sorokin tvrdil, že větší počet sebevražd vykazuje vyspělejší společnosti. V rámci této diplomové práce Sorokinova koncepce byla uvedena do komparativní analýzy s Durkheimovou teorií. Sorokin se domníval, že rysy kulturní společnosti jsou osamělost jedince i jeho izolace ze společenských poměrů, a dále rychlé životní tempo i v neposlední řadě i podstatné rozptýlení společnosti. Autor dospěl k závěru, že během období válek a revolucí se počet sebevražd zmenšuje. Vysvětloval to tím, že v tato období se jedinci a společnost sjednocují, stupeň sociální integrace značně roste, sociální vazby se posilují.

Teorii sebevraždy českého filosofa a státníka Tomáše Garrigue Masaryka byla v rámci této diplomové práce věnována pozornost hlavně vzhledem k tomu, že se jedná o vůbec první vědeckou práci o jevu sebevraždy. Masaryk trval na nutnosti sociologického přístupu ke zkoumání sebevraždy. Podle Masaryka, sebevražda je výtvozem moderní osvěty, to znamená pokroku a vzdělání. Růst míry sebevraždy podle něj souvisí s duchovní krizí moderního člověka a obecnou nenábožností mas.

Henry Morselli jako Durkheimův předchůdce si také zasloužil pozornosti v rámci diskuse teoretických koncepcí sebevraždnosti. Sebevraždu považoval za společenský jev. Jako příčiny sebevražd uváděl faktory pohlaví, věku, úrovně vzdělání, sociálního statusu, náboženství.

Pozornost v této diplomové práci byla také věnována koncepcím významných soudobých autorů. Americký suicidolog Jack D. Douglas se domnívá, že sebevraždu jako sociální jev lze pochopit pomocí analýzy významů, které jedincům pomáhají interpretovat jejich činy. Americký psycholog Edwin S. Shneidman vytvořil vlastní klasifikaci typů sebevražd, která zahrnuje nadměrnou individualizaci a roztržení vztahů mezi jedincem a sociální skupinou jako hlavní příčinu sebevraždy.

Obecně můžeme tvrdit, že v uvedených sociologických teoriích sebevraždy je klíčovým faktorem sociální integrace jedince do sociální skupiny resp. společnosti.

Cílem této diplomové práce bylo jednak provést komparativní analýzu vybraných sociologických děl věnujících se dané problematice, dále pak zjistit úroveň sebevražedného chování v České republice. Provedená komparativní analýza zmíněných sociologických teorií sebevraždy umožnila shrnout všechny příčiny sebevražedného chování do několika skupin faktorů a odvodit klíčové sociální faktory čili determinanty sebevražednosti k analýze situace v České republice.

Empiricko-analytická část diplomové práce se zaměřila na zkoumání dostupných dat o sebevražedném chování. Tato část je věnována detailní analýze statistik sebevražednosti na území České republiky od roku jejího vzniku až do současnosti. Vodítkem v rámci analýzy byly determinanty sebevražednosti odvozené ze základních sociologických teorií sebevraždy: vývoj míry sebevražednosti je zkoumán z hlediska věkové a pohlavní struktury obyvatelstva, stupně dosaženého vzdělání a míry nezaměstnanosti.

Finálním krokem analýzy v analytické části byl pokus o zmapování sebevražednosti v České republice v mezinárodním kontextu. Struktura sebevražednosti v ČR byla uvedena do komparace se sebevražedností v dalších dvou sousedních zemích, a sice v Německu a Rakousku. Cílem bylo zjistit, zda je struktura sebevražednosti v ČR specifická, a pokud ano, v jakém aspektu. Do analýzy byly zahrnuty sociodemografické faktory jako jsou věková a pohlavní struktura společnosti. Hlavním zájmem byly pak stupeň dosaženého vzdělání a míra nezaměstnanosti v uvedených zemích.

V rámci provedené analýzy bylo zjištěno, že na území ČR byl od roku 1996 největší počet sebevražd registrován u osob se středním vzděláním bez maturity. První hypotéza

založená na Durkheimově předpokladu, že větší počet sebevražd se vyskytuje u osob s vyšším vzděláním, není v českém prostředí ve zkoumaném období platná.

Druhá hypotéza zahrnovala souvislost mezi počtem sebevražd a mírou nezaměstnanosti. Podle této hypotézy lze usoudit, že větší míra nezaměstnanosti vyvolává větší výskyt sebevražd. V případě České republiky se tato hypotéza potvrdila: míra sebevražednosti kopíruje míru nezaměstnanosti, křivky obou měř mají podobný vývojový trend. Je nutné uvést, že Česká republika je v tomto ohledu specifická ve srovnání s Německem a Rakouskem: v Německu je počet sebevražd nepřímo úměrný míře nezaměstnanosti, v Rakousku pak počet sebevražd není ovlivněn změnami míry nezaměstnanosti.

Dalším specifikem České republiky je skutečnost, že počet sebevražd se s věkem postupně snižuje – u dvou sousedních zemí naopak stoupá ve věkové kategorii 75+. Ve všech sledovaných zemích však platí, že největší počet sebevražd vykazují ženy ve věku 45 – 54 let. U mužů se věkové skupiny v jednotlivých státech liší. Kromě toho, v České republice, Německu a Rakousku je patrná značná převaha sebevražd mužů nad sebevraždami žen. V ČR sebevraždy mužů se pohybují mezi 70 až 85% celkového počtu sebevražd.

V rámci provedené analýzy bylo zjištěno, že Česká republika má vyšší míru sebevražednosti než Rakousko a značně menší než Německo. Úroveň nezaměstnanosti v ČR je o něco vyšší než v Rakousku, ale jedná se o celkově průměrnou hodnotu. Třetí hypotéza je vyvrácena: Česká republika zaujímá spíše střední postavení co do míry sebevražednosti ve srovnání se dvěma sousedními zeměmi.

Na závěr lze říci, že tato diplomová práce poskytuje podrobný teoretický výklad významných sociologických děl věnovaných problematice sebevražednosti s použitím metody komparativní analýzy, obsahuje rozsáhlou analýzu dostupných statistických údajů o dynamice vývoje počtu sebevražd na území České republiky a srovnává tuto dynamiku se situacemi v dalších sousedních zemích.

SEZNAM TABULEK

Tabulka 1 - Sebevraždy v ČR v pětiletých obdobích	45
Tabulka 2 - Celkový počet sebevražd v ČR v letech 1991 – 2013	48
Tabulka 3 - Sebevraždy v ČR podle pohlaví	50
Tabulka 4 - Sebevraždy na 100 tis. obyvatel podle pohlaví	51
Tabulka 5 - Sebevraždy podle pohlaví a věku v letech 1993 – 2013	54
Tabulka 6 - Sebevraždy podle pohlaví a věku v letech 1993 – 2013	55
Tabulka 7 - Počet a struktura obyvatel ve věku 25 a více roků podle vzdělání.....	58
Tabulka 8 - Sebevraždy podle vzdělání a pohlaví v letech 1995 – 2005.....	59
Tabulka 9 - Počet sebevražd podle pohlaví a postavení v zaměstnání v roce 2002	61
Tabulka 10 - Sebevraždy u nepracujících podle typu a pohlaví v roce 2002	62
Tabulka 11 - Sebevraždy v Německu v letech 2000 – 2012	66
Tabulka 12 - Počet sebevražd podle věku a pohlaví v Německu, 2010	67
Tabulka 13 - Sebevraždy v Rakousku v letech 2000 – 2011	68
Tabulka 14 - Počet sebevražd podle věku a pohlaví v Rakousku, 2010.....	69
Tabulka 15 - Hrubá míra sebevražednosti na 100 tis. obyvatel podle věku	69
Tabulka 16 - Obyvatelstvo podle vzdělání, 2014	70
Tabulka 17 - Míra nezaměstnanosti v ČR, Německu a Rakousku v letech 2000 – 2012....	70

SEZNAM GRAFŮ

Graf 1 - Sebevraždy v ČR letech 1876 – 2013	44
Graf 2 - Sebevraždy v Československu v roce 1948	46
Graf 3 - Sebevraždy v Československu v roce 1968	46
Graf 4 - Sebevraždy v Československu v roce 1989	47
Graf 5 - Sebevraždy v letech 1993 – 2013.....	48
Graf 6 - Sebevraždy podle pohlaví v letech 1993 – 2013.....	52
Graf 7 - Vývoj sebevražd podle věku v letech 1993 – 2013.....	56
Graf 8 - Sebevraždy v ČR podle pohlaví a věku, průměr 2009 – 2013.....	57
Graf 9 - Sebevraždy podle vzdělání v letech 1995 – 2005	60
Graf 10 - Vývoj míry sebevražednosti a míry nezaměstnanosti v letech 1993 – 2013	63
Graf 11 - Vývoj počtu sebevražd podle pohlaví v Německu v letech 2000 – 2012	67
Graf 12 - Vývoj počtu sebevražd podle pohlaví v Rakousku v letech 2000 – 2011	68
Graf 13 - Míra nezaměstnanosti v ČR, Německu a Rakousku v letech 2000 – 2012.....	71

SEZNAM POUŽITÉ LITERATURY

LITERATURA

- AKERS, Ronald. *Deviant Behavior: A Social Learning Approach*. Belmont, California: Wadsworth, Inc., 1985
- ANDRÉS, Antonio R. 2005. *Income inequality, unemployment and suicide: a panel data analysis of European countries*. *Applied Economics*. 37/2005
- ARISTOTELÉS. *Etika Nikomachova*. Praha: Petr Rezek, 1996
- BALLER, Robert D., RICHARDSON Kelly K. 2002. *Social Integration, Imitation, and the Geographic Patterning of Suicide*. *American Sociological Review*. 67(6)/2002. s. 873-888
- BARKSTAD, Anders. 2007. *Explaining Changing Suicide Rates in Norway 1948–2004: The Role of Social Integration*. *Soc Indic Res*. 87/2007
- BEARMAN, Peter S. 1991. *The Social Structure of Suicide*. *Sociological Forum*. 6(3)/1991. s. 501-524
- BREALT, K. D. *Was Durkheim Right? A Critical Survey of the Empirical Literature on Le Suicide*. David Lester (ed.) Emile Durkheim: Le Suicide 100 Years Later. Philadelphia: The Charles Press, 1994. s. 11-29
- CAMUS, Albert. *Mýtus o Sysifovi*. Praha: Svoboda, 1995
- DOUGLAS, Jack D. *The social meanings of suicide*. Princeton University Press, 1970. 398 s.
- DOUGLAS, Jack D. *The Sociological Study of Suicide: Suicidal Actions as Socially Meaningful Actions*. Ph.D. dissertation. Princeton, 1965
- DURKHEIM, Emile. *Suicide: a study in sociology*. Glencoe: Free Press, 1951
- DUKHEIM, Emile. *Pravidla sociologické metody*. Praha: Orbis, 1926
- ETZERSDORFER, Elmar, VOCAREK, Martin, KAPUSTA, Nestor, SONNECK, Gernot. 2005. *Epidemiology of suicide in Austria 1990 – 2000: General decrease, but increase suicide risk for old men*. Springer-Verlag. 02/2005
- FRANKL, Viktor. *Člověk v poiskach smysla*. Moskva: Progress, 1990
- GILINSKÝ, Jakov. *Deviantologija: sociologija prestupnosti, narkotizma, prostitucii, samoubijstv i drugih odkloněnij*. 2 vydání. SPb: Juridičeskij centr Press, 2007. 520 s. ISBN 5-94201-320-9

- HEGERL, Ulrich, MERGL, Roland, DOGANAY, Gülcihan, RESCHKE, Konrad.
- RUMMEL-KLUGE, Christine. 2013. *Why Has the Continuous Decline in German Suicide Rates Stopped in 2007?* PLoS ONE. 8(8)/2013
- HENRY, Andrew, SHORT, James. *Suicide and homoicide – some economic, sociological and psychological aspects of aggression*. New York, Free Press, 1954
- JOHNSON, Barclay. 1965. *Durkheim's One Cause of Suicide*. American Sociological Review. 30/1965. s. 875-86
- JOHNSON, Kathryn K. 1979. *Durkheim Revisited: "Why Do Women Kill Themselves?"* In: *Suicide and Life-Threatening Behavior*. 9(3)/1979. s. 145-153
- KATZ, Elihu. 1999. *Theorizing Diffusion: Tarde and Sorokin Revisited*. Annals of the American Academy of Political and Social Science. 566/1999. s. 144-155
- KUSHNER, Howard I., STERK, Claire E. 2005. *The Limits of Social Capital: Durkheim, Suicide, and Social Cohesion*. In: *American Journal of Public Health* 95(7)/2005
- LINHART, Jiří, PETRUSEK, Miroslav, VODÁKOVÁ, Alena, MAŘÍKOVÁ, Hana. *Velký sociologický slovník*. Praha: Karolinum, 1996. ISBN 80-7184-310-5
- MAKINEN, Ilkaa Henrik. 1997 *Are There Social Correlates to Suicide?* Social Science and Medicine. 44/1997
- MAKINEN, Ilkaa Henrik. 2003. *Kak byl napisan očerk Sorokina o samoubijstvě*. SocIs. Institut sociologie RAN. 11/2003
- MASARYK, Tomáš Garrigue. *Sebevražda hromadným jevem společenským moderní osvěty*. Praha. Masarykův ústav AV ČR, 2002. ISBN 80-86495-13-2
- MOKHOVIKOV, Alexandr. *Suicidologie: minulost a současnost. Problém sebevraždy v dílech filosofů, sociologů, psychoterapeutů a v uměleckých textech*. Moskva. Kogito-Centrum, 2011
- MORSELLI, Henry. *Suicide: An Essay on Comparative Moral Statistics*. NY, 1975
- PAMPEL, Fred C., WILLIAMSON, John B. 2001. *Age Patterns of Suicide and Homicide Mortality Rates in High Income Nations*. Social Forces. 80/2001. s. 251-282
- PODGORECKI, Adam. *Patologia zycia społecznego*. Warszawa, 1969
- SARTRE, Jean-Paul. *5 her a jedna aktovka*. Praha: Státní nakladatelství krásné literatury a umění, 1962
- SHNEIDMAN, Edwin S. *Suicide as Psychache: A Clinical Approach to Self-Destructive Behavior*. Lanham: Rowman & Littlefield, 1993.
- SHNEIDMAN, Edwin S. *The definition of suicide*. Wiley, 1985. 256 s.

- SOROKIN, Piritim. *Samoubijstvo kak obščestvennoje javlenie*. Riga: Nauka žizň, 1913. 48 s.
- SOROKIN, Piritim. *Sistéma sociologii*. 2 svázky. Moskva: Astel, 2008. ISBN 978-5-271-14765-4
- SOROKIN, Piritim. *Čelověk. Civilizacija. Obščestvo*. Moskva: Politizdat, 1992. Mysliteli XX věka. ISBN 5-250-01297-3
- SPINOZA, Benedictus. *Etika*. Praha, 2001
- STACK, Steven. 2000. *Suicide: A 15 year review of the sociological literature. Part I: Cultural and Economic Factors*. *Suicide and Life-Threatening Behavior*. 30(2)/200. s. 145-162
- STACK, Steven. 1983. *The Effect of the Decline in Institutionalized Religion on Suicide, 1954-1978*. *Journal for the Scientific Study of Religion*. 22(3)/1983
- STARSHENBAUM, G. V. *Suicidologija i krizisnaja psihoterapija*. Moskva: Kogito-Centr, 2005
- TROVATO, Frank. 1987. *A Longitudinal Analysis of Divorce and Suicide in Canada*. *Journal of Marriage and Family*. 49(1)/1987
- VAGERO, Danny, STICKLEY, Andrew, MAKINEN, Ilkka Henrik. *Unknown Sorokin: His Life in Russia & the Essay on Suicide*. Södertörn högskola, 2002.
- VARNIK, Airi, SISASK, Merike, KOLVES, Kairi. (Eds.). *Essential Papers on Suicidology 1993-2008*. Tallinn, 2008.

STATISTIKY

- Český statistický úřad. 2014. *Sebevraždy*. Dostupné z:
https://www.czso.cz/csu/czso/sebevrazdy_zaj
- Český statistický úřad. *Česká republika v mezinárodním srovnání – 2014*. Dostupné z:
<https://www.czso.cz/csu/czso/ceska-republika-v-mezinarodnim-srovnani-2013>
- Český statistický úřad. *Zaostřeno na ženy a muže – 2014*. Dostupné z:
<https://www.czso.cz/csu/czso/zaostreno-na-zeny-a-muze-2013-qelgahgc43>
- Český statistický úřad. Demografická ročenka České republiky 2013, oddíl „Zemřelí podle příčin smrti“ a „Balance obyvatelstva a analytické ukazatele“
- Ústav zdravotnických informací a statistik ČR. Ročenka Sebevraždy 2002
- EUROSTAT, Obyvatelstvo podle vzdělání
- World Health Statistics, 2014

World Health Organization. European health for all database (HFA-DB)
WHO Mortality Database, 2014