

Seznam příloh

Příloha 1: Zkouška signálního psa pro osoby s postižením sluchu v organizaci Helpes

Příloha 2: Zkouška signálního psa pro osoby s postižením sluchu v organizaci Pestrá společnost

Příloha 3: Dotazník pro majitele signálních psů pro osoby s postižením sluchu

Příloha 4: Odpověď k dotazníku pro majitele signálních psů pro osoby s postižením sluchu

Příloha 5: Dotazník osoby s postižením sluchu, které jsou majiteli psa bez speciálního výcviku

Příloha 6: Odpovědi k dotazníku pro osoby s postižením sluchu, které jsou majiteli psa bez speciálního výcviku

Příloha 7: Dotazník pro osoby používající znaky ke komunikaci se psem

Příloha 1: Zkouška signálního psa pro osoby s postižením sluchu v organizaci Helppees

Název cviku	Povel	Bodové hodnocení
1. a) Přivolání psa – ke mně nebo k noze	Z/P	10
1. b) Přivolání psa od zvěře	Z/P	10
1. c) Přivolání psa od pohozené potravy	Z/P	10
2. Ovladatelnost psa na vodítku za pohybu	Z/P	10
3. Ovladatelnost psa na vodítku na místě – za klidu	Z/P	10
4. Polohy psa – sedni, lehní, vstaň před nebo vedle psovoda	Z/P	10
5. Aport – předmět psovoda	Z/P	10
6. Ponechání psa na místě - dlouhodobé odložení	Z/P	10
7. Klid psa vůči střelbě	Z/P	10
8. Chování psa krátkodobě uvázaného a ponechaného o samotě	Z/P	10
Celkem bodů – max. / min.		100 / 70

Obrázek 1: Společná část zkoušky pro všechny typy psů v organizaci Helppees

(Zdroj: *Zkušební řád. HELPPES – Centrum výcviku psů pro postižené, o. p. s., [b. r.]. [online]. [cit. 2013-11-26]. Dostupné z WWW: <<http://www.helppees.cz/psi-pomocnici/zkusebni-rad>>, s. 42)*

Zkouška signálního psa pro osoby se sluchovým postižením
Speciální cviky - 2. část

Název cviku	Povel	Body
Značení budíku	P	20
Značení domovního zvonku	P	20
Značení klepání na dveře nebo okno	P	20
Značení tekoucí vody	P	20
Požární hlásič - značení	P	20
Značení SMS nebo faxové zprávy, telefonu	P	20
Značení domácích spotřebičů se zvukovým signálem	P	20
Značení jedoucího (troubícího) auta, tramvaje, autobusu, vlaku, jízdního kola apod.	P	20
Značení osoby volající na psovoda	P	20
Značení dětského pláče	P	20
Značení jiných (neobvyklých) zvuků	P	20
Podávání předmětů, které upadnou na zem*		20
Nalezení a přinesení ztracené věci ve volném prostoru*	P	20
Celkem bodů		
Max. 13 cviků – max. počet bodů / min. počet bodů		260 / 182
Min. 6 cviků – max. počet bodů / min. počet bodů		120 / 84

Upozornění psem na zvuky (minimálně 4 různé zvuky)*

Poznámka: zvukové povely lze u signálního psa pro osoby se sluchovým postižením vydávat pouze v souladu s možností konkrétního uživatele, pro kterého je pes připravován

Obrázek 2: Část zkoušky pro signální psy pro osoby s postižením sluchu v organizaci Helppees

(Zdroj: *Zkušební řád*. HELPPES – Centrum výcviku psů pro postižené, o. p. s., [b. r.]. [online]. [cit. 2013-11-26]. Dostupné z WWW: <<http://www.helppes.cz/psi-pomocnici/zkusebni-rad>>, s. 46.)

Příloha 2: Zkouška signálního psa pro osoby s postižením sluchu v organizaci Pestrá společnost

Část I. - Chování psa

Část I. - Chování psa je společná pro všechny typy zkoušek. Chování psa na různých místech a v různých situacích je hodnoceno „vyhověl“/ „nevyhověl“. Pro úspěšné složení zkoušky je nutno získat hodnocení „vyhověl“ ve všech bodech. Účastník zkoušky může chování psa ovlivnit povel (zvukovým i posunkovým). Tempo chůze se přizpůsobuje reálným požadavkům osoby s postižením, pro kterou je asistenční pes cvičen. Tato část zkoušky obsahuje doporučení a poznatky zkušební komisaře či v případě nesplnění zkoušky důvod, tj. chování, které obtěžuje či ohrožuje vedenou osobu. Tato část zkoušky zahrnuje:

a) Chování psa ve různém frekventovaném prostředí (nástupiště, obchod, ulice):

Probíhá v místě s vyšším výskytem lidí, jako je např. nádraží, nástupiště, obchodní centra, hlavní ulice. Vede nebo následuje osobu, která ho vede, nevykazuje strach nebo agresivitu, neukázněnost či jiné nevhodné chování.

b) Chování psa v dopravním prostředku (metro, vlak, tramvaj, autobus): Testuje se chování psa během celé jízdy v dopravním prostředku. Během zkoušky se testují nejméně dva různé dopravní prostředky. Vede nebo následuje osobu, která ho vede. Pes sedí nebo leží v jeho blízkosti, neprojevuje strach nebo agresivitu, neukázněnost či jiné nevhodné chování.

c) Chování psa v interiéru (restaurace, kavárna, čekárna): Testuje se chování psa v interiéru po dobu cca 15min (dobu určuje zkušební komisař). Jakékoliv nevhodné či obtěžující chování psa je nepřípustné.

d) Chování psa k ostatním lidem (obtěžování, strach, agrese): Hodnotí se v průběhu celé zkoušky. Jakékoliv nevhodné či obtěžující chování psa je nepřípustné.

e) Chování psa k jiným zvířatům na trase (psům, ptákům, kočkám): Hodnotí se v průběhu celé zkoušky. Pes se chová k ostatním zvířatům, které potká během zkoušky netečně, v případě přímého kontaktu přátelsky.

f) Reakce psa na rušivé vlivy (zvukové, pachové, jídlo a jiné): Hodnotí se v průběhu celé zkoušky. Ke všem rušivým vlivům se pes chová netečně.

g) Chování psa při nástupu do dopravního prostředku, při výstupu z dopravního prostředku včetně eskalátoru (pásu): Testuje se chování a bezpečnost psa. Způsob nástupu a výstupu se psem je plně přizpůsoben reálným potřebám osoby, pro

kterou je asistenční pes cvičen.

Část II. - Poslušnost

Část II. - Poslušnost je společná pro všechny typy zkoušek. Používají se zvukové i posunkové povely. Přezkoušení poslušnosti se provádí na vhodném místě, tak aby nebyl ohrožen pes ani okolí (určí vedoucí akce). Minimum pro splnění je 70% bodového ohodnocení. Pomůcky (invalidní vozík, hole, bílá hůl, klapky, zaslepené brýle) se během poslušnosti neodkládají. Tempo chůze se přizpůsobuje reálným požadavkům osoby s postižením, pro kterou je asistenční pes cvičen. Pořadí cviků určuje zkušební komisař. Tato část zkoušky zahrnuje:

- a) Přivolání: Psovod volí ze dvou způsobů přivolání. Za klidu „Ke mně“ či za pochodu „K noze“. Cílem je prověřit, zda pes na zavolání přiběhne nejkratší možnou cestou k osobě, která ho vede (dle konkrétních potřeb osoby, pro kterou je asistenční pes cvičen).
- b) Ovladatelnost v pohybu: Cílem je, aby pes následoval osobu, která ho vede při obrazech při chůzi a při zastavení zaujal vždy polohu vsedě u jeho levé popř. pravé nohy (dle konkrétních potřeb osoby, pro kterou je asistenční pes cvičen).
- c) Ovladatelnost na místě: Cílem je, aby pes následoval osobu, která ho vede při obrazech na místě a zaujal vždy polohu vsedě u jeho levé popř. pravé nohy (dle konkrétních potřeb osoby, pro kterou je asistenční pes cvičen).
- d) Polohy - sedni, lehni: Prověřují se změny polohy psa na povel.
- e) Odložení: Pes setrvává na určeném místě po dobu určenou zkušebním komisařem. Osoba, která psa vede, je od psa vzdálena cca 15m.
- f) Aport (předmět osoby, která psa vede): Osoba, která psa vede, odhazuje předmět do vzdálenosti min. 5m, na povel pes vyběhne a neprodleně přináší odhozený předmět. Předmět odevzdává na povel zpět osobě, která psa vede (dle konkrétních potřeb osoby, pro kterou je asistenční pes cvičen). Na další povel zaujme polohu vsedě u levé popř. pravé nohy osoby, která psa vede (dle konkrétních potřeb osoby, pro kterou je asistenční pes cvičen).

Část III. – Speciální cviky

Část III. – Speciální cviky je pro každý druh zkoušky odlišná a specifická. Cviky v části III. jsou přizpůsobeny reálným požadavkům a potřebám osoby s postižením, pro kterou je asistenční pes cvičen.

Zkouška asistenčního signálního psa pro osobu se sluchovým postižením ASP

Pes předvádí minimálně 4 cviky. Cviky jsou předem nahlášeny vedoucímu akce a zkušebnímu komisaři. Zkouška asistenčního psa pro osoby se sluchovým postižením má za

cíl prověřit schopnost psa napomáhat člověku se sluchovým postižením při označování zvuků. Důvodem pro ukončení či nesplnění zkoušky je ohrožení převádějící či jiné osoby či získání méně než 70% bodového ohodnocení. Tato část zkoušky zahrnuje:

- a) Signalizace budíku (buzení)
- b) Signalizace domovního zvonku, klepání na dveře
- c) Signalizace kuchyňských spotřebičů
- d) Signalizace požárního či jiného alarmu
- e) Signalizace dětského pláče či křiku
- f) Signalizace osoby volající na neslyšícího
- g) Signalizace SMS, fax
- h) Signalizace tekoucí vody
- i) Signalizace neobvyklých zvuků (sanitka, zvonek kola apod.)“

(Zdroj: *Zkušební řád pro zkoušky asistenčních psů pro potřeby osob se zdravotním postižením, pro test využívání, ovládání a chování asistenčního psa*. Pestrá společnost o. p. s., 2009–2011 [online]. [cit. 2015-03-20]. Dostupné z WWW: <http://pestraspolocnost.cz/ke_stazeni/zkusebni_rad.pdf>.)

Příloha 3: Dotazník pro majitele signálních psů pro osoby s postižením sluchu

Dobrý den,

jmenuji se Kateřina Záhorská, studuji obor Čeština v komunikaci neslyšících na Filozofické fakultě Univerzity Karlovy v Praze. Píši bakalářskou práci s názvem *Signální psi – Kompenzační pomůcka pro neslyšící?*. Součástí práce je dotazník a o jeho vyplnění bych Vás chtěla požádat. Ještě před samotným vyplněním dotazníku Vás chci informovat, že pokud na některou z otázek nebudete chtít odpovědět, tak nemusíte. Pokud by Vám bylo něco nejasného nebo Vás zajímalo, tak mě můžete kontaktovat pomocí emailu katerina.zahorska@seznam.cz.

Mnohokrát Vám děkuji za pomoc s výzkumem!

1. Jaké je Vaše jméno? (Pokud nechcete odpovídat, tak nemusíte!)
2. Jaké je Vaše pohlaví?
 - a) muž
 - b) žena
3. Kolik Vám je let?
4. Jaké je Vaše zaměstnání?
5. Jaký je typ a stupeň sluchového postižení?
6. Jaký je Vámi preferovaný způsob komunikace?
 - a) český znakový jazyk
 - b) znakovaná čeština
 - c) mluvená čeština
 - d) jiný: _____
7. Měl/a jste před speciálně vycvičeným signálním psem ještě jiného psa? Případně stále máte?
8. Vzpomenete si, kdy a od koho jste se poprvé dozvěděla o signálních psech?
9. Jak dlouho máte signálního psa?
10. Od jaké organizace máte signálního psa?
11. Kolik let je Vašemu signálnímu psovi?
12. Jaké je plemeno Vašeho signálního psa?

13. **Popište, jak komunikujete s Vaším signálním psem. Používáte např. hlas, gesta, znaky z českého znakového jazyka, zatleskání, píšťalku, clicker apod.?**
14. **Popište, jak Vašeho signálního psa přivoláváte.**
15. **S čím Vám signální pes v každodenním životě nejvíce pomáhá?**
16. **Berete si signálního psa s sebou vždy ven? Pokud ne, tak proč?**
17. **Můžete dělat díky signálnímu psovi něco, co byste bez něj nemohl/a?**
18. **Slyšel/a jste někdy o speciálních aktivitách, které můžete dělat společně s Vaším psem, např. dog dancing, agility apod.? Pokud ano, vyzkoušel/a jste nějakou z nich?**
19. **Jste s Vaším signálním psem spokojen/a? Pomohl zlepšit kvalitu Vašeho života?**
20. **Existuje něco, co byste si přála, aby ještě Váš signální pes uměl navíc?**
21. **Znáte i jiné osoby se postižením sluchu, které také mají signálního psa?**
22. **Na závěr dotazníku, můžete uvést příklad nějaké situace, kdy Vám signální pes pomohl, a chcete se o ni podělit s ostatními?**

Příloha 4: Odpověď k dotazníku pro majitele signálních psů pro osoby s postižením sluchu

1. Kristina Kratochvílová
2. Žena
3. 32
4. psycholožka, v současné době na rodičovské dovolené
5. těžká sluchová vada od narození - zbytky sluchu (nosím sluchadla, se sluchadly slyším některé zvuky, ale většinou je nerozliším a jsem závislá na odezírání)
6. Jiná: na to nemám jednoznačnou odpověď - záleží na tom, s kým komunikuji, můj mateřský jazyk je český jazyk, ale nejpohodlnější je pro mě komunikace v Čzj nebo mluvení doprovázené znaky (podle toho, s kým komunikuju...)
7. ano, pejska jsme měli od mých 10 let. V současnosti kromě signálního psa Fida máme ještě staršího pejska, francouzského buldočka. Před ním jsme měli téměř 15 let také francouzského buldočka, fenku (pro zajímavost, naučila se sama od sebe mě upozorňovat, když někdo zvonil na zvonek, telefon ignorovala :)
8. to, že něco takového ve světě existuje, jsem si přečetla, asi v Gongu (doma jsme ho odebírali). Nebo na internetu. A kdy? Nejspíše někdy v 2. polovině 90. let...
9. Fido je "oficiálním" signálním psem od roku 2011, ale je to můj vlastní pes a máme ho od roku 2009.
10. od Pestré společnosti
11. 4
12. labradorský retrívr
13. vlastně skoro všechno, nejvíce asi hlasové povely, pak gesta či jednoduché znaky, klikr, občas i píšťalku (ale už dlouho ne, protože jsem ji ztratila), Fido reaguje i na zatleskání - podívá se na mě, či když stojím a zatleskám, tak je to signál, že na mě má skočit :)
14. hlasem, zapískáním, dříve i píšťalkou, dokud jsem ji neztratila - ještě jsem nebyla schopná si pořídit znovu tu samou (mám jinou, která mi nevyhovuje - je moc malá a špatně se mi na ni píská). Doma ho volám hlasem, venku většinou zapískáním - naučila jsem se díky němu pískat, protože mi nebylo příjemné mezi lidmi křičet, pak se na mě všichni podívali, protože je zaujal můj "jiný" hlas :) Zapískání je takové méně nápadné a nyní už i pohodlnější, ale musela jsem se to nejprve naučit :) Teď jak

nemám písťalku, tak pískám často a díky tomu mi to už konečně jde...dříve jsem často nevěděla, jestli se mi podařilo správně zapískat nebo ne, protože jsem neměla sluchovou kontrolu.

15. Hlavně s upozorňováním na pláč dětí. Dává mi jistotu, mohu děti bez obav spustit z očí, protože vím, že kdyby něco, Fido mi řekne. Když děti spí, nemusím je pořád kontrolovat, zda je vše ok. Když mi přes den spí miminko, nemusím ho kontrolovat, jestli se už probudilo - Fido mi řekne. Mohu se volně pohybovat po bytě a zahradě... Nemusím být tolik ve střehu, když má přijít návštěva, nebo když vařím a nastavím si časový spínač atd. Buzení je též fajn, ale to by se dalo vyřešit i bez Fida - světelný budík, vibrační budík...jako dříve když jsme ještě neměli Fida. Ale jeho "mokrý" buzení olíznutím na tvář mě probudí spolehlivě nejlépe.
16. Ne a v poslední době spíše méně než dříve, je to tím, že mám dvě děti a když někam vyrazím s kočárkem, je pes navíc docela znát - i když hezky chodí u nohy, musím držet vodítko nebo občas po něm uklidit jeho potřebu. A navíc na něm ve městě nejsem závislá, to spíše doma, upozorňování na zvuky jako sanitka nevyužívám (slyším to se sluchadly). Je fakt, že mi lidé více pomáhají i s kočárkem atd., pokud mě vidí s asistenčním psem, nebo se více snaží při komunikaci se mnou, což je příjemné. Pokud jsme s Fidem a dětmi na rušném místě jako na hřišti nebo v dětském koutku, hlídám si děti více než doma, sice by mě Fido asi upozornil, ale mám menší jistotu (hluk, pláč jiných dětí atd.), takže na něj tak úplně nespolehám.
17. nevím, teď mě nic nenapadá, asi ne - dříve jsem také v pohodě fungovala bez asistenčního psa, určitě mi život zjednodušuje a zpříjemňuje, ale nezměnil mi ho v tom smyslu, že bych teď mohla dělat to, co dříve ne.
18. ano, znám je, vyzkoušeli jsme prvky z dog dancingu, dále frisbee nebo hry s klikrem, ale dlouhodobě se žádné z těchto aktivit nevěnujeme, hlavně z časových důvodů. S Fidem se věnujeme canisterapii, ale to se mezi tyto aktivity asi neřadí.
19. Určitě jsem spokojená. Kvalitu života asi ovlivnil pozitivně - je to s ním jednodušší, příjemnější...ale není to o tom, že by se mi bez vycvičeného signálního psa nějak rapidně snížila kvalita života, i dříve jsem měla spokojený, neméně hodnotný život. Spíše je to o tom, že mi dává v určitých situacích větší klid, jistotu.
20. Upozorňovat na neobvyklé situace a zvuky - např. sirény, kapání vody, alarm...v současnosti to občas dělá, občas ne. Nebo vyhledávání, když se ztratí druhý pes (který neslyší) nebo hledám dítě, které se mi ztratilo z dohledu a nevolá, nepláče. Občas by se mi hodilo, kdyby uměl štěkat na povel, ale to by se kdyžtak dalo naučit.

Zvedání všech věcí, které mi spadnou na zem i když nejde zrovna u nohy nebo když je zaujatý něčím jiným. Naprosto 100 % odložení kdekoli, kdykoli (v současnosti nemá, nemohu ho nechat např. na rušném místě s jistotou, že tam za půl hodiny ještě bude).
Upozorňování, když dítě zakňourá nebo zapláče, i na velmi rušném místě.

21. ano, osobně tři rodiny, které mají asistenčního signálního psa pro neslyšící
22. Např. pláč dítěte, klepání na dveře, zvonění...takové ty klasické situace. Fajn bylo i když Fido upozorňoval kamarády, že se jim ozývá jejich dítě. Nebo kamarádka u nás na návštěvě měla v pokoji spící dítě a nemuseli jsme ho díky Fidovi vůbec kontrolovat. Napadá mě ještě jedna situace, která ale není úplně typická pro signální psy, ukazuje se zde však výhoda, že Fido jako asistenční pes umí podávat předměty. Krmím dítě, najednou mě Fido šťouchá a strká mi tlamu do klína - má v ní spadlý ubrousek. Dítě hodí lžičku na zem. Fido mi ji přinese. Za chvíli letí lžička znovu na zem, Fido mi ji okamžitě zase podává. Dítě hodí na zem lahvičku, Fido mi ji podá. Pak na zem spadne rohlík. Fido mi ho podá. Dítě shodí vidličku a já o tom nevím, Fido mě šťouchá a drží v tlamě vidličku. Dítě hází na zem další předměty a Fido mi je podává - šetří mi to čas, nemusím pořád vstávat od stolu. A jako bonus pak nejsou pod jídelní židličkou žádné drobký, protože Fido všechny "vysaje" :) Nebo jsem ztratila na zahradě klíče a Fido mi je našel.

Příloha 5: Dotazník osoby s postižením sluchu, které jsou majiteli psa bez speciálního výcviku

Dobrý den,

jmenuji se Kateřina Záhorská, studuji obor Čeština v komunikaci neslyšících na Filozofické fakultě Univerzity Karlovy v Praze. Píši bakalářskou práci s názvem *Signální psi – Kompenzační pomůcka pro neslyšící?*. Práce se netýká jen speciálně vycvičených psů pro neslyšící (signálních psů), ale také psů bez speciálního výcviku, které vlastní osoby se sluchovým postižením. Součástí práce je dotazník a o jeho vyplnění bych Vás chtěla požádat. Ještě před samotným vyplněním dotazníku Vás chci informovat, že pokud na některou z otázek nebudete chtít odpovědět, tak nemusíte. Pokud by Vám bylo něco nejasného nebo Vás zajímalo, jak průzkum dopadl, tak mě můžete kontaktovat pomocí emailu katerina.zahorska@seznam.cz.

Mnohokrát Vám děkuji za pomoc s výzkumem!

1. Jaké je Vaše pohlaví?

- a) muž
- b) žena

2. Kolik Vám je let?

3. Jaký je typ a stupeň sluchového postižení?

4. Jaký je Vámi preferovaný způsob komunikace?

- a) český znakový jazyk
- b) znakovaná čeština
- c) mluvená čeština
- d) jiný: _____

5. Jak dlouho máte psa/psy?

6. Jaké je plemeno Vašeho psa/psů?

7. Popište, jak komunikujete s Vaším psem. Používáte např. hlas, gesta, znaky z českého znakového jazyka, zatleskání, píšťalku, clicker apod.?

8. Popište, jak Vašeho psa přivoláváte.

9. Slyšel/a jste někdy o speciálních aktivitách, které můžete dělat společně s Vaším psem, např. dog dancing, agility apod.? Pokud ano, vyzkoušel/a jste nějakou z nich?

- 10. Slyšel/a jste někdy o speciálně vycvičených psech, kteří pomáhají neslyšícím, tj. o signálních psech?**
- 11. Uvažujete o tom, že byste zažádali o signálního psa? Proč ano? Proč ne?**

Příloha 6: Odpovědi k dotazníku pro osoby s postižením sluchu, které jsou majiteli psa bez speciálního výcviku

Respondent č. 1 - Muž (26 let)

1. Muž
2. 26
3. praktická hluchota
4. mluvená čeština
5. od narození
6. Rhodesian ridgeback, yokříský teriér
7. hlasem a gestem
8. hlasem
9. ano, zkoušel a slyšel, jen mamka a sestra byly se psy na výstavách
10. psy pro neslyšící? Neslyšel
11. neuvažuji. Ještě nejsem neslyšící.

Respondent č. 2 - Muž (25 let)

1. Muž
2. 25
3. nedoslýchavý
4. Jiná: mluvím a znakuji
5. Jedna má 10 let, další 2 psi 3 roky
6. Jezevčík, zlatý retrívér, německá doga
7. Hlasem, ale já nejsem majitel psů, moje maminka je majitelka psů
8. jménem psů.
9. Ano, slyšel jsem o tom, ne zkoušel jsem to, protože nejsem často doma, ale moje sestra tam chodila párkrát.
10. ne, neslyšel jsem o tom.
11. Ani ne, vše zvládám bez problému, protože jsem středně lehce nedoslýchavý.

Respondent č. 3 - Žena (26 let)

1. Žena
2. 26
3. Uplná ztrata sluchu

4. znakovaná čeština
5. Prvního jsme měli 15 let, nyní Parsona sedm let
6. Parson Russel
7. Hlas(tony), gesta a zatleskání
8. Voláme ho jmenem
9. Slyšela. Ale nevyzkoušela to. Moje sestra má dva borderly teriery, cvičí s nimi na agility
10. Ano, slyšela.
11. Neuvazuji. Neboť mi stačí náš pejsek, ten se zahová po zvonění jinak, cí u mě prostě ví, že když přijíždí auto, tak ke mě přiběhne. A navíc sama nepotřebuji tak nutně signálního psa, zvládám to dobře bez něj ve světe slyšících.

Respondent č. 4 - Žena (21 let)

1. Žena
2. 21
3. uživatel KI
4. mluvená čeština
5. od mého narození jsem měla jednoho loveckého psa, pak jsme dostali druhého psa (německý ovčák) - oba byli dobří hlídači, oba jsou teď na nebi, takže teď mám jiného jednoho psa..
6. v současné době- německý ovčák
7. Normálně hlasem - fuj (plácání rukou na psa), ke mně- (plácání rukou na svoje nohy), místo (=do boudy), někdy poslechne i "přines"
8. Hlasem - jeho jménem a zároveň plácání rukama na nohy "ke mně"
9. Ne
10. Ano
11. Ne, kvůli financí a nechtěla bych trápit psa cvičením...pokud se nemýlím, že vycvičení psi by měli být vykastrováni - kvůli tomuhle odmítám. A to že jsem uživatelka KI, tak si myslím, že nepotřebuji signálního psa.

Respondent č. 5 - Žena (25 let)

1. Žena
2. 25
3. percepční hluchota
4. Jiná: zj i čj

5. 2,5 roku
6. kříženec belgického ovčáka
7. hlas, gesta, pískání, píšťalka
8. zavoláním jeho jména, píšťalkou
9. ano, ale nezkoušela jsem
10. ano
11. můj pesek je již ve výcviku na signálního psa

Respondent č. 6 - Žena (23 let)

1. Žena
2. 23
3. praktická hluchota
4. český znakový jazyk
5. 6 let
6. kříženec
7. nejvíc pomocí gest, hlas málo, občas pískací hračku
8. zamávám na něj a zavolám ho
9. ano, ale nezkoušela jsem
10. ano
11. možná do budoucna

Respondent č. 7 - Žena (23 let)

1. žena
2. 23
3. praktická hluchota
4. český znakový jazyk
5. 12 let
6. kříženec
7. Především hlas či pískací hračku, pak gesta – lehni, sedni si, kotouč, toč a nakonec pár znaků, jako je ven, pojd, jídlo, čekej...
8. Hlasem a gestem+mimikou
9. Ano, asi 8let jsem s ním závodila na agility, doporučuji!..o ostatních sportech jsem slyšela a četla o nich, ale nevyzkoušela...
10. Ano, slyšela.
11. Ne. Mám už svého miláčka, jiného psa nechci.

Respondent č. 8 - Žena (23 let)

1. žena
2. 23
3. Těžká nedoslýchavost
4. mluvená čeština
5. Od malička prvního (11 let), teď druhého 12.rokem.
6. Voříšek
7. Používám hlas, a pak jsme ho učili např. sedni – otevřená ruka, dlaní směrem k psovi, a lehni – ruka sevřená do pěsti a pohyb dolů.. Ale to už nepoužíváme, teď už jen ten hlas.
8. Hlasem. Dříve jsme používali i zvednutou ruku (bez jakéhokoliv pohybu), aby viděl, kde jsme
9. Slyšela, znám i lidi z okolí, kteří to dělají (slyšící, neslyšící lidé).. Ale nezkoušela jsem to. Zastáváme názor, že náš pes má hlídat dům
10. Ano, ve škole formou přednášek, nebo od kamarádky (která se tím zabývá i v Bc.)... Ale spíš se více o tom dozvídám ve spojitosti s nevidomými než s neslyšícími.
11. Třeba někdy v budoucnosti, pokud bych ztratila sluch, nebo by to bylo vhodné pro děti (kdyby také neslyšely)... Anebo možná, když teď o tom tak uvažuji, tak by se mi pes hodil jako chůvička, v noci bych totiž pláč neslyšela. Ale zatím k tomu nemám žádný důvod.

Respondent č. 9 - Žena (33 let)

1. žena
2. 33
3. praktická hluchota
4. český znakový jazyk
5. od svých 9-ti lety až do teďka
6. yorkshierský terier a dobrman
7. Naše současná fenka Sára chápe znakový jazyk – ven, papáníčko, lehnout a také používám hlasem...
8. hlasem
9. ne
10. ano, ale s tím naprosto nesouhlasím

11. V žádném případě!!! Psa beru jako své dítě či přítele a ne kvůli své pohodlné potřebě. Vím, že pár neslyšící si o to zažádali kvůli tomu, aby měli své pohodlí a to už žádná láska k psovi nehraje roli. Ze slepých či tělesně postižených to vidím jinak a v tom podporuji, ale u neslyšících proč???
- Kolik neslyšících mají děti a zvládají na výbornou a proč by nemohli zvládat i se psem? Což já vůbec nechápu. Říká se, že pes je přítelem člověka a dle toho se máme my chovat a ne kvůli pohodlným potřebám.

Respondent č. 10 - Žena (76 let)

1. žena
2. 76
3. lehká nedoslýchavost
4. mluvená čeština
5. téměř po celý život
6. malý pudl apricot
7. běžným způsobem jako když jsem slyšela normálně
8. zavolám ho jménem
9. ne
10. ne
11. určitě ne, nevím, zda budu mít v životě ještě jiného psa

Respondent č. 11 - Muž (56 let)

1. muž
2. 56
3. od narození praktická hluchota
4. český znakový jazyk
5. 7 let, před německý vlčák často jiný pes
6. německý vlčák
7. píšťalka nebo znaky z českého znakového jazyka, např. znaky jídlo, ven, chodit na vodítku, k noze, ticho
8. tleskáním nebo píšťalka
9. ano, výcvik poslušnosti
10. ne
11. ne, vůbec nevím, co signální pes je

Respondent č. 12 - Žena (59 let)

1. žena
2. 59
3. těžká nedoslýchavost
4. znakovaná čeština
5. 4 roky
6. mops
7. pomocí gest, povely rukama, pejsek špatně slyší
8. máváním, pokud mě nevidí, tak si stoupnu a mávám
9. S mopsíkem nejde cvičit!
10. ano
11. ano, již jsme to doma řešili, nejsme si jisti otázkou financí. Potřebujeme více informací... Ale věřím, že signální psi jsou dobrá věc, jen chybí informace.

Respondent č. 13 - Žena (35 let)

1. žena
2. 35
3. těžká nedoslýchavost
4. jiná: český jazyk a odezírání
5. 2 roky
6. Jack Russell Teriér
7. píšťalka, pískací hračka, zatleskání, hlas
8. hlasem a píšťalkou
9. ano, chodím na cvičák, chci kvůli dětem, aby byl pes poslušný
10. ano
11. možná ano, kvůli dětem

Respondent č. 14 - Muž (71 let)

1. muž
2. 71
3. lehká nedoslýchavost
4. mluvená čeština
5. 9 let
6. kříženec pudla

7. hlasem
8. hlasem
9. ne
10. ne
11. ne, nevím, co to je

Respondent č. 15 - Žena (32let)

1. žena
2. 32
3. těžká sluchová vada od narození - zbytky sluchu (nosím sluchadla, se sluchadly slyším některé zvuky, ale většinou je nerozliším a jsem závislá na odezírání)
4. Jiná: na to nemám jednoznačnou odpověď - záleží na tom, s kým komunikuji, můj mateřský jazyk je český jazyk, ale nejpohodlnější je pro mě komunikace v Čzj nebo mluvení doprovázené znaky (podle toho, s kým komunikuju...)
5. Emilka máme s Petrem od roku 2005. Předtím jsem měla fenku francouzského buldočka, od r. 1993-2007.
6. francouzský buldoček
7. Emil je ohluchlý, sluch ztrácel už jako mladý a asi od tří-čtyř let už nic neslyší. Úplně na začátku jsme používali hlavně hlas. Pak poměrně dlouho na přivolání+upoutání pozornosti píšťalku a fungovalo i zatleskání, nyní už to nestačí a používáme nejvíce gesta, rozumí jim a hodně se orientuje zrakem, rychle pochopí, co po něm chceme.
8. Dříve hlasem, pak píšťalkou a nyní máváním. Akorát že už také začíná špatně vidět a to je problém hlavně venku. Dříve si nás hlídal, nyní nás občas ztratí z očí a neorientuje se, už se stalo že za mnou utíkal úplně jiným směrem než jsem byla ve skutečnosti a pak jsme měli problémy se najít a bála jsem se o něj, pro mě byla zas náročná komunikace s lidmi, zda ho neviděli.
9. Ano, ale nevyzkoušeli jsme. Též jsme slyšeli o aktivitách pro francouzské buldočky jako např. coursing, lákalo mě to, ale odrazovala mě od toho obtížná komunikace s ostatními pejskaři, nakonec dostaly vždy přednost jiné volnočasové aktivity.
10. Nevyplněno
11. Nevyplněno

Respondent č. 16 - Žena (38 let)

1. Žena
2. 38

3. Praktická hluchota
4. Jiná: český znakový jazyk i psaná čeština
5. V životě jsem měla, tři psi, současného 3 roky, psi mě provází celým životem
6. Malý kříženec
7. Používám domácí znaky, je to něco mezi znaky z českého znakového jazyka a gesta. A něco jsou správné povely k výcviku psů.
8. Doma zatleskám k upoutání pozornosti, pak pomocí znaků (gest), ukážu doma co je potřeba. Venku píšťalka nebo tleskání.
9. Ano, ale jen výcvik základní poslušnosti.
10. Ano.
11. Možná ano, informace jsem hledala na internetu, přijde mi to zajímavé, ale nyní mám svého pejska a nevím, zda by se společně snášel se signálním psem...

Respondent č. 17 - Žena (62 let)

1. Žena
2. 62
3. Těžká nedoslýchavost
4. Mluvená čeština
5. Dohromady asi 30 let života, nyní 9 let
6. Jezevčík
7. Hlasem
8. Hlasem, jen si nejsem jistá, jak moc mám křičet, nemám zpětnou kontrolu, je mi to nepříjemné.
9. Ne, nikdy.
10. Ano
11. Ne, můj pes mi dá vědět, když je někdo za dveřmi a zvoní, se sluchadly slyším vcelku dobře. Speciálního psa nepotřebuji!

Příloha 7: Dotazník pro osoby používající znaky ke komunikaci se psem

Dobrý den,

jmenuji se Kateřina Záhorská, studuji obor Čeština v komunikaci neslyšících na Filozofické fakultě Univerzity Karlovy v Praze. Píši bakalářskou práci s názvem *Signální psi – Kompenzační pomůcka pro neslyšící?*. V minulosti jste mi velmi pomohl/a vyplnění dotazníku, nyní bych Vás ještě chtěla požádat o odpovědi na 3 otázky, které se týkají upřesnění komunikaci s Vaším psem.

Pokud by Vám bylo něco nejasného nebo Vás zajímalo, jak výzkum dopadl, tak mě můžete kontaktovat pomocí emailu katerina.zahorska@seznam.cz.

Ještě jednou Vám mnohokrát děkuji za pomoc s výzkumem!

1. Používáte při komunikaci se psem posunkové povely, které se používají ve sportovní kynologii (Sedni!, Lehni!, Štěkej!...)?

Ano Ne

Pokud ano, napište jaké.

2. Používáte při komunikaci se psem znaky vycházející z českého znakového jazyka (VEN, JÍDLO, TICHŮ...)?

Ano Ne

Pokud ano, napište jaké. A pokud jsou Vámi používané znaky nějak upravené, tak napište jak (např. je změněný tvar ruky, znak je zmenšený či naopak zvětšený, znak je znakovaný na jiném místě než obvykle, používá se jiný mluvní¹ či orální komponent² než obvykle, mimika je výraznější apod.).

3. Používáte při komunikaci se psem jiná „pohybová gesta“ (BĚŽ ODE MĚ PRYČ, HÁZÍM...)?

Ano Ne

¹ Slovo či část slova, která je artikulována při produkci znaku při projevu ve znakovém jazyce (Vysuček, 2008).

² „Všechny pohyby/pozice úst, které nejsou odvozeny z mluveného jazyka a podílejí se na stavbě projevu v českém znakovém jazyce.“ (Mareš, 2011, s. 8).

Pokud ano, napište jaké. Zkuste „pohybová gesta“, co nejpodrobněji popsat (např., zda se podobají nějakému znaku z českého znakového jazyka, zda u nich hraje roli mimika, zda u nich porušujete tzv. základní znakovací prostor³, zda se jedná pouze o Vámi doma domluvený komunikační kód a nikdo jiný mu nerozumí apod.).

- Chtěla bych Vás velmi požádat, zda byste mohl/a posunkové povely, znaky z českého znakového jazyka a „pohybová gesta“ z otázek 1 – 3 vyfotografovat a poslat mi je na emailovou adresu katerina.zahorska@seznam.cz, do 10. 3. 2015. V bakalářské práci budete mít na fotografii „rozmazaný“ obličej (aby Vás nikdo nepoznal).
- Představuji si to asi takto:

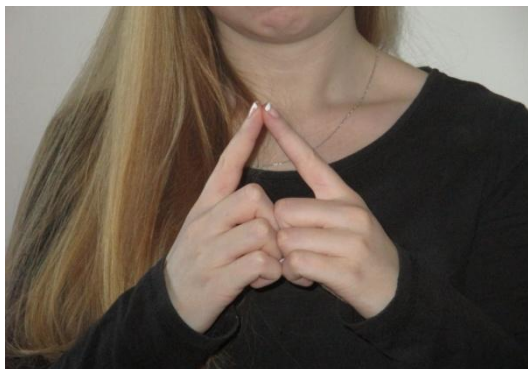


Obrázek 3: Posunkový povel používaný ve sportovní kynologii *Sedni!*



Obrázek 4: Znak z českého znakového jazyka VEN

³ „Je ohraničený shora temenem hlavy, zdola dolní částí trupu a ze stran upaženými lokty.“ (Kuchařová, 2005, s. 21).



Obrázek 5: Detail znaku z českého znakového jazyka VEN



Obrázek 6: Příklad „pohybového gesta“ *BĚŽ ODE MĚ PRYČ*