

**Univerzita Karlova v Praze**

**Filozofická fakulta**

**Ústav informačních studií a knihovnictví**

**Bakalářská práce**

**Petra Kašparová**

**Národní autority a krajské knihovny**

**National authorities and regional libraries**

**Poděkování**

Ráda bych na tomto místě poděkovala vedoucí práce PhDr. Mgr. Marcele Buřilové za odborné vedení. Děkuji také všem kolegyním knihovnicím z krajských knihoven, které mi ochotně poskytly informace, potřebné k této práci.

Prohlášení

Prohlašuji, že jsem bakalářskou práci vypracovala samostatně, že jsem řádně citovala všechny použité prameny a literaturu a že práce nebyla využita v rámci jiného vysokoškolského studia či k získání jiného nebo stejného titulu.

V Rožmitále pod Třemšínem, dne 30. července 2015

[vlastnoruční podpis studenta]

.....

## **ABSTRAKT**

Tématem bakalářské práce jsou národní autority a krajské knihovny. V práci je vysvětlena terminologie jak k problematice národních autorit, tak krajských knihoven. Je zde nastíněn vývoj autoritních souborů jednak mezinárodně, ale také v České republice. Práce se také věnuje českému souboru národních autorit, a tomu, jak se s ním pracuje, jak je udržován a doplňován. Je uveden postup vzniku autoritního záznamu, jsou uvedeny i ukázky autoritních záznamů. Jsou představeny jednotlivé krajské knihovny a je uvedeno, jak jednotlivé krajské knihovny pracují při vzniku nového autoritního záznamu. V analytické části práce jsou zpracovány a porovnány statistiky k této problematice. Jsou zde ověřeny jednotlivé hypotézy a v závěru práce je zhodnocen přínos krajských knihoven českému souboru národních autorit.

## **KLÍČOVÁ SLOVA**

soubory národních autorit - krajské knihovny – katalogizace - autoritní záznamy – knihovnictví - kooperace knihoven

## **ABSTRACT**

This thesis examines national authorities and regional libraries. It explains the terminology and outlines the development internationally and in the Czech republic as well. It also deals with the Czech national authority files, how to work with it, how it is maintained and updated. Process of formation of authority record is mentioned, together with authority records examples. Particular regional libraries are introduced and their workflow related to new authority record is described. In the analytical part of my thesis statistics on this issue are processed and compared. Particular hypotheses are verified and the contribution of regional libraries to the Czech national authority files is analysed in the conclusion.

## **KEYWORDS**

national authority files - regional libraries – cataloging - authority records – librarianship - library cooperation

## IDENTIFIKAČNÍ ZÁZNAM

KAŠPAROVÁ, Petra. *Národní autority a krajské knihovny. Rožmitál pod Třemšínem*, 2015. 59 s. Bakalářská práce. Univerzita Karlova v Praze, Filozofická fakulta, Ústav informačních studií a knihovnictví. Vedoucí bakalářské práce PhDr. Mgr. Marcela Buřilová.

## Obsah

1. Úvod.....	10
2. Národní autority.....	12
2.1. Terminologie.....	12
2.2. Funkce souboru autorit.....	14
2.3. Vývoj autoritních souborů.....	15
2.3.1. Mezinárodní vývoj.....	15
2.3.2. Vývoj v České republice.....	19
2.3.2.1. VISK.....	26
3. Krajské knihovny.....	28
3.1. Terminologie.....	28
3.2. Krajské knihovny - přehled.....	29
4. Autoritní soubor v České republice.....	34
4.1. Kooperace.....	34
4.2. Národní knihovna ČR.....	35
4.3. Mezinárodní standardy.....	35
4.4. Česká národní pole.....	40
4.5. Identifikační číslo autoritního záznamu.....	41
4.6. Vznik autoritního záznamu.....	41
4.7. Jak vytvářejí autority krajské knihovny.....	44
5. Analytická část.....	47
5.1. Hypotéza 1.....	52
5.2. Hypotéza 2.....	54
5.3. Hypotéza 3.....	56
5.4. Hypotéza 4.....	57
5.5. Shrnutí.....	58
6. Závěr.....	60
7. Seznam použité literatury.....	62
8. Seznam tabulek.....	72
9. Seznam grafů.....	73

## SEZNAM ZKRATEK

AACR2	Anglo-americká katalogizační pravidla, 2. revize (Anglo-American cataloguing, second revision)
ALEPH	Automated Library Expandable Program of Hebrew University – automatizovaný knihovní systém
AKS	Automatizovaný knihovní systém
ARL	Advanced Rapid Library – automatizovaný knihovní systém
CITeM	Metodické centrum pro informační technologie v muzejnictví
FRAD	Funkční požadavky na autoritní data (Functional Requirements for Authority Data)
FRANAR	Pracovní skupina IFLA pro funkční požadavky a čísla autoritních záznamů (The Working Group on Functional Requirements and Numberig of Authority Records )
FRAR	Funkční požadavky na autoritní záznam (Functional Requirements for Authority Records)
FRBR	Funkční požadavky na bibliografické záznamy (Functional requirements for bibliographic records)
GARR	Směrnice pro autoritní záznamy a odkazy (Guidelines for Authority Records and References)
IFLA	Mezinárodní federace knihovnických sdružení a institucí (International Federation of Library Associations)
ISIS	Operační systém společnosti Intel
MARC	Strojově čitelná katalogizace (Machine readable cataloguing)
NACO	Name Authority Cooperative Program
OCR	Optické rozpoznání znaků (Optical Chahrakter Recognition)
ONJA	Oddělení národních jmenných autorit Národní knihovny ČR
RDA	Resource Description and Access - katalogizační pravidla
RETROKON	Retrospektivní konverze katalogů českých knihoven
RISK	Rozvoj informačních služeb knihoven
TDKIV	Česká terminologická databáze knihovnictví a informační vědy
UBC	Univerzální bibliografická kontrola (Universal Bibliographic Control)
UBCIM	Univezální bibliografická kontrola a Mezinárodní program MARC (Universal Bibliographic Control and International MARC)



Programme)

VISK

Veřejné informační služby knihoven

# 1. Úvod

Tématem mé bakalářské práce jsou „Národní autority a krajské knihovny“. Jejím cílem je zmapovat práci krajských knihoven s národními autoritami a zjistit, jak krajské knihovny spolupracují na rozšiřování souboru národních autorit.

K výběru tématu jsme se rozhodla proto, že s autoritními záznamy pracuji každý den v depozitáři Ústřední knihovny Univerzity Karlovy v Lešeticích a domnívám se, že je to velice prospěšná a v dnešní době již nezbytná pomůcka nejen pro práci katalogizátora, ale také pro uživatele knihoven a pracovníky ostatních paměťových institucí<sup>1</sup>. Původně jsem chtěla zmapovat spolupráci jednotlivých knihoven Univerzity Karlovy, ale při svém prvotním průzkumu jsem zjistila, že jednotlivé knihovny Univerzity Karlovy do souboru národních autorit téměř nepřispívají (až na několik výjimek, např. Knihovna společenských věd Tomáše Garrigua Masaryka v Jinonicích). Rozhodla jsem se tedy zmapovat spolupráci krajských knihoven.

Cílem mé práce je zhodnotit, jak jsou krajské knihovny pro soubor národních autorit prospěšné a potvrdit nebo vyvrátit čtyři hypotézy, které jsem si pro práci stanovila. Hypotéza 1: Nejvíce autoritních záznamů dodá do báze národních autorit Národní knihovna. Hypotéza 2: Z krajských knihoven nejvíce přispívá do souboru národních autorit Moravská zemská knihovna. Hypotéza 3: Krajské knihovny jako celek přispívají do souboru národních autorit více než Národní knihovna. Hypotéza 4: Krajské knihovny přispívají do souboru národních autorit podle své velikosti, velikost knihovny je určena počtem knihovních jednotek.

Teoretická část práce rozebere problematiku národních autorit a krajských knihoven. Je rozdělena do čtyř kapitol. První kapitolou je úvod. V druhé kapitole jsou definovány pojmy k problematice národních autorit a je zde zmíněn terminologický problém v této oblasti a vysvětleno, k čemu autority slouží. Dále je zde nastíněna stručná historie vývoje národních autorit až do dnešní podoby, jak mezinárodně, tak v České republice. Třetí kapitola je věnována krajským knihovnám. Je zde vysvětlena terminologie a stručná charakteristika jednotlivých krajských knihoven. Čtvrtá

---

<sup>1</sup> knihovny, archivy, muzea, výzkumné ústavy, univerzity, jejichž cílem je ochrana a zpřístupňování dokumentů kulturního dědictví (MARVANOVÁ, 2015)

kapitola se zabývá autoritními soubory v České republice. Je zde popsáno, jakým způsobem se soubor autorit buduje, národní specifika a způsoby zpracování záznamů jednotlivými krajskými knihovnami.

V analytické části jsou rozvinuty hypotézy k této práci. Jsou zde porovnány různé statistické údaje z Národní knihovny ČR a pomocí těchto údajů jsou ověřeny, nebo vyvráceny hypotézy.

Ráda bych upozornila na Městskou knihovnu Praze, která by mohla být považována také za krajskou knihovnu. Vzhledem k tomu, že se v Praze nachází zároveň i Národní knihovna ČR, jsou však některé její funkce krajské knihovny omezeny. Po mém prvotním průzkumu, kdy jsem zjistila, že Městská knihovna v Praze do souboru národních autorit skoro nepřispívá, rozhodla jsem se tuto knihovnu ve své práci neuvádět.

Tato bakalářská práce byla vypracována podle metodických pokynů – doporučení formální úprava závěrečné kvalifikační práce. Pro citování zdrojů v textu je použit tzv. Harvardský styl citování. Použitá literatura je citována podle mezinárodní normy ISO 690:2010, respektive podle její české verze ČSN ISO 690:2011.

## 2. Národní autority

### 2.1. Terminologie

Odborný termín autorita definuje Česká terminologická databáze knihovnictví a informační vědy (TDKIV) takto: „Ověřená a směrodatná, standardizovaná podoba jména personálního nebo korporativního autora, geografického jména, názvu dokumentu (včetně dokumentu seriálového a edice, v níž dokument vychází, popř. jména nakladatele) nebo výrazu věcného selekčního jazyka“ (VODIČKOVÁ, 2003a).

K této problematice je ovšem potřeba uvést odborných termínů více.

Termín národní autorita je v tomtéž slovníku uveden jako „Autorita orientovaná na personální, korporativní autory a unifikované názvy, týkající se konkrétního národa, země, státu. Je součástí souboru národních autorit“ (VODIČKOVÁ, 2003b).

Dalším důležitým termínem je soubor autorit, který má v tomtéž slovníku dvě definice. První definuje soubor autorit jako: „Soubor ověřených a unifikovaných jmenných a/nebo věcných selekčních údajů, určených pro zpracování a vyhledávání dokumentů s nezbytným odkazovým a poznámkovým aparátem“ (VODIČKOVÁ, 2003c). Normativní výklad pojmu soubor autorit zní: „Normalizovaný soupis selekčních údajů, včetně jmen uspořádaných formou slovníku“ (ČSN ISO 5127-2003).

Na Mezinárodní konferenci o národních bibliografických službách, konané v listopadu 1998 v Kodani, byla prezentována definice termínu „Soubor národních autorit“ takto: „Soubor národních autorit je takový soubor, který doprovází bibliografii dané země, kterou vytvořila odpovědná národní agentura s ohledem na národní specifika“ (ZAVADILOVÁ, 2008).

Na konferenci Národní autority, konané v Ostravě ve dnech 9.-10. června 2008, byla stanovena přesná definice termínu soubor autorit. Na stanovení této definice se interaktivní metodou podíleli všichni účastníci byla stanovena takto: „Soubor autorit je soubor ověřených a unifikovaných selekčních údajů (jmenných a věcných) určených pro zpracování a vyhledávání dokumentů a informací, doplněný o nezbytný odkazový a poznámkový aparát“ (ZAVADILOVÁ, 2008).

Dále je potřeba definovat termín autoritní heslo. Oborový terminologický slovník TDKIV<sup>2</sup> definuje pojem autoritní heslo jako: „Úvodní údaj autoritního záznamu jakožto lexikální jednotky v souboru autorit, obsahující jmennou nebo věcnou autoritu“ (VODIČKOVÁ, 2003d).

V souvislosti s autoritním heslem je potřeba definovat termín autoritní záznam, který je ve zmíněném oborovém slovníku uveden jako: „Lexikální jednotka v souboru autorit obsahující za kódovanými údaji autoritní heslo, dále pak všechny variantní podoby tohoto hesla, souběžná hesla, příbuzná (asociovaná) hesla, informační poznámky, konzultované zdroje, odpovědnou katalogizační agenturu a mezinárodní standardní číslo autorit po jeho zavedení“ (VODIČKOVÁ, 2003e). Normativní výklad termínu autoritní záznam zní: „Záznam v katalogizačním systému, který popisuje, analyzuje a kontroluje normalizovanou podobu názvu, předmětu, řady nebo jiného záhlaví“ (ČSN ISO 5127-2003).

Tato práce pojednává o autoritách obecně, ale analytická část pouze o jmenných autoritách. Oborový terminologický slovník definuje termín jmenná autorita takto: „Souhrnné pojmenování pro autority personální, korporativní (včetně autorit rodinných-rodových a konferenčních), geografické a názvové, popř. autority pro jména nakladatelů“ (VODIČKOVÁ, 2003f).

V české katalogizační praxi se v současné době používá výraz autorita pro autoritní záznam ze souboru autorit. Termín byl přejat z angličtiny jako česká podoba anglického „authority“.

Výraz „authority“ se ve světové odborné literatuře začíná objevovat již v sedmdesátých letech 20. století zároveň s rozvojem výpočetní techniky. Jedním z prvních projektů, který obsahoval tento výraz, byl v roce 1972 program „Name Authority Cooperative Project“ (NACO), který organizovala Kongresová knihovna ve Washingtonu. V roce 1984 vydala Pracovní skupina IFLA pro mezinárodní autoritní systém<sup>3</sup> „Směrnici pro autoritní a odkazový záznam“. V této době byl již výraz „authority“ ve svém současném smyslu slova v podvědomí katalogizátorů celého světa (ŘÍMANOVÁ, 2006).

V českém katalogizačním prostředí se výraz autorita začal objevovat až s nástupem automatizace na sklonku 20. století. V terminologických příručkách se

2 Česká terminologická databáze knihovnictví a informační vědy

3 IFLA Working Group on an International Authority System

nejdříve výraz „authority file“ překládá například jako „seznam závazných záhlaví“ nebo „seznam nebo kartotéka závazných záhlaví použitých v katalogu“. Později se začíná objevovat termín „sopsis/soubor autoritativních záhlaví v katalogu“. V odborné literatuře se běžně užívá výraz „soubor autorit“. V českém odborném prostředí se již výraz autorita používá naprosto běžně a je chápáný jako termín (VODIČKOVÁ, 1999).

## 2.2. Funkce souboru autorit

Soubory jmenných národních autorit jsou dnes již velice významnou a nenahraditelnou pomůckou nejen pro práci katalogizátorů, uživatelů knihoven ale i pracovníků galerií, muzeí a dalších paměťových institucí. Pomocí tohoto souboru mohou jednoznačně identifikovat autora nejen dokumentů, hudebních děl, ale i například výtvarného díla nebo stavby. K jednoznačné identifikaci autora pomáhá poznámkový aparát, který se používá k jasnému odlišení jedné biografické entity od druhé.

U personálních a korporativních autorů se setkáváme s různými problémy, které nám soubor jmenných autorit pomáhá vyřešit a odstranit. Při identifikaci autorů se můžeme setkat se:

- synonymií – jeden autor používá nebo má více jmen, má více forem téhož jména, různá transliterace (například azbuky), úřední změna jména (například u vdaných žen)
- homonymií – více autorů má shodné jméno
- vícečlennými jmény – autor může mít více osobních jmen i více příjmení, ve jménu se vyskytují předložky, prefixy, členy, spojky a jejich různé kombinace
- víceautorskými díly – jedno dílo má více autorů
- sekundární odpovědností autorů – kromě autorů s primární odpovědností, se vyskytují autoři, kteří mají sekundární odpovědnost, například překladatelé, ilustrátoři, sestavovatelé, editoři a podobně
  - vztahy nadřízenosti a podřízenosti – pouze u korporací (VODIČKOVÁ, 1999).

## 2.3. Vývoj autoritních souborů

### 2.3.1. Mezinárodní vývoj

Za přímé předchůdce samostatných souborů autorit jsou považovány bibliografické kartotéky záhlaví záznamů, které obsahovaly jméno osoby nebo názvem korporace. Jednotlivá bibliografická pracoviště si budovala tyto kartotéky jako svůj pomocný aparát a v tištěné podobě byly vydávány jako pomůcky pro katalogizaci (např. Kongresová knihovna ve Washingtonu vytvářela tuto kartotéku od roku 1899). Jednotlivé záznamy v kartotéce obsahovaly varianty jména nebo názvu záhlaví, odkazové formy a údaje potřebné pro identifikaci dané bibliografické entity. Jak vypadal zápis na kartotéčním lístku a jaké údaje byly shromažďovány, vycházelo z konkrétní metodiky jednotlivých pracovišť (ŘÍMANOVÁ, 2006, s. 18).

Vznik autoritních souborů, jak je známe v dnešní podobě, byl dlouhodobý, ne vždy jednoduchý a byl ovlivněn několika aspekty.

Jedním z hlavních aspektů byla a do dnešní doby je aktivita Mezinárodní federace knihovnických sdružení a institucí (IFLA). Další neméně důležitý aspekt souvisel s dynamicky se rozvíjející oblastí výpočetní techniky, se zpracováním dat a rozvojem telekomunikačních sítí, především sítě internet. V neposlední řadě je to také proces demokratizace v bývalých socialistických státech. Bez této změny by nebyla možná celosvětová mezinárodní spolupráce. Nelze opomenout ani vývoj mezinárodních výměnných formátů typu MARC.

V říjnu 1961 uspořádala IFLA v Paříži První mezinárodní konferenci o katalogizačních principech<sup>4</sup>. Zúčastnilo se jí 105 delegátů, kteří zastupovali 53 zemí, 12 mezinárodních organizací a dále 104 pozorovatelů z 20 zemí (VODIČKOVÁ, 1997, s. 68). Za tehdejší Československo byl na konferenci vyslán Miroslav Nádvorník (BUŘILOVÁ, 2008, s. 9). Miroslav Nádvorník (1921-1989) – český knihovník, který pracoval na pravidlech jmenného popisu a publikoval také v oblasti teorie organizace a řízení knihoven a terminologických otázek (CEJPEK, 2005).

Cílem konference bylo dosáhnout jednotné formulace základních katalogizačních principů – popisu pod autorem, pod korporací a pod názvem; jednalo

---

4 1<sup>st</sup> International Conference on Cataloguing Principles; 9. - 18. října

se o volbu a formulaci záhlaví, které je nejdůležitějším údajem záznamu pro jmenný katalog (VODIČKOVÁ, 1997, s. 68). Bylo vyhlášeno, že hlavního cíle konference, tj. sjednocení formulace záhlaví, bylo dosaženo.

Výsledkem pařížské konference bylo přijetí tzv. Prohlášení zásad<sup>5</sup>, známé také jako Pařížské principy<sup>6</sup>. Tyto principy se staly základem pro další mezinárodní kooperaci při rozvoji katalogizačních pravidel. Mnoho zemí na jejich základě vypracovalo svá národní katalogizační pravidla.

S ohledem na další aktivity IFLA byla velice významná rezoluce IV, která obsahuje - řečeno dnešní terminologií – návrh na tvorbu slovníků selekčního jazyka (souborů autorit) pro záhlaví jmenného záznamu s různým stupněm naléhavosti:

1. Vydat s minimálním zpožděním prohlášení o praxi uznávané v každé zemi pro řazení jmen jejich příslušníků.
2. Připravit a vydat tyto seznamy: Příprava a vydání těchto seznamů:
  - a) seznam forem jmen států a jiných územních celků schválených pro katalogizační záznamy ve shodě s oficiálními jmény užívanými samými těmito celky a s ekvivalenty v hlavních světových jazycích;
  - b) seznam jednotlivých názvů anonymních klasických děl v každé zemi se schválenými ekvivalenty v jazycích ostatních zemí;
  - c) omezený seznam kategorií publikací, které mohou být popisovány pod konvenčním záhlavím vystihujícím formu díla.
3. Konference si povšimla potřeby poříditi jisté seznamy jednotlivých záhlaví – např. jmen klasických řeckých a latinských autorů, jmen hlavních korporací existujících v každé zemi a v důležitých mezinárodních organizacích – a navrhuje pokusné sestavení omezeného počtu takových seznamů (ANON., 1962, s. 93-94).

Prohlášení zásad pařížské konference zůstalo do dnešního dne ve své původní podobě, k jeho revizi nikdy nedošlo, i když k němu bylo mnoho připomínek a pozměňovacích návrhů. Ani jeho platnost nebyla odvolána. Důvodem je, že se doposud nepodařilo jeho text naformulovat přesněji, méně obecně nebo těžkopádně (VODIČKOVÁ, 1997, s. 68).

Na pařížskou konferenci programově navazovalo Mezinárodní setkání

---

5 Statement of Principles

6 Paris Principles



katalogizačních expertů<sup>7</sup> v Kodani v roce 1969. V první části jednání tohoto setkání byly připomínkovány dosavadní zkušenosti se začleňováním pařížských principů do soudobých katalogizačních pravidel. Z tohoto jednání vzešlo, že některá ustanovení jsou nevyhovující a z hlediska zařazení do národních pravidel příliš obecná. Výsledkem nakonec nebyla změna principů, ale bylo rozhodnuto upravit komentované vydání Prohlášení zásad tak, aby bralo v potaz všechny připomínky a různá řešení, která byla přijata v různých národních katalogizačních instrukcích od roku 1961 (HALMICOVÁ, 2006, s. 15).

Na tomto setkání také zazněla základní myšlenka budoucího programu Univerzální bibliografické kontroly<sup>8</sup> (UBC) IFLA: „Je třeba zaměřit úsilí na vytvoření systému mezinárodní výměny bibliografických informací tak, aby normalizovaný bibliografický popis každé publikace vznikl a byl distribuován národní bibliografickou agenturou v zemi vydání publikace“ (VODIČKOVÁ, 1997, s. 69).

Program Univerzální bibliografická kontrola vyhlásila IFLA v roce 1971. Tento program mimo jiné zastřešoval také odborné problémy související s problematikou autoritních souborů. V roce 1987 byl tento program přejmenován na název Univerzální bibliografická kontrola a Mezinárodní program MARC (UBCIM)<sup>9</sup>. Činnost pracovní skupiny UBCIM byla ukončena v roce 2003 a na její činnost navázaly další pracovní skupiny IFLA, které se věnovaly problematice katalogizace, bibliografie a autoritních záznamů.

Pracovní skupina IFLA pro mezinárodní autoritní systém<sup>10</sup> vydala v roce 1984 Směrnici pro autoritní a odkazový záznam. V tomto dokumentu byly ustanoveny základní principy zpracování autoritního záznamu, dále jeho struktura a rozsah. Tento dokument se však týkal pouze tištěných nebo mikrofilmových zdrojů. Dynamický rozvoj výpočetní techniky, technologií zpracování dat, možnosti sdílení autoritních souborů a vzájemné propojování záznamů národních souborů vyústil v roce 2001 ve vydání revize doporučení pod názvem Směrnice pro autoritní záznamy a odkazy (GARR)<sup>11</sup> (ŘÍMANOVÁ, 2006, s. 20).

V roce 1999 začala pracovat Pracovní skupina IFLA pro funkční požadavky a

---

7 International Meeting of Cataloguing Experts  
8 Universal Bibliographic Control  
9 Universal Bibliographic Control and International MARC Programme  
10 IFLA Working Group on an International Authority system  
11 Guidelines for authority records and references

čísla autoritních záznamů (FRANAR)<sup>12</sup>. V roce 2005 zveřejnila Pracovní skupina IFLA pro funkční požadavky a čísla autoritních záznamů model Funkční požadavky na autoritní záznam (FRAR)<sup>13</sup>.

Funkční požadavky na autoritní data (FRAD)<sup>14</sup> zcela navazuje na model Funkční požadavky na bibliografické záznamy (FRBR)<sup>15</sup>. Oficiální verze FRAD byla publikována v roce 2009.

FRAD modelují reálný svět fyzických osob a korporací, které byly definovány v modelu FRBR v tvůrčím nebo vlastnickém vztahu vůči entitám: dílo, vyjádření, provedení a jednotka. Jde o obecný model, který lze aplikovat na širší doménu autoritních dat, nejen na systémy autoritních záznamů budovaných v národních bibliografiích (BALÍKOVÁ, 2013).

Modely FRAD a FRBR se staly základním konceptem pro katalogizační pravidla RDA<sup>16</sup>, na která se v současné době (v roce 2015) v České republice přechází.

Ve druhé polovině 60. let 20. století vznikl v Kongresové knihovně ve Washingtonu<sup>17</sup> strojem čitelný mezinárodní výměnný formát MARC<sup>18</sup>. V roce 1966 zahájila Henriette Avram<sup>19</sup> projekt testování proveditelnosti výroby strojově čitelných záznamů ve standardizovaném formátu MARC. Rychlý rozvoj formátů typu MARC byl zaznamenán v 70. letech 20. století. Vzniklo mnoho národních modifikací, například UKMARC ve Velké Británii nebo USMARC ve Spojených státech amerických. V roce 1977 byl prvně vydán výměnný formát s názvem UNIMARC. Byl doporučen Pracovní skupinou pro označení obsahu<sup>20</sup>, aby zamezil rozšiřování národních modifikací formátu MARC. Na přelomu století vznikl formát MARC 21<sup>21</sup>, který byl poprvé oficiálně představen v roce 1999. Ten vznikl proto, aby byly sjednoceny všechny formáty typu MARC do jednoho univerzálnějšího formátu, který by vyhovoval více institucím a umožnil snadnější práci s metadaty. Formát MARC 21

---

12 The Working Group on Functional Requirements and Numbering of Authority Records

13 Functional Requirements for Authority Records

14 Functional Requirements for Authority Data = FRAR po změně názvu

15 Functional Requirements for Bibliographic Records

16 Resource Description and Access

17 Library of Congress

18 Machine Readable Catalogue/Cataloguing

19 (1919-2006), americká programátorka a knihovnice

20 Working Group on Content Designators

21 což je MARC pro 21. století

je v současné době již nedostačující. (MARC STANDARTS, 2015)

### 2.3.2. Vývoj v České republice

Za přímé předchůdce současných samostatných souborů autorit považujeme bibliografické kartotéky záhlaví záznamů, které byly tvořeny jménem osoby nebo názvem korporace. Tyto kartotéky budovala bibliografická pracoviště jako pomocný aparát. Jsou velice významné, protože byly vytvářeny velice dlouhou dobu. Obsahovaly informace o autorských entitách, jejichž publikační a autorská činnost nebyla tak vysoká, aby byly uvedeny v publikovaných encyklopediích a slovnících. Dost často zahrnují poznámky, které jsou většinou ručně psané a byly zachycené během excerptce<sup>22</sup> článků a nepublikovaných materiálů. Na našem území vlastní takovou kartotéku například Dokumentační oddělení Divadelního ústavu, Rešeršní oddělení Národní lékařské knihovny a Památník národního písemnictví, který uchovává kartotéku budovanou Jaroslavem Kuncem od třicátých let 20. století (ŘÍMANOVÁ, 2008).

Za předchůdce souborů autorit lze považovat také určité pomůcky pro katalogizátory. Pro české autory období starých tisků se takovou pomůckou stal Knihopis českých a slovenských tisků od roku 1501. Na začátku soupisu jejich děl vždy stojí autoritní forma jména daného autora, dále jsou pak uvedeny další tvary jména a to české i latinizované, popřípadě další jména, pod nimiž daný autor publikoval (VODIČKOVÁ, 1999).

Takových pomůcek lze najít celou řadu. Bylo daleko jednodušší sestavit podobnou pomůcku pro autory již nežijící, zaniklé korporace nebo různě typově vymezené (časově, geograficky) entity. Ale i pro autory „současné doby“ existovalo velké množství takových pomůcek v podobě různých slovníků a encyklopedií. Všechny tyto zdroje ovšem nedosahovaly takové propracovanosti jako dnešní soubory autorit.

V roce 1964 byla schválena norma ČSN 01 0195 Bibliografický (dokumentační) a katalogizační záznam s účinností od roku 1965. Tato norma respektovala pařížské principy. Původně byla plánována jako závazná a měla sjednotit

---

22 vypisování, pořizování výpisků, výtahu z něčeho

českou katalogizační praxi. Byla ovšem schválena jako nezávazná a v jednotlivých knihovnách vznikaly při její aplikaci četné rozdíly (STOKLASOVÁ, 1999).

V souladu s programem Univerzální bibliografická kontrola začal na přelomu 70. a 80. let pracovat sektor bibliografie a informací tehdejší Státní knihovny ČSR na „kartotéce národních jmen“<sup>23</sup>. Jednalo se o kartotéku jmen korporací ČSR. Názvy hlavních federálních orgánů byly obsaženy v seznamu, který v roce 1975 vydala IFLA „List of uniform headings for higher legislative and ministerial bodies in European countries“ (VODIČKOVÁ, 1999). Tuto kartotéku lze považovat za první krok ve vytváření souborů národních autorit na našem území.

Na konci 80. let se začínalo s automatizací bibliografických činností pod systémem ISIS. Komise pro národní a regionální bibliografii počítala s vytvářením základů pro budoucí soubory autorit. Systém ISIS již umožňoval ukládání autorit do počítače a práci s nimi. Tento předpoklad ovšem nebyl naplněn a realizace tohoto úkolu se přenesla do regionů. V rámci regionální bibliografie se již od 50. let pracovalo na bibliografických kartotékách jmenných a věcných.

S nástupem automatizace na konci 80. let byly tyto kartotéky převedeny do počítačové podoby a paralelně vznikly dvě báze osobností REGO a REOS. REOS vytvořila Státní vědecká knihovna Kladno a REGO Státní vědecká knihovna Olomouc. Báze REOS byla rozšířena v Čechách a zaznamenávala údaje o osobnostech ze všech vědních oborů politického, hospodářského a kulturního života v Čechách. Báze REGO se rozšířila na Moravě (spolupracovala na ní Moravská zemská knihovna v Brně) a obsahovala údaje o osobnostech kultury a umění Moravy a Slezska. Obě báze byly zaměřeny na personální autory. Události, reálie a instituce zaznamenávala regionální faktografická databáze REFA, kterou budovala Státní vědecká knihovna v Hradci Králové (VODIČKOVÁ, 1999).

V devadesátých letech 20. století si mnoho vysokoškolských knihoven pořídilo britský automatizovaný knihovní systém (AKS) TINLIB<sup>24</sup>, který již obsahoval validační soubory pro uložení jména autora nebo korporace. Struktura záznamu ovšem neodpovídala formátu UNIMARC, rozsah údajů byl ve smyslu doporučení IFLA Povinné datové prvky pro mezinárodní sdílení zdrojů autoritách záznamů (ŘÍMANOVÁ, 2008, s. 4).

---

23 tehdejší doslovný název souboru autorit

24 později přejmenován na T-Series

Soubory autorit, jak je známe v dnešní podobě, se začaly objevovat až v roce 1995 se spuštěním systému ALEPH v Národní knihovně v Praze. Vznikl projekt, který se týkal vytvoření souborů národních autorit. V roce 1996 začal fungovat v Národní knihovně ČR Referát správy národních autorit. Jeho prvním zaměstnancem se stal Zdeněk Bartl (ŘÍMANOVÁ, 2006). Zdeněk Bartl - knihovník Národní knihovny ČR se zabývá problematikou a publikuje v oblasti národních autorit. V současné době je vedoucím Oddělení národních jmenných autorit Národní knihovny ČR a plní funkci odborného garanta projektu kooperativní tvorby autorit.

Jako primární zdroj pro vybudování českých autoritních souborů byla vybrána kartotéka osobností Jaroslava Kuncce, která byla budována od třicátých let 20. století. Jaroslav Kunc (1912-1983) – významný český lexikograf, bibliograf a literární historik. Kartotéka je uložena v Literárním archivu Památníku národního písemnictví v Praze na Strahově a obsahuje 48 000 kartotéčních lístků. Digitalizace kartotéky byla realizována v rámci projektu Národní program retrospektivní konverze (RETROKON) ve spolupráci s firmou COMDAT. Práce na digitalizaci kartotéky začala v roce 1997 a trvala tři roky. Záznamy byly zpracovány podle mezinárodních standardů AACR2 a UNIMARC. Vzhledem k tomu, že kartotéka je psána na psacím stroji a údaje na kartičkách nemají pevnou strukturu a obsahují velké množství rukopisných poznámek, bylo nutné pro správné ukládání údajů vynaložit vysoké procento ruční práce. Po správném uložení údajů do správných polí a vytvoření biografické poznámky byly záznamy importovány do databáze Národních autorit v AKS Aleph 300. Soubor byl zpřístupněn online v katalogu Národní knihovny ČR v roce 1998.

Dále bylo zdigitalizováno další dílo Jaroslava Kuncce a to 8 sešitů řady Kdy zemřeli ... ? Tyto sešity již byly vydávány ve strukturované podobě, proto bylo použito technologie OCR<sup>25</sup>. Pomocí této technologie se z naskenovaných předloh data ukládala přímo do záznamu ve formátu UNMARC. V tomto případě mohla být přímo generována i biografická poznámka ve struktuře jak ji známe i dnes: „Narozen datum a místo, zemřel datum a místo“. Další významný zdroj pro vybudování českého souboru autorit byl třídílný Český biografický slovník XX. století, který zpracovala Akademie věd.

---

25 Optical Character Recognition, optické rozpoznání znaků

Základem záznamů korporací se stal Registr ekonomických subjektů ČR. Tento registr obsahoval 200 000 záznamů institucí, firem a úřadů (ŘÍMANOVÁ, 2006).

V listopadu 1996 se v zasedací místnosti Národní knihovny uskutečnil jednodenní seminář k problematice tvorby, údržby a využití souborů národních autorit. Seminář byl věnován Jaroslavu Kuncovi, jehož kartotéka se stala základem českého souboru národních autorit. Z článku Marie Vacové (1997) vyplývá, že o tento seminář byl velký zájem. Vedoucí projektu národních autorit Zdeněk Bartl se ve svém referátu věnoval hlavně odborné terminologii, zdrojům projektu a předvedl také software firmy ComDat, pomocí kterého byla převáděna data do formátu UNIMARC. Paní Kateřina Steinerová se podělila se svými zkušenostmi z návštěvy ve Spojených státech amerických. V jejím příspěvku zaznělo, že hlavní osobou, která se souborem autorit pracuje a také je vytváří, je katalogizátor. Každému se lépe pracuje, pokud má dostatek informací, proto by podle Steinerové bylo vhodné doplnit tehdejší záznamy o více informací o jednotlivých autorech.

Promluvili zde také katalogizátoři a systémoví knihovníci z různých knihoven, kteří již měli zkušenosti s lokálními soubory autorit. Z jejich příspěvků vyplývalo, že někteří knihovníci zastávali názor, že je nejdříve nutné, aby si každá knihovna vytvořila svůj lokální soubor autoritních záznamů a tyto soubory budou v budoucnu spojovány. V závěru semináře prezentovaly firmy, vytvářející knihovnický software, jak jejich systémy pracují se soubory autorit.

Soubor národních autoritních záznamů byl poprvé zveřejněn v roce 1998. Báze byla samostatně vystavena v elektronickém katalogu Národní knihovny ČR. V témže roce byly autoritní záznamy také součástí CD-ROM Česká národní bibliografie. V této době ještě nebyly knihovny v dostatečné kvalitě napojené na internet a proto nemohly autoritní záznamy využívat online. Některé automatizované knihovnické systémy již umožňovaly ukládání záznamů z tohoto CD-ROM do lokálního katalogu.

V následujících letech bylo řešeno několik grantů a programů, které se týkaly souborů národních autorit. Například v roce 1999 se zabýval Ústav výpočetní techniky Univerzity Karlovy grantem Využití souborů národních autorit v katalogích knihoven univerzitního prostředí. V roce 2000 pracovala Národní lékařská knihovna

na projektu Zpřístupnění českých národních autorit z lékařství a zdravotnictví prostřednictvím internetu a CD ROM v rámci dotačního programu Rozvoj informačních služeb knihoven (RISK) Ministerstva kultury ČR.

Oddělení národních autorit Národní knihovny pracovalo na vytváření autoritních záznamů na základě přírůstků do fondu Národní knihovny pro potřeby jejich vlastní katalogizace. Bylo ovšem zřejmé, že při budování autoritních souborů je potřeba výrazná spolupráce různých katalogizačních pracovišť. Národní knihovna ČR nemá totiž dostatečnou kapacitu, aby tento úkol, který jí přísluší jako národní bibliografické agentuře, zvládla (ŘÍMANOVÁ, 2006).

V roce 2001 začal fungovat projekt „Kooperativní tvorba a využívání souboru národních autorit“, který umožnil vyhlášení samostatného dotačního programu VISK9 – CASLIN – Rozvoj souborného katalogu a souboru národních autorit. Tento program byl původně vyhlášen pouze do roku 2007, ale za podpory Ministerstva kultury ČR funguje do současnosti.

Řešitelem projektu byla Národní knihovna ČR - oddělení Národních autorit. Účastníkem projektu se mohla stát jakákoliv knihovna v ČR, která respektovala standardy, které pro projekt stanovila Národní knihovna ČR. Záznamy musely být ve formátu UNIMARC nebo MARC 21, musela být respektována pravidla AACR2 a národní specifikace. Dále musela přispívající organizace stanovit pracovníka, který odpovídal za kvalitu dodávaných záznamů. Účast v projektu byla bezplatná. Účastníci projektu měli možnost získat dotaci z příslušného programu VISK 9. Metodické materiály, které byly potřebné ke spolupráci, byly volně dostupné na webových stránkách projektu.

Kromě Národní knihovny se do projektu již v roce 2001 zapojilo ještě 14 knihoven, a to: Moravská zemská knihovna, státní vědecké knihovny v Olomouci, Hradci Králové, Kladně, Liberci a Plzni, Národní lékařská knihovna, okresní knihovna v Havlíčkově Brodě, Knihovna F. Bartoše ve Zlíně, Městská knihovna v Praze, Knihovna J. Mahena v Brně, Knihovna K. Dvořáčka ve Vyškově, Ústav výpočetní techniky UK v Praze (správce souborného katalogu Univerzity Karlovy), Knihovna Univerzity Palackého v Olomouci (správce souborného katalogu Univerzity Palackého). V dalších letech se do projektu zapojovaly další knihovny, v současné době (rok 2015) jich spolupracuje již 110.

Následující tabulka uvádí počet kooperujících knihoven.

Rok	Počet knihoven
2004	37
2005	41
2006	47
2007	66
2008	73
2009	80
2010	85
2011	98
2012	104
2013	108
2014	110

Tabulka 1: Počet kooperujících knihoven<sup>26</sup>

V roce 2001 se spolupráce týkala pouze personálních autoritních záznamů, od roku 2002 i korporativních autoritních záznamů (ŘÍMANOVÁ, 2006).

Projekt koordinuje a odborně garantuje oddělení národních jmenných autorit Národní knihovny ČR (ONJA). Spravuje bázi národních autorit, to znamená, že vykonává vrchní supervizi, schvaluje návrhy nových autoritních záznamů a návrhy oprav, provádí správu a údržbu báze a mnohé další činnosti. Vytváří metodické materiály pro kooperativní spolupráci, jež jsou k dispozici na portále národních autorit<sup>27</sup>. Dále se podílí na katalogizační politice ČR. Spravuje bázi dotazů k problematice jmenných autorit<sup>28</sup>.

Technickou podporu projektu poskytuje oddělení knihovního systému Národní knihovny ČR. Server Z39.50 spravuje a pomocné programy pro komunikaci ostatních knihovnických systémů s ALEPHem udržuje firma Cosmotron (Bartl, 2004).

Národní knihovna změnila v červnu 2004 formát pro ukládání dat z UNIMARCu na MARC 21. Výstupy z báze národních autorit byly zajištěny v obou používaných formátech. I přijímání návrhů nových autorit pomocí Z39.50 serveru

26 převzato z: BARTL, Zdeněk. Zpráva o realizaci projektu „Kooperativní tvorba a využívání souborů národních autorit“ v českých knihovnách za rok ...; viz Seznam použité literatury

27 <http://authority.nkp.cz/jmenne-autority/metodicke-materialy/>

28 <http://katdotaz.nkp.cz/>



bylo připraveno pro oba formáty (Bartl, 2004).

V září roku 2007 byl spuštěn portál Národní autority<sup>29</sup> (Bartl, 2008). Tento portál soustřeďuje na jedno místo všechny informace k problematice tvorby a využití souborů národních autorit a to jmenných i věcných. Jsou zde nejen informace, které se týkají kooperace, metodika tvorby autoritních záznamů, technické informace a kontakty.

V roce 2007 byla přidělena dotace výzkumnému projektu „Národní autority v prostředí muzeí a galerií – interoperabilita s NK ČR“. Řešitelem tohoto projektu bylo Metodické centrum pro informační technologie v muzejnictví v Brně (CITeM) společně s Oddělením národních jmenných autorit Národní knihovny ČR. Jedná se o zapojení ostatních paměťových institucí do projektu tvorby a využívání souboru národních autorit (Bartl, 2008). Původně pětiletý projekt pokračuje až do současnosti.

V současné době (2015) je již přes 100 kooperujících knihoven, které posílají autoritní záznamy do souboru národních autorit. Spolupráce to není mnohdy jednoduchá, ale je již po mnoho let ověřená a funguje. Bez spolupráce těchto knihoven by nebylo v bázi národních autorit 744 849<sup>30</sup> jmenných autoritních záznamů. Následující tabulka uvádí počet jmenných autoritních záznamů v bázi národních autorit v jednotlivých letech (2004-2014). I nadále je projekt finančně podporován programem VISK9/II.

Následující tabulka ukazuje počet autoritních záznamů v bázi národních autorit v jednotlivých letech.

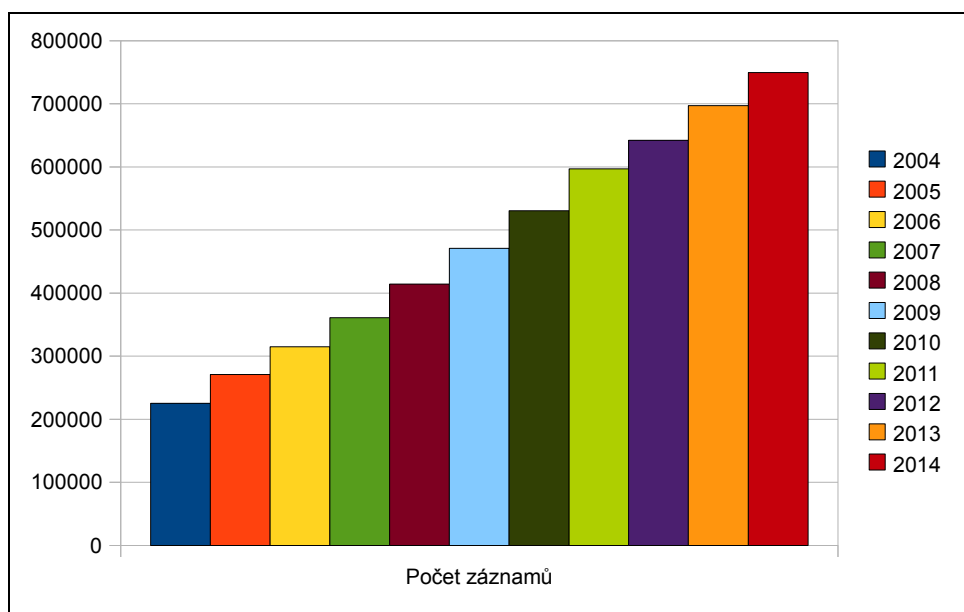
---

29 <http://authority.nkp.cz/>

30 K 1. 1. 2015

Rok	Počet záznamů
2004	225 173
2005	271 127
2006	315 085
2007	361 000
2008	414 041
2009	470 832
2010	530 511
2011	597 000
2012	642 000
2013	697 010
2014	749 412

Tabulka 2: Počet jmenných autoritních záznamů v bázi národních autorit<sup>31</sup>



Graf 1: Počet jmenných autoritních záznamů v bázi národních autorit

### 2. 3. 2. 1. VISK

Program Veřejné informační služby knihoven – VISK byl schválen usnesením vlády ČR ze dne 10. 4. 2000 č. 351 o Koncepci státní informační politiky ve

31 převzato z: BARTL, Zdeněk. Zpráva o realizaci projektu „Kooperativní tvorba a využívání souborů národních autorit“ v českých knihovnách za rok ....; viz Seznam použité literatury

vzdělávání. Základním cílem tohoto programu je inovace veřejných informačních služeb knihoven na bázi informačních technologií (ICT).

Program VISK je členěn na devět vzájemně provázaných podprogramů, které naplňují stanovené cíle.

VISK 1	Koordinační centrum programu VISK
VISK 2	Mimoškolní vzdělávání knihovníků
VISK 3	Program vytváření informačních center veřejných knihoven - ICEKNI
VISK 4	Digitální knihovna a archiv pro informační služby knihoven
VISK 5	Národní program retrospektivní konverze katalogů knihoven ČR - RETROKON
VISK 6	Národní program digitálního zpřístupnění vzácných dokumentů – Memoriae Mundi Series Bohemica
VISK 7	Národní program mikrofilmování a digitálního zpřístupnění dokumentů ohrožených degradací kyselého papíru - Kramerius
VISK 8A	Informační zdroje
VISK 8B	Jednotná informační brána
VISK 9	Rozvoj souborného katalogu – CASLIN a souboru národních autorit

Tabulka 3: Program Veřejné informační služby knihoven (VISK, 2015)

Program VISK navázal a nahradil program Ministerstva kultury ČR Rozvoj informačních služeb knihoven (RISK).

### 3. Krajské knihovny

#### 3. 1. Terminologie

Termín Krajská knihovna je v České terminologické databázi knihovnictví a informační vědy uveden jako: „Veřejná knihovna zpravidla univerzálního charakteru, jejímž zřizovatelem je příslušný orgán kraje. V systému knihoven zajišťuje také regionální funkce“ (SODOMKOVÁ, 2003a). Tyto knihovny plní mimo jiné i regionální funkce, které jsou v tomtéž slovníku definovány jako: „Regionální funkce, jejichž plněním krajská knihovna smluvně pověří některé ze základních knihoven kraje. Jsou jimi především konzultační a poradenské služby, centrální nákup a zpracování knihovních fondů, budování výměnných fondů knihovních dokumentů a poskytování výměnných souborů vzdělávání knihovníků apod.“ (ZEMÁNKOVÁ, 2003). Většina krajských knihoven v České republice jsou zároveň státními vědeckými knihovnami, které oborový terminologický slovník definuje jako: „Veřejná knihovna zřizovaná a financovaná státem (popř. územním orgánem) s cílem shromažďovat a zpřístupňovat vědecké a odborné literatury“ (SODOMKOVÁ, 2003b).

Krajských knihoven se týká i problematika povinného výtisku. Všechny krajské knihovny v České republice jsou příjemci regionálního povinného výtisku<sup>32</sup>. Pouze Moravská zemská knihovna a Vědecká knihovna v Olomouci jsou příjemci úplného povinného výtisku<sup>33</sup>. Příjemcem úplného povinného výtisku je i Národní knihovna České republiky, která dostává dva exempláře. Povinný výtisk v České republice upravuje zákon č. 37/1995 Sb. O neperiodických publikacích. Periodické publikace řeší zákon č. 46/2000 Sb. O právech a povinnostech při vydávání periodického tisku a o změně některých dalších zákonů (tiskový zákon). Podle tohoto zákona mají všechny krajské knihovny právo regionálního povinného výtisku periodik (NÁRODNÍ KNIHOVNA ČESKÉ REPUBLIKY, 2015).

---

32 exemplář publikace, který musí územně příslušný vydavatel odevzdat krajské knihovně

33 exemplář publikace, který musí vydavatel odevzdat příslušné knihovně

### 3. 2. Krajské knihovny - přehled

V České republice je 13 krajských knihoven. V následujícím seznamu krajských knihoven je uvedena sigla<sup>34</sup>, název knihovny<sup>35</sup> a automatizovaný knihovní systém, který knihovna při své práci využívá.

Sigla	Název knihovny	AKS
BOA001	Moravská zemská knihovna	Aleph <sup>36</sup>
CBA001	Jihočeská vědecká knihovna v Českých Budějovicích	ARL <sup>37</sup>
HBG001	Krajská knihovna Vysočiny	Clavius REKS
HKA001	Studijní a vědecká knihovna v Hradci Králové	Aleph
KLG001	Středočeská vědecká knihovna v Kladně	ARL
KVG001	Krajská knihovna Karlovy Vary	Aleph
LIA001	Krajská vědecká knihovna v Liberci	Clavius REKS
OLA001	Vědecká knihovna v Olomouci	Aleph
OSA001	Moravskoslezská vědecká knihovna v Ostravě	Aleph
PAG001	Krajská knihovna v Pardubicích	Aleph
PNA001	Studijní a vědecká knihovna Plzeňského kraje	Aleph
ULG001	Severočeská vědecká knihovna v Ústí nad Labem	Clavius
ZLG001	Krajská knihovna Františka Bartoše ve Zlíně	Verbis

Tabulka 4: Přehled krajských knihoven<sup>38</sup>

34 umožňuje jednoznačné určení instituce, má přímou vazbu na celostátní souborné katalogy, přiděluje ji Oddělení souborných katalogů Národní knihovny ČR

35 dle Adresáře knihoven a informačních institucí v ČR

36 Automated Library Expandable Program of Hebrew University

37 Advanced Rapid Library

38 převzato z: Adresáře knihoven a informačních institucí v ČR a z výročních zpráv jednotlivých krajských knihoven; viz Seznam použité literatury

#### BOA001 - Moravská zemská knihovna

Univerzální vědecká knihovna v Brně. Vykonává funkci krajské knihovny pro Jihomoravský kraj, plní také funkce s celomoravskou nebo celostátní působností. Zřizovatelem je Ministerstvo kultury ČR. Ve fondu této knihovny je mimo jiné sbírka rukopisů a starých tisků, fond norem a patentů. Její součástí jsou soukromé knihovny Otokara Březiny, Jakuba Demla, Josefa Floriana, Augustina Vrzala a sbírky masarykian a bezručian.

#### CBA001 - Jihočeská vědecká knihovna v Českých Budějovicích

Univerzální vědecká knihovna, vykonává funkci krajské knihovny pro Jihočeský kraj. Plní také funkci městské knihovny. Zřizovatelem je Jihočeský kraj. Ve fondu této knihovny jsou rozsáhlé sbírky historických fondů, které jsou uloženy v klášteře ve Zlaté Koruně.

#### HBG001 - Krajská knihovna Vysočiny

Univerzální knihovna, plní funkci krajské knihovny pro kraj Vysočina a městské knihovny v Havlíčkově Brodě. Zřizovatelem je kraj Vysočina. Stará se také o fond Pedagogické knihovny v Havlíčkově Brodě.

#### HKA001 - Studijní a vědecká knihovna v Hradci Králové

Univerzální vědecká knihovna, vykonává funkci krajské knihovny pro Královéhradecký kraj. Zřizovatelem je Královéhradecký kraj. Knihovna má ve svém fondu okolo 4 000 starých tisků.

#### KLG001 - Středočeská vědecká knihovna v Kladně

Univerzální vědecká knihovna, vykonává funkci krajské knihovny pro Středočeský kraj. Zřizovatelem je Středočeský kraj. Knihovna má mimo jiné historický fond, který obsahuje staré tisky, unikáty, rukopisy a bibliofilská vydání.

#### KVG001 - Krajská knihovna Karlovy Vary

Univerzální knihovna, plní funkci krajské knihovny pro Karlovarský kraj. Zřizovatelem je Karlovarský kraj. Knihovna vlastní Balneologickou knihovnu<sup>39</sup>.

#### LIA001 - Krajská vědecká knihovna v Liberci

Univerzální vědecká knihovna, která plní i funkci krajské knihovny pro Liberecký kraj a městské knihovny pro město Liberec. Zřizovatelem je Liberecký kraj. Zaměření části jejího fondu je na sklo a textil, má také historický fond a Germanika z českých zemí.

#### OLA001 - Vědecká knihovna v Olomouci

Univerzální vědecká knihovna, plní funkci krajské knihovny pro Olomoucký kraj. Zřizovatelem je Olomoucký kraj. Knihovna vlastní rozsáhlý soubor historických fondů – 1451 rukopisů, 1700 prvotisků a téměř 80 000 svazků starých tisků. Vlastní také rozsáhlý kartografický fond.

#### OSA001- Moravskoslezská vědecká knihovna v Ostravě

Univerzální vědecká knihovna, plní funkci krajské knihovny Moravskoslezského kraje. Zřizovatelem je Moravskoslezský kraj. Část jejího fondu je zaměřena na environmentalistiku.

#### PAG001 - Krajská knihovna v Pardubicích

Univerzální krajská knihovna Pardubického kraje. Zřizovatelem je Pardubický kraj.

#### PNA001 - Studijní a vědecká knihovna Plzeňského kraje

Univerzální vědecká knihovna, která plní funkci krajské knihovny Plzeňského kraje. Zřizovatelem je Plzeňský kraj. Má ve své správě historický fond Františkánského kláštera v Plzni. Vlastní také speciální cizojazyčné fondy: Německou knihovnu Goethe institutu, Rakouskou knihovnu a Anglickou knihovnu, která je podporována Britskou radou. V knihovně je také speciální fond pro nevidomé.

---

39 literatura lékařská a s tématem zdraví a lázeňství

ULG001 - Severočeská vědecká knihovna v Ústí nad Labem

Univerzální vědecká knihovna, plní funkci krajské knihovny pro Ústecký kraj, který je jejím zřizovatelem. Vlastní sbírku staré šachové literatury.

ZLG001 - Krajská knihovna Františka Bartoše ve Zlíně

Univerzální krajská knihovna Zlínského kraje plní také funkci městské knihovny ve Zlíně. Zřizovatelem je Zlínský kraj.

V následující tabulce je uveden počet knihovních jednotek v jednotlivých krajských knihovnách a roční přírůstek za rok 2014.

<b>Knihovna</b>	<b>Počet knihovních jednotek k 31.12.2014</b>	<b>Roční přírůstek (2014)</b>
<b>BOA001</b>	4 129 742	48 927
<b>CBA001</b>	1 371 263	29 107
<b>HBG001</b>	314 440	14 478
<b>HKA001</b>	1 352 679	13 581
<b>KLK001</b>	560 917	11 941
<b>KVG001</b>	345 766	16 513
<b>LIA001</b>	1 432 124	26 307
<b>OLA001</b>	2 127 809	32 386
<b>OSA001</b>	1 137 552	23 657
<b>PAG001</b>	436 412	9 601
<b>PNA001</b>	1 916 537	16 928
<b>ULG001</b>	819 013	21 143
<b>ZLG001</b>	484 751	12 554

Tabulka 5: Počet knihovních jednotek a roční přírůstek jednotlivých krajských knihoven<sup>40</sup>

Krajské knihovny není možné nijak unifikovat, jsou mezi nimi velké rozdíly. Například co se týká velikosti knihoven podle knihovních jednotek. Nejvíce knihovních jednotek – přes 4 miliony - vlastní Moravská zemská knihovna, nejméně Krajská knihovna Vysočiny - pouze přes 300 tisíc knihovních jednotek. Fond

40 převzato z výročních zpráv jednotlivých knihoven ; viz Seznam literatury



krajských knihoven je univerzální, ale každá knihovna vlastní svůj regionální fond. Jejich součástí jsou také fondy specializované na určité oblasti a tato specializace vychází z historického vývoje knihovny, nebo z regionálních poměrů.

## 4. Autoritní soubor v České republice

V této kapitole uvedu, jak vypadá soubor autorit v České republice a jakým způsobem se zde s autoritami pracuje, jak soubor vzniká a je udržován.

### 4. 1. Kooperace

V České republice je soubor národních autorit budován v rámci kooperace. Projekt „Kooperativní tvorba a využívání souborů národních autorit“ začal fungovat v roce 2001. Původně byl časově omezen, ale za podpory programu VISK funguje do současnosti (2015). Národní knihovna ČR, jako Národní bibliografická agentura, spravuje a udržuje soubor národních autorit.

Každá knihovna v ČR může bázi národních autorit využít k pasivní spolupráci, tzn. k přebírání autoritních záznamů nebo autoritních tvarů záhlaví. Knihovna, která se chce aktivně zapojit do spolupráce na vytváření autoritních souborů, tzn. posílat návrhy na autoritní záznamy, musí respektovat standardy a pravidla, které pro projekt stanovuje Národní knihovna ČR. Záznamy musí být ve formátu MARC 21<sup>41</sup>, je nutné respektovat katalogizační pravidla RDA a národní specifika. Každé přispívající pracoviště musí mít odpovědného pracovníka<sup>42</sup>, který odpovídá za kvalitu záznamů a zúčastňuje se schůzek lokálních supervizorů. Každý pracovník, který bude přispívat do souboru autorit, musí mít přidělenou osobní identifikaci.

Oddělení národních jmenných autorit Národní knihovny ČR poskytuje přispívajícím knihovnám konzultace<sup>43</sup>, školení pro nově přistupující knihovny a metodické materiály. Také zajišťuje projekt po technické stránce (NÁRODNÍ KNIHOVNA, 2007).

---

41 je možný i UNIMARC

42 lokální supervizor

43 osobní, telefonické, emailové

## 4. 2. Národní knihovna ČR

Národní knihovna ČR plní funkci Národní bibliografické agentury, která zajišťuje budování České národní bibliografie. Působí jako centrální knihovna České republiky, která vykonává řídicí funkce v systému českých veřejných knihoven. Hlavní sídlo má v Praze v historické jezuitské koleji v Klementinu, náleží k ní několik depozitářů. Soubor historické a novodobé literatury má více než 7 miliónů knihovních jednotek. Tato knihovna má velice významný fond rukopisů, inkunábulí<sup>44</sup> a starých tisků, dále je zde obsáhlý fond knihovnické literatury. Velice významná je i Slovanská knihovna. Národní knihovna ČR také spravuje a uchovává konzervační fondy. Národní konzervační fond – archivní sbírka dokumentů vydaných od r. 1901 na dnešním území České republiky doplněná o zahraniční bohemika. Konzervační fond 19. století – archivní sbírka dokumentů vydaných od r. 1801 do roku 1900 na dnešním území České republiky doplněná o zahraniční bohemika. Vyčleněné konzervační sbírky – např. Vlčkova knihovna, Šaldova knihovna. Tato knihovna vlastní ještě mnoho dalších sbírek a fondů. Zřizovatelem je Ministerstvo kultury ČR. Oddělení národních jmenných autorit NK ČR spravuje a udržuje soubor národních autorit (NÁRODNÍ KNIHOVNA ČESKÉ REPUBLIKY, 2015).

## 4. 3. Mezinárodní standardy

Autoritní záznamy jsou zpracovávány podle katalogizačních pravidel RDA – Resource Description and Access, ve formátu MARC 21 nebo UNIMARC.

Katalogizační pravidla RDA jsou poměrně nová. Poprvé byla vydána v roce 2010 a od roku 2011 byla testována. V roce 2013 začaly na katalogizační pravidla RDA přecházet knihovny v USA, Velké Británii, Kanadě, Austrálii a Německu. V České republice se na pravidla RDA začalo přecházet v květnu 2015. Český překlad těchto pravidel není a nebude k dispozici. Metodické příručky v češtině pro práci s katalogizační instrukcí RDA vytvořila Národní knihovna ČR.

Formát MARC definuje datové formáty pro prezentaci a komunikaci bibliografických a příbuzných informací ve strojově čitelné formě. Od roku 1996 byl

---

44 prvotisk

používán formát UNIMARC, který v roce 2004 nahradil formát MARC 21. Mnoho kooperujících knihoven přispívá do souboru národních autorit stále ještě ve formátu UNIMARC. S přechodem na katalogizační pravidla RDA je nutné, aby všechny kooperující knihovny přispívaly ve formátu MARC 21, jelikož katalogizační pravidla RDA používají pole, která nejsou v UNIMARCu k dispozici.

Přehled polí a podpolí formátu MARC 21 pro autoritní záznamy:

Zkratka NO znamená neopakovatelné pole, to je pole, které může být v záznamu pouze jednou. Zkratka O znamená opakovatelné pole a může být v záznamu vícekrát.

Návěští	
001	Kontrolní číslo (NO)
003	Identifikátor kontrolního čísla (NO)
005	Datum posledního zpracování (NO)
008	Údaje pevné délky (NO)
040	Zdroj katalogizace (NO)
	\$a Agentura zajišťující původní katalogizaci (NO)
	\$b Jazyk katalogizace (NO)
	\$c Agentura převádějící záznam do strojem čitelné podoby (NO)
	\$d Agentura, která záznam modifikovala (O)
	\$e Použitá pravidla popisu (NO)
046	Speciální kódovaná data (O)
	\$f Datum narození (NO)
	\$g Datum úmrtí (NO)
	\$s Počáteční datum činnosti (NO)
	\$t Konečné datum činnosti (NO)
Záhlaví	
100	Záhlaví – osobní jméno (NO)
	Indikátor:       0 = Rodné/křestní jméno
	1 = Příjmení
	3 = Jméno rodu/rodiny
	\$a Osobní jméno (NO)
	Jména osob
	Jména rodů a rodin
	\$b Římské číslice (NO)
	\$c Doplnky ke jménu jiné než data (O)
	Církevní hodnosti
	Křesťanští svatí
	Tituly panovníků a jejich manželek a dětí
	Výrazy označující rodinný vztah a následující za příjmením
	Povolání jako doplněk
	Kvalifikátory u fiktivních postav
	\$d Data související se jménem (NO)
	\$q Rozpis iniciál rodného/křestního jména (NO)

	\$7 Kontrolní číslo (NO)
110	Záhlaví – jméno korporace (NO)
	1.indikátor: 1 = Jméno jurisdikce 2 = Jméno v přímém pořadí
	2.indikátor: nedefinován
	\$a Jméno korporace nebo jurisdikce jako vstupní prvek (NO)
	\$b Podřízená složka (O)
	\$n Číslo (pořadí) akce (O)
	\$d Datum konání akce (O)
	\$c Místo konání akce (O)
	\$7 Kontrolní číslo (NO)
111	Záhlaví – jméno akce (NO)
	1. indikátor: 1 = Jméno jurisdikce 2 = Jméno v přímém pořadí
	2. indikátor: nedefinován
	\$a Jméno akce nebo jurisdikce jako vstupní prvek (NO)
	\$n Číslo (pořadí) akce (O)
	\$d Datum konání akce (O)
	\$c Místo konání akce (O)
	\$e Podřízená složka (O)
	\$7 Kontrolní číslo (NO)
	Úplné věcné odkazy
368	Jiné související informace o osobě nebo korporaci (O)
	\$a typ korporace (O)
	\$c jiné označení osoby (O)
	\$d titul osoby (O)
	\$s počáteční datum rozmezí (NO)
	\$t konečné datum rozmezí (NO)
370	Související místo (O)
	\$a místo narození (NO)
	\$b místo úmrtí (NO)
	\$c související země (O)
	\$e sídlo korporace (O)
	\$f jiné související místo (O)
	\$s počáteční datum rozmezí (NO)
	\$t konečné datum rozmezí (NO)
372	Oblast působnosti (O)
	\$a oblast působnosti (O)
	\$s počáteční datum rozmezí (NO)
	\$t konečné datum rozmezí (NO)
373	Afiliace (O)
	\$a afiliace (O)
	\$s počáteční datum rozmezí (NO)
	\$t konečné datum rozmezí (NO)
	\$2 zdroj termínu (NO)
374	Povolání (O)
	\$a povolání (O)
	\$s počáteční datum rozmezí (NO)

	\$t konečné datum rozmezí (NO)
375	Pohlaví (O)
	\$a pohlaví (O)
	\$s počáteční datum rozmezí (NO)
	\$t konečné datum rozmezí (NO)
377	Související jazyk (O)
	\$a kód jazyka (O)
	Směrování a odkazy
400	Směrování odkazu viz – osobní jméno (O)
	\$w Řídící podpole (NO)
	d = akronym
	p = skutečné jméno
	r = církevní jméno
	s = jméno získané sňatkem
	u = jméno za svobodna
	v = pseudonym
	x = společný pseudonym
	y = světské jméno
	\$2 Jazyk katalogizace a záhlaví (NO)
	\$0 o (NO)
410	Odkaz viz – jméno korporace (O)
	1. indikátor: 1 = Jméno jurisdikce
	2 = Jméno v přímém pořadí
	2.indikátor: nedefinován
	\$a Jméno korporace nebo jurisdikce jako vstupní prvek (NO)
	\$b Podřízená složka (O)
	\$n Číslo akce (O)
	\$d Datum konání akce (O)
	\$c Místo konání akce (O)
	\$2 Jazyk katalogizace (NO)
	\$0 o (NO)
411	Odkaz viz – jméno akce (O)
	1.indikátor: 1 = Jméno jurisdikce
	2 = Jméno v přímém pořadí
	2.indikátor: nedefinován
	\$a Jméno akce nebo jurisdikce jako vstupní prvek (NO)
	\$n Číslo akce (O)
	\$d Datum konání akce (O)
	\$c Místo konání akce (O)
	\$e Podřízená složka (O)
	\$2 Jazyk katalogizace (NO)
	\$0 o (NO)
500	Směrování odkazu viz též – osobní jméno (O)
510	Odkaz viz též – jméno korporace (O)
	1.indikátor: 1 = Jméno jurisdikce
	2 = Jméno v přímém pořadí
	2.indikátor: nedefinován
	\$w Řídící podpole (NO): a = dřívější záhlaví b = novější záhlaví

	\$a	Jméno korporace nebo jurisdikce jako vstupní prvek (NO)
	\$b	Podřízená složka (O)
	\$n	Číslo akce (O)
	\$d	Datum konání akce (O)
	\$c	Místo konání akce (O)
	\$7	Kontrolní číslo (NO)
511		Odkaz viz též – jméno akce (O)
	1.indikátor:	1 = Jméno jurisdikce 2 = Jméno v přímém pořadí
	2.indikátor:	nedefinován
	\$w	Řídící podpole (NO): a = dřívější záhlaví b = novější záhlaví
	\$a	Jméno akce nebo jurisdikce jako vstupní prvek (NO)
	\$n	Číslo akce (O)
	\$d	Datum konání akce (O)
	\$c	Místo konání akce (O)
	\$e	Podřízená složka (O)
	\$7	Kontrolní číslo (NO)
		Poznámky, všeobecné informace a elektronické umístění a přístup
665		Odkaz na historii záhlaví, někdy též Komplexní poznámka (NO)
	\$a	Odkaz na historii záhlaví (O)
667		Neveřejná všeobecná poznámka (O)
	\$a	Neveřejná všeobecná poznámka (NO)
670		Zdroj nalezených informací (O)
	\$a	Zdroj citace (NO)
	\$b	Nalezená informace (NO)
675		Zdroj prověřovaný s negativním výsledkem (NO)
	\$a	Citace zdroje (O)
678		Biografické nebo historické údaje (O)
	Indikátor:	0 = Biografický koncept
	\$a	Biografické nebo historické údaje (O)
680		Veřejná všeobecná poznámka (někdy též Poznámka) (O)
	\$i	Vysvětlující text (O)
	\$a	Záhlaví či zpřesnění (O)
682		Informace o zrušeném záhlaví (NO)
	\$i	Vysvětlující text (O)
	\$a	Náhrada záhlaví (O)
856		Elektronické umístění a přístup (O)
	Indikátor (= 1. indikátor):	4 = HTTP
	Indikátor (= 2. indikátor):	2 = Související zdroj
	\$3	Návěští
	\$u	Adresa elektronického zdroje (O)
	\$z	Poznámka pro uživatele (O)
	\$4	N (NO)
		Národní pole
906		Interní údaje o zpracování (O)
	\$a	Stavový kód a datum (NO)
	\$b	Podpis katalogizátora (NO)
	\$c	Druh opravy/doplnění (NO) (NÁRODNÍ KNIHOVNA ČR, 2007)

## 4. 4. Česká národní pole

Každá národní bibliografická agentura může stanovit specifické určení polí ve formátu MARC v rámci bloku 9XX.

Česká národní pole jsou (pouze pro MARC21):

Pole 900 – verifikace<sup>45</sup> – pole je určeno pro účastníky kooperace a označuje statut záznamu. Po kontrole záznamu vrchním supervizorem, je toto pole smazáno. Pokud se v záznamu toto pole vyskytuje, značí to, že je záznam ještě ve stádiu určitého zpracování.

Pole 901 – vazba ze zrušené autority na identifikační číslo platné autority – používá se pouze u zrušené autority, kde šlo o duplicitu, pro zachování vazby v kooperaci. Obsahuje identifikační číslo záznamu zachované autority.

Pole 906 – informace o opravách v záznamu autorit – zde se pomocí stavových kódů zapisuje, co bylo v záznamu provedeno, dále je zde zaznamenán datum úpravy, šifra katalogizátora, slovně uveden druh opravy, kódy používané katalogizátory a lokálními supervizory v rámci kooperace.

za	Založení záznamu online
ko	Kontrola lokálním supervizorem
no	Návrh opravy

Tabulka 6: Stavové kódy (NÁRODNÍ KNIHOVNA ČR, 2007)

Pro opravy v souboru autorit jsou vyčleněna pole 920 a 930. Pro návrh změny záhlaví se používá pole 920. Pro návrh jakékoliv jiné změny v již „hotovém“ autoritním záznamu se používá pole 930. Tato dvě pole jsou pouze dočasná, po zpracování návrhu vrchním supervizorem v Národní knihovně ČR jsou pole zrušena. Přehled těchto polí je vystaven na portále národních autorit <http://authority.nkp.cz/zakladni-informace/prehled-narodnich-poli-a-podpoli-9xx-x9x-xx9-1#pole2> (NÁRODNÍ KNIHOVNA ČR, 2007).

45 ověření, kontrola pravdivosti



#### **4. 5. Identifikační číslo autoritního záznamu**

V českém národním souboru autorit je vždy identifikační číslo záznamu jedinečné, tudíž jednoznačně identifikuje záznam. V rámci kooperace musí být tato jedinečnost také zajištěna a to i ve všech lokálních souborech autorit jednotlivých knihoven, které soubor národních autorit sdílí.

Identifikační číslo je uloženo v poli 001 formátu MARC, je v záznamu povinné a je také uloženo ve speciálním poli v záhlaví autoritního záznamu. Počet autoritních záznamů v bázi národních autorit a počet identifikačních čísel je stejný. Identifikační číslo je přiděleno při vytvoření nového záznamu přímo v bázi národních autorit. Toto číslo se skládá z předpony a číselného kódu. Předpony jsou stanoveny podle typu a původu autoritního záznamu. Předpony jsou dány historickým vývojem souboru národních autorit. Předpon je veliká škála, dá se říci nepřehledná. Změna v číselníku předpon je vyloučena, jelikož identifikační čísla jsou uložena i v lokálních databázích jednotlivých přispívajících knihoven. I přes nepřehlednost identifikační číslo splňuje svůj účel, je to jednoznačná identifikace záznamu. V bázi může být více autoritních záznamů, které budou mít stejné záhlaví a pomocí identifikačního čísla jsou jednoznačně identifikovány. (NÁRODNÍ KNIHOVNA ČR, 2007).

#### **4. 6. Vznik autoritního záznamu**

Katalogizátor nejdříve prověří, zda záznam autora (osoba nebo korporace), který potřebuje, již v online databázi existuje. Pokud záznam nalezne a jednoznačně identifikuje autora, záznam si stáhne. Pokud záznam nenalezne, vytvoří nový podle pravidel RDA a metodiky, která je přístupná na portále Národní knihovny - Národní autority ČR. V tomto stádiu je záznam opatřen hvězdičkou. Záznam zreviduje lokální supervizor, který záznam zkontroluje a umaže hvězdičku. Nyní se z tohoto záznamu stává návrh, kterým se zabývá vrchní supervizor v Národní knihovně. Po revizi vrchním supervizorem se z návrhu stává stálý autoritní záznam.

V ideálním případě by každý katalogizátor měl zároveň přispívat do souboru Národních autorit. V české katalogizační praxi tomu tak ale není.

Ukázka autoritního záznamu ze souboru národních autorit ve formátu MARC 21 podle pravidel RDA:

Vybrala jsem záznam, kde autorka má dvě bibliografické entity, tudíž má v bázi dva autoritní záznamy.

```
LDR      -----nz--a22-----n--4500
FMT      JA
001      jo2015873186
003      CZ-PrNK
005      20150527101952.0
008      150527|n|aznnaabn-----n-a|a-----
040      |a ABA001 |b cze |e rda
046      |f 1959
1001     |a Mudrová, Hana, |d 1959- |7 jo2015873186
370      |a Teplice, Česko |c Česko
374      |a novinářky |a spisovatelky
375      |a žena
377      |a cze
5001     |w v |a Šochová, Anna, |d 1959- |7 xx0016195
670      |a Mudrová, Hana: Potřebujeme se : (knížka pro lidi). Týn nad Vltavou :
        Nová Forma, 2015 |b autoritní forma, biografické údaje
6780     |a Narodena 1. 6. 1959 v Teplicích. Novinářka, spisovatelka. Píše sci-fi a
        příběhy z žánru horor. Též autorka práce z oblasti pečovatelsví.
906      |a br20150527 |b evje
SYS      000873186
```

(AUT, 2015)

```
LDR      -----cz--a22-----n--4500
FMT      JA
001      xx0016195
003      CZ-PrNK
005      20150527102006.0
008      040120|n|aznnaabn-----n-a|a-----
040      |a BOG001 |b cze |d ABA001 |e rda
```

046	f 1959
1001	a Šochová, Anna,  d 1959-  7 xx0016195
370	a Teplice, Česko  c Česko
374	a novinářky  a spisovatelky
375	a žena
377	a cze
5001	w p  a Mudrová, Hana,  d 1959-  7 jo2015873186
670	a 2004: Český horor  b biografická poznámka, biografická data  a Šochová, A.: Vládci močálu, Praha 2010  b biografické údaje  a www(Anna Šochová --- LEGIE - databáze knih Fantasy a Sci-Fi)  b autoritní forma, biografické údaje, datum narození
6780	a Narodena 1. 6. 1959 v Teplicích. Novinářka, spisovatelka, zdravotnice. Píše sci-fi a příběhy z žánru horor. Též autorka práce z oblasti pečovatelství.
906	a za20040120  b xjbum  a fr20040212  b evbe   a op20100819  b lisi  c Biografická poznámka - doplnění, zdroj - další výskyt   a op20150527  b evje  c Viz - změna na viz též, biografická poznámka - doplnění, zdroj - další výskyt, pole 370, 374, 375, 377 - nově

(AUT, 2015)

Ukázka autoritního záznamu korporace.

LDR	-----cz--a22-----n--4500
FMT	KA
001	mzk2015875170
003	CZ-PrNK
005	20150707102251.0
008	150609 n aznnaabn-----n-a a-----
040	a BOA001  b cze  d ABA001  e rda
1102	a Zeměměřičský úřad Čechy a Morava  7 mzk2015875170
368	a vládní instituce a organizace  s 1942  t 1945
370	c Česko  e Praha, Česko
372	a kartografie  a mapování  a státní správa
377	a cze  a ger

4102	a Landesvermessungsamt Böhmen und Mähren  2 czegeer  0 o  a Zeměměřický úřad Čechy a Morava  0 o
4101	a Protektorát Čechy a Morava (1939-1945).  b Landesvermessungsamt Böhmen und Mähren  2 czegeer  0 o
5102	a Zeměpisný ústav Ministerstva vnitra  7 ko2013750237
665	a Zeměměřičský úřad Čechy a Morava soustřed'oval tehdejší zeměměřické složky (kromě katastru), tj. Zeměpisný ústav ministerstva vnitra, triangulační kancelář ministerstva financí, nivelace z ministerstva veřejných prací a další.
670	a 35°50'Olmütz (Olomouc) [kartografický dokument], 1943  a www(Topografické mapování našeho území ve 20. století), cit. 9. 6. 2015
678	a Korporace působila v letech 1942-45.
906	a za20150609  b dufkji  a ko20150615  b veleja  a op20150616  b svsv  c Viz též - oprava; Poznámka - oprava  a op20150707  b svsv  c Viz - oprava
SYS	000875170

(AUT, 2015)

#### 4. 7. Jak vytvářejí autority krajské knihovny

V této části uvedu, jak vytvářejí autority krajské knihovny a také jak se vytvářejí v naší knihovně. Je zde uvedeno, kolik je v dané knihovně katalogizátorů, kolik z nich přispívá do souboru národních autorit a kolik je na pracovišti lokálních supervizorů. Informace jsou přímo od vedoucích pracovníků oddělení zpracování fondů. Knihovny, které zde nejsou uvedeny – Studijní a vědecká knihovna v Hradci Králové, Středočeská vědecká knihovna v Kladně a Krajská vědecká knihovna v Liberci mi informace neposkytly.

Ústřední knihovna Univerzity Karlovy – Depozitář Lešetice

Tuto knihovnu uvádím, protože je to moje pracoviště.

V naší knihovně pracují 2 katalogizátorky. Obě provádějí kompletní popis - jak jmenný, tak věcný. Obě dvě také zpracovávají návrhy záznamů do souboru národních autorit. Na tomto pracovišti je jeden lokální supervizor.

#### Moravská zemská knihovna - BOA001

V této knihovně je 11 katalogizátorů, 7 provádí jmenné zpracování (včetně kontrol záznamů z retrokonverze) a 4 věcné zpracování. Všichni vytvářejí návrhy záznamů do souboru národních autorit. Na tomto pracovišti je 1 supervizor. Autoritní záznamy z tohoto pracoviště již neprocházejí vrchní supervizí v Národní knihovně a záznamy po revizi lokálním supervizorem vstupují do báze Národních autorit jako stálé autoritní záznamy. (TAUWINKLOVÁ, 2015)

#### Jihočeská vědecká knihovna v Českých Budějovicích - CBA001

V této knihovně je 7 katalogizátorů a všichni provádějí kompletní popis – jak jmenný, tak věcný. Všichni tito katalogizátoři připravují návrhy záznamů do souboru národních autorit. Na tomto pracovišti je 1 lokální supervizor. V této knihovně platí pravidlo, že primární i sekundární autor musí mít vždy autoritní záznam (KOLDOVÁ, 2015).

#### Krajská knihovna Vysočiny - HBG001

V této knihovně pracují 3 katalogizátoři, kteří provádějí kompletní popis – jak jmenný, tak věcný. Za celou knihovnu vytváří návrhy záznamů do souboru národních autorit 1 katalogizátor, který je zároveň i lokálním supervizorem (ŠŮTÖOVÁ, 2015).

#### Krajská knihovna Karlovy Vary – KVG001

V této knihovně jsou 3 katalogizátoři, kteří provádějí kompletní popis – jak jmenný, tak věcný. Návrhy záznamů do souboru národních autorit vytváří 1 katalogizátor, který je zároveň i lokálním supervizorem, a ještě 1 pracovník ze služeb (HAVRÁNKOVÁ, 2015).

#### Vědecká knihovna v Olomouci - OLA001

V této knihovně je 14 katalogizátorů. Katalogizaci zde mají rozdělenou na jmennou a věcnou. Za celou knihovnu vytváří návrhy autorit 1 pracovník, která je zároveň i lokální supervizor (MACHAČOVÁ, 2015).

#### Moravskoslezská vědecká knihovna v Ostravě - OSA001

V této knihovně pracuje 10 katalogizátorů. 4 provádějí jmenné zpracování, 4 věcné zpracování, jeden katalogizátor zpracovává seriály a jeden katalogizátor zvukové dokumenty. Všichni vytvářejí návrhy záznamů do souboru národních autorit. V této knihovně je 1 lokální supervizor (SMÉKALOVÁ, 2015).

#### Krajská knihovna v Pardubicích – PAG001

V této knihovně pracuje 6 katalogizátorů. 2 pracovníci provádějí jmenné zpracování všech tištěných dokumentů. 2 pracovníci provádějí věcné zpracování. 1 pracovnice má na starosti zpracování všech netištěných dokumentů a 1 pracovnice kompletně zpracovává periodika. Návrhy záznamů do souboru národních autorit provádí 1 pracovnice, která je zároveň i lokálním supervizorem (HALUPSKÁ, 2015).

#### Studijní a vědecká knihovna Plzeňského kraje – PNA001

V této knihovně pracuje 7 katalogizátorů. 4 provádějí jmenné zpracování a 3 věcné zpracování. Na pracovišti je 1 pracovník, který vytváří návrhy záznamů do souboru národních autorit a je zároveň i lokálním supervizorem (PRCHLÍKOVÁ, 2015).

#### Severočeská vědecká knihovna – ULG001

V této knihovně pracuje 9 katalogizátorů. 2 pracovníci kompletně zpracovávají beletrii – jmenné i věcné zpracování. Zbývajících 7 provádí kompletní zpracování naučné literatury – jmenné i věcné zpracování. 1 katalogizátor je určen pouze na věcné zpracování a zároveň kontroluje věcné zpracování po ostatních. 1 pracovník vytváří návrhy do souboru národních autorit a je zároveň i lokálním supervizorem (SZAFFNEROVÁ, 2015).

#### Krajská knihovna Františka Bartoše ve Zlíně - ZLG001

V této knihovně pracuje 5 katalogizátorů a všichni provádějí kompletní zpracování – jak jmenné, tak věcné. Všichni katalogizátoři vytvářejí návrhy záznamů do souboru národních autorit. Na pracovišti je 1 lokální supervizor (VAŠKOVÁ, 2015).

## 5. Analytická část

V této části práce zpracuji statistické údaje a ověřím, nebo vyvrátím hypotézy, které jsem si stanovila na začátku práce.

Nejdříve uvedu statistické údaje pro jednotlivé krajské knihovny, které jsem čerpala přímo z online databáze národních autorit 27. června 2015 (AUT, 2015). Také je zde uveden roční přírůstek do souboru národních autorit a kolik autoritních záznamů bylo vytvořeno v Národní knihovně. V této práci budu pro národní knihovnu používat siglu ABA00. Tato sigla značí Národní knihovnu jako celek, všechny složky.

Rok	Jmenné autority	Personální autority	Korporativní autority
2010	8585	8154	431
2011	6693	6419	274
2012	6932	6693	239
2013	7100	6774	326
2014	7440	7184	256
celkem	36750	35224	1526

Tabulka 7: Počet zaslaných autoritních záznamů – BOA001 (AUT, 2015)

Rok	Jmenné autority	Personální autority	Korporativní autority
2010	672	651	21
2011	745	683	62
2012	944	860	84
2013	746	722	24
2014	462	436	26
celkem	3569	3352	217

Tabulka 8: Počet zaslaných autoritních záznamů – CBA001 (AUT, 2015)

Rok	Jmenné autority	Personální autority	Korporativní autority
2010	72	72	0
2011	182	179	3
2012	735	670	65
2013	505	478	27
2014	70	45	25
<b>celkem</b>	1564	1444	120

Tabulka 9: Počet zaslaných autoritních záznamů – HBG001 (AUT, 2015)

Rok	Jmenné autority	Personální autority	Korporativní autority
2010	1272	1272	0
2011	1228	1228	0
2012	932	932	0
2013	658	658	0
2014	806	806	0
<b>celkem</b>	4896	4896	0

Tabulka 10: Počet zaslaných autoritních záznamů – HKA001 (AUT, 2015)

Rok	Jmenné autority	Personální autority	Korporativní autority
2010	789	778	11
2011	464	462	2
2012	511	504	7
2013	348	341	7
2014	374	373	1
<b>celkem</b>	2486	2458	28

Tabulka 11: Počet zaslaných autoritních záznamů – KLG001 (AUT, 2015)



<b>Rok</b>	<b>Jmenné autority</b>	<b>Personální autority</b>	<b>Korporativní autority</b>
<b>2010</b>	928	249	679
<b>2011</b>	1171	396	775
<b>2012</b>	884	278	606
<b>2013</b>	684	222	462
<b>2014</b>	543	179	364
<b>celkem</b>	4210	1324	2886

Tabulka 12: Počet zaslaných autoritních záznamů – KVG001 (AUT, 2015)

<b>Rok</b>	<b>Jmenné autority</b>	<b>Personální autority</b>	<b>Korporativní autority</b>
<b>2010</b>	1065	843	222
<b>2011</b>	787	628	159
<b>2012</b>	866	745	121
<b>2013</b>	546	455	91
<b>2014</b>	494	394	100
<b>celkem</b>	3758	3065	693

Tabulka 13: Počet zaslaných autoritních záznamů – LIA001 (AUT, 2015)

<b>Rok</b>	<b>Jmenné autority</b>	<b>Personální autority</b>	<b>Korporativní autority</b>
<b>2010</b>	2316	2013	333
<b>2011</b>	2055	1653	402
<b>2012</b>	2630	2229	401
<b>2013</b>	2196	1890	306
<b>2014</b>	2301	1977	324
<b>celkem</b>	11498	9762	1766

Tabulka 14: Počet zaslaných autoritních záznamů – OLA001 (AUT, 2015)

<b>Rok</b>	<b>Jmenné autority</b>	<b>Personální autority</b>	<b>Korporativní autority</b>
<b>2010</b>	522	336	186
<b>2011</b>	518	405	113
<b>2012</b>	463	367	96
<b>2013</b>	637	501	136
<b>2014</b>	751	604	147
<b>celkem</b>	2891	2213	678

Tabulka 15: Počet zaslaných autoritních záznamů – OSA-001 (AUT, 2015)

<b>Rok</b>	<b>Jmenné autority</b>	<b>Personální autority</b>	<b>Korporativní autority</b>
<b>2010</b>	299	233	66
<b>2011</b>	242	231	11
<b>2012</b>	281	269	12
<b>2013</b>	291	222	69
<b>2014</b>	270	223	47
<b>celkem</b>	1383	1178	205

Tabulka 16: Počet zaslaných autoritních záznamů – PAG001 (AUT, 2015)

<b>Rok</b>	<b>Jmenné autority</b>	<b>Personální autority</b>	<b>Korporativní autority</b>
<b>2010</b>	1238	1159	79
<b>2011</b>	1681	994	687
<b>2012</b>	2594	1791	803
<b>2013</b>	1701	991	710
<b>2014</b>	1844	1026	818
<b>celkem</b>	9058	5961	3097

Tabulka 17: Počet zaslaných autoritních záznamů – PNA001 (AUT, 2015)

Rok	Jmenné autority	Personální autority	Korporativní autority
2010	3755	3315	440
2011	2022	1638	384
2012	892	658	234
2013	598	342	256
2014	396	235	161
<b>celkem</b>	7663	6188	1475

Tabulka 18: Počet zaslaných autoritních záznamů – ULG001 (AUT, 2015)

Rok	Jmenné autority	Personální autority	Korporativní autority
2010	49	31	18
2011	152	68	84
2012	84	32	52
2013	30	25	5
2014	21	14	7
<b>celkem</b>	336	170	166

Tabulka 19: Počet zaslaných autoritních záznamů – ZLG001 (AUT, 2015)

Rok	Roční přírůstek celkem	ABA000
2010	59679	13534
2011	55000	16000
2012	56846	13549
2013	55159	12752
2014	47839	12463

Tabulka 20: Roční přírůstek v bázi národních autorit, počet zaslaných autoritních záznamů Národní knihovnou<sup>46</sup>

<sup>46</sup> převzato z BARTL, Zdeněk. Zpráva o realizaci projektu „Kooperativní tvorba a využívání souborů národních autorit“ v českých knihovnách za rok ... ; viz Seznam literatury

## 5.1. Hypotéza 1

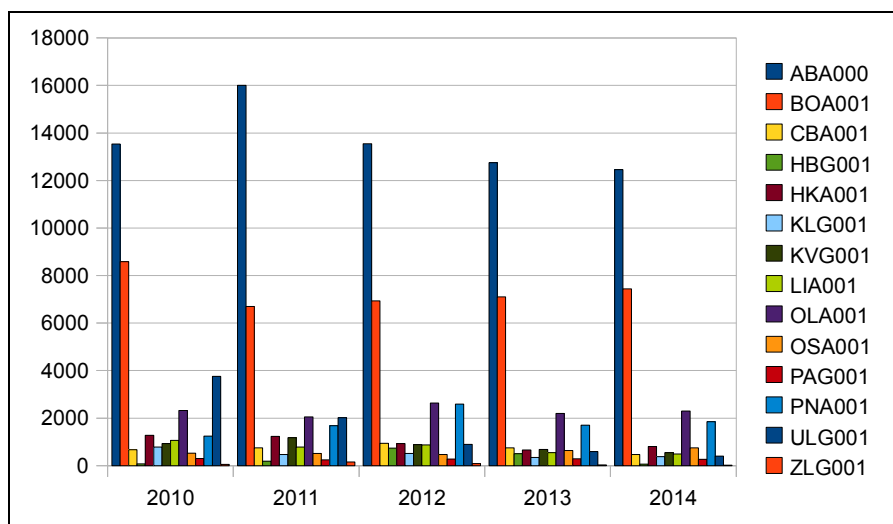
Hypotéza 1: Nejvíce autoritních záznamů dodá do báze národních autorit Národní knihovna.

Tuto hypotézu jsem si stanovila na základě toho, že Národní knihovna ČR je Česká národní bibliografická agentura, přijímá úplný povinný výtisk a zpracovává Českou národní bibliografii.

<b>Knihovna/Rok</b>	<b>2010</b>	<b>2011</b>	<b>2012</b>	<b>2013</b>	<b>2014</b>
<b>ABA000</b>	13 534	16 000	13 549	12 752	12 463
<b>BOA001</b>	8 585	6 693	6 932	7 100	7 440
<b>CBA001</b>	672	745	944	746	462
<b>HBG001</b>	72	182	735	505	70
<b>HKA001</b>	1 272	1 228	932	658	806
<b>KLG001</b>	789	464	511	348	374
<b>KVG001</b>	928	1 171	884	684	543
<b>LIA001</b>	1 065	787	866	546	494
<b>OLA001</b>	2 316	2 055	2 630	2 196	2 301
<b>OSA001</b>	522	518	463	637	751
<b>PAG001</b>	299	242	281	291	270
<b>PNA001</b>	1 238	1 681	2 594	1 701	1 844
<b>ULG001</b>	3 755	2 022	892	598	396
<b>ZLG001</b>	49	152	84	30	21

Tabulka21 : Počet zaslaných autoritních záznamů jednotlivými knihovnami za rok<sup>47</sup>

47 převzato z tabulek 7-20 a z Zpráva o realizaci projektu „Kooperativní tvorba a využívání souborů národních autorit“ v českých knihovnách za rok ... ; viz Seznam literatury

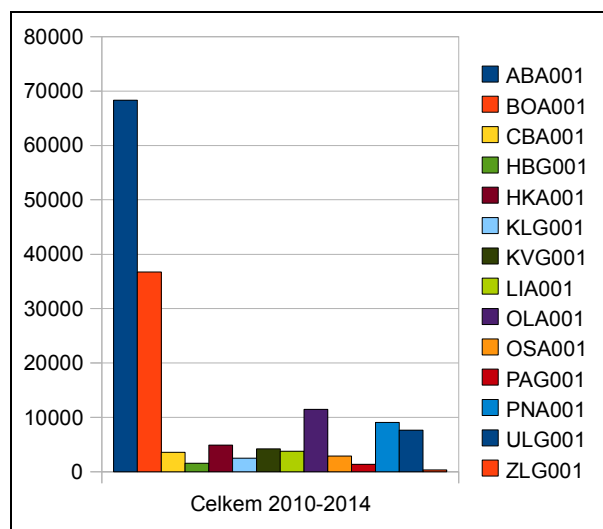


Graf 2: Počet zaslaných autoritních záznamů jednotlivými knihovnami za rok

Knihovna	Celkem 2010-2014
ABA001	68298
BOA001	36750
CBA001	3569
HBG001	1564
HKA001	4896
KLK001	2486
KVG001	4210
LIA001	3758
OLA001	11498
OSA001	2891
PAG001	1383
PNA001	9058
ULG001	7663
ZLG001	336

Tabulka 22: Počet zaslaných autoritních záznamů jednotlivými knihovnami celkem 2010-2014<sup>48</sup>

48 převzato z tabulky 7-20 a z Zpráva o realizaci projektu „Kooperativní tvorba a využívání souborů národních autorit“ v českých knihovnách za rok ... ; viz Seznam literatury



Graf 3: Počet zaslaných autoritních záznamů jednotlivými knihovnami celkem 2010-2014

Tato hypotéza byla ověřována tabulkou číslo 7,8 a grafem číslo 2,3. Z grafu 2 a 3 jasně vyplývá, že Národní knihovna zasílá nejvíce autoritních záznamů do báze národních autorit. Národní knihovna plní funkci národní bibliografické agentury, která má podle principů UBC poskytovat autoritní bibliografická data publikací vlastní země. Má také vytvářet, spravovat a zpřístupňovat autoritní soubory vlastní země. Národní knihovna je také příjemcem úplného povinného výtisku. Z výše uvedeného vyplývá, že Národní knihovna je největším přispěvatelem do souboru národních autorit. Platnost této hypotézy byla potvrzena.

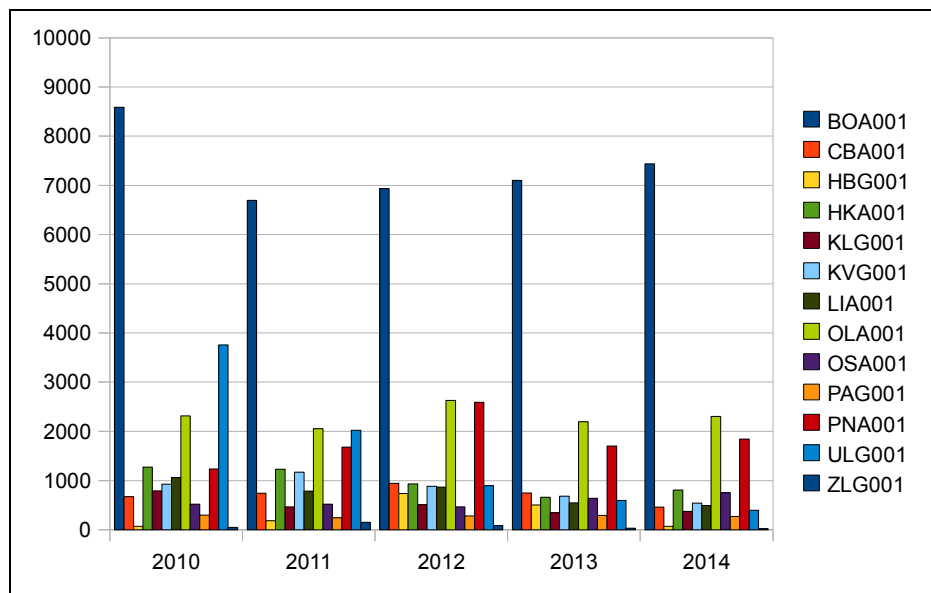
## 5.2. Hypotéza 2

Hypotéza 2: Z krajských knihoven nejvíce přispívá do souboru národních autorit Moravská zemská knihovna.

Ke stanovení této hypotézy mě přivedlo to, že Moravská zemská knihovna je příjemce úplného povinného výtisku a společně s Národní knihovnou ČR a Vědeckou knihovnou v Ostravě, která má také právo úplného povinného výtisku, se podílí na vytváření České národní bibliografie. Moravská zemská knihovna plní také mnoho funkcí s celomoravskou a celostátní působností.

Knihovna/Rok	2010	2011	2012	2013	2014
<b>BOA001</b>	8 585	6 693	6 932	7 100	7 440
<b>CBA001</b>	672	745	944	746	462
<b>HBG001</b>	72	182	735	505	70
<b>HKA001</b>	1 272	1 228	932	658	806
<b>KLG001</b>	789	464	511	348	374
<b>KVG001</b>	928	1 171	884	684	543
<b>LIA001</b>	1 065	787	866	546	494
<b>OLA001</b>	2 316	2 055	2 630	2 196	2 301
<b>OSA001</b>	522	518	463	637	751
<b>PAG001</b>	299	242	281	291	270
<b>PNA001</b>	1 238	1 681	2 594	1 701	1 844
<b>ULG001</b>	3 755	2 022	892	598	396
<b>ZLG001</b>	49	152	84	30	21

Tabulka 22 : Počet zaslaných autoritních záznamů jednotlivé krajské knihovny<sup>49</sup>



Graf 4: Počet zaslaných autoritních záznamů jednotlivé krajské knihovny

49 převzato z tabulek 7-19

Platnost této hypotézy byla ověřována tabulkou 22 a grafem 4. Z tohoto grafu jasně vyplývá, že nejvíce autoritních záznamů zasílá do souboru národních autorit Moravská zemská knihovna. Tato knihovna je příjemce úplného povinného výtisku a podílí na vytváření České národní bibliografie, plní také mnoho funkcí s celomoravskou a celostátní působností, a proto z krajských knihoven nejvíce přispívá do souboru národních autorit. Platnost této hypotézy se potvrdila.

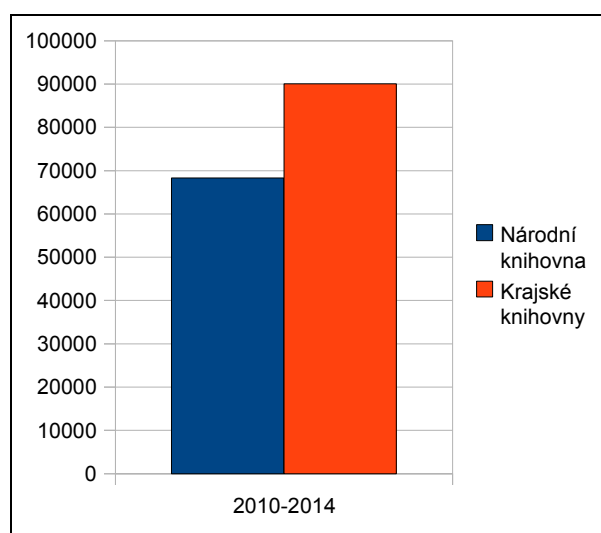
### 5.3. Hypotéza 3

Hypotéza 3: Krajské knihovny jako celek přispívají do souboru národních autorit více než Národní knihovna.

Jelikož jsou krajské knihovny příjemci regionálního povinného výtisku, přispívají do souboru národních autorit záznamy autorit z příslušného regionu. Také mnoho krajských knihoven ještě provádí retrokonverzi svého fondu, při které narážejí na mnoho ještě nezpracovaných autorů.

Roky	Národní knihovna	Krajské knihovny
2010-2014	68298	90062

Tabulka 23: Počet zaslaných autoritních záznamů v letech 2010-2014<sup>50</sup>



Graf 5: Počet zaslaných autoritních záznamů v letech 2010-2014

50 převzato z tabuky 22



Tato hypotéza byla ověřována tabulkou 23 a grafem 5. Krajské knihovny jako příjemci regionálního povinného výtisku a správci regionálních souborů autorit jsou jako celek nejvíce přispívajícími knihovnami do národního souboru autorit. Platnost této hypotézy se potvrdila.

#### 5.4. Hypotéza 4

Hypotéza 4: Krajské knihovny přispívají do souboru národních autorit podle své velikosti, velikost knihovny je určena počtem knihovních jednotek.

Ke stanovení této hypotézy mě přivedla úvaha, že čím větší počet knihovních jednotek knihovna má, tím má více katalogizátorů a tím více přispívá do souboru národních autorit.

	<b>Počet knihovních jednotek k 31.12.2014</b>	<b>Počet autoritních záznamů 2010-2014</b>
<b>BOA001</b>	4 129 742	36 750
<b>CBA001</b>	1 371 263	3 569
<b>HBG001</b>	314 440	1 564
<b>HKA001</b>	1 352 679	4 896
<b>KLG001</b>	560 917	2 486
<b>KVG001</b>	345 766	4 210
<b>LIA001</b>	1432124	3 758
<b>OLA001</b>	2 127 809	11 498
<b>OSA001</b>	1 137 552	2 891
<b>PAG001</b>	436 412	1 383
<b>PNA001</b>	1 916 537	9 058
<b>ULG001</b>	819 013	7 663
<b>ZLG001</b>	484 751	336

Tabulka 24: Počet knihovních jednotek – a počet zaslaných autoritních záznamů<sup>51</sup>

51 převzato z výročních zpráv jednotlivých krajských knihoven ; viz Seznam literatury

	<b>Počet knihovních jednotek k 31.12.2014</b>	<b>Počet autoritních záznamů 2010-2014</b>
<b>BOA001</b>	4 129 742	36 750
<b>OLA001</b>	2 127 809	11 498
<b>PNA001</b>	1 916 537	9 058
<b>LIA001</b>	1 432 124	3 758
<b>CBA001</b>	1 371 263	3 569
<b>HKA001</b>	1 352 679	4 896
<b>OSA001</b>	1 137 552	2 891
<b>ULG001</b>	819 013	7 663
<b>KLK001</b>	560 917	2 486
<b>ZLG001</b>	484 751	336
<b>PAG001</b>	436 412	1 383
<b>KVG001</b>	345 766	4 210
<b>HBG001</b>	314 440	1 564

Tabulka 25: Počet knihovních jednotek a počet zaslaných autoritních záznamů – seřazeno podle velikosti knihovny (sestupně)

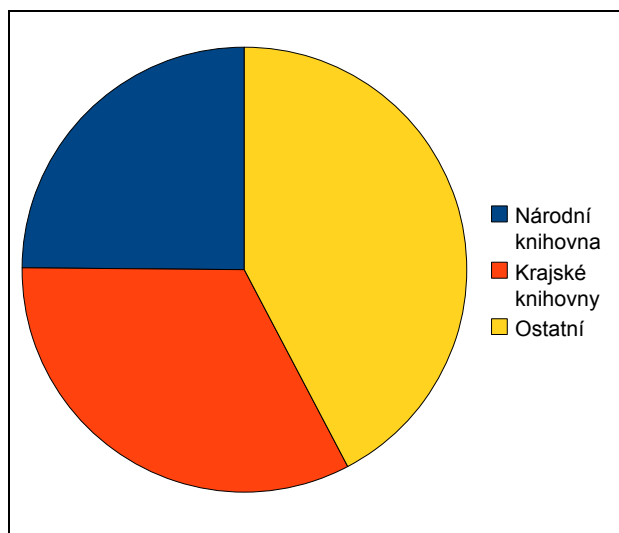
Na základě vyhodnocení tabulky 25, kterou byla tato hypotéza ověřována, bylo zjištěno, že tomu tak není. Například Krajská knihovna Františka Bartoše ve Zlíně přispívá z krajských knihoven nejméně, ale velikostí fondu nejmenší není. Krajská knihovna Karlovy Vary je velikostí fondu předposlední, ale v počtu odeslaných autoritních záznamů je šestá. Krajské knihovny posílají návrhy na autoritní záznamy do souboru národních autorit podle svých aktuálních možností. Platnost této hypotézy vyvrácena.

## 5.5. Shrnutí

V závěru analytické části práce ještě porovnáím kolik záznamů do báze národních autorit dodaly krajské knihovny, kolik Národní knihovna a kolik knihovny ostatní a to za celé sledované období (2010-2014).

celkem	Národní knihovna	Krajské knihovny	Ostatní
274 523	68 298	90 062	116 163
100,00%	24,88%	32,81%	42,31%

Tabulka 26: Přírůstek autoritních záznamů do báze národních autorit 2010-2014<sup>52</sup>



Graf 6: Přírůstek autoritních záznamů do báze národních autorit 2010-2014

Z grafu 6 a tabulky 26 je patrné, že krajské knihovny jsou pro rozvoj souboru národních autorit velice přínosné. Třináct krajských knihoven dodalo v letech 2010-2014 bezmála 33% nových autoritních záznamů. Ke konci roku 2014 spolupracuje na vytváření souboru národních autorit již 110 knihoven. Z tohoto je patrné, že krajské knihovny jsou pro další rozvoj souboru národních autorit nenahraditelné a neocenitelné.

52 převzato z tabulky 20 a 23

## 6. Závěr

Pomocí analýzy údajů získaných z Národní knihovny ČR se potvrdily tři mnou stanovené hypotézy a jedna byla vyvrácena.

Všechny instituce, které spolupracují na vytváření a udržování souboru národních autorit, mají velkou zásluhu na tom, že v roce 2014<sup>53</sup> bylo v souboru autorit 749 412 autoritních záznamů, bez jejich přispění by tomu tak určitě nebylo. Národní knihovna, jako národní bibliografická agentura, která soubor národních autorit udržuje, kontroluje a opravuje, nemůže z kapacitních důvodů dodávat takové množství autoritních záznamů.

Jak z výše uvedených tabulek a grafů vyplývá, krajské knihovny jsou pro spolupráci při vytváření souboru národních autorit velice významné. Za posledních pět let (2010-2014) přibylo do souboru národních autorit celkem 274 523 autoritních záznamů. Národní knihovna dodala do tohoto souboru 68 298 autoritních záznamů, což je téměř 25 %. Krajské knihovny za stejné časové období dodaly 90 062 autoritních záznamů, což činí bezmála 33 %. Zjednodušeně řečeno 14 knihoven přispělo 58 % záznamů, které za období 2010-2014 do souboru autorit přibylo.

Z krajských knihoven nejvíce přispívá do souboru národních autorit Moravská zemská knihovna. Tato knihovna je příjemcem úplného povinného výtisku a plní také mnoho funkcí nejen regionálních a i celomoravských, nebo celostátních. Tato knihovna také přispívá do souboru národních autorit přímo, její záznamy již nekontroluje vrchní supervizor. Moravská zemská knihovna dodala za sledované období do souboru národních autorit 36 750 autoritních záznamů.

Vědecká knihovna v Olomouci je stejně jako Moravská zemská knihovna příjemcem úplného povinného výtisku. Jak vyplývá z výše uvedených grafů a tabulek, je také druhou nejvíce přispívající krajskou knihovnou. Za sledované období dodala do souboru národních autorit 11 490 autoritních záznamů.

Ani přínos ostatních krajských knihoven není zanedbatelný. Na pomyslném třetím místě je Studijní a vědecká knihovna Plzeňského kraje, která za roky 2010-2014, přispěla 9 058 autoritních záznamů do souboru národních autorit.

Význam krajských knihoven při vytváření národního souboru autorit pramení

---

53 k 31. 12. 2014

z toho, že jsou příjemci regionálního povinného výtisku, dvě krajské knihovny jsou příjemci úplného povinného výtisku. Mnoho krajských knihoven ještě provádí retrokonverzi svých fondů, ze které vzejde také velké množství autoritních záznamů, které ještě v bázi národních autorit chybí.

Práce na budování a udržování souboru národních autorit je velice náročná a dá se říci, že i nekonečná. Na českém souboru národních autorit je ještě hodně práce, ale vzhledem k již osvědčené kooperaci knihoven na jeho vytváření a udržování, kvalita tohoto souboru stále roste. Soubor autorit je neocenitelnou pomůckou nejen pro katalogizátory v knihovnách, uživatele knihoven, ale také pro pracovníky ostatních paměťových institucí.

Krajské knihovny byly, jsou a budou neocenitelnými pomocníky při budování a udržování českého souboru autorit.

## 7. Seznam použité literatury

ADR: *Adresář knihoven a informačních institucí v ČR*, 2015 [online]. Praha: Národní knihovna ČR, ©2015.[cit. 2015-06-30]. Dostupné z: [http://aleph22.nkp.cz/F/?func=file&file\\_name=find-b&local\\_base=adr](http://aleph22.nkp.cz/F/?func=file&file_name=find-b&local_base=adr).

Anon., 1962. Usnesení Mezinárodní konference o zásadách katalogizace (Paříž 9-18. října 1961), 1962. In: *Knihovník*, 1962, 3, s. 88-94.

AUT: *Databáze národních autorit NK ČR*, 2015 [online]. Praha : Národní knihovna ČR, ©2015. [cit. 2015-06-30]. Dostupné z: <http://sigma.nkp.cz/F/>.

BALÍKOVÁ, Marie, Zdeněk BARTL a Jaroslava SVOBODOVÁ, 2007. Nový portál Národní knihovny pro národní autority. In: *Knihovny současnosti 2007*. Brno: Sdružení knihoven ČR, 2007, s. 147-155. ISBN 978-80-86249-44-5. Dostupné také z: <http://www.sdruk.cz/sdruk/konference-knihovny-soucasnosti/2007/clanek/konference-knihovny-soucasnosti-2007-sbornik>.

BALÍKOVÁ, Marie et al., 2013. INTERPI: nástroj pro zpřístupnění národního kulturního dědictví. In: *Knihovna: knihovnická revue*, 2013, roč. 24, č. 1, s. 28-44. ISSN 1801-3252.

BARTL, Zdeněk, 1998. Jmenné autority Národní knihovny ČR. In: *Ikaros* [online]. 1998, roč. 2, č. 10 [cit. 2015-06-30]. ISSN 1212-5075. Dostupné z: <http://ikaros.cz/jmenne-autority-narodni-knihovny-cr>.

BARTL, Zdeněk, 1999. Soubory autorit Národní knihovny České republiky. In: *Národní knihovna*. 1999, roč. 10, č. 2, s. 71-76. ISSN 0862-7487. Dostupné také z: <http://knihovna.nkp.cz/NKKR9902/9902071.html>.

BARTL, Zdeněk, 2005. *Zpráva o realizaci projektu „Kooperativní tvorba a využívání souborů národních autorit“ v českých knihovnách za rok 2004* [online]. Praha: Národní knihovna, 2005. Dostupné z: <http://oldvisk.nkp.cz/VISK9zprava2004.htm>.

BARTL, Zdeněk, 2006. *Zpráva o realizaci projektu „Kooperativní tvorba a využívání souborů národních autorit“ v českých knihovnách za rok 2005* [online]. Praha: Národní knihovna, 2006. Dostupné z: <http://oldvisk.nkp.cz/VISK9zprava2005.htm>.

BARTL, Zdeněk, 2007. *Zpráva o realizaci projektu „Kooperativní tvorba a využívání souborů národních autorit“ v českých knihovnách za rok 2006* [online]. Praha: Národní knihovna, 2007. Dostupné z: <http://oldvisk.nkp.cz/VISK9zprava2006.htm>.

BARTL, Zdeněk, 2008a. Národní autority - pomůcka pro knihovny a ostatní paměťové instituce: soubory národních autorit jako výsledek kooperace českých knihoven. In: *Čtenář*, 2008, roč. 60, č. 4, s. 111-116. ISSN 0011-2321. Dostupné také z: <http://ctenar.svkk1.cz/clanky/2008-roc-60/04-2008/tema-narodni-autority-pomucka-pro-knihovny-i-ostatni-pametove-institute-40-130.htm>.

BARTL, Zdeněk, 2008b. *Zpráva o realizaci projektu „Kooperativní tvorba a využívání souborů národních autorit“ v českých knihovnách za rok 2007* [online]. Praha: Národní knihovna, 2008. Dostupné z: <http://oldvisk.nkp.cz/VISK9zprava2007.htm>.

BARTL, Zdeněk, 2009. *Zpráva o realizaci projektu „Kooperativní tvorba a využívání souborů národních autorit“ v českých knihovnách za rok 2008* [online]. Praha: Národní knihovna, 2009. Dostupné z: <http://oldvisk.nkp.cz/VISK9zprava2008.htm>.

BARTL, Zdeněk, 2010. *Zpráva o realizaci projektu „Kooperativní tvorba a využívání souborů národních autorit“ v českých knihovnách za rok 2009* [online]. Praha: Národní knihovna, 2010. Dostupné z: [http://oldvisk.nkp.cz/2009/VISK9/VISK9\\_2.pdf](http://oldvisk.nkp.cz/2009/VISK9/VISK9_2.pdf).

BARTL, Zdeněk, 2011. *Zpráva o realizaci projektu „Kooperativní tvorba a využívání souborů národních autorit“ v českých knihovnách za rok 2010* [online]. Praha:

Národní knihovna, 2011. Dostupné z:

<http://oldvisk.nkp.cz/2010/VISK9/PlneniProjektuVISK9-2010.pdf>.

BARTL, Zdeněk, 2012. *Zpráva o realizaci projektu „Kooperativní tvorba a využívání souborů národních autorit“ v českých knihovnách za rok 2011* [online]. Praha:

Národní knihovna, 2012. Dostupné z:<http://oldvisk.nkp.cz/2011/VISK9/VISK9NA-2011.pdf>.

BARTL, Zdeněk, 2013. *Zpráva o realizaci projektu „Kooperativní tvorba a využívání souborů národních autorit“ v českých knihovnách za rok 2012* [online]. Praha:

Národní knihovna, 2013. Dostupné z:

[http://oldvisk.nkp.cz/2012/PlneniProjektuVISK9-2012\\_def.doc](http://oldvisk.nkp.cz/2012/PlneniProjektuVISK9-2012_def.doc).

BARTL, Zdeněk, 2014. *Zpráva o realizaci projektu „Kooperativní tvorba a využívání souborů národních autorit“ v českých knihovnách za rok 2013* [online]. Praha:

Národní knihovna, 2014. Dostupné z:

<http://oldvisk.nkp.cz/2013/PlneniProjektuVISK9-2013.doc>.

BARTL, Zdeněk, 2015. *Zpráva o realizaci projektu „Kooperativní tvorba a využívání souborů národních autorit“ v českých knihovnách za rok 2014* [online]. Praha:

Národní knihovna, 2015. Dostupné z: [http://visk.nkp.cz/VISK\\_9\\_zprava\\_2014.pdf](http://visk.nkp.cz/VISK_9_zprava_2014.pdf).

BUŘILOVÁ, Marcela, 2008. *Identifikační popis* [online]. Praha: Ústav informačních studií a knihovnictví, 2008, 93 s. [cit. 2015-06-30]. Dostupné z:

<http://info.sks.cz/users/bl/data/download/idp.pdf>.

CEJPEK, Jiří, 2005. Miroslav Nádvorník. In: *Bulletin SKIP* [online], 2005, č. 1 [cit. 2015-06-30]. ISSN 1213-5828. Dostupné z:

[http://skip.nkp.cz/Bulletin/Bull05\\_107.htm](http://skip.nkp.cz/Bulletin/Bull05_107.htm).



ČSN ISO 5127-2003. Informace a dokumentace – slovník. Praha: Český normalizační institut, 2003.

DVOŘÁKOVÁ, Helena, 2002. Báze národních autorit v polovině roku 2002. In: *Ikaros* [online], 2002, roč. 6, č. 11. ISSN 1212-5075. [cit. 2015-06-30]. ISSN 1212-5075. Dostupné z: <http://www.ikaros.cz/baze-narodnich-autorit-v-polovine-roku-2002>.

HALMICOVÁ, Miluše, 2006. *Vývoj harmonizace katalogizačních pravidel*. Praha, 2006, 104 s. Diplomová práce (Mgr.). Univerzita Karlova, Filozofická fakulta, Ústav informačních studií a knihovnictví. Vedoucí práce Barbora Drobíková. Dostupné také z: <https://is.cuni.cz/webapps/zzp/detail/26993>.

HAVRÁNKOVÁ, Alice, 2015. *RE: Prosba* [elektronická pošta]. Message to: Petra Kašparová. 19. 6. 2015 [cit. 2015-07-20]. Osobní komunikace.

CHALUPSKÁ, Gabriela, 2015. *RE: Prosba* [elektronická pošta]. Message to: Petra Kašparová. 2. 7. 2015 [cit. 2015-07-20]. Osobní komunikace.

JIHOČESKÁ VĚDECKÁ KNIHOVNA V ČESKÝCH BUDĚJOVICÍCH, 2014. *Zpráva o činnosti za rok 2014* [online]. České Budějovice: Jihočeská vědecká knihovna v Českých Budějovicích, 2015 [cit. 2015-06-30]. Dostupné z: [http://www.cbvk.cz/files/dokumenty\\_knihovny/zprava\\_o\\_cinnosti\\_2014.pdf](http://www.cbvk.cz/files/dokumenty_knihovny/zprava_o_cinnosti_2014.pdf).

KOLDOVÁ, Marie, 2015. *RE: Prosba* [elektronická pošta]. Message to: Petra Kašparová. 19. 6. 2015 [cit. 2015-07-20]. Osobní komunikace.

KRAJSKÁ KNIHOVNA FRANTIŠKA BARTOŠE VE ZLÍNĚ, 2015. *Výroční zpráva Krajské knihovny Františka Bartoše ve Zlíně, příspěvkové organizace za rok 2014*. Zlín: Krajská knihovna Františka Bartoše, 2015 [cit. 2015-06-30]. Dostupné z: <http://www.knihovnakv.cz/o-knihovne/dokumenty-ke-stazeni-p34.htm>.

KRAJSKÁ KNIHOVNA KARLOVY VARY, 2015. *Výroční zpráva za rok 2014* [online]. Karlovy Vary: Krajská knihovna, 2015 [cit. 2015-06-30]. Dostupné z: <http://www.knihovnakv.cz/o-knihovne/dokumenty-ke-stazeni-p34.htm>.

KRAJSKÁ KNIHOVNA V PARDUBICÍCH, 2015. *Výroční zpráva Krajské knihovny v Pardubicích 2014* [online]. Pardubice: Krajská knihovna, 2015 [cit. 2015-06-30]. Dostupné z: <http://kkpce.cz/cs/publikace/vyrocni-zpravy/vyrocni-zprava-krajske-knihovny-v-pardubicich-2014>.

KRAJSKÁ KNIHOVNA VYSOČINY V HAVLÍČKOVĚ BRODĚ, 2015. *Výroční zpráva 2014* [online]. Havlíčkův Brod: Krajská knihovna Vysočiny, 2015 [cit. 2015-06-30]. Dostupné z: <http://www.kkvysociny.cz/wp-content/uploads/2014/12/2014-vyrocni-zprava.pdf>.

KRAJSKÁ VĚDECKÁ KNIHOVNA V LIBERCI, 2015. *Zpráva o činnosti Krajské vědecké knihovny v Liberci příspěvkové organizace za rok 2014* [online]. Liberec: Krajská vědecká knihovna, 2015 [cit. 2015-06-30]. Dostupné z: [http://www.kvkli.cz/files/vyrocni\\_zpravy/vyrocni\\_zprava\\_KVK\\_2014.pdf](http://www.kvkli.cz/files/vyrocni_zpravy/vyrocni_zprava_KVK_2014.pdf).

LENHART, Zdeněk a Jarmila PODOLNÍKOVÁ, 2012. Národní autority v prostředí muzeí a galerií – interoperabilita s NK ČR: Závěrečná zpráva o průběhu a výsledcích řešení programového projektu včetně rozpisu využití finančních prostředků. In: *CITeM: Metodické centrum pro informační technologie v muzejnictví* [online]. Brno: CITeM, 2012 [cit. 2015-07-23]. Dostupné z: <http://www.citem.cz/wp-content/plugins/downloads-manager/upload/ZaverecnaZprava.pdf>.

*Marc Standards*, 2015. [online]. Washington: Library of Congress, 2015 [cit. 2015-07-23]. Dostupné z: <http://www.loc.gov/marc/>.

MACHAČOVÁ, Libuše, 2015. *RE: Prosba* [elektronická pošta]. Message to: Petra Kašparová. 19. 6. 2015 [cit. 2015-07-20]. Osobní komunikace.

MARVANOVÁ, Eva, 2003. Paměťová instituce. In: *KTD: Česká terminologická databáze knihovnictví a informační vědy (TDKIV)* [online]. Praha : Národní knihovna ČR, 2003- [cit. 2015-06-30]. Dostupné z: [http://aleph.nkp.cz/F/?func=direct&doc\\_number=000003482&local\\_base=KTD](http://aleph.nkp.cz/F/?func=direct&doc_number=000003482&local_base=KTD).

MORAVSKÁ ZEMSKÁ KNIHOVNA, 2015. *Výroční zpráva o činnosti a hospodaření za rok 2014* [online]. Brno: Moravská zemská knihovna, 2015 [cit. 2015-06-30]. Dostupné z: [https://www.mzk.cz/sites/mzk.cz/files/souboryMZK/pdf/mzk\\_vz\\_2014\\_0.pdf](https://www.mzk.cz/sites/mzk.cz/files/souboryMZK/pdf/mzk_vz_2014_0.pdf).

MORAVSKOSLEZSKÁ VĚDECKÁ KNIHOVNA V OSTRAVĚ, 2015. *Výroční zpráva 2014* [online]. Ostrava: Moravskoslezská vědecká knihovna, 2015 [cit. 2015-06-30]. Dostupné z: <http://www.svkos.cz/informace-o-knihovne/vyrocnizpravy/clanek/vyrocnizprava-2014>.

*Národní autority ČR* [online], 2007. Praha: Národní knihovna ČR, 2007- [cit. 2015-07-23]. Dostupné z: <http://authority.nkp.cz/>.

*Národní knihovna České republiky* [online], 2015. Praha: Národní knihovna, 2015 [cit. 2015-07-23]. Dostupné z: <http://www.nkp.cz/>.

NOVÁ SLOVA NEBO ŠPATNÉ PŘEKLDY?, 1996. In: *Národní knihovna*, 1996, roč. 7, č. 2/3, s. 82-83. ISSN 0862-7487.

PRCHLÍKOVÁ, Anděla, 2015. *RE: Prosba* [elektronická pošta]. Message to: Petra Kašparová. 22. 6. 2015 [cit. 2015-07-20]. Osobní komunikace.

ŘÍMANOVÁ, Radka, 2006. *Kooperativní systém zpracování autoritních záznamů v České republice*. Praha, 2006, 145,13 s. Diplomová práce (Mgr.). Univerzita Karlova, Filozofická fakulta, Ústav informačních studií a knihovnictví. Vedoucí práce Eva Bratková. [cit. 2015-06-30]. Dostupné také z: [http://ckis.cuni.cz/F/?func=direct&doc\\_number=000447234&local\\_base=CKS01&format=999](http://ckis.cuni.cz/F/?func=direct&doc_number=000447234&local_base=CKS01&format=999).

ŘÍMANOVÁ, Radka, 2008. *Kooperativní systém zpracování autoritních záznamů v České republice* [online]. Praha: Ústav informačních studií a knihovnictví, 2008, 17 s. [cit. 2015-06-30]. Dostupné z: [http://texty.jinonice.cuni.cz/studijni-texty/rimanova-radka/rimanova\\_1.pdf/view](http://texty.jinonice.cuni.cz/studijni-texty/rimanova-radka/rimanova_1.pdf/view).

SEVEROČESKÁ VĚDECKÁ KNIHOVNA ÚSTÍ NAD LABEM, 2015. *Výroční zpráva za rok 2014* [online]. Ústí nad Labem: Severočeská vědecká knihovna, 2015 [cit. 2015-06-30]. Dostupné z: <http://www.svkul.cz/wp-content/uploads/2013/02/vyrzprava2014.pdf>.

SMÉKALOVÁ, Dagmar, 2015. *RE: Prosba* [elektronická pošta]. Message to: Petra Kašparová. 22. 6. 2015 [cit. 2015-07-20]. Osobní komunikace.

SODOMKOVÁ, Jana, 2003a. Krajská knihovna. In: *KTD: Česká terminologická databáze knihovnictví a informační vědy (TDKIV)* [online]. Praha : Národní knihovna ČR, 2003- [cit. 2015-07-01]. Dostupné z: [http://aleph.nkp.cz/F/?func=direct&doc\\_number=000001992&local\\_base=KTD](http://aleph.nkp.cz/F/?func=direct&doc_number=000001992&local_base=KTD).

SODOMKOVÁ, Jana, 2003b. Státní vědecká knihovna. In: *KTD: Česká terminologická databáze knihovnictví a informační vědy (TDKIV)* [online]. Praha : Národní knihovna ČR, 2003- [cit. 2015-07-01]. Dostupné z: [http://aleph.nkp.cz/F/?func=direct&doc\\_number=000002018&local\\_base=KTD](http://aleph.nkp.cz/F/?func=direct&doc_number=000002018&local_base=KTD).

STOKLASOVÁ, Bohdana, 1999. Vývoj katalogizačních pravidel v České republice ve 20. století aneb marné vzdorování zahraničním vlivům. In: *Národní knihovna*, 1999, roč. 10, č. 2, s. 55-62. ISSN 0862-7487. Dostupné také z: <http://knihovna.nkp.cz/NKKR9902/9902055.html>.

STŘEDOČESKÁ VĚDECKÁ KNIHOVNA V KLADNĚ, 2015. *Výroční zpráva za rok 2014* [online]. Kladno: Středočeská a vědecká knihovna, 2015 [cit. 2015-06-30]. Dostupné z: [http://www.svkkk.cz/files/vyrocní\\_zpravy/vyr\\_zp\\_2\\_14.pdf](http://www.svkkk.cz/files/vyrocní_zpravy/vyr_zp_2_14.pdf).

STUDIJNÍ A VĚDECKÁ KNIHOVNA PLZEŇSKÉHO KRAJE, 2015. *Výroční zpráva 2014* [online]. Plzeň, Studijní a vědecká knihovna, 2015 [cit. 2015-06-30]. Dostupné z: [http://www.svkpl.cz/files/vyrocní\\_zprava\\_2014.pdf](http://www.svkpl.cz/files/vyrocní_zprava_2014.pdf).

STUDIJNÍ A VĚDECKÁ KNIHOVNA V HRADCI KRÁLOVÉ, 2015. *Výroční zpráva 2014* [online]. Hradec Králové: Studijní a vědecká knihovna, 2015 [cit. 2015-06-30]. Dostupné z: [http://www.svkhk.cz/getattachment/O-knihovne/Vyrocní-zpravy/SVK-HK\\_Vyrocní-zprava-2014.pdf.aspx](http://www.svkhk.cz/getattachment/O-knihovne/Vyrocní-zpravy/SVK-HK_Vyrocní-zprava-2014.pdf.aspx).

SZAFFNEROVÁ, Denisa, 2015. *RE: Prosba* [elektronická pošta]. Message to: Petra Kašparová. 2. 7. 2015 [cit. 2015-07-20]. Osobní komunikace.

ŠŮTÖOVÁ, Irena, 2015. *RE: Prosba* [elektronická pošta]. Message to: Petra Kašparová. 19. 6. 2015 [cit. 2015-07-20]. Osobní komunikace.

TAUWINKLOVÁ, Eva, 2015. *RE: Prosba* [elektronická pošta]. Message to: Petra Kašparová. 23. 6. 2015 [cit. 2015-07-20]. Osobní komunikace.

VAŠKOVÁ, Hana, 2015. *RE: Prosba* [elektronická pošta]. Message to: Petra Kašparová. 22. 6. 2015 [cit. 2015-07-20]. Osobní komunikace.

VĚDECKÁ KNIHOVNA V OLOMOUCI, 2015. *Výroční zpráva Vědecké knihovny v Olomouci za rok 2014* [online]. Olomouc, Vědecká knihovna, 2015 [cit. 2015-06-30]. Dostupné z: [http://www.vkol.cz/data/soubory/vyrocní\\_zpravy/vz2014.pdf](http://www.vkol.cz/data/soubory/vyrocní_zpravy/vz2014.pdf).

VISK: *Veřejné informační služby knihoven* [online], 2015. Praha: Národní knihovna, 2015 [cit. 2015-07-23]. Dostupné z: <http://visk.nkp.cz/>.

VODIČKOVÁ, Hana, 1997. 36 let od konání Pařížské konference o katalogizačních principech. In: *Národní knihovna*, 1997, roč. 8, č. 2, s. 68-71. ISSN 0862-7487.

VODIČKOVÁ, Hana, 1999. Soubory autorit - příspěvek nejen terminologický. In:

*Národní knihovna*, 1999, roč.10, č. 2, s. 63-70. ISSN 0862-7487. Dostupné také z:  
<http://knihovna.nkp.cz/NKKR9902/9902063.html>.

VODIČKOVÁ, Hana, 2003a. Autorita. In: *KTD: Česká terminologická databáze knihovnictví a informační vědy (TDKIV)* [online]. Praha : Národní knihovna ČR, 2003- [cit. 2015-06-30]. Dostupné z: [http://aleph.nkp.cz/F/?func=direct&doc\\_number=000001228&local\\_base=KTD](http://aleph.nkp.cz/F/?func=direct&doc_number=000001228&local_base=KTD).

VODIČKOVÁ, Hana, 2003b. Národní autorita. In: *KTD: Česká terminologická databáze knihovnictví a informační vědy (TDKIV)* [online]. Praha : Národní knihovna ČR, 2003- [cit. 2015-06-30]. Dostupné z: [http://aleph.nkp.cz/F/?func=direct&doc\\_number=000001294&local\\_base=KTD](http://aleph.nkp.cz/F/?func=direct&doc_number=000001294&local_base=KTD).

VODIČKOVÁ, Hana, 2003c. Soubor autorit. In: *KTD: Česká terminologická databáze knihovnictví a informační vědy (TDKIV)* [online]. Praha : Národní knihovna ČR, 2003- [cit. 2015-06-30]. Dostupné z: [http://aleph.nkp.cz/F/?func=direct&doc\\_number=000001371&local\\_base=KTD](http://aleph.nkp.cz/F/?func=direct&doc_number=000001371&local_base=KTD).

VODIČKOVÁ, Hana, 2003d. Autoritní heslo. In: *KTD: Česká terminologická databáze knihovnictví a informační vědy (TDKIV)* [online]. Praha : Národní knihovna ČR, 2003- [cit. 2015-06-30]. Dostupné z: [http://aleph.nkp.cz/F/?func=direct&doc\\_number=000001229&local\\_base=KTD](http://aleph.nkp.cz/F/?func=direct&doc_number=000001229&local_base=KTD).

VODIČKOVÁ, Hana, 2003e. Autoritní záznam. In: *KTD: Česká terminologická databáze knihovnictví a informační vědy (TDKIV)* [online]. Praha : Národní knihovna ČR, 2003- [cit. 2015-06-30]. Dostupné z: [http://aleph.nkp.cz/F/?func=direct&doc\\_number=000001231&local\\_base=KTD](http://aleph.nkp.cz/F/?func=direct&doc_number=000001231&local_base=KTD).

VODIČKOVÁ, Hana, 2003f. Jmenná autorita. In: *KTD: Česká terminologická databáze knihovnictví a informační vědy (TDKIV)* [online]. Praha : Národní knihovna ČR, 2003- [cit. 2015-06-30]. Dostupné z: [http://aleph.nkp.cz/F/?func=direct&doc\\_number=000001266&local\\_base=KTD](http://aleph.nkp.cz/F/?func=direct&doc_number=000001266&local_base=KTD).

ZAVADILOVÁ, Markéta, 2008. Národní autority – zpráva z konference. In: *Inflow* [online], 2008, 6.7.2008 [cit. 2015-06-30]. ISSN 1802–9736. Dostupné z: <http://www.inflow.cz/narodni-autority-zprava-z-konference>.

ZEMÁNKOVÁ, Ladislava, 2003. Regionální funkce pověřené knihovny. In: *KTD: Česká terminologická databáze knihovnictví a informační vědy (TDKIV)* [online]. Praha : Národní knihovna ČR, 2003- [cit. 2015-07-01]. Dostupné z: [http://aleph.nkp.cz/F/?func=direct&doc\\_number=000000697&local\\_base=KTD](http://aleph.nkp.cz/F/?func=direct&doc_number=000000697&local_base=KTD).

## 8. Seznam tabulek

Tabulka 1: Počet kooperujících knihoven

Tabulka 2: Počet jmenných autoritních záznamů v bázi národních autorit

Tabulka 3: Program Veřejné informační služby knihoven

Tabulka 4: Přehled krajských knihoven

Tabulka 5: Počet knihovních jednotek a roční přírůstek jednotlivých krajských knihoven

Tabulka 6: Stavové kódy

Tabulka 7: Počet zaslaných autoritních záznamů – BOA001

Tabulka 8: Počet zaslaných autoritních záznamů – CBA001

Tabulka 9: Počet zaslaných autoritních záznamů – HBG001

Tabulka 10: Počet zaslaných autoritních záznamů – HKA001

Tabulka 11: Počet zaslaných autoritních záznamů – KLG001

Tabulka 12: Počet zaslaných autoritních záznamů - KVG001

Tabulka 13: Počet zaslaných autoritních záznamů - LIA001

Tabulka 14: Počet zaslaných autoritních záznamů – OLA001

Tabulka 15: Počet zaslaných autoritních záznamů - OSA-001

Tabulka 16: Počet zaslaných autoritních záznamů - PAG001

Tabulka 17: Počet zaslaných autoritních záznamů - PNA001

Tabulka 18: Počet zaslaných autoritních záznamů – ULG001

Tabulka 19: Počet zaslaných autoritních záznamů – ZLG001

Tabulka 20: Roční přírůstek v bázi národních autorit, počet zaslaných autoritních záznamů Národní knihovnou

Tabulka 21 : Počet zaslaných autoritních záznamů jednotlivými knihovnami za rok

Tabulka 22: Počet zaslaných autoritních záznamů jednotlivými knihovnami celkem (2010-2014)

Tabulka 23 : Počet zaslaných autoritních záznamů jednotlivé krajské knihovny

Tabulka 24: Počet zaslaných autoritních záznamů v letech 2010-2014

Tabulka 25: Počet knihovních jednotek – a počet zaslaných autoritních záznamů

Tabulka 26: Počet knihovních jednotek a počet zaslaných autoritních záznamů – seřazeno podle velikosti knihovny (sestupně)

Tabulka 27: Přírůstek autoritních záznamů do báze národních autorit 2010-2014



## **9. Seznam grafů**

Graf 1: Počet jmenných autoritních záznamů v bázi národních autorit

Graf 2: Počet zaslaných autoritních záznamů jednotlivými knihovnami za rok

Graf 3: Počet zaslaných autoritních záznamů jednotlivými knihovnami celkem

Graf 4: Počet zaslaných autoritních záznamů jednotlivé krajské knihovny

Graf 5: Počet zaslaných autoritních záznamů v letech 2010-2014

Graf 6: Přírůstek autoritních záznamů do báze národních autorit 2010-2014