

UNIVERZITA KARLOVA

Pedagogická fakulta

Katedra pedagogiky

Bakalářská práce

**SOCIÁLNÍ VZTAHY A KLIMA TŘÍDY VE
SKUPINÁCH UČŇOVSKÉ MLÁDEŽE**

**SOCIAL RELATIONS AND CLASS CLIMATE
WITHIN GROUPS OF APRENTICESHIP YOUTH**

Vedoucí práce:

PhDr. Marie Linková, Ph.D.

Vypracovala:

Věra Landfeldová

Abstrakt

Bakalářská práce se zabývá sociálními vztahy mezi členy malé skupiny, konkrétně školní třídy, a pocíťovaným klimatem třídy v prostředí středního odborného učiliště.

Teoretická část bakalářské práce přináší stručný přehled problematiky sociálních vztahů uvnitř malé sociální skupiny, klimatu třídy, definice a popis vybraných souvisejících jevů. Stručně je popsána situace ve vzdělávání učňů v tříletých učebních oborech ukončených získáním výučního listu.

Praktická část bakalářské práce je věnována výzkumu vývoje sociálních vztahů a porovnání vytváření klimatu třídy ve dvou skupinách mládeže. První vyšetřovaná skupina studuje obor strojírenského zaměření a je složená pouze z jedinců mužského pohlaví. Druhá skupina, zastoupená oběma pohlavími, se vzdělává v oborech souvisejících s gastronomií a prodejem. Všichni sledovaní žáci a žákyně navštěvují totéž střední odborné učiliště.

Závěr bakalářské práce přináší shrnutí výsledků výzkumu vývoje vztahů mezi žáky jedné skupiny a mezi žáky a žákyněmi druhé skupiny i shrnutí a doporučení vzhledem ke zjištěným odlišnostem změny klimatu třídy ve sledovaných skupinách.

KLÍČOVÁ SLOVA: vztahy, třídní klima, vývoj, mládež, učeň, učitel, třídní učitel, preventista, studijní obor

Abstract

The bachelor work deals with social relations among members of a small group, especially within a school class. Another theme is a felt climate of class in an apprenticeship centre.

The theoretical part of the bachelor work contains a brief overview of the theory of social relationships within a small group of people and a class climate. There are definitions and descriptions of chosen phenomena, and the current situation of education in apprenticeship centres is briefly described.

The practical part of the bachelor work focuses on research and comparing of social relationships and class climates inside two groups of young people. The first group members are only male and they study mechanics. The other group contains male and female members who are students of gastronomy and service. Both groups attend the same apprenticeship centre.

The final part sums results of the research, and recommendations related to the differences of the class climate development among two groups of youth are given there.

KEY WORDS: relations, class climate, development, apprentice, teacher, form teacher, prevent teacher, studying branch

Poděkování

PhDr. Marii Linkové, Ph.D., za pomoc a cenné rady při vedení bakalářské práce.

Vyučujícím na SOŠ a SOU Vrchlabí za umožnění výzkumu a pomoc se zadáním dotazníků ve třídách. Petře Landfeldové za pomoc při grafickém zpracování dat.

Prohlášení

Prohlašuji, že jsem bakalářskou práci vypracovala samostatně pouze s použitím pramenů a literatury uvedených v seznamu literatury. Dále prohlašuji, že tato práce nebyla využita k získání jiného nebo stejného titulu.

V Praze 31. 3. 2016

Věra Landfeldová

OBSAH

ÚVOD.....	6
I. TEORETICKÁ ČÁST.....	8
1. Školní třída je sociální skupina.....	8
1.1. Definice školní třídy.....	8
1.2. Sociální vztahy v malé skupině.....	9
1.3. Vývoj skupinových vztahů a rolí ve věku 15 – 20 let.....	10
1.4. Metody výzkumu a diagnostiky sociálních skupin.....	11
2. Třídní kolektiv má své klima.....	14
2.1. Faktory ovlivňující klima třídy.....	14
2.1.1. Pohlaví a věk.....	15
2.1.2. Třídní učitel.....	16
2.1.3. Školní preventivní program.....	16
2.2. Metody zjišťování třídního klimatu.....	17
3. Učňovská mládež.....	19
3.1. Specifika učňovského školství.....	19
II PRAKTICKÁ ČÁST.....	21
4. Cíl.....	21
5. Výběr sledovaných skupin.....	21
6. Použité výzkumné techniky a metody.....	22
7. Diagnostika po I. pololetí 1. ročníku.....	23
Sociometrie.....	23
Dotazník CES.....	28
Porovnání klimatu tříd CH a DCH.....	31
8. Diagnostika po I. pololetí 2. ročníku.....	35
Sociometrie.....	35
Dotazník CES.....	40
Porovnání klimatu tříd CH a DCH.....	44
9. Vývoj třídy CH.....	46
10. Vývoj třídy DCH.....	50
11. Srovnání vývoje klimatu tříd CH a DCH.....	53
ZÁVĚR.....	56
Seznam literatury.....	58

ÚVOD

Školní třída je všem obyvatelům tzv. západní kultury dobře známá sociální skupina, vznikající na základě přání rodičů, jakou školu jejich dítě bude navštěvovat, spádovosti dítěte podle místa bydliště a rozhodnutím vedení školy, které umístí konkrétní dítě do určité skupiny žáků. V takto sestavené skupině od počátku fungují formální pravidla a vztahy, určované školním řádem a pokyny vyučujících, postupně se však vytvářejí vztahy a pravidla neformální. Ty pak mohou velmi výrazně ovlivňovat dění ve skupině – třídě, a to pozitivně i negativně. Pro práci žáků i vyučujících je přínosem, pokud vztahy ve třídě fungují dobře a klima třídy je nastaveno k přijímání výuky, k dobrým vztahům mezi žáky a vyučujícími i žáky navzájem a k jasným, všemi respektovaným pravidlům.

Vztahy ve třídě a klima třídy jsou výsledkem společného působení všech žáků a vyučujících. Nakolik kdo tyto vztahy ovlivňuje a jak se kdo podílí na aktuálním klimatu třídy, je dost obtížné přesně určit. Některou skupinu může výrazně ovlivňovat velmi dominantní spolužák, jinde je to pozitivní působení autority a osobnosti některého z vyučujících, např. třídního učitele. Naopak vyučující s malou autoritou nebo velmi odlišný spolužák, který se stane terčem posměchu třídy, mohou být spouštěči vytváření negativních vztahů a klimatu ve třídě. Rozhodování o tom, co konkrétně učinit v právě probíhající situaci, aby byla pro jedince i skupinu co nejpříznivější, je často hodně těžké. Mnohdy se jedinec, ať je to žák nebo pedagog, rozhoduje spontánně na základě svých dosavadních zkušeností.

Do vývoje vztahů mezi žáky ve třídě vstupuje celá řada faktorů, od sociálně-kulturního zázemí jednotlivců po individuální zájmy každého žáka, jeho temperament a inteligenci. Třída může tvořit spolupracující jednotku ochraňující své členy nebo může šikanovat jedince, kterého vyhodnotí jako příliš slabého a neschopného obrany. Převládající nálada ve školní třídě má velký vliv nejen na vnímání školní docházky jejími členy, ale i na kvalitu vzdělávání a celkový vztah jedince ke školním povinnostem. Nepříjemné třídní klima pocíťované a prožívané žákem konkrétní třídy může vést v některých případech až ke zdravotním obtížím nebo záměrnému vyhýbání se pravidelné docházce na vyučování.

Vytvořit ve školní třídě dobré vztahy mezi žáky a jejich vyučujícími, nastavit a udržovat pozitivní klima třídy je velký úkol pro všechny zúčastněné. Nejen pro třídního učitele, ale pro všechny vyučující v konkrétní třídě je přínosné znát alespoň rámcově vztahy mezi žáky a mít diagnostikované aktuální třídní klima. Ovlivňování všech žáků směrem k příznivému klimatu

třídy a vytváření pozitivní atmosféry v edukačním procesu je velice důležité pro každého vyučujícího, a proto především třídní učitelé mohou využívat dostupných diagnostických metod k poznání sociální struktury a klimatu konkrétní školní třídy.

Významnou roli v procesu vytváření příznivého klimatu třídy a školy hraje i primární preventivní program, který dle směrnic MŠMT musí probíhat v každé škole, a který si mimo jiné klade za cíl i rozvoj pozitivního sociálního chování a rozvoj psychosociálních dovedností dětí a mládeže. Jde o důležitou součást edukačního procesu, vhodně zpracovaný a zařazovaný preventivní program se pozitivně podílí na tvorbě vztahů mezi žáky, vyučujícími, rodiči a okolím školy.

Až na výjimky, školní docházkou prošel a prochází každý obyvatel tohoto státu. Zážitky a zkušenosti ze školy významně ovlivňují a formují osobnost dítěte a mladého člověka. Všichni, kdo se na tomto formování podílejí, musí usilovat o to, aby bylo co nejpříjemnější, nejúčinnější a z hlediska pedagogického také co nejprofesionálnější.

I. TEORETICKÁ ČÁST

1. Školní třída je sociální skupina

Sociální psychologové řadí školní třídu mezi tzv. malé sociální skupiny tvořené osobami „...které se navzájem znají, navzájem spolu komunikují a jsou formálně nebo neformálně integrovány nějakým společným cílem“ (Nakonečný, 2009, s. 383). Pro školní třídu je typické vnímání vlastního kolektivu jako „my“, tedy „my áčáci“, „my osmáci“, „my kuchaři“ oproti těm „běčákům“, „sedmákům“ a „prodavačům“. Žáci nebo žákyně konkrétní třídy se většinou prožívají jako osoby, které k sobě patří, které sdílí určité normy chování, které spolupracují po určitou dobu v k tomu určeném místě. Výjimku tvoří jedinci, které skupina nepřijímá nebo kteří se odmítají se skupinou ztotožňovat.

Skupinová příslušnost je pro člověka přirozená již od narození, kdy se stává členem své rodiny – primární skupiny. Školní třída je pak skupinou sekundární, je pro většinu dětí a mladých lidí prostředím pro realizaci a odzkoušení sociálních vztahů k lidem, s nimiž je většinou nevážou pokrevní a zpočátku ani přátelské vztahy. Mnoho žáků a žákyně přísluší ke stejné školní třídě – malé skupině lidí – po dobu několika let. Vztahy zde navázané jim mnohdy vydrží po celý následující život. Menší část dětí se do určené třídy nikdy zcela nezařadí a to může být i příčinou obtíží při zvládnání povinností vyplývajících ze školní docházky.

1.1. Definice školní třídy

Školní třída je pro své členy sekundární skupinou (Mareš, 2013, s. 575) a také formální skupinou (Nakonečný, 2009, s. 385), do níž jsou žáci umístěni na základě rozhodnutí svých zákonných zástupců a vedení školy. Zákonní zástupci rozhodují o škole, kterou jejich dítě bude navštěvovat prostřednictvím zápisu nebo přihlášky na vybranou školu, u školy střední či učebního oboru většinou podle přání dítěte. Vedení školy pak rozhoduje o přijetí či nepřijetí dítěte do dané školy, a v případě přijetí i o zařazení žáka do konkrétní třídy. Takto sestavená školní třída funguje jako organizační jednotka řízená rozvrhem hodin a korigovaná školním řádem. Bývá brzy po svém vzniku neoficiálně označována jako „slabá“ či „silná“ nebo

„klidná“ či „hlučná“, podle toho, jak pedagogové školy hodnotí a vnímají studijní výsledky a chování jejích členů jako celek.

„Školní třídu obvykle tvoří žáci přibližně stejného věku, ale složení školní třídy bývá heterogenní.“ (Mareš, 2013, s. 576) Mareš uvádí deset kritérií, v nichž se žáci mohou odlišovat: poměr zastoupení pohlaví, vývojová úroveň žáků, jejich schopnosti a stupeň motivovanosti k učení, osobní cíle, studijní výsledky, zdravotní stav, mimoškolní zájmy, sociálně-kulturní původ, ekonomická úroveň rodiny, sociální vztahy uvnitř třídy.

1.2. Sociální vztahy v malé skupině

Vývoj vztahů v malé sociální skupině se liší s věkem jejích členů a mírou homogenity takové skupiny. Jinak se vyvíjejí vztahy ve skupině pouze dívčí či pouze chlapecké, jinak ve skupině smíšené. Také každá věková kategorie má svá specifika při vytváření sociálních vztahů v rámci skupiny, např. již mezi 9. – 10. rokem věku vznikají první stabilnější skupinky dívek a chlapců, které žijí odděleně svým vlastním životem. „Školní třída má ze sociologického pohledu charakter sociální sítě.“ (Mareš, 2013, s. 579) Ve třídě vzniká množství rozdílných vztahů a jednotlivci přijímají různé sociální role, např. třídního šaška, provokatéra, šprta, třídní krásky, sportovního reprezentanta třídy, třídního otravy. Tyto role se často zafixují, ale může dojít i k jejich proměně, většinou pokud ve třídě dojde k nějaké organizační změně, jakou je např. odchod či příchod žáka, slučování nebo dělení tříd.

Funkční, zdravá skupina respektuje své členy v jejich přijatých rolích, je schopná přijímat nové členy a zařadit je do své struktury. Skupina ovlivňuje postoje svých členů a může mít pozitivní vliv na jejich vývoj. „Sociální skupina klade na své členy určité nároky a vymezuje je co do charakteru jejich přináležitosti“ (Helus, 2015, s. 32). Toto vymezení sestává ze sociální oblíbenosti jedince v rámci skupiny a jeho sociální prestiže ve skupině. Důležitý je také sociální status jedince, to do jaké míry je schopen ovlivňovat ostatní členy skupiny nebo jak je sám jimi ovlivňován. Sociální pozice a sociální role vypovídají o postavení jednotlivých členů ve struktuře skupiny a očekávaném chování každého jednotlivce.

V každé vícečlenné sociální skupině se vytvářejí menší skupinky nebo i jen dvojice, jejichž členové jsou si bližší, mají nejpodobnější názory v rámci skupiny, usilují o stejné nebo téměř stejné cíle. Ve školní třídě se nejčastěji vytvářejí menší skupinky jedinců, kteří se podobně

vymezují vůči dominantním členům skupiny jako celku. Jedna podskupina může usilovat o participaci na vlivu nejsilněji vnímaného jedince, další podskupina se může od dominantní části třídy odvracet.

„Vztahy mezi žáky velmi ovlivňují klima a zvláště u některých starších mohou být největší motivací, proč ráno vstávat z postele a jít do školy“ (Čapek, 2010, s. 79). Žák, který se ve své školní třídě necítí dobře, je ostatními přehlížen, odmítán nebo dokonce šikanován, má snahu se docházce do takového prostředí vyhnout. Zvláště u starších žáků může taková situace dovést žáka nebo žákyni až k záškoláctví, nejčastěji se však projevuje větší nemocností žáka či žákyně a s tím souvisejícím zhoršením školních výsledků.

Vyučující by měl věnovat velkou pozornost vztahům mezi žáky ve třídě, kde vyučuje. „Pedagog se snaží poznat své žáky vztahy mezi nimi, neboť tuto znalost může využít ve prospěch svého pozitivního působení“ (Čapek, 2010, s. 79). Vyučující by měli nejen pozorovat, co se děje v jejich třídě, ale i vhodně zakročit při prvních náznacích problému ve vztazích mezi žáky.

1.3. Vývoj skupinových vztahů a rolí ve věku 15 – 20 let

Skupiny dospívajících, v našich podmínkách nejčastěji studenti středních škol a žáci učňovských oborů, mají svá specifika v utváření sociálních vztahů. Akcelerovaný tělesný i psychický vývoj v tomto období života působí na poměrně rychlé změny postojů a nálad a komplikuje vztahy a prožívanou atmosféru ve skupině. Alkohol, cigarety a tzv. měkké drogy jsou již vyzkoušené a akceptované velkým počtem příslušníků této věkové kategorie. Správný vzhled a stereotypy chování respektované skupinou si jedinec většinou nedovolí opomíjet a vyžaduje také dostatek finančních prostředků poskytovaných rodiči na pořízení předmětů uznávaných skupinou (dívky hlavně oděvy a kosmetiku, chlapeč sportovní a počítačové vybavení). Důležité je mít peníze i na zájmové aktivity, zábavu a trávení – často přemíry – volného času. Jen část mládeže je ochotná si již peníze pro svoji potřebu vydělávat příležitostnou prací, např. roznáškou tiskovin nebo víkendovou prací ve službách.

Do popředí se dostává vlastní nezávislost, významně se projevuje požadavek na osobní svobodu a téměř žádné povinnosti. Vztahy uvnitř skupiny vrstevníků, tedy i školní třídy jsou pevnější i trvalejší. Komunikace mezi členy skupiny je protkaná slovy vrstevnického slangu, důležitý je vzhled a orientace v módních trendech, hudbě a aktuálním dění na internetových

sociálních sítích. Mobilní telefon je nejdůležitějším prostředkem komunikace a co nelze najít na internetu, to prostě neexistuje nebo je to zcela podřadné a nedůležité.

Zájem o příslušníky opačného pohlaví je již plně rozvinut a sexuální styky zákonem povoleny. Snaha upoutat atraktivní členy kolektivu je zřejmá i pochopitelná a zvláště chlapečci tohoto věku se o to snaží narušováním průběhu vyučování. Autorita vyučujících je nahrazena vztahem k příteli či přítelkyni, názory vrstevníků mají daleko větší váhu a význam. Mladí lidé hledají velmi intenzivně své místo ve společnosti, ale často mívají o svých schopnostech a fungování ve společenském systému nejasnosti nebo mylné představy. „Jsou to jedinci ještě nezralí, kteří zatím nezastávají všechny role dospělých. Na plnění těchto rolí se teprve připravují“ (Čapek, 2010, s. 22). Dospívající nesnášejí zařazování mezi děti a cítí se být dospělými, i když jimi ještě nejsou, protože existenčně jsou většinou plně závislí na svých rodičích. Autoritu a zkušenosti dospělých ale neuznávají a jsou v opozici proti téměř všem pravidlům, která se jim předkládají. Vytvářejí si svá vlastní, generační pravidla, svůj systém hodnot, postojů a pozic, které jsou pro ně významnější. Rozpor vzniká i na základě očekávání dospělých na chování a výkony mládeže a skutečnými schopnostmi a společenským statutem mladých lidí.

1.4. Metody výzkumu a diagnostiky sociálních skupin

Odborná literatura (Janoušek a kol., 1986) rozlišuje tři hlavní skupiny metod určených ke zkoumání sociálních skupin. Jde za prvé o metody založené na pozorování dění v kolektivu, za druhé o skupinu metod vycházejících ze zkoumání podstatných znaků kolektivu. Třetí je skupina metod, které zkoumají výpovědi jednotlivých členů sociální skupiny. Nejrozšířenější metoda v této třetí skupině je sociometrie. Janoušek uvádí že „... lze za sociometrický považovat výzkum, jehož cílem je zjišťování sociopreferečních vztahů“ (Janoušek, 1986, s. 188). Pravidla pro metody sociometrie stanovil její zakladatel J. L. Moreno. Mezi nejdůležitější patří vymezení zkoumané skupiny, počet výběrů jednotlivých členů skupiny má být neomezený, výběr má být učiněn podle specifikovaného kritéria, o výběrech konkrétních členů nemají ostatní jedinci ve skupině vědět.

Důležité je znění sociometrické otázky, kterou je třeba formulovat takovým způsobem, aby ponoukala respondenty k výběru nebo odmítnutí konkrétních členů skupiny. Nabízené otázky by měly vycházet ze situace a aktivit skupiny vybrané ke sledování a měly by být formulované tak, aby byly všem členům skupiny srozumitelné. „Konkrétní formulace musí

vždy vycházet ze sledovaného výzkumného cíle, ze zvolené strategie výzkumu a ze znalosti reálných i potenciálních aktivit skupiny, ve které se sociometrické šetření provádí“ (Janoušek, 1986, s. 190).

J. L. Moreno ve svém sociometrickém výzkumu požadoval, aby počet výběrů učiněný jedním každým členem skupiny nebyl nijak omezován, ale toto pravidlo není vždy dodrženo. (Janoušek a kol., 1986). Janoušek uvádí i nejčastější důvody: velký počet výběrů učiněný každým jednotlivcem vyžaduje velmi obtížné a zdlouhavé statistické zpracování, dalším problémem je vysoká pravděpodobnost náhodných výběrů a klesající hodnota výběrů od čtvrtého místa výše. Z tohoto důvodu se často používá parametrický sociometrický test, který dopředu určí počet výběrů. „Logicky se nabízí několik možností: buď je striktně stanoven počet výběrů, které každá dotazovaná osoba musí provést, nebo je stanovena hranice, do které může výběry provádět“ (Janoušek a kol., 1986, s. 191).

Sociometrické výzkumy mohou být zadány jako pozitivní i jako negativní výběry. Častěji se používá výběr pozitivní, Janoušek uvádí, že zadání negativních výběrů může u respondentů vyvolat nechuť odpovídat a výsledky tím mohou být významně ovlivněny.

Údaje získané sociometrickým testem se nejčastěji zpracovávají formou sociometrické matice nebo graficky sociogramem. Nejčastější formou je tzv. neuspořádaná sociometrická matice, která se vytváří zvlášť pro kladné výběry a zvlášť pro záporné výběry. Matice má shodný počet řádků a sloupců podle počtu jedinců, kteří byli dotazováni. Do jednotlivých políček umístíme značky voleb od každého dotazovaného. Na konci každého řádku sečteme počet jedincem udělených voleb. Na konci každého sloupce získáme součet hlasů jedinci přidělených.

Příklad neuspořádané sociometrické matice.

	1 (Adam)	2 (Bohouš)	3 (Cyril)	4 (Daniel)	Součet udělených voleb
1 (A)		+		+	2
2 (B)	+				1
3 (C)	+	+		+	3
4 (D)	+		+		2
Součet získaných voleb	3	2	1	2	

Pro větší přesnost a snazší vyhodnocení získaných údajů se převádí neuspořádaná sociometrická matice do tzv. kanonické formy. V této matici jsou vzájemné výběry seřazeny podle diagonály, v rozích nejvzdálenějších od diagonály jsou soustředěny odmítnutí. V pravém horním rohu matice jsou zaneseny výběry těch osob, které jsou jimi volenou podskupinou ignorovány nebo odmítány. Levý dolní roh je vyhrazen pro osoby podskupinou přijímané. Kolem středu matice jsou osoby, které neprovedly žádný výběr, nebo jim nebyla žádná volba udělena. Kanonická forma sociometrické matice tak umožňuje podrobnější vyhodnocení vztahů ve skupině, především identifikaci existujících podskupin a vazeb mezi jejich členy.

Podle Janouška (1986) však ani kanonická sociometrická matice neposkytuje vyčerpávající údaje o zkoumané skupině a její socioprefereční struktuře. Používají se proto velice komplikované kvadratické a kubické matice, které dokážou identifikovat víceúrovňové vazby mezi jedinci ve skupině.

Další forma zpracování, sociogram, může mít neuspořádanou formu, která se používá pro skupiny o deseti a méně členech. Jedinec je označen číslem v kroužku a jeho volba šipkou směřující ke kroužku s číslem volené osoby. Čísla osob se vzájemnou volbou mají být umístěny blíže k sobě.

Pro skupiny s větším počtem členů se používá terčový nebo kruhový sociogram. Sestává z určitého počtu soustředných kružnic, do nichž se umísťují jedinci přidělené výběry, čím více výběrů osoba získala, tím více se přibližuje ke středu kruhu.

Hierarchický sociogram umísťuje do nejvyšší pozice osobu s největším počtem získaných výběrů, při dolním okraji jsou zaneseny osoby s nejmenším počtem výběrů.

Stabilita sociometrického měření je obecně velmi malá, protože vztahy mezi členy každé skupiny se rychle proměňují. V době šetření mohou být i nejlepší přátelé v rámci skupiny rozhádaní kvůli maličkosti a vzájemnou volbu neprovedou, ačkoliv o hodinu dříve nebo o den později by tak učinili. Výsledky sociometrického šetření jsou také velice závislé na interpretaci výzkumníka, tzv. interpretační reliabilitě, která bude vyšší v případě použití složité kubické matice a nižší při zpracování dat pomocí sociogramu.

2. Třídní kolektiv má své klima

Převažující nálada ve školní třídě se nazývá klima třídy. Je to pocitově vnímaná atmosféra sociálního prostředí, v němž se jedinec vyskytuje. Není to něco pozorovatelného a na první pohled zřejmého, ale „... důraz je položen především na subjektivní perspektivu aktérů klimatu (tedy na tom, co leží – obrazně řečeno – ve ‚druhém plánu‘ poznávání; co je ‚za kulisami‘ třídy, za tím, jak se chce vyučování v této třídě jevit navenek)“ (Mareš, 2013, s. 591).

Třídní klima vytvářejí všichni členové konkrétní třídy a během vyučovacích hodin, pedagogického dozoru o přestávkách a školních akcích také jednotliví vyučující. Podle Mareše má třídní klima tyto znaky: jde o skupinový jev, je sociálně konstruované a sociálně sdílené. Všichni aktéři dané skupiny mají nějaký názor na klima třídy, které je diskutované mezi žáky navzájem, mezi vyučujícími navzájem, ale i mezi žáky a vyučujícími a v neposlední řadě i mezi žáky a rodiči. V těchto jednotlivých debatách se podoba klimatu třídy v myslích jednotlivců upřesňuje a jedinec se také zařazuje do skupiny se stejným či podobným spektrem názorů.

Třídní klima není jen něco, co si v sociální skupině většinou nevědomě vytváříme, ale je také významně působícím činitelem. „Klima chápeme jako jev sociální, skupinový, který je vázán recipročně na své tvůrce: je jimi vytvářen a zároveň na ně působí“ (Lašek, 2007, s. 42). To jak jednotliví žáci, žákyně a vyučující prožívají klima zde panující, ovlivňuje jejich stav, chování a postoje a působí tak na další tvorbu či úpravu konkrétního klimatu. Klima třídy je definováno jako „...trvalejší sociální naladění žáků ve třídě...“ (Lašek, 2007, s. 40), ale pro neustálé vzájemné působení klimatu na své tvůrce a tím na svou – byť nepatrnou – změnu, jde o jev s vlastním a pro každou školní třídu trochu odlišným vývojem.

2.1. Faktory ovlivňující klima třídy

Klima třídy je ovlivňováno velkým množstvím současně působících faktorů. Důležitými faktory jsou skladba, věk a pohlaví žáků, jejich sociokulturní zázemí, kvalita pedagogického sboru, umístění a vybavení školy. Pro účely této práce budou dále podrobněji zmíněny faktory pohlaví a věku žáků, třídního učitele a školního preventivního programu.

2.1.1. Pohlaví a věk

Pohlaví a věk žáků umístěných do konkrétní školní třídy má významný vliv na její klima a atmosféru. Na počátku školní docházky děti vytvářejí krátkodobé skupinky na základě aktuálního hravého zájmu, dívky a chlapci odděleně. Autorita učitele je spontánně přijímána. „Vnímavý učitel uvolňuje závislost na své osobě, není ve středu dění, vede žáky k citlivému vnímání spolužáků, ke kooperaci, skupinové práci, k sociálnímu vnímání“ (Čapek, 2010, s. 20). Učitel na prvním stupni základní školy tráví se svými žáky většinou celé dopoledne a je významným spoluvůdcem klimatu své třídy.

Ve středním školním věku se do třídy začíná promítat „...individualizace růstu osobnosti, svébytnosti a svéráznosti každého žáka. (...) Rostoucí nezávislost žáků se odráží v kritičtějších hodnocení učitele“ (Čapek, 2010, s. 21). Postoje žáků a jejich vzájemné hodnocení se začíná měnit, třída je méně soudržná, skládá se spíše z dvojic kamarádů a kamarádek nebo malých skupinek, které často mění svoje členy. Při práci vyučujících je nezbytná kooperace a využití neformálního přístupu při formování klimatu třídy.

Pro starší školní věk je typická prohlubující se žákovská emancipace, rozvoj žákova logického myšlení a stupňování kritičnosti ke svému okolí. „Žák ihned poznává učitelovy nedostatky, nejen ty, které se týkají řízení třídy, ale i odborné, a dokonce i obecně lidské“ (Čapek, 2010, s. 21). V tomto věku kladou jedinci na své vzory a autority vysoké nároky a podřídí se jenom osobě, kterou bezmezně obdivují. Učitel, pokud není oblíbený, ovlivňuje klima třídy tím negativněji, čím větším tlakem se snaží na žactvo působit.

Ve věkové kategorii adolescentů se tvoří páry dívka – chlapec velmi často ve třídě nebo ročníku, nejen na základě vzájemné přitažlivosti, ale někdy i proto, že je zkrátka potřeba s někým „chodit“, aby jedinec nevybočoval ze standardů své skupiny. Dívky se snaží upoutat pozornost chlapců především vzhledem, chlapci pak spíše drsným chováním a slovníkem nebo sportovními výkony. Studijní úspěchy se oceňují, jen pokud jsou dosaženy bez velké námahy. Také jistý druh statečnosti směrem k vyučujícím, narušování výuky vtipnými poznámkami nebo vystavování na odiv nezájmu o vyučování je populárním prostředkem k získání zájmu či obdivu spolužáků a spolužaček. Autorita učitele již nehraje velkou roli, nahrazuje ji vztah ke kamarádovi, kamarádce, partnerovi či partnerce a především názory jeho vrstevníků mají na jedince významný vliv.

2.1.2. Třídní učitel

Práce třídního učitele má na tvorbu třídního klimatu velký vliv a je přínosem, pokud si třídní učitel své působení na třídu, volbu pravidel a způsob jednání s třídou vědomě plánuje na základě psychologicko-pedagogické diagnostiky. Učitel „...přináší do třídy určitý druh řádu věcí, svou autoritu, dovednosti, zlovyky, svůj pohled na roli žáka, svůj styl výuky“ (Lašek, 2007, s. 26). Aby třída dobře fungovala, je pro ni nezbytné pozitivní klima a třídní učitel, společně s dalšími vyučujícími, spravedlivým přístupem k hodnocení žáků a zpětnou vazbou, reakcemi na chování žáků, spoluvytvářejí kladné klima třídy. Třídní učitel může napáchat i velkou škodu, pokud zanedbává potřeby žáků své třídy a nepovšimne si například vznikající a rozrůstající se šikany.

„Třídní učitel je obhájcem svých žáků, motivátorem a sociálním vzorem“ (Čapek, 2010, s. 17) a své třídě by měl věnovat největší pozornost. Poznání žáků, jejich schopností a působení na jejich rozvoj, ale i všímání si problémů jednotlivců i kolektivu je nedílnou a velice důležitou součástí práce každého třídního učitele.

2.1.3. Školní preventivní program

Program MŠMT Národní strategie primární prevence rizikového chování dětí a mládeže na období 2013 – 2018 si kromě prevence kriminality a drogových závislostí klade za cíl výchovu „k rozvoji pozitivního sociálního chování a rozvoji psychosociálních dovedností a zvládnání zátěžových situací osobnosti jako standardní součást výchovně vzdělávacího procesu“. Tato strategie, pro potřeby konkrétní školy zpracovaná a ve funkčnost uváděná školním metodikem primární prevence, je důležitou součástí tvorby školního klimatu a klimatu v jednotlivých třídách. Působení na rozvoj sociálního chování pomocí aktivizačních metod je přínosem pro třídní kolektiv. Metodik primární prevence, na školách často zvaný zkráceně preventista, je vyučující, který účastí ve specializovaném kurzu nebo ve specifickém vzdělávacím programu získá potřebné znalosti dovednosti pro realizaci primární prevence ve škole, na které působí.

Aktivity primárního preventivního programu mají pozitivně ovlivňovat přístup žáků k sobě samému, svému životu a okolí a tím napomáhají formování, prohlubování a upevňování

vztahů mezi žáky navzájem. Program je založen na podpoře vlastní aktivity žáků, odráží jejich potřeby sociálního rozvoje a má zvyšovat schopnost žáků učinit informovaná a zodpovědná rozhodnutí.

Preventivní programy mnoha základních a středních škol jsou zaměřeny i na prevenci šikany mezi žáky. Tyto programy se snaží vhodně zvolenými aktivitami napomáhat k vytváření pozitivních vztahů žáků k sobě navzájem, žáků k vyučujícím a naopak, vedou žáky ke zlepšení vztahu ke vzdělávání a tím mohou přispět ke zlepšení klimatu školní třídy. Dobře zpracovaný a aplikovaný preventivní program vede k příznivému vývoji spokojenosti žáků v průběhu školní docházky.

2.2. Metody zjišťování třídního klimatu

Klima konkrétní třídy lze zjišťovat kvantitativními nebo kvalitativními metodami. „Kvalitativní výzkum se snaží interpretovat pohledy subjektů na zkoumaný předmět tím, že výzkumník přejímá jejich perspektivu. Využívá se podrobný popis každodenních situací, jde o porozumění akcím a významům v jejich sociálním kontextu“ (Čapek, 2010, s. 99). Nejpoužívanější kvalitativní výzkumné metody jsou pozorování a rozhovor. Pro zjištění klimatu třídy je nutné pozorování dlouhodobé, proto je pro vyšetření klimatu třídy málo vhodné. Navíc pozorovatel není členem sledované skupiny a s velkou pravděpodobností nemůže všem událostem ve skupině plně porozumět. Rozhovor se jeví jako prostředek mnohem vhodnější, při něm „...může výzkumník ověřovat data rozvíjet nebo upřesňovat názor respondenta...“ (Čapek, 2010, s. 105). Metoda skupinového rozhovoru je vhodná především u nejmladších žáků, protože vyplňování dotazníku může některým dětem činit značné obtíže, navíc mladší žáci se ještě tolik nestydí odpovídat na vhodně zvolené konkrétní otázky. Rozhovor ve skupině tak „...přináší další výhody, kdy můžeme vidět míru souhlasu s některým tvrzením, diskuzi, která přináší nové poznatky, emoce a prezentace různých postojů – to vše nám může hodně napovědět“ (Čapek, 2010, s. 105).

Nejčastější forma kvantitativního výzkumu je dotazník. Čapek uvádí, že při dotazníkových šetřeních žáci ve většině případů spolupracují a o výsledky se velmi zajímají. Hojně využívaným prostředkem měření třídního klimatu je standardizovaný dotazník CES – Class Environment Scale autorů B. J. Fräsera a D. L. Fishera z Austrálie. Tento dotazník obsahuje 24 otázek a zkoumá spokojenost žáků v 6 oblastech života třídy: 1. Angažovanost žáka, jeho zaujetí školní prací, 2. Vztahy mezi žáky ve třídě, 3. Učitelova pomoc a podpora, 4. Orientace

žáků na úkoly, 5. Pořádek a organizovanost, 6. Jasnost pravidel. Podle autorů dotazníku je vhodné nejprve zkoumat klima preferované a s odstupem přibližně 14 dní vyšetřit klima aktuální. Dotazník CES je určený pro žáky od 7. ročníku základní školy až po žáky 4. ročníku školy střední.

Podle Čapka jsou proti dotazníkovým šetřením zaměřeným na klima třídy časté výhrady, protože zvolené standardizované otázky nemohou zcela pokrýt všechny aspekty působící v konkrétní třídě. Čapek však považuje tyto standardizované nástroje za pomůcku vyučujících a za důležité pokládá to „... jak a zda vůbec učitelé s nástrojem CES pracují, jak jej využívají pro evaluaci a jak se jeho výsledky řídí ve své práci“ (Čapek, 2010, s. 121). Dotazník CES by měl být pro svoji jednoduchost, rychlost a přesnost pomůckou pro akční výzkum všech vyučujících na druhém stupni základních škol a také na středních školách.

Dotazníků s ověřenou reliabilitou nabízejících se pro vyšetření klimatu třídy je celá řada, kromě již zmíněného CES jde např. o dotazník MCI (My Class Inventory), který je určen pro žáky 3. – 6. tříd základní školy. Měří klima jen v jednom předmětu a to v pěti jeho položkách: 1. Spokojenost ve třídě, 2. Třenice ve třídě, 3. Soutěživost ve třídě, 4. Obtížnost učení, 5. Soudržnost třídy. Dotazník má preferovanou a aktuální formu, jeho autory jsou B. J. Fraser a D. L. Fisher z Austrálie.

Vyučující ve třídě klima vnímá velmi citelně a často cítí potřebu „něco s tím udělat“. Proto potřebuje znát klima třídy i prostředky k jejich změně. Učitelé se mohou uchýlit i k tvorbě vlastních měřících nástrojů, mohou konstruovat vlastní dotazníky, což s sebou však nese problém správnosti a spolehlivosti. Ověřené standardizované dotazníky jsou proto nejspolehlivější a nejjistější cestou k získání potřebných dat a jejich využívání ve všech typech škol by mělo být považováno za zcela běžné.

3. Učňovská mládež

Žáci a žákyně středních odborných učilišť, kteří studují většinou ve tříletých oborech zakončených Závěrečnou zkouškou, získávají střední odborné vzdělání bez maturity. Jde o mladé lidi, kteří se mají stát řemeslníky – autoklempíři, elektrikáři, instalatéry, truhláři, zámečníky atd., nebo pracovat ve službách, např. jako prodavači, kadeřnice, kuchaři, číšníci nebo servírky. MŠMT podporuje některé řemeslné obory, protože v současné době je kvalifikovaných pracovníků, především v kovo oborech, velký nedostatek. Na druhou stranu, žít se manuální prací, není v naší společnosti v současné době příliš populární. Téměř v každé rodině se potomkům dostává rady: „Koukej si udělat maturitu, ať nemusíš makat rukama!“ Při takovémto společenském náhledu na řemeslnou práci se nelze divit, že do učňovských oborů se hlásí a jsou přijímáni velmi často žáci s velkým počtem nedostatečných při ukončení povinné školní docházky a s nízkou motivací ke studiu v oboru, do kterého jsou přijati.

3.1. Specifika učňovského školství

V současné době je většina žáků přijata do učebního oboru bez přijímací zkoušky. Třídy jsou sestavovány podle jednotlivých oborů, v případě nízkého počtu přijatých žáků je ve třídě sloučeno i několik příbuzných oborů. Žáci střídají cykly teoretického vyučování ve škole a výuku praktickou v dílnách nebo na jiných pracovištích. Časté jsou přestupy žáků mezi obory i školami a poměrně velké procento žáků odchází ze vzdělávání předčasně, před dokončením školy závěrečnou zkouškou a získáním dokladu o dosaženém vzdělání. V prvním ročníku SOU předčasně ukončili studium 3251 žák, ve druhém 1451 žák a ve třetím 643 žáci, což činí 16,4%, 8% a 3,7% z celkového počtu studujících v prvním, druhém a třetím ročníku SOU. Údaje jsou za školní rok 2004 – 2005 (Úlovcová et al., 2006, s. 20).

Vzhledem k velkému počtu středních škol a malému celkovému počtu žáků do učebních oborů nastupují i žáci, kteří neprošli 9. ročníkem ZŠ nebo jsou hodnoceni stupněm „nedostatečný“ z několika předmětů při ukončení povinné školní docházky. Značná část z nich má problémy se svým sociálním zázemím, alkoholem, drogami nebo kriminalitou. Velké procento žáků studujících v učňovských oborech nemá příliš pozitivní vztah ke zvolenému oboru a školní docházka je jen prostředkem k nicnedělání. Žáci s tímto přístupem

jsou typičtí velkým počtem zameškaných hodin, který často kryjí rodiče opakovaným vypisováním omluvenek „... z důvodu nevolnosti...“ a „...teploty“. Takoví žáci často nezvládají odbornou přípravu ani všeobecně vzdělávací předměty, opakují ročník, přerušují studium nebo přestupují mezi obory.

V současné době se ale objevuje i jiný trend: mladý člověk po vyučení nesežene práci a musel by se hlásit na Úřad práce. Přihlásí se raději k prezenčnímu studiu na jiný učební obor, takže do prvního ročníku nastupuje žák dvacetiletý nebo i starší. Vývoj vztahů ve věkově diferencované třídě se odlišuje od skupiny věkově homogenní a pocíťované klima se rovněž může lišit podle věku a s ním spojenými různými očekáváními v řádu let mladšího nebo staršího jedince.

II PRAKTICKÁ ČÁST

4. Cíl

Cílem praktické části bakalářské práce bylo diagnostikovat klima třídy a socioprefereční vztahy mezi žáky a žákyněmi ve dvou odlišných skupinách učňovské mládeže v pololetí prvního a v pololetí druhého ročníku studia tříletého oboru zakončeného závěrečnou zkouškou a výučním listem. Data zjištěná šetřením v obou skupinách byla porovnána s cílem zjistit odlišnosti ve vývoji sociálních vztahů a klimatu třídy ve skupině složené pouze z chlapců studujících preferované obory strojírenského směru a ve skupině smíšené z dívek a chlapců, kteří se vzdělávají v oboru gastronomie a služeb.

5. Výběr sledovaných skupin

Podle údajů uvedených ve statistické ročence školství se vzdělávalo k 30. 9. 2015 (<http://toiler.uiv.cz/rocenka/rocenka.asp>) v tříletých oborech středního vzdělávání s výučním listem celkem 31 786 žáků a žákyní v denním studiu. Tato bakalářská práce se zabývá jen malým vzorkem 53 reprezentantů výše uvedené kategorie vzdělávajících se. Sleduje vývoj vztahů mezi žáky a vývoj třídního klimatu ve třídě složené pouze z chlapců, žáků tříletých učňovských oborů Autoklempíř a Zámečník (dále třída CH) a ve třídě složené z dívek a chlapců, kteří studují v tříletých učebních oborech Kuchař/Kuchařka, Číšník/Servírka a Prodavač/Prodavačka (dále třída DCH). Žáci a žákyně obou tříd nastoupili ke studiu ve stejném školním roce do téhož středního odborného učiliště. Výuka všeobecně vzdělávacích předmětů je realizována v obou skupinách týmiž vyučujícími. Odlišnému pedagogickému působení jsou žáci vystaveni v době odborného teoretického vyučování a při praktické odborné výuce na pracovištích nebo v dílnách. Obě třídy byly sledovány po dobu tří pololetí, od počátku prvního ročníku do poloviny ročníku druhého. Diagnostika byla provedena na konci prvního pololetí prvního ročníku a opakována po jednom roce, na konci prvního pololetí ročníku druhého.

Pro vývoj sociálních vztahů a klimatu třídy ve sledovaných skupinách je významné i střídání cyklů teoretické a odborné praktické výuky. Žáci a žákyně obou tříd tráví společně vždy 14

dní ve školní budově a dalších 14 dní jsou rozděleni na jednotlivá pracoviště nebo do dílen podle oboru studia. Tato organizace výuky může pozitivně i negativně působit na vzájemné vztahy mezi členy jednotlivých skupin, protože na dobu dvou týdnů jsou odděleni od ostatních a vztahy stagnují nebo se rozvolňují a ztrácejí na důležitosti.

6. Použité výzkumné techniky a metody

Žáci a žákyně studující v učňovských oborech většinou nevítají s nadšením dlouhé texty a jejich pozornost a soustředění jsou spíše krátkodobé. Vzhledem k povaze žáků ve třídách vybraných pro výzkum a také k zamýšlenému pravidelnému opakování dotazníkového šetření byly zvoleny nejjednodušší a ověřené výzkumné metody: Sociometrie na základě otázky o preferovaných/odmítaných osobách a standardizovaný dotazník CES k vyšetření stavu aktuálně pociťovaného žáky a žákyněmi sledovaných tříd.

Data získaná ze sociometrických testů byla zpracována formou neuspořádané sociometrické matice. Výsledky dotazníku CES byly uspořádány do přehledných tabulek a grafů.

Třídní učitel/ka jako spoluvůrce třídního klimatu byl osloven s prosbou o vyplnění dotazníku, který je kombinací otázek na zjištění vztahů mezi žáky a zjištění vztahu žáků k plnění školních povinností. Dotazník obsahuje i krátké zhodnocení kladů a nedostatků třídy z pohledu třídního učitele/ky.

7. Diagnostika po I. pololetí 1. ročníku

Sociometrie

Výsledky sociometrického šetření

Šetření probíhalo v obou třídách CH i DCH v týdnu od 12. do 16. ledna 2015. Žáci nikde neuváděli svoje jména, odpovědní lístky byly očíslovány 1 – 25 a třídní učitel měl seznam s údaji, jaké číslo bylo přiděleno konkrétnímu žákovi nebo žákyni.

Každý přítomný žák třídy CH odpovídal písemně na otázky: 1. Koho ze spolužáků bys pozval na svůj novoroční večírek? 2. Koho ze spolužáků bys **nepozval** na svůj novoroční večírek?

Každý/á z přítomných žáků/žákyní třídy DCH obdržel písemně otázky: 1. Koho ze spolužáků bys pozval/pozvala na oslavu svých narozenin? 2. Koho ze spolužáků bys **nepozval/nepozvala** na oslavu svých narozenin?

V obou třídách byli žáci a žákyně zadávající osobou vyzváni, aby napsali 1 až 3 jména, protože při rozdávání lístků bylo zjištěno, že respondenti mají tendenci odpovídat slovy „všechny“ nebo „nikoho“ na obě položené otázky.

Třída CH

Ve třídě je zapsáno 17 žáků, pouze chlapců. Žáci 15, 16, 17 nebyli při sociometrickém výzkumu přítomni.

Sociometrická matice č. 1. Pozitivní volba.

Žák číslo	1	2	3	4	5	6	7	8	9	10	11	12	13	14	15	16	17	Odev. hlasy
1										+	+		+					3
2			+	+			+											3
3		+		+	+													3
4					+	+	+											3
5		+		+			+											3
6	+						+									+		3
7				+		+				+								3
8							+		+	+								3
9										+	+							2
10	+								+		+	+	+					5
11										+		+	+	+				4
12								+		+	+							3
13										+								1
14										+		+	+					3
15																		0
16																		0
17																		0
Získané hlasy	2	2	1	4	2	2	5	1	2	8	4	3	4	1	1	0	0	42

Sociometrická matice č. 2. Negativní volba.

Žák číslo	1	2	3	4	5	6	7	8	9	10	11	12	13	14	15	16	17	Odev. hlasy
1									-			-					-	3
2								-	-	-								3
3							-		-	-								3
4														-		-	-	3
5														-		-	-	3
6				-					-								-	3
7	-															-	-	3
8																-	-	2
9															-			1
10																		0
11																		0
12																		0
13											-							1
14	-							-			-							3
15																		0
16																		0
17																		0
Získané hlasy	2	0	0	1	0	0	1	2	4	2	2	1	0	2	1	4	6	28

Z tabulky oblíbenosti vyplývá, že třída je rozdělená na dvě skupiny, ve kterých mezi sebou žáci více-méně sympatizují – tj. žáci č. 2 – 7 a žáci č. 1,8 – 14. Prostředníky mezi těmito dvěma skupinami jsou nejoblíbenější žáci ve třídě, ve skupině žáků č. 2 – 7 je to žák č. 7, který byl volený 5x, ve skupině 1, 8 – 14 žák č. 10 s 8 pozitivními volbami. Žáci č. 15, 16 a 17 velmi často ve škole chybí a možná proto jsou nejčastějšími nepozvanými, protože je spolužáci prostě moc neznají. Žák č. 15 i tak získal 1 pozitivní volbu.

Z přítomných žáků pozitivně volili všichni, žák č. 13 přidělil pouze 1 hlas, žák č. 9 dva hlasy, 10 žáků přidělilo po 3 hlasech, žák č. 11 volil 4x a nejoblíbenější žák č. 10 dokonce 5x. Celkem bylo přiděleno 42 pozitivních voleb. Kromě nepřítomných žáků č. 16 a 17 každý žák obdržel alespoň jeden kladný hlas a tedy každý žák má ve třídě alespoň jednoho kamaráda nebo sympatizanta.

Záporných hlasů bylo uděleno 28, to je o 14 méně než v případě kladné volby, přičemž žáci ve skupině 2 – 7 projevili výraznější antipatie žákům druhé skupiny, nežli naopak. Žáci č. 10, 11 a 12 nepřidělili žádné záporné hlasy, žáci 9 a 13 po jednom a žák č. 8 udělil 2 negativní volby – šlo však o nepřítomné žáky č. 16 a 17, kteří byli také nejčastějšími negativně volenými skupinou žáků 2 - 7. Také v rámci skupin se objevily projevy nesouladu mezi některými členy: žák č. 3 by nepozval žáka č. 7, žák č. 6 by nepozval 4, ve druhé skupině má problémy žák č. 14 se žáky č. 8 a 11.

Třída DCH

Třidu navštěvuje 26 žáků, z toho 9 chlapců, 17 dívek. Chlapcům byla přidělena čísla 3, 9, 13, 19, 20, 21, 22, 24, 25. Dívky mají čísla 1, 2, 4, 5, 6, 7, 8, 10, 11, 12, 14, 15, 16, 17, 18, 23, 26. Žák č. 9 a žákyně č. 26 nebyli přítomni.

Sociometrická matice č. 3. Pozitivní volba.

Žák číslo	1	2	3	4	5	6	7	8	9	10	11	12	13	14	15	16	17	18	19	20	21	22	23	24	25	26	Odev. hlasy
1		+	+																		+					3	
2	+		+																		+					3	
3	+	+						+																		3	
4					+	+	+																			3	
5				+		+	+																			3	
6				+	+		+																			3	
7				+	+	+																				3	
8															+	+										2	
9																										0	
10								+			+	+														3	
11								+				+														2	
12								+			+															2	
13																			+	+		+				3	
14													+		+						+					3	
15								+								+										2	
16								+							+		+									3	
17								+								+		+								3	
18								+								+	+									3	
19	+												+													2	
20															+					+						2	
21	+					+																			+	3	
22					+										+						+					3	
23								+											+							2	
24																				+		+			+	3	
25			+					+																+		3	
26																										0	
Získané hlasy	4	2	3	3	4	4	3	10	0	0	2	2	2	0	5	4	2	2	2	3	3	2	0	1	2	0	65

Sociometrická matice č. 4. Negativní volba.

Žák číslo	1	2	3	4	5	6	7	8	9	10	11	12	13	14	15	16	17	18	19	20	21	22	23	24	25	26	Odev. hlasy
1					-	-																					3
2						-											-										3
3					-	-																					2
4														-								-		-			3
5													-					-	-								3
6				-								-													-		3
7																		-									1
8																				-					-		2
9																											0
10					-																	-		-			3
11					-																			-	-		3
12					-																		-	-			3
13																		-	-								2
14																		-	-	-							3
15																		-									3
16																							-		-		2
17					-													-					-				3
18					-													-					-				3
19					-	-													-								3
20					-																				-	-	3
21																											0
22					-		-																		-		3
23					-			-																			2
24																									-		2
25																									-		2
26																											0
Získané hlasy	0	0	1	2	10	4	1	0	0	0	1	1	1	0	2	0	7	3	4	0	8	0	8	7	0	0	60

Favoritkou třídy byla na konci prvního pololetí prvního ročníku dívka č. 8, která získala 10 hlasů, druhá nejoblíbenější dívka č. 15 měla o polovinu hlasů méně – 5. Nejoblíbenější z chlapců získali shodně po 3 hlasech. Žák č. 9 neobdržel žádnou pozitivní volbu, patrně z důvodu své nepřítomnosti ve třídě, žákyně s čísly 10, 14, 23 a 26 rovněž neobdržely žádné kladné hlasy, č. 26 pravděpodobně také pro nepřítomnost v době šetření. Soudržnými se jevíly dvě skupiny dívek: skupina 4 – 7 a skupina 8, 15 – 18, uvnitř těchto skupin se však projevíly také drobné dílčí antipatie. Celkem bylo uděleno 65 pozitivních voleb.

Záporných hlasů bylo rozdáno o 5 méně nežli kladných. Nejméně oblíbenou se stala dívka č. 5 s 10 hlasy a dívka č. 23 s 8 hlasy, 8 záporných hlasů bylo uděleno i chlapci č. 21. Celkem 11 žáků či žákyň nedostalo ani jeden záporný hlas, téměř polovina ze žáků/žákyň třídy tedy nikomu z účastníků průzkumu nevadila.

Dotazník CES

Šetření probíhalo ve třídách CH i DCH v týdnu od 12. do 16. ledna 2015. Žáci a žákyně byli vyzváni, aby si otázky dobře přečetli, zeptali se, pokud něčemu nerozumí a poté byli respondenti požádáni, aby přistoupili k zodpovědnému, pravdivému vyplnění dotazníku.

Diagnostika klimatu třídy CH

Třída CH má zapsaných celkem 17 žáků, vyplnění dotazníku CES se zúčastnilo 13 z nich, 4 žáci byli nepřítomni.

Tabulka č. 1. Vyhodnocení dotazníku CES, třída CH

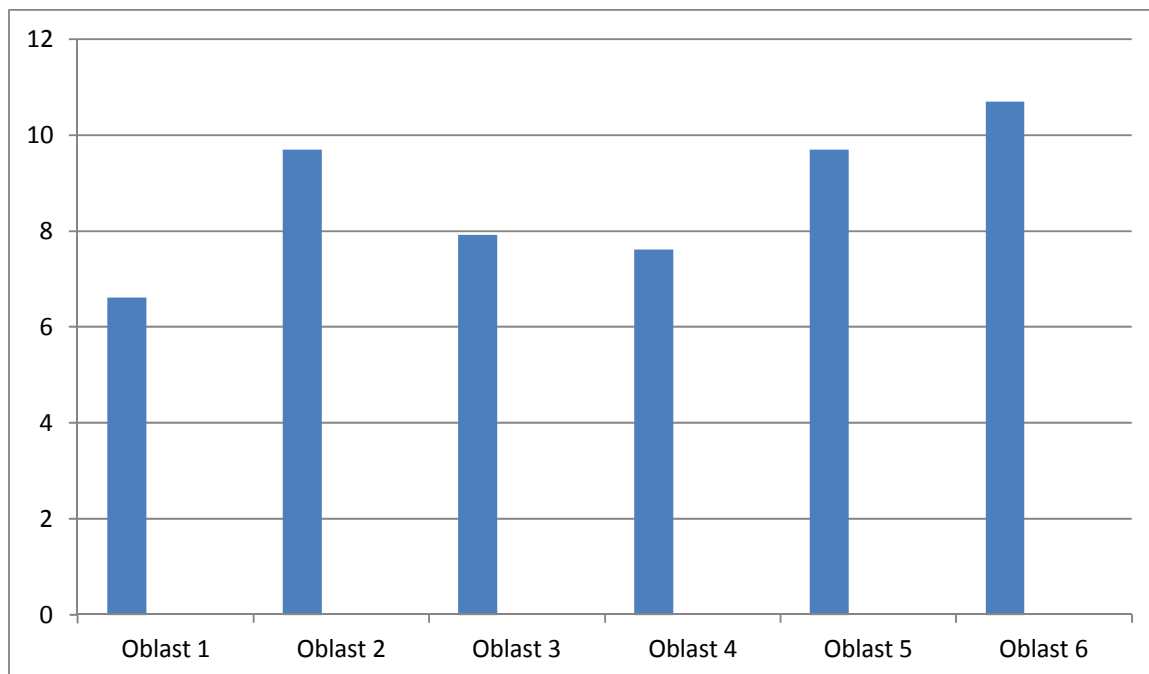
Oblast	Čísla otázek	Max. souč. bodů za žáka	Min. souč. bodů za žáka	Průměr třída
1. Angažovanost žáka, jeho zaujetí školní prací	1, 7, 13, 19	10	4	6,615
2. Vztahy mezi žáky ve třídě	2, 8, 14, 20	12	6	9,692
3. Učitelova pomoc a podpora	3, 9, 15, 21	10	6	7,923
4. Orientace žáků na úkoly	4, 10, 16, 22	11	4	7,615
5. Pořádek a organizovanost	5, 11, 17, 23	12	8	9,692
6. Jasnost pravidel	6, 12, 18, 24	12	8	10,692

Z tabulky č. 1 vyplývá, že žáci třídy CH nejpozitivněji hodnotili oblast **Jasnost pravidel** s výsledkem 10,692 bodu, což je cca 2,5 bodu nad střed 8 bodů. Nad střed se dostaly hodnoty ještě v oblasti **Pořádek a organizovanost** a **Vztahy mezi žáky ve třídě** se shodným bodovým ziskem 9,692. Nejnižší hodnocenou byla oblast **Angažovanost žáka, jeho zaujetí školní prací** se 6,615 bodu a také oblast **Orientace žáků na úkoly** se 7,616 bodu je pod středem. **Učitelova pomoc a podpora** byla vnímána jako středně dobrá, se 7,923 se od středu odchyluje o pouhých 77 setin bodu. Zajímavé je, že na otázku č. 13 (Studenti v naší třídě často čekají na zazvonění až „padne“.) pouze jeden žák odpověděl NE, všichni ostatní odpověděli ANO a totéž se stalo u otázky č. 14 (V naší třídě byla mezi studenty uzavřena řada přátelství.), kde jiný jeden žák odpověděl NE, zatímco ostatní odpovědi zněly ANO.

Ve třech oblastech (2, 5 a 6) alespoň jeden žák přidělil maximální počet bodů 12, ve dvou oblastech (1 a 4) alespoň jeden žák přidělil minimální počet bodů 4. Ve třech oblastech byl

rozdíl mezi přiděleným maximem a minimem bodů jen 4 body: oblast 5 a 6 (12 – 8 bodů) a oblast 3 (10 – 6 bodů).

Graf č. 1 Spokojenost třídy CH ve sledovaných oblastech



Oblasti: 1. Angažovanost žáka, jeho zaujetí školní prací 2. Vztahy mezi žáky ve třídě 3. Učitelova pomoc a podpora 4. Orientace žáků na úkoly 5. Pořádek a organizovanost 6. Jasnost pravidel

V grafu č. 1 je vidět, že žáci třídy CH jsou nejvíce spokojeni s pravidly ve výuce, kde zjištěná hodnota přesahuje 10 bodů, dále s pořádkem ve třídě a pozitivně vnímají i vzájemné vztahy ve skupině, spokojenost v těchto oblastech se pohybuje lehce pod úrovní 10 bodů.

Průměrné hodnotě 8 se nejvíce přibližuje hodnocení v oblastech 3 a 4. Vzdělávání a práce ve škole je vnímána jako slabší, vztah se třídním učitelem jako průměrně dobrý. Nejnižší spokojenost je vidět v zaujetí žáků školní prací, kde je zjištěná hodnota jen nad úrovní 6 bodů.

Diagnostika klimatu třídy DCH

Žáků celkem zapsaných do této třídy je 26, z toho 9 chlapců, 17 dívek. Průzkumu se účastnilo 8 chlapců a 16 dívek.

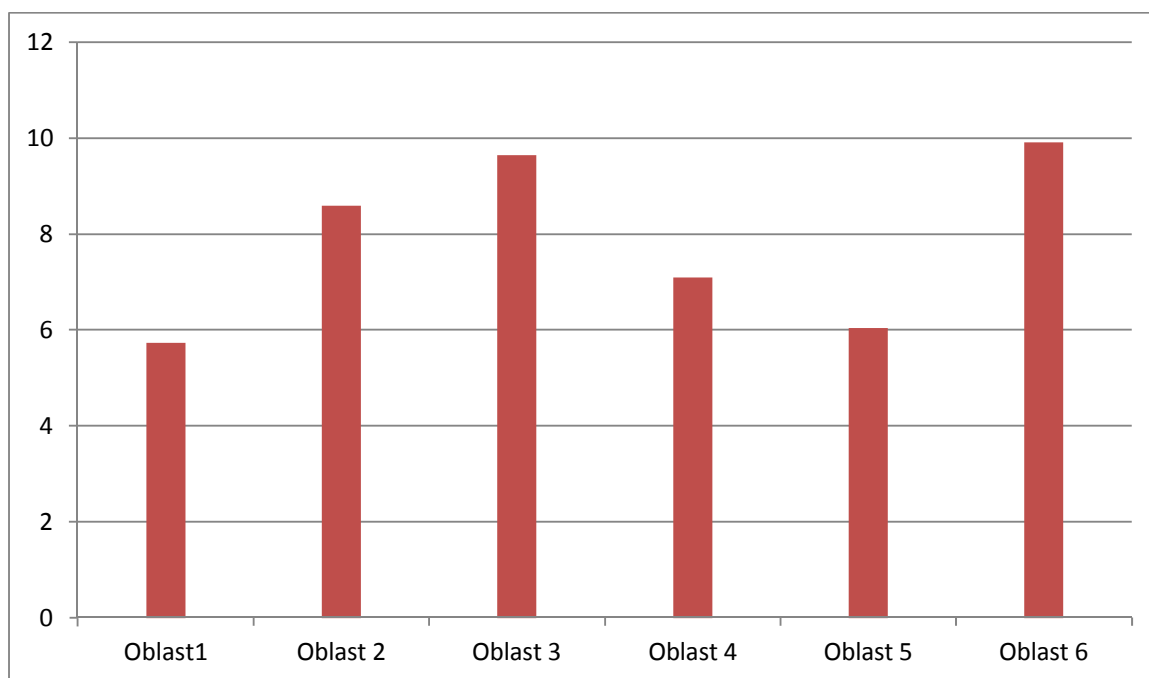
Tabulka č. 2. Vyhodnocení dotazníku CES, třída DCH

Oblast	Číslo otázek	Max. souč. bodů za žáka	Min. souč. bodů za žáka	Průměr třída
1. Angažovanost žáka, jeho zaujetí školní prací	1, 7, 13, 19	10	4	5,727
2. Vztahy mezi žáky ve třídě	2, 8, 14, 20	12	6	8,591
3. Učitelova pomoc a podpora	3, 9, 15, 21	12	4	9,636
4. Orientace žáků na úkoly	4, 10, 16, 22	12	4	7,091
5. Pořádek a organizovanost	5, 11, 17, 23	10	4	6,045
6. Jasnost pravidel	6, 12, 18, 24	12	7	9,909

Dle údajů v tabulce č. 2, třída DCH po prvním půlroce společné školní docházky vnímala nejpozitivněji oblasti **Jasnost pravidel** s hodnocením 9,909 bodu a **Učitelova pomoc a podpora** s 9,636 bodu, což je cca 2 a 1,5 bodu nad střed – 8 bodů. Kolem středu se pohybovalo hodnocení v oblasti **Vztahy mezi žáky ve třídě** s 8,591 bodu. **Orientace žáků na úkoly** se 7,091 bodu byla téměř o celý bod pod středem a nejnižší hodnocené byly oblasti **Pořádek a organizovanost** se 6,045 bodu a **Angažovanost žáka, jeho zaujetí školní prací** s pouhými 5,727 bodu, což je pouze cca 1,7 bodu nad minimem – 4 body.

Rozpětí udělených maximálních a minimálních bodů bylo největší ve dvou oblastech (3 a 4), kde alespoň jeden žák nebo žákyně udělili nejnižší hodnotu 4 a zároveň alespoň jeden jiný/á žák nebo žákyně udělili maximální počet 12. Maximální počet bodů 12 byl udělen celkem ve čtyřech oblastech (2, 3, 4 a 6) a stejně tak i minimální počet bodů 4 (1, 3, 4 a 5).

Graf č. 2. Spokojenost třídy DCH ve sledovaných oblastech



Oblasti: 1. Angažovanost žáka, jeho zaujetí školní prací 2. Vztahy mezi žáky ve třídě 3. Učitelova pomoc a podpora 4. Orientace žáků na úkoly 5. Pořádek a organizovanost 6. Jasnost pravidel

Z výsledků zobrazených v grafu č. 2 plyne, že třída DCH byla poměrně spokojena s pravidly při výuce a s pomocí třídního učitele, kde se zjištěné hodnoty pohybují lehce pod úroveň 10 bodů. Vztahy mezi žáky byly vnímány jako ještě o něco lepší než průměrně dobré, přesahují 8 bodů. Pořádek ve třídě byl vnímán jako nedostačující na úrovni 6 bodů. Nejhorší výsledek se ukázal v oblasti školní práce a přístupu žáků a žákyň k výuce, nedosahuje ani 6 bodů.

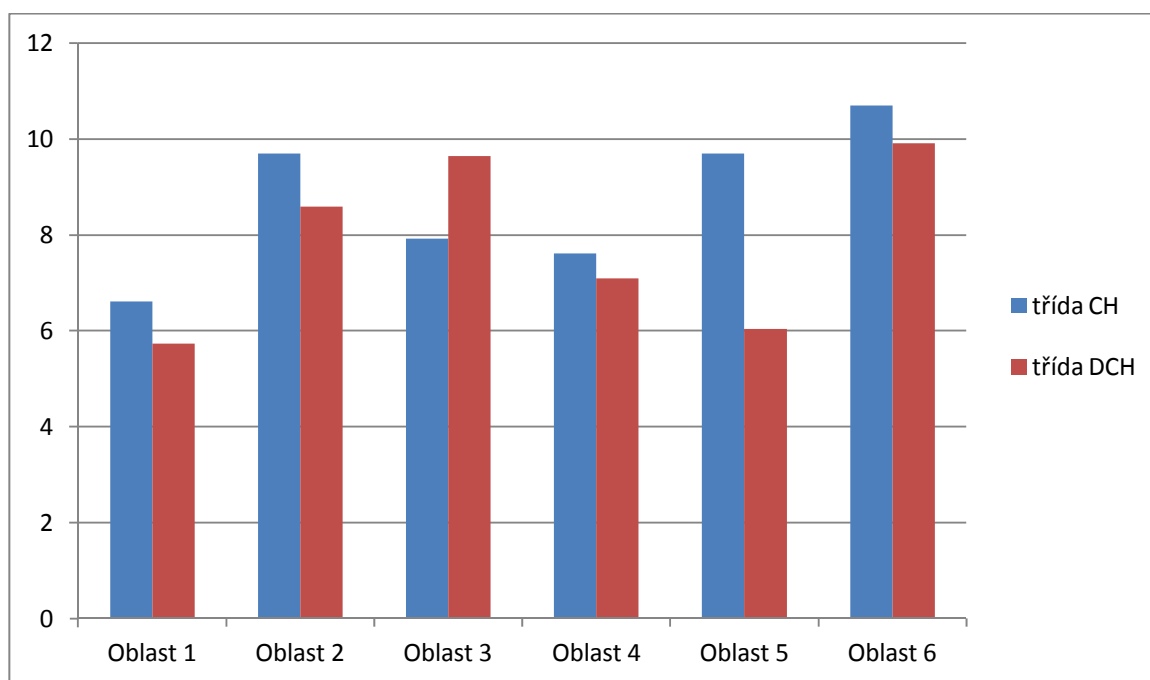
Porovnání klimatu tříd CH a DCH

Vyhodnocení dotazníku CES přineslo odlišné hodnoty ve skupině pouze chlapecké a ve skupině složené z dívek i chlapců. Porovnání výsledků přináší tabulka č. 3, kde je vyznačena vyšší hodnota spokojenosti kde jí bylo dosaženo, buď u třídy CH nebo u třídy DCH.

Tab. č. 3. Rozdíl ve spokojenosti tříd CH a DCH

Průměrné hodnoty v oblasti:	Třída CH	Třída DCH
1. Angažovanost žáka, jeho zaujetí školní prací	6,615 +0,888	5,727
2. Vztahy mezi žáky ve třídě	9,692 +1,101	8,591
3. Učitelova pomoc a podpora	7,923	9,636 +1,713
4. Orientace žáků na úkoly	7,615 +0,524	7,091
5. Pořádek a organizovanost	9,692 +3,647	6,045
6. Jasnost pravidel	10,692 +0,783	9,909

Graf č. 3 Porovnání spokojenosti žáků tříd CH a DCH



Tabulka č. 3 a graf č. 3 ukazují, že žáci chlapecké třídy CH byli spokojenější o 3,647 – 0,524 bodu v pěti z vyšetřovaných oblastí než žáci a žákyně ve smíšené třídě DCH. Pouze učitelova pomoc a podpora byla vnímána pozitivněji ve třídě DCH než ve třídě CH a to o 1,101 bodu. Zvláště zářející je velký rozdíl 3,647 bodu v oblasti **Pořádek a organizovanost**, protože obě třídy se nacházejí v jedné budově a jsou ve všeobecně vzdělávacích předmětech vyučovány stejnými vyučujícími.

Vzhledem ke skutečnosti, že během šetření nebylo v dotaznících CES třídy DCH vyznačeno, zda je vyplňovali chlapci nebo dívky, nelze vysledovat, zda o celkově nižší hodnoty ve třídě DCH – a to až o 3,5 bodu – se svým hodnocením zasloužili více chlapci či dívky nebo zda obě pohlaví hodnotila klima třídy podobně nízko.

Dotazník pro třídního učitele – výsledky na konci 1. pololetí.

Třídní učitelé/ky ve třídách CH a DCH byli požádáni, aby odpověděli na několik otázek týkajících žáků a žákyň jejich třídy a jejich vztahu ke školním povinnostem. Otázky směřují jednak ke vzájemným vztahům mezi žáky, jak je vnímá třídní učitel/ka a k některým oblastem klimatu třídy vyšetřovaných dotazníkem CES. Třídní učitelé/ky byli požádáni, aby na závěr stručně zhodnotili klady a zápory své třídy.

Tab. č. 4. Porovnání odpovědí třídních učitelů/ek třídy CH a třídy DCH.

Otázka	Odpověď tř. uč. třídy CH	Odpověď tř. uč. třídy DCH
Jeví se Vám vztahy mezi žáky/žákyněmi Vaší třídy dobré? Proč?	ANO Žáci spolu komunikují a snaží se spolupracovat.	ANO Většina žáků se zná (kamarádi) i mimo školu. Po dlouhé době se sešlo v 1. roč. mnoho „normálních“ lidí.
Je ve třídě žák/žákyně, který/á pozitivně ovlivňuje spolužáky?	NE	ANO
Je ve třídě žák/žákyně, který/á negativně ovlivňuje spolužáky?	NE	NE
Mají žáci/žákyně dobrý vztah k učení a plnění úkolů?	NE	ANO
Oceňují žáci/žákyně učitelovu pomoc a podporu?	ANO	ANO
Je ve třídě pořádek a dobrá organizace při vyučování?	ANO	ANO
Mají žáci jasno v pravidlech chování a plnění úkolů při vyučování?	NE	ANO
Respektují žáci/žákyně Vaší třídy školní řád?	NE	ANO

Stručná charakteristika třídy:	Třída jako celek v chování bez problému, v teoretické výuce je průměrná, na odborném výcviku patří mezi nejlepší.	Třída se jeví jako dobrá. Respektují povinnosti související s výukou a školním řádem.
Největší klad třídy:	Minimální vyrušování při výuce.	Žáci respektují ty, kteří se moc nechtějí zapojit do kolektivu, nehrozí šikana.
Největší problém třídy:	Špatná nebo malá domácí příprava.	Schopnost domluvit se jako kolektiv na školním výletě, exkurzi apod.

Třídnímu učiteli/ce třídy CH se vztahy mezi žáky jeví jako dobré, nepozoruje však mezi nimi výrazné pozitivně ale ani negativně působící osobnosti. Žáci třídy podle jeho/jejího názoru příliš nerespektují školní řád a v pravidlech výuky a chování zcela jasno také nemají. Žáci jsou při výuce poměrně klidní, ale nevěnují dostatek pozornosti a času domácí přípravě, proto jsou v teoretické výuce jen průměrní, dobře si však zvolili svůj studijní obor, neboť v praktickém vyučování patří mezi nejlepší na škole. Třídní učitel/ka třídy CH je ke své třídě výrazně kritičtější, než třídní učitel/ka třídy DCH, což se možná odráží i ve třídním vnímání jeho/ její podpory a pomoci, která je nižší o cca 1,5 bodu ve třídě CH než ve třídě DCH. Ve všech dalších sledovaných oblastech je ale spokojenost třídy CH vyšší, což může být mimo jiné i výsledkem kvalitní práce se třídou a vyššími požadavky třídního učitele.

Třídní učitel/ka třídy DCH hodnotí kladně přístup žáků a žákyň ke vzdělávání, plnění školních povinností respektování školního řádu, spokojenost v jeho/její třídě je však celkově nižší. Třídní učitel/ka ve třídě DCH je se svojí třídou vcelku spokojen/a, vztahy ve třídě vnímá jako dobré a pociťuje i vliv kladné třídní osobnosti na ostatní žáky. Třída je aktivní, pracuje a žáci plní své povinnosti v souladu se školním řádem. Pozitivní přístup třídního učitele/ky se odráží v hodnocení třídy, které je o více než 1,5 bodu nad středem, ale třída se vnímá jako málo organizovaná.

8. Diagnostika po I. pololetí 2. ročníku

Sociometrie

Výsledky sociometrického šetření

Šetření probíhalo ve třídách CH i DCH v týdnu od 21. do 28. ledna 2016. Žáci neuváděli svá jména, ale odpovědní lístky byly očíslovány 1 – 23 a třídní učitel ve svém seznamu označil, jaké číslo bylo přiděleno konkrétnímu žákovi nebo žákyni. Při vyhodnocování této části průzkumu se tato nově získaná čísla přiřadila k původně přiděleným v lednu 2015, pod nimiž je jednotlivý žák nebo žákyně veden/vedena po celou dobu sledování.

Každý přítomný žák třídy CH odpovídal písemně na otázky: 1. Koho z vaší třídy bys určitě pozval na oslavu svých narozenin? 2. A koho bys určitě **nepozval** na oslavu svých narozenin?

Každý/á z přítomných žáků/žákyně obdržel písemně otázky: 1. Koho z vaší třídy bys určitě pozval/pozvala na oslavu svých narozenin? 2. A koho bys určitě **nepozval/nepozvala** na oslavu svých narozenin?

V obou třídách byli žáci a žákyně vyzváni, aby napsali 1 až 3 jména, vzhledem ke skutečnosti, že při prvním hodnocení měli tendenci odpovídat na obě otázky buď slovem „všechny“ nebo slovem „nikoho“.

Třída CH

Třída CH má zapsaných 15 chlapců, šetření se zúčastnilo 12 respondentů, tři žáci nebyli přítomni. Třidu na konci prvního ročníku opustili žáci č. 12, 15, 16 a 17. Již ve druhém pololetí prvního ročníku nově přistoupil žák č. 18 a od počátku druhého ročníku přistoupil ještě žák č. 19. Žáci č. 4, 9, 13 byli v době sociometrického šetření nepřítomni.

Sociometrická matice č. 5. Pozitivní volba.

Žák číslo	1	2	3	4	5	6	7	8	9	10	11	13	14	18	19	Odevzdané hlasy
1										+	+	+				3
2			+				+						+			3
3		+					+						+			3
4																0
5																0
6				+				+						+		3
7								+		+	+					3
8							+			+	+					3
9																0
10	+							+			+					3
11	+							+		+						3
13																0
14	+									+		+				3
18																0
19	+											+				2
Získané hlasy	4	1	1	1	0	0	3	4	0	5	4	3	2	1	0	29

Sociometrická matice č. 6. Negativní volba.

Žák číslo	1	2	3	4	5	6	7	8	9	10	11	13	14	18	19	Odevzdané hlasy
1							-								-	2
2															-	1
3															-	1
4																0
5																0
6	-				-											2
7		-	-												-	3
8			-		-										-	3
9																0
10							-						-		-	3
11					-								-		-	3
13																0
14				-			-								-	3
18																0
19																0
Získané hlasy	1	1	2	1	3	0	3	0	0	0	0	0	2	0	8	21

Žáci třídy CH udělili ve druhém průzkumu celkem 29 kladných voleb a 21 záporných voleb, rozdíl mezi počtem kladných a záporných voleb byl tedy jen 8. Nejoblíbenější je žák č. 10 s 5 pozitivními hlasy, se 4 následují žáci č. 1, 8, 11, po 3 hlasech získali žáci č. 7 a 13. Čtyři žáci nezískali žádný kladný hlas, mezi nimi i nově příchozí žák č. 19, který dostal nejvíce hlasů záporných – 8, ač sám dvě pozitivní volby udělil, takže zájem o vytvoření přátelského vztahu s některými spolužáky má. Žáci č. 5 a 7 získali shodně po 3 negativních volbách. Žák č. 7 obdržel stejný počet kladných a záporných hlasů, částí skupiny je oblíbený, pro druhou část třídy je nepřijatelný. Žák č. 18 obdržel pouze jednu kladnou volbu. Sedm ze žáků třídy CH nezískalo žádnou negativní volbu, což je téměř polovina z nich.

Třída DCH

Ve třídě DCH je zapsáno 23žáků, z toho 14 dívek, 9 chlapců, šetření se zúčastnilo 13 dívek a 8 chlapců. Žákyně č. 18 a žák č. 27 nebyli přítomni. V tabulce chybí žák č. 9 a žákyně č. 1, 2, 4, 5, 6, 8,10, 11, 14 a 17, kteří třídu již opustili. Nově přibyl již v pololetí prvního ročníku žák č. 27 a žákyně č. 28, od začátku druhého ročníku třídu nově navštěvují žákyně č. 29 – 34.

Chlapci mají přidělaná čísla 3, 9, 13, 19, 20, 21, 22, 24, 25, 27. Dívky mají čísla 7, 12, 15, 16, 18, 23, 26, 28, 29, 30, 31, 32, 33, 34. Žákyně č. 18 a žák č. 27 nepřítomni.

Sociometrická matice č. 7. Pozitivní volba.

Žák číslo	3	7	12	13	15	16	18	19	20	21	22	23	24	25	26	27	28	29	30	31	32	33	34	Odev. hlasy
3									+	+				+										3
7															+									1
12							+										+				+			3
13											+							+	+					3
15			+			+					+													3
16			+		+																		+	3
18																								0
19										+	+	+												3
20	+										+			+										3
21		+		+								+												3
22					+				+									+						3
23								+		+														2
24								+	+					+										3
25					+				+												+			3
26		+																						1
27																								0
28			+																	+		+		3
29				+															+	+				3
30				+							+								+					3
31																	+	+				+		3
32						+	+																+	3
33	+																+			+				3
34						+	+														+			3
Získané hlasy	2	2	3	3	3	3	3	2	4	2	6	2	0	3	1	0	3	4	2	4	2	2	2	58

Sociometrická matice č. 8. Negativní volba.

Žák číslo	3	7	12	13	15	16	18	19	20	21	22	23	24	25	26	27	28	29	30	31	32	33	34	Odev. hlasy			
3										-															1		
7										-																1	
12								-				-	-													3	
13							-			-																2	
15										-		-										-				3	
16								-		-					-							-		-		5	
18																										0	
19						-								-										-		3	
20								-					-													2	
21	-										-			-												3	
22							-			-		-														3	
23							-																	-		2	
24		-														-								-		3	
25								-		-			-													3	
26										-																1	
27																										0	
28								-		-		-														3	
29							-			-														-		3	
30							-			-														-		3	
31						-	-																-	-		4	
32								-		-		-														3	
33						-				-													-	-		4	
34																										0	
Získané hlasy	1	1	0	0	0	3	6	6	0	13	1	5	3	2	2	0	0	0	0	0	0	0	0	4	0	8	55

Nejoblíbenějším žákem třídy DCH je žák č. 22 se 6 kladnými volbami, získal ale i 1 volbu negativní a to od žáka, kterému i on přidělil volbu zápornou, jedná se tedy o vzájemnou antipatii. Tři členové třídy získali po 4 kladných hlasech, jsou to žák č. 20 a nově příchozí žákyně č. 29 a č. 31. Vzájemné sympatie panují ve skupině žáků a žákyní č. 19 – 25 a ve skupině dívek č. 28 – 32. Pouze dvěma žákům, č. 24 a č. 27 nebyla udělena žádná kladná volba, č. 27 nezískal ani žádnou volbu zápornou, stojí zcela mimo zájem třídy. Žák č. 24 obdržel 3 záporné volby, ale není zdaleka nejméně oblíbeným členem kolektivu. Nejméně oblíbený je žák č. 21 se 13 zápornými volbami. Další v pořadí neoblíbenosti je žákyně č. 34, získala 8 negativních voleb. Deseti žákům (včetně č. 27) či žákyním nebyl udělen žádný záporný hlas. Negativních voleb bylo uděleno celkem 55, pozitivních voleb o 3 více – 58.

Dotazník CES

Šetření probíhalo ve třídách CH i DCH v týdnu od 21. do 28. ledna 2016. V dotazníku žáci a žákyně třídy DCH zaznamenali, které dotazníky byly vyplněny chlapci a které dívkami, aby bylo možné rozpoznat, zda případné rozdíly ve spokojenosti jednotlivých tříd jsou způsobené hodnocením chlapců, hodnocením dívek či hodnocením obou pohlaví přibližně stejně.

Diagnostika klimatu třídy CH

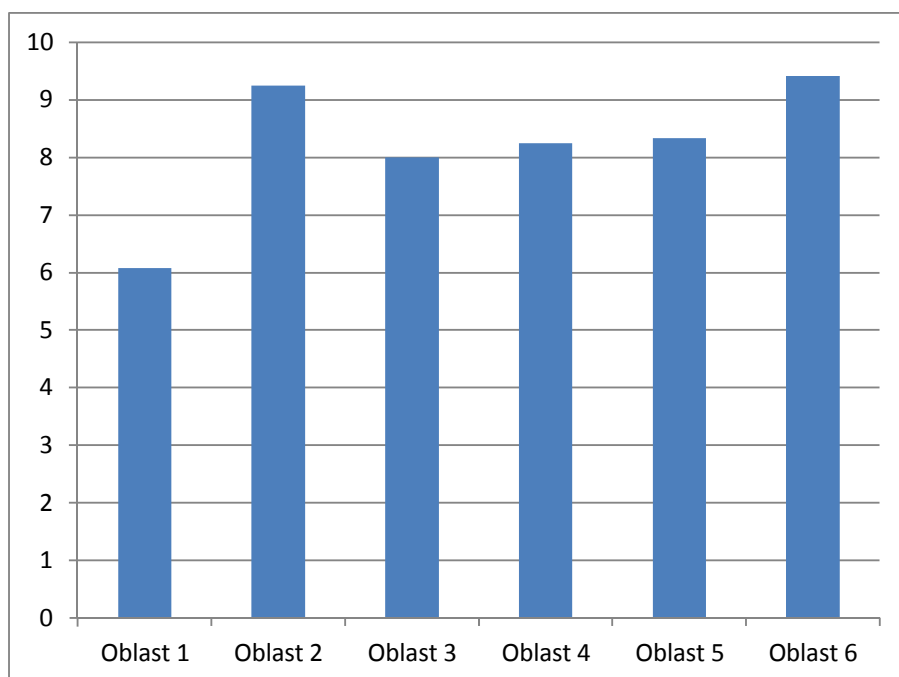
Ve třídě je žáků celkem 15, všichni chlapci, účastnilo se 12 žáků.

Tabulka č. 5 Vyhodnocení dotazníku CES, třída CH

Oblast	Čísla otázek	Max. souč. bodů za žáka	Min. souč. bodů za žáka	Průměr třída
1. Angažovanost žáka, jeho zaujetí školní prací	1, 7, 13, 19	8	4	6,083
2. Vztahy mezi žáky ve třídě	2, 8, 14, 20	12	6	9,25
3. Učitelova pomoc a podpora	3, 9, 15, 21	12	4	8
4. Orientace žáků na úkoly	4, 10, 16, 22	12	6	8,25
5. Pořádek a organizovanost	5, 11, 17, 23	12	4	8,333
6. Jasnost pravidel	6, 12, 18, 24	12	4	9,417

Oblast **Angažovanost žáka, jeho zaujetí školní prací** byla žáky třídy CH hodnocena nejnižší, individuální hodnocení dosáhlo nejvýše průměrné hodnoty 8 bodů, 7 žáků – více než polovina zúčastněných – udělilo v této oblasti nejnižší hodnocení 4 body. V oblastech 3 – 5 byla pocítovaná spokojenost třídy na průměrné hodnotě 8 bodů nebo trochu výše. Pouze v oblastech 2 **Vztahy mezi žáky ve třídě** a 6 **Jasnost pravidel** se spokojenost třídy dostala o 1,25 – 1,417 bodu nad průměr 8 bodů. Oblast 6 dosaženou hodnotou 9,417 bodu vykazuje vůbec nejvyšší číslo v tomto šetření.

Graf č. 4. Spokojenost třídy CH



Oblasti: 1. Angažovanost žáka, jeho zaujetí školní prací 2. Vztahy mezi žáky ve třídě 3. Učitelova pomoc a podpora 4. Orientace žáků na úkoly 5. Pořádek a organizovanost 6. Jasnost pravidel

Graf č. 4 ukazuje, že nejvyšší spokojenost třída CH vykazovala v oblastech č. 6 **Jasnost pravidel** a č. 2 **Vztahy mezi žáky ve třídě**, kde byla spokojenost nad průměrem o více než 1 bod. Kolem průměrné hodnoty 8 bodů se pohybovala spokojenost třídy CH v oblastech č. 3, 4 a 5. Pod průměrem o téměř celé 2 body byla spokojenost v oblasti č. 1 **Angažovanost žáka, jeho zaujetí školní prací**.

Diagnostika klimatu třídy DCH

Ve třídě DCH se účastnilo 13 dívek a 8 chlapců z celkem zapsaných 23 žáků.

Tabulka č. 6 Vyhodnocení dotazníku CES, třída DCH

Oblast	Číslo ot.	Max.b. dívky	Max. b.chl.	Min.b. dívky	Min. b.ch.	Průměr dívky	Průměr chlapci	Průměr třída
1. Angažovanost žáka, jeho zaujetí školní prací	1, 7, 13, 19	12	10	4	4	6,923	5,875	6,524
2. Vztahy mezi žáky ve třídě	2, 8, 14, 20	10	12	4	4	7,231	8,25	7,619
3. Učitelova pomoc a podpora	3, 9, 15, 21	12	12	7	6	10,846	9,625	9,905
4. Orientace žáků na úkoly	4, 10, 16, 22	12	10	4	4	7,077	6,375	7
5. Pořádek a organizovanost	5, 11, 17, 23	8	12	4	4	6,154	5,875	6,048
6. Jasnost pravidel	6, 12, 18, 24	12	12	8	8	10,308	10,125	10,238

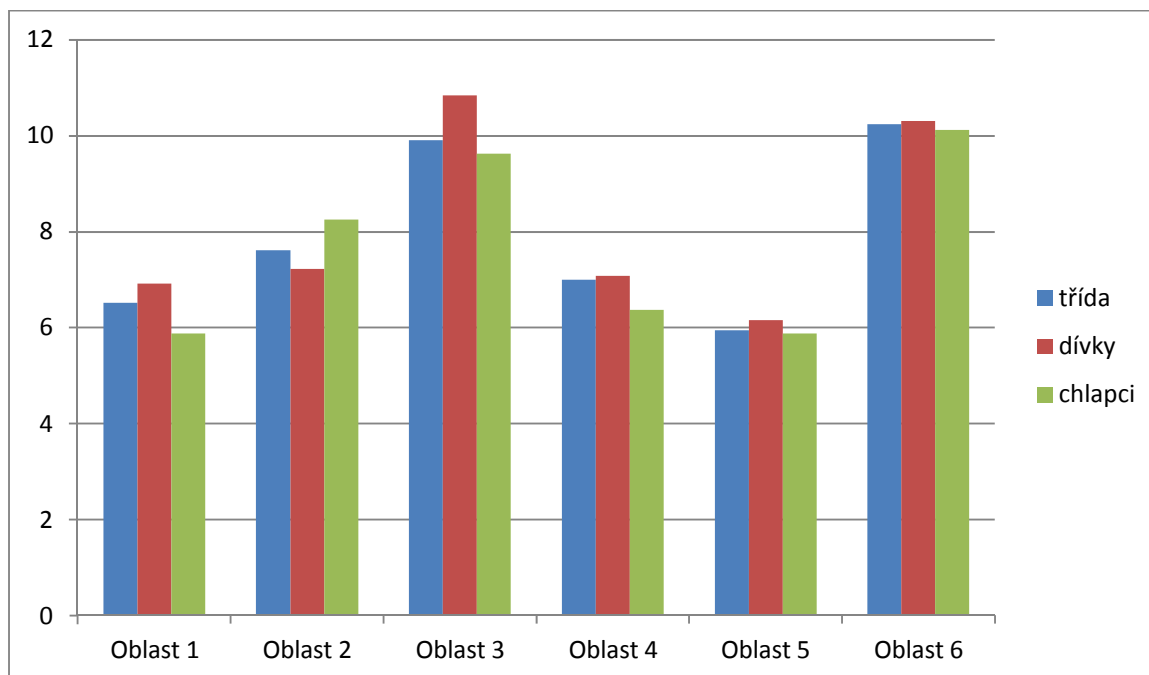
Tab. č. 7. Rozdíly v hodnocení dívek a chlapců třídy DCH

Oblast	Průměr třída	Průměr dívky	Průměr chl.	Odchyl. d/ch	Rozdíl d/ch
1.	6,524	6,923	5,875	+0,399 / -0,649	+1,048 d
2.	7,619	7,231	8,25	-0,388 / +0,631	+1,019 ch
3.	9,905	10,846	9,625	+0,941 / -0,280	+1,221 d
4.	7	7,077	6,375	+0,077 / -0,625	+0,702 d
5.	6,048	6,154	5,875	+0,106 / -0,173	+0,279 d
6.	10,238	10,308	10,125	+0,070 / - 0,113	+0,183 d

Oblasti: 1. Angažovanost žáka, jeho zaujetí školní prací 2. Vztahy mezi žáky ve třídě 3. Učitelova pomoc a podpora 4. Orientace žáků na úkoly 5. Pořádek a organizovanost 6. Jasnost pravidel

V tabulce č. 7 je vidět, že spokojenost chlapců ve smíšené třídě byla nižší než spokojenost dívek a tudíž než průměr třídy v pěti ze sledovaných oblastí. Chlapci vykazovali větší spokojenost než dívky pouze v oblasti 2 Vztahy mezi žáky ve třídě. Zjištěné skutečnosti zobrazuje graf č. 5.

Graf č. 5. Spokojenost ve třídě DCH jako celku, zvlášť dívky, zvlášť chlapci



Oblasti: 1. Angažovanost žáka, jeho zaujetí školní prací 2. Vztahy mezi žáky ve třídě 3. Učitelova pomoc a podpora 4. Orientace žáků na úkoly 5. Pořádek a organizovanost 6. Jasnost pravidel

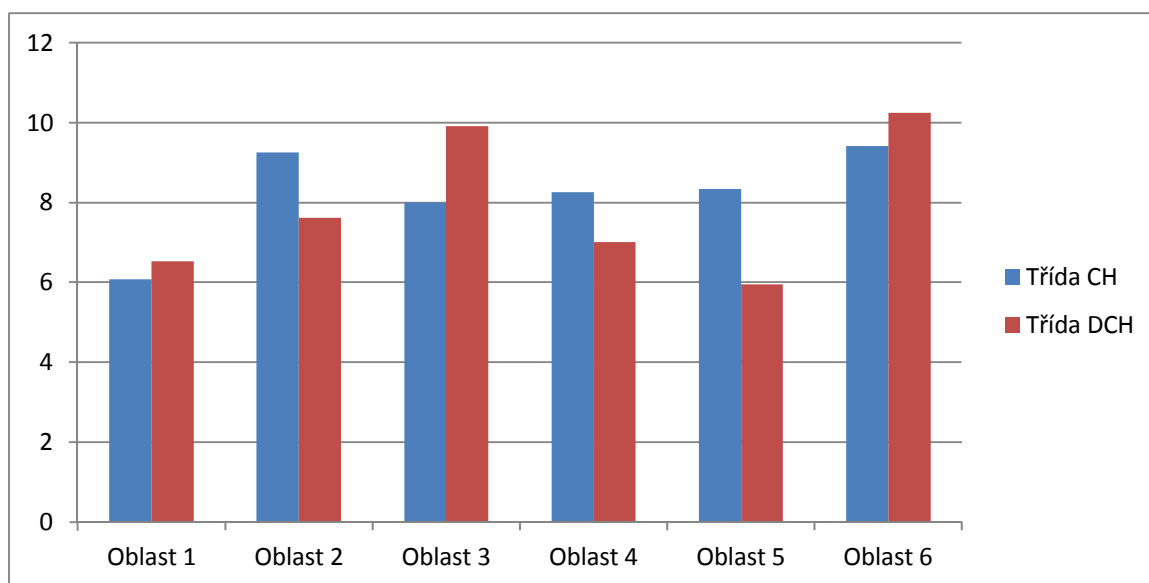
V grafu č. 5 je dobře vidět, že hodnocení chlapců a dívek třídy DCH se nejvíce rozcházelo v oblastech 1 – 4, z toho ve třech oblastech (1, 3 a 4) byli chlapci výrazně méně spokojeni než dívky, pouze oblast 2 **Vztahy mezi žáky ve třídě** vykazovala přibližně o 1 bod vyšší spokojenost chlapců. V oblastech 5 a 6 s hodnocení dívek a chlapců odlišovalo jen velmi málo.

Porovnání klimatu tříd CH a DCH

Tab. č. 8. Porovnání výsledků tříd CH a DCH na konci 1. pololetí 2. ročníku

Průměrné hodnoty v oblasti:	Třída CH	Třída DCH
Angažovanost žáka, jeho zaujetí školní prací	6,083	6,524
Vztahy mezi žáky ve třídě	9,25	7,619
Učitelova pomoc a podpora	8	9,905
Orientace žáků na úkoly	8,25	7
Pořádek a organizovanost	8,333	5,952
Jasnost pravidel	9,417	10,238

Graf č. 6. Porovnání spokojenosti tříd CH a DCH



Oblasti: 1. Angažovanost žáka, jeho zaujetí školní prací 2. Vztahy mezi žáky ve třídě 3. Učitelova pomoc a podpora 4. Orientace žáků na úkoly 5. Pořádek a organizovanost 6. Jasnost pravidel

V tabulce č. 8 a grafu č. 6 je vidět, že spokojenost třídy DCH v oblasti **Učitelova pomoc a podpora** byla téměř o celé 2 body vyšší než ve třídě CH a i v oblastech **Jasnost pravidel** a **Angažovanost žáka, jeho zaujetí školní prací** byla třída složená z dívek a chlapců (DCH) spokojenější o více než půl bodu než třída zcela chlapecká. V oblastech 2, 4 a 5 se ukázala vyšší spokojenost ve třídě chlapecké (CH) v rozmezí od 0,5 bodu do 2,5 bodu.

Dotazník pro třídního učitele – výsledky na konci 1. pololetí 2. ročníku.

Tab. č. 9. Porovnání odpovědí třídních učitelů třídy CH a třídy DCH.

Otázka	Odpověď tř. uč. třídy CH	Odpověď tř. uč. třídy DCH
Jsou současné vztahy mezi žáky/žákyněmi Vaší třídy dobré? Proč?	ANO Kamarádství, vzájemná pomoc.	ANO Třída tvoří kamarádský kolektiv.
Je ve třídě žák/žákyně, který/á pozitivně ovlivňuje spolužáky?	ANO	NE
Je ve třídě žák/žákyně, který/á negativně ovlivňuje spolužáky?	NE	NE
Mají žáci/žákyně dobrý vztah k učení a plnění úkolů?	ANO	ANO
Oceňují žáci/žákyně učitelovu pomoc a podporu?	ANO	ANO
Je ve třídě pořádek a dobrá organizace při vyučování?	ANO	–
Mají žáci jasno v pravidlech chování a plnění úkolů při vyučování?	ANO	ANO
Respektují žáci/žákyně Vaší třídy školní řád?	ANO	ANO
Stručná charakteristika třídy:	Třída zlepšila své studijní výsledky, docházku do školy i domácí přípravu.	Kolektiv žáků je pohodový, s drobnými kázeňskými problémy. Výuku zvládají dobře, někteří prospívají s vyznamenáním.
Největší klad třídy:	Většina žáků se zajímá o svůj studijní obor.	Snášenlivost, vzájemná pomoc.
Největší problém třídy:	Lenost některých žáků.	Zvláštní chování některých jednotlivců.

Oba třídní učitelé/ky považovali na konci prvního pololetí druhého ročníku své třídy za kamarádské kolektivy, kde si žáci nebo žákyně navzájem pomáhají. Ve třídě CH byl vnímán žák, který měl pozitivní vliv na své spolužáky, ve třídě DCH takový žák nebo žákyně nebyl/a, ani v jedné ze sledovaných tříd nebyl/a žák nebo žákyně negativně působící na spolužáky. V oblastech přístupu žáků ke studiu, jejich vztahu ke třídnímu učiteli a respektování školního

řádu byly obě třídy svými třídními učiteli/kami hodnoceny pozitivně, avšak třídní učitel/ka třídy DCH neodpověděl/a na otázku týkající se pořádku a organizovanosti při výuce ve své třídě. Třídní učitel/ka třídy CH se zaměřoval/a více na studijní výsledky a zájem žáků o jejich studijní obor, vztahy ve třídě a kázeň nezmiňoval/a. Ve třídě DCH byl vyzdvižen dobrý přístup k výuce a dobré studijní výsledky některých žáků či žákyň, ale hodnocení bylo zaměřeno také na chování a kázeň členů třídního kolektivu.

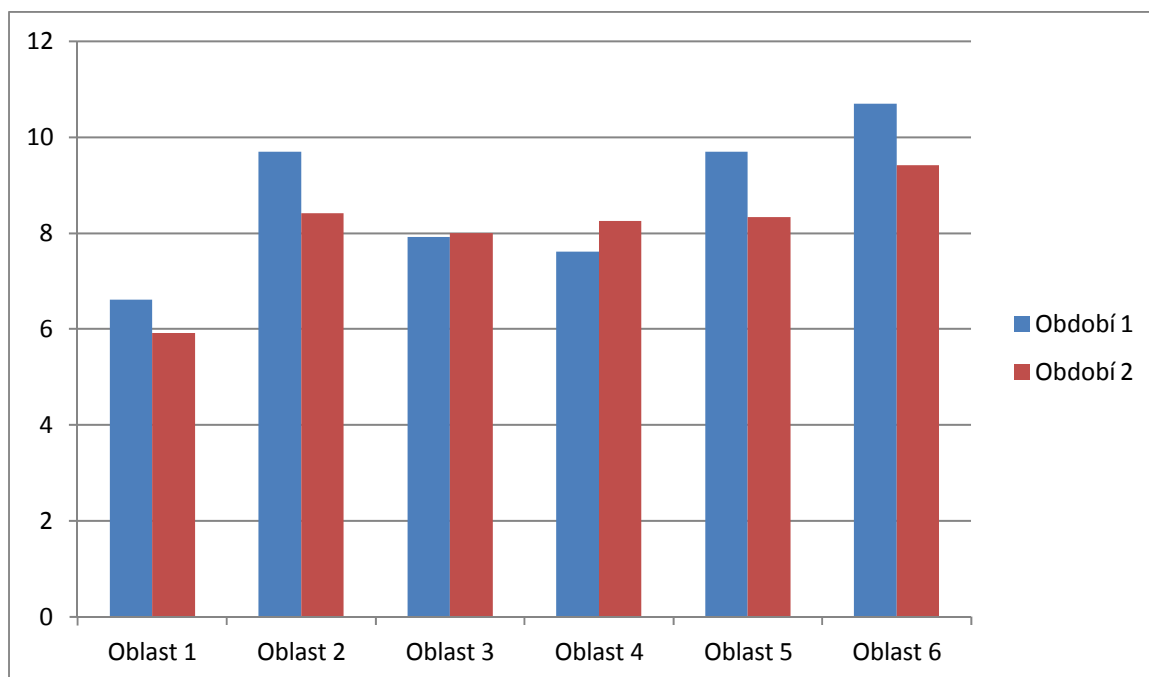
9. Vývoj třídy CH

Po jednom pololetí společné školní docházky byly ve třídě patrné dvě skupiny, ve kterých mezi sebou žáci spíše sympatizovali – žáci č. 2 – 7 a žáci č. 1,8 – 14. Prostředníky mezi těmito dvěma skupinami byli dva nejoblíbenější žáci ve třídě, ve skupině žáků č. 2 – 7 to byl žák č. 7, který byl kladně volený 5 krát, ve skupině 1, 8 – 14 žák č. 10 s 8 pozitivními volbami. Rozdíl mezi odevzdanými pozitivními volbami (42) a negativními volbami (28) byl 14, což je při počtu respondentů poměrně vysoké číslo. Již v průběhu prvního ročníku třídu opustili žáci č. 15, 16 a 17, na počátku druhého pololetí prvního ročníku začal třídu navštěvovat nový žák č. 18.

Do druhého ročníku vstupovala třída v počtu 15 žáků, na jinou školu odešel žák č. 12, nově do třídy přibyl žák č. 19. Nový žák č. 19 nebyl třídou přijat, bylo mu uděleno nejvíce záporných voleb a žádná volba kladná. Nejoblíbenější byl opět žák č. 10 s 5 pozitivními hlasy, se 4 následovali žáci č. 1, 8, 11, po 3 hlasech získali žáci č. 7 a 13. Čtyři žáci, včetně již zmíněného č. 19, nezískali žádný kladný hlas. Žáci č. 5 a 7 získali shodně po 3 negativních volbách. Žák č. 7, který byl v pololetí prvního ročníku druhý nejoblíbenější, byl v pololetí druhého ročníku vnímán rozporuplně, část kolektivu jej přijímala a část nikoli, což se projevilo tím, že získal stejný počet kladných i záporných voleb – 3. Žák č. 18 obdržel pouze jednu kladnou volbu. Sedm ze žáků třídy CH nezískalo žádnou negativní volbu, což je téměř polovina z nich. Rozdíl v celkovém počtu přidělených kladných a záporných voleb se snížil na 8, šetření se však neúčastnili tři ze členů třídního kolektivu a tato skutečnost se nejspíše projevila i na počtu přidělených voleb. Ve druhém ročníku se již ve třídě neobjevilo tak výrazné rozdělení žáků na dvě skupiny.

Vývoj klimatu třídy CH

Graf č. 7. Porovnání klimatu třídy CH s odstupem 1 roku



Oblasti: 1. Angažovanost žáka, jeho zaujetí školní prací 2. Vztahy mezi žáky ve třídě 3. Učitelova pomoc a podpora 4. Orientace žáků na úkoly 5. Pořádek a organizovanost 6. Jasnost pravidel

Graf č. 7 ukazuje, že v chlapecké třídě klesla mezi prvním pololetím prvního ročníku (období 1) a prvním pololetím druhého ročníku (období 2) spokojenost v oblastech 2, 5 a 6 přibližně o 1,5 bodu. V oblasti č. 1 je pokles menší, ale původní hodnota byla již při prvním šetření nízká. V jediné ze sledovaných oblastí spokojenost stoupla, jde o oblast 4 **Orientace žáků na úkoly**, žáci se po roce studia více ztotožňují se studovaným oborem. Oblast 3 **Učitelova pomoc a podpora** vykazuje po jednom roce stejnou hladinu průměrných 8 bodů, vztah s třídním učitelem/kou tedy stagnuje. Zhoršenou komunikaci nebo nezájem o ni může signalizovat i pokles v oblasti 6 **Jasnost pravidel**.

Dotazník pro tř.uč. třídy CH

Tabulka č. 10

Otázka	Na konci 1. pol. I. roč	Na konci 1. pol. II.roč.
Jeví se Vám vztahy mezi žáky/žákyněmi Vaší třídy dobré? Proč?	ANO Žáci spolu komunikují a snaží se spolupracovat.	ANO Kamarádství, vzájemná pomoc.
Je ve třídě žák/žákyně, který/á pozitivně ovlivňuje spolužáky?	NE	ANO
Je ve třídě žák/žákyně, který/á negativně ovlivňuje spolužáky?	NE	NE
Mají žáci/žákyně dobrý vztah k učení a plnění úkolů?	NE	ANO
Oceňují žáci/žákyně učitelovu pomoc a podporu?	ANO	ANO
Je ve třídě pořádek a dobrá organizace při vyučování?	ANO	ANO
Mají žáci jasno v pravidlech chování a plnění úkolů při vyučování?	NE	ANO
Respektují žáci/žákyně Vaší třídy školní řád?	NE	ANO
Stručná charakteristika třídy:	Třída jako celek v chování bez problému, v teoretické výuce je průměrná, na odborném výcviku patří mezi nejlepší.	Třída zlepšila své studijní výsledky, docházku do školy i domácí přípravu.
Největší klad třídy:	Minimální vyrušování při výuce.	Většina žáků se zajímá o svůj studijní obor.
Největší problém třídy:	Špatná nebo malá domácí příprava.	Lenost některých žáků.

V průběhu tří pololetí, po která vyučující se třídou CH pracuje, se v ní podle jeho/jejího vyjádření nevyskytl žák negativně působící na své spolužáky, a od druhého ročníku byl třídním učitelem/kou ve třídě vnímán žák, který měl kladný vliv na své spolužáky. Třídní učitel/ka hodnotil/a svoji třídu pozitivněji v polovině 2. ročníku než o rok dříve, třída jako celek zlepšila svůj vztah ke školním povinnostem, což může souviset s odchodem žáků, kteří v prvním pololetí prvního ročníku školní docházku hodně zanedbávali. Žáci, kteří ve třídě zůstali, měli větší jasno v pravidlech chování a více respektovali školní řád. Za největší

problém třídy byla v prvním ročníku považována nedostatečná domácí příprava na vyučování, která se ve druhém ročníku mírně zlepšila. Pozitiva v průběhu prvního ročníku třídní učitel/ka spatřoval/a v dobrých vztazích a názorové podobnosti mezi žáky. Ve druhém ročníku tento trend v hodnocení trval, třídní učitel/ka se více zaměřil/a na problematiku studijních výsledků, podle jeho/jejího vyjádření se zlepšil vztah žáků třídy k oboru a jejich pravidelná docházka na teoretické i praktické vyučování.

10. Vývoj třídy DCH

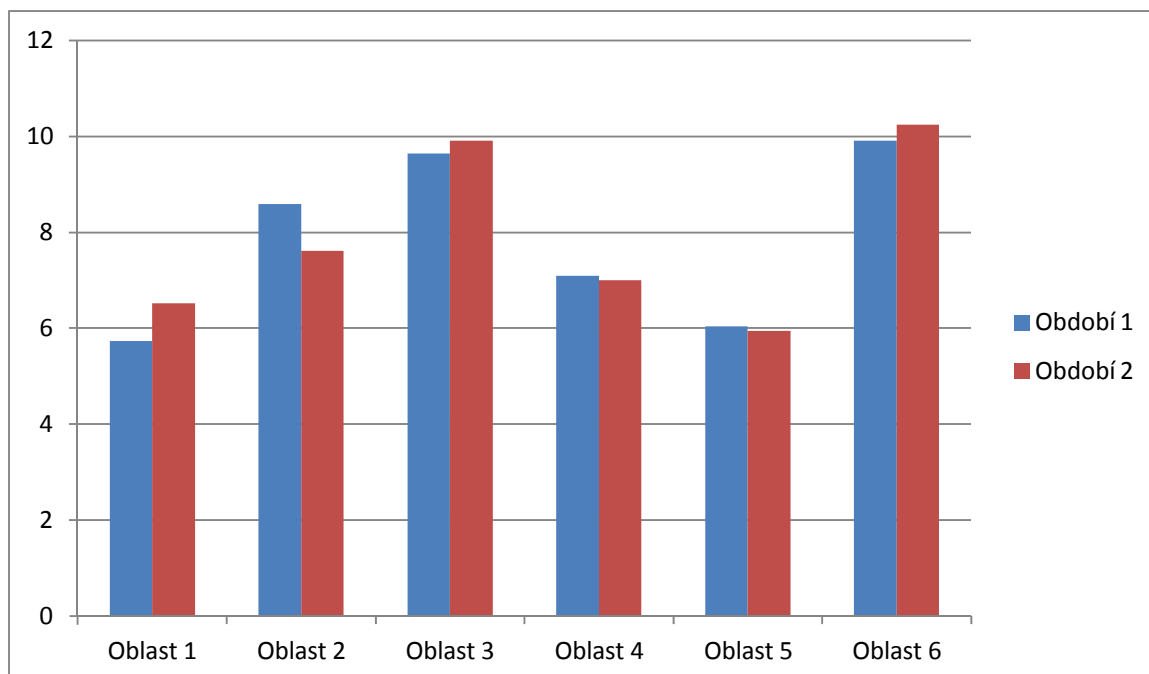
Na konci 1. pololetí 1. ročníku byla favoritkou třídy dívka č. 8, která získala 10 hlasů, druhá v pořadí oblíbenosti byla dívka č. 15 s 5 kladnými volbami. Nejoblíbenější z chlapců získali shodně po 3 hlasech, šlo o žáky č. 3, 20 a 21. Soudržnými se jevíly dvě skupiny dívek: skupina 4 – 7 a skupina 8, 15 – 18, uvnitř těchto skupin však existovaly drobné dílčí antipatie. Nejméně oblíbenou ve třídě byla dívka č. 5 s 10 hlasy a dívka č. 23 s 8 hlasy, 8 záporných hlasů bylo uděleno i chlapci č. 21 a chlapec č. 24 získal 7 negativních hlasů. Bylo uděleno 65 pozitivních voleb, negativních o 5 méně (60). Celkem 11 žáků či žákyň nedostalo ani jeden záporný hlas, téměř polovina ze žáků/žákyň třídy tedy nikomu z účastníků průzkumu nevadila. Sociometrického šetření se pro nepřítomnost nezúčastnili pouze dva členové skupiny. Ve třídě probíhaly v prvním ročníku poměrně velké přesuny žáků, třídu opustilo 11 jejích členů, žáků i žákyň, do ročníku druhého nastoupilo 6 nových žákyň.

V pololetí druhého ročníku se do hodnocení zapojila opět většina členů kolektivu, chyběli pouze dva její členové. Zajímavou skutečností bylo, že jak nejoblíbenější tak i nejméně oblíbená dívka z prvního ročníku (č. 8 a 5) třídu již nenavštěvovaly. Ve třídě chyběla také dívka č. 17, která v prvním ročníku získala 7 záporných voleb. Odešly i dívky č. 1, 5 a 6, které v prvním ročníku byly docela oblíbené, měly shodně po 4 pozitivních volbách.

Nejoblíbenější v polovině druhého ročníku byl opět žák č. 22 se 6 kladnými volbami, získal ale i 1 volbu zápornou. Tři členové třídy získali po 4 kladných hlasech – žák č. 20 a nově příchozí žákyně č. 29 a č. 31. Dívka č. 15, druhá v pořadí oblíbenosti, získala jen 3 kladné hlasy oproti 5 při prvním šetření. Vzájemné sympatie se projevily ve skupině žáků a žákyň č. 19 – 25 a ve skupině dívek č. 28 – 32. Pouze dvěma žákům, č. 24 a č. 27 nebyla udělena žádná kladná volba. Žák č. 24 obdržel 3 záporné volby, ale není zdaleka nejméně oblíbeným členem kolektivu. Nejméně oblíbený je žák č. 21 se 13 zápornými volbami. Jeho neoblíba stoupla oproti 1. ročníku o 5 hlasů. Další v pořadí neoblíbenosti byla nově příchozí žákyně č. 34, získala 8 negativních voleb, takže do třídního kolektivu se příliš nezařadila. Deseti žákům (včetně č. 27) či žákyním nebyl udělen žádný záporný hlas, což je k celkovému počtu žáků ve třídě trochu lepší výsledek než v prvním ročníku. Negativních voleb bylo uděleno celkem 55, pozitivních voleb o 3 více – 58.

Vývoj klimatu třídy DCH

Graf č. 8. Porovnání klimatu třídy DCH s odstupem 1 roku



Oblasti: 1. Angažovanost žáka, jeho zaujetí školní prací 2. Vztahy mezi žáky ve třídě 3. Učitelova pomoc a podpora 4. Orientace žáků na úkoly 5. Pořádek a organizovanost 6. Jasnost pravidel

Spokojenost ve třídě DCH stoupla po jednom roce ve třech oblastech – oblast č. 1, 3 a 6, oblasti č. 4 a 5 vykazují velice mírný pokles. Nárůst v oblasti 1 **Angažovanost žáka, jeho zaujetí školní prací** je obzvlášť významný, žáci a žákyně během studia zlepšili svůj přístup ke školním povinnostem, což se v hodnocení projevilo ziskem téměř 1 bodu. V oblasti 2 **Vztahy mezi žáky ve třídě** došlo k poklesu spokojenosti pod střední úroveň ve druhém ročníku oproti ročníku prvnímu, žáci a žákyně třídy DCH vnímají vztahy ve své třídě hůře, což lze přičíst poměrně velké změně v složení skupiny. Zvýšená spokojenost v oblasti 3 **Učitelova pomoc a podpora** svědčí o dobré práci třídního učitele/ky a s tím může souviset i mírný nárůst v oblasti 6 **Jasnost pravidel**.

Dotazník pro tř. uč. DCH

Tabulka č. 11

Otázka	Na konci 1. pol. I. roč.	Na konci 1. pol. II.roč.
Jeví se Vám vztahy mezi žáky/žákyněmi Vaší třídy dobré? Proč?	ANO Většina žáků se zná (kamarádi) i mimo školu. Po dlouhé době se sešlo v 1. roč. mnoho „normálních“ lidí.	ANO Třída tvoří kamarádský kolektiv.
Je ve třídě žák/žákyně, který/á pozitivně ovlivňuje spolužáky?	ANO	NE
Je ve třídě žák/žákyně, který/á negativně ovlivňuje spolužáky?	NE	NE
Mají žáci/žákyně dobrý vztah k učení a plnění úkolů?	ANO	ANO
Oceňují žáci/žákyně učitelovu pomoc a podporu?	ANO	ANO
Je ve třídě pořádek a dobrá organizace při vyučování?	ANO	–
Mají žáci jasno v pravidlech chování a plnění úkolů při vyučování?	ANO	ANO
Respektují žáci/žákyně Vaší třídy školní řád?	ANO	ANO
Stručná charakteristika třídy:	Třída se jeví jako dobrá. Respektují povinnosti související s výukou a školním řádem.	Kolektiv žáků je pohodový, s drobnými kázeňskými problémy. Výuku zvládají dobře, někteří prospívají s vyznamenáním.
Největší klad třídy:	Žáci respektují ty, kteří se moc nechtějí zapojit do kolektivu, nehrozí šikana.	Snášenlivost, vzájemná pomoc.
Největší problém třídy:	Schopnost domluvit se jako kolektiv na školním výletě, exkurzi apod.	Zvláštní chování některých jednotlivců.

Již v prvním ročníku hodnotil/a třídu DCH její třídní učitel/ka hodně pozitivně, žáci a žákyně podle něj/ní respektovali školní řád a měli kladný přístup k plnění školních povinností, problémy se projevovaly především ve vztazích mezi žáky a žákyněmi, kteří nebyli schopni se domluvit na společných třídních akcích. Třída jako celek fungovala dobře, mezi žáky a žákyněmi se vytvářela vztahy i mimo vyučování. Některý z žáků nebo některá z žákyň kladně působil/a na ostatní členy třídy.

Ve druhém ročníku hodnotil/a třídní učitel/ka svoji třídu opět dosti pozitivně, nevyjádřil/a se pouze v oblasti pořádku a organizovanosti ve třídě. Ve třídním kolektivu nebylo ve druhém ročníku zřetelné pozitivní působení některého žáka či žákyně na ostatní členy třídy. Dle názoru třídního učitele/ky došlo ke zlepšení respektování školního řádu a chování žáků/žákyň při plnění školních povinností, někteří žáci a žákyně měli i vyznamenání. Vzájemné vztahy a klima třídy negativně ovlivňovalo zvláštní chování některých jedinců, kteří se do kolektivu nezařadili, buď proto, že se jim to nedaří a třída je nepřijímá nebo proto, že nechtějí. I přes tyto problémy byla třídním vyučujícím vyzdvížena snášenlivost a vzájemná pomoc žáků ve třídě DCH.

11. Srovnání vývoje klimatu tříd CH a DCH

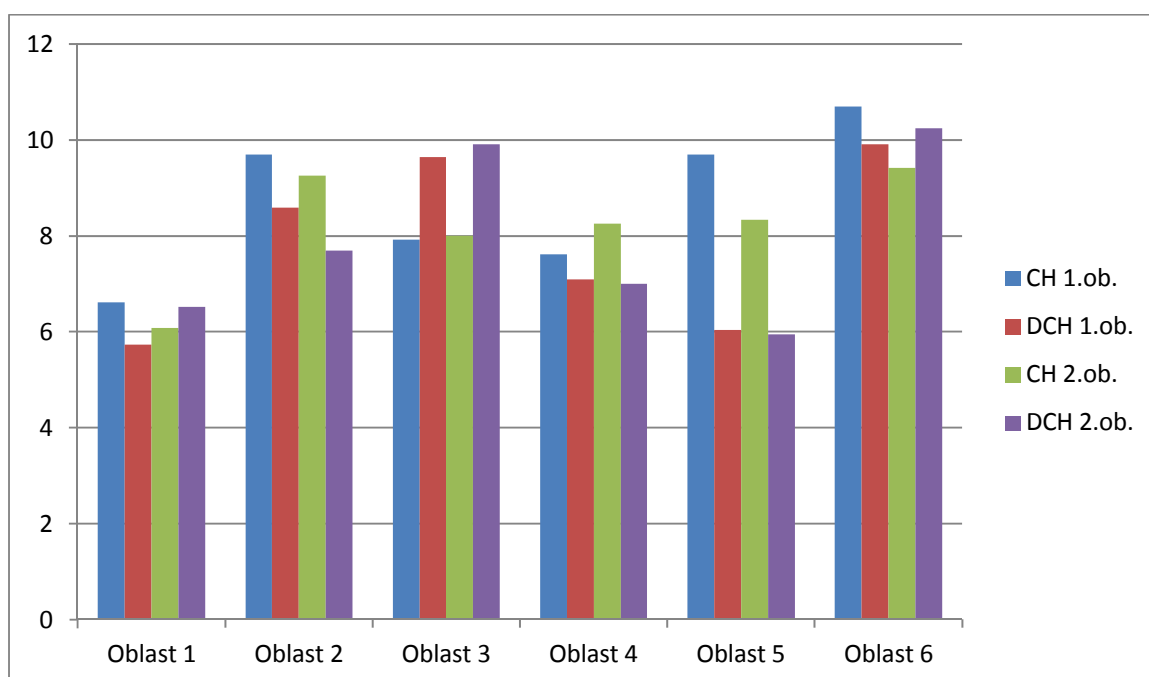
Tabulka č. 12

Průměrné hodnoty v oblasti:	1.pol. I.roč.	1.pol. II.roč.
	Třída CH Třída DCH	Třída CH Třída DCH
Angažovanost žáka, jeho zaujetí školní prací	6,615 5,727	5,917 6,524
Vztahy mezi žáky ve třídě	9,692 8,591	8,417 7,691
Učitelova pomoc a podpora	7,923 9,636	8 9,905
Orientace žáků na úkoly	7,615 7,091	8,25 7
Pořádek a organizovanost	9,692 6,045	8,333 5,952
Jasnost pravidel	10,692 9,909	9,417 10, 238

V tabulce č. 12 je zvýrazněnými hodnotami ukázáno, ve kterém období byla spokojenost v jednotlivých třídách vyšší. Je vidět, že v oblasti **Angažovanost žáka, jeho zaujetí školní**

prací stoupla spokojenost ve třídě DCH ve druhém ročníku, zatímco ve třídě CH poklesla. Ve třídě CH stoupá hodnocení v oblastech **Učitelova pomoc a podpora** a **Orientace žáků na úkoly**. Ve třídě DCH se zvýšilo hodnocení oblasti **Učitelova pomoc a podpora** a **Jasnost pravidel**. V obou třídách je ve druhém ročníku nižší hodnocení v oblasti **Vztahy mezi žáky ve třídě** a **Pořádek a organizovanost**. Pokles spokojenosti žáků je významnější ve třídě CH, o více než 1 bod.

Graf č. 9. Porovnání spokojenosti tříd CH a DCH s odstupem 1 roku



Oblasti: 1. Angažovanost žáka, jeho zaujetí školní prací 2. Vztahy mezi žáky ve třídě 3. Učitelova pomoc a podpora 4. Orientace žáků na úkoly 5. Pořádek a organizovanost 6. Jasnost pravidel

CH 1.ob. = průměr třídy CH na konci 1. pololetí 1. ročníku

DCH 1.ob. = průměr třídy DCH na konci 1. pololetí 1. ročníku

CH 2.ob. = průměr třídy CH na konci 1. pololetí 2. ročníku

DCH 2.ob. = průměr třídy DCH na konci 1. pololetí 2. ročníku

V grafu č. 9 barvy modrá a zelená patří třídě CH, barvy červená a fialová patří třídě DCH. Je zřetelně vidět, že v oblastech 4 **Orientace žáků na úkoly** a 5 **Pořádek a organizovanost** po

celou dobu sledování spokojenost ve třídě pouze chlapecké vysoce převyšovala spokojenost ve třídě DCH složené z dívek a chlapců. Oblast 6 **Jasnost pravidel** hodnotily obě třídy nejvýše, třída CH dosáhla vůbec největší spokojenosti a to na konci prvního pololetí prvního ročníku.

Nejmenší spokojenost po celou dobu sledování vykazovaly obě třídy v oblasti 1 **Angažovanost žáka, jeho zaujetí školní prací** a třída DCH také v oblasti 5 **Pořádek a organizovanost**, která nikdy nepřesáhla podprůměrnou hodnotu 6 bodů, což je jasně vidět na barvách červené a fialové, které v grafu č. 9 patří třídě DCH.

Z grafu č. 9 vyplývá, že největší rozdíly v hodnocení klimatu tříd CH a DCH jsou tyto: Školní třída tvořená pouze chlapci trvale vnímala jako nadprůměrnou svoji organizovanost a pořádek ve třídě. Také v oblasti vzájemných vztahů dosahovala spokojenost žáků třídy CH vysokých hodnot a to v obou sledovaných obdobích.

Ve třídě složené z chlapců i dívek se v obou obdobích vysoká spokojenost projevila pouze v oblasti vztahů s třídním učitelem/kou a jeho/její podporou žáků a žákyň třídy DCH.

ZÁVĚR

Dvě skupiny středoškolské mládeže studující v učňovských oborech s výučním listem byly sledovány po dobu tří školních pololetí. Vztahy mezi žáky se vyvíjely přirozeněji ve třídě CH, která nebyla zasažena velkými změnami v odchodech stávajících a příchodech nových žáků. Tuto třídu opustili jen 4 žáci, nově do ní přistoupili dva žáci, z nich jeden se v průběhu jednoho pololetí začlenil do skupiny dobře, druhému se to nepodařilo.

Třída složená pouze z chlapců vykazovala po celou dobu větší spokojenost v kolektivu a žáci se více soustředili na plnění školních povinností než žáci a žákyně ve třídě smíšené. Výrazně vyšší spokojenost s pořádkem ve třídě a organizovaností kolektivu se projevovala ve třídě pouze chlapecké. Větší orientace žáků na úkoly může souviset se zvoleným oborem studia. Strojírenské učební obory jsou podporované MŠMT a žáci studující ve vybraných oborech jsou i finančně motivováni k setrvání u jimi zvoleného oboru.

Třída DCH měla velké problémy ve druhém pololetí prvního ročníku. Tuto třídu v průběhu prvního roku studia opustilo 11 žáků nebo žákyň, dva noví žáci či žákyně přistoupili již v prvním ročníku a dalších šest žákyň začalo tuto třídu navštěvovat od ročníku druhého. Vztahy v této skupině byly komplikovanější, sympatie a antipatie se častěji měnily. Zájem o studium byl v této skupině po celou dobu výzkumu velice nízký, což může souviset s nevhodně zvoleným studijním oborem, častým záškoláctvím a přestupy žáků na jiné obory studia. Spokojenost s plněním studijních povinností ve třídě trochu klesla ve druhém ročníku, část žáků a žákyň ve svém vzdělávacím oboru pravděpodobně ještě nenašla úplné zalíbení. Pořádek a organizovanost třídy skupina vnímala po obě sledovaná období jako nedostatečné.

Smíšená třída byla po celou dobu sledování více spokojená jen s pomocí a podporou své/ho třídního učitele/ky, což lze přičíst skutečnosti, že tento/tato pedagog/žka působí ve škole jako preventista. Práce se třídou mohla být kvalitnější a navzdory velkým obtížím a změnám v kolektivu se podařilo ve druhém ročníku zvýšit spokojenost žáků s podporou třídního učitele/ky.

Výsledky šetření v těchto konkrétních skupinách učňovské mládeže mohou přivádět k myšlence, že vzdělávání v těchto oborech je vhodnější organizovat odděleně, protože chlapecká třída byla mnohem spokojenější než třída složená ze zástupců obou pohlaví. Je však třeba si uvědomit, že při průzkumu nebylo přihlíženo k rozdělení žáků a žákyň ve

smíšené třídě podle oboru studia, což by mohlo přinést zcela jiné výsledky ve spokojenosti kuchařů, číšníků či prodavačů.

Dobré výsledky při vytváření klimatu třídy i v problematickém kolektivu může přinášet kvalitní práce třídního učitele/ky. Pokud je důsledně pracováno se skupinou, daří se překonávat i větší problémy ve třídě např. se záškoláctvím, odlišností některých jedinců nebo nedostatečnou motivací ke studiu daného oboru. Přestože třídní kolektiv je opakovaně zasažen odchody a příchody žáků, při dobrém vedení třídy se daří zlepšit některé aspekty podílející se na tvorbě klimatu třídy.

Na závěr lze říci, že studium v oddělených studijních oborech působí na žáky příznivěji než studium ve společné třídě složené ze žáků studujících odlišné, byť příbuzné obory. Významným kladným faktorem je dobře zpracovaný a aplikovaný školní preventivní program, který napomáhá vytváření dobrých vztahů mezi žáky a spolupodílí se na zlepšování klimatu třídy. Osobnost třídního učitele/ky je důležitým faktorem ve vývoji třídního klimatu, vztahů mezi žáky a jejich angažovanosti při plnění studijních povinností.

Seznam literatury

- ČAPEK, Robert. *Třídní klima a školní klima*. Praha: Grada, 2010, s. 323. ISBN 978-80-247-2742-4.
- ČÁP, Jan a Jiří MAREŠ. *Psychologie pro učitele*. Praha: Portál, 2001, s. 655. ISBN 80-7178-463-X.
- FONTANA, David. *Psychologie ve školní praxi*. Praha: Portál, 1997, s. 383. ISBN 80-7178-063-4.
- HELUS, Zdeněk. *Sociální psychologie pro pedagogy*. Praha: Grada, 2015, s. 399. ISBN 978-80-247-4674-6.
- HRABAL, Vladimír. *Sociální psychologie pro učitele (Vybraná témata)*. Praha: UK v Praze – Karolinum, 2002, s. 125. ISBN 80-246-0436-1.
- HRABAL, Vladimír a Isabella PAVELKOVÁ. *Jaký jsem učitel*. Praha: Portál, 2010, s. 239. ISBN 978-80-7367-755-8.
- JANOUSĚK, Jaromír a kol. *Metody sociální psychologie*. Praha: SPN, 1986, s. 256.
- LAŠEK, Jan. *Sociálně psychologické klima školních tříd a školy*. Hradec Králové: Gaudeamus, 2007, s. 161. ISBN 978-80-7041-699-2
- MAREŠ, Jiří. *Pedagogická psychologie*. Praha: Portál, 2013, s. 704. ISBN 978-80-262-0174-8
- NAKONEČNÝ, Milan. *Sociální psychologie*. Praha: Academia, 2009, s. 498. ISBN 978-80-200-1679-9
- ÚLOVCOVÁ, H. a kol. *Předčasné odchody mladých lidí ze vzdělávání*. Praha: NÚOV, 2006, s. 47. ISBN 80-85118-99-8.
- VÁGNEROVÁ, Marie. *Základy psychologie*. Praha: UK v Praze – Karolinum, 2004, s. 356. ISBN 80-246-0841-3.
- VÝROST, Jozef a Ivan SLAMĚNÍK. *Sociální psychologie*. Praha: Grada, s. 404. ISBN 978-80-247-1428-8.

Další zdroje

<http://www.msmt.cz/vzdelavani/stredni-vzdelavani>

(<http://toiler.uiv.cz/rocenka/rocenka.asp>)

Příloha 1 Vyhodnocovací tabulky dotazníku CES

Třída CH. Období 1

Angažovanost žáka, jeho zaujetí školní prací (otázky 1, 7, 13, 19)

Otázka	Body 2ž.	Body	Body	Body	Body	Body	Body
1	3 1	3 1	1 1	1 1	1 3	1 3	3
7	1 3	1 1	1 3	1 1	1 1	1 3	1
13	1 1	1 1	1 3	1 1	1 1	1 1	1
19	3 3	3 1	1 3	3 1	3 3	1 3	1
Součet	8 8	8 4	4 10	6 4	6 8	4 10	6

Průměr: 6,615

Vztahy mezi žáky ve třídě (otázky 2, 8, 14, 20)

Otázka	Body 2ž.						Body
2	3 3	3 3	3 1	3 1	3 3	3 3	3
8	3 1	3 3	1 1	3 1	3 1	3 3	3
14	3 3	3 3	1 3	3 3	3 3	3 3	3
20	3 1	3 1	3 1	1 1	3 3	1 3	1
Součet	12 8	12 10	8 6	10 6	12 10	10 12	10

Průměr: 9,692

Učitelova pomoc a podpora (otázky 3, 9, 15, 21)

Otázka	Body 2ž.						Body
3	1 3	3 3	3 3	3 3	3 1	1 3	3
9	3 1	1 1	1 1	1 1	1 3	3 1	3
15	3 1	3 1	1 1	1 1	1 3	1 1	3
21	3 1	3 3	3 1	2 3	3 3	1 1	1
Součet	10 6	10 8	8 6	7 8	8 10	6 6	10

Průměr: 7,923

Orientace žáků na úkoly (otázky 4, 10, 16, 22)

Otázka	Body 2ž.						Body
4	1 1	1 3	1 1	1 3	3 1	1 1	3
10	1 3	3 3	1 1	3 1	3 3	3 3	1
16	3 3	1 3	3 1	3 3	3 1	1 3	1
22	1 1	1 1	3 1	3 1	2 1	1 3	1
Součet	6 8	6 10	8 4	10 8	11 6	6 10	6

Průměr: 7,615

Pořádek a organizovanost (otázky 5, 11, 17, 23)

Otázka	Body 2ž.							Body
5	3 1	3 3	3 3	3 1	3 3	1 3		1
11	1 3	3 1	3 1	3 3	1 3	3 3		3
17	3 3	1 3	3 3	3 1	1 1	1 3		3
23	1 3	3 3	3 3	3 3	3 1	3 3		3
Součet	8 10	10 10	12 10	12 8	8 8	8 12		10

Průměr: 9,692

Jasnost pravidel (otázky 6, 12, 18, 24)

Otázka	Body 2ž.							Body
6	1 2	3 3	3 3	3 3	3 3	3 3		3
12	3 3	3 3	3 3	3 3	1 1	3 3		3
18	3 3	3 1	3 3	3 3	3 3	3 1		3
24	3 3	3 1	3 3	3 3	3 3	3 1		1
Součet	10 11	12 8	12 12	12 12	10 10	12 8		10

Průměr: 10,692

Třída CH. Období 2

Angažovanost žáka, jeho zaujetí školní prací (otázky 1, 7, 13, 19)

Otázka	Body 2 ž.						
1	1 1	1 3	1 1	1 1	1 1	1 1	1 1
7	1 1	1 1	1 3	1 1	3 1	3 1	3 1
13	2 1	1 1	1 1	1 1	1 1	1 1	1 1
19	3 3	1 3	1 3	3 1	3 3	3 1	3 1
Součet	7 6	4 8	4 8	6 4	8 6	8 4	

Průměr: 6,083

Vztahy mezi žáky ve třídě (otázky 2, 8, 14, 20)

Otázka	Body 2 ž.					
2	3 3	3 1	1 3	3 1	1 1	3 1
8	3 3	3 3	3 3	3 3	1 3	3 3
14	3 3	3 3	3 3	3 3	2 3	3 1
20	3 3	1 1	1 3	3 1	1 1	1 1
Součet	12 12	10 8	8 12	12 8	5 8	10 6

Průměr: 9,25

Učitelova pomoc a podpora (otázky 3, 9, 15, 21)

Otázka	Body 2 ž.					
3	3 2	3 3	1 3	3 1	3 1	1 1
9	3 3	3 3	1 3	1 1	1 3	1 1
15	3 1	3 3	1 3	1 1	1 1	1 1
21	3 2	3 3	1 3	1 1	3 3	3 1
Součet	12 8	12 12	4 12	6 4	8 8	6 4

Průměr: 8

Orientace žáků na úkoly (otázky 4, 10, 16, 22)

Otázka	Body 2 ž.					
4	3 1	1 1	1 3	3 1	1 1	3 1
10	3 3	1 3	1 3	3 1	1 3	3 1
16	3 3	3 1	3 1	3 3	3 3	3 3
22	2 1	1 1	3 1	1 1	3 3	3 1
Součet	11 8	6 6	8 8	10 6	8 10	12 6

Průměr: 8,25

Pořádek a organizovanost (otázky 5, 11, 17, 23)

Otázka	Body 2 ž.					
5	3 3	3 3	1 2	3 1	1 3	3 1
11	3 3	3 2	2 3	1 1	1 1	3 2
17	3 3	1 3	1 3	3 1	3 1	3 1
23	3 3	1 3	3 3	1 1	1 1	1 1
Součet	12 12	8 11	7 11	8 4	6 6	10 5

Průměr: 8,333

Jasnost pravidel (otázky 6, 12, 18, 24)

Otázka	Body 2 ž.					
6	3 3	1 3	1 3	3 1	1 1	3 1
12	3 3	2 1	1 3	3 3	1 3	3 1
18	3 3	1 3	1 3	3 3	3 3	3 1
24	3 3	1 3	3 3	3 3	3 3	3 1
Součet	12 12	5 10	6 12	12 10	8 10	12 4

Průměr: 9,417

Třída DCH. Období 1

Angažovanost žáka, jeho zaujetí školní prací (otázky 1, 7, 13, 19)

Otázka	Body 3ž.							Body 1ž.
1	1 3 1	1 1 1	1 1 1	1 1 1	1 1 1	1 1 1	1 3 1	1
7	1 2 1	1 1 1	1 1 1	1 1 1	1 1 3	1 3 1	1 1 1	3
13	1 1 3	1 1 1	1 1 3	1 1 1	1 1 1	1 1 1	3 1 3	3
19	3 1 1	1 1 1	3 1 3	1 1 1	1 1 2	1 3 3	3 1 3	3
Součet	6 7 6	4 4 4	6 4 8	4 4 4	4 4 7	4 8 6	8 6 8	10

Průměr: 5,727

Vztahy mezi žáky ve třídě (otázky 2, 8, 14, 20)

Otázka	Body 3ž.							Body 1ž.
2	1 3 3	3 1 1	3 3 1	1 1 1	3 3 1	3 1 3	3 3 3	2
8	1 1 3	3 3 3	3 3 1	1 3 3	1 1 1	3 1 3	3 3 3	3
14	3 3 1	3 3 3	3 3 3	3 3 3	1 1 3	3 3 3	1 3 3	1
20	1 3 3	3 1 1	1 1 3	1 1 1	1 1 1	3 1 3	1 1 1	3
Součet	6 10 10	12 8 8	10 10 8	6 8 8	6 6 6	12 6 12	8 10 10	9

Průměr: 8,591

Učitelova pomoc a podpora (otázky 3, 9, 15, 21)

Otázka	Body 3ž.							Body 1ž.
3	3 3 3	3 3 3	3 3 3	3 3 1	1 1 3	3 3 3	3 3 3	3
9	3 2 1	3 3 3	1 3 1	3 3 3	1 1 3	3 3 1	1 1 1	1
15	3 3 2	3 3 3	1 1 3	3 3 3	1 1 3	3 3 3	1 3 1	1
21	3 1 3	3 1 3	3 3 3	3 3 3	1 1 3	3 3 3	3 3 1	3
Součet	12 9 9	12 10 12	8 10 10	12 12 10	4 4 12	12 12 10	8 10 6	8

Průměr: 9,636

Orientace žáků na úkoly (otázky 4, 10, 16, 22)

Otázka	Body 3ž.							Body 1ž.
4	3 1 3	1 3 1	1 1 3	1 3 3	3 3 1	1 1 1	3 3 1	1
10	1 3 1	3 1 1	3 1 1	3 1 1	1 1 1	3 1 1	3 3 3	1
16	3 1 1	3 1 1	1 3 1	3 3 1	3 3 1	1 1 3	3 3 1	3
22	1 1 3	3 1 1	1 1 1	1 1 1	3 3 1	1 1 1	1 3 1	1
Součet	8 6 8	10 6 4	6 6 6	8 8 6	10 10 4	6 4 6	10 12 6	6

Průměr: 7,091

Pořádek a organizovanost (otázky 5, 11, 17, 23)

Otázka	Body 3ž.							Body 1ž.
5	1 3 1	1 1 1	1 1 1	1 1 1	1 1 1	2 1 1	2 1 1	1
11	1 1 1	1 1 1	1 1 2	1 1 1	3 3 3	1 1 1	1 1 1	1
17	1 3 3	1 1 1	1 3 1	3 3 3	1 1 3	3 3 3	3 3 3	3
23	1 3 1	1 1 1	3 1 1	1 1 1	1 1 1	1 1 1	1 1 3	1
Součet	4 10 6	4 4 4	6 6 5	6 6 6	6 6 8	7 6 6	7 6 8	6

Průměr: 6,045

Jasnost pravidel (otázky 6, 12, 18, 24)

Otázka	Body 3ž.							Body 1ž.
6	1 3 3	3 1 1	3 1 3	1 3 3	1 1 3	1 3 3	3 3 3	1
12	1 3 1	3 2 3	1 1 3	3 3 3	1 3 3	1 3 3	1 3 1	3
18	3 1 3	3 1 3	1 3 3	3 3 3	3 3 3	3 3 3	3 3 3	1
24	3 3 3	3 3 3	3 3 3	3 3 3	3 3 2	3 3 3	3 3 1	3
Součet	8 10 10	12 7 10	8 8 12	10 12 12	8 10 11	8 12 12	10 12 8	8

Průměr: 9,909

Třída DCH. Období 2

Angažovanost žáka, jeho zaujetí školní prací (otázky 1, 7, 13, 19)

Otázka	B. 3 d.			B. 2 d.		B. 3 ch.		B. 2 ch.
1	1 1 1	1 1 1	1 1 3	3 1	1 3	1 1 3	1 1 1	1 1
7	1 1 3	1 3 3	1 1 3	1 3	3 1	3 2 1	1 1 3	1 1
13	1 1 1	3 1 1	1 1 3	1 1	1 1	3 1 1	1 1 1	1 1
19	1 3 1	3 3 3	1 1 3	3 1	3 3	3 1 3	1 1 3	1 1
Součet	4 6 6	8 8 8	4 4 12	8 6	8 8	10 5 8	4 4 8	4 4

Průměr: 6,524

Průměr d.: 6,923

Průměr ch.: 5,875

Vztahy mezi žáky ve třídě (otázky 2, 8, 14, 20)

Otázka	B. 3 d.			B. 2 d.		B. 3 ch.		B. 2 ch.
2	1 1 1	1 3 1	1 1 3	3 1	1 1	3 3 3	3 1 3	1 1
8	3 3 1	1 3 3	3 1 1	1 3	1 1	1 2 3	3 1 3	3 2
14	3 3 1	3 3 3	3 3 1	3 1	1 1	3 3 3	1 1 3	3 3
20	1 1 3	1 1 1	3 3 1	3 1	1 1	1 1 3	1 1 1	1 1
Součet	8 8 6	6 10 8	10 8 6	10 6	4 4	8 9 12	8 4 10	8 7

Průměr: 7,619

Průměr d.: 7,231

Průměr ch.: 8,25

Učitelova pomoc a podpora (otázky 3, 9, 15, 21)

Otázka	B. 3 d.			B. 2 d.		B. 3 ch.		B. 2 ch.
3	3 3 3	3 3 3	3 3 3	1 3	2 3	3 2 3	3 3 3	2 1
9	3 3 3	1 3 3	3 1 1	3 3	3 1	1 2 3	1 3 3	3 3
15	3 2 3	3 3 3	3 1 3	3 3	1 3	1 1 1	3 1 3	3 3
21	3 2 3	3 3 3	1 3 3	1 3	1 1	3 1 3	3 3 3	3 3
Součet	121012	101212	10 8 10	8 12	7 8	8 6 10	101012	11 10

Průměr: 9,905

Průměr d.: 10,846

Průměr ch.: 9,625

Orientace žáků na úkoly (otázky 4, 10, 16, 22)

Otázka	B. 3 d.			B. 2 d.		B. 3 ch.		B. 2 ch.
4	3 1 3	1 1 1	1 1 1	1 1	1 3	1 2 3	1 1 1	1 1
10	1 1 1	1 3 3	3 1 3	3 1	3 3	3 2 1	2 1 3	1 3
16	3 3 1	1 3 3	3 3 1	3 2	1 3	3 1 3	1 1 3	1 1
22	1 1 1	1 1 1	1 1 1	1 2	1 3	2 1 3	3 1 1	1 2
Součet	8 6 6	4 8 8	8 6 6	8 6	6 12	9 6 10	7 4 8	4 7

Průměr: 7

Průměr d.: 7,077

Průměr ch.: 6,375

Pořádek a organizovanost (otázky 5, 11, 17, 23)

Otázka	B. 3 d.			B. 2 d.		B. 3 ch.		B. 2 ch.
5	1 1 1	1 1 1	1 1 1	1 1	1 1	1 1 3	1 1 1	1 1
11	1 1 1	1 1 1	1 1 3	3 1	1 1	1 1 3	1 1 1	2 1
17	3 2 1	3 3 3	3 3 1	1 2	3 3	2 1 3	3 1 3	1 1
23	1 1 1	1 3 1	1 1 1	3 1	1 3	1 1 3	1 1 1	2 1
Součet	6 5 4	6 8 6	6 6 6	8 5	6 8	5 4 12	6 4 6	6 4

Průměr: 6,048

Průměr d.: 6,154

Průměr ch.: 5,875

Jasnost pravidel (otázky 6, 12, 18, 24)

Otázka	B. 3 d.			B. 2 d.		B. 3 ch.		B. 2 ch.
6	1 3 1	3 3 3	3 3 3	1 1	1 3	3 3 3	3 3 3	1 3
12	3 3 1	1 3 3	1 1 1	3 3	3 3	3 1 3	3 3 1	1 2
18	3 3 3	3 3 3	3 3 1	3 3	3 3	1 3 3	3 3 3	3 3
24	3 3 3	3 3 3	3 3 3	3 3	3 3	1 3 3	1 3 3	3 3
Součet	1012 8	101212	1010 8	10 10	10 12	8 10 12	101210	8 11

Průměr třídy: 10,238

Průměr d.: 10,308

Průměr ch.: 10,125