

**Univerzita Karlova v Praze**

**Fakulta humanitních studií**

**Vliv sociodemografických a socializačních faktorů na užívání fyzických  
trestů ve výchově a jejich následné působení na hodnotové struktury  
studentů Fakulty humanitních studií Univerzity Karlovy**

The Influence of Sociodemographic Factors and the Process of Socialisation on the Use of Domestic  
Corporal Punishment and its Effect on Value Structures of Students of the Faculty of Humanities,  
Charles University

Vypracovala: Daniela Rydlová

Vedoucí práce: Ing. Libor Prudký, Ph.D.

Studium humanitní vzdělanosti

2016

Prohlašuji, že jsem bakalářskou práci na téma „Vliv sociodemografických a socializačních faktorů na užívání fyzických trestů ve výchově a jejich následné působení na hodnotové struktury studentů Fakulty humanitních studií Univerzity Karlovy“ vypracovala pod vedením vedoucího bakalářské práce samostatně za použití v práci uvedených pramenů a literatury. Dále prohlašuji, že tato bakalářská práce nebyla využita k získání jiného nebo stejného titulu.

21.6. 2016

.....

podpis

Ráda bych na tomto místě poděkovala svému vedoucímu práce, panu Ing. Liboru Prudkému, Ph.D. za všechny cenné poznatky a připomínky a také za trpělivost, kterou se mnou během konzultování této práce měl. Poděkování také patří všem, kdo mou práci četli a probírali ji se mnou, a hlavně těm lidem, kteří mě v mých studiích nepřestávali podporovat.

## **ABSTRAKT:**

Tato bakalářská práce se zabývá problematikou fyzických trestů u studentů Fakulty humanitních studií Univerzity Karlovy, a to ve dvou hlavních částech. První, teoretická část této práce, se úvodem soustředí na filozofické a historické pozadí užívání fyzických trestů a vymezuje důležité termíny, které s touto problematikou souvisejí. Následující část se pak věnuje důležitosti socializace v rodině při formování osobnosti dítěte a jejímu vlivu na jedincovi hodnotové orientace, sociální dovednosti a postoje k životu. Zajímá se také o faktory, které mohou být pro charakter socializace v rodině klíčové, a které mohou ovlivňovat používání fyzických trestů ve výchově. Závěrem se teoretická část věnuje způsobu, kterým fyzické tresty ovlivňují osobnost dítěte a jeho identitu, a uvádí teorii nezbytnou pro výzkum hodnot. Druhá, empirická část této práce, se zaměřuje především na četnost výskytu fyzických trestů v dětství studentů a na jejich místo mezi různými výchovnými styly. Zajímá se také o vliv demografických, statusových a socializačních faktorů na používání fyzických trestů a následně zkoumá vliv těchto trestů na hodnotové struktury, které se u jedince v dospělosti zformují.

Klíčová slova:

výchova, fyzické tresty, socializace, hodnoty

## **ABSTRACT:**

This bachelor thesis examines domestic corporal punishment as seen by students of the Faculty of Humanities, Charles University. It discusses corporal punishment in two main parts. The first, theoretical part of the thesis by way of introduction concentrates on historical and philosophical background of the use of corporal punishment and defines important terms that are essential for understanding the nature of the problem. The following passages then deal with the importance of the process of socialisation, which has a great impact on the formation of one's personality and also influences an individual's value structures, his social competence and his attitudes towards life as well as it can influence the use of corporal punishment in one's upbringing. These passages are also devoted to factors that may be substantial for the character of family socialisation. The theoretical part then concludes with the manner in which one's upbringing, especially the one including corporal punishment, influences personality and identity of children. And it also describes terms necessary for studying values. The second, empirical part of the thesis focuses mainly on the frequency of corporal punishment in students' childhood and its place among various styles of upbringing. In addition, it also examines influences of various factors of demography, status and socialisation on the use of corporal punishment. Subsequently, it studies the influence of this type of upbringing on value structures formed in adulthood.

Keywords:

upbringing, domestic corporal punishment, socialisation, values

## Obsah

|   |    |
|---|----|
| <b>ÚVOD</b> .....   | 8  |
| <b>1. TEORETICKÉ ZAKOTVENÍ</b> .....  | 9  |
| 1.1. Výchova a fyzické tresty v historii a filozofii.....   | 9  |
| 1.1.1. Starověk.....  | 9  |
| 1.1.2. Středověk.....   | 11 |
| 1.1.3. Renesance a humanismus.....  | 11 |
| 1.1.4. 18. a 19. století.....   | 12 |
| 1.1.5. 20. století a současnost.....  | 14 |
| 1.2. Vymezení fyzického trestu.....   | 15 |
| 1.3. Socializace a výchova.....   | 16 |
| 1.3.1. Socializace v rodině.....  | 16 |
| 1.3.2. Socializace v rodině s jedním rodičem.....   | 17 |
| 1.3.3. Výchovné styly.....  | 17 |
| 1.3.4. Vliv sociálního a kulturního kapitálu na výchovu.....  | 20 |
| 1.4. Výzkumy fyzických trestů v ČR a vlivy statusových a demografických faktorů<br>na jejich užívání..... | 21 |
| 1.5. Vliv fyzických trestů na osobnost dítěte a jeho identitu.....  | 23 |
| 1.6. Hodnoty.....   | 25 |
| <b>2. METODOLOGIE</b> .....   | 27 |
| 2.1. Výzkumný problém.....  | 27 |
| 2.2. Pracovní hypotézy.....   | 27 |
| 2.3. Výzkumná strategie.....  | 29 |
| 2.4. Technika sběru dat a výběr vzorku; prostředí výzkumu.....  | 30 |
| 2.5. Analytické postupy.....  | 30 |
| 2.6. Hodnocení kvality výzkumu a etické otázky.....   | 31 |
| <b>3. EMPIRICKÝ VÝZKUM</b> .....  | 33 |
| 3.1. Frekvenční analýza.....  | 36 |
| 3.2. Faktorová analýza – Kvalita rodiny a výchovné styly.....   | 43 |
| 3.3. Párová srovnání I. – Vlivy na používání fyzických trestů – Demografické vlivy.....                   | 48 |
| 3.4. Párová srovnání II. - Vlivy na používání fyzických trestů – Statusové faktory.....                   | 50 |
| 3.5. Párová srovnání III. - Vlivy na používání fyzických trestů – Socializační faktory.....               | 53 |
| 3.6. Párová srovnání IV. - Identita a hodnotové preference.....   | 59 |

|  |           |
|--|-----------|
| 3.7. Párová srovnání V. Dopady používání fyzických trestů na hodnotové orientace,<br>hodnotové rámce a normy ..... | 61        |
| <b>4. ZÁVĚR</b> .....  | <b>71</b> |
| <b>5. POUŽITÁ LITERATURA</b>   |           |
| <b>6. PŘÍLOHY</b>  |           |

## ÚVOD

Fyzické tresty jsou tématem, o kterém se v současnosti stále živě debatuje, a to jak po stránce morální, tak i po stránce právní. Odborníci se zabývají dopady fyzických trestů na identitu dítěte a na jeho správný vývoj, a především v oblasti výchovy se snaží nalézt vhodné způsoby, jak dítě vychovat a zároveň mu nijak neublížit. Tato práce však nemá žádné takové ambice. Zabývá se fyzickými tresty u studentů Fakulty humanitních studií (dále už jen FHS UK) ze dvou stránek. Zprvce se zajímá o faktory, které mají vliv na styl výchovy a tedy i na používání fyzických trestů, a to zejména o faktory demografické, socializační a statusové (pod kterými rozumím faktory spojené s objemem sociálního a kulturního kapitálu). Zadruhé se na tresty dívá z pohledu toho, jak působí na jedincovy hodnotové struktury v dospělosti a na jeho identitu. V tomto ohledu navazují na data z kvantitativního výzkumu „Hodnotové orientace vysokoškoláků FHS UK,“ který na Fakultě humanitních studií Univerzity Karlovy probíhá od roku 2002. Tato data byla sebrána pomocí dotazníku v letech 2010, 2012 a 2014 a představují vzorek respondentů studentů prvního ročníku FHS UK.

Ve své práci tato data porovnávám s informacemi známými z několika výzkumů fyzických trestů v České republice a s odbornými publikacemi, které se touto problematikou, a také obecně problematikou výchovy, zabývají. Chci především zjistit, jaká je realita užívání fyzických trestů u studentů FHS UK, co na jejich užívání v dětství studentů působilo, a jaký dopad mělo trestání na jejich identitu a hodnotové struktury. Proto v metodologické části této práce, kromě nezbytných postupů, podle kterých pracuji, představuji několik hypotéz, které mi slouží jako východiska pro další zkoumání, mezi nimi například hypotézy o vlivu věku, pohlaví a velikosti obce, vlivu socializace, sociálního statusu a kvality rodiny na styly výchovy. Uvádím samozřejmě i hypotézy o vlivu fyzických trestů na hodnotové struktury.

Zkoumání takovéto problematiky by však nemělo vycházet jen ze současného stavu věcí, ale mělo by zahrnovat i pohled z daleko širší perspektivy. Fyzické tresty byly předmětem zkoumání už ve starověku, názory na ně se postupně vyvíjely a stále se vyvíjejí. Nezbytnou součástí této práce je tedy i historické a filosofické pozadí užívání fyzických trestů, které má poskytnout několik základních pohledů na jejich zkoumání, a může ukázat i dopad toho, jak filosofie a historie ovlivnila současné smyšlení o fyzických trestech.



## 1. TEORETICKÉ ZAKOTVENÍ

### 1.1 Výchova a fyzické tresty v historii a filozofii

Od dob starověku až do současnosti prošly názory na fyzické tresty zásadní proměnou. Myslitelé nejprve z velké části uvažovali o fyzických trestech spíše ve veřejném a školském sektoru. Až postupem času se jimi začali zabývat v rámci rodiny, zejména proto, že výchova byla často pojímána jako záležitost státu a až později jako soukromá záležitost rodiny. Nemůžeme říci, že by zde byl jednoznačný vývoj od používání fyzického trestání k jeho naprostému vymizení. A nemůžeme ani tvrdit, že by v současné době neexistovali zastánci fyzických trestů. Alespoň ve školském sektoru však postupně došlo k zákazu tohoto způsobu trestání, a co se týče rodiny, můžeme argumentovat, že postupně přibývá zastánců alternativních způsobů trestání, kteří na fyzické tresty pohlížejí jako na zastaralý výchovný prostředek. V následujících odstavcích nechci podat úplný výčet myslitelů, kteří se touto problematikou zabývali, uvádím však nástin vývoje této problematiky od časů Sparty až do současnosti s cílem popsat filozofické a historické pozadí užívání fyzických trestů.

#### 1.1.1 Starověk

Ve Spartě byla výchova především předmětem zájmu státu a základy její výchovné soustavy vytvořil svými zákony v 8. století př. n. l. Lykúrgos. Spartané se ve všem museli podříditi zájmům státu a plnoprávní občané se věnovali jen státním záležitostem, válečné službě a lovu. Smyslem života se pro ně stalo vedení války a tomu se podřídila i podoba rodiny, která byla především prostředkem pro rozkvět státu. Na výchově se podíleli všichni dospělí občané, které musel každý mladík uposlechnout. Mladí lidé byli povinni si starších vážit, museli být vážní a zodpovědní a výchovou měli získat tělesnou zdatnost, odvahu a schopnost podřizovat se každému rozkazu bez odmlouvání. Měli dosáhnout vojenského ideálu pomocí gymnastických cvičení, zápasení, a také se měli naučit snášet nedostatek, utrpení a kruté tělesné tresty i za nepatrná provinění.<sup>1</sup> Jak tedy vidíme, tělesné trestání bylo už ve Spartě naprosto normální součástí výchovy a jako výchovný prostředek dokonce žádoucí k tomu, aby z jedince vyrostl plnoprávný člen společnosti.

---

<sup>1</sup> Štverák, Vladimír. *Dějiny Pedagogiky I.* Praha: Státní pedagogické nakladatelství, 1991, s. 16- 17.

I u Platóna je výchova podřízena potřebám státu a společnosti. Výchova má vést k přiblížení se ideji dobra a také má sloužit k zachování a upevnění ideálního státu podle pravidel, která Platón popsal v *Zákonech* a *Ústavě*. Taková výchova nemůže probíhat v rodinách a Platón vyjadřuje úctu učiteli, který předává své vědomosti dál. Výchovná činnost se zde stává spíše interakcí mezi učitelem a žákem, a tak se v určitém smyslu stává výchovou v moderním slova smyslu. Podle Platóna má rodina na výchovu vliv především v samých počátcích dětství.<sup>2</sup> Sokrates v *Ústavě* říká: „A zajisté víš, že začátek jest při každém díle věc nejdůležitější, obzvláště pak při čemkoli mladém a útlém? Neboť právě tehdy se nejlépe utváří a přijímá ráz, jaký bys mu chtěl vtisknout.“<sup>3</sup> Zmiňuje především, jak mají matky a chůvy vyprávět báje dětem. Takové báje mají být co nejkrásnější po stránce mravní a nesmí být alegorické, protože dítě nedokáže rozlišit, co alegorie je, a co není. Platón zde ukazuje důležitost výchovného působení v útlém věku, především proto, že dítě nekriticky přijímá vše, co slyší, za pravdivé.<sup>4</sup> Právě na nižším stupni vývoje tak mají fyzické tresty ve výchově své místo, především v utváření rázu u jedince, zatímco později se má výchova zaměřit na rozvíjení duševních kapacit, a má se jejím prostřednictvím dosáhnout především mravní harmonie a krásy.<sup>5</sup>

Naprosto jiná situace panovala v Římě, kde byla řecká filozofie považována za nepraktickou a zcela nepoužitelnou. Z hlediska fyzických trestů je důležité především období republikánské (od 6. století př.n.l. do roku 30 př.n.l.).<sup>6</sup> V počátcích tohoto období je centrem výchovy domov, kde mají svou roli ve výchově jak otec, tak i matka. Později vznikly soukromé školy tzv. ludi, kde nejdůležitější součástí výchovy bylo memorování zákonů dvanácti desek. Tyto zákony pak měly vést k hrdému vlastenectví, mužnosti, ctnosti a také k naprosté oddanosti státu. Mládež se musela chovat uměřeně a především důstojně. Tomu také odpovídala kázeň republikánské školy, která byla stejně přísná jako u vojska. Fyzické tresty byly časté a kruté a při jejich uplatňování se používaly hůl a metla. Po punských válkách však Římané přestávají opovrhovat řeckou kulturou a do jisté míry přebírají řecké výchovné modely, například soukromé školy známé z Athén a rétorské školy vzniklé po vzoru sofistických škol.<sup>7</sup>

---

<sup>2</sup> Štverák, Vladimír. *Dějiny Pedagogiky I*. Praha: Státní pedagogické nakladatelství, 1991, s 25 – 26.

<sup>3</sup> Platón. *Ústava*. 6. vyd. Přel. F. Novotný. Praha: OIKOYMENH, 2001, s. 61.

<sup>4</sup> *Ibid.*, s. 62.

<sup>5</sup> Štverák, Vladimír. *Dějiny Pedagogiky I*. Praha: Státní pedagogické nakladatelství, 1991, s 25 -26.

<sup>6</sup> *Ibid.*, s. 33.

<sup>7</sup> *Ibid.*, s. 32-33.

### 1.1.2 Středověk

Jak jsme mohly vidět v předchozích odstavcích, fyzické tresty byly ve starověku považovány za nejběžnější typ lehčího potrestání a tento přístup převzala i středověká Evropa. Podle středověké církve bylo bičování běžně považováno za prostředek posilování sebeovládání, a také i proto byly tresty často využívány ve školách, které byly s církví úzce spjaty. Někteří myslitelé však takové zacházení kritizovali, například sv. Anselm v 11. století a v první polovině 16. století také Roger Ascham.<sup>8</sup>

### 1.1.3 Renesance a humanismus

Fyzické tresty začaly být ze škol odstraňovány až v renesanci a jejich odpůrci byli například filozofové Vittorino da Feltre a Erasmus Rotterdamský. Základem výchovy, kterou prosazoval Vittorino da Feltre, byla náboženská morálka a vedení ke ctižádostivosti. Z učení bylo odstraněno veškeré memorování a tělo bylo otužováno pouze sportovními cviky, nikoliv fyzickými tresty.<sup>9</sup> Erasmus Rotterdamský prosazuje individuální svobodu člověka a za nejúčinnější prostředek proti společenskému zlu považuje vzdělanost. Kázeň má být velice mírná a vyučování zábavné, zajímavé, snadné a příjemné.<sup>10</sup> V dialogu Eulálie a Xantippy v *Důvěrných hovorech* Erasmus Rotterdamský ukazuje nadřazenost výchovy laskavého, ale autoritativního otce nad výchovou bitím. Eulálie říká: „Otec se tak rozzlobil, že se sotva držel, aby ji neuhodil. Je to totiž muž nesmírně bystrého rozumu a mohl by bez škrabošky sehrát jakoukoli úlohu. Tu dívka jednak ze strachu, jednak přesvědčena pravdivostí těchto slov, vrhla se otcí k nohám prosíc, aby zapomněl na to, co se stalo, že budoucně bude pamětliva své povinnosti.“<sup>11</sup>

Pojetím kázně se Erasmus Rotterdamský blíží Janu Amosi Komenskému. Jeho *Didaktika* představuje první systematické dílo o výchově se soustavou pedagogických pojmů. Výchova má mít podle Komenského svůj přirozený řád a důležitá je především i mateřská předškolní výchova. Důležitou součástí výchovy je hlavně pohyb spojený s hrou a činnostmi pro vývoj dětského myšlení. Komenský upřednostňuje důraz na smysly dítěte, protože jsou nejdůležitějším zdrojem poznání, které je cestou k mravní výchově. Zdůrazňuje také důležitost vztahů mezi rodinou a školou a jeho mravní

<sup>8</sup> Lovasová, Lenka. Schmidová, Kateřina. *Tělesné tresty*. Praha: Vzdělávací institut ochrany dětí o.p.s., 2006, s. 5.

<sup>9</sup> Štverák, Vladimír. *Dějiny Pedagogiky I*. Praha: Státní pedagogické nakladatelství, 1991, s. 79.

<sup>10</sup> *Ibid.*, s. 121.

<sup>11</sup> Erasmus Rotterdamský. *Důvěrné hovory*. Přel. J. Dvořáček. Praha: VOTOBIA, 1999, s. 39.

výchova vychází především ze čtyř Platónových ctností. Klade v ní důraz na význam kázně, kterou připomíná příslovím: „Škola bez kázně, mlýn bez vody.“<sup>12</sup> Právě v případě porušení kázně připouští použití fyzických trestů, které mohou pomoci při vzpurnosti a porušení kázně. Tresty za neznalost však zavrhuje, protože „poslušných a pilných se nikdy nemrská.“<sup>13</sup>

#### 1.1.4 18. a 19. století

Jak postupujeme blíže a blíže k současnosti, můžeme vidět, že se místo výchovy ve společnosti mění. Postupně se myslitelé více zabývají výchovou v rodině, nejenom výchovou ve škole, proto i John Locke nemluví ve svém díle *O výchově* jen o učitelích, ale obecně o vychovatelích a rodičích. Za zavrženíhodné vlastnosti Locke považuje především lenost, lež, krutost a zbabělost. V přístupu k dětem prosazuje individuální přístup, a tak soudí, že „i nedostatky domácí výchovy jsou mnohem prospěšnější než vědomosti získané ve škole.“<sup>14</sup> Podle Locka se má v mládí člověk naučit krotit své rozmary a vášně a naučit se pomocí rozumu ovládat sebe sama. Rodiče a vychovatelé nejsou partnery ve vzdělávání, ale představují autoritu, ke kterým se má udržovat úctyplný odstup.<sup>15</sup> Důležitou součástí výchovy je tedy kázeň a sebeovládání. A ačkoliv se Locke na rozdíl od Komenského věnuje především domácí výchově, shodnou se na roli fyzických trestů, které se mohou používat výjimečně při porušení kázně a vzdorovitosti. Jinak je ale Locke považuje za jeden z nejhorších výchovných prostředků.<sup>16</sup> Skutečným tajemstvím výchovy je podle něj „způsob, jak udržet mysl dítěte bystrou, aktivní a svobodnou a přitom ji zároveň zdržet od mnoha věcí, po nichž dychtí, a přivést k věcem nesnadno dosažitelným.“<sup>17</sup> Cílem takové výchovy má být spoutat přirozenost a vášně, ze kterých nemůže vzejít nic dobrého. Locke tak odsuzuje na jedné straně přílišnou volnost ve výchově a na straně druhé i příliš tvrdé tresty, které mohou podporovat špatné návyky, ne je napravovat.<sup>18</sup> Lockovy myšlenky byly údajně jedním z hlavních motivů vedoucích polské zákonodárce k zákazu tělesných trestů ve

---

<sup>12</sup> Štverák, Vladimír. *Dějiny Pedagogiky I*. Praha: Státní pedagogické nakladatelství, 1991, s. 121.

<sup>13</sup> Komenský, Jan Amos. *Informatorium školy mateřské*. Praha: Academia, 2007, s. 92.

<sup>14</sup> Štverák, Vladimír. *Dějiny Pedagogiky II*. Praha: Karolinum, 1991, s. 8.

<sup>15</sup> Locke, John. *O výchově*. Přel. F. Singule. Praha: Státní pedagogické nakladatelství, 1984, s. 58.

<sup>16</sup> *Ibid.*, s. 61.

<sup>17</sup> *Ibid.*, s. 103.

<sup>18</sup> *Ibid.*

školách v roce 1783<sup>19</sup> (v našich zemích bylo fyzické trestání ve školách zakázáno až v roce 1867, nicméně zákaz nebyl moc přísně dodržován).<sup>20</sup>

Zcela jiný pohled na trestání přináší Jean Jacques Rousseau, který mínil reformovat výchovu ve smyslu návratu k přírodě, citu a přirozenosti.<sup>21</sup> Výchova má prohloubit citovou a mravní stránku osobnosti a má rozvíjet svobodu jedince, jeho dobré city, dobrý úsudek a dobrou vůli.<sup>22</sup> Trestání nemá probíhat prostřednictvím fyzických trestů, ale pomocí kázně přirozených následků, kdy dítě trpí následky vlastního činu. Výchovu Rousseau rozděluje do několika etap, z nichž každá se soustředí na jinou stránku formování dítěte: tělesný vývoj, rozvoj smyslů, výchova rozumová a pracovní a výchova mravní. Přirozená výchova člověka má být přípravou na novou společnost, jelikož Rousseau jak známo vychází z názoru, že člověka, který je přirozeně dobrý, zkazila společnost. Tato přirozená výchova znamená především respektování přirozenosti dítěte a jeho věkových zvláštností.<sup>23</sup> Z tohoto přístupu pak čerpá řada škol 20. století i mnoho současných alternativních škol.

Posledním jménem, které bych ráda v souvislosti s fyzickými tresty zmínila, je Johann Friedrich Herbart. Pedagogika podle Herbarta těsně souvisí s praktickou filozofií a psychologií. Filozofie má udávat cíl výchovy a psychologie ukazuje cestu, jak překonávat překážky. Herbart také rozděluje pedagogiku na teoretickou a praktickou, která se dále dělí do kategorií: vedení, vyučování a mravní výchova. Právě kategorie vedení nás zajímá z hlediska fyzických trestů. Mezi prostředky vedení dítěte zařazuje zaměstnání dítěte prostřednictvím hry a tělesného pohybu. Dozor dítěte má probíhat bez zákazů a rozkazů, výhružek a trestů. Fyzické tresty sice Herbart úplně nezavrhuje, nicméně navrhuje, aby byly co nejvzácnější, a aby tresty spíše zastrážovaly, než byly vykonávány. Nejlepším prostředkem kázně je podle jeho názoru láska a autorita. V rodině je zastoupena autorita v otci a láska v matce, ve škole pak obě kvality má zosobňovat osobnost učitele.<sup>24</sup>

---

<sup>19</sup> Lovasová, Lenka. Schmidová, Kateřina. *Tělesné tresty*. Praha: Vzdělávací institut ochrany dětí o.p.s., 2006, s. 5.

<sup>20</sup> *Ibid.*, s. 6.

<sup>21</sup> Štverák, Vladimír. *Dějiny Pedagogiky II*. Praha: Karolinum, 1991, s. 16.

<sup>22</sup> *Ibid.*, s. 19.

<sup>23</sup> *Ibid.*, s. 18.

<sup>24</sup> *Ibid.*, s. 43.

### 1.1.5 20. století a současnost

V osobě J. J. Rousseaua jsme se přiblížili teoriím, které upřednostňují individualitu jedince. Od počátku 20. století vzniká například tzv. pedagogický reformismus, který se Rousseauem volně inspiruje. Reformisté kladou důraz na individualismus jedince a pedocentrismus, kdy je dítě centrem výchovy a její cíle jsou podřízeny individuálním potřebám dítěte.<sup>25</sup> Jiná situace však stále panuje v rodinách, kde jsou fyzické tresty považovány za adekvátní výchovný prostředek. Situace se částečně mění až po druhé světové válce, kdy se společnost začíná více orientovat na demokratizaci rodiny a na ochranu práv dětí. Důležitými dokumenty pro tento krok jsou pak především Deklarace práv dítěte (1959) a Úmluva o právech dětí (1989).<sup>26</sup>

V současné době můžeme říct, že po roce 1989 ustupují v České republice direktivnější přístupy ve výchově a rodiče se od autoritativní výchovy obrací k výchově antiautoritativní (více o zásadách autoritativní a antiautoritativní výchovy hovořím v kapitole 1.3.3).<sup>27</sup> Trestání fyzickými tresty je však v České republice obecně do určité míry považováno za adekvátní výchovný prostředek, který není právně zakázán, stejně tak jako v některých dalších evropských a afrických státech. Fyzické tresty nejsou povoleny například ve skandinávských zemích, Rakousku nebo i Německu, kde jsou považovány za jednu z forem týrání. V České republice není hranice mezi fyzickým trestáním a týráním legislativně stanovena. Samotné týrání je řešeno § 215 Trestního zákona č. 140/1961 Sb.<sup>28</sup> Inicativou ohledně fyzických trestů se zabývá Rada Evropy, OSN a další organizace. Ochrana dětí na území ČR se věnuje například nevládní nezisková organizace Fond ohrožených dětí nebo nadace Naše dítě.

V České republice vzniklo po roce 1989 několik výzkumů, které se fyzickým trestáním zabývaly. Na konci 90. let například vznikl výzkum domácího násilí, který byl součástí průzkumu „Bezpečnostní rizika 1999.“<sup>29</sup> V roce 2004 byl dokončen projekt nazvaný „Retrospektivní studie fyzického a psychického týrání v dětství u dospělé populace ČR.“<sup>30</sup> Další dva průzkumy na postoje k fyzickým trestům byly provedeny

---

<sup>25</sup> Jůva, Vladimír. *Stručné dějiny pedagogiky*. 4. vyd. Brno: Paido, 1997, s. 37 – 38.

<sup>26</sup> Lovasová, Lenka. Schmidová, Kateřina. *Tělesné tresty*. Praha: Vzdělávací institut ochrany dětí o.p.s., 2006, s. 5

<sup>27</sup> *Ibid.*, s. 16.

<sup>28</sup> Zákon č. 140/1961 Sb., o týrání svěřené osoby. In: *Sbírka zákonů*.

<sup>29</sup> Vymětalová, Simona. „Domácí násilí: přirozený jev?“ *Sociologický časopis*. Praha: Sociologický ústav Akademie věd ČR, 2001, Vol. 37, s. 103.

<sup>30</sup> Lovasová, Lenka. Schmidová, Kateřina. *Tělesné tresty*. Praha: Vzdělávací institut ochrany dětí o.p.s., 2006, s. 6.

v roce 2011 pro nadaci Naše dítě<sup>31</sup> a v roce 2013 pro Ministerstvo práce a sociálních věcí.<sup>32</sup> Podrobněji budu tyto výzkumy rozebírat v kapitole 1.4.

## 1.2 Vymezení fyzického trestu

Velkým problémem při studiu fyzických trestů může být nejednoznačné pochopení pojmu *fyzický trest*. Eva Vaníčková popisuje fyzický trest jako „úmyslné či záměrné působení bolesti atakem na tělo pro kázeňský přestupek,“<sup>33</sup> který porušuje tělesnou integritu dítěte, zatlačuje dítě k primitivní reakci a brzdí tak vývoj osobnosti. Často je u dítěte provázen stresem, protože u častých výprasků chybí spravedlnost a srozumitelnost potrestání, a dítě, protože nechápe, proč je trestáno, se může naučit, že obtížné životní situace se dají vyřešit násilím.<sup>34</sup>

Někdy však může fyzické trestání až hraničit s trestáním psychickým. Například Stanislav Bendl definuje fyzické tresty následovně: „Tělesný trest můžeme vymezit jako záměrný trest, který má jedinci způsobit bolest nebo ho vystavit nepříjemné tělesné poloze či fyzické námaze (klečení, kliky, dřepy) nebo i nepříjemným fyzikálním podmínkám prostředí (například chladu) či hladu s cílem vyvolat u dítěte lítost za jeho chování a odstrašit ho od takového chování do budoucna.“<sup>35</sup>

Někteří autoři, včetně Vaníčkové, pak hlavně vymezují rozdíl mezi fyzickým trestem a fyzickým týráním, a to například následovně: „Tělesný trest se stává tělesným týráním tehdy, je-li trest prováděn: za pomoci předmětů (vařečka, řemen, vodítka na psa apod.), na citlivou část těla (hlava, břicho, oblast pohlavních orgánů, dlaně apod.), nebo když po ranách zůstávají na těle stopy, např. otoky, modřiny, škrábance.“<sup>36</sup> Pro účely této práce však nebudu tento rozdíl reflektovat, protože nemohu zjistit, co studenti FHS UK vnímají jako fyzický trest a co ne. Fyzický trest tedy pojmu podle jiné definice Evy

---

<sup>31</sup> Postoje obyvatel České republiky k problematice fyzického trestání dětí [online]. Nadace Naše dítě, 2011. [cit. 2016-06-16]. Dostupné z <<http://www.sancedetem.cz/srv/www/content/pub/cs/odborna-knihovna/postoje-obyvatel-ceske-republiky-k-problematice-fyzickeho-trestani-deti-3388.html>>

<sup>32</sup> Fyzické tresty [online]. Liga otevřených mužů, 2013. [cit. 2016-06-16]. Dostupné z <[http://ilom.cz/wp-content/uploads/2009/06/LOM\\_fyzick%C3%A9-tresty\\_v%C3%BDzkum-PR.pdf](http://ilom.cz/wp-content/uploads/2009/06/LOM_fyzick%C3%A9-tresty_v%C3%BDzkum-PR.pdf)>

<sup>33</sup> Vaníčková, Eva. *Tělesné tresty: Definice – popis – následky*. Praha: Grada Publishing, 2004, s. 31.

<sup>34</sup> Lovasová, Lenka. Schmidová, Kateřina. *Tělesné tresty*. Praha: Vzdělávací institut ochrany dětí o.p.s., 2006, s. 7.

<sup>35</sup> Bendl, Stanislav. *Jak předcházet nekázni aneb kázeňské prostředky*. Praha: ISV, 2004, s. 43.

<sup>36</sup> *Ibid.*, s. 41.

Vaničkové zeširoka jako „jakýkoli trest s použitím tělesné síly, s cílem způsobit určitý stupeň bolesti.“<sup>37</sup>

## 1.3 Socializace a výchova

### 1.3.1 Socializace v rodině

Člověk se nerodí jako člen společnosti, ale rodí se se sklonem ke společenskosti a členem společnosti se stává až v průběhu života. Tento proces postupného začleňování do společnosti se nazývá socializace. Peter Berger a Thomas Luckmann socializaci chápou jako „úplné a důsledné zasvěcení jedince do objektivního světa společnosti.“<sup>38</sup> Socializace se uskutečňuje po celý život, od nejranějšího věku dítěte, v jeho stycích se sociálním okolím, tedy zpravidla v interakci dítěte s rodiči, kdy dítě sbírá a využívá získané zkušenosti z interakce s nimi. Tato interakce je ovlivňována různými faktory, mezi které můžeme zařadit vrozenou konstituci jedince (zvláštnosti smyslových orgánů, stavba mozku, reflexe, instinkty apod.) a dědičnost,<sup>39</sup> poté také společenské faktory (rodina, škola, širší společenské prostředí, civilizace, kultura) a také výchovu jako záměrné organizované vedení uplatňující se v rodině.<sup>40</sup> Pro tuto práci je důležitá především primární socializace, kterou jedinec prochází v období dětství a skrze niž se stává členem společnosti.

Už u novorozence můžeme vidět, že je vybaven k tomu, aby s rodičem navázal sociální kontakt.<sup>41</sup> Důležitým prostředím pro primární socializaci jedince je tak rodina, a to především tzv. rodina nukleární, kterou tvoří rodiče a děti. Podle Jiřího Šafra rodina pomocí socializace vytváří osobnost jedince, jeho hodnotové orientace, sociální dovednosti, postoje k životu a práci. A může vést k vypěstování vlastností, které budou mít vliv na jedincův životní či profesní úspěch a společenský status. Rodina má největší vliv zejména v raném dětství, a v období adolescence se kromě rodiny čím dál více

---

<sup>37</sup> Vaničková, Eva. *Interpersonální násilí na dětech*. Praha: Úřad vlády ČR, 2009, s. 47.

<sup>38</sup> Berger, Peter. Luckmann, Thomas. *Sociální konstrukce reality: pojednání o sociologii věděni*. Přel. J. Svoboda. Brno: Centrum pro studium demokracie a kultury, 1999, s. 129.

<sup>39</sup> Nakonečný, Milan. *Sociální psychologie*. 2. vyd. Praha: Academia, 2009, s. 101.

<sup>40</sup> Smékal, Vladimír. *Pozvání do psychologie osobnosti*. Brno: Barrister & Principal, 2002, s. 411.

<sup>41</sup> Langmeier, Jiří. Krejčířová, Dana. *Vývojová psychologie*. 4. vyd. Praha: Grada Publishing, 2006, s. 59.



uplatňuje vliv školního prostředí a vrstevníků.<sup>42</sup> V následujících odstavcích se budu věnovat především socializaci z hlediska výchovy.

### 1.3.2 Socializace v rodině s jedním rodičem

Tradiční přístupy k rodinám, kde dítě vychovává jen jeden rodič, zastávají názor, že v neúplných rodinách nemůže dojít ke kvalitnímu přizpůsobení a životní spokojenosti s tím, že taková rodina nemůže udržet pocit rodinné kompetence, integrity a stability. Novější studie však ukazují, že i v rodině s jedním rodičem může být stabilita dosažena, a to v závislosti na osobnosti rodiče a dítěte a nezávisle na tom, zda rodič vychovává dítě sám nebo s partnerem. Odborníci jsou dnes přesvědčeni, že dítě se celkově lépe vyvíjí v dobře fungující rodině s jedním rodičem, než v nefunkční rodině s oběma rodiči.<sup>43</sup> Jedním ze socializačních faktorů, které zkoumám v empirické části této práce, je i úplnost či neúplnost rodiny. Z pohledu fyzických trestů mě tento fenomén zajímá zejména z hlediska toho, zda se fyzické tresty nevyskytují více v neúplných rodinách. Zvýšená míra užívání fyzických trestů v neúplných rodinách by pak mohla ukazovat na to, že v takových rodinách se tresty častěji používají k udržení stability a řádu.

### 1.3.3 Výchovné styly

I podle Zdeňka Matějčka existuje celá další řada činitelů kromě výchovy majících vliv na vývoj dítěte, například podnebí, výživa, bydlení ve velkoměstě či na venkově či početnost rodiny. Tyto činitele však jsou dané, dítě se jim přizpůsobuje a učí se s nimi žít, nicméně ho samy o sobě nevedou k určitému cíli. Tímto se právě liší od výchovy, která ukazuje jisté zaměření odrážející představu vychovatele o tom, co má z dítěte vyrůst. K cíli pak rodiče vedou děti konkrétními výchovnými prostředky.<sup>44</sup> A pokud k sobě postavíme několik výchovných prostředků, můžeme podle nich určit i základní výchovné styly, které se v rodinách objevují.

Základní rozdíl mezi výchovnými styly tvoří rozdíl mezi tvrdou (autoritativní) a měkkou (antiautoritativní výchovou). Tyto styly vycházejí z využívání odměn a trestů ve výchově, kde dospělý pomocí odměny či trestu vytváří předpoklady k tomu, aby si

---

<sup>42</sup> Šafr, Jiří et al. *Mechanismy mezigenerační reprodukce nerovnosti*. Praha: Sociologický ústav Akademie věd ČR, 2012, s. 9.

<sup>43</sup> Sobotková, Irena. *Psychologie rodiny*. Praha: Portál, 2007, s. 172 -173.

<sup>44</sup> Matějček, Zdeněk. *Po dobrém, nebo po zlém?* 5. vyd. Praha: Portál, 2000, s. 14.

dítě osvojilo určitý zvyk. Chování dítěte se bude opakovat, pokud je odměnou posilováno a je doprovázeno pozitivní reakcí rodiče. Zato trest má sloužit ke korekci chyb, které by si dítě mohlo zafixovat. Zásady tvrdé, autoritativní výchovy říkají, že rodiče a vychovatelé mají vždy pravdu a zasluhují úctu. Děti mají poslouchat, nemají odmítovat a nemají jednat tak, jak by chtěly ony. Fyzické tresty jsou s autoritativní výchovou často spojovány, ale ne vždy jsou v ní využívány. Na druhou stranu antiautoritativní výchova je definována jako výchova bez jakéhokoliv nároku na moc nebo vyžadování poslušnosti, kdy si dítě může dělat, co chce. Základy antiautoritativní výchovy položil A. S. Neill, který za její zásady považoval důvěru, uznání a pochopení dítěte. Tato výchova se staví do opozice vůči fyzickým trestům.<sup>45</sup> Antiautoritativní výchova především respektuje individualitu dítěte se všemi jeho zvláštnostmi a prosazuje názor dítěte bezpodmínečně milovat. Antiautoritativní výchova tak toleruje drobné prohřešky a ustupuje před požadavky dětí, které však mohou být v rozporu s jejich potřebami.<sup>46</sup>

Extrémy autoritativní i antiautoritativní výchovy dočasně řeší konkrétní situaci, ale dítě nevychoávají. Dítě potřebuje výchovu, která kombinuje jak odměny, tak tresty a každý rodič musí najít hranici, která umožní dítěti, aby se naučilo dodržet řád v rodině, dokázalo se začlenit do společnosti, ale zároveň nenaruší vztahy, které jsou pro správný vývoj dítěte potřeba.<sup>47</sup>

Toto rozdělení na autoritativní a antiautoritativní výchovu nám sice může ukázat základní postavení fyzických trestů ve výchovných stylech, pro potřeby této práce je však značně omezující. Kromě odměn a trestů rodiče dítěte vychovávají nejen přímo - instruováním, vysvětlením, odměnou či trestem, ale i nepřímo – tím, jak jednájí či interpretují dění kolem. Podle Jiřího Šafra si rodiče výchovné cíle volí jednak na základě vlastního hodnotového systému, kam patří například jejich přesvědčení a zkušenosti, a také podle předpokladů dítěte, které zahrnují různé osobnostní dispozice. Dále pak Šafr uvádí, že osobnost dítěte se patrně utváří mnohem více bezděčně tím, co rodiče dělají a jak se k dítěti chovají, než tím, co mu přikazují.<sup>48</sup> Podobně to vidí i Matějček, který říká, že „míra záměrnosti našeho výchovného působení může být různá a onen výchovný cíl, k němuž se naše výchovné snažení směřuje, může být uvědomělý

---

<sup>45</sup> Vaníčková, Eva. *Tělesné tresty: Definice – popis – následky*. Praha: Grada Publishing, 2004, s. 38-39.

<sup>46</sup> *Ibid.*, s. 22-23.

<sup>47</sup> *Ibid.*

<sup>48</sup> Šafr, Jiří et al. *Mechanismy mezigenerační reprodukce nerovnosti*. Praha: Sociologický ústav Akademie věd ČR, 2012, s. 95.

v různém stupni. (...) obyčejně si tak ani neuvědomujeme, kdy jsme dítě začali vychovávat.“<sup>49</sup> Proto dále uvádím koncept výchovných stylů tak, jak ho představil Šafr při výzkumu sociální reprodukce a diferenciací hodnotových struktur „Distinkce & hodnoty,“ který se uskutečnil na konci roku 2008 ve spolupráci s týmem z CESES UK<sup>50</sup> s cílem zmapovat mechanismy vedoucí k dosahování socioekonomického statusu, mezigenerační reprodukce třídního postavení i obecně utváření životního stylu v české společnosti po roce 1989.<sup>51</sup> Tyto výchovné styly jsou tři: autokratický, demokratický a permissivní (volný) a vycházejí z práce Diany Baumrindové, americké klinické psychologičky, která je rozdělila podle náročnosti, direktivnosti, tvořivosti a míry citového pouta.<sup>52</sup>

Autokratický styl zahrnuje vyžadování bezpodmínečné poslušnosti, podřízení se autoritě a uposlechnutí všech příkazů a zákazů. V pozdější fázi adolescence se také vyznačuje tím, že rodiče nenechávají volnost rozhodování na dítěti, ale rozhodují za něj. Ve vztahu k dítěti se na jedné straně projevují ochránářsky, na straně druhé ale také mohou uplatňovat tresty, když vznikne s dítětem konflikt.<sup>53</sup>

Demokratický styl je postavený na partnerství rodiče s dítětem. Rodiče dítě respektují jako samostatnou bytost, a tak ho nechávají rozhodovat samo o sobě vzhledem k jeho věku a předpokládaným následkům jednání. Zároveň ale dítě musí pochopit svou odpovědnost vůči druhým lidem v rodině i mimo ni. Rodiče s dítětem často komunikují a snaží se mu vysvětlit, jak a proč jednají, aby dítě jejich požadavkům porozumělo a vědělo, proč platí. Přitom dbají na racionalitu při řešení problémů. Chtějí být dítěti vzorem i oporou a ve výchově kladou důraz na interakci a společné řešení problémů. Celkově je tento styl založen na komunikaci a vysvětlování, více než na trestech. Existuje v něm jak volnost, tak hranice.<sup>54</sup>

Třetí z výchovných stylů je styl permissivní (volný). Vyznačuje se tím, že rodiče ponechávají dítěti co největší volnost a svobodu a nesnaží se omezovat jeho vlastní aktivity. Rodiče tak při výchově nejsou příliš aktivní a nevytváří často požadavky, nároky ani omezení. V rámci tohoto stylu však můžeme rozlišit přístup liberálně benevolentní, který zahrnuje spíše volnost ve smyslu shovívavosti a pochopení, a

---

<sup>49</sup> Matějček, Zdeněk. *Po dobrém, nebo po zlém?* 5. vyd. Praha: Portál, 2000, s. 14 – 15.

<sup>50</sup> Centrum pro sociální a ekonomické strategie spadající pod Fakultu sociálních věd UK

<sup>51</sup> Šafr, Jiří a kol. *Mechanismy mezigenerační reprodukce nerovnosti*. Praha: Sociologický ústav Akademie věd ČR, 2012, s. 9.

<sup>52</sup> *Ibid.*

<sup>53</sup> *Ibid.*, s. 95.

<sup>54</sup> *Ibid.*, s. 96.

nedbalý zanedbávající přístup (nebo také přístup lhostejný), který se vyznačuje rezignovaností na aktivní rodičovství. U tohoto přístupu rodiče dítě nechávají, aby se samo připravovalo do školy, a nekladou na něj žádné nároky. Nechávají ho také, aby se rozhodlo samo za sebe. Nicméně tento přístup je často doprovázen i fyzickými tresty, které tvoří jakousi „záchrannou brzdu“ a jsou často reakcí na problémy.<sup>55</sup>

Tyto výchovné styly mi budou v empirické části při interpretaci dat pomocí faktorové analýzy sloužit jako výchozí body pro srovnání různých výchovných stylů z hlediska přítomnosti či nepřítomnosti fyzických trestů v různých typech výchovy. Základním východiskem pro tuto analýzu bude hypotéza, že se fyzické tresty užívají společně s dalšími výchovnými prostředky, které bychom mohli označit jako součást „autokratické“ výchovy a také „lhostejné výchovy“ a na druhou stranu se nepoužívají ve výchově, kterou můžeme označit jako „demokratickou“ a „liberálně benevolentní.“

### **1.3.4 Vliv sociálního a kulturního kapitálu na výchovu**

Jak už bylo řečeno v první teoretické kapitole této práce, polovina 20. století přinesla změny v legislativě ohledně fyzického trestání, které do jisté míry přinesly jiný pohled na výchovu dítěte. Zřejmě tedy není náhodou, že až do 60. let se věřilo, že fyzické násilí je řídkým jevem, který se objevuje pouze ve zjevně problematických rodinách, kdežto v běžných „slušných“ rodinách se nevyskytuje. Nicméně v 60. a hlavně v 70. letech rodina přestává být idealizována a ukazuje se, že násilí v rámci rodin se objevuje ve všech společenských vrstvách. Otázkou tedy zůstává, jestli má sociální a kulturní kapitál vliv na větší podíl násilí ve výchově, nebo jako faktor nemá na výchovné styly vliv.<sup>56</sup>

Cílem již zmiňovaného výzkumu „Distinkce a hodnoty 2008“ tak bylo zjistit, jestli se liší socializační přístupy v závislosti na třídní pozici rodiny. Rozdíly mezi intenzitou výchovných stylů u různých sociálních tříd naznačovaly, že u vyšších tříd byla běžnější autorita, která nevycházela z používání násilí, zatímco u rodičů z nižších tříd byl častější volný výchovný styl. Autokratický styl byl uplatňován v rodinách různého postavení s přibližně stejnou intenzitou. Otázka sociálního kapitálu, nebo také socioekonomického statusu také úzce souvisí s otázkou kulturního kapitálu, jehož součástí je i způsob, jak dítě tráví svůj volný čas. Ukazuje se, že dítě vyrůstající v rodině

---

<sup>55</sup> *Ibid.*, s. 92.

<sup>56</sup> Gjuríčová, Šárka. *Podoby násilí v rodině*. Praha: Vyšehrad, 2000, s. 13-15.

s vysokým kulturním kapitálem má snadnější přístup ke vzdělání, které v dospělosti napomáhá k vyššímu socioekonomickému statusu.<sup>57</sup> Rodiče samozřejmě ovlivňují, jaký kulturní kapitál dítěti předají, ať už přímo, nebo nepřímo. Podle Pierra Bourdieuho rodiny vkládají do vzdělání tím víc, čím je jejich kulturní kapitál významnější. Rodiče jsou tak ve výchově jednající aktéři, kteří svým systémem preferencí, principy vidění a třídění (tedy vkusem) a tedy také volnočasovými aktivitami určují kulturní kapitál svých dětí. Reprodukci struktury rozdělení kulturního kapitálu zajišťuje vztah mezi strategiemi rodin a specifickou logikou instituce vzdělání.<sup>58</sup> I podle výzkumu Jiřího Šafra rodiče z různých sociálních vrstev podporují své dítě rozdílně ve vzdělávání. Například v rodinách s vysokoškolským vzděláním jsou více vedeny k četbě a rodiče si s nimi o knihách i více povídají. I to je součástí kulturního kapitálu. Výzkum sice nerozebíral otázku fyzického trestání, nicméně potvrdil, že se u nás rodiny s odlišným třídním postavením liší jak v objemu kulturního kapitálu, tak také ve výchovných stylech.<sup>59</sup>

#### **1.4 Výzkumy fyzických trestů v ČR a vlivy statusových a demografických faktorů na jejich užívání**

Simona Vymětalová ve svém článku o domácím násilí z roku 2001 píše, že „o domácím násilí (a to jak o násilí mezi partnery, tak mezi rodičem a dítětem) se v české společnosti zatím příliš nemluví.“<sup>60</sup> Jedním z prvních výzkumů, který se u nás na toto téma prováděl, byl součástí průzkumu „Bezpečností rizika 1999,“ který provedla agentura UNIVERSITAS v rámci grantu Ministerstva vnitra ČR, a kde bylo dotazováno celkem 1361 respondentů.<sup>61</sup> Co se týče fyzických trestů, považuje Vymětalová tento způsob výchovy za tak běžný, že se nad jejich existencí obecná veřejnost ani nepozastavuje. Ženy i muži byli v rámci výzkumu dotázáni, zda považují různé tresty za násilí nebo ne. Vymětalová odlišuje ve výzkumu tři faktory trestání: psychické tresty (například zákaz televize či vycházení), tělesné tresty (například pohlavek či výprask) a těžší tresty (tahání za vlasy, sevření části těla). Výsledky ukázaly, že existuje rozdíl mezi tím, co jako násilí na dětech vnímají ženy a co muži.

---

<sup>57</sup> Šafr, Jiří et al. *Mechanismy mezigenerační reprodukce nerovnosti*. Praha: Sociologický ústav Akademie věd ČR, 2012, s. 88.

<sup>58</sup> Bourdieu, Pierre. *Teorie jednání*. Přel. V. Dvořáková. Praha: Karolinum, 1998, s. 27.

<sup>59</sup> Šafr, Jiří et al. *Mechanismy mezigenerační reprodukce nerovnosti*. Praha: Sociologický ústav Akademie věd ČR, 2012, s. 88.

<sup>60</sup> Vymětalová, Simona. „Domácí násilí: přirozený jev?“ *Sociologický časopis*. Praha: Sociologický ústav Akademie věd ČR, 2001, Vol. 37, s. 103

<sup>61</sup> *Ibid.*, s. 104.

Ženy ve srovnání s muži označovaly mnohem častěji u všech druhů trestů, že se jedná o násilí.<sup>62</sup>

Pro mou práci je však důležitější zjištění, že postoje k toleranci k těmto trestům, a to především u žen, se lišily podle stupně dosaženého vzdělání. Nejvíce tolerantní byly ženy se základním vzděláním a nejméně tolerantní ženy vysokoškolačky. U mužů výsledky nebyly tak jednoznačné: muži se základním vzděláním nejvíce odmítali psychické tresty, zatímco k fyzickým formám trestů byli relativně shovívaví. Na druhou stranu muži s vysokoškolským vzděláním byli relativně málo tolerantní k fyzickým formám trestů, zato k psychickým trestům byli tolerantnější než muži s maturitním vzděláním. Vymětalová předpokládá, že vzdělanější lidé o celé problematice více přemýšlejí a uvědomují si její různé aspekty, ale hlavně také důsledky, které může trestání mít. Jak je ale vidět, je to pouze obecný předpoklad, který zejména u mužů do tohoto rámce úplně nezapadá.<sup>63</sup>

Další z výzkumů fyzického trestání byl dokončen v roce 2004. Jednalo se o projekt Retrospektivní studie fyzického týrání v dětství u dospělé populace ČR, který byl realizován v letech 2001 – 2003 pracovníky Linky bezpečí. Z 1104 respondentů 83,1% dospělých odpovědělo, že zažilo ve svém dětství některou z forem tělesného trestání či týrání. Jen 16,9 % dospělých Čechů nebylo v dětství ani tělesně trestáno, ani tělesně týráno.<sup>64</sup>

V roce 2011 si nadace Naše dítě nechala agenturou GfK vypracovat průzkum na téma postojů obyvatel České republiky k problematice fyzického trestání dětí, jak u současné, tak minulé generace rodičů. Cílovou skupinou byli rodiče dvou generací, kteří dítě vychovávali nebo stále vychovávají do jeho 18 let. V mezigeneračním srovnání výrazně vzrostla skupina rodičů, která děti netrestá vůbec (ze 6% na 25%) a u současné generace rodičů se na rozdíl od generace minulé také vůbec neobjevuje přístup: „Ano, trestám často.“ Zatímco u minulé generace je nejčastějším trestem ve výchově pohlavek nebo facka (38%), u současné generace je nejběžnější zákaz oblíbené činnosti, ať už sledování televize či hry na počítači (41%). Ve srovnání tedy můžeme vidět, že věk,

---

<sup>62</sup> *Ibid.*, s. 114– 115.

<sup>63</sup> *Ibid.*, s. 116 – 117.

<sup>64</sup> Retrospektivní studie fyzického a psychického týrání v dětství u dospělé populace ČR [online]. Šance dětem, 2012. [cit. 2016-06-16]. Dostupné z <<http://www.sancedetem.cz/srv/www/content/pub/cs/clanky/retrospektivni-studie-fyzickeho-a-psychickeho-tyrani-v-detstvi-u-dospele-populace-cr-49.html>>

nebo spíše doba, ve které člověk vyrůstá, může mít na styl výchovy značný vliv.<sup>65</sup>

Jiný výzkum z roku 2013, který pro Ministerstvo práce a sociálních věcí zpracovala agentura MEDIARESEARCH, se soustředila i na další demografické charakteristiky, kromě věku se ptala i na pohlaví a velikost místa bydliště. Průzkumu se přes internetové rozhraní zúčastnilo 1171 respondentů od věku 15 let. Celkem 10% respondentů odpovědělo, že bylo pravidelně v dětství fyzicky trestáno, 39% občas, 33% výjimečně a 18% nikdy.<sup>66</sup> Nejméně trestaných bylo u respondentů ve věku 15 – 24 let a nejvíce v generaci od 45-54 let. I tady tedy můžeme mluvit o jakémsi mezigeneračním rozdílu, co se náhledu na fyzické tresty týče, který zřejmě nastal v generaci rodičů 90. let. Co se týče pohlaví respondentů, ženy a muži uvedli shodné využívání fyzických trestů ze strany rodičů: 10 % procent mužů a 9% žen přiznává, že jejich rodiče využívali fyzické tresty pravidelně a 39% mužů i 39% žen přiznává, že jejich rodiče používali fyzické tresty občas. I rozdíl ve využívání trestů z hlediska velikosti bydliště je velice zanedbatelný, jak v malých městech a vesnicích, velkých městech a v Praze se počet trestaných pohybuje okolo 9-10 % pravidelně trestaných a 38 – 39% občas trestaných.<sup>67</sup> V empirické části této práce se též budu věnovat těmto třem demografickým faktorům (pohlaví, věk a velikost bydliště respondenta) a budu zjišťovat, jestli mají nějaký vliv na výchovu u současné generace studentů FHS UK.

## **1.5 Vliv fyzických trestů na osobnost dítěte a jeho identitu**

O vliv fyzických trestů na osobnost dítěte se zajímají snad všechny publikace, které se nějakým způsobem o těchto trestech zmiňují, je proto těžké vybrat jen některé poznatky, které by mohly být pro tuto práci důležité. Obecně mohou fyzické tresty (v závažnějších případech) v zásadě dítě ovlivnit dvěma hlavními způsoby. Buď je dítě nejisté, ustrašené, nedůvěřuje si, anebo se u něho projevuje agresivita a opakované násilí. Pokud dítě vyrůstá od raného dětství v podmínkách, kde je narušena jeho potřeba bezpečí, svět je pro něho může představovat neustálé riziko, ve kterém se necítí

---

<sup>65</sup> Postoje obyvatel České republiky k problematice fyzického trestání dětí [online]. Nadace Naše dítě, 2011. [cit. 2016 -06-16]. Dostupné z <<http://www.sancedetem.cz/srv/www/content/pub/cs/odborna-knihovna/postoje-obyvatel-ceske-republiky-k-problematice-fyzickeho-trestani-deti-3388.html>>

<sup>66</sup> 1 procento respondentů odmítlo odpovídat

<sup>67</sup> Fyzické tresty [online]. Liga otevřených mužů, 2013. [cit. 2016-06-16]. Dostupné z <[http://ilom.cz/wp-content/uploads/2009/06/LOM\\_fyzick%C3%A9-tresty\\_v%C3%BDzkum-PR.pdf](http://ilom.cz/wp-content/uploads/2009/06/LOM_fyzick%C3%A9-tresty_v%C3%BDzkum-PR.pdf)>

bezpečně.<sup>68</sup>

Chování dětí, které prošly dětstvím s tělesnými tresty, se obecně vyznačuje slabou sociální interakcí. Chování takových dětí se podobá chování jedinců, kteří si k matce zpočátku nevytvořili stabilní vztah, a u nichž nebyla vytvořena jistota a pocit bezpečí. Chování jejich vrstevníků je jimi vnímáno jako nepřátelské a jejich přátelská reakce bývá vnímána jako útok. Dítě prožívá pocity viny, protože nechápe, co udělalo špatně, obviňuje samo sebe a často má snížené sebehodnocení. Takové chování má vliv na formování jednotlivých složek osobnosti a na vytváření vztahů a přátelství. Pro dítě je typická následná zvýšená úzkost a strach, a typicky se také špatně adaptuje ve škole, což má samozřejmě i vliv na školní prospěch, a v některých případech to může mít i za důsledek rozvoj sociální fobie.<sup>69</sup>

V závažnějších případech mohou být trestané děti apatické. V tom případě se nezajímají o hru, nevyjadřují své emoce a celkově nedávají najevo, co si myslí. Jejich chování bývá často nejisté a ambivalentní, mohou se snažit o tělesný kontakt s rodiči, ale zároveň se ho i bát a odmítat ho.<sup>70</sup>

Zdeněk Matějček se na dopady fyzických trestů na dítě dívá z trochu jiného pohledu. Tělesný trest považuje za „primitivní výchovný zásah“,<sup>71</sup> v tom smyslu, že se jedná o trest na fyziologické úrovni, a který se používá často, i když nemají příliš velký výchovný význam. Mírné tělesné tresty však uznává (jako například mírné naplácání na zadek) ještě před předškolním věkem dítěte, kdy jsou dítěti fyziologické vjemy nejvíce srozumitelné, a kdy například místo toho, aby se dítěti v záchvatu jeho vzteku domlouvalo, je rozumnější ho nějak potrestat. Matějček tvrdí, že je občas dobré takovému dítěti ukázat svou převahu, nicméně člověk musí umět odhadnout, jestli je to opravdu třeba a nesmí trestání přehánět. V období předškolního a školního věku však fyzické tresty zcela ztrácejí svůj smysl. Můžeme tedy vidět, že fyzické tresty mohou mít své smysluplné místo ve výchově a nemusí dítěti nijak ublížit, pokud jsou používány přiměřeně a rozumně.<sup>72</sup>

---

<sup>68</sup> Lovasová, Lenka. Schmidová, Kateřina. *Tělesné tresty*. Praha: Vzdělávací institut ochrany dětí o.p.s., 2006, s. 12.

<sup>69</sup> Vaníčková, Eva. *Tělesné tresty: Definice – popis – následky*. Praha: Grada Publishing, 2004, s. 77-78.

<sup>70</sup> Langmeier, Jiří. Krejčířová, Dana. *Vývojová psychologie*. 4.vyd. Praha: Grada Publishing, 2006, s. 290 - 291.

<sup>71</sup> Matějček, Zdeněk. *Po dobrém, nebo po zlém?* 5. vyd. Praha: Portál, 2000, s. 89

<sup>72</sup> *Ibid.*, s. 90 -91.



## 1.6 Hodnoty

Existence mnoha různorodých přístupů k hodnotám poukazuje na to, že také existuje celá řada možností, jak hodnoty zkoumat, a jak na ně nahlížet. Max Weber například mluví o hodnotách jako o tom, „co je schopno stát se obsahem postoje (...) v pozitivním nebo negativním soudu, něco, co se u nás uchází o platnost a čehož platnost jako hodnotu uznáváme, odmítáme nebo posuzujeme.“<sup>73</sup> A podle Geerta Hofsteda jsou hodnoty „širokou tendencí dávat přednost určitým stavům věcí před jinými.“<sup>74</sup> Přístup, který ve své práci používám, nahlíží na hodnoty především jako na sociální jevy. V rámci socializace dochází k procesům, které vedou k naplnění jedince hodnotami určitého druhu. Hodnoty, které člověk během sociálního učení přijímá za vlastní, pak spoludefinují jeho osobnost.<sup>75</sup> Hodnoty mohou nabývat mnoha funkcí, nicméně mě z pohledu dopadu fyzických trestů zajímají především hodnoty jako jeden z definičních znaků osobnosti a hodnoty jako zdroje motivace a chování.<sup>76</sup>

Ve své práci pracuji především s pojmem „hodnotová struktura,“ ve smyslu „celku vzájemně provázaných atributů hodnot daného nositele,“<sup>77</sup> který zahrnuje vzájemně provázané hodnotové preference jedince, jeho hodnotové orientace a hodnotové rámce.<sup>78</sup> Obecně tedy termín hodnotová struktura vyjadřuje „podobu uspořádanosti a vztahů mezi hodnotami přijatými a vyznávanými daným subjektem.“<sup>79</sup>

Hodnoty jsou však také úzce spjaty s normami chování – pravidly chování, která jsou účastníky vnímána jako přijatelná či nepřijatelná, a zároveň ukazují konfrontaci s tím, co je a není správné. Tyto normy jsou vždy s hodnotami nějakým způsobem spjaty a mohou potvrzovat i vyvracet platnost hodnot.<sup>80</sup> Normy tedy v této práci slouží spíše jako doplňkové informace k hodnotovým strukturám.

V empirické části tak pracuji s hodnotovými strukturami podle nového konceptu empirického sociologického výzkumu hodnot, který popisuje Libor Prudký ve své publikaci *Inventura hodnot*, a který vyšel ze srovnání terénních dat sociologického výzkumu „Bůh po komunismu“ s výsledky jiných výzkumů na podobná témata. Tento

---

<sup>73</sup> Linhart, Jiří. Petrušek, Miroslav. Vodáková, Alena. Maříková, Hana. *Velký sociologický slovník*. Praha: Karolinum, 1996, s. 375.

<sup>74</sup> *Ibid.*

<sup>75</sup> Prudký, Libor et al. *Inventura hodnot*. Praha: Academia, 2009, s. 39.

<sup>76</sup> *Ibid.*, s. 47 – 49.

<sup>77</sup> *Ibid.*, s. 36.

<sup>78</sup> *Ibid.*

<sup>79</sup> *Ibid.*, s. 37.

<sup>80</sup> *Ibid.*, s. 37 – 38.

přístup je postaven především na předpokladu, že bez ohledu na to, jak indikátory pro zkoumání hodnotových struktur vznikly, lze je vzájemně porovnat, pokud budou nějakým způsobem seskupeny. Je to také přístup, který vznikl ze sekundární analýzy dat a tedy z metodického postupu, a který vytvořil „zásobníky“ indikátorů pro další srovnávací výzkumy.<sup>81</sup>

Koncept, který tímto postupem vznikl, je založen na konstrukci indikátorů a vztahu k analýze výrazů, slov a výroků popisujících jednotlivé aspekty hodnot.<sup>82</sup> Indikace, které propojují součásti struktury hodnot do jednoho celku, jsou pak seskupeny následovně: Zaprvé jsou to hodnotové preference, které vyjadřují míru závažnosti životních hodnot, tedy jakýsi žebříček hodnot s jednoslovnými indikacemi. Poté jsou to hodnotové orientace, které ukazují na hodnotové zaměření jedince v životě. Indikace hodnotových orientací vycházejí především z posuzování míry souhlasu s různými výroky, které se zaměřují například na rovnostářství či diferencující přístupy, liberální či autokratické přístupy apod. Posledním celkem jsou pak hodnotové rámce, které ukazují v jakém ohraničení se hodnoty a jejich obsahy uskutečňují. Jedná se například o víru či smysl života či možnost ovlivňování vlastního života. A jak už jsem také uvedla v přechozích odstavcích, s hodnotami jsou také úzce spjaté normy, které ukazují potvrzení či vyvrácení hodnot.<sup>83</sup> Toto uspořádání lépe ukazuje tabulka indikátorů, kterou přikládám v příloze.<sup>84</sup>

---

<sup>81</sup> *Ibid.*, s. 99 – 100.

<sup>82</sup> *Ibid.*, s. 106.

<sup>83</sup> *Ibid.*, s. 107 -110.

<sup>84</sup> viz příloha 2

## 2. METODOLOGIE

### 2.1 Výzkumný problém

Tato práce se věnuje problematice fyzických trestů u studentů FHS UK, a to z několika hledisek. Jedním z cílů je prozkoumat, zda se tento typ výchovného prostředku u studentů vůbec v dětství vyskytoval, popřípadě zda se jedná o častý nebo marginální jev. Dalším cílem je zjistit, v jakých výchovných stylech se fyzické tresty objevují a jaká je celková kvalita rodiny, která je používá. Stěžejní částí této práce je poté zjistit, jestli mají demografické, socializační a statusové faktory vliv na používání této výchovné metody, a také vyzkoumat, jak užívání fyzických trestů v dětství ovlivňuje hodnotové struktury jedinců v dospělosti. Při tomto zkoumání pracuji s daty z dotazníku, který je součástí výzkumu „Hodnotové orientace vysokoškoláků FHS UK,“ a to konkrétně s daty ze tří let: 2010, 2012 a 2014.<sup>85</sup> Jedním z cílů této práce je tedy také postihnout, jak situace trestů vypadá u studentů nejbližší současnosti (tedy v roce 2014), a jak se vyvíjela v letech 2010 a 2012.

### 2.2 Pracovní hypotézy

**H1:** Fyzické tresty jsou výchovným prostředkem, který není u studentů FHS UK příliš zastoupen.

**H2:** Fyzické tresty se jako výchovný prostředek spojují s výchovou autokratickou a lhostejnou, zatímco ve výchově demokratické nemají místo.

**H3:** Demografické vlivy (věk, pohlaví a velikost bydliště), především však věk jedince a generace, ve které jako dítě vyrůstal, mají vliv na míru používání fyzických trestů.

H3: a) Čím je respondent mladší, tím klesá pravděpodobnost, že byl v dětství vystaven fyzickým trestům.

H3: b) Z čím menšího města jedinec pochází, tím tradičnější výchovné metody jeho rodiče používali, a tím více byl v dětství vystaven fyzickým trestům.

H3: c) Chlapci jsou trestáni častěji než dívky.

---

<sup>85</sup> viz příloha 1

**H4:** Míra sociálního a kulturního kapitálu ovlivňuje výchovné styly rodičů a tedy i zastoupení fyzických trestů ve výchově.

H4: a) Rodiny vyznačující se nižším sociálním a kulturním kapitálem častěji tíhnou k autokratické výchově a používání fyzických trestů.

- Nižší vzdělání matky vede k častějšímu používání fyzických trestů.
- Nižší vzdělání otce vede k častějšímu používání fyzických trestů.
- Rodiny, které nevlastní byt v osobním vlastnictví, nebo nemají z finančních důvodů dostatečně vybavený byt, častěji využívají fyzické tresty jako výchovný prostředek.
- Rodiny, které nemají knihovnu s více než 500 svazky z jiných než finančních důvodů, nemají příliš velký kulturní kapitál a v jejich výchově se častěji objevují fyzické tresty.

**H5:** Socializace v rodině probíhá za spolupůsobení vlivů, kterým je jedinec vystaven ve škole. Výchova doma a ve škole se vzájemně ovlivňují a společně tak učí jedince, jak se má v životě chovat.

H5: a) Spolupůsobení fyzických trestů a výchovy ve škole učí jedince nedávat o sobě moc vědět, dodržovat kázeň, podřídit se autoritám a zalíbit se učiteli.

H5: b) Spolupůsobení fyzických trestů a výchovy ve škole jedince neučí, jak být iniciativní, jak vycházet s lidmi, ani ho neučí základům nutných pro život.

H5: c) Spolupůsobení fyzických trestů a výchovy ve škole má vliv na důvody, proč chce jedinec studovat na vysoké škole.

**H6:** Rodina, která je narušena fyzickými tresty, neplní naplno svou socializační funkci.

**H6:** a) Jedinec trestaný v dětství fyzickými tresty se nemůže obrátit na rodiče se svými problémy.

**H6:** b) Jedinci trestanému v dětství fyzickými tresty nečetli rodiče pohádky.

**H7:** Používání fyzických trestů má negativní vliv na vztahy, které si jedinec vytváří, jak v rodině, tak mimo ni.

H7: a) Jedinec trestaný fyzickými tresty nepovažuje rodinu za důležitou a nepociťuje k ní žádnou příslušnost.

H7: b) Jedinec trestaný fyzickými tresty nepovažuje přátele za důležité a nepociťuje k nim žádnou příslušnost.

**H8:** Výchova fyzickými tresty má vliv na hodnotové orientace, normy a rámce, které považuje jedinec v dospělosti za důležité.

H8: a) Jedinec trestaný v dětství fyzickými tresty bude upřednostňovat individualismus, konformitu a rovnostářství, nebo naopak hédonismus a bezohlednou cílevědomost.

H8: b) Jedinec trestaný v dětství fyzickými tresty bude z norem upřednostňovat domácí násilí, lehké drogy, denní užívání alkoholu a bezohledné chování.

### 2.3 Výzkumná strategie

Vycházím z kvantitativního výzkumu „Hodnotové orientace vysokoškoláků FHS UK,“ který na Fakultě humanitních studií Karlovy Univerzity probíhá od roku 2002. Tento výzkum ke studiu hodnot využívá metody dotazníku. Dotazník umožňuje poměrně snadno získat informace od velkého počtu jedinců v poměrně malém čase a s malým nákladem. Jeho výhodou je pak především zajištění anonymity, která je u takového citlivého tématu, jakým jsou fyzické tresty, velice důležitá.<sup>86</sup> Cílem této práce je navíc testování hypotéz, a k tomu je vhodný kvantitativní výzkum, který umožní jejich přijetí nebo zamítnutí. Tento typ výzkumu je také značně reprezentativní a dokáže odhalit, zda zkoumaný jev v populaci opravdu existuje, a zdali odpovídá představě, kterou uvádí hypotézy.<sup>87</sup> Fakt, že kvantitativní výzkum vyžaduje co nejvyšší srovnatelnost dat, mi také umožní porovnat data z několika let a popsat možné změny, které se během let v datech objevily.<sup>88</sup>

---

<sup>86</sup> Disman, Miroslav. *Jak se vyrábí sociologická znalost: příručka pro uživatele*. Praha: Karolinum, 2002, s. 141.

<sup>87</sup> *Ibid.*, s. 288.

<sup>88</sup> *Ibid.*, s. 286.

## 2.4 Technika sběru dat a výběr vzorku; prostředí výzkumu

Sběr dat z již zmiňovaného výzkumu hodnotových orientací probíhá od roku 2002 každé dva roky na vícedenním kurzu „Letní školy.“ Nicméně otázka, která se ptá na fyzické tresty, byla do výzkumu zařazena až v roce 2010. Analyzuji tedy data z let 2010, 2012 a 2014, která byla získána pomocí dotazníků tohoto výzkumu.

Vzorek se skládá z celkem 648 respondentů, studentů prvního ročníku FHS UK, kteří v těchto letech tento dotazník vyplnili. Sběr probíhá na fakultě před zahájením zimního semestru a mezi respondenty jsou tedy ti studenti, kteří na kurz přišli v den sběru dat. Celkem se jedná o 182 žen a 76 mužů v roce 2010, 107 žen a 54 mužů v roce 2012 a 154 žen a 64 mužů v roce 2014<sup>89</sup> narozených mezi lety 1966 - 1995 s největším zastoupením respondentů narozených mezi lety 1991-1994.

## 2.5 Analytické postupy

Získaná data z dotazníků analyzuji pomocí programu IBM SPSS Statistics, a to konkrétně třemi hlavními způsoby: pomocí frekvenční analýzy, faktorové analýzy a párových srovnání. Nejprve provádím frekvenční analýzu otázky: č. 5 podotázky i), která zní: *Když si vzpomenete na své dětství, jak moc se na Vaši rodinu hodí následující charakteristiky? → Rodiče používali při mé výchově fyzické tresty.* Tím získám absolutní četnosti odpovědí a jejich zastoupení v celku v procentech. Frekvenční analýzu poté používám i pro další podotázky otázky č., u těch mě ale nezajímají četnosti odpovědí ale jejich průměr. Mohu tak porovnat, které výchovné přístupy byly nejvíce a nejméně užívány, a jak si fyzické tresty stojí v porovnání s ostatními přístupy.

Ve druhé části provádím faktorovou analýzu celé otázky č. 5. Faktorová analýza mi umožňuje srovnat jednotlivé výchovné přístupy do skupin, které mají něco společného, a porovnat tyto skupiny s výchovnými styly, které jsem popsala v teoretické části. Může mi také ukázat, jakým způsobem fyzické tresty do těchto stylů zapadají nebo nezapadají, a jaká je celková kvalita rodiny, kde se tresty objevují.

Ve třetí části, která je datově nejobsáhlejší, pomocí párových srovnání analyzuji vztahy mezi fyzickými tresty a demografickými vlivy, socializačními faktory a statusovými faktory. A zkoumám i vliv fyzických trestů na identitu jedince a především na jeho vztahy uvnitř rodiny i mimo ni. Nakonec analyzuji dopad fyzických trestů na

---

<sup>89</sup> Zbytek respondentů nevyplnil v dotazníku pohlaví

hodnotové orientace, hodnotové rámce a normy. K analýze párových srovnání využívám testu Chí-kvadrátu a Spearmanovy korelace, kde v tabulkách zaznamenávám statistickou významnost Chí-kvadrátu od 0,00 do 0,05 a u Spearmanovy korelace uvádím statistickou významnost opět od 0,00 do 0,05 a také zápornou či kladnou hodnotu této korelace. U každé tabulky uvádím vlastní interpretaci dat, která vychází z hlubší analýzy kontingenčních tabulek, kde porovnávám vztahy mezi proměnnými z hlediska extrémních hodnot.

## **2.6 Hodnocení kvality výzkumu a etické otázky**

Zřejmě největším etickým problémem tohoto výzkumu je samotná povaha zkoumaného jevu. V České republice fyzické tresty nejsou zakázány a představují citlivé téma, které je stále předmětem současných debat o výchově. Proto kvalita výzkumu s etickými otázkami úzce souvisí. Zkoumání fyzických trestů je možné z několika různých pohledů: očima dítěte, které je trestáno, dospělého, který byl dětství trestán, a dospělého, který trestá. Ve své práci se zaměřuji na druhou z těchto možností, respektive na pohled studenta FHS UK, který vzpomíná na své dětství a na výchovné metody, které jeho rodiče používaly. Fakt, že je fyzické trestání citlivým tématem, by tedy za jiných okolností mohl vést k tomu, že respondenti nebudou chtít odpovídat pravdivě nebo se budou zdráhat jasně odpovídat. Tomu však má zabránit použití dotazníků, které zaručují respondentům naprostou anonymitu a také možnost otázku vůbec nevyplnit či dotazník neodevzdat. Respondenti jsou také přímo v dotazníku nabádáni k tomu, aby odpovídali pravdivě a pomohli tak prozkoumat danou problematiku.

Druhým problémem tohoto pojetí zkoumání fyzických trestů je fakt, že když respondent retrospektivně vzpomíná na své dětství, nemusí vždy odpovídat podle pravdy. Ne z toho důvodu, že by nechtěl odpovídat pravdivě, ale spíše kvůli tomu, že už si přesně nepamatuje, jak situace v rodině v jeho dětství vypadala nebo má značně zkreslený pohled na situaci.

Co se týče kvality dat, největší problém zřejmě bude představovat malý počet respondentů majících s fyzickými tresty zkušenost. Předpokládám, že studenti takovéto vysoké školy humanitního zaměření zřejmě budou pocházet ze specifického prostředí, ve kterém budou převládat jiné metody výchovy (viz kapitola 1.3.4. o vlivu sociálního a kulturního kapitálu na výchovu). Proto budu v samotném empirickém výzkumu mluvit

spíše o tendencích, které se u respondentů objevily, bez toho, abych příliš generalizovala. Zkoumaný vzorek respondentů bude také zřejmě zahrnovat spíše studenty z vyšších sociálních vrstev a vzhledem k zaměření studia se také dá očekávat, že respondenti budou spíše ženy než muži.



### 3. EMPIRICKÝ VÝZKUM

Empirická část této práce je založena na zkoumání dat získaných z dotazníku výzkumu popsaném v předchozí metodologické části. Celkem se tato analýza dat skládá ze tří částí. Zaprvé je to frekvenční analýza, která zkoumá odpovědi na podotázku i) otázky č. 5: *Když si vzpomenete na své dětství, jak moc se na Vaši rodinu hodí následující charakteristiky: Rodiče používali při mé výchově fyzické tresty.* Respondenti si mohli vybrat z pěti možností: Určitě ano, Spíše ano, Spíše ne, Určitě ne a Nevím. U každého roku počínaje rokem nejbližším k současnosti (tedy rokem 2014) uvádím tabulky a grafy ukazující četnosti a procentuální zastoupení odpovědí a závěrem také tabulky se srovnáním let 2010, 2012 a 2014, které ukazují potenciální vývoj v odpovědích. Pro ilustraci toho, jak je vzorek kladných odpovědí malý, uvádím u každého roku i součet odpovědí „Určitě ano“ a „Spíše ano“ a součet odpovědí „Určitě ne“ a „Spíše ne.“ Tyto odpovědi mi poté slouží k porovnání situace studentů FHS UK se situací celé populace, kterou popisovaly výzkumy uvedené v teoretické části v kapitole 1.4.

Frekvenční analýzu také provádím i s ostatními podotázkami otázky č. 5, abych mohla porovnat, jak jsou fyzické tresty využívaným prostředkem v porovnání s jinými výchovnými přístupy. Jsou to podotázky a) Rodiče dbali na to, abych měl/a dobrý prospěch, b) O rozhodnutích rodičů se nediskutovalo, muselo se poslouchat, c) Když po mně rodiče něco chtěli, vysvětlili mi proč, d) Rodiče si se mnou hodně povídali, e) Rodiče na mě kladli velké nároky, f) Rodičům bylo jedno, co dělám, g) Rodiče si našli čas na hru a vymýšlení nových zajímavých věcí, h) Rodiče se mi snažili porozumět, j) Rodiče velmi dbali na dodržování pořádku, k) Rodiče mě podporovali za každé situace, l) Rodiče chtěli vědět, jak a kde a s kým trávím svůj volný čas, m) Rodiče mě nechávali plánovat si věci podle svého a n) Často jsem musel/a pomáhat v domácnosti. Porovnání těchto odpovědí pak uvádím jak v tabulkách, tak grafech.

Druhá část empirického výzkumu pak pracuje s těmito odpověďmi v rámci faktorové analýzy. Její interpretace se soustředí především na přítomnost či nepřítomnost fyzických trestů v různých typech výchovy popsaných v kapitole 1.3.1. U tabulek ukazujících výsledky faktorové analýzy jsou data srovnána v rámci sloupců tak, aby ukazovala, která data souvisí s kterými, a také tak, aby v rámci sloupců ukazovala, jak hodně tyto přístupy byly nebo naopak nebyly využívány.

Třetí část empirického výzkumu je nejrozsáhlejší a soustředí se na interpretaci

párových vztahů. V této části porovnávám data z dotazníků s vybranými demografickými, statusovými a socializačními indikátory a také s hodnotovými strukturami, přičemž vycházím z rozdělení indikátorů nového konceptu výzkumu hodnot podle Libora Prudkého.<sup>90</sup> U demografických indikátorů pracuji se všemi demografickými údaji z dotazníku, tedy s věkem a pohlavím respondenta a s velikostí jeho bydliště. Ze statusových indikátorů pracuji se vzděláním matky a otce a také s některými otázkami na vybavení domácnosti, z nichž vybírám jen ty možnosti, které mají v současnosti vypovídající hodnotu. Vynechávám tedy myčku na nádobí, počítač připojený na internet a automobil, a porovnávám užívání fyzických trestů jen s pokojem pro každého člena domácnosti, bytem v osobním vlastnictví nebo rodinným domem a knihovnou s nejméně 500 svazky. Každá otázka se na vybavení domácnosti ptá ze dvou pohledů. Zjišťuje, jestli toto vybavení v respondentově rodině chybí z finančních důvodů nebo z důvodů jiných. Zvláště u otázky na knihovnu s 500 svazky tak můžeme rozlišit indikátor sociálního kapitálu (když si respondent zvolí možnost „Nemáme z finančních důvodů“) a indikátor kulturního kapitálu (když si zvolí možnost „Nemáme z jiného důvodu“). U let 2010 a 2012 jako statusový indikátor analyzuji i příjem rodičů. Ze socializačních faktorů zkoumám, jaký vliv měly na používání fyzických trestů úplnost rodiny, typ střední školy, možnost svěřit se rodičům se svými problémy a to, jestli rodiče četli v dětství respondentům pohádky. Zároveň také zkoumám, co se fyzicky trestání naučili v období základní školy a jaká byla jejich motivace ke studiu vysoké školy.

Další část párových srovnání se soustředí na identitu respondenta, respektive na vztahy, které si vytváří k rodině a přátelům, a snaží se analyzovat, zda mají fyzické tresty vliv na to, jak důležitá je pro jedince rodina a přátelé, a jakou příslušnost k nim pociťuje. Identitu zde vnímám spíš jako jakýsi mezistupeň, který nezařazuji k hodnotovým strukturám, i když zde okrajově pracuji i s hodnotovými preferencemi (v rámci žebříčku důležitosti rodiny, přátel apod.). Ty pak kombinuji s otázkou příslušnosti jedince k rodině a přátelům.

Poslední část párových srovnání se věnuje hodnotovým strukturám a pracuje s hodnotovými orientacemi, hodnotovými rámci a normami. Hodnotové orientace indikují zaměření hodnot a strukturu tendencí vývoje hodnot. Doplňkově také indikují specifikace hodnotových orientací podle konkrétních situací a ochotu ke změnám.

---

<sup>90</sup> viz příloha 2

Hlavní indikací rámců je smysl existence a kontrolními indikacemi jsou důvěra obecně a důvěra vůči konkrétním aspektům života společnosti, například vůči státu a institucím. Rámce také indikují víru, především náboženskou, a ukazují i možnost ovlivňovat průběh života. Hlavní indikací norem je přijetí a odmítání přestupků a jejich dílčími indikacemi jsou podoby aktivit v oblastech přestupků. Doplňkově také indikují míru nezbytnosti řádu.

U všech párových srovnání uvádím přesné znění obou otázek, které spolu porovnávám, tabulky se statistickou významností Chí-kvadrátu od 0,00 do 0,05, u Spearmanovy korelace uvádím statistickou významnost opět od 0,00 do 0,05 a také zápornou či kladnou hodnotu této korelace. Na závěr každého úseku uvádím interpretaci dat podle statistické významnosti a analýzy kontingenčních tabulek.

### 3.1 Frekvenční analýza

Rok 2014

**Tabulka č. 1**

(Rodiče používali při mé výchově fyzické tresty - 2014)

Možné odpovědi: Určitě ano, Spíše ano, Spíše ne, Určitě ne, Nevím

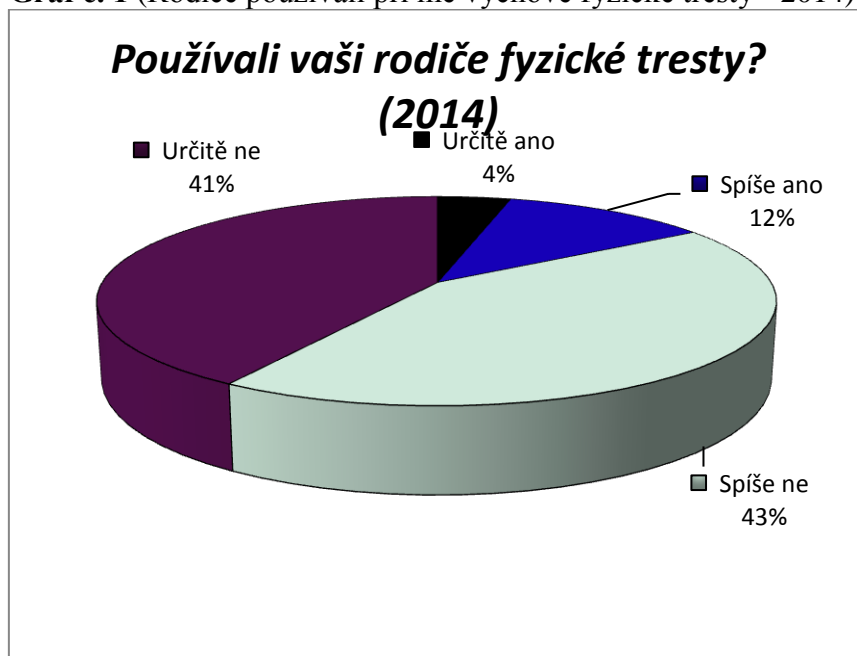
| Fyzické tresty (2014) | Odpověď      | Počet odpovědí | Procenta |
|-----------------------|--------------|----------------|----------|
|                       | Určitě ano   | 9              | 4,1      |
|                       | Spíše ano    | 26             | 11,7     |
|                       | Spíše ne     | 95             | 42,8     |
|                       | Určitě ne    | 91             | 41,0     |
|                       | Nevím        | 0              | 0        |
|                       | Celkem       | 221            | 99,5     |
|                       | Neodpovědělo | 1              | 0,5      |

**Tabulka č. 2**

(Kladné a záporné hodnoty předešlých odpovědí)

| Kladné a záporné hodnoty | Počet odpovědí | Procenta |
|--------------------------|----------------|----------|
| Kladné hodnoty           | 35             | 15,8     |
| Záporné hodnoty          | 186            | 83,8     |

**Graf č. 1** (Rodiče používali při mé výchově fyzické tresty - 2014)



Z 221 platných odpovědí, 9 studentů přiznalo, že jejich rodiče rozhodně fyzické tresty používali a 26 připustilo, že rodiče fyzické tresty používali občas. Naopak rodiče 95 studentů fyzické tresty spíše nepoužívali a rodiče 91 studentů nepoužívali fyzické tresty vůbec. Jen 15,8 % dotazovaných tedy zažilo během svého dětství fyzické tresty.

## Rok 2012

**Tabulka č. 3**

(Rodiče používali při mé výchově fyzické tresty - 2012)

Možné odpovědi: Určitě ano, Spíše ano, Spíše ne, Určitě ne, Nevím

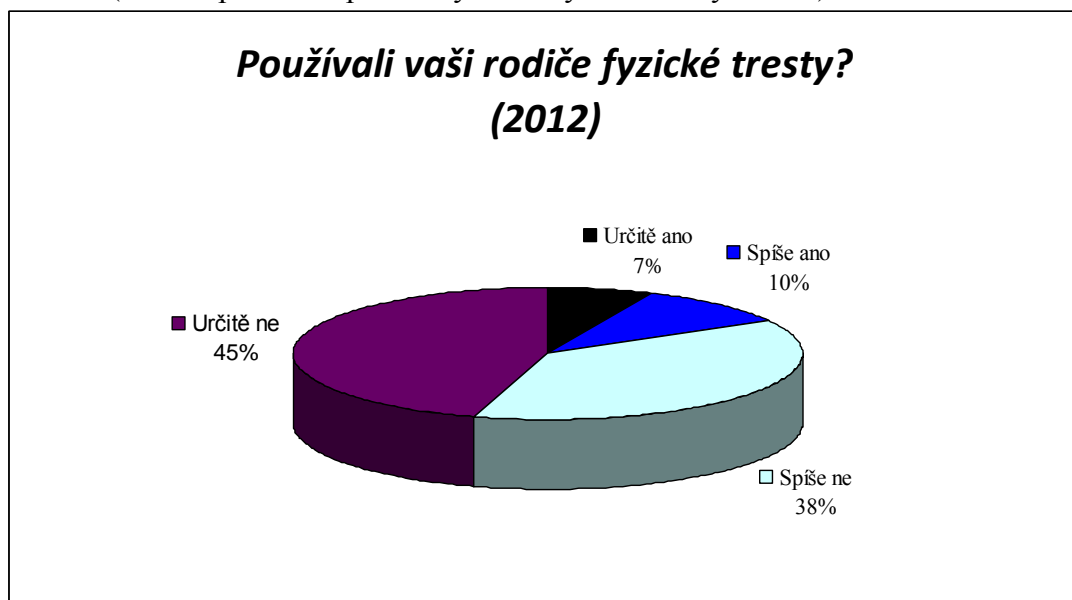
| Fyzické tresty (2012) | Odpověď      | Počet odpovědí | Procenta |
|-----------------------|--------------|----------------|----------|
|                       | Určitě ano   | 11             | 6,7      |
|                       | Spíše ano    | 16             | 9,7      |
|                       | Spíše ne     | 62             | 37,6     |
|                       | Určitě ne    | 74             | 44,8     |
|                       | Nevím        | 0              | 0        |
|                       | Celkem       | 163            | 98,8     |
|                       | Neodpovědělo | 2              | 1,2      |

**Tabulka č. 4**

(Kladné a záporné hodnoty předešlých odpovědí)

| Kladné a záporné hodnoty (2012) | Počet odpovědí | Procenta |
|---------------------------------|----------------|----------|
| Kladné hodnoty                  | 27             | 16,4     |
| Záporné hodnoty                 | 136            | 82,4     |

**Graf č. 2** (Rodiče používali při mé výchově fyzické tresty - 2012)



Ze 163 platných odpovědí, 11 studentů přiznalo, že jejich rodiče rozhodně fyzické tresty používali a 16 připustilo, že rodiče fyzické tresty používali občas. Naopak rodiče 62 studentů fyzické tresty spíše nepoužívali a rodiče 74 studentů nepoužívali fyzické tresty vůbec. Jen 16,4 % z dotazovaných tedy zažilo během svého dětství fyzické tresty.

## Rok 2010

### Tabulka č. 5.

(Rodiče používali při mé výchově fyzické tresty – 2010)

- Možné odpovědi: Určitě ano, Spíše ano, Spíše ne, Určitě ne, Nevím

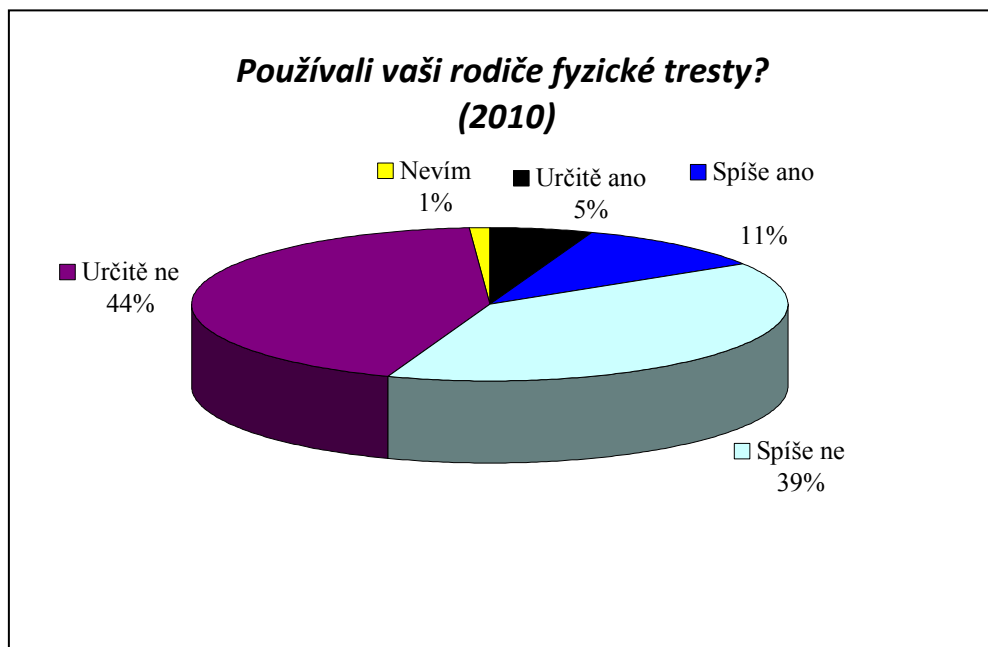
| Fyzické tresty (2010) | Odpověď      | Počet odpovědí | Procenta |
|-----------------------|--------------|----------------|----------|
|                       | Určitě ano   | 14             | 5,4      |
|                       | Spíše ano    | 28             | 10,7     |
|                       | Spíše ne     | 102            | 39,1     |
|                       | Určitě ne    | 113            | 43,3     |
|                       | Nevím        | 3              | 1,1      |
|                       | Celkem       | 260            | 99,6     |
|                       | Neodpovědělo | 1              | 0,4      |

### Tabulka č. 6.

(Kladné a záporné hodnoty předešlých odpovědí)

| Kladné a záporné hodnoty (2010) | Počet odpovědí | Procenta |
|---------------------------------|----------------|----------|
| Kladné hodnoty                  | 42             | 16,1     |
| Záporné hodnoty                 | 215            | 82,4     |

Graf č. 3 (Rodiče používali při mé výchově fyzické tresty - 2010)



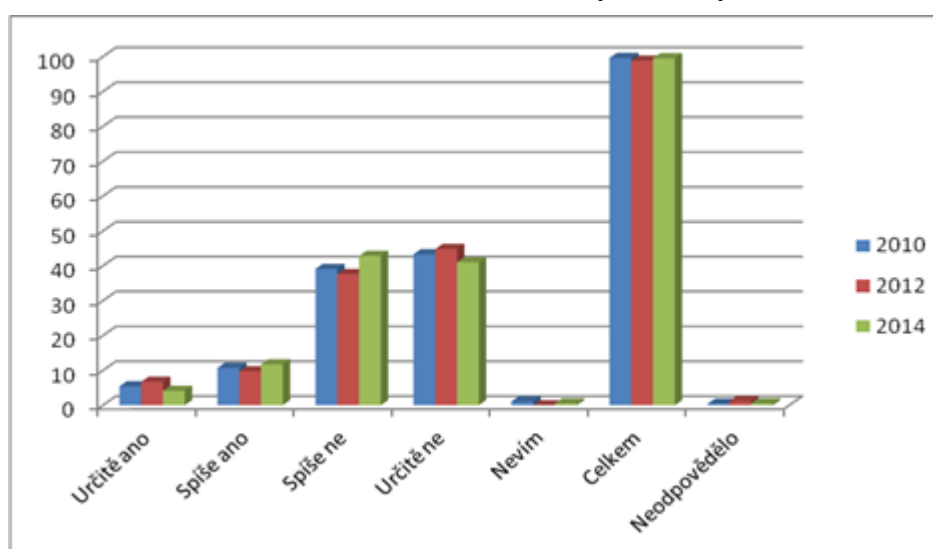
Z 260 platných odpovědí roku 2010, 14 studentů přiznalo, že jejich rodiče rozhodně používali fyzické tresty a 28 připustilo, že rodiče fyzické tresty používali občas. Naopak rodiče 102 studentů fyzické tresty spíše nepoužívali a rodiče 113 studentů nepoužívali fyzické tresty vůbec. 3 studenti odpověděli, že nevědí. Fyzické tresty tedy používali rodiče asi 16 % studentů.

## Srovnání let 2010, 2012 a 2014

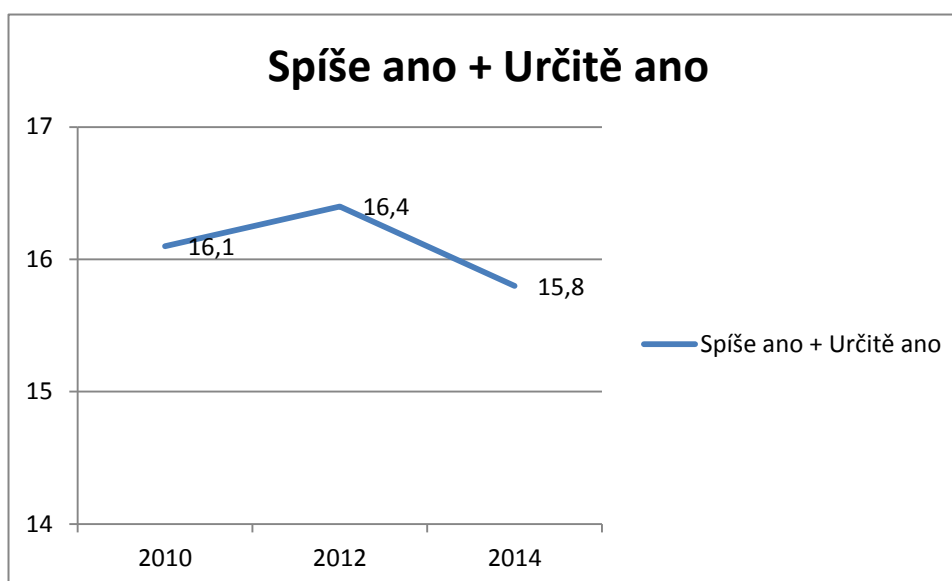
Tabulka č. 7

| Fyzické tresty<br>(2010, 2012 a 2014) | Počet<br>odpovědí +<br>procenta<br>(2010) | Počet<br>odpovědí +<br>procenta<br>(2012) | Počet<br>odpovědí +<br>procenta<br>(2014) |
|---------------------------------------|---|---|---|
| Určitě ano                            | 14 (5,4 %)                                | 11 (6,7 %)                                | 9 (4,1%)                                  |
| Spíše ano                             | 28 (10,7 %)                               | 16 (9,7 %)                                | 26 (11,8%)                                |
| Spíše ne                              | 102 (39,1 %)                              | 62 (37,6 %)                               | 95 (42,8%)                                |
| Určitě ne                             | 113 (43,3 %)                              | 74 (44,8%)                                | 91 (41%)                                  |
| Nevím                                 | 3 (1,1 %)                                 | 0   | 0   |

Graf č. 4 – Srovnání let 2010, 2012 a 2014 – všechny hodnoty



Graf č. 5 – Srovnání let 2010, 2012 a 2014 – hodnoty „spíše ano“ a „určitě ano“



Hodnoty ze všech tří let jsou skoro stejné, kladné odpovědi zůstávají okolo 16% a záporné hodnoty se pohybují od 82,4 % do 83,8%.

Druhá část frekvenční analýzy porovnává fyzické tresty s dalšími výchovnými přístupy z hlediska četnosti jejich používání, a to v tabulkách č. 8, č. 9 a č. 10. Čím menší číslo, tím častěji byla výchovná metoda využívána. Fyzické tresty ve všech letech patřily mezi ty přístupy, které nebyly příliš často využívány, nebyly však přístupem nejméně používaným. Ještě méně se rodiče nezajímali o to, co jejich dítě dělá.

Z tabulek č. 8, č.9 a č.10 vyplývá, že nejčastější výchovné přístupy rodičů studentů byly v letech 2010, 2012 a 2014 tyto:

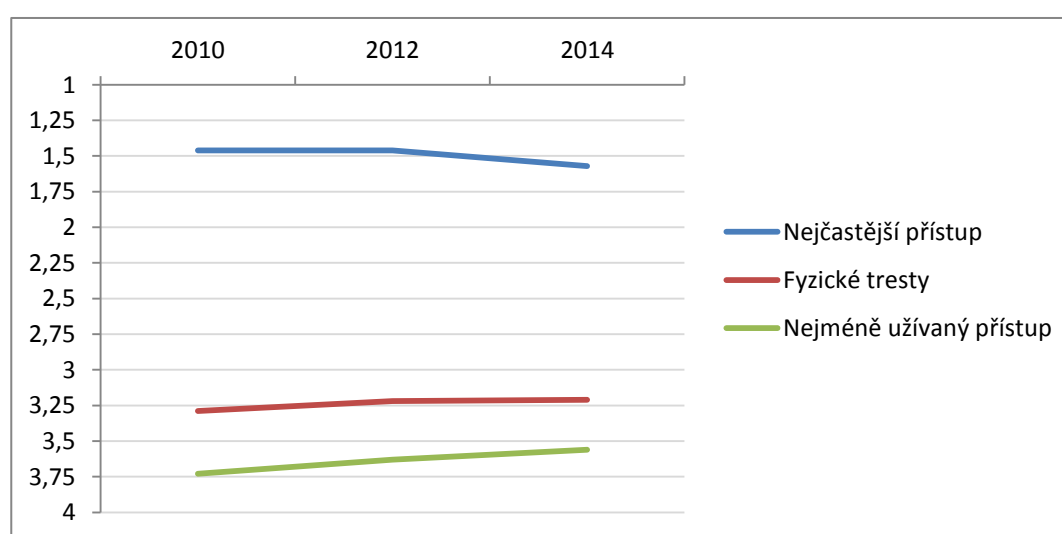
- Rodiče chtějí vědět, jak, kde a s kým tráví jejich dítě volný čas
- Rodiče dbají na to, aby mělo dítě dobrý prospěch ve škole
- Rodiče si s dítětem hodně povídají
- Rodiče se mi snažili porozumět

Tyto přístupy naopak rodiče příliš nevyužívali:

- Rodičům je jedno, co dítě dělá
- Rodiče používají fyzické tresty
- Rodiče kladou na dítě velké nároky

Graf č. 6 pak porovnává fyzické tresty s nejčastějším přístupem (Rodiče chtějí vědět, jak, kde a s kým tráví jejich dítě volný čas) a nejméně používaným přístupem (Rodičům je jedno, co dítě dělá).

**Graf č. 6** (Fyzické tresty x Nejčastější přístup x Nejméně užívaný přístup)





**2010**

Tabulka č. 8 (Přístupy rodičů 2010)

| <b>Přístupy rodičů (2010)</b>                                 | <b>Průměr odpovědí</b> |
|---|------------------------|
| Rodiče chtěli vědět, jak, kde a s kým trávím svůj volný čas   | 1,46                   |
| Rodiče dbali na to, abych měl/a dobrý prospěch ve škole       | 1,57                   |
| Rodiče si se mnou hodně povídali                              | 1,92                   |
| Rodiče mě podporovali za každé situace                        | 1,95                   |
| Když po mně rodiče něco chtěli, vysvětlili mi, proč           | 2,05                   |
| Rodiče se mi snažili porozumět                                | 2,12                   |
| Rodiče velmi dbali na dodržování pořádku                      | 2,12                   |
| Rodiče mě nechávali plánovat si věci podle svého              | 2,14                   |
| Často jsem musel/a pomáhat v domácnosti                       | 2,22                   |
| O rozhodnutí rodičů se nediskutovalo, muselo se poslouchat    | 2,29                   |
| Rodiče si našli čas na hru a vymýšlení nových zajímavých věcí | 2,29                   |
| Rodiče na mě kladli velké nároky                              | 2,69                   |
| Rodiče při mé výchově používali fyzické tresty                | 3,29                   |
| Rodičům bylo jedno, co dělám                                  | 3,73                   |

**2012**

Tabulka č. 9 (Přístupy rodičů 2012)

| <b>Přístupy rodičů (2012)</b>                                 | <b>Průměr odpovědí</b> |
|---|------------------------|
| Rodiče chtěli vědět, jak, kde a s kým trávím svůj volný čas   | 1,46                   |
| Rodiče dbali na to, abych měl/a dobrý prospěch ve škole       | 1,58                   |
| Rodiče si se mnou hodně povídali                              | 1,90                   |
| Rodiče mě podporovali za každé situace                        | 1,98                   |
| Rodiče se mi snažili porozumět                                | 2,01                   |
| Rodiče velmi dbali na dodržování pořádku                      | 2,06                   |
| Když po mně rodiče něco chtěli, vysvětlili mi, proč           | 2,07                   |
| Často jsem musel/a pomáhat v domácnosti                       | 2,09                   |
| O rozhodnutí rodičů se nediskutovalo, muselo se poslouchat    | 2,18                   |
| Rodiče mě nechávali plánovat si věci podle svého              | 2,23                   |
| Rodiče si našli čas na hru a vymýšlení nových zajímavých věcí | 2,45                   |
| Rodiče na mě kladli velké nároky                              | 2,61                   |
| Rodiče při mé výchově používali fyzické tresty                | 3,22                   |
| Rodičům bylo jedno, co dělám                                  | 3,63                   |

## 2014

Tabulka č. 10 Přístupy rodičů (2014)

| <b>Přístupy rodičů (2014)</b>                                 | <b>Průměr<br/>odpovědí</b> |
|---|----------------------------|
| Rodiče chtěli vědět, jak, kde a s kým trávím svůj volný čas   | 1,57                       |
| Rodiče dbali na to, abych měl/a dobrý prospěch ve škole       | 1,68                       |
| Rodiče se mi snažili porozumět                                | 1,83                       |
| Rodiče mě podporovali za každé situace                        | 1,85                       |
| Rodiče si se mnou hodně povídali                              | 1,90                       |
| Když po mně rodiče něco chtěli, vysvětlili mi, proč           | 2,03                       |
| Rodiče velmi dbali na dodržování pořádku                      | 2,11                       |
| Rodiče mě nechávali plánovat si věci podle svého              | 2,15                       |
| Často jsem musel/a pomáhat v domácnosti                       | 2,18                       |
| O rozhodnutí rodičů se nediskutovalo, muselo se poslouchat    | 2,26                       |
| Rodiče si našli čas na hru a vymýšlení nových zajímavých věcí | 2,33                       |
| Rodiče na mě kladli velké nároky                              | 2,60                       |
| Rodiče si se mnou povídali o knihách, které jsem četl/a       | 2,79                       |
| Rodiče mi zakazovali dívat se na určité typy pořadů           | 2,89                       |
| Rodiče při mé výchově používali fyzické tresty                | 3,21                       |
| Rodičům bylo jedno, co dělám                                  | 3,56                       |

### 3.2 Faktorová analýza – Kvalita rodiny a výchovné styly

Druhá část této práce se věnuje faktorové analýze výchovných přístupů. Její interpretace se soustředí především na přítomnost či nepřítomnost fyzických trestů v různých typech výchovy. Získaná data z let 2014, 2012 a 2010 jsou zaznamenána v tabulkách č.11, č.12 a č.13.

*Když si vzpomenete na své dětství, jak moc se na Vaši rodinu hodí následující charakteristiky?<sup>91</sup>*

- a) Rodiče dbali na to, abych měl/a dobrý prospěch*
- b) O rozhodnutích rodičů se nediskutovalo, muselo se poslouchat*
- c) Když po mně rodiče něco chtěli, vysvětlili mi proč*
- d) Rodiče si se mnou hodně povídali*
- e) Rodiče na mě kladli velké nároky*
- f) Rodičům bylo jedno, co dělám*
- g) Rodiče si našli čas na hru a vymýšlení nových zajímavých věcí*
- h) Rodiče se mi snažili porozumět*
- i) Rodiče používali při mé výchově fyzické tresty*
- j) Rodiče velmi dbali na dodržování pořádku*
- k) Rodiče mě podporovali za každé situace*
- l) Rodiče chtěli vědět, jak, kde a s kým trávím svůj volný čas*
- m) Rodiče mě nechávali plánovat si věci podle svého*
- n) Často jsem musel/a pomáhat v domácnosti*

---

<sup>91</sup> Toto je podoba dotazníku z roku 2010 a 2012. Dotazník z roku 2014 obsahuje ještě další dvě možnosti: *Rodiče mi zakazovali dívat se na určité typy pořadů* a *Rodiče si se mnou povídali o knihách, které jsem četl/a*. V této analýze je neuvádím z důvodu jednoduššího srovnání jednotlivých let.

## 2014

Tabulka č. 11 Faktorová analýza výchovných přístupů - 2014

| Faktorová analýza – přístup rodičů (2014)                      | Demokratická 1 | Demokratická 2 | Liberální | Autokratická |
|--|----------------|----------------|-----------|--------------|
| Rodiče si se mnou hodně povídali.                              | ,830           | ,050           | ,027      | -,028        |
| Rodiče se mi snažili porozumět.                                | ,774           | ,070           | ,200      | -,049        |
| Rodiče si našli čas na hru a vymýšlení nových zajímavých věcí. | ,771           | -,057          | -,127     | ,053         |
| Když po mně rodiče něco chtěli, vysvětlili mi proč.            | ,684           | ,039           | ,174      | -,053        |
| Rodiče mě podporovali za každé situace.                        | ,561           | ,149           | ,478      | -,095        |
| Rodiče chtěli vědět, jak kde a s kým trávím svůj volný čas.    | -,021          | ,762           | -,032     | -,066        |
| Rodiče dbali na to, abych měla dobrý prospěch ve škole.        | ,091           | ,728           | -,325     | ,151         |
| Rodiče velmi dbali na dodržování pořádku.                      | -,013          | ,669           | ,131      | ,375         |
| Rodičům bylo jedno, co dělám.                                  | -,405          | -,618          | ,275      | -,096        |
| Rodiče mě nechávali plánovat si věci podle svého.              | ,096           | -,111          | ,777      | -,096        |
| Rodiče na mě kladli velké nároky.                              | -,078          | ,259           | -,601     | -,064        |
| Často jsem musel/a pomáhat v domácnosti.                       | ,058           | ,130           | ,117      | ,813         |
| Rodiče používali při mé výchově fyzické tresty                 | -,134          | -,108          | -,475     | ,596         |
| O rozhodnutí rodičů se nediskutovalo, muselo se poslouchat.    | -,109          | ,414           | -,173     | ,577         |

Faktorová analýza ukázala nejvýznamnější vztahy mezi fyzickými tresty a dalšími výchovnými přístupy právě v roce 2014. Je tu zastoupena jednak **autokratická výchova** (v tabulce znázorněna **červeně**), která kromě fyzických trestů zahrnuje výchovu, kde se o rozhodnutí rodičů nediskutuje, dítě musí pomáhat v domácnosti a rodiče velmi dbají na dodržování pořádku. Další výchovný typ se naopak spojuje s nepoužíváním fyzických trestů. Je to typ **liberální výchovy** (v tabulce znázorněna **šedě**), kde rodiče nekladou na dítě velké nároky, nechávají ho plánovat si věci podle svého, podporují ho za každé situace a nedbají na to, aby mělo dobrý prospěch ve škole. Další dva výchovné typy jsou **demokratické**, které se prokazatelně nespojují ani s používáním ani nepoužíváním fyzických trestů, i když je u ní výchova tresty v

mírně záporných hodnotách. Pro obě demokratické výchovy platí, že rodiče se zajímají o to, co dítě dělá. První typ se pak více zaměřuje na interakci s dítětem (v tabulce znázorněna **zeleně**). Rodiče s dítětem hodně povídají, snaží se mu porozumět, nacházejí čas na hru a vymýšlení nových věcí a podporují dítě za každé situace. Druhý typ se více soustředí na zájem o dítě (v tabulce znázorněna **žlutě**) a o to, co dělá. V takové výchově rodiče chtějí vědět, jak kde a s kým dítě tráví volný čas, dbají o to, aby mělo dobrý prospěch ve škole, a dbají také na dodržování pořádku.

## 2012

**Tabulka č. 12** Faktorová analýza výchovných přístupů - 2012

| <b>Faktorová analýza – přístup rodičů (2012)</b>               | <b>Demok 1</b> | <b>Demok 2</b> | <b>Demok 3</b> | <b>Důraz na velké nároky</b> | <b>Autokratická</b> |
|--|----------------|----------------|----------------|------------------------------|---------------------|
| Rodiče se mi snažili porozumět.                                | ,761           | ,154           | -,022          | -,013                        | -,059               |
| Rodiče si se mnou hodně povídali.                              | ,755           | ,162           | -,013          | ,020                         | ,120                |
| Rodiče si našli čas na hru a vymýšlení nových zajímavých věcí. | ,711           | -,028          | ,317           | ,048                         | -,041               |
| Rodiče mě podporovali za každé situace.                        | ,522           | ,439           | -,167          | -,288                        | ,292                |
| Rodiče používali při mé výchově fyzické tresty.                | -,043          | -,770          | ,068           | ,117                         | ,104                |
| Rodičům bylo jedno, co dělám.                                  | -,252          | -,526          | -,294          | -,108                        | -,087               |
| Když po mně rodiče něco chtěli, vysvětlili mi proč.            | ,486           | ,505           | ,071           | ,101                         | -,166               |
| Rodiče chtěli vědět, jak, kde a s kým trávím svůj volný čas    | ,345           | ,032           | ,708           | -,033                        | -,012               |
| Rodiče mě nechávali plánovat si věci podle svého               | ,328           | ,121           | -,670          | ,019                         | -,106               |
| Rodiče dbali na to, abych měla dobrý prospěch ve škole         | ,152           | ,349           | ,620           | ,264                         | ,208                |
| Rodiče na mě kladli velké nároky                               | -,052          | ,206           | ,008           | ,790                         | ,092                |
| Často jsem musel/a pomáhat v domácnosti                        | ,054           | -,278          | ,054           | ,707                         | ,024                |
| O rozhodnutích rodičů se nediskutovalo, muselo se poslouchat   | -,170          | -,142          | ,050           | -,057                        | ,842                |
| Rodiče velmi dbali na dodržování pořádku                       | ,235           | ,076           | ,174           | ,282                         | ,657                |

U faktorové analýzy dat z roku 2012 se utvořilo pět typů rodiny. Na rozdíl od roku 2014 nejsou fyzické tresty zastoupeny v **autokratické výchově** (v tabulce znázorněna **červeně**), kde se o rozhodnutí rodičů nediskutuje, a kde rodiče velmi dbají na dodržování pořádku. Záporné hodnoty fyzických testů se však objevily u jednoho

z **demokratických** typů rodiny (v tabulce znázorněna **žlutě**). Rodičům, kteří nepoužívali fyzické tresty, zároveň nebylo jedno, co jejich dítě dělá, a když po dítěti něco chtěli, vysvětlili mu proč. Také podporovali dítě za každé situace a dbali na jeho dobrý prospěch ve škole. Dalším **demokratickým** typem rodiny je ten, kde se, stejně jako v prvním případě, rodiče snažili dítěti porozumět, hodně si s ním povídali, podporovali ho a zajímali se o něj. Nicméně ho také nechávali plánovat si věci podle svého (v tabulce znázorněno **zeleně**). **Růžově** je znázorněn další typ **demokratické** výchovy, kde se nejvíce rodiče zajímali o to, jak dítě tráví svůj volný čas. V této rodině si rodiče našli čas na hru a vymýšlení zajímavých věcí, nechávali dítě plánovat si věci podle svého, a dbali na to, aby mělo dobrý prospěch ve škole. Poslední typ rodiny je ten, kde rodiče kladou na dítě velké nároky (v tabulce znázorněna **tyrkysově**), a kde musí dítě často pomáhat v domácnosti.

## 2010

**Tabulka č. 13** Faktorová analýza výchovných přístupů - 2010

| Faktorová analýza – přístup rodičů (2010)                      | Demokratická | Autokratická | Důraz na velké nároky | Lhostejná |
|--|--------------|--------------|-----------------------|-----------|
| Rodiče se mi snažili porozumět.                                | ,724         | -,066        | -,138                 | -,165     |
| Rodiče si se mnou hodně povídali.                              | ,719         | -,201        | ,056                  | -,008     |
| Rodiče si našli čas na hru a vymýšlení nových zajímavých věcí. | ,646         | ,101         | ,047                  | -,019     |
| Rodiče mě podporovali za každé situace.                        | ,546         | -,124        | -,292                 | -,320     |
| Když po mně rodiče něco chtěli, vysvětlili mi proč.            | ,395         | -,352        | ,149                  | ,246      |
| Rodiče velmi dbali na dodržování pořádku.                      | -,002        | ,650         | ,090                  | -,291     |
| O rozhodnutích rodičů se nediskutovalo, muselo se poslouchat   | -,063        | ,647         | ,260                  | -,091     |
| Často jsem musel/a pomáhat v domácnosti                        | -,048        | ,626         | ,120                  | ,124      |
| Rodiče používali při mé výchově fyzické tresty.                | -,128        | ,606         | -,097                 | ,268      |
| Rodiče mě nechávali plánovat si věci podle svého               | ,132         | -,031        | -,696                 | ,222      |
| Rodiče dbali na to, abych měla dobrý prospěch ve škole         | -,014        | ,058         | ,654                  | -,197     |
| Rodiče na mě kladli velké nároky                               | ,066         | ,162         | ,596                  | ,183      |
| Rodičům bylo jedno, co dělám                                   | -,054        | ,110         | -,036                 | ,740      |
| Rodiče chtěli vědět, jak, kde a s kým trávím svůj volný čas    | ,185         | ,154         | ,241                  | -,680     |

U faktorové analýzy z roku 2010 se utvořily čtyři skupiny výchovných stylů. Fyzické tresty se stejně jako v roce 2014 spojovaly s **autokratickou výchovou** (v tabulce znázorněna **červeně**). Kromě trestů se v rodině velmi dbalo na dodržování pořádku, o rozhodnutích rodičů se nediskutovalo a dítě často muselo pomáhat v domácnosti. S dalšími typy výchovných přístupů se fyzické tresty nespojují. Jedná se jednak o **demokratický** typ rodiny (v tabulce **zeleně**). To je rodina, kde se rodiče snažili dítěti porozumět, hodně si s ním povídali, našli si čas na hru a vymýšlení nových zajímavých věcí a podporovali ho za každé situace. Třetí typ rodiny klade **velký důraz na nároky** (v tabulce znázorněn **tyrkysově**). Rodiče dítě nenechávali plánovat si věci podle svého, dbali na to, jaký má prospěch a zároveň na něj celkově kladli velké nároky. Poslední typ rodiny je typ **lhostejný** (v tabulce **modře**), kde je rodičům jedno, co dítě dělá a zároveň nechtějí vědět, jak, kde a s kým trávím svůj volný čas.

### 3.3 Párová srovnání I - DEMOGRAFICKÉ VLIVY

Následující část obsahuje analýzu párových vztahů mezi podotázkou i) otázky č. 5, která zní: *Když si vzpomenete na své dětství, jak moc se na Vaši rodinu hodí následující charakteristiky → Rodiče používali při mé výchově fyzické tresty?*; a následujícími demografickými údaji:

- pohlaví (V tabulce jako „Pohlaví“)
- rok narození (V tabulce jako „Rok narození“)
- velikost obce: (V tabulce jako „Velikost obce“) do 2000 obyvatel; mezi 2000 – 5000 obyvateli; mezi 5000- 20 000 obyvateli; mezi 20 000 – 50 000 obyvateli; mezi 50 000 – 100 000; nad 100 000 obyvatel; v Praze; Jiná situace.

#### 2014

**Tabulka č. 14** párových srovnání mezi fyzickými tresty a demografickými vlivy z roku 2014 podle Spearmanovy korelace a Chí-kvadrátu, kde „Spearman Approx. Sig” značí statistickou významnost a “Spearman (Value)” hodnotu Spearmanovy korelace.

| Fyzické tresty x Demografické vlivy (2014) | Spearman Approx. Sig | Spearman (Value) |
|--|----------------------|------------------|
| Velikost obce                              | -                    | -                |
| Pohlaví                                    | -                    | -                |
| Rok narození                               | -                    | -                |

#### 2012

**Tabulka č. 15** párových srovnání mezi fyzickými tresty a demografickými vlivy z roku 2012 podle Spearmanovy korelace a Chí-kvadrátu, kde „Spearman Approx. Sig” značí statistickou významnost a “Spearman (Value)” hodnotu Spearmanovy korelace a AS- C značí statistickou významnost Chí-kvadrátu.

| Fyzické tresty x Demografické vlivy(2012) | Spearman Approx. Sig | Spearman (Value) | AS - C |
|---|----------------------|------------------|--------|
| Velikost obce                             | -                    | -                | -      |
| Pohlaví                                   | -                    | -                | -      |
| Rok narození                              | -                    | -                | ,039   |

#### 2010

**Tabulka č. 16** párových srovnání mezi fyzickými tresty a demografickými vlivy z roku 2010 podle Spearmanovy korelace a Chí-kvadrátu, kde „Spearman Approx. Sig” značí statistickou významnost a “Spearman (Value)” hodnotu Spearmanovy korelace.

| Fyzické tresty x Demografické vlivy(2010) | Spearman Approx. Sig | Spearman (Value) |
|---|----------------------|------------------|
| Velikost obce                             | -                    | -                |
| Pohlaví                                   | -                    | -                |
| Rok narození                              | -                    | -                |



**Interpretace demografických vlivů:** Statisticky významné vztahy se objevily jen u dat z roku 2012, kde na rozdíl od roku 2010 a 2014 vyšel statisticky významný vztah fyzických trestů a roku narození. Na škále od roku 1976 až do roku 1994 ti respondenti, kteří se narodili před rokem 1989, odpovídali častěji, že byli spíše trestáni fyzickými tresty, než že by takto trestáni nebyli. To by odpovídalo datům získaných z ostatních výzkumů, kde je obecně známým faktem, že fyzické tresty byly dříve mnohem častější, než dnes. Co se ale týče respondentů narozených po roce 1989, nelze říct, že by analýza kontingenčních tabulek vedla k viditelným rozdílům a v odpovědích se objevují jak studenti, kteří trestáni byli, tak nebyli.

### **3.4 Párová srovnání II - STATUSOVÉ FAKTORY**

Následující část obsahuje analýzu párových vztahů mezi podotázkou i) otázky č. 5, která zní: *Když si vzpomenete na své dětství, jak moc se na Vaši rodinu hodí následující charakteristiky → Rodiče používali při mé výchově fyzické tresty?*; a následujícími statusovými faktory:

- *Jaké je nejvyšší dosažené vzdělání Vašeho otce?* (V tabulce jako „Vzdělání otce“)  
Odpovědi: Základní; Základní s vyučením; Střední odborné bez maturity; Střední s maturitou; Vysokoškolské či vyšší; Jiná situace.
- *Jakého nejvyššího vzdělání dosáhla Vaše matka?* (V tabulce jako „Vzdělání matky“)  
Odpovědi: Základní; Základní s vyučením; Střední odborné bez maturity; Střední s maturitou; Vysokoškolské či vyšší; Jiná situace.
- *Vybavení domácnosti, v níž žijete:* a) Pokoj pro každého člena domácnosti b) Knihovna s nejméně 500 svazky c) Byt nebo rodinný dům v osobním vlastnictví (V tabulce jako „Pokoj pro každého člena domácnosti,“ „Knihovna s 500 svazky“ a „ Byt nebo rodinný dům v osobním vlastnictví“)  
Odpovědi: Máme; Nemůžeme si to dovolit; Nemáme z jiného důvodu

#### **2014**

**Tabulka č. 17** párových srovnání mezi fyzickými tresty a statusovými faktory z roku 2014 podle Spearmanovy korelace a Chí-kvadrátu, kde „Spearman Approx. Sig” značí statistickou významnost a “Spearman (Value)” hodnotu Spearmanovy korelace a AS- C značí statistickou významnost Chí-kvadrátu.

| <b>Fyzické tresty x Statusové faktory (2014)</b>  | <b>Spearman Approx. Sig</b> | <b>Spearman (Value)</b> | <b>AS- C</b> |
|---|-----------------------------|-------------------------|--------------|
| <b>Byt nebo rodinný dům v osobním vlastnictví</b> | ,057 <sup>c</sup>           | -,129                   |              |
| <b>Pokoj pro každého člena domácnosti</b>         | ,000 <sup>c</sup>           | -,262                   | ,003         |
| <b>Knihovna s 500 svazky</b>                      | -                           | -                       |              |
| <b>Vzdělání otce</b>                              | -                           | -                       | ,003         |
| <b>Vzdělání matky</b>                             | -                           | -                       | ,030         |

**Interpretace statusových faktorů (2014):** Z pěti testovaných vztahů fyzických trestů se statusovými faktory jsou statisticky významné podle Spearmanovy korelace dva vztahy a podle Chí-kvadrátu tři vztahy. Podle Chí-kvadrátu koreluje používání fyzických trestů spíše s vyšším vzděláním jak otce, tak matky, než s nízkým vzděláním. Z dalších statusových faktorů je podle Chí-kvadrátu i podle Spearmanovy korelace významný vztah mezi používáním fyzických trestů a vybavením domácnosti. Konkrétně

studenti, kteří byli v dětství trestáni fyzickými tresty, často neměli pokoj pro každého člena domácnosti. A naopak studenti, kteří v dětství vůbec fyzicky trestání nebyli, častěji pokoj pro každého člena domácnosti měli. Stejně tak i trestání jedinci častěji neměli byt nebo rodinný dům v osobním vlastnictví, ať už z finančních nebo jiných důvodů. U tohoto vztahu se dokonce objevuje i nepřímá závislost, která ukazuje, že s používáním fyzických trestů klesá procento respondentů, jejichž rodiny byt nebo rodinný dům v osobním vlastnictví mají.

## **2012**

**Tabulka č. 18** párových srovnání mezi fyzickými tresty a statusovými faktory z roku 2012 podle Spearmanovy korelace a Chí-kvadrátu, kde „Spearman Approx. Sig” značí statistickou významnost a “Spearman (Value)” hodnotu Spearmanovy korelace.

| <b>Fyzické tresty x Statusové faktory (2012)</b>  | <b>Spearman<br/>Approx. Sig</b> | <b>Spearman<br/>(Value)</b> |
|---|---------------------------------|-----------------------------|
| <b>Byt nebo rodinný dům v osobním vlastnictví</b> | ,000 <sup>c</sup>               | -, 268                      |
| <b>Knihovna s 500 svazky</b>                      | -                               | -                           |
| <b>Pokoj pro každého člena domácnosti</b>         | -                               | -                           |
| <b>Vzdělání otce</b>                              | -                               | -                           |
| <b>Vzdělání matky</b>                             | -                               | -                           |

**Interpretace statusových faktorů (2012):** Z pěti statusových faktorů porovnávaných v roce 2012 s fyzickými tresty podle Chí-kvadrátu nevyšel žádný vztah jako staticky významný, podle Spearmanovy korelace však existuje vztah mezi fyzickými tresty a vlastnictvím bytu nebo rodinného domu, stejně jako v roce 2014. Ukazuje se tu ale jiný vztah, než u předchozích dat. Většina respondentů vystavených v dětství fyzickým trestům sice žila v bytě či domě v osobním vlastnictví, nicméně velká část odpovědí respondentů nevlastnících dům či byt z jiných důvodů než finančních pocházela právě z odpovědí fyzicky trestaných.

## **2010**

**Tabulka č. 19** párových srovnání mezi fyzickými tresty a statusovými faktory z roku 2010 podle Spearmanovy korelace a Chí-kvadrátu, kde „Spearman Approx. Sig” značí statistickou významnost a “Spearman (Value)” hodnotu Spearmanovy korelace a AS- C značí statistickou významnost Chí-kvadrátu.

| <b>Fyzické tresty x Statusové faktory (2010)</b>  | <b>Spearman<br/>Approx. Sig</b> | <b>Spearman<br/>(Value)</b> |
|---|---------------------------------|-----------------------------|
| <b>Pokoj pro každého člena domácnosti</b>         | ,022 <sup>c</sup>               | -, 143                      |
| <b>Knihovna s 500 svazky</b>                      | -                               | -                           |
| <b>Byt nebo rodinný dům v osobním vlastnictví</b> | -                               | -                           |
| <b>Vzdělání otce</b>                              | -                               | -                           |
| <b>Vzdělání matky</b>                             | -                               | -                           |

**Interpretace statusových faktorů (2010):** Z pěti testovaných vztahů statusových faktorů dat z roku 2010 je podle Spearmanovy korelace významný vztah mezi fyzickými tresty a pokojem pro každého člena domácnosti, stejně jako v roce 2014. Podle interpretace kontingenčních tabulek je tu přímá souvislost, která ukazuje, že s používáním fyzických trestů klesá počet lidí, kteří mají pokoj pro každého člena domácnosti, a přibývá respondentů, kteří pokoj nemají z buď důvodů finančních či jiných. To ukazuje na stejný vztah, jako u dat z roku 2014.

### 3.5 Párová srovnání III - SOCIALIZAČNÍ FAKTORY

Následující část obsahuje analýzu párových vztahů mezi podotázkou i) otázky č. 5, která zní: *Když si vzpomenete na své dětství, jak moc se na Vaši rodinu hodí následující charakteristiky?* → **Rodiče používali při mé výchově fyzické tresty;** a následujícími **socializačními faktory:**

- Čemu Vás podle Vás naučila základní škola (školy), do které jste chodil/a? (V tabulce jako „Základní škola“)<sup>92</sup>
  - a) *Být iniciativní*
  - b) *Nedávat o sobě moc vědět*
  - c) *Dodržovat kázeň*
  - d) *Samostatně myslet*
  - e) *Umět si vyhledat potřebné informace*
  - f) *Vycházet s lidmi*
  - g) *Podřídit se autoritám*
  - h) *Jednat fěr (správně)*
  - i) *Zalíbit se učiteli*
  - j) *Základům znalostí nutných pro život.*

Odpovědi: Rozhodně ano; Spíše ano; Spíše ne; Rozhodně ne
- Co nyní podle Vašeho názoru motivuje mladé lidi ke studiu na vysoké škole? (V tabulce jako „Vysoká škola“)
  - a) *Rozvíjet svoji vzdělanost, znalosti a schopnosti*
  - b) *Získat možnosti dobré profesionální kariéry*
  - c) *Získat dobré postavení ve společnosti*
  - d) *Získat vysokoškolský titul*
  - e) *Pokračovat v rodinné tradici*
  - f) *Získat možnost dobře placeného zaměstnání*
  - g) *Prohloubit zájem o konkrétní obor*
  - h) *Oddálit praxi, žít studentským životem.*

Odpovědi: Rozhodně ano; Spíše ano; Spíše ne; Rozhodně ne

---

<sup>92</sup> Toto je podoba otázky z let 2010 a 2012. Otázka z roku 2014 se navíc ještě soustředí na to, kde se dítě různé věci naučilo, jestli spíše doma nebo ve škole. Respondent může odpovědět následovně: Dosud jsem se to nikde nenaučil/a; Spíše škola; Škola i rodiče stejně; Spíše rodiče; Ani škola ani rodiče, naučil mne to někdo jiný; Já sám/sama.

- *Můžete se obrátit na některého z rodičů (či oba) se svými osobními starostmi či intimními problémy a otázkami?* (V tabulce jako „Možnost obrátit se na rodiče s problémy“)

Odpovědi: Ano a vím, že mě vyslechnou a poradí mi; Ano, ale jejich rady musím „filtrovat“; Jen výjimečně a otázky nemohu formulovat přímo; Skoro vůbec to nepřichází v úvahu; Rozhodně ne.

- *Na jaké střední škole jste maturoval/a?* (V tabulce jako „Střední škola“)

Odpovědi: Na osmiletém gymnáziu – denní studium; Na jiném gymnáziu- denní studium; Na střední odborné škole typu průmyslová škola- denní studium; Na střední odborné škole typu ne-průmyslová škola (např. ekonomická, sociálně – právní apod.)- denní studium; Na integrované střední škole s maturitou- denní studium; Na střední škole-dálkově/ večerně; Na jiné škole.

- *Během svého dosavadního života jste pobýval/a v rodině, kterou tvořili:* (V tabulce jako „Úplnost rodiny“)

Odpovědi: Po celou dobu oba vlastní rodiče; Po většinu této doby oba vlastní rodiče; Po většinu doby či stále oba rodiče, z nichž byl ale jen jeden vlastní; Převážně jen jeden z rodičů; Převážně či po celou dobu bez rodičů; Jiná situace, Jaká?

- *Jak často Vám rodiče v předškolním věku četli či vyprávěli pohádky, básničky, říkadla apod.?* (V tabulce jako „Čtení a vyprávění pohádek“)

Odpovědi: Velmi často; Často; Občas; Zřídka; Nikdy; Nevím.

## 2014

**Tabulka č. 20** párových srovnání mezi fyzickými tresty a socializačními faktory z roku 2014 podle Spearmanovy korelace a Chí-kvadrátu, kde „Spearman Approx. Sig” značí statistickou významnost a “Spearman (Value)” hodnotu Spearmanovy korelace a AS- C značí statistickou významnost Chí-kvadrátu.

| <b>Fyzické tresty x Socializační faktory (2014)</b>                                | <b>Spearman Approx. Sig</b> |                   | <b>Spearman (Value)</b> | <b>AS- C</b> |
|--|-----------------------------|-------------------|-------------------------|--------------|
| <b>Základní škola (Pomáhat potřebným)</b>  | -                           |                   | -                       | ,000         |
| <b>Vysoká škola (Rozvíjet znalosti; Prohloubit zájem o obor; Studentský život)</b> | Rozvíjet znalosti           | ,039 <sup>c</sup> | -,139                   |              |
|  | Prohloubit zájem            | -                 | -                       | ,021         |
|  | Studentský život            | ,016 <sup>c</sup> | ,164                    |              |
| <b>Možnost obrátit se na rodiče s problémy</b>                                     | -                           |                   | -                       | ,002         |
| <b>Základní škola (ostatní)</b>  | -                           |                   | -                       |              |
| <b>Střední škola</b>   | -                           |                   | -                       |              |
| <b>Vysoká škola (ostatní)</b>  | -                           |                   | -                       |              |
| <b>Úplnost rodiny</b>  | -                           |                   | -                       |              |
| <b>Čtení a vyprávění pohádek</b>   | -                           |                   | -                       |              |

**Interpretace socializačních faktorů (2014):** Z dvaceti dvou testovaných vztahů u dat z roku 2014 jsou podle Chí-kvadrátu statisticky významné tři vztahy a podle Spearmanovy korelace dva vztahy. Podle Chí-kvadrátu je to zaprvé vztah mezi používáním fyzických trestů a tím, že se respondenti naučili v období základní školy pomáhat potřebným, zadruhé vztah mezi tresty a motivací studovat na VŠ z důvodu prohloubení zájmu o konkrétní obor, a zatřetí mezi tresty a možností obrátit se na rodiče s problémy. Většina respondentů, která odpověděla, že byla určitě nebo spíše trestána, uvedla, že se v období základní školy naučila pomáhat potřebným. Z interpretace kontingenčních tabulek ale vyplývá, že je to nenaučili rodiče, nýbrž někdo jiný. Druhý vztah pak ukazuje na stejný fenomén jako u dat z roku 2010 a částečně i z roku 2012 - studenti, kteří byli v dětství fyzicky trestáni, se častěji nemohli obrátit na rodiče se svými problémy. Třetí ze statisticky významných vztahů podle Chí-kvadrátu ukazuje, že všichni respondenti, kteří odpověděli, že v dětství prožili výchovu fyzickými tresty, také odpověděli, že ke studiu na VŠ je přiměla možnost prohloubit zájem o konkrétní obor. Dva vztahy statisticky významné podle Spearmanovy korelace jsou pak mezi fyzickými tresty a rozvíjením vzdělanosti, znalostí a schopností na vysoké škole a také mezi tresty a přáním studovat kvůli studentskému životu a oddálením praxe. Většina respondentů, která byla fyzicky trestána, nechtěla studovat na VŠ kvůli tomu, že by

chtěla rozvíjet své znalosti, ale chtěla spíše studovat kvůli oddálení praxe a studentskému životu.

## **2012**

**Tabulka č. 21** párových srovnání mezi fyzickými tresty a socializačními faktory z roku 2012 podle Spearmanovy korelace a Chí-kvadrátu, kde „Spearman Approx. Sig” značí statistickou významnost a “Spearman (Value)” hodnotu Spearmanovy korelace a AS- C značí statistickou významnost Chí-kvadrátu.

| <b>Fyzické tresty x Socializační faktory (2012)</b>                 | <b>Spearman Approx. Sig</b> |                   | <b>Spearman (Value)</b> | <b>AS- C</b> |
|---|-----------------------------|-------------------|-------------------------|--------------|
| <b>Základní škola</b><br>(Být iniciativní; Základy nutné pro život) | Být iniciativní             | ,014 <sup>c</sup> | -, 193                  |              |
|   | Základy pro život           | ,003 <sup>c</sup> | -, 234                  |              |
| <b>Možnost obrátit se na rodiče s problémy</b>                      | -                           | -                 | -                       | ,017         |
| <b>Základní škola (ostatní)</b>                                     | -                           | -                 | -                       |              |
| <b>Střední škola</b>  | -                           | -                 | -                       |              |
| <b>Vysoká škola</b>   | -                           | -                 | -                       |              |
| <b>Úplnost rodiny</b>   | -                           | -                 | -                       |              |
| <b>Čtení a vyprávění pohádek</b>                                    |                             | ,005 <sup>c</sup> | -, 217                  |              |

**Interpretace socializačních faktorů (2012):** Z dvaceti dvou testovaných vztahů mezi fyzickými tresty a socializačními faktory dat z roku 2012 je podle Chí-kvadrátu významný jeden vztah, podle Spearmanovy korelace jsou to vztahy tři. Podle Chí-kvadrátu je vztah mezi fyzickými tresty a možností obrátit se na rodiče s osobními problémy. U dat z roku 2014 byl tento vztah také statisticky významný, nicméně data z roku 2012 pouze ukazují, že respondenti v dětství trestaní fyzickými tresty častěji než kdo jiný volili odpověď: „Můžu se rodičům se svými problémy svěřit, ale jen výjimečně a nemohu otázky formulovat přímo.“

Prvním významným vztahem podle Spearmanovy korelace je vztah mezi fyzickými tresty a čtením a vyprávěním pohádek, kde se objevuje nepřímo úměrná závislost. Čím více rodiče četli dětem v dětství pohádky, tím méně je také fyzicky trestali. Druhý vztah se pak objevuje mezi používáním fyzických trestů a tím, že se respondenti na základní škole nenaučili být iniciativní. Třetí významný vztah se také týká základní školy a ukazuje, že fyzicky trestaní se také často nenaučili základům nutných pro život.



## **2010**

**Tabulka č. 22** párových srovnání mezi fyzickými tresty a socializačními faktory z roku 2012 podle Spearmanovy korelace a Chí-kvadrátu, kde „Spearman Approx. Sig” značí statistickou významnost a “Spearman (Value)” hodnotu Spearmanovy korelace a AS- C značí statistickou významnost Chí-kvadrátu.

| <b>Fyzické tresty x Socializační faktory (2010)</b>                  | <b>Spearman Approx. Sig</b> |                   | <b>Spearman (Value)</b> | <b>AS- C</b>      |
|--|-----------------------------|-------------------|-------------------------|-------------------|
| <b>Základní škola</b><br>(Nedávat o sobě moc vědět; Dodržovat kázeň) | Nedávat o sobě vědět        | ,044 <sup>c</sup> | ,125                    | ,028 <sup>c</sup> |
|  | Dodržovat kázeň             | ,020 <sup>c</sup> | ,145                    |                   |
| <b>Vysoká škola</b><br>(Rozvíjení vzdělanosti; Zisk titulu)          | Rozvíjení vzdělanosti       | ,018 <sup>c</sup> | -,147                   |                   |
|  | Zisk titulu                 | ,008 <sup>c</sup> | ,165                    |                   |
| <b>Možnost obrátit se na rodiče s problémy</b>                       |                             | ,001 <sup>c</sup> | -,204                   |                   |
| <b>Základní škola (ostatní)</b>                                      |                             | -                 | -                       |                   |
| <b>Střední škola</b>   |                             | -                 | -                       |                   |
| <b>Vysoká škola (ostatní)</b>  |                             | -                 | -                       |                   |
| <b>Úplnost rodiny</b>  |                             | -                 | -                       |                   |
| <b>Čtení a vyprávění pohádek</b>                                     |                             | -                 | -                       |                   |

**Interpretace socializačních faktorů (2010):** Z dvaceti dvou testovaných vztahů fyzických trestů se socializačními faktory z roku 2010 se podle Spearmanovy korelace ukázalo 5 faktorů jako statisticky významných, podle Chí-kvadrátu jen jeden vztah. Podle Chí-kvadrátu a Spearmana existuje vztah mezi používáním fyzických trestů a tím, že se respondenti v období základní školy naučili nedávat o sobě vědět. Podle interpretace kontingenčních tabulek je mezi těmito dvěma faktory dokonce přímá závislost, takže čím více byli v dětství respondenti trestáni, tím častěji se ve škole naučili nedávat o sobě vědět. Podobná závislost podle dat vzniká i mezi používáním fyzických trestů a dodržování kázně. Tady se však nejedná o přímou závislost, ale jen o fakt, že respondenti odpovídající na otázku fyzických trestů možností „určitě ano“ a „spíše ano“ mnohem častěji volili také odpověď: základní škola mě naučila dodržovat kázeň „rozhodně ano“ a „spíše ano“, než respondenti odpovídající na fyzické tresty „určitě ne“ a „spíše ne.“

Co se týče vztahů mezi fyzickými tresty a motivací ke studiu na vysoké škole, vyšly statisticky významné dva vztahy: mezi fyzickými tresty a motivací rozvíjet svoji vzdělanost, znalosti a schopnosti a také mezi fyzickými tresty a motivací získat vysokoškolský titul. Respondenti, kteří byli v dětství trestáni fyzickými tresty, spíše nebyli motivováni rozvíjením znalostí, ale byli velice motivováni získat vysokoškolský titul. 84, 6 % respondentů, kterých bylo fyzicky trestáno (odpověď: „určitě ano“) bylo

motivováno k vysokoškolskému studiu získáním titulu. A také, čím méně byli respondenti trestáni, tím méně byli také motivováni titul získat.

Poslední vztah se týká fyzických trestů a možností svěřit se rodičům s osobními starostmi či intimními problémy. Zde se objevuje nepřímo úměrná závislost: čím více byli respondenti v dětství trestáni, tím méně se mohli rodičům svěřit se svými problémy.

Dále uvádím otázku týkající se socializace, která však nepřinesla žádné statisticky významné vztahy. Jedná se o otázku č. 4. Zaměřuje se na čtení, sledování televize, poslouchání rozhlasu a práce u počítače. Zní následovně: *U každého výroku zaškrtněte, jak často se tak dělo v době, kdy jste chodil na druhý stupeň základní školy, tj. mezi Vaším 11. a 15. rokem?*

- 1) *Díval/a jsem se na televizi.*
- 2) *Seděl jsem u počítače a hrál hry a jen tak surfoval*
- 3) *Seděl jsem u počítače a vyhledával informace, poznatky a kontakty*
- 4) *Sledoval jsem DVD a videokazety*
- 5) *Poslouchal jsem hudbu z „věže,“ walkmanu, nebo z MP3*
- 6) *Četl/a jsem knihy*

### 3.6 Párová srovnání IV – IDENTITA a HODNOTOVÉ PREFERENCE

V následující části této práce pomocí párových srovnání zkoumám, jaký dopad mělo používání fyzických trestů na identitu respondentů. Nejprve uvádím data z roku 2014, která nejlépe odráží současnou situaci, poté postupuji ke starším datům z let 2012 a 2010 a pozoruji, zda se některé výsledky opakují nebo u nich dochází k vývoji.

#### 2014

Analýza párových vztahů mezi podotázkou i) otázky č. 5, která zní: *Když si vzpomenete na své dětství, jak moc se na Vaši rodinu hodí následující charakteristiky* → i) **Rodiče používali při mé výchově fyzické tresty?**; a následujícími faktory **identity**:

- *Jak silnou příslušnost pociťujete k: a) Ke své rodině b) Ke skupině svých kamarádů a známých.* (V tabulce jako „Příslušnost k rodině“ a „Příslušnost k přátelům“)

Odpovědi: Velmi silnou; Silnou; Slabou; Žádnou

- *Jak je ve Vašem životě důležitá rodina?* (V tabulce jako „Důležitost rodiny“)

Odpovědi: Velmi důležitá; Dost důležitá; Nepříliš důležitá; Velmi nedůležitá

**Tabulka č. 23** párových srovnání mezi fyzickými tresty a identitou z roku 2014 podle Spearmanovy korelace a Chí-kvadrátu, kde „Spearman Approx. Sig“ značí statistickou významnost a “Spearman (Value)” hodnotu Spearmanovy korelace a AS- C značí statistickou významnost Chí- kvadrátu.

| Fyzické tresty x Identita (2014) | Spearman Approx. Sig | Spearman (Value) | AS - C |
|----------------------------------|----------------------|------------------|--------|
| Důležitost rodiny                | -                    | -                |        |
| Příslušnost k rodině             | ,051 <sup>c</sup>    | -,131            | ,033   |
| Příslušnost k přátelům           | -                    | -                |        |

**Interpretace identity (2014):** Ze tří testovaných vztahů se, jak podle Chí-kvadrátu, tak podle Spearmanovy korelace ukázal statisticky významný vztah mezi používáním fyzických trestů a pocitem příslušnosti k rodině. Podle analýzy kontingenčních tabulek respondenti v dětství trestaní fyzickými tresty pociťují menší příslušnost k rodině, než studenti netrestaní.

## 2012

**Tabulka č. 24** párových srovnání mezi fyzickými tresty a identitou z roku 2012 podle Spearmanovy korelace, kde „Spearman Approx. Sig” značí statistickou významnost a “Spearman (Value)” hodnotu Spearmanovy korelace.

| Fyzické tresty x Identita (2012) | Spearman Approx. Sig | Spearman (Value) |
|----------------------------------|----------------------|------------------|
| Důležitost rodiny                | ,035 <sup>c</sup>    | -,165            |
| Důležitost přátel                | -                    | -                |
| Příslušnost k rodině             | -                    | -                |
| Příslušnost k přátelům           | -                    | -                |

**Interpretace identity (2012):** Ze tří testovaných vztahů u dat z roku 2012 se na rozdíl od roku 2014 nepotvrdil vztah mezi fyzickými tresty a příslušností k rodině. Objevil se však statisticky významný vztah podle Spearmanovy korelace mezi důležitostí rodiny a fyzickými tresty. Platí zde, že rodina byla pro trestané důležitá, nicméně s nepoužíváním trestů se její důležitost zvyšovala.

## 2010

**Tabulka č. 25** párových srovnání mezi fyzickými tresty a identitou z roku 2010 podle Spearmanovy korelace a Chí-kvadrátu, kde „Spearman Approx. Sig” značí statistickou významnost a “Spearman (Value)” hodnotu Spearmanovy korelace a AS- C značí statistickou významnost Chí- kvadrátu.

| Fyzické tresty x Identita (2010) | Spearman Approx. Sig | Spearman (Value) | AS – C            |
|----------------------------------|----------------------|------------------|-------------------|
| Důležitost rodiny                | ,015 <sup>c</sup>    | -,151            |                   |
| Příslušnost k rodině             | ,004 <sup>c</sup>    | -,181            |                   |
| Příslušnost k přátelům           | ,001 <sup>c</sup>    | -,197            | ,000 <sup>e</sup> |
| Důležitost přátel                | -                    | -                |                   |

**Interpretace identity (2010):** Všechny tři vztahy mezi fyzickými tresty a identitou respondentů testované u dat z roku 2010 se ukázaly jako statisticky významné, tři podle Spearmanovy korelace a jeden jak podle Spearmanovy korelace, tak podle Chí-kvadrátu. Prvním ze zkoumaných faktorů identity je důležitost rodiny. Stejně jako v roce 2012 byla rodina pro respondenty trestané fyzickými tresty sice často velice důležitá, nicméně s nepoužíváním trestů důležitost rodiny stoupala. A stejně to vypadalo i s příslušností k rodině: čím méně byli respondenti v dětství vystaveni fyzickým trestům, tím větší příslušnost k rodině pociťovali. Ukazuje se tu tedy stejná tendence jako v roce 2014. Podobný vztah je vidět i u příslušnosti k přátelům, avšak s tím rozdílem, že velmi silná příslušnost k přátelům je u trestaných fyzickými tresty nízká a až s nepoužíváním trestů se stává velice významnou. I zde je však nepřímo úměrná závislost. Čím více byli respondenti trestáni, tím menší příslušnost pociťovali k přátelům.

### 3.7 Párová srovnání V - PŮSOBENÍ FYZICKÝCH NA HODNOTOVÉ ORIENTACE, HODNOTOVÉ RÁMCE A NORMY

Dále pomocí párových srovnání zkoumám, jaký dopad mělo používání fyzických trestů na hodnotové orientace, normy a rámce. Stejně jako u faktorů identity nejprve uvádím data z roku 2014 a poté postupuji ke starším datům z let 2012 a 2010.

#### HODNOTOVÉ ORIENTACE

Analýza párových vztahů mezi podotázkou i) otázky č. 5, která zní: *Když si vzpomenete na své dětství, jak moc se na Vaši rodinu hodí následující charakteristiky →i) Rodiče používali při mé výchově fyzické tresty?*; a následujícími **hodnotovými orientacemi**:

- *Jaký je Váš názor na následující výroky?*
  - a) Cizincům by se měla v naší zemi zakázat veškerá politická činnost (V tabulce jako „Xenofobie“)
  - b) Problémy občanů by měl řešit především stát a ne občané (V tabulce jako „Etatismus“)
  - c) Jistota a blahobyt je důležitější než svoboda (V tabulce jako „Blahobyt, protiliberální“)
  - d) Nejlepší je žít v klidu, příliš nevybočovat z řady, aby se člověk nedostal do zbytečných problémů (V tabulce jako „Konformita“)
  - e) Rozdíly v příjmech by se měly zmenšit (V tabulce jako „Rovnostářství“)
  - f) Bylo by dobré, aby většina lidí v ČR věřila v Boha (V tabulce jako „Náboženská“)
  - g) Každý musí své problémy řešit sám (V tabulce jako „Individualismus“)
  - h) Život si musíme udělat tak příjemný, jak to jen jde (V tabulce jako „Hédonismus“)
  - i) Usilovat o úspěch je to hlavní (V tabulce jako „Orientace na úspěch“)
  - j) Rozhodující je dosáhnout cíle, jakým způsobem, to je vedlejší (V tabulce jako „Bezohledná cílevědomost“)
  - k) Pohoda je důležitější než úspěch v práci (V tabulce jako „Pohoda“)

## 2014

**Tabulka č. 26** párových srovnání mezi fyzickými tresty a hodnotovými orientacemi z roku 2014 podle Spearmanovy korelace, kde „Spearman Approx. Sig” značí statistickou významnost a “Spearman (Value)” hodnotu Spearmanovy korelace.

| <b>Fyzické tresty x Hodnotové orientace (2014)</b> | <b>Spearman Approx. Sig</b> | <b>Spearman (Value)</b> |
|--|-----------------------------|-------------------------|
| <b>Individualismus</b>                             | ,046 <sup>c</sup>           | -,135                   |
| <b>Hédonismus</b>                                  | -                           | -                       |
| <b>Orientace na úspěch</b>                         | -                           | -                       |
| <b>Náboženská</b>                                  | -                           | -                       |
| <b>Blahobyt, protiliberální</b>                    | -                           | -                       |
| <b>Xenofobie</b>                                   | -                           | -                       |
| <b>Etatismus</b>                                   | -                           | -                       |
| <b>Konformita</b>                                  | -                           | -                       |
| <b>Rovnostářství</b>                               | -                           | -                       |
| <b>Bezohledná cílevědomost</b>                     | -                           | -                       |
| <b>Pohoda</b>                                      | -                           | -                       |

**Interpretace hodnotových orientací (2014) :** Z párových srovnání mezi fyzickými tresty a orientacemi vyšel podle Spearmanovy korelace statisticky významný jen jeden vztah (podle Chí-kvadrátu nevyšel žádný), a to mezi používáním trestů a individualismem, kde používání fyzických trestů koreluje spíše s názorem, že si člověk nemá řešit své problémy sám.

## 2012

**Tabulka č. 27** párových srovnání mezi fyzickými tresty a hodnotovými orientacemi z roku 2012 podle Spearmanovy korelace a Chí-kvadrátu, kde „Spearman Approx. Sig” značí statistickou významnost a “Spearman (Value)” hodnotu Spearmanovy korelace a AS- C značí statistickou významnost Chí-kvadrátu.

| <b>Fyzické tresty x Hodnotové orientace (2012)</b> | <b>Spearman Approx. Sig</b> | <b>Spearman (Value)</b> | <b>AS- C</b> |
|--|-----------------------------|-------------------------|--------------|
| <b>Orientace na úspěch</b>                         | ,018 <sup>c</sup>           | -,185                   |              |
| <b>Blahobyt, protiliberální</b>                    | -                           | -                       | ,022         |
| <b>Hédonismus</b>                                  | -                           | -                       | ,021         |
| <b>Náboženská</b>                                  | -                           | -                       |              |
| <b>Individualismus</b>                             | -                           | -                       |              |
| <b>Xenofobie</b>                                   | -                           | -                       |              |
| <b>Etatismus</b>                                   | -                           | -                       |              |
| <b>Konformita</b>                                  | -                           | -                       |              |
| <b>Rovnostářství</b>                               | -                           | -                       |              |
| <b>Bezohledná cílevědomost</b>                     | -                           | -                       |              |
| <b>Pohoda</b>                                      | -                           | -                       |              |

**Interpretace hodnotových orientací (2012):** Oproti roku 2014 zde chybí souvislost mezi fyzickými tresty a individualismem, naopak se tu objevují tři nové vztahy. Jako statisticky významné vyšly dva vztahy podle Chí-kvadrátu a jeden podle Spearmanovy korelace, a to mezi fyzickými tresty a orientací na úspěch, blahobytem a zároveň protiliberálním přístupem a hédonismem. První a druhá z těchto orientací vyšly záporně, respondenti v dětství fyzicky trestaní si většinou nemysleli, že usilovat o úspěch je to hlavní a zároveň si také nemysleli, že by jistota a blahobyt byly důležitější než svoboda. Zato u třetího vztahu se objevuje tendence fyzicky trestaných s hédonismem souhlasit.

## **2010**

**Tabulka č. 28** párových srovnání mezi fyzickými tresty a hodnotovými orientacemi z roku 2010 podle Spearmanovy korelace a Chí-kvadrátu, kde „Spearman Approx. Sig” značí statistickou významnost a “Spearman (Value)” hodnotu Spearmanovy korelace a AS- C značí statistickou významnost Chí-kvadrátu.

| <b>Fyzické tresty x Hodnotové orientace (2010)</b> | <b>Spearman Approx. Sig</b> | <b>Spearman (Value)</b> | <b>AS- C</b> |
|--|-----------------------------|-------------------------|--------------|
| <b>Náboženská</b>                                  | ,008 <sup>c</sup>           | ,165                    | ,045         |
| <b>Hédonismus</b>                                  | -                           | -                       | ,045         |
| <b>Blahobyt, protiliberální</b>                    | -                           | -                       |              |
| <b>Orientace na úspěch</b>                         | -                           | -                       |              |
| <b>Individualismus</b>                             | -                           | -                       |              |
| <b>Xenofobie</b>                                   | -                           | -                       |              |
| <b>Etatismus</b>                                   | -                           | -                       |              |
| <b>Konformita</b>                                  | -                           | -                       |              |
| <b>Rovnostářství</b>                               | -                           | -                       |              |
| <b>Bezohledná cílevědomost</b>                     | -                           | -                       |              |
| <b>Pohoda</b>                                      | -                           | -                       |              |

**Interpretace hodnotových orientací (2010):** U dat z roku 2010 jsou z hodnotových orientací významné dvě orientace podle Chí-kvadrátu a jedna podle Spearmanovy korelace. Většina respondentů trestaných fyzickými tresty sice uvedla, že souhlasí s výrokem „Život si musíme udělat tak příjemný, jak to jen jde,“ na druhou stranu však 40 procent všech odpovědí respondentů, kteří s tímto výrokem nesouhlasili, pocházelo od lidí, kteří na otázku fyzických trestů odpověděli, že určitě trestáni byli. Druhý významný vztah, náboženská orientace, se pak více objevuje u lidí trestaných, než netrestaných. A s menším používáním fyzických trestů také klesá procento respondentů, kteří s tímto výrokem souhlasí. Oproti roku 2014 se zde neobjevuje souvislost mezi fyzickými tresty a individualismem, ve srovnání s rokem 2012 však data z roku 2010 ukazují stejnou tendenci ohledně hédonismu.

## HODNOTOVÉ RÁMCE

Analýza párových vztahů mezi podotázkou i) otázky č. 5, která zní: *Když si vzpomenete na své dětství, jak moc se na Vaši rodinu hodí následující charakteristiky →i) Rodiče používali při mé výchově fyzické tresty?*; a následujícími rámci:

- *Člověk může sotva co změnit na průběhu vlastního života:*  
Odpovědi: Naprosto souhlasím; Spíše souhlasím; Částečně souhlasím, částečně nesouhlasím; Spíše nesouhlasím; Naprosto nesouhlasím; Nevím.
- *Život má pro mě smysl, protože existuje Bůh:*  
Odpovědi: Naprosto souhlasím; Spíše souhlasím; Částečně souhlasím, částečně nesouhlasím; Spíše nesouhlasím; Naprosto nesouhlasím; Nevím.
- *V mých očích neslouží život žádnému zvláštnímu účelu.*  
Odpovědi: Naprosto souhlasím; Spíše souhlasím; Částečně souhlasím, částečně nesouhlasím; Spíše nesouhlasím; Naprosto nesouhlasím; Nevím.
- *Život má jen ten smysl, který mu sami dáme.*  
Odpovědi: Naprosto souhlasím; Spíše souhlasím; Částečně souhlasím, částečně nesouhlasím; Spíše nesouhlasím; Naprosto nesouhlasím; Nevím.
- *Rozum dává životu smysl.*  
Odpovědi: Naprosto souhlasím; Spíše souhlasím; Částečně souhlasím, částečně nesouhlasím; Spíše nesouhlasím; Naprosto nesouhlasím; Nevím.
- *Bez lásky nemá život smysl.*  
Odpovědi: Naprosto souhlasím; Spíše souhlasím; Částečně souhlasím, částečně nesouhlasím; Spíše nesouhlasím; Naprosto nesouhlasím; Nevím.

(V tabulce jsou všechny tyto rámce označeny ve svém plném znění)



## 2014

**Tabulka č. 29** párových srovnání mezi fyzickými tresty a rámci z roku 2014 podle Spearmanovy korelace a Chí-kvadrátu, kde „Spearman Approx. Sig” značí statistickou významnost a “Spearman (Value)” hodnotu Spearmanovy korelace a AS- C značí statistickou významnost Chí- kvadrátu.

| <b>Fyzické tresty x Rámce (2014)</b>                           | <b>Spearman Approx. Sig</b> | <b>Spearman (Value)</b> | <b>AS - C</b> |
|--|-----------------------------|-------------------------|---------------|
| <b>Život má jen ten smysl, který mu sami dáme</b>              | -                           | -                       | ,003          |
| <b>Bez lásky nemá život smysl</b>                              | -                           | -                       | ,017          |
| <b>Život má pro mě smysl, protože existuje Bůh</b>             | -                           | -                       |               |
| <b>Rozum dává životu smysl</b>                                 | -                           | -                       |               |
| <b>Člověk může sotva co změnit na průběhu vlastního života</b> | -                           | -                       |               |
| <b>V mých očích neslouží život žádnému zvláštnímu účelu</b>    | -                           | -                       |               |

**Interpretace rámců (2014):** Z dat z roku 2014 podle statistické významnosti Chí-kvadrátu korelují s fyzickými tresty dva rámce. Používání fyzických trestů koreluje s přesvědčením, že život má jen ten smysl, který mu člověk sám dá, a s tím, že bez lásky nemá život smysl. Když byli respondenti v dětství trestáni, častěji odpovídali, že život má jen ten smysl, který mu sami dají, a čím méně byli trestáni, tím řidčeji tak odpovídali. Čím méně byli respondenti trestáni, tím více byli také přesvědčeni, že bez lásky nemá život smysl.

## 2012

**Tabulka č. 30** párových srovnání mezi fyzickými tresty a rámci z roku 2012 podle Spearmanovy korelace a Chí-kvadrátu, kde „Spearman Approx. Sig” značí statistickou významnost a “Spearman (Value)” hodnotu Spearmanovy korelace a AS- C značí statistickou významnost Chí- kvadrátu.

| <b>Fyzické tresty x Rámce (2012)</b>                           | <b>Spearman Approx. Sig</b> | <b>Spearman (Value)</b> | <b>AS- C</b> |
|--|-----------------------------|-------------------------|--------------|
| <b>Život má jen ten smysl, který mu sami dáme</b>              | ,007 <sup>c</sup>           | -, 213                  |              |
| <b>Život má pro mě smysl, protože existuje Bůh</b>             | ,008 <sup>c</sup>           | , 212                   |              |
| <b>Člověk může sotva co změnit na průběhu vlastního života</b> | -                           | -                       |              |
| <b>Rozum dává životu smysl</b>                                 | -                           | -                       |              |
| <b>Bez lásky nemá život smysl</b>                              | -                           | -                       |              |
| <b>V mých očích neslouží život žádnému zvláštnímu účelu</b>    | -                           | -                       |              |

**Interpretace rámců (2012):** Z testovaných rámců dat z roku 2012 se objevuje podle Spearmanovy korelace souvislost mezi fyzickými tresty a dvěma rámci: Stejně jako v roce 2014, i u dat z roku 2012 se objevuje souvislost s rámcem: „Život má jen ten smysl, který mu sami dáme.“ Respondenti v dětství fyzicky trestaní s tímto výrokem ve většině případů souhlasili, stejně jako v roce 2014. Nicméně 75% nesouhlasných

odpovědi pocházelo od respondentů fyzicky trestaných. Druhý významný rámec pro data z roku 2012 je „Život má pro mě smysl, protože existuje Bůh.“ Co se týče tohoto výroku, respondenti trestaní v dětství fyzickými tresty častěji souhlasili s tím, že má život smysl, protože existuje Bůh, než respondenti netrestaní.

## **2010**

**Tabulka č. 31** párových srovnání mezi fyzickými tresty a rámci z roku 2010 podle Spearmanovy korelace a Chí-kvadrátu, kde „Spearman Approx. Sig” značí statistickou významnost a “Spearman (Value)” hodnotu Spearmanovy korelace a AS- C značí statistickou významnost Chí- kvadrátu.

| <b>Fyzické tresty x Rámce (2010)</b>                           | <b>Spearman Approx. Sig</b> | <b>Spearman (Value)</b> | <b>AS –C</b> |
|--|-----------------------------|-------------------------|--------------|
| <b>Rozum dává životu smysl</b>                                 | ,008 <sup>c</sup>           | -, 165                  |              |
| <b>Člověk může sotva co změnit na průběhu vlastního života</b> | -                           |                         | ,001         |
| <b>Bez lásky nemá život smysl</b>                              | -                           |                         | ,018         |
| <b>Život má jen ten smysl, který mu sami dáme</b>              | -                           |                         | ,047         |
| <b>Život má pro mě smysl, protože existuje Bůh</b>             | -                           | -                       |              |
| <b>V mých očích nemá život žádný zvláštní smysl</b>            | -                           | -                       |              |

**Interpretace rámců (2010):** Z šesti testovaných vztahů mezi rámci a fyzickými tresty u dat z roku 2010 vyšly tři vztahy statisticky významné podle Chí-kvadrátu a jeden vztah podle Spearmanovy korelace. První vztah významný podle Chí-kvadrátu se týká výroku „Život má jen ten smysl, který mu sami dáme,“ tedy toho samého výroku, který byl statisticky významný i u předchozích dat. I u dat z roku 2010 si respondenti myslí, že život má jen ten smysl, který mu sami dáme. Další dva rámce významné v roce 2010 se u dat z let 2014 a 2012 neobjevily. Jedná se o rámce „Člověk může sotva co změnit na průběhu vlastního života“ a „Bez lásky nemá život smysl.“ Respondenti v dětství trestaní fyzickými tresty s prvním výrokiem nesouhlasí, a s druhým výrokiem spíše souhlasí. Podle Spearmanovy korelace si také respondenti spíše nemyslí, že rozum dává životu smysl.

Pomocnou otázkou k rámcům je také otázka č. 13, která však v párových srovnáních nebyla statisticky významná. Zní následovně: *Mohl (a) byste říci, podle svých životních zkušeností, že většině lidí je možno důvěřovat, nebo že člověk musí být ve styku s ostatními velmi opatrný? Vyberte jednu z předepsaných odpovědí:* Většině lidí je možné důvěřovat; Člověk musí být ve styku s ostatními velmi opatrný; Nevím, nedokážu posoudit.

## NORMY

Analýza párových vztahů mezi podotázkou i) otázky č. 5, která zní: *Když si vzpomenete na své dětství, jak moc se na Vaši rodinu hodí následující charakteristiky →i) **Rodiče používali při mé výchově fyzické tresty?***; a následujícími normami:

- *Uved'te prosím u každého z následujících výroků, zda dané jednání je vždy ospravedlnitelné, nebo není nikdy ospravedlnitelné, nebo něco mezi tím. (Respondent si má vybrat jednu odpověď na škále od 1 do 10, kde platí že: 1 = takové chování není přijatelné nikdy; a naopak 10 = takové chování je přijatelné vždy.) Výroky jsou následující:*
  - a) *Šidit na daních, když je příležitost (V tabulce jako „Daně“)*
  - b) *Denně užívat alkohol (V tabulce jako „Denní užívání alkoholu“)*
  - c) *Užívat lehké drogy, např. marihuanu ospravedlnitelnosti, třetina vždycky (V tabulce jako „Lehké drogy“)*
  - d) *Lhát ve vlastním zájmu (V tabulce jako „Lhaní“)*
  - e) *Jako ženatý/ vdaná (či jako nesezdání partneri) mít „vedlejší“ milostný poměr (V tabulce jako „Vedlejší poměr“)*
  - f) *Přijmout od někoho úplatek za výkon svých povinností (V tabulce jako „Úplatky“)*
  - g) *Domácí násilí (V tabulce jako „Domácí násilí“)*
  - h) *Potrat (V tabulce jako „Potrat“)*
  - i) *Ukončit život nevléčitelně nemocného (euthanasie) (V tabulce jako „Euthanasie“)*
  - j) *Používat nelegální software (V tabulce jako „Nelegální software“)*
  - k) *Národnostní či etnická nesnášenlivost (V tabulce jako „Nesnášenlivost“)*
  - l) *Řídit auto pod vlivem alkoholu (V tabulce jako „Řízení auta pod vlivem alkoholu“)*
  - m) *Netřídit domovní odpad (V tabulce jako „Třídění“)*
  - n) *Požadovat státní podporu a nemít k ní oprávnění (V tabulce jako „Státní podpora“)*
  - o) *Vítězit nad jinými lidmi za každou cenu (V tabulce jako „Bezohledné chování“)*

Opět uvádím nejprve data z roku 2014, která jsou nejbližší současné situaci a poté pokračuji k datům z let 2012 a 2010.

## 2014

**Tabulka č. 32** párových srovnání mezi fyzickými tresty a normami z roku 2014 podle Spearmanovy korelace a Chí-kvadrátu, kde „Spearman Approx. Sig” značí statistickou významnost a “Spearman (Value)” hodnotu Spearmanovy korelace a AS- C značí statistickou významnost Chí- kvadrátu.

| Fyzické tresty x Normy (2014)   | Spearman Approx. Sig | Spearman (Value) | AS-C |
|---------------------------------|----------------------|------------------|------|
| Denní užívání alkoholu          | -                    | -                | ,002 |
| Lehké drogy                     | -                    | -                | ,027 |
| Nelegální software              | ,015 <sup>c</sup>    | -173             |      |
| Daně                            | -                    | -                |      |
| Lhaní                           | -                    | -                |      |
| Vedlejší poměr                  | -                    | -                |      |
| Úplatky                         | -                    | -                |      |
| Domácí násilí                   | -                    | .                |      |
| Potrat                          | -                    | -                |      |
| Euthanasie                      | -                    | -                |      |
| Řízení auta pod vlivem alkoholu | -                    | -                |      |
| Třídění                         | -                    | -                |      |
| Státní podpora                  | -                    | -                |      |
| Bezohledné chování              | -                    | -                |      |

**Interpretace norem (2014):** Z testovaných norem z dat z roku 2014 vyšly statisticky významné tři normy, dvě podle Chí-kvadrátu, jedna podle Spearmanovy korelace. První z těchto norem je denní užívání alkoholu. V kontingenční tabulce se objevovaly různé odpovědi z celé škály a obecně lze říct, že respondenti v dětství fyzicky trestaní odpovídali, že takové chování ospravedlnitelné není. Nicméně ze všech odpovědí na tuto otázku jen jeden člověk odpověděl, že je takové chování ospravedlnitelné vždycky, a to byl právě člověk, který odpověděl, že určitě trestán fyzicky byl. Druhou normou je užívání lehkých drog, kde sice existuje statistická významnost, ale počet odpovídajících byl v případě této otázky tak malý, že není možné uvést žádný jednoznačný závěr. To však neplatí pro třetí normu týkající se používání nelegálního softwaru. O všech respondentech se dá obecně říci, že používání nelegálního softwaru spíše schvalovali a menšina respondentů uváděla na škále odpovědi od 1 do 5. Nicméně v případě respondentů, kteří odpověděli na otázku fyzických trestů: „určitě ano“ se nenašel ani jediný student, který by na tuto odpověď odpověděl na škále od 1 do 4, jedna odpověď se nacházela přímo uprostřed a zbytek odpovědí pouze na škále od 8 do 10.

## 2012

Tabulka č. 33 párových srovnání mezi fyzickými tresty a normami z roku 2012 podle Spearmanovy korelace a Chí-kvadrátu, kde „Spearman Approx. Sig” značí statistickou významnost a “Spearman (Value)” hodnotu Spearmanovy korelace a AS- C značí statistickou významnost Chí- kvadrátu.

| Fyzické tresty x Normy (2012)   | Spearman Approx. Sig | Spearman (Value) | AS-C |
|---------------------------------|----------------------|------------------|------|
| Denní užívání alkoholu          | -                    | -                | ,040 |
| Lehké drogy                     | -                    | -                |      |
| Nelegální software              | -                    | -                |      |
| Daně                            | -                    | -                |      |
| Lhaní                           | -                    | -                |      |
| Vedlejší poměr                  | -                    | -                |      |
| Úplatky                         | -                    | -                |      |
| Domácí násilí                   | -                    | -                |      |
| Potrat                          | -                    | -                |      |
| Euthanasie                      | -                    | -                |      |
| Řízení auta pod vlivem alkoholu | -                    | -                |      |
| Třídění                         | -                    | -                |      |
| Státní podpora                  | -                    | -                |      |
| Bezohledné chování              | -                    | -                |      |

**Interpretace norem (2012):** Stejně jako v roce 2014 i zde se objevuje statistická významnost u normy denního užívání alkoholu, které je vnímáno jako chování, které spíše není ospravedlnitelné.

## 2010

**Tabulka č. 34** párových srovnání mezi fyzickými tresty a normami z roku 2010 podle Spearmanovy korelace a Chí-kvadrátu, kde „Spearman Approx. Sig” značí statistickou významnost a “Spearman (Value)” hodnotu Spearmanovy korelace a AS- C značí statistickou významnost Chí- kvadrátu

| Fyzické tresty x Normy (2012)   | Spearman Approx. Sig | Spearman (Value) | AS-C |
|---------------------------------|----------------------|------------------|------|
| Denní užívání alkoholu          | ,034 <sup>c</sup>    | -,132            |      |
| Domácí násilí                   | ,005 <sup>c</sup>    | -,174            |      |
| Řízení auta pod vlivem alkoholu | ,007 <sup>c</sup>    | -,167            |      |
| Daně                            | -                    | -                |      |
| Lhaní                           | -                    | -                |      |
| Vedlejší poměr                  | -                    | -                |      |
| Úplatky                         | -                    | -                |      |
| Lehké drogy                     | -                    | -                |      |
| Potrat                          | -                    | -                |      |
| Euthanasie                      | -                    | -                |      |
| Nelegální software              | -                    | -                |      |
| Třídění                         | -                    | -                |      |
| Státní podpora                  | -                    | -                |      |
| Bezohledné chování              | -                    | -                |      |

**Interpretace norem (2010):** Stejně jako u dat z roku 2014 se ukazuje statisticky významné denní užívání alkoholu, tentokrát podle Spearmanovy korelace, a ukazuje na stejnou tendenci. Fyzicky trestání neschvalují denní užívání alkoholu a stejně tak v naprosté většině neschvalují řízení auta pod vlivem alkoholu. Na rozdíl od předchozích dat se zde objevuje i statisticky významná norma domácího násilí, kde je v drtivé většině případů domácí násilí vnímáno jako chování, které není nikdy ospravedlnitelné.

S fyzickými tresty jsem srovnávala i otázku č. 17, která se ptá na výroky o dobru a zlu a je otázkou blízkou normám. Žádnou statistickou významnost ale neukázala. Zní takto: *Ted' Vám předkládáme dva výroky, které lidé někdy používají, když hovoří o dobru a zlu. Který z nich je bližší Vašemu stanovisku?*

*A. Existují naprosto jasná hlediska k určení toho, co je dobro a zlo. To platí vždy pro každého, bez ohledu na okolnosti.*

*B. Nikdy neexistují naprosto jasná hlediska k určení toho, co je dobro a co zlo. To, co je dobro a co zlo, závisí pouze na okolnostech v danou chvíli.*

Odpovědi: Souhlasím s výrokem A; Souhlasím s výrokem B; Nesouhlasím ani s jedním z nich.

#### 4. ZÁVĚR

Závěrem bych rád shrnula empirický výzkum dvěma způsoby. Nejdříve chci popsat, jak vypadá situace fyzických trestů u studentů FHS co nejbližší současné době – tedy v roce 2014, a to z pohledu četnosti užívání, celkově z pohledu výchovy a také z hlediska různých faktorů, které je ovlivňují.

V roce 2014 15,8 % studentů uvedlo, že bylo v dětství určitě nebo spíše trestáno fyzickými tresty a 41% uvedlo, že trestáno nikdy nebylo. Fyzické tresty však nebyly nejméně používaným výchovným přístupem, ještě méně respondentů odpovědělo, že by jejich rodičům bylo jedno, co jejich děti dělají. Naopak nejběžnější přístup rodičů byl ten, že chtěli vědět, jak, kde a s kým tráví dítě svůj volný čas. V rámci výchovných stylů se fyzické tresty objevily ve výchově autokratické, v rodině, kde dítě muselo pomáhat v domácnosti, kde se dbalo na dodržování pořádku, a kde se o rozhodnutích rodičů nediskutovalo. Demografické faktory neměly na používání trestů žádný vliv, nicméně jejich používání se spojovalo spíše s vyšším vzděláním otce i matky. Fyzicky trestaní také často neměli pokoj pro každého člena domácnosti ani byt či dům v osobním vlastnictví. V období základní školy se naučili, jak pomáhat potřebným, motivování studovat vysokou školu byli z důvodu prohloubení zájmu o konkrétní obor a také je lákalo studovat na VŠ kvůli studentskému životu a oddálení praxe. Také se doma nemohli rodičům svěřit se svými problémy a pociťovali menší příslušnost k rodině než jedinci netrestaní. Často byli přesvědčeni, že člověk si nemá své problémy řešit sám, že život má jen ten smysl, který mu sami dají, a že bez lásky nemá život smysl. V oblasti norem odsuzovali denní užívání alkoholu a schvalovali používání nelegálního softwaru.

Dále bych chtěla uvést obecnější závěry z pohledu na data ze všech tří let. Jak uvádím v kapitole 1. 4 o výzkumech fyzických trestů v ČR: projekt Retrospektivní studie fyzického týrání v dětství u dospělé populace ČR z roku 2004 zaznamenal, že 83,1% dospělých zažilo ve svém dětství některou z forem tělesného trestání či týrání a jen 16,9 % dospělých Čechů nebylo v dětství ani tělesně trestáno, ani tělesně týráno. Novější výzkum z května 2013, který vznikl ve webovém rozhraní MEDIARESEARCH, a.s, ukázal, že ze vzorku 1171 respondentů bylo 82% v dětství vystaveno používání fyzických

trestů, ve věku 15- 24 let to bylo 78%. Pokud porovnáme údaje s daty získanými od studentů FHS v letech 2014, 2012 a 2010, zjistíme, že ve všech třech zkoumaných letech bylo zastoupení studentů vychovávaných v dětství fyzickými tresty velice malé, a to nejen v poměru k celé populaci, ale také v poměru ke své věkové skupině. Odpovědi studentů se během let téměř nelišily. Odpověď „určitě ano“ a „spíše ano“ zvolilo v roce 2014 15,8%, v roce 2012 16,4% a v roce 2010 16,1 %. Na druhou stranu nejčastější odpovědi v letech 2010 a 2012 byla možnost „určitě ne“: v roce 2012 44,8% v roce 2010 43,3%. V roce 2014 takto odpovědělo 41 % respondentů, což je mnohem větší číslo, než uvádí ostatní výzkumy celé populace. První hypotéza, která předpokládala, že jsou fyzické tresty výchovným prostředkem, který se u studentů FHS spíše nevyskytuje, se tedy potvrdila.

Další hypotézy předpokládaly, že se používání fyzických trestů bude spojovat s autokratickou a lhostejnou výchovou. Data z roku 2014 potvrdila, že fyzické tresty se opravdu podle očekávání objevují v autokratické výchově. A tento závěr byl ověřen i u dat z roku 2010. Typ výchovy lhostejné se pak objevil jen u dat z roku 2010 a ten tuto hypotézu nepotvrdil. A podle očekávání se také nepoužívání fyzických trestů spojuje jak s výchovou demokratickou, tak liberální.

Největší část empirického výzkumu se věnovala párovým srovnáním, opět však připomínám, že kvůli malému počtu kladných odpovědí v rámci zkoumané otázky, nemůžu o těchto jevech hovořit obecně, ale spíše nastiňuji tendence, které se ve vztazích mezi daty objevily.

Nejprve jsem zkoumala vliv demografických faktorů na užívání fyzických trestů, ale ani jedna z předpokládaných hypotéz se úplně nepotvrdila. Na odpovědi neměly vliv pohlaví ani velikost obce, ve které respondent žil. Ani věk respondenta, který, jak můžeme vidět u jiných výzkumů, často určoval, jestli byl jedinec v dětství trestán, se u studentů neukázal jako diferencující, a to zřejmě proto, že se jedná o jednu věkovou generaci narozenou z velké části v letech 1991 - 1994. Zcela okrajovou záležitostí tak byly odpovědi lidí narozených v letech 1976 – 1990, jejichž odpovědi byly sice početně malé, ale přesto v roce 2012 významné. Respondenti narození před rokem 1989 častěji odpovídali, že byli fyzicky trestáni. Můžeme tedy vidět, že i v takto malém vzorku se objevuje jistá



tendence, která ukazuje, že se u nás po roce 1989 objevily určité změny ve výchově tíhnoucí k liberálnějším výchovným prostředkům.

Zajímavějšími se ukázaly být vlivy míry sociálního a kulturního kapitálu v rodinách. Například nižší vzdělání otce a matky buď nehrálo žádnou roli na užívání fyzických trestů anebo, v případě roku 2014 naopak fyzické tresty korelovaly s vyšším vzděláním obou rodičů. To ukazuje na úplně opačnou tendenci, než uvádí jiné výzkumy a předpokládá teoretické ukotvení této práce. V případě vybavení domácnosti se však vztahy mezi odpověďmi více přibližují předpokládaným hypotézám. Obecně můžeme říci, že respondenti, kteří byli v dětství trestáni fyzickými tresty, často neměli pokoj pro každého člena domácnosti a často také nebydleli v domě nebo v bytě v osobním vlastnictví. Nebo pokud v bytě či domě v osobním vlastnictví fyzicky trestaní bydleli, pořád bylo mezi respondenty, kteří neměli byt či dům v osobním vlastnictví z jiných důvodů než finančních, více fyzicky trestaných než netrestaných. Můžeme tedy vidět, že pokoj pro každého člena domácnosti a osobní byt či dům v osobním vlastnictví odpovědi nějakým způsobem diferencuje. Zajímavá by mohla být i otázka počtu svazků v knihovně, ta však odpovědi žádným způsobem nediferencovala.

V otázce socializačních faktorů už interpretace není tolik jednoznačná. U jednotlivých vztahů je vidět, že socializace a výchova spoluovlivňovaly to, co se dítě naučilo na základní škole. Z dat mimo jiné vyplývá, že se respondenti v dětství fyzicky trestaní naučili věcem, u kterých bychom očekávali, že budou důsledkem autokratické výchovy, pro kterou, jak jsme viděli, je důležitá poslušnost vůči autoritě a podřizování se příkazům a zákazům. Tito respondenti se tak na základní škole naučili například dodržovat kázeň a nedávat o sobě vědět a nenaučili se, jak být iniciativní. Na druhou stranu je logické předpokládat, že by se takoví jedinci měli naučit, jak se podřídí autoritám, takový vztah se ale neprokázal.

V rámci socializace je pak důležitá také otázka toho, jestli měli respondenti v dětství možnost svěřit se rodičům se svými problémy. Obecně se jedinci trestaní fyzickými tresty rodičům svěřit nemohli, anebo se jim mohli svěřit jen výjimečně a nepřímě. V tomto ohledu je také zajímavé zjištění, že čím více rodiče četli dětem v dětství pohádky, tím méně je také

fyzicky trestali. Můžeme si tedy představit, že v takové rodině jen málo docházelo k vzájemné interakci mezi rodiči a dětmi, a to se také odrazilo na vztazích mezi nimi.

V kapitole 1.3.2 jsem také nastínila teorie, které zvažují vliv socializace v rodině s jedním rodičem, která podle některých odborníků nemůže být tak kvalitní jako v úplné rodině. Fyzické tresty v neúplných rodinách by tak mohly být indikátorem zhoršených vztahů mezi rodiči a dětmi. Data však žádnou takovou souvislost nepotvrdila. Poslední stránkou socializačních faktorů je motivace ke studiu na vysoké škole, které může ukázat zaměření, kterým rodiče dítě vedli. V této oblasti se však nedá říci, že by vystupoval jeden směr motivace, který by byl pro fyzické tresty distinktivní.

Výše jsem popsala, jak v rodinách, kde se děti fyzicky trestaly, nedocházelo k vzájemné interakci. Naznačila jsem také, že to mělo negativní vliv na vztahy mezi rodinnými příslušníky. To potvrzuje analýza identity jedince a jeho hodnotových preferencí. Jak jsem popsala v kapitole 1.5 - dítě, které je trestáno, často prožívá pocity viny, protože nechápe, co udělalo špatně, obviňuje samo sebe a často má snížené sebehodnocení, což má vliv na formování osobnosti a na vytváření vztahů a přátelství. V datech získaných z výzkumu je tento dopad jasně vidět i u studentů FHS, kdy je příslušnost k rodině nebo důležitost rodiny vždy menší u studentů v dětství fyzicky trestaných, než u studentů netrestaných. A stejně vypadá i jejich vztah k přátelům a známým.

Hodnotové orientace a hodnotové rámce pak ukázaly souvislost mezi fyzickými tresty a náboženstvím. Náboženská orientace byla důležitá pro trestané respondenty v roce 2010 a výrok „Život má smysl, protože existuje Bůh“ pro ně byl důležitý v roce 2012. Celkově však nemůžeme říci, že by fyzické trestání tvořilo jedinečné hodnotové orientace či rámce.

Pokud normy jako pravidla chování ukazují konfrontaci s tím, co je a není správné, měla by nás v otázce fyzických trestů zajímat především norma domácího násilí. Jak víme, odborníci se též zabývají reprodukcí násilného chování mezi rodiči a dětmi, kde je zajímavá, jak děti v dospělosti pohlízejí na fyzické trestání a násilí obecně. Často pak tvrdí, že se u takového jedince projevuje agresivita a opakované násilí. Žádný takový vztah patrný

v empirickém výzkumu nebyl, právě naopak, domácí násilí bylo často vnímáno jako chování, které není ospravedlnitelné. Naprosto nepřijatelnou normou pak bylo často denní užívání alkoholu, které by mohlo ukazovat na to, že měli respondenti v rodině někoho, kdo měl s užíváním alkoholu problém, a proto ho odsuzují. To se však v rámci kvantitativního výzkumu nedá zjistit.

Obecně tak můžeme o vztazích studentů FHS UK k fyzickým trestům říct jen velice málo. Důležité však je, že jsou fyzické tresty jevem, který se u těchto studentů téměř nevyskytuje a to nejen v porovnání s celou populací, ale také se stejnou generací. Nejedná se tedy o generační posun v pohledu na tuto výchovnou metodu, ale o jedinečnou situaci, ve které se studenti FHS UK nacházejí. Jiné aspekty fyzického trestání jsou u nich však stejné jako u zbytku populace – tresty se objevují především v autokratické výchově a v rodinách, kde v rámci socializace nedochází k interakci mezi rodiči a dítětem a také u jedinců, jejichž rodiče měli v jistých ohledech menší sociální kapitál. Fyzické tresty také zcela jasně narušují vztahy jedince k rodině a přátelům. V otázce hodnotových struktur však fyzické tresty nevytváří jednoznačné hodnotové orientace, rámce ani normy.

## 5. POUŽITÁ LITERATURA

BENDL, Stanislav. *Jak předcházet nekázni aneb kázeňské prostředky*. Praha: ISV, 2004. ISBN 80-86642-14-3.

BERGER, Peter L. a Thomas LUCKMANN. *Sociální konstrukce reality: pojednání o sociologii vědění*. Přeložil Jiří Svoboda. Brno: Centrum pro studium demokracie a kultury, 1999. ISBN 80-85959-46-1.

BOURDIEU, Pierre. *Teorie jednání*. Přeložila Věra Dvořáková. Praha: Karolinum, 1998. ISBN 80-7184-518-3.

DISMAN, Miroslav. *Jak se vyrábí sociologická znalost: příručka pro uživatele*. Praha: Karolinum, 2002. ISBN 80-246-0139-7.

GJURIČOVÁ, Šárka a kol. *Podoby násilí v rodině*. Praha: Nakladatelství Vyšehrad, 2002. ISBN 80-7021-416-3.

JŮVA, Vladimír. *Stručné dějiny pedagogiky*. 4. vyd. Brno: Paido, 1997. ISBN 80-85931-43-5.

KOMENSKÝ, Jan Amos. *Informatorium školy mateřské*. Praha: Academia, 2007. ISBN 978-80-200-1451-1.

LANGMEIER, Jiří a Dana KREJČÍKOVÁ. *Vývojová psychologie*. 4. vyd. Praha: Grada Publishing, 2006. ISBN 978-80-247-1284-0.

LINHART, Jiří. PETRUSEK, Miroslav. VODÁKOVÁ, Alena. MAŘÍKOVÁ, Hana. *Velký sociologický slovník*. Praha: Karolinum, 1996. ISBN 80-7184-310-5.

LOCKE, John. *O výchově*. Přeložil František Singule. Praha: Státní pedagogické nakladatelství, 1984.

LOVASOVÁ, Lenka a Kateřina SCHMIDOVÁ. *Tělesné tresty*. Praha: Vzdělávací institut ochrany dětí o.p.s., 2006. ISBN 80-86991-75-X.

MATĚJČEK, Zdeněk. *Po dobrém, nebo po zlém?* 5. vyd. Praha: Portál, 2000. ISBN 80-7178-486-9.

NAKONEČNÝ, Milan. *Sociální psychologie*. 2. vyd. Praha: Academia, 2009. ISBN 978-80-200-1679-9.

PLATÓN. *Ústava*. 6. vyd. Přeložil František Novotný. Praha: OIKOYMENH, 2001. ISBN 80-7298-024-6.

PRUDKÝ, Libor et al. *Inventura hodnot: výsledky sociologických výzkumů hodnot ve společnosti České republiky*. Vyd. 1. Praha: Academia, 2009. ISBN 978-80-200-1751-2

ROTTERDAMSKÝ, Erasmus. *Důvěrné hovory*. Přeložil Jaroslav Dvořáček. Praha: Votobia, 1999. ISBN 80-7220-032-1.

SMÉKAL, Vladimír. *Pozvání do psychologie osobnosti*. Brno: Barrister & Principal, 2002. ISBN 80-85947-80-3.

SOBOTKOVÁ, Irena. *Psychologie rodiny*. 2.vyd. Praha: Portál, 2007. ISBN 978-80-7367-250-8.

ŠAFR, Jiří et al. *Mechanismy mezigenerační reprodukce nerovností*. Praha: Sociologický ústav Akademie věd ČR, 2012. ISBN 978-80-7330-188-0.

ŠTVERÁK, Vladimír. *Dějiny Pedagogiky I*. Praha: Státní pedagogické nakladatelství, 1991.

ŠTVERÁK, Vladimír. *Dějiny Pedagogiky II*. Praha: Karolinum, 1991.

VANÍČKOVÁ, Eva. *Tělesné tresty: Definice – popis – následky*. Praha: Grada Publishing, 2004. ISBN 80-247-0814-0.

VANIČKOVÁ, Eva. *Interpersonální násilí na dětech*. Praha: Úřad vlády ČR, 2009. ISBN 978-80-7440-001-8.

VYMĚTALOVÁ, Simona. Domácí násilí: přirozený jev? *Sociologický časopis*. Praha: Sociologický ústav Akademie věd ČR, 2001, 37, 103 – 121.

Internetové a další zdroje:

Fyzické tresty [online]. Liga otevřených mužů, 2013. [cit. 2016-06-16]. Dostupné z [http://ilom.cz/wp-content/uploads/2009/06/LOM\\_fyzick%C3%A9-tresty\\_v%C3%BDzkum-PR.pdf](http://ilom.cz/wp-content/uploads/2009/06/LOM_fyzick%C3%A9-tresty_v%C3%BDzkum-PR.pdf)

Postoje obyvatel České republiky k problematice fyzického trestání dětí [online]. Nadace Naše dítě, 2011. [cit. 2016 -06-16]. Dostupné z <http://www.sancedetem.cz/srv/www/content/pub/cs/odborna-knihovna/postoje-obyvatel-ceske-republiky-k-problematice-fyzickeho-trestani-deti-3388.html>

Retrospektivní studie fyzického a psychického týrání v dětství u dospělé populace ČR [online]. Šance dětem, 2012. [cit. 2016-06-16]. Dostupné z <http://www.sancedetem.cz/srv/www/content/pub/cs/clanky/retrospektivni-studie-fyzickeho-a-psychickeho-tyrani-v-detstvi-u-dospele-populace-cr-49.html>

Zákon č. 140/1961 Sb., o týrání svěřené osoby. In: *Sbírka zákonů*.

## 6. PŘÍLOHY

Příloha č. 1: Dotazník „Hodnotové orientace vysokoškoláků FHS UK“ (2012)

*Fakulta humanitních studií Univerzity Karlovy v Praze*

|      |  |  |
|------|--|--|
| 2012 |  |  |
|------|--|--|

*Vážená kolegyně, vážený kolego,  
obracíme se na Vás s prosbou o vyplnění následujícího dotazníku. Tento dotazník  
pokládá závažné otázky týkající se hodnotových orientací vysokoškoláků.*

*Jde o výzkum anonymní. Jenom pravdivé a vážně myšlené odpovědi mají smysl. Už  
proto, že analýza výsledků tohoto výzkumu se může pro některé z Vás stát důležitou  
součástí Vašeho studia.*

*Přečtěte si nejprve znění dotazníku tak, abyste rozuměli všem položeným otázkám  
shodně. Kdybyste měl/a nějaké pochybnosti o tom jak otázkám či způsobům odpovědi  
porozumět, zeptejte se toho, kdo Vám dotazníky rozdál.*

*Věříme, že Vás tento dotazník zaujme. Věříme, že se mu budete věnovat s vážností a  
budete odpovídat pravdivě a co nejpřesněji. Bez Vašich otevřených odpovědí není  
možné zkoumaný problém poznat.*

*Děkujeme za spolupráci!  
Za řešitelský tým při Fakultě humanitních studií UK  
Libor Prudký*

**1. Nejprve Vám předložíme několik skutečností. Prosím, posuďte každou z nich,  
jak je ve Vašem životě důležitá?**

*(Zakroužkujte v každém řádku příslušné číslo podle míry důležitosti ve Vašem životě.  
Platí, že*

*1 = velmi důležitá; 2 = dost důležitá; 3 = ne příliš důležitá; 4 = vůbec nedůležitá)*

|     |                 |   |   |   |   |
|-----|-----------------|---|---|---|---|
| 1.A | Práce           | 1 | 2 | 3 | 4 |
| 1.B | Rodina          | 1 | 2 | 3 | 4 |
| 1.C | Přátelé a známí | 1 | 2 | 3 | 4 |
| 1.D | Volný čas       | 1 | 2 | 3 | 4 |
| 1.E | Politika        | 1 | 2 | 3 | 4 |
| 1.F | Náboženství     | 1 | 2 | 3 | 4 |

**2. Můžete říci, kde nacházíte zdroje vašeho vnitřního klidu, kde nacházíte pohodu, klid, jistotu?**

*(Zakroužkujte jednu z předepsaných možností odpovědi)*

- a. Doma s rodinou
- b. Při práci
- c. Na dovolené, při sportování
- d. S přáteli
- e. V kostele
- f. Při rozjímání o víře
- g. Sám bez lidí
- h. Při zábavě
- i. Ve vztahu s partnerkou/partnerem
- j. Při pomoci jiným, při práci pro veřejné účely
- k. Při nakupování
- l. Nemám žádný takový zdroj klidu
- m. Jinde, jinak, jak:

**3. Jak často Vám doma v předškolním věku četli či vyprávěli pohádky, básničky, říkadla apod.? (Zakroužkujte jednu z předepsaných odpovědí)**

- a. Velmi často
- b. Často
- c. Občas
- d. Zřídka
- e. Nikdy
- f. Nevím

**4. Nyní se zaměříme na čtení, sledování televize a rozhlasu a počítač. U každého výroku zaškrtněte, jak často se tak dělo v době, když jste chodil na druhý stupeň základní školy tj. mezi Vaším 11. až 15. rokem? (Vyberte jednu odpověď v každém řádku)**

|  | Velmi často | Často | Občas | Zřídka | Nikdy | Nevím |
|--|-------------|-------|-------|--------|-------|-------|
| 4.1 Díval/a jsem se na televizi.   |             |       |       |        |       |       |
| 4.2 Rodiče mi zakazovali dívat se na určité typy pořadů.                   |             |       |       |        |       |       |
| 4.3 Seděl/a jsem u počítače a hrál/a hry a jen tak surfoval/a.             |             |       |       |        |       |       |
| 4.4 Seděl/a jsem u počítače a vyhledával/a informace, poznatky a kontakty. |             |       |       |        |       |       |
| 4.5 Sledoval/a jsem DVD a videokazety.                                     |             |       |       |        |       |       |
| 4.6 Poslouchal/a jsem hudbu z „věže“, walkmanu nebo z mp3.                 |             |       |       |        |       |       |
| 4.7 Četl/a jsem knihy.   |             |       |       |        |       |       |
| 4.8 Rodiče si se mnou povídali o knihách, které jsem četl/a                |             |       |       |        |       |       |



**5. Když si vzpomenete na své dětství, jak moc se na Vaši rodinu hodí následující charakteristiky? (Pokud byl přístup rodičů rozdílný, uveďte přístup toho rodiče, na kterého se daná charakteristika více hodí. Vyberte jednu odpověď v každém řádku.)**

|  | Určitě ano | Spíše ano | Spíše ne | Určitě ne | Nevím |
|--|------------|-----------|----------|-----------|-------|
| a) Rodiče dbali na to, abych měl/a dobrý prospěch ve škole       |            |           |          |           |       |
| b) O rozhodnutích rodičů se nediskutovalo, muselo se poslouchat  |            |           |          |           |       |
| c) Když po mně rodiče něco chtěli, vysvětlili mi proč            |            |           |          |           |       |
| d) Rodiče si se mnou hodně povídali                              |            |           |          |           |       |
| e) Rodiče na mě kladli velké nároky                              |            |           |          |           |       |
| f) Rodičům bylo jedno, co dělám                                  |            |           |          |           |       |
| g) Rodiče si našli čas na hru a vymýšlení nových zajímavých věcí |            |           |          |           |       |
| h) Rodiče se mi snažili porozumět                                |            |           |          |           |       |
| i) Rodiče používali při mé výchově fyzické tresty                |            |           |          |           |       |
| j) Rodiče velmi dbali na dodržování pořádku                      |            |           |          |           |       |
| k) Rodiče mě podporovali za každé situace                        |            |           |          |           |       |
| l) Rodiče chtěli vědět, jak, kde a s kým trávím svůj volný čas   |            |           |          |           |       |
| m) Rodiče mě nechávali plánovat si věci podle svého              |            |           |          |           |       |
| n) Často jsem musel/a pomáhat v domácnosti                       |            |           |          |           |       |

**6. Existuje někdo, kdo pro Vás představuje určitý vzor? Komu byste se chtěl/a podobat? (Napište prosím, zda ano či ne a pokud ano, jaké jsou charakteristiky této osobnosti. Případně i napište, kdo to je.)**

**7. Čemu Vás podle Vás naučila základní škola (školy?), do které jste chodil? (Vyberte odpověď v každém řádku.)**

|                                     | Rozhodně ano | Spíše ano | Spíše ne | Rozhodně ne |
|-------------------------------------|--------------|-----------|----------|-------------|
| Být iniciativní                     |              |           |          |             |
| Nedávat o sobě moc vědět            |              |           |          |             |
| Dodržovat kázeň                     |              |           |          |             |
| Samostatně myslet                   |              |           |          |             |
| Umět si vyhledat potřebné informace |              |           |          |             |
| Vycházet s lidmi                    |              |           |          |             |
| Podřídit se autoritám               |              |           |          |             |
| Jednat fěr (správně)                |              |           |          |             |
| Zalíbit se učitelí                  |              |           |          |             |
| Základům znalostí nutných pro život |              |           |          |             |

## 8. Na jaké střední škole jste maturoval/a?

(Zaškrtněte **jednu** z předložených možností, tj. druh školy, na které jste maturoval/a)

- na osmiletém gymnáziu - denní studium
- na jiném gymnáziu - denní studium
- na střední odborné škole typu průmyslová škola - denní studium
- na střední odborné škole typu ne-průmyslová škola (např. ekonomická, sociálně - právní, atp.) - denní studium
- na integrované střední škole s maturitou - denní studium
- na střední škole jsem studoval/a dálkově (večerně). Šlo konkrétně o školu:
- na jiné škole, a to:

## 9. Jakými zásadami by se měla řídit společnost, v níž byste chtěl(a) žít Vy? Přečtěte si několik dvojic takovýchto zásad a u každé dvojice vyberte, které zásadě dáváte přednost. (Vyberte **jednu odpověď** v každém řádku.)

|    |   | rozhodně | spíše první | spíše druhý | rozhodně | nevím                                    |
|----|---|----------|-------------|-------------|----------|--|
| a. | zaměřit se na co nejvyšší ekonomický výkon  |          |             |             |          | zaměřit se na poklidný život, nehonit se |
| b. | upřednostňovat dodržování tradic            |          |             |             |          | upřednostňovat modernizační změny        |
| c. | rozhodovat spíše podle odborníků            |          |             |             |          | rozhodovat spíše podle názorů veřejnosti |
| d. | usilovat o co největší technickou vyspělost |          |             |             |          | usilovat hlavně o duchovní rozvoj        |
| e. | vnášet především řád do života              |          |             |             |          | dávat lidem co největší volnost          |
| f. | dbát hlavně o rozvoj vynikajících talentů   |          |             |             |          | dbát hlavně o rovnoměrný rozvoj všech    |
| g. | zaměřit se na to, ať si každý pomůže sám    |          |             |             |          | pomáhat starým, bezbranným a bezmocným   |

## 10. Jaký je Váš názor na následující výroky?

(Vyberte **jednu odpověď** v každém řádku.)

|  | Rozhodně souhlasím | Spíše souhlasím | Spíše nesouhlasím | Rozhodně nesouhlasím |
|--|--------------------|-----------------|-------------------|----------------------|
| Cizincům by se měla v naší zemi zakázat veškerá politická činnost.                                 | 1                  | 2               | 3                 | 4                    |
| Problémy občanů by měl řešit především stát a ne občané.   | 1                  | 2               | 3                 | 4                    |
| Jistota a blahobyt je důležitější než svoboda.   | 1                  | 2               | 3                 | 4                    |
| Nejlepší je žít v klidu, příliš nevybočovat z řady, aby se člověk nedostal do zbytečných problémů. | 1                  | 2               | 3                 | 4                    |
| Rozdíly v příjmech by se měly zmenšit.   | 1                  | 2               | 3                 | 4                    |
| Bylo by dobré, aby většina lidí v České republice věřila v Boha.                                   | 1                  | 2               | 3                 | 4                    |
| Každý musí své problémy řešit sám.   | 1                  | 2               | 3                 | 4                    |
| Život si musíme udělat tak příjemný, jak to jen jde.   | 1                  | 2               | 3                 | 4                    |
| Usilovat o úspěch je to hlavní   | 1                  | 2               | 3                 | 4                    |
| Rozhodující je dosáhnout cíl, jakým způsobem, to je vedlejší                                       | 1                  | 2               | 3                 | 4                    |
| Pohoda je důležitější než úspěch v práci   | 1                  | 2               | 3                 | 4                    |

**11. Lidé uvažují o životě rozdílně. Uved'te prosím ke každé z následujících výpovědí, zda s ní...**

*1 = naprosto souhlasíte; 2 = spíše souhlasíte; 3 = částečně nesouhlasíte, částečně souhlasíte; 4 = spíše nesouhlasíte; 5 = naprosto nesouhlasíte; 9 = nevím*

|    |   | 1 | 2 | 3 | 4 | 5 | 9 |
|----|---|---|---|---|---|---|---|
| a. | Člověk může sotva co změnit na průběhu vlastního života |   |   |   |   |   |   |
| b. | Život má pro mě smysl, protože existuje Bůh             |   |   |   |   |   |   |
| c. | V mých očích neslouží život žádnému zvláštnímu účelu    |   |   |   |   |   |   |
| d. | Život má jen ten smysl, který mu sami dáme              |   |   |   |   |   |   |
| e. | Rozum dává životu smysl                                 |   |   |   |   |   |   |
| f. | Bez lásky nemá život smysl                              |   |   |   |   |   |   |

**12. Někteří lidé mají pocit úplně svobodného rozhodování a kontroly nad svým životem a jiní mají pocit, že svůj život ovlivňovat nemohou, ať dělají, co dělají. Prosím Vás, vyjádřete se na následující škále, nakolik podle Vás můžete ovlivňovat svůj život.**

*(Zaškrtněte jeden sloupeček z deseti.)*

| <i>1 vůbec ne</i> | 2 | 3 | 4 | 5 | 6 | 7 | 8 | 9 | <i>10 plně</i> |
|-------------------|---|---|---|---|---|---|---|---|----------------|
|                   |   |   |   |   |   |   |   |   |                |

**13. Mohl (a) byste říci, podle svých životních zkušeností, že většině lidí je možno důvěřovat, nebo že člověk musí být ve styku s ostatními velmi opatrný?**

*(Vyberte jednu z předepsaných odpovědí)*

|  |   |
|--|---|
| Většině lidí je možné důvěřovat                    | 1 |
| Člověk musí být ve styku s ostatními velmi opatrný | 2 |
| Nevím, nedokáži posoudit                           | 3 |

**14. Uved'te prosím u každého z následujících výroků, zda dané jednání je vždy ospravedlnitelné, nebo není nikdy ospravedlnitelné, nebo něco mezi tím.**

*(Platí že 1 = takové chování není přijatelné nikdy; a naopak 10 = takové chování je přijatelné vždycky. Vyberte jednu odpověď v každém řádku.)*

|  |   |   |   |   |   |   |   |   |   |    |
|--|---|---|---|---|---|---|---|---|---|----|
| Šdit na daních, když je příležitost  | 1 | 2 | 3 | 4 | 5 | 6 | 7 | 8 | 9 | 10 |
| Denně užívat alkohol   | 1 | 2 | 3 | 4 | 5 | 6 | 7 | 8 | 9 | 10 |
| Užívat lehké drogy, např. marihuanu  | 1 | 2 | 3 | 4 | 5 | 6 | 7 | 8 | 9 | 10 |
| Lhát ve vlastním zájmu   | 1 | 2 | 3 | 4 | 5 | 6 | 7 | 8 | 9 | 10 |
| Jako ženatý/vdaná (či jako nesezdaní partneři) mít „vedlejší“ milostný poměr | 1 | 2 | 3 | 4 | 5 | 6 | 7 | 8 | 9 | 10 |
| Přijmout od někoho úplatek za výkon svých povinností                         | 1 | 2 | 3 | 4 | 5 | 6 | 7 | 8 | 9 | 10 |
| Domácí násilí  | 1 | 2 | 3 | 4 | 5 | 6 | 7 | 8 | 9 | 10 |
| Potrat   | 1 | 2 | 3 | 4 | 5 | 6 | 7 | 8 | 9 | 10 |
| Ukončit život nevléčitelně nemocného (euthanasie)                            | 1 | 2 | 3 | 4 | 5 | 6 | 7 | 8 | 9 | 10 |
| Používat nelegální software  | 1 | 2 | 3 | 4 | 5 | 6 | 7 | 8 | 9 | 10 |
| Národnostní či etnická nesnášenlivost  | 1 | 2 | 3 | 4 | 5 | 6 | 7 | 8 | 9 | 10 |
| Řídit auto pod vlivem alkoholu   | 1 | 2 | 3 | 4 | 5 | 6 | 7 | 8 | 9 | 10 |

|   |   |   |   |   |   |   |   |   |   |    |
|---|---|---|---|---|---|---|---|---|---|----|
| Netřídít domovní odpad                          | 1 | 2 | 3 | 4 | 5 | 6 | 7 | 8 | 9 | 10 |
| Požadovat státní podporu a nemít k ní oprávnění | 1 | 2 | 3 | 4 | 5 | 6 | 7 | 8 | 9 | 10 |
| Vítězit nad jinými lidmi za každou cenu         | 1 | 2 | 3 | 4 | 5 | 6 | 7 | 8 | 9 | 10 |

### 15. Řekněte mi, prosím, jak silnou příslušnost pocítujete k ... ?

(Vyberte jednu odpověď v každém řádku.)

|                                     | Velmi silnou | Silnou | Slabou | Žádnou |
|-------------------------------------|--------------|--------|--------|--------|
| ke svému městu, obci                | 1            | 2      | 3      | 4      |
| ke svému kraji, regionu             | 1            | 2      | 3      | 4      |
| ke své rodině                       | 1            | 2      | 3      | 4      |
| ke skupině svých kamarádů a známých | 1            | 2      | 3      | 4      |
| k České republice                   | 1            | 2      | 3      | 4      |
| k Evropě                            | 1            | 2      | 3      | 4      |

### 16. Proč jsou u nás lidé, kteří žijí v nouzi? Který z následujících důvodů takové situace považujete za nejdůležitější?

(Vyberte jednu z předepsaných odpovědí)

1. protože mají smůlu
2. z lenosti a nedostatku pevné vůle
3. protože je v naší společnosti bezpráví
4. nevyhnutelně to patří k pokroku
5. žádný z těchto důvodů
6. nevím

### 17. Teď Vám předkládáme dva výroky, které lidé někdy používají, když hovoří o dobru a zlu. Který z nich je bližší Vašemu stanovisku?

- A. Existují naprosto jasná hlediska k určení toho, co je dobro a zlo. To platí vždy pro každého, bez ohledu na okolnosti.
- B. Nikdy neexistují naprosto jasná hlediska k určení toho, co je dobro a co zlo. To, co je dobro a co zlo, závisí pouze na okolnostech v danou chvíli.

Vyberte jednu z předepsaných odpovědí:

- 1: souhlasím s výrokem A;
- 2: souhlasím s výrokem B;
- 3: nesouhlasím ani s jedním z nich

### 18. V současné době se v České republice počty uchazečů o vysokoškolské vzdělání neustále zvyšují. Co nyní, podle Vašeho názoru, motivuje mladé lidi ke studiu na vysoké škole?

Vyberte jednu odpověď v každém řádku.

Využijte při tom stupnici, kde 1. Rozhodně ano; 2. Pouze částečně; 3. Spíše ne; 4. Rozhodně ne

|   |   |   |   |   |
|---|---|---|---|---|
| a. Rozvíjet svoji vzdělanost, znalosti a schopnosti | 1 | 2 | 3 | 4 |
| b. Získat možnosti dobré profesionální kariéry      | 1 | 2 | 3 | 4 |
| c. Získat dobré postavení ve společnosti            | 1 | 2 | 3 | 4 |
| d. Získat vysokoškolský titul                       | 1 | 2 | 3 | 4 |
| e. Pokračovat v rodinné tradici                     | 1 | 2 | 3 | 4 |
| f. Získat možnost dobře placeného zaměstnání        | 1 | 2 | 3 | 4 |
| g. Prohloubit zájem o konkrétní obor                | 1 | 2 | 3 | 4 |
| h. Oddálit praxi, žít studentským životem           | 1 | 2 | 3 | 4 |

**19. Jaký z následujících výroků popisuje nejlépe Váš vlastní názor, mínění, smýšlení?**

(Vyberte **jednu** z možných odpovědí)

1. nevěřím v Boha
2. nevím, zda Bůh existuje a nevěřím, že o tom můžeme získat jistotu
3. nevěřím v zosobněného, ztělesněného Boha, ale věřím na vyšší moc
4. někdy věřím v Boha, někdy ne
5. věřím v Boha, přestože mám své pochybnosti
6. vím, že Bůh existuje, nemám o tom žádné pochybnosti

**20. Během Vašeho dětství a dospívání jste většinou bydlel/a**

(Vyberte **jednu** z možností)

1. v obci do 2 tisíc obyvatel
2. v obci mezi 2 až 5 tisíci obyvatel
3. v obci mezi 5 až 20 tisíci obyvatel
4. v obci mezi 20 až 50 tisíci obyvatel
5. v obci mezi 50 až 100 tisíci obyvatel
6. v obci nad 100 tisíc obyvatel
7. v Praze
8. jiná situace, jaká:

**21. Během svého dosavadního života jste pobýval/a v rodině, kterou tvořili**

(Vyberte **jednu** z možností)

1. po celou dobu oba vlastní rodiče
2. po většinu této doby oba vlastní rodiče
3. po většinu doby či stále oba rodiče, z nichž byl ale jen jeden vlastní
4. převážně jen jeden z rodičů
5. převážně či po celou dobu bez rodičů
6. jiná situace, jaká:

**22. Během Vašeho dosavadního života jste většinou bydlel/a**

(Vyberte **jednu** z možností)

1. v činžovním domě na sídlišti
2. v činžovním domě mimo sídliště
3. v rodinném domku, vilce, vile
4. jinak, jak:

**23. Během Vašeho dospívání, řekl/a byste, že jste patřil/a mezi příznivce (členy)...**

(Vyberte **jednu odpověď** v každém řádku)

|                   | Ano | Částečně | Ne |
|-------------------|-----|----------|----|
| Skupiny věřících  | 1   | 2        | 3  |
| Fanoušků fotbalu  | 1   | 2        | 3  |
| Rocku             | 1   | 2        | 3  |
| Metalu            | 1   | 2        | 3  |
| Punku             | 1   | 2        | 3  |
| Techna            | 1   | 2        | 3  |
| Disca             | 1   | 2        | 3  |
| Skinheads         | 1   | 2        | 3  |
| Skejťáků          | 1   | 2        | 3  |
| Trampů            | 1   | 2        | 3  |
| Extrémních sportů | 1   | 2        | 3  |
| Jiné, jaké        | 1   | 2        | 3  |

**24. Hlásil/a jste se na tuto fakultu rozhodnut/a, že ji chcete studovat, nebo to bylo jinak?**

(Vyberte *jednu* možnost.)

1. ano, chtěl/a jsem studovat právě na této fakultě
2. spíše ano, chtěl/a jsem studovat na fakultě tohoto zaměření
3. ani tak, ani tak: nebyl/a jsem si jist/a na jaké fakultě chci studovat
4. spíše ne, chtěl/a jsem studovat na jiné fakultě, ale tam jsem se nedostal/a
5. rozhodně ne, chtěl/a jsem studovat něco zcela jiného, ale tam jsem se nedostal/a
6. jiná situace, jaká:

**25. Můžete se obrátit na některého z rodičů (či oba) se svými osobními starostmi či intimními problémy a otázkami?**

(Vyberte *jednu* možnost)

1. ano a vím, že mě vyslechnou a poradí mi
2. ano, ale jejich rady musím „filtrovat“
3. jen výjimečně a otázky nemohu formulovat přímo
4. skoro vůbec to nepřichází v úvahu
5. rozhodně ne

**26. Jaké je nejvyšší dosažené vzdělání Vašeho otce?**

(Vyberte *jednu* z možností)

1. základní
2. základní s vyučením
3. střední odborné bez maturity
4. střední s maturitou
5. vysokoškolské či vyšší
6. jiná situace, jaká:

**27. A jaké nejvyšší vzdělání dosáhla Vaše matka?**

(Vyberte *jednu* z možností)

1. základní
2. základní s vyučením
3. střední odborné bez maturity
4. střední s maturitou
5. vysokoškolské či vyšší
6. jiná situace, jaká:

**28. Poprosíme Vás o odpovědi na otázky týkající se vybavení domácnosti v níž žijete.**

(I tady vyberte *jednu odpověď* v každém řádku podle toho, jak je vybavena domácnost, v níž žijete.)

| Č. | vybavení domácnosti                                  | v naší domácnosti toto |                           |                           |
|----|--|------------------------|---------------------------|---------------------------|
|    |  | 1. máme                | 2. nemůžeme si to dovolit | 3. nemáme z jiného důvodu |
| 1. | pokoj pro každého člena domácnosti                   |                        |                           |                           |
| 2. | myčka na nádobí                                      |                        |                           |                           |
| 3. | počítač připojený na internet                        |                        |                           |                           |
| 4. | automobil  |                        |                           |                           |
| 5. | vlastníme byt v osobním vlastnictví nebo rodinný dům |                        |                           |                           |
| 6. | knihovna nejméně s 500 svazky                        |                        |                           |                           |

**29. Můžete prosím odhadnout, jaký byl v posledním měsíci celkový čistý příjem peněz v rodině, v níž žijete?**

*(Odhadněte částku co nejpřesněji, pokud možno v rozmezí jednoho tisíce korun)*

**30. V tomto městě bydlíte**

*(Vyberte jednu možnost)*

1. na koleji
2. v podnájmu
3. u rodičů
4. u příbuzných
5. nebydlím tady, denně dojíždím
6. jinak, jak:

**31. Narodil/a jste se v roce:.....**

**32. Jste**

1. žena
2. muž

***Ještě jednou děkujeme za spolupráci!***

Toto prosím  
nevyplňujte !

|         |         |      |
|---------|---------|------|
| 34.     | Fakulta | FHS  |
| 35.     | Datum   | 2012 |
| Tazatel |         |      |

**Příloha č. 2:** Tabulka indikátorů podle nového konceptu výzkumu hodnot (Prudký, Libor a kol. *Inventura hodnot*. Praha: Academia, 2009, s. 111.)

| Skupina indikátorů                           | Hlavní indikace   | Doplňkové a kontrolní indikace (variant)   |
|--|---|--|
| A. Hodnotové preference                      | Základní životní hodnoty  | -Zdroje klidu a rovnováhy<br>-Vlivy na úspěšné manželství<br>-Podstatné atributy výchovy dětí (co si děti z výchovy mají především uchovat pro život)                  |
| B. Hodnotové orientace                       | Zaměření hodnot – struktura tendencí vývoje hodnot  | Specifikace hodnotových orientací podle konkrétních situací (výkonnost, chudoba, úspěch, spokojenost, soudržnost atd.)<br>-Ochota ke změnám                            |
| C. Hodnotový rámec                           | Smysl existence   | -Důvěra obecně a vůči konkrétním aspektům života společnosti (stát, nositelé moci, instituce, atd.)<br>-Víra, zvláště náboženská<br>-Možnosti ovlivňovat průběh života |
| D. Normy chování                             | Přijetí či odmítání přestupků   | -Podoba aktivit v oblastech přestupků/norem<br>-Míra nezbytnosti řádu  |
| E. Sociální, ekonomické a demografické vlivy | Členění na hlavní či doplňkové indikátory zde nepřichází v úvahu. Rozsah a pojetí - včetně případných kontrolních indikací - jsou vázány na zacílení a možnosti konkrétního výzkumu. Dosud u nás jako podstatné vystupují zvláště pohlaví, věk, náboženskost, vzdělání, druh školy, životní úroveň, životní styl, velikost obce bydliště, region a jeho socio-ekonomická úroveň a dynamika, diference ve vybavenosti domácnosti, podmínkách pro vzdělání a kulturní a sociální kapitál a diference v podobě atributů dosavadní socializace. |  |