

UNIVERZITA KARLOVA V PRAZE

FAKULTA HUMANITNÍCH STUDIÍ

Katedra řízení a supervize v sociálních
a zdravotnických organizacích

Bc. Eva Dušková

Stárneme doma - stárneme v obci

Diplomová práce

Vedoucí práce: Mgr. Ing. Matěj Lejsal

Praha 2016

Prohlášení

Prohlašuji, že jsem předkládanou diplomovou práci zpracovala samostatně a použila jen uvedené prameny a literaturu. Současně dávám svolení k tomu, aby tato práce byla zpřístupněna v příslušné knihovně UK a prostřednictvím elektronické databáze vysokoškolských kvalifikačních prací v repozitáři Univerzity Karlovy a používána ke studijním účelům v souladu s autorským právem.

V Rozsedlích, dne 20. června 2016

Eva Dušková

MOTTO:

„Každá závěj, jen co pomine mráz - a je jedno, odkud přichází - jednou roztaje.“

Petr Pithart

Poděkování:

Na tomto místě bych ráda poděkovala Mgr. Ing. Matěji Lejsalovi za důvěru, trpělivost a cenné konzultace při tvorbě celé práce, které byly pro mne vždy velkou inspirací.

Dále bych ráda poděkovala své rodině, přátelům a kolegům, za trpělivou podporu a shovívavost v celém období mého studia.

OBSAH

I. ÚVOD

II. TEORETICKÁ ČÁST

1	STÁRNUTÍ A STÁŘÍ	10
1.1	Jak se stárne	10
2	POTŘEBY	12
2.1	Důstojnost	15
2.1.1	Typologie důstojnosti	15
2.1.2	Ochrana důstojnosti v mezinárodních a národních dokumentech ..	18
3	OBEC - DŮSTOJNÝ PŘÍSTUP KE STÁŘÍ	22
3.1	Participace	23
3.1.1	Jak rozeznat potřeby - nástroje samosprávy	25
3.1.1.1	Komunitní plánování	26
3.1.1.2	Rozhodování: zastupitelstvo, veřejné zasedání	31
3.1.1.3	Informovanost	32

III. ANALYTICKÁ ČÁST

4	SOCIÁLNĚ DEMOGRAFICKÁ ANALÝZA OBCE RABÍ	34
4.1	Východiska metody	34
4.2	Kvalitativní a kvantitativní data, metodologie	37
4.3	Sociálně - demografická analýza obce Rabí	40
4.3.1	Obecná charakteristika území obce	40
4.3.2	Počet obyvatel a jeho vývoj	44
4.4	Profil seniora	50
4.4.1	Pohlaví, věk, počet	50
4.4.2	Vzdělanostní struktura	51

4.4.3	Rodinný stav a skladba domácnosti seniorů	52
4.4.4	Problematika bydlení	53
4.4.5	Sociálně zdravotní služby- využití a dostupnost.....	56
4.4.6	Další služby	60
4.4.7	Finanční příjem domácnosti.....	62
5	ZPŮSOBY PARTICIPACE SENIORŮ V OBCI.....	65
5.1	Volby, složení zastupitelstva aneb Zeptej se mámy... ..	65
5.2	Spolky - neformální vliv na politiku obce	68
6	VÝSLEDKY A OPATŘENÍ.....	74
6.1	Výsledky SDA Rabí	75
6.2	Modely řešení	77
6.2.1	Komunitní dům seniorů - opatření 1	77
6.2.2	Komunitní pracovník - opatření 2	80
6.3	Poznatky a opatření neformální povahy	82
IV.	ZÁVĚR.....	87
	SEZNAM POUŽITÉ LITERATURY A ZDROJŮ	90
	SEZNAM OBRÁZKŮ	94
	SEZNAM TABULEK.....	95
	SEZNAM PŘÍLOH.....	96

Abstrakt

Diplomová práce se věnuje problematice podpory důstojnosti stárnoucích občanů na úrovni obce venkovského typu. Důstojnost je označena za nejvýznamnější a univerzální potřebu života nejen ve stáří. Její důležitost a ochrana je zakotvena v mezinárodních a národních dokumentech právní povahy. Povinnost dodržovat přijaté úmluvy se vztahuje i na nižší stupně řízení státní správy jako jsou obecní zřízení. Obec je veřejnoprávní instituce s povinností vytvářet sociální politiku na svém území. Participace veřejnosti na tvorbě této politiky se jeví jako nutné minimum, které odráží potřeby občanů potažmo skupiny občanů, které nazýváme seniory.

Analytická část práce je zaměřena na popis současné situace v konkrétní obci použitím několika metod. Metoda sociálně-demografické analýzy čerpá z dostupných statistických zdrojů a literatury. Vlastní zúčastněné pozorování mezi respondenty a studium dokumentů doplňuje sekundární analýzu o další zdroj informací. Výsledky prezentují současný stav věkové struktury a soužití v obci.

Podle způsobu zapojení občanů do politiky obce lze usuzovat, že blízké vztahy mezi aktéry jsou hybnou silou rozvoje území ve smyslu řešení potřeb stárnoucích občanů. Závěr práce je návrh opatření, která mohou být implementována s ohledem na předpokládaný demografický vývoj území a současný finanční rozpočet obce.

Klíčová slova: stárnutí, potřeby, důstojnost, komunita, podpora, participace

Abstract

This thesis discusses dignity of aging and elderly citizens and the ways in which it is supported within a village community. Dignity is seen as the most important and universal human need, and not only for elderly people. Its significance and protection is anchored in international and national legal documents which are also binding at lower levels of state administration including the community and municipality level. Municipalities are public institutions obliged to create social policies. Citizens need to be involved and to participate in constructing these policies that touch upon the needs of specific groups of them, including that of the elderly.

Using several methods, the analytical part describes the situation in a particular village community. The method of social-demographic analysis is based on statistical data and literature. Participant observation and close study of documents provide additional information to the analysis of secondary data. The results show up-to-date age structure and the present state of coexistence of different people in the community. Judging from ways of participation in political life of the community we can infer that close relationships among citizens are the driving force of the development of the area as far as meeting the needs of the elderly are concerned. The conclusion of the thesis presents suggestions of measures and procedures which could be implemented in response to the assumed demographic development in the community, having in mind the available budget.

Key words: aging, needs, dignity, community, support, participation

I. ÚVOD

Obec je ohraničený geografický prostor, který si můžeme představit jako krajinu se zástavbou. Obec je také sociální prostor, který obývají lidé a cítí se tady být **doma**. V malé obci venkovského typu žijí někteří lidé celý život a před nimi jejich rodiče a rodiče rodičů... Když se tady narodíte, rodí se s vámi všechny hříchy i zásluhy předků. Na první pohled nejsou vidět, ale neodmyslitelně je s sebou vláčíte celý život. Jsou vryty v polích, fasádách zdí a paměti lidí. Unikátní síť vztahů s různou intenzitou roste a ubývá nejen mezi obyvateli, ale i mezi lidmi a prostředím. Právě tady, více než kde jinde, se svět zdá - být malý. Obec vytváří svébytný prostor, který má svého *genia loci*.

Lidé dnes žijí déle. Počet starších lidí, kteří potřebují dlouhodobou péči, či pomoc stále stoupá. Přesto mnoho z nich žije samostatně, je to jejich přání. Hlavní část péče si obstarávají sami nebo s pomocí neformálních pečujících - rodiny a sousedů.

Starší lidé, zejména ti se specifickými potřebami, jsou vystaveni vyššímu riziku zanedbávání, sociálnímu vyloučení a izolaci. V této situaci je **role obce** nezastupitelná. Otevírá se mnoho možností, jak vytvořit účinnou podporu směrem k přístupu založenému na nedotknutelných lidských právech, zejména právu na lidskou důstojnost.

Zachování důstojnosti patří k základním lidským potřebám. Z pohledu samosprávy, kterou definujeme jako komunitu občanů, jsem na základě studie *Dignity and Older Europeans* (Tadd, 2003) zvolila základní výběr z oblastí, kde může být úcta k lidem podporována či naopak blokována:

- ostatní se mnou jednají jako s člověkem (tělesně i duševně),
- mám svůj domov a autonomii (kontrolu nad svým životem),
- jsem součástí obce - komunity (být začleněn, *participace*) a vím, že někam patřím.

Obecní samospráva je právě takovou platformou, kde občané mohou vyjadřovat své potřeby, koncentrovat požadavky na ně a zároveň se podílet na jejich naplnění. Jedním ze

způsobů, jak toho dosáhnout, je aktivní spoluúčast - **participace**. Ta může existovat za předpokladu, že jsou vytvořeny a vytvářeny vhodné podmínky.

Zastupitelstvo v čele se starostou obce reprezentuje politickou moc. Je voleno v komunálních volbách občany obce. Zastupitelé tady *zastupují* postoje, názory a potřeby svých spoluobčanů. Právě oni jsou nositelé podnětů, obrazem veřejného mínění a mohou významně ovlivnit život v obci. Také proto, že na rozdíl od ostatních mají k dispozici veřejné **finanční a jiné zdroje**. Ideální stav je mít zájem o proklamované uspokojování potřeb občanů a v tomto smyslu za první **mít** a za druhé **používat** zdroje k veřejnému zájmu. Vždy s cílem udržet či zlepšit spokojenost obyvatel.

Při uvedení do funkce zastupitelé slibují občanům, že se budou řídit jejich zájmy a respektovat zákony České republiky. Zde je třeba podtrhnout význam vztahu zastupitelských orgánů k dalším subjektům, a sice: veřejná instituce (samospráva) je odpovědná za svou činnost a jednání vůči svým občanům, tj. za důstojný přístup ke stáří. A obráceně: občan by měl zodpovědně věnovat náležitou pozornost obecnímu dění a být aktivní, jinak se může přihodit, že jeho potřeby a způsob jejich naplnění bude značně omezen a pocit domova se začne vytrácet.

Náplní této práce je analyzovat mechanismy podpory důstojnosti v obci Rabí z pohledu veřejnoprávní instituce a zároveň to, jakou formou se potřeby zevnitř komunity transformují do výkonu samosprávy. Důstojnost zde chápeme jako způsob a možnost **začleňování** - být součástí, účastnit se; **participaci** jako možnost spolurozhodovat a být informován; podpora **bydlení** jako nedílná součást a podmínka existence předešlého.

Smyslem této diplomové práce je na základě teoretických poznatků zmapovat a navrhnout možné řešení pro zastupitelstvo konkrétní obce s cílem:

- **zvýšit participaci** starších lidí na procesu odhalování jejich vlastních potřeb a zdravotně sociálních služeb, které potřebují,
- **zvýšit povědomí** o potřebě důstojnosti ve stáří a tím vytvářet prostor pro sdílení a rozhodování obce,
- **zajistit výsledky sociálně-demografické analýzy** v obci o skupině stárnoucích občanů, kteří se nacházejí v sociálně znevýhodněné situaci.

Teoretická část se zabývá stárnutím a stářím, potřebou důstojnosti a její typologií; zakotvením pojmu důstojnost v mezinárodních a národních dokumentech a v poslední kapitole definováním prostředí, ve kterém bude prováděna analytická část práce, a forem participace, které zde můžeme sledovat.

V analyticko-výzkumné části se seznámíme se současným stavem v obci Rabí. Provedení demografické analýzy na základě údajů Českého statistického úřadu a matriky obce je nezbytná součást k interpretaci dalších šetření. V souvislosti s podporou stárnoucích občanů vyvstala obecná otázka: *existují nějaké mechanismy, jak samospráva získá informace o potřebách cílové skupiny?* Jednoduše řečeno: *Ví obec, co senioři potřebují?* Ve smyslu rozvoje obce a jejího řízení. Proto se v další části věnuji způsobům participace občanů, především na úrovni spolkové činnosti a účasti ve volbách. Součástí bloku jsou také navrhovaná řešení včetně konkrétních dopadů na finanční rozpočet obce.

Závěrečná část zhodnocuje naplnění cílových požadavků práce a prezentuje výsledky sociálně-demografické analýzy v souvislosti se stárnutím populace na daném území obce.

II. TEORETICKÁ ČÁST

1 STÁRNUTÍ A STÁŘÍ

1.1 JAK SE STÁRNE

Stárnutí je nevyhnutelný a nevratný biologický proces, kterému se nikdo nemůžeme vyhnout. Stárnutí je provázáno přirozenými projevy, které souvisejí s věkem.

Stáří je projev a důsledek procesu stárnutí. Rozdělíme-li život na jednotlivé vývojové etapy (např. Piaget, Erikson atd.) je stáří jednou z etap lidského života stejně jako dětství, dospívání a ostatní.

Vzhledem k individuálním zvláštnostem stárne každý trochu jinak, přesto po šedesátém pátém roce věku se začíná vytvářet typický obraz - stařecký fenotyp. Ten je

formován interindividuálně, tj. obraz stárnoucího člověka ovlivňují různé aspekty: prostředí, životní styl, zdravotní stav, sociálně-ekonomické vlivy a také přijetí určité role ve společnosti (Kalvach, 2004). Různorodost a mnohočetnost stárnutí vede k obtížnému jednoznačnému vymezení a definování celého procesu.

Pacovský (1997) zdůrazňuje chápání procesu stárnutí na všech úrovních života stárnoucího jedince. Rozlišuje stárnutí **biologické a psychické**. Biologické stárnutí se dostavuje postupně a jeho projevy jsou viditelné (pokles funkcí orgánů, úbytek svalové a kostní hmoty aj.). Typickým znakem jsou vrásky, šedivějící vlasy, ohnutá páteř, varhánkovitá povadlá kůže, zmenšující se postava. Stárnou i smysly, především chuť (Haškovcová, 2002).

Stárnutí **psychické** se projevuje celkovým zpomalením psychomotorického tempa, změnou kognitivních funkcí. Protože staří lidé hůř vidí a slyší, dochází k častým nedorozuměním a celkově horší orientaci. Okolní svět se stává nesrozumitelným, což se odráží i v **sociální** dimenzi stárnutí, kam zahrnujeme vzájemné vztahy stárnoucího jedince a společnosti a jeho postoje k okolí.

Kalendářní a chronologický věk určuje datum narození. Jak vysvětluje Haškovcová (2010) je jen číslem a víc o nás nevyovídá. Nabízí řadu praktických událostí, které se pojí ke kalendářnímu věku. Např. nástup k povinné školní docházce, plnoletost a významný indikátor pro statistické a demografické analýzy. **Periodizace** stáří je různá podle autorů, obecně uznávanou je patnáctiletá periodizace lidského stáří podle WHO:

- 60 – 74 let: rané stáří (vyšší věk)
- 75 – 89 let: vlastní stáří (sénium)
- 90 a více let: období dlouhověkosti

Uvedený pojem **dlouhověkost** souvisí s kalendářním věkem lidí starších devadesáti let. V České republice je to jedno promile celkové populace. Dlouhověkost je způsobena kombinací dědičných faktorů a vlivu prostředí (Pacovský, 1994).

Vidovičová a Rabušič (2003) svým výzkumem potvrdili, že kalendářní, chronologický věk se nejčastěji používá při definování stáří. Ale i tento definiční znak má své obtíže a omezení. Hledáme-li způsob, jak rozlišit starého a ne-starého člověka, tak jej

těžko nalezneme. Hlavním důvodem je heterogenita seniorské populace, proto nelze použít jeden koncept na charakter celé skupiny a homogenizovat ji. Pro Kalvacha (2004) je respektování heterogenity seniorů prvořadým přístupem, který je nutný mít na paměti po celou dobu, kdy o seniorech přemýšlíme a kdy o ně pečujeme... kdy zkrátka žijeme spolu. Podle zmiňovaného autora mezi charakteristické rysy heterogenity patří:

- jedinečnost osobnostních vloh a míra jejich rozvoje v období mládí a dospělosti
- interindividuální variabilita involučních procesů stárnutí
- různost onemocnění a dispozic k jejich vzniku
- životní zkušenosti, zvyky a návyky, životní styl a profesní kariéra
- hodnotový systém, životní filozofie a ambice
- sociální, ekonomické a kulturní zázemí

Míra postižení fyzických a psychických funkcí lidí v důchodovém věku může být velmi různá. Ve státech Evropské unie je důchodový věk rozdílný, aktuálně se nejčastěji pohybuje v rozmezí od 60 do 65 let (ČSSZ, 2016).

Stárnutí člověka a projevy stáří jsou tedy velmi individualizované a složité, probíhají u různých lidí různě a ani podle věku nelze stáří jednoznačně kategorizovat. Vědecká disciplína **gerontologie** zkoumá stáří z pohledu biologického, demografického, sociálního a z mnoha dalších aspektů. Dělí se na další obory a jejím cílem je předcházet patologickému stárnutí a nesoběstačnosti a usilovat o zdravé stárnutí, aktivní život ve stáří a zlepšení kvality života seniorů (Holmerová, 2004).

2 POTŘEBY

Kvalita života ve stáří je zásadní pocit subjektivní spokojenosti. Spokojenost v sobě odráží kromě jiného i naplněnost lidských potřeb. Staří lidé mohou mít jiné chutě, nároky na bydlení, trávení volného času, na spánek a oblečení, přesto můžeme říci, že **potřeby lidí se nemění**, mění se pouze jejich preference. Zachovat a umožnit naplnění všech potřeb až do nejpokročilejšího stádia stáří považuje Kalvach (2006) za mimořádně důležité.

Potřeby nejsou jen základním motivem pro udržení rovnováhy uvnitř organismu (jídlo, spánek), ale jsou také motivem sociálním - silou, která člověka směřuje k lidem a činnostem (Příbyl, 2015). Mají u každého individuální význam podle uznávaných hodnot, životních aspirací a přání. Z toho důvodu lze jen těžko vytvořit jakýsi plán a návod na uspokojení lidských potřeb, obzvláště pak potřeb seniorů v souvislosti s jejich výše zmiňovanou heterogenitou a obecně s celistvostí lidské osobnosti vůbec.

K podobnému závěru dochází také Nešporová, Svobodová a Vidovičová (2008), kdy potřeby lidí ve vyšším věku jsou různě kulturně diferenciovány a proměnlivé v čase a prostoru. Hovoříme spíše o typu potřeb a legitimním způsobu jejich naplnění. Zajímají nás instituce typu obec a nabízí se mnoho otázek typu: jaká je obecně role institucí v procesu a mohou vůbec instituce zajišťovat celé spektrum potřeb a na jakém základě. Odpovědi můžeme podrobit další diskusi na téma paternalismus a umělé vytváření skupin lidí (seniorů) závislých ve jménu péče. Role institucí v zajištění potřeb by měla podle výše citovaných autorů směřovat k:

- podpoře autonomie - sociální začleňování na místní úrovni
- prevence vyloučení - podpora a pomoc s cílem setrvat v přirozeném prostředí se zachováním autonomie
- individualizovaná pomoc a podpora v prostředí konkrétního jedince

Hlavní myšlenkou je snaha posílit autonomii člověka a zabránit nebo oddálit závislost jedince na instituci, resp. na službě. Tady Sýkorová (2007) poukazuje na profesionální sociální pracovníky a jejich přístup k autonomii seniorů. Pracovníci zaměřeni na péči mají tendenci vidět v seniorech klienty: nemocné, pasivní, závislé na péči. Autonomii chápou ve **významu fyzické soběstačnosti** a jen někteří pracovníci akceptují autonomii seniorů ve smyslu svobody jednání a rozhodování. S tímto přístupem se můžeme setkat i v jiných institucích.

Nešporová, Svobodová a Vidovičová (2008) se domnívají, že důvod, proč tomu tak je, vychází z povahy instituce, kterou zastupují, a jejího legislativního vymezení. Nabízejí zajímavé srovnání lidských potřeb oproti seznamu základních činností, které jsou klientům poskytovány v rámci sociálních služeb, předepsaných zákonem o sociálních službách č. 108/2006 Sb., § 9, odst. 2. (viz tab. 1).

Tab. 1 Srovnání soběstačnosti v zákoně o sociálních službách (§ 9 odst. 2)

lidské potřeby	zákon o sociálních službách (§ 9 odst. 2)
biologické a fyziologické potřeby	obstarávání si potravin a běžných předmětů (nakupování), vaření, ohřívání jednoduchého jídla, mytí nádobí, běžný úklid v domácnosti, péče o prádlo, přepírání drobného prádla, péče o lůžko, <i>udržování pořádku v domácnosti, nakládání s odpady, další jednoduché úkony spojené s chodem a udržováním domácnosti</i>
potřeby jistoty a bezpečí	provedení si jednoduchého ošetření, obsluha běžných domácích spotřebičů, manipulace s kohouty a vypínači, manipulace se zámky, otevírání, zavírání oken a dveří
sociální potřeby	komunikace slovní, písemná, neverbální, orientace vůči jiným fyzickým osobám, v čase a mimo přirozené prostředí, zapojení se do sociálních aktivit odpovídajících věku
potřeba úcty a uznání	nakládání s penězi nebo jinými cennostmi, obstarávání osobních záležitostí
poznávací (kognitivní) potřeby	
estetické potřeby	<i>mytí nádobí, běžný úklid v domácnosti, péče o prádlo, péče o lůžko, udržování pořádku v domácnosti, nakládání s odpady, další jednoduché úkony spojené s chodem a udržováním domácnosti</i>
potřeby seberealizace	uspořádání času, plánování života
spiritualita	

Pozn.: kurzívou jsou označeny činnosti spadající do více oblastí.

Zdroj: Upraveno podle Nešporová, Svobodová a Vidovičová (2008)

Analyzovaný § 9 zákona optikou potřeb ukazuje důraz na zabezpečení bazálních potřeb a naopak slabé zastoupení či absenci (prázdné políčko) zákonem vymezených činností vedoucí k uspokojení potřeb na psychosociální úrovni, kam můžeme zařadit také autonomii. Autoři k tomu podávají vlastní vysvětlení: zákon jednoduše tyto potřeby nerozpoznává nebo se předpokládá uspokojení jiným způsobem. Pravděpodobně nejčastěji kombinací s neformální péčí.

Specifická podoba potřeb heterogenní skupiny seniorů nemůže být jednoznačně stanovena, to však neznamená, že je můžeme zcela opomenout. Naopak naší snahou a úsilím by měla být podpora v uspokojení potřeb takových, které si nejsou schopni senioři

zajistit sami. To znamená, aby podpora byla účinná, měla by se vyvíjet a tvořit např. v obci na základě místa a poměrů, kde senior žije, včetně nutného předpokladu, že *ušití na míru* má svoje rizika.

Zachování důstojnosti člověka se při všech obtížích stanovení jakéhosi seznamu potřeb jeví jako zásadní a univerzální přístup k lidem.

2.1 DŮSTOJNOST

Důstojnost je základní hodnota lidského života, je projevem úcty vztaženým na člověka obecně jako na lidskou bytost bez ohledu na jeho vlastnosti, náležitost ke společenské skupině apod. Protože se váže k bytosti člověka, nikdo by jí neměl být zbaven, dokud je člověkem. Má na to dokonce právo. Existují různá pojetí a výklady důstojnosti (křesťanské, filozofické apod.).

K definování důstojnosti pro účely samosprávy použijí typologii z evropské studie *Dignity and Older Europeans* (Tadd, 2003) dále zpracovanou do publikace *Cesty domů* (hospicové občanské sdružení) ve spolupráci se Zdeňkem Kalvachem (2004).

2.1.1 Typologie důstojnosti

Pro složitost pojetí důstojnosti byly vygenerovány ze studie *Důstojnost a starší Evropané* tyto čtyři typy důstojnosti:

- *Menschenwürde* - nezcizitelná hodnota lidské bytosti, nejširší pojetí důstojnosti odvozené od samotné podstaty lidství dává mravní opodstatnění požadavku na úctu k lidským bytostem bez ohledu na jejich fyzický či duševní stav. Podle toho, co znamená být lidskou bytostí, dělí se *Menschenwürde* na další tři univerzální lidské charakteristiky, pomocí nichž lze pochopit význam osobní autonomie:

- ohrožení ztráty kontroly nad svým tělem
- rozumět sám sobě a vytvářet smysluplný život
- potřeba uznání od druhých lidí

- **důstojnost zásluh** - odráží postavení člověka na základě jeho ekonomických a sociálních zásluh, odvíjí se od role ve společnosti (např. lékař). Odchodem do důchodu - ztrátou role - se mohou senioři cítit vyřazení ze společnosti.

- **důstojnost mravní síly** - odvozena od autonomie jedince. Jednám tak mravně (podle svých zásad a přesvědčení) k sobě i k druhým, že mohu být na sebe hrdý a jsem vzorem pro druhé. Naopak, jednám zle a hrubě - pozbývám svou sebeúctu i úctu v očích druhých.

- **důstojnost osobní identity** - nejvýznamnější typ důstojnosti stárnoucího člověka souvisí s pojmy integrity (neporušené pevné vědomí vlastního *já*) a fyzická identita (pospolitost, účast na dalším dění v rodině i ve svém nejbližším okolí). Osoba s důstojností osobní identity o sobě podává pozitivní obraz žitého života. V okamžiku, kdy je člověk vystaven nějaké nemoci, případně se stává závislým na péči, může důstojnost osobní identity ztratit.

Musíme mít stále na paměti, že člověk je součástí lidského společenství (i když je sám doma, na lůžku, v nemocnici, ...) a být člověkem znamená: **být odkázán** na druhé (Rüegger in Institut, 2015). V pojetí důstojnosti to znamená, že každý člověk ve společnosti potřebuje, aby mu ti *druzí* přiznali určitý respekt a úctu. Díky tomu si udrží a neztratí své člověčenství - pocit vlastní hodnoty v tomto čase, obraz sebe sama a postoj ke svému okolí. Pokud chybí důstojný přístup od společnosti směrem k člověku - vytrácí se i moje *vnitřní* sebeúcta. Projevuje se pocitem ztráty kontroly nad svým životem, úzkostí, strachem, agresivitou... Důstojnost prolíná do všech vrstev života, je univerzální potřebou a hodnotou.

Ohrožení lidské důstojnosti nejcitlivěji vnímáme podle Janečkové (2012) v situacích nerovnoměrného rozložení moci, kdy jedni mají možnost uplatňovat svou moc nad druhými, kteří ji z nějakého důvodu nemají. Právě starší člověk se sníženou soběstačností pak může velmi rychle a snadno i doma pocítit ohrožení. I drobné **projevy úcty** a uznání od ostatních jsou podle Kalvacha (2004) pro seniora ve společnosti významně důležité. To se týká i projevů mladší generace vůči starším osobám, může tak posilovat pocit zbytečnosti. To je jedním z důvodů, proč je potřeba důstojnost seniorů postavit na **participaci** a začleňování mezi ostatní generace, a zamezit tak pocitu vyloučení a osamění.

Pro mnohé seniory může být ukončení ekonomické aktivity (odchod do důchodu) a s tím spojené nejen oslabení sociálních kontaktů, ale i snížení finančních příjmů, důvodem k chudobě finanční i sociální (Kalvach, 2004, Vidovičová, 2008). K tomuto Kuchařová (2002) uvádí, že mezi starobními důchodci je 70 % těch, pro které je důchod jediným zdrojem příjmů. Omezený rozpočet, pocit, že si nemohu *něco* dovolit, citelně ovlivní moji suverenitu a nezávislost, a tudíž důstojnost v oblasti **autonomie**.

Prostor aktivit starých lidí se spolu s ubýváním fyzických sil přirozeně zmenšuje. Ve smyslu zmenšení pole působnosti seniorů vystupuje do popředí **význam nejbližšího prostoru - domu, bytu**, ale i využití území celé obce. Sýkorová (2008) uvádí do vzájemné souvislosti přibývajícím věk a rostoucí význam prostoru v každodenních aktivitách seniora. Právě aktivity, které jsou dostupné z hlediska mobility jsou určujícím faktorem subjektivní spokojenosti. Rozsah mobility starých má pochopitelně své limity, většina denních činností a pohybu seniorů je realizována **pěšky**, v bezprostředním okolí domu. Dále musíme vzít v úvahu, že většina aktivit je spojena s obstaráváním potřeb **nezávisle** na pomoci ostatních, pak prostor, jeho uspořádání je klíčovým předpokladem podpory **autonomie** seniora. Musil (1982) prostorem rozumí také obchody a služby v okolí bydliště, které logicky neslouží jen k obstarání zboží ale plní řadu funkcí (komunikační a sociální). Občanská vybavenost v blízkosti bydliště je proto z hlediska potřeb seniorů velmi důležitá a jakákoliv změna nebo přesunutí znamenají zvýšené nároky a omezení.

Podle uvedeného je zřejmé, že prostor musí být popisován nejen ve smyslu fyzického místa (dům), ale také jako prostor sociální, a zde nelze opomenout význam **sousedství**, obzvláště v malých obcích. Mít dobré vztahy se sousedy je ve stáří další potřebou, která znamená bezpečí, jistotu, podporu a soudržnost.

Tam, kde prostor seniory omezuje, často se mění nebo dokonce chybí důležitá a známá místa, tam, lze říci chybí potřebný respekt. Není divu, že nedobrovolný přechod do jiného prostoru (ústavní péče) je velkým rizikem ztráty takto vymezené důstojnosti.

Kuchařová (2002) sestavila z výzkumných dat žebříček nejvíce problémových oblastí stárnoucího člověka: porozumění novým technologiím, nedostupnost některých činností **z finančních** důvodů a obtíže v chápání celospolečenského **dění**. Tyto oblasti se stávají dalším rizikem, kde může docházet k omezení vlastního rozhodování, kontroly, porozumění a izolaci. Subjektivní hodnocení životní spokojenosti těchto lidí je pak velmi

špatné a ukazuje se (tamtéž), že koreluje nejčastěji se zdravotním stavem a zvládáním změn ve svém životě a okolí. To ve výsledku znamená, že spokojenost starších lidí **nezávisí na hmotném** zabezpečení, ale na nemateriální stránce života. Tu charakterizuje zdraví (dostatek vlastních fyzických sil) a spolehlivé sociální zázemí (domov) a aktivní účast v různých oblastech života (spolurozhodování, spoluúčast) se snahou být co nejvíce nezávislý.

Domnívám se, že se zde nabízí dostatečně velký prostor, kde obec může a musí chránit a vytvářet podporu důstojného a nezávislého života svých občanům. Tento názor koresponduje s konceptem humanizace prostředí (Wolf et al., 1982) s ohledem na stárnutí populace. Nehledě na skutečnost, že v některých oblastech je obec mnohdy jediným subjektem, který díky lokální znalosti může situaci vhodně řešit.

Takto pojatá myšlenka je praktická aplikace principu subsidiarity na místní úrovni komunity občanů a veřejné správy. Jednotlivec by měl (mít zájem) být aktivním článkem - odpovědnost za život obecně začíná tedy právě u něj. Až pak, následuje pořadí: rodina, obec, kraj, stát.

Východiskem principu je zakotvení pojmu důstojnost do mezinárodních smluv, sociálních politik států a jejich strategií na světové i národní úrovni. V následujícím textu připomenu jen některé základní dokumenty.

2.1.2 Ochrana důstojnosti v mezinárodních a národních dokumentech

Z historické zkušenosti lidstva víme, že docházelo v různých obdobích k porušování důstojnosti nebo její úplné absenci. Z toho důvodu vznikla potřeba garantovat lidem jejich přirozená práva - jedním z nich je i právo na důstojnost.

Lidská práva

Lidská práva jsou osobní, nezadatelná, nezcizitelná, nelze je promlčet. Jejich dodržování je indikátorem vyspělosti společnosti a je důležité si připomenout, že „*zajištění základních lidských práv a jejich úroveň zobrazuje úroveň demokracie státu...[lidská práva] zaměřují se na jednotlivce, na jeho zájmy a potřeby i na záruky zabezpečující jejich uspokojování, tudíž na rozvoj osobnosti občana; slouží tedy k humánním cílům*“ (Tomeš, 1998, s. 176).

Lidská práva se obvykle rozdělují do oblastí, tato kategorizace záleží na druhu dokumentu. Všeobecná deklarace (OSN, 1948) má toto členění práv: obecná, politická, ekonomická, sociální, kulturní a občanská. Jiné členění lidských práv přijala Evropská unie (dále jen „EU“) ve své Listině základních práv EU (EU, 2009), a to podle principů (evropských hodnot), které se jimi uplatňují: důstojnost, svoboda, právo, rovnost, solidarita, participace a soudnictví (presumpce nevinny).

Význam Listiny pro stát i jednotlivce podtrhuje například Wagnerová: *„Úprava práv a svobod je základní úpravou vztahu mezi občanem a státem a vyjádřením základních hodnot, na kterých má být vybudován náš právní řád“* (Burešová in Wagnerová et. al, 2011, s. 8).

Všeobecná deklarace lidských práv

Všeobecná deklarace lidských práv vznikla jako reakce na zkušenost s válečným konfliktem 2. sv. války. Byla přijata 10. prosince 1948 generálním shromážděním Spojených národů. Hlavní poselství a význam je vůle a shoda států světa na společných právech.

*„Účelem této úmluvy je podporovat, chránit a zajišťovat plné a rovné užívání všech lidských práv a základních svobod všemi osobami se zdravotním postižením a **podporovat úctu k jejich přirozené důstojnosti.**“* (Článek 1, odst. 1, Všeobecná deklarace lidských práv)

*„Každý je nadán lidskými právy a svobodou a není rozdílu mezi lidmi podle žádného kritéria... **ani při ztrátě suverenity a vzniku závislosti na pomoci druhého člověka**“* (Článek 2, Všeobecná deklarace lidských práv)

Úmluva o ochraně lidských práv a základních svobod

Úmluva o ochraně lidských práv a základních svobod z roku 1950, která je od roku 1993 přijata vládou České republiky, je nejznámější smlouvou Rady Evropy.

Obsah Hlavy I. přiznává každému občanu členské země práva a povinnosti související s lidskou důstojností i přesto, že důstojnost není exaktně zmiňována. Počínaje právem na život, zákaz mučení, zákaz otroctví a nucené práce, právo na svobodu a osobní bezpečnost a řadu dalších.

Konvence o bioetice v medicíně

Dalším důležitým dokumentem Rady Evropy je konvence - Úmluva na ochranu lidských práv a důstojnosti lidské bytosti v souvislosti s aplikací biologie a medicíny. V ČR vstoupila v platnost v r. 2001. Jejím cílem je ochrana před zneužitím medicíny, a to zejména v případě jedinců, kteří nejsou schopni dát svůj souhlas s lékařskými zákroky, při testování léků a zacházení s lidským tělem v prostředí zdravotnictví. Chrání důstojnost, identitu a integritu všech lidských bytostí, které se ocitnou v péči zdravotnictví.

Evropská charta práv a povinností starších osob potřebujících dlouhodobou péči

“Lidská důstojnost je nedotknutelná. Stáří a nesoběstačnost nemohou být důvodem pro omezování jakýchkoli nezcizitelných lidských práv a občanských svobod uznávaných mezinárodními normami a zakotvených v demokratických ústavách.” (Preambule, Evropská charta práv a povinností starších lidí vyžadujících dlouhodobou péči a pomoc)

Listina základních práv a svobod

Byla přijata 16. prosince 1992 jako ústavní zákon Československé federativní republiky. V současné době spadá listina do ústavního pořádku České republiky a náleží jí vyšší právní síla. To znamená, že ústavní zákony a jiné zákony, právní předpisy s ní musí být v souladu (Tomeš, 2010). V Listině je občanům zaručena lidská důstojnost, ale podobně jako u předchozích dokumentů není jasný obsah pojmu.

V Preambuli Listina odkazuje na respekt k mezinárodním závazkům a ústavní tradici členských států. Zpřehlednila lidská práva do kapitol - Důstojnost, Svobody, Rovnost, Solidarita, Práva občanů (unie) a Spravedlnost. Hlava I. Důstojnost obsahuje právo na život, nedotknutelnost lidské osobnosti (fyzické i duševní), zákaz mučení a otroctví.

„Lidská důstojnost je nedotknutelná. Musí být respektována a chráněna.“ (Článek 1, Listina, 1992)

„Každý má právo, aby byla zachována jeho lidská důstojnost, osobní čest, dobrá pověst a chráněno jeho jméno (Článek 10, Listina, 1992).

Zákon o sociálních službách č. 108/2006 Sb.

Až v roce 2006 se dostal do naší sbírky zákonů Zákon č. 108/2006 Sb., o sociálních službách. Významný dokument pro všechny pomáhající profese a organizace vytváří právní rámec pro nesčetné množství vztahů mezi lidmi a institucemi v případech, kdy je nezbytné zabezpečit podporu a pomoc lidem, kteří se ocitnou v nepříznivé sociální situaci (MPSV). O důstojnosti pojednává v §2, odst.2:

„Rozsah a forma pomoci a podpory poskytnuté prostřednictvím sociálních služeb musí zachovávat lidskou důstojnost osob“ a následují pravidla pro poskytování pomoci.

V návaznosti na tento zákon vyšla prováděcí vyhláška č. 505/2006 Sb., která definuje kvalitu sociálních služeb v 15. standardech. Podle prohlášení MPSV je účelem standardů zabývat se povahou vztahu mezi uživateli a pracovníky služeb a: *„jak jsou chráněna práva a důstojnost uživatelů, jak jsou naplňovány principy individuálního poskytování služby a směřování k sociálnímu začleňování osob“* (Standardy kvality sociálních služeb, MPSV).

Standard č. 2 - Ochrana práv osob, odst. a. - stanovuje poskytovateli služby povinnost písemně zpracovat pravidla preventivních opatření, aby nedocházelo k porušování lidských práv a svobod. O důstojnosti zde není zmínka.

Zákon o zdravotních službách a podmínkách jejich poskytování č. 372/2011 Sb.

Práva a povinnosti pacienta najdeme v § 28 odst. 3a příslušného zákona, který mimo jiné specifikuje právo na poskytování informací o pacientovi a dále právo na:

„úctu, důstojné zacházení, na ohleduplnost a respektování soukromí při poskytování zdravotních služeb v souladu s charakterem poskytovaných zdravotních služeb.“

Národní program přípravy na stáří (2003, 2008)

OSN (1991) vydalo zásady zabezpečení seniorů, které v sobě de facto zahrnují obsah lidských potřeb, které se staly jedním z východisek Národního programu přípravy na stáří (2003) České republiky. Podle nich by se programy institucí měly řídit následujícím:

- **nezávislost** (kontrola, autonomie)
- **začlenění** (participace)

- **péče** (volba a zabezpečení)
- **důstojnost** (tělesná i duševní)
- **seberealizace** (možnost a přístup)

Těchto pět zásad vyjadřuje mezinárodní úsilí o účinnou podporu a přístup k seniorům bez ohledu na jejich fyzickou a funkční zdatnost, což je velmi důležité. Ve stejném programovém dokumentu pro období 2008-2012 je jedním z principů, jak přistupovat ke starším osobám, partnerství vlády a samosprávy. Samospráva má být podporována jako strategický a dlouhodobý partner pro dosažení důstojného stáří a přitom zohlednit specifické potřeby v daných regionech.

Rámec české sociální politiky - Doktrína

Doktrína má povahu strategického dokumentu a klade si za úkol identifikovat hlavní sociální problémy, garantovat občanům sociální záruky a zároveň je aktivizovat k převzetí odpovědnosti za svůj život a vyrovnávat sociální rozložení společnosti ve smyslu odstranění nejhorších následků sociální nespravedlnosti. Přičemž platí, že středobodem má být vždy člověk, úcta k jeho jedinečnosti a jeho důstojný, co možná nejspokojenější život. Jeho začlenění do rodiny a jiných skupin, *„jejichž aktivní účast na zabezpečování důstojného života jejich příslušníků je nepominutelným předpokladem pro uplatnění základních hodnot a i principů sociální politiky“* (Doktrína, 2001).

Formulace lidských práv, konkrétně právo na důstojnost, je ve většině případů obecná. Jde spíše o vyjádření právního principu. Víme, že lidská práva všichni máme, jsme jimi vázáni, konkrétní obsah a návod zde nenajdeme - není povahou těchto dokumentů. Přesto důstojnost zabírá první řádky listin, najdeme ji v Preambuli, popř. v prvních článcích všech dokumentů. Má výsadní postavení, a tudíž zásadní význam. V národních dokumentech již můžeme sledovat určitou strukturu - obsah pojmu a formulaci důstojnosti ve významu potřeby.

3 OBEC - DŮSTOJNÝ PŘÍSTUP KE STÁŘÍ

Z obsahu předešlého textu je zřejmý význam důstojnosti v životě každého člověka a z něj vyplývající nutnosti právního ukotvení na světové i evropské úrovni (OSN, Rada Evropy, EU). Tyto úpravy jsou v souladu s Listinou základních práv a svobod ČR, zde

Tomeš (2015) podotýká, že mezinárodní úprava, ratifikovaná ČR, je více než zákon. Lidská práva jsou vstupem pro pochopení sociální politiky a dalších závazných právních předpisů České republiky. Na základě těchto skutečností **musí** i nižší články řízení státu - samosprávy - při výkonu své činnosti respektovat a řídit se uvedenými právními předpisy. Řečeno jinak: činnost samosprávy **nesmí být v rozporu** s ratifikovanými mezinárodními úmluvami.

3.1 *PARTICIPACE*

Zapojení veřejnosti do dění - participační proces

Obsahem kapitoly je popsat způsob, jak se občané mohou podílet na životě v obci. To je velmi široké pojetí, proto je nutné nejprve definovat: **kde** se aktivity odehrávají (venkov, komunita), **co a jak** - jaké jsou formy a způsoby participace.

Venkov je obecně definován jako prostor **s krajinou a sídly** (vesnice). K vymezení pojmu venkov je použito sociálně geografického pojetí a typologie podle Perlína (2010), které se dobře vztahuje k tématu. Základním ukazatelem venkovského prostoru je hustota zalidnění - počet obyvatel na 1km². V evropském prostoru se zpravidla definuje venkov hranicí **do 100** obyvatel/km². Podle počtu obyvatel se o venkově mnoho nedozvíme. Specifika území se sledují podle různých metod a nástrojů a vznikají typologie sídel podle různých kritérií. Účelem je území lépe charakterizovat, popsat a vytvořit si představu o venkovském sídle. Území tak můžeme dělit na:

- a. urbanistické* - vysoký podíl rodinných domů, málo vyvinutá síť ulic, dominantní prostor návsi - centra dění
- b. architektonické* - domy jsou převážně nízkopodlažní, doplněné hospodářským zázemím, dříve sloužilo k hospodářským účelům. Typickým prvkem architektury je dvůr, zahrada a budova
- c. sociální* - tam, kde existují úzké sociální kontakty mezi obyvateli a dlouhodobá neformální sociální kontrola a participace
- d. ekonomické* - převážný podíl ekonomicky aktivních obyvatel vyjíždí do zaměstnání mimo sídlo

- e. *historické a administrativní* - práva získaná v minulosti vytvořily statut města, který může být dnes používán. Městy jsou obce, mající právo používat historická městská práva a znak. Jiný význam kromě prestiže nemají
- f. *statistické* - je sídlo, které má méně než obvykle stanovený počet obyvatel.

Při zkoumání a hodnocení venkova musí být vždy alespoň nějakým způsobem vzat v úvahu jeho dramatický historický vývoj, a tím pádem i jeho různorodost a nerovnost v rozvojových oblastech. V tomto směru představuje například studie Musila a Müllera (2008) *Vnitřní periferie České republiky, sociální soudržnost a sociální vyloučení*, ojedinělý materiál k dalšímu studiu venkova. Současný trend vývoje a cíl venkovských samospráv by měl směřovat k přirozenému respektu sociálních i jiných rozdílů venkova do takové míry, aby nedocházelo k jeho postupné degradaci.

Komunitu venkovské obce v této práci chápeme na základě volně použité inspirativní teorie lokálních struktur. V Giddensově pojetí (2013) jsou lokální struktury pravidla a zdroje, které se vážou k místu. Podle vztahu aktérů sem můžeme zahrnovat komunitu, sousedství, ale i obvyklý způsob využívání místa, významy připisované místu i jeho částem apod. Protože se jedná o značně rozsáhlé spletné klubko vztahů formálních i neformálních s různými zvyklostmi apod. budou pro účely této práce zjednodušeně popsány vztahy mezi samosprávou (formální moc) a zájmovými komunitami (spolky), které vnímáme jako klíčové. Vztahy jsou formalizované do podoby **participace**.

V širším smyslu **participace** znamená účast - podílet se na něčem. V případě veřejnosti uvádí Bauerová (2008), že je to účast veřejnosti na rozhodovacích a plánovacích procesech metodou rozvojového partnerství. Spočívá v dobře vedeném zapojování veřejnosti, s prospěchem pro obec i občany. Hlavní výhody zapojení je pochopení situace, odstranění nebo zmírnění konfliktů, posílení pocitu spoluzodpovědnosti a soudržnosti, budování důvěry a spokojenosti.

Podobně v našem případě **sledujeme participaci na úrovni** samosprávy a chápeme ji ve smyslu aktivit (formálních i neformálních) jednotlivých občanů nebo sdružení s cílem ovlivňovat místní politiku (SOÚ, 2007). Participace není jednosměrná. Konečné rozhodnutí je ponecháno na zastupitelstvu, ale na základě vyvíjených aktivit a tlaků dalších aktérů.

Základní formy participace občanů v politickém životě jsou demokratické volby, společenské organizace a hnutí.

Odpověď na zcela banální otázku: Jak zjistit, co lidé potřebují? je konstruovaná právě na základě participace. Proto je třeba zvolit vhodnou **formu zapojení** občanů do participačního procesu s přirozeným respektem.

To vše je v souladu s posláním obce podle zákona č. 128/2000 Sb. o obcích (§ 2 ods. 2). Zákon nařizuje obcím pečovat o všestranný rozvoj svého území a o potřeby svých občanů. A dále definuje účel samosprávy v § 35 odst. 2, do oblastí:

„...pečuje v souladu s místními předpoklady a s místními zvyklostmi o vytváření podmínek pro rozvoj sociální péče a pro uspokojování potřeb svých občanů. Jde především o uspokojování potřeby bydlení, ochrany a rozvoje zdraví, ...“

Výklad citace zákona pohledem samosprávy odpovídá samotnému významu a obsahu pojmu participace. Rozbor slov záměrně převádím do témat, na která se práce zaměřuje.

pečuje - bere na vědomí (dostatečná úroveň komunikace), schvaluje a rozhoduje (pravomoc zastupitelstva a starosty), financuje (veřejné prostředky), informuje (transparentnost), podporuje (podílí se na účasti, využívá lidské zdroje)

místní předpoklady - členění území obce, struktura obyvatel

místní zvyklosti - infrastruktura a vybavenost, tradice, respektování místa a prostoru (životního prostředí)

rozvoj sociální péče - podporuje takové aktivity, aby sociální péče byla dostupná. V tom smyslu občanská pospolitost, začleňování, dobrovolnictví... *uspokojuje potřeby sociální péče, a proto to děláme.*

3.1.1 Jak rozeznat potřeby - nástroje samosprávy

Některé mechanismy (můžeme použít označení participační techniky) jsou povinné, jak bude vysvětleno, ale i dobrovolné a závislé na iniciativách obce a jejího vedení. V lokálních komunitách se participace odlišuje od ostatních typů (partnerství obcí a jiných subjektů) tím, že zdánlivě nepolitické chování může mít politický kontext. Složitost

procesu podtrhuje fakt, že neformální aktivity a vztahy vytváří silný potenciál pro vznik aktivit formálních např. institucionálních (např. zastupitelstvo) a mohou existovat paralelně. Zcela jistě budou formy participace v obci popsány neúplně (některé vazby ani není možné zachytit), ale smyslem je ukázat jeho význam a existenci, (i když omezeně) neboť jsou důležitým projevem demokracie a rozvojovým faktorem. Přímo souvisí s životem v obci, tedy i s životem seniorů.

3.1.1.1 Komunitní plánování

Společné zapojení občanů a radnice má hlavní cíl generovat oblasti rozvoje obce na základě zjištěných potřeb. Na podobném principu je založeno **komunitní plánování**. Jedná se o cyklický proces zjišťování stavu a potřeb, které nejsou naplněny. A komunitní proto, že komunita (její zástupci) se na tomto procesu podílí. V tomto pojetí existuje komunitní způsob práce na všech úrovních řízení lidských zdrojů, tj. i v malých obcích.

Před vstupem do samotného procesu je vhodné pomocí jednoduše položených otázek definovat odpovědi (volně upraveno podle agentury Agora, 2016) v následujícím sledu: proč to chceme realizovat, s jakým cílem, kdo a v jaké roli se bude účastnit.

Proč: zastupitelstva obcí jsou legitimně zvoleni ve volbách, ale jejich funkce a tudíž právo rozhodovat je časově omezeno. Zapojení a provázanost aktérů se zastupitelstvem se z dlouhodobého hlediska jeví jako výhodné, přesto mají své **limity**. Předpoklad je, že každý nemůže být zapojen. Dominantní postavení může mít jedna skupina na úkor druhé (např. lidé s nižším vzděláním). Můžeme narazit na problematiku kapacity lidských zdrojů, řešení jsou pak krátkodobá a nepromyšlená. Na těchto dvou příkladech je třeba si uvědomit, že ani participace není všemocná a v některých případech pak není účinná.

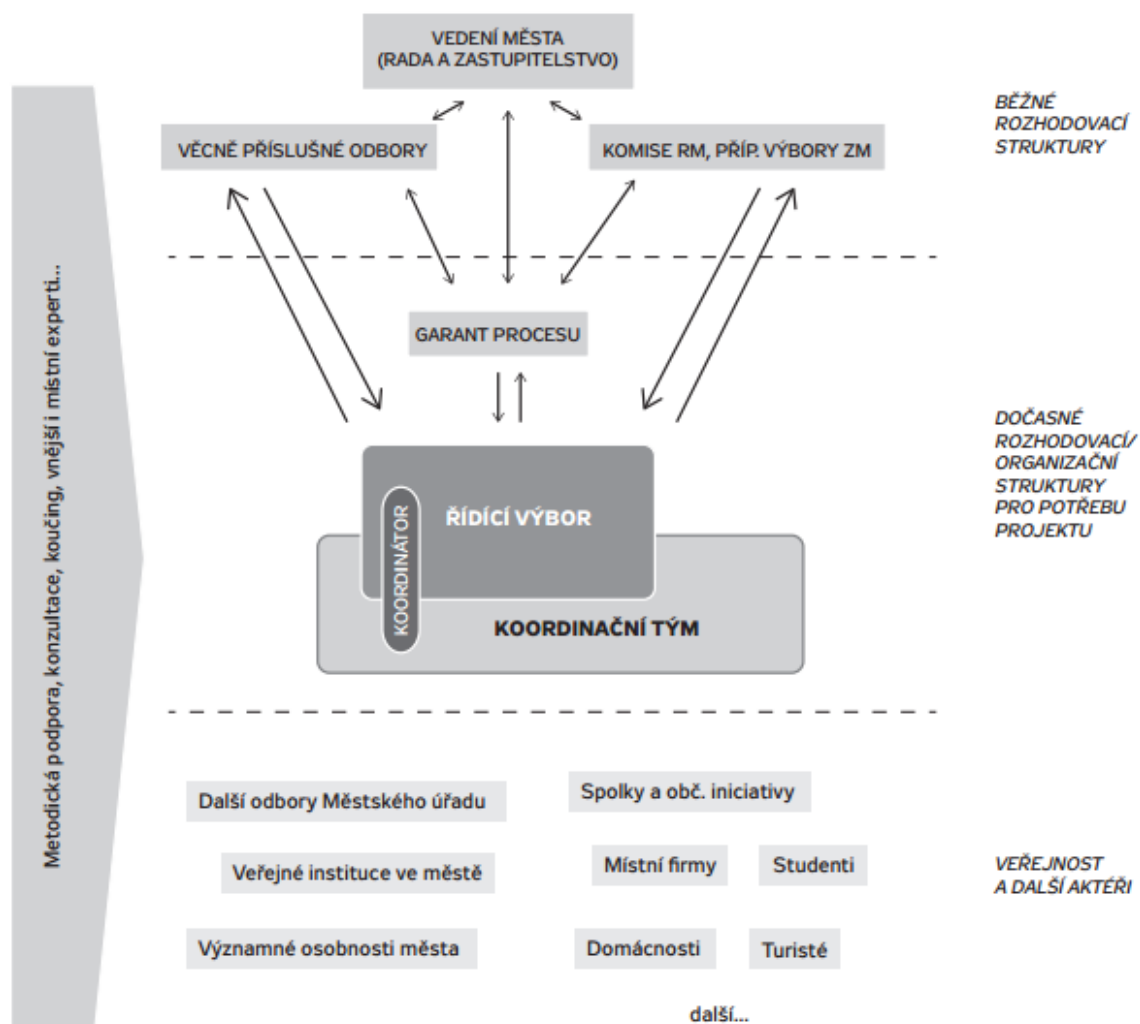
Hlavní **výhodou** je vznik občanských iniciativ, kde se lidé navzájem od sebe učí a kde se prolínají věkové, profesní, genderové a jiné sociální aspekty života. Vzájemné vztahy se v místní komunitě proměňují především ve sdílení emocí a respektování se navzájem. Dále roste pocit spoluzodpovědnosti za místo, kde společně žijí. Společné řešení zvyšuje možnost najít kvalitní řešení - kvalitní na základě veřejné podpory a zájmu. Zapojením veřejnosti do participačního procesu roste důvěra občanů ke zvoleným představitelům obce. Proces je transparentní (mohu říci svůj podnět a vím, jak s ním bylo naloženo) a účastník se sám stává rovnocenným partnerem veřejné správy.

Co: v praxi se často můžeme setkat s rozdílnými zájmy představitelů veřejné moci a veřejnosti, příp. dalších subjektů. To ovšem neznamená, že je vyloučíme ze života. Síla participace a úspěch je v dobrém vedení, které vzbuzuje postupný zájem co největšího množství lidí, což ovšem předpokládá existenci dostupných zdrojů (finančních, materiálních, lidských a časových). Rozhodování je nejobtížnější fáze celého procesu. Jednotlivé kroky musí na sebe logicky navazovat a zapojování veřejnosti může mít různou intenzitu.

Proces dodržuje určitý postup, který může být přizpůsoben. Na obr. 1 je znázorněno zapojení aktérů a vztahů mezi nimi na příkladu samosprávy a veřejnost:

- získání podpory (finanční, organizační, politické)
- překonání překážek (názorová různost, ostych)
- motivace lidí (setkání, schůze, dotazník) a výběr priorit
- zveřejnění výsledků a vytvoření pracovní skupiny
- rozhodnutí
- implementace

Obr. 1 Vzájemné vazby a propojení mezi aktéry a organizačními jednotkami.



Zdroj: Agora (2016), převzato

Kdo: v žádném procesu by neměla chybět provázanost trojúhelníku aktérů *veřejná správa - expert - veřejnost* se snahou o co největší vyváženost jejich působení. Známé extrémní příklady, kdy starosta se svým kamarádem zastupitelem naleznou shodné řešení, vydají ho jako názor většiny ztvrzený znalcem v oboru by neměly být výsledkem participace. To platí i naopak: vliv spolku by neměl být natolik dominantní, aby vždy rozhodoval.

Zastupitelé mají různé role a do procesu vstupují s různými motivy. Podle jasně formulovaného postoje k participaci můžeme snížit zklamání a nedorozumění mezi aktéry. Do značné míry důvěra v proces souvisí s přemýšlením o životě v místě, o porozumění a sounáležitosti s ostatními. Důležitá je také součinnost s úřadem a administrativou, protože některou legislativu, finanční limity apod. znají pouze úředníci, kteří nemusí být součástí procesu. Ideální by však bylo, kdyby byli.

Expert: vždy se musíme zaměřit na zkušenosti s obdobným typem spolupráce, na další doporučení a reference. Vzdělání a další profesní příprava jsou samozřejmostí. Při rozhodování mezi místním a externím odborníkem vždy musíme zvážit pozitiva a negativa.

Veřejnost: veřejnost není jen pasivní příjemce, naopak úsilím je zapojit veřejnost, zapojit nezapojené. Každý má ve společnosti svoji roli a typický charakter. Spolky a jiné občanské iniciativy jsou zpravidla zájmově zaměřené, ale jsou nepochybně významným hybatelem dění a experty na situaci uvnitř komunity. V jistém smyslu reprezentují možnost každého být vidět a slyšet.

Podle potřeb projektu se může ustanovit management celého procesu, u menších projektů to bývá pouze jedna osoba. Takto zjednodušeně formulovaná metodika podle Agory (2016) může být univerzálně použita při řešení lokálních projektů a plánování.

Praktickým způsobem participace komunity je **spolková činnost**.

Spolek je zájmové sdružení občanů a je nezávislý na vedení obce. Hlavním znakem spolku je jeho samospráva a dobrovolnost členství. Občanský zákoník rozděluje činnosti spolků na hlavní a vedlejší: „*Hlavní činností spolku může být jen uspokojování a ochrana těch zájmů, k jejichž naplňování je spolek založen. Podnikání nebo jiná výdělečná činnost hlavní činností spolku být nemůže* (§ 217, odst. 1., Zákon č. 89/2012 Sb.). Tudíž výdělečná činnost může být jen vedlejší.

Spolky mají nesporný význam v komunitě občanů. Malé obce pochopitelně nejsou schopny nabídnout svým občanům takové příležitosti vyžití volného času (kultura, sport) jako města. V tomto smyslu spolky tuto činnost suplují a organizují. Také sdružení občanů na základě společného zájmu (byť jde např. o myslivost) musíme chápat jako **aktivní participaci** a zapojení do veřejného dění. Význam ještě znásobuje fakt, že sdružuje lidi napříč generacemi. V tomto ohledu je důležité vyzdvihnout, že vytváří sociální síť,

příležitost pro sdílení názorů a projevení potřeb. V důchodovém věku spolek může být jediným místem uznání a začlenění.

Tvorba, vznik a implementace **Strategického rozvojového dokumentu** obce na určité období je dalším projektem, na kterém se podílí komunita. Při jeho tvorbě opět participují pracovní skupiny z řad občanů. Obec není povinna tento dokument zpracovat, ale pokud chce žádat o státní či jinou dotační podporu, je tento dokument vyžadován. Jde o doložení, že projekt obce není v rozporu s dokumenty vyšších správních úrovní.

Označené prioritní oblasti rozvojového dokumentu jsou implementovány do **Územního plánu** obce (povinnost ze Zákona č. 183/2006 Sb., o územním plánování a stavebním plánování). Územní plán má formát mapy, na které jsou barevně zobrazeny plochy různých funkcí, je naprosto klíčovým dokumentem pro jakýkoliv stavební rozvoj lidských sídel a změny v krajině. Představuje budoucí stav katastru obce. Plán se **projednává veřejně** a každý může uplatnit své podněty. Zastupitelstvo schvaluje dokument, který musí být veřejně přístupný, na desetileté období. V době platnosti může být plán měněn podle zákonného postupu.

Zákon o sociálních službách § 92 - § 95 specifikuje další povinnosti obcí podle jejich působnosti. Obce jsou děleny do třístupňové hierarchie. V dikci zákona existují velké rozdíly v povinnostech obcí I. typu a obcí s rozšířenou působností (ORP).

Obec Rabí se řadí podle rozsahu výkonu státní správy v přenesené působnosti do kategorie obec I. typu. Podle údajů ČSÚ bylo v roce 2015 na území ČR celkem 6253 obcí, 77 % z celkového počtu tvoří obce I. kategorie, těm jsou svěřeny jen minimální přenesené působnosti. Složitost a někdy nepřehlednost systému dezorientují nejen seniory, ale i ostatní občany. Na jedné straně porozumění systému a na straně druhé dostupnost řádově vyšší instituce vytváří obraz nesrozumitelné byrokracie.

Ve zmiňované kategorii obec zjišťuje potřeby poskytování sociálních služeb, dostupnost informací o možnostech a způsobech poskytování sociálních služeb na svém území, spolupracuje s dalšími obcemi při zprostředkování pomoci a může zpracovat střednědobý plán rozvoje sociálních služeb ve spolupráci s příslušnou ORP (MPSV, 2016). Péče o seniory ve smyslu jejich zapojení a podpora důstojnosti (na základě zákona) závisí zcela na dobrovolnosti obce potažmo na zastupitelích a jejich přístupu ke stáří.

3.1.1.2 Rozhodování: zastupitelstvo, veřejné zasedání

Významná a nezpochybnitelná je **role zastupitelstva** v lokální samosprávě. Důvodem jsou, jak uvádí Bernard (2011), dva faktory: legitimita opřená o výsledky komunálních voleb (důvěra občanů) a správa finančního rozpočtu - zdroj využitelný pro péči o obec. Nelze opomenout, že rozpočet malých obcí je právě tím limitujícím faktorem ve všestranném rozvoji diktovaným zákonem. Jednoduše malé obce nemají dostatek peněz, aby v potřebném rozsahu mohly z vlastních zdrojů financovat své záměry. Jedním ze způsobů, jak posílit ekonomickou funkci samosprávy, je spolupráce mezi obcemi na základě dobrovolného svazku obcí podle zákona o obcích v § 46 - § 55. Avšak tyto svazky se u Českých samospráv vyskytují ojediněle.

Kromě samosprávy jako celku je třeba diferencovat **rolí starosty**. Jeho dominantní postavení je dáno možností přístupu k administrativním podkladům a zdrojům, kterými zastupitelstvo nedisponuje. Může být označován za *leadera*, přičemž leadership může být vykonáván různým způsobem – může aktivizovat, přesvědčit i tlumit aktivitu celé samosprávy. Role starosty je sice dominantní, ale neměla by zastínit roli ostatních členů zastupitelstva, neboť i ti vědí přesné informace o obci. Illner (in Bernard, 2011) hovoří o *detailní lokální znalosti* (např. kde je silnice v nejhorším stavu) a ta je v souvislosti s potřebami občanů klíčová.

Zasedání zastupitelstva musí dodržovat zásadu veřejnosti. Zákon o obcích přesně stanovuje povinnost zveřejnit informace o době zasedání a navrhovaném programu. Obecná pravidla chování při zasedání zastupitelstva stanovuje dokument Jednací řád. Je třeba ovšem vzít v úvahu, že není právně závazným a tudíž ani vymahatelným dokumentem (sankce za nedodržení) a má spíše charakter vnitřního předpisu. Jednací řád schvaluje zastupitelstvo a obsahem by měly být podle Zákona o obcích: „*podrobnosti o jednání zastupitelstva obce*“ (§ 96, tamtéž). Výklad slova *jednání* a *podrobnosti* je v intencích zasedání zastupitelstva nejednotný. Metodika Ministerstva vnitra ČR (2009) doporučuje zahrnout nejen průběh vlastního zasedání, ale i vše, co mu předcházelo: rozesílání pozvánek, příprava podkladových materiálů, pravidla interakce a styku s jinými subjekty. Metodika podrobněji specifikuje podobu řádu do těchto jednotlivých bodů:

- svolávání zasedání
- průběh zasedání (jak se budou projednávat jednotlivé body programu)

- pořizování zápisů (jejich stálá podoba, včetně projednávání námitek)
- zveřejňování dokumentů o činnosti zastupitelstva obce (zápisy, usnesení, podkladové materiály)
- interakce zastupitelstva obce s ostatními orgány (mezi výbory a obecním úřadem, podávání zpráv zastupitelstvu apod.)
- pravidla činnosti výborů (podávání pravidelných informací, kontrolní úkoly)
- práva občana obce
- pracovní porady členů zastupitelstva obce
- způsob hlasování (např. tajné, veřejné, pořadí hlasování)
- způsob omluvy z neúčasti na zasedání
- forma, v jaké mají být projednávány materiály předloženy
- jakým způsobem bude zaznamenán nepřijatý protinávrh

Kontrolu dodržení zásad Jednacího řádu provádí ověřovatel zápisu, člen kontrolního výboru nebo zastupitel. Dodržení či nedodržení může významně ovlivnit průběh participace: může ji blokovat nebo podporovat.

Jednání se může zúčastnit každý a občané obce se mohou na zasedání v diskusi vyjadřovat v souladu s jednacím řádem k projednávaným věcem. Mohou také předkládat návrhy k zařazení na pořad jednání, o kterých zastupitelstvo rozhoduje.

Z veřejného zasedání se vyhotovuje usnesení (musí být zveřejněno) a zápis (přístupný k nahlížení).

3.1.1.3 Informovanost

Ačkoliv **informovanost** je základním nástrojem participace, je velmi důležité zvolit vhodnou formu a míru využívání tohoto zdroje. Sociální interakce propojena s komunitou posiluje soudržnost a sounáležitost s veřejnou politikou. Každý způsob a forma předávání informací má svá pro a proti.

Obci je stanovena povinnost zveřejňovat určité údaje na **úřední desku** podle Zákona č. 500/2004 Sb., správního řádu. Způsob zveřejnění obsahu úřední desky musí být

umožněn dálkovým přístupem. Výhodou je tradiční způsob zveřejňování informací, zejména pro ty, kteří upřednostňují tištěné dokumenty. Elektronická verze nabízí mnohem větší prostor k oslovení lidí, ať jsou to různé aplikace (odběry) k získání dat.

Jiné dokumenty a fotografie se zpravidla zveřejňují na **webových stránkách** obce. Tento dnes již běžný způsob jednosměrné komunikace nabízí téměř neomezený prostor k ukládání a generování událostí a také statistických přehledů o uživatelích. V dnešní době je elektronická komunikace na sociálních sítích široce využívána. Přesto starší občané nemají ve zvyku aktivně využívat tento zdroj informací.

Naproti tomu **letáky a brožury** představují omezený prostor pro prezentaci a fyzicky stárnou, ale pro starší osoby představují seriózní zdroj, zejména pokud je dostatečně věnovaná pozornost graficky srozumitelnému podání a umístění. Na druhé straně přesycenost reklamními letáky ve schránkách vyvolává apatii k tištěným materiálům.

Obecní zpravodaj je jedinečným prostředkem k šíření informací. Vychází v pravidelných intervalech a je distribuován zdarma do každé domácnosti. Je nespornou výhodou, když je dostupný na webu v elektronické verzi. Je ideálním místem pro dlouhodobé kampaně, naopak aktuální dění zapadá v průběhu času uzávěrky a vydání.

SMS zprávy a další druhy zpráv představují další efektivní nástroj pro šíření informací. Dobrovolníci mohou roznášet do schránek informace a elektronické rozesílání SMS zpráv je velmi levnou metodou. Předpokládá dostatečně velký seznam telefonních čísel a zacílení na určitou skupinu obyvatel, která disponuje potřebným zařízením. Patří sem také tradiční hlášení místního rozhlasu.

Největší potenciál mají **média** (tisk, rozhlas, televize). Jsou to profesionálně zpracované informace s velkým dosahem a vysokým účinkem. I přesto, že zprávy nemusí být správně interpretovány a mají omezený obsah, považuje je většina za důvěryhodné zdroje.

Veřejné setkání s cílem informovat občany o něčem může mít povahu konzultace. Setkáním je snaha navodit důvěru a otevřenost mezi úřadem a veřejností, ale problematika nemusí být vždy dostatečně srozumitelně vysvětlena. Klíčovým zůstává volba prostoru a času, aby se předešlo slabé účasti.

Informovat o tématu, projektu můžeme umístěním informací na veřejném místě. Prezentace pomocí **výstavy bez přítomnosti** je náročná na zpracování, což může představovat značné náklady a doprovodnou propagaci. Lidé mohou navštívit výstavu v čase, který je pro ně vhodný a podle ztvárnění porozumět záměru (problému).

Kdybychom chtěli zjistit, jaký zdroj informací je pro občany nejvýznamnější, tak by většina potvrdila, že se jedná o informace od rodinných příslušníků, příbuzenstva a přátel (Participace, 2007). Podobně stejně významný zdroj je ústní předávání informací mezi lidmi v blízkém kontaktu a místní média (nástěnky, noviny). Potvrzuje se, že vhodně zvolená technika je vůbec nejdůležitější krok v celém procesu. Někdy může posezení u kávy s jedním člověkem ovlivnit postoj celé skupiny. V takovém případě se volí metody, jejichž cílem je např. partnerství (svazky obcí, pracovní skupiny, workshopy), rozhodování (referendum). Nicméně význam zájmových sdružení je další forma participace v obci, kterou budeme sledovat.

III. ANALYTICKÁ ČÁST

4 SOCIÁLNĚ DEMOGRAFICKÁ ANALÝZA OBCE RABÍ

4.1 VÝCHODISKA METODY

Sociálně demografická analýza (dále jen SDA) je vědecká metoda, která na základě demografických a sociálních údajů dále zpracovává shromážděné informace o sociálních aktivitách provozovaných na daném území (Socioklub, 1997). Tento obecný rámec tvoří základní koncept, jakýsi hrubý odhad situace o některých sociálních jevech. Na základě toho může následovat široké spektrum variant navazujících analýz podle zaměření a potřeb zadavatele podle kvantitativního či kvalitativního charakteru nebo kombinací obou. Předkládaná práce je rozdělena na dvě substudie: *SDA analýza* a *Způsoby participace seniorů v obci*. Studie jsou zpracovány aplikací různých kombinací metod a přístupů.

Stěžejní část zpracované SDA vychází z metodiky publikované Socioklubem (1997) na základě studie *Vybavenost obcí, měst a územních celků službami sociální pomoci* (1996) a studií Výzkumného ústavu práce a sociálních věcí Praha (VÚPSV). Z publikované metodiky vyplynuly dva významné závěry a principy, které se staly východiskem vlastního zpracování:

Sociální služby jsou mimořádně významnou aktivitou státu, samosprávy a nestátních organizací, protože řeší problémy jednotlivců a skupin obyvatel. Tím ovlivňují celospolečenské klima s ohledem na dodržování lidských a občanských práv, aby nedocházelo k sociálnímu vyloučení. A za druhé:

Dostupnost sociálních služeb musíme chápat jako umožnění přístupu k nějaké formě sociální služby na každém území.

Proto menší i větší samosprávné územní celky a další subjekty vyvíjejí aktivity směrem k sociální pomoci. Realizace takové sociální politiky se však neobejde bez respektu k základním principům. Především princip **subsidiarity**: konkrétní sociální aktivitu má realizovat ten, kdo je nejbližší k problému a je schopen ho řešit - tam kde seniorům zajišťuje významnou oporu pečující rodina, nemusí zasahovat obce.

Princip **uniformity a variability** jsou aktivity státu, dodržované na celém území. Prakticky se jedná o garanci dodržování lidských, sociálních a občanských práv (např. stejně vysoké životní minimum, sociální dávky). Vedle těchto aktivit státu pak stojí samospráva, která odráží místní podmínky a potřeby občanů a kterou hlavně občané mohou sami zvolit.

Třetí princip **kompetence** znamená být schopen problémy řešit na základě dostupných zdrojů, což v případě malých obcí bývá v praxi běžný nedostatek. Na základě pospolitosti vzniká zájem a potřeba občanů zevnitř, ale stát nedisponuje např. pozemkem nebo budovou na daném území. Pak je vše v rukou samosprávy, jestli má zájem a tyto aktivity podpoří i finančně. Tyto situace vytvářejí **podmínky pro vznik komunit** a občanských sdružení, které na základě občanské participace dokážou situaci řešit svépomocí bez dominantní role státu. Samospráva pak může tyto aktivity finančně i jinak podporovat.

Podrobně je tento mechanismus znázorněn v části 5. *Způsoby participace seniorů v obci.*

V praxi vznikají SDA studie nejčastěji na základě zadání klienta. V oblasti sociální na úrovni krajských měst se zadání nejčastěji zabývá analýzou dostupnosti služeb, strategického plánování služeb, vznikem nebo aktualizací komunitního plánu apod. Protože obec Rabí je logicky v porovnání s těmito územními celky malá a zcela jinak

členitá, není třeba sledovat všechny jevy a data. Některá data ani neexistují, nebo jsou nedostupná v takové formě, aby byla dostatečně validní. Protože mým tématem analýzy nejsou primárně sociální služby, ale způsob podpory důstojnosti starších občanů ze strany samosprávy, operacionalizované na formy občanské participace, které vnímáme jako významný jev s ohledem na uspokojování potřeb ve stáří.

Zajímá-li nás způsob, jak prosakují potřeby seniorů do řízení samosprávy, můžeme tyto informace získat jedinečně kvalitativní metodou, která umožňuje podle Švaříčka a Šed'ové (2014) ověřování a zjišťování vztahů mezi proměnnými. Hlavním cílem je zjistit, **jestli lokální samospráva jako legitimní představitel komunální politiky podporuje, či blokuje participaci starších občanů.**

Metoda zpracování druhé subsidie - participační proces - je znázorněn jako neformální síť vztahů, protože legitimita zvolených představitelů vychází často právě z těchto sítí. Zároveň však máme stále na paměti, že tyto sítě a procesy uvnitř samosprávy jsou v obcích různorodé, a tudíž existuje velká heterogenita podob samosprávy. Přesto z výzkumů lokální politiky malých obcí (Čmejrek et al., 2009; Balík, 2009; Bernard et al., 2011) se potvrzuje hypotéza, že vztahy mezi samosprávou a občany malých obcí vykazují zcela jiný charakter než v obcích několikanásobně větších. Podobně jako autoři i zde chápeme občanskou angažovanost a spolkovou participaci jako významný lidský zdroj. Rozvoj obce a celková kvalita života je projevem aktivit těchto skupin, vztahy a sítě tudíž nemohou být opomenuty.

Model lokální struktury samosprávy ilustruji pomocí **pojmových map**. Schéma přehledně a názorně zpracovává tvrzení (ověřitelné) + vztah (příčina) a tvoří celistvou událost. Pomocí map, jak zdůrazňuje Vaňková (2009), je možné řešit a formulovat problémy pracovních skupin, vyjadřovat individuální myšlenkové pochody a stejně tak znázorňovat modelovat řešení či strategická rozhodnutí. Systémové mapy musí obsahovat vstup a výstup, jejich použití je velmi široké ve všech vědních oborech. Díky použití této metody je demonstrována specifická síť vztahů přehledná, neboť hraje klíčovou roli v řízení celé organizace a každý čtenář nemůže být znalcem *hustého předitiva osobních vztahů* (Bernard, 2011, s. 65).

Na základě popsaných skutečností (především velikost obce a zaměření zkoumaného jevu) je zpracování praktické části práce **aplikací výše uvedených metod**.

4.2 KVALITATIVNÍ A KVANTITATIVNÍ DATA, METODOLOGIE

Sběr dat je založen na kombinaci kvantitativního a kvalitativního přístupu. Demografická analýza obce vychází z **kvantitativních** (tvrdých) dat vyjádřených pomocí číselných veličin, která se následně mohou porovnávat a analyzovat. Jsou to data sbíraná v rámci Sčítání lidí, domů a bytů (2011) a jejich výhodou je, že obsahují informace o všech obcích České republiky a lze je tedy volit podle různě velkých územních celků. Nevýhodou je, že nejsou aktuální, sčítání se provádí každých 10 let. Elektronická evidence obyvatel obce (matrika) má velmi jednoduchý software a tím i takto získaná data jsou velmi omezená.

V demografické analýze byla sekundárně využita data z nejrůznějších registrů a databází, ta jsou dokladována na grafech a tabulkách. Grafy a matematické modelování návrhů řešení do rozpočtu obce je vytvořeno pomocí programu Excel, pokud není uvedeno jinak.

Je na místě opět zdůraznit, že **velikost obce byla největším** limitujícím faktorem zkoumání. Při sledování navazujících ukazatelů (např. prognóza demografického vývoje) jsem zjistila, že na územní celky typu obec Rabí se některé demografické údaje vůbec nezpracovávají, dokonce je nemají ani větší ORP. Demografická analýza obce Rabí proto čerpá **omezená** demografická data.

Přitom platí, že struktura obyvatel, demografický vývoj a územní charakteristika jsou rozhodující determinanty pro rozhodování a plánování všech aktivit samosprávy. **Význam demografie** daného regionu či obce ovlivňuje nejen ekonomiku, ale také ostatní oblasti, jako např. školství, zdravotnictví, sociální a důchodovou politiku. Bez znalosti demografie není možné hodnotit současnou a zároveň budoucí situaci území.

Obecně **předmětem** zkoumání demografie jsou populační jevy a procesy, které můžeme chápat jako přirozenou obnovu obyvatelstva na určitém území, do které patří úmrtnost, porodnost a také stěhování obyvatelstva (Langhamrová, 2007). Tyto procesy s sebou přinášejí různé druhy změn, které právě ovlivňují a zasahují do celého spektra výše zmiňovaných oblastí.

K charakteristice zkoumaného vzorku populace je třeba poznamenat, že optimální se jevílo zkoumat osoby ve věku 60 +, ale většina dotazovaných institucí měla evidovaná data

o občanech starších 65 let. Rozhodla jsem se neslučovat věk do jedné kategorie. Z toho důvodu je věk cílové skupiny rozdílný, na základě zdroje. Zpracování finančních operací a projekce investičního záměru do rozpočtu obce na určité období vznikla ve spolupráci s paní Evou Nárovcovou díky její dlouholeté praxi účetní a ekonomky. ČSÚ každoročně zveřejňuje základní demografická data za obce, což pro hlubší zkoumání rozvoje lokality nestačí. Z toho důvodu bylo nutné doplnit výzkum **kvalitativními** (měkkými) daty.

Především v analýze zaměřené na sociální prostor je studie doplněna o data sesbíraná na základě zúčastněného a nezúčastněného pozorování. Zúčastněné pozorování je metoda založená na: „*dlouhodobém, systematickém a reflexivním sledování probíhajících aktivit přímo ve zkoumaném terénu s cílem objevit a reprezentovat sociální život a proces*“ (Švaříček a Šedřová, 2014, s. 143).

Vzhledem k tomu, že pracuji na obecním úřadě pátým rokem, lze celé toto období považovat za *dlouhodobé* pozorování. Několikrát jsem se přímo zúčastnila veřejného zasedání zastupitelstva obce jako zapisovatelka Usnesení a zápisu. Kancelář úřadu je pouze jedna, ve které sdílím zde společný prostor s účetní a starostou. Při tomto uspořádání lze sledovat nejen pracovní výkon a styl vedení, ale zejména způsob komunikace s občany různých věkových struktur a se zástupci zájmových skupin. Jednoduše řečeno je to místo, kde můžete sbírat data z *první ruky*. Od ledna roku 2012 jsem „šéfredaktorkou“ místního zpravodaje a jeho obsah se soustřeďuje na prezentaci aktivit místních spolků. V r. 2014 jsem měla jedinečnou příležitost sledovat např. volební kampaň do komunálních voleb nejen ve zpravodaji. *Nezúčastněné* pozorování, jak sám název napovídá, je právě práce na zpravodaji obce. K popisu struktury sociálních vztahů v obci byly použity terénní poznámky k vyjasnění příčin, proč *to* lidé dělají (participují) a *jakým* způsobem (prostřednictvím jakých spolků). Data byla doplněna o poznámky *klíčové osoby*, která mě zasvětila především do historicko-rodinných souvislostí občanů z Rabí. Podle Švaříčka a Šedřové (2014) tyto osoby mohou představovat nebezpečný zdroj subjektivních a selektivních informací, což mohu potvrdit. Přesto díky ní byl vstup do terénu pro mě mnohem snazší ve smyslu rychlejší orientace v rolích aktérů u zkoumaného jevu.

Data jsou zpracovaná do vzájemné souvislosti se sledovaným vzorkem obyvatel 60+. Takto získané informace a zpracování nám umožňují zjistit hlubší porozumění problematiky, ale jen minimální možnost zobecňovat poznatky na jiné organizační celky.

Při zpracování SDA Rabí jsou použity **data z těchto zdrojů:**

- Český statistický úřad (ČSÚ) - demografická data o obyvatelích, údaje charakterizující dostupnost jednotlivých služeb
- Příspěvková organizace Sociální služby města Sušice
- Komunitní plán sociálních služeb ORP Sušice
- Úřad práce Sušice - evidence uchazečů a počtu osob s nárokem na příspěvek na péči
- Oblastní Charita Sušice
- Farní úřad Sušice
- Zdravotní středisko Žichovice - MUDr. Jiří Vycpálek
- Obecní úřad Rabí - matrika, archiv, účetní evidence
- kronika obce Rabí
- členové místních spolků a zastupitelé
- zúčastněné pozorování, terénní poznámky

Předmětem analýzy jsou potřeby osob ve věku 60+. Potřeby jsou sledovány z kompetence obce tj., koho se týkají (demografie) a jakým způsobem se mohou tyto osoby podílet na politickém dění v obci. Potřebou je myšleno:

- vybavenost obce a dostupnost sociálně zdravotních služeb. Ve studii je věnována pozornost využívání služeb, preferenci občanů a také údajům charakterizujícím bydlení jako významnému prvku k zajištění péče
- možnosti občanů a účast na aktivní participaci (komunální politika).

Zpracovaná SDA by měla plnit tyto **cíle:**

- zdroj a shromáždění informací o aktivitách na území obce
- zjistit, které služby nejsou dostatečně využívány
- být zdrojem poznání a informací pro budoucí plány obce

Spokojenost občanů s nabídkou a jejich postoje nebyly přímo kvalitativně sledovány.

Podobně zaměřená studie nebyla pro obec nikdy zpracována. Ačkoliv charakter území a počet obyvatel jsou součástí žádostí u některých větších investičních projektů obce, způsob jejich zpracování se lišil obsahem a objemem dat do té míry, že nebylo možné tyto zdroje využít či aplikovat v textu. Osobně se domnívám, že hlavní příčinou je časová náročnost této mravenčí práce: hledání a pátrání po alespoň nějakých relevantních datech.

V tomto směru představuje pro obec tento materiál zcela inovativní a originální dokument, který lze široce využít v běžné agendě úřadu. Lze také říci, že takto pojatý dokument vychází z odpovědnosti obce zjišťovat potřeby svých občanů. Neboť i takový základní požadavek jako zamyslet se nad věkovou strukturou obyvatel obce a zjistit, která převažuje a která naopak chybí, může být pro mnohé představitele samosprávy požadavkem nesmyslným.

4.3 SOCIÁLNĚ - DEMOGRAFICKÁ ANALÝZA OBCE RABÍ

4.3.1 Obecná charakteristika území obce

Administrativní a oficiální název vymezeného územního celku je město Rabí. Již v 15. stol. Rabí dostalo titul město od Vladislava II. Jagellonského se všemi tehdejšími právy. V r. 1954 o tento titul přišlo díky zřízení Národních výborů. Se změnou zákona o obcích (č. 128/2000 Sb.) novelizovanou zákonem č. 234/2006 Sb. mohly obce s dříve přiznaným titulem *město* požádat předsedu Poslanecké sněmovny ČR o navrácení. Od r. 2010 je Rabí opět městem bez ohledu na počet obyvatel. Titul je pouze historický.

Místní občané si na tomto označení zakládají, má pro ně prestižní charakter a velmi rádi tomu přizpůsobují i jazyk, např. hovoří o *náměstí* nikoli o *návsi* (to se považuje za naprosto nezdvořilé, viz obr. 2). Přesto jsem se rozhodla v této práci **používat označení obec**, které odpovídá velikosti a povinnostem obecních samospráv I. kategorie. Obec Rabí je název územně samosprávného celku obcí: Bojanovice, Čepice a Rabí. Analýza obce obsahuje data získaná ze všech obcí dohromady, pokud není uvedeno jinak, tj. obec Rabí je vždy ve smyslu všech tří obcí.

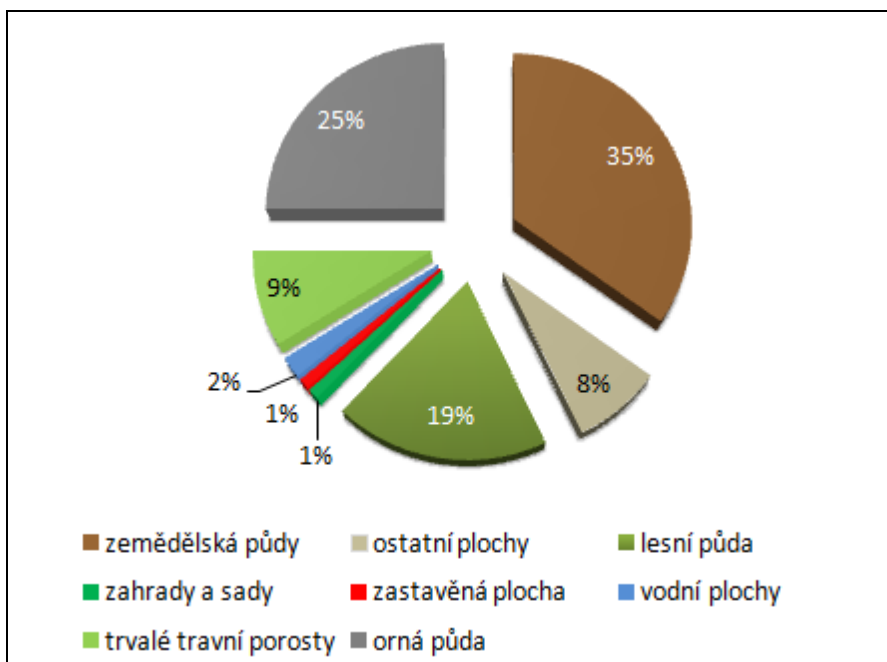
Obr. 2 Pohled na obec Rabí s hradem a hřbitovním kostelem sv. Jana Nepomuckého.



Zdroj: foto autorka

Obec Rabí se nachází v okrese Klatovy a správně přísluší k obci s rozšířenou působností Sušice. V administrativním území Obecního úřadu Rabí o rozloze **1432 ha žije** přibližně **500 obyvatel**. Zastavěná plocha z celého území činí pouhé 1,1 %, hustota zalidnění, jak bude dále uvedeno, je velmi nízká. Místní krajina a přírodní zdroje vytvářejí málo příležitostí k silné ekonomické základně v obci (viz obr. 3). Pracovní příležitosti jsou omezeny na služby (převážně cestovní ruch), zemědělství a lesní hospodářství.

Obr. 3 Členění území obce podle rozlohy v r. 2014 (ha)



Zdroj: ČSÚ (2016), vlastní zpracování

Hlavní dopravní tah přes obec tvoří silnice II. třídy č. 169 vedoucí ze šumavské Horské Kvildy (Národní park) přes Rejštejn, Sušici a Rabí do Horažďovic, Strakonice a dále směr Praha nebo České Budějovice.

Díky specifické poloze (spojuje jižní a západní část osídleného pohraničí) a historii spjaté s národní kulturní památkou nejrozsáhlejší zříceniny hradu v ČR, je území obce intenzivně využíváno pro cestovní ruch a to především v době letní turistické sezony (duben–říjen). Toto specifikum s sebou přináší, co se osídlení a trvalého bydlení týká, dvě protichůdné tendence:

a) Kvalitní **rekreační bydlení** v atraktivním prostředí Pošumaví, kde zalesněné kopce, řeka Otava a majestátní hrad vytvářejí atmosféru, která nezevšední.

b) Stávající domovní a bytový fond lze rozšiřovat či rekonstruovat na základě přísných regulí podléhajících Vyhlášce č. 476/1992 o území historických památkových zón. Národní památkový ústav zpracoval pro obec Plán zásad památkové ochrany území městské památkové zóny, jehož podstatnou část tvoří regulativ památkové péče pro další stavební i jinou činnost. Víceméně jsou to zásady užití materiálů (střechy, omítky), zachování konstrukcí, řešení veřejných ploch. Přestože v minulosti docházelo ke

svévolným úpravám a nedbalým zásahům, je nyní jakákoliv změna přísně procesně schvalovaná, neboť „*atmosféra města netkví jen v jednotlivých významných historických stavbách, ale stejně tak v celkovém obrazu města i jeho dílčích částí*“ (Územní plán, 2009, s. 16). Obec v současné době nevlastní žádné stavební parcely ani pozemky, které jsou vhodné k výstavbě. To jednoduše znamená, že obec může budovat ubytovací kapacity a bytový fond jen na stávajících nemovitostech nebo může pozemky/domy nakoupit od soukromých vlastníků za předpokladu, že existuje adekvátní nabídka. Obec sice v posledních letech nezaznamenala zásadní snížení počtu obyvatel, avšak nelze očekávat ani významné zvýšení.

Stručný, přesto nutný exkurz do 20. století

Ve 20. století patřila obec mezi tzv. střediskové. Byl zde dům služeb, základní a mateřská škola vč. jídelny, národní výbor a od 50. let sídlo JZD (Jednotné zemědělské družstvo). Zdravotní středisko v obci nikdy nebylo. Lidé museli vždy dojíždět do spádových zdravotních středisek a měst. Tato zdravotní síť (s omezením ordinačních hodin) je zajištěna až do současnosti na stejných místech.

Zemědělství zaměstnávalo velkou část obyvatel. Tehdejší půdní fond je s minimálními zásahy dnes stejně rozsáhlý (69 % území). Významný a největší zaměstnavatel byla v druhé polovině 20. století, bezesporu továrna Solo Sušice. Ve své době zde našlo pracovní příležitost přes 2000 lidí. K závodu Solo patřily firemní jesle, mateřská škola, dětský domov, učňovské středisko, zdravotní středisko, jídelna, ubytovna. Ještě dnes, když existuje už jen název firmy, tato historická zkušenost poznamenala život více než dvěma generacím obyvatel regionu a vytvářela zajímavý lokální fenomén s přesahem do 21. stol. Existovaly i jiné velké podniky nebo pobočky: Jednota, vojenská kasárna, základna pohraniční stráže, těžba vápence - Šumavské vápenice, Jitex - výroba textilu, Sport Horažďovice - výroba hokejek a celá řada dalších.

Z toho důvodu se lidé nepotřebovali stěhovat za prací ani daleko vyjíždět a dokonce mohli za výhodných podmínek stavět na parcelách obce. Od roku 1980 bylo v Rabí postaveno 18 domů a 4 bytové domy (36 nových domácností). Stavěly děti místních obyvatel a ještě v dnešní době jsou až na výjimky domácnosti složené z dětí silné předválečné generace starousedlíků.

Tento sociálně-politický vývoj se odrazil v přirozené reprodukci obyvatel a je dnes stále patrný ve složení věkové struktury obyvatel a jejich domácností.

Faktem je, že mnoho pracovních příležitostí úplně zaniklo nebo se významně proměnilo. I to má za následek, že z celkového počtu rodinných domů (285) je **trvale obydlených 48 %**, zbytek jsou prázdné domy nebo domy sloužící k rekreačním či komerčním účelům.

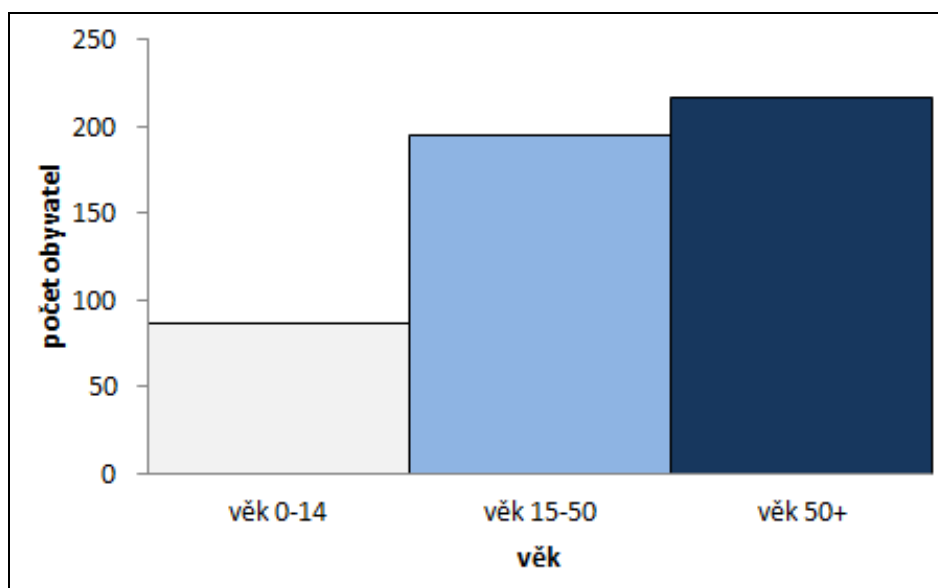
4.3.2 Počet obyvatel a jeho vývoj

Věková a pohlavní struktura obyvatelstva je základní charakteristikou populace. Věkovou strukturu určujeme na základě znalosti věku jedince. Složení obyvatelstva tak můžeme členit podle pětiletých, desetiletých či jinak účelově vymezených skupin. Pokud bylo možné získat data o věkových skupinách, tak jsem nejčastěji používala dělení do pětiletých skupin pro detailnější obraz zkoumaného vzorku.

Podle celkové věkové struktury obyvatel se také nejčastěji používá dělení populace do tří biologických generací podle schopnosti reprodukce: *dětská* (0-14), *rodičovská* (15-49) a *prarodičovská* (50+). Podle převládající věkové skupiny můžeme určit její typ: progresivní (více dětí než rodičů), stacionární (stejně dětí jako rodičů) a regresivní (méně dětí než rodičů). Na obrázku č. 4 můžeme vidět **regresivní populaci** Rabí. Na 87 dětí připadá více než dvojnásobek rodičů. Regresivní typ populace převládá na území téměř celé Evropy, Českou republiku nevyjímaje. V této souvislosti hovoříme o *demografickém stárnutí*.

Celkový počet obyvatel s hlášeným trvalým pobytem je za posledních 20 let téměř konstantní s minimálním migračním přírůstkem (průměr činí -0,05). Průměrný počet obyvatel je 489 (viz tab. 2). Ačkoliv je tento trend celkem příznivý s ohledem na dlouhodobý úbytek obyvatel v příhraničním regionu a na venkově, přesto nelze očekávat potřebný přírůstek. Věková skladba je průběžně modifikována úrovní přirozené migrace a reprodukce. Z toho důvodu je skutečný stav bez větších změn. Rodí se průměrně 4 děti ročně a 6 lidí za stejné období zemře. Počet obyvatel je setrvalý díky migraci, ta ale důsledky velmi nízké porodnosti nezvýší, pouze dorovná (viz obr. 5). Vzestup počtu starších lidí uvidíme na dalším obrázku č. 6 - struktury pohlaví a věku.

Obr. 4 Regresivní typ populace v Rabí k 31. 12. 2016



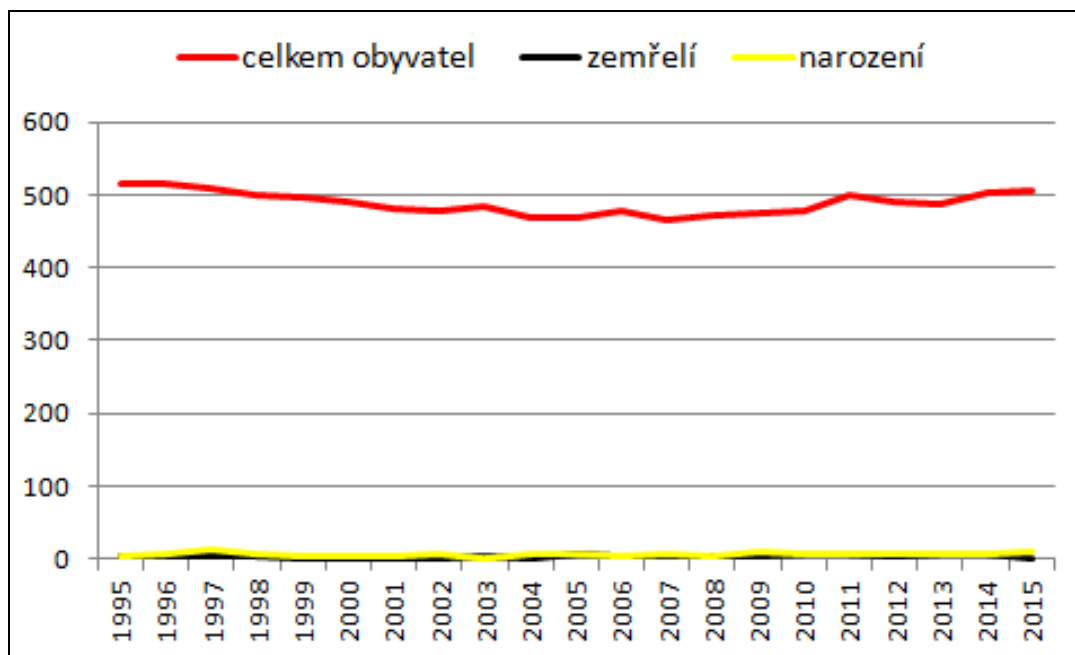
Zdroj: matrika obce, zpracování vlastní

Při rozložení obyvatel v obci **podle věku a pohlaví** je počet mužů a žen vyrovnaný přibližně do 65. roku věku. Muži tvořili ke konci roku 2014 48 % obyvatel obce. Ženy v populaci obvykle tvoří většinu, především kvůli delší naději dožití. Ta činí v Plzeňském kraji v roce 2015 u žen 81,5 let, u mužů 76,2 let. I když se rodí více chlapců, s přibývajícím věkem je podíl žen vyšší.

Tab. 2 Celkový počet obyvatel obce Rabí dle jednotlivých zdrojů

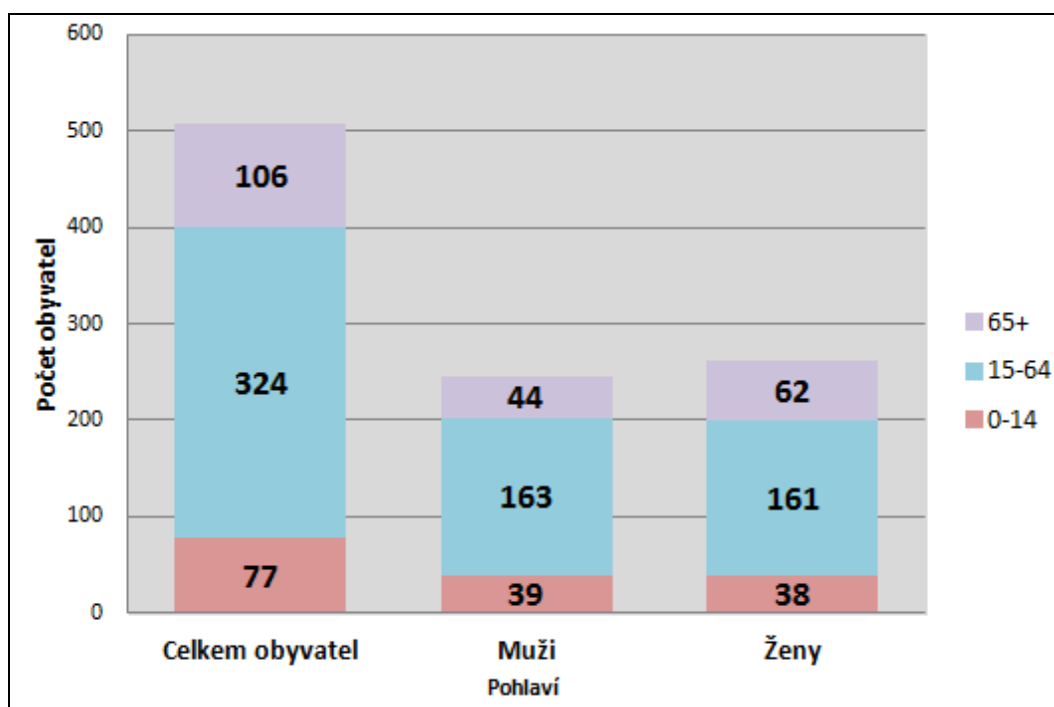
zdroj dat	celkový počet žijících obyvatel	poznámka
ČSÚ, 1.1. 2014	507	obyvatelé s nahlášeným trvalým pobytem
matrika obce, 1.5. 2016	498	obyvatelé s nahlášeným trvalým pobytem

Obr. 5 Vývoj počtu obyvatel v letech 1995-2015



Zdroj: ČSÚ (2016), vlastní zpracování

Obr. 6 Počet obyvatel podle věku a pohlaví k 1. 1. 2015



Zdroj: ČSÚ (2016), vlastní zpracování

Průměrný věk celkem je v obci 43,6 let. U mužů 43,7 a u žen je hodnota průměrného věku vyšší, dosahuje 45,3 let. Hodnoty odpovídají průměrnému věku v celém ORP Sušice (43,4). Dalším ukazatelem věkové struktury je **index stárí** (počet osob ve věku 65+ na 100 dětí ve věku 0-14 let), který je základním indikátorem procesu stárnutí. V roce 2015 v obci dosahoval vysoké hodnoty **174,1**.

Pro srovnání: index stárí Plzeňského kraje ze současných 119,2 dosáhne hodnoty 237,3 v roce 2050.

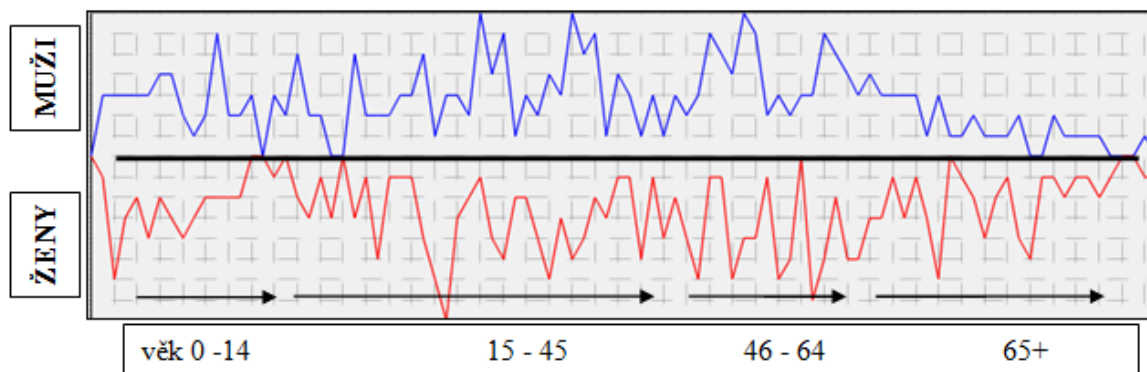
V souvislosti s demografickým stárnutím se předpokládá pokles ekonomicky aktivního obyvatelstva a výrazný nárůst ekonomicky závislých osob v poproduktivním věku. **Index ekonomického zatížení se bude zvyšovat**. Index má především ekonomický charakter a jeho hodnota vyjadřuje: počet dětí ve věku 0 -14 let + počet osob ve věku 65 a více na 100 osob ve věku 15 - 64 let. Vypovídá zhruba o poměru počtu neaktivních osob k počtu ekonomicky aktivních osob. Za rok 2015 byl index v obci **77,6** - **čím menší** je výsledná hodnota indexu, **tím příznivější** je poměr mezi ekonomicky neaktivní a aktivní složkou obyvatel z pohledu věkové struktury obyvatel.

K 1. 1. 2013 připadalo **v Plzeňském kraji** na 100 obyvatel v produktivním věku **58** ekonomicky závislých osob, v polovině 21. století to bude už 95 ekonomicky závislých.

Demografické ukazatele potvrzují, že ve struktuře obyvatel je početná složka neaktivních obyvatel, kterou z převážné části tvoří věková skupina 65+.

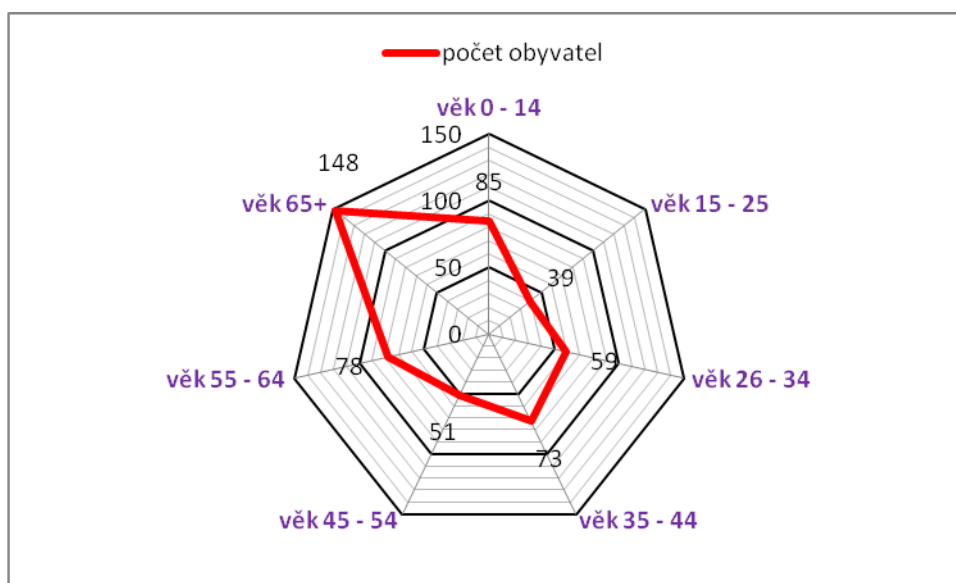
Obrázek stromu života (obr. 7) zachycuje podrobné rozložení po jednom roce, proto jsem zakreslila věkové skupiny přibližně podle ekonomické aktivity. Jinak znázorněné věkové rozložení je na dalším obrázku č. 8. Nejmenší zastoupení má skupina ve věku 15-25 a 45-50 oproti vysokému počtu 65+. Příčiny toho, proč tyto ročníky dosahují nízkých hodnot, můžeme hledat v mnoha oblastech (demografické chování, zaměstnanost, životní styl) a podrobit je dalším analýzám. V současné době postačí, když o této situaci víme.

Obr. 7 Strom života (2015)



Zdroj: převzato z matriky obce

Obr. 8 Rozložení obyvatel podle věkových skupin k 1. 1. 2015



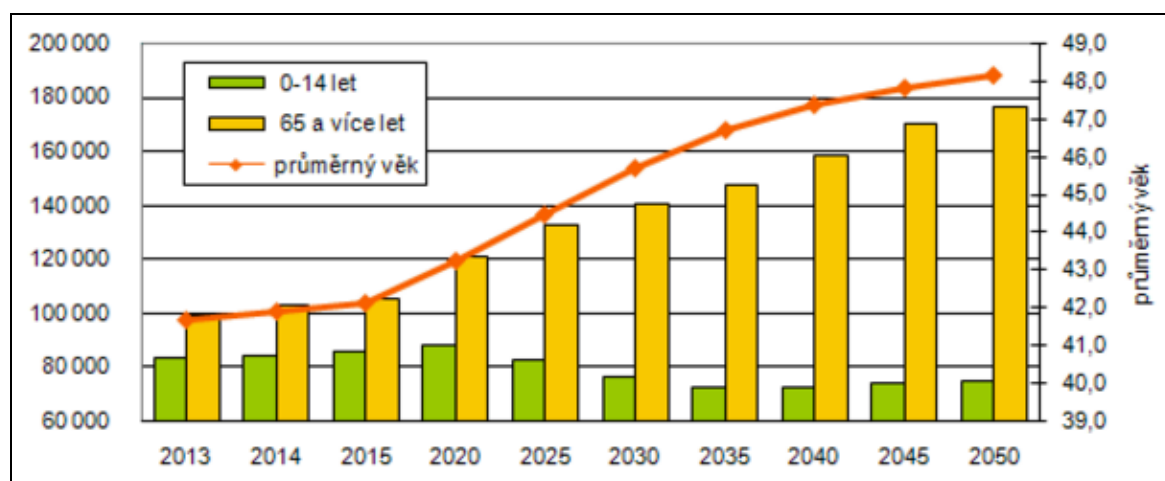
Zdroj: ČSÚ (2016), vlastní zpracování

Demografický vývoj v obci musíme odvodit na základě zpracované **prognózy pro Plzeňský kraj** (ČSÚ, 2013). Dosavadní a budoucí předpokládané změny ve věkové struktuře dokumentuje obr. 9. Podíl mladých osob do 15 let se bude nadále snižovat. Naopak ve věkové kategorii 65+ se předpokládá výrazný nárůst počtu obyvatel. Na počátku roku 2013 patřilo do této věkové skupiny 99,2 tis. seniorů, na konci

projektovaného období to bude už 177,1 tis., což představuje nárůst o 78,6 % (absolutně o 77,9 tis. osob). Jejich relativní podíl vzroste ze současných 17,3 % na 31,3 %.

Podle zprávy ČSSZ pro Plzeňský kraj za rok 2015 je okres Klatovy na druhém místě v **nejvyšším počtu příjemců starobního důchodu** (na 1. místě je okres Plzeň-město, který je zároveň nejlidnatějším (188 190 obyvatel k 31. 12. 2015). Z celkového počtu obyvatel okresu (86 617 k 31. 12. 2015) je **starobním důchodcem každý čtvrtý**. V porovnání s tím lze říci, že klatovský okres má v Plzeňském kraji nejstarší populaci.

Obr. 9 Vývoj průměrného věku a počtu osob v předproduktivním a poproduktivním věku v Plzeňském kraj (k 1. 1.)



Zdroj: ČSÚ (2016), převzato

Hustota zalidnění v ORP je velmi nízká, na 1 km² připadá 30 obyvatel. Důvodem je velká vzdálenost od ekonomického centra či jiného významného sídla a také územní členění celé pohraniční oblasti. Hodnota stoupá s hierarchicky vyšší úrovní (např. Plzeňský kraj) a dosahuje hodnoty 76,1 (ČSÚ, 2012). Skutečnost ovlivňuje malý počet pracovních míst (vysoká míra registrované nezaměstnanosti, tab. 3) a **odloučenost pracovního místa** od místa bydliště.

Tab. 3 Podíl nezaměstnaných osob v obci k 31. 12. 2015

podíl nezaměstnaných osob (%)	celkem	
	muži	ženy
	7,4	
	3,1	12,4

Zdroj: ČSÚ (2016)

Hodnota ukazatele dojížděky a vyjížděky na 1000 bydlících ekonomicky aktivních je podle SLDB (2011) v ORP Sušice 226. Hodnoty ukazatele v Plzeňském kraji se pohybují v rozmezí od 139 (Plzeň) do 715 (Přeštice). Nízké hodnoty znamenají uzavřenost pohybu za prací v rámci regionu a vysoké naopak vysokou míru vyjížděky mimo region.

4.4 PROFIL SENIORA

4.4.1 Pohlaví, věk, počet

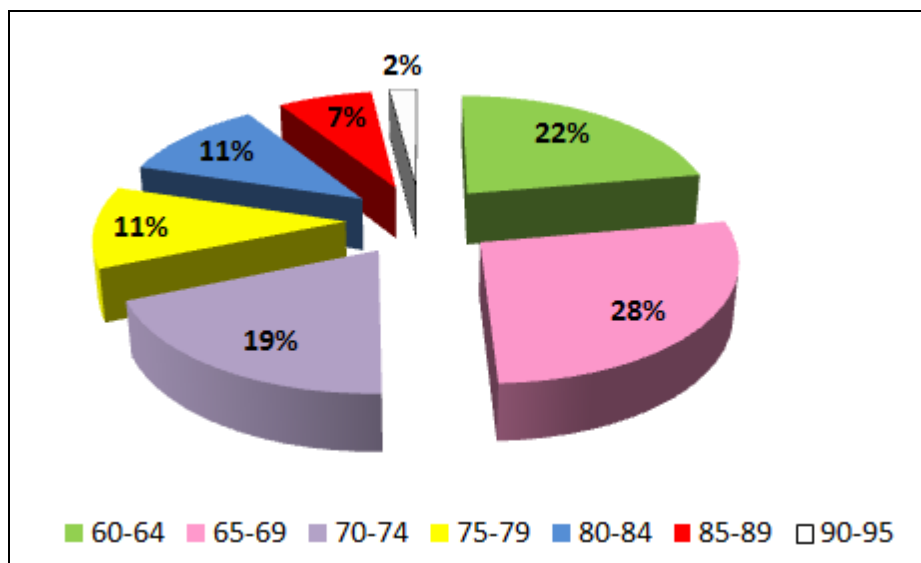
150 trvale žijících obyvatel žilo v obci k 31. 12. 2015 ve věku 60+.

Při rozložení skupiny seniorů do pětiletých věkových kohort můžeme sledovat zajímavý fakt, že věkové kohorty *mladších seniorů* (do 75 let) **tvoří většinu** (69 %) z celkového počtu sledované skupiny (viz obr. 10).

Obec má v porovnání s Plzeňským krajem **vyšší podíl seniorů starších 65 let. Průměrný věk činil o něco více než 78 let**, přičemž v souvislosti s čtenějším zastoupením žen, a to zejména ve vyšším věku, byly ženy v průměru o devět let starší (70 let muži, 79 let ženy). Při rozložení skupiny podle pohlaví (viz obr. 11) můžeme sledovat vyšší podíl žen na úkor skupiny mužů - ve starších skupinách (75 a více let) je podíl žen okolo 70 – 80 %. Počátek výskytu převahy žen začíná cca od 70. roku života.

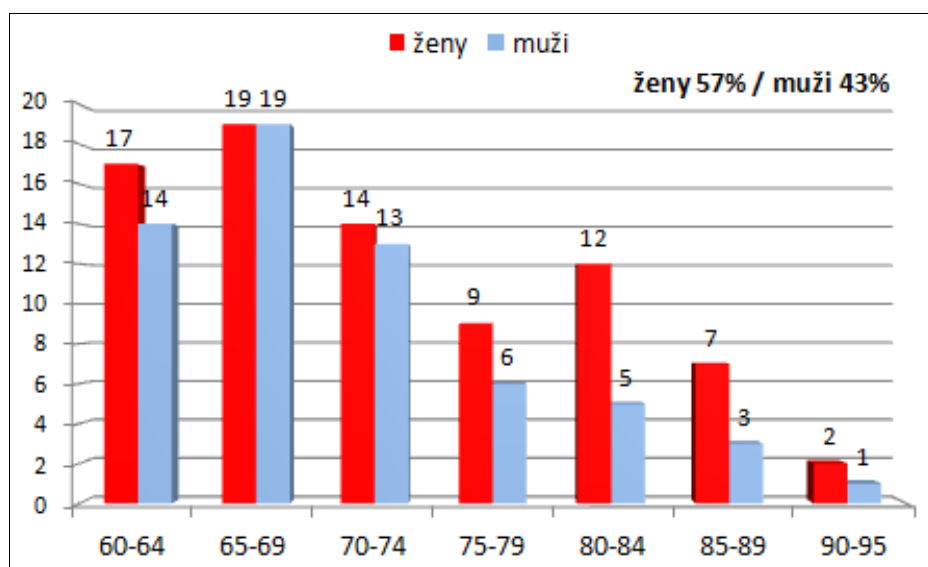
Nejstarším seniorem je devadesátitřiletá žena.

Obr. 10 Věk skupiny seniorů v obci (pětileté kohorty) ke dni 1. 5. 2016



Zdroj: matrika obce (2016), vlastní zpracování

Obr. 11 Věkové skupiny seniorů podle pohlaví dni 1. 5. 2016



Zdroj: matrika obce (2016), vlastní zpracování

4.4.2 Vzdělanostní struktura

Vzdělání obyvatel bylo možné zjistit pouze na obyvatele **celé obce** z údajů ČSÚ ze SLDB 2011. Výsledná data znázorněna v tab.4 neodráží celospolečenský trend dosahovat

vyššího vzdělání. Dominantní je podíl osob se vzděláním základním a středním bez maturity (58 %), to se týká především mužů. Následuje střední vzdělání zakončené maturitou (26 %), kde mají ženy větší podíl. Vysokoškolsky vzdělaných je pouhých 5 %. Lze se domnívat, že vysokoškolsky vzdělaní lidé a vzdělané ženy buď nejsou, nebo odcházejí za pracovní příležitostí jinam.

Tab. 4 Počet obyvatel podle nejvyššího ukončeného vzdělání (2011)

obyvatelstvo ve věku 15 let a více		celkem	muži	ženy
		418	202	216
z toho podle stupně vzdělání	základní vč. neukončeného	91	29	62
	střední vč. vyučení bez maturity	152	102	50
	úplné střední s maturitou	110	42	68
	nástavbové studium	14	5	9
	vyšší odborné vzdělání	2	-	2
	vysokoškolské	22	8	14

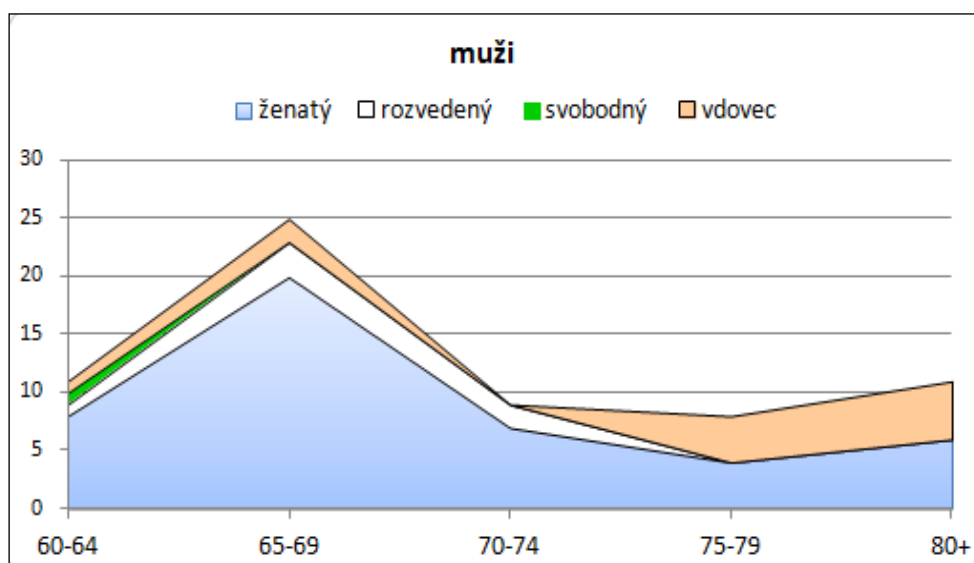
Zdroj: ČSÚ, SDLB 2011

4.4.3 Rodinný stav a skladba domácnosti seniorů

Opět v souladu s věkovou skladbou zkoumané skupiny tvořili **nejvyšší podíl manželské páry, a to 58 %**. Tento stav je nejvyšší v kategorii mladších seniorů. Avšak s rostoucím věkem se vysoký podíl manželských párů proměňuje a roste podíl ovdovělých žen na 45 %. Na obrázku 12 a 13 opět vidíme situaci, která se již promítla v celkové věkové struktuře, že ztráta manžela a počátek vdovství nastává nejčastěji kolem 70. roku. V opačném případě vdovectví nastupuje o něco později kolem 75. roku.

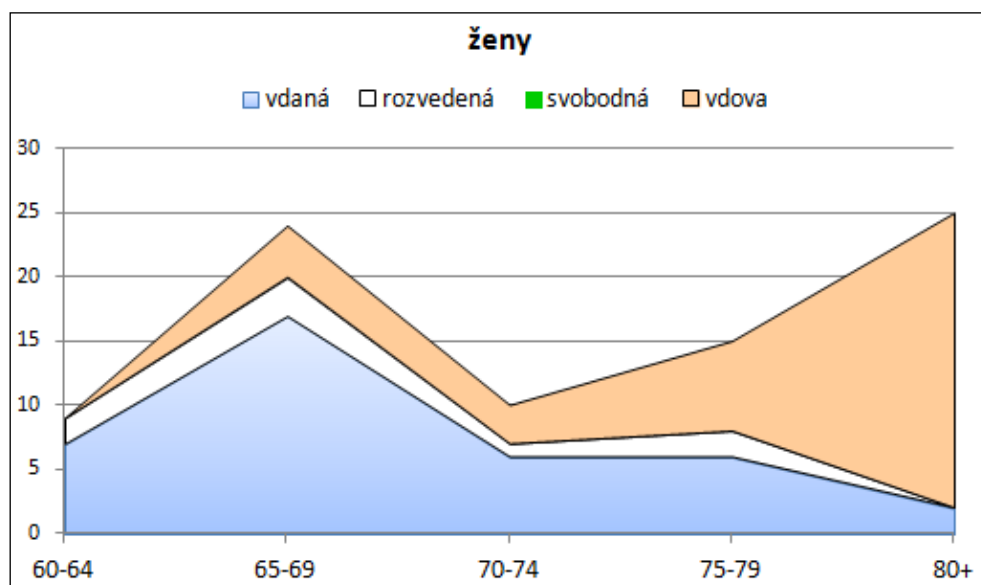
Zajímavé jsou také ukazatele, které se nezobrazily: žádná žena není svobodná, svobodný *mládenec* je jen jeden a velmi nízká rozvodovost (9 %), což odpovídá demografickému chování nejstarších žijících generací.

Obr. 12 Rodinný stav ve věkových skupinách seniorů u mužů ke dni 1. 1. 2016



Zdroj: matrika obce (2016), vlastní zpracování

Obr. 13 Rodinný stav ve věkových skupinách seniorů u žen ke dni 1. 1. 2016



Zdroj: matrika obce (2016), vlastní zpracování

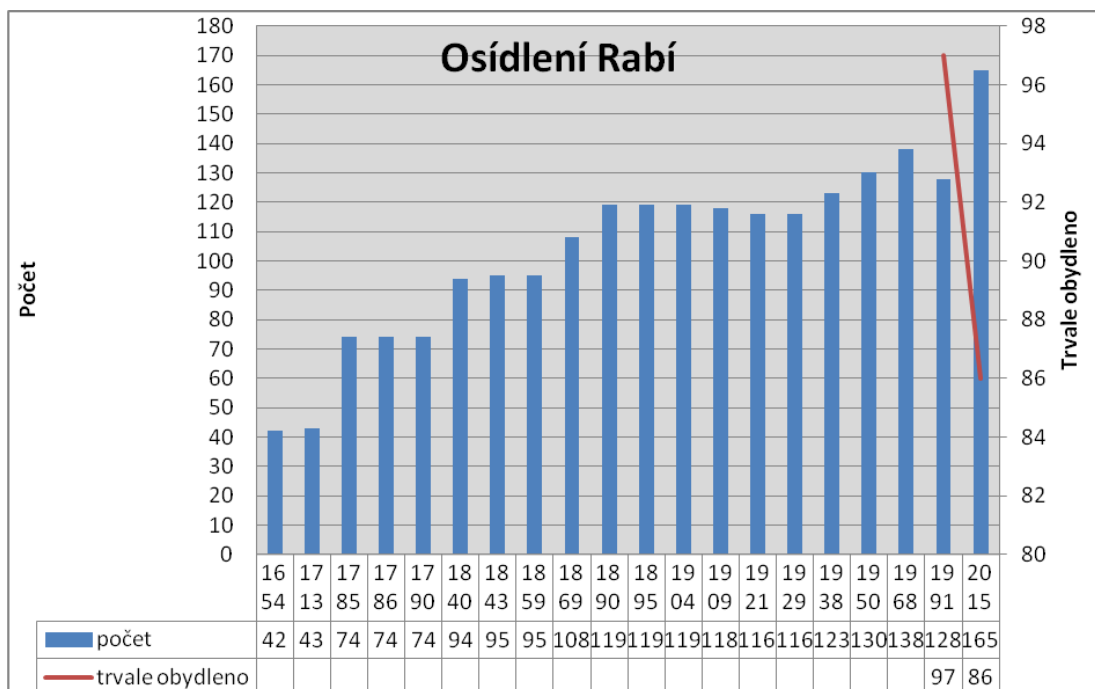
4.4.4 Problematika bydlení

Osídlení obce má svá specifika na základě historicko-kulturního vývoje území, jak bylo již stručně uvedeno. Podle archeologických průzkumů jsou počátky osídlení datované od 11. stol., první údaje o počtu domů a osob jsou ze záznamů berní ruly z r. 1654. Z kroniky obce jsem sestavila **přibližný** přehled o počtu domů v určitých letech, přičemž údaje se týkají **pouze území obce Rabí**. Na základě tohoto odhadu můžeme sledovat

zajímavou skutečnost: za posledních 300 let (do r. 2015) se o pouhých 89 domů zvýšil tehdy evidovaný počet (viz obr. 14). Tato skutečnost dokazuje, že zástavba v obci probíhala jen velmi pomalu s minimálním rozvojem. Téměř polovina domů je velmi stará se zachovaným historickým vzhledem. Nemovitosti mají vysokou památkovou hodnotu a často se stávají objektem, který neslouží k účelům trvalého bydlení (v Rabí 48 %!). Další domy, jak ukázalo rozložení domácnosti jsou obývané tradičně vícegeneračně.

Podle časového vývoje zástavby je zřejmý největší rozvoj ve 20. století vlivem společensko-politických událostí. Jisté je, že jsou to domy dnešních mladších seniorů a ostatní domy jsou v kategorii velmi starých. V rozsahu této práce jsem se nezabývala kvalitou bydlení ve smyslu uspořádání prostoru domu/bytu a jejich vybavení pro seniorskými prvky k zachování soběstačnosti. Záměrem předešlého textu je stručné zasvěcení do situace bydlení v obci a potvrzení konstatování, že starší lidé bydlí podstatně častěji než střední generace ve starých bytech a domech nižší kvality s horším vybavením, což může způsobovat různé obtíže (Musil, 1982). Za tímto tvrzením si můžeme představit starší lidi v obci, kteří mají v přízemí kotelnu, po schodech jdou do kuchyně a do ložnice. Sociální zařízení bývá často také až v patře (typizované domky ze 70. let - okály). Nebo ještě ti mnohem starší senioři bydlí v domě s barokním štítem s metrovým zdivem sestěhovaní v jedné místnosti s kamny a oknem. Nicméně jsou schopni přizpůsobit své každodenní aktivity prostoru a plánovat je s ohledem na něj, neboť se bojí přestavby a stěhování.

Obr. 14 Vývoj počtu domů v obci Rabí v letech 1654-2015



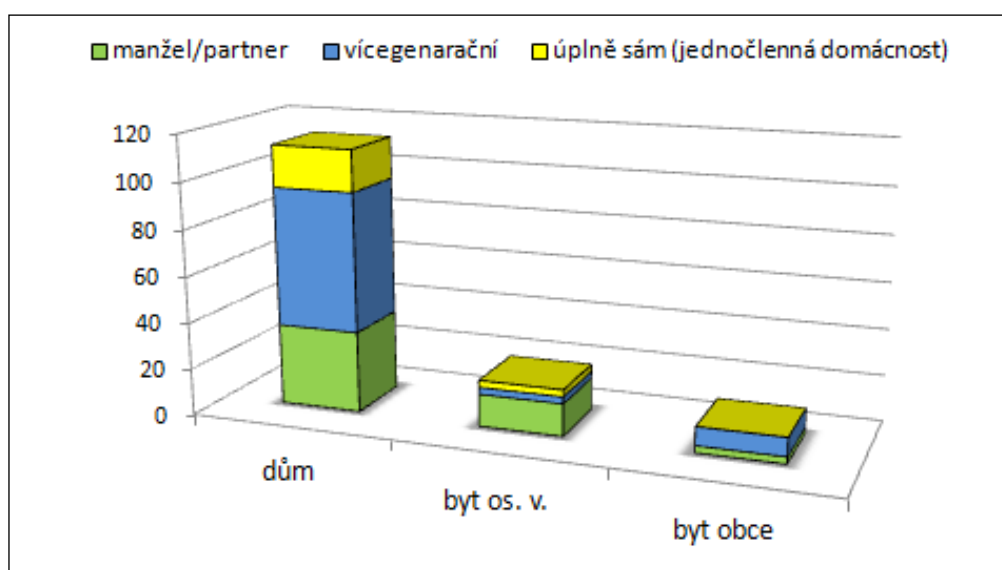
Zdroj: kronika obce, zpracování vlastní

Většina trvale žijících seniorů žije v rodinném domě, přičemž ve spádových obcích Bojanovice a Čepice ani jinde žít nemohou, protože tam byty nejsou. Seniory jsem nejprve rozdělila do třech kategorií podle toho, kde žijí: v rodinném domě, ve vlastním bytě, v obecním nájemním bytě. Kategorie „vícegeneračně“ zahrnuje také seniory, kteří žijí v domě sami, ale na úrovni obce (můžeme říci v sousedství) mají další rodinné příslušníky. Z tohoto důvodu lze předpokládat, že rodina pečuje či zajišťuje nezbytnou oporu, i když *přes ulici*. 65 % seniorů žije v domě, z toho **63% ve vícegeneračním soužití** (viz obr. 15).

Pokud zaměříme pozornost na kategorii jednočlenné domácnosti seniorů, kteří jsou obecně nejvíce ohroženi chudobou, a uspokojením sociálních potřeb versus pohlaví a věk, pak jsou to jednoznačně **vdovy (57 %) ve věku 80+ až na výjimky žijící samy v domě**.

Obec vlastní 25 bytů, z toho v každém druhém žijí senioři. Až na dva manželské páry všichni pocházejí z Rabí. Průměrná velikost bytu je 38m² s regulovaným nájemným od 49 - 64 Kč/m². Za posledních 5 let se cena nezvýšila.

Obr. 15 Složení domácnosti seniorů ke dni 1. 1. 2016



Zdroj: matrika obce (2016), vlastní zpracování

4.4.5 Sociálně zdravotní služby- využití a dostupnost

Pro účely zjištění, jaké sociálně zdravotní služby, případně jiné veřejné služby mohou obyvatelé v obcích využívat, jsem obyvatele rozdělila opět do pětiletých věkových skupin. Toto rozdělení umožňuje zpřehlednit návaznost služeb pro občany či jejich absenci (viz tab. 5).

Tab. 5 Věkové složení obyvatelstva obce dle návazných služeb, 2015

věková skupina	veřejná služba dostupná v místě bydliště / chybí v místě	počet obyvatel celkem	
		muži	ženy
0-93		498	
		250	248
0-2	0 / 0	13	
		6	7
3-5	mateřská škola / mateřská škola	18	
		9	9
6-10	zájmové aktivity a kroužky pro mladší žáky / 1. stupeň ZŠ	27	
		13	14
11-14	zájmové aktivity a kroužky pro mládež / 2. stupeň ZŠ, víceletá gymnázia	19	
		13	6
15-25	0 / SŠ, VŠ	42	
		23	19
26-40	0 / mateřská centra (prarodiče)	99	
		49	50

41-60		139	
		75	64
61-79	0 / pečovatelská služba a zdravotní služba	110	
		52	58
80+	0 / intenzivní soc. služby pro seniory a specializovaná zdravotní služba (geriatr)	31	
		10	21

Zdroj: matrika obce, vlastní zpracování

Obec Rabí neposkytuje žádnou registrovanou sociální službu.

Nejbližší poskytovatel sociálních služeb pro seniory je příspěvková organizace Sociální služby města Sušice (dále jen SSMS) a Oblastní Charita.

SSMS provozují pobytové služby a další pečovatelské služby. V současné době je domov seniorů a domov s pečovatelskou službou plně obsazen. Je evidováno 300 aktivních žádostí za celé ORP Sušice. Za posledních 5 let nebyla nikomu z Rabí poskytována sociální služba od SSMS, organizace však eviduje v pořadníku 6 žádostí z Rabí a 2 z Čepic o pobytové služby v DPS Sušice.

Terénní služby poskytované Oblastní Charitou Sušice byly využívány pravidelně jednou osobou ve věku 85+ (viz tab. 6). Služba vykonávala úkony spojené s donáškou a přípravou jídla, běžný úklid domácnosti a pomoc při osobní hygieně. V roce 2016 tento klient zemřel, proto v tabulce č. 7 již za rok 2016 není žádný záznam. Na základě těchto údajů můžeme konstatovat, **že v současné době není nikomu z obce Rabí poskytována placená sociální služba.** Pro přehlednost uvádím tabulku č. 8, kde je seznam typů sociálních služeb a počet v ORP Sušice.

Tab. 6 Přehled využívaných služeb v obci Rabí (včetně spádových obcí) - terénní pečovatelská služba

Rok	Počet klientů	Pohlaví	Věková kategorie	Využití služeb
2013	1	muž	86-90	pravidelně (11 měs.)
2014	1	muž	86-90	pravidelně (prosinec)
2015	2	muž	90-95	pravidelně (leden-únor)
		žena	80-85	jednorázově
2016	0			

Zdroj: Oblastní Charita Sušice (2016), převzato

Tab. 7 Přehled využívaných služeb v obci Rabí (včetně spádových obcí) - odlehčovací služba

Rok	Počet klientů	Pohlaví	Věková kategorie	Využití služeb
2013	1	muž	90-95	pravidelně (červenec-srpen 6 dní)
2014	1	muž	80-85	pravidelně (únor-březen 4 dny)
2015	0			
2016	0			

Zdroj: Oblastní Charita Sušice (2016), převzato

Tab. 8 Počet jednotlivých typů sociálních služeb pro obyvatele ORP Sušice

Typ sociální služby	Druh sociální služby	počet
Služby sociální péče	Sociální poradenství	4
	Osobní asistence	1
	Pečovatelská služba	4
	Tísňová péče	0
	Průvodcovské a předčitatelské služby	0
	Podpora samostatného bydlení	0
	Odlehčovací služby	2
	Centra denních služeb	0
	Denní stacionáře	1
	Týdenní stacionáře	0
	Domovy pro osoby se zdravotním postižením	0
	Domovy pro seniory	1/ 94 lůžek
	Domovy se zvláštním režimem	1/ 14 lůžek
	Chráněné bydlení	0
	Sociální služby poskytované ve zdravotnických zařízeních lůžkové péče	1 nemocnice/6 soc. lůžek

Služby sociální prevence	Raná péče	0
	Telefonická krizová pomoc	0
	Tlumočnické služby	0
	Noclehárny	1
	Azylové domy	0
	Domy na půl cesty	0
	Kontaktní centra	0
	Krizová pomoc	0
	Intervenční centra	0
	Nízkoprahová denní centra	0
	Nízkoprahová zařízení pro děti a mládež	0
	Služby následné péče	0
	Sociálně aktivizační služby pro rodiny s dětmi	1
	Sociálně aktivizační služby pro seniory a osoby se zdravotním postižením	3
	Sociálně terapeutické dílny	1
	Terapeutické komunity	0
	Terénní programy	0
	Sociální rehabilitace	0
celkem		21

Zdroj: Komunitní plán města Sušice (2016), vlastní šetření, zpracování vlastní

Tato zjištění vytváří domněnku, že senioři službu buď nepotřebují, nebo je zajištěna jiným způsobem. Podle složení domácnosti to bude nejčastěji neformální péče v rámci vícegeneračního nebo partnerského soužití. U seniorů žijících samostatně v jednočlenné domácnosti může podporu zajišťovat komunita v rámci sousedství nebo se jedná o jedince soběstačné.

Evidenci zde trvale žijících obyvatel jsme na obecním úřadě během psaní této práce několikrát prohlíželi po jednotlivých číslech popisných a víme, že žádný senior se nenachází v ohrožení či zanedbání. Nikdo není vystaven bezprostřednímu riziku náhlého zhoršení životních podmínek, alespoň podle toho, co je možné zjistit na obecní úrovni.

Zdravotnictví

Praktický lékař pro dospělé v obci není. Nejbližší lékař je ve vedlejší vesnici Žichovice vzdálené 3 km. Zde je zdravotní středisko s provozem těchto ordinací:

1 x dětský lékař (8 hodin týdně)

1 x zubní ordinace (5 dní v týdnu)

1 x gynekologická ordinace (4 hodiny týdně)

1 x praktický lékař (4 dny dopoledne, jeden den pouze odpoledne do 18:00)

Ordinující praktický lékař MUDr. Vycpálek mi sdělil, že má v péči 71 obyvatel ve věku 65+ z obce Rabí – 65 % z celkového počtu seniorů.

Ordinační hodiny praktického lékaře jsou od 7 – 12 hodin. Senioři z Rabí mají asi 3 možnosti, jak se dostat k lékaři:

1. autobusové spojení Rabí - Žichovice (odjezd v 7:15, **zpáteční autobus ve 14 hod.**)
2. vlastním vozem nebo s někým
3. pěšky

Domácí návštěvy lékař vykonává jen v naléhavých akutních případech. Nejčastější chronická onemocnění jsou ischemické choroby, artróza, diabetes a hypertenze.

Zbýlých 35 % seniorů je pravděpodobně v péči lékařů v nejbližších městech Sušice a Horažďovice. Zde jsou také lůžková nemocniční zařízení s odděleními chirurgie, interny a následné péče a sociální lůžka.

4.4.6 Další služby

Obecní úřad - přenesená působnost státní správy (§61, zákona č. 128/2000 Sb.) stanovuje obcím podle různých kritérií zastupovat stát v některých činnostech. Na tuto činnost stát obcím přispívá ze státního rozpočtu. Obec I. kategorie typu Rabí vykonává základní přenesenou působnost s rozšířením na tyto činnosti:

- matriční úřad
- vydává ověřené výstupy z informačních systémů (Czech POINT)
- provádí vidimaci a legalizaci

V pracovní době jsou všechny služby pro občany dostupné. Vidimaci a legalizaci mohou provádět všichni zaměstnanci úřadu. Platby za nájemné, odpady apod. chodí všichni občané platit až na výjimky v hotovosti. V budově úřadu se nachází také místní knihovna, která je otevřena paralelně s úřadem. V knihovně vzniklo menší infocentrum

z potřeby uspokojit poptávku turistů. Mají zde minimální zázemí pro zjištění potřebných informací, přístup k internetu a dětský koutek.

Poštovní služby - Pobočka České pošty je v obci s omezeným počtem provozních hodin. Každý den je otevřeno 4 hodiny, střídavě dopoledne/odpoledne. V současné době byl představen starostovi projekt Pošta Partner, který spočívá v rušení malých poboček a vznik franšíz s logem např. v budově úřadu. K tomuto kroku bylo zatím vydáno nesouhlasné stanovisko.

Obchody - prodejna potravin Jednota má základní sortiment smíšeného zboží. Prodejna je otevřena i v sobotu, v době letních prázdnin 7 dní v týdnu. Na náměstí se nachází další obchod potravin s denním provozem (7-20 hod.), který odpovídá typu prodejen večerka ve větších městech. V obci Čepice je *Konzum* také s denní otevírací dobou, v Bojanovicích není žádný obchod. V Rabí je *hradní krám*, kde je možné zakoupit suvenýry a publikace, dále bazar - obchod s použitými bytovými a dekoračními doplňky. Pravidelný prodej formou pojízdné prodejny v obci není. Přibližně před měsícem byl zahájen podobný typ prodeje s masnými výrobky, ale to zatím nelze považovat za pravidelný interval.

Pohostinství a ubytování - celoročně jsou v provozu 3 restaurace v Rabí, 1 v Čepicích. V době prázdnin je nabídka širší. Otevírají se další typy občerstvení (kempy, stánky). V obci je jeden hotel (66 lůžek) a 5 penzionů (celkem cca 25-30 lůžek), 2 vodácké kempy (stany+chatky) u řeky Otavy. Restaurace provozují rodiny, které podnikají v místě svého bydliště ve vlastní nemovitosti a pro které je provoz zařízení hlavní podnikatelskou činností. Když pomínu příliv turistů, tak mají tyto restaurace pravidelný počet návštěvníků etablovaných z řad místních občanů a příznivců rodiny, které restaurace náleží. Větší kolektivní akce se konají v **kulturním domě**, který je v majetku obce a občany i sdruženími je využíván k různým aktivitám. Patří sem zejména tradiční bály, zábavy, oslavy výročí a sportovní aktivity.

Ostatní - v obci je možné využít i dalších služeb, např. opravny osobních automobilů, autodopravy, instalátérských a zednických prací.

Na území obce existuje celá řada dalších míst, kde dochází k sociální interakci. Veřejné prostranství a okolí obce nabízí široké spektrum míst, kde mohou lidé podle svých

potřeb spočinout sami nebo s někým zcela neorganizovaně. Na základě vlastního pozorování uvádím jen některá. Jsem si vědoma, že každé z těchto uvedených míst by zasloužilo samostatnou kapitolu s popisem a vysvětlením významu místa v životě místních, avšak to není hlavním tématem práce. Jedná se o tato místa: zóna v okolí kašny na náměstí s dostatečným množstvím laviček, hřbitov, dětské hřiště, sportovní areál, řeka (nejen plavání), pěšiny a *staré* cesty. Krajina v okolí obce je fenomén, který neodmyslitelně patří do života lidí. Je součástí paměti a kontinuity života starších lidí a upevnění pocitu sejitosti s místem-domovem-obcí. Z toho důvodu by měla být každý zásah do celkového životního prostředí velmi pečlivě a citlivě promyšlen.

4.4.7 Finanční příjem domácnosti

Odchod do důchodu znamená pro většinu pokles příjmů. Tato skutečnost může změnit nebo výrazně zkomplikovat život mnoha lidem, zejména pokud nemají jiný alternativní příjem (úspory, výdělečnou činnost, penzijní připojištění). Disponibilní příjem domácnosti seniorů je významný indikátor k posouzení ekonomické úrovně domácnosti, která přímo souvisí s chudobou seniorů. Chudobu podobně jako Mareš (in Vidovičová, 2015) vnímáme ve smyslu omezení schopnosti jedinců obvyklým způsobem participovat ve společnosti z důvodu nedostatku zdrojů. K definování chudoby existuje mnoho přístupů a taktéž několik forem. Způsob měření i zvolené indikátory jsou tedy různorodé. Chudoba představuje riziko různých druhů exkluze ve stáří.

Finanční situace domácnosti a ekonomická aktivita je jen jedním z mnoha indikátorů objektivního ukazatele chudoby (Vidovičová et al., 2015). Finanční situace přímo souvisí s dostupností sociálních služeb, proto v rozsahu této práce bylo cílem pokusit se hrubě odhadnout, jestli domácnosti seniorů jsou schopny pokrýt svými příjmy běžné pravidelné platby. Šetření se omezilo na zjištění výše průměrného starobního důchodu a čerpání sociální dávky - příspěvek na péči a evidenci pohledávek za nájemné a další poplatky.

Příspěvek na péči (§ 7, Zákon č. 108/2006 Sb., o sociálních službách, dále jen PnP) je definován stupněm závislosti (nejlehčí I. až IV., viz tab. 9) na péči u posuzované osoby. Jeho výše se liší podle stupňů (§ 8, tamtéž). Co je důležité?

Za prvé - jeho náklady jsou hrazeny ze státního rozpočtu. **Stát** tímto nástrojem pravidelně (měsíční výplata) **příspěvává a přímo se podílí na zajištění sociálních služeb**

občanů, kteří se ocitli v nepříznivé životní situaci (viz zákon). Příspěvek je primárně určen ke krytí nákladů za nákup sociálních služeb. Stát (MPSV) předpokládal, že klient bude hradit sociální služby z těchto zdrojů: vlastní prostředky (důchod) + PnP + úhrady za zdravotní služby od pojišťovny, a tím budou pokryty průměrné náklady (podle typu služby) státu a zbytek uhradí zřizovatel. Průša (VÚPSV, 2008, 2011) opakovaně kritizuje dlouhodobou neefektivnost služeb pro příjemce PnP. Důvodem je závislost všech na dotacích ze státního rozpočtu a nedostatečná výše úhrad od zdravotních pojišťoven.

Za druhé - počet osob pobírající PnP roste = rostou, výdaje ze státního rozpočtu. Celkový počet příjemců každým rokem roste. Podle tiskové zprávy MPSV (2015) za r. 2014 byl PnP poskytován 331,8 tis. příjemcům. Výdaje za stejné období přesáhly částku 20 mil. Kč.

S ohledem na tyto skutečnosti nás také zajímá počet příjemců v Rabí, protože PnP by měl být využit **na zajištění potřebné pomoci**, kterou příjemci mohou poskytovat fyzické či právnické osoby uvedené v ustanovení § 2 zákona o sociálních službách.

Podle mého zjištění nejsou v současné době nikomu poskytovány sociální služby a péče je obvykle zajištěna neformálně. Známe i přibližný počet lidí, kterých se tato neformální péče týká. Příčin, proč tomu tak je může být několik. Dostávají tento příspěvek, aby si mohli přispívat na péči? Dostávají příspěvek, ale nestačí na úhradu služby? Mají jiné výdaje, příp. jakého charakteru? Nedostávají příspěvek a péče je zajištěna v rámci rodinného rozpočtu? Nedostávají příspěvek, protože o něm neví, nebo nechtějí?

Tab. 9 Výše příspěvku na péči ke dni 5. 5. 2016.

stupeň závislosti	věk a výše dávky (Kč)	
	do 18 let	18 a více
I.	3 000	800
II.	6 000	4 000
III.	9 000	8 000
IV.	12 000	12 000

Zdroj: MPSV (2016)

Počet příjemců příspěvku na péči se mi podařilo získat v omezenějším datovém souboru, než jsem předpokládala (viz tab. 10). Kontaktovaný Úřad práce Sušice odmítl

sdělit tyto informace s odvoláním na radu jejich právníka, abych se obrátila přímo na MPSV. Kontaktovala jsem krajskou pobočku, ze které mi po dohodě s ORP zaslali informace o celkovém počtu žádostí od roku 2012. Bylo mi sděleno že, jejich **evidence neumožňuje výběr**:

- podle bydliště
- stupně závislosti
- věku a pohlaví

Jediný způsob, jak zjistit tyto údaje, znamená *jít do* spisu na pobočce a jeden po druhém projít. A počet odmítnutých žádostí už vůbec neznají.

Tab. 10 Počet PnP v ORP Sušice

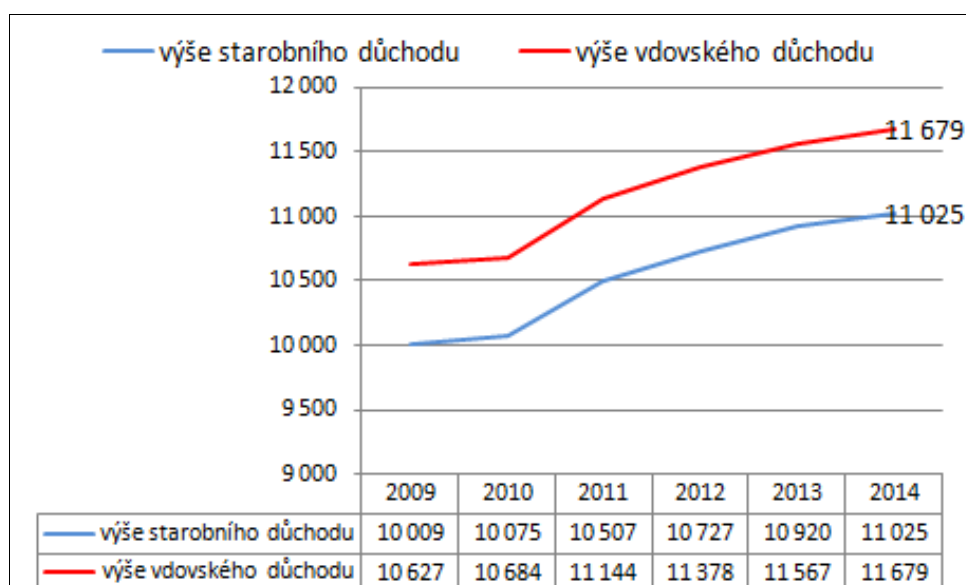
ORP Sušice	počet příjemců PnP
rok 2012	11 690
rok 2013	13 609
rok 2014	13 044
rok 2015	13 870

Zdroj: převzato z ÚP Sušice

Území ORP Sušice obsahuje dalších 20 obcí s různým rozložením věkových struktur a počtem obyvatel. Ještě navíc neznáme ani počet příjemců v kategorii do 18 let a od 18 let a o odhad počtu příjemců PnP pro obec Rabí není vhodné se ani pokoušet. Údaje o zkoumaném vzorku nejsou dostatečně reprezentativní. Obec může v budoucnu podat podnět k ÚP na změnu vedení evidence PnP, neboť pro obce je přehled významným ukazatelem potřeb občanů, a tedy důležitým indikátorem při plánování služeb a celkovém přehledu o stavu obyvatel.

Dále se nepodařil zjistit **počet ekonomicky aktivních** seniorů. Na úřadě odhadujeme, že pravidelně pracuje max. 5 seniorů a dalších 5-10 příležitostně nebo sezónně. Z toho důvodu nelze ani odhadnout výše příjmu domácnosti. V roce 2014 byla průměrná výše starobního důchodu 11 679 Kč, avšak při pohledu na hodnoty výše důchodů v okresech Plzeňského kraje pobírají lidé z klatovského okresu nejnížší důchody. Průměrnou výši starobního a vdovského důchodu v Plzeňském kraji znázorňuje obr. 16.

Obr. 16 Vývoj průměrné výše důchodů v Plzeňském kraji za období 2009-2014



Zdroj: ČSÚ (2016), vlastní zpracování

5 ZPŮSOBY PARTICIPACE SENIORŮ V OBCI

5.1 VOLBY, SLOŽENÍ ZASTUPITELSTVA ANEB ZEPTEJ SE MÁMY...

Jak sám název napovídá, význam neformálních vztahů ve spojitosti s řízením obce, potažmo s řízením lidských zdrojů, je charakteristický pro vesnickou komunitu. Tyto vztahy bývají často založené na pokrevním poutu či jinak souvisí s rodovou historií. Nepochybně ovlivňují rozvoj a aspirace jednotlivců i komunity.

Vysoká účast voličů v komunálních volbách nepochybně vypovídá o velkém zájmu a potřebě lidí vyjádřit svou vůli. Zejména u osob v seniorském jsou různé formy participace způsob, jak ovlivnit veřejný život svou účastí a aktivitou. Avšak senioři mohou těžko participovat, pokud tento proces není podporován samotným vedením samosprávy obce. V takovém případě nastává opačný jev - pasivita občanů.

Přesto se domnívám, že občané chtějí spolurozhodovat a jejich zájem je zcela legitimní. Komunita obce bezprostředně tvoří jejich domov a je významnou složkou autonomie každého jedince. Při podrobnějším zkoumání výsledků komunálních voleb a složení zastupitelstva v obci jsem došla k závěru, že existují tzv. pasivní období (zejména při absenci opozice), která však v průběhu času krystalizují a vedou ke štěpení komunity a

vzniku nových názorových proudů a uskupení. Vzniká politický tlak, který s sebou přináší změny, např. nové složení zastupitelstva.

V následujícím textu se podrobněji zaměřím na volby, zejména komunální, jejich výsledky a co je ovlivnilo.

Za poslední 3 roky byla nejnižší volební účast v obci u těchto voleb (řazeno vzestupně):

- Evropský parlament (2014) - 20 %,
- volba prezidenta republiky (2013) - 1. a 2. kolo 68 % a 61 %,
- Poslanecká sněmovna Parlamentu ČR - 63%,
- komunální volby (2014) – 87 % voličů. Ve věkové kategorii 60+ to bylo dokonce 89 %. Bylo zvoleno 9-ti členné zastupitelstvo ve složení 6 mužů a 3 ženy. Průměrný věk v době zvolení byl 47,8.

V komunálních volbách v r. 2014 se proti sobě zformovala 3 sdružení nezávislých: „*Za budoucnost města Rabí, Bojanovice a Čepice*“ (sdružení v čele se starostou), „*Pro Vás a naše obce*“ a „*Dobré místo pro život*“ po 9 kandidátech. Jen jeden kandidát patřil do kategorie 60+ a nebyl zvolen.

Nejsilnější pozici mělo sdružení starosty „*Za budoucnost města Rabí, Bojanovice a Čepice*“. Starosta (56 let), místní rodák a starousedlík, byl ve své funkci od r. 2002. Pokusím se stručně popsat vývoj jeho starostovské kariéry. Na tomto příkladu bude názorně vidět důležitý jev: **jak občané (venkovská komunita) zasahují do participačního procesu.**

„Staré časy“

V r. 1998 se ujalo vedení obce zastupitelstvo složené z mandátů jednoho sdružení nezávislých v čele se starostou z předchozího období. Absence opozice a atmosféra jakéhosi stereotypního setrvalého stavu bez dynamiky a změn způsobily formování nového sdružení - opozice pro další volby. Díky tomu v r. 2002 opozice získala 6 mandátů z celkových 9. Věkový průměr nového zastupitelstva (43 let) výrazně omládl oproti předchozím (46,2 let). Vyhrané volby byly úspěchem pro celé nové sdružení a především pro nově zvoleného starostu z Rabí (44 let), bez předchozí zkušenosti v zastupitelstvu.

Avšak v počtu absolutních hlasů se umístil na 3. místě. Lze předpokládat, že byl zvolen na základě dohody mezi vítězi voleb, neboť víme, že první dva funkci odmítli z důvodu svých pracovních závazků. Podobná situace nastala při dalších volbách. Pro přehlednost uvádím v tabulce 11 pořadí a počet získaných hlasů zvoleného starosty.

Tab. 11 Počet hlasů v komunálních volbách 2002-2014

rok voleb	počet hlasů	pořadí	ztráta hlasů na 1. místo	poměr mandátů (sdružení/ opozice)	účast voličů
1998	0	0	0	9:0	63,5 %
2002 (vznik opozice)	166	3	-14	3:6	71 %
2006	216	4	-12	7:2	76,4 %
2010	224	3	-15	3:6	81 %
2014 (vznik dalšího sdružení)	175	1	0	4:3:2	87 %

Zdroj: ČSÚ (2016), vlastní zpracování

V roce 2014 dochází k naprosto paradoxní situaci: zvolený zastupitel, který **v té době nebyl ani jednou vítězem voleb, byl přesto 12 let starostou**, zatímco když v r. 2014 s převahou zvítězil, nebyl zvolen starostou (viz rozdělení mandátů). Stal se řadovým členem zastupitelstva, ale jen krátkodobě. Nastoupil zpět do zaměstnání, ze kterého byl v r. 2002 uvolněn do funkce starosty, a protože to je pozice státního úředníka, **nemohl** podle § 81 odst. 1 zákona č. 234/2014 Sb., o státní službě být členem zastupitelstva územního správního celku.

V r. 2014 jsou poprvé mandáty rozloženy mezi 3 sdružení, z toho dvě tvoří opozici s celkovým počtem 5 mandátů, převyšující těsně o jeden hlas.

„Nové časy“

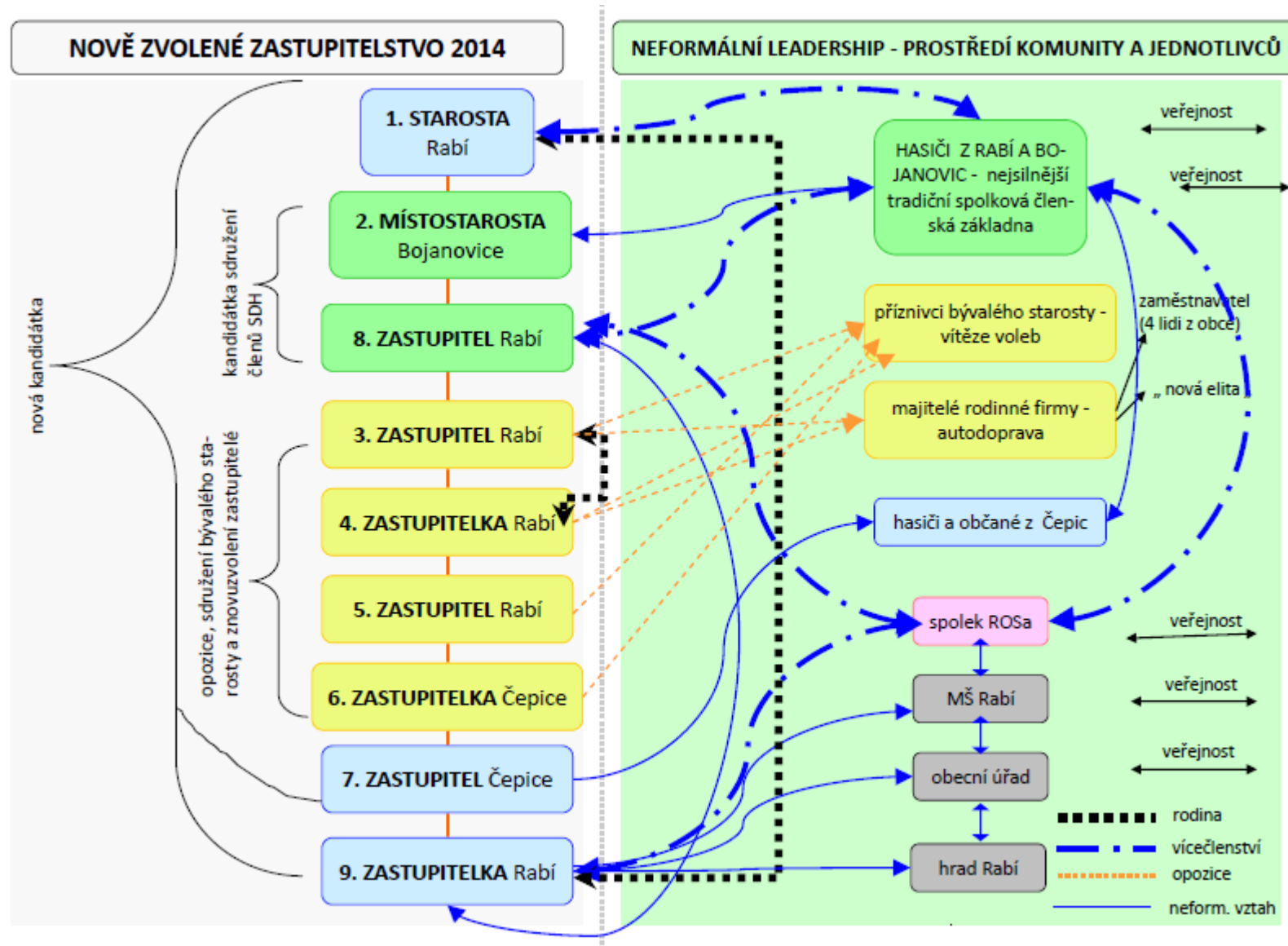
Tato realita odráží skutečnost, že zastupitelstvo obce vlastně vzniká jiným mechanismem, než jaký předpokládá volební systém. Za změnou a výsledkem posledních voleb v obci stojí nejméně tyto 2 události:

- štěpení uvnitř venkovské komunity → vliv neformálních lídrů a zájmových skupin
- politická reprezentace starosty

Podle Čmejrků (2009) je typickým důvodem štěpení nějaký problém, projekt, rozdílné vize budoucího vývoje apod. Vzhledem k malé vzdálenosti občanů mezi sebou a téměř polovičním zastoupením starousedlíků (43 %) v obci se tyto jevy netýkají jednotlivců, ale celých skupin, které jsou homogenní. Rodiny, zaměstnanci, spolužáci, členové spolků (viz obrázek 17), schéma vztahů mezi zastupitelstvem a vnějším prostředím komunity.

5.2 SPOLKY - NEFORMÁLNÍ VLIV NA POLITIKU OBCE

Obr. 17 Schéma neformálních vztahů zastupitelstva 2014



Zdroj: pozorování, zpracování vlastní

Co je ROSa ?

V roce 2010 se 3 ženy - rodačky, spolužačky, přítelkyně od dětství rozhodly, založit v obci spolek ROSa, a tím legitimizovat svoji spolkovou činnost. ROSa je akronymum slov Rabský okrašlovací spolek.

Posláním spolku je udržet a rozvíjet **soudržnost** obyvatel všech věkových kategorií. Mezi největší dlouhodobé projekty patří: vybudování dětského hřiště pro veřejnost na zdevastovaném pozemku na okraji obce, pravidelné informovanost o místním dění formou tištěného zpravodaje od r. 2010 (předtím nevycházel), obnovení tradic (masopust, klub seniorů, klub dětí, zájezdy, ...). Činnost spolku ROSa stojí na třech pilířích:

1. **podpora občanů:** účast, aktivní dobrovolnictví, dary a příspěvky. Z výroční zprávy spolku za rok 2015 uvádím tyto údaje:

finanční stav spolku: 64 000 Kč,

hodnota majetku: 180 000 Kč,

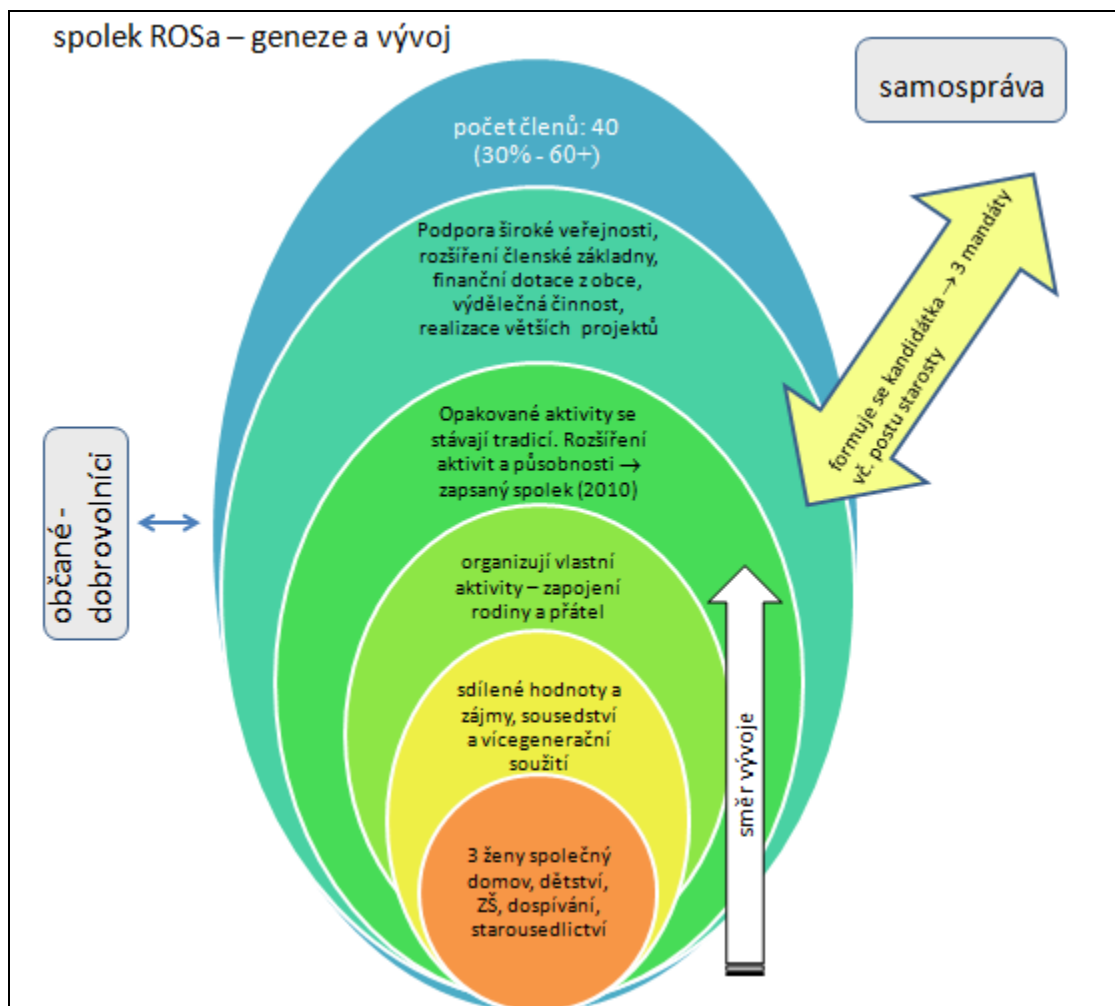
průměrný počet akcí/rok: 25

2. **podpora obce:** finanční příspěvek na činnost (15 000 Kč/rok), bezplatný pronájem klubovny (investice obce za tímto účelem ve výši cca 1mil. Kč), technická a personální pomoc (údržba na dětském hřišti,...), zpracování, materiál, tisk a distribuce místního tištěného zpravodaje (cca 300 tis. Kč/rok)

3. **vize, pracovitost, přesvědčení a přátelství** zakladatelek.

Na základě těchto skutečností se domnívám, že právě spolek ROSa nejvíce formuje a modifikuje svoji činnost na základě potřeb občanů - odráží současný stav a atmosféru vesnické komunity. Díky podpoře občanů a vedení obce je společenství schopno identifikovat rizika a svépomocí je řešit na místní domácí úrovni. Pospolitost, spolurozhodování a začleňování je jasným projevem úcty k lidem a jejich potřebám. Potenciál spolku v oblasti komunální politiky je pak naprosto samozřejmý a, jak je vidět na schématu, spolek nepřímo řídí (viz obr. 18)

Obr. 18 Vývoj spolku ROSa a jeho činnost před volbami 2014



Zdroj: pozorování a kronika spolku, zpracování vlastní

Sbor dobrovolných hasičů (dále jen „SDH“)

Spolek s druhou největší členskou základnou se stotřicetiletou tradicí záměrně uvádím na druhém místě. Nutno říci, že jeho stabilní pozice, ne-li výsadní postavení podporované obcí i občany, byla dána nejen tradicí, ale i jakýmsi monopolním postavením. Jednoduše protože podle §29 Zákona č. 133/1985 Sb., o požární ochraně, obec SDH mít musí. **Obec v samostatné působnosti zřizuje jednotku sboru dobrovolných hasičů obce, která provádí hašení požárů a záchranné práce při živelních pohromách a jiných mimořádných událostech.**

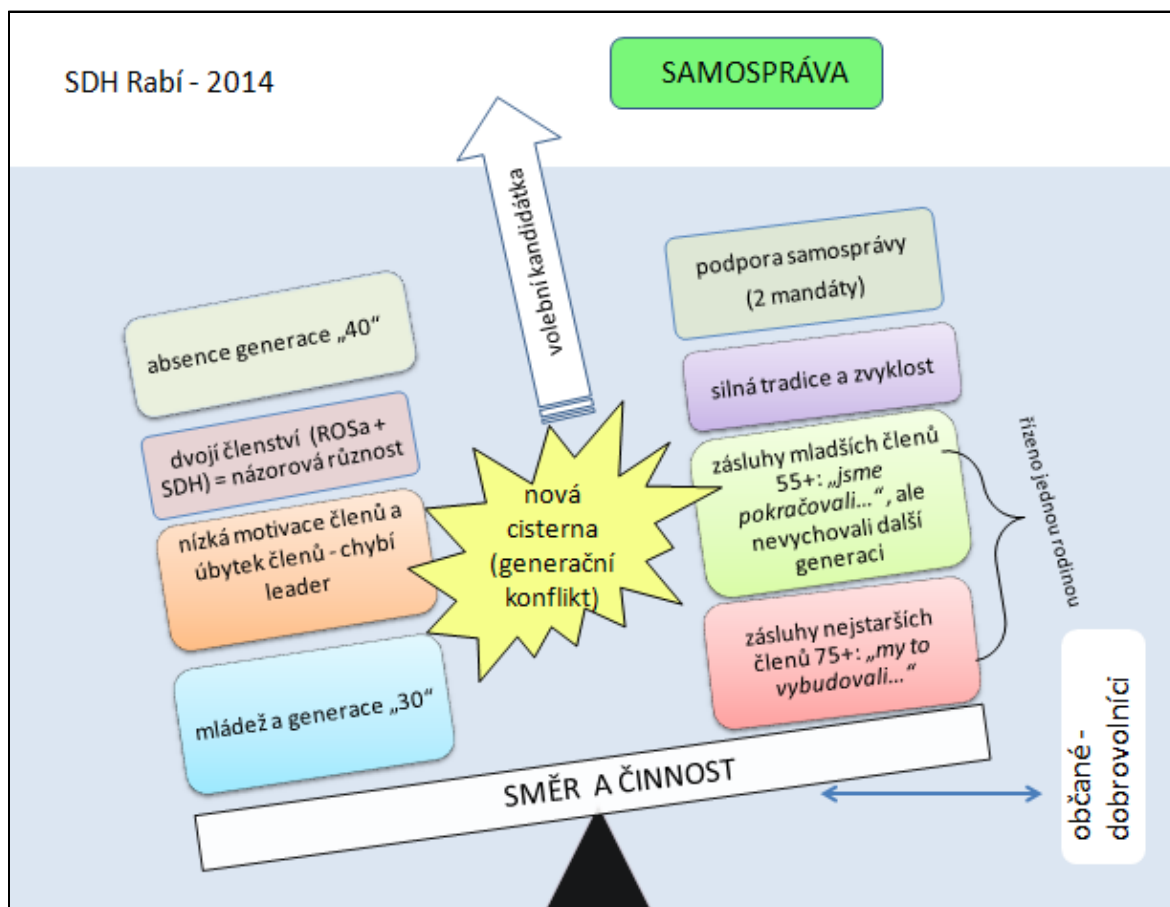
Spolek měl své úspěšné i méně úspěšné období. Úspěchem myslím působení spolku v dalších oblastech, např. práce s mládeží. Přelomovým obdobím byly právě roky silných populačních ročníků, tj. dnešní nejstarší hasiči (75+) a jejich děti (55+), kteří dodnes žijí z tehdejších úspěchů. Avšak musíme si uvědomit mnoho dalších společenských souvislostí minulé doby. Trávení volného času, zaměstnanost v místě bydliště. Základní devítiletá škola v obci byla sama základnou pro vytváření příležitostí k povinným volnočasovým aktivitám dětí. Změna politického režimu a pokračující pomalé snižování počtu obyvatel se zcela samozřejmě projevilo obecně ve spolkové činnosti vůbec. Jakési vzepětí SDH v obci můžeme zaznamenat koncem 90. let, kdy dospívá generace dětí ze 70. let. Vlivem generačních rozdílů a dominantního postavení velitele a jeho syna dochází k názorovým a postojovým střetům. Následkem je vznik nového spolku ROSa a zdvojení členství některých členů.

ROSa a SDH Rabí v rámci větších projektů spolupracují. Není v silách na tak malém prostoru obce, aby jedno sdružení bylo schopno pokrýt všechny potřeby z vlastních zdrojů. Velmi jednoduše řečeno lze říci, že spolupráce spolků je úspěšná při dodržení rozdělení úkolů podle pravidel: každý zvlášť, ale přesto spolu. Nicméně, na obrázku 19 je znázorněna situace v SDH, kde stále přetrvává nejasná představa a formulování budoucích cílů.

9 členů z celkového počtu 48 je ve věku 60+. Klíčová je pozice velitele SDH a jeho řídicí schopnosti. **I přesto, že vedení spolku spadá z větší části do rukou podílově znevýhodněné skupiny 60+, je jejich pozice dominantní z důvodu projevu úcty k zásluhám těchto členů.**

Jen pro upřesnění, celkové náklady obce (zřizovatele) na provoz SDH za rok 2015 vyšplhaly do výše cca 250 000 Kč.

Obr. 19 Struktura štěpení uvnitř SDH Rabí 2014



Zdroj: pozorování a kronika spolku, zpracování vlastní

V současné době v obci existují ještě další zájmové spolky s malým počtem členů (počet je uveden v závorce). Je to **včelařský spolek** (10) a **myslivecké sdružení** (15). Zaměření spolků na ochranu a péči o životní prostředí shodně koresponduje s náplní a obsahem jejich skutečné činnosti a míra jejich vlivu na komunální politiku existuje, ale ve srovnání s předchozími je mnohem nižší. Finanční podpora z obce je také nižší: 5 000 Kč/rok.

Tělovýchovná jednota Sokol (25) je v současné době považována za *mrtvý spolek*. Formálně existuje, ale členové se neschází, nevyvíjí žádnou činnost a jeho slávu se zatím nepodařilo vzkřísit. Někdejší sportovní areál (fotbalové hřiště, tenisové kurty a ubytovna pro sportovce) převzala obec do svého majetku. Tenisové kurty slouží ke sportovnímu využití veřejnosti. Fotbalové hřiště je v pronájmu fotbalového klubu z vedlejší vesnice.

Úbytek zájmu o fotbal a malý počet hráčů vyústil ve spolupráci obcí a sjednocení hráčů pod jeden klub. Díky tomu mohou lidé z Rabí nejen aktivně hrát fotbal (i když v jiném dresu), ale také sledovat zápasy a chodit fandit. Tyto aktivity jsou sezónně velmi oblíbené a hojně navštěvované. V ubytovně probíhá v současné době stavební rekonstrukce. Obec areál postupně opravuje (střecha, zateplení, okna) a v r. 2015 proběhla rekonstrukce zázemí pro fotbalisty (šatny a soc. zařízení) za 600 000 Kč.

Církevní a náboženská komunita

Při SLDB (2011) se přihlásilo k nějakému typu náboženství 84 lidí. Z toho je 76 % (64 lidí) římskokatolického vyznání. Ostatní jsou věřící, ale hlásí se k jiné víře či církvi.

Obec Rabí spadá pod správu římskokatolického farního úřadu v Sušici. Pravidelné bohoslužby (soboty, 16:30 hod.) navštěvuje 8 stálých věřících, všichni jsou v seniorském věku. Jak mi správce sušické farnosti a duchovní p. Hes sdělil, tento stav se za posledních 5 let nezměnil. Jiné církevní obřady, např. křtiny a svatby, zde v tomto období nebyly. Půlnoční vánoční mše (slouží se na Štědrý den odpoledne) a Noc kostelů patří mezi pravidelné akce.

Nepravidelným obřadem s velmi vysokou účastí zůstávají **pohřby**. Průměrně 3-4 do roka. Kostel sv. Jana Nepomuckého se nachází přímo na hřbitově a lidé nejčastěji požadují tradiční způsob uložení těla do rodinného hrobu a zádušní mši za zemřelého.

Jiné než římskokatolické náboženské komunity na území obce nejsou známy. Náboženskou komunitu tvoří značná část obyvatel i přesto, že víra není přímo praktikována. Přesto mají občané možnost tento druh spirituální potřeby dostupným způsobem pokrýt. Obec pravidelně udržuje travnaté plochy a okolí hřbitova. Voda na hřbitově je zdarma a nedochází k žádným projevům vandalizmu, i když se hřbitov nezamyká.

6 VÝSLEDKY A OPATŘENÍ

V této kapitole jsou popsány doporučení pro vedení obce. Doporučení jsou rozdělena na tři části. Výsledky SDA na základě území obce jako výchozí bod pro další návrhy sociální činnosti v obci. Navazují opatření formalizované Zákonem o sociálních službách -

nájemní bydlení pro seniory a pozice sociálního pracovníka obce. Třetí část jsou vlastní návrhy (neformální), odpovědi na stanovené cíle, rozšířené o další postřehy z vlastní praxe.

6.1 VÝSLEDKY SDA RABÍ

Stárnutí populace se projevuje ve všech oblastech veřejného života. Na základě zpracovaných demografických, historických a jiných dat se potvrdily některé známé aspekty související s demografií a velikostí sledovaného území (Socioklub, 1997):

- **se zmenšující se velikostí obce se zhoršuje věková struktura**

Celkový počet obyvatel 500 je za posledních 20 let téměř neměnný. Průměrný věk v obci je 43,6 let, u žen dokonce 45,3 let. Vysoký věkový průměr koresponduje s rozložením věkových kategorií v obci. Nejpočetnější skupinou obyvatel podle schopnosti reprodukce je skupina 55+ prarodičovská (43 %). Podle takto rozložené populace můžeme tvrdit, že v Rabí je populace regresivního typu. Poměrově větší podíl mají prarodiče ve srovnání se skupinou dětí. Hodnota indexu stárí je 174,1 (174 osob ve věku 65+ připadá na 100 dětí ve věku 0-14) opět odpovídá rozložení populačního vzorku. Nejnížší počet obyvatel je věku 15-25, podle zaměstnanosti a rozvoje bytového a domovního fondu nelze očekávat výrazné změny směrem k progresivnímu vývoji věkové struktury. Populace bude i nadále stárnout.

- **zvyšuje se podíl obyvatel v seniorském věku, kteří péči potřebují, a naopak se snižuje podíl těch obyvatel, kteří by mohli péči zajišťovat**

30 % obyvatel obce je věku 60+. Průměrný věk seniorů je 78 let. Skupina mladších seniorů (do 75 let) tvoří větší část seniorské populace (69 %). Rozlišením podle pohlaví zjistíme, že převaha zastoupení žen začíná kolem 70. roku života. Za několik let se díky prodlužující době dožití tato početnější věková skupina seniorů stane početnou skupinu nejstarších seniorů s velkým zastoupením žen a velmi malým podílem potencionálních pečovateli. A nejenže se snižuje jejich počet, bude se také snižovat (zkracovat) doba strávená poskytováním péče v souvislosti s velikostí obce.

- **se zmenšující se velikostí obce se navíc zvyšuje vyjížd'ka za prací a doba strávená mimo obec**

ORP Sušice se vyznačuje poměrně vysokou vyjížd'kou za prací mimo region. Velká vzdálenost větších sídelních míst se širší nabídkou zaměstnání, velký podíl zalesněné a zemědělské půdy, blízkost bavorské hranice, a další jsou příčinou vysoké vyjížd'ky. Rabí je díky své poloze tranzitním místem a křižovatkou cest mnoha autobusových spojů ani to nemůže, jak se zdá četnost vyjížd'ky omezit.

- **se zmenšující se velikostí obce se zvětšuje sociální kontrola a vzájemná pomoc občanů (sousedství)**

Analyzované rodinné poměry seniorů a skladba domácnosti přinesly překvapující výsledky. Z celkového počtu seniorů jich 58 % žije v manželském páru. Když uvážíme, že zbytek jsou buď vdovy/vdovci nebo rozvedení (jen 9 %), tak skoro všichni dnešní senioři byli vdaní/ženatí a pravděpodobně z těchto svazků vzešli potomci. Můžeme se domnívat, že právě oni zajišťují potřebnou péči a podporu rodičům. Neověřená hypotéza zní: Pořízením dětí legitimní cestou - manželstvím - se zvyšuje pravděpodobnost, že se o mě ve stáří někdo postará. Hypotéza je částečně podporována výsledky: placené sociální služby nejsou v obci využívány, 85 % seniorů žije ve vícegeneračním soužití nebo s životním partnerem, hustá síť neformálních vztahů uvnitř komunity je dalším zdrojem podpory. A proto není třeba některé sociální aktivity organizovat a činnost sociálních pracovníků profesionalizovat. Zde uvádím další doporučení týkající se podpory potřeb seniorů v obci:

- **podporovat zachování infrastruktury a stávajících služeb**
- **zajistit podklady pro zjištění míry chudoby, zejména finanční**
(v součinnosti s ÚP Sušice)
- **na základě toho zvýšit informovanost o poskytování soc. dávek a službách**
- **volit vyváženost** mezi ekonomickou (provozní) a sociální (humánní) dimenzí sociální práce
- **využívat znalosti lidí a jejich příběhu k individuálnímu přístupu**
- **podporovat komunitu** a její dosavadní schopnost svépomocí řešit sociální situace a vlastními mechanismy mobilizovat lidské a politické zdroje bez

paternalistického zásahu státu. Občané jsou tak sami odpovědní za kvalitu života v obci.

- **alespoň na nějaké úrovni přemýšlet** (ve smyslu plánování: „co bych mohl udělat?“) **nad životem starších lidí, protože tak přemýšlíme i nad životem svým**

6.2 MODELÝ ŘEŠENÍ

6.2.1 Komunitní dům seniorů - opatření 1

Jelikož v současnosti existují v nejbližším okolí domovy pro seniory s pečovatelskou službou a jiné pobytové služby pro seniory, které se dlouhodobě potýkají s vysokou poptávkou, nabízí se tak možnost vybudovat v místě podobnou alternativu bydlení pro seniory. V současné době nemá obec ve vlastnictví žádnou stavební parcelu nebo objekt vhodný k přestavbě. Zbývá možnost využít nabídky koupě od jiných vlastníků. V centru obce se nachází objekt (rozestavěný penzion), který je dlouho na prodej, zatím se nenašel žádný vhodný investor, dům je rozestavěný, chátrá a jeho cena je poměrně vysoká. Na veřejném zasedání zastupitelstva se již několikrát jednalo o koupi objektu, ale dosud nebylo většinou rozhodnuto, jak objekt využít. Při modelování návrhu vycházím z předpokladu, že obec dům koupí a vybuduje zde nájemní byty odpovídající parametrům komunitního bydlení.

Dům bude nabízet nájemníkům společný prostor (komunitní místnost), přiměřeně velký bezbariérový byt do 45m², dovoz teplé stravy, topení, regulovanou výši nájemného (57,20 Kč/m²). Cílem je zajistit důstojné bydlení ve stáří ve známém prostředí se zachováním sociálním vztahů. Obec bude zprostředkovávat zajištění terénních služeb sociální péče podle § 39, 40, 41 a 43 zákona o sociálních službách.

V příloze 1-4, jsou znázorněny pomocí tabulek v Excelu finanční náklady obce na stavbu a provozování domu, model financování pomocí bankovního úvěru (s projekcí na 10 let) a průběh cash flow také na deset let. Všechny finanční podklady jsou vtěleny do skutečně schváleného rozpočtu obce na r. 2016. Ze všech uvedených výkazů vyplývá několik zásadních skutečností s dopadem na hospodaření celé obce:

- Rekonstrukce stávající nemovitosti na Domov seniorů je velmi finančně náročná a zahrnuje jak samotný nákup nemovitosti - budovy a pozemku - ve výši 2.4 mil. Kč, tak i samotnou rekonstrukci v předpokládané výši 25 mil. Kč.

Jelikož město nedisponuje s tak vysokými finančními prostředky, uvažuje o možnosti financování z několika zdrojů:

⇒ 9.100 tis. Kč z dotace Ministerstva pro místní rozvoj (MMR)

⇒ 6.900 tis. Kč z úvěru poskytnutého bankovním ústavem

⇒ 9.000 tis. Kč z vlastních zdrojů

1. Dotace MMR

Při splnění všech podmínek pro poskytování dotace MMR na výstavbu seniorských bytů se jedná o nenávratnou dotaci ve výši 650 tis. Kč na jednu bytovou jednotku, což je při počtu 14 bytů částka 9.100 tis. Kč.

2. Úvěr bankovního ústavu

Vzhledem k velmi dobrému hospodaření města v minulém období jsou bankovní ústavy ochotny poskytnout městu úvěr v potřebné výši 6.900 tis. Kč za velmi výhodných podmínek:

- úroková sazba 1.15% p.a.
- možnost průběžného čerpání dle postupu rekonstrukce budovy
- zahájení splátek úvěru měsícem lednem 2018 až po ukončení rekonstrukce
- ručení úvěru je možné budoucími příjmy města

Přesto, že úvěr může být poskytnut za výše uvedených podmínek, jedná se o finančně náročný proces s negativním dopadem na finanční hospodaření města za celé období 01/2018 - 11/2027:

⇒ 601 625,02 Kč, úroky z úvěru

⇒ 78 151,00 Kč, pravidelné měsíční splátky úvěru

⇒ 16 116,67 Kč, platba za rezervaci zdrojů

⇒ 3 000,00 Kč, bankovní poplatek za vedení úvěrového účtu

3. Vlastní zdroje

Město v současné době disponuje finančními prostředky na běžném účtu a na účtech termínovaného vkladu v celkové výši 9.738 tis. Kč. Rozhodnutím zapojit volné finanční prostředky ve výši 9.000 tis. Kč do rekonstrukce Domu seniorů **se výrazně změní finanční hospodaření města**. V tomto smyslu se změna projeví pozitivně a negativně:

Pozitivní výsledek je:

- Městu postačí přijmout úvěr pouze ve výši 6.900 tis. Kč, čímž výrazně sníží náklady na úroky z úvěru a platby za rezervaci zdrojů.

Negativní výsledek je:

- Financováním rekonstrukce ve výši 9.000 tis. Kč se sníží obci vlastní finanční prostředky na částku 738 tis. Kč.
- Výše splátek úvěru a úroků z úvěru, zejména v letech 2018 - 2020, se jeví nad rámec finančních možností obce.
- Nedostatek vlastních prostředků bude znamenat omezení dalšího rozvoje obce. Investice, údržba majetku a další zákonné povinnosti budou výrazně omezeny.

Tvorba rozpočtu na období 2016 - 2020

Rozpočet na uvedené období vychází ze schváleného rozpočtu města Rabí na rok 2016 a skutečných údajů uvedených ve Výkazu zisku a ztráty a Rozvahy. Pro lepší přehlednost jsou příjmy a výdaje uváděny po celé období na úrovni schváleného rozpočtu roku 2016, pouze náklady na rekonstrukci a provoz Domu seniorů jsou uváděny dle předpokládaného rozpočtu. Vzhledem k velikosti města a porovnání s minulými obdobími lze předpokládat, že se jejich výše nebude nijak výrazně lišit. Neočekává se ani výrazná legislativní změna ve způsobu financování obcí a lze očekávat příjmy daní ve stejné výši.

Z uvedeného rozpočtu (viz příloha 2) je patrný nárůst rozpočtu po zapojení nákladů na rekonstrukci a provoz domu v oblasti příjmů a výdajů a jejich dopad na rozdíl mezi příjmy a výdaji - hospodářský výsledek.

Rovněž i údaje uvedené v tabulce cash-flow (viz příloha 3) vykazují nedostatek finančních prostředků v následujících letech.

6.2.2 Komunitní pracovník - opatření 2

Spojovací článek mezi seniorem (případně jeho blízkými) a institucí může být formalizován do podoby služby, kterou zřídí obec. Obec se svou lokální znalostí místa, osob a zvyklostí je kompetentní zodpovědně vytvořit službu, která bude podporovat soběstačnost seniorů, s respektem k jejich přání setrvat v domácím prostředí. Takový způsob podpory vychází ze systému podpůrných služeb, kde je role obcí nezastupitelná (Institut, 2014).

Z hlediska obce jde o projevení a praktické zajištění zájmu o stárnoucí občany a ty jedince, kteří o ně pečují, tak aby je postupně vedli k tomu, aby své názory a potřeby sdělovali. Obec na základě těchto informací bude mnohem lépe znát sociální situaci svých občanů a stane se aktivním účastníkem v jednání. Zda tato forma *péče* bude součástí komunální politiky, záleží na samotném vedení obce, míře jejich sounáležitosti s komunitou, osobních cílech a osobní zkušenosti se soužitím se staršími lidmi.

Hlavní pracovní náplň zaměstnance:

- analyzovat sociálně-zdravotní situaci jednotlivce
- koordinovat poskytování péče v situacích podobných těmto:
 - pády a náhlé zhoršení zdravotního stavu (úraz, emoční krize)
 - prevence domácího násilí a šikany
 - technické nehody při běžném chodu domácnosti (voda, topení, elektřina)
 - poradenství (o co, kde žádat)
 - poradenství rodinám (možnosti odlehčovacích služeb apod.)

- podpora v porozumění každodenním informacím a jejich předávání (ztráta porozumění světu v informačních technologiích)

Základní přehled činností musí být prováděn vždy s ohledem na zachování soběstačnosti a nezávislosti v max. možné délce. Vytipováním ohrožených jedinců a eliminace rizik vhodným způsobem je hlavní cíl činnosti.

Přehled finančních nákladů na tuto pracovní pozici uvádím v příloze 4. Navrhované opatření je pochopitelně mnohem levnější variantou sociální služby ve srovnání s náklady na rekonstrukci stávající nemovitosti na sociální byty.

Finanční náklady na zajištění sociálních služeb ve výši cca 400 tis. Kč ročně je město schopno plně pokrýt ze svého zlepšeného výsledku hospodaření.

Pro rok 2016 byl schválen zlepšený hospodářský výsledek ve výši 1.161 tis. Kč, i při zapojení výdajů na zajišťování sociálních služeb ve výši 400 tis. lze očekávat zlepšený hospodářský výsledek, a to ve výši 761 tis. Kč.

Jelikož hospodaření města v minulosti každoročně vykazovalo zlepšený hospodářský výsledek, o cca 1.000 tis. Kč, lze předpokládat, že i v letech následujících bude město hospodařit s kladným hospodářským výsledkem.

Výhody řešení

- Náklady na zajišťování sociálních služeb bude město schopno pokrýt v rámci svého běžného ročního rozpočtu.
- Město nemusí, tak jako by muselo v případě rekonstrukce Domova seniorů, řešit svoji finanční situaci přijetím dotací z Ministerstva místního rozvoje (MMR) a úvěru poskytnutého bankovním ústavem. Ušetřený čas a úsilí, které by starosta a zastupitelé města věnovali k získání dotace a úvěru, mohou věnovat jiným důležitým oblastem k rozvoji města.
- Dosud volné finanční prostředky ve výši 9.000 tis. Kč mohou být vynaloženy pro další rozvoj a investice města.
- Sociální služby budou poskytovány prioritně občanům města Rabí, což se v případě obloženosti Domova seniorů nedá očekávat.

- Poskytování služeb občanům města Rabí je pro mnoho občanů a jejich rodinných příslušníků přijatelnější varianta než umístění svého bližního do Domu seniorů, což mnozí mohou cítit „jako selhání rodiny“.
- Sociální služby by mohly být poskytovány v případě volné kapacity komunitního pracovníka i občanům jiných obcí, které by se podíleli spolufinancováním nákladů na tyto sociální služby.
- Služby komunitního pracovníka nebudou hrazeny platbami občanů. Rozpočet domácnosti nebude zatížen.

Nevýhody řešení

- Obtížnost ve výběru vhodného pracovníka z hlediska disponibilních lidských zdrojů v místě, kdy kombinace zdravotně-sociální odbornosti a lokální znalost je bezpodmínečným kritériem výběru.

6.3 POZNATKY A OPATŘENÍ NEFORMÁLNÍ POVAHY

Lidé všech věkových kategorií (veřejnost) jsou na různých stupních ve společnosti organizováni do menších i větších celků. Z dosavadní analýzy vyplývá, že v Rabí jsou nejsilněji zastoupeny rodinné a zájmové svazky. Vzhledem k malému území obce a minimální migraci jsou vztahy mezi lidmi pevně historicky a společensky propojeny, zároveň někteří občané reprezentují instituce, které mohou zasahovat do sociální reality celé obce.

S odkazem na stanovené cíle v úvodu práce se pokusím poznatky a zjištění shrnout podle jejich zadání:

- *zvýšit participaci starších lidí na procesu odhalování jejich vlastních potřeb a zdravotně sociálních služeb, které potřebují*

Obec významným způsobem podporuje spolkový život v obci z různých zdrojů. Blízkost, neformálnost vztahů a další příčiny již byly několikrát zmiňovány. Společné partnerství vytváří vhodné podmínky k rozvoji podpory směrem ke zjištění sociálně-zdravotních potřeb členů spolku. V praxi to mohou být např. tyto aktivity:

cílené sledování účastníků pravidelných akcí - vzhledem k poměrně vysokému počtu pořádaných akcí je možné odhalit některé zdravotní či jiné obtíže u lidí. Změny nálad,

určité zanedbání zevnějšku, jiný způsob příchodu i odchodu či naopak neúčast a jiné podobné změny chování mohou nepřímo signalizovat změnu životní situace jedince. Významné je, že v malé komunitě obce je vysoce pravděpodobné, že se téměř všichni spolu nějakým způsobem znají (jak bylo zjištěno) a tudíž i zpráva o jedinci, který není zrovna členem spolku - je jiným zdrojem informací přetlumočena členovi, zastupiteli, tedy tomu, kdo může jednat.

informovanost - zdroje, které obec využívá, mohou být pro některé občany nedostupné. Je na místě zrevidovat dostupnost informací a aktualizovat ji směrem k potřebě příjemce. Rozhodnutí, **jak** a zároveň **komu** mají být informace poskytovány, do značné míry závisí na místní znalosti, zkušenosti a vzdělání. Také dovednost vhodně editovat text do srozumitelné grafiky a sazby písma je dost podstatná. Nabízí se využít ty zdroje, které fungují a staly se zvykem, popř. tradicí. Víme, že občané sledují pravidelně vývěsku, že chtějí, abychom jim volali, že nejlepší bude jít někdy na fotbal. Nabízí se možnost využít např. ankety v místním zpravodaji: 1-2 jednoduše zvolené otázky náhodně vybraných respondentů na zvolené téma patří v místním zpravodaji k nejoblíbenějším rubrikám. Témata i výběr respondentů mohou být nenáhodná s ohledem na věk a pohlaví. I tak je možné vzbudit pozornost, iniciovat k vyjádření vlastního názoru - potřeby. Další metodou může být *příklad dobré praxe* v jiné obci: pozorovat, učit se a mít odvahu změny postupně zavádět.

- *zvýšit povědomí o potřebě důstojnosti ve stáří, a tím vytvářet prostor pro sdílení a rozhodování obce*

Naplnění tohoto cíle souvisí s informovaností a způsoby komunikace v obci. Neformální vztahy a zejména lídři těchto vztahů jsou osoby, na které se musíme zaměřit. Na rozdíl od ostatních jsou vybaveni takovými zdroji, díky kterým si prosadí své cíle. To zjednodušeně řečeno znamená: jaké jsou jejich priority (uznávané hodnoty), taková bude politika. Politikou si můžeme přestavit široké aktivity a činnosti samosprávy od opravy silnic, přes nové byty až po vybudování aquaparku. Další vzdělání klíčových osob je ono *zvyšování povědomí*. Nositel myšlenky se již sám postará o její další šíření. V tomto smyslu obec může opět vyvinout a financovat účinnou podporu, vytvářet příležitost k diskusi a přístup k jiným zdrojům inspirace a praxe, organizovat pracovní setkání, přizvat si experta, zvýšit si vzdělání, pořádat osvětu, nechat si poradit.

Dalším stupněm řešení problematiky stárnutí v komunitě může být zřízení nového pracovního místa. Komunitní pracovník v součinnosti s dalšími institucemi, subjekty a rodinou může být významný článkem cílené podpory obce. Přibližné náklady a náplň práce je popsána v kap. 6.3.

Výše uvedená doporučení na základě předem stanovených cílů rovněž korespondují s podporou a zachováním lidské důstojnosti, jak bylo definováno v úvodu. Jen stručně popíši, jakým způsobem se tyto potřeby promítají do běžného života a komunikace v obci. Jsou to oblasti:

- *aby se semnou jednalo jako s člověkem (tělesně i duševně),*
- *mám svůj domov a autonomii (kontrolu nad svým životem),*
- *jsem součástí obce - komunity (být začleněn, participace) a vím, že někam patřím.*

Respektování takto definovaných zásad představuje zdroj pro *minimální sadu zásad chování obce vůči svým občanům*. V obci si můžeme představit za těmito potřebami: **zachování stávajících služeb** v místech obvyklých a dostupných pěšky (pošta, obchod, zastávka autobusu), větší **zásahy do veřejného prostranství** promýšlet s ohledem na sníženou mobilitu, směřovat některé aktivity do centra (náměstí) a na místa obvyklá a známá (dostupná, tradiční), informační zdroje a kanály citlivě přizpůsobit věku - využívat různé způsoby sdělování informací, popř. kombinovat a ověřovat., zachovat pravidelné měsíční **setkání s jubilanty** - prezentace úcty ke stáří přímo v domácnosti dodává lidem pocit přirozeně projevené úcty celé komunity. Témata a zaměření kulturně společenských akcí organizovat společně se seniory, ponechat jim možnost spolupráce (pečení, zdobení, půjčování rekvizit). Zapojovat i neformální pečovatele do komunitních aktivit a další rodinné příslušníky. **Oslovovat** seniory jménem a pokud možno nevytvářet žádné druhy bariér: věkových, názorových, genderových, osobních.

Je třeba si uvědomit, že i ta nejlépe myšlená a prováděná pomoc či podpora nemusí vést k očekávaným výsledkům. Z dosavadní praxe a analytické části práce jsem vybrala některé jevy, které ačkoliv nejsou předmětem zkoumání, jsou přítomny. Reprezentují **limity** uspokojování potřeb na úrovni samosprávy vyplývající z analýzy:

- **Kumulace kapitálu** na jednom místě - rozložení kapitálu nemusí být stejnoměrné ve všech obcích samosprávy. Přidružené obce, které mají podstatně méně

obyvatel (přibližně 65), jsou odloučeny od *centra řízení*, kvůli tomu se mohou ocitnout v nevýhodném postavení. Může vzniknout jakýsi *syndrom přespolních outsiderů*. Kumulací kapitálu je také míněno co nejrovnoměrnější rozložení. Nekoncentrovat zdroje jen do oblasti největších *plaček*. Bylo by chybou dělat jen pro-seniorskou politiku, i když je převážná část obyvatel v poproduktivním věku, je třeba usilovat o optimální věkový mix v obci a potřeby dalších obyvatel.

- **Vzdělanostní úroveň** lidských zdrojů - tento jev nebyl v obci podrobněji zkoumán a není z demografických údajů patrný. Zmiňuji jej z důvodu, že se stárnutím významně souvisí - pomáhá porozumět starším lidem z hlediska sociálně-psychologických aspektů života. Ovšem tím nechci tvrdit, že podle vzdělání celé populace můžeme určovat kvalitu života seniorů. Vzdělání musíme vnímat v mnoha dalších dimenzích, například kvalifikace (výběr vhodného kandidáta na pozici komunitní pracovník), ale také jako životní zkušenosti a schopnost učit se. Pokud jsou v obci (např. zastupitelstvo, lídři spolků) lidé, kteří citlivě vnímají kontext stáří v komunitě, tak přirozeně vytvářejí i takovou politiku a společenské klima. A těchto citlivých je třeba, kvalifikované nevyjímaje. Vzdělanostní struktura v obci je zkrácena na základě místních poznatků: vzdělání (kvalifikovaní) potomci bydlí ve městě v pronajatých bytech, ale trvale jsou hlášeni stále v Rabí u rodičů. Obec tak plní pouze rekreační funkci, nikoliv rezidenční. Obecné tvrzení, že venkov vytváří málo pracovních příležitostí pro kvalifikované, je skutečnost, která ovlivňuje komunitu natolik, že se musí učit sama „za pochodu“, intuitivně. To nemusí být vůbec špatné (!), ale musíme předpokládat určité znevýhodnění a další jevy s tím spojené.

- **Pevnost x křehkost vztahů** - bezesporu velmi individuální téma. Testování v podmínkách komunity se provádí velmi obtížně. Při spolupráci vždy musíme vzít v úvahu pravděpodobnost selhání (zřejmě, kdybychom věděli, jak pevná jsou pouta mezi námi, byly bychom o něco moudřejší, ale i nejistota je součástí života).

- Některé **potřeby mohou být zamlčeny** - pozorování, návštěva domácnosti, společně strávený čas. To vše nám může pomoci odhalit v souvislostech řadu chybějících potřeb, přesto některé zůstanou ryze osobní, podle individuálních zvláštností utajené - tabu. Zjišťování výše a počtu příjemců PnP je důkazem, že informace o finanční situaci jsou jedním z tabu, dokonce společenským tabu. Finanční situaci jednotlivce/domácnosti je možné odhadnout na základě neověřených zdrojů. Zjistitelné platby poplatků a nájemného,

kteřé musí občané provádět ve prospěch účtu města, jsou podle mého názoru typem povinných výdajů, které ve většině případů chodí **platit před splatností**. Významný podíl na tomto jevu má sociální kontrola a obava z ostrakismu. Zpoždění platby či dluh je v konformní komunitě nepřípustný přečin, i když je pochopitelný. Prosakování těchto informací je někdy rychlejší než samotný skutek a s tím související šíření pomluvy. Podobná situace je u výše důchodů, ČSSZ nesděljuje žádné informace a odhad je na základě statistických krajských průměrů důchodů. Ještě horší situace je v oblasti výdajů. Známe výše nájemného a záloh na služby atd., ale nedozvíme se, jestli má dotyčný úvěr, spotřebitelskou půjčku, přispívá rodině, je připojištěn, má auto. V tomto smyslu platí, že když obec nemá relevantní informace, nemůže jednat a zasahovat do finanční situace domácnosti.¹

- Další překážkou může být **uzavřenost komunity** vůči dalším zdrojům a
- „*být součástí*“, jako nutnost žití

Dvě protichůdné tendence vytvářejí konfliktní situaci, která nastane, když komunita klade aspirujícímu jedinci na členství takové překážky, že se nemůže vhodně začlenit. U seniorů mohou být překážkou typicky změny v kognitivních schopnostech, prostorová mobilita, a pokud společenské klima je právě *silně pospolité*, může nastat u některých jedinců **proti vlastní vůli** pocit vyloučení. Uzavřenost komunity je v její neschopnosti se přizpůsobit vnějším podmínkám.

¹ pozn. *Vzpomínám si na jednu ze svých prvních akcí, kterou jsem organizovala krátce po nástupu do zaměstnání. Bylo to období, kdy společností silně rezonovalo téma „Šmejdu“ a také falešných podomních prodejců. Napadlo mě, že by bylo fajn seznámit se, jakým způsobem čelit těmto rizikům. Z Plzeňského kraje mi nabídli zdarma lektory v rámci projektu Informovaný senior. Součástí přednášky byl ještě základní kurz první pomoci vhodný např. pro domácí pečovatele. Byla jsem přesvědčená, že právě toto téma tady chybí a musí zaznít. S trochou nadsázky, šlo zkrátka o život. Nepřišel vůbec nikdo. Na prezenční listině byl jenom můj podpis. Zpětně jsem si uvědomila, že i přes moje přesvědčení bylo téma tak nevhodné, protože připouštělo možnost (u těch co by přišli), že mají finanční problémy.*

- **řešit neřešitelné** - některé sociální situace (zejména extrémní případy či patologie) vyžadují řešení na jiné úrovni. Obec není všemocná a ani nesmí zasahovat do některých oblastí života člověka. To znamená mít na paměti, že jsou i další práva, která musíme respektovat. Kupříkladu způsob bydlení některých seniorů nemusí odpovídat technickým, energetickým a prostorovým kritériím mladší generace, přesto bychom neměli do jejich obydlí zasahovat, pokud se nejedná o prostředí život ohrožující. Domácí násilí a šikana mohou být v místech se silnou sociální kontrolou dobře identifikovatelné, ale na základě vlastního posouzení nelze vyvíjet okamžitou aktivitu směrem k agresorovi. Pokud se nedodrží určitý postup (platí obecně), může se situace ještě zhoršit. Úkolem obce je být partnerem kompetentních institucí (policie) při řešení podobných událostí díky znalosti lidí a jejich příběhu, ale především obec může vytvářet zachytnou síť při dalším rozhodování a jednání kompetentních institucí.

V kapitole 6.2.1. jsou vysvětleny výsledky finančního plánu při zřízení Domu seniorů v obci. Pokud se významně nezmění zadání a podmínky realizace tohoto projektu, realizace by měla negativní dopad na rozpočet obce. Finanční limity rozpočtů jsou často dalším důvodem, proč není vhodné řešit neřešitelné.

Takto pojaté limity jsou jen některé závěry z mé praxe. Pokud bych měla udělat ještě další shrnutí, pak z uvedeného vyplývá obecný závěr: největší chyby se dopouštíme, když děláme něco, čemu nerozumíme. Učme se a poučme se.

IV. ZÁVĚR

Tato diplomová práce se zabývá konkrétními oblastmi života stárnoucích lidí na venkově. Operacionalizovány byly pojmy **stárnoucí** lidé - na věkovou kategorii 60+ a specifické projevy stárnutí. **Venkov** je vymezen územím a počtem obyvatel. V tomto případě se jedná o konkrétní obec s administrativním členěním do kategorie I. typu. Život je zkoumán z hlediska potřeb a vztahů. **Potřeba** důstojnosti ve smyslu projevít (dát jí najevo) a respektovat (nezasahovat, neporušit) byla definována jako univerzální potřeba v životě vůbec. Na úrovni obce a její komunity jsou to právě vzájemné vztahy (instituce - lidé), mezi kterými můžeme sledovat vzájemné působení směrem k uspokojování potřeb (důstojnosti) ve stáří.

S ohledem na výsledky šetření v konkrétní obci a analýze zpracovaných sekundárních dat byly plněny v zásadě tři stanovené cíle: zpracování sociálně-demografické analýzy se zřetelem na definovanou věkovou kategorii 60+. Na základě analýzy zjistit, jak starší občané mohou spolupracovat a podílet se na dění ve veřejné politice a zároveň ovlivňovat svoji sociální situaci. A jak proces nadále rozvíjet, ve smyslu širší podpory života seniorů v obci - v přirozeném (důstojném) prostoru, případně navrhnout konkrétní kroky a změny v procesech.

Analýza přinesla zjištění o demografickém obrazu stávající populace v obci. Vývoj počtu obyvatel a další demografická data a ukazatele v současnosti odpovídají demografickému stárnutí populace. Třetině obyvatel v obci je více než 60 let a v porovnání s nízkým počtem dětí ve věku 0-14 lze očekávat rovnoměrné zvyšování indexu stárání. Služby potřebné k zajištění sociálně-zdravotních potřeb v místě jsou dostatečně dostupné (vzdáleností a infrastrukturou) s nabídkou služeb, které mohou senioři využívat od různých poskytovatelů. To se netýká pobytových služeb (domovy pro seniory a domovy se zvláštním režimem), které evidují dlouhodobý převis poptávky klientů. V současné době v obci placené sociální služby nikdo nevyužívá. Potřebnou péči zajišťují neformální pečovatelé. Na této skutečnosti se podílí fakt, že společnost je dostatečně soudržná a fungují zde jiné zdroje podpory a péče. Senioři mohou své potřeby a přání projevit různým způsobem. Na úrovni samosprávy jsou to různé typy spolupráce, které nazýváme participační techniky. V práci byly vyznačeny 3 základní formy participace občanů-seniorů a byly podrobeny dalšímu místnímu zkoumání. Samospráva obce je sama složena z lidí, které si komunita zvolila ať přímo či nepřímo. Členové různých spolků, které obec velmi podporuje z několika zdrojů, jsou lidé všech věkových kategorií, kteří rozvíjejí celou komunitu a potažmo i obec. Tímto způsobem zasahují do sociální politiky obce a spolurozhodují.

Na začátku práce jsou vymezeny teoretické pojmy týkající se stárání. Pojmu důstojnost se věnuje další kapitola, aby bylo možné tento těžko uchopitelný pojem dále rozvrstvit do jemnějších detailů a podle toho přizpůsobit důstojnost na podmínky obce venkovského typu a způsob, jakým výzkumným designem bude důstojnost analyzována. Na metodologii a popis sběru dat navazuje obsáhlejší výzkumná část, která je rozdělena do třech kapitol: sociálně-demografická analýza obce, občanská participace a konečně návrh konkrétních projektů, které může obec zřídit a provozovat. Shrnutí celé analytické části reflektuje

zvolené cíle práce a obsahuje některé zjištěné souvislosti jevů, které se vztahují ke konkrétní komunitě v daném místě a čase a které nelze zobecnit.

Během tvorby práce se objevilo velmi mnoho zajímavých témat, která jsem musela s lítostí nechat *plavat*, ale jen pro tentokrát. Zpracováním této práce jsem si splnila přání a samotné téma je i mým osobním vyznáním úcty k lidem, kteří jsou více či méně starší než já, a zároveň k životu, jako takovému. Uvědomila jsem si, jak téma stáří silně souvisí s rodinou a dětmi, v neposlední řadě také s prostředím. O to víc jsem hrdá na svou rodinu a že jsem ze vsi. Text v mnohých souvislostech vypovídá o *stáří ve mně* (či v každém z nás). Neboť: jiné než vícegenerační soužití domácnosti prakticky neznám. Doma se staráme o sebe navzájem tak, že stářím je prosáklý dům skrz naskrz, dokonce i při spánku máte jinak uspořádané věci na nočním stolku. Jen různě v čase měním svou pozici posunem dál ve věkové kategorii.

SEZNAM POUŽITÉ LITERATURY A ZDROJŮ

Literatura:

1. BALÍK, S.: 2009. Komunální politika. Praha: Grada.
2. BAUEROVÁ, A. a kol.: 2008. *Řízení obcí I.,II.* Praha: Professional publishing.
3. BERNARD, J. a kol.: 2011. *Samospráva venkovských obcí a místní rozvoj.* Praha: Slon.
4. ČMEJREK J. a kol.: 2009. *Participace občanů na veřejném životě obcí.* Praha: Kernberg Publishing.
5. GIDDENS, A.: 2013. *Sociologie.* Praha: Argo.
6. HAŠKOVCOVÁ, H.: 2010. *Fenomén stáří.* Praha: Havlíček Brain Team.
7. HOLMEROVÁ, I., BAUMANOVÁ, M., VAŇKOVÁ, H., WIJA, P.: 2013. *Geriatrický pacient, geriatrická farmakoterapie a kvalita života.* Praha: FHS UK.
8. CHROMÝ, P., SKÁLA, J.: 2010. *Kulturněgeografické aspekty rozvoje příhraničních periferií: analýza vybraných složek územní identity obyvatelstva sušicka.* [online].[cit.2016-05-20] Dostupné z: http://geography.cz/sbornik/wp-content/uploads/2009/03/gcgs022010_chromy.pdf
9. JANEČKOVÁ, H.: 2012. *Důstojnost života ve stáří.* Praha: Girasole.
10. JEŘÁBEK, H. a kol.: 2013. *Mezigenerační solidarita v péči o seniory.* Praha: Slon.
11. KALVACH, Z., ONDERKOVÁ, A.: 2006. *Stáří.* Praha, Galén.
12. KALVACH, Z., ZADÁK, Z., JIRÁK, J. a kol.: 2004. *Geriatric a gerontologie.* Praha: Grada.
13. KALVACH, Z.: 2001. *K pojetí geriatrické medicíny a diferencované geriatrické péče.* Člč, 140, s. 679–682. Praha.
14. KOLESÁROVÁ, K., SAK, P.: 2012. *Sociologie stáří.* Praha: Grada.

15. KOTOUS, J., MUNKOVÁ, G., ŠTEFKO, M.: 2013. *Obecné otázky sociální politiky*. Praha: Ústav státu a práva AV ČR.
16. KREBS, V.: 2010. *Sociální politika*. Praha: Wolters Kluwer ČR.
17. LANGHAMROVÁ, J., KAČEROVÁ, E.: 2007. *Demografie, materiály ke cvičením*. Praha: Oeconomica.
18. MATOUŠEK, O.: 2013. *Encyklopedie sociální práce*. Praha: Portál.
19. MUSIL, J., MÜLLER, J.: 2008. *Vnitřní periferie České republiky, sociální soudržnost a sociální vyloučení*. Sociologický časopis, roč. 44, č. 2, s. 231-348.
20. MUSIL, J.: 2008. „Stará otázka se vrací: co drží společnosti pohromadě?“ Praha: Sociologický časopis.
21. NEŠPOROVÁ, O., SVOBODOVÁ, K., VIDOVIČOVÁ, L.: 2008. *Zajištění potřeb seniorů s důrazem na roli nestátního sektoru*. Praha: VÚPSV
22. PACOVSKÝ, V.: 1994. *Geriatrická diagnostika*. Praha: Scientia Medica.
23. PERLÍN, R.: 2010. *Venkov, typologie venkovského prostoru*. Praha: PřF UK.
24. POPULATION REFERENCE BUREAU. *Today's Research on Aging: Family caregiving* [online].[cit.2016-05-20] Dostupné z:
<http://www.prb.org/pdf16/TodaysResearchAging33.pdf>
25. PŘIBYL, H.: 2015. *Lidské potřeby ve stáří*. Praha: Maxdorf.
26. RÜEGGER, H.: 2016. *Důstojnost a autonomie ve stáří*. [online].[cit.2016-04-20] Dostupné z:
<http://www.dustojnestarnuti.cz/res/archive/003/000461.pdf?seek=1424956121>
27. SVOBODOVÁ, K.: 2010. *Demografické stárnutí a životní podmínky seniorů v České republice*. [online].[cit.2016-03-20] Dostupné z:
http://praha.vupsv.cz/Fulltext/Do_1574.pdf
28. SÝKOROVÁ, D.: 2006. *Senioři ve společnosti. Strategie zachování osobní autonomie*. [online].[cit.2016-03-20] Dostupné z:
http://sreview.soc.cas.cz/uploads/b0106b8fbf58e0b3c5341133428cfca2903c606c_218_05sykorova13.pdf
29. SÝKOROVÁ, D.: 2008. *Prostor a věci v kontextu stáří*. Praha: Sociologický časopis, Vol. 44, No.: 401-421.

30. ŠTĚPÁNKOVÁ H., HÖSCHL C., VIDOVIČOVÁ L. a kol. : 2014. *Gerontologie - současné otázky z pohledu biomedicíny a společenských věd*. Praha: UK Karolinum.
31. ŠVARÍČEK, R., ŠEĐOVÁ, K.: 2014. *Kvalitativní výzkum v pedagogických vědách*. Praha: Portál.
32. TADD, W., 2003: *Dignity and Older Europeans*. [online]. [cit.2016-04-20]
Dostupné z: <http://www.cardiff.ac.uk/socsi/dignity/europe/Dignity-workbook2005.pdf>
33. TOMEŠ, I. a kol.: 2015. *Rozvoj hospicové péče a její bariéry*. Praha: Karolinum UK.
34. TOMEŠ, I.: 2010. *Úvod do teorie a metodologie sociální politiky*. Praha: Portál.
35. TOMEŠ, I.: 2011 *Sociální politika, teorie a mezinárodní zkušenost*. Praha: Socioklub.
36. VAŇKOVÁ, P.: 2009. *Pojmové mapy ve vzdělávání*. Katedra informačních technologií UK. Praha.
37. VIDOVIČOVÁ, L.: 2008. *Stárnutí, věk a diskriminace: nové souvislosti*. Brno: Masarykova univerzita.
38. WAGNEROVÁ, E. a kol.: 2010. *Listina základních práv a svobod*. Komentář. Praha: Wolters Kluwer ČR.
39. WOLF, J. a kol.: 1982. *Umění žít a stárnout*. Praha: Svoboda.

Publikace za instituce:

1. Cesta domů ČR. 2004. Respektování lidské důstojnosti.
2. Agora ČR. 2016. Metodika participace.
3. [Česká alzheimerská společnost](#). 2003. Vybrané kapitoly z gerontologie. Praha.
4. Město Rabí. 2009. Územní plán.
5. Město Sušice. 2016. Střednědobý plán rozvoje sociálních služeb v ORP Sušice pro období 2016-2018.
6. Ministerstvo vnitra ČR. 2009. Metodické doporučení k činnosti územních samosprávných celků č. 1. Praha.

7. Socioklub ČR. 1997. Obce, města, regiony a sociální služby.
8. Socioklub ČR. 2001. Sociální doktrína české republiky
9. Sociologický ústav AV ČR. 2007. Participace a partnerství v místní veřejné správě. Praha.
10. Výzkumný ústav práce a sociálních věcí ČR. 2002. Život ve stáří. Praha.
11. Výzkumný ústav práce a sociálních věcí ČR. 2008. Efektivnost financování sociálních služeb v domovech pro seniory.
12. Výzkumný ústav práce a sociálních věcí ČR. 2008. Zajištění potřeb seniorů s důrazem na roli nestátního sektoru. Praha.
13. Výzkumný ústav práce a sociálních věcí ČR. 2009. Regionální dostupnost sociálních služeb. Praha.
14. Výzkumný ústav práce a sociálních věcí ČR. 2011. Analýza ekonomické efektivity zajišťování péče o příjemce příspěvku na péči.
15. Výzkumný ústav práce a sociálních věcí ČR. 2015. Příjmová chudoba a materiální deprivace seniorů.

Webové stránky:

Česká správa sociálního zabezpečení	www.cssz.cz
Český statistický úřad	www.czso.cz
Evropská unie	www.europa.eu
Justiční portál	www.justice.cz
Město Sušice	www.mestosusice.cz
Ministerstvo práce a sociálních věcí	www.mpsv.cz
Ministerstvo vnitra	www.mvcr.cz
Oblastní charita Sušice	www.charitasusice.cz
Organizace spojených národů	www.osn.com
Sbírky zákonů a vyhlášky	www.zakonyprolidi.cz
Institut důstojného stárnutí	www.dustojnestarnuti.cz

Zákony:

Zákon č. 128/2000 Sb., o obcích, ve znění pozdějších předpisů.

Zákon č. 108/2006 Sb., o sociálních službách, ve znění pozdějších předpisů.

Zákon č. 89/2012 Sb., občanský zákoník, ve znění pozdějších předpisů.

Zákon č. 234/2014, o státní službě, ve znění pozdějších předpisů.

Zákon č. 133/1985 Sb., o požární ochraně, ve znění pozdějších předpisů.

Zákon č. 372/2011 Sb., o zdravotních službách a podmínkách jejich poskytování, ve znění pozdějších předpisů.

Zákon č. 183/2006 Sb., o územním plánování a stavebním plánování, ve znění pozdějších předpisů.

Zákone č. 500/2004 Sb., správní řád, ve znění pozdějších předpisů.

Vyhláška č. 505/2006 Sb.

SEZNAM OBRÁZKŮ

Obr. 1 Vzájemné vazby a propojení mezi aktéry a organizačními jednotkami

Obr. 2 Pohled na obec Rabí s hradem a hřbitovním kostelem sv. Jana Nepomuckého

Obr. 3 Členění území obce podle rozlohy v r. 2014 (ha)

Obr. 4 Regresivní typ populace v Rabí k 31. 12. 2016

Obr. 5 Vývoj počtu obyvatel v letech 1995-2015

Obr. 6 Počet obyvatel podle věku a pohlaví k 1. 1. 2015

Obr. 7 Strom života (2015)

Obr. 8 Rozložení obyvatel podle věkových skupin k 1. 1. 2015

Obr. 9 Vývoj průměrného věku a počtu osob v předproduktivním a poproduktivním věku v Plzeňském kraj (k 1. 1.)

Obr. 10 Věk skupiny seniorů v obci (pětileté kohorty) ke dni 1. 5. 2016

Obr. 11 Věkové skupiny seniorů podle pohlaví dni 1. 5. 2016

Obr. 12 Rodinný stav ve věkových skupinách seniorů u mužů dni 1. 1. 2016

Obr. 13 Rodinný stav ve věkových skupinách seniorů u žen dni 1. 1. 2016

Obr. 14 Vývoj počtu domů v obci Rabí v letech 1654-2015

Obr. 15 Složení domácnosti seniorů ke dni 1. 1. 2016

Obr. 16 Vývoj průměrná výše důchodů v Plzeňském kraji za období 2009-2014

Obr. 17 Schéma neformálních vztahů zastupitelstva

Obr. 18 Vývoj spolku ROSa a jeho činnost před volbami 2014

Obr. 19 Struktura štěpení uvnitř SDH Rabí 2014

SEZNAM TABULEK

Tab. 1 Srovnání soběstačnosti v zákoně o sociálních službách (§ 9 odst. 2)

Tab. 2 Celkový počet obyvatel obce Rabí dle jednotlivých zdrojů

Tab. 3 Podíl nezaměstnaných osob v obci k 31. 12. 2015

Tab. 4 Počet obyvatel podle nejvyššího ukončeného vzdělání (2011)

Tab. 5 Věkové složení obyvatelstva obce dle návazných služeb, 2015

Tab. 6 Přehled využívaných služeb v obci Rabí (včetně spádových obcí) - *terénní pečovatelská služba*

Tab. 7 Přehled využívaných služeb v obci Rabí (včetně spádových obcí) - *odlehčovací služba*

Tab. 8 Počet jednotlivých typů sociálních služeb pro obyvatele ORP Sušice

Tab. 9 Výše příspěvku na péči ke dni 5. 5. 2016

Tab. 10 Počet PnP v ORP Sušice

Tab. 11 Počet hlasů v komunálních volbách 2002-2014

SEZNAM PŘÍLOH

Příloha 1 Schválený rozpočet obce 2016 a rozpočet domu seniorů

Příloha 3 Cash-flow (domov seniorů)

Příloha 4 Náklady na zaměstnance - komunitní pracovník

Příloha 5 Projekt diplomové práce