

**UNIVERZITA KARLOVA V PRAZE**

Katolická teologická fakulta

Ústav dějin křesťanského umění

Dějiny křesťanského umění

Veronika Telnarová

**Počátky a rozvoj kláštera dominikánek  
při kostele sv. Anny a sv. Vavřince  
na Starém Městě pražském**

bakalářská práce

Vedoucí práce: PhDr. Mgr. Markéta Jarošová, Ph.D.

2016

## **Prohlášení**

1. Prohlašuji, že jsem předkládanou práci zpracovala samostatně a použila jen uvedené prameny a literaturu.
2. Prohlašuji, že práce nebyla využita k získání jiného titulu.
3. Souhlasím s tím, aby práce byla zpřístupněna pro studijní a výzkumné účely.

V Praze dne 12.6.2016

Veronika Telnarová

## **Bibliografická citace**

Počátky a rozvoj kláštera dominikánek při kostele sv. Anny a sv. Vavřince na Starém Městě pražském [rukopis]: bakalářská práce / Veronika Telnarová: vedoucí práce: PhDr. Mgr. Markéta Jarošová, Ph.D. -- Praha, 2016. -- s. 70

## **Anotace**

Bakalářská práce se věnuje vzniku a rozvoji kláštera dominikánek při kostele sv. Anny a sv. Vavřince na Starém Městě pražském. První část shrne založení dominikánského řádu a jeho ženské větve, šíření řádu a počátky v českých zemích. Dále se práce zabývá již samotným klášteřem sv. Anny, jeho založením, vývoji a proměně funkcí od počátku až po dnešní dny, kdy jej vlastní Národní divadlo. Není opomenuta rotunda sv. Vavřince, která byla v prostorách kláštera objevena archeologickým průzkumem v 50. letech minulého století. Nejpodstatnější část práce se zaměřuje na architekturu kostela a kláštera a na objevy nástěnných maleb, které byly v posledních letech restaurovány. Jistá pozornost je také dána středověkému krovu v kostele a projektu na jeho obnovu, který navrhla architektka Eva Jiříčná. Závěrečná část připomene všechny budovy, které ke klášteru patřily do jeho zrušení v roce 1782.

## **Klíčová slova**

Kostel sv. Anny, rotunda sv. Vavřince, Klášter sv. Anny, dominikánky, středověk, nástěnné malby, krov, Národní divadlo

## **Abstract**

The bachelor thesis is devoted to the genesis and the enlargement of the Dominican convent of St. Anna and St. Lawrence in the Old Town of Prague. The first part summarizes the foundation of the Dominican Order, its expansion and the beginning of the Order in the Czech lands. Furthermore the attention passes to the Saint Anna's Convent, its establishment, development and the changing of functions from the beginning to these days when the owner of the area is the National Theatre in Prague. The Rotunda of St. Lawrence, that was founded during archaeological research in the 1950s, is not left out from this thesis. The most

substantial part is focused on the architecture of the church and convent and to the wall paintings that were restored in the past years. Certain attention is paid to the medieval roof frame in the church and also to the project of its renovation designed by Eva Jiřičná. The final part mentions all the buildings that used to belong to the convent till its cancellation in 1782.

## **Keywords**

Church of Saint Ann, Rotunda of Saint Lawrence, Saint Ann's convent, Dominican Order, Middle Ages, wall paintings, roof frame, National Theatre

**Počet znaků** (včetně mezer): 110 777

## **Poděkování**

Ráda bych touto cestou poděkovala především vedoucí mé práce PhDr. Mgr. Markétě Jarošové, Ph.D. za její vstřícný přístup, cenné rady a ochotu. Dále bych chtěla poděkovat mé rodině za podporu a trpělivost a také panu Mgr. Josefu Svobodovi za poskytnutí materiálů z archivu správy budovy ND a umožnění přístupu do prostorů kostela sv. Anny.

## Obsah

Úvod .....	7
1. Stav dosavadního bádání .....	10
2. Vznik dominikánského řádu.....	17
2.1. Šíření řádu.....	19
2.2. Vznik ženské větve .....	20
2.3. Dějiny řádu v českých zemích.....	20
3. Okolnosti vzniku a vývoj kláštera sv. Anny na Starém Městě pražském .....	22
3.1. Založení kláštera a jeho rozvoj ve středověku.....	22
3.2. Vývoj kláštera od husitských válek po jeho zrušení v roce 1782.....	24
3.3. Klášter sv. Anny od jeho zrušení po současnost .....	25
4. Archeologické průzkumy v kostele a klášteře sv. Anny .....	27
4.1. Rotunda sv. Vavřince .....	27
4.2. Archeologické výzkumy v areálu Anenského kláštera.....	29
4.3. Středověká podlaha v kostele sv. Anny .....	30
5. Kostel sv. Anny a sv. Vavřince .....	32
5.1. Nástěnné malby v kostele sv. Anny.....	34
5.2. Krov kostela.....	39
6. Klášter svaté Anny .....	42
Závěr.....	47
Seznam použitých pramenů a literatury .....	49
Seznam vyobrazení .....	52
Obrazová příloha .....	54

# Úvod

Prvotním motivem k napsání této práce byla má téměř každodenní přítomnost v Anenském areálu, ve kterém je dnes zázemí baletního souboru Národního divadla. Soubor využívá velkou část prostorů bývalého kláštera a při každém přesunu z jedné části budov do jiné se nabízí otázka jak tyto prostory vypadaly v dobách, kdy zde pobývaly dominikánky. Dnes už je velmi těžké si tuto situaci představit, funkce kláštera se totiž od jeho zrušení v roce 1782 několikrát změnila. Dlouhou dobu zde sídlila tiskárna, která pro své potřeby vybuodovala systém nových schodišť a dělicích příček. V kostele měla tiskárna sklad papírů a jeho interiér proto rozdělila do více pater. Na toto období vzpomíná restaurátor Jan Bradna v článku, ve kterém popisuje situaci v kostele v 80. letech: „*Byla to nejúžasnější památka, jakou jsem kdy poznal, s nejsilnějším duchem historie. Celý prostor kostela byl stále přepatrovaný.....dole v přední části byly odkryté základy templářského kostela....na zemi ležel rozebraný renesanční strop....nejúžasnější byla půda...*“<sup>1</sup> V té době klášterní budovy využívalo již Národní divadlo, které tyto prostory přebudovalo pro zázemí baletního souboru a část využívalo jako sklad kostýmů. V roce 1998 Národní divadlo pronajalo kostel nadaci Dagmar a Václava Havlovým VIZE 97, která se zavázala kostel opravit a zpřístupnit veřejnosti.

Cílem této práce bude monografické zpracování dostupných informací o bývalém klášteře dominikánek. Doposud se můžeme o klášteře dočíst pouze ve statích v odborných knihách a časopisech. Franz Klutschak sice v roce 1887 vydává monografii nazvanou *Chronik des Annaklosters in Prag*, která se zabývá důkladným studiem dochovaných klášterních archiválií, avšak téměř vůbec se nedotkne otázky architektury.

Po první kapitole, ve které je shrnutý stav dosavadního bádání o prostorách bývalého kláštera, je v práci také věnována pozornost samotnému řádu bratří kazatelů a jeho ženské větvi. Druhá kapitola tedy nastíní základní principy dominikánského řádu, jeho vznik a šíření a dějiny řádu v českých zemích. Informace budou čerpány především z publikací *Církevní řády a kongregace v českých zemích*<sup>2</sup> Lud'ka Jiráska, *Dějiny středověkého mnišství*,<sup>3</sup> kterou napsal Hugh Lawrence, dále pak třetí díl *Encyklopedie řádů a kongregací a řeholních*

---

<sup>1</sup> BRADNA 2007, 330. Jan Bradna popisuje své vzpomínky v rámci ankety k úpravě interiéru kostela nadací VIZE 97.

<sup>2</sup> JIRÁSKO 1991.

<sup>3</sup> LAWRENCE 2001.

*společnosti katolické církve v českých zemích*<sup>4</sup> od Milana Bubna a v neposlední řadě publikace Tomáše Černušáka *Historie dominikánů v českých zemích*.<sup>5</sup>

Další část se věnuje vzniku Anenského kláštera, jeho rozvoji a osudu v průběhu dějin až po současnost. Je třeba podotknout, že klášter i kostel je dnes zvykem nazývat svatě Anny, ačkoli zasvěcení původní rotundy, a poté templářského kostela, bylo svatému Vavřinci. Zasvěcení sv. Anně bylo na klášterní objekt přeneseno poté, kdy johanitský preceptor Bertold z Henneberka prodal dvůr dříve templářů s chrámem sv. Vavřince jeptiškám řádu sv. Dominika od svatě Anny pod Petřínem.<sup>6</sup> V následujících kapitolách bude tedy rotunda a templářský kostel pojmenován po sv. Vavřinci, a nový chrám a klášter dominikánek po sv. Anně. Při studiu okolností vzniku a rozvoje kláštera byla nutná práce s listinami, jejichž opisy z větší části nalezneme v pramenných edicích, které jsou nesmírně nápomocným a cenným materiálem.

Čtvrtá kapitola se zaměří na rotundu sv. Vavřince, která byla objevena při archeologickém průzkumu v 50. letech 20. století. Tento významný objev prokázal starší historii objektu a rotundou se začalo zabývat mnoho historiků umění. Kapitola je doplněna o zprávy z dalších archeologických výzkumů, které byly během minulých let v Anenském areálu provedeny. Tyto výzkumy vedl Zdeněk Dragoun, který o nich podává zprávy prostřednictvím statí v odborných časopisech nebo je stručněji popisuje v *Pražském sborníku historickém*.<sup>7</sup> Podrobnější zprávy o nálezech je také možno dohledat přímo v archivu správy budovy Národního divadla.

Následovat bude kapitola, která se věnuje již samotnému kostelu sv. Anny. Popsána je jeho architektura a zvláštní pozornost je dána nástěnným malbám, které byly objeveny v 60. letech minulého století. Malby byly restaurovány ve dvou fázích, nejprve v zápětí po jejich odhalení Jaroslavem Altem a Jiřím Toroněm, a poté až po více než třiceti letech Martinem Pavlou a Karlem Strettim. Tato část se zabývá především ikonografickým rozborem maleb. Přístup do kostela je poněkud komplikovaný, kostel není pro veřejnost otevřen a je tedy možné se do něj podívat jen v rámci akcí, pořádaných nadací VIZE 97. Ovšem díky velmi vstřícnému přístupu zaměstnanců správy budovy, se mi podařilo do kostela nahlédnout a pořídit fotografie. V rámci kapitoly o kostele nelze opomenout středověký krov, a to nejen

---

<sup>4</sup> BUBEN 2006.

<sup>5</sup> ČERNUŠÁK 2001.

<sup>6</sup> Na to upozornil ve svém článku v roce 2007 restaurátor Martin Pavla. <http://www.restauro.cz/diskuze/legendyanna.htm>, vyhledáno 20.4.2016.

<sup>7</sup> DRAGOUN 1988, 187, DRAGOUN 1998, 267, DRAGOUN 2006, 342.



z důvodu jeho výjimečnosti, ale také z pohledu památkové péče. V roce 2001 se tento krov stal zřejmě nejdiskutovanější památkovou kauzou a to kvůli projektu obnovy kostela nadací VIZE 97, která oslovila architektku Evu Jiříčnou, jejíž koncepce vyvolala širokou diskuzi.

Závěrečná kapitola představí budovy kláštera svaté Anny. Ty prošly během let několika změnami a to jak přestavbami, tak i přístavbami. V posledních letech se jedná především o přidané prostory dvou baleníh sálů v západní části areálu. Kromě samotné klášterní kvadratury patřily ke klášteru až do jeho zrušení další čtyři budovy. V současné době je to pouze jedna budova, ve které se nacházejí kanceláře, dílny, sklady a ubytovny. Ostatní domy však byly dlouhou dobu součástí kláštera, proto je jim také část kapitoly věnována.

# 1. Stav dosavadního bádání

Tato bakalářská práce se bude věnovat historii dominikánského kláštera sv. Anny a zvláštní prostor bude věnován interiéru kostela sv. Anny, především jeho freskové výzdobě a zcela výjimečnému krovu. Proto můžeme literaturu rozdělit na dvě části. První se bude týkat pramenů a literatury k samotnému klášteru, jeho vzniku a rozvoji a druhá se bude zabývat nástěnnými malbami v kostele a středověkým krovem.

Nejstarší spolehlivou zprávu o komendě templářů na místě dnešního Anenského kláštera máme od Kosmova druhého pokračovatele, který zaznamenal k roku 1245: „...za časů téhož krále (Václava I.) bylo vystavěno mnoho řeholních domů ve městě pražském, totiž bratří kazatelů u svatého Klimenta...templářů u svatého Vavřince...“<sup>8</sup> Písemně doložené zde máme templáře v listině z roku 1294,<sup>9</sup> která byla zařazena Josefem Emlerem v roce 1882 do druhého dílu edice pramenů nazvané *Regesta diplomatica nec non epistolaria Bohemiae et Moraviae*. Ve třetím díle této edice, vydaném v roce 1890, pak nalezneme opis kupní smlouvy z roku 1313, která nám dokládá, že bývalou komendu templářů, kterou po zrušení jejich řádu získali johanité, si koupily dominikánky.<sup>10</sup> V regestech se nachází další opisy smluv, týkajících se kláštera sv. Anny, ty podrobněji popisují v následujících kapitolách.

Templářskou svatyni neopomenul zařadit do své kroniky Václav Hájek z Libočan, který se v klášteře na konci svého života usadil a dne 9. března 1552 zde zemřel a byl pochován v kostele sv. Anny. Ve své *Kronice české* datuje vznik založení původního kostela do roku 927 svatým Václavem,<sup>11</sup> ovšem archeologický výzkum, prováděný v letech 1954 a 1956, prokázal, že se jedná o rotundu z přelomu 11.–12. století.<sup>12</sup> Kostelem sv. Anny a sv. Vavřince se zabýval také Johann Florian Hammerschmidt v díle *Prodromus Gloriae Pragenae* z roku 1723. Také on klade založení do roku 927, stejně jako výše zmíněný Václav Hájek z Libočan. Hammerschmidt popsal kromě historie kláštera také pověst o jeptišce, která byla tetou Jana Žižky a jejíž přímluva zachránila klášter během husitských válek. Dále zaznamenal např. náhrobek jedné z jeptišek v ambitu či epitaf Václava Hájka z Libočan.<sup>13</sup> Podrobný přehled o historii kláštera sv. Anny nám dává v roce 1831 Jan Nepomuk Václav Zimmermann

---

<sup>8</sup> POKRAČOVATELÉ KOSMOVI 1974, 102.

<sup>9</sup> RBM II., 714, č. 1663.

<sup>10</sup> RBM III. č. 136, 58.

<sup>11</sup> FLAŠHANS 1923, 38–40.

<sup>12</sup> PAVALA 2004, <http://www.techartis.cz/Anna/Anna.htm>, vyhledáno 20.4.2016.

<sup>13</sup> HAMMERSCHMIDT 1723, 212–215.

ve svém díle *Historisches Verzeichnis aller, in der Hauptstadt Prag aufgehobenen Klöster, Kirchen und Kapellen*.<sup>14</sup>

Během 2. poloviny 19. století se klášteru sv. Anny několikrát věnuje Wáclaw Wladivoj Tomek a to ve své knize *Základy místopisu pražského*<sup>15</sup> a především pak v souborném díle *Dějepis města Prahy*, vydaném v letech 1855–1894. Ve II. díle zmíněné publikace popisuje klášterní budovy a zmiňuje se o situaci domů přiléhajících ke klášteru: „...Nemáme však o něm žádné podrobnější zprávy, ani o místnostech kláštera, to se dá posoudit jen z polohy. Část dvoru, do které se vchází z Liliové ulice, byla nepochybně ambit. Po jižní straně byl dům, který za prvních let krále Jana patřil Jindřichovi, kanovníku Pražskému. Od něj ho koupila paní Prechta vdova po panu Hynkovi z Dubé, a potom jej odkázala jeptiškám. Západní část nynějšího dvoru sv. Anny, obrácená do Anenského náměstí, byla ještě roku 1361 domem pánů z Landštejna.“<sup>16</sup> Ve III. díle Dějepisu města Prahy nám popisuje, jaké statky jeptišky vlastnily: „... Klášter sv. Anny ... měl zvláštní povolení papežská k držení statků zemských, a nabyl skutečně některých během času. Jeptiškám náležela předně ves Radlice nedaleko Smíchova, kterou roku 1419 prodaly právem zákupním měšťanu Pražskému Šimonovi od bílého lva za 65 kop platu ročního..... u nich byl ostatně obyčej, že panny vstupující do kláštera s sebou přinášely jisté důchody, které po jejich smrti připadly klášteru.“<sup>17</sup> A ve IV. díle Tomek přibližuje situaci během husitských válek: „...Také klášter sv. Anny jeptišek řádu dominikánského na Starém Městě byl zachráněn, však tím způsobem, že v něm bylo vykázáno místo všem jeptiškám z klášterů v Praze ke společnému užívání. Všechny se musely podrobit přijímání podobojí – bylo jim hroženo vypověděním z města a zbořením kláštera.“<sup>18</sup> A v V. díle je uveden seznam známých jeptišek a převorek kláštera.<sup>19</sup>

Jako jeden z prvních badatelů se klášterem sv. Anny zabývá František Ekert v publikaci *Posvátná místa královského hlavního města Prahy* z roku 1884.<sup>20</sup> V kapitole o Posvátných místech zrušených a zaniklých nejprve popisuje řád templářů, od jejich vzniku až po zrušení v roce 1312. Poté se věnuje templářské komendě, která stála v místech dnešního dominikánského kláštera, a pak již samotnému klášteru dominikánek. Kromě historie kláštera

---

<sup>14</sup> ZIMMERMANN 1831, 9–38.

<sup>15</sup> TOMEK 1866.

<sup>16</sup> TOMEK 1871, 186.

<sup>17</sup> TOMEK 1875, 137–138.

<sup>18</sup> TOMEK 1879, 96.

<sup>19</sup> TOMEK 1881, 223.

<sup>20</sup> EKERT 1884, 387–392.

a částečného popisu architektury kostela sv. Anny nám popisuje situaci po zrušení kláštera v roce 1782: „... 14 řeholnicím bylo vykázáno výslužné. Měly jen jedno přání na světě, aby směly ze svého výslužného společně žít ve zrušeném klášteře až do smrti, tomu však nebylo vyhověno.“<sup>21</sup>

V roce 1887 vydal Franz Klutschak historickou monografii *Chronik des Annaklosters in Prag*, ve které velmi podrobně popisuje dějiny kláštera, avšak kostelní architekturou se v ní téměř vůbec nezaobírá.<sup>22</sup> Vzápětí po vydání Klutschakovy monografie se její značné části objevily v českém překladu ve stati Josefa V. Kratochvíla publikované v periodiku *Růže dominikánská* z roku 1891. Kratochvíl rozděluje svůj článek do několika částí, ve kterých se postupně věnuje templářům u sv. Vavřince, počátkům dominikánek u sv. Anny, době před a za husitských válek a za třicetileté války až po zrušení kláštera za Josefinských reforem.<sup>23</sup>

František Ruth se zabývá jak historií kláštera, tak architekturou kostela sv. Anny ve své *Kronice královské Prahy a sousedních obcí* vydané roku 1903.<sup>24</sup> Upozorňuje na některé podobnosti s jinými kostely: „...byla snesena pěkná věž, jež z čtverhranné přecházela v osmihrannou, jako u sv. Kateřiny v ústavě choromyslných a ve Slupích...“<sup>25</sup> Ruth se zmiňuje také o budovách, které byly součástí areálu do jeho zrušení: „...za uličkou (průchodem na Anenské náměstí) je malý domek, za nímž je vidět kostel sv. Anny; z této strany kdysi býval ambít“<sup>26</sup> „...naproti je Stříbrná ulice a vchod do dvora, který býval částí Anenského kláštera až do jeho zrušení.“<sup>27</sup>

Z architektonického hlediska si jako první začne všímat Anenského kláštera Vladimír Denkstein, který hodnotí kostel ve svém článku *Stavělo se v gotické Praze z cihel?* z roku 1934.<sup>28</sup> O dva roky později zařadí kostel sv. Anny do publikace *Pražské kostely* Oldřich Stefan.<sup>29</sup> Podrobnému architektonickému popisu kostela sv. Anny se věnuje teprve Dobroslav Líbal v roce 1946 v publikaci *Pražské gotické kostely*.<sup>30</sup> Líbal se kostelu sv. Anny v průběhu let věnoval ještě několikrát, naposledy jej zařadil do svého *Katalogu gotické architektury v*

---

<sup>21</sup> EKERT 1884, 391.

<sup>22</sup> MEZIHORÁKOVÁ 2011, 98.

<sup>23</sup> KRATOCHVÍL 1891, 6–12, 56–63, 120–125, 160–163, 197–202, 317–320.

<sup>24</sup> RUTH 1903, 3–7.

<sup>25</sup> RUTH 1903, 6.

<sup>26</sup> RUTH 1903, 658.

<sup>27</sup> RUTH 1903, 774.

<sup>28</sup> DENKSTEIN 1934, 16–23.

<sup>29</sup> STEFAN 1936.

<sup>30</sup> LÍBAL 1946, 9–11.

České republice do husitských válek v roce 2001.<sup>31</sup> Po Dobroslavu Líbalovi se kostelem sv. Anny zabývá Václav Mencl v publikaci *Česká architektura doby lucemburské* v roce 1948. Upozorňuje zde na jisté podobnosti s kostelem sv. Jakuba v Kutné Hoře a na možnost stejné stavební huti: „*Kutnohorské presbyterium sv. Jakuba nestojí v dějinách počátků české gotiky samo: nebyla-li to táž huť, byl to alespoň mistr blízce jí příbuzný, jenž v té době stavěl lod' a západní část presbyteria kostela sv. Anny na Starém Městě pražském.*“<sup>32</sup> Následující rok napsal Václav Procházka disertaci *Kostel sv. Anny, sv. Vavřince a klášter dominikánek na Starém Městě pražském*, ve které se věnuje dějinám kláštera a jeho stavebně-historickým vývojem. V roce 1954 Procházka publikoval část své práce v časopise *Umění*,<sup>33</sup> podnětem byl archeologický objev, který budu popisovat níže.

Roku 1954 byl učiněn významný objev, při hloubení terénu kvůli nákladovému výtahu pro tiskárnu, která tehdy v klášteře sídlila, bylo objeveno omítnuté zdivo. Informuje nás o tom Vladimír Píša ve *Zprávách památkové péče*: „...vnitřní líc zdiva se skládá z pěkných opukových kvádříků...spáry mezi kvádříky byly začištěny typickým románským podříznutím vyhřezlé malty...líc kvádříků byl kryt slabou vrstvou omítky...“<sup>34</sup> Dále dodává, že bude následovat archeologický průzkum,<sup>35</sup> vedený Ivanem Borkovským, který ve výzkumu pokračoval i v roce 1956. V článku v deníku *Lidová demokracie* ze dne 26. srpna 1956 nám Borkovský podává informace o postupu archeologických prací: „*Nález zdiva z roku 1954 však ukázal, že pod dnešním kostelem je zachována starší historie celého objektu a že nejlepším způsobem, jak rozluštit dějiny a stavební vývoj tohoto místa, je provedení archeologického výzkumu uvnitř kostela sv. Anny...Výzkum začal v měsíci červenci letošního roku...Při něm bylo zjištěno, že na celé ploše je několik velkých krypt a hrobek, které se táhnou od základu oltářní mensy směrem západním.*“<sup>36</sup> Ivan Borkovský se věnoval výsledkům archeologických průzkumů ještě několikrát. Do *Archeologických rozhledů* z roku 1957 zařadil článek *Objev templářského kostela*,<sup>37</sup> ve kterém podrobně popisuje nálezy a soustředí se především na zaniklou svatyni, která měla tvar rotundy. Borkovský v roce 1959

---

<sup>31</sup> LÍBAL 2001, 350–351. Před touto publikací se Dobroslav Líbal věnoval Anenskému kostelu ještě např. v publikaci *Gotická architektura v Čechách a na Moravě* z roku 1948 (84, 87, 170), ve sborníku o období vrcholné gotiky za vlády Jana Lucemburského *Praha středověká* také v roce 1948 (202–205) nebo v části o gotické fázi Starého Města a Josefova v *Uměleckých památkách* z roku 1996 (20, 22).

<sup>32</sup> MENCL 1948, 49.

<sup>33</sup> PROCHÁZKA 1954, 167–168.

<sup>34</sup> PÍŠA 1954, 95–96.

<sup>35</sup> Vladimír Píša se k nálezům, učiněným při archeologických průzkumech, vrátil v článku *Dva pražské historicko-archeologické nálezy* v časopise *Ochrana památek* v roce 1956.

<sup>36</sup> BORKOVSKÝ 1956, 5.

<sup>37</sup> BORKOVSKÝ 1957, 500–507.

vydal článek *Kostel řádu templářů na Starém Městě v Knize o Praze*,<sup>38</sup> kde popisuje, jak již z názvu vyplývá, templářskou svatyni a její návaznost na rotundu. V *Knize o Praze* z roku 1959 nalezneme ještě jeden článek, týkající se archeologického výzkumu Anenského areálu, a to od Vladimíra Denksteina. Ve své stati, nazvané *K archeologickému výzkumu kláštera sv. Anny na Starém městě*,<sup>39</sup> navazuje na článek Ivana Borkovského: „*Rád bych doplnil stat' dr. Ivana Borkovského několika poznámkami ze stanoviska dějin umění, pro něž archeologický výzkum v kostele sv. Anny na Starém Městě pražském přinesl několik zajímavých poznatků.*“<sup>40</sup> Denkstein nás mj. informuje o tom, že je jisté, že rotunda je starší, než obdélná část, která je spjata s templáři, datuje vznik rotundy do první poloviny 12. století a srovnává apsidu rotundy s jinými českými apsidami. Otázce rotundy se pak věnuje v roce 1971 Anežka Merhautová ve své publikaci *Raně středověká architektura v Čechách*.<sup>41</sup>

60. léta 20. století přinesla další významný objev. V roce 1966, při stavebním výzkumu, byly objeveny gotické nástěnné malby. Provedením hloubkového průzkumu byli pověřeni restaurátoři Jaroslav Alt a Jiří Toroň. Jako první o nich publikuje článek s názvem *Nové objevy gotických maleb*<sup>42</sup> Ivan Šperling a nástěnné malby zařazuje do doby kolem poloviny 14. století. V roce 1976 se malbám věnuje podstatně rozsáhleji Jakub Vítovský ve stati *Nástěnné malby v bývalém klášterním kostele sv. Anny na Starém městě v Praze*.<sup>43</sup> Oponuje zde Ivanu Šperlingovi v otázce datace: „...datoval je přibližně do doby kolem roku 1350. Tyto závěry nejsou správně. Malby jsou vývojově pokročilejší...“<sup>44</sup> Dále vyslovuje myšlenku o podobnosti s malbami Mistra Třeboňského oltáře: „...*Oplakávání Krista je z hlediska slohového vývoje nejpozoruhodnější malbou v kostele. Vykazuje totiž zjevný vztah k pašijovým obrazům Mistra Třeboňského oltáře...diagonála kompozice Kristova hrobu sblíží Oplakávání s Třeboňským oltářem...*“<sup>45</sup> Jakub Vítovský se k tomuto tématu pak vrátil ještě jednou a to v roce 1980.<sup>46</sup> K dalšímu restaurování maleb se přistoupilo až v roce 2000 a to pod vedením Martina Pavaly a Karla Strettiho. Martin Pavala vydal v roce 2006 článek v ročence *Archivu historické výtvarné technologie Praha* s názvem *Nástěnné malby Mistra Třeboňského oltáře*, kde velmi podrobně popisuje výjevy *Oplakávání*, *Sedmera svátostí* a *Klanění tří králů*, určuje techniku malby a malířský projev a srovnává je s malbami Mistra

<sup>38</sup> BORKOVSKÝ 1959, 35–46.

<sup>39</sup> DENKSTEIN 1959, 47–53.

<sup>40</sup> DENKSTEIN 1959, 47.

<sup>41</sup> MERHAUTOVÁ 1971, 267–269.

<sup>42</sup> ŠPERLING 1971, 228–235.

<sup>43</sup> VÍTOVSKÝ 1976, 513–525.

<sup>44</sup> VÍTOVSKÝ 1976, 516.

<sup>45</sup> VÍTOVSKÝ 1976, 522.

<sup>46</sup> VÍTOVSKÝ 1980, 75–106.

Třeboňského oltáře.<sup>47</sup> Ve stejném roce vychází článek Zuzany Všetečkové v publikaci věnované Jaromíru Homolkovi *Ars vivendi*, která se zde věnuje popisům výjevů, zobrazujících sv. Jana Evangelistu a sv. Jeronýma.<sup>48</sup>

Počátkem 90. let 20. století došlo k dendrochronologickému datování gotického krovu. Na výjimečnost krovu upozornil už v roce 1983 Emanuel Poche ve své publikaci *Praha středověká*.<sup>49</sup> Bohuslav Viniš potvrdil unikátnost krovu a datoval jeho původ do 60. let 14. století. Tento poznatek použila Klára Benešovská ve stati o *Kostele sv. Anny* v publikaci *Umělecké památky Prahy*.<sup>50</sup> A také Pavel Vlček Petr Sommer a Dušan Foltýn v *Encyklopedii českých klášterů* z roku 1997.<sup>51</sup> Po založení dendrochronologické laboratoře v Mikulčicích, v roce 1996, byl krov datován podruhé a přesněji Jitkou Dvorskou a Lumírem Poláčkem roku 1998.<sup>52</sup> O charakteristice konstrukce a typologických souvislostech krovu nás informují Jiří Bláha a Jiří Škabrada v článku *Krov kostela sv. Anny na Starém Městě v Praze*, který byl zařazen v roce 2001 v periodiku *Zprávy památkové péče*.<sup>53</sup> Krov se v témž roce stal předmětem zájmu a to z důvodu velké rekonstrukce kostela, kterou plánovala nadace VIZE 97, která má kostel v nájmu od roku 1998. Nadace oslovila architektku Evu Jiřičnou, která přišla s návrhem prostor lodi kostela opticky propojit s gotickým krovem vyřezáním jeho vazných trámů. Proti tomuto řešení se postavila značná část odborné veřejnosti včetně Klubu Za starou Prahu, na jehož webových stránkách najdeme články jako *Popis případu a názoru Klubu Za starou Prahu, Diskuse s architektkou Evou Jiřičnou* či *Stanovisko Klubu Za starou Prahu*.<sup>54</sup> Situaci projektu architektky Jiřičné nám přibližují v článku *Kostel svaté Anny* Milena Sršňová a Miroslava Preinigerová v časopise *Stavba* z roku 2001.<sup>55</sup> Tématem rekonstrukce krovu a celkové úpravě interiéru kostela se věnovala v roce 2007 Kateřina Bečková ve *Zprávách památkové péče*.<sup>56</sup> Nejprve v článku *Pražská (památkářská) křižovatka. Anketa k úpravě interiéru kostela sv. Anny na Starém Městě v Praze* nastínila situaci a poté položila dvě anketní otázky šesti osobnostem z oblasti architektury, historie umění a památkové péče. Ve stejném vydání *Zpráv památkové péče* je také možné si přečíst velmi zajímavé *Vzpomínky*

---

<sup>47</sup> PAVALA 2006, 93–104.

<sup>48</sup> VŠETEČKOVÁ 2006, 255–268.

<sup>49</sup> POCHE 1983, 202–205.

<sup>50</sup> BENEŠOVSKÁ 1996, 55–56.

<sup>51</sup> VLČEK/SOMMER/ 1998, 506–508.

<sup>52</sup> Bylo odebráno deset vzorků z krovu a byl určený typ dřeva a rok jeho skácení.

<sup>53</sup> BLÁHA/ŠKABRADA 2001, 132–133.

<sup>54</sup> <http://stary-web.zastarouprahu.cz/kauzy/anna/rozc.htm>.

<sup>55</sup> SRŠŇOVÁ/PREINIGEROVÁ 2001, 46–52.

<sup>56</sup> BEČKOVÁ 2007, 3–10.

*pamětníka a poznámky sochaře – restaurátora k článku Pražská (památkářská) křižovatka* napsané Janem Bradnou.<sup>57</sup>

V rámci úprav kostela nadací VIZE 97 došlo na přelomu let 2003 a 2004 k odkrytí podlahy lodi kostela. O výsledcích tohoto průzkumu nás informuje Zdeněk Dragoun ve studii *Středověká podlaha v kostele sv. Anny v areálu kláštera dominikánek na Starém Městě pražském* zařazeném v roce 2006 do časopisu *Archeologia historica*.<sup>58</sup>

V poslední době se věnuje klášteru sv. Anny Klára Mezihoráková, která publikovala článek o *Řádové architektuře dominikánek* ještě jako studentka dějin a teorie umění na Filosofické fakultě Univerzity Palackého v Olomouci v *Revue Salve* roku 1998.<sup>59</sup> U tohoto tématu zůstala i při své disertační práci z roku 2011 nazvané *Architektura středověkých kostelů dominikánek v českých zemích v kontextu střední Evropy*.<sup>60</sup> O rok později zařadila svou stat' nazvanou *K podobě středověkých chórů jeptišek. Kostely dominikánek sv. Kateřiny v Olomouci a sv. Anny na Starém Městě v Praze* do knihy k poctě Ivo Hlobila *Artem ad Vitam*<sup>61</sup> a ve stejný rok vydala článek *Kostel sv. Anny na Starém Městě pražském – středověké řešení jeho interiéru ve světle řádových statut dominikánek* ve *Zprávách památkové péče*.<sup>62</sup> Zde se věnovala kostelu sv. Anny již samostatně a publikovala nové objevy, kterými se více zabývám v samotném textu bakalářské práce.

---

<sup>57</sup> BRADNA 2007, 330–301.

<sup>58</sup> DRAGOUN 2006, 273–281.

<sup>59</sup> MEZIHORÁKOVÁ 1998, 37–46.

<sup>60</sup> MEZIHORÁKOVÁ 2011.

<sup>61</sup> MEZIHORÁKOVÁ 2012b, 214–222.

<sup>62</sup> MEZIHORÁKOVÁ 2012a, 170–175.



## 2. Vznik dominikánského řádu

Dominikánský řád byl založen na principu pravdy poznané sv. Dominikem „pro kázání a pro spásu duší“. Jeho hlavním cílem je hlásání evangelia a nejvyšší povinností každého dominikána je kázat, studovat a hledat nové a stále účinnější cesty evangelizace, vést k víře nebo k jejímu prohlubování.<sup>63</sup> Řád vznikl jako odezva na rozmáhající se kacířská lidová hnutí stojící v opozici proti oficiálnímu učení církve.<sup>64</sup>

Zakladatel řádu, Domingo de Guzmán, se narodil mezi lety 1173–1175 v kastilské vsi Caleruega. Před narozením světce měla jeho matka vidění, v němž pes s hořící pochodní v tlamě vyskočil z jejího klína a pochodní zapaloval zemi. Dostalo se jí výkladu, že se dítě stane šířitelem (zapalovadlem) lásky a pravdy víry, tedy že počala kazatele, který svým štěkotem svatého učení probudí ze spánku hříšné duše a že bude šířit po světě oheň, který na zemi přinesl Ježíš. Proto si dominikáni říkali „*Domini canes*“, tj. psi Páně. Při křtu pak spatřila kmotra na čele dítěte hvězdu, která svými světlem ozářila celý svět. Pes s pochodní a hvězda se pak staly atributy sv. Dominika.<sup>65</sup>

Dominik začal zvažovat možnost založení řádu v letech 1213 a 1214 ve Fanjeaux. Nápad uzrál na jaře roku 1215, kdy jej a jeho spolupracovníky biskup Fulko z Tolouse ustanovil jako kazatelské bratrstvo pro svou diecézi. Do Dominikových rukou složili slib Tomáš a Petr Seilové, občané Tolouse, kteří věnovali řádu několik domů ze svého vlastnictví. V jednom z nich se Dominik a jeho bratři usadili, a tak vznikl jejich první klášter. Brzy nato jim biskup dal k dispozici pro společné slavení liturgie kostel zvaný Romana. A tak skromně, ale s biskupovým souhlasem začala činnost řádu bratří kazatelů.<sup>66</sup> Sv. Dominik převzal od sv. Františka z Assisi pravidlo přísné chudoby, ale k tomu připojil ještě něco: k solidnímu hlásání víry je třeba dobrého teologického vzdělání. Na to kladl Dominik zvláštní důraz.<sup>67</sup>

Jako svědectví apoštolské chudoby přijal řád novinku – zřekl se všech pevných příjmů a důchodů. Znamenalo to, že chudoba se netýkala jen jednotlivých členů, jak to bylo ostatně běžné i u starších řádů, ale každého jednotlivého kláštera a řádu jako celku. Protože se bratři také nevěnovali žádné fyzické práci, měla se jediným prostředkem jejich obživy stát almužna. Každý den měli klášter opustit dva bratři, aby od věřících získali vše potřebné pro

---

<sup>63</sup> BUBEN 2006, 11.

<sup>64</sup> JIRÁSKO 1991, 51.

<sup>65</sup> BUBEN 2006, 18.

<sup>66</sup> HINNEBUSCH 1985, 11.

<sup>67</sup> FRANZEN 2006, 162.

svoji komunitu. Odtud vzniklo také pojmenování „žebravý řád“, avšak ve vlastním slova smyslu zde nešlo o žebrání, jak mu rozumíme dnes, ale o určitou výměnu: bratři lidem kázáním předávali slovo Boží, a pak mohli žádat o chléb.<sup>68</sup> Dominikáni, poprvé v dějinách církve, mohli z pověření papeže kázat Boží slovo, což byla služba vyhrazená biskupům.

Jedním z darů, které sv. Dominik měl, byla organizační schopnost. Nejstarší všeobecná statuta řádu určující život řádového společenství byla přijata generální kapitulou roku 1228. Ke kodifikaci došlo až za provinciátu Rajmunda z Peñafortu (1238–1240), avšak jejich obsah byl z valné části dílem samotného Dominika.<sup>69</sup>

Papež Honorius III. potvrdil bulou *Religiosam vitam eligentibus* vydanou dne 22.12.1216 nový řád a poté bulou *Gratiarum omnium* potvrzenou dne 21.1.1217 označil jeho členy za bratry kazatele. Dne 11.2.1218 povolil Honorius III. členům nového řádu kázat po celém světě a nazval ho Řádem kazatelským. Sv. Dominik přednostně zřizoval konventy v univerzitních městech, kde do řádu přijímal univerzitní studenty.<sup>70</sup> Již na počátku vzniku řádu sv. Dominik stanovil, že správním orgánem řádu má být generální kapitula, která se má scházet každý rok o svatodušních svátcích.

Roku 1220 se v Boloni sešla první generální kapitula řádu a dohodly se tam důležité zásady, které platí dodnes. Mimo jiné bylo stanoveno, že řád nebude vlastnit žádné statky, jelikož správa majetků by bránila členům řádu v kazatelské činnosti. Kazatelé byli od samého počátku řádem kněží a vzdělavců, v němž bylo vše podřízeno misijním a pastoračním potřebám.<sup>71</sup> Ve svých počátcích se řád podle bezprostředního vzoru svého zakladatele sv. Dominika stavěl k otázce chudoby poněkud radikálněji. Shánění nutných věcí a peněz výměnou za Boží slovo se ovšem s ohromným nárůstem řádu ukázalo právě tak náročným, jako správa majetku. Ačkoli praxe „žebrání“ nadále pokračovala, už ve 13. století začaly dominikánské mužské kláštery přijímat pravidelné pevné platy, které zabezpečovaly jejich dostatečnou a stabilní finanční oporu a umožňovaly tak větší prostor pro plnění řádového poslání. Papežské schválení k tomu dominikáni dostali od Alexandra IV. v roce 1261. Papež Sixtus IV. v roce 1475 zrušil úplnou chudobu řádu a přiznal každému řádu právo vlastnit majetek. (Ženské kláštery dominikánského řádu už od svých počátků pozemkový majetek a

---

<sup>68</sup> ČERNUŠÁK 2001, 16.

<sup>69</sup> LAWRENCE 2001, 252.

<sup>70</sup> BUBEN 2006, 21.

<sup>71</sup> LAWRENCE 2001, 250.

stále platy vlastnit musely – pro klauzulované mnišky bylo přímé získávání almužen nemožné.)<sup>72</sup>

Řád kazatelů má v rámci církve autonomní postavení, je řádem exemptním. Řeholní kněží stojí mimo diecézní klérus, jsou spolupracovníky biskupa, nikoli jeho podřízení.<sup>73</sup> V čele řádu je generální magistr, který je podřízen jen papeži. Jeho sídlo se nachází v Římě na Aventinu v Convento Santa Sabina.

## 2.1. Šíření řádu

Třinácté století bylo pro dominikánský řád obdobím dynamického rozvoje. V roce 1217 se jeho zakladatel sv. Dominik rozhodl rozeslat svoji první malou komunitu do významných měst Evropy. Ještě za jeho života vznikly kláštery na území Francie, Německa, Španělska, severní Itálie a Skandinávie.<sup>74</sup> Bratři měli v úmyslu šířit slovo Boží v novém prostředí měst. Jelikož sami byli produktem nové, městské společnosti, kázali slovo Boží lidem, jejichž jazyk a duchovní návyky znali a rozuměli jim. Zpočátku se orientovali na větší historická města, hlavní střediska obchodu a směny.<sup>75</sup>

Dominikáni postupovali při zakládání svých klášterů organizovaně a plánovitě. Základní prvky fundační aktivity řádu jsou odrazem jeho vnitřního charakteru a poslání. Z toho plyne, že kláštery byly v zásadě budovány ve větších centrech osídlení – ve městech – a to takovým způsobem, aby rovnoměrně pokryly celou oblast křesťanství. Než v nějakém místě stál dominikánský klášter s vlastním kostelem a komunitou bratří, muselo tomu předcházet několik fází přípravy. Prvním krokem bylo vyslání několika řeholníků do vybraného města za účelem průzkumu možností založení kláštera. Aby se tak mohlo stát a řád mohl v daném místě působit skutečně svobodně, bylo třeba splnit určité podmínky. Nejprve bylo nutné získat nějaké místo anebo kostel, který by mohl sloužit pro slavení vlastní liturgie, k níž byli bratři jakožto řeholníci zavázáni. Bylo třeba rovněž vyvázat určený kostel z farních závazků. Ke splnění uvedených podmínek byl zplnomocněn diecézní biskup, s nímž se záležitost musela projednat. Materiální podmínky plánované fundace utvářel fundátor, jímž mohl být biskup nebo nějaká světská osoba. Fundátorů mohlo být i několik. Dokumenty o fundaci se nám však často buď nedochovaly, anebo ani nebylo nutné je zpočátku vystavovat,

---

<sup>72</sup> ČERNUŠÁK 2001, 91–92.

<sup>73</sup> BUBEN 2006, 15.

<sup>74</sup> ČERNUŠÁK 2001, 18.

<sup>75</sup> LAWRENCE 2001, 255.

protože dominikáni nesměli vlastnit žádný pozemkový majetek. K fundaci bylo třeba tedy najít jen vhodné místo k vybudování klášterního komplexu.<sup>76</sup>

## 2.2. Vznik ženské větve

Řád dominikánek byl založen roku 1206 sv. Dominikem, stanovy byly potvrzeny roku 1236.<sup>77</sup> Svatý Dominik zřejmě od počátku akceptoval skutečnost, že obrácené ženy mají žít v přísné klauzuře, a dal jim proto klášterní stanovy založené zcela na zvyklostech Prémontré. Počet klášterů dominikánských mnišek vzrostl ze čtyř, založených již za Dominikova života, na 58 v roce 1277, 141 v roce 1303 a 157 v roce 1358. Klíčovým problémem, který určoval jejich étos, byl jejich vztah k bratřím. Po jistou dobu dominikánské i františkánské/minoritské řeholnice nebo klarisky neměly daleko k tomu, aby byly svými mateřskými řády odvrženy.<sup>78</sup> Mnišky z některých dalších klášterů dodržovaly řádové stanovy a nosily dominikánský hábit, podléhaly však jurisdikci biskupů. Řád se většinou staral o jejich duchovní vedení.<sup>79</sup> Stále větší počet bratří vykonávalo tuto službu a proto, na žádost magistra Rajmunda z Peňafortu, byl řád Svatým stolcem tohoto úkolu zproštěn. Rozhodnutí se netýkalo pouze dvou nejstarších ženských klášterů - sv. Sixta v Římě a sv. Anežky v Boloni. Konvent dominikánek řídí převorka (priorissa) s podpřevorkou (suppriorissa). Dominikánky jsou řádem kontemplativním, k jejich hlavním povinnostem patří chórová modlitba, důraz je kladen na slavení posvátné liturgie, společný život v komunitě a manuální práce k vlastní obživě. Řeholním oděvem je bílý hábit a bílý škapulíř, pás s růžencem, černý závoj a černý plášť.<sup>80</sup>

## 2.3. Dějiny řádu v českých zemích

Uvedení řádu kazatelů do českých zemí spojuje tradice se jmény svatého Hyacinta a blahoslaveného Česlava. Oba byli bratři a narodili se roku 1180 (Česlav) a 1183 (Hyacint) na hradě Lance nedaleko obce Kamień Śląski u Opole ve Slezsku. Otec Eustach Odrowaz a matka Božena je poslali studovat do benediktinské klášterní školy v Krakově a pak na univerzitu do Paříže a Bologni. Po návratu byli oba vysvěceni na kněze královským biskupem Vincentem Kadlubkem, po jehož rezignaci se stal jeho nástupcem Ivan (Ivon) Odrovous. Ten

---

<sup>76</sup> ČERNUŠÁK 2001, 18, 19.

<sup>77</sup> JIRÁSKO 1991, 111.

<sup>78</sup> LAWRENCE 2001, 268.

<sup>79</sup> HINNEBUSCH 1985, 19.

<sup>80</sup> VŠETEČKOVÁ 2006, 256.

odjel na svěcení do Říma a vzal s sebou Česlava i Hyacinta. Ve věčném městě poznali sv. Dominika a požádali ho o přijetí do řádu, které po několika měsících (1218) provedl sám zakladatel řádů.<sup>81</sup>

Se svolením Přemysla Otakara I. založil Česlav roku 1225 dominikánský klášter sv. Klimenta Na poříčí v Praze a z něho vycházel kázat do celých Čech. Hyacint založil klášter v Olomouci a zřejmě i ve Znojmě.<sup>82</sup> První ženský klášter založil někdy kolem roku 1240 brněnský měšťan Oldřich Černý spolu s pozdější první převorkou Herburgou, podle níž klášter také dostal pozdější pojmenování – Herburský klášter. Fundaci podpořil svým souhlasem také český král Václav I., v roce 1245 ji schválil papež Inocenc IV.<sup>83</sup>

V průběhu 13. století zaznamenali dominikáni v českých zemích prudký rozvoj. Jejich těžiště zůstalo v královských městech, ale objevily se i fundace ve městech poddanských. V období let 1225–1301, kdy české země spadaly pod polskou řádovou provincii, proběhlo celkem 21 provinciálních kapitul, z nichž 7 bylo uspořádáno v Čechách a na Moravě. Koncem tohoto období se těžiště provincie přesouvalo do českých zemí.<sup>84</sup> Na rozdíl od starších řeholí mnišských i kanovníckých (premonstráti), dodržujících většinou princip distance od rušnějších středisek současného života, přicházejí mendikanti právě do nejživějších ohnisek – na tržiště nových měst, do jejich ulic a uliček, v nichž umísťují svoje kostely a konventy a v nichž hlásají slovo Boží. Do rámce svého programu zahrnují i péči o nemocné a špitálnictví vůbec, které tvoří podstatnou část činnosti jak žáků sv. Františka z Assisi, tak sv. Dominika.<sup>85</sup>

Provoz klášterů byl podobný jako u far. Založení umožňovala velká základní nadace, další budování a provoz závisely na zbožných nadáních, darech a výnosech sbírek. Život uvnitř měl být příkladem náročnějšího a vyššího duchovního života odpoutaného od nástrah, svodů a poklesů světského života. Proto se měly uzavírat vůči světskému městu, být středisky kontempace, věd a umění, jejich členové měli žít střídmě a oddávat se askezi. Izolace vůči městu nebyla úplná a u žebravých řádů ani nebyla možná.<sup>86</sup>

---

<sup>81</sup> BUBEN 2006, 54.

<sup>82</sup> KOPECKÁ/MAREŠ 2014, 70.

<sup>83</sup> ČERNUŠÁK 2001, 55.

<sup>84</sup> BUBEN 2006, 55.

<sup>85</sup> JIRÁSKO 1991, 10, 11.

<sup>86</sup> HOFFMANN 1992, 318.

## 3. Okolnosti vzniku a vývoj kláštera sv. Anny na Starém Městě pražském

### 3.1. Založení kláštera a jeho rozvoj ve středověku

Na místě dnešního kláštera sv. Anny při kostele sv. Anny byli původně templáři. O kostele sv. Vavřince nemáme téměř žádné zprávy, starší kronikáři se o něm zmiňují jen spoře. Nejstarší spolehlivou zprávu nalézáme v Druhém Kosmově pokračování, a sice v poznámce, že „za času vladaření krále Václava I. v Praze dům Templářů u sv. Vavřince zbudován byl“. O žádném kostele však není zmínka, ačkoli je známo, že vedle každého domu řádu templářů stával kostel nebo alespoň kaple.<sup>87</sup> Zajímavá je také skutečnost, že o kostele ví kronikář Václav Hájek z Libočan, který ve své kronice uvádí, že kostel stál již na tomto místě při příchodu rytířského řádu templářů do Prahy kolem roku 1230.<sup>88</sup> Poprvé máme templáře u sv. Vavřince doložené v písemné listině z roku 1294,<sup>89</sup> kde se dozvídáme, že Václav II. potvrzuje na žádost Tobiáše, biskupa pražského, prodej vsi Vodochody mistrem Ekonem a bratry templářského kláštera sv. Vavřince v Praze.

O vzhledu templářského kostela z doby před zrušením templářského řádu a o vzhledu staršího kostela sv. Vavřince nebylo nic známo a teprve archeologický výzkum osvětlil tuto otázku.<sup>90</sup> V roce 1954 byla vyhloubena šachta pro nový výkonnější výtah ve skladišti v samotné lodi kostela sv. Anny. Při těchto pracích byl objeven kus do oblouku se stáječícího zdiva, které nasvědčovalo tomu, že patří starší kostelní stavbě, nejspíše rotundě sv. Vavřince, která zde stála ještě před vysvěcením dnešního kostela a kláštera.<sup>91</sup> Dá se předpokládat, že tato rotunda měla jako jiné podobné pražské objekty tohoto typu charakter soukromé kaple, příslušející ke dvorci tehdy stojícímu v blízkosti. Templáři, kteří získali zmíněný dvorec i s rotundou, nabyté objekty přebudovali pro svoje potřeby. Na místě apsidy na východní straně rotundy vybudovali lichoběžníkovou loď nevelkých rozměrů, k níž dále k východu přiléhala

---

<sup>87</sup> KRATOCHVÍL 1891, 7–8.

<sup>88</sup> PÍŠA 1956, 50.

<sup>89</sup> RBM II., 714, č. 1663, „Nos Wencezlaus – rex Boemiae quod nos – d.Thobie, Prag. episcopi, dilecti priscipis et fidelis nostri, supplicationibus – inclinati, uenditionem ville dicte Wodochot, factam dicto episcopo per viros religiosos Ekonem magistrum et fratres domus s. Laurentii ordinis militie Templi Jerusolomotani in Praga, ratam et gratam habemus.“

<sup>90</sup> BORKOVSKÝ 1959, 36.

<sup>91</sup> BORKOVSKÝ 1954, 5.

nová apsida nepravidelného tvaru.<sup>92</sup> Podrobnějšími výsledky archeologického výzkumu se budu zabývat v následující kapitole.

Po zrušení řádu templářů v roce 1312 přešel pražský templářský dvůr do majetku johanitů, kteří kostel sv. Vavřince prodali řeholnicím sv. Dominika.<sup>93</sup> Máme dochovanou kupní smlouvu datovanou 9. května 1313, která uvádí, že „*Berthold z Hennebergu, preceptor johanitů, prodává klášteru sv. Anny dvůr u kostela sv. Vavřince za 130 kop grošů*“.<sup>94</sup> To, že si dominikánky mohly klášter koupit samy, dokazuje, že k tomu měly prostředky a nebyly tudíž vázány slibem přísné chudoby. Koupí potvrdil Jan Lucemburský<sup>95</sup> jako obnovenou malostranskou fundaci, kterou spravovali dominikáni od sv. Klimenta. Značnou podporu konventu projevila královna Eliška a páni z Říčan, z jejichž rodu pocházely představené komunity.<sup>96</sup>

Dominikánky se do Starého Města přestěhovaly z Malé Strany. Klášter na Újezdě, tehdy ještě ležící za městskými hradbami, byl založen záhy po postoupení dvora chotěšovských premonstrátek v roce 1293 vyšehradskému proboštu Janovi. Roku 1298 se při příležitosti potvrzení darovaného patronátu staroměstského kostela sv. Linharta<sup>97</sup> sestrám již mluví o klášteře sv. Anny. Když roku 1313 koupily dominikánky výhodněji položené bývalé sídlo templářů u sv. Vavřince na Starém Městě, svůj zřejmě nikterak výstavný újezdský konvent opustily. Královna Eliška Přemyslovna však do něj roku 1330 znovu uvedla prvních šest dominikánek z Olomouce. Brzy si však svůj záměr rozmyslela a hodlala obnovený klášter svěřit cisterciáčkám, podřízeným zbraslavskému opatu. Vzhledem ke královnině brzké smrti k uskutečnění plánu nedošlo a dominikánky sídlily v tomto svém druhém pražském domu až do husitských válek. Spolu s dalšími objekty byl klášter 14. června 1420 zapálen, aby nemohl sloužit jako opěrný bod královské posádce na Hradě.<sup>98</sup>

Klášter sv. Anny na Starém Městě měl již v prvním století svého trvání zvláštní papežské privilegium na získávání statků. Značné peněžní dary od zámožných šlechtických a měšťanských rodin brzy dodaly klášteru lesk, takže připomínal „ústav šlechtičen“.

---

<sup>92</sup> BUŘÍVAL 1965, 88.

<sup>93</sup> KRATOCHVÍL 1891, 10.

<sup>94</sup> RBM III. č. 136, 58.

<sup>95</sup> RBM III. č. 138, 59.

<sup>96</sup> VLČEK 1998, 506.

<sup>97</sup> RBM II. č. 1803, 774 – 775, „Gregorius, epis. Prag. jus patronatus in ecclesia s. Lonardi a vidua Jarossii de Fuchsperch monasterio s. Annae concessum confirmat.“.

<sup>98</sup> VLČEK/SOMMER/FOLTÝN 1998, 466.

Nejslavnější dobou kláštera sv. Anny, co se týče vnějšího lesku, byly druhá polovina 17. a první polovina 18. století.<sup>99</sup>

Dominikánky po přestěhování na Staré Město patrně ihned přistoupily k budování nového chrámu a teprve při jeho dokončování rozšířily i konventní budovy přístavbou západního křídla, navazujícího hranou na kostel, obráceného do Anenské ulice. Toto gotické křídlo se zachovalo v celé své výšce včetně krovu a větších částí průčelních trojúhelných štítů. Pravděpodobně až po dokončení západního křídla uzavřely dominikánky rajský dvůr přízemním severním křídlem, sledujícím ulici Anenskou. V poslední fázi gotické výstavby byla doplněna křížová chodba.<sup>100</sup> Listina,<sup>101</sup> datovaná 15. listopadem 1329, nám dokládá, že dominikánky získaly darem od vdovy po Hynkovi z Housky dům u kostela sv. Vavřince, dnešní dům U Voříkovských v Liliové ulici a to s tou podmínkou, aby v něm bydlely tak dlouho, dokud si nepostaví konventní budovy.<sup>102</sup>

### 3.2. Vývoj kláštera od husitských válek po jeho zrušení v roce 1782

Během husitských válek byl klášter ušetřen pustošení, jelikož se zdejší jeptišky uvolily přijímat podobojí a nastěhovaly se zde i jeptišky z jiných pražských klášterů. Zakusily dost nepohodlí, protože jich v klášteře bylo na 350. V roce 1437 se jeptišky zase rozešly do svých klášterů.<sup>103</sup>

V klášteře svaté Anny pobýval v posledních letech svého života Václav Hájek z Libočan. Dominikánky mu upravily byt, v němž před husitskými bouřemi žil jako probošt kláštera sv. Anny dosazený dominikánský kněz s výpomocným duchovním. Dne 9. března 1552 zemřel a byl pohřben v klášterním kostele.<sup>104</sup>

V roce 1606 došlo k dalšímu stavebnímu rozvoji kláštera a to výstavbou patra nad severním křídlem. Nedlouho poté následovala další renesanční přestavba, roku 1616 se práce soustředily na novou úpravu východního a západního křídla. Roku 1667, kdy se hovoří o vybudování nových cel, bylo pravděpodobně zvýšeno východní křídlo o patro a rozšířeno o

---

<sup>99</sup> KRATOCHVÍL 1891, 11.

<sup>100</sup> VLČEK 1996, 214.

<sup>101</sup> RBM III. 626, č. 1599, „Perchta relicta nobilis viri d. Hynaaczkonis quondam de Husscha domum suam in Maiori civitate Pragensi sitam monasterio S. Annae legat. Noverit domum habitacionos mee, sitam in Maiori ciuitate Pragensi penes ecclesiam s. Laurencii ad meridionalem plagam....“.

<sup>102</sup> KRATOCHVÍL 1891, 56.

<sup>103</sup> RUTH 1993, 4.

<sup>104</sup> KRATOCHVÍL 1891, 121–122.



jeden trakt do Liliové ulice. Teprve kolem roku 1676 došlo i k rozšíření směrem k vltavskému břehu, kde bylo vybudováno dnešní vstupní křídlo, severní křídlo a spojovací trakt po jižní straně. Autorem návrhu byl zřejmě Giovanni Domenico Orsi. Často uváděná atribuce Carlu Luragovi je s ohledem na pozdní věk vyloučená. Raně barokní vzhled se prakticky nezměnil do roku 1782,<sup>105</sup> kdy byl podobně jako mnoho dalších klášterů zrušen Josefem II.

Hned po nástupu k samostatné vládě začal Josef II. přemýšlet, jak katolickou církev zasáhnout na nejcitlivějším místě. Recept našel v tažení proti klášterům, které rozsáhlými majetky představovaly jednu z hlavních mocenských opor církve. V květnu 1781 zakázal klášterům přijímání dalších noviců, dokud stát nestanoví přesnou kvótu, kolik mnichů v monarchii strpí. Tím získal panovník odrazový můstek k tomu, aby s většinou klášterů zúčtoval. Dne 29. listopadu vydal patent o zrušení všech klášterů, které se nevěnují vzdělávání mládeže nebo péči o nemocné. Majetek zrušených klášterů připadl státu. Patent se začal naplňovat 12. ledna 1782, kdy byly zrušeny první kláštery žebravých řádů.<sup>106</sup>

### **3.3. Klášter sv. Anny od jeho zrušení po současnost**

Po zrušení kláštera byl jeho majetek rozprodán v dražbě. Při třetí dražbě, konané 7. prosince 1783, vydražil Anenský klášter a Anenský dvůr pražský měšťan a vinárník Jan Jiří Tichý. Po jeho smrti přešlo vše dne 4. srpna 1789 jeho jedinému synu.<sup>107</sup> Posléze jej získal Jan Ferdinand Schönfeld, který zde zřídil tiskárnu, převzatou roku 1835 firmou Hasse. Z provozních důvodů došlo k četným zásahům, především k vybudování systému nových schodišť a dělicích příček. Koncem 19. století byla také snesena věžička ze vstupního průčelí.<sup>108</sup>

Zrušení řádu v roce 1782 znamenal počátek téměř dvousetleté devastace objektu, jež v mnohých částech narušila i to, co dřívější přestavby respektovaly. Kostel byl přeměněn ve skladiště papíru, původní klenba se po sto letech neudržování částečně zřítila a částečně byla

---

<sup>105</sup> VLČEK 1996, 214–215.

<sup>106</sup> VONDRA 2010, 118. V Čechách nakonec Josefovy reformy postihlo 71 ze 154 fungujících klášterů, na Moravě dokonce 41 klášterů z celkových 74. Nebyly ušetřeny ani tak slavné kláštery jako premonstrátský na Strahově, benediktinů v Kladrubech či na Sázavě, cisterciáků v Sedlci, na Zbraslavi, v Plasích a Hradišti na Moravě a řada dalších.

<sup>107</sup> KRATOCHVÍL 1891, 320.

<sup>108</sup> VLČEK 1996, 215.

roku 1884 z bezpečnostních důvodů stržena. Prostor kostela byl přepažen do tří podlaží na dřevěné konstrukci.<sup>109</sup>

Od 70. let 20. století klášterní budovy začalo využívat Národní divadlo. V letech 1984–1985 pověřilo ateliér Pavla Kupky vypracováním komplexní studie využití areálu. Cílem bylo rekonstruovat chátrající objekty a vytvořit živý archiv divadla. Avšak kostel sv. Anny byl v havarijním stavu, a proto musel být v předstihu před generální rekonstrukcí areálu opraven krov včetně střechy a vnější plášť kostela (1984–1993). V letech 1992–1993 bylo upraveno již podle návrhu Pavla Kupky střední příčné křídlo areálu pro baletní soubor, který se po oddělení Státní opery a Národního divadla ocitl bez střechy nad hlavou.<sup>110</sup> Po roce 1997 větší stavební aktivity v klášteře ustaly.<sup>111</sup> Na podzim roku 2009 začala I. etapa rozsáhlé rekonstrukce areálu. V roce 2013 byly započaty a realizovány práce na přestavbě skladu kostýmů na nový baletní sál se zázemím pro tanečníky.<sup>112</sup>

Prostory, které divadlo nevyužije, pronajímá různým firmám. V roce 1998 se dohodlo s Nadací VIZE 97 na pronájmu kostela sv. Anny. Nadace se zavázala kostel opravit a zpřístupnit veřejnosti.<sup>113</sup> Rok 2005 se stal prvním rokem veřejného života Pražské křižovatky. Tento celoroční provoz prokázal zájem široké veřejnosti o akce různého charakteru.<sup>114</sup>

---

<sup>109</sup> ŠPERLING 1971, 230.

<sup>110</sup> K rozdělení Státní opery a Národního divadla došlo roku 1992. Tehdejším ředitelem divadla byl Jindřich Černý, uměleckým šéfem baletu byl Vlastimil Harapes.

<sup>111</sup> SRŠŇOVÁ/PREINIGEROVÁ 2001, 46.

<sup>112</sup> V roce 2012 došlo ke sloučení Státní opery a Národního divadla. Baletní soubor se tak zvětšil téměř o polovinu, bylo tedy nutné rozšířit prostory pro tanečníky.

<sup>113</sup> SRŠŇOVÁ/PREINIGEROVÁ 2001, 46.

<sup>114</sup> VIZE 97, 2005, 8.

## 4. Archeologické průzkumy v kostele a klášteře sv. Anny

V Anenském areálu proběhlo během posledních let mnoho archeologických výzkumů, při kterých byly objeveny jednak části původní rotundy sv. Vavřince, a také další důkazy o dřívějším osídlení na tomto místě. Prvním impulsem pro tyto výzkumy byl náhodný objev zdiva v 50. letech minulého století.

### 4.1. Rotunda sv. Vavřince

Tiskárna Impresa, n.p. na jaře v roce 1954 potřebovala u severní zdi svého skladu v bývalém kostele sv. Anny zřídit, v těsné blízkosti vchodu do kostela od nádvoří, výtah. Dne 25. února 1954, v první den zahájení práce, byla nalezena v násypu škváry pod nynější podlahou plechová krabice, obsahující pamětní spis o povodni, která dosahovala do tiskárny v roce 1845, kdy se podlaha asi zřizovala. Druhý den byl terén prokopán asi do hloubky 60 cm, a tam se začala rýsovat vrchní vrstva zdiva. Terén byl dále prokopán do hloubky asi 110 cm a nad ním se rýsovaly tři řady přesně zděných kvádrů, z větší části omítnutých, jejichž zakřivený vnitřní líc prostupoval celým výkopem. Všechny kvádrů byly románským kameníkem jemně opracovány dlátovou technikou a u větších kvádrů opatřeny rámováním.<sup>115</sup> Následoval archeologický průzkum, podnikaný Archeologickým ústavem ČSAV pod vedením Ivana Borkovského.

Při průzkumu v roce 1954 bylo zjištěno, že na celé ploše je několik velkých krypt a hrodek, které se táhnou od základu oltářní mensy směrem západním. Krypty však byly prázdné, zasypané hlínou a několik hrodek bylo spojeno a přeměněno na soukromé sklepy. Při výzkumu se ukázalo, že zdivo, které bylo nalezeno v roce 1954, patří nejstaršímu kostelu sv. Vavřince, vystavěnému ve tvaru rotundy. Rotunda byla 11,75 m dlouhá a 9,25 m široká. Její vnitřní délka je 8,90 m a šířka 6,74 m. Apsida i se zdivem je 4,30 m dlouhá a 6,25 m široká. Bylo zjištěno, že její severní zeď je nad zemí 125 cm silná a zdivo polokruhovitě apsidy je silné přes 150 cm. Při severní zdi rotundy byly nalezeny zbytky opěrného pilíře zapuštěného do zdiva rotundy, a pak se také na zdivu zachovala vrstva omítky.<sup>116</sup> Tato rotunda nevyhovovala svými rozměry rytířům řádu templářů jako řádový kostel, proto odstranili východní část její apsidy, z níž zbyla jen velmi krátká ramena, a na vnější výduti rotundy u nasazení apsidy přistavěli loď sestávající se šikmě se sbíhajících delších zdí, jejichž líc na

---

<sup>115</sup> PÍŠA 1956, 48–49.

<sup>116</sup> BORKOVSKÝ 1956, 5.

severní straně vystavěn z řádkových opukových kvádrů je místy zachován nad dlažbou do výšky pod omítkou, a zdivo je začleněno ve zdi dnešního kostela sv. Anny.<sup>117</sup>

Dalším výzkumem v roce 1956 byla prozkoumána celá východní část kostela. Po odstranění dřevěné podlahy tiskárny se pak místy objevila původní cihlová dlažba kostela ze 17. století, poslední před zrušením kostela. Jsou to dlaždice dvojího formátu (20x20 cm a 28x28 cm), místy pak bylo při dláždění použito i kusů mramorových, pískovcových a opukových desek, jimiž byly obloženy hrobky. Ve větší části kostela dlaždice chyběly a byla tam navážka obsahující cihly, kusy dlaždic, opuky a malty. Při odstraňování navážek uprostřed kostela, počínaje od hlavního oltáře, se přišlo na krypty, nad kterými byla již v dřívějších dobách dlažba poškozena nebo odstraněna, rakve s mrtvými byly odvezeny a otvory hrobek zasypány.<sup>118</sup>

Objevení do té doby neznámé rotundy nám ukazuje, že její půdorys je pokročilý tím, že polokruh apsidy nevystupuje bezprostředně z kruhu centrály, nýbrž je prostorově odstupňován vložím obdélného úzkého prostoru mezi apsidu a centrálu. Rotunda je starší než obdélná část, nepochybně spjatá s činností templářů. V této části je na první pohled nápadný jednak slohový nepoměr mezi apsidálním závěrem a podélnými zdmi, jednak zřetelná sbíhavost těchto zdí. Podélné zdi jsou stavěny z řádkového, tedy románského zdiva, ale zevně obíhá sokl, sice jednoduchý, ale s výrazně gotickým profilem vlnovky, dole zakončené zářezem. Podélné zdi mají tedy znaky slohového přechodu, jež odpovídá době výstavby templářského kostela před polovinou 13. století. Naproti tomu apsida templářské části je nejen celou svou podstatou románská, ale dokonce velmi archaického typu, neboť její půdorys tvoří více než polovinu kruhu.<sup>119</sup>

Ještě jeden nález při archeologickém průzkumu u sv. Anny souvisí zřejmě s templářskou přestavbou. Je to pilíř nebo podstavec, přizděný k vnitřnímu líci severní zdi rotundy. Je osamocen a nevíme, k čemu sloužil. Nevíme, měl-li protějšek také na jižním obvodu rotundy, neboť v těchto místech je terén porušen. Vladimír Denkstein se domnívá, že pokud tam byl takový protějšek, pak by byla možná hypotéza, že to byly podpěry pro tribunu rytířů, která zaujala téměř celou někdejší loď rotundy a otvírala se prolomenou částí rotundy do přistavěné obdélné lodi 13. století.<sup>120</sup>

---

<sup>117</sup> BORKOVSKÝ 1957, 504.

<sup>118</sup> BORKOVSKÝ 1959, 37.

<sup>119</sup> DENKSTEIN 1959, 48.

<sup>120</sup> DENKSTEIN 1959, 51–52.

## 4.2. Archeologické výzkumy v areálu Anenského kláštera

V souvislosti s rekonstrukcí Anenského areálu zde proběhl zjišťovací výzkum PSSPPOP. Sondy na jižní straně gotického kostela zachytily v roce 1984 pod hřbitovním horizontem vrstvy druhé poloviny 12. a počátku 13. století s dlážděnou úpravou komunikace nebo prostranství. Výrazná sterilní vrstva náplavu je odděluje od staršího sídelního souvrství, datovaného na základě nálezů keramiky s kalichovitou profilací do 11. až první poloviny 12. století. V roce 1985 zaznamenaly sondy v rajském dvoře recentní sklípek v jihozápadním rohu rajského dvora, v jihovýchodním rohu pak opět sídlištní situaci z 11.–12. století, porušenou kostrovými hroby, které náleží zřejmě k některé z románských fází kostela sv. Vavřince, odkrytých uvnitř gotické svatyně Ivanem Borkovským. Základy klášterní kvadratury ze 14. století porušily jak toto pohřebiště, tak i mladší vrstvy s nálezy keramiky ze 13. století. V rámci zajišťovacích prací na torzu románské stavby byla v roce 1986 provedena nevelká sonda mezi jižními stěnami románského a gotického kostela. Geologické podloží bylo zaznamenáno kolem úrovně 187,50 m n. m.<sup>121</sup>

Záchranný archeologický výzkum v areálu Anenského kláštera, který probíhal v roce 1985–1986 v prostoru rajského dvora na základě hospodářské smlouvy, uzavřené mezi PSSPPOP a Národním divadle dne 9. 9. 1985, je podrobněji popsán ve zprávě, sepsané Zdeňkem Dragounem.<sup>122</sup>

---

<sup>121</sup> DRAGOUN 1988, 187.

<sup>122</sup> Výzkum proběhl v posledním čtvrtletí 1985 a byl dokončen v prvních měsících roku 1986. Sonda č. 3 byla realizována v jihozápadním rohu rajského dvora a z hlediska otázky vývoje středověké zástavby a osídlení přinesla pouze negativní zjištění recentního sklípku. Sonda č. 4, umístěná následně v jihovýchodním rohu rajského dvora, zachytila zhruba 220 cm vysoké zvrstvení historického nadloží, z něhož horních 120–140 cm náleží vrstvám navážkového charakteru, vzniklým až po výstavbě klášterních budov. Zhruba 60 cm pod dnešním povrchem rajského dvora byla zachycena starší úprava povrchu prostranství valounovou dlažbou. Úroveň stavby klášterní kvadratury reprezentovala až 20 cm mocná vrstva rozdrobené malty s úlomky prejzů. Tato vrstva překrývala prvotní základovou partii východního a jižního křídla ambitu. V horizontu, který předcházel stavbě gotického kláštera, byly zaznamenány vrstvy s úlomky opuky a hrudek malty, které avizují starší stavební činnost v areálu. Tyto vrstvy jsou stratigraficky mladší než tři zachycené kostrové hroby, které byly porušeny základy klášterní kvadratury a představují patrně součást pohřebiště některé z románských fází zdejšího kostela, tzn. buď rotundy sv. Vavřince nebo templářské svatyně. Absence hrobového inventáře nedovoluje hroby přesně datovat. Podle stratigrafické situace je můžeme předběžně klást do 2. poloviny 12. století. Zmíněné hroby nebyly zahlobeny pouze do podloží, ale porušovaly starší sídlištní horizont a nálezy keramiky 12. století. Jedním z nejstarších sídlištních objektů bylo mísovitě zahlobené ohniště, které zle podle keramiky datovat snad již do 11. století. Srovnáme-li výsledky archeologických sond jižně a severně od gotického kostela, můžeme konstatovat, že shodně zaznamenávají počátky zdejšího osídlení v 11. století i jeho další doklady ve 12. a 13. století. Hřbitov k románským stavbám byl zachycen pouze na severní straně gotického chrámu, kde naopak postrádáme vrstvu povodňového náplavu, který již od kostela oddělovat horizont 11.–12. století od vrstev 13. století.

Při záchranném výzkumu v souvislosti s hloubení nového suterénu v zástavbě areálu severozápadně od klášterního kostela v prvních měsících roku 1996, byla odkryta patrně středověká studna. V rámci zhruba 120 cm mocného středověkého nadloží bylo zaznamenáno torzo cca 1 m zahloubeného pravoúhlého objektu, zaniklého v průběhu 13. století, patrně podzemnice. Podle keramických nálezů, charakterizovaným překvapivě jen nepatrným výskytem keramiky s kalichovitou profilací okraje, lze počátky zdejšího osídlení kláštera nejdříve do pokročilé druhé poloviny 12. století, což kontrastuje s nálezy ze sond umístěných jižně od klášterního kostela v místech vzdálených necelých 40 m jihovýchodně.<sup>123</sup>

Další etapa úprav Anenského kláštera byla rovněž provázena záchranným výzkumem, který se soustředil na místa zásahů do historických terénů. V roce 2003 byl sledován výkop inženýrských sítí ve vstupním koridoru, zahloubený cca 60–80 cm, který zasáhl do recentních násypů bez nálezu pozůstatků středověké etapy dějin kláštera. Zhruba v polovině délky výkop prořal cca 80 cm široké zdivo, které bylo stavbou rozebráno.<sup>124</sup> Tento výkop také potvrdil dříve známý fakt, že klášterní hřbitov se nerozkládal západně od kostela a že jeho rozsah po jižním boku kostela dosahoval přesně k linii západního průčelí stavby.<sup>125</sup>

### **4.3. Středověká podlaha v kostele sv. Anny**

K archeologickému průzkumu západní části kostela došlo až na přelomu let 2003 a 2004, a to v rámci úprav kostela Nadací Dagmar a Václava Havlových VIZE 97, při nichž byla odkryta podlaha. Stav dlažby byl v této části relativně málo narušen recentními zásahy, souvisejícími především s úpravami stavby po jejím odsvěcení. Nově odkrytá dlažba v západní části chrámu plně respektovala vnitřní členění stavby, reprezentované mělkými gotickými polopilíři, z nichž vybíhala nedochovaná žebrová klenba. Oproti gotickému klenebnímu schématu protáhlého jednolodí s pěti poli křížových kleneb a samostatně řešeným presbytářem o stejné šířce jako loď byla dlažba členěna i v podélné ose stavby, jako by šlo o dvoulodní řešení.<sup>126</sup>

---

<sup>123</sup> DRAGON 1998, 267.

<sup>124</sup> Přivolaní archeologové konstatovali přítomnost gotických architektonických prvků. Z několika větších kusů, které se částečně daly složit, je zřejmé, že se jedná o pozůstatky okenních kružeb. Podle dochovaných analogií lze předběžně uvažovat o jejich příslušnosti ke kružbám oken ambitu.

<sup>125</sup> DRAGON 2006, 342.

<sup>126</sup> DRAGON 2006, 273.

Přesnější datování dlažby zůstává otázkou. Strohé geometrické řešení s kombinací kamenných a keramických prvků lze vztáhnout ke středověké stavební etapě, možná přímo k původní podlaze gotického chrámu ze 14. století. Přítomnost náhrobníků, datovatelných do 15., 16., 17. a 18. století pak celkem spolehlivě určuje dlouhé fungování podlahy v těchto stoletích s tím, že její původ by mohl náležet již do 14. století a být tak spojen se vznikem gotického chrámu.<sup>127</sup> Výzkum se dále poměrně podrobně zabývá náhrobními deskami a osobnostmi, které by mohly být v kostele pohřbeny.

---

<sup>127</sup> DRAGON 2006, 277.

## 5. Kostel sv. Anny a sv. Vavřince

Klášterní kostel, na nějž dominikánky přenesly patrocinium sv. Anny, náležící již jejich újezdskému konventu, se nachází v jihovýchodní části areálu. Byl postaven ve dvou stavebních fázích, přerušených pravděpodobně stavbou klášterních budov. Po roce 1313 byl sestrami dále využíván kostel sv. Vavřince, zatímco se západně od něj stavěla loď s emporou jeptišek, zabírající čtyři klenební pole a první dvě klenební pole chóru na místě zbořené lodi románské rotundy. Po polovině 14. století, kdy již došlo ke stržení templářského kostela sv. Vavřince, byly chór, závěr a jedno klenební pole před ním dostavěny jinou stavební hutí (nebo původní hutí, poznamenanou slohovým posunem).<sup>128</sup> Ve svatoanenském chrámu nelze spatřovat odraz nějakého závazného vzoru, který by řádová statuta určovala pro sakrální stavby dominikánských jeptišek. Takový model totiž tyto konstituce vůbec nevytyčují a v rámci kostelní architektury dominikánek se proto setkáváme se škálou rozličných dispozičních rozvrhů. Řádová statuta<sup>129</sup> v jedné z kapitol věnují hlavní pozornost především opatření k zajištění co nejstriktnější klauzury řeholnic, tedy problematice specifické pro ženský řád. Právě v aplikaci těchto ustanovení spočívá odlišnost kostelů dominikánek od mnišských chrámů.<sup>130</sup>

Jisté rysy dominikánské architektury však vyplývají ze samotného charakteru řádu – důraz na chudobu vede k prostotě staveb bez ozdobných prvků. Řádový kostel samozřejmě většinou nebyl realizován v ideální podobě. Stavba byla ovlivňována také laiky, podle pravidel dominikánů rozhodovala o stavebních záležitostech komise složená nejen z řádových představitelů, ale i z měšťanů, zakladatelů kláštera, a typ řádové stavby, vytvořené prvotně v Itálii, musel být upraven pro podnební podmínky střední Evropy. Ohled se také bral na místní tradici. Na ženský dominikánský kostel můžeme vztáhnout leckterý znak architektury dominikánů – i dominikánky stavěly své kostely jednoduché a prosté.<sup>131</sup>

Při stavbě kostela sv. Anny byl použitým materiálem zčásti lomový kámen, zčásti cihly gotického formátu.<sup>132</sup> Ze severní strany bylo zdivo kostela obloženo cihlami, z jihu bylo opukové lomové zdivo omítáno. Cihlová byla i západní věž, do výše kleneb hranolová,

---

<sup>128</sup> BENEŠOVÁ/VŠETEČKOVÁ/DRAGOUN 1996, 55.

<sup>129</sup> Edici status (Liber Constitutionum Sororum Ordinis Praedicatorum).

<sup>130</sup> MEZIHORÁKOVÁ 2012a, 171–172.

<sup>131</sup> MEZIHORÁKOVÁ 1998, 39–40.

<sup>132</sup> POCHE 1983, 202–205.



v horních třech podlažích osmiboká. Ostění oken, portálu a klenební články (žebra, konsoly) byly tesány z opuky.<sup>133</sup>

Vzniklý kostel, dlouhá úzká stavba s polygonálním závěrem, rozdělená v loď a presbytář přibližně stejné délky a krytá průběžnou střechou, se dochoval dodnes, byť v podobě poznamenané barokními úpravami. Západní průčelí ztratilo dřívější dominantu, oktogonální vížku, která dříve vyrůstala z dosud existující hranolové části, a interiér byl zbaven původního zaklenutí o sedmi křížových polích a šestipaprscitém závěru, jehož pozůstatkem jsou dnes jen výběhy s jehlancovými konzolami.<sup>134</sup>

Presbytář kostela vykazuje slohovou příbuznost s presbytářem kutnohorského kostela sv. Jakuba a to v klenebních patkách všech čtyř západních polích. V obou případech se všechna volná žebra křížové klenby sbíhají do jediné konsoly. Jak u sv. Jakuba, tak u sv. Anny tvoří přístěnná poloviční žebra plošnou podložku, na které teprve spočívá vlastní konsola.<sup>135</sup>

Valeně zaklenuté přízemí interiéru kostela osvětlují barokní půlkuhová okna. Pilastry nad emporou pod gotickými konsolami ukončují volutové hlavice s hlavičkami andílků uprostřed. Loď odděluje od chóru široký nečleněný pás triumfálního oblouku. Na stěnách se dochovala přízední žebra, otiskující tvar prsou klenby a výběhy klenebních žeber. Sbíhají se na jehlancové konsoly. Tvar konsol se v mladší fázi mění – hrušková žebra klenby nezůstávají v příporách oddělená mezi sebou hlubokými výžlabky, ale srůstají do tvaru tří okosených hranolů, které zabíhají přes malé podseknutí přímo do přízední podložky.<sup>136</sup>

V kostele se dnes nalézá klenutá barokní kruchta, její středověkou předchůdkyni ale dokládají kratší okna lodi přizpůsobující se přepatrování interiéru a také pozůstatky gotických maleb světic, jejichž figury pod čtvrtým jižním oknem od západu zjevně reagují na horizontální rozčlenění stěny emporovým podlažím. Středověkou emporu tvořilo pravděpodobně dřevěné patro v celém prostoru lodi. Po případných zděných podporách nebyly totiž při průzkumu podlahy objeveny žádné stopy, jak vyplývá z jeho výsledků, publikovaných Zdeňkem Dragounem. Jeptišky přicházely do chóru pravděpodobně z patra ambitu vstupem prolomeným ve čtvrté okenní ose severní chrámové zdi, dochovaným dnes

---

<sup>133</sup> BENEŠOVÁ/VŠETEČKOVÁ/DRAGOUN 1996, 55.

<sup>134</sup> MEZIHORÁKOVÁ 2012a, 171.

<sup>135</sup> MENCL 1948, 50.

<sup>136</sup> BENEŠOVÁ/VŠETEČKOVÁ/DRAGOUN 1996, 55–56.

v novověké úpravě.<sup>137</sup> O vzhledu čela empory, které tvořilo předěl mezi lodí a presbytářem a bylo jistě velmi výrazným prvkem prostoru, postrádáme jakékoli informace. Konstitucemi předepsané okno s mříží takové velikosti, aby bylo slyšet kázání, mohlo mít značně rozdílné provedení.<sup>138</sup> Přízemí lodi pod kruchtou ve svatoanenském chrámu zcela jistě nebylo součástí klausury. Svědčí o tom nejen vstup v západním průčelí lodi, který směřuje do veřejně přístupného prostoru vně klášterního areálu, a nemohl proto sloužit jeptiškám, ale také další nález, učiněný během rekonstrukce kostela. V severní stěně pod emporou se totiž nachází čtvercové okno, uzavřené původní mříží. Jedná se v našem prostředí o ojediněle dochovaný doklad statuty předepsaného zповědního okna.<sup>139</sup> Máme tedy v kostele dominikánek poměrně jasně doloženou jejich segregaci na empoře v lodi, a dokonce přesnou představu o architektonickém řešení oddělení jeptišky a kněze při zpovědi, avšak o tom, jak se do této chrámové stavby promítla potřeba zajistit přístup kněze k sestřám při svatém přijímání, nevíme s jistotou nic. Určitou stopou může být členění bočních stěn. Přestože gotická kručta končila jistě stejně jako stávající barokní tribuna v místě triumfálního oblouku, zdají se ještě první a z části také druhé pole presbytáře přizpůsobovat nějakému dnes již neznámému členění interiéru.<sup>140</sup>

## 5.1. Nástěnné malby v kostele sv. Anny

Nástěnné malby v kostele sv. Anny byly objeveny náhodně již v roce 1966. V rámci dílčích úprav vnějšku se přistoupilo i k stavebnímu průzkumu, jenž již v první etapě ukázal náznaky maleb. Proto byl další průzkum zastaven a provedením hloubkového průzkumu byli pověřeni restaurátoři akademičtí malíři Jaroslav Alt st. a Jiří Toroň. Jeho účelem bylo zjistit jednotlivé barevné vrstvy a rozsah dochovaných maleb.<sup>141</sup>

Průzkumová zpráva z ledna 1967 konstatuje rozsáhlé poškození maleb zejména hloubkovými sondážemi stavebně historického průzkumu, neberoucího ohled na možnost výskytu nástěnných maleb, jakož i neuměle provedenými „sondami“ ve svrchních nátěrech a omítkách. Rozsáhlé partie maleb byly v očekávání brzké celkové rekonstrukce kostela

---

<sup>137</sup> MEZIHORÁKOVÁ 2012b, 218.

<sup>138</sup> Představu o možném vzhledu takového otvoru můžeme získat např. v chrámu sv. Františka pražských klarisek, kde se ve východní stěně širší ze dvou lodí dochoval v úrovni patra velký průhled s lomeným záklenkem, ponechávající v prostoru presbytáře po bocích jen úzké úseky zdi.

<sup>139</sup> V případě kostela sv. Anny tento otvor propojuje interiér lodi s ambitem, kněz tedy k oknu usedl v podkruchtí, zatímco řeholnice klečela za zdí na klášterní straně.

<sup>140</sup> MEZIHORÁKOVÁ 2012a, 173–174.

<sup>141</sup> ŠPERLING 1971, 230.

odkryty; rekonstrukční práce však na další čtvrtstoletí prakticky ustaly a nechráněné malby byly vystaveny dalšímu chátrání v podmínkách skladiště, na něž byl kostel přeměněn už záhy po zrušení anenského kláštera Josefem II. Drasticky byly poškozeny zvláště politím cementovou kaší při opravě krovu a střechy kostela na přelomu 80. a 90. let 20. století.<sup>142</sup>

Od roku 2000 pak byly malby při revitalizaci prostoru postupně restaurovány Martinem Pavalou a Karlem Strettim.<sup>143</sup> Kromě odkryvu nástěnných maleb byl při restaurátorských pracích v presbytáři učiněn další významný objev – stříbrný poklad. V dutině zdiva ve výši přibližně šesti metrů nad zemí byl ukryt malý balíček, který v jemné kůži skrýval sedmnáct stříbrných českých grošů krále Jana Lucemburského. Mince byly do zdiva vloženy pravděpodobně při stavbě kostela. Nález je v současné době, po odborném průzkumu a dokumentaci, uchován ve vitríně v presbytáři kostela.<sup>144</sup>

Z původních gotických figurálních maleb se v presbytáři zachovaly části tři rozměrných kompozic, znázorňující Oplakávání Krista, Sedm svátostí a Klanění tří králů. Vyznačují se na první pohled především monumentalitou a strohou barevností.<sup>145</sup>

Prakticky celou volnou plochu jižní stěny presbytáře původně zabíral výjev Oplakávání Krista.<sup>146</sup> V jeho středu je částečně zachována ústřední skupina sedící Panny Marie s horizontálně komponovanou postavou Krista na klíně. Kristovu hlavu podepírá klečící sv. Jan,<sup>147</sup> za ním rozeznáváme další ženskou postavu v žlutém rouchu. Pod ústřední skupinou připravuje Josef Arimatejský hrob a pohřební rubáš. Mohutná horizontálně komponovaná architektonizovaná tumba má zajímavou autorskou přemalbu levého rohu – kratší strana, původně perspektivně ubíhající dozadu doprava, byla přemalována tak, že celá tumba má perspektivu zcela obrácenou a její boční stěny se dozadu široce rozevírají. Původní kompozici tumby odpovídá i její odklopené víko. Vlevo opouští Kalvárii zástup pěších i jízdů zbrojnošů, asistujících při Ukřižování. Vedle tumby vpravo, v rohu zachovalé partie malby, je fragment jednoho z nástrojů umučení – žebříku skropeného Kristovou krví; vedle hrobu roste strom, u kterého je fragment hlavy postavy podstatně menšího měřítko. Zcela

---

<sup>142</sup> PAVALA 2006, [http://www.techartis.cz/TA\\_2006/13\\_Pavala/13\\_Pavala.htm](http://www.techartis.cz/TA_2006/13_Pavala/13_Pavala.htm), vyhledáno 20.4.2016.

<sup>143</sup> ROYT 2013, 75.

<sup>144</sup> VIZE 97, 2005, 10.

<sup>145</sup> VÍTOVSKÝ 1976, 514.

<sup>146</sup> V našem prostředí se objevují nejstarší Oplakávání v deskové (Oplakávání Mistra Vyšebrodského oltáře) a nástěnné malbě (komenda johanitů ve Strakoncích) kolem poloviny 14. století.

<sup>147</sup> Postava sv. Jana podle Martina Pavaly vychází z figury anděla na Theodorikově Zvěstování Panně Marii v okenním výklenku kaple sv. Kříže na Karlštejně, na jejíž vztah k třeboňskému mistru upozornil již Jaromír Homolka.

vpravo je osamocený fragment se skupinou figur opět malého měřítka. Zcela v pozadí se objevují zbytky rozvilinového dekoru.<sup>148</sup>

Na severní straně presbytáře se nacházejí dva výjevy – Sedm svátostí a Klanění tří králů. Námět Sedmi svátostí se ve výtvarném umění rozvíjí od počátku 14. století,<sup>149</sup> v Čechách známe zobrazení tohoto námětu v nástěnných malbách například v kostele sv. Jakuba v Praze a v kostele Všech svatých ve Zdětině.<sup>150</sup> Kompozice Sedmi svátostí v kostele sv. Anny je vlevo, přibližně v polovině celkové výšky stěny. V jejím středu je monumentální třímetrová postava Krista na kříži, ústřední motiv symbolu nejsvětější ze svátostí – eucharistie. Při patě kříže je vyobrazena menza, na níž stojí eucharistický kalich, do něhož mohutným proudem prýští krev z Kristovy rány. Ostatních šest svátostí bylo rozvrženo symetricky po obou stranách ústředního motivu.<sup>151</sup> Vlevo nahoře průvod svatebčanů a fragment figury nevěsty vypovídá o svátosti manželství, střední pole je věnováno druhé nejvýznamnější svátosti – křtu a dole se nachází svátost biřmování. V pravém horním poli je svátosti kněžského svěcení, další dvě pole jsou zcela zničena a původně nesla malbu svátosti pokání (smíření, zpovědi) a svátosti posledního pomazání. Spodní okraj tvoří drobnopisný pás s malbou očištění, z něhož půvabný anděl s modrými křídly vysvobozuje jednu z duší, které se dostalo milosti, charakterizované opět na ní prýštícím proudem Kristovy krve.<sup>152</sup>

Výjev Klanění tří králů se nachází vpravo vedle kompozice Svátostí, rovněž na severní stěně presbytáře a sahá až k jejímu východnímu okraji. Dochované jsou tři samostatné velké fragmenty. Vlevo sedí Panna Marie v modrém plášti, přidržující na klíně Ježíška, který se naklání dolů doprava. Za Marií se nachází fragment stojící postavy svatého Josefa a v pozadí je čitelný proutěný plůtek a střecha betlémského chléva. Pohledy Marie i Ježíška směřovaly k prvnímu klečícímu králi, z něhož se zachovala jen linie zad. Druhému králi, jehož postava byla až na malé fragmenty drapérie zničena omítkovou plombou, náleželo asi velké ciborium. Nejlépe dochovaná je postava třetího krále v zeleném šatě, v pravici držícího miskou, v levici předmět, který by mohl být rukojetí hole. V pozadí je uvolněná malba skalních útvarů, detaily vegetace a krásný motiv tří koní, zacházejících za jedno ze skalisek.<sup>153</sup>

<sup>148</sup> PAVALA 2006, [http://www.techartis.cz/TA\\_2006/13\\_Pavala/13\\_Pavala.htm](http://www.techartis.cz/TA_2006/13_Pavala/13_Pavala.htm), vyhledáno 20.4.2016.

<sup>149</sup> Nejstarší vyobrazení Sedmi svátostí nalezneme na reliéfech od Andrey Pisana a Alberta Arnaldiho zdobící kampanilu florentského dómu.

<sup>150</sup> ROYT 2006, 259.

<sup>151</sup> VÍTOVSKÝ 1976, 516.

<sup>152</sup> PAVALA 2006, [http://www.techartis.cz/TA\\_2006/13\\_Pavala/13\\_Pavala.htm](http://www.techartis.cz/TA_2006/13_Pavala/13_Pavala.htm), vyhledáno 20.4.2016.

<sup>153</sup> PAVALA 2006, [http://www.techartis.cz/TA\\_2006/13\\_Pavala/13\\_Pavala.htm](http://www.techartis.cz/TA_2006/13_Pavala/13_Pavala.htm), vyhledáno 20.4.2016.

Pod monumentální scénou Klanění tří králů s průvodem na levé straně byla odkryta nástěnná malba, zobrazující nevelkou postavu sv. Jana Evangelisty, který stojí vlevo, zobrazen je z profilu a dívá se před sebe. Zahaluje jej zelený, nepříliš členěný plášť, zdůrazňující jeho štíhlou postavu, pod pravou rukou, ve které drží kalich, spadá kratší závěs. Světec stojí na postavě ležícího panovníka, bezpochyby císaře Domiciána, který dal před Latinskou bránou hodit sv. Jana Evangelistu do kotle vroucího oleje. Jan z něj však vyšel bez zranění a tak jej císař poslal do vyhnanství na ostrov Patmos.<sup>154</sup> Císařova hlava se obrací k věřícím, upoutá tvar jeho koruny a též tvář, s velmi dobře zachovanou fyziognomií. Výrazné oči, nos a dvěma čárkami naznačená ústa ožívují tvář pokořeného císaře.<sup>155</sup> Koruna na jeho hlavě se podobá té, kterou měl císař Karel IV. na Ostatkových scénách v kostele Panny Marie na Karlštejně.<sup>156</sup>

Napravo od sv. Jana Evangelisty je nad postavou pokořeného císaře Domiciána namalovaná poměrně velká orlice s rozepjatými křídly.<sup>157</sup> Vpravo od sv. Jana se nachází z poloviny zachovaná postava Panny Marie s Ježíškem v podobě Apokalyptické ženy obklopené paprsky slunce.<sup>158</sup> Apokalyptickou ženu ztotožnili středověcí exegeté s Pannou Marií. Vzhledem k určitým eschatologickým předpovědím byl námět Panna v slunci oděná velmi oblíben v karlovských Čechách.<sup>159</sup> Jak jsem již zmínila, Madona se dochovala jen torzálně, původně ji zahaloval modrý plášť. Hlavou se skláněla k Ježíškovi. Tvář Panny Marie nese idealizující rysy, stejně tak i Ježíšek se podobá malířským a sochařským dílům z konce 14. století. Shora přilétající anděl klade Panně Marii na hlavu korunu. Její celou postavu původně obklopovaly zvlněné paprsky slunce, dnes dochované jen po její levé straně. Nahoře mají paprsky barvu žlutého okru, v dolní části snad vlivem požáru či oxidace zčernaly.<sup>160</sup>

V pásu pod sv. Janem Evangelistou malíř umístil sv. Jeronýma v okamžiku, kdy sedí a ošetřuje tlapu lva. Jednoho dne, když byl sv. Jeroným v Betlémě, vnikl náhle do kláštera

---

<sup>154</sup> VORAGINE 2012,69.

<sup>155</sup> Hledáme-li předlohy pro postavy světců, kteří stojí na svých pohanských nepřítelích, můžeme upozornit na raný příklad postavy sv. Jiří, který bojoval nejen s drakem, ale i s pohany. Toto rané vyobrazení světce na koni, na němž kopím udolává pohana pod kopyty koně, se nachází na stříbrné ikoně z Nakipari v Gruzii, která se datuje do 11. století. Vzorem vyobrazení světce, stojícího na pohanském nepříteli, je bezpochyby Kristus stojící na dvou monstrech, zobrazený podle slov Žalmu 91, 13 „Přes zmiji i lvici půjdeš dál, lva i baziliška pošlapáš!“.

<sup>156</sup> VŠETEČKOVÁ 2006, 257.

<sup>157</sup> S orlicí se setkáváme často na kompozicích, zobrazujících osamocенého sv. Jana Evangelistu, sedícího na ostrově Patmu, kde psal Apokalypsu. Jeho jediným společníkem byl orel, který se stal i jeho symbolem.

<sup>158</sup> Zj 12,1 „Na nebi se ukázalo veliké znamení: žena oděná sluncem, pod jejima nohama měsíc a na hlavě měla korunu dvanácti hvězd“.

<sup>159</sup> ROYT 2006, 190.

<sup>160</sup> VŠETEČKOVÁ 2006, 260–261.

kulhající lev. Ostatní bratři při pohledu na něj utekli, Jeroným mu šel naproti jako hostovi. Když lev ukazoval poraněnou nohu, Jeroným zavolal na bratry a nařídil jim, aby mu umyli tlapy a pečlivě prohlédli, kde je zraněn. Když to učinili, zjistili, že má v chodidle zapíchnutý trn. Po pečlivém léčení se lev vyhojil, odložil veškerou divokost a žil mezi nimi skoro jako domácí zvíře.<sup>161</sup> Na výjevu zobrazil malíř světce, jak pro vytažení trnu ze lví tlapy používá pinzetu, kterou drží v pravé ruce. Zahalen je do červeného roucha s šedobílým rubem a s kloboukem a svatozáří, v téměř stejných tónech červeného pigmentu. Jednoznačně zaujme svou mladou tvář, měkce modelovanou nasazením běloby pro vysvětlení tváře, v níž vynikají živé oči, nos a ústa naznačená dvěma čárkami. Před sv. Jeronýmem klečí a modlí se zřejmě dominikán s páskou v rukách, oddělen je úzkou žlutou lištou. Je zahalen do černého pláště a bílé kutny a vyprošuje pomoc.<sup>162</sup> Malba sv. Jeronýma svým rozměrem odpovídá scéně se svatým Janem Evangelistou, umístěným nad ním, i pozadí má stejnou červenou barvu.<sup>163</sup>

Již Jakub Vítovský ve svém článku z roku 1976 zařadil výjev Oplakávání Krista do souvislosti s tvorbou Mistra Třeboňského oltáře. Upozornil na styčné prvky mezi Oplakáváním z kostela sv. Anny a Třeboňským oltářem, především užití kompozičního principu, kdy jsou podružné figury seskupovány na křivku obíhající osamostatněný, středově komponovaný adorovaný motiv, užití typických vegetativních prvků, diagonální kompozice Kristova hrobu a další. Restaurátor Martin Pavała přisuzuje Mistru Třeboňského oltáře také výjevy Sedmi svátostí a Klanění tří králů. Všechny tři malby podle něj spojuje shodný malířský projev, charakterizovaný zejména tlumenou barevnou škálou, šerosvitným budováním hloubkově rozvinutého prostoru (s výjimkou Svátostí, což je nepochybně dáno závazným schématem zpracovávaného námětu vycházejícím zřejmě ze zatím neznámé iluminátorské předlohy), oscilací mezi měkce modelovanými objemy na jedné a kresebností na druhé straně, ale zejména suverénním malířským rukopisem a monumentalitou malby, která však není v žádném rozporu s jejím kontemplativním, velmi zduchovnělým vyzněním. Právě vyhraněná monumentálnost suverénního malířského projevu činí tuto malbu ojedinělou nejen v českém prostředí. Malíř využívá teplý tón starší omítky jako základ, na který neomylně načrtává černou či červenou (nebo obojí) lapidární kresbu, stíny ztmavuje odstíny zemitých hnědí a zelení, drapérie modeluje buď měkkým vysvětlováním, nebo výraznou kresbou záhybové arabesky a odstupňováním síly nánosu lokálního barevného tónu. Inkarnáty

---

<sup>161</sup> VORAGINE 2012, 282.

<sup>162</sup> Umístění znaku nad jeho postavou dokládalo zřejmě urozený původ.

<sup>163</sup> VŠETEČKOVÁ 2006, 261–264.

modeluje rukopisně suverénními tahy kresebných detailů ve stínech i světlech a šrafovaným vysvětlováním větších objemů.<sup>164</sup>

Monumentální scény v kostele sv. Anny v současné době patří k nejkvalitnějším odkrytým malbám v posledních letech. Mají skutečně pozoruhodně velké měřítko, které se zdá v několika případech typické právě pro pozdní 70. léta 14. století, tedy pro dobu, kam asi velké kompozice můžeme zařadit. Jestliže byly opravdu namalovány před rokem 1378, pak jen dokládají význam monumentální malby za vlády císaře Karla IV.<sup>165</sup>

## 5.2. Krov kostela

Krov bývalého kostela sv. Anny je již delší dobu oceňován jako největší z nevelké skupiny našich nejstarších dochovaných gotických krovů předhusitského období. Přesvědčení o mimořádnosti stáří a významu krovu vyslovil Jan Muk, což vedlo k zařazení konstrukce do skupiny, u níž provedl Bohuslav Vinš naše první dendrochronologické odběry pro datování historických dřevěných konstrukcí. Tímto experimentem bylo určeno stáří krovu, respektive skácení dřeva, do šedesátých let 14. století. Poznatky o typu krovu i jeho datování byly od té doby dále upřesňovány.<sup>166</sup>

Krov kostela byl dendrochronologicky datován dvakrát. První datování provedl na počátku devadesátých let již zmíněný Bohuslav Vinš, podruhé byl krov datován Jitkou Dvorskou a Lumírem Poláčkem v roce 1998. Ze závěrečné zprávy ze dne 16. 3. 1998 se dozvídáme, že krov nad západní částí kostela byl postaven z jedlového a borového dřeva káceného v zimě 1322/23 a 1234/25. V této konstrukci se však nachází i mladší prvek (30. krokev na severní straně) datovaný do roku 1341/42. Krov nad východní částí kostela byl postaven z borového dřeva káceného v zimě 1371/72 a 1372/73.<sup>167</sup> První etapu výstavby tvoří 28 příčných vazeb nad západní částí a druhou, mladší, 17 vazeb na straně východní.<sup>168</sup> Dendrochronologická laboratoř v Mikulčicích, založena v roce 1996, provedla ve spolupráci

---

<sup>164</sup> PAVALA 2006, [http://www.techartis.cz/TA\\_2006/13\\_Pavala/13\\_Pavala.htm#Poznamky](http://www.techartis.cz/TA_2006/13_Pavala/13_Pavala.htm#Poznamky), vyhledáno 20.4.2016.

<sup>165</sup> VŠETEČKOVÁ 2006, 267.

<sup>166</sup> BLÁHA/ŠKABRADA 2001, 132.

<sup>167</sup> ŠKABRADA/KYNCL 2003, 198.

<sup>168</sup> BLÁHA/ŠKABRADA 2001, 132.

s T. Westphalem z dendrochronologické laboratoře v Berlíně průzkum deseti vzorků, odebraných z krovu kláštera sv. Anny.<sup>169</sup>

Gotický krov s dvojicí hambálek, patečními stojkami a ondřejskými kříži je považován za největší zajímavost kostela sv. Anny. Obdobný krov stojí nad západním křídlem někdejší gotické konventní budovy dominikánek.<sup>170</sup> Tento typ krovu je charakteristický především pro německé kulturní prostředí, kde se s ním v této podobě setkáváme v období od poloviny 13. do konce 14. století, a to hlavně v souvislosti se stavební činností mendikantských řádů, vázaných na městské prostředí. Právě střechy nad úzkými, vysokými a dlouhými dominikánskými a minoritskými kostely nejlépe odpovídají tomuto typu konstrukce krovu.<sup>171</sup>

Dochované tesařské číslování jednotlivých vazeb, detailní provedení spojů a pozůstatky otvorů a mechanismů pro zvedání materiálu do podkroví umožňuje zčásti rekonstruovat i postup vztyčování krovu. Bohužel při opravě na přelomu 80. a 90. let 20. století došlo k přebroušení povrchu trámů rotačními bruskami, a tím i ke ztrátě velkého množství dalších informací. Zanikly tak veškeré stopy, které by umožnily specifikovat způsob rozměrování vazeb, případně jemnější technologické rozdíly v jednotlivých stavebních fázích. Ve středověkém období byly navíc běžné i další drobné epigrafické projevy, zejména nápisy a různé symboly kreslené rudkou.<sup>172</sup>

Krov kostela sv. Anny se stal v roce 2001 velkou památkovou kauzou. Nadace Dagmar a Václava Havlových VIZE 97 si v roce 1998 pronajala objekt bývalého kostela sv. Anny s vidinou jeho proměny v centrum kulturního a společenského života i místo hodnotných duchovních a uměleckých setkání. Objekt s unikátně dochovanými stavebními a uměleckými prvky se však musel nejprve podrobit úpravám, které jeho využití k zvolenému záměru umožnily.<sup>173</sup>

Projektem obnovy kostela byla nadací VIZE 97 pověřena architektka Eva Jiříčná. Její koncepce obnovy vyvolala širokou diskuzi, která se týkala zejména způsobu zachování a prezentace unikátního krovu.<sup>174</sup> Projekt architektky Jiříčné navrhoval prostor lodi kostela,

---

<sup>169</sup> DVORSKÁ/POLÁČEK 1999, 7–8.

<sup>170</sup> POCHE 1983, 205.

<sup>171</sup> BLÁHA/ŠKABRADA 2001, 132.

<sup>172</sup> BLÁHA/ŠKABRADA 2001, 132.

<sup>173</sup> BEČKOVÁ 2007, 3.

<sup>174</sup> Původní projekt architektky Jiříčné počítal s vyřezáním všech vazných trámů. Jejich odstranění by umožnilo volný průhled na spodní část působivé konstrukce ondřejských křížů, které jsou v každé vazbě krovu. Na zbytky



jejíž klenba byla stržena v polovině 19. století, opticky propojit s gotickým krovem vyřezáním jeho vazných trámů. Podle představ autorů by tak vznikl prostor, který by umožnil prezentaci unikátního krovu. Proti tomuto řešení se postavila značná část odborné veřejnosti, na straně odpůrců projektu do diskuze vstoupil i Klub Za starou Prahu. Mezi argumenty proti uskutečnění projektu bylo např. to, že loď kostela a jeho krov jsou dva různé prostory, jejichž propojení by poškodilo jak interiér lodi, tak krov. Dalším argumentem bylo, že vazné trámy, byť nahrazené kopiemi, jsou součástí konstrukce gotického krovu a nelze je proto odstranit.<sup>175</sup>

Projekt architektky Jiříčné byl na jaře roku 2001 projednáván památkovými institucemi a v dubnu vydal odbor památkové péče Magistrátu závazné stanovisko, které sjednocení prostoru a prořezání trámů nepřipustilo. Proti tomuto rozhodnutí se investor odvolal a Odbor památkové péče Ministerstva kultury jej v říjnu změnil tak, že spojení obou prostorů připustil a vazné trámy povolil vyřezat ob jednu vazbu.<sup>176</sup>

Konečný projekt tedy vypadá takto: novými prvky jsou schodiště na emporu, točité schodiště do věže, obslužná lávka po obvodu krovu, zavěšená subtilní ocelová žebra, která v náznaku připomínají původní tvar gotické žebrové klenby, nová je také platforma podia pro účinkující a podlaha, nově je zbudováno sociální zázemí pro hosty a účinkující a samozřejmě osvětlení a akustické vybavení kostela.<sup>177</sup>

---

vazných trámů při stěnách by byla osazena lávka, která by byla volně přístupná veřejnosti. Gotická klenba, stržena v polovině 19. století, by byla evokována trubkovou konstrukcí, která by kopírovala oblouky původních žebrových klenby.

<sup>175</sup> BIEGEL 2001, [http://stary-web.zastarouprahu.cz/kauzy/anna/A\\_vest2.htm](http://stary-web.zastarouprahu.cz/kauzy/anna/A_vest2.htm), vyhledáno 9.1.2016.

<sup>176</sup> BIEGL 2001, [http://stary-web.zastarouprahu.cz/kauzy/anna/A\\_v1-02.htm](http://stary-web.zastarouprahu.cz/kauzy/anna/A_v1-02.htm), vyhledáno 9.1.2016.

<sup>177</sup> JIŘIČNÁ/VÁGNER/ADÁMEK 2005, 40.

## 6. Klášter svaté Anny

Jako ostatní části Starého Města pražského poskytuje soubor budov, sevřených ulicemi Stříbrnou, Náprstkovou, Liliovou, Anenskou a Na Zábradlí obraz architektonického úsilí všech historických období. Urbanistická vazba budov se naproti tomu značně odlišuje díky historickým okolnostem, za nichž výstavba tohoto území Starého Města vznikala. Jistou úlohu v tom sehrála i poloha budov vzhledem k centru města a charakter přirozeného prostředí při řece s nerovně utvářeným terénem na pravém břehu Vltavy. Osídlení se zde vyvinulo ve formě izolovaných dvorců, a teprve vývoj v pozdním středověku vedl k souvislému obestavení veřejných prostorů v některých částech území. Původní dvorcový systém se projevuje i v dnešním stavu zástavby bloku jistou roztržitostí parcel a tím, že vnitroblokové prostory mají zřídka charakter organizovaných útvarů, které ve všech případech vznikly v průběhu gotické, a zvláště pak barokní výstavby.<sup>178</sup>

Jak bylo již zmíněno v kapitole o kostele sv. Anny, dominikánky neměly jasná pravidla, která by určovala architektonický vzhled jejich kostelů a klášterů, avšak ve statutech řádu se objevují přísná pravidla, která se týkají klausury. U klášterních budov se zdůrazňovala potřeba silných vysokých zdí, v nichž měly být prolomeny pouze jediné dveře. V některém místě mezi klauzurou a veřejným prostorem měla být zřízena rota, otvor s vloženým otočným bubnem, dovolující podávat do kláštera předměty bez dotyku či vizuálního kontaktu jeptišky s příchozím.<sup>179</sup>

Budovám Anenského areálu předcházela patrně dvorcová zástavba, jejíž součástí byla i rotunda sv. Vavřince.<sup>180</sup> Když dominikánky roku 1313 objekt koupily, patrně ihned přistoupily k budování nového chrámu a teprve při jeho dokončování rozšířily i konventní budovy, nechaly přistavět západní křídlo, které navazovalo na kostel a bylo obrácené do Anenské ulice. Toto gotické křídlo se zachovalo v celé své výšce včetně krovu. Vnitřní půdorys však byl pozměněn mladšími úpravami. Pravděpodobně až po dokončení západního křídla uzavřely dominikánky rajský dvůr přízemním severním křídlem, sledujícím Anenskou ulici. V poslední fázi gotické výstavby (asi ve 3. čtvrtině 14. století) byla vybudována křížová chodba.<sup>181</sup>

---

<sup>178</sup> LÍBAL 1965, 87–88.

<sup>179</sup> MEZIHORÁKOVÁ 2012a, 172.

<sup>180</sup> Objevena roku 1954 při archeologickém průzkumu vedeném Ivanem Borkovským.

<sup>181</sup> VLČEK 1996, 214.

Po delší stavební odmlce pokračoval rozvoj kláštera až v pozdní renesanci. V roce 1606 proběhla výstavba patra nad severním křídlem. Nedlouho poté, v roce 1616, následovala další přestavba, při níž bylo upraveno východní a západní křídlo. Obě křídla byly poté nově zaklenuty. Po polovině 17. století došlo k dalšímu rozšíření, roku 1667 byly vybudovány nové cely, a poté bylo o jedno patro zvýšeno východní křídlo, které dominikánky nechaly rozšířit o jeden trakt směrem do Liliové ulice. Teprve kolem roku 1676, po odkoupení domu „Kyslovského“ a solnice, došlo i k rozšíření směrem k vltavskému břehu. Tehdy bylo vybudováno dnešní vstupní křídlo, severní křídlo a spojovací trakt po jižní straně.<sup>182</sup> Roku 1727 bylo barokizováno kostelní průčelí snad za účasti Františka Maxmiliána Kaňky a v roce 1756 byla postavena ohradní zeď s branou při Stříbrné ulici. Raně barokní vzhled se prakticky nezměnil do roku 1782, kdy byl zadlužený klášter zrušen.<sup>183</sup>

Klášterní kvadratura byla vybudována po severní straně od kostela na nepravidelném půdorysu. Nepravidelnost byla způsobena jednak již stojícím objektem templářské komendy, jednak uliční trasou dnešní Anenské ulice. Podstatnou částí klášterních objektů z gotické výstavby bylo rozměrné západní křídlo s dormitářem, situovaným v podkroví.<sup>184</sup> Podkroví vymezuje na dva metry vysoká půdní nadezdívka, v níž jsou na západní straně doposud patrná úzká drobná okénka s cihlovým ostěním a s lomovými záklenky. Systém konstrukce krovu se ztotožňuje se systémem použitým na sousedním kostele s tím rozdílem, že zde bylo užito dřev mnohem méně opracovaných, dokonce místy jen málo přitesaných. Severní křídlo, spoluvytvářející prostor rajského dvora, pochází v dnešní době z renesanční přestavby, která se v ostatních částech kláštera omezila na menší úpravu zdiva a zasáhla hlavně vnitřní prostory přebudováním kleneb. Rovněž barokní úpravy se týkají více povrchu staveb než vnitřního organismu klášterních budov.<sup>185</sup>

V hlavní klášterní kvadratuře, kterou dnes vlastní Národní divadlo, se nachází zázemí pro baletní soubor Národního divadla, šatny, pět baletních sálů, jídelna a další prostory potřebné pro běžný chod souboru. V dalších částech bývalého kláštera jsou kanceláře, sklady, ateliéry, dílny, hudební archiv ND a ubytovny.

Na jižní straně západní části kvadratury ke klášteru přiléhá objekt, který patrně vznikl na části městiště, kde stával Rožmberský dvůr, pramenně doložitelný v letech 1353–1433.

---

<sup>182</sup> Autorem návrhu byl zřejmě Giovanni Domenico Orsi. Často uváděná atribuce Carlu Luragovi je s ohledem na pozdní vznik vyloučená.

<sup>183</sup> VLČEK 1996, 215.

<sup>184</sup> Dnes se v místě původního dormitáře nachází baletní sál.

<sup>185</sup> LÍBAL 1965, 90.

Z dvorce se již v 15. století vyčlenila dvojice domů, kterou Anenský klášter získal v roce 1692 koupí. K přestavbě však dominikánky přikročily až o několik let později v roce 1719. Architekt není z pramenů znám, stavba byla Zdeňkem Wirthem připsána Františku Maxmiliánovi Kaňkovi. Jednoduchost tvarosloví však nedovoluje bližší určení. Během barokní novostavby došlo k demolici starších objektů, zachoval se pouze jediný středověký prostor sklepa, situovaný téměř do středu dnešní stavby. Po zrušení kláštera a jeho koupí Janem Jiřím Tichým nedošlo k závažnějším změnám. Novodobé zásahy, které proměnily jak vnější vzhled, tak i vnitřní dispozici, jsou vázány k provozu tiskárny. S klášteřem spojuje volně stojící objekt pouze prampouch; mezi klášteřem a novostavbou totiž musela být zachována veřejná cesta. Trojkřídlá dispozice na půdorysu široce rozevřeného písmene U se otevírá hlavním průčelím do malého dvora, vymezeného novodobými ohradními zdmi. Základní architektonické dělení je prosté: parter odděluje lišta a fasádu uzavírá barokní profilovaná korunní římsa.<sup>186</sup>

Právě v této části areálu došlo nejnověji k restaurování maleb, které se nacházejí na meziokenních plochách a supraportách chodby v 1. patře budovy. Autor maleb není znám. Jejich vznik je ohraničen lety 1719 a 1779, přičemž první datum lze posunout až do sklonku 20. let 18. století vzhledem k tomu, že teprve v roce 1727 byla dokončena barokizace interiéru kostela, v němž se fragmenty rukopisně i technologicky prakticky shodných maleb rovněž nacházejí. V rámci restaurování v období září – listopad 2015, pracoval restaurátor Martin Pavala nad třemi malbami ve východní části chodby a v supraportě východního vstupu. Všechny malby na okenní stěně znázorňují světice v dominikánských řádových úborech, ve výjimečných případech jsou zde další postavy. Malby výškově orientovaného obdélného formátu o rozměrech cca 90 x 170 cm jsou uzavřeny v iluzivních rámech, pod nimiž jsou nápisové kartuše s německy psanými texty. Malby mají charakter iluzivního závěsného obrazu, nikoli nástěnné malby v pravém slova smyslu. Tomu odpovídá i jejich technika – jedná se o olejomalby.<sup>187</sup>

Alespoň rámcové ikonografické určení obrazů činí jisté potíže. Texty v nápisových kartuších, identifikující jednotlivé světce, jsou totiž zachované pouze fragmentárně a jména postav, která byla na prvním řádku, jsou zcela zničená. Některé světice by bylo možné určit díky atributům, jako například svatou Lucií, která drží ve své ruce misku s vypíchnutými očima, tomu ovšem neodpovídá řádový dominikánský úbor; ten však může mít pouze

---

<sup>186</sup> VLČEK 1996, 507.

<sup>187</sup> PAVALA 2015, 1.

symbolický význam, nikoli historicky odpovídající význam. Atribut kláštera u další postavy není nijak jednoznačně určující a třetí postava by mohla být podle topidla se žhavým uhlím Kateřina Sienská. Postava v supraportě pak atributy odpovídá svaté Barboře.<sup>188</sup> V této jihozápadní části objektu se v současné době nachází kanceláře, dílny, sklady a ubytovny.

Dále popisované objekty dnes nejsou pod správou Národního divadla, avšak dlouhou dobu byly součástí kláštera sv. Anny. Nejjižnější část Anenského areálu tvoří „Trknův dům“ a „Rožmberský dům“. Městiště prvně jmenovaného domu tvořilo zřejmě již od počátku součást komplexu kláštera dominikánek a sloužilo k hospodářskému využití. Masivní zdi přízemí a půlkruhová klenba ukazují na středověký původ (ze 14. století). Nejpozději v 1. polovině 18. století došlo k rozšíření objektu o krátké přízemní křídlo. Patro je zřejmě již barokního původu, nelze však ani vyloučit, že vzniklo až krátce po roce 1784, kdy dům ještě před zrušením kláštera získal Jan Jiří Tichý. Krátce před polovinou 19. století byl objekt upraven téměř do dnešní podoby. Roku 1873 byla ve dvoře postavena konírna podle plánu Antonína Švimberského, k úpravám hlavního objektu pak došlo v roce 1877 podle plánů Františka Sikyty. Tehdy byl vyhlouben nový sklípek a došlo k menším úpravám interiéru, který si však nadále zachoval klasicistní ráz. Téměř volně stojící jednopatrový dům má podélnou jednotraktovou dispozici s nově přistavěným krátkým západním křídlem a novou budovou ve dvoře, který vymezuje ohradní zeď. Východní hlavní průčelí člení kordonová a korunní římsa. Asymetricky umístěný vchod s jednoduchou šambránou ukončuje přímá římsa oblomená z kordonové, vynášená je postranními konsolami. Okna přízemí lemují pouze vpadlé pásy, v patře mají okna šambrány na podokenních římsách, které nesou konsoly. Obdobně je členěna i jižní fasáda, která nepochybně prošla úpravou po přestavbě v roce 1877.<sup>189</sup>

„Rožmberský dům“ se nachází východně od „Trnkova domu“. Jde o barokní stavbu, s klasicistním zjednodušením, kterou provedl Kryštof Dientzenhofer pro bývalý klášter dominikánek u sv. Anny. Stavební činnost Kryštofa Dientzenhofera je zde doložena v roce 1716, jedná se o velice střízlivé, vysloveně užitkové stavení, na jehož vnější vzhled stavebník zřejmě nekladal žádných zvláštních nároků.<sup>190</sup> Dříve zde patrně stával rozlehlý dvorec pánů z Rožmberka (doložen k roku 1356), ale již koncem 16. století došlo ke sporům o vlastnictví pozemku mezi dědici Špetleho z Janovic a klášteřem dominikánek. Sporné nároky se projevíly i při vlastní stavbě v roce 1716, kdy byl k zodpovědnosti přivolán již zmíněný

---

<sup>188</sup> PAVALA 2015, 1.

<sup>189</sup> VLČEK 1996, 216–217.

<sup>190</sup> VILÍMKOVÁ 1986, 97.

Kryštof Dientzenhofer. Majetková otázka byla zřejmě vyřešena ve prospěch kláštera a objekt byl posléze budován téměř jako barokní novostavba. Pouze sklepy při Náprstkově ulici mají ještě středověký původ, včetně kamenných valených kleneb, ve fragmentu se zde dochovalo dokonce románské zdivo. Gotického původu je zřejmě i obvodové zdivo v přízemí, patrně dřívější hraniční zeď. Vzhledem k odlišné šířce i délce jižního křídla oproti protějškovému, lze v něm předpokládat zachování starších konstrukcí. Vnitřní dispozice vznikla na počátku 19. století, při přestavbě, která není prameny doložena. Stalo se tak patrně za vlastnictví Jana Jiřího Tichého, který roku 1784 dům, stejně jako klášter, koupil v dražbě.<sup>191</sup>

Posledním objektem, který patří do Anenského areálu, je malý domek, přiléhající ke kostelu ze severovýchodní strany. Tedy u Liliové ulice. První zprávy o domku za kostelem lze snad vztáhnout k roku 1593, kdy měl být přestavěn jakýsi malý domek u kostela. Této domnělé stavební fázi však v domku nic neodpovídá, a tak s jistotou lze objekt identifikovat až na konci 18. století, při dražbě kláštera dominikánek. V zápětí proběhla ve dvou etapách přestavba, provedená podle plánů Zacharia Fiegertha v roce 1792 a opět v roce 1795. Týkala se především objektu vsunutého mezi závěrové opěráky kostela a jižní části uličního objektu. Roku 1816 získal v nuceném prodeji větší část kláštera Ferdinand, rytíř Schönfeld, který domek prodal pekaři, jenž si zde zařídil svou dílnu i byt. K radikálnímu rozšíření došlo v roce 1827 podle návrhu stavitele Jana Fialy. Ze starších konstrukcí bylo ponecháno těleso vestavěné mezi opěráky a část domku při ulici včetně zadního traktu. Pozdně barokní je snad i severní přízemní ukončení hlavní budovy. Ta byla podstatně rozšířena a z větší části na ni bylo nově nastavěno patro. Mladší zásahy do organismu stavby se nijak výrazně neprojeví. Téměř volně stojící objekt na půdorysu písmene L, uzavírá spolu s ohradními zdmi dva malinké dvorky. Dispozice domku je nepravidelná, přizpůsobuje se uliční čáře a hmotě vedle stojícího kláštera. Stavba není podsklepena, sklep se nachází jen pod severním dvorkem a je barokní s valenou klenbou.<sup>192</sup>

---

<sup>191</sup> VLČEK 1996, 217.

<sup>192</sup> VLČEK 1996, 508.

## Závěr

V předešlých kapitolách jsem se pokusila o monografické zpracování bývalého kláštera sv. Anny na Starém Městě pražském, který je unikátní po vícero stránkách. Už samotný fakt, že se nám dochovaly jen dva středověké kláštery dominikánek, svědčí o významnosti tohoto bývalého sakrálního prostoru. Tím druhým dochovaným klášteřem je klášter sv. Kateřiny v Olomouci, ten však po josefínských reformách potkal zcela jiný osud. Získaly jej voršilky a udržel si svou sakrální funkci až dodnes.

Bakalářská práce byla rozdělena do šesti kapitol. Bylo zapotřebí alespoň částečně nastínit historii řádu bratří kazatelů a jeho ženské větve, zaměřit se na jeho zakladatele sv. Dominika a na šíření řádu do významných měst Evropy a v neposlední řadě se zmínit o dějinách řádu v českých zemích, které sahají až do první poloviny 13. století. První ženský klášter u nás byl založen okolo roku 1240 a klášter sv. Anny, tehdy ještě na Újezdě, v roce 1293. Dominikánky se na Staré Město přestěhovaly o dvacet let později.

Zaměříme-li se na výjimečnosti Anenského areálu, musíme zmínit románskou rotundu, která se zde nacházela ještě před příchodem templářů. Objevem rotundy začala soustavná archeologická činnost v areálu kláštera a během posledních šedesáti let bylo učiněno několik archeologických průzkumů, které přinesly velmi zajímavé poznatky o původním osídlení.

Kostel sv. Anny, který si dominikánky vybudovaly po jejich příchodu z Malé Strany v roce 1313, je krásným příkladem kostelní architektury, jež je zásadně ovlivněna velmi přísnou klausurou, tedy požadavkem striktního oddělení řeholnic od laické veřejnosti, ale také od kněze, a ačkoli neexistují žádná pravidla, která by určovala podobu chrámů dominikánek, tak právě v aplikaci nejpřísnější klauzury řeholnic určitá pravidla nalezneme. V kostele se například muselo nacházet velké okno, které umožňovalo řeholnicím poslechovou účast na mši a kázání.<sup>193</sup> Podobnými pravidly se museli řídit stavitelé kostela sv. Františka v Anežském klášteře. Klarisky, stejně jako dominikánky, byly vázány přísnou klausurou. Bylo by velmi zajímavé a jistě přínosné porovnat architektonické řešení stavby kostela, kdy musí být dodržována klauzura sester u těchto dvou významných pražských kostelů. Na to však v rámci této práce již nezbylo místo.

---

<sup>193</sup> MEZIHORÁKOVÁ 2012, 218–219.

Vrátíme-li se k unikátnosti kostela sv. Anny, je třeba připomenou především gotické nástěnné malby a původní krov. Malby, které byly objeveny v 60. letech 20. století, byly okamžitě prozkoumány a z části restaurovány. K dalším restaurátorským počínům došlo až o třicet let později, v rámci celkové obnovy kostela nadací Dagmar a Václava Havlových VIZE 97, která si kostel pronajala od Národního divadla v roce 1998 s vidinou jeho proměny v centrum kulturního a společenského života. Restaurátory maleb byli Martin Pavala a Karel Stretti. Maleb se v kostele nachází mnoho, ovšem jen některé z nich jsou v současné době zpracovány do statí, které se zabývají jejich ikonografií, způsobem malby a autorstvím. Bylo by tedy namístě prozkoumat doposud nezpracované malby a věnovat jim pozornost, kterou si jistě zaslouží. Rozbor všech nástěnných maleb v kostele sv. Anny by bylo možné obsáhnout ve zcela samostatné bakalářské práci, věnující se pouze těmto malbám.

Pozornost veřejnosti v roce 2001 upoutal projekt architektky Evy Jiříčné, jejíž koncepce obnovy interiéru kostela vyvolal širokou diskuzi. Jednalo se především o způsob zachování unikátního krovu, který architektka navrhla opticky propojit s prostorem lodi. Konečné řešení musela architektka pozměnit, ovšem i přesto je jeho výsledek jedinečný a velmi působivý. Optické propojení prostoru vyvolává pocit odhmotněnosti architektury a při procházení po lávce, která obíhá celý krov, se naskytanou pohledy, které zřejmě v žádném jiném pražském kostele nenajdeme.

Klášter sv. Anny původně tvořilo několik budov, dnes je součástí objektu klášterní kvadratura a jedna budova, před josefínskými reformami vlastnily dominikánky kromě samotné kvadratury další čtyři přilehlé budovy. Tyto budovy byly rozprodány v dražbě roku 1783 a měly dále vlastní osud. Anenský klášter a Anenský dvůr vydražil Jan Jiří Tichý a po jeho smrti je vlastnil jeho syn. Posléze budovy získal Jan Ferdinand Schönfeld a od té doby v nich byla tiskárna. Až v 70. letech 20. století areál začalo využívat Národní divadlo, které postupně prostory přizpůsobovalo stále rostoucímu baletnímu souboru.

Ačkoli klášter sv. Anny během sedmi století jeho existence potkalo mnoho změn a různých využití prostorů, které se více či méně odrazily na jeho dnešní podobě, občas lze narazit na místo, kde na vás historie přímo dýchá. Vystoupáte-li schodištěm do baletního sálu, máte najednou gotický krov jako na dlani, vydáte-li se po chodbách bývalých klášterních budov, objeví se před vámi barokní nástěnné malby a když zkoušíte v nových, zcela moderních prostorách baletních sálů, jste si jisti, že zde umění, avšak v jiném slova smyslu, stále přežívá.



# Seznam použitých pramenů a literatury

## Prameny:

- PAVALA 2015 — Martin PAVALA: Zpráva o restaurování. Praha 2015
- POKRAČOVATELÉ KOSMOVI 1974 — POKRAČOVATELÉ KOSMOVI (ed.): Překladaťelé Karel Hrdina, Wáclav Wladivoj Tomek a Marie Bláhová. Praha 1974
- RBM II — Josef EMLER (ed.): Regesta diplomatica nec non epistolaria Bohemiae et Moraviae II. Praeae 1882
- RBM III — Josef EMLER (ed.): Regesta diplomatica nec non epistolaria Bohemiae et Moraviae III. Praeae 1890
- VORAGINE/VIDMANOVÁ 2012 — Jakub de VORAGINE/Aneřka VIDMANOVÁ (ed.): Legenda aurea. Praha 2012

## Literatura:

- BEČKOVÁ 2007 — Kateřina BEČKOVÁ: Prařská (památkářská) křiřovatka, Anketa k úpravě interiéru kostela sv. Anny na Starém Městě v Praze. In: Zprávy památkové péče LXVII, 2007, 3–10
- BENEŠOVSKÁ/VŠETEČKOVÁ/DRAGOUN 1996 — Klára BENEŠOVSKÁ/Zuzana VŠETEČKOVÁ/Zdeněk DRAGOUN: Kostel sv. Anny. In: VLČEK (ed.) 1996a, 55–56
- BIEGEL 2001 — Richard BIEGEL: Kostel svaté Anny na Starém Městě. In: Věřtník Klubu Za starou Prahu, <http://stary-web.zastarouprahu.cz/kauzy/anna/rozc.htm>, vyhledáno 9.1.2016
- BLÁHA/ŠKABRADA 2001 — Jiří BLÁHA/Jiří ŠKABRADA: Krov kostela sv. Anny na Starém Městě v Praze. In: Zprávy památkové péče LXI, 2001, 132–133
- BORKOVSKÝ 1956 — Ivan BORKOVSKÝ: Významné objevy v Anenském kláěteře. In: Lidová demokracie 26. srpna 1956, 5
- BORKOVSKÝ 1957 — Ivan BORKOVSKÝ: Objev templářského kostela v Praze. In: Archeologické rozhledy IX, 1957, 500–507
- BORKOVSKÝ 1959 — Ivan BORKOVSKÝ: Kostel řádu templářů v Praze na Starém Městě. In: KOREČEK/ŠTEFAN/STOČESOVÁ 1959, 35–46
- BRADNA 2007 — Jan BRADNA: Vzpomínky paměťníka a poznámky sochaře – restaurátora k článku Prařská (památkářská) křiřovatka. In: Zprávy památkové péče LX-VII, 2007, 330–331
- BUBEN 2006 — Milan BUBEN: Encyklopedie řádů, kongregací a řeholních společenství katolické církve v českých zemích. Praha 2006
- BUŘÍVAL 1965 — Zdeněk BUŘÍVAL (ed.): Staletá Praha I. Praha 1965
- ČERNUŠÁK/PROKOP/NĚMEC 2001 — Tomáš ČERNUŠÁK/Augustin PROKOP/Damián NĚMEC: Historie dominikánů v českých zemích. Praha 2001
- ČERNUŠÁK 2002 — Tomáš ČERNUŠÁK: K otázce městského charakteru prvních dominikánských kláěterů v českých zemích. In: Dialog–Evropa XXI, 2002
- DENKSTEIN 1934 — Vladimír DENKSTEIN: Stavělo se v gotické Praze z cihel? In: REKTORYS 1934, 15–23
- DENKSTEIN 1959 — Vladimír DENKSTEIN: K archeologickému výzkumu kláětera sv. Anny na Starém Městě prařském. In: KOREČEK/ŠTEFAN/STOČESOVÁ 1959, 47–53
- DRAGOUN 1988 — Zdeněk DRAGOUN (ed.): Anenský kláěter. In: Prařský sborník historický XXI, 1988, 187

- DRAGOUN 1998 — Zdeněk DRAGOUN (ed.): Anenský klášter. In: Pražský sborník historický XXXI, 1998, 267
- DRAGOUN 2006 — Zdeněk DRAGOUN: Středověká podlaha v kostele sv. Anny v areálu kláštera dominikánek na Starém Městě pražském. In: *Archæologia historica* XXXI, 2006, 273–281
- DVORSKÁ/POLÁČEK 1999 — Jitka DVORSKÁ/Lumír POLÁČEK: Dendrochronologické pracoviště v Mikulčicích v roce 1997. In: *Zprávy památkové péče* LIX, 1999, 7–8
- EKERT 1883 — František EKERT: Posvátná místa královského hlavního města Prahy I. Praha 1883
- EKERT 1884 — František EKERT: Posvátná místa královského hlavního města Prahy II. Praha 1884
- FLAŠHANS 1923 — Václav FLAŠHANS: Václava Hájka z Libočan Kronika česká. Podle originálu z roku 1541. Praha 1923
- FRANZEN 2006 — August FRANZEN: Malé dějiny církve. Kostelní Vydří 2006
- HAMMERSCHMIDT 1723 — Johann Florian HAMMERSCHMIDT: *Prodromus Glorïae Pragenae*. Praga 1723
- JIRÁSKO/KLIMEŠ 1991 — Luděk JIRÁSKO/Josef KLIMEŠ: Církevní řády a kongregace v zemích českých. Praha 1991
- JIŘIČNÁ/VÁGNER/ADÁMEK 2005 — Eva JIŘIČNÁ/Petr VÁGNER/Jan ADÁMEK: Autorská zpráva architektů. In: *Stavba* 2005
- KLUTSCHAK 1887 — Franz KLUTSCHAK: *Chronik des Annaklosters in Prag*. Prag 1887
- KOPECKÁ/MAREŠ 2014 — Dagmar KOPECKÁ/Pavel MAREŠ (ed.): Řeholní život v českých zemích: řeholní řády a kongregace, sekulární instituty a společnosti apoštolského života v České republice. Kostelní Vydří 2014
- KRATOCHVÍL 1891 — Josef V. KRATOCHVÍL: Bývalý klášter dominikánek u sv. Anny v Praze. In: *Růže dominikánská* V, 1891, 6–12, 56–63, 160–163, 197–202, 317–320
- LAWRENCE 2001 — Hugh LAWRENCE: *Dějiny středověkého mnišství*. Brno 2001
- LÍBAL 1946 — Dobroslav LÍBAL: *Pražské gotické kostely*. Praha 1946
- LÍBAL 1948 — Dobroslav LÍBAL: *Gotická architektura v Čechách a na Moravě*. Praha 1948
- LÍBAL 2001 — Dobroslav LÍBAL: *Katalog gotické architektury v České republice do husitských válek*. Praha 2001
- MENCL 1948 — Václav MENCL: *Česká architektura doby lucemburské*. Praha 1948
- MERHAUTOVÁ 1971 — Anežka MERHAUTOVÁ: *Raně středověká architektura v Čechách*. Praha 1971
- MEZIHORÁKOVÁ 1998 — Klára MEZIHORÁKOVÁ: Řádová architektura dominikánek. In: *Salve, Revue pro teologii a duchovní život* VIII, 1998, 37–42
- MEZIHORÁKOVÁ 2011 — Klára MEZIHORÁKOVÁ: *Architektura středověkých kostelů dominikánek v českých zemích v kontextu střední Evropy ( disertační práce na Filozofické fakultě Palackého univerzity v Olomouci)*. Olomouc 2011
- MEZIHORÁKOVÁ 2012a — Klára MEZIHORÁKOVÁ: Kostel sv. Anny na Starém Městě pražském – středověké řešení jeho interiéru ve světle řádových statut dominikánek. In: *Zprávy památkové péče* LXXI, 2012, 170–173
- MEZIHORÁKOVÁ 2012b — Klára MEZIHORÁKOVÁ (ed.): K podobě středověkých chórů jeptišek. *Kostely dominikánek sv. Kateřiny v Olomouci a sv. Anny na Starém Městě v Praze*. In: DÁŇOVÁ/MEZIHORÁKOVÁ/PRIX. Praha 2012, 214–222
- PAVALA 2004 — Martin PAVALA: Kostel svatého Vavřince bývalého kláštera sv. Anny na Starém Městě. In: *Technologia Artis. Ročenka Archivu historické výtvarné technologie*, <http://www.techartis.cz/Anna/Anna.htm>, vyhledáno 20.4.2016
- PAVALA 2006 — Martin PAVALA: Nástěnné malby Mistra Třeboňského oltáře. In: *Technologia Artis*, 2006, 93–104

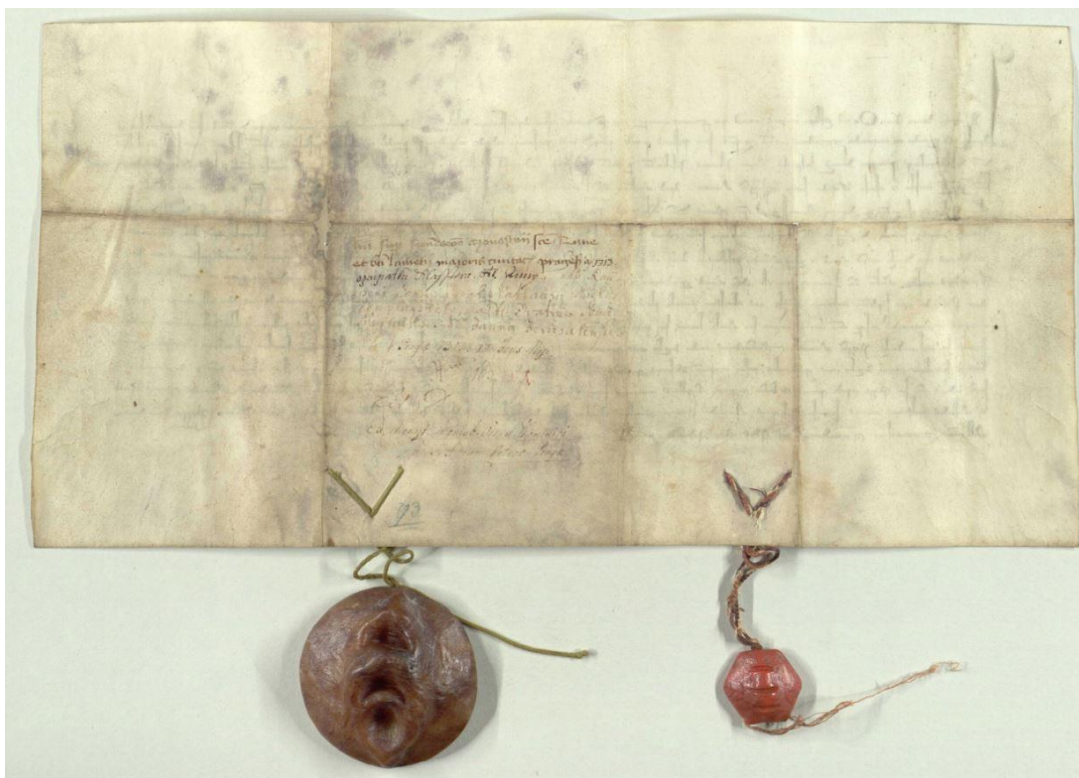
- PAVALA 2007 — Martin PAVALA: Legendy o sv. Anně. In: Restauro, <http://restauro.cz/diskuze/legendyAnna.htm>, vyhledáno 20.4.2016
- PÍŠA 1954 — Vladimír PÍŠA: Vzácný archeologický nález v Praze. In: Zprávy památkové péče XIV, 1954, 95–96
- PÍŠA 1956 — Vladimír PÍŠA: Dva pražské historicko-archeologické nálezy. In: Ochrana památek, 1956, 47–53
- POCHE 1983 — Emanuel POCHE (ed.): Praha středověká. Praha 1983
- PROCHÁZKA 1949 — Václav PROCHÁZKA: Kostel svatě Anny, svatého Vavřince a klášter dominikánek na Starém Městě pražském (disertační práci na Filozofického fakultě Univerzity Karlovy v Praze). Praha 1949
- PROCHÁZKA 1954 — Václav PROCHÁZKA: K dějinám stavebního vývoje kostela sv. Anny, sv. Vavřince a kláštera dominikánek na Starém Městě pražském. In: Umění II, 1954, 167–168
- ROYT 2006 — Jan ROYT: Slovník biblické ikonografie. Praha 2006
- ROYT 2013 — Jan ROYT: Mistr Třeboňského oltáře. Praha 2013
- RUTH 1903 — František RUTH: Kronika královské Prahy a obcí sousedních. Praha, 1903
- STEFAN 1936 — Oldřich STEFAN: Pražské kostely. Praha 1936
- SRŠŇOVÁ/PREINIGEROVÁ 2001 — Milena SRŠŇOVÁ/ Miroslava PREINIGEROVÁ: Kostel svatě Anny. In: Stavba VIII, 2001, 46–52
- ŠKABRADA/KYNCL 2003 — Jiří ŠKABRADA/Tomáš KYNCL: Datování gotických krovů na Starém Městě. In: Dějiny staveb 2003. Sborník příspěvků z konference, 2004, 198–205
- ŠPERLING 1971 — Ivan ŠPERLING: Nové objevy gotických maleb v Praze. In: BUŘIVAL 1971, 228–235
- TOMEK 1866 — Wáclav Wladivoj TOMEK: Základy starého místopisu Pražského. Praha 1866
- TOMEK 1871 — Wáclav Wladivoj TOMEK: Dějepis města Prahy II. Praha 1871
- TOMEK 1875 — Wáclav Wladivoj TOMEK: Dějepis města Prahy III. Praha 1875
- TOMEK 1879 — Wáclav Wladivoj TOMEK: Dějepis města Prahy IV. Praha 1879
- TOMEK 1881 — Wáclav Wladivoj TOMEK: Dějepis města Prahy V. Praha 1881
- VILÍMKOVÁ 1986 — Milada VILÍMKOVÁ: Stavitelé paláců a chrámů. Praha 1986
- VÍTOVSKÝ 1976 — Jakub VÍTOVSKÝ: Nástěnné malby v bývalém klášterním kostele sv. Anny na Starém Městě v Praze. In: Památky a příroda, 1976, 513–525
- VÍTOVSKÝ 1980 — Jakub VÍTOVSKÝ: Nástěnné malby v bývalém klášterním kostele sv. Anny na Starém Městě v Praze a některé otázky ikonografie českého monumentálního malířství předhusitské doby. In: Acta Universitatis Carolinae, 1980, 75–106
- VIZE 97 — VIZE 97: Výroční zpráva 2005. Praha 2005
- VLČEK 1996 — Pavel VLČEK (ed.): Umělecké památky Prahy. Staré Město, Josefov. Praha 1996
- VLČEK/SOMMER 1998 — Pavel VLČEK/Petr SOMMER: Bývalý klášter dominikánek (čp. 211/I) s kostelem sv. Vavřince a sv. Anny. In: VLČEK/SOMMER/FOLTÝN 1998, 506–508
- VLČEK 1998 — Pavel VLČEK: Bývalý dominikánský klášter (čp. 387 a 459/III) u bývalého kostela Máří Magdaleny (čp. 338/III). In: VLČEK/SOMMER/FOLTÝN 1998
- VONDRA 2010 — Roman VONDRA: České země v letech 1705–1792. Praha 2010
- VŠETEČKOVÁ 2006 — Zuzana VŠETEČKOVÁ: Marginálie k nově objeveným světcům na nástěnných malbách v kostele sv. Anny na Starém Městě v Praze. In: MUDRA/OTTOVÁ 2006, 255–268
- ZIMMERMANN 1831 — Johann Nepomuk Václav ZIMMERMANN: Historisches Verzeichnis aller, in der Hauptstadt Prag aufgehobenen Klöster, Kirchen und Kapellen. Prag 1831

## Seznam vyobrazení

1. **Listina** ze dne 9. května 1313. Zdroj : <http://monasterium.net:8181/mom/CZ-NA/AZK%7CAnna/1077/charter?q>, vyhledáno 16.4.2016
2. **Anenský areál**, pohled od západu. Foto: autorka
3. **Anenský areál**, půdorys kláštera. Reprodukce z LÍBAL/MUK 1996, 123
4. **Rotunda sv. Vavřince**, půdorys , 12. století. Zdroj: <http://www.techartis.cz/Anna/Historie1.htm>, vyhledáno 24.1.2015
5. **Rotunda sv. Vavřince a templářský kostel**, půdorys, 30. léta 13. století. Zdroj <http://www.techartis.cz/Anna/Historie1.htm>, vyhledáno 24.1.2015
6. **Kostel sv. Anny**, pohled ze severu. Foto: autorka
7. **Kostel sv. Anny**, půdorys kostela. Foto: autorka
8. **Kostel sv. Anny**, pohled od jihovýchodu. Reprodukce kresby Vincence Morstadta z roku 1873
9. **Kostel sv. Anny**, výřez veduty, Filip van den Bossche, Sadelerův prospekt z roku 1606
10. **Kostel sv. Anny**, interiér, vchod na úrovni empory, pohled z krovu, jižní stěna presbytáře. Foto: autorka
11. **Kostel sv. Anny**, interiér, vchod na úrovni empory, pohled z tribuny, jižní stěna presbytáře. Foto: autorka
12. **Oplakávání**, celá malba, interiér kostela sv. Anny. Zdroj: [http://www.techartis.cz/TA\\_2006/13\\_Pavala/13\\_Pavala.htm](http://www.techartis.cz/TA_2006/13_Pavala/13_Pavala.htm), vyhledáno 20.4.2016
13. **Klanění tří králů**, celá malba, interiér kostela sv. Anny. Zdroj: [http://www.techartis.cz/TA\\_2006/13\\_Pavala/13\\_Pavala.htm](http://www.techartis.cz/TA_2006/13_Pavala/13_Pavala.htm), vyhledáno 20.4.2016
14. **Klanění tří králů**, fragment s Pannou Marií, interiér kostela sv. Anny. Zdroj: [http://www.techartis.cz/TA\\_2006/13\\_Pavala/13\\_Pavala.htm](http://www.techartis.cz/TA_2006/13_Pavala/13_Pavala.htm), vyhledáno 20.4.2016
15. **Klanění tří králů**, fragment se třetím králem, interiér kostela sv. Anny. Zdroj: [http://www.techartis.cz/TA\\_2006/13\\_Pavala/13\\_Pavala.htm](http://www.techartis.cz/TA_2006/13_Pavala/13_Pavala.htm), vyhledáno 20.4.2016
16. **Sedmero svátostí**, celá malba, interiér kostela sv. Anny. Zdroj: [http://www.techartis.cz/TA\\_2006/13\\_Pavala/13\\_Pavala.htm](http://www.techartis.cz/TA_2006/13_Pavala/13_Pavala.htm), vyhledáno 20.4.2016
17. **Sv. Jeroným se lvem**, interiér kostela sv. Anny. Zdroj: <http://prazskakrizovatka.cz/historie-a-zajimavosti/fresky>, vyhledáno 20.4.2016
18. **Středověký krov**, interiér kostela sv. Anny. Foto: autorka
19. **Středověký krov**, detail, interiér kostela sv. Anny. Foto: autorka

20. **Kostel sv. Anny**, interiér kostela. Foto: autorka
21. **Kostel sv. Anny**, interiér kostela. Foto: autorka
22. **Kostel sv. Anny**, volutová hlavice s hlavičkou andílka, interiér kostela. Foto: autorka
23. **Anenský areál**, sv. Lucie. Foto: autorka
24. **Anenský areál**, neznámá světice. Foto: autorka
25. **Anenský areál**, sv. Kateřina Sienská. Foto: autorka

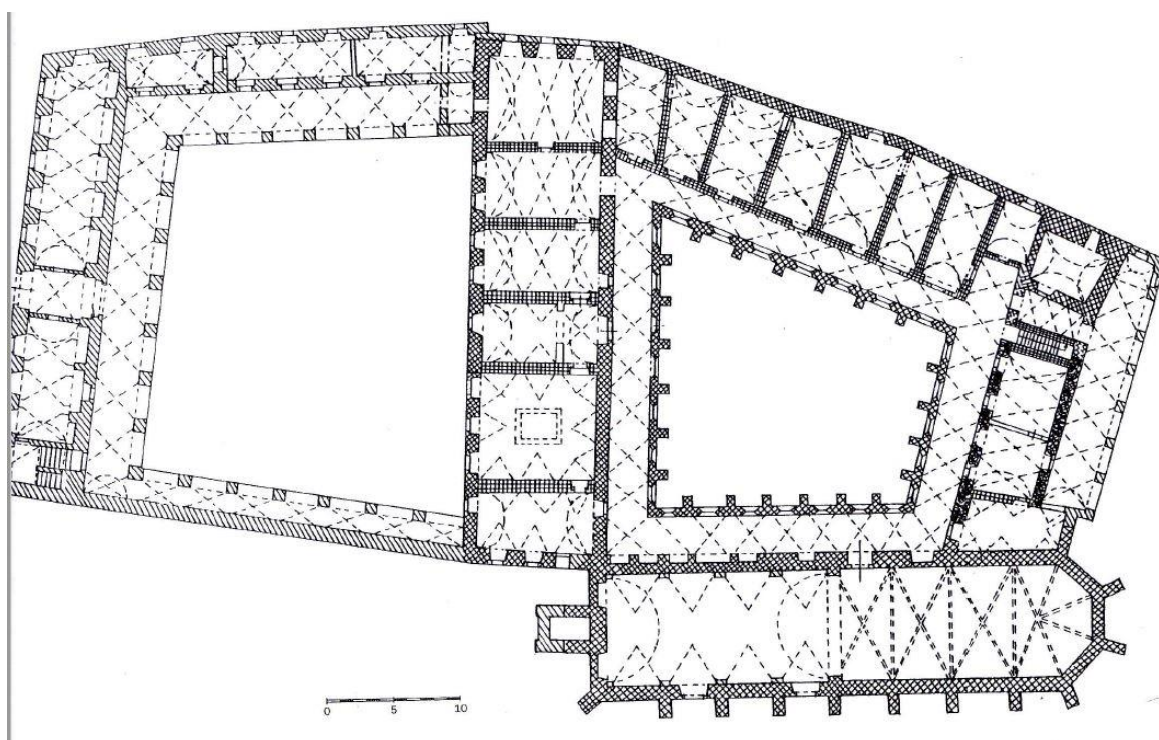
## Obrazová příloha



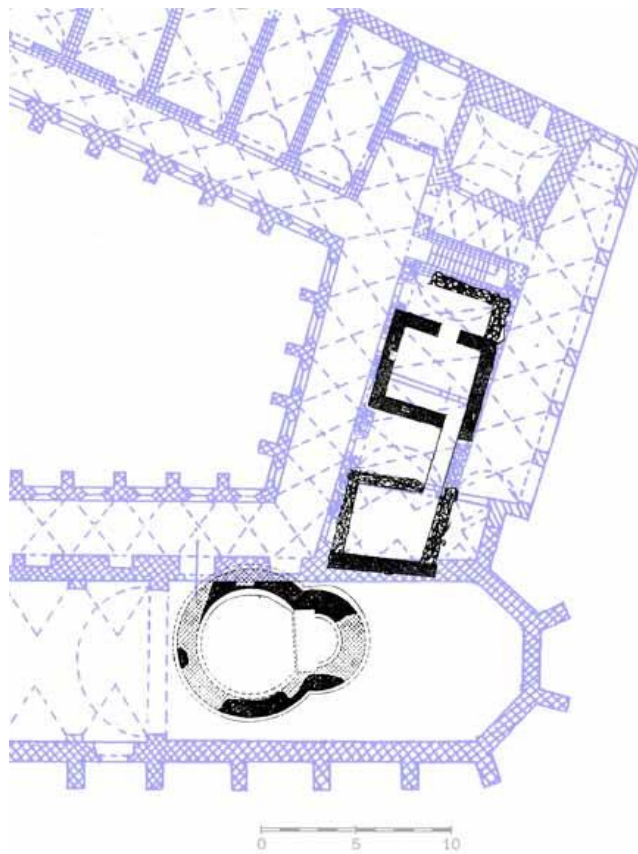
1. **Listina** ze dne 9. května 1313, ze které vyplývá, že dominikánky si koupily dvůr u kostela sv. Vavřince



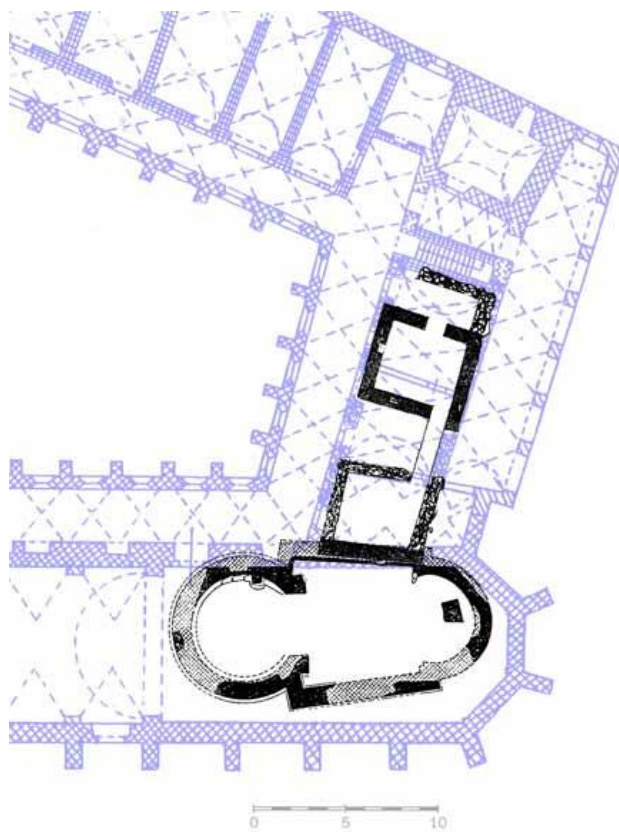
2. Anenský areál, pohled od západu v roce 2016



3. Anenský areál, půdorys kláštera



4. **Rotunda sv. Vavřince**, půdorys , 12. století

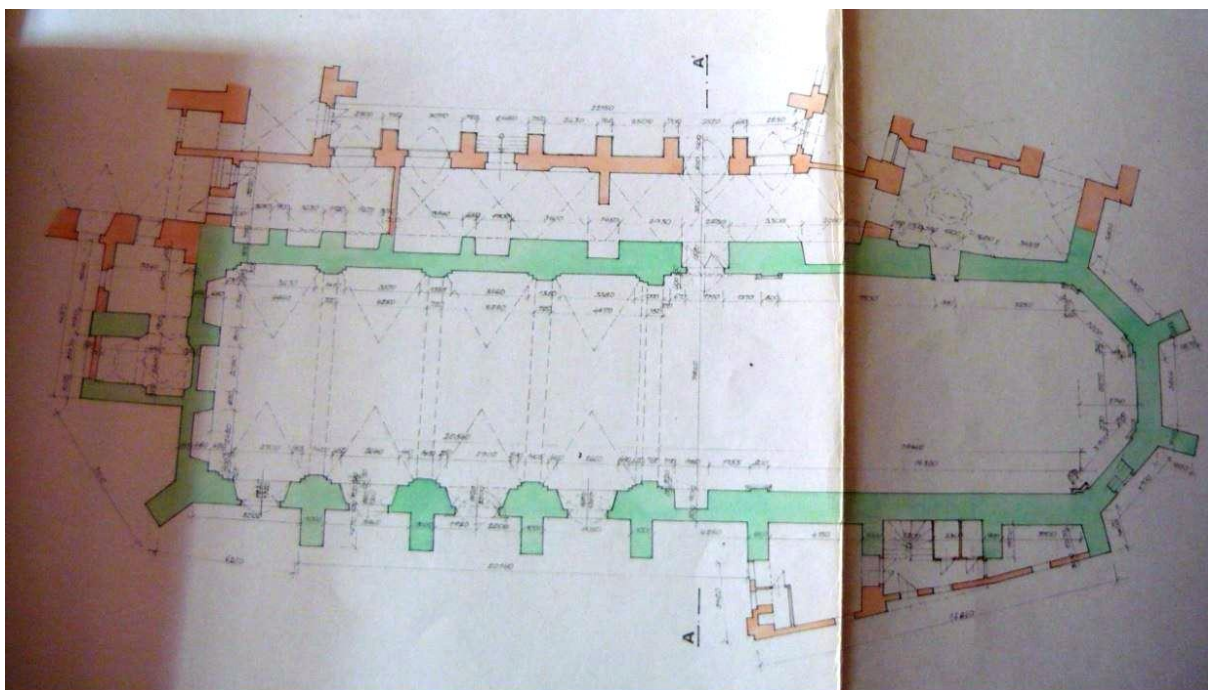


5. **Rotunda sv. Vavřince a templářský kostel**, půdorys, 30. léta 13. století





6. **Kostel sv. Anny**, pohled ze severu v roce 2016



7. **Kostel sv. Anny**, půdorys kostela



8. **Kostel sv. Anny**, pohled od jihovýchodu. Reprodukce kresby Vincence Morstadta z roku 1873



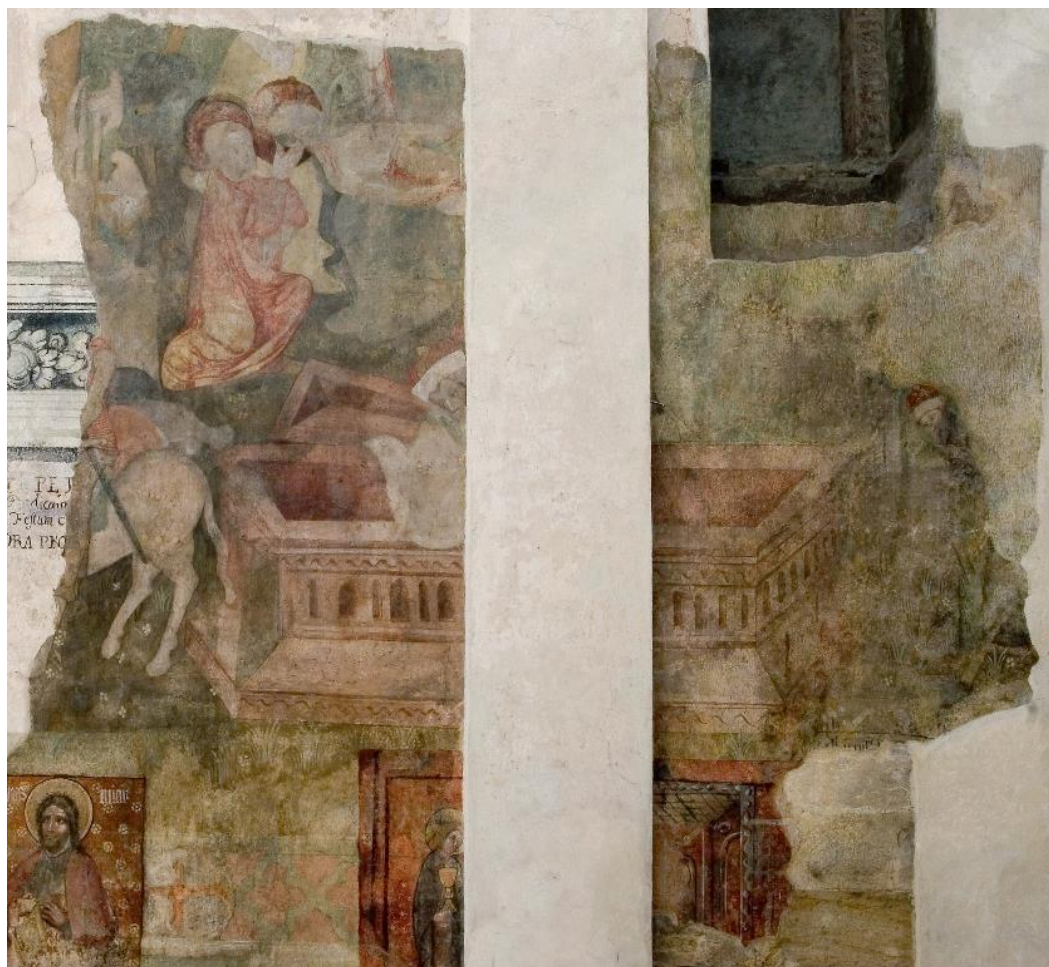
9. **Kostel sv. Anny**, výřez veduty, Filip van den Bossche, Sadelerův prospekt z roku 1606



10. **Kostel sv. Anny**, interiér, vchod na úrovni empory, pohled z krovu, jižní stěna presbytáře



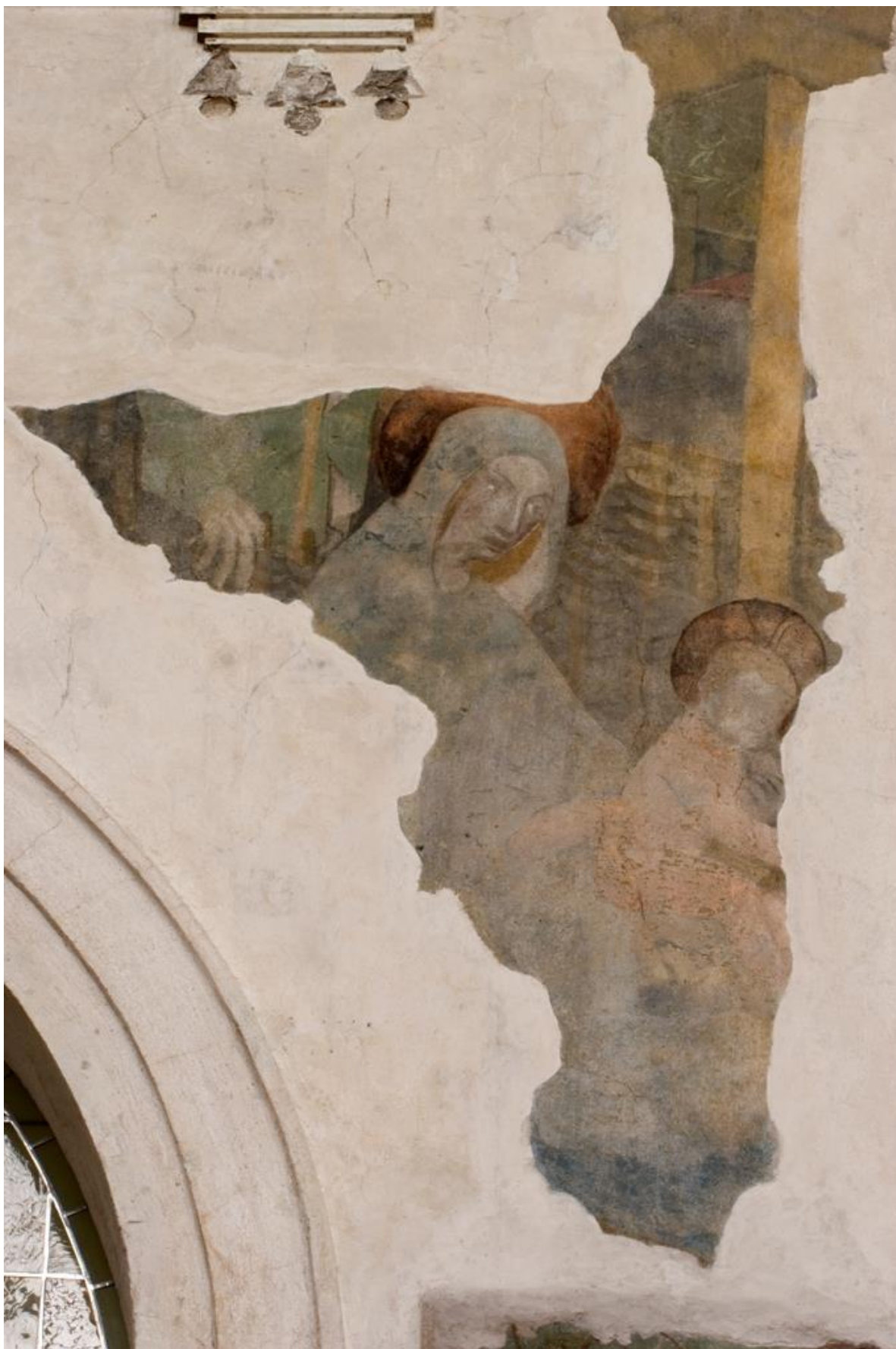
11. **Kostel sv. Anny**, interiér, vchod na úrovni empory, pohled z tribuny, jižní stěna presbytáře



12. Oplakávání, interiér kostela sv. Anny



13. Klanění tří králů, celá malba, interiér kostela sv. Anny



14. **Klanění tří králů**, fragment s Pannou Marií, interiér kostela sv. Anny



15. **Klanění tří králů**, fragment se třetím králem, interiér kostela sv. Anny

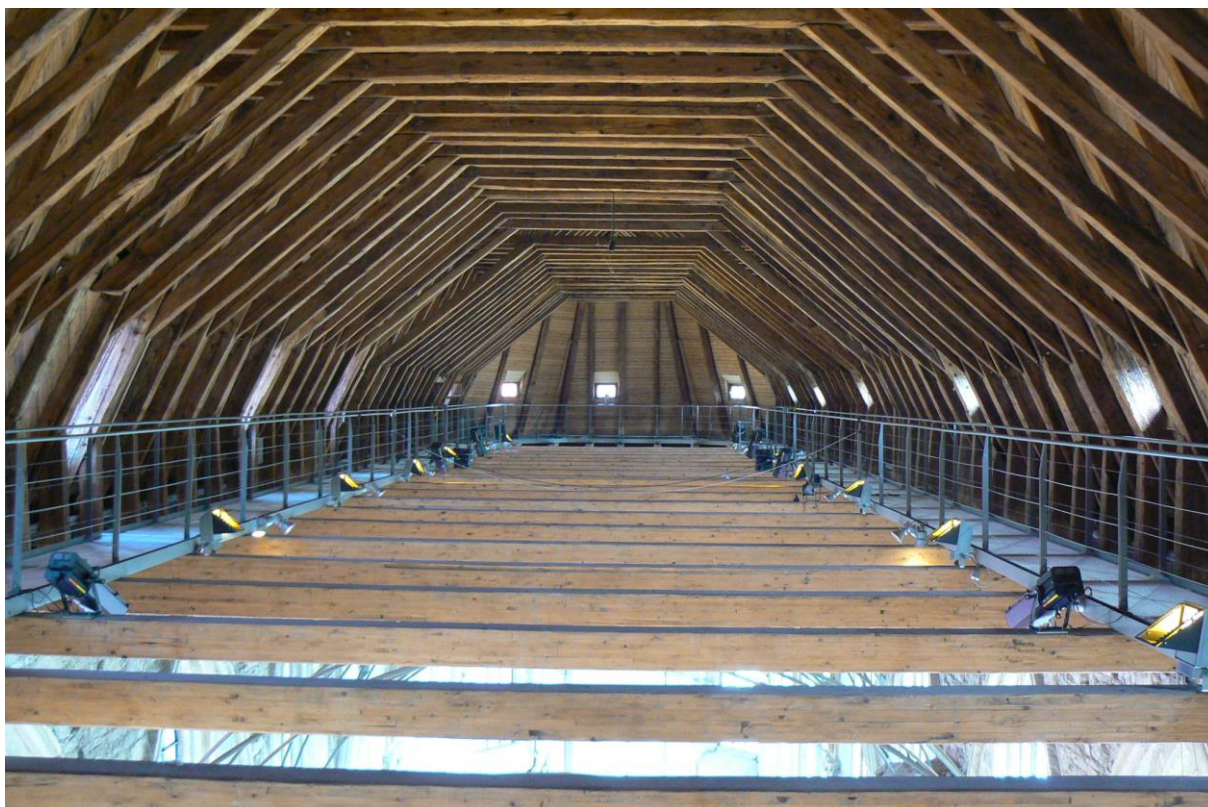


16. Sedmero svátostí, interiér kostela sv. Anny



17. Sv. Jeroným se lvem, interiér kostela sv. Anny

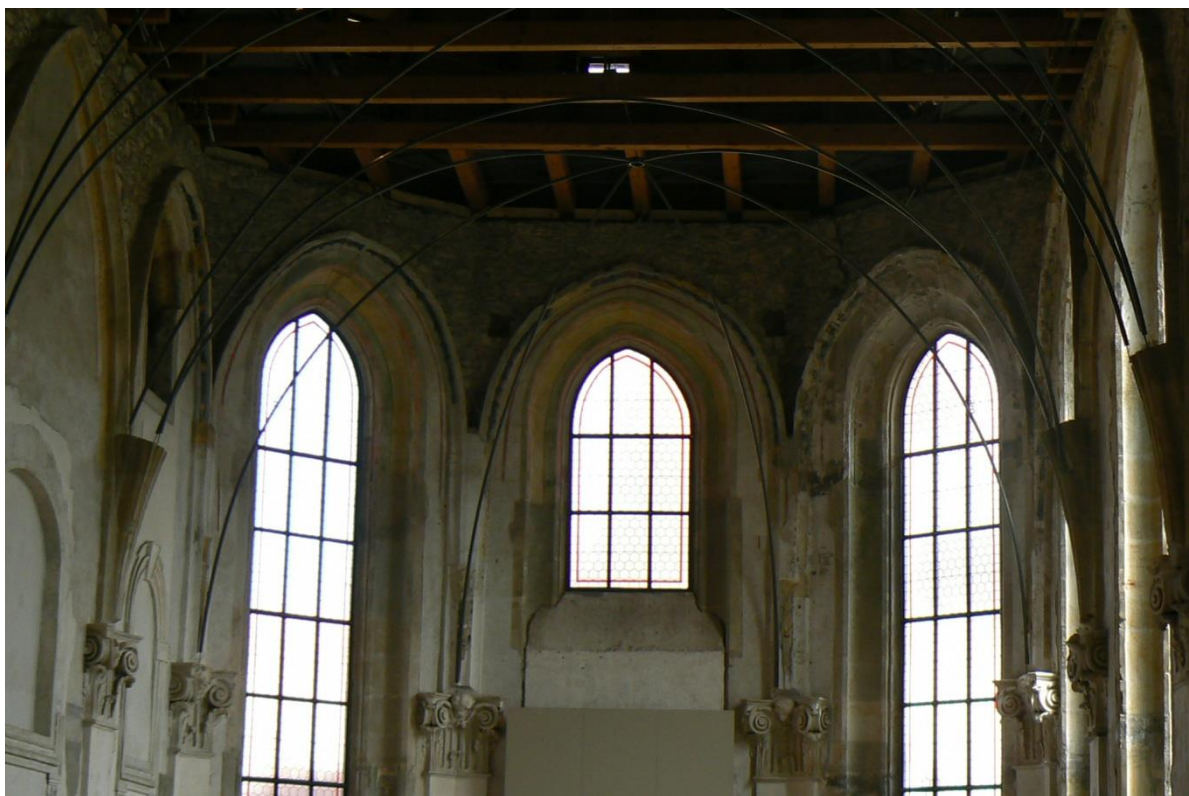




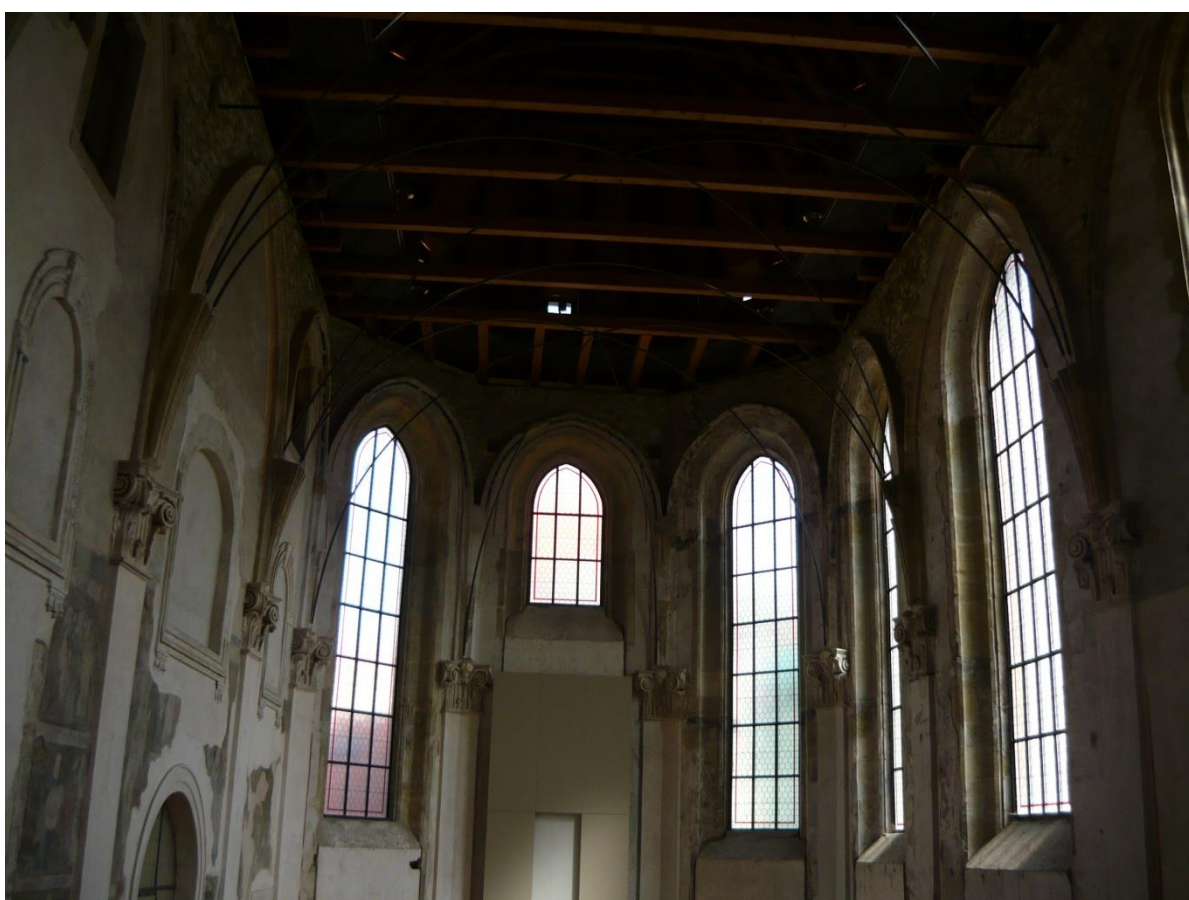
18. Středověký krov, interiér kostela sv. Anny



19. Středověký krov, detail, interiér kostela sv. Anny



20. **Kostel sv. Anny**, interiér kostela



21. **Kostel sv. Anny**, interiér kostela



22. **Kostel sv. Anny**, volutová hlavice s hlavičkou andílka, interiér kostela





24. Anenský areál, neznámá svěřice



25. Anenský areál, sv. Kateřina Sienská