

UNIVERZITA KARLOVA V PRAZE
KATOLICKÁ TEOLOGICKÁ FAKULTA
Ústav dějin křesťanského umění

Sabina Línová

Žerotínové a Náměšť nad Oslavou

Bakalářská práce

Vedoucí práce: PhDr. Magdaléna Nespěšná Hamsíková, Ph.D.

Praha 2016

Prohlášení

1. Prohlašuji, že jsem předkládanou práci zpracovala samostatně a použila jen uvedené prameny a literaturu.
2. Prohlašuji, že práce nebyla využita k získání jiného titulu.
3. Souhlasím s tím, aby práce byla zpřístupněna pro studijní a výzkumné účely.

V Praze dne 11. června 2016

Sabina Línová

Bibliografická citace

Žerotínové a Náměšť nad Oslavou [rukopis] : bakalářská práce / Sabina Línová, vedoucí práce: Magdaléna Nespěšná Hamsíková. Praha, 2016.-- 62 s.

Anotace

Bakalářská práce se zaměřuje na zámek v Náměšti nad Oslavou a rod Žerotínů v období renesance. Obsahem práce je historický a stavební vývoj zámku a jeho renesanční sochařská výzdoba. Část textu se také bude zabývat rodem Žerotínů, historií Náměště nad Oslavou a jiným významnějším Žerotínským stavbám. Z nich jsem se rozhodla vybrat rosický zámek. Zámky v Náměšti nad Oslavou i v Rosicích jsou postaveny v duchu renesance. Na architektuře i jeho výzdobě je patrný vliv italských umělců, kteří k nám přicházeli zejména z oblasti severní Itálie. Bakalářská práce „Žerotínové a Náměšť nad Oslavou“ je věnována období přelomu 16. a 17. století. Jedná se tedy o období vlády prvních Habsburků v Českých zemích, bojů mezi katolíky a nekatolíky a rozporu mezi Rudolfem II. a jeho bratrem Matyášem. Na konci práce naleznete obrazovou přílohu obsahující zejména fotografie náměšťského zámku.

Klíčová slova

Žerotínové, renesance, Morava, Náměšť nad Oslavou, Karel starší ze Žerotína

Abstract

The bachelor thesis focuses on the castle in Náměšť nad Oslavou and the Žerotín Family in the time of renaissance. The content of this thesis is a historical and architectural development of the castle and its sculptural decoration. Part of the text will be also dedicated to the Žerotín family, history of Náměšť nad Oslavou. I will also mention the castle in Rosice. They both are built in the renaissance era and have some architectonical and sculptural similarities. The work focuses on the times of late 16th and early 17th centuries – it is time of first Habsburgs on the Czech throne. Photos of the Náměšť castle and other pictures are at the end of this works.

Key words

Žerotín family, renaissance, Moravia, Náměšť nad Oslavou, Charles of Žerotín the Elder

Počet znaků (včetně mezer): 84 500

Poděkování

Na úvod bych chtěla poděkovat své vedoucí práce PhDr. Magdaléně Nespěšné Hamsíkové, Ph.D. za její rady a vedení. Dále také Radovanu Zejdovi za prvotní pomoc při bádání a všem ostatním, kteří mi byli při tvoření práce nápomocni.

Obsah

Úvod.....	6
1. Přehled literatury.....	8
1.1. Publikace historické.....	8
1.2. Publikace uměleckohistorické.....	10
2. Žerotínové.....	12
2.1. Předci rodu Žerotínů.....	12
2.2. Žerotínové v Náměšti nad Oslavou.....	13
2.2.1. Historie náměšťského panství před příchodem Žerotínů.....	13
2.2.2. Příchod Žerotínů do Náměště a Jan starší ze Žerotína.....	15
3. Karel starší ze Žerotína.....	18
3.1. Vzdělání.....	18
3.3. Rodinný život a snaha o získání dědice.....	21
3.4. Politická kariéra v letech 1594–1620.....	22
3.5. Události po roce 1620.....	26
4. Státní zámek Náměšť nad Oslavou.....	28
4.1. Od gotického hradu k renesančnímu zámku.....	28
4.2. Sochařská výzdoba arkád a nádvoří.....	30
4.2.1. Popis arkád.....	30
4.2.2. Koncepce výzdoby.....	31
4.2.3. Socha Neptuna.....	32
4.3. Výzdoba venkovního schodiště, portálu budovy a arkýře.....	33
4.4. Problematika autorství a inspirace sochařské výzdoby.....	34
4.4.1. Inspirační vlivy.....	34
4.4.2. Autorství.....	35
4.5. Vývoj zámku za pozdějších vlastníků.....	36
4.5.1. Verdenbergové.....	36
4.5.2. Enkenvoirotové a Kufštejnové.....	37
4.5.3. Haugvicové.....	37
5. Rosice.....	39
5.1. Renesanční přestavba.....	39
5.2. Sochařská výzdoba.....	41
5.2.1. Arkády.....	41
5.2.2. Krbové dekorace.....	42
5.2.3. Samson a Herkules.....	42
5.3. Štukatéřské práce a malířská výzdoba.....	43

Závěr	44
Obrazová příloha.....	47
Seznam vyobrazení	58
Seznam použité literatury.....	59

Úvod

Tématem mé bakalářské práce jsou *Žerotínové a Náměšť nad Oslavou*. Hlavním úkolem této práce je představit důležité osobnosti náměšťských Žerotínů, Jana a Karla staršího ze Žerotína, a jejich rodové sídlo. Chci také zachytit historii a umění náměšťského zámku.

S ohledem na to, že Karel starší ze Žerotína sídlil od konce 16. století do roku 1616 i v Rosicích, rozhodla jsem se částečně věnovat i tomuto zámku. Obě stavby jsou v této době úzce propojeny nejen historicky ale také z hlediska koncepce jejich podoby. Co se umělecké výzdoby týče, zaměřím se na to, co vzniklo za doby Žerotínů. To platí pro oba zámky. Zároveň chci alespoň naznačit otázku autorství a možné zdroje inspirace.

Literatury k tématu není málo, zejména publikace k architektuře a umění zámků se přesto místy rozcházejí a například teorie týkající se autorství výzdoby jsou v dnešní době překonány. Přesto jsem se rozhodla vzít si z každého něco, pracovat jak se starší, tak s novější literaturou a fakta mezi sebou vzájemně porovnat. Při práci na kapitole věnující se Karlu staršímu ze Žerotína jsem také pracovala s edicemi jeho vydaných dopisů.

Žerotínský rod obecně datujeme ke konci 12. století. V historické části práce alespoň ve stručnosti rozeberu žerotínský původ. S ohledem na tematiku práce jsem se rozhodla nerozpisovat další rodové linie. Žerotínové ale působili i na Starém Jičíně, Kolíně, ve Valašském Meziříčí, na Břeclavsku, Strážnicku a na Velkých Losinách.

Další část práce věnuji historii náměšťského panství před tím, než jej převzal Jan starší ze Žerotína. Vznik Náměště nad Oslavou se datuje do dvacátých až třicátých let 13. století. Převážnou část této doby byla ve vlastnictví Meziříčských z Lomnice, kromě krátkého intermezza, kdy od konce 14. století do poloviny století patnáctého byla v rukou pánů z Kravař. Náměšťské panství se v této době také zapojilo do bojů markrabat Prokopa a Jošta a později do husitských válek. Obě tyto události, zejména ale husitské války, měly na Náměšť devastující dopad, ze kterého se ještě dlouhou dobu vzpamatovávala.

Na začátku druhé poloviny 16. století zdědil Náměšť Jan starší ze Žerotína, jehož matkou byla Libuše z rodu Lomnických. Příchodu Žerotínů na Náměšť a Janu staršímu

ze Žerotína jsem věnovala také jednu z kapitol. Jan starší ze Žerotína se zásadně zasloužil o renesanční přestavby gotických hradů jak v Náměšti nad Oslavou tak v Rosicích.

Větší pozornost bych chtěla věnovat staršímu synovi Jana staršího ze Žerotína. Tím je Karel ze Žerotína, který nejprve sídlil na Rosicích, a po smrti svého mladšího bratra přesunul své sídlo do Náměště nad Oslavou. Tak významný politik předbělohorské Moravy a vzdělanec si ji jistě zaslouží.

1. Přehled literatury

1.1. Publikace historické

Literatura k historii náměšťských Žerotínů je velmi bohatá, zejména o Karlu starším ze Žerotína vyšla celá řada publikací. Jeden z prvních autorů, který se zabývá historií Žerotínského rodu je Bartoloměj Paprocký z Hlohol ve své kronice Zrcadlo slavného Markrabství moravského z roku 1593.¹

V roce 1862 vyšla dvoudílná kniha Carl von Zierotin und seine Zeit 1620–1636 od Petera Chlumeckého.² Druhý díl byl edicí korespondence. Vincenc Brandl v letech 1870 až 1872 vydal *Spisy Karla staršího ze Žerotína, Listové psané jazykem českým*³. Před tím v roce 1864 také vyšel záznam o sněmu z roku 1612.⁴ První z publikací věnující se žerotínské knihovně je od Bedy Dudíka z roku 1877 *Karl's von Žerotín böhmische Bibliothek in Breslau*.⁵

V sedmadvacáté edici Archivu českého v roce 1904 vyšly Karlovy dopisy z let 1591 až 1610 sesbírané Františkem Dvorským.⁶ Dvorský také vydal sebrané dopisy Kateřiny z Valdštejna z let 1631 až 1633⁷ a z let 1634 až 1635.⁸ Od Františka Hrubého vyšlo v edici Libuše Urbánkové – Hrubé: *Etudiants tcheques aux écoles protestantes de l'Europe occidentale a la fin du 16e et au début du 17e siecle : documents*.⁹ Publikace pojednává o českých protestantských studentech 16. a 17. století v zahraničí a hned první kapitola je věnována korespondenci Karla staršího ze Žerotína. Hrubý dále vydal dvoudílný svazek dopisů *Moravské korespondence a akta z let 1620–1636*.¹⁰ Od Hrubého můžeme na téma Karla staršího ze Žerotína také ještě jmenovat jeho příspěvek v Pekařové sborníku *Filip du Plessis-Mornay a Karel Žerotín v letech 1611–1614*.

¹ Jako reprint vydáno v Ostravě roku 1993. Dostupné také online:

http://digital.onb.ac.at/OnbViewer/viewer.faces?doc=ABO_%2BZ169048003. Vyhledáno 10. 6. 2016.

² CHLUMECKÝ 1862

³ BRANDL 1870–1872

⁴ BRANDL 1864

⁵ DUDÍK 1877

⁶ DVORSKÝ 1904

⁷ DVORSKÝ 1894

⁸ DVORSKÝ 1895

⁹ URBÁNKOVÁ - HRUBÁ 1970

¹⁰ HRUBÝ 1934, HRUBÝ 1937

(*Morava v zrcadle hugenotského zpravodaje*).¹¹ V této době se Karlu staršímu ze Žerotína věnoval i Otakar Odložilík, ze kterého jsem v textu své práce také citovala.¹² Postavou Karla staršího ze Žerotína se zabýval Zdeněk Kalista ve své knize *Čechové, kteří tvořili dějiny světa*.¹³ Nápomocný mi byl také Antonín Haas a jeho vydání *Archivu žerotínsko – vrbenského, listů a listiny z let 1497–1624*.¹⁴

V roce 1954 vyšla diplomatická studie Libuše Urbánkové – Hrubé *Kancelář Karla staršího ze Žerotína*.¹⁵ Jedna z posledních edic Karlových dopisů vyšla od Noemi Rejchrtové.¹⁶ V roce 1984 publikoval svou knihu o souhrnných dějinách Náměšti nad Oslavou od pravěku až do poloviny 80. let 20. století. Jan Skutil.¹⁷

Zhruba na počátku 70. let začal publikovat také Josef Válka, významný historik věnující se dějinám Moravy. Z jeho tvorby jsem využila zejména *Dějiny Moravy 2*¹⁸ o reformaci a příchodu renesance na moravském území. Z Válkových jiných děl na téma Žerotínů můžeme zmínit třeba článek *Karel starší ze Žerotína (1564–1636)*¹⁹ v časopise *Z kralické tvrze*.

Významnou osobností současnosti, která se věnuje tomuto tématu, je Tomáš Knoz. Díla, ze kterých jsem hlavně čerpala, se jmenují *Karel starší ze Žerotína; don Quijote v labyrintu světa*²⁰ a *Državy Karla staršího ze Žerotína po Bílé hoře; Osoby, příběhy, struktury*.²¹ Dále můžeme jmenovat například *Renesance a manýrismus na zámku v Rosicích*²² a dva články *Rezidence a dvůr Karla staršího ze Žerotína*²³ a *"...s pomocí boží dosti mírně se mám..." Zdraví a nemoci Karla st. ze Žerotína*.²⁴

V roce 2012 vyšla kniha *Po stopách Žerotínů* od Jiřího Lapáčka²⁵, která stručně a jasně popisuje dějiny rodu a všech rodových linií Žerotínů od jeho vzniku. Pro získání obecnějšího povědomí o dobovém kontextu je vhodné například dílo Jaroslava Čechury

¹¹ HRUBÝ 1930

¹² ODLOŽILÍK 1936

¹³ KALISTA 1939

¹⁴ HAAS 1948

¹⁵ URBÁNKOVÁ - HRUBÁ 1954

¹⁶ REJCHRTOVÁ 1982

¹⁷ SKUTIL 1984

¹⁸ VÁLKA 1995

¹⁹ VÁLKA 1986

²⁰ KNOZ 2008

²¹ KNOZ 2001

²² KNOZ 1996

²³ KNOZ 1999

²⁴ KNOZ 1997

²⁵ LAPÁČEK 2012

o prvních Habsburcích na českém trůnu *České země v letech 1526–1583*²⁶ a *České země v letech 1584–1620*.²⁷

1.2. Publikace uměleckohistorické

Jeden z prvních autorů, který psal o renesanci na Moravě, byl v roce 1904 August Prokop ve třetím díle své publikace *Die Markgrafschaft Mähren in kunstgeschichtlicher beziehung*.²⁸ Už on v souvislosti s Náměští nad Oslavou zmiňuje autorství Giorgia Gialdiho. O něco později se nástupu renesančního umění na Moravě věnoval Florian Zapletal, jehož činnost byla popsána ve sborníku Františka Hýbla.²⁹

V roce 1961 vyšla kniha *Architektury české renesance*³⁰ od Evy Šamánkové. Moravskému renesančnímu umění se věnuje více méně okrajově, píše ale o Náměšti nad Oslavou i o Rosicích. Jedna z prvních publikací věnovaná Náměšti nad Oslavou, která rozebírá zámeckou architekturu a památky v okolí, je kniha z roku 1973 od Jana Sedláka *Náměšť nad Oslavou. Státní zámek, město a památky v okolí*.³¹

Zámkům na Jižní Moravě a Náměšti nad Oslavou se věnoval také Ladislav Hosák ve své encyklopedické publikaci *Hrady, zámky a tvrze v Čechách, na Moravě a ve Slezsku*.³² K tématu je rovněž zajímavá kniha brněnského cechu kameníků a zedníků, informace z ní nalezneme u Petra Kroupy v publikaci *Brněnští sochaři, kameníci a zedníci v letech 1570–1620*.³³ Renesanční architektuře na Moravě se věnuje i Jarmila Krčálová³⁴ v *Dějínách českého výtvarného umění 2/1*.

Koncem 80. let minulého století na Rosicích proběhl stavebně historický průzkum, který vedl Jan Eliáš a jehož výsledky máme zaznamenány ve dvou zprávách.³⁵ Na konci tisíciletí vyšly další dvě encyklopedické knihy, *Hrady a zámky na Moravě a ve Slezsku* od Miroslava Plačka³⁶ a *Umělecké památky Moravy a Slezska 2* od

²⁶ ČECHURA 2008

²⁷ ČECHURA 2009

²⁸ PROKOP 1904

²⁹ HÝBL 2005

³⁰ ŠAMÁNKOVÁ 1961

³¹ SEDLÁK 1973

³² HOSÁK/ZEMEK 1981

³³ KROUPA/BÍLÝ 1987

³⁴ KRČÁLOVÁ 1989

³⁵ ELIÁŠ 1989; ELIÁŠ 1990

³⁶ PLAČEK 1999

Bohumila Samka.³⁷ Čerpala jsem také z rozšířeného vydání *Ilustrované encyklopedie českých hradů* od Tomáše Durdíka.³⁸ Sochařské výzdobě nejen náměšťského a rosického zámku se podrobně věnuje Jan Chlíbaec ve své knize *Italští sochaři v českých zemích v období renesance*.³⁹

³⁷ SAMEK 1999

³⁸ DURDÍK 2002

³⁹ CHLÍBEC 2011

2. Žerotínové

2.1. Předci rodu Žerotínů

Původ rodu Žerotínů předpokládáme od konce 12. století, kdy máme doloženého pravděpodobného zakladatele rodu Bluda (zmiňován 1195–1215). První zmínky o něm máme v listině knížete Jindřicha pro loucký klášter z roku 1195, kde vystupuje jako jeden ze svědků. Tato listina je ale falzem ze 14. století. První pravá listina, kde je zmíněn, pochází až z roku 1201. Jeho jméno se vyskytuje i v dalších dvou listinách z let 1200 a 1201. Ty jsou rovněž falzifikáty ze 14. století. Podle listiny z roku 1200 je titulován jako Blud z Bludova, ale hrad Bludov zřejmě vzniknul až v pozdější době kolem roku 1250 při zakládání panských hradů. Ve falzu z roku 1201 je jmenován přerovským kastelánem. Že v Přerově skutečně působil, nám dokazují dvě pravé listiny z prosince roku 1213. V té první, kterou vydal markrabě Vladislav Jindřich pro johanity, je Blud titulován jako *prefectus Preroruiensis*⁴⁰ a ve druhé, kterou vydal Přemysl Otakar I., je jmenován jako *burgravius Preroruiensis*⁴¹. Bludovým současníkem je Přebor (také psán jako Predbor či Prebor), snad jeho bratr. Je s ním zmíněn jak ve falzu z roku 1195, tak v pravé listině z roku 1201. Dále se vyskytuje v listině z roku 1218 jako Prebor Onsoic. Blud měl čtyři syny – Oneše (1209–1249), Viktora (1221–1240), Bluda (1208–1240) a Byčena (1220–1249).⁴²

Páni, kteří se začali psát ze Šumvaldu, odjinud ze Sukolemě, Újezda a Žerotína, vzešli od Oneše z Čistého Slemene, odjinud ze Šumvaldu nebo ze Žerotína (1272 – 1307). Víme o něm, že měl značné statky, jejichž středem bylo Čisté Slémě. V letech 1272 – 1295 působil jako olomoucký komorník, po té byl vystřídán Albertem ze Šternberka. Právě od Oneše z Čistého Slemene, nebo jeho bratra Drslava, vzešli páni ze Šumvaldu, odjinud ze Sukolemě, Újezda a Žerotína.⁴³

Na počátku 14. století víme o Adamovi ze Šumvaldu, odjinud z Čistého Slemene, Viktorovi ze Sukolemě, odjinud ze Žerotína, Onešovi ze Sukolemě, odjinud ze Žerotína a Františkovi ze Šumvaldu, odjinud Sukolemě. Z hlediska rodové linie se jako důležití jeví bratři Dětoch, Viktor, Oneš a Zbor ze Sukolemě, kteří jsou doložení v polovině

⁴⁰ *Prefectus Preroruiensis* = prefekt přerovský.

⁴¹ *Burgravius Preroruiensis* = purkrabí přerovský.

⁴² LAPÁČEK 2012, 10

⁴³ LAPÁČEK 2012, 11–13

14. století a roku 1352 drželi společně Žerotín. Ze čtyř bratří měl jen Zbor syny, kteří se jmenovali Mikuláš, Franěk, Bartoloměj, Ješek a Vítek. Roku 1358 Mikuláš svůj díl na Žerotíně prodal, ale již 1372 opět dvůr držel ve svém vlastnictví. O pět let později se stal starostou v Litovli a svůj díl prodal Mikuláši ze Šumvaldu. Současně se připomínají bratři Franěk, Bartoloměj, Ješek a Vítek, synové Markéty ze Žerotína⁴⁴. Ti dali Beneši ze Šumvaldu své statky v Přílukách a Břevenci a na oplátku získali jeho podíl v Žerotíně. Vítkovi synové se sluli Franěk, Bernart a Petr (1418). Od Bernartova syna, taktéž Bernarta, odvozujeme pak napajedelskou větev Žerotínů a od jeho bratra Jana větev fulneckou[1].⁴⁵

V průběhu let se rod rozvětvil ještě na linii starojičínskou, valašskomeziríčskou, falkenberskou, náměšťskou, břeclavskou, strážnickou, kolínskou a velkolosinskou. Obecně se dá říci, že se rod rytířů ze Žerotínů vyznačoval určitou starobylostí a patřili k předním šlechtickým rodům na Moravě, nicméně větší početní a majetkový rozmach zažil až v 16. století. Majetkové zisky vedly k prosperitě a to zapříčinilo větší touhu po reprezentaci[2].

2.2. Žerotínové v Náměšti nad Oslavou

2.2.1. Historie náměšťského panství před příchodem Žerotínů

Dlouhou dobu se předpokládalo, že oblast byla v období pravěku neosídlená, ale už koncem 40. let minulého století se archeologové přesvědčili o tom, že okolí Oslavy zasáhla téměř každá vlna pravěkého osídlení. I tak zalidnění tohoto kraje bylo poměrně chudé. První systematické osídlování započalo až v době založení benediktinského kláštera v Třebíči, tedy po roce 1101. Klášter tehdy dala založit přemyslovská knížata Oldřich Brněnský a Litold Znojenský. Podstatně důležitější vlna osídlení pak ale přišla s rodem Lomnických.⁴⁶

Založení hradu v Náměšti nelze zcela jasně datovat. Ladislav Hosák se domnívá, že Náměšť vznikla kolem roku 1220 a v roce 1234 se patřila do vlastnictví rodu Benešoviců, a po té se dostala k Lomnickým.⁴⁷ První písemná zmínka o lokalitě je z roku

⁴⁴ Dcera Dětocha a Markéty.

⁴⁵ LAPÁČEK 2012, 13–14

⁴⁶ SKUTIL 1984, 12

⁴⁷ SKUTIL 1984, 20

1234, kdy Budiš z Náměště potvrzuje, že Heřman z Rudíkova a jeho matka darovali oslavanskému klášteru patronátní právo kostela v Budíkově. Listina je však falzem oslavanského kláštera z let 1267 až 1275. Připojená pečeť Budiše vyobrazuje zavínutou střelu. Náměšť vlastnil rod Meziříčských. Na začátku 14. století to byl Jan starší z Meziříčí a na Náměšti. Víme o něm, že zastával některé důležité funkce. Kolem roku 1300 zastával úřad moravského podkomoří a mezi léty 1314 až 1318 byl brněnským purkrabím.⁴⁸

Po rodu Meziříčských se Náměšť dostala do držení Lacka z Kravař, kterého roku 1399 přijal Jindřich z Lomnice jako svého společníka.⁴⁹ Lacek měl za manželku Anežku z Lomnice. V této době na Moravě probíhaly boje mezi podporovateli markraběte Jošta a Prokopa. Lacek z Kravař podporoval markraběte Jošta, byl jeho významným stoupencem a velitelem panské jednoty. Proti němu se postavili Ješek Sokol z Lamberka, Hynek z Jevišovic a Lipolt Krajíř z Krajku. Manželkou Krajíře z Krajku byla Anna z Lomnice, která si na činila nárok na náměšťský statek. Ten Lipolt Krajíř z Krajku roku 1400 obsadil díky pomoci Sokola z Lamberka a Lva Březnického z Náchoda a Kraví hory. Kromě toho se mu podařilo obsadit i Lackovo zboží na Náměšti, a pak pořádal nájezdy po okolí. Roku 1408 ale Lacek z Kravař dobyl Náměšť zpět a Lipolta Krajíře z Krajku zajal. Tyto události Náměšť neblaze ovlivnily, protože byla nepochybně zničena a jen pomalu se dávala do pořádku. Jako o městečku o Náměšti můžeme mluvit až v 16. století – tento statut jí byl potvrzen roku 1632.⁵⁰

Během husitských válek patřila Náměšť stále pánům z Kravař. Po smrti Lacka držel panství nejdříve Jindřich a po té jeho bratranec Petr ze Strážnice, který byl v letech 1422 až 1425 moravským zemským hejtmanem. Po válkách byla ale Náměšť velmi zadlužena a náměšťský statek získal Znata z Prus. Po jeho smrti v roce 1455 si jeho dceru Elišku vzal Ctibor Tovačovský z Cimburka, který se na Náměšť i odstěhoval. Bydlel zde v letech 1455 až 1464. Kromě toho, že Tovačovský zastával v pozdějších letech významné úřady, byl také nadaný literát. Je možné, že právě v Náměšti vzniknul koncept a možná i některé kapitoly jeho díla *Hádání Pravdy a Lži o kněžské zboží a panování jejich*,⁵¹ které bylo dokončeno v roce 1467. V 50. a 60. letech probíhali rozepře mezi Tovačovským a jeho odpůrci o náměšťský statek, nejvíce proti němu vystupovali

⁴⁸ HODEČEK 2003, 3

⁴⁹ SEDLÁK 1973, 3

⁵⁰ HAUGWITZ-EL KALAK 2013, 36

⁵¹ Alegorický spis obhajující utrakvismus.

Lomničtí a postupně se dostal do sporu i s ostatními. Proto po smrti svého otce Jana v roce 1464 odešel zpět domů na Tovačov. Možná k jeho odchodu přispělo i to, že v tomto roce uherské vojsko zpusťošilo Náměšť i celé její okolí. Vojsko zde pobývalo v souvislosti s dobýváním třebičského kláštera a cesty do Brna více jak pět týdnů.⁵²

Ctibor Tovačovský z Cimburka byl zajímavou osobností dějin, zasáhl významně i do moravského umění nejen svými spisy ale i jako stavebník. Narodil se rozmezí let 1437 až 1438 a ve zhruba 20 letech, jak jsem již psala, se oženil s Eliškou z Melic a vyženil s ní náměšťské panství. Od roku 1475 plnil funkci zemského hejtmána. Jako politik a diplomat se prosadil třeba v roce 1479. Tehdy pomohl uzavřít tzv. olomoucké smlouvy mezi Matyášem Korvínem a Vladislav Jagellonským a zastavit tak boj mezi nimi. Po období dlouholetých válek a nepokojů nastala stabilizace politické situace.⁵³

Při přestavbě svého sídla, která probíhala sice stále v duchu pozdní gotiky, byly již použity prvky raně renesanční, které se vymykají pozdějším formám použitým v rámci našeho prostředí. Renesanční detaily jsou dochovány na výzdobě průjezdni věže tovačovského zámku, nejvýraznější je edikulový portál s nápisem, který určuje stavebníka a rok vzniku (1492).⁵⁴ Obdivuhodný zájem o umění z Itálie poukazuje na jeho kulturní rozhled, který je podobný tomu, který měl Jan a Karel starší ze Žerotína téměř o 100 let později.

Náměšť nad Oslavou po odchodu Tovačovského z Cimburka opět připadla Lomnickým. Ještě roku 1464 se zde usadil zřejmě Jaroslav z Lomnice a rod zde vydržel až do 60. let 16. století.⁵⁵

2.2.2. Příchod Žerotínů do Náměště a Jan starší ze Žerotína

Kolem roku 1540 byl jedním z posledních lomnických pánů na Náměšti Jan z Lomnice na Náměšti, který měl jedinou dceru Libuši. Ta si vzala Bedřicha ze Žerotína a ten sňatkem s ní získal věnem část náměšťského panství. Bedřich zemřel před rokem 1544, neboť toho roku byla Libuše opatrovnící svých dvou dětí Jana a Marty. Od Oldřicha z Lomnice podědil i druhou část náměšťského panství.⁵⁶

⁵² SKUTIL 1984, 30–33

⁵³ JANIŠ 2006, 165–171

⁵⁴ JANIŠ 2006, 173

⁵⁵ SKUTIL 1984, 34

⁵⁶ LAPÁČEK 2012, 33

Panství Oldřicha z Lomnice dosahovalo značné velikosti a on byl jedním z nejbohatších pánů na středozápadní Moravě. Když už mu bylo jasné, že zůstane bezdětný, ustanovil svým dědicem Jana ze Žerotína, syna své sestřenice Libuše. Oldřich byl vychován v duchu novoutrakvismu, ale nakloněn byl spíše Jednotě bratrské. Zemřel pravděpodobně 1. ledna 1566.⁵⁷

Po té převzal Jan starší ze Žerotína správu náměšťského panství a přesídlil sem z Rosic, které získal o čtyři roky dříve. Hrad v Náměšti nad Oslavou se stal jeho hlavním sídlem. Aby zdůraznil jeho reprezentativní funkci, dal jej v letech 1573 až 1578 přestavět na renesanční zámek[3].⁵⁸

Roku 1559 zdědil Jan po matce Brandýs nad Orlicí. V pozdějších letech ještě od Smila Osovského z Doubravice a na Třebíči koupil dvůr Batouchovice.⁵⁹

V roce 1573 od Jindřicha Kralického z Kralic a na Dalešicích zakoupil za 14 000 zlatých Kralice a jiné vsi. Dokládá tak listina se smlouvou ze 17. března 1572 z Moravského Krumlova:

„Jindřich Kralický z Kralic prodává za 14 000 zl. Janu st. Ze Žerotína, tvrz, dvůr i ves Kralice s pivovarem, z štěpnicemi, z zahradami a s chmelnicemi, ves Lhotice, ves Jakubov, což tu má, ve vsi Kuroslapích i s mlynářem čtyry člověky, z dvorem poplužným v též vsi, ve vsi Březníku jednoho člověka, zámek pustý Kraví horu z dvorem pod týmž zámkem ležícím se všelikým příslušenstvím; tuto kupní smlouvu, uzavřenou za přítomnosti Pertolda z Lipého, nejvyššího maršálka království Českého, Znaty z Lomnice, nejvyššího sudího markrabství Moravského, Václava Berky z Dubé a Bedřicha z Náchoda, jest pan Jan st. ze Žerotína povinnen na svůj náklad dáti zapsati do brněnských desk zemských.“⁶⁰

Z Náměště pak do Kralic v roce 1578⁶¹ převezl bratrskou tiskárnu, ve které byla poté přeložena do češtiny a vytištěna Bible Kralická[4]. V tiskárně vycházeli tisky zejména za vydatné podpory Jana staršího ze Žerotína a později i jeho syna Karla staršího ze Žerotína. Jan starší dal také v prostorách sally tereny náměšťského zámku zbudovat knihovnu, kde on i jeho syn tisky z kralické tiskárny uchovávali. Postupně tak vznikala pozoruhodná obsáhlá sbírka, kterou si i po prodeji zámku Karel starší ze Žerotína

⁵⁷ HODEČEK 2003, 7

⁵⁸ HODEČEK 2003, 8

⁵⁹ LAPÁČEK 2012, 33

⁶⁰ HAAS 1948, 72

⁶¹ KNOZ 2008, 44

ponechal a odvezl ji s sebou do Vratislavi. Tam ji v roce 1633 věnoval Jednotě bratrské.⁶²

Protestantismus měl v rodu Žerotínů hlubší tradici. Ještě před svým vzestupem se Žerotínové přidali k husitství. Roku 1600 Karel starší ze Žerotína napsal, že od Husova vystoupení nebylo v jeho rodě papežence: „*Od časů Jana Husa nebylo v našem rodu jediného papežence a po sedmdesát posledních let, to můžeme doložit, byli naši předkové v posloupném pořadí obránci božího slova v této zemi.*“⁶³ Někteří členové pak zůstali věrni husitství, jiní se přidali k luteránství, ostatní k Jednotě bratrské a po té k jiným reformovaným církvím.⁶⁴

Jednota bratrská v druhé polovině 16. století postupně integrovala do společenského života prostřednictvím šlechticů. Kromě Žerotínů ji podporovali například páni z Lipé, Valdštejna, Boskovicové nebo Kounicové. Kněží Jednoty dodržovali celibát, žili při sboru a od mládí byli vychováváni ke svému úřadu. Morální úroveň kněžstva byla velmi vysoká. Šlechticů se tyto morální předpisy týkaly jen do té míry, do jaké chtěli oni sami, k vyloučení šlechtice z obce docházelo jen ve výjimečných případech. Kněží často zasahovali při uzavírání sňatků šlechticů. Vybírali vhodné partnery tak, aby panství zůstala v rukou bratrských sympatizantů.⁶⁵

Jan starší ze Žerotína měl dvě ženy. První byla Mariana z Boskovic, která zemřela roku 1574, a druhá se jmenovala Mandalena Slavatovna z Chlumu a Košumberka. Z prvního manželství měl již zmíněného syna Karla a z druhého Jana Diviše. Zároveň měl dvě dcery. V letech 1561 až 1583 působil jako zemský sudí a byl hejtmanem v brněnském kraji. Důležitou roli hrál také při jednání o české konfesi.⁶⁶

Zemřel roku 1583 a byl jako „*člověk pokorný a dobrých lidí zvláštní ochránce, mnohým lidem v radách a ve věcech dosti neshodných velice potřebný,*“ zapsán v bratrském nekrologu.⁶⁷ Po otcově smrti dle jeho vůle Karel starší ze Žerotína spravoval Rosice a Janu Divišovi připadla Náměšť nad Oslavou.

⁶² HAUGWITZ-EL KALAK 2013, 76

⁶³ REJCHRTOVÁ 1982, 120. Rejchrtová čerpá z edice dopisů DVORSKÝ 1904.

⁶⁴ ODLOŽILÍK 1936, 15

⁶⁵ VÁLKA 1996, 55-57

⁶⁶ HODEČEK 2003, 8

⁶⁷ LAPÁČEK 2012, 34–35

3. Karel starší ze Žerotína

Karel starší ze Žerotína se narodil v září roku 1564⁶⁸ jako syn Jana staršího ze Žerotína a Mariany z Boskovic[5].

3.1. Vzdělání

Bohužel toho moc nevíme o jeho dětství. Víme ale třeba to, že se na výchově v prvních letech podílel jeho poručník a žerotínský majordomus Bartoloměj Vanecký se svou ženou Annou Vaneckou z Jemničky. Důležitou roli v útlém dětském věku hrály také chůvy. Až kolem sedmi let se začala rozdělovat výchova chlapců a dívek. V době Karlova života už bylo běžné najímání preceptorů k dětem z řad aristokracie. Žerotínští preceptoři byli luteráni s příklonem ke kalvinismu. První vzdělání získal od Jana Krafta z Kraftheimu, který byl vzdělavcem z luteránské univerzity ve Vitenberku a žákem Filipa Melachtona. Jan Krafto také studoval medicínu u Jana Křtitele Montany v Padově. Dalším Karlovým učitelem byl Vavřinec Cirkler, taktéž Slezan jako Krafto, který podobně jako on studoval ve Vitenberku u Filipa Melachtona. Právě Cirkler přivedl Žerotína nejvíce ke kalvinismu a zprostředkoval mu pak později kontakt s Janem Jakubem Grynaeem. Třetí a poslední z Karlových preceptorů byl Václav Lavín z Otenfeldu, který Karla doprovázel na cestách Evropou a stal se jeho velmi dobrým přítelem. Lavín z Otenfeldu byl mimo jiné lékařem, studoval ve Francii, Švýcarsku a v Itálii. Taktéž byl protestantem, ale velmi dobře dokázal komunikovat i s katolickým světem, který pro něj představoval zejména dvůr Rudolfa II.⁶⁹

Karlova výuka neprobíhala jen za zdmi žerotínského sídla, vzdělával se také v Ivančické akademii, která byla vedena Jednotou bratrskou. Bratrské školy tohoto typu byly v té době na vzestupu díky reformě Jana Blahoslava. S akademií byl svázán už Karlův otec Jan starší ze Žerotína, který školu spoluzakládal. Z rodu Žerotínů zde studoval Karel starší a Karel Bruntálský z Vrbna. S rodinou byla škola propojena i díky působení Vavřince Cirklera, který zde byl rektorem. A právě z ivančické akademie byla

⁶⁸ KALISTA 1939, 86

⁶⁹ KNOZ 2008, 39–42

přenesena bratrská tiskárna do Kralic. Po úpadku Ivančic se Žerotínové pokusili obnovit vzdělávání a školu v Přerově.⁷⁰

Za studiem se vydal i do zahraničí. První jeho cesta vedla do Štrasburku, kde byla městská akademie zřízená Johannem Sturmem. Odtud šel do Basileje na univerzitu Jana Jakuba Grynaea a dále pokračoval přes Švýcarsko do Itálie, na Sicílii a na Maltu. Po té se kvůli smrti otce v roce 1583 krátce vrátil na Moravu, ale vzápětí se vydal opět na cesty. Navštívil hlavně Ženevu, kde se sblížil s hlavou tamních kalvinistů Theodorem Bezou. Dále putoval do jižní Francie, do Orleáns, do Paříže, do nizozemského Leydenu a po té do Londýna. Na Moravu se opět vrátil až roku 1587.⁷¹

Všude, kam na svých cestách zavítal, se snažil seznámit se s významnými osobnostmi, kteří přinášeli užitek jeho duchu a se kterými později navázal přátelství. Kromě výše zmíněných to byli i jiní politici a učenci, například v Heidelbergu Daniel Tossan, Otto z Grünradu, Pavel Meliss a Joachim Camerarius, v Londýně William Cecil lord Burghley, sir Francis Walsingham, Robert Dudley hrabě z Leicesteru, a v Holandsku Justus Lipsius, Jan van Does, Volcanius, Raphelengius, Donell a jiní.⁷² O vztahu s těmito osobnostmi svědčí také velké množství dopisů, které si v průběhu let vyměnili.

Dopisy neměly jen politickou či duchovní náplň, často se Karel svěroval i s osobními záležitostmi. Například Janu Jakubovi Gryneaovi se svěruje se štěstím ze svého manželství. V dopise ze 7. května 1590 doslova píše, že „*pokud jde o mou rodinu, je božím dobrodiním všecko v pořádku. V manželství jsem nadmíru šťasten. Jsme oba zdraví – já i manželka. Porod se už blíží a ostatní je v rukou božích. Až dosud přece jen doufám, že bude mít pro ženu příznivý průběh.*“⁷³ Jeho první ženou, o které se v dopisu zmiňuje, byla Barbora, dcera pana Arnošta Krajíře z Krajku, kterou si vzal v květnu 1588. V roce 1590 se jim narodila dcera Bohunka, Barbora ale zhruba rok po té v květnu 1591 zemřela.⁷⁴

⁷⁰ KNOZ 2008, 43–44

⁷¹ KALISTA 1939, 86

⁷² KALISTA 1939, 87

⁷³ REJCHRTOVÁ 1982, 49–50. Rejchrtová čerpá z edice dopisů URBÁNKOVÁ-HRUBÁ 1970.

⁷⁴ LIŠKA 1992, 33–36

3.2. Cesta do Francie na pomoc Jindřichu IV. a tažení proti Turkům

Když Barbora zemřela, vydal se znovu do Francie. Zde chtěl finančně i osobně podpořit Jindřicha IV. Bourbonského v jeho boji o francouzskou korunu⁷⁵. Stal se tak svědkem událostí, které ovlivnily francouzské a i evropské dějiny. Přesto z Francie odjel Karel nakonec zklamaný. Jindřich IV. Bourbonský se díky svému bujarému životu a tomu, že uvažoval o přestupu ke katolictví, jen málo podobal typu krále, kterého si Žerotín vysnil.⁷⁶ Po vojenských neúspěších vinil Karel Jindřicha ze špatné strategie a pochopil, že mu šlo spíše o výhodnější pozici na politické scéně, a že příslušníky protestantských církví údajně nechává od katolíků utiskovat. Proto v roce 1592 odjíždí z Francie a s Jindřichem se definitivně rozkmotří následujícího roku po jeho přestupu ke katolictví.⁷⁷

V době, kdy byl Karel na cestách, se o jeho dceru Bohunku doma starala paní Vanecká, která pečovala i o malého Karla. V době svých cest ji prosí, aby se mu o dceru starala, jak nejlépe umí. Zároveň klade důraz na počátky jejího vzdělání: „*A s tím Vás milosti boží poroučím a Vám svou Bůžičku, kteroužto učte pilně mluvit, aby mne, když se domů bohda vrátím, sama přivítati uměla.*“⁷⁸

Aby částečně zmírnil podezření u dvora Rudolfa II., které na něj vrhla cesta do Francie, vydal se do Uher k císařskému vojsku, které zde bojovalo proti Turkům.⁷⁹ Tato teorie ale podle Knoze nemusí být platná, protože k ní máme jen málo pramenů. Většina Karlových dopisů z let 1593 až 1595 se totiž nedochovala. Zároveň si také musíme uvědomit, že s problematikou turecké hrozby se Karel setkával již od dětství – jeho strýc Fridrich ze Žerotína na tureckém nebezpečí založil kariéru a také jiní Karlovi příbuzní sídlili při uherských ohrožených hranicích. V pozdější době ho ovlivnil také spis Antialkorán z roku 1614 od Václava Budovce z Budova, který ukazuje na vztahy mezi křesťany a muslimy a na vztahy mezi různými křesťanskými konfesemi. Vytyčuje jasnou

⁷⁵ S prostředím Jindřicha IV. se seznámil už v roce 1588, kdy se vydal na cestu do Hamburku, aby prohloubil styky s Nizozemím a kalvinistickou Francií. Jindřich IV. Bourbonský se tehdy právě ujal svého dědictví. Z politických, ale i duchovních důvodů s ním Karel sympatizoval.

⁷⁶ KALISTA 1939, 88

⁷⁷ KNOZ 2008, 65–66

⁷⁸ REJCHRTOVÁ 1982, 59–60. Rejchrtová čerpá z edice BRANDL 1870–1872.

⁷⁹ KALISTA 1939, 88

hradbu mezi křesťany a muslimy.⁸⁰ V zásadě se v něm píše, že křesťané, bez ohledu na konfesi, by se proti muslimům měli spojit.

Nicméně Karel u Ostřihomi nepobyl moc dlouho, přijel na jaře 1594 a ještě v květnu 1594 se musel vrátit. Rudolf II. ho totiž povolal, aby se stal přísedícím u zemského soudu.⁸¹ K získání předních pozic v moravské stavovské společnosti mu pomohli jak zkušenosti a kulturní zájem, tak i to, že podporoval svého strýce Fridricha, který byl moravským zemským hejtmanem, a Petra Voka z Rožmberka, který přestoupil k Jednotě bratrské.⁸²

3.3. Rodinný život a snaha o získání dědice

Po návratu z uherského tažení se Karel podruhé oženil s Eliškou Krajířkovou z Krajku, která byla dcerou Jindřicha Václava Krajíře z Krajku na Mladoňovicích. Byla tedy příbuznou jeho první ženy Barbory. Vzali se v únoru 1596, o rok později se narodila dcera Alena. V roce 1598 se jim narodilo mrtvé dítě, taktéž dcera, ale v říjnu 1599 se Karel dočkal vytouženého syna. Pojmenovali ho Bedřich. Eliška zemřela 20. ledna 1600.⁸³

O úmrtí své manželky napsal dopis svému uherskému příteli Štěpánovi Illésházymu: *„Nebezpečná choroba těla, bezmála smrtelná, jež mě trápila bez přestávky čtyři měsíce, byla vystřídána o mnoho těžším onemocnění ducha, jež vzplálo především z dlouhé slabosti, pak i z předčasného úmrtí mé nejdražší manželky. Pán mi ji totiž vyrval v těch právě minulých dnech. Nejen že jsem něco takového neočekával, ale ani jsem představu o tak kruté ráně, již se cítím zasažen natolik, že mě stěží bude moci někdo někdy potěšit ... Zůstává mi tříletá dcera a tříměsíční synek. Když se na ně dívám, čerpám z toho velkou útěchu.“*⁸⁴

Krátce po smrti ženy zemřel i Bedřich, který byl od narození velmi slabý.⁸⁵ Karel se po té ještě dvakrát oženil, vytouženého potomka se ale nedočkal. Obě jeho manželky pocházely z rodu Valdštejnů. Jako první v srpnu 1604 pojal za choť Kateřinu Annu z Valdštejna, dceru Viléma z Valdštejna na Heřmanicích. Bohužel ani toto manželství neskončilo šťastně, nepřineslo žádné potomky a Kateřina Anna v lednu 1605

⁸⁰ KNOZ 2008, 66–68

⁸¹ KNOZ 2008, 68

⁸² KALISTA 1939, 89

⁸³ KNOZ 2008, 96–97

⁸⁴ REJCHRTOVÁ 1982, 117. Rejchrtová čerpá z edice DVORSKÝ 1904.

⁸⁵ KNOZ 2008, 97

onemocněla. V srpnu téhož roku zemřela. Proto zřejmě největším přínosem tohoto svazku bylo Karlovo přátelství s Albrechtem z Valdštejna, bratrem Kateřiny Anny. S ním se nerozešel ani po Albrechtově konverzi ke katolictví, a i po uzavření nového sňatku dále využíval jeho přízně pro prospěch sebe i svého panství.⁸⁶

Jeho druhou ženou se roku 1614 stala Kateřina z Valdštejna, vdova po Smilu Osovském z Doubravice. Osovský z Doubravice zemřel v roce 1612 a Kateřina po něm převzala správu třebíčského panství. S Karlem se znali již dlouhou dobu, byli sousedé a on ji i jejího manžela, se kterým se přátelil, několikrát v Třebíči navštívil. Karel starší ze Žerotína po sňatku nevznesl na Třebíč nárok, ale pomáhal Kateřině z Valdštejna s chodem a řízením třebíčského panství. Kateřina pravděpodobně chtěla zachovat panství pro valdštejnský rod. Kateřina z Valdštejna byla také protestantkou a Karel se těšil přízni třebíčských bratří.⁸⁷

Pro šlechtice ve středověku i raném novověku bylo typické, že se upínali k následujícím generacím. Narození syna, který by ho přežil, se nedočkal. Dočasně syna Karlovi nahradil mladší bratr Jan Diviš. Ten ale roku 1616 v pouhých 31 letech zemřel. Po smrti Jana Diviše se také ujmul správy Náměšti nad Oslavou, před tím spravoval jen rosické panství.⁸⁸ Uplnul se tedy zejména na své dvě dcery Bohunku a Alenu, kterým jednak věnoval svou lásku, dbal na jejich vzdělání a hledal jim vhodné partnery. Bohunku provdal za Hynka Bruntálského z Vrbna. Narodil se jim syn Karel. Hynek v roce 1614 zemřel, proto se Bohunka podruhé provdala za Zikmunda z Tiefenbachu na Drnholci a Dolních Dunajovicích. Roku 1614 se vdala i Alena, vzala si Jana Březnického z Náchoda na Lysicích. Ten se později stal s pomocí Albrechta z Valdštejna plukovníkem moravské stavovské armády a později konvertoval ke katolictví. Alena i Bohunka ale bohužel zemřely na následky nemoci. Žádný z blízkých příbuzných kromě vnuka tedy Karla staršího ze Žerotína nepřežil.⁸⁹

3.4. Politická kariéra v letech 1594–1620

Kromě snahy o zajištění rodu se Karel pochopitelně věnoval i veřejnému životu. Jak jsem již zmiňovala výše, zapojil se do bojů proti Turkům a v roce 1594 se stal

⁸⁶ KNOZ 2008, 97–100

⁸⁷ KNOZ 2001, 107–110

⁸⁸ Karel náměšťské panství spravoval po smrti otce v roce 1583 do bratrovy plnoletosti, pak sídlil v Rosicích. Znovu Náměšť převzal po smrti Jana Diviše a přestěhoval se tam.

⁸⁹ KNOZ 2008, 103–105

přisedícím u zemského soudu. To odstartovalo jeho politickou kariéru. Z počátku nad ním držel ochrannou ruku jeho strýc Fridrich, který však roku 1598 zemřel. Konec 16. století byl obecně časem velkých zvrátů a politická situace pro nekatolíky byla pomalu ale jistě více a více nepříznivá. Roku 1599 přijel do země papežský nuncius Filip Spinelli, který se snažil ještě více vylepšit postavení katolíků. To se mu také podařilo, když na post nejvyššího kancléře dosadil Zdeňka Vojtěcha Popela z Lobkovic – představitele mladé generace vychované v katolické víře.⁹⁰

Na podzim roku 1600 se stal incident, který sice zprvu vypadal poměrně banálně, přesto nakonec vy eskaloval tak, že byl Karel obviněn z urážky císařského majestátu a souzen. Karel starší ze Žerotína se v Praze účastnil hostiny, kde byl i císařský polní maršálek Heřman Kryštof Russworm. Když došlo na připítek, měl Karel připít na zdraví císaře Rudolfa II. Odvětil ale, že se za císaře bude raději modlit, protože to ostatně potřebuje více. Russworm po něm hodil pohárem. Pravděpodobně se jednalo jen o čin vyvolaný bujarou atmosférou a dvojitou provokací. Vynucený připítek měl Karla, jakožto vůdce moravských nekatolíků, zesměšnit a hození poháru mělo vyvolat šarvátku. K ani jednomu z toho nedošlo, přesto to ale Karlovo postavení velmi ztížilo.⁹¹ To, že byla tato událost součástí širší taktiky, si uvědomuje Karel poměrně záhy a mluví o tom v jednom ze svých dopisů panu Jindřichovi z Erbachu:

„Pokud jde o Russworma, domnívám se, že urážky, kterých se proti mně dopustil, vyšly z něho, přece však celý postup byl tak zvláštní povahy, že se nemohu zbavit dojmu, že poslední podnět přišel odjinud a že on sám byl jen zjednaným vykonavatelem toho, co proved. ... Co arcí zhoršuje celou věc, je okolnost, že spěchal za tepla tu novinku sdělit císaři. ... Ale to není všechno. Jsem totiž pronásledován od svých nepřátel, že zaštitěni císařovou autoritou, usilují mne docela zničit. To, z čeho jsem otevřeně obviňován, nemá velkou váhu, ale zločin, který mi připisují v tajnosti, je přímo spiknutí s Vaším pánem⁹² proti císaři, že totiž usilují prohlásit ho českým králem, ač jsem na to ani on, ani já nikdy nepomysleli.“⁹³

Ještě než Karel přijel do Prahy a došlo k tomuto incidentu, se na Moravě změnilы poměry. Roku 1598 začala katolická strana s tichým souhlasem papežské kurie a císaře ofenzivu proti reformaci.⁹⁴ Novým zemským hejtmanem se stal Jáchym Haugvic

⁹⁰ DRLÍKOVÁ 2009, 23

⁹¹ KNOZ 2008, 207–208

⁹² Kurfiřt falcký – Fridrich IV. Falcký, luterán.

⁹³ REJCHRTOVÁ 1982, 139. Rejchrtová zde čerpá z edice DVORSKÝ 1904.

⁹⁴ JANÁČEK 1992, 18

z Biskupic, zemským podkomořím Zikmund z Dietrichsteina a nejvyšším komorníkem Ladislav Berka z Dubé. Na nejvyšší úřady byli tedy protlačeni císařovi přívrženci. Dietrichstein i Berka z Dubé se stali Karlovými protivníky. První spor nastal v okamžiku, kdy se řešilo dědictví po Fridrichu ze Žerotína – Karel měl získat přerovské panství, ale fakt, že by spravoval Přerov i Ivančice,⁹⁵ jako dvě enklávy Jednoty bratrské, byl katolíkům proti vůli.⁹⁶

Radikální politiku této skupiny také podpořilo to, že se olomouckým biskupem stal bratr Zikmunda z Dietrichsteinu František z Dietrichsteinu. Ten nahradil zesnulého Stanislava Pavlovského. Katolíci, kteří byli svolní ke kompromisu, jako byl například Adam ze Šternberka, byli v menšině. Naopak posílil vliv radikálnějších katolíků a Karel starší ze Žerotína se stal jejich terčem. Jednou ze záminek pro útok ještě před incidentem s Russwormem bylo zatčení Jana Baptisty Pieria, o kterém rozhodl Karel starší ze Žerotína v roce 1598. Pieriovi byl ale udělen císařský ochranný list, o kterém Žerotín nevěděl. Kryštofem z Lobkovic, nejvyšším hofmistrem, a Zikmundem z Dietrichsteina to bylo interpretováno jako urážka císařského majestátu. V létě 1599 podal Zikmund z Dietrichsteina na Karla žalobu. Na podzim toho roku byl Žerotín vyzván císařským úřadem k tomu, aby podal k žalobě vysvětlení. Žaloba kromě incidentu s Pieriem obsahovala i kacířské bohoslužby a Karlovu výpravu do Francie.⁹⁷ Žalující strana se snažila o to, aby byl Žerotín odsouzen – v tom případě by se dostal do vězení, byl mu zkonfiskován majetek a dost možná by byl i popraven. Rozsudek měl být vyneseno v roce 1601 po dvouletém přetahování se. Karel starší ze Žerotína se projevil jako skvělý řečník, když svou obhajobou dokázal, jaký rétorický i právnícký talent má. Jako bonus Zikmunda z Dietrichsteina přede všemi zesměšnil.⁹⁸ Soudní spor vlastně nikdy nebyl ukončen a de facto jej zastavil až spor císaře Rudolfa II. a Matyáše Habsburského a vzpoura moravských stavů.⁹⁹

Po dobu procesu byl Karel st. ze Žerotína zbaven místa přisedícího u zemského soudu a zároveň jeho kariéra politika byla na čas zabrzděna. Nicméně se vzestupem moci

⁹⁵ Ivančice spravoval jako poručník Pertolda z Lipé.

⁹⁶ DRLÍKOVÁ 2009, 24

⁹⁷ Karel byl označen za kacíře a notorického vlastizrádce. Stavové byli přesvědčeni, že je žaloba Dietrichsteinem uměle vykonstruována. Když se za ni postavil ale i Ladislav Berka a papežský dvůr s nunciem, získala více váhy. In: JANÁČEK 1992, 20

⁹⁸ Podle vyprávění byl Zikmund z Dietrichsteina výsledkem tak zklamán, že propadl alkoholu a postupně se upil k smrti. In: JANÁČEK 1992, 21

⁹⁹ KNOZ 2008, 208–212

stavů a protestantů se situace pro Žerotína otočila. Již roku 1607 se dostal znovu k zemskému soudu a roku 1608¹⁰⁰ byl povolán, aby se stal zemským moravským hejtmanem – tedy vůdcem zemské správy. Představoval nekatolíky, kteří podporovali Matyáše Habsburského. Přesto i po povýšení nechal jinak katolíky na jejich předtím získaných místech. Po smrti Rudolfa II. už pro Matyáše nebyla podpora nekatolíků tak důležitá. Zároveň Žerotínova opozice se mu snažila co nejvíce znesnadňovat jeho snahy o konsolidaci země, a proto ve svém úřadu skončil v roce 1614.¹⁰¹ Úřad po něm převzal Ladislav z Lobkovic.¹⁰²

Období vlády Karla st. ze Žerotína bývá označováno za zlatou dobu moravských stavů, ve skutečnosti se ale jednalo o hlubokou politickou krizi, kterou Karel spíš jen více či méně úspěšně moderoval. Snažil se o to, aby se znepřátelení politici spojili a aby se stavovská společnost navrátila k úctě k zemskému právu. Léta 1608 až 1615 pro něj byla velmi hektická, o čemž nám svědčí obrovská řada dopisů, které v tom období rozeslal. Možná právě díky jemu a jeho intelektu nebyla v roce 1611 napadena Morava Pasovskými, protože se mu podařilo svolat moravské zemské vojsko. Usiloval o politickou rovnováhu, zároveň vybízel i katolíky, aby podpořili Matyáše a protestanty. Snažil se jim vysvětlit výhodnost spojení. V té době se u něj formulovala myšlenka, že zájem země je nadřazen zájmu skupiny a konfese je jen soukromým a nikoliv politickým projevem. Největší úspěch zaznamenal na zemském sněmu v roce 1612 v Brně, kdy se mu podařilo prosadit asi nejvíce z jeho představ. Už zhruba od roku 1613 ale věděl, že se mu situace dlouho udržet nepodaří, stěžoval si i na stinné stránky svého úřadu. Definitivně odstoupil 26. února 1615.¹⁰³

V době českého stavovského povstání v letech 1618 až 1620 se projevila Karlova rozpolcenost. Očekávalo se od něj, že se postaví na stranu vzbouřených stavů. Přesto se celé události rozhodl zúčastnit spíše jako mírový zprostředkovatel mezi znepřátelenými tábory. Ve chvíli, kdy se Češi rozhodli rozejít s Ferdinandem II., smetla vlna revoluce,

¹⁰⁰ Na květnovém sněmu z roku 1608 se mimo jiné projednávali náboženské otázky a možnost samostatně svolat zemskou hotovost. Karel starší ze Žerotína byl hlavním mluvčím moravských stavů, pokusil se posluchače přesvědčit, že Matyášovo vojsko není nepřítelem. Moravští stavové vytvořili koalici s uherskými a rakouskými. Morava a Uhry případly Matyášovi, stal se i čekatelem na český trůn. In: ČECHURA 2009, 82–84

¹⁰¹ Roku 1614 podal žádost o uvolnění z úřadu a v únoru 1615 skutečně skončil

¹⁰² KALISTA 1939, 92. Po Lobkovicovi se úřadu ujal Karlův příbuzný, Ladislav Velen ze Žerotína.

¹⁰³ KNOZ 2008, 212–216

kteřou vedl Ladislav Velen ze Žerotína, i Karla staršího ze Žerotína.¹⁰⁴ Přesto Fridřicha Falckého před bitvou na Bílé hoře nepodporoval.¹⁰⁵ Po bitvě se ale ukázal opět jako diplomat. Způsobil to, že se markrabství vzdalo dalšího odporu i účasti na rebelii.¹⁰⁶

Politika, jakou toho dosáhl, byla poněkud zvláštní. Karel starší ze Žerotína na utajené schůzce v Rosicích vyjednával smířeni s císařem a řešil, za jakých podmínek se Morava poddá. Když se o tom dozvěděl uherský král, vyhrožoval, že na Moravu pošle Turky a Tatary, aby je přivedli k rozumu. Až do poslední chvíle, do konce listopadu 1620, Fridřich věřil, že mu Moravané při odvetě pomohou.¹⁰⁷

3.5. Události po roce 1620

Po vydání Ferdinandových náboženských mandátů byli nekatolíci vykázáni ze země. Velkou část svých posledních let od roku 1628 strávil ve vyhnanství ve Vratislavi.¹⁰⁸ Přesto se v těchto dobách nesnažil revolučně obrátit proti králi, i když byl přesvědčen o křivdě, která na něm byla spáchána.¹⁰⁹

Důležitou roli v tomto období Karlova života sehrál Albrecht z Valdštejna a Jan Křtitel z Verdenberka. V roce 1628 po vydání Obnoveného zřízení zemského totiž zprostředkovaně přes Valdštejna odkoupil Verdenberk Žerotínovy nejdůležitější statky – Náměšť nad Oslavou, Rosice a Troubsko.¹¹⁰ Definitivní verze kupní smlouvy mezi Žerotínem a Verdenberkem byla svědkům k podpisu odeslána 21. března 1629. Operaci schválil císař a dne 27. března 1629 bylo vše vloženo do zemských desek.¹¹¹

S postupem času Karla staršího ze Žerotína začala stíhat nejrůznější řada nemocí a zdravotních obtíží. Byla to postupující dna,¹¹² která mu způsobovala těžké bolesti

¹⁰⁴ Až do května 1619 držela Morava neutrální, nebo spíše prohabsburský, postoj. 4. května 1619 zemský sněm odvolal stávající úředníky. Karel starší ze Žerotína a jiní konzervativci, např. Karel starší z Lichtenštejna, byli poraženi a Morava se přidala ke vzbouřeným českým stavům. In: ČECHURA 2009, 135–136

¹⁰⁵ 7. února 1620 se zemští úředníci sešli k přísaze Fridřichu Falckému. Žerotín odmítl přísahat s tím, že ještě nezrušil svou přísahu Ferdinandovi II. In: ČECHURA 2009, 167

¹⁰⁶ KALISTA 1939, 94–95

¹⁰⁷ ČECHURA 2009, 204–206

¹⁰⁸ Knoz uvádí, že do Vratislavi odešel až 1629 – před tím pobýval v Třebíči. Ve Vratislavi pobýval jen do roku 1633, pak přesídlil do Přerova. I před rokem 1633 několikrát navštívil například Brno nebo Brandýs nad Orlicí. In: KNOZ 2008, 272–281

¹⁰⁹ KALISTA 1939, 95

¹¹⁰ KNOZ 2008, 245

¹¹¹ HODEČEK 2003, 9

¹¹² Zajímavostí je, že dnou trpěl i jeho bratr Jan Diviš. Karel zastával názor, že této a jiným nemocem se dá předejít správnou životosprávou. In: VILÍMCOVÁ 2010, 45. Přesto byl on sám vyhlášeným labužníkem,

kloubů. Dále to byla ztráta hlasu. Kvůli bolestem kloubů nejdříve musel přestat psát dopisy vlastnoručně, později mu činilo potíže i jejich diktování. Po svém panství se musel pohybovat na dřevěné stoličce, na které ho přenášelo služebnictvo z místnosti do místnosti. Postupně se dostal do izolace. Od roku 1634 přerovské sídlo, kam se v roce 1633 vrátil, prakticky neopouštěl. Zemřel v okruhu svých blízkých 9. října 1636. Dědicem se stal Karlův vnuk Karel Bruntálský z Vrbna, jeho manželka Kateřina z Valdštejna, vzdálenější příbuzný Baltazar ze Žerotína a několik dalších osob. Bohužel ani Žerotínův vnuk ho nepřežil o moc déle, zemřel roku 1538 při pádu z koně. Náměšťská větev žerotínského rodu se proto zde zastavila.¹¹³

z požadavků Jednoty bratrské mu nejvíce vadil požadavek střídmosti ve stolování. Výběru kuchařů do svých služeb věnoval velkou pozornost. In: JANÁČEK 1992, 31

¹¹³ KNOZ 2008, 282–299

4. Státní zámek Náměšť nad Oslavou

4.1. Od gotického hradu k renesančnímu zámku

Za renesanční přestavbou Náměšti stojí zejména Jan starší ze Žerotína. Jako zemský hejtman zaujímal vysoké postavení a chtěl, aby tomu odpovídalo i jeho sídlo. V té době na Moravě začaly vznikat první renesanční zámky. Například v nedalekém Moravském Krumlově, kde sídlil Jan z Lipé.¹¹⁴

Je jisté, že zámku předcházela starší raně gotická stavba, která možná stála již v polovině 13. století. Zatím ale nebyly provedeny takové průzkumy, abychom mohli odhalit pozůstatky původního hradu. Ze starších půdorysů můžeme soudit, že hrad měl pravidelnou dispozici, která je typická i pro jiná sídla založená Tasovci (např. Velké Meziříčí). Zámek se pravděpodobně držel lichoběžníkového tvaru hradu, ale pouze části jeho zdí stojí na základech. Na stranách, které byly přístupné, k hradu přiléhalo předhradí a před ním se rozléhal příkop, který je dochován na severu a jihovýchodě. Hradní brána byla nejspíše v severním průčelí, možná ve zkoseném severovýchodním nároží. Palác se pravděpodobně nacházel při jižní nebo západní hradbě, což byla nejlépe chráněná místa. Později byl ještě v gotickém duchu hrad přestavován. Během této pozdně gotické přestavby přibyla stavení zřejmě na východě a severu. V severovýchodním nároží byla vystavěna okrouhlá věž. Spodek druhé okrouhlé bašty je dodnes v jihozápadním nároží zámku.¹¹⁵

Renesanční přestavba proběhla v letech 1572 až 1578.¹¹⁶ Čtyřkřídlý zámek se jako jasná dominanta se tyčí na kopci nad městem[6]. K zámecké budově je ze dvou stran přidán ještě dvůr z původního předhradí,¹¹⁷ v jehož severovýchodní straně je výše zmíněná okrouhlá věž, dříve mylně zaměňována za románský bergfrit. Poměrně krátká rekonstrukce začala pravděpodobně přestavbou kaple, která má pětiboký presbytář. Ten

¹¹⁴ KNOZ 2008, 139

¹¹⁵ DURDÍK 2002, 420

¹¹⁶ Chlíbec píše, že přestavba byla dokončena v roce 1579. In: CHLÍBEC 2011, 198; Letopočet 1579 je uveden na kované bráně. In: SEDLÁK 1973, 8

¹¹⁷ Předhradí taktéž pochází z konce 16. století. Na jihovýchodě se nachází obytná budova v podobě velkého bastionu obráceného špicí směrem proti hlavní ose. In: ŠAMÁNKOVÁ 1961, 51–52. Předhradí se také někdy nazývá „vlašský dvůr.“ In: POŘÍZKA 2004, 148

je vložený do zdíva na severovýchodě. Lomená okna s kružbami jsou viditelná zvenku z prvního nádvoří[7]. Právě jejich goticko-renesanční provedení poukazuje na to, že kaple byla vystavěna nejdříve¹¹⁸. Následně postupovali od západního křídla, přes jižní, severní a východní. Tím byl celý areál uzavřen a nad závěrem byla vytvořena hranolová věž s bránou. Zámek v zásadě dodržel rozměry gotického hradu.¹¹⁹

Na jihovýchodní straně byl zbudován přes příkop most, který vede do velkolepě řešeného vstupu[8]. Brána s půlkruhovým záklenkem je ohraničena polopilíři, ty jsou plasticky bosovány. Střídá se zde hladký povrch s diamantovým řezem. Kladí je rovné, tvořené střídanými klenáky. Římsa nese štít se dvěma lvy, kteří drží kartuš s žerotínským erbem¹²⁰. Pod lvy je latinský nápis: „*Jan, syn Bedřichův, pán ze Žerotína, rodem nejstarší, dal postavit vlasti, sobě a svým potomkům. Dokončeno L. P. 1578.*“¹²¹ U žerotínského znaku je taktéž nápis „*In domino confido*“ neboli „*Důvěřuji v Boha*“, což je rodové heslo[9]. Zároveň jsou zde vyobrazeny znaky obou Janových žen, Mariany z Boskovic a Magdaleny Slavatovny.¹²²

Informace o majiteli paláce získává návštěvník při příchodu na jeho sídlo, kdy si z výzdoby udělá představu o jeho postavení, vzdělání a podobně. První dojem získá hned u vstupní brány, proto na tympanonu portálu často bývá zobrazen erb rodu a osobní či rodové heslo. To často vyjadřuje právě postoj k Bohu nebo ke světu. Víme, že Jan i Karel ze Žerotína se s touto problematikou mohli seznámit sami, neboť ve své knihovně měli spisy „*Epigrammatum libelli quatuor*“ od Salomona Frenzelia a „*Caesares Monarchiae Romanae*“ od Matyáše Borbonia. Právě z nich mohli získat znalosti o tom, heslo vybrat a jak jej užívat.¹²³

Zámek je vyhnán do patra a završen sedlovými střechami s hranolovými komíny. Venkovní fasády jsou zdobené psaníčkovým sgrafitem a prolamovány jsou pravoúhlými okny. Zámek svým půdorysem i zevnějškem připomíná jednoduché italské kastely.¹²⁴

¹¹⁸ Přesto se postup přestavby v literatuře jen traduje. Podrobný stavebně historický průzkum nebyl dosud proveden.

¹¹⁹ PLAČEK 1999, 251–252

¹²⁰ Žerotínský erb se skládá z korunovaného dvouocasého lva na trojvrší. In: TROJANOVÁ 2011, 12. Více o žerotínském erbu a jeho vývoji napsala právě Tereza Trojanová ve svém diplomové práci.

¹²¹ „*Johannes, Bederici filius, Baro Zierotinus natu maximus, patriae, sibi, suis et posteritati extrui curavit. Absolutum anno salutis humanae MDLXXVIII.*“ In: SKUTIL/ŠPIRK/ŠTARHA 1984, 191–192

¹²² HOSÁK/ZEMEK 1981, 168

¹²³ KNOZ 2008, 153–154. Knihovna Karla staršího ze Žerotína je nyní ve Vratislavi.

¹²⁴ SEDLÁK 1973, 4

Drobné stavební úpravy byly na zámku prováděny ještě za Karla staršího ze Žerotína kolem roku 1625. Tento rok dokazuje nápis na okně se segmentovým záklenkem.¹²⁵

Na zámku toho moc z renesančního vybavení nemáme, v interiéru zámku se ale například nachází jedna skříň datovaná k roku 1567[10]. O zámeckém zařízení, které nashromáždil Karel starší ze Žerotína na jeho zámcích, se ve své publikaci zmiňuje Otakar Odložilík:

„Nechybělo tam drahého nábytku, domácího i cizího původu, a předmětů, určených buď k výzdobě, nebo k praktickým potřebám. Z ciziny objednával mnoho věcí, jež měly býti k ozdobě i k potřebě, brokát z Neapole, odjinud z Vlach zase damašek v drobných květech pro ložnici, z téže země chtěl mít černý atlas na livreje, šedivý samet, kanevu, zlatohlav, černé hedvábí florencké a jiné látky, záclony, kožené tapety, lenošky z Bergama, dřevěné truhly do pokojů, lůžko s damaškovými nebesy pro dceru, když se vdávala, vůz, vyskládaný aksamitem a s hedvábnými poduškami, svícny, benátské sklo; přál si mít také anglický cín na nádobí, neboť nepovažoval jiné druhy za dosti dobré a přiměřené.“¹²⁶

4.2. Sochařská výzdoba arkád a nádvoří

Čtyřboké nádvoří je obíháno dvěma křídly zdiva zdobeného rustikovanými sgrafitya dvěma křídly arkád s bohatou výzdobou[11]. Arkády zajišťovaly propojení sériově řazených pokojů.¹²⁷

4.2.1. Popis arkád

Arkády jsou neseny sloupy, které jsou řazeny v suprapozici. Sloupy jsou odstupňovány - v přízemí toskánské, v prvním patře íonské a v patře druhém korintské. Klasickou dimenzi kánonu nedodrží jen masivní dříky sloupů.¹²⁸ Zejména sloupy v přízemí jsou kratší a silnější, přízemí je proto nápadně nižší.¹²⁹

Parapety a cvikly arkád jsou bohatě plasticky zdobený. Reliéfy se nachází na parapetech lodžii a cviklech, sokly sloupů nesou pouze ornamentální motivy. Ačkoliv

¹²⁵ HODEČEK 2003, 9

¹²⁶ ODLOŽILÍK 1936, 57

¹²⁷ KNOZ 2008, 140; Interiér byl řešen podle Vitruvia dila Deset knih o architektuře; v šesté knize píše o situování jednotlivých místností.

¹²⁸ SAMEK 1999, 624

¹²⁹ ŠAMÁNKOVÁ 1961, 52

většina reliéfů má určitý symbolický význam, mnoho z nich má čistě dekorativní funkci. Zobrazení jsou ornamentální, vegetabilní, zoomorfní a heraldické.

Na parapetech se nachází celkem 48 reliéfů, motivy jsou vždy po dvojicích s podobným námětem – například dvojice gryfů, d'áblů, draků, fénixe a orla, věnců či rohů hojnosti, lev s erbem Žerotínů a pánů z Boskovic¹³⁰, mořských panen a rostlin. Cvikly dolních arkád jsou převážně zdobeny běžnými motivy, jako jsou vázy, cherubíni, rohy hojnosti, antická zbroj. Cvikly ve středních a horních arkádách jsou zdobeny heraldickou částí, která nese erby rodu Žerotínů a spřízněných rodin.¹³¹ Kromě pánů z Boskovic se jedná například o pány z Lomnice, z Pernštejna, z Lichtenburka, z Vlašimi, z Náchoda, z Kraslic a z Kravař.¹³² Některé erby se opakují i vícekrát.

4.2.2. Koncepce výzdoby

Celková koncepce výzdoby je zatím ne zcela jasná. Každý z motivů má svůj význam, ale logika jejich návaznosti a spojení zůstává nedefinována.¹³³

Z výše uvedených motivů například pelikán je symbolem pro křesťanskou lásku. V Žalmu 102,7 je věřící přirovnán k pelikánu na poušti. Ve Fysiologu mláďata pelikána klovají své rodiče do obličeje, ti je zabijí. Třetí den je ale matka přivine na svá prsa, nakrmí je svou krví a mláďata obživnou.¹³⁴ Vedle pelikána je zobrazen orel, který je podle řecké mytologie heraldickým znamením vládců, v římských císařských apoteózách vystupuje jako přenašeč zemřelých. Podle Alkuina, teologa Karla Velikého, je orel symbol nanebevzetí nebo zmrtvýchvstání.¹³⁵

Sfingy v renesanci zobrazují božské tajemství, tajné nauky a bystrého pronikavého ducha.¹³⁶ Rovněž například ryby mají svou symboliku spojenou s křesťanstvím. Znamení ryby mělo dva významy – za prvé bylo znamením Ježíše Krista a za druhé symbolizovalo věřící, kteří se při křtu rodí v Kristu k životu v milosti.¹³⁷

Zajímavý je méně obvyklý motiv okřídleného hořícího svazku blesků, který bývá vysvětlován jako znak bohobojnosti. Jedná se o antický námět, je to vlastně svazek blesků

¹³⁰ Mariana z Boskovic byla manželkou Jana staršího ze Žerotína.

¹³¹ CHLÍBEC 2011, 138

¹³² SKUTIL 1984, 192

¹³³ CHLÍBEC 2011, 139

¹³⁴ ROYT/ŠEDINOVÁ 1998, 131

¹³⁵ ROYT/ŠEDINOVÁ 1998, 128

¹³⁶ ROYT/ŠEDINOVÁ 1998, 174

¹³⁷ ROYT/ŠEDINOVÁ 1998, 119

nejvyššího boha Jupitera. Tento námět se zobrazuje i jinde v architektuře, například v metopě na vnitřní straně vídeňského Hofburgu zbudované Pietrem Ferraboskem v letech 1547 až 1557. V našem prostředí se tento námět objevuje ještě třeba na balustrádě horního patra Letohrádku královny Anny. Tam jsou ale Jupiterovi blesky kombinovány s Řádem zlatého rouna. Náměšťské zobrazení se liší tím, že svazek blesků má pouze jeden pár křídel, v Hofburgu a Belvedéru mají svazky dva páry křídel.¹³⁸

Zbylé dvě stěny bez arkád jsou zdobeny sgrafity. Nachází se zde okna, v prvním patře obdélníková s kamennými profilovanými šambránami a parapetní římskou, v horních podlažích jsou k nim ještě přidány nadokenní římsy[12].¹³⁹

4.2.3. Socha Neptuna

Ve středu nádvoří také stojí kamenná socha Neptuna[13]. Neptun, jakožto vládce moří, je vyobrazen se svými typickými atributy - trojzubcem a delfínem. Socha, která dnes na nádvoří stojí, je kopií a originál je umístěn v interiéru zámku. Původně byla součástí dvouposchoďové fontány. Bůh moře je často součástí fontán a tento kult zobrazování je častý zejména v benátském prostředí.

Jedná se o dílo spíše průměrné kvality. Neptun je zobrazen v kontrapostu. Má jen málo propracované tělo, za to velmi jemně tesanou antikizující tvář[14]. Výzdoba arkád i socha Neptuna jsou datovány kolem roku 1573. Vodítkem pro to může být nápis vytesaný na jednom z cviklů „ANNO DOMINI/ M. D. LXXVII“¹⁴⁰

Vyobrazení antických námětů jako je právě třeba Neptunova socha svědčí o touze Jana staršího ze Žerotína představit sám sebe jako šlechtice znalého antických tradic, který toto prezentuje skrze monumentální dekorace tvořící jeho sídlo.¹⁴¹ Socha možná nepředstavuje vrchol umělecké produkce, ale je jednou z mála moravských volně stojících soch z tohoto období.

¹³⁸ CHLÍBEC 2011, 199

¹³⁹ SAMEK 1999, 624

¹⁴⁰ CHLÍBEC 2011, 208

¹⁴¹ KNOZ 2008, 141

4.3. Výzdoba venkovního schodiště, portálu budovy a arkýře

Portál vnitřního zámku je tvořený pravoúhlou bránou, která je nesena dvěma bosovanými pilastry s iónskými hlavicemi. Završena je tympanonem se dvěma volutami. K portálu se přichází neméně elegantně řešeným dvouramenným schodištěm.¹⁴² Vstup do zámku byl posunut oproti hlavní bráně na východ. Již se nejedná o průjezd ale čistě o průchod[15].¹⁴³

Nad portálem se nachází erb Jana Staršího ze Žerotína. Pod ním, po bocích nadpražního vlysu brány, jsou erby jeho manželek Mariany z Boskovic a Magdaleny Slavatovny. Žerotínský erb drží dvojice cherubínů. Zároveň je zde latinský nápis „*Namiesti veterum sedem reparavit et anocit. Hocque Zierotinus iussit habere decus,*“ neboli „*Náměšťské sídlo opravil i zvětšil a toto Žerotín kázal mít ozdobou.*“¹⁴⁴

Reliéfy zdobící dvouramenné schodiště jsou novodobými rekonstrukcemi původního díla. Vytvořila je zřejmě stejná dílna, která pracovala i na výzdobě arkád. Charakter výzdoby je v tomto případě ale čistě dekorativní. Nachází se zde hlavně festony v nejrůznějších variacích, například se lví či beraní hlavou, s orlem[16] nebo drakem.

Zároveň se zde projevila větší imaginativnost sochařů, a tak se zde objevují i výjevy jako například drak se lví hlavou, křídly a tělem mořské obludy nebo třeba lev sápadící se na delfíny. Tato ornamentika nemá v Čechách obdoby, a tak jen těžce určit její inspirační zdroj. Vznik schodiště je datován do poslední třetiny 16. století. Portál vzniknul před rokem 1577.¹⁴⁵

Terasu, která spojuje schodiště a portál, lemuje balustráda dělená hranolovými pilíři.¹⁴⁶ Oproti mohutnějšímu portálu působí nezvykle jemným dojmem[17].

Na jihozápadní nároží zámku je také umístěn poloválcový arkýř, který je zdobený ornamentálními reliéfy: maskarony, festony, vázami s kyticemi, rostlinnými úponky.

Zároveň jsou zde dvě mužské postavy, téměř plnoplastické. Polofigury jsou zobrazeny s kyjem a působí jako Atlanti. Mezi nimi je opět žerotínský erb. Arkýř je dle Chlíba datován do 70. let 16. století. Vyvrací tak například teorii Vladislavy Říhové,

¹⁴² SAMEK 1999, 624

¹⁴³ DURDÍK 2002, 421

¹⁴⁴ SKUTIL 1984, 192

¹⁴⁵ CHLÍBEC 2011, 204

¹⁴⁶ SAMEK 1999, 624

kteřá arkýř datuje mezi léty 1611 a 1616.¹⁴⁷ Tedy do doby, kdy byl pánem na Náměšti Jan Diviš ze Žerotína.

4.4. Problematika autorství a inspirace sochařské výzdoby

4.4.1. Inspirační vlivy

Jak jsem psala již výše, jednou z možných domácích inspirací pro Jana staršího ze Žerotína mohl být zámek v Moravském Krumlově. Teprve necelé desetiletí uběhlo od cesty představitelů české a moravské aristokracie do Itálie, která bývá považována za velký inspirační zdroj, co se architektury týče.

Kolem roku 1575 se do Itálie vypravil také Karel, pravděpodobně v doprovodu svého otce. O této výpravě máme ale jen málo informací. Řešení zámku i sochařské výzdoby vypovídá o tom, že si sem Jan starší ze Žerotína pozval italské stavitele a umělce. Zaměstnával také řemeslníky, kteří byli italského původu, ale pocházeli ze severu země a sídlili v některém z moravských měst, nejčastěji Brně. Italské vlivy můžeme vidět například v řešení tympanonu portálu vnitřního zámku. Jeho elegance připomíná Michelangelovu tvorbu na náhrobku Medicejských ve florentském kostele San Lorenzo.¹⁴⁸

Se srovnáním s Michelangelem přichází už Eva Šamánková. Mimo to podle ní tvar náměšťského portálu ovlivnily ještě Ammantioho práce ve Florencii a dílo Pietra Ligeria ve Vatikánu.¹⁴⁹

Zároveň schodiště, které k němu vede, se v té době na Moravě ještě s největší pravděpodobností nenacházelo. Tento poměrně složitý nápad rozdělení schodiště na dva proudy, které se ze společného náběhu rozpojují opačnými směry, lze hledat třeba u Bramantova návrhu pro vatikánský Belveder, Palladiově vile Piovene v Lonedu či ve Vignolově koncepci zámku v Caprarole.¹⁵⁰

¹⁴⁷ CHLÍBEC 2011, 205

¹⁴⁸ KNOZ 2008, 140–141

¹⁴⁹ ŠAMÁNKOVÁ 1961, 52

¹⁵⁰ KRČÁLOVÁ 1989, 24

4.4.2. Autorství

Určit konkrétní jména mistrů je velmi obtížné a to nejen v případě Náměště nad Oslavou, Rosic, ale i sochařských prací jinde na Moravě. V souvislosti s autorstvím sochařské výzdoby se hlavně ve starší literatuře nejčastěji zmiňuje osoba Giorgia Gialdiho.¹⁵¹ Jemu bývá přičítána socha Neptuna, výzdoba arkád i schodiště. Gialdi byl sochař s dílnou v Brně, který zemřel před 17. červnem 1608. Mezi jeho díla patří například výzdoba domu Christofa Schwanze na náměstí Svobody v Brně. Měl smlouvu na výzdobu portálu kaple svatého Stanislava v Olomouci, kde měl zhotovit znak biskupa Stanislava Pavlovského s andílky. Vytvořil také kašnu u domu žďárského opata. Jeho bratrem byl pravděpodobně Antonio Gialdi, městský stavitel v Olomouci.¹⁵²

Autorství Gialdiho vyvrací Chlíbec ve své publikaci s tím, že Gialdiho technika zobrazení neodpovídá náměšťské výzdobě. Na příkladu sochy Neptuna a postavy muže na Schwanzově domě, kterou Gialdimu můžeme určitě připsat, poukazuje na to, že styl Giorgia Gialdiho je mnohem obhroublejší, postavy mají zcela odlišnou stavbu těla i typiku tváře.¹⁵³ Podobně se vyjadřuje i o výzdobě schodiště a arkád – náměšťská sochařská výzdoba je měkčí než Gialdiho styl.

Jarmila Krčálová v souvislosti s výzdobou náměšťských arkád nevyklučuje například Leona Garova, který pracoval i na zámku v Moravském Krumlově. Protože náměšťské arkády byly budovány kolem let 1673 až 1674, domnívá se, že zde mohl pracovat po dokončení prací na moravskokrumlovském zámku.¹⁵⁴

V souvislosti s Náměští je v knize brněnského cechu kameníků a zedníků zmíněno také jméno mistra kameníka Abbondia Oliviera Salise. Ten byl v Náměšti nad Oslavou v červnu 1613 vězněn Janem Divišem ze Žerotína. Pravděpodobně u něj před tímto datem pracoval, nevíme ale na čem. Je možné, že je příbuzný s Francescem Sallou (1652), který působil ve službách Dietrichsteinů.¹⁵⁵

¹⁵¹ Například PROKOP 1904; SEDLÁK 1973; PLAČEK 1999

¹⁵² KROUPA/BÍLÝ 1987, 65–70. Chlíbec o Gialdim píše, že pravděpodobně pochází z oblasti Ticina. In: CHLÍBEC 2011, 59

¹⁵³ CHLÍBEC 2011, 208

¹⁵⁴ KRČÁLOVÁ 1989, 30

¹⁵⁵ KROUPA/BÍLÝ 1987; 127–129

4.5. Vývoj zámku za pozdějších vlastníků

4.5.1. Verdenbergové

V březnu 1629 získal zámek i náměšťské panství Jan Křtitel z Verdenberga. Společně s ním zakoupil i Rosice a Troubsko. Verdenberg pocházel z Itálie z nepříliš významné rodiny. Studoval na jezuitském gymnáziu ve Štýrském Hradci, později práva a filozofii v Itálii. Mladý, zcestovalý a vzdělaný muž si rychle získal přízeň Ferdinanda Štýrského. Když se po smrti Matyáše Habsburského stal římským císařem a českým králem a odcestoval do Vídně, Jan Křtitel z Verdenberga ho následoval. V roce 1619 započal kariéru ve státní správě a roku 1620 se stal rakouským dvorním kancléřem. Ve Vídni se seznámil i s Albrechtem z Valdštejna, který zprostředkoval prodej panství.¹⁵⁶

Verdenberg s sebou do Náměště z císařského dvora ve Vídni přivedl raně barokní kulturu. Jedním z vlivů hrál italský původ Jan Křtitele z Verdenberga, Italka byla i jeho manželka Marie Kateřina Coronini. Na svých panstvích zaměstnával italské umělce, kteří mu zprostředkovali trendy v jeho bývalé domovině. Zároveň ale zaměstnával umělce – řemeslníky z cechů větších měst, například v Brně, ve Vídni či Kremži. Druhým vlivem byl císařský dvůr Ferdinanda II., na kterém se setkával s císařskými umělci. Verdenberg se velmi dobře orientoval v umění. V letech 1622 až 1638 řídil stavbu habsburské rodové hrobky ve vídeňském kapucínském kostele na Novém trhu.

Na Náměšti a v Rosicích nezasahoval do zámecké architektury, zaměřil se však na komplexní pořizování umělecké výbavy. Pořídil téměř vše od obrazů po nádobí v jídelně. Zároveň pořídil novou výbavu zámeckých kaplí. Po svém povýšení do hraběcího stavu na počátku 30. let nechal v Náměšti vybudovat barokní kostel svatého Jana Křtitele.¹⁵⁷ Vysvěcen byl v roce 1642.¹⁵⁸

V době následovníka Jana Křtitele z Verdenberka byla také na nádvoří zámku vybudována věž přístupná portálem s bosovaným ostěním, na jehož římse byla mezi léty 1648 a 1666 umístěna deska s erbem a nápisem: „*FERDINAND HRABIE Z WERTENBERG, SVOBODNY PAN V GRAFFENWERTV, NA NAMIESTI, ROSICZICH A TRAVBSKV, GEHO*

¹⁵⁶ KNOZ 2001, 314-318

¹⁵⁷ Tři oltářní obrazy pocházejí od nizozemského malíře Stolla, který byl spojen s Janem Křtitem z Verdenberga. Také je zde obraz svatého Antonína od Paula Trogera. In: SKUTIL 1984, 192-193

¹⁵⁸ KNOZ 2001, 354-368

*MIL(OSTI) CZI(SARZSKI) RADA A KOMORNIK.*¹⁵⁹ V roce 1683 byla vylepšena zámecká fortifikace.¹⁶⁰

V období rodu Verdenbergů vzniknul v zámeckém knihovním sále také známý cyklus fresek Carpofores Tencally. Jsou dvě teorie jejich datace. Buď vznikly v letech 1654 až 1658, a zadavatelem je tedy Ferdinand z Verdenberga. Nebo se jejich vznik datuje v letech 1674 až 1675 a zadavatelem byl Jan Filip z Verdenberga. Hlavním námětem výzdoby sálu, který je vlastně sallou terrenou, je Amor a Psýché, jejichž příběh je zobrazen v sedmi výjevech na vrcholku klenby. Námět oblíbený už od renesance se používal zejména v prostorách spjatých s přírodou. Dále je zde vyobrazen druhý cyklus 24 alegorií, které symbolizují lidské ctnosti, neřesti a vlastnosti. Třetí cyklus vyobrazuje scény z Ovidiových Proměn¹⁶¹, které se prolínají s amorky hrajícími na hudební nástroje. Program je uzavřen sérií krajinek ve výsečích. Jednotlivé cykly se vzájemně doplňují.¹⁶²

4.5.2. Enkenvoirtové a Kufštejnové

Po Verdenbercích odkoupili zámek v roce 1733 Enkenvoirtové, kteří zde byli deset let. Krátkou dobu, konkrétně mezi léty 1743 až 1752, zde také sídlil rod Kufštejnů. Oba dva rody se zaměřovaly spíše na architekturu mimo zámek.¹⁶³ V roce 1737, tedy za vlády rodu Enkenvoirtů, vznikl třeba kamenný most přes řeku Oslavu. Modely soch pro výzdobu vytvořil Winterhalter starší. Část soch vznikla jeho rukou, některé vytvořil Alexander Jelínek.¹⁶⁴

4.5.3. Haugvicové

V roce 1752 odkoupil panství hrabě Bedřich Vilém Haugvic, konferenční ministr a nejvyšší kancléř Českého království v letech 1749 až 1760. Rod Haugviců zůstal na náměšťském zámku až do roku 1945.¹⁶⁵

Most před hlavní bránou byl roku 1745 osazen sochami od sochaře Winterhaltera[18]. V roce 1759 byl v Náměšti nad Oslavou založen hospic a kapucínský

¹⁵⁹ SAMEK 1999, 625. Nápís: „Ferdinand hrabě z Verdenbergu, svobodný pán v Graffenbergu, na Náměšti, Rosicích a Troubsku, jeho milosti císařské rada a komorník.“

¹⁶⁰ SEDLÁK 1973, 4.

¹⁶¹ Jako předlohu pro své kompozice použil rytiny od Johanna Wilhelma Baura. Krajiny podle nizozemských manýristů. In: SAMEK 1999, 625

¹⁶² HAUGWITZ-EL KALAK 2013, 68-75

¹⁶³ SEDLÁK 1973, 8

¹⁶⁴ SAMEK 1999, 630

¹⁶⁵ SKUTIL 1984, 65-136

klášter. Roku 1760 zámek vyhořel a v průběhu šesti let byl postupně opravován. V druhé polovině 19. století bylo přízemí jižního křídla upraveno na obytné prostory. Na klenbě se nachází štuková výzdoba s pásy rozvilin, vejcovce, konzoly se lvíčky. V roce 1825 také Haugvicové nechali před zámkem zbudovat rozlehlý park. K němu byl také za silnicí vybudován ovocný sad a od východu obora.¹⁶⁶ V průběhu 19. století byly zřejmě z důvodu nepříznivého počasí kvůli pohodlí rodiny zaskleny arkády na nádvoří.¹⁶⁷ Posledním Haugvicem byl Jindřich mladší Haugwitz.

Naposledy byl zámek přestavován v letech 1946 až 1947, kdy byl adaptován na letní sídlo Československého prezidenta. Jednalo se například o jižní terasu a vnitřní točité schodiště. Přestavba vznikla podle plánu Otakara Oplatka. Částečně upraven byl také interiér.¹⁶⁸

V roce 1946 a 1947 zde přes léto krátce pobýval Edvard Beneš. Zámek byl částečně zpřístupněn veřejnosti od roku 1949. Od roku 2001 je zámek pod správou Národního památkového ústavu.¹⁶⁹

¹⁶⁶ SAMEK 1999, 622

¹⁶⁷ SEDLÁK 1973, 4

¹⁶⁸ SAMEK 1999, 622

¹⁶⁹ <https://www.zamek-namest.cz/cs/o-zamku/historie>, vyhledáno dne 30. 3. 2016

5. Rosice

Rozhodla jsem se závěrečnou kapitolu věnovat rosickému zámku, sídlu Karla staršího ze Žerotína po dobu, kdy Náměšť nad Oslavou spravoval jeho mladší bratr Jan Diviš. Rovněž zde krátce sídlil i Jan starší ze Žerotína, než zdědil náměšťské panství. Oba zámky jsou tak velmi propojené – obdobný je jejich architektonický plán tak i koncepce jejich sochařské výzdoby.

Rosice jsou městečko ležící asi 9 kilometrů na sever od Ivančic. První zmínky o Rosicích jsou z roku 1259. Z této doby máme z listin dochovány jména Hartmana a Bohuše z Rosic, původně z Čeblovic. Od roku 1319 patřily Rosice Hechtům z Rosic. Nejvýznamnějším pánem z toho rodu byl Jošt Hecht z Rosic, podporovatel krále Zikmunda, sudí práva brněnského a zemský podkomoří. Hechtové vymřeli kolem roku 1450 a panství připadlo rodu Kukviců. V roce 1522 postoupila Kateřina z Kukvic část rosického panství Bohunce z Pernštejna.¹⁷⁰

V roce 1562¹⁷¹ se na Rosice dostali Žerotínové. Pertolt z Lipé je postoupil Janu staršímu ze Žerotína a v roce 1562 byl zápis vložen do zemských desek. Kromě zámku Rosice se jednalo například o dva panské domy v městečku Rosicích, městečko Rosice s předměstím, dvůr, mlýn, panský pivovar a asi 17 vsí – třeba Babice, Zakřany či Příbram.¹⁷²

Ještě v tomto roce zapsal věno na rosickém zámku, městečku a dvoře 2500 kop grošů a nadvěno 5000 kop grošů své manželce Marianě z Boskovic. Po smrti Jana staršího ze Žerotína Rosice spravovali poručníci Karla staršího ze Žerotína - Znata z Lomnice, strýc Fridrich ze Žerotína, Smil Osovský z Doubravice a Bartoloměj Vaněcký z Jemničky na Valči. Po dosažení plnoletosti převzal správu Karel.¹⁷³

5.1. Renesanční přestavba

Přestavba vychází ze stejného konceptu jako v Náměšti nad Oslavou. Jedná se o dvoupatrovou čtyřkřídlou budovu[19] s obdélníkovým nádvořím, na jeho severní a západní straně jsou arkády[20]. Vchod do zámku se nachází ve východním křídle.¹⁷⁴

¹⁷⁰ HOSÁK/ZEMEK 1981, 204

¹⁷¹ Tedy o 4 roky dříve než na Náměšti, kterou Jan starší ze Žerotína zdědil v roce 1566.

¹⁷² ELIÁŠ 1989, 5

¹⁷³ ELIÁŠ 1989, 6

¹⁷⁴ Průčelí severní i ostatních částí má v dnešní době novoklasicistní fasádu. In: ELIÁŠ 1990, 3-6

Přestavba původního hradu, jehož zbytky se nám zachovaly ve sklepení,¹⁷⁵ započala zhruba ve stejné době, jako začala přestavba v Náměšti nad Oslavou, tedy někdy v sedmdesátých letech 16. století.¹⁷⁶ Po smrti Jana staršího ze Žerotína stavební ruch na Rosicích utichl. Po té, co se Karel starší ze Žerotína vrátil ze svých cest z ciziny, započala druhá etapa přestavby. Ve stavebních a uměleckých pracích se pokračovalo až do dvacátých let 17. století.¹⁷⁷ Během této fáze úprav dal Karel přebudovat jižní a východní křídlo. Bylo dobudováno druhé patro, zanikla tedy původní gotická věž, kterou nahradilo schodiště.

Renesanční schodiště horizontálně propojovalo všechna patra. Přistupuje se k němu portálem z arkádové chodby v přízemí. Dveřní rám portálu je nahoře opatřený „ušima“, prostupuje architrávem a vlysem kladí. Nad nápražím tedy probíhá jen útvar římsy, která vytváří trojúhelný tympanon. Rám přitom zároveň leží na široké podložce edikuly. Nezvyklou plastičnost celému celku dodává ještě vložený čtvrtsloup.¹⁷⁸ V tympanonu portálu se nachází alianční erb, který spodobňuje žerotínského lva a valdštejnské lvice. V přízemí je schodiště dvouramenné, mezi prvním a druhým patrem pětiramenné. Zaklenuté je segmentovanými valenými klenbami. Je obohaceno také o konchovité niky s patečními římsami a mušlemi. Jedná se o jednu z nejzdařilejších architektonických částí zámku. Rovněž schodiště v západním křídle je z dob renesance.¹⁷⁹

Kromě vnějšku přestavoval Karel i interiéry. Vybuodoval zde erbovní či trůnní sál, nejčestnější a nejhonosnější místo na zámku, odkud mohl vykonávat svůj úřad a řídit předbělohorskou Moravu, a kde se také mohla scházet středoevropská kalvínská aristokracie. Zároveň dal po zámku rozvěsit celou řadu obrazů. Ty pocházely například z Francie, nebo od rudolfinských mistrů¹⁸⁰. Zároveň zde visel nejznámější portrét Karla

¹⁷⁵ V prostoru tzv. hladomorny pod severním křídlem zámku máme zachovanou gotickou lomenou valenou klenbu. Šachtovité okno do nádvoří má stříškový záklenek z vysokých gotických cihel. In: ELIÁŠ 1990, 12

¹⁷⁶ Šamánková píše, že v době, kdy se začalo s přestavbou Náměště, byla přestavba Rosic pravděpodobně již v plném proudu. In: ŠAMÁNKOVÁ 1961, 51

¹⁷⁷ KNOZ 2008, 142

¹⁷⁸ ŠAMÁNKOVÁ 1961, 51

¹⁷⁹ ELIÁŠ 1990, 9-10

¹⁸⁰ Jednalo zejména o portréty významných osobností – panovníků, státníků a bohoslovců. Výzdoba měla spíše výchovný a vzdělávací charakter, než že by se jednalo čistě o estetickou záležitost. In: ODLOŽILÍK 1936, 57–58

staršího ze Žerotína pravděpodobně od Jakuba Seissenegera.¹⁸¹ Renesanční ráz interiéru dávaly i dva krby umístěné v prvním a druhém patře.¹⁸²

5.2. Sochařská výzdoba

5.2.1. Arkády

Výzdoba arkád vznikla asi kolem roku 1580. Na třech patrech se nachází figurální i ornamentální motivy. Podobně jako u arkádové výzdoby náměšťského zámku, i zde šlo především o reprezentaci rodu a majitele. Rosické arkády jsou přesto více křehké a manýristicky protažené.¹⁸³

Celkem je zde 32 reliéfů na parapetech a 29 reliéfů na cviklech. Výzdoba se tak rozprostírá do pěti linií – do cviklů v přízemí, parapetů prvního patra, cviklů prvního patra, parapetů druhého patra a cviklů druhého patra. První linie bývá interpretována jako základní ctnosti stavebníka zámku Jana staršího ze Žerotína. Mimo jiné jsou zde zobrazeny alegorické postavy Hojnosti (žena s klasem a rohem hojnosti, Ceres), Mírumilovnosti (cherubíni s olivovou ratolestí a ptáčkem – holubicí?), nebo třeba Slávy (žena s trubkou). Druhá i třetí linie výzdoby zobrazují většinou pouze dekorativní motivy jako například vázy, festony, mytologické bytosti a válečné atributy. Vymyká se zde pouze dvojice ležící ženy a ležícího muže s květinou. Dekorativní témata zobrazují i reliéfy na parapetech druhého patra. Výzdoba cviklů v druhém patře je zaměřena na erby Žerotínů a spřízněných rodin pánů z Lomnice, z Lipé, Černo horských z Boskovic a Slavatů z Chlumu a Košumberka. Poslední zmíněný erb pomáhá s datací výzdoby, protože Jan starší ze Žerotína si vzal Magdalénu Slavatovou v roce 1574. Výzdoba tedy musela vzniknout po této události.¹⁸⁴

Tomáš Knoz výzdobu arkád taktéž připisuje Giorgovi Gialdimu. Gialdiho a jiné italské mistry podle něj postupně střídají místní umělci. Projevuje se tak jistá rustikalizace výzdoby. Na Rosicích máme doloženou blíže nespecifikovanou práci brněnského kameníka Francesca Canevaleho. Ten zemřel roku 1600 a jeho v závěti se píše o dluhu, který mu Karel starší ze Žerotína dosud nesplatil. Canevale svou tvorbou navázal na

¹⁸¹ KNOZ 2008, 144

¹⁸² KNOZ 2008, 146

¹⁸³ KRČÁLOVÁ 1989, 30

¹⁸⁴ CHLÍBEC 2011, 214–215

Gialdiho tvorbu. Některé jeho práce, které prováděl v Brně, jsou svým stylem podobné kamenické práci na Rosicích.¹⁸⁵

5.2.2. Krbové dekorace

Zajímavá je taktéž výzdoba jednoho z krbů v interiéru zámku. Nachází se v místnosti prvního patra a je zdoben ženskou a mužskou karyatidou, které nesou krbové těleso. Obdobných krbů si můžeme všimnout třeba na zámcích v Kaceřově, kde žil Florián Griespeck z Griebachu, anebo v Telči, sídle Zachariáše z Hradce. Krb není autentický, jedná se o pravděpodobnou rekonstrukci. Nicméně ale víme, že na tomto místě krb stál – dokazuje to kamenný sokl i rámování nástěnnou malbou. Figury jsou původní součástí celku.¹⁸⁶

Tomáš Knoz tuto výzdobu připisuje také Giorgiovi Gialdimu.¹⁸⁷ Podle Jarmily Krčálové neznámý italský mistr, který zhotovil výzdobu tohoto krbu, mohl působit i v Ivančicích na výzdobě domu Šimona Pírka. Upozorňuje zejména na podobně zpracované tváře.¹⁸⁸ Jan Chlíbaec její teorie v podstatě odmítá. Argumentuje tím, že sochařský rukopis je přece jen odlišný, dekorace na ivančickém domě jsou více toporné, hmota je jednolitá, monumentální. Práci na výzdobě domu Šimona Pírka připisuje spíše mladšímu autorovi, který z dílny tvořící na Rosicích vyšel.¹⁸⁹

Renesanční krb se nachází také v místnosti druhého patra. Je složen z kamenného ostění, které je modelováno volutami. Ty nesou kladí se soudečkovým vlysem, který zdobí kartuše se žerotínským lvem.¹⁹⁰

5.2.3. Samson a Herkules

Poslední zajímavou sochařskou výzdobou jsou dvě skulptury Samsona a Herkula, které byly původně v portálu. Jsou datovány po roce 1589. Výtvarným ztvárněním se odlišují od zbytku rosické sochařské práce.

Sochy jsou anatomicky dokonale propracovány, oba zpodobnění hrdinové mají své typické atributy. Samson je zobrazen s oslí čelistí v pravé ruce a má dlouhé, husté

¹⁸⁵ KNOZ 2008, 142

¹⁸⁶ CHLÍBEC 2011, 221

¹⁸⁷ KNOZ 2008, 141

¹⁸⁸ KRČÁLOVÁ 1989, 50

¹⁸⁹ CHLÍBEC 2011, 257–258

¹⁹⁰ ELIÁŠ 1990, 21

vlasý. V levé ruce drží píšťalu. Herkules je vybaven kyjem a lví kůží. Sochy Chlíbaec přisuzuje autorovy, který poznal florentské manýristické sochařství 16. století.¹⁹¹

5.3. Štukatérské práce a malířská výzdoba

Štukatérská výzdoba zámku má dvě fáze. O tu první se zasloužil Karel starší ze Žerotína, druhá se rozeběhla až za vlastnictví Verdenbergů, je tedy barokní. První fáze probíhala kolem roku 1618, kdy do Rosic přišel vídeňský štukatér Hans Falck. Ten pracoval se svými lidmi na Rosicích několik let a vytvořil zde sérii tří štukatur ve třech severních prostorách zámku. Rohová místnost pravděpodobně sloužila jako jídelna, či jiný prostor s reprezentativním využitím, zbývající dvě místnosti byly soukromé komnaty Karla staršího ze Žerotína a jeho poslední manželky Kateřiny z Valdštejna. Důraz na dekorativnost je proto v rohové místnosti vyšší. Jsou zde například zobrazeny růžice či lipové listy.¹⁹²

Renesanční nástěnné malby jsou dochovány v místnosti při západním průčelí zámku, v tak zvaném erbovním sále. Iluzivními listy a groteskami je zde zdobená křížová klenba. Na stěnách se zároveň nachází medailony s malovanými šlechtickými znaky. Od severu na západ jde lev Žerotínů, hřeben Boskoviců, perut' Meziříčských z Lomnice, půlený znak Slavatů, ostrví pánů z Lipé a lilie Zástřizlů.¹⁹³

Místnost, ve které se krb nachází, je zaklenuta křížovou hřebínkovou klenbou. Líc klenby je vyzdoben renesanční iluzivní malbou lišt a grotesek.¹⁹⁴

¹⁹¹ CHLÍBEC 2011, 223

¹⁹² KNOZ 1996, 80-87

¹⁹³ ELIÁŠ 1990, 20

¹⁹⁴ ELIÁŠ 1990, 20

Závěr

Tématem mé bakalářské práce byli náměšťští Žerotínové a jejich sídla v Náměšti nad Oslavou a Rosicích.

Ve stručnosti jsem prošla, odkud rod Žerotínů pochází. Prvním příslušníkem rodu, kterého můžeme doložit na přelomu 12. a 13. století, byl Blud. Je tedy považován za zakladatele. Působil mimo jiné třeba v Přerově jako prefekt a purkrabí. Oneš z Čistého Slemene, odjinud ze Sukolemě nebo ze Žerotína, byl jedním z prvních příslušníků, který se po Žerotíně psal. Z hlediska rodové linie byli pak důležití bratři Bernart a Jan v polovině 15. století. Od nich odvozujeme větev napajedelskou a fulneckou, první dvě rodové linie Žerotínů. Z nich se rod rozvětvoval dále. Kvůli zaměření své práce jsem se rozhodla dějiny jednotlivých rodových větví nerozvádět a věnovat se jen náměšťské větvi rodu Žerotínů.

Žerotíny do Náměště nad Oslavou přivedl Jan starší ze Žerotína, respektive jeho otec Bedřich ze Žerotína. Ten si vzal Libuši, jedinou dceru Jana z Lomnice. V držení rodu Lomnických z Meziříče bylo náměšťské panství převážnou dobu své existence. Meziříčtí se do Náměště dostali v polovině 13. století a drželi ji ve svém vlastnictví převážnou část doby do roku 1666, kdy panství podědil Jan starší ze Žerotína. Pouze v období let 1399 až do poloviny 15. století náměšťské panství patřilo rodu z Kravař. V této době se Náměšti nevyhnul boj moravských markrabat Prokopa a Jošta, ve kterém bylo náměšťské panství v čele s Lackem z Kravař na straně Jošta Lucemburského. Náměšť nad Oslavou byla zapojena také do husitských válek. Obě tyto události náměšťské panství neblaze ovlivnily – nepochybně byla poničena a také velmi zadlužena. V krátkém období let 1455 až 1564 na Náměšti sídlil také Ctibor Tovačovský z Cimburka, který se sem přičlenil. Po smrti své otce Jana ale Náměšť opustil a na panství se vrátil rod Lomnických.

Roku 1666 na scénu konečně přicházejí Žerotínové. Oldřich z Lomnice, bratranec Janovi matky Libuše, ustanovil Jana svým dědicem. Po jeho smrti v lednu roku 1666 tedy mladý Žerotín převzal správu nad panstvím. V tomto období, jen o čtyři roky dříve, odkoupil rosické panství od Pertolta z Lipé.

Jan starší ze Žerotína byl významným politikem, působil jako zemský sudí a hejtman. Zároveň byl také velkým podporovatelem Jednoty bratrské. Poté co koupil kralické panství, nechal sem přenést bratrskou tiskárnu, kde později vznikla známá Bible

Kralická. Pro mou práci byla také důležitá jeho úloha stavebníka – byl to on, kdo nechal přestavět gotické hrady v Náměšti nad Oslavou a Rosicích na renesanční zámky.

Velká část mé práce je také zaměřena na osobnost Karla staršího ze Žerotína, významného politika a vzdělance předbělohorské Moravy. Svého vzdělání dosáhl díky studiu na ivančické bratrské akademii a také díky nesčetným cestám po Evropě. Zde navázal vztahy s významnými osobnostmi a učenci protestantismu.

Charakterizovat jeho život je velmi těžké a také trochu ironicky smutné. Sám Tomáš Knoz o něm mluví jako o donu Quijoteovi, což si myslím, že je velmi trefné přirovnání. Vlastně nic, o co se kdy Karel starší ze Žerotína snažil, se mu nepodařilo. Jako většina aristokratů, i on velmi toužil po synovi. Ten se mu sice narodil, ale zemřel ještě jako miminko. Ani jeho dvě dcery, Bohunka a Alena, jej nepřežily. Karlův dědic, jeho vnuk Karel Bruntálský z Vrbna zemřel bez dědice jen dva roky po smrti Karla staršího ze Žerotína.

Podobně jako jeho otec Jan byl i Karel velký přívrženec Jednoty bratrské, kterou podporoval, jak mohl. Kromě podpory církve chtěl chránit i její věřící před rekatolizací, ale ani toto se mu po roce 1620 nezdařilo. To souvisí i s jeho politickou aktivitou. Po návratu z Francie na konci 16. století, kdy si vybil svou touhu po dobrodružství a boji, zastával vždy spíše smířlivější postoj ve snaze najít kompromis mezi oběma tábory katolíků i nekatolíků. Přesto nakonec zvítězily vždy radikálnější názory obou skupin.

O Karlově osobnosti a jeho životě toho bylo napsáno mnoho. Já jsem druhou polovinu své práce věnovala zámkům v Náměšti nad Oslavou a Rosicích. Oba byly v určitých obdobích jeho sídelními zámky. Po smrti otce zdědil Rosice, Náměšť připadla mladšímu bratru Janu Divišovi. Po jeho smrti v roce 1616 získal i náměšťský zámek.

Oba zámky jsou spolu propojeny více, než jsem si ze začátku myslela. Odpovídá tomu společný vlastník, podobná je i koncepce stavby a výzdoby zámků. Oba dva jsou vystavěny v duchu italských kastelů a v případě obou se jedná o přestavbu starších gotických hradů, jejichž segmenty jsou v zámcích dochovány.

Zabývala jsem se také sochařskou prací na zámcích, o níž máme kromě práce Jana Chlívce jen útržkovité a nepodrobné texty. V případě Náměšti nad Oslavou se jedná především o výzdobu arkádového nádvoří, jejíž koncepce je stále nejasná. Na nádvoří stojící socha Neptuna je jedním z mála důkazů volně stojící skulptury na Moravě v tomto

období. Fascinující je také venkovní dvouramenné schodiště, jehož složité a elegantní provedení bylo pravděpodobně první svého druhu na Moravě.

Podobně i zámecké schodiště v Rosicích je zhotoveno velmi precizně. Zároveň zámecké arkády jsou i zde velmi působivě provedeny. Vykazují ale již větší sklony manýristického pojetí, což souvisí i s tím, že jsou provedeny o něco později. Náměšťské i rosické arkády jsou typické erbovním vyobrazením příbuzných rodů. Rosice jsou také zajímavé svými renesančními krby, které se zde dochovaly dva. Krb v místnosti prvního patra je zdoben mužskou a ženskou karyatidou. Obdobné krby z období renesance se nám dochovali třeba na zámku v Telči nebo Kaceřově.

Určit konkrétní jména sochařských mistrů je komplikované – a to nejen v případě Náměšti nad Oslavou a Rosic, ale i jiných míst. Přesto jsem se snažila tuto problematiku částečně rozebrat. Starší literatura nebo i Tomáš Knoz uvažují o autorství Giorgia Gialdiho, sochaře s dílnou v Brně. Jan Chlíbec ale tuto teorii vyvrací s tím, že díla, která jsou Gialdimu určitě připsaná, a výzdoba zámků se až příliš odlišují svým rukopisem. S touto tezí by se dalo souhlasit. Jarmila Krčálová v souvislosti s výzdobou náměšťských arkád zmiňuje jméno Leone Garova. Garovo působil v té době na zámku v Moravském Krumlově. Blíže nespecifikovanou práci na Rosicích máme doloženou u Francesca Canevaleho. Víme také, že na Náměšti byl vězněn mistr kameník Abbondio Olivier Salis. Ten pravděpodobně před tím pracoval pro Jana Diviše. Opět ale nic nevíme s jistotou.

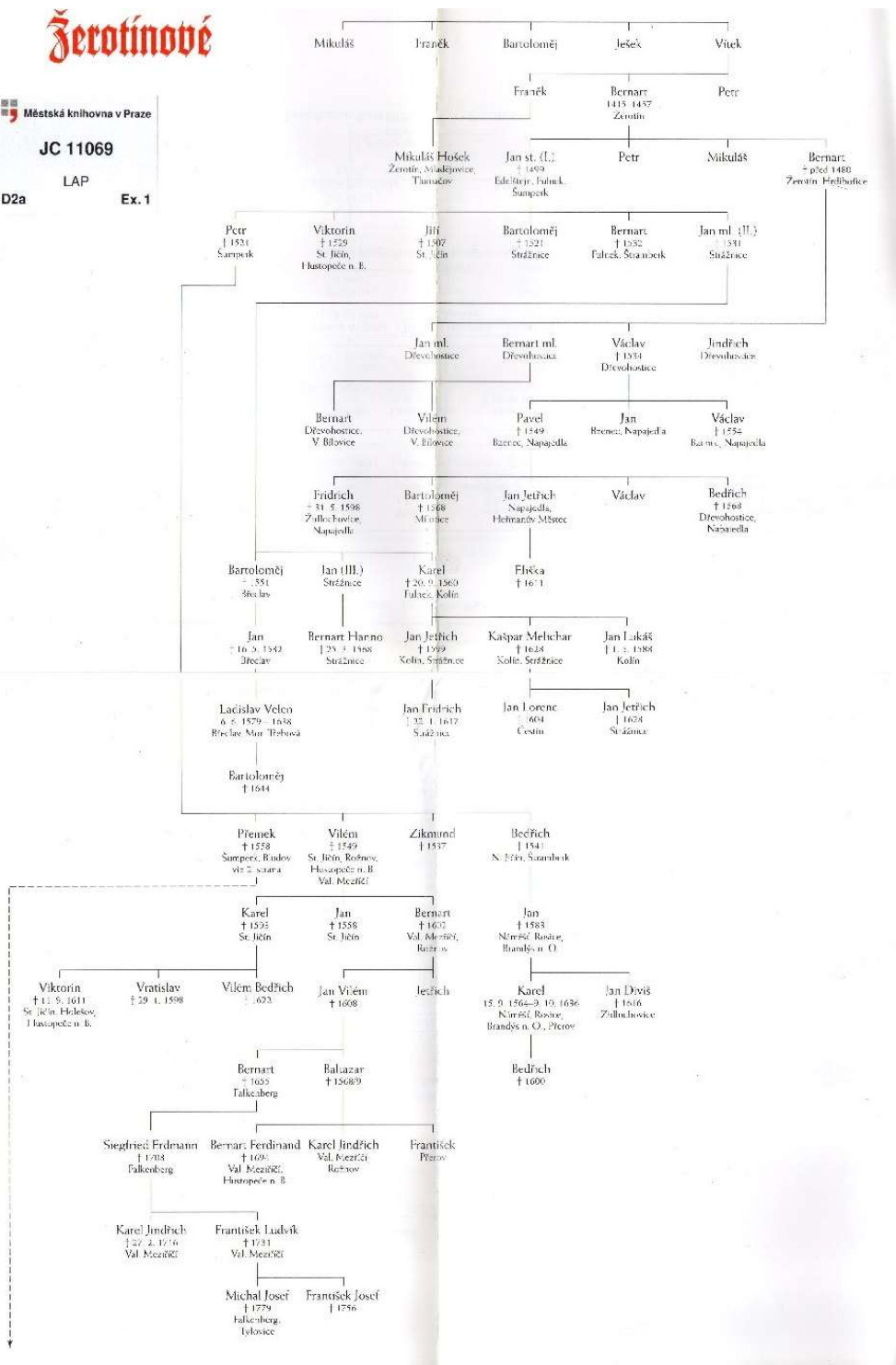
Co se inspirace výzdoby týče, je jasné, že většinou pocházela z Itálie. Karel starší ze Žerotína se pravděpodobně se svým otcem vypravil do Itálie v roce 1575, o této cestě máme ale jen málo dokladu. Jan starší ze Žerotína se také mohl inspirovat na zámku v Moravském Krumlově, který neměl daleko. Na vnitřním tympanonu náměšťského zámku soudě dle elegance provedení lze pozorovat michelangelovské vlivy. Typově podobná schodiště, jako je výše zmíněné venkovní schodiště na Náměšti, pak můžeme hledat třeba u Bramantova návrhu vatikánského Belvederu či na zámku v Caprarole, který vychází z Vignolovy koncepce.

Jak ze závěru vyplývá, v Náměšti nad Oslavou i v Rosicích je stále co k bádání. Na Rosicích byl na rozdíl od Náměšti alespoň proveden podrobnější stavebně historický průzkum. Rovněž koncepce výzdoby arkád a logická návaznost jednotlivých vyobrazení je zejména v Náměšti stále z větší části zahalena tajemstvím. I o autorech výzdoby či architektech zde tvořících je stále známo jen velmi málo.

Obrazová příloha

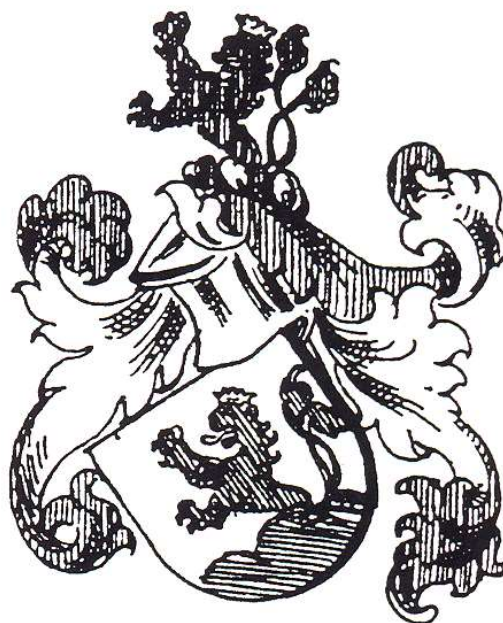
Žerotínové

Městská knihovna v Praze
JC 11069
 LAP
 D2a Ex. 1



1. Žerotínský rodokmen od bratří Mikuláše, Fraňka, Bartoloměje, Ješka a Vítka. Podle Jiřího Lapáčka.

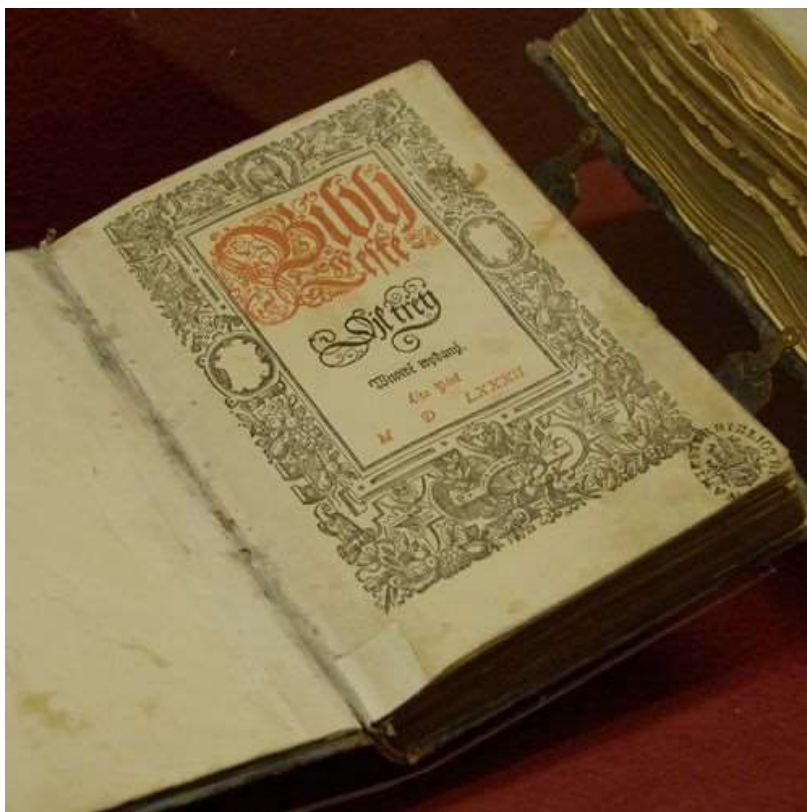
ŽĚROTÍN, St. W. IV.



2. Žerotínský erb



3. Letecký pohled na náměšťský zámek



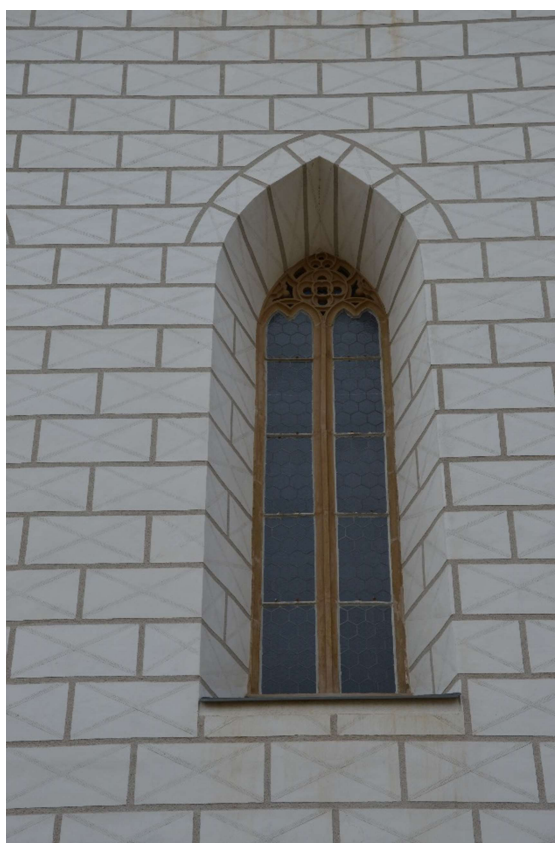
4. Titulní list 3. dílu Bible Kralické



5. Podobizna Karla staršího ze Žerotína



6. Pohled na zámek od mostu



7. Lomené okno zámecké kaple



10. Skříň datovaná 1597



11. Výzdoba arkád



12. Sgrafitová výzdoba nádvoří



13. Socha Neptuna



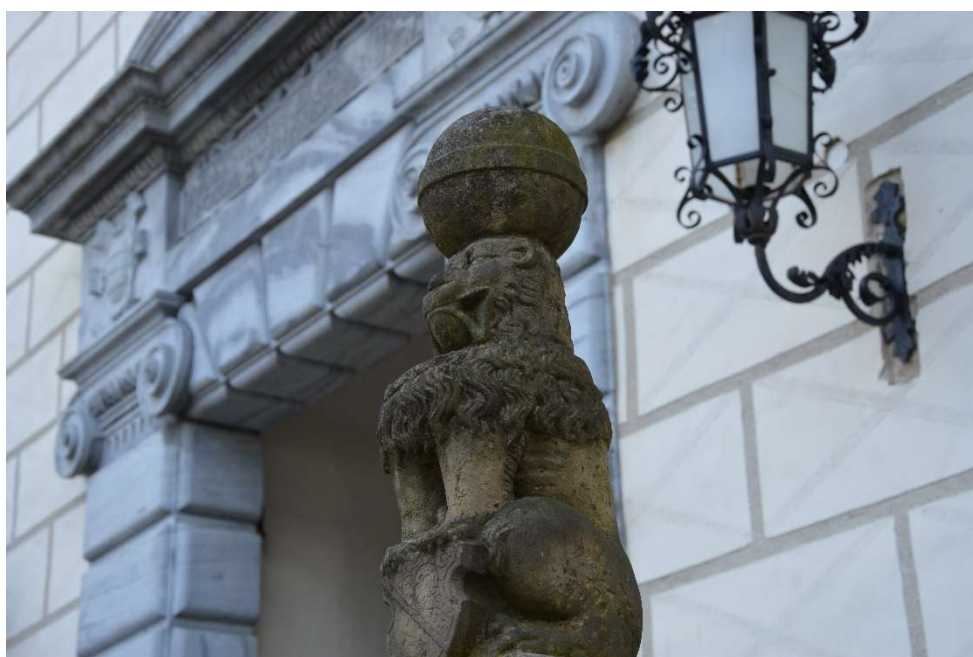
14. Detail Neptunovy tváře



15. Vnitřní portál zámku a schodiště



16. Detail výzdoby schodiště



17. Detail výzdoby balustrády



18. Výzdoba mostu před zámkem



19. Letecký pohled na rosický zámek



20. Arkádové nádvoří v Rosicích

Seznam vyobrazení

1. **Žerotínský rodokmen.** Reprodukce z: LAPÁČEK 2012, nepag.
2. **Žerotínský erb.** Zdroj: <https://www.starybzenec.cz>. Vyhledáno: 10. 5. 2016
3. **Letecký pohled na náměšťský zámek.** Foto: Jiří Polehla.
4. **Titulní list 3. dílu Bible Kralické.** Zdroj: <https://www.bible-kralicka.cz>.
Vyhledáno: 10. 5. 2016
5. **Podobizna Karla staršího ze Žerotína.** Zdroj: <https://www.drevohostice.cz>.
Vyhledáno: 10. 5. 2016
6. **Pohled na zámek od mostu.** Foto: Jiří Polehla
7. **Lomené okno zámecké kaple.** Foto: autorka
8. **Vstup do zámeckého areálu.** Foto: autorka
9. **Detail s nápisem a žerotínským erbem.** Foto: autorka
10. **Skříň datovaná 1597.** Foto: autorka
11. **Výzdoba arkád.** Foto: autorka
12. **Sgrafitová výzdoba nádvoří.** Foto: autorka
13. **Socha Neptuna.** Foto: autorka
14. **Detail Neptunovy tváře.** Foto: autorka
15. **Vnitřní portál zámku a schodiště.** Foto: autorka
16. **Detail výzdoby schodiště.** Foto: autorka
17. **Detail výzdoby balustrády.** Foto: autorka
18. **Výzdoba mostu před zámekem.** Foto: autorka
19. **Letecký pohled na rosický zámek.** Zdroj: <https://www.rosice.zamek.cz>.
Vyhledáno: 10. 5. 2016
20. **Arkádové nádvoří v Rosicích.** Zdroj: <https://www.pechacpetr.blog.cz>.
Vyhledáno: 10. 5. 2016

Seznam použité literatury

BRANDL 1864 — Vincenc BRANDL (ed.): Karel st. ze Žerotína. Sněm držaný roku 1612. Brno 1864

BRANDL 1870–72 — Vincenc BRANDL (ed.): Spisy Karla staršího ze Žerotína. Listové psané jazykem českým. Svazek 1–3. Brno 1870–1872

ČECHURA 2008 — Jaroslav ČECHURA: České země v letech 1526–1583. První Habsurkové na českém trůně 1. Praha 2008

ČECHURA 2009 — Jaroslav ČECHURA: České země v letech 1584–1620. První Habsurkové na českém trůně 2. Praha 2009

DRLÍKOVÁ 2009 — Iva DRLÍKOVÁ: Korespondence Karla staršího ze Žerotína se zaměřením na frankofonní dopisovatele (diplomová práce na Pedagogické fakultě Univerzity Karlovy v Praze). Praha 2009

DUDÍK 1877 — Beda DUDÍK: Karl's von Žerotín böhmische Bibliothek in Breslau. Praha 1877

DURDÍK 2002 — Tomáš DURDÍK.: Ilustrovaná encyklopedie českých hradů. Praha 2002

DVORSKÝ 1894 — František DVORSKÝ (ed.): Listy paní Kateřiny z Žerotína rozené z Valdštejna. Dopisy z roku 1631 a 1633. Praha 1894

DVORSKÝ 1895 — František DVORSKÝ (ed.): Listy paní Kateřiny z Žerotína rozené z Valdštejna. Dopisy z roku 1634 a 1635. Praha 1895

DVORSKÝ 1904 — František DVORSKÝ (ed.): Dopisy Karla staršího ze Žerotína 1591–1610. In: Archiv český XXVII. Praha 1904

ELIÁŠ 1989 — Eliáš: Zámek Rosice. Stavebně historický průzkum I. Brno 1989

ELIÁŠ 1990 — ELIÁŠ: Zámek Rosice. Stavebně historický průzkum II. Brno 1990

HAAS 1948 — Antonín HAAS: Český zemský archiv. Katalogy, soupisy, registáře a rozborů. Archiv žerotínsko – vrbenský. Listiny a listy z let 1497–1624. Praha 1948

HAUGWITZ-EL KALAK 2013 — Johanna HAUGWITZ-EL KALAK (ed.): Panství Náměšť nad Oslavou v proměnách času: obraz v zrcadle evropských dějin. Telč 2013

- HODEČEK 2003 — Dalibor HODEČEK: Stručné dějiny zámku v Náměšti nad Oslavou. In: Západní Morava: Vlastivědný sborník VII, 2003, 3–40
- HOSÁK/ZEMEK 1981 — Ladislav HOSÁK / Metoděj ZEMEK: Hrady, zámky a tvrze v Čechách, na Moravě a ve Slezsku. Praha 1981
- HRUBÝ 1930 — František HRUBÝ: Filip du Plessis-Mornay a Karel Žerotín v letech 1611–1614. (Morava v zrcadle hugenotského zpravodaje). In: Od pravěku k dnešku – Pekařův sborník II, 1930, 39–69
- HRUBÝ 1934 — František HRUBÝ: Moravská korespondence a akta z let 1620–1636 I. Brno 1934
- HRUBÝ 1937 — František HRUBÝ: Moravská korespondence a akta z let 1620–1636 II. Brno 1937
- HÝBL 2005 — FRANTIŠEK HÝBL (ed.): František Florian Zapletal: život a dílo. Sborník příspěvků z konference Muzea Komenského v Přerově, p. o. 18. - 19. října 2005. Přerov 2005
- CHLÍBEC 2011 — Jan CHLÍBEC: Italští sochaři v českých zemích v období renesance. Praha 2011
- CHLUMECKÝ 1862 — Peter CHLUMECKÝ: Carl von Zierotin und seine Zeit, 1564–1615. Brno 1862
- JANÁČEK 1992 — Josef JANÁČEK: Valdštejnova pomsta. Praha 1992
- JANIŠ 2006 — Dalibor JANIŠ: Mezi Pravdou a Lží. Ctibor Tovačovský z Cimburka. In: Libor JAN / Zdenek DRAHOŠ / Demeter MALAŤÁK / Pavel PUMPP (ed.): Osobnosti moravských dějin. Brno 2006
- KALISTA 1939 — Zdeněk KALISTA: Čechové, kteří tvořili dějiny světa. Praha 1939
- KNOZ 1996 — Tomáš KNOZ: Renaissance a manýrismus na zámku v Rosicích. Rosice 1996
- KNOZ 1997 — Tomáš KNOZ: "...s pomocí boží dosti mírně se mám..." Zdraví a nemoci Karla st. ze Žerotína. Časopis Moravského muzea - vědy společenské. LVVVII, 1997, 183–199

- KNOZ 1999 — Tomáš KNOZ: Rezidence a dvůr Karla staršího ze Žerotína. In: Aristokratické rezidence a dvory v raném novověku. České Budějovice 1999, s 409–439
- KNOZ 2001 — Tomáš KNOZ: Državy Karla staršího ze Žerotína: osoby, příběhy, struktury. Brno 2001
- KNOZ 2008 — Tomáš KNOZ: Karel starší ze Žerotína. Don Quijote v labyrintu světa. Praha 2008
- KRČÁLOVÁ 1989 — Jarmila KRČÁLOVÁ: Renesanční architektura v Čechách a na Moravě. In: Dějiny českého výtvarného umění. Od počátku renesance do závěru baroka II/1, 1989, 6–69
- KROUPA/BÍLÝ 1987 — Petr KROUPA/Jiří L. BÍLÝ: Brněnští sochaři, kameníci a zedníci v letech 1570 – 1620. Brno 1987
- LAPÁČEK 2012 — Jiří LAPÁČEK: Po stopách Žerotínů. Přerov 2012
- LIŠKA 1992 — David LIŠKA: Tři osudem stíhaná manželství Karla staršího ze Žerotína. In: Jižní Morava: vlastivědný sborník. Brno 1992, 33–52
- ODLOŽILÍK 1936 — Otakar ODLOŽILÍK: Karel st. ze Žerotína (1564–1636). Praha 1936
- POŘÍZKA 2004 — Lubi POŘÍZKA: Klenoty hradů a zámků České republiky. Brno 2004
- PLAČEK 1999 — Miroslav PLAČEK: Hrady a zámky na Moravě a ve Slezsku. Praha 1999
- PROKOP 1904 — August PROKOP: Die Markgrafschaft Mähren in kunstgeschichtlicher beziehung III. Vídeň 1904
- REJCHRTOVÁ 1982 — Noemi REJCHRTOVÁ (ed.): Karel starší ze Žerotína. Z korespondence. Praha 1982
- ROYT/ŠEDINOVÁ 1998 — Jan ROYT/Hana ŠEDINOVÁ: Slovník symbolů. Praha 1998
- SAMEK 1999 — Bohumil SAMEK: Umělecké památky Moravy a Slezska. Praha 1999
- SEDLÁK 1973 — Jan SEDLÁK: Náměšť nad Oslavou. Státní zámek, město a památky v okolí. Praha 1973
- SKUTIL 1984 — Jan SKUTIL: Náměšť nad Oslavou, dějiny města od nejstarší doby po naši současnost. Praha 1984
- ŠAMÁNKOVÁ 1961 — Eva ŠAMÁNKOVÁ: Architektura české renesance. Praha 1961

- TROJANOVÁ 2011 — Tereza TROJANOVÁ: Kamenné heraldické památky Žerotínů na Moravě (diplomová práce na Filozofické fakultě Masarykovy Univerzity). Brno 2011
- URBÁNKOVÁ–HRUBÁ 1954 — Libuše URBÁNKOVÁ–HRUBÁ: Kancelář Karla staršího ze Žerotína. (Diplomatická studie). In: Sborník archivních prací 2/IV. Praha 1954, s 29–58
- URBÁNKOVÁ–HRUBÁ 1970 — Libuše URBÁNKOVÁ–HRUBÁ (ed.): Etudiants tchèques aux écoles protestantes de l'Europe occidentale à la fin du 16e et au début du 17e siècle. Documents. Brno 1970
- VÁLKA 1986 – Josef VÁLKA: Karel starší ze Žerotína (1564 – 1636). In: Z kralické tvrze, 1986, s 1–7
- VÁLKA 1996 — Josef VÁLKA: Dějiny Moravy. Díl 2, Morava reformace, renesance a baroka. Brno 1996
- VILÍMCOVÁ 2010 — Zuzana VILÍMCOVÁ: Nepochitický profil Karla staršího ze Žerotína (bakalářská práce na Filozofické fakultě Univerzity Karlovy v Praze). Praha 2010