

UNIVERZITA KARLOVA V PRAZE
KATOLICKÁ TEOLOGICKÁ FAKULTA
Ústav dějin křesťanského umění

Eva Pavlíková

**Kostel sv. Františka Serafínského
v Lipníku nad Bečvou**

Bakalářská práce

Vedoucí práce: PhDr. Mgr. Petra Oulíková, Ph.D.

Praha 2016

Prohlášení

1. Prohlašuji, že jsem předkládanou práci zpracovala samostatně a použila jen uvedené prameny a literaturu.
2. Prohlašuji, že práce nebyla využita k získání jiného titulu.
3. Souhlasím s tím, aby práce byla zpřístupněna pro studijní a výzkumné účely.

V Praze dne 20. 4. 2016

Eva Pavlíková

Bibliografická citace

Kostel sv. Františka Serafinského v Lipníku nad Bečvou: Bakalářská práce/ Eva Pavlíková; vedoucí práce: PhDr. Mgr. Petra Oulíková Ph.D. – Praha, 2016 -- 69 s.

Anotace

Práce se bude zabývat piaristickým kostelem sv. Františka Serafinského v Lipníku nad Bečvou. V úvodu budou představeny společenské poměry města a působení kardinála Františka z Dietrichsteinu, který piaristy do Lipníku nad Bečvou přivedl. Cílem bakalářské práce bude zasazení chrámového prostoru do kontextu soudobého působení umělců, kteří tvořili pro piaristický řád a ikonografický rozbor chrámového interiéru, jenž vznikl za účelem reprezentace řádu z rukou autorů malířské a sochařské výzdoby.

Klíčová slova

Lipník nad Bečvou, kostel sv. Františka Serafinského, piaristé, kardinál František z Dietrichsteina, Václav Render, Jan Schubert, Gottfried Herbert, Giovanni Pietro Tencalla

Abstract

The main theme of this bachelor thesis is the piarist church of Saint Francis Serafin located in Lipník nad Bečvou. At the beginning the social conditions of the town will be introduced and the influence of Francis of Dietrichstein, who brought piarists there, will be mentioned as well. The aim of dissertation is to set the church's features into a wider context of contemporary artists who worked for the order, and iconographic analysis of interior which was created in order to represent The Piarists.

Keywords

Lipník nad Bečvou, church of Saint Francis Serafin, Piarists, cardinal Francis of Dietrichstein, Václav Render, Jan Schubert, Gottfried Herbert, Giovanni Pietro Tencalla

Počet znaků (včetně mezer): 91 093

Poděkování

Na tomto místě bych chtěla poděkovat PhDr. Mgr. Petře Oulíkové za vedení této bakalářské práce a za veškeré podněty, které mi velmi pomohly při jejím vypracování.

Obsah

1.	Úvod.....	7
1.1.	Zhodnocení pramenů a literárních zdrojů.....	7
2.	Lipník nad Bečvou	9
2.1.	Historie.....	10
2.2.	Společenské a náboženské poměry v Lipníku nad Bečvou	12
2.3.	František z Dietrichsteinu	13
2.4.	Karel Maxmilián kníže z Dietrichsteinu	15
2.5.	Farní kostel sv. Jakuba Většího	15
3.	Kostel sv. Františka ve správě piaristického řádu	16
3.1.	Piaristé – Řád zbožných škol	16
3.2.	Piaristé v Lipníku nad Bečvou.....	17
3.3.	Z historie kostela sv. Františka Serafinského	19
3.4.	V režii piaristického řádu.....	20
4.	Vnitřní výzdoba kostela	25
4.1.	Hlavní oltář	26
4.2.	Boční oltáře.....	28
4.3.	Kaple Panny Marie Bolestné	31
4.4.	Kaple sv. Josefa Kalasánského	32
4.5.	Kazatelna	36
4.6.	Cyklus Tajemství svatého Růžence	37
4.7.	Varhany.....	41
5.	Závěr	42
	Seznam vyobrazení	45
	Seznam použitých zkratk.....	46
	Seznam literatury	47
	Přílohy	51

1. Úvod

Město Lipník nad Bečvou se stalo významným pro své dochované středověké hradby, které obklopují historické jádro města s jeho náměstím a renesančními domy, ale také pro významnou uměleckou památku, která vznikla mimo hradby v důsledku snahy o rekatolizaci kraje z většiny protestantského či českobratrského. Touto památkou je kostel sv. Františka Serafinského a s ním piaristická kolej, vzniknuvši za vlády velmi významného člena šlechtického rodu Dietrichsteinů, knížete a biskupa Františka z Dietrichsteinu. Jeho zásluhou na místě vznikl monument, který si zasluhuje pozornost zejména z uměleckého, kulturního a sociálního důvodu. Příčiněním Františka z Dietrichsteinu byla na místo českobratrského sboru uvedena skupina deseti piaristů, která se zde v průběhu let rozrostla. Zásluhou piaristů vznikl na místě areál, jež si zachoval svou renesanční a barokní podobu, která byla tvořena za účasti moravských, ale i rakouských stavitelských, malířských a sochařských mistrů.

Vzhledem k důležitosti této koleje, založené na území Čech a Moravy jako třetí v pořadí, je s podivem, že se jí nezabývá ucelenější a rozsáhlejší studie, osvětlující její význam a detailněji se věnující výběru námětů jednotlivých uměleckých děl a jejich autorů. Tato práce si klade za cíl nahlédnout do procesu výzdoby vnitřních prostorů kostela popisem a následně se zabývá v dobovém kontextu výzdobou piaristických sídel na moravském a českém území.

Nejrozsáhlejší část bakalářské práce se bude zabývat právě formálním a ikonografickým rozbořem hlavního oltáře, oltářů postranních a oltářů zdobících kaple Panny Marie Bolestné a sv. Josefa Kalasánského. Důležitým tématem bude také cyklus Tajemství sv. Růžence, který zdobí štukové rámce vytvořené na zdech chrámové lodi.

Součástí kapitoly o výzdobě interiéru kostela budou medailonky o umělcích spjatých s uměleckými díly, charakteristika jejich působení, inspirace a konečně i zařazení jejich tvorby v rámci celého systému a zásad při výběru jednotlivých autorů piaristy.

1.1. Zhodnocení pramenů a literárních zdrojů

Pro uchopení tématu jako takového je zapotřebí nejdříve proniknout do problematiky lokality, se kterou se v práci potýkáme. O tématu hovoří práce týkající se historie místa a vztahující se k rodu Dietrichsteinů, který byl s lipnickým panstvím mimořádně spjat.

V další řadě je nutné zmapovat literaturu spojenou s řádem piaristů na území Moravy a Čech. Nezbytným okruhem pro mou bakalářskou diplomovou práci je uměleckohistorická literatura. Jedná se o katalogová hesla v encyklopediích, články ve sbornících, monografie, ale také diplomové práce, které tvoří pevnou základnu mé bakalářské práce.

Jedná se zejména o literaturu zachycující vývoj města Lipníku nad Bečvou. Nejrozsáhlejším zdrojem pro tuto část je sborník s názvem *Nikoliv nejmenší na Moravě*,¹ kde o různých tématech, zachycujících historii i umělecký vývoj města, vypráví Ivan Krška, Ladislav Hosák a Jaroslav Kanyza. Jejich zprávy o protireformačních tazích kardinála Dietrichsteina ovšem vyznívají jako křivda proti doposud prosperujícímu městu Lipníku. O náboženských poměrech ve městě existuje útlá, ovšem obsáhlá brožura zvaná *700 let farního kostela sv. Jakuba a duchovní správy v Lipníku n. B.*,² již sestavil Jaroslav Izák. Na rozdíl od předchozí publikace je tato orientovaná „prokatolicky“ a protireformační snahy líčí jako vítězství nad německými luterány a Českými bratry. Velmi přínosným zdrojem, jak vzhledem k rodu Dietrichsteinů, tak k historii a umělecké stránce lipnického panství je diplomová práce Evy Ohnůtkové: „*Umělecký mecenát Dietrichsteinů na hranickém a lipnickém panství*“.³

O piaristech v Lipníku nad Bečvou se dozvídáme v práci Aloise Neumanna *Piaristé a český barok* z roku 1933.⁴ Tato kniha zaznamenává archivní zprávy z historie jak Lipníku, ale také dalších sídelních měst zejména v souvislosti s piaristy a také se věnuje jejich kulturnímu, školskému a hlavně uměleckému působení v sídelních místech. Základní literaturu tvoří publikace třech autorů: Metoděje Zemka, Jana Bombera a Aleše Filipa z roku 1992 zvaná *Piaristé v Čechách, na Moravě a ve Slezsku 1631–1950*.⁵ V jejich kapitolách se můžeme seznámit s okolnostmi příchodu piaristů na naše území, popisují působení piaristických členů v období protireformace a především s jednotlivými koleji ve vztahu k umělecké činnosti, která jimi byla bohatě rozvíjena.

¹ Bohumil VAŇÁK: *Nikoliv nejmenší na Moravě: Kniha o Lipníku nad Bečvou*. Lipník nad Bečvou 1965.

² Bohumír IZÁK: *700 let farního kostela sv. Jakuba a duchovní správy v Lipníku nad Bečvou*. Lipník nad Bečvou 1938.

³ Eva OHNŮTKOVÁ: *Umělecký mecenát Dietrichsteinů na hranickém a lipnickém panství v 18. století* (diplomová práce na Filozofické fakultě Masarykovy Univerzity v Brně). Brno 2014.

⁴ Augustin Alois NEUMANN: *Piaristé a český barok*. Přerov 1933

⁵ Metoděj ZEMEK / Jan BOMBERA / Aleš FILIP: *Piaristé v Čechách, na Moravě a ve Slezsku 1631–1950*. Prievidza 1992.

Důležitým zdrojem, který uvádí čtenáře do problematiky vnitřní výzdoby chrámu sv. Františka Serafinského, je článek s názvem *Příspěvek k dějinám kostela sv. Františka Serafinského v Lipníku nad Bečvou* od Jana Bombery v *Záhorské kronice*,⁶ kde je popisován interiér chrámu. Vše doplňují odkazy na archivní zprávy či literární zdroje. O tvorbě architekta Giovanniho Pietra Tencally se dozvídáme nejvíc v publikaci Jiřího Kroupy, v níž je popisován umělcův vývoj a vliv na architekturu tehdejší Moravy.⁷ Značně rozsáhlý rozbor tvorby Jana Schuberta a Václava Böhma publikoval ve své disertační práci Jaromír Olšovský na Filozofické fakultě Masarykovy univerzity roku 2006.⁸ Informace o malířské výzdobě kostela z rukou Josefa Františka Pilze nám poskytne informace článek Leoše Mlčáka ve Sborníku památkové péče Severomoravského kraje s názvem *Malířské dílo Josefa Františka Pilze*.⁹ Zde autor popisuje život malíře a uvádí čtenáře do Pilzovy tvorby od jeho počátků do eklekticky zbarveného závěru.

2. Lipník nad Bečvou

Malebné město Lipník nad Bečvou se rozkládá na pravém břehu řeky Bečvy, kde bylo založeno údajně roku 1287, kdy získalo městský znak.¹⁰ Ve znaku je znázorněn dvouocasý korunovaný lev, později doplněn dietrichštejnskými vinařskými noži. Ve městě se doposud dochovaly hradby vybudované na přelomu 15. a 16. století. Jedná se o trojitý hradební pás se 13 baštami a dvojitým příkopem,¹¹ který obklopuje kruhové území, na němž se rozprostírá náměstí T. G. Masaryka s farním kostelem sv. Jakuba a zástavbou středověkých domů ohraničujících náměstí do tvaru písmene L. Měšťanské domy jsou postaveny z většiny v pozdně středověkém charakteru s dnes již, díky úpravám v 19. a 20. století, zaniklými renesančními a barokními prvky. Snad celé náměstí bylo obklopeno podloubím s půlkruhovými oblouky otevírajícími se do prostoru. U některých domů se doposud podloubí nacházejí, u některých jsou již součástí zadržek. Město v průběhu několikrát vyhořelo. Požáry vzplály v Lipníku

⁶ Jan BOMBERA: Příspěvek k dějinám kostela sv. Františka Serafinského v Lipníku nad Bečvou. In: *Záhorská kronika* XXVI, 1948/1949, 103–111.

⁷ V zrcadle stínů. Morava v době baroka 1670–1790. Jiří KROUPA (ed.). Brno 2002.

⁸ Jaromír OLŠOVSKÝ: Barokní sochařství v rakouském Slezsku (doktorská disertační práce na Filozofické fakultě Masarykovy univerzity v Brně). Brno 2006.

⁹ Sborník památkové péče Severomoravského kraje 5. Leoš MLČÁK (ed.). Ostrava 1982.

¹⁰ Bohumil SAMEK: Umělecké památky Moravy a Slezska 2. Praha 1999, 349.

¹¹ Karel KUČA: Města a městečka v Čechách, na Moravě a ve Slezsku II. Díl. Praha 1997, 495.

v letech 1569 a 1613, roku 1633, 1796, 1810, 1858 a 1878, kdy vyhořely pouze některé části města. V 17. století město vzdorovalo útokům Valachů v čele s markrabětem Janem Jiřím Krnovským a Gáborem Bethlenem (1621), Mansfeldova vojska (1626), kterému Lipník odolal a nakonec Švédů, kteří město dobyli roku 1643. Švédové se zde objevili znovu v letech 1645 a 1646.¹²

Kolem roku 1488 byla v Lipníku založena židovská obec vlastníci synagogu postavenou roku 1530. Ta byla roku 1949 převedena do vlastnictví Církve československé husitské.¹³ Právě klenba synagogy patří s opěrnými pilíři farního chrámu a částí hradeb patří mezi poslední zbytky gotiky v Lipníku. Vše ostatní bylo zničeno důsledkem již zmíněných požárů a přestaveb, nejvíce však město zničila válka třicetiletá.¹⁴

2.1. Historie

Před založením města Lipníku nad Bečvou se na místě nejspíš rozkládala osada, která byla roku 1241 zničena Tatary. Na jejím místě mělo mezi lety 1256–1266 vzniknout pravidelně založené německé osídlení později obdařené městskými právy. V tomto časovém úseku spadal Lipník, jako ekonomické centrum, pod správu panství Drahotušského a ne Helfštejnského, jak tomu bylo v pozdějších časech po zániku Drahotušského hradu roku 1312. V této době došlo k rozštěpení panství a vybudování nového hradu Helfštejnu (1312–1315) pro odloučenou část.

Mezi první zprávy o Lipníku patří nyní vyvrácené zmínky o feudálovi Ctiboru de Lipnich z roku 1237, 1239 a 1249 a také zprávy o markraběcím kaplanovi Valterovi. Tyto údaje zapsané v moravských listinách jako první vyvrací Ladislav Hosák, který oba aktéry přisuzuje jiným lokalitám. Dále uvádí, že roku 1241 se nemělo jednat o celkové zničení osady, nýbrž jen o částečné zpuštění. To vyplývá z půdorysu kontinuálně se vyvíjejícího slovanského osídlení.¹⁵ Roku 1349 byla doložena městská pečeť, která byla zdobena korunovanou hlavou lva.¹⁶ Do roku 1848 patřilo město jako poddanské k panství Helfštejn. Mezi první majitele hradu patřil rod pánů z Kravař. Mezi tímto rodem a páný z Drahotuš, kteří si hrad nárokovali, protože byl vystavěn na jejich

¹² KUČA 1997, 495.

¹³ Joachim BÄHLCKE / Winfried EBERHARD / Miroslav POLÍVKA: Lexikon historických míst Čech, Moravy a Slezska. Praha 2001, 302.

¹⁴ KANYZA 1965, 50.

¹⁵ HOSÁK 1965, 19.

¹⁶ KUČA 1997, 494.

bývalém území, panovaly napjaté vztahy. Helfštejn i město Lipník roku 1378 zdědil Lacek, vnuk Voka z Kravař,¹⁷ téhož roku Lacek se synem Janem z Kravař potvrdili městu odúmrť, les a darovali mu některé pozemky.¹⁸ Během Lackova období, díky odstupnému činícímu 60 pražských grošů,¹⁹ byly Lipníku helfštejnským panstvím prominuty dluhy a roboty a obnoveny všechny městské výsady. Lacek z Kravař působil ve funkci nejvyššího hofmistra a člena komorní rady, měl tak velký vliv na krále Václava IV. Sám byl stoupencem Jana Husa a také se podepsal pod protest proti Husovu uvěznění a poté i upálení. Lacek také poskytnul na Helfštejně místo k působení husitskému kazateli, Zikmundu z Jistebnice., kterému bylo zakázáno kázat pro vřelý vztah k Husovi.²⁰ Po Lackově smrti se vlády nad panstvím zmocňuje Petr Strážnický z Kravař, kvůli kterému se husitství stává na helfštejném panství, tedy i v Lipníku, velmi významným. Po dalších peripetiích mezi Kravařskými a Mansperky disponuje Lipník roku 1449 várečným právem, právem šenku vína a dvěma výročními trhy.

K období největšího rozkvětu města patřila epocha vlády pánů z Pernštejna v letech 1474–1553. V této době bylo ve městě vystavěno opevnění a vodovod a také založeno předměstí, kde vzniklo centrum Moravských bratří se školou. Roku 1510 si Vilém z Pernštejna vymohl na Vladislavovi II. privilegium do lipenské fary obsazovat kněze pod obojí. Vilém dále roku do 1518 městu zaručuje všechna práva a privilegia. Po Vilémovi se dědicem stává syn Jan, za něhož město dál prosperuje, získává mlýn na řece Bečvě a zřizuje městský vodovod. Po Janově smrti se panství ujímá Vratislav, který se svými dluhy není schopen zachovat majetek a panství roku 1553 prodává Půtovi z Ludanic, kterému byla potvrzena všechna práva a privilegia, kterých město dříve nabylo. Jeho nástupce Václav roku 1569 dává městu privilegium založit školu při farním kostele. Po Václavově smrti se stává jeho dcera plnoletou ve svých sedmi letech, předtím prostřednictvím svých poručníků, s ní uzavírá městská vrchnost smlouvu o uhájení svých práv. O sedm let později je provdána za Petra Voka z Rožmberka.²¹ Pro velké dluhy, které napáchal Petr Vok z Rožmberka, manžel poslední členky rodu Ludanicových, byl Lipník odkoupen pány Bruntálskými z Vrbna, Jedná se o luterány, kteří při nově založeném renesančním zámku zřídili luterský kostel a školu.²²

¹⁷ HOSÁK 1965, 19.

¹⁸ KUČA 1997, 494.

¹⁹ Krška uvádí 60 kop grošů ročně. KRŠKA 1965, 36

²⁰ Rostislav VOJKOVÝ: Helfštejn: hrad jižně od Lipníka nad Bečvou. Hukvaldy-Dobrá 2012, 3–8.

²¹ KRŠKA 1965, 38–39.

²² BAHLCKE / EBERHARDT / POLÍVKA 2011, 302.

Po bitvě na Bílé Hoře umírá poslední vlastník panství Jiří starší Bruntálský z Vrba v brněnském vězení a město Lipník je roku 1621 nejprve obsazeno Valachy a vojskem Gábora Bethlena a Jana Jiřího Krnovského, tehdejšího markraběte a poté císařským vojskem.²³ Lipníku byla udělena císařská milost, avšak nový vlastník konfiskovaného panství, olomoucký biskup František Dietrichstein, v rámci protireformace, městu ruší řadu privilegií a obrací nekatolickou část měšťanů, která zde zůstala, ke katolicismu.²⁴ Mezi lety 1623–1624 se městem šířila epidemie moru, která měla na svědomí více než 800 obětí.

Město bylo poté hospodářsky ruinováno z důvodu výdajů na vojsko a pod tlakem protireformace se stává sídlem katolického děkanátu. Když na Moravu vniklo roku 1626 Mansfeldovo vojsko, Lipník zachoval věrnost kardinálu Dietrichsteinovi, za což od něj znovu roku 1628 obdrželo pozbytá privilegia, Ferdinandem II. právo na pořádání dalšího výročního trhu a do znaku dietrichsteinské vinařské nože.²⁵

2.2. Společenské a náboženské poměry v Lipníku nad Bečvou

V minulosti byl Lipník městem převážně německým až ve 14. století se ve funkcích objevují především jména českého původu. Dle rozdělení funkcí na správní a soudní, lze soudit, že se město řídilo magdeburským právem.²⁶

V Lipníku je od roku 1378, z období vlády Lacka z Kravař doložena existence lipenské farnosti. Ten se spolu s obdarováním města Lipníku zmiňuje o kněžských rolích. Další listina pochází z roku 1406, podle ní byla při lipenském kostele založena kaple Zvěstování P. Marie Bočkem z Labut. Lipenský kaplan a jeho zástupce k ní návdavkem získali tučínský statek s polnostmi a lesy. Dále za podmínky odsloužení dvou mší v týdnu, obdaroval faráře statkem v Podolí. Roku 1400 a 1409 jsou ještě připomínáni katoličtí faráři Ambrož a Mikuláš. Od poloviny 15. století se Lipník stává husitským městem, katoličtí kněží byli vypuzeni a jejich majetky z vesnic Tučina a Podolí byly prodány. Po navrácení faráře roku 1624 mu podolští občané statky

²³ Antonín FRÖLICH / Marie FRÖLICOVÁ: Město Lipník nad Bečvou a hrad Helfštýn: vlastivědná četba. Dolní Újezd u Lipníka n. B. 1931, 20.

²⁴ Petr DVOŘÁČEK / Zbyněk ŽŮREK / Aleš DRESCHLER: Lipník nad Bečvou: klíč k Moravské bráně. Lipník nad Bečvou 2002, 34.

²⁵ KRŠKA 1965, 41.

²⁶ Patří mezi dominantní typy městského práva. Města podléhala magdeburskému soudu. V případě Lipníku se v právních záležitostech odvolávalo na Olomouc. Kuča 1997, 494.

navrátili. Do roku 1938 zbylo z celého majetku přibližně 30 měr pole a farář měl stále povinnost za rod Bočkův sloužit mši dvakrát týdně.²⁷

Koncem 15. století byli obyvatelé Lipníku trojího vyznání: katolického, utrakvistického a českobratrského. Přičemž katolíků bylo nejméně. Značné množství obyvatel se hlásilo k bratrskému učení a většina byla utrakvistická. Tou dobou byli do úřadu dosazováni kněží pod obojí. Po roce 1593, kdy bylo panství prodáno Hynku Bruntálskému z Vrbna, se do Lipníku dostal německý luteranismus, který byl protěžován natolik, že během dvou let byl dosazen, místo faráře bratrského, farář augsburského vyznání. Na počátku 17. století patřil kostel nejsvětější Trojice německým luteránům, farní kostel českým luteránům a Bratřím kostel sv. Kateřiny.²⁸

Po bitvě na Bílé hoře a po uvěznění Jiřího staršího z Vrbna, kterému bylo zkonfiskováno jeho panství, se do Lipníku dostává zpátky katolicismus a majitelem panství se stává František z Dietrichsteina, který zbavuje funkcí všechny nekatolické kněží a nařizuje jim, aby město opustili s polovinou desátku z úrody. Dne 2. srpna 1622 kardinál povolal do Lipníku jezuitu, kteří měli za úkol město rekatolizovat.²⁹ Jezuité začali 7. srpna téhož roku kázat, avšak nebylo jim umožněno bydlet přímo na faře, protože farní dům byl v dezolátním stavu, a tak denně docházeli do Lipníku z hranického zámku vzdáleného více než 10 km. Po vykonání svého úkolu město jezuité opustili dne 5. května 1624. Kardinál František Dietrichstein po vyjednávání se zakladatelem řádu piaristů nechal uvést do bývalého kostela nejsvětější Trojice a do bývalé německé školy na místo jezuitů piaristy.³⁰ K roku 1763 bylo v Lipníku 2 783 obyvatel žijících v 318 domech.³¹ V roce 1890 bylo v Lipníku ve 485 domech po 5438 katolících, 36 protestantech a 617 židech.³²

2.3. František z Dietrichsteina

Rod Dietrichsteinů se na území českých zemí objevuje až v druhé půli 16. st. a to se jménem zakladatele moravské větve, Adamem z Dietrichsteina, jenž si za své sídlo roku 1575 vyvolil moravské město Mikulov. Významnější postavou rodu se pak stává

²⁷ IZÁK 1938, 7–8.

²⁸ IZÁK 1938, 10–11.

²⁹ Při příchodu jezuitů bylo v Lipníku nad Bečvou 5 katolíků cizinců a 3 osoby bratrského vyznání. IZÁK 1938, 14.

³⁰ IZÁK 1938, 12–15.

³¹ Lubor MALOŇ: Putování dějinami: Město Lipník v proměnách staletí. Lipník nad Bečvou 2008, 38.

³² IZÁK 1938, 28.

Adamův syn František, který byl po porážce stavovského povstání obdařen titulem moravského místodržícího, gubernátora a generálního komisaře. Z moci mu svěřené se stal velkým moravským protireformátorem. Za tyto své zásluhy získal říšský knížecí titul, který byl dědičný. Dalším pokračovatele roku se po smrti Františka stává jeho synovec Maxmilián.³³

František, hrabě z Dietrichsteina, narozen 22. srpna 1570 v Madridu, byl vychováván jezuitu v Praze a v Římě v Collegiu Germanicu.³⁴ Již ve svých dvanácti letech přijal František tonzuru ve Vídni. Díky dobrým vztahům s papežem se roku 1599 stal kardinálem a olomouckým biskupem. S touto funkcí byly zpočátku spojeny velké obtíže v podobě velkého zadlužení diecéze a zpupnosti moravské šlechty, které vadilo právo biskupa na samostatnou zemskou hotovost a vybírání daní. Kvůli zasedáním zemského sněmu byl nucen naučit se co nejdříve česky, ve většině případů využíval služeb prokurátora Daniela Šponara z Blindsdorfu, který češtinu ovládal lépe. V politice byl František z Dietrichsteinu aktivní. Dokonce se účastnil sporu o trůn mezi Rudolfem II. a jeho bratrem Matyášem. Od Rudolfa II. roku 1608 získal obnovené mincovní právo olomouckých biskupů. Roku 1612 korunoval Matyáše na římského krále. Spolu s Karlem starším ze Žerotína, zvoleným za zemského hejtmana, drželi Moravu roku 1618 na straně císaře a Morava se tak nepřipojila k českému stavovskému povstání.³⁵ Po přesunutí císařského dvora zpět do Vídně se i kardinál se svým dvorem stěhuje z Kroměříže do Mikulova. Roku 1615, po přenesení vlády do rukou katolíků, odstupuje Karel ze Žerotína z funkce a na jeho místo nastupuje Ladislav z Lobkovic. Kardinál Dietrichstein získává mnoho funkcí a je odpovědný za rozhodování všech zemí Koruny české. Poté byl nucen uprchnout do Vídně, odkud se vrátil a coby kníže se v zemi zasadil o šíření rekatolizace. Věrnost císaři prý zachoval i v poutech v žaláři a jako náhradu za škody, které mu byly napáchány, mu byl udělen Lipník i hrad Helfštýn.³⁶

Jako první, díky dobrým stykům, přivedl do země řád piaristů. Ti se nejdříve usadili v Mikulově, a to roku 1621. Podle kardinála by měla rekatolizace probíhat nenásilnou cestou, o což se snažil i on sám. Podle něj by tento proces měl probíhat na bázi umělecké a duchovní.³⁷ Rozšiřováním řádu piaristů právě na Moravě chtěl arcibiskup

³³ Jan ŽUPANIČ (ed.): Encyklopedie rodů zemí Koruny české. Praha 2001, 73.

³⁴ Milan BUBEN: Encyklopedie českých a moravských sídelních biskupů. Praha 2000, 61.

³⁵ BUBEN 2000, 63.

³⁶ IZÁK 1938, 12.

³⁷ Dobromila BRICHTOVÁ: Pod tvými ochrannými křídly. Mikulov 2014, 11.

zamezit velkému vlivu jezuitů, s jejichž školským monopolem nesouhlasil.³⁸ Kardinál zemřel 19. 9. 1636 v Brně a jeho ostatky byly přeneseny roku 1661 do krypty olomouckého dómu, kde se nacházejí dodnes.³⁹

Po bitvě na Bílé hoře získává kromě Hranic a Lipníku panství Horní Bojanovice, Babice u Brna, Nový Ořechov, Dolní Kounice, Nové Město na Moravě a další. Celá Morava tou dobrou připadala z většiny rodům Liechtensteinů a Dietrichsteinů.⁴⁰

2.4. Karel Maxmilián kníže z Dietrichsteinu

V řadě pátý kníže rodu z Dietrichsteina, Karel Maxmilián, se narodil roku 1702 a zemřel 1784.⁴¹ Jeho osvícenecké vzdělání ovlivněné reformním katolicismem se odráželo v činech, které ve svém životě podniknul. Zasloužil se o založení několika kostelů, podporoval farnosti nemalými prostředky, do svých panství dosazuje nové úředníky a zřizuje gruntovní knihy. Jako zapálený botanik usiloval o zkrášlování zahrad a rozvoj ovocnářství. Za své zásluhy byl obdařen řádem Zlatého rouna a stal se také tajným radou. Za vlády Karla Maxmiliána z Dietrichsteina se na Moravu rozšiřuje klasicizující vídeňské baroko. Do Lipnického kostela sv. Františka je na další fázi úprav přizván sochař Jan Schubert, který v kostele sv. Františka Serafinského pracoval na kazatelně, severním oltáři sv. Josefa Kalasánského, oltáři Panny Marie Bolestné a štukové výzdobě, která zdobí celý kostel. Dalším sochařem podílejícím se na zdejší výzdobě byl Václav Böhm.⁴²

2.5. Farní kostel sv. Jakuba Většího

Do 17. století o kostele sv. Jakuba Většího, který byl střídavě obsazován katolíky, kteří byli v 15. století vyhnáni husity a znovu pak nahrazeni českými luterány, neexistuje mnoho písemných pramenů. V roce 1569 byla kostelní věž na náklady obce opravena a zvýšena. Z roku 1578 pochází zvon se jménem sv. Jana, který byl spolu se zvonem Vavřincem za 1. světové války zrekvírován. Doposud se ve zvonici nachází zvon

³⁸ Tento nesouhlas také vyplývá ze styků, které Dietrichstein udržoval se zarytými odpůrci jezuitů, jakými byli například arcibiskup Arnošt Harrach či kapucín Valerián. BALCÁREK 2007, 158.

³⁹ BUBEN 2000, 65.

⁴⁰ BALCÁREK, 18.

⁴¹ Pavel JUŘÍK: Moravská dominia Lichtensteinů a Dietrichsteinů. Praha 2009, 345.

⁴² OHNŮTKOVÁ 2014, 35.

Michal, který byl ulit roku 1604. Roku 1613 vypukl na lipnickém zámku požár, při němž ve farním kostele shořel oltář, varhany a veškeré dřevěné vybavení. Roku 1622 do Lipníku zavítala skupina jezuitů a v kostele se začalo kázat katolicky. Kostel byl upraven a „očištěn“ od předchozích uživatelů luteránů. Byly zde zřízeny oltáře zasvěcené Zvěstování Panny Marie, sv. Ignácovi a sv. Františku Xaverskému, jež posvětil olomoucký biskup Ignác z Kolovrat roku 1623.⁴³

V 18. století se kostel přestavuje radikálnějším způsobem. Mezi lety 1749–1789 dochází v interiéru kostela k odstranění gotických pilířů, oken a stropu. Jsou zbudovány dvě sakristie s oratořemi, nový kůr, kazatelna a křtitelnice. Oltáře zasvěcené oběma hlavním patronům jezuitů sv. Františku Xaverskému a sv. Ignácovi jsou vyzdobeny štukovou výzdobou. Sochařská výzdoba pochází z rukou Bohumíra Fritsche, žáka Rafaela Donnera.

Požár, který zasáhl kostel roku 1788, zničil jak střechu, tak interiér kostela. Věž se zřítíla do farního dvora. Tehdy byly odstraněny kopule a kaple a kostel byl pokryt šindelovou střechou.⁴⁴ Původní oltář byl nahrazen roku 1803 novým obrazem sv. Jakuba od Ferdinanda Wolfa.⁴⁵ Dalším sochařem v kostele sv. Jakuba Většího se stal Václav Böhm. Ten vytvořil 3 štukové postranní oltáře, novou kazatelnu, křtitelnicu, plastickou výzdobu oltáře sv. Kříže a nástavec pro hlavní oltář.⁴⁶ V roce 1839 byl kostel nově vylíčen a Ignácem Bergerem byly znovu obnoveny oltáře.

3. Kostel sv. Františka ve správě piaristického řádu

3.1. Piaristé – Řád zbožných škol

Řád piaristů byl formálně zařazen mezi řády roku 1621 papežem Řehořem XV. Samotnému vzniku předcházelo založení školy pro chudě děti v římském Zatiběří knězem Josefem Kalasánským. Bezplatná výuka patřila mezi čtyři sliby piaristů. Nejvýše představený general má sídlo v Římě, jednotlivé koleje vede rektor a nejnižší domy, zvané rezidence, superior.

⁴³ IZÁK 1938, 10–11

⁴⁴ IZÁK 1938, 22

⁴⁵ Bohumír INDRA: Hlavní oltář Bohumíra Fritsche ve farním kostele v Lipníku nad Bečvou. In: Časopis Slezského muzea, 37–1988, 1988, 187.

⁴⁶ Bohumír INDRA, Barokní sochy Ferdinanda Grosse, Conrada Spindlera a sochařské dílo Václava Böhma v Lipníku nad Bečvou a v Hranicích. In: Časopis Slezského muzea, 39–1990, 1990, 47–48.

Roku 1631 se vydali z Říma první piaristé, aby založili řádový dům v Mikulově. Následovala Strážnice (1633) a rok poté Lipník nad Bečvou (1634).⁴⁷ Roku 1751 vznikla rozdělením provincie Germania česká provincie. Piaristické školství bylo velmi omezeno Tereziánskými reformami. Většina jejich škol přešla pod státní, zemskou či obecní správu. Roku 1950 byla piaristická činnost v Československu násilně ukončena.⁴⁸

3.2. Piaristé v Lipníku nad Bečvou

Po udělení města Lipníku kardinálovi Františku z Dietrichsteinu byla městu zrušena všechna jeho privilegia a za působení jezuitů konvertuje ke katolicismu většina měšťanů a téměř celá městská rada. V letech 1623–1624 si ve městě morová nákaza vyžádala na 800 lidských životů.

28. října roku 1634 byla do Lipníku uvedena skupina deseti piaristů v čele s novicmistrem Joannem Batistou Ambrosim. Lipník byl vůbec po Mikulovu a Strážnici třetím městem, kde byli piaristé usídleni. Jako první sídlo jim byl provizorně udělen zámek a poté byli ubytováni v budovách bývalého bratrského sboru stojícího v těsném sousedství zámku. Sbor byl pro potřeby piaristů přestavěn k jejich obrazu mezi lety 1637–1640.⁴⁹ Piaristé byli na místo pozváni kardinálem Františkem z Dietrichsteinu, který lipenskou kolej vydržoval vším potřebným, avšak neexistoval žádný oficiální nadační list, a tak byli piaristé odkázáni na vrchnostenské úředníky. František z Dietrichsteinu tedy v závěti zavázal svého nástupce Maxmiliána z Dietrichsteinu, aby koleji vyplácel 1000 zlatých ročně, a k tomu získá 60 měřic pšenice, 52 beček piva, 50 věder vína, 8 kop ryba a libovolné množství dřeva.⁵⁰ Lipník se také stal sídlem noviciátu s působností pro celé zaalpské území. Nejen že byl otevřen noviciát, ale také veřejná škola, kde bylo vyučováno až 500 externích žáků. Piaristé také zajišťovali kardinálovi stálou produkci nových katolických kněží, kterých byl na Moravě v té době nedostatek.⁵¹ Dokonce i po vizitaci inspektorem bylo místo schváleno a jako zdůvodnění pro zdejší umístění bylo uvedeno, že je zde před ostatními místy velmi

⁴⁷ Mezi další založené koleje patří koleje v Moravském Krumlově, Kroměříži, Staré Vodě, Příboru, Bílé Vodě, Bruntále, Hustopečích, Kyjově a v Moravské Třebové. FOLTÝN 2005, 106.

⁴⁸ Dušan FOLTÝN: Encyklopedie moravských a slezských klášterů. Praha 2005, 106.

⁴⁹ ZEMEK / BOMBERA / FILIP 1992, 39.

⁵⁰ Jan BAĐURA: Vlastivěda Moravská II: Lipenský okres. Brno 1919,92.

⁵¹ Pavel BALCÁREK: Kardinál František Dietrichštejn: 1570 – 1636: Gubernátor Moravy. České Budějovice 2007, 158.

zdravý vzduch, že areál disponuje velkými zahradami, které souvisejí se zahradou knížecí a že se nachází na klidném místě vně hradeb. Přestavby se však dočkal sbor v letech 1637–1641, kdy bylo zbudováno 19 cel, ty však nebyly dostačující pro rychle se rozrůstající piaristické činnosti. Roku 1674 bylo dokončena stavba nové budovy a piaristé zde otevřeli čtyřtřídní gymnázium. K tomuto roku bylo zřízeno celkem 9 tříd a další byly doplněny až roku 1740. Výuku započali roku 1636, ale mezi lety 1642–1645 byla přerušena z důvodu vpádu švédských vojsk do města. Během této doby se piaristé ukrývali na hradě Helfštýně a jejich kolej byla během okupace zcela vypleněna.⁵² Školský systém piaristů se poněkud lišil od jezuitského systému. Na doporučení historika Gelasia Dobnera se zde začíná roku 1763 s výukou českého jazyka.⁵³

Piaristé měli na Moravě a v Čechách v zásadě významnou funkci při šíření nového barokního slohu, jež propagovali jakožto nástroj šíření katolické víry. V rámci baroka byly velmi proslavené Milostné mariánské obrazy ve spojení s kultem, legendou nebo poutním místem.⁵⁴ V Lipníku takovou formu milostného mariánského obrazu představuje kopie obrazu Madony z Tuscula u Říma.⁵⁵ Mezi funkce pedagogické se řadila též funkce duchovní péče o lipnické obyvatelstvo. Mimo okázalé liturgické rituály piaristé nabízeli věřícím různé aktivity v podobě procesí a poutí nebo zakládání bratrstev. Největší úspěch zaznamenalo růžencové bratrstvo, kterému předcházelo bratrstvo Nejsvětějšího škapulíře Panny Marie Karmelské. Pro mládež fungovala od roku 1764 kongregace Panny Marie Bolestné.⁵⁶ Později byly veřejné služby na stížnosti farářů konzistori zakázány. K úplnému zrušení těchto služeb došlo roku 1786 vydáním císařského nařízení, které zakazovalo konat veřejné Boží služby kláštery, u kterých nebyla samostatná duchovní správa. Po snaze zřídit novou faru se samostatnou působností, bylo dovoleno konat německé bohoslužby každou třetí neděli, později, mezi let 1822 a 1856, byla povolena křesťanská cvičení a litanie každou neděli.⁵⁷

⁵² MALOŇ 2008, 27–29

⁵³ DVOŘÁČEK / ŽŮREK / DRESCHLER 2002, 47

⁵⁴ Jan ROYT: *Obraz a kult v Čechách v 17. a 18. století*. Praha 1999, 223.

⁵⁵ NEUMANN, 1933, 51–52.

⁵⁶ FOLTÝN 2005, 412.

⁵⁷ BAĐURA 1919, 96–97.

3.3. Z historie kostela sv. Františka Serafínského

Když byli roku 1634 kardinálem Dietrichsteinem do Lipníka přivedeni piaristé ze svého původního sídla ve Strážnici, byl jim přidělen bývalý kostel bratrského sboru. Tato stavba vznikla na místě hřbitova a špitálu pro chudé. Jednota bratrská zde byla usídlena Petrem Vokem z Rožmberka roku 1585. Dne 4. dubna roku 1590 se započalo se stavbou nového kostela sloužícího jako bratrský sbor a do roku 1593 měla být stavba již dokončena.⁵⁸

Bratrský kostel byl vystavěn jako jednolodní prostor zaklenutý valenou klenbou s lunetami a s trojboce uzavřeným presbytářem. Po stranách se měly tyčit dvě věže, ale dostavena byla pouze jedna, která na místě stojí dodnes. Toto postavení věži odkazuje spíše na katolického ducha, kdy dvě věže svírající kněžiště jakoby střeží hlavní oltář se svátostí. Fasáda byla členěna pilíři a okrouhlými okny v horní části dodnes zachovanými v závěru a na západním průčelí.⁵⁹ Okna tohoto tvaru byla typická pro tvorbu Baldassara Maggiho. Dalším odkazem na autorství tohoto architekta je hranolová věž, která je rozvržena do tří pásů členěných lizénovými rámci, horní část věže je obehnána ochozem se sloupovými arkádami propojenými balustrádou.⁶⁰ Ve věži se nacházejí 3 zvony z let 1699, 1752 a 1840.⁶¹

Maggiho účast na stavbě bratrského sboru Bohumil Samek zpochybňuje z důvodu nedostatku písemných pramenů.⁶²

Ve zprávách o výstavbě nového bratrského kostela z roku 1590 je jméno Vlacha uvedeno. Na přelomu 16. a 17. století se v Lipníku pohybovalo asi 8 Vlachů. Těmito mistry byl postaven zámek Bruntálských, ale i farní ochoz, zvonice, škola, zbrojnice a další městské domy. Konkrétní podíl na výstavbě sboru však není doposud objasněn, s největší pravděpodobností se ale jedná o stavbu podle návrhu Baldassara Maggiho.⁶³

⁵⁸ SAMEK 1999, 358.

⁵⁹ Neumann uvádí, že dřívější okna měla okrouhlý tvar. NEUMANN 1933, 94. Podle Krčálové tvar hlavních oken nebyl ve zprávách popsán. KRČÁLOVÁ 1986, 42. V později nalezených zprávách z 9. 11. 1676, rektora piaristické koleje Lodovica a St. Luca knížeti, bylo dohledáno, že klášterní kostel do té doby nebyl zaklenut. Jeho dřevěný strop byl shnilý a rektor dožadoval příspěvky na zaklenutí kostela a spolu s tím na zúžení původních 8 starých gotických oken 3 sáhy vysokých a 9 střeviců širokých na okna půlkruhová o šířce 11 střeviců a výšce 9 střeviců. INDRA 1990, 34.

⁶⁰ Jarmila KRČÁLOVÁ: Renesanční stavby Baldassara Maggiho v Čechách a na Moravě. Praha 1986, 42.

⁶¹ BAĐURA 1919, 100.

⁶² Použití lizénových rámci se dále vyskytuje na návrhu zámeckého altánu v Jindřichově Hradci nebo na věži krumlovského zámku. KRČÁLOVÁ 1986, 42.

⁶³ KRČÁLOVÁ 1986, 43.

3.4. V režii piaristického řádu

Po bitvě na Bílé hoře bylo nařizeno nekatolickým kněžím, aby město opustili, a tak je bratrský sbor volný pro obsazení piaristy, kteří provizorně ke katolické bohoslužbě upravený jednolodní prostor rozšířili nižšími přístavky. Ti rozšířili provizorně upravený jednolodní prostor nižšími přístavky a zdi probourali tak, aby nově tvořily otevřené arkády. Nově byl kostel zasvěcen sv. Františku Serafinskému. Okolo lodě tak byl vytvořen ochoz, nad ním se nacházely postranní emporie. To bylo provedeno na základě projektů vytvořených G. P. Tencallou. Navíc byla k severní části kostela připojena nová kaple s kupolí a lucernou zasvěcená sv. Josefu Kalasánskému. U oken, které jsou v kapli sv. Josefa Kalasánského a také u oken umístěných v emporách lze spatřit stejně tvořené okenní šambrány a profilaci říms, z čehož lze soudit, že kaple i přístavby pocházejí ze současné doby, čili z roku 1689.⁶⁴ Obvodové zdivo s pravidelně umístěnými opěrnými pilíři ještě tehdy vykazovalo známky gotické stavby⁶⁵ a na meziarkádových pilířích se ještě nachází zbytky sgrafitového renesančního zdiva.⁶⁶ Mezi roky 1676–1677 byla do kostela prolomena nová okna a původní gotická byla roku 1687 upravena „Na vlašský způsob“.⁶⁷ Nová okna byla větší a do chrámu přiváděla více světla.[1]

Giovanni Pietro Tencalla se narodil roku 1629 a byl především projektantem olomouckého biskupa Karla Lichtensteina-Kastelkorna, navzdory tomu, že jeho působištěm byl vídeňský dvůr. Tencalla nepochybně navazoval na tvorbu svého učitele Lucheseho, jenž ho doporučil jako svého nástupce. Spolupráce těchto dvou osobností lze být předpokládána na dokončování holešovského a kroměřížského zámku a olomouckého biskupského paláce.

⁶⁴ Karel ŽŮREK / Miroslav PŘIKRYL: Lipník nad Bečvou: město a okres: 1933. Lipník nad Bečvou 2012, 52.

⁶⁵ SAMEK 1999, 358.

⁶⁶ KRČÁLOVÁ 1986, 42.

⁶⁷ SAMEK 1999, 358.

G. P. Tencalla reprezentoval dekorativní planimetrismus,⁶⁸ který se projevoval bohatým členěním barevných fasád a na Moravě se rozšířil právě v průběhu 2. poloviny 17. století.⁶⁹ Na fasádách se snažil docílit celistvost vertikálně orientovanou soustavou okenních polí, což se stalo charakteristickým rysem jeho tvorby. O sloučení prostoru se snažil pomocí většího propojení bočních kaplí k lodi a následného zploštění zdí do forem polopilířů a pilastrů a o narušení průběžné římsy, ovšem v praxi kladí probíhalo prostory kaplí a stále si zachovávalo svou dělicí charakteristiku.⁷⁰

Další možností pro vytvoření centralizovaného prostoru, bylo spojit podélné centrální osnovy chrámu, přičemž nad průnikem příčné a podélné lodi byla hmota vygradována kupolí.⁷¹ Jiná řešení byla založena na zbudování prostoru o půdorysu centralizovaného útvaru, jakým byl případ jezuitského kostela v Olomouci, který byl založen na oválném půdorysu nebo typ protáhlého oktogonu ve Staré Vodě.⁷² Tencallova tvorba se vyznačuje především prvky manýristického eklektismu, které jsou ovlivněny severoitalskými prvky modifikovaného baroka.

Roku 1697 byl propojen kostel sv. Františka Serafinského s kolejí novou sakristií, jež měla být postavena, v reakci na výtku generála řádu, že je kostel navržen jako příliš dlouhý vzhledem k jeho šířce, po celé šířce presbytáře z jeho jižní strany.⁷³ Kostel byl vysvěcen olomouckým biskupem Františkem Juliánem Braidou 22. července 1713.⁷⁴ [2]

Rok po poškození kostela požárem (1728) byl zřízen nový hlavní oltář se dvěma okny a nová dlažba.⁷⁵ K tomu byly za působení Waltera Xavera z Dietrichsteina založeny další dva oltáře – sv. Kříže a Panny Marie Bolestné, jež byly posvěceny 8. srpna 1742 biskupem Jakubem Arnoštem z Lichtensteina.⁷⁶

⁶⁸ Tento styl se různil hlavně díky různorodosti stavitelů pocházejících ze severoitalských oblastí. Z renesančních vzorníků vycházel architekt Luchese, který mezi prvními začal užívat dekorativní planimetrismus, který může být zaměňován se stereotomním planimetrismem. Tencallův okruh zapojoval do členění i tektonické články, což vyvolávalo větší barokně vertikální spojení. KROUPA 2002, 47.

⁶⁹ KROUPA 2002, 46–47.

⁷⁰ Umění baroka na Moravě a ve Slezsku. Zdeněk KUDĚLKA (ed.). Praha 1996, 50.

⁷¹ Případ sv. Kopečku u Olomouce. KUDĚLKA 1996, 50–51.

⁷² Piaristický kostel sv. Jakuba a sv. Anny ve Staré Vodě (1692–1705) byl vystavěn podle návrhu G. P. Tencally na půdorysu protáhlého osmiúhelníku, na který se na západě napojuje vstupní část se dvěma věžemi a od východu presbytář s oratořemi. V interiéru se na kupoli, která se klene nad lodí, nachází nástropní malba Nanebevzetí Panny Marie. Další nástěnné malby líčí příběhy z života Panny Marie a Ježíše Krista. Budovy piaristické koleje byly zbudovány na jihozápad od kostela a jsou tvořeny čtyřmi jednopatrovými křídly rovněž navržené Givannim Pietro Tencallou. ZUBER 1989, 16.

⁷³ ZEMEK / BOMBERA / FILIP 1992, 40.

⁷⁴ BOMBERA 1949, 106.

⁷⁵ KRČÁLOVÁ 1986, 41.

⁷⁶ BOMBERA 1949, 106.

Při přestavbách bylo také důležité veškeré plány a ustanovení nechat posoudit řádovou generální kurií v Římě, a tak se v římském archivu nachází mnoho projektů pocházejících z českých staveb piaristů z období 17. století.⁷⁷ Díky tomuto posudku a možné úpravě lze v těchto stavbách spatřit prvky italského baroka.⁷⁸ V pozdějších letech stačilo odsouhlasení provincialátu. „*Důležitá je okolnost, že mnohé piaristické soubory vznikaly postupně v průběhu celého barokního období, což plynulo ze skromnějších fundací, obtíží s výkupem sousedních pozemků, využíváním starších budov atd. Proto v jednom souboru často nacházíme jak příklady protobarokního manýrismu, tak i vrcholné a pozdní fáze baroku.*“⁷⁹ Podobným průtahům čelila i lipnická kolej, což můžeme zaznamenat v její vnější formě.

Při kostele byl zřízen hřbitov a pod kostelem krypta.⁸⁰ „*Když r. 1884 kolej piaristická byla uzavřena, to na základě permutační listiny z roku 1891 byl kostel klášterní proměněn ve filiální tak, že majitel panství, na jehož pozemku kostel ten stojí, se vzdává práva rozhodovati o trvání kostela a jest zavázán, nebudou-li příjmy kostela stačiti na opravy, ale jen do 200 zl., přispívati.*“⁸¹

3.5. Kolejní budovy

Stavba kolejních budov byla rozdělena do dvou etap. V první etapě probíhající od roku 1660 do roku 1670, za finančního přispění knížete Maxmiliána z Dietrichsteina, byla zbudována kolej,[3][4] která byla projektována pro 30 členné osazenstvo. Od roku 1672 do roku 1674 byla vystavěna na tomtéž místě podle jednotného plánu, patrně Giovanniho Pietra Tencally, škola. Ve 40. letech 18. století byla škola rozšířena o budovy sloužící jako vyšší latinské gymnázium.

Roku 1642 byla, z důvodu vpádu Švédů do města, na čas pozastavena jejich komunitní činnost a na místě zůstala pouze hrstka piaristů, kteří se v nebezpečí uchýlovali na opevněný hrad Helfštejn.⁸² Na počátku 18. století přesto budovy nestačily pro rychle se rozšiřující noviciát, a tak byli novicové ve druhém roce svojí přípravy posíláni do Staré Vody. Národnostně na koleji dominovala skupina Moravanů, Slezanů

⁷⁷ ZEMEK / BOMBERA / FILIP 1992, 127.

⁷⁸ NEUMANN 1933, 93.

⁷⁹ ZEMEK / BOMBERA / FILIP 1992, 127.

⁸⁰ KUČA 1997, 497.

⁸¹ BAĐURA 1919, 98.

⁸² FOLTÝN 2005, 411.

a Čechů, ovšem početný zástup tvořili také poláci, Uhrové či Rakušané. Hlavním jazykem pro výuku byla tedy latina.⁸³

V těsném sousedství kostela, se kterým je propojuje sakristie a portál s půlkruhovým záklenkem lemovaným dřevěnou pilastrovou edikulou a trojúhelníkovým prolomeným štítem, se nachází obdélná jednopatrová budova dělena příčným křídlem na budovu koleje se čtvercovým nádvořím a školu s nádvořím obdélným. Kolej se vyznačuje průčelím s mezipatrovým kordonem a obdélníkovými okny, která jsou v přízemí i v prvním patře kryta kovanými mřížemi. V přízemí jsou to mříže s diagonálně se protínajícími pruty a v prvním patře mříže košové. Dále v průčelí budovy můžeme spatřit tři symetricky rozmístěné portály s kamenným ostěním. Dva z těchto portálů vedly do školy a jeden do koleje. Boční portály jsou zdobeny prolamovanými frontony s piniovými šiškami, nad levým portálem je navíc nika bez výplně a střední portály lemují pilastry s korintskými hlavicemi. Kolejní fasády jsou ze dvora dvakrát odstupňované slepými arkádami. Ze strany od zahrady je fasáda koleje hladká, opět s obdélnými okny. Uvnitř ambitu můžeme v přízemí nalézt křížově zaklenutá pole dělená pasy, v prvním patře rovné stropy.

Fasáda školní budovy je ze dvora i ze zahrady členěna lizénami. V místnostech jsou stropy s valenou klenbou s výsečemi. Do refektáře se vchází portálem lemovaným iónskými pilastry refektáři valenou klenbou s hranatými výsečemi. Nad římsou se nachází znak piaristického řádu zasazený mezi segmentová křídla s festony s fíky a granátovými jablky.⁸⁴

Roku 1670 byl ke koleji piaristy přikoupen pozemek pro zahradu. Ta byla obklopena zdí zdobenou nárožními baštami s cibulovými helmicemi. Ve 30. letech 18. století byla kolej připojena k městskému vodovodu. V téže době se klášterní cihelna, stojící v zahradě, proměnila na sušárnu ovoce.⁸⁵

Také v Kroměříži se G. P. Tencalla stal realizátorem kolejních budov (1678–1705), které jsou řešeny planimetrickým členěním zdí s pilastry s vpadlými dříky a manýristickými portály s prolomenými frontony.⁸⁶

I do Příboru byl jako projektant, na místo vybrané pro výstavbu další piaristické koleje, poslán roku 1692 architekt G. P. Tencalla. Výstavba zdejší koleje probíhala mezi lety 1694–1700 na půdorysu písmene „L“. Jednalo se o jednopatrovou dvoukřídlovou

⁸³ Kolej ve Staré Vodě byla založena jako šestá na našem území roku 1690. FOLTÝN 2005, 106.

⁸⁴ SAMEK 1999, 356–358.

⁸⁵ KUČA 1997, 497.

⁸⁶ ZEMEK / BOMBERA / FILIP 1992, 128.

budovu s refektářem v přízemí s klenutým stropem s výsečemi, později rozšířenou o nové přístavby po obou stranách.⁸⁷

Podobně jako Lipnická kolej byly prostory bývalé piaristické koleje v Příboru a v Kroměříži vystavěny jako sled místností s chodbou, jejíž okna vedou do nádvoří.⁸⁸

Po zrušení všech náboženských bratrstev roku 1784 docházelo v Lipníku k postupnému úpadku činnosti piaristů, kteří byli nuceni roku 1874 uzavřít všechny své školy. Ke zrušení koleje došlo nakonec roku 1884 a vlastníkem celého areálu se stala poslední z rodu Dietrichsteinů – Gabriela z Hatzfeldu. Součástí lipnické koleje byla také bohatá knihovna, která je dnes spravována Okresním archivem v Přerově.⁸⁹

3.6. Sousoší Zjevení sv. Terezie sv. Josefu Kalasánskému

Z roku 1757 pochází výstavba reprezentativní vstupní brány vedoucí ze severní strany ke kostelu sv. Františka Serafinského. Jedná se o architekturu navrženou inženýrem a stavitelem Františkem Antonínem Grimmem.⁹⁰ Sousoší dvou světců pochází nejspíše z okruhu sochaře Václava Böhma, jenž pro kostel vyhotovil více zakázek.⁹¹ Florián Zapletal sousoší přisuzuje žáku Gottfrieda Fritsche, sochaři Sturmovi.⁹² Podle Samka je připisovaná sochařské dílně Františka Ondřeje Hirnleho.⁹³

Hlavním námětem sousoší, které vítá návštěvníka piaristického chrámu je akt Zjevení sv. Terezy v doprovodu anděla sv. Josefu Kalasánskému – jedná se o velmi ojedinělé zobrazení těchto dvou světců. Pod sousoším se nachází řádový znak se zkratkou řeckého nápisu „Matka Boží“ a s monogramem MA.⁹⁴ [5]

⁸⁷ FOLTÝN 2005, 627.

⁸⁸ FOLTÝN 2005, 627, 386.

⁸⁹ FOLTÝN 2005, 413.

⁹⁰ Blažej Sturma uvádí ve své diplomové práci Eva Ohnůtková. OHNŮTKOVÁ 2014, 38. MALOŇ 2008, 38.

⁹¹ Spolupráce s Janem Schubertem na oltáři v kapli Panny Marie Bolestné. BOMBERA 1949, 110.

⁹² ZAPLETAL 1955, 103.

⁹³ SAMEK 1999, 359.

⁹⁴ Monogram M A bývá nejčastěji vepsán do modrého či červeného pole, pod ním je monogram řeckého písma MP ΘΥ, v níž je šestiboká hvězda. Vše korunuje královská korunka a rámuje plamenná aureola. Milan BUBEN: Encyklopedie řádů, kongregací a řeholních společností katolické církve v českých zemích. Praha 2008, 52.

4. Vnitřní výzdoba kostela

Hlavním motivem při výzdobě nejen piaristických kostelů je především zasvěcení kostela. Dále se nabízí oslavení aktivity řádu, jakou může být výchovná, školská či misijní činnost. Důležitými aspekty při výzdobě kostelů mohly být fundace, dary nebo tradice jednotlivých svatých. Všechny tyto předpoklady pro uměleckou výzdobu vychází v zásadě z kořenů katolické kultury a z myšlení v době baroka. Již zpočátku docházelo k nenásilnému přejímání tradic. Již při založení řádu byl dán najevo příklon k mariánské tradici, což bylo i přáním sv. Josefa Kalasánského, který si u papeže Pavla V. vydobyl zařazení svých škol ke kongregaci Panny Marie.⁹⁵

Zobrazení předznamenanych figur a motivů se promítá ve výzdobě kostela především na hlavním oltáři, postranních oltářích nebo výzdobách kaplí náležejících ke kostelu v podobě znázornění činů, skutků nebo zázraků jednotlivých postav.

Charakteristickým rysem nejen piaristických kostelů je pak zobrazení hlavního řádového světce a zakladatele řádu Josefa Kalasánského ve spojení s pedagogickými základy piaristického řádu. Bývá tedy často viděn v doprovodu malých hochů, kteří spolu s ním adorují Pannu Marii v náručí s Ježíškem.

Celý vnitřní prostor kostela sv. Františka Serafinského změnil svou tvář především přestavbou provedenou piaristy podle návrhu G. P. Tencally. Sálový prostor byl rozšířen mezi lety 1676–1697 o přízemní ochoz a ozvláštněn přístavbou kaplí a empor. Základní kámen ke stavbě kaple sv. Josefa Kalasánského na niž navazuje jižní ochoz,⁹⁶ byl položen roku 1685 rektorem Adalbertem a stavba ochozu i kaple byla dokončena roku 1689 za třetího lipenského rektora Ambrože. Po návštěvě řádového generála Jana Františka a S. Petro musela být rozšířena prý příliš těsná sakristie, která byla započata i zakončena roku 1697 s tím, že střecha byla vztyčena roku 1698 a tím byla dokončena celá přestavba kostela.⁹⁷

⁹⁵ Marcela VLACHOVÁ: Malířská a sochařská výzdoba bývalého piaristického kostela svaté Anny v Benešově (diplomová práce na Filozofické fakultě Masarykovy Univerzity v Brně). Brno 2008, 18.

⁹⁶ Autorem architektury kaple sv. Josefa Kalasánského vznikuvší mezi lety 1767–68, byl nejspíš stavitel M. Š. Thalherr. SAMEK 1999, 359.

⁹⁷ BOMBERA 1949,

Interiér kostela sv. Františka Serafinského se dočkal rozsáhlejších oprav po příchodu piaristů, kteří se do vnitřních úprav pustili po roce 1700. Od 20. let 18. století probíhají v kostele práce na vnitřní výzdobě, zejména hlavního oltáře a oltářů v bočních kaplích. Od 30. let se na výzdobě podílí malíř Bohumír Herbert, sochař Václav Render a Filip Sattler.[6]

4.1. Hlavní oltář

V roce 1729, tedy rok po požáru způsobeném úderem blesku, kdy byla poškozena kostelní věž, došlo v kostele k výstavbě nového hlavního oltáře. V kněžišti byla probourána dvě okna a celý kostel byl nově vydlážděn.⁹⁸ Hlavní oltář zbudovaný podle návrhu Václava Rendera je sloupového typu. Kladi, které je neseno dvěma torčovanými a čtyřmi hladkými sloupy s kompozitními hlavicemi, je přerušované. Na vrcholu této monumentální architektury, která přímo navazuje na okna prolomená za ní, se nachází plastické sousoší korunování Panny Marie Nejsvětější Trojicí od sochaře Filipa Sattlera.⁹⁹ Podle Bombera by se mohlo jednat o zakončení cyklu Tajemství sv. Růžence, který zdobí stěny kostela.¹⁰⁰ Panna Marie vévodí celému sousoší. Nad její hlavou je nesena Ježíšem Kristem a Bohem Otcem koruna na pozadí paprsků vycházejících z holubice Ducha svatého. Tento výjev obklopují andělé. Všechny postavy jsou obklopeny bohatě řasenou draperií.

Václav Render (1669–1733) se díky císařskému privilegii z roku 1705 stal na cechu nezávislým architektem a kamenickým mistrem.¹⁰¹ Má velké zásluhy na dnešní podobě Olomouce. Mezi jeho nejznámější díla patří oltář sv. Pavlína v kostele sv. Mořice v Olomouci, výzdoba v kostele Panny Marie Sněžné, morový mariánský sloup na olomouckém Dolním náměstí a na náměstí v Litovli a sloup Nejsvětější Trojice na olomouckém Horním náměstí.¹⁰²

Filip Sattler (1695–1738) se po vyučení v rodném Wensu objevil nejspíš okolo roku 1719 v Olomouci, kde podstoupil školení v dílně Johanna Sturmara či Augustina Thomasbergera. Spolupracoval s Václavem Renderem na sochařské výzdobě oltáře

⁹⁸ BOMBERA 1949, 106.

⁹⁹ OHNŮTKOVÁ 2014, 27.

¹⁰⁰ BOMBERA 1949, 106.

¹⁰¹ Olomoucké baroko: výtvarná kultura let 1620–1780.3. Historie a kultura. Ondřej JAKUBEC / Marek PERŮTKA (ed.). Olomouc 2011, 236.

¹⁰² STEHLÍK 1996, 90.

sv. Pavlína v kostele sv. Mořice v Olomouci a na dolním patře sloupu Nejsvětější Trojice v Olomouci. Pod vlivem Baldassara Fontany vytvořil štukovou výzdobu pro olomoucké jezuitu a pro kostel sv. Mořice v Olomouci.¹⁰³

Oltářní plátno s vyobrazením nebeské oslavy sv. Františka z Assisi je dílem malíře Bohumíra Herberta (1674–1740), podle signatury z roku 1725. Herbert se narodil roku 1674. Většinu života působil v moravském Fulneku, kde byl vyučen v malířské dílně Riedlů. Po požáru ve fulneckém kostele kapucínů roku 1695 byl pověřen malbou tří obrazů. Za práci byl ohodnocen majitelem fulneckého panství a byl jím propuštěn z poddanství. Dále tvořil v Opavě, kde se oženil s dcerou měšťana Pavla Trentina. Roku 1705 se mu již ve Fulneku, kde vykoupil od svých sester dům po zesnulém otci, narodila dcera a o rok později syn Elias Franz Ignatz. Ten se stal taktéž malířem. Roku 1710, kdy Herbertovi zemřela manželka, se přestěhoval do Olomouce, kde setrval do 30. let 18. století. Z tohoto období pochází výmalba oltáře pro kostel sv. Františka Serafinského v Lipníku nad Bečvou. V knize Barokní malířství a sochařství v západní části českého Slezska je však uvedeno, že Herbert umírá při realizaci zakázky v Lipníku nad Bečvou, teda až za pobytu ve Fulneku, po přijetí do řádu kapucínů roku 1737.¹⁰⁴

Mezi jeho zakázky náboženského charakteru patřily spíše objednávky řádových komunit. Sám po smrti manželky vstoupil do řádu kapucínů jako laický bratr. Jeho tvorba spadá do moravské konzervativní malby 17. století.¹⁰⁵

Ústřední postavou oltářního obrazu je sv. František, jenž je obklopen bohatým komparzem andělů. Plátno je rozvrženo do dvou horizontálních plánů. Ve spodní části můžeme vidět postavy andělů s různými atributy – bílou lilii, otevřenou knihu, světce v hnědém františkánském rouchu v rozpažení poukazujícího směrem ke kamenné tumbě, na které lze spatřit jeden střapec a kus šatu, zpod něhož trčí červená štóla se znakem rovnoramenného kříže a za jeho zády stojící postavu anděla, který svým prstem směřuje na tentýž objekt. Horní část je zaplněna také skupinou andělů, jíž dominuje vznášející se anděl třímající skleněnou ampuli s vodou v pravé ruce, na nějž míří ukazovákem levé ruky. Tento motiv flaštičky s vodou odkazuje na čistotu kněžského povolání.¹⁰⁶ Text knihy, jež je v ruce jednoho z putto ve spodní části obrazu, kde latinsky stojí: „*Hoc vitro purior puritas sacer do...s exigitur*“, svým obsahem předjímá

¹⁰³ JAKUBEC / PERŮTKA 2011, 237.

¹⁰⁴ SCHENKOVÁ 2001, 45.

¹⁰⁵ JAKUBEC / PERŮTKA 2011, 242.

¹⁰⁶ Wolfgang BRAUNFELS: Lexikon der christlichen Ikonographie. Band 6, Ikonographie der Heiligen. Rom 1990 col. 302–303.

a potvrzuje vyobrazený motiv křišťálově čisté flašky s vodou. Stejné téma si pro své obrazy vybrali Jusepe de Ribera (1591–1652) a Alessandro Turchi (1578–1649).¹⁰⁷ V Českých zemích se nejedná o častý motiv zobrazování sv. Františka z Assisi. Celá scéna je shora osvětlena zlatavým světlem vycházejícím z neznámého zdroje, barvy jsou tu spíš teplého odstínu.[7]

Hlavní oltář nám může svou architekturou připomínat oltář kostela Panny Marie Sněžné v Olomouci, obzvláště sloupovým, které je stejným stylem zakomponováno okolo oken prolomených v presbytáři. Hlavní oltář a další sochařské a řezbářské práce má na svědomí Augustin Jan Thomasberger, jenž na výzdobě chrámu spolupracoval s Janem Sturmerem a Filipem Sattlerem.¹⁰⁸

Spolupráce obou autorů, jak Václava Rendra tak Filipa Sattlera, je doložena na oltáři sv. Pavlíny v olomouckém kostele sv. Mořice. Tento oltář je dvouetážový s nástavcem, rovněž sloupového typu. Tordované sloupy po stranách lemují obraz znázorňující hlavní patronku Olomouce sv. Pavlínu.¹⁰⁹

4.2. Boční oltáře

Boční oltáře, zřízené při triumfálním oblouku roku 1742,¹¹⁰ očividně navazují na architekturu oltáře hlavního. Jejich plátna s výjevy světců rámuje po stranách dva sloupy kompozitního řádu nesoucí kladí, které je úplně pouze nad sloupy, mezi nimi probíhá jen římsa. Místo štítového nástavce se na vrcholu nachází rokajové kartuše s mřížkou a oválným obrazem, po stranách kartuší jsou usazeni putti.¹¹¹

Na evangelijní straně je zřízený oltář sv. Dominika se sv. Terezou uctívající Madonu.¹¹² Na obraze je ztvárněno předání růžence Pannou Marií sv. Dominikovi.¹¹³ Podle pověsti se zakladateli řádu bratří kazatelů při modlitbě Růžence zjevila Panna

¹⁰⁷ LCI 1990 (pozn. 106), col. 303.

¹⁰⁸ Olomouc: univerzitní kostel Panny Marie Sněžné. Michal ALTRICHTER / Milan TOGNER / Vladimír HYHLÍK (ed.). Velehrad 2000, 20.

¹⁰⁹ Olomouc: proboštský farní kostel sv. Mořice. Ivo HLOBIL / Milan TOGNER / Vladimír HYHLÍK (ed.). Velehrad 1992, 21.

¹¹⁰ ŽŮREK / PŘIKRYL 2012, 52

¹¹¹ Cca. 1740. Jaroslav HEROUT: Staletí kolem nás. Praha 1981, 162.

¹¹² Roku 1713 došlo k posvěcení hlavního oltáře a dalších oltářů postranních – sv. Šebestiána, Panny Marie Karmelské a sv. Josefa. BOMBERA 1949, 106. Zasvěcení Panně Marii Karmelské je buďto původní zasvěcení staršího oltáře nebo chybně uvedené, neboť na obraze není zobrazená P. Marie Karmelská, nýbrž Růžencová.

¹¹³ Spolu se psem se zapálenou pochodní je růžencem jedním z atributů sv. Dominika. James HALL: Slovník námětů a symbolů ve výtvarném umění. Praha, Litomyšl 1991, 391.

Marie.¹¹⁴ Kompozice obrazu je trojúhelníková. V horní části vidíme Madonu v červených šatech s modrým pláštěm, na klíně jí sedí malý Ježíšek a ona pravou rukou podává světcí růženec. Sv. Dominik má na sobě dominikánský oděv sestávající se z bílého hábitu a černého pláště. U nohou k němu vzhlíží pes se zapálenou pochodní. Naproti sv. Dominikovi pokleká další světice v rouchu karmelitek – sv. Terezie z Avily. Námět Růžencové Panny Marie se v umění vyskytuje častěji od 16. století hojněji ve většině případů právě u dominikánského řádu. O století později se jednalo o významný námět protireformace, kde se v podobě růžence setkáváme se zázračnou mocí v boji proti protestantismu.¹¹⁵ V kartuši nad oltářem je postava anděla s šípem v ruce. To může odkazovat na archanděla Michaela, hlavního představitele boje proti zlu.¹¹⁶

Námět Růžencové Panny Marie je opakovaný v piaristickém kostele sv. Anny v Benešově, kde se místo sv. Kláry Madoně klaní karmelitka sv. Terezie.¹¹⁷ Benešovský obraz Růžencové Panny Marie je, dle signatury, dílem I. F. Leichera z roku 1761.¹¹⁸ Zobrazení kompozičně odpovídá obrazu v Lipníku nad Bečvou, ovšem některé prvky jsou vyvedeny zrcadlově. Panna Marie má na klíně posazeného Ježíška, jenž zde žehná pravou ručkou sv. Dominikovi (na lipnickém obraze žehná světici na opačné straně). Panna Marie shlíží ke světici, která ji stejným gestem rukou adoruje. Podobně je namalovaný i sv. Dominik, u jehož nohou se také nachází pes s hořící pochodní.

Oltář na protější epištolní straně je zasvěcen sv. Šebestiánovi. Tento křesťanský světec byl ve 3. století důstojníkem pretoriánské gardy. Byl odsouzen k smrti poté, co se zastal svých společníků, obviněných z toho, že byli křesťany. Při vykonávání popravы nedošlo k zasažení důležitých orgánů šípy, tedy sv. Šebestián přežil a jeho poranění vyléčila vdova Irena. Poté, co se znovu odhodlal předstoupit před císaře, bylo nařizeno ubítí kyji.¹¹⁹ Většinou je sv. Šebestián zobrazován jako mladý muž v lehké tunice.¹²⁰ Na plátně, kde je světčova postava přivázána ke stromu, vidíme sv. Irenu ve zlatavém plášti, jak Šebestiánovi vytahuje šípy z těla. Za těmito dvěma figurami stojí další žena, která bývá často na obrazech se stejnou tematikou znázorňována se světlem v ruce.

¹¹⁴ Jacobus de VORAGINE: *Legenda aurea*. Praha 2012³, 207.

¹¹⁵ HALL 2008, 336.

¹¹⁶ Engelbert KIRSCHBAUM: *Lexikon der christlichen Ikonographie*. Band 3, *Allgemeine Ikonographie*. Rom 1990, col. 258–259.

¹¹⁷ Antonín PODLAHA: *Soupis památek historických a uměleckých v politickém okrese Benešovském*. Praha 1911, 27.

¹¹⁸ *Obraz tvoří protějšek k oltáři sv. Josefa Kalasánského*. VLACHOVÁ 2008, 41–42.

¹¹⁹ HALL 2008, 435.

¹²⁰ Wolfgang BRAUNFELS: *Lexikon der christlichen Ikonographie*. Band 8, *Ikonographie der Heiligen*. Rom 1990, col. 318–319.

V pozadí na pravé straně obrazu na koních odjíždí vojáci, kteří měli Šebestiána zabít a nad celým tímto výjevem se vznášejí dva putti se symbolem mučedníka – palmovou ratolestí. Často byl svatý Šebestián znázorňován v Itálii v době renesance připoutaný ke sloupu nebo ke stromu jednak sám, jednak se skupinou lučištníků. V pozadí se divákovi naskytá pohled na město Řím.¹²¹ Vyobrazení se sv. Irenou podle všeho nebývá tak časté. Nově bývá viděna až v protireformačním období, jak sv. Šebestiánovi vytahuje šípy z těla.¹²²

Nad oltářem v nástavci je obraz sv. Rocha, což ve spojitosti s obrazem sv. Šebestiána odkazuje na ochrannou funkci proti moru. Sv. Roch je na obraze doprovázen psem s kusem bochníku chleba v ústech,¹²³ v ruce drží otevřenou knihu, která není typickým atributem sv. Rocha. Symboly psa a knihy jindy odkazují na sv. Dominika. Autorství obou oltářních obrazů není známo, ale podle Bodumila Vaňáka se může jednat o import ze zahraničí.¹²⁴ [8]

Autorem řezbářské výzdoby je Filip Sattler.¹²⁵ Podobným motivem, jako u oltáře sv. Pavlíny v kostele sv. Mořice, na kterém se podílel s Václavem Renderem, je zde členění soklů na dvě části, z nichž vycházejí sloupy. V případě svatopavlínského oltáře jsou to dvojice torčovaných sloupů po stranách oltářního plátna s výjevem sv. Pavlíny, jež je patronkou města a zároveň ochránkyní před morem, s kompozitními hlavicemi plus ze stran po jednom polosloupě s hladkým dřikem a kompozitní hlavicí. Na rozdíl od olomouckého oltáře, kde probíhá celé kladí, je zde ve střední části architráv přerušena. Filip Sattler dodal oltáři sochařskou výzdobu. „Oltář jako celek je produktem vrcholného baroka zcela evidentně navazujícího na římskou berniniovskou tradici.“¹²⁶ Andělé umístění na vrcholu oltáře po stranách nástavce typově vycházejí z Berniniho ztvárnění andělů ve svatopetrském chrámu v Římě.¹²⁷

¹²¹ HALL 2008, 435.

¹²² HALL 2008, 176.

¹²³ Chléb mu pes přináší do pouště na znamení poutníka, za kterého byl pokládán, protože vykonal pouť do Říma. HALL 2008, 388.

¹²⁴ VAŇÁK 1965, 92.

¹²⁵ SAMEK 1999, 360.

¹²⁶ TOGNER 1992, 21.

¹²⁷ TOGNER 1992, 12, 21.

4.3. Kaple Panny Marie Bolestné

Další etapa výzdoby interiéru kostela probíhala na počátku 60. let 18. století. Byla započata prolomením nových vchodových dveří ze severní strany kostela. Tento boční vchod vznikl roku 1760, tři roky po zbudování nové vstupní brány, vedoucí z téže strany, se sousoším sv. Terezie, jež byla zhotovena darem sládkovou Teresí Fritscherovou.¹²⁸

Po návštěvě kostela biskupem Hamiltonem roku 1764 měly být z kostela odstraněny přebytečné oltáře, které podle něj kostel zatemňovaly, a tak se piaristé pustili do nových úprav. Ještě téhož roku došlo k probourání stěny kvůli nové kazatelně a přemístění soch sv. Valentina a sv. Karla Boromejského ke vchodu do Josefské kaple. Kazatelnu zařídili zatím provizorní s tím, že její konečná podoba bude vyhotovena až po dokončení oltáře Panny Marie Bolestné. Tento oltář je dílem sochaře Jana Schuberta, jenž právě tou dobou dokončoval kazatelny a oltářní výzdobu příborského kostela.¹²⁹ Jan Schubert (1743/45–1792) se narodil v Budišově. Byl vyučen v Hranicích u sochaře Františka Gallaše, odkud se vydal na akademii do Vídně, kde se seznámil s klasicizujícím směrem baroka. Mezi jeho díla spadají především církevní zakázky jako například výzdoba opavského kostela, kostela v Krnově, ve Frýdku a Horním Hlohově. Jeho tvorba je především zaměřena na oltářní architekturu zahrnující její štukovou i sochařskou složku, dále kazatelny s náměty Kristova křtu či Adama a Evy. *„Kvalitativně je Schubertovo dílo velmi nevyrovnané. Ve svých nejlepších dílech dosáhl v rokokové fázi své tvorby rokokově křehkých figur a graciózně budovaných postav, avšak bez výrazného duševního obsahu, které pouze dekorují oltářní architekturu.“*¹³⁰ Jan Schubert, jakožto člověk pocházející ze skromných poměrů, dokázal v životě vytvořit úspěšnou dílnu, která se účastnila zakázek spočívajících v modernizaci chrámových interiérů v podobě nových architektur oltářů, kazatelen a křtitelnic. Příkladem takovéto modernizace je nově klasicistně upravený proboštský kostel v Opavě, jež vybavil hlavním oltářem, kazatelnou a protějšek tvořícím nástavcem křtitelnice celkově za 900 zlatých.¹³¹

¹²⁸ Autorem brány je nejspíš architekt František Antonín Grimm. Sousoší sv. Terezie pochází z okruhu sochaře Václava Böhma. OHNŮTKOVÁ 2014, 38.

¹²⁹ BOMBERA 1949, 107.

¹³⁰ Marie SCHENKOVÁ / Jaromír OLŠOVSKÝ: Barokní malířství a sochařství v západní části českého Slezska. Opava 2001, 155–156.

¹³¹ OLŠOVSKÝ 2006, 60.

Dřevěný oltář Panny Marie Bolestné je tvořen kompozitními sloupy po stranách. Ty vynášejí přerušované kladí, nad nímž v patetickém gestu lomí rukama dva andělé s odvrácenými tvářemi od sochy ukřižovaného Ježíše Krista uprostřed, zpoza něhož vychází do všech stran paprsky. Výjev Ježíše na zlaceném kříži obklopuje navíc edikula zdobená zlacenými akantovými listy a nahoře zakončená nepropojenými volutovými frontony. Součástí oltáře je prosklená skříň s pozlacenou sochou Panny Marie Bolestné, jež má rozpažené ruce, v nichž drží feston z růží a s gestem lehce zakloněné hlavy roní slzy. Její šat byl pořízen darem paní správce spolu s korunkou. Původně byla skříň složena ze 14 kusů skleněných tabulek, ale na rozkaz rektora, kterému se nelíbilo, že socha byla špatně vidět, bylo objednáno sklo z buchlovské skelné pece. Za tento oltář dokončený roku 1765, obdržel Schubert šaty v hodnotě 15 zlatých, dále 21 zlatých pro sebe a 2 zlaté pro učně a rovněž stravu pro sebe i učně. Roku 1770 byl oltář štafírován, na Böhmovo doporučení, Tomášem Trastkem. Za práci na tomto oltáři dostal zapláceno i sochař Václav Böhm a to 7 zlatých a 30 kr. „Jednalo se o konchu pod sochou Bolestné Panny Marie a za jinou práci u jejího oltáře.“¹³²

Nad oblouky, vedoucími do obou bočních kaplí, jsou umístěny na každé straně dvě štukové sochy Církevních Otců.

4.4. Kaple sv. Josefa Kalasánského

Naproti kapli Panny Marie Bolestné, stojící na pravé straně z pohledu od západu, se nachází kaple zasvěcená sv. Josefu Kalasánskému. Jedná se o zakladatele piaristického řádu, taktéž o jeho prvního generála, se kterým byl kardinál František z Dietrichsteinu po celý život spřátelen. Josef Kalasánský je patronem křesťanských škol po celém světě a byl svatořečen roku 1767,¹³³ tudíž zasvěcení kaple proběhlo těsně po prohlášení za svatého. Existuje pravděpodobnost, že kaple byly vybaveny již v 80. letech 17. století ihned po jejich zbudování,¹³⁴ ovšem otázkou je původní zasvěcení kaple, které podle Bombery příslušelo sv. Josefovi, pěstounovi Páně. Rok po kanonizaci sv. Josefa Kalasánského byla kaple přestavena a nově zasvěcena zakladateli řádu.¹³⁵

Oltář v kapli, konkávního tvaru modelovaného po stranách dvěma sloupy a dvěma

¹³² BOMBERA 1949, 110.

¹³³ Wolfgang BRAUNFELS: Lexikon der christlichen Ikonographie. Band 7, Ikonographie der Heiligen. Rom 1990, col. 205–206.

¹³⁴ ŽŮREK / PŘIKRYL 2012, 52.

¹³⁵ BOMBERA 1949, 109.

pilastry s kompozitními hlavicemi,¹³⁶ je dílem Jana Schuberta a vznikl taktéž v 60. letech 18. století. Celý oltář se sestává ze dvou etáží a nástavce. Sloupy a pilastry obklopující oltářní plátno od malíře Františka Josefa Pilze stojí na dvoupatrových soklech a nad vším se klene edikula nástavce rámuující velké okno prolomené za oltářem. Tvar rámu retabula i edikuly má stejný kasulový tvar. Po stranách oltáře stojí sochy vytvořené Janem Schubertem. Jedná se o sochu muže s vousy a s knihou – sv. Jáchyma a napravo o ženu, jež v ruce také drží knihu – sv. Annu.¹³⁷

Na oltářním plátně, o rozměrech 250 x 140 cm,¹³⁸ od Františka Josefa Pilze z roku 1768 je znázorněn sv. Josef Kalasánský v černém hábitu, vzhlížející nahoru k nebesům. Ten je doprovázen čtveřicí dětí, které jsou oděny do bohatých šatů s knihami v rukách. Nad těmito je umístěna na obláček Panna Marie s Ježíškem v náručí. Napravo od Madony se vznáší anděl se srdcem v ruce. Za tento obraz si Pilz vydělal 41 zlatých.[9]

Na inspiraci u brněnského malíře Josefa Sterna a jeho malbu sv. Josefa Kalasánského v kostele sv. Jana Křtitele v Kroměříži odkazuje Leoš Mlčák.¹³⁹ Kompozičně se opravdu jedná o totožný obraz, jen se zde navíc objevuje skupinka dvou chlapců v pravém dolním rohu a místo malého putto se nalevo od Panny Marie nachází velký anděl. „Pod vlivem odlišného výtvarného názoru i odlišné míry senzualismu se Pilzova – piaristy zřejmě požadovaná – volná kopie dostala do výrazně eklektické polohy, projevující se zvláště v expresivně nedotažených postavách dětí i netypických figurách Madony a vznášejícího se anděla s atributem srdce.“¹⁴⁰ Josef Stern (1716–1775) po většinu života působil ve službách Dietrichsteinů. Na Moravu byl povolán roku 1750. Jeho příchodu na Moravu předcházela pobyt v Římě mezi lety 1739–1741, odkud si s sebou přinesl římské inspirace. Příkladem jednoho díla ovlivněného jeho působením v Římě je obraz sv. Peregríny v kostele sv. Jakuba v Brně. Dalším faktorem, který se promítl v jeho tvorbě, byl vliv benátské a neapolské malby 18. století.¹⁴¹ Roku 1759 byl biskupem Leopoldem z Egkhu přizván na obnovu kroměřížské biskupské rezidence,

¹³⁶ „Základem oltáře je prostorově tvarovaná zděná konstrukce, jejíž modelace je finálně dotvořena štukem. Polychromie štuku pak imitují mramor v několika odstínech. Po stranách jsou symetricky rozmístěny sloupy a plastiky světců, které jsou zpracovány stejnou technikou (zděné jádro, štuková finální modelace). Hlavice sloupů jsou vyřezávané ze dřeva.“ Miroslava TRIZULJAKOVÁ: Restaurátorská zpráva: Restaurování nástěnných maleb v kapli sv. Josefa Kalasánského v bývalém piaristickém klášteře v Lipníku nad Bečvou. Senička 2008, nepag.

¹³⁷ SAMEK 1999, 360.

¹³⁸ TRIZULJAKOVÁ 2008, nepag.

¹³⁹ MLČÁK 1982, 92.

¹⁴⁰ MLČÁK 1982, 92.

¹⁴¹ Příkladem je obraz na téma Oslavy sv. Jana Nepomuckého v Pohořelicích či Očišťování Panny Marie v Dubu nad Moravou – 1751–53. KRSEK 1996, 141.

keré bylo potřeba po požáru rozpoutaném v roce 1752. Při této příležitosti se setkal s významným vídeňským malířem F. A. Maulbertschem, který na něj měl bezpochyby velký vliv. Dokladem toho mohou být obrazy pro brněnský svatojakubský kostel nebo pro cyklus dvanácti apoštolů v kartuziánském kostele na Králové Poli v Brně. Ve svých pozdějších dílech se mu tolik nedařilo zkombinovat svou senzualitu s přicházející vlnou klasicismu a tak docházelo ke snižování kvality také ovlivněné zřejmě Sternovým pokročilým věkem. Pro piaristický kostel sv. Jana Křtitele tvořil Stern roku 1757 fresky s náměty Setkání Panny Marie a sv. Josefa a Zpověď královny Žofie.¹⁴²

Námět Panny Marie a Josefa Kalasánského obklopeného malými žáčky je častým v piaristických kostelech. Roku 1757 byl takto zpodobněn světec v kostele sv. Jana Křtitele v Mikulově malířem Felixem Ivo Leicherem.¹⁴³ Existují dohady, že pravým autorem oltářního obrazu sv. Josefa Kalasánského není F. I. Leicher, jak se po dlouhou dobu domnívalo, ale právě F. A. Maulbertsch, který se věnoval freskové výzdobě mikulovského kostela sv. Jana Křtitele.¹⁴⁴ Obraz, jemuž vévodí Panna Maria s nahým Ježíškem v náručí a s hvězdnou svatozáří nad hlavou může být, vzhledem k dataci, jistou předlohou pro Františka Josefa Pilze, který se s tímto tématem střetnul v Lipníku nad Bečvou poprvé. Leicher byl rovněž autorem obrazu zjevení Panny Marie sv. Josefu Kalasánskému v kostele sv. Anny v Benešově z roku 1761.¹⁴⁵ V případě mikulovského a benešovského obrazu s námětem Josefa Kalasánského lze zaznamenat podobnost Madon v horních částech obrazů. V obou případech se Panna Marie s Ježíškem nalézají v pravém horním rohu a stejným pohybem upravuje nahému Ježíškovi šátek, kterým se ho chystá nejspíš ovinout. Chlapci často drží v ruce knihy na znamení vzdělávací a výchovné činnosti, kterou byli piaristé obzvláště proslaveni. Dalšími piaristickými kostely, kde Leicher působil a kde můžeme spatřit obrazy s podobnou tematikou sv. Josefa Kalasánského a Panny Marie, se nachází v Moravské Třebové a v Příboru. Felix Ivo Leicher (1727–1812) se vyznačuje tvorbou velmi ovlivněnou významným moravským malířem Maulbertchem, který rovněž vytvořil řadu zakázek pro piaristy. Leicherovo dílo je koloristicky velmi bohaté a celý život si zachovává rokokový smysl, který získal v začátcích své kariéry.¹⁴⁶

¹⁴² KRSEK 1996, 141.

¹⁴³ KRSEK 1996, 508,513.

¹⁴⁴ Převzato z: Jarmila ČERVENÁ: Mikulov s tužkou v ruce. 2, Kulturní památky. Mikulov 2015, 89.

¹⁴⁵ Ivo KRSEK: Nové poznatky k dějinám malířství 18. století na Moravě, In: Sborník prací filozofické fakulty brněnské university, F21-22, 1977/1978, 69. Antonín Podlaha uvádí jako autora obrazu sv. Josefa Kalasánského z roku 1749 malíře Františka Leichtenreitera. PODLAHA 1911, 26.

¹⁴⁶ KRSEK 1996, 137.

Franz Anton Maulbertsch (1724–1796) přišel na Moravu v 50. letech 18. století.¹⁴⁷ Mezi jeho zdejší první díla se řadí malířská výzdoba piaristického kostela sv. Jana Křtitele v Mikulově a výzdoba Lenního sálu kroměřížské biskupské rezidence.¹⁴⁸ V mikulovském kostele sv. Jana Křtitele byl pověřen freskovou výzdobou stropu s presbytáři s tématy ze života sv. Jana Křtitele. Později, roku 1759, byla mezi rektorem Königem a Maulbertschem uzavřena další smlouva na freskovou výmalbu zbytku kostela.¹⁴⁹ Počáteční fáze se vyznačuje značnou koloristickou expresí a dynamismem zmírněným v pozdějších letech – Znojmo, kostel Nalezení sv. Kříže, Brno – kartuziánský kostel na Králově Poli.¹⁵⁰

Celý interiér kaple sv. Josefa Kalasánského byl vyzdoben malbami přerovského malíře Jana Hoffmanna roku 1767.¹⁵¹ Jedná se o malby vytvořené technikou secco, znázorňující především figurální výjevy, které jsou zasazeny do iluzivně malovaných architektonických rámců.[10] Barevné ladění kaple odpovídá růžovo hnědému odstínu mramoru, který je zde na rozsáhlých plochách imitován nejen na stěnách,¹⁵² ale také na klenbě kupole a v lucerně, kterou zdobí holubice jako symbol Ducha svatého. V iluzivně vytvořených štukových rámcích jsou výjevy ze života sv. Terezie.¹⁵³ Napravo od oltáře se odehrává scéna ze světského prostředí, kde se vzhledem k oděvu postav, jedná o významné osoby. Uprostřed klečí na kolenou mladší dívka oděna v bílém šatu, která má své ruce natažené před sebou směrem k muži v hnědém. Za klečící dívkou jsou vyobrazeny další tři ženy se závoji na hlavách.

Naproti malba zachycuje 5 řádových sester, které se modlí a bdí okolo své, zřejmě nemocné, souputnice na lůžku. Pod tímto výjevem můžeme spatřit fiktivně malovaný vstupní portál, který tvoří protějšek reálnému vchodu do dalších prostor na opačné straně. Nad oběma scénami jsou prolomena okna do empor, která opět lemují malované rámy napodobující reálnou štukaturu. Pod okny malíř vytvořil iluzivní poprsně zdobené rokajovým motivem.

¹⁴⁷ O jeho práci v mikulovském piaristickém kostele se nedočteme v žádné ze statí publikace vydané ve spolupráci předních evropských badatelů zvané Franz Anton Maulbertsch und Mitteleuropa. HINDELANG / SLAVÍČEK 2007.

¹⁴⁸ KRSEK 1996, 133–134.

¹⁴⁹ ČERVENÁ 2015, 83.

¹⁵⁰ KRSEK 1996, 133–134.

¹⁵¹ Malíř Hoffmann zdobil kapli od srpna do října roku 1767. BOMBERA 1949, 109.

¹⁵² Rokokové malby byly roku 1930 přemalovány. DVOŘÁČEK / ŽŮREK / DRESCHLER 2002, 39.

¹⁵³ TRIZULJAKOVÁ 2008, nepag.

Roku 2004 byl vypracován posudek akademickou malířkou Miroslavou Trizuljakovou, jež stav maleb vyhodnotila jako „rok od roku horší a pro úpravu navrhla upravení podkladové omítky injektáží, vyčištění a upevnění barevné vrstvy, vytmelení defektů v omítce, doplnění chybějících částí malby retuší a případné provedení konzervační povrchové úpravy fixáží“.¹⁵⁴ Kaple sv. Josefa Kalasánského byla restaurována v letech 2005–2009.

4.5. Kazatelna

Kazatelna kruhového typu, nacházející se napravo od hlavního oltáře vedle boční kaple Panny Marie Bolestné, je taktéž výtvozem sochaře Jana Schuberta,¹⁵⁵ jež si za práci vysloužil 21 zl. a pro učně 2 zl.¹⁵⁶ Jedná se o rokokovou součást chrámového mobiliáře bohatě zdobenou mušlovými útvary, střapci, volutovými konzolami a imitovanými závěsy. Jemné promodelování je podle Vaňáka zásluhou vídeňské školy.¹⁵⁷ Řečniště je z vnějšku děleno lizénami, které jsou zakončené nahoře i dole volutami, na 3 pole. Na poprsní kazatelny je vyřezaný reliéf Narození Páně se sv. Františkem před jesličkami. Tento výjev je zasazen do skalnaté krajiny a občasné můžeme vidět holé kmeny stromů. Po stranách jsou postavy sv. Máří Magdalény a sv. Jana Evangelisty. Na vrcholu stříšky kazatelny je posazena socha Dobrého pastýře s holí v ruce a s ovci na klíně, nad níž září shluk pozlacených paprsků.[11]

Toto zpodobení Krista jako pastýře vychází z antické tradice,¹⁵⁸ později z biblických podobenství v knihách evangelií Lk 15,3–7, Jn 10, 1–8¹⁵⁹ a nejčastěji bylo užíváno ve 3. a 4. století ve starokřesťanských katakombách a na mozaikách. V barokní době se ztvárnění Ježíše jako Dobrého pastýře vyskytuje nejčastěji právě jako vrcholící socha

¹⁵⁴ TRIZULJAKOVÁ 2004.

¹⁵⁵ Florian ZAPLETAL: Tvůrci sochařského díla v chrámech Lipníka nad Bečvou. In: Vlastivědný věstník moravský X, 1955, 73.

¹⁵⁶ Převzato z: OHNŮTKOVÁ 2014, 39.

¹⁵⁷ VAŇÁK 1965, 92.

¹⁵⁸ V předkřesťanské době bývaly pastýřské scény častou součástí námětů čtyř ročních období v prostředí bájně Arkádie. V křesťanské tradici se tato představa promítla do představ ideální zahrady ráje. Žalm 23 přirovnává Hospodina k pastýři neustále se starajícího o svá stáda, čímž byl myšlen izraelský národ. Pastýř je někdy přirovnáván k oblíbeným ctnostem Filantropii a Orantě. Jan ROYT: Slovník biblické ikonografie. Praha 2006, 127.

¹⁵⁹ HALL 1991, 340.

kazatelnové architektury, kdy má odkazovat na hlásání slova Božího.¹⁶⁰ Pod stříškou se automaticky zobrazuje holubice Ducha svatého obklopena zlatými paprsky.

Jedná se o typ kazatelny se schodištěm, přístupným ze sakristie, zabudovaným do bočního pilíře. K probourání pilíře pro schodiště ke kazatelně došlo již v červenci roku 1764, kdy piaristy navštívil biskup Hamilton. Ještě před zbudováním nynější kazatelny se na místě nacházela původní, kterou piaristé odstranili až v srpnu roku 1764, tedy už v průběhu stavby nové kazatelny.¹⁶¹

Původně se na pilastru, který nyní slouží na zavěšení kazatelny, nacházely sochy sv. Valentina a Karla Boromejského. Tyto sochy jsou dnes umístěny při vstupu do kaple sv. Josefa Kalasánského. V tomto případě nedochází na místě k symetrickému vyrovnání protějškovým výrazným prvkem, jakým bývají křtitelnice, popřípadě prostorově výraznější skulptury.

4.6. Cyklus Tajemství svatého Růžence

V květnu roku 1766 sochař Schubert začal opět na práci v kostele, kde nejdříve vybilil strop a poté vytvořil štukové plastiky na stěnách. Štuková výzdoba je reprezentována na pilastrech v podobě rostlinného motivu, nad vstupy do bočních kaplí jsou uvelebeni Církevní Otcové. Triumfální oblouk Schubert dekoroval festony z růžových květů a rokajemi, které rámuji kartuš, v níž je zachycen znak Dietrichsteinů s vinnými noži jakožto reprezentace zakládajícího rodu. Na kartuši je posazena mitra a panovnická koruna.[12] Plochy mezi pilastry, zdobenými akantovými hlavicemi, byly vyplněny obrazy z Růžencového cyklu,¹⁶² ty jsou zasazeny do štukových rámců zdobených florálním motivem doplněným řasenou draperií.

Cyklus začíná Radostným Růžencem na severní straně lodi na straně u presbytáře a pokračuje směrem k západu ke kostelní kruchtě. První zrcadlo zdobí námět Zvěstování Panny Marie – „*Ježíš, kterého jsi z Ducha svatého počala*“. Můžeme zde vidět Pannu Marii v obvyklém plášti modré barvy, jak se sklání nad pulpitem. Za Pannou Marií pokleká archanděl, který v levé ruce svírá květ bílé lilie a pravou rukou žehná. Nad oběma postavami se vznáší holubice, symbol Ducha svatého. Dle Zlaté legendy se jí po příchodu do Nazaretu zjevil archanděl Gabriel se slovy: „Bud' zdráva,

¹⁶⁰ ROYT 2006, 129.

¹⁶¹ Od srpna roku 1764 až do konce výstavby nové kazatelny stála na místě kazatelna provizorní. BOMBERA 1949, 107.

¹⁶² BOMBERA 1949, 109.

milosti plná, Pán s tebou, požehnaná ty jsi mezi ženami.“¹⁶³ Panna Marie po vyslechnutí zprávy zůstala zmatena beze slova přemýšlet, co měl pozdrav znamenat. Tento děj měl být situován do domku v Nazaretu, kde si Maria četla proroctví Izaiášovo (7,14).¹⁶⁴

Po Zvěstování se Marie odebrala za svou příbuznou do hor, což je vyobrazeno v druhém rámu – „s kterým jsi Alžbětu navštívila“. Podle evangelia sv. Lukáše se Panna Marie setkává s příbuznou Alžbětou, která taktéž čeká narození potomka. Když Maria pozdravila Alžbětu, tak se dítě v Alžbětě lůně pohnulo, čímž začala Janova činnost jakožto předchůdce Krista. Výjev se odehrává v otevřeném prostoru, avšak v pozadí můžeme vidět sloup a část zdiva děleného římsou. Zpoza sloupu nahlíží na ženy postava muže sedícího na koni a za Alžbětou stojí další mužská postava.

Na dalším obraze, jenž je v kartuši přímo nad vchodem do kaple sv. Josefa Kalasánského, je znázorněno Narození Páně – „kterého jsi v Betlémě porodila“. Malého Ježíška položeného v jeslích drží Panna Marie. Po stranách stojí sv. Josef a pastýř, který se přišel poklonit synu Božímu. V pozadí vykukuje zpoza sv. Josefa i volek, o němž jsou zmínky v pseudo-Matoušově evangeliu či v proroctví Izaiášově (1,3).¹⁶⁵ Nahoře nad nimi bdí anděl s páskou s nápisem *Gloria in excelsis Deo* v rukou.

Následujícím obrazem je Obětování Krista v chrámu – „kterého jsi v chrámě obětovala“. Tento obyčej býval vykonáván Židy a jednalo se o obětování všeho prvorozeného Bohu. Malý Ježíšek měl být za přítomnosti rodičů a velekněze položen na oltář. Zde na výjevu vidíme Pannu Marii, uprostřed nejspíš sv. Josefa, který v rukou drží dvě holoubata a úplně vpravo stojí postava ženy, která bývá ztotožňována s prorokyní Annou.¹⁶⁶ [13] Podle Lukášova evangelia spravedlivý a zbožný Simeon v rouchu velekněze bere do rukou Ježíše se slovy: „Nyní propouštíš v pokoji svého služebníka, Pane podle svého slova, neboť mé oči viděly tvé spasení, které jsi připravil přede všemi národy...“ – Lk (2,29–32). Vyobrazení Panny Marie a Simeona je nápadně podobné obrazu Očišťování Panny Marie od Josefa Sterna z let 1751–1753 na hlavním oltáři v kostele Očišťování Panny Marie v Dubu nad Moravou.¹⁶⁷

Na posledním zrcadle severní strany loď přímo nad vchodem na chór se nachází vyobrazení dvanáctiletého Ježíše v jeruzalémském chrámu – „kterého jsi v chrámě našla“, jak sedí a debatuje s židovskými učenici. Samotný Ježíš je usazený na

¹⁶³ VORAGINE 2012, 120.

¹⁶⁴ ROYT 2006, 317.

¹⁶⁵ Jan ROYT: Kristus v křesťanské ikonografii. České Budějovice 2010, 20.

¹⁶⁶ Panna Maria nebo pěstoun sv. Josef přinášejí obětní dary ve formě dvou holubic nebo holoubátek v košíku. ROYT 2010, 23.

¹⁶⁷ KRSEK 1996, 141.

vyvýšeném podstavci, pod ním jsou dva učitelé s knihami a zprava se blíží Panna Marie a sv. Josef, kteří v chrámu svého syna našli. Toto vyobrazení odkazuje na raně křesťanské zobrazování, kdy Ježíš trůní pod baldachýnem, který je zde naznačen draperií nad ním.

Na protější straně série obrazů Bolestného Růžence začíná v Getsemanské zahradě, kde Ježíš trávil po poslední večeři noc bděním a modlením k Bohu Otci, kde se odebral po Poslední večeři s apoštoly Petrem, Janem a Jakubem Větším.¹⁶⁸ Ježíš je zde vyobrazen v modrém rouchu s červeným pláštěm, jak klečí se sepjatýma rukama. Před Kristem vidíme také anděla, jenž odkazuje na Lukášovo evangelium, kdy se po modlitbě zjevil Ježíšovi, aby jej podpořil a dodal mu síly, přičemž poté se začal Kristus modlit ještě usilovněji: „jeho pot kanul na zem jako krůpěje krve“ – „*který se pro nás krví potil*“. Naopak nejsou tu k vidění apoštolové, kteří Krista doprovázeli. Tento výjev je zároveň prvním obrazem pašijového cyklu a má přimět diváka k hlubší kontemplaci.

Další obraz ztvárňuje bičování Krista – „*který byl pro nás bičován*“. Tento čin provádějí dva biřici. Ježíš je oděn jen do bederní roušky a před sebou má překřížené ruce.¹⁶⁹

Třetí výjev na jižní straně lodi, přímo naproti Narození Páně, ukazuje korunování trnovou korunou v místodržitelském paláci, kam byl Ježíš odveden po bičování – „*který byl pro nás trnům korunován*“. Ježíš Kristus sedí před mužem, který provádí korunovaci, se zkříženýma rukama a s odevzdaným výrazem ve tváři se dívá přímo před sebe. Purpurový plášť, který mu přehodili před ramena, odkazuje spolu s podávanou holí na Matoušovo evangelium. Tento typ zobrazení, kdy je koruna vkládána Kristovi na hlavu pomocí hole, pochází z 13. století. Podle církevních Otců a spisovatelů je trnová koruna symbolem vítězství a vlády Krista.¹⁷⁰

Následuje další zastavení, kde je Ježíš oděný do světle modrého šatu a na zádech mu spočívá kříž – „*který pro nás nesl těžký kříž*“. S křížem mu právě pomáhá Šimon z Kyrény, kterého přinutili, aby nesl kříž za Ježíšem.¹⁷¹

¹⁶⁸ Mt 26,36–40, Mk 14,32–42.

¹⁶⁹ Toto gesto odkazuje na Krista Bolestného. ROYT 2006, 51.

¹⁷⁰ Trnová koruna byla poté údajně převezena do Konstantinopole, odkud byla vykoupena Ludvíkem IX. Svatým roku 1239 a našla svůj úkryt v Saint-Chapelle, kapli zbudované mezi lety 1241–1248 jen pro korunu, v Paříži. V Čechách se ostatky trnové koruny nacházejí v klášteře Zlatá Koruna a ve Svatováclavské koruně. ROYT 2006, 116.

¹⁷¹ Lk 23,26.

V posledním rámu je představeno Ukřižování Krista doprovázené Pannou Marií stojící po pravici Krista, Máří Magdalénou, která zřejmě klečí pod křížem a milovaným učedníkem Janem – „*který byl pro nás ukřižován*“. Jedná se o velmi rozvinuté téma křesťanské ikonografie, jehož vývoj je velmi spjat s teologií a literaturou. K samotnému ukřižování došlo na hoře Golgota, což v češtině znamená lebka.

Cyklus by mělo uzavírat 5 dalších témat Slavného Růžence, ovšem v dolním patře se nachází pouze 4 štukové rámce s náměty Zmrtvýchvstání Krista, Nanebevstoupení Krista, Seslání Ducha svatého a Nanebevzetí Panny Marie. Ke kompletnímu zobrazení cyklu tajemství svatého Růžence tedy schází vyobrazení Korunování Panny Marie.¹⁷²

Při vstupu do kostela bočním vchodem si jako první povšimneme štukového rámce s tématem Zmrtvýchvstání Krista – „*Ježíš, který z mrtvých vstal*“, kdy Ježíš, s bílým praporem v ruce a s rudým pláštěm okolo ramen opouští svůj hrob, jehož víko přidržuje anděl. V dolním pravém rohu stojí dva vojáci, kteří byli určeni pro střežení hrobu, aby nedošlo ke zcizení těla Ježíše jeho učedníky. Jeden z nich si rukou kryje své oči a druhý odvrací zrak na druhou stranu. V pozadí můžeme na kopci zpozorovat tři kříže na Kalvárii.

Na výjevu na opozitní straně, tedy nad vstupem, je Seslání Ducha svatého – „*který Ducha svatého seslal*“. Zde je vyobrazena Panna Marie uprostřed šesti mužů s holubicí Ducha svatého nad hlavou.¹⁷³ Všem nad hlavami plápolají ohnivé plamínky představující ohnivé jazyky, po jejichž spočinutí na každém z nich je naplnil Duch svatý. [14] Tak praví text Sk 2,3–4. Tato scéna má být zřejmě zasazena do prostor domu na hoře Sion, ve kterém se odehrávala i Poslední večeře. Znázornění Panny Marie ve středu, jež je obklopená apoštoly se svitky v rukou, pochází ze Západu, v němž se nejbližší u Marie nachází apoštol Petr a sv. Jan Evangelista.¹⁷⁴

Po stranách bočních oltářů jsou závěrečné dvě malby spadající do Slavného Růžence. Jeden z nich ztvárňuje Nanebevstoupení Krista – „*který na nebe vstoupil*“. Ten je oblakem vynášen do nebes („a oblak jim ho zastřel“- Sk 1,9) a zespod je sledován čtyřmi apoštoly. Na rukou, nohou a na boku jsou vidět stigmata po ukřižování.

Protějším námětem malby je Nanebevzetí Panny Marie, kdy je Matka Boží vyzvedána na oblaku andělem – „*který tě, Panno, do nebe vzal*“. Druhý anděl – malý

¹⁷² Jan Bombera v Záhorské kronice uvažuje o tom, že cyklus uzavírá nástavec hlavního oltáře s námětem Korunování Panny Marie. BOMBERA 1949, 106.

¹⁷³ Zvláštností je zobrazení šesti mužů, i když apoštolů bylo dvanáct, na to ovšem může odkazovat větší počet ohnivých jazyků.

¹⁷⁴ ROYT 2006, 261– 262.

putto, vykukuje zpoza Panny Marie a v ruce třímá její hlavní atribut – bílou lilii. Marie je zobrazena sedící na oblaku v rozpaženém gestu a nad hlavou jí září hvězdná svatozář.

Autorem obrazů v kartuších je František Josef Pilz (1711–1797) narozený do rodiny malíře Jana Kryštofa Pilze roku 1711 v Retzu. Byl školen otcem, po odchodu do Brna Janem Jiřím Etgensem a roku 1740 se stal pomocníkem olomouckého malíře Jana Kryštofa Handkeho, jehož vliv na Pilzovu tvorbu zcela převládl. Po sňatku začal od roku 1759 působit v Kroměříži ve službách hraběte Rottala v Holešově a pro holešovické trinitáře,¹⁷⁵ často plnil zakázky pro farnosti a kláštery na Moravě. Roku 1770 se navrátil do Olomouce a nakonec se po smrti manželky uchýlil k synovi na Horní Bečvu. Mezi jeho díla, která se vyznačují oblými postavami s lyrickým výrazem a teplými barvami, jsou zařazeny obrazy tří bočních oltářů a freska v kostele sv. Anny v Holešově, dále freska v klášterním kostele v Krakově a v kostele ve Slatinicích z roku 1773. Jeho malby v kostele sv. Františka Serafinského v Lipníku nad Bečvou jsou typické smíšením vlivů raného klasicismu a rokokové lyričnosti, tak jako díla v Hranicích a na faře kostela sv. Mořice v Olomouci.¹⁷⁶ Josef Pilz byl v kostel sv. Františka Serafinského autorem 12 obrazů růžencového tajemství z roku 1768,¹⁷⁷ za něž si vydělal 50 zlatých.¹⁷⁸ Ve Sborníku památkové péče Severomoravského kraje uvádí Leoš Mlčák počet zrcadel 14.¹⁷⁹ S výmalbou kostela však nebyl rektor P. Romanus a S. Pietro spokojený a roku 1769 nechal kostel znovu vybělit, čímž odstranil mramorování vytvořené malířem Pilzem, jež označili za monstrózní a hrubé.¹⁸⁰

4.7. Varhany

. Mezi cenné části interiéru patří varhanní skříň, která je díky akantové výzdobě zařazena Josefem Spisarem na přelom 17. a 18. století,¹⁸¹ přičemž podle Bombery pochází varhany z roku 1736, kdy stály 600 zlatých. Nový pozitiv s osmi mutacemi

¹⁷⁵ Milan TOGNER: Barokní sochařství v Olomouci. Olomouc 2008, 102.

¹⁷⁶ JAKUBEC / PERŮTKA 2011, 245.

¹⁷⁷ U počtu 12 se v Záhorské kronice vyskytuje otazník v závorce, asi se jedná o zpochybnění čísla 12, které neodpovídá počtu obrazů namalovaných ve štukových rámcích ani počtu jednotlivých tajemství sv. Růžence. K tomu také dodává, že možným zakončením cyklu růžencových tajemství by mohl být nástavec hlavního oltáře od Filipa Sattlera. BOMBERA 1949, 106–109.

¹⁷⁸ Mezi lety 1930–32 byly malby přemalovány olejovými barvami. SAMEK 1999, 360. „*Rozsah přemalby je výrazný zvláště ve scénách Slavných tajemství, kde ve srovnání s dochovanou rytou kresbou došlo k velmi podstatným kompozičním změnám, závažně oslabujícím celkový ideový a kompoziční účín zobrazeného děje.*“ MLČÁK 1982, 92.

¹⁷⁹ MLČÁK 1982, 92.

¹⁸⁰ BOMBERA 1949, 109.

¹⁸¹ SPISAR 1933, 51.

přibyl roku 1740 za 250 zlatých.¹⁸² Varhanní chór je lemovaný nízkou balustrádou, kterou jakoby nadnáší anděl zavěšený pod varhanní skříň zdobenou bohatou akantovou a figurální dekorací. Motívem je zde především hudba, která je znázorněna i na stěně za varhanami. Tato nástěnná malba od neznámého autora představuje andělský chór hrající na různé hudební nástroje. [15] Jistou podobnost s těmito varhanami vykazuje portál napravo od hlavního oltáře vedoucí do sakristie. Jedná se o dvoukřídlové dveře rámované torčovanými pilíři s korintskými hlavicemi nesoucími kladí, jež je zdobené totožným motívem akantu. Dalším podobným typem je oltář, který nyní neslouží, ale je odložen v bočním prostoru za kaplí sv. Josefa Kalasánského. To, že je oltář zdoben černým nátěrem, odkazuje však na dřívější dobu jeho vzniku. Znázorňuje ukřižovaného Ježíše Krista. V pozadí je vidět město s hradbami. Pod křížem klečí z jedné strany žena, okolo kříže je stočený had a napravo leží lebka s plodem pomeranče. Celý oltář je opět lemovaný akantovým dekorem z obou stran a korintskými polosloupky po celé délce opatřenými akantovými listy.

„Piaristé pořizovali výzdobu chrámu asi 150 let. Přesto však celý prostor působí jednotně, uceleně. Výrazně mluví o tom, že byl tvořen mezinárodní organizací velkých finančních i uměleckých možností, pečlivého výběru a vkusu. Zvláště markantně to vynikne ze srovnání s interiérem farního kostela.“¹⁸³

5. Závěr

Hlavním úkolem piaristické koleje, založené v Lipníku nad Bečvou kardinálem Františkem z Dietrichsteina bylo šíření katolické víry v oblasti, která se z většiny obracela k nekatolickému vyznáním. Svůj účel po této stránce naplnila a za pomoci aktivit pro veřejnost a také výuky externích studentů a nejen piaristických noviců se začlenila do fungování obce a stala se její sociální a kulturní součástí. Po stránce umělecké vytvořila městu Lipníku přidanou hodnotu, která je bohužel poslední dobou velmi opomíjená a její stav se nezvratně horší. Prostřednictvím piaristů se do města dostali umělci s jiným polem působnosti, která spadala především pod biskupskou Olomouc.

¹⁸² BOMBERA 1949, 107.

¹⁸³ PRINKE 1965, 92.

Své plnila, při vzniku zakázek, funkce mecenášů jednotlivých uměleckých děl. Ta byla limitována jak finančními možnostmi konkrétních mecenášů, tak jejich zaměřením. V rámci piaristů můžeme také zaznamenat významný příklon Moravy k Vídni, ať už se jedná o vliv samotného malíře Františka Antonína Maulbertsche či okruh umělců, který byl soustředěn kolem něj a prostřednictvím něhož se tento styl šířil do různých koutů Moravy, ale také Čech. Dalším atributem piaristických sídel je ovlivnění italským barokem, zde se vychází z důvodu nutnosti posouzení staveb generální kurií v Římě.

Stavba a výzdoba lipnického kostela sv. Františka Serafínského ve své době úměrně splňovala požadavky kladené všeobecně na piaristické kostely a koleje na našem území. Vnitřní výzdoba se odvíjí od zasvěcení kostela a dále navazuje na ikonografii, která je zastoupena ve většině piaristických kostelů.

Patron chrámu, sv. František Serafínský, jemuž byl patronát přidělen v návaznosti na zakladatele lipnické koleje, kardinála Františka z Dietrichsteinu, je zastoupen na hlavním oltáři. Architektura tohoto oltáře spadá do tvorby olomouckého sochaře Václava Rendra, který velkým dílem přispěl k podobě dnešní Olomouce. Jedná se o sloupový oltář s bohatě zdobeným nástavcem od sochaře Filipa Sattlera, jenž znázorňuje akt Korunování Panny Marie. Trojice sloupů po stranách lemují obraz vyhotovený roku 1729 malířem Bohumírem Herbertem. Malba představuje světcovu nebeskou oslavu a hlavním motivem, objevujícím se zde, je symbolika čistoty kněžského povolání, na kterou odkazuje v levém horním rohu anděl držící skleněnou flaštičku, naplněnou vodou. V dolní části obrazu lze v návaznosti na tento motiv spatřit andělky s bílou lilí a otevřenou knihou s latinským nápisem, který hlásá světcovu čistotu.

Boční oltáře při patách triumfálního oblouku byly zřízeny roku 1742. Námětem oltáře na evangelijní straně je Růžencová Panna Marie. Autor obrazu je neznámý, ovšem jistou příbuznost vykazuje obraz se stejnou tematikou v bývalém piaristickém kostele sv. Anny v Benešově. Na opačné straně chrámu se nachází oltář s vyobrazením sv. Šebestiána, jemuž z těla vytahuje šípy sv. Irena. Tento námět není častým v piaristických kostelech a účelně byl zřejmě vybrán jako ochránce proti moru.

Poslední hlavní fází vývoje prošel interiér v 60. letech 18. století, kdy byli do lipnického kostela sv. Františka Serafínského přivedeni umělci, jakými byli Václav Böhm, Jan Schubert a Josef František Pilz. V kapli Panny Marie Bolestné se v zastoupení umělců ovlivněných vídeňskou Akademií objevují jména Jana Schuberta

a Václava Böhma. Ti zde spolupracovali na plastické výzdobě oltáře, která zahrnuje ukřižovaného Ježíše Krista s anděly po stranách.

Jako v každém piaristickém kostele, se i zde objevuje zasvěcenost sv. Josefu Kalasanskému v podobě kaple, která je přistavěna k lodi chrámu roku 1689. Kaple, výrazně vystupující na severní straně z půdorysného členění, nad sebou nese kupoli s lucernou a tak ozvláštňuje celý pohled na kostel ze strany od ulice. Hlavním prvkem jejího interiéru je sloupový oltář s edikulovým nástavcem, který je zde prolomen, aby přiváděl světlo přicházející sem skrz okno za architekturou oltáře. Oltářní plátno od malíře F. J. Pilze z roku 1768 znázorňuje sv. Josefa Kalasánského v doprovodu malých žáků, jak společně adorují Madonu na nebesích v horním plánu obrazu. Tento námět je opakován v řadě piaristických kostelů, kompozičně vychází ze Sternova kroměřížského obrazu sv. Josefa Kalasánského.

Na seznam mobiliáře pořízeného v období 60. let 18. století patří rokoková kazatelna, kterou na vrcholu řečniště zdobí socha Dobrého pastýře. Kazatelna pochází z dílny Jana Schuberta.

Schubertova účast je doložena také na štukové výzdobě zdí kostelní lodi, na nichž se v úrovni přízemí i prvního patra nachází cyklus Tajemství sv. Růžence. Schubert je autorem štukových zrcadel, která jsou vyplněna malbami malíře F. J. Pilze. Cyklus sestává z 14 olejových maleb Radostného, Bolestného a Slavného růžence. Pilzovy malby prošly ve 30. letech 20. století necitlivými úpravami a jejich dnešní podoba je tedy rozdílná od původní. Mobiliář doplňují varhany z 30. let 18. století zřízené na kůru, který je lemovaný balustrádou, pod níž se vznáší vyřezávaný anděl. Na pozadí varhan je zobrazen andělský chór.

Vnitřní výzdoba kostela sv. Františka Serafinského vzorně reprezentuje souborné pozdně barokní umělecké dílo, které je ucelené a na ostatní realizace piaristického řádu navazuje jak uměleckou úrovní, tak ikonografickými prvky.

Seznam vyobrazení

1. **Lipník nad Bečvou**, plán kostela sv. Františka Serafinského z roku 1682. Reprodukce z: NEUMANN 1933, 94
2. **Lipník nad Bečvou**, kostel sv. Františka Serafinského, 1590–1713, pohled od severozápadu. Foto: autor
3. **Lipník nad Bečvou**, plán koleje s kostelem z roku 1655, pohled z nádvoří, půdorys koleje, pohled na průčelí koleje, půdorys kostela sv. Františka Serafinského. Reprodukce z: NEUMANN 1933, 91
4. **Lipník nad Bečvou**, plán koleje z roku 1665, pohled na průčelí koleje, půdorys koleje. Reprodukce z: NEUMANN 1933, 92
5. **Okruh kolem V. Böhma (?)**: Sousoší zjevení svaté Terezie svatému Josefu Kalasánskému, 1757, Lipník nad Bečvou, kostel sv. Františka Serafinského. Foto: autor
6. **Interiér kostela sv. Františka Serafinského**, 20.–70. léta 18. století, pohled na loď a presbytář kostela. Foto: autor
7. **Hlavní oltář sv. Františka Serafinského**, 20. léta 18. století, kostel sv. Františka Serafinského, Lipník nad Bečvou. Foto: autor
8. **Boční oltáře Panny Marie Růžencové a sv. Šebestiána**, 40. léta 18. století (?), kostel sv. Františka Serafinského, Lipník nad Bečvou. Foto: autor
9. **Oltář sv. Josefa Kalasánského**, 60. léta 18. století, kaple sv. Josefa Kalasánského, kostel sv. Františka Serafinského, Lipník nad Bečvou. Foto: autor
10. **Jan Hoffmann**: Výjev ze života sv. Terezie, 1767, kaple sv. Josefa Kalasánského, kostel sv. Františka Serafinského, Lipník nad Bečvou. Foto: autor
11. **Jan Schubert: Kazatelna a kaple Panny Marie Bolestné**, 60. Léta 18. Století, kostel sv. Františka Serafinského, Lipník nad Bečvou. Foto: autor
12. **Jan Schubert**: Triumfální oblouk se štukovou výzdobou, 60. léta 18. století, kostel sv. Františka Serafinského, Lipník nad Bečvou. Foto: autor
13. **Jan Schubert, František Josef Pilz**: Cyklus Tajemství svatého Růžence, Obětování v chrámě, 60. léta 18. století, kostel sv. Františka Serafinského, Lipník nad Bečvou. Foto: autor
14. **Jan Schubert, František Josef Pilz**: Cyklus Tajemství svatého Růžence, 60. léta 18. století, kostel sv. Františka Serafinského, Lipník nad Bečvou. Foto: autor

15. **Pohled na kruchtu s varhanní skříní**, 30. léta 18. století, koste. Sv. Františka
Serafinského, Lipník nad Bečvou. Foto: autor

Seznam použitých zkratk

Zk–Záhorská kronika

Seznam literatury

- Milan BUBEN: Encyklopedie českých a moravských sídelních biskupů. Praha 2000
- Milan BUBEN: Encyklopedie řádů, kongregací a řeholních společností katolické církve v českých zemích. Praha 2008
- Jan BAĐURA: Vlastivěda Moravská II: Lipenský okres. Brno 1919
- Joachim BAHLCKE / Winfried EBERHARD / Miroslav POLÍVKA: Lexikon historických míst Čech, Moravy a Slezska. Praha 2001
- Pavel BALCÁREK: Kardinál František Dietrichštejn: 1570 – 1636: Gubernátor Moravy. České Budějovice 2007
- Jan BOMBERA: Příspěvek k dějinám kostela sv. Františka Serafinského v Lipníku nad Bečvou. In: Záhorská kronika XXVI, 1948/1949, 103–111
- Wolfgang BRAUNFELS: Lexikon der christlichen Ikonographie. Band 6, Ikonographie der Heiligen. Rom 1990
- Wolfgang BRAUNFELS: Lexikon der christlichen Ikonographie. Band 7, Ikonographie der Heiligen. Rom 1990
- Wolfgang BRAUNFELS: Lexikon der christlichen Ikonographie. Band 8, Ikonographie der Heiligen. Rom 1990
- Dobromila BRICHTOVÁ: Pod tvými ochrannými křídly. Mikulov 2014
- Jarmila ČERVENÁ: Mikulov s tužkou v ruce. 2, Kulturní památky. Mikulov 2015
- Petr DVOŘÁČEK / Zbyněk ŽŮREK / Aleš DRESCHLER: Lipník nad Bečvou: klíč k Moravské bráně. Lipník nad Bečvou 2002
- Dušan FOLTÝN: Encyklopedie moravských a slezských klášterů. Praha 2005
- Antonín FRÖLICH / Marie FRÖLICOVÁ: Město Lipník nad Bečvou a hrad Helfštýn: vlastivědná četba. Dolní Újezd u Lipníka n. B. 1931
- James HALL: Slovník námětů a symbolů ve výtvarném umění. Praha, Litomyšl 2008
- Jaroslav HEROUT: Staletí kolem nás. Praha 1981
- Bohumír INDRA: Hlavní oltář Bohumíra Fritsche ve farním kostele v Lipníku nad Bečvou. In: Časopis Slezského muzea, 37–1988, 1988, 180–188
- Bohumír INDRA, Barokní sochy Ferdinanda Grosse, Conrada Spindlera a sochařské dílo Václava Böhma v Lipníku nad Bečvou a v Hranicích. In: Časopis Slezského muzea, 39–1990, 1990, 33–51
- Jaroslav IZÁK: 700 let farního kostela sv. Jakuba a duchovní správy v Lipníku nad Bečvou. Lipník nad Bečvou 1938

Ondřej JAKUBEC / Leoš MLČÁK (ed.): Kardinál František z Dietrichšteina (1570–1636). Prelát a politik neklidného věku. Olomouc 2008

Pavel JUŘÍK: Moravská dominia Lichtensteinů a Dietrichsteinů. Praha 2009

Engelbert KIRSCHBAUM: Lexikon der christlichen Ikonographie. Band 3, Allgemeine Ikonographie. Rom 1990

Tomáš KNOZ / Slavomír BRODESSER (ed.): Morava v době baroka. Sborník příspěvků ze stejnojmenného cyklu přednášek. Brno 2004

Michal KONEČNÝ: Dietrichsteinská dvorská společnost v 17. – 19. století (diplomová práce na Filozofické fakultě Masarykovy Univerzity v Brně). Brno 2009

Emil KORDIOVSKÝ/ Miroslav SVOBODA, ed.: Kardinál František z Dietrichštejna a jeho doba: XXIX. mikulovské sympozium, 11. – 12. října 2006. Mikulov 2006

Jarmila KRČÁLOVÁ: Renesanční stavby Baldassara Maggiho v Čechách a na Moravě. Praha 1986

Ivo KRSEK: Nové poznatky k dějinám malířství 18. století na Moravě, In: Sborník prací filozofické fakulty brněnské university, F21-22, 1977/78, 65-69

Karel KUČA: Města a městečka v Čechách, na Moravě a ve Slezsku II. Díl. Praha 1997

Lubor MALOŇ: Putování dějinami: Město Lipník v proměnách staletí. Lipník nad Bečvou 2008

Augustin Alois NEUMANN: Piaristé a český barok. Přerov 1933

Petr NOVOTNÝ: Třicetiletá válka v Lipníku nad Bečvou (diplomová práce na Filozofické fakultě Masarykovy Univerzity v Brně). Brno 2014

Eva OHNŮTKOVÁ: Umělecký mecenát Dietrichsteinů na hranickém a lipnickém panství v 18. století (diplomová práce na Filozofické fakultě Masarykovy Univerzity v Brně). Brno 2014

Olomoucké baroko: výtvarná kultura let 1620–1780.3. Historie a kultura. Ondřej JAKUBEC / Marek PERŮTKA (ed.). Olomouc 2011

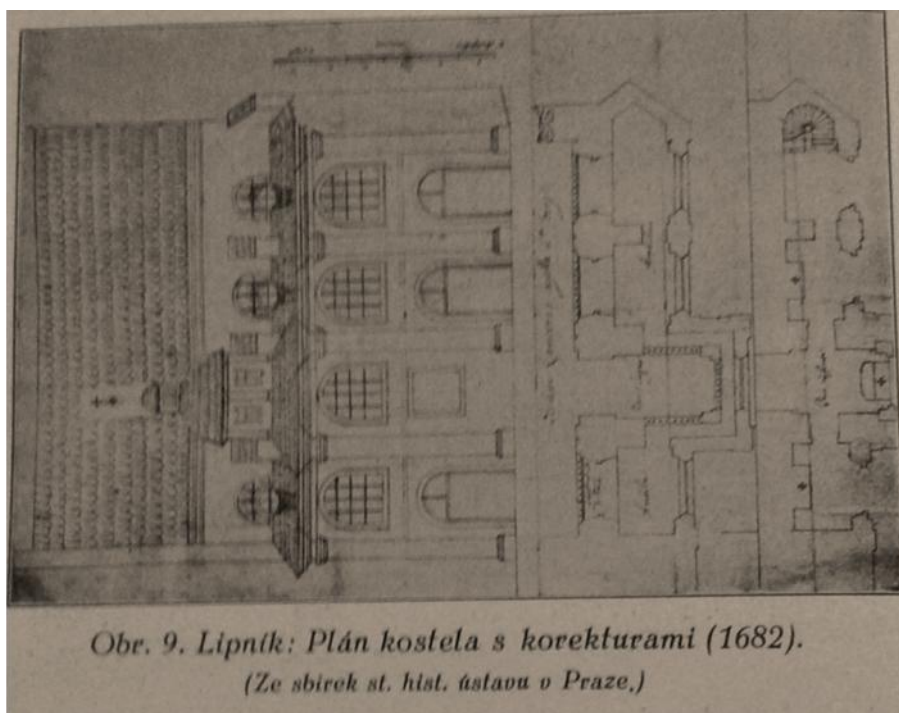
Olomouc: proboštský farní kostel sv. Mořice. Ivo HLOBIL / Milan TOGNER / Vladimír HYHLÍK (ed.). Velehrad 1992

Olomouc: univerzitní kostel Panny Marie Sněžné. Michal ALTRICHTER / Milan TOGNER / Vladimír HYHLÍK (ed.). Velehrad 2000

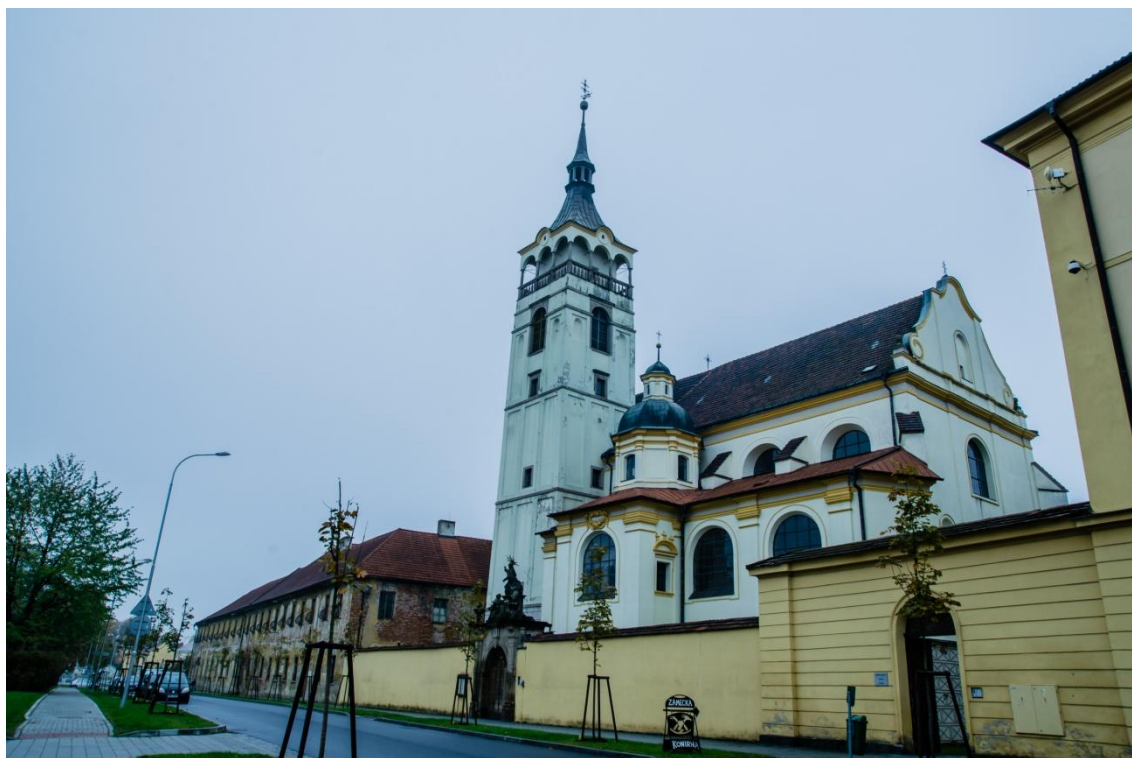
Jaromír OLŠOVSKÝ: Barokní sochařství v rakouském Slezsku (doktorská disertační práce na Filozofické fakultě Masarykovy univerzity v Brně). Brno 2006

- Antonín PODLAHA: Soupis památek historických a uměleckých v politickém okrese Benešovském. Praha 1911
- Jan ROYT: Obraz a kult v Čechách v 17. a 18. století. Praha 1999
- Jan ROYT: Slovník biblické ikonografie. Praha 2006
- Jan ROYT: Kristus v křesťanské ikonografii. České Budějovice 2010
- Sborník památkové péče Severomoravského kraje 5. Leoš MLČÁK (ed.). Ostrava 1982
- Bohumil SAMEK: Umělecké památky Moravy a Slezska 2. Praha 1999
- Marie SCHENKOVÁ / Jaromír OLŠOVSKÝ: Barokní malířství a sochařství v západní části českého Slezska. Opava 2001
- Eva ŠAMÁNKOVÁ: Lipník nad Bečvou. Ostrava 1967
- Milan TOGNER: Barokní sochařství v Olomouci. Olomouc 2008
- Miroslava TRIZULJAKOVÁ: Restaurátorská zpráva: Restaurování nástěnných maleb v kapli sv. Josefa Kalasánského v bývalém piaristickém klášteře v Lipníku nad Bečvou. Senička 2008
- Umění baroka na Moravě a ve Slezsku. Zdeněk KUDĚLKA (ed.). Praha 1996
- Bohumil VAŇÁK: Nikoli nejmenší na Moravě: Kniha o Lipníku nad Bečvou. Lipník nad Bečvou 1965
- Marcela VLACHOVÁ: Malířská a sochařská výzdoba bývalého piaristického kostela svaté Anny v Benešově (diplomová práce na Filozofické fakultě Masarykovy Univerzity v Brně). Brno 2008
- Rostislav VOJKOVKÝ: Helfštejn: hrad jižně od Lipníka nad Bečvou. Hukvaldy-Dobrá 2012
- V zrcadle stínů. Morava v době baroka 1670–1790. Jiří KROUPA (ed.). Brno 2002
- Florian ZAPLETAL: Tvůrci sochařského díla v chrámech Lipníka nad Bečvou. In: Vlastivědný věstník moravský X, 1955, 69–75
- Florian ZAPLETAL: Tvůrci sochařského díla v chrámech Lipníka nad Bečvou. In: Vlastivědný věstník moravský X, 1955, 101–105
- Metoděj ZEMEK / Jan BOMBERA / Aleš FILIP: Piaristé v Čechách, na Moravě a ve Slezsku 1631–1950. Prievidza 1992
- Jan ŽUPANIČ (ed.): Encyklopedie rodů zemí Koruny české. Praha 2001
- Karel ŽŮREK / Miroslav PŘIKRYL: Lipník nad Bečvou: město a okres: 1933. Lipník nad Bečvou 2012

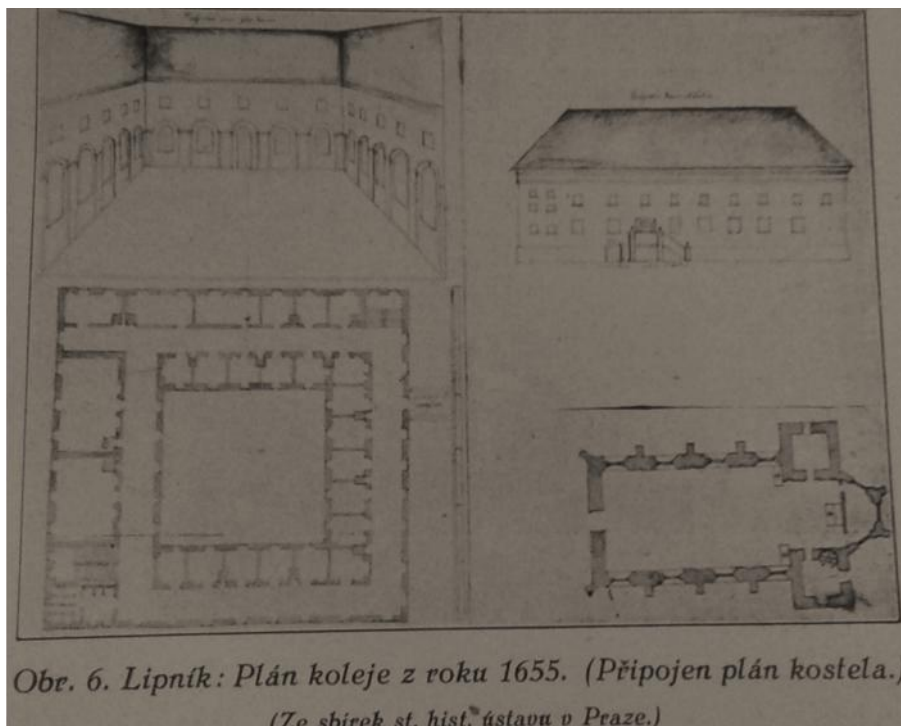
Přílohy



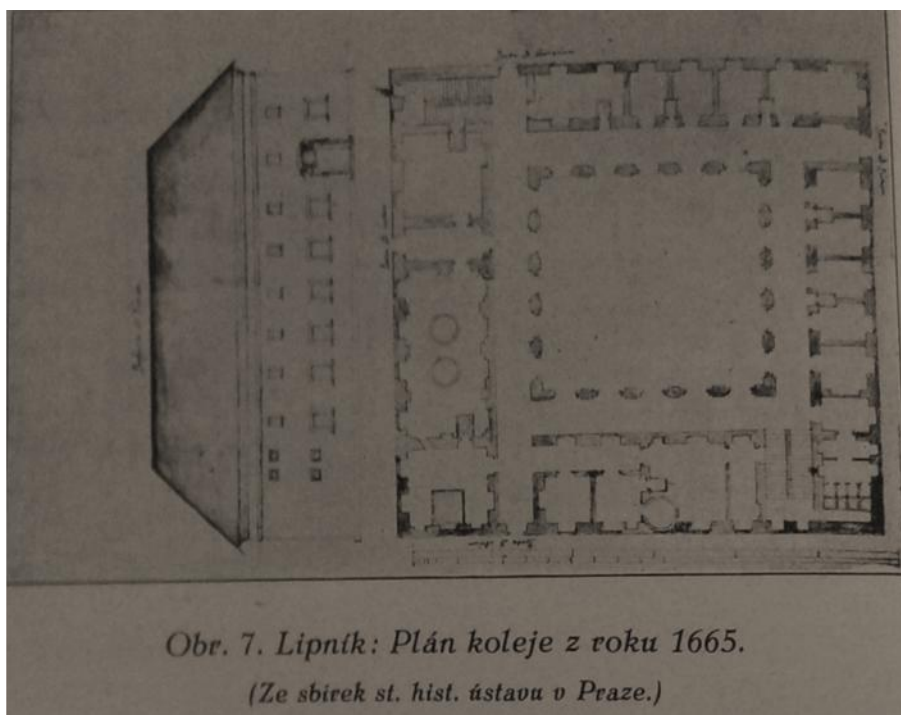
1. **Lipník nad Bečvou**, plán kostela sv. Františka Serafinského z roku 1682



2. **Lipník nad Bečvou**, kostel sv. Františka Serafinského, 1590–1713, pohled od severozápadu



3. **Lipník nad Bečvou**, plán koleje s kostelem z roku 1655, pohled z nádvoří, půdorys koleje, pohled na průčelí koleje, půdorys kostela sv. Františka Serafinského



4. **Lipník nad Bečvou**, plán koleje z roku 1665, pohled na průčelí koleje, půdorys koleje



5. **Okruh kolem V. Böhma (?)**: Sousoší zjevení svaté Terezie svatému Josefu Kalasánskému, 1757, Lipník nad Bečvou, kostel sv. Františka Serafinského



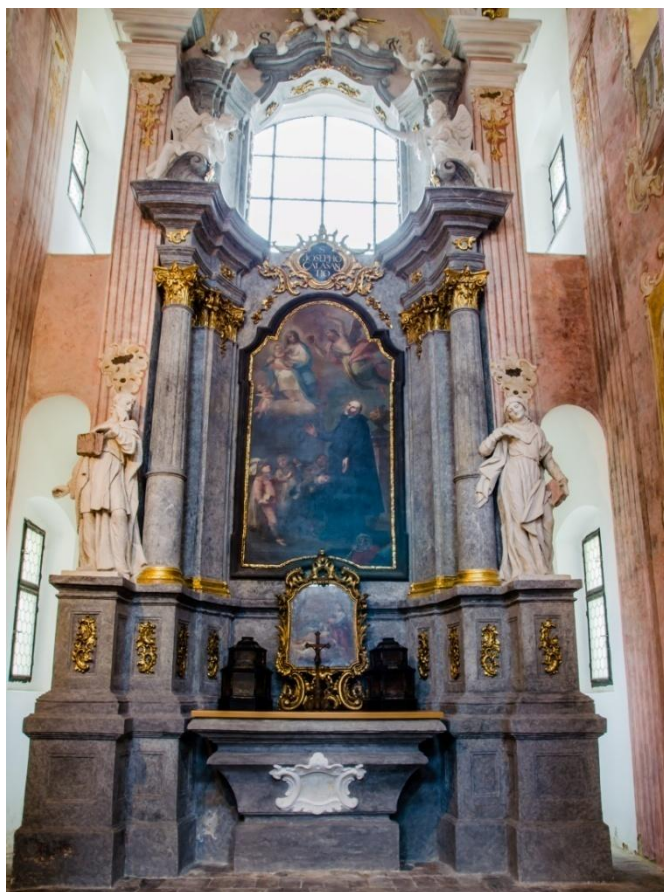
6. Interiér kostela sv. Františka Serafinského, 20.–70. léta 18. století, pohled na loď a presbytář kostela, Lipník nad Bečvou



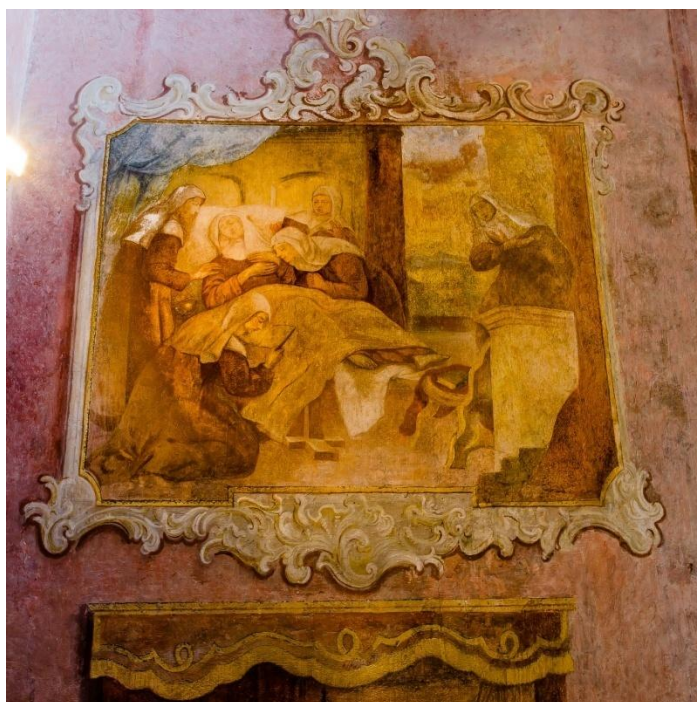
7. **Hlavní oltář sv. Františka Serafinského**, 20. léta 18. století, kostel sv. Františka Serafinského, Lipník nad Bečvou



8. Boční oltáře Panny Marie Růžencové a sv. Šebestiána, 40. léta 18. století (?),
kostel sv. Františka Serafinského, Lipník nad Bečvou



9. **Oltář sv. Josefa Kalasánského**, 60. léta 18. století, kaple sv. Josefa Kalasánského, kostel sv. Františka Serafinského, Lipník nad Bečvou



10. **Jan Hoffmann**: Výjev ze života sv. Terezie, 1767, kaple sv. Josefa Kalasánského, kostel sv. Františka Serafinského, Lipník nad Bečvou



11. **Jan Schubert:** Kazatelna a kaple Panny Marie Bolesné, 60. léta 18. století, kostel sv. Františka Serafinského, Lipník nad Bečvou



12. **Jan Schubert**: Triumfální oblouk se štukovou výzdobou, 60. léta 18. století, kostel sv. Františka Serafinského, Lipník nad Bečvou



13. **Jan Schubert, František Josef Pilz**: Cyklus Tajemství svatého Růžence, Obětování v chrámě, 60. léta 18. století, kostel sv. Františka Serafinského, Lipník nad Bečvou



14. **Jan Schubert, František Josef Pilz:** Cyklus Tajemství svatého Růžence, 60. léta 18. století, kostel sv. Františka Serafinského, Lipník nad Bečvou



15. **Pohled na kruchtu s varhanní skříní,** 30. léta 18. století, kostel Sv. Františka Serafinského, Lipník nad Bečvou