

Univerzita Karlova v Praze

Právnická fakulta

Hana Konvičková

**Kriminalistické učení o oběti
trestného činu
(kriminalistická viktimologie)**

Diplomová práce

Vedoucí diplomové práce: Prof. JUDr. Jan Musil, CSc.

Katedra trestního práva

srpen 2015

Prohlašuji, že jsem předkládanou diplomovou práci vypracovala samostatně, všechny použité prameny a literatura byly řádně citovány a práce nebyla využita k získání jiného nebo stejného titulu.

V Praze dne 9. srpna 2015

Poděkování:

Na tomto místě bych ráda poděkovala prof. JUDr. Janu Musilovi, CSc. za jeho cenné rady, nesmírnou trpělivost, ochotu a vstřícnost.

Obsah:

1. Úvod.....	1
2. Počátky a pojem viktimologie.....	2
3. Vymezení pojmů a základů tématu.....	4
3.1. Vymezení pojmů.....	4
3.2. Význam kriminalistické viktimologie v praxi.....	10
4. Podíl oběti na vzniku a uchování stop.....	10
4.1. Podíl oběti na vzniku predeliktní situace.....	14
4.1.1. Viktimologické zavinění.....	14
4.1.2. Vztah mezi obětí a pachatelem.....	16
5. Statistiky a specifika při srovnání trestných činů.....	18
5.1. Majetková kriminalita.....	18
5.2. Sexuální delikty.....	19
5.3. Násilné delikty.....	23
6. Podíl oběti na oznamování trestného činu.....	26
6.1. Důvody neoznámení trestného činu.....	27
6.2. Důvody pro oznámení trestného činu.....	30
7. Podíl oběti na dokazování trestného činu.....	31
7.1. Výpověď oběti.....	31
7.1.1. Paměť jako nositel stopy.....	32
7.1.2. Zásady pro jednání s oběťmi.....	34
7.1.3. Specifika jednání s některými typy obětí.....	37
7.1.4. Vědomě nepravdivá výpověď, věrohodnost výpovědi.....	40
7.2. Zvláštní způsoby dokazování.....	46
7.2.1. Rekognice.....	47
7.2.2. Konfrontace.....	50
8. Právní instituty viktimologické problematiky, rehabilitace obětí.....	52
8.1. Zákonná úprava.....	52
8.2. Organizace na pomoc obětem.....	56
9. Závěr.....	57

1. Úvod

Má práce pojednává o kriminalistických aspektech, které nalezneme v oboru viktimologie, věnuje se tedy roli oběti ve vyšetřování trestného činu. Viktimologie je oborem relativně novým, tím spíše je novou viktimologie kriminalistická. Jak ještě mnohokrát v práci zmíním, stále ještě se klade větší důraz na pachatele než na oběť trestného činu, proto také považuji za vhodné prohlubovat v tomto směru poznatky jak odborníků, tak laické veřejnosti. Na odborné rovině se stále obětem nevěnuje tolik pozornosti, kolik by bylo dle mého názoru zapotřebí, mezi laickou veřejností zase v současné době převládá nesmírné množství dezinformací a předsudků, které ve výsledku oběti ještě ztíží nesnadnou životní situaci, do níž se (většinou ne vlastní vinou) dostala.

Ač patřím k té šťastné skupině lidí, kterou osobně žádná vážnější forma kriminality zatím nepotkala, relativně nedávný otřesný případ z mého okolí mě přiměl zajímat se o kriminalistiku a viktimologii mnohem blíže, než nakolik jsem se s nimi seznámila během svého dosavadního studia. Téměř každý člověk se buď sám nebo mezi svými blízkými setkal s trestnými činy. Někde jde o drobnou majetkovou kriminalitu, která rozzlobí a zamrzí, někde jde o situace, ve kterých pachatelův čin změní život celým rodinám, a oběť, či v krajním případě pozůstalí, se z tohoto traumatu již nikdy nevzpamatují. Téměř každý člověk už někdy byl obětí, anebo alespoň nějakou oběť dobře znal. Proto jde o oblast, která je zásadní pro celou společnost, což mě vedlo k volbě tohoto tématu pro svou diplomovou práci.

Ačkoli se může na první pohled zdát, že role oběti ve vyšetřování nemůže být nijak obsáhlým tématem, opak je pravdou. Proto ani není možné, abych ve své práci plně pokryla všechny části tohoto širokého oboru. Budu se proto snažit pouze o jakýsi úvod do této problematiky, při níž rozeberu přední oblasti zaměření kriminalistické viktimologie, a v němž se pokusím vyzdvihnout hlavní problémy, se kterými se v tomto odvětví potýkáme. Rozeberu roli oběti ve vzniku a uchování stop, v oznamování trestného činu, a největší pozornost však budu věnovat roli oběti v dokazování trestného činu. Jelikož jde o oblast vycházející ze širšího pojmu

viktimologie a navázanou na mnoho jiných oborů, na počátku práce věnuji kapitolu i k rozebrání historického a kulturního zařazení kriminalistické viktimologie, a také základních pojmů, se kterými se v práci budeme často setkávat, a jejichž význam je třeba pro pochopení práce objasnit.

2. Počátky a pojem viktimologie

Termín viktimologie je odvozen z řeckého *logos*, tedy nauka, a latinského *victima*, což znamená oběť, původně konkrétně zejména ve významu obětního daru bohům. Dlouho byl pojem oběti v povědomí lidí spojován spíše s obecným neštěstím než konkrétně se zločinem. Po druhé světové válce, která otřásla mnohými zažitými vzorci uvažování, nastává ve společnosti postupná změna v chápání významu slova oběť. Do všeobecného povědomí, a zároveň do hledáčku odborného zájmu, se dostává i význam oběti ve smyslu, v jakém jej chápe dnešní viktimologie.

Viktimologie je věda relativně mladá, její vznik můžeme zhruba datovat do konce první poloviny 20. století. Jedním z nejznámějších průkopníků tohoto nového tématu byl Hans von Hentig, německý kriminolog, který se ve svém díle na oběť trestného činu zaměřil (jmenujme například jeho knihu *The Criminal and His Victim* z roku 1948¹), a jako první definoval nauku o obětech trestných činů coby zvláštní část kriminologické vědy. Rovněž se pokusil vytvořit v praxi využitelnou typologii obětí. Využil při tom svého zkušenostmi nabytého poznatku, že určité typy obětí „přitahují“ určité typy trestných činů, a chování oběti může být často zásadním faktorem při genezi trestného činu.² Tím vyvolal mnoho zájmu, kritiky a nesouhlasných hlasů. Dalším (a neméně významným) ze zakladatelů viktimologie byl Benjamin Mendelsohn. Přišel s typologií oběti podle míry jejího (spolu-) zavinění trestného činu, od naprosto nevinných obětí po oběti s větší mírou viny než pachatel, či dokonce oběti, které jedině je třeba vinit. Do své typologie zahrnul také oběť imaginární. Kritizován je zejména pro přílišný důraz na vinu oběti (ze šesti typů

¹ HENTIG, von, H.: *The Criminal and His Victim*. New Haven: Yale University Press, 1948.

² VÁLKOVÁ, H.; KUČTA J. a kol.: *Základy kriminologie a trestní politiky* (2. vydání). Praha: C. H. Beck. 2011. ISBN 80-7179-813-4. 171-172

oběti, které popsal, přičítají jen dva typy oběti menší viny, než pachateli). Za zmínku stojí jednak fakt, že se soustředil při své práci zejména na oběti znásilnění, u nichž je těžké generalizovat poznatky pro oběti trestných činů obecně, jednak také to, že pracoval jako obhájce. Jeho každodenní snahou bylo najít způsoby, jak ze svých klientů (tedy pachatelů) sejmout co nejvíce viny bylo možné.³ Z těchto důvodů, ačkoli je mnohými označován za otce viktimologie, jeho práci považují za poněkud neobjektivní a jednostrannou. Přesto i on se velmi zasloužil o zvýšený zájem věnovaný viktimologii. Základy, které Mendelsohn a Hentig položili, definitivně obrátily dřívější ryze na pachatele orientované směřování kriminologie a dalších věd. Od 70. a 80. let se konají rozsáhlé konference, obětem je věnována pozornost v legislativní činnosti i mezinárodních smlouvách.

Dle Sochůrka nemá viktimologie ještě zakotvené své pevné místo mezi vědami, proto ji spíše nazýváme aplikovanou vědní disciplínou.⁴ Hlavním důvodem je to, že náhled na viktimologii se velmi liší podle konkrétní disciplíny, jejíž optikou se na ni díváme. Proto je viktimologie různá z pohledu kriminologie, kriminalistiky, psychologie, práva a dalších disciplín, které využívá a do kterých zasahuje.

Viktimologie je naukou u obětech trestných činů. Studuje všechny aspekty obětí; jakým způsobem se osoba obětí stane, její roli v genezi a průběhu trestného činu, studuje jakým způsobem poté spolupracuje při objasňování tohoto činu, i jakým způsobem se s traumatizující událostí vyrovnává a jakým způsobem je možné obětem pomoci, včetně prevence. Můžeme rozdělit šest oblastí, kterými se zabývá:

1. „osoba oběti,
2. vztahy mezi obětí a pachatelem,
3. proces viktimizace, zejména role oběti v něm,
4. role oběti v procesu odhalování, vyšetřování a soudního projednávání věci,
5. pomoc oběti, způsoby jejího odškodnění a rehabilitace,
6. ochrana občanů před viktimizací.“⁵

³ SENGSTOK, Mary C.: The Culpable Victim in Mendelsohn's Typology. In: *Annual Meeting of the Midwest Sociological Society* [online]. St. Louis [cit. 2015-05-07]. 1976. Dostupné z: <http://files.eric.ed.gov/fulltext/ED140138.pdf>

⁴ SOCHŮREK, J.: *Nástin vybraných problémů viktimologie*. Liberec: Technická univerzita v Liberci. 2003. ISBN 80-7083-745-4. s.11

⁵ NOVOTNÝ, O.; ZAPLETAL, J. a kol.: *Kriminologie*. 2. přepracované vydání Praha : ASPI Publishing. 2004. ISBN 80-7357-026-2. s. 140 - 141

Kriminalistická viktimologie, která je předmětem této práce a tvoří relativně samostatnou část viktimologie, se z těchto oblastí zabývá pouze některými, ač se prakticky může dotýkat v podstatě všech. Zkoumá, jakými způsoby oběť zasahuje a podílí se na vyšetřování trestného činu; tedy například jak se podílí na vzniku stop, nahlásí-li trestný čin, nebo jakým způsobem vypovídá a jinak spolupracuje. Proces konstituování tohoto oboru však ještě není ukončen a kriminalistická viktimologie jako celek se stále formuje.⁶

3. Vymezení pojmů a základů tématu

V této kapitole bych ráda popsala pro obor viktimologie nejdůležitější pojmy. Také rozliším, kde se pojetí „běžné“ viktimologie vymezením pojmů od kriminalistické viktimologie liší. Dále zmíním i praktické využití kriminalistické viktimologie ve vyšetřovací praxi.

3.1. Vymezení pojmů

Zajisté nejdůležitějším pojmem této práce je pojem **oběti**. V § 2 odst. 2. Zákona č. 45/2013 Sb., o obětech trestných činů a o změně některých zákonů (zákon o obětech trestných činů), je oběť definována jako *„fyzická osoba, které bylo nebo mělo být trestným činem ublíženo na zdraví, způsobena majetková nebo nemajetková újma nebo na jejíž úkor se pachatel trestným činem obohatil“*. Dále je dle tohoto zákona obětí i množství možných osob blízkých, pokud oběť následkem trestného činu zemřela. To trestní zákoník ani trestní řád pojem oběti vůbec nezná a operuje pouze s pojmem poškozený (*„komu bylo trestným činem ublíženo na zdraví, způsobena majetková škoda nebo nemajetková újma, nebo ten, na jehož úkor se pachatel trestným činem obohatil“*). Pojem poškozeného je ve srovnání s výše uvedenou definicí pojmu oběti v zákoně o obětech trestných činů zároveň širší i více omezující. Zahrnuje sice i právnické osoby, přirozeně ale neobsahuje ustanovení o

⁶ MUSIL, J.; KONRÁD, Z.; SUCHÁNEK, J.: *Kriminalistika*. 2. přepracované a doplněné vydání. Praha: C. H. Beck. 2004. ISBN 80-7179-878-9. s. 66

pozůstalých, jeho povaha je téměř čistě procesní a určuje oprávnění osoby v trestním řízení. Z postavení poškozeného ale oběti vyplývají i práva mimo vlastní trestní řízení (právo na pomoc a péči ze strany státu).⁷ Ač se může zdát, že pojmy oběť a poškozený musí být téměř totožné, a často jsou také orgány činnými v trestním řízení zaměňovány, tato definice nezahrnuje mnoho prvků typických pro oběť ve viktimologickém pojetí, proto legální definici poškozeného nelze ztotožňovat s viktimologickým pojetím oběti.⁸

Ani s definicí oběti dle zákona o obětech trestných činů se ale viktimologie nemůže tak docela spokojit. Stejně jako v tomto zákoně, i ve viktimologii může být obětí jen konkrétní fyzická osoba, tedy nelze uvažovat o osobě právnické. Viktimologové ale nedosáhli shody ohledně toho, zda do vymezení pojmu oběti zahrnout i určité osoby blízké, na které pamatuje zákon. Je sice pravdou, že tyto osoby jsou trestným činem poznamenány, mohou být silně traumatizovány a mohou vyžadovat pomoc a zvláštní péči, ale z hlediska viktimologického zkoumání není možné u nich aplikovat mnohé ze základních oblastí, jimž se tento obor věnuje. Podotýkám, že zde hovořím o viktimologii kriminologické a kriminalistické. Viktimologie nahlížená z jiných vědních oborů může mít k osobě oběti požadavky jiné.

Čistě pro potřeby kriminalistické viktimologie tedy pojem oběti ještě o něco zúžíme. Nejen, že musíme vyloučit například právnické osoby či kolektivní oběti apod., musíme omezit i typ trestných činů, jejichž oběti zkoumáme. Aby byly poznatky kriminalistické viktimologie přímo použitelné pro vyšetřovací praxi, budeme se zabývat pouze oběťmi těch trestných činů, jejichž objektem jsou statky osobní povahy, tedy život, zdraví, majetek, čest nebo jiná subjektivní práva.⁹

Věnujme nyní okamžik příkladům různých typologií obětí, které viktimologie zná. Nutno podotknout, že žádná taková typologie nepokryje potřeby viktimologie zcela. Jak již bylo naznačeno výše, její potřeby se různí podle toho, jaký obor ji

⁷ GRÍVNA, T.: Potřebuje Česká republika samostatný zákon o obětech trestných činů? In: VANDUCHOVÁ, M.; HOŘÁK, J. (eds.): *Na křižovatkách práva. Pocta Janu Musilovi k 70. narozeninám*. Praha: C. H. Beck. 2011. ISBN 978-807400-388-2 s. 109-118.

⁸ VÁLKOVÁ, H.; KUČHTA, J. a kol.: *Základy kriminologie a trestní politiky*. Praha: C. H. Beck. 2005. ISBN 978-80-7400-429-2. s. 156.

⁹ MUSIL, J.; KONRÁD, Z.; SUCHÁNEK, J.: *Kriminalistika*. 2. přepracované a doplněné vydání. Praha: C. H. Beck. 2004. ISBN 80-7179-878-9 s. 66

momentálně využívá (např. kriminologie, kriminalistika, psychologie), nebo také k jakému účelu, například po stránce akademické, administrativní, právní, mediální nebo politické.¹⁰ Proto existuje mnoho kritérií, dle kterých je možné sestavit typologii oběti. Hentig oběti třídil zejména dle základních sociálních znaků, jako je pohlaví, věk nebo etnická příslušnost. Celkem stanovil 13 kategorií, ve kterých najdeme zastoupeny ženy, děti, seniory, imigranty a podobné skupiny. Mendelsohn se věnoval vytvoření typologie oběti podle míry jejího podílení se na viktimizaci. Od dob zakladatelů viktimologie typologií mnohonásobně přibýlo.

Jedna z neznámějších a nejpoužívanějších typologií je dílem egyptského viktimologa Fattaha. Ta rozlišuje pět typů oběti v závislosti na druhu interakce oběti a pachatele před a v průběhu činu¹¹, konkrétně zúčastňující se a nezúčastňující se oběť, provokující, latentní a nepravá, neboli falešná oběť.¹² Dalším možným členěním obětí je členění dle trestného činu, který byl na ní spáchán (oběti násilí, sexuálních trestných činů, majetkové kriminality, podvodu...), nebo dle reakce oběti na trestný čin (oběť pasivní a aktivní, oběť s expresivní a kontrolovanou reakcí).

Pro tuto práci je přirozeně nejpodstatnější hledisko kriminalistiky, proto zde uvedu příklad ryze kriminalistické typologie oběti. Jedná se o typologii specifickou pro rozlišení podle místa nálezu oběti, dle níž je možné usuzovat na typ pachatele nebo i na konkrétní deviaci.

- *oběť pohozená*
Pachatel oběť zanechal na místě spáchání činu a nesnažil se její tělo nijak ukryt nebo ztížit její identifikaci.
- *oběť skrytá*
Pachatel oběť skrývá, například zahrabává, či přemístí z místa činu na místo jiné, může se pokoušet ztížit identifikaci oběti např. fyzickým zohavením.
- *oběť vystavená*
Pachatel oběť naaranžuje či upraví, umístí na místo, které má nějaký subjektivní či objektivní význam, často s cílem vyjádřit jakýsi „vzkaz či poselství“¹³ či v rámci jakéhosi obřadu, typické například u sexuálních deviantů.

¹⁰ DIGNAN, J.: *Understanding Victims And Restorative Justice*. Open University Press. 2014. ISBN: 9780335209798, p. 17

¹¹ ČÍRTKOVÁ, L.: *Kriminální psychologie*. Praha: Eurounion. 1998. ISBN 80-85858-70-3. s. 108 - 110

¹² GILLERNOVÁ, I., BOUKALOVÁ, H. a kol.: *Vybrané kapitoly z kriminalistické psychologie*. Praha: Karolinum. 2006. ISBN 80-246-1293-3. s. 151

¹³ SOCHŮREK, J.: *Nástin vybraných problémů viktimologie*. Liberec: Technická univerzita v Liberci. 2003. ISBN 80-7083-745-4. s. 38

Viktinnost, někde též viktimita, je definována jako disponovanost jedince nebo skupiny osob stát se obětí trestného činu.¹⁴ Jde o jakési vyjádření stupně rizika, s jakým se může daná osoba stát obětí daného trestného činu. Mendelsohn označil viktinnost za opak či protipól kriminality.¹⁵ Viktinnost bude záležet například na povaze oběti, jejím sociálním postavení, zaměstnání, na jejím chování i denním režimu.

Můžeme zkoumat viktinnost podle dvou modelů, statického a dynamického. Statický bere v potaz pouze dané stabilní vlastnosti oběti, které s sebou nesou určitou míru rizika, dynamický model do rovnice přidává i osobu pachatele a vlivy vnějšího prostředí.¹⁶ Jelikož možných trestných činů je veliké množství a velmi se liší způsobem páchaní, objektem, motivem a dalšími aspekty, je ve viktinnologické praxi účelnější viktinnost dělit podle jednotlivých trestných činů, než se pokoušet vytvořit všeobecně platný konstrukt.

Uvedme nyní základní vlastnosti oběti, které mají na viktinnost prokazatelný vliv, jak je uvádí Musil.¹⁷ V první řadě půjde o profesi oběti. Kupříkladu u úmyslných trestných činů proti životu a zdraví jsou zvýšeně viktinní např. policisté, strážníci a hlídači, loupeže zase častěji potkávají např. zaměstnance bank nebo benzinových pump. U násilných deliktů pak nacházíme spojitost s věkem oběti. Ze způsobu života mladých lidí totiž vyplývá zvýšené riziko, že se stanou obětí takového trestného činu. Dále viktinnost ovlivňují některé psychické vlastnosti, jako například agresivita, důvěřivost, dobrodružnost či lehkomyšlnost. Jako poslední uvádí jako významnou příslušnost k minoritám, ať již jde o otázku rasy, náboženství, sexuální orientace či přistěhovalectví. Osobně v tomto výčtu postrádám značnou roli pohlaví, neboť u některých trestných činů (zejm. znásilnění) je toto významným faktorem. Dále např.

¹⁴ NOVOTNÝ, O.; ZAPLETAL, J. a kol.: *Kriminologie*. 2. přepracované vydání. Praha: ASPI Publishing. 2004. ISBN 80-7357-026-2. s. 141

¹⁵ TURVEY, B. E.: *Forensic Victimology, Second Edition: Examining Violent Crime Victims in Investigative and Legal Contexts*. Academic Press, 2nd ed. 2013. ISBN 978-0124080843. s. 32

¹⁶ IVOR, J.: Obete kriminality ako mnohostranný a interdisciplinárny fenomén. In: ZÁHORA, J.; KERT, R.: *Obete kriminality – Victims of Crime*. Zborník príspevkov z medzinárodnej konferencie konanej 25. novembra 2010 na Paneurópskej vysokej škole v Bratislave. [online]. Bratislava [cit. 2015-05-10]. Dostupné z: http://www.paneurouni.com/files/sk/fp/konferencie/obete-kriminality/obete_kriminality_zbornik_web_2010.pdf

¹⁷ NOVOTNÝ, O.; ZAPLETAL, J. a kol.: *Kriminologie*. 2. přepracované vydání Praha: ASPI Publishing. 2004. ISBN 80-7357-026-2. s. 142

Matoušková uvádí, že viktimnost značně zvyšuje nadměrná sociální viditelnost (politici, umělci) a také naopak sociální izolace (bezdomovci, osamělí lidé).

Výše uvedené faktory zapadají spíše to statického modelu. V modelu dynamickém, jak již bylo řečeno, je zásadní i osoba pachatele a také vlastnosti prostředí. Viktimologie například rozeznává tzv. *viktimogenní lokality*. Představme si je jako místa, která ze své povahy zvyšují viktimnost u osob, které se v nich pohybují.

Viktimizací rozumíme proces, při němž se z oběti potenciální stává oběť skutečná.¹⁸ Pojem se jednak týká samotného aktu spáchání trestného činu, jednak se také zabývá konkrétní újmou způsobenou obětí. Můžeme tuto újmu rozdělit do tří specifických fází, které ovšem nemusí být vždy přítomny všechny.¹⁹

- *primární viktimizace*

Jde o újmu, která vzniká oběti přímo v průběhu činu, tedy o ten zásadní moment, kdy se osoba obětí stala. V této fázi můžeme rozeznat tři druhy újmy: fyzickou (např. bolest, ublížení na zdraví), majetkovou (např. v důsledku loupeže) a psychickou (strach, ponížení, šok, úzkost, apod.).

- *sekundární viktimizace*

Tato újma vzniká až po trestném činu a její povaha bývá ve většině případů psychického rázu. Oběť může být například zastrašována ze strany pachatele, aby čin neoznámila, nebo pokud čin ohlásí, může čelit ze strany veřejnosti, blízkých, či dokonce orgánů činných v trestním řízení, různým stresujícím reakcím (nedůvěra, posměch, výčitky, nešetrný postup při vyslýchání...). Tato újma může daleko přesáhnout újmu z viktimizace primární.

- *terciární viktimizace*

Tato fáze bývá někdy zahrnována do sekundární viktimizace, má ale svá jasně daná specifika. Jde o fázi, která nenastane zákonitě vždy a u každé oběti, setkáme se s ní u závažnějších činů a citlivějších obětí. Často nastává až v době, kdy je již dávno ukončeno trestní řízení. Jedná se o více či méně trvalý dopad činu na psychiku oběti, která v důsledku své viktimizace není

¹⁸ NOVOTNÝ, O.; ZAPLETAL, J. a kol.: *Kriminologie*. 2. přepracované vydání Praha: ASPI Publishing. 2004. ISBN 80-7357-026-2. s. 143

¹⁹ ČÍRTKOVÁ, L.: *Forenzní psychologie*. Plzeň: Vydavatelství a nakladatelství Aleš Čeněk. 2004. ISBN 978-80-86473-86-4. s. 116

schopna začlenit se plně na své původní místo ve společnosti. Může jít o stavy úzkosti, neschopnost setrvat ve stejném zaměstnání či ve stejném bydlišti, problémy v sexuálním životě oběti, neschopnost důvěřovat, změnu životních priorit nebo přerušení kontaktu s některými lidmi, často je objevují zvláštnosti osobnosti.²⁰

Za reviktimizací (opakovanou viktimizací téže osoby) často stojí jednoduchý důvod, a sice sama prvotní viktimizace. Prožité trauma totiž na oběti často zanechá stopy v podobě viditelné psychologické újmy. Osoba je úzkostná, nesvá, působí slabě a vystrašeně. Pachatel přirozeně vyhledává nejsnazší možnou cestu, a tedy i oběť, na které bude nejjednodušší trestný čin spáchat. Toto riziko přirozeně narůstá s každou další viktimizací.²¹ Z povahy tohoto zjištění také bude znít logicky statistický poznatek, že případy reviktimizace jsou častěji pozorovány u násilných a sexuálně motivovaných trestných činů než u majetkových.²² Na reviktimizaci také budou samozřejmě mít značný vliv i viktimogenní faktory uvedené výše pod pojmem viktimnosti. Nešťastné místo bydliště či rizikové prvky osobnosti (důvěřivost či sklon provokovat) tak mohou ve velké míře přispět k opakované viktimizaci. Ač se na první pohled reviktimizace může jevit jako jev náhodný, statistiky přicházejí s překvapivými daty, které ilustrují závažnost tohoto jevu (americké studie z přelomu tisíciletí ukazují, že 44% trestných činů připadá na pouhá 4% obětí²³, že v porovnání se ženami, které nebyly napadeny, byla ve dvouletém období pravděpodobnost napadení dvojnásobná u žen, které už jednou napadeny byly, čtyřnásobná u žen, které byly napadeny dvakrát, a až desetinásobná u těch, které byly napadeny tři- a vícekrát,²⁴ a že u osob, které se jako děti staly oběťmi sexuálního zneužívání, byla

²⁰ GILLERNOVÁ, I., BOUKALOVÁ, H. a kol.: *Vybrané kapitoly z kriminalistické psychologie*. Praha: Karolinum. 2006. ISBN 80-246-1293-3. s. 139

²¹ ČÍRTKOVÁ, L.: *Forenzní psychologie*. Plzeň: Vydavatelství a nakladatelství Aleš Čeněk. 2004. ISBN 978-80-86473-86-4. s. 136-139

²² WEISEL, D. L.: Analyzing Repeat Victimization. Center for Problem-Oriented Policing. *Center for Problem-Oriented Policing* [online]. 2005. [cit. 2015-05-15]. Dostupné z: http://www.popcenter.org/tools/repeat_victimization/print/

²³ FARRELL, G.; PEASE, K.: *Once Bitten, Twice Bitten: Repeat Victimization and its Implications for Crime Prevention*. Police Research Group, Crime Prevention Unit Paper 46. London: Home Office. 1993. 6-7.

²⁴ KILPATRICK, D.; SAUNDERS, B. E.: *Prevalence and consequences of child victimization: Results from the national survey of adolescents*. Final Report submitted November 1997 to the U. S. Department of Justice, Office of Justice Programs, National Institute of Justice. 1997.

viktimizace v dospělosti 3-5 krát pravděpodobnější, než u osob, které v dětství žádným typem zneužívání netrpěly²⁵).

3.2. Význam kriminalistické viktimologie v praxi

Oproti viktimologii v obecnějším kriminologickém kontextu má kriminalistická viktimologie velmi specifické použití. Zatímco viktimologie kriminologická slouží zejména k upřesňování trendů kriminality, které výzkumy zaměřené na pachatele nepostihnou, a jako zdroj poznatků pro platné právo v podobě řady trestněprávních institutů, kriminalistická viktimologie přináší (jak již název napovídá) poznatky do vyšetřovací praxe. Díky jejím zjištěním je možné určit, jakým způsobem pracovat s informacemi získanými od obětí trestných činů, jak je možné oběť motivovat ke spolupráci a jak je vhodné s ní při vyšetřování zacházet, aby se předešlo sekundární viktimizaci. Veškeré tyto informace usnadňují rychlý a efektivní proces vyšetřování trestných činů a co možná nejmenší sekundární újmu na straně obětí.

4. Podíl oběti na vzniku a uchování stop

Nyní se dostáváme k jádru práce, ve kterém se budu věnovat samotné kriminalistické viktimologii. Ačkoli se z hlediska vyšetřování trestného činu jeví na první pohled jedinou opravdu podstatnou oblastí postdeliktální fáze, ve které je rozhodné, jakým způsobem (a zda vůbec) spolupracuje oběť trestného činu s vyšetřováním, nelze podceňovat roli oběti před a v průběhu činu. Může mít totiž až překvapivě zásadní vliv na objasnění a správné určení skutečností při vyšetřování. V této kapitole se budeme proto věnovat otázce podílu oběti na vzniku stop.

Stopa je základní kámen efektivního zjištění pravého stavu věci a určení přesného průběhu činu. Pro vědecky zaměřenou práci s tímto pojmem je jej však třeba nejprve uspokojivě definovat. Stopou jako takovou rozumíme jakousi změnu v živé či

²⁵ MAKER, A. H.; KEMMELMEIER, M.; PETERSON, C.: Child sexual abuse, peer sexual abuse, and sexual assault in adulthood: A multi-risk model of revictimization. *Journal of Trauma and Stress*. 2001. 14: 351-368.

neživé přírodě. Při interakci osob či předmětů dochází ke změnám různých druhů, ať už jde o otisk, otěr, nebo úplně jinou změnu. Je třeba brát v potaz i to, že změnu zaznamenáme i v lidské paměti, která může informaci přijatou skrze smysly v pozdějším čase interpretovat. O stopách vznikajících a uchovávaných v lidském vědomí budu šířeji pojednávat v kapitole 7.1.1.

Ne každá změna, která nastane, může být *kriminalistickou stopou*. Abychom tedy patřičně zúžili okruh změn, mezi kterými stopy vybíráme, uvedeme kritéria, která kriminalistika uplatňuje. Kriminalistickou stopou musí být změna, která je v příčinné nebo jiné souvislosti s kriminalisticky relevantní událostí, musí existovat alespoň do svého zjištění a musí být zkoumatelná současnými existujícími metodami a prostředky.²⁶ Těmto stopám můžeme přisoudit dva typy významů:

- *Kriminalisticko technický*

Takovouto stopu lze využít k identifikaci osoby, zvířete či věci, která ji vytvořila (kupříkladu otisky prstů). Zdaleka ne všechny stopy tento význam mají.

- *Kriminalisticko taktický*

Tato stopa poskytuje informace o osobách podílejících se na činu, o jejich činnosti, způsobu provedení činu, způsobu příchodu a odchodu, okolnostech atd. Tuto vlastnost nalezneme u každé kriminalistické stopy.²⁷

Nutno podotknout, že nelze o činu shromažďovat pouze kriminalistické stopy, neboť není v tu dobu možné určit, které stopy to jsou. Pokud nalezneme otisky prstů, nemůžeme vědět, zda se jakkoli činu týkají, dokud je blíže neprozkoumáme. Proto jsou zkoumány všechny změny, ke kterým došlo, a až postupem času je zjišťováno, které lze považovat za kriminalistické stopy.

Ve vztahu k oběti se potom kriminalistika zabývá podstatou, vznikem a podmínkami uchování, zjišťování, zajišťování a interpretaci informačního obsahu, ve vztahu ke stopám paměťovým potom problematikou dokumentování, způsoby prověřování

²⁶ MUSIL, J.; KONRÁD, Z.; SUCHÁNEK, J.: *Kriminalistika*. 2. přepracované a doplněné vydání. Praha: C. H. Beck. 2004. ISBN 80-7179-878-9 s. 76, 77.

²⁷ tamtéž, s. 78.

jejich informačního obsahu a poskytnutí pomoci obětem při jejich vybavování a reprodukci.²⁸ Můžeme oběť rozlišit jako tvůrce a jako nositele stop.

V případě oběti jako tvůrce stop se již z podstaty věci musí jednat o oběť nějakým způsobem aktivní. Pokud se tato například pachateli usilovně brání, může mu způsobit zranění či třeba poškození oděvu, která jsou stopami. Můžeme nalézt stopy zápasu na okolních předmětech, kterými se oběť bránila, stopy pachatelova DNA za nehty oběti, či kupříkladu předměty, které oběť zanechala na místě činu (což je důležité, je-li toto místo odlišné od místa nálezů oběti). Pasivní oběť takovéto stopy nevytvoří, a je tedy pouze nositelem stop.

Co se týče oběti coby nositele kriminalistických stop, rozeznáváme ji jako nositele stop materiálních a již zmíněných paměťových. Z materiálních stop může jít o například fyzická zranění, která napovídají, jakým způsobem (či případně jakým nástrojem) byl útok veden, mohou prozradit něco o fyzické stavbě, schopnostech a úmyslech pachatele. Dále může jít o stopy různých substancí a materiálů na osobě či oděvu oběti. Hlína, prach a jiné materiály z okolí mohou na oběti ulpět a umožnit identifikaci jak přesného místa činu, tak opět i průběhu útoku. Pak také samozřejmě mohou na oběti zůstat odebratelné vzorky DNA pachatele, ať už jde o stopy krve, slin, semene, kůže, ochlupení, atd. Po určitou krátkou dobu lze dokonce i na osobě oběti nalézt otisky prstů pachatele pro daktyloskopické zkoumání, nemají ovšem v takovém prostředí dlouhou životnost a pokud mají být použitelné, je třeba je identifikovat urychleně.²⁹ Otisky prstů se totiž skládají převážně z tuků, solí a dalších látek přítomných přirozeně na pokožce. Tyto látky produkuje i pokožka

²⁸ ŠIMOVICEK, I.: Oběť ako zdroj dôkazov – trestnoprávne a kriminalistické aspekty. In: ZÁHORA, J.; KERT, R.: *Obete kriminality – Victims of Crime*. Zborník príspevkov z medzinárodnej konferencie konanej 25.novembra 2010 na Paneurópskej vysokej škole v Bratislave.[online]. Bratislava [cit. 2015-05-10]. Dostupné z:http://www.paneurouni.com/files/sk/fp/konferencie/obete-kriminality/obete_kriminality_zbornik_web_2010.pdf

²⁹ SUCHÁNEK, J. a kol.: *Kriminalistika – kriminalistickotechnické metody a prostředky*. Praha: Vydavatelství Policejní akademie ČR. 1996. ISBN 80-85981-21-1. s. 28

oběti, proto zde otisky prstů pachatele rychle degradují. U přeživší oběti se i u kvalitního (pohybem nerozmazaného) otisku jedná o minuty, u oběti usmrčené o hodiny. Poprvé byla latentní daktyloskopická stopa z těla oběti úspěšně odebrána a použita jako důkaz v roce 1979 v Miami, stát Florida, ve Spojených státech.³⁰ Tato metoda je však stále ještě velmi málo efektivní a na jejím vylepšení se nadále pracuje za použití novějších technik a vědeckých poznatků.

Do vzniku či uchování kriminalistických stop může oběť zasáhnout také negativně a stopy nějakým způsobem znehodnotit. Velmi časté je to například u obětí znásilnění. Ty se po činu cítí být fyzicky i psychicky „pošpiněné“ a jejich první reakcí je smýt ze sebe stopy otrěsného zážitku, tedy osprchovat se a oblečení vyprat. Tímto je téměř znemožněno jakékoli odebrání vzorků tělesných tekutin a jiných stop, které pachatel mohl na oběti zanechat. Tím oběť způsobí často důkazní nouzi, nicméně v takovéto silně traumatizující situaci je její chování naprosto pochopitelné.

Oběť samozřejmě nemůže zasáhnout do průběhu všech druhů trestných činů. U majetkové trestné činnosti často oběť ani není činu přítomna a nemůže v tu chvíli tvorbu stop ovlivnit. Přesto můžeme rozlišit dva faktory, kterými do ní i v těchto případech zasahuje. Prvním jsou předběžná opatření, kterými je možné buď trestnému činu úplně předejít, nebo alespoň zvýšit šanci na vytvoření stop (např. různá bezpečnostní zařízení). Druhým je jednání oběti po zjištění trestného činu. Jak bylo řečeno výše, oběť může cenné stopy znehodnotit. Například tím, že na místě činu uklidí, nebo třeba i tím, že trestný čin ohlásí pozdě a některé stopy již mezitím zaniknou.

³⁰ HLAVÁČEK, J.: Historie daktyloskopie v USA. *Krimi servis Hlaváček* [online]. 2008. [cit. 2015-05-19]. Dostupné z: <http://www.krimi-servis.cz/?p=133>

4.1. Podíl oběti na vzniku predeliktní situace

4.1.1. Viktimologické zavinění

Neopomenutelným způsobem, kterým se oběť podílí na vzniku a uchování stop, je její vliv na vznik a průběh trestného činu. Jak bylo řečeno již dříve, mnoho faktorů chování oběti má vliv jak na průběh, tak i na samotnou genezi trestného činu. Případy, kdy by oběť zůstala po dobu útoku naprosto pasivní a do jeho průběhu nijak nezasahovala, jsou spíše výjimečné.³¹ Dá se říci, že téměř každá oběť trestného činu se na něm tím či oním způsobem podílí. Toto shrnujeme obvykle pod výrazem *viktimologické zavinění*. Ve zdrojích, ze kterých jsem při tvorbě své práce vycházela, jsem narazila na značnou flexibilitu ve výkladu tohoto pojmu. Hořák o viktimologickém zavinění hovoří jako o „roli oběti v genezi zločinu a v motivační struktuře pachatele“.³² Většina autorů shodně uvádí, že je třeba velmi důsledně odlišit viktimologické zavinění (nebo též tzv. vinu oběti) od zavinění v trestněprávním smyslu. Zároveň se ale po všeobecném úvodu, ve kterém takto široce definují pojem, většina autorů věnuje pouze oblastem, které se věnují vědomému jednání oběti. Často tedy opomíjejí nevědomé prvky chování oběti, které ale z definice výše uvedené mají rovněž spadat pod toto téma. Kupříkladu Zapletal viktimologické zavinění uznává jen v případech, kdy si oběť byla vědoma nebezpečí, které z jejího chování vyplývá pro její život.³³ Můžeme tedy zřejmě rozeznat různé šíře výkladu pojmu viktimologického zavinění.

Nutno podotknout, že z trestněprávního hlediska není žádoucí ani dost dobře možné přičítat oběti jakoukoli faktickou vinu a tím snímat vinu z pachatele v jiných, než v zákonem upravených případech. Zákon pamatuje na několik vymezených případů, kdy chování oběti přímo určuje posouzení pachatelova činu. Můžeme zde řadit hlavu III. trestního zákoníku, která pojednává o okolnostech vylučujících protiprávnost

³¹ NOVOTNÝ, O.; ZAPLETAL, J. a kol.: *Kriminologie*. 2. přepracované vydání Praha: ASPI Publishing. 2004. ISBN 80-7357-026-2. s. 143

³² HOŘÁK, J.: Agresivní a provokující oběť násilného trestného činu. *Kriminalistika*. 2010. č. 2. s. 102

³³ ZAPLETAL, J.: *Úmyslná usmrcení*: kriminologická a trestněprávní studie. Praha: Generální prokuratura ČSSR, Výzkumný ústav kriminologický. 1980. s. 41

(nutná obrana, svolení poškozeného). Dále například § 141 (zabití), § 146a (ublížení na zdraví z omluvitelné pohnutky), či § 160 TZ (nedovolené přerušování těhotenství se souhlasem těhotné ženy).

Z hlediska kriminalistické viktimologie by však nemělo jít o jakési očernění nebo o obranu pachatele. Tuto vědu zejména zajímá, jaké mechanismy fungují pro genezi trestného činu a jaké aspekty chování oběti mají či nemají na toto vliv. Chování oběti determinuje způsob spáchání trestného činu, vznik stop a mnohdy rozsah a povahu újmy, která je jí způsobena.

Oběť působí na vznik trestného činu různými způsoby. Může jít o neopatrnost v chování, důvěřivost, podcenění rizika (dívka, která v noci cestuje autostopem), nebo také vychloubání se penězi či jiným majetkem, přímé provokování pachatele, vyzývavé chování, nebo i předchozí trestná činnost oběti vedoucí následně k „vyřizování účtů“.³⁴ Nesmíme pominout ani případy, kdy oběť způsobí svou viktimizaci tím, že pachatele přímo ohrožuje (představme si například zabití v sebeobraně, kde pachatelem je původně zamýšlená oběť a obětí předchozí rádobypachatel).

Německý kriminalista Harbort na základě své studie o sériových vražích z roku 2011³⁵ tvrdí, že nelze sestavit jakýkoli všeobecný profil typické oběti, žádný seznam charakteristik a vlastností, které by k viktimizaci předurčovaly. Klíčovým dle něj je, jak v daný okamžik a v kontextu situace působí oběť na pachatele. Pachatel si oběť vybírá, protože nějak odpovídá jeho osobní představě, má jakýsi pomyslný scénář, jak by se průběh činu měl odvíjet. Pokud je oběť nepředvídatelná, chová se jinak, než si pachatel v představivosti vykreslil, musí pachatel improvizovat. Z tohoto můžeme dále dovodit, že neexistuje ani jednoznačný návod chování pro vyhnutí se viktimizaci či pro minimalizaci újmy při již probíhajícím trestném činu. Je totiž třeba vždy brát v úvahu specifika situace, typ trestného činu a konkrétního pachatele. Někteří pachatelé útoku zanechají i při pouhém náznaku odporu ze strany oběti,

³⁴SOCHŮREK, J.: *Nástin vybraných problémů forenzní psychologie*. I. díl. Liberec: Technická univerzita v Liberci. 2002. ISBN 80-7083-679-2. s. 42

³⁵HARBORT, S.: *Begegnung mit dem Serienmörder*. Düsseldorf: Knaur Taschenbuch Verlag. 2011. ISBN 978-3770012633

některé naopak odpor vyburcuje k vystupňování násilí, kdy oběť zraní mnohem více, než zamýšleli, nebo ji dokonce usmrtí.

Pro ilustraci dokládám statistickou tabulku z Harbortova výzkumu příčin viktimizace³⁶:

Osoba se stala obětí, protože:	%
byla slabší než pachatel	23
měla s pachatelem určitý vztah	21,3
přišla do pracovního kontaktu s pachatelem	19,1
podlehla manipulaci, nechala se vylákat na místo	17,4
byla náhodou na nesprávném místě	17,1
vykazovala pro pachatele atraktivní dispoziční znaky, které ho k činu motivovaly	2,1

4.1.2. Vztah mezi obětí a pachatelem

Často se stává, že ještě před trestným činem se spolu budoucí pachatel a oběť znají, dokonce mohou být jeden vůči druhému osobami blízkými. Také mezi nimi může existovat vztah jiný. Rozlišíme vztahy *objektivní*, které jsou nezávislé na oběti a pachateli (např. bydlí v sousedství, pracují na stejném pracovišti), a vztahy *subjektivní* (např. milenci, obchodní partneři)³⁷. Tato skutečnost může významně ovlivnit jak vznik, průběh, tak i následné vyšetřování trestného činu. Typickým příkladem trestného činu, kde je obvyklé, že se oběť s pachatelem zná, je vražda, kde nějaký druh předchozího vztahu existuje mezi oběma ve zhruba 80% případů.³⁸ Polovinu z tohoto čísla představují oběti, které měly vztah s pachatelem velmi blízký.

³⁶ČÍRTKOVÁ, L.: *Viktimologie pro forenzní praxi*. Praha: Portál. 2014. ISBN 978-80-262-0582-1. s. 16.

³⁷NOVOTNÝ, O.; ZAPLETAL, J. a kol.: *Kriminologie*. 2. přepracované vydání Praha: ASPI Publishing. 2004. ISBN 80-7357-026-2. s. 145

³⁸MUSIL, J.; KONRÁD, Z.; SUCHÁNEK, J.: *Kriminalistika*. 2. přepracované a doplněné vydání. Praha: C. H. Beck. 2004. ISBN 80-7179-878-9 s. 67

U znásilnění se s pachatelem zná přibližně 70% obětí.³⁹ Obecně menší význam má vztah oběti a pachatele u majetkové trestné činnosti.

To, že se oběť a pachatel před činem znají, může mít množství různých dopadů na trestný čin. Někdy je samotný vztah motivem trestného činu, například pokud jde o vztah disharmonický a antipatie přerostou v nenávist. Pachatelova znalost oběti, jejího denního režimu, majetkových poměrů, společenských vazeb apod. mu může pomoci vytipovat si správný čas či způsob provedení trestného činu, nebo mu umožní získat její důvěru, oklamat ji. Naopak někdy je předchozí vztah pachatelovi na překážku; oběť jej může snadno identifikovat. Toto mnohdy způsobí, že útok je veden větší silou, než pachatel zamýšlel, či dokonce že pachatel oběť ze strachu usmrtí, aby nemohla jeho totožnost vyzradit.

Vzájemný vztah nemá vliv pouze na jednání a motivy pachatele. Kupříkladu u oběti, která si je s pachatelem nějakým způsobem blízká, je časté, že čin dlouho (nebo nikdy) neoznámí. Pokud již čin oznámí (nebo se o něm orgány činné v trestním řízení dozví jinou cestou), může odmítat vypovídat, aby pachateli „neublížila“, nebo při výpovědi vědomě zlehčovat a upravovat fakta, aby mu napomohla. Může také odmítnout dát souhlas s trestním stíháním u těch činů, u kterých se takový souhlas vyžaduje (§163 TŘ), či takový souhlas vzít zpět, a tím znemožnit další vyšetřování.⁴⁰ Často se tak děje i na nátlak nejbližšího okolí či samotného pachatele. Může nastat ovšem i situace opačná, kdy antipatie oběti vůči pachateli způsobí, že oběť svou výpověď vědomě přikresluje k tíži pachatele, nebo dokonce žádnou obětí ve skutečnosti není a dotyčného křivě obviní, aby jej poškodila. Proto je v případech, kdy existuje mezi obětí a pachatelem vztah, nutné klást zvýšený důraz na interpretaci a ověřování tvrzení u oběti.

Předchozí vztah oběti a pachatele je pro vyšetřování sice velmi nápomocný, neboť z něj často plyne velké množství vodítek a dodatečných informací o dotčených osobách a okolnostech, zároveň však musí vyšetřující orgány kalkulovat právě s možným vědomým i nevědomým zkreslováním informací v důsledku právě tohoto

³⁹NOVOTNÝ, O.; ZAPLETAL, J. a kol.: *Kriminologie*. 2. přepracované vydání Praha: ASPI Publishing. 2004. ISBN 80-7357-026-2. s. 307

⁴⁰MUSIL, J. a kol.: *Kriminalistika. Vybrané problémy a teorie metodologie*. Praha: Policejní akademie České republiky, Katedra kriminalistiky. 2001. ISBN 80-7251-080-0. s. 46-47

vztahu. Nejčastější typy vztahů a jejich vliv na genezi, průběh a vyšetřování trestného činu u konkrétních deliktů rozebere následující kapitola.

5. Statistiky a specifika při srovnání trestných činů

Jednotlivé druhy trestných činů se od sebe značně liší nejen svým objektem, ale i způsobem spáchání, motivy, závažností následků a následně i postupem vyšetřování. Proto tedy nyní na chvíli přejdeme od víceméně obecných poznatků předchozích kapitol ke konkrétním druhům kriminality.

5.1. Majetková kriminalita

Majetková kriminalita tvoří převážnou část celkové kriminality a jejím objektem jsou vlastnické vztahy a majetek. Nejčastější formou majetkové kriminality jsou u nás krádeže.⁴¹ U krádeží je typická vysoká míra latence (tj. kriminality, o které se orgány činné v trestním řízení vůbec nedozví), která patrně značně vychází z trvale nízké míry objasněnosti tohoto typu kriminality. Lidé jednoduše trestný čin nenahlásí, neboť nevěří, že s tím vůbec někdo něco udělá, že se případ vyřeší. Například v roce 2014 evidovala policie 153 012 případů vloupání. Z toho se podařilo objasnit pouze 35 159 (a 5 726 dodatečně), což představuje jen něco málo přes pětinu případů.⁴²

Jak již bylo řečeno, u majetkové kriminality hraje relativně zřídka roli předchozí vzájemný vztah pachatele a oběti. Pokud se tak již stane, oběť často vzbudí v pachateli úmysl čin provést svým vychloubáním, okatou neopatrností a prezentováním vlastního majetku. Pokud je vztah blízký, může pachatel zneužít důvěry oběti. Pro pachatele je blízký vztah s obětí obvykle značným přínosem, neboť má přehled o jejích zvyklostech, o tom, kde má které cennosti uloženy, jsou-li na místě případná bezpečnostní opatření a jaké vůbec cennosti lze získat. Můžeme také

⁴¹ NOVOTNÝ, O.; ZAPLETAL, J. a kol.: *Kriminologie*. 2. přepracované vydání Praha: ASPI Publishing. 2004. ISBN 80-7357-026-2. s. 262

⁴² Policejní prezidium ČR: *Statistický výkaz č. 1 - kriminalita za období od 1. 1. 2014 do 31. 12. 2014*. [online]. [cit. 2015-05-10]. Dostupné z: <http://www.policie.cz/clanek/statisticke-prehledy-kriminality-za-rok-2014.aspx>

rozdílet typ vztahu, ve kterém se pachatel k objektu, kde je krádež páchána, nalézá, na pachatele *vnitřního* (kdy má pachatel volný přístup na místo činu), *vnějšího* (schází zde jakýkoli vztah mezi pachatelem a objektem) a *spolupráci vnějšího a vnitřního* (vnitřní podá informace a jinak dopomůže, vnější krádež provede).⁴³ Logicky zde předchozí vztah s obětí nalezneme zejména v prvním a posledním případě.

Kromě majetkové kriminality, kde je cílem činu osobní obohacení, najdeme ještě jednu velmi specifickou oblast; majetkovou kriminalitu s cílem způsobit oběti škodu. Jednak může jít o případy vandalství a nahodilé činnosti, kterou pachatel páchá „prostě pro radost“, zajímavější z hlediska kriminalistické viktologie je však oblast, kdy dochází k ničení majetku oběti jako k osobní pomstě ze strany pachatele. Vztah pachatele k oběti je zde naprosto klíčový pro následné trestní stíhání, ačkoli nemusí být příliš snadné tento vztah určit. Může jít totiž jak o vztah, kdy oběť svým jednáním popudí přímo konkrétně pachatele, může ale také jít o situaci, kdy je oběť kupříkladu veřejně známou osobností (politikem, umělcem...) a svým jednáním popudí pachatele bez toho, aby o tom sama věděla, či pachatele vůbec znala.

Co se týče oběti jako nositele stop u majetkových trestných činů, málokdy je oběť sama přítomna činu a paměťové stopy zde v tom případě zcela chybí. Nejspíše je ještě možné nalézt stopy materiální na předmětech z místa činu a jeho okolí patřících oběti. Tyto stopy, jelikož o nich často oběť ani neví, mohou být ale obětí znehodnoceny ještě předtím, než je vyšetřující orgány zajistí.

5.2. Sexuální delikty

Sexuální delikty spadají pod tzv. mravnostní kriminalitu, do které kromě nich řadíme ještě kriminalitu spojenou s prostitucí, ta však nemá na viktologii přílišný vliv. Podstatou sexuálních deliktů je ukájení pohlavního pudu formami, které společnost netoleruje.⁴⁴ Z hlediska tématu této práce jsou v této oblasti zásadními trestnými

⁴³ MUSIL, J.; KONRÁD, Z.; SUCHÁNEK, J.: *Kriminalistika*. 2. přepracované a doplněné vydání. Praha: C. H. Beck. 2004. ISBN 80-7179-878-9 s. 451

⁴⁴ NOVOTNÝ, O.; ZAPLETAL, J. a kol.: *Kriminologie*. 2. přepracované vydání Praha: ASPI Publishing. 2004. ISBN 80-7357-026-2. s. 303

činy znásilnění (§ 185 TZ) a pohlavní zneužívání (§ 187 TZ), neboť je u nich dopad na oběť vesměs největší a i vzhledem ke své četnosti jsou společensky nejvíce nebezpečné. Ačkoli jen menšina sexuálních deliktů končí vážnějším fyzickým poraněním, dopady na psychiku oběti bývají nezdědka i trvalého a velmi závažného rázu. Jak již bylo uvedeno, zhruba 70% obětí sexuálních deliktů se s pachatelem před činem zná. U více než 30% pak můžeme pozorovat blízký vztah mezi nimi.

V roce 2014 řešila policie 1 392 případů znásilnění a pohlavního zneužívání, z toho bylo objasněno 1 106 případů. Toto udává úspěšnost objasnění těchto trestných činů v roce 2014 na téměř 80%.⁴⁵ I přes tyto relativně dobré výsledky se setkáváme i u tohoto druhu kriminality s vysokou mírou latence. Ta je u sexuálních trestných činů způsobena ani ne tolik nedůvěrou ve schopnost orgánů činných v trestním řízení případ vyřešit, jako spíše studem, prodělaným stresem, strachem z reakce okolí a v neposlední řadě nespokojeností s prací policie, jejich přístupem a ochranou oběti. Při výzkumu z roku 2006 se ukázalo, že ze všech obětí jsou právě oběti sexuálních deliktů s prací policie nejvíce nespokojeny.⁴⁶ Oběť se často sama obviňuje, někdy se obává reakce okolí či policistů, může se obávat i samotného pachatele. U pohlavního zneužívání je pak příčinou zejména to, že dítě považuje zneužívání za běžnou věc, neví, že to tak být nemá, nebo se o této věci bojí či stydí mluvit (např. i proto, že pachatel dítě upozorní, že „o tom nikomu nesmí říct“). O vysoké míře latence hovoří i statistika Sexuologického ústavu v Praze, dle které se v dětství stala obětí zneužívání dospělým až pětina naší populace.⁴⁷ Kromě neoznámení trestného činu vyšetřování komplikují i častá pozdní oznámení, kdy je již složité zajišťování důkazů. Často to bývají rodiče oběti či jiné osoby a instituce (svědkové, školy...), kdo podá podnět k vyšetřování poté, co se jim oběť svěřila, neboť sama odmítá „jít na policii“.⁴⁸ V případě znásilnění, kde je oběť vůči pachateli manželem, partnerem či druhem, lze navíc trestní stíhání zahájit pouze se souhlasem oběti (§ 163 TR). Další zvláštností

⁴⁵ Policejní prezidium ČR: *Statistický výkaz č. 1 - kriminalita za období od 1. 1. 2014 do 31. 12. 2014*. [online]. [cit. 2015-05-10]. Dostupné z: <http://www.policie.cz/clanek/statisticke-prehledy-kriminality-za-rok-2014.aspx>

⁴⁶ VÁLKOVÁ, H.; KUČHTA J. a kol.: *Základy kriminologie a trestní politiky* (2. vydání). Praha: C. H. Beck. 2011. ISBN 80-7179-813-4. 181

⁴⁷ NOVOTNÝ, O.; ZAPLETAL, J. a kol.: *Kriminologie*. 2. přepracované vydání Praha: ASPI Publishing. 2004. ISBN 80-7357-026-2. s. 309

⁴⁸ MUSIL, J.; KONRÁD, Z.; SUCHÁNEK, J.: *Kriminalistika*. 2. přepracované a doplněné vydání. Praha: C. H. Beck. 2004. ISBN 80-7179-878-9 s. 468

těchto činů je i časté zveličování újmy k tíži pachatele v důsledku negativních emocí, které čin vyvolal.

Specifickou skupinou obětí znásilnění jsou muži, kteří tvoří u tohoto trestného činu výraznou menšinu. Obětí se stávají muži jak heterosexuální, tak homosexuální orientace, a najdeme u nich ještě vyšší míru latence. Jak píše Gillernová a Boukalová: „Jejich postavení v průběhu vyšetřování a hledání pomoci je podstatně složitější, neboť narážejí kromě jiného na předsudky týkající se sexuální orientace, mužské role, a cítí se sami být velmi znejistěni v prožívání své pohlavní role.“⁴⁹

U znásilnění rovněž pozorujeme relativně vysokou míru křivých obvinění, kdy si údajná oběť útok vymyslí, například proto, aby údajnému pachateli uškodila jak trestním stíháním, tak poškozením společenského statusu. Práce kriminalistů je u tohoto druhu kriminality značně komplikovaná; je nepřipustné, aby byl potrestán člověk, který čin nespáchal, zároveň je riziko, že odbudou „opravdovou“ oběť s tím, že si útok pouze vymyslela. V kapitole 7.1.4 zmíním pomůcky, které kriminalistická praxe vypracovala pro právě takové případy. Je však třeba zdůraznit, že základem každého takového vyšetřování je citlivý a taktní přístup k oběti. Pochybnosti o věrohodnosti její výpovědi je možné vznést až při vážném podezření.

Slovenský forenzní psycholog Dobrotka ve své práci v oblasti věrohodnosti výpovědí přišel se zajímavým poznatkem ohledně pohlavního zneužívání. U forenzně psychologického hodnocení výpovědí „starců“ obviněných z pohlavního zneužívání mladistvých upozornil na časté případy iniciace „sexuální hry“ mladistvým, která je motivovaná získáním odměny či vydíráním seniora.⁵⁰

Ke znásilnění dochází za široké škály okolností, což má v praxi logické vyústění v sestavování typologií. Např. Schneider rozlišuje znásilnění podle motivu a cíle činu na *agresivní znásilnění* (cílem je oběť ponížit a zranit, typická je vyšší míra násilí, než je k překonání odporu nutná, motivem bývá pomsta oběti, cca 20% případů), *znásilnění jako sexuální sebepotvrzení* (pachatel si namlouvá, že oběť odpor jen

⁴⁹ GILLERNOVÁ, I., BOUKALOVÁ, H. a kol.: *Vybrané kapitoly z kriminalistické psychologie*. Praha: Karolinum. 2006. ISBN 80-246-1293-3. s. 159

⁵⁰ MATOUŠKOVÁ, I.: *Aplikovaná forenzní psychologie*. Praha: Grada. 2013. ISBN 978-80-247-4580-0. s. 249

předstírá a ve skutečnosti po něm touží, dokazuje si, že „je chlap“ v důsledku pocitů nedostatečnosti, cca 50% případů), *sadistické znásilnění* (může vyústit až v sexuální vraždu, pachatel uspokojuje svůj sexuální pud působením bolesti, cca 5% případů), *skupinové znásilnění* (typické u mladistvých či mladých dospělých, motivem je získání respektu u vrstevníků, cca 5% případů) a *impulzivní znásilnění* (pachatel využije nečekaně se nabízející šance, cca 20% případů).⁵¹ Můžeme zaznamenat velmi rozdílné dopady různých způsobů páchaní těchto činů na psychiku oběti. Zatímco oběti vztahového násilí trápí spíše pocity viny, oběti násilného sexuálního činu trpí především pocity strachu a mohou se u nich rozvinout příznaky posttraumatické stresové poruchy.⁵²

Při zahajování vyšetřování podle stavu oběti může být žádoucí nepřistupovat hned k výslechu oběti, ale umožnit nejprve lékařské ošetření a dát oběti čas k nezbytnému uklidnění. Empatický a ohleduplný přístup je ve všech fázích vyšetřování naprosto zásadní, přitom mnohdy na něj orgány činné v trestním řízení pozapomenou. O tomto jevu v praxi americké policie a soudů se zmiňuje Turvey⁵³. Píše, že policie i další orgány se při vyšetřování často věnují jen řešení případu a nikoli pomoci oběti. Soustředí se pouze na to, jak shromáždit dostatečné množství důkazů, nesoustředí se však na to, jak například psychicky připravit oběť na to, jak bude svědčit. Ve snaze přimět ji spolupracovat v prvních fázích vyšetřování pak často oběti předkládají uklidňující tvrzení (o průběhu budoucího vyšetřování, o předpokládaném odsouzení útočníka...), která ale nemohou dodržet, a která jsou posléze zcela zapomenuta. Tento konflikt rolí orgánů činných v trestním řízení, byť je způsoben bohužel snahou urychlit a zefektivnit celý proces, může u oběti vyústit v pocity bezmoci až paniky, další traumata a tedy zcela nežádoucí sekundární viktimizaci. Dále je samozřejmě třeba dbát zvýšené opatrnosti a citlivosti při výslechu dětí. Blíže se specifikům výslechu dětí budu věnovat v jedné z pozdějších kapitol, konkrétně 7.1.3.

⁵¹ NOVOTNÝ, O.; ZAPLETAL, J. a kol.: *Kriminologie*. 2. přepracované vydání Praha: ASPI Publishing. 2004. ISBN 80-7357-026-2. s. 307-308

⁵² KOVÁŘ, P., a kol.: *Sexuální agrese - Znásilnění z pohledu medicíny a práva*. MAXDORF. 2008. ISBN 978-80-7345-161-5. s. 106

⁵³ TURVEY, B. E.: *Forensic Victimology, Second Edition: Examining Violent Crime Victims in Investigative and Legal Contexts*. Academic Press, 2nd ed. 2013. ISBN 978-0124080843. s. 44 - 46

U znásilnění je tělo oběti nenahraditelným nositelem stop, proto je nesmírně důležité provést lékařskou prohlídku jakmile je to možné. V první řadě je třeba ošetřit případná zranění, zdokumentovat zjištění pomocí poznámek a fotografií, zajistit laboratorní vzorky, shromáždit a zajistit důkazy a uklidnit a poučit oběť o případných rizicích a další léčbě.⁵⁴ Bohužel pro lékaře, který prohlídku provádí, je toto neobvyklá situace. Obvykle se lékař s mnoha oběťmi znásilnění za svou kariéru neseťká a proto je často nucen při takovémto vyšetření improvizovat. Důsledkem toho mohou být mylné interpretace, zmatky při shromažďování vzorků a nedostatečné zajištění důkazů.⁵⁵ Další již dříve zmíněnou komplikací je to, že oběť se často před oznámením činu umyje a jinak znehodnocuje stopy na svém těle, oděvu a jiných osobních předmětech, nebo čin oznámí se značným zpožděním. V obou případech je shromažďování stop značně zkomplikováno, ne-li znemožněno.

5.3. Násilné delikty

Právně zařadit násilnou kriminalitu by bylo zdlouhavé, neboť jelikož jde o pojem kriminologický a nikoli právní, jednotlivé skutkové podstaty násilné kriminality jsou roztroušeny po celém trestním zákoníku. Definici pojmu násilí jako takovou v něm nenalezneme. Z policejních statistik můžeme jako nejpočetnější násilné trestné činy za rok 2014 vyčíst případy úmyslného ublížení na zdraví (5 199), porušování domovní svobody (2 719), loupeže (2 500), nebezpečného vyhrožování (2 217), vydírání (1 338), násilí proti úřední osobě a orgánu veřejné moci – policistovi (544) a týrání osoby žijící ve společném obydlí (541). Dále je nutno zmínit trestný čin vraždy (160 případů), který s sebou přirozeně nese největší nebezpečnost a v případě dokonání činu i nulovou šanci na návrat do předchozího stavu. Z výše zmíněných 15 218 trestných činů za rok 2014 bylo objasněno 11 916, což je něco přes 78%. V případě vraždy byla procentuální úspěšnost objasnění v loňském roce dokonce vyšší než 90%. Bylo by obtížné se vyjádřit k všeobecným trendům latence v násilné kriminalitě, neboť se od sebe tyto činy v mnohém liší. U vraždy bude latence

⁵⁴ TURVEY, B. E.: *Forensic Victimology, Second Edition: Examining Violent Crime Victims in Investigative and Legal Contexts*. Academic Press, 2nd ed. 2013. ISBN 978-0124080843. s. 131 - 132

⁵⁵ KOVÁŘ, P., a kol.: *Sexuální agrese - Znásilnění z pohledu medicíny a práva*. MAXDORF. 2008. ISBN 978-80-7345-161-5. s. 116

poměrně nízká, neboť málokdy se může „ztratit“ člověk, aniž by si toho okolí povšimlo. Naopak u domácího násilí může být latence dosti vysoká, neboť (jak bude popsáno později) často oběť dlouhodobě nejen že není schopna sebrat síly k oznámení činu, ale vnitřně z něj mnohdy pachatele ani neviní a situaci považuje za přirozený výsledek své nedostatečnosti či slabosti.

Násilné trestné činy můžeme rozdělit do dvou typů podle účelu užití násilí. V jednom je násilí samo o sobě účelem, motivem bývají osobní vztahy nebo různá emoční hnutí mysli, cílem činu je způsobit fyzické či psychické utrpení (ublížení na zdraví, vražda...). Ve druhém typu je násilí instrumentem k dalšímu účelu, zejména zisku, hovoříme o zjištěných motivech (např. loupež).

Stejně jako u sexuálních deliktů i zde je patrný velký význam předchozího vztahu oběti a pachatele. Již bylo zmíněno, že kupříkladu u vražd, kterým je ovšem věnováno nejvíce pozornosti ze všech násilných deliktů, se oběť s pachatelem zná v 80% případů, ve 40% si je s ním blízká. Vztah oběti a pachatele je podstatný i u případů vydírání, porušování domovní svobody, úmyslného ublížení na zdraví nebo například loupeže. Často se zde setkáme se značným podílem oběti na genezi trestného činu v podobě provokace nebo jiného jednání v přímé kauzální souvislosti s činem. Může jít o ublížení na zdraví v důsledku rvačky, kterou vyvolala oběť, o loupež v důsledku vychloubání a neopatrnosti, zmínit lze jistě i případy vraždy domácího tyrana (manželkou, potomkem..) v důsledku dlouhodobého domácího násilí, kde je pachatel na oběti původně nějakým způsobem závislý, a v konečném konfliktu se zmůže na osudný odpor. Z hlediska Mendelsohnovy typologie, kterou jsem popisovala v druhé kapitole práce, se jedná o „oběť s podstatně vyšší mírou viny než pachatel“.⁵⁶

Policie ČR v Karviné přijala anonymní telefonické oznámení, že v Bohumíně chce jistá Ž.C. otrávit vínem kontaminovaným léky svého manžela, A.C. Při ohledání bytu manželů C. byla objevena plastová lahev s obsahem Starohorského vína přimíchaných léčiv Trimepranolu, Flavobionu a Kalium chloratum biomedic. Tuto Ž.C. připravila v úmyslu podat kontaminovaný nápoj svému manželovi a tímto jej usmrtit,

⁵⁶ HORÁK, J.: Agresivní a provokující oběť násilného trestného činu. *Kriminalistika*. 2010. č. 2. s. 105

jelikož již nemohla snést jeho mnohaletý soustavný abúzus alkoholu, v důsledku kterého se na ní dopouštěl násilí. Po objevení vrstvy usazenin ve spodní části lahve však manžel víno vypít odmítl. Proto Ž.C. lahev uschovala v bytě, aby se mu ji mohla znovu pokusit nabídnout později, když v alkoholovém opojení nebude schopen rozeznat závadnost obsahu lahve. K dokonání činu nedošlo jen proto, že se o něm dozvěděla jedna z pozdějších svědkyň a uvědomila policii. U ženy byla zjištěna duševní vada spočívající v nedostačivosti intelektu spadající do pásma debility, tzv. lehká mentální retardace. Schopnost rozpoznat nebezpečnost svého chování a ovládat jej zůstala plně zachována. Soud uznal obžalovanou vinnou z pokusu zločinu zabití podle § 21 odst. 1, § 141 odst. 1 trestního zákoníku.⁵⁷

U vraždy rozlišuje Zapletal dva základní typy predeliktní situace dle toho, zda zde je či není interpersonální konflikt, tedy konflikt vyplývající ze vztahu oběti a pachatele. Interpersonálním konfliktem se vyznačují vraždy v důsledku sporů manželů, partnerů, milenců, členů rodiny, sousedů či spory vzniklé v hostinci, cestou z něj apod. Interpersonální konflikt naopak chybí například u případů vraždy kvůli akutní finanční tísní pachatele, nebezpečí prozrazení pachatele, existence pro pachatele nepohodlné osoby, nebo když chce pachatel dosáhnout sexuálního uspokojení i za cenu usmrcení jiného.⁵⁸

Na vzniku a uchování stop se oběť podílí u násilné kriminality obdobně, jako u kriminality sexuální. Bude tedy způsobovat vznik více stop zejména aktivní obranou, bude možné nalézt stopy zápasu v jejím okolí, nebo stopy pachatelova DNA za nehty bránivší se oběti. Obdobně také může oběť stopy znehodnocovat hygienou, úklidem či pozdním oznámením. I zde je velice specifický trestný čin vraždy (a potažmo zabití), neboť u něj kromě zásadní společenské závažnosti tlačí na kriminalisty fakt, že obvykle (kromě případů nedokonané, nepodařené vraždy) je oběť po smrti a nelze od ní získat vyjádření a paměťové stopy. Zde odpadá značná část cílů viktimologie, neboť se tato věda značně zabývá pomocí obětem, minimalizací dopadů činu na její budoucí život a usnadněním spolupráce oběti s vyšetřujícími

⁵⁷ VALERIÁN, L.; DORNÍK, P.: Ostravské „Maryše“. In: *Kriminalistický sborník*. roč. 57, č. 5, 2013. s. 6-8

⁵⁸ ZAPLETAL, J.: *Úmyslná usmrcení*: kriminologická a trestněprávní studie. Praha: Generální prokuratura ČSSR, Výzkumný ústav kriminologický. 1980. s. 25

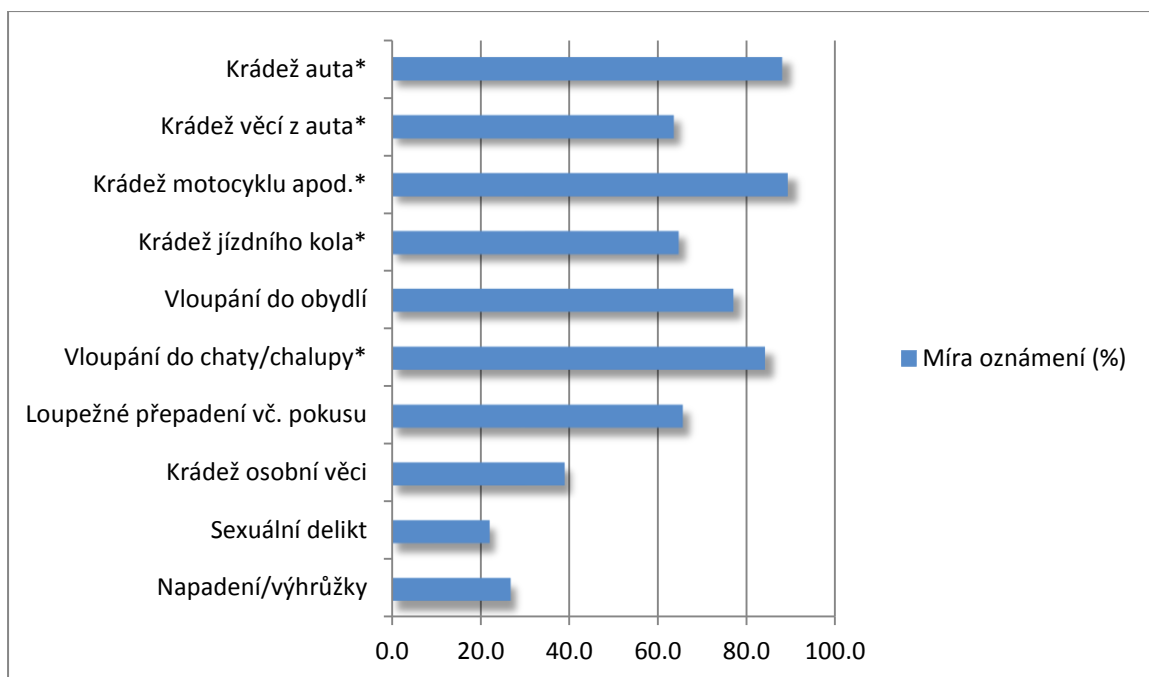
orgány. Samozřejmě i zde je třeba myslet na příbuzné a osoby blízké oběti, neboť jsou o to více zasaženy a je třeba jim poskytnout potřebnou pomoc, to je však již z větší části záležitost viktimologie jiné, než kriminalistické. Pro potřeby vyšetřování trestného činu, ač to může znít cynicky, je u vraždy tedy zásadním specifikem to, že není možné zapojit oběť aktivně do vyšetřování, a nadále tedy plní pouze pasivní roli nositele kriminalistických stop.

6. Podíl oběti na oznamování trestného činu

Prvním ze zásadních kroků, kterými oběť může dopomoci zdárnému vyšetření trestného činu, je jeho oznámení. V mnoha případech se orgány činné v trestním řízení ani jiným způsobem o činu dozvědět nemohou. V zásadě můžeme rozlišovat trojí situace, ke kterým může dojít: oběť čin oznámí neprodleně či bez větších odkladů, oběť čin oznámí se zpožděním (které může mít za následek „vychladnutí“ stopy, ztížení nebo i znemožnění shromažďování důkazů), nebo čin neoznámí vůbec. Z hlediska kriminalistiky je samozřejmě podstatné motivovat co největší počet obětí k variantě první a zjistit, z jakých důvodů nastává varianta třetí a jak jí předejít. Neoznamováním trestných činů narůstá latentní kriminalita, což je pochopitelně jev silně nežádoucí.

Míra oznamování trestných činů se značně liší mezi jednotlivými druhy kriminality a je možné ji jen zhruba odhadnout z viktimologických výzkumů. Na našem území se takové výzkumy provádí kupříkladu ve spolupráci s Mezinárodním institutem OSN pro výzkum kriminality a trestní justice (UNICRI). Zde je výňatek ze závěrů výzkumu vedeného s použitím dotazníku tohoto institutu z roku 2006⁵⁹:

⁵⁹ MARTINKOVÁ, M.: *Zkušenosti obyvatel České republiky s některými delikty – výsledky viktimologického výzkumu*. Institut kriminologie a sociální prevence. 2007. ISBN 978-7338-064-9. s. 96



* týká se specifických podsouborů respondentů (vlastníci předmětu – automobilu, motocyklu, kola, chaty/chalupy)

Důvodů, proč k oznámení činu nedojde, může být mnoho – mohou se na nich podílet pocity oběti (strach, stud,...), její vztah vůči pachatelovi, sociální zařazení oběti, snaha vyhnout se nežádoucí publicitě, míra důvěry k práci orgánů činných v trestním řízení, či například míra uvědomění si samotného trestného činu. Nezbytným předpokladem oznámení totiž jednoznačně je, zda si je oběť vůbec vědoma, že se čin stal.

6.1. Důvody neoznámení trestného činu

Prozkoumejme nyní některé konkrétní důvody neoznámení (a potažmo i pozdního oznámení) trestného činu, se kterými se můžeme setkat.

V první řadě tedy jde o základní problém, **zda si je oběť vědoma spáchání činu**. Zde bych rozlišila dva možné důvody, proč tomu tak není. Prvním důvodem je, že oběť postrádá faktické informace o trestném činu. Typicky to může být například okradený, kterému ze sklepa zloděj odcizil bicykl, oběť však nic netuší, jelikož do sklepa několik měsíců nešla. Také ale může jít o případ, kdy oběť drobné majetkové kriminality usoudí, že postrádaný předmět někde založila či ztratila. Setkáme se s touto variantou, jak je patrné z uvedených příkladů, zejména u majetkové

kriminality, neboť je těžké představit si oběť násilného či sexuálního trestného činu, která útok pachatele vůbec smyslově nezaznamenala (na mysl snad přichází případ, kdy by na například bezvědomé oběti byl páchan násilný či sexuální trestný čin, aniž by si po probuzení byla vědoma jakýchkoli známek takového jednání). Druhým možným důvodem, proč si oběť není činu vědoma, je mentální zábrana na její straně. Psychicky nezralí (děti) či mentálně handicapovaní jedinci nemají často možnost trestný čin jako takový vyhodnotit, neboť jim dosavadní znalosti či mentální kapacita nedovolují pochopit koncept na nich páchaného trestného činu. Můžeme se ale i u jinak zdravé osoby setkat s neschopností vyhodnotit jednání pachatele jako trestný čin například v důsledku úzkého vztahu s pachatelem (týraná osoba, která nejen že čin neoznámí, ale nevidí ani důvod to udělat, neboť svou situaci považuje za přirozenou⁶⁰) nebo silně stresující životní situace.

Druhým (dle statistik velmi častým) důvodem pro neoznámení trestného činu je již zmíněná **nedůvěra k práci orgánů činných v trestním řízení**. Bohužel se jedná o velmi rozšířené přesvědčení, které od oznámení činu odradí významnou část obětí. Domnívají se, že policie nebude schopna či ochotna případ řádně prošetřit, případně že ani nebude oznámení věřit. Často je odradí přesvědčení, že pro daný čin není dostatek důkazů⁶¹, a proto přeci nemá smysl cokoli oznamovat. U drobné majetkové kriminality oběti často čin neoznámí, jelikož pravděpodobnost dopadení pachatele je příliš malá (již zde byla zmiňována trvale nízká objasněnost v oblasti majetkové kriminality) a policisté se sami mnohdy zdráhají oznámení vůbec přijmout. Také je frustruje již pověstná zdlouhavost soudních procesů. Často je tento postoj na straně oběti podpořen předchozí špatnou zkušeností s prací policie či justice, ať už vlastní či v blízkém okolí. Sama mohu ze svého okolí potvrdit zakořeněnou představu společnosti o nesmyslnosti oznamování právě drobnější majetkové kriminality, která je dle mého názoru až alarmující. Jednak je znepokojivá míra nedůvěry k policii a justici jako takovým, zároveň ale toto přesvědčení podněcuje k dalšímu páchání těchto trestných činů pod dojmem beztrestnosti, protože „on to stejně nikdo ani nenahlásí“. Takto tedy stoupá nejen latentní kriminalita. Dle mého názoru je třeba

⁶⁰ ČÍRTKOVÁ, L.: *Viktimologie pro forenzní praxi*. Praha: Portál. 2014. ISBN 978-80-262-0582-1, s. 48

⁶¹ GILLERNOVÁ, I., BOUKALOVÁ, H. a kol.: *Vybrané kapitoly z kriminalistické psychologie*. Praha: Karolinum. 2006. ISBN 80-246-1293-3. s. 164

v budoucnu nalézt způsoby značného posílení důvěry společnosti v orgány činné v trestním řízení. Vhodné by bylo provést důkladnější výzkum zaměřený na základní důvody této nedůvěry, a následně pracovat na jejich odstranění.

S otázkou této důvěry úzce souvisí i další z častých pohnutek obětí neoznámít trestný čin. Jde o strach z **nepříjemností spojených s vyšetřováním**. Jde zejména o narušení soukromí oběti, časové a materiální ztráty vzniklé v důsledku vyšetřování a následného trestního řízení, a rovněž o psychické utrpení vyvolané opakovanými výslechy. Mnohé oběti zvažují své možné utrpení proti nejistému výsledku trestního stíhání pachatele a dojdou k závěru, že se jim nevyplatí podstoupit takovýto vysilující a psychicky náročný proces. Je samozřejmé, že pro oběť je útok na její zdraví, důstojnost či majetek psychicky velmi obtížná situace. Očekává soucit, podporu a důvěru. Pokud se jí dostane jiné reakce, například zlehčování situace či dokonce zpochybňování pravdivosti jejího oznámení, může to na ni mít dlouhodobé a vážné dopady. Je pochopitelné, že se policisté za svou kariéru setkávají v mnoha a mnoha falešnými obviněními, je však zásadní pochybnosti dávat najevo až v okamžiku, kdy jsou pro jejich podezření důkazy, aby u skutečné oběti nebylo zbytečně prohlubováno trauma spojené s trestným činem a nedocházelo k sekundární viktimizaci.⁶²

Některé oběti se také obávají odhalení **kompromitujících skutečností** ze svého soukromého života, nebo i vlastního nelegálního jednání oběti. Může se i stát, že oběť čin nenahlásí, jelikož sama na jeho spáchání měla nemalý podíl (byla provokatérem nebo prvotním útočníkem).

U mnoha nenahlášených trestných činů je zásadním důvodem **vztah mezi obětí a pachatelem**. Může jít jak o vztah jak objektivní (např. příbuzenství), tak subjektivní (určitý typ vřelých citů). Oběť může pachatele krýt, jelikož si nepřeje jeho potrestání (nechce mu ublížit), může se také obávat ostudy, pokud je s ním pachatel v blízkém vztahu (často v případech domácích krádeží), setkáváme se i s „vyřešením situace“

⁶² GILLERNOVÁ, I., BOUKALOVÁ, H. a kol.: *Vybrané kapitoly z kriminalistické psychologie*. Praha: Karolinum. 2006. ISBN 80-246-1293-3. s. 165
též

MUSIL, J.; KONRÁD, Z.; SUCHÁNEK, J.: *Kriminalistika*. 2. přepracované a doplněné vydání. Praha: C. H. Beck. 2004. ISBN 80-7179-878-9 s. 70

svépomocí, kdy oběť usoudí, že již není třeba policii do věci zapojovat.⁶³ Také může učinit rozhodnutí čín neoznámít na nátlak okolí (rodiny, známých), které si pachatelovo stíhání nepřeje. Často také oběti upustí od oznámení ze **strachu z odplaty** ze strany pachatele a jeho okolí, což pozorujeme zejména u závažných trestných činů, hlavně násilných a sexuálních.

V případě, že oběť po zvážení všech těchto faktorů přeci jen trestný čin oznámí, často se tak děje se značnou prodlevou. Toto zdržení je samozřejmě nežádoucí, jelikož brání efektivnímu vyšetřování; některé stopy mohou v mezidobí zaniknout, pachatel se může dostat z dosahu policie a podobně. Oběť se však musí vypořádat mnohdy s nesmírným množstvím emocí a je pro ni těžké přistoupit k věci s chladnou hlavou. Ač je v rámci vyšetřování samozřejmě zjišťovat, proč byl čin oznámen tak pozdě⁶⁴ (například aby byla prozkoumána možnost, že si osoba čin vymyslela, nebo se čin odehrál úplně jinak, než jak jej popisuje), k oběti je třeba přistupovat citlivě a rozhodně jí pozdní oznámení činu nevyčítat. Negativní zkušenost by do budoucna mohla kromě větší psychické zátěže znamenat také to, že oběť žádný další čin již neoznámí.

6.2. Důvody pro oznámení trestného činu

Pro zjištění možných způsobů motivace k včasnému oznámení trestného činu je důležité zjistit také důvody, které oběti vedou k oznámení. Proto o nich zde také krátce pohovořím.

Snad ještě více než u důvodů neoznámení se zde projeví rozdíly mezi jednotlivými typy trestných činů. U majetkové kriminality můžeme z viktimologických výzkumů odvodit jednoduché pravidlo: čím vyšší je způsobená škoda, tím vyšší je také pravděpodobnost oznámení trestného činu. Oběť čin oznamuje většinou ani ne tolik z potřeby dosáhnout spravedlivého potrestání pachatele, jako z touhy získat zpět

⁶³ MARTINKOVÁ, M.: *Zkušenosti obyvatel České republiky s některými delikty – výsledky viktimologického výzkumu*. Institut kriminologie a sociální prevence. 2007. ISBN 978-7338-064-9. s.

64

⁶⁴ MUSIL, J.; KONRÁD, Z.; SUCHÁNEK, J.: *Kriminalistika*. 2. přepracované a doplněné vydání. Praha: C. H. Beck. 2004. ISBN 80-7179-878-9 s. 69

svůj majetek. Oznámení trestného činu může být také podmínkou nároku na pojistné plnění; oběť zde čin oznámí, aby mohla žádat prostředky od pojišťovny. Na druhou stranu u násilných či sexuálních trestných činů často hraje roli akutní potřeba pomoci a strach z opakovaných útoků. Pokud oběť dosáhne odsouzení pachatele, zbaví se z jeho strany hrozby dalších nežádoucích akcí. Také je zde oproti majetkové trestné činnosti mnohem silnější cítění „občanské povinnosti“, tedy snaha dosažení spravedlnosti jako takové; oběť oznamuje čin, protože cítí, že pachatel by jednoduše měl být potrestán. Často svou roli hraje okolí, které může oběť k oznámení činu „rozhoupat“. Nezřídka se také stává, že oběť se někomu svěří (příbuznému, učitelům ve škole, kamarádům) a tato osoba pak sama trestný čin oznámí. Všeobecně pak trestný čin oznamují spíše osoby vyššího věku než nižšího.

Specifickou situací, se kterou se kriminalisté setkávají, je oznámení trestného činu obětí a její následné vzetí oznámení zpět (případně změna výpovědi ve prospěch pachatele). Často se tak děje na nátlak pachatele či jeho okolí. Pokud se však nejedná o případy dle §163 TR, tedy trestní stíhání se souhlasem poškozeného, orgány činné v trestním řízení jsou zde vázány zásadou oficiality, a tudíž dále pokračují v řízení z úřední povinnosti.

7. Podíl oběti na dokazování trestného činu

7.1. Výpověď oběti

Oběť trestného činu coby svědek, pokud je schopná a ochotná vypovídat, je pro kriminalisty nesmírně cenným zdrojem informací. Přímo vnímala průběh činu, může znát okolnosti, které k němu vedly, může i poskytnout důležité informace o pachateli díky případnému vztahu mezi nimi. U mnoha trestných činů je oběť jediným svědkem události, mnohdy kvůli nedostatku materiálních důkazů jde vlastně o jediný prostředek získání informací o činu. Výslech oběti je proto zásadním okamžikem ve vyšetřování trestného činu.

Stopy získané výpovědí oběti při výslechu patří mezi kriminalisticko-taktické. Výpověď spočívá v reprodukci informací z paměťových stop uložených v mysli vyslychané osoby. Definujeme ji jako *sdělení vyslychané osoby, učiněné v průběhu výslechu a zadokumentované podle příslušných právních předpisů*.⁶⁵ Informace takto získané je možné využít jako důkaz u soudu či jako podklad k dalšímu vyšetřování. Od kvality výslechu se odvíjí i kvalita získaných informací a tedy i efektivní vyšetřování trestného činu. Výslech oběti (poškozeného) je, ve vztahu k výslechům obecně, specifický nutností brát značný ohled na dopad činu na psychiku jedince, aby se předešlo sekundární viktimizaci. Dále je třeba brát v potaz konkrétní dispozice a potřeby jednotlivých vyslychaných osob, neboť s některými je třeba jednat se zvláštními ohledy, jelikož je u nich riziko sekundární viktimizace mnohem vyšší (děti, handicapované osoby, oběti určitých specifických trestných činů...). Takového oběti souhrnně nazýváme zvláště zranitelné oběti (vulnerabilní oběti).

7.1.1. Paměť jako nositel stopy

Již dřívější kapitola této práce se věnovala oběti coby nositeli kriminalistických stop. Z oné kapitoly byly záměrně vynechány stopy paměťové. Starší kriminalistika paměťové stopy vůbec za stopy nepovažovala, a ostatně i dnes se najdou názory, že kriminalistickou stopou je pouze stopa materiální, nebo že paměťové stopy mezi kriminalistické stopy můžeme zařadit jen v širším smyslu tohoto pojmu. Vzhledem k tomu, jak důkladně se velké množství kriminalistické literatury věnuje otázce materiálních stop, je s podivem, jak málo pozornosti je věnováno stopám paměťovým.⁶⁶ Z hlediska viktimologie je vhodné je důkladněji rozebrat, neboť mimo jiné i díky nim oběť hraje při vyšetřování naprosto nezastupitelnou roli.

Přesný mechanismus uložení informace do paměti, tedy změn biochemického složení mozkových buněk, není doposud exaktně vyhodnotitelný. Můžeme o paměťových stopách činit jen dílčí závěry. Pro kriminalistiku je z těchto poznatků zvláště zajímavé to, že informace není do paměti ukládána v okamžiku události, ale až s odstupem od

⁶⁵ PORADA, V. a kol.: *Kriminalistika II*. Olomouc: Vydavatelství Univerzity Palackého v Olomouci. 1995. ISBN: 80-7067-465-2. s. 62

⁶⁶ PORADA, V.; STRAUS, J.: *Kriminalistické stopy - Teorie, metodologie, praxe*. Plzeň: Aleš Čeněk. 2012. ISBN 978-80-7380-396-4. s. 104

ní. Tento odstup se pohybuje řádově v desítkách sekund. Proto v případě vážných traumat, dopravních nehod a jiných případů zahrnujících mozkové poranění, oběť není schopna vybavit si události bezprostředně předcházející tomuto momentu.⁶⁷

Lidská paměť na situaci stresu a ohrožení reaguje dvěma způsoby, z nichž jeden je z hlediska vyšetřování pozitivní a druhý právě naopak. Prvním z nich je to, že stresová situace paměťovou stopu pevně ukotví a oběť si událost pamatuje velmi živě po značné časové období. Bohužel druhou reakcí na hraniční stres je útržkovitost přijímaných informací. Oběť situaci vnímá jen v určitých jejích aspektech a jiné ji zcela míjejí, některé prvky události jsou v paměti pokřiveny specifickým vnímáním oběti. Je proto možné, že si zapamatuje na dlouhé roky, jak voněla pachatelova kolínská, ale nevybaví si, jaké barvy bylo jeho auto, a jeho nůž popíše jako delší, než doopravdy byl, neboť ve strachu se jí zdál větší. Na kvalitu a přesnost paměťové stopy mají vliv například emoce, inteligence a schopnost zapamatování.

Bylo také experimentálně zjištěno, že paměť je náchylná k dodatečnému zkreslení. Příkladem je pokus, kdy byl zkoumané osobě puštěn videozáznam události (dopravní nehody), po krátkém odpoutání pozornosti je jí podsunuta nepravdivá informace o něm (například zanesena do protokolu, který si osoba přečte) a následně jsou osobě předloženy dvě alternativy – jedna „správná“, druhá obsahující podstrčený nepravdivý detail. Testované osoby měly tendenci volit variantu druhou, a pokus tak prokázal, že tyto tzv. následné informace mají kvůli sugestibilitě lidské psychiky silný negativní vliv na kvalitu paměťových stop.⁶⁸ Zásadní je proto takový vliv co nejvíce omezit, aby bylo možno získat od oběti co nejpřesnější informace. Proto je třeba, aby se osoba vyslychající oběť naprosto vyvarovala sugestivních otázek, také je důležité získat výpověď oběti co nejdříve po činu. S rostoucím časovým odstupem stoupá riziko smývání detailů vzpomínek. Některé prvky vzpomínek se též v paměti časem změní sloučením s jinou vzpomínkou, čímž vznikají zcela nové domnělé podrobnosti ohledně dané události.

⁶⁷ PORADA, V.; STRAUS, J.: *Kriminalistické stopy - Teorie, metodologie, praxe*. Plzeň: Aleš Čeněk. 2012. ISBN 978-80-7380-396-4. s. 105

⁶⁸ tamtéž, s. 118

7.1.2. Zásady pro jednání s oběťmi

Jednání s obětí trestného činu je nutno vést tak, aby byla minimalizována míra sekundární viktimizace. Je to nesnadný úkol, mnohdy nesmírně psychicky náročný. Oběť si při vypovídání osvěžuje trauma, které ji potkalo, a tím zpomaluje potřebný proces zapomínání, vyslychající tedy často pracuje pod tlakem konfliktu cílů, kdy se snaží zároveň získat maximum informací od oběti, ale zároveň také co nejméně působit další utrpení. Správně a citlivě vedený výslech však také může mít pozitivní dopad na oběť, která se „vypovídá“ a vyrovná s traumatizující událostí, zážitek vnitřně zpracuje a dojde k uklidnění.⁶⁹

Prvním předpokladem správně vedené výpovědi oběti je dostatečná příprava. Je žádoucí nezatěžovat oběť otázkami, na které není odpovědi třeba či na které již odpovídala. Pokud před touto výpovědí o nějaké skutečnosti již kriminalisty informovala, vyslychající by s ní měl být obeznámen, stejně jako se základními údaji o osobě oběti a o samotném činu, pokud je to možné. Příprava také zahrnuje volbu vhodné místnosti, která by neměla působit stroze a chladně, ale spíše přívětivým dojmem. Zvláště u násilných a sexuálních činů je pak vhodné (a v podstatě povinné, viz níže), aby s obětí - ženou komunikovala spíše vyslychající ženského pohlaví. Oběť je vhodné uklidnit, že nyní už jí nic zlého nehrozí, a je třeba ji poučit i jejích právech.

Na tísňovou linku Policie ČR zatelefonoval v ranních hodinách muž, kterého znepokojily skvrny a cákance od krve ve společných prostorách přízemí a prvního patra jejich domu. Krev měla vést ke dveřím rodiny S. v prvním poschodí. Policejní hlídka na místě skutečně na podlaze, stěnách a schodech zjistila potřísnění krví. Mezi vstupními dveřmi bytu 46letý O.S. poté hlídce sdělil, že znečištění způsobil jeho pes, který se při venčení zranil. Skvrny od krve ale množstvím a umístěním neodpovídaly tomuto sdělení, navíc zmíněný pes nejevil žádné známky zranění. V bytě byla následně objevena manželka O.S., 42letá R.S., na níž byla velmi zřetelná čerstvá i starší zranění v podobě zhmožděnin, modřin, oděrek a otoků. Zranění ženě zjevně působila bolest a obtíže v pohybu, některá z nich krvácela. Žena tvrdila, že spadla ze

⁶⁹ KOUBOVÁ, E.: Význam obětí pro vyšetřování trestného činu a prevenci kriminality. In: VITOUŠOVÁ, P. (ed.) *K problematice obětí trestných činů*. Praha: Bílý kruh bezpečí. 1995. s. 50 – 53.

schodů. Ona i ve společné domácnosti žijící syn obou manželů projevovali strach z přítomného O.S. Ten se pokusil zabránit převozu ženy do nemocnice, poté za ní křičel, aby „prostě řekla, že spadla ze schodů, a hned podepsala reverz“. Synovi sdělil „...seš nezletilej, zamči se doma a každou hodinu mi piš esemesky, co se děje!“. Hlídku celou dobu zásahu slovně napadal a urážel. Následně byl hlídkou zajištěn a zadržen ve smyslu ustanovení § 76 odst. 1 trestního řádu, neboť byly dány důvody pro vazbu. Poškození (R.S. a její syn) byli až po intervenci policejního psychologa schopni a ochotni překonat strach z otce a podat podrobný popis situace doma. Vyšlo tak najevo dlouhodobé a kruté týrání ze strany O.S. Vyslechnuta byla i dcera manželů S., která se kvůli otcově týrání již před časem odstěhovala a žije s přítelem. Mezi jednotlivými úkony, při návštěvě matky v nemocnici i při ohledání místa činu bylo viditelné, jak se sourozenci mezi sebou neustále ujišťují, že se dohodnutého postupu „spolupracovat s policií“ nadále drží i matka. Kdyby matka nechtěla dále vypovídat a spolupracovat, ani oni by nebyli ochotni se k násilí doma vyjadřovat. Členové rodiny trpěli citovou otupělostí a deformovaným vnímáním typickým pro naučenou bezmoc a počínající stockholmský syndrom (o těchto deformacích vnímání více v pozdější kapitole práce), při popisech událostí používali obraty a spojení, která užíval sám pachatel, což je pro případy dlouhodobého týrání dominantní osobou typické. Přes silné vazby na pachatele se podařilo shromáždit dostatečné množství důkazů a O.S. byl odsouzen (za zločiny týrání osoby žijící ve společném obydlí podle § 199 odst. 1, odst. 2 písm. d) tr. zákoníku, týrání svěřené osoby podle § 199 odst. 1, odst. 2 písm. d) tr. zákoníku a pokus těžkého ublížení na zdraví dle § 21 odst. 1, § 145 odst. 1 tr. zákoníku) k trestu odnětí svobody v délce 4,5 roků přes své stálé trvání na své nevinně. R.S. uvedla, že nebyť empatického přístupu zasahujících policistů a zejména motivačního rozhovoru s policejním psychologem, nikdy by se neodvážila oznámení na manžela podat a popsat konkrétní formy týrání, kterých se vůči ní a dětem dopouštěl.⁷⁰

Při samotné výpovědi je pak základem monolog oběti, který by měl být co možná nejméně přerušován, kdy oběť uceleně vypráví co události předcházelo, jaký byl její případný vztah s obětí, jak k činu došlo a další důležité okolnosti. Poté jsou oběti

⁷⁰ KORNETOVÁ, A.: Kdyby se chovali, jak mají... In: *Kriminalistický sborník*. roč. 57, č. 3, 2013. s. 24-32

kladeny doplňující dotazy a rozebrána sporná místa výpovědi. Zde je nesmírně důležité, aby se vyslychající zdržel otázek zavádějících nebo návodných (kapciózních a sugestivních). Takto nejen zkresluje výpověď, kdy se oběť snaží „vyhovět“ vyslychajícímu a přijít s odpovědí na každou položenou otázku, ale může dojít i ke zkreslení samotné paměťové stopy oběti, jak již bylo zmíněno výše.

Významnou složkou vytváření vhodného prostředí pro výpověď oběti je verbální a nonverbální přístup vyslychajícího. Je vhodné, aby byl vyslychající ve věcech verbální i nonverbální komunikace seznámen se základními poznatky psychologie, aby tyto mohl v praxi využít. Nejen, že navodí vhodné podmínky pro efektivní výpověď, zároveň také může z komunikace oběti vyvodit mnohé údaje, které oběť výslovně neuvede.

V oblasti nonverbální komunikace⁷¹ půjde zejména o mimiku, kterou dává vyslychající najevo momentální citové stavy, motivuje vhodně zvoleným výrazem tváře oběť k dalšímu vypovídání, zároveň sám čte v mimice oběti a může tak odhalit případné náznaky předstírání a nepravdivé výpovědi. Důležitý je i oční kontakt, který zlepšuje komunikaci mezi účastníky rozhovoru. Ačkoli se oběti často očnímu kontaktu vyhýbají, je důležité, aby vyslychající při kladení otázek pohledem neuhýbal. Toto vyjadřuje, že daná věc jej zajímá, a účastníky komunikace sblížuje. Také může rovněž i zde vyslychající odhadovat pravdivost či úplnost podávaných informací např. podle těkání pohledu či reakcí zornic (které se rozšiřují při kladných emočních prožitcích a zmenšují při negativních). Dalším prvkem nonverbální komunikace, který je důležité sledovat, je postoj. Z toho, zda oběť například sedí schouleně s hlavou mezi rameny, či naopak vzpřímeně a rovně, můžeme usuzovat na její aktuální psychické rozpoložení. K tomuto patří i sledování jednotlivých pohybů, zejména bezděčných (posouvání brýlí po nose, kmitání tužkou...) značících například zvýšenou nervozitu. Ze strany vyslychajícího je pak důležité volit takový postoj těla, který nepůsobí chladně či nadřazeně. Příkladem nevhodného postoje je například příliš vzpřímené držení těla a záklon trupu či hlavy, což působí odtaziť. Je také vhodné zvolit vzdálenost osob tak, aby vyhovovala oběti. Nejjednodušším řešením se jeví ponechat toto na jejím rozhodnutí. Přílišná blízkost zasahuje do už tak narušeného a

⁷¹ ČÍRTKOVÁ, L.: *Policejní psychologie*. 3. vyd. Praha: Portál. 2000. ISBN 80-7178-475-3. s. 192

otřeseného osobního prostoru oběti, přílišná vzdálenost zase budí dojem formální a neosobní. Neverbální projevy vypovídající osoby sleduje vyslychající již během výpovědi, u závažných případů je vhodné výpověď nahrát v audiovizuální podobě pro případné dodatečné zhodnocení chování oběti a jejích reakcí.

Co se týče verbální stránky komunikace⁷², můžeme říci, že verbální komunikace, na rozdíl od nonverbální, je téměř vždy záměrná. To, co vyslovíme, říkáme za určitým cílem. I ve verbální komunikaci je ale mnoho způsobů, jak získat informace, které osoba nemá v úmyslu sdělit. Vyslychající by měl být připraven orientovat se i ve zvláštnostech verbálního projevu oběti i sebe samého. Jedná se zejména o tzv. paralingvistické jevy, kam řadíme například tempo řeči, její rytmus, hlasitost, intonaci, plynulost, chyby v řeči apod. Vyslychající by měl mluvit pomalu, klidně, spíše tlumeně a mezi jednotlivými otázkami zařazovat přestávky v řeči, aby navodil atmosféru ohleduplnosti, trpělivosti a pochopení. Doporučuje se také vyhnout se formálním formulacím a preferovat spíše osobnější styl vyjadřování, opět z důvodu navození vstřícnějšího a citlivějšího prostředí. Ze způsobu, jakým oběť vypovídá, je pak z výše uvedených paralingvistických jevů možno dovodit například kritická místa výpovědi, která je nutno více rozebrat či podrobit dalšímu zkoumání a ověřování.

Výpověď oběti coby svědka činu je nutné brát jako každý jiný důkazní prostředek; její výpovědní hodnotu je nutno neustále poměřovat s dalšími známými fakty. Výpověď totiž může být nevědomky zkreslená (nevhodně zvolenými otázkami, vadami v paměťové stopě či nedorozuměním mezi obětí a vyslychající), ale také vědomě nepravdivá, jak bude rozebráno níže.

7.1.3. Specifika jednání s některými typy obětí

Jak již bylo řečeno, určité typy obětí vyžadují velmi specifický přístup k vedení výslechu. Jednak jsou to obvykle osoby, kterým ve větší míře než jiným hrozí sekundární viktimizace a dlouhodobých traumat v souvislosti s viktimizací primární, jednak jim mnohdy jejich mentální schopnosti nedovolují plně pochopit rozsah toho,

⁷²ČÍRTKOVÁ, L.: *Policejní psychologie*. 3. vyd. Praha: Portál. 2000. ISBN 80-7178-475-3 s. 193-194

co se jim stalo. Dle zákona o obětech trestné činnosti je definován pojem *zvláště zranitelné oběti*, a to jako:

- a) *dítě,*
- b) *osoba, která je postižena fyzickým, mentálním nebo psychickým hendikepem nebo smyslovým poškozením, které ve spojení s různými překážkami může bránit plnému a účelnému uplatnění této osoby ve společnosti ve srovnání s jejími ostatními členy,*
- c) *oběť trestného činu obchodování s lidmi (§ 168 trestního zákoníku),*
- d) *oběť trestného činu proti lidské důstojnosti v sexuální oblasti nebo trestného činu, který zahrnoval násilí či pohrůžku násilím, jestliže je v konkrétním případě zvýšené nebezpečí způsobení druhotné újmy zejména s ohledem na její věk, pohlaví, rasu, národnost, sexuální orientaci, náboženské vyznání, zdravotní stav, rozumovou vyspělost, schopnost vyjadřovat se, životní situaci, v níž se nachází, nebo s ohledem na vztah k osobě podezřelé ze spáchání trestného činu nebo závislost na ní.*

Z definice vyplývá, že u zvláště zranitelné oběti jde jednak o predispozice být více poškozen viktimizací, než jiné oběti, ale že je také brán v potaz dopad určitých druhů trestných činů, které svou závažností a mírou zásahu do základních potřeb a jistot jedince mohou způsobit nesmírná traumata. Jinak řečeno, zranitelnost může existovat před viktimizací, může ale jí být i vyvolána.⁷³

Status zvláště zranitelné oběti má důležitou funkci v diferenciaci obětí, věnuje se mu jak již zmíněný zákon o obětech trestné činnosti, tak i mezinárodní právo. Jmenujme například Směrnici Evropského parlamentu a Rady EU 2012/29/EU ze dne 25. října 2012, kterou se zavádí minimální pravidla pro práva, podporu a ochranu obětí trestného činu.

Zvláště zranitelná oběť má ve fázi přípravného řízení nárok na citlivě vedený výslech vedený proškolenými profesionály, výslech vedený pokud možnou toutéž osobou a v případě sexuálního útoku na výslech vedený osobou stejného pohlaví. V soudním

⁷³ ČÍRTKOVÁ, L.: *Viktimologie pro forenzní praxi*. Praha: Portál. 2014. ISBN 978-80-262-0582-1, s. 125

líčení pak mají zvlášt' zranitelné oběti právo, aby nemusely mít vizuální kontakt s pachatelem, aby mohly být vyslyšány mimo místnost hlavního líčení s využitím patřičných komunikačních technologií, mají právo vyhnout se otázkám týkajících se soukromého života oběti, které s činem nesouvisí, a právo být vyslyšány bez přítomnosti veřejnosti.⁷⁴

Rozeberme si nyní žádoucí postupy pro výslech dětí jakožto typu zvláště zranitelné oběti, na který se soustřeďuje nejvíce pozornosti.

Dítě jako vypovídající oběť

Přestože dříve bylo dítě považováno za naprosto nevěrohodného svědka a jeho výpověď byla značně zpochybňována, dnešní poznatky směřují spíše k opaku. Nejen, že je dítě schopné podat dostatečně přesnou výpověď, je mnohdy také schopno zapamatovat si mnohem více detailů než dospělé osoby v obdobné situaci, a překvapivě podrobně vše popsat.⁷⁵

Kamenem úrazu při výpovědi dítěte/nezletilého bývá často jejich zvýšená sugestibilita, tedy náchylnost k přejímání myšlenek druhých a snadná ovlivnitelnost.⁷⁶ Již výše zmíněné kapciózní a sugestivní otázky jsou dítětem zpracovány a přijímány jako samozřejmý směr, kam si vyslyšující přeje, aby odpovědi mířily. Je tedy naprosto nutné, aby se takovým otázkám vyslyšující vyhnul. Dokonce jsou mnohdy nežádoucí i otázky typu ano-ne, neboť dítě je obvykle výchovou predisponováno spíše přitakat (zápornou odpověď považuje za cosi nevychovaného, neslušného). Důležité je zdůraznit dítěti, že i odpověď „nevím“ je naprosto v pořádku, aby se zabránilo situaci, kdy si dítě raději odpověď vymyslí, když neví, co říci.

Ještě více než u dospělých obětí je u dítěte podstatné prostředí, ve kterém se výslech odehrává. Některé policejní stanice jsou již vybaveny speciální místností pro výslech dětí, která má připomínat spíše dětský pokoj než kancelář, jsou zde

⁷⁴ ČÍRTKOVÁ, L.: *Viktimologie pro forenzní praxi*. Praha: Portál. 2014. ISBN 978-80-262-0582-1, s. 126

⁷⁵ ČÍRTKOVÁ, L.: *Forenzní psychologie*. Plzeň: Vydavatelství a nakladatelství Aleš Čeněk. 2004. ISBN 978-80-86473-86-4. s. 324

⁷⁶ MATOUŠKOVÁ, I.: *Aplikovaná forenzní psychologie*. Praha: Grada. 2013. ISBN 978-80-247-4580-0. s. 216

k dispozici hračky a vše je uzpůsobeno tak, aby takové prostředí působilo na dítě vlídně a přátelsky. Vyslychajícím by pak měla být osoba s kladným vztahem k dětem, která je schopná jednat s dítětem na osobní úrovni a přizpůsobit jazykovou stránku výsledku rozumové vyspělosti dítěte. Měla by být schopna získat důvěru dítěte neformálním rozhovorem např. o jeho zájmech a neměla by se podobat pachateli (respektive podezřelému).

Je třeba počítat s tím, že pozornost dítě není schopno udržet tak dlouho jako dospělý. Výslech musí trvat co nejkratší dobu, případně může vyslychající udělat přestávku či jej dokončit jindy, vykazuje-li dítě znaky únavy. Tato se obvykle projevuje neklidem, někdy i zhoršeným řečovým výkonem. Platí, že pokud je to jen trochu možné, výslech by se neměl opakovat, a také je naprosto nežádoucí, aby dítě bylo nuceno na výslech čekat.

Jedním z nejzávažnějších typů kriminality páchané na dětech je sexuální zneužívání. V těchto případech je nutno postupovat zvláště opatrně a citlivě. V současné době se u nás i ve světě za nejšetrnější metodu považuje a používá výslech pomocí loutek. Dvojice hraček, známých u nás jako „Jája a Pája“, je vybavena stylizovanými pohlavními znaky a slouží jako usnadnění výpovědi pro dítě. To se s loutkami nejprve seznámí a sžije. Loutky jsou zprvu oblečené a pokud je nutné je svléci, je vhodné, aby tak učinilo samo dítě. Dítě na loutkách, které v tu chvíli představují jej samotné nebo jinou osobu, demonstruje sexuální praktiky, aniž by samo muselo být traumatizováno tím, že by detaily zvláště podrobně popisovalo. Pokud je nutné, aby mluvílo, a trpí silným studem, hovoří ve třetí osobě, jako by se událost stala někomu jinému. Na loutkách může průběh činu demonstrovat i dítě mentálně postižené, hluchoněmé nebo s nedostačující slovní zásobou.⁷⁷

7.1.4. Vědomě nepravdivá výpověď, věrohodnost výpovědi

Práce kriminalisty není jednoduchá, jelikož správně by měl v sobě spojovat znalosti z policejní praxe, práva i psychologie, aby byl správně schopen vyhodnotit jednotlivé situace, se kterými se během své praxe setká. Výpověď oběti trestného činu je

⁷⁷ WEISS, P. a kol.: *Sexuální zneužívání – pachatelé a oběti*. Praha: Grada Publishing, 2000. ISBN 80-7169-795-8. s. 35

případ od případu jiná a každá oběť má svá specifika, dle kterých je třeba její výpověď posuzovat. Je proto důležité znát jak varovné signály, že výpověď oběti nemusí být pravdivá, tak i důvody, pro které se oběť může chovat nelogicky a podezřele, a přesto vypovídat zcela pravdivě.

Důvodů pro podání nepravdivé výpovědi může být nepřeborně mnoho, od sledování vlastního zisku, snahy zviditelnit se, přes zakrývání nepohodlné pravdy, vyřizování osobních účtů, až po například strach z pomsty.

Možných varovných signálů, že výpověď údajné oběti může být nepravdivá, je velké množství. Některé lze generalizovat pro všechny typy trestných činů, některé jsou specifické pro určitý druh kriminality. Pro příklad si uvedme například BAFRI (*Baeza False Report Index*), což je seznam častých znaků, kterými se vyznačují konkrétně falešná obvinění ze znásilnění, jenž byl vytvořen americkým detektivem Johnem J. Baezou. Ocituji zde několik málo bodů jeho seznamu⁷⁸:

- Oběť ženského pohlaví si výslovně vyžádala, aby s ní mluvila policistka (platí za předpokladu, že se policista nechoval k oběti necitlivě či nevhodně)
- Přítel/manžel/druh oběti ji přiměl čin oznámit, jinak by jej neoznámila. Totéž platí v případě, že k oznámení oběť přimějí rodiče (toto je zvláště významným varovným signálem v situaci, kdy je údajný trestný čin vysvětlením pro pozdní návrat domů apod.)
- Oběť (ve věku pod 18 let) se vrátila domů později, než měla dovoleno (za obdobných podmínek jako předchozí bod)
- Oběť tvrdí, že byla napadena za bílého dne na rušném místě, a nejsou zde žádné svědkové. Také pokud tvrdí, že byla ve dne napadena maskovaným útočником (což je velmi podezřelé, neboť útočnickovo chování by bylo značně nelogické, ve dne by takové maskování na sebe přitahovalo pozornost)
- Oběť na různých místech své výpovědi propuká v pláč a vyhýbá se tak odpovídání na některé otázky

⁷⁸ TURVEY, B. E.: *Forensic Victimology, Second Edition: Examining Violent Crime Victims in Investigative and Legal Contexts*. Academic Press, 2nd ed. 2013. ISBN 978-0124080843. s. 274-275

Tvůrci takovýchto seznamů ovšem především zdůrazňují, že výskyt jednotlivých bodů neznamená sám o sobě nepravdivost výpovědi. Je třeba ke každému případu přistupovat individuálně a brát v potaz veškeré okolnosti. Takovýto seznam varovných signálů má pouze dopomoci k rozeznání, kterým směrem se případné ověření výpovědi má ubírat. Kriminalisté již rozlišují množství verbálních i nonverbálních projevů oběti, ze kterých je možno usuzovat na skrytý význam sdělovaných či naopak nesdělovaných informací. Zásadní je umět rozlišit, která nezvyklá či podezřelá jednání oběti jsou ve skutečnosti zcela přirozenou reakcí na stresující situaci, a která naopak známkou klamu.

Takovým jednáním je velmi často například pozdní oznámení trestného činu. Je všeobecně rozšířenou mylnou představou, že „opravdová“ oběť jde oznámit čin bezprostředně poté, co se stal. Tato „ideální“ oběť čin vnímá a uvědomuje si jej už v jeho průběhu, a ihned po něm, jelikož hledá pomoc, se obrací na policii. Pokud oběť s oznámením činu váhá, je to přeci rozhodně proto, že se nestal tak, jak jej popisuje. Realita je ovšem mnohem složitější a průběh viktimizace nemusí vůbec být takto lineární.⁷⁹ Je třeba zejména brát v potaz relativní psychickou křehkost dané oběti v porovnání se závažností činu. Otřes a hrůza způsobené traumatem nemusí být jediným důvodem pozdního oznámení. Současná viktimologie rozeznává tento zásadní konflikt v psychice oběti: oběť potřebuje určitý čas, aby akceptovala roli, která jí byla vnucena pachatelem. Viktimizace představuje především zásah do oblasti života člověka, o které si myslel, že ji má pod kontrolou, a o tuto kontrolu útokem znenadání přichází. Jakmile takový člověk vystoupí z latence a oznámí trestný čin, jeho role jsou náhle opět limitovány a určovány okolím – je z něj oběť, v průběhu trestního řízení se podrobuje různým úkonům, musí vypovídat a podrobit se dalším nepříjemným úkonům. Oznámení činu pro něj znamená nezanedbatelnou dodatečnou psychickou zátěž, „druhou ztrátu kontroly“, na kterou je třeba se připravit.⁸⁰ Je samozřejmé, že ne u všech obětí toto hraje zásadní roli. Pozdní oznámení činu je stále jedním z varovných signálů a vždy, když se objeví, je třeba dobrat se důvodu zpoždění, aby mohla být vyloučena nepravdivost výpovědi.

⁷⁹ ČÍRTKOVÁ, L.: *Viktimologie pro forenzní praxi*. Praha: Portál. 2014. ISBN 978-80-262-0582-1, s. 48

⁸⁰ tamtéž, s. 51

Jsou případy, ve kterých se oběť chová překvapivě až nepochopitelně. Takové bez hlubší znalosti viktimologické psychologie vůbec není možno správně posoudit. Jako paradoxy primární viktimizace je popsala kupříkladu policejní psycholožka Čírtková⁸¹.

Jedním takovým je tzv. **pasivita oběti při interakci s pachatelem**. Stres a strach mají v lidské psychice značně nevypočitatelné následky. U některých jedinců jde o natolik nezvladatelné emoce, že u nich vyvolávají jakési „zamrznutí“, neschopnost jakékoli vlastní reakce. Angličtina pro takovéto případy užívá přiléhavého výrazu „deer in the headlights“, tedy „srnec před reflektory“. Skutečně je z vnějšího pohledu možné reakci takového člověka přirovnat ke známé situaci, kdy vysoká zvěř vystoupí v noci na dálnici a při pohledu na přijíždějící auto naprosto ztuhne a místo přirozeného útěku před rychle se blížícím nebezpečím stojí bez hnutí na místě. Zatímco v případě srnky jde především o zmatení a oslnění, psychické pochody oběti trestného jsou v té chvíli mnohem komplikovanější. Situace je pro oběť neznámá, nepředpokládaná, může být fakticky či domněle život ohrožující. Zatímco ve většině situací v životě máme svými zkušenostmi dané jakési scénáře, dle kterých se zachovat, v této hraniční situaci oběť žádný scénář připravený nemá. Stres z tohoto plynoucí má pak zcela ochromující účinek na oběť, která následně i možnosti vlastního odporu či útěku vnímá zkresleně. Má pocit naprosté ztráty kontroly nad situací a i objektivně očividnou šanci na únik subjektivně vidí jako nepoužitelnou. Takováto oběť poslušně půjde s pachatelem kam si bude přát, nepokouší se o útěk, ani nevolá o pomoc. Je naprosto klíčové, aby tato její pasivita nebyla při vyšetřování posouzena jako souhlas s útokem či známka lživé výpovědi.

Ještě nepochopitelnějším z paradoxních jednání oběti je tzv. **naučená bezmoc**. V souvislosti s viktimologií jej zavedla v roce 1979 americká psycholožka Walkerová, která se ve své práci intenzivně věnuje otázce domácího násilí. Popsala klasický cyklus pozorovaný v případech domácího násilí. V první fázi se hromadí napětí, ve druhé dojde k vybití agrese a vlastnímu napadení, ve třetí se viník za své jednání omlouvá a slibuje nápravu.⁸² Postupem času se třetí fáze stává méně a méně

⁸¹ ČÍRTKOVÁ, L.: *Viktimologie pro forenzní praxi*. Praha: Portál. 2014. ISBN 978-80-262-0582-1. s. 33 a násl.

⁸² WALKER, L. E.: *The Battered Woman Syndrome*. New York: Springer Publishing Company. 2000. ISBN 978-0826143235. s. 127-128

výraznou. Přestože je to právě tato fáze, která dává oběti naději na „lepší zítřky“ a tedy důvod setrvat v domácnosti s pachatelem, oběť i v případě vyprchávání této fáze nepodnikne žádné nové kroky k vyřešení své situace. Toto se zdálo být nepochopitelné, dokud Walkerová nepředstavila pojem naučené bezmoci. Vysvětluje toto jednání (či spíše nejednání) oběti tak, že uvěříme-li jednou, že nemůžeme ovlivnit to, co se nám děje, je pro nás potom těžké uvěřit, že to vůbec někdy budeme moci ovlivnit. Dokonce i tehdy, když se zmůžeme na reakci a dojde k nějakému zlepšení, nevěříme, že je to důsledek naší reakce. Jakmile týraná žena operuje s přesvědčením, že je bezmocná, tento mylný dojem se pro ni stává realitou a žena se stává pasivní, submisivní, prakticky „bezmocnou“.⁸³ Walkerová vysvětluje, že naučená bezmoc není bezmoc jako taková, nýbrž jde o jakousi „ztrátu schopnosti předvídat, že určité naše jednání přinese určitý výsledek“.⁸⁴

Tento stav vzniká zásadně z opakujících se situací viktimizace. Rozhodným faktorem tedy není intenzita útoku, ale jeho četnost. I proto se s naučenou bezmocí setkáváme zejména u obětí sexuálního zneužívání, nebo právě u domácího násilí, které popisuje Walkerová. Oběti se velmi často v běžném životě chovají naprosto normálně a jen v přítomnosti pachatele (nebo mnohdy až pouze pokud jsou s ním o samotě) sklouzávají do stavu bezmoci. Proto je tak časté, že tyto případy zůstávají celému okolí neznámé, jelikož navenek se vše jeví v pořádku. S tím také často kalkuluje pachatel, který vnější bezproblémovost prezentuje coby důkaz, že si oběť vše vymyslela, nebo alespoň přehání. Uvažování oběti se zdá naivní, nezralé a kontralogické.

Zpočátku probíhalo soužití harmonicky. Docházelo sice k drobným hádkám, zejména z důvodu silné žárlivosti P. na veškeré muže v okolí M., ale P. své nepřiměřené chování omlouval „nesmírnou láskou“, kterou k M. cítí. Po jednom firemním večírku asi po roce manželství, kdy P. přišel značně posilněn alkoholem, došlo k prvnímu fyzickému útoku. M. po tomhle incidentu uvažovala, že by od P. odešla. P. se jí omlouval, odprošoval ji a sliboval, že to již vícekrát neudělá. Na nějakou dobu násilí ustoupilo, ale poté P. opět začal se žárlivými scénami, M. nadměrně kontroloval, dělal jí „namátkové kontroly“ v práci, často jí telefonoval. Když se M. zdržela v práci nebo cestou z ní, P. doma udělal „žárlivou scénu“. K fyzickým útokům zatím

⁸³ WALKER, L. E.: *The Battered Woman*. New York: Harper and Row. 1979. ISBN 978-0060907426. s. 47

⁸⁴ WALKER, L. E.: *The Battered Woman Syndrome*. New York: Springer Publishing Company. 2000. ISBN 978-0826143235, s. 116

nedocházelo. Poté, co M. otěhotněla, a zejména na mateřské dovolené se násilí začalo stupňovat. Petr občas konzumoval alkohol. Po konzumaci alkoholu se, dle M., útoky P. zintenzivňovaly. Pod vlivem alkoholu P. napadal M. i fyzicky, bil ji pěstmi, kopal ji, zamykal ji, nebo ji v zimě v noci vyhodil v noční košili na ulici. Následující den se jí omlouval, prosil o odpuštění a sliboval, že už se to nebude nikdy opakovat. M. mu věřila, doufala, že se změní, a že bude vše opět takové, jako když ho poznala. Následovalo období, kdy se P. choval mile a pozorně, M. byla spokojená, věřila, že se její sen o klidném a spokojeném manželství vyplní. Vše se ale opakovalo, P. nejdříve dělal „žárlivé scény“. M. se chtěla konfliktům vyhnout, a tak se začala omezovat, nechodila za kamarádkami, snažila se vyhovět veškerým jeho přáním. Pak P. začal M. vymýšlet "úkoly". V rámci toho, že se snažil, aby z ní „udělal správnou hospodyni“, dostala M. za úkol kartáčkem na zuby vydrhnout celou kuchyň a koupelnu. Takovýchto úkolů časem přibývalo. Když M. neplnila úkoly dle jeho představ, následoval fyzický trest. Když jeden večer M. neuvařila teplou večeři, byla zbita. Následující večer uvařila teplou večeři, byla zbita, protože tentokrát P. neměl na teplou večeři chuť. A tak se násilí ve vztahu opakovalo. P. se už následně ani neomlouval, přestal se snažit být milý, nic nesliboval. Střídala se období relativního klidu a období vyhroceného násilí. Fyzické útoky se objevovaly zejména v souvislosti s předchozí konzumací alkoholu ze strany P. Po třiceti letech manželství, když už děti dospěly a osamostatnily se, M. za asistence azylového domu a neziskové organizace AdvoCats for Women od P. odešla a požádala o rozvod. Trestní oznámení nepodala.⁸⁵

Na této kazuistice je jasně patrný cyklus popsáný Walkerovou a výborně ilustruje klasickou neochotu oznámení trestného činu v případě úzkého vztahu oběti a pachatele (viz kapitola 6.1).

Ze všech typů paradoxního chování oběti je nejspíše nejznámější **stockholmský syndrom**. Je tomu tak díky medializaci, neboť jde o atraktivní téma. Pojem vznikl v návaznosti na přepadení jedné stockholmské banky v roce 1973. Lupiči si vzali čtyři rukojmí a několik dní je drželi v zajetí. Když se rukojmí podařilo osvobodit, tito vykazovali nepochopitelnou averzi vůči policii a vysloveně vřelé pocity k pachatelům. Odmítli spolupracovat při vyšetřování, vypovídat u soudu, lupičů se zastávali.

Pojem stockholmského syndromu označuje v průběhu trestného činu získanou pozitivní emoční vazbu oběti na pachatele. Setkáme se s ní nejen v případech rukojmích či unesených, ale i například u případů domácího násilí. Carter popisuje čtyři předpoklady vzniku stockholmského syndromu:

⁸⁵ Zdroj: webové stránky občanského sdružení Magdalenium, které provozuje dva azylové domy pro oběti domácího násilí - <http://www.magdalenium.cz/>

- Oběť má pocit, že její život či psychická integrita je v ohrožení a věří, že agresor je schopen své výhrůžky realizovat.
- Oběť má pocit, že agresor jí prokazuje drobné laskavosti.
- Oběť je izolována od jiné než agresorovy perspektivy.
- Oběť má pocit, že ze situace nemůže uniknout.⁸⁶

I za tímto chováním nalezneme ve své podstatě logickou reakci lidské psychiky na neúměrný stres. U oběti se střídá strach ze smrti s nadějí na přežití. Toto v kombinaci s bezmocí spouští u oběti tento druh přizpůsobení, neboť jde ve své podstatě o účelnou a účelovou strategii přežití. Přežití oběti přímo závisí na vůli pachatele, oběť se kontaktu s ním nemůže vyhnout, proto se uchyluje k identifikaci s pachatelem. Tato identifikace, mnohdy i idealizace, jí umožňuje vydržet stresovou situaci, aniž by zkolabovala. Jestliže se vnitřně smíří a sblíží s pachatelem, dává jí to větší naději na to, že pachatel na ni bude hodný.⁸⁷ Nejde ovšem o vědomou reakci, podvědomí samo v instinktu přežití dlouhodobě pokrývá vnímání osoby pachatele obětí. Tento jev se nazývá „kognitivní disonance“. Proto může oběť únosu svědčit ve prospěch únosců, oběť domácího násilí může zlostně reagovat na někoho, kdo naznačí něco zlého o jejím tyranovi. Přes brýle, které jí nasadil pud sebezáchovy, se na situaci ani jinak dívat nemůže.

Osobně se domnívám, že ač jsou výše popsané paradoxy již nějakou dobu známé a zkoumané, povědomí o nich dosud není dostatečné, a to jak u laické veřejnosti, tak u orgánů činných v trestním řízení. Toto vede ke zbytečně nešetrnému a neefektivnímu průběhu vyšetřování i nevhodnému přístupu při medializaci některých případů, což způsobuje další tvorbu předsudků a sekundární viktimizaci.

7.2. Zvláštní způsoby dokazování

Trestní řád rozlišuje v oddíle třetím hlavy páté tzv. některé zvláštní způsoby dokazování. Uvádí jich pět a již dle názvu oddílu nejde o taxativní výčet. Jejich

⁸⁶ CARVER, J. M.: *Love and Stockholm Syndrome: The Mystery of Loving an Abuser* [online]. 2007. [cit. 2015-05-17]. Dostupné z:

http://drjoecarver.makeswebsites.com/clients/49355/File/love_and_stockholm_syndrome.html

⁸⁷ ČÍRTKOVÁ, L.: *Viktimologie pro forenzní praxi*. Praha: Portál. 2014. ISBN 978-80-262-0582-1, s. 43.

použití musí provázet zvýšená opatrnost, neboť při nich často dochází ke styku oběti s pachatelem a znovuprožití traumatu. Je nutné zvážit možné přínosy těchto způsobů dokazování a porovnat je s možnými riziky působení dalšího utrpení oběti. Zde si rozebereme dva viktimologicky nejzajímavější.

7.2.1.Rekognice

Rekognicí rozumíme metodu forezní praxe, využívající v procesu identifikace kriminalisticky významných objektů schopnosti poznávajícího svědka znovu poznat předváděný objekt. Tedy cílem rekognice je, aby určitá osoba (v našem případě oběť) znovu poznala a identifikovala určitý objekt, který již dříve smyslově vnímala. Může jít o věc (movitou či nemovitou), osobu (živé osoby, mrtvolu či jejich části) či zvíře (živé či mrtvé), poznávat můžeme podobu věcí či jiné jejich vlastnosti (například hlas, styl chůze u osoby apod.). Věc je při rekognici poznávána zejména například při majetkové trestné činnosti, osoba při trestných činech, při kterých dochází ke kontaktu oběti a pachatele (tedy většinou u násilných a sexuálních činů). Dříve byla rekognice považována za zvláštní druh výslechu.⁸⁸ Od výslechu se ale rekognice liší v několika klíčových aspektech; při výpovědi jde o reprodukci vnímaného, při rekognici jde o tzv. znovupoznání, kdy je věc znovu vnímána a vnímané skutečnosti na místě porovnávány s informacemi uloženými v paměti. Pokud tedy oběť znovu vnímat skutečnost nemůže (např. oběť byla oslepena), nemůže dojít ani k provedení rekognice, přestože klíčová informace v paměti uložena je. Dále cílem výpovědi je získání komplexního souboru informací, kdežto u rekognice jde jen o jedinou konkrétní informaci, a to identifikaci objektu. Je důležité, aby byl tento vyšetřovací úkon perfektně připraven a proveden, jelikož jeho opakování zpravidla není možné (až na případy, kdy oběť při první rekognici odmítla prokázat totožnost objektu, ačkoli jí byla známa⁸⁹).

Téměř vždy je při rekognici oběti předloženo více předmětů či osob k rozeznání, výjimkou je identifikace mrtvolu, kde toto není vhodné ani dost dobře možné. Soubor

⁸⁸ MATOUŠKOVÁ, I.: *Aplikovaná forezní psychologie*. Praha: Grada. 2013. ISBN 978-80-247-4580-0. s. 190

⁸⁹ MUSIL, J.; KONRÁD, Z.; SUCHÁNEK, J.: *Kriminalistika*. 2. přepracované a doplněné vydání. Praha: C. H. Beck. 2004. ISBN 80-7179-878-9 s. 346

předmětů/osob je sestaven tak, aby jednotlivé objekty sdílely základní znaky; pokud je domnělý pachatel zrzavý muž nosící brýle, při rekognici jsou spolu s ním ukázáni oběti další brýlatí zrzaví muži. Dospělým osobám je možno předvést až osm objektů, dětem a seniorům se doporučuje předvádět nejvýše pět, za minimální se považuje počet čtyř.

Na tomto místě bych ráda upozornila na dle mého názoru zásadní kámen úrazu celého konceptu rekognice. Jestliže má proběhnout tak, jak ji předpokládá zákon, má být vždy s poznávanou osobu ukazováno poznávající osobě několik dalších, které sdílejí podstatné specifické znaky. Zákon výslovně stanoví, že se osoby „výrazně neodlišují“. Čím výraznější specifické znaky domnělý pachatel má, tím je však složitější nalézt vhodné další objekty do souboru předváděných osob. Z praktického hlediska je nejčastější pro tyto účely využít vlastních personálních zdrojů policie, tedy předváděné osoby přizvat z řad policistů přítomných v budově konání rekognice či v blízkém okolí. Zákonem totiž není nikterak řešena otázka, jak zákonným způsobem přinutit či přimět vhodné osoby, aby účast na rekognici strpěly. Lokální zdroje policie ale potřeby rekognice mnohdy nepokryjí, jelikož nestačí v dostatečných počtech na pokrytí nutnosti předvést osoby kupříkladu určitých typů postav, barev vlasů, tvarů obličeje, určité délky a úpravy vlasů či vousů, nebo často určité etnické příslušnosti.⁹⁰ Důsledkem nedostačujícího výběru v okruhu osob, které jsou schopny a ochotny se rekognice účastnit, mohou být výsledky tohoto úkonu značně zpochybněny.

Před rekognicí oběť vypovídá, jakým způsobem a za jakých okolností daný objekt vnímala, a dle jakých zvláštních znaků by jej poznala. Je zásadní zabránit tomu, aby byl oběti ztotožňovaný objekt ukazován před rekognicí. Při identifikaci osoby (pachatele) dochází k přímému kontaktu oběti s pachatelem. Je sice možnost za splnění příslušných podmínek podniknout kroky dle § 55 odst. 2 trestního řádu, tedy kroky k ochraně svědka a utajení jeho totožnosti, toto je však používáno jen ve výjimečných případech. V takovém případě provádí oběť rekognici kupříkladu pomocí videotechniky či za jednocestným zrcadlem. Tento postup se doporučuje i u dětí, které by kontaktem s pachatelem mohly utrpět příliš velké dodatečné psychické

⁹⁰ KONRÁD, Z.: Po velké novele trestního řádu objevujeme v kriminalistické taktice nové problémy?. *Kriminalistika*. 2006. č. 2. s. 99

trauma. V případě, že takovéto ochranné prostředky použity nejsou, je nutné předem oběť na kontakt s pachatelem důkladně připravit, poskytnout jí možnost se s nadcházející stresovou situací vyrovnat a psychicky ji podpořit a uklidnit. Při rekognici je pak oběti ponechán dostatek času, aby si podrobně prohlédla všechny předváděné osoby. Může také požádat, aby například tyto osoby udělaly pár kroků nebo řekly pár slov, pokud jí to může pomoci při znovupoznání.

Kromě takto „naživo“ prováděné rekognice (tzv. rekognice *in natura*) je možné také provést rekognici za pomoci fotografií, modelů, audiovizuálních záznamů. K této se přistupuje až na výjimky (viz níže uvedená kazuistika) pouze tehdy, pokud není možné provést rekognici *in natura*.

Po skončení rekognice oběť vypovídá, dle jakých konkrétních znaků ztotožňovaný objekt identifikovala. Toto je srovnáno s její výpovědí předcházející rekognici, aby byla určena míra věrohodnosti získaného důkazu. O rekognici je sepsán protokol a je vhodné pro pozdější použití pořídít z jejího průběhu i zvukový či audiovizuální záznam, jelikož jde (jak bylo řečeno výše) o neopakovatelný úkon.

Od ledna 1994 do července 2005 došlo na území několika okresů v rámci dvou krajských správ Policie ČR ke znásilnění 10 žen a dívek od 16 do 35 let. Pachatel napadené nutil pod pohrůžkou násilí a použití pistole k různým sexuálním praktikám. Většinou z nich způsobil těžkou újmu na zdraví. K útokům si vybíral odlehlá místa, kam přijížděl na starším motocyklu. U tří případů z let 1998, 1999 a 2005 měla Policie ČR k dispozici DNA profil pachatele zajištěný na základě zkoumání biologických stop (spermatu). V roce 2005 byl policistou náhodou objeven motocykl odpovídající popisu motocyklu pachatele znásilnění, o němž věděl, že po něm policie pátrá. Na základě této informace byl identifikován jako možný pachatel 56letý M.P., následně bylo podezření potvrzeno analýzou DNA. Toto by však stačilo pouze k usvědčení z oněch tří konkrétních skutků, u kterých byl rozbor DNA k dispozici. Kriminalisté měli dle modu operandi vytipováno trestných činů více a nespokojili se s tím, že by M.P. prokázali pouze poslední tři skutky (které z celkového počtu 10 obětí zahrnovaly 4, neboť znásilnění v roce 2005 bylo spácháno na dvojici dívek). Proto byly kontaktovány i oběti zbývajících případů znásilnění. Bylo zjištěno, že v době vyšetřování stále drtivá většina z nich trpěla těžkými psychickými následky.

Se všemi šesti poškozenými, u kterých nebyla k dispozici DNA expertiza usvědčující obviněného, byly proto v rámci vyšetřování provedeny rekognice in natura. Poškozené dostaly příležitost vidět obviněného mezi 5 dalšími muži, následně byli všichni oblečeni jednotně ve vatových kabátech s vykasanými kuklami na hlavě. Poškozené využívaly možnosti nechat na sebe mluvit muže přes sklo kvůli možné identifikaci podle hlasu. Vzhledem k velkému časovému odstupu označila pachatele s naprostou jistotou pouze jedna z poškozených. Věrohodnost jejího označení byla podpořena i mimovolním chováním, neboť ve chvíli, kdy obviněného uviděla mezi ostatními muži, se celá rozklepala. Další poškozená vybrala jako možné pachatele tři muže, mezi nimi M.P., dvě vybraly konkrétně M.P., ale nebyly si zcela jisté. Poslední dvě poškozené nepoznaly žádnou osobu jako pachatele. V protokolu, který o rekognici poškozené podepisovaly, bylo uvedeno pouze, které osoby byly označeny (nikoliv, zda se jednalo o obviněného), aby bylo možné s časovým odstupem provést další rekognici, a to rekognici podle fotografií. Takto bylo rozhodnuto proto, že od nejstaršího z činů oběhlo již 12 let, od nejmladšího 8 let (v souboru poškozených podstupujících rekognici). Obviněný za tu dobu ztloustl a přirozeně zestárl. Postup byl konzultován se státní zástupkyní. S tříměsíčním odstupem byly zbývajícím pěti poškozeným (poškozená, která s jistotou poznala pachatele při rekognici in natura již přizvána nebyla) předloženy cca 10 let staré fotografie obviněného a týchž mužů, kteří se účastnili rekognice in natura. Dvě z poškozených byly na fotografiích schopny určit obviněného jako pachatele s naprostou jistotou, jedna téměř jistě, jedna na méně než 50% a jedna neidentifikovala žádného z mužů jako pachatele. Provedení rekognice podle fotografií i rekognice in natura svědčí o snaze kriminalistů nic neopomenout a nedržet se stereotypů, případ byl zde prošetřen celé své šíři a nikoli jen v nižším počtu skutků. Práce kriminalistů i spolupráce s dozorující státní zástupkyní přispěly ke zdárnému vyřešení případu a potrestání pachatele. Hořkou tečkou za případem je to, že díky prověřování tohoto případu bylo zjištěno, že za kriminální činnost M.P. ještě před rokem 1994 (případ znásilnění z roku 1992) byl neprávem odsouzen jiný muž. V roce 2007 byl v tomto případě podán návrh na obnovu řízení a muž byl v roce 2010 zproštěn obžaloby.⁹¹

⁹¹ HYNEK, M.; JUŠTA, M.; LOPOUROVÁ, D.: Lovec. In: *Kriminalistický sborník*. roč. 57, č. 4, 2013. s.

7.2.2. Konfrontace

Na rozdíl od rekognice při konfrontaci neexistuje možnost se kontaktu mezi obětí a pachatelem vyhnout. Konfrontace představuje kriminalistickou metodu, při níž jsou dvě osoby, mezi jejichž výpověďmi jsou značné rozpory, postaveny tváří v tvář, aby byly tyto rozpory vyjasněny. Z povahy věci tedy nebude možné provést konfrontaci s obětí, které byla poskytnuta ochrana dle § 55 odst. 2 trestního řádu, kromě toho se důrazně nedoporučuje provádět u osob mladších 15 let, pokud to není naprosto nutné, a to z důvodu jejich již zmíněné zvýšené sugestibility. Konfrontace se provádí pouze pokud není možno rozpory v předešlých výpovědích vyjasnit jinak a pokud se předpokládá výrazné přispění získaných informací k objasnění věci.⁹² V § 104a odst. 7 trestního řádu se dočteme, že konfrontace se „zásadně provádí jen v řízení před soudem; před podáním obžaloby nebo návrhu na schválení dohody o vině a trestu lze konfrontaci provést jen výjimečně, pokud lze očekávat, že její provedení výrazněji přispěje k objasnění věci a stejného cíle nelze dosáhnout jinými prostředky.“

Podstatou konfrontace je to, že obě osoby, jejichž sporné výpovědi se při konfrontaci objasňují, na sebe psychologicky bezprostředně působí. Po celou dobu konfrontace je proto velmi důležité sledovat projevy obou konfrontovaných osob, jelikož velkým rizikem konfrontace je, že osoba do té doby vypovídající pravdivě může nyní začít lhát v důsledku ovlivnění osobou druhou. Nemusí zde ani jít o ovlivnění slovy, může jít například o posunky a skrytá gesta. Zdá se to zásadní na první pohled jen v případech konfrontace dvou svědků nebo dvou pachatelů, kdy se mohou domlouvat na pro sebe výhodnější verzi výpovědi, ale i v případě konfrontace pachatel-oběť mohou nastat případy ovlivnění. Pachatel může oběti například nenápadnými gesty, grimasami a řečí těla vyhrožovat nebo naopak vyvolávat její soucit (hlavně pokud jde o osobu blízkou). Jakékoli pokusy skryté komunikace musí být při konfrontaci ostře sledovány.

Stejně jako u rekognice je základem správně provedené konfrontace kvalitní příprava. Je nutné předem vymezit cíle konfrontace (tedy konkrétní otázky

13-19

⁹² MUSIL, J.; KONRÁD, Z.; SUCHÁNEK, J.: *Kriminalistika*. 2. přepracované a doplněné vydání. Praha: C. H. Beck. 2004. ISBN 80-7179-878-9 s. 338

k vyjasnění), rozhodnout přesný vhodný taktický moment ve vyšetřování pro provedení konfrontace a určit konfrontovanou osobu, které budou položeny otázky nejdříve. Oběť je třeba důkladně psychicky připravit na setkání s pachatelem a zajistit minimální traumatický dopad na ni. Také je nutno předem zajistit dostatečnou dokumentaci konfrontace (zapisovatele, nahrávací zvukové či audiovizuální zařízení) a bezpečnostní opatření (oběť by například mohla být při konfrontaci pachatelem napadena). Musí být zvoleno vhodné místo pro potřeby konfrontace, aby po celou dobu mohly konfrontované osoby navazovat oční kontakt.

V průběhu konfrontace jsou postupně kladeny konfrontovaným osobám otázky. První osoba na otázku odpoví a druhá má poté na odpověď reagovat, a vice versa. Po tuto dobu si konfrontované osoby navzájem hledí do očí. Ve vhodném okamžiku konfrontace (což bývá zpravidla na konci) si mohou také konfrontované osoby se svolením kriminalisty také klást otázky navzájem.⁹³ V případě, že dochází k očividnému nežádoucímu ovlivňování výpovědi mezi konfrontovanými, v případě slovního či jiného napadání, nebo v případě jiného narušení některým z konfrontovaných je třeba konfrontaci ukončit.

O konfrontaci, stejně jako o rekognici, je sepsán protokol. Tento je třeba vést systematicky, zaznamenávat v přímé řeči a doslovně, a dokumentovat taktéž nonverbální projevy konfrontovaných. Právě z toho důvodu je velmi vhodné pořizovat i audiovizuální záznam konfrontace. Po jejím skočení nastává fáze vyhodnocování, kdy se zjišťuje, zda skutečně došlo k odstranění rozporů, či nikoliv. Ačkoli mnohdy konfrontace končí neúspěchem, má význam i pro určení dalších postupů vyšetřování.

⁹³ MUSIL, J.; KONRÁD, Z.; SUCHÁNEK, J.: *Kriminalistika*. 2. přepracované a doplněné vydání. Praha: C. H. Beck. 2004. ISBN 80-7179-878-9 s. 338

8. Právní instituty viktimologické problematiky, rehabilitace obětí

8.1. Zákonná úprava

Ačkoli je v našem právu stále kladen větší důraz na pachatele než na oběť, oblast viktimologie v posledních letech zaznamenává mnohé zásadní pokroky v tomto směru. Změny v legislativním vývoji se začínají více a více zaměřovat ve prospěch obětí trestných činů. Je jednou ze základních funkcí státu chránit své občany před nezákonnými zásahy do jejich práv a zájmů, a proto je žádoucí, aby se také dostatek pozornosti věnoval těm, kteří již takový zásah zažili, aby zůstalo jejich trauma co možná nejmenší. Každý občan totiž oprávněně očekává, že když už se mu něco takového stane, stát se postará o nápravu. Nejpodstatnější „novinkou“ v této oblasti je jednoznačně Zákon č. 45/2013 Sb., zákon o obětech trestných činů z roku 2013. Ten mimo jiné stanoví základní práva obětí trestných činů. Mezi ně dle tohoto zákona patří:

- právo na poskytnutí odborné pomoci (§ 4 – 6)
- právo na informace (§ 7 - 13)
- právo na ochranu před hrozícím nebezpečím (§ 14)
- právo na ochranu soukromí (§ 15 - 16)
- právo na ochranu před druhotnou újmou (§ 17 - 22)
- právo na peněžitou pomoc (§ 23 - 37).

Tento zákon také mění množství zákonů jiných (trestního řádu, občanského soudního řádu, exekučního řádu, zákona o sociálních službách atd.), aby umožnil provázanost nové úpravy s již existující legislativou. Ruší část první zákona č. 209/1997 Sb., zákon o peněžitě pomoci obětem trestné činnosti, neboť je v něm funkce tohoto zákona již korporována, a nadále tedy peněžitou pomoc obětem trestných činů upravuje zákon o obětech trestných činů. Tato pomoc se týká jednak obětí, kterým vznikla újma na zdraví nebo těžká újma na zdraví, dále pozůstalých po oběti, která v důsledku trestného činu zemřela, obětí trestných činů proti lidské

důstojnosti v sexuální oblasti a dětí, které jsou obětí trestného činu týrání svěřené osoby, kterým vznikla nemajetková újma. Zákon uvádí, že účelem peněžité pomoci je jednorázové poskytnutí peněžité částky k překlenutí zhoršené sociální situace způsobené obětí trestným činem. Dle mého názoru je toto jen jeden ze základních důvodů pro tento institut. Samozřejmě jde o pomoc oběti v nesmírně těžkém období života, kdy je každá pomoc vítaná a oběti může dopomoci navrátit se zpět do běžného života, zároveň vnímám institut peněžité pomoci jako jakousi morální povinnost státu, který má dbát o bezpečí občanů a újma způsobená viktimizací je v podstatě zároveň selháním státu. Domnívám se, že jde o jednu z nejzákladnějších oblastí, kde se uplatňuje koncept absolutní odpovědnosti.

Druhým, neméně důležitým zdrojem zákonných ustanovení pro oblast viktimologie, je Zákon č. 141/1961 Sb., o trestním řízení soudním (trestní řád). Jak již bylo uvedeno v kapitole 3.1, tento zákon nezná pojem „oběť“, místo toho pracuje s pojmem „poškozený“. Známe tři role oběti, které na sebe v trestním řízení může brát: oznamovatel, poškozený a svědek. Každé toto postavení s sebou přináší různá práva v rámci řízení. I zde můžeme rozlišit oblasti práv poškozeného, na které klade zákon zvláštní důraz. Půjde o:

- právo na informace
- právo na aktivní účast v trestním řízení
- právo na zmocněnce
- právo na náhradu škody
- právo na ochranu bezpečí.

Jednotlivé trestněprocesní instituty trestního řádu nalezneme roztroušené skrz celý tento zákon, upravují jednotlivá práva poškozeného v průběhu celého řízení, od jeho zahájení až po jeho ukončení. Zde uvedu dle mého názoru nejpodstatnější z nich.

Právo na informace nalezneme upravené kupříkladu v § 51b TŘ, který upravuje přístup k utajovaným informacím. V § 65 pak nalezneme úpravu nahlížení do spisů.

Právo na aktivní účast v trestním řízení upravuje množství ustanovení. Podání trestního oznámení najdeme upraveno v § 59 odst. 5 trestního řádu (dále TŘ). Poškozený má právo podat stížnost s odkladným účinkem proti usnesení o odložení

věci nebo proti zastavení trestního stíhání dle § 159a odst. 6 a 7 TŘ a § 172 odst. 3. Velmi známým a diskutovaným právem poškozeného je (ne)vydání souhlasu se stíháním pachatele u vyjmenovaných deliktů dle § 163. Jelikož toto ustanovení vystavovalo často poškozené nátlaku a další traumatizaci ze strany pachatele či okolí, bylo dále upraveno v § 163a TŘ, který toto právo v určitých závažných situacích omezuje. Dle § 157a má poškozený právo kdykoliv v průběhu přípravného řízení žádat státního zástupce, aby byly odstraněny průtahy v řízení nebo závady v postupu policejního orgánu. § 212a pak umožňuje poškozenému, který je obětí podle zákona o obětech trestných činů, žádat v hlavním líčení, aby mohl učinit prohlášení o tom, jaký dopad měl spáchaný trestný čin na jeho dosavadní život.

Úpravu práva na zmocněnce nalezneme v § 50 – 51a TŘ.

Co se týče práva na náhradu škody, v oddíle sedmém hlavy druhé (§ 43 – 49) TŘ nalezneme úpravu oprávnění poškozeného a uplatnění nároku na náhradu škody nebo nemajetkové újmy nebo na vydání bezdůvodného obohacení a zajištění jeho nároku. § 80 – 81b TŘ pak rozebírá vrácení a další nakládání s věcí a jinou majetkovou hodnotou (například v případě odcizení věci).

Práva na ochranu bezpečí se týká například § 68 odst. 4, který upravuje možnost neuzítí omezení vazebních důvodů v případě, že si toto žádá ochrana poškozeného. § 88b a násl. TŘ upravuje různá předběžná opatření, kterých je možno použít pro ochranu poškozeného. Ochrana poškozeného sleduje i § 101, který stanoví zvláštní opatrnost a ohleduplnost při výslechu svědka-poškozeného, aby bylo zabráněno sekundární viktimizaci. § 104a z podobných důvodů omezuje možnost provádění konfrontace u osob mladších 15 let a § 104c omezuje možnost provádění vyšetřovacího pokusu, pokud je to s ohledem na poškozeného nevhodné. Zásadním je institut utajeného svědka, který nalezneme v § 55 odst. 2 TŘ. V případech, kdy svědku nebo osobě jemu blízké v souvislosti s podáním svědeckví zřejmě hrozí újma na zdraví nebo jiné vážné nebezpečí porušení jejich základních práv, umožňuje učinit *„opatření k utajení totožnosti i podoby svědka; jméno a příjmení a jeho další osobní údaje se do protokolu nezapisují, ale vedou se odděleně od trestního spisu a mohou se s nimi seznamovat jen orgány činné v trestním řízení v dané věci. Svědek se poučí o právu požádat o utajení své podoby a podepsat protokol smyšleným jménem a*

příjmením, pod kterým je pak veden. Je-li třeba zajistit ochranu těchto osob, orgán činný v trestním řízení učiní bezodkladně všechna potřebná opatření. Zvláštní způsob ochrany svědků a osob jim blízkých stanoví zvláštní zákon.⁹⁴ "

Kromě naší vnitrostátní legislativy se této oblasti dosti aktivně věnuje i mezinárodní normotvorba. Již jsem jmenovala Směrnici Evropského parlamentu a Rady EU 2012/29/EU ze dne 25. října 2012, kterou se zavádí minimální pravidla pro práva, podporu a ochranu obětí trestného činu, dále zmíním například Rámcové rozhodnutí Rady Evropské unie ze dne 15. března 2001 o postavení obětí v trestním řízení (2001/220/JHA).

8.2. Organizace na pomoc obětem

Pomoc a ochrana, jakou skýtá obětem trestných činů zákon, rozhodně nedostačuje k tomu, aby se oběti (zvláště v případě závažnějších činů) úspěšně mohly navrátit zpět do běžného života a aby byla minimalizována újma z viktimizace. Proto u nás i v zahraničí dlouhodobě působí nejrůznější organizace, které státní systém upravený právem doplňují. Ať jde o občanská sdružení nebo charitativní či církevní organizace stojící na širokých základech dobrovolníků, poskytují tyto subjekty nesmírně potřebnou pomoc a péči jak obětem a jejich okolí, tak i obětem potenciálním v rámci preventivních a osvětových programů.

Nejdůležitější a největší organizaci pomáhající obětem je v České republice občanská společnost Bílý kruh bezpečí (BKB), která funguje od roku 1991. Jen v roce 2014 se na tuto organizaci obrátilo 1666 osob, z nichž 1099 byly oběti, zbytek tvořila rodina, známí, svědkové, 12 z nich byli dokonce sami pachatelé. V současné době funguje u nás 9 stálých poraden BKB s centrálou v Praze, jedno intervenční centrum (Ostrava) a nonstop krizové telefonické linky pro oběti a svědky trestných činů či pro oběti domácího násilí (DONA linka). *„Pomoc v Bílém kruhu bezpečí poskytují odborně způsobilí poradci, především právníci, psychologové a sociální pracovníci. Všichni jsou zpravidla ve svém oboru uznávanými experty a svůj volný čas a znalosti věnují pomoci obětem.“*⁹⁵ Mimo to BKB spolupracuje s dalšími organizacemi na místní i

⁹⁴ Tímto zákonem je Zákon č. 137/2001 Sb. Zákon o zvláštní ochraně svědka a dalších osob v souvislosti s trestním řízením a o změně zákona č. 99/1963 Sb., občanský soudní řád, ve znění pozdějších předpisů

⁹⁵ Z webových stránek BKB, <http://www.bkb.cz/o-nas/poslani-a-cinnost/>

mezinárodní úrovni a zapojuje se do mnoha projektů, pořádá přednášky, semináře a jinou osvětovou činnost, předkládá podněty k zákonodárným iniciativám a spolupracuje při tvorbě zákonů. Roku 2010 uzavřel BKB dohodu s Policií ČR, v rámci které byl upraven společný postup zprostředkování odborné bezplatné pomoci obětem či pozůstalým u nejzávažnějších trestných činů (jde zejména o trestné činy s následkem smrti, těžké újmy na zdraví a o znásilnění). „*V praxi bude dohoda fungovat způsobem, že pracovník operačního střediska policie po spáchaném trestném činu vyrozumí policejního krizového intervenanta (psychologa či pracovníka speciálně vyškoleného k poskytování krizové intervence). Ten oběti (pozůstalým) poskytne akutní psychologickou pomoc. Poté krizový intervenant nabídne možnost poskytnutí následné psychologické, psychosociální nebo sociálně-právní pomoci ze strany Bílého kruhu bezpečí (BKB). Pokud oběť nabídku akceptuje, po písemném souhlasu (dle zákona o ochraně osobních údajů) dojde k předání příslušných údajů (příjmení oběti, telefonní číslo, adresa, druh skutku, který byl spáchán) Bílému kruhu bezpečí. Pracovník BKB následně kontaktuje oběť a nabídne jí pomoc.*“⁹⁶ Tato dohoda byla v roce 2013 rozšířena na všechny oběti trestných činů definované zákonem o obětech trestných činů, a dále o osoby trestným činem zvláště traumatizované, jako jsou např. svědci či další blízké osoby oběti.

Pro oběti jsou zřizovány azylové domy, nejrůznější krizová centra a psychologické poradny. Jednou z důležitých organizací je v tomto směru RIAPS (Regionální Institut Akutních Psychosociálních Služeb), která poskytuje akutní konzultace s psychiatrem nebo psychologem 24 hodin denně pro osoby v obtížných životních situacích. Existují také mnohé organizace zaměřené specificky na ženy jako oběti, ať už jde o domácí násilí či znásilnění (příkladem jsou organizace ROSA – centrum pro týrané a osamělé ženy, a ProFem, o.p.s.). Na pomoc dětem pak již dlouhá léta funguje známá Linka bezpečí.

⁹⁶ Policejní prezidium ČR: *Dohoda mezi Policií ČR a Bílým kruhem bezpečí o poskytování pomoci obětem trestné činnosti*. [online]. [cit. 2015-08-01]. Dostupné z: <http://www.bkb.cz/aktuality/n22-dohoda-mezi-policii-cr-a-bilym-kruhem-bezpeci-o-poskytovani-pomoci-obetem-trestne-cinnosti/>

9. Závěr

V této práci byly stručně nastíněny základní oblasti, na které se soustředí kriminalistická viktimologie. Bylo rozebráno jednak, jakým způsobem působí oběť na vznik i vyšetřování kriminality, zároveň jsem se ale pokusila nastínit také to, jak toto vyšetřování působí na oběť. Jako každý vztah i ten mezi kriminalisty a obětí má dvě strany a je třeba podrobně zkoumat obě z nich, aby tento vztah nesl kýžené výsledky; co největší míru objasňenosti případů (při co nejmenší latentnosti kriminality) se zároveň co nejmenší mírou sekundární viktimizace. Nemohu popřít, že ačkoli jsem zprvu práci měla v úmyslu koncipovat zejména z pohledu kriminalistů, téma sekundární viktimizace se ukázalo jako naprosto všudypřítomné a zásadní pro celý obor kriminalistické viktimologie. Není ani divu – na závažnosti tohoto jevu také závisí současná i budoucí ochota obětí spolupracovat při oznamování a objasňování trestných činů.

Ačkoli jsem během své práce zmínila vícero problémů, které je nutno řešit, praktických poznatků a legislativních nedostatků, za nejpodstatnější ze všech považuji právě tento. Vzhledem k tomu, jak drtivě většina obyvatel se viktimizace týká, je nejpodstatnější oblastí kriminalistické viktimologie, ve které je třeba učinit změny, dle mého názoru jednoznačně informovanost. Jednak na rovině kriminalistů, kteří musí vždy přesně vědět, jak ke které oběti přistupovat, aby minimalizovali dopad na její další život, tak v rovině laické, kde je třeba důsledně odbourávat předsudky veřejnosti vztahující se obecně k obětem i konkrétně k některým typům obětí.

Za další ze základních problémů tohoto oboru považuji postoj veřejnosti k práci policie a orgánů činných v trestním řízení vůbec, a nedostatečné promítnutí kriminalistické praxe do legislativy. První z těchto problémů se mi jeví jako nejvhodnější řešit zjištěním konkrétních důvodů nedůvěry či předsudků vůči těmto orgánům, a po tomto zjištění přijmout opatření předcházející právě takovým situacím. Podstatné je, že pokud budou tyto orgány odvádět svou práci správně, s ohleduplností a efektivností, a pokud promítnou do své práce odborné informace

(jak zmiňuji výše), bude jejich práce přeci jen nejlepší vizitkou a nejlepším motivátorem změny postoje společnosti. Řešení problému druhého je již záležitostí sladění teorie a praxe na legislativní rovině. Kupříkladu u výše zmíněného problému, kdy při provádění rekognice není možné nikoho zákonným způsobem přimět, aby se rekognice zúčastnil coby přizvaná osoba, zasahuje tato potřeba kriminalistiky poměrně hluboko do základních práv člověka. Tímto vzbuzuje v odborných kruzích právem velké spory. Náprava takové a obdobných situací představuje zdlouhavé úpravy zákonů s množstvím kompromisů, změna se nestane přes noc, ba ani za rok, a nebude to změna jednoduchá. S představováním nových legislativních prvků, jako je tomu prakticky ve všech oblastech práva, navíc vždy vyplynou z praxe problémy nové. Celý proces je tedy v podstatě nekončící. Nezbývá, než doufat v neúnavnost a odhodlanost normotvůrců.

Rozhodně lze v posledních letech pozorovat v oblasti kriminalistické viktimologie posuny k lepšímu. V legislativě je obětem věnováno více a více pozornosti, vznikají stále nové organizace, které se věnují pomoci obětem, a poznatky z praxe obohacují schopnost orgánů činných v trestním řízení přizpůsobit potřebám oběti své jednání i průběh vyšetřování. Tento vývoj považuji za velmi pozitivní a doufám, že bude nadále stejně slibně pokračovat. Zítra to totiž může být kdokoli, koho znám, kdo bude potřebovat pomoc.

Použitá literatura a prameny

ČÍRTKOVÁ, L.: *Forezní psychologie*. Plzeň: Vydavatelství a nakladatelství Aleš Čeněk. 2004. ISBN 978-80-86473-86-4.

ČÍRTKOVÁ, L.: *Kriminální psychologie*. Praha : Eurounion. 1998. ISBN 80-85858-70-3.

ČÍRTKOVÁ, L.: *Policejní psychologie*. 3. vyd. Praha: Portál. 2000. ISBN80-7178-475-3.

ČÍRTKOVÁ, L.: *Viktimologie pro forezní praxi*. Praha : Portál. 2014. ISBN 978-80-262-0582-1.

DIGNAN, J.: *Understanding Victims And Restorative Justice*. Open University Press. 2014. ISBN: 9780335209798

FARRELL, G.; PEASE, K.: *Once Bitten, Twice Bitten: Repeat Victimization and its Implications for Crime Prevention*. Police Research Group, Crime Prevention Unit Paper 46. London: Home Office. 1993.

GILLERNOVÁ, I., BOUKALOVÁ, H. a kol.: *Vybrané kapitoly z kriminalistické psychologie*. Praha: Karolinum. 2006. ISBN 80-246-1293-3.

GŘIVNA, T. Potřebuje Česká republika samostatný zákon o obětech trestných činů? In: VANDUCHOVÁ, M.; HOŘÁK, J. (eds.): *Na křižovatkách práva. Pocta Janu Musilovi k 70. narozeninám*. Praha: C. H. Beck. 2011. ISBN 978-807400-388-2

HARBORT, S.: *Begegnung mit dem Serienmörder*. Düsseldorf: Knauer Taschenbuch Verlag. 2011. ISBN 978-3770012633

HENTIG, von, H.: *The Criminal and His Victim*. New Haven: Yale University Press, 1948.

HOŘÁK, J.: Agresivní a provokující oběť násilného trestného činu. *Kriminalistika*. 2010. č. 2

HYNEK, M.; JUŠTA, M.; LOPOUROVÁ, D.: Lovec. In: *Kriminalistický sborník*. roč. 57, č. 4, 2013.

KILPATRICK, D.; SAUNDERS, B. E.: *Prevalence and consequences of child victimization: Results from the national survey of adolescents*. Final Report submitted November 1997 to the U. S. Department of Justice, Office of Justice Programs, National Institute of Justice. 1997.

KONRÁD, Z.: Po velké novele trestního řádu objevujeme v kriminalistické taktice nové problémy?. *Kriminalistika*. 2006. č. 2

KORNETOVÁ, A.: Kdyby se chovali, jak mají... In: *Kriminalistický sborník*. roč. 57, č. 3, 2013.

KOUBOVÁ, E.: Význam obětí pro vyšetřování trestného činu a prevenci kriminality. In: VITOUŠOVÁ, P. (ed.) *K problematice obětí trestných činů*. Praha: Bílý kruh bezpečí. 1995.

KOVÁŘ, P., a kol.: *Sexuální agrese - Z násilnění z pohledu medicíny a práva*. MAXDORF. 2008. ISBN 978-80-7345-161-5.

MAKER, A. H.; KEMMELMEIER, M.; PETERSON, C.: Child sexual abuse, peer sexual abuse, and sexual assault in adulthood: A multi-risk model of revictimization. *Journal of Trauma and Stress*. 2001.

MARTINKOVÁ, M.: *Zkušenosti obyvatel České republiky s některými delikty – výsledky viktimologického výzkumu*. Institut kriminologie a sociální prevence. 2007. ISBN 978-7338-064-9.

MATOUŠKOVÁ, I.: *Aplikovaná forenzní psychologie*. Praha: Grada. 2013. ISBN 978-80-247-4580-0.

MUSIL, J. a kol.: *Kriminalistika. Vybrané problémy a teorie metodologie*. Praha: Policejní akademie České republiky, Katedra kriminalistiky. 2001. ISBN 80-7251-080-0.

- MUSIL, J.; KONRÁD, Z.; SUCHÁNEK, J.: *Kriminalistika*. 2. přepracované a doplněné vydání. Praha: C. H. Beck. 2004. ISBN 80-7179-878-9.
- NOVOTNÝ, O.; ZAPLETAL, J. a kol.: *Kriminologie*. 2. přepracované vydání Praha: ASPI Publishing. 2004. ISBN 80-7357-026-2.
- PORADA, V. a kol.: *Kriminalistika II*. Olomouc: Vydavatelství Univerzity Palackého v Olomouci. 1995. ISBN: 80-7067-465-2.
- PORADA, V.; STRAUS, J.: *Kriminalistické stopy - Teorie, metodologie, praxe*. Plzeň: Aleš Čeněk. 2012. ISBN 978-80-7380-396-4.
- SOCHŮREK, J.: *Nástin vybraných problémů forenzní psychologie*. I. díl. Liberec: Technická univerzita v Liberci. 2002. ISBN 80-7083-679-2.
- SOCHŮREK, J.: *Nástin vybraných problémů viktimologie*. Liberec: Technická univerzita v Liberci. 2003. ISBN 80-7083-745-4.
- SUCHÁNEK, J. a kol.: *Kriminalistika – kriminalistickotechnické metody a prostředky*. Praha: Vydavatelství Policejní akademie ČR. 1996. ISBN 80-85981-21-1.
- TURVEY, B. E.: *Forensic Victimology, Second Edition: Examining Violent Crime Victims in Investigative and Legal Contexts*. Academic Press, 2nd ed. 2013. ISBN 978-0124080843.
- VALERIÁN, L.; DORNÍK, P.: Ostravské „Maryše“. In: *Kriminalistický sborník*. roč. 57, č. 5, 2013.
- VÁLKOVÁ, H.; KUČHTA J. a kol.: *Základy kriminologie a trestní politiky* (2. vydání). Praha: C. H. Beck. 2011. ISBN 80-7179-813-4.
- WALKER, L. E.: *The Battered Woman*. New York: Harper and Row. 1979. ISBN 978-0060907426.
- WALKER, L. E.: *The Battered Woman Syndrome*. New York: Springer Publishing Company. 2000. ISBN 978-0826143235.

WEISS, P. a kol. *Sexuální zneužívání – pachatelé a oběti*. Praha: Grada Publishing, 2000. ISBN 80-7169-795-8.

ZAPLETAL, J. *Úmyslná usmrcení: kriminologická a trestněprávní studie*. Praha: Generální prokuratura ČSSR, Výzkumný ústav kriminologický. 1980.

Internetové zdroje:

CARVER, J. M.: *Love and Stockholm Syndrome: The Mystery of Loving an Abuser* [online]. 2007. [cit. 2015-05-17]. Dostupné z: http://drjoecarver.makeswebsites.com/clients/49355/File/love_and_stockholm_syndrome.html

HLAVÁČEK, J.: Historie daktyloskopie v USA. *Krimi servis Hlaváček* [online]. 2008. [cit. 2015-05-19]. Dostupné z: <http://www.krimi-servis.cz/?p=133>

IVOR, J.: Obete kriminality ako mnohostranný a interdisciplinárny fenomén. In: ZÁHORA, J.; KERT, R.: *Obete kriminality – Victims of Crime*. Zborník príspevkov z medzinárodnej konferencie konanej 25.novembra 2010 na Paneurópskej vysokej škole v Bratislave.[online]. Bratislava [cit. 2015-05-10]. Dostupné z: http://www.paneurouni.com/files/sk/fp/konferencie/obete-kriminality/obete_kriminality_zbornik_web_2010.pdf

Policejní prezidium ČR: *Dohoda mezi Policií ČR a Bílým kruhem bezpečí o poskytování pomoci obětem trestné činnosti*. [online]. [cit. 2015-08-01]. Dostupné z: <http://www.bkb.cz/aktuality/n22-dohoda-mezi-policii-cr-a-bilym-kruhem-bezpeci-o-poskytovani-pomoci-obetem-trestne-cinnosti/>

Policejní prezidium ČR: *Statistický výkaz č. 1 - kriminalita za období od 1. 1. 2014 do 31. 12. 2014*. [online]. [cit. 2015-05-10]. Dostupné z: <http://www.policie.cz/clanek/statisticke-prehledy-kriminality-za-rok-2014.aspx>

SENGSTOK, Mary C. The Culpable Victim in Mendelsohn's Typology. In: *Annual Meeting of the Midwest Sociological Society* [online]. St. Louis [cit. 2015-05-07]. 1976. Dostupné z: <http://files.eric.ed.gov/fulltext/ED140138.pdf>

ŠIMOVČEK, I.: Obet' ako zdroj dôkazov – trestnoprávne a kriminalistické aspekty. In: ZÁHORA, J.; KERT, R.: *Obete kriminality – Victims of Crime*. Zborník príspevkov z medzinárodnej konferencie konanej 25.novembra 2010 na Paneurópskej vysokej škole v Bratislave.[online]. Bratislava [cit. 2015-05-10]. Dostupné z:

http://www.paneurouni.com/files/sk/fp/konferencie/obete-kriminality/obete_kriminality_zbornik_web_2010.pdf

WEISEL, D. L.: Analyzing Repeat Victimization. Center for Problem-Oriented Policing. *Center for Problem-Oriented Policing* [online]. 2005. [cit. 2015-05-15]. Dostupné z:

http://www.popcenter.org/tools/repeat_victimization/print/

<http://www.magdalenium.cz/>

<http://www.bkb.cz/>

Kriminalistické učení o oběti trestného činu (kriminalistická viktimologie)

(abstrakt)

V této diplomové práci se pokouším stručně nastínit některá základní témata, která se týkají kriminalistické viktimologie. Věnuji se v ní jak tomu, jak oběť ovlivňuje genezi trestného činu a jeho vyšetřování, ale také jak toto vyšetřování působí na oběť. Při vyšetřování konkrétního trestného činu narážíme na dva proti sobě stojící cíle; vyšetřit věc co nejpečlivěji a nejefektivněji, jak je jen možné, a uchránit oběť sekundární viktimizace. Profesionální a citlivý přístup je zásadní pro celou oblast kriminalistiky, nejen pro kriminalistickou viktimologii. Úspěšné vyšetřování záleží v mnoha případech značně na tom, zda a jakým způsobem oběť spolupracuje, a to zase záleží na tom, jak oběti (a veřejnost všeobecně) vnímají policii, soudy a jiné orgány činné v trestním řízení. Proto je nutné rozumět obětem, jejich roli ve vzniku trestného činu, a zajistit jejich důvěru v trestněprávní instituty.

Tato diplomová práce začíná stručnou historií oboru a pak rozebírá základní koncepty a pojmy obsažené v ní. Poté se věnuje roli oběti při tvorbě a uchování kriminalistických stop a ohlašování trestného činu. Největší důraz je pak kladen na kapitolu zabývající se rolí oběti při vyšetřování samotném.

Dle statistik se většina naší populace alespoň jednou v životě ocitla v roli oběti trestného činu. Prakticky každý člověk se buď sám nebo ve svém blízkém okolí setkal s trestným činem. Proto je viktimologie důležitým tématem se zásadním dopadem na společnost. Dle mého názoru není této oblasti věnován dostatek pozornosti, přestože v poslední době došlo k mnoha zásadním krokům směrem k lepšímu pochopení oběti a její role ve vyšetřování trestných činů. Mohu jen doufat, že tento trend bude pokračovat.

Criminalistic study of crime victims (criminalistic victimology)

In this thesis I try to briefly outline some of the most important issues and topics concerning criminalistic victimology. I address both how the victim affects the crime itself and its investigation, but also how the crime investigation affects the victim. When investigating a specific criminal act, there are two major conflicting goals we try to achieve; to investigate as thoroughly and effectively as we can, and to avoid secondary victimization of the victim. Both professional and attentive approach is vital to criminalistics as a whole, not just criminalistic victimology. A successful investigation depends in many cases greatly on whether and how the victim cooperates, and that in turn depends on how the victims and the general public view the police, the courts, and other criminal justice authorities. It is therefore necessary to understand the victim, to comprehend their role in the formation of the criminal act, and to ensure their confidence in the criminal justice.

This thesis opens with a brief summary of the subject's history, afterwards it explains the key concepts and expressions found in the paper. It then carries on to deal with the victim's part in the creation and preservation of evidence and in reporting the criminal act. The biggest emphasis is then on the chapter addressing the victim's role in the investigation itself.

Statistics show us that the majority of the population has fallen victim to a crime at least once in their life. Practically every one of us has either been a victim or has known one in their immediate vicinity. That makes victimology an important topic with a great impact on the society. I feel that this area has not been getting as much attention as it should have, though recently some substantive steps have been made towards a better understanding of the victim and the victim's part in crime investigation. I can only hope that this trend continues.

Klíčová slova / Key words:

kriminalistika / criminalistics

viktimologie / victimology

oběť / victim

trestný čin / crime