

Univerzita Karlova v Praze

Filozofická fakulta

Ústav politologie

Diplomová práce

Bc. Erika Širůčková

Aplikace teorie voleb druhého řádu na volby v České republice

Application of Second-Order Election on Elections in the Czech Republic

Praha 2015

Vedoucí práce: PhDr. Martin Polášek, Ph.D.

Poděkování

Na tomto místě bych ráda poděkovala panu PhDr. Martinu Poláškoví, Ph.D. za odborné vedení, čas a cenné rady, které mi věnoval při vypracování mé diplomové práce.

Prohlášení:

Prohlašuji, že jsem diplomovou práci vypracovala samostatně, že jsem řádně citovala všechny použité prameny a literaturu a že práce nebyla využita v rámci jiného vysokoškolského studia či k získání jiného nebo stejného titulu.

V Praze, dne 15. července 2015

.....

Klíčová slova

volby, Česká republika, volby prvního řádu, volby druhého řádu, Karlheinz Reif, Hermann Schmitt, politická strana

Key words

elections, the Czech Republic, first-order election, second-order election, Karlheinz Reif, Hermann Schmitt, political party

Abstrakt

Cílem diplomové práce Aplikace teorie voleb druhého řádu na volby v České republice je dosáhnout odpovědi na výzkumnou otázku, zda se tato teorie v českém prostředí naplňuje, a to skrze jednotlivé hypotézy. V úvodu práce je představen záměr zkoumání. Teoretická část pracuje s původní teorií voleb druhého řádu, kterou představili již v roce 1980 autoři Karlheinz Reif a Hermann Schmitt. V průběhu dalších volebních cyklů byla teorie voleb druhého řádu více zpřesňována a reflektována dalšími teoretiky, jejichž přínos je stejně tak inspirativním zdrojem pro sestavení teoretické pasáže. Další hlavní kapitola představuje metodologii a výzkumný design. Součástí této kapitoly je vymezení hypotéz. Práce se snaží potvrdit, popřípadě vyvrátit, následující hypotézy. Volební účast je v případě voleb druhého řádu nižší než v případě voleb prvního řádu. V druhořadých volbách dochází k trestání vládních stran. Politické strany, které jsou aktuálně vládními, získávají v aréně voleb druhého řádu méně hlasů. Vládní strany nejvíce ztrácejí volební podporu uprostřed svého funkčního období a projevuje se u nich vliv volebního cyklu. Malé politické subjekty mají větší šanci na úspěch během voleb druhého řádu, než ve volbách prvního řádu. V rámci voleb druhého řádu bývá napočteno vyšší procento neplatných hlasů, než je tomu v případě voleb prvního řádu. Ve třetí analytické kapitole je provedena samotná analýza, kde se práce postupně věnuje volbám do Poslanecké sněmovny, volbám do zastupitelstev krajů, volbám do zastupitelstev měst a obcí a volbám do Senátu České republiky. Závěr práce shrnuje všechny zjištěné poznatky a odpovídá na základě provedené analýzy na výzkumnou otázku.

Abstract

The aim of the thesis Applications of The Theory of Second-Order Elections to Elections in the Czech Republic is to answer the research question, whether is the theory fulfilled in the Czech Republic, through various hypotheses. The introduction introduces the intention of my research. The theoretical part deals with the original Theory of Second-order elections, which was introduced already in 1980 by authors Karlheinz Reif and Hermann Schmitt. During the next electoral cycles, the Theory of Second-order elections was more refined and reflected by other theoreticians, whose contribution is a source of inspiration for my theoretical part. Another major chapter presents the methodology and research design. This chapter defines hypotheses. The Thesis is trying to prove, or disprove the following hypotheses. Electoral participation in the case of Second-order elections is lower than in the case of the First-order elections. The Second-order elections tend to punish ruling parties.

Political parties that currently govern, gets in case of Second-order elections less votes. Governmental parties lose the most electoral support in the middle of their term and it turns out the influence of the electoral cycle. Small political subjects have a greater chance of success during the Second-order elections than in First-order elections. In the context of Second-order elections is mustered higher percentage of invalid votes than in the case of the options of the First-order elections. The third chapter is an analysis itself, where my work gradually deal with the elections to the Chamber of Deputies, the elections to the regional councils, elections to local cities councils and municipalities and elections to the Senate of the Czech Republic. The conclusion summarizes all findings and gives answers based on the analysis of the research question.

Obsah

Úvod	9
1. Teoretická část.....	13
1. 1. Základní teorie voleb druhého řádu dle Reifa a Schmitta	13
1. 2. Teorie volebního cyklu.....	16
1. 3. Revidovaná teorie voleb druhého řádu	17
2. Metodologie a výzkumný design práce	21
3. Analytická část – Volby v České republice	24
3. 1. Volby do Poslanecké sněmovny Parlamentu ČR - aréna voleb prvního řádu.....	25
3. 1. 1. Volby do Poslanecké sněmovny v roce 2006	26
3. 1. 2. Volby do Poslanecké sněmovny v roce 2010	27
3. 1. 3. Volby do Poslanecké sněmovny v roce 2013	29
3. 2. Volby do zastupitelstev krajů.....	31
3. 2. 1. Krajské volby v roce 2008	31
3. 2. 2. Krajské volby v roce 2012	33
3. 3. 3. Shrnutí krajských voleb (v komparaci s výsledky PSP ČR)	34
3. 3. Volby do zastupitelstev měst a obcí.....	36
3. 3. 1. Komunální volby v roce 2006.....	37
3. 3. 2. Komunální volby v roce 2010.....	38
3. 3. 3. Komunální volby v roce 2014.....	39
3. 3. 3. Shrnutí komunálních voleb (v komparaci s výsledky PSP ČR).....	41
3. 4. Volby do Senátu České republiky.....	43
3. 4. 1. Volby do Senátu v roce 2006	44
3. 4. 2. Volby do Senátu v roce 2008	45
3. 4. 3. Volby do Senátu v roce 2010	46
3. 4. 4. Volby do Senátu v roce 2012	47
3. 4. 5. Volby do Senátu v roce 2014	48
3. 4. 6. Shrnutí voleb do Senátu (v komparaci s výsledky PSP ČR)	49
4. Vyhodnocení hypotéz a zodpovězení výzkumné otázky	53
Závěr	56
Seznam použité literatury.....	60
Seznam tabulek, grafů a příloh.....	63
Přílohy.....	65

Seznam zkratek

ČR Česká republika

ČSSD Česká strana sociálně demokratická

ČSÚ Český statistický úřad

EP Evropský parlament

EU Evropská unie

FOE First-order elections (volby prvního řádu)

KDÚ-ČSL Křesťanská a demokratická unie – Československá strana lidová

KSČM Komunistická strana Čech a Moravy

ODS Občanská demokratická strana

SOE Second-order elections (volby druhého řádu)

STAN Starostové a nezávislí

SZ Strana zelených

TOP 09 TOP 09

VV Věci veřejné

Úvod

Ve své diplomové práci se budu věnovat teorii voleb druhého řádu. S touto teorií přišli již v osmdesátých letech autoři Karlheinz Reif a Hermann Schmitt. Impulzem pro vznik této teorie byly první přímé volby do Evropského parlamentu v roce 1979. Teorie byla autory sestavena jako teorie obecná, která je aplikovatelná i na jiné typy voleb, než jsou právě volby do Evropského parlamentu.¹ A právě těmto volbám bude v kontextu České republiky věnována pozornost. V České republice se odehrávají volby do zastupitelstev měst a obcí, volby do zastupitelstev krajů a volby do Senátu České republiky. Všechny tyto druhy voleb budu pozorovat v souvislosti s volbami do Poslanecké sněmovny, které jsou volbami prvořadnými.

V České republice se konají samozřejmě také volby do Evropského parlamentu, které však nebudou do této práce zahrnuty. Považuji za legitimní volby do Evropského parlamentu vypustit, protože jim již byla v českém prostředí věnována výrazná pozornost, neboť teorie voleb druhého řádu bývá často zkoumána právě v souvislosti s volbami do Evropského parlamentu. Pokud bych měla alespoň stručně vystihnout závěry výzkumů v těchto studiích, pak mohu uvést, že se čeští voliči chovají v souladu s teorií voleb druhého řádu. Určující jsou volby do Poslanecké sněmovny, kde voliči rozhodují o složení nejdůležitějšího legislativního a potažmo i exekutivního orgánu. Výsledky voleb do Evropského parlamentu nejsou nijak výjimečné a korespondují s charakteristikami teorie voleb druhého řádu. Nově od roku 2013 se v České republice konají přímé volby prezidenta republiky. Stejně jako volby do Evropského parlamentu nebudou v této práci zkoumány, protože se zatím konaly v českém prostředí pouze jedenkrát a nemohou být porovnány s jinými volbami tohoto druhu u nás.

Naopak volby na nižší úrovni v souvislosti s teorií voleb druhého řádu v České republice dosud nebyly příliš prozkoumány, a o to méně v mnou vybraném časovém rozhraní, které zdůvodňuji níže. Mnoho prací se u nás zaměřuje na zkoumání politických stran na parlamentní, komunální a částečně i krajské úrovni politiky, ale nejsou to studie z pohledu voleb druhého řádu a neumožňují tak převod na společného jmenovatele se studii z jiných úrovní. To je jeden z důvodů, proč jsem pro svou diplomovou práci toto téma zvolila. Domnívám se, že práce může být v rámci oboru přínosem, nebo se o to alespoň v řádcích níže pokusím. Další důvod, proč jsem toto téma zvolila, je, že se domnívám, že volby druhého

¹ Reif, Karlheinz; Schmitt, Hermann: *Nine Second-Order National Elections – A conceptual Framework For the*

řádu jsou i přes to, že jim je věnována výrazně menší pozornost (nižší zájem voličů i médií), volbami významnými, dochází skrze ně k naplňování důležitých orgánů, ať už na úrovni obcí, krajů nebo úrovni senátních voleb. Jejich prostřednictvím se také rozhoduje o zásadních společenských otázkách. Celorepublikově působící politické strany si skrze tyto volby upevňují své postavení pro celostátní volební kampaně. Naopak strany, které dosud nemají zastoupení v Poslanecké sněmovně, si mohou vydobýt své postavení nejprve na úrovni voleb druhého řádu. Významné jsou i pro voliče samotné. Voliči si uvědomují, že například nízkou volební účastí lze vyjádřit nesouhlas s existencí orgánů, do kterého volby probíhají. V této souvislosti mluvím především o horní komoře Parlamentu České republiky - Senátu. Dále voliči vědí, že svou volbou mohou ukázat spokojenost či naopak nespokojenost se stávající vládou. Ve volbách druhého řádu si voliči uvědomují, že nerozhodují o nejzásadnějších otázkách, a proto si mohou dovolit volit takové politické subjekty, které by v prvořadě aréně nevolili. Během konání voleb do Poslanecké sněmovny volič hlasuje mnohem více takticky a přemýšlí nad tím, aby nedošlo k propadnutí jeho hlasu vzhledem k uzavírací klauzuli.

Pro zkoumání teorie voleb druhého řádu v českém prostředí jsem vybrala časové rozhraní od roku 2006, respektive od voleb do Poslanecké sněmovny konaných v roce 2006, až do současnosti. Tento delší časový úsek jsem vybrala záměrně. Vybrala jsem jej z toho důvodu, že pro odpovědi na jednotlivé otázky bude třeba více volebních cyklů, abych se vyvarovala unáhleným závěrům. Tak bych měla předejít tomu, že mé odpovědi a závěry budu formulovat na výsledcích voleb, které zrovna mohly vyprodukovat určité anomálie, a to vzhledem k různým okolnostem, jako například náhlé změny nálad ve společnosti, nečekané události na politické scéně, apod. Také se domnívám, že bude přínosné, pokud záběr práce bude aktuální a bude se týkat současného dění. Během mého výzkumu se budu držet případové studie České republiky jako takové, neboť to považuji za nejlépe zvolený postup pro účely této práce.

Výzkumnou otázkou předkládané práce je to, zda výsledky voleb v České republice, které jsem vybrala a ve zvoleném období, odpovídají teorii voleb druhého řádu. Budu chtít zodpovědět to, zda se tato teorie naplňuje. Na základě toho si stanovuji hypotézy, které budou podrobně rozpracovány v metodologické kapitole. Pro zodpovězení výzkumné otázky použiji níže sestavené hypotézy, které provázejí samotnou teorii od svého vzniku. Sestavené hypotézy jsou inspirovány z větší části dvojicí autorů Karlheinzem Reifem a Hermann Schmittem. Oba autoři se i nadále zkoumáním druhořadých voleb věnovali a své vlastní poznatky zpřesňovali. Tato teorie byla poté v průběhu času doplněna o další příspěvky díky např. Pippě Norris, Michaelu Marshovi, André Freiremu nebo Carrubovi a Timponemu.

Teorie voleb druhého řádu byla od roku 1980 testována a revidována dalšími autory i autory, kteří stojí za jejím vznikem. Po každých dalších uskutečněných volbách vznikla debata nad pravdivostí této teorie. Základní hypotézy vztahující se k teorii druhořadých voleb byly rozšířeny i o další specifika, avšak většina závěrů vždy původní rysy teorie musela potvrdit. V celkovém pohledu tak zůstává původní teorie stále platnou.

Původní klíčová studie, která přinesla ucelenou teorii voleb druhého řádu, je dílem německých autorů Karlheinz Reifa a Hermanna Schmitta a nese název *Nine Second-Order National Election – a Conceptual Framework for the Analysis of European Election Results*, která vyšla v *European Journal of Political Research* v roce 1980. Toto dílo je stěžejním textem pro mou diplomovou práci. Dalším ústředním textem je práce Karlheinz Reifa o volebních cyklech, kde autor upřesňuje původní hypotézy a tvrzení týkající se výzkumu voleb druhého řádu. Na tyto dva texty navazují další práce, jako například článek Pippy Norris a Karlheinz Reifa o novém zpracování teorie druhořadých voleb, Michaela Marshe o testování předpovědí této teorie po proběhnutých čtyřech volbách do Evropského parlamentu nebo Simona Hixe a Michaela Marshe taktéž zabývající se dalším přezkoumáním tohoto typu voleb. Zde dochází k testování původních hypotéz, které souvisejí s vývojem teorie, během dalších uskutečněných voleb. Nesmím opomenout ani nové příspěvky Hermanna Schmitta z let 2005 nebo 2010, které jsou pro mě také velmi inspirativním zdrojem. Z českého prostředí jmenuji dílo Pavla Šaradína, který ve svém díle *Teorie voleb druhého řádu a možnosti jejich aplikace v České republice* provádí ověřování této teorie na volbách do zastupitelstev krajů a Evropského parlamentu. Pro analytickou část použiji zejména sebraných dat Českým statistickým úřadem dostupných na webových stránkách www.volby.cz, které jsou velmi cenným zdrojem informací o všech volbách, které na území České republiky proběhly. Český statistický úřad jako ústřední orgán státní správy v České republice koordinuje sběr a zpravování statistických údajů, které provádějí jednotlivá ministerstva. Podrobný seznam použitých zdrojů bude umístěn na konci celé práce.

Tato práce bude rozdělena do tří hlavních částí. První část bude teoretická. Zde objasním teorii voleb druhého řádu. Druhá část se bude věnovat metodologii a výzkumnému designu práce. Zde podrobně rozepíši jednotlivé hypotézy, kterým bude v následující kapitole věnována pozornost. Třetí stěžejní část pak bude analýza aplikace teorie voleb druhého řádu na volby v České republice ve vybraném časovém období od roku 2006 až do současnosti. Konkrétně práci rozvrhnu do následujících kapitol, které na sebe logicky navazují. Po tomto úvodu, kde celkově popisuji mou práci, bude následovat kapitola první – kapitola teoretická. Zde se zaměřím především na příspěvky jednotlivých teoretiků týkající se voleb druhého řádu

a také na teorii volebních cyklů. Následovat bude kapitola o metodologii. Zde podrobně popíši, pomocí jakých metod budu provádět svůj výzkum. Budou zde na základě zvoleného cíle popsány jednotlivé hypotézy. V následující kapitole číslo čtyři se budu postupně věnovat jednotlivým vybraným volbám. Začnu volbami prvořadě arény, a tedy volbami do Poslanecké sněmovny. Bez voleb do Poslanecké sněmovny bych v rámci teorie voleb druhého řádu nemohla zodpovědět jednotlivé hypotézy a naplnit cíl této práce. Při zkoumání druhořadých voleb je nutné brát v potaz i výsledky z arény voleb prvního řádu, protože ty mají vliv na dění v druhořadě aréně. V jednotlivých podkapitolách bude následovat analýza voleb z druhořadě arény – volby do zastupitelstev krajů, volby do zastupitelstev měst a obcí a volby do Senátu. Každou jednu podkapitolu bude uzavírat shrnující podkapitola za daný druh voleb. Čtvrtá kapitola bude zhodnocením celé mé snahy o nalezení odpovědí k jednotlivým hypotézám a výzkumné otázky. Celou práci zakončím závěrem, kde zodpovím jednotlivé hypotézy a vyhodnotím cíle práce, které jsem si stanovila tímto úvodem. Po závěru následuje už jen seznam použitých zdrojů, přehled tabulek, grafu a příloh, stejně jako přílohy s podrobnými výsledky voleb.

1. Teoretická část

Volby druhého řádu jsou takové volby, které se odehrávají mimo prvořadou arénu voleb. To však neznamená, že by tyto volby byly o to méně důležité, i když je nutné poznamenat, že se obecně těší menšímu zájmu voličů, médií, politické strany jim věnují citelně nižší rozpočet na volební kampaň, atd. Teorie naznačuje, že existuje kvalitativní rozdíl mezi různými typy voleb v závislosti vnímání toho, co je v sázce. Prvořadě volby jsou občany vnímány tak, že je více v sázce, protože se zde určuje rozdělení moci. Druhořadě volby jsou potom naopak občany vnímány jako méně důležité, a to zejména proto, že nerozhodují o složení vlády jako takové.² Úspěch politických subjektů v senátních, krajských nebo komunálních volbách může být poté nápomocen straně při konání prvořadých voleb země. Volby prvního řádu v České republice jsou volby do Poslanecké sněmovny Parlamentu České republiky a volby druhého řádu jsou volby do zastupitelstev krajů, zastupitelstev měst a obcí, do Senátu České republiky. Dále se v České republice konají volby do Evropského parlamentu a volby prezidenta republiky, které jsou z povahy věci volbami druhého řádu.

Právě vzájemná souvislost mezi volbami prvního řádu a volbami druhého řádu je předmětem zkoumání teorie, která byla představena na počátku osmdesátých let dvacátého století. A ačkoliv je to teorie stará více jak třicet let, ukázala se jako nadčasová a stále platná.

1. 1. Základní teorie voleb druhého řádu dle Reifa a Schmitta

Teorie voleb druhého řádu (second-order election; SOE) vznikla na základě analýzy prvních voleb do Evropského parlamentu v roce 1979, kde bylo možné volit přímo. Analýzu provedlo duo autorů Karlheinz Reif a Hermann Schmitt.³ Na základě provedené analýzy si Reif se Schmittem všimli odlišných výsledků od národních voleb. Rozhodujícím kritériem pro rozlišení voleb prvního řádu (first-order election; FOE) a SOE je zejména významnost FOE. Volby prvního řádu v parlamentním systému jsou národní parlamentní volby a v prezidentském systému jsou to volby prezidentské.⁴ Pro voliče je důležitá především ta skutečnost, co svou volbou může ovlivnit. Pro voliče je nejatraktivnější, když svým

² Keopke, Jason; Ringe, Nils: *The Second-order Election Model in an Enlarged Europe*. European Union Politics, roč. 7, č. 3, 2006, s. 324.

³ Před Reifem a Schmittem se tomuto jevu, kdy vládní strany získávají různou podporu v jednotlivých etapách funkčního období, věnovalo několik jiných autorů, ale toto duo přišlo s první ucelenou teorií. Jejich původní text "Nine second-order national elections - A conceptual framework for the analysis of European election results" pojednává o volbách do Evropského parlamentu jako o souboru devíti národních voleb a ne tedy jako o volbách do jedné společné instituce.

⁴ Reif, Karlheinz; Schmitt, Hermann: *Nine Second-Order National Elections – A conceptual Framework For the Analysis of European Election Results*. European Journal of Political Research, roč. 8, č. 3, 1980, s. 8.

zapříčiněním dokáže ovlivňovat politiku na národní úrovni, respektive volič rozhoduje o tom, kdo tuto politiku bude vykonávat. Volby druhého řádu jsou označovány jako druhořadé, protože exekutivní moc není jejich základním východiskem.⁵ Navzdory skutečnosti, že prvořadé a druhořadé volby jsou dvěma oddělenými soutěžemi, pak výsledky voleb druhého řádu jsou výrazně určeny situací v prvořadé aréně voleb a nemohou tak být od ní odděleny.⁶

Teorie voleb druhého řádu byla vystavěna na dimenzích, které ukazují na odlišnosti i podobnosti voleb obou řádů. Reif a Schmitt nadefinovali šest základních dimenzí SOE. První dimenze říká, že v rámci SOE se tzv. hraje o méně, než je v sázce, než ve volbách prvního řádu (the less at stake dimension). Tato dimenze je tou nejdůležitější dimenzí i pro obsah zkoumaného v této práci. Rozhoduje se o menších kompetencích a tím pádem tyto volby nemají přímý vliv na podobu exekutivy. Voliči při volbách prvního řádu uvažují strategicky a snaží se eliminovat škody. Tedy volič volí i takovou politickou stranu, kterou by za normálních okolností nevolil. Volič však jedná s rozumem, aby se vládní stranou nestala taková strana, proti které vystupuje. Kdežto volby druhého řádu jsou takové volby, kde se nerozhoduje o sestavení národního parlamentu, je tak méně v sázce, volič si může dovolit jednat více srdcem a volit stranu bez většího kalkulu, neboť tyto výsledky jsou menším rizikem. Můžeme zde očekávat větší úspěch menších politických stran. Tato dimenze také vypovídá o nižší volební účasti, kdy strany nevedou tolik nákladné kampaně jako v případě FOE, a to může způsobit menší účast ve volbách. Dimenze méně než je v sázce se pak projevuje i tím, že se v těchto volbách setkáváme s větším procentem neplatných hlasů, neboť voliči projevují svůj nesouhlas se stávající vládou nebo nabídkou kandidátů odevzdáním neplatného hlasovacího lístku. Posledním rysem této dimenze je předpoklad, že strany, které tvoří vládu hlavní politické arény, utrpí ve volbách porážku.⁷ To, co se v těchto volbách odehrává, i když je zde méně v sázce, není nedůležité.

Další dimenze, o kterých Reif se Schmittem hovoří, jsou následující. Volby probíhají ve specifickém prostoru (the specific arena dimension)⁸. Specifický prostor proto, že uvažujeme nad tím, jak se zde chovají politické strany, jak moc je přijatelná role politických stran, apod. Chování politických stran je rozdílné při volbách do zastupitelstev

⁵ Eijk, Cees Van Der; Franklin, Mark; Marsh, Michael: *What voters teach us about Europe-Wide elections: What Europe-Wide elections teach us about voters*. Electoral Studies, roč. 15, č. 2, 1996, s. 150.

⁶ Keopke, Jason; Ringe, Nils: *The Second-order Election Model in an Enlarged Europe*. European Union Politics, roč. 7, č. 3, 2006, s. 324.

⁷ Reif, Karlheinz; Schmitt, Hermann: *Nine Second-Order National Elections – A conceptual Framework For the Analysis of European Election Results*. European Journal of Political Research, roč. 8, č. 3, 1980, s. 7-9.

⁸ tamtéž, s. 10.

měst a obcí a při volbách do Evropského parlamentu. Další dimenzí je to, že volby druhého řádu mají vlastní institucionální a proceduální vymezení (the institutional procedural dimension)⁹. Odlišné úrovně politiky mají své vlastní nastavení pravidel voleb a podoby volebního systému. Například Reif se Schmitter uvádějí, že čím více se budou lišit pravidla voleb národních a těch evropských, tím větší to bude mít vliv na neúčast voličů. Autoři neopomínají zmínit ani dimenzi volební kampaně (the campaign dimension)¹⁰. Druhořadé volby musejí konkurovat jiným událostem, které se dějí, a proto je potřeba k upoutání voliče mnohem většího úsilí. Dimenze charakteru politické změny (the main arena political change dimension)¹¹ je vymezena zkoumáním opravdové změny oblíbenosti politických subjektů. Menší podpora vládních politických subjektů v polovině funkčního období nemusí být zapříčiněna pouze vlivy volebního cyklu, ale může se jednat o skutečnou změnu preferencí voličského aparátu. Při analýze druhořadých voleb je tak potřeba brát vždy do úvahy i výsledky prvořadých voleb. Poslední dimenzí, jak ji vymezili Reif se Schmitter, je dimenze sociální a kulturní změny (the social and cultural change dimension). Tato dimenze uvažuje nad celospolečenskými sociálními a kulturními proměnami ve složení populace (například úpadek podpory křesťanských stran v poměru k sekularizaci).¹²

Po vymezení výše zmíněných dimenzí přešli autoři k testování hypotéz a vyvodili základní charakteristiky voleb druhého řádu. Volby druhého řádu jsou charakteristické nižší volební účastí, větší šancí na úspěch pro malé politické stany, vyšším procentem neplatných hlasů a ztrácející se podporou vládním stranám. Mezi další charakteristiky SOE zařadili Reif a Schmitt to, že je zde patrná nižší volení účast a jako poslední charakteristiku představilo duo autorů důležitou roli kampaní, a to proto, že voliči i média SOE věnují menší pozornost a volební kampaň tak v médiích musí soupeřit o pozornost s jinými politickými tématy.¹³

Karlheinz Reif po druhých volbách do EP v roce 1984 ověřoval hypotézy z původního textu. Zde představil myšlenku, že je třeba brát v potaz při zkoumání voleb druhého řádu jistý vztah mezi výsledkem SOE a výsledkem FOE v rámci politického systému. Záleží na tom, zda je politická strana aktuálně ve sněmovně vládní či nikoliv, a to poté ovlivňuje výsledek SOE.¹⁴ Reif mohl potvrdit domněnku z původního textu, kdy by politické strany v SOE neměly krátce po národních volbách ztrácet volební podporu (zde již autor pracuje více

⁹ tamtéž, s. 12.

¹⁰ tamtéž, s. 13.

¹¹ tamtéž, s. 14.

¹² tamtéž, s. 15.

¹³ tamtéž, s. 11-12.

¹⁴ Reif, Karlheinz: *National Electoral Cycles and European Election 1979 and 1984*. *Electoral Studies*, roč. 3, č. 3, 1984, s. 245.

s teorií volebních cyklů; viz níže). Naopak po skončení povolební euforie v polovině své vlády zaznamenávají strany největší ztráty voličské podpory.¹⁵ Při druhořadých volbách se voliči de facto rozhodují na základě podnětů, jako je tomu v případě voleb na národní úrovni. V rámci politického systému tak není možné striktně oddělit arénu voleb prvního řádu od voleb druhého řádu, neboť voliči jsou jí ovlivněni a berou v potaz situaci z voleb prvního řádu.¹⁶ U SOE je třeba brát zřetel na teorii volebních cyklů.

1. 2. Teorie volebního cyklu

Teorie volebních cyklů říká, že vládní strany mají různou podporu v různých volbách. Parlamentní strany zaznamenávají rozdílnost volebních výsledků v různých etapách jejich vládnutí. Volební cyklus má celkem 3 fáze.¹⁷ První je fáze označovaná jako *honeymoon*, tedy doba do 12 měsíců od konání voleb. Druhá fáze je *mid term*, tedy období mezi 13. a 36. měsícem po volbách. A nakonec jde o třetí fázi zvanou *later term*, období mezi 37. až 48. měsícem po konání hlavních voleb.¹⁸ V první fázi doznívá povolební euforie a spokojenost s volbami. To znamená, že v SOE, které se uskuteční krátce po volbách do národního parlamentu, získávají strany ve vládě vyšší volební zisky. Zaznamenaný pokles oblíbenosti vládních stran se naskytá až po skončení první fáze volebního cyklu. Vládnoucí strany nejvíce ztrácejí volební podporu uprostřed svého funkčního období; někdy i velice výrazně. Voliči právě v tomto okamžiku mají tendenci vymezit se proti stávající vládě. Je to příležitost, kterou nabízí volební soutěž.¹⁹ Toto se děje zejména proto, že dochází k poměrně vysoké mobilizaci volební podpory opozice. Voliči podporují opoziční strany z toho důvodu, že vláda předkládá i nepopulární opatření, jejich příznivci jsou zklamáni, i když v případě FOE by svůj hlas vládní straně odevzdali, tak během SOE volí opozici, aby byl na vládu uvalen jistý nátlak.²⁰ Volby druhého řádu se mohou někdy stát jakýmsi referendem občanů proti stávající vládě. Voliči vyjadřují svou nespokojenost s politikou vládnoucího uskupení zdržením se hlasování, v horším případě hlasováním proti straně, a to odevzdáním hlasu jinému politickému

¹⁵ tamtéž, s. 246-247.

¹⁶ Linek, Lukáš; Outlý, Jan; a kol: *Volby do Evropského parlamentu 2004, 2007*, s. 8.

¹⁷ je třeba však upozornit na to, že různými autory je na volební cykly pohlíženo různými způsoby

¹⁸ Freire, André: *Second Order Elections and Electoral Cycles in Democratic Portugal, 1975-2002*. Working Papers, říjen 2003, s. 16. Dostupné na <http://www.ics.ul.pt/publicacoes/workingpapers/wp2003/WP3-2003.pdf> (3.5.2015)

¹⁹ Norris, Pippa: *Nomination: Second-order election revisited*. European Journal of Political Research, roč. 31, č. 1, 1997, s. 122.

²⁰ Reif, Karlheinz; Schmitt, Hermann: *Nine Second-Order National Elections – A conceptual Framework For the Analysis of European Election Results*. European Journal of Political Research, roč. 8, č. 3, 1980, s. 10.

subjektu. Někdy tato forma manifestace bývá označována jako tzv. hlasování botou.²¹ V poslední fázi, kdy se opět přibližuje čas konání nových voleb, obliba vládních stran obvykle opět zaznamenává nárůst. Jednotlivé volby prvního a druhého řádu se navzájem ovlivňují.

1. 3. Revidovaná teorie voleb druhého řádu

Karlheinz Reif po roce 1984, tedy po druhých konaných volbách do EP, představil revizi základních hypotéz SOE.²² Zde je důkladněji brána v potaz teorie volebních cyklů a její vliv na výsledky voleb z druhořadé arény. Závěry Reifova přezkoumání lze shrnout takto:

- 1) kampaně SOE obsahují témata prostoru druhého řádu, ale také většinu prostoru prvního řádu
- 2) existuje nižší volební účast než při volbách prvního řádu
- 3) větší šance na úspěch pro malé, nové a radikálnější politické strany v SOE
- 4) V SOE jsou výsledky voleb ovlivňovány křivkou popularity vládních stran v jednotlivých fázích volebního cyklu.

Avšak v průběhu dalších let viděl Reif jako potřebné i tento text částečně upřesnit. Tato reakce přišla na základě studie Pippy Norris, která viděla jako nezbytné vnímat teorii voleb druhého řádu s ohledem na volební cykly, neboť právě dle nich vládnoucí strany zažívají poklesy podpory v druhořadé aréně.²³ Reif řekl, že strany, které vytvářejí vládu politické arény prvního řádu, ve volbách druhého řádu, které se konají těsně po FOE, získávají více hlasů než v nedávno proběhlých FOE. To je však způsobeno volební euforií a v tom okamžiku, kdy pomine, se děje to, že vládní strany v aréně voleb druhého řádu ztrácejí.²⁴ Za zcela největší nedostatek označil, že v původním článku se Schmitter nedostatečně věnovali národním volbám. Vždy je třeba vnímat volby druhého řádu v kontextu k volbám prvního řádu, neboť ty jsou určující politickou arénou. Všechny volby druhého řádu jsou pak ovlivněny prvořadými volbami. K hypotéze, která se zabývá úspěšností malých,

²¹ Klíma, Michal; Outlý, Jan a kol. *Volby do Evropského parlamentu 2009 : vybrané otázky přípravy, průběhu a výsledků voleb*, 2010. s. 6.

²² Reif, Karlheinz: *National Electoral Cycles and European Election 1979 and 1984*. *Electoral Studies*, roč. 3, č. 3, 1984, s. 247.

²³ Norris, Pippa; Reif Karlheinz: *Nomination: Second-order election revisited*. *European Journal of Political Research*, roč. 31, č. 1, 1997, s. 112.

²⁴ Reif, Karlheinz: *Reflections: European elections as a member state second-order election revisited*, *European Journal of Political Research*, roč. 31, č. 1, 1997, s. 117.

nových a radikálnější politických stran poté připojil, že během SOE mají šanci na úspěch taktéž strany populistické a protestní.²⁵

Michale Marsh přispěl k teorii voleb druhého řádu dalším upřesněním. Druhořadé volby se projevují jako „antivládní houpačka“. Jsou zde patrné projevy volebního cyklu. Tedy největší pokles podpory vládních stran je patrný uprostřed funkčního období, poté mají tendenci se ustálit. Volby druhořadé arény zaznamenávají posun voličů od větších politických stran ke stranám menším. Ty zisky jsou pak nejvíce patrné u velmi malých stran, které mají pod 4% v aréně voleb prvního řádu. Naopak nejvíce viditelné ztráty jsou u stran s podporou více jak 30% v aréně voleb prvního řádu. Ovšem jak sám Marsh dodává, je třeba brát v potaz např. to, v jaké fázi volebního cyklu se volby druhořadé arény konají. Volby druhého řádu poukazují na možné výsledky následujících generálních voleb prvního řádu. Tyto výsledky jsou mnohem více charakteristické tam, kde dochází k pravidelnému střídání vlád. V takových zemích pak jsou tyto charakteristiky mnohem více jednoznačné. Existuje i měkčí antivládní houpačka. Pak dochází k menšímu odlivu voličské přízně od velkých stran ke stranám menším a výsledky voleb více poukazují na výsledky následujících voleb prvního řádu.²⁶ Marsh tak de facto potvrdil základní hypotézy teorie voleb druhého řádu, se kterými Reif a Schmitt v osmdesátých letech obohatili vědní obor politické teorie. V jednom z posledních textů Marsh společně s Hixem testováním nových proběhnuvších voleb došel k závěru, že ani s postupem času nedošlo v teorii voleb druhého řádu k zásadní proměně a tyto volby probíhají podle stejného rámce.²⁷

O SOE i další autoři uvažují jako o volbách, kde se voliči nerozhodují takticky, jako je tomu v případě FOE, neboť znají účinky volebního systému, podle kterého pak dochází k přepočtu odevzdaných hlasů na mandáty, ale voliči zde mohou nechat promluvit hlas jejich srdce. Volbou malé politické strany nedochází k propadnutí jejich hlasu.²⁸ Voliči se v různých volbách rozhodují tak, že mají tendenci vyrovnávat politickou situaci reprezentujících těles a nechtějí, aby u moci dominoval jeden politický subjekt, a tak záměrně volí další strany. Během voleb druhého řádu byl identifikován dvojí způsob hlasování, který volič provádí. Za prvé jde o přepnutí, které je motivované upřímným hlasováním, kdy volič reaguje na ideologické rozdíly. Druhý způsob hlasování je označen jako zdržení se hlasování (protest

²⁵ tamtéž, s. 117.

²⁶ Marsh, Michael: *Testing the Second-Order Election Model after Four European Elections*. British Journal of Political Science, roč. 28, 1998, s. 606.

²⁷ Marsh, Michael; Hix, Simon: *Second-order effects plus pan-European political swings: An analysis of European Parliament elections across time*. Electoral Studies, roč. 30, 2011, s. 12.

²⁸ Eijk, Cees Van Der; Franklin, Mark; Marsh, Michael: *What voters teach us about Europe-Wide elections: What Europe-Wide elections teach us about voters*. Electoral Studies, roč. 15, č. 2, 1996, s. 151.

skrze hlasování), kdy volič směrem k vládě chce vyslat signál vyjadřující zklamání ze strany, vlády či instituce.²⁹ Dále jsou SOE ukázkou upřednostňování různých politik a různých zájmů v různých typech voleb.³⁰ Voliči v SOE nerozhodují o nejdůležitějších společensko-politických záležitostech. Přílišná četnost voleb voliče unavuje, čili ty volby, které jsou méně důležité, se potom vyznačují nižší volební účastí.³¹ V bipolárních a multipolárních systémech se odlišují volební cykly popularity. Stranický systém, který se vyznačuje dvěma póly, pak ještě více než systém s více póly, ukazuje odlišné výsledky u SOE.³²

Dnes se většina autorů zabývajících se touto otázkou shoduje na čtyřech základních rysech. Následující charakteristiky velmi výstižně zrekapitulovali Carruba a Timpone. Za prvé, volby v aréně SOE jsou jakousi obdobou referenda o stávající exekutivě. Za druhé, volby druhého řádu jsou vnímány jako doplňovací, kde voliči vyjadřují svůj souhlas nebo nesouhlas s národní vládou. Za třetí, v těchto volbách si voliči mohou dovolit vyslovit své skutečné preference a hlasují srdcem. Za čtvrté, je zde zaznamatelný prvek vyvažování, kdy voliči intuitivně hlasují tak, aby u moci na všech úrovních nevládla jediná politická strana, a hlasují pro jiné politické subjekty.³³

SOE jsou samozřejmě ovlivňovány dalšími aspekty, než byly výše zmíněny. Každá jednotlivá země má svá specifika vyplývající z národních, náboženských a kulturních zvyků. Svou roli sehrávají také geografické a socioekonomické faktory. Sociální a ideologické okolnosti potom mají vliv především na FOE.³⁴

V roce 2010 přišel jeden ze zakladatelů teorie voleb druhého řádu s částečnou úpravou. Hermann Schmitt v reakci na proběhnuvší volby v roce 2009 přiznal, že volby druhého řádu mohou zaznamenávat ztrátu druhořadého profilu voleb, což se děje díky ztrátě cyklického prvku v podpoře vládnoucích stran.³⁵ Hix a Marsh se však domnívají, že tyto úkazy se nedají označit za nějakou zvyklost a konstatují, že jde spíše o výjimečné situace. Tyto volby jsou tak i nadále v celkové perspektivě provázány s trestáním vládních stran.³⁶

²⁹ Hobolt, Sara; Spoon, Jae-Jae: *Motivating the European voter: Parties, issues and campaigns in European Parliament elections*. European Journal of Political Research, roč. 51, č. 6, 2012, s. 702.

³⁰ Norris, Pippa; Reif Karlheinz: *Nomination: Second-order election revisited*. European Journal of Political Research, roč. 31, č. 1, 1997, s. 113-114.

³¹ Šaradín, Pavel: *Teorie voleb druhého řádu a možnosti jejich aplikace v České republice*, 2008, s. 38.

³² tamtéž, s. 36.

³³ Carruba, Cliff; Timpone, Richard: *Explaining Vote Switching Across First-and Second-Order Election. Evidence from Europe*, Comparative Political studies, roč. 38, č. 31, 2005, s. 262-263.

³⁴ Freire, André: *Second Order Elections and Electoral Cycles in Democratic Portugal, 1975-2002*. Working Papers, říjen 2003, s. 14. Dostupné na <http://www.ics.ul.pt/publicacoes/workingpapers/wp2003/WP3-2003.pdf> (7.5.2015).

³⁵ Schmitt, Herman (ed.): *European Parliament Elections after Eastern Enlargement*, 2010, s. 6.

³⁶ Hix, Simon; Marsh, Michael: *Understanding European Parliament Elections: Punishment or Protest?*

Je to již více jak třicet let, co přišla na svět jádrová teorie voleb druhého řádu, avšak druhořadé volby stále nesou ty stejné charakteristické rysy.³⁷ Teorie voleb druhého řádu prošla od roku 1980 mnohým testováním. V jádru však tato teorie dokázala obstát a i v současnosti její základní charakteristiky vystihují podstatu věci. Teorie byla pouze zpřesňována, hlavně co se týká sepětí teorie voleb druhého řádu spolu s teorií volebních cyklů. Vyzdvižena také byla nutná korelace mezi volbami z arény voleb prvního řádu s volbami řádu druhého. Považuji za opodstatněné testovat v mém případě na vybraném vzorku voleb právě průvodní rysy teorie voleb druhého řádu.

Journal of Politics, roč. 69, č. 2, 2007, s. 501-510.

³⁷ Schmitt, Hermann: *The European Parliament Elections of June 2004: Still Second-Order?* West European Politics, roč. 28, č. 3, 2005, s. 650.

2. Metodologie a výzkumný design práce

Předmětem této práce je aplikace teorie voleb druhého řádu na případ voleb v České republice ve vybraném období, konkrétně v letech 2006 až do současnosti.

Budu postupovat analyticky. Zajímat mě bude především volební účast a počty hlasů v procentech pro jednotlivé politické subjekty, a to včetně těch neparlamentních. Zisky v podobě mandátů nejsou pro účely této práce relevantní. V případě senátních voleb mě budou zajímat zejména výsledky prvního kola, neboť ty jsou pro mé zkoumání relevantnější. První a druhé kolo tohoto duhu voleb se liší. V prvním kole volič při hlasování nezná žádné výsledky a tak hlasuje srdcem, na rozdíl od kola druhého, kde dochází ke strategickému rozhodování, neboť výsledky jsou již částečně odkryty. V případě lokálních voleb představím úspěšnost jednotlivých politických subjektů, které mají zastoupení v Poslanecké sněmovně. Výsledky analýzy budu poté komparovat a pomocí těchto výstupů odpovím na jednotlivé hypotézy, které si kladu. Hypotézy poté potvrdím nebo vyvrátím. Práce se ponese v duchu případové studie. Soustředit se budu na oblast celé České republiky, která je vymezena časově a taktéž prostorově. Jednotlivá data pro provedení analýzy budou získávána především z databáze Českého statistického úřadu. Tato databáze je velice sofistikovaným souborem údajů všech druhů voleb, které se na českém území konají v pravidelných intervalech. Nejčastěji aritmetický průměr bude metodou, která mi pomůže jednotlivá data porovnávat. Teorie voleb druhého řádu mi poskytne rámec, v němž se budu pohybovat.

V této práci budou testovány hypotézy, na základě kterých budu moci zodpovědět to, zda se v České republice potvrzuje teorie voleb druhého řádu. Tyto hypotézy, které jsou uvedeny níže, budu testovat na základě vybraného vzorku voleb, které se odehrály ve vybraném období.

Na začátku této práce jsem si stanovila výzkumnou otázku, pro jejíž zodpovězení byly sestaveny jednotlivé hypotézy. Cílem práce je zjistit, zda výsledky voleb v České republice odpovídají teorii voleb druhého řádu. Tedy zda můžeme říci, že se tato teorie v českém prostředí naplňuje. Hypotézy, které si stanovuji, jsou následující.

První rozdíl mezi volbami prvního a druhého řádu je nízká politizace a nižší volební účast, než by tomu bylo ve volbách prvního řádu. Předpokládám tedy, že 1) volební účast je v případě voleb druhého řádu (volby do zastupitelstev krajů, volby do zastupitelstev měst a obcí a volby do Senátu České republiky) nižší, než v případě voleb prvního řádu. Toto je první hypotéza. Hypotéza bude s největší pravděpodobností potvrzena a neočekávám tak jiný

výsledek, než který provází teorii SOE od svého prvopočátku. K potvrzení této hypotézy využijí dat Českého statistického úřadu (ČSÚ).

Druhý důležitý rozdíl mezi volbami prvního řádu a volbami druhého řádu je, že voliči využívají tyto volby k vyjádření jejich nespokojenosti s vládními stranami. To se děje z toho důvodu, že je mnohem větší pravděpodobnost zklamání voličů z rozhodnutí stran ve vládě, než z těch stran, které jsou momentálně v opozici. Vládní strany z toho pak vyjdou v rámci druhořadých voleb hůře než v prvořadě aréně. Druhou hypotézou tedy je, že 2) v SOE dochází k trestání vládních stran. Politické strany, které jsou aktuálně vládními, získávají v aréně voleb druhého řádu méně hlasů. Pro ověření této hypotézy bude potřeba nejprve stanovit, které strany tvoří vládu. Vládní strany budou nadále předmětem zkoumání v porovnání postavení ve FOE a SOE. Tato hypotéza bude potvrzena nebo vyvrácena se zohledněním poklesu podpory vládních stran v druhořadě aréně.

U vládních stran navíc ne jen, že se očekává, že během druhořadých voleb ztratí, ale navíc popularita stran následuje volební cyklus. Po krátkém období povolební euforie, v níž si strany ještě užívají vyšší míru souhlasu, jejich podpora klesá více či méně radikálně, až v polovině funkčního období, aby se opět ke konci cyklu zvýšila. Tato předpověď je mou třetí hypotézou, a sice 3) vládní strany nejvíce ztrácejí volební podporu uprostřed svého funkčního období a projevuje se u nich vliv volebního cyklu. Tato hypotéza může být zodpovězena s ohledem na časový průběh jednotlivých voleb.

Další podstatný rozdíl mezi druhořadými a prvořadými volbami spočívá v motivech hlasování voličů. Protože v aréně voleb druhého řádu je méně v sázce, tak je zde méně důvodů volit strategicky, přičemž strategické hlasování je definované jako podpora jiné strany než té, kterou skutečně nejvíce preferují. Obecně mohou říci, že strategicky uvažující volič raději podpoří ve volbě větší stranu, neboť shledává, že bude mít na politiku větší vliv, než strana malá. Tento fenomén je obecně nazýván jako volba hlavou než volba srdcem. Toto tvrzení je předmětem mé čtvrté hypotézy, a tedy 4) malé politické subjekty mají větší šanci na úspěch během SOE než ve FOE. Voliči v rámci SOE totiž více hlasují takzvaně srdcem a tyto strany tak mají větší šanci nejdříve se etablovat právě zde. Úspěšnost malých stran bude porovnávána dle indexu efektivního počtu³⁸, který navrhli v roce 1979 Laasko a Taagepera. Tento index se stal standardním měřítkem pro výpočet potenciálně stejně velkých stran, které by měly mít stejný účinek na frakcionalizaci stranického systému, jako mají skutečné strany různých velikostí. Index se rovná jedné, pokud existuje jenom jedna strana a jeho hodnota

³⁸ vzorec pro výpočet efektivního počtu stran:
$$N = \frac{1}{\sum_{i=1}^n p_i^2}$$

roste se zvyšujícím se počtem stran. Jestliže existuje jakýkoliv počet stejně velkých stran, potom je efektivní počet těchto stran roven skutečnému stavu.³⁹ Pokud jsou malé politické strany na tom lépe v SOE, pak index efektivního počtu stran bude vyšší, než při porovnání s hodnotou indexu získaného z příslušných voleb prvořadé arény.⁴⁰ Hypotéza týkající se malých stran bude potvrzena tehdy, pokud bude index efektivního počtu stran vyšší u druhořadých voleb v porovnání s volbami prvořadými. Záměrně vynechávám otázku úspěšnosti nových a protestních stran, neboť nejsou předmětem zkoumání této práce.

Další rozdíl mezi volbami druhého a prvního řádu je ten, že voliči v rámci druhořadých voleb spíše než v prvořadých volbách vyjádří svůj nesouhlas záměrně odevzdáním neplatného hlasovacího lístku nebo nezáměrně, a to z toho důvodu, že v ČR se některé druhořadé volby konají ve stejné dva volební dny a může dojít k nechtěné záměně lístků nebo díky složitějšímu způsobu hlasování ke zneplatnění jejich hlasů. To souvisí s pátou hypotézou, a sice 5) v rámci voleb druhého řádu bývá napočteno vyšší procento neplatných hlasů, než je tomu v případě voleb prvního řádu. Voliči odevzdají v SOE vyšší procento neplatných hlasů. K potvrzení této hypotézy opět využiji data ČSÚ a porovnáám je s výsledky v aréně FOE ku SOE.

³⁹ Chytilík, Roman; Šedo, Jakub; Lebeda, Tomáš; Čaloud, Dalibor: *Volební systémy*, 2009, s. 73-74.

⁴⁰ Schmitt, Hermann: *The European Parliament Elections of June 2004: Still Second-Order?* West European Politics, roč. 28, č. 3, 2005, s. 662.

3. Analytická část – Volby v České republice

Česká republika je stabilní demokratickou zemí s konsolidovanou demokracií. Česko je parlamentní republikou s vícestranickým systémem. Zákonnodárná moc je v rukou dvoukomorového parlamentu a výkonná moc je reprezentována vládou, v jejímž čele stojí premiér republiky.

V této kapitole se budu soustředit zejména na volby, které se na našem území odehrály v letech 2006 až do současnosti. Pro ověření platnosti teorie voleb druhého řádu je zapotřebí soustředit se nikoliv jen na poslední uskutečněné volby, ale pro porovnání a možnost provést komparaci na několikero proběhnuvších voleb. Zajímat mě bude především postavení čtyř tradičních politických stran ve stranickém systému ČR, a sice strany Česká strana sociálně demokratická (ČSSD), Občanská demokratická strana (ODS), Křesťanská a demokratická unie – Československá strana lidová (KDÚ-ČSL) a Komunistická strana Čech a Moravy (KSČM). Dále nesmím opomenout ani poměrně nové subjekty, které ve vybraném období významně zasáhly do dění na české politické scéně, a to TOP 09, Věci veřejné (VV) a Strana zelených (SZ).

Na území ČR republiky se od svého vzniku konala celá řada voleb, jak ukazuje souhrnná tabulka, která zaznamenává všechny roky konání zkoumaných typů voleb v České republice.

Tabulka č. 1 - Volby na území celé České republiky dle roků konání⁴¹

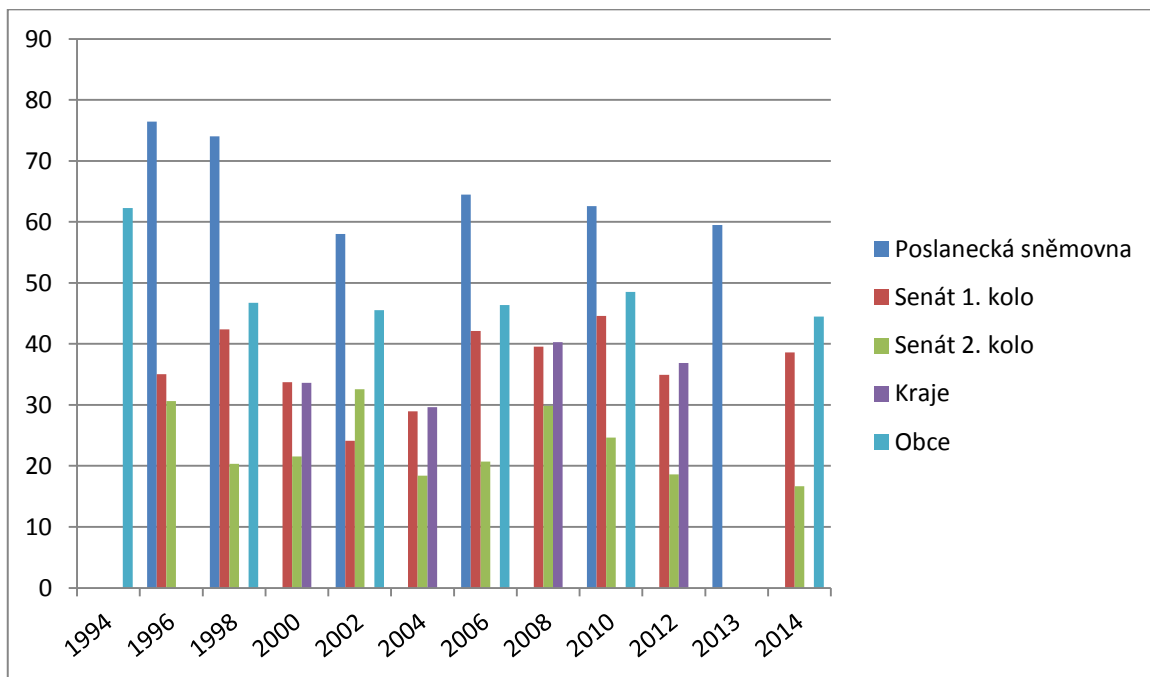
Poslanecká sněmovna	1996	1998	2002	2006	2010	2013	
Senát	1996	1998	1999	2000	2002	2003	2004
	2006	2007	2008	2010	2011	2012	2014
Zastupitelstva krajů	2000	2004	2008	2012			
Zastupitelstva obcí	1994	1998	2002	2006	2010	2014	

Zdroj: Český statistický úřad

Pro účely této práce, která výrazně pracuje s volební účastí, považuji za nezbytné předložit data o voličské ochotě účastnit se volebních klání.

⁴¹ Tabulka ukazuje na roky konání voleb na území České republiky vyjma voleb do Evropského parlamentu a voleb prezidenta republiky, které nejsou předmětem zkoumání této práce

Graf č. 1 - Účast voličů ve volbách v ČR⁴²



Zdroj: autor, dle dat Českého statistického úřadu

3. 1. Volby do Poslanecké sněmovny Parlamentu ČR - aréna voleb prvního řádu

Volby do Poslanecké sněmovny Parlamentu České republiky jsou volbami prvního řádu. Volby prvního řádu nejsou a priori předmětem zkoumání, avšak bez analýzy těchto voleb by se cíle této práce neobešly. Právě k volbám prvního řádu se budou vztahovat všechny mnou zkoumané druhořadé volby, tedy volby do krajských zastupitelstev, do komunálních zastupitelstev a taktéž do Senátu ČR. Již sami zakladatelé teorie SOE se bez této úvahy neobešli. Jak již bylo naznačeno výše, v rámci uchopení tématu se budu věnovat sněmovním volbám v roce 2006, 2010 a 2013. Zásadní pro mě budou celkové výsledky o volební účasti. Dále stěžejní bude skutečnost, které politické subjekty vstoupily do dolní komory parlamentu, které z nich následně vytvořily vládu a které se naopak přesunuly do opozice. Nesmím opomenout ani napočtená procenta odevzdaných, ale neplatných hlasů. Tyto výsledky pak budu porovnávat s výsledky z arény voleb druhého řádu.

⁴² Graf znázorňuje účast voličů ve vybraných typech voleb od roku 1994 až do současnosti a v případě voleb v druhořadé aréně zobrazuje pouze řádné termíny konání voleb

3. 1. 1. Volby do Poslanecké sněmovny v roce 2006

Volebního klání, které se konalo 2. a 3. června 2006, se zúčastnilo celkem 26 politických subjektů. Poslanecké mandáty si přerozdělilo 5 politických stran. ODS a ČSSD zaznamenaly historicky nejvyšší podíl hlasů. Naopak KDÚ-ČSL a KSČM se ve srovnání s minulými volbami musely smířit s výrazně nižším ziskem voličské podpory. Novým politickým subjektem v Poslanecké sněmovně se stala Strana zelených.⁴³

Volebnímu klání do PS ČR v roce 2006 předcházelo několik výměn na postu předsedy vlády. ODS změnila své vedení, i přes značný úspěch v senátních a komunálních volbách, a namísto Václava Klause usedl do předsednického křesla Miroslav Topolánek. Základy se otrásaly i v doposud vládní straně ČSSD. Vladimíra Špidlu, který neustál situaci po prohraných volbách do EP v roce 2004, vystřídal mladý politik Stanislav Gross, který však na tomto výrazném postu nesetřval příliš dlouho, neboť brzy vyšla najevo aféra s financováním jeho bytu. To uvolnilo cestu Jiřímu Paroubkovi, který se do budoucna stává výraznou předsednickou osobností v ČSSD. KSČM řídil od září 2005 Vojtěch Filip, který vystřídal Miroslava Grebeníčka. KDÚ-ČSL pak v roce 2003 do svého čela namísto Cyrila Svobody zvolila Miroslava Kalouska. Do čela Strany zelených byl zvolen Martin Bursík.

Volby do Poslanecké sněmovny ČR vyhrála těsným výsledkem ODS. Druhá skončila o pouhé 3% ČSSD. Třetí parlamentní stranou se stala KSČM, kterou následovala KDÚ-ČSL. Ani ne tak překvapivý výsledek přišel s novým politickým subjektem ve sněmovně, a tedy překročení 5% uzavírací klauzule Stranou zelených, která pouze potvrdila vzrůstající tendenci jejich oblíbenosti u českých voličů. Výsledky voleb však přinesly poměrně složitou situaci, kdy středo-pravicové strany ODS, KDÚ-ČSL a SZ a levicové strany ČSSD a KSČM si rozdělily stejný počet mandátů a došlo k tzv. volebnímu patu. Vláda po zdlouhavém vyjednávání nakonec byla odhlasována, a to díky dvěma přeběhlíkům z ČSSD. Vládní taktovku tak po následující funkční období držela koalice ODS, KDÚ-ČSL a SZ.⁴⁴

Výsledky voleb přehledně shrnují následující tabulky, podrobná data o výsledcích voleb v tomto roce jsou pak součástí Přílohy č. 1.

⁴³ Čaloud, Dalibor; Foltýn, Tomáš; Havlík, Vlastimil; Matoušková, Anna (eds.): Volby do Poslanecké sněmovny v roce 2006, 2006, s. 1.

⁴⁴ tamtéž, s. 192-196.

Tabulka č. 2 – Výsledky voleb do Poslanecké sněmovny Parlamentu České republiky v roce 2006 (politické strany, které překročily 5% klauzuli)

Strana		Platné hlasy		
pořadí	název	celkem	v %	
1.	Občanská demokratická strana	1 892 475	35,38	V ⁴⁵
2.	Česká strana sociálně demokratická	1 728 827	32,32	O
3.	Komunistická strana Čech a Moravy	685 328	12,81	O
4.	Křesťanská demokratická unie-Československá str. lidová	386 706	7,22	V
5.	Strana zelených	336 487	6,29	V

Zdroj: Český statistický úřad

Tabulka č. 3 – Volební výsledky sněmovních voleb 2006 relevantní hypotézám⁴⁶

volební účast	64,47
platné hlasy	99,64
neplatné hlasy	0,36
zisk vládních stran	48,89
index efektivního počtu stran	3,94

Zdroj: Český statistický úřad

3. 1. 2. Volby do Poslanecké sněmovny v roce 2010

Následující volby do Poslanecké sněmovny se konaly 28. - 29. 5. 2010. Těmto volbám předcházela neklidná situace na přední politické scéně. V druhé polovině března 2009 byla vyslovena vládě Miroslava Topolánka nedůvěra, po níž se k moci dostala úřednická vláda Jana Fischera. Tato tzv. nepolitická vláda měla zemi dovést k předčasným volbám již na podzim v roce 2009, avšak nakonec se Fischer v premiérském křesle udržel až do června 2010, neboť Ústavní soud rozhodl o zrušení Ústavního zákona o zkrácení pátého volebního období Poslanecké sněmovny⁴⁷ a předčasné volby se tak nekonaly. Do volebního klání se

⁴⁵ vysvětlivky: V = vládní strana, O = opoziční strana

⁴⁶ všechny údaje jsou uvedeny v procentech (vyjma indexu efektivního počtu stran)

⁴⁷ Ústavní zákon č. 195/2009 Sb., o zkrácení pátého volebního období Poslanecké sněmovny. Online text dostupný na [http://www.usoud.cz/dalsi-ustavni-zakony/?tx_ttnews\[tt_news\]=375&cHash=6081b7eabdc7891bdbc54b3f9fdd49ce](http://www.usoud.cz/dalsi-ustavni-zakony/?tx_ttnews[tt_news]=375&cHash=6081b7eabdc7891bdbc54b3f9fdd49ce) (18.5.2015).

zapojilo na 27 politických uskupení, z nichž do Poslanecké sněmovny vstoupilo celkem pět subjektů.⁴⁸

Před volbami se chvělo předsednické křeslo s Miroslavem Topolánkem a ODS do voleb v roce 2010 už nedovedl. Novým předsedou ODS byl zvolen Petr Nečas. ČSSD po značných úspěších v senátních a krajských volbách předsedal stále Jiří Paroubek. KSČM zastupoval tradičně Vojtěch Filip. Nové uskupení ve sněmově VV vedl populární Radek John, který hlásal boj proti korupci a přímou demokracii. Održené křídlo lidovců TOP09, které podporovali ve volbách Starostové, přivedl do PS Karel Schwarzenberg.

Volby vyhrála ČSSD, která byla s odstupem pouhých necelých 2% následována ODS. Celkově však obě strany dohromady získaly o mnoho méně hlasů než v předchozích volbách. ODS pak na tom v součtu byla ještě se ztrátou voličské podpory o něco hůře než ČSSD. Tyto volby jsou také přelomové v tom, že se do sněmovny se značným úspěchem dostaly nové politické subjekty, a sice Věci veřejné a TOP09. Zatímco Věci veřejné jsou skutečně novým subjektem na přední politické scéně, tak TOP09 je strana, která do určité míry zkušenosti s děním v PS měla, neboť vznikla na základě iniciativy části nespokojeného křídla KDÚ-ČSL. Samotná KDÚ-ČSL pak jako tradiční strana na sněmovní půdě nepřekonal 5% uzavírací klauzuli a nemohla se tak zúčastnit boje o poslanecké mandáty. Strana zelených, která zažila euforii během minulých parlamentních voleb, zcela propadla. KSČM zažila podobnou voličskou přízeň jako v letech předchozích.⁴⁹

I přes to, že ve volbách zvítězila ČSSD, tak prezident republiky sestavením nového kabinetu pověřil předsedu ODS, Petra Nečase. K takovému rozhodnutí prezidenta přimělo to, že všechny strany, které se do sněmovny dostaly, až na výjimku – KSČM, proklamovaly, že se sociální demokracií vládu nejsou ochotni sestavit. ČSSD by tak s největší pravděpodobností vzhledem k těmto prohlášení a výsledkům voleb důvěru parlamentu nezískala. Nečasovi se spolu s VV a TOP09 vládní kabinet sestavit podařilo. Na to reagoval Jiří Paroubek svou rezignací a v čele strany ho vystřídal Bohuslav Sobotka.

Výsledky voleb přehledně shrnují následující tabulky, podrobná data o výsledcích voleb v tomto roce jsou pak součástí Přílohy č. 2.

⁴⁸ Pink, Michal: Volební geografie In: Balík, Stanislav a kol.: Volby do Poslanecké sněmovny v roce 2010, 2010, s. 212

⁴⁹ Český statistický úřad. Online text dostupný na <http://www.volby.cz/pls/ps2010/ps2?xjazyk=CZ> (18.5.2015).

Tabulka č. 4 - Výsledky voleb do Poslanecké sněmovny Parlamentu České republiky v roce 2010 (politické strany, které překročily 5% klauzuli)

Strana		Platné hlasy		
pořadí	název	celkem	v %	
1.	Česká strana sociálně demokratická	1 155 267	22,08	O ⁵⁰
2.	Občanská demokratická strana	1 057 792	20,22	V
3.	TOP09	873 833	16,70	V
4.	Komunistická strana Čech a Moravy	589 765	11,27	O
5.	Věci veřejné	569 127	10,88	V

Zdroj: Český statistický úřad

Tabulka č. 5 – Volební výsledky sněmovních voleb 2010 relevantní hypotézám⁵¹

volební účast	62,60
platné hlasy	99,37
neplatné hlasy	0,63
zisk vládních stran	47,80
index efektivního počtu stran	6,67

Zdroj: Český statistický úřad

3. 1. 3. Volby do Poslanecké sněmovny v roce 2013

Další volby do sněmovny se konaly 25. a 26. října 2013. Tyto volby se konaly dříve než po 4 letech od předchozích voleb, a proto je můžeme označit jako předčasné. Sněmovna byla rozpuštěna na základě hlasování 140 poslanců. Prezident republiky Miloš Zeman přikročil pak k samotnému rozpuštění dolní komory 13. srpna 2013.⁵² Do souboje o poslanecké mandáty se zapojilo na 24 politických uskupení. Nakonec se poslanecké mandáty dělily mezi sedm subjektů. Ve sněmovně je patrný nárůst počtu politických stran, které se ve sněmovně usadily.

Vítězem voleb se stala ČSSD. Ačkoliv se strana stala vítěznou, pak v porovnání se dvěma předchozími volbami, byl její zisk v tomto roce konání voleb nejmenší. Dalším politickým uskupením, které vystoupalo až na druhou příčku, bylo ANO 2011 Andreje

⁵⁰ vysvětlivky: V = vládní strana, O= opoziční strana

⁵¹ všechny údaje jsou uvedeny v procentech (vyjma indexu efektivního počtu stran)

⁵² Rozhodnutí prezidenta republiky publikované ve Sbírce zákonů pod č. 265/2013 Sb., s datem rozeslání dne 28. srpna 2013, o rozpuštění Poslanecké sněmovny Parlamentu České republiky. On line text dostupný na <http://www.mvcr.cz/clanek/volby-do-poslanecke-snemovny-parlamentu-cr-246069.aspx> (19.5.2015).

Babiše. ANO 2011 je tak zcela nové politické hnutí v Parlamentu ČR. Tento výsledek lze považovat za výraz nespokojenosti voličů především s děním na předním politické scéně, zejména pak s politickou kauzou okolo Petra Nečase a jeho dnes již manželky Jany Nagyové Nečasové. Třetí post obsadila KSČM. Koalice ODS, TOP09 a VV ve volbách pak zcela propadla. ODS získala pouhých necelých 8% hlasů, nejméně v historii samostatné České republiky. Tato tradiční silná strana se tak v českém prostředí rázem stala nevýznamným hráčem. ODS dokonce ve volbách přeskočila i TOP09 Karla Schwarzenberga. Třetí člen bývalé vládní koalice se do boje o poslanecké mandáty vůbec nedostal. Dalším novým politickým subjektem ve sněmovně je Úsvit přímé demokracie Tomia Okamury. Návrat do poslaneckých lavic mohla slavit KDÚ-ČSL, která ve volbách v roce 2010 nepřekročila 5% uzavírací klauzuli pro vstup do parlamentu. Česká politická scéna v parlamentu přestala být snadno čitelnou. Vyslovení důvěry nové vládě na sebe nenechalo dlouho čekat. Novou vládní sestavu utvořila koalice ČSSD, ANO a KDÚ-ČSL. Tato koalice má většinu 111 hlasů z celkových 200.

Výsledky voleb přehledně shrnují následující tabulky, podrobná data o výsledcích voleb v tomto roce jsou pak součástí Přílohy č. 3.

Tabulka č. 6 - Výsledky voleb do Poslanecké sněmovny Parlamentu České republiky v roce 2013 (politické strany, které překročily 5% klauzuli)

Strana		Platné hlasy		
pořadí	název	celkem	v %	
1.	Česká strana sociálně demokratická	1 016 829	20,45	V ⁵³
2.	ANO 2011	927 240	18,65	V
3.	Komunistická strana Čech a Moravy	741 044	14,91	O
4.	TOP09	596 357	11,99	O
5.	Občanská demokratická strana	384 174	7,72	O
6.	Úsvit přímé demokracie Tomia Okamury	342 339	6,88	O
7.	Křesťanská demokratická unie-Československá str. lidová	336 970	6,78	V

Zdroj: Český statistický úřad

⁵³ vysvětlivky: V = vládní strana, O = opoziční strana

Tabulka č. 7 – Volební výsledky sněmovních voleb 2013 relevantní hypotézám⁵⁴

volební účast	59,48
platné hlasy	99,26
neplatné hlasy	0,74
zisk vládních stran	45,88
index efektivního počtu stran	7,58

Zdroj: Český statistický úřad

3. 2. Volby do zastupitelstev krajů

Krajské volby se v České republice konají od roku 2000. Celkově se do krajských zastupitelstev volilo čtyřikrát.⁵⁵ Ústava ČR hovoří o členění republiky na obce - základní územně samosprávné celky a kraje - vyšší územně samosprávné celky.⁵⁶ Před přijetím ústavního zákona o vytvoření těchto vyšších územně samosprávních celků se vedla dlouhá debata, neboť parlament nebyl jednoznačně nakloněn decentralizaci. Nakonec došlo k jeho schválení a Česko bylo rozděleno na čtrnáct krajů, přičemž hlavní město Praha je jedním samostatným krajem.⁵⁷

Funkční období zastupitelstev krajů je čtyřleté.⁵⁸ Jakousi výjimkou je kraj Praha, kde se zastupitelstvo volí v komunálních volbách. Město Praha získává svou reprezentaci jako kraj v jiné době, než probíhají volby do ostatních třinácti krajů ČR. Stejně jako v případě voleb do dolní komory parlamentu platí v krajských volbách pro politickou stranu 5% uzavírací klauzule. Pro koalice však na rozdíl od dolní komory platí stále 5% hranice. Dle velikosti kraje se bojuje v rozmezí o 45 až 65 mandátů. Pro přepočítání hlasů na mandáty se používá modifikovaný d'Hondtův dělitel. Kandidátní listiny pro krajské volby jsou vázané, tzn., že volič může hlasovat pro jednu konkrétní kandidátní listinu a může udělit omezený počet preferenčních hlasů.

⁵⁴ všechny údaje jsou uvedeny v procentech (vyjma indexu efektivního počtu stran)

⁵⁵ Český statistický úřad-Volby. Online text dostupný na <http://www.volby.cz/> (20.5.2015).

⁵⁶ Ústava ČR, Hlava sedmá – územní samospráva, čl. 99. Online text dostupný na <http://www.psp.cz/docs/laws/constitution.html>, 20.5.2015.

⁵⁷ Šaradín, Pavel: *Teorie voleb druhého řádu a možnosti jejich aplikace v České republice*, 2008, s. 77.

⁵⁸ Zákon č. 130/2000 Sb. o volbách do zastupitelstev krajů a o změně některých zákonů. Online text dostupný na <http://www.psp.cz/sqw/sbirka.sqw?o=3&t=344> (20.5.2015).

3. 2. 1. Krajské volby v roce 2008

Volby do zastupitelstev krajů v roce 2008 se konaly spolu s prvním kolem voleb do jedné třetiny Senátu ve dnech 17. a 18. října. Volby probíhaly celkem ve 13 krajích. Čtrnáctý kraj Praha si zvolil své zastupitelstvo o dva roky dříve. K volebním urnám přišlo odevzdat svůj hlas lehce přes 40% oprávněných voličů, což bylo poměrně překvapivé, neboť účast v takovém rozsahu nebyla očekávána. Vítězem voleb se stala ČSSD. Dohromady s výsledkem voleb KSČM tak získala většinu mandátů. ODS ačkoliv obsadila druhé místo v celkovém pořadí, zaznamenala ztrátu voličské podpory, což bylo zapříčiněno pravděpodobně jejich vládou za pomoci přeběhlíků z vládní opozice. ODS nezmítěla v žádném kraji.

Česká strana sociálně demokratická tak doslova ovládla toto krajské klání, neboť zvítězila ve všech třinácti krajích, kde se volilo. KSČM vzhledem k větší účasti voličů výraznějšího výsledku nedosáhla. Úplný nezdar pak přišel pro Stranu zelených, která neobsadila ani jeden mandát.

Výsledky voleb přehledně shrnují následující tabulky, podrobná data o výsledcích voleb v tomto roce jsou pak součástí Přílohy č. 4.

Tabulka č. 8 – Výsledky krajských voleb v roce 2008

Volby do krajských zastupitelstev probíhaly ve fázi mid term.

pozice	role	název subjektu	zisk v %	výsledek voleb PSP ČR 2006 v %
parlamentní	vládní	ODS	23,57	35,38
	vládní	KDÚ-ČSL	6,65	7,22
	vládní	SZ	3,15	6,29
	opozice	ČSSD	35,85	32,32
	opozice	KSČM	15,30	12,81

Zdroj: Český statistický úřad

Tabulka č. 9 – Volební výsledky krajských voleb 2008 relevantní hypotézám⁵⁹

volební účast	40,30
platné hlasy	97,75
neplatné hlasy	2,25
zisk parlamentních stran	84,52

⁵⁹ všechny údaje jsou uvedeny v procentech (vyjma indexu efektivního počtu stran)

• pro vládní strany	33,37
• pro opoziční strany	51,15
zisk neparlamentních stran	15,48
index efektivního počtu stran	4,69

Zdroj: Český statistický úřad

3. 2. 2. Krajské volby v roce 2012

Další krajské volby se konaly 12. a 13. října 2012. Zároveň s těmito krajskými volbami se konalo první kolo senátních voleb. Volby proběhly ve třinácti krajích ČR. Čtrnáctý kraj Praha si své zastupitelstvo, stejně jako v případě voleb v roce 2008, zvolil již o dva roky dříve. Ve sněmovně těsně před těmito volbami byla přijata novela zákona o volbách do zastupitelstev krajů. Na základě této novely došlo ke změně, kdy pro posun kandidáta na kandidátní listině stačilo již jen 5% preferenčních hlasů, nikoliv 10%, jak tomu bylo doposud.⁶⁰ V této úpravě zákona se zákonodárci usnesli zároveň na možnosti vydávat voličské průkazy. Voliči, který nebude moci volit ve volebním okrsku, v jehož stálém seznamu je zapsán, vydá obecní úřad na jeho žádost voličský průkaz.⁶¹

Voleb se zúčastnilo necelých 37% oprávněných voličů. Celkově zvítězila, i přes Rathovu kauzu, ČSSD, která ovládla hned 9 krajů ze 13. Úspěch sociální demokraté zaznamenali v krajích na Moravě, v Jihočeském kraji, Pardubickém kraji, Středočeském kraji a Královéhradeckém kraji. Druzí v pořadí byli komunisté, kteří zvítězili dokonce hned ve dvou krajích na severozápadu Čech, v Karlovarském a Ústeckém kraji. Oproti posledním volbám tak zaznamenali výrazné posílení. ODS, která stanula na třetí příčce, dokázala zvítězit pouze v jediném kraji, a to v kraji Plzeňském. Poslední Liberecký kraj získali Starostové pro Liberecký kraj (SLK). Dobrým výsledkem se pyšnila i TOP09, která v koalici se Starosty a nezávislými obdržela významné procento hlasů. Celkově se o velmi dobrém zdatu dát mluvit i v případě KDÚ-ČSL, která vytvořila koalici s dalšími úspěšnějšími kandidujícími subjekty.

Výsledky voleb přehledně shrnují následující tabulky, podrobná data o výsledcích voleb v tomto roce jsou pak součástí Přílohy č. 5.

⁶⁰ zákon č. 130/2000 Sb. Zákon o volbách do zastupitelstev krajů a o změně některých zákonů, Hlava V – Zjišťování výsledků voleb do zastupitelstev krajů, §43 Zjišťování výsledků voleb v kraji. Online text dostupný na <http://www.psp.cz/sqw/sbirka.sqw?o=3&t=344> (23.5.2015).

⁶¹ zákon č. 130/2000 Sb. Zákon o volbách do zastupitelstev krajů a o změně některých zákonů, Hlava IV – Hlasování, §26a Voličské průkazy. Online text dostupný na <http://www.psp.cz/sqw/sbirka.sqw?o=3&t=344> (23.5.2015).

Tabulka č. 10 – Výsledky krajských voleb v roce 2012

Volby do krajských zastupitelstev probíhaly ve fázi mid term.

pozice	role	název subjektu	zisk v %	výsledek voleb PSP ČR 2010 v %
parlamentní	vládní	ODS	12,28	20,22
	vládní	TOP09 (+STAN)	6,63	16,70
	vládní	VV	0,25	10,88
	opozice	ČSSD	23,58	22,08
	opozice	KSČM	20,34	11,27

Zdroj: Český statistický úřad

Tabulka č. 11 – Volební výsledky krajských voleb 2012 relevantní hypotézám⁶²

volební účast	36,89
platné hlasy	95,65
neplatné hlasy	4,35
zisk parlamentních stran	63,08
• pro vládní strany	19,16
• pro opoziční strany	43,92
zisk neparlamentních stran	36,92
index efektivního počtu stran	8,26

Zdroj: Český statistický úřad

3. 3. 3. Shrnutí krajských voleb (v komparaci s výsledky PSP ČR)

Volby do krajských zastupitelstev z roku 2008 v porovnání s volbami do Poslanecké sněmovny z roku 2006 se setkaly s výrazně menší volební účastí. Volební účast během voleb dosáhla výše lehce přes 40%, což je v porovnání s účastí voličů při volbách z prvořadé arény v roce 2006 o více jak jednu třetinu nižší výsledek. Dle tohoto indikátoru tak krajské volby 2008 splnily charakter druhořadých voleb. ODS šla poprvé do těchto voleb v pozici vládní strany. Zcela v souladu s teorií voleb druhého řádu, ačkoliv skončila tato strana celkově na druhém místě, ve volbách ztratila výrazné procento voličské přízně (11% hlasů), ztratila i post nejúspěšnější strany v porovnání s výsledky voleb do PS z roku 2006. V každém kraji, kde se volby konaly, zvítězila opoziční ČSSD. Další vládní strana, Strana zelených, dokonce nepřekročila ani hranici, aby se mohla účastnit boje o jednotlivé mandáty. Přišla celkově

⁶² všechny údaje jsou uvedeny v procentech (vyjma indexu efektivního počtu stran)

o polovinu platných hlasů. KDÚ-ČSL jako jediná z vládních stran dosáhla přibližně stejného výsledku. KSČM jako druhá strana stojící v opozici stejně jako první opoziční strana posílila. Z hlediska teorie voleb druhého řádu tak mohu konstatovat, že teorie se opět naplňuje, a tedy během voleb do krajských zastupitelstev 2008 došlo k trestání vládních stran, které získaly mnohem méně voličských hlasů a stejně tak se potvrzuje i předpoklad, že pokud se volby konají v prostřední fázi volebních cyklů, pak vládní strany zaznamenávají velké ztráty. Během těchto voleb byla úspěšná i malá politická uskupení, zejména se jedná o regionální strany a nezávislé kandidáty. V některých krajích tato uskupení překročila uzavírací klauzuli a získala své mandáty. Tyto strany by neměly na parlamentní úrovni sebemenší šanci na takový úspěch, a tím se teorie voleb druhého řádu naplňuje i dle tohoto rysu. Posledním zkoumaným bodem je výše neplatných hlasů. V porovnání s výsledkem z PS je rozdíl vyšší téměř o 2%.

Volby do zastupitelstev krajů z roku 2012 přinesly následující výsledky. Z hlediska zkoumání volební účasti se i zde naplňují předpovědi teorie voleb druhého řádu. Voličská účast v tomto volebním klání činila necelých 37%, což je v porovnání s PS téměř o polovinu nižší číslo. Předpoklad trestání vládních stran, a tedy že vládní strany z PS získávají v SOE méně hlasů, se na základě krajských voleb 2012 potvrdil. Všechny tři vládní strany shodně ztratily výrazné procento voličské přízně. Nejsilnější strana vládní koalice ODS ztratila ve srovnání s výsledkem voleb do PS z roku 2010 8% hlasů a druhá nejsilnější strana TOP09 dokonce přišla o 10% celkových hlasů. Věci veřejné jako poslední subjekt vládní koalice zažil během těchto voleb doslova debakl, natož hovořit o šanci na překročení hranice pro vstup do boje o mandáty. Zároveň tak mohu potvrdit i třetí hypotézu o tom, že vládní strany zaznamenávají největší ztráty uprostřed volebního cyklu. V těchto volbách byl opět prostor i pro malé strany, které získaly významný podíl hlasů v daných krajích, přičemž během voleb z prvořadé arény by takového výsledku nedosáhly. Celkově během voleb do zastupitelstev krajů bylo odevzdáno téměř na 4,5% neplatných hlasů a i z tohoto hlediska tak tyto volby odpovídají teorii voleb druhého řádu.

Teorie voleb druhého řádu se na volby do zastupitelstev krajů dá zcela jistě aplikovat. Volební účast je během konání krajských voleb jednoznačně nižší, než je tomu v případě voleb do Poslanecké sněmovny. Voliče k vyšší volební účasti nepřinutila ani ta skutečnost, že se v jeden okamžik hlasovalo do dvou institucí, kdy volič mohl zároveň odevzdat svůj hlas při volbě do Senátu. Oba vybrané vzorky krajských voleb se konaly dle teorie volebních cyklů v tzv. mid term období, tzn., že by vládní strany měly v této fázi nejvíce ztrácet podporu. V případě krajských voleb 2008 i 2012 se tato skutečnost naplňuje. Vládní strany utrpěly

ztrátu voličských preferencí v obou dvou případech. Tedy během doby, kdy je v aréně voleb prvního řádu u moci koalice vedená ODS, pak na krajské úrovni voleb došlo k tomu, že v prvním případě zcela jednoznačně ovládla politickou situaci opoziční ČSSD a v druhém případě taktéž zvítězila ČSSD. Domněnka o tom, že malé politické strany mají větší šanci na úspěch, se dá i v tomto případě potvrdit. Během krajských voleb bylo vhozeno do volební urny o poznání vyšší procento neplatných hlasů. Zatímco při volbách do PSP ČR nepřesahovaly neplatné hlasy 1% v obou případech, tak při krajských volbách tomu bylo patrně více (2,5 – 4,5%).

3. 3. Volby do zastupitelstev měst a obcí

Volby do zastupitelstev měst a obcí neboli komunální volby, se u nás konají od roku 1994. Jedná se o volby na nejnižší územně samosprávné úrovni v České republice. Komunální volby se opakují v pravidelných intervalech, a to po 4 letech.⁶³ Pouze za předpokladu, že počet obecních zastupitelů klesne pod předepsanou hranici, pak se volby konají dříve. Komunální volby se konají ve všech obcích, navíc v Praze, Brně, Liberci, Pardubicích, Plzni, Ostravě, Opavě a Ústí nad Labem také v městských částech. Voliči mohou svou volbu provést trojím způsobem. Za prvé, na hlasovacím lístku může volič označit jednu kandidátní stranu (tím dává svůj hlas každému kandidátovi této strany). Za druhé, volič může označit jednotlivé kandidáty různých stran (tak každý z kandidátů získá jeden hlas). Za třetí, volič může přistoupit ke kombinaci předchozích dvou variant, a sice může označit jednu stranu a z ostatních stran další jednotlivé kandidáty (tak získají všichni označení kandidáti jeden hlas a z označené strany získá hlas tolik kandidátů, kolik zbývá do počtu volených členů zastupitelstva po odečtení kandidátů jednotlivě označených, a to dle pořadí, jak jsou uvedeni na kandidátní listině).⁶⁴

V roce 2001 došlo na nejnižší územně samosprávné úrovni k zavedení uzavírací klauzule, která se mohla projevit na místních volbách v roce 2002. Uzavírací klauzule je ve výši 5% z celkového počtu hlasů ve volbách poděleného voleným počtem členů zastupitelstva a vynásobeného počtem kandidátů strany. V okamžiku, kdy by klauzule nebyla překonána alespoň dvěma stranami, pak se její hranice snižuje o 1%, až do splnění této podmínky. Poté je ještě zapotřebí zjistit, zda bude takto obsazena alespoň nadpoloviční

⁶³ Zákon č. 491/2001 Sb. o volbách do zastupitelstev v obcích a o změně a doplnění některých dalších zákonů, Hlava I - §1 Obecná ustanovení. Online text dostupný na <http://www.psp.cz/sqw/sbirka.sqw?o=3&t=344> (23.5.2015).

⁶⁴ Balík, Stanislav: *Komunální politika. Obce, aktéři a cíle místní politiky*, 2009, s. 97.

většina mandátů. Pokud by tato druhá podmínka nebyla splněna, pak se opět snižuje hranice o další procento, až do splnění i této podmínky.⁶⁵ V minulosti na komunální úrovni tato klauzule neexistovala. Její zavedení do systému však mělo vliv jen na větší zastupitelstva, u těch menších se vůbec neprojevuje, protože je nižší než přirozený práh. Pro přepočítání hlasů na mandáty se používá d'Hondtova metoda.⁶⁶

3. 3. 1. Komunální volby v roce 2006

Volby do zastupitelstev měst a obcí v roce 2006 připadly na 20. a 21. října. Současně, stejně jako je tomu v případě krajských voleb, se volilo do jedné třetiny Senátu ČR. Tyto volby se odehrávaly v komplikované době, kdy nevládla vláda s důvěrou sněmovny, ODS si nedokázala získat příznivce pro toleranci menšinové vlády a dolní komoru parlamentu tak provázela patová situace. V ten okamžik se tak volby na nejnižší územně samosprávné úrovni staly významným kláním, kdy mimo tradiční úlohy – naplnění místních zastupitelstev politickými představiteli, získaly další rozměr. Voliči se mohli k této situaci vyjádřit prostřednictvím hlasovacího lístku. S největší pravděpodobností měla tato skutečnost vliv na vyšší účast voličů v těchto komunálních volbách.⁶⁷

Ve volbách zvítězila co do počtu hlasů ODS. Nejvíce mandátů pak ale přináleželo nezávislým kandidátům. Vzhledem k volebnímu cyklu (fáze honeymoon) se ve výsledcích dařilo Straně zelených, která v parlamentu nahradila skoro již neexistující Unii Svobody – Demokratickou unii (US-DEU). ČSSD skončila na druhém místě, avšak ve srovnání s volbami předchozími, to byl výrazný pokles voličské podpory. S výsledkem voleb pak nemohla být spokojená ani KDÚ-ČSL.

Výsledky voleb přehledně shrnují následující tabulky, podrobná data o výsledcích voleb v tomto roce jsou pak součástí Přílohy č. 6.

Tabulka č. 12 - Výsledky komunálních voleb v roce 2006

Volby do komunálních zastupitelstev probíhaly ve fázi honeymoon.

pozice	role	název subjektu	zisk v %	výsledek voleb PSP ČR 2006 v %
parlamentní	vládní	ODS	36,20	35,38
	vládní	KDÚ-ČSL	5,76	7,22

⁶⁵ Zákon č. 491/2001 Sb. o volbách do zastupitelstev v obcích a o změně a doplnění některých dalších zákonů, Hlava V - §45 Zjišťování výsledků voleb do zastupitelstev obcí. Online text dostupný na <http://www.psp.cz/sqw/sbirka.sqw?o=3&t=344> (23.5.2015)

⁶⁶ Balík, Stanislav: *Komunální politika. Obce, aktéři a cíle místní politiky*, 2009, s. 99-102.

⁶⁷ tamtéž s. 155.

	vládní	SZ	5,04	6,29
	opozice	ČSSD	16,63	32,32
	opozice	KSČM	10,79	12,81

Zdroj: Český statistický úřad

Tabulka č. 13 – Volební výsledky komunálních voleb 2006 relevantní hypotézám ⁶⁸

volební účast	46,38
platné hlasy	neuvedeno
neplatné hlasy	-
zisk parlamentních stran	74,42
• pro vládní strany	47,00
• pro opoziční strany	27,42
zisk neparlamentních stran	25,58
index efektivního počtu stran	5,38

Zdroj: Český statistický úřad

3. 3. 2. Komunální volby v roce 2010

Další volby do zastupitelstev měst a obcí proběhly během 15. a 16. října 2010, tradičně zároveň s prvním kolem do Senátu Parlamentu ČR. Tyto volby proběhly krátce po volbách do Poslanecké sněmovny a za již existující nově sestavené vlády tvořené ODS, VV a TOP09.

Vítěznou, co do počtu hlasů, se stala během voleb na nejnižší úrovni v roce 2010 ČSSD. Zajímavé je poukázat na výsledek strany KDÚ-ČSL, která se do sněmovny pro toto období vůbec nedostala, avšak na komunální úrovni o přízeň voličů nepřišla, naopak v porovnání s výsledky z předchozích komunálních voleb si nepatrně polepšila. Nové politické subjekty na sněmovní půdě TOP09 a VV během komunálních voleb zaznamenaly velký propad voličské přízně, nedokázaly si ještě na nejnižší úrovni vybudovat stabilní politickou základnu. Během těchto komunálních voleb výrazného úspěchu opět dosáhli nezávislí kandidáti.

Výsledky voleb přehledně shrnují následující tabulky, podrobná data o výsledcích voleb v tomto roce jsou pak součástí Přílohy č. 7.

⁶⁸ všechny údaje jsou uvedeny v procentech (vyjma indexu efektivního počtu stran)

Tabulka č. 14- Výsledky komunálních voleb v roce 2010

Volby do komunálních zastupitelstev probíhaly ve fázi honeymoon.

pozice	role	název subjektu	zisk v %	výsledek voleb PSP ČR 2010 v %
parlamentní	vládní	ODS	18,78	20,22
	vládní	TOP09	9,46	16,70
	vládní	VV	2,93	10,88
	opozice	ČSSD	19,68	22,08
	opozice	KSČM	9,56	11,27

Zdroj: Český statistický úřad

Tabulka č. 15 – Volební výsledky komunálních voleb 2010 relevantní hypotézám⁶⁹

volební účast	48,50
platné hlasy	neuvedeno
neplatné hlasy	-
zisk parlamentních stran	60,41
• pro vládní strany	31,17
• pro opoziční strany	29,24
zisk neparlamentních stran	39,59
index efektivního počtu stran	9,09

Zdroj: Český statistický úřad

3. 3. 3. Komunální volby v roce 2014

Naposledy volby do zastupitelstev měst a obcí proběhly 10. a 11. října 2014. Stejně jako v předchozích letech i během těchto voleb mohli voliči zároveň volit zástupce do jedné třetiny Senátu.

Volební účast dosáhla 44% hlasů. Komunální volby v roce 2014 probíhaly dle teorie volebních cyklů ve fázi honeymoon, která se však již překlápěla do fáze následující, a tedy mid term, kdy lze očekávat menší zisky vládních stran z arény voleb prvního řádu. Ve volbách zvítězilo uskupení ANO 2011, které bylo hned následované ČSSD. Tradičně i v těchto volbách uspěli nezávislí kandidáti, kteří dosáhli zisku téměř 12% voličských hlasů. Bližší data pro porovnání jsou uvedena v tabulce níže. Absolutní propad zaznamenalo

⁶⁹ všechny údaje jsou uvedeny v procentech (vyjma indexu efektivního počtu stran)

parlamentní hnutí Úsvit přímé demokracie, které v komunálních volbách nedokázalo dosáhnout ani na jedno procento hlasů.

Výsledky voleb přehledně shrnují následující tabulky, podrobná data o výsledcích voleb v tomto roce jsou pak součástí Přílohy č. 8.

Tabulka č. 16 - Výsledky komunálních voleb v roce 2014

Volby do komunálních zastupitelstev probíhaly ve fázi honeymoon.

pozice	role	název subjektu	zisk v %	výsledek voleb PSP ČR 2013v %
parlamentní	vládní	ANO 2011	14,59	20,22
	vládní	ČSSD	12,65	20,45
	vládní	KDÚ-ČSL	4,91	6,78
	opozice	ODS	9,01	7,72
	opozice	TPO09	8,40	11,99
	opozice	KSČM	7,80	14,91
	opozice	Úsvit přímé demokracie T. Okamury	0,65	6,88

Zdroj: Český statistický úřad

Tabulka č. 17 – Volební výsledky komunálních voleb 2014 relevantní hypotézám⁷⁰

volební účast	44,46
platné hlasy	neuvedeno
neplatné hlasy	-
zisk parlamentních stran	58,01
• pro vládní strany	32,15
• pro opoziční strany	25,86
zisk neparlamentních stran	41,99
index efektivního počtu stran	13,33

Zdroj: Český statistický úřad

⁷⁰ všechny údaje jsou uvedeny v procentech (vyjma indexu efektivního počtu stran)

3. 3. 3. Shrnutí komunálních voleb (v komparaci s výsledky PSP ČR)

Komunální volby v roce 2006 přinesly následující výsledky. Volební účast dosáhla výše lehce přes 46%. To je v porovnání s prvořadou arénou o více jak 18% méně. Na základě tohoto výsledku tak mohu potvrdit hypotézu o nižší volební účasti během voleb druhého řádu. Během komunálních voleb v roce 2006 nebyla ještě ustavena vláda. Ta skutečnost, že ještě nebyla od konání voleb do Poslanecké sněmovny ustavena nová vláda, dost dobře neumožňuje zodpovědět na tomto příkladě premisu o tom, že dochází k trestání vládních stran. Tyto volby se tak staly jakýmsi referendem k patové situaci, která panovala na politické scéně. Volby nabyly jiných rozměrů. Z hlediska teorie volebních cyklů přinesly volby následující výsledky. Tyto volby se konaly těsně po volbách do prvořadé arény a voliči zažívají ještě euforii z těchto voleb. ODS během komunálních voleb 2006 získala největší procento hlasů, naopak ČSSD zažila největší propad. Velký díl hlasů patří malým politickým uskupením, jako například nezávislým kandidátům, kteří zaznamenali výrazný úspěch. Český statistický úřad nenabízí údaje o platných hlasech v procentech, a proto nebude na základě zkoumaného vzorku komunálních voleb možné potvrdit tento předpoklad v rámci teorie voleb druhého řádu.

Následující komunální volby z roku 2010 v rámci předpokladu o nižší volební účasti nepřinesly překvapující čísla. Celkově se komunálních voleb 2010 zúčastnilo na 48,5% oprávněných voličů. V porovnání s volbami do PS 2010 byla účast v těchto volbách o více jak 14% nižší a opět se tak z hlediska volební účasti naplňuje teorie voleb druhého řádu. Další předpoklad o trestání vládních stran se i na základě těchto voleb potvrzuje. Všechny tři vládní politické subjekty se během komunálních voleb potýkaly s nižší voličskou přízní. Největší propad pak přišel pro uskupení Věci veřejné, které s necelými třemi procenty hlasů nepřekročilo uzavírací klauzuli. Naopak výrazný úspěch přišel pro neparlamentní subjekty, které společně získaly téměř 40% všech voličských hlasů. Tradičně velký podíl z toho náleží nezávislým kandidátům. Poslední zkoumaný bod, vyšší procento neplatných hlasů v druhořadé aréně, není možné zodpovědět, neboť Český statistický úřad tento údaj ve svých přehledech nenabízí.

Zatím poslední uskutečněné volby do zastupitelstev měst a obcí z roku 2014 přinesly tyto výsledky. Z hlediska zkoumané volební účasti se charakter druhořadých voleb opět naplňuje. Volební účast se během těchto voleb zastavila na necelých 44,5% hlasů. To je o 15% nižší volební účast, než je tomu v případě voleb do Poslanecké sněmovny z roku 2013. Všechny tři vládní strany shodně zaznamenaly nižší voličskou podporu, než tomu bylo v případě prvořadé arény. Politický subjekt ANO 2011 propadl o více jak 5%, ČSSD propadla

dokonce o téměř 8%. KDÚ-ČSL nedokázala v těchto volbách překročit 5% uzavírací klauzuli. Z opozičních stran přišel výrazný propad pro politický subjekt Úsvit přímé demokracie Tomia Okamury. Velké zisky pak náleží opět neparlamentním subjektům, z nichž největší díl náleží nezávislým kandidátům. Stejně jako ve dvou předešlých případech nemohu přistoupit k hodnocení neplatných hlasů, vzhledem k absenci tohoto údaje v přehledu ČSÚ.

Celkově mohu na základě zkoumaného vzorku komunálních voleb potvrdit jejich charakter druhořadých voleb. Teze o volební účasti je na zkoumaném vzorku komunálních voleb potvrzena. Například volby v roce 2006 v porovnání s arénou prvního řádu ukazují rozdíl v účasti voličů o více jak 18%. Volební účast pak ani v jednom vzorku zkoumaných komunálních voleb nepřesáhla polovinu oprávněných voličů. Z hlediska předpokladu ztát pro vládní strany se ve většině případů tato teorie potvrzuje, pokud vezmeme v potaz jisté nejasnosti způsobené patovou situací na hlavní politické scéně z roku 2006 a následné zdlouhavé vyjednávání o novém exekutivním orgánu. V takové chvíli se volby do zastupitelstev měst a obcí staly jakýmsi referendem k této záležitosti, kde voliči vyslovili svůj postoj. Všechny troje zkoumané komunální volby se odehrály v první fázi volebního cyklu. Testovaný vzorek voleb dobře projevuje efekt honeymoon, kdy v prvních dvou volbách, kdy ještě voličstvo zažívá euforii z voleb do Poslanecké sněmovny, tak v komunálních volbách největší vládní politická strana získává poměrně významné procento hlasů. Avšak v posledních volbách v roce 2014 se volební cyklus již překlápí do středové fáze mid term a projevuje se tak trestání největší vládní strany, která zaznamenává výrazný propad voličské podpory. Na příkladu komunálních voleb v ČR pak lze potvrdit i předpoklad o úspěšnosti malých politických stran. V komunálních volbách tyto subjekty získaly výrazně vyšší procento hlasů než během voleb na parlamentní úrovni. Celkově jsou v komunálních volbách výrazně úspěšné neparlamentní subjekty. Je to jistě způsobeno i větším sepětím kandidáta s místním voličstvem, kdy do zastupitelstev měst a obcí kandidují pro dané místo známé osobnosti, které jsou zároveň nezávislými kandidáty a jak z tabulek vyplývá, tak právě ti jsou při těchto volbách hodně úspěšní. Testování hypotézy o vyšším procentu neplatných hlasů v rámci SOE nejde na vzorku komunálních voleb zodpovědět, neboť Český statistický úřad tuto hodnotu nezobrazuje. Avšak vzhledem k dalším testovaným volbám bude možnost tuto hypotézu zodpovědět, pokud vezeme v potaz chybějící hodnotu ve statistikách ČSÚ právě v případě voleb do zastupitelstev měst a obcí.

3. 4. Volby do Senátu České republiky

Horní komora parlamentu České republiky, Senát, vznikla o čtyři roky později, než dolní komora, Poslanecká sněmovna. Volby do Senátu jsou díky dvouleté periodě nejčastěji konanými volbami na území České republiky.⁷¹ Volby do Senátu se konají podle zásady většinového systému⁷², na rozdíl od všech výše zmíněných druhů voleb na půdě České republiky. Ve všech ostatních volbách je v České republice používán princip poměrného zastoupení. Základní pravidla průběhu senátních voleb byla schválena Poslaneckou sněmovnou jako volební zákon do Senátu. Volby se konají podle pravidel absolutně většinového volebního systému s uzavřeným druhým kolem, který je uplatňován v rámci jednomandátových volebních obvodů. Vítězem se stává kandidát, který získá nadpoloviční většinu platných odevzdaných hlasů.⁷³ Pokud v prvním kole žádný z kandidátů nadpoloviční většinu hlasů nezíská, pak se koná do šesti dnů od ukončení prvního kola kolo druhé, kterého se účastní první dva neúspěšnější kandidáti z kola prvního, kde je již zisk absolutní většiny pro jednoho z nich téměř jistý. V případě shody by o kandidátovi rozhodoval los.⁷⁴ Česká republika je pro senátní volby rozdělena do 81 volebních obvodů. V každém obvodu může zvítězit pouze jeden kandidát. Z toho plyne, že horní komoru Parlamentu České republiky reprezentuje jeden senátor z jednoho volebního obvodu. Funkční období senátora trvá šest let. Z důvodu udržení kontinuální činnosti této komory dochází v dvouletém intervalu k obměně jedné třetiny Senátu, a tedy volby se tím pádem konají každé dva roky, jak již bylo nastíněno výše.⁷⁵

Při analýze volených výsledků do Senátu se zabírám především procentuálními výsledky pro jednotlivé politické subjekty v rámci prvního kola. Druhé kolo senátních voleb ve výsledcích co do počtu zisků procent hlasů nezohledňuji, protože tyto výsledky nejsou žádoucí. To z toho důvodu, že do druhého kola postupují pouze první dva kandidáti z kola prvního a výsledek by byl zkreslený. Český statistický úřad nepublikuje výsledky voleb na celostátní úrovni. ČSÚ uvádí výsledky pouze na úrovni volebních obvodů. Tím pro mě

⁷¹ Lebeda, Tomáš; Malcová, Karolína; Lacina, Tomáš: *Volby do Senátu 1996 až 2008*, 2009.

⁷² Ústava České republiky, článek 18. Online text dostupný na <http://www.psp.cz/docs/laws/constitution.html> (31.5.2015).

⁷³ Malcová, Kateřina: *Volební systém do Senátu PČR v kontextu teorie většinových systémů*. In Lebeda, Tomáš; Malcová, Karolína; Lacina, Tomáš: *Volby do Senátu 1996 až 2008*, 2009, s. 14.

⁷⁴ Zákon č. 247/1995 Sb. o volbách do Parlamentu České republiky a o změně a doplnění některých dalších zákonů, Oddíl třetí Volby do Senátu - §76. Online text dostupný na http://www.senat.cz/senat/volby/zak247_1995.php (9.6.2015)

⁷⁵ Jak se volí do Senátu, online text dostupný na http://www.senat.cz/senat/volby/jsv.php?ke_dni=9.6.2015&O=10 (9.6.2015)

přichází mírná komplikace v tom smyslu, že budu muset jednotlivé výsledky přenést právě na žádoucí celostátní úroveň.

3. 4. 1. Volby do Senátu v roce 2006

Senátní volby v roce 2006 probíhaly ve dnech 20. a 21. října. Tradičně se volila jedna třetina senátorských křesel. Tyto volby, respektive jejich první kolo, se konalo zároveň s komunálními volbami. Volby 2006 byly důležité zejména proto, že v prvořadě aréně nastala patová situace a tyto volby mohly naznačit postoj občanů ČR k této záležitosti. Zároveň je třeba konstatovat, že další volby v řadě v tomto roce mohly mít za příčinu jistou únavu voličů způsobenou konáním dalšího volebního klání, dále voličský aparát mohl být znechucený zdoluhavým vyjednáváním o nové vládě, která za těchto voleb ještě nebyla ustavena, a navíc druhé kolo voleb proběhlo během státního svátku. To vše pravděpodobně zapříčinilo výraznou neúčast při těchto volbách. Vítězem voleb se stala ODS, která získala nejvíce nových senátorských postů. Tento výsledek je tak zrcadlovým odrazem proběhnuvších voleb do Poslanecké sněmovny.

Výsledky voleb přehledně shrnují následující tabulky, podrobná data o výsledcích voleb v tomto roce jsou pak součástí Přílohy č. 9.

Tabulka č. 18 - Výsledky voleb do Senátu v roce 2006 (po prvním kole)

Volby do Senátu probíhaly ve fázi honeymoon.

pozice	role	název subjektu	zisk v %	výsledek voleb PSP ČR 2006 v %
parlamentní	vládní	ODS	33,31	35,38
	vládní	KDÚ-ČSL	12,35	7,22
	vládní	SZ	4,75	6,29
	opozice	ČSSD	19,23	32,32
	opozice	KSČM	12,68	12,81

Zdroj: Český statistický úřad

Tabulka č. 19 – Volební výsledky senátních voleb 2006 relevantní hypotézám⁷⁶

volební účast	42,09 (1. kolo) 20,73 (2. kolo)
platné hlasy	93,28 (1. kolo) 99,70 (2. kolo)
neplatné hlasy	6,72 (1. kolo) 0,30 (2. kolo)

⁷⁶ všechny údaje jsou uvedeny v procentech (vyjma indexu efektivního počtu stran)

zisk parlamentních stran	82,32
• pro vládní strany	50,41
• pro opoziční strany	31,91
zisk neparlamentních stran	17,68
index efektivního počtu stran	11,76

Zdroj: Český statistický úřad

3. 4. 2. Volby do Senátu v roce 2008

Další senátní volební klání se konalo dne 17. a 18. října 2008. Spolu s těmito volbami se zároveň konaly i krajské volby. Voliči svým hlasováním obměňovali opět jednu třetinu senátorských křesel. Senátní volby v roce 2008 se konaly v polovině volebního cyklu vlády, která byla ustavena po komplikovaném a zdoluhavém jednání, kdy jí předcházela patová situace zapříčiněná volebními výsledky z Poslanecké sněmovny v roce 2006. Tyto volby pak budou porovnávány se stejnými volbami jako senátní volby 2006, ale s tím rozdílem, že při senátních volbách 2008 je již vládní koalice ustavena. Ve volbách jasně dominovala opoziční ČSSD.

Výsledky voleb přehledně shrnují následující tabulky, podrobná data o výsledcích voleb v tomto roce jsou pak součástí Přílohy č. 10.

Tabulka č. 20 - Výsledky voleb do Senátu v roce 2008 (po prvním kole)

Volby do Senátu probíhaly ve fázi mid term.

pozice	role	název subjektu	zisk v %	výsledek voleb PSP ČR 2006 v %
parlamentní	vládní	ODS	24,14	35,38
	vládní	KDÚ-ČSL	7,99	7,22
	vládní	SZ	4,19	6,29
	opozice	ČSSD	33,20	32,32
	opozice	KSČM	14,05	12,81

Zdroj: Český statistický úřad

Tabulka č. 21 – Volební výsledky senátních voleb 2008 relevantní hypotézám⁷⁷

volební účast	39,52 (1. kolo) 29,85 (2. kolo)
platné hlasy	93,86 (1. kolo) 99,74 (2. kolo)

⁷⁷ všechny údaje jsou uvedeny v procentech (vyjma indexu efektivního počtu stran)

neplatné hlasy	6,14 (1. kolo) 0,26 (2. kolo)
zisk parlamentních stran	83,57
• pro vládní strany	36,32
• pro opoziční strany	47,25
zisk neparlamentních stran	16,43
index efektivního počtu stran	11,90

Zdroj: Český statistický úřad

3. 4. 3. Volby do Senátu v roce 2010

Ve dnech 15. a 16. října 2010 přišly na řadu volby další třetiny nových senátorů. Z prvního kola nevzešel žádný kandidát vítězně. Druhé kolo se konalo o týden později. Tyto volby se odehrály ve stejný den jako volby do zastupitelstev měst a obcí.

Senátní volby 2010 budou jako druhořadé volby porovnávány s volbami do Poslanecké sněmovny, kde vládu tvořila koalice ODS, TOP09 a VV. Ve vládě tak usedly dva nové politické subjekty. Naopak v opozici zasedla ČSSD a KSČM. Dosud tradiční strana KDÚ-ČSL se tentokrát postavila do kategorie neparlamentních subjektů.

Výsledky voleb přehledně shrnují následující tabulky, podrobná data o výsledcích voleb v tomto roce jsou pak součástí Přílohy č. 11.

Tabulka č. 22 - Výsledky voleb do Senátu v roce 2010 (po prvním kole)

Volby do Senátu probíhaly ve fázi honeymoon.

pozice	role	název subjektu	zisk v %	výsledek voleb PSP ČR 2010 v %
parlamentní	vládní	ODS	22,79	20,22
	vládní	TOP09	14,31	16,70
	vládní	VV	4,97	10,88
	opozice	ČSSD	25,03	22,08
	opozice	KSČM	10,20	11,27

Zdroj: Český statistický úřad

Tabulka č. 23 – Volební výsledky senátních voleb 2010 relevantní hypotézám ⁷⁸

volební účast	44,59 (1. kolo) 24,64 (2. kolo)
platné hlasy	94,57 (1. kolo) 99,59 (2. kolo)

⁷⁸ všechny údaje jsou uvedeny v procentech (vyjma indexu efektivního počtu stran)

neplatné hlasy	5,43 (1. kolo) 0,41 (2. kolo)
zisk parlamentních stran	77,30
• pro vládní strany	42,07
• pro opoziční strany	35,23
zisk neparlamentních stran	22,70
index efektivního počtu stran	12,20

Zdroj: Český statistický úřad

3. 4. 4. Volby do Senátu v roce 2012

Další řádný termín prvního kola voleb do Senátu byl prezidentem republiky vyhlášen na 12. a 13. října 2012. Druhé kolo poté proběhlo o týden později. První kolo voleb se odehrálo společně s volbami do zastupitelstev krajů. Z prvního kola voleb opět nevzešel přímo žádný z kandidátů. Tyto volby budou porovnávány s prvořadou arénou, respektive s volbami do PS, která vzešla z voleb v roce 2010. Nacházíme se tak uprostřed volebního cyklu.

Výsledky voleb přehledně shrnují následující tabulky, podrobná data o výsledcích voleb v tomto roce jsou pak součástí Přílohy č. 12.

Tabulka č. 24 - Výsledky voleb do Senátu v roce 2012 (po prvním kole)

Volby do Senátu probíhaly ve fázi mid term.

pozice	role	název subjektu	zisk v %	výsledek voleb PSP ČR 2010 v %
parlamentní	vládní	ODS	17,28	20,22
	vládní	TOP09	6,59	16,70
	vládní	VV	0,17	10,88
	opozice	ČSSD	23,47	22,08
	opozice	KSČM	17,44	11,27

Zdroj: Český statistický úřad

Tabulka č. 25 – Volební výsledky senátních voleb 2012 relevantní hypotézám⁷⁹

volební účast	34,90 (1. kolo) 18,60 (2. kolo)
platné hlasy	90,97 (1. kolo) 98,87 (2. kolo)
neplatné hlasy	9,03 (1. kolo) 1,13 (2. kolo)

⁷⁹ všechny údaje jsou uvedeny v procentech (vyjma indexu efektivního počtu stran)

zisk parlamentních stran	64,95
• pro vládní strany	24,04
• pro opoziční strany	40,91
zisk neparlamentních stran	35,05
index efektivního počtu stran	16,13

Zdroj: Český statistický úřad

3. 4. 5. Volby do Senátu v roce 2014

Zatím poslední volby do Senátu v České republice se konaly ve dnech 10. a 11. října 2014. Druhé kolo senátních voleb pak proběhlo o šest dnů později. Volby do Senátu proběhly zároveň s volbami do zastupitelstev měst a obcí. Z těchto voleb vzešla nová třetina senátorů, kteří zasedli v horní komoře parlamentu České republiky. Senátní volby z roku 2014 jako volby druhého řádu určují volby do Poslanecké sněmovny z roku 2013, které se konaly předčasně. Vládní koalicí jest ČSSD a ANO2011 spolu s KDÚ-ČSL. KDÚ-ČSL se vrátila mezi parlamentní strany a dokonce získala vládní úlohu. Tyto senátní volby se odehrály v samotném závěru fáze honeymoon.

Výsledky voleb přehledně shrnují následující tabulky, podrobná data o výsledcích voleb v tomto roce jsou pak součástí Přílohy č. 13.

Tabulka č. 26 - Výsledky voleb do Senátu v roce 2014 (po prvním kole)

Volby do Senátu probíhaly ve fázi honeymoon.

pozice	role	název subjektu	zisk v %	výsledek voleb PSP ČR 2013 v %
parlamentní	vládní	ČSSD	21,93	20,45
	vládní	ANO2011	18,76	18,65
	vládní	KDÚ-CSL	15,63	6,78
	opozice	KSČM	9,78	14,91
	opozice	TOP09	12,30	11,99
	opozice	ODS	13,08	7,72
	opozice	Úsvit	4,04	6,88

Zdroj: Český statistický úřad

Tabulka č. 27 – Volební výsledky senátních voleb 2014 relevantní hypotézám⁸⁰

volební účast	38,62 (1. kolo) 16,69 (2. kolo)
platné hlasy	95,01 (1. kolo) 99,54 (2. kolo)
neplatné hlasy	4,99 (1. kolo) 0,46 (2. kolo)
zisk parlamentních stran	96,24
• pro vládní strany	56,32
• pro opoziční strany	39,92
zisk neparlamentních stran	3,76
index efektivního počtu stran	15,43

Zdroj: Český statistický úřad

3. 4. 6. Shrnutí voleb do Senátu (v komparaci s výsledky PSP ČR)

Během konání senátních voleb 2006 existovala v rámci Poslanecké sněmovny patová situace, kdy nelze jednoznačně rozdělit strany na vládní a opoziční. Senátní volby v roce 2006 jako druhořadé volby potvrdily předpoklad o nízké volební účasti. Během prvního kola se k volebním urnám dostavilo 42% voličů a v druhém kole byl výsledek ještě mnohem nižší, kdy k odevzdání svého hlasu přišlo pouhých 20%. V témže roce do Poslanecké sněmovny volilo přes 64% oprávněných voličů. Tímto porovnáním výsledků mohu konstatovat, že volební účast během senátních voleb byla oproti volbám do PS výrazně nižší, a tedy v prvním kole až o jednu třetinu a v kole druhém dokonce až o dvě třetiny. Na základě této skutečnosti se rys druhořadosti voleb týkající se nižší volební účasti potvrzuje. S ohledem na další charakteristiku SOE, tj. trestání vládních stran, nemohu zcela jednoznačně odpovědět, a to vzhledem k výše popsané skutečnosti, že dosud nebyla sestavená vládní koalice a v parlamentu panovala patová situace. Volby proběhly během období honeymoon, tedy je zde patrná jistá euforie z proběhnuvších voleb do PS, a tedy výsledky voleb do jisté míry odpovídají teorii volebních cyklů. Další indikátor druhořadosti voleb o větší šanci na úspěch pro malé strany se dle indexu efektivního počtu stran potvrdil, neboť hodnota vypočítaného indexu senátních voleb je vyšší než je to v porovnání s hodnotou indexu z příslušného roku konání prvořadých voleb. Dále mohu konstatovat, že indikátor SOE o vyšším procentu neplatných hlasů se naplnil, a to s ohledem na první kolo, kdy výše neplatných hlasů dosáhla až na 6%. Trendem i v následujících zkoumaných volbách je, že během druhého kola se příliš neplatných hlasů neodevzdá.

⁸⁰ všechny údaje jsou uvedeny v procentech (vyjma indexu efektivního počtu stran)

Následující řádné senátní volby se uskutečnily po dvou letech v roce 2008. Z hlediska volební účasti mohu opět jednoznačně konstatovat, že v rámci této hypotézy splňují volby charakter druhořadných voleb. Volební účast v prvním kole byla necelých 40% a v druhém kole 30%, zatímco volby do Poslanecké sněmovny zaznamenaly účast téměř 65%. V prvním případě volební účast byla v porovnání s volbami do PS nižší o více jak jednu třetinu, v druhém případě dokonce o více jak polovinu. Parlamentní politické subjekty v těchto volbách získaly většinu hlasů. Dle teorie volebních cyklů výsledky voleb odpovídají výsledkům druhé fázi mid term, kdy vládní strany utrpěly v těchto volbách výraznější propady. Naopak opozice dosáhla vyššího zisku. V těchto volbách byly opět úspěšné malé politické subjekty, jak ukazuje index efektivního počtu stran. Výše neplatných hlasů v prvním kole přesáhla 6%, což je v porovnání s Poslaneckou sněmovnou více. V druhém kole, jak již bylo naznačeno výše, procento neplatných hlasů nepřesáhlo ani jedno procento.

Senátní volby konané po dvouletém cyklu v roce 2010 přinesly výsledky, které opět potvrzují druhořadný charakter těchto voleb. Výše volební účasti v prvním kole byla necelých 45% a ve druhém kole necelých 25%, přitom voleb do Poslanecké sněmovny se v témže roce zúčastnilo na 62,6% oprávněných voličů. Opět mohu konstatovat, že z hlediska volební účasti se charakter druhořadosti voleb se naplňuje. Vládní strany ODS, TOP09 a VV s přihlédnutím, že se tyto volby konaly během první fáze volebního cyklu, získaly tolik hlasů, které charakteru druhořadných voleb odpovídají. Na základě volební euforie celkový zisk opozičních stran nepřevýšil celkový zisk stran ve vládě. Dle indexu efektivního počtu stran mohu konstatovat, že předpoklad o větším úspěchu malých stran byl v případě i těchto voleb naplněn. V otázce výše neplatných hlasů platí to samé jako v předešlých senátních volbách. První kolo přineslo v porovnání s Poslaneckou sněmovnou vyšší procento odevzdaných neplatných hlasů. V druhém kole opět neplatné hlasy nepřesáhly jedno procento z celkového počtu.

Senátní volby v roce 2012 konané uprostřed volebního cyklu potvrzují charakter druhořadosti voleb. Konkrétně z hlediska volební účasti mohu potvrdit první hypotézu. Prvního kola senátních voleb se zúčastnilo necelých 35% oprávněných voličů a druhého kola se zúčastnilo voličů ještě méně – 18,6%. Voleb do Poslanecké sněmovny se přitom zúčastnilo přes 62% voličů. Již během prvního kola byla volební účast ve srovnání s dolní komorou parlamentu téměř poloviční. Tyto volby proběhly ve středové fázi volebního cyklu. Na základě vypočtených hodnot mohu konstatovat, že všechny vládní strany zaznamenaly ztráty oproti volbám do Poslanecké sněmovny. Naopak strany opoziční dosáhly lepších výsledků v porovnání s příslušnou arénou prvořadých voleb. Malé politické subjekty dle

vypočtené hodnoty indexu efektivního počtu stran během těchto voleb dosáhly většího úspěchu v porovnání s prvořadou arénou. První kolo senátních voleb přineslo o několik procent také více neplatných hlasů, a i tímto indikátorem se potvrzuje charakter druhořadých voleb.

Volby do Senátu z roku 2014 přinesly stejně jako předchozí senátní volby potvrzení o druhořadém charakteru voleb. Volební účast i během těchto doposud posledních voleb do Senátu ČR byla výrazně nižší než během voleb do Poslanecké sněmovny z roku 2013. K volebním urnám se v roce 2013 dostavilo téměř 60% oprávněných voličů, zatímco prvního kola sněmovních voleb 2014 se zúčastnilo o více jak třetinu voličů méně a v kole druhém pak byla účast pouze necelých 17%. Volby do Poslanecké sněmovny se v roce 2013 konaly jako volby předčasné a tyto senátní volby je možné vnímat jako jisté souhlasné vyslovení voličů s nově vzešlou vládní koalicí, která během senátních voleb získala poměrně vysokou voličskou přízeň. To zároveň odpovídá první fázi volebního cyklu, kdy voliči zažívají jistou euforii a vládní strany zaznamenávají vyšší zisky voličských hlasů. Dle užitého indexu efektivního počtu stran jsou malé strany úspěšnější než ve FOE. První kolo senátních voleb 2014 přineslo znovu vyšší procento neplatných hlasů oproti volbám do PS. Volební komise musela označit jako neplatný každý dvacátý hlas. V druhém kole výše neplatných hlasů nepřesáhla jedno procento.

Z celkového pohledu na zkoumané senátní volby vyplývá, že volební účast je celkově velmi nízká i v porovnání s dalšími druhy druhořadých voleb v České republice. Voleb do Senátu ve vybraném období se ani v jenom případě nezúčastnila ani polovina všech oprávněných voličů. To, že senátní volby jsou u nás ty nejméně oblíbené volby, souvisí i s tím, že lidé často druhou komoru parlamentu vnímají jako nadbytečnou instituci. Spolu s prvním kolem do Senátu se konaly vždy nějaké další volby, ať už jde o volby do zastupitelstev krajů nebo volby do zastupitelstev měst a obcí. Zde pak je patrné, že pokud se první kolo koná spolu dohromady ještě s dalšími volbami, pak můžeme pozorovat vyšší volební účast. Druhá kola, která se konají samostatně a která se konají téměř vždy, se potýkají s velmi nízkou volební účastí.

Tabulka č. 28 – Přehled volební účasti voleb do Senátu ve zkoumaném období

volební účast v %	2006	2008	2010	2012	2014
1. kolo	42,09	39,52	44,59	34,90	38,62
2. kolo	20,73	29,85	24,64	18,60	16,69

Realizace: autor, dle ČSÚ

Ze zkoumaného dále vyplývá, že pokud se volby odehrávají uprostřed volebního cyklu, pak vládní strany zaznamenávají největší ztráty. To ovlivňuje to, že vláda předkládá i nepopulární opatření a obliba ostatních politických subjektů roste.

Ve volbách do Senátu se potvrdila domněnka o větší šanci na úspěch pro malé politické strany. Index efektivního počtu stran ukázal, že malé politické strany mají během voleb do Senátu větší úspěšnost. Dokonce v porovnání s ostatními hodnotami indexů u dalších zkoumaných voleb se Senát vyznačuje nevyššími čísly.

Vyšší procento neplatných hlasů během prvního kola senátních voleb bylo výše potvrzeno. Tato skutečnost je dalším z řady ukazatelů druhořadosti voleb. To, že průměrně, v rámci mnou zkoumaných voleb, každý téměř 6,5 hlas je neplatný (během prvního kola) může mít vliv i to, že voliči odevzdávají během prvního kola dvě obálky – jednu pro volby do Senátu, jednu pro volby do krajských zastupitelstev nebo komunálních zastupitelstev. Při vkládání hlasovacího lístku do obálky může dojít k záměně. Hlas se pak stává neplatným. Stejně tak pokud je v obálce více než jeden hlasovací lístek, pak volební komise vyhodnotí daný hlas jako neplatný. Druhé kolo potom ukazuje výši neplatných hlasů na podobné hladině jako je tomu v případě voleb do Poslanecké sněmovny. Avšak s ohledem na to, že se jedná o druhé kolo voleb, jiné volby v ČR takové druhé kolo nenabízejí, rozhoduje se pouze mezi dvěma kandidáty a navíc se druhé kolo potýká s velmi nízkou volební účastí, pak se domnívám, že i tak mohu v případě senátních voleb jako celku tuto hypotézu z větší části potvrdit.

4. Vyhodnocení hypotéz a zodpovězení výzkumné otázky

V této práci jsem si stanovila následující hypotézy, které souvisejí s výzkumnou otázkou. Cílem práce bylo odpovědět na otázku, zda výsledky voleb v České republice, které jsem vybrala a ve zvoleném období, odpovídají teorii voleb druhého řádu. Mým úkolem bylo zodpovědět to, zda se tato teorie, se kterou přišlo duo německých autorů Reif a Schmitt, dá v České republice aplikovat.

První hypotéza, kdy předpokládám, že volební účast je v případě voleb druhého řádu nižší než v případě voleb prvního řádu, může být na základě zkoumaných voleb jednoznačně potvrzena. Z hlediska volební účasti všechny zkoumané volby, které označuji za druhořadé – volby do zastupitelstev krajů, volby do zastupitelstev měst a obcí, volby do Senátu, se vyznačují nižší volební účastí v porovnávání s prvořadou arénou, a sice volbami do Poslanecké sněmovny. Nejvíce se tento rozdíl ukázal u senátních voleb, kdy pokud bychom se na základě zkoumaného vzorku obrátili k prostému aritmetickému průměru, pak průměrná volební účast při volbách do Poslanecké sněmovny je 62% na rozdíl od voleb do Senátu, kde je průměrná volební účast necelých 40% během prvního kola. Ve druhém kole je volební účast pak ještě mnohem nižší, pouze 22%. Tento výsledek potvrzuje i předpoklad o tom, že pokud se liší pravidla voleb, pak to má negativní vliv spočívající v mnohem menší účasti voličů. Senátní volby jsou jako jediné ze všech zkoumaných voleb prováděny dle zásad většinového volebního systému. Naopak nejvíce se průměrným hodnotám z prvořadé arény přibližují volby z komunální úrovně. Zde je ze všech zkoumaných druhů SOE volební účast v průměru nejvyšší. Průměrně se k volbám dostavilo na 46,5% oprávněných voličů. Přesto však zcela bezpochyby i volby na komunální úrovni jsou volbami druhořadými i z hlediska tohoto rysu, neboť rozdíl oproti PS je stále větší jak 15%. Důvod, proč právě volby na té nejnižší úrovni jsou u voličů v rámci ostatních druhořadých voleb nejoblíbenější, je ten, že se na této úrovni politiky řeší záležitosti, které se přímo dotýkají daného voliče a místa jeho bydliště. Výrazné procento hlasů zde náleží právě nezávislým kandidátům a osobní vztahy kandidáta s voličem se tu ukazují jako podstatné. A to můžeme vnímat jako faktor, který přiměje voliče k odevzdání hlasovacího lístku do volební urny.

Druhá hypotéza, ve které předpokládám, že v SOE dochází k trestání vládních stran, ve smyslu, že politické strany, které jsou aktuálně vládními, získávají v aréně voleb druhého řádu méně hlasů, je na základě provedeného výzkumu taktéž potvrzena. Pokud se volby konaly na začátku volebního cyklu honeymoon, pak se u vládních stran neprojevil tolik výrazný odliv voličské podpory směrem k opozici. Pokud se volby konaly uprostřed

volebního cyklu ve fázi mid term, pak se nepřízeň vládním stranám projevila mnohem více (viz vyhodnocení třetí hypotézy níže). Zodpovězení této hypotézy se mírně zkomplikovalo v roce 2006 v případě komunálních a senátních voleb. Volby se konaly v situaci, kdy v parlamentu ještě nedošlo k pověření vlády s důvěrou parlamentu, neboť ve sněmovně došlo po volbách 2006 k patové situaci a povolební vyjednávání o novém složení vlády se výrazně protáhlo. Nebyla domluvena ani tolerance menšinové vlády ODS, která byla v době komunálních voleb v demisi pro nevyslovení důvěry. Volby v druhořadé aréně se tak v roce 2006 staly možností pro voliče vyjádřit se k nastalé situaci.

Třetí hypotéza, kdy předpokládám, že vládnoucí strany ztrácejí nejvíce uprostřed svého funkčního období, je na základě provedené analýzy taktéž potvrzena. Pokud se volby konaly v době mezi 13. a 36. měsícem od voleb z prvořadé arény, což souvisí s teorií volebních cyklů, pak opravdu vládní strany zaznamenaly velký úbytek podpory ze strany voličů. Voliči mají po skončení volební euforie tendenci vymezit se proti stávající vládě, která je nucena předkládat často i nepopulární opatření. Volby tak nabízejí příležitost pro občany vyslovit se proti stávající vládě. Uprostřed volebního cyklu mid term se konaly následující mnou zkoumané volby – z krajských voleb jsou to oboje volby 2008 i 2012 a z voleb do Senátu jsou to volby 2008 a 2012. Na všech případech se tato předpověď jednoznačně potvrdila. Všechny vládní strany zaznamenaly velké propady voličské podpory a ani v jednom případě vládní strana nezískala více hlasů než v prvořadé aréně. Všechny volby, které jsem zkoumala a odehrály se ve fázi mid term, se konaly prakticky ve faktickém středu této prostřední fáze jako takové, a proto vládní strany během voleb zaznamenaly tak výrazné ztráty. Domnívám se, že pokud se druhořadé volby konají směrem k faktickému středu fáze mid term (těsně okolo 25. měsíce od konání prvořadých voleb), pak vládní strany mohou očekávat propad voličské podpory zcela největší. Zajímavé do budoucna bude sledovat, zda se toto očekávání bude nadále potvrzovat.

Čtvrtá hypotéza, která souvisí s větší šancí na úspěch pro malé politické subjekty v aréně druhořadých voleb než v aréně voleb prvního řádu, dle mého výzkumu může být potvrzena též. Zejména v rámci komunálních voleb se ukazuje, že neparlamentní malé subjekty jsou výraznými hráči na tomto poli. Musím vyzdvihnout úspěchy především nezávislých kandidátů nebo různých regionálních stran, které by na celostátní úrovni neměly šanci obstát. V senátních volbách pak index efektivního počtu stran ukazuje v průměru hodnoty zcela nejvyšší v rámci vybraných voleb.

Pátá hypotéza, kde předpokládám, že v rámci voleb druhého řádu bude odevzdáno vyšší procento neplatných hlasů v porovnání s prvořadou arénou voleb, se potvrdila pouze

z části. Otázka komunálních voleb v souvislosti s vyšším procentem neplatných hlasů nemůže být zodpovězena, neboť Český statistický úřad ve svých přehledech tyto údaje neposkytuje. Volby do krajských zastupitelstev a do prvního kola Senátu však ve všech případech tuto domněnku potvrdily. Výše neplatných hlasů byla v průměru v krajských volbách na úrovni 3,3% a v senátních volbách v prvním kole na úrovni 6,46%. V porovnání s výsledky z Poslanecké sněmovny, které nikdy nepřesáhly 1% a v průměru dosahují hodnoty 0,6% neplatných hlasů, byl tak můj předpoklad naplněn. Odlišný výsledek pak nabízí druhé kolo senátních voleb, kdy výše odevzdaných neplatných hlasů se velmi přibližuje výsledku z Poslanecké sněmovny. Průměrná výše neplatných hlasů u zkoumaného vzorku voleb je na úrovni 0,5% neplatných hlasů. Avšak pokud bereme v potaz to, že se jedná o druhé kolo voleb, jiné volby v ČR takové druhé kolo nenabízejí, rozhoduje se pouze mezi dvěma kandidáty a navíc se druhé kolo potýká s velmi nízkou volební účastí, pak se domnívám, že i tak mohu v případě senátních voleb jako celku tuto hypotézu z větší části potvrdit. V druhém kole senátních voleb jde o čistě strategickou volbu, volba srdcem je prováděna v kole prvním, a z toho plyne, že nebude odevzdáno vyšší množství neplatných hlasovacích lístků.

Na základě tohoto zhodnocení, respektive potvrzení hypotéz pak mohu zodpovědět svou výzkumnou otázku, kterou jsem vznesla v úvodu této práce. Výsledky voleb v České republice odpovídají teorii voleb druhého řádu. Ačkoliv jde o teorii, jejíž hlavní podstata byla nadefinována před více jak třiceti lety, zůstává stále platnou, a sice v kontextu zkoumání současných druhořadých voleb v prostředí České republiky. S přihlédnutím k drobným odchylkám mohu jednoznačně konstatovat, že teorie voleb druhého řádu se zde naplňuje.

Závěr

V této práci jsem se věnovala aplikaci teorie voleb druhého řádu na volby v České republice. Pro ověření hypotéz jsem zvolila období od voleb do Poslanecké sněmovny v roce 2006 až do současnosti. Na základě vyhodnocení hypotéz pak mohu odpovědět na výzkumnou otázku, zda výsledky voleb v České republice odpovídají teorii voleb druhého řádu.

V první kapitole jsem představila teorii voleb druhého řádu. Teorie voleb druhého řádu byla přednesena před více než třiceti lety duem německých autorů Reifem a Schmittem. Teorie byla v průběhu dalších let zpřesňována a revidována dalšími autory. Zájem o tuto teorii se rozhořel vždy po dalším proběhnutím volebním cyklu. Snahou pak bylo prověřit, zda se jednotlivé charakteristické rysy potvrzují i v následujících volbách. Třetí metodologická kapitola měla za úkol přiblížit způsob mého zkoumání a jednotlivé hypotézy, které jsem v průběhu analýzy hodnotila. Ve čtvrté kapitole byla provedena samotná analýza jednotlivých mnou zkoumaných voleb. Protože prvořadá aréna je od voleb druhého řádu v rámci zkoumání neoddělitelná, zkrátka zodpovědět jednotlivé domněnky nelze bez porovnání s volbami prvního řádu, a tak jsem se nejprve věnovala právě této aréně. V České republice za volby prvního řádu můžeme označit volby do dolní komory parlamentu, a sice volby do Poslanecké sněmovny. Konkrétně jsem se zaměřila na vybrané volby konané v roce 2006, 2010 a 2013. Následně jsem se věnovala již druhořadé aréně voleb. Pozornost jsem nejprve věnovala volbám do krajských zastupitelstev, konkrétně volbám do zastupitelstev krajů v roce 2008 a v roce 2012. Následně jsem se zaměřila na volby do zastupitelstev měst a obcí z let 2006, 2010 a 2014. Poslední druhořadé volby, které byly předmětem mého zájmu, byly volby do horní komory parlamentu, do Senátu České republiky, z let 2006, 2008, 2010, 2012 a 2014. Po této kapitole následuje kapitola další, kde jsem vyhodnotila jednotlivé hypotézy.

První hypotéza, kdy jsem předpokládala, že volební účast je v případě voleb druhého řádu nižší než v případě voleb prvního řádu, byla na základě zkoumaných voleb jednoznačně potvrzena. Z hlediska volební účasti všechny zkoumané volby, které označuji za druhořadé – volby do zastupitelstev krajů, volby do zastupitelstev měst a obcí, volby do Senátu, se vyznačují nižší volební účastí v porovnávání s prvořadou arénou, a tedy volbami do Poslanecké sněmovny. Druhá hypotéza, ve které jsem předpokládala, že v SOE dochází k trestání vládních stran ve smyslu, že politické strany, které jsou aktuálně vládními, získávají v aréně voleb druhého řádu méně hlasů, byla na základě provedeného výzkumu taktéž

potvrzena. Třetí hypotéza, kdy jsem předpokládala, že vládnoucí strany ztrácejí nejvíce uprostřed svého funkčního období, byla na základě provedené analýzy potvrzena stejně tak. Pokud se volby konaly v době mezi 13. a 36. měsícem od voleb z prvořadé arény, což souvisí s teorií volebních cyklů, pak opravdu vládní strany zaznamenaly velký úbytek podpory ze strany voličů. Čtvrtá hypotéza, která souvisí s větší šancí na úspěch pro malé politické subjekty v aréně druhořadých voleb, byla potvrzena taktéž. Hodnotící nástroj, jímž byl index efektivního počtu stran, jednoznačně ukázal, že malé politické subjekty mají v rámci druhořadých voleb větší šanci na úspěch. Poslední, pátá hypotéza, kde jsem předpokládala, že v rámci voleb druhého řádu bude odevzdáno vyšší procento neplatných hlasů v porovnání s prvořadou arénou voleb, se potvrdila pouze z části. Otázka komunálních voleb v souvislosti s vyšším procentem neplatných hlasů nemůže být zodpovězena, neboť Český statistický úřad ve svých přehledech tyto údaje neposkytuje. Volby do krajských zastupitelstev a do prvního kola Senátu však ve všech případech tuto domněnku potvrdily. Druhé kolo senátních voleb tento předpoklad nenaplnuje. Zde bylo zjištěno, že výše neplatných hlasů je na stejné úrovni, jako je tomu v případě voleb do Poslanecké sněmovny. Avšak pokud bereme v potaz to, že se jedná o druhé kolo voleb, jiné volby v ČR takové druhé kolo nenabízejí, rozhoduje se pouze mezi dvěma kandidáty a navíc se druhé kolo potýká s velmi nízkou volební účastí, pak se domnívám, že i tak mohu v případě senátních voleb jako celku tuto hypotézu z větší části potvrdit. V druhém kole senátních voleb jde o čistě strategickou volbu, volba srdcem je prováděna v kole prvním, a z toho plyne, že nebude odevzdáno vyšší množství neplatných hlasovacích lístků.

Odpovědí na výzkumnou otázku, kterou jsem si během celé práce kladla, je, že volby v České republice odpovídají teorii voleb druhého řádu. Tato teorie se v českém prostředí naplňuje, což dokazují výše na základě potvrzení jednotlivých hypotéz.

Summary

In this thesis I focused on Application of the Theory of Second-Order Elections to Elections in the Czech Republic. To verify hypotheses I used the period of the elections to the Chamber of Deputies in 2006 to the present. Based on the evaluation of hypotheses, then I can answer the question of whether the election results in the Czech Republic correspond to the theory of Second-order elections.

In the first chapter, I introduced the theory of Second-order elections. The theory of Second-order elections was presented before more than thirty years ago, the duo of Reif and Schmitt. Theory has been over the years refined and revised by other authors. Interest in this theory is flared after every next election cycle. The effort then was to examine whether individual characteristics in the coming elections confirmed. The third methodological section was tasked to bring my way and exploring various hypotheses that I evaluated during the analysis. In the fourth chapter was made very individual analysis examined my options. Gradually I focused on elections to the Chamber of Deputies, elections to regional councils, elections to local councils of towns and municipalities and elections for the Senate. After this chapter I analyzed the individual hypotheses.

The first hypothesis, which assumes that the turnout in the case of Second-order elections is lower than in the case of the First-order elections, was clearly confirmed. In terms of turnout examined all electoral that have referred to as secondary - regional elections, elections to local councils of cities and municipalities, elections to the Senate are characterized by low voter turnout in comparison with the primary arena. The second hypothesis, which assumes that the SOE is to punish governing parties, in the sense that political parties that are currently in government, get in the arena of Second-order elections fewer votes, was based on the research also confirmed. The third hypothesis, which assumes that the ruling party lose the most in the middle of its term, was based on the analysis confirmed as well. If elections were held in the period between the 13th and 36th month since the election of primary arena, which is associated with the theory of election cycles, then the government parties really were a great loss of support from the electorate. The fourth hypothesis, which is associated with a greater chance of success for small political actors in the arena of Second-order elections than in the arena of the First-order elections, in my opinion can also be confirmed. Fifth hypothesis, which I suppose in the context of Second-order elections will be handed over to a higher percentage of invalid votes in comparison with the primary arena of elections, was confirmed only in part. The question of municipal

elections in connection with a higher percentage of invalid votes cannot be answered, because the Czech Statistical Office in your reports, these data have not. Regional elections and the first round of the Senate, however, in all cases confirmed this assumption. The second round of Senate elections this presumption is not being. Here it was found that the amount of invalid votes is at the same level as in the case of elections to the Chamber of Deputies. However, if we take into account that this is the second round of elections, another election in the Czech Republic not offer such a second round, decided only between two candidates, and moreover the second round facing a very low turnout, then I think that even if the Senate elections as a whole, this hypothesis largely confirmed.

The answer the research question that I put work during the thesis is that the elections in the Czech Republic correspond to the theory of Second-order elections. This theory fulfilled here, as evidenced above, upon confirmation of the individual hypotheses.

Seznam použité literatury

Tištěná literatura

- Balík, Stanislav (2009): *Komunální politika. Obce, aktéři a cíle místní politiky*, Grada Publishing: Praha.
- Carruba, Cliff; Timpone, Richard (2005): Explaining Vote Switching Across First-and Second-Order Election. Evidence from Europe, *Comparative Political studies*, roč. 38, č. 31, s. 260-281.
- Čaloud, Dalibor; Foltýn, Tomáš; Havlík, Vlastimil; Matoušková, Anna (eds.) (2006): *Volby do Poslanecké sněmovny v roce 2006*, Centrum pro studium demokracie a kultury: Brno.
- Eijk, Cees Van Der; Franklin, Mark; Marsh, Michael (1996): What voters teach us about Europe-Wide elections: What Europe-Wide elections teach us about voters. *Electoral Studies*, roč. 15, č. 2, s. 149-166.
- Freire, André (2003): *Second Order Elections and Electoral Cycles in Democratic Portugal, 1975-2002*. Working Papers. Dostupné na <http://www.ics.ul.pt/publicacoes/workingpapers/wp2003/WP3-2003.pdf> (3.5.2015).
- Hix, Simon; Marsh, Michael (2007): Understanding European Parliament Elections: Punishment or Protest? *Journal of Politics*, roč. 69, č. 2, s. 495-510.
- Hobolt, Sara; Spoon, Jae-Jae (2012): Motivating the European voter: Parties, issues and campaigns in European Parliament elections. *European Journal of Political Research*, roč. 51, č. 6, s. 701-727.
- Chytilík, Roman; Šedo, Jakub; Lebeda, Tomáš; Čaloud, Dalibor (2009): *Volební systémy*, Portál: Praha.
- Keopke, Jason; Ringe, Nils (2006): The Second-order Election Model in an Enlarged Europe. *European Union Politics*, roč. 7, č. 3, s. 321-346.
- Klíma, Michal; Outlý, Jan a kol. (2010): *Volby do Evropského parlamentu 2009: vybrané otázky přípravy, průběhu a výsledků voleb*, Vydavatelství a nakladatelství Aleš Čeněk: Plzeň.
- Lebeda, Tomáš; Malcová, Karolína; Lacina, Tomáš (2009): *Volby do Senátu 1996 až 2008*, Sociologický ústav Akademie věd České republiky: Praha.
- Linek, Lukáš; Outlý, Jan; a kol. (2007): *Volby do Evropského parlamentu 2004*, Sociologický ústav AV ČR: Praha.

- Malcová, Kateřina (2009): Volební systém do Senátu PČR v kontextu teorie většinových systémů. In: Lebeda, Tomáš; Malcová, Karolína; Lacina, Tomáš: *Volby do Senátu 1996 až 2008*, Sociologický ústav Akademie věd České republiky: Praha, s. 14.
- Marsh, Michael (1998): Testing the Second-Order Election Model after Four European Elections. *British Journal of Political Science*, roč. 28, s. 606.
- Marsh, Michael; Hix, Simon (2011): Second-order effects plus pan-European political swings: An analysis of European Parliament elections across time. *Electoral Studies*, roč. 30, s. 12.
- Matušková, Anna (2006): Volební kampaň 2006: Nástup politického marketingu do České republiky, In: Čaloud, Dalibor; Foltýn, Tomáš; Havlík, Vlastimil; Matušková, Anna (eds.): *Volby do Poslanecké sněmovny v roce 2006*, Centrum pro studium demokracie a kultury: Brno, s. 62-88.
- Norris, Pippa; Reif, Karlheinz (1997): Nomination: Second-order election revisited. *European Journal of Political Research*, roč. 31, č. 1, s. 109-124.
- Pink, Michal (2010): Volební geografie, In: Balík, Stanislav a kol.: *Volby do Poslanecké sněmovny v roce 2010*, Centrum pro studium demokracie a kultury: Brno, s. 209-234.
- Reif, Karlheinz (1984): National Electoral Cycles and European Election 1979 and 1984. *Electoral Studies*, roč. 3, č. 3, s. 244-255.
- Reif, Karlheinz (1997): Reflections: European elections as a member state second-order election revisited, *European Journal of Political Research*, roč. 31, č. 1, s. 115-124.
- Reif, Karlheinz; Schmitt, Hermann (1980): Nine Second-Order National Elections – A conceptual Framework For the Analysis of European Election Results. *European Journal of Political Research*, roč. 8, č. 3, s. 3-44.
- Schmitt, Hermann (2005): The European Parliament Elections of June 2004: Still Second-Order? *West European Politics*, roč. 28, č. 3, s. 650-679.
- Schmitt, Herman, ed. (2010): *European Parliament Elections after Eastern Enlargement*, Routledge: Londýn.
- Šaradín, Pavel (2008): *Teorie voleb druhého řádu a možnosti jejich aplikace v České republice*, Univerzita Palackého v Olomouci: Olomouc.

Prameny (dostupnost internetových zdrojů ověřena k 21.6.2015)

Cieslar, Jan: Na výsledky provoleb si letos počkáme, květen 2014. Online text dostupný na www.statistikaamy.cz.

Český statistický úřad. Online text dostupný na www.czso.cz.

Ministerstvo vnitra České republiky. Online text dostupný na www.mvcr.cz.

Senát parlamentu České republiky – Jak se volí do Senátu. Online text dostupný na www.senat.cz.

Ústava České republiky. Online text dostupný na www.psp.cz.

Ústavní zákon č. 195/2009 Sb., o zkrácení pátého volebního období Poslanecké sněmovny. Online text dostupný na www.usoud.cz.

Volby.cz. Online text dostupný na www.volby.cz.

Zákon č. 130/2000 Sb. o volbách do zastupitelstev krajů a o změně některých zákonů. Online text dostupný na www.psp.cz.

Seznam tabulek, grafů a příloh

Seznam tabulek

Tabulka č. 1 - Volby na území celé České republiky dle roků konání

Tabulka č. 2 – Výsledky voleb do Poslanecké sněmovny Parlamentu České republiky v roce 2006

Tabulka č. 3 – Volební výsledky sněmovních voleb 2006 relevantní hypotézám

Tabulka č. 4 - Výsledky voleb do Poslanecké sněmovny Parlamentu České republiky v roce 2010

Tabulka č. 5 – Volební výsledky sněmovních voleb 2010 relevantní hypotézám

Tabulka č. 6 - Výsledky voleb do Poslanecké sněmovny Parlamentu České republiky v roce 2013

Tabulka č. 7 – Volební výsledky sněmovních voleb 2013 relevantní hypotézám

Tabulka č. 8 – Výsledky krajských voleb v roce 2008

Tabulka č. 9 – Volební výsledky krajských voleb 2008 relevantní hypotézám

Tabulka č. 10 – Výsledky krajských voleb v roce 2012

Tabulka č. 11 – Volební výsledky krajských voleb 2012 relevantní hypotézám

Tabulka č. 12 - Výsledky komunálních voleb v roce 2006

Tabulka č. 13 – Volební výsledky komunálních voleb 2006 relevantní hypotézám

Tabulka č. 14- Výsledky komunálních voleb v roce 2010

Tabulka č. 15 – Volební výsledky komunálních voleb 2010 relevantní hypotézám

Tabulka č. 16 - Výsledky komunálních voleb v roce 2014

Tabulka č. 17 – Volební výsledky komunálních voleb 2014 relevantní hypotézám

Tabulka č. 18 - Výsledky voleb do Senátu v roce 2006

Tabulka č. 19 – Volební výsledky senátních voleb 2006 relevantní hypotézám

Tabulka č. 20 - Výsledky voleb do Senátu v roce 2008

Tabulka č. 21 – Volební výsledky senátních voleb 2008 relevantní hypotézám

Tabulka č. 22 - Výsledky voleb do Senátu v roce 2010

Tabulka č. 23 – Volební výsledky senátních voleb 2010 relevantní hypotézám

Tabulka č. 24 - Výsledky voleb do Senátu v roce 2012

Tabulka č. 25 – Volební výsledky senátních voleb 2012 relevantní hypotézám

Tabulka č. 26 - Výsledky voleb do Senátu v roce 2014

Tabulka č. 27 – Volební výsledky senátních voleb 2014 relevantní hypotézám

Tabulka č. 28 – Přehled volební účasti voleb do Senátu ve zkoumaném období

Seznam grafů

Graf č. 1 - Účast voličů ve volbách v ČR

Seznam příloh

Příloha č. 1 – Podrobné výsledky voleb do Poslanecké sněmovny v roce 2006

Příloha č. 2 – Podrobné výsledky voleb do Poslanecké sněmovny v roce 2010

Příloha č. 3 - Podrobné výsledky voleb do Poslanecké sněmovny v roce 2013

Příloha č. 4 – Volby do zastupitelstev krajů v roce 2008

Příloha č. 5 – Volby do zastupitelstev krajů v roce 2012

Příloha č. 6. – Podrobné výsledky voleb do zastupitelstev měst a obcí 2006

Příloha č. 7 – Podrobné výsledky voleb do zastupitelstev měst a obcí 2010

Příloha č. 8 – Podrobné výsledky voleb do zastupitelstev měst a obcí 2014

Příloha č. 9 – Podrobné výsledky do Senátu 2006

Příloha č. 10 – Podrobné výsledky do Senátu 2008

Příloha č. 11 – Podrobné výsledky do Senátu 2010

Příloha č. 12 – Podrobné výsledky do Senátu 2012

Příloha č. 13 – Podrobné výsledky do Senátu 2014

Přílohy

Příloha č. 1 – Podrobné výsledky voleb do Poslanecké sněmovny v roce 2006

Strana		Platné hlasy	
pořadí	název	celkem	v %
1.	Občanská demokratická strana	1 892 475	35,38
2.	Česká strana sociálně demokratická	1 728 827	32,32
3.	Komunistická strana Čech a Moravy	685 328	12,81
4.	Křesťanská demokratická unie-Československá strana lidová	386 706	7,22
5.	Strana zelených	336 487	6,29
6.	SNK Evropští demokraté	111 724	2,08
7.	NEZ.DEMOKRATÉ (V.Železný)	36 708	0,68
8.	NEZÁVISLÍ	33 030	0,61
9.	Strana zdravého rozumu	24 828	0,46
10.	Pravý Blok	20 382	0,38
11.	Unie svobody-Demokratická unie	16 457	0,3
12.	Právo a Spravedlnost	12 756	0,23
13.	Moravané	12 552	0,23
14.	STRANA ROVNOST ŠANCÍ	10 879	0,2
15.	Národní strana	9 341	0,17
16.	Koalice pro Českou republiku	8 140	0,15
17.	Koruna Česká (monarchistická strana)	7 293	0,13
18.	Balbínova poetická strana	6 897	0,12
19.	4 VIZE-www.4vize.cz	3 109	0,05
20.	Helax-Ostrava se baví	1 375	0,02
21.	Česká strana národně socialistická	1 387	0,02
22.	Humanistická strana	857	0,01
23.	Folklor i Společnost	574	0,01
24.	České hnutí za národní jednotu	216	0
25.	Liberální reformní strana	253	0
26.	Česká pravice	395	0

Zdroj: Český statistický úřad

Příloha č. 2 – Podrobné výsledky voleb do Poslanecké sněmovny v roce 2010

pořadí	Strana	Platné hlasy	
	název	celkem	v %
1.	Česká strana sociálně demokratická	1 155 267	22,08
2.	Občanská demokratická strana	1 057 792	20,22
3.	TOP 09	873 833	16,7
4.	Komunistická strana Čech a Moravy	589 765	11,27
5.	Věci veřejné	569 127	10,88
6.	Křesťanská demokratická unie-Československá strana lidová	229 717	4,39
7.	Strana Práv Občanů ZEMANOVCÍ	226 527	4,33
8.	Suverenita-blok Jany Bobošíkové	192 145	3,67
9.	Strana zelených	127 831	2,44
10.	Dělnická strana sociální spravedlnosti	59 888	1,14
11.	Česká pirátská strana	42 323	0,8
12.	Strana svobodných občanů	38 894	0,74
13.	Volte Pravý Blok www.cibulka.net	24 750	0,47
14.	OBČANÉ.CZ	13 397	0,25
15.	Moravané	11 914	0,22
16.	Konzervativní strana	4 232	0,08
17.	Koruna Česká (monarchistická strana)	4 024	0,07
18.	STOP	3 155	0,06
19.	Sdruž.pro republiku-Republikánská strana Československa	1 993	0,03
20.	Česká strana národně socialistická	1 371	0,02
21.	Klíčové hnutí	1 099	0,02
22.	Humanistická strana	552	0,01
23.	Liberálové.CZ	260	0
24.	Česká strana národně sociální	295	0
25.	NÁRODNÍ PROSPERITA	186	0
26.	EVROPSKÝ STŘED	522	0

Zdroj: Český statistický úřad

Příloha č. 3 - Podrobné výsledky voleb do Poslanecké sněmovny v roce 2013

pořadí	Strana	Platné hlasy	
	název	celkem	v %
1.	Česká strana sociálně demokratická	1 016 829	20,45
2.	ANO 2011	927 240	18,65
3.	Komunistická strana Čech a Moravy	741 044	14,91
4.	TOP 09	596 357	11,99
5.	Občanská demokratická strana	384 174	7,72
6.	Úsvit přímé demokracie T. Okamury	342 339	6,88
7.	Křesťanská demokratická unie-Československá strana lidová	336 970	6,78
8.	Strana zelených	159 025	3,19
9.	Česká pirátská strana	132 417	2,66
10.	Strana svobodných občanů	122 564	2,46
11.	Strana Práv Občanů ZEMANOVCÍ	75 113	1,51
12.	Dělnická strana sociální spravedlnosti	42 906	0,86
13.	politické hnutí Změna	28 592	0,57
14.	HLAVU VZHŮRU - volební blok	21 241	0,42
15.	Suverenita-Strana zdravého rozumu	13 538	0,27
16.	Strana soukromníků ČR	13 041	0,26
17.	Koruna Česká (monarchistická strana)	8 932	0,17
18.	LEV 21-Národní socialisté	3 843	0,07
19.	Volte Pravý Blok www.cibulka.net	1 225	0,02
20.	Aktiv nezávislých občanů	1 237	0,02
21.	Romská demokratická strana	609	0,01
22.	Klub angažovaných nestraníků	293	0
23.	OBČANÉ 2011	455	0

Zdroj: Český statistický úřad

Příloha č. 4 – Volby do zastupitelstev krajů v roce 2008

	Středo- český kraj	Jiho- český kraj	Píseň- ský kraj	Karlo- varský kraj	Ústecký kraj	Libe- recký kraj	Králové- hradecký kraj	Pardu- bický kraj	Vyso- čina	Jihomo- ravský kraj	Olo- moucký kraj	Zlínský kraj	Moravsk slezský kraj	Celkem ČR
"Altern"	-	-	-	9,94	-	-	-	-	-	-	-	-	-	0,28
Alt_2008	-	-	-	-	-	-	-	-	-	0,27	-	-	-	0,03
BPS	-	-	0,32	-	0,19	-	-	-	-	-	-	-	-	0,03
ČSNS	-	-	-	-	-	0,11	-	-	-	-	-	-	-	0
ČSNS2005	-	-	0,38	-	-	-	-	-	-	0,29	-	-	-	0,06
ČSSD	35,16	33,8	36,37	31,39	32,78	26,79	31,94	35,73	39,87	34,84	39,78	35,4	42,63	35,85
DK	-	-	-	-	-	-	-	0,18	-	-	-	-	0,55	0,08
DOHODAJM	-	-	-	-	-	-	-	-	-	0,8	-	-	-	0,1
DOHODA_Ú	-	-	-	-	0,42	-	-	-	-	-	-	-	-	0,03
DOHODAVY	-	-	-	-	-	-	-	-	2,86	-	-	-	-	0,17
Doktoři	-	1,47	-	9,56	-	-	-	-	-	-	-	-	-	0,37
DS_POPL	1,02	1,2	-	1,23	1,19	0,89	1,02	1,28	0,92	0,56	0,82	0,68	1	0,9
DS_RADAR	-	-	1,47	-	-	-	-	-	-	-	-	-	-	0,09
ESDS	-	-	-	-	1,76	-	-	-	-	-	-	-	-	0,14
FIS	-	-	-	-	-	-	-	-	-	0,01	-	-	-	0
HAS+ŽIVN	-	-	-	-	-	-	-	-	-	-	-	-	0,47	0,06
HAS+ŽIVN "KČ"	0,61	-	-	-	-	-	-	-	-	-	0,38	-	-	0,08
KDU-ČSL	-	6,95	-	-	-	-	-	-	10,81	23,89	8,75	13,35	7,1	6,65
KOAL_HK1	-	-	-	-	-	-	7,68	-	-	-	-	-	-	0,47
KOAL_KV1	-	-	-	5,93	-	-	-	-	-	-	-	-	-	0,16
KOALIB1	-	-	-	-	-	3,84	-	-	-	-	-	-	-	0,17
KOALNEST	-	-	-	-	-	-	-	-	-	-	-	3,18	-	0,21
KOALPAR1	-	-	-	-	-	-	-	18,59	-	-	-	-	-	1,1
KOALPLZ1	-	-	7,21	-	-	-	-	-	-	-	-	-	-	0,44
KOALSTČ1	3,44	-	-	-	-	-	-	-	-	-	-	-	-	0,46
KONZKOAL	0,23	-	-	-	0,11	-	-	0,11	0,13	0,21	-	-	-	0,08
KŠČM	13,75	15,94	17,53	17,45	18,39	13,89	13,47	13	15,72	14,41	15,8	11,18	15,92	15,03
M	-	0,2	-	-	-	-	-	0,13	0,16	0,89	0,94	0,89	0,77	0,37
MDS	-	-	-	-	0,26	-	-	-	-	-	-	-	-	0,02
NEZ	-	-	-	-	-	-	3,56	-	-	1,89	2,21	-	-	0,61
NEZ/DEM	-	-	1,16	-	-	-	-	-	-	-	-	-	-	0,07
NO!	-	-	-	-	1,06	-	-	-	-	-	-	-	-	0,08
NS	0,41	-	-	-	-	-	-	-	-	-	-	-	0,28	0,09
"NSK"	5,73	-	-	-	-	-	-	3,66	-	-	3,32	-	-	1,22
NS+SZR	-	-	-	-	-	0,41	-	-	-	-	-	-	-	0,01
ODS	32,81	29,63	26,76	18,08	20,57	22,5	24,33	20,8	21,01	15,88	20,34	21,96	24,9	23,57
OSOBNOST	-	-	-	-	-	-	-	-	-	-	-	-	2,96	0,38
PB	0,88	0,73	0,71	0,98	0,5	1,17	1,28	0,83	0,89	0,33	0,54	0,43	0,39	0,68
PROZMENU	-	0,51	-	-	-	-	-	-	-	-	-	-	-	0,03
S.cz	-	-	-	-	13,2	-	-	-	-	-	-	-	-	1,09
SD-SN	-	-	0,24	-	-	-	-	-	-	-	-	-	-	0,01
SDŽ	0,43	0,97	0,55	0,92	-	0,85	0,81	0,53	0,62	0,22	0,56	0,37	0,36	0,48
SDŽP	-	-	-	-	-	-	-	1,2	-	-	-	-	-	0,07
SLK	-	-	-	-	-	13,78	-	-	-	-	-	-	-	0,61
SNK ED	-	4,92	-	-	1,54	-	6,02	-	3,79	1,39	-	-	-	1,26
S.O.S.	-	-	-	-	-	-	-	0,41	-	-	-	-	-	0,02
SOS	-	-	1,6	-	-	6,12	-	-	-	-	-	-	-	0,37
SPR-RSČ	-	0,21	0,2	0,18	0,19	0,24	0,27	0,07	0,18	0,09	0,2	0,14	0,17	0,15
STAR+NEZ	-	-	-	-	-	-	-	-	-	-	-	10,08	-	0,66
STŘEDOČ.	1,64	-	-	-	-	-	-	-	-	-	-	-	-	0,22
SZ	3	3,4	3,81	2,64	4,29	4,94	3,97	2,4	2,65	3,64	2,73	2,07	2,14	3,15
SZR	0,82	-	0,69	0,44	0,39	-	0,63	1	0,31	0,3	0,37	0,21	0,27	0,43
SZSP	-	-	-	-	3,07	-	-	-	-	-	-	-	-	0,25
ŠANCE_OL	-	-	-	-	-	-	-	-	-	-	3,2	-	-	0,21
US-DEU	-	-	-	1,19	-	-	-	-	-	-	-	-	-	0,03
USZ	-	-	-	-	-	4,4	-	-	-	-	-	-	-	0,19
VOLBA_HK	-	-	-	-	-	-	4,95	-	-	-	-	-	-	0,3
"Z"	-	-	0,27	-	-	-	-	-	-	-	-	-	-	0,01

Zdroj: Český statistický úřad

Příloha č. 6. – Podrobné výsledky voleb do zastupitelstev měst a obcí 2006

Volební strana	Hlasy	
	počet	v %
Křesťanská a demokratická unie - Československá strana lidová	6 263 980	5,76
Strana zelených	5 475 862	5,04
Česká strana sociálně demokratická	18 079 942	16,63
Komunistická strana Čech a Moravy	11 730 243	10,79
Občanská demokratická strana	39 353 957	36,2
Nezávislí kandidáti	840 499	0,77
Moravané	168 269	0,15
NEZÁVISLÍ	906 920	0,83
Sdružení nezávislých kandidátů - místní sdružení celkem	9 465 351	8,71
Strana venkova - spojené občanské síly	46 354	0,04
Strana pro otevřenou společnost	115 036	0,11
Hnutí NEZÁVISLÝCH ZA HARMONICKÝ ROZVOJ OBCÍ A MĚST	125 657	0,12
Volba pro město	1 097 815	1,01
Nestraníci pro Moravu	46 111	0,04
SNK Evropští demokraté	3 858 734	3,55
"Sdružení nestraníků"	155 778	0,14
NEZÁVISLÍ DEMOKRATÉ	324 231	0,3
Nestraníci	325 715	0,3
Koalice KDU-ČSL, Nestraníci	1 133 604	1,04
Sdružení KDU-ČSL, NK	174 161	0,16
Sdružení ČSSD, NK	48 197	0,04
Sdružení KSČM, NK	52 282	0,05
Sdružení ODS, NK	87 810	0,08
Sdružení SOS, NK	1 094 843	1,01
Sdružení US-DEU, NK	248 195	0,23
Sdružení SNK ED, NK	1 056 003	0,97

Zdroj: Český statistický úřad

Příloha č. 7 – Podrobné výsledky voleb do zastupitelstev měst a obcí 2010

Volební strana	Hlasů	Hlasů
	počet	v %
Česká strana sociálně demokratická	17 763 358	19,68
Občanská demokratická strana	16 943 967	18,78
TOP 09	8 537 461	9,46
Křesťanská a dem. unie – Čsl. strana lidová	4 938 960	5,47
Věci veřejné	2 640 305	2,93
NEZÁVISLÍ	645 217	0,71
Nezávislí kandidáti	796 763	0,88
Sdružení nezávislých kandidátů – místní sdružení celkem	10 848 373	12,02
Volba pro město	736 387	0,82
SNK Evropští demokraté	770 543	0,85
Starostové a nezávislí	653 400	0,72
Ostravak	774 985	0,86
Komunistická strana Čech a Moravy	8 628 685	9,56
Suverenita - blok Jany Bobošíkové, strana zdravého rozumu	673 856	0,75
Strana Práv Občanů ZEMANOVCÍ	628 860	0,7
Strana svobodných občanů	196 475	0,22
Strana zelených	1 491 212	1,65

Zdroj: Český statistický úřad

Příloha č. 8 – Podrobné výsledky voleb do zastupitelstev měst a obcí 2014

Volební strana	Hlasy	
	počet	v %
ANO 2011	14 458 998	14,59
Česká strana sociálně demokratická	12 535 655	12,65
Sdružení nezávislých kandidátů – místní sdružení celkem	11 564 737	11,67
Občanská demokratická strana	8 930 650	9,01
TOP 09	8 324 195	8,4
Komunistická strana Čech a Moravy	7 730 503	7,8
Křesťanská a demokratická unie – Československá strana lidová	4 865 956	4,91
Koalice KDU-ČSL + SZ + STAN	2 380 136	2,4
Strana svobodných občanů	1 821 767	1,84
Sdružení STAN + nezávislí kandidáti	1 692 749	1,71
Česká pirátská strana	1 321 908	1,33
Starostové a nezávislí	1 206 278	1,22
Strana zelených	1 150 406	1,16
Ostravak	797 271	0,8
Pro Prahu	766 962	0,77
NEZÁVISLÍ	706 206	0,71
Sdružení Žít Brno + nezávislí kandidáti	700 919	0,71
Nezávislí kandidáti	692 294	0,7
Úsvit přímé demokracie	647 837	0,65
Sdružení SZ + nezávislí kandidáti	564 395	0,57
Sdružení TOP 09 + nezávislí kandidáti	565 609	0,57
Sdružení KDU-ČSL + nezávislí kandidáti	551 593	0,56
Sdružení SNK ED + SD-SN + nezávislí kandidáti	542 289	0,55

Zdroj: Český statistický úřad

Příloha č. 9 – Podrobné výsledky do Senátu 2006

Strana		Počet kandidátů	
pořadí	název	abs.	v %
1.	Česká strana sociálně demokratická	27	13,24
2.	Komunistická strana Čech a Moravy	27	13,24
3.	Občanská demokratická strana	27	13,24
4.	Křesťan.a demokrat.unie-Českosl.strana lidová	21	10,29
5.	Strana zelených	19	9,31
6.	HLAVU VZHŮRU - volební blok	11	5,39
7.	SNK Evropští demokraté	9	4,41
8.	NEZÁVISLÍ DEMOKRATÉ	8	3,92
9.	Nezávislí kandidáti	7	3,43
10.	Unie svobody - Demokratická unie	7	3,43
11.	Česká pravice	6	2,94
12.	NEZÁVISLÍ	5	2,45
13.	Konzervativní strana	4	1,96
14.	Občanská demokratická aliance	3	1,47
15.	Strana zdravého rozumu	2	0,98
16.	Nezávislí pro Prahu	2	0,98
17.	STRANA ROVNOST ŠANCÍ	2	0,98
18.	Nezávislá iniciativa (NEI)	1	0,49
19.	Klub angažovaných nestraníků	1	0,49
20.	Humanistická strana	1	0,49
21.	Strana venkova - spojené občanské síly	1	0,49
22.	Strana pro otevřenou společnost	1	0,49
23.	HNUTÍ NEZÁVISLÝCH ZA HARMONICKÝ ROZVOJ OBCÍ A MĚST	1	0,49
24.	Volba pro město	1	0,49
25.	"Akce za skutečnou demokracii"	1	0,49
16.	"Sdružení nestraníků"	1	0,49
27.	Strana práce	1	0,49
28.	NEZÁVISLÁ VOLBA	1	0,49
29.	STAROSTOVÉ A NEZÁVISLÍ	1	0,49
30.	Zelení	1	0,49
31.	4 VIZE - www.4vize.cz	1	0,49
32.	Klub sociálně demokratické orientace	1	0,49
33.	Nestraníci	1	0,49

Zdroj: Český statistický úřad

Příloha č. 10 – Podrobné výsledky do Senátu 2008

Strana		Počet kandidátů	
pořadí	název	abs.	v %
1.	Česká strana sociálně demokratická	27	13,5
2.	Komunistická strana Čech a Moravy	27	13,5
3.	Občanská demokratická strana	27	13,5
4.	Strana zelených	19	9,5
5.	Křesťanská a demokratická unie-Československá strana lidová	17	8,5
6.	DOMOV	15	7,5
7.	SNK Evropští demokraté	10	5
8.	Unie svobody - Demokratická unie	7	3,5
9.	NEZÁVISLÍ DEMOKRATÉ	6	3
10.	Strana pro otevřenou společnost	5	2,5
11.	Strana zdravého rozumu	5	2,5
12.	Česká strana národně socialistická	5	2,5
13.	Nezávislí kandidáti	4	2
14.	NEZÁVISLÍ	3	1,5
15.	Strana občanské sebeobran	3	1,5
16.	Klub angažovaných nestraníků	2	1
17.	NE Bruselu - Národní demokracie	2	1
18.	Věci veřejné	2	1
19.	STAROSTOVÉ A NEZÁVISLÍ	2	1
20.	Fair play - HNPD	2	1
21.	Severočeši.cz	2	1
22.	Koruna Česká (monarch. strana Čech, Moravy a Slezska)	1	0,5
23.	Volte Pravý Blok www.cibulka.net	1	0,5
24.	HNUTÍ NEZÁVISLÝCH ZA HARMONICKÝ ROZVOJ OBCÍ A MĚST	1	0,5
25.	Liberálové.CZ	1	0,5
26.	Dělnická strana	1	0,5
27.	"Sdružení nestraníků"	1	0,5
28.	Nestraníci	1	0,5
29.	HLAVU VZHŮRU - volební blok	1	0,5

Zdroj: Český statistický úřad

Příloha č. 11 – Podrobné výsledky do Senátu 2010

Strana		Počet kandidátů	
pořadí	název	abs.	v %
1.	Česká strana sociálně demokratická	27	11,89
2.	Komunistická strana Čech a Moravy	27	11,89
3.	Občanská demokratická strana	27	11,89
4.	Strana zdravého rozumu	23	10,13
5.	TOP 09	23	10,13
6.	Křesťan.a demokrat.unie-Českosl.strana lidová	19	8,37
7.	Věci veřejné	19	8,37
8.	Strana Práv Občanů	18	7,93
9.	Nezávislí kandidáti	4	1,76
10.	Česká strana národně socialistická	4	1,76
11.	Strana zelených	3	1,32
12.	STAROSTOVÉ A NEZÁVISLÍ	3	1,32
13.	Strana svobodných občanů	3	1,32
14.	Demokratická strana zelených	3	1,32
15.	Koruna Česká (monarch.str.Čech, Moravy a Slezska)	2	0,88
16.	NEZÁVISLÍ	2	0,88
17.	ALTERNATIVA	2	0,88
18.	Severočeši.cz	2	0,88
19.	Česká strana národně sociální	1	0,44
20.	Konzervativní strana	1	0,44
21.	Moravané	1	0,44
22.	Strana pro otevřenou společnost	1	0,44
23.	SNK Evropští demokraté	1	0,44
24.	Strana Zdraví Sportu Prosperity	1	0,44
25.	Dělnická strana sociální spravedlnosti	1	0,44
26.	Strana práce	1	0,44
27.	Folklor i Společnost	1	0,44
28.	Nestraníci	1	0,44
29.	Doktoři (za uzdravení společnosti)	1	0,44
30.	Česká pirátská strana	1	0,44
31.	Victoria.cz	1	0,44
32.	"Občané městu, město občanům"	1	0,44
33.	Česká strana regionů	1	0,44
34.	Naše Beskydy	1	0,44

Zdroj: Český statistický úřad

Příloha č. 12 – Podrobné výsledky do Senátu 2012

Strana		Počet kandidátů	
pořadí	název	abs.	v %
1.	Česká strana sociálně demokratická	27	11,59
2.	Komunistická strana Čech a Moravy	27	11,59
3.	Občanská demokratická strana	27	11,59
4.	LEV 21 - Národní socialisté	18	7,73
5.	TOP 09	16	6,87
6.	Křesťan.a demokrat.unie-Českosl.strana lidová	15	6,44
7.	Nezávislí kandidáti	11	4,72
8.	Strana svobodných občanů	8	3,43
9.	Věci veřejné	7	3
10.	STAROSTOVÉ A NEZÁVISLÍ	7	3
11.	ANO 2011	7	3
12.	Strana zdravého rozumu	6	2,58
13.	Strana Práv Občanů	6	2,58
14.	SNK Evropští demokraté	5	2,15
15.	Strana soukromníků České republiky	5	2,15
16.	Česká Suverenita	5	2,15
17.	Pražané za svá práva	4	1,72
18.	Strana zelených	3	1,29
19.	Konzervativní strana	3	1,29
20.	Komunistická strana Československa	3	1,29
21.	Severočeši.cz	3	1,29
22.	Česká pirátská strana	3	1,29
23.	Spojení demokraté - Sdružení nezávislých	2	0,86
24.	Strana práce	2	0,86
25.	Česká strana národně sociální	1	0,43
26.	Koruna Česká (monarch.str.Čech, Moravy a Slezska)	1	0,43
27.	Moravané	1	0,43
28.	České hnutí za národní jednotu	1	0,43
29.	Balbínova poetická strana	1	0,43
30.	"Sdružení nestraníků"	1	0,43
31.	Fair play - HNPĐ	1	0,43
32.	Nestraníci	1	0,43
33.	SEMILÁCI	1	0,43
34.	NESPOKOJENÍ OBČANÉ!	1	0,43
35.	B10.cz	1	0,43
36.	Ostravak	1	0,43
37.	Nová budoucnost pro Liberecký kraj	1	0,43

Zdroj: Český statistický úřad

Příloha č. 13 – Podrobné výsledky do Senátu 2014

Strana		Počet kandidátů	
pořadí	název	abs.	v %
1.	Česká strana sociálně demokratická	27	11,16
2.	Komunistická strana Čech a Moravy	27	11,16
3.	ANO 2011	26	10,74
4.	Občanská demokratická strana	24	9,92
5.	TOP 09	18	7,44
6.	Křesťan.a demokrat.unie-Českosl.strana lidová	17	7,02
7.	Strana svobodných občanů	11	4,55
8.	Strana Práv Občanů	10	4,13
9.	Úsvit přímé demokracie	10	4,13
10.	Republika	9	3,72
11.	Strana zelených	7	2,89
12.	Nezávislí kandidáti	5	2,07
13.	NE Bruselu - Národní demokracie	4	1,65
14.	Česká pirátská strana	4	1,65
15.	NEZÁVISLÍ	3	1,24
16.	DOMOV	3	1,24
17.	STAROSTOVÉ A NEZÁVISLÍ	3	1,24
18.	Občanská konzervativní strana	3	1,24
19.	Konzervativní aliance 2014	2	0,83
20.	Starostové pro občany	2	0,83
21.	Klub angažovaných nestraníků	1	0,41
22.	Hnutí NEZÁVISLÝCH ZA HARMONICKÝ ROZVOJ OBCÍ A MĚST	1	0,41
23.	SNK Evropští demokraté	1	0,41
24.	Aktiv nezávislých občanů	1	0,41
25.	Strana zdravého rozumu	1	0,41
26.	Spojení demokraté - Sdružení nezávislých	1	0,41
27.	Strana práce	1	0,41
28.	NEZÁVISLÍ DEMOKRATÉ	1	0,41
29.	Starostové pro Liberecký kraj	1	0,41
30.	Strana soukromníků České republiky	1	0,41
31.	Zdravé Hradiště	1	0,41
32.	Ostravak	1	0,41
33.	Česká Suverenita	1	0,41
34.	LEV 21 - Národní socialisté	1	0,41
35.	VIZE 2014	1	0,41
36.	PRO Sport a Zdraví	1	0,41
37.	Občané České republiky	1	0,41
38.	Naše město F-M	1	0,41
39.	ANTIBURSÍK - STOP EKOTERORU !	1	0,41
40.	Alternativa pro Plzeň	1	0,41
41.	Hnutí dobrých proměn	1	0,41
42.	Toryové	1	0,41
43.	Ostravské fórum	1	0,41
44.	Město pro vás	1	0,41
45.	Kozí alternativa	1	0,41
46.	DOMA	1	0,41
47.	Solidarita, Vlast a Zákon	1	0,41

Zdroj: Český statistický úřad