

Univerzita Karlova v Praze
Pedagogická fakulta

Bakalářská práce

Klenová

Dějiny hradu a panství se zřetelem na 19. a 20. století

Klenová

History of castle and manor in the view of 19th and 20th century

Barbora Bejvlová

Katedra občanské výchovy a filozofie

Vedoucí bakalářské práce: Prof. PhDr. Jan Županič, Ph.D.

Studijní program: Specializace ve vzdělávání

Studijní obor: Dějepis se zaměřením na vzdělávání – Základy
společenských věd se zaměřením na vzdělávání

2016

Čestně prohlašuji, že jsem bakalářskou práci na téma Klenová – Dějiny hradu a panství se zřetelem na 19. a 20. století vypracovala pod dohledem vedoucího bakalářské práce samostatně s použitím v práci uvedených pramenů a literatury. Dále prohlašuji, že tato práce nebyla využita k získání jiného nebo stejného titulu.

Praha, 15. 7. 2016

.....

podpis

Ráda bych touto cestou poděkovala vedoucímu mé práce Prof. PhDr. Janu Županičovi, Ph.D. za jeho cenné rady, připomínky a trpělivost při vedení mé bakalářské práce. Dále bych ráda poděkovala Martinu Bočkovi, za veškeré rady, nápady i pomoc při získávání potřebných informací. V neposlední řadě patří můj dík Galerii Klatovy/Klenová za ochotné poskytnutí veškerých materiálů týkajících se tématu a potřebných pro mou práci.

.....

podpis

ANOTACE

Tato práce je věnována vývoji a dějinám hradu a panství Klenová od konce 13. století až po současnost, zejména se zaměřením na významné vlastníky. Větší pozornost je pak věnována 19. a 20. století, kdy se Klenová nacházela v rukou měšťanských a novošlechtických rodů, s výjimkou relativně krátké držby rodu Stadionů, kteří patří mezi šlechtu starou. V závěru práce je také ve stručnosti zmíněn i stavební vývoj celého areálu panství. Práce přináší komplexní a ucelený pohled na daný objekt a snaží se o sumarizaci veškerých dostupných poznatků. Autorka v práci pracuje jak s archivními prameny, tak s dostupnou sekundární literaturou.

KLÍČOVÁ SLOVA

Klenová, historie, hrad, zámek

ANNOTATION

This thesis is dedicated to the development and history of the castle and manor Klenová since the late 13th century to the present, especially focusing on the eminent owners. Greater attention is devoted to the 19th and 20th century, when Klenová was in the hands of burghers and new aristocratic families, with the exception of relatively short tenure of the Stadion family, who belongs to the old aristocracy. In the conclusion there is also briefly mentioned the development of the entire complex of the manor. This thesis provides a comprehensive and complete view of the object and tries to summarize the available knowledge. The author of this theses is working with both archival sources and the available secondary literature.

KEYWORDS

Klenová, history, castle, chateau

1 OBSAH

1	OBSAH	1
2	ÚVOD	2
3	KLENOVÁ NA POČÁTKU – KLENOVŠTÍ Z KLENOVÉHO.....	4
4	HARANTOVÉ Z POLŽIC A BEZDRUŽIC A KLENOVŠTÍ Z KLENOVÉHO	9
5	POČÁTEK ÚPADKU KLENOVÉ A ČASTÉ STŘÍDÁNÍ MAJITELŮ.....	13
6	POČÁTEK 19. STOLETÍ	17
7	ROD STADIONŮ	18
8	STADIONOVÉ A KLENOVÁ	23
9	VÁCLAV VEITH	25
10	OD KARLA VON TROTHY PO HELIODORA HEIDLA	30
11	FELIX HEINTSCHEL Z HEINEGGU	31
12	KLENOVÁ DO VZNIKU SAMOSTATNÉ ČESKOSLOVENSKÉ REPUBLIKY	36
13	OD VZNIKU SAMOSTATNÉ ČESKOSLOVENSKÉ REPUBLIKY DO ROKU 1989	37
14	STAVEBNÍ VÝVOJ HRADU A ZÁMKU	39
15	ZÁVĚR.....	45
16	OBRAZOVÁ PŘÍLOHA.....	47
17	SEZNAM POUŽITÝCH PRAMENŮ A LITERATURY	59

2 ÚVOD

V této bakalářské se budu zabývat na vývojem a historii státního zámku Klenová v Plzeňském kraji. Toto panství založené z iniciativy člena rodu Klenovských z Klenového, vzniklé v podhůří Šumavy koncem 13. století a umístěné na strategickém místě přečkalo „nástrahy“ dějin a proto jistě stojí za pozornost. V této práci se pokusím o sumarizaci a komplexní zmapování celé historie hradu a panství Klenová, větší důraz bude kladen zejména na historické vlastníky a držitele panství. Stavební vývoj shrnu v závěru práce sice okrajově, zároveň však s potřebnými a důležitými informacemi. Stěžejní epochou práce bude 19. a 20. století, avšak ani vývoj předcházející nesmí být opomenout a bude mu věnován patřičný prostor. K výběru tématu přispěl i fakt, že ačkoliv má areál za sebou dlouhou a zajímavou historii, zatím nebyla publikována žádná souhrnná práce sumarizující veškeré dostupné informace. V některých obdobích jsou informace značně torzovité, proto jsou méně významní majitelé zmíněni pouze ve stručnosti.

V první části práce bude ve stručnosti vylíčen vývoj hradu a panství v průběhu středověku přes významné mocnáře své doby až po jeho postupný úpadek, devastaci a zchátrání celého areálu. Větší pozornost zde bude věnována původní, tedy domácí šlechtické rodině – Klenovským z Klenového.

Druhá část práce bude zaměřena na významné majitele 19. století, tedy hlavně Eduarda Stadionu, šlechtice se zahraničním původem, Václava Veitha bohatého měšťana podporujícího české vlastenectví té doby a Felixe Heintschela, velkopřemyslníka, který podle pověsti zbohatl výherním losem.

Třetí část práce bude ve stručnosti věnována 20. století a osudu panství po roce 1945. Také zde bude zmíněn vznik Galerie a její následné fungování.

Čtvrtá, závěrečná část práce se bude věnovat stavebnímu vývoji a proměnám panství. Tato část bude zmíněna ve stručnosti s podstatnými body, jelikož podrobnější a obsáhlejší popis i závěry by se spíše hodily do práce většího rozsahu, než je tato. Zároveň této části není věnován přílišný prostor, jelikož obsah není předmětem této práce.

Ve druhé části budou pro tuto práci stěžejní archivní materiály, uložené SOA Plzeň, pracoviště Klášter. Za zmínku stojí dva nejdůležitější fondy a to Rodinný archiv Stadionů a nezpracovaný fond Velkostatek Klenová, kde bude dohledávání informací o něco náročnější.

Veškerý archivní materiál je převážně dobře dostupný, zejména fond rodu Stadionů je velmi dobře zpracován. Složitější práce je s nezpracovaným fondem Velkostatek Klenová, který však nesmí být opomenut a vynechán z důvodu důležitých archivních materiálů pojících se ke Klenové v 19. století a podávající nenahraditelné svědectví o tehdejších majitelích. Zejména pak Pamětní kniha statku Klenová od 1. května 1877 a Gedenkbuch in Klenau.

Co se týče literatury, vycházet budu zejména ze Sborníků prací z historie a dějin umění, vydávaných na popud bývalého ředitele Galerie Klatovy/Klenová Marcela Fišera a výroční sborníky k 30 a 50 letům od založení galerie, jenž mi budou užitečným zdrojem informací a odrazovým můstkem pro následné bádání. Dále budu čerpat z všeobecných publikací věnující se hradům a zámkům na našem území, jako jsou Hrady, zámky a tvrze Království českého od Augusta Sedláčka nebo Böhmens Burgen, Vesten und Bergschlösser od F. A. Hebera. Nesmím však opomenout zmínit i novější publikaci mapující souhrnně rodinu Veithů od autorské dvojice Jouza Ladislav – Jouzová Miroslava: Veithové: od tkalcovského stavu ke šlechtickému titulu, díky které bude práce v příslušné části dějin rozvedena do potřebných detailů. Pro stavební vývoj pak budou stěžejní práce Kašičky a Ryšavého publikované taktéž v příslušných sbornících, avšak nelze opominout ani důležitý zdroj informací o zámku v publikaci již zmíněného F. A. Hebera.

Dostupnou literaturu o panství lze shrnout jako nečetnou a značně torzovitou. Důvod proč se žádný ze současných historiků nepokusil o sumarizaci veškerých dostupných informací, není znám, ale pravděpodobně k tomu přispěl i fakt ne příliš poutavého období po roce 1945. Nahlédneme-li do jakékoliv novější publikace, či článku, zjistíme, že pokud se autor snaží o ucelený pohled na celý vývoj panství, končí vždy před rokem 1945. Zároveň lze o literatuře k tématu říct, že je poměrně špatně dostupná, jelikož se jedná zejména o literaturu regionální. Jako doplňující avšak též podstatný materiál lze využít i literaturu cizojazyčnou, která je pro téma této práce neopominutelná. Je na místě zdůraznit důležitost publikací jako je Biographisches Lexikon des Kaiserthums Oesterreich od Constantina Wurzbacha nebo Schematismus: landtäflicher Güter, Grösserer Rustikalwirtschaften, Beamten und Pächter od Ignaze Tittela.

Tato práce bude strukturována chronologicky. V této práci se zaměřím na komplexní a ucelený pohled na panství Klenová od období jeho počátků až do současnosti pomocí přímého studia archivních materiálů a sekundární literatury.

KLENOVÁ NA POČÁTKU – KLENOVŠTÍ Z KLENOVÉHO

Než se dostaneme k tématu této práce, je potřeba alespoň ve stručnosti vylíčit předchozí vývoj Klenové. Hrad byl založen v blízkosti města Klatov a na kopci nad jiným hradem, Janovicemi. Jelikož se dochoval jen nepatrný zlomek pramenů, je poněkud obtížné nastínit vznik šlechtických statků v okolí a vzájemné příbuzenské vztahy mezi pány z Klenového a Janovic ve třináctém století. Právě do tohoto období se datují první zmínky o panství Klenová. Neznáme přesně dobu založení hradu, avšak s největší pravděpodobností roku 1287 již stál.¹ Existovala určitě ves Klenová, s datací založení podobnou jako u nedalekých Klatov.

Pojmenování celého objektu nám s datací také příliš nepomáhá, jelikož Klenová, původní název Klenový, který postupně získal tvar ženského rodu, byla odvozena od klenového lesa, který obklopoval celé přilehlé okolí.² Těžko tedy také můžeme hovořit o zakladateli či prvním majiteli Klenové. Prvním doposud doloženým držitelem vsi a hradu byl Bohuslav z Klenového, vystupující někdy kolem roku 1291.³ Byl jmenován českým králem Václavem II. členem komise, která měla za úkol vyšetřit škody způsobené česko-bavorskými vpády na obou stranách.⁴ Bylo by nesmírně složité zde popisovat celou rodovou posloupnost pánů z Klenového, pokusím se tedy zmínit alespoň významnější členy rodu. O něco více znám je nám Přibík z Klenového, který obdaroval blízký týnecký kostel a založil v něm nový oltář.⁵ Pocházel z rodu Janovských z Janovic, mající své panství vzdálené pouze 2 km od Klenové. Jakým způsobem Janovští Klenovou získali, nevíme. Přibík vedl správu hradu 40 let. Jeho synem byl Jan z Klenového, který se pohyboval v blízkém okruhu markraběte Jošta na Moravě a měl dva syny – Václava s Přibíkem.⁶ A právě druhý jmenovaný je významný pro panství Klenová. Poprvé se v písemných zprávách objevuje 21. července 1416.⁷ Velmi významně se politicky angažoval během husitských válek a jeho obojaká politika mu byla více než ku prospěchu. Přibík patřil k rytířskému rodu, který využíval stejného erbovního znamení jako Janovští, Pajrečtí a Rýzemberští z Janovic. Přináležel k rodu Klenovskému, který patřil do skupiny, které se souhrnně říkalo Janovicové, a do níž přináleželi mimo Klenovské i

¹ ÚLOVEC, Jiří. Hrad, zámky a tvrze Klatovska, Praha 2004, s. 120

² ÚLOVEC, Jiří. Hrad a zámek Klenová a jeho majitelé I. / Od založení hradu do počátku třicetileté války, in: Sborník prací z historie a dějin umění 3/2004, Galerie Klatovy/Klenová 2004, s. 25

³ SEDLÁČEK, A. Hrad, zámky a tvrze Království českého, IX. díl Domažlicko a Klatovsko, Praha 1893, s. 156

⁴ ÚLOVEC, J. Hrad a zámek Klenová a jeho majitelé I., s. 26

⁵ SEDLÁČEK, A. Hrad, zámky a tvrze Království českého IX., s. 156

⁶ ÚLOVEC, J. Hrad a zámek Klenová a jeho majitelé I., s. 27

⁷ Tamtéž

již zmínění Janovští, Pajrečtí a Rýzemberští z Janovic.⁸ Klenovští také používali dva šlechtické přídomky „z Klenové a z Janovic“.⁹ Stejný erb používala i bavorská šlechta – Nusspergerové na Altnussbergu a Neunussbergu.¹⁰ Jakoukoliv genealogickou provázanost mezi českými a bavorskými rody však nelze verifikovat. Příbíkovým otcem, jak již bylo zmíněno, byl s největší pravděpodobností Jan z Klenového, který se v roce 1406 nacházel ve službách moravského markraběte Jošta Lucemburského. Ten Janovi udělil 600 hřiven grošů a jiné další odúmrti.¹¹ Matka Příbika není známá, ale lze předpokládat, že byla pokrevně spřízněna s Bavorem z Potštejna na Žinkovech. Po jeho smrti pak právě Příbík získává žinkovské panství.¹² Z odborné literatury lze vyvozovat, že Příbík byl přívržencem husitského křídla. Na formování jeho konfesijního smýšlení měly patrně vliv husitské Klatovy, na jejichž předměstí v dominikánském klášteře sv. Vavřince měl rod svou hrobku.¹³ V Klatovech propukaly protikatolické tendence ještě před propuknutím husitských válek. O čemž svědčí například odsouzení řeholního kněze Jana Malíka a jeho okamžitá poprava utopením.¹⁴

Příbika pak lze podle slov Jiřího Jánského popsat jako osobnost se značnou otrlostí a politickým oportunistem, který dokázal využít k vlastnímu obohacení a ve vlastní prospěch.¹⁵ Také se vyznačoval značnou dávkou odvahy, leckdy hraničící až s hazardem o vlastní život. K tomu všemu ještě notná dávka inteligence jistě přispěla k tomu, že se z bezvýznamného šlechtice stává významná osobnost figurující v klíčových událostech, jakými byly například dobytí Stříbra roku 1426, bitva u Domažlic roku 1431 a záchrana obležené a vyhladovělé Plzně.¹⁶ Jeho osobnost dozajista formovala i skutečnost, že byl spolu se svým bratrem Janem člen loupežného „bratrstva“ na silničních komunikacích.¹⁷ O Příbíkových majetkových poměrech před husitskými válkami toho příliš nevíme. Před rokem 1420 máme doloženo, že k jeho panství patřil pouze hrad a ves Klenová.¹⁸ O dalších přináležejících panstvích můžeme jen spekulovat, ale s největší pravděpodobností by se jednalo o statky rozkládající se od Klenové na východ. Na západě se totiž nacházelo panství

⁸ JÁNSKÝ, JIŘÍ. Rytíř Příbík Klenovský z Klenového (1416 – 1465), „bohatýr neodolatelný“ a „Jidáš táborů“, in: Sborník z historie a dějin umění 3/2004, Galerie Klatovy/Klenová 2004, s. 51

⁹ JÁNSKÝ, J. Rytíř Příbík Klenovský z Klenového, s. 51

¹⁰ Tamtéž

¹¹ ŠTĚPÁN, Václav. Moravský markrabě Jošt, Brno 2002, s. 600 - 601

¹² JÁNSKÝ, J. Rytíř Příbík Klenovský z Klenového, s. 52

¹³ Tamtéž

¹⁴ VANČURA, Jindřich. Dějiny někdejšího královského města Klatov, I. díl, Klatovy 1927, s. 80

¹⁵ JÁNSKÝ, J. Rytíř Příbík Klenovský z Klenového, s. 53

¹⁶ Tamtéž

¹⁷ Tamtéž

¹⁸ Tamtéž

Janovských z Janovic. První zmínka o politické aktivitě Přibíka z Klenového pochází z listiny datované k 10. září 1424, kdy hejtmani města Tábor Chval z Machovic, Zbyněk z Buchova, Bohuslav ze Švamberka a další uzavřeli příměří s Oldřichem z Rožmberka.¹⁹ Za hustiskou stranu se příměří kromě Jana Žižky připojili města Klatovy a Sušice, Přibík z Klenového a Jan z Pajreka. V této listině se taktéž ukázalo, jak se rod Janoviců diferencioval na dvě strany. Zatímco Klenovští z Klenové a Pajrečtí z Janovic konvertovali k husitství, Janovští a Rýzemberští zůstali věrni katolické církvi.²⁰

Přibík z Klenového za přítomnosti zástupců měst Tábora, Písku, Žatce, Vodňan a Klatovy předal Horažďovice, hrad Vildštejn, panství patřící k Nepomuckému klášteru s hradem Zelenou Horou, 3 městečky, 80 vesnicemi a 10 hospodářskými dvory táborskému svazu a ten pak veškeré statky předal radě města Klatov.²¹ Tímto svým činem si vysloužil zášť Hynka Krušiny ze Švamberka, bratra Bohuslava ze Švamberka. Ten se považoval za legitimního dědice Nepomuckého panství a nějž nezbyla jediná vesnice. Podle Jiřího Jánského, je také nanejvýš pravděpodobné, že byl Přibík se Švamberky rodově spřízněn. Jak Bohuslav ze Švamberka, tak Přibík měli syny Buška a Jana. A zatímco u Švamberků se zkrácenina jména Bohuslav objevuje dost často, v rodě Klenovských jej nalzáme poprvé.²² Další Přibíkovou aktivitou pak byla spoluúčast s husity z jihozápadního pohraničí na tzv. česko-bavorských válkách. Šlo o spojení zástupců královských měst a držitelů strategicky položených pošumavských hradů představující řetězec pevností na přístupových cestách z Dolního Bavorska a Horní Falce. Mimo Písku ke svazu patřila města Klatovy, Sušice, Domažlice a Prachatice a dále Jan Smil z Křemže na Husi, Přibík Klenovský na Klenové a Petr Zmrzlík ze Svojšína na Kašperce.²³

V lednu roku 1434 definitivně opustil husitský tábor a stal se přívržencem Zikmunda Lucemburského a to poté, co v Chebu pár let předtím vyhledal spolu s pravděpodobně Janem starším ze Sobětic vyslance basilejského koncilu, aby tajným uznáním kompaktát očistili svá jména za služby na táboritské straně.²⁴ Aktivně se angažoval v politice a díky změně jeho postoje ve prospěch krále Zikmunda se stal taktéž přívržencem Oldřicha z Rožmberka, se kterým předtím vedl spory.

¹⁹ ÚLOVEC, J. Hrad a zámek Klenová a jeho majitelé I., s. 28

²⁰ JÁNSKÝ, J., Rytíř Přibík Klenovský z Klenového, s. 55

²¹ VANČURA, J. Dějiny někdejšího královského města Klatov I., s. 182 - 183

²² JÁNSKÝ, J. Rytíř Přibík Klenovský z Klenového, s. 55-56

²³ Tamtéž, s. 56

²⁴ SEDLÁČEK, A. Hrady, zámky a tvrze Království českého IX., s. 157

Přibík zůstal ceněným členem aktivní politiky i po ukončení husitských válek. Například v březnu 1454 byl na zemském sněmu tehdy zemským správcem Jiřím z Poděbrad ustanoven jedním z osmi příslušníků rytířského stavu, patřících k přisedícím zemského soudu.²⁵ Sehrál také významnou roli při vyjednávání s císařem Fridrichem III. o vydání následníka Ladislava do Čech.²⁶ Jistou dobu byl Přibík z Klenové účastníkem loupeživých výprav do Bavor, čemuž se snažil zamezit bavorský vévoda Albrecht. Uzavřel spolu s Přibíkem smlouvu, ve které mu Albrecht udělil v léno statek Winkel im Aigen s vesnicemi Furth, Eschelkam a Neukirchen v Bavorsku, za pomoc proti výpadům z české strany.²⁷

Přibík z Klenové měl dva syny, Buška a Jana. Mladší Jan se účastnil tažení v Uhrách, kde byl zajat a pravděpodobně zde i zemřel.²⁸ Druhý syn Bušek, byl stejně jako jeho otec straníkem Jiřího z Poděbrad, avšak zemřel stejně jako jeho bratr předčasně.²⁹ Jediným přímým potomkem a dědicí zůstal Buškův syn Jan. Tomu ve svém testamentu z 22. prosince 1457 Přibík odkázal veškerý svůj majetek a jmenoval k jeho výchově některé rytíře po dobu Janovy nezletilosti, například Jindřicha z Lipé, Dluhomila z Dražovic, purkrabího na Klenové a pány z Gutštejna.³⁰ Přibík zemřel koncem roku 1465 a místo nezletilého vnuka Jana přebrali správu na Klenové poručníci Burián a Linhart z Gutštejna.³¹ Tento starý český rod odvozoval svůj původ od blahoslaveného Hroznaty a v 15. století se začali titulovat jako hrabata, což bylo později akceptováno.³² Linhart a Burián byli vnuky Přibíka z Klenového³³ a jako poručníci a správci se začali psát jako páni sezením na Klenové.³⁴ Domicil používali do konce roku 1475, kdy Jan dovršil dospělosti a ujal se správy svého majetku.³⁵ Ačkoliv Jan používal klenovského přídomku, stále více dával přednost statku Žinkovy, získaného jeho dědem.³⁶ Od roku 1500 byl také purkrabím na Karlštejně a roku 1509 vystoupil naposled jako hejtman Plzeňského kraje.³⁷ Kolem roku 1520 uzavřel smlouvu s Vilémem Švihovským z Rýzmburka

²⁵ ÚLOVEC, J. Hrad a zámek Klenová a jeho majitelé I., s. 33

²⁶ Tamtéž

²⁷ PALÁČEK, František. *Urkundliche Beiträge zur Geschichte Böhmens und seiner Nachbarländer im Zeitalter Georg's von Podiebrad (1450 – 1471)*, Vídeň 1860, s. 24

²⁸ SEDLÁČEK, August. *Hrady, zámky a tvrze Království českého IX., Domažlicko a Klatovsko*, Praha 1893, s. 157

²⁹ ÚLOVEC, J. Hrad a zámek Klenová a jeho majitelé I., s. 33

³⁰ SEDLÁČEK, A. *Hrady, zámky a tvrze Království českého IX.*, s. 158

³¹ ÚLOVEC, J. Hrad a zámek Klenová a jeho majitelé I., s. 34

³² MAŠEK, Petr. *Šlechtické rody v Čechách, na Moravě a ve Slezsku*, I. díl, A – M, Praha 2008, s. 307

³³ Jejich otcem byl Jan na Bělé a Všerubech a matka neznámého jména, dcera Přibíka Klenovského z Klenové

³⁴ JÁNSKÝ, Jiří. *Hroznatovci a páni z Gutštejna*, Domažlice 2009, s. 364

³⁵ SEDLÁČEK, A. *Hrady, zámky a tvrze Království českého IX.*, s. 158

³⁶ ÚLOVEC, J. Hrad a zámek Klenová a jeho majitelé I., s. 35

³⁷ SEDLÁČEK, A. *Hrady, zámky a tvrze Království českého IX.*, s. 158

na Rábí, kterému statek Klenový prodal.³⁸ Vilém, který se pečlivě věnoval správě klenovského panství, zastával vysoký post královského hofmistra. Bylo zřejmé, že se mu brzy dostane lepšího statku, než je Klenová a tak se skutečně stalo. Roku 1534 získal zápisem Dobříšské panství a Klenovou prodal Zdeňku Lvovi z Rožmitálu a Blatné.³⁹ Nový majitel však statek spravoval pouze krátce do své smrti roku 1535. Majetek tak zdědil jeho syn Adam Lev, který se musel potýkat s četnými dluhy svého zesnulého otce.⁴⁰ Aby byl schopen dluhy platit, byl nucen postupně rozprodávat majetek, nejdříve prodal Velhartice a dále ručil již tak značně zadluženým panstvím Klenová.⁴¹

Postupem času se tak objevovali věřitelé mající nárok na klenovský statek. Stav pohledávek se stal neudržitelným a vyvrcholil v polovině čtyřicátých let, kdy dlužní úpisy Jana z Gutštejna, jednoho z věřitelů, získal prostřednictvím poručnice Janových synů, Adam Řepický ze Sudoměře a roku 1546 se uvázal v držení klenovského statku včetně Týnce.⁴² Teprve pak byly jeho pohledávky zaplacený. Avšak záhy již čekal další zájemce o splacení svých pohledávek. O rok později, roku 1546 se uvázal v držení téhož majetku Adam ze Šternberka na Zelené Hoře, kterému byly roku 1541 Zdeňkem Lvem z Rožmitálu postoupeny Velhartice.⁴³ Spolu s tím ale vyvstaly další dluhy a Zdeněk Lev se rozhodl ručit statkem Klenová. Jelikož Adam Lev nebyl schopen věřitelům jejich pohledávky splatit, zůstal Adam ze Šternberka v úředním držení statků následujících osm let.⁴⁴

³⁸ ÚLOVEC, J. Hrad a zámek Klenová a jeho majitelé I., s. 35

³⁹ SEDLÁČEK, A. Hrady, zámky a tvrze Království českého IX., s. 158

⁴⁰ ÚLOVEC, J. Hrad a zámek Klenová a jeho majitelé I., s. 36

⁴¹ Tamtéž

⁴² Tamtéž, s. 37

⁴³ Tamtéž, s. 36

⁴⁴ Tamtéž, s. 37

3 HARANTOVÉ Z POLŽIC A BEZDRUŽIC A KLENOVŠTÍ Z KLENOVÉHO

Poté, co byl klenovský statek několikrát zastaven, Jan Žatecký a Jan Byšický z Byšic, zástupci věřitelů, si uvědomili, že peníze od Adama Lva pravděpodobně neobdrží, roku 1555 prodali Klenovou spolu s Týncem a Bezděkovem za 3 223 kop českých grošů Adamovi ze Šternberka, čímž získali potřebnou hotovost pro vyplacení věřitelů Adama Lva z Rožmitálu.⁴⁵ Roku 1555 připadl tedy klenovský statek do majetku Adama ze Šternberka. Ten však vlastnil pro něj zajisté významnější panství, a tak uzavřel ještě téhož roku kupní smlouvu s Jiřím Harantem z Polžic a Bezdržic. Harantové byli starý vladycký rod, který panský titul získal až roku 1603 v osobě Kryštofa Haranta, Jiřího syna.⁴⁶ Klenová spolu s Týncem byli Jiřímu Harantovi prodáni za 3 325 kop českých grošů.⁴⁷ Týnec si však Jiří neponechal a z ne zcela známých důvodů jej roku 1555 prodal Bořivoji Rochcovi z Otova, se kterým byl spřízněn přes Otovu sestru, Jiřího manželku.⁴⁸ Roku 1556 pak byl uveden v tituláři české šlechty s přídomkem „na Klenovém“.⁴⁹ Svůj majetek rozšířil dále o Chřepice a Němčice, které zakoupil od Silvestra Mlázovského z Těšnice roku 1571 za 787 a půl kopy českých grošů.⁵⁰

U osoby Jiřího Haranta nesmíme opomenout ani jeho veřejnou činnost. Roku 1571 byl zvolen jedním z direktorů rytířského stavu na zemském sněmu konaném téhož roku, roku 1578 pak byl členem komise určené k revizi a inventuře karlštejského hradu.⁵¹ K tomu taktéž vykonával funkci hejtmana Plzeňského kraje a zemského sudího.⁵² Byla mu prokázána velká čest, když byl pozván do Prahy k účasti na pohřbu zesnulého císaře Maxmiliána, listem českého krále Rudolfa II. z 11. ledna.⁵³ Ve veřejné funkci se s ním setkáváme naposledy roku 1583, kdy byl přítomen na zemském sněmu.⁵⁴

Jiří byl postupně celkem čtyřikrát ženatý. První manželkou byla již zmíněná Anna z Otova. Po ní následovaly Johanka z Chudenic, Mariána z Předenic a Mariána Janovská

⁴⁵ HEBER, Franz Alexander. *Böhmens Burgen, Vesten und Bergschlösser, Pilsner und Klattauer Kreises*, Prag 1844, s. 148

⁴⁶ MAŠEK, P. *Šlechtické rody v Čechách, na Moravě a ve Slezsku*, I. díl, str. 322

⁴⁷ SEDLÁČEK, A. *Hrady, zámky a tvrze Království českého IX.*, s. 158

⁴⁸ HEBER, F. A. *Böhmens Burgen, Vesten und Bergschlösser*, s. 148

⁴⁹ ÚLOVEC, J. *Hrad a zámek Klenová a jeho majitelé I.*, s. 39

⁵⁰ Tamtéž

⁵¹ Tamtéž

⁵² SEDLÁČEK, A. *Hrady, zámky a tvrze Království českého IX.*, s. 158

⁵³ ÚLOVEC, J. *Hrad a zámek Klenová a jeho majitelé I.*, s. 41

⁵⁴ Tamtéž

z Janovic.⁵⁵ Ze všech manželství měl syny Jindřicha, Kryštofa, Adama a Jana Jiřího a dcery Žofii, Evu, Judytu a Magdalénu. Zemřel v květnu roku 1584 ve věku 62 let.⁵⁶

Nejstarší syn Jindřich spravoval panství po svém otci sám. Avšak roku 1585 uzavřel smlouvu s bratry Kryštofem a Adamem. V té bylo slíbeno nejstaršímu Jindřichovi a nejmladšímu Janu Jiřímu po 10 000 kopách míšeňských grošů a Adam s Kryštofem převezmou správu nad zámek Klenovým a přilehlých panstvích.⁵⁷ Bratři si pak panství rozdělili mezi sebe na dva díly, a tím započíná období rozdělení Klenové mezi dva majitele, trvající následujících několik desítek let.

O životě Adama Haranta toho příliš nevíme a jeho existenci a činnost v okolí Klenové nám dokládají hlavně zápisy ze soudních jednání, ve kterých vystupoval jako aktér mnohých sporů.⁵⁸ Druhý díl panství vlastnil známější Kryštof Harant, který se však nedlouho po zdědění majetku z Klatovska odstěhoval a svou část Klenové přepsal na Přibíka z Klenové a Janovic, který byl potomkem původních majitelů. Přibík byl manželem Kryštofovi sestry Magdalény, což mohl být důvod převodu majetku.⁵⁹ Kdy však k převodu přesně došlo, nevíme. Nový majitel poloviny klenovského panství byl stejné povahy, jako jeho spolumajitel Adam Harant, o čemž svědčí taktéž četné soudní zápisy. Oba spolumajitelé mezi sebou však měli také mnoho konfliktů a jeden druhého žaloval pro napadení svých poddaných.⁶⁰ Přibík z Klenové neměl příliš šťastný konec svého života. Byl nucen jednat roku 1604 na Klenové s Albrechtem Šicem z Drahenic, pánem na Červeném Poříčí a Borovech o způsobu, jak splatí své dluhy, jelikož Přibík daný splátkový kalendář neplnil.⁶¹ Dluhy nakonec ani splatit nestihl, jelikož byl roku 1609 utlučen kamením poddanými v Žitenicích.⁶² Po něm zde zůstala vdova Magdaléna Klenovská s Polžic s dětmi a dluhy. A ačkoliv byla Magdaléna několikrát pohnána před soud pro nesplacené pohledávky svého zesnulého manžela a spory prohrála, podařilo se jí udržet Klenovou pro své syny, kteří panství vlastnili dalších pár desítek let.⁶³ Druhá polovina statku pak po smrti Adama Haranta přešla do rukou jeho syna Jana Jiřího Haranta a to právě v období rozpoutání českého stavovského povstání.

⁵⁵ SEDLÁČEK, A. Hrady, zámky a tvrže Království českého IX., s. 159

⁵⁶ ÚLOVEC, J. Hrad a zámek Klenová a jeho majitelé I., s. 41

⁵⁷ SEDLÁČEK, A. Hrady zámky a tvrže Království českého IX., s. 159

⁵⁸ ÚLOVEC, J. Hrad a zámek Klenová a jeho majitelé I, s. 41

⁵⁹ Tamtéž, s. 42

⁶⁰ Tamtéž

⁶¹ Tamtéž s. 43

⁶² SEDLÁČEK, A. Hrady, zámky a tvrže Království českého IX., s. 159

⁶³ ÚLOVEC, J. Hrad a zámek Klenová a jeho majitelé I, s. 43

Kolem roku 1616 předala Magdaléna Klenovská z Polžic majetek do rukou svých synů Jana Kryštofa, Přibíka a Viléma mladšího a o dva roky později je stejně jako celé království zastihly události po pražské defenestraci.⁶⁴ Veřejného života se spíše neúčastnili a snažili se příliš neangažovat, avšak o jejich politickém smýšlení nemáme žádné zprávy. Ačkoliv Vilém podepsal 1. října 1619 přísahu českých stavů o zavržení Ferdinanda II. a zvolení českým králem Fridricha Falckého, pro jeho římskokatolické vyznání, byl osvobozen konfiskační komisí bez pokuty z obvinění aktivní participace na povstání.⁶⁵

Vzhledem k faktu, že polovina panství Klenová už byla dále špatně dělitelná mezi tři bratry, celý díl Klenové převzal Přibík, zatímco zbylí bratři byli peněžně refundováni.⁶⁶ Přibík ale již v roce 1623 uzavřel smlouvu s nejmladším bratrem Vilémem, kterému za 5 000 kop míšeňských grošů prodal polovinu klenovského zámku spolu s poplužním dvorem s poplužím, polovinou mlýna pod Klenovou a veškerým příslušenstvím včetně vsí Loučany, Javor, Němčice, Chřepice a Hynkovice.⁶⁷ Klenová tak získala nového pána jedné poloviny panství a vzhledem ke své neangažovanosti a bezúhonnosti během stavovského povstání, byl brzy přijat do císařských služeb jako místopisář Českého království.⁶⁸ Někdy v tomto období zemřel Vilémův bratr Jan Kryštof a brzy po něm skončil i Přibík.

Vilémovi se však ve správě panství příliš nedařilo a již ve druhé polovině dvacátých let dlužil mnohým šlechticům vysoké částky.⁶⁹ Stejně tak mu přiděloval problémy spor s Janem Arnoštem Platejsem z Plattenštejna, olomouckým kanovníkem, jehož zástupce Pavel Chryzostom Roubíček podal na Viléma závažnou stížnost, že totiž neuposlechl nařízení císaře Ferdinanda II. Prelát Jan Arnošt Platejs získal vlastnická práva k části Klenové od Viléma staršího z Klenové a Vilém mladší pohledávku vůči prelátovi odmítl uposlechnout.⁷⁰ Bohužel kvůli nedostatku dokumentů nemůžeme určit, jak daný spor skončil. Vzhledem k Vilémovým velkým pohledávkám, které na sebe převzal Vilém starší z Klenové na Roupové a Žinkovech, začala být situace dlouhodobě neudržitelná. A tak byl roku 1631 Vilém mladší donucen prodat veškerý klenovský majetek svému příbuznému.⁷¹ Vilém starší panství vlastnil do roku 1640, kdy konkrétně 24. září majetek prodal Jiřímu Adamu Bořitovi z Martinic a na

⁶⁴ ÚLOVEC, J. Hrad a zámek Klenová a jeho majitelé I, s. 43

⁶⁵ BÍLEK, Tomáš. Dějiny konfiskací v Čechách po r. 1618, I. díl, Praha 1882, s. 267

⁶⁶ ÚLOVEC, Jiří. Hrad a zámek Klenová a jeho majitelé / II. Od počátku třicetileté války do zániku statku v polovině 20. století, in: Sborník prací z historie a dějin umění 4/2006, Galerie Klatovy/Klenová 2006, s. 278

⁶⁷ ÚLOVEC, J. Hrad a zámek Klenová a jeho majitelé II., s. 278

⁶⁸ Tamtéž

⁶⁹ Tamtéž

⁷⁰ Tamtéž, s. 279

⁷¹ HEBER, Franz Alexander. Böhmens Burgen, Vesten und Bergschlösser, s. 149

Hořovicích za 99 000 kop míšeňských grošů.⁷² Tímto rokem pak skončila držba klenovských pánů, jehož příslušníci majetek již nikdy nezískali zpět.

Jak bylo již zmíněno výše, druhou část Klenové vlastnil syn Adama Haranta, Jan Jiří mladší Harant. Na rozdíl od rodiny Klenovských se sám aktivně účastnil stavovského povstání, podpořil volbu Fridricha Falckého jako českého krále a přijal nekatolickou víru.⁷³ Po porážce povstání byl náležitě potrestán jako většina ostatních aktérů. Rozhodnutím konfiskační komise ze dne 15. září 1623, byl odsouzen k manství a přijal dne 22. června 1626 majetek v léno. Roku 1638 obnovil manskou přísahu na statek Klenová – polovici zámku a městečka Klenového s poplužní dvorem a dalšími vesnicemi v odhadované sumě 5000 kop míšeňských grošů.⁷⁴ Po vydání Obnoveného zřízení zemského roku 1627 byl 4. dubna o rok později nucen v Klatovech před komisí zjišťující stav vyznání slíbit, že konvertuje k římskokatolické církvi, jinak by byl nucen vystěhovat se ze země.⁷⁵

Jelikož vlastnil Klenovou pouze jako manství, jakýkoliv převod majetku na dědice spadal do kompetencí dvorské komory. Jan Jiří mladší neměl zatím žádné potomky, a proto v ohledu dědických práv učinil významný krok spolumajitel, Jiří Adam Bořita Martinic. Pro svou dobrou pověst a oblíbenost u nového císaře Ferdinanda III., mu nečinilo problém získat si 13. ledna 1637 od nového panovníka slib, že pokud Jan Jiří mladší zemře bez potomka, jeho část majetku přejde na Martinice a bude zrušen manský závazek.⁷⁶

⁷² SEDLÁČEK, A. Hrad, zámky a tvrze Království českého IX., s. 161

⁷³ ÚLOVEC, J. Hrad a zámek Klenová a jeho majitelé II., s. 280

⁷⁴ BÍLEK, T. Dějiny konfiskací v Čechách po r. 1618, I díl, s. 136

⁷⁵ OEHM, Vincenc. Protokol reformační komise, konané r. 1628 v kraji Bechyňském, Prácheňském a Plzeňském, Věstník královské české společnosti nauk, třída filosoficko – historicko – jazykozpytná, ročník 1897, Praha 1898, s. 26

⁷⁶ ÚLOVEC, J. Hrad a zámek Klenová a jeho majitelé II., s. 281

4 POČÁTEK ÚPADKU KLENOVÉ A ČASTÉ STRÍDÁNÍ MAJITELŮ

Jan Jiří zemřel roku 1646 skutečně bez potomků.⁷⁷ Císařovým reskriptem byl 10. října téhož roku majetek převeden na Jiřího Adama Bořitu a o několik dní později propuštěn z manství, vymazán z dvorských desek a opětovně zapsán do desek zemských.⁷⁸ Tím končí na Klenové panování rodu Harantů a zároveň bylo celé panství opětovně sjednoceno v rukou právě Jiřího Adama Bořity Martinice. Ten patřil ke skupině šlechticů, kteří se v politickém životě objevili na vrcholu v pobělohorské době, kdy se jim díky konfiskacím majetku podařilo nashromáždit značné jmění. Mimo Klenovou vlastnil rodové smečenské panství, Hořovice, Opálku, Lukavici, Javoří, Bezděkov a další. Všechny své statky pak spravoval dalších dvacet let.⁷⁹ Jiří Adam byl ženatý s Johanou, rozenou Gonzagovou, s níž neměl žádné potomky. Ustanovil tak právě svou ženu dědičkou veškerého majetku s podmínkou, že Johanka před svou případnou smrtí nebo novým sňatkem rozdělí veškeré jmění mezi bratry Jiřího, Bernarda Ignáce a Maxmiliána Valentina, který měl právě získat panství Klenová, Opálku a Bezděkov.⁸⁰

Po smrti manžela roku 1651, pak Johana Bořitová skutečně spravovala veškerá panství, avšak pouhé dva roky. Jelikož se rozhodla odcestovat zpět do rodné Itálie, nechala roku 1653 vložit do zemských desek rozhodnutí o rozdělení majetku mezi zmíněné dva bratry jejího manžela.⁸¹ Podle tohoto rozhodnutí pak Maxmilian Valentin získal statky Hořovice s Komárovem a Podluhy, Opálku, Klenovou, Bezděkov, Bystré u Poličky a dům ve Vídni v hodnotě 110 000 zlatých.⁸² Nový majitel však kvůli jeho významnějším panstvím Bezděkov, Klenovou a Opálku po třech letech prodal Maxmiliáně z Valdštejna, rozené ze Salmu, za 85 000 zlatých.⁸³ Po novém sňatku Maxmiliány s braniborským markrabětem, získala její statky Isabela Emílie, provdaná Švihovská, která držela Klenovou, Bezděkov a Opálku do roku 1669, kdy tato panství prodala Ignáci Karlovi ze Šternberka za 82 000

⁷⁷ ÚLOVEC, J. Hrad a zámek Klenová a jeho majitelé II., s. 281

⁷⁸ SEDLÁČEK, A. Hrady, zámky a tvrze Království českého IX., s. 161

⁷⁹ ÚLOVEC, J. Hrad a zámek Klenová a jeho majitelé II., s. 282

⁸⁰ Tamtéž

⁸¹ ÚLOVEC, J. Hrad a zámek Klenová a jeho majitelé II., s. 283

⁸² Tamtéž

⁸³ SEDLÁČEK, A. Hrady, zámky a tvrze Království českého IX., s. 162

zlatých.⁸⁴ V tomto období pak započíná časté střídání majitelů Klenové, během níž celý areál postupně chátrá.

Ignác Karel prodal panství roku 1673 Pavlovi z Morzinu a v tomto rodě zůstala Klenová delší dobu.⁸⁵ Po smrti Pavla z Morzinu přebírá správu panství jeho nejstarší syn František Mikuláš, který však záhy Klenovou spolu s Opálkou prodal svému bratru Ferdinandu Matyáši za 75 000 zlatých rýnských v roce 1690.⁸⁶ Františku Mikuláši tak zůstal pouze Bezděkov. Františkov bratr, Ferdinand Matyáš, hejtman Plzeňského kraje, však panství nedržel příliš dlouho z důvodu četných dluhů a pohledávek. Jeho největším věřitelem byl Benedikt František Steinbach z Kranichštejna, kterému dlužil téměř 20 000 zlatých rýnských a neúnosnou situaci vyřešil prodejem části majetku. Klenovský statek spolu se třemi vesnicemi – Klenovou, Javorem a Loučany, prodal příbuznému Benedikta Františka, Juliu Františku Steinbachovi z Kranichštejna za pouhých 25 000 zlatých rýnských.⁸⁷ Nízká prodejní cena byla pravděpodobně nastavena pouze pro splacení pohledávek a neodrážela tržní hodnotu panství. Později prodal Ferdinand Matyáš i Opálku, a to Aloisovi Bonaventurovi z Altersheimu, od kterého ji roku 1702 odkoupil Julius František a opět tím statky spojil pod jednoho majitele.⁸⁸

Julius František vlastnil Klenovou pouze několik let, a 28. února 1702 ji prodal za 30 000 zlatých rýnských Václavu Alexovi Hildprandtovi z Ottenhausenu.⁸⁹ Nový majitel si panství ponechal téměř šest let a roku 1707 prodal za stejnou částku, za jakou majetek koupil, Janu Ignáci Vidršpergárovi z Vidršperka.⁹⁰ Jan a jeho rodina drželi Klenovou relativně delší dobu a změna nastala až koupí Jiříčné u Sušice. Tento statek měl pro majitele i jeho manželku Maxmiliánu Veroniku z Říčan větší význam, a tak prodali 30. března 1721 Klenovou dolnorakouskému šlechtici Karlovi Richardu Josefovi ze Schmidlin za 40 200 zlatých rýnských.⁹¹ Karel Richard tak připojil Klenovou ke svým nedalekým panstvím, totiž Bystřici nad Úhlavou, Mileticím a o několik měsíců později k tomu přikoupil ještě Opálku.⁹² Přikoupením dalších panství jako Loučim, Běhařov, Modlin, Bezděkov, Petrovice nad

⁸⁴ ÚLOVEC, J. Hrad a zámek Klenová a jeho majitelé II., s. 283

⁸⁵ Tamtéž, s. 283 – 284

⁸⁶ Tamtéž, s. 284

⁸⁷ Tamtéž

⁸⁸ Tamtéž

⁸⁹ ÚLOVEC, J. Hrad a zámek Klenová a jeho majitelé II., s. 284

⁹⁰ Tamtéž

⁹¹ STARÝ, Marek. Příspěvek k dějinám a držitelům hradu Klenová v 18. století, in: Minulostí západočeského kraje, 41/1, Plzeň 2006, s. 128

⁹² ÚLOVEC, J. Hrad a zámek Klenová a jeho majitelé II., s. 285

Úhlavou a Libkov vytvořil na Klatovsku rozsáhlé paství srovnatelné se sousedním týneckým, které vlastnili Kolovratové.⁹³

Koncem dvacátých let se však Karel Richard ocitl ve finančních potížích, protože nebyl příliš dobrým hospodářem. Budoval své panství na úvěry, které převyšovaly jeho ekonomické možnosti.⁹⁴ Byl tedy nucen vyhlásit úpadek a úředně pověřená komise prodala celá rozsáhlá panství včetně Klenové 2. února 1730 největšímu věřiteli, hraběti Karlu Jáchymu Bredovi za úctyhodných 1 020 000 zlatých rýnských. Nový majitel si bohužel ve správě majetku nevedl o mnoho lépe, než jeho předchůdce a brzy se taktéž topil v dlužích. Věřitelé Karla Jáchyma nechali provést úřední odhad ceny majetku. Hrad byl v této době označován jako trosky a odhadní cena byla 700 zlatých.⁹⁵ Byl také proveden podrobný soupis celého majetku zahrnující městečko Klenová, vsi Loučany a Javor, dvory v Klenové a Javoru, mlýny, polnosti, lesy atd. To vše bylo odhadem ceněno na 31 477 zlatých a 19 krejcarů.⁹⁶ Klenová byla prodána 21. února 1738 za 32 477 zlatých rýnských císařskému poručíkovi Janu Josefu Žňovskému z Korkyně.⁹⁷ Vyvést panství z tíživé finanční situace se nepodařilo ani novému majiteli a jeho manželce. Na Klenovou byla nakonec uvalena tzv. krida.⁹⁸ Úředně jmenovaní komisaři František Václav Hochberg z Hengersdorfu a Ferdinand Jáchym z Rummerskirchenu tak uzavřeli 12. července 1745 kupní smlouvu s bratrem manželky Jana Josefa Žňovského, Janem Josefem z Hartliebu.⁹⁹ Jan Josef vlastnil Klenovou následujících dvacet jedna let a během této relativně dlouhé doby dokázal panství téměř vyvést z dluhů. Roku 1766 pak Klenovou prodal Robertu Smithovi z Balroe, císařskému plukovníkovi a veliteli pražské Invalidovny za 41 500 zlatých rýnských a z této částky tvořily 21 900 zlatých dluhy.¹⁰⁰

Robert Smith spolu s manželkou drželi ve správě Klenovou do roku 1783, kdy uzavřeli 22. září kupní smlouvu s Janem Karlem Henigárem ze Seeberka. Statek prodali včetně příslušenství za 38 000 zlatých, z čehož dluhy tvořily podstatnou částku 20 000 zlatých.¹⁰¹ Když Jan Karel Henigár po devíti letech vlastnictví prodal Klenovou Vojtěchu Pokornému,

⁹³ ÚLOVEC, J. Hrad a zámek Klenová a jeho majitelé II., s. 285

⁹⁴ STARÝ, M. Příspěvek k dějinám a držitelům hradu Klenová v 18. století, s. 128

⁹⁵ Tamtéž s. 129

⁹⁶ Tamtéž

⁹⁷ ÚLOVEC, J. Hrad a zámek Klenová a jeho majitelé II., s. 285

⁹⁸ Ve své době jím byl nazýván právní institut, dnes známý jako konkurz – STARÝ, M. Příspěvek k dějinám a držitelům hradu Klenová v 18. století, s. 136

⁹⁹ STARÝ, M. Příspěvek k dějinám a držitelům hradu Klenová v 18. století, s. 136

¹⁰⁰ ÚLOVEC, J. Hrad a zámek Klenová a jeho majitelé II., s. 285 - 286

¹⁰¹ Tamtéž, s. 286

plzeňskému měšťanovi, za 41 000 rýnských, pohledávky vážící se ke statku stagnují na stálé úrovni 20 000 zlatých.¹⁰² S novými manželi Pokornými však nastala změna, jejíž příčiny nejsou zcela známy, možná k tomu dopomohla měnová reforma nebo lepší podnikání, avšak jedná se o pouhé spekulace. Jisté však je, že když statek prodávali 5. března 1801 obchodníkovi Volkangu Hüblovi za 70 000 zlatých, pohledávky byly sníženy na pouhých 11 812 zlatých.¹⁰³

Tímto majitelem se dostáváme na počátek 19. století, které je pro tuto práci stěžejní. Z předchozího popisu šesti století je jasné, že si Klenová prošla dlouhou historií a nepochybně rozmanitým vývojem. Přes původní pány z Klenového se dostal majetek do rukou významným mocnářům své doby, avšak ne vždy tyto osobnosti českých dějin měly na Klenové svůj trvalý zájem. Od roku 1737 je celý areál připomínán už pouze jako trosky, poznamenaný častým střídáním majitelů, ne příliš velikou péčí a častým zadlužením až dokonce zastavením klenovského majetku.

Významná změna přichází až v první polovině 19. století, o čemž bude řečeno v následujících kapitolách mé práce.

¹⁰² ÚLOVEC, J. Hrad a zámek Klenová a jeho majitelé II., s. 286

¹⁰³ Tamtéž

5 POČÁTEK 19. STOLETÍ

Jak bylo již zmíněno v krátkém úvodu k majitelům panství před rokem 1800, na přelomu 19. a 20. století, konkrétně roku 1801, koupil klenovské panství Wolfgang Hübel za 70 000 zlatých. V tomto období byl celý areál označován už pouze jako trosky a Hübel, který chtěl spíše zbohatnout, než zchátralou zříceninu opravovat, rozebíral hrad na kámen, který prodával svým poddaným na stavební účely. Roku 1804 se Wolfgang oženil s vdovou Eleonorou Lendgradovou a při této příležitosti s ní uzavřel manželskou smlouvu, díky níž jí postoupil polovinu svého majetku.¹⁰⁴ Klenovou drželi pouze do listopadu roku 1819. Dalším majitelem se pak stali Justus Fedrigoni z Eichenstadtu se svou manželkou Annou, rozenou z Krausenthalu, kteří panství koupili za 77 500 zlatých a 100 dukátů tzv. klíčného – za odevzdání klíčů od statku a zámku.¹⁰⁵

Ve 2. třetině 19. století pak prošel areál Klenové četnými změnami, zejména těmi stavebními. Největší zásluhy jsou připisovány hraběti Josefu Filipovi Eduardovi Stadionovi Thannhausen-Warthausen.¹⁰⁶, který Klenovou koupil 7. srpna 1832 za 52 500 zlatých a jenž měl zájem na tom zchátralý areál zachránit. Na všechny opravy pak vynaložil 20 000 zlatých.¹⁰⁷

¹⁰⁴ SEDLÁČEK, August. Hrady, zámky a tvrze Království českého IX, Domažlicko a Klatovsko, Praha 1893, s. 154-162

¹⁰⁵ ÚLOVEC, Jiří. Hrad a zámek Klenová a jeho majitelé / II. Od počátku třicetileté války do zániku statku v polovině 20. století / III. Svědectví písemných pramenů a literatury o stavební podobě hradu a zámku, in: Sborník prací z historie a dějin umění, Klatovy 2006, s. 286

¹⁰⁶ POUZAR, Vladimír. Almanach českých šlechtických rodů, Martin 2000, s. 382

¹⁰⁷ ÚLOVEC, J. Hrad a zámek Klenová a jeho majitelé II., s. 286

6 ROD STADIONŮ

Než se dostaneme k Eduardovi Stadionovi a jeho vztahu ke Klenové, je potřeba se alespoň okrajově seznámit s historií rodu, ze kterého pocházel. První zmínky pochází ze 12. století a původně tento rod pravděpodobně pocházel ze Švýcarska, ale později se přesunul do Švábska. Samotné jméno Stadion pochází údajně z řečtiny, znamená „útočný“ a ustálil se až ve 14. století odvozením z jiných názvů rodu, například: Stategun, Stadgon, Stedgen, Stadigen nebo Stadegun.¹⁰⁸ V tomto období se rodina také rozdělila na dvě větve: hlavní, bohatší, zvanou švábskou a vedlejší, zcela chudou, později nazývanou alsaskou.¹⁰⁹

Nejstarší doložení členové rodu Stadion, se usadili v okolí měst Ober und Unterstadion na horním toku Dunaje, a právě tady je na sklonku 13. století jako první zmiňován rytíř Statgun ve službách císaře Rudolfa Habsburského.¹¹⁰ V roce 1273 byl již zmíněný Rudolf Habsburský zvolen římským králem s podporou papeže navzdory českému králi Přemyslu Otakarovi II. Rod Stadionů si pak římskoněmecký král vybral k podpoře církevní diecéze v horním Švábsku a samozřejmě také měli udržovat na svém území pořádek a poskytovat císaři podporu během jeho tažení. Je také zajímavé, že Habsburkové využívali Stadiony ke svým plánům ve Švýcarsku a služba vládnoucím rodinám pak vydržela rodu až do rozpadu Habsburské monarchie.¹¹¹ Švábská linie vymřela v 17. století, a ačkoliv se území Švábska nacházelo i nedaleko francouzských hranic a Stadionové tím pádem mohli přejít do služeb francouzských vládců, neučinili tak a připojili se k Habsburkům právě i v neutuchajícím německo – francouzském antagonismu.

Rodina Stadionů však nesloužila pouze habsburskému domu, ale i jiným německým vládnoucím rodům. Hans Stadion byl například hofmistrem u rodiny Hohenzollernů, kde si vydělal značné jmění. Wilhelm von Stadion pro změnu sloužil württemberskému knížeti a účastnil se roku 1468 tažení do Svaté země. A také podle jeho plánů byla roku 1477 založena univerzita v Tübingenu.¹¹² Právě i toto město bylo v roce 1519 připojeno ke stadionským državám. Wilhelmův syn, Johann Stadion, získal funkci vrchního hofmistra a ve službách

¹⁰⁸ BOČEK, Martin. Hraběcí rod Stadion Thannhausen –Warthausen, in: Sborník 50 let galerie Klenová, Klatovy 2014, s. 45

¹⁰⁹ SOA Plzeň, pracoviště Klášter, Rodinný archiv Stadionů, Historie rodu

¹¹⁰ RÖSSLER, Helmuth. Graf Johann Philipp Stadion: Napoleons deutscher Gegenspieler, Wien 1966, s. 23

¹¹¹ BOČEK, M. Hraběcí rod Stadion Thannhausen-Warthausen, s. 46

¹¹² BOČEK, M. Hraběcí rod Stadion Thannhausen-Warthausen, s. 46

císaře Karla V., který se dá bezpochyby považovat za jednoho z nejvýznamnějších panovníků raného středověku. Johann zůstal v jeho službách až do své smrti v roce 1530.¹¹³

Po začátku německé reformace a jejím šíření po Evropě, se někteří Stadionové ve vyšších církevních funkcích museli rozhodnout, zda zůstanou věrni papeži nebo podpoří tuto obrodu církve. Ačkoliv zachovali věrnost katolicismu a císaři Karlu V. Christoph Stadion vedl rozsáhlé diskuze o sblížení znepřátelených táborů například i s Erasmem Rotterdamským a Filipem Melanchotonem.¹¹⁴ Po vypuknutí třicetileté války, kde se pod rouškou náboženského boje skrýval ve skutečnosti boj o nadvládu v Evropě, se chopili někteří Stadioni znova své příležitosti. Například představitel alsaské linie Johann Caspar von Stadion se rozhodl udělat vojenskou kariéru, pro kterou byly momentálně vhodné podmínky. Následně co vstoupil do řádu německých rytířů, kde svou kariéru odstartoval, se stal polním zbrojmistrem císařského vojska a nakonec i prezidentem dvorské válečné rady ve Vídni v letech 1619-1624. Když se roku 1627 uvolnilo místo velmistra řádu, byl do funkce navržen Johann Caspar, ačkoliv toto privilegium náleželo vždy členům habsburského rodu. Zemřel ve vysokém věku 74 let roku 1641.¹¹⁵ Vestfálský mír změnil sice poměry sil v Evropě, ale Stadioni zůstali věrni Habsburkům, ačkoliv Alsasko patřilo již pod největšího hegemonu tehdejší éry – Bourbony. Habsburský rod pak dokázal využít loajální a diplomaticky schopné Stadiony k prosazování svých vlastních zájmů právě na francouzském dvoře. Druhá polovina 17. století se dá považovat za období obnovy, upevňování absolutistické moci panovníka a nekončícího boje proti odbojným protestantům. Habsburkům se navzdory třicetileté válce podařilo z větší části udržet nenarušenou integritu soustátí. Po porážce stavovského povstání bylo nevyhnutelně nutné nahradit odbojnou a protestantskou domácí šlechtu svými „věrnými“. Těchto faktorů dokázali využít právě i Stadioni, kteří v roce 1696 získali český inkolát.¹¹⁶

V 18. století, v době osvícenství, už byla šlechtická populace v Čechách téměř celá katolická. Zahraniční rody, které sem přicházely, byly buď z pravidla primárně katolické, nebo záhy konvertovaly. Za své služby habsburskému domu získala alsaská větev Stadionů v roce 1686 stav svobodných pánů a díky dalším službám rodina obdržela v roce 1705 hraběcí

¹¹³ RÖSSLER, H. Graf Johann Philipp Stadion, s. 24

¹¹⁴ BOČEK, M. Hraběcí rod Stadion Thannhausen-Warthausen, s. 47

¹¹⁵ BOČEK, M. Hraběcí rod Stadion Thannhausen-Warthausen, s. 47

¹¹⁶ Tamtéž, s. 48

říšský titul. ¹¹⁷ Do tohoto stavu je povýšil císař Josef I., protože mu prokázali své diplomatické služby ve válce o španělské dědictví proti Francii. ¹¹⁸ Hraběcí titul byl udělován příslušníkům vyšší šlechty a byl velmi exkluzivní. Mohly jej získat pouze vysoce postavené osoby s příbuzenskými vazbami v rodové aristokracii. ¹¹⁹ Samozřejmě titul nemohl být koupen, stejně tak jako titul barona nebo rytíře. Nepísaná podmínka pro získání byla rodová linie šlechtických předků, což nebyl pro Stadiony problém. Titul hraběte byl v rakouských zemích dědičný a vztahoval se na všechny členy rodiny. ¹²⁰ Zásluhy na získání hraběcího titulu lze připisat Johannovi Phillippovi ze Stadionu, který byl státním a konferenčním ministrem. Nejprve sice pomýšlel na církevní dráhu, ale té se nakonec vzdal ve prospěch světské cesty v ministerských úřadech. Aktivně působil v diplomatických službách během období ohrožování Habsburské monarchie ze strany Francie Ludvíka XIV. A právě díky jeho horlivé činnosti se říšská města u francouzských hranic přidávala k protifrancouzské koalici.

121

Právě Johann Phillipp byl jedním z prvních Stadionů, kteří přesunuli svá panství do Čech. Po vymření Lamingenů z Albenreuthu získal roku 1697 panství Kout a Trhanov, kde byl zámek vybudován až v polovině 17. století. Majetek získal Maxmilián z Lamingenu, známější jako Lomikar, nepřítel Chodů, po porážce českých stavů roku 1620. ¹²²

Johann Phillipp se zařadil mezi podnikatelskou šlechtu a pod jeho vlastnictví spadaly papírny, mlýny, závody na zpracování dřeva, kovářské dílny a sklářské hutě. Zároveň zdědil švábská panství po vymření tamější dynastie Stadionů v roce 1693. ¹²³ Také zajistil pokračování rodu. Se svými třemi manželkami zplodil postupně 24 dětí, z toho pouze 7 synů se dožilo dospělého věku a pět z nich se rozhodlo pro církevní kariéru. ¹²⁴ Jeho první manželkou byla Anna Maria Faust ze Strombergu, která pocházela ze starého šlechtického rodu. Po její smrti se oženil s teprve šestnáctiletou Marií Annou ze Schönborn a po smrti své druhé ženy si roku 1705 vzal za ženu taktéž velmi mladou Marii Isabellu z Wamboldt-Umstadtu. Jí bylo v době svatby 22 let, Johannovi více než 53 let. ¹²⁵

¹¹⁷ MAŠEK, Petr. *Modrá krev: Minulost a přítomnost 445 šlechtických rodů v českých zemích*, Praha 1999, s. 266

¹¹⁸ BOČEK, M. *Hraběcí rod Stadion Thannhausen-Warthausen*, s. 49

¹¹⁹ ŽUPANIČ, Jan. *Nová šlechta Rakouského císařství*, Praha 2006, s. 97

¹²⁰ MAŠEK, P. *Modrá krev*, s. 20

¹²¹ BOČEK, M. *Hraběcí rod Stadion Thannhausen-Warthausen*, s. 49

¹²² *Tamtéž*, s. 49

¹²³ SOA Plzeň, Pracoviště Klášter, Rodinný archiv Stadionů, *Historie rodu*

¹²⁴ MAŠEK, P. *Modrá krev*, s. 266

¹²⁵ RÖSSLER, H. *Graf Johann Philipp Stadion*, s. 31

Johann Phillipp se dožil úctyhodného věku devadesáti let a po jeho smrti v roce 1742, jeho dva synové, kteří se dali na světskou dráhu, rozdělili rod na dvě linie. Starší Friedrich Anton založil starší linii, označovanou jako Stadion-Warthausen a jeho mladší nevlastní bratr Hugo Johann linii mladší, Stadion-Thannhausen.¹²⁶ Obě linie si pak rozdělily rodové statky, včetně panství Kout a Trhanov, ačkoliv ve skutečnosti byly spravovány společně. Linie Stadion-Warthausen se usídlila na Chodově a Stadion-Thannhausen sídlila v Koutě.¹²⁷

V roce 1740, krátce po nástupu Marie Terezie na trůn, propukly navzdory pragmatické sankci Karla VI. z roku 1713 války o rakouské dědictví. Tady mohli Stadionové prokázat svou věrnost. Podporovali spíše spojení s Velkou Británií, navzdory tehdejšímu císařskému ministru Václavovi Antonínovi z Kounic a Rietbergu, který si přál spojení s Francií. Rodina Stadionů se následujících válek neúčastnila a spíše přihlížela. Drželi hlavně církevní úřady a diskutovali s tehdejšími filozofy a mysliteli, například s Voltairem.¹²⁸

V 19. století se členové Stadionské dynastie dostali do nejvyšších politických pozic v habsburské monarchii a ocitli se rázem na výsluní. Mezi Stadiony se objevili jedni z největších odpůrců francouzské revoluce. A největší podíl na úspěchu rodiny pak měli její členové v diplomatických službách monarchie.

Johann Filip Stadion-Warthausen narozený v roce 1763 sice začínal jako kanovník v Mohuči a Würzburgu, ale mezi lety 1807-1809 byl vyslancem Habsburků v Mnichově. Jeho bratr Johann Filip Karl byl vyslancem ve Stockholmu, Londýně, Berlíně a Petrohradu.

Johann Filip se vypracoval až na pozici státního kancléře, což byl tehdy nejvyšší úřednický post.¹²⁹ Funkci zastával během napoleonských válek v letech 1805-1809 a nastoupil po katastrofální bitvě u Slavkova a odstoupení tehdejšího kancléře Ludwiga Cobenzla. Stadion se snažil spolu s arcivévodou Karlem reformovat armádu, občanský život a školství. Jenže císař byl konzervativního smýšlení a reformám příliš nepřál, tak byl Stadion odvolán po prohrané válce Rakouska s napoleonskou Francií v roce 1809. Stadionovým nástupcem se pak stal na dlouhou dobu kníže Klemens Wenzel Nepomuk Lothar, kníže z Metternich-Winneburgu.¹³⁰ Napoleonské války monarchii velice finančně vyčerpaly a zchudlá země vyhlásila 14. března 1811 státní bankrot. Ve složité hospodářské situaci byl

¹²⁶ POUZAR, V. Almanach českých šlechtických rodů, s. 381

¹²⁷ BOČEK, M. Hraběcí rod Stadion Thannhausen-Warthausen, s. 50

¹²⁸ BOČEK, M. Hraběcí rod Stadion Thannhausen-Warthausen, s. 51

¹²⁹ MAŠEK, P. Modrá krev, s. 267

¹³⁰ BOČEK, M. Hraběcí rod Stadion Thannhausen-Warthausen, s. 52

povolán hrabě Stadion, aby se jako ministr financí pokusil vylepšit finanční stav země, ale ve funkci se příliš neosvědčil v důsledku rozmanitých faktorů.¹³¹

¹³¹ BOČEK, M. Hraběcí rod Stadion Thannhausen-Warthausen, s. 52

7 STADIONOVÉ A KLENOVÁ

Po napoleonských válkách a míru potvrzeném na Vídeňské kongresu se ve 30. letech 19. století objevuje na Klenové starobylý šlechtický rod Stadionů.¹³² Jak jsem již avizovala na začátku své práce, hrad Klenová se poprvé objevuje někdy na počátku 13. století. Ještě v 17. století byl celý areál udržovaný, v dobrém stavu a obývaný, avšak v 18. století začíná hrad pustnout častým střídáním majitelů. Naštěstí záchrana přišla s romantickou dobou právě v osobě hraběte Eduarda Stadiona-Warthusen und Thannhausen. Klenovou tedy koupil, jak již bylo zmíněno výše, po Justusu Fedrigonim, císařském vrchním strážmistroví, který žil na Klenové spolu se svou manželkou až do své smrti.

Eduard Stadion byl prvorozeným synem Johanna Philippa Karla Stadiona, zmiňovaného taktéž výše, a jako takový byl předurčen ke správě rodinného majetku, včetně panství Kout a Trhanov. Hrabě Eduard vstoupil do armády, kde se rozhodl udělat kariéru, ale po smrti otce se musel zajímat o rodinné panství a byl nucen z armády vystoupit.¹³³ Jako prvotní plán měl zakoupení některých panství na Moravě, ale vzhledem k velké vzdálenosti od jeho dosavadních panství v západních Čechách se rozhodl svůj majetek rozšířit blíž. Klenovou si zvolil jako své rodové sídlo a o panství se začal záhy starat.¹³⁴ Nechal opravit hradní zříceninu tak, aby odpovídala tehdejšímu romantickému cítění a upravil již vystavěnou budovu na zámek, který pak vybavil zařízením z nedalekého trhanovského zámku.¹³⁵ Tím ale jeho stavitelská činnost zdaleka neskončila. Postaral se, aby byla vystavěna nová hradní brána, označována jako první a nad druhou hradní bránou zbudoval novogotickou kapli, která v sobě skrývá dodnes nejednu ojedinělost. Nechal také zasypat starý hradní příkop v prostorách před hradem a později zde byly založeny zahrady.

Svůj majetek Eduard rozšířil i o statky v Dlažově a Spůli a v roce 1834 koupil panství Chlum u Třeboně.¹³⁶ K tomu všemu přikoupil ještě Nohavický mlýn od Václava Payera, a to mezi lety 1835-1836.¹³⁷ Eduard Stadion se však zamiloval do dcery haličského obchodníka s kůžemi, rytíře Thomase Rachovina von Rosenstern, který zbohatl na dodávkách pro armádu

¹³² POUZAR, V. Almanach českých šlechtických rodů, s. 381

¹³³ SOA Plzeň, pracoviště Klášter, RA Stadion, kart. 139, inv. č. 812, Dopis knížete Metternicha k odchodu Eduarda Stadiona z armády

¹³⁴ SOA Plzeň, pracoviště Klášter, Rodinný archiv Stadion, historie rodu

¹³⁵ SOA Plzeň, pracoviště Klášter, RA Stadion, kart. 151, inv. č. 895, Inventář zařízení zámku Trhanov a soupisy věcí, odeslaných odtud k zařízení zámku Klenová

¹³⁶ SOA Plzeň, pracoviště Klášter, RA Stadion, Historie rodu

¹³⁷ SOA Plzeň, pracoviště Klášter, RA Stadion, kart. 146, inv. č. 858, Nohavický mlýn – koupě od Václava Payera

a časem získal šlechtický titul.¹³⁸ Navzdory tomuto faktu, bylo i tak nepřístojné, aby se hrabě ze starobylého rodu oženil pouze s obchodníkovou dcerou. Protože Eduard na sňatku s Konstanze trval, byl nucen kvůli skandálu vystoupit z armády a zřici se práv hlavy rodiny ve prospěch svého bratra Františka Serapha von Stadion, kterému postoupil i svůj majetek.¹³⁹ O devět let mladší František, pak začal od roku 1836 všechny Eduardem nakoupené statky odprodávat, Klenovou nevyjímaje. Svému bratru nechal jen panství Chlum u Třeboně, který byl však obtěžkán statisícovou půjčkou ve prospěch Stadionské rodiny.¹⁴⁰

Klenová byla spolu se statky v Dlažově, Běhařově, Libkově, Spůli a Smržovicích prodána 29. srpna 1838 za 195 000 zlatých zbohatlému měšťanu Václavovi Veithovi.¹⁴¹ Eduard Stadion zemřel v ústraní 13. dubna 1844 na svém panství v Chlumu u Třeboně.¹⁴²

¹³⁸ BOČEK M., Hraběcí rod Stadion Thannhausen-Warthausen, s. 54

¹³⁹ SOA Plzeň, pracoviště Klášter, RA Stadion, kart. 140, inv. č. 830, Smlouva s bratrem Františkem o postoupení hodnosti šéfa fridericiánské linie Stadionů

¹⁴⁰ KREJČOVÁ, Magdaléna. Eduard Stadion, Václav Veith a zámek Klenová, in: Sborník prací z historie a dějin umění 3/2004, Galerie Klatovy/Klenová 2004, s. 177

¹⁴¹ ÚLOVEC, J. Hrad a zámek Klenová a jeho majitelé II., s. 287

¹⁴² POUZAR, V. Almanach českých šlechtických rodů, s. 382

8 VÁCLAV VEITH

Z výše nastíněných faktů lze tedy zopakovat, že 29. srpna 1838 koupil Klenovou spolu s Dlažovem, Běhařovem, Smržovicemi, Libkovem a Spulí Václav Veith za sumu 195 000 zlatých.¹⁴³ Václav Veith byl bohatým měšťanem, který vlastnil mimo jiné i kolínské panství v letech 1833 až 1848. Spolu s bratrem Antonínem Veithem, vlastníkem liběchovského zámku byli oba podporovatelé českého národního hnutí. Jako podstatné svědectví o každodennosti v rodině nám slouží vzpomínky osobní Františka Emanuela Velce, které byly taktéž převyprávěné Aloisem Jiráskem.¹⁴⁴

Na tomto místě je potřeba alespoň okrajově představit rodinu Václava Veitha. První člen rodiny Veithů, který vešel do širšího povědomí, byl Jakub Veith – narozen 15. července 1758 ve Volarech na Šumavě.¹⁴⁵ Na jeho příkladu se pak dá ukázat rozmach nových elit z měšťanských kruhů. Jakub Veith stojí jako jeden z mnoha na počátku modernizace společnosti, emancipace měšťanstva a průmyslové výroby, čímž se vyznačovala tehdejší doba. Právě díky svým schopnostem a pili se dokázal vypracovat z nižších poměrů a získal velký finanční obnos. Za nabitý kapitál shromažďoval rozsáhlý pozemkový majetek, čímž se snažil zařadit mezi aristokracii.

Jakub se narodil v rodině jednoho z koželuhů. Jeho dědem byl Urban Veith, měšťan a sklář, který měl se svou manželkou Catharinou celkem osm dětí – z toho dva syny, mezi nimi byl i Jakubův otec Sebastián.¹⁴⁶ Jelikož Jakub nebyl prvorozeným synem, jeho otec mu určil profesní dráhu tkalce. Ve svých 18 letech tak odešel do Vídně, kde se stal záhy tovaryšem a naučil se vyrábět tehdy moderní tzv. piké. Do Čech se vrátil až po deseti letech. V rodných Volarech se oženil jako výrobce piku s Rosalií Kiemannovou, konkrétně ke svatbě došlo 11. června 1786.¹⁴⁷ Rosaliin synovec, doktor práv, Johann Kiemann pak od 40. let právně zastupuje rodinu Veithů. Spolu s manželkou se pak Jakub usadil v Českých Budějovicích, kde si podle slov Václava Draxlera zřídil na severním okraji města tkalcovskou dílnu a obchod s plátnem. Podařilo se mu tak zbohatnout na výrobě piku, který prozíravě vyráběl jako první

¹⁴³ SOMMER, J. G.: Das Konigreich Bohmen VII, Klattauer Kreis, Prag 1839, s. 73

¹⁴⁴ KREJČOVÁ, Magdaléna. Eduard Stadion, Václav Veith a zámek Klenová, in: Sborník prací z historie a dějin umění, 3/ 2004, Galerie Klatovy/Klenová 2004, s. 180

¹⁴⁵ Životní data 1758 – 1833, WURZBACH von, Karl. Biographisches Lexikon des Keiserthums Oesterreich, Fünffzigster Theil, Vastag – Villani, Wien 1884, s. 78 - 80

¹⁴⁶ JOUZA Ladislav – JOUZOVÁ Miroslava. Veithové: od tkalcovského stavu ke šlechtickému titulu, Mělník 2008, s. 8

¹⁴⁷ JOUZA Ladislav – JOUZOVÁ Miroslava. Veithové: od tkalcovského stavu ke šlechtickému titulu, Mělník 2008, s. 9

v našich zemích.¹⁴⁸ Kromě tohoto odvětví se mu podařilo zbohatnout i na dodávkách pro armádu během válek s Francií.¹⁴⁹ Jelikož společenské uznání v této době bylo úzce spjato s majetkovým vlastnictvím, rozhodl se Jakub Veith investovat do budoucnosti své rodiny. 16. června 1792 koupil první statek Dub u Volyně od Joachima Zádubského ze Schöntale. Celková cena statku dosahovala částky 100 000 zlatých a 100 dukátů klíčného.¹⁵⁰ Tímto se Jakub Veith dostal do nové role – stal se milostivou vrchností dubských poddaných. Postupně začal rozšiřovat svůj nemovitý majetek, mimo jiné i o panství Liběchov. Kromě podnikání v textilním průmyslu se zajímal i o cukrovarnictví a v roce 1811 otevřel cukrovary v Liběchově a Semilech.¹⁵¹ Jakubův nemovitý majetek byl opravdu rozlehlý a jako neurozenému člověku mu bylo vyčítáno bezohledné chování vůči bývalým šlechtickým majitelům panství, která odkoupil, jelikož jim půjčoval peníze na velmi vysoký úrok.¹⁵² K tomu se také váže pověst o odpovědi císaře Františka Josefa I. na žádost o povýšení do šlechtického stavu. Císař údajně Jakobovi odpověděl těmito slovy: Císaře Františka I. na žádost o povýšení do šlechtického stavu: “Wer den Adel nicht ehrt, ist des Adels nicht wert.”¹⁵³ Titulu se tak dočkal až syn Václava Veitha, Jakubův vnuk, Antonín Ladislav. Ten získal na základě listiny papeže Pia IX. 12. listopadu 1869 titul *Comes Romanus*. Po žádosti k rakouskému císaři Františku Josefovi I. mu bylo rozhodnutím z 28. března 1870 povoleno užívat titulu i v Habsburské monarchii s podmínkou, že titul směl užívat pouze za jménem a nesměl být překládán německým slovem *Graf*.¹⁵⁴

Prvorozený syn Jakuba Veitha, Václav Veith, se narodil 23. září 1787 v Českých Budějovicích.¹⁵⁵ Vystudoval piaristické gymnázium taktéž v Českých Budějovicích. Jeho první manželkou byla Amálie Deymová ze Stříteže.¹⁵⁶ Její otec František Xaver Deym ze Stříteže se nacházel v těžké finanční situaci, využil půjčky od Jakuba Veitha, který se tak stal

¹⁴⁸ JOUZA Ladislav – JOUZOVÁ Miroslava. Veithové: od tkalcovského stavu ke šlechtickému titulu, Mělník 2008, s. 20

¹⁴⁹ ŽUPANIČ Jan – FIALA Michal – KOBLASA Pavel. Šlechtický archiv c. k. ministerstva vnitra: erbovní listiny Národního archivu, Státního oblastního archivu v Praze, Archivu hlavního města Prahy, Archivu Národního muzea, Praha 2014, s. 253

¹⁵⁰ JOUZA Ladislav – JOUZOVÁ Miroslava. Veithové, s. 13

¹⁵¹ Tamtéž, s. 19

¹⁵² Tamtéž, s. 53

¹⁵³ V překladu: Kdo šlechtice nectí, nemůže být šlechticem, JOUZA Ladislav – JOUZOVÁ Miroslava. Veithové: od tkalcovského stavu ke šlechtickému titulu, s. 53

¹⁵⁴ ŽUPANIČ Jan – FIALA Michal – KOBLASA Pavel. Šlechtický archiv c. k. ministerstva vnitra: erbovní listiny Národního archivu, Státního oblastního archivu v Praze, Archivu hlavního města Prahy, Archivu Národního muzea, s. 253

¹⁵⁵ JOUZA Ladislav – JOUZOVÁ Miroslava. Veithové: od tkalcovského stavu ke šlechtickému titulu, s. 48

¹⁵⁶ Po smrti Amálie se oženil s její sestrou Emerikou Deymovou ze Stříteže, ŽUPANIČ, Jan a kol. Šlechtický archiv c. k. ministerstva vnitra, s. 253

jeho věřitelem. Východiskem z těžké situace se stal sňatek Václava Veitha s dcerou Františka Xavera Deyma ze Střítežec, zmiňovanou Amálií Deymovou.¹⁵⁷ Sňatek se konal 28. července 1812 na statku Deymových v Jesenném.¹⁵⁸ Novomanželé pak žili společně v Jesenném, který tři roky po svatbě, konkrétně 9. srpna 1815, Václav koupil od svého tchána za 170 000 zlatých.¹⁵⁹ Rod Veithů byl už od dob jeho zakladatele znám jako vlastenecký a dobročinně založený. 17. prosince 1841 se Václav stal spolu se svou dcerou Barborou členem Matice české, syn Podiven se stal členem již v srpnu téhož roku. Na rozdíl od otce si obě děti v dospělém věku objednávaly knihy a časopisy až do 60. let 19. století. Syn Antonín Ladislav byl veden v Matici od roku 1849. Pro srovnání mladší a známější bratr Václava, Antonín se stal členem Matice české 30. listopadu 1833, tedy dva roky po jejím založení.¹⁶⁰

Již zmiňovaný František Emanuel Velc, se s rodinou Veithů znal od roku 1838, později působil jako sekretář Antonína Veitha, milovníka umění a významného mecenáše, který se přátelil s významným malířem Josefem Navrátilem.¹⁶¹ Nakonec se stal vychovatelem dětí Václava Veitha, dvou synů a dvou dcer.¹⁶² Liběchovskému pánovi zvláště záleželo na vzdělání a výchově synovce Antonína Ladislava, který měl po svém strýci zmíněné panství zdědit. Výchovy chlapce se Velc ujal právě na Klenové, konkrétně roku 1845, když zde byla rodina Václava Veitha na letním pobytu.¹⁶³ Během zimy pak Veithovi každoročně přebývali v Praze, ve svém domě na Malé Straně v Thunovské ulici. Jako další jejich sídla můžeme jmenovat například Mlázovy u Klatov nebo Volšovy u Sušice.¹⁶⁴ František Emanuel Velc byl přítelem jak Antonína Veitha, tak i jeho bratra Václava, který měl porozumění pro romanticko-vlastenecké záměry svého bratra a podporoval zamýšlenou stavbu českého Slavína nedaleko Liběchova. V Praze pak Václav vyhledával českou vlasteneckou společnost, navštěvoval české besedy a zábavy. Například v zimě roku 1847 se s celou rodinou účastnil maškarního plesu v sále pražského Konviktu.¹⁶⁵ Velc popisuje Veitha jako šlechtetného a lidumila, když nakázal správcům na svých statcích během hladového roku 1847, aby prodávali lidem obilí za nízkou cenu a nechal vařit a rozdávat polévku pro chudé. Sám se pak

¹⁵⁷ Narodena 27. července 1795 jako dcera Františka Xavera Deyma a jeho manželky Barbory, rozené Lamottové de Frintrop a pokřtěna jako Marie Amálie Theresie Nepomucena Anna Deymová ze Stříteže, JOUZA Ladislav – JOUZOVÁ Miroslava. Veithové, s. 50

¹⁵⁸ JOUZA Ladislav – JOUZOVÁ Miroslava. Veithové: od tkalcovského stavu ke šlechtickému titulu, s. 50

¹⁵⁹ JOUZA Ladislav – JOUZOVÁ Miroslava. Veithové, s. 51

¹⁶⁰ Tamtéž, s. 77

¹⁶¹ HEBER, F. A. Böhmens Burgen, Vesten und Bergschlösser, s. 144-147

¹⁶² JOUZA Ladislav – JOUZOVÁ Miroslava. Veithové: od tkalcovského stavu ke šlechtickému titulu, s. 70

¹⁶³ Tamtéž, s. 80

¹⁶⁴ KREJČOVÁ, M. Eduard Stadion, Václav Veith a zámek Klenová, s. 181

¹⁶⁵ JOUZA Ladislav – JOUZOVÁ Miroslava. Veithové, s. 77

účastnil jejího prvního rozdělení v již zmiňovaných Volšovech, kde byl dojat vděčností obdarovaných vesničanů.¹⁶⁶

V revolučním roce 1848 byli oba bratři Veithové zvoleni do Svatováclavského výboru.¹⁶⁷ Krátce po tomto zvolení, uvolnil Václav Veith Velce z pozice vychovatele a vybízel ho, aby přijal uvolněnou pozici jednoho ze sekretářů Národního výboru. Ještě téhož roku zvažoval Václav odprodání kolínského panství, jelikož podle Velcových slov mu byla učiněna nabídka na koupi jiného statku.¹⁶⁸ Kolínské panství držel od 17. července 1826, kdy se mu jej povedlo vydražit za 200 500 zlatých.¹⁶⁹ Po červnových bouřích v Praze, kde měl Velc dost povinností v Národním výboru, se vrátil ke svému zaměstnavateli na Klenovou, kde rodina zůstala přes zimu kvůli zhoršenému zdravotnímu stavu pána statku, tak i jeho prohlubující se finanční obtíže. Ty nakonec vedly k propuštění někdejšího vychovatele Františka Emanuela Velce.¹⁷⁰

Je na místě zmínit, že na Liběchově se scházela umělecká a vzdělaná společnost čítající například Bernarda Bolzana, Františka Matouše Klácela, profesora Meiera z Vídně, malíře Lhotu a Navrátila a samozřejmě i Františka Palackého.¹⁷¹ Také Klenová se mohla pyšnit návštěvou významných osobností například Františka Ladislava Riegera nebo Josefa Kajetána Tyla.¹⁷² Oba bratři byli příznivci české literatury, není proto podivu, že Tyl věnoval svou knihu *Poslední Čech* právě Antonínu Veithovi a jeho bratru Václavovi Kutnohorské havíře.¹⁷³

Václav Veith se na Klenové rozhodl pokračovat ve stavebních úpravách hradu a zámku započatých Eduardem Stadionem. Nechal dokončit především interiéry zámku, na kterých se podílel mj. rovněž zmiňovaný Josef Navrátil.¹⁷⁴ Podrobnější popis interiérů zámku nám zanechal opět F. A. Heber ve své publikaci, což bude rozvedeno v dalších kapitolách této práce. Z tohoto období se nám také dochovaly údaje popisující rozsah majetku, jež zde Václav Veith vlastnil. Podle údajů z roku 1839 to byly vsi Klenová, Loučany a Javor. Klenová tehdy měla 49 domů a 376 obyvatel, z tohoto počtu pak byly dvě rodiny židovského vyznání. Právě ke vsi Klenová patřil zámek se správcovským obydlím, pivovar, poplužní

¹⁶⁶ KREJČOVÁ, M. Eduard Stadion, Václav Veith a zámek Klenová, s. 180

¹⁶⁷ Tamtéž

¹⁶⁸ Tamtéž

¹⁶⁹ SOA Praha, SOKA Kolín, AM Kolín sign. B VII 1009

¹⁷⁰ JOUZA Ladislav – JOUZOVÁ Miroslava. Veithové, s. 75

¹⁷¹ VELC, František Emanuel.: *Kniha vděčných upomínek*, 1. a 2. díl, 1884, nestránkováno, srov. JIRÁSEK, Alois (red). *Z pamětí samotářových*. (Výtah z netištěné knihy vděčných upomínek F. E. Velce), in: JIRÁSEK, Alois. *Rozmanitá prosa: obrázky a studie. III*. Druhé vydání. V Praze: Vydal J. Otto, 1914. 283 s. Sebrané spisy / Alois Jirásek; díl XXXIX.

¹⁷² Tamtéž

¹⁷³ KREJČOVÁ, M.: Eduard Stadion, Václav Veith a zámek Klenová, s. 181

¹⁷⁴ JOUZA Ladislav – JOUZOVÁ Miroslava. Veithové: od tkalcovského stavu ke šlechtickému titulu, s. 67

dvůr, myslivna, hostinec, mlýn a papírna Harant, mlýn u Kucmouckého rybníka nedaleko Rozpáralky, draslárna, rasovna a samoty Plein a Sibuld, poplužní dvůr s ovčínem a hostincem v Javoře a hostinec v Loučanech.¹⁷⁵

¹⁷⁵ SOMMER, J. G.: Das Konigreich Bohmen, Klattauer Kreis, Prag 1839, s. 73-74

9 OD KARLA VON TROTHY PO HELIODORA HEIDLA

19. září 1849, Václav Veith panství prodal Karlu von Trothovi, pruskému poručíku 1. gardového hulánského regimentu a za 80 000 zlatých.¹⁷⁶ Jelikož byl nový vlastník příslušníkem cizího státu, byl povinován splnit podmínky umožňující mu vlastnit v Českém království nemovitý majetek, tzv. „habilitovat k zemi“¹⁷⁷. Tyto podmínky splnil již v roce 1850 a tak vlastnil podle zemského práva Klenovou i nadále.¹⁷⁸ Taktéž však Klenovou dlouho nevlastnil. Smlouvou z 8. srpna 1862, koupil Klenovou za 155 000 zlatých František Tippmann, od nějž ji o pět let později, konkrétně 8. června 1867, získala Josefína Schindlerová.¹⁷⁹ Ta poté ve své závěti odkázala majetek dcerám Heliodora F. Heidla a Klementiny Heidlové: Klementině, Antonii a Anně, ale již 16. prosince 1867 koupil Klenovou Emil Bruno Oskar Männchen. Ten však statek držel také jen krátkou dobu, jelikož hned roku 1868 jej odprodal zpět zmíněným nedospělým dcerám Heliodora Heidla.¹⁸⁰

V rodině Heidlových pak Klenová zůstala následujících patnáct let. Za jejich držby pak prošel areál hradu a zámku dalšími stavebními úpravami. Například západní novogotické křídlo bylo upraveno do stylu novorenesance a dosáhlo tak sjednocení se zbývajícími částmi. Poměrně významným stavebním počinem bylo zasypání původního příkopu na jižní straně areálu, kde byly založeny zahrady. V podobném duchu pak byly přebudovány i interiéry, kterým se dostala bohatá štuková výmalba, místnosti byly vytapetovány a okna pak opatřena novým dřevěným ostěním s římsami.¹⁸¹ Podrobněji bude stavební vývoj nastíněn v poslední kapitole mé práce.

¹⁷⁶ ÚLOVEC, Jiří.: Hrad a zámek Klenová a jeho majitelé II., in: Sborník prací z historie a dějin umění 4/2006, Galerie Klatovy/Klenová 2006, s. 287

¹⁷⁷ Tzn. Splnit podmínky umožňující mu vlastnit v zemi nemovitý majetek, ÚLOVEC, J. Hrad a zámek a jeho majitelé II., s. 287

¹⁷⁸ ÚLOVEC, J.: Hrad a zámek Klenová a jeho majitelé II., s. 287

¹⁷⁹ Tamtéž

¹⁸⁰ Tamtéž

¹⁸¹ KAŠIČKA, F. Hrad a zámek Klenová v proměnách času, s. 33

10 FELIX HEINTSCHEL Z HEINEGGU

Darovací smlouvou z 8. června 1883 získal Klenovou Oskar Heintschel z Heineggů.¹⁸² Celým jménem Oskar Josef Franz Heintschel z Heineggů byl velkopřemyslníkem a 24. června 1885 se oženil s Helenou Terezií Annou Forsterovou, s níž později získal Kojšice poblíž města Sušice.¹⁸³ Na Klenovou dosadil jako správce roku 1884 Františka Šebka¹⁸⁴, avšak pravděpodobně změnou priorit ohledně držby majetku prodal Klenovou 22. května 1887 svému příbuznému Eduardu Heintschelovi s jeho manželkou Adelaidou.¹⁸⁵ Ti drželi správu panství ve svých rukou pouhých několik let. Jelikož byl Eduard duševně nemocný, byl rozhodnutím Krajského soudu v Plzni uznán za slaboduchého a svěřen do péče své manželky. Adelaida předala správu majetku 15. června 1890 dalšímu příbuznému, Felixovi Heintschelovi a později smlouvami z 19. a 24. ledna 1891 mu Klenovou prodala.¹⁸⁶

Abychom výčet majitelů ozvláštnili, podívejme se alespoň okrajově na rodinu a poměry nového majitele, který se dá považovat za jednoho z významnějších v dějinách Klenové. Felix Heintschel se narodil 19. ledna 1819 v dnešních Jindřichovicích pod Smrkem v rodině Franze Heintschla a jeho manželky Veroniky, rozené Schneiderové.¹⁸⁷ Jeho otec se živil jako obchodník s tkaninami a sám Felix začínal pracovat v podniku svého otce jako soukač a tkadlec.¹⁸⁸ Osamostatnil se, když mu bylo 22 let a stal se jedním z největších nákladníků v Černousech. Současně vyráběl i žakárové damaškové šály a koberce – běhouny. Roku 1850 se vrátil do Jindřichovic, vybudoval zde nákladnický podnik zaměstnávající tkalce z okolních vesnic a surové výrobky dodával dál do továren ve Vansdorfu, Liberci a Chrastavě.¹⁸⁹ Roku 1852 se spojil se svým mladším bratrem Eduardem a založili firmu “*E. Heintschl a Co.*“ – vybudovali společně ruční tiskárnu tkanin a barvírnu, kde se zpracovávaly tkaniny dodávané domácími tkalci – hlavní produkce se zaměřovala na barevné potištěné šatovky, šály a šátky. O distribuci se staraly prodejní sklady v Praze a ve Vídni a drobní prodejci, kteří jezdili na trhy do HK, Jičína, Plzně, Brna a dalších. Jejich podnik prosperoval, ale ne natolik, aby bylo možné investovat do tovární výroby.¹⁹⁰ Když v roce 1857 zemřel Felixův bratr Eduard, zůstal

¹⁸² ÚLOVEC, J. Hrad a zámek Klenová a jeho majitelé II., s. 288

¹⁸³ Tamtéž

¹⁸⁴ SOA Plzeň, Velkostatek Klenová, Pamětní kniha statku Klenová od 1. května 1887, bez i. č., pozn. 8

¹⁸⁵ ÚLOVEC, J. Hrad a zámek Klenová a jeho majitelé II., s. 288

¹⁸⁶ Tamtéž

¹⁸⁷ SÝKOROVÁ, Lenka. Felix Heintschl von Heinegg – Stránky z deníku, in: Sborník prací z historie a dějin umění 3/2004, Galerie Klatovy/Klenová 2004, s. 191

¹⁸⁸ Tamtéž

¹⁸⁹ MYŠKA, Milan a kol. Historická encyklopedie podnikatelů, I. díl, Ostrava 2003, s. 161 – 162

¹⁹⁰ MYŠKA, Milan a kol. Historická encyklopedie podnikatelů, s. 162

jediným vlastníkem firmy a celou výrobu postupně mechanizoval pomocí nových tkalcovských stavů.¹⁹¹ Dále v oblasti Krušných hor provozoval vyšivačskou faktorii, která zaměstnávala 400 ručních vyšivaček. Podnik vyráběl tzv. tibet,¹⁹² potištěné barevné a metrové zboží, kašmír, mexické pláštěoviny, poncha apod.¹⁹³

Firma dodávala asi 1/3 produkce na vnitřní a 2/3 na zahraniční trhy. Vyváželi do Střední a Jižní Ameriky, Východní Indie, Ruska. Prodejní sklady byly v Praze, Budapešti a Vídni, obchodní zastoupení v Hamburku, Brémách, Londýně, Paříži, Miláne, Neapoli, Palermu, Madridu, Barceloně, Moskvě, Petrohradě, Istanbulu, Káhiře, Kodani, Amsterodamu, Bukurešti.¹⁹⁴ V roce 1880 se společníky firmy stali Felixovi synové Eduard, Maxmilián, Felix, Franz a Oskar. Když roku 1890 odešel Felix starší na odpočinek, firma i nadále prosperovala a expandovala.¹⁹⁵ Roku 1882 byl Felix povýšen do šlechtického stavu s predikátem „šlechtic z Heinegg“.¹⁹⁶

Felix Heintschel se během svého života dvakrát oženil. Z prvního manželství měl kromě pěti již zmiňovaných synů ještě dcery Emílii, Luisu, Marii a Julii.¹⁹⁷ Podruhé se oženil roku 1890 s Johankou, rozenou Merkurzi a z tohoto manželství se narodila jediná dcera Paula.¹⁹⁸ Okolnosti sňatku s touto rodačkou ze Sušice by se mohly zdát poněkud nezvyklé a kuriózní. Felixovi synové z předchozího manželství byli již dospělí a dostatečně zaopatřeni a jeden z nich oznámil otci, že hodlá pojmout za ženu Johanu Merkurziovou, která byla zaměstnána jako prodavačka v prestižním obchodě s rukavičkami.¹⁹⁹ Hlava rodiny Heitschelů byla samozřejmě proti takovému nerovnému sňatku svého syna, který všemožně vzdoroval otcovskému zákazu. Tato skutečnost vzbudila ve Felixovi zvědavost a tak se rozjel jmenovanou slečnu navštívit. Felix našel zalíbení v mladé Merkurziové, přebral ji svému synovi a brzy oznámil jejich zasnoubení, což zapříčinilo částečné odcizení s dětmi, které tento krok svého otce neschvalovaly.²⁰⁰ Při odchodu na odpočinek přesídlil Felix Heintschel s novomanželkou definitivně na Klenovou. S příchodem na tamější panství si začal zapisovat své myšlenky a poznámky k panství do tzv. pamětní knihy, nacházející se současně

¹⁹¹ SÝKOROVÁ, L. Felix Heintschl von Heinegg – Stránky z deníku, s. 191

¹⁹² tkanina z kašmírské vlny

¹⁹³ MYŠKA, Milan a kol. Historická encyklopedie podnikatelů, s. 162

¹⁹⁴ Tamtéž

¹⁹⁵ SÝKOROVÁ, L. Felix Heintschl von Heinegg – Stránky z deníku, s. 191

¹⁹⁶ MAŠEK, Petr. Šlechtické rody v Čechách, na Moravě a ve Slezsku, I. díl, A – M, Praha 2008, s. 300 - 301

¹⁹⁷ SÝKOROVÁ, L. Felix Heintschl von Heinegg – Stránky z deníku, s. 192

¹⁹⁸ Tamtéž

¹⁹⁹ KOTRBOVÁ, Marie Anna. Panství Klenová a jeho majitelé od konce 19. století, in: Sborník prací z historie a dějin umění 3/2004, Galerie Klatovy/Klenová 2004, s. 203

²⁰⁰ KOTRBOVÁ, Marie Anna. Panství Klenová a jeho majitelé od konce 19. století, s. 204

v archivním fondu Velkostatek Klenová, která obsahuje záznamy z období mezi lety 1890-1896.²⁰¹ Zápisy se netýkaly pouze panství, ale také obecnějších otázek, jako postavení dělnictva v této éře nebo starší poznámky týkající se jeho dětí z prvního manželství, či předchozího podnikání.

Pro tuto práci jsou pochopitelně stěžejní prameny odkazující ke Klenové. Do těchto končin se s rodinou přestěhoval hned měsíc po svatbě roku 1890 a z počátku nebyl nadšený z poměrů a stavem hospodářství, které již dříve spravoval jeho bratr Oskar.²⁰² Felix popisuje statek ve špatném stavu, v nepořádku a se starým a rozbitým vybavením, lidé jsou podle něj líní, slabí na duchu a hloupi a správce se nestará o chod hospodářství, dokonce je k problémům lhostejný.²⁰³ Na druhé straně zdejší lid popisuje jako zbožný, pokorný a nesmělý. Zalíbení v majiteli nevzbudil ani zámek a jeho někdejší úpravy mu přišly spíše zbytečné a nepraktické, než k užitku. Služebnictvo považoval za líné, neschopné a nesamostatné.²⁰⁴ Proto záhy sám započal se zlepšováním hospodářství. Byla zde zřízena zámečnická dílna s tovaryšem, který dostával roční plat 150 zlatých, aby nadále nemusel platit vysoké účty janovickému zámečnickovi při opravách.²⁰⁵ Dále nechal zasypat příkop na jižní straně, který bylo nutno nejprve vyčistit od odpadků, a zámek z této strany opatřit novou vápennou omítkou. V areálu statku začala stavba nové zděné stodoly, k jejíž realizaci bylo nakoupeno 80 000 cihel, písek navezen z Janovic, dřevo bylo použito z vlastních zdrojů a vyhašeno bylo 100 centů vápna.²⁰⁶ Práce však nepokračovaly v takovém tempu, v jaké Felix Heintschel pravděpodobně doufal, jednak kvůli studenému počasí, jednak dodržování pracovního klidu kvůli svátkům. Se stejnou pečlivostí jako byly zápisy každodennosti, kterým se věnoval ve svém deníku, dochovaném ve státním oblastním archivu v Plzni, neopomíjel evidovat ani, jaká byla úroda, jaká měl vydání, kolik utržil za zemědělské produkty a za dřevo. Aby mohl svůj majetek rozšiřovat, co možná nejpraktičtěji, zakoupil některé okolní polnosti nikoliv kvůli ceně, ale blízkosti.²⁰⁷

Když roku 1892 zemřel Felixův syn Eduard, společník firmy, cítil se Felix Heintschel povinen pomoci své snaze Adelaidě, a tak se vzdal svého podílu ve firmě.²⁰⁸ Ve stejném roce

²⁰¹ SOA Plzeň, Velkostatek Klenová, Gedenkbuch in Klenau, 1890 – 1896, bez i. č., 120 stran

²⁰² SÝKOROVÁ, L. Felix Heintschl von Heinegg – Stránky z deníku, s. 192

²⁰³ SOA Plzeň, Velkostatek Klenová, Gedenkbuch in Klenau, 1890 – 1896, bez i. č., s. 25

²⁰⁴ Tamtéž

²⁰⁵ SÝKOROVÁ, L. Felix Heintschl von Heinegg – Stránky z deníku, s. 193

²⁰⁶ Tamtéž, s. 193 – 194

²⁰⁷ SÝKOROVÁ, L. Felix Heintschl von Heinegg – Stránky z deníku, s. 194

²⁰⁸ Tamtéž s. 195

nechal opravit Harantův mlýn, který záhy pronajal. Ve zvelebování panství i nadále pokračoval novou střechou nad hladomornou, tak i zámeckou studnou.²⁰⁹ V roce 1893 pak nechal v Janovicích postavit železný most přes řeku Úhlavu nákladem 9 000 zlatých, aby zlepšil situaci tamějších obyvatel během povodní. Byl slavnostně otevřen 20. srpna 1893 a Felix Heintschl tento most písemně věnoval obci Janovice.²¹⁰ Dalším jeho velkým počinem bylo vybudování školy na Klenové ve stejném roce.²¹¹ Jelikož obec byla chudá a neměla prostředky na výstavbu, ujal se toho klenovský pán s vysvětlením, že nyní už klenovské děti nemusely docházet do školy do Týnce. Škola byla posvěcena 8. října a opět ji písemně věnoval obci Klenová. Budova školy vyšla Felixe na 1770 zlatých, při čemž ve svých zápiscích zdůrazňuje, že on jakožto německý pán dal zbudovat českým dětem školu.²¹²

Rok 1893 však pro Felixe Heintschela nebyl jen pozitivní, jelikož kvůli velkému suchu byla úroda oproti předchozím létům mizivá.²¹³ Správně odhadoval, že ani následující rok pro jeho podnikání nebude příliš dobrý. Kvůli nedostatku krmiva byl nucen odprodávat dobytek za velmi nízké ceny.²¹⁴ Nutno podotknout, že tento problém nepostihl pouze jeho. Počasí stav věci nezlepšovalo, kvůli častým deštům hrozily naopak povodně. Ztráty jak na Klenové, tak v Janovicích dosahovaly vysokých rozměrů z části způsobené i nutným odprodejem dobytka.²¹⁵ Vlivem dlouhé a tuhé zimy na přelomu let 1894 a 1895 ani následující úroda nebyla taková, jakou očekával. Kvůli špatnému počasí i sám Felix onemocněl, odjel s manželkou do lázní Gastein, avšak jeho zdravotní stav se nijak výrazně nezlepšil.²¹⁶ Navzdory jeho zhoršujícímu se zdraví i nadále zval děti svých zaměstnanců k vánočnímu stromku jako všechna předchozí léta, věnoval pšenici chudobinci a podobně.²¹⁷ Poslední Felixův zápis se týká výstavby domku pro správce v zahradě v nákladu 325 zlatých, který pochází z dubna roku 1896.²¹⁸ Zemřel náhle 27. července 1896 na mrtvici, a jeho majetek přešel na vdovu Johanu, která se stala poručnicí své nezletilé dcery Pauly.²¹⁹ Ještě téhož roku,

²⁰⁹ SÝKOROVÁ, L. Felix Heintschl von Heinegg – Stránky z deníku, s. 194

²¹⁰ SOA Plzeň, Velkostatek Klenová, Gedenkbuch in Klenau, 1890 – 1896, bez i. č., s. 77 – 78

²¹¹ SÝKOROVÁ, L. Felix Heintschl von Heinegg – Stránky z deníku, s. 196

²¹² SOA Plzeň, Velkostatek Klenová, Gedenkbuch in Klenau, 1890 – 1896, bez i. č., s. 79 – 80

²¹³ SÝKOROVÁ, L. Felix Heintschl von Heinegg – Stránky z deníku, s. 197

²¹⁴ Tamtéž

²¹⁵ Tamtéž, s. 198

²¹⁶ SOA Plzeň, Velkostatek Klenová, Gedenkbuch in Klenau, 1890 – 1896, bez i. č., s. 101 – 102

²¹⁷ SÝKOROVÁ, L. Felix Heintschl von Heinegg – Stránky z deníku, s. 198

²¹⁸ SÝKOROVÁ, L. Felix Heintschl von Heinegg – Stránky z deníku, s. 198

²¹⁹ ÚLOVEC, J. Hrad a zámek Klenová a jeho majitelé II., s. 288

1. října, ale přebral správu majetku Oskar Heintschel za roční rentu 5 000 zlatých.²²⁰ Což byla suma daleko vyšší, než celkový výnos statku v tomto období.²²¹

Felix držel Klenovou a řídil její správu po pět let. Podle údajů z roku 1893 patřily ke statku tři poplužní dvory v Klenové, Janovicích nad Úhlavou a Javoře, mlýn Harant a 410 ha pozemků. Celé hospodářství pak produkovalo především obilí, brambory, mléko a chov byl soustředěn na ovčí a hovězí dobytek.²²² Johana pak roku 1897 odkoupila od dvou klenovských obyvatel, Matěje Zachardy a Matěje Kutila dvě chalupy, které ležely v dolní části zámeckého parku, nechala je strhnout a na jejich místě vystavět vilu pojmenovanou po dceři, vila Paula.²²³ V tomtéž roce nechala nedaleko budovy sýpky, na návrší nad obcí postavit kapli svatého Felixe nákladem 4600 zlatých a jejíž plány na výstavbu zhotovil Josef Mocker a stavební stránky se zhostil Tomáš Babka ze Strážova.²²⁴

²²⁰ SOA Plzeň, Velkostatek Klenová, Pamětní kniha statku Klenová od 1. května 1887, bez i. č., pozn. 11

²²¹ V tomto období byl výnos statku 3 420 zlatých, TITTEL, Ignaz. Schematismus landtäflicher Güter, grösserer Rustikalwirtschaften, Beamten und Pächte im Königreiche Böhmen, Prag 1981 s. 225

²²² TITTEL, I. Schematismus landtäflicher Güter, grösserer Rustikalwirtschaften, Beamten und Pächte im Königreiche Böhmen, s. 225

²²³ ÚLOVEC, Jiří.: Hrad a zámek Klenová a jeho majitelé II., in: Sborník prací z historie a dějin umění 4/2006, Galerie Klatovy/Klenová 2006, s. 288

²²⁴ SOA Plzeň, Velkostatek Klenová, pozn. 14 – 16

11 KLENOVÁ DO VZNIKU SAMOSTATNÉ ČESKOSLOVENSKÉ REPUBLIKY

Na začátku roku 1898 nechala úředně převést vlastnické právo na svou doposud nezletilou dceru.²²⁵ Vdovu po Felixovi Heintschelovi však zasáhla další osudová rána, když v září roku 1899 těžce onemocněla tehdy devítiletá Paula a po měsíčním zápase 24. října nemoci podlehla. Počátkem roku 1900 Johanka Heitschelová převzala správu majetku zpět do svých rukou.²²⁶ Krátce na to se znovu provdala za inspektora c. k. finanční kontroly Antonína Snížka. Svatba se konala 3. července 1901 a ženich vstupoval do manželství jako vdovec se třemi dětmi.²²⁷ Sňatkem pak připadla správa do rukou jejího manžela. Manželství však netrvalo dlouho, jelikož 18. srpna 1904 Johana Snížková náhle zesnula a byla pochována v rodinné hrobce Heitschelů v Týnci.²²⁸ Jelikož majitelka neměla právoplatné dědice, příbuzné ani přátelé, kteří by panství mohli zdědit, připadl majetek, čili celý velkostatek Klenová jejímu pozůstalému manželovi. Vlastnické právo ke Klenové na něj bylo převedeno odevzdací listinou Krajského soudu v Plzni z 1. července 1905.²²⁹ Nový majitel pak pokračoval ve správě panství a výchově dětí. Ještě téhož roku, kdy získal do svého vlastnictví Klenovou, se znovu oženil se slečnou Vilemínou Haasovou z Plzně, s níž žil následujících pět let.²³⁰ Antonín Snížek zemřel 14. března 1910 ve věku 63 let a Klenová byla poté rozdělena podle odevzdací listiny na čtvrtiny mezi jeho děti Antonína, Annu, Eleonoru a nezletilou Marii.²³¹ Když roku 1913 zemřel nejstarší dědic Antonín, jeho čtvrtina dědictví přechází na děti Romana, Viléma, Zděnka, Antonína a dceru Annu.²³² Vdově po Antonínovi byl přiznán roční důchod ve výši poloviny čistého ročního zisku z panství a později počátkem první světové války odchází s některými dětmi do Haliče, kde se znova provdala.²³³ Správu Klenové pak až do roku 1953 vedl František Vrba, manžel Antonínovy dcery Anny.²³⁴

²²⁵ ÚLOVEC, J.: Hrad a zámek Klenová a jeho majitelé II., s. 288

²²⁶ SOA Plzeň, Velkostatek Klenová, pozn. 21

²²⁷ Tamtéž, pozn. 24

²²⁸ SOA Plzeň, Velkostatek Klenová, Pamětní kniha statku Klenová od 1. května 1887, bez i. č., pozn. 28

²²⁹ SOA Plzeň, Velkostatek Klenová, Pamětní kniha statku Klenová od 1. května 1887, bez i. č., pozn. 30

²³⁰ KOTRBOVÁ, M. Panství Klenová a jeho majitelé od konce 19. století, s. 205

²³¹ SOA Plzeň, Velkostatek Klenová, Pamětní kniha statku Klenová, pozn. 38

²³² Tamtéž, pozn. 38 - 39

²³³ ÚLOVEC, Jiří.: Hrad a zámek Klenová a jeho majitelé II., in: Sborník prací z historie a dějin umění 4/2006, Galerie Klatovy/Klenová 2006, s. 289

²³⁴ Tamtéž

12 OD VZNIKU SAMOSTATNÉ ČESKOSLOVENSKÉ REPUBLIKY DO ROKU 1989

Když roku 1918 vznikla samostatná Československá republika, projevily se změny i ve správě majetku. Po vydání pozemkového zákona č. 215 z roku 1919 byl velkostatek zabrán. Právě tato reforma byla provedena v roce 1925 pod vedením ing. O. Rákosníka a technického úředníka Bohuslava Pravdy. Této reformy se týkalo 462 ha pozemků, lihovar v Janovicích, mlýn Harant. Z celkové výměry bylo rozparcelováno pouhých 38 hektarů pozemků, takže valná většina se vrátila majitelům zpět.²³⁵ Vlastnická práva byla navrácena vdově Anně, tehdy již provdané Katschannoffové, Romanu Snížkovi a nezletilým Zdeňkovi, Antonínovi a Vilémovi. Po šestatřiceti letech se změnilo vedení správy Klenové, roku 1884 ji po Františku Šebkovi získal správce Kovalčík.²³⁶

V roce 1926 se majitelé rozhodli statek pronajmout manželům Leopoldovi a Jarmile Strouhalovým, kteří si Klenovou pronajímali až do roku 1937.²³⁷ Bylo s nimi zahájeno jednání o ukončení pronájmu a případné koupi. V roce 1937 byl však pacht ukončen a bylo uvažováno o případné koupi zájemcem Rozsypalem, k prodeji však nakonec nedošlo. Velkostatek byl nakonec postupně rozdělen a rozprodán, část s hradem, zámkem a poplužním dvorem získali Anna Vrbová s manželem Františkem a její sestra Eleonora Michlová. Došlo tak k výraznému zmenšení statku.²³⁸

Během druhé světové války pobývali manželé Vrbovi na Klenové, kdežto manželé Michlovi ve Vídni. Eleonora bylo po náhlé smrti svého syna Vojtěcha v roce 1925 duševně nemocná, zemřela v roce 1940 v ústavu Hartheim a její podíl na majetku přešel na potomky Leopolda a Agátu.²³⁹ 26. května 1947 zesnul František Vrba a téměř záhy byla Klenová pronajata Karlu Šosovi, který zde hospodařil však jen krátkou dobu. 14. dubna 1948 oznámilo ministerstvo zemědělství svůj zájem převzít statek, což se také stalo v listopadu téhož roku. Nájem Karlu Šosovi byl zrušen a majetek přešel do rukou správy státu.²⁴⁰ Tím začíná nová epocha vývoje panství Klenová až do roku 1989.

Fakticky Karel Šos na Klenové hospodařil ještě do roku 1951, kdy se během kolektivizace zemědělství stalo z panství jednotné zemědělské družstvo a bylo zařazeno mezi

²³⁵ LUSTIG Rudolf – SVĚTNIČKA František. Schematismus velkostatků v Čechách, Praha 1933, s. 722

²³⁶ ÚLOVEC, J. Hrad a zámek Klenová a jeho majitelé II., s. 289 – 290

²³⁷ ÚLOVEC, J. Hrad a zámek Klenová a jeho majitelé II., s. 290

²³⁸ SOA Plzeň, Velkostatek Klenová, Pamětní kniha statku Klenová od 1. května 1887, bez i. č., pozn. 53 – 56

²³⁹ ÚLOVEC, J. Hrad a zámek Klenová a jeho majitelé II., s. 290

²⁴⁰ SOA Plzeň, Velkostatek Klenová, Pamětní kniha statku Klenová od 1. května 1887, bez i. č., pozn. 85 – 86

objekty I. kategorie, nad kterými vykonávala svou správu Národní kulturní komise.²⁴¹ Vilma Vrbová Kotrbová se pak spolu s rodinou přestěhovala do vily Pauly pod návrším, kde roku 1976 zřídila stálou expozici svých obrazů, věnovaných Galerii na Klenové, která zde vznikla roku 1964.²⁴² Samostatnost Galerie však trvala pouze do roku 1973, kdy se stala součástí okresního muzea v Klatovech. Tento stav trval až do roku 1989 a celková činnost galerie byla značně utlumena. Více než deset let zde byla umístěna stálá expozice českého umění XIX. Století ze sbírek Národní galerie v Praze. Soustavná výstavná činnost byla zahájena roku 1979 výstavou Maxmiliána Pirnera, sušického rodáka a jednoho z představitelů romantismu. V roce 1989 získala galerie Dům u Bílého jednorožce jako objekt k expozicím. Tím vznikla spojená Galerie Klatovy/ Klenová.²⁴³

²⁴¹ KOTRBOVÁ, Marie Anna. Panství Klenová a jeho majitelé od konce 19. století, s. 209

²⁴² Tamtéž

²⁴³ KOTALÍK, Jiří. O regionálních galeriích, in: 30 let Galerie Klatovy/ Klenová, Klatovy 1994, nestránkováno

13 STAVEBNÍ VÝVOJ HRADU A ZÁMKU

Doposud jsem se v této práci věnovala zejména majitelům hradu a zámku Klenová. K této tématice je k dispozici poměrně slušně dostupná a podrobná literatura. To se ale rozhodně nedá říci o stavebním vývoji celého areálu. Komplexní analýze proměny hradu i zámku není věnována žádná z publikací a ve většině jsou tyto úpravy zmiňovány spíše okrajově.

Jak již bylo zmíněno v předchozí části mé práce, Klenová vstoupila do dějin někdy na přelomu vlády Přemysla Otakara II. a Václava II. Pro umístění hradu si buď Miloslav z Klenového nebo některý jeho předchůdce vybral strategické místo na kuželovém vrchu nad údolím řeky Úhlavy a jejího přítoku Jelenky, odkud je možno kontrolovat široké okolí. Celý hradební komplex byl s největší pravděpodobností budován jako dvoudílný.²⁴⁴ Menší jihozápadní vstupní díl, který byl zhruba trojúhelníkového půdorysu, přiléhal těsně k většímu dílu pravidelného obdélného půdorysu se zaoblenými horními rohy a vymezený obvodovou hradbou širokou téměř dva metry.²⁴⁵ Nejstarší objekt raně gotického slohu v areálu je hranolová útočištná věž orientovaná proti toku řeky Jelenky. Uvnitř věže se pak nachází nejnižší prostor kruhového půdorysu, který byl budován jako hladomorna a přístupný pouze otvorem v kopulové klenbě.²⁴⁶ Podle doktorky Evy Kamenické byl pravděpodobně opevněný půdorys dolního hradního dílu menší a jeho hrazení navazovalo na boční hranu věže. Teprve ve středověku se hradební obvod posunul k lici užšího parkánu, jehož jižní díl zčásti vyplnila mladší gotická kuchyně a později renesanční purkrabství.²⁴⁷ Poloha brány nám dokládá, že oba hradní díly nebyly odděleny příkopem. Z dosud známých informací lze považovat za nejstarší část hradu spodní část dnešního jižního paláce. Bližší datace, stejně jako umístění několika hranolových klenebních žeber uložených dnes v depozitáři, není známá. S největší pravděpodobností byl hrad v průběhu středověku dostavován a opevňován, takže horní díl byl sevřen spojitou výstavbou palácových a hospodářských objektů.²⁴⁸ Zajímavým objektem na horním nádvoří představuje skalnatý pohorek, který je zároveň nejvyšším bodem hradního

²⁴⁴ KAŠIČKA, František. Stavební proměny hradního souboru v dávné i nedávné minulosti, in: Sborník 30 let Galerie Klatovy/Klenová, Galerie Klatovy/Klenová 1995, nestránkováno

²⁴⁵ KAŠIČKA, František. Hrad a zámek Klenová v proměnách času, in: Sborník 50 let Galerie Klatovy/Klenová, Galerie Klatovy/Klenová 2014, s. 27

²⁴⁶ Tamtéž

²⁴⁷ KAMENICKÁ, Eva. Hrad Klenová – k poznání vývoje hradu a středověkých fortifikací / Výsledky záchranných archeologických výzkumů v letech 1996 – 2000, in: Sborník prací z historie a dějin umění 3/2004, Galerie Klatovy/Klenová 2004, s. 16

²⁴⁸ KAŠIČKA, F. Hrad a zámek Klenová v proměnách času, s. 28 – 29

návrší a kde byla s velkou pravděpodobností umístěna druhá hranolová útočištná věž.²⁴⁹ Avšak jedná se opět o nepodložené spekulace. Podle Františka Kašičky lze tedy soudit, že raně gotická Klenová byla pravděpodobně dvouvěžová s horním dílem ukrytým za mohutnými hradbami, k nimž se připojovala nižší hradba vstupního dolního dílu s hranolovou věží umístěnou na jihozápadě. Celý areál obklopoval hradní příkop z části vylámaný do skály, který byl doprovázen valem.²⁵⁰ Ten se dosud dobře dochoval téměř v celém obvodu, kromě části dnešního vnějšího nádvoří. Přístup ke hradu byl s největší pravděpodobností stejný jako dnes a to v prostorech druhé hradní brány. Doba lucemburská a její stavební charakteristika se promítla i na Klenové. Jednou ze staveb datovaných do raného 14. století bylo zřejmě palácové křídlo umístěné v severovýchodním nároží obalové zdi horního dílu hradu. Z něj se dochovala dvojice souběžných klenutých sklepů s lomeným vstupním portálem.²⁵¹ S největší pravděpodobností do předhusitského období lze zahrnout i výstavbu severovýchodního i severozápadního křídla hradu, parkánový ochoz kolem tří stran horního dílu hradebního areálu.²⁵² V nadcházejícím období vlády Václava IV., došlo k mohutné přestavbě jihovýchodního paláce, kde v 1. patře vznikl velký sál s přistavěným rizalitem zv. „husitskou kaplí“. V té se do dnes dochovala žebrová klenba, která je svými znaky charakteristická pro 15. století.²⁵³ Současně s rizalitem vznikla i polygonální nástavba o něco starší válcové bašty. Na základě vyobrazení z 19. století lze říci, že tato nástavba obsahovala hradní kapli s hrotitými okny s původní žebrovou klenbou. S největší pravděpodobností poslední stavební úpravy před husitskou revolucí lze přisuzovat nám již známému Přibíkovi z Klenového.²⁵⁴ Další z jeho stavebních počínů spočíval ve výstavbě obraného opevnění zejména ve východní části areálu. Vnější svah staršího valu v segmentu kolem severovýchodní části hradu byl ohraničen masivní zdí s před ní vyhloubeným dalším příkopem.²⁵⁵ V pozdní gotice nadále vznikly také bašty a tarasy i studna, vysunutá z obvodu staršího parkánu do vnitřního příkopu.²⁵⁶ Za zmínku stojí jistě i pozdně gotická budova purkrabství umírněna nad starou hradní kuchyní. V prostorách dnešního zámku se nacházely hospodářské budovy, jejichž sklepy se dochovaly v západní části budovy. Nejistý však zůstává vstup do předhradí, který pravděpodobně neodpovídá dnešní 1. bráně, ale nacházel se někde v prostorách dnešního

²⁴⁹ KAŠIČKA, F. Hrad a zámek Klenová v proměnách času, s. 28 – 29

²⁵⁰ KAŠIČKA, F. Stavební proměny hradního souboru v dávné i nedávné minulosti, nestránkováno

²⁵¹ Kašička Hrad a zámek Klenová v proměnách času, s. 28

²⁵² KAŠIČKA, F. Stavební proměny hradního souboru v dávné i nedávné minulosti, nestránkováno

²⁵³ Kašička Hrad a zámek Klenová v proměnách času, s. 29

²⁵⁴ Tamtéž

²⁵⁵ KAŠIČKA, F. Stavební proměny hradního souboru v dávné i nedávné minulosti, nestránkováno

²⁵⁶ Kašička Hrad a zámek Klenová v proměnách času, s. 29

parku na 1. nádvoří.²⁵⁷ Nové stavební úpravy přisuzuje F. A. Heber jinému majiteli Klenové, a to Jiřímu Harantovi z Polžic a Bezdruzic.²⁵⁸ Ty se týkaly především vyšších obytných podlaží, do dnešní doby nedochované. Jediný do dnes dochovaný renesanční objekt představuje budova purkrabství, přestavěna z pozdní gotiky. Minulé časy zde do dnes připomíná fresková výmalba v sále 1. patra budovy zobrazující erby bývalých majitelů Klenové a spřátelené západočeské šlechty.²⁵⁹ Ty byly náhodně objeveny pod opadanou omítkou paní Vrbovou, restaurovala je pak její dcera, akademická malířka Vilma Vrbová – Kotrbová.²⁶⁰ V závěti Jiřího manželky Mariány Janovské se dočteme o některých, dnes již zaniklých prostorách jako je nový sklep nad hořejší mostnicí s pavláčkou, zelená světnička, kaple, pokoje v západním zámku, sklep za věží s červenými železnými dveřmi a další.²⁶¹

Postupné pustnutí hradu se datuje do roku 1646, kdy celou Klenovou získává hrabě z Martinic. Nastalo čisté střídání majitelů, kdy areál a budovy nebyly plně využívány a postupně chátraly a rozpadaly se. Dle popisu hraběte Bredy z roku 1737, který měl areál ocenit lze soudit, že z hradu stály už jen trosky obklopeny dvojnásobným příkopem, jak ostatně on sám uvádí. Pouze po levé ruce od vjezdu, což je pravděpodobně v místech dnešního zámku, stál objekt se sedmi obyvatelnými pokoji s kuchyní, zděné stáje, obydlí vrátného a některé použitelné kvelby a sklepy.²⁶² Rozpad panství byl dovršen za Wolfganga Hübla, který dal z hradu lámat kámen a prodával jej jako stavební materiál svým poddaným.²⁶³

Jak jsem již zmiňovala v předchozích kapitolách, záchrana areálu přišla s hrabětem Eduardem Stadionem z Thanhausenu – Warthausenu. Zahájil rozsáhlou úpravu hradní zříceniny tak, aby odpovídala dobovému romantismu. F. A. Heber přisuzuje ke stavebním počínům hraběte Stadionu především dnešní 1. hradní bránu.²⁶⁴ Největším a jistě nejdůležitějším objektem vystaveným právě v tomto období je budova zámku. Pozastavíme – li se nad samotnou budovou zámku Klenová, dojdeme jistojistě k názoru, že raně romantickou výstavbu nemohl projektovat nikdo jiný, než Anton Hantl z Badenu u Vídně. Je i několikrát zmiňováno jeho jméno v místních účtech v roce 1834. Nejdůležitější pro nás ale je vyplacení

²⁵⁷ KAŠIČKA, F. Stavební proměny hradního souboru v dávné i nedávné minulosti, nestránkováno

²⁵⁸ HEBER, F. A. Böhmens Burgen, Vesten und Bergschlösser, s. 147

²⁵⁹ KAŠIČKA, F. Hrad a zámek Klenová v proměnách času, s. 30

²⁶⁰ KAŠIČKA, F. Stavební proměny hradního souboru v dávné i nedávné minulosti, nestránkováno

²⁶¹ Tamtéž

²⁶² RYŠAVÝ, Vratislav. Stavebně historický průzkum Klenová zámek, in: Sborník 30 let Galerie Klatovy/Klenová, Galerie Klatovy/Klenová 1995, nestránkováno

²⁶³ KAŠIČKA, F. Hrad a zámek Klenová v proměnách času, s. 31

²⁶⁴ HEBER, F. A. Böhmens Burgen, Vesten und Bergschlösser, s. 149

300 zlatých na „klenovské stavební výlohy“.²⁶⁵ Hrabata Stadionové měli zajisté přístup k vídeňskému dvoru a pravděpodobně navštěvovali v určitých obdobích i Baden. Při prohlídce právě tohoto města nalezneme na řadě fasád městských domů jeden motiv, různě obměňovaný a lze si jej povšimnout ve zjednodušené podobě i na průčelí klenovského zámku. Jedná se o trojdílné či trojitě obdélné okno završené společnou rovnou římsou s nejširším středním a užšími krajními okny.²⁶⁶

Asi nejděleji popisuje tehdejší zámek František Alexandr Heber, který Klenovou navštívil pravděpodobně v roce 1848. Uveďme tedy alespoň část jeho tehdejší publikované zprávy: *„Budova s impozantním, kjihu obráceným průčelím, v jejichž místech původně stávala obydlí panošů, později několik ubohých stájí a stodol, byla v letech 1834-1836 postavěna hrabětem Eduardem Stadionem-Thannhausenem, známým lidumilem. Stavba se skládá ze tří hlavních částí, jež spolu souvisejí. V první z nich je v přízemí stáj a v patře obydlí úředníků a hostinské pokoje, ve druhé, prostřední, jsou v přízemí kanceláře, obydlí úředníků a služebníků a také rozsáhlá knihovna, obsahující asi osm tisíc svazků... Patrem prostřední budovy vede arkádová chodba ke třetí části, z níž je možno vstoupit do mnoha krásně zařízených pokojů... První dvě části budovy jsou postaveny ve starobylém stavebním stylu, který se hodí k rytířskému hradu. Široké obdélné okenní rámy jsou natřeny červenou olejovou barvou a ozdobeny neobvyklou dekorací a stejně tak vysoké, neobvykle tvarované komíny dodávají celku nevšední půvab, protože jsou pokryty pestrou malbou. Zmíněná třetí, o něco vyšší hlavní část, v nejušlechtlejším gotickém stylu, je průčelím obrácena do nádvoří, z něhož se vchází dovnitř značně předstupujícím portálem, zakončeným nahoře otevřeným pavlačovým ochozem. Okna s nádhernými lomenými oblouky, rustikou pokryté a pilastry členěné fasády a nestejně gotické štíty, z nichž se na nejvyšším skví tři králové...“*²⁶⁷

Budova zámku byla vystavěna v letech 1834 – 1836 a dělila se na tři díly. První, východní díl ve 40. letech 18. století zahrnoval stáje v přízemí a v patře hostinské pokoje a úřednické byty. Střední díl měl v přízemí knihovnu, byty a kanceláře a v 1. patře se táhla arkádová chodba spojující hostinské pokoje s třetí částí a vedla zpět k zasklené galerii na krakorcích nad vnějším příkopem.²⁶⁸ Historizující podobu měl hlavě třetí díl zámku s lomenými okny a vysokými gotizujícími štíty, flankované pilastry s fiálami, jak zachycuje

²⁶⁵ SOA Plzeň, RA Stadion, kart. 155

²⁶⁶ RYŠAVÝ, Vratislav. K architektovi romantického zámku Klenová, in: Sborník prací s historie a dějin umění, Klatovy 2004, s. 219

²⁶⁷ HEBER, F. A. Böhmens Burgen, Vesten und Bergschlösser, s. 144-147

²⁶⁸ Tamtéž

dobová rytina z roku 1845.²⁶⁹ Na štítech budovy se nacházely sochy Tří králů, částečně dochované v hradních sbírkách. Uvnitř zámku, opět podle Hebera, byla situována vstupní hala a vedle ní velká jídelna s olejovou malbou na stěnách. Této místnosti se dnes říká „rytířský sál“, jelikož svým vzhledem vzbuzoval iluzi právě takového sálu. Na stěnách se do dnes nachází iluzivní táflování Josefa Navrátila, které mělo imitovat dřevo na stěnách. Na deštění se nacházely rodové znaky bývalých majitelů Klenové a dvanáct plastik českých králů od Josefa Maxe.²⁷⁰

V patře nad druhou hradní branou vznikla za Eduarda Stadiona novogotická kaple, stará sedlová střecha byla nahrazena stanovou s hodinovou věžičkou. Zrenovována byla také přiléhající budova purkrabství, zejména sgrafitová rustika na vnějším průčelí byla obnovena podle starých vzorů.²⁷¹ Dále byla vyspravena hranolová útočištná věž do dnešní tří patrové podoby a opatřena dřevěným ochozem se stanovou střechou. Na druhém hradním nádvoří byla taktéž vystavěna nová budova kočárovny, sloužící ke skladování potravin. Tak zvaného horního dílu areálu hradu se však rekonstrukce netýkala.²⁷² S novým majitelem Václavem Veithem byly dokončeny některé počiny Eduarda Stadiona a také významně přispěl k dokončení a úpravě zámeckých interiérů. Největším osamoceným stavebním počinem byla obnova probořené bašty orientované na sever a její proměnou ve vyhlídku směrem na Janovice nad Úhlavou.²⁷³

Později se Klenová stala majetkem Heliodora Heidla, za jehož vlastnictví byl zasypán příkop mezi hradem a zámkem, terén byl vyrovnán a v nově vzniklém prostoru byly založeny zahrady.²⁷⁴ Západní část zámku byla zbavena svého historizujícího novogotického vzhledu a upravena do dnešní zjednodušené podoby.²⁷⁵ K významné změně došlo i ve vnitřních prostorách zámku, kde byly místnosti vybaveny štukovou výzdobou stropů, látkovými tapetami, novým deštěním oken a dveří ve stylu novorenesance.²⁷⁶ Z velké věže byla také sundána šindelová střecha s ochozem a nahrazena dnešní nástavbou s cimbuřím. Poslední menší stavební úpravy byly na Klenové provedeny roku 1951, aby mohla být v čase

²⁶⁹ RYŠAVÝ, V. Stavebně historický průzkum Klenová zámek, nestránkováno

²⁷⁰ HEBER, F. A. Böhmens Burgen, Vesten und Bergschlösser, s. 147

²⁷¹ Tamtéž, s. 145

²⁷² Tamtéž

²⁷³ RYŠAVÝ, V. Stavebně historický průzkum Klenová zámek, nestránkováno

²⁷⁴ KAŠIČKA, F. Hrad a zámek Klenová v proměnách času, s. 33

²⁷⁵ Tamtéž

²⁷⁶ RYŠAVÝ, V. Stavebně historický průzkum Klenová zámek, nestránkováno

poznamenaném areálu provizorně umístěna okresní galerie výtvarného umění.²⁷⁷ V roce 1960 převedla Státní památková správa v Praze (v té době již správce objektu) hrad a zámek Klenová do správy Krajského vlastivědného ústavu v Plzni. 15. května téhož rohu převzal stejný ústav v Plzni i mobiliář zámku.²⁷⁸

Rekonstrukce celého hradního komplexu započala v roce 1979 a v první řadě se zaměřila na objekty v havarijním stavu poznamenané přírodními živly, které ohrožovaly bezpečný provoz.²⁷⁹ V roce 1987 byla navržena a posléze i odsouhlasena jako nová krytina zámku šindel a krátce na to postupně osazena.²⁸⁰

²⁷⁷ KAŠIČKA, F. Stavební proměny hradního souboru v dávné i nedávné minulosti, nestránkováno

²⁷⁸ RYŠAVÝ, V. Stavebně historický průzkum Klenová zámek, nestránkováno

²⁷⁹ KAŠIČKA, F. Hrad a zámek Klenová v proměnách času, s. 35

²⁸⁰ RYŠAVÝ, V. Stavebně historický průzkum Klenová zámek, nestránkováno

14 ZÁVĚR

Po roce 1989 získala Vilma Vrbová Kotrbová majetek zpět v rámci restituce, což čítalo hrad, zámek, vilu a statek včetně polností a lesa na Klenové. Jelikož jí nebylo dopřáno potomků, ve své závěti odkázala veškerý restituovaný majetek Galerii Klatovy/Klenová, která její odkaz přijala. V současné době je celý areál spravován Plzeňským krajem. Současně získala Galerie Klenová dům u Bílého jednorozce v Klatovech, čímž vznikla spojená Galerie Klatovy/Klenová, která se osamostatnila z područí okresního muzea v Klatovech. V počátcích svého působení se GKK hlásila k odkazu bohaté historie Klenové a postupem času byl areál rekonstruován a upravován. Vrchol historické uvědomělosti pracovníků galerie patrně nastal v prvním desetiletí 21. století, kdy byl ředitelem Marcel Fišer. Na jeho popud vycházely již zmiňované sborníky prací z historie a dějin umění a celý komplex se těšil značné popularitě. Bohužel postupem času se ukázalo, že pro současní vedení Galerie Klatovy/Klenová je primární galerie moderního umění a hrad i zámek s podružnou rolí jsou bráni jako vedlejší „produkt“ a něco navíc. Obecně lze říci, že povědomí o hradu a zámku Klenová upadá, zejména v západních Čechách a veškeré kulturní akce v areálu jsou pracovníky i vedením GKK propagovány špatně, ba až tragicky.

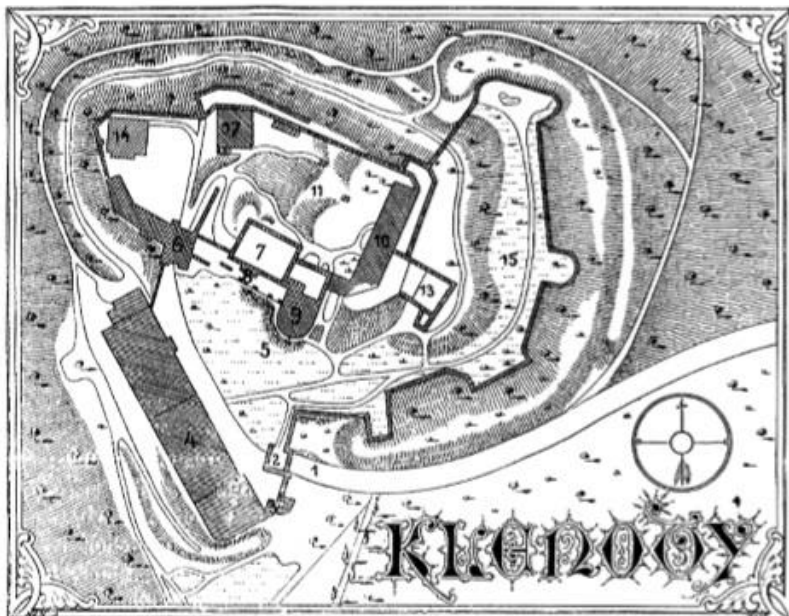
V této práci jsem se snažila přinést nový ucelený pohled na panství Klenová mapující celou jeho historii od počátku až do současnosti s důrazem na významné majitele a jejich rodiny. V mé práci se jasně ukázalo, že si Klenová prošla dlouhou a bez pochyby bohatou historií i vývojem a držitelé panství nepochybně stojí za zmínku, jelikož se jednalo o rody se zajímavou jak minulostí, tak posléze i budoucností určenou právě v prostředí romantického areálu Klenové v Západočeském kraji. Postupem času během novověku se však na Klenovou dostaly rody bez valného zájmu o panství nebo rody značně zadlužené. To vše se samozřejmě na areálu podepsalo a postupně začal chátrat a pustnout. Naštěstí byl celý objekt zachráněn úpravami jednoho z nejvýznamnějších držitelů panství, Eduarda Stadiona. Za dalších majitelů následoval taktéž úspěšný vývoj a zlepšení stavu panství, za zmínku stojí například Václav Veith nebo Felix Heintschel. Postupný rozvoj byl zataven až rokem 1951, kdy se vlivem kolektivizace zemědělství z panství stalo jednotné zemědělské družstvo. V roce 1964 vznikla na Klenové galerie moderního umění, jejíž prvním ředitelem byl Vladimír Levora, malíř z Klatovska. Galerie však samostatně působila ani ne 10 let, když byla v roce 1973 zařazena pod okresní muzeum v Klatovech, čímž započal útlum činnosti až do roku 1989.

Jak bylo již zmíněno výše, v současné době prožívá Klenová návštěvnický úpadek, zejména co se kulturních akcí týče. Ačkoliv je vedením Galerie Klatovy/Klenová propagována prvořadě galerie moderního umění a hrad a zámek jsou k tomu vedeni jako bonus, u návštěvníků je to se sympatiemi spíše naopak – zájem budí areál hradu, který od silnice vypadá menší, než ve skutečnosti je a většina je později uchválena jeho velkou rozlohou. O něco menší zájem je o budovu zámku, která je přístupná pouze s průvodcem, na rozdíl od hradu, který je volně přístupný. Do Galerie pak zavítá minimum návštěvníků, většinou pak jen z toho důvodu, že „galerii mají v ceně“.

Nejvhodnější metodou bádání byla práce s primárními prameny, doplněna o potřebnou sekundární literaturu. Co se týče 19. a 20. století, jsou primární prameny v hojně míře dochované v SOA Plzeň, pracoviště Klášter – fond Rodinný archiv Stadionů a Velkostatek Klenová. Druhý zmíněný fond byl bohužel obtížněji dostupný, jelikož se jedná o nezpracovaný fond. Tudíž i veškerá badatelská práce s tímto fondem byla náročnější. Sekundární literatura byla v této práci taktéž důležitým zdrojem informací, avšak je třeba upozornit, že ve většině případů se jedná o literaturu regionální, tudíž obtížněji dostupnou.

15 OBRAZOVÁ PŘÍLOHA

Obrazová příloha č. 1 - Plán hradu Klenová



Plán hradu Klenového.

Vysvětlení plánu: 1. cesta; 2. přední brána; 3. bašta podlé ní; 4. nynější obydlí panské; 5. bývalé předhradí; 6. zadní brána nacházející se při stavení, jež má úpravu 16. století; 7. starý palác s 8. kapličkou; 9. bašta; 10. stavení se sklepy; 11. dvůr zadního hradu; 13. bývalá studně; 14. velká věž; 15. valy a parkány.

Zdroj: August Sedláček – Hrady, zámky a tvrze Království českého

Obrazová příloha č. 2 - Klenová v roce 1800



Zdroj: August Sedláček – Hrady, zámky a tvrze Království českého

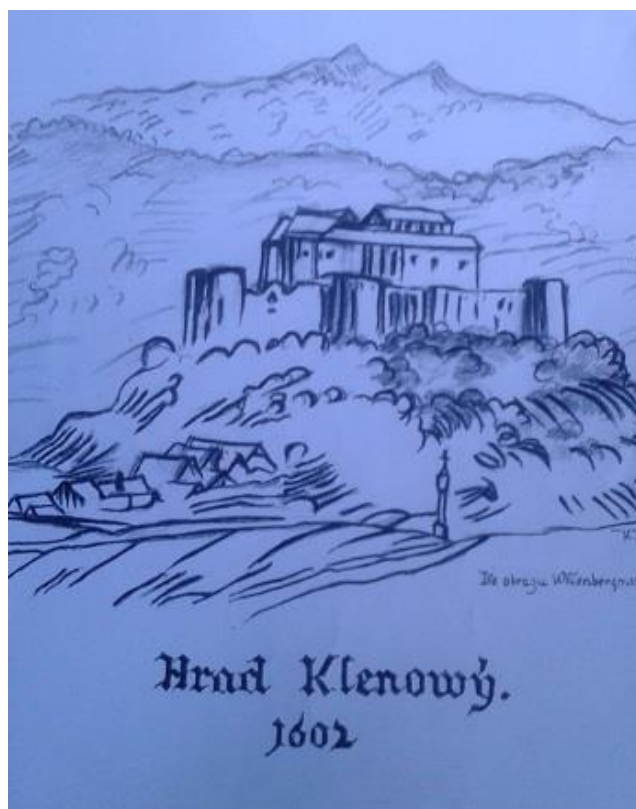
Obrazová příloha č. 3 - Kresba z roku 1866 – pohled od hradního příkopu na renesanční budovu purkrabství



Klenový roku 1866. (Dle kresby architekta J. Kaisra.)

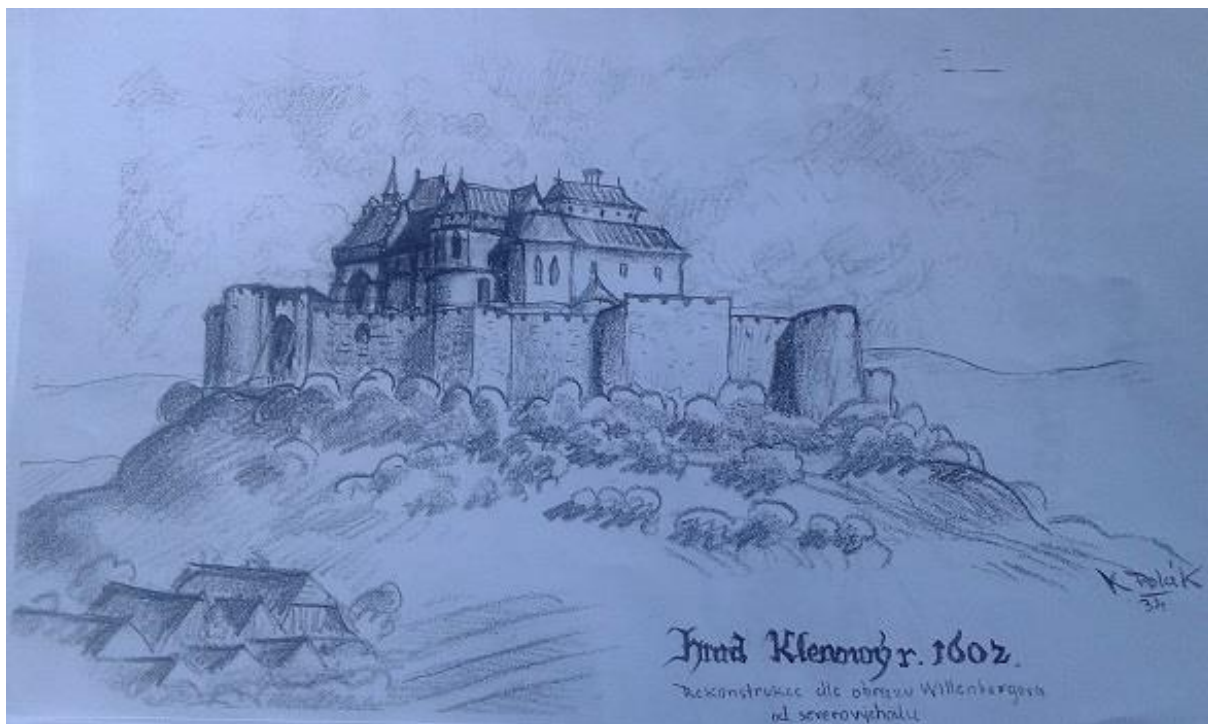
Zdroj: August Sedláček – Hrady, zámky a tvrze Království českého

Obrazová příloha č. 4 - Klenová 1602 – rekonstrukce dle obrazu Willenbergova – K. Polák



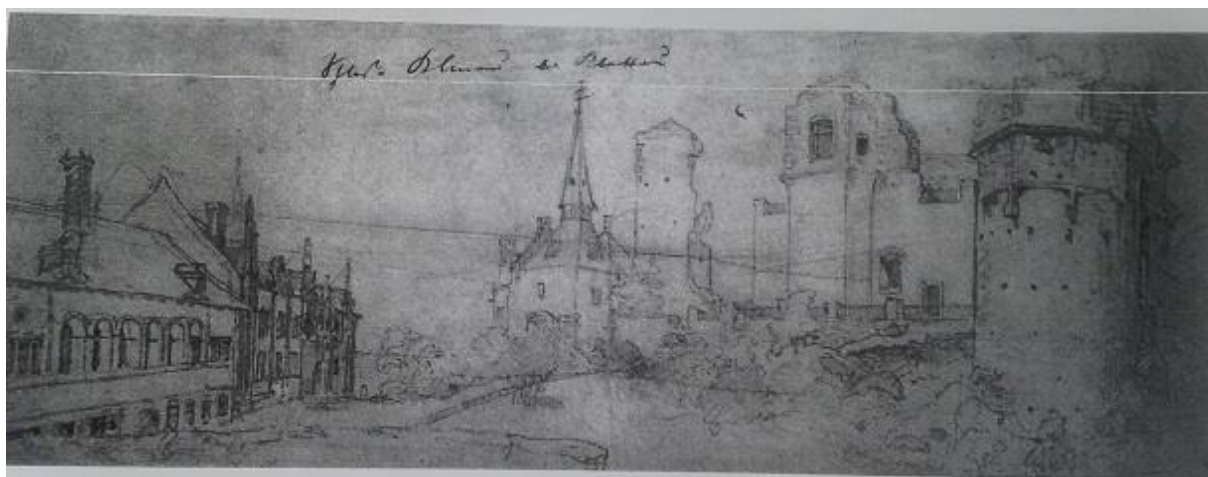
Zdroj: Galerie Klatovy/Klenová

Obrazová příloha č. 5 - Klenová v roce 1602 dle obrazu Willenbergova nakreslil K. Polák, pohled od severovýchodu



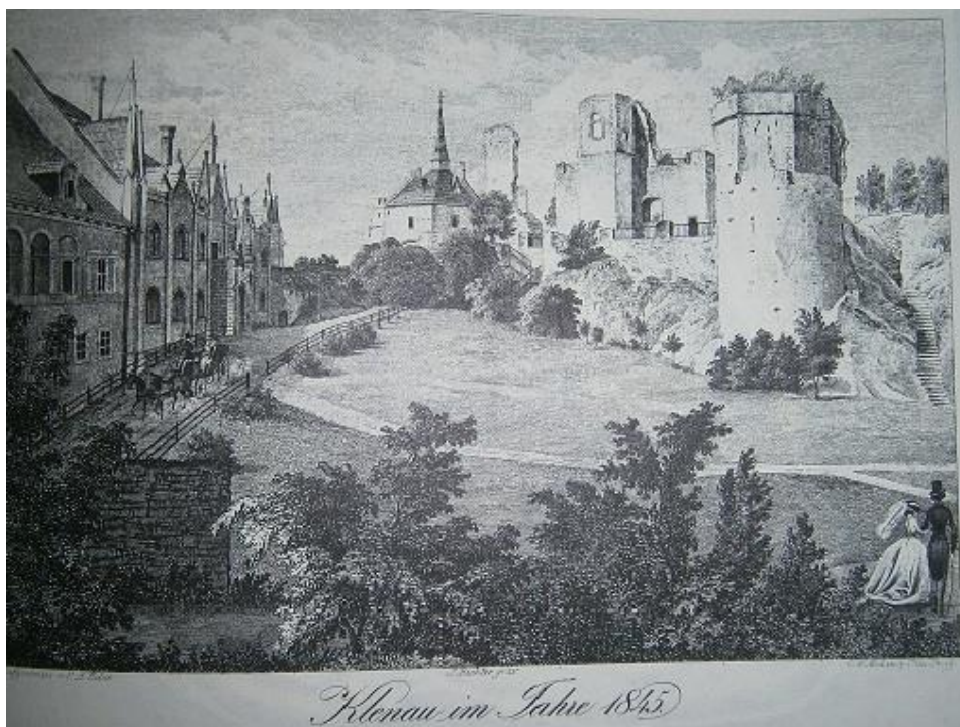
Zdroj: Galerie Klatovy/Klenová

Obrazová příloha č. 6 - Klenová kolem roku 1845



Zdroj: Galerie Klatovy/Klenová

Obrazová příloha č. 7 - Klenová v roce 1845



Zdroj: F. A. Heber – Böhmens Burgen, Vesten und Bergschlösser

Obrazová příloha č. 8 - Klenová – současný stav, Jižní palác, Husitská kaple, zasypaný příkop



Zdroj: Galerie Klatovy/Klenová

Obrazová příloha č. 9 - Klenová – současný stav, 1. hradní nádvoří



Zdroj: Martin Polák

Obrazová příloha č. 10 - Klenová – současný stav, 1. hradní nádvoří – zahrady založené na zasypaném příkopu



Zdroj: Martin Polák

Obrazová příloha č. 11 - Budova zámku



Zdroj: Galerie Klatovy/Klenová

Obrazová příloha č. 12 - Zámek



Zdroj: Martin Polák

Obrazová příloha č. 13 - Zámek



Zdroj: Galerie Klatovy/Klenová

Obrazová příloha č. 14 - Vstupní brána, zámecká restaurace a v patře byt správce



Zdroj: Galerie Klatovy/Klenová

Obrazová příloha č. 15 - Hranolová věž



Zdroj: Martin Polák

Obrazová příloha č. 16 - Purkrabství



Zdroj: Martin Polák

Obrazová příloha č. 17 - Interiér - Purkrabství



Zdroj: Galerie Klatovy/Klenová

Obrazová příloha č. 18 - Interiér zámku – Svatební sál



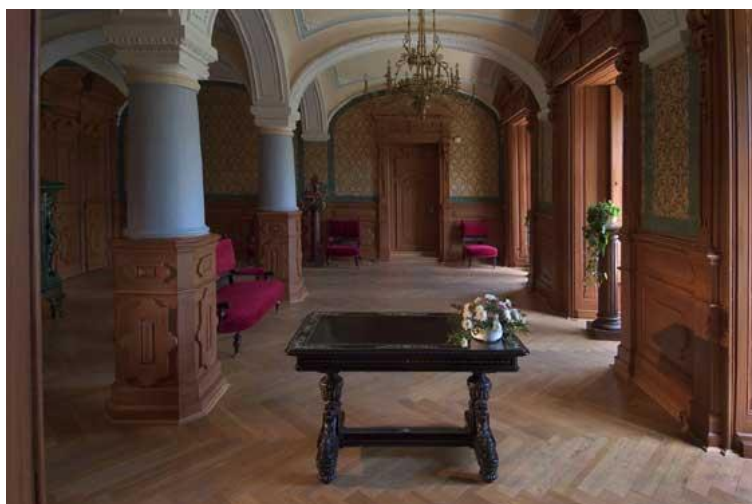
Zdroj: Martin Polák

Obrazová příloha č. 19 - Interiér zámku – Svatební sál



Zdroj: Martin Polák

Obrazová příloha č. 20 - Interiér zámku – Svatební sál



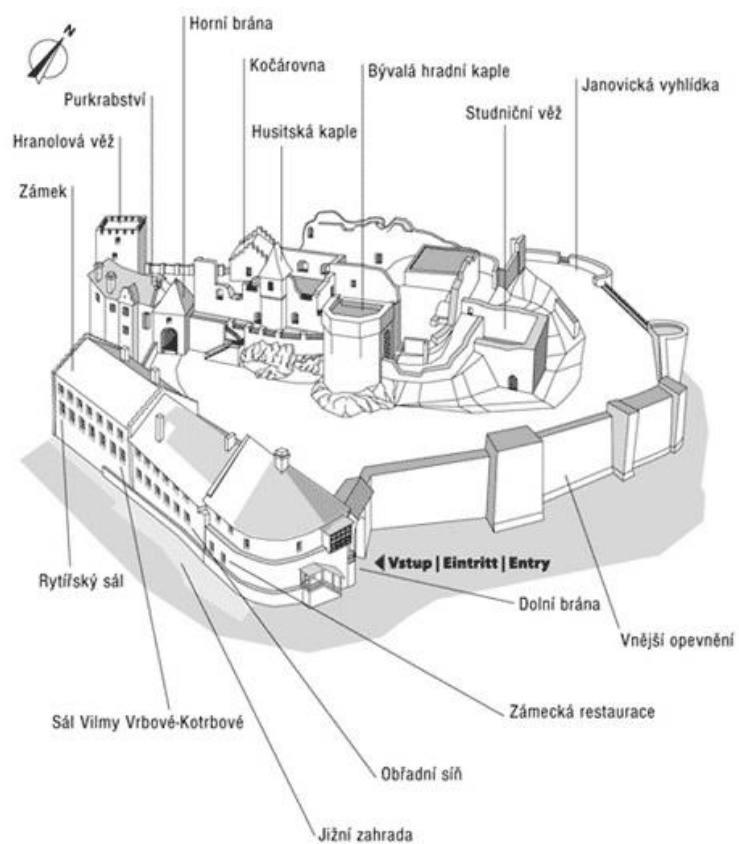
Zdroj: Martin Polák

Obrazová příloha č. 21 - Interiér zámku – Rytířský sál



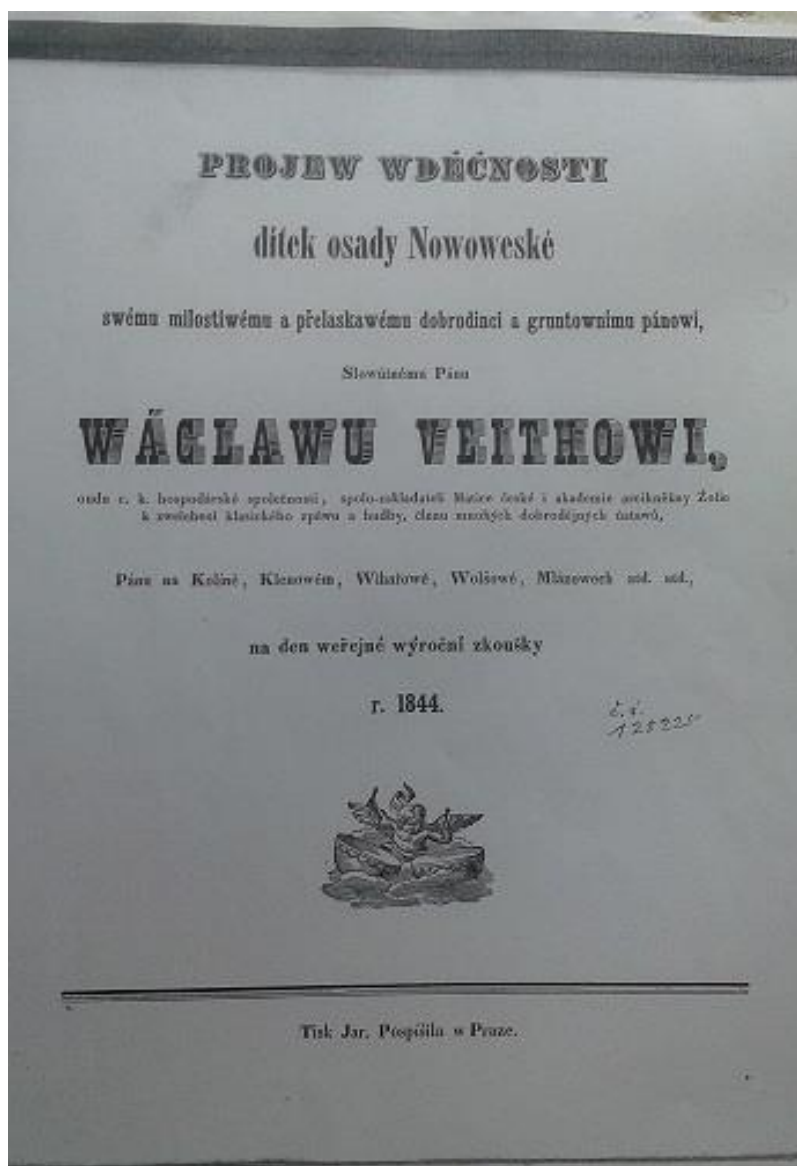
Zdroj: Martin Polák

Obrazová příloha č. 22 - Model areálu



Zdroj: Galerie Klatovy/Klenová

Obrazová příloha č. 23 – Projev vděčnosti dítek osady Nowoweské



Zdroj: Galerie Klatovy/Klenová

16 SEZNAM POUŽITÝCH PRAMENŮ A LITERATURY

Seznam pramenů:

SOA Plzeň, pracoviště Klášter, Rodinný archiv Stadionů, Historie rodu.

SOA Plzeň, pracoviště Klášter, RA Stadion, kart. 139, inv. č. 812, Dopis knížete Metternicha k odchodu Eduarda Stadionu z armády.

SOA Plzeň, pracoviště Klášter, RA Stadion, kart. 151, inv. č. 895, Inventář zařízení zámku Trhanov a soupisy věcí, odeslaných odtud k zařízení zámku Klenová.

SOA Plzeň, pracoviště Klášter, RA Stadion, kart. 146, inv. č. 858, Nohavický mlýn – koupě od Václava Payera.

SOA Plzeň, pracoviště Klášter, RA Stadion, kart. 140, inv. č. 830, Smlouva s bratrem Františkem o postoupení hodnosti šéfa fridericiánské linie Stadionů.

SOA Plzeň, RA Stadion, kart. 155.

SOA Plzeň, Velkostatek Klenová, Pamětní kniha statku Klenová od 1. května 1887, bez i. č.

SOA Plzeň, Velkostatek Klenová, Gedenkbuch in Klenau, 1890 – 1896, bez i. č., 120 stran.

SOA Praha, SOkA Kolín, AM Kolín sign. B VII 1009.

VELC, František Emanuel.: *Knihy vděčných upomínek*, 1. a 2. díl, 1884, nestránkováno.

Seznam literatury:

BÍLEK, Tomáš V. *Dějiny konfiskací v Čechách: po r. 1618. Část první*. V Praze: Museum království Českého, 1882, 672 s. Novočeská bibliothéka; č. 25. Spisy musejní; č. 155.

BOČEK, Martin. *Hraběcí rod Stadion Thannhausen – Warthausen*, in: KRISTOVÁ, Hana, ed. *50 let Galerie Klatovy-Klenová: sborník [k 50. výročí založení galerie]*. [Klatovy]: Galerie Klatovy-Klenová, 2014. 113 s. ISBN 978-80-87013-54-0.

HEBER, Franz Alexander. *Böhmens Burgen, Vesten und Bergschlösser. 1. Band: mit 36 Ansichten, 16 Grundrissen und einer Burgenkarte des Pilsner und Klattauer Kreises*. Prag: C.W. Medau und Comp., 1844. 214 s.

JÁNSKÝ, Jiří. *Hroznatovci a páni z Gutštejna*. V Domažlicích: Nakladatelství Českého lesa, 2009. 567 s. Průvodce historií západních Čech. ISBN 978-80-87316-02-3.

JÁNSKÝ, JIŘÍ. Rytíř Přibík Klenovský z Klenového (1416 – 1465), „bohatýr neodolatelný“ a „Jidáš táborů“, in: ČERNÝ, Karel et al. *Sborník prací z historie a dějin umění. 3/2004, Klenová*. Klenová: Galerie Klatovy/Klenová, 2004. 261 s., [15] s. obr. příl. ISBN 80-85628-97-X.

JIRÁSEK, Alois (red). *Z paměti samotářových*. (Výtah z netištěné knihy vděčných upomínek F. E. Velce), in: JIRÁSEK, Alois. *Rozmanitá prosa: obrázky a studie. III*. Druhé vydání. V Praze: Vydal J. Otto, 1914. 283 s. Sebrané spisy / Alois Jirásek; díl XXXIX.

JOUZA, Ladislav a JOUZOVÁ, Miroslava. *Veithové: od tkalcovského stavu ke šlechtickému titulu*. Mělník: Regionální muzeum Mělník, 2008. 183 s. Šlechtické rody Mělnicka. ISBN 978-80-903899-2-2.

KAMENICKÁ, Eva. Hrad Klenová – k poznání vývoje hradu a středověkých fortifikací / Výsledky záchranných archeologických výzkumů v letech 1996 – 2000, in: ČERNÝ, Karel et al. *Sborník prací z historie a dějin umění. 3/2004, Klenová*. Klenová: Galerie Klatovy/Klenová, 2004. 261 s., [15] s. obr. příl. ISBN 80-85628-97-X.

KAŠIČKA, František. Hrad a zámek Klenová v proměnách času, in: KRISTOVÁ, Hana, ed. *50 let Galerie Klatovy-Klenová: sborník [k 50. výročí založení galerie]*. [Klatovy]: Galerie Klatovy-Klenová, 2014. 113 s. ISBN 978-80-87013-54-0.

KAŠIČKA, František. Stavební proměny hradního souboru v dávné i nedávné minulosti, in: FLAŠAROVÁ, Marcela, ed. *30 let Galerie Klatovy - Klenová: [1964-1994]*. [Klatovy: Galerie Klatovy-Klenová], 1995. [82] s. ISBN 80-85628-07-4.

KOTALÍK, Jiří. O regionálních galeriích, in: FLAŠAROVÁ, Marcela, ed. *30 let Galerie Klatovy - Klenová: [1964-1994]*. [Klatovy: Galerie Klatovy-Klenová], 1995. [82] s. ISBN 80-85628-07-4.

KOTRBOVÁ, Marie Anna. Panství Klenová a jeho majitelé od konce 19. století, in: ČERNÝ, Karel et al. *Sborník prací z historie a dějin umění. 3/2004, Klenová*. Klenová: Galerie Klatovy/Klenová, 2004. 261 s., [15] s. obr. příl. ISBN 80-85628-97-X.

KREJČOVÁ, Magdaléna. Eduard Stadion, Václav Veith a zámek Klenová, in: ČERNÝ, Karel et al. *Sborník prací z historie a dějin umění. 3/2004, Klenová*. Klenová: Galerie Klatovy/Klenová, 2004. 261 s., [15] s. obr. příl. ISBN 80-85628-97-X.

LUSTIG, Rudolf, ed. a SVĚTNIČKA, František. *Schematismus velkostatků v Čechách*. Praha: Mars, [1933]. vii, 809 s.

MAŠEK, Petr. *Modrá krev: minulost a přítomnost 445 šlechtických rodů v českých zemích. 3.* upr. vyd. Praha: Mladá fronta, 1999. 330 s. : il. ISBN 80-204-1049-X.

- MAŠEK, Petr. *Šlechtické rody v Čechách, na Moravě a ve Slezsku od Bílé hory do současnosti. Díl I, A-M*. Vyd. 1. Praha: Argo, 2008. 668 s. ISBN 978-80-257-0027-3.
- MAŠEK, Petr. *Šlechtické rody v Čechách, na Moravě a ve Slezsku od Bílé hory do současnosti. Díl II, N-Ž*. Vyd. 1. Praha: Argo, 2010. 664 s. ISBN 978-80-257-0294-9.
- MYŠKA, Milan a kol. *Historická encyklopedie podnikatelů Čech, Moravy a Slezska do poloviny XX. století. [sv. 1]*. Ostrava: Ostravská univerzita, 2003. 519 s. ISBN 80-7042-612-8.
- OEHM, Vincenc. *Protokol reformační komise, konané r. 1628 v krajích bechyňském, prachenském a plzenském*. V Praze: Věstník král. české společnosti nauk, 1897. 29 s.
- PALACKÝ, František. *Urkundliche Beiträge zur Geschichte Böhmens und seiner Nachbarländer im Zeitalter Georg's von Podiebrad (1450-1471)*. Wien: Aus der kaiserlich-königlichen Hof- und Staatsdruckerei, 1860. xvi, 665 s. Fontes rerum Austriacarum. Zweite Abtheilung, Diplomataria et acta; Bd. 20.
- POUZAR, Vladimír. *Almanach českých šlechtických rodů*. S.l.: Nakl. Martin, 1996. 413 s. ISBN 80-85955-13-X.
- RÖSSLER, Hellmuth. *Graf Johann Philipp Stadion; 1763 bis 1809; 1809 bis 1824: Napoleons deutscher Gegenspieler. Band 1. Band 2*. Wien/München: Verlag Herold, 1966. 344 s., 264 s., čb. il. , 2 svazky.
- RYŠAVÝ, Vratislav. K architektovi romantického zámku Klenová, in: ČERNÝ, Karel et al. *Sborník prací z historie a dějin umění. 3/2004, Klenová*. Klenová: Galerie Klatovy/Klenová, 2004. 261 s., [15] s. obr. příl. ISBN 80-85628-97-X.
- RYŠAVÝ, Vratislav. Stavebně historický průzkum Klenová zámek, in: FLAŠAROVÁ, Marcela, ed. *30 let Galerie Klatovy - Klenová: [1964-1994]*. [Klatovy: Galerie Klatovy-Klenová], 1995. [82] s. ISBN 80-85628-07-4.
- SEDLÁČEK, August. *Hrady, zámky a tvrze království Českého. Díl devátý, [Domažlicko a Klatovsko]*. Praha: Tiskem a nákladem knihtiskárny Františka Šimáčka, 1893. 279 s., [31] l. obr. příl., [1] složená mapa.
- SOMMER, Johann Gottfried. *Das Königreich Böhmen. Siebenten Band, Klattauer Kreis*. Prag: in der J. G. Calve'schen Buchhandlung, 1839. xxviii, 284 s.
- STARÝ, Marek. Příspěvek k dějinám a držitelům hradu Klenová v 18. století, in: DOUŠA, Jaroslav, ed. a SKÁLA, Adam, ed. *Minulostí Západočeského kraje. XLI/1*. Vyd. 1. Plzeň: Albis International, 2006. 488 s. ISBN 80-86971-21-X.

- SÝKOROVÁ, Lenka. Felix Heintschl von Heinegg – Stránky z deníku, in: ČERNÝ, Karel et al. *Sborník prací z historie a dějin umění. 3/2004, Klenová*. Klenová: Galerie Klatovy/Klenová, 2004. 261 s., [15] s. obr. příl. ISBN 80-85628-97-X.
- ŠTĚPÁN, Václav. *Moravský markrabě Jošt: (1354-1411)*. Vyd. 1. Brno: Matice moravská, 2002. 828 s., xxxii s. obr. příl. Knihnice Matice moravské; sv. 10. ISBN 80-86488-05-5.
- TITTEL, Ignaz. *Schematismus: landtäflicher Güter, Grösserer Rustikalwirtschaften, Beamten und Pächter*. Prag: 1981. 667 s.
- ÚLOVEC, Jiří. Hrad a zámek Klenová a jeho majitelé I. / Od založení hradu do počátku třicetileté války, in: ČERNÝ, Karel et al. *Sborník prací z historie a dějin umění. 3/2004, Klenová*. Klenová: Galerie Klatovy/Klenová, 2004. 261 s., [15] s. obr. příl. ISBN 80-85628-97-X.
- ÚLOVEC, Jiří. Hrad a zámek Klenová a jeho majitelé / II. Od počátku třicetileté války do zániku statku v polovině 20. století, in: ASCHENBRENNER, Vít, FIŠER, Marcel, ed. a HŮRKOVÁ, Jindra, ed. *Sborník prací z historie a dějin umění. 4 (2006), Klatovy*. Klatovy: Historická společnost Klatovy, 2006. 346 s., [7] s. barev. obr. příl. ISBN 80-85628-92-9.
- ÚLOVEC, Jiří. *Hrady, zámky a tvrze Klatovska*. 1. vyd. Praha: Libri, 2004. 275 s., [40] s. barev. obr. příl. ISBN 80-7277-240-6.
- VANČURA, Jindřich. *Dějiny někdejšího královského města Klatov. První část I. dílu, (Od dob nejstarších do r. 1620)*. Klatovy: Nákladem města Klatov, 1927. xxxvi, 509, 1 příl.
- VELC, František Emanuel.: *Knihna vděčných upomínek, 1. a 2. díl, 1884, nestránkováno*
- KŘIVSKÝ, Pavel. *Veith Antonín, 1793-1853; Velc František Emanuel, 1816-1890: Edice inventářů č. 233*. Praha: LAPNP, 1971. 12 s. Edice inventářů; č. 233.
- WURZBACH, Constantin von. *Biographisches Lexikon des Kaiserthums Oesterreich. Fünfzigster Theil, Vastag – Villani*. Wien: Kaiserliche Akademie der Wissenschaften, 1884. 400, 325 s.
- ŽUPANIČ, Jan, FIALA, Michal a KOBLASA, Pavel. *Šlechtický archiv c.k. ministerstva vnitra: erbovní listiny Národního archivu, Státního oblastního archivu v Praze, Archivu hlavního města Prahy (dodatky), Archivu Národního muzea (dodatky)*. Vyd. 1. Praha: Agentura Pankrác, 2014. 1047 s. ISBN 978-80-86781-24-2.
- ŽUPANIČ, Jan. *Nová šlechta rakouského císařství*. Vyd. 1. Praha: Agentura Pankrác, 2006. 452 s. ISBN 80-86781-08-9.