

Univerzita Karlova v Praze

Pedagogická fakulta

BAKALÁŘSKÁ PRÁCE

2015

Kamila Zawadská

Univerzita Karlova v Praze

Pedagogická fakulta

Katedra výtvarné výchovy



Bakalářská práce

Domov novými očima

Home with new eyes

Kamila Zawadská

Vedoucí práce.: PhDr Leonora Kitzbergerová, Ph.D.

Studijní program: Specializace v pedagogice (B7507)

Studijní obor: B PG-VV (7501R008, 7504R235)

Praha 2015

Čestné prohlášení

Prohlašuji, že jsem bakalářskou práci na téma Domov novými očima vypracovala samostatně pod vedením vedoucí práce a za použití pramenů a literatury uvedených v příloze této práce. Dále prohlašuji, že tato práce nebyla využita k získání jiného nebo stejného titulu.

V Praze, 13. července 2015

.....

vlastnoruční podpis

Poděkování

Děkuji PhDr. Leonoře Kitzbergerové, Ph.D. za odbornou pomoc při zpracování této práce. Dále bych ráda poděkovala pedagogickému sboru v Chropyni za vstřícný přístup, věnovaný čas, nadšení a pomoc při realizaci výtvarného projektu. V neposlední řadě děkuji Šárce Hrouzkové za poskytnutí prostor Výtvarného studia v Dolním Újezdě pro tvorbu autorských grafik, pracovníkům Městské knihovny v Chropyni za pomoc při hledání literatury a Muzeu Kroměřížska za poskytnuté informace. Nemohu zde neuvést poděkování rodičům za plnou podporu nejen emociální, ale i finanční a jejich cenné rady.

Anotace

Práce je zaměřena na město Chropyně a vesnici Dolní Újezd a jejich blízké okolí viděné v kulturně historických souvislostech, se zřetelem k významným osobnostem a konkrétním památkám.

Cílem práce je shromáždění a uspořádání dostupných materiálů a následné vytvoření návrhu výtvarného projektu pro vybrané ročníky ZŠ Chropyně. Projekt bude zaměřen na obohacení hodin výtvarné výchovy o nová témata a současné tvůrčí přístupy a na prohloubení poznávací složky žákovských výtvarných činností. Součástí projektu bude i příprava didaktických materiálů pro učitele, které jim budou prezentovány v rámci pracovních setkání.

Klíčová slova:

výtvarný projekt, vlastní tvorba, osobní prožitek, zprostředkování umění, lokální kultura

Abstract

My work is focus on Chropyne city and its surroundings seen in cultural and historical context, with respect to important personalities and specific sites.

The aim is to collect and organize available materials and then create a design art project for selected classes at elementary schools Chropyne. The project will focus on enrichment lessons of art education for new topics and contemporary creative approaches to deepen and cognitive components of students' art and creative activities. The project will include preparation of didactic materials for teachers that they will be presented during the workshops meetings.

Key words:

art project, personal (own) creation, individual experience, mediation of art, local culture

Obsah

1. Úvod	7
1. Teoretická část	9
1.1. Domov	9
1.2. O Chropyni	14
1.2.1. Přírodní a zeměpisné podmínky, vzezření krajiny	14
1.2.2. Náhled do historie města	16
1.2.3. Současná tvář obce	19
1.2.4. Významné chropyšské dominanty ovlivňující ráz města.....	21
1.3. Hanáci a hanácká kultura.....	25
1.3.1. Pozůstatky nehmotného kulturního dědictví v Chropyni	28
1.3.2. Pozůstatky hmotného kulturního dědictví v Chropyni.....	28
1.3.3. Hanácký kroj	30
1.3.4. Haná skrze výtvarné projevy	31
1.4. Emil Filla	34
1.5. Emil Axman.....	36
1.6. O vnímání okolního světa.....	38
1.7. O průměrné každodennosti	39
2. Didaktická část	42
2.1. Výtvarná tvorba a její možnosti pro vzdělávání dětí - zamyšlení	43
2.2. Poznávání prostřednictvím vlastní tvorby	45
2.3. Vnímání umění prostřednictvím vlastní tvorby.....	46
2.4. Výtvarný projekt Domov novými očima	47
2.4.1. Účastníci výtvarných etud.....	48
2.4.2. ZŠ Chropyně	49
2.4.3. Obecné cíle celého projektu	50
2.4.4. Cílová skupina výtvarného projektu	50

2.4.5. Blok zaměřený na zprostředkování kubistického díla Emila Filly prostřednictvím vlastní tvorby	50
2.4.6. Hudba Emila Axmana podnětem k výtvarné tvorbě	70
2.4.7. Blok zaměřený na osobní vztah k Chropyni jako místu pro život	80
2.4.8. Celkové hodnocení realizace projektu	93
3. Výtvarná část	94
3.1. Inspirující osobnosti	95
3.1.1. Bohuslav Reynek	95
3.1.2. Jiří John	95
3.1.3. Karel Malich	96
3.2. Max Švabinský	96
3.3. Chropyně mého dětství	97
3.3.1. Soubor grafik	97
3.4. Sžívání s novým domovem	99
3.4.1. Soubor grafik	101
3.4.2. Noční cesta	103
3.4.3. Série fotografií	104
3.5. Celkové hodnocení výtvarné části práce	107
4. Závěr	108
5. Literatura a prameny	110
45. Seznam obrázků v textu	114

1. Úvod

Práce je zaměřena na malé město jménem Chropyně, jež se nachází na Hané. Jedná se o místo, které velmi dobře znám, protože jsem v něm vyrůstala. V bakalářské práci se snažím najít nové pohledy, možnosti, jak se na město dívat. Jde mi o moment znovupoznání, znovuoobjevení již zdánlivě poznaného místa-domova.

Využila jsem jej jako inspirační zdroj pro zpracování výtvarného projektu se zaměřením na poznávání prostřednictvím vlastní tvorby. Projekt byl z části realizován ve spolupráci s pedagogickým sborem ZŠ Chropyně. Hlavním úkolem projektu je vyvolat u pracovní skupiny v rámci jednotlivých etud osobní prožitky, jenž povede k bližšímu poznání svého domova a k tomu, aby se účastníci na svůj životní prostor dívali jinak, z různých úhlů a více do hloubky. Projekt poukazuje zejména na vztah k domovu, rodáka Emila Filly, skladatele Emila Axmana a na odcizení se kulturním odkazům. Prolíná se v něm historie, tradice i současnost.

Chropyně je i hlavním předmětem výtvarné části bakalářské práce. Z působení místa na mou osobu jsem vycházela při tvorbě autorských grafik.

Práce je rozdělena do tří částí a to teoretické, didaktické a praktické, jež jsou všechny pevně spjaty právě se zmíněným městem.

Hlavním tématem teoretické části je charakteristika Chropyně, kterou jsem sepsala na základě vlastních zkušeností, informací místních občanů a získaných informací z literárních zdrojů. Po shromáždění poznatků jsem následně vytvořila výtvarný projekt. Dále se v této části práce zabývám pojednáním o pojmech domov, všední (průměrná) každodennost, lokální kultura, výtvarný projekt, vlastní tvorba, prožitek ve výtvarné výchově (učení zážitkem). Krátce se zmiňuji o životě a díle Emila Filly a Emila Axmana, kteří jsou dvěma pilíři výtvarného projektu.

Didaktická část je zaměřena na popis a reflexi výtvarného projektu a jeho realizace s pedagogickým sborem. Projekt je určen primárně pro potřeby pedagogů prvního stupně ZŠ a pro realizaci v hodinách výtvarné výchovy. Rozepisují se zde o možnostech a výhodách poznávání prostřednictvím vlastní tvorby a důležitosti přítomnosti osobního prožitku a reflexe ve výtvarné výchově. Popisují zde jednotlivé výtvarné etudy, pomocí nichž by mělo dojít k novému smýšlení, úhlu pohledu na domov. Její valná část je vlastně didaktickým manuálem pro jednotlivé činnosti projektu s vepsanými zkušenostmi a doporučeními pro realizaci.

Praktická část je tvořena na základě vzpomínek a osobních prožitků, znovuobjevování a ztotožňování se s opuštěným domovem, ke kterému dochází skrze výtvarnou činnost, časté procházky a naslouchání místu.

Prostřednictvím této části práce jsem si konkretizovala vlastní vztah k Chropyni, to jak ji chápu. Že je mou domovinou. Během týdenního pobytu jsem našla místa, která jsou pro mne symbolem mnou prožitého dětství a vytvořila fotografie, které mi byly inspiračním zdrojem pro sérii autorských grafik. Dávám zde do kontrastu vnímání domoviny a současného domova, jímž je nyní pro mě Dolní Újezd. Kontrast a odlišné napětí působení míst se snažím uchopit nejen slovy, ale i komparací zhotovených grafik. Dále jsem do této části zařadila i zmínky o autoritách, které pro mne byly důležité při uchopování tématu domova jako inspiračního zdroje a východisky pro mou osobní tvorbu. Vztah k místu chápu jako prevenci k odcizení nejen místu, ale částečně i sobě samé.

1. Teoretická část

Ráda bych hned z počátku pro lepší přehlednost čtení a pochopení textu a mých myšlenek provedla krátký vhled do této části práce.

Čtenáře v ní čeká krátké seznámení s osobností Emila Filly s bližším zaměřením na jeho kubistickou tvorbu. Dále pak na hudební dílo Emila Axmana a jeho vztahu k městu Chropyně a hanácké kultuře a krajině, který výrazně ovlivňuje jeho skladby. O těchto dvou osobnostech se rozepisuji, protože jsou dvěma základními kameny výtvarného projektu a je proto nutné je čtenáři přiblížit. Díky volbě Emila Axmana jako inspiračního zdroje jsem se zajímala o propojení hudby a výtvarné tvorby. K uchopení správného směru mi pomohl článek Marie Fulkové Hudba jako stimul k výtvarnému vyjadřování. Další autoritou, z jejíchž textů jsem v této oblasti zájmu čerpala informace, byl Jaroslav Bláha, kterého si velmi cením a jenž je v oblasti propojování a vyzdvihování společných kontextů výtvarné a hudební tvorby nezastupitelnou osobností. Významnou pro mne byla návštěva výstavy v Městské knihovně na Mariánském náměstí, která mě v této problematice posunula zase o kousek dál. Jedná se o výstavu Milana Grygara Vizuelní a akustické. Jeho hravý přístup k tvorbě je dobře využitelný pro práci s dětmi. Ještě se zde v úvodu krátce zmíním o dílu Dalibora Chatrného. Na výstavě Vidět svět jinak mne zaujaly kompozice s texty, kde dostávaly hlásky a souhlásky různé barvy a tvořily tak jakoby shluky tónů, partituru.

Třetím pilířem je kulturní prostředí Chropyně, jeho historická i současná podoba. V několika odstavcích se pokusím vyzdvihnout jeho specifika, význam a nynější atmosféru-působení.

Velkou oporou mi je v teoretické části Jan Slavík. Jeho publikace Umění zážitku a zážitek umění je pro mou bakalářskou práci stěžejní. Čerpala jsem zde spoustu nových poznatků a uvědomění. Nejvíce mne ovlivnila část knihy, jež se nazývá Mezi životem a uměním.

Dále budu rozebírat pojmy jako domov versus domovina, všední neboli průměrná každodennost. Tyto pojmy mé snažení v rámci práce dobře reprezentují – jsou svým obsahem klíčové.

1.1. Domov

Pojem domov je pro mou bakalářskou práci stěžejní a tak je nutné, abych objasnila svoje vnímání a přístup k tomuto pojmu hned na začátku. Pod pojmem domov si většina lidí vybaví konkrétní obrazy ze své paměti, asociace, což je subjektivní pojetí.

Na následujících řádcích se budu snažit o pojmu domov pojednávat objektivně, na základě poznatků získaných z prostudované literatury a rozhovorů s lidmi. Pátrání po obecné charakteristice domova opravdu nebylo jednoduché a možné bez špetky subjektivního náhledu, což jsem poměrně brzy zaznamenala a s tímto faktem se smířila.

Nejjednodušší cestou, jak se dostat k definici domova je nahlédnout do slovníku spisovné češtiny. Zde je význam tohoto slova pojednán takto: „*Doma- přísl. ve svém bytě, ve své rodině, vlasti*“ a „*Domov – místo, kde se člověk narodil, kde je doma*“

„*domovina, -y ž. 1. domov, rodný kraj, otčina, vlast: touha po vzdálené d-ě; umřít za svobodu d-y; najít si novou d-u, ž.: milá česká d.*“¹

Tato vysvětlení jsou však pro mé potřeby příliš obecné. Jak se dostat do hloubky, k jádru? Je velmi těžké najít význam slova domov, se kterým se mohou všichni ztotožnit, najít společné charakteristiky různých vnímání. Mé studium muselo pokračovat dále.

Dle mého názoru jsou zde dvě pojetí. Pojetí domova jako místa (stát, kraj, město, vesnice, stavba) a pojetí domova na základě přítomnosti blízkých bytostí (lidí i zvířat) – tam, kde jsou ony, je i domov.

Myslím, že je dobré si uvědomit odlišnost slov domov a domovina. Domovina je vnímána jako rodiště, místo odkud jsme vzešli. Ta je jen jedna. Domovů pak můžeme mít za život více, obměňují se spolu s naším životním osudem.

Místo našeho žití nás spoluutváří, ovlivňuje, formuje.

Václav Cílek mluví o domově v souvislosti s pamětí a citovou hodnotou krajiny, což je pro mne velmi důležitý moment. *“Téměř vždy jsme citliví ke krajině, kde se cítíme doma a kterou máme rádi. Kulturní antropologové znají celou řadu způsobů, jak dosáhnout onoho pocitu domova – patří mezi ně vytvoření optického a duchovního středu teritoria, vymezení jeho hranic, pojmenování krajiny pomístními názvy a polidštění krajiny pomocí pověstí a příběhů vážících se k určitému místu.”*² V tomto úryvku textu je mnoho pravdivého

¹ ČSAV, lexikografický kolektiv Ústavu pro jazyk český. 2011. Slovník spisovného jazyka českého. [Online] 2011.

<http://ssjc.ujc.cas.cz/search.php?hledej=Hledat&heslo=domovina&sti=EMPTY&where=hesla&hsubstr=no>.

² CÍLEK, Václav. Krajiny vnitřní a vnější: texty o paměti krajiny, smysluplném bobrovi, areálu jablkového štrúdlu a také o tom, proč lezeme na rozhlednu.

a v následujících částech práce to budu dokládat jak při popisu Chropyně, tak prostřednictvím výtvarné části.

Domov je těžko vyčerpatelem zdrojem, studnicí různých inspirací a námětů ke zpracování. Pro svá díla jej využila v historii i současnosti celá řada umělců. Dovolím si zde jmenovat jen několik jmen autorů, kteří mě svým přístupem k tématu domov oslovili.

Jako prvního uvedu Karla Malicha, na jehož výstavě v jízdárně Pražského hradu jsem byla v roce 2013 a kterou mám dodnes v živé paměti. Architektura instalace byla velmi dobře a srozumitelně koncipována díky dobře odvedené práci Zdeňka Sklenáře, Tomáše Vlčka a Federica Díaze. Nejvíce se mi do paměti vryly plastiky znázorňující pohled na kopec v Holicích, jenž byl zdrojem imaginací pro tohoto umělce. Podobné prožitky dávají vztahu člověka a domova větší intimitu a sílu. Více se o tomto umělci, jakožto o autoritě, která mne ovlivnila při tvorbě autorských prací, rozepisuji ve výtvarné části práce.

Z výstav, které jsem absolvovala a které se vztahují k tématu domov, mne nejvíce zaujala výstava Kde domov můj, jež probíhala v Doxu. Zde bylo jasně zřetelné, kolika pojetími lze téma domov uchopit. Od malých detailů z osobního života (Martin Velíšek) přes všem známé obecné prvky (Martin Mainer) až po společenské otázky, apelace (Daniel Pešta).³ Velmi se mi líbila výstava Ř!, kterou připravila Vysoká škola uměleckoprůmyslová k 20. výročí vzniku samostatné České republiky. Zabývala se projevy češství v současném výtvarném umění. Vystavované práce se vztahovaly ke každodennímu životu – jakým způsobem používáme češtinu, vnímáme okolní krajinu, naše domovy apod. Výstava byla nápaditá a dobře mapovala aspekty češství.

Dále bych v souvislosti s tématem domova uvedla možná překvapivě Giorgia de Chiraco. Ve své malbě často používá řeckou a antickou architekturu a odkazy na tuto kulturu. Prožil v Řecku své dětství a celý život neustále vkládal do děl odkaz na svou domovinu, celý život maloval to, co viděl jako malý kluk. Myslím, že tato věrnost stojí za uvedení.

Dále bych vzpomněla Clauda Moneta a malby jeho zahrady, která mu činila velké potěšení. Svou zahradu maloval i při ztracení zraku. Měl ji dobře uloženou ve své paměti. Malba na toto téma v něm vyvolávala pocit klidu, což poukazuje na silný vztah k domovu a jeho důležitost pro tohoto malíře.

³ 2014. Katalog soutěže Kde domov můj. Praha : autor neznámý, 2014. ISBN 978-80-904755-6-4

Myslím, že se hodí, abych vzpomněla dílo Tomáše Džadoně. Konkrétně Památník lidové architektury. Téma odkazuje k našim kořenům, minulosti a pomocí instalací je dává do přímého kontrastu se současnou podobou našeho životního prostoru. Jednalo se o poměrně násilnou instalaci, které však měla své opodstatnění. Lidé potřebují přímé a ne jemné náznaky, aby vzali na vědomí sdělované myšlenky, informace, apelace.

K domovu se vyjadřuje ve svém díle i umělec Ai Wei Wei. Věnuje se ožehavým tématům, které nejsou v Číně akceptovány. V zahraničí je ovšem za své postoje a nápadité výtvarné projekty uznáván. Jedno z prvních děl, které jsem od tohoto umělce poznala, jsou porcelánová slunečnicová semínka zaplňující halu v Tate Modern. Ty tvoří osobní asociaci výtvarníka s Kulturní revolucí, kdy byl vůdce Mao zobrazován jako slunce a lid se k němu měl natáčet, tak jako to dělají slunečnice. „*Ai Wei Wei přirovnává slunečnicové semínko k symbolu lidského slitování, poskytujícího místo k potěšení, přátelství a laskavosti v dobách extrémní chudoby, útisku a nejistoty. V jeho práci se rovněž odráží současná masová výroba v Číně, ale také tradiční řemeslná zručnost, která stojí za rychlou kulturní a ekonomickou proměnou Číny v posledních letech.*“⁴ Jedná se o jednoduchý, jasný a díky tomu silný koncept převedený do ohromujících rozměrů.

V poslední době se na naší výtvarné scéně často skloňuje jméno Kateřiny Šedé. Ve své tvorbě zpracovává témata ze svého okolí. Je zaměřena na sociální problematiku. Vychází z poznání místa a jeho obyvatel. Většinou narušuje sousedskou rutinu a snaží se o sblížení a nové interakce občanů dané vesnice. Na autorce si cením schopnosti vyburcovat lidi k činnosti, která jim zprvu může přijít zbytečná a nesmyslná.

Dalším umělcem, kterého chci zmínit, je Jiří John, jenž je pro mne srdeční záležitostí. Jeho díla jsou mi velmi blízká svou zdánlivou prostostí, lyričností a velkou silou. Je vidět, jak naslouchal svému okolí, vnímal promlouvání české krajiny a nechal na sebe působit její energii. Loňská výstava jeho prací na Kampě pro mě byla velkým zážitkem. Je pro mne velmi inspirující autoritou pro zpracování autorských prací pro bakalářskou práci. Více se o vztahu mé tvorby k tomuto umělci rozepisují ve výtvarné části práce.

Jako poslední zde ke vztahu umění a domova zmíním soutěž vyhlášenou roku 2013 Radou pro mezinárodní vztahy s názvem Kde domov můj a s ní spojenou přehlídku 138 děl studentů vysokých škol u nás. Jednalo se o soutěž o nejlepší plakát. Vznikla spousta děl, které dobře mapují současné přístupy mladých lidí k domovu.

⁴ <http://www.archiweb.cz/news.php?action=show&id=9357&type=2>

„Domov je pro každého z nás tématem bezesporu osobním a emočním. V dnešním propojeném světě, ve kterém se tradiční hranice nejen států stávají méně významné, domov dostává zejména pro mladší generace snad i důležitější význam, než tomu bylo dříve.“⁵

Prostor, ve kterém se nacházíme, nás ovlivňuje, spoluutváří. I proto mě téma domova zajímá a vybrala jsem si je pro bakalářskou práci.

⁵ Katalog soutěže Kde domov můj, Praha 2014, ISBN 978-80-904755-6-4

1.2. O Chropyni



obrázek 1: letecký pohled na Chropyni

zdroj: <http://www.mapy.cz/letecka?x=17.3708358&y=49.3596708&z=15&source=muni&id=3179>

Město Chropyně jako domov je hlavním předmětem, kterému je má práce věnována. Proto je nutné jej představit pro lepší orientaci v jejích následujících částech. Provedu tak skrze nastínění historie a místní kultury, popis prostředí, ve kterém se město rozprostírá a skrze popis současné situace i nálady města, jež spadá pod oblast střední Moravy, národopisné oblasti Hané.

1.2.1. Přírodní a zeměpisné podmínky, vzezření krajiny

Chropyně se rozprostírá na tzv. Chropynské rovině. Ta je nejnižší položené území neogenní sraženiny Hornomoravského úvalu a je nejúrodnějším na Kroměřížsku. Je širokou údolní nivou řeky Moravy a Bečvy. Řeka Morava a její vedlejší ramena zde udržovala vysokou hladinu spodní vody. Díky ní zde byly rozsáhlé lužní lesy. Ty úplně zanikly v důsledku kolonizace oblasti v době kolem 13. století. Přímo městem protéká řeka Bečva, která před svou regulací až do roku 1911 přinášela časté záplavy.

Historicky do této lokality patří listnaté lesy, ale byla zde v minulosti snaha i o zalesnění jehličnany. Celkově je Haná málo zalesněnou plochou. Lesy tvoří ne příliš velké ostrovy mezi dobře úrodnými poli. K Chropyni patří Plešovský les, jehož prostředí jsem dobře využila k realizaci jedné z činností výtvarného projektu.

Nadmořská výška nepřesahuje 200 m. n. m. a kolem Chropyně se nachází jen mírně zvlněná či absolutní rovina.

Chropynské podnebí je teplé s průměrnou teplotou 8,6°C a průměrným úhrnem atmosférických srážek 587mm. Zima zde bývá krátká a vegetační doba činí 172 dní.

Nejnápadnějším jevem přírodního obrazu Chropyně, který ji dobře charakterizuje, je bohatství vod a rovinné vzezření prostředí.⁶

Působení místní krajiny hezky popsal František Pala: „...v rovině s charakteristickými znaky Chropynska, prostírajícího se v povodí Bečvy, rovném jako stůl. Pro horáky, vyklé kopcům a širému rozhledu, i pro povrchní pozorovatele to je střízlivý kraj. Pro toho však, kdo obrazností odkrývá a pozoruje utajenou členitost, je zajímavý.“⁷

⁶ SADYKOVÁ, Helena a Květoslav MACHALÍK. Historie a současnost města Chropyně. Chropyně: Město Chropyně, 2008, 252 s. ISBN 978-80-254-2083-6.

⁷ PALA, František. Emil Axman - život a dílo. Praha: Academia, 1966

1.2.2. Náhled do historie města

*“Kdo chce být dobrým člověkem, musí vidět nejen to,
co mu leží pod nohama,
ale musí se ohlédnout za tím, co již přešlo,
aby se učil z minulosti pro budoucnost.”⁸*

Citací bych chtěla poukázat na to, že mladí lidé by měli historii svého města znát, chránit to, co předkové vytvořili. Nové generace navazují tam, kde končí historie, a proto by ji měli znát.

Někteří historikové kladou na chropynské území pověstné město Eburum (Eburodunum), hrad na močálovité půdě, o němž se zmiňuje římský zeměpisec Ptolemaios v první polovině 2. století po Kristu.⁹ S jistotou však mohu uvést až to, že k první zmínce o Chropyni došlo před sedmi sty padesáti čtyřmi lety.

Je to místo, kde vznikla pověst O králi Ječmínkovi. Chropyně představovala ryzí Hanáckou oblast. Až do výstavby místního cukrovaru v roce 1868 a drah 1869 se jednalo o poměrně izolovanou zemědělskou obec se značným počtem řemeslných živností, která si zachovávala své tradice, a žilo se zde starosvětským způsobem.¹⁰

Území Chropyně bylo obydleno již v době kamenné, což dokazují nalezené pazourkové artefakty. V době bronzové jižně od Chropyně pobývali nositelé kultury věteřovské a později lidé z kulturního okruhu lužických popelnicových polí. Z dalšího období pochází nálezy keltských a římských mincí. Přímo na území dnešní Chropyně byla objevena pohřebiště z doby staroslovanské, na krku jedné z koster se nacházel bronzový řetěz s labutí. K zajímavým nálezům nepochybně patří vejčitá dóza, ve které se ukrývalo 28 zlatých mincí z doby Jagellonské. V písemných pramenech se název obce vyskytuje v různých variantách – Chropina, Kropin, Cropina, Chropiň. Dnešní název se užívá od roku 1920. Nejstarší kronika města uvádí, že zde stála Chropova tvrz s dalšími obydlími.¹¹

Vznik názvu je vysvětlován různě – může pocházet od slova chrapoun – lenoch, darebák, Chropa – ženské jméno nebo z nářečního výrazu chrapat – bouchat, tlouci.

⁸ J. A. Komenský

⁹ Historie a současnost města Chropyně, str 17

¹⁰ PALA, František. Emil Axman - život a dílo. Praha: Academia, 1966, str 14

¹¹ SADYKOVÁ, Helena. Historie a současnost města Chropyně.

Osada byla nepochybně součástí Velkomoravské říše, po jejím pádu byla připoutána k panství českému.

První dochovaný písemný záznam pochází z roku 1261. Jeho obsahem je sdělení o darování Chropyně s okolními obcemi klášteru ve Vizovicích, jelikož původní majitelé Smil ze Střílek a jeho žena Bohuvlasta zůstali bez dědice. Další záznamy hovoří o převádění obce do majetku různých šlechticů, kteří ji využívali jako zdroj pracovní síly a finančních prostředků. Jedná se o rody převážně Ludaniců a Haugviců.

V roce 1535 byla ves Chropyně povýšena na městečko a získala dle privilegia svůj znak – červený štít, ve kterém je uprostřed vydra, držící v tlamě štiku.

První přesný záznam o počtu obyvatel je z roku 1770, v té době zde žilo 584 obyvatel.

Jako zajímavost uvádím, že po dobu jednoho roku patřila Chropyně v 17. století manželce českého krále Alžbětě Falcké. Od tohoto století začíná také předěl ve vlastnictví obce – od této doby je v církevních rukou, jelikož chropynské panství koupil kardinál František, hrabě z Dietrichsteina, který na začátku 17. století obnovil v Chropyni katolictví, zrušil latinskou školu bratrskou a začal stavět současný zámek, kde nechal zřídit jezuitskou katolickou školu.

Významnou roli v dějinách obce sehrály různé společenské i přírodní katastrofy – tažení vojsk, požáry, záplavy, morové epidemie, neúroda. I když bylo obyvatelstvo těžce zkoušené a decimované, obec nikdy zcela nezanikla. Z těchto pro život nelehkých dob pochází pověsti o obci, do kterých lidé vtiskli kritiku nespravedlnosti, víru v budoucnost i lidový humor. Nejznámější je pověst O králi Ječmínkovi, kterou zařadil do Starých pověstí českých Alois Jirásek, dále O železném vejci, kterou zapsala Helena Lisická a nelze zapomenout na postavu vodníka Rači, o kterém koluje množství pověstí a na které vzpomíná a ve své hudbě na ně reaguje i jedna z ústředních osobností této práce, hudební skladatel Emil Axman.

Velkou změnu obec zaznamenala po výstavbě cukrovaru, který zaměstnával mnoho lidí. Byly postaveny nové budovy a vybudována železniční trať do Přerova a později až do Brna.

WIKIPEDIE : „Nástup průmyslové civilizace znamenal konec starého, patriarchálního světa Hané. V roce 1868 je v místě vybudován velký cukrovar, o rok později se Chropyně dotkla železnice Brno – Přerov.“

M. Kunčarová uvádí text z kroniky: „Zřízením cukrovaru roku 1868 a jeho rozvojem po roce 1890 a především otevřením železnice roku 1869 nastal do našeho města velký příliv dělného

lidu. Cukrovar sám zaměstnával mnoho dělníků po celý rok a v době kampaně tento počet činil až 1300 dělníků...Městečko do roku 1868 výlučně rolnické, znenáhla bralo na sebe ráz průmyslový a dělnický.“¹² V roce 1921 žilo v městečku již 2600 stálých obyvatel.

Počet obyvatel se ještě zvýšil po zrušení cukrovaru, na jehož místě vznikla v 50. letech 20. století chemická továrna Technoplast. Dle mého názoru tento čin znamenal pro Chropyni mnoho pozitivního i negativního. Vybudování Technoplastu zajišťovalo určitý životní standard pro obyvatele, kteří se sem přistěhovali za prací z celé tehdejší republiky. Nový podnik byl státem finančně podporován, bylo vybudováno moderní sídliště, nová škola, kulturní dům, zdravotní a sportovní zařízení. V roce 1970 byla Chropyně povýšena na město. Původní obec tím však částečně ztratila identitu. Obyvatelstvo se dlouho rozdělovalo na domácí a přistěhovalé. Noví obyvatelé nepřijímali tradice, zvyky ani hanácké nářečí, které se začalo vytrácet. Došlo dokonce ke změně ve znaku města, politickým představitelům té doby se pozice vydry vůči štice zdála nemravná, proto byl znak rozdělen na tři části. V jedné části byla jinak ztvárněna vydra se štikou, ve druhé se objevil klas obilí a ve třetí chemické sklo. Po sametové revoluci se město rozumně vrátilo k původnímu znaku.



obrázek 2: socialistický znak Chropyně
<http://www.hrady.cz/data/znaky/12854.png>



obrázek 3: soudobý obnovený znak města
<http://www.pamatky-vm.cz/Pamatky/Chropyne/znak.jpg>

K 31. 12. 2011 žilo ve městě 5197 obyvatel.

Závěr této části bych ráda věnovala osobnosti, ke které mě váže nejen profesní zájem budoucí učitelky. Na základní škole jsem byla poprvé seznámena s osobností Jana Ámose Komenského prostřednictvím knihy *Bolestný a hrdinský život J. A. Komenského*, kterou dnes dokonce vlastním. Tato osobnost k Chropyni náleží, i když zde trvale nežila. Předpokládá se, že Komenský v Chropyni navštívil představitele zdejší Jednoty bratrské. Ve druhé polovině

¹² http://www.muchropyne.cz/content/files/zpravodaj/2001_01.pdf

16. století byla Jednotou bratrskou v Chropyni založena vyšší latinská škola. Historici se domnívají, že do obce Komenský zavítal v době, kdy žil a pracoval v blízkém Přerově. Komenský se věnoval vytváření map a je známo, že obce, které do map zaznamenal, osobně navštívil. Na jeho mapě Moravy z roku 1627 je Chropyně zachycena „...včetně blízkého okolí, zvláště průběhu vodních toků, což by bez bližší znalosti krajiny nebylo možné. „¹³

Na místě sídla Jednoty bratrské se dnes rozkládá farní dvůr. Vzdělávání dětí se dnes odehrává o kus dál ve školní budově, která je pojmenována právě po učiteli národů.

1.2.3. Současná tvář obce



obrázek 4: Hanácké náměstí v Chropyni

zdroj: http://im.foto.mapy.cz//pub/big/000/049/00004942c_adb968

Jaký je dnešní život v obci? Na co mohou být současní obyvatelé hrdí? Jak se podílejí na záchraně nehmotného kulturního dědictví? Co v této oblasti podnikají zástupci městského úřadu?

Současné město je začleněno do společenství Jižní Haná o. p. s., které zahrnuje devět sousedních obcí. Úkolem tohoto společenství je poskytování obecně prospěšných služeb. Patří sem mimo jiné koordinace rozvoje a propagace regionu a zajištění realizace kulturních nebo národopisných akcí.

Chropyně dnes patří počtem obyvatel i rozlohou k menším městům v České republice, není ale bezvýznamná. Ve městě je výborné zázemí pro zájmovou činnost spíše sportovního charakteru.

¹³ FIŠER, Zdeněk. Kapitoly z dějin Chropyně: I. Chropyně: Obecní zastupitelstvo města Chropyně, 1990, str. 28.

Podle osobního zjištění místní škola nehraje v pokračování tradic rozhodující roli, přesto určitým dílem k zachování kulturního dědictví přispívá. Zmínka o hanáckém umění se objevuje v souvislosti se školním vzdělávacím programem v kapitole Moje obec v prvouce ve 3. ročníku a v souvislosti s učivem vlastivědy ve 4. ročníku – národopisné oblasti. V hodinách čtení a výtvarné výchovy se žáci podrobněji seznamují s místními pověstmi a tvoří k nim ilustrace. Žáci a pedagogové se také aktivně účastní vánoční výstavy pořádané na místním zámku, kde mohou vystavovat a pozorovat výrobky, vycházející z tradičních řemesel. Výstava je spojována s novější tradicí ve městě – rozsvěcováním vánočního stromu, takže ji navštěvuje větší počet lidí. Více možností nasát atmosféru tradičního umění skýtala každoroční velikonoční výstava, jejíž pořádání bylo zrušeno. Vystává otázka – proč? Odpovědí je velká náročnost, stáří pořadatelů, nechuť mladších obětovat čas, průměrná podpora ze strany obecního zastupitelstva, nezájem většiny obyvatel města výstavu navštívit.

V současné době si vážím osobností z řad obyvatel Chropyně a blízkého okolí, které se snaží zachraňovat staré tradice a umožnit jim rozvoj v současné moderní době. Díky jejich úsilí a chuti pracovat nezištně a ve svém volném čase jsou jednou za dva roky pořádány Hanácké slavnosti, kde na pódiu vystupují folklórní soubory z Chropyně a sousedních obcí, městem projíždí na koních krojovaná družina krále Ječmínka, probíhají zde ukázky tradičních řemesel. Kromě nákupu na jarmarku a svezení na kolotoči mohou lidé slyšet hanácké i valašské písně, vidět rozdíly mezi kroji a tanci, vnímat detaily precizní ruční práce a při tom se pobavit, setkat se svými známými a možná si uvědomit sounáležitost s obcí a pocítit určitý stupeň hrdosti. Bez oficiální podpory ze strany institucí se taková akce nemůže uskutečnit, ale jednotlivé osoby zde hrají rozhodující roli. K těm patří i vedoucí kroužků Ječmínek, Chropyňáček a Kamínek, kteří předávají dětem svoje vědomosti a zkušenosti, aby linie tradic a zvyků nebyla přerušena. Ještě před dvaceti lety tancovali v souboru Velký Ječmínek dospělí, kteří se pravidelně scházeli a pořádali v obci Hanácký bál. Tato tradice byla přerušena a kroje si odkoupily soukromé osoby.

Celkově lze shrnout, že je Chropyně městem, ke kterému patří kultura, zábava i určité tradiční hodnoty, na kterých lze stavět. Je ale třeba získat více mladé generace k pokračování chropyňských tradic.

1.2.4. Významné chropyňské dominanty ovlivňující ráz města

Zámek

Historie renesančního zámku se píše od konce 16. století. Původně vodní tvrz začal stavět Hanuš Haugvic, ale záhy zemřel a stavbu nedokončil. Skutečný stavitel zámku dodnes není s určitostí známý, neboť prameny se ve výpovědích liší, většinou se uvádí, že jej nechal postavit nebo dokončit majitel kardinál z Dietrichsteina. Zámek byl několikrát poničen a vypleněn, prošel různými úpravami. Za významnou považují přestavbu věže



obrázek 5: Chropyňský zámek

Zdroj: vlastní foto

po jejím požáru v roce 1892, kdy byl původní cibulovitý tvar nahrazen dnešním jehlovým zastřešením. Po bitvě na Bílé hoře se panství i zámek staly součástí biskupského majetku. V té době se zámek začal přestavovat podle projektu Giovanni Pietro Tencally. (informace pochází z oficiálních internetových stránek obce).

„Italsko-švýcarský architekt, v českých zemích známý především svým působením na Moravě ve službách olomouckých biskupů, pro něž vystavěl četné významné stavby. V letech 1656 – 1692 působil jako císařský stavitel ve Vídni.“¹⁴

Objekt chropyňského zámku sloužil do konce 1. světové války jako lovecký zámeček a odpočinkové místo pro církevní hodnostáře. Po válce už nebyl majiteli navštěvován, horní patro bylo uzavřeno a dole byly zřízeny byty pro správce místního statku a nadlesního. V roce 1948 byla na zámek uvalena národní správa, postupně zde byly zřízeny skladovací prostory pro zemědělské plodiny, nábytek byl prodán v dražbě většinou na podpal nebo zničen. Sběrka zbraní zbyla uskladněna. O špatný stav zámku projevíli zájem až osvícení obyvatelé Karel Schmidt a Josef Pola. Získali spolupracovníky a státní finanční podporu, což vedlo k restaurování a otevření části expozice. V další části objektu byla zřízena školní družina a jídelna. Dobrovolné práce trvaly šest let, až v roce 1971 převzal správu zámku Okresní národní výbor a muzeum v Kroměříži. Od roku 1990 je zámek opět majetkem olomouckého arcibiskupství, na jeho provozu se podílí Muzeum Kroměřížska a Město Chropyně.

¹⁴ https://cs.wikipedia.org/wiki/Giovanni_Pietro_Tencalla

Nejcennější a největší na zámku je Rytířský sál, ve kterém je umístěna sbírka středověkých zbraní a brnění, z období třicetileté války. Kazetový dřevěný strop je vymalován erby rodiny majitele biskupa Bedřicha z Fürsternberka z poloviny 19. století. K zámku se váže pověst O králi Ječmínkovi, kterému je věnován další sál, ve kterém se nachází jeho typicky hanácký modrý plášť, masivní kulatý stůl s intarzií a další dobové předměty. Sál se nazývá Ječmínkův, protože podle pověsti Ječmínek zámek navštěvuje a hoduje zde. Další expozice se věnuje regionálnímu



obrázek 6:Král Ječmínek

Zdroj:

http://nd03.jxs.cz/452/013/e906d06606_67122037_o2.jpg

zemědělství, rybníkářství a zaniklým řemeslům. Ukazuje historii města a jeho dřívější podobu. Ve vitrínách na horní chodbě jsou uloženy artefakty z pravěku. V dolní chodbě je umístěna expozice hudebního skladatele Emila Axmana. Na zámku sídlí také galerie, kde jsou krátkodobě vystavovány obrazy a objekty výtvarníků, navázaných ke zdejší lokalitě, v poslední době výstava obrazů Antonína Marka Machourka, žáka Maxe Švabinského a každý rok je v prostoru zámku připravena výstava na stanovené téma, například výstava soukromé sbírky loutek.

O zámku se zde šířeji zmiňují nejen proto, že je dominantou Chropyně a hodně ovlivňuje její vzezření a odehrává se zde velká část společenských akcí, ale také proto, že zde před rokem 2003 byla v galerii umístěna originální díla malíře Emila Filly, dnes autora velkého významu, dříve mimo centrum zájmu laického obyvatelstva. Málokdo v obci si v té době cenil možnosti vnímat jeho nejslavnější obrazy z bezprostřední blízkosti, galerii navštěvovala spíše odborná veřejnost a turisté ze zahraničí. Po čase získala tato díla na významu, v souvislosti s tím na ceně a z bezpečnostních i klimatických důvodů byla odvezena do Prahy. Dnes už na zámku zbyly jen reprodukce grafických listů a dva originální obrazy – barevné tuše na plátně inspirované lidovými tanci. V samostatné kapitole o Emilu Fillovi se o nich zmiňují podrobněji.

Zámek je hojně navštěvován turisty a využíván návštěvníky nejen jako vzdělávací instituce, ale i jako společenské centrum – konají se zde lidové výstavy, svatební obřady, slavnostní

pasování školáků a vyřazování žáků 9. tříd. V blízkosti zámku se nachází radnice, škola, kostel a rybník s naučnou stezkou, proto je zde poměrně velký pohyb lidí a zámek se tak stává nejen architektonickou dominantou, ale i prostorem pro setkávání a relaxaci a je plnohodnotnou součástí hlavního dění v obci. S pedagogickým sborem jsme zde také instalovali výstavu prací, jejichž valná část vznikla při realizaci bloku výtvarného projektu zaměřeného právě na Fillu. Zámek se též nepřímo prostřednictvím fotografií stal objektem zájmu dvou činností z bloku, který jsem nazvala Jako ve snu.

Rybník

V 16. století dosáhlo rybníkářství v českých zemích nebývalého rozkvětu. Stejně tak v Chropyni bylo v této době založeno mnoho rybníků, prameny hovoří až o šestnácti. Třicetiletou válkou rybníky a rybníkářství velmi utrpěly a na dřívější úroveň se už nedostaly. Postupně byla většina vysušena a na jejich místě vznikly louky. Dnes jsou v obci dva velké rybníky – Zámecký a Hejtman.



obrázek 7: Zámecký rybník
Zdroj: vlastní foto

Starý neboli Zámecký rybník je asi nejstarším chropynským rybníkem. Rybník je významným hnízdištěm mnoha druhů vodního ptactva, především racka chechtavého. Uprostřed je uměle vytvořený ostrůvek, který vznikl při odbahňování dna. Kolem rybníka vede naučná stezka s popisnými tabulemi. Ornitologové zde vybudovali dřevěnou pozorovatelnu přístupnou veřejnosti. Ze břehů rybníka i z pozorovatelny jsou zajímavé pohledy na krajinu, v každém ročním období specifické. Tato lokalita je vyhledávána profesionálními i amatérskými fotografy a lidmi, kteří zde hledají kus neporušené krajiny pro procházku nebo jízdu na kole. Spolu s blízkým zámek tvoří charakteristický obraz, který se zjevuje všem, kteří přijíždějí nebo přicházejí do města směrem od Kroměříže a Přerova.

Fatra

V roce 1949 byla zahájena přestavba chropynského cukrovaru na velký průmyslový podnik. Demontované zařízení bylo převezeno do jiných cukrovarů a začala výstavba hal, teplárny

a spalovny. Přítomnost podniku znamenala velký zlom v dějinách obce. Dřívější malebné městečko se v 70. letech stalo průmyslovým městem. Kolem staré části obce vznikla v blízkosti průmyslová zóna a sídliště s panelovými domy, do kterých se za prací a bydlením nastěhovalo mnoho lidí. Skladba obyvatel byla různá, v podniku se pracovalo na směny, což nesvědčilo udržování rodinných vazeb a tradic. Tradiční charakter a chod vesnice byl narušen, na druhou stranu v tuto dobu podnik vybudoval kulturní dům, ve kterém podporoval činnost zájmového tanečního souboru Ječmínek. Počet jeho členů nebyl velký, tudíž se nedá hovořit o masovém přispívání obyvatel k uchování hanáckých tradic. Svůj úkol však plnil a později se stal vzorem pro vznik dětského souboru, který s určitými přestávkami pracuje dodnes. Při účasti na zábavních akcích měli návštěvníci kulturního domu možnost prohlížet si vystavené fotografie, na kterých byl soubor zachycen a pokud se neúčastnili národopisných slavností, alespoň tímto způsobem vnímat prvky hanáckého folklóru.

Technoplast v roce 2001 a co bude dál?

(rozhovor s generálním ředitelem Vladimírem Blažkem)

„...Jsme si vědomi, že Technoplast a město jedno jest, byť je situace zatím taková, že si nemůžeme dovolit rozhazovat. Jsme ochotni přispívat, ale jenom v míře nezbytně nutné a menší.“¹⁵

„K 1. prosinci 2002 proběhla integrace Technoplastu do Fatry a vznikl nový podnik Fatra, a. s., Napajedla, odštěpný závod Chropyně.“¹⁶



obrázek 8: Areál podniku Fatra

zdroj: http://im.foto.mapy.cz/pub/big/000/017/0000178e1_86d4ca

¹⁵ Zpravodaj města Chropyně 01/2001

¹⁶ Sadyková, Machalík – Historie a současnost města Chropyně, str. 135

1.3. Hanáci a hanácká kultura

„Procházíme-li dějiny lidské kultury, setkáváme se s uměleckou tvorbou doslova na každém kroku.“¹⁷

Téma hanácké kultury je velmi rozsáhlé a není cílem ji v této práci detailně obsáhnout. Pozornost věnuji jen určitým fragmentům.

„Me, Hanáci, me sme me!

Me si po svým vedeme!

Široká je naša Haná,

Samým bohem požehnaná!“¹⁸

Předchozí citací jsem chtěla poukázat, jak byli lidé na svůj původ a kraj hrdí. To už teď bohužel není ve většině pravda. Již několik generací se občané Chropyně pomalu, ale jistě distancují od svých tradic, zvyků, kultury. Je čím dál méně mladých osob, které by se zajímaly o odkazy hanácké kultury. Přestávají být osobitými a jediné, co poukazuje na původ z Hané, jsou zatím neztracené fragmenty nářečí, které ovšem také pomalu slábnou.

Citát: Vlastivěda moravská, Lidová kultura na Moravě *„S lidovou kulturou se dnes setkáváme spíše jako s projevy zájmové umělecké činnosti, různě inspirované především folklorními prvky: slovesnými, hudebními a tanečními. Tyto aktivity řadí soudobá etnologie pod pojem folklorismus, který chápe jednak jako vědomou péči o regionální kulturní tradice, jednak jako součást soudobé masové kultury.“¹⁹*

Území Moravy bylo od 16. století pokryto národopisnými oblastmi a okrsky, které se od sebe lišily charakterem lidové kultury a lidového života. Toto členění se neopírá čistě o etnický původ obyvatel nebo rasovou čistotu. Geneze jednotlivých českých, moravských a slezských kmenů není úplně objasněna a nelze vždy doložit původ a pohyb populace z přelomu tisíciletí po rozpadu Velkomoravské říše.

Název Haná, Hanáci se odvozuje od geografického názvu - vodního toku Haná, o kterém se píše už ve 13. století. Sám název Hané jako národopisné oblasti se objevuje na mapě

¹⁷ Tvoříme ve stylu známých umělců, 2002, str. 10

¹⁸ Hubert Havránek, Hanácký ráj, 1996

¹⁹ JANČÁŘ, Josef. Lidová kultura na Moravě, str. 7

Moravy od J. A. Komenského, která vyšla v Amsterdamu v roce 1627. Zabírá území mezi Vyškovem a Tovačovem. Komenského lokalizace Hané je ale jen přibližná.

Další zmínky o Hané ze 17. století již dokazují, že se Hanáci zřetelně odlišují od jiných obyvatel Moravy. Studie z 18. a 19. století vymezují Hanou mnohem šířeji než jen obyvatele v povodí stejnojmenné říčky a dělí je na další podskupiny. Chropyně spadá do oblasti Kroměřížska, kde jsou obyvatelé označováni jako Zámoravčáci a podle zvláštních našasených mužských nohavic jako Baňáci. „*Bañ jsou nabírané kalhoty kožené, červenohnědé barvy. „Byly baňaté, že až k zemi táhly“*“, říká o nich P. J. Zavřel. ²⁰

„S přihlédnutím k některým výrazným odlišnostem v tradičním kroji, zvláště v barevnosti mužských nohavic, ujalo se též dělení Hanáků na žluté – Žluťáky – a na červené, z nichž se podle baňatého tvaru nohavic vyčleňovali ještě Baňáci mezi Tovačovem a Kroměříží.“²¹

Na život všech obyvatel ve středověku mělo vliv feudální zřízení a z něj plynoucí povinnosti pro poddané. Významným zákonodárným opatřením byl patent o zrušení nevolnictví z roku 1781, který přinesl poddaným osobní svobodu a značné uvolnění hospodářské závislosti na vrchnosti. Zrušení roboty a nové zákony znamenaly posílení vlastní samosprávy obcí. Rozsah orné půdy ve vlastnictví jednotlivců se zvětšoval. Půda na zdejším rovinatém území je velmi úrodná, proto čtvrtlán na Hané byl cennější než půllán na vysočině. Hanáci vždy byli považováni za bohaté, i když mezi lidmi určité majetkové rozdíly byly.

Většina obyvatel střední Moravy se až do konce 19. století věnovala zemědělství. Ve snaze přivydělat si peníze, začali lidé tvořit různé předměty a prodávat je na trzích. Využívali přitom suroviny a materiály z přírody. Stali se z nich hrnčíři, pletaři ze slámy, z orobince a proutí, výrobci dřevěných předmětů i tkalci na ručních stavech.

Ve starších studiích bylo zvykem hodnotit povahové vlastnosti příslušníků jednotlivých etnografických skupin, docházelo k hrubému zjednodušení a přeceňování náhodných charakteristik. Objevují se protichůdné soudy o zdejších obyvatelích – někteří Hanáky považovali za lid velmi drsných mravů, hrubé, líné a požívačné, jiní za dobré křesťany a otce, pracovité a houževnaté.

Domnívala jsem se, že masové zanikání hanácké kultury a tradic v mém rodišti je dílem současné moderní doby. Studium pramenů jsem zjistila, že se tak začalo dít mnohem dříve,

²⁰ BEČÁK, Jan Rudolf. Lidové umění na Hané: lidová kultura hmotná, str. 236.

²¹ JANČÁŘ, Josef. Lidová kultura na Moravě, str. 16.

a to v souvislosti s pronikáním průmyslové revoluce a celkovou změnou životního stylu v 19. století. Zároveň jsem objevila potěšující informace, že se vždy našli osvícení jedinci, kteří si uvědomovali význam uchovávání tradičních hodnot a dokázali kolem sebe soustředit nadšence a dobrovolníky, kteří se rozhodli proti zániku tradic bojovat. Někdy takové snahy souvisely se společensko-politickými aspekty.

V roce 1869 poslal neznámý chropynský patriot do olomouckých novin dopis, ve kterém se obrací na občany Chropyně a radí jim, jak se bránit cizímu vlivu.

„Ač továrna na cukr a železnice samy o sobě jsou věci dobré a mnohá pokročilá obec by i značného zisku z nich táhnouti mohla, obávám se, že obě ty věci stanou se pro městečko naše ve hmotném životě osudnými...Neznáme ještě smýšlení nynějšího služebnictva fabričného, mohou býti všichni mužové řádní a poctiví, co se však národního smýšlení týče, nemůžeme sobě mnoho dobrého slibovati...Právě za příčinou továrny a železnice usadí se tu mezi vámi veliké množství lidu cizího, neb možná že i jiné továrny zde povstanou, tento lid nebude ku prospěchu obce, nýbrž svůj vlastní zisk vyhledávati...“²²

Autor dopisu dále popisuje, jak se má malé tradiční městečko bránit: podporovat podnikání místních občanů, založit vlastní záložnu, zvýšit právní a občanskou vzdělanost mezi občany, zvětšit péči o školství, ukončit spory o půdu mezi starousedlíky.

V roce 1865 byl v obci založen Čtenářsko-pěvecký spolek Ječmínek. Podle tehdejších stanov bylo účelem „...poučování čtením časopisů a užitečných knih, pak společná zábava zpěvem a deklamacemi.“²³

V roce 1895 se v Praze konala Národopisná výstava českoslovanská, která byla nejen vyvrcholením snah tisíců lidí zachytit zvyky a obyčeje vesnického lidu a krajově folklórní odlišnosti, ale měla i jistý politický podtext proti germanizačním snahám vídeňské vlády. Národopisné hnutí té doby se stalo společenským jevem podněcujícím národní aktivitu. Chropynští se této akce zúčastnili a předvedli své taneční umění. Předtím však v roce 1892 uspořádali národopisnou slavnost v Chropyni. V dobovém tisku se o ní psalo: „*Chropiň v neděli ukázala nám, že zachovala ve svém lůně ještě nezkažený život našeho lidu a podala vzácný důkaz, jak uctívati to, co předkové zanechali nám krásného, ušlechtilého, dobrého, zvyky, obyčeje, zábavy, jež bohužel vymírají již a jsou neznámy a nezvykly mladšímu*

²² FIŠER, Zdeněk. Kapitoly z dějin Chropyně: IV, str. 8.

²³ FIŠER, Zdeněk. Kapitoly z dějin Chropyně: V, str. 74.

pokolení...Ať někdo, kdo viděl Chropiňské sousedy a hospodyně tančit' v neděli při sousedské neřekne, že jsou Hanáci nehybní a líní... “²⁴

1.3.1. Pozůstatky nehmotného kulturního dědictví v Chropyni

V obci Plešovec, která patří k Chropyni, se každý rok koná masopustní průvod, zde zvaný Vodění medvěda. Jeho historie je stoletá, dochovala se i původní maska medvěda a tradiční rituál. Co přinesla současná doba, to jsou změny v kostýmech hlavně dětí, které vykazují moderní ráz.

V září se v Chropyni slaví tzv. hody, které mají historickou spojitost s církevními svátky, dnes se jedná spíše o světské radovánky – kolotoče, taneční zábavu. Ani starší lidé dnes už nejdou do kostela v kroji.

Jako další pokračující zvyky zmiňuji ještě stavění a kácení máje a také pálení čarodějnic, ale ty nepatří k ryze místním, najdeme je napříč celého našeho území.

1.3.2. Pozůstatky hmotného kulturního dědictví v Chropyni

Důležité je uvědomování si místa. Načtené informace jsem si během procházek třídila, dávala do kontextů. Hledala jsem výrazná místa, zajímavá a nabytá atmosférou-genius loci.

Během procházek jsem pátrala, kde se zachovaly nějaké tradiční prvky lidové architektury a hledala jsem alespoň střípky něčeho, co by napovídalo, že jsem na území Hané.

Na náměstí jsem objevila částečně zachované typické moravské uspořádání domů stavěných těsně vedle sebe, okapově orientovanými, s tzv. polopatrem. Typický prvek hanáckého stavitelství žudr se podle pramenů v Chropyni ani v minulosti nevyskytoval, proto ho nebylo možné nalézt. Uspořádání obydlí ve staré části je z poloviny silnicovka (domy po obou stranách hlavní komunikace vytvářejí frontu lineárního charakteru), z poloviny ulicovka (usedlosti jsou seskupené kolem komunikace, která má jen místní význam a její konec je často zastavěn nebo uzavřen přírodní překážkou). Na návsi se ještě přibližně před sto lety nacházel rybník sloužící k chovu domácího ptactva, z důvodu velkého znečištění byl vysušen a nahrazen parkem s pomníkem obětem obou světových válek. V rohu náměstí (dříve návsi)

²⁴ FIŠER, Zdeněk. Kapitoly z dějin Chropyně: IV, str 52.

stojí důležité veřejné instituce: radnice, kostel, fara a škola, což je typické nejen pro moravské obce.

V této historické části ještě do roku 1997 stávaly některé domy z typických nepálených cihel – vepřáků, zde nazývaných vepřovice, které se vyráběly z hlíny a plev. Velká povodeň domy podmáčela a ty spadly nebo musely být strženy. Tím zmizel další z posledních tradičních prvků.

Zemědělská usedlost – tzv. hanácký grunt, jehož model můžeme vidět v expozici na zámku, se v Chropyni ani Plešovci nevyskytuje

Obyvatelé dnes staví domy zcela jiným způsobem, zateplují je a jen málo staveb z minulosti si zachovalo prvky tradičního charakteru.

Odkaz minulosti najdeme v názvech veřejných budov nebo míst. Najdeme zde Ječmínkovu ulici, hotel Ječmínek, hospodářský statek Agroječmínek a malé Hanácké náměstí s lavičkami, kde je umístěna moderní betonová kašna. Na pěstování tradiční zemědělské plodiny Hané - technického konopí odkazuje místní část Pazderna, kde se skladovalo pazdeří. Umělecké prvky navazující na tradice zde nenalezneme.

K hmotnému dědictví patří i oděv a předměty související s běžným životem i význačnými svátky. O kroji se zmiňuji níže. Jiné výtvarné projevy všedních dnů ponechávám stranou, abych předešla přílišné rozsáhlosti své práce, pouze jako zajímavost uvádím specifické zdobení skříněk, modlitebních knížek, křížů apod. slámovou intarzií. Použití slámy se přeneslo i na tradiční zdobení kraslic, které je v Chropyni stále zachováno. Jmenované techniky vychází mimo jiné ze snadné dostupnosti materiálu (obilné slámy) v regionu Haná.

1.3.3. Hanácký kroj

Ještě před třemi sty lety byl moravský oděv u prostých lidí velmi jednoduchý. Komenský dokonce uvádí, že rubáš byl společný šat pro muže i ženy. Výjimečně byl přítomen jednoduchý plášť bez rukávů. Bohatší lidé, sedláci, už v 15. století nosili kalhoty, košili a kabát, ženy spodní šat a na něm sukni. V období renesance se oděv začal členit na více částí, ve snaze zdůrazňovat krásu lidského těla. Výzdobnou technikou se stalo řasení a vyšívání. Začíná se lišit šat bohatších a chudších krajů. Také různě postavení lidé v jedné vesnici měli odlišné oblečení, spočívající v množství oděvních součástí, kvalitě materiálu a výzdobě. Vliv měl i věk nositele. „*Móda povlovně působila*

i na hanácký kroj. Omlazoval se, zjemňoval novým stříhem a přibíral další výšivkové a krajkové ozdoby, čímž získával na honosnosti, svéráznosti a nákladnosti. Hanáci hospodářsky a tím značně i kulturně přerůstali ostatní moravské kmeny a zastiňovali je oslnivou září krojovaného bohatství.“²⁵

Cílem mé práce není podrobné studium hanáckého kroje, proto zde uvádím jen jeho hlavní znaky.

Ženský sváteční hanácký kroj se vyznačuje velkým množstvím složitých výšivek a bohatých krajk. Výšivky jsou stylizací lístků a kvítků, především zvonků a tulipánků, objevují se i srdíčka a granátová jablka. Jsou vyvedeny ve žluté, smetanové a černé barvě. Na hlavě mají ženy složitě uvázaný červený potištěný šátek. Způsob vázání se liší v jednotlivých obcích. Kolem krku je bohatě našrobená naškrobená krajka. Košile má baňaté skládané rukávy, podvázané nad loktem stuhou a zakončené ozdobnými a širokými manžetami s krajkou. Vyšívání kordulka bývá vzadu nad sukni varhánkovitě profilovaná. Pod dlouhou vrchní sukni až po kotníky je několik naškrobených spodniček. Na ní je v pase uvázaná našrobená zástěra



obrázek 9: Hanácký kroj

Zdroj:

<https://upload.wikimedia.org/wikipedia/commons/6/6f/Hanacky-kroj-part.jpg?uselang=cs>

²⁵ BEČÁK, Jan Rudolf. Lidové umění na Hané: lidová kultura hmotná, str. 26.

opět bohatě lemovaná krajkou. Na hrudi nebo v pase bývá široká stuha. Ke kroji patří i bílé punčošky a černé vyšivané střevíce s podpatkem zdobené stuhou nebo sponou.

Mužský kroj z okolí Chropyně je typický hnědočervenými našasenými nohavicemi ke kolenům. Boty jsou až k nohavicím vysoké, černé kožené. Na košili s dlouhými vyšivanými rukávy je oblečena vyšivaná vesta. Zvláštní je dlouhý plášť z modrého sukna s vrstveným kanýrovitým límcem. Kanýry mají různou délku, vrchní je nejkratší. V zimě si Hanáci oblékali kožichy, u mužů na hrudi s typickým ozdobným hanáckým srdíčkem. Na hlavě mívali v zimě vydrovku, v létě černý široký klobouk.

Na Hané se v polovině 19. století vyvinuly jedny z nejokázalejších krojů na Moravě. To způsobilo, že je někteří považují za výsledek působení panské barokní módy.

I sváteční hanácké tance připomínají panskou polonézu, při které se především ukazuje oděv a taneční kroky jsou spíše pomalé a úsporné.

Pozdější tovární výroba znamenala změnu v odívání i v malých obcích. Například byla oblíbená gumová obuv z Baťovy továrny. *„Mladá generace se ho první zřekla. Byl drahý a nemoderní, kdežto městský byl dobový a levný. Když pak v samém srdci Hané, v Prostějově, roku 1858 vznikla první továrna na oděvy, jediný podnik toho druhu v Rakousku, rázem se začal kroj na Hané odkládat do truhel a chasa a po ní i hospodáři se strojili po městsku.“²⁶*

Ve 20. století velkou zásluhu při zachování krojů měly folklórní soubory lidové tvořivosti a propagace pomocí médií – zvláště televize.

1.3.4. Haná skrze výtvarné projevy

„Skvělý tvar a lahodné barvy hanáckého kroje hned od začátku 18. století lákaly a sváděly řemeslné a školené umělce, aby je výtvarně zobrazili. V nich se zázračně uchoval obraz kroje a jeho vývoje hned od let, kdy boží vůle vnukla i hanáckým duším, aby celý svůj život proteplily uměleckou osvětou.“²⁷

²⁶ BEČÁK, Jan Rudolf. Lidové umění na Hané: lidová kultura hmotná, str. 72.

²⁷ BEČÁK, Jan Rudolf. Lidové umění na Hané: lidová kultura hmotná, str. 23.

„... nejstarší, dosud zjištěný, obraz hanáckého kroje pochází z původní užší Hané. Je to vyškovský džbán z roku 1714 se jménem Ondra Polách.“²⁸ Hanáci byli vyobrazováni také na mapách nebo střeleckých terčích.

Projevy hanácké kultury jsou výrazné. Mají své nepopíratelné kouzlo. Často jsou proto reflektované v tvorbě různých umělců. Hlavně v době secese bylo moderní sbírat hanácké výšivky a plnit jimi stěny bytů. Tuto skutečnost dokládá i část expozice výstavy v Obecním domě s názvem Secese. V následujícím textu se krátce zmíním o několika osobnostech výtvarného umění, které se ve svém díle inspirovaly životem na Hané. Reprodukce jejich prací mohou dobře posloužit k oživení a dokreslení probíraného tématu ve výuce již zmíněné vlastivědy.

Josef Mánes

Je považován za představitele uměleckého realismu. Jeho studie, akvarelové kresby, litografie a dřevoryty z Hané vyjadřují estetickou krásu a hodnotu hanáckého kroje a zvětčují ho v jeho největší slávě a bohatství. Tomuto tématu se ve své tvorbě začíná hodně věnovat začátkem roku 1849, kdy pobýval v Kroměříži a na Prostějovsku.



obrázek 10: Hanačka, Josef Mánes, reprodukce
http://postcrosser.cz/wp-content/uploads/2014/09/369_Hanacka.jpg

²⁸ BEČÁK, Jan Rudolf. Lidové umění na Hané: lidová kultura hmotná, str. 23.

„I po letech nazýval Hanou „svou Kochankou“ a básnicky vybranou formou se vyjadřoval o blažené Hané a o hanáckých dívkách: „Tam jsem byl šťasten, oh, to byl krásný, nezapomenutelný život. Ty Hanačky – bože - to byly samé Madony...“²⁹

Mezi jeho vrcholná díla tohoto období patří kolorovaná kresba Hanačka z roku 1854 a litografie Líbáňky na Hané, ke které si předem vytvořil velké množství skic.

Mikoláš ALEŠ

Na Hanou přišel čtyřicet let po Mánesovi. Byl pozván do Olomouce roku 1888, aby navrhl scénu, nakreslil pozvánku a taneční pořádek k plesu s motivy hanáckých figur. Život lidí se zatím změnil vlivem technického pokroku. Kroje mnohdy zmizely v truhlách jako rodinná památka, v soukromých nebo národopisných sbírkách.

Alšovy sympatie a důvěrné přátelské vztahy k střední Moravě nedaly vzniknout pracím rozměrného formátu, ale jeho zásluhou zůstane, že objevil Hanou jako inspirační základnu k umělecké tvorbě a posunul ji do okruhu výtvarného zájmu i v Čechách.



obrázek 11: Mikoláš Aleš, Na tom našem dvoře, reprodukce

Zdroj:

<http://www.acb.cz/fotky/nabidka/2014/12/016.jpg>

²⁹ BEČÁK, Jan Rudolf. Lidové umění na Hané: lidová kultura hmotná, str. 47.

Joža Uprka

Na obrazech tohoto malíře původem ze Slovácka se objevují krojované postavy hlavně z jeho domovského kraje. K jeho stěžejním dílům patří Jízda králů a Pout' u svatého Antonínka. Studia v Olomouci a přátelé z Prostějovska měli vliv na to, že ve své tvorbě zaznamenal i hanácký kroj. Je zajímavé, že jeho obraz Hanačka v kroji zobrazuje podle



obrázek 12: Joža Uprka, Pout' u svatého Antonínka
Zdroj:

<https://i.ytimg.com/vi/L5UyYRcFRUA/hqdefault.jpg>

znalce umění Petra Pavliňáka dívku ve slováckém kroji. Musím zde poznamenat, že různé studie vymezují hranice Hané různě a někteří národopisci mluví o takzvaném Hanáckém Slovácku – okolí Uherského Hradiště, které si Uprka oblíbil.

Ke zpracování této části bakalářské práce mi pomohlo studium magisterské diplomové práce Anny Suré „Odkaz tradiční lidové kultury v malířství na jihovýchodní Moravě“, Masarykova univerzita, Filozofická fakulta, Ústav evropské etnologie v Brně.

1.4. Emil Filla

Emil Filla je významný český malíř, grafik, sochař, výtvarný teoretik i filozof, básník, redaktor, organizátor, sběratel a diplomat. Součet tolika aktivit je dle mého názoru úctyhodný. „Stěží bychom hledali v prvních generacích zakladatelů moderního umění osobnost, jež by se šířkou a hloubkou svého založení mohla měřit s Emilem Fillou.“³⁰

Tento úvod jsem zvolila záměrně. Chtěla jsem tak poukázat na skutečnost, že chropýňští občané mohou být na tohoto rodáka opravdu hrdí a že není na místě, aby nevěděli nic o jeho tvorbě, nebo dokonce vůbec neznali jeho jméno, s čímž jsem se také setkala.



obrázek 13: Emil Filla

Zdroj:

http://i.lidovky.cz/11/051/lnorg/WOK3ada6c_filla_emil_foto.jpg

³⁰ Brožura Muzea Kroměřížska, Emil Filla, 1989, str. 3.

Nejvýznamnějším obhájcem a také sběratelem Fillova díla byl Vincenc Kramář. Filla pro něj byl v Čechách světloňosem kubismu. Miroslavem Míčkem byl označován za štiku v českém rybníce, což také svědčí o tom, že byl opravdu výraznou osobností výtvarné scény své doby.

Umělec se narodil ve služebním bytě železničního úředníka roku 4. dubna 1882 v Chropyni. Celá rodina byla moravského původu.

Po studiích na obchodní škole odchází místo do zaměstnání studovat na Akademii výtvarných umění, kterou však opouští už po třech letech studia. Nevyhovovaly mu konvenční metody a náplň výuky.

Filla hodně cestoval po Německu, Nizozemí, Belgii, Francii a Itálii, kde obdivoval staré mistry. To mělo velký vliv na jeho umělecký rozvoj. Byl členem skupiny Osma, s níž vystavoval v roce 1907 a 1908, a kterou velmi ovlivnila výstava Edvarda Muncha realizovaná v Praze roku 1905.

V roce 1910 se u něj začínají objevovat prvky kubismu, nejprve jako kuboexpresionismus (např. obrazy Podzim, Salome, Utěšitel, 1911, Dvě ženy, Koupání a jeho oblíbené dílo Zlaté rybičky), postupně se však u něj v jeho díle stále silněji objevují i práce vysloveně kubistické, silně ovlivněné dílem Pabla Picassaa a Geoga Braqua. Za neskrývanou inspiraci Picassovým dílem byl často kritizován. Filla se stal celoživotním vyznavačem kubistické estetiky. V té době maloval především zátiší (Zátiší s koflíkem a lahví, Zátiší s podnosem, apod.), ale zabýval se i tvorbou sochařskou (Hlava), figurální malbou (Kuřák, Čtenář, Žena, Dívka s mandolínou) a kombinací malby s koláží. V jeho díle se objevovaly vlepené části novin, etikety apod. (Zátiší s tabákem). Obrazové reprodukce všech výše zmíněných děl (a několika dalších) jsem využila při práci na výtvarném projektu.

Ve 30. letech se Filla pokoušel nejen svou tvorbou upozornit na nebezpečí nacismu, účastnil se i akcí, které před nacisty varovaly. Hned první den 2. světové války byl 1. září zatčen nacisty a celou dobu války až do 21. května 1945 strávil v koncentračním táboře Buchenwald. Za jeho odvalu a snahy postavit se nebezpečnému nepříteli si ho velmi vážím.

Během let strávených v Buchenwaldu posílal dopisy své ženě Haně, kde ji často prosil o zakoupení knih, zaslání peněz a také ji informoval, jaké jeho obrazy může prodat a za jakou cenu. Jednou jí také poslal moták v cípu košile zemřelého spoluvězně: „ *Tento měsíc se někteří vrátili z koncentračního tábora. Zapřísahám tě Hano, nedělej nic pro to,*

*abych se vrátil touto cestou. Lepší je tu ztratit život, než ztratit čest.*³¹ Vzkaz dosvědčuje dobrý charakter umělce, který v souladu se svým svědomím nechtěl podplácet ani sdělovat informace.

To, že Filla dokázal povýšit ilustraci na obraz, dokazují zpracované motivy slovenských a slováckých lidových písní v cyklu Písně, při jejichž tvorbě vycházel z tradiční čínské tušové malby. Tento cyklus mohl být vystaven až po malířově smrti. V letech 1950-1951 vytvořil rozměrné obrazy Hej nebudem rolníkom a Zalet' sokol biely vták. Obrazy byly dlouho zapomenuty, znovu objeveny byly v depozitáři zámku Chropyně a obraz Hej nebudem rolníkom je dnes jediným originálním dílem, které je v Chropyni pro veřejnost vystaveno. Druhý obraz je opět uložen do depozitáře. Na tomto místě zmiňuji, že před odvozem do Národní galerie v roce 2003 se na zámku vystavovalo čtyřicet originálů, mezi nimi například Zátíší s kytarou a hrozny (1936), Zátíší s dýmkou (1914), Zátíší s mandolínou (1926), Zápas Hérakla se lvem (1936) a Autoportrét (1907).

S příchodem nového společenského zřízení měl umělec zakázáno vystavovat, kromě maleb krajin Českého středohoří, kterým se hodně věnoval. V té době byl také zbaven možnosti pedagogicky působit na VŠUP.

Emil Filla zemřel 7. října 1953. Do poslední chvíle zapisoval své myšlenky.

1.5. Emil Axman

Výtvarné a hudební umění se mnohdy prolínají, mohou vycházet ze stejných inspiračních zdrojů. I Axman se ve svém díle inspiroval hanáckou krajinou a kulturou.

Axmanovo dílo dnes stojí v pozadí, přesto, že myšlenková idea jeho tvorby by i dnes mohla přispět k reflexi současného života a našemu uvažování o tom, co pro nás v dnešním světě znamenají pojmy domov, úcta k lidské práci, pěstování lokálních tradic a zároveň jejich prezentace mimo naše území.

Ve své tvorbě vycházel ze stylových prostředků pozdního romantismu. V několika komorních skladbách se však také



obrázek 14: Emil Axman

Zdroj:

[http://www.numismatika-
ostrava.cz/_new/thumb2/cache/
1000_600_Dopisy0193.jpg?c](http://www.numismatika-
ostrava.cz/_new/thumb2/cache/
1000_600_Dopisy0193.jpg?c)

³¹ LAHODA, Vojtěch. Emil Filla.

snažil pracovat s podněty evropské moderny počátku 20. století. V roce 1920-1927 byl dokonce jednatelem Spolku pro moderní hudbu. Později však odmítal progresivní styl atonální a atematické hudby, která byla pro jeho dobu příznačná. Svůj výraz našel především v příklonu k tradici české skladatelské školy a k moravské lidové hudbě, které se snažil obohacovat, rozvíjet a hledat tak nové hudební vyjadřování v oblasti hlavních zdrojů své inspirace.

Axman se věnoval i sběru hanáckých a slováckých písní na Kroměřížsku a Uherskohradištsku. Vliv moravského folkloru prostoupil do většiny jeho skladeb. Jako příklad uvádím sbírku písní Věnce, Moravské tance a Moravské dvojzpěvy.

Narodil se v roce 1887 v Ratajích na Kroměřížsku. Velkou část života strávil v Chropyni, kde jeho otec působil jako ředitel základní školy.

„...chropyšské prostředí zahrnuje hochy, jinochy a muže pestrými i plodnými dojmy...Přitahovaly jej typy lidí, ať pocházely z kterékoli společenské třídy – sedlák, baráčník i dělník. Záhy, již za studentských let, si s porozuměním všiml chropyšských lidových znaků – místního hanáckého nářečí, jež bylo i jeho nářečím, zvukové stránky mluvy, životních způsobů a zájmů, rázovitých postav jejich temperamentu a povah...Když si například počal uvědomovat otázku a význam lidových písní, pátral po nich i v Chropyni...“³²

Během studií na kroměřížském gymnáziu se učil hrát na klavír a působil v pěveckém sboru Moravan. Později studoval v Praze, nejprve práva, potom filozofickou fakultu, ale stále více se zabýval studiem hudby a estetiky a začal skládat. Po promoci pracoval v knihovně zemského muzea.

Kromě skládání chrámové hudby, symfonických skladeb, kantát, klavírních a houslových koncertů se věnoval rozhlasové hudbě a nazpíval i několik gramofonových desek.

Láska k lidové písni přivedla Axmana mezi pražské Moravany, kde poznal svého nejlepšího přítele sochaře Františka Uprky (mladšího bratra Joži Uprky), kterého si Emil Axman zamiloval pro jeho velké umění zpívat lidové písně a vášnivě tancovat lidové tance. Utvořili spolu zpěváckou dvojici, účastnili se bohémského života a poznávali přitom výrazné osobnosti kulturního dění.

Během života opakovaně navštívil místa svého mládí – Rataje, Kroměříž a Chropyni, které věnoval jednu ze svých hudebních miniatur – občanskou znělku.

³² PALA, František. Emil Axman Život a dílo. 1. Praha: Academia, 1966, str. 16.

V době nemoci se posiloval myšlenkami na rodný kraj, nepřestával tvořit a svůj cit vyjádřil cyklem Písně o domovu, který věnoval rodným Ratajím. Zemřel v Praze, ale čestný hrob má v Kroměříži.

1.6. O vnímání okolního světa

V práci řeším moment změny úhlu pohledu na konkrétní objekt vnímání – domov. Abychom mohli domov vnímat novými očima, je nutné v sobě něco změnit. V následujícím textu se budu snažit popsat snahy o změnu z dívání na vidění. Stejně snahy jsem aplikovala i ve výtvarném projektu. Svě myšlenky podkládám a dokresluji citacemi významných osobností, které mě oslovily.

Pro pochopení myšlenkových pochodů a snah je vhodný úryvek z publikace V dialogu s uměním: *„Věci nemají smysl samy pro sebe, nýbrž jejich smysl vyžaduje, aby někdo měl smysl pro ně.“*³³

Člověk, jenž chce vidět, musí projít jistou trhlinou, která jej dovede k proměně vnímání. Najít trhlinu a projít jí ovšem není zase až tak snadné. Nejdůležitější je snaha o změnu a správná motivace.

Ke změně pohledu nás přes svá díla vybízejí a navádějí hlavně umělci a nemyslím jen ty výtvarné. Stejný názor na důležitost a význam umělců v naší společnosti má i Miroslav Míčko: *„Což nečiní umělce dostatečně užitečným, je-li druhým lidem učitelem vidění, odnaučuje-li je nazírat svět skrze omrzelé stereotypy, otvírá-li jim zrak do zázračna?“*³⁴ Krásně to dokládá důležitost přítomnosti výtvarné výchovy ve vzdělávacím systému a důležitost propagace kultury, která se v posledních letech rozmáhá.

Jsme v době, kdy je třeba naučit se samostatně myslet, udělat si obrázek sami, nejen přejímat informace z médií, Je důležité používat rozum k vnímání světa, ale není to vždy lehké, hlavně když jsme zahlceni snadno dostupnými informacemi a hotovými názory. Je tak lákavé je přijmout za své (i když mnohdy nemusí být správné) bez přemýšlení a námahy s tím spojené. Ale to způsobuje naše zlenivění, zatuhnutí mozkové aktivity, která pak může vést k bezduchému proplouvání životem bez správných hodnot, pestrosti a poznání.

³³ HORÁČEK, Radek a kol. V dialogu s uměním, str. 23.

³⁴ MÍČKO, Mroslav. Umění nebo život: rozhovory a vyznání.

Otevřít oči a zapojit rozum je otázkou kvality života. Na základě informací z reálného světa si pak můžeme vytvářet ten svůj mnohem bohatší. Zde se hodí uvést chválu M. Míčka „*Chvála očí - zrak je jako mocná dlouhá ruka, kterou se chápeme světa, již můžeme dosáhnout ke hvězdám. Mám, co obsáhnout svým pohledem a co si přivlastním zrakovou pamětí. Někde v nevědomých hloubkách však se ukládají zásoby viděného a žitého, a ve snu i v onom bdělém snění, které nazýváme imaginací, si z nich mocí druhého zraku vytvářím nový svět, svůj lidský svět.*”³⁵

Na druhou stranu je zde paradox toho, že čím více svůj svět-domov poznáváme, tím více nám může s postupem času přijít nezajímavý, že jsme vyčerpali jeho veškerý jeho potenciál a už v něm pro sebe nemůžeme najít další zajímavé momenty a čas nám před očima plyne bez zajímavých, oživujících prožitků. S tímto faktem se můžeme ale lehce poprat prostřednictvím práce se všední každodenností. Ztotožňuji se s myšlenkou neurovědce D. Eaglemana: „*Čím více jsme obeznámeni se světem okolo nás, tím méně informací si z něj náš mozek ukládá a tím rychleji nám zdánlivě plyne čas. Čas je jako guma – roztahuje se, když svůj mozek zásobujeme něčím jiným. A když je všechno přesně tak, jak jsme čekali, naopak se scvrkává.*”³⁶ Je tedy nutné, abychom svůj domov viděli pestřeji, neustále něco objevovali či si pro sebe obměňovali. Díky tomu se nám čas na tomto světě jakoby prodlouží a naše všední realita pro nás bude únosnější, veselejší.

Poslední větou této kapitoly a vlastně zároveň uvádějící do té další je věta následující. Schopnost vidět a žasnout, znovu propadnout okouzlení před věcmi již tisíckrát viděnými, před nevyčerpatelným divadlem světa, v tom vidím odměnu za snahu vynaloženou k zamýšlení se nad svým pohledem na své prostředí, domov.

1.7. O průměrné každodennosti

*Průměrná každodennost nás obklopuje ze všech stran jako atmosféra prostoupená naším vlastním dechem. Především my sami se v každém okamžiku podílíme a jejím utváření.*³⁷

Prvky naší průměrné každodennosti jsou nejobvyklejší součástí našeho života. Většinou je vidíme jako všední, známé a z toho důvodu tedy ve valné většině opomíjené až zanedbatelné.

³⁵ MÍČKO, Miroslav. Testament mistra Wu, Praha, 1997, str. 82.

³⁶ neurovědec David Eagleman

³⁷ SLAVÍK, Jan. Umění zážitku, zážitek umění: teorie a praxe artefiletiky, str. 33.

Jsme na ni zvyklý. Průměrnou každodenností obvykle jen tak procházíme, proto si jí vlastně nevšímáme. Procházení je však vzdálené poznávání, porozumění.

„Čím samozřejmější a – zdánlivě – průchodnější je pro člověka svět, tím více hrozí, že vůči němu zůstane uzavřený, necitlivý, slepý.“³⁸

Tuto skutečnost ještě mohu zvýraznit prostřednictvím slov M. Heideggera: *„To co je nejbližší a známé, je stále přehlížené a nepoznané.“³⁹*

To co bereme jako samozřejmost, je na samém kraji naší pozornosti a často velmi neoprávněně. Jsme lhostejní ke svému životnímu prostoru a často v něm jen tak přežíváme bez pozorování jeho výjimečnosti a krás. Nevážíme si toho, co máme pod nohama a co by dokázalo náš život osvětlit, zpříjemnit, zpestřit, jen kdybychom změnili úhel pohledu, způsob našeho dívání a povšimli si jednotlivých prvků, detailů naší všední každodennosti a více ji prožívali. Je dobré si také uvědomit, že průměrná každodennost nás reprezentuje, vypovídá o nás samotných.⁴⁰

Nejsnazší cestou, jak nebyť slepý vůči své běžné každodennosti, je si ji ozvláštnit. Ať už to bude prostřednictvím její obměny, přidáním jiného předmětu či vložením nového citu, prožitku. Ozvláštnění je pojem, jenž znamená udělat něco zvláštním, jiným, než je obvyklé. Tento termín je úzce spjat s uměním první poloviny 20. st., kdy si tvůrci moderního umění pohráli s všedností, nudou a obvyklostí. Pro svou práci jsem mohla velmi dobře využít charakteristiku ozvláštnění, kterou vyslovil Jan Slavík: *„Ozvláštnění je název pro specifickou duševní a tvůrčí aktivitu, která vyzdvihuje obyčejné věci a události z průměrné každodennosti a staví je před naše užaslé smysly, jako bychom je viděli poprvé.“⁴¹*

Je jasné, že s prvkem ozvláštnění se dá skvěle vyhrát, snadno se s ním pracuje, podněcuje k přemýšlení a nápaditosti, ale má i svá úskalí. Proto zde zmíním slova Jaromíra Uždila: *„Hledisko ozvláštnění může být v oblasti umění málo plodné a na poli dětské tvořivosti snadno zavádějící k plané hravosti a dekorativismu.“⁴²*

To ovšem neznamena, že bychom se měli tohoto odkazu umění 20. století zříkat. Naopak, díky tomuto odkazu se učíme na věci dívat i jinak, pestřeji, s netradiční myšlenkou a věnovat

³⁸ SLAVÍK, Jan. Umění zážitku, zážitek umění: teorie a praxe artefiletiky, str. 33.

³⁹ HEIDEGGER, Martin. Bytí a čas, Praha 1996, str. 61.

⁴⁰ SLAVÍK, Jan. Umění zážitku, zážitek umění: teorie a praxe artefiletiky, str. 33.

⁴¹ Tamtéž str. 37.

⁴² UŽDIL, J., K otázkám umění, umělosti a výchovy, ale také o stromech a jiných věcech. 1990, s 260.

pozornost i tomu, co bychom běžně nezahlédli. Prvek ozvláštňení je tedy velmi vhodný pro práci na výtvarném projektu. V různých obměnách jsem jej do jednotlivých činností zařadila.

2. Didaktická část

Tuto část práce uvedu příslovím, které ji plně charakterizuje a vhodně poukáže na to, co se v následujících řádcích skrývá:

„Řekni mi to a já to zapomenu, ukaž mi to a možná si to zapamatuji, nech mě to zažít a já to pochopím.“ (Čínské přísloví).

Žádné zprostředkované informace nemohou nahradit přímý zážitek.

Tvůrčí aktivita rozšiřuje hranice poznání a hranice lidského myšlení a myšlení je právě mírou našeho já.

V práci se snažím najít nové pohledy, možnosti jak se dívat na město Chropyně a předat je dál místnímu pedagogickému sboru, poskytnout inspiraci a nová témata ke zpracování. Získané nové zkušenosti pak pedagogové mohou aplikovat ve své práci se žactvem. Výtvarný projekt je zaměřen na poznávání prostřednictvím vlastní tvorby a na subjektivitu vnímání světa.

Hlavním úkolem projektu je vyvolat u pracovní skupiny v rámci jednotlivých etud osobní prožitky, jenž povede k bližšímu poznání svého domova a k tomu, aby se účastníci zkusili na svůj životní prostor dívat jinak, z různých úhlů, více do hloubky, více jej prožívat a to pak využili ve svých hodinách.

Je důležité, aby prostředí, ve kterém žijeme, mělo pro nás určitý význam, abychom se s ním mohli ztotožnit a cítit se v něm pak dobře.

Dnes jsme málo citliví k místům, která jsou kolem nás (vytváří náš životní prostor). Problémem naší generace je zapomínání na hodnoty a zkušenosti zprostředkované tradicí. Tento problém je v Chropyni velmi aktuální, jak jsem již popisovala v teoretické části. V tom je hlavní důvod toho, jak jsem koncipovala výtvarný projekt.

Na základě studia materiálů a detailním poznání města Chropyně a rozpravy s pedagogickým sborem jsem vypracovala jednotlivé činnosti, které jsou odpovědí na otázku - Jak otevřít oči?

Poznávat svět, vnímat sebe a svět prostřednictvím uměleckých zážitků vycházejících z vlastního tvořivého projevu. Svůj pohled na něj sdělit druhým lidem a případně jej vystavit společnému dialogu, zamyšlení, kritice, společným inspiracím, to jsou momenty, ke kterým mají činnosti projektu a mé snažení na ZŠ skrze spolupracující pedagogy vést.

Dle mého názoru je vhodné po krátkém úvodu zmínit informace o ZŠ Chropyně a jejím pedagogickém sboru, který mi vyšel vstříc a podílel se na realizaci výtvarného projektu. Dále

je pro mne nezbytné specifikovat svůj pohled na důležitost poznávání prostřednictvím vlastní tvorby a zprostředkování umění prostřednictvím vlastní tvorby ve výtvarném projektu Domov novými očima.

Při zpracovávání této části jsem se opět odrazila od publikací Jana Slavíka. Od něj jsem se učila, jak správně volit zdroje, cíle a jak vhodně vybrat strategie, postupy a metody pro dané téma.

Další důležitou autoritou, od které jsem čerpala znalosti, byla Helena Hazuková. Z jejích spisů jsem čerpala informace o vývoji dětské kresby a dětském výtvarném projevu v mladším a starším školním věku. Dále jsem se zaměřila na vývoj myšlení dítěte a jeho pojetí dle Piageta.

Důležité pro mne byly i myšlenky Igora Zhoře. Především jeho pojednání o poslání učitele a roli výtvarného pedagoga. Některá jeho tvrzení nejsou dnes již dle mého názoru úplně aktuální, ale přínos v tom, jak uchopit pojetí výtvarné výchovy je stále platný a nezanedbatelný. Při realizaci etud zaměřujících se na kubistické dílo Filly jsem použila v rámci motivace publikaci Michala Třeštíka Umění vnímat umění. Myslím, že je důležité poukázat na to, jak se na dílo ne dívat jen povrchně, ale věnovat mu čas, zamyšlení, hledat v něm svá východiska, vlastní zkušenosti, propojovat myšlenky. Teprve po takovém poznání může člověk s výtvarným dílem plnohodnotně a jasněji pracovat jako s inspiračním zdrojem pro vlastní tvorbu.

Musím zde zmínit i knihu Věry Roeselové Řady a projekty ve výtvarné výchově, která mi dala velmi dobrý základ pro zamyšlení se nad podobou projektu a pro správné uchopení pojmu problémové vyučování. Je vlastně didaktickým manuálem pro jednotlivé činnosti projektu s vepsanými zkušenostmi z jeho realizace.

2.1. Výtvarná tvorba a její možnosti pro vzdělávání dětí - zamyšlení

Vlastní tvorba je jistý druh psychoterapie. Dává možnost vyjádřit své pocity, otevřít se a skrze to se poznávat, naučit se pracovat se svým egem. Není cílem základní školy vychovávat budoucí umělce, architekty, ale každý má mít možnost rozvíjet se k tvořivosti. Podobně jako s hudbou, literaturou i s výtvarným životem dostane další rozměr. Člověk se kultivuje, i když si to třeba i v danou chvíli při tvorbě neuvědomuje.

Umělecká tvorba poskytuje prostor ke svobodnému kulturnímu projevu. Je to prostor plný tajemství, duševních zdrojů, prostoru k nahlížení a zvláštních dojmů.

Skrze tvorbu se dá vychovávat k soucítění, ke spolupráci a odbourávat sobecké sklony, což je pro současný stav společnosti značně důležité.

Ve výtvarné výchově by se mělo chválit, dát zažít dítěti úspěch a hledat a věřit v to lepší v člověku. K tomu dává právě tento předmět základního vzdělávání maximální prostor.

„Intelektuální rozvoj je úzce spjat s rozvojem emočním a sociálním.“⁴³

Dnešní vzdělávání (naš vzdělávací systém) je zaměřeno na racionální přístup, je zaměřeno na verbálně zdatné žáky. Ve výtvarné výchově mohou zažít úspěch i děti, které nejsou tolik tímto směrem zaměřené.

Ve výtvarné výchově by mělo docházet k vyrovnávání racionální a emocionální složky našeho vnímání. Mělo by docházet vyvažování encyklopedičnosti, která podrývá základy kultury, a dochází tak k potlačení osobnosti dítěte, jeho subjektivního přístupu k uměleckému vyjádření, jeho postojů a vizí. V ostatních předmětech není mnoho prostoru pro svobodu „pohybu“. Proč ji tedy žactvu ubírat i v předmětu, který k pohybu fyzickému, ale hlavně tomu myšlenkovému přímo nahrává a vybízí? Výtvarná výchova by neměla být bez emocí, prožitků, vlastního myšlení studentů a uvažování. V hodinách výtvarné výchovy by mělo jít i o osobní prožitek a vlastní životní zkušenost a skrze ně rozvíjet kulturní citlivost a kulturní poznání žáků. To by měli mít učitelé při přípravě i na hodinách výtvarné výchovy na mysli. Odstavec zakončím citací J. Bláhy, která mé myšlenky dobře podtrhuje. „Čím více poznáváme svět prostřednictvím racionálních informací, tím více se od něj vzdalujeme, ztrácíme bezprostřední kontakt.“⁴⁴

Čím více se budeme snažit povzbudit v sobě, ale i v ostatních tvůrčího ducha a snahu porozumět jazyku umění a možnostem poznání skrze něj, tím bohatší budou naše intelektuální a životní obzory. Objeví se před námi nový horizont, za který bude možné dále kráčet. A o to jde. Posouvat se díky poznání dále. Ve výtvarné výchově je důležitý důraz na komunikaci, citlivý přístup k ní, dále respektování názorové plurality a odlišnosti prožitků z jedné skutečnosti. Zmíněné vede k aktivnímu rozhovoru, který zabraňuje vzájemnému míjení,

⁴³ SLAVÍK, Jan. Od výrazu k dialogu ve výchově: artefiletika. Vyd. 1. Praha: Karolinum, 1997, 199 s. ISBN 80-718-4437-3.(str. 124).

⁴⁴ BLÁHA, Jaroslav. Řeč umění a cesty k jejímu porozumění.

nedorozumění a může vést k lepšímu nahlédnutí pod povrch věcí a vybízet k novým asociacím.

Jak už jsem výše nepřímo zmínila, nemělo by se dbát pouze na dovednosti pozorovací a zobrazovací, to zabraňuje větší možnosti žáků úspěšně se projevit. Problémem je to zejména u dětí v období krize výtvarného projevu. Výtvarná výchova v sobě skýtá mnohem pestřejší škálu dovedností, které pedagog může v dětech probudit, pomoci je získat. Mělo by dojít k upozornění rodičů, že podstatné ve výuce výtvarné výchovy je i to, co není vidět, co není hmotným artefaktem dětské činnosti ve výuce (to již zmiňuje Pavel Šamšula), ale právě i prožitky, emoce, poznání, uvědomění, hodnocení jevů okolního světa, které jsou mnohdy i důležitější, zejména u mladších dětí. Nejde pouze o vytváření výsledků, které se vystaví na nástěnce. Také je nutné vyzdvihnout, že ve výtvarné výchově nejde jen o rozvíjení výtvarně estetických dispozic jedinců, ale i schopností, které mohou využít i v různých oblastech života. Jde o rozvoj nejen výtvarné, ale i obecné tvořivosti (o ní se ve svých pracích zmiňuje i Helena Hazuková), která vede k tvořivému myšlení týkajícího se nejen vlastní osoby, ale celkově žití a okolního světa.

Výtvarná výchova je symbolizující disciplínou a na rozdíl od intelektových – znakových disciplín jsou u ní úkoly a hodnocení činnosti mnohem složitější otázkou. Nedají se tak jednoduše a jednoznačně stanovit a musí se aplikovat se zřetelem přímo k dané pracovní skupině a jejím zvláštnostem.

2.2. Poznávání prostřednictvím vlastní tvorby

Poznávání je jednou z klíčových sil, které uvádějí do pohybu naši civilizaci. Výsledky poznání se ukládají do naší paměti. Je to psychická schopnost, která nám umožňuje posouvat se dál. Bez paměti by nebyl pokrok, stagnovali bychom. To, co pochází z minulosti, historické události a paměti předků, jsou pro nás odrazovým můstkem, základnou, na které můžeme stavět. Proto je důležité znát historii, své kořeny. Můžeme se z nich poučit a odrazit se dál, směřovat výše, objevovat další nepoznané. Historie určuje naše postavení - bytí v současnosti. O důležitosti toho, abychom znali svoje kořeny, se zmiňuji už v předchozím textu. Není dobré na ně zapomínat či je dokonce zatracovat. Skrze projekt, ve kterém dochází k poznávání prostřednictvím vlastní tvorby, se snažím na tento problém poukázat.

Důležitost poznávání prostřednictvím vlastní tvorby mohu doložit na následujícím textu P. Ricoeura: *„Poznávání prostřednictvím symbolizující tvorby – průzkumnická funkce.*

*Ohledává možnosti člověka. Fantazijním zobrazováním svých možností se člověk stává prorokem své vlastní existence.*⁴⁵

2.3. Vnímání umění prostřednictvím vlastní tvorby

O umění bylo napsáno mnoho, ale stále zůstává bezednou studnicí nových otázek a témat.

Nemám ambice striktně definovat, co je umění. Myslím, že pro mne – jako budoucího pedagoga – je mnohem důležitější otázka jak umění zprostředkovat? Touto otázkou se v následujícím textu budu zabývat.

*„Umění se nedá chápat stejným způsobem, jakým se vyznáme třeba i v těch nejsložitějších technologiích. Jejich povaha je založena na neosobním fyzickém světě mimo člověka a vstupují do něj zcela jinak než u výtvorů umění. Umění vyrůstá ze vztahů mezi lidmi a působí na ně citlivěji a podnětněji než jiné aktivity.“*⁴⁶ Z výše zmíněných důvodů je nutné umět jej zprostředkovat, podat jej ve výuce s jiným přístupem než ostatní předměty. Je k tomu nutná příprava., která se nedá opakovat každý rok stejně. Jedná se o náročnou činnost, při níž je nutná dobrá motivace a inspirace pro pedagogy. Bez nich to jde velmi špatně. Měly by se hledat cesty, jak rozumět umění tak, abychom byli vůbec schopní s ním smysluplně zacházet.

V první části výtvarného projektu se věnuji možnosti zprostředkování umění výtvarného, konkrétně kubistické tvorbě Emila Filly.

Zprostředkování umění prostřednictvím vlastní tvorby přináší individuální prožitky a ty jsem potřebovala. Nejednalo se mi o to, aby pedagogové získali plně odborné znalosti. Chtěla jsem, aby se jim Emil Filla a jeho dílo dostalo do povědomí, aby poznali to, o co Fillovi v jeho kubistických obrazech šlo a aby si představili něco konkrétního, když zazní jeho jméno nebo pojem kubismus. K těmto účelům bylo bližší poznání umělce Filly prostřednictvím vlastní tvorby ideální a to samé platí i pro jejich žáky.

Při zprostředkování umění je nutné pracovat a počítat se subjektivním a objektivním vnímáním a ovlivňujícími faktory. Obě roviny vnímání se vzájemně doplňují. Je třeba hledat příčiny, souvislosti, důsledky, klást si otázky a hledat odpovědi při tvorbě.

⁴⁵ RICŔEUR, Paul. Život, pravda, symbol. 2. upr. vyd. Praha: Institut pro středoevropskou kulturu a politiku, 1993, 255 s. Oikúmené. ISBN 80-852-4132-3, str. 118.

⁴⁶ SLAVÍK, Jan. Umění zážitku, zážitek umění: teorie a praxe artefiletiky. Praha: Univerzita Karlova, 2001, 281 s. ISBN 80-729-0066-8, str. 9.

2.4. Výtvarný projekt Domov novými očima

Projekt je zaměřen na jednotlivé výtvarné etudy, pomocí nichž by mělo dojít k novému smýšlení, úhlu pohledu na domov, jeho důležité prvky a dva významné rodáky.

Využila jsem především přístupu gnozeologického pojetí výuky, konkrétně zaměřeného na poznávání svého prostředí.

Jsme v době, kdy je třeba naučit se samostatně myslet. Měli bychom si umět udělat obrázek sami, nejen přejímat informace z médií, od jiných lidí, i když je to pohodlnější. Projekt se snaží o ztotožnění subjektu (učitelé a žáci) s předmětem zájmu (město Chropyně), prohloubit osobní vztah ke svému prostředí na základě vlastních myšlenek a tvorby.

Mohu zde vzpomenout osobu Tolstého, který též tvrdil, že je důležité, aby dítě tvořilo především samostatně a ne jen slepě kopírovalo. Tento nešvar se ale stále poměrně často na hodinách výtvarné výchovy objevuje. To úplně potírá význam a přínos výtvarné výchovy. Činnosti projektu jsou stanovené tak, aby zmíněný problém potlačovaly, nedaly k němu prostor.

Při tvorbě projektu jsem vycházela z RVP pro základní školy. Projekt je určen primárně pro pedagogy prvního stupně. Jednotlivé části projektu jsou zaměřeny na činnost poznávací a hodnotově orientační. Dále na hledání a ověřování inspiračních zdrojů (této problematice se více věnuje K. Cikánová), propojování hudebních a výtvarných aktivit (odborníkem na dané téma je J. Bláha).

Činnosti nejsou jednoduché. Kladou důraz na samostatné myšlení. Aby byly činnosti, výtvarné úkoly skutečným problémem a něčím přínosným, musí do jisté míry přesahovat dosavadní zkušenosti dítěte a dobře je tak připravit na budoucí život, k tomu je zapotřebí jistého pedagogického předjímání a zkušenosti. Snažila jsem se co nejvíce, abych správného nastavení úkolů dosáhla. Čerpala jsem z knih, informací získaných během studia na naší univerzitě a také rad pedagogů s dlouhou praxí.

Než přejdu ke konkrétnímu popisu výtvarného projektu, ráda bych zde uvedla větu, které je pro mne důležitá a kterou jsem měla na paměti při realizaci projektu a kterou se budu řídit i ve svém životě. „*Zážitky jsou oknem do světa.*“⁴⁷

⁴⁷ SLAVÍK, Jan. Umění zážitku, zážitek umění: teorie a praxe artefietiky. Praha: Univerzita Karlova, 2001, 281 s. ISBN 80-729-0066-8, str. 66.

2.4.1. Účastníci výtvarných etud

Považuji za důležité charakterizovat skupinu pedagogů, se kterou jsem spolupracovala při realizaci výtvarného projektu.

Jednalo se o členy pedagogického sboru ZŠ Chropyně. Všechny osoby jsem znala z doby své povinné školní docházky nebo z běžného osobního styku. Kromě dvou výjimek byly o generaci starší. První blok výtvarných setkání zaměřených na Emila Fillu jsme zakončili vernisáží. Společně jsme tedy mířili k určitému cíli, který nás spojoval a byl hnacím motorem.

Všichni členové pracovní skupiny se spolu vídají téměř každý den, dobře se znají, vychází spolu a nemají problém s komunikací. Do kolektivu jsem se těšila. Myslím si, že mi známé prostředí značně spolupráci ulehčilo.

Během všech našich setkání vládla v kolektivu velmi dobrá nálada a poklidná přátelská atmosféra. To mělo bezpochyby vliv na to, co pod rukama účastníků vznikalo a že radost ze společného tvoření se projevila a ukázala na všech pracích.

Všechna setkání proběhla odpoledne po výuce, ve volném čase zúčastněných.

Pro učitele dle jejich slov byla naše setkání příjemnou aktivní relaxací a považovali je za inspirativní a motivující, čehož si velmi cením.

Jméno	Věk	Rodák z Chropyně
Jan K.	61	NE
Jiřina K.	60	ANO
Jana J.	57	ANO
Ivo Z.	51	NE
Jitka Z.	49	NE
Miroslava P.	48	ANO
Vladimíra R.	55	ANO
Lucie Z.	27	ANO
Pavla Č.	27	ANO
Eva B.	45	NE
Iveta Š.	48	ANO
Marta B.	51	ANO
Libor B.	58	ANO

Členové pedagogického sboru patří většinou ke starší generaci. Značná část jich pochází z Chropyně. Zajímalo mě, zda to, či jsou nebo nejsou chropyšskými rodáky, ovlivní proces jejich tvorby.

Předpoklad, že rodilí členové budou do projektu vstupovat s větším množstvím informací o svém domově, se ale nepotvrdil. Zjistila jsem také, že ani rozdílný věk členů sboru nesehrál při vytváření prací roli.

2.4.2. ZŠ Chropyně

Ještě si zde dovolím uvést stručnou charakteristiku ZŠ Chropyně, kde se projekt realizoval.

Vyučování na škole probíhá dle vzdělávacího programu: Školní vzdělávací program Základní škola Chropyně, případně ŠVP ZŠ Chropyně-IVP pro zohledňované žáky.

Škola má dvě budovy. Projekt byl realizován v novější, kde probíhá výuka pouze tříd prvního stupně.

Ve škole je zajištěna péče o děti s výukovými vadami, logopedickými problémy a tělesným postižením.

Zřizovatelem školy je město Chropyně.⁴⁸



obrázek 15: ZŠ Chropyně, tzv. Nová
Zdroj: vlastní foto



obrázek 16: ZŠ Chropyně, tzv. Stará
zdroj:
<http://img.firmy.cz/premise/full/201401/3016/83/52ea789c834eb8b7488e0800?v=1>

⁴⁸ Zdroj: <http://www.zschropyne.cz/3-1-o-skole/>

2.4.3. Obecné cíle celého projektu

Kognitivní:

Žák pojmenuje současné i historické prvky města Chropyně, které jsou pro něj důležité, a podá o nich výtvarnou výpověď. Žák má základní povědomí o rodácích Emilu Fillovi a Emilu Axmanovi a umí sdělit vlastní názor na jejich tvorbu (myšlenky o jejich tvorbě). Žák se výtvarně vyjádří k prostoru, který obývá a umí o něm podat výpověď. Žák používá výtvarné prostředky ve vztahu k danému námětu, které jsou mu předem zadány. Žák zvládá pracovat s novými výtvarnými technikami.

Afektivní:

Žák na základě nabytých poznatků a zážitků z vlastní výtvarné tvorby prohloubí vztah ke svému domovu - lokalitě, jíž je součástí, nazírá na ni z více pohledů, analyzuje ji a hodnotí více do hloubky.

2.4.4. Cílová skupina výtvarného projektu

Výtvarný projekt je využitelný primárně pro žáky prvního stupně Základní školy v Chropyni. I když byl realizován v rámci výtvarných setkání s pedagogy zmíněné školy, je koncipován tak, aby mohl být přímo použit v běžné výuce výtvarné výchovy. Učitelství si jednotlivé činnosti vyzkoušel většinou v podobě, v jaké jsou níže popsány a v jaké by mohly být podávány dětem. Výtvarná setkání byla obohacena o odborné a praktické informace týkající se projektu a jeho dalších možnostech využití.

Realizace projektu měla přispět k tomu, aby si učitelé činností vyzkoušeli lidově řečeno na vlastní kůži a díky vlastním zkušenostem je pak mohli lépe aplikovat ve svých hodinách. Popis jednotlivých činností společně s teoretickou a didaktickou částí bakalářské práce jsem pedagogickému sboru kompletně poskytla, aby pro ně mohly být inspirací a odrazovým můstkem pro jejich vlastní pedagogickou práci.

2.4.5. Blok zaměřený na zprostředkování kubistického díla Emila Filly prostřednictvím vlastní tvorby

Tento blok je, jak je z názvu jasné, zaměřen na zprostředkování umění prostřednictvím vlastní tvorby. Vybírala jsem techniky, které jsou netradiční, a v běžné výuce výtvarné výchovy se s nimi dá dobře pracovat. Volbu technik jsem podřídila problematice výtvarného projevu

dítěte. Je již známým faktem, že dnešní děti čím dál dříve po období spontánního výtvarného projevu procházejí krizí výtvarného projevu. V předchozí době si tímto období procházely děti až v době příchodu na druhý stupeň, v dnešních dnech k tomu dochází mnohem dříve a to již během docházky na první stupeň. Vybrané činnosti dávají prostor k uvolněnému výrazovému projevu, při kterém děti tvoří na základě svých představ a kdy není předem dána výchozí podoba díla, se kterou by mohly výsledek své tvorby porovnávat a dle toho ji negativně soudit.

Při vnímání uměleckého díla je ideální, pokud se nám podaří prožít to, co při jeho tvorbě zažíval sám autor. Ale i když prožijeme něco zcela jiného, splnilo dílo svůj účel.

Činnosti probíhaly přímo v budově ZŠ Chropyně a poblíž Plešovského lesa. Všechny měly společný hlavní cíl, a to zvýšit zájem a více přiblížit osobu a kubistické dílo Emila Filly. Také jsem chtěla pedagogickému sboru přiblížit méně známé výtvarné techniky a možnosti zprostředkování umění, které mohou snadno použít ve vyučování.

Společným cílem a odměnou v jednom pro nás bylo uskutečnění malé výstavy na chropynském zámku. Podařilo se mi ji vernisáží zahájit v době, kdy probíhalo v areálu zámku slavnostní rozsvěcení vánočního stromu, a tak byla její návštěvnost hned první den poměrně hojná.

Ještě než započala samostatná práce na projektu, proběhlo úvodní setkání, kde byli všichni seznámeni s mými záměry, obsahem projektu a jeho cíli. Domluvili jsme se na organizaci výtvarných etud a jejich průběhu.

Fillova zátiší

- Námět:
kubistická zátiší
- Výtvarný úkol:
vyhledání zajímavého momentu ve známém obraze
- Výtvarná technika:
malba suchým pastelem na naškrobené plátno
- Očekávané výstupy z hlediska ŠVP ZŠ Chropyně:

žák rozpoznává a pojmenovává prvky vizuálně obrazného vyjádření (linie, tvary), porovnává je a třídí na základě odlišností vycházejících z jeho zkušeností, vjemů, zážitků a představ; nalézá vhodné prostředky pro vizuálně obrazná vyjádření vzniklá na základě vztahu zrakového vnímání k vnímání dalšími smysly a uplatňuje je v plošné tvorbě; porovnává různé interpretace vizuálně obrazného vyjádření a přistupuje k nim jako ke zdroji inspirace

- Cíl činnosti:

žák výtvarně zpracuje bezprostřední reakci na Fillovo dílo – přesune charakteristický rys detailu díla do své práce, bude znát pojem zátiší a bude schopen samostatně zátiší sestavit, dojde u něj k poznání nové techniky a jejímu zvládnutí

- Obsah činnosti:

výběr reprodukce obrazu, s níž bude žák pracovat, vyhledání výrazného detailu obrazu, nachystání pomůcek a škrobu, malba pastelem, schnutí plátna, případné paspartování, reflexe činnosti

- Materiál:

voda a škrob, pastely, plátno (bílé prostěradlo), materiál na pasparty

- Pomůcky:

reprodukce Fillových obrazů a knížky, nůžky, nádoby na škrob, oboustranná lepicí páska

- Popis činnosti:

Během činnosti mají být žáci blíže seznámeni s pojmem zátiší a jeho náležitostmi. Budou jim představeny ukázky kubistických zátiší Emila Filly. Žáci budou vyzváni k hledání předmětů skrývajících se v obrazech. Na stole jim pak budou k dispozici předměty (které se objevují i ve Fillových obrazech), ze kterých následně žáci ve skupinách vytvoří vlastní zátiší. Po této úvodní činnosti si žáci vyberou obraz, ve kterém si najdou pro ně zajímavý moment, který výtvarně uchopí a přenesou pomocí pastelů na plátno.

- Možná motivace:

Ukázka tří různých přístupů ke zpracování motivu zátiší, v závěru ukázat výtvarný přístup Emila Filly; krátce promluvit o tom, čím se liší; motivací je samotná úvodní činnost.

- Průběh činnosti při realizaci s pedagogickým sborem:

Činnost byla realizována ve školní kuchyňce, kde bylo dostatek prostoru na vytvoření větších formátů. Před tvořením jsem vedla krátkou přednášku o Emilu Fillovi a jeho tvorbě, četla jsem vybrané úryvky z knih a ukazovala reprodukce. Po informačním úvodu následoval výběr reprodukce obrazu, se kterým při tvorbě učitelé pracovali. Účastníci setkání pojali přístup k práci velmi zodpovědně. Chtěli si své kroky řádně promyslet a tak jsem jim poskytla k hledání správného motivu pro výsledné dílo papíry a tužky, pomocí nichž své myšlenkové pochody zaznamenávali a hledali v nich budoucí podobu svého díla. Když měli svou představu ujasněnou, ustříhli si libovolně velký kus plátna (byla jsem ráda, že se nikdo nebál většího formátu a na mé doporučení si neustříhli formát menší, než A2 - mohli tak více uvolnit svůj výtvarný projev). Pak přišlo na řadu smíchání vody a škrobu. Vzniklou směs si každý pomocí svých rukou nanesl na plátno. Bylo nutné nevynechat ani kousek a řádně směs do plátna „zpracovat“. Plátno velmi dobře přilnulo k podložce (ke stolu) a během malby se nijak nekrčilo a neposunovalo. Poté každý vytvářel na plátně pomocí suchých pastelů svou malbu. Pastel se dal hezky prsty roztírat, nebo se přiznávaly jednotlivé tahy. Díky škrobu získal pastel na sytosti barvy. Po dokončení motivu se musely nechat malby na svém místě zaschnout do druhého dne. Druhý den se sloupily ze stolů a zapaspartovaly se. Pasparta dodala malbám na působivosti-výraznosti.

- Rozbor a hodnocení průběhu činnosti, získané poznatky:

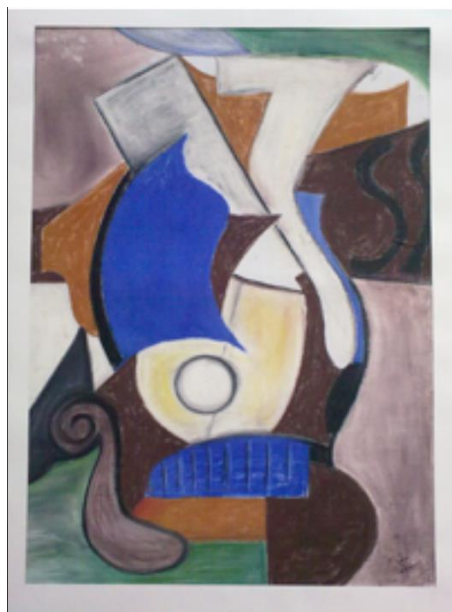
Tato činnost se z mého pohledu vydařila. Ze vzniklých prací jsem byla opravdu nadšená. Moc se mi líbilo, jak někteří pracovali s motivy z Fillova díla a jak velkoryse malbu pojali i přes počáteční ostych a obavy. V procesu tvorby došlo u všech k uvolnění a odbourání obav z případných nezdarů, což jsem s libostí pozorovala. Každý si tuto techniku chválil a na výsledcích to bylo vidět. Uvědomila jsem si, že je výběr vhodné techniky opravdu důležitý a že postoj k technice značně ovlivní výsledek. Pokud někoho něco nebaví, nikdy nedosáhne stejných výsledků jako při činnosti, která mu je blízká. Při práci s touto technikou na hodině výtvarné

výchovy je nutné mít na mysli delší schnutí naškrobených pláten a jejich špatnou přenositelnost před uschnutím. Při práci s dětmi ve školní třídě bych volila pod plátna podložky, na kterých by se daly dobře přenést z lavice na jiné místo. S radostí mohu poznamenat, že v současné době jsou obrazy vzniklé při této činnosti umístěny ve sborovně a v chodbách ZŠ.



obrázek 17 Malba pastelem na škrobené plátno

Zátiší s mísou ovoce a lahví.



obrázek 18 Malba pastelem na škrobené plátno

Zátiší s mandolínou. Zde oceňuji dobré zvládnutí techniky.



obrázek 19 Při tvorbě s pastelem ve cvičné kuchyni školy.

Zde jsme našli dostatek prostoru pro rozměrná plátna.

Kachle z písku

- Námět:
barevná škála Fillových kubistických obrazů
- Výtvarný úkol:
inspirace Fillovým dílem, aplikování vyzorované barevnosti do své práce, práce s neznámým materiálem
- Výtvarná technika:
tvorba pískových kachlí
- Očekávané výstupy z hlediska RVP:
žák v tvorbě projevuje své vlastní životní zkušenosti; uplatňuje při tom v plošném i prostorovém uspořádání linie, tvary, objemy, barvy, objekty a další prvky a jejich kombinace, porovnává různé interpretace vizuálně obrazného vyjádření a přistupuje k nim jako ke zdroji inspirace
- Cíl činnosti:
žák ovládá práci s pískovou hmotou, využívá pestře výrazových prostředků techniky, namíchá vhodné barvy a použije adekvátní barevnost na základě vnímání Fillova obrazu
- Obsah činnosti:
krátké vysvětlení techniky a jejích možností, výběr jedné reprodukce pro zkoumání výchozí barevnosti pro svou kachli, příprava pískové hmoty a stříhání kartonové podložky, nanesení hmoty a její uhlazení, kresba do pískové vrstvy, schnutí kachle a její kolorace pomocí akrylových barev, reflexe činnosti
- Materiál:
písek (předem prosátý a bez nečistot), karton, provázek, voda, klich (práškový)
- Pomůcky:
nůžky, sítko, lžice na míchání a nabírání pískové hmoty, válečky, příborové nože, špejle (na kresbu do písku), nádoba na pískovou hmotu

- Popis činnosti:

Během činnosti mají být žáci blíže seznámeni s volenou barevností Emila Filly. Činnost je rozdělena do dvou fází. V první fázi děti vytvoří pískové kachle a na ně za pomoci špejle, opačného konce štětce či jinak vytvoří kresbu zvoleného námětu. V druhé pak již zaschlé kachle pomocí akrylových barev dotváří. Žáci jsou upozorněni na to, že barevnost je prvek, kterého si na díle všimneme nejdřív a že barevnost značně ovlivňuje výsledné působení díla. Mají si uvědomit, že nemáme pouze barvy základní a také to, že barvy vymačkané z tuby by pro ně neměly být konečnými. Prevencí a návodem proti ustrnutí u průmyslově zhotovených barev má být právě snaha co nejvěrněji se přiblížit vypozerované barevnosti z obrazu známého malíře, jehož reprodukci budou mít během práce před sebou.

Děti získají zkušenost kresby neobvyklou pomůckou a navíc na specifickém materiálu.

- Možná motivace:

Pomocí projektoru učitel promítne na zeď tři podoby obrazu. Na první bude obraz v černo-bílé, na druhé bude jeho původní barevnost zvýrazněna, na třetím pak bude barevnost odpovídat originálu. Děti budou mít možnost vyjádřit se k jednotlivým působením variant obrazu. Učitel po té nabídne k dispozici krabičku s ústřížky různě barevných papírů. Žáci pak mezi nimi budou hledat ty, které odpovídají barvám na obraze a na promítnuté plochy je lepit. Učitel jistý moment činnost zastaví a spolu s dětmi snažení zhodnotí (jestli jednotlivé papírky odpovídají ploše, ke které byly přiřazeny).

- Průběh činnosti při realizaci s pedagogickým sborem:

Pískovou hmotu (vodu, klíh a písek) jsem začala připravovat už před příchodem účastníků. Bylo nutné ji nechat deset minut odležet, aby mohla směs díky klišu zhoustnout. Při míchání klišu a vody jsem se řídila dle návodu. Nádobu s klišem jsem umístila doprostřed stolu, aby si mohli všichni nabírat zároveň. Jednotlivci nejprve vybírali z natištěných reprodukcí tu, která je svou barevností nejvíce zaujala a byla jim blízká. Poté si každý ustříhl libovolně velký kus a tvar kartonu (všichni zvolili pravidelný tvar, většinou obdélník). V horních rozích vytvořili otvory a jimi protáhli provázek, který sloužil k tomu, aby se později mohla kachle případně zavěsit. Na kartonovou podložku potom lžícemi nanесли potřebné množství husté pískové kaše k vytvoření cca 0,5 až 1 cm tlusté vrstvy. Vrstva kaše se musela lžícemi a válečkem

uhladit, nožikem pak u okrajů zarovnat. Na uhlazenou plochu se pomocí špejlí a nožičků vyrýval vybraný motiv. Velmi často byl motiv přímou inspirací Fillovým dílem, čemuž jsem nebránila.

S výběrem činnosti jsem uspěla. Učitelé oceňovali, že lze chyby snadno opravit uhlazením (dokud kachle nezaschne) a že mohou při změně záměru motiv v průběhu práce snadno přetvářet. Po dokončení se kachle nechaly pro urychlení zaschnout na deskách na topení. Je nutné umístit kachle na rovnou plochu, aby se při schnutí nepokroutily a nepopraskaly.

Po řádném zaschnutí se na kachle nanášely akrylové a temperové barvy smíchané s lepidlem Herkules. Účastníci si barvy míchali na dřevěných deskách a nanášeli je na kachle pomocí štětců. Kdo chtěl, mohl přiznat podklad a nechat tak některé plochy bez kolorace. Většinou účastníci bez barvy ponechali rýhy kresby a ty tak tvořily výrazné obrysy barevných ploch.

- Rozbor a hodnocení průběhu činnosti, získané poznatky:

Pískové kachle se velmi povedly. Činnost zaujala a všechny překvapila. Nikdo si do té doby podobnou techniku nevyzkoušel a s výsledky byli účastníci spokojeni. Viděli v ní potenciál. Ocenili jednoduchost příprav a realizace a také možnost snadné opravy chyb při kresbě do pískové hmoty. Dětem tato technika umožňuje experimentovat a nebát se zásahu do plochy dílka, protože nepovedený pokus mohou snadno poupravit.

Zpětně mne velmi potěšily informace, že tuto činnost někteří již zařadili do své výuky výtvarné výchovy a že u dětí opravdu sklidila kladné ohlasy.



obrázek 20 Kachle z písku 1

Dle mého jedna z nejzdařilejších prací této činnosti.



obrázek 21 Kachle z písku 2



obrázek 22: Soustředění při tvorbě pískových kachlí.

Tvorba z plastů

- Námět:
inspirace Mary Hejinovou
- Výtvarné úkoly:
přenesení prvku obrazu do prostoru, schopnost práce s materiálem
- Výtvarná technika:
tvorba s plasty
- Očekávané výstupy z hlediska RVP:
užívá a kombinuje prvky vizuálně obrazného vyjádření ve vztahu k celku: v plošném vyjádření linie a barevné plochy; v objemovém vyjádření modelování a skulpturní postup; v prostorovém vyjádření uspořádání prvků ve vztahu k vlastnímu tělu i jako nezávislý model
- Cíl činnosti:
žák použije trojrozměrnou představivost a vytvoří objekt, vycházející z vnímání Fillova díla
- Obsah činnosti:
příprava materiálu, promýšlení výsledné podoby objektu, samotná tvorba, reflexe činnosti
- Materiál:
plastové lahve, kelímky od jogurtů apod., barvy na sklo, lihové fixy
- Pomůcky:
obrázky děl Emila Filly, čajové svíčky, nůžky, řezáky, tavné pistole, tácky na materiál
- Popis činnosti:
Prostorové vyjadřování hraje velkou úlohu v době prepuberty, kdy stagnuje kreslířská a malířská aktivita. Kultivuje vztah k povrchu, objemu, prostoru a materiálu. Při činnostech dochází k využívání kontrastního střídání ploch a hran, ploch a objemů, struktur materiálů a jeho barevnosti. Žáci se pokoušejí o plastický přepis skutečnosti,

vytvoření kompozice, výtvarného objektu. Z kompozičních vztahů využívají spojení dvou a více prvků, kontrastu neporušeného a destruovaného tvaru. Materiál spojují prostřednictvím hry, asociace a kompozice.

Žáci si z Fillových obrazů vyberou moment, který je jistým způsobem osloví. Následně se proberou nabídnutými materiály a z nich vytvoří malý objekt, který v závěru činnosti sami představí. Během zvládnutí nové výtvarné techniky dochází k trénování jemné motoriky rukou a zapojení fantazie. Inspirace Fillovým dílem a jeho přenesením do trojrozměrného předmětu vede ke konstruování prostorových kompozic z prvků technického charakteru, důslednému užívání vícehledovosti a poznávání základních kompozičních vztahů.

- Možná motivace:

Učitel žáky seznámí s osobou Mary Hejinové, která obrazy Emila Filly převádí do trojrozměrných konstrukcí. Ukáže konkrétní příklady její tvorby a porovná je s Fillovými obrazy. Děti mohou hledat a pojmenovávat podobnosti prací.

- Průběh činnosti při realizaci s pedagogickým sborem:

Bylo nutné přehledně přichystat veškeré pomůcky a materiál, aby si každý mohl prohlédnout a vybrat, co bude potřebovat k tvorbě. Nejprve si všichni prohlíželi obrázky děl Emila Filly z mnou stanovené nabídky. V některém z nich si našli zajímavý moment a s ním pak pracovali při tvorbě objektu. Poté přišla na řadu příprava vhodného materiálu (stříhání lahví, kelímků, atd.) a zapálení čajových svíček. Všem jsem doporučila, aby si nejprve vyzkoušeli, co s plastem dělá teplo plamenu svíčky, jak se dá plast perforovat, ohýbat apod. a až po této zkoušce možnosti materiálu přejít k práci na objektu. Účastníkům jsem ponechala při tvorbě maximální prostor k experimentování. Kdo chtěl, mohl svůj objekt dozdobit prostřednictvím doplňujícího materiálu, jako byly barvy na sklo, korálkové komponenty, kousky barevných izolep apod.

V průběhu činnosti jsem se neustále snažila na pracovní ploše zachovávat určitý řád.

- Rozbor a hodnocení průběhu činnosti, získané poznatky:

Výsledky práce nebyly vždy takové, jaké jsem očekávala, ale plně to vynahradilo nadšení pedagogického sboru z tvorby. Většina z nich podlehla hrátkám s materiálem a zkoušení jeho možností. Během činnosti se kontakt s vybraným momentem z Fillova obrazu často téměř vytratil. Této skutečnosti jsem si byla vědoma již v průběhu práce,

ale nechala jsem činnosti volný průběh. Nejvíce mě zaujal Objekt z plastu. Učitelova inspirace obrazem spočívá ve výběru geometrického motivu – obdélníka, který naskládal do prostoru za sebe. Ocenila jsem, že přišel na další rozměr svého díla. Za objekt umístil svíčku, jejíž obraz se přes obdélníky rozkládal a dosáhl tak nové úrovně. Při této činnosti všichni dokázali, že oplývají chutí tvořit a využívali plně dostatek prostoru a tvůrčí svobody.

Potěšilo mě, že mi dvě osoby přinesly druhý den ukázat, co si ještě vytvořily samy doma v doznívajícím nadšení z možností materiálu.

Plasty jsem volila z důvodu jejich dobré dostupnosti i kvůli tomu, že jsem věděla o dobrém potenciálu materiálu pro výtvarnou tvorbu, který však často nebývá vhodně využit. Plasty jako tvůrčí materiál nejsou dnes na hodinách výtvarné výchovy ničím neobvyklým, ale často se s nimi zachází prvoplánově. Na tuto skutečnost jsem pedagogy upozornila a dohlížela, aby tomuto jevu nepodlehli.

V závěru musím poznamenat, že jsem došla během realizace činnosti k uvědomění, že činnost by byla pro první stupeň příliš náročná a byla by vhodná spíše k zařazení na druhém stupni.



obrázek 23 Tvorba z plastů 1
Zachycení momentu rozkladu světla svíčky.



obrázek 24 Tvorba z plastů 2
Zde je zřejmá práce s perforací a barevnými izolačními páskami.



Obrázek 25 Tvorba z plastů ve sborovně.

Land-art

- Námět:
navrácení Fillových obrazů zpět do Chropyně
- Výtvarné úkoly:
využití přírodního materiálu nalezeného v blízkém okolí realizace akce
- Výtvarná technika:
Land-art
- Očekávané výstupy z hlediska RVP:
žák se při tvorbě vizuálně obrazných vyjádření vědomě zaměřuje na projevení vlastních životních zkušeností i na tvorbu vyjádření, která mají komunikační účinky pro jeho nejbližší sociální vztahy
nalézá vhodné prostředky pro vizuálně obrazná vyjádření vzniklá na základě vztahu zrakového vnímání k vnímání dalšími smysly; uplatňuje je v plošné, objemové i prostorové tvorbě
nalézá a do komunikace v sociálních vztazích zapojuje obsah vizuálně obrazných vyjádření, která samostatně vytvořil, vybral či upravil
- Cíl činnosti:
žák pomocí reprodukce obrazu, šetrného využití přírodnin a kreativního myšlení vytvoří realizaci vlastní vize Fillova díla, jež tak symbolicky navrátí do města Chropyně
- Obsah činnosti:
vylosování reprodukce obrazu pro inspiraci při tvorbě land-artu, hledání vhodného místa pro realizaci činnosti, hledání a příprava přírodního materiálu pro tvorbu, realizace své představy, fotografování vzniklých děl, závěrečná reflexe
- Materiál:
to, co se najde v blízkém okolí realizace činnosti (pouze přírodniny)
- Pomůcky:
nožik, reprodukce děl, fotoaparát

- Popis činnosti:

I při této činnosti se jedná o prostorovou tvorbu, která je, jak už jsem výše zmínila, vhodná pro děti v období krize výtvarného projevu, kdy se distancují od kreslířských a malířských technik.

Před vycházkou do lesa jsou žáci poučeni o bezpečnosti a ochraně zdraví i environmentálních pravidlech při pohybu v lese a sbírání materiálu. V lese se mohou rozdělit na skupinky, pracovat ve dvojicích nebo individuálně podle svých potřeb. Násilné rozdělování do skupin zde není vhodné. Dále je domluveno, kam až mohou pro sbíraný materiál žáci chodit a potom jsou vybídnuti, aby si vyhlédli vhodný prostor na zemi k samotnému vytvoření motivu. Je třeba počítat s rozdílnou délkou práce a je užitečné připravit pro rychlejší žáky další činnost vhodnou pro pobyt v přírodě. Po skončení práce všech dětí následuje společná prohlídka „přírodní galerie“ a hodnocení, spočívající ve spontánních výpovědích. K hodnocení může patřit i pohyb – kdo si myslí, že se mu práce dařila a má z ní dobrý pocit, obejmě nějaký blízký strom. Uvidí se, zda někteří zůstanou stát nerozhodnutí, nemusíme to nikterak dlouze komentovat, jen s nimi zavedeme krátký povzbuzující rozhovor. Tuto možnost hodnocení pohybem jsem využila, protože v daném pedagogickém sboru patří mezi oblíbené způsoby vedení žáků k autoevaluaci.

- Možná motivace a zadání činnosti:

Vyzkoušení něčeho neobvyklého a nového, příjemná procházka v přírodě v dobrém kolektivu, oproštění se od všedního dne – relaxace, navrácení Fillova díla zpět do Chropyně.

- Průběh činnosti při realizaci s pedagogickým sborem:

Výběr reprodukce učitelé nechali na osudu a tahali si je z krabice. Pak jsme se vypravili k lesu, kde jsme našli místo, které bylo vhodné pro realizaci činnosti. Když jsme byli na místě, rozdělili jsme se do třech skupin po dvou. Každá dvojice si vzala svůj obrázek, začala hledat materiál pro realizaci obrazu z přírodnin a pak se pustila do tvorby. Nejpoužívanějším materiálem byly větvičky, piliny (pozůstatek po kácení stromů), kousky dřeva a kamínky. Všechny materiál pocházel z plochy asi 100 m². Během činnosti jsme trochu spolupracovali i mezi skupinami a sledovali jsme vznik obrazů ostatních. Naše snažení jsem dokumentovala fotoaparátem.

- Rozbor a hodnocení průběhu činnosti, získané poznatky:

Dle mého názoru vznikly moc hezké přírodní „obrazy“ a myslím si, že to bylo velmi příjemně strávené sobotní odpoledne. Byla škoda, že se do této činnosti nezapojilo více lidí, ale chápala jsem, že už někteří měli na sobotu jiné dohodnuté plány. Všichni zúčastnění si dle vlastních slov tento výtvarný počín moc užili. Kdyby bylo více času, rozhodně bych se chtěla se skupinou vrátit o několik dní později a podívat se, co s našimi obrazy udělal čas a nafotit i toto stádium „života“ land-artového počínu. Tuto činnost bych označila jako nejzajímavější z celého projektu a myslím, že i v přítomných účastnících zanechala nejhlubší stopu, vzpomínku. Na průběhu činnosti bych nic neměnila, jen bych vyrazila do přírody o něco dříve. Jelikož se činnost odehrávala v zimě, začalo se brzy smrákat a šero ovlivnilo kvalitu pořízených fotografií. S dětmi by se dala udělat malá venkovní galerie, mohly by pozvat kamarády a příbuzné k takové podívané.



obrázek 26 Land-art 1



obrázek 27 Land-art 2



obrázek 28 Land-art 3
Zachycení práce s jejími autory.

Výstava na zámku Chropyně

Datum konání:

od 27. 11. do 1. 12. 2014

Přípravy:

V sobotu (den před zahájením výstavy) byly na zámek přivezeny všechny výtvořky, které vznikly během našich setkání (land-art byl zastoupen v podobě vytištěných fotografií). Také zde byly vystaveny práce, které vznikly na našich setkáních, ale netýkaly se projektu k bakalářské práci.

Na zámku jsem dostala k dispozici prostory zaskleného podloubí v přízemí. Nachází se zde expozice Emila Axmana. V podloubí bylo umístěno piano a vitríny, které jsem mohla použít na vystavení našich děl. Na zámku mi zapůjčili i židle, o které jsem opřela zapaspartované malby pastelem. Některá díla jsem přišpendlila na paravány zapůjčené ze ZŠ Chropyně. Jediným omezením bylo, že jsem nesměla nic lepit na sklo nebo věšet na stěny. Naproti vchodu jsem umístila stoleček, kam jsem položila pero a sešit na zapisování dojmů. Nad stolečkem byl umístěn malý informační plakát se jmény účastníků výtvarných setkání.



obrázek 29 Návštěvníci vernisáže

Zhodnocení:

Výstava byla nejhojněji navštívena hned v neděli. Spousta lidí se šla podívat na slavnostní rozsvěcení Vánočního stromu a zavítala i na zámek shlédnout naši vernisáž. Hned v pondělí navštívily výstavu děti ze ZŠ Chropyně se svými učitelkami, tou dobou na zámku probíhala i Vánoční výstava ručních prací. Ohlasy na vernisáž byly kladné. Většina z nich se ke mně dostala ústní formou. Bylo mi trochu líto, že do sešitu návštěv svůj dojem zapsala jen hrstka návštěvníků. Jak mi bylo ale řečeno, je to běžná praxe (lidem se nechce zdržovat s vymýšlením a psaním textu).

Byla jsem pyšná na to, co vytvořili někteří pedagogičtí pracovníci místní Základní školy, a udělalo mi velkou radost, že jsme se o výsledky našeho snažení mohli podělit s obyvateli Chropyně. Uvádím několik reakcí z knihy návštěv:

„Díky za připomenutí slavného chropynského rodáka – Emila Filly.“ Jaroslava Pospíšilová a Marie Bartáková

*„Obdivujeme zručnost a talent učitelů z prvního stupně ZŠ. Jste moc šikovní.“ Regina,
Markéta, Honzík Horákovi*

„Moc krásné. Kapka vody živé.“ A. Bradíková

„Jo, je to fakt moc hustý.“ IX. A

Po skončení vernisáže a odvozu výtvorů ze zámku jsem se šla rozloučit s pedagogy, kteří se účastnili našich výtvarných setkání a také jim poděkovat za přijetí do kolektivu, nadšení z tvoření a příjemné chvíle strávené v jejich společnosti. Také jsem jim dala k přečtení sešit návštěv s ohlasy návštěvníků a každému jsem darovala CD s nafocenou vernisáží, fotkami jeho děl a se společnými fotkami ze setkání.



obrázek 30 Zachycení instalace výstavy 1



obrázek 31 Zachycení instalace výstavy 2



Obrázek 32 Kniha návštěv

2.4.6. Hudba Emila Axmana podnětem k výtvarné tvorbě

Tento blok je zaměřen na vzájemné ovlivňování mezi oblastí výtvarného umění a hudby. Tato dvě odvětví umění mají vůči sobě jistou souvztažnost, na což nám poukazují nejen dějiny umění, kde nám povětšinou času kráčí umění výtvarné a hudební vedle sebe ruku v ruce (mají jisté strukturální shody). Představitelé se vzájemně často ovlivňují a dokonce i spolupracují a hojně se objevují osoby, které jsou výtvarníky i hudebníky zároveň. Jako příklad mohu uvést Kupku, Debussyho, Kandinského. Hudební a výtvarný projev k sobě mají velmi blízko a proto by byla škoda jejich prolnutí nevyužít v bloku výtvarného projektu, který je zaměřen na Emila Axmana.

Emil Axman není součástí probíraného učiva na prvním stupni. Někdo by mohl namítnout, že klasická hudba je pro děti složitá a nevhodná pro práci ve výtvarné výchově. S tím si dovoluji nesouhlasit. Vždyť například skladba Let čmeláka je velmi hojně používaná při tanečních či jiných pohybových aktivitách a u dětí oblíbená. Je důležité žákům hudbu správně podat. Říci jim, na co se mají soustředit. Najít v hudbě okamžiky, které je vhodné využít i pro práci s dětmi prvního stupně. Emil Axman ve většině svých skladeb vychází z prostředí a kultury, která by měla být chropýňským dětem blízká a proto by zde měla být i větší míra pochopení. V jeho hudbě je dobře slyšet, z jakých inspiračních zdrojů vycházel. Vidím jako vhodné zařadit jeho dílo do hodin nejen výtvarné, ale i hudební výchovy.

Malba asociací na neznámou hudbu

- Námět:
vizualizace představ vyvolaných hudbou
- Výtvarný úkol:
vyjádření hudby pomocí výrazových prostředků malby
- Výtvarná technika:
malba vodovými barvami, kresba akvarelovými pastelkami, suchým pastelem
- Očekávané výstupy z hlediska RVP:
vyjadřuje rozdíly při vnímání události různými smysly a pro jejich vizuálně obrazné vyjádření volí vhodné prostředky

při vlastních tvůrčích činnostech pojmenovává prvky vizuálně obrazného vyjádření; porovnává je na základě vztahů (světlostní poměry, barevné kontrasty, proporční vztahy a jiné)

- Cíl činnosti:

žák interpretuje podle svých schopností vnímanou hudbu, přičemž v plošném uspořádání uplatňuje prvky vizuálně obrazného vyjádření

- Obsah činnosti:

poslech hudby, vybírání barev podle pocitů, malba štětcem, dokresba, závěrečná reflexe

- Materiál:

kreslicí kartony formát A3, vodové barvy, voda, akvarelové pastelky, suché pastely

- Pomůcky:

notebook, reproduktory, štětce, kelímek na vodu, hadřík,

- Popis činnosti:

V první činnosti jsem využila poslechu vybraných hudebních ukázek z díla Emila Axmana, které sloužily jako podnět k vytvoření vizuálních asociací. Šlo o vytvoření maleb v průběhu poslechu hudby. Šlo o spontánní tvorbu pomocí štětců a vodových barev na běžný kreslicí karton formátu A3. Šlo mi o přenesení myšlenkových asociací do vizuální podoby. Činnost též měla mít relaxační „náboj“. Šlo o seznámení s Axmanovým dílem, které nikdo ze skupiny pedagogického sboru předtím neznal. Tuto informaci jsem si zjistila ještě před realizací tohoto bloku projektu, abych věděla, s čím a jak mohu pracovat.

- Dochází k činnosti, která je založena na expresi, která vzniká na popud poslechu hudby.

Žáci soustředěně poslouchají reprodukovanou hudbu a nechávají se vést vlastními pocity při výběru barev i způsobu tahu a kladení štětce na plochu papíru. Výběr prvků konkrétních nebo abstraktních závisí také zcela na osobnosti jednotlivců.

- Možná motivace:

Motivační hra s cílem žáky zklidnit a přivést je k soustředěnému vnímání hudby – Hrátky se zvuky. Žáci položí hlavu na lavici, nedívají se, ale soustředěně poslouchají.

Učitel pohybuje různými předměty, které vydávají charakteristický zvuk. Úkolem žáků je tento zvuk uhodnout.

- Průběh činnosti při realizaci s pedagogickým sborem:

Před samotnou činností jsem nachystala na stoly připravené pomůcky a vybídla zúčastněné pedagogy, aby si vybrali místo k tvoření. Sdělila jsem jim, že uslyší neznámou hudbu, kterou se mají pokusit vizuálně vyjádřit. Byla použita skladba Emila Axmana Klavírní koncert z roku 1939. Učitelé mohli začít pracovat individuálně podle svých pocitů. Chvilí trvalo, než se vcítili do hudby a pustili se do práce, proto jim byla skladba přehrána ještě jednou. Potom již všichni dokončili svá vizuální ztvárnění hudby.

- Rozbor a hodnocení průběhu činnosti, získané poznatky:

Po skončení práce následoval rozhovor o individuálních pocitech při poslechu hudby, jak na ně neznámá hudba působila. Všichni potvrdili, že se s hudbou Emila Axmana ještě nesetkali. Většina vyjádření se shodovala v tom, že z hudby bylo možné vycítit vířivý pohyb a vodní živel. Někteří pedagogové pojali svá díla ryze abstraktně, u některých se objevily konkrétní krajinné prvky.



obrázek 33 Malba asociací na neznámou hudbu 1



obrázek 34 Malba asociací na neznámou hudbu 2



obrázek 35 Malba asociací na neznámou hudbu 3

Malba asociací na hudbu s informačním úvodem

- Námět:
vizualizace představ vyvolaných hudbou s informativním úvodem
- Výtvarný úkol:
vyjádření hudby pomocí výrazových prostředků malby na základě sdělených informací
- Výtvarná technika:
malba vodovými barvami, kresba akvarelovými pastelkami, suchým pastelem
- Očekávané výstupy z hlediska RVP:
při tvorbě vizuálně obrazných vyjádření se vědomě zaměřuje na projevení vlastních životních zkušeností i na tvorbu vyjádření, která mají komunikační účinky pro jeho nejbližší sociální vztahy
nalézá vhodné prostředky pro vizuálně obrazná vyjádření vzniklá na základě vztahu zrakového vnímání k vnímání dalšími smysly; uplatňuje je v plošné, objemové i prostorové tvorbě
- Cíl činnosti:
žák interpretuje podle svých schopností vnímanou hudbu, přičemž v plošném uspořádání uplatňuje prvky vizuálně obrazného vyjádření
- Obsah činnosti:
poslech hudby, vybírání barev podle pocitů, malba štětcem, dokresba, závěrečná reflexe
- Materiál:
kreslicí kartony formát A3, vodové barvy, voda, akvarelové pastelky, suché pastely
- Pomůcky:
notebook, reproduktory, kniha (F. Pala, Emil Axman – život a dílo, str. 13-19) štětce, kelímeček na vodu, hadřík,
- Popis činnosti:
Druhá činnost je obdobou první činnosti s tím rozdílem, že jsou žáci seznámeni s faktem, že uslyší hudbu skladatele Emila Axmana, který žil v Chropyni. Je jim přečten text, jehož obsahem je přiblížení vztahu Emila Axmana k Chropyni a jeho

vzpomínky na regionální pohádkové bytosti, o nichž slýchal v dětství. Jeho oblíbenou postavou byl vodníka Rača. V hudbě se pak často obracel k rodné krajině oplývající množstvím rybníků, vodních toků a mokřin.

Jde o snahu popsat vizuálními a jazykovými prostředky daný prožitek z hudby. Docházelo i k vyhledávání a porovnávání společných shod v prožité zkušenosti.

Žáci si poslechnou úryvek z knihy o E. Axmanovi, následně soustředěně poslouchají reprodukovanou skladbu, nechávají se vést tóny hudby a zároveň jsou již ovlivněni předanými informacemi. Snaží se v hudbě vyzorovat konkrétní sdělené prvky a svým způsobem je vizualizovat, Výběr prvků konkrétních nebo abstraktních závisí opět zcela na osobnosti jednotlivců.

- Možná motivace:

Četba z knihy (F. Pala, Emil Axman – život a dílo, str. 13-19), poslech zvuků z prostředí rybníka, vyprávění pověsti o Račovi.

Průběh činnosti při realizaci s pedagogickým sborem:

Druhá činnost navazuje na první. Sdělila jsem učitelům, že nyní si činnost zopakujeme s tím rozdílem, že už vědí, že se jedná o hudbu Emila Axmana, který do hudby vtiskl charakteristiku chropýňské krajiny. Nejprve jsem jim přečetla vybrané úryvky z výše uvedené knihy a následně znovu pustila hudební dílo Emila Axmana Klavírní koncert z roku 1939. Učitelé začali pracovat dříve než v prvním případě, bylo znát, že jsou s hudbou seznámeni a na základě četby mají i konkrétnější představy.

- Rozbor a hodnocení průběhu činnosti, získané poznatky:

Po skončení práce následoval rozhovor o skladbách Emila Axmana, o jeho životě a možnostech zařazení jeho osobnosti do výuky. Učitelé kladně přijali Axmanovu hudbu a pozitivně hodnotili celou aktivitu, zejména získání povědomí o významné osobnosti našeho města. Tím byl splněn jeden ze záměrů mé práce. Hledání informací o Emilu Axmanovi nebylo snadné. Jeho hudba je neprávem opomíjená. Existuje jen omezený počet veřejných nahrávek a biografických děl, proto jsem byla ráda, že mohu učitelům tento materiál poskytnout, aby ho mohli použít ve výuce.



obrázek 36 Malba asociací na hudbu s informačním úvodem 1
Zpodobnění chropýňského vodníka Rači



obrázek 37 Malba asociací na hudbu s informačním úvodem
Hudba v autorovi vyvolala představu obrazu M. Švabinského Srpen



obrázek 38 Malba asociací na hudbu s informačním úvodem
Zobrazení typického obyvatele chropyňských rybníků – racka.

Posluchač

- Námět:
představa člověka poslouchajícího symfonickou hudbu
- Výtvarný úkol:
vytvoření postavy na základě předpokládané charakteristiky posluchače vážné hudby
- Výtvarná technika:
kolorovaná kresba, kombinovaná technika
- Očekávané výstupy z hlediska RVP:
při tvorbě vizuálně obrazných vyjádření se žák vědomě zaměřuje na projevení vlastních životních zkušeností i na tvorbu vyjádření, která mají komunikační účinky pro jeho nejbližší sociální vztahy
- Cíl činnosti:
žák pomocí zvoleného materiálu výtvarně vyjádří postavu člověka dle své představy o posluchači Axmanovy hudby a je schopen zdůvodnit svou představu
- Obsah činnosti:
motivační rozhovor, poslech klasické hudby, kresba, závěrečná reflexe

- Materiál:

kreslicí karton libovolný formát, nejméně A4, voskové pastely, suchý pastel, barvy, voda

- Pomůcky:

notebook, reproduktory, kelímek na vodu, štětec, hadřík

- Popis činnosti:

Tato činnost je zaměřena na odhalení a boření ustálených sociálních stereotypů při posuzování osobnosti člověka jako posluchače určitého druhu hudby. V povědomí lidí existují ustálené charakteristiky vyznavačů popové hudby, hip-hopu, metalu, dechové hudby atd. I školáci se dokážou v těchto základních hudebních stylech orientovat. Lze předpokládat, že většina žáků posluchače vážné hudby ztvární určitým stereotypním způsobem.

Učitel motivuje žáky rozhovorem, opírá se o jejich vlastní zkušenosti. Následuje poslech skladby Emila Axmana. Poté klade vyučující dětem otázky, na které nežádá odpověď. Vybidne je, aby se nad nimi zamyslely. Hodina pokračuje vlastní tvorbou za využití kombinované techniky. Je završena prohlížením a srovnáváním prací. Žáci si mají všimnout odlišností ve ztvárnění daného námětu.

- Možná motivace:

Rozhovor o posluchačích různých druhů hudby, kladení otázek: Jakou hudbu posloucháš ty a tvoji kamarádi? Jakou hudbu poslouchají rodiče a prarodiče? Poslech skladby Emila Axmana 5. symfonie z roku 1936, kladení otázek: Jak si představuješ posluchače této skladby? Poslouchá ji sám nebo ve společnosti? V jakém prostředí ho vidíte? Co má na sobě? Jak je starý? Na tyto otázky žáci odpovídají jen vnitřně a své odpovědi ztvární ve své kresbě.

- Průběh činnosti při realizaci s pedagogickým sborem:

Učitele jsem přivítala ve třídě s nachystanými pomůckami a materiálem. Seznámila jsem je s námětem a cílem společné aktivity a jak bych vedla motivační rozhovor se žáky. Následovala vlastní činnost a krátké zhodnocení v závěru.

- Rozbor a hodnocení průběhu činnosti, získané poznatky:

Vyučující pochopili záměr hodiny a neměli problém se ztvárněním námětu. Činnost jim připadala zajímavá a rozhodli se zařadit ji do hodin výtvarné výchovy vyšších ročníků co nejdříve. Ve většině prací se objevila postava mužského rodu staršího věku, čímž se potvrdila hypotéza o zažitých stereotypech i u dospělých účastníků této výtvarné etudy.



Obrázek 39 Posluchačka

Zobrazením ženské postavy se tato kresba odlišuje od ostatních.

2.4.7. Blok zaměřený na osobní vztah k Chropyni jako místu pro život

V tomto bloku nejde až tak o výsledky práce jako o prožitky, které tvorbu doprovázejí.

Hledači

- Námět:
výřez detailu ze známého prostoru
- Výtvarný problém:
hledání zajímavého momentu v prostředí školy pomocí výřezu v rámečku a změna emocionálního vztahu k tomuto prvku
- Výtvarná technika:
fotografie
- Očekávané výstupy z hlediska RVP:
osobitost svého vnímání uplatňuje v přístupu k realitě, k tvorbě a interpretaci vizuálně obrazného vyjádření; pro vyjádření nových i neobvyklých pocitů a prožitků svobodně volí a kombinuje prostředky (včetně prostředků a postupů současného výtvarného umění)
- Cíl činnosti:
žák na konci hodiny představí soubor zachycených prvků a bude schopen sdělit, proč si tyto momenty ze všedního prostoru školy vybral
- Obsah činnosti:
vyhledání zajímavého místa ve známém prostoru pomocí rámečku, pořízení fotografie, reflexe
- Pomůcky:
rámečky různých tvarů a velikostí, digitální fotoaparát (případně mobilní telefon), dataprojektor, promítací plocha
- Popis činnosti:
Po úvodní motivační hře vysvětlí učitel žákům, že místo míčku budou hledat zajímavá místa v určeném prostoru školy, kterými často procházejí. Ke snadnějšímu objevení takového místa si vezmou pomůcku – rámeček. Dětem je vysvětleno, že nemají pátrat v ploše, ale v prostoru (dívat se skrz rámeček, nepokládat ho). Po nalezení vhodného

detailu pořídí snímek vymezený rámečkem. Tato činnost by neměla žákům trvat více než 10 minut. Žáci jsou současně upozorněni, že nesmí narušovat výuku v ostatních třídách a opouštět vymezený prostor. Při reflexi a společném promítání se žáci snaží poznávat místa, kde byly jednotlivé snímky pořízeny. Činnost je směřována ke starším žáků (4. a 5. ročník), kteří již bezpečně ovládají práci s digitálním fotoaparátem.

- Možná motivace:

Hra ve třídě, která má rozprodit způsob myšlení potřebný pro tuto aktivitu, zaměření na detail v daném prostoru. Začíná se v menším prostoru domovské třídy, kde mají žáci naleznout konkrétní předmět, například malý červený míček.

- Průběh činnosti při realizaci s pedagogickým sborem:

K této aktivitě jsme se sešli ve sborovně, kde jsem učitelům sdělila potřebné instrukce. Na stole měli nachystané rámečky různých velikostí a tvarů, každý si mohl libovolně vybrat. K dispozici měli dva digitální fotoaparáty a někteří využili své osobní mobilní telefony. Předem jsem připravila promítací plochu a dataprojektor, aby reflexe mohla proběhnout hned po ukončení tvůrčí činnosti. Vyučující se rozešli po prostorách školy a pořizovali fotografie. Přibližně po dvaceti minutách jsme se znovu sešli ve sborovně, kde jsme provedli společné promítání a hodnocení pořízených snímků.

- Rozbor a hodnocení průběhu činnosti, získané poznatky:

Pedagogům jsem nekladla žádné časové ani prostorové omezení, což je však u žáků nezbytné. Zjistila jsem, že bylo pro některé vyučující obtížné držet rámeček a současně pořizovat snímek, takže si občas vzájemně pomáhali. Na tuto možnost bych děti předem upozornila. Po počátečních rozpacích se všichni uvolnili a pořídili celou řadu originálních záběrů. Pozitivní byla i reflexe, při níž si mnozí uvědomili, kolik zajímavého se dá nalézt v běžném známém prostoru. Účastníci se shodli na tom, že použití tohoto média ve výtvarné výchově bylo pro ně nové a konstatovali, že by mohlo být atraktivní i pro žáky. Kladně oceňuji postřeh učitelů, že by si žáci mohli vytvořit rámečky sami.



obrázek 40 Hledači 1
Zachycení pedagoga při práci s rámečkem.



obrázek 41 Hledači 2



obrázek 42 Hledači 3



obrázek 43 Hledači 4

Mimikry a ozvláštňení

- Námět:
výrazné krajinné a stavební prvky ve městě Chropyně
- Výtvarný úkol:
přetváření podoby obrazového materiálu za pomoci vstupu do projekce
- Výtvarná technika:
fotografie a práce s projektorem
- Očekávané výstupy z hlediska RVP:
osobitost svého vnímání uplatňuje v přístupu k realitě, k tvorbě a interpretaci vizuálně obrazného vyjádření; pro vyjádření nových i neobvyklých pocitů a prožitků svobodně volí a kombinuje prostředky (včetně prostředků a postupů současného výtvarného umění)
- Cíl činnosti:
žák dokáže vyhledat výrazné prvky ve městě, zachytit je pomocí fotografie a kreativně s nimi pracovat při projekci, dokáže vysvětlit slovo mimikry
- Obsah činnosti:
pátrání po výrazných prvcích ve městě, zhlédnutí hudebního klipu, rozhovor a objasnění pojmů ozvláštňení a mimikry, projekce se vstupy, možné zdokumentování, závěrečná reflexe
- Materiál:
materiál pro výrobu papírových loutek (v jiné vyučovací hodině): papír, špejle, pastelky, lepidlo
- Pomůcky:
bílý kreslicí papír různého formátu, papírové loutky, digitální fotoaparát, dataprojektor, promítací plocha
- Popis činnosti:
Projekt začíná vycházkou po městě, při které žáci hledají výrazné stavební nebo krajinné prvky a fotografují je.
V další hodině pedagog pomocí řízeného rozhovoru osvětlí společně se žáky, co znamenají slova ozvláštňení a mimikry (různé významy tohoto slova: ve světě zvířat, prvek v chování člověka, aplikace v oblasti umění, například secese).

Dochází čím dál častěji k jevu, že se člověk svému prostředí (v této práci domovu) odcizuje. Pomocí projektové činnosti s ním mohou děti dokonale splynout, promítnout jej přímo na sebe nebo nechat splynout pouze část těla (použitím papíru k zakrytí libovolné části těla). Naopak pomocí zásahu do projekce mohou vybrané důležité prvky z města upravovat, zasahovat do nich svou myslí, přetvářet je. Tyto momenty napomáhají k uvědomění si svého životního prostředí, vyvolání prožitků a tím tedy i k jistému prohloubení vztahu k němu.

- Možná motivace:

Zhlédnutí klipu k písni Somebody that I used to know, obrázků zvířat a krajinných typů, ve kterých žijí (děti mohou k sobě obrázky správně přiřazovat). Dále ukázky způsobu mimiker u zvířat a jejich inspirace pro uměleckou tvorbu.

- Průběh činnosti při realizaci s pedagogickým sborem:

Činnost probíhala ve sborovně, do výtvarné činnosti jsem zařadila nejen práce s výraznými prvky, ale i s figurami a hanáckými výjevy (využila jsem ilustrace z knih a běžně dostupné obrázky z internetu) Vyučujícím tak byla poskytnuta další možnost, jak pracovat se stejnou aktivitou v rámci jiného tématu. Bylo využito všech nabídnutých pomůcek, učitelé si vyzkoušeli zásah do obrazu i oba způsoby pro mimikry. Sami přitom používali další předměty, které našli ve sborovně a pohotově je využívali.

- Rozbor a hodnocení průběhu činnosti, získané poznatky:

Činnost hodnotím jako zdařilou. Jsem ráda, že jsem ji do projektu zařadila. Byla jsem překvapena, s jakým nadšením pedagogové výtvarnou etudu přijali. K aktivitám přistupovali nápaditě, vnímali činnost jako hru a byli velmi spontánní. Ohodnotili ji jako vhodnou pro poskytnutí prostoru svým žákům a jejich kreativitě právě pro její hravý charakter. Ke kladnému hodnocení přispěla i skutečnost, že pedagogové v ní vidí velký potenciál v tom, že každé dítě může při této výtvarné činnosti zažít úspěch a také v tom, že je jednoduchá pro realizaci a není pro ni zapotřebí složitější příprava pomůcek, je vhodná pro práci ve skupinkách a navádí k aktivní spolupráci dětí



obrázek 44 Mimikry 1
Promítnutí kresby hanačky.



obrázek 45 Mimikry 2
Použití fotografie Zámeckého rybníka.



obrázek 46 Ozvláštňení 1
Zámecký rybník ve virtuálním dešti.



obrázek 47 Ozvláštňení 2
Symbolické podání rukou u památníku navrácení půdy Hanákům.

Jako ve snu

- Námět:
dominanty města Chropyně:
- Výtvarný úkol:
Práce s představou, zachycení konkrétních notoricky známých prvků všední reality v nezvyklém prostředí, situaci (jako ve snu)
- Výtvarná technika:
koláž
- Očekávané výstupy z hlediska RVP:
žák osobitost svého vnímání uplatňuje v přístupu k realitě, k tvorbě a interpretaci vizuálně obrazného vyjádření; pro vyjádření nových i neobvyklých pocitů a prožitků svobodně volí a kombinuje prostředky (včetně prostředků a postupů současného výtvarného umění)
- Cíl činnosti:
žák na konci hodiny představí výtvarně zapracovaný motiv dominanty Chropyně do své představy (imaginace, snu) a bude schopen samostatně jmenovat některé dominanty Chropyně
- Obsah činnosti:
pořízení snímků dominant Chropyně a jejich vytištění, příprava materiálu (katalogy, časopisy, papírové ústřížky) a pracovních pomůcek, zasazení reality všedního dne do té snové pomoci koláže, závěrečná reflexe
- Materiál:
snímky dominant, kreslicí karton (formát A3), lepidlo, obrazový materiál, ústřížky, centropen, tužka, pastelky, fixy
- Pomůcky:
fotoaparát, tiskárna, nůžky, štětce a podložky na lepení
- Popis činnosti:
Hlavní částí projektu předchází procházka městem, při které jsou pořízeny snímky. Vytištěné fotografie jsou umístěny na jeden stůl, obrazové materiály pro koláž na jiný. Žáci přistupují po skupinách ke stolům a vybírají si obrázky, případně mohou použít

staré časopisy, které si přinesli z domova. Potom pracují na svém místě. Můžou využít techniku stříhání i trhání. Děti jsou předem upozorněny na to, že si mají motivy na kreslicí karton poskládat nejprve bez lepení, aby mohly s motivy ještě volně pohybovat a teprve potom lepit. Závěrečná reflexe probíhá prostřednictvím porovnávání a komentování výsledků jednotlivých prací. Pedagog klade dotaz, která z dominant se objevila v pracích nejčastěji a nejvíce žáky zajímá.

- Možná motivace:

Povídání o snech a ukázka děl surrealistů.

- Průběh činnosti při realizaci s pedagogickým sborem:

Činnost se odehrávala ve třídě. Nejprve jsem vyučujícím nabídla k prohlédnutí reprodukce děl surrealistů. Potom jsem je požádala, aby na tabuli napsali názvy chropyňských dominant. Následně jsem je vyzvala, aby si z připravených fotografií jednu vybrali a tuto dominantu přenesli do svého snového světa a ozvláštnili ji podle své fantazie. Výtvarnou aktivitu jsme ukončili rozhovory o hotových dílech.

- Rozbor a hodnocení průběhu činnosti, získané poznatky:

I když na začátku vypadala aktivita jako méně náročná, nakonec ji vyučující hodnotili jako složitější. Některé práce učitelé úplně nedokončili, u některých bylo patrné, že vlepovali prvky spíše nahodile bez hlubšího uvažování. Tři vyučující však vytvořili podle mého názoru i ostatních zajímavé, zdařilé práce.



Obrázek 48 Koláž – zámek Chropyně



Obrázek 49 Koláž – budova školy na ulici J. A. Komenského
Zasazení budovy školy do vesmíru.



Obrázek 50 Koláž – zámek Chropyně
Učitelka se inspirovala motivem času, který nenávratně ubíhá do minulosti.

Důležitý prvek

- Námět:

to, co by mi ve veřejném prostoru města chybělo

- Výtvarný úkol:

Zachycení prostoru nebo prvku obce – jeho charakteristických vlastností a konkretizování ve výtvarné práci

- Výtvarná technika:

Kresba pastelkami či malba vodovými barvami

- Očekávané výstupy z hlediska RVP:

žák při tvorbě vizuálně obrazných vyjádření se vědomě zaměřuje na projevení vlastních životních zkušeností i na tvorbu vyjádření, která mají komunikační účinky pro jeho nejbližší sociální vztahy
porovnává různé interpretace vizuálně obrazného vyjádření a přistupuje k nim jako ke zdroji inspirace

- Cíl činnosti:

Žák nalezne ve městě prvek, který zvolí za pomoci úvah o obci, co by mu v ní chybělo. Na tomto základě se výtvarně vyjádří k danému místu, prvku. Rozpozná barvy a tvary zvoleného motivu, vyzdvihne charakteristické rysy jeho působení.

- Obsah činnosti

zamyšlení – úvaha, kresba nebo malba prvku veřejného prostoru, závěrečná reflexe

- Materiál:

Kreslicí karton, barvy, voda, pastelky

- Pomůcky:

kelímeček na vodu, štětce, hadřík

- Popis činnosti:

Klíčovým úkolem je vybavit si důležité místo, pro jednotlivce nějakým způsobem zajímavé a výtvarně ho vyjádřit. Žáci by měli při zamyšlení a tvorbě v sobě odhalit citový vztah k objektu nebo místu, které do této doby vnímali jako průměrnou každodennost. Tento cit by mohl přetrvat i do budoucna. Žáci si zvolí určitou techniku i formát kreslicího kartonu. Při závěrečném hodnocení si všimají, zda se charakteristiky prvků opakují a jak je jednotlivci ztvárnili.

- Možná motivace:

Zavřete oči, zkuste si vybavit podrobně cestu do školy, do obchodu nebo do kroužku, co všechno na své cestě potkáváte. Zkuste to ještě jednou a vzpomínejte, jestli jste poprvé na něco nezapomněli. Teď se zamyslete nad tím, co z toho, na co jste mysleli, by vám chybělo nejvíce, kdyby naráz nějaký čaroděj nechal tuto věc zmizet. Zkuste kouzlo zrušit a vrátit věc zpátky pomocí obrázku.

- Průběh činnosti při realizaci s pedagogickým sborem:

Motivaci jsem provedla v pozměněné podobě (cesta do práce, za odpočinkem). Zdůraznila jsem, aby vyučující vybrali prvek, který se nachází ve veřejném prostoru. Vybídla jsem je, aby zvolili techniku a formát podle libovolného uvážení.

- Rozbor a hodnocení průběhu činnosti, získané poznatky:

Více než polovina pedagogů volila kresbu pastelkami na formát A3. Většina ztvárnila rostlinný prvek, často strom, objevil se obrázek lavičky, veřejné svítilny, novinové trafiky. Vyučující činnost zaujala, během práce se svěřovali, že představu prvku mají v mysli přesnou, ale nedokáží prvek věrně ztvárnit. Ujistila jsem je, že to není chyba, že jde především o citové prožití a uchopení vztahu k určitému místu.



obrázek 51 Důležitý prvek 1
Lavička u Zámeckého rybníka a výhledy, které se z ní naskýtají.



obrázek 52 Důležitý prvek 2
Strom z dob dětských her.



obrázek 53 Důležitý prvek 3
Pohled na stromy zevnitř i zvenčí.

Řasení

- Námět:
hanácký kroj
- Výtvarný úkol:
rozpoznání výrazného prvku (řasení textilu v historickém lidovém oděvu) a jeho přenesení do vlastní práce
- Výtvarná technika:
práce s papírem (deformace, ohýbání, formování)
- Očekávané výstupy z hlediska RVP:
žák užívá a kombinuje prvky vizuálně obrazného vyjádření ve vztahu k celku: v plošném vyjádření linie a barevné plochy; v objemovém vyjádření modelování a skulpturální postup; v prostorovém vyjádření uspořádání prvků ve vztahu k vlastnímu tělu i jako nezávislý model
při tvorbě vizuálně obrazných vyjádření se vědomě zaměřuje na projevení vlastních životních zkušeností i na tvorbu vyjádření, která mají komunikační účinky pro jeho nejbližší sociální vztahy
- Cíl činnosti:
žák dokáže pojmenovat charakteristické znaky hanáckého kroje, převede vyzorovaný prvek (řasení) do své prostorové tvorby
- Obsah činnosti:
bližší seznámení s hanáckým krojem, znaky ženského a mužského kroje, výtvarná práce s prvkem řasení (někteří navlékají pruh papíru na nit a vytvářejí nařasení, někteří řasí papír pomocí ručního ohýbání), reflexe
- Materiál:
měkký modrý a bílý papír, kartonový papír, válec z tvrzené lepenky (od koberce), lepidlo, šicí nit
- Pomůcky:
skutečný kroj, obrazové ukázky kroje, nůžky, jehla

- Popis činnosti:

Žáci si zblízka prohlížejí kroj, dotýkají se nařasených míst, poslouchají zvuk, který vydává při pohybu. Všimají si nařasených límců, rukávů, sukni, kalhot a vrstvení jednotlivých částí oděvu. Zážitky z kontaktu přenesou do prostorové práce. Žáci formují papír, vytvářejí motiv, přitom poznávají vlastnosti materiálu a plasticky ho komponují.

Dochází k transferu vlastnosti jednoho materiálu (textilu) do jiného (papír).

Žáci nařasený papír přilepují na kartonovou podložku. Vytváří vícevrstvý objekt připomínající límec pláště. Nebo nařasené pruhy umísťují ve více patrech na roli.

- Možná motivace:

smyslové vnímání kroje (vizuálně, hmatově, sluchově), prohlídka obrazového materiálu

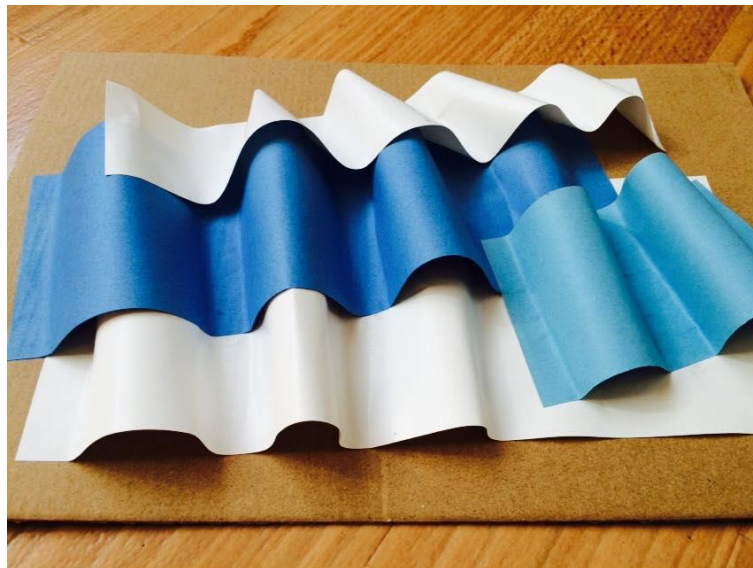
- Průběh činnosti při realizaci s pedagogickým sborem:

Motivační část – prohlídka kroje proběhla jen prostřednictvím obrazového materiálu.

Činnosti si vybrali vyučující podle zájmu. Protože jsou zvyklí pracovat s papírem, neměli problém tuto výtvarnou etudu zvládnout v krátkém čase.

- Rozbor a hodnocení průběhu činnosti, získané poznatky:

Činnost zhodnotili jako méně náročnou oproti předchozím pracím a použili by ji v nižších ročnících. Většina zvolila tvoření objektu připomínajícího límec.



Obrázek 54 Řasení
Inspirace pláštěm krále Ječmínka.

2.4.8. Celkové hodnocení realizace projektu

S průběhem prací a s jejich výsledky jsem spokojená a mám z nich převážně dobrý pocit. Dostalo se mi spousty kladných zpětných vazeb, kterých si velmi vážím. Práce na projektu mne velmi bavila, i když byla vyčerpávající a občas stresující. Naštěstí jsem kolem sebe měla osoby, které mi byly vždy ku pomoci a pomohly mi překlenout různé potíže.

Přistoupím-li k podrobnějšímu hodnocení projektu a shrnutí jeho kladů i záporů, kladně hodnotím, že se mi podařilo u účastníků probudit zájem o výtvarnou tvorbu a díky tomu vznikly v poměrně krátkém časovém úseku zajímavé výtvarné práce. Podle vyjádření pedagogů nebyl pro ně tento čas ztrátou, ale přínosem (sebepoznání, seberealizace, relaxace, získání materiálů pro výuku).

Zajímavým momentem bylo, že se u dospělých v této skupině objevily určité výtvarné stereotypy charakteristické pro dětskou tvorbu.

Během realizace činností jsem přicházela na další možnosti jejich využití, mohu tedy konstatovat, že práce v sobě skrývá další potenciál.

Jako největší úskalí při realizaci projektu vidím nedostatek času. Dnes už je mi jasné, že na realizování projektu v celém rozsahu by bylo třeba času mnohem více.

Kdybych měla obsáhnout všechna témata do krajnosti, musela bych vytvořit celou řadu dalších projektů. Snažila jsem se tedy vybrat nejzajímavější, nejvýznamnější střípky, které půjdou nejsnadněji aplikovat do vyučování.

Určité problémy při realizaci výtvarného projektu vyvstaly, i ty jsou však pro mne cenným poučením pro další pedagogickou práci a pro budoucí snažení na poli výtvarné výchovy.

3. Výtvarná část

Pamatujete si odlišení pojmů domov a domovina hned na prvních stránkách práce? Právě tímto problémem se subjektivně zabývám v rovině osobního života.

Komparace vztahu k domovu a domovině je předmětem této části.

Jako první se zaměřuji na konkretizaci pocitů z Chropyně, mé domoviny. K uvědomění, že již není mým domovem, jsem došla právě při zpracovávání bakalářské práce. Skutečnost, že pro mě není současným domovem, ovšem nesnižuje její důležitost pro mou osobu. Při probírání materiálů a četby literatury, kterou jsem potřebovala pro zpracování teoretické a didaktické části práce a během četných procházek po městě, jsem si uvědomila, že je pro mne Chropyně cenná a nejvíce emocionálně zásadní v momentech, kdy se setkám s objekty, které mám úzce spjaté s dětstvím. Jedná se o malé prvky z prostoru města, které pro ostatní mohou být lehce přehlédnutelnými, obyčejnými, ale u mě vyvolávají vlnu nostalgie. Překvapilo mne, že se staly důležitějšími než části města, ke kterým cítím hrdost a které vidím jako výrazné prvky (zámek, rybník, řeka Bečva, vlakové nádraží). Inspiračním zdrojem pro tvorbu se pro mne tedy staly soukromé duševní dialogy s místy mého dětství.

Druhou součástí je poznávání vztahu k Dolnímu Újezdu, mému nynějšímu domovu. Je prosycena objevováním a ztotožňováním se s mým novým domovem, ke kterému docházím skrze výtvarnou činnost, časté procházky a naslouchání místům, hledání.

Při autorském zpracovávání tématu využívám představ jak reprodukcí, tak i anticipačních. Důležitý je pro mne hlavně prožitek a proces práce. Pro tuto část je, myslím, dobře charakteristická i věta Paula Klee: „*Umění nemá vyjadřovati viditelné, ale činit viditelným*“. V průběhu procesu tvorby jsem nechávala na povrch vyplouvat různé elementy skutečnosti, které mi byly do té doby určitým způsobem skryty.

Snažím se zviditelnit emoce, dojmy z daného prostoru a krajiny, reflektovat je a poukázat na pro mne zajímavé momenty z mé reality.

Techniku suché jehly a kresby tuší jsem zvolila, protože jsem přesvědčena, že se prostřednictvím nich dokáží dobře vyjádřit. Fotografie pak pro mě představuje nejsnazší cestu, jak přesně zachytit viděnou realitu, vystříhnout ji z celku a dát jí tak nový rozměr a působení.

3.1. Inspirující osobnosti

Ráda bych zde uvedla několik osobností výtvarné scény, kterých si velmi vážím, které nějak ovlivnily mou tvorbu a které se dotýkají tématu domov způsobem, který mě oslovuje a je mi blízký.

3.1.1. Bohuslav Reynek

Výstava děl tohoto mistrovského grafika se mi nesmazatelně vryla do paměti. Při návštěvě velké výstavy v Domě U Kamenného zvonu v roce 2011 jsem měla neukojitelnou touhu vyzkoušet si techniku suché jehly. Pozdější výstavou Reynka ve Valdštejnské jízdárně v loňském roce se můj obdiv k jeho dílu ještě více prohloubil. Je osobností, která mi ukázala kouzlo grafiky a přiblížila mi ji natolik, že mi začala být osobně blízká a rozhodla jsem se pokoušet pomocí ní realizovat své výtvarné představy a záměry.

Osobnost Reynka a povahu jeho grafické tvorby velmi dobře mapuje dokumentární film Blázen jsem ve své vesnici.

K pochopení jeho myšlenek a náhledu na svět je velmi dobré přečíst si jeho poezii. Hledá v ní momenty, které se odrážejí i v jeho grafické tvorbě.

Okouzluje mě maximálním zvládnutím techniky a tím, jak běžný výjev dokáže jistým kouzlem změnit na něco jedinečného, co by v nás mělo probouzet úctu, pokoru. Na základě pozorování tohoto mistrovství se budu pokoušet přenést něco i do svých prací.

Z výše zmíněných důvodů má Bohuslav Reynek v mé bakalářské práci neotřesitelné místo.

3.1.2. Jiří John

Jiří John je malířem a pro mne největším grafikem své doby a to nejen u nás, ale i ve světě. Jeho pohled byl zaměřen směrem k přírodě, bral se jako její součást a tento přístup k sobě samému se v díle odráží. Nejen svými kolegy byl nazýván umělcem ticha. Myslím, že toto označení plně vystihuje ráz jeho tvorby. Vytváří, dalo by se říci, přírodní zátiší (již ve slově zátiší je tam to ticho obsaženo).

Tematika Johna je hodně úzká, ale myšlenkově velmi hluboká. Oceňuji, že celý ne příliš dlouhý život byl svému konceptu věrný a nenechal se ničím svést na jinou cestu. Líbí se mi umírněná, zastřená škála barev, kterou používal. Častá zemitá barevnost se hodí k motivům,

kteří spodobňuje. Umírněnou barevností jsem se inspirovala při tvorbě souborů grafik pro tuto práci.

Jeho pozorování a naslouchání přírodě je mi blízké. Johnovy krajiny mají krásné obzory a motivy přírodních sil a bojů jsou všeřikající.

Způsob, jakým pracuje s technikou suché jehly, je jedinečný. Jeho linky vypadají, jako by pulzovaly, ve své jednoduchosti vůbec nepůsobí triviálně.

V závěru tohoto krátkého textu se zmíním o velmi citlivě provedeném absolventském filmu studenta FAMU Petra Záruby - Ovoce samo padající, který jsem našla ve webovém archivu České televize, jenž podává intimní portrét Jiřího Johna.

3.1.3. Karel Malich

Tuto autoritu české výtvarné scény zde uvádím kvůli jejímu vztahu k domovu – Holicím. Sám říkal, že se narodil ve správné krajině. Malich své prožitky z pohledu na známou krajinu zpracoval v prostorových konstrukcích vytvořených převážně z drátů. Na těchto dílech je dobře demonstrovatelné, jak se v klidu přírody bez lidí cítil dobře a jak splynutí s krajinou může vést k přívalu nových pocitů a imaginací. Umělec se zajímal o pomezí, kde končí pozorovatel a začíná pozorované, a to mu bylo bezesporu zdrojem inspirací pro tvorbu.

Svůj úzký vztah k přírodě vysvětlil tím, že krajina není úskočná, je přímá, nic nechystá, člověka přijme, je taková, jaká je, dává svobodu a on se v ní cítí bezpečně. Můj vztah přírodě je stejně silný. Chci v ní být sama se sebou, hledat odpovědi. Stejně jako Malich se v ní cítím bezpečně, klidněji. Jejím pozorováním se zároveň dozvídám více sama o sobě.

Osoba Karla Malicha je pro mne silnou inspirací. Setkání s jeho dílem ve mně zanechala stopy, pozitivně mě ovlivnila ve vlastním tvůrčím smýšlení.

3.2. Max Švabinský

Max Švabinský je rodákem z Hané, který díky životnímu osudu zakotvil v Praze a který byl stejně jako já okouzlen rázem východočeské krajiny. Tyto společné pocity mě navádějí k tomu, abych jej zde v textu neopomenula.

Jeho kresby a grafiky z Kozlova vnímám jako půvabné. Výrazově jsou mi hodně blízké. Zachycují krajinu v její jedinečnosti a přes malebnost výjevů vůbec nepropadají do mezí kýče.

Švabinský je pro mne hlavně kreslířem. Jeho malby na mě nepůsobí tak silně jako projevy skrze médium kresby a grafiky.

Kvůli obdivu k jeho dílu jsem dvakrát navštívila Kozlov a snažila se v plenéru pracovat na kresbách krajiny. Tato zkušenost je v mé dosavadní tvorbě jistě výrazným momentem a také proto zde tohoto umělce uvádím.

3.3. Chropyně mého dětství

Soubor grafik s názvem Chropyně mého dětství je tvořen výjevy, které jsou přímým odrazem reálných míst, jež jsou hluboce spojena s mým dětstvím. Při jejich realizaci jsem vycházela ze vzpomínek na místa, která jsem určila jako nejzásadnější, nejdůležitější.

3.3.1. Soubor grafik



Obrázek 55 Grafika - Cesta k bývalému domovu



Obrázek 56 Grafika – Zachráněné smrky



Obrázek 57 Grafika - Sardinky
Inspirováno dětskou hrou



Obrázek 58 Grafika – Pohled na kopec „Vraspírák“

3.4. Sžívání s novým domovem

Musím zde uvést základní informace o obci Dolní Újezd, krátce popsat specifika mého vnímání a citových vazeb vázajících se k tomuto místu, aby mohlo dojít k lepšímu pochopení mé výtvarné činnosti a pohnutek k ní vedoucích.

Dolní Újezd jsem si zamilovala hlavně díky krásné krajině, ve které se nachází. Malebná oblá Vysočina má své velké kouzlo. Je plná horizontů a dalekých rozhledů. Jak jsem zjistila, stávají se pro mě kořením života, které začínám čím dál více potřebovat.

Litomyšlsko, kam spadá i Dolní Újezd, se nachází ve zvláštním kraji plném obrozenců. Řekla bych, že tu lze vnímat takové Šimovo a Boštíkovo mlžení. Oba jsou to umělci, jejichž tvorba mne velmi oslovuje. Navíc Boštík se narodil ve mlýně ve vedlejší vesnici, Horním Újezdu. Našla jsem si cestu k jeho dílu už dříve, ale v tomto kraji jeho hledání mnohem lépe rozumím. Je zde přítomen, i když žil později většinu života v Praze a domů vlastně jen občas zajížděl.

Východní Čechy mají silné duchovní klima, působili tu obrozenci, jako např. Božena Němcová, Karolína Světlá, Bedřich Smetana, vynikající malíři, např. Josef Váchal a sochaři.

Dolní Újezd je s trochou nadsázky sochařská galerie. Jsou zde k nalezení barokní díla Pacáka, díla Jan Štursa i sochy od současných tvůrců Stanislava Malého a Olbrama Zoubka.

Blízká je mi soudržnost lidí ve vesnici. Na společných akcích se dění nedělí mezi děti, mladé, dospělé a staré. Všichni se veselí pohromadě, prolínají se. A přitom tomu ráz obce příliš nenahrává. Je členitý, kopce vytvářejí ostrůvky obydlených částí. Společným centrem je pak tzv. Rovinka, kde se nachází základní vybavenost obce (škola, obecní úřad, obchod s potravinami, kostel, hřbitov).

Dolní Újezd čítá téměř dva tisíce obyvatel. V roce 2013 se umístil na 3. místě soutěže Vesnice roku a to hlavně díky perfektní spolupráci vedení obce a občanů a díky jejich trvalému zájmu o svůj domov a o osud obce.

Dolní Újezd je na první pohled jedinečný nejen členitostí terénu, ale i kamennými zídkami, které jsou již dnes raritou a skutečnou historickou památkou. Újezdu dodávají typický ráz a napovídají o tom, na jakém podloží se Újezd nachází. Je jím skála. Bez nadsázky zde na každém kroku narazíte na krásné kameny a při bližším zkoumání zanedlouho najdete na jednom z nich zkamenělinu. Kámen v Újezdě je kapitola sama o sobě, kterou míním v budoucnu ve své tvorbě více reflektovat.

Poznávání Újezdu skrze tvorbu, se mi i přes velkou snahu o jisté tvůrčí sebezapření a koncentraci na jedno výtvarné téma, rozšířilo do více úrovní. Oproti původnímu plánu vytvořit grafiky technikou suchá jehla, vznikla navíc série fotografií zajímavých a charakteristických detailů domu a malá akce s názvem Noční cesta, ze které vzešly tři kresby tuší vytvořené na základě souboru fotografií vzniklých při nočním putování. K poklidnému žití potřebuji mít blízký vztah k obývanému prostoru, krajině a sblížování s Újezdem pomocí tvorby mi v tomto ohledu velmi pomohlo.

Z tohoto důvodu převažují práce zaměřené na Dolní Újezd nad těmi spojenými s Chropyní.

3.4.1.Soubor grafik



Obrázek 59 Grafika – Cesta k domovu



Obrázek 60 Grafika – Pohled na Dolní Újezd



Obrázek 61 Grafika – Moje místo



Obrázek 62 Grafika – Cestou k mému místu

Grafiky zachycují pohledy na Újezd, které vídám v běžných dnech a které mám ráda.

3.4.2. Noční cesta

Prostřednictvím tří kreseb jsem zachytila svou noční pouť Dolním Újezdem. Zvolenou trasu vedoucí k domovu procházím často a dobře ji znám. Rozhodla jsem se ji jít v tuto pro mě nestandardní hodinu. Cesta měla úplně jinou atmosféru, než ve dne. Okolí působilo dramatičtěji, vnímala jsem jen velké celky bez detailů, zjednodušené tvary a plochy. Pod rouškou tmy mělo vše podobnou barevnost. Působilo na mne všudypřítomné ticho a přišlo mi, že mám zostřené smysly. Pouť pro mne byla silnějším zážitkem, než jsem před její realizací předpokládala. Na základě prožitku a fotografií, které jsem během putování pořídila, jsem vytvořila sérii tří drobných kreseb tuší, do kterých jsem se snažila vložit své dojmy a tak si je uchovat.



Obrázek 63 Soubor kreseb

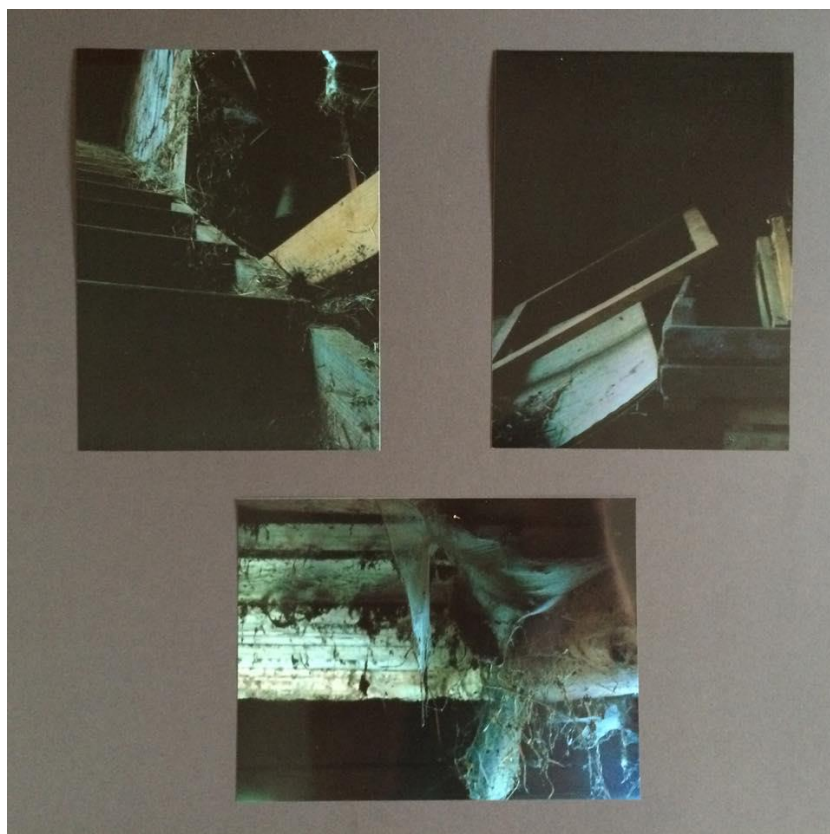
Zobrazeny jsou Boží muka, brána k místnímu hřbitovu a cesta do Újezda.

3.4.3. Série fotografií

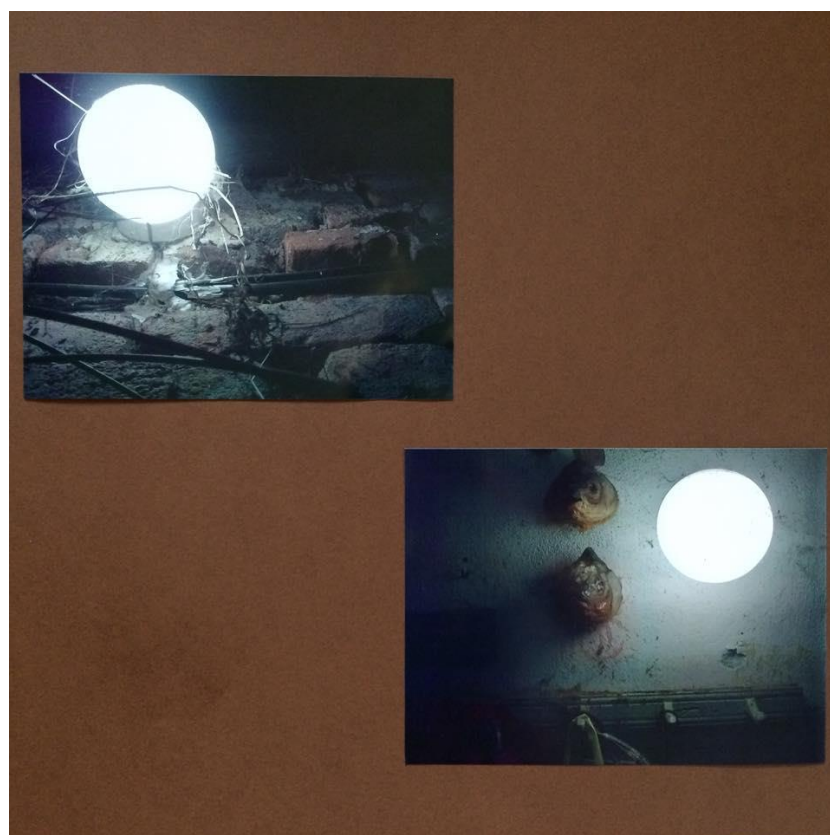
Série fotografií vznikla na základě hledání zajímavých momentů v prostoru domova a jeho bezprostředním okolí. Překvapilo mne, kolik pestrých a často i kontrastních podob zákoutí a zátiší může jeden dům poskytnout. Objevovat nové a nové zajímavé momenty a vytahovat je na povrch zájmu prostřednictvím digitální fotografie mi poskytovalo potěšení a zároveň prohloubení vztahu k místu. K pořízení fotografií mne navedla práce s pedagogy na činnosti Hledači, kterou jsem měla za zdařilou. Obměnou bylo, že jsem své pátrání realizovala bez použití rámečku. Z rozsáhlého souboru pro tuto práci využívám jen výběr několika fotografií.



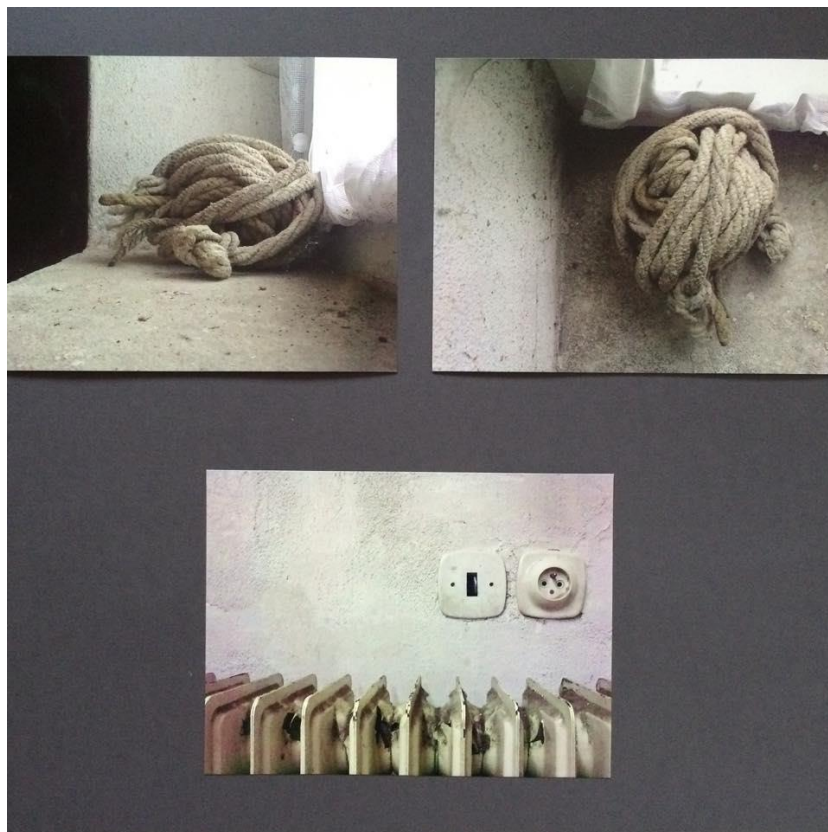
Obrázek 64 Soubor fotografií - Trubice



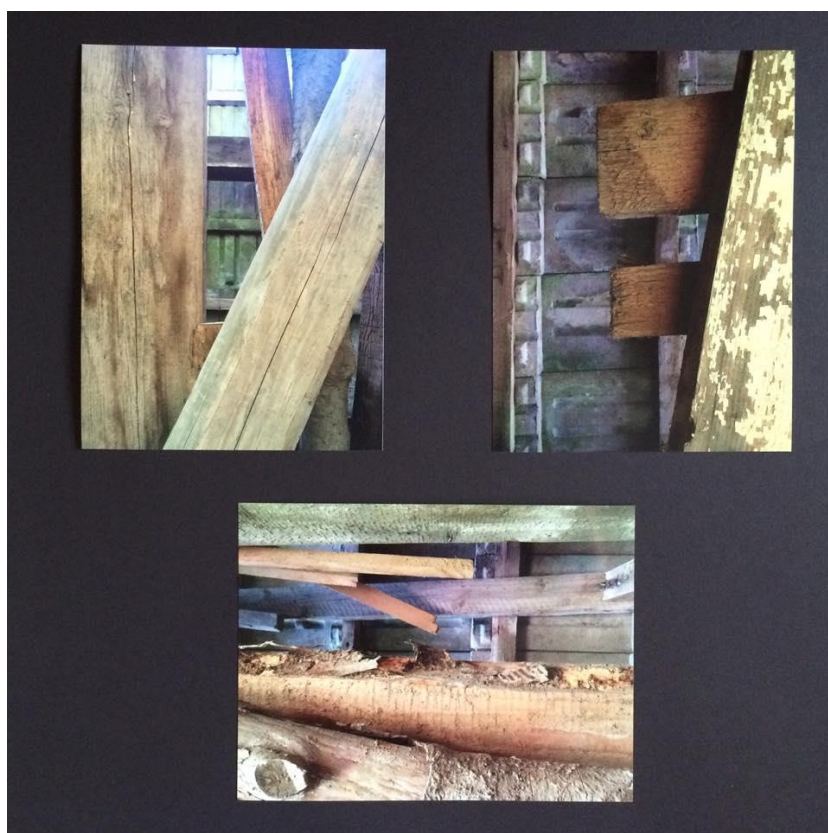
Obrázek 65 Soubor fotografií – Na půdě



Obrázek 66 Soubor fotografií – Osvětlení



Obrázek 67 Soubor fotografií Šedá



Obrázek 68 Soubor fotografií – Dřevo

3.5. Celkové hodnocení výtvarné části práce

Z výše zmíněného textu a ladění výtvarných prací je jasné, že tato tvorba je určena především pro mě. Není směřována směrem k diváku, nezamýšlím se nad tím, kdo bude mé práce vnímat, posuzovat. Nejedná se o výtvarnou apelaci směrem do společnosti. Je důležité, co z ní plyne pro mne. Co v ní vidím já a co pro mne znamená a jaké poznání mi zprostředkovala. Nejsem však autor, který by nerad své práce, prožitky s ní spojené prezentoval a schovával si je jen pro sebe. Ráda své vnitřní pohnutky ukáží a podílím se o ně. Pak doufám, že si v nich něco sám pro sebe najde i pozorovatel, vyvolají v něm asociaci, která ho zavede k vlastním hlasům vnitřního světa.

4. Závěr

V závěru bakalářské práce zbývá poznamenat několik shrnujících a hodnotících vět.

Při jejím zpracování jsem se zabývala tématem, které je mi blízké a to Chropyní, jež je mou domovinou a Dolním Újezdem, kde se teď cítím doma. Práci jsem během celé doby pojímala hodně osobně a s emočním nasazením.

Realizace bakalářské práce pro mne byla v mnoha ohledech překvapující a podnětná. Předpoklady, s nimiž jsem do ní vcházela, se většinou naplnily, ale někdy mě nové informace či okolnosti odvedly od původně zamýšlené cesty.

Studium literatury ve mě otvíralo neustále nové otázky a tedy i možnosti jak s tématem domov zacházet. Často jsem se tak dostala do víru myšlenek, které jsem těžko zpracovávala a ztěžovala si cestu k úspěšnému dokončení práce. Zpětně vidím, že jsem ještě málo své myšlenkové pochody okleštila. Měla jsem se od svých tužeb více oprostít a volit celistvější zaměření práce.

Na druhou stranu beru své pestré pátrání pozitivně. Povedlo se mi poměrně široce zmapovat možnosti tématu domov pro mou osobu. Nabyté informace, poznatky, zkušenosti a nezodpovězené otázky mi mohou být dobrým základem při zpracovávání diplomové práce. Na této široké základně můžu dobře rozvíjet další poznání, které pak budu více konkretizovat.

Během práce na teoretické části jsem musela některé své pohledy na město Chropyně pozměnit, jiné jsem si naopak potvrdila a upevnila. Velmi mě bavilo shromažďování poznatků o hanácké kultuře a jejích historických kořenech v Chropyni. Musela jsem si dávat pozor, abych tomuto tématu nevěnovala až příliš velký prostor. Celkově jsem získala hlubší vhled do dějin Chropyně a jejího současného chodu. Snažila jsem se informace čtenáři podat co nejvíce uceleně, aby si mohl o Chropyni vytvořit dobrou představu.

V didaktické části jsem mohla díky realizaci projektu vyzkoušet, jak je náročné, ale zároveň uspokojivé předávat vlastní poznatky, záměry, nápady a myšlenky dál. Nabyta jsem plno zkušeností a ne všechny z nich byly kladného charakteru. Došla jsem k poznání, že mě baví i práce se skupinou dospělých osob a přinášela mi stejnou radost, jako práce s dětmi. Těšilo mě, že mohu poskytovat dál znalosti získané při bakalářském studiu a toho, že má o ně někdo opravdový zájem. Své poznatky jsem aplikovala v praxi. Díky tomu jsem si mimo jiné uvědomila, že bych měla více respektovat reálné možnosti a počítat s tím, že mé záměry se nikdy stoprocentně nenaplní a že musím umět být flexibilní. Na druhou stranu mohou být

obohaceny o přidanou hodnotu, kterou jsem nezamýšlela. Výsledky práce na didaktické části jsem prostřednictvím fotodokumentace a příprav poskytla pedagogickému sboru. Snažila jsem se podat informace o obci netradiční cestou a vytvořit materiály, jež pomohou učitelům vnést do frekventovaného tématu „má obec“ nový pohled.

Původně jsem takto realizované řešení výtvarné části nezamýšlela. Vystalo na základě uvědomění si nového vztahu k Chropyni v průběhu práce. Již pro mě není domovem - na její místo nastoupila obec Dolní Újezd - ale domovinou. Snažila jsem se smysluplně propojit úvahy o domově a domovině s poznáváním prostřednictvím procházek a vlastním výtvarným vyjádřením. S průběhem, poznatky a výsledky, které realizace mých záměrů přinesla, jsem spokojena.

I když jsem během doby strávené nad realizací bakalářské práce často zapochybovala, zda se ubírám správnou cestou, musím říci, že jsem dle svého názoru dospěla ke zdárnému výsledku a že téma bylo zvoleno dobře. Celá bakalářská práce a vše s ní spojené je pro mě nenahraditelnou zkušeností, která mě posunula o kus dál, a to vidím jako zásadní skutečnost a přínos.

5. Literatura a prameny

6. AVAJZ, M., I. HAVEL a MITAŠOVÁ. Prostor a jeho člověk. Praha: Vesmír, 2004, 326 s. ISBN 80-859-7760-5.
7. AXMAN, Emil. Věvec písní z moravského Slovácka: pro střední hlas a klavír. Praha: Hudební matice Umělecké besedy, 1940, 1 partitura (23 s.).
8. AXMAN, Emil. Morava v české hudbě XIX. století. V Praze: nákladem Matice české, 1920, 168 s. Novočeská bibliotéka, č. 35.
9. BEČÁK, Jan Rudolf. Lidové umění na Hané: lidová kultura hmotná. Boskovice: Albert, 1997, 460 s., 30 s. barev. obr. příl. Velká edice Společnosti přátel vesnice a malého města. ISBN 808583443x.
10. CÍLEK, Václav. Krajiny vnitřní a vnější: texty o paměti krajiny, smysluplném bobrovi, areálu jablkového štrúdlu a také o tom, proč lezeme na rozhlednu. 2., dopl. vyd. Praha: Dokořán, 2005, 269 s., xvi s. obr. příl. ISBN 80-736-3042-7.
11. ERNSTOVÁ, B. Hudební grafika. Praha: Umění a výchova, 1968.
12. FILLA, Emil a . Myšlenky. 1. vyd. Ústí nad Labem: Severočeské nakladatelství, 1990, 144 s. Jádra. ISBN 80-704-7027-5.
13. FIŠER, Zdeněk. Kapitoly z dějin Chropyně: I. Chropyně: Obecní zastupitelstvo města Chropyně, 1990.
14. FIŠER, Zdeněk. Kapitoly z dějin Chropyně: V. V Kojetíně: Katos, 1997, 96 s. ISBN 80-902-2185-8.
15. FIŠER, Zdeněk. Kapitoly z dějin Chropyně: IV. Chropyně: Městský úřad Chropyně za přispění České spořitelny, a. s., pobočka Kroměříž, 1995.
16. FIŠER, Zdeněk. Kapitoly z dějin Chropyně: III. Chropyně: Městský úřad Chropyně, 1993.

- 17.FIŠER, Zdeněk. Kapitoly z dějin chropyně: II. Chropyně: Městský úřad Chropyně, 1992.
- 18.FULKOVÁ, Marie. Výtvarná výchova pro 8. a 9. ročník základní školy a víceletá gymnázia: [učebnice zpracovaná podle učebních osnov vzdělávacího programu Základní škola]. 1. vyd. Praha: Fortuna, 1997, 127 s. ISBN 80-7168-382-5.
- 19.FULKOVÁ, Marie a Marie NOVOTNÁ. Výtvarná výchova pro 6. a 7. ročník základní školy a odpovídající ročníky víceletých gymnázií. 1. vyd. Praha: SPN - pedagogické nakladatelství, 1999, 118 s. ISBN 80-7168-591-7.
- 20.HORÁČEK, Radek, Hana STEHLÍKOVÁ BABYRÁDOVÁ, Šárka DOSTÁLOVÁ, Andrea NEČASOVÁ, Tomáš PŘIDAL, Jiří VALOCH, Jaroslav VANČÁT a Igor ZHOŘ. V dialogu s uměním. 1. Brno, 1994.
- 21.CHALUPECKÝ, Svět, v němž žijeme. Praha: Euromedia Group - Knižní klub, 2005, 79 s. Universum (Knižní klub). ISBN 80-242-1332-X.
- 22.JANČÁŘ, Josef. Lidová kultura na Moravě. Strážnice: Ústav lidové kultury, 2000, 373 s. Vlastivěda moravská. ISBN 80-861-5631-1.
- 23.KOŽÍK, František. Bolestný a hrdinský život J.A. Komenského. Vyd. 1. Praha: Státní pedagogické nakladatelství, 1958, 155 s.
- 24.KRATOCHVÍLOVÁ, Jana. Teorie a praxe projektové výuky. 1. vyd. Brno: Masarykova univerzita, 2006, 160 s. ISBN 80-210-4142-0.
- 25.KULKA, Jiří. Psychologie umění. Vyd. 2., přeprac. a dopl., V Grada Publishing 1. Praha: Grada, 2008, 435 s. Psyché (Grada). ISBN 978-80-247-2329-7.
- 26.LAHODA, Vojtěch. Emil Filla. Vyd. 1. Praha: Academia, 2007, 747 s. ISBN 978-80-200-1538-9.

27. MÍČKO, Miroslav. Testament mistra Wu. Vyd. 2., v Kovalamu 1. Praha: Kovalam, 1997, 109 s. ISBN 80-901-8254-2.
28. MÍČKO, Mroslav. Umění nebo život: rozhovory a vyznání. Vyd. 2., V nakl. Academia 1. Praha: Academia, 2004, 155 s. ISBN 80-200-1232-X.
29. PALA, František. Emil Axman Život a dílo. 1. Praha: Academia, 1966, 392 s.
30. ROESELOVÁ, Věra. Linie, barva a tvar ve výtvarné výchově. Praha: Sarah, c2004, 265 s. ISBN 80-902-2675-2.
31. ROESELOVÁ, Věra. Řady a projekty ve výtvarné výchově. Praha: Sarah, c1997, 219 s. ISBN 80-902-2672-8.
32. ROESELOVÁ, Věra. Námět ve výtvarné výchově. Upr. vyd. Praha: Sarah, 2000, c1995, 195 s. ISBN 80-902-2674-4.
33. SADYKOVÁ, Helena a Květoslav MACHALÍK. Historie a současnost města Chropyně. Chropyně: Město Chropyně, 2008, 252 s. ISBN 978-80-254-2083-6.
34. SLAVÍK, Jan. Umění zážitku, zážitek umění: teorie a praxe artefietiky. Praha: Univerzita Karlova, 2001, 281 s. ISBN 80-729-0066-8.
35. SLAVÍK, Jan. Od výrazu k dialogu ve výchově: artefietika. Vyd. 1. Praha: Karolinum, 1997, 199 s. ISBN 80-718-4437-3.
36. SLAVÍK, Jan, Vladimír CHRZ a Stanislav ŠTECH. Tvorba jako způsob poznávání. Vyd. 1. V Praze: Karolinum, 2013, 538 s. ISBN 978-80-246-2335-1.
37. SLAVÍKOVÁ, Vladimíra. Výtvarné čarování: artefietika pro předškoláky a mladší školáky. Praha: Univerzita Karlova v Praze - Pedagogická fakulta, 2000, 179 s., xxxii s. barev. obr. příl. ISBN 80-729-0016-1.

- 38.SLAVÍKOVÁ, Vladimíra, Jan SLAVÍK a Sylva ELIÁŠOVÁ. Dívej se, tvoř a povídej!: artefiletika pro předškoláky a mladší školáky. Vyd. 1. Praha: Portál, 2007, 194 s. ISBN 978-80-7367-322-2.
- 39.ŠKRANC, Pavel. Emil Filla Kroměříž. Kroměříž: Muzeum Kroměřížska, 1989.
- 40.UGVITZ, Antonín. Paměti městečka Chropyně. 2. Chropyně: F. Matoušek, E. Koutný, 1934.
- 41.ZHOŘ, Igor. Proměny soudobého výtvarného umění. 1. vyd. Praha: Státní pedagogické nakladatelství, 1992, 165 s. ISBN 80-042-5555-8.
- 42.Kde domov můj. Praha, 2014. ISBN 978-80-904755-6-4.
- 43.Věda a výzkum ve výtvarné výchově: sborník příspěvků z vědeckého semináře katedry výtvarné výchovy pořádaného u příležitosti 650. výročí založení Univerzity Karlovy ve dnech 9. a 10. října 1997. Praha: Univerzita Karlova, 1999, 98 s. ISBN 80-860-3959-5.
- 44.Zpravodaj Muzea Kroměřížska. Kroměříž: Muzeum Kroměřížska, 1994, **1983**(1), ^{^^^}sv. ISBN 0231-5319.

45. Seznam obrázků v textu

obrázek 1: letecký pohled na Chropyni	14
obrázek 2: socialistický znak Chropyně	18
obrázek 3: soudobý obnovený znak města	18
obrázek 4: Hanácké náměstí v Chropyni	19
obrázek 5: Chropyňský zámek	21
obrázek 6: Král Ječmínek	22
obrázek 7: Zámecký rybník	23
obrázek 8: Areál podniku Fatra	24
obrázek 9: Hanácký kroj	30
obrázek 10: Hanačka, Josef Mánes, reprodukce	32
obrázek 11: Mikoláš Aleš, Na tom našem dvoře, reprodukce	33
obrázek 12: Joža Uprka, Poutí u svatého Antonínka	34
obrázek 13: Emil Filla	34
obrázek 14: Emil Axman	36
obrázek 15: ZŠ Chropyně, tzv. Nová	49
obrázek 16: ZŠ Chropyně, tzv. Stará	49
obrázek 17 Malba pastelem na škrobené plátno	54
obrázek 18 Malba pastelem na škrobené plátno	54
obrázek 19 Při tvorbě s pastelem ve cvičné kuchyni školy	54
obrázek 20 Kachle z písku 1	57
obrázek 21 Kachle z písku 2	58
obrázek 22: Soustředění při tvorbě pískových kachlí.	58
obrázek 23 Tvorba z plastů 1	61
obrázek 24 Tvorba z plastů 2	61
Obrázek 25 Tvorba z plastů ve sborovně	62
obrázek 26 Land-art 1	65
obrázek 27 Land-art 2	65
obrázek 28 Land-art 3	66
obrázek 29 Návštěvníci vernisáže	67
obrázek 30 Zachycení instalace výstavy 1	69
obrázek 31 Zachycení instalace výstavy 2	69
Obrázek 32 Kniha návštěv	69

obrázek 33 Malba asociací na neznámou hudbu 1	72
obrázek 34 Malba asociací na neznámou hudbu 2	73
obrázek 35 Malba asociací na neznámou hudbu 3	73
obrázek 36 Malba asociací na hudbu s informačním úvodem 1	76
obrázek 37 Malba asociací na hudbu s informačním úvodem	76
obrázek 38 Malba asociací na hudbu s informačním úvodem	77
Obrázek 39 Posluchačka	79
obrázek 40 Hledači 1	82
obrázek 41 Hledači 2	82
obrázek 42 Hledači 3	82
obrázek 43 Hledači 4	82
obrázek 44 Mimikry 1	85
obrázek 45 Mimikry 2	85
obrázek 46 Ozvláštňení 1	85
obrázek 47 Ozvláštňení 2	85
Obrázek 48 Koláž – zámek Chropyně.....	87
Obrázek 49 Koláž – budova školy na ulici J. A. Komenského	88
Obrázek 50 Koláž – zámek Chropyně.....	88
obrázek 51 Důležitý prvek 1	90
obrázek 52 Důležitý prvek 2	90
obrázek 53 Důležitý prvek 3	90
Obrázek 54 Řasení	92
Obrázek 55 Grafika - Cesta k bývalému domovu	97
Obrázek 56 Grafika – Zachráněné smrky	98
Obrázek 57 Grafika - Sardinky	98
Obrázek 58 Grafika – Pohled na kopec „Vraspírák“	99
Obrázek 59 Grafika – Cesta k domovu	101
Obrázek 60 Grafika – Pohled na Dolní Újezd.....	101
Obrázek 61 Grafika – Moje místo.....	102
Obrázek 62 Grafika – Cestou k mému místu	102
Obrázek 63 Soubor kreseb	103
Obrázek 64 Soubor fotografií - Trubice	104
Obrázek 65 Soubor fotografií – Na půdě	105
Obrázek 66 Soubor fotografií – Osvětlení	105

Obrázek 67 Soubor fotografií Šedá.....	106
Obrázek 68 Soubor fotografií – Dřevo.....	106
Obrázek 69 Soubor fotografií – Dřevo.....	106