

**Problematika nezamestnanosti v Banskobystrickom kraji
a jej špecifiká**

Zuzana Turňová

Fakulta sociálných vied

Univerzita Karlova

Praha

3. ročník sociológie

Konzultovala: Doc. Jadwiga Šanderová
Práca bude obhajovaná v 6. semestri štúdia.

Prehlasujem, že som túto bakalársku prácu vypracovala samostatne a použila len uvedené zdroje a literatúru.

V Prahe, dňa 25. júla 2006.

Zuzana Turňová

OBSAH

Abstrakt	3
Úvod	4
1. Kapitola o nezamestnanosti	6
1.1. Nezamestnanosť ekonomicky	6
1.1.1. Anatómia nezamestnanosti	8
1.1.2. Dlhodobá nezamestnanosť	10
1.1.3. Spoločenské náklady nezamestnanosti	11
1.2. Nezamestnanosť sociologicky	12
1.2.1. Skúsenosť nezamestnanosti	13
1.2.2. Underclass	15
2. Banskobystrický kraj	16
2.1. História kraja	16
2.2. Charakteristika územia	16
2.3. Ekonomický rozvoj	19
2.4. Problematika rozvoja kraja	20
3. Nezamestnanosť na Slovensku a v BBSK	23
3.1. Analýza nezamestnanosti v Slovenskej republike	23
3.2. Analýza nezamestnanosti v Banskobystrickom kraji	27
3.2.1. Vývoj nezamestnanosti	27
3.2.2. Regionálna nezamestnanosť	29
3.2.3. Nezamestnanosť rizikových skupín	30
3.2.4. Dlhodobá nezamestnanosť	31
Záver	35
Literatúra	37

Abstrakt

Aj keď sa fenoménom nezamestnanosti ekonómovia zaoberajú už takmer dve storočia, do nášho sociálneho života vstúpil pomerne nedávno. Veľmi skoro sa z neho stal spoločenský jav a sociálny problém s ďalekosiahlymi dôsledkami. Na nezamestnanosť ako na komplex problémov sa díva aj predkladaná práca. Opierajúc sa o odbornú literatúru zaoberajúcu sa problematikou nezamestnanosti, sumarizuje jednotlivé teoretické pohľady a praktické aspekty tohto zložitého fenoménu. Snahou autorky bolo na základe štúdia odbornej literatúry a dostupných údajov vypracovať profil nezamestnanosti v Banskobystrickom kraji. Má priblížiť situáciu regiónu v ďalších súvislostiach (poloha a charakteristika územia, regionálny rozvoj na Slovensku, prekážky rozvoja), podať základný prehľad o stave a špecifikách nezamestnanosti v regióne a poslúžiť ako zdroj pre ďalšie štúdium v tejto oblasti.

Abstract

Although the unemployment phenomenon has been a subject of economic studies for almost two centuries, it has entered our social life only recently. Right afterwards, it became a social phenomenon and social problem with great impacts. My work deals with unemployment as a complex of several problems. Based on expert literature, it summarizes particular theoretical perspectives and practical aspects of this complicated phenomenon. The aim of my work was to create a profile of unemployment in region Banska Bystrice with the help of expert literature and accessible data. The analysis should clarify a situation of the region in many contexts (location and characteristics of the region, regional development in Slovakia, impediments of the development), it also wants to present a basic summary on the situation and particularities of unemployment in the region and it also could serve as a source for other studies in this area.

Úvod

Nezamestnanosť je pomerne novým spoločenským javom, ktorý sa u nás plne rozvinul s pádom komunistického režimu a rozdelením česko-slovenskej federácie. Jej vznik sa v ekonomickej teórii dáva do súvislosti s rozvinutím tržného hospodárstva a fenomén nezamestnanosti je do istej miery považovaný za jeho prirodzenú súčasť. Nezamestnanosť je považovaná za vážny ekonomický a sociálny problém vtedy, keď sa stáva masovou. Masová nezamestnanosť vytvára pre spoločnosť i vládu vážne problémy finančného, organizačného a politického charakteru.

V dnešnej dobe sa masová nezamestnanosť stala bežnou súčasťou života vo väčšine priemyselných zemí. Okrem ekonómov, ktorí nezamestnanosť vnímajú ako dôsledok nerovnováhy na trhu práce sa o ňu zaujímajú aj sociológovia. Skúmajú jej dôsledky pre život jedinca i spoločnosti a mechanizmy, ktorými spoločnosť týmto dôsledkom čelí. Zaujímajú sa o rastúce sociálne napätie a sociálnu krízu, ktoré nezamestnanosť sprevádzajú a prejavujú sa ako zhoršenie verejného zdravia, nárast chudoby, kríza komunitného a rodinného života, rast kriminality a ďalších sociálno-patologických javov. V tomto ohľade je dlhodobá nezamestnanosť aj psychologickým, sociálnym a kultúrnym problémom.

Problém nezamestnanosti je vysoko aktuálny aj v mojom rodnom Banskobystrickom kraji. Je tomu tak už druhé desaťročie a to napriek rôznym ekonomickým a sociálnym reformám uskutočňovaným na Slovensku. Považujem za nutné venovať tomuto problému zvýšenú pozornosť, nielen kvôli osobnej skúsenosti. Myslím si, že situácia v našom regióne je pre sociológiu zaujímavá. Svojou prácou sa preto budem snažiť identifikovať hlavné príčiny a prvky charakterizujúce stav nezamestnanosti v kraji, špecifiká typické pre územie kraja a vplývajúce na nezamestnanosť, prípadne naznačiť možnosti a riešenia vedúce k zlepšeniu stavu nezamestnanosti a rozvoju kraja.

Pri písaní práce vychádzam z dostupnej odbornej literatúry, ktorá problém nezamestnanosti osvetľuje. Okrem poznatkov platných všeobecne sa snažím zdôrazniť tie aspekty, ktoré sú pre Banskobystrický región problémové a tak priblížiť

jeho špecifickú situáciu. Dúfam, a mojím cieľom je, že moja práca poskytne základný prehľad o stave nezamestnanosti vo zvolenom regióne, priblíži tak problematiku a poslúži ako zdroj informácií pre ďalšie štúdium.

1. Kapitola o nezamestnanosti

1.1. Nezamestnanosť ekonomicky

Aj keď fenomén nezamestnanosti vstúpil do nášho spoločenského a ekonomického života len nedávno, myslenie ekonómov zamestnáva už takmer dvesto rokov. V druhej polovici 18. storočia sa postupne ustanovovala samostatná vedecká disciplína, ktorá sa nazýva politická ekonómia – *political economy*. Myšlienkovo zameraná liberálne, svoj ekonomický systém postavila na princípoch slobodnej tržnej konkurencie a slobody obchodu podľa hesla *laissez faire, laissez passer* a predstavy Adama Smitha o *neviditeľnej ruke trhu*. Podľa tejto klasickej teórie má hospodárstvo svoj vlastný prirodzený, spontánny chod a riadi sa prirodzenými zákonmi, ktoré sú nezávislé na vôli a rozhodovaní ľudí. Tieto zákony je treba skúmať, analyzovať a poznávať, ale nie je možné ich meniť. Z toho plynie aj liberalizmus klasikov v oblasti hospodárskej politiky a zdržanlivosť v oblasti štátnych zásahov (Brožová 2003; 45). Každý existujúci trh má určitú cenovú rovnováhu, na ktorej sú dopyt a ponuka vyvážené. Keďže pracovná sila je v optike tejto paradigmy tovar ako každý iný, je nezamestnanosť len výsledkom pôsobenia trhového mechanizmu a ako taká je do určitej miery funkčná. Je teda spôsobovaná nepružnosťou ponuky na trhu práce a je výrazom krátkodobej nerovnováhy, ktorú mechanizmus neviditeľnej ruky po uplynutí určitej doby odstráni. Určitá miera nezamestnanosti je chápaná ako neodstrániteľné minimum a ide teda o akúsi *prirodzenú mieru nezamestnanosti*, ktorá je ekvivalentná *nezamestnanosti dobrovoľnej*. Riešenie nezamestnanosti nachádzajú liberáli predovšetkým na strane ponuky práce a sústredujú sa na boj proti inflácii, mzdovej regulácii a na obmedzenie síl sociálneho štátu (Mareš 2002; 28).

Klasická teória učila, že hospodárske depresie a s nimi spojená nezamestnanosť sú iba krátkodobé poruchy, s ktorými sa tržný mechanizmus vysporiada sám, ekonomická realita rozvinutých tržných ekonomík 20.-tych a 30.-tych rokov 20. storočia bola iná. Analýzu stavu ekonomiky predložil John Maynard

Keynes a tak založil nový smer v ekonomickej teórii. Ukázal, že kapitalistická tržná ekonomika 20. storočia môže upadnúť do recesie svojím prirodzeným fungovaním, bez toho, aby v sebe našla dostatočné samoregulačné sily, ktoré by vyvolali oživenie. Príčinu rozsiahleho nevyužívania ekonomických zdrojov, obzvlášť vysokej nezamestnanosti, identifikoval Keynes v nedostatočnom efektívnom dopyte spojenom s nízkymi podnetmi k investíciám (Brožová 2003; 59). Takisto v pohľade na nezamestnanosť sa výrazne odkláňa od postoja zástancov klasickej teórie. Podľa neho existujú predovšetkým dve rozhodujúce príčiny masovej a pretrvávajúcej nezamestnanosti. Je to technologický pokrok, vytlačujúci živú prácu a chronický nedostatok dopytu (nedostatočná kúpna sila obyvateľstva a obmedzovanie sklonu k investíciám). Žiadal uznať existenciu stálej *nedobrovoľnej nezamestnanosti* (Mareš 2002; 31). V tejto situácii už ekonomika nie je schopná sama, len prostredníctvom tržných mechanizmov, vytvoriť podmienky pre opätovné plné využitie ekonomických zdrojov. Čo nezvládne neviditeľná ruka trhu malo by byť dosiahnuté „viditeľnou rukou štátu“ a preto Keynes vyžaduje štátnu intervenciu do ekonomiky (Brožová 2003; 61).

Kríza 70. a 80. rokov, spojená s masovou nezamestnanosťou a vytriezveným zo sna o plnej zamestnanosti, viedla aj k všeobecnej skepse voči štátnej regulácii ekonomiky. To viedlo k odklonu od keynesiánskych receptov boja proti nezamestnanosti a s návratom k neoklasickej ekonómii. Za predstaviteľa nového monetaristického konceptu je považovaný M. Friedman. Jeho interpretácia nepripúšťa existenciu *nedobrovoľnej nezamestnanosti*, môže existovať len *nezamestnanosť dobrovoľná* (kedy ľudia dávajú prednosť voľnému času pred pracovnou príležitosťou) či nezamestnanosť plynúca z nepružnosti pracovných trhov (pôsobenie odborov, nedokonalá informovanosť). Vládne snahy o znížovanie miery nezamestnanosti pod hranicu prirodzenej nezamestnanosti a snahy o dosiahnutie plnej zamestnanosti striktné odmieta a je takisto proti rastu role štátu v ekonomickom živote vôbec. Štátne zásahy predstavujú podľa monetaristov v tržnej ekonomike cudzorodý prvok, ktorý ju namiesto keynesovcami deklarovanej stabilizácie destabilizuje (Brožová 2003; 67).

1.1.1. Anatómia nezamestnanosti

Nezamestnanosť je zložitým spoločenským problémom s mnohými následkami. Strata zamestnania je pre väčšinu ľudí nepríjemnou udalosťou: znamená pokles životnej úrovne a ekonomickú neistotu do budúcnosti.

Zamestnaný je ten, kto vykonáva akékoľvek platené zamestnanie alebo sebazamestnanie. Zamestnaní sú taktiež tí, ktorí prácu majú, ale práve nepracujú, napr. sú chorí, na dovolenke alebo štrajkujú.

Nezamestnaný je ten, kto je schopný pracovať, je ochotný behom určité doby (napr. 14 dní) do práce nastúpiť, nemá platené zamestnanie ani sebazamestnanie a aktívne ho hľadá. Patria sem taktiež tí, ktorí boli z práce uvoľnení a čakajú na výzvu k návratu do práce alebo čakajú na nástup do nového pracovného miesta. Podmienkou tzv. registrované nezamestnanosti je zaregistrovanie na úrade práce, ktorého prostredníctvom prácu hľadajú.

Zamestnaní a nezamestnaní dohromady tvoria *ekonomicky aktívne obyvateľstvo* (pracovnú silu). Ľudia, ktorí nepatria ani do jeden z týchto skupín, napr. študenti, dôchodcovia či ženy v domácnosti sú *ekonomicky neaktívnym obyvateľstvom*.

K meraniu nezamestnanosti sa štandardne používa ukazovateľ *miery nezamestnanosti*, ktorý je pomerom počtu nezamestnaných a ekonomicky aktívneho obyvateľstva. Vyjadruje sa v percentách (Brožová 2003; 77).

V každej ekonomike určitá miera nezamestnanosti existuje v každom okamžiku. Výška miery nezamestnanosti sa však mení v čase a odlišné sú aj jej príčiny.

Stav *plnej (potenciálnej) zamestnanosti* znamená situáciu rovnováhy na jednotlivých trhoch práce, kde sa žiadané množstvo práce rovná ponúkanému. Neexistuje teda ani nedostatok, ani prebytok pracovníkov.

Monetaristi pracujú s pojmom *prirodzená miera nezamestnanosti*. Tá približne zodpovedá veľkosti nezamestnanosti pri plnej zamestnanosti. Prirodzená miera nie je nutne nevyhnutná miera nezamestnanosti, ani to nie je najnižšia možná

nezamestnanosť. Skutočná miera nezamestnanosti okolo nej krátkodobo osciluje, môže sa nachádzať nad či pod jej úrovňou (Brožová 2003; 80).

Súčasťou prirodzenej miery nezamestnanosti je *frikčná nezamestnanosť*. Sem patria ľudia, ktorí opustili pôvodné pracovné miesto a potrebujú nejakú dobu na hľadanie nového pracovného miesta. Frikčná nezamestnanosť sa považuje za nezamestnanosť dobrovoľnú.

Krátkodobá *štrukturálna nezamestnanosť* je ďalšou súčasťou prirodzenej miery. Je dôsledkom štrukturálnych zmien v ekonomike: v tej sú vždy odvetvia, ktoré práve prežívajú svoj rozkvet a expandujú a odvetvia, ktoré sú v útlme a uvoľňujú priestor. Aby pracovníci mohli prechádzať do nových odvetví, musia väčšinou získať novú kvalifikáciu, čo vyžaduje určitý čas. Pokiaľ ide o nezamestnanosť krátkodobú, je považovaná za dobrovoľnú.

Tretí typ, *cyklická nezamestnanosť*, už do prirodzenej miery nepatrí. Súvisí totiž s krátkodobými výkyvmi hospodárskej aktivity, s hospodárskym cyklom. Pokiaľ ekonomika prechádza fázou celkového hospodárskeho poklesu, klesá vyrobený produkt vo všetkých odvetviach a nezamestnanosť postihuje tiež viac-menej všetky odvetvia. Pracovníci prepustení v jednom odvetví nemôžu nájsť pracovné miesto inde, pretože dopyt po práci klesá všade. Ide teda o nezamestnanosť nedobrovoľnú (Brožová 2003; 84).

Nezamestnanosť môžeme analyzovať ešte podľa iného kritéria a síce, či sú pracovníci nezamestnaní dobrovoľne alebo nedobrovoľne.

Dobrovoľne nezamestnaný je ten, kto je ochotný prijať prácu iba za mzdu vyššiu než je tá, ktorá prevláda na príslušnom odvetvovom trhu. Pretože hľadajú mzdu vyššiu, nemôžu prácu nájsť. Niektorí tak činia krátkodobo, iní dajú prednosť životu zo sociálnych dávok.

Nedobrovoľne nezamestnaní hľadajú prácu a sú ochotní pracovať za mzdu, ktorá na trhu práce prevláda. Niektorí by boli dokonca ochotní pracovať aj za mzdu nižšiu, nemôžu však pracovné miesto nájsť. Práve nedobrovoľná nezamestnanosť je tou nezamestnanosťou, ktorá spôsobuje nielen ekonomické, ale tiež sociálne a psychické problémy (Brožová 2003; 86).

1.1.2. Dlhodobá nezamestnanosť

Či sa nezamestnanosť stane závažným spoločenským problémom, to závisí na dĺžke jej trvania. Každá ekonomika neustále mení svoju štruktúru podľa aktuálneho dopytu. Štrukturálne zmeny v ekonomike sprevádzajú pohyby na pracovných trhoch, kedy ľudia do nezamestnanosti vstupujú a zase z nej vystupujú. K tomu, aby našli pracovné miesto, ktoré by zodpovedalo ich schopnostiam a kvalifikácii, potrebujú nejaký čas. Pokiaľ je teda nezamestnanosť krátkodobá, nepôsobí závažné problémy ani pracovníkom, ani ekonomike.

Avšak dlhodobá nezamestnanosť už závažným problémom je. Pokiaľ sa ľudom počas dlhšej doby nedarí nájsť vhodné zamestnanie, môžu sa dostať do ekonomických ťažkostí, začínajúcich prepadom životnej úrovne a vedúcich niekedy až k existenčným problémom celej rodiny. Tieto potom spúšťajú lavínu problémov sociálnych a psychologických: od straty spoločenských a sociálnych vzťahov, straty schopností komunikácie, až k strate dôvery vo vlastné schopnosti a nádeje na zmenu situácie.

A ako pôsobí dlhodobá nezamestnanosť na správanie ľudí? Človek si postupne zvykne na to, že nepracuje a vypadne z pravidelného životného rytmu. Niektorí dajú prednosť pohodlnejšiemu, aj keď skromnejšiemu životu zo sociálnych dávok, iní zase stratia vieru, že vôbec niekedy nejakú prácu nájdú a nebudú schopní vyvíjať také úsilie ako predtým (Brožová 2003; 87).

Za dlhodobo nezamestnaných sa považujú tí, ktorí sú bez zamestnania viac ako 12 mesiacov. Distribúcia nezamestnaných osôb podľa dĺžky nezamestnanosti vypovedá nielen o štruktúre nezamestnanosti, ale aj o nárokoch na sociálny štát. Informácia o dĺžke je významná pre vytipovanie problémových regiónov či sociálnych kategórií (Mareš 2002; 26). Z tohto dôvodu je dlhodobá nezamestnanosť jedným zo základných skúmaných javov a takisto určujúcou charakteristikou rozvoja regiónov.

1.1.3. Spoločenské náklady nezamestnanosti

V dôsledku nezamestnanosti stráca ako nezamestnaný, tak aj celá spoločnosť. Registrujeme teda straty individuálne i spoločenské, pričom oboje spolu úzko súvisí.

Najzávažnejšou spoločenskou stratou je *strata makroekonomického produktu*. Vyplýva zo skutočnosti, že sa ekonomika nenachádza v stave plnej zamestnanosti a preto jej výstup je pod potenciálnou úrovňou. Vzniká produkčná medzera, pretože ľudia, ktorí nemajú pracovné miesto, aj keď by radi pracovali, neprispievajú k výrobe statkov a služieb.

Ďalšou stratou sú *nevyužitú ekonomické zdroje*. Pokiaľ existuje nedobrovoľná nezamestnanosť, nie je výrobný faktor práce plne využívaný. Vo výrobnom procese sa navyše na prácu nabaľujú ďalšie výrobné faktory, ktoré takto zostávajú taktiež nevyužitú.

Pokles produktu následne vyvolá ďalšie sekundárne straty v sektore domácností, firiem i štátu. Ľudia bez práce neodvádzajú dane z miezd a firmy v dôsledku nižšej produkcie znižujú zisky, z ktorých plynú nižšie dane. Štát prichádza o daňové príjmy, zatiaľ čo jeho výdaje v dôsledku nezamestnanosti rastú. Musí totiž nájsť prostriedky na vyplácanie väčšieho objemu podpôr v nezamestnanosti a ďalších sociálnych dávok.

V neposlednom rade je tu ešte *strata ľudského kapitálu*, ktorého hodnota sa v stave nezamestnanosti devaluje. Človek, ktorý stojí mimo pracovný proces, nemá možnosť zúčastniť sa procesu získavania znalostí a skúseností a to vedie k strate kvalifikácie, k dekvalifikácii. Takáto strata neznamena len oslabenie jeho ďalšej motivácie, ale môže viesť k deformovaniu iných hodnôt a tak k jeho upadnutiu do sociálnej paste (Brožová 2003; 104).

1.2. Nezamestnanosť sociologicky

Pri skúmaní dôvodov, ktoré robia z nezamestnanosti veľký sociálny problém, hrá úlohu význam práce a zamestnania v našej kultúre. Vylúčenie zo zamestnania znamená depriváciu v základných potrebách, ktoré zamestnanie a práca priamo uspokojujú.

Anthony Giddens vo svojej práci Sociologie (2001) menuje šesť charakteristík platenej práce, ktoré majú pre život človeka kľúčový význam:

Peniaze. Mzda alebo plat sú hlavným zdrojom uspokojovania potrieb a určujú aj to, aké potreby človek vôbec má.

Úroveň činnosti. Zamestnanie je základňou pre získavanie a zdokonaľovanie schopností človeka, dokonca aj vtedy, keď ide o prácu rutinnú.

Rozmanitosť života. Zamestnanie predstavuje vstup do kontextu kontrastujúceho s domácim prostredím. Nezamestnanosť obmedzuje človeka len na prostredie jeho domácnosti

Štruktúra času. Pre osoby v zamestnaní je deň obvykle organizovaný podľa rytmu práce. Aj keď niekedy môže byť ubíjajúci, prináša zmysluplné usporiadanie denných aktivít (táto štruktúracia denného režimu je prenášaná v procese socializácie a má tak hlboké zakotvenie).

Sociálny kontakt. Pracovné prostredie často prináša priateľstvá a príležitosti participovať na širších aktivitách s ostatnými ľuďmi.

Osobná identita. Zamestnanie je obvykle cenené aj pre stabilnú sociálnu identitu, ktorú ponúka. Pre muža je jeho sebaúcta väčšinou založená na jeho finančnom príspevku (plynúcom zo zamestnania) pre jeho rodinu.

Práca je v našej kultúre hlboko zakotvená, na nej je vystavaná architektúra spoločnosti i psychika človeka. Práca je nástrojom kariéry, aj spoločenského vzostupu, je naplnením motivácií, ambícií, ctížiadostivosti, spokojnosti a radosti. Práca je ústrednou inštitúciou, ktorá organizuje život človeka a prostredníctvom ktorej sa človek sám definuje a utvára si svoju identitu a svoje sebavedomie (Brožová 2003; 106).

1.2.1. Skúsenosť nezamestnanosti

Nutnosť žiť z podpory v nezamestnanosti, či dokonca zo sociálnej podpory vymeranej na základe stanoveného životného minima, znamená pre nezamestnaného a jeho rodinu veľké zníženie *životnej úrovne*. Finančné ťažkosti osôb žijúcich z podpôr v nezamestnanosti sú takmer vždy značné. Hlavne dlhodobá nezamestnanosť je zaručenou vstupenkou do sveta chudoby a núdze. Príjem z podpôr sotva pokrýva základné potreby rodín a uvrháva ich do dlhov. Čím dlhšie je potom človek nezamestnaný, tým je finančná a existenčná situácia jeho i jeho rodiny horšia (Mareš 2002; 75).

V súvislosti s postavením nezamestnaného (a jeho rodiny) sa hovorí o anomickej situácii a o *deprivácii*. Deprivácia nezamestnaného je spojená s jeho vylúčením zo sociálnych vzťahov a s vylúčením z konzumu ako centrálnej aktivity modernej spoločnosti (Mareš 2002; 76). Nedostatočný príjem nedovoľuje obvyklú mieru uspokojenia potrieb a spôsobuje tak neschopnosť získať a vlastniť určité množstvo tovaru. Táto neschopnosť získať a udržať určitú úroveň spotreby a potvrdiť tak svoje miesto, vzťahy a identitu v spoločnosti je zdrojom deprivácie (Brožová 2003; 107).

Nezamestnanosť je ďalej spojená s psychologicky stresujúcimi zmenami vo *vnímaní času*. Rozbitie časovej štruktúry dňa a zmeny vo vnímaní času sú považované za jeden z najvýraznejších psychologických dôsledkov nezamestnanosti (Mareš 2002; 77). Voľný čas má pre človeka zmysel práve v kombinácii s časom pracovným. Samotná hodnota voľného času je odvodzovaná od obetovanej mzdy, ktorú by mohol človek reálne získať na trhu práce, keby v tom čase pracoval. Pokiaľ nie je schopný mzdu získať, je hodnota jeho voľného času nulová. Nezamestnanosť tak rozbieja samotné princípy interpretácie voľného času (Brožová 2003; 107).

Dôsledky nezamestnanosti nepociťujú len tí, ktorí stratili svoje zamestnania. V skutočnosti zasahuje nezamestnanosť ďaleko väčší počet osôb. Jedná sa nielen o samotnú *rodinu „postihnutého“* (zvyčajne rodičov so svojimi deťmi), ale aj širšie príbuzenské vzťahy (Mareš 2002; 79).

Z hľadiska sociológie je strata zamestnania udalosťou vyvolávajúcou záujem a pozornosť odborníkov aj preto, že vedie k *sociálnej izolácii* nezamestnaného jedinca. Podľa Mareša (2002; 82) dokonca k sociálnej izolácii v dvojakom zmysle slova. Jednak samotné (stratené) zamestnanie je významným zdrojom (stratených) sociálnych kontaktov, jednak jeho strata vedie k prerušeniu celého radu ďalších sociálnych kontaktov, ktoré s ním priamo nesúvisia. Tieto kontakty totižto nejde rovnocenne nahradiť užšími kontaktmi v najbližšom okolí. Sociálnu izoláciu nezamestnaných je treba chápať predovšetkým ako ich izoláciu od majoritnej (zamestnanej) populácie. Po strate zamestnania sa ľudia vyhýbajú nielen tým, ktorí prácu majú, ale vyhýbajú sa i nezamestnaným, pretože sú pre nich depresívni.

Tak ako je v ekonomickom ponímaní najzávažnejším dôsledkom nezamestnanosti pokles životnej úrovne, tak je pre sociológov závažná *strata statusu*, ktorá na každého nezamestnaného skôr či neskôr doľahne. Strata zamestnania neznamená len stratu statusu spojeného všeobecne s faktom „mať zamestnanie“ a konkrétne s „povahou tohto zamestnania“. Znamená tiež prijať nový status (nezamestnaného), status inferiórny (podradný), spojený s určitými neprijemnými povinnosťami. To, v čom nezamestnaným bráni finančná tieseň, nie je len uspokojovanie kultúrne definovaných potrieb určitou úrovňou spotreby tovaru, ale je to tiež potvrdenie vlastnej pozície tvárou v tvár konzumnej spoločnosti, v ktorej je morálnym záväzkom udržiavať určitú úroveň spotreby a určitého životného štandardu (Mareš 2002; 88). Strata statusu má navyše aspekt straty možnosti prezentovať ho. Preto sa zvyčajne nezamestnaný snaží čo najdlhšie skrývať svoj statusový pád a udržať čo najdlhšie aspoň viditeľné znaky svojej spotreby.

Byť nezamestnaný v spoločnosti, ktorá prikladá nezamestnanosti taký význam, znamená mať *stigmú* (viditeľné znamenie svojho zlyhania). Goffman (2003; 10) chápe stigmú ako rozpor medzi tým, čím by jedinec mal byť (virtuálnou sociálnou identitou) a tým, čím skutočne je (skutočnou sociálnou identitou). Každý, u koho dochádza k rozporu medzi týmito dvoma identitami, je stigmatizovaný. Stigma človeka spoločensky diskredituje, vyradzuje ho z účasti na spoločenskom živote, resp. významne deformuje mieru účasti na ňom. Vylúčenie z profesného spoločenstva je počiatkom straty možností ďalších spoločenských aktivít.

1.2.2. Underclass

Nezamestnanosť, obzvlášť masová, vyvoláva otázku, či nezamestnaní vytvárajú zvláštnu spoločenskú vrstvu. A aj keď sa zdá, že táto kategória ľudí je príliš heterogénna na to, aby tvorila spoločenskú triedu, v poslednej dobe sa v súvislosti s masovou nezamestnanosťou hovorí o vzniku *new underclass* (Mareš 2002; 96). Ide o triedu tzv. deklasovaných, v tomto kontexte deklasovaných nezamestnaných (obzvlášť dlhodobo nezamestnaných), ktorí žijú mimo realitu majoritnej spoločnosti zamestnaných.

Underclass sa síce neformuje ako ucelená trieda v klasickom slova zmysle. napriek tomu vykazuje isté určujúce charakteristiky, ktoré sociológov k úvahám o nej priviedli. Sú to najmä odlišné životné hodnoty a špecifický vzťah k majoritnej populácii. Tento vzťah je obvykle chápaný ako anomický, vyznačujúci sa celkovou rezignáciou, malým alebo žiadnym rešpektom k autoritám, nízkou sociálnou kontrolou, spoliehaním sa na systém podpôr, vytrácaním sa pracovnej etiky a tendenciami k pouličným nepokojom. Typickými javmi sú tu kriminalita a drogy, tehotenstvo mladistvých, nestabilné rodinné vzťahy, generačne predávaná chudoba a marginalizácia. To všetko vyvoláva apatiu k vlastnému osudu a pocit odcudzenia od väčšinovej spoločnosti a jej hodnôt (Mareš 2002; 96).

2. Banskobystrický kraj

2.1 História kraja

História kraja siaha do čias Keltov, Kvádov i Rimanov. Významný rímsky cisár Marcus Aurelius napísal na brehoch rieky Hron svoje filozofické dielo "Hovory k sebe samému." V čase sťahovania národov sa tu v 6.storočí usadili natrvalo Slovania. Po zániku Veľkej Moravy sa územie stalo súčasťou Uhorska a v 13. storočí sa v kraji začali usádzať osadníci z cudziny, najmä z Nemecka. Kolonizácia oživila baníctvo a hutníctvo, ktoré v tom čase patrilo k prestížnym nielen v Uhorsku, ale aj v stredovekej Európe. Po bitke pri Moháči roku 1526 sa cesta otvorila Turkom, juh kraja sa stal súčasťou Osmanskej ríše. Zmeny priniesla 1. aj 2. svetová vojna ako aj roky 1968 a 1989, kedy sa mesto Banská Bystrica stalo sídlom kraja a od roku 2002 aj sídlom Banskobystrického samosprávneho kraja (BBSK).

2.2. Charakteristika územia

Banskobystrický kraj je svojou rozlohou 9455 km² najväčším samosprávnym krajom na Slovensku. Na juhu hraničí s Maďarskom. Z hľadiska geomorfológie je región mnohotvárný. Severná časť kraja je horského a podhorského charakteru, v južnej časti prevláda typ kotlinný s pahorkatinným reliéfom. Maximálna nadmorská výška je 2043 m n. m. (Ďumbier) a minimálna nadmorská výška je 130 m n. m. (Ipeľská kotlina).

Poľnohospodársky pôdny fond zaberá 419 634 ha, čo je 44,38 % z celkovej rozlohy kraja a lesný pôdny fond zaberá 462 113 ha, čo je 48,87 % z rozlohy kraja. Z hľadiska kvalít krajinného a prírodného prostredia patrí k najvýznamnejším regiónom Slovenska a je oblasťou s najväčšou výmerou chránených území na Slovensku. Z celkovej rozlohy kraja tvoria chránené územia 34,82 %. Geograficky do kraja patria Národné parky (Nízke Tatry, Veľká Fatra, Slovenský raj a Muránska planina), chránené krajinné oblasti (Poľana, Štiavnické vrchy, Ponitrie, Cérová vrchovina), prírodné rezervácie, prírodné pamiatky, jaskyne a priepasti.

Na území kraja sa rozprestierajú chránené vodohospodárske oblasti Veľká Fatra, Nízke Tatry, horné povodie Ipľa, Rimavice, Slatiny a Muránska planina. Množstvo prírodných minerálnych prameňov, geotermálnych vôd má nadregionálny význam.

Prírodné zdroje regiónu sú rôznorodé. Z nerudných surovín sú významné ložiská mastenca, kaolínu, čadiča, perlitu, andezitové a bazaltové tufy v južnej časti kraja. Nachádzajú sa tu tiež ložiská magnezitu, vápenca a dolomitu.

Rozloha a významný produkčný potenciál lesov zabezpečuje dostatok drevnej hmoty pre jej priemyselné spracovanie. Prírodné danosti regiónu (lesy, vodné toky a nádrže) sú vhodnými podmienkami pre chov poľovnej zveri a rýb, čo vytvára výborné podmienky pre rozvoj poľovníctva a rybárstva a následný rozvoj cestovného ruchu.

Z hľadiska ekonomickej štruktúry má región priemyselno-poľnohospodársky charakter. Ekonomický potenciál regiónu má osobité regionálne špecifiká. Nachádza sa tu rozdielna ekonomická základňa územia ako aj rozdielna infraštruktúrna vybavenosť. Odvetvovú štruktúru priemyslu tvorí strojársky, hutnícky, drevospracujúci, odevný, textilný, chemický, farmaceutický, potravinársky priemysel, priemysel celulózy a papiera, výroba stavebných hmôt, elektrotechnický, sklársky priemysel a ťažba nerastných surovín. Z pohľadu priemyselnej výroby môžeme rozdeliť región na priemyselne rozvinutejší sever a na poľnohospodársky juh s rozvinutým potravinárskym priemyslom. Perspektívne rozvíjajúcim sa odvetvím je cestovný ruch.

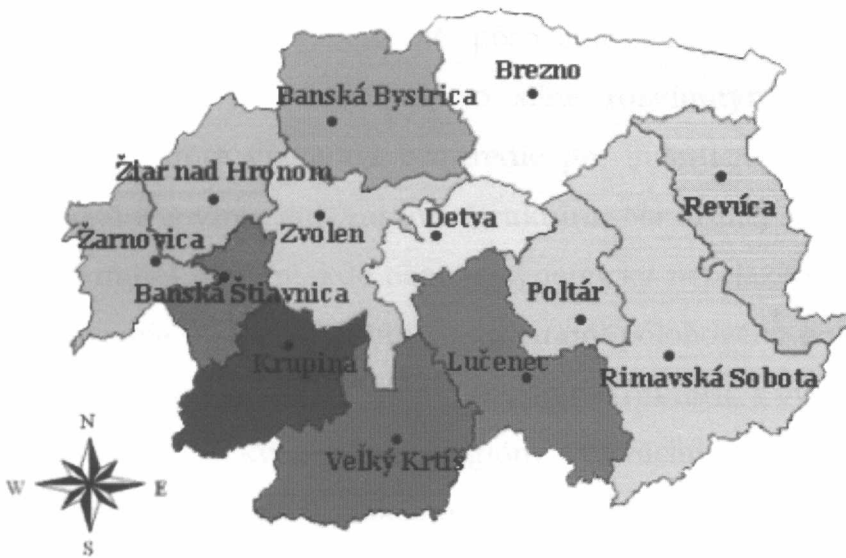
V Banskobystrickom kraji žilo k 31. 12. 2004 658 368 obyvateľov, čo predstavuje 12,3 % z celkového počtu obyvateľov Slovenskej republiky. V regióne prevládajú ženy, ktorých počet 342 255 tvorí 51,8 % z celkového počtu obyvateľov územia. V produktívnom veku je v súčasnosti v BBSK podľa údajov Štatistického úradu z posledného sčítania obyvateľov v roku 2001 vyše 62 % obyvateľstva, čo je v súlade s priemerom v Slovenskej republike. Takmer 19 % predstavujú dôchodcovia a staršia populácia.

Administratívne je kraj členený na 13 okresov. Na území kraja sa nachádza 516 obcí, z toho 24 miest, v ktorých žije 55% obyvateľstva. Prevažujú malé obce

s počtom do 500 obyvateľov. Priemerná hustota je 70 obyvateľov na km², ktorá je v rámci jednotlivých okresov silne diferencovaná. Osídlenie je charakteristické vidieckym typom.

Vzdelanostná úroveň obyvateľstva v Banskobystrickom kraji je z regionálneho hľadiska diferencovaná. Najvyššia vzdelanostná úroveň sa viaže na centrá školstva, vedy, výskumu a priemyselnej inováčnej centrá. Vysoké školstvo je koncentrované v okrese Banská Bystrica (Univerzita Mateja Bela, Akadémia umení) a Zvolen (Technická univerzita). V regióne sa nachádzajú detašované pracoviská aj ďalších vysokých škôl.

Obrázok č. 1: Mapa Banskobystrického samosprávneho kraja:



Zdroj: Banskobystrický samosprávny kraj (www.vucbb.sk)

2.3. Ekonomický rozvoj

Ekonomický potenciál jednotlivých okresov Banskobystrického kraja má osobitné regionálne špecifiká, čo ho radí v rámci Slovenskej republiky k hospodársky problematickejšim. Dôvodmi sú nielen rozdielna ekonomická báza okresov, ale aj rozdielna infraštruktúrna vybavenosť. Na území Banskobystrického kraja je päť okresov (Rimavská Sobota, Veľký Krtíš, Revúca, Poltár a v poslednom čase aj Detva), ktoré sa radia k ekonomicky zaostávajúcim. Taktiež sú tu okresy, kde nie je výrazne vyprofilované priemyselné odvetvie (Banská Štiavnica, Krupina) alebo priemyselná základňa je málo diverzifikovaná (Brezno, Detva).

Tento stav zodpovedá viacerým vedecko-výskumným projektom, ktoré ukazujú, že regionálna diferenciacia a výrazné regionálne disparity sú charakteristické pre súčasné sociálno-priestorové usporiadanie na Slovensku. Na jednej strane sa sformovali rozvinuté regióny s prevažne mestskou štruktúrou, v ktorých prevláda synergické pôsobenie viacerých rozvojových faktorov. Ide o územia s veľkými mestami, so silne rozvinutými terciérnymi a kvartérnymi aktivitami, ktoré vytvárajú prostredie pre investičnú aktivitu, modernú sociálnu, technickú a enviromentálnu infraštruktúru. Na druhej strane sa sformovali zaostané (nerozvinuté) regióny, kde naopak synergicky nepriaznivo pôsobia viaceré faktory. Ide o územia s nepriaznivými parametrami polohového potenciálu, s nedostatočnou nadväznosťou na „veľkú“ dopravnú infraštruktúru, s vyšším podielom obyvateľov žijúcich vo vidieckych sídlach, regióny s rastúcim podielom nezamestnaných, slabo rozvinutou a málo diverzifikovanou ekonomickou štruktúrou, nižšou vzdelanostnou úrovňou obyvateľstva a pod.

2.4. Problematika rozvoja kraja

Nerovnomernosť regionálneho rozvoja v Slovenskej republike dosiahla značné rozmery, čo sa začalo prejavovať vo výrazných regionálnych disparitách. Existuje celý rad faktorov podmieňujúcich diferencovaný rozvoj regiónov. Sociologický ústav Slovenskej akadémie vied vydal v rámci projektu *Regionálna diferenciácia, regionálny rozvoj v SR v kontexte integračných dosahov* v roku 2005 publikáciu, ktorá sa problematikou obširne zaoberá. Jej zámerom bolo na základe multidisciplinárneho prístupu, rozsiahleho empirického základu a za aplikácie viacerých typologických analýz sprehľadniť sociálno-priestorovú situáciu na Slovensku a vymedziť typologické kontinuum regiónov z hľadiska ich potenciálov a rozvojových disponibilít.

Základný analytický rámec typológie tvorilo 11 faktorov:

1. *Ekonomická produkčná výkonnosť* (sledovaná prostredníctvom indikátorov: hrubý obrat priemyslu na 1 obyvateľa, obstarané investície, priemerná mesačná mzda);
2. *Zamestnanosť a trh práce* (miera nezamestnanosti, miera podnikateľskej aktivity, index progresivity ekonomickej štruktúry);
3. *Krajinno-ekologická situácia* (krajinno-ekologické disponibility či kvality v územných jednotkách: reliéf, pôda, voda, ovzdušie, resp. mestské osídlenie a hospodárske aktivity, emisie, ohrozenie lesov, dopravné zaťaženie atď.);
4. *Enviromentálna infraštruktúra* (podiel obyvateľov zásobovaných z verejných vodovodov, podiel obyvateľov napojených na verejnú kanalizáciu a čističky odpadových vôd);
5. *Vybavenosť územia infraštruktúrou* (dopravná dostupnosť, dopravná infraštruktúra, vybavenie domácností a pod.);
6. *Ľudský potenciál – populačná situácia* (počet obyvateľov, podiel detí a dôchodcov na celkovom počte obyvateľov, prirodzené prírastky);
7. *Ľudský potenciál – pohyb obyvateľstva* (prírastky zo sťahovania, podiel autochtónneho obyvateľstva na celkovom počte obyvateľov okresu);

8. *Ľudský potenciál – vzdelanostná úroveň* (vzdelanostný potenciál obyvateľstva sledovaný pomocou indikátorov podiel obyvateľov s VŠ vzdelaním, podiel obyvateľov s úplným stredoškolským vzdelaním s maturitou atď.);
9. *Sociálna situácia* (dávkou sociálnej pomoci, priemerná mzda, miera nezamestnanosti);
10. *Urbanizovanosť* (miera urbanizovanosti, populačná centralita okresných miest);
11. *Osídlenie* (podiel obcí na 1000 obyv., priemerná veľkosť obce, počet obcí okresu hustota osídlenia – počet obyvateľov na 1 km²).

Vzniklá sumárna typológia je vymedzená v ôsmich skupinách (clustroch). Najrozvinutejšie okresy sú len štyri a sú zároveň veľkými mestskými centrami v rámci Slovenska (Bratislava, Košice, Banská Bystrica a Zvolen). V ďalších siedmich typoch sú postupne zaradené všetky okresy Slovenska, vždy podľa stupňa rozvoja a disponibilít od rozvinutejších po najviac zaostalé. Z trinástich okresoch administratívne patriacich do vyššieho územného celku Banskobystrický kraj dva (Banská Bystrica, Zvolen) prislúchajú do prvého typu. Druhý a tretí typ (zahŕňajúci industriálno-urbanizačne rozvinuté okresy, situované na Považí, resp. v rozvojovom zázemí Bratislavy) na území BBSK nie je zastúpený vôbec. Typ štvrtý, „prechodný“ (nemá zastúpenie žiadnych výrazne silných, ale ani výrazne slabých stránok) reprezentujú dva okresy na hranici územného celku, Žiar nad Hronom a Banská Štiavnica. Piaty typ (ktorý tvoria výlučne okresy severného Slovenska) na území kraja zastúpený nie je. Šiesty typ (charakteristický relatívne dobrou krajinnou-ekologickou situáciou, avšak nízkou mierou urbanizovanosti a nedostatočnou infraštruktúrnou vybavenosťou) zastupujú okresy Brezno, Lučenec a Žarnovica. Ďalšie tri okresy (Detva, Krupina a Poltár) radíme do siedmeho typu a tento sa vyznačuje celkovou nepriaznivou situáciou v ekonomickej oblasti i v kvalitách ľudského potenciálu. Posledný, ôsmy a zároveň najproblematickejší typ reprezentujú okresy Revúca, Rimavská Sobota a Veľký Krtíš. Tento regionálny typ nemožno charakterizovať žiadnou spoločnou silnou pozitívnou stránkou. Najslabšou stránkou týchto okresov je oblasť zamestnanosti. S ňou je spojená nepriaznivá sociálna situácia i stav v ekonomickej produkčnej výkonnosti. Výrazne nepriaznivé hodnotenie má

i vzdelanostná úroveň ľudských potenciálov, miera urbanizovanosti, aj technicko-
obslužno-informačná infraštruktúra. Okresy tohto typu tvoria ucelené územie, ktoré
je značne rozsiahle. Konkrétne v Banskobystrickom kraji zaberajú celú tretinu
územia a tento údaj už naznačuje, čím je situácia v kraji z hľadiska rozvoja
problematická.

3. Nezamestnanosť na Slovensku a v BBSK

3.1. Analýza nezamestnanosti v Slovenskej republike

Miera nezamestnanosti je jedným zo základných ukazovateľov hospodárskeho rastu/úpadku krajiny. Slovenská republika sa s problémom vysokej nezamestnanosti potýka od samého počiatku svojho vzniku. Nasledujúca tabuľka ukazuje postupný vývoj a rast miery nezamestnanosti v celorepublikovou merítku a zásadný obrat, ktorý sme zaznamenali v minulom roku. Vychádzam pritom zo "Správy o sociálnej situácii obyvateľstva na Slovensku v prvom polroku 2005", ktorú vypracovalo Ministerstvo práce, sociálnych vecí a rodiny SR.

Tabuľka č. 1: Vývoj miery nezamestnanosti v Slovenskej republike

Rok	1994	1995	1996	1997	1998	1999
Miera nezamestnanosti (%)	13,7	13,1	11,3	11,8	12,5	16,2
Rok	2000	2001	2002	2003	2004	2005
Miera nezamestnanosti (%)	18,6	19,2	18,5	17,4	18,1	16,2

Zdroj: Štatistický úrad Slovenskej republiky

Rok 2005 naznačuje pozitívny trend vývoja nielen v makroekonomických ukazovateľoch. Slovenská ekonomika pokračuje vo vysokom raste naštartovanom rozsiahlymi reformami v roku 2004. V prvom polroku 2005 Ministerstvo práce, sociálnych vecí a rodiny vo svojej správe o sociálnej situácii na Slovensku uviedlo vyše päťpercentný rast HDP, čo prevyšuje ekonomický rast v krajinách Európskej únie. Na trhu práce pretrváva priaznivý vývoj, ktorý začal v treťom kvartáli predchádzajúceho roka. Podľa Výberového zisťovania pracovných síl vzrástol počet pracujúcich v porovnaní s rovnakým obdobím minulého roka o 2,2%. Vysoký rast počtu pracujúcich bol sprevádzaný aj poklesom nezamestnanosti. Miera nezamestnanosti publikovaná Štatistickým úradom SR dosiahla v druhom štvrtroku

2005 najnižšiu úroveň za posledných šesť rokov. Počet nezamestnaných v prvom polroku, v porovnaní s rovnakým obdobím predchádzajúceho roka, klesol o viac ako desať percent a miera nezamestnanosti sa tak znížila na 16,9%. Táto miera nezamestnanosti zodpovedá 443,6 tisícom osôb. Aj v údajoch Ústredia práce, sociálnych vecí a rodiny SR pozorujeme rovnaký trend, keď miera evidovanej nezamestnanosti klesla v prvom polroku na 12,2%, čo predstavuje 316 tisíc uchádzačov o zamestnanie, ktorí môžu bezprostredne nastúpiť do zamestnania (Ústredie práce počíta mieru nezamestnanosti zo skupiny nezamestnaných, ktorí sa nechali zaevidovať na úradoch práce a môžu bezprostredne nastúpiť do zamestnania. Metodika ústredia práce sa líši od výsledkov Štatistického úradu, ktorý hodnotí nezamestnanosť podľa výberového zisťovania a obvykle uvádza vyššiu mieru nezamestnanosti). Pre porovnanie, v rovnakom období minulého roka sa v evidencii úradov práce nachádzalo viac ako 400 tisíc disponibilných nezamestnaných a miera evidovanej nezamestnanosti dosahovala 15,46%.

Vývoj na trhu práce bol charakteristický znížením počtu ekonomicky aktívnych obyvateľov, zvýšením zamestnanosti a poklesom nezamestnanosti. Podľa Výberového zisťovania pracovných síl v 1. polroku 2005 bolo v SR 2 633,8 tisíc ekonomicky aktívnych obyvateľov, čo je o 15,7 tisíc menej ako v rovnakom období roku 2004. Pokles počtu ekonomicky aktívnych obyvateľov (o 0,6%) bol zaznamenaný napriek medziročnému rastu počtu obyvateľov v produktívnom veku (o 0,7%) . V rámci štruktúry ekonomicky aktívnych obyvateľov vzrástol počet pracujúcich a poklesol počet nezamestnaných. Medziročný rast zamestnanosti, ktorý sa začal prejavovať v 3. štvrťroku 2004, pokračoval aj v roku 2005. Za 1. polrok 2005 pracovalo v hospodárstve SR v priemere 2 187,1 tis. osôb, z toho bolo 1 898,5 tis. zamestnancov, 206,7 tis. podnikateľov bez zamestnancov, 72,8 tis. podnikateľov so zamestnancami a 2 tis. vypomáhajúcich členov domácností podnikateľov. Celkový počet pracujúcich osôb bol v porovnaní s 1. polrokom 2004 vyšší o 2,2%.

Rast dopytu na trhu práce sa odrazil aj na znižovaní prílevu do evidencie uchádzačov o zamestnanie (UoZ), čo sa pozitívne prejavilo na ďalšom znižovaní počtu evidovaných uchádzačov o zamestnanie ako aj na celkovej miere evidovanej nezamestnanosti. V júni 2005 klesla miera evidovanej nezamestnanosti na 11,1%, čo

bolo o 2,8 percentuálnych bodov menej ako v rovnakom období roku 2004. Pozitívne vyznieva tiež medziročné porovnanie celého prvého polroku, keď priemerná miera evidovanej nezamestnanosti klesla z 15,5% v 1. polroku 2004 na 12,2% v 1. polroku 2005.

Najnižšiu priemernú mieru evidovanej nezamestnanosti v 1. polroku 2005 dosiahli už tradične okresy Bratislava IV (1,76%), Bratislava II (2,27%) a najvyššiu okresy Rimavská Sobota (28,9%) a Revúca (27,23%). Priemernú mieru evidovanej nezamestnanosti nad 25% zaznamenalo 6 okresov (Trebišov, Rožňava, Kežmarok, Veľký Krtíš, Revúca a Rimavská Sobota), pričom v 1. polroku 2004 ich bolo až 12.

Takmer celoplošné zníženie priemernej evidovanej miery nezamestnanosti malo za následok, že sa v priemere znížili aj medziregionálne diferencie podľa krajov. Rozdiel medzi najvyššou a najnižšou mierou evidovanej nezamestnanosti v kraji poklesol o 2,5 percentuálnych bodov, a to z 18,3 v 1. polroku 2004 na 15,8 percentuálnych bodov v 1. polroku 2005. Najnižšiu priemernú mieru evidovanej nezamestnanosti v sledovanom polroku (2,97%) mal tradične bratislavský kraj, avšak v porovnaní s 1. polrokom 2004 sa najvyššia miera evidovanej nezamestnanosti nesústredovala v košickom, ale v banskobystrickom kraji (18,79%).

Kraje s tradične vysokou nezamestnanosťou mali v 1. polroku 2005 nepriaznivú vzdelanostnú štruktúru uchádzačov o zamestnanie, čo prispieva k pretrvávaniu vysokej miery nezamestnanosti. Vysoké zastúpenie uchádzačov o zamestnanie so základným vzdelaním a bez školského vzdelania bolo v prešovskom, košickom a banskobystrickom kraji - v priemere okolo štyridsať percent.

V sledovanom období poklesol počet uchádzačov o zamestnanie vstupujúcich do evidencie vedenej úradmi (prítok), ako i počet vyradených z evidencie (odtok) v porovnaní s rovnakým obdobím roku 2004. V 1. polroku 2005 bolo z evidencie nezamestnaných vyradených 210 915 osôb, z nich až 61 % (teda 128 751 osôb) smerovalo na trh práce. Pre nespoluprácu bolo vyradených 16,9 % (35 609 osôb) a 22,1 % (46 555 osôb) tvorili ostatní vyradení z iných dôvodov (požiadanie o vyradenie, nástup na sústavnú prípravu na povolanie, povinnú vojenskú službu

alebo výkon trestu odňatia slobody, priznanie starobného, výsluhového alebo invalidného dôchodku, vznik nároku na materské, alebo úmrtie).

Počet absolventov klesol na úroveň 16 950 osôb. Podiel absolventov na všetkých uchádzačoch o zamestnanie sa medziročne znížil o 0,7 percentuálneho bodu a dosiahol tak 4,8 %. Najnižší podiel absolventov zo všetkých UoZ bol v okresoch Komárno, Bratislava IV, Rimavská Sobota, a naopak najvyšší bol v okresoch Senec, Pezinok, Topoľčany. Počet mladistvých v 1. polroku 2005 klesol na úroveň 3 138 osôb, ich podiel na všetkých UoZ sa medziročne mierne znížil (0,9 % v 1. polroku 2005 a 0,7 % v 1. polroku 2004). Najnižší - nulový podiel mladistvých na UoZ okresu bol v okresoch Bratislava III, Bratislava IV, Žilina a najvyšší v okrese Kežmarok, Stará Ľubovňa, Rimavská Sobota. Počet uchádzačov o zamestnanie nad 50 rokov dosiahol úroveň 70 034 osôb. Ich podiel na všetkých UoZ tvoril 20,2 % v 1. polroku 2005 a medziročne vzrástol o 1,3 percentuálneho bodu. Najvyšší podiel UoZ nad 50 rokov na celkovom počte UoZ okresu bol v okresoch Bratislava I, Bratislava III, Bratislava V a najnižší v okresoch Kežmarok, Spišská Nová Ves,

Počet dlhodobo nezamestnaných medziročne poklesol a kvôli priaznivému vývoju celkovej zamestnanosti sa ich podiel na počte nezamestnaných mierne zvýšil. Podiel uchádzačov o zamestnanie evidovaných na úradoch práce, sociálnych vecí a rodiny viac ako 1 rok na celkovom počte uchádzačov o zamestnanie dosiahol 52 %, pričom v porovnaní s rovnakým obdobím minulého roku vzrástol o 5,1 percentuálneho bodu (46,9 % v 1. polroku 2004). Podiel uchádzačov o zamestnanie evidovaných viac ako 2 roky na celkovom počte uchádzačov o zamestnanie vzrástol o 4,7 percentuálneho bodu (29,4 % v 1. polroku 2004 na 34,1 % v 1. polroku 2005).

3.2. Analýza nezamestnanosti v Banskobystrickom kraji

3.2.1. Vývoj nezamestnanosti

Vývoj nezamestnanosti za kraj zaznamenáva klesajúci trend, čo zodpovedá celkovému vývoju na Slovensku. Počet evidovaných v sledovanom období (december 2005) dosiahol 63462 a miera nezamestnanosti dosiahla úroveň 19,46 %. Nadpolovičnú väčšinu 66 % tvoria podľa klasifikácie zamestnaní pomocní a nekvalifikovaní zamestnanci spolu s občanmi, ktorí pred zaradením do evidencie nezamestnaných 3 roky nepracovali. Prudké medziročné nárasty počtu nezamestnaných a miery nezamestnanosti vrcholili v roku 1999. V ďalších rokoch je nárast nezamestnanosti miernejší, s výnimkou roku 2003, v ktorom bol pokles, pretože bol umiestnení väčší počet nezamestnaných na verejnoprospešné práce financovaných zo štátneho rozpočtu. Rovnomerne stúpajúci trend narušili roky 2002 a 2004, charakteristické prudkým nárastom nezamestnaných. Tieto výkyvy stavu nezamestnanosti pokračovali až do roku 2005, kedy nastáva významný obrat a miera nezamestnanosti nabera klesajúcu tendenciu.

Tabuľka č. 2: Vývoj nezamestnanosti v BBSK a v SR do roku 2005

Rok	1998	1999	2000	2001	2002	2003	2004	2005
Počet nezam. BBSK (v tis.)	48,2	66,3	69,6	73,4	82,2	76,9	86,8	63,5
Podiel na SR	15,2	15,9	14,3	14,4	16,9	16,7	18,1	19,0
Index	112,6	137,6	105,0	105,5	112,0	93,6	112,9	73,2
Miera nezam.	15,6	21,1	21,9	22,4	25,2	23,8	26,6	20,3
Počet nezam. v SR (v tis.)	317,1	416,8	485,2	508,0	486,9	459,2	480,7	333,8

Zdroj: Štatistický úrad Slovenskej republiky

Tabuľka č. 3: Stav nezamestnanosti v BBSK (k 31.12.2005)

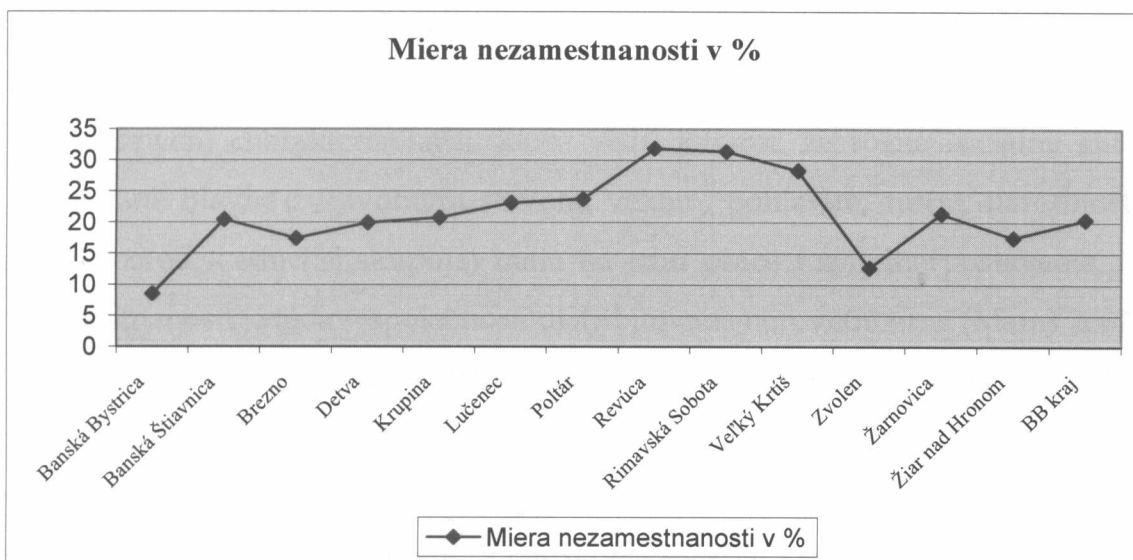
Okres	Celkový počet nezamestnaných	% nezamestnaných	Miera nezamestnanosti v %
Banská Bystrica	4475	7,0	8,5
Banská Štiavnica	1516	2,4	20,4
Brezno	5316	8,4	17,4
Detva	3088	4,9	19,9
Krupina	2120	3,3	20,7
Lučenec	8127	12,8	23,1
Poltár	2673	4,2	23,7
Revúca	6701	10,6	31,9
Rimavská Sobota	12930	20,4	31,4
Veľký Krtíš	6199	9,8	28,3
Zvolen	3788	6,0	12,7
Žarnovica	2688	4,2	21,4
Žiar nad Hronom	3841	6,0	17,5
BB kraj	63462	100	20,4

Zdroj: Ústredie práce, sociálnych vecí a rodiny SR

3.2.2. Regionálna nezamestnanosť

V miere nezamestnanosti v rámci kraja sú veľké rozdiely medzi jednotlivými okresmi, čo je výrazné hlavne pri porovnaní priemyselnejšieho severozápadu s južnými okresmi. Z grafu je zrejmé ako sú tri južné okresy: Rimavská Sobota, Revúca a Veľký Krtíš výraznejšie oddelené od ostatných okresov a miera nezamestnanosti sa pohybuje cez a na hranici 30 %. Najnižšia miera nezamestnanosti je v severozápadnom priemyselnejšom pásme. Absolútne najnižšia miera je v okresoch Banská Bystrica a Zvolen a to do 15 %.

Graf č. 1: Miera nezamestnanosti v okresoch BBSK (k 31.12.2005)



Zdroj: Ústredie práce, sociálnych vecí a rodiny SR

Tento stav zodpovedá vyššie uvedeným zisteniam a poukazujú na problémovosť južných okresov BBSK. Po prechode na podmienky trhovej ekonomiky sa v krátkom čase prejavil problém spôsobený nízkou diverzifikáciou priemyslu. Veľké strojárnske podniky sa so svojou zlou produkčnou štruktúrou stali konkurenčne neschopnými voči zahraničným podnikom. Vysoká nezamestnanosť v južných okresoch je teda výsledkom štrukturálnych zmien v ekonomike. Tieto okresy sú typické vysokým podielom priemyslu prechádzajúcim reštrukturalizáciou, poklesom výroby a vysokým podielom zamestnanosti

v primárnom sektore. Ustavili sa ako problémové s nadpriemernou mierou nezamestnanosti. Viac ako 50% z celkového počtu tvoria nezamestnaní zo štyroch okresov: Lučenec, Revúca, Rimavská Sobota a Veľký Krtíš. Viac ako 50% z dlhodobo nezamestnaných je práve z týchto štyroch okresov a veľmi vysoké percento má len základné vzdelanie.

3.2.3. Nezamestnanosť rizikových skupín

Realita na trhu práce dokazuje, že pravdepodobnosť individuálneho úspechu nie je zvyčajne distribuovaná náhodne, ale závisí zreteľne na pripísaných (askriptívnych) charakteristikách, ktoré vedú k tomu, že rôzne sociálne kategórie (definované hlavne zdravotným stavom, vekom, pohlavím, rasou, národnosťou či príslušnosťou k etnickej skupine) majú na trhu práce rozdielne postavenie. Riziko nezamestnanosti je teda v spoločnosti distribuované nerovnomerne (Mareš 2002; 95).

Tieto skupiny sú označované ako rizikové a zahŕňajú nezamestnaných, ktorí majú nižšie šance umiestniť sa na trhu práce. Patria sem hlavne absolventi a mladiství, občania so zmenenou pracovnou schopnosťou, občania starší ako 50 rokov a dlhodobo nezamestnaní. V bansko-bystrickom kraji tvoria najväčšiu skupinu nezamestnaní so základným vzdelaním, resp. neukončeným základným vzdelaním (ku koncu roku 2005 takmer 39%), čo je výrazne ovplyvňované južnými okresmi, ako vidieť z tabuľky č.4. Obdobná situácia je v nezamestnanosti mladých ľudí (tabuľka č.5). Koncentrácia nezamestnanosti v určitých sociálno-demografických kategóriách vytvára nové mechanizmy sociálnej stratifikácie a vedie k mnohým konfliktom tam, kde sa tieto skupiny sústredujú.

Tabuľka č. 4: Nezamestnaní so základným vzdelaním

	Nezamestnaní s najvyššie základným vzdelaním	% nezamestnaných so základným vzdelaním
Banská Bystrica	989	4,0
Banská Štiavnica	399	1,6
Brezno	2243	9,1
Detva	759	3,1
Krupina	678	2,8
Lučenec	3932	16,0
Poltár	936	3,8
Revúca	3543	14,4
Rimavská Sobota	6473	26,4
Veľký Krtíš	2038	8,3
Zvolen	970	4,0
Žarnovica	618	2,5
Žiar nad Hronom	946	3,9
Banskobystrický kraj	24524	100

Zdroj: Úrad práce, sociálnych vecí a rodiny

Tabuľka č. 5: Nezamestnaní mladí ľudia

Okres/kraj	Nezamestnaní mladší ako 19 rokov	Nezamestnaní od 20 do 24 rokov	Spolu (do 24 rokov)	% nezamestnaných do 24 rokov
Banská Bystrica	174	630	804	6,7
Banská Štiavnica	66	196	262	2,2
Brezno	275	630	905	7,5
Detva	152	354	506	4,2
Krupina	120	300	420	3,5
Lučenec	495	1174	1669	13,9
Poltár	104	372	476	4,0
Revúca	406	865	1271	10,6
Rimavská Sobota	960	1618	2578	21,5
Veľký Krtíš	300	890	1190	9,9
Zvolen	154	498	652	5,4
Žarnovica	130	399	529	4,4
Žiar nad Hronom	161	567	728	6,1
BB kraj	3497	8493	11990	100

Zdroj: Úrad práce, sociálnych vecí a rodiny

3.2.4. Dlhodobá nezamestnanosť

Dlhodobá nezamestnanosť je skutočným ekonomickým problémom a napriek tomu, že roky 2004-2005 boli vo vývoji nezamestnanosti zlomové, dlhodobá nezamestnanosť si udržiava nepriaznivú hladinu. V júli 2000 dosiahla úroveň 55,82% zo všetkých evidovaných nezamestnaných a to bolo pred začatím zamestnávania dlhodobo nezamestnaných na verejnoprospešné práce financované zo štátneho rozpočtu. Potom došlo k poklesu až na najnižšiu úroveň 38% na jeseň 2001. Vzhľadom na rôznu výšku financií a prelínajúce sa doby začatia a ukončenia evidencie bol nasledujúci vývoj rôzny, ale v súčasnom období podiel dlhodobo nezamestnaných znovu stúpa a k 12/2005 dosahuje takmer 57%.

Tabuľka č. 6: Dlhodobo nezamestnaní (k 31.12.2005)

Okres	Dlhodobo nezamestnaní	% dlhodobo nezamestnaných
Banská Bystrica	1666	4,6
Banská Štiavnica	631	1,7
Brezno	2844	7,9
Detva	1529	4,2
Krupina	1197	3,3
Lučenec	4836	13,4
Poltár	1627	4,5
Revúca	4590	12,7
Rimavská Sobota	8528	23,6
Veľký Krtíš	3750	10,4
Zvolen	1590	4,4
Žarnovica	1497	4,1
Žiar nad Hronom	1852	5,1
Banskobystrický kraj	36137	100

Zdroj: Úrad práce, sociálnych vecí a rodiny

Takže napriek celkovému priaznivému vývoju nezamestnanosti vykazuje dlhodobá nezamestnanosť tendenciu práve opačnú. Je to spôsobené v dôsledku hysterézie na trhu práce, kedy sa dlhodobo nezamestnaní stanú tzv. odradenými pracovníkmi, ktorí dajú prednosť pohodlnejšiemu, aj keď skromnejšiemu životu zo sociálnych dávok (Brožová 2003; 87). Ekonomický rast zvyčajne s určitým časovým opozdením dlhodobú nezamestnanosť pozitívne ovplyvní. Tá však má tendenciu zostať v dôsledku javu hysterézie aj po ekonomickom oživení na vyššej úrovni, než bola pred recesiou. Rastúci počet odradených pracovníkov bez motivácie k ďalšiemu hľadaniu pracovného miesta spôsobuje, že sa časť nezamestnanosti mení z nedobrovoľnej na nedobrovoľnú. Preto aj po ekonomickom oživení zostáva dlhodobá nezamestnanosť zvyčajne na vyššej úrovni, než bola pred recesiou.

Tabuľka č. 7: Vývoj počtu dlhodobo nezamestnaných v okresoch kraja

Dlhodobo evidovaní nezamestnaní v okrese/kraji	I.02	XII.02	XII.03	XII.04	XII.05
Banská Bystrica	2 291	2 338	1 991	1 853	1 666
Banská Štiavnica	656	604	613	660	631
Brezno	4 209	4 026	3 796	3 744	2 844
Detva	1 680	1 785	1 871	1 672	1 529
Krupina	1 235	1 183	1 184	1 183	1 197
Lučenec	5 871	6 041	5 706	5 179	4 836
Poltár	1 508	1 422	1 518	1 701	1 627
Revúca	4 315	4 732	4 750	4 652	4 590
Rimavská Sobota	9 187	9 706	9 975	8 622	8 528
Veľký Krtíš	4 183	4 304	4 324	4 039	3 750
Zvolen	2 032	2 103	1 782	1 662	1 590
Žarnovica	1 792	1 820	1 715	1 764	1 497
Žiar nad Hronom	2 184	2 115	1 977	2 128	1 852
BB kraj	41 143	42 179	41 202	38 859	36 137

Zdroj: Ústredie práce, sociálnych vecí a rodiny

Tabuľka č. 8: Podiel dlhodobo nezamestnaných na celkový počet evidovaných nezamestnaných (v%)

	I.02	XII.02	XII.03	XII.04	XII.05
BB kraj	47,7	51,6	52,4	56,4	56,9

Zdroj: Ústredie práce, sociálnych vecí a rodiny

Záver

Z praxe i odbornej literatúry vieme, že fenomén nezamestnanosti je komplex nadväzujúcich a súvisiacich problémov a vyžaduje nielen podrobné štúdium, ale aj komplexné riešenia. V ekonomickej teórii nájdeme viacero pohľadov, ktoré sa snažia objasniť ako sa nezamestnanosť rozvinula, sociológovia pozorujú širšie spoločenské súvislosti a dopady na človeka ako jednotlivca. Pri štúdiu problematiky narazíme na výrazy ako je „dobrovoľná nezamestnanosť“, „nedobrovoľná nezamestnanosť“, „dlhodobá nezamestnanosť“, „deprivácia“, „izolácia“, „stigma“, „underclass“. Je preto viac ako zrejmé, že status nezamestnaného prináša jedincovi životné komplikácie a stáva sa sociálnym problémom.

Po roku 1989 sme problém nezamestnanosti pocítili aj v postkomunistických krajinách. Prechod na trhové hospodárstvo si vyžiadal obeť v podobe neustále stúpajúcej miery nezamestnanosti. Zmeny, ktoré túto transformáciu sprevádzali významne poznačili aj kraj v srdci Slovenska, Banskobystrický samosprávny kraj. Ako najväčší samosprávny kraj na Slovensku sa musí vysporiadať so špecifickou situáciou. Rozvinuté okresy, ktoré sú ekonomickou základňou kraja sú v priepastnom kontraste so silne zaostalými okresmi. Tieto zaberajú väčšinu územia a ich tradičný poľnohospodársky a menej priemyselný charakter brzdí rozvoj spojený s prechodom do terciálneho sektoru. Popritom majú veľký potenciál, prírodný, ľudský i územný.

Miera nezamestnanosti je jedným zo základných ukazovateľov ekonomickej prosperity a úrovne oblasti. V Banskobystrickom kraji je už dlhodobo na vysokej úrovni, preto je nutné venovať neutíchajúcu pozornosť tomuto problému. Analýzy ukazujú, že situácia v kraji vykazuje určité špecifické črty. Sú to hlavne veľké diferencie v regionálnej nezamestnanosti (nielen v miere, ale aj podmienkach), vysoká miera dlhodobej nezamestnanosti, nezamestnanosť mladých ľudí (menej absolventov stredných a vysokých škôl) a nepriaznivá vzdelanostná štruktúra obyvateľstva. Dôkladné štúdium všetkých aspektov ukáže potrebu špecifických riešení.

Cieľom práce bolo poukázať na oblasti, na ktoré je potrebné sa zamerať. Mala by podať základný prehľad o situácii v regióne a zdôrazniť a osvetliť jej problémový charakter. Účelom bolo zoznámiť nezainteresovanú verejnosť s krajom, územím, problematikou a poslúžiť ako zdroj pre ďalšie prípadné štúdium. Mala by napomôcť k návrhom riešení situácie nezamestnanosti v kraji, či už v oblasti rozvoja infraštruktúry, ľudských zdrojov alebo sprostredkovateľskej činnosti. V konečnom dôsledku je úprimnou snahou o pomoc a zlepšenie nepriaznivej situácie.

Literatúra:

- Brožová, D.: *Společenské souvislosti trhu práce*. SLON, Praha 2003
- Giddens, A.: *Sociologie*. Argo, Praha 2001
- Giddens, A.: *Třetí cesta a její kritici*. Mladá Fronta, Praha 2004
- Goffman, E.: *Stigma*. SLON, Praha 2003
- Keller, J.: *Soumrak sociálního státu*. SLON, Praha 2006
- Machonin, P., Tuček, M. a kol.: *Česká společnost v transformaci*. SLON, Praha 1996
- Mareš, P.: *Nezaměstnanost jako sociální problém*. SLON, Praha 2002
- Potůček, M. a kol.: *Veřejná politika*. SLON, Praha 2005
- Sociologický ústav Slovenská akadémia vied, Bratislava: *Podoby regionálnych odlišností na Slovensku. Príklady vybraných okresov*. Formát, Pezinok 2005
- Veblen, T.: *Teorie zahálčivé třídy*. SLON, Praha 1999
- Večeřa, M.: *Sociální stát. Východiska a přístupy*. SLON, Praha 2001

Ďalšie zdroje:

Územný plán BBSK, 2005

Štatistický úrad Slovenskej republiky - www.statistics.sk

Ústredie práce, sociálnych vecí a rodiny Slovenskej republiky - www.upsvar.sk

Vyšší územný celok Banskobystrický kraj - www.vucbb.sk

Mesto Brezno - www.brezno.sk

Príloha č. 1: Zoznam tabuliek, obrázkov a grafov

Obrázok č. 1: Mapa Banskobystrického kraja	str. 18
Tabuľka č. 1: Vývoj miery nezamestnanosti v Slovenskej republike	str. 23
Tabuľka č. 2: Vývoj nezamestnanosti v BBSK a v SR do roku 2005	str. 27
Tabuľka č. 3: Stav nezamestnanosti v BBSK (k 31.12.2005)	str. 28
Graf č. 1: Miera nezamestnanosti v okresoch BBSK (k 31.12.2005)	str. 29
Tabuľka č. 4: Nezamestnaní so základným vzdelaním (k 31.12.2005)	str. 31
Tabuľka č. 5: Nezamestnaní mladí ľudia (k 31.12.2005)	str. 31
Tabuľka č. 6: Dlhodobo nezamestnaní (k 31.12.2005)	str. 32
Tabuľka č. 7: Vývoj počtu dlhodobo nezamestnaných v okresoch kraja	str. 33
Tabuľka č. 8: Podiel dlhodobo nezamestnaných na celkový počet evidovaných nezamestnaných (v%)	str. 34

Príloha č. 2: Administratívna štruktúra BBSK a jednotlivé okresy

Okres Banská Bystrica

Rozloha : 809 km²

Počet obyvateľov : asi 112 tisíc

Okres leží v severozápadnej časti Banskobystrického kraja. Zaberá územie pozdĺž rieky Hron, zo severnej strany ho ohraničuje Veľká Fatra, Starohorské vrchy a Nízke Tatry, zo západnej strany Kremnické vrchy a z južnej strany Zvolenská kotlina. Na juhovýchode sú to Veporské vrchy a Poľana. Na východnú časť okresu nadväzuje Horehronské podolie.

Do okresu zasahuje okrem Národného parku Nízke Tatry aj Národný park Veľká Fatra masívom Krížnej a CHKO Poľana Hrochotskou dolinou s mnohými zaujímavosťami. K prírodným atrakciám patrí Harmanecká jaskyňa, najbohatší európsky výskyt tisa obyčajného vo Veľkej Fatre a Starohorských vrchoch, Badínsky prales a mnoho kultúrnych pamiatok, napríklad rezervácia ľudovej architektúry Špania dolina, mestská pamiatková rezervácia Banská Bystrica, Ľupčiansky hrad so 700 ročnou Korvínovou lipou a ďalšie.

Počet obcí : 42,

z toho mestá: Banská Bystrica.

Okres Banská Štiavnica

Rozloha : 278 km²

Počet obyvateľov : asi 17 tisíc

Leží na juhozápadnom okraji Banskobystrického kraja, v centrálnej časti Štiavnických vrchov, ktoré sú najväčším sopečným pohorím Slovenska. Riečna sieť v severných častiach okresu patrí do povodia Hrona, východná a južná časť je zvedená najdlhším tokom okresu Štiavnička do Ipľa. Unikátny vodohospodársky systém umelých jazier - tajchov podmieňuje atraktivitu okresu, rovnako ako povestami opradený najvyšší vrch Sitno (1009 m n.m.) a samotné mesto Banská Štiavnica ako

súčasť svetového kultúrneho dedičstva UNESCO. Ochranu krajinného svojrázu zabezpečuje Chránená krajinná oblasť Štiavnické vrchy.

Počet obcí : 15,

z toho mestá: Banská Štiavnica.

Okres Brezno

Rozloha : 1265 km²

Počet obyvateľov : asi 66 tisíc

Sa nachádza v severovýchodnej časti kraja . Osou okresu je rieka Hron s Horehronským podolím. V severnej časti sa nachádzajú Nízke Tatry, na východe a juhovýchode Spišsko - gemerský kras a Stolické vrchy, na juhu sú to Veporské vrchy . Popri národných parkoch Nízke Tatry, Slovenský raj a Muránska planina na jeho územie zasahuje aj chránená krajinná oblasť a Poľana. K prírodným atraktivitám okresu patrí centrálna časť Národného parku Nízke Tatry s najvyšším vrchom Ďumbier (2043 m n.m.), Bystrianska jaskyňa a Jaskyňa mŕtvych netopierov, legendárna Kráľova hoľa (1948 m n.m.) pod ktorou pramení Hron pri Telgárte, Dobročský prales vo Veporských vrchoch, k čomu pristupujú kultúrne hodnoty - rázovité obce Šumiac, Heľpa, Pohorelá, Čierny Balog s lesnou železničkou atď. Táto oblasť je charakteristická drevenou architektúrou a tradičnou ľudovou kultúrou, ktorá je aj dodnes zachovaná v obciach Polomka, Heľpa, Telgárt, Šumiac.

Počet obcí : 30,

z toho mestá: Brezno.

Okres Detva

Rozloha: 449 km²

Počet obyvateľov: asi 34 tisíc

Jeho územie sa nachádza v strednej časti nášho kraja. Rozprestiera sa po oboch stranách hornej časti povodia Slatiny vo Zvolenskej kotline. Obklopený je pohoriami Javorie, Ostrôžky, Veporské vrchy, avšak dominantou celej oblasti je masív Poľany,

tvoriaci najvyššie sopečné pohorie na Slovensku, ktoré je súčasne najväčším stratovulkánom Európy. Časť územia patrí do CHKO Poľana. K atraktivitám okresu okrem svojrázneho folklóru, zrúcanín Víglašského zámku patrí aj pralesovitá smrečina na Zadnej Poľane, 20 m vysoký vodopád Bystré a výskyt vzácneho druhu slovenskej flóry korunkovky strakatej

Počet obcí: 15,

z toho mestá: Detva, Hriňová.

Okres Krupina

Rozloha: 585 km²

Počet obyvateľov: asi 23 tisíc

Sa rozprestiera v západnej časti kraja v oblasti Štiavnických vrchov a Krupinskej planiny, po oboch stranách riek Krupinica, Štiavnička a Litava. Do severozápadnej časti okresu zasahuje CHKO Štiavnické vrchy. K atraktivitám patrí najmä zrúcanina Čabradského hradu s okolitým prírodným prostredím a širším krajinným svojrázom Krupinskej planiny.

Počet obcí: 36,

z toho mestá: Krupina, Dudince.

Okres Lučenec

Rozloha: 797 km²

Počet obyvateľov: asi 74 tisíc

Svojou polohou zaberá južnú časť kraja. Nachádza sa v Juhoslovenskej kotline, na severe ohraničenej Revúckou vrchovinou, na severozápade Ostrôžkami a na juhu sem zasahuje sopečné horstvo Cerovej vrchoviny (CHKO). Najvýznamnejšími tokmi sú Ipeľ a Kriváň. K atraktivitám patrím Fiľakovský hrad a hrad Šomoška s príľahlým čadičovým skalným útvarom „Kamenný vodopád“.

Počet obcí: 55,

z toho mestá: Lučenec, Fiľakovo.

Okres Poltár

Rozloha: 505 km²

Počet obyvateľov: asi 23 tisíc

Nachádza sa v Juhoslovenskej kotline na juhu, Revúckej vrchovine v strede a v Stolických vrchoch na severe. K atraktivitám patrí výskyt vzácnych druhov slovenskej flóry akými sú korunkovka strakatá, rosička okrúhlostá alebo aj nízko položený výskyt šafranu dvojfarebného. Severná časť, ktorá sa nachádza v Slovenskom Rudohorí má vhodné podmienky pre zimnú rekreáciu v rekreačných oblastiach Kokava nad Rimavicou - Háj a Kokava nad Rimavicou Línia.

Počet obcí: 24,

z toho mestá: Poltár.

Okres Revúca

Rozloha: 730 km²

Počet obyvateľov: asi 41 tisíc

Nachádza sa vo východnej časti Banskobystrického kraja. Na prevažnej časti okresu sa rozkladá hornatý reliéf Revúckej vrchoviny , Stolických vrchov a Spišsko - gemerského krasu / Muránska planina/. Do južnej časti zasahuje aj Slovenský kras, Juhoslovenská kotlina a za riekou Slaná Bodiánska pahorkatina. Do severnej časti okresu zasahuje Národný park Muránska planina s mnohými atraktivitami (Muránsky hrad, Cigánka, Hrdzavá dolina, Javorníková dolina, rôzne krasové javy, výskyt endemitu lykovca muránskeho a pod.). Do juhovýchodnej časti zasahuje ochranné pásmo Národného parku Slovenský kras.

Počet obcí: 42,

z toho mestá: Revúca, Jelšava, Tornaľa.

Okres Rimavská Sobota

Rozloha: 1 471 km²

Počet obyvateľov: 82 885

Nachádza sa v juhovýchodnej časti Banskobystrického kraja. Stred okresu patrí do Juhoslovenskej kotliny, sever do Revúckej vrchoviny, Spišsko-gemerského krasu a Stolických vrchov, juh do sopečnej Cerovej vrchoviny. Najvýznamnejšími tokmi okresu sú Rimava, Blh a Slaná. Najviac prírodných atrakcií je na území Cerová vrchovina, ktorá zasahuje do južnej časti okresu, napr. tabuľový vrch Pohanský hrad, Hajnáčsky hradný vrch, Ragáč, Soví hrad atď. Pozoruhodnou oblasťou je Drienčanský kras v Revúckej vrchovine.

Počet obcí: 107,

z toho mestá: Rimavská Sobota, Hnúšťa, Tisovec.

Okres Veľký Krtíš

Rozloha: 849 km²

Počet obyvateľov: asi 47 tisíc

Sa rozprestiera v južnej časti kraja. Väčšiu časť územia tvorí Juhoslovenská kotlina a na S Krupinská planina. Cez jeho územie preteká rieka Ipel', ktorá je prirodzenou štátnou hranicou s Maďarskou republikou. K atrakciám patrí rázovitá obec Hrušov a viaceré ukážky laznického osídlenia v Krupinskej planine. Zachovalý úsek Ipľa s typickým charakterom krajiny je pod názvom Poiplie chránený medzinárodnou konvenciou o mokradiach (Ramsarský dohovor). Zaujímavý je aj Modrokamenský hrad a sady gaštanu jedlého.

Počet obcí: 71,

z toho mestá: Veľký Krtíš, Modrý Kameň.

Okres Zvolen

Rozloha: 759 km²

Počet obyvateľov: asi 68 tisíc

Leží v západnej časti kraja a rozprestiera sa vo Zvolenskej kotline na oboch stranách rieky Hron a jej prítokoch Slatiny a Neresnice. Jeho terén je značne členitý. V severozápadnej časti zasahuje do Kremnických vrchov, v severovýchodnej časti do

masívu Poľany, v juhovýchodnej časti zasahuje územie do Javoria a v juhozápadnej časti do Pliešovskej kotliny a Štiavnických vrchov. Do okresu zasahujú CHKO Poľana a Štiavnické vrchy. K atraktivitám patria chránené územia Boky so skalným hribovom „Čertova skala“, Mláčik nad Železnou Breznicou, Arborétum TU Borová hora, Pustý hrad, Zvolenský zámok a iné pamiatky.

Počet obcí: 26,

z toho mestá: Zvolen, Sliach

Okres Žarnovica

Rozloha: 426 km²

Počet obyvateľov: asi 28 tisíc

Územie okresu sa nachádza v juhozápadnej časti Banskobystrického kraja. Zasahuje do Žiarskej kotliny a okolitých pohorí, ktorými sú Štiavnické vrchy, Pohronský Inovec, Tříbeč a Vtáčnik, patriace do oblasti sopečného pásma Západných Karpát. Územím preteká rieka Hron. Do okresu zasahujú chránené krajinné oblasti Štiavnické vrchy a Ponitrie. Medzi atraktivity okresu možno zaradiť Starohutský vodopád, Veľký Inovec, Vtáčnik a iné.

Počet obcí: 18,

z toho mestá: Žarnovica, Nová Baňa.

Okres Žiar nad Hronom

Rozloha: 532 km²

Počet obyvateľov: asi 48 tisíc

Sa nachádza v západnej časti kraja. Jeho územie sa vyznačuje značnou fyzikálno - geografickou rozmanitosťou. Jadrom je Žiarska kotlina. Svojimi prírodnými podmienkami pripomína charakter nížiny, avšak priľahlé Kremnické vrchy a Štiavnické vrchy majú vyslovene charakter horský. Na západe Žiarsku kotlinu ohraničuje Vtáčnik. Kostru riečnej siete tvorí rieka Hron. Južná časť okresu patrí do CHKO Štiavnické vrchy a západná časť (Vtáčnik) do CHKO Ponitrie. K prírodným

atraktivitám okresu patria Kremnický štós, Jastrabská skala, Vejmutovkový porast a Zechenterova záhrada v Kremnici, Vtáčnik, v Štiavnických vrchoch zase Kašivárová, Sabóova skala, Sklenoteplické travertíny, Bralce s výskytom glaciálneho reliktu - valdštajnia trojlistá a iné.

Počet obcí: 35,

z toho mestá: Žiar nad Hronom, Kremnica.

Príloha č. 3: Projekt bakalárskej práce

Problematika nezamestnanosti v Banskobystrickom kraji a jej špecifiká

(projekt bakalárskej práce)

Nezamestnanosť je pomerne novým spoločenským javom, ktorý sa u nás plne rozvinul s pádom komunistického režimu a rozdelením česko-slovenskej federácie. Jej vznik sa v ekonomickej teórii dáva do súvislosti s rozvinutím tržného hospodárstva a fenomén nezamestnanosti je do istej miery považovaný za jeho prirodzenú súčasť. Ide o tzv. *prirodzenú nezamestnanosť*. Nezamestnanosť je považovaná za vážny ekonomický a sociálny problém vtedy, keď sa stáva *masovou*. Masová nezamestnanosť vytvára pre spoločnosť i vládu vážne problémy finančného, organizačného a politického charakteru.

V dnešnej dobe sa masová nezamestnanosť stala bežnou súčasťou života vo väčšine priemyselných zemí. Okrem ekonómov, ktorí nezamestnanosť vnímajú ako dôsledok nerovnováhy na trhu práce sa o ňu zaujímajú aj sociológovia. Skúmajú jej dôsledky pre život jedinca i spoločnosti a mechanizmy, ktorými spoločnosť týmto dôsledkom čelí. Zaujímajú sa o rastúce sociálne napätie a sociálnu krízu, ktoré nezamestnanosť sprevádzajú a prejavujú sa ako zhoršenie verejného zdravia, nárast chudoby, kríza komunitného a rodinného života, rast kriminality a ďalších sociálno-patologických javov. V tomto ohľade je dlhodobá nezamestnanosť aj psychologickým, sociálnym a kultúrnym problémom.

Problém nezamestnanosti je vysoko aktuálny aj v mojom rodnom Banskobystrickom kraji. Je tomu tak už druhé desaťročie a to napriek rôznym ekonomickým a sociálnym reformám uskutočňovaným na Slovensku. Svojou prácou sa preto budem snažiť identifikovať hlavné príčiny a prvky charakterizujúce stav nezamestnanosti v kraji, špecifiká typické pre územie kraja a vplývajúce na nezamestnanosť, prípadne naznačiť možnosti a riešenia vedúce k zlepšeniu stavu nezamestnanosti a rozvoju kraja.

Východzie otázky pre mňa sú:

- Čím je možné charakterizovať nezamestnanosť v Banskobystrickom kraji? Aké sú jej špecifiká a faktory, ktoré zohrávajú dôležitú úlohu pri vývoji stavu nezamestnanosti?
- Ako sa nezamestnanosť v kraji vyvíjala za posledné obdobie? Ako sa vyvíjala v celoslovenskom merítku, príp. ako sa tento odrazil na situácii v kraji?
- Aké sú možnosti riešenia a návrhy na zlepšenie stavu nezamestnanosti (potenciál kraja, ľudský, prírodný, ekonomický kapitál, atď.)

Predbežná štruktúra práce:

- 1) Nezamestnanosť ako komplex ekonomických, sociálnych, psychologických a politických problémov z pohľadu odbornej literatúry.

Východiskom pre mňa je dostupná odborná literatúra zaoberajúca sa problematikou nezamestnanosti. Teoretické pozadie z uhlov rôznych vedných disciplín použijem na ilustrovanie závažnosti fenoménu nezamestnanosti a budem sa tak snažiť legitimizovať zvolenú tému.

- 2) Stručná história a charakteristika územia kraja, mapa a administratívna štruktúra Banskobystrického samosprávneho kraja (ďalej len BBSK).

Je stručnou prezentáciou kraja, jeho histórie a územia, na ktorom sa nachádza. Súčasné administratívne členenie a popis jednotlivých okresov priblíži charakter tohto vyššieho územného celku a naznačí problematickosť vo vývoji a harmonizácii BBSK.

- 3) Analýza nezamestnanosti na Slovensku a v BBSK a jej vývoj za posledné obdobie (stručné porovnanie a zhodnotenie)