

Příloha č. 1

Přehled prací a autorů, kteří proces slučování z různých pohledů řešili

Autor	Název práce	Instituce	Datum odevzdání
Věra Weberová	PROCES SLUČOVÁNÍ PRÁVNÍCH SUBJEKTŮ A JEHO DOPAD DO ROZPOČTU ÚZEMNĚ SAMOSPRÁVNÉHO CELKU	Univerzita Karlova Pedagogická fakulta	14. 4. 2006
Mgr. Roman Hudec	MOŽNOSTI MANAGEMENTU ŠKOLY PŘI KLESAJÍCÍM ZÁJMU O UČEBNÍ OBORY V ÚSTECKÉM KRAJI	Univerzita Karlova Pedagogická fakulta	14. 4. 2006
Věroslava Brožová	PROBLEMATIKA SLUČOVÁNÍ ŠKOL se zaměřením na slučování mateřských škol	Univerzita Karlova Pedagogická fakulta	11. 2006
Iva Štefáčková	OPTIMALIZACE A SLUČOVÁNÍ ZÁKLADNÍCH ŠKOL V RUMBURKU V KONTEXTU DEMOGRAFICKÉHO VÝVOJE	Univerzita Karlova Pedagogická fakulta	8. 4. 2009
Jiřina Pochopová	VLIV SLUČOVÁNÍ MATEŘSKÝCH A ZÁKLADNÍCH ŠKOL V PLZEŇSKÉM KRAJI NA JEJICH MANAGEMENT	Univerzita Karlova Pedagogická fakulta	16. 6. 2011
Taťána Bednářová	Optimalizace sítě škol v daném regionu jako důsledek demografického vývoje	Filozofická fakulta Univerzity Palackého v Olomouci katedra sociologie a andragogiky	2012

Příloha č. 2

Historie lesnického školství v Trutnově v širších souvislostech

Zásluhou České lesnické jednoty (Der Böhmische Forstverein), prvního to lesnického spolku v Rakousku z r. 1848, a díky pochopení tehdejšího jejího předsedy hraběte Christiana Waldsteina, který rozhodl uvolnit pro účely lesnické školy svůj zámek v Bělé pod Bezdězem, byla Böhmische Forstschule (Česká lesnická škola) v Bělé pod Bezdězem dne 1. května 1855 otevřena (slavnostní předání se uskutečnilo 6. 5. 1855). Vyučovací jazyk byl německý, jak to tehdy bylo obvyklé na řadě středních škol v česko-moravskoslezských zemích.

Škola byla dvouletá. Školu vydržovala Jednota, soukromí majitelé lesů a od jara 1862 pak Školský lesnický spolek v Čechách (Forstschulverein). V roce 1864 byla při škole zřízena meteorologická stanice a do správy byl převzat obecní les jako školní objekt. V roce 1895 byla dvouletá škola přeměněna na tříletý vyšší lesnický ústav (Höhere Forstlehranstalt).

Nedostatek prostoru a chybějící internát, zvyšující se počet žáků, profesorů i učebních sbírek vyvolalo potřebu nového umístění. Na jaře 1903 byla převzata z majetku císařské rodiny na 60 let do správy budova bývalého cukrovaru v Zákupích s přílehlými pozemky (7,15 ha). V Bělé pod Bezdězem skončilo vyučování dne 23. července 1904 po 49 letech provozu. Činnost nové lesnické školy v Zákupích začala úředně 1. srpna 1904, vyučování pak 2. října 1904. Po vzniku samostatného Čs. státu se škola stává státní. Nadále je ponechán vyučovací jazyk německý a do výuky se zavádí nově český jazyk jako státní jazyk a v roce 1922 je škola reorganizována na čtyřletou vyšší lesnickou školu (Höhere Forstschule) a od roku 1925, kdy je zestátněna, nese oficiální název Staatliche deutsche höhere Forstschule in Reichstadt. V roce 1938 odtržením pohraničí přešla škola do Německa. V roce 1940 se na ní přestalo vyučovat. Zákupská škola byla na svou dobu moderně vybavenou lesnickou školou. Byla školou internátního typu.

Bělskou a zákupskou lesnickou školu v letech 1855–1940 ukončilo 2435 absolventů (z Čech, Moravy, Slezska, Rakouska, Německa, atd.). i když šlo o lesnické školy s vyučovacím jazykem německým, významně zasáhly do našeho lesnictví, zejména za éry bělské. V roce 1945 už lesnická škola nebyla v Zákupích obnovena, ale z podnětu vlády a Ministerstva školství a osvěty byla přeložena ze Zákup do Trutnova, kde byla 15. října 1945 otevřena Státní vyšší lesnická škola v Trutnově s vyučovacím jazykem českým.

Střední lesnická škola v Trutnově, která je přímou předchůdkyní stávající České lesnické akademie, je jedinou a oprávněnou nástupkyní středních lesnických škol s vyučovacím jazykem německým v Bělé pod Bezdězem (1855–1904) a v Zákupích (1904–1945), druhou nejstarší střední lesnickou školou v České republice. Počátky českého lesnického školství v Písku spadají až do ledna 1885.

Založení Střední lesnické školy v Trutnově

Okresní město Trutnov nabízelo pro zřízení školy nejvíce ze všech měst, ucházejících se o bývalou bělsko-zákupskou lesnickou školu (Bělá pod Bezdězem, Chomutov, Jirkov v Krušných horách, Liberec, Nové Město nad Metují, Zákupy). Místní správní komise v Trutnově nabídla budovu bývalé německé chlapecké školy u městského parku, vnitřní zařízení školy, pozemky proti budově, internátní ubytování a stravování žáků, přidělení přiměřených bytů zaměstnancům školy, dopravu žactva autobusem do cvičného polesí (dokument MŠO číslo A79944/45–IV/5 z 28. 8. 1945). 15. 10. 1945 bylo slavnostně zahájeno vyučování ve dvou třídách prvního ročníku. Do prvního ročníku nastoupilo 87 studentů, věkově starších mužů, z nichž někteří se aktivně podíleli na domácím i zahraničním odboji.

Lesnickou školu v Trutnově do roku 1995, kdy škola oslavila 50 let své existence, absolvovalo 2518 absolventů denního studia SLŠ a SLTŠ a další stovky absolventů různých forem studia, včetně absolventů LMŠ a pomaturitního studia (do roku 1995 celkem 3668 absolventů).

Řízení a správa školy

V letech 1945–1950 řídilo školu Ministerstvo školství a osvěty v Praze, r. 1951–1956 Ministerstvo lesů a dřevařského průmyslu (správa pro lesy a dřevařský průmysl), v letech 1957–1961 byla řízena Ministerstvem zemědělství a lesního hospodářství a spravována stejnojmenným odborem KNV. Od roku 1961 po územní reorganizaci až po zrušení krajů v roce 1990 byla řízena Ministerstvem školství a spravována odborem školství VčKNV v Hradci Králové. K 1. září 1990 získala škola právní subjektivitu a je nadále řízena Ministerstvem školství a tělovýchovy ČR v Praze a spravována Školským úřadem v Trutnově až do 30. 9. 2001. Od 1. 10. 2001 do současnosti je spravována odborem školství, mládeže a tělovýchovy Krajského úřadu Královéhradeckého kraje v Hradci Králové.¹

¹ UHLÍŘ J. A KOLEKTIV., *Padesát let lesnického školství v Trutnově 1945–1995*, EGAPRESS Trutnov 1995,

Příloha č. 3

Stav a vývoj ve slučovaných organizacích v období před sloučením v datech

Celkový počet žáků vůči celkové kapacitě školy (SLŠ a VOŠL Trutnov)

Školní rok	SLŠ	VOŠL	DS SLŠ	Studentů celkem	Kapacita SLŠ	Kapacita VOŠL	Celková kapacita
	Počet						
2002/2003	201	45	0	246	260	60	320
2003/2004	252	40	0	292	260	90	350
2004/2005	249	32	0	281	260	90	350
2005/2006	232	47	27	306	260	90	350
2006/2007	224	34	42	300	260	90	350

Celkový počet přihlášených a přijatých žáků na SLŠ v jednotlivých školních letech

Školní rok	počet přihlášených žáků	počet přijatých žáků (nastoupilo)
2002/2003	62	60
2003/2004	60	60
2004/2005	61	59
2005/2006	64	60
2006/2007	62	62

Celkový počet přihlášených a přijatých žáků na VOŠL v jednotlivých školních letech

Školní rok	počet přihlášených žáků	počet přijatých žáků (nastoupilo)
2002/2003	64	24
2003/2004	77	30
2004/2005	55	27
2005/2006	20	16
2006/2007	41	20

Celkové počty pracovníků v jednotlivých školních letech (SLŠ a VOŠL Trutnov)

Školní rok	Počet pracovníků		
	pedagogičtí	nepedagogičtí	celkem
2002/2003	34	24	58
2003/2004	35	26	61
2004/2005	36	24	60
2005/2006	34	26	60
2006/2007	35	23	58

Základní údaje SLŠ a VOŠL Trutnov o hospodaření (v tis. Kč)

Kalendářní rok	Hlavní činnost			Doplňková činnost			Celkový hospodářský výsledek
	Náklady	Výnosy	Hospodářský výsledek	Náklady	Výnosy	Hospodářský výsledek	
2007	27573,40	27980,53	407,13	1537,43	1823,75	286,32	693,45

Celkový počet žáků vůči celkové kapacitě školy

Školní rok	Počet studentů celkem	Celková kapacita
2002/2003	95	165
2003/2004	94	165
2004/2005	191	294
2005/2006	150	225
2006/2007	136	225

Celkový počet přihlášených a přijatých žáků v jednotlivých školních letech

Školní rok	Počet přihlášených žáků	Počet přijatých žáků (nastoupilo)
2002/2003	30	30
2003/2004	73	61
2004/2005	68	59
2005/2006	66	58
2006/2007	67	60

Celkový počet pedagogických a nepedagogických pracovníků v jednotlivých školních letech

Školní rok	Počet pracovníků		
	pedagogičtí	nepedagogičtí	celkem
2002/2003	17	9	26
2003/2004	17	9	26
2004/2005	31	14	45
2005/2006	22	9	31
2006/2007	22	9	31

Základní údaje o hospodaření (v tis. Kč)

Kal. rok	Hlavní činnost			Doplňková činnost			Hospodářský výsledek
	Náklady	výnosy	hosp. výsledek	náklady	výnosy	hosp. výsledek	
2007			501,350			138,050	639,400

Celkový počet pracovníků na školním poli v jednotlivých školních letech

Školní rok	Pracovníci celkem (převážnou část tvoří dělníci)
2002/2003	36
2003/2004	32
2004/2005	30
2005/2006	30
2006/2007	28

Základní údaje o školním poli (v tis. Kč)

Kal. rok	Hlavní činnost			Doplňková činnost			Hospodářský výsledek
	Náklady	výnosy	hosp. výsledek	náklady	výnosy	hosp. výsledek	
2003	1467,23	1036,42	-430,81	11671,36	12471,75	527,91	97,10
2004	1751,24	1514,37	-236,87	11553,87	11946,93	278,12	42,25
2005	2137,55	1976,06	-161,50	11105,50	11486,32	235,40	73,91
2006	1886,59	1516,66	-369,93	13005,23	14485,92	1145,41	775,48
2007	2556,16	1514,09	-1042,07	15133,36	19858,19	3935,23	2893,16

Příloha č. 4

Charakteristika oborů

E - Dvouleté a tříleté obory vzdělání poskytující střední vzdělání s výučním listem (určené hlavně pro žáky se zdravotním postižením nebo zdravotním znevýhodněním; jsou koncipovány s nižšími nároky v oblasti všeobecného i obecně odborného vzdělání; absolventi jsou připraveni pro výkon jednoduchých prací v rámci dělnických povolání).

H - Obory vzdělání poskytující střední vzdělání s výučním listem.

L - Obory vzdělání poskytující střední vzdělání s maturitní zkouškou; v případě, že pořadové číslo začíná číslicemi 0 až 4, jedná se o obory vzdělání poskytující střední vzdělání s maturitní zkouškou, u kterých je součástí vzdělávání i odborný výcvik; v případě, že pořadové číslo začíná číslicí 5, jedná se o obory vzdělání nástavbového studia poskytující střední vzdělání s maturitní zkouškou.

M - Obory vzdělání poskytující střední vzdělání s maturitní zkouškou.

N - Obory vzdělání poskytující vyšší odborné vzdělání.

41-46-M/001 Lesnictví – denní čtyřleté studium a dálkové pětileté studium zakončené maturitou. Obor lesnictví připravuje studenty na veškeré odborné práce spojené s prací lesního a mysliveckého hospodáře. Absolventi nacházejí uplatnění u všech lesnických subjektů, orgánů ochrany životního prostředí, státní správy, myslivosti apod.

41-32-N/002 Lesnictví – v současné době je tříletá, zakončená absolutoriem s právem udělovat titul DiS. Odborná složka vzdělání vytváří vědomostní základ pro formování odborného lesnicko-ekologického a biologického názoru. Vede k chápání přírodních zákonitostí a podpoře nových směrů v lesním hospodaření a v úpravách krajiny. Absolvent je schopen komplexně řešit problémy lesnické, životního prostředí i úpravy krajiny vzhledem k naší legislativě i k legislativě EU. Dále je schopen podílet se na environmentální výchově v místě svého působení, a to se zaměřením na žáky škol i na dospělou populaci. Odborné praxe probíhají v pobočkách ÚHÚL Brandýs n. Labem a v jednotlivých lesních správách Lesů ČR. Vyšší odborná škola je akreditována MŠMT ČR.

16-01-M/002 Ochrana přírody a prostředí - denní čtyřleté studium zakončené maturitou. Absolventi získávají úplnou kvalifikaci středoškolsky vzdělaných odborníků v oblasti ochrany přírody a životního prostředí. Mají možnost získat oprávnění k řízení osobního automobilu, osvědčení pro práci s motorovou pilou a adaptéry. Získanou kvalifikaci uplatňují v oblasti

státní správy nebo ve sféře výroby a služeb. Obor připravuje nejen úzce specializované pracovníky pro ochranu přírody a zejména lesa, ale i odborníky, kteří jsou schopni odborné ekologické poznatky uplatňovat v různých oblastech (chráněné krajinné oblasti, národní parky, referáty životního prostředí, obcí, měst a okresů, inspekční činnost v oblasti ochrany vody, ovzduší a nakládání s odpady).

41-56-H/001 Mechanizátor lesní výroby - zajišťuje střední vzdělání s výučním listem a závěrečnou zkouškou. Doba přípravy trvá tři roky, forma vzdělání denní. Celý profil je velmi rozsáhlý, řeší obecné a odborné vědomosti, klíčové dovednosti s následným uplatněním v praxi. Absolventi se uplatní zejména při vykonávání odborných prací školkařských, při zakládání a obnově lesa, ochraně lesa, při těžbě, druhoování, manipulaci a soustředování dříví, sběru semen z vysokých stromů, při kvalifikovaných pracích na manipulačních skladech, pilařských provozech, v dopravě dříví a okrajově při ošetřování mimolesní zeleně. Absolventi se uplatňují jako strojníci lesních lanovek, řidiči vyvážecích traktorů a operátoři harvesterů. V rámci ČR a SR je jedinou školou, která provádí výuku operátorů těžebně dopravních strojů. Vlastní simulátor pro výuku harvesterových technologií, harvester Valmet 901 a vyvážecí soupravy, což ji posouvá mezi špičku obdobných vzdělávacích zařízení v Evropě. ²

41-56-E/501 Lesní výroba (41-56-E/01 Lesnické práce) - denní dvouleté studium zakončené závěrečnou zkouškou. Dokladem o dosažení středního vzdělání je vysvědčení o závěrečné zkoušce. Absolvent se uplatní zejména v komplexní lesní výrobě v dělnických činnostech v oblasti zakládání, pěstování a ochrany lesů, případně v přidružené lesní výrobě. Okrajově se uplatní při péči o komunální zeleň, péči o přírodu v územích se zvláštním režimem ochrany a v trvalé péči o zeleň podél komunikací. Součástí vzdělávání je i příprava k získání řidičského oprávnění skupiny T. ³

41-45-L/505 Mechanizace zemědělství a lesního hospodářství - nastavbový studijní obor lesní hospodářství prohlubuje a rozšiřuje znalosti o pracovních předmětech, pracovních prostředcích a výrobních postupech v lesním hospodářství, o jejich racionálním využití s přihlédnutím k jejich ekonomickým, ergonomickým a ekologickým aspektům. Studijní obor je zakončen maturitní zkouškou. Zdůrazňují se požadavky na přípravu výroby, přípravu

² KORBELÁŘ J.; *Výroční zpráva o činnosti školy za školní rok 2008–2009*; Česká lesnická akademie Trutnov SŠ a VOŠ; Trutnov 2009; s. 4; www.clatrutnov.cz/images/soubory/vyrocnizprava/vyrocnizprava-08-09.pdf

³ Národní ústav odborného vzdělávání; 41-56-E/01 Lesnické práce; Rámcový vzdělávací program; Praha 2009; s. 13; zpd.nuov.cz/RVP_3_vlna/RVP_4156E01_Lesnicke_prace.pdf

pracovišť a výrobní úpravu pracovišť, zejména v těžebních činnostech, v nasazení těžebně dopravních strojů a v pěstování lesa. Doplňuje a upevňuje vědomosti o ekosystému lesa a jeho významu pro výrobní procesy lesního hospodářství a pro navazující ekosystémy, o ekonomice a řízení lesního hospodářství a ekonomickém významu lesa pro národní hospodářství. Poskytuje základní vědomosti a dovednosti nutné pro využívání a vedení provozní dokumentace. Studium na SOULZ a OU ve Svobodě nad Úpou v rámci nepovinných předmětů jako jediné v ČR připravuje žáky na specializované činnosti v nasazení harvesterů a vyvážecích souprav. Součástí vzdělávání je i příprava k získání řidičského oprávnění skupiny T. ⁴

41-57-H/001 Zpracovatel dřeva (41-57-H/01 Zpracovatel dřeva) - tříleté studium zakončené závěrečnou zkouškou. Absolvent oboru zpracovatel dřeva se uplatní v povoláních pilař, tesař a truhlář v lesnických, dřevařských, nábytkářských a stavebních firmách. Vykonává odborné práce při výrobě řeziva a přířezů, zpracování dřevního odpadu, v sušárnách, ve výrobě tesařských konstrukcí, pomocných tesařských konstrukcí, ve výrobě zahradního nábytku, stavebně truhlářských výrobků, lehkých dřevostaveb, prvků zahradní architektury, domácích a hospodářských potřeb, obalů apod. Dále se uplatní při zpracování stromové biomasy a dřevařského odpadu. ⁵

41-45-L/505 Mechanizace zemědělství a lesního hospodářství (41-41-L/007 Zemědělský podnikatel, 41-41-M/01 Agropodnikání) – dvouleté vzdělávání v nástavbovém studiu pro absolventy oborů vzdělání ukončených závěrečnou zkouškou s výučním listem. Absolvent se uplatní ve výrobních provozech zemědělské prvovýroby, v samostatné podnikatelské činnosti, ve službách pro zemědělství, ve zpracování a odbytu zemědělské produkce, v plemenářských podnicích, v nákupních a obchodních organizacích, ve šlechtitelských a semenářských podnicích, v ekonomických útvarech podniků a ve službách pro rozvoj venkova a v ochraně a tvorbě krajiny. Absolvent se uplatní zejména jako zemědělský technik agronom, zootechnik a farmář nebo jako samostatný podnikatel, obchodník se zemědělskými produkty, plemenář,

⁴ KORBELÁŘ J; *Výroční zpráva, Střední škola lesnická a zemědělská Svoboda nad Úpou*; Svoboda nad Úpou 2006; s. 7; www.soules.cz/dokumenty_zpravy.htm

⁵ Národní ústav odborného vzdělávání; 41-57-H001 Zpracovatel dřeva; Rámcový vzdělávací program; Praha 2008; s. 12; zpd.nuov.cz/RVP/H/RVP_4157H01_Zpracovatel_dreva.pdf

šlechtitel, prodejce služeb pro zemědělství, prodejce techniky apod. Součástí vzdělávání je i příprava k získání řídičského oprávnění skupiny T, B. ⁶

41-55-H/003 Opravář zemědělských strojů (41-55-H/01 Opravář zemědělských strojů)

– tříleté studium s výučním listem zakončené závěrečnou zkouškou. Absolvent se uplatní zejména v oblasti zemědělského opravárenství a servisních služeb v povolání opravář zemědělských strojů. Kromě provádění vlastních oprav, výroby a renovace součástí, údržby a seřizování strojů a zařízení jsou absolventi rovněž schopni hodnotit provozní spolehlivost zemědělské techniky a motorových vozidel (zejména traktorů) pomocí diagnostických zařízení. Tato šířka profilu umožňuje uplatnění absolventů i v příbuzných strojírenských provozech, lesním hospodářství, dopravě, stavebnictví, případně v dalších oblastech, kde se vyskytuje opravárenská problematika. V případě absolvování specializačních kurzů se mohou uplatnit i při obsluze složitých zemědělských strojů a zařízení, pro kterou je vyžadováno zvláštní oprávnění. Součástí vzdělávání je i příprava k získání řídičského oprávnění skupin T, B, C. Součástí vzdělávání je i příprava k získání svářečských certifikátů v rozsahu kurzů ZK 111 W01 nebo ZK 135 W01, ZK 311 W01 a ZP 311 8 W31. ⁷

41-55-E/002 Opravářské práce (41-55-E/01 Opravářské práce)

– denní dvouleté studium zakončené závěrečnou zkouškou. Dokladem o dosažení středního vzdělání je vysvědčení o závěrečné zkoušce. Výuka skončila ve školním roce 2004–2005. Absolvent se uplatní zejména v oblasti zemědělského opravárenství a servisních služeb v povolání zemědělský dělník zaměřený na výkon opravářských prací. Provádí především vlastní opravy, údržbu a seřizování strojů a zařízení, ale podílí se případně i na výrobě a renovaci součástí. Tato šířka profilu umožňuje uplatnění absolventů i v příbuzných strojírenských provozech, lesním hospodářství, dopravě, stavebnictví, případně v dalších oblastech, kde se vyskytuje opravárenská problematika. Součástí vzdělávání je i příprava k získání řídičského oprávnění skupiny T. Součástí vzdělávání je i příprava k získání svářečského certifikátu v rozsahu kurzu ZK 111 W 01 nebo ZK 135 W 01. ⁸

⁶ Národní ústav odborného vzdělávání; 41-41-M/01 Agropodnikání; Rámcový vzdělávací program; Praha 2007; s. 13; zpd.nuov.cz/RVP/ML/RVP_4141M01_Agropodnikani.pdf

⁷ Národní ústav odborného vzdělávání; 41-55-H/01 Opravář zemědělských strojů; Rámcový vzdělávací program; Praha 2007; s. 13; zpd.nuov.cz/RVP/H/RVP_4155H01_Opravar_zemedelskych_stroju.pdf

⁸ Národní ústav odborného vzdělávání; 41-55-E/02 Opravářské práce; Rámcový vzdělávací program; Praha 2008; s. 13; zpd.nuov.cz/RVP/E/RVP_4155E01_Opravarske_prace.pdf

Příloha č. 5

Stav a vývoj ve slučovaných organizacích v období po sloučení v datech

Celkový počet žáků vůči celkové kapacitě školy

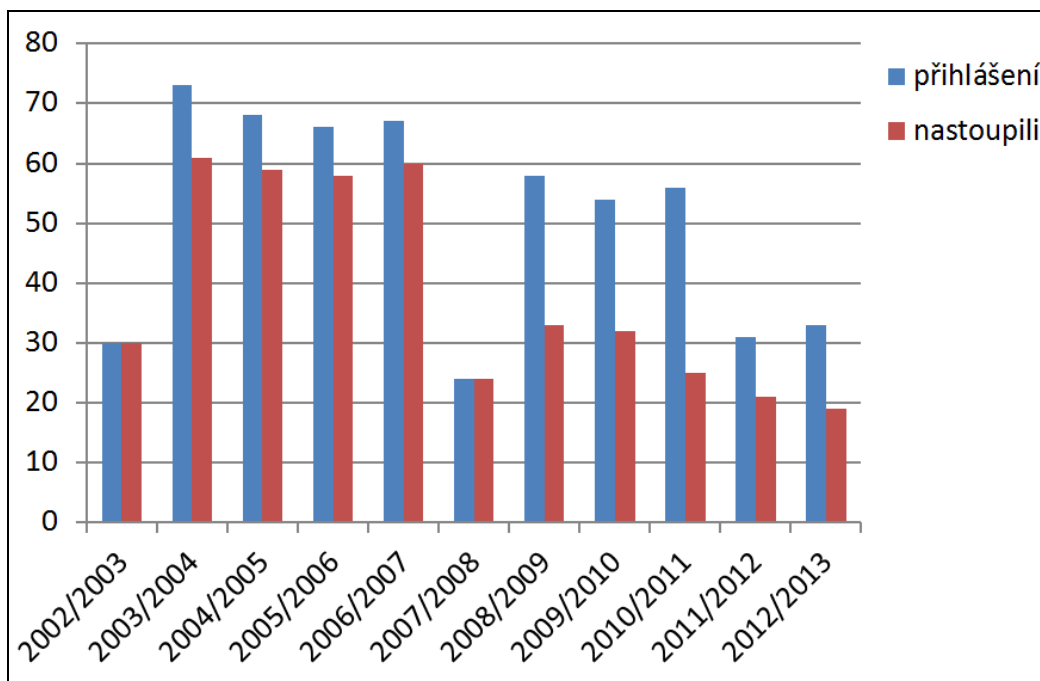
Školní rok	SŠ	VOŠ	SOU	Studentů celkem	Celková kapacita
	počet				
2007/2008	258	34	87	379	740
2008/2009	292	37	85	414	740
2009/2010	288	35	81	404	740
2010/2011	278	15	93	386	740
2011/2012	321	31	105	457	740
2012/2013	298	34	99	431	740

Celkový počet přihlášených a přijatých žáků k dennímu studiu na ČLA v jednotlivých školních letech

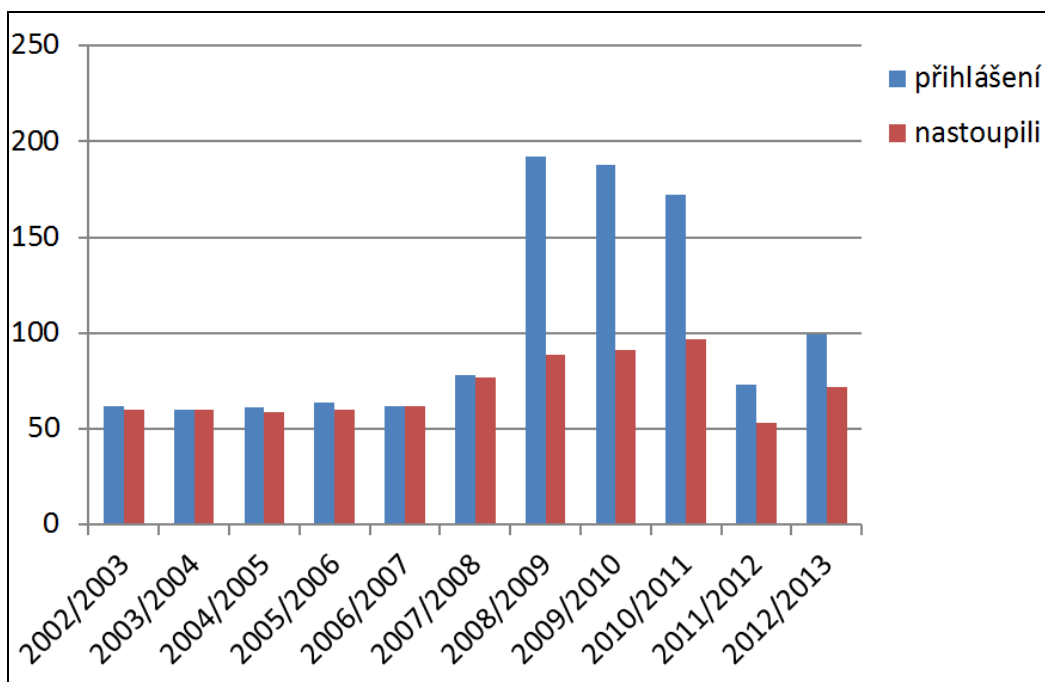
Školní rok	Počet žáků (obor M)		Počet žáků (obor N)		Počet žáků (obor H)	
	Přihlášených	přijatých (nastoupilo)	přihlášených	přijatých (nastoupilo)	přihlášených	přijatých (nastoupilo)
2007/2008	78	77	29	13	24	24
2008/2009	192	89	21	13	58	33
2009/2010	188	91	13	0	54	32
2010/2011	172	93	49	22	56	25
2011/2012	73	53	23	17	31	21
2012/2013	99	72	26	10	33	19

Celkový počet přihlášených žáků a žáků, kteří nastoupili k dennímu studiu v jednotlivých školních letech:

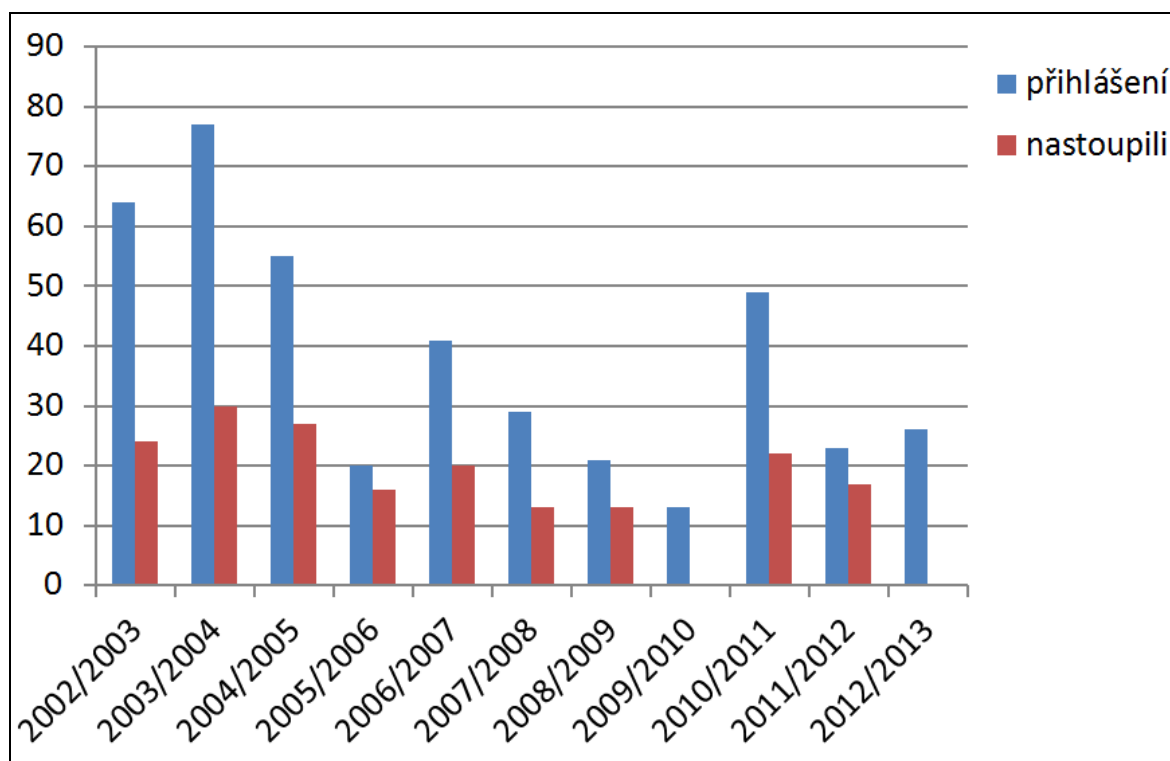
Graf č. 1 Středisko Svoboda svoboda nad Úpou – obor H



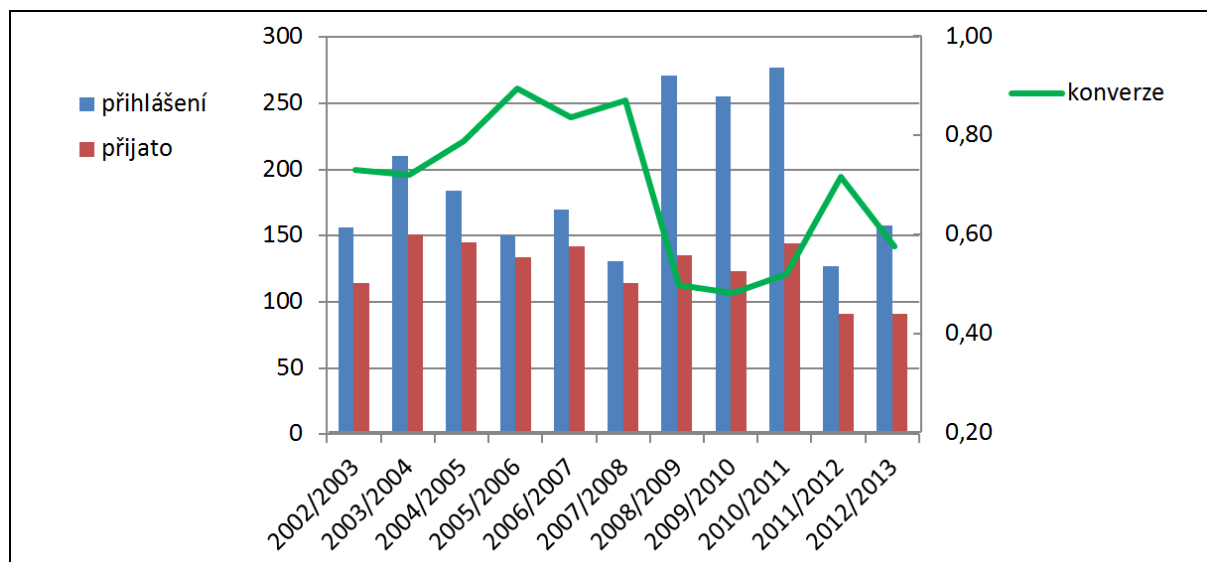
Graf č. 2 Středisko Trutnov – obory M



Graf č. 3 Sředisko Trutnov – obory N



Graf č. 4 Obě školy a všechny obory dohromady + konverze



Celkový počet pedagogických a nepedagogických pracovníků v jednotlivých školních letech

Školní rok	stř. Trutnov		stř. Svoboda		stř. Školní polesí	celkem
	Pedagogičtí	nepedagogičtí	pedagogičtí	nepedagogičtí		
Počet pracovníků						
2007/2008	33	19	21	9	18	100
2008/2009	31	21	21	9	18	100
2009/2010	34	21	21	10	17	103
2010/2011	35	20	21	10	16	101
2011/2012	36	20	22	10	16	104
2012/2013	36	19	21	9	16	101

Ekonomika – základní údaje o škole ve sledovaném období (v tis. Kč)

Kal. rok	Hlavní činnost			Doplňková činnost			Hospodářský výsledek
	náklady	výnosy	hosp. výsledek	náklady	výnosy	hosp. výsledek	
2008	54394,98	54492,05	97,07	12128,65	12961,46	832,81	929,88
2009	55137,62	55204,55	66,93	12710,08	13738,27	1028,18	1095,11
2010	52937,46	52939,98	2,53	12194,18	13100,12	617,56	620,09
2011	50640,73	50767,96	4,73	13647,76	15493,11	1329,47	1334,20
2012	55068,77	55070,72	1,95	10924,22	11350,66	426,44	428,39
2013	54564,49	54565,52	1,03	9335,64	9706,28	370,62	371,65

Příloha č. 6

Jaké byly cíle ředitele školy na počátku projektu budování jednoho subjektu školy a do jaké míry se podařilo stanovených cílů dosáhnout?

ředitel ČLA

Svoji vizi o lesnickém centru vzdělávání s lesnickými obory jsem měl již od 80. let minulého století. Kvalitní vzdělávací činnost se dá poskytovat pouze ve vzdělávacích zařízeních, která jsou dostatečně materiálně a finančně zajištěna. Jen taková zařízení, dle mého názoru, mohou dlouhodobě poskytovat prostor pro kvalifikované pedagogy a specialisty, který jim umožní další odborný růst a rozvoj. Svoji vizi jsem nijak neměnil. První etapu jsem začal realizovat již ve Svobodě nad Úpou. Vrcholila zavedením oboru 41-45-L/505 Mechanizace zemědělství a lesního hospodářství, který se jako první v republice zaměřil na harvestorové technologie. Druhou etapu představoval vznik ČLA. Od počátku jsem se snažil, aby institut zůstal oborově čistý. A třetí etapu završilo vybudování centra odborného výcviku v lesnictví v Horním Starém Městě postavené z prostředků zřizovatele a EU. Bohužel se realizovalo jen zčásti a není ještě dokončené.

zástupce ředitele - vedoucí střediska č. 1 – Trutnov

O vizi současného ředitele školy jsem se poprvé dozvěděl při konkurzu v roce 2007. Myslím si, že předložený záměr se stal i jedním z hlavních důvodů, proč komise Mgr. Korbeláře vybrala. Podoba se mírně měnila. V jedné fázi inklinoval ředitel školy k myšlence zřízení přírodovědného lycea. S tím souvisí také zavedení nového oboru zaměřeného na ochranu přírody a životního prostředí. Nakonec jsme ho přesvědčili, aby si škola ponechala ráz přírodovědného, ale převážně technického charakteru.

zástupce ředitele (statutární) - vedoucí střediska č. 2 - Svoboda nad Úpou

Svoje vize ředitel školy uplatňoval již za svého působení ve Svobodě nad Úpou. A šel si vždy pevně za svými cíli. S největší pravděpodobností se dalo něco podobného očekávat již v okamžiku, kdy se stal ředitelem jak školy ve Svobodě nad Úpou, tak i ředitelem školy v Trutnově.

vedoucí střediska č. 3 - školní polesí

Připojení školního polesí bylo asi logickým krokem při slučování školy v Trutnově a školy ve Svobodě nad Úpou. Škola ve Svobodě nad Úpou neměla své školní polesí a byla odkázána na

jiné další partnery. V rámci využívání původních dvou škol se zvýšilo využívání zařízení studenty. O čem se nemluvilo, byl vznik střediska celoživotního vzdělávání.

učitel pověřený vedením VOŠ - středisko č. 1 – Trutnov

Cílem ředitele školy bylo vytvořit jeden subjekt se třemi samostatnými středisky, který tvoří dnešní ČLA. O vizi jsme se dozvěděli krátce po odchodu původního ředitele školy. Nemluvilo se o změně názvu a změně znaku. Nemluvilo se o středisku celoživotního vzdělávání.

Jaké byly postoje, názory a očekávání zástupců ředitele a středního managementu před sloučením? Proběhla nějaká diskuse s pedagogickým sborem, a jak bylo sloučení odůvodněno?

ředitel ČLA

Krátce po svém zvolení jsem sezval pedagogické i nepedagogické pracovníky školy a svoji vizi jsem jim představil. Zastávám názor, že participace má svoji úlohu na samém začátku, realizace je následně především na manažerovi. Ubezpečil jsem je, že každý ze tří subjektů si ponechá určitou svoji samostatnost a neztratí svoji identitu. Jedině dostatečně ekonomicky silný subjekt má šanci na rozvoj.

zástupce ředitele - vedoucí střediska č. 1 – Trutnov

Oproti ostatním kolegům jsem vizi stávajícího ředitele již znal. Vize zůstala stejná, mít lesnické školy pod jednou střešou a vytvořit silný subjekt. V období před sloučením docházelo již k určité rivalitě mezi školami. Maturitní nástavby naši pozici v regionu oslabovaly. Sloučení mohlo znamenat východisko pro obě školy.

zástupce ředitele (statutární) - vedoucí střediska č. 2 - Svoboda nad Úpou

V posledních letech byl cítit zmenšující se zájem o učební obor. Začínali jsme si konkurovat. Na počátku panovala obava ze ztráty suverenity. Ale ta se postupně ukázala jako lichá. Žádná diskuse s pedagogickým sborem neprobíhala.

vedoucí střediska č. 3 - školní polesí

Měnil se systém financování a ke sloučení vedly zřizovatele ekonomické důvody. Bylo jasné, že sloučením se školou přijdeme o svoji suverenitu. Tím, že školní polesí začne s vyšší intenzitou využívat na hospodaření práci studentů a učňů, přinese sebou harvesterovou technologii, nebude potřeba tolik lesních dělníků. Zákonitě bude muset dojít k propouštění.

učitel pověřený vedením VOŠ - středisko č. 1 – Trutnov

Zevnitř školy byl ke sloučení spíše odpor, obě školy se bály centralizace té druhé. Vize ředitele byla konstatována, sloučení bylo zdůvodněno ekonomickými faktory, žádná diskuze s pedagogickým sborem neproběhla.

Jaká byla role ředitele školy v procesu budování ČLA? Jakým způsobem ovlivnil proces sloučení podmínky vzdělávání ve škole?

ředitel ČLA

Jak jsem již řekl v úvodu, měl jsem svoji vizi a tu jsem uplatňoval. Sloučení samo jsem nesl na svých bedrech sám společně s ekonomkami. Sloučení škol významným pozitivním způsobem ovlivnilo podmínky vzdělávání nejen z hlediska ekonomického, ale i možností nabídnout žákům komplexní vzdělávání v oboru ukončené závěrečnou zkouškou, maturitní zkouškou, vyšším odborným vzděláním ukončené absolutoriem a možnost pokračovat v rámci konzultačního střediska na škole bakalářským studiem. Zdůrazňuji jako pozitivum možnost přestupu mezi jednotlivými typy vzdělávání v rámci školy. Na harmonizaci, která by umožňovala lepší propustnost v prvních ročnících, se stále ještě pracuje.

zástupce ředitele - vedoucí střediska č. 1 – Trutnov

Pedagogů a pedagogického procesu se sloučení nijak zvlášť nedotklo. Ze Svobody k nám jezdí některé předměty vyučovat učitelé praktického vyučování.

zástupce ředitele (statutární) - vedoucí střediska č. 2 - Svoboda nad Úpou

Role ředitele školy byla jednoznačně pozitivní. Podařilo se mu vytvořit silný a stabilní subjekt. Naši studenti mohou využívat zařízení školního polesí. Někteří z pedagogických pracovníků jezdí částečně učit do Trutnova.

vedoucí střediska č. 3 - školní polesí

Pan ředitel jde cílevědomě za svými cíli. Krok za krokem naplňuje svoji vizi a nenechá se jen tak ničím odradit. Určitá skupina lidí na školním polesí změny nesla těžce. Tito lidé od nás postupně odešli. Podmínky pro praktickou výuku se za uplynulé období výrazně zlepšily zvláště po vybudování centra odborného vzdělávání. Ředitel musel sice slevit a podařila se v první etapě realizovat jen polovina původního projektu, ale i ta posunula zázemí pro vzdělávání na evropskou úroveň.

učitel pověřený vedením VOŠ - středisko č. 1 – Trutnov

Ředitel k procesu přistoupil spíše autoritativně, měl svoji vizi a tu uplatňoval. Příliš činnosti nedelegoval, hodně si dělal sám. Pedagogického sboru se proces sloučení prakticky nijak

nedotkl. Učitelé odborných předmětů již učí pouze teorii, praxe a odborný výcvik převzali učitelé odborného výcviku ze střediska ze Svobody nad Úpou. Dříve učili teorii a zajišťovali i praxe. Sloučení umožnilo přestup mezi jednotlivými typy vzdělávání v rámci školy.

Jak proces sloučení probíhal, kdo do něho zasahoval (před i v průběhu)?

ředitel ČLA

Postup zřizovatele při realizaci optimalizačního procesu nebudu hodnotit. Z mého pohledu proces sloučení proběhl hladce, pedagogického sboru se nedotknul, na průběh pedagogického procesu neměl téměř žádný vliv. Do procesu nikdo nezasahoval, a potřebnou agendu jsme v součinnosti s pracovníky krajského úřadu zvládli. Nastínění vlastního procesu popíšu samostatně.

zástupce ředitele - vedoucí střediska č. 1 – Trutnov

Celé sloučení si ředitel řídil sám. Nezaznamenal jsem, že by do procesu někdo zasahoval. Nás se ten proces prakticky nijak nedotkl. Úkoly ředitel delegoval spíše na nepedagogické pracovníky, kteří se zabývají ekonomikou a majetkovými věcmi.

zástupce ředitele (statutární) - vedoucí střediska č. 2 - Svoboda nad Úpou

Situaci značně ovlivňovala skutečnost, že vítězný kandidát na ředitele školy už vlastně v té době byl ředitelem obou škol. Proces si sám řídil a od nás, jako subjektu, který ztrácí svoji samostatnost, se vyžadovala větší součinnost po administrativní stránce. Částečně do procesu vstupovali pracovníci krajského úřadu se svými požadavky. Často byli zaskočeni odlišnostmi od jiných škol. Přeci jen lesnické školství je hodně specifické na rozdíl od gymnázií.

vedoucí střediska č. 3 - školní polesí

V té době jsem nebyl ještě zaměstnancem školního polesí, takže nemohu hodnotit. Do funkce vedoucího školního polesí jsem nastoupil až 1. 11. 2009. V této době byl již proces ukončen. V období kolem vzniku ČLA se rychle na pozicích vedoucích školního polesí vystřídal tři lidé.

učitel pověřený vedením VOŠ - středisko č. 1 – Trutnov

Byl cítit tlak zřizovatele, že dané řešení preferuje. Tehdy měla převahu v krajském zastupitelstvu Občanská demokratická strana a ta dané řešení prosazovala. Do značné míry se jednalo o politické rozhodnutí.

Co sloučení tří právnických osob do jednoho subjektu přineslo?

ředitel ČLA

Celkově se zlepšila ekonomická situace celého subjektu. Zvýšila se motivace déle sloužících učitelů a nastalo i omlazení pedagogického sboru. Pedagogové se mohou více věnovat své odbornosti, nejsou nuceni učit předměty, na které nemají aprobaci. Maturitní zkouška se pro většinu rodičů žáků základních škol stává standardem. Úroveň základních škol ve velké míře její úspěšné složení nezaručuje. Vzhledem k možnostem školy tyto žáky, nenaplnující předpoklady úspěšného absolvování školy nelze odmítnout, což je dané financováním na žáka. Přijímací řízení z hlediska přijímací zkoušky tento problém neřeší. Propustnost mezi obory nám umožnilo nepřicházet o studenty v průběhu studia. Přestupy z maturitního oboru do učebního oboru nejsou v prvním ročníku žádnou výjimkou. Zavedením oboru ekologie a životní prostředí jsme využili situace, že v okolí sídla třicetitisícové aglomerace neexistuje žádné přírodovědné lyceum, čímž jsme rozšířili portfolio školy. Po maturitní zkoušce u nás mohou studenti pokračovat třemi způsoby. ČLA nabízí absolventům doplnění vyučení v oboru Lesní mechanizátor, získání certifikátu o kvalifikaci na motorové pily, křovinořezy, lesní traktory, hydraulické jeřáby pro odvoz dříví, pásové vytahovače, lesní lanovky, vyvážecí traktory a harvestory. A to vše za dobu pouhého jednoho školního roku! I maturant zde může získat ještě za další rok výuční list. Studenti zde mohou po maturitě pokračovat na vyšší odborné škole. Přestože absolventi VOŠ nacházejí následně dobré uplatnění v praxi, v současné době se mezi studenty střední školy vytváří dojem, že VOŠ jsou na pokraji krachu, a ti volí jistotu studia na vysoké škole. Existující nabídka studia ČLA spočívá v současném dálkovém bakalářském studiu Hospodářská a správní služba v lesním hospodářství a vyššího odborného studia Lesnictví. Bakalářské studium je zajištěno ve spolupráci s Českou zemědělskou univerzitou v Praze. ČLA je nejen konzultačním střediskem bakalářského studia, ale především cvičnou školou.

zástupce ředitele - vedoucí střediska č. 1 – Trutnov

Do určité míry došlo ke zlepšení situace z pohledu celkového počtu studentů. Sloučení napomohlo tomu, že škola nepřichází o studenty. Zlepšila se propustnost mezi obory. Z pravidla ročně přestupuje z Trutnova do Svobody cca 5 studentů, kteří nestačí maturitnímu oboru. Dříve by byli pro školu ztraceni, nyní pouze přestoupí na učňovský obor, ale stále jsou studenty ČLA. Dochází k tomu nejčastěji v prvním ročníku. Někdy dochází k přestupům v rámci oborů, ale jsou to spíše ojedinělé případy. Již jsme byli také nuceni složit třídu

v rámci dvou oborů, kdy polovinu třídy tvořili studenti oboru ekologie a životní prostředí a druhou polovinu třídy tvořili studenti oboru mechanizace a služby. Jinak se změny projeví v organizační struktuře a zvláště v ekonomickém útvaru došlo k zeštíhlení.

zástupce ředitele (statutární) - vedoucí střediska č. 2 - Svoboda nad Úpou

Sloučení přineslo řadu pozitiv. Z hlediska propustnosti mezi obory vnímám pozitivně, že slabší žáci mají možnost přestoupit k nám do Svobody. Řada maturantů si prodlouží studium o jeden rok a získá zároveň i výuční list. Vzdělávají se u nás na harvestorové technologie nejen zájemci z jiných lesnických škol v rámci ČR ale i z Polska nebo ze Slovenska. Zájem o obory je proměnlivý a někteří učitelé pro vytížení jezdí učit i do Trutnova. Nemusíme hned snižovat počet pedagogických pracovníků, pokud zrovna jeden ročník je slabší. Zásadní význam pro nás má využívání Školního polesí v Horním Starém Městě. Výrazně nám pomohlo převzetí bývalého dílenského areálu KRNAP ve Svobodě nad Úpou v roce 2012. Po dlouhých jednáních s ministerstvem financí se podařilo areál převést do vlastnictví Královéhradeckého kraje a správy školy. Žáci oboru Lesní mechanizátor zde provádějí každodenní individuální praxe. Kromě praxe dílny slouží k mytí techniky a dopravních prostředků a k provádění údržeb a velkých oprav. Zejména velké opravy ve vlastní režii podstatně snížily naše náklady v hlavní a doplňkové činnosti. Konají se zde cvičení z odborných strojírenských předmětů maturitního oboru Mechanizace a služby zaměřené na nové technologie v lesním hospodářství.

vedoucí střediska č. 3 - školní polesí

Vlastní sloučení a vývoj v dalších letech přinesl větší efektivitu využívání zařízení školního polesí. Jedinou dosud nevyřešenou otázkou, na kterou ovšem sloučení nemělo vliv, je zajistit scelení lesního majetku školního polesí. Hospodaření na části patřící KRNAP máme zajištěno smluvně. Část patřící městu máme propachtovanou. Přišli jsme o značně velkou část ve správě LČR a doposud se nepodařilo nalézt řešení, jak získat pro školu dotčené území zpět.

učitel pověřený vedením VOŠ - středisko č. 1 – Trutnov

Sloučení umožnilo přestup mezi jednotlivými typy vzdělávání v rámci školy. Ročně dochází k přestupu mezi střední školou a středním odborným učilištěm (až 5 studentů). Mezioborově záleží na tom, v jakém je to ročníku a běžně se jedná (o 3 lidi ročně). Za práci při odborném výcviku dostávají studenti odměnu, v tomto ohledu jsme se přizpůsobili středisku ve Svobodě nad Úpou. Každé středisko funguje samostatně, žádné neztratilo svoji suverenitu. Školní polesí nyní slouží většímu počtu studentů než původně.

Jaký dopad mělo sloučení na ekonomickou stránku a vybavenost organizace?

ředitel ČLA

Dopad optimalizace na ekonomiku je nezpochybnitelný. V počátku není vidět, ale při dlouhodobém sledování je patrný a významný (viz výroční zprávy o hospodaření školy). Podmínky ve vybavenosti se velice zlepšily. Zlepšila se využitelnost školního polesí. Výrazným způsobem se zde zvedla produktivita práce. Před sloučením mívalo školní polesí přes 30 zaměstnanců, dnes jich má 16. Dříve bylo školní polesí dotované. Jen v roce 2006 spotřebovalo 1 200 000,-Kč provozní dotace. Dnes si na vše vydělá a ještě vytváří zisk, který můžeme uplatnit v rámci modernizace škol.

zástupce ředitele - vedoucí střediska č. 1 – Trutnov

Škola stále inovuje a dovybavuje, ale problémy tu existují. Na příští rok se chytá modernizace laboratoří. Problematické jsou investice. Krajský úřad nás připravuje o odpisy, které končí v nemocnicích nebo jiných jím zřízených zařízeních. Změnil se i způsob odměňování. Dříve se rozdělovaly odměny čtvrtletně a docházelo k větší motivaci zaměstnanců. Stávající ředitel rozděluje odměny jednou ročně a tím příliš zaměstnance nemotivuje.

zástupce ředitele (statutární) - vedoucí střediska č. 2 - Svoboda nad Úpou

Lesnictví obecně paří mezi drahé obory. Každého studenta musíme vybavit ochrannými pomůckami. Drahé jsou stroje a zařízení. Naše technika zastarává, škola ročně investuje přes čtyři milióny do oprav strojů. V nových investicích jsme omezováni. Problém vidím v zacházení s odpisy ze strany krajského úřadu. Tím jsme do značné míry omezeni v pořizování nové techniky. Pořídit nový počítač není problém, ale pořídit nový traktor problém je.

vedoucí střediska č. 3 - školní polesí

Sloučení mělo na ekonomiku dopad naprosto zásadní. Dříve dostávalo školní polesí provozní dotace od krajského úřadu. Nyní bylo postaveno před skutečnost, že si na svůj provoz musí vydělat samo. Výrazným způsobem se zvýšil podíl práce studentů. Podíl práce studentů maturitních oborů zůstal prakticky podobný jako před sloučením. Vyšší podíl práce studentů vychází zejména z organizace studia učňovského oboru, kdy se týden výuky střídá s týdnem praxí. Počet dělníků ve výrobě klesnul z původního stavu na čtyři lidi. Abychom získali prostředky na začátku roku na rozjezd, začali jsme dělat několik aukcí prodeje dříví nastojato. Studenti se zároveň společně s pracovníky firmy FORESTA SG, a.s. učí, jak takové aukce v provozu probíhají. Další práce v průběhu roku si již realizujeme sami. Dříve jsme

nedisponovali harvestorovou technologií, nyní ano. Jsme naprosto soběstační. Celkově bych dopad hodnotil jako neutrální, něco jsme získali, o něco jsme přišli.

Učitel pověřený vedením VOŠ - středisko č. 1 – Trutnov

Došlo k zeštíhlení počtu zaměstnanců v dělnických profesích na školním polesí, jejich práce se zefektivnila. Zlepšilo se vybavení technikou pro práci v lese (harvestrový uzel, lanovka). Problémy jsou s obměnou starších prostředků – dochází k většímu odčerpávání prostředků středním odborným učilištěm.

Vznikne sloučením SOŠ, SŠ a případně VOŠ vhodný model pro oborové solitérní školy?

Lze ho doporučit?

ředitel ČLA

Určitě ano. Museli jsme reagovat na fakt, že většina rodičů má ambice mít maturanta. Ovšem pokud student náročnosti nestačí, bez problémů může v průběhu studia přejít na učební obor. Student neodchází ze školy, že by nic nevystudoval, což velmi pozitivně vnímají i rodiče. I neúspěšným maturantům je poskytnuta možnost získat po dalším roce studia výuční list. Škola tak nepřichází o své studenty.

zástupce ředitele - vedoucí střediska č. 1 – Trutnov

S odstupem času musím uznat, že sloučení byl prozíravý a nezbytný krok. Čekají nás roky, kdy se očekává pokles uchazečů až o 30 %. Do strategie vzdělávání zásadním způsobem zasahují politici a snad se nedočkáme, že každý kraj bude usilovat o svoji lesnickou školu. Podobně velké i lesnaté Rakousko má jedno zařízení srovnatelného typu. Česká republika měla tři lesnické školy, které patřily k trvalé vzdělávací základně MZe. Dnes maturitní obor lesnictví poskytuje 6 škol. ČLA se stala díky své nabídce a vybavenosti i zázemím silnějším a stabilnějším subjektem, který dokáže lépe čelit konkurenci a všem popsaným vlivům.

zástupce ředitele (statutární) - vedoucí střediska č. 2 - Svoboda nad Úpou

Jsem přesvědčen, že vzniklý model je vhodný i pro jiné odborné školy. Počet zájemců o vzdělání se relativně stabilizoval. Z hlediska zázemí a vybavení se držíme v rámci střeoevropského prostoru na špičce. Odpadla nejistota z hlediska výkonu praxí u našich sociálních partnerů. Škola je v rámci subjektu i nadále relativně samostatná. Vzájemná propustnost oborů nám napomohla neztrácet žáky, kteří studují na ČLA. Škola si zachovala čistotu oboru. Mnoho lesnických učilišť v minulosti zaniklo nebo bylo pohlceno různými

integrovanými školami, kde dnes přežívají. Myslím, že by málo kdo dokázal, to co dokázal ředitel za uplynulé funkční období.

vedoucí střediska č. 3 - školní polesí

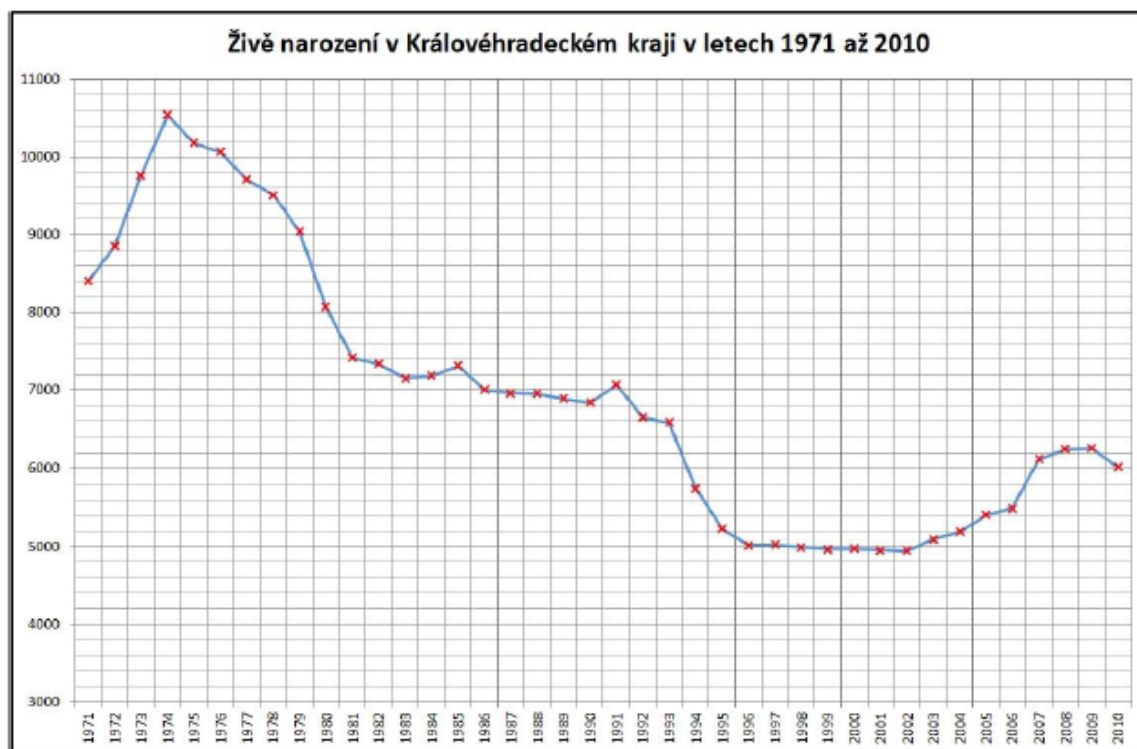
Přes řadu dopadů i v personální oblasti musím s odstupem hodnotit sloučení školního polesí s lesnickou školou jako logický a pozitivní krok. Školní polesí nezaniklo a díky centru odborného vzdělávání se rozvíjí. V následujících letech se ukázalo, jak moc existenci či neexistenci školského účelového zařízení mají v rukou politici. Příklad lesnické školy v Písku je toho důkazem. Zde bylo politicky rozhodnuto o odtržení školního polesí od školy a vznikl podivný subjekt školního polesí, školního rybářství a školních statků.

učitel pověřený vedením VOŠ - středisko č. 1 – Trutnov

Postupně se podařilo přesvědčit podřízené o výhodách nové podoby sloučeného subjektu. ČLA je stabilnější jak z hlediska ekonomické situace tak i personálního zajištění. Pružněji se přizpůsobuje poptávce v rámci jednotlivých oborů. Zvýšil se zájem o jednotlivé obory. Každé ze středisek si ponechalo svoji suverenitu a určitou samostatnost. ČLA dokáže poskytnout komplexní vzdělání v rámci oboru. V současnosti nevím o podobném modelu školy. Jsem přesvědčen, že použitý model lze doporučit i pro jiné oborové školy.

Příloha č. 7

Graf č. 5 Živě narození v Královéhradeckém kraji v letech 1971–2010 (demografická křivka)



Zdroj: Dlouhodobý záměr vzdělávání a rozvoje vzdělávací soustavy KHK 2012-2016

Demografická křivka vypovídá o klesajícím trendu živě narozených dětí v KHK od roku 1974. Strmý pád je charakteristický pro období do roku 1981. Po něm následuje relativně stabilnější období až do roku 1993. Od roku 1993 počet živě narozených dětí opět rapidně klesá. V období 1997 až 2002 nastupuje stabilnější období v počtu živě narozených. Pro účely práce je důležitý rok narození dětí v návaznosti na nástup do středního vzdělávání. V průměru žáci nastupující do středního vzdělávání dosahují 15 let. Demografický pokles žáků prvních ročníků středních škol se zastaví v roce 2012 (narození v r. 1997). Po něm lze očekávat do roku 2017 stagnaci v počtu žáků vstupujících do středního vzdělávání. Následný postupný vzrůstající počet žáků přijímaných do 1. ročníků středních škol již nikdy nedosáhne své původní maximální hodnoty (narození v r. 1991).

Podle Českého statistického úřadu v Královéhradeckém kraji je předpokládaný vývoj (prognóza) počtu živě narozených dětí v následující tabulce.

Projekce obyvatelstva – živě narození v Královéhradeckém kraji

Rok	2011	2012	2013	2014	2015	2016
Živě narození	5 955	5 873	5 796	5 719	5 639	5 561

Zdroj: ČSÚ

V současnosti je z hlediska demografického vývoje v nejsložitější situaci pro střední školy. Demografická křivka ukazuje, že se neustále snižuje počet obyvatel ve věkových skupinách patnáctiletých. V letech 2006–2012 dochází v prvních ročnících středního školství k největšímu poklesu počtu uchazečů o studium. Nicméně skutečností je, že trend bude ještě 3–4 roky prostupovat celým středním vzděláváním. Pak lze očekávat, že tři roky setrvá na statistickém minimu a počet uchazečů nastupujících do prvních ročníků začne mírně vzrůstat až kolem roku 2020. Z výše uvedeného vyplývá, že se počty studentů na středních školách již do své původní hodnoty asi nevrátí.⁹

⁹ KÚ Královéhradeckého kraje odbor školství; *Dlouhodobý záměr vzdělávání a rozvoje vzdělávací soustavy královéhradeckého kraje (2012–2016)*; Hradec Králové 2012; s. 8–9;
www.kr-kralovehradecky.cz/assets/krajsky-urad/skolstvi/vyrocní-zpravy/DZ-KHK-12-16-konecna-verze.pdf

Příloha č. 8

Harvestor

Harvestor je víceoperační **stroj**, který při **těžbě dříví** kácí, odvětňuje, rozřezává a ukládá **strom** v jednom cyklu. Jednotlivé výřezy zůstávají v porostu v neurovnaných, či urovnaných hraních. Celkový cyklus je plně **mechanizovaný** a **automatizovaný**. Harvestory se dělí do tří tříd podle **výkonu**, **hmotnosti** a dosahu výložníku **jeřábu**. V současné době se nejvíce prosazuje střední třída pro možnost jejího nasazení jak ve výchovné tak v mýtní **těžbě**.

Konstrukční prvky harvestoru

Kabina tvoří pracovní prostředí operátora, je umístěna za ramenem výložníku a zajišťuje optimální výhled. Je ochranou pracovníka před nebezpečím.

Hydraulický jeřáb nese těžební hlavici a vykovává všechny potřebné operace při kácení stromu, manipulaci s kmenem a ukládání sortimentů. Jeřáby jsou montovány na střeše kabiny (Valmet), před operátorovou (John Deere, Ponsse), nebo za operátorovou kabinou. Podle konstrukce lze jeřáby rozdělit na: výkyvné (jeřáb s hlavní výložníkem, zlamovacím a teleskopickým ramenem nebo jen výložníkem se zlamovacím systémem), teleskopické (jeřáb s paralelně vedenými výložníkovými rameny), paralelní (jeřáb se zlamovacím a teleskopickým výložníkem).

Těžební hlavice je adaptér s pracovními nástroji. Slouží k uchopení stromu, uříznutí, položení do pracovní polohy, odvětvení, zkrácení a uložení vyrobených sortimentů. Těžební hlavice může rotovat a být sklopena. Na začátku pracovního cyklu je nasazena vertikálně na strom, který uchopí odvětvovacími noži a podávacími válci. Strom je uříznut řetězovou pilou a vykloněn do směru kácení, přičemž operátor může kontrolovat směr pádu stromu a vyhnout se tak poškození nadějných stromů nebo nárostu. V horizontální poloze je strom přenášen ramenem hydraulického jeřábu a pohybem podávacích válců postupně protažen těžební hlavici. Přitom je odvětčován noži, krácen řetězovou pilou a vyrobené sortimenty jsou ukládány vedle linky.

Poháněny jsou naftovými motory. Pohon je od motoru na kola přenášen mechanicky, nebo z hydraulického čerpadla hydromotorem.

Pojezdový systém podle druhu podvozku rozlišujeme harvestory na kolové, pásové a krácející. Kolové harvestory mohou zvládnout terény po spádnici (podélný sklon) do sklonu

35–45 (50) % podle stavu povrchu, nad 45 % (až 65 %) přichází v úvahu kolopásová, pásová a kráčející varianta podvozku. Moderní konstrukce dovolují u některých typů harvestorů naklání (nivelování) kabiny do vodorovné polohy při práci ve svazích. Také kola podvozku se mohou svahu přizpůsobit. Tato technická řešení zvyšují příčnou stabilitu stroje (např. Rottne 5005). Podvozek těžebně-dopravních strojů je složen z přední a zadní části. Řízení je zlomovací pod úhlem 42–44°. Podvozek se uplatňuje ve variantě od 4 do 8 kol, nápravy jsou pevné nebo výkyvné tandemové (*boogie*). Na nápravách se používají široké nízkotlaké pneumatiky (*flotační*). Výhodami kolových podvozků jsou možnosti pohybu na veřejných komunikacích, rychlost pojezdu, nižší škody po přejezdu kořenů stromů a zavedenost. Nevýhodou oproti pásovým je větší tlak na půdu a menší svahová prostupnost. Pásové podvozky jsou vyžívány jen ve specifických případech, neboť jejich nevýhodou je poškozování povrchové vrstvy půdy „smykovým zatáčením“, omezená rychlost, nemožnost pohybu na veřejných komunikacích a častější poškození kořenů stromů při jejich přejezdu oproti kolovým podvozkům (hlavně kovové pásy mohou kořeny snadno odříznout).

Měřicí a řídicí systém – dnes již je většina harvestorů vybavena počítačem řízeným měřicím a vyhodnocovacím systémem. Ten vypočítává objemy vyrobených sortimentů dle druhu dřeviny, tloušťkové třídy a sortimentuje dle kvality. Tato data lze z harvestoru přenést k dalšímu zpracování počítačem. Měření délek se děje kontinuálně pomocí měřicího kolečka v těžební hlavici harvestoru s přesností jednoho centimetru. Měření průměrů kmene je prováděno potenciometry umístěnými v dolních odvětvovacích nožích nebo v podávacích válcích, a to v 10 cm intervalu. V kabině operátora je umístěn palubní počítač přijímající a zpracovávající data, ke kterému je připojena klávesnice, obrazovka (displej) a tiskárna.

Srovnání s klasickou technologií

Úspora mzdových nákladů a s nimi spojených pracovních sil. V palubním počítači je registrovaná operátorem odvedená výkonnost (s ohledem k dřevině a vyráběným sortimentům), která usnadňuje kontrolu práce, její odměňování. Není nutné provádět měření objemu vyrobených sortimentů na odvozním místě.

Ergonomie a hygiena práce operátorů. Harvestorová technologie snižuje fyzickou náročnost práce a zvyšuje bezpečnost při nasazení v nepříznivých podmínkách (především klimatických). Pro tuto výhodu jsou stroje nasazovány i v kalamitních těžbách, ať již

s předkacováním a odřezáváním stromů od pařezu (harvestor poté nahrazuje práci procesoru), nebo v celém kontinuálním výrobním procesu, včetně kácení resp. odřezávání.

Rychlá reakce na požadavky odběratele při sortimentaci. V palubním počítači jsou zadány parametry sortimentů a tím následné provádění automatického návrhu sortimentace zpracovávaného stromu. Tuto sortimentaci je možno provádět i mechanicky po rozhodnutí operátora. Software harvestoru umožňuje sortimentaci i na základě cenového *matrixu*, tzn. upřednostňuje výrobu sortimentů nejvíce finančně ohodnocovaných na trhu. Zachování čistoty dřevní suroviny pro další zpracování v dřevozpracujícím průmyslu. Omezením škod na lesních dřevinách je při většině zásahů dodržena „ekologická“ čistota práce (poškození stojících stromů pod 5 %).¹⁰



¹⁰ ULRICH, R.; *Použití harvestorové technologie v probírkách*; 1. vyd. Brno: MZLU, 2002.; cs.wikipedia.org/wiki/Harvestor

Příloha č. 9

Č.j.: MSMT-45900/2012-131

Ministerstvo školství,
mládeže a tělovýchovy
č.j.:MSMT-45900/2012-131

Výnos č. 1 vymezující činnosti, které je nezbytné zajistit při zrušení /sloučení příspěvkové organizace, jejímž zřizovatelem je Ministerstvo školství, mládeže a tělovýchovy

ČÁST PRVNÍ OBECNÁ USTANOVENÍ

Článek 1 Předmět úpravy

1. Obsahem tohoto výnosu je výčet činností, které je nezbytné zajistit při zrušení či sloučení příspěvkové organizace (dále jen „organizace“), jejímž zřizovatelem je Ministerstvo školství, mládeže a tělovýchovy (dále jen „ministerstvo“).
2. Věcný a časový harmonogram postupu prací je součástí materiálu, na základě kterého je rozhodnuto o zrušení či sloučení organizace (včetně rozhodnutí o naložení s majetkem a určení sídla nástupnické organizace v případě části třetí tohoto pokynu).
3. V případě zrušení či sloučení organizace se doporučuje tyto změny realizovat k **30. 6.** a **31. 12.** kalendářního roku. O těchto změnách musí být rozhodnuto s dostatečným časovým předstihem tak, aby je bylo možné promítnut do návrhu rozpočtu na následující období.

Článek 2 Právní předpisy, dle nichž se postupuje při vypořádání činností zrušené/sloučené organizace

- a) zákon č. 561/2004 Sb., o předškolním, základním, středním, vyšším odborném a jiném vzdělávání (školský zákon), ve znění pozdějších předpisů, (§169 odst. 6 až 9; §169 b a §169 c);
- b) zákon č. 218/2000 Sb., o rozpočtových pravidlech a o změně některých souvisejících zákonů (rozpočtová pravidla), ve znění pozdějších předpisů;
- c) zákon č. 563/1991 Sb., o účetnictví, ve znění pozdějších předpisů;
- d) zákon č. 320/2001 Sb., o finanční kontrole ve veřejné správě, ve znění pozdějších předpisů;

- e) zákon č. 219/2000 Sb., o majetku České republiky a jejím vystupování v právních vztazích;
- f) zákon č. 262/2006 Sb., zákoník práce, ve znění pozdějších předpisů;
- g) zákon č. 586/1992 Sb., o daních z příjmů, ve znění pozdějších předpisů;
- h) zákon č. 89/1995 Sb., o státní statistické službě, ve znění pozdějších předpisů;
- i) zákon č. 499/2004 Sb. o archivnictví a spisové službě, ve znění pozdějších předpisů
- j) vyhláška č.259/2012 Sb., o podrobnostech výkonu spisové služby
- k) vyhláška č. 410/2009 Sb., kterou se provádějí některá ustanovení zákona č. 563/1991 Sb., o účetnictví, ve znění pozdějších předpisů, pro některé vybrané účetní jednotky, ve znění pozdějších předpisů;
- l) vyhláška č. 383/2009 Sb., o účetních záznamech v technické formě vybraných účetních jednotek a jejich předávání do centrálního systému účetních informací státu a o požadavcích na technické a smíšené formy účetních záznamů (technická vyhláška o účetních záznamech), ve znění pozdějších předpisů;
- m) vyhláška č. 449/2009 Sb., o způsobu, termínech a rozsahu údajů předkládaných pro hodnocení plnění státního rozpočtu, rozpočtů státních fondů, rozpočtů územních samosprávných celků, rozpočtů dobrovolných svazků obcí a rozpočtů Regionálních rad regionů soudržnosti, ve znění pozdějších předpisů;
- n) vyhláška č. 52/2008 Sb., kterou se stanoví zásady a termíny finančního vypořádání vztahů se státním rozpočtem, státními finančními aktivy nebo Národním fondem.

ČÁST DRUHÁ
ČINNOSTI, KTERÉ JE NUTNO ZAJISTIT PŘI ZRUŠENÍ ORGANIZACE, JEJÍMŽ
ZŘIZOVATELEM JE MINISTERSTVO, BEZ USTANOVENÍ NÁSTUPNICKÉ
ORGANIZACE

Článek 3

1. Určit odpovědnou osobu, která zajistí vypořádání všech úkolů souvisejících s ukončením činnosti zrušené organizace dle Příkazu ministra č.32/2012 k určení odpovědné osoby v případě zrušení příspěvkové organizace, jejímž zřizovatelem je MŠMT, bez určení nástupnické organizace.

Článek 4

Výčet činností souvisejících se mzdovou a personální oblastí

1. **Činnosti, které zajistí zanikající organizace**
 - a) Informovat zaměstnance zrušené organizace o hromadném propouštění dle § 62 až 64 zákona č. 262/2006 Sb., zákoník práce.
 - b) Informovat odborovou organizaci a radu zaměstnanců o hromadném propouštění dle § 62 odst. 2 zákona č. 262/2006 Sb., zákoník práce.

- c) Předat výpovědi z pracovního poměru všem zaměstnancům (i zaměstnancům v mimo evidenčním stavu) minimálně dva měsíce před dnem, ke kterému bude organizace zrušena a dále ukončit dohody o pracovní činnosti a dohody o provedení práce.
- d) Zajistit zálohově vyplacení mezd a platů zaměstnancům zrušené organizace, odměny z dohod o pracích konaných mimo pracovní poměr a provést úhradu odstupného v souladu s § 67 zákona č. 262/2006 Sb., zákoník práce.
- e) Nařídít čerpání dovolené všem zaměstnancům do výše nároku na dovolenou. V případech, kdy není možné, aby zaměstnanec dovolenou vyčerpal (např. dlouhodobá nemoc, rodičovská dovolená apod.), zajistit proplacení nedočerpané dovolené v rámci zálohově vyplácených mezd a platů.
- f) Zaslat na příslušný finanční úřad vyúčtování daně ze závislé činnosti pro srážkovou daň a pro zálohovou daň v řádném termínu.
- g) Zajistit vyhotovení mzdových listů zaměstnanců zrušené organizace.
- h) Předat odboru hlavního účetního a svodného výkaznictví MŠMT mzdové listy zaměstnanců.
- i) Vydat zaměstnancům potvrzení o zdanitelných příjmech pro daňové účely a o zaměstnání (zápočtový list) včetně případných příloh.
- j) Zpracovat evidenční listy důchodového pojištění (ELDP), odeslat na příslušné orgány České správy sociálního zabezpečení a vydat kopie ELDP zaměstnancům.
- k) Předat odboru personálního ředitele rozpracované i ukončené doklady z personální agendy (evidenční listy, daňová prohlášení atd.).
- l) Provést odhlášení zaměstnanců od platby pojistného z důvodu ukončení zaměstnání u zdravotních pojišťoven a u České správy sociálního zabezpečení.
- m) Zajistit vypořádání veškerých závazků zaměstnanců vůči zrušené organizaci (např. poskytnuté zálohy, půjčky, majetek na kartách apod.).
- n) Oznámit exekutorovi ukončení pracovního poměru zaměstnance v případě neukončených exekucí.

2. Činnosti, které zajistí zřizovatel (MŠMT) nebo jiná organizace

- a) Zaslat na příslušný finanční úřad vyúčtování daně ze závislé činnosti pro srážkovou daň a pro zálohovou daň v řádném termínu za rušenou organizaci v případě, že tak neučinila zanikající organizace.
- b) Zajistit vyhotovení mzdových listů zaměstnanců rušené organizace v případě, že tak neučinila zanikající organizace.
- c) Vydat zaměstnancům rušené organizace potvrzení o zdanitelných příjmech pro daňové účely a o zaměstnání (zápočtový list) včetně případných příloh v případě, že tak neučinila zanikající organizace.
- d) Zpracovat evidenční listy důchodového pojištění (ELDP) zaměstnanců rušené organizace, odeslat na příslušné orgány České správy sociálního zabezpečení a vydat kopie ELDP zaměstnancům rušené organizace v případě, že tak neučinila zanikající organizace.
- e) Zpracovat a odevzdat veškeré výkazy za zrušenou organizaci v souladu se zákonem č. 89/1995 Sb., o státní statistické službě, ve znění pozdějších předpisů.
- f) Zpracovat a odevzdat Výkaz o zaměstnanosti regulované vládou (ZAM 1-04) za zrušenou organizaci, který je vypracován v souladu s vyhláškou č. 449/2009 Sb., o způsobu, termínech a rozsahu údajů předkládaných pro hodnocení plnění státního rozpočtu, rozpočtů

státních fondů, rozpočtů územních samosprávných celků, rozpočtů dobrovolných svazků obcí a rozpočtů Regionálních rad regionů soudržnosti, ve znění pozdějších předpisů.

- g) Provést roční zúčtování daně v případě, že zaměstnanci zrušené organizace požádají v řádném termínu o roční zúčtování záloh na daň a daňového zvýhodnění a dále zanikající organizace je zrušena k 31. 12. kalendářního roku, je-li tato skutečnost umožněna legislativou.

Článek 5

Výčet činností v majetkové oblasti

1. Činnosti, které zajistí zanikající organizace

- a) Provést inventarizaci ke dni zrušení organizace. V případě vzniku inventarizačních rozdílů provést jejich vypořádání.
- b) Zajistit podklad pro převod majetku, na základě kterého zřizovatel nebo jiná organizace provede zápis do své majetkové evidence.
- c) Zajistit změnu příslušnosti hospodařit s majetkem státu v souladu s rozhodnutím o zrušení organizace.
- d) Zajistit zápis do katastru nemovitostí v případě změny příslušnosti hospodařit s nemovitým majetkem.
- e) Zajistit nabídku „nepotřebného“ nemovitého majetku v souladu se zákonem č. 219/2000 Sb., o majetku ČR a jejím vystupování v právních vztazích, ve znění pozdějších předpisů.
- f) Zajistit podání přiznání k dani z nemovitostí dle zákona č. 338/1992 Sb., o dani z nemovitostí, ve znění pozdějších předpisů.

2. Činnosti, které zajistí zřizovatel (MŠMT) nebo jiná organizace

- a) Provést inventarizaci ke stejnému dni, ke kterému je zrušena zanikající organizace. V případě vzniku inventarizačních rozdílů provést jejich vypořádání.
- b) Poskytnout maximální součinnost zanikající organizaci při převodu majetkové agendy a provést zápis majetku ze zrušené organizace do majetkové evidence zřizovatele nebo jiné organizace.
- c) Zajistit změnu příslušnosti hospodařit s majetkem státu v souladu s rozhodnutím o zrušení organizace v případě, že tak neučinila zanikající organizace.
- d) Zajistit zápis do katastru nemovitostí o změně příslušnosti hospodařit s nemovitým majetkem v případě, že tak neučinila zanikající organizace.
- e) Zajistit podání přiznání k dani z nemovitostí dle zákona č. 338/1992 Sb., o dani z nemovitostí, ve znění pozdějších předpisů v případě, že tak neučinila zanikající organizace.
- f) Uzavřít nové (např. dodavatelsko-odběratelské, nájemní apod.) smlouvy spojené s užíváním a provozováním nemovitého majetku.

Článek 6

Výčet činností v ekonomické oblasti

1. Činnosti, které zajistí zanikající organizace

- a) Provést bilanci nákladů a výnosů rušené organizace a přednostně zapojit do financování organizace prostředky rezervního fondu a fondu odměn.
- b) Předložit podklady pro provedení rozpočtového opatření v souvislosti se zrušením organizace.
- c) V předstihu řešit s věcně příslušnou skupinou ministerstva předpokládaný zisk či ztrátu rušené organizace.
- d) Projednat postup nakládání s finančními prostředky poskytnutými v souladu s §14 zákona č. 218/2000 Sb., o rozpočtových pravidlech, s věcně příslušnými poskytovateli.
- e) Projednat postup u projektů spolufinancovaných z EU z kapitoly MŠMT, ve kterých je organizace zapojena, s Řídicím orgánem (skupina řízení operačních programů EU MŠMT) a s věcně příslušnými skupinami MŠMT v návaznosti na metodiku MF: „Metodika finančních toků a kontroly programů spolufinancovaných ze strukturálních fondů, Fondu soudržnosti a Evropského rybářského fondu na programové období 2007 – 2013“, která vytváří základní rámec přístupu k finančnímu řízení a kontrole a dále postupovat v souladu s metodickými pokyny poskytovatele k zajištění hospodárnosti nakládání s poskytnutými prostředky a minimalizace negativních dopadů na rozpočet kapitoly. Vypořádat veškeré smluvní vztahy v rámci projektů.
- f) Zajistit vrácení nevyčerpaných příspěvků a dotací poskytnutých v daném roce na výdajový účet poskytovatele a zaslat přehled o těchto finančních prostředcích včetně komentáře.
- g) Zajistit zrušení bankovních účtů organizace a převod zůstatků účtů fondů mimo prostředky rezervního fondu určené na realizaci projektů EU dle ustanovení § 58 odst. 4 zákona č. 218/2000 Sb., o rozpočtových pravidlech a o změně některých souvisejících zákonů, ve znění pozdějších předpisů, na příjmový účet MŠMT (jiné prostředky by neměly na bankovních účtech organizace zůstat).
- h) Zaslat nespotřebované prostředky rezervního fondu určené na projekty EU na účet cizích prostředků poskytovatele-MŠMT. Vratka musí být vykázána v rámci finančního vypořádání.
- i) Zajistit ukončení dodavatelsko-odběratelských vztahů nejpozději ke dni zrušení organizace.
- j) Vypořádat veškeré závazky a pohledávky, o případných nevypořádaných závazcích a pohledávkách informovat zřizovatele (nevypořádané pohledávky a závazky je třeba zdůvodnit).
- k) Zajistit ukončení činností zapsaných v Živnostenském rejstříku.
- l) Nahlásit zrušení organizace u zdravotních pojišťoven, České správy sociálního zabezpečení, příslušného finančního úřadu a Českého statistického úřadu (nahlásit ukončení platnosti IČ).
- m) Podat daňové přiznání v případě, že rušená organizace vykonává zdanitelnou činnost v souladu se zákonem č. 586/1992 Sb., o daních z příjmů v řádném termínu.
- n) Předat agendy neukončených soudních sporů sekci legislativy a práva MŠMT.

2. Činnosti, které zajistí zřizovatel (MŠMT) nebo jiná organizace

(ve spolupráci se zaměstnanci ekonomického oddělení zrušené organizace)

- a) Zpracovat účetní závěrku za zanikající organizaci ke dni zrušení organizace.
- b) Zajistit předání účetních výkazů za zanikající organizaci do CSÚIS v souladu s vyhláškou č. 383/2009 Sb., o účetních záznamech v technické formě vybraných účetních jednotek a jejich předávání do centrálního systému účetních informací státu a o požadavcích na technické a smíšené formy účetních záznamů, ve znění pozdějších předpisů a s aktuálním příkazem ministra, který stanovuje postup k předávání údajů do CSÚIS v daném roce.
- c) Provést vypořádání finančních vztahů za zanikající organizaci se státním rozpočtem podle vyhlášky č. 52/2008 Sb., kterou se stanoví zásady a termíny finančního vypořádání vztahů se státním rozpočtem, státními finančními aktivy nebo Národním fondem k datu zrušení organizace. Finanční vypořádání předat odboru hlavního účetního a svodného výkaznictví MŠMT ve stanovených termínech.
- d) Podat daňové přiznání v případě, že rušená organizace vykonává zdanitelnou činnost v souladu se zákonem č. 586/1992 Sb., o daních z příjmů v řádném termínu v případě, že tak neučinila zanikající organizace.
- e) Zpracovat rozbor hospodaření za zanikající organizaci dle platného Pokynu ST – NM sk. I k vypracování rozboru hospodaření příspěvkových organizací zřizovaných Ministerstvem školství, mládeže a tělovýchovy.

Článek 7

Výčet činností souvisejících se spisovou rozlukou

1. Činnosti, které zajistí zanikající organizace

- a) Zpracovat plán provádění spisové rozluky včetně časového rozvrhu, který zašle svému místně příslušnému archivu a správnímu archivu MŠMT.
- b) Zaslát správnímu archivu MŠMT všechny spisové plány.
- c) Uzavřít všechny vyřízené dokumenty a spisy.
- d) Roztřídit dokumenty a spisy na uzavřené a neuzavřené.
- e) Zařadit uzavřené dokumenty a spisy, kterým uplynula skartační lhůta do skartačního řízení.
- f) Zajistit na své náklady uložení určených vyřízených a uzavřených dokumentů a spisů, kterým neuplynula skartační lhůta, až do jejich zařazení do skartačního řízení.
- g) Na základě pokynů správního archivu MŠMT vypracovat předávací seznamy vyřízených a uzavřených dokumentů a spisů, kterým neuplynula skartační lhůta. Předávací seznamy obsahují minimálně:
 - pořadové číslo
 - spisový znak
 - druh dokumentu, popřípadě spisu
 - dobu vzniku dokumentu, popřípadě spisu
 - množství v rámci pořadového čísla
- h) Připravit vyřízené a uzavřené dokumenty a spisy, kterým neuplynula skartační lhůta, k dlouhodobému uchování a na základě předávacích seznamů je předat určené

organizaci/organizacím.

- i) Vypracovat předávací seznamy nevyřízených a neuzavřených dokumentů a spisů. Předávací seznamy obsahují minimálně:
- číslo jednací zanikající organizace nebo evidenční číslo ze samostatné evidence
 - dobu vzniku dokumentu, případně spisu
 - množství v rámci čísla jednacího nebo evidenčního čísla ze samostatné evidence
- j) Předat nevyřízené a neuzavřené dokumenty a spisy určeným útvarům, na které přechází působnost k jejich vyřízení, na základě předávacích seznamů. Kopie předávacích seznamů odevzdat správnímu archivu MŠMT.

2. Činnosti, které zajistí zřizovatel nebo jiná organizace

- a) Určit útvary, na které přejde působnost k vyřízení nevyřízených a neuzavřených dokumentů a spisů.
- b) Rozhodnout, které vyřízené a uzavřené dokumenty a spisy, kterým neuplynula skartační lhůta, budou uloženy MŠMT, a které uloží zanikající organizace na své náklady.
- c) Určit místo/místa uložení vyřízených a uzavřených dokumentů a spisů, kterým neuplynula skartační lhůta (správní archiv, spisovny). Dle místa uložení připravit formu předávacích seznamů.
- d) Převzít určené vyřízené a uzavřené dokumenty a spisy, kterým neuplynula skartační lhůta.
- e) Převzít a zaevidovat nevyřízené a neuzavřené dokumenty a spisy útvary, na které přešla působnost k jejich vyřízení.

ČÁST TŘETÍ

ČINNOSTI, KTERÉ JE NUTNO ZAJISTIT PŘI SLOUČENÍ PŘÍSPĚVKOVÉ ORGANIZACE, JEJÍMŽ ZŘIZOVATELEM JE MINISTERSTVO

Článek 8

Výčet činností souvisejících se mzdovou a personální oblastí

1. Činnosti, které zajistí zanikající organizace

- a) Informovat zaměstnance zanikající organizace o hromadném propouštění dle § 62 až 64 zákona č. 262/2006 Sb., zákoník práce.
- b) Informovat odborovou organizaci a radu zaměstnanců o hromadném propouštění dle § 62 odst. 2 zákona č. 262/2006 Sb., zákoník práce.
- c) Předat výpovědi z pracovního poměru všem zaměstnancům (i zaměstnancům v mimoevidenčním stavu) minimálně dva měsíce před dnem, ke kterému bude organizace sloučena s jinou organizací, pokud zaměstnanec nepřechází do pracovního poměru nástupnické organizace a dále ukončit dohody o pracovní činnosti a dohody o provedení práce.
- d) Zajistit zálohově vyplacení platů a mezd zaměstnancům zanikající organizace, odměny z dohod o pracích konaných mimo pracovní poměr a provést úhradu odstupného v souladu s § 67 zákona č. 262/2006 Sb., zákoník práce.

- e) Nařídít čerpání dovolené všem zaměstnancům do výše nároku na dovolenou, je-li ukončen pracovní poměr. V případech, kdy není možné, aby zaměstnanec dovolenou vyčerpal (např. dlouhodobá nemoc, rodičovská dovolená apod.), zajistit proplacení nedočerpané dovolené v rámci zálohově vyplácených mezd a platů.
- f) Zaslát na příslušný finanční úřad vyúčtování daně ze závislé činnosti pro srážkovou daň a pro zálohovou daň v řádném termínu.
- g) Zajistit vyhotovení mzdových listů zaměstnanců, kteří ukončili pracovní poměr.
- h) Vydát zaměstnancům, kteří ukončili pracovní poměr, potvrzení o zdanitelných příjmech pro daňové účely a o zaměstnání (zápočtový list) včetně případných příloh.
- i) Zpracovat evidenční listy důchodového pojištění (ELDP) zaměstnanců zanikající organizace, odeslat je na příslušné orgány České správy sociálního zabezpečení a vydat kopie ELDP zaměstnancům, kteří ukončili pracovní poměr.
- j) Předat seznam zaměstnanců nástupnické organizaci, kteří jsou v mimoevidenčním stavu.
- k) Provést odhlášení zaměstnanců od platby pojistného z důvodu ukončení zaměstnání u zdravotních pojišťoven a u České správy sociálního zabezpečení.
- l) Zajistit vypořádání veškerých závazků zaměstnanců vůči zanikající organizaci (např. poskytnuté zálohy, půjčky, majetek na kartách apod.) nejsou-li delimitováni na nástupnickou organizaci. Pokud zaměstnanci přecházejí na nástupnickou organizaci, informovat tuto organizaci o daných závazcích.
- m) Oznámit nástupnické organizaci neukončené exekuce zaměstnanců.
- n) Předat nástupnické organizaci rozpracované i ukončené doklady personální a mzdové agendy (mzdové listy, evidenční listy, daňová prohlášení atd.).

2. Činnosti, které zajistí nástupnická organizace

- a) Provést nahlášení zaměstnanců, kteří byli delimitováni, k platbě pojistného z důvodu změny zaměstnání u zdravotních pojišťoven a u České správy sociálního zabezpečení.
- b) Zaslát na příslušný finanční úřad vyúčtování daně ze závislé činnosti pro srážkovou daň a pro zálohovou daň v řádném termínu za rušenou organizaci v případě, že tak neučinila zanikající organizace.
- c) Zajistit vyhotovení mzdových listů zaměstnanců rušené organizace, kteří nebyli delimitováni, v případě, že tak neučinila zanikající organizace.
- d) Vydát zaměstnancům rušené organizace, kteří nebyli delimitováni, potvrzení o zdanitelných příjmech pro daňové účely a o zaměstnání (zápočtový list) včetně případných příloh v případě, že tak neučinila zanikající organizace.
- e) Zpracovat evidenční listy důchodového pojištění (ELDP) zaměstnanců rušené organizace, kteří nebyli delimitováni, odeslat ELDP na příslušné orgány České správy sociálního zabezpečení a vydat kopie ELDP zaměstnancům rušené organizace v případě, že tak neučinila zanikající organizace.
- f) Zpracovat a odevzdat veškeré výkazy za zaniklou organizaci, které jsou vypracovávány v souladu se zákonem č. 89/1995 Sb., o státní statistické službě, ve znění pozdějších předpisů.
- g) Zpracovat a odevzdat Výkaz o zaměstnanosti regulované vládou (ZAM 1-04) za zaniklou organizaci, který je vypracován v souladu s vyhláškou č. 449/2009 Sb., o způsobu, termínech a rozsahu údajů předkládaných pro hodnocení plnění státního rozpočtu, rozpočtů státních fondů, rozpočtů územních samosprávných celků, rozpočtů dobrovolných svazků

obcí a rozpočtů Regionálních rad regionů soudržnosti, ve znění pozdějších předpisů.

- h) Provést roční zúčtování daně v případě, že zaměstnanci, kteří nebyli delimitováni, požádají nástupnickou organizaci v řádném termínu o roční zúčtování záloh na daň a daňového zvýhodnění a dále je-li zanikající organizace zrušena k 31. 12. kalendářního roku, je-li tato skutečnost umožněna legislativou.

Článek 9

Výčet činností v majetkové oblasti

1. Činnosti, které zajistí zanikající organizace

- a) Provést inventarizaci ke dni zániku organizace. V případě vzniku inventarizačních rozdílů provést jejich vypořádání.
- b) Zajistit podklad pro převod majetku, na základě kterého nástupnická organizace provede zápis do majetkové evidence.
- c) Zajistit převod prostředků ve výši oprávek vytvořených k nemovitému majetku, který zanikající organizace bezúplatně převedla na nástupnickou organizaci.
- d) Zajistit změnu příslušnosti hospodařit s majetkem státu v souladu s rozhodnutím o sloučení organizace.
- e) Zajistit zápis do katastru nemovitostí v případě změny příslušnosti hospodařit s nemovitým majetkem.
- f) Zajistit nabídku „nepotřebného“ majetku a postupovat dle zákona č. 219/2000 Sb., o majetku ČR a jejím vystupování v právních vztazích, ve znění pozdějších předpisů.
- g) Zajistit podání přiznání k dani z nemovitostí dle zákona č. 338/1992 Sb., o dani z nemovitostí, ve znění pozdějších předpisů.

2. Činnosti, které zajistí nástupnická organizace

- a) Provést inventarizaci k poslednímu dni před datem sloučení organizace. V případě vzniku inventarizačních rozdílů provést jejich vypořádání.
- b) Poskytnout maximální součinnost zanikající organizaci při převodu majetkové agendy a provést zápis majetku ze zrušené organizace do majetkové evidence nástupnické organizace.
- c) Zajistit změnu příslušnosti hospodařit s majetkem státu v souladu s rozhodnutím o sloučení organizace v případě, že tak neučinila zanikající organizace.
- d) Zajistit zápis do katastru nemovitostí o změně příslušnosti hospodařit s nemovitým majetkem v případě, že tak neučinila zanikající organizace.
- e) Zajistit podání přiznání k dani z nemovitostí dle zákona č. 338/1992 Sb., o dani z nemovitostí, ve znění pozdějších předpisů v případě, že tak neučinila zanikající organizace.
- f) Uzavřít nové (např. dodavatelsko-odběratelské, nájemní apod.) smlouvy spojené s užíváním a provozováním nemovitého majetku.

Článek 10

Výčet činností v ekonomické oblasti

1. Činnosti, které zajistí zanikající organizace

- a) Provést bilanci nákladů a výnosů zanikající organizace a přednostně zapojit do financování prostředky rezervního fondu a fondu odměn.
- b) Předložit podklady pro provedení rozpočtového opatření v souvislosti s ukončením činnosti organizace.
- c) Projednat postup nakládání s finančními prostředky poskytnutými v souladu s §14 zákona č. 218/2000 Sb., o rozpočtových pravidlech, s věcně příslušnými poskytovateli.
- d) Projednat postup u projektů spolufinancovaných z EU z kapitoly MŠMT, ve kterých je organizace zapojena, s Řídicím orgánem (skupina řízení operačních programů EU MŠMT) a s věcně příslušnými skupinami MŠMT v návaznosti na metodiku MF: „Metodika finančních toků a kontroly programů spolufinancovaných ze strukturálních fondů, Fondu soudržnosti a Evropského rybářského fondu na programové období 2007 – 2013“, která vytváří základní rámec přístupu k finančnímu řízení a kontrole a dále postupovat v souladu s metodickými pokyny poskytovatele k zajištění hospodárnosti nakládání s poskytnutými prostředky a minimalizace negativních dopadů na rozpočet kapitoly. Vypořádat veškeré smluvní vztahy v rámci projektů.
- e) Zajistit vrácení nevyčerpaných příspěvků a dotací poskytnutých v daném roce na výdajový účet poskytovatele a zaslat přehled o těchto finančních prostředcích včetně komentáře.
- f) Zajistit zrušení bankovních účtů zanikající organizace a převod zůstatků účtů fondů mimo prostředky rezervního fondu určené na realizaci projektů EU a oprávký dle ustanovení §58 odst. 4 zákona č. 218/2000 Sb., o rozpočtových pravidlech a o změně některých souvisejících zákonů, ve znění pozdějších předpisů na příjmový účet MŠMT (jiné prostředky by neměly na bankovních účtech organizace zůstat).
- g) Zaslat nespotebované prostředky rezervního fondu určené na projekty EU na účet cizích poskytovatelů-MŠMT. Vratka musí být vykázána v rámci finančního vypořádání.
- h) Zajistit převod smluv dodavatelsko-odběratelských vztahů na nástupnickou organizaci, popř. smlouvy ukončit, pokud nástupnická organizace je nebude chtít převzít.
- i) Vypořádat veškeré závazky a pohledávky, o případných nevypořádaných závazcích a pohledávkách informovat nástupnickou organizaci (nevypořádané pohledávky a závazky je třeba zdůvodnit).
- j) Zajistit ukončení činností zapsaných v Živnostenském rejstříku.
- k) Nahlásit sloučení organizace u zdravotních pojišťoven, České správy sociálního zabezpečení, příslušného finančního úřadu a Českého statistického úřadu (nahlásit ukončení platnosti IČ).
- l) Podat daňové přiznání v případě, že rušená organizace vykonává zdanitelnou činnost v souladu se zákonem č. 586/1992 Sb., o daních z příjmů v řádném termínu.
- m) Předat agendy neukončených soudních sporů nástupnické organizaci.
- n) Zpracovat rámcový přehled úkolů, které je nutné dořešit a splnit ze strany nástupnické organizace.

2. Činnosti, které zajistí nástupnická organizace

- a) Předložit návrh rozpočtu na následující období po sloučení organizací na základě schváleného plánu hlavních úkolů.
- b) Projednat postup nakládání s finančními prostředky poskytnutými v souladu s §14 zákona č. 218/2000 Sb., o rozpočtových pravidlech, s věcně příslušnými poskytovateli.
- c) Projednat postup u projektů spolufinancovaných z EU z kapitoly MŠMT, ve kterých bude organizace zapojena, s Řídicím orgánem (skupina řízení operačních programů EU MŠMT) a s věcně příslušnými skupinami MŠMT v návaznosti na metodiku MF: „Metodika finančních toků a kontroly programů spolufinancovaných ze strukturálních fondů, Fondu soudržnosti a Evropského rybářského fondu na programové období 2007 – 2013“, která vytváří základní rámec přístupu k finančnímu řízení a kontrole a dále postupovat v souladu s metodickými pokyny poskytovatele k zajištění hospodárnosti nakládání s poskytnutými prostředky a minimalizace negativních dopadů na rozpočet kapitoly.
- d) Zajistit změnu činností zapsaných v Živnostenském rejstříku.
- e) Nahlásit sloučení organizace u zdravotních pojišťoven, České správy sociálního zabezpečení, příslušného finančního úřadu a Českého statistického úřadu.
- f) Podat daňové přiznání v případě, že rušená organizace vykonává zdanitelnou činnost v souladu se zákonem č. 586/1992 Sb., o daních z příjmů v řádném termínu v případě, že tak neučinila zanikající organizace.
- g) Zpracovat účetní závěrku za zanikající organizaci ke dni zániku organizace.
- h) Zpracovat účetní závěrku nástupnické organizace před dnem sloučení organizací.
- i) Zajistit předání účetních výkazů za zanikající organizaci do CSÚIS v souladu s vyhláškou č. 383/2009 Sb. a s aktuálním příkazem ministra, který stanovuje postup k předávání údajů do CSÚIS v daném roce.
- j) Provést vypořádání finančních vztahů za zanikající organizaci se státním rozpočtem podle vyhlášky č. 52/2008 Sb., kterou se stanoví zásady a termíny finančního vypořádání vztahů se státním rozpočtem, státními finančními aktivy nebo Národním fondem, za obě sloučené organizace.
- k) Zpracovat rozbor hospodaření za zanikající organizaci dle platného Pokynu ST – NM sk. I k vypracování rozboru hospodaření příspěvkových organizací zřizovaných Ministerstvem školství, mládeže a tělovýchovy.
- l) Dofešit nesplněné úkoly, které předložila v rámci přehledu úkolů zanikající organizace.
- m) Upravit vnitřní předpisy nástupnické organizace.

Článek 11

Výčet činností související se spisovou rozlukou

1. Činnosti, které zajistí zanikající organizace

- a) Zpracovat plán provádění spisové rozluky včetně časového rozvrhu, který zašle svému místně příslušnému archivu, nástupnické organizaci a správnímu archivu MŠMT.
- b) Zaslát nástupnické organizaci všechny spisové plány.
- c) Uzavřít všechny vyřízené dokumenty a spisy.
- d) Roztřídit dokumenty a spisy na uzavřené a neuzavřené.
- e) Zařadit uzavřené dokumenty a spisy, kterým uplynula skartační lhůta do skartačního řízení.
- f) Zajistit na své náklady uložení určených vyřízených a uzavřených dokumentů a spisů,

kterým neuplynula skartační lhůta, až do jejich zařazení do skartačního řízení.

- g) Na základě pokynů nástupnické organizace vypracovat předávací seznamy vyřízených a uzavřených dokumentů a spisů, kterým neuplynula skartační lhůta. Předávací seznamy obsahují minimálně:
- pořadové číslo
 - spisový znak
 - druh dokumentu, popřípadě spisu
 - dobu vzniku dokumentu, popřípadě spisu
 - množství v rámci pořadového čísla
- h) Připravit vyřízené a uzavřené dokumenty a spisy, kterým neuplynula skartační lhůta, k dlouhodobému uchovávaní a na základě předávacích seznamů je předat určené organizaci/organizacím. Kopie předávacích seznamů odevzdat správnímu archivu MŠMT.
- i) Vypracovat předávací seznamy nevyřízených a neuzavřených dokumentů a spisů. Předávací seznamy obsahují minimálně:
- číslo jednacím zanikající organizace nebo evidenční číslo ze samostatné evidence
 - dobu vzniku dokumentu, případně spisu
 - množství v rámci čísla jednacího nebo evidenčního čísla ze samostatné evidence
- j) Předat nevyřízené a neuzavřené dokumenty a spisy, určeným útvarům, na které přechází působnost k jejich vyřízení, na základě předávacích seznamů. Kopie předávacích seznamů odevzdat správnímu archivu MŠMT.

2. Činnosti, které zajistí nástupnická organizace

- a) Určit útvary, na které přejde působnost k vyřízení nevyřízených a neuzavřených dokumentů a spisů.
- b) Rozhodnout, které vyřízené a uzavřené dokumenty a spisy, kterým neuplynula skartační lhůta, budou uloženy nástupnickou organizací, a které uloží zanikající organizace na své náklady.
- c) Určit místo/místa uložení vyřízených a uzavřených dokumentů a spisů, kterým neuplynula skartační lhůta (spisovny nástupnické organizace). Dle místa uložení připravit formu předávacích seznamů.
- d) Převzít určené vyřízené a uzavřené dokumenty a spisy, kterým neuplynula skartační lhůta.
- e) Převzít a zaevidovat nevyřízené a neuzavřené dokumenty a spisy útvary, na které přešla působnost k jejich vyřízení.

ČÁST ČTVRTÁ

ČINNOSTI, KTERÉ JE NUTNO ZAJISTIT ZŘIZOVATELEM - MINISTERSTVEM ŠKOLSTVÍ, MLÁDEŽE A TĚLOVÝCHOVY V PŘÍPADĚ ZRUŠENÍ ČI SLOUČENÍ ORGANIZACE

Článek 12

Výčet činností, které zajistí zřizovatel organizace - MŠMT

1. Vydat rozhodnutí, opatření o zrušení, sloučení organizací včetně rozhodnutí o naložení s majetkem a určení sídla nástupnické organizace v případě části III. daného pokynu.


Č.j.: MSMT-45900/2012-131

2. Zajistit včasné odvolání ředitele zrušené či zanikající organizace v případě sloučení organizací.
3. Zajistit jmenování či potvrzení ředitele nástupnické organizace v případě sloučení organizací.
4. Provést změnu zřizovací listiny nástupnické organizace.
5. Provést výmaz/změnu z rejstříku škol a školských zařízení na základě zrušení či sloučení organizace, pokud v něm byla organizace zapsána.
6. Oznámit změny do Věstníku MŠMT a Ústředního věstníku ČR v souladu s § 169c školského zákona.
7. Provést úpravu rozpočtu související s organizačními změnami (ukončení činnosti organizace, změny v předmětu činnosti organizací apod.).
8. Poskytovat metodickou pomoc při realizaci rozhodnutí, opatření o zrušení či sloučení organizace.
9. Zajistit vypořádání veškerých úkolů souvisejících s ukončením činnosti v případě zrušení organizace, jejímž zřizovatelem je MŠMT, bez ustanovení nástupnické organizace prostřednictvím odpovědné osoby, která byla ustanovena na základě příkazu ministra č. 32/2012.
10. Ustanovit pracovní tým skládající se z členů jednotlivých skupin MŠMT a stanovit harmonogram plnění úkolů. Každý člen této skupiny zajistí splnění veškerých úkolů spadajících do věcné působnosti skupiny ministerstva, kterou zastupuje. Dále se doporučuje do pracovního týmu zařadit i zástupce rušené organizace, kteří plnili funkci ekonoma, účetní a spisovny.

ČÁST PÁTÁ ZÁVĚREČNÉ USTANOVENÍ

Tento výnos nabývá účinnosti dnem následujícím po dni podpisu.

V Praze dne 16. 2. 2013



Mgr. Jiří Nantl, LL.M.
I. náměstek ministra

Příloha č. 10

PŘEDÁVACÍ PROTOKOL

při sloučení příspěvkových organizací

.....
předávající organizace
zastoupenáředitelem/ředitelkou/ na straně jedné

.....
přejímající organizace
zastoupenáředitelem/ředitelkou/ na straně druhé

Zastupitelstvo Královéhradeckého kraje schválilo usnesením č.....
sloučení..... s.....tím, že.....je kprávním
nástupcem, který přejímá k tomuto datu veškerá práva a závazky, přičemž
.....dnezaniká a vyřadí se z rejstříku škol a školských
zařízení. Nový název sloučené školy zní:.....

Předmětem sloučení je:

I. Majetek a závazky

Na základě ustanovení § 27 zákona 250/2000 Sb., o rozpočtových pravidlech
územních rozpočtů, přecházejí dnem uvedeným v rozhodnutí zřizovatele o
zrušení příspěvkové organizace její práva a závazky na zřizovatele.
K přechází majetek a závazky na nástupnickou organizaci.
Přehled majetku a závazků je uveden v Příloze č.I.

II. Zřizovací listina, rozhodnutí o zařazení do sítě

III. Oblast pracovněprávní

IV. Oblast pedagogická

V. Účetnictví, rozpočet, výkaznictví, statistika

VI. Smluvní vztahy

VII. Investice

VIII. Archiv

IX. Ostatní /např. BOZP/

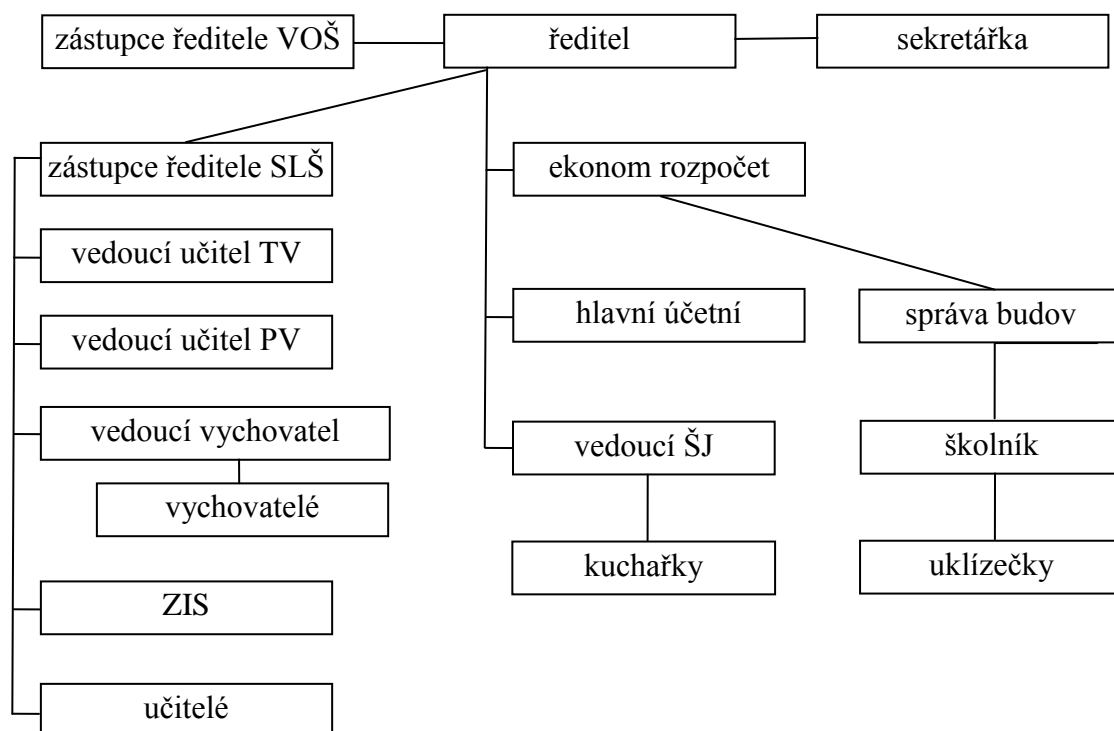
Vdne

Předávající:

Přebírající:

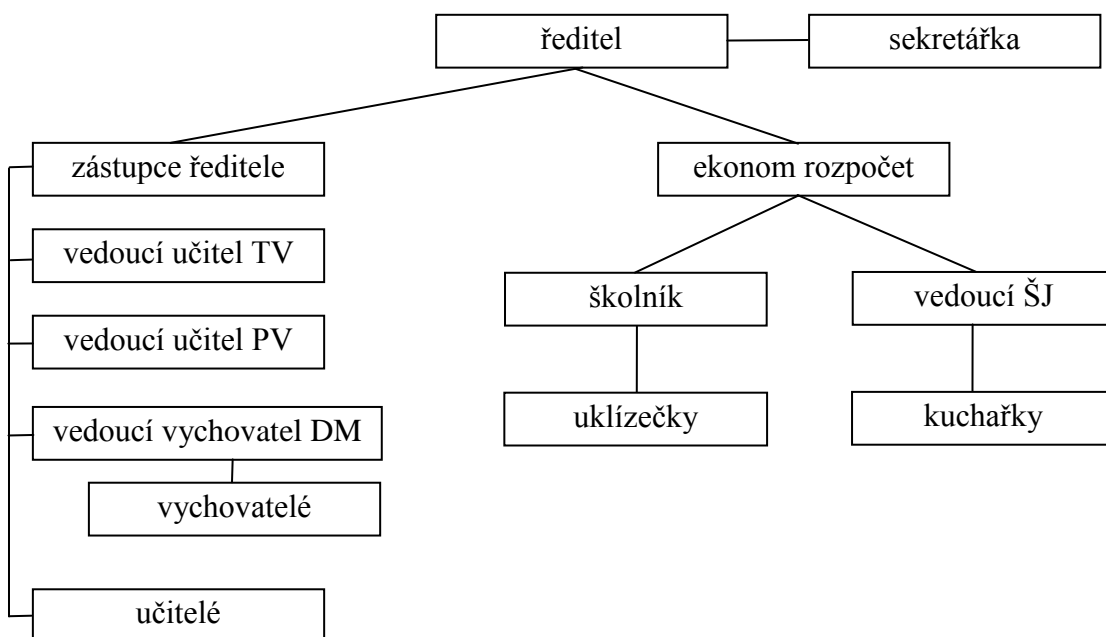
Příloha č. 11

SLŠ a VOŠL Trutnov



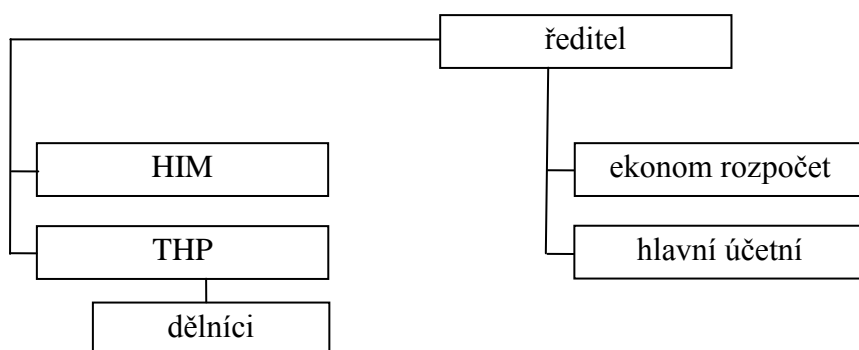
Příloha č. 12

SOUL Svoboda nad Úpou



Příloha č. 13

Školní polesí Trutnov



Příloha č. 14

ČLA

