

UNIVERZITA KARLOVA

Pedagogická fakulta

CENTRUM ŠKOLSKÉHO MANAGEMENTU

**ANALÝZA FINANCOVÁNÍ VYSOKÉHO
ŠKOLSTVÍ V ČR**

ZÁVĚREČNÁ BAKALÁŘSKÁ PRÁCE

Autor: Ivana Macháčková

Obor: Školský management

Forma studia: kombinované

Vedoucí práce: Ing. Dagmar Krutská

Datum odevzdání práce: červen 2006

Resumé:

Práce se zabývá analýzou financování vysokého školství v ČR, zmapováním současného stavu vysokoškolského systému vzdělávání a poskytuje další informace o vysokém školství obecně.

Vychází z rozvoje vysokoškolského vzdělávání v České republice a v Evropě. Seznamuje s nejdůležitějšími materiály týkajícími se situace vysokých škol na mezinárodní a národní úrovni. Dotýká se vysokoškolských studijních programů, hodnocení kvality a také řady dalších aspektů zabývajících se vysokými školami.

Součástí práce je dotazníkové šetření pracovníků vysokých škol, které pomohlo hledat cesty ke zlepšení současného stavu, protože právě hlavním cílem vysokých škol je poskytovat kvalitní vzdělání.

Summary:

Project analyses financing of the university educational system in the Czech Republic. It also tracks current situation in the university educational system and provides other information about university education in general.

Project includes evolution of the university educational system in the Czech Republic as well as in Europe and it introduces the most important materials concerning situation of universities on both national and international levels. Project also includes university educational programs, quality rating and other aspects.

As a part of this project university employees have been asked to fill out a question-form to help improve current quality of education.

Klíčová slova: veřejné vysoké školy; soukromé vysoké školy; státní vysoké školy; Ministerstvo školství, mládeže a tělovýchovy; zákon o vysokých školách; Bílá kniha; Boloňský proces; Lisabonská úmluva; dlouhodobý záměr ministerstva; bakalářský, magisterský, doktorský studijní program; hodnocení kvality; financování; příspěvek; dotace; vzdělávací činnost; výzkum a vývoj; školné; management školy.

Čestné prohlášení

Prohlašuji, že jsem závěrečnou bakalářskou práci vypracovala samostatně, pouze s použitím zdrojů a literatury v ní uvedených.

Děkuji paní ředitelce Ing. Dagmar Krutské, panu RNDr. Vladimíru Roskovcovi, CSc. za odborné vedení práce, ochotu a cenné rady při konzultacích a za poskytnutí informací pro bakalářskou práci.

Obsah:

1.	Úvod.....	6
2.	Současný stav vysokoškolského vzdělávání.....	7
2.1	Rozvoj vysokoškolského vzdělávání v Evropě.....	7
2.2	Rozvoj vysokoškolského vzdělávání v ČR.....	8
2.3	Popis současného stavu českého školství.....	11
2.3.1	Typy vysokých škol.....	11
2.3.2	Studijní programy.....	11
2.3.3	Český vysokoškolský systém.....	13
2.3.4	Hodnocení	14
2.3.5	Studenti.....	15
3.	Financování vysokých škol – obecný přehled.....	16
3.1	Mechanismus rozdělování finančních prostředků vysokým školám z veřejných zdrojů.....	16
3.2	Mechanismus rozdělování finančních prostředků vysokým školám v ČR ze státního rozpočtu.....	18
3.3	Financování vysokých škol ze soukromých a dalších zdrojů.....	22
4.	Financování vzdělávací činnosti a finanční podpory studentů.....	22
5.	Financování vědy a výzkumu.....	29
6.	Financování dalších činností.....	33
7.	Školné.....	35
8.	Výzkumná část.....	36
8.1	Cíl a hypotézy šetření.....	36
8.2	Použitá metoda, organizace výzkumného šetření a popis zkoumaného vzorku.....	36
8.2.1	Závěr části B a potvrzení či vyvrácení hypotézy č. 1.....	41
8.2.2	Závěr části C a potvrzení či vyvrácení hypotézy č. 2.....	43
8.2.3	Závěr části D a potvrzení či vyvrácení hypotézy č. 3.....	45
9.	Nástin možných řešení.....	46
10.	Závěr.....	47
11.	Použité zdroje a literatura.....	48

1. Úvod

Budoucnost vysokého školství není jen problémem řešeným v České republice, ale stejně tak se s ním potýkají na celém světě. Univerzity a školství jako takové nepokládá otázky, na které lze odpovědět krátce a jednoduše. Rychlé, dokonalé a bezbolestné řešení nenabídne jeden ministr či jedna vláda. Je jisté, že někde a někdy je nutno o problémech financování vysokého školství diskutovat. Je nutné o těchto problémech komunikovat a je důležité přednést určité teze, s nimiž je možno dále pracovat.

Při svém působení na Ministerstvu školství, mládeže a tělovýchovy, v odboru vysokých škol, si často kladu otázku, zda je financování vysokých škol dostatečné či nikoli? Vysoké školství v oblasti financování již prošlo řadou výrazných změn. Situace kolem financování vysokého školství se v posledních letech velmi zlepšila a vláda ve skutečnosti vynakládá nemalé množství finančních prostředků. Na druhé straně musíme objektivně přiznat, že oblast vzdělávání je stále finančně podhodnocována.

Vysoké školství potřebuje finance, autonomii a prostor k rozvoji, dokonce může být vytvořen sebedokonalejší systém změn a vydán sebedokonalejší zákon, budoucnost vysokého školství zůstává v rukou lidí, kteří v něm působí a zejména závisí na jejich ochotě ke změnám.

Nový vysokoškolský zákon přinesl vedle několika závažných otazníků i řadu pozitivních kroků vpřed ke skutečnému modernímu univerzitnímu školství. Největší odpovědnost však leží na bedrech současného vedení vysokých škol, které by mělo posoudit možnosti dalšího rozvoje a růstu, vytvořit reálně proveditelné projekty změn.

Cílem této práce je analýza financování vysokého školství v ČR, zmapování současného vysokoškolského systému vzdělávání a utřídění informací o vysokém školství obecně.

Domnívám se, že role státu ve financování vysokého školství je nezastupitelná, jedná se zejména o to, že vzdělání na vysokých školách by mělo být přístupné všem uchazečům, kteří mají předpoklady a zájem

o studium, bez ohledu na příjmovou či majetkovou situaci jich samotných či jejich rodičů.

Zejména i pokračování ve financování škol z veřejných rozpočtů s sebou v souladu s trendy v ostatních zemích neoddělitelně nese zvýšenou odpovědnost institucí za nakládání s těmito prostředky.

Součástí práce je také vyhodnocení dotazníkového šetření pracovníků vysokých škol, které bylo rozděleno do čtyř kategorií. První zjišťovala základní údaje, druhá ekonomické údaje, třetí názory na finanční spoluúčasť studentů a čtvrtá na názory vysokého školství obecně.

2. Současný stav vysokoškolského vzdělávání

České vysoké školy mají zákonem o vysokých školách (zákon č. 111/1998 Sb., ve znění pozdějších předpisů) zajištěno autonomní postavení vzhledem ke státu. Mají akademická práva a rozsáhlou samosprávnou působnost. V porovnání s právní úpravou v oblasti vysokého školství v řadě evropských zemí je český vysokoškolský systém výrazně decentralizovaný a zabezpečuje možnost vývoje jednotlivých institucí v souladu s demokratickými principy a také s jejich vlastními zájmy a plány.

Vzhledem k tomu, že se společnost posouvá od společnosti průmyslové ke společnosti vzdělanostní, vzrůstá úloha vysokých škol i jako ekonomický, společenský a kulturní faktor, který dokáže rozvíjet poznání v širokém spektru oborů a přinášet získávání nových poznatků. Od vysokých škol se stále více očekává, že budou vytvářet kvalitní podmínky pro rozvoj a přípravu mladých lidí a dále v nich rozvíjet touhu pro získávání nových poznatků.

2.1 Rozvoj vysokoškolského vzdělávání v Evropě

V současné době je třeba se soustředit na cíle posílení mezinárodní konkurenceschopnosti evropského systému vysokého školství. První takovou myšlenkou bylo získání jistoty, že systém evropského vysokého školství je v celosvětovém měřítku přitažlivý. Touto myšlenkou se poprvé začali zabývat

v roce 1998 ministři Německa, Anglie, Itálie a Francie, kteří podepsali Sorbouskou deklaraci. O rok později se na ní shodlo již 29 ministrů odpovědných za vysokoškolské vzdělávání na setkání v Bologni (červen 1999). Všichni podepsali tzv. Boloňskou deklaraci (včetně ministra školství, mládeže a tělovýchovy ČR), která vyžaduje od všech zúčastněných zemí věnovat úsilí tomu, aby došlo k harmonizaci evropského vysokého školství v prvních deseti letech tohoto století. Priority Boloňského procesu^[1], v současné době formulované v Berlínském komuniké, staví na důležité místo zajišťování kvality, vývoj vhodných a srozumitelných mechanismů pro jeho hodnocení. Ministři se shodli na tom, že Boloňský proces nelze implementovat po částech, ale jako celek. Jako základní kameny byly pro období 2003-2005 zdůrazněny tři priority.

První je zajištění kvality vzdělávání. Druhá je rozvíjení systému založeného na třístupňovém studiu (bakalářský, magisterský a doktorský studijní program). Třetí je uznávání vzdělávání podle principů Lisabonské úmluvy (z roku 1997) o vzájemném uznávání vysokoškolských kvalifikací a jejich částí, na bezplatném vydávání dodatku k diplomu v některém ze široce užívaných evropských jazyků všem absolventům vysoké školy od r. 2005. V souvislosti s Boloňským procesem je vhodné zmínit „Role universit v Evropě znalostí“, který se zabývá mnoha aspekty vysokoškolského vzdělávání, velkou pozornost věnuje konkurenceschopnosti evropských vysokoškolských systémů a jejich finančnímu zabezpečení.

2.2 Rozvoj vysokoškolského vzdělávání v ČR

Mezi důležitý rozvoj vysokoškolského vzdělávání u nás patří počátky dvacátého století. Byla to doba, kdy se tvořil první nový zákon o vysokých školách. V tomto období se velmi diskutovalo o silných a slabých stránkách právního prostředí ve vysokém školství. V těchto letech došlo k postupnému zpracování skutečných koncepčních materiálů schválených vládou i dokumentů, vyplývajících ze zákona o vysokých školách a materiálů schválených na úrovni Ministerstva školství, mládeže a tělovýchovy (dále jen „ministerstva“).

Příprava nového zákona o vysokých školách vycházela z podrobného rozboru právního prostředí vysokých škol v Evropě. Důsledek toho je, že právě české vysoké školy mají vysoce autonomní postavení.

Nejdůležitějšími materiály na mezinárodní úrovni týkající se situace vysokých škol jsou:

- deklarace a komuniké, přijatá v rámci Boloňského procesu: Sorborská deklarace (1998), Boloňská deklarace (1999), Pražské komuniké (2001), Berlínské komuniké (2003) a Bergen (2005),^[2]
- Lisabonská úmluva o vzájemném uznávání vysokoškolských kvalifikací a jejich částí (1997),^[3]
- Směrnice EU o profesním uznávání v oblasti regulovaných profesí.^[4]

Nejdůležitější materiály na národní úrovni jsou:

- zákon č. 111/1998 Sb., o vysokých školách a o změně a doplnění dalších zákonů,
- Národní program rozvoje vzdělávání v České republice (Bílá kniha),
- programové prohlášení vlády ČR (2002),
- Národní politika výzkumu a vývoje ČR na léta 2004-08,^[5]
- Strategie rozvoje terciálního vzdělávání do roku 2005 (2010),
- Dlouhodobý záměr vzdělávací a vědecké, výzkumné, vývojové, umělecké a další tvůrčí činnosti pro oblast vysokých škol, vypracovaný ministerstvem („dlouhodobý záměr ministerstva“),
- dlouhodobé záměry vzdělávací a vědecké, výzkumné, vývojové, umělecké a další tvůrčí činnosti jednotlivých vysokých škol („dlouhodobé záměry vysokých škol“),
- analýzy výzkumu a vývoje (VaV) – plnění národní politiky VaV.

Z těchto velmi důležitých materiálů bych se chtěla zmínit o „Bílé knize“, která je koncepčním materiálem a je pojata jako systémový projekt, formulující myšlenková východiska, obecné záměry a program dalšího rozvoje, který má být směrodatný pro vývoj vzdělávací soustavy ve střednědobém horizontu. Terciárnímu vzdělávání je určena samostatná kapitola, obsahující jednotlivé

strategické cíle, které se zaměřují zejména na zlepšení finančních, materiálních a legislativních podmínek potřebných pro uspokojování zájmu o tento stupeň vzdělávání.

Dalším materiálem, o kterém bych se chtěla zmínit, je dlouhodobý záměr ministerstva a dlouhodobé záměry škol. Jsou to koncepční materiály, jejichž zpracování ukládá zákon o vysokých školách. Základním cílem dlouhodobého záměru ministerstva je konkretizace státní politiky specifikovaná v jednotlivých prioritách rozvoje vysokoškolského systému, motivující vysoké školy k jejich naplnění tak, aby došlo k potlačení slabých stránek, posílení silných, využití příležitostí a minimalizování rizik.

Priority dlouhodobého záměru ministerstva jsou zaměřeny na 3 základní oblasti:

- internacionalizace – implementace cílů Boloňského procesu je příspěvkem k postupnému vytváření společného Evropského prostoru vysokoškolského vzdělávání a zároveň posílí konkurenceschopnost vysokých škol na mezinárodní úrovni. Internacionalizace zasahuje všechny základní oblasti činnosti vysokých škol – vzdělávací, výzkum a vývoj (dále jen VaV), tvůrčí i všechny další činnosti škol,
- kvalita a excelence akademických činností – promítne se do všech základních činností vysokých škol, zejména do vzdělávací, výzkumné a vývojové činnosti s důrazem na výstupy, které budou zohledněny jako významné kritérium pro financování činnosti VŠ,
- kvalita a kultura akademického života – podpoření aktivity vysokých škol, které budou zaměřeny na zlepšování sociálních podmínek studentů a zaměstnanců. Jde zejména o zavádění mechanismů aktivní motivační politiky pro studenty doktorských studijních programů.

2.3 Popis současného stavu českého vysokého školství

Vysoké školy jsou univerzitní nebo neuniverzitní. Univerzitní vysoká škola může uskutečňovat všechny typy studijních programů a v souvislosti s tím může vykonávat vědeckou a výzkumnou nebo další činnost. Neuniverzitní vysoká škola uskutečňuje zejména bakalářské studijní programy, ale může též uskutečňovat magisterské studijní programy a v souvislosti s tím výzkumnou a vývojovou činnost nebo jinou činnost.

2.3.1 Typy vysokých škol

Veřejná vysoká škola – se zřizuje a zrušuje zákonem. Tímto zákonem se též stanoví její název a sídlo. Veřejná vysoká škola je právnickou osobou. Veřejná vysoká škola je buď univerzitním nebo neuniverzitním typem školy.

Státní vysoká škola – je součástí organizační složky státu Ministerstva obrany nebo Ministerstva vnitra. Státní škola je buď policejní nebo vojenská. Státní vysoké školy jsou v kompetenci příslušných ministerstev, která je též financují.

Soukromá vysoká škola – je právnická osoba, které ministerstvo udělilo státní souhlas. Oprávnění soukromé vysoké školy je nepřevoditelné a nepřechází na právní nástupce. Soukromé vysoké školy v současné době uskutečňují převážně bakalářské studijní programy a jejich studijní obory jsou zaměřeny zejména na ekonomiku, právo, informatiku, pedagogiku, zdravotnictví.

2.3.2 Studijní program

Vysokoškolské vzdělání se získává studiem v rámci akreditovaného studijního programu. Forma studia vyjadřuje, zda jde o studium prezenční, distanční nebo o jejich kombinaci. Podle zákona o vysokých školách se studijní programy dělí na bakalářské, magisterské a doktorské.

Bakalářský studijní program – je zaměřen na přípravu výkonu povolání a ke studiu v magisterském studijním programu. Studium se ukončuje státní

závěrečnou zkouškou a součástí této zkoušky je obhajoba bakalářské práce. Absolventům studia se uděluje akademický titul „bakalář“.

Magisterský studijní program - je zaměřen na získání teoretických poznatků, na zvládnutí jejich aplikace a na rozvinutí schopností k tvůrčí činnosti. Magisterský studijní program navazuje na bakalářský studijní program. V případech, kdy to vyžaduje charakter studijního programu, může být udělena magisterskému studijnímu programu akreditace. Studium se ukončuje státní závěrečnou zkouškou a součástí této zkoušky je obhajoba diplomové práce. Absolventům se udělují akademické tituly podle oblasti studia, např. Ing., Mgr., MUDr., MVDr. atd.

Doktorský studijní program – je zaměřen na vědecké bádání a samostatnou činnost v oblasti výzkumu. Studium probíhá podle individuálního studijního plánu pod vedením školitele. Studium se řádně ukončuje státní doktorskou zkouškou a obhajobou disertační práce. Absolventům studia se uděluje akademický titul „doktor“.

Podle zákona č. 111/1998 Sb., o vysokých školách, všechny studijní programy podléhají akreditaci. Akreditaci uděluje ministerstvo na základě posouzení Akreditační komise. Všechny typy studijních programů mohou být akreditovány ve formě prezenční, distanční nebo kombinované. Nabídka kombinovaných studijních programů se postupně zlepšuje a alespoň částečně reaguje na velký a vytrvalý zájem uchazečů.

Současně s akreditací nových studijních programů probíhá reakreditace a případná inovace již uskutečňovaných studijních programů. Obsahová inovace výuky včetně modernizace výukových metod a organizace studia je realizována v souladu s dlouhodobými záměry vzdělávací a vědecké, výzkumné, vývojové, umělecké nebo další tvůrčí činnosti vysokých škol.

Zákon o vysokých školách umožňuje Akreditační komisi rozhodnout o neděleném magisterském studijním programu v případě, kdy to povaha studia vyžaduje. Struktura vysokoškolských studijních programů je ve většině

případů tříступňová a plně odpovídá základní myšlence Boloňského procesu o zavedení harmonizované struktury studia v Evropě.

V uplynulém období došlo k dostupnosti studia studentů se specifickými potřebami. Všechny vysoké školy plně respektují vzdělávání handicapovaných studentů. Každoročně dochází ke zvyšování počtu těchto studentů na vysokých školách. S tím úzce souvisí i zlepšení v dostupnosti studijních materiálů pro sensoricky handicapované studenty (digitalizace tištěných textů, možnost tisku v Braillově písmu, zvukové nahrávky apod.). Handicapovaným studentům byly na základě jejich potřeb umožněny individuální studijní plány a byly jejich možnostem přizpůsobeny typy zkoušek.

2.3.3 Český vysokoškolský systém

V současné době je v českém systému 66 vysokých škol, z toho:

- 25 veřejných,
- 2 státní,
- 39 soukromých.

Veřejné a státní školy jsou univerzitního typu, výjimku tvoří Vysoká škola polytechnická Jihlava, která je typem neuniverzitním. Soukromé vysoké školy byly zřízeny v 16 českých městech, ale silně převažuje hlavní město.

Vysoké školy v České republice prodělaly v uplynulém období řadu změn. Došlo k výraznému nárůstu počtu studentů v terciárním systému vzdělávání. Vysoké školy zavádějí Evropský kreditový systém (ECTS) a více se otvírají mezinárodnímu prostředí, např. mobilita studentů. Vysoké školy využívají jak transferovou, tak akumulaci funkci kreditového systému a využívají ho především v bakalářských a magisterských programech. Pouze některé vysoké školy uvažují o zavedení systému i v doktorských studijních programech. Pro aplikaci systému školy využívají specifické informační systémy, které studentům umožňují vytvářet si individuální studijní plán a rozvrh pro každý semestr.

V souladu s Berlínským komuniké se Česká republika zavázala k zavádění tzv. dodatku k diplomu (Diploma Supplement) všem absolventům od roku 2005.

Dodatek k diplomu by měl přispět k lepší transparentnosti a flexibilitě systému akademických hodností pro podporu zaměstnanosti a pro usnadnění akademického uznání za účelem dalšího studia. Vysoké školy se na zavedení dodatku připravují již od roku 2004, některé dodatek k diplomu již vydávají studentům na jejich žádost.

Cílem ministerstva je vytvořit konkurenceschopný, bohatě diversifikovaný systém, který umožní dosáhnout jak vynikajících výsledků ve VaV, tak všem občanům ČR získat jejich maximálního vzdělání podle jejich možností. Chce vytvořit systém, který dokáže reflektovat odpovědnost vysokého školství za přípravu mladých lidí pro trh práce a za jejich zaměstnatelnost v dlouhodobé časové perspektivě.

V současné době vzrůstá úloha vysokých škol v oblasti výzkumu a vývoje. Od vysokých škol se stále více očekává, že budou vytvářet podmínky pro rozvoj špičkového výzkumu.

2.3.4 Hodnocení kvality

Celosvětový vývoj v oblasti vysokého školství v posledních desetiletích směřuje ke snižování podílu státu na řízení vysokých škol a podporuje tak trend institucionální autonomie a samosprávy, který se často zakotvuje i v příslušné legislativě. S tímto vývojem k decentralizaci a přesunu řady kompetencí na vysoké školy samotné úzce souvisí požadavek odpovědnosti za kvalitu činností, které tyto instituce uskutečňují.

Pro zajišťování kvality se rozlišují dva základní postupy:

Vnitřní hodnocení – probíhá přímo na vysokých školách v souladu se statutem vysoké školy. Předmětem vnitřního hodnocení je hodnocení vzdělávací, vědecké, výzkumné a další činnosti. Kvalita studijních programů je zjišťována i vnitřním systémem hodnocení předmětů, který je tvořen na fakultní i celoškolní úrovni. K získávání co nejobjektivnějších poznatků z vnitřního hodnocení činností jsou na většině škol shromažďovány a využívány názory a stanoviska studentů získávané většinou pomocí dotazníků a anket.

Vnější hodnocení – velkou úlohu v procesu vnějšího hodnocení vysokých škol sehrává Akreditační komise, jejíž členové jsou jmenováni vládou. Jedná se o nejstarší orgán, zabývající se hodnocením a akreditacemi v zemích střední a východní Evropy. Akreditační komise byla jako jedna z prvních v postkomunistických zemích přijata za člena „Evropské asociace pro zajišťování kvality ve vysokém školství (ENQA)“, kterou zřídily členské země EU.

2.3.5 Studenti

Pro financování veřejných vysokých škol, na které se v této práci zaměřuji, je důležitý počet studentů na těchto školách a jeho nárůst v minulých letech.

Nárůst počtu studentů na veřejných vysokých školách v minulých letech

K roku financování (data vždy k 31.10. předchozího roku)	2000	2001	2002	2003	2004	2005	2006
Financovaný počet studentů	191 751	197 975	209 783	225 122	244 891	262 920	281 063
Meziroční nárůst fin. počtu studentů %	4,78	7,60	3,97	5,15	7,68	6,44	6,55

3. Financování vysokých škol – obecný přehled

3.1 Mechanismus rozdělování finančních prostředků vysokým školám z veřejných zdrojů

Financování vysokého školství není cílem, ale prostředkem k dosažení cílů formulovaných v národních koncepčních materiálech. Koncepce rozvoje vysokého školství vyžaduje odpověď na otázky, které se týkají velikosti vzdělávacího sektoru, jeho jednotlivých částí a podílu veřejných prostředků, které budou pro něj určeny, počtu studentů ve vysokém školství v souvislosti s objemem potřebných finančních prostředků apod. Současný pohled managementu na vysokoškolský systém vychází z toho, že skutečná cena činností vysokých škol je vyšší než ta, která je na ně z veřejných prostředků poskytována. Omezená výše veřejných prostředků nutí institucionální management vážně sledovat vlastní náklady a hledat cesty, jak je snížit a jak využívat další zdroje (soukromé prostředky, prostředky z mezinárodních zdrojů apod.).

Mechanismus rozdělování veřejných prostředků může mít různé formy a v každém systému je důležitým cílem zavést takové z nich (případně jejich kombinaci), která instituce motivuje k efektivnímu využití přidělených zdrojů.

Modely financování se mohou rozlišovat podle následujících aspektů:

- podle způsobu, jakým se prostředky dostanou k poskytovateli – mohou být přiděleny přímo poskytovateli vzdělávání nebo přímo studentům,
- zda je přidělená suma finančních prostředků odvozena od vstupních nebo výstupních parametrů (financování založené na vstupech a výstupech). Vstupní prvky/parametry se vztahují ke zdrojům nebo uskutečňovaným aktivitám – počet studentů. Výstupní prvky/parametry se vztahují na výkon ve vzdělávání a výzkumu, financování je vázáno na produkt činnosti instituce – počet absolventů,
- model financování založený na celkovém grantu – je přidělen, aniž by bylo určeno, na co je možné jeho části užít.

V praxi se žádný z uvedených modelů nepoužívá v čisté podobě, ale je možné najít nejrůznější kombinace.

Jiný obecný pohled na mechanismy financování se týká toho, jak stát poskytující veřejné prostředky, odhaduje výkon vzdělávacích institucí.

Užívané mechanismy lze obecně utřídít takto:

- rozdělení prostředků založených na dohodě – instituce sama vypracuje návrh rozpočtu, který v souladu s jejími cíli pokryje předpokládané finanční potřeby. O skutečné výši rozpočtu je příslušnou autoritou (stát, jiná instituce) rozhodnuto po vzájemné dohodě mezi ní a rozpočet předkládající institucí,
- rozdělování prostředků na základě formule – formule umožňuje rozdělit státní prostředky mezi jednotlivé vysoké školy s využitím různých parametrů. Parametry mohou být vstupní, výstupní nebo jejich kombinace.

Ve většině zemí se při rozdělování finančních prostředků používá různých kombinací obou typů, s různou váhou jednoho nebo druhého z nich.

Financování podle formule (formulové financování) je velmi rozšířený mechanismus pro rozdělování finančních prostředků a má jako všechny jiné mechanismy své výhody i nevýhody.

Mezi hlavní výhody patří to, že:

- formule je jednoduchá a průhledná, proces je jasný nejen škole, ale i veřejnosti,
- proces limituje možnost lobování nebo jiných zásahů do rozpočtu,
- vysoká škola může očekávané prostředky dobře odhadnout, a to jí umožňuje plánování aktivit.

Jako nevýhody uvedme:

- formule nereflexuje komplexnost a diversitu vysokých škol. Ve vysokém školství patrně neexistují školy, které by byly zcela identické,
- formule obtížně zohledňuje specifické potřeby zvláštních programů, např. nízký počet studentů.

Využití předností a limitování negativ formulového financování vede mnoho financujících autorit k tomu, že užívají formule pro rozdělení pouze části rozpočtu a zbylou část rozdělují jiným (neformulovým) postupem.

3.2 Mechanismus rozdělování finančních prostředků vysokým školám v ČR ze státního rozpočtu

Finanční prostředky ze státního rozpočtu (rozpočtová kapitola 333) přiděluje vysokým školám ministerstvo podle novely vysokoškolského zákona č. 552/2005 Sb. Financování veřejných vysokých škol se realizuje prostřednictvím dotací a nově i příspěvků (novela vysokoškolského zákona) ze státního rozpočtu poskytovaných na základě rozhodnutí o poskytnutí příspěvků a rozhodnutí o poskytnutí dotace, které ministerstvo vydává na základě ustanovení § 14 zákona č. 218/2000 Sb., o rozpočtových pravidlech a o změně některých souvisejících zákonů (rozpočtová pravidla), rozhodnutí o poskytnutí dotací podle zákona č. 111/1998 Sb., o vysokých školách, ve znění pozdějších předpisů. Nedílnou součástí rozhodnutí je vymezení účelu, na který je příspěvek a dotace poskytována, podmínek jejího využití, vycházející z Pravidel o poskytování příspěvků a dotací veřejným vysokým školám ministerstva. ^[6]

Příspěvek - z rozpočtové kapitoly 333 je poskytován v souladu s §18 odst. 3 zákona č. 111/1998 Sb., na uskutečňování akreditovaných studijních programů a programů celoživotního vzdělávání, s nimi spojenou vědeckou, výzkumnou, vývojovou, uměleckou nebo další tvůrčí činnost.

Pro stanovení výše příspěvku je rozhodný typ a finanční náročnost akreditovaných studijních programů a programů celoživotního vzdělávání, počet studentů a dosažené výsledky ve vzdělávací a vědecké, výzkumné, vývojové nebo další tvůrčí činnosti a její náročnost. Na příspěvek má podle zákona o vysokých školách nárok každá veřejná vysoká škola. Příspěvek není zúčtovatelný a jeho zůstatek lze převést do fondu provozních prostředků. Příspěvek je z rozpočtové kapitoly poskytován podle obecných předpisů pro poskytování prostředků státního rozpočtu pro dotace. ^[7]

Dotace - z rozpočtové kapitoly 333 je poskytována v souladu s § 18 odst. 5 zákona č. 111/1998/ Sb., na rozvoj vysoké školy a na ubytování a stravování studentů.

Pro stanovení výše dotace je rozhodný dlouhodobý záměr ministerstva a dlouhodobé záměry vysokých škol. Na dotaci má podle vysokoškolského zákona nárok každá veřejná vysoká škola. Podmínky dotací, jejich užití a zúčtování se řídí obecnými předpisy pro nakládání s prostředky státního rozpočtu. ^[8]

Příspěvky a dotace poskytuje ministerstvo na základě žádostí vysokých škol. Žádost musí být písemná. V žádosti o příspěvek není nutno uvádět výši příspěvku, naopak v žádosti o dotaci musí být její výše uvedena a odůvodněna. Výši příspěvků a dotací stanoví ministerstvo rozhodnutím podle příslušných kvantitativních a věcných ukazatelů uvedených v zákoně o státním rozpočtu.

Vysoká škola, která příspěvek nebo dotaci přijme, je povinna dodržet účel a časové určení poskytnutého příspěvku a dotace. ^[9] Nemůže-li vysoká škola poskytnutý příspěvek nebo dotaci použít na stanovený účel musí o tom neprodleně informovat ministerstvo. ^[10] Ministerstvo po zvážení vyhoví případnému návrhu vysoké školy na změnu účelu formou změny rozhodnutí nebo vydáním nového rozhodnutí, anebo zahájí řízení o odnětí dotace podle rozpočtových pravidel.

Dotaci a příspěvek jsou vysoké školy povinny finančně vypořádat v souladu s vyhláškou č. 551/2004 Sb., kterou se stanoví zásady a termíny finančního

vypořádání vztahů se státním rozpočtem, státními finančními aktivy nebo Národním fondem. Každá vysoká škola musí ministerstvu předat výroční zprávu o hospodaření (§ 21 odst. 1 písm. a), zákon o vysokých školách) vždy do 15. května následujícího roku.

V roce 2005 byla vysokým školám poskytnuta pouze dotace, jelikož příspěvek se začal poskytovat vysokým školám až v letošním roce na základě novely vysokoškolského zákona.

Ministerstvo může v souladu s § 40 odst. 2 zákona o vysokých školách poskytnout dotaci ze státního rozpočtu nejen veřejné vysoké škole, ale též právnické osobě, které by udělen státní souhlas působit jako vysoká škola. Tyto dotace může získat pouze vysoká škola působící jako obecně prospěšná společnost. Tato dotace je poskytnuta na uskutečňování akreditovaných studijních programů a programů celoživotního vzdělávání a s nimi spojenou vědeckou, výzkumnou, vývojovou a nebo další tvůrčí činností. Pro získání výše dotace musí soukromá vysoká škola zaslat žádost. Dotaci může ministerstvo poskytnout žadateli, který před udělením státního souhlasu působit jako soukromá vysoká škola byl zařazen do sítě škol jako soukromá vyšší odborná škola. Škola, která uskutečňuje akreditovaný studijní program ve veřejném zájmu daném uplatnitelností jeho absolventů (studijní program ve veřejném zájmu). Výši dotace stanoví ministerstvo. Při stanovení výše dotace přihlíží k součinu počtu studentů studijního programu k 31. 10. a koeficientu náročnosti, který ministerstvo studijnímu programu přiřadí a základnímu normativu stanoveného pro veřejné vysoké školy, sníženého o školné. Na poskytnutí dotace není právní nárok. Rozhodne-li se ministerstvo žádosti o dotaci zcela nebo zčásti vyhovět, poskytne žadateli dotaci po vydání rozhodnutí.

V roce 2005 byla ze státního rozpočtu poskytnuta dotace i třem soukromým vysokým školám: Institut restaurování a konzervačních technik Litomyšl, o.p.s. ve výši 4 607 tis. Kč (IRKT je od 1. 11. 2005 součástí Univerzity Pardubice), Vysoká škola v Plzni, o.p.s. ve výši 13 019 tis. Kč a Vysoká škola zdravotnická, o.p.s. (Praha 5) ve výši 1 516 tis. Kč.

Každá soukromá vysoká škola, která získá dotaci, musí provést vyúčtování dotací podle vyhlášky č. 551/2004 Sb., kterou se stanoví zásady a termíny finančního vypořádání vztahů se státním rozpočtem, státními finančními aktivy nebo Národním fondem. Každá soukromá vysoká škola, která dostane dotaci, musí předat ministerstvu vypracovanou výroční zprávu o hospodaření. Zpráva musí být odevzdána vždy do 15. května následujícího roku.

Od roku 2006 je povinnost přiznat stipendium, uvedené v § 91 odst. 2 písm. c) zákona o vysokých školách, tj. stipendium v případě tíživé sociální situace studenta, a to těm studentům veřejných a soukromých vysokých škol, uvedeným v § 91 odst. 3 zákona o vysokých školách, kteří mají nárok na příspěvek na dítě ve zvýšené výměře podle zákona č. 117/1995 Sb., o státní sociální podpoře, ve znění pozdějších předpisů. Minimální výši stipendia stanoví nařízení vlády.

Další změnou je zavedení ubytovacích stipendií podle § 91 odst. 2 písm. d) zákona o vysokých školách. Dotace na stravování ve zmenšeném finančním objemu bude poskytována i nadále, ale bude využita zejména na provoz menz.

V roce 2006, v důsledku navýšení rozpočtu vysokých škol, je možné finančně zajistit oproti roku 2005 v rámci normativního financování (ve výši 81 % příspěvky a dotacemi na běžné výdaje) navýšení počtu přijatých studentů především v bakalářských studijních programech o cca 16 000 **čeho?Kč, tis. Kč?**, navýšení normativu o 2 % a s tím i související možnost částečného zlepšení odměňování pracovníků vysokých škol a navýšení stipendií studentům v prezenční formě doktorských studijních programů o 3 %. V rámci nenormativního financování lze zajistit nárůst účelových prostředků oproti roku 2005 na rozvojové programy, které mají podpořit realizaci obsahových a strukturálních změn na vysokých školách.

V závěrečném zúčtování za rok 2005, které jsou vysoké školy povinny předat ministerstvu vždy do 15. února následujícího roku, byla použita výše finančních prostředků ve výši 24 635 031 tis. Kč, z toho byla poskytnuta částka na běžné prostředky včetně VaV ve výši 20 265 772 tis. Kč (včetně

soukromých vysokých škol), dále z toho byla poskytnuta částka na kapitálové prostředky včetně VaV ve výši 4 369 259 tis. Kč.

3.3 Financování vysokých škol ze soukromých a dalších zdrojů

Dodatečné finanční prostředky na pokrytí potřeb financování vysoké školy jsou získávány z ostatních zdrojů včetně vlastních.

Jedná se zejména o:

- zdroje z vyšších územně správních celků,
- ze zahraničí,
- zdroje z ostatních kapitol.

Vysoké školy také získávají finanční prostředky z vlastních příjmů hlavní činnosti (poplatky spojené se studiem, prodeje, pronájmy majetku, dary, dědictví) a hospodářské činnosti.

V současné době je trend udržet existující strukturu příjmů vysokých škol a zároveň navyšovat prostředky z nestátních zdrojů stejným tempem jako z veřejných zdrojů.

4. Financování vzdělávací činnosti a finanční podpory studentů

Vysoké školy získávají finanční prostředky na vzdělávací činnost v největší míře z příspěvků, popřípadě z dotací poskytnutých ministerstvem. Ministerstvo neposkytuje jen prostředky určené na vzdělávací činnost, ale také poskytuje vysokým školám prostředky na prevenci kriminality, na drogy atd.

Skladba neinvestiční základní dotace z rozpočtové kapitoly ministerstva na vzdělávací činnost byla determinována následujícími ukazateli:

„A a B“ Studijní programy a s nimi spojená tvůrčí činnost

„C“ Stipendia studentů doktorských studijních programů
„D“ Studující cizinci a mezinárodní spolupráce včetně projektů a krajanů a také včetně programů SOCRATES, AKTION a CEEPUS
„F“ Fond vzdělávací politiky
„G“ Fond rozvoje vysokých škol
„I“ Rozvojové programy
„M“ Mimořádné aktivity
„S“ Stipendia
„U“ Ubytovací stipendia
Letní školy slovanských studií

A. Pravidla stanovení výše příspěvků

Vysoké školy získávají od ministerstva rozepsanou výši příspěvků, které jsou rozděleny podle těchto ukazatelů.

Ukazatelé A a B (studijní programy)

Částka se odvozuje od rozsahu a obsahu vzdělávací činnosti vysoké školy, měřené počtem financovaných studií a absolventů, reflektuje postupné metodické změny ve financování vysokých škol.

Při výpočtu se používají rozpočtová data:

- počet rozpočtových studentů v akreditovaných studijních programech k 31.10. předchozího akademického roku a k 31.10. probíhajícího akademického roku. Rozpočtovým studentem je student, který je zapsán do studia, s výjimkou studenta České republiky, jehož studium je hrazeno z jiné rozpočtové kapitoly. Do výpočtu se zahrnuje každé probíhající studium,
- přepočtený počet studentů, který se zjistí podle tohoto vzorce – „Nově přijatí x 1,0 + Ostatní x 1,0 + Půlroční x 0,5“,
- normativní počet studentů se vypočítá z přepočteného počtu studentů k příslušnému datu jako součet součinů přepočteného

počtu studentů a koeficientů ekonomické náročnosti studijních programů. Koeficientů ekonomické náročnosti je sedm: 1,0 až 5,9,

- počet absolventů se zjistí součtem absolventů všech studijních programů za období od 1.11. předchozího kalendářního roku do 31.10. probíhajícího akademického roku,
- základní normativ stanoví náměstek pro vědu a vysoké školství pro každý finanční rok,
- kontrahovaný počet studentů se rovná přepočtenému počtu studentů, stanovenému ministerstvem po projednání s vysokou školou.

Tato část příspěvku je součtem:

- součinu základního normativu a normativního počtu studentů k 31. 10. předchozího akademického roku a
- součinu základního normativu a normativního počtu studentů, zjištěného z rozdílu mezi počty přepočtených studentů k 31. 10. probíhajícího akademického roku a k 31. 10. předchozího akademického roku, sníženého o odpočet a
- součinu počtu absolventů a částky připadající na každého z nich, která se vypočte takto: částka určená ministerstvem se vynásobí koeficientem ekonomické náročnosti absolvovaného studijního programu, zaokrouhlí se na celé Kč, a pokud jde o absolventa doktorského stud. programu, vynásobí se ještě koeficientem 1,5,
- odpočet se provede tak, že přepočtený počet studentů přesahující kontrahovaný počet studentů násobí základním normativem a odečte se od ukazatele B.

Tabulka ukazuje zvýšení příspěvku pro absolventy bakalářských a magisterských studijních programů. Zároveň ukazuje příspěvek na absolventy doktorských studijních programů. Výše příspěvku se odvíjí od koeficientu ekonomické náročnosti.

Koef. ek. náročnosti	Zvýšení příspěvku Kč (zaokrouhleno)	
	Absolventi bakalářských a magisterských studijních programů	Absolventi doktorských studijních programů
1,00	13 050	19 575
1,20	15 660	23 490
1,65	21 533	32 299
2,25	29 363	44 044
2,80	36 540	54 810
3,50	45 675	68 513
5,90	76 995	115 493

Základní normativ studijního programu byl určen pro vysoké školy ve výši 33 986,- Kč.

Ukazatel C

Tato část příspěvku vyjadřuje podporu studentů studujících v doktorských studijních programech. Stanoví se jako součin částky, dané náměstkem pro vědu a vysoké školství. Pro výpočet příspěvku jsou rozhodné údaje SIMS.

Ukazatel D

Je zdrojem pro zvýšení příspěvků, podporující plnění závazků z mezinárodních smluv (mimo AKTION, CEEPUS, SOCRATES). Částky zvyšující příspěvek budou vypočítány podle rozsahu vzdělávací činnosti, výše stipendia, počtu studujících cizinců.

Ukazatel F

Je zdrojem pro příspěvky novým vysokým školám a pro zvýšení příspěvků, podporující vzdělávací projekty a aktivity, které nejsou financovány z ukazatele A a B.

Ukazatel M

Příspěvek přiznává ministerstvo na podporu mimořádných nezajištěných aktivit, které vysoká škola uskutečňuje např. nové aktuální úkoly.

Ukazatel S

Vypočítává se jako součin minimální výše stipendia stanovené nařízením vlády, kterým se provádí § 91 odst.3 zákona o vysokých školách.

Ukazatel U

Výše příspěvku bude stanovena z částky, určené ministerstvem pro všechny vysoké školy, dané období a tento účel stejným procentem, jako je procento studentů vysoké školy k 31. 10., kteří splňují podmínky pro započtení.

Podmínkou pro započtení:

- je studentem bakalářského, magisterského nebo doktorského studijného programu v prezenční formě studia,
- studuje v prvním, nebo v studijním programu na něj navazujícím,
- nepřekročil standardní dobu studia v probíhajícím studijním programu ani v žádném ze souběžně studovaných,
- nemá místo trvalého pobytu v okrese, v němž je místo studia
- nemá místo trvalého pobytu na území hl. města Prahy, je-li místo jeho studia na území hl. města Prahy.

Ministerstvo poskytne vysoké škole příspěvek vypočtený podle Pravidel Čl. 4. Ukazatel A a B ve výši 75 % jeho ročního objemu, pokud vysoká škola nepožádá o jinou částku. Zbývající část může ministerstvo na základě žádosti vysoké školy poskytnout na kapitálové výdaje.

B. Pravidla pro stanovení výše dotací na rozvoj vysoké školy

Dotace budou poskytovány podle těchto ukazatelů

Ukazatel D

V rámci tohoto ukazatele bude poskytována dotace, ale i příspěvek jak již je výše zmíněno. Dotaci lze poskytnout na plnění programů AKTION, CEEPUS, SOCRATES.

Ukazatel F

Tento ukazatel v sobě zahrnuje příspěvek, ale i dotaci. Dotaci lze poskytnout na podporu projektů a aktivit, které podporují rozvojové záměry vysoké školy. Žádost o tuto dotaci posuzuje náměstek pro vědu a vysoké školství.

Ukazatel G

Dotaci přiznává ministerstvo vysokým školám, na kterých se budou řešit vzdělávací projekty, úspěšné ve výběrovém řízení, organizovaném Výborem Fondu rozvoje vysokých škol.

Ukazatel M

Opět v sobě zahrnuje příspěvek i dotaci. Dotaci přiznává ministerstvo na podporu mimořádných rozpočtem nezajištěných rozvojových aktivit – nové aktuální úkoly.

Ukazatel I

Dotaci přiznává ministerstvo vysokým školám, které budou řešit projekty v rámci Rozvojových programů vyhlášených ministerstvem jako součást aktualizace dlouhodobého záměru ministerstva na daný kalendářní rok, úspěšné ve výběrovém řízení.

C. Pravidla pro stanovení výše dotací na ubytování a stravování studentů

Dotace na ubytování a stravování studentů, jež bude poskytnuta vysoké škole, se vypočte jako součin součtu vysokými školami vykázaného počtu přepočtených hlavních jídel (teplých, studených), vydaných studentům v menzách. Dotaci na ubytování a stravování studentů lze na žádost rektora vysoké školy zvýšit. Výpočtová hodnota pro stanovení výše dotace na ubytování a stravování studentů pro rok 2006 je 23,- Kč na jedno jídlo.

Přehled poskytnutých prostředků vysokým školám v tis. Kč v období let 2003-2005 – jde o dotace poskytnuté na vzdělávací činnost, zároveň tabulka nabízí poskytnuté prostředky na jednotlivé ukazatele včetně dotace na ubytování a stravování.

Dotace z kapitoly 333 v roce 2003, 2004 a 2005		rok 2003	rok 2004	2004/2003 v%	rok 2005	2005/2004 v %
Základní dotace celkem		11 729 425	13 720 689	116,98	15 121 301	110,21
v tom:						
"A a B"	Vzdělávací činnost	9 986 190	11 872 585	118,89	13 357 190	112,50
"C"	Stipendia studentů doktorských stud.programů	257 856	668 800	259,37	724 983	108,40
"D"	Studující cizinci a mezinárodní spolupráce	318 660	369 833	116,06	309 118	83,58
	v tom: studenti, kteří nejsou st.občany ČR (vč. projektů a krajanů)	86 170	96 144	111,57	100 439	104,47
	program SOCRATES II	221 174	261 736	118,34	195 237	74,59
	program CEEPUS	4 215	4 699	111,48	5 705	121,41
	program AKTION	2 939	2 619	89,11	3 199	122,15
	zahraniční studenti (krátkodobé pobyty)	4 162	4 635	111,36	4 538	97,91
"F"	Fond vzdělávací politiky	124 037	71 719	57,82	106 528	148,54
"G"	Fond rozvoje vysokých škol	114 287	120 143	105,12	122 520	101,98
"I"	Rozvojové programy	409 154	588 640	143,87	702 808	119,40
"M"	Mimořádné události	208 730	28 969	13,88	89 187	307,87
	Dotace z rezervního fondu	310 511	0	0,00	366 344	0,00
	Letní školy slovanských studií	0	0	0,00	4 889	0,00
	Dotace na ubytovací stipendia	0	0	0,00	185 839	0,00
Dotace na stravování a ubytování (KaM)		815 910	812 027	99,52	651 419	80,22
Cekem základní dotace a KaM		12 545 335	14 532 716	115,84	15 772 720	108,53

V tabulce je možné sledovat každoroční nárůst finančních prostředků na vzdělávací činnost. V roce 2004 byly prostředky o 1 991 264 tis. Kč vyšší než v roce 2003. V roce 2005 byly prostředky opět navýšeny, a to o částku 1 400 612 tis. Kč. V roce 2005 největší objem finančních prostředků na vzdělávací činnost získala Univerzita Karlova v Praze ve výši 2 261 961 tis. Kč a Masarykova univerzita ve výši 1 311 490 tis. Kč.

5. Financování výzkumu a vývoje

Poskytování finančních prostředků v roce 2005 se řídilo zákonem č. 130/2002 Sb., o podpoře výzkumu a vývoje z veřejných prostředků a o změně některých souvisejících zákonů (zákon o podpoře výzkumu a vývoje), ve znění pozdějších předpisů, a jeho prováděcími předpisy - nařízení vlády č. 461/2002 Sb., o účelové podpoře výzkumu a vývoje z veřejných prostředků a o veřejné soutěži ve výzkumu a vývoji, nařízením vlády č. 462/2002 Sb., o institucionální podpoře výzkumu a vývoje z veřejných prostředků a o hodnocení výzkumných záměrů, ve znění nařízení vlády č. 28/2003 Sb., a nařízením vlády č. 267/2002 Sb., o informačním systému výzkumu a vývoje. Výzkumem a vývojem se rozumí systematická tvůrčí práce konaná za účelem získání nových znalostí nebo jejich využití. Podporu výzkumu a vývoje včetně infrastruktury lze poskytnout jen v rozsahu a za podmínek stanovených tímto zákonem.

Vysoké školy na jeho základě mohou žádat o institucionální nebo účelovou podporu výzkumu a vývoje. Finanční prostředky na vědu a výzkum mohou vysoké školy být běžné a nebo kapitálové.

Institucionální podpora

Výhradním poskytovatelem pro vysoké školy v rámci institucionální podpory je ministerstvo. Vysoké školy mohou získat institucionální podporu na specifický výzkum nebo na výzkumné záměry vysokých škol.

Obecným požadavkem pro uchazeče o institucionální podporu je předchozí úspěšná činnost ve výzkumu a vývoji. Bližší podmínky poskytnutí institucionální podpory stanoví nařízení vlády č. 462/2002 Sb., o institucionální podpoře výzkumu a vývoje z veřejných prostředků a o hodnocení výzkumných záměrů, ve znění nařízení vlády č. 28/2003 Sb.

Výzkumná a vývojová činnost na vysokých školách od roku 1990 výrazně narostla.

Institucionální podporu lze rozdělit na tři části:

A. Výzkumné záměry

Vysoké školy předkládají výzkumné záměry, kterými se rozumí vymezení předmětu výzkumné činnosti uchazeče zajišťující jeho koncepční rozvoj v základním nebo aplikovaném výzkumu. Tato forma podpory byla poprvé zavedena na pět let v roce 1999. Návrhy výzkumných záměrů jsou podrobeny důkladnému hodnocení, na základě jehož výsledků je poskytována podpora. Objem podpory pravidelně narůstá. V roce 2004 došlo k nepatrnému poklesu podpory kvůli ukončení několika výzkumných záměrů. Z hlediska nejbližších let je financování výzkumných záměrů jednou z nejdůležitějších cest k posílení vztahu výzkumu a vývoje a vzdělávací činnosti. Velice aktuální otázkou je výrazné zvýšení prostředků vložených do této oblasti. Na tomto kroku závisí i zásadní zvýšení úspěšnosti vysokých škol v rámci evropských programů. Výsledkem by měla být i lepší spolupráce vysokých škol s průmyslem.

B. Specifický výzkum

Druhou formou institucionální podpory je poskytnutí veřejných prostředků na specifický výzkum na vysokých školách, jímž se rozumí část výzkumu, která je bezprostředně spjata se vzděláváním a na níž se podílejí studenti. Ministerstvo rozděluje tuto podporu z objemu schváleného státního rozpočtu jednotlivým vysokým školám na základě jejich dosavadní úspěšnosti ve veřejné soutěži a dalších ukazatelů. Podpora je především používána na spolupráci studentů při řešení projektů a výzkumných záměrů. Vysoké školy používají tyto prostředky pro stipendijní podporu vynikajících studentů, pro zajištění provozu studentských laboratoří. Objem podpory se podařilo v letech 1998 až 2002 zvyšovat cca o 10 % z roku na rok, od roku 2003 však stagnuje na stejné výši.

C Mezinárodní spolupráce

Další možností veřejné podpory je poskytnutí institucionálních prostředků na mezinárodní spolupráci České republiky ve výzkumu a vývoji, realizovanou na základě mezinárodních smluv, kterými je Česká republika vázána.

Účelová podpora

Bližší podmínky poskytnutí účelové podpory stanoví nařízení vlády č. 461/2002 Sb., o účelové podpoře výzkumu a vývoje z veřejných prostředků a o veřejné soutěži ve výzkumu a vývoji. Účelová podpora se poskytuje na projekty v rámci různých programů. Poskytovatelem účelových prostředků, které mohou vysoké školy získat, není pouze ministerstvo, ale jsou jím též ostatní ministerstva, Grantová agentura ČR, územně samosprávné celky (ÚSC) a případně zahraniční agentury.

A. Programy v působnosti ministerstva

Vysoké školy se mohou zúčastňovat veřejných soutěží o účelové prostředky na podporu projektů výzkumu a vývoje, a to jak v programech vyhlašovaných ministerstvem, tak i v programech jiných poskytovatelů. Zásadní význam měly pro vysoké školy programy Posílení výzkumu na vysokých školách a Výzkumná centra. Jedná se o program, jehož cílem je soustředit výzkumné kapacity na výzkumnou činnost do center, která zajistí účinný přenos poznatků mezi jednotlivými stadii výzkumu k subjektům, které je využívají. Centra mají být tvořena výzkumnými pracovišti subjektů, která se srovnatelnou měrou podílejí na dosažení cíle projektu. Výzkumná pracoviště musí pojit společný výzkumný program.

Díky těmto programům vznikla pracoviště s výrazným podílem mladých pracovníků. Některá z těchto pracovišť mají vynikající postavení v mezinárodním měřítku.

B. Veřejné zakázky

Jinou formou účelové podpory, otevřenou i pro vysoké školy, je poskytnutí veřejných prostředků ve veřejné zakázce ve výzkumu a vývoji (příjemce provádí výzkum a vývoj pro potřeby poskytovatele, který je jediným uživatelem jeho výsledků).

C. Grantové projekty

Poskytovatelem podpory grantových projektů, kterých se vysoké školy účastní je především Grantová agentura České republiky a Grantová agentura Akademie věd.

Prostředky poskytnuté vysokým školám na VaV z kapitoly 333

Dotace z kap. 333 v roce 2003, 2004, 2005	rok 2003, v tis. Kč	rok 2004, v tis. Kč	2004/2003 v%	rok 2005, v tis. Kč	2005/2004 v%
Běžné dotace na výzkum a vývoj celkem	2 906 951	2 952 767	101,58	3 680 923	124,66
v tom:					
a) institucionální prostř. VaV - mezinárodní spolupráce	0	0	0,00	0	0
b) institucionální prostředky VaV - výzkumné záměry	1 325 791	1 341 604	101,19	2 061 083	153,63
c) institucionální prostředky VaV - specifický výzkum	1 044 227	1 044 227	100,00	1 044 227	100,00
d) účelové prostředky VaV - Národní program výzkumu	0	76 261	0,00	478 624	627,61
e) účelové prostředky VaV - programy v působnosti poskyt	0	489 244	0,00	96 787	19,78
f) účelové prostředky VaV - veřejné zakázky	1 306	1 431	109,57	202	14,12
g) účelové prostředky VaV - ostatní	535 627	565 505	105,58	0	0,00
Kapitálové dotace na výzkum a vývoj celkem	363 226	329 448	90,70	490 276	148,82
v tom:					
a) institucionální prostř. VaV - výzkumné záměry	241 668	224 118	92,74	373 069	166,46
b) účelové prostředky VaV - programy v působnosti poskyt	121 557	94 919	78,09	20 004	21,07
c) účelové prostředky VaV - Národní program výzkumu	0	10 411	0,00	97 203	933,66

V tabulce jsou uvedeny běžné a kapitálové prostředky poskytnuté vysokým školám na výzkum a vývoj. Je zde možné porovnat kolik dostávaly vysoké školy prostředků na jednotlivé programy z kapitoly ministerstva.

Další nemalou položkou pro vysoké školy v oblasti výzkumu a vývoje je přísun z prostředků z Grantové agentury ČR.

v tis. Kč

Zdroj	Rok 2003	Rok 2004	Rok 2005
GAČR	574 965	634 164	697 217

Z této tabulky je patrné, že prostředky z Grantové agentury ČR v každém roce vzrůstaly.

6. Financování dalších činností

Investiční činnost s účastí prostředků státního rozpočtu se na vysokých školách realizuje prostřednictvím programů reprodukce majetku, evidovaných v informačním systému Ministerstva financí ISPROFIN.

Rozpočet financování programů vychází z návrhu státního rozpočtu.

Mezi závazné ukazatele financování programů reprodukce majetku patří:

Evidenční číslo programu	Název programu
233 310	Rozvoj a obnova materiálně technické základny UK v Praze
233 320	Rozvoj a obnova materiálně technické základny ČVUT v Praze
233 330	Rozvoj a obnova materiálně technické základny MU v Brně
233 340	Rozvoj a obnova materiálně technické základny VVŠ
333 310	Výstavba a obnova budov a staveb vysokých škol

Z hlediska dodržení účelovosti čerpání prostředků programového financování lze konstatovat, že byla v průběhu roku v plném rozsahu zajištěna. Finanční prostředky byly použity v souladu s rozpočtovými pravidly, ve shodě se schválenými dokumentacemi příslušných programů programového financování.

Mezi další finanční příjmy vysokých škol také patří kapitálové dotace mimo programové financování. Jedná se o kapitálové dotace, které ministerstvo poskytuje z Fondu rozvoje vysokých škol, kde byla vysokým školám poskytnuta v roce 2005 částka ve výši 156 612,- tis. Kč, z Rozvojového programu byla poskytnuta částka ve výši 408 808,- tis. Kč, z rezervního fondu ministerstva byla poskytnuta kapitálová dotace 5 080,- Kč Vysoké škole báňské - Technické univerzitě v Ostravě na pořízení chromotografu a Masarykově univerzitě ve výši 1 600,- tis. Kč na seismologickou stanici Vranov.

Přehled poskytnutých prostředků vysokým školám v období let 2000-2005
z kapitoly 333

v tis. Kč

Rok	Dotace na vzdělávací činnost (pouze VVŠ) vč. NIV programového financování	Zahraniční rozvojová pomoc a ostatní dotace z kap. 333	Dotace na ubytování a stravování	Investice v programovém financování i ostatní	Z toho investice mimo programové financování	Výzkum a vývoj (kapitálové a běžné)	Meziroční růst výdaj na výzkum a vývoj	Dotace soukromým vysokým školám	Převody do rezervního fondu MŠMT	Celkem kapitola 333	Meziroční nárůst z kap. 333 - MŠMT
1	2	3	4	5	6	7	8	9	10	11	12
2000	8 260 660	97 158	780 003	1 841 033		2 683 064		1 200	0	13 663 118	
2001	9 173 370	248 681	782 965	1 826 965		3 331 765	124,18%	7 168	45 323	15 416 237	112,8 %
2002	10 844 973	438 218	812 872	2 023 521		3 387 982	101,69%	6 327	233 573	17 747 466	115,1 %
2003	11 928 286	92 672	815 910	2 743 332	409 319	3 270 176	96,52%	10 708	396 675	19 257 759	108,5 %
2004	13 851 647	103 145	812 027	2 714 609	415 516	3 282 213	100,37%	17 802	713 736	21 495 179	111,6 %
2005	15 751 132	163 156	651 419	3 878 983	572 100	4 171 199	127,08%	19 142	465 536	25 100 567	116,8 %

Do roku 2005 byla finanční pomoc vysokým školám poskytována jako dotace. Dotace jsou účelové a musí se využít do konce kalendářního roku. Vysoké školy dotace úplně nevyčerpají a proto v příloze č. 2 jsou uvedeny podrobné tabulky za rok 2004 a rok 2005, z kterých vyplývá jednak celková částka vratky do státního rozpočtu za běžné a kapitálové dotace, ale také vratky ze vzdělávací činnosti a vratky z výzkumu a vývoje.

Novela vysokoškolského zákona v roce 2005 přinesla možnost převodu nevyčerpaných finančních prostředků do Fondu účelově určených prostředků. Z tabulek vyplývá, že v roce 2005, ač byla možnost převodu prostředků do fondů, je vratka skoro totožná s rokem 2004. Podle mého názoru to svědčí o tom, že v roce 2004 se vysoké školy snažily utratit co největší finanční objem i za věci, které nebyly až tak nutné. V roce 2005 jim byla poskytnuta šance převodu, ale podle uvedených tabulek to spíše vypadá, že všechny vysoké školy tuto možnost nevyužily.

7. Školné

Mezi další příjmy vysokých škol by zcela určitě patřilo vybírání školného. Školy zatím nemohou podle vysokoškolského zákona školné vybírat. A tak se v diskusích o přípravě nového vysokoškolského zákona právě školné stalo meritem všech sporů a důvodem jeho permanentní politické neprůchodnosti. Školné však patří mezi nejvíce diskutované otázky vysokoškolského systému. Jedni argumentují sociální nerovností, druzí těm prvním předhazují, že jsou zpohodlnějí předchozím režimem. Jedná se o dokonalou pravdu proti dokonalé pravdě. Vždyť jde o peníze. O peníze moje i peníze těch druhých. Na školné jsou různé pohledy a názory. Pokud by spoluúčast studentů byla schválena, je nutná její přesná adresnost, tak, aby byla skutečně splněna funkce spolufinancování.

8. Výzkumná část

8.1 Cíl a hypotézy šetření

Cílem výzkumného šetření bylo zjištění názorů pracovníků vysokých škol na množství finančních prostředků poskytovaných ze státního rozpočtu, na to, zda fundovaní pracovníci jsou pro školné či nikoli a jak vidí vysoké školství obecně.

Hypotéza č. 1

Vysoké školy jsou přesvědčeny, že finanční prostředky vynakládané ze státního rozpočtu na provoz vysoké školy a na VaV jsou nedostatečné.

Hypotéza č. 2

Pracovníci vysokých škol jsou přesvědčeni o tom, že zavedením školného by se omezil přístup ke studiu studentů ze slabších sociálních vrstev.

Hypotéza č. 3

Nutnost chápat kvalitní vysokoškolské vzdělání jako investici.

8.2 Výsledky a interpretace zjištěných skutečností

Způsob zadání

Dříve, než byla oslovena cílená skupina lidí, (kterým byly posléze rozdány dotazníky) jsem dotazník upravila a poté rozeslala (dotazník uveden v příloze č. 1). Všichni respondenti byli seznámeni s účelem šetření a se způsobem zpracování a vyhodnocení. Zároveň byly vyjasněny případné nejasnosti v jednotlivých otázkách a i v případě nejasností vyplnění dotazníku. Pro zachování objektivnosti bylo šetření provedeno anonymní formou. Dotazníky byly rozeslány e-mailem a některé byly předány osobně. Dotazník byl koncipován pro pracovníky vysokých škol.

Rozsah šetření

Výzkumná sonda byla provedena na vysokých školách, které mají sídlo v hlavním městě. Vzhledem k velkému počtu pracovníků bylo možno oslovit pouze jejich malou část. V rámci dotazníkového šetření byli osloveni zejména ekonomičtí, pedagogičtí a vědečtí pracovníci. Na vysoké školy bylo rozesláno 50 dotazníků, ze kterých se jich vrátilo 35. Návratnost v tomto případě byla 70%. To poukazuje na to, že respondenti z části projeví vůli a ochotu sdělit své stanovisko, které se týká oblasti vysokého školství.

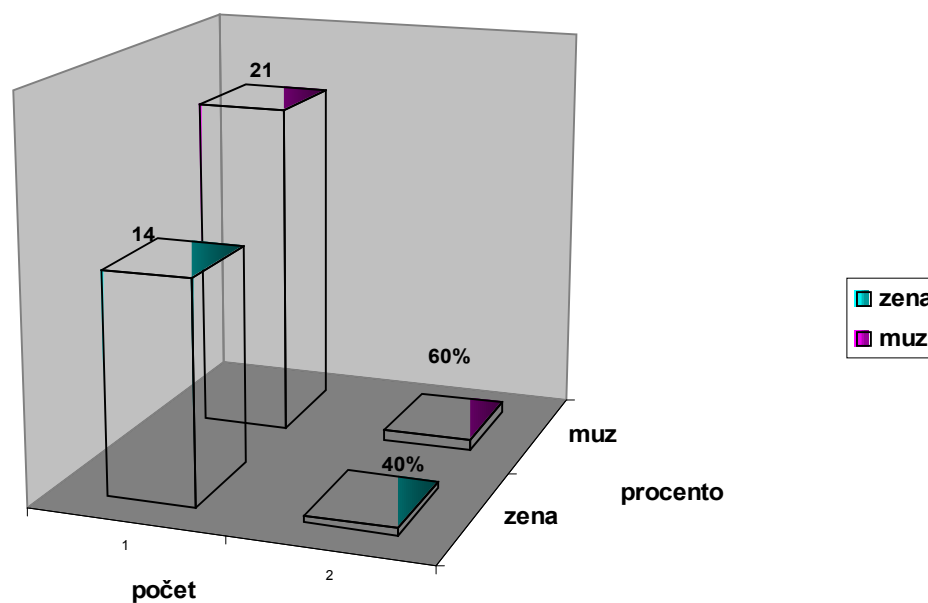
Otázky v dotazníku byly rozděleny do čtyř skupin. Část A je tvořena základními údaji jako je věk a profesní zařazení respondentů. Část B je zaměřena na ekonomické údaje, Část C se zabývá názory na finanční spoluúčasť studentů a Část D se zajímá o názory na vysoké školství obecně.

Vyhodnocení získaných dat

Část A Základní údaje o respondentech:

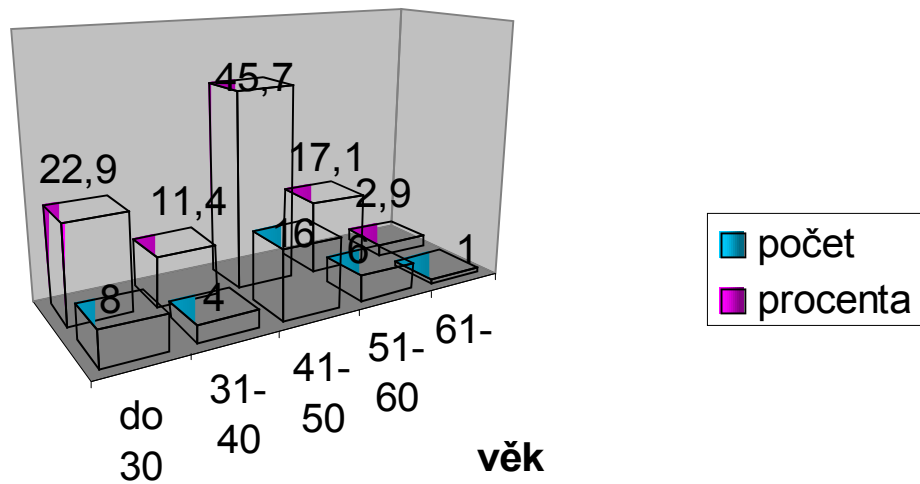
Rozdělení podle pohlaví

Graf:

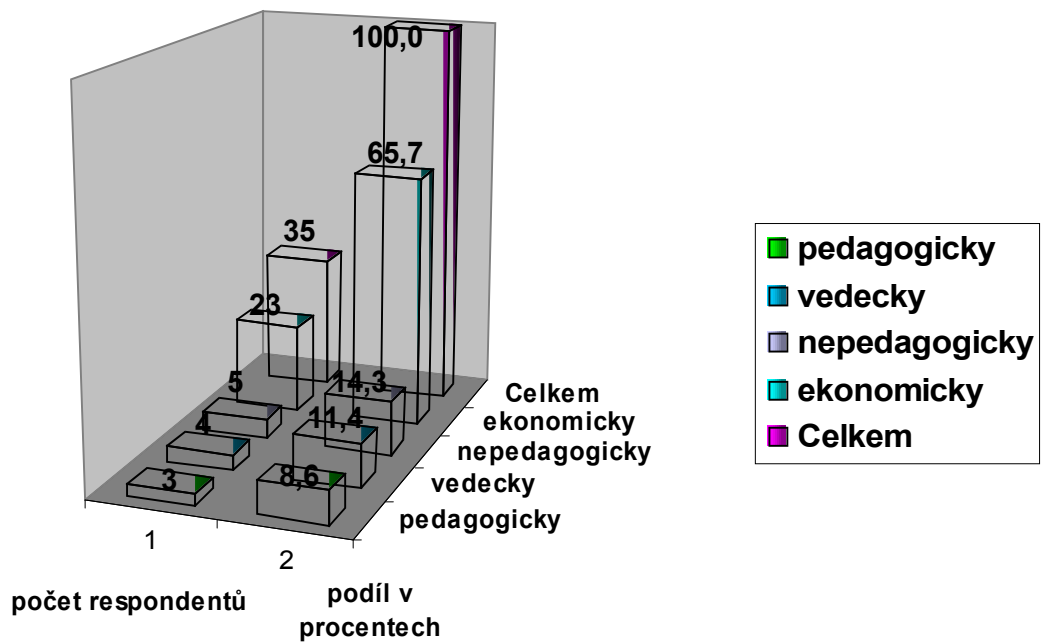


Rozdělení podle věku respondentů (tabulky uvedeny v příloze č. 3)

Graf:



Rozdělení podle profesního zařazení (tabulky uvedeny v příloze č. 3)



Pokud si rozebereme každou otázku dotazníku jednotlivě – vyplývá nám asi toto:

1. Část B Ekonomické údaje

B1. Je množství finančních prostředků ze státního rozpočtu na provoz vysoké školy dostatečné? (tabulky příloha č. 3)

Názory žen a mužů na množství finančních prostředků poskytnutých ze státního rozpočtu na provoz jsou totožné. Ženy odpovídaly v 86 %, že finanční prostředky pro vysoké školy jsou nedostatečné a 48 % mužů si myslí totéž. Pokud se na tuto otázku podíváme z pohledu obou pohlaví, tak docházíme k závěru, že 63 % respondentů si myslí, že finance nejsou dostatečné. Výsledek nás utvrzuje v tom, že vysoké školy se potýkají s nedostatkem finančních prostředků. Ovšem s pouhým konstatování skutečnosti, že financování je nedostatečné, bych chtěla malinko oponovat. V souladu s vyúčtováním, které jsou vysoké školy povinny předložit ministerstvu je zřejmé (příloha č. 2), že školy vrací do státního rozpočtu více či méně finančních prostředků, které by se daly využít. Takže na jedné straně máme názor pracovníků vysokých škol, kteří tvrdí, že mají nedostatek prostředků, ale na straně druhé docházíme k názoru, zda je tomu opravdu tak. Myslím si, že vrcholový management školy by měl lépe kontrolovat využití finančních prostředků.

B2. Je množství finančních prostředků ze státního rozpočtu na VaV dostatečné?

Muži mají v tomto případě diferencovanější názor na poskytování finančních prostředků na VaV. 65 % mužů si myslí, že finance na VaV jsou nedostatečné. Zatímco v případě žen si skoro 93 % myslí, že finance na VaV jsou nedostatečné. Pokud se na to podíváme z pohledu obou pohlaví, vychází, že 76% dotázaných si myslí o prostředcích, že jsou nedostatečné. Z velké části je to ovlivněno míněním žen. Z výsledku je možné konstatovat, že vysoké školy se potýkají s nedostatkem finančních prostředků na VaV. V tomto případě se dostáváme do obdobné situace jako v předchozí otázce. O tom, zda jsou finance dostatečné či nikoli by se dalo polemizovat (viz příloha č. 2). Management vysokých škol by měl dbát na to, zda je opravdu nutné vracet tak velké částky do státního rozpočtu.

B3. Potýká se vysoká škola s nevyjasněnou legislativou v oblasti účetních předpisů?

V souvislosti s touto otázkou bych chtěla podotknout, že z výsledků je patrné, že někteří respondenti se v legislativních otázkách tak neorientují. 58 % mužů si myslí, se vysoká škola nepotýká s nevyjasněnou legislativou v oblasti účetních předpisů. Zatímco ženy si to myslí pouze v 8 %. Z toho lze usuzovat, že muži se lépe orientují v legislativě než ženy. Ovšem pravé důvody jsou asi tyto. Většina dotázaných žen, které pracují na vysokých školách, působí v ekonomických odborech a proto se více a častěji musí zabývat účetní problematikou. Velká část dotázaných mužů pracuje na vysokých školách jako vedoucí pracovníci nebo pedagogičtí pracovníci a ti se touto problematikou až tak často nezabývají.

B4. Potýká se vysoká škola s nevyjasněnou legislativou v oblasti novely zákona č. 111/1998 Sb. (zákon o vysokých školách) ?

V případě nevyjasněné legislativy v oblasti novely vysokoškolského zákona zastávají muži a ženy totožné názory. 58 % mužů si myslí, že se vysoká škola potýká s nevyjasněnou legislativou a 78 % žen si to myslí také. Obě pohlaví shodně tvrdí, s převahou žen, že vysoká škola se potýká s nevyjasněnou legislativou. Jedná se o 66 %. Je to způsobeno především tím, že novela v sobě obsahuje řadu nedořešených paragrafů. Jedná se zejména o § 18, který se řeší s Ministerstvem financí.

B5. Myslíte si, že novela zákona č. 111/1998 Sb. (zákon o vysokých školách) dává vysokým školám větší prostor v ekonomické oblasti?

63 % mužů si myslí, že novela zákona o vysokých školách dává vysokým školám větší prostor v ekonomické oblasti. Ovšem v případě žen, toto stanovisko zastává pouze 28%. Při srovnání obou pohlaví docházíme k závěru, že s touto odpovědí se ztotožňuje 48 % dotázaných. Výsledek vychází ze zkušeností jednotlivých pracovníků na jednotlivých školách. Určitě je ovlivněn pracovním zařazením jednotlivých respondentů. Všichni

respondenti by měli do jisté míry znát vysokoškolský zákon a jejich novely. Ovšem někteří respondenti se zákonem pracují každý den a někteří s ním pracují pouze občas. Samozřejmě to vyplývá z jejich pracovního zařazení.

B6. Využívání fundraisingu na VVŠ. Fundraising – je soubor nejdůležitějších činností, směřujících k zajišťování zdrojů, darů nebo jiných výhod pro org. Jde o jednání, jehož cílem může být uzavření smlouvy, nejčastěji smluv darovacích, grantových, sponzorských nebo o výpůjčce.

Při porovnání odpovědí na tuto otázku dostáváme téměř totožný výsledek mužů a žen. Muži si myslí v 75 %, že se na vysokých školách fundraising využívá. V případě žen si to myslí 66 %. V porovnání obou pohlaví se stejnou odpovědí ztotožňuje 71 %. To nás utvrzuje v názoru, že vysoké školy jsou schopné si zabezpečit další finanční prostředky, které jsou pro ně důležité. Jedná se nejčastěji o uzavírání smluv

8.2.1. Závěr části B a potvrzení či vyvrácení hypotézy č. 1

Pokud shrneme ekonomickou část, dostáváme se k názoru, že lze i na poměrně malém počtu respondentů získat zajímavé informace, ze kterých je možné vycházet v dané situaci. V tomto případě se potvrzuje hypotéza č. 1, že vysoké školy jsou přesvědčeny o tom, že finanční prostředky vynakládané ze státního rozpočtu na provoz a na VaV jsou nedostatečné. Jde o to, zda je tomu opravdu tak. Jak již bylo výše nastíněno, vysoké školy by měly klást větší důraz na využívání finančních prostředků.

Vyhodnocením otázek B3 až B6, které s výše uvedenou hypotézou bezprostředně nesouvisejí, ale nic méně poskytují některé důležité informace, nás nutí k přemýšlení a hledání nových cest pro zkvalitnění vysokoškolského systému. Hledání nových a lepších cest je nutné rozvíjet jednak ze strany vysoké školy, ale samozřejmě i ze strany státu. Měli bychom si klást za cíl to, aby vysoké školy poskytovaly kvalitní výuku.

2. Část C. Názory na finanční spoluúčast studentů (tabulky příloha č. 3)

C1. Finanční prostředky, které by škola získala zavedením finanční spoluúčasti studentů, by umožnily škole, aby vzdělání pro studenty bylo kvalitnější.

V tomto případě se jedná o vzájemnou shodu žen a mužů na tuto otázku. 76 % mužů si myslí, že finanční prostředky, které by škola získala zavedením finanční spoluúčasti studentů, by škole umožnily, aby vzdělání pro studenty bylo kvalitnější. 71 % žen si myslí to samé. Při porovnání informací získaných za obě pohlaví dojdeme k závěru, že s tímto tvrzením souhlasí 74 % dotázaných. Je to dáno hlavně tím, že každý je přesvědčen, že pokud si za vzdělání zaplatí, dostane ještě kvalitnější vzdělání.

C2. Finanční prostředky, které by škola získala zavedením finanční spoluúčasti studentů, by škole umožnily přijímat větší počet studentů.

52 % mužů si myslí, že finanční prostředky, které by škola získala zavedením školného, by škole umožnily přijímat větší počet studentů než dosud. Ovšem v případě žen s tímto tvrzením souhlasí pouze 7 %. Je možné uvažovat nad tím, že ženy v tomto případě napadlo, že finanční prostředky by mohly být využity jiným způsobem než k tomu, aby škole umožnily přijímat větší počet studentů.

C3. Zavedení finanční spoluúčasti studentů by omezilo přístup ke studiu.

52 % mužů si myslí, že vybírání školného by omezilo přístup ke studiu. Samozřejmě s touto variantou souhlasí velká převaha žen. Jedná se o 86 %. V případě obou pohlaví dostaneme s převahou žen 66 % pro tuto odpověď. Vyplývá to z merita věci. Převládá zde názor, že by se omezil přístup ke studiu studentům ze slabších sociálních vrstev.

C4. Souhlasil/a byste Vy osobně se zavedením finanční spoluúčasti studentů?

V tomto případě opět nastala vzájemná shoda. Muži jsou přesvědčeni v 52 %, že by oni osobně nesouhlasili se zavedením školného a ženy jsou přesvědčeny v 78 %. Pokud vyhodnotíme obě pohlaví najednou dostaneme

se k závěru, že se zavedením školného by osobně nesouhlasilo 62 %. Opět to vyplývá z merita věci, jde totiž o peníze, nejen naše, ale i všech ostatních.

8.2.2. Závěr části C a potvrzení či vyvrácení hypotézy č. 2

Naskytá se nám řada rozporuplných názorů na spoluúčast studentů. V této oblasti se některé názory mužů a žen ztotožňují, ale jiné jsou diametrálně odlišné. Také v tomto případě se nám potvrzuje hypotéza č. 2, že pracovníci vysokých škol jsou přesvědčeni o tom, že zavedením školného by se omezil přístup ke studiu studentů ze slabších sociálních vrstev. Z této kapitoly je jednoznačně patrné, že školné ne, ale zároveň si řada respondentů myslí, že školné by umožnilo zkvalitnění výuky studentů, ale zároveň by neumožnilo přijímat více studentů na vysoké školy než dosud. Tyto výsledky šetření nám potvrzují, že i nadále bude školné patřit mezi nejvíce diskutované otázky vysokoškolského systému. Dnes už se nabízí několik řešení. Jedním z nich je úvěr, který by se začal splácet až po dokončení studia.

3. Část D. Názory na vysoké školství obecně – Do jaké míry souhlasíte s následujícími výroky o vysokých školách? (tabulky příloha č. 3)

D1. Stát by měl zajistit bezplatně vysokoškolské vzdělání všem, kteří o něj projeví zájem.

V souvislosti s touto otázkou dostáváme jednoznačný názor mužů a žen na to, že by měl stát bezplatně zajistit vysokoškolské vzdělání všem, kteří o něj projeví zájem. S touto myšlenkou souhlasí 43 % mužů a 64 % žen. S větší převahou ženského elementu si obě pohlaví myslí, že by stát měl zajistit bezplatně vysokoškolské vzdělání všem, kteří o něj projeví zájem. Toto stanovisko vyplývá z toho, že většina pracovníků vysokých škol nejsou pro zavedení školného.

D2. Kvalitní vysokoškolské vzdělání je třeba chápat jako investici, která přináší užitek jednotlivci i společnosti.

V zodpovězení této odpovědi jsou muži a ženy 100 % přesvědčeni, že kvalitní vysokoškolské vzdělání je třeba chápat jako investici. Všichni pracovníci tvrdí, že vzdělání je investice, ale v zásadě jsou všichni proti zavedení školného. V současné době vysokoškolské vzdělání v naší společnosti otevírá větší možnosti a šance nejen po stránce pracovní, ale i finanční.

D3. Stát by měl přispívat na vzdělání studentů soukromých vysokých škol stejně jako v případě státních škol.

67 % mužů se domnívá, že by stát neměl přispívat na vzdělání studentů soukromých vysokých škol stejně jako v případě státních škol. 78 % žen s touto odpovědí souhlasí. Pokud se na to podíváme z pohledu obou pohlaví, získáme názor 71 % respondentů, že by stát neměl přispívat na vzdělání studentů soukromých škol stejně jako v případě státních. Všichni dotazovaní respondenti jsou pracovníci státních vysokých škol, proto spíše preferují státní školy před soukromými.

D4. přijímací zkoušky na vysoké školy umožňují vybírat uchazeče skutečně podle toho, jaké mají předpoklady pro studium.

52 % mužů si myslí, že přijímací zkoušky na vysoké školy umožňují vybírat uchazeče skutečně podle toho, jaké mají předpoklady pro studium. Ženy s touto alternativou souhlasí pouze ve 14 %. Rozdílné pohledy na tuto otázku jsou způsobeny různým pohledem na meritum věci. Samozřejmě každý pohled má něco do sebe. Z pohledu mužů je patrné, že pokud se student bude hlásit třeba na ČVUT a nebude mít předpoklady pro techniku, nemůže na této škole uspět. Z pohledu žen je patrné to, že u přijímacích zkoušek záleží na štěstí, protože se setkáváme s řadou nadaných studentů, kteří se hlásí opětovně na jenu a tu samou školu několikrát.

D5. přijímací zkoušky na vysoké školy by se měly zrušit.

71 % mužů si myslí, že by se přijímací zkoušky na vysoké školy neměly zrušit, ale s tímto tvrzením souhlasí pouze 14 % žen. Ženy jsou spíše opačného názoru. V případě porovnání obou pohlaví dosáhneme výsledku zrušení přijímacích zkoušek (způsobených velkou převahou žen). Rozborem této otázky se dostáváme k tomu, že ženy upřednostňují možnost studia bez přijímacích zkoušek. Jde o to, že by měli všichni šanci ukázat v dalším studiu, zda na to mají či nikoli.

D6. Na soukromé vysoké školy se většinou hlásí ti, co nebyli přijati na státní vysoké školy

81 % mužů vyslovilo názor, že na soukromé vysoké školy se většinou hlásí ti, co nebyli přijati na státní vysoké školy. 91 % žen má stejný pohled na věc. V tomto případě dostáváme vzájemnou schodu v názorech obou pohlaví. 86 % respondentů se domnívají, že na soukromé vysoké školy se hlásí ti, co nebyli přijati na státní vysoké školy. V dnešní době je velmi důležité vzdělání a proto také všichni respondenti zastávají názor, že kdo neuspěje na státní, hlásí se na soukromé školy. Samozřejmě je to dáno tím, že všichni respondenti jsou pracovníky veřejných vysokých škol. Pokud by byl učiněn dotaz i na soukromých vysokých školách, výsledek by byl jiný. Řada pracovníků soukromých škol zastává názor, že pokud si student studia zaplatí, dostává za své peníze kvalitní sužby.

8.2.3. Závěr části D a vyvrácení či potvrzení hypotézy č. 3

Uzavřením části týkající se názorů na vysoké školství obecně získáváme potvrzení hypotézy č. 3, že kvalitní vysokoškolské vzdělání je třeba chápat jako investici. K této hypotéze se bezprostředně vztahuje otázka D2, ostatní otázky se s hypotézou až tak nepotýkají, ale nicméně poskytují důležité a zajímavé informace týkající se vysokého školství. Dostáváme se k závěru, že všichni dotázaní preferují financování státních vysokých škol. Se soukromými vysokými školami sice souhlasí, ale jejich financování ze státních prostředků moc nepodporují. Závěr je sice zajímavý, ale více méně je ovlivněn tím, že všichni pracovníci působí na veřejných vysokých školách. Pokud

bychom výzkumné šetření prováděli i na soukromých vysokých školách, výsledek by nebyl tak jednoznačný

9. Nástin možných řešení

Vysoké školy jsou autonomními institucemi a řadu pozitivních změn iniciují a realizují samy. Ovšem je také potřeba otevřít dostatečný prostor pro koordinaci ze strany státu, která může být uskutečňována prostřednictvím rozdělování státních prostředků jako nepřímého nástroje řízení systému. Nástrojem nepřímého řízení systému je rozdělování státních finančních prostředků a úprava pravidel a mechanismů pro vysoké školy.

Základní kroky při realizaci změn ve vysokém školství vycházejí ze strategických dokumentů (evropských i národních), vzdělávání, výzkumu a vývoje z analýzy silných a slabých stránek vysokého školství i z možných příležitostí a rizik.

Pro zlepšení finančních podmínek vysokého školství je důležité využívat motivačních mechanismů veřejného financování. Dále je nutné posílit nenormativní složky dotací a příspěvků. Do pravidel pro rozdělování jednotlivých částí dotací a příspěvků na vzdělávání i výzkum a vývoj postupně zavádět výstupní a kvalitativní parametry. Dalším krokem ke zlepšení financování vysokého školství by měla být motivace škol k nacházení dalších zdrojů financování. I nadále v maximální míře ovlivňovat změny příslušných zákonů tak, aby bylo vícezdrojové financování podpořeno daňovými úlevami, motivací firem apod. Dalším přísunem peněz pro školy je vhodné čerpání prostředků z Fondů Evropské unie. Jako velmi důležité vidíme i výrazné podpoření škol, které mají předpoklady dostat se na srovnatelnou úroveň s předními evropskými školami.

10. Závěr

Práce je analytickým materiálem, který podrobně mapuje vývoj v oblasti vysokého školství, reflektuje na rozvoj vysokého školství v Evropě, ale i v České republice.

Prakticky jde o to, že na celém světě, ale i v ČR dochází ke změně obecného rámce pravidel řízení vysokých škol. Jedná se o přechod od modelu státního řízení k modelu státního dohledu a koordinace. Změna neznamena, že se ztrácí vzájemná vazba vysokých škol a státu, ale zvýšená autonomie veřejných vysokých škol vyvolává ze strany státu zvýšené požadavky na jejich odpovědnost za všechny aktivity, které uskutečňují. Zároveň je vyžadováno, aby školy prokazovaly kvalitu svých činností, které jsou financovány ze státního rozpočtu, což je důvodem pro zajišťování kvality. Jde o to, že management školy a jeho hospodářská strategie by měla být konstruována tak, aby vyhověla podmínkám spojeným s financováním a stát mohl získat jistotu, že maximální pracovní autonomie pro vysoké školy je nejlepší možné řešení. Vysoké školy využívají poskytovanou autonomii, která se vesměs týká záměrů jejich činnosti a akademického rozhodování. Základním cílem státu je zvýšení konkurenceschopnosti vysokých škol, které jsou motorem ekonomického růstu. Mezi další cíle patří prosazování transparentnosti veřejných výdajů a financování i za přispění soukromého sektoru, odstraňování bariér v oblasti vzdělávání atd. Financování vysokého školství není cíl, ale prostředek k dosažení cílů formulovaných v národních koncepčních materiálech.

Jsem přesvědčena o tom, že naplněním daných cílů je možné vytvořit z českého vysokého školství konkurence schopnou složku evropského školství a hnací sílu rozvoje české ekonomiky.

11. Použité zdroje a literatura

Zdroje:

[1] www.bologna.msmt.cz

[2] <http://www.csvs.cz/Bolon.proc>.

[3] <http://www.csvs.cz/dokumenty>

[4] <http://www.msmt.cz/uok>

[5] <http://www.vyzkum.cz>

[6] <http://msmt.cz>

[7] <http://msmt.cz>

[8] <http://msmt.cz>

[9] <http://www.atre.cz/zakony>

[10] <http://msmt.cz>

Literatura:

Zákon č. 111/1998 Sb., o vysokých školách a o změně a doplnění dalších zákonů (zákon o vysokých školách)

Věstník Ministerstva školství, mládeže a tělovýchovy

STUDIE EURYDICE; Dvacet let reforem vysokého školství v Evropě po roce 1990

PRNKA T.; ŠPERLINK K.; KŘENEK P.; CHVOJKA M.; 2005 Průvodce systémem veřejné podpory výzkumu a vývoje v České republice

ÚŘAD VLÁDY ČR; Analýza stavu výzkumu a vývoje v České republice a jejich srovnání se zahraničím v roce 2005

ÚSTAV PRO INFORMACE VE VZDĚLÁVÁNÍ; Školství na křižovatce

CENTRUM PRO STUDIUM VYSOKÉHO ŠKOLSTVÍ; Aula

příloha č. 1

DOTAZNÍK

Pro pracovníky veřejných vysokých škol

Analýza vysokého školství

Zakroužkujte jednu možnost v každém řádku, pro možnost vyplnění v el. podobě vyznačte v každém řádku jednu možnost tučně

Škála odpovědí:

- 1 rozhodně ano**
- 2 spíše ano**
- 3 spíše ne**
- 4 rozhodně ne**

Část A: Základní údaje

A1. Pohlaví

- 1. muž
- 2. žena

A2. Věk

- 1. do 30 let
- 2. 31 až 40 let
- 3. 41 až 50 let
- 4. 51 až 60 let
- 5. 61 a více let

A3. Profesionální zařazení

- 1. pedagogický pracovník
- 2. vědecký pracovník
- 3. nepedagogický pracovník – obch. prov. prac., prac. děl. prof., atd.
- 4. ekonomický pracovník

Část B. Ekonomické údaje

B1. Je množství finančních prostředků ze státního rozpočtu na provoz vysoké školy dostatečné?

- 1. rozhodně ano
- 2. spíše ano
- 3. spíše ne
- 4. rozhodně ne

B2. Je množství finančních prostředků ze státního rozpočtu na VaV dostatečné?

- 1. rozhodně ano
- 2. spíše ano

3. spíše ne
4. rozhodně ne

B3. Potýká se vysoká škola s nevyjasněnou legislativou v oblasti účetních předpisů?

1. rozhodně ano
2. spíše ano
3. spíše ne
4. rozhodně ne

B4. Potýká se vysoká škola s nevyjasněnou legislativou v oblasti novely zákona č. 111/1998 Sb.,(zákon o vysokých školách)?

1. rozhodně ano
2. spíše ano
3. spíše ne
4. rozhodně ne

B5. Myslíte si, že novela zákona č. 111/1998 Sb.,(zákon o vysokých školách) dává vysokým školám větší prostor v ekonomické oblasti.

1. rozhodně ano
2. spíše ano
3. spíše ne
4. rozhodně ne

B6. Využívání fundraisingu na VVŠ. Fundraising – je soubor nejdůležitějších činností, směřující k zajišťování zdrojů, darů nebo jiných výhod pro org.. Jde o jednání, jehož cílem může být uzavření smlouvy, nejčastěji smluv darovacích, grantových, sponzorských nebo o výpůjčce.

1. rozhodně ano
2. spíše ano
3. spíše ne
4. rozhodně ne

Část C. Názory na finanční spoluúčast studentů

C1. Finanční prostředky, které by škola získala zavedením finanční spoluúčasti studentů, by umožnily škole, aby vzdělání pro studenty bylo kvalitnější.

1. rozhodně ano
2. spíše ano
3. spíše ne

4. rozhodně ne

C2. Finanční prostředky, které by škola získala zavedením finanční spoluúčasti studentů by škole umožnily přijímat větší počet studentů.

1. rozhodně ano
2. spíše ano
3. spíše ne
4. rozhodně ne

C3. Zavedení finanční spoluúčasti studentů, by omezilo přístup ke studiu.

1. rozhodně ano
2. spíše ano
3. spíše ne
4. rozhodně ne

C4. Souhlasil/a byste Vy osobně se zavedením finanční spoluúčasti studentů?

1. rozhodně ano
2. spíše ano
3. spíše ne
4. rozhodně ne

Část D. Názory na vysoké školství obecně - Do jaké míry souhlasíte s následujícími výroky o vysokých školách

D1. Stát by měl zajistit bezplatně vysokoškolské vzdělání všem, kteří o něj projeví zájem.

1. rozhodně ano
2. spíše ano
3. spíše ne
4. rozhodně ne

D2. Kvalitní vysokoškolské vzdělání je třeba chápat jako investici, která přináší užitek jednotlivci i společnosti.

1. rozhodně ano
2. spíše ano
3. spíše ne
4. rozhodně ne

D3. Stát by měl přispívat na vzdělání studentům soukromých vysokých škol stejně jako v případě státních škol.

1. rozhodně ano
2. spíše ano
3. spíše ne

4. rozhodně ne

D4. Příjímací zkoušky na vysoké školy umožňují vybírat uchazeče skutečně podle toho, jaké mají předpoklady pro studium.

1. rozhodně ano
2. spíše ano
3. spíše ne
4. rozhodně ne

D5. Příjímací zkoušky na vysoké školy by se měly zrušit.

1. rozhodně ano
2. spíše ano
3. spíše ne
4. rozhodně ne

D6. Na soukromé vysoké školy se většinou hlásí ti, co nebyli přijati na státní vysoké školy.

1. rozhodně ano
2. spíše ano
3. spíše ne
4. rozhodně ne

příloha č. 2

Rok 2004

Přehled o prostředcích vrácených do SR v rámci finančního vypořádání běžné dotace

v Kč

VVŠ	Odvod ze základní dotace	Odvod z dotace na ubyt. a strav.	Odvod z dotace na VaV	Celkový odvod
UK	2 683 103	0	419 417	3 057 520
MU	577 624	0	69 949	647 573
UP	93 963	0	41 542	135 505
JU	16 355	0	55 345	71 700
ZČU	614 691	0	319 952	934 643
UJEP	323 676	0	395	324 071
SU	9 373	0	0	9 373
OU	111 185	0	0	111 185
VFU	0	0	0	0
VŠE	107 000	0	0	107 000
UHK	14 273	0	13 759	28 032
UTB	240 010	0	3 180	243 190
ČVUT	636 948	0	232 915	869 863
VUT	16 792	0	0	16 792
VŠCHT	200 062	5 050	30 000	235 112
UPAR	10 392	0	0	10 392
VŠBTUO	45 579	0	119 000	164 579
TUL	296	0	0	296
ČZU	559 222	0	10	559 232
MZLU	0	12 000	0	12 000
AMU	3 828	0	0	3 828
AVU	376 092	257 085	0	633 167
VŠUP	141 408	42 000	0	183 408
JAMU	0	0	0	0
VŠP Jihlava	0	0	0	0
cekem	6 736 872	316 125	1 305 464	8 358 461

Přehled o prostředcích vrácených do SR v rámci finančního vypořádání kapitálové dotace

v Kč

VVŠ	Odvod kapitálové dotace mimo progr. financování	Odvod z kapitálové dotace mimo progr. financování na VaV	Celkový odvod
UK	425 756	140 868	566 624
MU	18 832	166 344	185 176
UP	5 750	1	5 751
JU	0	3 769	3 769
ZČU	0	1 987	1 987
UJEP	2 827	400	3 227
SU	0	0	0
OU	0	0	0
VFU	0	0	0
VŠE	0	0	0
UHK	3 604	1 230	4 834
UTB	0	0	0
ČVUT	15 416	0	15 416
VUT	5 268	0	5 268

VŠCHT	710	0	710
UPAR	0	0	0
VŠB-TUO	0	0	0
TUL	0	0	0
ČZU	27 786	4 479	32 264
MZLU	103	0	103
AMU	0	0	0
AVU	0	0	0
VŠUP	0	0	0
JAMU	0	0	0
VŠP Jihlava	0	0	0
celkem	506 052	319 077	825 129

Ve výše uvedených tabulkách je vidět jakou částku vysoké školy vracely zpět do státního rozpočtu v roce 2004 a bude možné tyto částky porovnat s rokem 2005, kde bylo vysokým školám umožněno ke konci roku 2005 převést finanční prostředky do fondu účelově určených prostředků (na základě novely vysokoškolského zákona § 18 odst.).

Rok 2005

Přehled o prostředcích vrácených do SR v rámci finančního vypořádání běžné dotace

v Kč

VVŠ	Odvod ze základní dotace	Odvod z dotace na ubyt. a strav.	Odvod z dotace na VaV	Celkový odvod
UK	720 493	0	3 359 119	4 079 612
MU	128 748	0	360 351	489 099
UP	194 018	0	173 616	367 634
JU	26 627	0	0	26 627
ZČU	269 627	0	53 530	322 880
UJEP	390 581	0	0	390 581
SU	9 701	0	0	9 701
OU	306 731	0	0	306 731
VFU	0	0	0	0
VŠE	0	0	0	0
UHK	0	0	0	0
UTB	248 848	6 449	0	255 297
ČVUT	153 750	0	327 777	481 527
VUT	35 993	2 000	0	37 993
VŠCHT	47 772	45	3 489	51 306
UPAR	131 018	3 000	54 141	188 159
VŠBTUO	30 634	0	86 356	116 990
TUL	0	0	0	0
ČZU	64 000	0	0	64 000
MZLU	13 117	5 539	0	18 656
AMU	413 517	0	29	413 546

AVU	462 869	372 584	0	835 453
VŠUP	254	22 000	0	22 254
JAMU	0	0	0	0
VŠP Jihlava	0	0	0	0
celkem	3 648 021	411 617	4 418 408	8 478 046

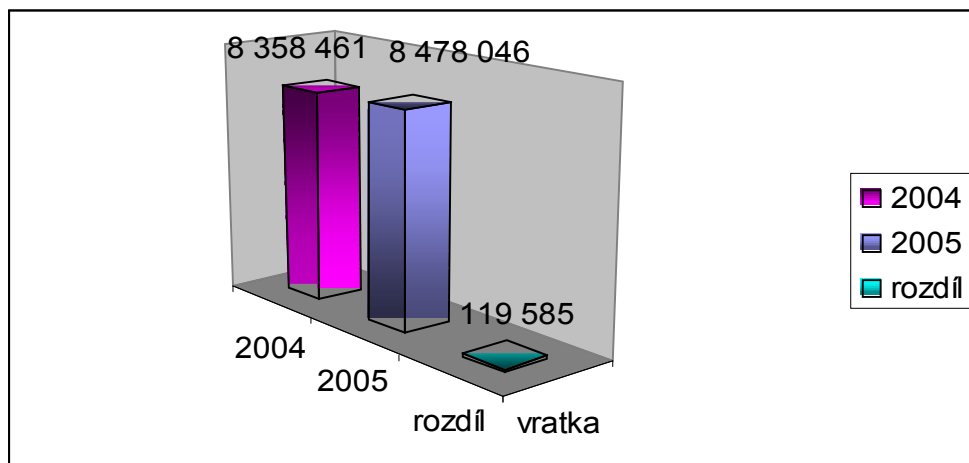
Přehled o prostředcích vrácených do SR v rámci finančního vypořádání kapitálové dotace

v Kč

VVŠ	Odvod kapitálové dotace mimo progr. financování	Odvod z kapitálové dotace mimo progr. financování na VaV	Celkový odvod
UK	172 591	94 468	267 059
MU	16 028	40 323	56 351
UP	6 944	23 503	30 447
JU	512	0	512
ZČU	45 720	0	45 720
UJEP	1 225	0	1 225
SU	0	0	0
OU	0	0	0
VFU	0	0	0
VŠE	2 415 957	0	2 415 957
UHK	0	0	0
UTB	61	143	204
ČVUT	0	0	0
VUT	0	0	0
VŠCHT	4 092	0	4 092
UPAR	0	0	0
VŠB-TUO	0	0	0
TUL	0	0	0
ČZU	70 418	0	70 418
MZLU	765	0	765
AMU	7 176	16	7 192
AVU	0	0	0
VŠUP	0	0	0
JAMU	316	0	316
VŠP Jihlava	10 259	0	10 259
celkem	2 752 064	158 453	2 910 517

Při porovnání tabulek roku 2004 a roku 2005 celkové vratky běžných dotací zjistíme, že vysoké školy vracely v roce 2005 o 119 585 Kč více než v roce 2004, kdy neměly možnost převodu finančních prostředků.
vratky - běžná dotace

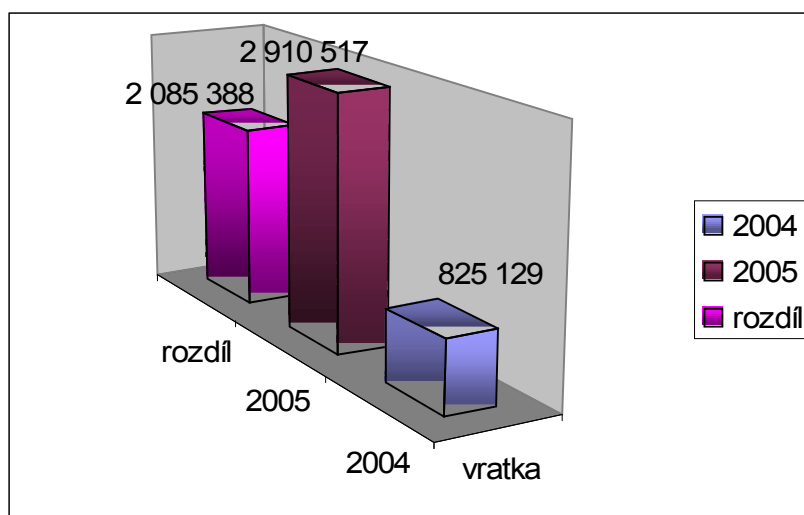
v Kč



Při porovnání tabulek roku 2004 a roku 2005 celkové vratky kapitálových dotací zjistíme, že vysoké školy vracely v roce 2005 o 2 085 388 Kč více než v roce 2004.

vratky – kapitálová dotace

v Kč



V následující tabulce je možné sledovat převedení finančních prostředků v roce 2005 do Fondu účelově určených prostředků (FÚUP).

rok 2005 převod do FÚUP a do ukazatele A a B		v Kč
FÚUP celkem	124 113 495	
FÚUP-základní dotace	99 067 924	
FÚUP - VaV běžná	24 748 118	
FÚUP - VaV kapitálová	297 453	
celkem převod	124 113 495	

příloha č. 3

A1 - Pohlaví * B1 -v. finance dostatečné

			B1 -v. finance dostatečné				Total
			rozhodne ano	spise ano	spise ne	rozhodne ne	
A1 - Pohlaví	muž	Count	3	8	6	4	21
		% within A1 - Pohlaví	14,3%	38,1%	28,6%	19,0%	100,0%
		% within B1 -v. finance dostatečné	100,0%	80,0%	85,7%	26,7%	60,0%
	zena	Count	0	2	1	11	14
		% within A1 - Pohlaví	,0%	14,3%	7,1%	78,6%	100,0%
		% within B1 -v. finance dostatečné	,0%	20,0%	14,3%	73,3%	40,0%
Total	Count	3	10	7	15	35	

A1 - Pohlaví * B2_ VaV finance dostatečné

			B2_ VaV finance dostatečné				Total
			rozhodne ano	spise ano	spise ne	rozhodne ne	
A1 - Pohlaví	muž	Count	1	6	6	7	20
		% within A1 - Pohlaví	5,0%	30,0%	30,0%	35,0%	100,0%
		% within B2_ VaV finance dostatečné	100,0%	85,7%	42,9%	58,3%	58,8%
	zena	Count	0	1	8	5	14
		% within A1 - Pohlaví	,0%	7,1%	57,1%	35,7%	100,0%
		% within B2_ VaV finance dostatečné	,0%	14,3%	57,1%	41,7%	41,2%
Total	Count	1	7	14	12	34	

A1 - Pohlaví * B3 - legislativa

Crosstab			B3 - legislativa			Total
			rozhodne ano	spise ano	spise ne	
A1 - Pohlaví	muž	Count	5	3	11	19
		% within A1 - Pohlaví	26,3%	15,8%	57,9%	100,0%
		% within B3 - legislativa	50,0%	30,0%	91,7%	59,4%
	zena	Count	5	7	1	13
		% within A1 - Pohlaví	38,5%	53,8%	7,7%	100,0%
		% within B3 - legislativa	50,0%	70,0%	8,3%	40,6%
Total	Count	10	10	12	32	

A1 - Pohlaví * B4 - Zákon 111 - potýká se

			B4 - Zákon 111 - potýká se				Total
			rozhodne ano	spise ano	spise ne	rozhodne ne	
A1 - Pohlaví	muž	Count	4	7	7	1	19
		% within A1 - Pohlaví	21,1%	36,8%	36,8%	5,3%	100,0%
		% within B4 - Zákon 111 - potýká se	44,4%	53,8%	70,0%	100,0%	57,6%
	zena	Count	5	6	3	0	14
		% within A1 - Pohlaví	35,7%	42,9%	21,4%	,0%	100,0%
		% within B4 - Zákon 111 - potýká se	55,6%	46,2%	30,0%	,0%	42,4%
Total	Count	9	13	10	1	33	

A1 - Pohlaví * B5 - novela 111 - prostor

			B5 - novela 111 - prostor				Total
			rozhodne ano	spise ano	spise ne	rozhodne ne	

A1 - Pohlaví	muž	Count	2	10	6	1	19
		% within A1 - Pohlaví	10,5%	52,6%	31,6%	5,3%	100,0%
		% within B5 - novela 111 - prostor	66,7%	76,9%	46,2%	25,0%	57,6%
	zena	Count	1	3	7	3	14
		% within A1 - Pohlaví	7,1%	21,4%	50,0%	21,4%	100,0%
		% within B5 - novela 111 - prostor	33,3%	23,1%	53,8%	75,0%	42,4%
Total	Count	3	13	13	4	33	

A1 - Pohlaví * B6 - fundraising

			B6 - fundraising				Total
			rozhodne ano	spise ano	spise ne	rozhodne ne	
A1 - Pohlaví	muž	Count	4	11	5	0	20
		% within A1 - Pohlaví	20,0%	55,0%	25,0%	,0%	100,0%
		% within B6 - fundraising	36,4%	91,7%	71,4%	,0%	62,5%
	zena	Count	7	1	2	2	12
		% within A1 - Pohlaví	58,3%	8,3%	16,7%	16,7%	100,0%
		% within B6 - fundraising	63,6%	8,3%	28,6%	100,0%	37,5%
Total	Count	11	12	7	2	32	

A1 - Pohlaví * C1 - spoluúčast - kvalita

			C1 - spoluúčast - kvalita				Total
			rozhodne ano	spise ano	spise ne	rozhodne ne	
A1 - Pohlaví	muž	Count	3	13	5	0	21
		% within A1 - Pohlaví	14,3%	61,9%	23,8%	,0%	100,0%
		% within C1 - spoluúčast - kvalita	60,0%	61,9%	83,3%	,0%	60,0%
	zena	Count	2	8	1	3	14
		% within A1 - Pohlaví	14,3%	57,1%	7,1%	21,4%	100,0%
		% within C1 - spoluúčast - kvalita	40,0%	38,1%	16,7%	100,0%	40,0%
Total	Count	5	21	6	3	35	

A1 - Pohlaví * C2 - spoluúčast - počet

			C2 - spoluúčast - počet				Total
			rozhodne ano	spise ano	spise ne	rozhodne ne	
A1 - Pohlaví	muž	Count	2	9	10	0	21
		% within A1 - Pohlaví	9,5%	42,9%	47,6%	,0%	100,0%
		% within C2 - spoluúčast - počet	100,0%	90,0%	55,6%	,0%	60,0%
	zena	Count	0	1	8	5	14
		% within A1 - Pohlaví	,0%	7,1%	57,1%	35,7%	100,0%
		% within C2 - spoluúčast - počet	,0%	10,0%	44,4%	100,0%	40,0%
Total	Count	2	10	18	5	35	

A1 - Pohlaví * C3 - spoluúčast - bariera

			C3 - spoluúčast - bariera				Total
			rozhodne ano	spise ano	spise ne	rozhodne ne	
A1 - Pohlaví	muž	Count	5	6	4	6	21
		% within A1 - Pohlaví	23,8%	28,6%	19,0%	28,6%	100,0%

	% within C3 - spoluúčast - bariera	38,5%	60,0%	66,7%	100,0%	60,0%
zena	Count	8	4	2	0	14
	% within A1 - Pohlaví	57,1%	28,6%	14,3%	,0%	100,0%
	% within C3 - spoluúčast - bariera	61,5%	40,0%	33,3%	,0%	40,0%
Total	Count	13	10	6	6	35

A1 - Pohlaví * C4 - spoluúčast - souhlas

			C4 - spoluúčast - souhlas				Total
			rozhodne ano	spise ano	spise ne	rozhodne ne	
A1 - Pohlaví	muž	Count	8	2	7	4	21
		% within A1 - Pohlaví	38,1%	9,5%	33,3%	19,0%	100,0%
		% within C4 - spoluúčast - souhlas	80,0%	66,7%	41,2%	80,0%	60,0%
	zena	Count	2	1	10	1	14
		% within A1 - Pohlaví	14,3%	7,1%	71,4%	7,1%	100,0%
		% within C4 - spoluúčast - souhlas	20,0%	33,3%	58,8%	20,0%	40,0%
Total		Count	10	3	17	5	35

A1 - Pohlaví * D1 - bezplatně všem

			D1 - bezplatně všem				Total
			rozhodne ano	spise ano	spise ne	rozhodne ne	
A1 - Pohlaví	muž	Count	3	9	6	3	21
		% within A1 - Pohlaví	14,3%	42,9%	28,6%	14,3%	100,0%
		% within D1 - bezplatně všem	60,0%	56,3%	54,5%	100,0%	60,0%
	zena	Count	2	7	5	0	14
		% within A1 - Pohlaví	14,3%	50,0%	35,7%	,0%	100,0%
		% within D1 - bezplatně všem	40,0%	43,8%	45,5%	,0%	40,0%
Total		Count	5	16	11	3	35

A1 - Pohlaví * D2 - VS je investice

			D2 - VS je investice		Total
			rozhodne ano	spise ano	
A1 - Pohlaví	muž	Count	17	4	21
		% within A1 - Pohlaví	81,0%	19,0%	100,0%
		% within D2 - VS je investice	54,8%	100,0%	60,0%
	zena	Count	14	0	14
		% within A1 - Pohlaví	100,0%	,0%	100,0%
		% within D2 - VS je investice	45,2%	,0%	40,0%
Total		Count	31	4	35

A1 - Pohlaví * D3 - příspěvek soukromým

			D3 - příspěvek soukromým				Total
			rozhodne ano	spise ano	spise ne	rozhodne ne	
A1 - Pohlaví	muž	Count	1	6	10	4	21
		% within A1 - Pohlaví	4,8%	28,6%	47,6%	19,0%	100,0%

	% within D3 - příspěvek soukromým	25,0%	100,0%	55,6%	57,1%	60,0%
zena	Count	3	0	8	3	14
	% within A1 - Pohlaví	21,4%	,0%	57,1%	21,4%	100,0%
	% within D3 - příspěvek soukromým	75,0%	,0%	44,4%	42,9%	40,0%
Total	Count	4	6	18	7	35

A1 - Pohlaví * D4- příjímáčky

			D4- příjímáčky				Total
			rozhodne ano	spise ano	spise ne	rozhodne ne	
A1 - Pohlaví	muž	Count	4	7	10	0	21
		% within A1 - Pohlaví	19,0%	33,3%	47,6%	,0%	100,0%
		% within D4- příjímáčky	100,0%	77,8%	66,7%	,0%	60,0%
	zena	Count	0	2	5	7	14
		% within A1 - Pohlaví	,0%	14,3%	35,7%	50,0%	100,0%
		% within D4- příjímáčky	,0%	22,2%	33,3%	100,0%	40,0%
Total		Count	4	9	15	7	35
		% within A1 – Pohlaví	11,4%	25,7%	42,9%	20,0%	100,0%

A1 - Pohlaví * D5 - zrušit příjímáčky

			D5 - zrušit příjímáčky				Total
			rozhodne ano	spise ano	spise ne	rozhodne ne	
A1 - Pohlaví	muž	Count	3	3	10	5	21
		% within A1 - Pohlaví	14,3%	14,3%	47,6%	23,8%	100,0%
		% within D5 - zrušit příjímáčky	33,3%	33,3%	100,0%	71,4%	60,0%
	zena	Count	6	6	0	2	14
		% within A1 - Pohlaví	42,9%	42,9%	,0%	14,3%	100,0%
		% within D5 - zrušit příjímáčky	66,7%	66,7%	,0%	28,6%	40,0%
Total		Count	9	9	10	7	35

A1 - Pohlaví * D6 - soukromé školy

			D6 - soukromé školy			Total
			rozhodne ano	spise ano	spise ne	
A1 - Pohlaví	muž	Count	4	13	4	21
		% within A1 - Pohlaví	19,0%	61,9%	19,0%	100,0%
		% within D6 - soukromé školy	30,8%	76,5%	80,0%	60,0%
	zena	Count	9	4	1	14
		% within A1 - Pohlaví	64,3%	28,6%	7,1%	100,0%
		% within D6 - soukromé školy	69,2%	23,5%	20,0%	40,0%
Total		Count	13	17	5	35