

## Autentika pro kostel sv. Petra a Pavla v Bohnicích

s datem 30. května 1158

Anno dominice incarnationis millesimo CLVIII, indictione V, epacta XVIII, concurrente I, III kalendas iunii, ego Daniel, licet indignus, dei tamen gratia Pragensis episcopus, anno ordinacionis mee VIII, mense V, die mensis XXX has reliquias horum sanctorum propria manu in hoc altari recondidi:

De ligno Domini, de sepulcro Domini, sancte Marie virginis, sancti Johannis Baptiste, sancti Petri apostoli, sancti Andree apostoli, sancti Stephani protomartyris, sancti Viti, sancti Wencezlai, sancti Adalberti, sanctorum Benedicti, Johannis, Mathei, Ysaac, Christini martyrum, sancti Nicolai, sancti Benedicti, sancti Godehardi, sancti Egidii confessorum, sancte Marie Magdalene, sancte Valpurgis virginis, sancte Ludmile martyris et aliorum sanctorum.

Titulus vero huius ecclesie sancto Petro, principi apostolorum, annotatur.

Isti et omnes sancti dei intercedere dignentur pro me peccatore ad dominum deum amen.

Ego Wladizlaus, Boemorum rex eiusdem temporis, idem oro, amen, amen.

Ego Judita, Boemorum regina eiusdem temporis, idem oro amen, amen.

Ego Geruasius, Wisegradensis prepositus et cancellarius, huius ecclesie constructor, eiusdem temporis, idem oro, amen, amen, amen.

Autentika pro kostel sv. Ondřeje na Starém Městě pražském  
s datem 11. října 1165

Anno dominice incarnationis millesimo CLXV, indiccione XIII, epacta VI, concurrente vero IIII. Ego Daniel, licet indignus, dei tamen gracia Pragensis XIII episcopus, anno ordinationis mee XV, mense X, die mensis undecimo, V idus octobris, regnante gloriosissimo et serenissimo Romanorum imperatore semper augusto Friderico, temporibus quoque gloriosissimi regis Boemorum Wladislai, has reliquias horum sanctorum in hoc altari propria manu recondidi:

De ligno Domini, de sepulcro Domini, sancte Marie virginis, de vestimento Domini, sancti Iohannis Baptiste, sancti Andree apostoli, sancti Iacobi apostoli, sancti Adalberti martiris, sancti Thymothei et Apollinaris, sancti Gereonis et sociorum eius, sancti Christophori et sociorum eius, sancti Benedicti, sancti Iohannis, sancti Mathei, Ysaac, Christini martirum, beati Pancracii martiris, sancti Wenceslai martiris, sancti Clementis pontificis et martiris, sancti Martini episcopi et confessoris, sancti Henrici confessoris, sancti Mauri confessoris, sancte Marie Magdalene, sancte Gerdrudis virginis, undecim milium virginum, sancte Ludmille et aliorum plurimorum sanctorum.

Titulus vero (huius ecclesie) sancto Andree annotatur.

Isti et omnes sancti dei intercedere dignentur pro me peccatore ad Dominum. Amen.  
Ego Wladislaus, rex Boemorum eiusdem temporis, idem oro. Amen.  
Ego Judita, regina Boemorum eiusdem temporis, idem oro. Amen. Amen.  
Ego Petrus, dictus abbas de Insula, constructor huius ecclesie, idem oro. Amen, Amen, Amen.

Autentika pro kostel Panny Marie v Řečanech na Pardubicku  
s datem 14. listopadu 1165

Anno dominice incarnationis MCLXV, indictione XIII, epacta XVII, concurrente vero IV. Ego Daniel, licet indignus, dei tamen gratia Pragensium episcopus XIII, anno ordinationis mee XV, mense XI, die mensis XIV, regnante Frederico, gloriosissimo et serenissimo Romanorum imperatore et semper augusto temporibus quoque Wladislai gloriosissimi Bohemie regis, has reliquias horum sanctorum in hoc altari XVIII kalendas decembris propria manu recondidi:

De ligno Domini, de sepulchro Domini, sancte Marie virginis, sancti Iohannis Baptiste, sancti Petri apostoli, sancti Iohannis apostoli, sancti Mathei apostoli et evangeliste, sanctorum Mauri et sociorum martyrum, sancti Wencezlai martyris, sancti Adalberti martyris, sancti Pancratii martyris, sanctorum Iohannis, Benedicti, Mathei, Issac, Christini martyrum, sancti Timothei martyris, sancti Apollinaris martyris, sancti Ambrosii confessoris, sancti Saturnini confessoris, sancti Remigii confessoris, sancti Gotardi confessoris, sancti Udalrici confessoris, sancti Martini confessoris, sanctarum XI milium virginum, sancte Ludmile martyris, sancte Marie Magdalene, sancte Margarite virginis, sancte Cecilie virginis, sancte Barbare virginis.

Isti et omnes sancti dei intercedere dignentur pro me peccatore ad dominum deum. Amen.  
Ego Wladislaus, rex Bohemie eiusdem temporis, idem oro. Amen.

Ego Judita, regina Bohemie eiusdem temporis, idem oro. Amen.

Ego Predbor, castellanus de Zazlaw, constructor huius ecclesie eiusdem temporis, idem oro.

Amen, Amen. Ego Borena, coniux eiusdem comitis, cooperatrix huius operis eiusdem temporis idem oro. Amen, Amen, Amen.

Titulus vero huius ecclesie sancte Marie gloriose virgini annotatur.

Autentika pro kostel sv. Jakuba v obci Jakub u Kutné Hory  
s datem 19. listopadu 1165

Anno dominice incarnationis millesimo CLXV, indictione XIII epakta XVII,  
concurrente IIII. Ego Daniel, licet indignus, dei tamen gratia Pragensium episcopus XIII.,  
anno ordinacionis mee XV, mense XI. die mensis XVIII, regnante Frederico, gloriosissimo  
et serenissimo Romanorum imperatore et semper augusto, temporibus quoque Wladizlai,  
gloriosissimi Boemorum regis, has reliquias horum sanctorum in hoc altari XIII, kalendas  
decembris propria manu recondidi:

De ligno Domini, de sepulcro Domini, sancte Marie virginis, sancti Iohannis Baptiste,  
sanctorum Andree, Iacobi, Bartolomei apostolorum, sancti Wencezlai martyris, sancti Adalberti  
martyris, sancti Pancracii, sancti Lamberti martyris, sancti Blasii martyris, sancti Sixti martyris,  
sanctorum Benedicti, Iohannis, Mathei, Ysaac, Christini martyrum, sancti Nicolai, sancti Gregorii,  
sancti Egidii confessoris, sancti Augustini confessoris, sancti Gotardi confessoris, sancti Leonis  
confessoris, sancte Gertrudis virginis, sancte Barbare virginis, sancte Ludmile martyris, sanctarum  
XI milium virginum et aliorum sanctorum.

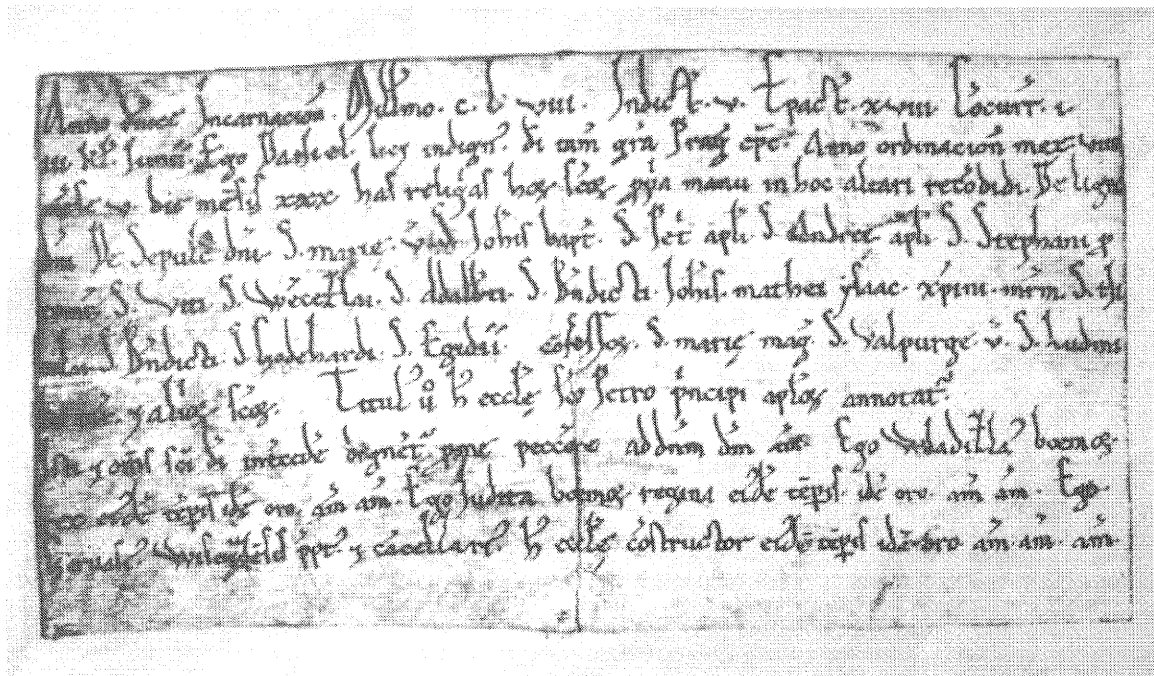
Isti et omnes sancti dei intercedere dignentur pro me peccatore ad dominum deum. Amen.

Ego Wladizlaus, rex Boemorum eiusdem temporis, idem oro. Amen.

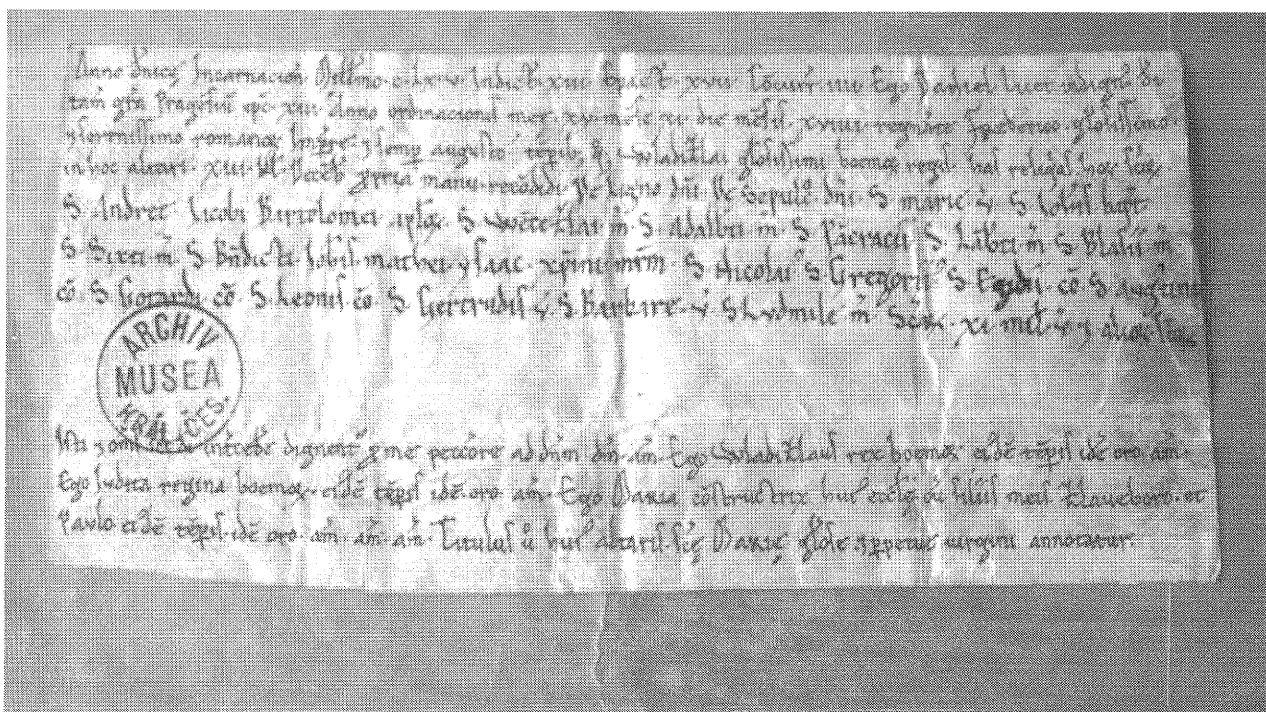
Ego Iudita, regina Boemorum eiusdem temporis, idem oro. Amen.

Ego Maria, constructrix huius ecclesie, cum filiis meis Zlaueboro et Pavlo eiusdem  
temporis, idem oro. Amen, Amen, Amen.

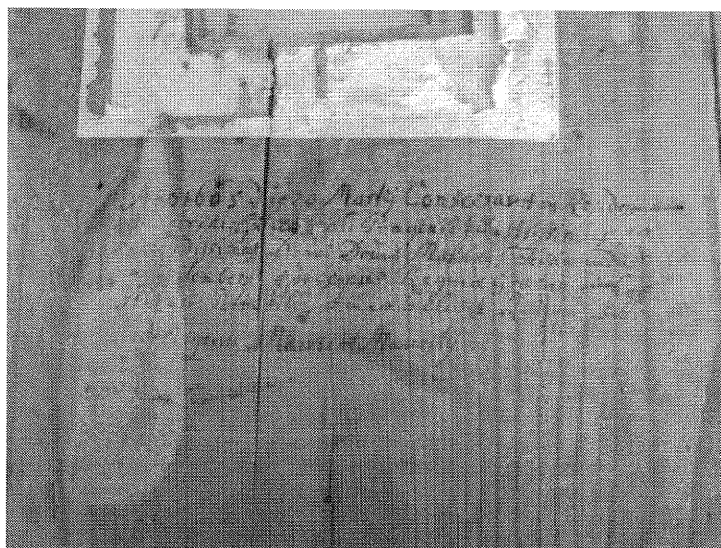
Titulus vero huius altaris sancte Marie gloriose et perpetue virgini annotatur.



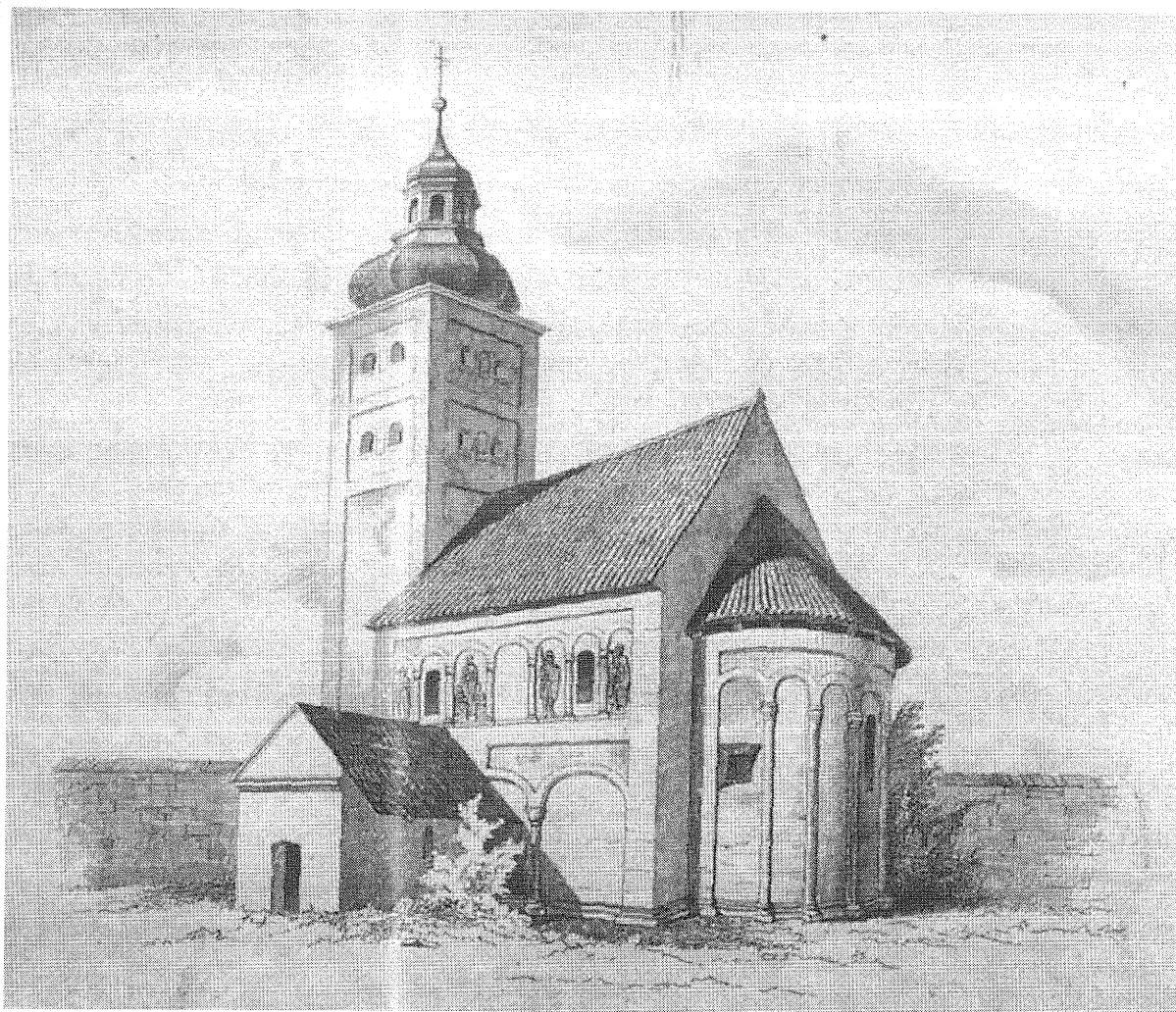
1) Autentika biskupa Daniela I. pro kostel sv. Petra a Pavla v Bohnicích uložená ve farním archivu s datem 30. května 1158.



2) Autentika biskupa Daniela I. pro kostel sv. Jakuba v Jakubu u Kutné Hory s datem 19. listopadu 1165. Uložena v archivu Národního muzea pod signaturou A4.



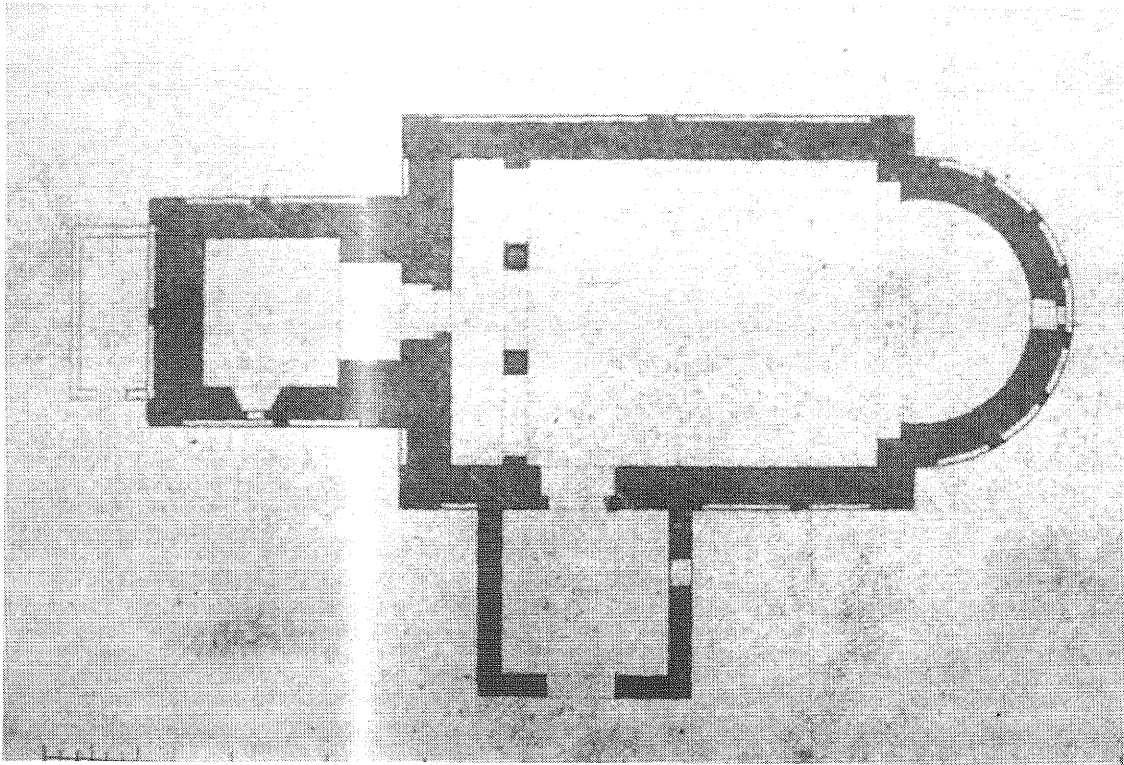
3) Přepis oltářní autentiky na části hlavního oltáře z kostela sv. Jakuba z roku 1665.



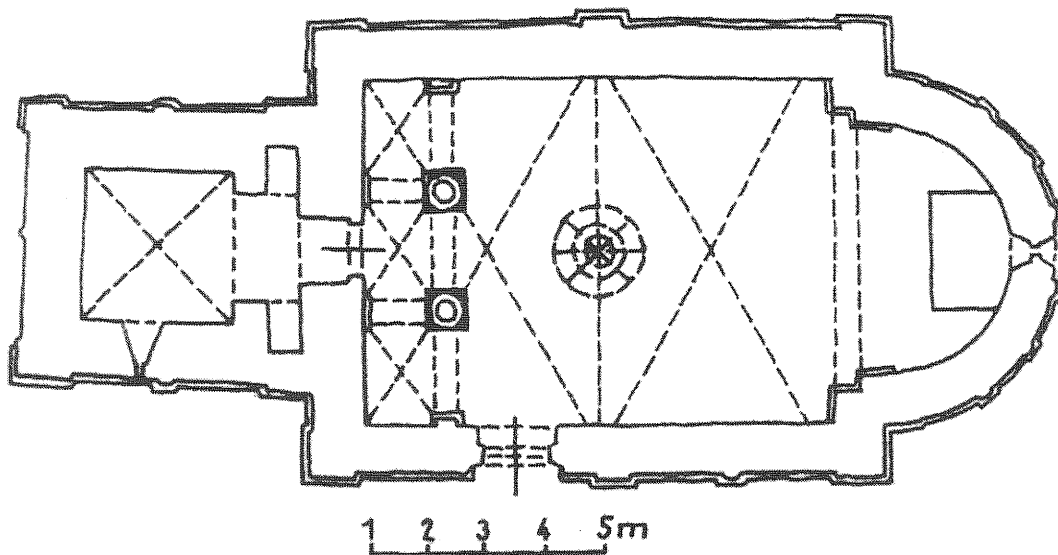
4) Kostel sv. Jakuba na rytině z roku 1852



5) Kostel sv. Jakuba na rytině z roku 1853



6) Půdorys kostela sv. Jakuba na rytině z roku 1852, ještě se zakreslenou předsíní a schodištěm vedoucím do prvního patra věže.



7) Půdorys kostela sv. Jakuba. Stávající stav.





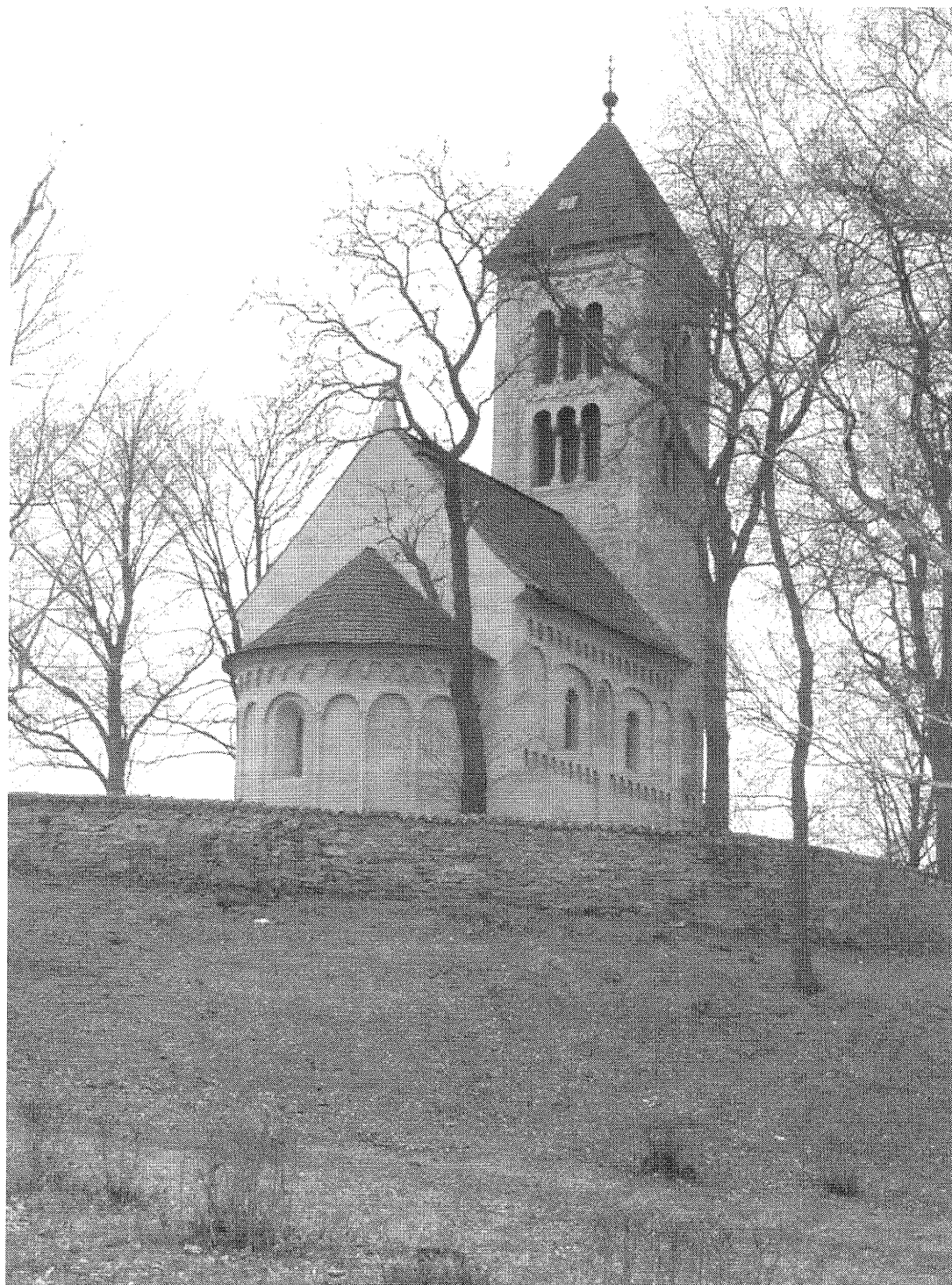
8) Kostel sv. Jakuba. Pohled na jižní průčelí kostela.



9) Kostel sv. Jakuba. Pohled od jihozápadu.



10) Kostel sv. Jakuba. Pohled na kostel ze severu.



11) Kostel sv. Jakuba. Pohled na kostel ze severovýchodní strany.



12) Kostel sv. Jakuba. Deska s reliéfem sv.Jakuba, detail úchytu pro nosná lana.



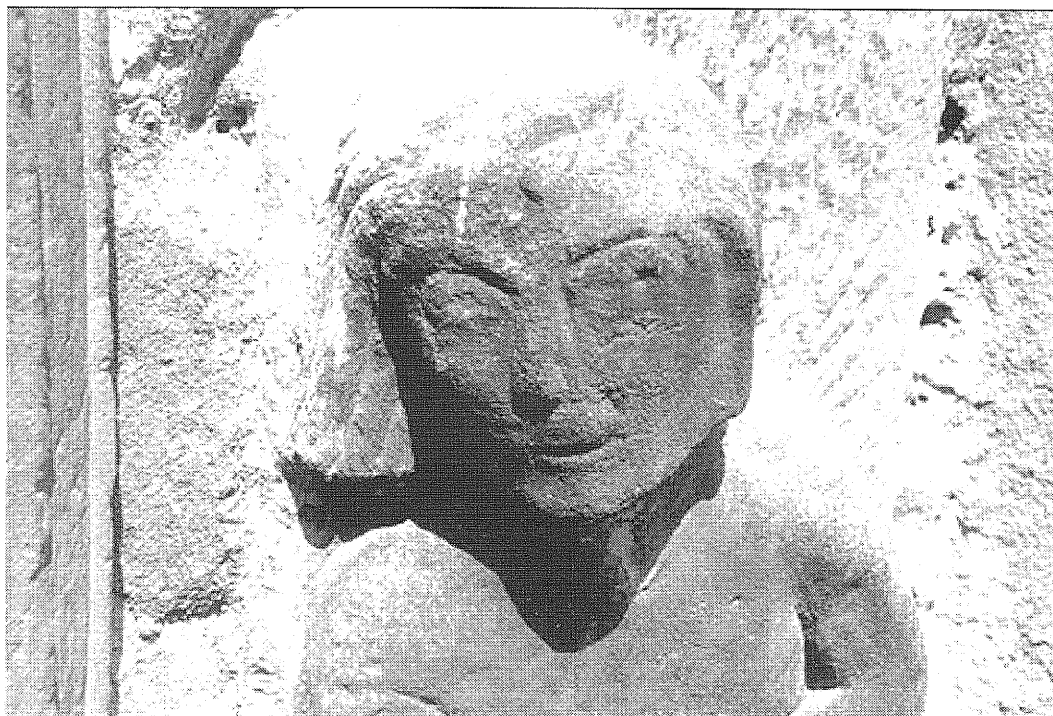
13) Kostel sv. Jakuba. Reliéf sv.Jakuba na jižním průčelí.



14) Kostel sv. Jakuba. Detail reliéfu sv. Jakuba.



15) Kostel sv. Jakuba. Detail reliéfu sv. Jakuba.



16) Kostel sv. Jakuba. Reliéf pravého mládence, detail hlavy.



17) Kostel sv. Jakuba. Reliéf levého mládence, detail pravé nohy.



18) Kostel sv. Jakuba. Reliéf pravého mládence, detail pravé nohy.





19) Kostel sv. Jakuba. Reliéf pravého mládence, detail levé nohy.



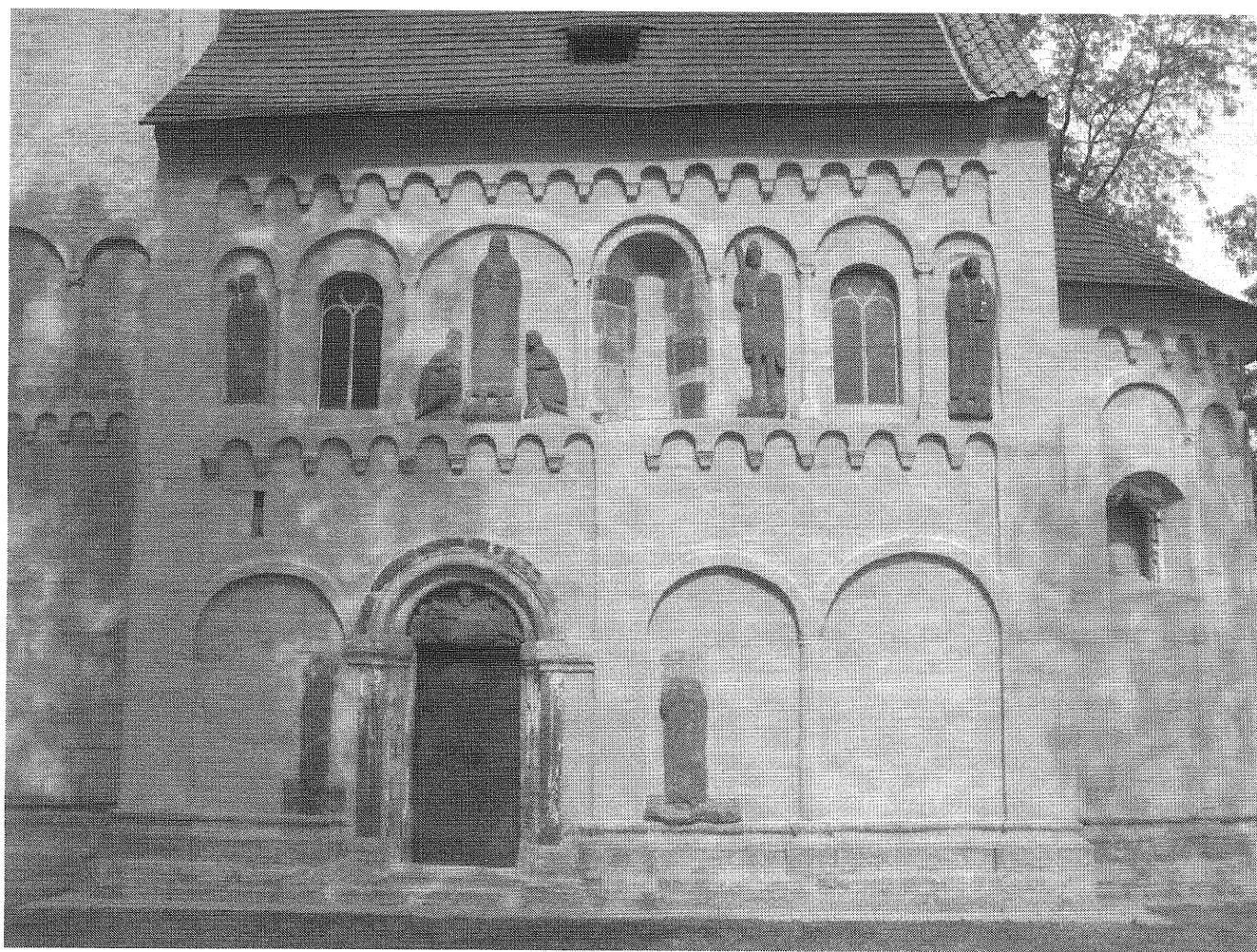
20) Kostel sv. Jakuba. Reliéf opata, detail hlavy.



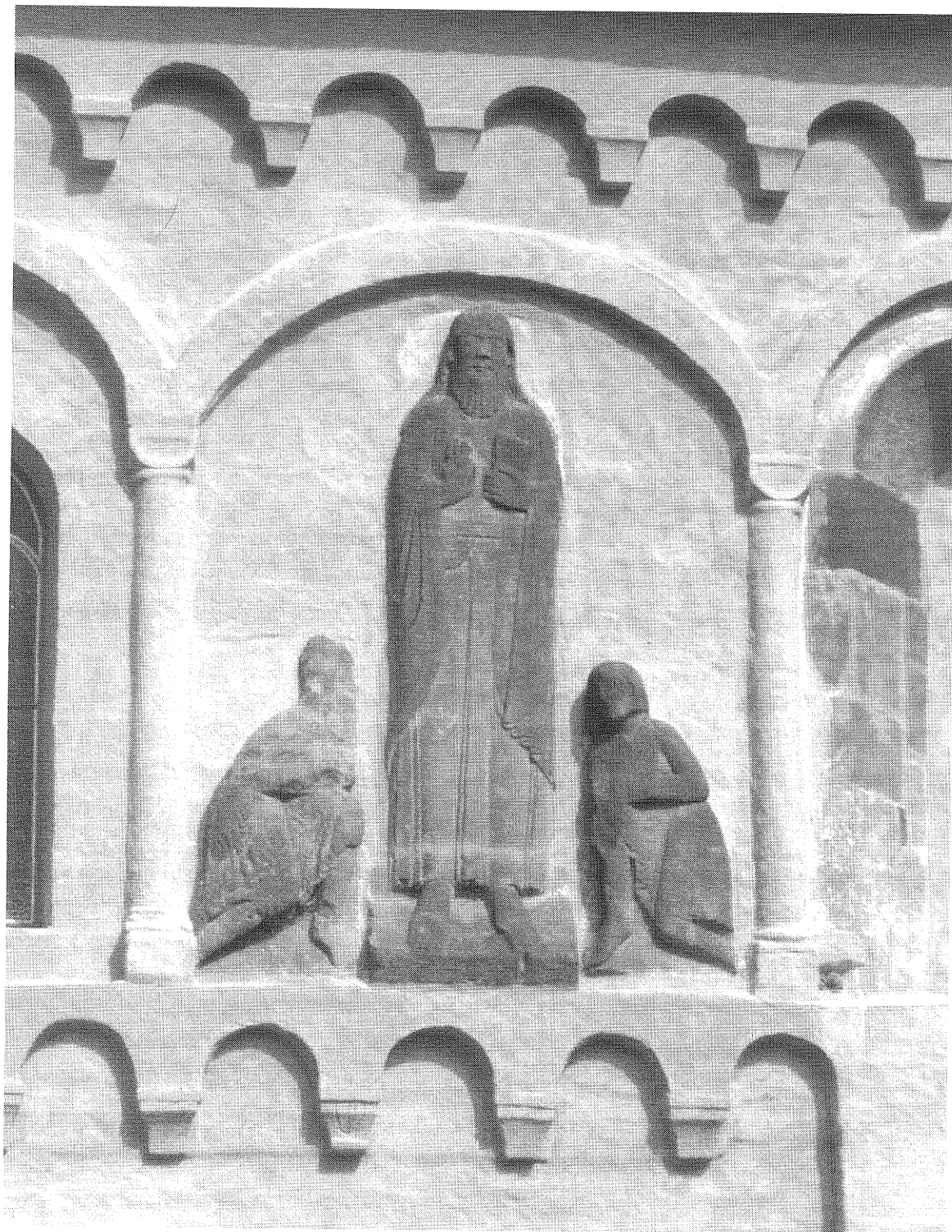
21) Kostel sv. Jakuba. Reliéf rytíře, detail hlavy.



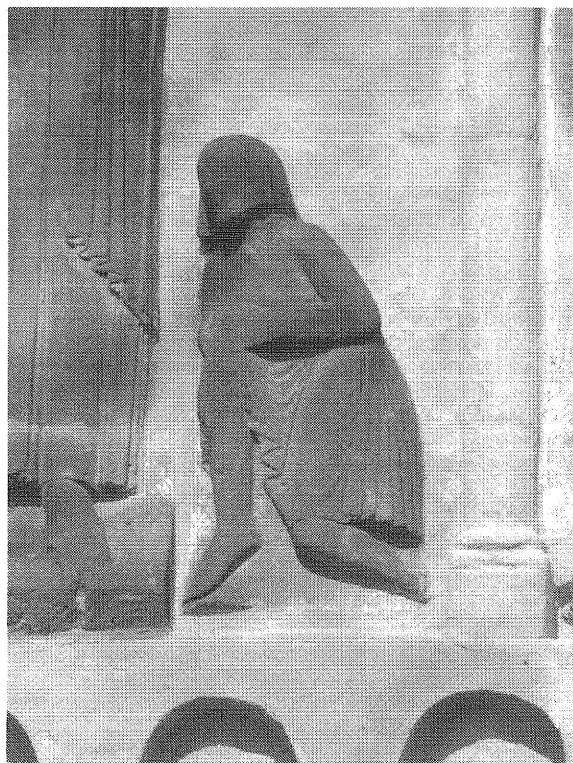
22) Kostel sv. Jakuba. Reliéf biskupa, detail nohou.



23) Kostel sv. Jakuba. Celkový pohled na jižní průčelí se sochařskou výzdobou.



24) Kostel sv. Jakuba. Reliéf sv. Jakuba s mládenci.



25) Kostel sv. Jakuba. Detaily reliéfů mládenců



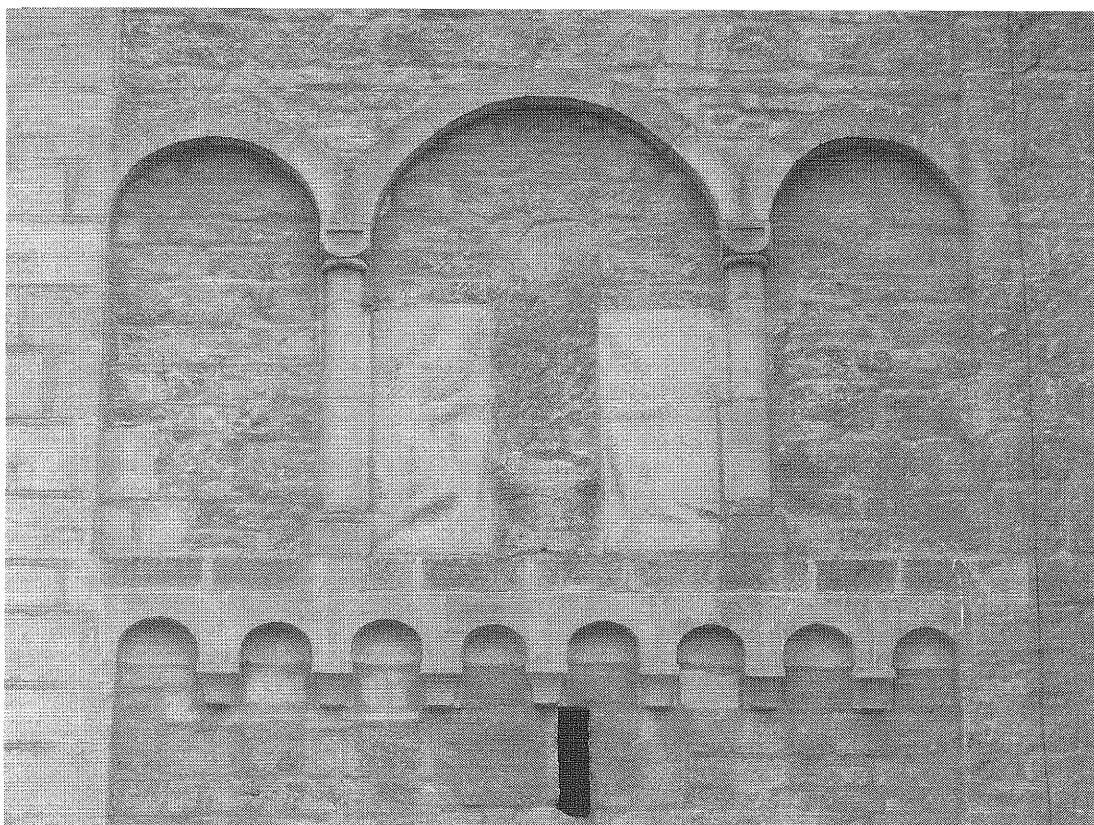
26) Kostel sv. Jakuba. Reliéf rytíře.



27) Kostel sv. Jakuba. Reliéfy biskupa? a opata? v patře jižního průčelí.



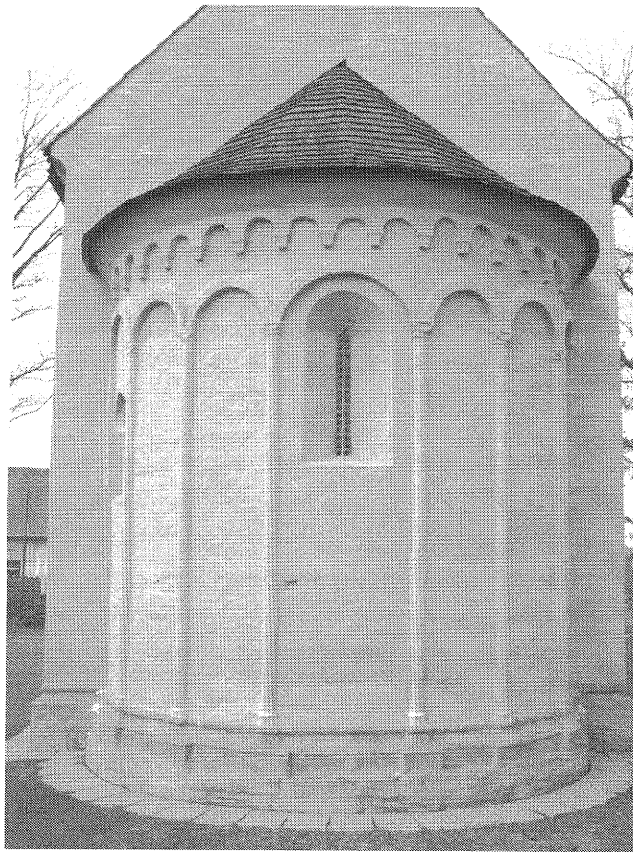
28) Kostel sv. Jakuba. Reliéfy sv. Petra? a sv. Pavla?



29) Kostel sv. Jakuba. Slepé arkády na jižní straně věže s někdejší sochařskou výzdobou.



30) Kostel sv. Jakuba. Tympanon jižního portálu.

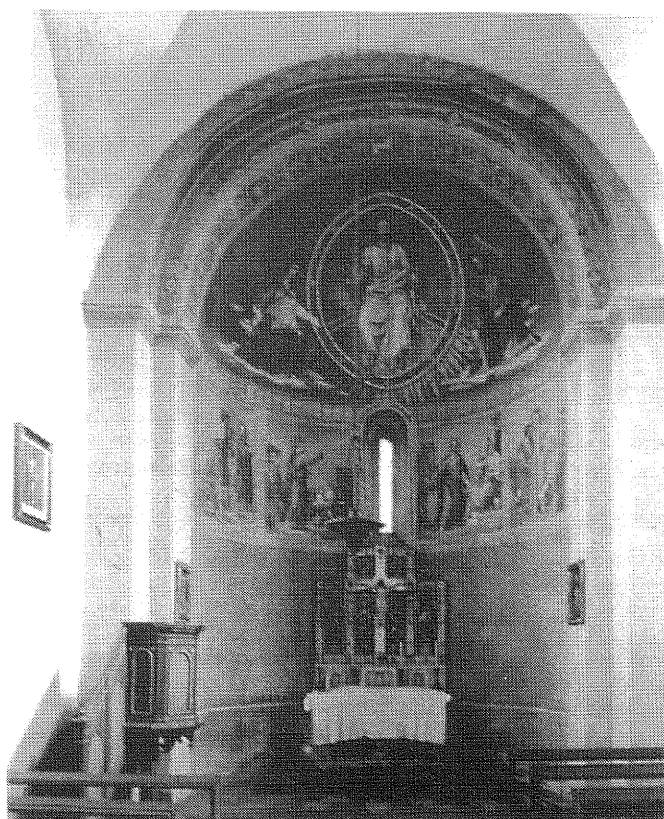


31) Kostel sv. Jakuba. Východní apsida.

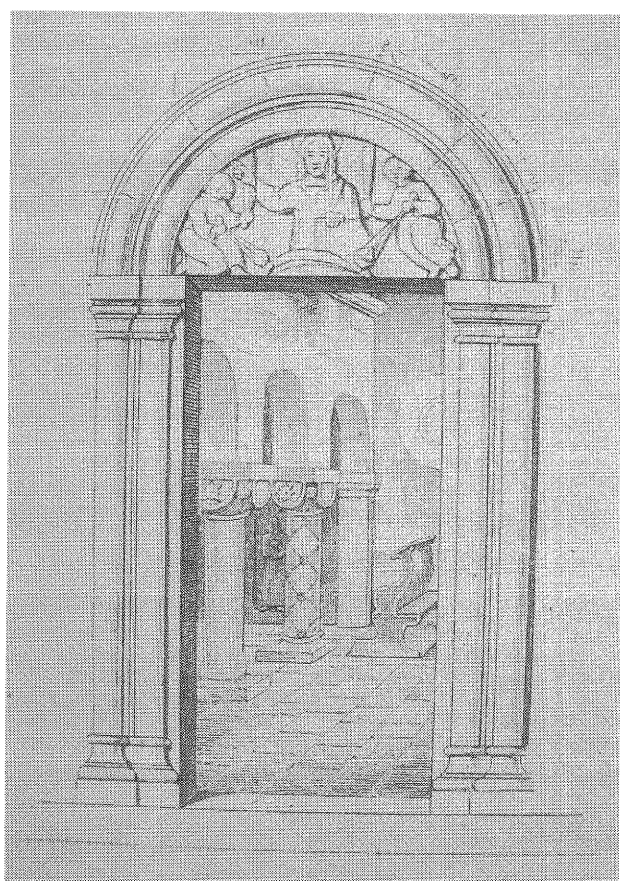


32) Kostel sv. Jakuba. Detail profilovaného soklu, severovýchodní strana apsidy.

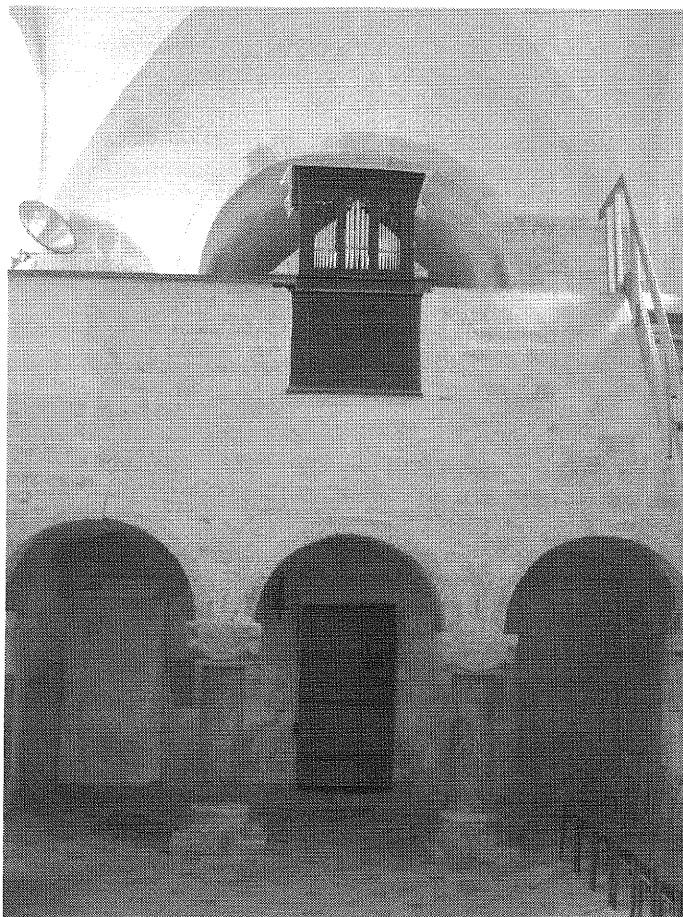




33) Kostel sv. Jakuba. Pohled do apsidy.



34) Kostel sv. Jakuba. Pohled do interiéru kostela na rytině z roku 1852.



35) Kostel sv. Jakuba. Pohled na románskou tribunu od presbytáře.



36) Kostel sv. Jakuba. Severní sloup románské tribuny, detail hlavičky.



37) Kostel sv. Jakuba. Sloupy nesoucí tribunu v západní části lodi kostela.



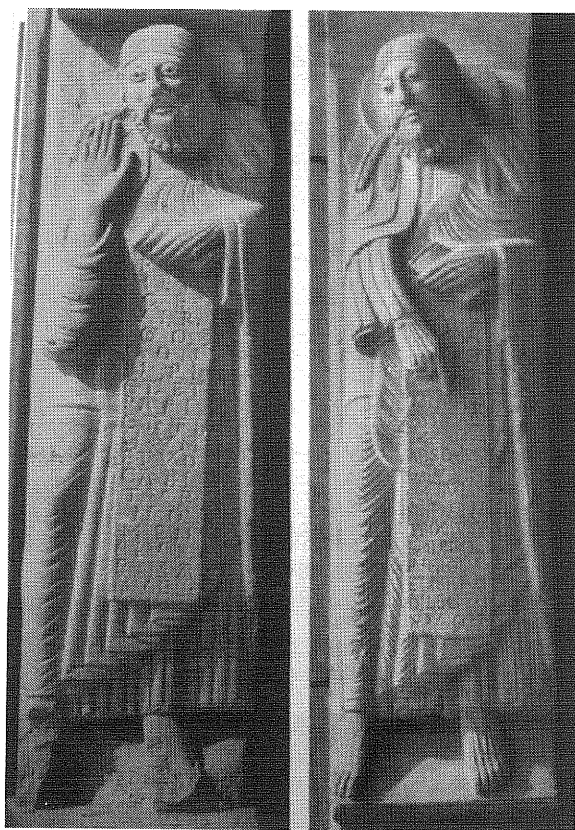
38) Interiér kostela sv. Jakuba. Náhrobek Petra Mladějovského z Mladějova (†1578),  
náhrobek Adama Šimona Konecchlumského z Konecchlumu (†1598).



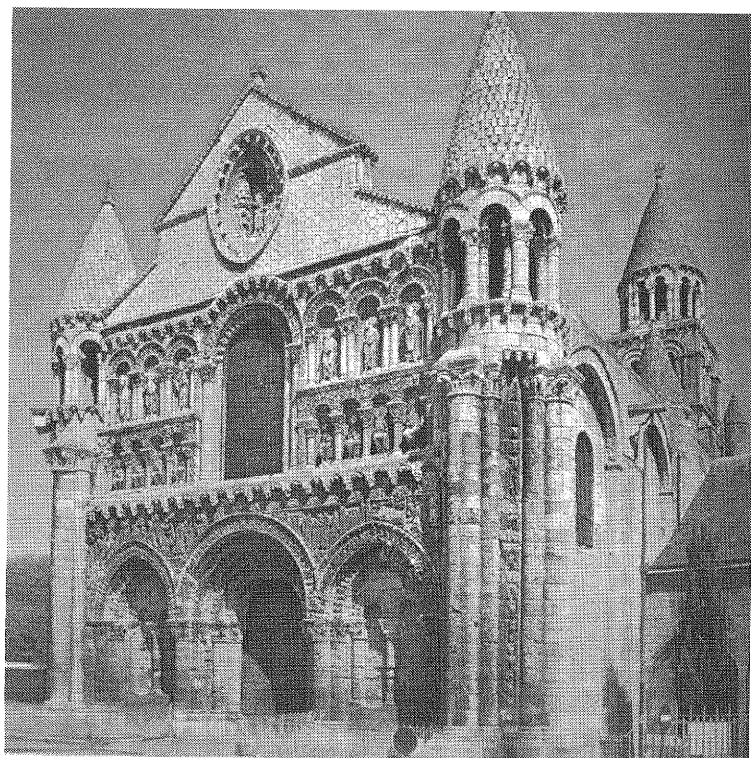
39) Interiér kostela sv. Jakuba. Náhrobek Jana Diviše ze Žerotína (†1607) a Henrycha Mladějovského z Mladějova (†1521)



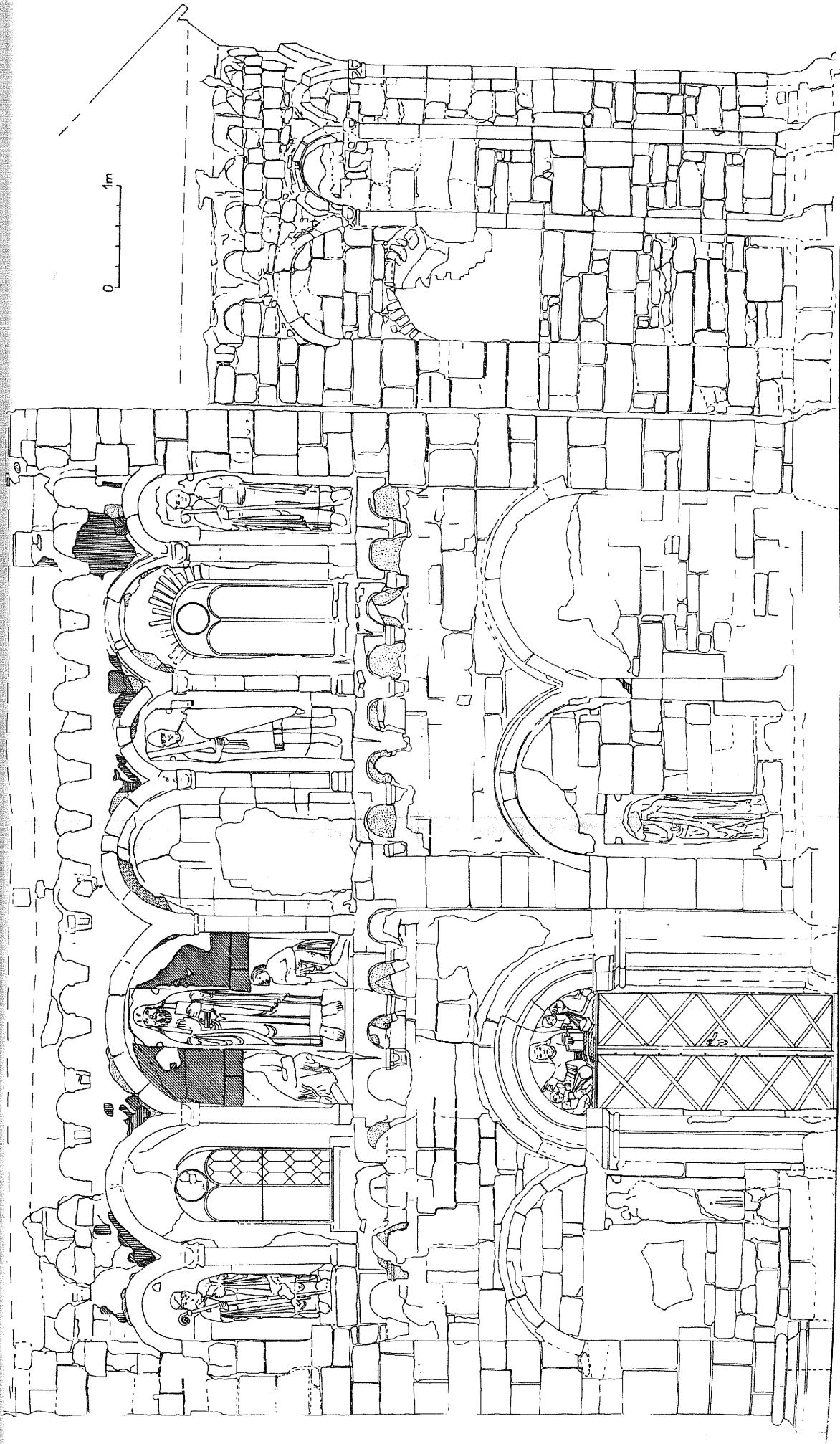
40) Interiér kostel sv. Jakuba. Náhrobek hraběnky Kateřiny de Arco.



41) Cremona. Dóm. Dvojice starozákonních proroků z hlavního portálu.  
Kolem 1107–1117



42) Poitiers. Kostel Notre-Dame-la-Grande. Hlavní průčelí. Kolem poloviny 12. století



a - I. románská omítka

b - II. románská omítka

c - I. gotická vrstva (omítka)

d - II. gotická vrstva (omítka)

e - III. gotická vrstva (omítka)

f - barokní omítka s černým povrchem

g - okrový (klasicistní?) nátěr

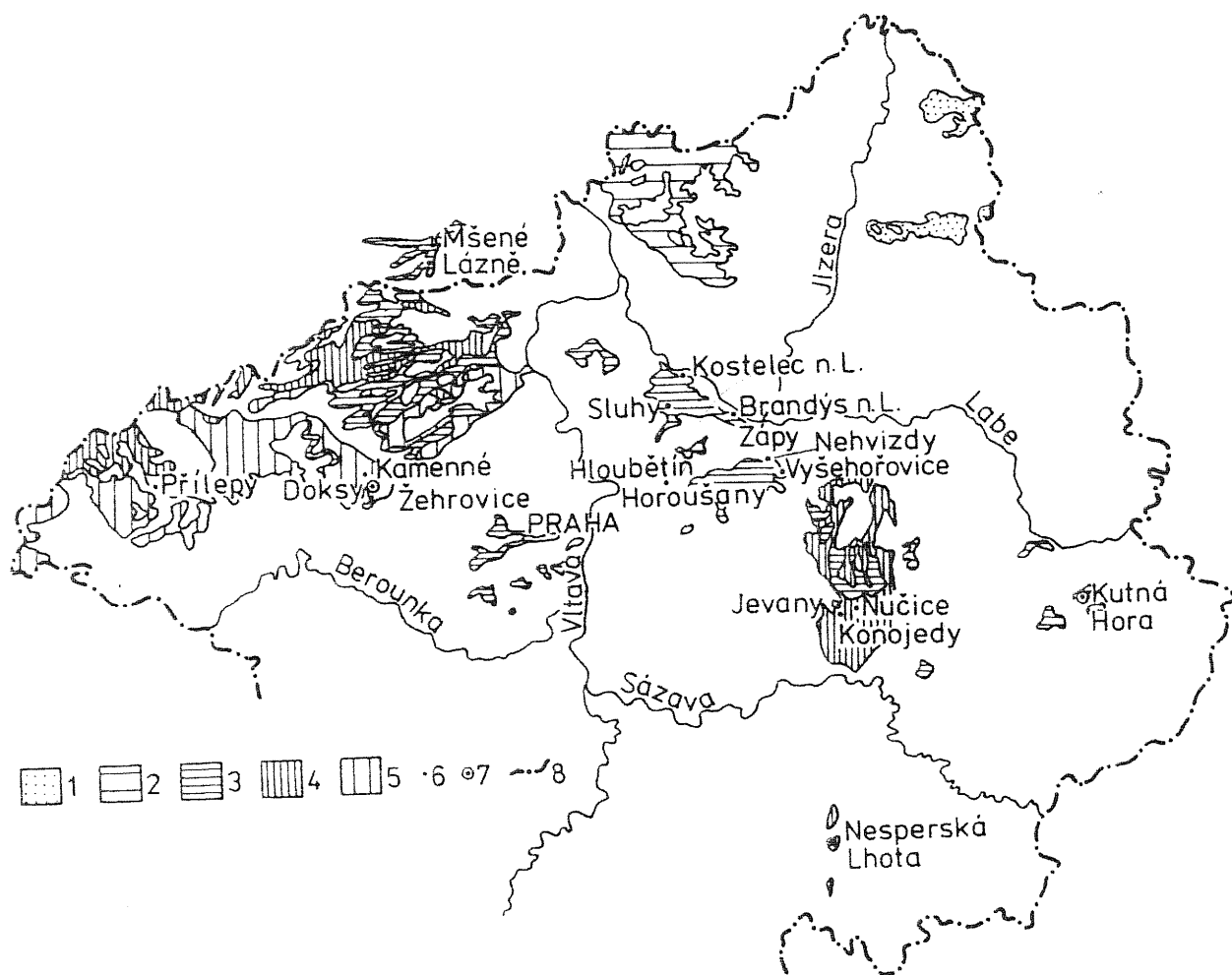
h - omítka ze stavební úpravy v 19. století

i - podřízané románské spárování v I. a II. románské omítce

43) Jákub, kostel sv. Jakuba. Jižní průčelí; lodi. Rozbor omítkových vrstev (zpracoval a zakreslil Pavel Kroupa s použitím fotogrametrického záměření firmy AGM, 1997).



44) Obec Jakob s kostelem sv. Jakuba na elaborátu katastrálního měření z roku 1839. Měřítko 1: 2 880.



45) Významnější výskyt kamenicky a sochařsky využitelných pískovců ve středních Čechách  
( Geologická situace podle geologické mapy ČSSR 1: 500 000, Praha 1967)

Vysvětlivky:

- 1) Spodní senon a svrchní turon v pískovcovém vývoji.
- 2) Turon střední a spodní v pískovcovém vývoji.
- 3) Cenoman mořský a sladkovodní.
- 4) Perm.
- 5) Karbon.
- 6) Významnější výskyt kamenicky a sochařsky využitelných pískovců.
- 7) Významnější výskyt kamenicky a sochařsky využitelných pískovců s provedeným geologickým průzkumem
- 8) Hranice střebočeského kraje.