

**UNIVERZITA KARLOVA V PRAZE  
KATOLICKÁ TEOLOGICKÁ FAKULTA  
ÚSTAV DĚJIN KŘESŤANSKÉHO UMĚNÍ  
DĚJINY KŘESŤANSKÉHO UMĚNÍ**

Lucie Rychnová

**Drobná sakrální architektura v barokní komponované  
krajině Jičínska**

**veliškovo-vokšické panství Františka Josefa Šlika**

bakalářská práce

Vedoucí práce: Prof. PhDr. Mojmír Horyna

2006

Prohlašuji, že jsem bakalářskou práci vypracovala samostatně a v seznamu literatury uvedla veškeré informační zdroje, které jsem použila.

V Praze dne 24.7.2006

Pyllle7 Lccc

Děkuji panu Prof. PhDr. Mojmiru Horynovi za neocenitelnou odbornou pomoc, kterou mi poskytl při vedení této práce.

Za cenné rady a připomínky vděčím panu Prof. Ctiradu Václavu Pospíšilovi Th.D., panu Doc. PhDr. Jiřímu Kropáčkovi, paní PhDr. Evě Bílkové a panu PhDr. Jindřichu Franckovi.

Za ochotu a zpřístupnění písemností Františka Aloise Vacka patří můj vděk zaměstnancům SOKA v Jičíně.

Děkuji své rodině a přátelům za podporu a zázemí.

## **Obsah**

- I.** Úvod
- II.** Baroko a krajina
- III.** Tvářnost jičínské krajiny
- IV.** Stručné dějiny panství do r. 1675
- V.** Šlikovská panství za Františka Josefa Šlika
  - V.1** Spor Leopolda Antonína s Františkem Josefem o dědictví
  - V.2** Osobnost Františka Josefa Šlika a šlikovská panství za jeho držení
- VI.** Drobná sakrální architektura na velišsko-vokšickém panství
- VII.** Dědictví Františka Josefa Šlika
- VIII.** Závěr

## I. Úvod

Tato práce nese název „Drobná sakrální architektura v barokní komponované krajině Jičínska“ a má upřesňující podtitul „velišsko-vokšické panství Františka Josefa Šlika“. Budeme se tedy zabývat vztahem architektury a krajiny, jak se formoval v určité době na určitém místě. Pokusíme se odhalit jeho výjimečnost a zároveň, v rámci možností, poukázat i na myšlenkové pozadí, které mu dalo vzniknout. Zvláštní pozornost budeme věnovat drobným sakrálním památkám, jejichž křehkost a intimita a také jedinečné umístění udávaly ráz celé této kompozici.

...

Krajina je fenomén velmi osobní. Je totiž pro člověka odpradávná místem, se kterým se identifikuje, které přetváří, které se stává jeho nejvlastnějším domovem. Jako místo přebývání člověka je jakýmsi jeho otiskem, podpisem. Každá generace tak zanechává své „otisky“ a krajina se mění. To, co dnes nazýváme barokní krajina, je tedy skutečnost, která patří minulosti. Barokní krajina je krajinou, která vznikla v baroku a s jeho koncem také zanikla, z dnešního pohledu můžeme mluvit pouze o krajině s barokním dědictvím.<sup>1</sup> Budeme tedy poutníky místem, které ve svém plném celku „odešlo“ spolu s odchodem svého tvůrce a doby, pro kterou „žilo“. Není lehké znovu probudit onu téměř ztracenou krajinu k životu, který již vyhasl, a bylo by to pro nás skoro nemožné, kdyby tu nestály drobné stavby, které jí jistým způsobem dávají prosvítat a alespoň v naší fantazii navrací její nevšední krásu.

---

<sup>1</sup>HÁJEK Pavel / SÁDLO Jiří: Česká barokní krajina:co to vlastně je? in: Dějiny a současnost XXVI, 3/2004, 29.

## II. Baroko a krajina

Dovolte mi ještě, než do onoho místa vstoupíme, krátké zamyšlení nad úryvkem z díla Martina Heideggera, ke kterému mě inspirovala stať Václava Richtera.<sup>2</sup> Tento úryvek by měl být mottem celé této práce a ono zamyšlení nejen navozením atmosféry, ale také velmi stručným uvedením do barokní krajiny jako jedinečně komponovaného celku.

*„Die Erde ist die bauend Tragende, die nährend Fruchtende, hegend Gewässer und Gestein, Gewächs und Getier.*

*Sagen wir Erde, dann denken wir schon die anderen Drei mit aus der Einfalt der Vier.*

*Der Himmel ist der Sonnengang, der Mondlauf, der Glanz der Gestirne, die Zeiten des Jahres, Licht und Dämmer des Tages, Dunkel und Helle der Nacht, die Gunst und das Unwirtliche der Wetter, Wolkenzug und blaunde Tiefe des Äthers.*

*Sagen wir Himmel, dann denken wir schon die anderen Drei mit aus der Einfalt der Vier.*

*Die Göttlichen sind die winkenden Boten der Gottheit. Aus dem verbolgenen Walten dieser erscheint der Gott in sein Wesen, das ihn jedem Vergleich mit dem Anwesenden entzieht.*

*Nennen wir die Göttlichen, dann denken wir die anderen Drei mit aus der Einfalt der Vier.*

*Die Sterblichen sind die Menchen. Sie heißen die Sterblichen, weil sie sterben können. Sterben heißt: den Tod als Tod vermögen. Nur der Mensch stirbt, das Tier verendet. (...)*

*Sagen wir die Sterblichen, dann denken wir die anderen Drei mit aus der Einfalt der Vier.“<sup>3</sup>*

Heideggerova Čtveřice - země a nebe, božští a smrtelní. Každý jeden ze Čtveřice patří k druhým v jednoduché semknutosti, vzájemné provázanosti jednotného součtveří. Každé z těchto čtyř v sobě odráží všechny ostatní, jako by se jedno dávalo druhému a svou existencí zároveň umožnilo prosvítat bytí ostatních. Tuto bytostnou vzájemnost (kde ovšem není na úkor celku potlačeno individuální bytí každého) nazývá Martin Heidegger světem. Nebezpečím je nepochopení této prazvláštní hry zrcadlení se jedné skutečnosti v druhé, ono nepochopení spočívá v jejich vzájemném oddělení. Pokud se ho totiž dopustíme a představíme si tyto skutečnosti osamoceně a izolovaně, stane se, že je ve svém bytí udusíme a dojdeme tím k nesprávnému poznání.

<sup>2</sup> RICHTER Václav: Poznámky k baroknímu umění. in: Umění a svět, Praha 1998. 303

<sup>3</sup> HEIDEGGER Martin: Das Ding. in: Vorträge und Aufsätze, Pfullingen 1954, 170-171., v českém překladu HEIDEGGER Martin: Básnický bydlí člověk, Praha 1993.

Krajinu i umění samo lze chápat jako otevřenost světa, „jako pohyb jednotlivých jsoucen (i jsoucího vůbec) směrem k člověku. Tento pohyb je vlastně pohybem zjevování.“<sup>4</sup> Je-li tedy umění zjevováním světa, pak je možné výše uvedenou Heideggerovu Čtveřici aplikovat i na umění, a jak na to již ve své úvaze upozorňuje Václav Richter, pokud jde o barokní epochu, platí Čtveřice v plném rozsahu.

Zamysleme se nejprve nad prostorem barokního díla („země“ Heideggerovy Čtveřice). Prostorem, kterým se budeme v této práci zabývat, je jedinečné setkání přírodní skutečnosti, krajinné danosti a architektonické realizace. Právě pro baroko je typický bytostný a hluboký relacionismus všech jeho částí, často je pro oko diváka obtížné v barokním interiéru rozeznat, co je ještě architekturou, co již plastikou a malířskou výzdobou.<sup>5</sup> Je to *theatrum sacrum*, v němž se stírají hranice jednotlivých výtvarných disciplín a výsledný dojem vzniká v průniku všech vjemů, nabízejících se očím diváka. Tento relacionismus se projevuje i navenek – do místa, pro něž je určeno. Barokní umělecké dílo není nikdy zamýšleno jako uzavřené samo do sebe, nýbrž velmi často vystupuje samo ze sebe do vztahů se svým okolím, které dotváří a organizuje. Můžeme říci, že prostor barokního díla je absolutní. Umělecké dílo se tak stává ohniskem a úběžníkem v krajině, kterou formuje a doplňuje celou řadou dalších pohledových vztahů, průhledů a cest. A toto vzájemné propojování různých míst pohledovými vazbami a cestami vnáší do prostoru rozměr času („nebe“ Heideggerovy Čtveřice), krajina se před námi „odehrává“ a my se z diváka měníme v poutníky. Putujeme-li krajinou, nebo jinak řečeno, necháváme-li se vést, směřujeme nějakým způsobem k cíli. Barokní krajina si nás vede. Oním cílem je většinou vyvýšená dominanta, poutní kostel, který nejen svou výjimečnou polohou spojuje nebe se zemí, ale svým zasvěcením odevzdává celý kraj pod ochrannou ruku patrona.<sup>6</sup> Je-li klíčovým momentem barokního prostoru

<sup>4</sup>HORYNA Mojmir: Umělecké dílo jako rozvrh, in: Dějiny umění v české společnosti: otázky, problémy, výzvy. Praha 2004, 78.

<sup>5</sup>HORYNA Mojmir: Barokní architektura a kompozice krajiny, in: Kompozice zahrad, Praha 1987, 29.

<sup>6</sup>Urbanistické principy, na základě nichž byly tyto krajinné dominanty v prostředí uplatňovány rozebírá Mojmir Horyna ve studii Stavba a svět (cit.viz.seznam použité literatury). Účin stavby je nesen jejími obrysovými kvalitami pro dálkové působení a skladbou objemu pro pohledy z blízka.

právě toto putování (ať již skutečné, či to umožněné očím diváka díky systému průhledů), je také čas tím, co udává charakter baroknímu prostoru.<sup>7</sup>

Stejným způsobem se v barokním díle prolíná sakrální a profánní („božští“ a „smrtelní“ Čtveřice). Tuto skutečnost mimo jiné rozvedl vynikajícím způsobem již Zdeněk Kalista.<sup>8</sup> Je to právě ono „poznati Boha skrze tento svět“, zastihnout v přirozeném nadpřirozené, v realitě každodennosti absolutnost Boží, jež se stává klíčovým momentem baroka. Nedivme se tedy baroknímu zájmu o tělesnost, vždyť Bůh se vtělil v hmotu smysly pochopitelného světa a tím ji posvětil. Právě proto cítí sv. Terezie bolest Kristových ran přímo na svém těle, upadá v extázi a Tajemství se jakoby otevírá v ní a ona Mu jde vstříc celou svou bytostí (jak skvěle vystihl G.L.Bernini ve svém mistrovském díle). V oblasti našeho zájmu je to vidět na propojování mimouměleckých a uměleckých skutečností, kde se hranice mezi oním „fanum“ a „profanum“ stírají v jednotě celku.

Máme tedy na zřeteli čtyři veličiny – prostor, čas, sakrálnost a profánnost, které jsou v tak komplexním fenoménu, jako je barokní krajinná kompozice, úzce propojeny. Nyní vidíme důležitost každé komponenty v jednotě celku a jsme připraveni vstoupit do konkrétního místa, o kterém Karel Hynek Mácha napsal: *“Rozmanitost byla hlavní vnaďou krajiny této; milostná spanilost a vážná velebnost byly v ní spojeny jako v obličejí.”*<sup>9</sup>

---

<sup>7</sup> Všimněme si, že absolutnímu prostoru musí odpovídat také absolutní čas, tedy čas, který se nedělí na minulost- přítomnost-budoucnost, ale čas prodlévání, čas existenciální. Toto prodlévání má pak další čtyři dimenze – „přibližující blízkost“, jež shrnuje další tři-minulost, přítomnost, budoucnost - jak uvádí na základě vynikajícího Heideggerova díla *Sein und Zeit* ve své studii Václav Richter, cit. pozn. 3, s.313.

<sup>8</sup> KALISTA Zdeněk: *České baroko*, Praha 1941.

<sup>9</sup> Cit. in: ŠEJN Miloš: *Rága ráje*, in: *Tvář naší země*, Lomnice nad Popelkou 2001, 26.



### III. Tvářnost jičínské krajiny

Krajina Jičínska a celé oblasti tzv. Českého ráje je stále ještě krajinou předmoderní, což je přirozeně dáno jejím zemědělským charakterem i jistým vědomím historické kontinuity, které samo o sobě vštěpuje šetrnost k minulosti a jejím památkám.<sup>10</sup>

Jičínsko není přesně historicky či geograficky ohraničené území. V literatuře se dle potřeb jednotlivých autorů setkáme s nespočetnými podobami tohoto území. Pro naše potřeby si krajinu Jičínska vytyčíme takto: Jičínsko se nachází v údolní pánvi Jičínské pahorkatiny, která je ze tří stran ohraničena hřebeny skal a pásy lesa. Na severu se tyčí vrcholy Brada a labyrint Prachovských skal, za nimiž se východním směrem rýsují vrcholy Krkonoš a zvedá se vrch Tábor. Na západě se tyčí vrch Houser a na jihu tvoří přirozenou hranici velišský hřbet **(1)** následovaný vrchem Holý, východní stranu uzavírá samotné město Jičín v těsném závěsu dvojice čedičových suků – sopek Čerova a Zebína **(2)**. Mělké údolí Jičina je jemně krásně čtenými prameništi řeky Cidliny, které jí dodávají křehkost a až nesmlouvavou líbeznost, dojem klidu akcentují také široké vodní hladiny tří rybníčních soustav - Knížete, Šibeníku a Velkého Poráku. Ohraničující vrcholy zde mají většinou pozvolna stoupající ráz, jedná se o hranice oblé, nedramatické, které je možné snadno překonat či přehlédnout, takže nevyvolávají pocit stísněnosti, ale naopak dovolují oku diváka „putovat“ krajinou dál.

Zdejší krajina má tedy tak bohatou kontinuitu reliéfu a údolí s tak hustou koncentrací silných míst a tolik šťastně situovaných hřebenů a zlomů, že již sama o sobě musela burcovat představivost „barokního člověka“. Místa jako by vybízela k tomu být naplněna významem.<sup>11</sup> A jistě ne náhodou v nejednom poutníkovy vyvolávala jakýsi dojem až magické přitažlivosti. Poslechněme si například, jak působil na Bohuslava Balbína nedaleký hrad Trosky: *„Kdo spatřil zblízka dva hrady v Boleslavském kraji, a to Trosky a Skály, nemůže se dost vynadivit divoké kráse těch míst, údolí, skal a lesů, stejně jako nenapodobitelné vznešenosti skalních pyramid, jež vyčnívají v obrovské*

<sup>10</sup> HÁJEK Pavel: Česká krajina a baroko, Praha 2003, 18.

<sup>11</sup> „...krajina je použita jako substrát komplexního ideologického působení, Bohemia sancta je tribunou agitace víry a prezentace moci.“ In: HÁJEK Pavel / SÁDLO Jiří: Česká barokní krajina: co to vlastně je? in: Dějiny a současnost XXVI, 4/2004, 47.

výšce nad těmi hvozdy. To sama příroda je tak přesně vytvořila.<sup>12</sup> Není náhodou, že Bohuslav Balbín vidí Trosky jako pyramidy, to sama příroda je tak přesně vytvořila, je typickou formulací barokního nadpřirozeného vidění světa.<sup>13</sup>

Na Jičínsku můžeme postřehnout hned dva komponované krajinné komplexy, které vznikly v době barokní a které jsou krásnou ukázkou spolupůsobení krajiny a člověka. Je mezi nimi nejen časový rozdíl přibližně sedmdesáti let, ale také na první pohled zjevný rozdíl v chápání krajiny a přístupu k ní, jak již ve své práci rozvedl Pavel Hájek.<sup>14</sup> Iniciátorem první a dodnes dobře čitelné byl Albrecht Václav Eusebius z Valdštejna.<sup>15</sup>

Albrecht z Valdštejna získal konfiskované panství frýdlantské roku 1622 a od roku 1627, když byla jeho samostatná panství prohlášena vévodstvím, stal se Jičín jeho hlavní rezidencí. V té době pro vévodu pracovali italští architekti Andrea Spezza, Giovanni Pieroni, a to jak na stavbě paláce v Praze, tak i na přestavbě jičínského zámku. Od roku 1629, po smrti Spezzy, se do Valdštejnových služeb dostává i Nicolo Sebregondi. Významu vévodství frýdlantského mělo sídelní město odpovídat svou monumentalitou, bylo to středisko politické a hospodářské správy, místo organizovaného obchodu, centrum duchovní, kulturní i charitativní. V tomto velkolepém duchu byla systematicky upravována i okolní krajina. Architektura města s jeho dominantami, zatím nedokončeným chrámem sv. Jakuba Většího (jedinečná centrála, která se měla stát katedrálou zamýšleného biskupství) a palácem, měla být geometricky středovým bodem kompozice spojující na jihozápadě vrchol Veliš, pod nímž měl dle plánů stát františkánský klášter, a na severovýchodě klášter kartuziánský s Valdšejnovou hrobkou a nedalekou oborou, ležící pod vrchem Zebín. Obora s loggií a grottou zde má stavebně výjimečné místo, je spojena s Jičínem dvoukilometrovou alejí lip, která je páteří celé kompozice. Takto se o libosadu rozepisuje Bohuslav Balbín ve svých *Miscellaneích*: "*U Jičina rostou lípy, jež trojitou širokou alejí vedou*

<sup>12</sup> BALBÍN Bohuslav: *Krása a bohatství české země*, Praha 1986, překlad H. Businská, 75.

<sup>13</sup> ŠEJN 2001 (pozn.9), 27.

<sup>14</sup> HÁJEK 2003 (pozn.10)

<sup>15</sup> K Valdštejnově velkolepé stavitelské činnosti na Jičínsku viz. MORÁVEK Jan/ Wirth Z, *Valdštejnův Jičín*. Praha, 1946., nově např. LÍČENÍKOVÁ Michaela: *Nicolo Sebregondi a architektura valdštejnského okruhu*, diplomová práce, FF UK Praha 1995., dále sborník konference - *Valdštejnská loggie a komponovaná krajina okolí Jičina*. Z Českého ráje a Podkrkonoší. Supplementum 3, Semily 1997.

z města k vévodově zahradě. Je to dílo tak ušlechtilé, že mu v celých Čechách ba ani v sousedních zemích nenalezneš nic rovného. Více než sedm set lip, vysázených úhlopříčně, otevírá čtyřmi řadami trojitou cestu, a to prostřední, vhodnou pro povozy, jakoby královskou, a dvě menší, postranní. Samotné stromy jsou všechny stejného stáří, mají stejnou korunu, pod nimi je pak tráva a květiny, slovem je to hésiódovská cesta rozkoše, od níž se odchýlil po konečném rozhodnutí mladý Prodikův Herkules.<sup>16</sup> Plné rozpětí těchto krajinných vazeb se rovná sedmi kilometrům, v širším záběru se jedná o pohledovou osu čítající dvanáct kilometrů ovládanou v jižním směru Velišem a na severu Kumburkem. Součástí mělo být navíc i přesměrování toku Jizery a její propojení s řekou Cidlinou. Vody Jizery by tak obtékaly město a protékaly zahradami paláce.<sup>17</sup> Ovšem těmto grandiózním plánům učinila konec vévodova násilná smrt v Chebu roku 1634.

Přestože celkový urbanistický plán úpravy města Jičín a jeho okolí nebyl za Valdštejna dokončen, patří tento záměr k významným raným urbanistickým a krajinářským dílům, odráží se v něm tehdejší koncepce ideálních měst v období renesance, jak ji známe z děl Albertiho, Palladia, Serlia, Vignoly a dalších, a urbanistické tendence barokní, především plán města Říma z konce 16.století.<sup>18</sup> A protože byl celý tento urbanisticko-krajinářský projekt budován s ohledem na výraznou morfologii terénu okolí Jičína, lze jej poměrně dobře dešifrovat i dnes.

...

Kontinuita krajinných úprav byla po Valdštejnově odchodu a poté plenění švédskými vojsky přerušena, další etapa však nadchází koncem 17.a v první polovině 18. století a je spojena s majiteli sousedních panství na Jičínsku – rodem Šliků, kteří pokračují v započatých intencích Valdštejnových. Kromě již uvedené kompozice vznikala celá řada dalších úprav a byla budována nová ohniska, k nimž se sbíhaly cesty lemované

<sup>16</sup> BALBÍN 1986 (pozn.12), s. 139.

<sup>17</sup> GOTTLIEB Jaromír/ŠEJN Miloš: Katedrála uprostřed krajiny. rkp

<sup>18</sup> HENDRYCH Jan/LÍČENÍKOVÁ Michaela: Historická krajina Jičínska. in: Zprávy památkové péče LVIII, 1998, 80. a HENDRYCH Jan: Tvorba krajiny a zahrad. Historické zahrady, parky a krajina jako významné prvky kulturní krajiny; jejich proměny, hodnoty, význam a ochrana, Praha 2005, 97.

stromořadími – kostely, kaple, hospodářské budovy, sousoší, boží muka, průhledy a pohledové vztahy.

#### IV. Stručné dějiny šlikovských panství do r.1675

Šlikové získali panství Veliš-Jičíněves spolu s panstvím Staré Hrady a Kopidlno ve druhé polovině 30. let 17. století. Tato zmíněná panství byla hlavními centry jejich nově získaného území, ale až do této doby mělo každé z nich svou vlastní historii a bylo v držení jiných pánů.<sup>19</sup>

Panství Kopidlno<sup>20</sup> sestává původně z města Kopidlno a z vesnic Cholenice, Bučoves, Břístev, Mlejnc, Židovice a Pšoves, Běchary, Slavostice a Vršec byly pak nezávislé rytířské statky.<sup>21</sup> Město Kopidlno leží 15 km od Jičína směrem na Poděbrady. Ves s tvrzí se poprvé připomíná v roce 1322. V roce 1451 byla ves povýšena na městečko a znak města získala roku 1523. Původním majitelem vodní tvrze byl Petr Kopidlanský. Roku 1508 byla tvrz vypálena Pražany za činy pana Jiříka Kopidlanského z Kopidlna. Na počátku 16. století koupil městečko Václav Haugvic z Biskupic. Ten přebudoval tvrz na renesanční zámek. V roce 1564 byla přehrazena bažina a vytvořen zdejší rybník o rozloze 12 ha. Počátkem 17. století získal Kopidlno Jan Rudolf Trčka, který zámek dostavěl. V roce 1624 se stal jeho majitelem Albrecht z Valdštejna. Panství Kopidlno mělo tvořit část vévodství frýdlantského, ale Valdštejnovým velkolepým plánům učinila konec jeho smrt v Chebu a spolu s ním se rozpadl i jeho stát ve státě. Kopidlno, zámek i město, přilehlé vsi (výše zmíněné) a 8 velkých rybníků (Nečas, Kamenický, Zrcadlo, Poručník, Bučovský, Kojetín, Městský a Bartoušovský) byly

<sup>19</sup> Vymezení jednotlivých panství a stručná historie v: SCHALLER Jaroslav: Topographie des Königreichs Böhmen, 16 Bidschower Kreis, Praha 1790; SOMMER Johan Gottfried: Das Königreich Böhmen, 3 Bidschower Kreis. Praha 1835. Dějinami Šlikovských panství se dopodrobna zabýval kopidlenský farář František Alois Vacek (1779-1854) ve svých článkách pro Časopis českého musea, Hesperus, Hormayr a řadu dalších česky i německy psaných periodik, dále je v rukopise zachovaná jeho poměrně rozsáhlá práce o dějinách rodu Šliků (dnes v SOKA v Jičíně). Z prací F.A.Vacka čerpal DVOŘÁK Max: Beitrag zur gräflich Schlikschen Herrschafts und Hausgeschichte. Jičín 1895., M.Dvořák působil v rodinném archivu Šliků od r. 1883, kdy zahájil systematické pořádkání a třídění uložených dokumentů. Dvořákovo uspořádání archivu se stalo trvalým základem, ke kterému se vracel každý, kdo se později pokoušel archiv znovu uspořádat, naposledy to byl dr. Oldřich Turčín.

<sup>20</sup> Více o dějinách Kopidlna a jednotlivých majitelích v: osobní pozůstalost Františka Aloise Vacka – dosud nezpracovaný fond SOKA Jičín, MENCL Jaroslav/ HOUBA Antonín: Z minulosti města Kopidlna a okolí. Jičín 1941. a SMOLÍK Gustav: Kopidlno, Jičín 1884.

<sup>21</sup> DVOŘÁK Max: Beitrag zur gräflich Schlikschen Herrschafts und Hausgeschichte, Jičín 1895, 5.

císařským usnesením z 28.února 1635 a 11.března 1635 oceněny na 125.588 zlatých a císařským rozhodnutím z 2.ledna 1638 prodány za 100.000 zlatých dvornímu radovi a prezidentu dvorské komory Zikmundu Ludvíkovi Dietrichsteinovi (80.000 zlatých z celkové částky mu poté bylo císařem prominuto).<sup>22</sup> Dietrichstein neměl ovšem panství v držení dlouho, ještě téhož roku (21.března) jej vyměnil s prezidentem dvorské válečné rady hrabětem Jindřichem Šlikem za panství Ivanovice na Moravě.<sup>23</sup> Tak se tedy Kopidlensko dostalo do rukou Šliků, kteří se nejvíce zasloužili o jeho dnešní podobu. Jindřich Šlik zahájil přestavbu zámku, kterou dokončil jeho syn František Arnošt. Vznikla trojkřídlá dvoupatrová raně barokní budova uzavírající nádvoří.

Ves Staré Hrady<sup>24</sup> se pod svým původním názvem Stará poprvé připomíná roku 1340, kdy ji Arnošt ze Staré odkázal s městečkem Libání a třemi dalšími vesnicemi své manželce Adličce. Arnošt ze Staré zemřel v roce 1342 a statek zdělili jeho synové Bohuš, Arnošt (pozdější první pražský arcibiskup) a Smil z Pardubic. V roce 1358 převzal Starou jejich nejmladší bratr Vilém ze Staré a později ji spolu s ním vlastnil ještě jeho mladší syn Smil Flaška z Pardubic. Za těchto majitelů je roku 1384 poprvé zmíněn ve Staré hrad. Majitelé Staré se potom v průběhu 15. století rychle střídali, až ji v roce 1503 získal od Jana z Valdštejna Jan Rašín z Rýzmburka. Za Janova vnuka, též Jana Rašína, je hrad nazýván poprvé Starý Hrad, ves je však dále označována názvem Stará. V sedmdesátých letech 16.století prodal Jan Rašín z Rýzmburka pro finanční obtíže starohradské panství Kryštofovi z Lobkovic. Panství Staré Hrady tvořily dále městečko Libáň, vesnice Hřmenín, Važice a Sedliště, menší Ounětice, Záhuby a Líčno později se Starými Hrady splynuly, a vsi Oudrnice, Křešice, Zlív a Psinice byly svobodnými rytířskými statky. Kryštof z Lobkovic krátce po zakoupení postoupil Staré Hrady jako zástavu slezskému šlechtici Jiřímu

<sup>22</sup> Ibidem, 13.

<sup>23</sup> Podrobněji o této transakci píše F.A. Vacek ve svých poznámkách k historii šlikovského rodu (SokA Jičín, dosud nezpracováno)

<sup>24</sup> K dějinám Starých Hradů BÍLEK Karol: Dějiny Starých Hradů, in: Staré Hrady, Staré Hrady 1984., dále SEDLÁČEK August: Hrady, zámky a tvrze Království českého. Sv. 10. Praha 1895., ŠTOVÍČEK Jan: Starohradsko ve středověku. in: Listy starohradské kroniky XII, 1989, 62-69., MIKOLÁŠEK Aleš: Hejtmani na Starých Hradech. in: Listy starohradské kroniky XII, 1989, 18-19., ZAHŘÁDKA František: Staré Hrady – přehled církevní správy. in: Listy starohradské kroniky XX, 1997, 44-47.

Pruskovskému z Pruskova, ale jeho syn Oldřich Desider Pruskovský starohradské panství zadlužil. Po jeho smrti roku 1618 získal zadlužené panství jeho hlavní věřitel Vilém z Lobkovic, který je postoupil své manželce Kateřině Benigně. Ta prodala panství roce 1628 Albrechtovi z Valdštejna, který je připojil k frýdlantskému vévodství.<sup>25</sup> Po Valdštejnově zavraždění přešlo starohradské panství do správy královské komory. Regentem panství byl jmenován Adam Rodovský z Hustířan. V roce 1635 bylo postoupeno a dva roky na to dědičně darováno jako náhrada za nevyplacený žold Jindřichu Šlikovi. Hraběcí rodina poté sídlila na Kopidlně, Staré Hrady se staly hospodářským centrem panství a zdejší zámek obývali jen vrchnostenská úředníci se svými rodinami.

Dostáváme se ke třetí části šlikovských držav na Jičínsku, k panství velišskému.<sup>26</sup> Až do 17. století rozeznávají písemné zprávy Starý Veliš (ves) a hrad Veliš. Lidová mluva u výrazu „Veliš“ trefně odlišuje tu Veliš a ten Veliš. Zatímco ta Veliš je vesnice ležící těsně pod vrcholem stejnojmenného kopce rodu mužského, ten Veliš byl hrad, který se na zmíněném vrcholu tyčil.

Ves Veliš stávala už ve 12. století, kdy ji prodal Beneš, syn Markův pražskému biskupovi Janovi a ten ji (pravděpodobně roku 1143) daroval nově založenému Strahovskému klášteru. V té době hrad ještě nestál, první písemné zprávy jsou o něm až z roku 1316, kdy jej král Jan dává v zástavu i s městem Jičín Půtovi z Frýdlantu za 2000 kop grošů, tedy toho roku již hrad stál. Přesné datum jeho vzniku se můžeme jen domnívat. Je pravděpodobné, že hrad byl vystavěn pro ochranu a upevnění věnného ( později královského) panství, tedy asi v téže době jako Jičín (1300-1302). Město bylo tehdy umístěno blízko hradu, na což nás upozorňuje název vsi Staré Místo. Brzy poté se hrad spolu s dvěma poplužními dvory ve vsích Veliš a Bukvice a Hlásnou Lhotou dostal do držení pana Hynka z Valdštejna. Již roku 1327 se Veliš spolu s příbuznými vesnicemi (Staré Místo, Holín, Bukvice, Vokšice, Hlásná Lhota, Čejkovice) i s městečkem Jičín stal majetkem Vartenberků. V polovině 15.století, po době zmatků za husitských válek hrad i s okolním

<sup>25</sup> Plné znění kupní smlouvy otištěno in: MIKOLÁŠEK Aleš: Z historie Starých Hradů. in: Listy starohradské kroniky 3/1987, 57-59.

<sup>26</sup> VACEK František Alois: Die Dynasten auf Velisch. in: Hormayr. Archiv für Geschichte, Statistik, Literatur und Kunst, Wien 1827., PÍSKAČ František: Dějiny hradu Veliše, Jičín 1898., a samozřejmě již citovaná práce SEDLÁČEK 1895, 251-264.

panstvím získal Vilém Trčka z Lípy, ten jej také velkolepě přestavěl a učinil z něj nedobytné, reprezentativní sídlo. Nejspíš také za časů Viléma Trčky byla v okolí hradu založena rozsáhlá obora, „z níž se nejvzácnější zvěř do všech končin České země rozesílala.“<sup>27</sup> Roku 1595 odešel Vilém na tažení proti Turkům do Uher, z něhož se už nevrátil. Poté bylo panství krátce v držení Jindřicha Thurna. Je pochopitelné, že mu všechnen majetek byl odebrán po r.1620, kdy patřil k hlavním účastníkům povstání a úhlavním nepřátelům císaře Ferdinanda II. Thurnovi pozemky na Jičínsku získal r. 1624 vévoda frýdlantský, dva roky po jeho zavraždění je odkoupil ve špatném stavu již zmíněný Jindřich hrabě Šlik za 167.216 zlatých.<sup>28</sup>

Byl to tedy Jindřich Šlik, kdo získal všechna tři panství a sjednotil je tak pod svou osobou. Jindřich se již v mládí dal na vojenskou dráhu, působil tehdy v císařských službách a bojoval po celé Evropě. Na počátku českého stavovského povstání byl plukovníkem a velel jednotce, kterou najali a vyzbrojili moravští stavové. 13. listopadu 1618 porazil u Nových Dvorů císařského generála Dampierra, pak úspěšně pronikl do Rakouska, ale po porážce stavovského vojska u Záblatí se musel vrátit do Čech. Nakonec bojoval se svými vojáky 8. listopadu 1620 v bělohorské bitvě, ovšem po porážce stavů neuprchl jako ostatní velitelé, ale byl zde zajat. V zajetí již v roce 1621 učinil prozíravý krok a přestoupil ke katolictví, díky čemuž se stal plukovníkem císařského vojska. Jeho úspěšná profesionální vojenská kariéra pokračovala: Roku 1623 se stal generálním zbrojmistrem, roku 1627 polním maršálkem a roku 1632 prezidentem dvorské válečné rady.<sup>29</sup> Bojoval v těchto letech v Uhrách, ve Slezsku, pak pod velením Albrechta z Valdštejna proti Dánům u Desavy a znovu v Uhrách, kde byl dokonce zajat.<sup>30</sup> V roce 1627 měl značné úspěchy v severním Německu. Později se ale od svého dlouholetého velitele Albrechta z Valdštejna distancoval a zůstal věrný císaři. Ten si jeho služeb vážil a potvrdil mu řadu starých privilegií včetně práva razit

---

<sup>27</sup> VACEK František Alois: Cesta z Kopydlna na chlum Veliš. in: Časopis českého musea VII, 1833, 395.

<sup>28</sup> NA, DZ 146. B 29

<sup>29</sup> VINAŘ Otakar: Pět století Šliků, Praha 1998, 125.

<sup>30</sup> BÍLEK Karol: Jindřich Šlik, in: Listy starohradské kroniky XXIII, 2000, 16.

mince. Také španělský král Filip IV. ho vyznamenal nejvyšším tehdejším možným způsobem – udělil mu roku 1644 Řád zlatého rouna.<sup>31</sup>

Během válečných let se roku 1623 oženil s Annou Marií Alžbětou ze Salmu, poprvé provdanou Lobkovicovou. Měli spolu syna Františka Arnošta a dceru Annu. V této době také značně rozšířil svůj majetek a kromě rodových držav a dalších panství se podílel i na dělení valdštejského vévodství frýdlantského. Jak již bylo ve „stručné historii“ řečeno, odkoupil koncem čtyřicátých let postupně Veliš, Vokšice, Staré Hrady a Kopidlnu, kde zahájil i rozsáhlou přestavbu zámku.

Jelikož povinnosti úřadu prezidenta dvorské válečné rady Jindřicha často odváděly z jeho nově nabytých držav, jmenoval na svých panstvích na Jičínsku správcem veškerého majetku Adama Rodovského z Hustířan, který pocházel z méně významného rytířského rodu, jemuž patřila ves Staré Místo.<sup>32</sup> Byl to prý muž velmi zbožný a pokorný. Takto o něm hovoří kronikář v historii jičínské jezuitské koleje, kde zdůrazňuje jeho mírnou povahu: „*Sed potissima in eo enituit temperantia et mansuetudo. Numquam in potu excessisse visus est, numquam etiam iratus contumeliosum protulit verbum.*“<sup>33</sup> Často se stýkal s jičínskými jezuiti a oni ho také navštěvovali na Veliši a ve Starém Místě, kam je zval, zvláště aby vedli bohoslužby pro Jindřichovy poddané.<sup>34</sup> Jindřich se tomu nebránil a sám jezuitům vycházel v tomto směru vstříc: „*Ad extremum nostrae curae oviculas suas subditos intellegit commmendat, adhuc, ut loquitur, errantes.*“<sup>35</sup>

Ovšem časy za Jindřichova panování nebyly nikterak idylické. Terra felix zanikla Valdštejnovou smrtí a po plenění nejprve císařskými a posléze

<sup>31</sup> VACEK 1827 (pozn.26), 432.

<sup>32</sup> VACEK 1827 (pozn.26), 434.

<sup>33</sup> Historia Collegii Giczinensis, rkp, knihovna Národního muzea, sign. VIII D 22, 190. Rukopis zmiňuje i další hejtmany šlikovských držav, „ctnostmi vynikající muže“, kteří měli blízko ke zdejší jezuitům, jmenovitě je to Samuel Grölicz – „*bonus Societatis amicus et fautor*“, Zikmund Ulrich Mireschowský a Matyáš Roslav.

<sup>34</sup> Filiální kostel sv. Františka Serafinského ve Starém Místě patřil od 14. stol pod duchovní správu jičínského děkanství, ale po celé 15. století vedli zdejší duchovní vleklé spory s kaplany na Veliši, kteří si tento kostel nárokovali. Spor byl vyřešen až v roce 1623, kdy se tu duchovní správy z důvodu nedostatku katolických kněží ujali jičínské jezuité. Odtud nespíš plyne velmi dobrý vztah k Rodovskému, který byl i členem jejich mariánského bratrstva. Poté co Rodovský podstoupil Staré Místo Jidřichu Šlikovi, přešla duchovní správa pod děkanství v Kopidlně (zřízeno 1642). Viz.: poznámky jičínského historika Jaroslava Mencla k historii obcí na Jičínsku in: SOkA Jičín, Písemná pozůstalost Jaroslava Mencla, inv. č. 209, sign. III/47, č.kart. 4.

<sup>35</sup> Historia Collegii Giczinensis, 152.



švédskými vojsky, zůstala terra desolata. Švédové obsadili nedalekou Hrubou Skálu, odtud podnikali výpady do okolí a ohněm nelítostně pustošili vše, co jim přišlo do rukou. Velel jim zde generál Latterman. „*Spectabant interea crebra pagorum et crebriorum incendia, quae Latterman arcis Skalensis et praesidii Svedici Praefectus ob neglectas contributiones in ditione Comitum Schlik mense Januario excitabat.*“<sup>36</sup> Situace se zcela uklidnila až po uzavření Vestfálského míru.

Jindřich hrabě Šlik zemřel 5. ledna 1650 a byl pochován v Praze na Strahově, kde byla pohřbena i jeho dcera Anna (zemřela 9. května 1636) a choť Anna Marie (zemřela 15. října 1647).

Jindřichův syn František Arnošt v mládí toužil po vstupu do kartuziánského kláštera, a tak svůj život v tiché kontemplaci odevzdat Bohu.<sup>37</sup> Ovšem byl jediným mužským dědicem Jindřicha Šlika, a to byl asi právě ten fakt, který o jeho dalším životě rozhodl. Byla to zodpovědnost k zachování rodu, která jej povolala z života v ústraní a modlitbě zpět k světským starostem. Všechny statky měla tedy původně po svém otci Jindřichovi dědit mladší Františkova sestra Marie Sidonie, manželka Otty Waldburga, hraběte na Friedbergu. Nakonec na ní zbyl statek v Mackově, který obratem prodala rytíři Friedrichu Karlu Hochbergovi, pánu na Samšíně, za 4.715 zlatých.<sup>38</sup>

Brzy po svém návratu z ústraní rozjel František Arnošt slibnou politickou kariéru, zastával vysoké funkce a často se pohyboval i v blízkosti samotného císaře Ferdinanda III. i jeho nástupce Leopolda I. Roku 1652 byl jmenován říšským dvorským radou a o dva roky později nejvyšším zemským správcem. Ovšem svá panství na Jičínsku navštěvoval častěji než jeho otec Jindřich, důvodem k tomu byla i jeho velká záliba v lovu zvěře, k němuž měl ve zdejších oborách jistě výborné podmínky. Oženil se dvakrát. Z prvního manželství s Marií Markétou Ungádovou z Weissenwolfu (+ 1661) měl syna Františka Josefa a z druhého manželství s Helenou svobodnou paní Traudisch měl mladšího syna Leopolda Antonína. František Arnošt i jeho

---

<sup>36</sup> Ibidem, 180.

<sup>37</sup> FIALA Martin/ HRDLIČKA Jakub: Šlikové, hrabata z Passaunu a Haliče, in: Listy starohradské kroniky XI, 1988. a ŠEJN Miloš: Krajina putování a údělu místa. Schlikové na Jičínsku, Jičín 1999, 8.

<sup>38</sup> VACEK 1827 (pozn.26), 435.

první žena Marie Markéta hojně podporovali chudinu a kostely, dali zhotovit velké zvony v Libáni (1666) a Kopidlně (1667) a menší zvon v Kostelci (1672), hrabě Šlik také založil kapucínský klášter v Litoměřicích „*k uctění svaté Ludmily*“.<sup>39</sup> Marie Markéta prý hojně navštěvovala nemocnice a finančně podporovala chudé vdovy a sirotky.<sup>40</sup>

Byl to hrabě František Arnošt (+1675), kdo vytvořil šlikovský fideikomis, sestávající z panství Veliš, Kopidlna a Staré Hrady. Tento majetkoprávní akt měl zaručit nedělitelnost a ucelenost statků pro další pokolení a byl tedy (jak ukáže další vývoj událostí) nanejvýš prozíravým gestem. Schválení k tomuto kroku získal od císaře Leopolda I. majestátem ze dne 28.března 1661 a k naplnění jeho záměru došlo definitivně 27.října 1671.<sup>41</sup> Kromě toho František Arnošt své panství dále rozšiřoval a zkupoval menší statky v okolí, které patřily také méně významným rodům. Jednalo se zejména o Bartoušov, dále zemanský statek Stará Veliš, který koupil výhodně od hraběte Rivery, od pánů z Rodova a Zásadských odkoupil dvůr ve Starém Místě spolu s Horním a Dolním Lochovem a od pána Zumsande ze Sandberga dostal František Arnošt příslib, že pokud bude prodávat Jičíněves, bude on první, na koho se obrátí.<sup>42</sup>

Do této doby také spadá zbourání hradu Veliše, který měl být odstraněn spolu s některými dalšími opevněnými sídly, *aby se v nich nepřátelé usazovat nemohli*.<sup>43</sup> Sám František Arnošt se prý zasazoval o to, aby alespoň nejvyšší a nejkrásnější věž mohla zůstat na památku stát, ale císařské rozhodnutí bylo nakonec důsledně dodrženo.<sup>44</sup> Kámen ze zbořeníště použili jezuité při stavbě svého zámečku v Milíčevsi a co se nespotřebovalo za tímto účelem, rozebírali postupně lidé z okolí až do poloviny 19.století.

---

<sup>39</sup> Ibidem, 436.

<sup>40</sup> SOKA Jičín, Písemná pozůstalost Jaroslava Mencla, ev. č. 209, sign. III/47, č.kart. 3.

<sup>41</sup> SOA Zámorsk, Rodinný archiv Šliků, inv.č.527 a 531, sign. XI.7, fasc.č. 13.

<sup>42</sup> VACEK 1827 (pozn.26), 436.

<sup>43</sup> SEDLÁČEK 1895 (pozn.24), 262.

<sup>44</sup> Ibidem

## V. Šlikovská panství za Františka Josefa Šlika (1675-1741)

### V.1 Spor Leopolda Antonína s Františkem Josefem o dědictví

František Arnošt zemřel roku 1675. Panství měl dle práva tedy dědit starší syn František Josef (9). Zde začíná poměrně rozsáhlý spor a dlouhé tahanice o rodový majetek. Mladší bratr měl dostávat jako odstupné ročně 3000 zlatých.<sup>45</sup> František Josef byl v době otcovy smrti ještě nezletilý a navíc se právě tehdy, po ukončení studií, s největší pravděpodobností začala jeho několikaletá cesta, na níž s jistotou navštívil Itálii, a jak se také na šlechtice a kavalíra jeho doby slušelo – Řím.<sup>46</sup> Správou panství byl po dobu nezletilosti dědice pověřen František svobodný pán z Scheidlernu. František Josef se správy ujal přibližně kolem roku 1680 a ve šlépějích svého otce pokračoval v rozšiřování půdního fondu a jeho zvelebování (kupříkladu v roce 1681 koupil Bílsko od Heleny Rašínové ze Žlunic)<sup>47</sup>. Ovšem mladší Leopold, jak už to bývá, nebyl příliš dlouho s roční rentou spokojen a začal na svém bratrovi požadovat část panství. Po několika letech sporu bylo zemským soudem rozhodnuto ve prospěch Leopolda Antonína. Stalo se tak koncem roku 1685.<sup>48</sup> Panství bylo rozděleno na čtyři části – Veliš, Bartoušov, Staré Hradý a Kopidlno. Dvě části měly zůstat svěřenecké a dvě se staly statky zpupnými (alod) a z těchto poté ještě jeden dílem povinným. Hrabě Leopold Antonín si mohl vybrat, která část mu připadne a zvolil severní část – Veliš (se zámečkem ve Vokšicích a vesnicemi Podhrádí, Vršec, Staré Místo, Čejkovice, Holín, Ohaveč, Rybníček, Brada, Prachov, Jinolice, Libunec,

<sup>45</sup> Závěť Františka Arnošta Šlika byla pořízena v Praze 27.10.1672, SOA Zámorsk, Rodinný archiv Šliků, kart. č. 36, inv.č. 382, sign. VII.12

<sup>46</sup> Kavalířská cesta byla obligátním vstupem mladého šlechtice do světa před převzetím správy statků. V ustáleném rozvrhu těchto cest bylo vždy s nejdelším pobytem pamatováno na Paříž, jakožto tehdejší vzor všech evropských dvorů. Dále velmi intenzivně ovlivňoval kavalířské cestování (a přirozeně i cesty v pozdějším věku) zájem o umělecká díla a sběratelské aktivity. To se projevuje nejen v „povinných“ návštěvách velkých sbírek (v Římě např. v Palazzo Colonna, Barberini či Palazzo Riario), ale i v kontaktech s umělci, objednávání portrétů, či sjednávání zakázek přímo v Čechách. Více viz. HOJDA Zdeněk: Český Merkur - Barokní Čechie na cestách, in: Sláva barokní Čechie, katalog výstavy. Praha 1998. s.147-149. Itinerář cesty Františka Josefa není přeně znám, s jistotou víme pouze o návštěvě Věčného města. Z doby tohoto římského pobytu pochází jeho podobizna, jejímž autorem je Franz Rosa. Zmenšená kopie od jičínského malíře Ant.Picka z roku 1910 uvádí datum vzniku originálu 1678. Originál je umístěn v Národní galerii, zmíněná kopie je uložena v rodinném archivu Šliků v Zámorsku.

<sup>47</sup> SOA Zámorsk, Rodinný archiv Šliků, kart.č.3, inv.č. 55, sign. I.52/19

<sup>48</sup> Již v březnu 1684 bylo rozhodnuto ve prospěch Leopolda Antonína, toto rozhodnutí bylo potvrzeno 29. 12. 1685 i dvorskou kanceláří, SOA Zámorsk, Rodinný archiv Šliků, kart. č.3., inv. č. 55, sign. I.52/17

Ostružno, Březina, Hrdoňovice, Střelec, Zámostí, Bláta, Ohařice, Březská a Prachovská Lhota, Horní a Dolní Lochov, Hlásná Lhota, Chyjice a Nadslav). Větší statky byly ve Vokšicích, Starém Místě a Jinolicích.

Po tomto předání velké části majetku si František Josef vyhradil předkupní právo, kterého brzy využil. V roce 1688 zamýšlel Leopold Antonín prodat panství Veliš hraběti Ludvíku Colloredovi za 161.000 zlatých, na tento okamžik ale čekal František Josef a hbitě využil svého práva. Za výše uvedenou částku Veliš koupil a tak bylo šlikovské panství znovu sjednoceno.<sup>49</sup> I v dalších letech pokračoval František Josef s koupí dalších území. Ještě roku 1688 koupil Chyjice od Jiřího Havery z Lobensteinu, 1689 Jičíněves od Jana Jindřicha ze Sandbergu, 1695 Vršce od Eleonory z Opprsdorfu, 1716 Češov od rodiny Huberkovských, 1717 Hubojedy, Drštěkryje, Samšinu a Mackov od bratrů Antonína, Jindřicha a Leopolda de Leveneur<sup>50</sup> a roku 1731 dvůr v Keteni od konventu sv. Jakuba v Praze.<sup>51</sup>

Leopold Antonín Šlik rozhodně prodeje statků nezelel, oddal se totiž vojenské a diplomatické kariéře, a to skutečně skvostně. Roku 1689 byl jmenován vrchním velitelem jízdního pluku v Maďarsku a byl tak náruživým vojákem, že se zúčastnil všech bojů, které se za tři roky jeho pobytu na území Maďarska odehrály.<sup>52</sup> Roku 1692 byl povýšen na vrchního polního generála a byl přeřazen na generalát ležící na území mezi Dunajem a Sedmihradskem, které bylo v té době čerstvě připojeno k Habsburské monarchii. Od roku 1697 vedl mírová jednání, která byla korunována uzavřením Karlovického míru roku 1699. Svou kariéru dovedl Leopold Antonín k vrcholu roku 1713, kdy byl jmenován nejvyšším kancléřem. V roce 1721 se stal rytířem Řádu zlatého rouna. Byl dvakrát ženat, poprvé s Klárou Rosalií z Kounic a podruhé s Marií Josefou Vratislavovou z Mitrovic, s níž měl také syna a dědice svého majetku Františka Jindřicha ( 1696-1766). Zemřel roku 1723.

---

<sup>49</sup> NA, DZ 77. H 3 – 13.

<sup>50</sup> SOA Zámorsk, Rodinný archiv Šliků, kart.č.3, inv.č. 55, sign. I.52/19

<sup>51</sup> SOA Zámorsk, Rodinný archiv Šliků, kart. č. 71, inv.č. 533, sign. XI.7

<sup>52</sup> DVORÁK 1895 (pozn. 21), 51.

## V.2 Osobnost Františka Josefa Šlika a šlikovská panství za jeho držení

O životě Františka Josefa toho nevíme mnoho a natož o jeho životě vnitřním, z něhož by nám vykryštovala jeho osobnost, tedy osobnost, která dala vzniknout pozoruhodným památkám, jimž se budeme věnovat. Pokusíme se z dílčích zpráv, činů a událostí dát dohromady mozaiku, která nám snad poskytne alespoň letmý obraz života a snad i povahy tohoto muže, o kterém Alois Vacek, kopidlenský farář a dosud snad nejpodrobnější rodopisec zdejší větve Šliků, píše na více místech jako o *pravé ozdobě rodu, muži hluboké víry a křesťanských ctností*.

František Josef hrabě Šlik se narodil 19. června 1656. V mládí, jak již bylo výše zmíněno, podnikl několikaletou (snad pětiletou) kavalírskou cestu. Roku 1684 byl jmenován dvorským komorním radou. Roku 1691 jej císař jmenoval viceprezidentem České dvorské komory, zároveň místodržitelem a přisedícím zemského soudu a tři roky na to tajným radou. Byl dvakrát ženatý – poprvé se Silvií Kateřinou Kinskou, jež zemřela roku 1713, a podruhé s Annou Josefou Krakovskou z Kolovrat, která ho přežila o 31 let. Avšak ani jeden z těchto svazků nebyl naplněn narozením potomka.

Dříve než obrátíme pozornost k vlastním panstvím Františka Josefa na Jičínsku, připomeňme si stopu jeho činnosti, kterou zanechal v Praze za svého úřadu prezidenta České dvorské komory. Můžeme jej totiž považovat za vlastního iniciátora výstavby jízdárny Pražského hradu, k níž povolal roku 1694 nejvýznačnějšího architekta té doby působícího v Čechách – Jeana Baptistu Matheye. Mathey měl za sebou řadu významných projektů. Již jeho první pražské dílo – arcibiskupský palác (1675 – 1679) mu získalo popularitu a o další objednávky jak od svého patrona Jana Bedřicha hraběte z Valdštejna, tak z řad šlechty a řádů neměl nouzi. Jízdárna Pražského hradu patří k závěru jeho tvůrčí činnosti i života.<sup>53</sup> O zadání výstavby jízdárny nás informuje zpráva stavebního písaře Josefa Karla Misnera z 22. března 1694

<sup>53</sup> První monografie J.B. Matheye – MORPER Johann Joseph: Der Prager Architekt Jean Baptiste Mathey, in: Müncher Jahrbuch für Kunstgeschichte, 1627 a STEFAN Oldřich: Příspěvky k dějinám české barokní architektury, Skupina římského směru, G.B. Matthaei, in: Památky archeologické XXXV, 1926-1927.

v pamětní knize stavebních písařů Pražského hradu.<sup>54</sup> Dozvídáme se z ní, že stará, nízká a úzká jízdárna z 16.století již nevyhovuje a proto je nejvyšší čas za příslušného stavebního dohledu vystavět jízdárnu novou, větší, dle návrhu Jeana Baptisty Matheye. Misnerovi bylo tehdy nařizeno doručit toto rozhodnutí a dohodnout se s Matheyem o rychlém vytýčení místa ke kopání základů, dále mu připomenout, aby předložil plán prezidentu komory – hraběti Šlikovi, a aby bylo možno dílo po schválení co nejrychleji dokončit, má stavební úřad závčas připravit všechn stavební materiál. Doslova: *„Demnach die königl. böhm. Camer resolviret, dasz in kail. Zimmerstadl anstatt der alten eng undnidrigen eine grösere Raitschul erbauet, und durch den Architectum H. Johann Baptista Matthei, an welchen disfalls beiliegendes decret gefertigt worden, die Abrisz und Aussteilung gemachte, auch die behörige Zusicht gepflogen werden sollte. ...In auch damit solcher Abrisz der königl. böhm. Camer mittels Herrn Presidenten etc. ehstens eingereicht werde, zu erinnern. In dem übrigen aber alle etwa hierzu benötigte Baumaterialien unterdessen zeitlichen zu verschaffen, und parat zu halten, auf das nach der von der königl. böhm. Camer erfolgt ratification gedachten Abrises man also balten zu sotanen Bauschreiten und ohne einzige Hindernus dieses Werk ehstmöglichts vollführen könne.“*<sup>55</sup> Stavba byla skutečně v nejbližší době započata a již koncem roku 1694 byla v hrubém zdivu dokončena, takže nad ní mohl být zdvižen rozsáhlý krov. Vedoucím stavby byl zednický mistr Giacomo Antonio Canevalle<sup>56</sup>, který roku 1685 nahradil ve funkci dvorního stavitele Pražského hradu svého zesnulého otce Giovanniho Domenica. I v roce 1695 probíhala stavba zdárně, koncem téhož roku byla hlavní budova jízdárny dle Matheyeho projektu až na drobné detaily hotova. Zbývalo ještě dostavět přístavbu nového úzkého křídla galerie, která měla poskytnout krytý výhled na přilehlou otevřenou letní

---

<sup>54</sup> Tato „Gedenk-Buch“ je uložena v archivu Pražského hradu, poprvé z ní čerpal Antonín Podlaha (Památky archeologické XXXII, 1920, 115sq.) Posloužila i oběma autorům Matheyových monografií.

<sup>55</sup> STEFAN 1926-1927, 86-87.

<sup>56</sup> Tento zednický mistr na objednávku Šliků také realizoval náhrobek nejvyššího kancléře Českého království Leopolda Antonína Šlika v dómu sv.Víta, snad dle návrhu Johanna Emanuela Fischera von Erlach a Františka Maxmiliána Kaňky. S Františkem Maxmiliánem Kaňkou spolupracoval Canevalle již od roku 1711. MACEK Petr/VLČEK Pavel/ZAHRADNÍK Pavel: František Maxmilián Kaňka, „in regno Bohemiae aedilis famosissimus“, in: Umění XL, 1992, 180-227.

jízdárnu. Ovšem koncem léta opouští Mathey Prahu, odebírá se snad v předtuše blížícího se konce do své rodné země, kde na sklonku téhož roku umírá. Nechává po sobě své dílo nedokončené. Stavbu vede dále dle jeho projektu Giacomo Antonio Canevalle. O dostavbu však projevil nevšední zájem František Josef Šlik.<sup>57</sup> Zprávu nám o tom podává dopis, který zaslal ze svého pobytu v Karlových Varech s největší rychlostí (citissime) 2. září 1696 stavebnímu písaři Misnerovi: „*Nejlépe a nejkrásněji by mohla být galerie, navazující na kabinety v jízdárně, pořízena s velikou úsporou materiálu, budou-li v jejích všech obloucích přízemku (vyjma prvního, středního a posledního, do nichž mají být vsazena kamenná ostění) umístěny na jednu cihlu zděné parapety ve výši i rozměrech odpovídající parapetům v sousedních kabinetech. Zbytek oblouku by pak byl zasklen kruhovými okny, vsazenými do dřevěných rámců, podobně jako je tomu ve Španělském sále, ležícím naproti. Budou to nejen vkusná, nýbrž pro galerii i nejvhodnější okna, čemuž doposud navržená neodpovídají, a ušetří se kamenická práce na okenních ostěních, nemluvě ani o úspoře jiného materiálu. Tři oblouky určené pro projektované dveře musí být rovněž bez kamenných ostění a s okrouhlým skleněným oknem v oblouku, ostatek budiž opatřen dvojitými dvoukřídlými dveřmi s dřevěnými parapety, jež by velikostí odpovídaly kamenným parapetům v obloucích ostatních. Hoření chodba galerie, na kterou přijde střecha, má mít klenbu o téže šířce jako dolení, přípustné rozměry výškové a parapety tak vysoké, jako jsou zábradlí nad kabinety v Jízdárně. V horní části oblouků může být obdobně k dolejšku okrouhlé skleněné okno. Parapet může mít zde na fasádě falešné balustry v téže formě, jakou mají dřevěné balustry v Jízdárně, jemné v proporcích a přirozené. Kdyby to bylo spojeno s potížemi, pak raději jen neforemné balustry vynechat a opatřit chodbu hladce zděným parapetem.*“<sup>58</sup> Z dalšího dopisu Františka Josefa, který zaslal již 14. září, se dozvídáme i odpověď na jeho připomínky k dostavbě. Misner i Canevalle souhlasí s jeho návrhy, které se týkají přízemí galerie, co se týče patra připadají jim pilíře příliš slabé. Canevalle usoudil, „*že i zemřelý mistr by byl toho názoru, aby zde okenní špalety byly silnější, a přispělo by to k lepší ozdobě, budou-li okna ve*

<sup>57</sup> MORÁVEK Jan: Jean Baptista Mathey a Pražský hrad, in: Umění VI, 1958, 174.

<sup>58</sup> MORÁVEK 1958, 174.

*správných proporcích a bez slepých baluster.*<sup>59</sup> Poslední práce na jízdárně probíhají v roce 1699 a rok na to Canevalle zhotovuje z rozkazu České dvorské komory pro císaře celý plán dostavěné jízdárny.<sup>60</sup>

Z popsaných událostí se nám František Josef Šlik jeví jako muž čilého zájmu o stavební dění, kterému záleží na kráse provedení, ale také účelnosti a dobrém hospodaření s prostředky, navíc rád osobně dohlédne na kvalitu odvedené práce. Tyto charakteristiky již samy o sobě říkají, jak muži takovéo povahy, navíc bohatému šlechtici významného rodu a přednímu činiteli v zemi, muselo záležet na tom, aby pro své záměry získal přední umělce. A to platí dvojnásob, pokud se jednalo o zájmy jeho vlastních panství. Není tedy divu, že nejvýraznější umělecká osobnost té doby působí i v jeho soukromých službách. Roku 1690 pro Františka Josefa projektuje Jean Baptiste Mathey sýpku ve Střevači (6). Jedná se o třípatrovou budovu se štítu, na nárožích je opatřena hraběcími erby – šlikovským na jedné a kinským na druhé straně, stěny jsou členěny pilastry vysokého řádu, které spolu s římsami vytváří na celém vnějšku síť plošných rámců. Nad vchodem je umístěna kamenná deska opatřená nápisem, který připomíná Františka Josefa Šlika jakožto zadavatele stavby a autora Jeana Baptistu Matheye.<sup>61</sup> Architektonická koncepce je zde určena svým praktickým účelem, avšak její celkové působení v kontextu zdejšího okolí není nikterak těžkopádné.

Dalším Matheyeho projektem na šlikovském panství je s určitostí loretánská kaple, opět opatřená jeho podpisem.<sup>62</sup> S nejvyšší pravděpodobností také kaple sv. Anny na vršku nad Ostružnem je jeho dílem. Oběma se budeme věnovat ve zvláštní kapitole.

Hlavní centrum šlikovského fideikomisu Kopidlno postihl roku 1667 rozsáhlý požár, který propukl v domě měšťana Jana Smíška a zachvátil velkou část Kopidlna.<sup>63</sup> Požáru také zcela podlehla tehdy dřevěná farní

<sup>59</sup> Ibidem, 175.

<sup>60</sup> Ibidem, 176.

<sup>61</sup> ILLUSTRISSIMUS DOMINUS DOMINUS FRANCISCUS JOSEPHUS SCHLIK S.R.I. COMMES IN BASSANO ET WEISKIRCHEN/DOMINUS IN KOPIDLNO ALTENBURG BARTAUSCHOW, WOKSCHITZ GITSCHINOWES/ BILSKO S.C.R.M. ACTUALIS CAMERARUS ET INSUPREMO AULAE AERARIO CONSILIARIUS/GRANARIUM HOC EXSTRUXIT MDCLXXX ARC.D.J.B.MATHEY

<sup>62</sup> Mathey některé své světské stavby v Praze signoval značkou, trojúhelníkem, z jehož vrcholů vybíhají krátké zalomené úsečky, u staveb pro F.J.Šlika se jedná v obou případech o umělcovo jméno ve formě D(ominus) J.B. Mathey vyryté na pamětní desce. KROPÁČEK Jiří: K značce architekta J.B. Matheye, in: Umění XXXIV, 1986, 144-150.

<sup>63</sup> SMOLÍK Gustav: Kopidlno, Jičín 1884, 8.



budova, zvonice i kostel „od kamene vystavěný, šindelem přikrytý“.<sup>64</sup> Kostel byl provizorně zastřešen, avšak zvonice i zvony byly ještě téhož roku pořízeny nově. Ty dal zhotovit, jak již bylo zmíněno, hrabě František Arnošt. Nový kostel a fara byly ale vystavěny až letech 1704-1705 za Františka Josefa, a to „zčásti z jmění zádušního, z větší části jeho přispěním.“<sup>65</sup> Podnět k výstavbě dal prý Samuel Antonín Tůma, zdejší farář v letech 1696-1706, byl zde také v kryptě pod hlavním oltářem jako první pohřben. Jeho nástupcem se stal František Ondřej Rycl, čestný kanovník královéhradecký a vikář jičínský, který je autorem nejstarší farní pamětní knihy *Liber in quo rerum mobilium*. Také za něho byl vysvěcen roku 1726 nově zřízený kostel ve Vršcích.<sup>66</sup> Autorem všech tří zmíněných staveb je Filip Spannbrucker.

Farní budova je jednopatrová, souměrná, zastřešená mansardovou střechou, nároží budovy jsou zaoblená. Ve výklenku nad vchodem je socha sv. Jana Nepomuckého a ve výklenku v mansardě soška patrona chrámu sv. Jakuba.

Nejpozoruhodnější Spannbruckerovou stavbou je kostel sv. Jakuba Většího (3). Jedná se o stavbu na půdorysu oválu proloženém křížem s akcentovaným rozšířeným západním průčelím a dvěma segmentově uzavřenými prostory sakristie a oratoře po stranách presbytáře, příčná ramena tohoto kříže určují prostory postranních kaplí. Vstupní průčelí je konvex-konkávně zvlněné se zaoblenými nárožními a předsunutými sloupy nesoucími balkón. Nad prostorem vstupní části je umístěna věž s cibulovitou kupolí, nároží věže jsou konkávně prohnutá, tvořená konkávními pilastry. Exteriér je členěn lizénovými rámci a dórskými pilastry, opět konkávně prohnutými, nesoucími redukované kladí. Vnitřní prostor je zaklenut klenbou melounového typu, prokládanou lunetami, stoupajícími k nevelké lucerně. Stěny interiéru jsou členěny sdruženými dvojicemi pilastrů, nesoucími klenební pasy.

Ivo Kořán ve svých člancích pro časopis *Umění* připsal tento kostel spolu s dalšími dvěma stavbami na velišsko-vokšickém panství (bude

---

<sup>64</sup> SOKA Jičín, Pozůstalost Jaroslava Mencla, kart. č. 3.

<sup>65</sup> Ibidem, Mencl zde cituje dnes bohužel ztracenou kopidlenskou farní kroniku.

<sup>66</sup> Ibidem

pojednáno dále), Janu Blažejí Santinimu.<sup>67</sup> Učinil tak na základě vyspělosti stavby, přesahující dle jeho mínění a v porovnání s dalšími dvěma realizacemi Filipa Spannbrukera v nedalekých Chyjicích a již zmíněných Vršcích možnosti tohoto pražského stavitele a také na základě shody interiérů kopidlenského kostela a kaple sv. Klimenta v Hradci Králové. Silným argumentem pro Santiniho působení ve službách hraběte Šlika byla také doložená účast Spannbruckera na výstavbě kaple v Panenských Břežanech, která bezprostředně následuje výstavbu sv. Jakuba (1705 – 1707). Stanovisko o Santiniho působení na šlikovských panstvích bylo později přijato i dalšími.<sup>68</sup>

Kostel sv. Šimona a Judy v Chyjicích **(5)** byl vystavěn Spannbruckerem v letech 1698-1700.<sup>69</sup> Jedná se o poměrně jednoduchou stavbu – jednoduší na obdélném půdorysu, k němuž na východní straně přiléhá polygonální apsida, exteriér je členěn lizénovými rámci, průčelí čtyřmi dórskými pilastry, nesoucími mohutnou římsu, probíhající po celém obvodu stavby. Loď je zakryta valbovou střechou, taktéž apsida. Nad průčelím je nasazena poměrně nízká věž, krytá dvojitou stanovou střechou, jejíž horní polovice se snižuje a tvoří tak kopuli. Průčelí vybíhá po obou stranách věže v atiku, opřenu volutami o věž a ozdobenu na vnějších koncích nízkými obelisky. Ačkoli se jedná o stavbu svým provedením nenápadnou a nenáročnou, dodává jí půvabu a významu její umístění na návrší nad vsí, takže je možné již z dálky kostel zahlédnout. Nepůsobí ovšem monumentálně, nýbrž malebně.

<sup>67</sup> KOŘÁN Ivo: Umění a umělci baroka v Hradci Králové, in: Umění XIX, 1971, 36sq. a KOŘÁN Ivo: Santini ve východních Čechách, in: Umění XXII, 1974. 213sq.

<sup>68</sup> Např. ŠVÁCHA Rostislav: K vývoji díla Jana Santiniho, Umění XXVII, 1979, 382sq., SEDLÁK Jan: Setkání baroka s gotikou. Praha 1987, NAŇKOVÁ Věra: Architektura vrcholného baroka v Čechách, in: Dějiny českého výtvarného umění II/2, Praha 1989, 390sq.

<sup>69</sup> Nový kostel nahradil starý, již sešlý dřevěný kostelík. Nad vstupním portálem chrámu je vytesán letopočet MDCLXXXIX označující datum dostavby chrámu roku 1700 byl vysvěcen a vybaven oltářem, který dal přibližně deset let před výstavbou nového chrámu pro původní kostelík zříditi poslední držitel samostatného Chyjického statku Jiří Havera z Lobenštejna (tento oltář byl nahrazen ve třicátých letech 19. stol. po rozsáhlých opravách a znovuvysvěcení novým, zhotoveným v novopacké dílně rodiny Suchardů). Po zakoupení Chyjic Františkem Josefem Šlikem byl statek Chyjice připojen ke statku bartoušovskému a právě v tomto okamžiku se začalo uvažovat o výstavbě nového kostela, na niž značně přispěl František Josef. Zdejší kostel patřil pod velišskou duchovní správu. SOKA Jičín, Písemná pozůstalost Jaroslava Mencla, kart. č.3.

Podobně jako v Chyjicích je tomu s kostelem sv. Vavřince ve Vršcích (4),<sup>70</sup> kterému taktéž spíše vhodné umístění na vršku jižně nad vsí nežli originalita provedení dodává významu dominanty. Jedná se o protáhlou stavbu na křížovém půdoryse, na východní straně s presbytářem, zevně trojboce uvnitř segmentově uzavřeným, a na straně západní s obdélnou předsíní s kruchtou v patře. Stěny exteriéru jsou členěny lizénovými rámci.

Ke Kořánově hypotéze o autorství kopidlenského kostela se vyjádřil Mojmir Horyna ve své monografii o Santinim.<sup>71</sup> „Zmiňovaná shoda interiéru lodi kopidlenského kostela a vnitřního prostoru kaple sv. Klimenta srovnává dvě typově zásadně odlišné stavby. V Hradci je stěna prostoru nad oválem ukončena průběžným kladím a horizontální korunou zdi, na kterou plně dosedá oválová pata kopule. V Kopidlně vynáší patu pasů klenby pouhých osm úseků zdi, osazených sdruženými pilastry a mezi nimi pokračuje stěna vzhůru a je vymezena ořezově čelem kápě melounové klenby. Ve smyslu vztahu stěny a klenby má kopidlenský kostel blízko k baldachýnovým konstrukcím, známým kupř. u dientzenhoferovské architektury, proti níž se však podstatně odlišuje všemi ostatními rysy. U Santiniho se baldachýnová koncepce prostoru nachází výhradně u barokně-gotických staveb...Santiniho stavby však v Kopidlně připomínají některé zajímavé detaily, především již výše zmíněné roztržení průběhu římsy nad konkávně vykrajovanými nárožními.“<sup>72</sup> Hodnotná stavba kopidlenského kostela by tak byla značnou anomálií v Santiniho tvorbě.<sup>73</sup> Pokud jde o onu komparaci se stavbami na panství Šliků výrazně jednoduššími a méně nápaditými, lze tuto odlišnost vysvětlit tím, že škála služeb každého architekta a stavitele byla opravdu bohatá, odpovídající finančním prostředkům zadavatele i účelu a umístění stavby, a tak není divu, že pro hlavní sídlo šlikovského panství je určen „nejkrásnější chrám Páně v celém kraji, velkým nákladem hraběte

<sup>70</sup> Autorství Spannbruckerovo dokládá farní pamětní kniha ve Vršcích, která připomíná, že zdejší kostel byl znovu vystavěn zednickým mistrem Filipem Parnbrukem z Prahy (jedná se o zkomoleninu Spannbruckerova jména), KOŘÁN 1974, 221.

<sup>71</sup> HORYNA Mojmir: Jan Blažej Santini-Aichel. Praha 1998.

<sup>72</sup> Ibidem, 416.

<sup>73</sup> Ibidem, 125.

*Františka Josefa Šlika vzdělaný*<sup>74</sup>, kdežto menším vesnicím v okolí je nabídnuta stavba dle jejich možností, ale i požadavků.

To potvrzuje také zcela účelová stavba špejcharu ve Vokšicích (7), kterou provedl dle Matheyova návrhu Filip Spannbrucker roku 1700.<sup>75</sup> Vokšická sýpka působí stejně uměřeně jako její o deset let starší předchůdkyně. Dnes stojí na obvodu rozsáhlého panského dvora, jehož hlavní části vznikly roku 1831, kdy k ní byl ještě připojen přístavek, který mohl snadno napodobit stavbu původní.<sup>76</sup> V téže době byla do východního průčelí staré budovy vevázána sala terrena.

V letech 1714-1717 Filip Spannbrucker vystavěl pro Františka Josefa rezidenci jeho nového sídla – zámek v Jičíněvsi (8)<sup>77</sup>, tam také byla přenesena správa panství, což ubralo na důležitosti Vokšic. Jedná se o třípatrovou budovu na zhruba čtvercovém půdorysu. Je to tedy téměř kubická stavba, se čtyřmi podobnými průčelími, členěnými pilastry a vrcholícími trojúhelnými štíty nad střechou. Na severní a jižní straně stavby je portál. Zámek stojí na pohledově zdaleka exponovaném místě, což bylo v minulosti ještě akcentováno širokou cestou lemovanou topoly, která sem vedla od Kopidlna.

K západnímu průčelí zámku byla roku 1730 připojena svou východní zdí zámecká kaple sv. Antonína Paduánského.<sup>78</sup> Nejspíš tu však již před tímto datem stála možná menší kaple, onoho roku 1730 pouze rozšířená, či je údaj o výstavbě kaple obsažený v topografické literatuře chybný. O tom svědčí např. zmínka z poznámek k dějinám Jičíněvsi z počátku století: „V této kapli na jičíněveském zámku byl dne 4. února 1725 oddán vysoce

<sup>74</sup> VACEK František Alois: Cesta z Kopidlna na Staré Hrady roku 1839, in *Časopis českého musea* XIV, 1940, 132.

<sup>75</sup> Spannbruckerovo jméno uvádí pamětní deska: ILLUSTIS ET EXCELLUS DOMINUS DOMINUS FRANCISCUS JOSEPHUS SCHLIK SAC. ROM. IMPER. COMES IN BASSANO ET WEISKIRCHEN/DOMINUS IN WOKSCHITZ ALTENBURG BARTAUSCHOW KOPIDLNO GITSCHINOWES BILSKO ALT-AUGEST ET ZAKOWITZ. SACRAE C. RAEGIAE MAFIS LEOPOLDI ROMANORUM IMPERATORIS INTIMUS ACTUALIS CONSILIARIUS CAMERARIUS REGIUS LOCUM TENENS SUPREMIQUE IUDICI PROVINCIALIS IN REGNO BOHEMIAE ASESOR NEC NON REGIAE CAMERAE BOHEMICAЕ PRAESES HOC GRANARIUM EXSTRUIT CURAVIT ANNO DOMINI MDCC M.M. PHILIP SPANBRUCKER

<sup>76</sup> Datum dokončení přístavby udává opět pamětní deska.

<sup>77</sup> Jaroslav Wagner se ve své práci o Jičíně domnívá, že autorem plánů jičíněveského zámku je Jean Baptista Mathey, WAGNER Jaroslav: *Jičín*, Praha 1965, 52.

<sup>78</sup> Toto datum udává všechna topografická literatura počínaje Rohnovou prací o sakrálních stavbách v králové-hradecké diecézi, ROHN Joannes Carolus: *Antiquitas ecclesiarum, capellarum et monasteriorum aliarumque aedium sacrarum districtus et respective diaecesis Reginae-Hradecensis*, Praha 1777.

urozený p. Filip Karel Krakovský, hrabě z Kolovratů c.k. komory a lenního soudu assessor, s vysoce urozenou Annou hraběnkou Michnovou z Vacínova u přítomnosti pana hraběte Kajetána Krakovského a Františka Josefa Šlika, hraběte.<sup>79</sup> Jde o jednolodí obdélného půdorysu s pravouhlým presbytářem na severní straně, sklenuté v levém druhém poli pruské klenby na toskánských pilastrech, v presbytáři plackou a pruskou klenbou. Kaple byla brzy po svém vysvěcení biskupským vikářem, již zmíněným Františkem Ondřejem Ryclem, prohlášena za veřejnou.<sup>80</sup> Kaple měla také tu výsadu, že se v ní mohla ustavičně uchovávat Nejsvětější svátost, „k čemuž svolení bylo dáno zbožnému hraběti Františku Josefu ze Šliků papežem Klimentem XII. a publikováno bylo biskupem královéhradeckým hrabětem Vratislavem z Mitrovic dne 31. března 1737“.<sup>81</sup>

Z letného přehledu můžeme postřehnout, že činnost Filipa Spannbruckera ve službách Františka Josefa Šlika byla významná jak svou četností, tak kvalitou provedených staveb, která vedla mnohé k domněnkám o účasti Jana Blažeje Santiniho, či, v případě jičíněveského zámku, Jeana Baptisty Matheye.<sup>82</sup> Spannbruckerovo dílo známe zatím jenom v hrubých obrysech. Archivně doložené stavby v Praze mezi nimiž vyniká především kaple sv. Jana Nepomuckého při klášterním kostele sv. Jiří u hradčanských benediktinek, ho ukazují jako „pohotového a kultivovaného eklektika.“<sup>83</sup> Ve prospěch Spannbruckera jakožto hodnotného stavitele mluví i ten fakt, že František Josef Šlik si ve svém postavení mohl dovolit (a jistě tak činil) zaměstnávat kvalitní umělce. Spannbrucker, ačkoli sám nebyl oním géniem formátu Santiniho či elegantním architektem římského citění typu Matheye,<sup>84</sup>

<sup>79</sup> Rukou psané dějepisné poznámky o Jičíněvsi od neznámého autora z počátku 20. století, ověřitelné údaje a detaily vypovídají o důvěryhodnosti toho zdroje. SOA Zámrsk, Rodinný Archiv Šliků, kart. č. 4. inv.č. 65, sign. I.52

<sup>80</sup> SOkA Jičín, Písemná pozůstalost Jaroslava Mencla, kart.č 3.

<sup>81</sup> Ibidem

<sup>82</sup> Otázka Matheyova podílu ještě není zcela uzavřena.

<sup>83</sup> HORYNA 1998 (pozn.71), 125.

<sup>84</sup> Jean Baptiste Mathey přinesl do Čech velmi vyspělý umělecký názor, podstatně poučený aktuální římskou tvorbou 60.a 70.let 17.století, byl ovlivněn zejména Carlem Rainaldim a dalšími z generace římských architektů, jež reagovali na borrominioviský radikalismus novým příklonem k akademickému klasicismu. Hodnocení geneze a slohové povahy Matheyova uměleckého projevu Mojmir Horyna - HORYNA Mojmir: Římský vliv v pražské sakrální architektuře 17. stol. a J. B. Mathey. in: Baroko v Itálii- baroko v Čechách. Praha 1999. 533-555.

dovedl práci svých mistrů pozorně naslouchat a přijmout některé prvky jejich díla do svých vlastních realizací.<sup>85</sup>

Na panstvích Františka Josefa působili i místní umělci, kteří se hlavně podíleli na výstavbě Jičina a jejichž činnost je dnes na tváři města čitelná. Často bývá ve vlastivědné literatuře 19. století zmiňována čistě vyvedená stavbička Božího hrobu při kostele v Drahorazi spadající do devadesátých let 17. století. Provedl ji v letech 1695 až 1698 Ital Giuseppe Gilmetti. Nad vchodem do hrobu je umístěn latinský nápis uvádějící zadavatele stavby Františka Josefa, dále architekta Gilmettiho a kameníka Matěje Vocásku.<sup>86</sup> Gilmetti, původem Ital, byl v podstatě místním stavitelem. Od roku 1698 byl starším cechmistrem a v cechovní činnosti je zachycen ještě v letech 1724 a 1731.<sup>87</sup> Podílel se koncem 17.století na přestavbách měšťanských domů v Jičíně, jeho dílem je také stavba věže kostela Panny Marie de Sale na Novém Městě z roku 1718, kterou zdobí poněkud pitoreskně působící plastiky světců, umístěné v průčelních nikách, jejichž autorem je pravděpodobně opět Matěj Vocásek (svědčí o tom jak řemeslná úroveň, odpovídající jeho schopnostem, tak častá spolupráce obou).<sup>88</sup>

Krásnou zmínku o Božím hrobě v Drahorazi uvádí ve svém článku věnovaném tamějšímu kostelu pro Časopis českého musea Alois Vacek, kde také nešetří chválou na hraběte Františka Josefa „...též Boží hrob má, kterýž zouplna na způsob onoho v Jerusalémě r.1698 na severní straně k němu přistavěn byl (roz. ke kostelu). František Josef, hrabě ze Šliků, co kolator neb patron chrámu tohoto, ten v pravdě památný hrob Boží v řečeném roce zde založiti ráčil. Byltě muž tento pravá ozdoba slavného rodu Šlikovského, a jsa horlivý ctitel svaté církve katolické, a velikou nábožností srdce se skvěje, mnoho překrásných památek zbožné mysli své na panstvích svých zůstavil jest. Při založení hrobu Božího v Drahorazích měl, jak jeho nápis svědčí, ten

<sup>85</sup> HORYNA 1998 (pozn.71), 439.

<sup>86</sup> Celý text zní – ILLUSTRISSIMUS AC EXCELLENTISSIMUS DOMINUS D. FRANCISCUS JOSEPHUS SCHLIK S.R.I. COMES IN BASSANO ET WEISKIRCHEN/DOMINUS IN KOPIDLNO ALTENBURG BARTAUSCHOW/WOKSCHITZ GITSCHINOWES BILSKO ALT-AUGEST SUPERIOR ET INFERIOR CZAKOWITZ S.C.R.M./ACTUAL. INTIM. CONSILIARIUS, CAMERARIUS, SUPREMI JUDICII PROVENCIALIS ASSESSOR ET AERARII REGII IN BOHEMIA PRAESES, AD AUGENDAM ERGA D.N. J.C. AMARISSIMAM/PASSIONEM FIDELIUM DEVOTIONEM HOC SEPULCHRUM AD SIMILITUDINEM ILLIUS/QUOD HIEROSOLYMIS IN PALESTINA MAXIMA VENERATIONE COLITUR, EXSTUI CURAVIT/MAGISTRO MURARIO JOSEPHO GILMET ITALO ET LAPIDARIO MATHAEO WOCASEK BOEMO.

<sup>87</sup> MENCL Jaroslav: Historická topografie města Jičina I., Jičín 1940, 189-190.

<sup>88</sup> WAGNER 1965 (pozn.77), 23.

*jediný ohled, aby skrze upamatování na utrpení a smrt našeho božského Spasitele tamní obyvatele k větší pobožnosti vzbudil. Muži, kteří hrob tento velmi řemeslně vystavěli, byli Josef Gilmet, mistr zednický ze Vlach a Matauš Wocásek, kameník. Přichází se do něho z kostela skrze jistý vchod, a tam v druhém sklepení spatřuje se v hrobě ležící Spasitel, figura z bílého písečného kamene tak mistrně vyhotovená, že by na odív v úplném světle vystavena mohla býti.*<sup>89</sup>

K Božímu hrobu v Drahorazi se také vztahuje zajímavá poznámka Jaroslava Mencla v jeho práci věnované pověstem Jičínska.<sup>90</sup> Mencl cituje následující vyprávění Václava Kozáka ze Pševsi zachycené v rodinné kronice Václava a Josefa Straky (1817-1897). Hrabata Šlikové byli prý nanejvýš pyšní na své obory plné zvěře a obyčejným smrtelníkům byl přístup do nich zakázán. Jednoho dne hrabě Šlik přistihl ve své oboře dítě, které si tam hrálo, a ze svévole ho zastřelil. Na radu kněží dal jako pokání vystavět Boží hrob v Drahorazi a „*horlivě tu pak navštěvoval služby boží.*“ Václav Straka se domnívá, že oním rozhněvaným hrabětem byl František Josef Šlik, ten, jak zmiňuje, za něhož byl v Kopidlně popraven češovský myslivec Tomáš Svoboda. Právě tato událost, jak se zdá, se velmi dlouho držela v povědomí místního lidu, je dokonce zachycená v Jiráskově Temnu. Takto je popisována v článku Tomáše Bílka o pronásledování nekatolíků: „*Františku hraběti Šlikovi náležejícím léta 1729 myslivec z Češova Tomáš Svoboda, u něhož jezuita na témž panství nekatolíky stíhající a po knihách nekatolických slídící takové knihy vypátral, od hraběte ze služby byl propuštěn, ale když učinil vyznání víry, přesazen do Kopidlna, kdež brzy potom z té příčiny, že týž jezuita u něho na evangelické motlitby opět dopadl (dle úřední však výpovědi pro rouhavá slova a tupení sv. Jana Nepomuckého), do žaláře byl uvržen, pak vedle rozsudku královské apelace v Kopidlně mečem (dle zprávy úřední provazem) odpraven a spálen. Jeho tři synové František, Jan a Karel, kteří též na panstvích Šlikových v Nadslavi, Křešicích a Lhotě Hlásné na myslivce sloužili, jakož i dvě dcery, Barbora a Susanna, s dvaceti jinými příbuznými vystěhovali se ze*

<sup>89</sup> VACEK František Alois: Historie starověkého filiálního kostela v Drahorazích v osadě Kopidlenské na panství Jičínovském. In: Časopis českého musea VII, 1833. 109.

<sup>90</sup> MENCL Jaroslav: Pověsti jičínského kraje. Jičín 1938. 78.

země, poněvadž nuceni byli k navštěvování katolických služeb božích.<sup>91</sup> Kdo byl oním jezuitou nekatolíky stíhajícím a po knihách nekatolických slídícím není řečeno. Je však dobře možné, že se jednalo o „proslulého“ Koniáše.<sup>92</sup>

František Josef byl velkým přítelem jičínských jezuitů a často je v Jičíně navštěvoval.<sup>93</sup> Důkazem toho je, že na jejich prosby a naléhání převzal roku 1714 vedení v „latinském společenství“, které tam v rámci činnosti jezuitů vzniklo.<sup>94</sup> V témž roce společenství daroval hru o utrpení Páně, jejímuž zinscenování věnoval velikou pozornost.<sup>95</sup> Nezůstal netečným, ani když roku 1732 postihl statek v Popovicích, patřící k jičínské koleji, rozsáhlý požár, při němž zahynul tamní šafář. František Josef přikázal poddaným sedlákům z jedné blízké vesnice, aby pomáhali odklízet škody a uvést statek do jeho běžného, chodu a navíc pohrozil těm, kteří by se této činnosti odmítli zúčastnit.<sup>96</sup> Ovšem při zmínce o odchodu hraběte Šlika na věčnost nacházíme pouze strohou zprávu, že „latinské společenství“ jím bylo v jeho poslední vůli opomenuto: *„Piis manibus sui Rectoris ete parentavit Sodalitas latina, quamquam eius minificentiae ab obitum nullum perceperit argumentam.“*<sup>97</sup>

František Josef Šlik zemřel 4. prosince 1740. Ve své závěti, sepsané 3. října téhož roku u zemského advokáta dr. Jana Františka Blovského, uvádí přání tichého a nenápadného smutečního obřadu bez jakékoli okázalosti: *„Mein zu Staub und Asche gewidmeter Körper soll in ein weisses Disziplinantenkleid gekleidet, mit einem Strick umgürtet und Abens bey den*

<sup>91</sup> BÍLEK Tomáš: Reformace katolická v Čechách 1650-1735. Pronásledování a trýznění nekatolíků v kraji Královéhradeckém (léta 1717-1735). Časopis musea Království českého LV, 1881. 404.

<sup>92</sup> Jezuita Antonín Koniáš působil totiž jako biskupský misionář v královéhradecké diecézi v letech 1725-1733, roku 1728 získal povolení královéhradecké konzistoře zabavené knihy pálit, přičemž musel nejdříve písemně uvést pádné důvody jejich zničení. Ve druhé polovině 30. let se stává tzv. kajícím misionářem s podstatně odlišným posláním. SVATOŠ Martin: Knihy zabavené přičiněním misionáře Antonína Koniáše SJ na opočenském panství na jaře r. 1733, in: Východočeská duchovní a slovesná kultura 18. století, Rychnov nad Kněžnou, 1999, 364-369.

<sup>93</sup> VACEK František Alois: Geschichte der Dynasten des ehemaligen freyen Guts Samschin und der Edelsitze Drschtiekrey und Mackow, in: Hormayr. Archiv für Geschichte, Statistik, Literatur und Kunst. Wien 1817, 452

<sup>94</sup> Ibidem.

<sup>95</sup> „Viso melodramati adplausit, praemissa a Patrae Praefecta ad Sodales dictione.“ Historia Collegii Giczinensis, 546.

<sup>96</sup> „Qui omnes unius pagi incolas, proposita amisionis dondorum poena, ni facerent, ad opitalandum sub misit. Ibidem, 630.

<sup>97</sup> Ibidem.



*wohl erwürdigen h. h. Kapuzinern am Hradschin in der Stille zur Erde bestattet werden.*<sup>98</sup> Tato jediná věta z jeho poslední vůle nám prozrazuje mnoho o jeho duchovním životě. Přál si naposledy spočinout v bílém kajícím rouchu na pražské Loretě – tímto gestem dává najevo své sepjetí s řádem menších bratří kapucínů sv. Františka, jehož oddaným ctitelem byl i jeho otec.

## **VI. Drobná sakrální architektura na velišsko-vokšickém panství**

V předešlém textu jsme již letmo zmínili čtyři stavby - kaple, které jsou předmětem našeho zájmu, drobné památky, které během věků natolik srostly s krajinou, že dnes v ní již nepůsobí stejným způsobem jako v době svého vzniku. Tyto stavby budí dojem křehkosti a jakési střídmosti, je jim příznačná čistota forem, jejich půdorysy vychází většinou z elementárních geometrických prvků – trojúhelníku, kruhu, či obrazce do kruhu vepsaného, obdélníku. Putujeme-li krajinou kolem Ostružna, Vokšic či sestupujeme-li po hřebenu Veliše a náhodou narazíme na některou z těchto kaplí, setkání nás překvapí, protože až do posledního okamžiku jej neočekáváme. Dokud se nedostaneme do jejich bezprostřední blízkosti, splývají dokonale s okolní vegetací a pokud se před námi v dálce mihnou mezi stromy, zdají se být spíše skálou nebo letným preludem. Původně byly tyto stavby kompozičně provázané, a to nejen poutem krajinně-kompozičním, ale i duchovním významem, který byl poutníkům 18. století snadněji dešifrovatelný nežli nám. Je to tedy možná izolovanost a neporozumění, které způsobilo, že zatím těmto jedinečným architekturám nebyla věnována v odborné literatuře taková pozornost, jakou by zasloužily. Stavbám se věnuje Ivo Kořán v již citovaném článku o působení Jana Blažeje Santiniho ve východních Čechách,<sup>99</sup> Mojmír Horyna ve své monografii o Santinim,<sup>100</sup> Jiří Kropáček v článku pro Listy starohradské kroniky o působení Jeana Baptisty Matheye pro panství

<sup>98</sup> Poslední vůle Františka Josefa Šlika je ztracená, údaj o sepsání je převzat z confirmace porovnání císařovny Marie Terezie z roku 1745 mezi dědici Františka Josefa – vdovou Annou Josefou, Ferdinandem Bonaventurou z Weisenwolfu a Františkem Jindřichem Šlikem (viz dále); přesné citace ze závěti Františka Josefa uvádí František Alois Vacek ve svém článku o historii rodů vlastních velišské panství – VACEK 1927 (pozn. 26), 444.

<sup>99</sup> KOŘÁN 1974 (pozn.67), 67.

<sup>100</sup> HORYNA 1998 (pozn.71), 425,439.

Františka Josefa Šlika,<sup>101</sup> Dana Novotná ve svém příspěvku na konferenci věnované komponované barokní krajině Jičínska a její ochraně konané v březnu roku 1997 v Jičíně,<sup>102</sup> Jan Hendrych a Michaela Líčeníková v kontextu své snahy o prohlášení Jičínska za kulturní krajinnou zónu.<sup>103</sup> K dispozici je také topografická literatura (např. Schaller, Lepař, Šalda, Wagner)<sup>104</sup>, která se však těmto stavbám věnuje velmi zkratkovitě, bez postřehnutí jejich tak důležité provázanosti. Nevyřešená je zatím i přesná datace a autorské určení těchto staveb (kromě „bezproblémové“ Lorety). Zdá se, že většina literatury (zejména topografické) vychází z údajů, byť i zprostředkovaně, které uvádí Jan Rohn ve své práci o sakrálních stavbách v královéhradecké diecézi.<sup>105</sup>

### Loreta

Kaple Loreta (10), ležící na čedičovém suku ve výšce 412 metrů na velišském hřbetu nad Hlásnou Lhotou (11), je poměrně jednoduchá stavba rezignující na dekor a bohatou reliéfní výzdobu (jak známe např. z pražské Lorety). Charakterizuje ji spíše uměřenost a jistá strohost. Rytý nápis na čelné straně stavby uvádí nejen stavebníka, architekta Jeana Baptistu Matheye, ale i rok výstavby –1694.<sup>106</sup> Autor použil pískovcového obkladu, a to jak na svislé členění, tak obvodové zdivo. Celý kubus stavby je rozčleněn pilastry vysokého řádu, které mají pokračování v zalomeném kladí a krátkých lizénách atiky, v půdorysu poněkud ustupující. Zjemňující dojem dodávají kamenné vázy, navazující na krátké lizény po celé délce atiky. Tento střídmější výraz není u loretánských kaplí konce 17. století nijak výjimečný.

<sup>101</sup> KROPÁČEK Jiří: Tvorba architekta Jeana Baptisty Matheyo pro šlikovské panství velišsko-vokšické, in: Listy starohradské kroniky XVI, 1993, 37-44.

<sup>102</sup> NOVOTNÁ Dana: Stavby barokního klasicismu na valdštejnském panství, in: Valdštejnská loggie a komponovaná krajina okolí Jičina. Z Českého ráje a Podkrkonoší. Supplementum 3, Semily 1997, 117-118.

<sup>103</sup> HENDRYCH Jan/LÍČENÍKOVÁ Michaela: Historická krajina Jičínska. in: Zprávy památkové péče LVIII, 1998, 80-82.

<sup>104</sup> Cit. viz. seznam použité literatury

<sup>105</sup> ROHN Joanes Carolus: Antiquitas ecclesiarum, capellarum et monasteriorum aliarumque aedium sacrarum districtus et respective diaecesis Reginae-Hradecensis, Praha 1777.

<sup>106</sup> Celý text zní: ILLAC EXCELL D.D.FRAN.IOSE.SCHLIK.S.R.I.COMESINBASSAMET/WEISKIRCHEN D.IN COPITLNO ALTENBURG BARTAVSOW WOKSCHITE GITSCHINOWES/BILSKO HOHENAUGESD ET ROBLIN SCR. M.ACTUAUS INTIMUS CON.CAME SUP IUDIO?PROVASSET/AER REGII IN BOEMIA PRAESES SACELLUM HOC B.V.M.LAV DEVOTUM EXSTRUI CURAVIT/ARCH.D.I.B.MATHEY, nad nápisem je vytesán alianční znak manželů Františka Josefa Šlika a jeho první ženy Silvie Kateřiny Kinské.

Nový přístup, opírající se o jasný tektonický systém pilastrů nebo lisén, kdy autor nepočítá s nákladnou štukatérskou výzdobu či lacinější nástěnnou malbou, zdůrazňoval neutrální funkci stěny a byl také cestou k dosažení větší variability průčelí.<sup>107</sup> Ale již přístup samotného Matheye se rozchází s dekorativismem, dekor u něj hraje vždy jen subordinovanou a výplňovou roli, architektonický tvar se vyznačuje perfektností proporce i ostrou čistotou řezu profilu.<sup>108</sup> Oproštěnost od dekorativní výzdoby se ještě stupňuje v jeho pozdních stavbách, jmenovitě můžeme tuto skutečnost jasně sledovat na průčelí kostela Nanebevzetí Panny Marie v Horním Jiřetíně, který byl vystavěn v letech 1694-1700.<sup>109</sup>

Kromě vzosného pilastrového řádu a celé rámové sítě zužitkoval Mathey ještě motiv vysoké horní římsy, již jako by zatěžkal celek. Atika však není individualizovaná, plně souvisí s celkem, její zřetelné rozčlenění krátkými lisénami navazujícími na vysoký pilastrový řád zdi se zdá být obměnou atiky kostela sv. Františka Serafinského v Praze.<sup>110</sup>

Podobně střídmy výraz jako zdejší Loreta mají např. i loretánské kaple v České Lípě (1698), Jihlavě (1723) či v Radíči u Sedlčan (kolem 1680).<sup>111</sup>

Poslechněme si ještě slova z již zmíněné práce Jana Rohna, kterými nám podává velmi nepřesný údaj o výstavbě Lorety, ale o to zajímavavěji nás zpravuje o působení této kaple v krajině: „*Aqua non procul in Monte inter Silvas extat Capella Laurentana B.V. Mariae a quadro lapide folide erecta circa annum 1670. Spectat Wostruznam Vicariatu Giczinensi. Ex ejusdem capelae plana fummitate lapide strata jucundissimus prospectus est ad multa miliaria, oriente sole possunt Monasterii in Bezdiez fenestrae numerari, cujus rei testis sum.*“<sup>112</sup> Loreta je vystavěna na zdaleka viditelném místě, měla by tedy působit jako dominanta, která by poutala zraky lidí z širokého okolí k sobě, sama však autorovi výše citovaného úryvku slouží jako rozhledna, z níž je možné při dobré viditelnosti spočítat i okna na Bezdězu, který od 60. let 17. století až do zrušení v rámci josefínských reforem sloužil jako klášter benediktinským mnichům. Vzhledu jakési rozhledny odpovídá i utváření

<sup>107</sup> BUKOVSKÝ Jan: Loretánské kaple v Čechách a na Moravě. Praha 2000. 40

<sup>108</sup> HORYNA 1998 (pozn. 71), 54.

<sup>109</sup> KROPÁČEK 1993 (pozn. 101), 39.

<sup>110</sup> Ibidem.

<sup>111</sup> BUKOVSKÝ 2000 (pozn. 107), 40.

<sup>112</sup> ROHN 1777 (pozn. 105), 157.

Lorety, jež svou plochou střechou obloženou po celé délce atiky vázami, dává dojem vyhlídkové terasy.

### **Kaple sv. Anny**

Kaple sv. Anny (20) je pozoruhodná, elegantní stavba, vyhlížející velmi „římsky“. V topografické literatuře se vždy setkáváme s datem její výstavby 1670, stavitelem je tím pádem označen František Arnošt Šlik. Tuto dataci respektuje Ivo Kořán, přičemž stavbu zároveň připisuje Jeanu Baptistu Matheyovi, o kterém soudí, že mohl přijít do kontaktu s Františkem Arnoštem prostřednictvím Jana Bedřicha z Valdštejna ještě před svým příchodem do Čech roku 1675.<sup>113</sup> Dále se této kapli věnuje Jiří Kropáček, dosud snad nejpodrobněji, který dataci posouvá o dvacet let– do 90. let 17. století, přičemž projevuje souhlas s Kořánovou atribucí.<sup>114</sup> Novější literatura na Kropáčkův článek nereaguje a uvádí opět rok 1670, ovšem kapli zmiňuje letmo, v rámci přehledu.<sup>115</sup> Ve prospěch autorství Jeana Baptisty Matheye mluví nejen analogie s dalšími jeho díly, ale také to, že pouze Mathey byl v této době jediným architektem, který mohl v našem prostředí provést tak jasně římskou stavbu. Navíc jsou doloženy jeho další, již v předešlé kapitole zmíněné projekty pro Františka Josefa Šlika.

Kaple sv. Anny je situována na stejnojmenném kopci homolovitého tvaru nad Ostružnem (21). Vystavěna je na půdorysu kruhu, z něhož vybíhají v obrazci řeckého kříže čtyři výklenky v síle zdi, je ideální centrální dispozicí. Jako těleso je válec, který je korunován cibulovitou stříškou s lucernou na vrcholu, jež je zde jediným zdrojem světla. Je střízlivou, přehlednou stavbou. Vnější stěna je členěna čtyřmi nízkými rizality, z nich každý je definován lizénovým rámcem a v rozích flankován hladkými čtvrtsloupy. Římsy spolu s pilastry vytvářejí čtyři plošné rámce, čímž nám členění vnějšku připomíná členění stěn velišské Lorety. Utváření vnitřního prostoru je stejně jasné a uměřené jako utváření vnějšku. Vnitřní oblé stěny jsou opět členěny dvojicemi plošných pilastrů, jež nesou kladí zdobená zubořezem a dvojitými zářezy v úseku nad každým pilastrem. Výklenky uvnitř odpovídají rizalitům na

<sup>113</sup> KOŘÁN 1974 (pozn.67), 214.

<sup>114</sup> KROPÁČEK 1993 (pozn.101), 40sq.

<sup>115</sup> NOVOTNÁ 1997 (pozn. 102), 117., HENDRYCH/LÍČENÍKOVÁ 1998 (pozn.103), 82.

vnější zdi stavby. Ke stavbě je na západní straně připojena válcová kazatelna na podstaveném sloupu, poprsník má členěný kazetami, ve střední z nich je umístěn alianční znak Františka Josefa Šlika a Anny Krakovské z Kolovrat. Ke schodišti je kazatelna připojena volutou.

Zajímavá je otázka kruhové dispozice kaple sv. Anny, jelikož Mathey s kruhem ve svých chrámech či kaplích nikdy nepracoval. Zde mohl být však ovlivněn tvarem terénu, který k volbě kruhového půdorysu přímo vybízí. Za úvahu také stojí promítnutí půdorysné dispozice této kaple do půdorysu kostela sv. Františka Serafinského – v obou případech jde o kombinaci s útvarem řeckého kříže.<sup>116</sup> S další Matheyho centrálou – kaplí sv. Rocha v Praze na Olšanech, kterou dle jeho plánu postavil architekt Jan Hainrici roku 1680, spojuje kapli sv. Anny způsob vnějšího členění – dvojice lizén po stranách rizalitů u sv. Anny odpovídá dvojici pilastrů, které člení vnější stěny kaple sv. Rocha. Styčným bodem mezi oběma architekturami je však Loreta nad Hlásnou Lhotou.<sup>117</sup>

Matheyovo autorství je tedy nanejvýš pravděpodobné. Co se datace týče, podržíme se vročení, které učinil Jiří Kropáček – tedy 90. léta 17. století, i když mohla kaple vzniknout dle jeho návrhu i později. Kazatelna je pozdějšího data nežli kaple samotná, jelikož František Josef pojal za ženu Annu Josefu, jejíž rodový znak je zde vyhotoven, až v roce 1716 a jak uvidíme v následujícím textu, vznikla kaple s určitostí ještě za života první manželky Františka Josefa Silvie Kateřiny,

Uvnitř kaple se nachází poměrně zachovalý iluzivní oltář **(22)**.<sup>118</sup> Fresková malba představuje sedící sv. Annu s Pannou Marií v náručí zasazenou do rámu obrazu, ten je součástí architektury oltáře. Dva torčované sloupy ovinuté rostlinným dekorem s akantovou hlavicí vynášejí zalamovanou římsu, na níž spočívá nástavec s rolvergovou kartuší s nápisem SV. ANNA. Nástavec vrcholí mušlí, je opatřen postavami čtyř andělů, z nichž dva podpírají kartuš. Ve spodní části je alianční znak Františka Josefa Šlika a jeho první manželky Silvie Kateřiny roz. Kinské.

<sup>116</sup> KROPÁČEK 1993 (pozn. 101), 41.

<sup>117</sup> Ibidem.

<sup>118</sup> Snad koncem 19. či počátkem 20. století byl restaurován, vypovídá o tom dnes již špatně čitelný nápis na patce sloupu malby, který zní – *Nákladem obnoveno pl. Ot. C. a pl. J.M. v Jičíně. J.K.*

Stipes je zdobeno rostlinným dekorem a uprostřed řeckým křížem, umístěným ve vavřínovém věnci.

Jelikož Silvie Kateřina zemřela roku 1713, nemůže být malba pozdější tohoto data a ani mladší roku 1700. Iluzivní oltáře se totiž u nás objevují až na počátku 18. století, a to v souvislosti s činností jezuitského architekta a malíře Andrea Pozza (1642-1709), který na sklonku svého života, v letech 1703-1709, působil ve Vídni. Odtud bezprostředně zasahoval jeho vliv do střední Evropy. Je překvapující, že to nebyli jezuité, nýbrž cisterciácký opat Jindřich Snopek, kdo první oslovil Pozza v Čechách, když ho velmi zdvořilým dopisem vyzval, aby malířsky vyzdobil jeho chrám v Sedlci u Kutné Hory. Pozzo přislíbil, že přijede, ale nakonec k setkání nedošlo.<sup>119</sup> Teprve později se o jeho přímou účast ucházeli i jezuité z Klementina, pro něž stihl vytvořit návrh scény pro zamýšlenou malbu na čelní stěně letního refektáře, kterou po mistrově smrti provedl jeho žák a následovník Kryštof Tausch (1710).<sup>120</sup> Ovšem hlavním šířitelem Pozzova odkazu v Čechách se stal jeho žák Jan Hiebel, jenž se zde usadil přibližně roku 1707, poté co se ve Vídni u Pozza vyučil a který roku 1714 vyvolal „až nadměrný obdiv svým opticky a perspektivně vykouzleným malovaným oltářem“ v kostele sv. Klimenta v Klementinu.<sup>121</sup>

Iluzivní oltář v kapli sv. Anny patří tedy do poměrně časně fáze působení Pozzova vlivu v oblasti českých zemí. Jeho přímou předlohu můžeme najít v Pozzově dvojdílném spisu vydaném roku 1700 v Římě *Perspectiva pictorum atque architectorum*,<sup>122</sup> který se stal vskutku proslulou „učebnicí“ perspektivy ve službách optických iluzí a záhy se dočkal mnoha dalších vydání v různých jazycích. Na grafických listech označených čísly 79 a 80 nacházíme kresbu dvou oltářů, které vykazují s oltářem ve sv. Anně nápadnou podobnost. **(24)**

Sv. Anna není jediná stavba v oblasti Jičínska, navíc spojená iniciativou Františka Josefa Šlika, kde bychom našli iluzivní malbu tohoto typu.

<sup>119</sup> PREISS Pavel: *Italští umělci v Praze*, Praha 1985, 368.

<sup>120</sup> *Ibidem*

<sup>121</sup> PREISS Pavel: *Malířství vrcholného baroka v Čechách*, in: *Dějiny českého výtvarného umění II/2*, Praha 1989, 549.

<sup>122</sup> POZZO Andrea: *Perspectiva pictorum atque architectorum ... Andrei Putei a Societate Jesu ... Pars prima*, Roma 1700, jistě není bez zajímavosti, že spis vyšel u českého tiskaře Jana Jakuba Komárka.

V děkanském kostele sv. Jakuba v Kopidlně nacházíme dva postranní iluzivní oltáře, o kterých víme, že pocházejí z doby vzniku kostela, to je z roku 1705.<sup>123</sup> Hlavní oltář, původně také iluzivní nástěnná malba, byl roku 1889 nahrazen novým, zhotoveným pražským sochařem Josefem Krejčíkem, a původní malba byla zakryta.<sup>124</sup> Levý postranní oltář Narození Páně (23) zobrazuje architekturu oltáře (avšak ve svém provedení poněkud zjednodušenou), opatřenou z každé strany jedním sloupem a dvojicí pilastrů. Před dvojicí pilastrů stojí na obou stranách malované sochy představující sv. Annu a Jáchyma. Do středu oltáře je zasazen obraz oválného tvaru - olejomalba zachycující Pannu Marii s Ježíškem v náručí, k níž pokleká sv. Alžběta s malým Janem Křtitelem. Pravý postranní oltář Zmrtvýchvstání Krista je obdobou levého, se sochami sv. Barbory a Kateřiny a opatřený opět oválným obrazem zmrtvýchvstalého Krista. Tyto iluzivní malby ovšem vykazují oproti sv. Anně méně zručnosti v provedení, dokonce se zdá, že autor v některých momentech zápasil s perspektivou. Malba ve sv. Anně je limitována rozměry kaple, ale celkově je mnohem elegantnější.

Jaroslav Wagner označuje za autora obou postranních iluzivních oltářů ve sv. Jakubu vídeňského malíře Franze Wenera Tamma.<sup>125</sup> Podobně, i když jaksi nejednoznačně, se vyjadřuje i Jaroslav Mencl: „*Za děkana Vacka byly obrazy oltářů silně sešlé, proto je dal restaurovat malířem Em. Rommem (velmi zaměstnaným na panství a patronátě), nákladem 40 zlatých, r.1839. Při tom bylo zjištěno, že obraz hlavního oltáře maloval František Verner Tamm, rodák z Hamburku, který r. 1703 ve Vídni maloval, kdež se tehdy František Josef Šlik často zdržoval.*“<sup>126</sup> Franz Werner Tamm byl však hlavně malířem zátiší, intimně laděných scén a historických výjevů, jeho styl je možno charakterizovat jako italsko-vlámský. V 80. a 90. letech 17. století pobýval v Římě a poté, počátkem 18. století, byl povolán do Vídně císařem Leopoldem I., u jehož dvora působil. Byl tedy v Římě tou dobou, kdy Andrea Pozzo tvořil svou slavnou nástropní fresku v kostele Sant Ignazio a poté ve Vídni, kam přišel Pozzo na pozvání Liechtenštejnů. V českých zemích je Tammova činnost doložena na počátku 18. století na některých moravských

<sup>123</sup> SOKA Jičín, Pozůstalost Jaroslava Mencla, kart. č. 4., WAGNER 1965 (pozn. 77), 52.

<sup>124</sup> Ibidem

<sup>125</sup> WAGNER 1965 (pozn. 77), 52

<sup>126</sup> SOKA Jičín, Písemná pozůstalost Jaroslava Mencla, kart. č. 3.

zámcích, jmenovitě je to např. soubor závěsných obrazů a supraport pro liechtenštejnský zámek ve Valticích.<sup>127</sup> Jeho účast na provedení iluzivních oltářů v kopidlenském kostele není vyloučena, avšak svým charakterem odpovídá Tammovo autorství spíše na olejomalby v oválných rámech zasazených jako skutečný prvek do iluzivních oltářů. Ty *obrazy oltářů silně sešlé* měl pravděpodobně Alois Vacek na mysli.

Je však možné usuzovat, že taktéž k zhotovení oltářů jak ve sv. Anně, tak v kostele sv. Jakuba povolal František Josef některého z umělců působících ve Vídni, kde byla tou dobou tato „novinka“ zažitější než na našem území, a jelikož se nejedná o prvotřídní práci, „špičku“ té doby, je tato domněnka ještě pravděpodobnější. Vyskytuje se ovšem i ta možnost, že předlohu pro malbu ve sv. Anně získal při jedné ze svých návštěv u jičínských jezuitů, kteří mohli vlastnit výtisk Pozzova díla.

### **Kaple Nejsvětější Trojice**

Kaple Nejsvětější Trojice (17) na rozdíl od předešlých nestojí na vyvýšeném místě, ale byla postavena v údolí na pomezí mezi pásmem velišských hřbetů a vrchem Houserem nedaleko pramene údajně léčivé vody (ne nadarmo se tomuto místu říkalo V lázních). Přímo u kaple protékal potůček ústící do prvního ze tří horních rybníků ze soustavy na potocích Velký a Malý Porák. Takto se o ní zmiňuje Jan Rohn, zajímavá je zde poznámka o poustevníkovi: „*Capella S.S. Trinitatis in Silva post pagum Holín, erecta circa Annum 1720, continet 3 aras. Primum Dei Patris, secundam Dei filii, tertiam Dei Spiritus Sanctu. Mea memoria habitabat ad hanc Capella Eremita.*“<sup>128</sup> Chybně kapli umísťuje za ves Holín a pokud jde o dataci, je na místě nejvyšší opatrnost, avšak další literatura toto datum přebírá.

Jedná se o poměrně jednoduchou, přehlednou stavbu, založenou na půdorysu trojúhelníku, jakožto symbolického výrazu patrocina. Završena je trojdílnou kopulí s lucernou (18), taktéž na půdoryse trojúhelníka, který se ještě opakuje ve tvaru oken všech tří stran lucerny. Portály jsou umístěny ve všech stranách kaple, vložené do plochých rizalitů ve středu stěn. Nároží

<sup>127</sup> KRSEK Ivo: Malířství vrcholného baroka na Moravě, in: Dějiny českého výtvarného umění II/2, Praha 1989, 612.

<sup>128</sup> ROHN 1777 (pozn. 105), 158.



kaple jsou konkávně prohnutá, opatřená konkávními pilastry, jenž nesou kompletní kladí s římsou. Tento motiv konkávně prohnutých nároží opatřených pilastry se s drobnou obměnou vyskytuje i u kopidlenského kostela. Stavba kaple Nejsvětější Trojice je stejně jako kaple sv. Anny a Loreta vystavěna z pískovcových kvádrů, je však opatřena četnými novodobými nátěry, jelikož pískovec začal postupně tmavnout a kaple tak ztrácela svůj význam v okolí. Pro zdůraznění stavby jako krajinné dominanty byly při nárožích kaple vysazeny modřiny. V bezprostřední blízkosti stojí nedokončená socha světice.

### **Kaple sv. Andělů strážných**

Další ze souboru kaplí na velišsko-vokšickém panství Františka Josefa Šlika je šestiboká kaple sv. Andělů strážných na homolovitém vršku pod Loretou (14). Jan Rohn řadí tuto kapli svým stářím a „podobností“ k ostatním dvěma centrálam: „*Capella S. Angeli Custodis ejusdem aevi et magnitudinis, cujus est Capella S. Annae et S.S. Trinitatis.*“<sup>129</sup> Rok její výstavby byl udáván 1720 a to i v pozdější literatuře až do současnosti shodně s kaplí Nejsvětější Trojice.

Kaple je založena na půdorysu pravidelného šestiúhelníku. Nároží jsou obložena zaoblenými pilastry redukovaného toskánského řádu. Profil kladí s jednopáskovým architrávem má římsu s dórským kymatem. Nosné kyma je na nárožích i v polích vedeno na odlišném půdorysu než nesený horní díl profilu římsy. Zvoncovitá bání střechy je osazena lucernou, taktéž šestibokou, kde sloupky na nárožích vynášejí ostře profilované drobné kladí, stěnu mezi sloupky zcela vyplňují okna. V interiéru jsou kouty prostoru nad šestiúhelníkem osazeny zalomenými pilastry nesoucími průběžné kladí, na které dosedá pata šestiboké bání, ve vrcholu osvětlené lucernou.

Uvnitř se nachází poměrně jednoduchá iluzivní malba oltářního obrazu položeného na dvou konzolách (16). Malba obrazu představuje anděla s chlapcem, kráčejícím po cestě v otevřené krajině. Výjev je zřejmě narážkou na žalm 91, verš jedenáctý: „*On svým andělům vydal o tobě příkaz, aby tě chránily na všech tvých cestách.*“ Stipes je zdobeno zátiším s vázou a

---

<sup>129</sup> ROHN 1777 (pozn. 105), 158.

květinami. Pod obrazem je vymalován alianční znak Františka Josefa Šlika a jeho první ženy Silvie Kateřiny Kinské, a to téměř shodně, jako je tomu v kapli sv. Anny. Musela tedy vzniknout před rokem 1713.

...

Obě tyto architektury byly podobně jako kopidlenský kostel sv. Jakuba v minulosti připsány Janu Blažejovi Santinimu, což vyvrátil pádnými argumenty, výše zmíněnými, Mojmír Horyna. Ovšem inspirace Santiniho dílem je zřejmá. Kaple sv. Andělů strážných je jasnou citací Santiniho kaple Jména Panny Marie v Mladoticích, která byla stavěna v letech 1708 – 1710. Oproti předloze zde nacházíme celkové zjednodušení Santiniho tvarosloví, jednotlivé články - patky, hlavice - jsou vypuštěny a výsledné tvary dostávají jednoduchý, ale plně objemový výraz.<sup>130</sup> Kaple „Andělíček“, jak je v okolí důvěrně nazývána, musela tedy pravděpodobně vzniknout mezi lety 1710 – 1713. Autorem je s nejvyšší pravděpodobností Filip Spannbrucker, „*který velmi intimně znal mistrovo dílo.*“<sup>131</sup> Stavby byly zamýšleny jako kompozice, je tedy možné usuzovat i na Spannbrukerovo vědomé navázání na započatou Matheyho myšlenku. Kaple Nejsvětější Trojice je vystavěna stejně jako sv. Anna a Loreta z pískovcových kvádrů, stěny má proloženy rizality, které (ovšem v značné obměně) člení také exteriér sv. Anny, konkávně prohnutá nároží ji přibližují sv. Jakubu v Kopidlně. Nebude tedy snad příliš scestné uvážit přiblížení datace i této kaple ostatním.

### **Kompozice**

Nyní nastal okamžik, kdy se můžeme navrátit k úvodu do této práce a ke krátkému vstupu do barokní komponované krajiny. Pohlédli jsme do tváře krajiny Jičínska, poznali jednotlivé stavby spolu s jejich tvůrci a alespoň v obrysech nahlédli do života jejich zadavatele a inspirátora, za jehož držení zaznamenala šlikovská panství opravdový stavební rozvoj. Zvláštní postavení mají v kontextu ostatních staveb vzniklých v této době čtyři drobné kaple, které jsou vědomě propojeny určitou výrazovou jednotou. Jak uvidíme, pojilo je také velmi silné pouto myšlenkové, jež svému záměru podřídilo i

---

<sup>130</sup> HORYNA 1998 (pozn.71), 439.

<sup>131</sup> Ibidem

okolní krajinu, avšak ohleduplně, s určitou jemností, ponechávajíc místům jejich intimitu a individuální ráz.

O krajinotvorných tendencích této doby nám podávají cennou informaci dvě veduty zobrazující okolní krajinu zámků Kopidlno a Staré Hrady z druhé poloviny 18. století (uložené v současnosti na Starých Hradech), jejichž zadavatelkou byla patrně Anna Josefa. Na restaurované olejomalbě s okolím kopidlenského zámku můžeme zahlédnout cesty vedoucí na Drahoraz, Pševs a Jičíněves, dále otevírající se výhledy na hrad Kumburk a na Bradlec. Přes rybníky pohlédneme i na vzdálenou zříceninu Veliše, vrchy Tábor, Zebín a velišský hřbet s Loretou (25).

Mapové podklady (mapa josefského mapování a stabilní katastr) dokládají existenci čtyř lesních průseků do světových stran, jejichž centrem a úběžníkem je kaple Loreta (12,13). Tato kaple postavená na čedičovém suku ve výšce 412 metrů na velišském hřbetu měla důmyslně propojovat dvě části šlikovského panství – Kopidlensko a Jičíněves na jihu a na severu jičínskou část panství s rozsáhlým dvorem ve Vokšicích.

Průsek severní spojoval Loretu s lokalitou Ostružna, přímo navazoval pohledovým vztahem na kapli sv. Anny a v této souvislosti i na nedaleký vrch Houser a kapli Nejsvětější Trojice. Ta zde měla zvláštní uplatnění, nestála sice na vyvýšeném místě, ale výjimečnost jí dodávala již zmíněná blízkost pramene v kaňonu údolí potoka Velký Porák.

Průsek východní směřoval od Lorety ke kapli sv. Andělů strážných, od níž tato linie směřuje k vokšickému zámku. Není bez zajímavosti, že do této krajinné linie jsou orientovány oltáře obou kaplí, což podtrhuje propojenost obou architektur.

Jižní průsek probíhal od Lorety ke kostelu Nanebevzetí Panny Marie v Kostelci a zřejmě je také spojení s nedalekým zámkem v Jičíněvsi. Ten je navíc výrazně vertikalizovaná stavba, jako by tak svou výškou měla poskytnout výhled přes kostelecký vrch zpět směrem k Loretě.

Západní průsek směřoval k Holému vrchu, tento průsek jako jediný nemá architektonický úběžník. Byl jím, jak napovídá název, v minulosti sám Holý vrch, který je již dnes porostlý vegetací a účel krajinné dominanty ztratil.

Je však nejdůležitějším přístupovým směrem na Loretu, právě do něj ústilo mnoho poutních cest z okolí, jak dokládají vzpomínky pamětníků.<sup>132</sup>

Ony průseky mezi kaplemi byly nejspíš lesními alejemi (viz mapa josefínského katastru – příloha II.). Podél průseků byly tak zřejmě vysazeny stromy a les byl tak zahradnický obrouben.

Kromě těchto čtyř hlavních přímých průseků po svazích vrchu Lorety probíhaly elipsovité cesty rozpojující se do severního a jižního svahu, v západním úseku Lorety se opět spojily, aby se opět rozdvojily do podobných, ovšem menších elips blíže vrcholu. K jejich konečnému spojení tak došlo až přímo ve stavbě Lorety, do níž byly přivedeny oběma bočními vstupy.<sup>133</sup>

Vzpomeňme na citovaný úryvek z knihy Jana Rohna o Loretě. Praví se v něm, jak krásný je z její střechy výhled do okolního kraje. A nyní si výjev představme v souvislosti výše zmíněného náčrtu utváření krajiny. Z Lorety bylo krásně vidět na protilehlé kaple a vůbec do celého kraje, kde se jistě nacházely i další úběžníky, ovšem pokud bychom z jiného místa chtěli pohlédnout na Loretu, byla by vždy alespoň částečně zakrytá vegetací, jelikož vrch na kterém stojí, byl pokryt lesem. Pokud bychom k ní stoupali zmíněnými elipsovíty cestami, poodhalovala by se nám postupně, při obcházení svahu by bylo možné zahlédnout ji ze všech stran, avšak nikdy v plném celku. Jako by samo centrum, hlavní bod, chtělo zůstat částečně skryto, jakožto symbol nekonečného Tajemství.

Vprostřed krajinné kompozice tedy stojí Santa Casa, domek Panny Marie, místo, kde v pokoře, tichu a skrytosti přijala andělovo zvěstování a stejně tak žila po smrti, zmrtvýchvstání a nanebevstoupení svého syna, aby byla jako jediná z lidí s tělem i duší vzata do nebeské slávy. Centrum kompozice je dále propojeno přímkou linií s kaplí sv. Anny, která tak představuje počátek života Panny Marie. Na opačné straně je tato linie zakončena kostelem zasvěceným jejímu nanebevzetí, jakožto slavnému završení jejího pozemského života. Snad nebude přehnané, řekneme-li, že

<sup>132</sup> GOTTLIEB Jaromír: Zahrada Mariánská, in: Tvář naší země, Lomnice nad Popelkou 2001, 35.

<sup>133</sup> Ibidem; toto konstatoval krajinný architekt Jan Hendrych na základě dnešního utváření dřevin na svahu Lorety, v současnosti probíhá projekt studentů ČVUT v rámci jejich diplomových prací, který by měl hlubším rozbořem (nejen) tuto skutečnost dokázat moderními metodami.

ve své základní ose představuje tato krajinná kompozice nevšední vyznání jejího tvůrce Panně Marii.

V předešlém textu jsme se dozvěděli cenné detaily ze života Františka Josefa, které by mohly ukázat na podněty, jež mohly mít vliv na jeho duchovní život a tak nám přiblížit pozadí jeho krajinného záměru. Prvním je jeho doložené přátelství s jičínskými jezuiti. Jičín v prvních desetiletích 18. století figuruje mezi nejvýznamnějšími mariánskými poutními místy v Čechách, o čemž svědčí jeho zařazení do známého díla Augustina Sartoria *Marianischer Atlas* z roku 1717.<sup>134</sup> Konaly se sem z dalekého okolí poutě k zázračnému obrazu Panny Marie Rušánské. Počátek úcty k ní je přímo spojen s místními jezuiti, jmenovitě pak s jedním člověkem – Janem Krausem, který v Jičíně pobýval od roku 1711.<sup>135</sup> Jan Kraus byl vzdělaný muž, několik let působil jako profesor morální teologie na pražské teologické fakultě a během svého života sepsal desítky titulů – jednalo se zejména o kázání, věroučné a hagiografické spisy. Podzim svého života trávil v Jičíně, kde mimo jiné působil jako konzultor a zpovědník.<sup>136</sup> Je více než pravděpodobné, že se s Františkem Josefem znali, otázkou je, zda a jaký měla na Františka Josefa vliv jeho osoba, které se dostává, jakožto podněcovateli mariánské úcty na Jičínsku, ve spise jeho mladšího řádového bratra Josefa Lauritsche lesku svatosti.

Dalším zajímavým detailem je ona již citovaná věta z jeho poslední vůle, více než osobní výpověď, která jasněji naznačuje směr, kterým bychom se při hledání odpovědi po smyslu zahrady Františka Josefa Šlika měli vydat: „*Mein zu Staub und Asche gewidmeter Körper soll in ein weisses Disziplinantenkleid gekleidet, mit einem Strick umgürtet und Abens bey den wohl erwürdigen h. h. Kapuzinern am Hradschin in der Stille zur Erde bestattet werden.*“ Je zřejmé, že Loreta, ať ta pražská, či ona nad Hlásnou Lhotou, představovala pro Františka Josefa důležitý moment v jeho duchovním životě. A dále – bílé kající roucho – výraz prostoty, čistoty a pokory. Za úvahu (a jistě hlubší rozbor) stojí tedy vliv františkánské spirituality

<sup>134</sup> KVAPIL Jan: Johannes Kraus a Panna Marie Rušánská v Jičíně, in: Východočeská duchovní a slovesná kultura 18. století, Rychnov nad Kněžnou, 1999, 330.

<sup>135</sup> O počátcích zdejší úcty k Panně Marii Rušánské s podrobným výčtem prokázaných milostí a zázraků – LAURITSCH Josef: První věk Rodičky Božj Russánská, Hradec Králové 1741.

<sup>136</sup> Životopis Jana Krause viz: KVAPIL 1999 (pozn.134), 330-337

na jeho osobu. Ovlivněn mohl být v tomto směru svým otcem, který podporoval kapucínský konvent v Litoměřicích a sám v mládí toužil vstoupit do kláštera. Podstatný význam pro podobu jeho krajinné kompozice tak mohla mít hluboká víra v neposkvrněné početí Panny Marie, mezi jehož horlivé zastánce řády sv. Františka patřili a čemuž by odpovídala také hlavní linie celé kompozice.<sup>137</sup>

Detailem třetím je již v literatuře zmíněná skutečnost bezdětného manželství Františka Josefa se Silvií Kateřinou a pověst zachycená v práci Jaroslava Mencla.<sup>138</sup> Ta vypráví o nemocné hraběnce, zázračném uzdravení a o vystavění Lorety jako aktu díkůvzdání. Je tedy možné, že František Josef se svou ženou prostřednictvím osobitého zásahu do krajiny prosili o potomka – *čtyři kaple, čtyřikrát opakovaná slova modlitby, která zůstala nevyslyšena.*<sup>139</sup>

„Zahrada“ Františka Josefa Šlika se nám po tomto letmém přehledu jeví být osobním vyznáním, jež je promítnuto do krajiny, která svým přirozeným utvářením s bohatým reliéfem a silnou koncentrací vyvýšených míst k podobnému zásahu přímo vybízela. Celá kompozice je jedinečná svou křehkostí, ve svém celkovém účinu je založena na jisté intimitě, pracuje s hodnotami skrytého a poodhalovaného.

...

*„... Máme na mysli vliv lidských myšlenek a projevů vůle lidské na přírodu a zpětný odraz přírody do duše lidské. Jsou krajiny, jež vyhovují určitému estetickému názoru některé doby, ale za čas úplně ztrácejí přitažlivost, protože zatím estetický zájem se posunul ve prospěch „krásky“ jiného druhu a charakteru.“<sup>140</sup>*

Jak bylo již na několika místech zmíněno, krajinná kompozice Františka Josefa Šlika je dnes téměř nečitelná a to již svým ochotným nasloucháním

<sup>137</sup> Jedná se o úzké propojení dvou výsad Panny Marie – jejího neposkvrněného početí v těle sv. Anny a jejího pozdvižení s tělem i duší do nebeské slávy. Dějinami víry v neposkvrněné početí Panny Marie od počátků až k vyhlášení dogmatu roku 1854 se zabývá prof. C.V. Pospíšil, z jeho přednášky pronesené na mezinárodní teologické konferenci v Košicích konané v listopadu roku 2005 i výše zmíněná informace o vřelém vztahu františkánů k této pravdě víry.

<sup>138</sup> HÁJEK 2003 (pozn.10), 51., GOTTLIEB 2001(pozn.132), 40., MENCL 1938 (pozn.90), 66-67.

<sup>139</sup> HÁJEK 2003 (pozn. 10), 51.

<sup>140</sup> WIRTH Zdeněk: Komponovaná krajina, in: Náš domov , 1925. 14.

charakteru okolní krajiny, s níž postupně srůstá. Důvodem hlavním je však to, že podobně jako Albrecht z Valdštejna ani František Josef neměl přímého následovníka ve svém snažení. Obě díla jsou tak nezavršenými torzy s tím rozdílem, že Valdštejnova zahrada je díky své razantnosti dobře čitelná dodnes (a také od počátku po dnešní dny nacházela a nachází řadu obdivovatelů). Jistým způsobem však na dílo zesnulého manžela navazuje Anna Josefa, ta zve na svá panství Anselma Luraga, který na její objednávku staví skvostný kostel sv. Václava na Veliši a kapli sv. Petra a Pavla v Příchvoji. V Ostružně vzniká nová dominanta - kostel Povýšení sv. Kříže, po roce 1770 vybudovaný stavitelem Filipem Hegerem. Ten se výrazně uplatňuje na krajinné ose Jičín - Ostružno - kaple sv. Anny - kaple Nejsvětější Trojice. Těmto „dozvukům“ učinilo počátkem 19. století definitivní konec otevření kamenolomu na svahu Lorety, čímž bylo navždy porušeno pouto s kaplí sv. Anny a oblastí Ostružna na severozápadním úseku krajinné kompozice. Zbývající tři průseky byly v menší či větší míře udržovány až do roku 1948.

## VII. Dědictví Františka Josefa Šlika

Jelikož panství Františka Josefa Šlika dosáhlo skutečně značných rozměrů, s povolením císaře Leopolda zřídil roku 1702 ze statků Vokšice, Bartoušov, Jičíněves, Bílsko a Vršce fideikomis pro rodinu Šliků. Když poté žádal roku 1724 hrabě císaře Karla o potvrzení Leopoldova nadání na zřízení svěřenectví, bylo mu vyhověno, jen měl pro potvrzení všechny statky podrobně uvést, aby jejich celková hodnota nepřevyšovala 400.000 zlatých.<sup>141</sup> Nyní ovšem hrabě nejspíš změnil svou vůli, jelikož již nevydal v té záležitosti žádnou listinu a území zamýšlená k svěřenectví blíže nevymezil, takže po jeho smrti platilo staré rozhodnutí z roku 1685.

Svěřenecká panství zdědil syn mladšího bratra zesnulého hraběte Leopolda Antonína František Jindřich. Dědičkou všech statků zpupných (kterými byly Bartoušov, Jičíněves, Vokšice, Drštěkryje, Hostinný, Samšina, Chyjice, Vršce, Nový Zámek, Čakovice na Kouřimsku, Horní Újezd na Berounsku a Horek, který zdědil František Josef po své první ženě Silvii

<sup>141</sup> DVOŘÁK 1895 (pozn.21), 50.

Kateřině) se stala druhá manželka Františka Josefa Anna Josefa roz. Krakovská z Kolovrat, ale pouze pokud by se podruhé nevdala: „*Sie soll so lange sie leben, meinen Nahmen führen, und zur zweiten Ehe nicht schreiten wird, unhinderlich genießen.*“<sup>142</sup> Jestliže by se tak stalo, následoval by jako nejbližší příbuzný Ferdinand Bonaventura hrabě Ungad z Weissenwolfu. Jakmile však byla Anna Josefa uvedena na své statky, začal se ke statkům zpupným hlásit dědic šlikovského fideikomisu, její synovec, František Jindřich, který se odvolával na závěť svého strýce, kde bylo řečeno: „*In Betreff der Fideikomissgüter, weil zu ihm meinem vielgeliebten Herrn Vetter, Grafen Franz Heinrich von Schlik, nach dem Majoratsinstrumente das Succesionsrecht gebührt, hat es dabey sein völliges Bewenden, und zwar auf die Art und Weise, wie ich dieselben nach dem zeitlichen hintritt meines sel. Herrn Vaters Franz Ernest von Schlik durch Testament und cum beneficio legis et inventarii überkommen.*“<sup>143</sup> Není divu, že tato část závěti byla příčinou sporu, neboť František Josef skutečně původně po svém otci zdědil všechna čtyři panství (původní fideikomis Staré Hrady, Kopidlno, Bartoušov a Veliš), jak bylo již řečeno. Ovšem tento bod závěti byl velmi rozporuplný a dal se vykládat různě. Proto byl také spor urovnán ve prospěch Anny Josefy, jistě dle práva a vůle zesnulého manžela.<sup>144</sup> Po smrti Anny Josefy se stal hlavním dědicem Quido Ungad z Weissenwolfu, dle ustanovení poslední vůle Františka Josefa držel však panství jen krátce, brzy se dostala do rukou jeho sestry Elišky Estherhazy z Galanthy, která ostatní spoludědice štědře vyplatila. Velišsko-vokšické panství se tak dostalo do držení rodu Estherhazy. Nástupcem Elišky se stal Antonín Estherhazy, který měl velká jmění v Uhrách a o své statky pod Velišem se příliš nestaral. A proto neotálel a již roku 1791 tyto državy prodal hraběti Josefu Šlikovi za 600.000 zlatých. Panství se tím pádem dostalo podruhé do majetku rodiny Šliků a bylo opět sjednoceno s panstvím svěřeneckým. Bylo tomu tak až do roku 1906, kdy zemřel poslední držitel rodového majorátu hrabě Ervín Šlik, jehož manželství bylo bezdětné. Dědicem alodiálního majetku se stal jeho bratr František, ale

<sup>142</sup> Tuto část závěti Františka Josefa Šlika cituje František Vacek ve svém článku věnovaném historii rodů na velišském panství, VACEK 1827 (pozn. 31), 444.

<sup>143</sup> Ibidem, z porovnání Marie Terezie se dozvídáme, že se jednalo o šestý a sedmý bod závěti.

<sup>144</sup> Konfirmace smíru mezi oběma stranami byla vydaná císařovnou Marií Terezií v červnu 1745, SOA Zámorsk, Rodinný archiv Šliků, fasc. č. 17, inv.č. 389, sign. VII.20.



panství fideikomisní byla po dlouhém sporu v roce 1912 soudně přiřknuta Mikuláši Ungádovi z Weissenwolfu.<sup>145</sup> V roce 1945 byly všechny statky konfiskovány. Roku 1990 byl rodový majetek Šlikům navrácen.

...

### VIII. Závěr

Téma drobné sakrální architektury v krajinné kompozici na velišsko-vokšickém panství hraběte Františka Josefa Šlika nebylo dosud ve svém celku odborně zpracováno a není ještě zdaleka uzavřeno. Nabízí se stále nové otázky. Jednou z nich je například, jaký je podíl Jeana Baptisty Matheye, který, zdá se, vytvořil myšlenkově ústřední osu celé kompozice, a jakým způsobem na něj navazuje svým dílem Filip Spannbrucker. Zajímavé by také bylo hlubší rozvedení myšlenkových a duchovních vlivů, které se na konečné podobě celé kompozice uplatňovaly. Velkou pomocí s nalezením odpovědí na tyto a další otázky by mohlo být další podrobné bádání v rodinném archivu Šliků a velkostatků Kopidlno a Vokšice. Tyto fondy byly naposledy pořádky dr. Turčínem v 60. letech 20. století. Významný je také probíhající projekt studentů ČVUT, který by měl na základě přesných měření a utváření vegetace určit nejpravděpodobnější tvář této krajiny v době barokní. Jsou i jiné zdroje informací o detailech ze života Františka Josefa Šlika a bylo jistě vhodné pátrat po dalších. Příkladem takových je rukopis Dějin jičínské jezuitské koleje, nebo dopisy, které František Josef Šlik jako president České dvorské komory zaslal písaři stavebního úřadu Pražského hradu Josefu Misnerovi.

Velkým pomocníkem mi bylo dílo kopidlenského Faráře Františka Aloise Vacka (1779-1854).<sup>146</sup> Ten v prvních desetiletích 19. století pracoval s materiály ze šlikovského rodinného archivu, které se později počátkem 20. století za dob sporu o majetek ztratily. Kromě jeho četných příspěvků do českých a německých časopisů je přínosná i část jeho písemné pozůstalosti, kterou po zrušení muzea v Kopidlně získal Státní okresní archiv v Jičíně.

---

<sup>145</sup> Během tohoto sporu zůstal rodinný archiv Šliků na zámku v Kopidlně. Když jej rodina Šliků po šest let trvajícím soudním řízením získala zpět a přestěhovala do Jičíně, zjistilo se, že některé materiály chybí a ostatní jsou pomíchané. Ztracené archiválie nebyly nalezeny.

<sup>146</sup> Více o jeho osobě MORÁVEK Antonín: František Alois Vacek. Ke 160. výročí jeho narození a 85. výročí jeho úmrtí, in: Sborník musejního spolku v Jičíně V, 1939, 2-8.

Jelikož literatura vztahující se přímo k tématu není četná, vděčím za mnohé Jaroslavu Menclovi, do jehož písemné pozůstalosti jsem často nahlížela. Jeho poznámky patří k těm pečlivým pracím historiků, vedených duchem opravdové poctivosti.

Na závěr bych ráda zmínila snahu sdružení obcí „Mariánská zahrada“, které na Jičínsku v poměrně nedávné době vzniklo. Snaží se mimo jiné o získání prostředků na obnovu památek této oblasti a zejména oněch čtyřech kaplí na velišsko-vokšickém území, které již řadu let chátrají.

## **Prameny**

Historia Collegii Giczinensis, rkp, knihovna Národního muzea, sign. VIIIID 22

NA, Desky zemské

SOA Zámorsk, Rodinný archiv Šliků

SOkA Jičín, Písemná pozůstalost Jaroslava Mencla, kart. č.3, 4

SOkA Jičín, Pozůstalost Aloise Vacka (dosud neinventarizováno)

SZÚ, Stabilní katastr, mapy obcí Březina a Podhradí

## **Použitá literatura**

BALBÍN Bohuslav: Krásy a bohatství české země, Praha 1986.

BÍLEK Karol: Dějiny Starých Hradů, in: Staré Hrady, Staré Hrady 1984.

BÍLEK Karol: Jindřich Šlik, in: Listy starohradské kroniky XXIII, 2000, 16–17.

BÍLEK Tomáš: Reformace katolická v Čechách 1650-1735. Pronásledování a trýznění nekatolíků v kraji Královéhradeckém (léta 1717-1735). Časopis musea Království českého LV, 1881. 399-422.

BUKOVSKÝ Jan: Loretánské kaple v Čechách a na Moravě, Praha 2000.

CÍLEK Václav: Krajiny vnitřní a vnější, Praha 2002.

DEJMAL Ivan(ed.):Tvář naší země, Lomnice n. Popelkou 2001.

DVOŘÁK Max: Beitrag zur gräflich Schlikschen Herrschafts und Hausgeschichte, Jičín 1895.

FIALA Martin/HRDLIČKA Jakub: Šlikové, hrabata z Passaunu a Haliče. in: Listy starohradské kroniky 3/1988.

GOTTLIEB Jaromír/ŠEJN Miloš: Katedrála uprostřed krajiny. Rkp

GOTTLIEB Jaromír: Zahrada Mariánská, in: Tvář naší země, Lomnice nad Popelkou 2001, 35.

HEIDEGGER Martin: Básnický bydlí člověk, Praha 1993.

HEIDEGGER Martin: Das Ding. in: Vorträge und Aufsätze, Pfullingen 1954.

HENDRYCH Jan: Tvorba krajiny a zahrad. Historické zahrady, parky a krajina jako významné prvky kulturní krajiny; jejich proměny, hodnoty, význam a ochrana, Praha 1998

HENDRYCH Jan- LÍČENÍKOVÁ Michaela: Historická krajina Jičínska. in: Zprávy památkové péče 3/1998

HÁJEK Pavel: Česká krajina a baroko. Praha 2003

HÁJEK Pavel / SÁDLO Jiří: Česká barokní krajina:co to vlastně je?(část první) in: Dějiny a současnost XXVI, 3/2004, 29-33

HÁJEK Pavel / SÁDLO Jiří: Česká barokní krajina:co to vlastně je?(část druhá) in: Dějiny a současnost XXVI, 4/2004, 45-49

HENDRYCH Jan/LÍČENÍKOVÁ Michaela: Historická krajina Jičínska. in: Zprávy památkové péče LVIII, 1998, 73-83

HORYNA Mojmír: Barokní architektura a kompozice krajiny. in: Kompozice zahrad. Praha 1987.

HORYNA Mojmír: Stavba a svět, krajině urbanistické principy architektury Jana Santiniho. in: Barokní umění a jeho význam v české kultuře, Sborník NG, Praha 1991, 120-128

HORYNA Mojmír: Jan Blažej Santini-Aichel. Praha 1998

HORYNA Mojmír: Římský vliv v pražské sakrální architektuře 17. stol. a J. B. Mathey. in: Baroko v Itálii- baroko v Čechách. Praha 1999, 533-556

HORYNA Mojmír: Baroko v české krajině a historické paměti, in: VLNAS Vít (ed.): Sláva barokní Čechie,(kat. výstavy), Praha 1998. 249-255

HORYNA Mojmír: Umělecké dílo jako rozvrh. in: Bartlová Milena (ed.): Dějiny umění v české společnosti: otázky, problémy, výzvy. Praha 2004., 74-91

KALISTA Zdeněk: Tvář baroka. Praha 1992.

KALISTA Zdeněk: Česká barokní pouť. Praha 2001

KOŘÁN Ivo: Umění a umělci baroka v Hradci Králové, in: Umění XIX, 1971, 35- 69

KOŘÁN Ivo: *Prostorové iluze Anselma Luraga*. in *Umění XXI*.1973, 54-65

KOŘÁN Ivo: Santini ve východních Čechách. in: *Umění XXII*.1974, 213-222

KROPÁČEK Jiří: Tvorba architekta Jeana-Baptisty Matheyho pro šlikovské panství velišsko-vokšické. in: *Listy starohradské kroniky XVI*, 1993, 37-44

KROPÁČEK Jiří: K značce architekta J.B.Mathey. in: *Umění XXXIV*.1986

KRSEK Ivo: Malířství vrcholného baroka na Moravě, in: *Dějiny českého výtvarného umění II/2*, Praha 1989

KVAPIL Jan: Johannes Kraus a Panna Marie Rušánská v Jičíně, in: *Východočeská duchovní a slovesná kultura 18. století*, Rychnov nad Kněžnou, 1999, 330- 337

LAURITSCH Josef: První věk Rodičky Božj Russánská, Hradec Králové 1741

LEPAŘ František: *Okolí Jičínské*. Praha, 1896

LÍBAL Dobroslav: Baroko a česká krajina, in: *Barokní umění a jeho význam v české kultuře*, Sborník NG. Praha 1991, 134-136

MACEK Petr/VLČEK Pavel/ZAHRADNÍK Pavel: František Maxmilián Kaňka, „in regno Bohemiae aedilis famosissimus“, in: *Umění XL*, 1992, 180-227

MATĚJČEK Antonín: Jean Baptiste Mathey. in: *Český časopis historický XXXIII*.1927

MENCL Jaroslav: *Pověsti jičínského kraje*. Jičín 1938

MENCL Jaroslav/ HOUBA Antonín: *Z minulosti města Kopidlna a okolí* . Jičín 1941

MENCL Jaroslav: *Historická topografie města Jičína*. Jičín 1948

MIKOLÁŠEK Aleš: Hejtmani na Starých Hradech. in: *Listy starohradské kroniky XII*, 1989, 18-19

MIKOLÁŠEK Aleš: Z historie Starých Hradů. in: *Listy starohradské kroniky X*, 1987, 57-59

MORÁVEK Jan/WIRTHZdeněk: *Valdštejnův Jičín*. Praha, 1946

MORÁVEK Jan: Jean Baptista Mathey a Pražský hrad, in: Umění VI, 1958

MORPER Johann Joseph: Der Prager Architekt Jean Baptiste Mathey, in: Müncher Jahrbuch für Kunstgeschichte, 1627

MRŠTÍK Josef: Pověsti Jičínska, (b.d. a bližšího určení)

NAŇKOVÁ Věra: Architektura 17. století v Čechách. in: Dějiny českého výtvarného umění II/1. Praha 1989

NAŇKOVÁ Věra: Architektura vrcholného baroka v Čechách. in: Dějiny českého výtvarného umění II/2. Praha 1989

NEUBAUER Zdeněk: O posvátnosti místa-genius loci. In: O posvátnu. Praha, 1993,

NORBERG-SCHULZ Christian: Génus loci, Praha, 1994

PÍSKAČ František: Dějiny hradu Veliše, Jičín 1898

PODLAHA Antonín: Posvátná místa království českého. Praha 1907

POZZO Andrea: Perspectiva pictorum atque architectorum ... Andrei Putei a Societate Jesu ... Pars prima, Roma 1700

PREISS Pavel: Italští umělci v Praze, Praha 1985

PREISS Pavel: Malířství vrcholného baroka v Čechách, in: Dějiny českého výtvarného umění II/2, Praha 1989

RICHTER Václav: Poznámky k baroknímu umění. Praha, 1998

ROHN Joanes Carolus: Antiquitas ecclesiarum, capellarum et monasteriorum aliarumque aedium sacrarum districtus et respective diaecesis Reginae-Hradecensis, Praha 1777

ROYT Jan: Obraz a kult v Čechách 17. a 18. století. Praha 1999

ROYT Jan: Proč stojí poutní místa tam, kde stojí? in: O posvátnu. Praha 1993

STEFAN Oldřich: Plastický princip v české architektuře barokní. Praha 1959

STEFAN Oldřich: Příspěvky k dějinám české barokní architektury, Skupina římského směru, G.B.Mathei. in: Památky archeologické 36/1927

SEDLÁK Jan: Setkání baroku s gotikou. Praha, 1987

SEDLÁČEK August: Hrady, zámky a tvrze Království českého. Sv. 10. Praha 1895

SCHALLER Jaroslav: Topographie des Königreichs Böhmen, 16 Bidschower Kreis, Praha 1790

SMOLÍK Gustav: Kopidlno, Jičín 1884

SOMMER Johan Gottfried: Das Königreich Böhmen, 3 Bidschower Kreis. Praha 1835

SVATOŠ Martin: Knihy zabavené přičiněním misionáře Antonína Koniáše SJ na opočenském panství na jaře r.1733, in: Východočeská duchovní a slovesná kultura 18. století, Rychnov nad Kněžnou, 1999, 364-369.

ŠTOVÍČEK Jan: Starohradsko ve středověku. in: Listy starohradské kroniky XII, 1989, 62-69

ŠALDA František: Vlastivěda Jičínska, Jičín 1969

ŠVÁCHA Rostislav: K vývoji díla Jana Santiniho, Umění XXVII, 1979, 382-400

SEDLÁK Jan: Setkání baroku s gotikou. Praha 1987

VACEK František Alois: Geschichte der Dynasten des ehemaligen freyen Guts Samschin und der Edelsitze Drschtiekrey und Mackow, in: Hormayr. Archiv für Geschichte, Statistik, Literatur und Kunst. Wien 1817

VACEK František Alois: Die Dynasten auf Velisch. in: Hormayr. Archiv für Geschichte, Statistik, Literatur und Kunst, Wien 1827

VACEK František Alois: Cesta z Kopidlna na chlum Veliš. in: Časopis českého musea VII, 1833, 395

VACEK František Alois: Historie starověkého filiálního kostela v Drahorazích v osadě Kopidlenské na panství Jičínoveském. In: Časopis českého musea VII, 1833

VACEK František Alois: Cesta z Kopidlna na Staré Hrady roku 1839, in: Časopis českého musea XIV, 1940

Valdštejnská loggie a komponovaná krajina okolí Jičína. Z Českého ráje a Podkrkonoší. Supplementum 3, sborník referátů z vědecké konference konané ve dnech 6.-8. března 1997 v Jičíně, Semily 1997

VINAŘ Otokar: Pět století Šliků. Praha 1998

VLNAS Vít (ed.): Sláva barokní Čechie, (kat. výstavy), Praha 1998

WAGNER Jaroslav: Jičín. Praha, 1979

WIRTH Zdeněk: Komponovaná krajina. in: Náš domov I, 1925, 14 -15.

ZAHRÁDKA František: Staré Hrady—přehled církevní správy. in: Listy starohradské kroniky XX, 1997, 44-47.

**Periodika** – Krakonoš, Náš domov, Český ráj, Jičínský obzor, Výroční zprávy gymnasia a státní reálky v Jičíně, Ročenka musejního spolku v Jičíně, Sborník musejního spolku v Jičíně.



## Příloha I. – obrazová příloha

### Seznam vyobrazení

Obr.1. Pohled z úpatí kopce sv. Anny směrem k rybníční soustavě Velkého Poráku, v dále jsou vidět kopce Zebín a Čeřovka.

Obr.2. Pohled na severní stranu Veliše od obce Březina.

Obr.3. Kopidlno, děkanský kostel sv. Jakuba Většího.

Obr.4, 5. Kostel sv. Vavřince ve Vrščích a sv. Šimona a Judy Chyjicích.

Obr.6. Střevač, sýpka postavená G.B. Matheyem, západní průčelí.

Obr.7a. Vokšice, srostlice sýpek, mladší postavena F. Spannbrukerem, východní průčelí se salou terrenou.

Obr.7b. Vokšice na mapě stabilního katastru z roku 1842, SZÚ, Stabilní katastr, mapa katastru Březina

Obr. 8. Zámek v Jičíněvsi – jižní průčelí, z východu ke stavbě přiléhá kaple sv. Antonína Paduánského

Obr. 9. Portrét Františka Josefa Šlika vzniklý za jeho pobytu v Římě roku 1678. (kopie Ant. Picka z r.1910), SOA Zámorsk

Obr.10. Pohled na Loretu nad Hlásnou Lhotou od jihozápadu.

Obr.11. Loreta od severovýchodu.

Obr.12. Loreta na mapě stabilního katastru, SZÚ, Stabilní katastr, mapa katastru Podhradí.

Obr.13. Krajina Jičínska na mapě josefínského katastru.(Österreichisches Staatsarchiv – Kriegsarchiv Wien, kopie archiv OMaG Jičín)

Obr. 14. Hlásná Lhota, Kaple sv. Andělů strážných na vršku pod Loretou od jihovýchodu.

Obr. 15. Hlásná Lhota, kaple sv. Andělů strážných, pohled na kapli od západu.

Obr.16. Malba oltáře v kapli sv. Andělů strážných.

Obr.17. Ostužno, kaple Nejsvětější Trojice od západu.

Obr.18. Ostužno, kaple Nejsvětější Trojice, pohled do kopule.

Obr.19. Ostužno, kaple Nejsvětější Trojice, kaple od východu.

Obr.20. Ostružno, kaple sv.Anny od jihu.

Obr.21. Ostružno, kaple sv. Anny, letecký pohled.

Obr.22. Iluzivní oltář v kapli sv.Anny .

Obr.23. Kopidlno, sv. Jakub, levý postranní oltář v kostela sv.Jakuba

Obr.24. Figura 79 a 80, v Pozzově: *Perspectiva pictorum atque architectorum*

Obr.25. Staré Hrady, Krajina s okolím Kopidlno, 2.pol 18.stol.

## **Příloha II. - mapy**

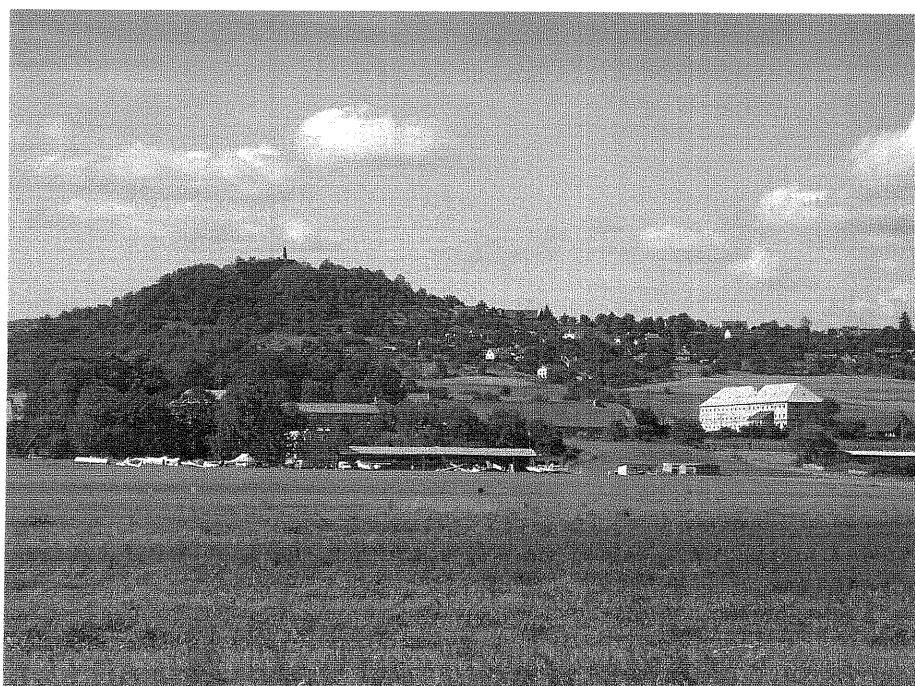
Mapa josefínského katastru.(Österreichisches Staatsarchiv – Kriegsarchiv Wien, kopie archiv OMaG Jičín).

Jičín a okolí – 1: 75 000, Kartografie HP 2004.

Pohled na rybníční soustavu Velkého Poráku od úpatí kopce sv. Anny



Obr.1. Pohled z úpatí kopce sv. Anny směrem k rybníční soustavě Velkého Poráku, v dálce jsou vidět kopce Zebín a Čerovka.



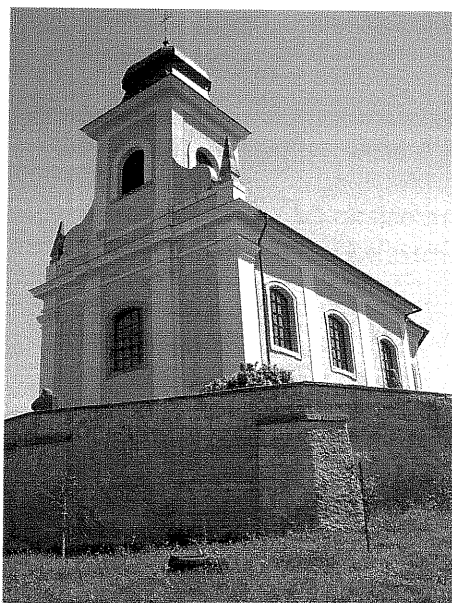
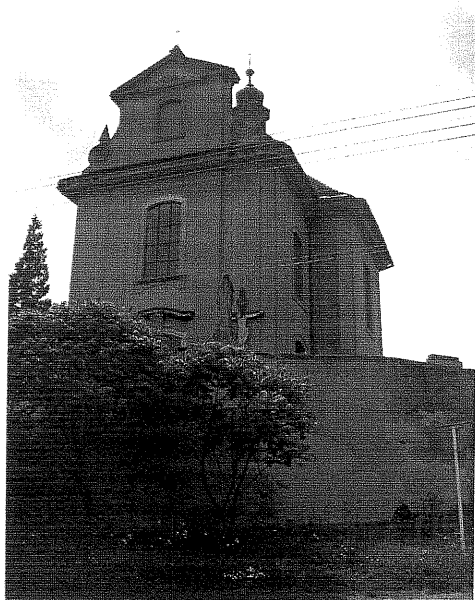
Obr.2. Pohled na severní stranu Veliše od obce Březina. Na svazích Veliše leží ves Podhradí, pod svahem v údolí Vokšice (vpravo mohutná

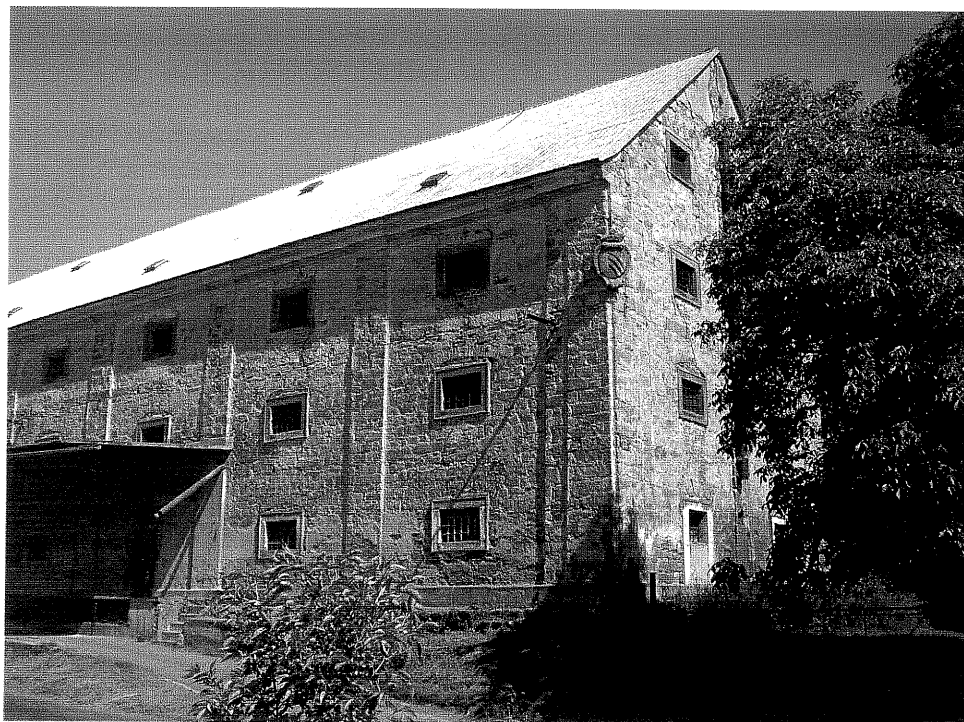
budova vokšického špejcharu, postaveného roku 1700 Filipem Spannbruckerem)



Obr.3.Děkanský  
kostel sv. Jakuba  
v Kopidlně.

Obr.4,5. Kostely ve Vršcích a Chyjicích.





Obr.6. Špejchar ve Střevači, západní průčelí



Obr. 7. Špejchar ve Vokšicích se salou terenou (pohled od východu).



Obr. 7b. Vokšice na mapě stabilního katastru z roku 1842.



Obr. 8. Zámek v Jičíněvsi – jižní průčelí, z východu ke stavbě přiléhá kaple sv. Antonína Paduánského

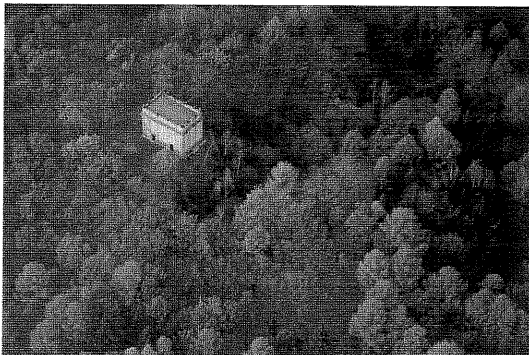


Obr.9. Portrét Františka Josefa Šlika vzniklý za jeho pobytu v Římě roku 1678. (kopie Ant. Picka z r.1910)

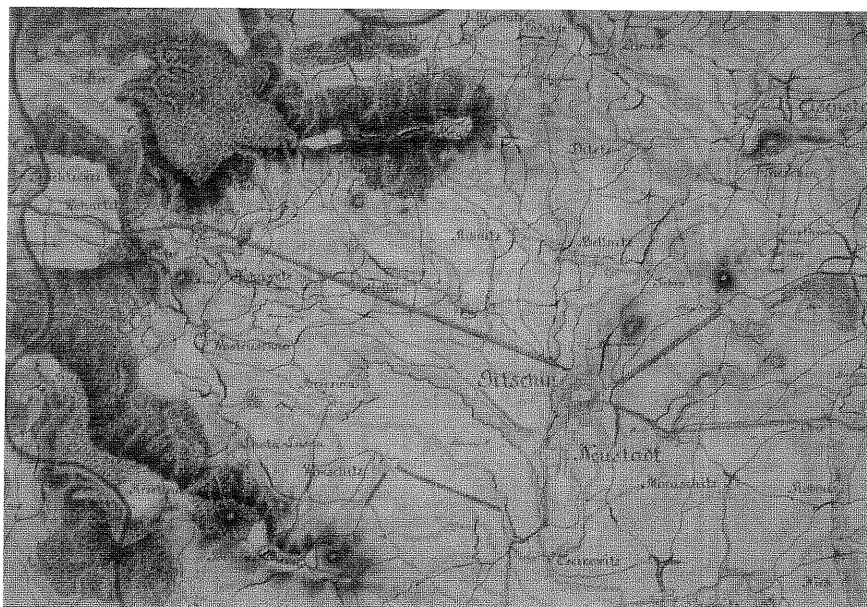
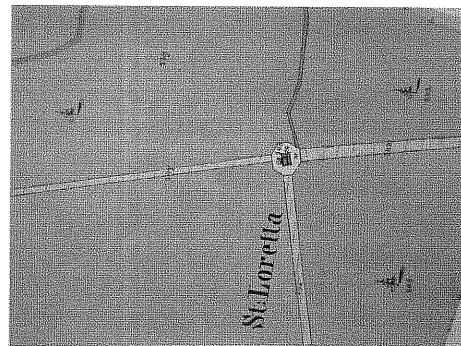


Obr. 10. Pohled na Loretu od jihozápadu

Obr. 11. Loreta od severovýchodu



Obr. 12. Loreta na mapě stabilního katastru

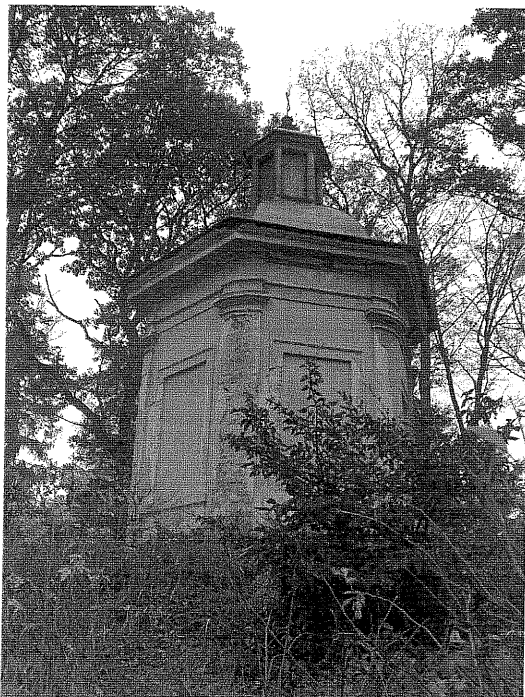


Obr. 13. Krajina Jičínka na mapách josefínského katastru.

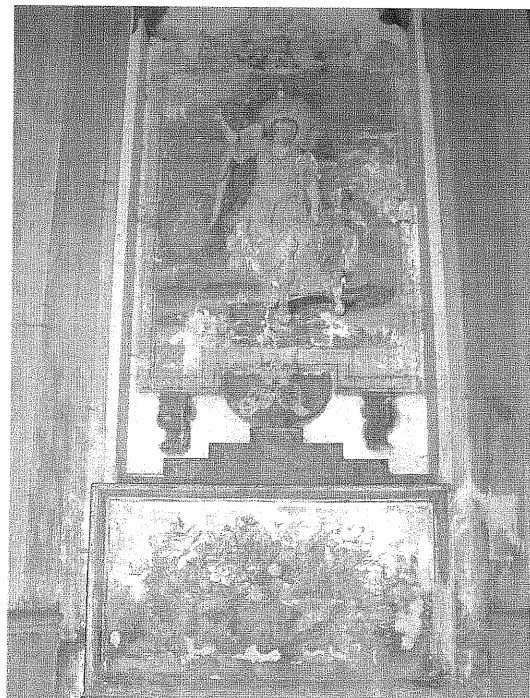


Obr. 14. Kaple sv. Andělů strážných na vršku pod Loretou od jihovýchodu

Obr. 15. Pohled na kapli od západu



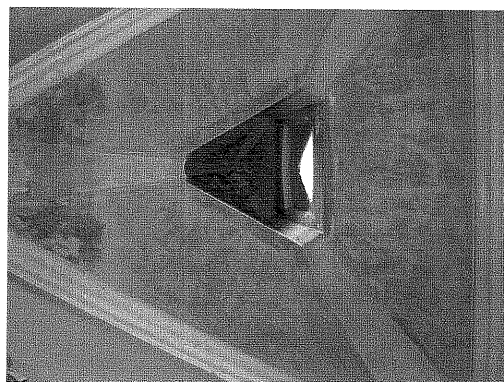
Obr. 16. Malba oltáře



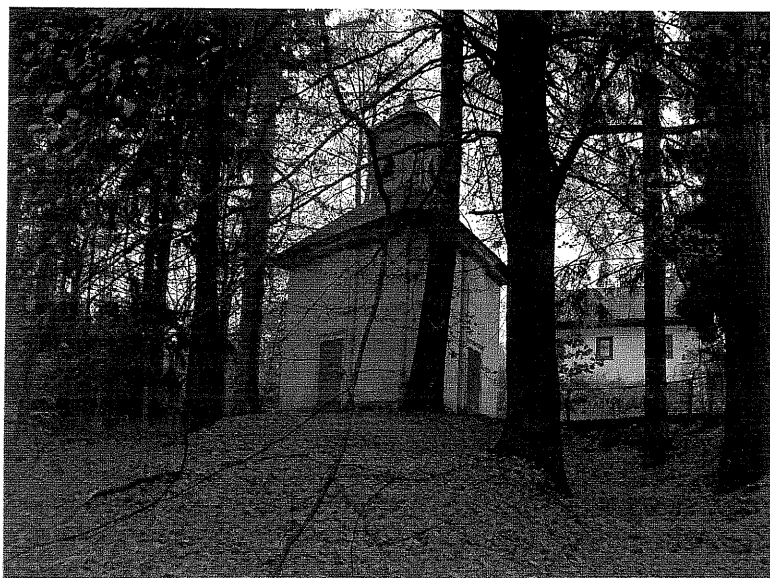




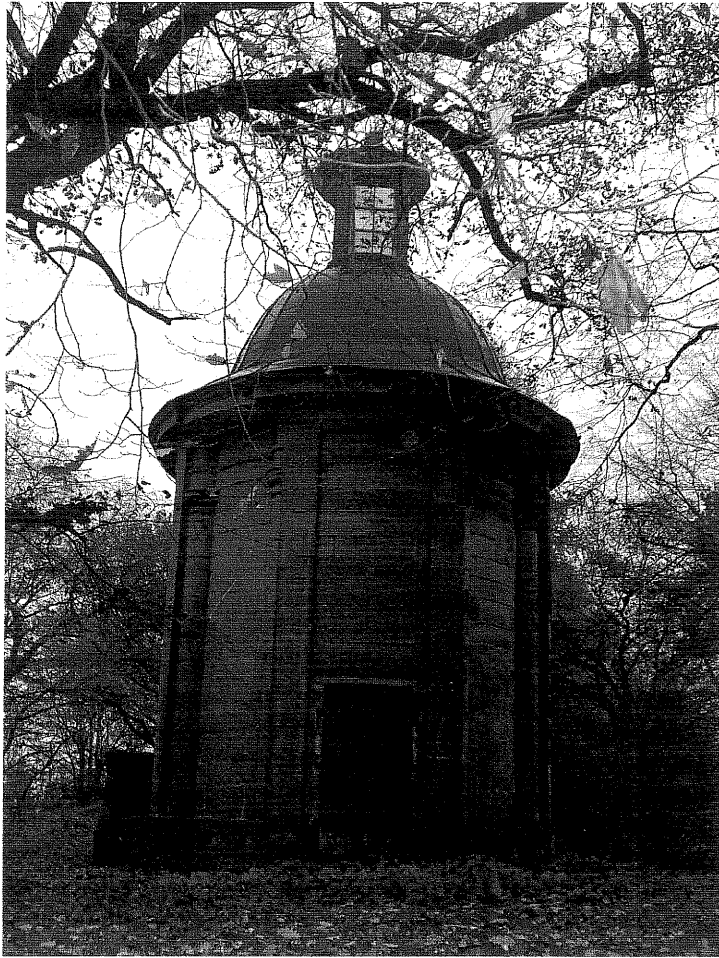
Obr.17.Ostužno, Kaple  
Nejsvětější Trojice od západu



Obr.18.Pohled do kopule



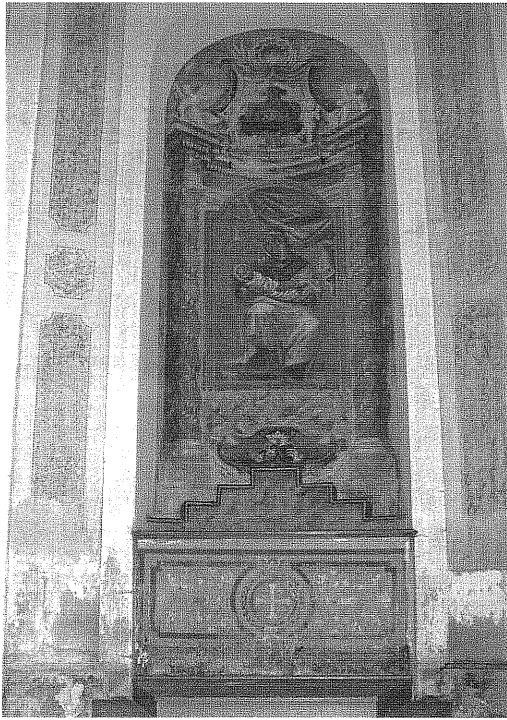
Obr.19.Kaple od  
východu.



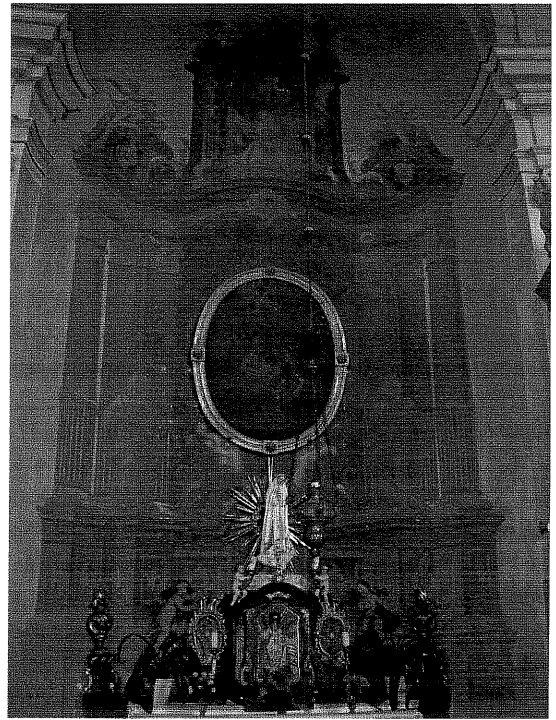
Obr.20.Kaple  
sv.Anny od jihu.

Obr. 21.Kaple sv. Anny –letecký pohled



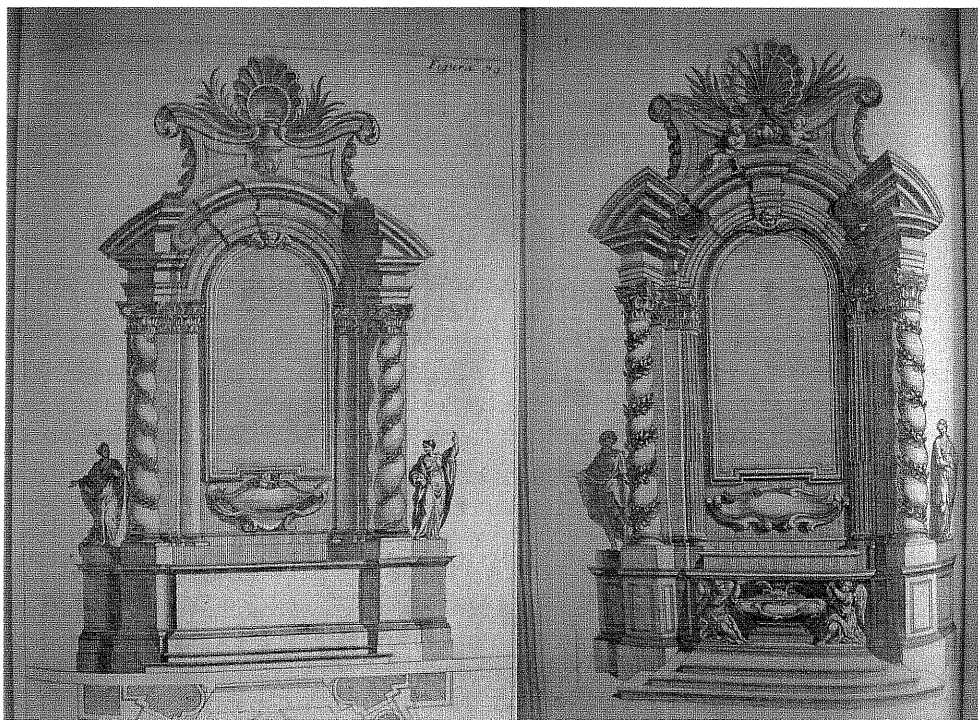


Obr.22. Iluzivní oltář v kapli sv. Anny sv. Jakuba



Obr.23. Levý postranní oltář v kostela sv. Jakuba

Obr.24. Figura 79 a 80, v Pozzově: *Perspectiva pictorum atque architectorum*



Obr.25.Staré Hrady, Krajina s okolím Kopidlno, 2.pol 18.stol.



**Small sacral architecture in the baroque composed landscape  
in the Jičín area - the veliš-vokšice demesne of František Josef  
Schlik**

The Schliks gained the demesne of Veliš, Stare Hradky and Kopidlno at the end of the 1630's, some distinctive landscaping, however, was started several decades later. The main initiator was Fr. Josef Schlik (1656-1740), notable representative figure, Bohemian Court Chamber president, provincial court governor and undercover counsellor. This personality was both behind soil fund increasing and extensive architectural activities, indelibly marking the face of the landscape.

At the turn of 18th century he had a complex of sacral and secular buildings made in the southern part of the Jičín basin and around Jičíněves. This complex was interconnected with distinctive landscape dominants and buildings of earlier foundation through four forest tracks. The paths made one composed complex with the centre in Loretto, a chapel set on the top of basalt knot of the main Veliš ridge. Assisted by J.B. Mathey, architect, F. Spannbrucker, Prague master-builder, and other artists and craftsmen he drew a cross in the landscape, whose irregularly radiating arms connected the areas of all demesnes mentioned above and became a significant vanishing point of spiritual life of the inhabitants.

The north west forest track connected Loretto with the Ostružno area and led directly to St Ann's chapel, which is a very sophisticated construction. The author of both chapels is J.B. Mathey; they were made in the architect's late period (early 1690's). Near Ostružno there is the Holy Trinity chapel made by F. Spannbrucker. The south-east arm leads to the originally Gothic chapel of the Assumption of the Virgin; the north-east arm runs to the Guardian Angels' chapel and the newly built granary in Vokšice - both made by F. Spannbrucker. This architect is also the author of St James' church (a remarkable construction) and the vicarage in Kopidlno, the chateau in Jičíněves and the churches in Chyjice and Vršce.

**Klíčová hesla**

KRAJINA – LANDSCAPE

ŠLIKOVÉ - THE SCHLIKS

DROBNÁ SAKRÁLNÍ ARCHITEKTURA – SMALL SACRALL  
ARCHITECTURE

BAROKO - BAROQUE

JIČÍNSKO - THE JIČÍN AREA