

**UNIVERZITA KARLOVA V PRAZE**  
Katolická teologická fakulta  
Ústav dějin křesťanského umění  
Dějiny Evropské kultury

Bc. Hana Slívková

**Marie Anna Savojská a zámek Ploskovice**

diplomová práce

Vedoucí práce: PhDr. Jaroslav Sojka, Ph.D.

2016

Prohlášení:

1. Prohlašuji, že jsem předkládanou práci zpracoval samostatně a použil jen uvedené prameny a literaturu.
2. Prohlašuji, že práce nebyla využita k získání jiného titulu.
3. Souhlasím s tím, aby práce byla zpřístupněna pro studijní a výzkumné účely.

V Praze dne 28. 4. 2016

#### Bibliografická citace:

Marie Anna Savojská a zámek Ploskovice (Rukopis): Diplomová práce/Hana Slívková  
Vedoucí práce: PhDr. Jaroslav Sojka, Ph.D., Nový Bor, 2016, Počet stran: 91

#### Anotace:

Zamýšlená a předkládaná diplomová práce se věnuje osobě někdejší české královny a rakouské císařovny Marie Anny Savojské (1803-1884) a místu jejích častých pobytů v severočeském zámku v Ploskovicích. Marie Anna, se svým manželem Ferdinandem V. (1793-1875), si zámek zvolili jako svou letní rezidenci po císařově abdikaci v revolučním roce 1848. Aby vhodně reprezentoval a zvenčí i uvnitř zastupoval důstojenství někdejšího vladaře z habsbursko-lotrinského domu, bylo zapotřebí jej v celkem krátkém čase významně upravit českými umělci a řemeslníky v duchu soudobé druhorokokové tvorby. V jednotlivých kapitolách práce jsou přiblíženy životní osudy Marie Anny, historie a úpravy zámku, jeho vybavení a výzdoba především z pohledu dějin umění.

#### Klíčová slova:

zámek, Marie Anna, Ploskovice, Ferdinand V., Josef Matěj Navrátil, baroko, restaurování

#### Annotation:

The present thesis is dedicated to the former Czech queen and Austrian Empress Maria Anna of Savoy (1803-1884) and the location of her frequent visits, Northern Bohemia's castle of Ploskovice. Anna Marie and her husband Ferdinand V (1793-1875) chose the castle as their summer residence after the Emperor's abdication in 1848. In order to properly represent the dignity of the former ruler of the House of Habsburg-Lorraine, both outside and inside, it was necessary to adjust the palace significantly in quite a short time, which was successfully realised in the spirit of contemporary rococo style by Czech artists and craftsmen.

The individual chapters of the thesis deal with the life story of Anne Marie and the changes of castle Ploskovice - its history, reconstructions, facilities and decorations, especially from the perspective of history of art.

#### Key-words:

Chateau, Marie Anna, Ploskovice, Ferdinand V., Josef Matěj Navrátil, baroque, restore

Počet znaků včetně mezer: 168 975

## Poděkování:

Ráda bych touto cestou poděkovala vedoucímu mé diplomové práce, kterým byl PhDr. Jaroslav Sojka, Ph.D. Mé díky patří i kastelánce zámku Ploskovice paní Janě Zimandlové, která mi vyšla vstříc při hledání potřebných pramenů. Dalšími poradci byli PhDr. Jaroslav Čechura DrSc. a PhDr. Milan Buben Ph.D.

## Obsah

Úvod.....	6
1. Život Marie Anny Savojské .....	7
1.1 Dětství .....	7
1.2 Zásnuby a svatba.....	8
1.3 Korunovace.....	10
1.4 Vliv revoluce na jejich manželství .....	13
1.5 Podzim života.....	16
2. Historie zámku .....	23
3. Přestavba.....	29
3.1 Architektura.....	29
3.2 Sochařství .....	31
3.3 Malířství a Navrátil .....	32
3.4 Interiéry zámku.....	37
3.5 Zámecká zahrada .....	43
4. Restaurování.....	51
4.1 Východní arkády.....	52
4.2 Úřední dům.....	53
4.3 Sousoší svaté Anny s malou Pannou Marií .....	55
4.4 Gloriet.....	56
4.5 Restaurátorské práce vybavení zámku.....	59
4.6 Kamenné prvky architektonické výzdoby arkád .....	62
4.7 Výzdoba grott .....	65
5. Závěr.....	67
6. Obrazová příloha.....	70
7. Seznam vyobrazení .....	87
8. Seznam použité literatury .....	89

## Úvod

Cílem diplomové práce je popsat znovuzrození Ploskovic, kterého se dočkaly roku 1849. Rakouský císař Ferdinand I. Habsburský, obecně známý jako poslední český korunovaný král Ferdinand V. se vzdal trůnu v roce 1848 ve prospěch svého synovce Františka Josefa I. a přesídlil na Pražský hrad. Za svá letní sídla si vybral spolu s manželkou Marií Annou Savojskou zámky Zákupy a Ploskovice. Císařská družina byla však velmi početná, takže pro ni Ploskovický zámek, navíc již značně zchátralý, nestačil. Bylo tedy nutné vhodným způsobem jej rozšířit a po všech stránkách obnovit. Zámek byl zvýšen o jedno patro, na východním konci arkádové galerie byl přistavěn nový pavilon pro potřeby dvora, souměrný k úřednímu domu, který byl také rozšířen a jehož průčelí bylo protějším novému pavilonu přizpůsobeno. Zcela změněna byla dispozice obytných pokojů v 1. patře zámku, opraveny byly rovněž značně narušené arkádové galerie. Okamžitě byly též, a to s velkým nadšením upravovány zahrady. Srdcem úpravy byla sama císařovna Marie Anna, která si vzala Ferdinanda roku 1831. Císař se svým dvorem přijel do Ploskovic poprvé v květnu 1854. Přijel do prostředí čišícího novotou a vybaveného podle nejnovější módy předními umělci a řemeslníky, kteří zde tvořili svobodně, podle vnuknutí své umělecké fantazie bez ekonomických ohledů<sup>1</sup>.

Budoucí císař trpěl od dětství častými záchvaty epilepsie. Mladý pár byl korunován spolu v březnu 1835 ve Vídni. Novému císaři se dále zhoršovalo zdraví. Marie se stala spíše ošetřovatelkou než manželkou<sup>2</sup>. Marii Anně se dostalo všeobecného vzdělání odpovídajícího jejímu postavení dále uměla velmi dobře francouzsky. Nejvíce se ale věnovala náboženství a měla skvělé vlastnosti. Povahu měla mírnou, dobrotivou, nezištnou a soucitnou. I když toužila po dětech, nikdy se jich nedočkala. I v nejtěžších chvílích nacházela útěchu v hluboké zbožnosti, ale život po boku nemocného manžela si vyžádal vysokou cenu. Marie neměla pevné zdraví a bývala často nemocná. Před šedivými a únavnými všedními dny utíkala do lázní v Čechách nebo za sluncem do Itálie. Po smrti Ferdinanda V. v roce 1878 převzal Ploskovice jako osobní majetek jeho synovec, císař František Josef I.

Práce je koncipována do čtyř kapitol. První je věnována osobnosti Marie Anny Savojské. Druhá mapuje historii zámku Ploskovice. Kdo byli jeho dřívější majitelé a jaké změny na sídle provedli; jak se dostal zámek až do rukou Ferdinanda. Třetí kapitola je o vlastní přestavbě zámku a vybavení, na které dohlížela sama císařovna. Čtvrtá kapitola se zabývá

---

<sup>1</sup> NÁRODNÍ PAMÁTKOVÝ ÚSTAV 2003, 6

<sup>2</sup> Aschenbrenner 2006, 8

otázkou, jak vlastně fungují dnešní opravy a přestavby zámku v rukou restaurátorů. Závěr ukazuje, co se stalo se zámekem po smrti císaře a co je s ním dnes<sup>3</sup>.

## 1. Život Marie Anny Savojské

Marie Anna Karolina Pia Savojská [1] se narodila 19. září 1803 s dvojčetem Marií Terezií v Turíně jako princezna sardinská. Její otec byl sardinský král Viktor Emanuel I. (1759–1824) ze savojské dynastie, matkou byla arcivévodkyně Marie Tereza Rakouská-Este (1773–1832) z modenské větve habsbursko-lotrinského rodu<sup>4</sup>.

### 1.1 Dětství

Marie Anna se narodila v bouřlivé době napoleonských válek, ve vyhnanství v Římě, Palazzo Colonna, neboť jejich domov okupoval Napoleon. Během exilu Savojských byl její příchod na svět přijat s radostí. Byla dcerou Marii Terezie z Modeny, která byla vnučkou Marie Terezie. Marie Anna Savojská byla tedy pravnučkou Marie Terezie a měla částečně habsburskou krev. Její matka byla sestrou císařovny Marie Ludoviky, třetí ženy Františka I. Kdyby tato císařovna ještě žila, mohla být nyní Marie Anna snachou své tety. Požadavek uzavírat sňatky pouze s příslušníky panovnických rodů opravdu neposkytoval Habsburkům moc možností<sup>5</sup>. Obě sestry pokřtil papež Pius VII.[2] V Římském muzeu Palazzo Braschi je stále k vidění obraz jejího křtu. Princezně bylo jako jedno z křestních jmen vybráno Pia, což znamená zbožná. Její sestra se později provdala za parmského vévodu Karla II. Marie Anna byla po celý život velmi zbožná. Když bylo dívkám jedenáct let, vrátily se s rodiči po Napoleonově pádu do hlavního města obnoveného sardinského království, Turína<sup>6</sup>. Celý život pilně studovala všeobecného vzdělání, uměla velmi dobře francouzsky, nejvíc se ale věnovala, jak bylo v její rodině zvykem, náboženství. Časem to vypadalo, že vstoupí do kláštera. Bylo jí již sedmadvacet let, pro svobodnou princeznu, tehdy „biblické stáří“. Podle starých dokumentů byla mírně řečeno „nehezká“, ale zato velmi ctnostná<sup>7</sup>. Označovali jí za „klenot církevní zbožnosti, náboženské dobročinnosti a křesťanské devótnosti<sup>8</sup>. Měla neobyčejně vyvinutý talent špatně se oblékat a odrazovat nápadníky. Věčně našpulená ústa,

---

<sup>3</sup> FIDLER 2011, 58

<sup>4</sup> HOLLER 1998, 88

<sup>5</sup> DOKTOROVÁ 2003, 175

<sup>6</sup> FIDLER 2011, 58

<sup>7</sup> ASCHENBRENNER 2006, 10

<sup>8</sup> MOERING, 120

vyčnávající zuby a bledý obličej. Roku 1821 revoluční hnutí ochromilo Turín a donutilo Viktora Emanuela I. k abdikaci. Na jeho místo nastoupil jeho brat Karel Felix. Otec jí zemřel 1824<sup>9</sup>.

## 1.2 Zásnuby a svatba

Roku 1830 se císař František I. Rakouský Habsburský [3] (1768–1835) rozhodl, že jeho syn a budoucí rakouský císař Ferdinand se musí oženit. Začal se rozhlížet po nějaké nevěstě, ale možnosti byly omezené. Všem zúčastněným bylo jasné, že Ferdinand potřebuje spíš laskavou péči než skutečné manželství<sup>10</sup>. Nakonec jejich volba padla na Marii Annu Karolínou Piu Savojskou. Nový piemontský panovník uzavřel s rakouským císařem Františkem I. písemnou svatební a manželskou smlouvu o sňatku<sup>11</sup>. V té době bylo Ferdinandovi 37 let a jeho oficiální vyhlášení následníka trůnu mělo utvrdit principy, na nichž byla dosud monarchie založena. Právo prvorozeného syna na trůn, podpořené staletou vírou v Boží prozřetelnost, zaštitěné řadou zákonů, mezi nimi hlavně pragmatickou sankcí. Po vzniku Rakouského císařství, nesmělo být zpochybněno Ferdinandovo nástupnictví. Ani tehdy, když byl po ruce schopnější mladší bratr. Zde je třeba hledat vliv kancléře Metternicha.<sup>12</sup>

Tímto sňatkem sledovali posílení rakouských pozic v severní Itálii. Panovali od roku 1720 i na Sardinii a bezprostředně sousedili s lombardsko-benátským královstvím Habsburků. Byli také jediným domácím vládnoucím rodem v teritoriálně a politicky rozdrobené Itálii. Všichni italsí nacionalisté vkládali velké naděje do tohoto rodu, neboť jedině on se mohl postavit do čela národně osvobozeneckých bojů právě proti Habsburkům, Bourbonům a papežskému státu. Metternich samozřejmě tyto nálady bedlivě sledoval a pokoušel se jim zabránit i sňatkovou politikou se savojským domem. Savojský královský dvůr ze Sardinie se radoval, že dostane dceru pod čepec a bez rozmýšlení se sňatkem souhlasil<sup>13</sup>. Snoubenci se nikdy předtím neviděli, což tehdy nebylo nic výjimečného a ani to nebylo potřeba. Oba byli se sňatkem naprosto svolní. Svatba se uskutečnila nejprve per procurationem 12. února 1831 v Turíně. Ferdinanda zastupoval sardinský král<sup>14</sup>.

---

<sup>9</sup> ČECHURA 2000, 181

<sup>10</sup> DOKTOROVÁ 2003, 175

<sup>11</sup> WEISSENSTEINER 2005, 78

<sup>12</sup> ČECHURA 2000, 181

<sup>13</sup> HOLLER 1998, 8

<sup>14</sup> SEKVRKOVÁ 2004, 17



Papež Řehoř XVI. dal votivní dar Marii Anně jako projev přízně za její zbožnost a osobní příklad křesťanům Zlatou růží. Je zhotovená z různých materiálů, nejvíce z tepaného a cizelovaného zlata. Dále bylo použito dřevo, kovová montáž, sádra a mramor. Byla vyrobena technikou lisování do ocelové formy, tepání, rytí, zlatnické montáže, pájení a na soklu i odlévání do ztraceného vosku. Výška předmětu je 92 cm, šířka je 27 cm, samotný keřík růže má výšku 38 cm. Růžový keřík je tvořen třinácti větévkami s listy a květy stříhanými z tenkého zlata. Plášť vázy je jemně kanelován. Dolní část tvoří kalich z listů. Pod uchy jsou andílci a od nich jdou dvě girlandy. Na váze jsou papežské znaky Řehoře XVI. Vše stojí na zdobeném čtvercovém podstavci, na kterém je vyryt dedikační nápis v latině. Je to věnování „Marii Anně Pii, dceři krále Viktora Amadea, manželce vznešeného Ferdinanda Karla, uherského krále, roku 1831“. Vše je práce papežských dílen v Římě. Jsou zde tři zlatnické značky. Jedna patří Itálii, druhá papežským dílnám a třetí zlatníkovi Pietro Paolo Spagnovi<sup>15</sup>.

Marie Anna Savojská přijela do Rakouska 24. února 1831. Všichni zasvěcení tehdy nevěstu litovali. Ženich jí jel naproti, a asi na půl cestě mezi Vídeňským Novým Městem a Neukirchenem se na dálku oddaní manželé poprvé uviděli<sup>16</sup>. Marie Anna sice znala Ferdinandův idealizovaný portrét, ale co nyní uviděla před sebou, to jí doslova vyrazilo dech. Přicházel k ní podivný malý muž s nápadně trhavou chůzí, vychrtlým obličejem a nestvůrně velkou lebkou, který těžce a hlavně nesrozumitelně drmolil Italsky. Marie Anna byla zřejmě v šoku, němě zírala před sebe a jen těžce potlačovala slzy. Byla mrtvolně bílá a třásla se po celém těle. Pochopila, že se stala obětním beránkem ve velké politické hře<sup>17</sup>.

O tři dny později v poledne se dal do pohybu přepychový průvod. Marie Anna jela ve zlatém kočáře se šestispřežím do vily Favority v Hofburgu. Ferdinand [4] očekával nevěstu na nádvoří a odvedl ji k rodičům. Hned potom byla představena nejvyšší šlechtě a diplomatickému sboru. V té době byla postní doba a tak snoubence oddal rakouský arcibiskup kardinál Rudolf Jan (1788–1831), jen v nejbližším rodinném kruhu v dvorní kapli v Holburgu. Svatební hostina se konala v obřadním sále. Korunní princezna však svým laskavým chováním a dokonalým taktům překonala zdrcující dojem, který u veřejnosti zanechával její manžel<sup>18</sup>. Přesto, že už Ferdinand nebyl nejmladší, když se měl po hostině odebrat na lože s nevěstou, musel být poučen o svatební noci. Ferdinand nebyl manželského

---

<sup>15</sup> SOJKA 2013, 337

<sup>16</sup> ČORNEJOVÁ 2012, 206

<sup>17</sup> ČECHURA 2000, 182

<sup>18</sup> HOLLER 1998, 90

života schopen, manželé se tak dětí nikdy nedočkali. Ke vši smůle pro Marii Annu, která děti zbožňovala<sup>19</sup>.

### 1.3 Korunovace

V prvních třech měsících manželství byl Ferdinand zcela v pořádku. Avšak jak vyplývá ze zprávy císařova osobního lékaře, v květnu 1831 dostal těžký epileptický záchvat. Manželství bylo pokládáno za poměrně šťastné, klidné, bez skandálů. Trpělivá Marie Anna se stala Ferdinandovou věrnou ošetřovatelkou, naučila se rychle reagovat, když Ferdinanda přepadl epileptický záchvat. I v nejtěžších chvílích nacházela útěchu v hluboké zbožnosti<sup>20</sup>.

Rok 1832 Marii Anně připravil těžké zkoušky. V březnu zemřela její matka Marie Terezie. V létě 9. srpna byl na Ferdinanda v Badenu nedaleko Vídně, kde se s ženou zdržoval, spáchán pokus o atentát. Na jedné z jeho četných vycházek do okolí na něj vystřelil bývalý voják Franz Reindl. Chtěl se tak pomstít za nevyřízené žádosti o finanční vyrovnání po propuštění z armády. Naštěstí Ferdinanda zasáhl jen do ramenních vycpávek jeho kabátu. Sice vyvázl bez zranění, ale způsobil mu prohloubení rodové nemoci. Marie Anna soucitně sledovala nejstrašnější záchvaty u postele nemocného a zřejmě doufala, že manžela z utrpení brzy vysvobodí milosrdná smrt. Lékaři se už vzdali veškeré naděje a kněz mu udělil poslední pomazání. Přes všechny negativní prognózy lékařů se Ferdinand následujícího roku uzdravil. Organismus oslabený neustálým pouštěním žilou si zřejmě našel nějaký vnitřní zdroj energie<sup>21</sup>.

Zásadní změna v životě Marii Anně a Ferdinanda nastala na jaře 1835, když zemřel císař František I. Ještě před smrtí, myslel si, že zanechá synovi perfektně fungující státní aparát, když budou v čele vlády stát Klement Wenzel kníže von Metternich (1773–1859) a František Antonín hrabě Kolowrat (1778–1861), jimž také bezvýhradně důvěřoval. Ale mýlil se. Hlavní příčinou názorových rozporů, které se brzy projeví, nebyla údajná Ferdinandova neschopnost, nýbrž více faktorů, především osobní rivalita a nyní už neskrývaná ctižádost obou státních ministrů.

Přijetí Ferdinanda jeho poddanými bylo velice dobré. Byl populární již od začátku vlády na rozdíl od otce. Všechno špatné, co v říši existovalo a vzniklo, se po celou dobu jeho vlády přičítalo jeho ministrům. On sám byl téměř vždy oslavován.

---

<sup>19</sup> ČECHURA 2000, 182

<sup>20</sup> HOLLAR 1998, 90

<sup>21</sup> WEISSENSTEINER 2005, 81

Jednou z prvních povinností nového panovníka se mělo podle starých zvyklostí stát podstoupení korunovačních obřadů v jednotlivých královstvích monarchie, které by jej legitimně uvedly na trůn těchto zemí. Uherským králem již pět let byl. Zbývala česká a lombardsko-benátská koruna. Rakouští stavové pouze skládali panovníkovi přísahu věrnosti. Dolnorakouští to učinili hned 13. června 1835 v klosterneuburském klášteře před branami Vídně.

Praha se 7. září 1836 probudila do příjemného pozdně letního dne. O šesté hodině ranní vzbudily Pražany dělové salvy. Ohlašovaly, že nastal den korunovace nového českého krále.[5] Korunovační klenoty tehdy byly ve svatovítské katedrále uloženy teprve po několik posledních desetiletí<sup>22</sup>. Obřad se odvíjel podle starobylého korunovačního řádu ve svatováclavské kapli. Den po korunovaci císařský pár navštívil průmyslovou výstavu v paláci hraběte Ledeboura na Malostranském náměstí. Výstavu pořádala Jednota k povzbuzení průmyslu v Čechách. Stala se první institucí svého druhu na území habsburské monarchie. Ferdinanda průmysl a pokrok zajímal a koupil si některé předměty. Císařovna nakupovala také, ale o něco skromněji, za 766 zlatých a 33 krejcarů. Jen málo věcí z jejího výběru bylo určeno pro osobní potřebu. Plátno, ručníky a vlněné tkaniny od Johanna Liebiga (1802–1870) z Liberce naplnily jednu rozměrnou bednu a mířily výhradně chudinským ústavům v Čechách. Do Vídně putovalo jejím jménem pět dalších beden. První část zásilky obsahovaly hlavně tkaniny, krajky, Leitenbergerovy potištěné kartouny, ložní prádlo, slaměný klobouček. Druhou bednu zaplnily desítky párů rukaviček, hračky, knihy, košíkářské zboží. Dvě další obsahovaly sklo a porcelán. Poslední pak skrývala dětský proutěný stůl a čtyři židličky. Císařovna myslela i na dárky pro početné spřízněné habsburské potomstvo, jež muselo zůstat ve Vídni. Královská návštěva zvýšila rovněž zájem laické veřejnosti o výstavu<sup>23</sup>.

V pátek 9. září se měla konat vojenská přehlídka. Déšť, vítr a chladno ale donutily pořadatele ke změně plánů. A tak král odpočíval a královna navštívila klášter anglických panen na Malé Straně.

V sobotu 10. září začaly přípravy na druhou část korunovačních oslav, kterou byla korunovace královny. Od zrušení jiřského kláštera za Josefa II. (1741–1790) přešlo právo korunovat českou královnu na abatyši Tereziánského ústavu šlechticů. S nadcházející korunovací královny měla být ustanovena nová abatyše a tou se stala arcivévodkyně Terezie, dcera arcivévodky Karla, a tedy Ferdinandova sestřenice. Po jmenování abatyše se konal

---

<sup>22</sup> HOLLER 1998, 104

<sup>23</sup> HOŠŤÁK 2015, 53

dvorní ples. Ten se protáhl do časných ranních hodin. Naštěstí následovala neděle, den odpočinku.

V pondělí 12. září 1836 byla korunována Marie Anna Pia Savojská.[6] Slavnost onoho pondělka opět časně ráno ohlásily dělové salvy. Už v osm hodin se duchovenstvo i šlechta shromáždily v katedrále svatého Víta. Poté se královna spolu s králem vydali do katedrály. Mezi nádvořím ležely koberce až do svatovítského dómu. Marie Anna šla uprostřed slavnostního procesí pod baldachýnem krok za svým manželem, oděným do císařského roucha. Korunovační oděv jí ušili ze stříbrného, zlatem vyšíváného brokátu. Před nimi kráčeli heroldi a nesli na poduškách korunovační klenoty. U katedrály uvítal krále i královnu arcibiskup podáním Karlova korunovačního kříže k políbení. Královnu ve svatovítské katedrále přivítala abatýše Terezie. Nejvyšší hofmistr jí vedl za ruku. Před císařovým trůnem předal královnu Ferdinandovi a ten Marii Annu uvedl před arcibiskupa. Tam pro ni latinskou formulí vyžádal požehnání a provedení korunovace. Sám se vrátil ke svému trůnu. Královna se vzdálila od oltáře a tam jí arcivévodkyně Terezie navlékla štolu, pás a královský plášť. Poté se Marie Anna odebrala znovu před oltář, kde jí arcibiskup za zvuků děl a zvonů nasadil svatováclavskou korunu. Do ruky jí vložil říšské jablko a žezlo a za doprovodu trub byla usazena na trůn<sup>24</sup>.

Po skončení mše král blahopřál královně k úspěšné završení korunovaci. Oba uchopili své korunovační klenoty a průvod se ve stejném pořadí, v jakém přišel, odebral na korunovační hostinu. Královský pár se pak ukázal na balkoně shromážděným davům. Když se obě veličenstva vrátila do svých komnat, lidé si na památku trhali kousky červeného a bílého sukna, které pokrývalo nádvoří a které již v této chvíli splnilo svůj účel, neboť oficiální slavnosti na Hradě se pomalu chýlily ke konci<sup>25</sup>.

13. září se konala o čtyři dny odložená vojenská přehlídka, a to na Letenské pláni. Počasí jim ten den přálo, a tak mohly přítomné arcivévodkyně, přihlížet z otevřeného kočáru. Nepříznivý dojem z císařovy nepřítomnosti kvůli lehké nevolnosti, jak psaly noviny, musela zmírnit jeho manželka, doprovázená švagrem arcivévodou Františkem Karlem (1802–1878)<sup>26</sup>.

Královský pár se zúčastnil mnoha plesů, divadelních představení, výletů a ohňostrojů. Večer si panstvo zatančilo na dalším slavnostním dvorském plese, který tentokrát rozzářil okna Španělského sálu až do ranních hodin následujícího dne. Při závěrečné oslavě bylo také oddáno čtyřiadvacet párů snoubenců v lidových krojích z nejrůznějších oblastí Čech. Král

---

<sup>24</sup> SEKVRKOVÁ 2004, 105

<sup>25</sup> HOLLER 1998, 110

<sup>26</sup> SEKVRKOVÁ 2004, 113

každé dvojici daroval 200 zlatých, diváci dostali zdarma pivo. Celé náklady na korunovaci obnášely 358 000 zlatých<sup>27</sup>.

Dne 19. září Ferdinand se svým početným doprovodem Prahu opustil a 22. září jej už uvítali ve Vídni. Příjezd ohlásily kolem půl páté dělové salvy. Velké oslavy návratu císař odmítl s ohledem na náklady, které by si vyžádaly. Přesto ho vítalo jásající shromážděné obyvatelstvo. Císařský pár projel pomalým krokem přes Ferdinandův most, odkud stál v dvojitém zástupu batalion měšťanských gard až k Rotenturmthor. Tam panovníka oficiálně uvítali zástupci vídeňského magistrátu měšťanského výboru<sup>28</sup>. V Leopoldstadtu Ferdinand provedl přehlídku měšťanské kavalerie. V cílové stanici celé korunovační cesty očekával veličenstva nejvyšší dvorský kancléř Antonín František hrabě Mitrovský (1770–1842). Tam teprve mohli Ferdinand a Marie Anna skutečně vydechnout po namáhavé cestě, trvající plných 37 dní<sup>29</sup>.

#### **1.4 Vliv revoluce na jejich manželství**

Marie Anna se ujala manžela s mateřskou laskavostí a přímo s křesťanskou láskou. Svůj úděl nesla opravdu odhodlaně. Vyléčit svého manžela pochopitelně nedokázala, ale s věkem začaly epileptické záchvaty ustupovat<sup>30</sup>. Sdílela mužův zájem o botaniku, hudbu a výtvarné umění. Se svým okolím se domlouvala italsky nebo francouzsky. Ferdinand v přítomnosti své ženy působil jako naprostý hlupák, protože všechny otázky, které směřovaly k nim oběma, vždy znovu opakoval. Nebyla to ale hloupost. Ferdinand tu hrál roli překladatele, protože jeho žena se až do konce života nenaučila německy.

V lednu 1838 císařský pár plánoval cestu na korunování lombardského krále. 6. září 1838 byl Ferdinand korunován v Miláně železnou korunou Langobardů. Z Milána pokračovala cesta do Benátek, kde Ferdinand se svou ženou téměř denně navštěvoval Teatro Fenice, které mělo v oné době přinejmenším stejně skvělou uměleckou pověst jako milánská Scala. Navštívili i benátský ostrov Muráno, proslulý svým sklářstvím<sup>31</sup>.

Marie Anna sama neměla zvláště pevné zdraví a náročná pečovatelská role jí asi moc nepřidala. Trpěla celou řadou různých potíží a bez lékařů, léků a četných lázeňských pobytů se skoro neobešla. Její choroby byly tak rozmanité, že se přímo vnučuje otázka, zda nebyly

---

<sup>27</sup> HOLLER 1998, 113

<sup>28</sup> SOJKA 2012, 19

<sup>29</sup> SEKÝRKOVÁ 2004, 137

<sup>30</sup> DOKTOROVÁ 2003, 178

<sup>31</sup> OULÍK 1996, 100

převážně psychického původu a nebylo divu. Kromě nemocného manžela sehrály jistě svoji roli i složité politické události, o nichž bude ještě řeč. Roku<sup>32</sup> 1841 odjela císařovna tentokrát sama do Itálie. Měla zasažené plíce, zimní vídeňské klima jí nesvědčilo a dvorní lékaři dr. Günther a dr. Semlitsch jí doporučil pobyt v mírném jižním podnebí. Od 24. dubna do 26. června pobývala císařovna na dvoře v Modeně. V té době napsala svému muži do Vídně třicet dopisů. Jsou to velmi láskyplná a téměř něžná psaní v Italštině nebo ve francouzštině. Oslavovala v nich svého manžela „Mon cher Ferdinand“ (Můj milý Ferdinande) nebo „Carissimo Ferdinando“ (Nejdražší Ferdinande). Její zdravotní stav se zlepšil, díky změně podnebí. Část vykonala zajisté nekonečná péče a něžná pozornost, kterou jí poskytovali na dvoře. Po jejím návratu vyjádřil Ferdinand dopisem modenskému dvoru poděkování za milé přijetí své ženy<sup>33</sup>.

Léta Ferdinandovy prazvláštní vlády pokračovala s kancléřem Metternichem za zády. Do Rakouska začaly pronikat parní stroje, objevily se první železnice a s tím i nové společenské a třídní poměry. Vznikaly první dělnické spolky, bouře proti strojům, které braly dělníkům práci a obživu, jako například v pražských předměstích v roce 1844. Nejdynamičtějším<sup>34</sup> rozvojem procházelo ve 30. a 40. letech 19. století sklářství, textilnictví, výroba porcelánu, železniční podnikání, železářství a důlní průmysl. Zejména barvení látek pomocí potiskování zaznamenávalo v oné době dramatický rozvoj. Kartounky vznikaly doslova jako houby po dešti. V tomto odvětví také byly neustále zaváděny další inovace. Příkladem je tzv. leitenbergina, tiskařský stroj sestavený v roce 1836 v Zákupích Eduardem Leitenbergerem(1794–1871). Vzhledem k přísným ochranářským opatřením leitenberginy zdatně konkurovaly tzv. perotinám, které po Evropě masivně exportovali Francouzi a jež byly založeny na patentu rouenského inženýra Louise Jéróma Perrota (1798–1878) z roku 1833<sup>35</sup>. V roce 1832 byla uvedena do provozu první veřejná koněspřežná železnice z Budějovic do Lince.[7] V roce 1839 již bylo možné „Severní drahou císaře Ferdinanda“ cestovat vlakem taženým parní lokomotivou až do Brna. V roce 1845 se dalo dojet z Vídně až do Prahy. Počátkem roku 1836 Ferdinand schválil projekt železniční tratě, které měla propojit Baltské a Jaderské moře. 14. května 1847 císař Ferdinand založil Akademii věd.

Na počátku 40. let začal nabírat na intenzitě společenský ruch mezi vlasteneckými kruhy v Praze. České národní obrození v té době již bylo zcela nezpochybnitelným masovým jevem

---

<sup>32</sup> Holler 1998, 116

<sup>33</sup> Doktorová 2003, 179

<sup>34</sup> VONDRAN 2013, 107

<sup>35</sup> GALANDAUER 1986, 224

a do Prahy se začínali stahovat lidé ze všech koutů českých zemí, kteří se chtěli na rozmachu národního života nějak podílet. Čeští vlastenci netvořili již jen hrstku zoufalců<sup>36</sup>.

Průmyslová revoluce přinášela posílení vrstvy podnikatelů a jejich požadavek podílet se na vládě, hnutí národů za samosprávu či samostatnost a také zcela nové formy sociálních problémů. Revoluce ostatně otráslly celou Evropou již ve dvacátých a třicátých letech a není divu, že ta v roce 1848 zasáhla i Rakousko<sup>37</sup>. Zhoršující se sociální podmínky v rakouské zemi se císař navzdory požadavkům svého okolí snažil eliminovat určitou liberalizací režimu. Tehdy zahájila arcivévodkyně Žofie tažení za císařovu abdikaci ve prospěch arcivévody Františka Josefa a získávala spojence mezi generalitou i vysokými úředníky státní správy. Vzhledem k tomuto stále se stupňujícímu tlaku se v březnu 1848 snažila císaře přimět k abdikaci také Marie Anna, Ferdinand se však nátlaku ubránil<sup>38</sup>.

Poslanci dolnorakouských stavů sepsali své požadavky a donesli je císaři. Ten je předal státní konferenci. Jindy naprosto klidný Metternich ztratil hlavu a prohlásil, že pokud si císařská rodina přeje, aby odešel, může samozřejmě podat demisi. Užasl, když císař souhlasně přikývl a odpověděl státnímu kancléři, že jeho demisi přijímá. Žádný z Habsburků neměl politickou koncepci velikosti metternichovského systému, ale právě ten slabomyslný v řadě habsburských panovníků měl dostatek rozumu a dostatek síly, aby se s ním rozloučil, když se zdálo, že je na čase<sup>39</sup>. Situace se však i přes císařovu snahu dále komplikovala, celý dvůr byl podvkrát nucen opustit Vídeň. Jednou utekl do Innsbrucku, kde se zdržoval až do poloviny srpna. Ale to už situaci u dvora ovládala „ženská a generálská“ kamarila kolem arcivévodkyně Žofie. Dvůr se prostě již nechtěl nechat vláčet ulicí. Když se v říjnu situace v důsledku uherských událostí ještě více vyostřila. Dvůr se přemístil do Olomouce a Říšský sněm se přesunul do Kroměříže, kde povstalci dále pracovali na nové ústavě<sup>40</sup>.

Ferdinandův vztah k Vídeňanům byl jednou provždy zásadně narušen. Ještě dnes se spekuluje o tom, co se odehrálo za kulisami dvora. Předmětem úvah císařské rodiny byly nepochybně dvě záležitosti. První bylo zavedení konstituce, ale s touto vládní formou by bylo možné, aby se někdo dostal dost blízko a mohl využít císařovy dobroty a vydírat ho. Za druhé byl císař natolik zkompromitován, že nebylo možné začít znovu. K zachování dědictví předků byla zapotřebí silná ruka. K rezignaci na trůn ho přiměl odpor jeho poddaných a mnohá zklamání tohoto roku. Pokud mělo skutečně dojít k Ferdinandově rezignaci, ve prospěch jeho synovce,

---

<sup>36</sup> SOJKA 2012, 19

<sup>37</sup> ASCHENBRENNER 2006, 11

<sup>38</sup> FIDLER 2011, 59

<sup>39</sup> HOLLER 2998, 134

<sup>40</sup> ČECHURA 2000, 184

bylo nutné provést abdikaci panujícího císaře a krále Ferdinanda i nástup Františka Josefa na trůn v utajení. Neboť obojí by se odehrálo bez souhlasu Uher a nedodržení uherských zákonů. Právně by tedy neexistoval panovník. Když k této situaci skutečně došlo, reagovali Maďaři okamžitě. Prohlásili, že se cítí zproštěni všech povinností a oznámili svržení habsburské dynastie. Tato událost se setkala v celé Evropě s velmi pozitivní odezvou. 2. prosince 1848 byly v Olomouci zveřejněny tři manifesty. Jeden o Ferdinandově rezignaci, dále oznámení o zřeknutí se trůnu jeho bratra, arcivévody Františka Karla (1802–1878), jemuž podle poslušnosti náležel. Nakonec vyhlášení plnoletosti Františka Josefa. Slavnostní akt proběhl v trůním sále arcibiskupské rezidence v Olomouci, jímž začala v dějinách nová éra. Starý císař přečetl listinu, v níž byly shrnuty důvody jeho odstoupení. Následovalo prohlášení Františka Josefa nového vládce. Mladý panovník přistoupil ke strýci a tetě, kteří seděli na stupínku, a požádal je o požehnání. Ferdinand a Marie Anna objali nového císaře a on jim políbil ruku<sup>41</sup>.

## 1.5 Podzim života

Starý císařský pár po skončení ceremoniálu a rozloučení nastoupil do kočáru a odjel. Zajímavé je že, císařská abdikace se nevztahovala na české země.

Ferdinand, Marie Anna a jejich nepočtený doprovod dorazil do Prahy téhož dne, tedy 2. prosince 1848, kolem půl dvanácté v noci. Ještě na nádraží byl excísařský pár přivítán viceprezidentem pražského gubernia svobodným pánem Karlem Mecserym (1804–1885) a velícím generálem hrabětem Franzem Khevenhüllerem-Metschem (1783–1867), kteří někdejší veličenstva doprovodili na Pražský hrad. Zde ovšem o jejich příjezdu neměli vůbec ponětí, takže než dal správce Hradu zatopit a připravit stávající obyvatelné místnosti k přenocování, plynulo několik hodin a unavený Ferdinand a Marie Anna se uložili ve tři ráno ke spánku. Ferdinand se s manželkou uchýlili do Prahy možná také proto, že v posledním roce své vlády byl v Čechách značně oblíben. Čeští vlastenci věřili, že všechny pozitivní změny a sliby, které během roku 1848 z Vídně zazněly, inicioval sám císař. Do jeho osoby byly navzdory chorobám a tělesným handicapům stále vkládány velké naděje<sup>42</sup>.

Císařský pár provizorně obýval apartmány v prvním patře Hradčan, v takzvaném městském traktu. Během prosince dorazili dvořané, protože císař trval na tom, že chce být obklopen

---

<sup>41</sup> HOLLER 1998, 160

<sup>42</sup> SEKVRKOVÁ 2004, 151



svým starým personálem. Císařovninou nejvyšší hofmistryní se stala Tereza lankraběnka Fürstenbergová, dvorními dámami hraběnka Wallisová a hraběnka Schönbornová. Dále ke dvoru patřilo ještě asi 65 sloužících. Po odstoupení požádal Ferdinand od rakouského státu 500 000 zlatých ročně na udržování dvora a pro Marii Annu ještě k tomu 50 000 zlatých ročně. 4 února roku 1850 oznámil nejvyšší hofmistr, že císařský pár se rozhodl prohlásit Prahu a císařský hrad za své trvalé sídlo<sup>43</sup>.

Manželé vedli spokojený a klidný život dvou důchodců, kteří mají konečně čas na své záliby a koníčky. Ferdinand se věnoval hudbě, heraldice, zajímal se o různé technické a přírodní vědy a také s úspěchem hospodařil na svých statcích. Vedli spolu přiměřeně nenáročný společenský život a Ferdinanda prý mohli Pražané denně potkávat i s manželkou, jak se procházejí po Národní třídě tehdejší Ferdinandově a rozdávají dětem bonbony a chudým peníze<sup>44</sup>. Město si na projížďky a procházky královského páru rychle zvyklo a prokazovali jim královské pocty. Úcta, již jim Pražané prokazovali, nebyla jen povinností, nýbrž srdečné pozdravy a časté provolávání slávy pocházelo z upřímných pocitů obyvatel. Zosobňoval v myslích všech vrstev poslední záblesky starobylé české svébytnosti<sup>45</sup>.

V létě často pobývali na severočeských panstvích, Ploskovice[8] či Zákupy,[9] které Ferdinand zdědil po Marii Louise (1791–1847), své sestře a druhé choti Napoleona Bonaparta (1769–1821), a jejímu synovu Františku Josefu Karlovi (1811–1832), zvaného Orlík. Za jeho spravování byla tato panství zmodernizována a ekonomicky posílena právě díky jeho zásahům. Projevil se zde jako dosti schopný a zodpovědný hospodář. Existují četné doklady o cestování Ferdinanda. O příjezdech a odjezdech císařovny Marie Anny noviny informují méně. Může to být způsobeno tím, že císař byl velmi populární a císařovna zůstávala v pozadí. Příčinou mohou být také její cesty do Itálie. Ferdinand V. a Marie Anna trávili letní měsíce v Zákupích a Ploskovicích, kam přejížděli vlakem a kočáry<sup>46</sup>.

Existuje dochovaná dokumentace mezi správci zámků a Ferdinandem o příjezdech a odjezdech na letní sídla. Před příjezdem císařského páru dostával zámecký inspektor nařizené několik dní větrat pokoje popřípadě vytápět, kromě posledního dne. Toto opatření mělo nepochybně jednak celkově zútulnit dlouho do jara studený zámek, jednak lépe vyvětrat špatný vzduch z doby, kdy zámek nebyl obýván.

Císař Ferdinand a jeho manželka Marie Anna uskutečnili svůj první letní pobyt v Ploskovicích až v roce 1854. K provozu zámku se dochovaly materiály a to měsíční

---

<sup>43</sup> HOLLER 1998, 167

<sup>44</sup> DOKTOROVÁ 2003, 181

<sup>45</sup> SEKÝRKOVÁ 2004, 153

<sup>46</sup> ASCHENBRENNER 2006, 47

rozpočty zámku a zahrad. Měsíční rozpočty sestavoval hlídač pokojů Franz Ullmann. Podle nejvyššího rozhodnutí Ferdinanda z 28. prosince 1853 byl zámek včetně tamějších budov určených pro dvůr, zahrad a skleníků podřízen přímo úřadu nejvyššího hofmistra. Zámecký hlídač pokojů měl 20. dne každého měsíce vypracovat a zaslat úřadu nejvyššího hofmistra rozpočet. Teprve po schválení tímto úřadem se mohly rozpočtované práce provádět a proplácet, na konci měsíce pak muselo následovat vyúčtování. Ve všech měsíčních rozpočtech uvádí hlídač pokojů nejprve výčet prací, které je třeba vykonat. K nim počet nádeníků, jichž je k tomu třeba, i s jejich platem. Dále vyčísluje plat hlídače, popřípadě nočních hlídačů, částky za praní ručníků, utěráků, prostěradel a podobně. Částky potřebné k nákupu různého náradí či materiálu. Zřejmě již v roce 1853 byla dokončena většina prací v ploskovicím zámku, takže počátkem roku 1854 byl v zásadě připraven pro první pobyt císaře Ferdinanda a císařovny Marie Anny, chyběly jen některé části zařízení. Jako oltářní obraz či biliárový stůl. Dokončovací práce však probíhaly ještě v okolních budovách a v parku. V lednu se proto počítalo dvakrát týdně s úklidem pokojů, zametáním a oprašováním chodeb. Dále se uvádí úklid nepořádku po tesařích, tedy nepochybně projev v dokončovaných prací. Dokonce bylo plánováno odklizení sněhu od pavilonu, z galerií, které se připínaly z obou stran k zámku a z okapů. Na tyto práce bylo třeba dvou nádeníků. Kromě nádeníků pracoval v zámku také za denní pat hlídač Wenzl Holzan. Zatímco nádeníci pracovali pouze v pracovních dnech a hlídač pracoval denně. K odklizení sněhu se mělo pořídit 12 košťat k zametání sněhu z galerií a tři lopaty, z toho jedna malá výslovně určená k čištění okapů. V únoru 1854 jsou práce popsány v zásadě stejným způsobem jako v lednu. Jen v únoru se neobjevuje úklid nepořádku po tesařích. Navíc se uvádí čištění žumpy u pavilonu a vyklepávání starého zámeckého nábytku. Zaměstnané osoby zůstaly tytéž. Zajímavá je položka za dřevěné uhlí na vysušení vlhkých skvrn na zdi. V dubnu odpadlo uklizení sněhu, ale zůstal úklid interiérů zámku. Přibylo k němu však zametání galerií. Nově se objevuje vyvěšování a zavěšování oken. Tato práce se vysvětluje v rozpočtu na 171 dvojítych oken, 27 skleněných dveří a 18 světlíků se čistilo. Na tuto práci bylo zvlášť najato na 16 dní šest nádeníků. Zároveň se také čistilo mosazné kování, protože k tomu byly nakoupeny kartáče a zvláštní tinktura. Jinak zůstali dva nádeníci a hlídač Wenzl Holzan. Od 23. května pobýval v Ploskovicích poprvé jako na svém letním sídle císař Ferdinand a císařovna Marie Anna. Snad proto se v červnu kromě úklidu interiérů zámku dvakrát týdně uvádí jako pracovní náplň dvou nádeníků také udržování dveřního a okenního kování v čistotě a snad proto také oba nádeníci dostávali již 36 krejcarů denně. Hlídač zůstal beze změny. Po odjezdu dvora se počítalo se dvěma nádenicemi pro úklid všech dvorních provozů jako

kuchyně, cukrárny, stolnictví, sklepa a strážnice na deset dní. I v červenci, po odjezdu dvora, se dvakrát týdně uklízelo a čistilo se dveřní a okenní kování. Na tyto práce se stále používali dva nádeníci, avšak plat jim opět poklesl na 24 krejcarů. Naopak hlídači Wenzlu Holzanovi byl plat zvýšen ze 30 na 40 krejcarů denně a přibyli dva výpomocní hlídači, kteří spolu hlídali v noci. K jejich potřebě se objevuje položka na nákup lojových svíček. Stejně práce jako v červenci byly nutné v srpnu, jen k vyklepání nábytku přibylo také vyklepání matrací. Zůstali rovněž hlídači jako v předchozím měsíci. V září se již nemluví o čištění nábytku či matrací, avšak nově se objevuje zavěšení všech lamp. Protože zřejmě nebyla známa doba císařova podzimního pobytu na Ploskovicích, rozpočtovali se dva nosiči k přenášení cestovních předmětů a těžkých kufrů, avšak císař s císařovnou a dvorem přijeli do Ploskovic ze Zákup až 6. října. Zámecký hlídač se v rozpočtu na září zmiňuje o tom, že již nastoupil podomek, došlo k tomu tedy nejspíš v průběhu srpna. V tomto případě se nejednalo o nádeníka, nýbrž o stálého zaměstnance. Dostal za úkol čistit, respektive navoskovat podlahy v pokojích. Položka na zvláštní nosiče zavazadel zřejmě nedošla schválení, neboť na říjen se nošení zavazadel vyskytuje mezi pracemi obvyklých dvou nádeníků. Za to jim však byl opět zvýšen plat na 36 krejcarů denně. Po odjezdu dvora 28. října se rovněž vydalo více peněz za praní, a to za prádlo ložní, používané císařovým dvorem. V listopadu k obvyklému úklidu přibylo čištění kamen a krbů od popela, čištění mosazných dvířek u kamen, sundávání skleněných oken a zavěšování zimních oken. Opět byly přijaty dvě nádenice, na osm dní, na úklid provozů, prádelní komory a stájí. Jako příprava na zimu byly nakoupeny tři dřevěné lopaty na sníh. V prosinci se kromě obvyklého úklidu opět objevuje mezi povinnostmi obou nádeníků odklizení sněhu, dále přenášení a rozmisťování inventarizovaného nábytku. Nádeníkům se plat zvyšoval v době pobytů císaře a jeho dvora.

Porovnáme-li rok 1854 s rokem 1859, kdy již byl zámek zaběhnut. Po celý rok zde stále působil jako hlídač Wenzl Holzan a vedle něj dva noční hlídači. Lednový rozpočet pro rok 1859 se příliš neliší od lednového rozpočtu 1854. Objevuje se tu úklid interiérů zámku a odklizení sněhu. Ve světnici hlídačů se spotřebovával na svícení řepkový olej. Tato položka se pak uvádí každý následující měsíc kromě srpna. Práce v březnu se příliš neliší, navíc se objevuje větrání a vyklepávání vybavení postelí. Avšak celkový rozpočet je proti rozpočtu lednovému či únorovému více než dvojnásobný. Zámek se začal pomalu připravovat na císařův letní pobyt, a tak se především dokupovaly předměty poškozené, a tudíž odepsané a některé položky na celý rok. Dále různé deky, závěsy a prostěradla byly dány na vyprání. Zajímavá je položka, kterou jsme v roce 1854 nezaznamenali, totiž stromový olej k mazání obojích zámeckých hodin za 1. čtvrtletí. V dubnu se již rozběhly přípravné práce naplno. Byli

přijati dva nádeníci na pokračování velkého úklidu, vyklízení a čištění nábytku, napouštění parketových podlah, čištění mosazných dvířek ke kamnům a mřížím, mytí dveřních lišt. Zvláštní nádeník, uvedený dokonce jménem Wenzl Tausche byl najat na 20 dní na čištění pokojů, není však jasné, čím se jeho práce odlišovala od předchozích dvou, či snad dokonce zdali to nebyl jeden z nich, který za tuto práci obdržel příplatek. Opět se praly nejen utěrky a ručníky jako obvykle, ale také prostěradla, potahy na záchody či na toaletní stolky a okenní rolety do dvorní kuchyně. Za květen se rozpočet nedochoval a v červnu už dorazil císař a jeho dvůr. Teprve tehdy se mezi pracemi obou nádeníků objevuje výměna zimních oken za žaluzie. V souvislosti s pobytem císaře a jeho dvora pak měli také přenášet zavazadla. Plat se nádeníkům značně zvýšil a to na 63 krejcarů. V červenci byly zavěšeny zbylé žaluzie a po odjezdu císaře, císařovny a jejich dvora se všechny pokoje měly důkladně uklidnit, oprášit garnýže, závěsy, lustry a zrcadla. Vyklepat nábytek a příslušenství postelí. Nádeníci zůstali dva, ale jejich plat opět poklesl na 42 krejcarů denně. V srpnu a září se udržoval interiér zámku v čistotě. Dne 1. října přibyla k podzimnímu pobytu císařovna a 6. října císař. Jejich apartmá se nyní uklízela denně a mezi povinnostmi obou nádeníků patřilo opět přenášení zavazadel. Císař, císařovna a dvůr odjeli 27. října, a tak v listopadu nastal podobný velký úklid jako v červenci. V zimě proběhl běžný úklid a odklizení sněhu a pokračovaly práce na úklidu. Rozpočty na rok 1859 poskytují poněkud zřetelnější pohled na provoz zámku. Je z nich zřejmé, jak se před příjezdem císaře, císařovny a jejich dvora, zejména na jaře, činily přípravy. Jak se po jejich odjezdu konal velký úklid a na co všechno se při něm nesmělo zapomenout. V roce 1859 je patrná tendence k úsporám, když první tři měsíce se najímal pouze jeden nádeník a na rozdíl od roku 1854 se také nepřibíraly nádenice k velkým úklidům po odjezdu dvora<sup>47</sup>.

V denním programu císařského páru na zámku byly bohoslužby. Od roku 1855 se vždy 19. nebo 20. září konala bohoslužba k narozeninám císařovny Marie Anny, i když nebyla zrovna přítomna. Dále byli ke jmeninám císaře Františka Josefa I. nebo za císařovnu Alžbětu. Po mši jezdíval Ferdinand někdy i s Marií Annou na vyjížďky po okolí. Po návratu následovali audience.

Císař miloval hru na klavír. Jednoduché skladby hrával sám a složitější si nechával zahrát. Večer se pak někdy v případě oslav, většinou narozenin a svátků Marie Anny, buď jako v předvečer, nebo jako vyvrcholení slavnostního dne, konal průvod<sup>48</sup>.

---

<sup>47</sup> ASCHENBRENNER 2011, 448

<sup>48</sup> ASCHENBRENNER 2009, 65

Události u dvora bývají málo popsány, jen v několika případech jsou zmíněny důkladněji. V roce 1851 je poměrně podrobně popsán v dopise úraz císařovny Marii Anny; při jedné procházce v okolí zámku na malém úbočí travnaté cesty. Uklouzla a způsobila si zranění. Ležela pak tři týdny a sloužící jí dávali studené obklady. Aby císařovna i v době zranění mohla do zahrady, nechal pro ni Ferdinand zhotovit polstrovanou židli se dvěma příčnými latěmi, za pomoci kterých jí mohli sloužící přenášet. Tento nápad se později ukázal jako velmi prozíravý, protože židle byla často využívána v době Ferdinandovi nemoci.

Kromě úrazů a nemocí jsou informace o úmrtích. K prvnímu došlo v roce 1858. Tehdy zemřela císařovna předčitatelka Kateřina Cibbini (1785–1858). Byla dcerou dvorního hudebního skladatele Leopolda Koželuha (1747–1818). Provдалa se za advokáta, který brzy zemřel. Po ovdovění se stala předčitatelkou a každodenně přehrávala císaři Ferdinandovi. Hrob jí koupila její přítelkyně, císařovna komorná Kateřina Dermerová, za 20 zlatých s tím, že zůstane neznámý, proto také byl označen jen jednoduchým kamenem<sup>49</sup>.

Ferdinand s Marií Annou prožívali zbytek života střídavě v Praze a na letních sídlech. Když se jednou 29. června 1875 při hře na klavír Ferdinand prudce rozkašlal bylo nutné okamžitě zavolat lékaře a ten se bál nejhoršího. Proto Marie Anna nechala tefegrafovala do Říma pro papežské požehnání. Ferdinanda požehnání přijal a zanedlouho pozbyl vědomí a skonal. Byl pohřben v kapucínské hrobce ve Vídni<sup>50</sup>. [10]

Císařovou smrtí pražský dvůr zcela nezanikl. Nadále žila jeho manželka císařovna Marie Anna a té zůstali zaměstnanci, kteří sloužili přímo jí. Její dvorní dámy, vnitřní komora a tak dále. Dne 10. srpna 1875 schválil císař František Josef I. personální a mzdový stav dvora ovdovělé císařovny. Dvůr byl i nadále oddělen od dvora vídeňského. Platy zaměstnanců byly zcela v pravomoci císařovny Marie Anny. O jejím životě od roku 1875 se nedochovaly téměř žádné dokumenty. Dvůr byl rozpuštěn ke konci května 1884 a z historických dokumentů je známo, že zaměstnanci odešli do penze s plným platem<sup>51</sup>.

Marie Anna za života manžela i po jeho smrti organizovala charitativní činnost a pomáhala nejslabším. Existují četné záznamy o císařovnině podpoře církve hlavně z let 1863–1864. Většina kostelů na císařových patronátech byla důkladně restaurována. Konkrétně roku 1863 opravy kostelů v Dobranově a Brenné a následně velká rekonstrukce zákupského kostela [11] za 40 000 zlatých, která byla financována z císařova daru a z církevních fondů. Projektantem byl stavební inspektor statků císaře Ferdinanda, Karel Pranter (1788–1868) a podíleli

---

<sup>49</sup> ASCHENBRENNER 2008, 29

<sup>50</sup> SEKVRKOVÁ 2004, 154

<sup>51</sup> ASCHENBRENNER 2015, 135

se jak místní, tak pražští řemeslníci. Byla přistavěna část za presbytářem s císařskými oratořemi, zvláštními schodišti k nim a zvláštním vchodem. Došlo i k restaurování Berkovské pohřební krypty. Kostel dostal novogotickou podobu, a to nejen zvnějšku. I vnitřní zařízení bylo převážně pořízeno také v tomto stylu a většinou se dochovalo až dodnes. Původní snad zůstaly jen lavice a skleněný lustr, který se však v kostele dnes již nenachází. Novogotické jsou nejen oltáře, ale také rámy obrazů, svícny, sedací nábytek v presbytáři. Obraz na hlavní oltář byl objednan u slavného malíře Josefa Vojtěcha Hellicha (1807–1880). Sochy sv. Josefa s Ježíšem a sv. Jan Křtitele na hlavní oltář vytvořil tehdy evropsky proslulý pražský sochař Eduard Veselý (1817–1892), původem ze Sloupu. V zadní části kostela vznikl Boží hrob. Slavnostně byl kostel znovu otevřen k narozeninám císařovny Marie Anny 19. září 1865.

Manželé nechali postavit klášter boromejek s opatrovnou malých dětí, budovu děkanství a přispěli na novou radnici. Dále císařovna věnovala brokátový ornát, který se dříve používal v Praze v zámecké kapli, ale protože nebyl z pravého zlata nezdál se tam vhodný. Věnovala 5 000 zlatých na zřízení nemocnice v Zákupích. Dále podporovala chudé a věnovala například 100 zlatých pro školní děti. Po smrti manžela dostala roční rentu 120 000 zlatých. Císařovna věnovala část těchto peněz na charitativní účely, podporovala ženské církevní řády, které pečovaly o nemocné nebo vychovávaly a vzdělávaly dívky. Částky z vlastního rozpočtu věnovala charitě i v Itálii, kde často pobývala. V roce 1874 napsala testament, ve kterém Zlatou růží, kterou dostala od papeže Řehoře XVI., odkázala svatovítskému pokladu<sup>52</sup>.

Po smrti Ferdinanda v roce 1875 odjela z Prahy do Vídně, kde žila klidným a zdravým životem. Na přelomu dubna a května 1884 náhle onemocněla a musela se podrobit operaci kýly. Po té musela ležet a onemocněla zápallem plic, kterému 4. května podlehla<sup>53</sup>. Ve své závěti si přála jen skromný pohřeb a odsloužení mší za spásu své duše. Císař František Josef I., který jí vděčil za rakouský trůn, však rozhodl jinak. Chtěl, aby jí byla veřejně vzdána posmrtná pocta, kterou si podle jeho názoru zasloužila. Pohřební ceremoniál byl vypracován do nejmenších detailů. Z Prahy do Vídně byl vypraven zvláštní vlak, převážející na katafalku rakev s ostatky. Ty pak byly vystaveny ve dvorní kapli v císařském sídle Hofburgu. V den pohřbu, 10. května 1884, se ve vídeňských ulicích shromáždily davy lidí, kteří vozu s rakví

---

<sup>52</sup> ASCHENBRENER 2008, 31

<sup>53</sup> ČECHURA 2000, 185

excisařvony, taženém smutečním šestispřežím, vzdávali poslední hold, třebaže většina z nich Ferdinandovu manželku neznala. Byla pochována vedle svého muže v kapucínské hrobce<sup>54</sup>.

## 2. Historie zámku

Na jižním úpatí Českého středohoří, obklopen výraznými kužely sopečného původu, stojí jeden z nejkrásnějších zámků v Čechách. Člověk má až strach zhluboka dýchat, aby tuto křehkou krásu neodfoukl.

Nálezy vrtaných sekoromlatů z hlazeného kamene dosvědčují přítomnost lidí v této krajině již od mladší doby kamenné. Pravděpodobně v 11. století vedla tudy od Litoměřic dálková obchodní cesta. Jméno Ploskovic se objevuje již v českém dodatku zakládací listiny litoměřické kapituly z roku 1056–1057. Zmiňuje se o jistém Pavlovi, který daroval půdu kapitulnímu kostelu sv. Štěpána v Litoměřicích<sup>55</sup>. Koncem 12. století patřily zámožnému šlechtici Hroznatovi, který je roku 1188 spolu s ostatními vesnicemi daroval pražskému hospitálnímu řádu johanitů. Ti zde postavili opevněné sídlo komendu, časem nahrazenou gotickou tvrzí. Husité si zde v bezprostřední blízkosti Ploskovic při svém tažení k Litoměřicím v roce 1421 vytvořili dva důležité opěrné body Kalich a Pannu. Až v období husitského hnutí své sídlo na čas vyklidili a opuštěnou komendu obsadil roku 1424 rytíř Ješek, který byl snad Žižkovým přívržencem. Roku 1436 zastavil císař Zikmund Ploskovic bývalému husitskému hejtmanovi Jakubovi z Vršovic, johanitům však ponechal právo výkupu ze zástavy. Jakoubek z Vršovic roku 1440 Ploskovic postoupil Rydkěři z Polenska a jeho synům Janovi a Alšovi výměnou za hrad Kyšperk. Před rokem 1456 sice johanité Ploskovic vyplatili, ale sami je pak rovněž zastavovali<sup>56</sup>.

Koncem 15. století se zde usadil Adam z Drabonic, který se psal Ploskovský. Brzy po roce 1483 se ujal sám hospodaření a vyhlásil nové roboty. Dne 13. července 1496 došlo na panství ke vzpouře poddaných, kteří tvrz dobyli a raněného Adama Ploskovského donutili, propustil ze své vrchnostenské moci. Své poddanství nabídli rytíři Daliborovi z Kozojed, který se ujal celého panství. Adam se obrátil o pomoc k zemským hejtmanům, kteří Daliborův čin odsoudili jako pych a otevřenou vzpouru. V roce 1497 vyhlásili branou hotovost Litoměřicka a tvrz dobyli. Dalibor z Kozojed byl zajat a uvězněn v právě postavené věži nad Jelením příkopem na Pražském hradě. Dne 13. března 1498 byl zemským soudem odsouzen ke stětí mečem. Poprava byla vykonána ihned po rozsudku. Známa pověst o Daliborovi se zejména

---

<sup>54</sup> LIŠKA 2015, 191

<sup>55</sup> DAVID/SOUKUP/ČECH 2009, 138

<sup>56</sup> NÁRODNÍ PAMÁTKOVÝ ÚSTAV 2003, 2

v období romantismu těšila velké oblibě. Při opravě Pražského hradu dal Vladislav II. Jagelonský vystavět věž, která měla sloužit jako vězení. Název měla dostat po svém prvním vězni. Sedláci se proti svému krutému pánovi vzbouřili a v zajetí jim musel slíbit, že je nepotrestá. Sedláci požádali o pomoc laskavého a spravedlivého Dalibora z Kozojed, aby se jich ujal. Dalibor se střetl s vojáky a následně byl uvězněn v oné věži na Pražském hradě. Z dlouhé chvíle se naučil hrát na housle a lidem se to tak líbilo, že každý den stáli pod věží a poslouchali hru Dalibora. Vždy mu do pytlíčku, který pouštěl na šňůrce z okna, dávali nějaké drobné mince a jídlo. Protože se prý nedovoleně zmocnil majetku, byl odsouzen k smrti. Věž nese jméno Daliborka. Postava Dalibora se stala přímo symbolem české hudby. Josef Wenzig napsal v roce 1848 německý cyklus básní Daliborka, který roku 1865 přepracoval na operní libreto pro Bedřicha Smetanu (1824–1883) Premiéra Dalibora se konala 16. května 1868, v den položení základního kamene k Národnímu divadlu<sup>57</sup>.

V roce 1508 Adam z Drahonic odkázal, a roku 1514 odevzdal, zastavený ploskovický statek Zdeňku Lvu z Rožmitálu. V roce 1529 jej spravoval sám johanitský velmistr. Před rokem 1533 přešla zástava na Václava Trčku z Vitence, jehož čtyřem synům johanité prodali Ploskovice roku 1545. Panství dále koupil roku 1566 Oldřich Dubanský z Duban a po jeho smrti je zdědila jeho žena Anna Kostomlatská z Vršovic. Zásluhou světských majitelů původně středověké sídlo mezi lety 1545–1575 bylo přestavěno na renesanční zámek<sup>58</sup>.

Na počátku třicetileté války patřilo ploskovické panství Janu Habartu Kostomlatskému z Vřesovic, poslednímu držiteli tohoto rodu. Ten přestoupil hned po Bílé hoře ke katolictví a tak uchránil na čas svůj majetek i celé panství před následky bělohorské porážky. Byl dokonce v roce 1623 se Štěpánem Millesimem zvláštním vojenským komisařem, který obracel na víru nepoddajné litoměřické měšťany. V červnu 1624 byla přes Habartovy protesty umístěna na ploskovické panství polovina jezdecké kumpanie. Z dopisů knížeti Lichtenštejnovi se dozvídáme, že byl velmi zatížen funkcí vojenského komisaře, která ho stojí mnoho peněz a zbavuje možnosti spravovat řádně své panství. Sděluje, že ploskovické panství je úplně zničeno. V Ploskovicích a Býčkovcích je prý všeho všudy pět nebo šest sedláků, kteří mají koně, ostatní jsou jen samí chudí chalupníci a domkaři. I přes tento protest však byla jezdecká kumpanie na ploskovickém panství umístěna. Koncem roku 1624 však Jan Habart odešel z náboženských důvodů z Čech, ale za své dosavadní věrné služby dostal od císaře povolení, že mohl některé své statky prodat a Ploskovice a Býčkovice svěřit

---

<sup>57</sup> VOTOČEK 1961, 43

<sup>58</sup> DAVID/SOUKUP/ČECH 2009, 138



do správy svým katolickým příbuzným. Dostal i povolení, aby mohl každý rok vždy po určitou dobu jezdit do Čech k vyřizování svých majetkových záležitostí.

Po Habartově odchodu stihla ploskovické nekatolické poddané v roce 1628 další pohroma. Vesnice byly obsazeny mušketýry litoměřických měšťanů a poddaní byli nuceni k přestupu ke katolictví. Nejzarputilejší byli dokonce násilně v poutech odvedeni do Prahy. Jan Habart z Vřesovic se v roce 1631 přidal k saskému vojsku, které vpadlo do Čech, vrátil se do Ploskovic a znovu se ujal vlády nad svým panstvím. V létě 1632 se muselo saské vojsko stáhnout z Čech a s ním odešel podruhé do exilu i Habart. Dal však předtím vyvézt ze svých statků do Saska všechny peníze na hotovosti a některé cennosti. Tím, že se spojil se Sasy, se otevřeně postavil proti císaři a měl se dostavit před komisi. Protože neuposlechl vyzvání, propadlo veškeré jeho jmění. Ploskovické panství se statky dostal do správy Albrecht z Valdštejna, který je obsadil již v létě 1632 po vypuzení Sasů. V létě 1634 se Habart naposled pokusil zmocnit svého panství. Přišel do Čech tentokrát se švédskou armádou a v červenci 1634 se opět ujal Ploskovic. Habart však brzy na to v Litoměřicích onemocněl a po převozu do Pirny zemřel někdy začátkem září 1634. Po ústupu Švédů prožívalo ploskovické panství těžké časy. Vojenské drancování, hlad a mor sužovaly poddané. V září 1636 se ubytovali na panství Poláci., kterým nebyl císařem včas zaplacen žold. Proto se vraceli zpět domů. Od roku 1636 držel Ploskovice president dvorské vojenské rady Jindřich Šlik. Ferdinand II. (1578–1637) mu je dědičně postoupil v lednu roku 1637. Na jaře 1639 znovu obsadili ploskovické panství téměř na rok Švédové, kteří drancovali a ničili. V dubnu 1643 vtrhli Švédové opět ze severu do Čech. 27. dubna 1643 byl ploskovický zámek opět zcela vypleněn. Teprve za rok po vestfálském míru opustila švédská posádka Čechy<sup>59</sup>.

Po Jindřichu Šlikovi, který zemřel roku 1650, zdědila panství jeho dcera Marie Sidonie. Neblaze proslulá svým velkopanským chováním zděděné statky nedokázala udržet<sup>60</sup>. V roce 1663 je prodala vévodovi Juliu Jindřichovi Sasko-lauenburskému (1586–1665). Ten v Čechách již od třicetileté války vytvářel rozsáhlou majetkovou základnu. Mimo jiné získal statky a panství Středokluky, Ostrov, Podbořany, Zákupy, Horní Polici, Buštěhrad, Zvoleněves a Svádov. V roce 1656 zdědil i vévodství Sachsen-Lauenburg a do té doby byly Ploskovice vždy součástí velké skupiny panství. Po smrti Julia Jindřicha nastoupil v roce 1665 jeho syn Julius František, který pobýval především v Zákupích<sup>61</sup>.

---

<sup>59</sup> VOTOČEK 1961, 37

<sup>60</sup> DAVID/SOUKUP/ČECH 2009, 138

<sup>61</sup> NÁRODNÍ PAMÁTKOVÝ ÚSTAV 2003, 3

V roce 1673 se dal vyhotovit urbář, kde se dochoval stručný popis tehdy již zbarokizovaného zámku. Byla to rozsáhlá kamenná budova s vysokými těžkými štíty, s nestejnými hustě zamřížovanými okny a úzkým hrbolatě vydlážděným dvorem. Kuchyň s pekárnou byla v samostatné budově. Vedle ní stála sladovna, dále pivovar a sýpka, stáje a stodoly se čtyřmi mlaty. Uprostřed dvora byla krytá studna s pramenitou vodou, strážní domek a mléčný sklep. Před dvorem je umístěna ledárna pro pivovar. Při panství jsou tři dvory, v Ploskovicích, Býčkovcích a Soběnicích, které obhospodařují celkem 1240 strychů orné půdy. Chová se při nich však pouze 8 tažných koní a 20 tažných volů. Potažní práce vykonávali totiž především poddaní jako robotu. Při zámku byla okrasná zahrada, se čtyřmi pávi. Pro užitek sloužily dvě zeleninové a tři ovocné zahrady. Panství mělo dvě oplocené bažantnice. U zámku a v některých vsích bylo celkem 10 rybníků, z toho 7 kaprových a 3 pstruží rybníky. Urbář popisuje celkem 959 ha lesů. Byly to jen listnaté lesy, převládal především dub a buk. V lesích bylo i dosti lovné zvěře a ptactva. V roce 1667 bylo lapeno a uloveno dokonce 14 vlků. Při dvorech bylo pět chmelnic a pět vinic, které dávaly ročně cca 229 sedmivěderných sudů vína. V Ploskovicích byl pivovar, který produkoval ročně 20 várek po 20 čtvrtích čtyřvěderných sudů. Bylo zde celkem šest panských mlýnů, které odváděly vrchnosti činži a byly povinny krmit pro vrchnost vepře. Panství mělo i vlastní řemeslníky, kováře, koláře a zámečníka. V urbáři jsou uvedeny i povinnosti poddaných z 18. vesnic. Potažní robotu však nebyla v urbáři přímo vyčíslena. Na panství bylo v roce 1673 ještě 17 pustých chalup.

V roce 1680 vypuklo v Čechách největší selské povstání. Podle zachovaných zpráv bylo odsouzeno 9 ploskovických poddaných, z toho byli 4 popraveni a 5 dostalo milost. Velké selské povstání z roku 1680 skončilo porážkou poddaných. I když se je podařilo zlomit, přece jen byl císař donucen vydat v červnu 1680 první robotní patent. Na ploskovickém panství však tento patent vedl k dalšímu zhoršování postavení poddaných<sup>62</sup>.

Julius František zemřel v roce 1689 a rozsáhlý majetek zdědily jeho dvě dcery. Anna Marie Františka získala Ploskovice, Zákupy, Svádov, Horní Polici, Buštěhrad, Míkovice a Zvoloněves. Mladší dcera Sibylla Augusta Ostrov a statky na Loketsku. Anna Marie Františka se ve svých 18 letech provdala v Roudnici nad Labem za švagra císaře Leopolda I., rýnského falckrabího Filipa Viléma z Neuburgu. V roce 1693 porodila dceru Annu Marii Karolínu. V témže roce falckrabě Filip zemřel. Na naléhání císaře Leopolda I. se Anna Marie Franiška v roce 1697 znovu provdala za Gastona Toskánského. Manželství však nebylo

---

<sup>62</sup> VOTOČEK 1961, 38

šťastné. Anna Marie Františka vedla zprvu nákladný dvůr, který v Zákupích založil její otec. Později se rozhodla pro stavbu nového zámku poblíž staré tvrze v Ploskovicích. Podle líčení pamětníka dr. Hosera jej dala postavit „podle tehdy vládnoucího zdobného vkusu“. Inspiraci hledala v soudobé architektuře italské, čínské a francouzské. Zámek nechala vybavit vším přepychem na ozdobných zahradách, terasách, krytých chodbách a otevřených galeriích, stříhaných plotech, sochách a grottách, vodních nádržích i vodotryscích jako malé Versailles. Na vzhledu objektu jí velmi záleželo. Traduje se, že sama dohlížela na stavbu a vyplácela dělníky. Aby před okolím zatajila, o jak nákladnou investici šlo, spálila veškeré účty a s nimi bohužel i údaje o době stavby a osobě architekta. Podle slohových rozborů vznikl zámek v letech 1720–1730<sup>63</sup>. Někteří odborníci tvrdí, že architektem byl litoměřický stavitel Octavio Broggio, po otci Ital nebo sám Kilián Ignác Dienzenhofer. Stavba mírně obdélného půdorysu, doprovázená po stranách otevřenými arkádovými chodbami nad terasou se schodišti, měla původně jen jedno patro, které však v ose jižního parkového průčelí převyšoval trojboký risalit s prosáklými stranami. Za ním byl v patře vysoký, příčně oválný sál s balkonem, hlavní společenská síň celého zámku. V přízemí vestibulu a dole pod terasou ještě rozlehlá grotta s několika bohatě plastickými kamennými kašnami.[12] Duchaplně řešená přízemní hala s plastikami a schodišti vychází z baroka vídeňského. Skupiny atletů při grottě i základní osnova risalitu připomínající skladebný princip drážďanského Zwingu a sama kompoziční myšlenka válcovitého sálu s prohnutými vnějšími stěnami objevila se již dříve u Santiniho i plzeňského Augustona. Mimořádně velkorysá byla také hloubková kompozice zámeckého komplexu. Její osa začíná vstupním pavilonem horního dvora, prochází vestibulem zámku i rozsáhlým parkem a pokračuje za jeho zdí v topolové aleji ke vzdálenému mariánskému sousoší. Již Giulio Broggio, otec Octaviův, pracoval pro sasko-lauenburský rod a syn ho v této činnosti úspěšně následoval. V první řadě dokončil stavbu poutního kostela s farou v Horní polici, kde také vystavěl zámek. Vůbec první stavbou Octaviovou je kkostel v Mařenicích, příslušejících k cvikovskému panství. Výpočet jeho prací pro Annu Marii Františku možno uzavřít farou ve Svádově<sup>64</sup>.

V polovině 18. století přišly slezské války a poddaní panství znovu strádaly. V listopadu 1741 se táhla krajem saská vojska. Proto byly vymáhány vysoké částky jako výpalné, provádělo se násilné odvádění do vojska, konfiskace koní, dobytka, obilí a potravin. Poddaní utíkali

---

<sup>63</sup> NÁRODNÍ PAMÁTKOVÝ ÚSTAV 2003, 4

<sup>64</sup> HILMERY 1958, 245

houfně i v zimě do lesů. V květnu 1742 bylo panství opět vydrancováno. Za druhé slezské války vystřídali Sasy Prusové, kteří si nepočínali o nic lépe<sup>65</sup>.

Po smrti Anny Marie Františky v roce 1741 panství zdědila její dcera z prvního manželství Anna Marie Karolína, provdaná za bavorského vévodu Ferdinanda. Po její smrti roku 1753 přešel majetek na jejího syna bavorského vévodu Klimenta Františka<sup>66</sup>. Ten zemřel bez potomků v roce 1770 a jeho česká panství připadla vládnoucímu bavorskému kurfiřtu Maxmiliánu Josefovi III. z rodu Wittelsbachů. Centrála všech tzv. českých statků Wittelsbachů byla tehdy v Zákupech, na Ploskovicích sídlili jen panští úředníci. Roku 1775 došlo na panství k dalšímu povstání, tentokrát bylo zaměřeno proti tehdejšímu tyranskému vrchnímu Antonínu Mölzerovi. Bylo opět krutě potlačeno. Devět vůdců povstání bylo v poutech odvezeno do Litoměřic, kde byl každý potrestán sto ranami holí. Dva z nich tuto exekuci nepřežili, ostatní byli ještě odsouzeni k jednoletému vězení. Panští úředníci byli pak přece jen vyzváni, aby zmírnili dosavadní kruté jednání s poddanými. Maxmilián Josef III. zemřel v roce 1777 rovněž bez potomků. Jeho dědicem se stal Karel August Zweibrückenský z vedlejší větve Wittelsbachů. Bylo to období hospodářského úpadku. Posledním držitelem Ploskovic tohoto rodu byl Maxmilián Josef IV. Zweibrückenský<sup>67</sup>.

Za Napoleonských válek získalo Bavorsko díky obratné politice vratislavským mírem roku 1805 suverenitu a jeho panovník královský titul. Kromě toho mu Rakousko učinilo územní ústupky a za to Bavorsko postoupilo všechny tzv. české statky Wittelsbachů arciknížeti Ferdinandovi, od roku 1814 velkovévodovi toskánskému. Kolem roku 1815 byl zbořen tenkrát již zchátralý starý zámek a místo něho zde byl postaven nový patrový úřední dům jednoduchých klasicistních tvarů. Sloužil jako sídlo patronátních a hospodářských úřadů spojených panství ploskovického, záhořanského a svádovského. Velkovévodu Ferdinanda vystřídal roku 1824 vévoda toskánský Leopold II., který držel panství do roku 1847. Po roce 1848, kdy politický tlak donutil mírně slabomyslného rakouského císaře Ferdinanda V. vzdát se trůnu ve prospěchového synovce Františka Josefa I., staly se Ploskovic a Zákupy jeho letními sídli<sup>68</sup>.

---

<sup>65</sup> VOTOČEK 1961, 40

<sup>66</sup> SCHLÖSSER 2001, 89

<sup>67</sup> NÁRODNÍ PAMÁTKOVÝ ÚSTAV 2003, 6

<sup>68</sup> DAVID/SOUKUP/ČECH 2009, 139

### 3. Přestavba

Císařská družina byla však velmi početná, Ploskovický zámek pro ni ve svém původním rozsahu naprosto nestačil. Navíc byl již více než 100 let starý a zevně i uvnitř značně zchátralý. Bylo tedy nutné zámek vhodným způsobem rozšířit a po všech stránkách renovovat. Upravován byl v letech 1850–1853. Celá adaptace byla svěřena pražskému staviteli Janu Bělskému (1815–1880). Sochařské a štukatérské práce prováděl Václav Levý (1820–1870). Nábytkářské a čalounické práce dělal dvorní dekoratér Josef Veselý a malířské Josef Matěj Navrátil (1798–1865). Výběr draperií a tapet provedla sama císařovna Marie Anna<sup>69</sup>.

#### 3.1 Architektura

Hlavním úkolem stavitele bylo zvýšit zámek o druhé patro na místě staré mansardové střechy, přizpůsobit je slohově starým částem průčelí. Brzy se ukázalo, že ani s druhým patrem a novým pavilonem nebudou Ploskovice stačit císařské družině. Proto měl Bělský k tomu účelu upravit ještě starý úřední dům. Jeho průčelí bylo přizpůsobeno novému protějším pavilonu a střechu měl přenést na jinou budovu pro úřady, kterou postaví ve stejných rozměrech. Program adaptací byl tedy velmi náročný a z pravidelného hlášení tehdejšího správce panství vyplývá, že realizace záměrů tak dalekosáhlých nebyla právě snadná. Proto také císař musel svůj příjezd odložit nejdříve na rok 1853 a potom ještě o další rok. Přestavba silně narušila původní harmonii zahradního průčelí a setřela mnoho z jeho rozložitě monumentality, záměrně zdůrazňované široce rozpjatými arkádovými chodbami.

Základy nového pavilonu, kde měla bydlet císařova družina a který dnes slouží jako škola, začali kopat v dubnu 1850 a koncem června vztyčili krov. Na jaře příštího roku byla budova stavebně dokončena. Přitom ovšem padl zahradníkům starý dřevěný dům. Vnitřní úpravy pavilónu však ještě pokračovaly v červenci 1852, kdy tu malovala Navrátilova skupina. Zároveň se v pavilonu zařizovala kuchyně a spíž, ale již v srpnu bylo vše hotovo až na hodiny, které osazoval do štítu pražský hodinář Summerecker teprve na jaře 1854. Podle pozdějšího Navrátilova obrazu z roku 1857,[13] měla totiž tato budova na obou dalších průčelích mělké osově risality s nízkými trojúhelnými štítky, které tu dnes již nejsou právě tak jako několik akroterií hlavní římsy. Jinak se původní podoba pavilonu v podstatě dochovala.

---

<sup>69</sup> HILMER 1958, 245

V nově upraveném úředním domě byly umístěny příbytky služebnictva, kuchyně a cukrárna. Dnes tu bydlí zaměstnanci státního zámku. Projekt stavitele Bělského na nový úřední dům stejných rozměrů byl schválen již v únoru 1852 zároveň s návrhy domku pro zahradníka a jiných vedlejších budov. Začalo se na nich rychle pracovat, poněvadž hrozila nouze o zedníky v důsledku připravované stavby rozsáhlého vojenského opevnění u Trnovan. V květnu 1853 byla výstavba u vedlejších objektů předána za paušál staviteli Graupemu.

Značně narušené arkádové galerie měly být rovněž opraveny. V pokynech z října 1851 se mluví o impregnaci terpentýnem a smolou, jiná zpráva z roku 1855 připomíná nové asfaltové chodníky na otevřených chodbách.

Nejsložitější záležitost byla ovšem přestavba samotného zámku a zvýšení o jedno patro.[14] Již v dubnu 1850 byla rozebrána stará mansardová střecha a začala stavba druhého patra. Nasazení nové dřevěné kupole nebylo nějak lehké, ale na jaře příštího roku byla tato práce hotova. Kupole s lepotvarými vikýři pobita plechem zeleně natřeným, na její vrchol nasazena makovice a nad ní se vznášel pozlacený císařský orel. Jinak byla střecha nového patra plochá, takže mohla sloužit jako vyhlídková terasa, kolem běžely parapetní zidky a za nimi otevřené chodby. Krytina tu byla původně asfaltová, ale neosvědčila se a již v červenci 1852 ji vyměnili za měděný plech. Ani to však příliš nepomohlo, neboť práce nebyla provedená dosti svědomitě, a tak po deseti letech musela být celá měděná střecha zase obnovována. Plechová krytina je dodnes nejchoulostivější část zámku a její údržba vyžaduje neustálou péči a pozornost.

Zvláště obtížná byla úprava zámeckého průčelí, neboť v nich se mělo nové patro plynule přizpůsobit původní architektuře. Stavitel Bělský předložil v tom smyslu návrhy, které přizvaný architekt Flohr z Vídně v červenci 1851 sice posoudil docela příznivě, ale přesto sám vypracoval nový náčrt. Podle něho provedli Bělský s Pokorným prováděcí plány, koncem července se již začalo pracovat a v listopadu 1851 bylo vše hotovo. Členění nových částí průčelí skutečně navazuje na stará dolní patra, je ovšem o poznání jednodušší a postrádá přirozeně jejich eleganci a především pohyblivost. Štukové kartuše nad okny doplňují figurální hlavičky a medailóny, které údajně navrhoval Navrátil a prováděl Levý s Effenbergerem, prolamované parapetní zábradlí terasových střech je na pilířích osazeno vázami Karla Svobody. Nový severní podjezd se nejvíce přizpůbil principům broggiovské architektury. Jeho trojosá čelní stěna s pilíři a představenými sloupy je ve všech polích konkávně vypjatá, zatímco příslušná pole risalitu původního průčelí jsou naopak proláklá. Tento pohybový konflikt je v podstatě variací skladby předsíně a průčelí klášterního chrámu v Oseku. V podrobnější řemeslné práci se celá adaptace Ploskovic drží tvarových motivů

druhého rokoka, což se projevuje zejména u řezaných výplní a kovových zábradlí oken a dveří jižního průčelí<sup>70</sup>.

## 3.2 Sochařství

Sochařské práce prováděl v některých případech Václav Levý. Sám rozpočtoval opravu kamenných váz a plastik z arkádových galerií v červnu 1852. Podle příkazu z následujícího měsíce se však oprava neměla provádět a sochy i vázy měly být sneseny. V prosinci 1852 byly již sejmuty a uloženy pod střechou. Od té doby však figurální skulptury zmizely beze stopy, ačkoli jich bylo více než třicet skupin. Dále opravil štukové barokní plastiky andělů a ctností v hlavním sálu. Vestibul a přilehlé síně, které byly uzavřeny prosklenými dveřmi a okny a nově vydlážděny. Sochy gigantů při nástupech vnitřního schodiště opravil v únoru 1853, na způsob kararského mramoru, s polovičním leskem<sup>71</sup>. [15]

Některé sochy blíže neurčené opravoval na zámku v roce 1862 pražský sochař Jindřich Wotoček (1828–1882). Jiné dvě plastiky jižního risalitu opravoval zákupský sochař Künstler. Nejspíše to byly alegorie Vítězství a Míru na jižním balkónu. Autorství alegorie živlů a ročních období lze přisoudit Jan Purschovi, který na dalším panství Anny Marie Františky, v Chlumíně u Mělníka, vytvořil morový sloup. Socha usmívající se dívky s růžemi představuje jaro a zralá žena se snopem klasů léto. Rozmařilý podzim je symbolizován svalnatým Bakchem a zima stařečkem, který si ohřívá ruce nad ohněm. Motivy čtyř živlů jsou podány zvláště nekonvenčním způsobem. Země je tu ztvárněna jako zahradník sklízějící úrodu plodů. Oheň je ztělesněn mladou ženou jako dárkyní života s pochodní v ruce a voda dívkou s delfínem a vědrem. Nejzajímavější po sochařské stránce je ženský symbol větru s rozevlátým pláštěm kolem ramen a dmychadlem u nohou<sup>72</sup>.

Ploskovický zámek je postaven na okraji terénního zlomu proměněného v terasu a z tohoto důvodu se jeví ze severu jako dvoupatrový, z jihu pak třípatrový. [16] Zlom vyrovnávají umělé vodní jeskyně neboli grotty. Po svém barokním vzniku prošly celou řadou změn. Ze stavebního hlediska jsou výslednicí původního, vrcholně barokního založení, několika klasicistních úprav a lokálních zásahů při romantické druhorokokové přestavbě. Vnější vstup do této umělé jeskyně lemují postavy atlantů, mající svou dobu uvnitř vestibulu. Na vzniku obou skupin se podílel Baumgartner. Dispozice hlavních prostorů odpovídá i schématu

---

<sup>70</sup> VOTOČEK 1961, 14

<sup>71</sup> VOTOČEK 1961, 15

<sup>72</sup> KRAUS/RYŠKA 1973, 7

prostor v zámecké budově.[17] Jádro grott tvoří oválný sál, zaklenutý stlačenou kupolí s osmi trojbokými výsečemi a později vloženou podpurnou konstrukcí. K podepření klenby, které hrozilo zřícení, došlo v roce 1836 čtyřmi masivními sloupy. Hodnotná je původní dvoubarevně řešená kamenná dlažba s hvězdicovou kompozicí, původní jsou i barokní kašny s figurální výzdobou. Pozoruhodné je ukončení dvou jižních kašen, kde vrcholová socha ryby je výše než strop sálu. Nika, v níž je kašna osazena, je v klenbě probrána šikmým otvorem, končícím ve vestibulu zámku. Protisvětlo výrazně doplňuje charakter těchto dvou kašen. Z oválného sálu vede chodbička, zakončena vsazenou barokní kašnou. Ve vrcholu voda vytéká z tlamy obrovské ryby a přes mušli přetéká na skalnatý útvar. Mušle je podpírána orlem s rozepjatými křídly. Po stranách těsně nad bazénem jsou v mírné nadživotní velikosti plastické výjevy dvou hrdinských Herkulových činů. Například přemožení lernské hydry a nemejského lva. Celek kašny je původní, stejně jako dlažba prostoru z nakoso kladených pískovcových dlaždic.

Ke střednímu oválnému vestibulu se po stranách symetricky připojují další dva původní prostory založené na obdélných půdorysech, s pískovcovou barokní dlažbou z velkých desek. Niky s bazénky jsou shodného typu jako ve středním sále grott a jsou osvětlovány oválným oknem od jihu. Základ současné výzdoby stěn pochází z roku 1852, kdy tehdejší úprava patrně navázala na původní barokní štuky Hieronima Fiumberta. Z téhož roku je také překrytí hrubou grottovou omítkou. Na stěnách jsou částečně plastické zříceniny antických staveb.[18] Nejstarší součást malby stěn tvoří čtveřice alegorických figur čtyř ročních období v nikách severních stran bočních prostorů. Grotty byly napojeny na důmyslný vodní systém. Základ tvořila štola Lučního potoka, probíhající pod parkem a zámekem. Na severu se na potok vázala vyrovnávající nádrž. Veškeré napájení vodou bylo samotížné. I toto důmyslné řešení však mělo svou vadu, a to, že se kašny a především vodotrysky často zanášely<sup>73</sup>.

### 3.3 Malířství a Navrátil

V dámské ložnici je dobová technika pozdního baroku a rokoka zastoupena dvěma podobiznami děvčátek v bohatě vyřezávaných rámech. Portrét mladé ženy s trsem kvítků na bleděmodré róbě z rodu Fürstenberků je příkladem rokokového portrétu druhé poloviny 18. století. Ke starším obrazům patří líbezná scéna s Madonou a Ježíškem obklopeným

---

<sup>73</sup> NÁRODNÍ PAMÁTKOVÝ ÚSTAV 2003, 14



buclatými andílky, pravděpodobně dílo Antverpana Henrica van Balena (1575–1632) z 1. třetiny 17. století.

V dámské pracovně jsou dvě zátiší vysoké úrovně malovaná asi ve 2. polovině 17. století amsterodamským mistrem Ottou Marseem van Schrieckem (1613–1678), specialistou na květinová seskupení doplněná motýly, ještěrkami a hmyzem. Dcera zakladatelky zámku Anna Marie Karolina je znázorněna na portrétu z roku 1764 už jako uvadající dáma v raně rokokové róbě s bohatým šperkem na hlubokém dekoltu. Půvabnější vzhled má mladá Marie Felicita Fürstenberková na podobizně ze 70. let 18. století, kdy i na zdejším zámku přepych šlechty ostře kontrastoval s bídou chalup vykořisťovaných nevolníků v podzámčí.

Stěny pokoje jsou barevně oživeny kvalitními olejomalbami italského původu antikizující zříceniny a veduta benátského průplavu s gondolami. Zajímavý soubor s loveckými náměty je dílem anglického malíře zvěře Jana Jiřího Hamiltona (1672–1737), pracujícího v 1. třetině 18. století v Čechách pro rod Schwarzenberků.

Ze starších obrazů ze 17. století je cenná krajina s rybáři od Cornelise van Poelenburgha z Utrechtu, z mladších mezzotinty s mravoličnými náměty z konce 18. století od Angeliky Kaufmanové, jejíž tvorbu si císařovna Marie Anna oblíbila.

Olej svatá Rodina ze 16. století italského původu,[19] baladický pohled na Bezděz od Huga Ullika z roku 1872 v pokoji císaře. Efektně namalovaná veduta zámku v Ploskovicích s pohledem na vrch Kalich z roku 1853 od Kautského a líbezná Madona se spícím děťátkem od Josefa Hellicha, portrétisty Boženy Němcové.

Z olejomalb barokní doby zde nalézáme šťavnaté ovocné zátiší od Angermayera. Zamlžená horská krajina s jezerem od Navrátilova současníka Augusta Piepenhagena. Do 60. let patří Ullikovo Konopiště a Bubákův severočeský Bořeň. Malý portrét hraběte Sylva Taroucy je patrně dílem Josefa Mánesa.

Temnosvitná kytice růží a tulipánů amsterdamského malíře Grasdorpha z 1. čtvrti 18. století a olejomalba s antikizujícím námětem Apolla a múz empírově pojatým. V roli múz tu vystupují krásné příslušnice vídeňské šlechty. Obraz vzniklý kolem roku 1830 je dílem tehdy velmi ceněného italského malíře Filipa Agricoly. Dobový kolorit pokoje doplňují dvě litografie Wolfa znázorňující banket ve Vladislavském sále na počest korunovace Ferdinanda I. za českého krále dne 7. září roku 1836 jako Ferdinand V<sup>74</sup>.

Josef Navrátil se narodil roku 1798 ve Slaném jako syn malíře pokojů. V roce 1801 se přestěhoval jeho otec s tehdy tříletým synem Josefem a osmiletým Františkem do Prahy

---

<sup>74</sup> KRAUS/RYŠKA 1973, 10

a celá rodina se usadila v Truhlářské ulici. V otcově dílně získal první základy malířské techniky. Studoval na pražské Akademii, kterou navštěvoval spolu se svým bratrem v letech 1819 až 1823. Stal se malířem-dekorátérem. Dál se vzdělával, také na četných cestách do zahraničí, zvláště do Švýcarska. Podle dochovaných zdrojů se na Akademii krajinou nezabýval, neboť na výročních výstavách Krasoumné Jednoty vystupuje mezi roky 1824–1826 výhradně s portréty, dnes ovšem nezvěstnými<sup>75</sup>. V letech čtyřicátých je už ovšem známý výhradně jako krajinář. V záplavě studií a náčrtů, které se zachovaly k jiným jeho obrazům, tvoří však studie krajinářské jen řídkou výjimku. Jeho nástěnné malby z raného období zdobí dodnes různé objekty v Praze. Například Vávrův mlýn, Tereziánský ústav šlechticů a Vladislavský sál na Pražském hradě. Najdeme je také na zámcích v Liběchově, Ploskovicích, Zákupích, Jirnech u Prahy a jinde. Jeho věhlas rostl a v roce 1850 se stal předsedou Jednoty výtvarných umělců. Na císařském zámku v Zákupích při jeho úpravách jako budoucího sídla císaře v letech 1850–1853 s pomocí pomocníků vyzdobil 20 pokojů historickými a žánrovými obrazy, ornamenty, alegoriemi. Nástěnnými malbami vyzdobil Josef Navrátil v roce 1847 i tzv. Vávrův mlýn v Praze. Byl vynikající krajinář, ale nejvíce se zapsal svými zátišími a figurálními malbami a jejich skicami. Máme zachovanou řadu hotových prací. Nepočítáme-li tužkové chvatné záznamy z širšího i bližšího okolí zámků kde Navrátil pracoval. Nesmíme zapomínat, že Navrátil, který se stal po otci malířem pokojů, lépe řečeno malířem salonů, byl geniálním dekorátérem. Pracuje sice také pro císaře, šlechtu a duchovenstvo, většinou však pro zámožné měšťany a obchodníky. Dodává nejen pokojové malby, restauruje, navrhuje nábytek, kamna, lustry, rámy, ale dodává i dekoraci všeho druhu, i krajinářské miniatury i výzdoby výkladních skříní a vývěsní štíty, jak toho doba žádala. Navrátil zůstává od svých prvních pokusů až do posledních let, od výzdob zámků až k dekoracím výkladních skříní, kterými končil, dále přes šlechtický zámek či pražská ulice, císařský budoir či vývěsní štít, vždy je to v konečné reakci Navrátil uhlazený a uzavřený. V roce 1861 ale musel své aktivní malířské dráhy zanechat, protože částečně ochrnul na následky záchvatu mrtvice. Zbytek života dožil v chudobě a zemřel 21. dubna 1865 ve věku 67 let<sup>76</sup>.

Při přestavbě zámku byla zcela změněna dispozice obytných pokojů v 1. patře zámku. Naproti tomu však zámecké interiéry obohatily malby, které svou líbeznou jemností a barevnou citlivostí přesvědčivě vyznávají Navrátilův nezměrný obdiv k půvabům a darům přírody. Navrátil v hlavním sále přebarvil původní malbu do daleko světlejších a pastelovějších tónů.

---

<sup>75</sup> TOMAN 1932, 7

<sup>76</sup> MUZIKA 1940, 1

Plochu kopule rozdělují symetricky čtyři velké obrazy přibližně lichoběžníkových tvarů s alegoriemi čtyř světadílů v plasticky profilovaných tmavohnědě mramorových rámech, které se střídaly s nepravidelně vykrajovanými rámovanými plochami tónovanými sytě modrozelenou barvou. Navrátil v nich později namaloval zlatočervené šachovnicové výplně. Alegorické obrazy byly namalovány olejovými barvami a v tmavých těžkých rámech se spíše přibližovaly závěsným obrazům než nástěnné malbě. Navrátil vylehčil celý prostor do pastelových tónů, odpovídajících vkusu a požadavku druhého rokoka a přemaloval i tyto obrazy světlými tóny. Obrazy dnes svítí typickou Navrátilovou paletou, při čemž pochopitelně pozměnil i modelaci obličejů a drapérií podle vlastního uměleckého názoru, ale nikterak se nedotkl celkové kompozice, ani jednotlivých tvarů. Navrátil neváhal k nim připojit svoji signaturu s letopočtem 1853, přestože vznikly o sto let dříve. Ve větších oválných rámech nade dveřmi umístil jako protějšky dvojici květinových zátiší se sytě modrým pozadím. Oválné medailónky na ploše všech dvanácti pilastrů vyplnil šestatřiceti rozmanitými ovocnými vinětami, jež s překvapující bohatostí tvarů obměňují v početných variantách prostý námět a to na stužce zavěšený trs ovoce.[20] Patří k nenapodobitelným schopnostem Navrátilova umění realisticky věrně zobrazit přírodu a její dary. K barevné symfonii svých obrazů zasazených do tmavých těžkých rámu nebo vyzlacených rámečků, které doplnil modře a růžově mramorovanými krby a růžově a zeleně polychromovaným dřevěným zábradlím balkónu. Do celého prostoru zářily ještě šmolkově modré drapérie baldachýnů s brokátovými vzory.

Největší péče malovaných stropů byla věnována hlavně v obydlí císařských manželů. K malbám si však musíme přimyslet původní prostředí, které se nedochovalo. Stěny byly potaženy papírovými tapetami tmavých barev s těžkými velkými květinovými i jinými vzory, které byly objednány ve Vídni a Paříži. Vzdušné lehké bělostné záclony, zavěšené na bohatě řezaných zlacených garnýžích nad okny, dotvářely ucelený dojem prostorů. V salónu císařovny je strop se šedou růžicí uprostřed napodobující štuk, rámuje pás se střídajícími se kartušovými rámy. Do nich jsou vloženy drobné portrétní hlavičky, grisajové masky a podlouhlé obrázky s krajinářskými náměty. Navrátil v nich opěvoval své vzpomínky a romantické představy o kráse jižních krajin. S nevšední lehkostí zde zachytil prostředí zámeckých parků s terasami vil a sloupovým chrámů, s kašnami a fontánami, mezi nimiž se procházejí skupiny lidí ze vznešené společnosti, anebo krajiny s dalekými výhledy a jezery, po jejichž vodách plují naložené gondoly k podivným domům s balkóny. Vidina se zde mísí

se skutečností v krajinách prozářených slunečním jasem a klidnou pohodou, kterou vyvolává paleta vzdušných pastelových barev<sup>77</sup>.

Ornament stropu sousední ložnice překvapuje bizarním, prolamovaným, plasticky stínovanými rámečky s obrázky alegorií čtyř ročních dob a hlavičkami Aurory a Diany, na zlaceném pozadí. Strop menšího salóňku pokryl šedavý ornament, vyplněný po celé ploše zlatými tečkami, v rozích na užších stránkách pak jsou kytice pestrých květů kolem kruhových rámečků, v nichž Navrátil vypočetl ideální portréty zlatníka Benvenuta Celliniho (1500–1571) a malíře Quida Reniho (1575–1642). Jednodušeji je vyřešen strop pokoje komorné i přilehlý pokoj. Vymalování ornamentů napodobujících štuky svěřil svým pomocníkům a sám připojil jen malé, svěže namalované kytice anebo poházené květy.

Stropu císařovi ložnice věnoval Josef Navrátil zvláštní péči. Alegorické ženské postavy čtyř denních dob rána, poledne, večera a noci,[21] vpletené do složitého ornamentálního vzorce, se řadí k oněm půvabným dílům, v nichž umělcova bohatá fantazie ztvárnila v čistě barevných harmoniích obrazy plné lyrické vroucnosti. Navrátilova láska je patrna z oněch nekonečných odměn různých květů něžných tónů a sametových povrchů, které vkládal mezi výběhy plastického krajkového vzoru. Stropy v dalších místnostech, kabinetu, pokojích lokaje a komorníka, stejně jako méně významných místnostech na protější straně za bytem císařovny, odkryté a restaurované nebo i rekonstruované při posledních úpravách, jsou převážně dílem Navrátilových pomocníků. J. Navrátil u nich oživuje ornamentální motivy. V té době namaloval v kapli postavy čtyř evangelistů a církevní emblémy, ale ty byly při dalších úpravách zničeny<sup>78</sup>.

Časově se malby v ploskovickém zámku řadí mezi pozdější Navrátilova díla a ve srovnání s malbami v Zákupcích představují daleko menší a intimnější celek. Protože císařovna měla velmi silný vztah k Itálii, projevila se její láska k ní i při výzdobě Navrátilových obrazů, kdy sama svým vlivem směřovala jeho náměty. Navrátil byl malířem bytostně živelným. Celý svět i život viděl v barvách, které se staly jeho jediným výrazovým prostředkem. Jimi dovedl vyličit nejen složité epické děje, ale i všechny své zážitky, krásy přírody i radosti života se vši poetičností básnického obrazu. Bohatá představivost vycházela vždy z reálných prožitků znásobených intenzitou smyslového vnímání a neobyčejnou tvůrčí silou. Navrátilovy ornamenty daleko převyšují význam a rámeček pouhé dekorativnosti. Svého vrcholu v celkovém zjemnění a výrazového sjednocení dosáhl souzvukem jednotlivých tónů a odstínů. Navrátil pracoval velice rychle. Všechny malby v ploskovickém zámku dokončil

---

<sup>77</sup> VOTOČEK 1961, 22

<sup>78</sup> KRAUS/RYŠKA 1973, 27

snad ani ne během čtyř měsíců a stávalo se, že nevěnoval dostatečnou pozornost a péči podkladu svých maleb. Svá vzácná díla maloval přímo i na několikanásobné vápenné nátěry, které nebyly dostatečně pevně spojeny s omítkou anebo nebyly dostatečně proschlé, takže během poměrně krátké doby se malba začala uvolňovat a opadávat. Proto již v roce 1871 musel být povolán pražský malíř Antonín Friebel (1838–1905), aby malby opravil<sup>79</sup>.

### 3.4 Interiéry zámku

Vstupní prostor se rozšiřuje v oválný vestibul. Je dělen prosklenou stěnou, spojující severní zahradní pavilón s jižně položenou zahradou. Po stranách k němu přiléhají prostory, na které navazují arkádové chodby v podobě račích klepet, zakončené postranními budovami zámku. Vestibul je zaklenut českou plackou a zdoben jak freskami, tak štukatérskými pracemi. Námětem fresek je vodní mythologie. Bůh Neptun jede se svou družkou na veliké lastuře, tažené párem koní, v kruhových obrazcích jsou romantické pohledy na hrad Střekov a horu Říp. V šedomodrých medailóncích malí naháčci parodují antické hrdiny. V příčné části vestibulu, která přiléhá k zámeckému parku, jsou vystaveny alegorické pískovcové plastiky, dříve umístěné na atice zámku a tesané pravděpodobně sochařem Janem Perschem. Sochy Jara, Léta, Podzimu a Zimy a čtyř živlů, Země, Ohně, Vody a Větru. Římsy nástupního schodiště podpírají skupiny gigantů z 1. čtvrtiny 18. století, pocházející z okruhu drážďanského sochaře Jeremiáše Süssnera<sup>80</sup>. Monumentální dvouramenné schodiště,[22] nad kterým je umístěn soubor rozměrných olejomalb přímořských krajin, nás zavede k reprezentačním pokojům v prvním patře zámku. Celkem jedenáct místností dělí hlavní sál na pokoje, které obývala císařovna Marie Anna, a pokoje zařízené pro potřeby císaře Ferdinanda I<sup>81</sup>.

Rytinový, nebo kávový salónek, je první místností císařovny. V 1. polovině 18. století byl zařízen ve stylu rokoka. Prostor místnosti vyplňuje bílo-zlatá sedací souprava se stolkem, pokrytým vzácným ubrusem z poloviny 18. století, vyšíváním zlatem, na kterém je umístěn barokní kávový servis s malovanými květy, zhotovený v míšenské porcelánce po roce 1750. Stejného původu a stáří jsou i porcelánové hodiny na komodě s motivy čtyř ročních období, personifikovanými dětskými postavičkami. Rytiny, zavěšené v několika pásech nad sebou, představují jednak veduty francouzských královských zámků a typické francouzské parky s přísně formovanou přírodní architekturou, jezírka a vodotrysky. Je zde řada portrétů

<sup>79</sup> VOTOČEK 1961, 25

<sup>80</sup> NÁRODNÍ PAMÁTKOVÝ ÚSTAV 2003, 8

<sup>81</sup> KRAUS/RYŠKA 1973, 9

významných vládnoucích osobností evropských dvorů i rytiny vojáků různých států. Dále rytiny pražských vedut a náměstí. Většina německých rytin je dílem Martina Engelbrechta (1684–1756). Velkou skupinu tvoří ukázky dobové dámské módy a karikatury výstředního oblečení i mravů.[23]

Dámská ložnice, navazující na rytinový salónek, je ukázkou intimního prostředí druhé poloviny 18. století. Je zde pohodlná postel zdobená reliéfním ornamentem s motivem rokaje. Noční stůl s reliéfem typických rokokových hřebíků, měděné ohřívadlo, malý uzavírací kříž ze slonové kosti, toaletní stůl se zrcadlem, flakónky na voňavku z českého řezaného skla. Starším kusem je ranně barokní šperkovnice chebského původu z konce 17. století, zdobená nízkým reliéfem a vykládaná různými druhy dřev.

Dámský kabinet je rekonstrukcí aristokratického pracovního prostředí druhé poloviny 18. století, kde se nachází ladný intarzovaný psací stůl, na jehož výklopné desce leží porcelánový kalamář s brkem a posýpátkem. Nechybí zde pohodlný bílý chaise longue, čili křeslo se sedadlem protaženým pro nohy ve vodorovné poloze. Dále souprava židlí s růžovým čalouněním a pouzdro na vyšívání. Tento výslovně ženský prostor doplňují bibeloty tedy drobné ozdobné předměty v rohových vitrínách. Jsou to něžné porcelánové figurky nebo české sklo s malovaným milostným výjevem, či fajánsové bonboniéry. Fajásn je proslavený druh hrnčířských výrobků nažloutlé nebo načervenalé barvy, které jsou pokryty bílou neprůhlednou glazurou. Jsou považovány za jemnou keramiku, i když vzhledem často připomínají porcelán.<sup>82</sup>

Původní nábytek ložnice se nezachoval, a proto současná instalace převzala funkci jídelny, která zde byla umístěna v období první republiky. Nábytek pochází z Pražského hradu před rokem 1800, ušlechtilostí tvarů a prostého bílého tónu patří do období klasicismu. Na stole je část původní jídelní soupravy Ferdinanda V. pocházející z thunské porcelánky v Klášterci nad Ohří z roku 1851. Bohatě tvarované talíře, terriny i ostatní části servisu jsou opatřeny reliéfním habsburským erbem znamením, tzv. císařská čili Ferdinandova forma. Prostředí stůl doplňují dva stolní svícny z českého skla z poloviny 19. století.

Salón císařovny je příkladem reprezentačního dámského salónu ve stylu druhého rokoka, kdy mizí přísná osová symetrie jak u nábytku samotného, tak v jeho rozestavení v prostoru. Intimita ženského prostředí byla zde podtržena flakónky na voňavky ze severočeského skla zdobeného emailovým dekorem, upomínkovými alby, kartami, žetony i titěrným dámským slunečníkem. Zajímavým doplňkem jsou hodiny, které jsou na svítelně. Nástrovní Navrátilova

---

<sup>82</sup> NÁRODNÍ PAMÁTKOVÝ ÚSTAV 2003, 9

malba z roku 1853 s iluzí středové štukové růžice s gotizujícím akantem, kolem pás se střídavými kartušovými rámy, v nichž jsou portrétní hlavičky s ideálními podobiznami od Karla Škréty (1610–1674), Rembranta Harmenszoon van Rijna (1606–1669), Diega Velasqueze (1599–1660), Anthonise van Dycka (1599–1641) a Angeliky Kaufmannové (1741–1807)<sup>83</sup>. V šesti dlouhých polích vymaloval vzpomínky na romantické jižní kraje. Soubor litografií s náboženskými a mytologickými motivy byl vytvořen dle předlohy švýcarské malířky Angeliky Kaufmanové. Díky talentu, ale i svému šarmu se seznámila s nejnámennějšími umělci. Stala se vyhledávanou malířkou. Když bylo Angelice 25 let, seznámila se s manželkou britského velvyslance, která jí navrhla, aby ji následovala do Londýna. Díky ní se jí otevřela cesta do společnosti anglické aristokracie i uměleckých kruhů. Dokonce se dostala do přízně královské rodiny. V roce 1769 se stala s pětácti umělci v čele s Joshuou Reynoldsem (1723–1792) zakládající členkou Královské akademie umění. Spolu s další malířkou, byly jediné ženy, které byly do Královské akademie přijaty. Od té doby směla označovat svá díla značkou „R.A.“ Až do roku 1782 každoročně vystavovala několik pláten na výstavách Akademie. Její silnou stránkou byly historické a alegorické výjevy, tato lukrativní oblast klasického akademického malířství osmnáctého století. Neprovázely ji však jen úspěchy. Ve společnosti byla považována za ženu se skandálním chováním, zejména díky příliš úzkému a spekulace vyvolávajícímu přátelství s Joshuou Reynoldsem. Zanedlouho však potkala Antonia Zucchiho (1726–1795), benátského rodáka, malíře působícího také v Londýně. Krátce nato se za něj provdala. Manželé se v roce 1782 vrátili do Říma, kde koupili dům. Jejich salón navštěvovaly ty nejnámennější osobnosti kulturního a společenského života, mimo jiných Johann Wolfgang von Goethe (1749–1832). Když pak ztratila svého manžela, stáhla se do ústraní a téměř neopouštěla svůj dům. Zemřela v roce 1807. Její pohřeb v Římě se konal s náležitou pompou. Její ostatky doprovázely všechny tehdy významné osobnosti a stejně, jako například v případě pohřbu Rafaela Santiho (1483–1520), se v čele průvodu nesla její díla<sup>84</sup>. [24]

Nejhonosnějším barokním prostorem zámku je oválný patrový reprezentační sál, jehož půdorys navazuje na přízemní vestibul a grotty. Oválný sál je rytmičován dvanácti pilastry s volutovými hlavicemi nesoucími kladí, mocnou římsu a kopuli, na níž ve 2. čtvrtině 18. století namaloval pravděpodobně Václav Vavřinec Reiner (1689–1743) alegorie čtyř tehdy známých světadílů: Evropy, Asie, Afriky a Ameriky. Uprostřed je barokní orloj, na němž jsou obrácená čísla, protože dříve stál na prostředku kulatého zrcadla, aby lidé nemuseli zvedat

<sup>83</sup> NÁRODNÍ PAMÁTKOVÝ ÚSTAV 2003, 10

<sup>84</sup> TOMAN 1932, 19

hlavu a stačilo jen nahlédnout na stůl se zrcadlem a orlojem, ve kterém se odrazil čas.[25] V osových polích jsou umístěny dveře se štukovými plastikami Naděje, Mateřství, Statečnosti a Přírody. Mimo osy jsou situovány dva vlašské krby. Na severní ose je balkónek pro hudebníky. Na jižní ose znaková kartuš s dvojhavým orlem a monogramem Ferdinanda I. Barokní výzdobu původního zařízení zvyšovala postranní zrcadla, odrážející světla svíčkových girandol lustru do prostoru. V roce 1853 byl celý sál barevně přebudován a doplněn. Vlastní kompozice členitých rámců i kopule s olejomalbou čtyř světadílů od V. V. Reinera byla Navrátilovou temperou vylehčena do pastelově světlých tónů. Barokní zrcadla nad krby byla nahrazena zátišími hodovních stolů. Nade dveře byla umístěna dvě pestrá květinová zátiší s poletujícími papoušky. Do šestatřiceti oválných medailónků namaloval Josef Navrátil ovocné viněty, střídavě obměňované trsem ovoce zavěšeným na stužce. Štukové barokní plastiky jsou dílem významného českého sochaře Václava Levého (1820–1870). Architektonická a výtvarná působivost tohoto sálového prostoru je ještě umocněna výhledem z vnějšího balkónu, jehož osa míří středem barokního parku přes bazén s vodotrysky a hladinu kruhového rybníčku se skupinou topolů do volné přírody<sup>85</sup>.

Druhorokokovým vybavením se vyznačuje i reprezentační přijímací salón císaře Ferdinanda I. Navrátil opatřil i tady strop orámováním, pestrými kyticemi a medailóny s hrajícími si amorky. Na stropě je šedá grisaille, v češtině též „monochromní malba“ výraz pro malbu vytvořenou převážně jednobarevně, většinou v odstínech šedi z francouzského (gris= šedý). Od ní visí původní pozlacený druhorokokový lustr vyřezaný z lipového dřeva. Stejně jako garnyže k záclonám, i on byl vyroben v dílně dvorního dekorátéra Jana Veselého podle návrhů Josefa Navrátila. Podle jeho návrhů byla v dílně pražského keramika Sommerschuba vyrobena zámecká kamna. S tím harmonuje i efektní sedací pseudorokoková garnitura a pravé rokokové stolky před zrcadly. Barevný dojem zvyšují velké dekorativní vázy zhotovené v míšenské porcelánce, svícnové skleněné girandoly a alegorické figurky z vídeňské porcelánové manufaktury, vše z 2. poloviny 18. století. V přijímacím salónu nesměly chybět ani portréty oficiálních osobností, zastoupené zde portrétem Marie Terezie a jejího syna Josefa II. Rytina s podobiznou generála Leopolda Josefa Maria hraběte von Daun (1705–1766), kníže z Thiana připomene vojenskou epizodu, kdy se ploskovický zámek stal za sedmileté války s Pruskem hlavním stanem rakouského vojevůdce. Honosná nádhera interiéru asi měla dodat i trochu lesku chorému císaři Ferdinandovi I., který tu po své abdikaci často pobýval<sup>86</sup>.

---

<sup>85</sup> KRAUS/RYŠKA 1973, 30

<sup>86</sup> NÁRODNÍ PAMÁTKOVÝ ÚSTAV 2003, 12



Zařízení místnosti vystihuje prostředí okázalé a pohodlné ložnice vysoké šlechty. Je vybavena nábytkem ve stylu druhého rokoka z doby kolem roku 1850. Na kruhovém stole uprostřed místnosti stojí měděný samovar na čaj a soubor velkých hnědě polévaných koflíků z Březové u Karlových Varů.[26] Císařova postel, zdobená rokaji, byla zasazena na pohyblivých válčích, aby při hezkém počasí mohl nemocný císař ve svých horších dnech být přesunut blíže k oknu. Vedle jsou dva noční stolky, s nezbytnými dobovými maličkostmi, modlitební knížkou, malými stolními hodinami, vyřezávané dýmky s tabákovým sáčkem a strojkem hrající dosud árie z Rossiniho Lazebníka Sevillského. Nad postelí je obraz svatě Cecílie a dále je zde obraz madony s dítětem od Josefa Vojtěch Hellicha (1807–1880), kterému stála údajně modelem Božena Němcová. K zařízení patří i modlitební klekátko.

Další místností je nejspíše ranní pokoj. O funkci místnosti vypovídá vídeňská porcelánová kávová souprava pozdně empírových forem, rozložená na kruhovém stole. V etažéru vedle velkého koflíku s malovanou miniaturou převažují většinou druhorokokové tvary květovaných koflíků a konvic ze západočeské Březové. Ve vitríně je vystaven soubor miniaturních podobizen členů habsburského rodu od Leopolda I. (1640–1705) přes až po Marii Terezii (1717–1780). Je zde i drobný portrét rakouské císařovny Alžběty Bavorské (1837–1898) známé pod přezdívkou Sissi, od vídeňského miniaturisty Anreitera. Dále ukázky vyspělého českého sklářství z období mezi lety 1820 – 1870, jako např. sklenice z rytého skla a poháry náročné jak tvarem tak technickým složením. Jsou zde ukázky skla rubínového, uranového a černého<sup>87</sup>. Garnýže nad okny a lustr jsou ze dřeva ale vyvolávají dojem míšeňského porcelánu.

V pracovně císaře najdeme druhorokokový pracovní stůl s bronzovými hodinami francouzského původu, porcelánový vídeňský kalamář, litinové těžítka, desky na dopisy vyšívané křížkovým stehem i koš na papíry, který je původně z druhého Ferdinandova letního sídla zámku Zákupy. Dále bronzové hodiny, pro připomenutí prostředí někdejší Ferdinandovi pracovny. Je zde mramorový reliéf s podobiznami Marie Terezie (1717–1780) a jejího manžela Františka Štěpána Lotrinského (1708–1745). Lustr i garnýže s bohatě zlacenými rokaji byly vyřezány podle Navrátilova návrhu<sup>88</sup>.

Předsíň je vybavena pohodlným, pozdně empírovým nábytkem, honosícím se ušlechtilostí formy a krásou materiálu - leštěné dýhy. Kruhový stůl je opatřen deskou s pastýřskou scénou malovanou na umělém mramoru. Ve vitríně je opět severočeské sklo z 1. poloviny minulého století. Reprezentačním kusem je pohár s řezanými vedutami zákupského a frýdlantského

---

<sup>87</sup> KRAUS/RYŠKA 1973, 31

<sup>88</sup> NÁRODNÍ PAMÁTKOVÝ ÚSTAV 2003, 13

zámku. Ukázky figurálního pražského porcelánu ze zaniklé smíchovské manufaktury. Kvalitu českého uměleckého průmyslu dokládá litinový reliéf s podobiznou Františka I.(1768–1835), odlitý začátkem minulého století ve fürstenberských slévárnách v Novém Jáchymově.

Koridorem opatřeným pohodlnou rokokovou garniturou přicházíme do kuriózního kruhového prostoru, který byl kdysi zařízen jako dobový zrcadlový kabinet. Jeho funkci připomíná velké rokokové zrcadlo s leptaným ornamentem a mozaikově zavěšený soubor malých olejomalb z poslední třetiny 18. století, zajímavých tím, že kromě v té době běžně malovaných tváří šlechticů, cizinců či orientálců jsou zde i tváře měšťanů a pracujícího lidu.

Předsíní vybavenou mohutnými barokními portály z umělého mramoru s výrazně vzdutou profilací a reliéfy v nadpraží (s alegoriemi Mateřství, Naděje a Víry) vstupujeme na kruhové schodiště lemované rytinami podobizen francouzských malířů a sochařů Coypela, Rigauda, De Troye a Verneta. Horní konec schodiště, ústí do nově nainstalované zámecké obrazárny, ve které jsou v současné době nainstalovány obrazy Josefa Navrátila. V interiéru nalezneme mobiliář druhorokokového původu, v jehož souboru vynikají klavír, dvě židle z dílny dvorního dekorátéra Josefa Veselého, který je zřejmě zhotovil podle návrhů Josefa Navrátila. V rohu této místnosti jsou kamna. Tento nábytek se výrazně odlišuje svým originálním pojetím od pompézního vídeňského stylu druhého rokoka. V salónku v západní části zámeckého křídla, jemuž především dominují Navrátilovy a Piepenhagenovy malby, se setkáváme s ukázkami druhorokokového nábytku severočeského původu, provedeného z tmavého dřeva. V sousední místnosti nábytek pozdního empíru pocházející z pražské truhlářské dílny.

Spojení zavěšených obrazů a rozestavených kusů původního i vypůjčeného nábytku (mobiliáře) v dnešní době náznakově ukazuje, jak mělo druhé patro vypadat za doby Ferdinanda a Marie Anny<sup>89</sup>.

V jarních měsících roku 1854 všechno bylo natolik připraveno, že na zámek mohl koncem května poprvé přijet sám císař se svým dvorem. Přišli do prostředí čišícího novotou i vybaveného podle tehdejší nejnovější módy předními umělci a řemeslníky, kteří zde, (jak praví současná zpráva) tvořili svobodně, jen se svou uměleckou fantazií. Není pochyb o tom, že dostavba zámku obohatila jeho vnitřní prostory především vynikajícími Navrátilovými malbami a také novým pavilónem i úpravou protějšího domu daleko výrazněji než předtím a upevnila široce otevřený prostor severního nádvoří, které se nyní mohlo rovnat

---

<sup>89</sup> KRAUS/RYŠKA 1973, 33

čestnému dvoru. Naproti tomu však lze litovat, že současně silně narušila původní harmonii zahradního průčelí zámku, neboť stavbou nového patra setřela mnoho z jeho někdejší rozložené horizontality<sup>90</sup>.

### 3.5 Zámecká zahrada

Při ploskovické tvrzi byla zahrada již koncem 15. století. Terén i útvar zahrady, od severu dobře chráněný a sklánějící se k jihu, odpovídá tehdy platným pravidlům pro zakládání zahrad ve středoevropské oblasti. Byly zde dvě zelinářské zahrady a tři štěpnice. Jedna ze zelináren, ve které se pěstovaly také květiny, ležela na témže místě a měla v základě též tvar dlouhého, poměrně úzkého obdélníku jako dnešní zahrada. Na východě s ní těsně sousedila jedna ze štěpnic, nynější park.

V druhé polovině 17. století se Ploskovice staly letním bytem Sasko-lauenburského vévody, který při svých sídlech dával zřizovat nákladné zahrady. Pravděpodobně i zde dal starou, převážně užitkovou zahradu nově upravit. Stalo se tak před rokem 1673, kdy o ní máme písemnou zprávu, a víme, že v ní byl sádkový rybník. Již tehdy byl patrně terén upraven několika terasami a zřízena snad i zavodňovací štol, která se na severu napájí Lučním potokem, probíhá pod zahradou a vytéká dole na jihu opět jako potok<sup>91</sup>.

Základní koncepce celého areálu, přepychové zámecké budovy i přiměřeně velkého parku vznikla po roce 1720 podle návrhů Octavia Broggia. Počátky zahrady je však nutno hledat již kolem roku 1711. Velkorysý je osový řešení od vstupního pavilónu přes zámecký vestibul, zadní park s rybníčkem a topolovou alejí až k mariánskému sousoší u dnešního vlakového nádraží. Tuto základní koncepci si areál zachoval i při pozdějších změnách. V roce 1816 byl přísně pravidelně uspořádaný park z velké části přeměněn na park přírodní<sup>92</sup>.

Dnešní podoba parku pochází z let 1850 až 1853, kdy došlo k úpravě zámku ve stylu druhého rokoka. Novou úpravu vedl podle architekta Jana Bělského (1815–1880) dvorní zahradník Franz Fritsch, který mimo jiné proslul již kolem roku 1840 nebyvalou a účinnou péčí o ovocnářství, základ vzorné školky a okolí<sup>93</sup>. Výtvarně se zámek i zahrada opírají především o italské vzory, do nichž se již v této době význačně promísily francouzské vlivy. Oba tyto základní umělecké názory, za působení zvláštních místních podmínek se i zde sloučily ve svébytný útvar středoevropské barokní vilky. Středoevropským prvkem je obdélný útvar

---

<sup>90</sup> VOTOČEK 1961, 17

<sup>91</sup> VOTOČEK 1961, 27

<sup>92</sup> HIEKE 1984, 307

<sup>93</sup> NÁRODNÍ PAMÁTKOVÝ ÚSTAV 2003, 15

a sklon pozemku tak, aby jeho plocha zachycovala co nejvíce slunečních paprsků. Lékař dr. J.C. Hoser tvrdí ve svých poznámkách, že zahrada je podle vzoru Versailles. V Ploskovicích nás především zaujme výrazná uzavřenost dispozice, která nemá ani zdůrazněný vjezd, ani čestný dvůr. Klade před jižní i severní bok stejně cenné útvary dvou polovin celku a to horní a dolní zahradu. Tuto dvou dílnost zdůrazňuje arkádovými galeriemi, přistavěnými k východnímu a západnímu boku. Galerie s rovnými vyhlídkovými střechami jsou v zásadě italským prvkem, který je však již tvorbu Johanna Bernharda Fischera z Erlachu (1656–1723), ale zejména tvorbou Matthäuse Daniela Pöppelmana (1662–1737) i jiných umělců, charakteristickým motivem středoevropské zahradní architektury.

Pročlenění zahrady se prolíná s interiéry zámku, neboť je v základě rozšířením a pod volnou oblohou přeneseným dozněním jeho přízemních salónů. Zámek se řídí i úprava terénu, která vykazuje čtyři terasové stupně. Druhý stupeň od severu, který je zároveň nejvyšší a hlavní terasou, působí jako přirozený útvar. Ve skutečnosti je zděnou stavbou, do které jsou pojaty přízemní grotty pod zámek a vinné sklepy v částech pod arkádami. Při obou koncích této terasy i po stranách zámku jsou zřízeny výstupky, z nichž krajní sloužily za vyhlídkové plošiny, kdežto ve vnitřních při zámku jsou schodiště sestupující do zahrady.

Celé přízemí zámku slouží jako zahradní salony. Arkádové otevření těchto místností souviselo s půdorysem a architektonickým uspořádáním zahrady. Spojitost je i v jejich výzdobě štukem s rostlinnými motivy i freskami, které představují vodní božstva. Také šest dvojic gigantů při schodištích zdůrazňuje otevřenost těchto prostorů, neboť jsou výzdobnými motivy spíše průčelními než interiérovými. Teprve při úpravách v polovině minulého století byly arkády v přízemí uzavřeny skleněnými dveřmi a tím porušen jeho charakter zahradního pavilónu. Arkádové galerie se připojují k bokům zámku na osách postraních chodeb vestibulu. Západní galerie ústila do průjezdu starého zámku, východní končila u původní ohradní zdi zahrady. Po výstavbě východního obytného pavilónu byla k němu připojena přístavbou jednoho arkádového pole, které leží již za původní zdí. Funkcí galerií bylo, aby ilusivně prohlubovaly prostor zahrady. Na jejich terasy se vchází přímo z místností prvního patra.

Obdélný mírný lichoběžník ploskovičské barokní zahrady zachovává v podstatě středověký půdorys. Na západě ho částečně ohrazovala zeď, částečně budovy hospodářského dvora, na severu ohradní zeď, která se pětkrát zalamuje a tvoří tak k jihu do prostoru vsunutý obrazec o dvou delších a třech kratších stranách. Na jižním konci zahrady tvoří ohradní zeď podobný obrazec, avšak pouze trojstranný a navenek vysunutý z prostoru. Svažující se terén byl příčně upraven terasami. První břehový stupeň ohraničoval promenádní prostor před

severním průčelím zámku a galeriemi. Druhá terasa probíhá přibližně ve třetině délky celé dispozice a byla postavena zároveň se zámkem. Pod ní ve vzdálenosti necelých 8 metrů je třetí nízká podezděná terasa. Čtvrtá, rovněž podezděná, probíhá ve středu délky dolní zahrady a tvoří hlavní příčnou osu.

Zámek rozdělil prostor na dvě zahrady a to horní a dolní. Horní má přibližně poloviční délku dolní zahrady. Horní zahrada byla vhodně využita zřízením bosketu, což je tvarový lesík, rozčleněný třemi rozbíhajícími se paprsky cest. Začínaly od severní, západní a východní fasády zámku a končily u třech pavilónů před severní ohradní zdi. Promenádní prostor před zámkem byl na severu ohraničen prvním břehovým stupněm s linií pětkrát zalomenou, která měla dva krátké a tři dlouhé zálomy vysunuté severním směrem. Cesta na středním osovém paprsku začínala u terasového stupně a končila u středního zálomu severní ohradní zdi u pavilónu a měla jeho šířku. Její postranní linie pohledově dobíhaly k výzdobou zdůrazněným středním oknům severního průčelí zámku. U ohradní zdi dosud stojí pavilón, který má uprostřed čtvercový prostor zaklenutý kupolkou a do stran se prodlužuje krátkými křídly. Dopředu se jeho prostory otvíraly arkádami, kdežto zadní stěny byly plné a patrně vyzdobené freskami. Při úpravách pavilónu podle návrhu architekta Jana Bělského, provedených roku 1854, dostal nové zastřešení. Jeho severní strana byla prolomena a zřízen východ na silnici, ke které vedou značně strmé schody. Na široké hlavní cestě mezi zámkem a tímto pavilónem je kruhový bazén s figurálním vodotryskem. Při Bělského úpravách byl bazén ponechán na svém místě, ale ne ve stejné výši. Tehdy byl totiž změněn terén horní zahrady, její terasový stupeň byl posunut směrem k severu až za bazén, zatímco původně byl blíže u zámeckého průčelí. Tato terénní úprava souvisela s výstavbou východního pavilónu a přestavbou starého úředního domu, kdy bylo nezbytné urovnat terén tak, aby pavilóny stály ve stejné rovině jako zámek.

Po stranách hlavní cesty se rozbíhaly paprsky dvou postranních cest. Jejich směry můžeme stanovit podle plánu z roku 1843. Spojíme-li severozápadní a severovýchodní nároží zámku s ilusivně zešíkmenými bočními stěnami pavilónů u severní ohradní zdi, vidíme, že se směrově kryjí. Jeden z pavilónů byl oranžérií, druhý pěstírnou.

Plocha horní zahrady byla rozdělena na čtyři trojúhelníkové díly. Vnější z nich byly zaplněny hustě stromovím. Ve východním dílu stálo stromy zakryté zahradníkovou stavení. Vnitřní trojúhelníky byly obklopeny na stranách k vedlejším cestám špalíry, při hlavní osově cestě byly nízké stříhané ploty. Tím byly vytvořeny dvě otevřené zelené komnaty. První romantická úprava zrušila tento půdorysný útvar. Ponechala pouze hlavní průhlednou osu od zámku přes bazén k střednímu pavilónu. Po jejích stranách bylo vykrouženo několik nepravidelných polí,

obtočených cestičkami. Při druhé úpravě Jana Bělského byl před zámkem zřízen pestrý květinový parter (přízemní část zahrady). Z postraních pavilónů zůstal jeden, druhý byl přeměněn v kuželník. Užitkové skleníky byly upraveny až mnohem později.

Arkádové galerie, které oddělují prostor horní zahrady od dolní, zastavují sice pohled, zároveň jej důmyslně převádějí otevřenými oblouky do dolního prostoru. Tím opticky zvětšují zahradu, která ve skutečnosti není příliš rozsáhlá.

Dolní zahradu prochází typická zdůrazněná cesta na hlavní podélné ose, mírně vychýlené k jihovýchodu. Cesta měla šířku středního zámeckého risalitu a prospektově byla prodloužena do volné krajiny. Za jižní ohradní zdi, ve které byla průhledová mříž, pokračovala topolovou alejí až k mariánské soše u nádraží. Těsně před ohradní zdí vytékal z podzemní štoly Luční potok. Teprve na počátku 19. století tu byla zřízena malá vodní pila, jejíž základy jsou dosud patrné v terénu. Pověst, že zde stával malý mlýn, jehož klapot měl oživovat ticho zahrady, není tedy správná.

Napříč byl pozemek členěn pod zámkem třetí úzkou a nevysokou terasou. Byla založena jednak z terénních podmínek, jednak i proto, aby konstruktivně podepřela stavbami zatíženou hlavní terasou. Uprostřed a od konců z ní sbíhaly obloukové rampové cesty. Plocha terasy byla pískovaná a používaná k rozestavování oranžerijních stromků. Na vnější obloukové rampové cesty navazovala okružní cesta, která obcházela celou dolní zahradu podél ohradní zdi. Při úpravách v polovině 19. století byly vsazeny dvě drobné mramorové kašničky s měděnými chrličí v podobě dětských hlaviček. Na středu terasy zůstalo původní vykroužení, po kterém sestupují dvě obloukové rampové cesty.

Pod touto terasou byla ornamentální výzdoba zahrady tvořena osmi záhony. Jejich rozložení je vymezeno hlavní, okružní a příčnou cestou. Linie probíhající středem obdélného kamenného bazénu s vodotryskem v podobě mušle, na jejímž okraji jsou dvě figury tritonů. Záhony byly od hlavní cesty odděleny úzkými trávnickovými rabátky. Cesty za nimi vyběhají pohledově z arkád v zámeckých chodbách. Další podélné cesty, dělicí parter na čtverce, byly na liniích, které spojují úhly jižní ohradní zdi se středem prostoru mezi výstupky hlavní terasy. Příčná osa dispozice je zachována. Je to lipová alej vysázená nad čtvrtou zděnou terasou, procházející od východu k západu přesným středem délky celé prostory. Alej vznikla ze stříhaného loubí. Na jih pod terasou byl malý rybník a v postranních bosketech byly snad symetrické zelené komnaty, kde stály dodnes zachované nevysoké obelisky.

Plán z roku 1843 ukazuje tento parter po romantické úpravě. Zůstala zachována hlavní široká osová cesta i cesta okružní, která však dostala zprohýbaný tvar. Záhony ornamentální

výzdoby byly nahrazeny lalokovými trávniky s křovím a solitéry. Rybník byl rozšířen do dnešní velikosti. Po Bělského úpravách má tato část přírodní vzhled.

Již při romantických úpravách v roce 1816 byla s vlastní zahradou spojena stržením ohradní zdi i prastará štěpnice na východní straně. Alej vedoucí k východu do Býčkovic, která přetínala štěpnice od doby barokních úprav, byla ponechána a stala se páteří nové dispozice, řešené v podobě okrouhlých záhonů, obtočených cestičkami. Bělského projekt provedl dvorní zahradník Fritsch. Z romantické, symetricky rozložené dispozice vznikl přírodní lesík s několika cestami a s aranžovaným protestem domácích a cizokrajných dřevin. Do tohoto prostoru byl vystavěn nový pavilón. Od východního výstupku vysoké terasy byla zřízena dolů rampová cesta, jejíž podezdívka i balustráda napodobí členění původní části terasy. V jihozápadním nároží parku byl zřízen již za romantismu vyhlídkový kopeček přístupný hlemýžďově točenou cestou. V severovýchodním nároží bylo křoví stříháním upraveno do třech zelených salónek. Park má dnes vzezření lesa, kterým prochází jen nerovná příčná alej<sup>94</sup>. [27]

Roste zde asi 18 druhů jehličnatých stromů a 87 listnatých. Z nejvýznamnějších jehličnatých jsou jinan, smrk východní, borovice těžká a zerav východní. Mezi nejcennější listnaté náleží výstavní exemplář stříhanolistého jírovce a Paulownie plsnatá. Pochází z Číny, kde dosahuje výšky až 15 metrů, u nás je nižší. Olistěním, tvarem květů a celkovým vzhledem se podobá Katalpě. Listy jsou vstřícné, široce vejčité, až 25 cm dlouhé, často mělce trojlaločné, vespod plsnaté. Kvete před rašením listů, v dubnu až v květnu. Květy má krásné, trubkovitě zvonkovité, pěticipé, až 5 cm dlouhé, fialové, uvnitř se žlutými proužky. Vzpřímené lodyhy jsou až 30 cm dlouhé, tobolek jsou hnědé, velikosti a tvaru vlašského ořechu. Vyžaduje chráněné, volné stanoviště a propustné půdy. V drsných zimách zmrznou květy i mladé dřevo. Množíme je výsevem pod sklem nebo kořenovými řízkami. Najdeme ji spíše v parcích na Slovensku, v českých zemích jen vzácně. Sázíme je pouze osamoceně nebo v rozvolněné skupince. Mezi další pozoruhodné listnaté lze ještě počítat kaštanovník jedlý, jasan pensylvánský, dřezovec trojtrnný, nahovětvec kanadský, stříhanolistou lípu, jilm lysý, břízu pýřitou a jiné. Nelze přehlédnout ani javor dlanitolistý, jírovec žlutý, stříhanolistý buk lesní, mohutný převislý jasan, topol bílý, statný červenolistý myrabolán, škumpu oacetnou, růžovec zákulovitý, kulovitý akát, kolotoč zpeřený, lípu řapíkatou a jiné<sup>95</sup>.

---

<sup>94</sup> VOTOČEK 1961, 29

<sup>95</sup> HIEKE 1984, 307

V roce 1809 se uvolnilo v Ploskovicích místo zahradníka odchodem Augusta Birnbauma. Vrchní správa statku Ploskovic měla tehdy nadřízené Administraci toskánských statků v Praze navrhnout vhodné kandidáty. O místo žádali ploskovický sadový zahradník Josef Thum a Anton Fieber. Vrchní správa se zdráhala dát některému z nich přednost. Thuma měl mnoho dětí a se svým nízkým platem je těžko mohl uživit. Anton Fieber zase projevil své schopnosti, když posledních sedm let vykonával vlastně práci za Birnbauma, který jí již pro své stáří nebyl schopen. Nakonec se vrchní správa přiklonila k názoru, že by do Ploskovic měl být přeložen zahradník ze Zvolněvsi Kiesslich a na jeho místo jmenován Anton Fieber. Následující rok byl však na místo zahradníka vypsan inzerát, na nějž se přihlásil Josef Fritách a nastoupil v prosinci 1810. V roce 1840 ho nahradil Franz Fritsch, který byl zahradníkem ještě i v době převzetí Ploskovic císařem.

Zachovali se rozpočty zahrad z roku 1854. Zahradník se nejprve věnoval rozpočtu skleníků a pak pracím na zahradě. V lednu ještě nebyly dohotoveny oba skleníky, například okna nebyla zakytována, a proto byl problém udržet v nich teplotu. Tím se zdůvodňuje větší množství dřeva, které částečně byli schopni zajistit výřezy v zahradě a uhlím. Žádá plat pro dva hlavní a dva vedlejší pomocníky. Zvlášť potom je zápis o bednách na rozmnožování a rostlinárně. Jednalo se patrně o zvláštní prostor. Pro něj dvorní zahradník počítal s jedním výpomocníkem a jedním nádeníkem. Dále píše o potřebách zahrady. Pro ni bylo třeba opravovat náradí a vyrábět různé pomůcky. Konkrétně mluví o bednách na pěstování semen a mladých květin, tyčkách ke květinám, poklopu k zastínění rozmnožovacích beden a záhonů s mladými květinami, slámových pokrývkách k ochraně záhonů před zimou. Ale i v samotné zahradě se měli podniknout některé práce, jako vyřezávání starého houští, sbírání suchého dřeva, práce s hnojem a kompostem. Na tuto práci byl navržen počet devíti pracovníků. V zahradě měl pracovat také hlídač, který by hlídal park mimo pracovní dobu zahradního personálu. To bylo v noci a o nedělích a staral se o vytápění skleníků. Protože tato práce byla těžká, střídali se na ní dva muži. Vykázán byl však plat vždy pouze pro jednoho. Dvorní zahradník nezapomněl také na svíčky, které byly potřeba, když zahradníci chodili v noci přikládat do kamen ve sklenících. V další poznámce pak žádal o povolení nákladů na navážení šterku a zeminy, zejména do nově založené části parku, z níž třetina je ještě bažinou, tudíž se tamtudy dá jezdit pouze v mrazech. Pro zahradu byly určeny zvlášť dva potahy. Měsíční rozpočet se zprávou dvorního zahradníka vyvolal nesouhlas nejvyššího hofmistra hraběte Karla Bombellese s mnoha položkami. Především se mu nezdál velmi přemrštěný žádaný počet pracovníků. Argumentoval tím, že v Praze stačí na jeden velký skleník jeden pomocník a na dva skleníky jeden nádeník, který je schopen oba skleníky



zásobovat vodou a otopem. Ze záznamů vyplývá, že v Ploskovicích stála ještě další budova, určená k rozmnožování rostlin. Nejvyšší hofmistr dále nařídil používat k vytápění skleníků méně dřeva a uhlí. Nesouhlasil také s výší platů zahradnického personálu, neboť jej porovnal s výší platů v pražské císařské zahradě. V této souvislosti uvádí, že stejně jako v Praze musí i v Ploskovicích stačit jeden vrchní pomocník. Povolil pokračovat v pracích na vysoušení bažinaté části zahrady proti býčkovické bráně vpravo. Nejvyšší hofmistr dále upozornil, aby si dvorní nepředstavoval, že zahrada při prvním pobytu císaře a císařovny musí být již zcela hotova. Císař je totiž zvyklý udělit příkazy až na místě samotném podle situace. V únoru uvádí v původní poznámce u skleníků, že díky mírnému počasí se v lednu ušetřilo za topení, ale protože se neví, jaké bude počasí v únoru, navrhuje stejné položky na otop. Jako další položky uvádí rozpočet na shnilé kůly u akáciových stromů v prostoru hospodářského dvora, několik set vysokokmenných, polokmenových a nízkých růží, které se sázejí do květináčů a 800 jirín, rovněž v květináčích. Na konci února podle počasí, chtěl již založit pařeniště a pro něj do rozpočtu uvedl položku za koňský hnůj. Dvorní zahradník dále konstatuje, že císaři se při návštěvě u knížete Rohana na Sychrově v loňském létě zalíbily volně stojící stromy a popínavé rostliny na zdi jako dekorace a nařídil opatřit sortiment takových popínavých rostlin pro zahradu v Ploskovicích. Dále si císař přál opatřit kruhový Rhododendron pondicum, jaký viděl v zahradě v Doksech, především pak se mu líbila malá partie tmavě modrých hortenzií v ploskovické zahradě a nařídil vytvořit velkou partii těchto hortenzií. Dvorní zahradník se pak obecně vyslovuje, že k tomu, aby zahrada odpovídala svému účelu, je třeba nakoupit mnoho kvetoucích rostlin, respektive jejich semen. Následuje seznam nutných nákupů, popínavé rostliny, okrasné rostliny, 60 kusů rododendronu, 60 kusů hortenzií, nový sortiment jirín a různé jednoleté rostliny. Protože podle císařova rozkazu se má zeď v dolní zahradě osázet popínavými rostlinami, musí vedení stavby opatřit kvalitní latě. V následující části dvorní zahradník velmi obsáhle popisuje již zřejmě navržené práce, které by měly vést k rozšíření zahradních ploch. Mělo se jednat například o prostory u obou skleníků, bývalého úředního domu nebo o likvidaci deputátní zahrady. Dvorní zahradník žádá o povolení, aby mohl pro zahradu vybrat keře z těch, které nabízí hostovický zahradník Ritschel. Nejvyšší hofmistr hrabě Bombellese se k němu obsáhle vyjádřil. Konstatoval, že dvorní zahradník nepochopil své postavení ani výdaje a především mu zakázal vytvářet nové zahradní plochy, dokud o nich sám na místě nerozhodne. Měla se pouze vysoušet bažina. Dvorní zahradník byl vyzván, aby zaslal seznam rostlin nacházejících se v ploskovické zahradě. Na polovinu byla snížena položka popínavých rostlin s odůvodněním, že mnoho jich nesnáší zimu a jsou většinou jednoleté. Sděluje také,

že popínavé rostliny, které si císař Ferdinand vyžádal ze Sychrova, se nyní pěstují v Zákupcích. Rododendronu se může dodat 30 až 40 kusů z pražské zahrady a kromě toho je tam k dostání za podstatně nižší cenu, než se kterou počítá ploskovický dvorní zahradník. Stejně tak měly být z pražské zahrady dodány hortenzie v počtu 20 až 30 kusů a navíc uvádí, že se rychle množí. Návrh na 800 kusů jirín považoval nejvyšší hofmistr za plýtvání penězi a místem. Proto žádal dvorního zahradníka, aby mu napsal, kde je chce pěstovat. O semenech dalších rostlin se vyjádřil, že je možno je koupit za mnohem nižší částku, než se uvádí v rozpočtu. Dvorní zahradník reagoval, že v případě rododendronu měl na mysli keřovitý, který se v císařské zahradě v Jelením příkopu nenachází. V případě jirín měl chtěl zakoupit úplně nové druhy. V březnovém rozpočtu dvorní zahradník Fritsch opět v úvodu vysvětluje, že dny budou delší a může se již větrat. Nárokuje si dva výpomocné dělníky. Zajímavá položka za dva kusy houby k čištění listnatých rostlin. Na práci na zahradě se mělo najmout devět mužů. Naváželo se kamení z nedalekého lomu. Dubnový rozpočet byl stručnější. Pro skleníky již počítá jen s jedním dělníkem a jedním nádeníkem. Kvůli nastupujícím jarním pracím si nárokoval 25 dělníků. Nově se objevuje hlídač skladu náradí. V květnovém rozpočtu je patrná změna související s novým ročním obdobím. V první části se zaměřuje na zahradu a pak až teprve na skleníky. Práce na zahradě mělo vykonávat 30 nádeníků a to vyklízení rostlin z oranžerie a čištění všech skleníků, rozvazování, aranžování květin, dekorování, vylepšení odumřelého křoví na nových plochách, zalévání, založení velké partie pořízených křovin a sázení semen anglického trávníku. Z červnového je patrné, že se očekával pobyt císaře a císařovny. První část rozpočtu se podobá předešlým měsícům. Navíc zahrnuje výměnu rostlinných dekorací na galeriích, v pavilonu a v bytech Jejich Veličenstev. Dále udržování čistoty na pískovcových cestách, hlavním prostranství a zalévání. Objevuje se další větší množství zaměstnanců na práci na nových plochách. V srpnu a září jsou rozpočty zahrady mnohem stručnější, mluví o obvyklých zahradních pracích a obsahují především položky na mzdy pracovníků. V říjnu byli najati další tři zahradní dělníci a začalo se topit v množárně a rostlinárně. Přítomnost císaře a císařovny a dvora se projevila tím, že zahradníci pečovali o květinovou výzdobu v zámku. Z roku 1854 se listopadový rozpočet nezachoval, ale v prosinci se počítalo s dvěma pomocníky, dvěma zahradními dělníky, hlídačem náradí a osmi nádeníky. Zvláště se uvádí dalších šest nádeníků na urovnání rezervní zahrady v důsledku stavby nové ohradní zdi za pivovarem. Rozpočty zahrad z roku 1859 jsou podstatně stručnější. Přinášejí především platy zahradnického personálu a dále peníze na drobné nákupy předmětů, které jsou na zahradě potřeba. Oproti roku 1854 byl počet lidí najímaných na práci v zahradě stabilnější. Zajímavé

položkami jsou například v dubnu, píše se o vylepšení růžové zahrady. Existovala zde zřejmě část, která byla určena výhradně pro růže. V květnu se objevuje nákup nových jirín. Dále je zde položka na vylepšení zábavní lodi, práci její na stavbě včetně materiálu. Jedná se o loďku na jezírko v parku. Předpokládala se také nečekaná přání císaře. Zvláště ale naléhá na schválení položky na nákup jirín, protože císař jako první jde právě k novým druhům. V červnu se píše o zeleném nátěru čtrnácti závor v oranžeriích, o níž zatím nebyla řeč, takže se nejspíše jednalo o některý z existujících skleníků. V říjnu bylo potřeba opravit kuželník v zahradě.

Díky těmto záznamům se nám odkrývá pohled na fungování zahrad v polovině 19. století. O mimořádné aktivitě a nadšení zahradníka v souvislosti s očekávanými letními příjezdy císaře a císařovny Marie Anny. V neposlední řadě se také seznamujeme s konkrétními zájmy císaře Ferdinanda. Materiály dokazují, že v šedesátých letech 19. století se v ploskovicích sklenících pěstovaly ananasy, které si dokonce nechávala na své letní pobyty do Itálie zasílat císařovna Marie Anna, případně byly prodávány do pražských obchodů. Z rozpočtů se však dovídáme opět řadu informací. Z rostlin se připomínají kaktusy, jichž byla ve skleníku celá sbírka, jiriny, které měl císař Ferdinand nejraději, a růže, které tvořily zvláštní část zahrady. Porovnání rozpočtů zámku a zahrad ukazuje, že zahrada stála několikanásobně více než zámek. Najímalo se také podstatně více pracovníků<sup>96</sup>

#### **4. Restaurování**

Umělecká díla, historické památky a starožitnosti podléhají jednak působení času a přírodních vlivů, jednak lidským zásahům, které je chtěly neodborně opravit nebo zdokonalit. U obrazů a soch, které byly přemalovány, se musí například rozhodnout, které novější vrstvy se odstraní a které se budou obnovovat. Závěrečnou fází restaurování tvoří retušování, doplňování chybějících částí a povrchová úprava těch partií, které byly zničeny, a to pokud možno tak, aby nerušily celkový dojem.

V případě Ploskovic bohužel vidíme jeho poškození jak časem, tak lidmi. Nejvíce zámku ublížilo jeho obsazení německým vojskem v roce 1938, kdy došlo k nevhodným stavebním úpravám a hlavně ke zničení zámecké kaple. První restaurátorské práce proběhly poté, co v roce 1952 převzaly zámek do správy orgány státní památkové péče. Postupně se vše opravuje a v průběhu zhruba 60. let. Nejvíce záznamů o restaurování zámku a jeho mobiliáře máme z 21. století.

---

<sup>96</sup> ASCHENBRENNER 2011, 450

## 4.1 Východní arkády

Arkádové chodby byly vystavěny v roce 1723 v barokním slohu a v letech 1750–1754 opravovány. Jedna část byla dokonce roku 1750 stržena a nově postavena. Navazují symetricky po obou stranách jižního průčelí zámku. Půdorys tvoří přímý úsek s osmi klenebními poli, na které navazuje půlkruhově prohnutý úsek s dalšími sedmi. Vnitřek je zaklenut českými plackami do stlačených pásů, které jsou mezi plackami zdvojeny a jim odpovídají uvnitř taktéž zdvojené pilastry. Arkády mají stlačené oblouky, spočívající na širokých pilířích opatřených soklem a římsovými hlavicemi. Na průčelí jsou pilířům předsazeny lizénové rámy s bohatě vykrajovaným obrysem nad oblouky a vrcholným klenákem prorůstajícím do profilované korunní římsy. Arkády ukončuje atika, tvořená parapetní zídou terasy. V ose lizén je zídka členěná pilířky, na nichž jsou střídavě osazeny vázy. Její průčelí je členěno zrcadly s vykrajovaným obrysem.

Omítky arkád byly v havarijním stavu, silně poškozeny zejména zatékáním dešťové vody do zdiva z nedostatečně izolované terasy. Na mnoha místech byly odpadlé nebo uvolněné od podkladového zdiva, prostoupeny trhlinami, místy se od sebe uvolňovaly i jednotlivé vrstvy. Odhalené cihlové, popřípadě opukové nebo smíšené zdivo bylo silně narušené. Nejstarší omítky okrové barvy byly vyspraveny světlými vápennými a vápenocementovými, velká část oprav byla provedena tmavými tvrdými maltami s vysokým obsahem cementu. Poté byly přetřeny bílým, novodobým, pravděpodobně disperzním nátěrem, na povrchu zašpiněny prachovými depozity a místy pokryty zelenou řasou. Jak na klenbě, tak na sloupech byly úseky omítek prosyceny vlhkostí.

Nejstarší je dvouvrstvá okrová vápenná omítka. Jádro je hrubší, místy zkorodované až rozsypavé, finální vrstva jemná, s velkým obsahem vápna, na povrchu uhlazená. Je převážně velmi pevná, tvrdá, někde uvolněná od jádra. V místě napojení arkád na centrální budovu zámku byla nejstarší omítka nanesená na původní stěnu zámku. Po odstranění druhotných vrstev byly na původní omítce zámku nalezeny zbytky červeno růžové barvy.

Vysprávky byly provedeny ze světlých vápenných, vápenocementových a tmavých cementových malt. Často jsou nanесeny i na plochy a profilace původních omítek, někde ve vrstvách několika centimetrů, někde v síle štukové vrstvy. Jednotlivé úrovně druhotných omítek nebyly detailně zdokumentovány. Ta nejstarší je okrová, nanesená po kratším čase po dokončení omítek, následují žluté, hnědě okrové a bílé nátěry. Po odstranění novodobých maleb byly nalezeny na nepůvodní světlé vápencové omítce kresby rudou, zelenou a modrou barvou. Jedná se o nahodilé kresby, podobné dnešním grafitům.

Pracovní postup obnovy začíná odbroušení druhotných omítek s vysokým obsahem cementu, vápenné, technologicky a esteticky vyhovující, budou ponechány. Provedou se injektáže trhlin, připevnění uvolněných úseků k podkladu a podtmelení uvolněných okrajů omítkových ker odsolovacími omítkami. Množství cyklů bude určeno na základě výsledků rozborů salinity. Ponechané omítky budou zpevněny vápennou vodou a doplnění nastavenými vápennými omítkami. Arkády budou dále barevně sjednoceny monochromním modifikovaným taktěž vápenným nátěrem, v odstínu světlého okru. Před provedením nátěru budou předloženy ke schválení vzorky barevnosti.

Po restaurátorských pracích bude potřebné pravidelně kontrolovat fasády jednou ročně. Z kontrol budou pořizovány zápisy, v případě poškození omítek se uvědomí zhotovitele. Kontrola by měla být zaměřena na případný vznik trhlin a uvolněných míst a zejména na účinnost izolace horní plochy terasy<sup>97</sup>. [28]

## 4.2 Úřední dům

Byly odhaleny kanály v podlaze a průduchy v příčné mezitraktové zdi v přízemí západního pavilónu zámku v Ploskovicích. Kanály pod podlahou v místnosti jihozápadního nároží západního traktu přízemí objektu. Současně byly nalezeny v přední příčné mezitraktové zdi téhož prostoru sdružené komínové průchody. Prvky vykazovaly stratigrafické vztahy a znaky historických rekonstrukcí. V místnosti se dochovaly relikty větrné pece, což byl způsob odvětrávání a rychlého oteplování místnosti. Je zde také mladší čtyřprůduchový komín druhotně vestavěný do mezitraktové zdi, který je kombinací tří tahových a jednoho netahového sopouchu.

V době průzkumu a dokumentace byla sejmuta podlaha, odstraněny trémové polštáře a částečně vybrán záryp. Z nalezených kanálů byly sejmuty záklopné krycí desky s výjimkou úseku před vstupem. Těleso čtyřprůduchového komína bylo narušeno v rozsahu stěny místnosti odbouráním líce a příček průduchů.

Kanály se nacházejí pod podlahou v místnosti zadního traktu přízemí objektu úředního domu. Místnost je situovaná v jeho jihozápadním nároží. Komínové průduchy se nachází v přední příčné mezitraktové zdi téhož prostoru.

Kanály začínají na obvodu uprostřed místnosti, která je vymezena střední pravou tlačnou klenbou. Mají čtyři větve, z nichž dvě jižní, paralelně orientované, se pravouhle sbíhají a v nejdelší severní a nejkratší střední části ústí ve společném sběhu pod patou východní

---

<sup>97</sup> POKORNÝ 2008, 2

mezitraktové zdi do komínového sopouchu, vyztuženého nad otvorem ocelovým profilem. Cihlový komínový průduch, výše rozdělený do dvou tahů, je v úrovni cca 2 metrů nad stávající podlahou prolomen dnes zaslepeným otvorem, který je stopu po zaústění sopouchu stojatých kamen. Kanály mají pravidelný mírně obdélný průřez, jsou obezděny a zaklopeny na polodrážku dlaždicemi. Čtyř průduchový komín v severní části východní komínové obvodové zdi místnosti má cihlový kubus a paralelně orientované přímé průduchy. Do severního sopouchu je veden šikmý průřez zdí, patrně z kouta sousední severní místnosti. Jižní krajní průduch má čtvercový průřez, ostatní tři jsou úzké, tahové a mají průřez obdélný. Cihlový komín je vezděn do kamenné zdi a protažen do suterénu, jehož kamennou valenou klenbu proráží.

Restaurátoři komíny a kanály opravili povrchovými úpravami omítek a vápennými nátěry stěn kryjící líce komínových těles. Došlo k druhotným průřazům pro zaústění kouřovodů lokálních tahových topenišť. Dále k opětovnému zaslepení průřazů do komínových sopouchů. Odstranění lokálního topeniště z místnosti přivodilo nefunkčnost celého systému nuceného větrání. Při stavebních pracích byla odstraněna část dlaždic záklopu odsávacích kanálů a odbourána část komínového tělesa v severní části zdi místnosti.

Relikty gotické stavby, pravděpodobně tvrze, zmíněné v písemných pramenech, se dochovaly ve zdech a klenebním systému suterénu. Části renesanční stavby, pravděpodobně čtyřkřídlého zámku, byly doloženy v západní mezitraktové zdi přízemí. Konstrukce úředního domu vystavěného kolem roku 1815 se dochovaly v dispozici, obvodových zdech a klenbách sledovaného prostoru. Nalezené odvětrávací kanály dokládají přepažení místnosti v jihozápadním nároží přízemí objektu do tří paralelních prostorů. Příčky orientované na hloubku traktu byly umístěny pod stlačené meziklenební pásy. Každý prostor byl vymezen jedním klenebním travé a měl patrně vlastní vstup ze střední chodby, vedený pod pětibokou klenební výseč. Tato stavební adaptace byla provedena ve druhé polovině 19. století a patrně souvisí s úpravami areálu pro pobyt dvora Ferdinanda V., které probíhaly v letech 1849–1854. Vyzdění čtyřprůduchového tahového komína do severní části východní zdi místnosti se spojuje s úpravami objektu po roce 1878, a to na základě kombinace tří tahových a jednoho netahového sopouchu. Předpokládá se, že komínové těleso, stažené průřazem klenby do suterénu, zaslepilo vstupní otvor proražený zdí v předchozí stavební etapě. Při sledované stavební fázi byly po roce 1878 odstraněny hloubkově orientované příčky a místnosti opět sjednoceny do jednoho prostoru.

Kanály byly součástí větracího zařízení s nuceným oběhem vzduchu, jehož princip se uplatňoval zejména při větrání důlních děl pomocí větrných šachet.

Základem zařízení v sušárnách i obytných objektech byl komín, do jehož paty byly vyústěny vzduchové kanály umístěné pod podlahou a otevřené do místnosti mřížkami, a do topeniště, jehož sopouch byl zaústěn do komína výše. Při topení v topeništi, ve sledovaném objektu stojatých kamnech s přímým vytápěním, vznikala v komíně tah, který nasával kanály chladný vzduch v místnosti a umožňoval rychlejší a rovnoměrnější vyhřívání prostoru a odvádění vlhkosti z kondenzačních míst. Nasávací otvory kanálů jednak vymezují polohu a velikost topeniště, jednak identifikují kondenzační místa v koutech protilehlých oknům, otočených k západu<sup>98</sup>. [29]

### **4.3 Sousoší svaté Anny s malou Pannou Marií**

Sousoší sv. Anny je umístěno v zámeckém parku. Při restaurátorské práci byla demontována socha a poté čtyři díly podstavce, které se podařilo pomocí vázacích pásů udržet v celku. Plamínková svatozář byla sejmuta a předána uměleckému kováři jako předloha pro zhotovení replik obou svatozáří. Tyto nové byly tepány z měděného plechu, nýtovány, opatřeny základním antikoročním nátěrem, lesklým podkladním emailem a plátkovým zlatem.

Očištění kamenné sochy bylo nutné provést, vzhledem k jeho silnému hlubokému zvětrávání pouze suchou cestou rýžovými kartáči. Byly odstraněny nevhodné a nefunkční plastické doplňky z cementové směsi. Z důležitých partií to byla spodní část tváře a obě ruce od zápěstí sv. Anny a hlavička Panny Marie. Zpevnění kamene bylo provedeno pomocí vývěvy. Kámen byl napuštěn konsolidantem na bázi pryskyřice. Plastické doplnění chybějících částí kamene bylo provedeno umělým pískovcem. V místech většího úbytku původního kamene byly do vrtaných otvorů osazeny na tavný silon výztuhy z měděného drátu. Původní podoba malé Marie není známa. Ze sochařské hlíny byl proveden model hlavy. Poté byl model zaformován sádrou a na nosný měděný čep nasazen. Dalším doplňkem byla spodní část drapérie sv. Anny a celá postava Panny Marie. Podstavec sochy byl v nesrovnatelně lepším stavu než sousoší. Tvarově přijatelné tmely z posledních oprav byly zpevněny a odpadlé nahrazeny novými. Veškeré plastické doplňky byly po nanesení povrchově upraveny do amorfní struktury stárnoucího kamene broušením. Barevnou patinu bylo nezbytné provést na téměř celém povrchu pískovce. Původní kámen se zachoval pouze na vrchní části hlavy sv. Anny a řasení její suknice a ta se stala vzorem pro barevnou úpravu celého objektu. Pískovec byl lazurně patinován železitými pigmenty rozpuštěnými ve vodě.

---

<sup>98</sup> PODROUŽEK 2014, 4

Restaurovaná socha s podstavcem byla osazena na nově zbudovaný základ na izolační vrstvu a vápenocementovou maltu. V nohách bylo sousoší vyztuženo čepem z nerezavějící oceli, procházejícím do podstavce. Na místě bylo provedeno spárování umělým kamenem a barevné sladění celku. Byly osazeny nově zhotovené svatozáře a provedena konzervace kamene nástřikem<sup>99</sup>.

#### 4.4 Gloriet

Gloriet je ozdobná stavba v zahradě nebo v parku, obvykle zděná, často ze stran otevřená a tím průvětrná, typicky doplněná o sloupové loubí. V Ploskovicích má barokní původ a je dominantní stavbou zahradního pavilónu vybudovanou v letech 1730–1731. Tvoří pohledové završení hlavní kompoziční osy celého prostoru na jeho severní hranici. Gloriet je hodnotnou stavbou z doby Anny Marie Františky (1672–1741), vévodkyně toskánské. Byl založen na obdélném půdorysu s otevřenou dispozicí směrem do zahrady, představen před severní úsek ohradní zdi. Tříosé hlavní průčelí je symetrické, s širším středním polem. Kládí s bohatě profilovanou průběžnou kamennou římsou je osazeno na pilířích s jónskými hlavicemi. Ve středním poli se římsa zalamuje a přechází do mohutné, vykloněné archivoly, vynesené po stranách sruženými sloupy kruhového průřezu, předsazenými před sružené pilíře hlavního pole. Dominantu gloriety tvoří pozoruhodné zastřešení, působivé tvarovým řešením, konstrukcí, měřítkem i výzdobou. Nad mohutnou římsou vyrůstá trojice zděných helmic zvonovitého tvaru. Nejvýraznějším prvkem střechy je masivní střední helmice, vyzdvižená nad oválnou kupolí hlavního pole pavilónu a rozčleněná zvlněnou římsou se zavěšeným čabrákovým dekorem. Po stranách vrcholu je doplněna kamennými plastikami sedících ženských postav. V nejvyšším místě byla původně akcentována štíhlou pyramidou, převyšující objekt téměř o celou výšku vlastního gloriety. Postranní prostory pavilónu jsou symetricky zastřešeny nižšími helmicemi, tvarovanými na půdorysech obdélníků se sruženými, bohatě dekorovanými kamennými vázami s florálními motivy. Tím je dotvářeno pozoruhodné prostorové řešení obou bočních interiérů, osvětlených ze čtyř stran oválnými průzory. V 19. století došlo k vybourání středu zadní stěny gloriety a zaklenutí širokého otvoru vzniklé brány. Oba boční, do té doby volné prostory, byly ze tří stran zazděny. V rámci adaptace byl opraven a cementem přetažen povrch helmic. Do té doby ploché zadní průčelí bylo rozčleněno nízkými sruženými pilastry, vybíhajícími z předsazeného soklu, přičemž archivolta vzniklé brány byla ze zadní strany lemována úzkým

---

<sup>99</sup> MARTAN 2003, 5



omítkovým páskem. Tehdy pravděpodobně také došlo k osazení nízké střešní nástavby s plechovou plastikou orlice v podobě zaznamenané ještě na fotografiích z konce 2. světové války. Působivá architektura byla zbavena své důstojnosti a tak se dochoval glorieta až do současné doby.

V roce 2003 byla zahájena příprava jeho obnovy a dokončena v roce 2006. Vzhledem k hodnotě barokní stavby nebylo pochyb, že je velmi žádoucí odstranit prvky přestavby. Vybouráním dodatečných zadržek bočních lodí došlo k celkovému uvolnění architektury. Odtěžením zásypu a vybouráním betonového schodiště, byla podle předpokladu v plném rozsahu odhalena původní podlaha, zasypané vnitřní části soklu a patky sloupů i předsazený kamenný stupeň segmentového tvaru, přepisující v ose architektury půdorys vykloněné archivoly. Kamenná dlažba z opracovaných pískovcových ploten byla restaurována a chybějící kusy doplněny. V rámci opravy byla ověřena stabilita konstrukcí, zkontrolován stav zabudovaných kovaných táhel a kleštin, které zajišťovaly v podélném i příčném směru stabilitu objektu, a provedena jejich konzervace. Došlo k odhalení pozoruhodného řešení vnitřků zděných helmic, zachovaných v originální podobě, se silně poškozenou štukovou výzdobou. Zpřístupněno bylo také zajímavé řešení horních částí obou helmic, zaklopených opracovanými kamennými monolity. Mohutné pískovcové plotny jsou odvážně podpírány subtilními zděnými pilířky v nároží oválných průzorů. Kvůli silnému poškození horních partií helmic část štukové výzdoby interiérů zanikla. Některé úseky subtilní a narušené cihelné konstrukce musely být v nárožích opatrně přezděny. Z důvodů zamezení vniku srážkové vody do interiérů byly do oválných průzorů vloženy výplně se zasklením do olova.

Modelace jónských hlavic, v některých případech silně poškozených, byla překryta množstvím vápenných nátěrů, v podkladu ještě se zbytky původní barevnosti, přičemž pod nejmladšími nátěry byl zřetelný zejména sjednocující monochromní nátěr v okrovém odstínu z poloviny 19. století. Restaurátorským průzkumem byly také zjištěny skromné pozůstatky nástěnných maleb a větší úsek s torzem dekorativní výmalby ve vrchní části kupole.

Záchranné zajištění ohrožených historických omítek bylo provedeno v předstihu. Plochy silně nastavených nebo cementových omítek, které se vyskytovaly zejména u paty objektu, byly odstraněny. Silně provlhlé byly omítky i zdivo zadní stěny gloriety, která bezprostředně navazuje na komunikaci za objektem a kde bylo zdivo po zvýšení podlahy půl století skryto pod terénem. Rekonstrukce omítek byly provedeny na základě výsledků materiálové analýzy a s odpovídající povrchovou úpravou. Doplnění poškozených částí profilu horní hlavní římsy bylo nezbytné u archivoly a ve styku s okrajem střechy. V rámci restaurování štukové výzdoby byly domodelovány poškozené hlavice sloupů. Náročným úkolem byla záchrana

silně poškozené a zčásti opadané štukové výzdoby interiérů i řešení doplňků a oprava omítaných zděných helmic, jejichž stav byl tristní. Na našem území se jedná o ojedinělou úpravu střešní krytiny barokní stavby, která se na historických objektech vyskytuje nejčastěji v oblastech jižní Evropy, kde však panují diametrálně odlišné klimatické podmínky. Omítaný plášť, trvale zatěžovaný účinky povětrnosti, byl v minulosti mnohokrát opravován a vykazoval značné narušení. Povrch helmic tvořilo několik vrstev sekundárních úprav včetně téměř celoplošného povrchu cementovou maltou, jež místy dosahovala síly až 7 centimetrů. Silně narušené byly omítky v horních partiích pláště bočních helmic, kde došlo k destrukci profilovaných říms v úrovni oválných průzorů a místy i k odhalení cihelného zdiva.

V úvahách o výsledné prezentaci gloriety z hlediska barevnosti bylo nutné zohlednit nejen poznání stavby samé, ale i širší historické a vizuální souvislosti v rámci zámeckého areálu. Poslední slohová vrstva je z poloviny 19. století. Obnovené a doplněné zámecké objekty tehdy získaly monochromní plášť v pískově okrovém odstínu, což je na některých budovách dodnes patrné. V některých partiích bylo reálně prezentovat dochovanou barevnost okrového odstínu bez celkového přetírání<sup>100</sup>.

Sochařská výzdoba gloriety se skládá ze dvou soch a to ženských alegorií na prostřední kupoli gloriety. Plastiky jsou umístěny po obou stranách a jsou natočeny směrem k ose zámku. Na menších postraních kupolích jsou umístěny vázy.

Na levé straně je alegorie s košem. Představuje ji sedící ženská figura, držící na pravém kolenní koš s květy, který přidržuje pravou pokrčenou rukou. V levé ruce, rovněž pokrčené, drží kytici. Na hlavě, pootočené mírně doprava má věneček s květin. Postava je oděna v dobovém bohatě řaseném šatu.

Na pravé straně je umístěna plastika alegorie bohatství. Je to sedící ženská figura, držící v pokrčených rukou na klíně roh hojnosti s hrozny vína a ovocem. Hlavu má mírně natočenou doleva<sup>101</sup>.

Na vrcholu gloriety na železných konstrukcích je orlice. Podle průzkumů je už z velké části nepůvodní. Například hlava, koruna a spodní kotvící část. Povrchová úprava orla i koruny byla provedena plátkovým zlacením na něm jsou patrné tvarové deformace, trhliny a průstřely křídel, chybějící koncové letky jednoho křídla. Potrhaný okraj orla a chybějící jedna linie na koruně. Naopak velmi překvapivý byl dobrý stav mědi, přes dlouhou instalaci na exponovaném místě v exteriéru.

---

<sup>100</sup> Girsá/Hanzl 2008, 4

<sup>101</sup> GAVENDA 2013, 2

Byly provedeny různé restaurátorské práce. Očistěn povrch mědi chemicko-mechanickou cestou. Doplnění chybějících částí křídel vytepanými díly z mědi. Oprava mechanických poškození a průstřelů přepletováním a nýtováním. Podložení těla orlice v místech montáže křídel. Úprava přístupového otvoru do zad orlice tak, aby byla tato část zad demontovatelná a ne zaletovaná na pevno. Nahrazení železných, konstrukčních a výztužných prvků replikami z nerezavějící oceli. Vyrobení konstrukčních prvků k upevnění orla na trámy dle dochované fotodokumentace. Rekonstrukce hlavy orlice a vytepaní z měděného plechu. Doplnění chybějící lilie na koruně z vytepaného měděného plechu. Oprava potrhaného pláště koruny. Montáž koruny na novou kotevní konstrukci. Nahrazení železné výztuhy koruny měděnými pásky. Povrchově upravit podhledové části plátkovým zlacením. Horní plochy křídel a záda orlice pokryt žlutým nátěrem<sup>102</sup>. [30]

#### **4.5 Restaurátorské práce vybavení zámku**

Velum tvoří hedvábný ryp s béžové barvy s výšivkami rostlinných motivů, zdobených flitry. Obvod lemuje porta strojově prošitá. Podšívka je hedvábná, plátňové vazby, starorůžové barvy. Velum byl znečištěn po celé ploše v líci i v rubu prachem. Na pokrývce jsou velké výrazné skvrny se zbytky vosku a dalších neidentifikovaných skvrn. Hedvábná látka je mimořádně poškozená a rozpadá se při sebemenší námaze. V líci i v rubu jsou patrné minimálně dvě opravy rozpadající se tkaniny. Dřívější poškození jsou překryta hedvábnou výšivkou v ploše s použitím příze béžové barvy nebo ručním prošíváním podobným strojovému šití. Opravy jsou viditelné i na podšívce. Zvláště nápadný je rubový šev na lícové straně podšívky. Kovové ozdoby jsou silně zkorodované. Příze jsou přetrhané a výšivky zdeformované. Kovová vlákna i ozdoby jsou tak zkřehlé, že i při opatrné manipulaci se drolí. Čistění vzhledem ke stavu je téměř nemožné. Přes hustou síť je odstraněn prach a poté zlehka tupován povrch výšivek a pak i hedvábí vlhkými tampony. Skvrny od lesku jsou odstraněny mechanicky a dočištěny lihem, ale vzhledem k neobvyklé chatrnosti tkaniny zůstalo čistění bez efektu. Pro podložení hedvábné tkaniny byl vybrán hedvábný taft velmi podobné struktury, který byl obarven do převažujícího barevného tónu. K překrytí byl použit jemný hedvábný transparentní materiál francouzské výroby, rovněž obarvený do odpovídajícího odstínu. Perforace v podšívce, byly podloženy plombami obarveného hedvábí. Tyto plomby byly bodově přichyceny jen velmi opatrně, neboť propíchnutá tkanina okamžitě praskla

---

<sup>102</sup> HOUSKA 2003, 3

a rozpadala se. Fixace poškozených výšivek byly srovnány a jemně přichyceny šitím, uvolněné flitry rovněž, bez doplňování.

Při uložení je nutné vždy zajistit překrytí celé plochy textilní památky vhodným materiálem, aby nedošlo k poškození hedvábné transparentní tkaniny a zároveň byla chráněna před prachem a světlem. Pokrývka musí ležet na pevné podložce tak, aby nedošlo ke zlomům v textilu nebo výšivce. Musí být uložena v prostředí se stálou vlhkostí a teplotou<sup>103</sup>. [31]

Obraz Svaté rodiny je umístěn na dřevěné desce, jež je malována oboustranně. Prezentovaná strana znázorňuje figurální kompozici a na rubové straně je erb. Obojí je narušeno dvěma horizontálními svlaky. Malba je provedena olejovou technikou na bílém křídovém podkladu. Kolorit obrazu je silně zkreslen zažloutlou až zhnědlou lakovou vrstvou a povrchovými nečistotami. Je viditelné, že v minulosti bylo provedeno několik oprav, při kterých došlo i k celoplošné přemalbě oblohy. Barevná vrstva je uvolněna, místy se zvedá a na několika místech již odpadla.

Nejvíce ohrožená místa byla v krycím rámu zajištěna japonským papírem, přes který bylo možné postupně upevnit nadzvednutou barevnou vrstvu. Po vyjmutí barevné desky bylo provedeno upevnění dalších míst při okrajích obrazu. Po odstranění lokálního přelepu byly postupně zeslabovány zhnědlé lakové vrstvy směsí ředidel vázaných v gelu. Zároveň byly postupně odstraněny celoplošné přemalby v pozadí a lokální v ostatních partiích. Nevhodné tmely provedené v minulosti byly vyjmuty a nahrazeny novými, voskovými. Porušená místa byla scelena napodobeninou retuše a závěrem byl obraz lakován polomatným lakem.

K retuši byly použity restaurátorské barvy, jejichž barevná škála je 35 barev. Jedná se o stálé barvy s vysokou kryvostí a jejich index lomu se přibližuje barvám olejovým. Jako medium je zde použita pryskyřice.

Pro uchování díla je ideální konstantní teplota cca 19. stupňů celsia. Nevystavovat malbu přímým slunečním paprskům a v místnosti udržovat relativní vlhkost 60%. Odstraňování prachu je přípustné pouze suchou cestou<sup>104</sup>.

Usňový povrch kabinových nosítek byl na dřevěné konstrukci ve tvaru půlválce připevněn po obvodu kovanými hřeby. Je možné, že byl částečně k podložce lepen s použitím řídkého jutového plátna. Na rubu se však nezachovaly žádné stopy lepidla, pouze několik malých fragmentů podložního materiálu, který je zcela degradován. Useň ztratila veškeré mechanické

---

<sup>103</sup> LIPSKÁ 2004, 4

<sup>104</sup> PECHOVÁ 2002, 3

vlastnosti, především pevnost a pružnost. V celé ploše je silně zvlněna, na mnoha místech došlo k lokálnímu sražení materiálu a ke vzniku hlubokých trhlin. Na jedné ze stran je poškozena výraznou ztrátou, menší ztráty se vyskytují v celé ploše. Povrch usně je extrémně poškozen šupinami, které se odlupují jak ve velkých plochách, tak dochází k silnému sprašování. Výrazné poškození je způsobeno také silnou vrstvou prachu, který se zatřel do rozpraskaného povrchu a spolu s mastnotou vytvořil krustu špíny po celé ploše. Bylo provedeno mechanické čištění a potom dočištěna pěnou saponátu. Useň byla postupně nepřímou v ovzduší se zvýšenou vlhkostí vlhčena a poté opatrně pod zátěží vyrovnávána. Pro doplnění ztrát se připravila nová useň, strukturou podobná originálnímu materiálu, dobarvena zaponovými barvami do požadovaného tónu. Celá plocha usně byla skeletována ze dvou vrstev japonského papíru a současně byly podloženy i doplňované kusy. Jako lepidlo se použil hustý pšeničný škrob. Po závěrečné retuši došlo k zvláčnění usně nanesením tupovací směsi. Pokryv nosítek nesmí být nikdy ošetřován mokrým či vlhkým způsobem ani neodborně zvláčňován. Jediný způsob čištění je pomocí vysavače při nízkém sání<sup>105</sup>.

Kabinová nosítka jsou čalouněna z 80% hedvábným damaškem, tmavě vínové barvy s monumentálním rostlinným motivem. Spodní část zad a část skrytá pod sedátkem je možná v pozdějším období potažena jiným druhem hedvábného damašku s jemným květinovým vzorem, v jasnější vínové barevnosti. Tento materiál je druhotně užit, pravděpodobně z oděvu, vzhledem k tvarovým zvláštnostem a byl k horní části připojen viditelným lepením syntetickým lepidlem. Tento zásah není historický. Dřevěné sedátko je čalouněno jasně červeným hedvábným saténem, s bavlněnou osnovou. Satén byl opět druhotně užit, neboť nese poměrně výrazné stopy po předešlé dracounové výšivce. Plocha zad je vyplněna koňskými žíněmi, překrytými hustým silným vlněným sukem. Většina okrajů a spojů jednotlivých dílů čalounů je lemována ozdobnou vytkávanou bavlněnou portou, žlutavé barvy. Porta je po jedné straně jednoduchá, na druhé je zdobena obloučky. Celý interiér je čalouněn v několika celcích, včetně stropu nosítek. Pod každým oknem je přichycena kapsa s klopou, zdobená stejnou portou. Na sedátku, byl pravděpodobně v minulosti čalouněný polštář. Všechny plochy textilních výplní jsou velice znečištěny prachem a množstvím rozmanitě velkých skvrn, různého původu. Viditelná je především vybledlá větší skvrna v levé části zad. Pravděpodobně v nedávné minulosti došlo k znehodnocení spodní části zad, použitím syntetického lepidla, které mělo zajistit potřhaný damašek na svém místě. Zásah byl zcela jistě proveden neodborně a ne restaurátory a došlo tedy k zapuštění lepidla více než

---

<sup>105</sup> OPATOVÁ 2004, 2

v okrajích jednotlivých ploch. Stav hedvábného vlákna je kritický. Vlivem času, značné mechanické zátěže a neošetřením, je velice degradované. Velké plochy jsou mechanicky potřhané, především na viditelných částech zad, područek a dvířek. Obě kapsy jsou zcela potřhané a pozbyly původní tvar. Tkanina je na dřevěnou kostru upevněna pomocí hřebíčků, které v důsledku koroze narušily i okolí tkaniny. V těchto místech došlo k jejímu naprostému rozpadu. Část zad je podložena již zmíněným vlněným sukmem. Toto silné sukno je napadeno množstvím škůdců různého druhu, kteří způsobili četné perforace v celé jeho ploše a jsou přítomni také v žíních, které tvoří výplň opěráku. Okraje damašku jsou lemovány tkanou portou, která z 20% chybí. Čalounění působí barevně nejednotným dojmem v důsledku nestejnomyšerného působení světla, četné jsou skvrny neurčitého původu. Celý povrch damaškového čalounu je silně zaprášený. Cílem restaurování bylo zachování hmotné podstaty a historické autentičnosti předmětu, včetně dochovaných řemeslných postupů, které jsou nedílnou součástí každého věci a mají vysokou vypovídací hodnotu. Vzhledem k napadení nosítek červotočem a hmyzem, bylo nutné ozářením výplní čalounění. Při restaurátorské práci byly sejmuty díly textilního čalounění a podrobně označeny. Čistění probíhalo v lázni s užitím minimálního množství detergentu. Poté byla tkanina čištěna mokrou cestou namáčením a suchou cestou odsátím nečistot. Byl použit podkladový materiál, hedvábí, a obarven do několika barevných tónů, vždy s ohledem k rozdílné barevnosti historických materiálů. Jako ochranná vrstva byla zvolena hedvábná síť, obarvená do jednotícího výsledného tónu vínové barvy. Velice poškozené kapsy na bocích byly tvarově rekonstruovány. Poškozená místa vlněného podkladového sukna byla zajištěna šitím a doplněna vhodným materiálem a celá plocha byla podložena bavlněným plátnem. Všechny vrstvy tkanin byly navzájem spojeny prošitím v pravidelném šachovnicovém rastru. Místa s větším poškozením byla prošita ještě po obvodu jednotlivých trhlin. Rámová konstrukce nosítek je z dřevěných latí z ořechového dřeva. Postupem času byla pevnost zvyšována ocelovými hřeby z různých materiálů. Jsou popraskané, rozštípané, místy tak, že části chybí. Byla nutná celková demontáž u poničených čepů a latí. Konce byly nově opraveny tak, aby plnily svou funkci. Podlážka byla rekonstruována zcela nově. Korpus byl po rozebrání zpevněn a doplněn<sup>106</sup>.

#### **4.6 Kamenné prvky architektonické výzdoby arkád**

Záměr restaurování kamenných prvků do konce roku 2009, byl zmařen průvalem do budovaného odvodňovacího systému u základů arkády. Vzhledem k následné sanaci byly

---

<sup>106</sup> KOPECKÁ 2004, 3

některé restaurátorské práce posunuty na rok 2010, kdy se předpokládalo jejich dokončení. Na začátku restaurátorských prací v roce 2009 byl předložen postup na jednotlivé kamenné prvky balustrády, které byly správou zámku na základě současných nálezových skutečností schváleny.

Na ochozu arkád jsou umístěné kopie kamenných váz. Pro zhotovení dvou typů kamenosochařskou reprodukční technikou byly z arkády zámku sejmuty dva vzorky. Jedná se o vázy s víkem, které byly převezeny do sochařského ateliéru. Tam byly nejprve zrestaurovány na základě schváleného vzorku pískovce. Podle opravených byly zhotovené šablony pro nové kopie, tvar přenesen a nově vysekány. Nové kopie a zrestaurované originály sloužící pro model byly posléze převezeny do skladu zámku. Pro práci na částečně poškozených vázách z arkády zámku Ploskovic, byl určen letní atelier v zámecké zahradě. Toto opatření značně snížilo riziko případného poškození váz při jejich převozu a manipulaci. Na určeném místě letního ateliéru, proběhlo nejdříve jejich čištění.

Poté byl zjištěn skutečný rozsah poškození. Bylo také nutné dočistit je opatrným odstraňováním zpuchýřovatělých cementových nátěrů černého zbarvení. Mechanické odstranění pomocí skalpelů bylo provedeno tam, kde již byl kámen narušen. Nátěr bylo možné bez dalšího většího poškození modelace odstranit. Kde cementový nátěr pevně lpěl na povrchu, byl ponechán. Působení povětrnostních vlivů časem tvrdý nátěr zvětrá a zpuchýřovává, a bude samovolně odpadávat, pouze s malou vrstvičkou původní modelace. Nejvíce poškozená byla jedna váza, u které došlo až k odtržení nohy, zkorodovaným vnitřním čepem. Při snímání z arkády pak došlo k oddělení jednotlivých částí rozlomené nohy. Bylo nutné značně poškozenou nohu zrestaurovat a tak část byla vyrobena z přírodního kamene jako kopie, na kterou bylo osazeno tělo vázy. Tato váza vyžadovala celkové několikanásobné zpevnění a doplnění poškozených částí v minimálním nutném rozsahu pro zakonzervování.

Před restaurováním pískovcových váz bylo nutné je pokud možno co nejvíce odsolit od původních solí, kterému došlo jejich dlouholetým uložením přímo na zem. To bylo provedeno několikanásobným proplachem vody. Dvě, měly vlivem koroze čepu na noze soklovou část zničenou. Noha byla vysekána z přírodního kamene a osazena na původní místo pomocí nerezového čepu, stejnou kamenosochařskou technikou jako u původních váz. Také v případě váz ponechaných na zemi delší dobu bylo nutné kámen více zpevnit, neboť došlo ke korozi. Některé partie byly několikanásobně zpevněné a doplněné umělým kamenem.[32] Při snímání váz z arkád bylo nalezeno jejich číslování. Avšak při podrobnějším rozboru bylo zjištěno, že často nesouhlasí označení vázy s kloubem, či víkem. Nebyl v tom žádný řád.

Je možné, že při nahrazování kopií docházelo k častému zaměnění částí, což je patrné i z jejich různorodosti. K osazení nových a zrestaurovaných váz došlo v roce 2010.

Pískovcová koruna zdi byla na několika místech značně poškozena. Jsou na ní patrné starší opravy. Tvrdé cementové a kamenické vysprávky. Je vidět, že je složena z původního kamene, ale také z nových doplňků přírodního kamene. Nové kamenné bloky jsou světlejší, a také z jiného druhu pískovce. Koruna zdi je rozvrtána úchyty pro oplechování, šrouby a hmoždinky. Nástřelné hřeby v mnoha místech kámen roztrhly. Spárování jednotlivých bloků je nefunkční, někde zcela chybí. Po odstranění fixačních prvků oplechování, byla koruna zdi očištěna. Kámen nebyl úplně dočištěn, neboť nátěr slouží k sjednocení různě barevných kamenů. Bylo opraveno spárování jednotlivých kamenných bloků, částečně modifikovaným vápenným tmelem. Poškození vlastních pískovcových bloků bylo opraveno umělým kamenem. Pískovcová koruna byla částečně zabarvena a sjednocena temperovým nátěrem okrové barvy. To bylo nutné z toho důvodu, že jednotlivé kamenné bloky, jak bylo řečeno, jsou z různých druhů barevného pískovce. Železné části spojující bloky byly nejprve odrezány a poté dvakrát natřeny kvalitním nátěrem černé barvy s grafitovou povrchovou úpravou.

Jednotlivé díly kamenných stupňů schodiště byly očištěny od malty a povrchových nečistot. Schodiště bylo sneseno z arkády. Na původním místě schodiště smontovaná izolační vana. Na izolaci byly z cihel vystavěné pasy pro uložení očištěných stupňů schodiště. Jelikož izolace arkády je vytažena až na boční stěny, bylo nutné kvůli tomu zkrátit rozpětí schodů a hlavy původně zazděné zkrátit. Schodiště bylo pak nově osazené vápenným tmelem. Větší poškození hran bylo opraveno umělým kamenem. Při rozebírání schodů bylo zjištěno, že kamenné stupně jsou vyrobené z tvrdého pískovce, ale značně prosakujícího. Pod schodištěm bylo vlhko a pískovec nasákl vodou. Proto byla navržena dodatečná hydrofobní úprava.

Soklová část nevykazuje známky většího zasolení, ale jen běžného opotřebování kamene. Na povrchu se místy vyskytují řasy a sinice. Sokl byl očištěn od povrchových nečistot suchým a mokřím čištěním. Nejvíce narušená místa arkády byla zpevněna. Chybějící a nejvíce poškozená místa byla pak domodelována umělým kamenem.

Chrliče nejsou výrazně poškozené. Rušivé jsou pouze železité skvrny nasáklé do pískovce. Potlačení rezavých skvrn a vápenných usazenin bylo možné pouze mechanickým odstraněním a přebroušením hrany chrliče. Drobné modelační poškození bylo opraveno umělým kamenem.



Kamenné voluty nejsou závazně poškozené. Byly očištěné a drobné mechanické modelační narušení bylo opraveno tvárnou směsí umělým kamenem a to stejným postupem jako v obdobném případě na kamenných částech arkády<sup>107</sup>.

#### 4.7 Výzdoba grott

Ploskovický zámek je postaven na okraji terénního zlomu proměněného v terasu a z tohoto důvodu se jeví ze severu jako dvoupatrový a z jihu třípatrový. Zlom vyrovnávají umělé vodní jeskyně, tzv. grotty. Ve vztahu k jižnímu průčelí jsou tedy grotty přízemními prostory zámku, ve vztahu k severnímu průčelí se nachází v postavení suterénu. Základ současné výzdoby stěn pochází z roku 1852, kdy tehdejší úprava patrně navázala na původní barokní štuky. Z téhož roku je také současné překrytí hrubou omítkou. Na stěnách jsou částečně plastické zříceniny antických staveb. Nejstarší součást malby stěn představují alegorické figury čtyř ročních období v nikách severních stran bočních prostorů. Grotty byly napojeny na důmyslný vodní systém, kdy základ tvořila štola Lučního potoka probíhající pod parkem a zámkem. Štola se vážala na severu na potok, kde byla vyrovnávací nádrž. Veškeré napájení vodou bylo samotížné.[33]

Štuková výzdoba stěn, imitující krápníky, v průchodech mezi jednotlivými prostory a na sloupech v centrální hale, včetně plastické výzdoby vedut vykazují sníženou kohezi štukové vrstvy, místy se oddělují od podkladové omítky, částečně zcela chybí.

Malířská výzdoba vedut je silně narušena. Zejména na severní stěně místností, se dochovaly jen fragmenty malířské výzdoby. Malba je narušena působením vlhkosti, v krajních prostorech pod bočními arkádovými křídly, hlavně zatékáním a biotickým napadením. Pojivo barevné vrstvy je oslabené, pigment se sprašuje, malba se odlupuje v šupinách, podkladová omítky je narušena, uvolňuje se, vyskytují se v ní dutiny a puchýře. V bočním prostoru je obnažena starší figurální malířská výzdoba. Je pekovaná a dochovala se pouze ve fragmentu. V nikách místností se dochovaly části starší figurální výzdoby. Štuková výzdoba klenby se uvolňuje od podkladu. Na klenbě v některých místnostech je pertlovaná omítky se štukovou výzdobou silně narušena zatékáním a stálou vlhkostí. Tato omítková vrstva opadává, z velké části chybí a obnažuje starší, hladkou, pekovanou omítkovou vrstvou bez malířské výzdoby. Koheze (soudržnost) perlované omítky je velmi oslabena. V další místnosti je štuková a malířská výzdoba klenby silně narušena druhotným železným armováním, které je na mnoha místech již zcela zkorodované a nefunkční.

---

<sup>107</sup> Eckert 2010, 2

Figurální plastická výzdoba představující Atlanty v centrální hale je přetřena vrchním bílým nátěrem, pod kterým se nachází starší červeno-okrová barevná vrstva, odpovídající barevnosti stěn. Levá postava na západní stěně haly má degradovaný povrch šuku v obličejové a hrudní části figury a uvolněnou část levé ruky. Spojovací chodba a prostory pod schodištěm v krajních prostorách jsou zdobeny iluzivní malbou kamenů na hrubé omítce, podporující plasticitu malby. V chodbě je omítková a barevná vrstva narušena zejména v severní části v okolí kašny a ve spodní části stěn. V prostorách pod schodištěm opadáva omítková vrstva vlivem zatékání až na zdivo.

Před zahájením záchranných restaurátorských prací byla provedena podrobná fotodokumentace, včetně zjištění stavu šukových prvků, omítkové a barevné vrstvy a charakteru jejich poškození. V jejich průběhu bylo postupně prováděno grafické zakreslování typu a rozsahu restaurátorského zásahu na poškozených místech. Šukové a plastické prvky na stropě, kolmých stěnách a nástěnných malbách, které vykazovaly oslabenou kohezi, byly zpevněny. Ztužována byla i veškerá šuková výzdoba stěn imitující krápníky, severní část přístupové chodby v okolí Herkulovy kašny a spodní část stěn, plastická výzdoba vedut a částečně i výzdoba stropů. Zpevňování bylo prováděno povrchově opakovaným nátěrem a hloubkové napouštění pomocí injekční stříkačky. Okraje narušených a uvolněných omítkových vrstev byly odtmeleny nebo lokálně přichyceny vápennou maltou, aby bylo zabráněno dalšímu úbytku omítkové vrstvy a plastických prvků. Omítkové vrstvy a šukové prvky, uvolněné od podkladu byly injektovány injektážní směsí. Zpráškovatělá barevná vrstva na nástěnných malbách byla přivlhčena vodným roztokem a zpevněna povrchovou fixací. Ohrožená uvolněná barevná vrstva maleb, kterou nebylo možné fixovat zpět a hrozilo její odpadnutí, byla opatřena gázovými přeplepy. Po opětovném přichycení barevné vrstvy k podkladu byl ochranný gázový přeplep opět odstraněn a omyt. Na místech, která by případně vyžadovala opravu částí nástěnné malby, byl po zvážení ochranný přeplep ponechán k budoucímu restaurátorskému zásahu. Na místa, která vykazovala biotické napadení, byl opakovaně aplikován prostředek na hubení řas a mechů.

Stěny místností zdobí malované krajinné výjevy s motivem antických staveb provedeným plasticky ve šuku. Malby na stropech zasazené do šukových zrcadel různých tvarů a rozměrů jsou provedeny v modrobílé barevnosti. Světlé růžovo hnědé plochy stropů jsou zdobeny šukovými rostlinnými motivy. Žluté šukové rámy a pásy doprovázejí zelené akantové lístky a výhonky. Všechny plochy jsou navíc pokryty drobnými kamínky, které byly vtlačeny do vlhké probarvené a následně malované omítky. Výzdoba stropu je od stěn oddělena jednoduchou profilovanou římsou. Zaoblené rozměrné dveřní špalety vstupů do jednotlivých

místností jsou zdobeny plasticky provedenými krápníky, které mají směrem vzhůru větší plasticitu. Na podhledech špalet krápníky rámuji oválné modrobílé krajinné výjevy. Ve vstupním sále jsou stěny zdobeny pouze plasticky, krápníky různého tvaru a provedení. Malby se nacházejí pouze na stropě a jsou novodobé z roku 1945<sup>108</sup>. Jsou na nich erby významných českých rodů, které jsou ale špatně zakreslené. Je zde znak rodu z Vřesovic, na kterém jsou tinktury správně. V klenotu by ale mělo být modré orlí křídlo místo půlměsíce. Dále turnajská přilba byla v té době jiná. Erb Adama ploskovického z Drahonic měl na štítu šíp, ale nebylo zjištěno jeho postavení, ani tinktury či klenot. Ani jeho turnajská přilba není historická.[34] Znak vévody Saského je v pořádku jen v prvním a čtvrtém poli by routová koruna měla být zelená a spodek koruny červený. Habsburská dvojhlavá orlice je v pořádku, ale střední štítek by měl mít pole Habsburg-Babenberg-Lothringen a Zlaté rouno a jílec meče by měl být zlatý. Znak Hostakovský z Arklebic je v pořádku. Erb Toskana je rozdělen na pravou část Lotrinskou a levou Toskánskou. Pravá část, ve zlatém štítu červené břevno se třemi stříbrnými Albiony, což jsou ptáci bez zobáku a pařátů. V levé části je pět kulí, které mají být červené a nahoře jedna modrá. Znak československé republiky je v pořádku, jen červená barva je vybledlá.[36] Znak Schliků je špatně napsaný a ve středním štítku by lvi měli být červení a sloup modrý se zlatou korunou na vrcholu<sup>109</sup>.

## 5. Závěr

Po smrti císaře Ferdinanda I. roku 1878, ploskovické panství přešlo do rukou Františka Josefa I. V listopadu 1918 byl zámek okupován tzv. Bürgerwehrem z Litoměřic při pokusu odtrhnout pohraničí od nově zrozené ČSR. Objekt zámku byl tehdy značně zpuštěn. Po převratu přešlo panství konfiskací bývalého císařského majetku v Čechách do vlastnictví československého státu a v přilehlém dvoře byl zřízen státní statek se vzorným hospodářstvím. Část zámeckého mobiliáře byla zprvu převezena do Prahy, ale záhy byl zámek opět zařízen jako letní sídlo ministra zahraničních věcí. V roce 1919 byla ve východním pavilonu zřízena česká škola, protože na Ploskovicku se udržela silná česká menšina<sup>110</sup>.

Po mnichovských událostech v říjnu 1938 byly i Ploskovice obsazeny německým vojskem a připojeny k Německu. V areálu zámku byla zřízena nacionálně socialistická politická škola s působností pro celé Sudety. V tomto období se uskutečnily některé stavební změny uvnitř

---

<sup>108</sup> HAMPL 2014, 3

<sup>109</sup> ZENGER 1978, 50

<sup>110</sup> VOTOČEK 1961, 18

objektu a především na obou pavilónech, které dostaly nové střechy s okny a vnější kamenná schodiště. Vyhlídkový pavilónek severní zahrady byl upraven na vrátnici a zámecká kaple zanikla, byla zrušena jako nepotřebná<sup>111</sup>.

Po osvobození Československa v roce 1945 se zámek vrátil do správy státu a přechodně ho využíval státní statek. Východní pavilón opět sloužil potřebám školy. V roce 1952 převzaly zámek, park i zahradu do správy orgány státní památkové péče s cílem vrátit je kulturním a výchovným účelům pro veřejnost. Výsledkem úsilí bylo zprvu stavební zajištění arkádové galerie a její úpravy, restaurování kamenných plastik ve vestibulu, v grottě a na kašnách. Restaurovány byly i Navrátilovy nástrovní malby a štuková výzdoba interiérů. Celý zámek byl znovu vymalován, grotty a kašny uvedeny do provozu, poškozené alegorické sochy z atiky zámku byly nahrazeny kopiemi. Poté provedli pracovníci památkové péče instalaci vybavení zámku, při které uplatnili převážně mobiliář druhorokokového původu. Dnešní zařízení zámku pochází částečně z Pražského hradu a ze svozů uložených na zámcích v Severočeském kraji. Například ze Zákup, druhého letního sídla císařského páru<sup>112</sup>.

Opravy stále probíhají i do dnešních dnů. Romantická stavba se stala vyhledávaným místem i pro filmaře. Natáčelo se zde několik filmů a pohádek. Interiéry a exteriéry zámku Ploskovic jste mohli spatřit například v pohádce Princ a Večernice, Jak si zasloužit princeznu nebo v pohádce režiséra Zdeňka Trošky s názvem Čertova nevěsta. V Ploskovicích se natáčela i komedie Probudím se včera! s Jiřím Mádlem, Filipem Blažkem a Evou Josefíkovou či komedie z roku 1971 Hry lásky šalivé. Dále se zde natáčeli i zahraniční filmy a seriály jako například filmy Princ a já, Hofmanův hlad, Honoré de Balzac, Maigret a princezna nebo Mušketýři seriál BBC.[35] Okraje zámeckého parku se také staly dějištěm posledních záběrů filmové adaptace hry Odcházení od Václava Havla. Již nyní budí ploskovický zámek oprávněný obdiv a nadšení četných návštěvníků, neboť úroveň jeho architektury, bohatství plastik a štuku i půvab Navrátilových maleb jsou skutečně překvapující. Úprava zámecké zahrady a parku sice ještě nějakou dobu potrvá, ale na rybníčku již dnes plují bělostné labutě, mezi arkádami galerie se procházejí vznešení pávi, paprsky vodotrysků dopadají na hladinu kašen a květinové záhony hýjí nádherou barev. Začalo nové období zámku, který je nyní soustavně udržován pod odborným dohledem a zásluhou našeho zřízení také poprvé ve své historii celý zpřístupněn veřejnosti.

---

<sup>111</sup> NÁRODNÍ PAMÁTKOVÝ ÚSTAV 2003, 7

<sup>112</sup> KRAUS/RYŠKA 1973, 5

Zámek Ploskovice každoročně zve na zajímavé kulturní akce. Lze přijít na divadelní představení pod širým nebem nebo na koncerty v interiérech. Nechybí ani různé výstavy fotografií, obrazů, keramiky, dřevěných výrobků či oblíbené adventní a velikonoční akce<sup>113</sup>.

---

<sup>113</sup> VOTOČEK 1961, 19

## 6. Obrazová příloha



1. Marie Anna Savojská od neznámého tvůrce, 19. století



2. Papež Pius VII. od malíře Jacqueuse Louise Davida, z roku 1805



3. František I. Rakouský na portrétu od Friedricha von Amerlinga, z roku 1832



4. Ferdinand I. Dobrotivý od Francesca Hayeze, z roku 1840



5. Korunovace císaře Ferdinanda I. českým králem v chrámu svatého Víta v Praze, od Eduarda Gurka, z roku 1836



6. Korunovace Marie Anny v katedrále svatého Víta, 12. září 1836, od neznámého autora z 19. století





7. Koněspřežka, vůz linecko-budějovické dráhy 1841, Technické muzeum Vídeň



8. Zámek Ploskovice, celkový pohled od severu



9. Dílčí pohled na zámek Zákupy



10. Sarkofág Ferdinanda I. v Kapucínské hrobce ve Vídni, č. 62



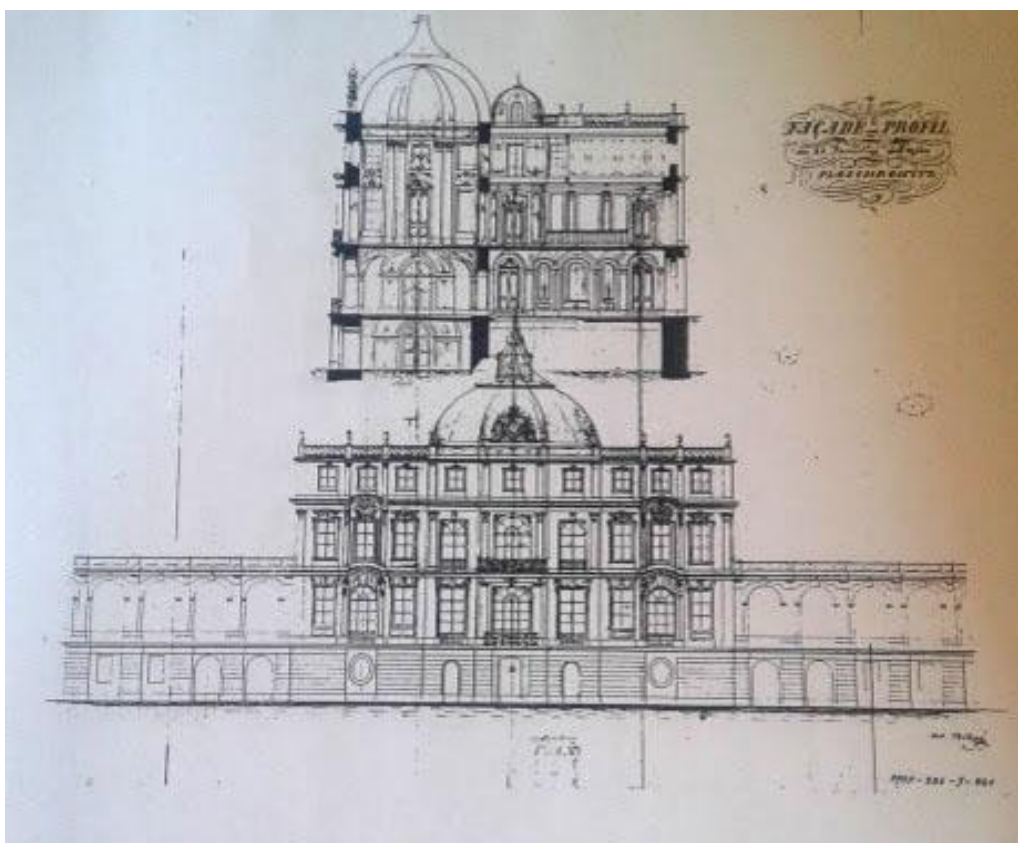
11. Kostel svatého Fabiána a Šebestiána v Zákupce, novogoticky přestavěn na náklady Ferdinanda V. Dobrotivého



12. Grotty, zámek Ploskovic kašna



13. Zámek v Ploskovicích, olejomalba od Josefa Navrátila, z roku 1857



14. Návrh řešení od Jana Bělského, z roku 1850, uloženo v archivu Národního památkového ústavu v Praze



15. Sochy atlantů od Jeremiáše Süssnera, z první čtvrtiny 18. století



16. Zámek Ploskovice, celkový pohled od jihu



17. Zámek Ploskovice, ústřední místnost grott v přízemí/suterénu hlavní budovy



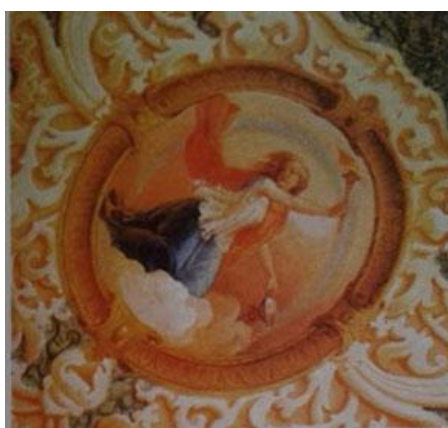
18. Grotty v přízemí/suterénu hlavní zámecké budovy s náměty nástěnné výzdoby iluzivní pohledy na antické zříceniny



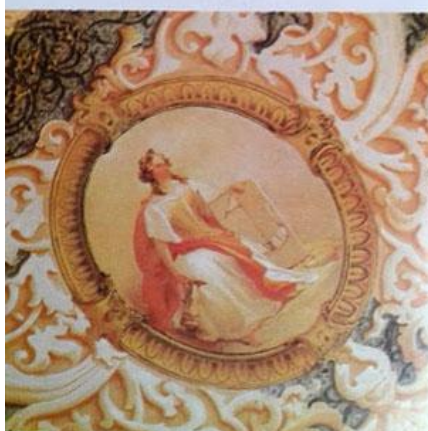
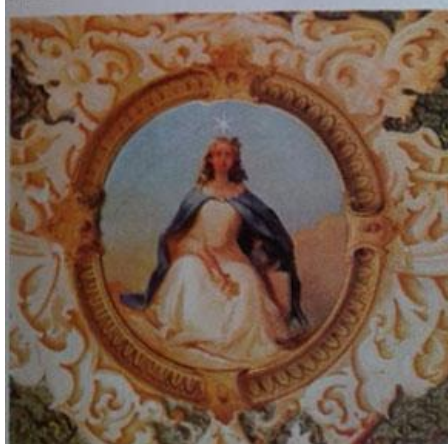
19. Svatá Rodina od neznámého italského malíře, olejomalba z 16. století



20. Část hlavního sálu od Josefa Navrátila, z roku 1853



Karfaše a alegorické ženy a Pětra a lidmi ctěné –  
Navrátil v. 1853



21. Císařova ložnice, alegorické ženské postavy čtyř denních dob: rána, poledne, večera a noci, od Josefa Navrátila, z 50. let 19. století



22. Dvouramenné schodiště spojující vestibul s prvním patrem



23. Salónek, podle výzdoby zvaný Rytinový



24. Salón císařovny s velkou pohovkou uprostřed





25. Klenba reprezentačního sálu s orlojem a alegoriemi čtyř světadílů



26. Salón císaře v prvním patře se samovarem na stole



27. Ploskovický zámek po přestavbě na plánu z poloviny 19. století



28. Arkádové ochozy spojující hlavní budovu s úředním domem



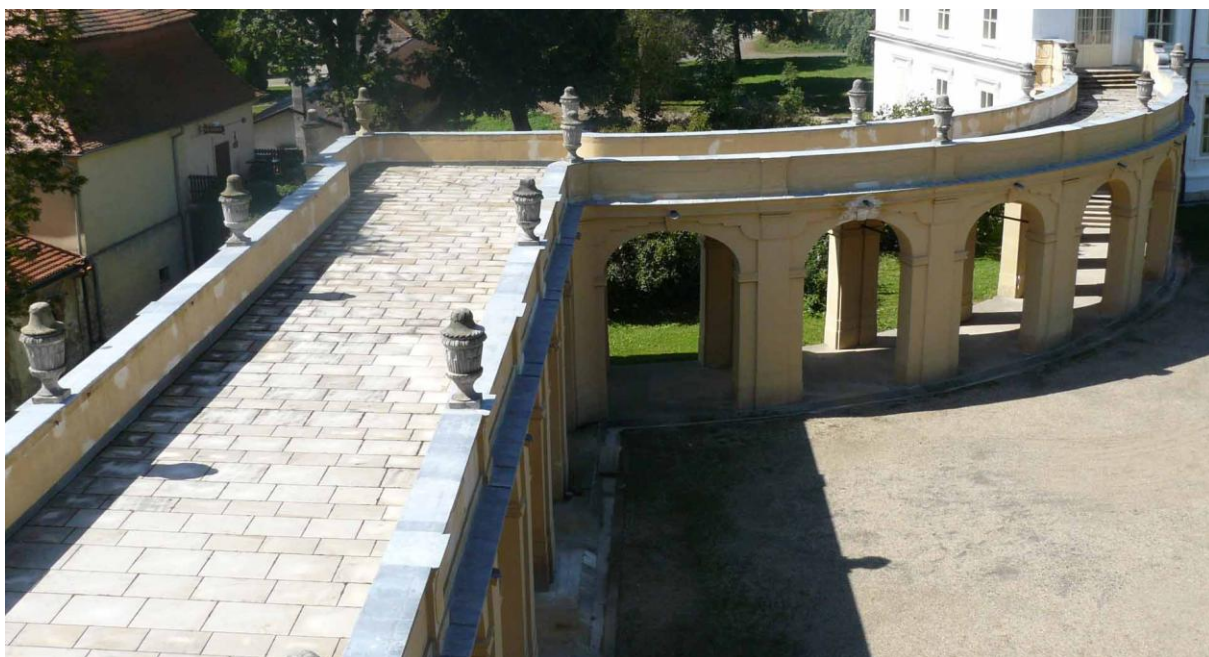
29. Úřední budova na pravé straně od hlavní budovy



30. Gloriet v ose severního průčelí hlavní zámecké budovy



31. Velum s výšivkou rostlinných motivů



32. Kamenné vázy na poprsních zídkách ochozů po stranách hlavní budovy



33. Grotty se vstupem ze zámku opatřeným mříží



34. Novodobě provedený erb Adama Ploskovického z Drahonic



35. Pohled na zámek Ploskovice, ze seriálového filmu Mušketýři z roku 2014

## 7. Seznam vyobrazení

1. Marie Anna savojská od neznámého tvůrce, z 19. století
2. Papež Pius VII. od malíře Jacque Louise Davida, z roku 1805
3. František I. Rakouský na portrétu od Friedricha von Amerlinga, z roku 1832
4. Ferdinand I. Dobrotivý od Francesca Hayeze, z roku 1840
5. Korunovace císaře Ferdinanda I. českým králem v chrámu svatého Víta v Praze, od Eduarda Gurka, z roku 1836
6. Korunovace Marie Anny v katedrále svatého Víta, 12. září 1836, od neznámého autora z 19. století
7. Koněspřežka, vůz linecko-budějovické dráhy 1841, Technické muzeum Vídeň
8. Zámek Ploskovice, celkový pohled od severu
9. Dílčí pohled na zámek Zákupy
10. Sarkofág Ferdinanda I. v Kapucínské hrobce ve Vídni, č. 62
11. Kostel svatého Fabiána a Šebestiána v Zákupích, novogoticky přestavěn na náklady Ferdinanda V. Dobrotivého
12. Grotty, zámek Ploskovice kašna
13. Zámek v Ploskovicích, olejomalba od Josefa Navrátila, z roku 1857
14. Návrh řešení od Jana Bělského, z roku 1850, uloženo v archivu Národního památkového ústavu v Praze
15. Sochy atlantů od Jeremiáše Süssnera, z první čtvrtiny 18. století
16. Zámek Ploskovice, celkový pohled od jihu
17. Zámek Ploskovice, ústřední místnost grott v přízemí/suterénu hlavní budovy
18. Grotty v přízemí/suterénu hlavní zámecké budovy s náměty nástěnné výzdoby iluzivní pohledy na antické zříceniny
19. Svatá Rodiny od neznámého italského malíře, olejomalby z 16. století
20. Část hlavního sálu od Josefa navrátila, z roku 1853
21. Císařova ložnice, alegorické ženské postavy čtyř denních dob: rána, poledne, večera a noci, od Josefa Navrátil, z 50. let 19. století
22. Dvouramenné schodiště spojující vestibul s prvním patrem

23. Salónek, podle výzdoby zvaný Rytinový
24. Salón císařovny s velkou pohovkou uprostřed
25. Klenba reprezentačního sálu s orlojem a alegoriemi čtyř světadílů
26. Salón císaře v prvním patře se samovarem na stole
27. Ploskovický zámek po přestavbě na plánu z poloviny 19. století
28. Arkádové ochozy spojující hlavní budovu s ústředním domem
29. Úřední budova na pravé straně od hlavní budovy
30. Gloriet v ose severního průčelí hlavní zámecké budovy
31. Velum s výšivkou rostlinných motivů
32. Kamenné vázy na poprsních zídkách ochozů po stranách hlavní budovy
33. Grotty se vstupem ze zámku opatřeným mříží
34. Novodobě provedený erb Adama Ploskovického z Drahonice
35. Pohled na zámek Ploskovice, ze seriálového filmu Mušketýři z roku 2014



## 8. Seznam použité literatury

ASCHENBRENNER 2006 — Martin ASCHENBRENNER: Poslední Habsburkové na zákupsku, Nymburk 2006

ASCHENBRENNER 2006 — Martin ASCHENBRENNER: Bezděz, vlastivědný sborník českolipska, Česká Lípa 2006

ASCHENBRENNER 2008 — Martin ASCHENBRENNER: Bezděz, vlastivědný sborník českolipska, Česká Lípa 2008

ASCHENBRENNER 2009 — Martin ASCHENBRENNER: Bezděz, vlastivědný sborník českolipska, Česká Lípa 2009

ASCHENBRENNER 2011 — Martin ASCHENBRENNER: Bezděz, vlastivědný sborník českolipska, Česká Lípa 2011

ASCHENBRENNER 2015 — Martin ASCHENBRENNER: Dvůr císaře Ferdinanda Dobrotivého a císařovny Marie Anny v Čechách (1848—1884), Česká Lípa 2015

ČECH/DAVID/SOUKUP 2009 — Lubomír ČECH/ Petr DAVID/ Vladimír SOUKUP: Skvosty zámků, Praha 2009

ČECHURA/HLAVAČKA/MAUR 2000 — Jaroslav ČECHURA/ Milan HLAVAČKA/ Eduard MAUR: Ženy a milenky českých králů, Praha 2000

ČORNEJOVÁ/RAK/VLNAS 2012 — Ivana ČORNEJOVÁ/ Jiří RAK/ Vít VLNAS: Habsburkové v českých dějinách ve stínu tvých křídel, Praha 2012

DOKTOROVÁ 2003 — Blanka DOKTOROVÁ: Císaři se košem nedává aneb Habsburské namlouvání, Praha 2003

DVOŘÁČEK 2005 — Petr DVOŘÁČEK: Architektura českých zemí Baroko, Praha 2005

ECKERT 2010 — Vít ECKERT: Restaurátorská zpráva architektonické výzdoby arkád, Ploskovice 2010

FIDLER 2011 — Jiří FIDLER: České královny, Praha 2011

GALANDAUER/HONZÍK 1986 — Jan GALANDAUER/ Miroslav HONZÍK: Osud trůnu habsburského, Praha 1986

- GAVENDA 2013 — Miloš GAVENDA: Zastřešení gloriety, Ploskovice 2013
- HAMPL 2013 — Petr HALMP: Restaurátorská zpráva grotty, Ploskovice 2013
- HIEKE 1984 — Karel HIEKE: České zámecké parky a jejich dřeviny, Praha 1984
- HILMER 1958 — Jiří HILMER: Hrady a zámky, Praha 1958
- HOLLER 1998 — Gerd HOLLER: Ferdinand I. Poslední Habsburk na Pražském hradě  
Spravedlnost pro císaře, Praha 1998
- HOSŤÁK 2015 — Jan HOSŤÁK: První výstavy průmyslových výrobků v Čechách  
mezi lety 1754–1836, Praha 2015
- HOUSKA 2003 — Ivan HOUSKA: RESTAURÁTORSKÁ ZPRÁVA gloriety, Ploskovice 2013
- KRAUS/RYŠKA 1973 — Karel KRAUS/ Miloslav RYŠKA: Státní zámek Ploskovice,  
Litoměřice 1973
- LIPSKÁ 2004 — Vladimíra LIPSKÁ: Restaurátorská zpráva velum, Ploskovice 2004
- LIŠKA 2015 — Vladimír LIŠKA: Ženy českých vládců, další rozluštěná tajemství, Praha 2015
- LIŠKA 2009 — Vladimír LIŠKA: Vládcí českých zemí, Praha 2009
- MARTAN 2003 — Martin MARTAN: Restaurátorská zpráva sv. Rodina, Ploskovice 2003
- MULAMUHIČ/SOJKA 2013 — Gabriel Rijad MULAMUHIČ/Jaroslav SOJKA: Zlatá růže Marie  
Anny Karoliny Pii, Praha 2013
- MUZIKA 1940 — František MUZIKA: Josef Navrátil, Praha 1940
- OPATOVÁ 2004 — Kateřina OPATOVÁ: Restaurátorská zpráva nosítka, Ploskovice 2004
- OULÍK 1996 — Václav OULÍK: Po stopách Habsburků, Praha 1996
- PECH 2010 — Michal PECH: Restaurování váz, Ploskovice 2010
- PODROUŽEK 2014 — Kamil PODROUŽEK: Restaurátorská zpráva úřední dům, Ploskovice 2014
- PODROUŽEK 2008 — Kamil PODROUŽEK: Zámecký park, Ploskovice 2008
- POKORNÝ 2009 — Martin POKORNÝ: Restaurátorská práce, obnova arkád, Ploskovice 2009

- SEKYRKOVÁ 2004 — Milada SEKYRKOVÁ: 7. 9. 1836 Ferdinand V. Poslední pražská korunovace, Praha 2004
- SOJKA 2012 — Jaroslav SOJKA (ed.): Ferdinand V. Dobrotivý a umění jeho doby, Praha 2012
- STLOUKAL 1941 — Karel STLOUKAL: Královny, kněžny a velké ženy české, Praha 1941
- ŠMIED/ZÁRUBA 2013 — Miroslav ŠMIED/ František ZÁRUBA: Ve službách českých knížat a králů, Praha 2013
- ŠOLC 2003 — Radomil ŠOLC: Restaurátorská zpráva sousoší sv. Anny, Ploskovice 2003
- TAYLOR 1998 — Alan John Percivale TAYLOR: Poslední století habsburské monarchie, Brno 1998
- TOMAN 1932 — Prokop TOMAN: Josef Navrátil jeho život a dílo, Praha 1932
- VOLAVKA 1941 — Vojtěch VOLAVKA: Malířství devatenáctého století, Praha 1941
- VONDRA 2013 — Roman VONDRA: České země v letech 1792—1848, Praha 2013
- VOTOČEK 1961 — Otakar VOTOČEK: Ploskovice, Praha 1961
- ZENGER 1978 — Zdeněk ZENGER: Česká heraldika, Praha 1978
- Národní památkový ústav — Ploskovice: Ústí nad Labem 2003