

UNIVERZITA KARLOVA V PRAZE
EVANGELICKÁ TEOLOGICKÁ FAKULTA

Bakalářská práce

**Práce s mládeží v Českobratrské církvi
evangelické**

Zuzana Férová

Katedra pastorační a sociální práce
Vedoucí práce Mgr. Michael Martinek Th.D.
Studijní program: Sociální práce
Studijní obor: Pastorační a sociální práce, B 7508

2016

Prohlášení

Prohlašuji, že jsem tuto bakalářskou práci s názvem Práce s mládeží v Českobratrské církvi evangelické napsala samostatně a výhradně s použitím uvedených pramenů. Souhlasím s tím, aby práce byla zpřístupněna veřejnosti ke studijním účelům.

V Lysé nad Labem dne 27. 4. 2016

Zuzana Férová

Anotace

Bakalářská práce se zaměřuje na skupinu mládeže v Českobratrské církvi evangelické a popisuje, jak se s mládeží pracuje. Text je rozdělen na část teoretickou a praktickou. V teoretické části je nejprve vymezen pojem mládež jak z církevního a biblického hlediska, tak i z pohledu vývojové psychologie. Poté jsou popisována specifika práce s mládeží v křesťanském prostředí a následně tato specifika vztáhnuta na prostředí práce s mládeží v Českobratrské církvi evangelické. Kromě aktuálního pohledu na problematiku je popsán i historický vývoj v práci s mládeží. Poslední kapitola teoretické části se věnuje dalším aktivitám věnujícím se mládeži. V praktické části jsou prezentovány výsledky dotazníkového šetření, které probíhalo mezi faráři Českobratrské církve evangelické. Dotazník zkoumal, jak vypadá práce s mládeží na jednotlivých sborech.

Klíčová slova: mládež, práce s mládeží, Českobratrská církev evangelická

Abstract

This bachelor work is focused on youth in Evangelical Church of Czech Brethren and describes how the work with youth looks like. The text is divided in two parts, the first one is theoretical, the second one is practical. The first chapter from practical part contains description of the term youth from various aspects: ecclesial, biblical and developmental psychology. Next chapter describes specifics of work with youth in the Christian environment and these specifics are applied on work with youth in Evangelical Church of Czech Brethren. Besides actual view on the work with youth, the text provides historical perspective of its development. The last chapter in the theoretical part deals with other activities, which are connected with youth work. The practical part of this bachelor work provides results from questionnaire survey, which was addressed to priests in Evangelical Church of Czech Brethren. The questionnaire survey aimed to examine the practical aspects of the work with youth in individual congregations.

Key words: youth, work with youth, Evangelical Church of Czech Brethren

Poděkování

Ráda bych poděkovala vedoucímu své práce Mgr. Michaelu Martinkovi, Th.D. za odborné vedení a podnětné rady při psaní. Za obětavou pomoc s přípravou dotazníkového šetření děkuji PhDr. Haně Janečkové, Ph.D.

Obsah

Úvod.....	8
1 Vymezení pojmu mládež.....	9
1.1 Pojem mládež v Českobratrské církvi evangelické.....	9
1.2 Pojem mládež z hlediska vývojové psychologie.....	9
1.2.1 Pubescence.....	10
1.2.2 Adolescence.....	12
1.2.3 Dospělost.....	15
1.3 Pojem mládež v biblickém kontextu.....	17
2 Specifika práce s mládeží v křesťanském prostředí.....	19
2.1 Víra.....	19
2.2 Duchovní doprovázení.....	20
2.2.1 Prostředí.....	21
2.2.2 Duchovní doprovázející.....	23
2.2.3 Osobní svědectví.....	26
3 Práce s mládeží v ČCE.....	28
3.1 Řád výchovy a vzdělávání v církvi.....	28
3.1.1 Preambule.....	28
3.1.2 Zásady.....	29
3.1.3 Obsah.....	29
3.1.4 Odpovědnost.....	29
3.1.5 Výchova a vzdělávání mládeže.....	30
3.2 Struktura práce s mládeží v ČCE.....	30
3.2.1 Sbor.....	30
3.2.2 Seniorát.....	31
3.2.3 Povšechný sbor.....	32
3.3 Duchovní aspekty práce s mládeží v ČCE.....	32
3.3.1 Cíle práce.....	33
3.3.2 Pracovníci s mládeží v ČCE.....	35
3.3.3 Zásadní prvky práce.....	36
3.4 Výchova v rodině.....	38
4 Ostatní aktivity zaměřené na mládež.....	40
4.1 Periodika.....	40
4.1.1 Nota nebe.....	40
4.2 Katecheze.....	40
4.2.1 Dvakrát měř a jednou věř – průvodce víry pro náctileté.....	40
4.2.2 Evangelický katechizmus.....	41
4.3 Zpěvníky.....	41
4.3.1 Svítá.....	41
4.4 Aktivity mládeže.....	41
4.4.1 Nedělní škola.....	41

4.4.2	Letní tábory pro děti	42
4.4.3	Vánoční divadla	42
4.4.4	Vysokoškolské mládeže.....	43
4.5	Školy	43
4.5.1	Evangelická teologická fakulta Univerzity Karlovy (ETF UK)	43
4.5.2	Evangelická akademie	43
4.6	Příručky	43
4.7	Organizace.....	44
4.7.1	Sdružení evangelické mládeže (SEM).....	44
4.7.2	Seminář pro pracovníky s mládeží.....	44
5	Historický vývoj práce s mládeží v ČCE	45
5.1	Výchova dětí a mládeže v letech 1918 – 1968.....	45
5.2	Výchova dětí a mládeže v letech 1969 – 1999.....	46
5.3	Shrnutí vývoje v práci s mládeží.....	47
6	Výzkumná část	49
6.1	Metodologie	49
6.2	Výsledky	49
6.3	Analýza výsledků	61
6.4	Diskuze.....	62
	Závěr.....	63
	Seznam literatury	65

Úvod

Obsah textu je zaměřen na práci s mládeží v Českobratrské církvi evangelické (ČCE). Cílem je popsat a zhodnotit, jak je realizována práce s mládeží v ČCE. Popis práce s mládeží je jak teoretický tak praktický. Teoretická část vysvětluje práci s mládeží na obsahu Řádu výchovy a vzdělávání v církvi. Praktická část ověřuje, do jaké míry jsou teoretické zásady převedeny do praxe sborů ČCE. Autorka si vybrala toto téma, aby zjistila, zda má práce s mládeží ve struktuře ČCE jasné vymezení, jaké jsou její priority nebo naopak omezení. K probádání tohoto tématu se snažila vyhledat všechny dokumenty v rámci církve, které se práce s mládeží jakýmkoliv způsobem dotýkají.

1 Vymezení pojmu mládež

V první kapitole se práce věnuje vymezení pojmu mládeže. Pojem budu popisovat na základě vymezení v rámci Českobratrské církve evangelické, jak s pojmem pracuje a poté jak stejný pojem popisuje vývojová psychologie. V závěru kapitoly také uvedu, kde se pojem mládí objevuje v Bibli.

1.1 Pojem mládež v Českobratrské církvi evangelické

Mládež z hlediska charakteristiky církve jsou mladí lidé, kteří absolvovali konfirmaci a účastní se v církvi mládežnického života. „Konfirmace je doslova utvrzení (ve víře). Označuje bohoslužebnou slavnost, při níž jsou pokřtěné děti přijaty do společenství dospělých věřících a jsou pozvány k večeři Páně.“¹ Mohou to být i jednotlivci, kteří neprošli konfirmačním cvičením, ale navštěvují mládežnické skupinky. Přesná a ideální hranice pro konfirmaci není stanovena, nejčastěji je v 15 letech, ale může být už i ve 13 letech. To záleží na různých okolnostech. Po konfirmaci se dítě stává mládežníkem. Spodní hranicí pro označení mládeže můžeme tedy určit věk 13 let a u horní hranice je to ještě o mnoho složitější. Za horní hranici může být považován věk 30 let, což ale nemusí vždy platit, i tito lidé mohou stále navštěvovat mládežnické skupiny. Vhodnější určení by mohlo být podle životní změny, kterou je sňatek. Pár, který vstoupí do manželství, řeší jiné životní situace než svobodní lidé a proto se často přesunou v rámci církve do jiné skupiny. Ovšem ani toto není jednoznačné pravidlo, protože některé manželské dvojice mládežnickou skupinu navštěvují i po svatbě. Pro zjednodušení si věk 30 až 35 let můžeme stanovit jako horní hranici.

1.2 Pojem mládež z hlediska vývojové psychologie

Mládež není charakterizována jen církevním prostředím, ale také se jí podrobněji věnuje vývojová psychologie. Pokud tedy použijeme věkové rozmezí z církevního prostředí, což je 13 až 35 let, tak projdeme tři vývojová období z hlediska vývojové psychologie v životě člověka a to pubescenci, adolescenci a dospělost. Různí autoři dělí

¹ Českobratrské církve evangelická. *Archa*. [online]. 2010 [cit. 2016-04-03]. Dostupné z: <http://www.e-cirkev.cz/clanek/1846-Konfirmace/index.htm?srchtxt=konfirmace>

tato tři období na další podobdobí. Binarová píše o prepubertě, pubertě, adolescenci a dospělost, která je rozdělena na mladší, střední a starší dospělost.² Říčan dělí toto období na pubescenci (čas první lásky), adolescenci (na vrcholu mládí), na vývoj ve věku od 20 do 30 let (zlatá dvacátá) a vývoj člověka od 30 do 40 let (životní poledne).³ Dle Freuda by mládež byla charakterizována pátým stadiem a to genitálním, které je od počátku dospívání.⁴ Podle periodizace Eriksona mluvíme o páté a šesté vývojové etapě, které jsou nazvány jako identita proti pocitům nejistoty o své roli mezi lidmi (dospívání) a šesté jako intimita proti pocitům izolace (mladá dospělost).⁵ Zajímavé je ještě zmínit duševní členění dle Piageta, kde by období mládeže patřilo do posledního stadia a to do páté etapy formálních operací, která začíná v 11 letech a pokračuje v průběhu dospívání.⁶

1.2.1 Pubescence

Pubescence je označována jako období velkých změn, jde jak o změny tělesné tak i psychické, rozumové a hlavně vztahové. Určuje období mezi dětstvím a dospělostí. Spodní hranice počátku puberty není jednoznačně určena. Říčan spodní hranici vidí problematicky, ale kloní se k věku 11 let.⁷ Oproti tomu Binarová datuje počátek nástupu pubescence u děvčat v 12,5 letech a u chlapců ve 13 letech. Období, které u děvčat nastupuje v 11 letech a u chlapců ve 12 letech, označuje jako prepubertu.⁸

Vzhled těla se mění z dětského na tělo dospělého jedince a zároveň se mění i vnitřní orgány. Objevuje se první menstruace a první poluce jako signál pohlavního zrání. Tělesná změna má vliv na citové prožívání a na tvoření identity. Objevuje se zvýšená pozornost k vlastnímu tělu.

Pubescenti začínají uvažovat jinak, jejich uvažování se liší od uvažování mladších dětí. Dokážou uvažovat nejen konkrétně, ale zároveň i hypoteticky. Piaget nazval toto

² BINAROVÁ, I. in ŠIMÍČKOVÁ-ČÍŽKOVÁ, Jitka. *Přehled vývojové psychologie*. 3., upr. vyd. Olomouc:Univerzita Palackého v Olomouci, 2010, 189 s. ISBN 978-80-244-2433-0. str. 115, 131

³ ŘÍČAN, Pavel. *Cesta životem: [vývojová psychologie] : přepracované vydání*. Vyd. 2. Praha: Portál, 2006,c2004, 390 s. ISBN 80-7367-124-7. str. 169, 191,229, 271

⁴ FREUD, S. in ŠIMÍČKOVÁ-ČÍŽKOVÁ, Jitka. *Přehled vývojové psychologie*. str. 29

⁵ ERIKSON in ŠIMÍČKOVÁ-ČÍŽKOVÁ, Jitka. *Přehled vývojové psychologie*. str. 31

⁶ PIAGET, J. in ŠIMÍČKOVÁ-ČÍŽKOVÁ, Jitka. *Přehled vývojové psychologie*. str. 27

⁷ ŘÍČAN, Pavel. *Cesta životem: [vývojová psychologie]*. str. 169

⁸ BINAROVÁ, I. in ŠIMÍČKOVÁ-ČÍŽKOVÁ, Jitka. *Přehled vývojové psychologie*. str. 116

období stadium formálních logických operací.⁹ Hypotetické uvažování umožňuje rozvoj osobnosti, ale i přemýšlení o budoucnosti. To také souvisí s radikalismem, který jak uvádí Vágnerová, může být obranou proti nejasnosti a mnohoznačnosti.¹⁰

Tělesné změny úzce souvisí s emočním vnímáním. „Emoční reakce pubescenta jsou ve srovnání s minulým obdobím nápadnější a zdají se být ve vztahu k vyvolávajícím podnětům méně přiměřené.“¹¹ Nápadnější mohou být ve smyslu přecitlivělosti, proměnlivosti, které vedou k nejistotě a problematickému sebehodnocení. Výsledkem dle Vágnerové může být větší četnost konfliktů,¹² a to právě kvůli citové labilitě, vztahovačnosti a nejistotě.

Erikson označil období puberty a adolescence jako fázi hledání a vytváření vlastní identity.¹³ Rozvoj identity souvisí s rozvojem myšlení. Pubescent přemýšlí o sobě samém, o tom jaký je, ale i o tom jaký by mohl být. Pro sebepoznání je důležité znát své vlastnosti a tyto vlastnosti jedinec poznává v konfrontaci s druhými. Přechod k individuální identitě je náročný a objevuje se přechodné stadium dle Vágnerové tzv. skupinová identita¹⁴, kde se jedinec identifikuje s rolí skupiny.

V období dospívání vstupuje do popředí význam vrstevnické skupiny a to z toho důvodu, že pubescent se snaží o emancipaci v důsledku svých možností uvažování. Vyhraňuje se vůči hodnotovému systému rodiny a klade větší důraz právě na normy vrstevnické skupiny. Také role, kterou pubescent zastává ve vrstevnické skupině, má velký význam pro jeho identitu. Mění se vztah k autoritám, pubescentovi jde předně o to, aby bylo vše spravedlivé a aby pravidla platila pro všechny, proto je kritičtější k dospělým a odmítá roli podřízeného.

1.2.1.1 Význam pro práci s mládeží

Pro práci s určitou skupinou lidí je dobré znát zvláštnosti a specifika dané skupiny. Znalost vývojové psychologie může být pro pracovníka přínosná tím, že mu objasní určité způsoby chování charakteristické právě pro pubescenty a nasměruje

⁹ PIAGET, J. in VÁGNEROVÁ, Marie. *Vývojová psychologie*. 2. vyd. Praha: Karolinum, 1999, 353 s. ISBN 80-7184-803-4. str. 246

¹⁰ VÁGNEROVÁ, Marie. *Vývojová psychologie*. str. 253

¹¹ VÁGNEROVÁ, Marie. *Vývojová psychologie*. str. 243

¹² VÁGNEROVÁ, Marie. *Vývojová psychologie*. str. 246

¹³ ERIKSON, E. in VÁGNEROVÁ, Marie. *Vývojová psychologie*. str. 253

¹⁴ VÁGNEROVÁ, Marie. *Vývojová psychologie*. str. 261

pracovníka, jak s pubescenty jednat a na co je třeba si v komunikaci s nimi dávat pozor. Konkrétně u pubescentů je patrné, že v důsledku velkých změn (jak tělesných tak duševních) si nejsou jisti sami sebou, cítí se opuštění a nepochopení a snaží se osamostatnit. Zde může být příležitost pro skupiny mládeže, které se zakládají právě na scházení vrstevníků a tak pubescent může navazovat vrstevnické vztahy, které jsou pro něj v tomto období důležité. Ve skupině mládeže může najít zázemí a společenství, které ho přijímá takového jaký je, tím skupina mládeže může pubescentovi pomoci s hledáním identity a může mu nastavovat zrcadlo, aby si uvědomil jaký je. Toto společenství by mělo být připraveno i na záludné otázky a kritické názory v pohledu na církve, na které pubescent hledá odpovědi a které se snaží sám pro sebe vysvětlit.

1.2.2 Adolescence

Adolescence je doba, která značí ukončení přechodu mezi dětstvím a dospělostí. Binarová rozlišuje spodní hranici počátku u dívek, která je 16 let a u chlapců 17 let.¹⁵ Horní věková hranice se nese snadno určuje a souvisí spíše s kulturní a společenskou změnou. Říčan uvádí, že mezi 15 a 20 lety vrcholí mládí.¹⁶ Ale i dle Říčana je to hranice libovolně zvolená, protože neexistuje jasně daný předěl¹⁷. Zajímavé je, že adolescence neexistovala odjakživa a ani neexistuje ve všech kulturách. Jak píše Říčan je to dáno tím, že dosažení plné sociální zralosti se stále posouvá do vyššího věku vlivem vzdělání.¹⁸

V době adolescence se mění tělesné proporce. Chlapci ještě rostou do výšky, ale dívky již ne, více roste trup než končetiny a postava dostává dospělé rysy. Vzhled adolescenta má určující význam, je důležitý pro určování vlastní identity. „Tělové schéma je posuzováno prostřednictvím jeho sociálního významu.“¹⁹ Z toho plyne, že je důležité jak adolescenta vnímají a hodnotí druzí, a jak toto hodnocení adolescent porovnává s hodnocením ostatních.

Již pubescent je schopen zvládat všechny myšlenkové obraty, adolescent pouze tento proces urychluje, ale již se neučí žádné nové myšlenkové operace. Adolescent

¹⁵ BINAROVÁ, I. in ŠIMÍČKOVÁ-ČÍŽKOVÁ, Jitka. *Přehled vývojové psychologie*. str. 125

¹⁶ ŘÍČAN, Pavel. *Cesta životem: [vývojová psychologie]*. str. 191

¹⁷ ŘÍČAN, Pavel. *Cesta životem: [vývojová psychologie]*. str. 192

¹⁸ ŘÍČAN, Pavel. *Cesta životem: [vývojová psychologie]*. str. 192

¹⁹ VÁGNEROVÁ, Marie. *Vývojová psychologie*. str. 243

dokáže formální logické operace užívat různorodě a má schopnost hledat nová řešení. Vágnerová uvádí, že adolescenti ještě nemají tolik zkušeností a z toho důvodu se u nich může objevit názorový a myšlenkový radikalismus.²⁰ Radikalismus se může projevat jako myšlení, které přechází z extrému do extrému. Adolescent zkoumá poznatky, které se k němu dostávají, Binarová píše o kritickém realismu,²¹ který znamená kritické zkoumání reality. Adolescent ale stále ještě není schopen postihnout všechny rozhodující faktory a proto situace může chápat zjednodušeně. Binarová popisuje toto chování jako radikální a nekompromisní.²²

Pro adolescenci je klíčové téma budování identity. Slovo identita je spojené s určitým procesem hledání svého Já. Proces hledání a budování identity není vázaný jen na období adolescence, ale provází člověka celý jeho život. Identitu v adolescenci uvádíme, protože je pro toto období klíčová. „Mít identitu znamená znát odpověď na otázku, kdo jsem, znát sám sebe, rozumět svým citům, vědět, kam patřím, kam směřuji, čemu doopravdy věřím, v čem je smysl mého života.“²³ Tyto otázky si člověk klade celý život, ale adolescence je čas, kdy se jim člověk věnuje nejhluběji a jsou pro něj klíčové i pro další rozhodování v životě. V procesu hledání a osvojování identity jde především o poznání vlastní osobnosti a rozeznání vlastností a schopností, které člověk má a zároveň i o jejich hodnocení. Proces může být problematický z toho důvodu, že adolescent ztrácí životní jistoty, které do té doby měl a stává se součástí něčeho nového, nového stavu, kde si nemusí být úplně jist a je postaven před úkol tuto svou proměnu přijmout. Vágnerová píše, že výsledky sebepoznání nebývají vždy akceptovány, což může sloužit jako motivace pro další změnu a rozvoj určitých očekávaných vlastností.²⁴ Hledání identity neznámá jen pasivní proces přemýšlení nad svou osobou, ale také to o čem přemýšlím aplikovat na své žití a žít podle svého přesvědčení. Řičan uvádí, že hledat svou identitu znamená experimentovat.²⁵ Z tohoto důvodu se u adolescentů může objevovat náhlá změna koníčků a střídání zájmů. Zde je důležité podotknout, že nejde o odpor nebo tvrdohlavost, ale o zkoušení si najít vlastní cestu a vlastní způsob

²⁰ VÁGNEROVÁ, Marie. *Vývojová psychologie*. str. 309

²¹ BINAROVÁ, I. in ŠIMÍČKOVÁ-ČÍŽKOVÁ, Jitka. *Přehled vývojové psychologie*. str. 128

²² BINAROVÁ, I. in ŠIMÍČKOVÁ-ČÍŽKOVÁ, Jitka. *Přehled vývojové psychologie*. str. 128

²³ ŘÍČAN, Pavel. *Cesta životem: [vývojová psychologie]*. str. 217

²⁴ VÁGNEROVÁ, Marie. *Vývojová psychologie I.: dětství a dospívání*. Vyd. 1. Praha: Karolinum, 2005, 467 s. ISBN 80-246-0956-8. str. 405

²⁵ ŘÍČAN, Pavel. *Cesta životem: [vývojová psychologie]*. str. 221

uplatnění v životě. Období je také obdobím osamostatňování. Sebepoznání lze realizovat také prostřednictvím ostatních lidí, kteří nás hodnotí a tím nám dávají zpětnou vazbu o našem chování.

Zajímavým tématem z hlediska této práce je měnící se vztah k existenciálním otázkám. Vágnerová píše, že v adolescenci se mění vztah k náboženství a je to dáno rozvojem abstraktního myšlení.²⁶ Říčan v této souvislosti uvádí pojem spirituální identita, kterou adolescent hledá a může být základem celé jeho životní orientace.²⁷ Wilson považuje dispozici k víře za vrozenou, za jednu ze složek sociálního chování, s nimiž se lze setkat v každé společnosti.²⁸ Víra definuje abstraktní hodnoty a umožňuje člověku být ve společenství, které může sloužit jako podpora identity člověka. „K víře vedou člověka i existenciální motivy, které nabývají na významu právě v adolescenci. Nejčastěji to je:

- a) Hledání smyslu života.
- b) Hledání absolutně platných morálních hodnot.
- c) Potřeba přesahu vlastního života.²⁹

Adolescence ji i obdobím, ve kterém se mění vztah k víře a k duchovní oblasti. Dospívající je schopen si uvědomit hlubší smysl a přesah života. Vágnerová udává, že nejvyšší autorita musí mít hodnotu a trvalost, aby mohla být aplikovatelná po celý život, a dle ní lze pak najít smysl života.³⁰

Pro adolescenta v tomto období začíná emancipace, kdy se jedinec snaží osamostatnit a nebyť závislý na rodině, k tomuto osamostatňování patří i vymezení se vůči rodičům (adolescent nechce být jako oni). „Dospívající jsou k rodičům kritičtí, odmítají formální rodičovskou autoritu.“³¹ Na významu vzrůstá vliv vrstevnické party a partnerské vztahy. Společnost vnímá adolescenty stále víc jako dospělé a podle toho na ně klade i jiné typy požadavků a očekává chování na úrovni dospělého jedince.

²⁶ VÁGNEROVÁ, Marie. *Vývojová psychologie*. str. 318

²⁷ ŘÍČAN, Pavel. *Cesta životem: [vývojová psychologie]*. str. 220

²⁸ WILSON, E. in VÁGNEROVÁ, Marie. *Vývojová psychologie*. str. 318

²⁹ VÁGNEROVÁ, Marie. *Vývojová psychologie*. str. 318

³⁰ VÁGNEROVÁ, Marie. *Vývojová psychologie*. str. 319

³¹ VÁGNEROVÁ, Marie. *Vývojová psychologie I.: dětství a dospívání*. str. 402

1.2.2.1 Význam pro práci s mládeží

Adolescent zkoumá kým vlastně je, kam patří. Aby si uvědomil, kdo je a jakou má identitu, potřebuje k sobě druhé, skrz které může vidět jaký je. Opět se objevuje význam společenství a touhy někam patřit. Obojí může nabídnout skupina mládeže. Ve skupině se adolescent může i dobře realizovat v komunikaci, kde podrobuje svět svému kritickému myšlení. Nutný předpoklad je dobře fungující skupina mládeže, která je otevřená kritickému zkoumání a je schopna vést rozhovor. Adolescent se navíc také dostává do období, kdy zkoumá i duchovní věci a proto se také může začít zajímat o víru a podrobit ji kritickému zkoumání. Pokud adolescent najde cestu do mládežnické skupiny, která je otevřená a schopna reflektovat i odlišné názory a častou kritiku mladých, může taková skupina znamenat významné prostředí, které mladého člověka může směřovat na cestě životem.

1.2.3 Dospělost

Většina publikací o vývojové psychologii se z kapitoly adolescence dostává hned do kapitoly dospělost. Říčan uvádí, že je to dáno tím, že vývoj člověka po dosažení 20 let je pro každého jednotlivce rozmanitý.³² Dospělost se dělí na jednotlivé fáze. Nekonečný ji rozděluje na mladší dospělost od 19 do 30 let, střední dospělost do 45 let a starší dospělost do 60 let.³³ Říčan ve své knize používá k rozdělení dospělosti intervaly po deseti letech. Prvním obdobím tedy je od 20 do 30 let – mladá dospělost, druhým je vývoj člověka od 30 do 40 let, třetím od 40 let do 50 let, šestým od 50 do 60 let a posledním vývoj po dosažení věku šedesáti let.³⁴ Pro naše účely tedy postačí období mladší dospělosti. V tomto období jedinec opouští černobílé vnímání světa a jako dospělý člověk je schopen vnímat více aspektů. Je to období velkých plánů, změny sociálního postavení vlivem vstupu do zaměstnání a období zakládání rodiny.

V tomto věku začíná nástup do pracovního procesu nebo soustavná příprava na budoucí povolání. Projeví se zde například nevhodně zvolená vysoká škola nebo výběr povolání, na které jedinec nemá dostatečné kvality, nebo naopak má až moc vysoké

³² ŘÍČAN, Pavel. *Cesta životem: [vývojová psychologie]*. str. 229

³³ NEKONEČNÝ in ŠIMÍČKOVÁ-ČÍŽKOVÁ, Jitka. *Přehled vývojové psychologie*. str. 131

³⁴ ŘÍČAN, Pavel. *Cesta životem: [vývojová psychologie]*. str. 8

kvality. U žen v tomto období se objevuje dilema spojené s volbou pracovní kariéry nebo rozhodnutí pro založení rodiny a péči o děti.

Dospělost je charakteristická také navazováním intimních a dlouhodobějších vztahů. Mladí dospělí se odpoutávají již úplně od rodičů a hledají partnera, s kterým sdílí svůj citový a milostný vztah. Někteří mladí lidé se po určité době „chození“ rozhodnou pro uzavření manželství. Někteří spolu žijí a zakládají rodinu, aniž by spolu vstoupili do manželství. Na cestě k manželství je důležitým předpokladem znalost své vlastní osoby, ale i osoby partnera a jeho rodiny. Výběr partnera není jednoduchý.

Pro toto období je charakteristické uzavírání manželství a zakládání rodiny. Manželství není konečnou fází nýbrž začátek nového životního úkolu. Učí se žít s partnerem v jedné domácnosti, nastavují si vzájemné vztahy mezi sebou a ostatními lidmi, učí se společně vychovávat děti. Mladá rodina by měla mít čas na to, aby se mladý pár naučil žít spolu a až pak uvažovat o dětech. To jestli manželství přetrvá, se odvíjí od různých faktorů. Erikson toto období pojmenovává jako generativita vs. stagnace.³⁵ Je to období tvořivosti, kdy člověk může svou energii vkládat jak do zaměstnání a koníčků, tak také do plození a výchovy dětí.

Zlomovou životní etapou je narození dítěte a příprava manželského páru na toto období a pak samotná péče a vychovávání dítěte, které není jednoduché. Dle Plzáka je toto období obdobím první krize. U párů se může projevit v intervalu od dvou let do osmi po sňatku, její průběh je různý, ale zákonitě se vždy objeví.³⁶ Tato krize má velký vliv a může vyústit až v rozvod, který je nejčastější právě v tomto období.

1.2.3.1 Význam pro práci s mládeží

Mladí dospělí řeší již jiné věci než adolescenti a pubescenti. Společným tématem však zůstává problematika vztahů a hledání životního partnera. Dalším významným tématem je má vlastní role, můj vlastní život a s ním pojící se poznání mé vlastní identity a podle ní poznání identity budoucího partnera. Mládežnická skupina může být podporujícím společenstvím a může také fungovat jako místo pro navazování přátelských i partnerských vztahů. Pracovník s mládeží by si měl být také vědom, že

³⁵ ERIKSON, E. in ŘÍČAN, Pavel. *Cesta životem: [vývojová psychologie]*. str. 253

³⁶ PLZÁK in ŘÍČAN, Pavel. *Cesta životem: [vývojová psychologie]*. str. 268

mladí dospělí řeší už jiná témata než dospívající, a měl by jim umět poradit, povzbudit je nebo je odkázat na pomoc někoho jiného.

1.3 Pojem mládež v biblickém kontextu

Mládí je v Bibli označení věku. „Nelze jednoznačně určit, do kterého věku byl mladý muž označován jako „mladík“ (zda do 20, 25 či 30 let).“³⁷ V Bibli najdeme místa, kde se píše o mládeži, mládí, mládenci, mladici, mládenečku. Bible nemá na mládí jednoznačný pohled. Zmínky o mládí se objevují jak v kladné tak záporné poloze. Wolff spojuje starozákonní mládí se silou, krásou a radostí, což jsou podle něj důležité znaky mládí.³⁸ Pokud hovoříme o mládí v kladné poloze, najdeme zmínky o mládí, které je přípravou pro získání moudrosti: „Aby prostoduší byli obdařeni chytrostí, mladík poznáním a důvtipem“ (Př 1,4). Je to období, kdy mají mladí poslouchat a mají jednat s rozvahou: „Rovněž mladší muže napomínej, ať jsou ve všem rozvážní a sám jim dávej dobrý příklad“ (Tit 2,6). Mládí je chápáno také jako čas, kdy se má mladý člověk vzdělávat: „Od mladosti, Bože, jsi mě vyučoval a já dosud oznamuji tvoje divy“ (Ž 71,17). Mládí je také zdroj poznání: „Buď požehnán tvůj zdroj, raduj se z ženy svého mládí“ (Př 5,18).

Negativní charakteristika mládí se projevuje v Bibli takto: mládí mohlo být chápáno jako období, kdy člověk ještě není dostatečně vyspělý. „Slova jako mladý či mládež byly synonymem pro vše nedospělé, slabé a náchylné.“³⁹ Objevují se lidé, kteří jsou hříšní, a jejich hřích je umocněn tím, že jsou mladí. Záporným projevem mládí může být touha po moci (Job 30,13). Často se mládí a mládež vyskytuje s pojmem nepravosti mládí: „Věřu, znamenáš si na mě trpké věci, přičítáš mi nepravosti mého mládí“ (Job 13,26). Také se vyskytuje v souvislosti s hříchy mládí: „Nepřipomínej si hříchy mého mládí, moje nevěrnosti, pamatuj na mě se svým milosrdenstvím pro svou dobrotivost, Hospodine“ (Ž 25,7).

Zajímavý je Hospodinův vztah k mladým, který můžeme vidět ve Starém zákoně. „Životy některých biblických postav ukazují, že můžeme mládí chápat jako čas milosti

³⁷ KAPLÁNEK, Michal. *Pastorace mládeže: studijní text pro pracovníky s mládeží*. Praha: Salesiánská provincie Praha, 1999, str. 22

³⁸ WOLFF in KAPLÁNEK, Michal. *Pastorace mládeže: studijní text pro pracovníky s mládeží*. str. 23

³⁹ KAPLÁNEK, Michal. *Pastorace mládeže: studijní text pro pracovníky s mládeží*. str. 22

(kairos).⁴⁰ Významné starozákonní postavy jsou velmi mladé, když je Hospodin volá k následování a prokazují odvahu a velkou víru. Postavy, které odpovídají této charakteristice, jsou např.:

- David, který jako mladíček porazí obra Goliáše a později stále velmi mladý se stává králem.
- Josef je jako chlapec prodán do otroctví a v Egyptě se stane správcem a faraonovou druhou rukou – stává se druhým nejmocnějším mužem.
- Ester, která okouzila krále svou krásou a zachránila Židy před vyvražděním.
- Rút, která se snažila zachránit manželovu matku.

V Novém zákoně zmínky o mládí nejsou tak časté. Mladí se objevují jako lidé, které Ježíš uzdravuje. Dalším je příklad učedníků, kteří byli také mladí, když si je Ježíš vybral za své následovníky.

Výpověď o mládí, kterou přináší Bible je jak v kladné tak záporné poloze. Mládí je radost, ale za skutky je člověk odpovědný a bude se z nich muset vyznat před soudem: „Raduj se jinochu, ze svého mládí, užívej pohody ve svém jinošství a jdi si cestami svého srdce, za vidinou svých očí. Věz však, že tě za to všechno Bůh postaví před soud“ (Kaz 11,9).

Jak můžeme vidět, pohled na mládí není jednoznačný. To nejdůležitější pro práci s mládeží je, že mládí je období, kdy je člověk schopen naslouchat Bohu. Na druhou stranu si musíme být vědomi, že je to období hledání a zkoušení, také období omylů a chyb, kterých později člověk může litovat.

⁴⁰ KAPLÁNEK, Michal. *Pastorace mládeže: studijní text pro pracovníky s mládeží*. str. 23

2 Specifika práce s mládeží v křesťanském prostředí

V této kapitole probereme specifika práce s mládeží, tedy to, co je na křesťanské práci s mládeží odlišné oproti běžné práci s mládeží. Základní rozdíl v práci církve je její výsadní postavení při sdílení a předávání víry. Církevní aktivity mají mít vždy na zřeteli toto sdílení a předávání a podle toho realizovat svou činnost. Předně se budeme zabývat vírou a jejím předáváním.

2.1 Víra

Na počátku části o specifikách práce s mládeží v křesťanském prostředí by měla zaznít zmínka o víře jako dynamickém procesu. Víra není stav, víra je proces, ve kterém se člověk pohybuje a její rozvoj je postupný. Fowler popisuje vývoj víry jako šest stupňů víry⁴¹:

1. Intuitivní: znamená, že dítě pouze přejímá víru svých rodičů
2. Prostá: znamená posun, kde jedinec již prostě nepřejímá víru svých rodičů, ale vnímá i víru v širším sociálním prostředí.
3. Konvenční: znamená stále neosobní víru, víra mladého člověka není zosobnělá.
4. Individuální: je osobní víra a záleží na osobním rozhodnutí jednotlivce.
5. Upevňující se: je stupeň, kdy je člověk schopen o své víře logicky uvažovat a je si vědom určitých paradoxů a je schopen tyto paradoxy začlenit do své víry.
6. Prakticky aplikující: Popisuje stupeň, kdy člověk má již utvořený názor o světu, je si vědom určitého poslání, ke kterému je povolán.

Stupně víry ukazují změny v procesu rozvoje víry. Vidíme, že každý krok výše znamená určitou změnu v prožívání víry. Patrné je také to, že změna mezi 3. a 4. stupněm je charakteristická právě pro období dospívání, tedy pro mladé dospívající křesťany. Mladý jedinec zde může projít změnou, kdy se jeho neosobní víra postavená na tradici rodiny může změnit na osobní, vnitřně prožívaný vztah s Bohem. Záměrně zde uvádím slovo „může“, protože ne každý mladý křesťan podstoupí tuto změnu. Stává se, že mladí lidé na tomto stupni ustanou a jejich víra se dále nerozvíjí nebo od této dětské víry ustoupí, což může znamenat i úplné odklonění od víry. Toto období tedy

⁴¹ FOWLER, James in BURNS, Jim. *Nebojte se věnovat mladým*. 1. vyd. Brno: Nová naděje, 1994. ISBN 80-901726-1-X. str. 36

vyžaduje poměrně velké úsilí jednotlivce a souvisí s velkou životní volbou, s rozhodnutím se pro osobní víru. Na druhé straně je toto období i zkouškou pro pracovníky s mládeží, kteří za jedince rozhodnutí neudělají, ale mohou mu pomoci utvořit vhodné podmínky pro proces rozhodování.

2.2 Duchovní doprovázení

Duchovní doprovázení je možnost jak církev může realizovat své poslání a tedy předávat víru. Duchovní doprovázení je termín, který se snaží nahradit starší termín „duchovní vedení“. Důvod je prostý, duchovní vedení označuje vztah, kde je jeden ve vztahu zkušenější (mocnější) a vede slabšího. Tento vztah může vyjadřovat pozici slabšího a silnějšího, což může působit negativně. Zastánci termínu duchovní doprovázení upozorňují na to, že doprovázení není jednosměrné, nejde jen o vedení slabšího silnějším, ale jde o vzájemný vztah, který ovlivňuje obě strany.

Cílem duchovního doprovázení je každodenní život.⁴² V duchovním doprovázení má jít o vybalancování křesťanského pohledu na svět, tedy o to, jak by se měl člověk jako křesťan vyrovnávat s problémy a situacemi každodenního života. Pointa je právě ve spojení těchto záměrně oddělených oblastí. „Je potřebné si uvědomit, že je scestné oddělovat duchovní život od normálního života, od každodennosti a mikrosvětů, ve kterých probíhá život člověka.“⁴³ Úkolem dospívajícího je dosáhnout duchovní zralosti. K duchovní zralosti má vést duchovní doprovázení. Duda poukazuje na tři principy, jak je možné dobrat se k duchovní zralosti: reflexe, kritičnost a integrálnost.⁴⁴ Reflexe znamená zamýšlení se nad otázkou proč, proč věřím a je uměním dávat argumenty pro svou víru. Tato reflexe se pojí s kritičností, která má věřícímu člověku pomoci v rozlišování podstatných a nepodstatných věcí víry. Integrálnost vznáší požadavek, aby jednání člověka a jeho myšlení fungovaly ve shodě. Pokud tyto principy je adolescent schopen reflektovat a pracovat s nimi, je na cestě k dosažení duchovní zralosti. Pro duchovní doprovázení jsou důležité další aspekty, které napomáhají tomuto procesu. Jsou to: tvorba vhodného prostředí, postava pracovníka a osobní svědectví.

⁴² DUDA, Mirón a Igor SMELÝ. *Spiritualita, náboženstvo a adolescent*. Prešov: Prešovská univerzita v Prešove, Gréckokatolícka teologická fakulta, 2013. ISBN 978-80-555-0726-2. str. 60

⁴³ DUDA, Mirón a Igor SMELÝ. *Spiritualita, náboženstvo a adolescent*. str. 61

⁴⁴ DUDA, Mirón a Igor SMELÝ. *Spiritualita, náboženstvo a adolescent*. str. 66

2.2.1 Prostředí

Jedním z důležitých předpokladů pro předávání víry je prostředí, ve kterém se předávání uskutečňuje. Je zjevné, že prostředí, které není nakloněno tomuto procesu, bude pravděpodobně překážkou v možnostech předávání víry. „Prostředí musí být především prostředím, v němž se poslouchá a reflektuje jak Boží slovo, tak i znamení času.“⁴⁵ Prostředí má být takové, kde lze přemýšlet, uvažovat nad Božím slovem, ale zároveň má být i prostředím, které reaguje na aktuální dobu a zpřítomňuje Boží slovo právě do dnešní společnosti, k dnešní mladé generaci, k aktuálním globálním, ale i osobním tématům. Burns v souvislosti s prostředím hovoří o pojmu křesťanská socializace.⁴⁶ „Křesťanská socializace znamená shromažďování zkušeností, které studenty dovedou do určitého bodu v jejich duchovním životě.“⁴⁷ Tyto zkušenosti mladí lidé získávají skrze různé sociální skupiny, ve kterých žijí, jako je například rodina, škola, přátelé, sbor. Cílem této socializace je vztah, který je dvojího typu. První vztah je mít společenství s Bohem a druhým vztahem je společenství s jinými lidmi. Kaplánek dále toto prostředí popisuje jako „otevřené (přijímající), prorocké (učící) a podpůrné (upevňující).“⁴⁸ Prostředí je dále vysvětlováno a rozděleno na naslouchající a reflektující prostředí a na učící a upevňující prostředí.⁴⁹

2.2.1.1 Naslouchající a reflektující prostředí

Naslouchající a reflektující prostředí má být bezpečné a takové, kde mladý křesťan může přemýšlet o svém životě. Pro toto prostředí je důležitý dialog, kde mají být účastníci zároveň naslouchajícími a zároveň reflektujícími. V dialogu člověk může lépe rozpoznávat hodnoty a způsob volby, který činí. V případě, že prostředí není otevřené dialogu, dochází k jednosměrnému omezení, kdy jedna strana se snaží něco předat, ale druhé straně není dána možnost se k tomu vyjádřit. Pak může mladý člověk

⁴⁵ KAPLÁNEK, Michal. Předávání víry mladé generaci?. Teologické texty:časopis pro teoretické a praktické otázky teologie [online]. Praha, 2008/4 [cit. 2016-03-19]. Dostupné z: <http://www.teologicketexty.cz/casopis/2008-4/Predavani-viry-mlade-generaci.html>

⁴⁶ BURNS, Jim. *Nebojte se věnovat mladým*. str. 100

⁴⁷ BURNS, Jim. *Nebojte se věnovat mladým*. str. 100

⁴⁸ KAPLÁNEK, Michal. Předávání víry mladé generaci?. Teologické texty:časopis pro teoretické a praktické otázky teologie

⁴⁹ KAPLÁNEK, Michal. Předávání víry mladé generaci?. Teologické texty:časopis pro teoretické a praktické otázky teologie

nekriticky přijímat informace bez jakékoliv selekce a vlastního pochybování nebo přestane mít o takovýto druh aktivit zájem, protože mu jsou vnucovány postoje, s kterými se neztotožňuje.

Burns k tomuto tématu přidává poznatek, že naslouchání je řečí lásky,⁵⁰ tedy způsobem jak dosáhnout atmosféry otevřenosti. Naslouchání přesvědčuje mladé lidi, že o ně pracovníci opravdu mají zájem a že je berou vážně. Do kontrastu k naslouchání, jako překážku při tvorbě naslouchajícího prostředí, staví Glenn syndrom dospělosti.⁵¹ Syndrom se projevuje snahou dospělých o převahu nad mladými a tím i způsobem komunikace, která se pak nepodobá citlivému naslouchání, ale direktivní komunikaci s obsahem zákazů, rad, hrozeb a kritiky.

2.2.1.2 Učící a upevňující prostředí

Učící a upevňující prostředí má reprezentovat určité hodnoty. Nejde jen o předávání hodnot, ale i o proces, který má být srozumitelný právě pro mladé lidi. Proces předávání může být problematický v tom případě, že je předávaný jako něco, co je dané a o čem se nediskutuje. Proces se někdy takto zjednodušuje, protože možná samotné autority mohou mít problém vysvětlit určité teologické pojmy vlastními slovy, vlastní zkušeností a proto sahají k popisům, které se používají. K tomuto jevu také přispívá teologický jazyk a některé nesnadné vysvětlení pojmů a snad i strach, že vlastní vysvětlení bude postrádat určitý rozměr. Proto pracovník raději použije něco snadněji dostupného, co už používal někdo před ním a je to osvědčené. Problém nastává, když pracovník říká slova a nechápe jejich obsah, pak ani mládež nemůže těmto pojmům porozumět a slova se stávají prázdnými, bez obsahu a tedy nepřinášejí posluchačům žádný užitek.

V době dospívání se také u mladých lidí mění postoj k víře. Víra člověka je dynamický proces a v každé etapě lidského života ji vnímá s ohledem na svůj psychologický vývoj, ale také v závislosti na prostředí, kde se nachází. Víra dítěte je jiná než víra dospělého vyzrálého jedince. Během dospívání má dojít ke změně, kdy se dětská víra mění na víru dospělého člověka, ale tento přechod není vůbec jednoduchý a potřebuje aktivní zapojení mladého člověka, aby svou dětskou víru podrobil

⁵⁰ BURNS, Jim. *Nebojte se věnovat mladým*. str. 176

⁵¹ GLENN, Stephen in BURNS, Jim. *Nebojte se věnovat mladým*. str. 177

kritickému zkoumání, uvědomil si paradoxy. Na druhé straně je ale kromě aktivity a kritiky mladého člověka také potřeba prostředí, které tuto kritickou fázi podpoří a pomůže s nalezením určitých pevných bodů, o které se mladý člověk může opřít. Mladý člověk nemá zůstat sám se svými nezodpovězenými otázkami a se zmatkem, který kritické nahlížení na vlastní víru a víru obecně přináší. Odtud má plynout apel na pracovníky s mládeží, aby byli otevření jejich pochybnostem, měli pro ně porozumění a dokázali jim vytvářet prostředí, ve kterém se mohou se všemi svými pochybnostmi svěřovat a v němž mohou hledat odpovědi na otázky, kterým nerozumí.

2.2.2 Duchovní doprovázející

Duchovní doprovázející je člověk (pracovník s mládeží), který uvádí jiné na cestu víry a oba společně se po této cestě snaží jít. Můžeme se ptát, zda existují určité vlastnosti, které má pracovník mít a díky kterým bude mít lepší předpoklady s mládeží pracovat. Duda uvádí, že z dobrého doprovázejícího pracovníka nedělají dobrého doprovázejícího jeho vlastnosti, ale jeho vlastní vztah s Bohem a to jak on sám svým životem nechává prostupovat Kristovo vedení a jeho následování.⁵² Martinek oproti tomu uvádí, že pracovník věnující se mladým lidem by měl mít určité předpoklady a schopnosti, které uvádí jako: osobní duchovní život, vnitřní otevřenost jako psychologická dispozice, teologický vhled, pochopení kultury mládeže a kultura dialogu.⁵³

1. Osobní duchovní život: to znamená prožívat víru na základě osobního vztahu s Bohem.
2. Vnitřní otevřenost jako psychologická dispozice: je myšlena jako respektování odlišnosti a různorodosti.
3. Teologický vhled: je pastoračnímu pracovníkovi k užitku a proto by měl znát různá témata týkající se vlastního náboženství, ale i náboženství jiných. Teologický vhled pak umožňuje, aby pastorační pracovník dokázal odpovědět nebo alespoň nastínil odpověď mládeži, která může klást otázky týkající se právě teologických témat.

⁵² DUDA, Mirón a Igor SMELÝ. *Spiritualita, náboženstvo a adolescent*. str. 62

⁵³ MARTINEK, Michael. *Ztracená generace?: o duchovním dialogu mezi českou mládeží a katolickou církví*. 1. vyd. Svitavy: Trinitas, 2006. Studium (Křesťanská akademie v Římě). ISBN 80-868-8514-3. str. 139 - 140

4. Pochopení kultury mládeže: tento bod je přípravou, kterou by pastorační pracovník měl učinit ještě před tím, než s mládeží naváže kontakt. Pastorační pracovník by si měl být vědom odlišností, které se výrazně projevují právě u skupiny mládeže, na tyto odlišnosti jsem poukazovala v první kapitole – vývojové změny v dospívání. Samotné pochopení přispívá k atmosféře otevřenosti a má být realizováno vztahem mezi jednotlivci, kteří mezi sebou mají mít vztah, který neodsuzuje, ale snaží se opravdu poznat osobu toho druhého.

5. Kultura dialogu: má být schopnost, jak pastorační pracovník umí vést rozhovor. Jde o to, aby pracovník nebyl znepokojován vyšší mírou kritických otázek či snad až provokativních otázek ze strany mladých a byl na ně připraven a uměl na ně klidně odpovídat.

Tyto dispozice mají popisovat osobnost pastoračního pracovníka, ale lze je aplikovat i na pracovníka s mládeží, i když pracovník s mládeží pracuje s mládeží, která nějakým způsobem věří a pastorační pracovník z kontextu knížky Martinka pracuje s mládeží, která není v církvi a pravděpodobně nevěří. Pracovník s mládeží se nevyhne rozhovorům s nevěřící mládeží, navíc víra mladých lidí, jak bylo popsáno na stupních víry, je často neosobní a tedy hledající. Proto tedy využívám zmíněné předpoklady. Zajímavé je, že jak Martinek, tak i Duda se shodují, že důležité je, aby pracovník měl svůj vlastní osobní duchovní život. Předpoklady, které Martinek dále rozvíjí, jsou určité důležité pro navození otevřené atmosféry a navázání kontaktu, a je přínosné pokud pracovník je tolerantní a má pochopení pro určité zvláštnosti dospívající mládeže, například její kritičnost. Na druhou stranu je nutno podotknout, že pracovník, který je tolerantní a naslouchající, ale neprožívá svůj duchovní život uvnitř své osobnosti, nemůže v takové míře předat osobní svědectví. Opak, ale také není vhodný, tedy pracovník, který svou víru prožívá niterně, ale není nastaven na zvláštnosti mladých lidí a není dobrým posluchačem, pravděpodobně předá své vlastní osobní svědectví víry, ale nebude otevřeně reagovat na připomínky mladých lidí, čímž je vlastně také může odradit.

Jak již bylo zmíněno v kapitole vývoj víry, dospívání je obdobím změn a to ne jen psychických a tělesných, ale i duchovních. Mladý člověk má možnost prohloubit svou víru, přenést ji do svého osobního života. Pokud se o to mladý člověk snaží, zažívá

potřebu mít duchovní vzory⁵⁴. Duchovní vzor může mladý člověk najít ve své rodině nebo u faráře nebo jiného pracovníka s mládeží. Je důležité, aby takové vzory ve svém okolí měl. Vzory nejsou automaticky všude, ne každý člen rodiny může být vzorem a ani každý farář a pracovník mládeže nemusí být vzorem pro mladého dospívajícího.

2.2.2.1 Možné nedostatky duchovních doprovázejících

Nedostatky v práci duchovního doprovázejícího (pracovníka s mládeží) můžeme shrnout do tří pojmů a to nedostatek respektu k odlišnosti, neschopnost citlivého naslouchání a absence vlastního duchovního života. První dva nedostatky jsou formulovány na základě rozdělení Smahela.⁵⁵ Tyto tři nedostatky se v praxi projeví následujícím způsobem:

- Pracovník, který má svou vlastní jasnou představu, co mladí potřebují a on jako pracovník ví nejlépe, co je pro ně důležité. Zde vidíme, že takový pracovník nerespektuje možnost odlišnosti a předpokládá, že co je důležité pro něj, musí být důležité i pro ostatní a navíc si toto své tvrzení ani neověří v rozhovoru s mladými, protože jim nedává prostor, aby mohli říci, co je pro ně osobně důležité. Takový pracovník nenaslouchá a nerespektuje odlišnost.
- Pracovník, který sice respektuje odlišnost a dokáže naslouchat, ale témata a problémy mladých lidí zjednodušuje, nepřikládá jim takovou důležitost a tím působí i na dospívajícího tak, že o něj vlastně nemá zájem. V takovém případě se objevuje nepochopení a nerespektování mladých lidí v jejich složitých životních obdobích.
- Pracovník, který neprošel přechodem víry z dětské na zralou, reflektující nebo si sám svou vírou není jistý a sám tápe. Takový pracovník pravděpodobně chápe, čím si mladí prochází, protože tím aktuálně prochází také, ale sám neví, jak si se situací poradit, tedy ani pro mladého hledajícího člověka neumí najít řešení nebo alespoň radu.

Všechny tyto tři nedostatky mohou mít negativní vliv na zvědavost mladého člověka, tak ale i na formování jeho osobnosti. Takové chování pracovníka může mladé velice zraňovat, protože je to nerespektování jejich názorů. Pracovník s mládeží

⁵⁴ DUDA, Mirón a Igor SMELÝ. *Spiritualita, náboženstvo a adolescent*. str. 63

⁵⁵ SMAHEL, Rudolf in MARTINEK, Michael. *Ztracená generace?: o duchovním dialogu mezi českou mládeží a katolickou církví*. str. 141

samozejmě má a může vyvracet mladým lidem zkreslené a dětské představy, ale má jim vždy dávat alternativu, nemá je nechávat v prázdném prostoru bez jakékoliv možnosti opory, záchytného nebo nového bodu. V případě, že ale pracovník pouze bourá zažitě představy a nedává alternativy, tak tím ohrožuje vnitřní prožívání člověka, jeho vztah k sobě, k ostatním i k Bohu, ale také jeho vztah a názor na církev jako instituci, pokud pro něj tento pracovník představuje a prezentuje názor a chování celé církve.

Tímto přehledem nedostatků bych chtěla naznačit opět důležitost postavy pracovníka s mládeží, který svou osobou představuje a zastupuje celou církev a od jeho vztahu k mladým se odvíjí vztah mladých k víře a církvi.

2.2.3 Osobní svědectví

Osobní svědectví je jedna z možností jak předávat víru. Osobní svědectví se používá v práci se všemi skupinami a všemi lidmi a často probíhá na osobní úrovni jako osobní sdělení, co pro věřícího znamená jeho osobní vztah s Bohem. Kaplánek trefně popisuje, že „problém předávání víry nespočívá v metodě, ale ve schopnosti křesťanů prožívat věrohodně svoji víru.“⁵⁶ Proces předávání víry je ještě o něco komplikovanější. Pracovník nemůže předat víru a ani nemůže posuzovat, jestli něco předal či nepředal, protože rozhodnutí pro víru je subjektivní rozhodnutí jednotlivce, je to odpověď na Boží nabídku. Proto ani nemůže existovat žádná metoda, která by popisovala, jak předat víru, protože víra nepřichází zvenčí. Co je ale možné, je předávání svědectví, která ukazují jednotlivcovu rozhodnutí pro víru a jeho život s vírou. Svědectví je vydáváno s přesvědčením, že svědectví vycházejí od Boha. „Bůh je také ten, kdo působí, když vydáváme svědectví.“⁵⁷

Zaměříme se na pojem svědectví. Předně je dobré říci, co svědectví není. Svědectví není metoda, kterou lze předávat víru. Není to ani reakce na podněty z vnějšku a není to povinnost. Naopak „svědectví je důsledkem víry.“⁵⁸ Svědectví má být tedy vnitřně motivované a má popisovat vnitřní vztah člověka s Bohem, jeho osobní víru. Toto svědectví, ale má být patrné také z činů a slov těchto lidí. Bez vnitřního

⁵⁶ KAPLÁNEK, Michal. *Pastorace mládeže: studijní text pro pracovníky s mládeží*. str. 44

⁵⁷ KAPLÁNEK, Michal. *Pastorace mládeže: studijní text pro pracovníky s mládeží*. str. 45

⁵⁸ KAPLÁNEK, Michal. *Pastorace mládeže: studijní text pro pracovníky s mládeží*. str. 46

prožitku není svědectví živým svědectvím a není věrohodným. Dobré svědectví má vést k pochopení vztahů s Bohem.

Na tomto místě by měly zaznít ještě následující informace. I když práce s mládeží bez osobního svědectví pracovníků není pro mládež dobrým vzorem, přesto by žádný pracovník neměl být k předávání svědectví tlačěn vnějšími okolnostmi. Důležité je i to, že svědectví se má projevovat jak ve slovech, tak v činech. Znamená to, že pracovník nemusí být řečník a nemusí umět poutavě vyprávět o své víře. Jeho vnitřní vztah s Bohem se také projevuje skrze činy, které dělá. Nemusí to být velké křesťanské motivované činy, ale mnohdy stačí žít podle příkladu Ježíše Krista v těch malých, nepatrných věcech v každodenním životě. Mladí lidé pozorují, kdo je své víře věrný, kdo žije tak jak mluví a kdo to tak myslí doopravdy a ne jen na oko.

Šourek podává jakýsi manuál, jak člověk může se svědectvím začít. Popisuje jej ve čtyřech bodech: 1. Svědectví je i pro člověka aby si sám uvědomil, čemu věří. 2. Svědectví je příklad pro druhé. 3. Přemýšlení nad svědectvím může znamenat vlastní posun. 4. Svědectví ve sboru, v místě kde jsou blízcí lidé, může být přípravou pro svědectví o Ježíši Kristu mezi všemi lidmi.⁵⁹

⁵⁹ ŠOUREK, J. B. *Význam a smysl osobního svědectví*. Synodní rada Českobratrské církve evangelické. 1967. str. 14 - 16

3 Práce s mládeží v ČCE

V této kapitole se budeme zabývat konkrétní prací s mládeží v ČCE. Práce s mládeží bude prezentována na analýze dokumentu ČCE a z něj vyplývajících cílů s prací s mládeží v organizační struktuře ČCE. Dále pak probereme specifika duchovní práce s mládeží a výchovu v rodině.

3.1 *Řád výchovy a vzdělávání v církvi*

Určujícím dokumentem pro práci s mládeží v ČCE je Řád výchovy a vzdělávání v církvi (ŘVVC), který stanovuje cíle, obsah a zaměření výchovy. V poslední části charakterizuje výchovu a vzdělávání pro jednotlivé skupiny jako jsou děti, mládež, katechumeni a laici.

3.1.1 Preambule

„Cílem výchovy a vzdělávání v Českobratrské církvi evangelické je vést členy církve všech generací k Ježíši Kristu, k samostatné a živé víře, k odpovědnosti ve sboru, církvi, společnosti, ke křesťanské službě a pomoci a ekumenické spolupráci.

Církev však také přijímá spoluodpovědnost za společnost, v níž žije. Proto do své výchovy a vzdělávání zahrnuje působení ve školách, v diakonických střediscích nebo jiných sociálních zařízeních, v nemocnicích, ve vězeních, ve sdělovacích prostředcích, při své publikační práci a na všech místech, kde její členové žijí a působí.

Smyslem Řádu výchovy a vzdělávání v církvi je především vymezit místo, které výchova a vzdělávání v evangelické církvi mají, včetně jejich neodmyslitelné vazby na církevní sbory všech stupňů, podtrhnout jejich často generační a skupinové zaměření a vytvořit pro ně v církvi i odpovídající podmínky.⁶⁰

Preambuli cituji z důvodu, abych na ni ukázala tři oblasti, které jsou charakteristické pro celou práci s mládeží. První oblast je zaměření na víru a to samostatnou a živou. Druhá oblast se vztahuje k odpovědnosti za společnost, ve které žijeme. Třetí oblast popisuje důležitost vymezení místa, kde výchova a vzdělávání probíhá a zahrnuje působení v celé struktuře církve (sbor, seniorát, povšechný sbor) a vytvoření podmínek pro tuto činnost.

⁶⁰ *Církevní zřízení a řády Českobratrské církve evangelické: Řád výchovy a vzdělávání v církvi.* in.: Praha, 2015. Dostupné online z: <http://www.evangelnet.cz/cce/czr/rvvc.html>

3.1.2 Zásady

Zásady výchovy jsou dle Řádu výchovy a vzdělávání v církvi (ŘVVC) dvojího typu. Na prvním místě je důležitost bohoslužebného života, který je zaměřený na nedělní bohoslužby. Na druhém místě je pak možnost konání jiných setkání, ať už sborových, seniorátních nebo celocírkevních.

3.1.3 Obsah

Obsahem výchovy je „poznávat písmo Svaté, naslouchat Božímu hlasu a dle tohoto hlasu odpovídat v životních postojích sborů i jednotlivců.“⁶¹

3.1.4 Odpovědnost

Odpovědnost je nutná na všech stupních správních orgánů církevních sborů (farního, seniorátního, celocírkevního). Tyto správní orgány si mohou ustanovit pro výchovu a vzdělávání poradní odbory. Poradní odbor je odpovědný správnímu orgánu, který ho ustanovil. Poradní orgán plní různé úkoly - dává podněty, předkládá návrhy na různé pomůcky a materiály, připravuje programy, dále připravuje kurzy a semináře. V následující části řád rozpracovává jednotlivé pojetí odpovědnosti podle subjektů:

- Farní sbor

Zaměřuje se hlavně na výchovu a vzdělávání uvnitř svého sboru a v rodinách. Staršovstvo dohlíží, jestli se konají pravidelná shromáždění pro všechny generace.

- Seniorátní výbory

Dohlíží na to, aby se v seniorátu konaly vzdělávací shromáždění pro všechny generace zastoupené v církvi.

- Synodní rada

Ustanovuje pastorační pracovníky a poradní odbory. Pro práci s mládeží je to celocírkevní odbor mládeže (COM).

⁶¹ *Církevní zřízení a řády Českobratrské církve evangelické: Řád výchovy a vzdělávání v církvi.* in: Praha, 2015. Dostupné online z: <http://www.evangelnet.cz/cce/cz/rvvc.html>

3.1.5 Výchova a vzdělávání mládeže

Výchova a vzdělávání mládeže probíhají na všech úrovních církevní struktury – na sborech, v seniorátech i celocírkevně. Článek popisuje jednotlivé organizační jednotky a způsob jakým zřizují své poradní odbory mládeže. Tento článek také obsahuje informace, jakým způsobem se jednotlivé poradní odbory volí. V textu nejsou žádné konkrétní postupy, jak výchova a vzdělávání má probíhat, jsou tu jen organizační informace.

3.2 *Struktura práce s mládeží v ČCE*

Z Řádu výchovy a vzdělávání v církvi vyplývá, že výchova a vzdělávání má probíhat na všech stupních struktury. Nejprve si vysvětlíme jak je ČCE strukturovaná.

V rámci organizace ČCE existují tři sborové úrovně: sbor, seniorát, povšechný sbor. Představiteli sboru je staršovstvo (skupina členů sboru, kteří jsou sborem voleni) a farář. Na seniorátní úrovni existuje 14 seniorátů, kde je v čele seniorátní výbor, což je čtyř až šesti členná skupina. Seniorátní výbor má na starost péči o seniorát. K tomu zřizuje různě zaměřené poradní orgány. Celá církev tj. všechny sbory se nazývá též termínem povšechný sbor. Nejvyšším orgánem církve (povšechného sboru) je synodní rada. V jejím čele stojí z řad farářů synodní senior a z řad laiků synodní kurátor. Do všech funkcí v rámci struktury jsou jednotliví členové voleni.

3.2.1 Sbor

V rámci sboru má hlavní odpovědnost za práci s mládeží farář a staršovstvo. Ti organizují pravidelné setkávání mládeže a jeho duchovní program. Podoby pravidelného setkávání mládež jsou různé, někde připravuje program farář a jinde si mládež dělá programy sama a farář pouze dohlíží. Práce je také různorodá v tom, že každý farář k programu může přistupovat jinak, někteří faráři používají spíše výkladové metody, kdy text vykládají, a někteří zase spíše diskutují, kdy se nad danou problematikou zamýšlí sami mladé lidi. Také témata programů bývají různá. Někdy se probírají oddíly z Bible, jindy katechizmus anebo se řeší jiná aktuální témata.

3.2.2 Seniorát

V rámci jednotlivých seniorátů fungují seniorátní odbory mládeže (SOM). SOM je poradním odborem seniorátního výboru. Členové jsou voleni na dvouleté období. Volba probíhá tak, že mládež daného seniorátu vybírá ze svých řad vhodné kandidáty, o kterých si myslí, že by se na pozici pracovníka s mládeží hodili. Zvolení členové jsou pak jmenováni seniorátním výborem. V seniorátním odboru mládeže je kromě mládežníků také virilní člen, což je některý z farářů daného seniorátu. Toho jmenuje seniorátní výbor. Jeho role spočívá především v dohlížení a v pomoci s duchovním programem. SOM má za úkol sdružovat mládež ze sborů v rámci seniorátu, a to tak, že během roku pořádá různé akce. Mezi pravidelné aktivity patří jarní a podzimní seniorátní dny mládeže. Další akce jsou různého charakteru: od sportovních utkání, přes letní pobyty až po plesy a festivaly.

Nejdůležitější akcí jsou seniorátní dny, jejich náplň by měla korespondovat s preambulí Řádu výchovy a vzdělávání, to je vést k víře a zodpovědnosti. Seniorátní dny probíhají přes víkend v některém ze sborů v seniorátu. Téma se snaží SOM vybírat aktuálně, zajímavě, často zaměřené na určitou oblast života, v které mladý křesťan může tápat. K tématu se vybírají vhodní řečníci, kteří dovedou mladé lidi zaujmout. Přednášky mají mít i duchovní rovinu. Mají dát mladým křesťanům základní orientaci a možnost utvoření názoru. Při výběru tématu je dobré si uvědomit, pro jakou skupinu mladých lidí se program připravuje, např. jak jsou staří, kolik je tam dívek a kolik chlapců a pak co může být pro toto věkové období typické a problematické, zda jsou v pubertě, jaký mají vztah k autoritám a podobně.

Ostatní akce nemají již tak jasnou strukturu jako seniorátní dny. Mohou to být kratší jednorázové akce, které slouží spíše na podporu společenství. Často to mohou být různá sportovní utkání, kde se mohou mísit lidé z různých seniorátů, společné výlety, letní pobyty, filmové večery, festivaly a plesy. Tyto akce na první pohled nevypadají duchovně zaměřené a opravdu nejsou tak promyšlené jako seniorátní dny a nevěnují se tolik vzdělávání, ale zaměřují se ať už účelově a promyšleně na vytvoření společenství, tak i neúčelově jen na možnost být spolu a sdílet se spolu.

3.2.3 Povšechný sbor

Povšechný sbor zahrnuje celou církev, jedná se tedy o celocírkevní úroveň. Na této úrovni je zřizován celocírkevní odbor mládeže (COM). COM je zřizován jako poradní orgán synodní rady. Členové celocírkevního odboru mládeže jsou dobrovolníci, kteří jsou voleni představiteli jednotlivých seniorátních odborů mládeže na poradě delegátů. Členové jsou z řad laiků i farářů. S celocírkevním odborem mládeže velmi úzce spolupracuje Oddělení mládeže (OM) ČCE, což je oddělení na ústředí církve. OM má tři členy - vedoucího, referenta a celocírkevního faráře pro mládež. Vedoucí oddělení mládeže a farář pro mládež jsou virilními členy celocírkevního odboru mládeže. Mezi činnost odboru mládeže patří realizace a organizování akcí na úrovni celé republiky. Mezi nejznámější aktivitu patří organizování celocírkevního Sjezdu (nejen) evangelické mládeže, dále to jsou různé pobyty, brigády a vzdělávací akce.

V rámci církevních dokumentů nikde nenalezneme přesnou náplň práce celocírkevního odboru mládeže, najdeme pouze výčet akcí, které je možno realizovat. COM má možnost vést setkávání všech mladých evangelíků na území České republiky. Mezi nejdůležitější akce patří již zmiňovaný Sjezd (nejen) evangelické mládeže, který se koná na různých místech České republiky jednou za rok během víkendu. Je otevřený pro všechny a opět podobně jako seniorátní dny na seniorátní úrovni se snaží zajistit prostředí pro tvorbu společenství a předávání víry. Prakticky se realizuje tak, že se zvolí ústřední téma, které by mělo být lákavé a aktuální. Podle tématu jsou vybíráni řečníci, kteří ústřední téma rozeberou z různých úhlů pohledu. Součástí jsou i různé praktické dílny, diskuze, zajímavé filmy nebo třeba i zpívání chval apod.

Kromě sjezdu organizuje COM i řadu jiných akcí, ty ale jsou spíše menší a zaměřené na určité skupiny, jako je například mladší mládež, starší mládež, brigády, apod. Tyto akce mají dávat dohromady lidi z různých sborů a seniorátů, kteří pak spolu mohou trávit společně čas a zamýšlet se společně nad svou vírou i nad problémy okolního světa.

3.3 *Duchovní aspekty práce s mládeží v ČCE*

O duchovních aspektech práce v ČCE je problematické mluvit. Během svého bádání jsem zjistila, že se nikdo systematicky prací s mládeží nezabývá. Z těchto důvodů budu i v této části vycházet opět z Řádu výchovy a vzdělávání v církvi.

Specifické aspekty práce s mládeží v ČCE probereme na základě předešlé části. Na tomto místě bych ráda znovu připomněla text preambule z Řádu výchovy a vzdělávání v ČCE a její podstatné prvky, podle kterých se má práce s mládeží realizovat. Prvky jsou následující:

- a) Vést k samostatné a živé víře.
- b) Vést k odpovědnosti a pomoci ve všech prostředích.
- c) Vymezit místo, které výchova a vzdělávání v ČCE mají a vytvořit vhodné podmínky.

Zásadní je důraz na vedení k samostatné a živé víře k Ježíši Kristu. Ostatní prvky souvisí právě s tímto prvním tvrzením a jsou od něj odvozovány. Problematická část přichází, pokud chceme zjistit, jak vedení k víře a předávání víry probíhá, jak je v práci s mládeží realizováno. Další problematickou věcí je fakt, že tento apel na předávání a vedení k víře nalezneme pouze v ŘVVC a kromě něj už nejsou žádné oficiální dokumenty, které by ho dále popisovaly. Proto je nutné podívat se na jednotlivé subjekty, jak s tímto apelem prakticky nakládají.

3.3.1 Cíle práce

Pokud začneme hierarchicky ze shora tedy od Oddělení mládeže a celocírkevního odboru mládeže, tak na jejich webových stránkách nalezneme pouze popis akcí, které společně pořádají, způsob volby jejich členů a dosazování virilních členů. Na stránkách nenalezneme žádný popis, co by mělo být cílem práce s mládeží, žádnou vizi, poslání, a tím ani vysvětlení vlastní existence. To že není nic takového na webu, neznamená, že taková formulace opravdu neexistuje, ale není nikde napsaná a není tedy veřejně sdílená.

Přesuneme-li se z roviny celocírkevního odboru mládeže na rovinu seniorátních odborů mládeže, tedy do 14 odborů pro mládež v jednotlivých seniorátech a prohlédneme-li si jejich webové stránky, tak dojdeme k těmto závěrům. Pouze dva odbory mají popsané a formulované cíle své práce, tedy to, čeho chtějí dosáhnout, co chtějí předat. Formulovaný výňatek ze stránky mládeže moravskoslezského seniorátu: „Naše setkávání, jak ve světě reálném, tak zde, virtuálně, mají vést k duchovnímu obohacení (růstu), sdílení a povzbuzení, ale také prostému setkání s přáteli při hudbě,

jídle, sportu a tak podobně.⁶² Druhá citace výňatku je ze stránek brněnské mládeže: “Naším cílem je, aby každý, kdo se našich akcí účastní, odjížděl naplněn radostí ze společenství, aby byl nakažen duchem, který mezi námi panuje, a rád se mezi nás, evangelíky, vracel. Aby to každému něco dalo, především živou a samostatnou víru.”⁶³ U druhé citace je patrné, že koncová část je inspirována textem ŘVVC. Ostatní seniorátní odbory své poslání formulované nemají (12 odborů) a 7 odborů ani nepopisuje, co je SOM.

Opět musíme připustit fakt, že to, že odbory nemají své poslání a cíle charakterizované na webových stránkách, neznamená, že ho nemají formulované pro vlastní potřebu, ale tím pádem tedy není veřejně sdílen. Další možný fakt pro nezveřejnění nebo neformulování cíle, může být skutečnost, že odbor takovou formulaci nepotřebuje. To, že cíle nejsou formulované (alespoň ne veřejně) může naznačovat situaci, kterou popisuje M. Kaplánek v knize *Pastorace mládeže*. Popisujete to termínem diakonické zaměření mládeže, kdy práce s mládeží reaguje na aktuální potřeby mladých lidí, a tedy neuskutečňuje už jen aktivity zaměřené na obsah víry.⁶⁴ To poukazuje na určité dilema při práci s mládeží, tedy hlavně na vyvážení do jaké míry mají aktivity pro mládež reagovat na aktuální potřeby mladých lidí, tedy aby pro ně byly tyto aktivity zajímavé, a na druhé straně jak a do jaké míry zaměřovat aktivity na téma víry. Toto dilema může být také příčinou, proč nemají SOM a COM zveřejněny svoje poslání. Možná si nejsou úplně jisti svým místem a stanoviskem, které mají zaujmout. Rizika dvou krajních pozic jsou taková, že když se aktivity budou zaměřovat na aktuální potřeby mladých, tak ze zřetele a důležitosti unikne předávání víry, jak píše Kaplánek, mluví se málo o Bohu.⁶⁵ Podíváme-li se na druhé krajní řešení, tedy na takové akce, kde se bude mluvit jen o Bohu, může se stát, že tyto akce nebudou mládeží navštěvovány, protože charakter takových akcí nedává prostor pro seberealizaci jedince ani skupiny. Burns ve své knize mluví o tom, že dobrá práce s mladým člověkem znamená rozvíjení

⁶² Mládež ČCE moravskoslezského seniorátu. *mladez.evangnet*. [online]. 2006 [cit. 2016-03-19]. Dostupné z: <http://moravskoslezska-mladez.evangnet.cz/index.php>

⁶³ EMBS. *eabrno.cz: Evangelické mládež brněnského seniorátu*. [online]. 2010 [cit. 2016-03-19]. Dostupné z: <http://www.embs.cz/index.php>

⁶⁴ KAPLÁNEK, Michal. *Pastorace mládeže: studijní text pro pracovníky s mládeží*. str. 42

⁶⁵ KAPLÁNEK, Michal. *Pastorace mládeže: studijní text pro pracovníky s mládeží*. str. 43

vztahu k celému člověku.⁶⁶ To znamená, že práce s mládeží se má věnovat všem složkám osobnosti - duchovní, fyzické, psychické i společenské.

Pracovníci tedy musí neustále vyvažovat aktivity pro mládež, aby byly na jedné straně zajímavé a lákavé, ale na straně druhé nesmí zapomínat na to hlavní, co je klíčové pro církevní práci s mládeží, tedy předávání víry. Spojitost s nedefinováním cíle, pak může být v tomto kontextu problematická a to z toho důvodu, že pracovníci nemají definováno, čeho chtějí dosáhnout, pak tedy balancování mezi zajímavostí a vírou může být nahnuto na stranu zajímavosti a aktivity mohou postrádat, to co je tvoří jedinečnými. Druhé riziko může být takové, že práce, která nemá cíl, není dlouhodobě promyšlena a z toho důvodu může dojít k situaci, kde se aktivity dělají jen pro aktivity, organizátoři již sami nevědí, proč akce dělají a dělají je jen proto, že se to tak vždycky dělalo. V tomto případě se vytrácí kritické hodnocení práce a taková práce ztrácí hlubší smysl.

3.3.2 Pracovníci s mládeží v ČCE

Pro ČCE je charakteristické podílení se laiků na chodu a organizaci církve. To znamená, že na různých pozicích jsou členové církve bez odborného teologického vzdělání. Ač to na první pohled nemusí být patrné, tento způsob práce, kdy práci v církvi či s mládeží má na starost člověk bez teologického vzdělání, má zásadní vliv na pojetí předávání víry. Je nutno podotknout, že na všech třech úrovních práce s mládeží se podílejí laici a nejvíce na úrovni seniorátní a celocírkevní, kde sice je i farář, ale je na stejné úrovni jako laik. Vliv spatřuji v tom, že práci s mládeží nemá primárně na starost teolog, tedy odborník, který se odborně předáváním víry a duchovním doprovázením zabývá, ale že tuto práci zastává sama mládež.

Na základě tohoto faktu, že pracovníci z řad mládeže nemají teologické vzdělání (tedy pokud zrovna nejsou zároveň studentem teologie) je nutno podotknout, že v procesu duchovního doprovázení a předávání víry je podstatná jejich osobnost. Toto pojetí klade poměrně velkou zodpovědnost na pracovníky z řad mládež a na to, aby byli aktivní. Pojetí aktivní mládeže je možno vysledovat od začátku historie církve a je tedy dlouholetou součástí a praktikou církve.

⁶⁶ BURNS, Jim. *Nebojte se věnovat mladým*. str. 100

Důležité jsou tedy osoby, které práci realizují, jsou to oni, kdo balancují na dvou pomyslných pozicích, jaké aktivity pro mládež připravovat jestli „zábavné“ nebo „duchovní“. V ČCE není žádný orgán, který by jasně říkal, co se má v práci s mládeží dělat a co se nemá dělat. Z toho plyne, že na každém stupni církevního zřízení mají pracovníci (ať je to farář, dobrovolník nebo laik) obrovské možnosti v tom, co pro svoje mladé mohou připravovat. Na straně druhé jejich práce přináší velké riziko a nebezpečí v tom, že jsou to právě laici a že nemají odborné znalosti, a tím pádem mohou něco opomenout nebo se z práce s mládeží může ztratit první jasný apel na předávání víry, který je určující. Pracovníci tedy mají velkou zodpovědnost, proto velmi záleží na jejich osobnosti a také na tom, jaký mají vztah k víře a nakolik jsou v ní ukotveni.

Zde se dostáváme do zajímavých souvislostí mezi faráři a laiky. Vycházím z předpokladu, že člověk musí mít vhodné prostředí pro duchovní růst či pro duchovní ukotvení své víry. Prostředí vytváří farář ve sboru a primárně rodina mladého věřícího člověka. To jsou dva činitelé, kteří nejvíce ovlivňují jeho vztah k víře, a potažmo jeho rozhodnutí věnovat se duchovní práci. Pokud rodina a farář takové prostředí neposkytnou, pravděpodobně mladý člověk nebude mít touhu starat se duchovně o jiné – například o mladší vrstevníky v mládeži. Mladí lidé potřebují vzory a duchovní vedení. Když jsou dobře vedení, mohou se i oni sami stát vzory a mohou vést druhé.

Zapojení laiků do práce s mládeží přináší klady i zápory. Přínosem je, že lidé, kteří se dostávají do vedení a organizování práce s mládeží mohou být dobrým příkladem a vzorem pro ostatní. Riziko je v tom, že ani v církvi není vše tak ideální, jak by se mohlo zdát a někdy personální důvody způsobí, že se do vedení dostává člověk, který svou víru teprve hledá.

Co vidím jako nejpodstatnější je podpora těchto pracovníků a jejich ukotvení. Pokud neprobíhá kvalitní práce na sborech a v rodinách, nemůže být vychovávána a vedena skupina mladých lidí, kteří by vedli ostatní mladé lidi a byli jim vzory, protože oni sami potřebují vzory a podporu.

3.3.3 Zásadní prvky práce

Na práci s mládeží v ČCE vidíme tyto následující prvky, které se v práci uplatňují: osobní svědectví, snaha o vhodné prostředí, otevřenost, vzor a volnost.

- Osobní svědectví

Pracovník s mládeží, ať je to farář nebo laik, podává svědectví svým životem, protože se sám rozhodl pro tuto činnost – ať už je to jeho povolání být farářem nebo jakákoliv jiná práce v církevní struktuře. Takové rozhodnutí vykonává sám jednatel a pravděpodobně pro to má svůj vnitřní důvod. Touto službou je zároveň vzorem pro ostatní a dosvědčuje svůj vztah s Bohem. Nutno podotknout, že každý pracovník nemusí svým životem podávat osobní svědectví, protože toto rozhodnutí nemuselo být dobrovolné či chtěné. Osobní svědectví, ale není jednosměrné, má vliv jak na posluchače, tak ale i na toho kdo ho dává, protože mu dává impuls k promýšlení a přemýšlení nad svou vírou a tím možnost dalšího růstu své víry. Proto fakt, že značnou část práce zastává sama mládež, může být prospěšný pro obě strany.

- Prostředí

Církev si je vědoma důležitosti mládeže a proto se jí na každé úrovni struktury snaží vybudovat místo, kde se může mládež scházet a realizovat. Prostředí je pak vytvořeno jak na sborové úrovni, tak na seniorátní úrovni, kde se může scházet s mládežníky stejného věku ve větším počtu a také na celorepublikové úrovni, kde se může setkávat s evangelíky z celé ČR.

- Otevřenost

Otevřenost souvisí s prostředím. Každé z prostředí je otevřené a mělo by být schopné přijímat nové členy a každé je také jinak blízké, takže dává možnost navazování různých vztahů mezi mládežníky a různé sdílení. Otevřenost také záleží na jednotlivých lidech, kteří prostředí mají na starost a i na těch, kteří ho tvoří.

- Vzor

V prostředí je možnost setkat se se zajímavými lidmi, kteří ostatním mohou být vzory. Skrze osobní svědectví se pracovníci nebo i ostatní mládežníci mohou stávat vzorem pro ostatní.

- Volnost

Volnost souvisí jak s prostředím, tak s otevřeností. Je dána tím, že nikde není přesně a jasně stanoveno, co se kdy a kde má dělat. Tudíž je otevřen prostor k vlastní iniciativě. To pro mládež v dospívajícím věku může být jeden z kladně přijímaných faktů, že nejsou pod dozorem a že mohou dělat to, co chtějí oni.

3.4 *Výchova v rodině*

Práce s mládeží a její duchovní vedení není jen záležitostí farářů a dobrovolníků v celocírkevních a seniorátních odborech nebo jiných organizacích. Primárně je to záležitost rodin. Pokud jsou to křesťanské rodiny, snaží se vést své dítě k víře. Mohlo by se zdát, že na dospívající mají větší vliv vrstevníci. Přesto je rodina stále primární skupinou, kde dospívající tráví nejvíce času. Rodina malému dítěti předává první kontakt s náboženstvím a vírou. „Cílem výchovy je samostatnost člověka a k tomu potřebuje tyto tři věci: člověka, o kterého se může opřít - milující rodiče, stavění na vlastní nohy a uvádění do současného společenského dění.“⁶⁷ Z toho také plyne, že výchova má vést k odpovědnosti. Na křesťanské výchově je specifické to, že její podstatnou část zaujímá svědectví o Ježíši Kristu. Zde vidíme, že svědectví je důležité jak pro výchovu v rodině, tak i mimo ni. Tohoto svědectví se má dítě účastnit a to jak v rodině, tak v církvi. Šoltézs podotýká, že právě tato účast může být problematická, protože výrazný křesťanský život se neprojevuje ani v církvi ani ve sborech.⁶⁸ Zde upozorňuji, že kniha byla vydána v roce 1970 a to v jiném společenském uspořádání a v klimatu církevně a nábožensky nepřejícím. Přesto však je dobré se nad tímto tvrzením zamyslet. Pravděpodobně se nedá paušalizovat, situace v různých sborech může být různá. „V křesťanské víře nejde jen o předávání určitých norem a představ, ale o životní zaměření a odvážnou životní cestu.“⁶⁹ Z toho tvrzení vyplývá apel na církve, sbory i rodiny, aby své jednání orientovali podle jednání Ježíše Krista. Další překážkou ve výchově je fakt, že křesťanské myšlení se liší od myšlení běžného člověka, jak píše Šoltézs.⁷⁰ Myšlení věřícího člověka nemusí být a ani nebývá ujasněné a obsahuje pochybnosti.

To o co jde ve vychovávání v rodině je vzájemná komunikace mezi oběma stranami, mezi rodiči a dětmi. Rodiče jsou první osoby, které dětem umožňují kontakt se sborem a věřícími lidmi. Jsou prvními, kdo s dětmi mluví o Bohu a učí je první modlitby a vysvětluje jim, jak se má křesťan chovat. Dokud jsou děti malé, většinou s rodiči chodí do kostela a účastní se i dalších akcí. Změna většinou přichází s pubertou

⁶⁷ ŠOLTÉSZ, Štěpán. *Kristus a rodina*. 2. vyd. Praha: Kalich, 1970. str. 95

⁶⁸ ŠOLTÉSZ, Štěpán. *Kristus a rodina*. str. 100

⁶⁹ ŠOLTÉSZ, Štěpán. *Kristus a rodina*. str. 100

⁷⁰ ŠOLTÉSZ, Štěpán. *Kristus a rodina*. str. 101

a dospíváním. Mládež se stává kritickou a nechce automaticky přebírat zvyky a názory rodičů. Mladí se snaží o to být samostatnou bytostí s vlastním myšlením a vlastním rozhodováním, proto taky bojují s příkazy, které jdou právě proti této samostatnosti a schopnosti vlastního rozhodnutí.

Součástí dospívání jsou také pochybnosti o vlastní víře nebo i o víře rodičů. Podstatné je také, že období dospívání je obdobím velké zranitelnosti. Zranitelní jsou hlavně ze strany rodičů, kteří mohou necitelně jednat se svými dětmi a neustále jim připomínat jejich nehotovost, protože nemají pochopení pro jejich pochybnosti a kritiku. Důležité tedy je, aby se rodiče a děti od sebe neodcizili příliš a aby mezi nimi zůstala důvěra, aby rodiče tyto zranitelné děti mohli podporovat a vést je nesnadným obdobím jejich života. Ovšem toto vedení již nemůže být autoritativní, ale jde o nastavení vzájemné úcty a respektu. Největší úkol pro rodiče má být, aby byli svým dětem schopni být zdravými duchovními rádci. Aby byl rodič opravdu takový, musí být aktivní a i sám sebe nadále vzdělávat a žít svůj vztah s Bohem a tuto víru dosvědčovat svým životem. Rodiče nejsou v této oblasti sami, mají možnost obrátit se na svůj sbor, svého faráře, který jim může pomoci a je samotné směřovat.

V přímém kontaktu s mládeží je pak důležité jednat s nimi s respektem a pozorností. Ač mají mladí lidé své nedostatky, vychovatel nemá mladé zesměšňovat a ponižovat. Vychovatel má vyslechnout i jejich ne vždy pravdivé či mylné názory a pomoci jim tyto nejasné věci ujasnit, ne však příkazem ani výsměchem, ale s respektem a citlivě, aby je nezranil.

Ani rodina však není neomylná a všemocná, proto si rodiče mají své nezdary přiznat a důležité také je uvědomění, že předat víru není v silách rodičů, rodiče pouze mohou zvát na cestu, ale sám Bůh se má dávat poznat a přiznat se ke svým následovníkům.

4 Ostatní aktivity zaměřené na mládež

V této kapitole popíšeme další aktivity, které mají vliv na práci s mládeží. Je možné je rozdělit na ty, které mohou mít vliv na samotnou mládež a pak na ty, které mají vliv na pracovníky s mládeží. Aktivity popisované v této kapitole můžeme také rozdělit podle zaměření na periodika, katecheze, zpěvníky, aktivity mládeže, školy, příručky a organizace.

4.1 Periodika

4.1.1 Nota nebe

Nota nebe je časopis vydávaný Synodní radou ČCE a je určen pro mládež. Vychází desetkrát do roka. Na jeho přípravě se podílejí i dobrovolníci z řad mládeže. Časopis má svou dlouholetou tradici a je spjat s církví od počátku. Jeho činnost začala už v roce 1919, kdy se jmenoval „Šťastné mládí“, později byl přejmenován na „Bratrstvo“ a poté na současný název „Nota nebe“. Časopis má být pro mládež jak evangelickou tak i pro mládež mimo evangelické prostředí. Má různé rubriky a snaží se reagovat na aktuální dění doma i ve světě, předávat názory či informace k tématům, která pro mladého dospívajícího křesťana mohou být nesrozumitelné. Součástí obsahu je i příprava programů na schůzky mládež.

4.2 Katecheze

4.2.1 Dvakrát měř a jednou věř – průvodce víry pro náctileté

Jde o příručku, která je určena pro práci s konfirmandy, ale často je využívána i pro práci s mládeží. Příručka je v současnosti nejnovější publikací pro práci s mládeží a konfirmandy. Obsahuje několik pracovních listů, které se věnují poznávání sama sebe, vztahu k ostatním lidem a k Bohu. Součástí je také seznámení se životem sboru a se strukturou a historií ČCE. Věnuje se také seznámením s Biblií, desateru a modlitbě Páně. Kromě pracovních listů je součástí i metodická příručka k pracovním listům, která např. vysvětluje funkci konfirmační přípravy a popisuje i různé metody práce s dospívajícími. Dále hlouběji rozpracovává a vysvětluje jednotlivá témata pracovních listů.

4.2.2 Evangelický katechismus

Evangelický katechismus je soubor otázek a odpovědí, které vypracoval Jiří Gruber. Katechismus není jednoznačně určen jen pro mládež. Hned v názvu je zmíněno, že je pro mládež i dospělé, pro skupiny i jednotlivce. Katechismus má tři sešity, první sešit obsahuje pracovní listy, kde je 30 témat a ke každému tématu jsou otázky s možnými odpověďmi a na další straně jsou úryvky z Bible, které na otázku odpovídají nebo s daným tématem pracují. Druhý sešit s názvem Základy křesťanské víry podává informace o jednotlivých tématech. Třetí sešit – Stručné shrnutí, je určen pro konfirmační cvičení. Obsahuje 125 otázek s odpověďmi, které jdou napříč různými tématy, které má křesťan znát.

4.3 Zpěvníky

4.3.1 Svítá

K životu církve a sborů patří i hudba, která je jedním z prostředků, jak lze vyjádřit to, v co člověk věří. V hudbě najdeme také to, čemu věřili naši předchůdci, jak hudbu chápali a co podstatné vyzvedávali. „Svítá“ je název zpěvníku, který nejvíce využívá právě mládež, která ho nazývá „Svíták“. Zpěvník vyšel v roce 1992 pod vedením Jiřího Grubera. Svítá obsahuje různé písně, které se zpívaly během komunistického režimu a které během této doby také vznikly. Kromě těchto písní obsahuje i starší písně, některé písně autorů z ciziny a také zpěvy z Taizé.

4.4 Aktivity mládeže

Podstatné pro formování mladých lidí jsou také aktivity, které jednotlivci nebo celá mládež dělá. Mládež se učí podílet na fungování sboru, v některých aktivitách se učí i předávat víru jiným osobám. Mezi takové aktivity mládeže patří učení nedělní školy, organizace letních táborů pro děti, účast ve sborovém zpěvu, pomoc při hudebním doprovodu při bohoslužbách, účast na brigádách a jiné.

4.4.1 Nedělní škola

Nedělní škola (NŠ) probíhá v rámci bohoslužeb. Na tomto setkání děti poslouchají příběhy z Bible. Vyučujícími jsou laici. Často to bývají rodiče dětí nebo mládež. Učení v nedělní škole vyžaduje určité dovednosti, jako je práce s dětmi různého věku

a schopnost vyprávět Biblický příběh pro ně srozumitelným způsobem. K vyučování nedělní školy existuje řada různých pomůcek a publikací, které tvoří faráři nebo laici a které detailně rozebírají daný příběh z Bible, včetně jeho úskalí a formulování toho nejdůležitějšího, co si děti mají odnášet. Mládež, která učí NŠ se tím nejenom učí předávat setkání s vírou malým dětem, ale může tím prohlubovat i svůj osobní vztah k Bohu.

4.4.2 Letní tábory pro děti

V rámci sborů bývají organizovány letní tábory pro děti. Do jejich organizování se kromě faráře ve velké míře zapojují i laici – především rodiče dětí a mládež. Obdobně jako učení nedělní školy má vliv jak na děti, tak na učitele, tak i vedení nebo jen spoluorganizování táborů pro děti, může mít oboustranný přínos. V případě, že se farář tábora neúčastní, jsou laici zodpovědní nejen za přípravu táborových her, ale i za duchovní program, což nemusí být vždy lehké.

4.4.3 Vánoční divadla

Další zajímavou aktivitou mládeže je příprava nebo alespoň účast na vánočním divadle. Vánoční divadlo je součástí téměř všech vánočních bohoslužeb, většinou ho hrají děti nebo mládež, někdy i dohromady děti s mládeží. Anna Halamová ve své práci poukazuje na opomínání katechetického rozměru vánočních her, popisuje, že vánoční hry jsou někde brány jako automatická součást vánočních bohoslužeb. „Autoři nepočítají s tím, že by vánoční divadelní hra měla být součástí katecheze dětí a mládeže.“⁷¹ Tím se z her vytrácí její poslání, kterým je zvěstování radostné zprávy, která je srozumitelná všem. Podle autorky se tento význam her někdy vytrácí nebo je opomíjen. Autorka také poukazuje na fakt, že pokud hře nerozumí ani děti, či mládež, která ji hraje, pak hra nemůže oslovit ani širší veřejnost a tím ztrácí své radostné poslání.

⁷¹ HALAMOVÁ, Anna. *Vánoční hry pro děti a mládež v ČCE* [online]. 2013 [cit. 2016-04-03]. Dostupné z: <https://is.cuni.cz/webapps/zzp/detail/117309>. Vedoucí práce Ladislav Beneš.

4.4.4 Vysokoškolské mládeže

Kromě aktivit které jsou pro mládež organizovány na úrovni sborů, seniorátů a celé církve, existují i schůzky mládeže tam, kde je větší počet vysokoškoláků. Tato setkání mládeže nejsou pravidelně každý týden, ale spíše jednou za měsíc. Mládež účastníci se těchto setkání je velmi různorodá a program si připravují a organizují sami. V Praze se do příprav zapojují i studenti Evangelické teologické fakulty. Aktuálně probíhají setkání v Praze, Olomouci a Brně.

4.5 Školy

4.5.1 Evangelická teologická fakulta Univerzity Karlovy (ETF UK)

Univerzita Karlova je veřejnou vysokou školou, která na Evangelické teologické fakultě vyučuje teologii a připravuje své studenty na budoucí povolání faráře. Na půdě ETF je vědecky přístupováno k reflexi víry. Tyto nejnovější poznatky vyučující předávají studentům a v přednáškách i širší společnosti. Studenti teologie jsou často aktivní mladí lidé, kteří organizují aktivity pro mládež ať už na sborové, seniorátní či celorepublikové úrovni, nebo i aktivity úplně nové dosud nezavedené. Fakulta tedy vychovává nové faráře a farářky, kteří mají vést své sbory k živému vztahu s Bohem, což se odrazí i na vztahu k ostatním.

4.5.2 Evangelická akademie

Evangelická akademie je název pro školy, které zřizuje Českobratrská církev evangelická. Škol je celkem šest a jsou to dvě vyšší odborné školy v Praze a v Brně, konzervatoř v Olomouci, dvě střední školy v Náchodě a v Brně a základní škola. Školy kladou důraz na etické životní hodnoty.⁷²

4.6 Příručky

Příručky pro práci s mládeží vydával Odbor pro mládež při Synodní radě. Příručky byly vydávány různými autory na různá témata, a měly sloužit jak pro pracovníky s mládeží, tak pro samotnou mládež. Podávaly informace k jednotlivým problematikám a ukazovaly možná řešení. Příručky byly nejvíce vydávány od roku

⁷² Českobratrské církev evangelická. *Archa*. [online]. 2010 [cit. 2016-04-03]. Dostupné z: <http://www.e-cirkev.cz/rubrika/592-Evangelicka-akademie/index.htm>

1950 do roku 1980. Příručky byly systematické a byly zasílány každý měsíc do sborů, kde pomáhaly plánovat práci s mládeží a poskytovaly k tomu i potřebné materiály. V současné době žádné příručky nevycházejí.

4.7 Organizace

4.7.1 Sdružení evangelické mládeže (SEM)

„Sdružení evangelické mládeže je křesťansky orientovaná nezisková organizace, která se zaměřuje na práci s dětmi a mládeží. Je otevřena všem lidem bez rozdílu věku, národnosti, pohlaví, rasy, vzdělání a vyznání.“⁷³. SEM podporuje práci seniorátních, celocírkevních a sborových mládeží. Jeho hlavní cíl je organizační finanční podpora mládežnických aktivit- zvláště v rámci ČCE. SEM učí pracovníky s mládeží zásady správného hospodaření a snaží se mladým lidem ukázat, jakým způsobem si mohou zajistit vlastní finanční prostředky a tím se stát nezávislými na příjmech od sboru a seniorátu.

4.7.2 Seminář pro pracovníky s mládeží

Seminář pro pracovníky s mládeží (SEPRAM) byl vzdělávací kurz pro pracovníky s mládeží, který pořádalo Oddělení mládeže ve spolupráci se Sdružením evangelické mládeže v ČR. Kurz byl dvouletý a absolventi obdrželi certifikát o úspěšném absolvování semináře. Poslední seminář probíhal od roku 2007 do roku 2009. Program připravovali převážně faráři, ale své místo v něm měli i laici. Cílem tohoto kurzu bylo vycvičení a osobnostní zformování k dobrovolnické týmové práci s mládeží. Hlavní zaměření bylo na osobnost vedoucího mládeže, na přípravu akcí jak na sborové tak seniorátní úrovni, na týmovou spolupráci, otevřenost, zodpovědnost a na umění naslouchat. Seminář se věnoval i tématu financí, jak se mládeže mohou samofinancovat a spravovat své účty a také systematickému plánování práce s mládeží, což dle mého názoru mládeži aktuálně chybí. Seminář byl ukončen pro malý zájem ze strany pracovníků s mládeží. Od roku 2009 tedy žádné podobné vzdělávání pracovníků neprobíhá.

⁷³ SEM. *Sdružení evangelické mládeže*. [online]. 2010 [cit. 2016-04-03]. Dostupné z: <http://www.semcr.cz/>

5 Historický vývoj práce s mládeží v ČCE

Práci s mládeží nebo také výchově a vzdělávání mládeže se církev věnuje od svého vzniku. Výchova a vzdělávání mládeže prošly různými změnami a vývojem, až došly k dnešní podobě. Informace je možno najít v publikaci *Církev v proměnách času*, která popisuje vývoj v různých oblastech, kterým se církev věnuje. Tato publikace je dvojdílná a každý díl obsahuje přehled o určitém období. První popisuje období od roku 1918 do roku 1968⁷⁴ a druhý díl od roku 1967 do roku 1999.⁷⁵

5.1 Výchova dětí a mládeže v letech 1918 – 1968

V roce 1918 vznikla Českobratrská církev evangelická sloučením dvou evangelických církví augsburského a helvetského vyznání. Církev se proto v tomto období vyrovnávala se svým novým postavením a zkoumala nové výzvy, které se před ní otvíraly. Jako základ výchovy vnímá církev rodinu a snaží se ji podporovat. Je si vědoma, že rodina je významným prostředím pro církev a pomáhá jí, ale ne druhou stranu, může být také zdrojem výchovného selhání, pokud není dostatečně podporována a vedena.

Církev si je vědoma důležitosti práce s mládeží a dětmi. V knize je to popisováno takto: „Neboť v dětském věku a v dospívání je veden rozhodující zápas církve o ztvárnění života a o věk dospělosti a zralosti.“⁷⁶ Církev provozovala tyto aktivity:

- Vyučování náboženství na veřejných školách
- Nedělní škola

Nedělní škola má dlouholetou tradici. Její ráz má být bohoslužebný, který je přístupný dětem. Byly vydávány i časopisy určené pro nedělní školu. Za výchovu a vyučování v nedělní škole nebyl odpovědný jen farář, ale i jeho spolupracovníci, mezi kterými byla často i mládež. Učitelé, kteří učili nedělní školu, měli možnost vzdělávat se prostřednictvím kurzů.

- Konfirmační cvičení

⁷⁴ *Církev v proměnách času: Sborník k 50. výročí spojení českobratrské církve evangelické*. Praha: Kalich, 1969.

⁷⁵ BROŽ, Miroslav. *Církev v proměnách času 1969-1999: sborník Českobratrské církve evangelické*. 1. vyd. Praha: Kalich, 2002. ISBN 80-701-7697-0.

⁷⁶ *Církev v proměnách času: Sborník k 50. výročí spojení českobratrské církve evangelické*. str. 37

- Dorost a sdružení mládeže

Mládež byla nejvíce ovlivněna politickým děním a s příchodem svobody měla velké plány a cíle. Už před spojením církví usilovala o toto spojení mezi církvemi. Po spojení se stala velmi aktivní složkou církve. Kritizovala poměry ve společnosti (byla proti alkoholismu, kouření, vylučování v hospodách), ale kritizovala i vlastní církev pro její nedůslednost a duchovní slabost. Mládež dokonce měla i svůj společný cíl: „Toužíme po krásné církvi Pána Ježíše ve svobodném Československém státě, aby se nám vrátila sláva věcí Božích“.⁷⁷ Pro mládež začal být vydáván i časopis „Šťastné mládí“, později přejmenovaný na „Bratrstvo“.

Mládež se schází v rámci svých sborových sdružení a byla organizována pod Svazem mládeže. Svaz mládeže začal spolupracovat s YMCA (Křesťanské sdružení mladých mužů v Ženevě), spolupráce přinesla mezinárodní možnosti. Zásadní změnu, kterou spolupráce s Ymkou přinesla, bylo rozšíření mládežnických aktivit, které organizovala. Velký podíl na tom měl i V. Vavřina – sekretář z YMCA. Tento zápal V. Vavřiny o zaktivizování mládeže a její samostatnost se u některých členů církve setkal s nepochopením. Vavřina rozvířil vody a až s jeho prací si církev uvědomila, že vedení mládeže nemůže být mimo církev. Proto se Svaz mládeže stal součástí církve jako Odbor pro mládeže při synodní radě. Mládež je vedena k odpovědnosti za svůj sbor. Od roku 1960 je za mládež na sborech odpovědný farář a v seniorátu výchovný odbor. Mládež již nemá na starost organizační věci jako dříve a sdružení funguje jako škola samostatného myšlení.

5.2 *Výchova dětí a mládeže v letech 1969 – 1999*

Církev přečkala nelehké období, ale počty členů klesaly a církev se s tím vyrovnávala a učila se pracovat v malých skupinkách. Dávala větší důraz na osobní oslovení a osobnost pracovníka než na výchovu, snažila se oslovit mladou generaci. Péče a pomoc je zaměřena také na rodiny a děti. Rozvíjely se debaty kolem confirmace a jejího způsobu, zda věk 13 a 14 let je vhodný a zde je vhodné confirmaci pojímat jako způsob otázek a naučených odpovědí, nebo by mělo jít spíše o vlastní přiznání se ke

⁷⁷ *Církev v proměnách času: Sborník k 50. výročí spojení českobratrské církve evangelické*. str. 41

vztahu s Bohem. Církev se i nadále věnuje výchově a vzdělávání dětí a mládeže a opět pro ně realizuje a zabezpečuje tyto aktivity:

- Nedělní škola

Hlavním cílem nedělní školy (NŠ) mělo být zpřístupnění bohoslužeb dětem. Škola na jednu stranu měla vzdělávat děti, ale fungovala i jako vzdělávání učitelů nedělní školy. Vzdělávání učitelů NŠ z řad laiků probíhalo jak na seniorátní úrovni tak i celocírkevní.

- Náboženství na školách
- Konfirmační cvičení

Konfirmační příprava byla různá podle sborů, v kterých probíhala. Hlavní problém, s kterým se faráři potýkali, byl úbytek konfirmandů a způsob prožívání konfirmace v celé církvi.

- Sdružení mládeže

Práce s mládeží předpokládala aktivitu a zapojení mládežníků. Přední úlohu ve výchově mládeže měl výklad Bible, který si mládež připravovala sama. V církvi se objevila diskuze, zda toto pojetí oslovuje mladé lidi a jestli by neměla nastat určitá změna. Kromě sborových aktivit měla mládež možnost navštěvovat také seniorátní a celocírkevní akce. Jednou z aktivit, na kterých se mládež výrazně podílela, bylo učení nedělní školy. Další možností pro setkávání mládežníků byly kurzy pro mládež, které organizoval Odbor pro mládež při synodní radě. Kurzy měly velký vliv na formování mnoha budoucích církevních pracovníků. Tradiční akce jako sjezdy mládeže nebylo možné konat. Jejich obnovení bylo možné až po pádu komunismu.

Za zmínku stojí i výrazná publikační činnost. Byl vydán zpěvník „Svítá“ a pravidelně byl vydáván i mládežnický časopis „Bratrstvo“. Kromě zpěvníku a časopisu byly také vydávány příručky, které pro sdružení mládeže vydával Odbor pro mládež při synodní radě. Byly pravidelně každý měsíc rozesílány všem sborům, obsahovaly plán práce, materiály pro programy a recenze. Příručky obsahovaly velmi kvalitní a hodnotný obsah a to jak z hlediska teologického i kulturně-společenského. Od osmdesátých let příručky nevycházejí.

5.3 Shrnutí vývoje v práci s mládeží

Zajímavé na práci s mládeží v kontextu historie jsou tyto následující body. Mládež má v církvi své nezastupitelné místo a je s církvi spjatá od jejího počátku.

Struktura práce s mládeží prošla velkou změnou. Na začátku se mládež organizovala sama bez návaznosti na celkové vedení církve a až pak postupem času bylo vedení mládeže zakomponováno do struktury vedení ČCE. Vidíme také posun v samostatnosti samotné mládeže, v prvních letech byl kladen velký důraz na samostatnost mládeže, aby se sama organizovala a aby sama v sobě hledala zdroje. Tento apel zůstává, ale práce s mládeží přechází ze samotných mládežníků na faráře či jiné osoby k tomu pověřené. Také vidíme, že mládež byla a pravděpodobně vždy bude propagátorem změn a nového myšlení. Mládež také ke svému růstu dostávala dostatek materiálů a podporu ze strany tehdejšího Odboru pro mládež, který vydával příručky, aby se sama mládež mohla vzdělávat a duchovně růst nebo se vzdělávat společně s farářem. Zajímavá je zmínka, že kurzy pro mládež byly tak hodnotné, že dokázaly mladé lidi nadchnout, že z nich těžili pro svůj život a že dokonce na základě těchto kurzů se rozhodli pro práci v církvi. Dle mého názoru to vypovídá o vysoké kvalitě vedených akcí a jejich organizátorů, kteří mládež dokázali opravdu zaujmout a dát ji dostatek podnětů i informací a osobního svědectví. Na druhé straně k tomu možná také přispívala doba a režim, který se snažil tyto aktivity a akce omezovat jak to jen bylo možné. To mohlo paradoxně způsobit větší nadšení a odhodlání něco dělat a být aktivní.

6 Výzkumná část

V této části budu prezentovat výsledky šetření, které jsem prováděla pomocí dotazníkového šetření. Cílem bylo zjistit, jak vypadá práce s mládeží na jednotlivých sborech, tedy na nejnižším stupni organizační struktury ČCE.

6.1 Metodologie

Ke zkoumání jsem použila dotazníkové šetření. V dotazníku byly použity kvalitativní metody. Otázek bylo celkem 32 a byly otevřené i uzavřené (v příloze je celý dotazník). Dotazník byl rozdělen do dvou částí, první část byla zaměřena na osobu pracovníka s mládeží – faráře a na charakteristiku sborové mládeže. Druhá část na samostatnou práci s mládeží. Data byla zjišťována rozesláním dotazníku elektronickou poštou na adresy všech sborů ČCE, tedy všem farářům. Celkem bylo respondentů 207, zaznamenaných odpovědí 76.

6.2 Výsledky

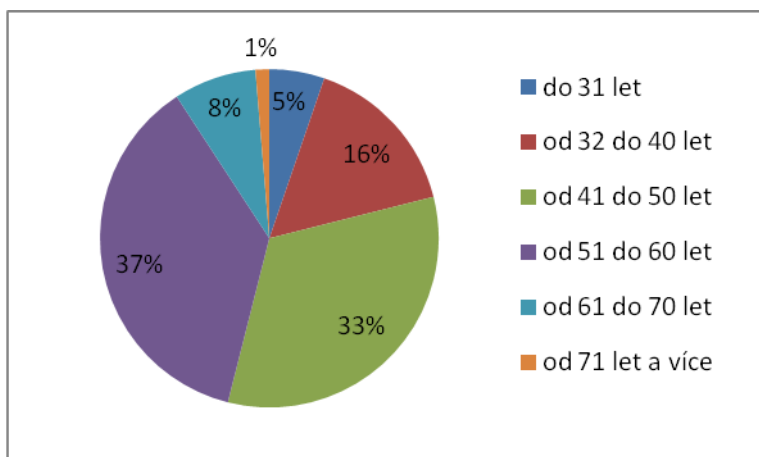
První část

V této části jsem zjišťovala informace o farářích a jejich práci s mládeží. Dotazník vyplnilo celkem 76 osob, tedy 76 sborů se vyjádřilo, jak u nich vypadá práce s mládeží. Ze 76 osob bylo 55 mužů (72 %) a 21 žen (28 %).

Otázky:

Jaký je Váš věk?

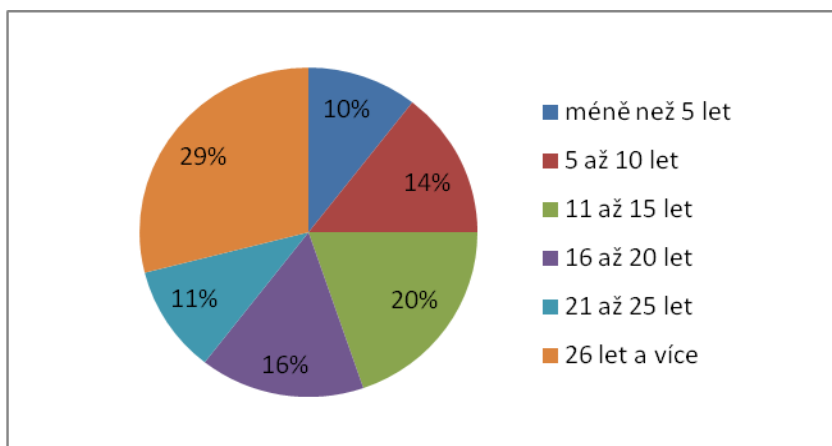
Nejčastěji dotazník vyplňovali faráři a faráčky ve věku od 51 do 60 let, celkem 36,8 %. Druhou skupinou byl věk od 41 do 50 let (32,9 %). Více jak polovinu tedy tvoří faráři a faráčky od 41 do 60 let, což je i nejpočetnější skupina pracovníků v církvi. Třetí nejpočetnější skupinou byli faráři a faráčky od 31 do 40 let (15,8 %). Poté následují dvě skupiny, které měly obdobnou účast na dotazníku a to faráři a faráčky ve věku od 61 do 70 let (7,9 %) a druhá skupina do 31 let (5,3 %). Poslední a nejmenší skupinu tvoří faráři a faráčky od 71 let a více (1,3 %).



Graf 1 Věkové rozložení farářů a farářek

Jak dlouho působíte jako farář/farářka v ČCE?

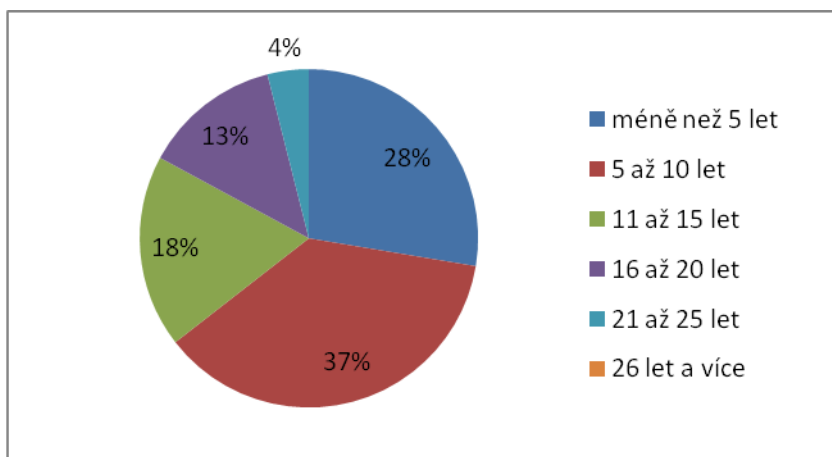
Nejčastěji dotazník vyplnili faráři a farářky, kteří působí 26 let a více (28,9 %). Druhou nejpočetnější skupinou byli faráři s praxí 11 až 15 let (19,7 %). Třetí nejpočetnější jsou dvě skupiny a to 16 až 20 let praxe a 5 až 10 let praxe. Čtvrtou nejpočetnější jsou opět dvě věkové skupiny: 21 až 25 let a méně než 5 let praxe. Necelou polovinu tvoří faráři s praxí od méně než 5 do 15 let, z toho faráři s nejmenší praxí, tedy od méně než 5 do 10 let, společně tvoří 25 %.



Graf 2 Působnost faráře/ farářky v ČCE

Jak dlouho působíte jako farář/farářka tohoto sboru?

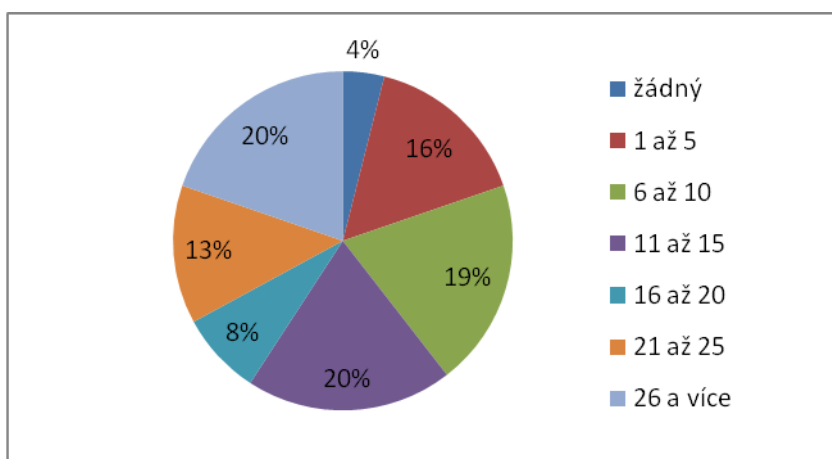
Z dotazníku vyplynulo, že pro více než polovinu farářů působí na sboru méně než 5 nebo 5 až 10 let. Třetinu pak tvoří faráři, kteří jsou na sboru od 11 do 20 let. Faráři, kteří jsou na sboru 21 až 25 let, představují 4 %. To odpovídá současné církevní praxi, při které jsou faráři na sboru voleni maximálně na období deseti let. Poté mohou být zvoleni opakovaně nebo odcházejí na jiný sbor.



Graf 3 Působnost faráře/farářky na sboru

Kolik je ve sboru mladých lidí ve věku 15 - 30 let?

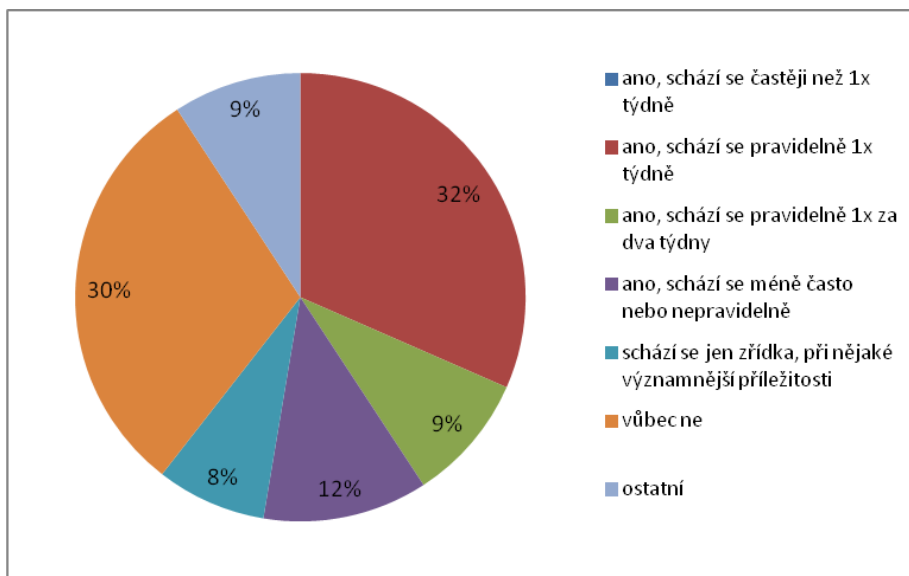
Tři sbory ze 76 odpověděly, že nemají žádnou mládež. Třetina sborů má mezi 1 až 10 mladými. Druhá třetina sborů má od 11 do 20 mladých a poslední třetina sborů má víc než 21 mladých lidí. Z toho 15 sborů má víc jak 26 mladých lidí.



Graf 4 Počet mladých lidí ve sboru

Schází se u Vás ve sboru mládež? Jak často?

V třetině sborů se neschází mládež vůbec. Ve třetině sborů se mládež schází pravidelně jednou týdně. V jedné pětíně se schází nepravidelně (nepravidelné scházení nebo při významnější příležitosti). Mládež scházející se pravidelně jednou za 14 dní tvoří 9 %. Také odpověď „ostatní“ tvoří 9 %. Jednotlivé odpovědi vyplněné v kolonce ostatní by se daly shrnout jako nepravidelné scházení mládeže.



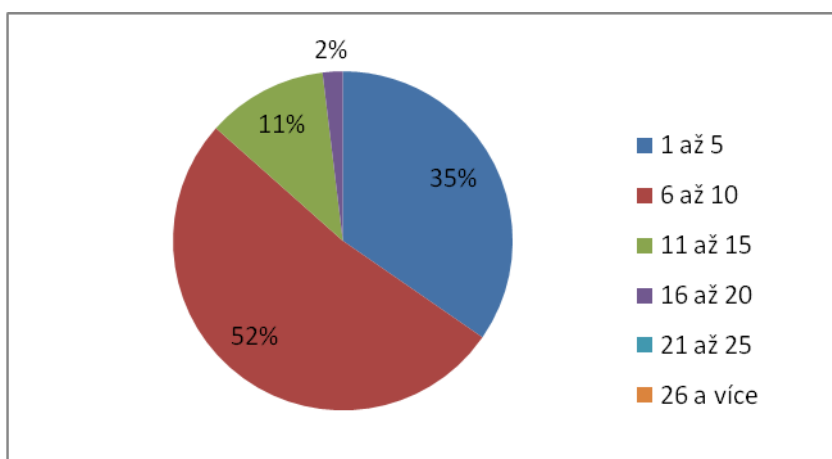
Graf 5 Schůzky mládeže

Druhá část - práce s mládeží

V této části byla již pozornost věnována struktuře pravidelného scházení mládeže a práci s mládeží na jednotlivých sborech. Na jednotlivé otázky odpovídal různý počet farářů a farářek.

Kolik mladých lidí (nezávisle na příslušnosti k Vašemu sboru) se asi tak schází?

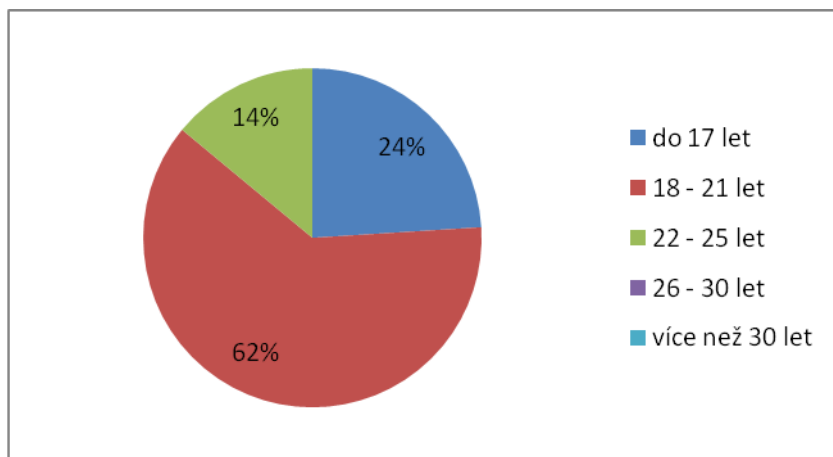
Z 52 odpovědí: v polovině sborů je to 6 až 10 mládežníků. Ve třetině sborů 1 až 5 mládežníků. Ve zbytku 11 až 20 mládežníků. V žádném sboru se neschází víc než 20 mladých lidí.



Graf 6 Počet mládežníků

Jaký je průměrný věk scházejících se mládežníků?

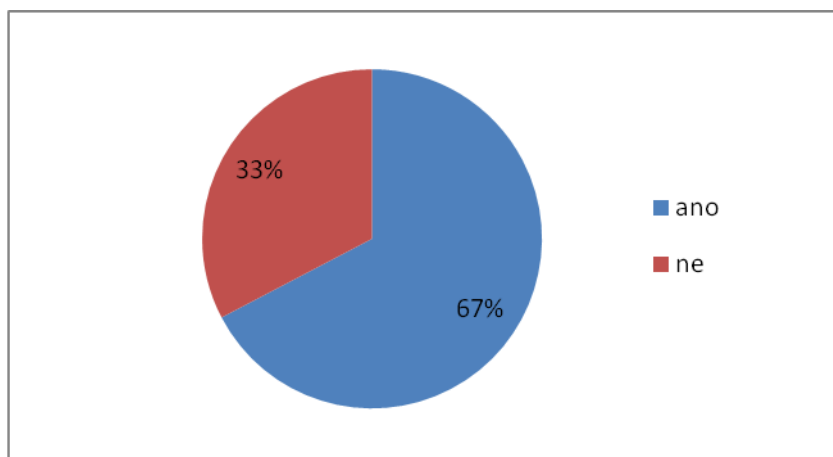
Přišlo 50 odpovědí. Ve dvou třetinách sborů je věkový průměr mládeže mezi 18 a 21 lety (62 %). Čtvrtina sborů udává, že průměrný věk mládeže je do 17 let (24 %). Průměrný věk mládežníků od 21 do 25 let tvoří zbylých 14 %. V žádném sboru není vyšší průměrný věk než 25 let.



Graf 7 Věk mládežníků

Vedete osobně schůzky mládeže ve Vašem sboru? (49 odpovědí)

Převládá vedení farářem, ve 33 sborech vede schůzky mládeže farář a v 16 sborech vede schůzky někdo jiný.



Graf 8 Vedení schůzek mládeže

Pokud vedete schůzky mládeže Vy osobně, z jakého je to důvodu? (32 odpovědí)

Nejčastěji uváděný důvod, proč vede schůzky mládeže právě farář, byl, že je to jeho práce a druhý důvod byl, že považují práci s mládeží za velmi důležitou. Další důvody byly, že je práce s mládeží baví a že si mládež přítomnost faráře přeje.

Pokud nevedete schůzky mládeže, kdo je vede (neuvádějte jméno, ale jeho roli ve sboru) a jaký je k tomu důvod? (19 odpovědí)

Pokud mládež vede někdo jiný, pak nejčastější odpověď byla, že se mládež vede sama. Druhý nejčastější způsob bylo vedení jiným farářem nebo vedení mladým členem sboru (presbyterem, studentem teologie).

Máte Vy osobně vizi pro práci s mládeží ve smyslu cíle, kterého chcete dosáhnout, co chcete předat? (46 odpovědí)

Nejčastější odpověď se pojila s předáváním víry a to v různých obměnách, ale vždy to podstatné bylo, aby faráři předávali víru a doprovázeli. Ostatní odpovědi nebyly tak časté a objevovaly se podobně početně: život ve sboru (aby mládež byla aktivní), tvorba společenství, samostatnost mládeže, předat osobní svědectví, scházení mládeže, vlastní cesta víry. Vícekrát se objevila i odpověď, že vizi farář nemá. Samostatně se pak objevilo následující: zapojení mládeže, která je mimo sbor, výklady textů a přístup k Bibli, vzdělání, utváření pohledu na svět, bezpečný prostor, rozšíření sborových aktivit.

Co mládež ve Vašem sboru nejvíce zajímá a co ji těší? (39 odpovědí)

Nejčastější odpověď byla „nevím“. Druhá nejčastější byla vypsáním různých aktivit, jak sborových tak volnočasových, které mládež baví. Poté víra a společenství se vyskytovaly podobně často. Podobně často se ještě objevovala hudba, zpěv, hry a povídání.

Po čem mládež ve Vašem sboru touží, co ji nejvíce chybí? (38 odpovědí)

Téměř polovina farářů odpověděla, že neví, z toho tři dodali, že by je to také zajímalo. Nejčastější odpověď pak byla větší počet mládežníků. Podobně často se pak objevovaly odpovědi: větší zapojení ostatních mládežníků, nedostatek času na scházení se, častější schůzky, misijní působení, mladší mládežníci a jedna odpověď také že jim nic nechybí.

Které metody práce během schůzek mládeže používáte nejčastěji? (46 odpovědí)

Všichni respondenti zadali, že používají „rozhovor, diskuzi na biblické téma“, druhá nejčastější odpověď byla „čtení z Bible“ a třetí nejčastější „společný zpěv“, na čtvrtém místě „modlitba“. Na dalším místě společně „rozhovor, diskuze na nebiblické téma“ a „hry“. Poslední s větším počtem hlasů byl „výklad písma farářem“ a podobně

zatrženo bylo „úvaha někoho z mládežníků, druhý program mládeže, zvaní hostů a promítaná filmů“.



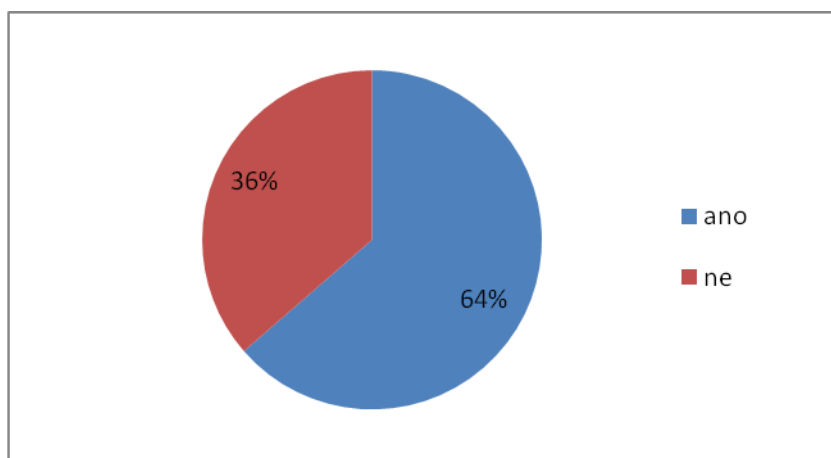
Graf 9 Metody práce

Důvody, proč zrovna tyto metody zařazují nejčastěji? (39 odpovědí)

Nejčastější důvod: je to podstatné pro víru. Další nejčastější odpověď zahrnovala tyto formulace: funguje to, osvědčilo se, vyplynulo to, jsou k dispozici a je o ně zájem. Méně často se pak objevovaly tyto důvody: vyhovuje to, je to podle vedoucího, zkušenost.

Používáte pro přípravu schůzek mládeže nějaké publikace, příručky, materiály? (44 odpovědí)

Ze 44 odpovědí, bylo 28 ano, používám a 16 ne, nepoužívám.



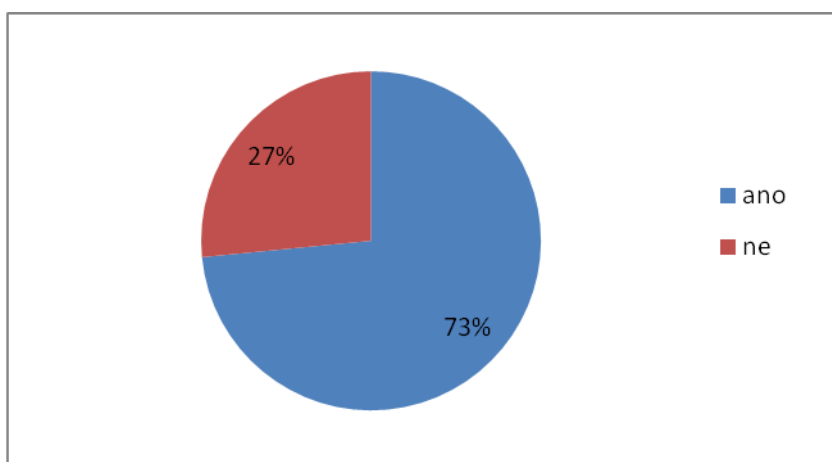
Graf 10 Používání příruček a publikací

Používané příručky

Nejčastěji využívané jsou komentáře k biblickým knihám. Druhá nejpočetnější odpověď: katechizmy, katechetické příručky, internet. Podobně čteně se v odpovědích vyskytovalo: Bible, knihy, Bratrstvo, Alfa kurzy, encyklopedie. Ostatní se objevily jedenkrát: zamyšlení/úvahy teologů, vlastní materiály, všechno možné, materiály pro konfirmandy, přípravky nedělní školy, zpěvníky, divadelní hry, beletrie, knihy z ústředí, inspirace ze shora, nic zvláštního pro mládež, hry, slovníky, knihy mladých.

Jsou ve Vašem sboru jiné aktivity pro mládež? (mimo schůzek mládeže)

Ze 49 odpovědí, 36 „ano jsou“ a 13 „ne, nejsou“.



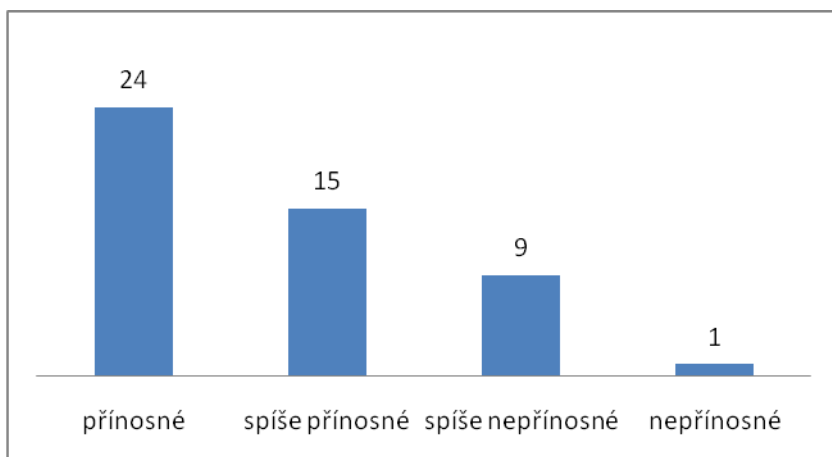
Graf 11 Jiné aktivity pro mládež

Pokud jsou, tak jaké?

Tuto otázku vyplnilo 35 respondentů. Nejčastější odpověď byla: tábory. Po nich následovaly: sportovní aktivity (voda, kola, hory), brigády, bohoslužby, rodinné bohoslužby a jiné bohoslužby, víkendová setkání, ekumenická setkání. S menším výskytem: doprovod při bohoslužbách, divadlo, tensing, učení nedělní školy, Noc kostelů, zpívání ve sboru, mládežnické dovolené, akce pro děti.

Když se zamyslíte nad seniorátními akcemi pro mládež, vnímáte je jako? (49 odpovědí)

Polovina hodnotí akce jako přínosné, a třetina jako spíše přínosné. Devět farářů hodnotí jako spíše nepřínosné a jeden farář jako nepřínosné.



Graf 12 Hodnocení seniorátních akcí

Důvody

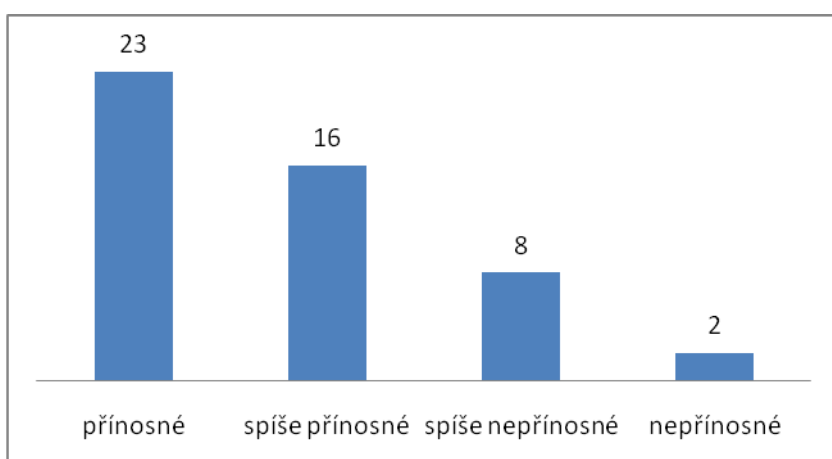
Přínosné: nejčastěji společenství, setkávání, vhodné pro malé mládeže. Dále se často objevují: přátelství včetně hledání partnerů, poznání se navzájem, kontakty, setkání ve větším počtu, kvalitní obsah/program, duchovní sdílení, nevím.

3 odpovědi byly, že mládež na ně nejezdí.

Nepřínosné: nejčastěji oslabení vztahu ke sboru, nekvalitní program (náročnost, málo duchovní), malá účast.

Když se zamyslíte nad celocírkevními akcemi pro mládež, vnímáte je jako?
(49 odpovědí)

Polovina hodnotí jako přínosné, třetina jako spíše přínosné, 8 farářů jako spíše nepřínosné a 2 faráři jako nepřínosné.



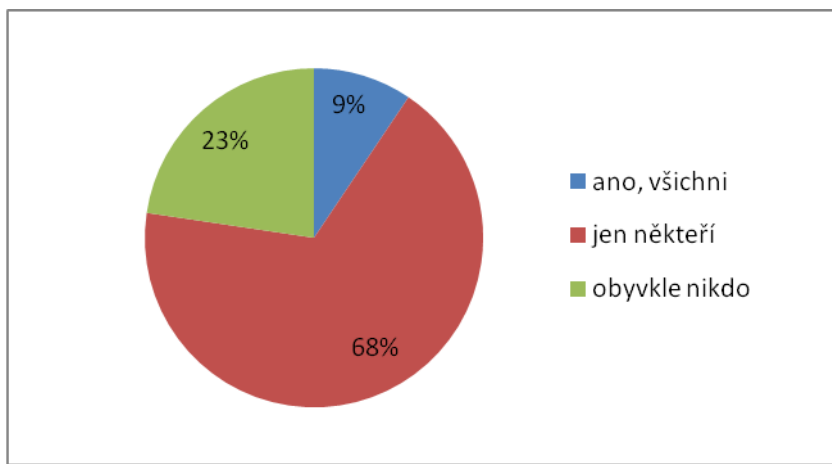
Graf 13 Hodnocení celocírkevních akcí

Důvody

Odpovědi jsou podobné jako u seniorátních akcí. Další nejčastější přínosy: kontakty, vztahy, dobrý program, rozšíření obzoru, setkání, společenství, vědomí, že nejsme sami ve víře. Zápory: masovost, nevedou k Bohu, jsou jen pro někoho, složité programy a naopak i zjednodušování problému, oslabují vztahy k vlastnímu sboru.

Účastní se mládež z Vašeho sboru seniorátních akcí pro mládež? (53 odpovědí)

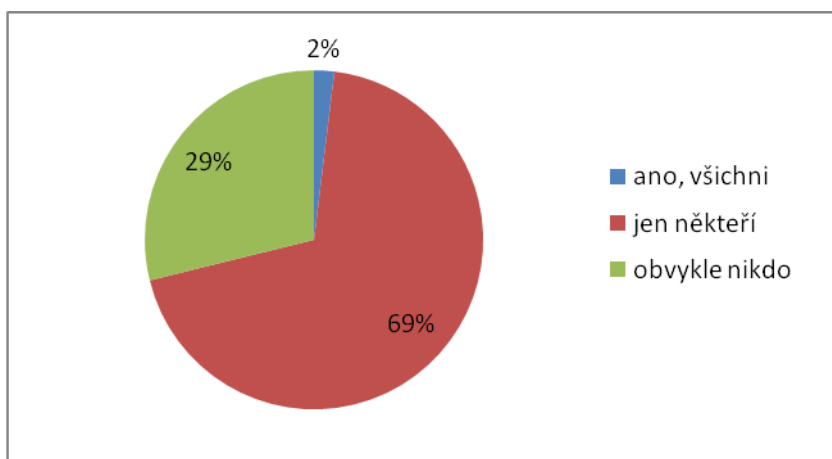
Dvě třetiny farářů a farářek zaškrtnli, že se akcí účastní „jen někteří“, u 12 odpovědí bylo označeno „obvykle nikdo“, 5 odpovědí „ano všichni“.



Graf 14 Účast na seniorátních akcích

Účastní se mládež z Vašeho sboru celocírkevních akcí pro mládež? (52 odpovědí)

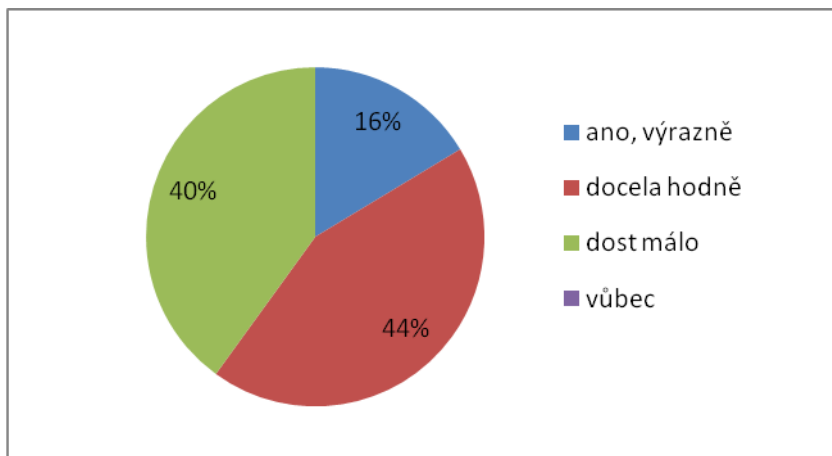
Většina zadala „ano někteří“, necelá třetina „obvykle nikdo“, 1 odpověď „ano všichni“.



Graf 15 Účast na celocírkevních akcích

Přispívá Vaše mládež nějakým způsobem k životu celého sboru? (55 odpovědí)

Odpověď „ano, výrazně“ a „docela hodně“ tvoří dohromady více jak polovinu odpovědí (60 %). 40 % odpovědělo „dost málo“.



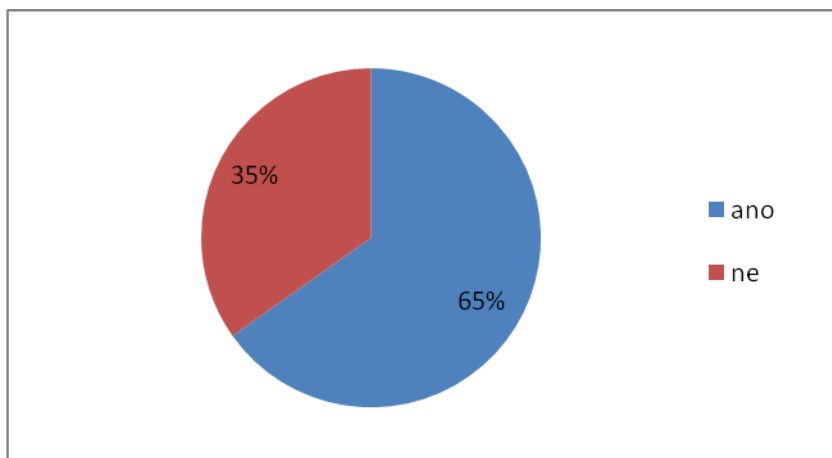
Graf 16 Přispívání mládeže k životu sboru

Pokud přispívá, tak jak? (45 odpovědí)

Nejčastěji se objevovalo: aktivní účast na bohoslužbách (doprovod, čtení, zpěv), divadla, učení nedělní školy, tábory, brigády, pomoc na jiných sborových akcích, akce pro děti. Méně často se vyskytuje: pasivní účast na bohoslužbách, účast na rodinných nedělích, pomoc s pohoštěním, Noc kostelů, pěvecký sbor, sborové dopisy, chod sboru, fakt, že mládež vůbec je.

Zapojuje se mládež Vašeho sboru do nějakých dobrovolnických či dobročinných aktivit? (46 odpovědí)

Dvě třetiny odpověděly „ano, zapojuje“, třetina „ne, nezapojuje“.



Graf 17 Dobrovolnické a dobročinné aktivity mládeže

Pokud se zapojuje, tak kde a jakým způsobem? (33 odpovědí)

Nejčastější zapojení: brigády, aktivní pomoc uprchlíkům, spolupráce s Diakonií. Méně často: povodně, lidé bez domova, nevím, účast v seniorátním a celocírkevním odboru mládeže, adopce na dálku, pomoc s přípravou celocírkevních akcí.

Co by se v práci s mládeží v ČCE mělo změnit? Jak by se ve vztahu k práci s mládeží měla změnit role farářů? (44 odpovědí)

Nejčastější odpověď byla: větší zaměření na duchovní oblast, ne jen společenství, nevím, je to v pořádku, tak jak to je, lepší příprava farářů na práci s mládeží (vzdělávání), je to individuální.

Z různých odpovědí pak vyšly následující charakteristiky či doporučení pro práci s mládeží jako takovou, pro roli faráře a roli mládeže.

- **Role faráře**

Být osobnost, lépe připravovat programy a přenechávat přípravu části programu na mládeži, vést k samostatnosti, umět delegovat, mít mládež za důležitou a hledat, co mladé zajímá, neztrácet je, povzbuzovat a usnadňovat cestu víry, farář má být k dispozici, ale nekritizovat, farář má mít pochopení, faráři nenásilně formují, motivovat, nekritizovat, farář jako průvodce ne vůdce, osobní vztahy a zájem, mít dobrého seniorátního farář pro mládež, nepoutat mladé lidi ke sboru, připravenost na těžké otázky, dát mládeži prostor, být s nimi a nebýt vylučován, farář aktivní ale ne dominantní.

- **Práce s mládeží**

Méně lpět na tradičních formách, vycházet vstříc potřebám mladých, učit být doma na jakékoli úrovni, práce se nemá přenášet na seniorátní nebo jiné roviny, více prostoru pro mladé, aby to bylo jejich, ekumena, lepší možnost navázání partnerství, dobročinná práce na všech úrovních a zapojení do sborů, nejsvobodnější pole práce, nejhorší změna - dát práci s mládeží pravidla. Faráři by se měli věnovat už dětem a rodičům, aby rodiče byli vzorem pro mladé.

- **Role mládeže**

Mládež je uzavřená, má se realizovat na životu sboru - příležitost pro mládež, být více aktivní, propojení se staršovstvem, mládež nejhůře organizovatelná skupina, je těžké ji zaujmout.

6.3 Analýza výsledků

Dotazníku se zúčastnilo jen 76 farářů a farátek z ČCE, proto není možné generalizovat výsledky na celou práci s mládeží v ČCE a na všechny faráře. Přesto výsledky ukazují zajímavé poznatky.

Všemi výsledky dotazníkového šetření prostupuje důraz na duchovní aspekty práce s mládeží a na jejich umocnění. Z odpovědí vyplývá, že by se v práci s mládeží mělo ještě více času věnovat budování víry. Tento požadavek je bezesporu legitimní a správný, ale jeho převedení do praxe se neseťká vždy s pochopením. Ne všem farářům a pracovníkům s mládeží se to podaří. Faráři a pracovníci s mládeží balancují mezi duchovní složkou programu a zajímavostí programu pro mládežníky. Pro vhodnou vyváženost jsou potřebné obě složky, jak zajímavost tak duchovní vedení.

Zajímavé je zjištění, že mládež se většinou podílí na životě sboru i menšinou ve svém vlastním vedení a organizování schůzek mládeže. Z toho usuzuji, že pokud ve sboru mládež je, je významnou složkou a aktivně se podílí na sborových aktivitách, tedy není jen příjemcem. Mimo sborové aktivity se mládež také aktivně podílí v dobrovolných a dobročinných aktivitách, kde se věnuje aktuálním společenským tématům.

Polovina dotazovaných farářů neví, co mládež ve sboru zajímá a co jí chybí. Pracovat s mládeží může i farář, který neví jaká mládež je, co by chtěla a co by nechtěla. Otázkou zůstává, jak taková práce vypadá a jestli se v ní neobjevují některé chyby při duchovní doprovázení, které jsem popisovala ve třetí kapitole – nejčastější nedostatky duchovních doprovázejících. Někdy je ovšem možné, že ani sama mládež neví, co chce nebo nemá jednotný názor.

V hodnocení seniorátních a celocírkevních akcí se ukazuje určitá nekoordinace a nespolečné uvnitř tří systémů: sborového, seniorátního a celocírkevního. Přestože většina farářů hodnotí tyto akce jako přínosné, tak spíše ve smyslu tvoření společenství a navazování přátelství, přínos pro duchovní rovinu v ní vidí jen pár farářů a farátek. Společenství je jedním z důležitých prvků, ale není na prvním místě. I v Řádu výchovy a vzdělání v církvi je na prvním místě vedení k živé víře v Ježíše Krista a až od tohoto bodu se odvíjí tvorba a důležitost společenství.

Z šetření dále vyplynulo, že chybí speciální publikace pro práci s mládeží a využívá se to, co je dostupné. To znamená materiály pro děti nebo materiály pro

dospělé. Takové materiály nepracují s tím, že dospívající má specifické potřeby ohledně utváření víry a duchovního doprovázení. Mládež je odkázaná na práci faráře, na jeho zájem o mladé a způsob s jakým s mládeží pracuje.

Dalším bodem, na který bych ráda upozornila je, že faráři hodnotí práci s mládeží jako málo duchovně zaměřenou a to jak na úrovni sborů, tak seniorátů, tak celé církve. Je potřeba si uvědomit, že faráři na sborech mají v tomto ohledu nejvíce kompetencí a proto můžou svým úsilím prosadit změny k lepšímu. Teprve z jednotlivých sborů se pak tyto změny mohou přenést i na seniorátní a celocírkevní úroveň.

Průzkum ukazuje, že práce s mládeží není jednoduchá a vyžaduje velké úsilí, a přesto se někdy výsledky nedostaví. Navzdory tomu bychom to měli citlivě a s pochopením vždy znovu zkoušet.

6.4 Diskuze

Dotazník byl poměrně dlouhý a měl velký počet otevřených otázek, někteří respondenti, proto mohli, z důvodu úspory času, své odpovědi zkracovat nebo psát záměrně odpověď „nevím“. Výsledek šetření může být ovlivněný také tím, že dotazník nevyplnili všichni faráři. Tedy je možné, že jej vyplnit jen ti, kteří s mládeží pracují a zajímají se o ni. Také ho úmyslně nemuseli vyplňovat faráři, kteří s mládeží nepracují a u nichž ve sboru se mládež neschází. Dotazník byl nastaven tak, aby ho mohl vyplnit i farář sboru, ve kterém se mládež neschází. Tím pádem by v první části narostlo procento sborů, kde se mládež neschází.

Závěr

Cílem bylo popsat práci s mládeží v Českobratrské církvi evangelické. Tento cíl byl splněn, práce s mládeží byla popsána a to jak teoreticky tak prakticky v dotazníkovém šetření zaměřeném na práci farářů na sborech. Vyzvedla jsem důležité aspekty práce s mládeží, které jsou podstatné v jakékoliv křesťanské práci a pokusila se stejné prvky najít i v Českobratrské církvi evangelické a podle nich popsat, jak práce s mládeží vypadá. Na základě dotazníkového šetření jsem se pokusila zjistit, jak vypadá práce s mládeží na sborech.

V průběhu psaní jsem došla ke zjištění, že k tomu tématu není odborná literatura a že se mu nikdo soustavně nevěnuje. Jediný dokument, z kterého lze vycházet je Řád výchovy a vzdělávání v církvi, který ukazuje cíle a popisuje, jaké jsou možnosti na různých organizačních strukturách církve, ale již nikde nepopisuje, jak k těmto cílům dojít. Fakt, že nikde není stanoveno, jak se s mládeží má pracovat, znamená, že pracovníci mají značně volné pole působnosti a mohou si dělat věci podle sebe. Na druhé straně, to ale také může být matoucí, protože chybí vymezení jasných mantinelů. Je značně těžké určit, do jaké míry je tato volnost přínosná. Přílišným prosazováním centrálních pravidel by z práce s mládeží mohla zmizet její různorodost a kreativita. V opačném případě, tedy při přílišné volnosti, zase může dojít k určitému zmatení a snad i k bezcílnosti. Těžkosti mohou přijít také při předávání víry, v situaci, kdy nevíte jak druhé vést a ani se na nikoho nemůžete obrátit, aby vám pomohl. Pak může nastat i stav, kdy akce pro mládež jsou málo duchovní.

Závěrem bych podotkla, že při psaní tohoto textu jsem čerpala i z vlastních zkušeností, protože i já sama pracuji v seniorátním odboru mládeže ČCE.

Použité zkratky

COM	Celocírkevní odbor mládeže
ČCE	Českobratrská církev evangelická
ETF UK	Evangelická teologická fakulta Univerzity Karlovy
NŠ	Nedělní škola
OM	Oddělení mládeže
ŘVVC	Řád výchovy a vzdělávání v církvi
SEM	Sdružení evangelické mládeže
SEPRAM	Seminář pro pracovníky s mládeží
SOM	Seniorátní odbor mládeže

Seznam literatury

Knihy:

- Bible: Písmo svaté Starého a Nového zákona: český ekumenický překlad.* 10. vyd., (8. přeprac.) [vyd.]. Překlad Miloš Bič, Josef Bohumil Souček. Praha: Česká biblická společnost, 1995. ISBN 80-85810-07-7.
- BROŽ, Miroslav. *Církev v proměnách času 1969-1999: sborník Českobratrské církve evangelické.* 1. vyd. Praha: Kalich, 2002. ISBN 80-701-7697-0.
- BURNS, Jim. *Nebojte se věnovat mladým.* 1. vyd. Brno: Nová naděje, 1994. ISBN 80-901726-1-X.
- Církev v proměnách času: Sborník k 50. výročí spojení českobratrské církve evangelické.* Praha: Kalich, 1969.
- DUDA, Mirón a Igor SMELÝ. *Spiritualita, náboženstvo a adolescent.* Prešov: Prešovská univerzita v Prešove, Gréckokatolícka teologická fakulta, 2013. ISBN 978-80-555-0726-2.
- HALAMOVÁ, Anna. *Vánoční hry pro děti a mládež v ČCE* [online]. 2013 [cit. 2016-04-03]. Dostupné z: <https://is.cuni.cz/webapps/zzp/detail/117309>. Vedoucí práce Ladislav Beneš.
- KAPLÁNEK, Michal. *Pastorace mládeže: studijní text pro pracovníky s mládeží.* Praha: Salesiánská provincie Praha, 1999.
- MARTINEK, Michael. *Ztracená generace?: o duchovním dialogu mezi českou mládeží a katolickou církví.* 1. vyd. Svitavy: Trinitas, 2006. Studium (Křesťanská akademie v Římě). ISBN 80-868-8514-3. str. 139 – 140.
- ŘÍČAN, Pavel. *Cesta životem: [vývojová psychologie] : přepracované vydání.* Vyd. 2. Praha: Portál, 2006,c2004, 390 s. ISBN 80-7367-124-7.
- ŠIMÍČKOVÁ-ČÍŽKOVÁ, Jitka. *Přehled vývojové psychologie.* 3., upr. vyd. Olomouc:Univerzita Palackého v Olomouci, 2010, 189 s. ISBN 978-80-244-2433-0.
- ŠOLTÉSZ, Štěpán. *Kristus a rodina.* 2. vyd. Praha: Kalich, 1970.
- ŠOUREK, J, B. *Význam a smysl osobního svědectví.* Synodní rada Českobratrské církve evangelické, 1967.
- VÁGNEROVÁ, Marie. *Vývojová psychologie.* 2. vyd. Praha: Karolinum, 1999, 353 s. ISBN 80-7184-803-4.

VÁGNEROVÁ, Marie. *Vývojová psychologie I.: dětství a dospívání*. Vyd. 1. Praha: Karolinum, 2005, 467 s. ISBN 80-246-0956-8.

Články:

KAPLÁNEK, Michal. Předávání víry mladé generaci?. *Teologické texty: časopis pro teoretické a praktické otázky teologie* [online]. Praha, 2008/4 [cit. 2016-03-19]. Dostupné z: <http://www.teologicketexty.cz/casopis/2008-4/Predavani-viry-mlade-generaci.html>

Církevní dokumenty:

Církevní zřízení a řády Českobratrské církve evangelické Řád výchovy a vzdělávání v církvi. in: Praha, 2015. Dostupné online z: <http://www.evangnet.cz/cce/czr/rvvc.html>

Internetové zdroje:

Českobratrské církve evangelická. *Archa*. [online]. 2010 [cit. 2016-04-03]. Dostupné z: <http://www.e-cirkev.cz/rubrika/592-Evangelicka-akademie/index.htm>

EMBS. *ebrno.cz: Evangelické mládež brněnského seniorátu*. [online]. 2010 [cit. 2016-03-19]. Dostupné z: <http://www.embs.cz/index.php>

Mládež ČCE moravskoslezského seniorátu. *mladez.evangnet*. [online]. 2006 [cit. 2016-03-19]. Dostupné z: <http://moravskoslezska-mladez.evangnet.cz/index.php>

SEM. *Sdružení evangelické mládeže*. [online]. 2010 [cit. 2016-04-03]. Dostupné z: <http://www.semcr.cz/>