

**Univerzity Karlovy v Praze**

**Filozofická fakulta**

**Katedra sociologie**



FILOZOFICKÁ FAKULTA  
UNIVERZITY KARLOVY  
V PRAZE

## **Diplomová práce**

Bc. Eliška Nováková

**Nevoliči ve volbách do Poslanecké sněmovny České republiky  
2013 a jejich motivace k volební neúčasti**

**Non-voters in elections to Chamber of Deputies of the Czech  
Republic 2013 and their motivation to electoral absence**

Tímto bych chtěla poděkovat PhDr. Jiřímu Vinopalovi, Ph.D. za odborné vedení práce a všechny cenné rady a připomínky. Dále děkuji svým respondentům za ochotu poskytnout rozhovor.

*Prohlašuji, že jsem diplomovou práci vypracovala samostatně, že jsem řádně citovala všechny použité prameny a literaturu a že práce nebyla využita v rámci jiného vysokoškolského studia či k získání jiného nebo stejného titulu.*

*V Praze dne 12. 7. 2015*

.....

*Bc. Eliška Nováková*

**Abstrakt:**

Cílem práce bylo zmapovat motivace nevoličů se nezúčastňovat voleb do Poslanecké sněmovny Parlamentu České republiky v roce 2013. Jednalo se o volby v České republice s historicky druhou nejnižší volební účastí u tohoto typu voleb, které jsou občany vnímány jako nejdůležitější. Snižující se volební účast může být ohrožením pro správné fungování demokracie. V teoretické části práce jsou představeny teorie fungování demokracie a dále teorie vysvětlující volební účast. Závěry několika studií naznačují, že existují rozdíly v motivacích mezi mladší a starší generací, proto jsem se rozhodla tyto rozdíly popsat. Za tímto cílem odhalení motivací a jejich rozdílů na základě věku bylo realizováno patnáct rozhovorů, devět s nevoliči z mladší generace a šest ze starší generace. Data byla analyzována v souladu s pravidly zakotvené teorie. Výsledkem analýzy je typologie nevoličů a schéma zjištěných vlivů. Výsledky analýzy naznačují, že existuje podstatný rozdíl mezi mladší a starší generací.

**Klíčová slova:**

Nevoliči, volební chování, politika, motivace

**Abstract:**

The issue of this thesis is to chart the motivations of non-voters for not attending the election to the Chamber of Deputies of the Czech Republic. This election had the second lowest turnout in the history of the Czech Republic in this type of election which is considered by the citizens to be the most important type of election. A decreasing turnout can be a threat to a proper functioning of democracy. In the theoretical part of the paper, the theory of functioning democracy and the theory explaining the decreasing turnout are introduced. According to several studies, there is a difference between younger and older generation, so I decided to explore this difference. Therefore, fifteen semi-structured interviews with non-voters have been conducted to detect the cause of this situation. Collected sample contains nine younger non-voters and six older ones. The data were analyzed according to the rules of grounded theory. The product of this analysis is a typology of non-voters and their main motivations for non-voting and a scheme of participating factors. The result of the analysis suggests that there is a difference between younger and older generation.

**Keywords:**

Non-voters, election behavior, politics, motivations

## Obsah

Seznam zkratk	8
Úvod	9
1. Volební účast a její klíčová role pro fungování demokratického systému	11
2. Vysvětlení volební účasti v sociologické teorii	15
2.1. Rozlišení dobrovolné a nedobrovolné volební účasti	15
2.2. Teorie vysvětlující dobrovolnou volební účast	17
2.2.1. Michiganský model – teorie stranické identifikace	17
2.2.2. Teorie socioekonomického statusu a zdrojů	18
2.2.3. Teorie mobilizace a zapojení do společnosti	19
2.2.4. Teorie racionální volby	20
2.2.5. Teorie valenčního hlasování	21
2.2.6. Teorie habituálního hlasování	22
2.3. Vliv publikování předvolebních výzkumů na volební chování	23
3. Nízká volební účast a její příčiny	25
3.1. Volební účast v evropském kontextu	25
3.2. Snižující se volební účast v České republice	27
3.3. Důvody poklesu volební účasti v České republice	28
3.3.1. Přímá a nepřímá mobilizace a zapojení do společnosti	28
3.3.2. Instrumentální motivace	29
3.3.3. Expresivní motivace k hlasování – stranická identifikace	30
3.3.4. Normativní motivace k hlasování: smysluplnost hlasování	31
3.3.5. Vysvětlení poklesu volební účasti z dlouhodobé perspektivy	31
3.4. Sociodemografické charakteristiky voličů a nevoličů v České republice	32
3.4.1. Věk	32
3.4.2. Pohlaví	33

3.4.3. Vzdělání .....	34
3.4.4. Socioekonomický status .....	34
3.5. Politická situace před volbami .....	35
3.6. Vývoj předvolebních preferencí v období před volbami .....	38
4. Realizace výzkumu prostřednictvím rozhovoru s nižší mírou standardizace.....	42
4.1. Výzkumné otázky.....	42
4.2. Volba kvalitativních přístupů a metod analýzy.....	42
4.3. Výběr respondentů .....	44
4.4. Realizace rozhovorů a etické otázky s ní spojené.....	45
4.5. Kódování.....	46
5. Analýza dat .....	47
5.1. Zhodnocení sběru dat.....	47
5.2. Typologie důvodů neúčasti ve volbách do Poslanecké sněmovny Parlamentu České republiky v roce 2013 .....	48
5.2.1. Typologie důvodů neúčasti u mladších nevoličů.....	48
5.2.2. Typologie důvodů neúčasti u starších nevoličů .....	59
5.2.3. Komparace typologie důvodů mladších a starších nevoličů.....	65
5.3. Zjištěné vlivy na volební neúčast.....	66
5.3.1. Osobní charakteristiky .....	67
5.3.2. Okolí respondentů.....	68
5.3.3. Politické klima .....	70
5.3.4. Média .....	71
5.3.5. Vztah k demokracii .....	72
5.4. Možnosti dalších výzkumů .....	73
Závěr .....	75
Seznam použité literatury .....	77

## **Seznam zkratk**

PS PČR.....Poslanecká sněmovna Parlamentu České republiky

## Úvod

Politická situace v České republice je dlouhodobě poměrně nestabilní. Vyznačuje se častými veřejnostmi špatně vnímanými kauzami, především korupčního charakteru. Ani kabinet Petra Nečase, který vzešel z předčasných voleb v roce 2010, nebyl výjimkou. Jeho vláda skončila po odhalení kauzy Nagyová, kdy došlo ke zveřejnění aktivit vrchní ředitelky Sekce kabinetu předsedy vlády České republiky Jany Nagyové (nyní Nečasové), obviněné ze dvou trestných činů uplácení a organizování zneužití pravomoci veřejného činitele. Po těchto událostech následovala úřednická vláda Jiřího Rusnoka a vyhlášení předčasných voleb v termínu 25. a 26. října 2013. Volební účast v těchto volbách dosáhla historicky druhé nejnižší volební účasti 59,48 %. Nižší volební účast ve volbách do poslanecké sněmovny, které jsou v českém prostředí vnímány jako nejvýznamnější a mají tedy tradičně nejvyšší volební účast, byla jen v roce 2002. Stalo se tak následkem uzavření opoziční smlouvy dvou tehdy nejsilnějších stran ODS a ČSSD. Pokud bychom se však na volební účast ve sněmovních volbách podívali historicky, zjistíme, že volební účast klesá již od 90. let. Vzhledem k uvedenému trendu poklesu volební účasti a dlouhodobě problematické politické situaci v České republice považuji za důležité zaměřit se na rostoucí část populace, která se rozhodla voleb nezúčastnit. Jelikož volby jsou základním prvkem reprezentativní demokracie a pokud by se volební účast i nadále snižovala, mohlo by dojít k jejímu ohrožení. Aby byly mé poznatky co nejaktuálnější, rozhodla jsem se zmapovat motivace k volební neúčasti u posledních voleb do poslanecké sněmovny v říjnu roku 2013.

Samozřejmě jisté procento těchto osob se voleb nezúčastňuje z tzv. objektivních příčin, nejedná se tedy o jejich dobrovolné rozhodnutí. Toto procento bude zřejmě vždy hrát svojí úlohu ve volební neúčasti, a to i pokud by došlo ke změně volebního systému například zavedením elektronických voleb. Já se ovšem zaměřím na ty nevoliče, kteří se voleb rozhodli nezúčastňovat zcela dobrovolně na základě svých názorů a přesvědčení a budu zkoumat jejich motivace či důvody vedoucí k tomuto aktu. Faktorem, který má kontinuálně vliv na volební účast, je věk, nejmladší generace se zúčastňuje voleb nejméně, volební účast dále stoupá lineárně s věkem a zastavuje se po 50. roku života, kdy začíná opět klesat. Věk sám o sobě volební účast nevysvětluje, chceme-li porozumět motivacím k volební neúčasti, musíme se podívat na životní kontext, tedy na to, co tito lidé prožívají, jak jsou zapojeni do společnosti, zdali se zajímají o politiku, a co od ní na základě svého postavení očekávají. Tato práce si klade za cíl popsat motivace mladší generace (reprezentované nevoliči do 30 let) a starší generace (reprezentované nevoliči nad 50 let) a prozkoumat, jak se odlišují.

V teoretické části práce nejprve zdůvodním, proč je v demokratickém systému důležité věnovat pozornost nízké volební účasti. Dále představím dosavadní poznatky teorie volební účasti, relevantní pro tuto práci a následně se zaměřím na platnost těchto teorií pro Českou republiku. Jelikož se zkoumané volby konaly, jak jsem již uvedla, v poměrně specifické době, považuji za důležité toto období ve stručnosti rozebrat. Zaměřím se na vývoj předvolebních preferencí a shrnu ty nejdůležitější události z politického dění, které mohly mít vliv na rozhodnutí respondentů. Jelikož se jednalo o kauzy celospolečenského dosahu, je totiž poměrně pravděpodobné, že se objeví ve výpovědích respondentů.

Následná analýza bude provedena prostřednictvím polostrukturovaných rozhovorů s oporou, ze kterých bude následně vytvořena typologie motivací nevoličů nezúčastňovat se voleb a srovnání motivací ve zkoumaných věkových skupinách, tedy občanů do 30 a nad 50 let.

## **1. Volební účast a její klíčová role pro fungování demokratického systému**

Demokracie prošla od svého vzniku značným vývojem, proto existuje velké množství definic, ze kterých pro potřeby práce vyberu jen několik důležitých, vztahujících se k současnému stavu společnosti. Vycházet budu nejprve z pojetí Roberta Dahla (2001, s. 39), kde je demokracie vymezena prostřednictvím splnění základních 5 kritérií: (1) Efektivní účast (participace) znamená, že všichni členové, kteří jsou členy skupiny, která má o něčem rozhodnout, musí mít rovnou příležitost se k dané problematice vyjádřit. (2) V případě hlasování musí mít každý stejnou možnost vyjádřit svůj názor a každý hlas musí mít stejnou váhu. (3) Poučené porozumění, kdy každý člen musí mít stejnou příležitost k seznámení se s danou problematikou v čase k tomu dostatečném. (4) Kontrola nad nastavováním agendy reprezentuje možnost každého člena kontrolovat, jaká témata se dostanou k projednání, je tak zajištěno, že toto sdružení bude mít vždy možnost v případě změny situace změnit svoji agendu. (5) Zapojení (zahrnutí) všech dospělých, tedy, že všechny dospělé osoby s trvalým místem pobytu v dané lokalitě mají mít garantované plnění lidských práv a to v rozsahu prvních čtyř kritérií. Tento bod je z hlediska předmětu mé práce, tedy volební neúčasti stěžejní, neboť zde autor jasně definoval podmínku volební účasti jako zcela základní pilíř demokracie.

Problémem Dahlova pojetí je fakt, že demokracii buď potvrzuje, nebo vyvrací. Nezabývá se však tím, zdali je demokracie funkční, zdali je vláda schopná prosadit svá rozhodnutí atd. Proto Charles Tilly (2007, s. 7-24) přichází s vlastní definicí demokracie, která zavádí i tento prvek. Podle něho je režim demokratický do té míry, do jaké je politický vztah mezi státem a občanem široký, rovný, chráněný a vzájemně závazný. Dále přichází s rozdělením podle toho, zda je stát demokratický a zdali má kapacitu prosadit své cíle. Dostává tak základní 4 skupiny: (1) Vysokokapacitní nedemokratický stát, kam Tilly řadí například Kazachstán a Írán, představuje zemi, kde je změna možná pouze shora ze strany vládnoucích struktur nebo prostřednictvím občanských neposlušností, není zde brán důraz na hlas lidu a časté jsou zásahy ze strany bezpečnostních složek státu. (2) Nedemokratický stát s nízkou kapacitou, kam spadá například Somálsko, v němž dochází k častému násilí, časté jsou nábožensky či etnicky motivované mobilizace, značný vliv zde mají také tzv. warlords (váleční magnáti), dochází zde k občanským válkám a vraždám na objednávku ze strany politiků i zločinců. (3) Vysokokapacitní demokratický stát, který dle Tillyho reprezentuje Norsko nebo Japonsko, obsahuje množství sociálních hnutí, zájmových skupin a mobilizujících politických stran. Formální podíl na vládě (kam spadají také volby) je hlavní cíl politické

aktivity. K politickému násilí zde dochází jen v malé míře. (4) Nízkokapacitní demokratický stát, kam řadí například Jamajku a Belgie, všechno funguje stejně jako v případě typu (3) kromě toho, že státní dohled není tak aktivní, proto zde mají větší vliv pololegální či nelegální aktéři politického dění a také zde ve větší míře dochází k většímu politickému násilí.

Dělení od Charlese Tillyho odhaluje dle mého názoru další zásadní problém fungování demokratického systému. Samotná demokracie a politická participace občanů nemusí vždy stačit k tomu, aby byl stát dobře prosperující a vyhovující občanům. Česká republika v tomto dělení spadala do kategorie (4), neboť právě vlivu ilegálních a poloilegálních skupin na politiku jsme svědky relativně často, jak jsem již uvedla v úvodu práce. I z jeho dělení a popisu však poměrně jednoznačně můžeme vyčíst, jaký systém by sám preferoval, totiž systém (3). Lze říci, že Dahlovy podmínky jsou platné pro to, aby systém byl demokratický, což je jakýsi první krok k tomu, aby mohl být demokratický a zároveň vysokokapacitní v prosazování svých zájmů.

Podle Roberta Dahla navíc demokracie disponuje výhodami, kterých autokratické režimy ze své podstaty nemohou dosáhnout: zabraňuje vzniku tyranii, zajišťuje lidská práva, zajišťuje všeobecnou svobodu, umožňuje lidem, aby rozhodovali sami o sobě a také mravní samostatnost a rozvoj člověka, chrání osobní zájmy, zajišťuje politickou rovnost a v dnešní době také usiluje o mír a prosperitu (Dahl 2001, s. 46). O výhodách demokracie oproti autokracii se můžeme dočíst také v díle *Teorie demokracie* Giovanniho Sartoriho (1993, s. 274), který je sice skeptický k tomu, že by vláda lidu měla vždy pravdu, ale pokud se jedinec ve svém rozhodnutí v demokratickém systému zmýlí, existuje celá řada kontrolních mechanismů, které zabrání fatálním dopadům jeho volby. Pokud však učiní rozhodnutí jedinec v rámci autoritářského režimu a jedná se o jeho vůdce, nikdo ho od tohoto činu nezastaví. *“A len veľmi málo útechy možno nájsť v úvahe, že absolútny vládca je iba jeden človek, a že cez deň je svetlo iba dvanásť hodín. Jeden človek však za tých dvanásť hodín dokázal – až príliš často – vyvraždiť milióny ľudských bytostí. Dnes “iba jeden človek” môže stlačením gombíka za jedinu sekundu zlikvidovať celé ľudstvo.”* (ibid., s. 274)

Na základě výše řečeného lze tedy říci, že fungující demokracie je žádoucí stav pro naši společnost. K tomu, aby mohla fungovat, je však, jak jsem již uvedla, potřebná politická participace občanů daného státu. Problém, kterým se zabývá mnoho teoretiků volební účasti, spočívá v její ideální míře - je žádoucí co nejvyšší volební účast nebo je naopak prospěšné, pokud někteří občané k volbám nejdu?

Nízká volební účast může být problematická proto, že je častější především ve skupinách s určitým socioekonomickým statusem - v mladší a starší generaci, u žen a dle některých výzkumů také u občanů s nižším vzděláním. Všechny tyto skupiny mohou mít své specifické potřeby a ty mohou být nahrazeny potřebami či požadavky těch skupin obyvatel, které svůj hlas ve volbách odevzdávají (Lijphart 1997). Může tak dojít k ohrožení rovnosti obyvatel, jelikož právě ohroženější skupiny nevyjadřují u voleb své specifické zájmy. Jedině pokud se voleb budou zúčastňovat všechny skupiny, bude ve společnosti v tomto ohledu zajištěna rovnost.

Můžeme se také setkat s názorem, že ne všichni občané dané problematice dobře rozumí a jejich neúčast je tak naopak žádoucí. Pokud by byl tento argument přijat a my bychom nepřístupovali ke každému názoru jedince jako k rovnocennému, museli bychom uznat, že jedinci si mezi sebou nejsou rovni a nemají tak mít stejná práva (Dahl 2001), což je v dnešním stavu společnosti značně nepřijatelné tvrzení.

S názorem, že plná či velmi vysoká volební účast je spíše nežádoucím jevem, se můžeme setkat také v již zmíněném díle Giovanniho Sartoriho (1993, s. 272). Demokracie stojí na zásadě, že lid má vždy pravdu nebo mírněji řečeno, že lid má právo na svoje chyby. Na obdobném základě stojí autokratické režimy, analogicky tvrdící, že pravdu má vždy vláda. Ani jedno z těchto tvrzení však dle Sartoriho není platné po empirické ani racionální stránce. Lid, který má právo volit, již není jen elitářskou vzdělanou skupinou jako v antickém Řecku, kde má demokracie své kořeny. Sartori současný lid nazývá masovou společností, kterou popisuje jako rozptýlenou, atomickou a amorfní. Právě tyto vlastnosti, které prostupují všechny třídy společnosti, měly ve 20. století v Evropě za následek nástup totalitních forem vlády a to právě demokratickou cestou. Tyto principy jsou blíže popsány například v díle Hannah Arendtové *Původ totalitarismu* (1996, část III).

Názor, že plná volební účast je nežádoucí, zastává také elitistická teorie i když z mírně odlišného úhlu pohledu. K urnám se totiž v případě 100% volební účasti dostaví také občané, kteří nejsou demokraticky smýšlející a preferovali by například totalitní formu vlády. Ta může být jejich hlasy nastolena a demokracie pak může být ohrožena. Jak říká zástupce toho smýšlení Joseph A. Schumpeter (2004, s. 260): *“Existují nejvyšší ideály a zájmy, které horlivý demokrat postaví nad demokracii. K demokracii se nekompromisně hlásí proto, že je přesvědčen, že právě demokracie zajistí uskutečnění těchto ideálů a zájmů. Patří mezi ně svoboda svědomí a projevu, spravedlnost, spořádaná vláda a tak dále.”*

Argumenty podporující tvrzení, že vysoká volební účast v sobě ukrývá riziko konce demokracie, se však ukázaly jako platné vždy jen v době velkých celospolečenských krizí. Ve 20. století opravdu vznikla řada totalitních režimů jako vyústění demokratických procesů, avšak tyto země v dané době byly sužovány válečnými reparacemi, velkými finančními problémy a zdecimovány válkou.

V dnešní době se společnost potýká také s celou řadou problémů, ale ne tak závažných, že v ní nesílí zásadním způsobem podpora žádné strany, která by prosazovala cokoli, co odporuje základním principům demokracie. Proto by každý občan měl mít možnost ovlivnit společenské dění a hájit své zájmy. Fakt, že se tohoto svého základního práva vzdává, může být indikátorem, že demokracie nefunguje zcela správně. Je tedy důležité se na tuto oblast zaměřit a prostřednictvím analýzy zjistit, jaké jsou motivace nevoličů vzdát se dobrovolně svého volebního práva, jenž tvoří samotné jádro demokracie.

## 2. Vysvětlení volební účasti v sociologické teorii

Důvody, proč se lidé nezúčastňují voleb, se výzkumníci z celého světa zabývají již od 60. let 20. století, kdy ve Spojených státech byly provedeny první analýzy. Všechny tyto analýzy se však zabývají jen těmi nevoliči, kteří se rozhodli nezúčastnit se voleb dobrovolně, tedy nezabránila jim v tom žádná vnější okolnost.

### 2.1. Rozlišení dobrovolné a nedobrovolné volební účasti

V České republice se této problematice věnoval Lukáš Linek (2010). Respondent v jeho výzkumu prostřednictvím otevřených otázek odpovídal, proč se nezúčastnil voleb. Na tomto základě byly vytvořeny dvě základní kategorie nevoličů. První z nich byla nazvána nevolič kvůli okolnostem. Okolnostmi jsou v tomto případě nepřítomnost v místě trvalého bydliště, nemoc, nemožnost dopravy do volební místnosti, pracovní vytížení v době voleb nebo problémy s registrací. Je však nutné uvést, že i když se jedná o nedobrovolnou neúčast, jsou lidé, kteří jsou schopni některé z těchto překážek v některých situacích překonat. Ryze nedobrovolná neúčast bude mít tedy pravděpodobně nižší zastoupení v populaci. Druhou představenou kategorií je dobrovolný nevolič, tedy ten, kdo se rozhodl k volbám nejít, i když mu v tom nebránily vnější okolnosti, může se jednat o nedůvěru v politiku, nezájem či nespokojenost s ní.

Pokud jsou však respondenti dotazováni prostřednictvím papírového dotazníku s otevřenými otázkami, (jako je tomu v případě výše uvedeného výzkumu), nemusí se nad problémem dostatečně zamyslet a jednoduše rychle odpoví, že nevolili z nějaké objektivní příčiny, i když za jejich rozhodnutím může stát více různých a ne vždy objektivních příčin (Nový 2012 s. 362).

Možná i kvůli tomuto jevu pak z výzkumů vychází, že právě nevoliči kvůli okolnostem převažují nad nevoliči dobrovolnými. V českém prostředí byl proveden výzkum důvodů volební účasti, respektive neúčasti v souvislosti s volbami do poslanecké sněmovny v roce 2010. Dle jeho zjištění se o dobrovolnou volební neúčast jednalo v 57 %, zatímco o volební neúčast kvůli okolnostem pouze v 25 %<sup>1</sup> (Linek, Lyons 2007, s. 76).

Ve svém výzkumu jsem se rozhodla zaměřit na tzv. dobrovolné nevoliče, poněvadž pro fungování demokracie představují větší „riziko“ než nevoliči kvůli okolnostem. Ti se v příštích volbách účastnit již mohou, jelikož okolnosti zabraňující v účasti pravděpodobně

---

<sup>1</sup> Zbýlých 18 % neví nebo odmítlo odpovědět.

pominou. Náklady na volbu jsou navíc v mnoha případech velice nízké, tudíž je nepravděpodobné, že by se opravdu jednalo o hlavní příčinu jejich neúčasti (Nový 2012). Okolnosti bránící ve volební účasti lze také částečně, byť za cenu mnohých rizik odstranit prostřednictvím legislativních opatření. Například zavedením elektronické volby by se dalo zabránit většině z nich, alespoň pro některé občany. Zatím nejsou pro Českou republiku detailně zpracována rizika, která by mohla se zavedením elektronických voleb vyvstat. Kupříkladu odbourání překážek pouze pro počítačově gramotnou, připojenou populaci by mohlo navýšit volební účast jen u vyšších příjmových, vyšších vzdělanostních a mladších věkových skupin. Jediná evropská země, kde jsou elektronické volby zavedeny, je Estonsko. Volební účast se zde sice zvýšila, není však jasné, zdali následkem zavedení elektronického hlasování (Reterová 2012). Dále není jisté, že nedošlo k dalšímu již zmíněnému zvýhodnění jen některých skupin.

V České republice navíc některá opatření již fungují a ve srovnání s jinými evropskými zeměmi jsou nadstandartní. Volby se konají vždy dva dny (pátek a sobota), takže je volba umožněna občanům, kteří ve všední dny pracují dlouho nebo odjíždí na víkend pryč (volební místnosti jsou otevřeny v pátek od 14:00 do 22:00) i těm, kteří mají naopak čas spíše o víkendu (otevírací doba v sobotu je od 8:00 do 14:00). Ti, kteří se nemohou zúčastnit ve svém volebním okrsku, mají možnost zažádat si o voličský průkaz 7 dní před volbami a volit v jimi zvoleném volebním okrsku. Pokud by občan do volební místnosti nebyl schopen přijít, může si nechat donést volební urnu do místa svého bydliště a odvolit zde (MVČR 2013).

Kategorie dobrovolných nevoličů se přitom dá kvantitativně zkoumat relativně obtížně, pravděpodobně obtížněji než kategorie nevoličů kvůli okolnostem, protože některé názory se nedají vyjádřit v rámci odpovědi na otevřenou otázku v dostatečně hluboké rovině. Proto se domnívám, že polostrukturovaný rozhovor může přinést komplexnější názory a konkrétní podněty, které respondenta k těmto názorům vedly.

Ideální by bylo zkoumat v rámci této práce prostřednictvím kvalitativních metod oba typy nevoličů, bylo by to však metodologicky poměrně obtížné, neboť pro nevoliče kvůli okolnostem by mohly být irelevantní otázky pro nevoliče dobrovolné a vice versa. Bylo by tak nutné vytvořit dva odlišné scénáře rozhovoru a tím pádem by se pak výzkum „rozdvíjel“. Aby analýza byla ucelená, rozhodla jsem se z výše uvedených důvodů zaměřit pouze na jednu skupinu, totiž dobrovolné nevoliče.

Vysvětlíme-li ovšem jejich volební účast, nelze automaticky říci, že tak vysvětlíme také volební neúčast. Například je-li člověk nemocný, voleb se z tohoto důvodu nezúčastní. Neznamená to však ještě, že bude-li zdravý, voleb se zúčastní. Jedná se tedy o podmínku nutnou (pozn. člověk musí být zdravý, alespoň tak, aby byl schopný voleb doma s donesenou urnou), nikoli dostačující. S touto skutečností je nutné přistupovat ke všem představeným teoriím.

Pokud chceme zkoumat individuální roviny příčin volební účasti, respektive neúčasti, musíme mít také na paměti, že každý člověk je jiný a má své specifické důvody a situaci, vedoucí k jeho volební účasti/neúčasti, které tyto modely nejsou schopny postihnout. Přesto jsou schopné najít jistou míru zobecnění a vytvořit vzorce a pravidelnosti a jsou tak aplikovatelné na řadu případů. Individuální rozhovory tímto problémem netrpí, neboť právě důkladné prozkoumání této individuální roviny je jejich hlavním přínosem, přesto jak jsem uvedla, budu ve své analýze vycházet z následujících modelů a pokusím se je obohatit o nové poznatky.

## **2.2. Teorie vysvětlující dobrovolnou volební účast**

### **2.2.1. Michiganský model – teorie stranické identifikace**

Michiganský model vychází z amerických studií kolektivu kolem Anguse Campbella (1964). Popisuje rozhodovací proces, zdali se má jedinec zúčastnit voleb či nikoli tak, že volič má, dle jeho zjištění, psychologickou vazbu ke konkrétní straně, které pravidelně odevzdává svůj hlas v různých typech voleb. Jedná se zde tedy také o loajalitu k tomuto politickému subjektu. Pro voliče, jehož volba není příliš promyšlená, představuje dlouhodobá stranická loajalita možnost, jak volit s vynaložením minimálních nákladů. Také sofistikovaní voliči mohou mít stranu, ke které se vždy vrací, protože jsou spokojeni s jejím programem a jejím lídrem či představiteli. Tyto vazby si strany obvykle pečlivě budují nejen v průběhu volební kampaně, ale i v „mezidobí“ (Dalton 2000, s. 21).

Stranická identifikace je zde pojímána jako citová orientace k důležitému objektu skupinového charakteru, který působí v jeho prostředí. K tomuto objektu, tedy politické straně či hnutí si jedinec vytváří různě silnou identifikaci a to buď pozitivní, nebo negativní (Campbell et al. 1964). O tomto jevu můžeme hovořit jako o “srdeční záležitosti”, poněvadž, jak již bylo uvedeno, jedná se o citovou vazbu. Tato identifikace je budována v průběhu socializace v rodině, škole či jiném formujícím prostředí. Mění se v případě velkých životních změn (například změna sociální skupiny, geografický přesun jedince).

K silnější stranické identifikaci dochází v těch zemích, kde politické strany odrážejí nějaké tradiční hodnotové rozpory, které jsou v dané společnosti přítomny. Takovéto strany se nazývají *cleavage strany* a vyznačují se právě tím, že jsou postaveny na řešení těchto tradičních rozporů. *Non-cleavage* strany, tedy strany, které si nacházejí témata mimo zmíněné štěpení, mají voliče, jejichž stranická identifikace není tak silná (Vlachová 2003).

Model je dnes nicméně ve své původní formě považovaný za těžko udržitelný a mnozí autoři jej na základě historického vývoje a nových poznatků upravovali či kritizovali. Do teorie byl přidán prvek racionality, vycházející z teorie racionální volby. Jedinec se dle ní rozhoduje podle toho, co je pro něj po zvážení výdajů a nákladů výhodné a nikoli jen na základě emoce. Jedinec rozvažuje, co strana udělala v minulosti a jak se na základě dostupných poznatků bude chovat nadále a nebude straně odevzdávat svůj hlas jen proto, že ji má dlouhodobě rád. Rozhodovat se bez této evaluace strany je nicméně jednodušší, proto se takto mohou rozhodovat voliči, kteří se svojí volbou nechtějí mít příliš práce (Nový 2012).

Model je také problematický pro země, které nemají dlouhodobý kontinuální demokratický systém, do této skupiny spadá i Česká republika, které se budu věnovat v následující pasáži. Je důležité si uvědomit, že tento model vznikl v USA, kde jsou dvě tradiční strany republikáni a demokraté a jiné strany se zde voleb nezúčastňují, tedy v situaci zcela odlišné od situace v tomto státě. I v zemích, kde byl demokratický vývoj nepřerušen (a existuje zde více stran než jen dvě tradiční) je vhodné být v pozici výzkumníka na pozoru, neboť i zde může často docházet ke krizi tradičních politických stran a vzniku nových formací, kde příklon k nim již nelze vysvětlovat na základě dlouhodobé náklonnosti vytvořené v průběhu socializace.

Na základě těchto výtek je nyní Michiganský model revidován. Jedná se spíše o percepci blízkosti k určité straně. I tato blízkost však může posílit vůli občana voleb se zúčastnit a podpořit tak subjekt, který je mu bližší než ostatní a také vede k aktivnější politické participaci. Základním kritériem k tomuto přístupu však zůstává fakt, že stranická identifikace je hlavním determinantem volební účasti či neúčasti (ibid.).

### **2.2.2. Teorie socioekonomického statusu a zdrojů**

Teorie socioekonomického statusu a zdrojů sdružuje teorie, vysvětlující volební účast prostřednictvím sociálních a ekonomických charakteristik, mezi něž patří indikátory sociálního statusu (vzdělání, příjem a typ zaměstnání) a demografických charakteristik (pohlaví a věk) (Blais 2000, s. 49-54).

Dle studií Wolfingera a Rosenstona v díle *Who Votes?* (1980, s. 13-36) se voleb více zúčastňují občané s vyšším socioekonomickým statusem, jelikož mají více zdrojů a to jak finančních tak intelektuálních či časových. Tyto zdroje jim pomáhají vypořádat se s náklady na hlasování a dosáhnout zisků z něj. Nejedná se však jednoznačně o vysvětlení volební účasti na základě těchto charakteristik, ale spíše o zprostředkující efekt charakteristik jiných např. stranická identifikace, zájem o politiku a pocit občanské povinnosti hlasování.

Vlivem ekonomického postavení jedince na jeho volební chování se ve vybraných evropských státech zabýval také tým autorů díla *The Economy and the Vote* (van der Brug, van der Eijk, Franklin 2007). Na základě svých analýz prokázal, v komparaci s individuálním i stranickým efektem, pouze malý vliv mezi ekonomickým postavením jedince a ziskem volebních stran.

### **2.2.3. Teorie mobilizace a zapojení do společnosti.**

Teorie mobilizace a zapojení do společnosti rozvíjí, jakým způsobem mohou občana mobilizovat k volební účasti jednak politické strany, kandidáti či jiná zájmová skupina, jednak lidé z jeho okolí (rodina, přátelé či kolegové v práci).

V díle Stevena J. Rosenstona a Johna M. Hansena *Mobilization, Participation and Democracy* (2003) jsou odlišovány dva typy mobilizace dle toho, kým je tato mobilizace prováděna. Politická mobilizace probíhá prostřednictvím různých mítinků, kontaktováním občanů, sběru financí od podporovatelů, nastolování témat a předávání informací svým potenciálním voličům a to tak, aby jim zjednodušila rozhodování a přesvědčila je o důležitosti voleb. Následkem může být nejen zvýšení očekávaných zisků z vítězství konkrétní strany, ale také mobilizace občana v předvolebním období. Kromě návštěvy mítinků a vystavení propagačních předmětů (trička, placky, nálepky atd.) se může jednat i o nepřímou mobilizaci, která představuje přesvědčování svého okolí, že právě této straně by měl občan odevzdat svůj hlas ve volbách.

Z hlediska mé práce je, jak jsem řekla, důležitější právě osobní rovina. Jedná se o tzv. nepřímou mobilizaci, tedy mobilizaci v rodině, domácnosti, na pracovišti, v okruhu přátel, prostřednictvím zapojení se do komunity nebo členství v skupině. Jedinec pak pod vlivem ostatních lidí a kontaktu s nimi mění svoje obvyklé návyky. (Lazarsfeld, Berelson, Gaudet 1965, s. 149) Mobilizaci v manželství či domácnosti se detailně věnuje například studie *Do Couples Support the Same Political Parties? Sometimes* (Zuckerman, Fitzgerald, Dasovič 2005, s. 91-93), která se zaměřuje především na manželské páry. Uvádí, že manželé nebo lidé, žijící

v jedné domácnosti, nejsou samostatné politické jednotky, ale mají na sebe vliv. Tento vliv je tím větší, čím více se jeden z partnerů o politiku zajímá a více sdílí s partnerem svoji sociální situaci např. prostřednictvím členství v odborech nebo třídní příslušnosti. Čím větší je tento vliv, tím vyšší je pravděpodobnost, že tento pár se ve volbách zachová stejným způsobem. Tato pravděpodobnost se také zvyšuje s délkou trvání společného soužití. V českém prostředí pravděpodobnost účasti zvyšuje také samotný akt cesty do volební místnosti, která je často spojena s rodinnou vycházkou nebo společnou cestou manželského páru a jeho dětí (Linek, 2013, s. 49). Studie *Friends and Politics* (Kotler-Berkowitz 2005, s. 167-168) zkoumá vliv přátel na politické názory respondenta. Dle jejího zjištění závisí na sociálním okolí jedince, které ovlivňuje jeho politické chování prostřednictvím sociálních interakcí. Důležitá je také heterogenita/homogenita přátel. Pokud jsou přátelé heterogenní, je jedinec vystaven širšímu spektru situací a také příležitostí k politické participaci podle toho, o jakou jde skupinu (etnicita, třída, vyznání nebo sexuální orientace). Ne vždy ovšem vede diskuze o politice ke zvýšení volební účasti. Pokud probíhá diskuze s nevoličem z blízkého okolí jedince (rodina či blízcí přátelé), je tímto rozhovorem jedinec naopak demobilizován.

#### **2.2.4. Teorie racionální volby**

Teorie racionální volby předpokládá, že racionální člověk se o tom, zda půjde volit, rozhoduje stejně jako o jakémkoli jiném rozhodnutí; jedná tak, aby náklady, jež vynaloží, byly nižší než užitek z něj (Downs 1957, s. 260). Aby šel podle této teorie občan k volbám, musí vědět, že volba konkrétní strany bude pro něj osobně mít užitek, že se tato strana dostatečně liší od ostatních stran, které mohou být zvoleny, aby nenabyl dojmu, že je jedno, která strana se bude podílet na moci a která nikoli (Evans 2004, s. 82). Může však nastat i situace, že se voleb nezúčastní i jedinec, který má stranu vybranou, ale náklady na její volbu jsou vyšší než jeho předpokládaný užitek. Tato situace může nastat v případě, že efekt vybrané strany na rozdělení politické moci není dostatečně velký a neposkytne tak voliči dostatečně velký výnos, jež by převážil náklady na její volbu (Downs 1957 s. 265-266).

Teorie racionální volby, tak jak je výše popsána, v sobě skrývá paradox. Aby volba byla racionální, musí být dodržena rovnice, že náklady musí být nižší než součin pravděpodobnosti a benefitů. Tento paradox je řešen při zachování instrumentální logiky z původního modelu tak, že se náklady na volbu zredukují na nulu, extrémně se zvýší očekávané zisky z volby a zvýší se pravděpodobnost ovlivnění výsledků voleb. K tomuto je využit argument, že lidé uvažují o nákladech a ziscích jiným způsobem, než jak očekává teorie racionální volby, která má pouze omezenou explanační schopnost. Náklady jsou podhodnocovány, jelikož se jedná ve většině

případů o nízkonákladovou aktivitu, do které nepočítají zjišťování informací jako náklady a nadhodnocují zisky (jak individuální, tak celospolečenské), dále je nadhodnocována pravděpodobnost ovlivnění výsledků nebo se o ni vůbec nezajímají. Teorie racionální volby také vůbec nepočítá s pocitem občanské povinnosti. Někteří voliči věří, že nejit volbám by bylo z morálního hlediska špatné, a proto vůbec neprovádí ve svém rozhodování žádnou kalkulaci. Zajímavé však je, že ti jedinci, kteří se voleb nikdy nezúčastnili, náklady na volbu naopak nadhodnocují (Blais 2000). Tím by se dala vysvětlit jejich volební neúčast, může se jednat o jedince, kteří ve své kalkulaci nenadhodnocují zisky, ale naopak náklady.

Druhý způsob řešení představeného paradoxu přináší například Downs (1957, s. 266 - 271). Dle něho probíhá rozhodování tak, že po provedení základní kalkulace každý volič zjistí, že se mu nevyplatí se voleb zúčastnit, ale nevyplatí se to ani ostatním, což znamená, že by nikdo volit nakonec nešel. To by ovšem vedlo k pádu demokracie, a jelikož zachování demokracie je v jeho dlouhodobém zájmu, nakonec se voleb zúčastní bez ohledu na svůj krátkodobý zisk a pocit odpovědnosti se stává výnosem, který jeho vlastní krátkodobý zisk převáží.

S odlišným pojetím racionality přichází Samuel I. Popkin. Hovoří ve svém díle *The Reasoning Voter* o *gut rationality* (1994), což bychom mohli přeložit jako vyprázdněná racionalita. Voliči se podle něj informují o daných politických tématech především prostřednictvím mediálních zkratk, které jim neposkytují ucelené komplexní informace. Politici je informují prostřednictvím kampaní, ve kterých podávají triviální a irelevantní informace. Volič pak, i když si může myslet, že se o danou problematiku zajímal a chápe ji, nemá žádné informace o konkrétní straně, které by mohl využívat ve svém rozhodovacím procesu. Což je ale podle Popkina vina spíše politiků, kteří by se měli snažit lid více spojit se světem politiky, aby se pak jedinec mohl rozhodovat opravdu racionálně.

### **2.2.5. Teorie valenčního hlasování**

Teorie valenčního hlasování je odvozená od valence, což znamená schopnost na sebe vázat další prvky. V případě teorie politických stran se jedná o schopnost vázat na sebe témata. Jedná se přitom o témata, na kterých se shodne celá společnost. Tato témata se nazývají valenční témata a liší se od tzv. pozičních témat, která mají dvě odlišná stanoviska, kde každé má své příznivce. Donald Stokes (1992, s. 141-164) uvádí historický příklad z amerického prostředí, kde existovala dvě výlučná stanoviska pro zachování otroctví nebo pro svobodu pro otroky. Ve své době měly oba „tábory“ své příznivce. I v dnešní době bychom mohli najít taková témata, rozdělující české politické strany například orientace zahraniční politiky spíše

k Rusku nebo k Evropské unii a USA. V případě valenčních témat nikdo neusiluje o druhou variantu. Příkladem, který je platný i pro české prostředí, může být korupce. Panuje všeobecná shoda, že korupce není žádoucí jev a tak nenajdeme stranu, která by prosazovala více korupce. Jedinec se v tomto případě nerozhoduje podle názoru strany na danou problematiku, ale podle toho, jak je strana spjatá s řešením daného problému například korupce. Pokud se straně podaří vzbudit ve svých voličích dojem, že se o problém zajímá více než ostatní strany a ví, jak ho vyřešit lépe než „konkurence“, má ve volbách větší šanci na dobrý výsledek. Neztratí přitom žádné voliče z „druhého tábora“ jako v případě, kdy se strana vymezí k pozičnímu tématu. Pokud se například strana jasně postaví k zachování otroctví, ztratí všechny příznivce svobody pro otroky, pokud se ale přihlásí k valenčnímu tématu, neztratí nikoho (ibid.).

S klasickou prostorovou teorií je valenční teorie součástí obecného modelu volebního chování, založeného na maximalizaci užitku (Clarke et al. 2009, s. 17). Model se tak skládá ze dvou typů voličské racionality (1) poziční, představující vzdálenost mezi voličem a stranou, co se týče pozičních politických témat a (2) valenční, tedy kompetenci stran řešit jednotlivá valenční témata. Volič se rozhoduje tak, že kalkuluje dosažení maximálního užitku na základě kalkulace (1) stranické blízkosti a (2) efektivity, s jakou dokáže témata řešit. Pokud volič dojde k názoru, že stranická blízkost je u každé strany stejná, rozhodne se na základě valenční blízkosti a vice versa. Pokud jsou strany vyrovnané v obou aspektech, rozhodne se voleb neúčastnit (ibid.).

#### **2.2.6. Teorie habituálního hlasování**

Teorie habituálního hlasování se zabývá vysvětlením faktu, že lidé se voleb zúčastňují opakovaně a jejich volební chování se v čase mění jen pozvolna. Dle jejich zjištění se jedná o zvyk k volební účasti, v našem případě neúčasti. Čím delší časový úsek se jedinec voleb pravidelně účastní, tím silnější zvyk hlasovat je v něm utvářen. Zvyk je utvářen jako reakce na podobné podmínky, kdykoli se tyto podmínky objeví, jedinec jde automaticky hlasovat, stejně jako si před jízdou autem automaticky zapne bezpečnostní pásy. Jako první se touto myšlenkou zabývala již zmíněná studie *The American Voter*, kde autoři zmiňují, že jedinec se nějakým způsobem v politice zorientuje a účast ve volbách se pro něj stane normálním jednáním, které nemění stejně jako svoji politickou identifikaci (Campbell et al. 1964, s. 67 – 72).<sup>2</sup>

---

<sup>2</sup> I zde, stejně jako v případě Michiganského modelu je však nutné zdůraznit, že stabilní politická orientace je spíše koncept platný pro USA, se stabilními dvěma hlavními stranami než pro Českou republiku s relativně častou obměnou politické situace, která nemá kromě KSČ de facto žádnou stranu s kontinuální dobou trvání.

Kromě zvyku má pozitivní roli také fakt, že jedinec, který už byl volit, ví, jak volby fungují, zná jejich pravidla, ví, kde je jeho volební místnost a jaké je v ní prostředí a jaké doklady ke své volbě bude potřebovat. Touto otázkou se zabývá například studie *Habit Formation and Political Behaviour* (Green, Shachar 2000). U první volby dle jejího zjištění dochází k tzv. změně konativních postojů k hlasování, které jsou měřeny prostřednictvím otázek, zdali v respondentech vyvolávají úkony související s volbami spíše negativní či pozitivní pocity. Nevolič při své první volbě pociťuje strach v americkém prostředí například z toho, jak fungují volební stroje, v českém prostředí by se mohlo například jednat o to, zdali bude schopen najít svoji volební místnost.

Jedinec se na rozdíl od pořadí v Michiganském modelu nejdříve rozhoduje, zda se voleb zúčastní a teprve poté zvažuje, jaké straně dá svůj hlas. Jeho rozhodnutí tak neprobíhá krátce před volbami, ale je učiněno dlouho před nimi, jelikož je závislé právě na jeho předchozím volebním chování.

### **2.3. Vliv publikování předvolebních výzkumů na volební chování**

K teoriím volební účasti se váží také teorie, jakým způsobem ovlivňují volební účast výsledky předvolebních průzkumů, prezentované převážně v médiích, jejichž prostřednictvím lze přinášet co možná nejaktuálnější podobu stavu preferencí. Publikum je prostřednictvím médií uváděno v napětí a je zvědavé, jak volby dopadnou, což dělá ze zpravodajství atraktivní zábavu, výsledky jsou tak atraktivní a média je ráda hojně zveřejňují (Krejčí 2004, s. 30). Anthony Broh (1976) a další autoři v této souvislosti hovoří o žurnalistice jako o *horse race journalism*<sup>3</sup>. Rozvádí myšlenku, že pokud se lidé více zajímají o sport v tomto případě o koňské závody a považují ho za zábavu, proč by jim média neměla nabídnout informace prezentované stejnou strategií - tedy kdo vede a kdo zaostává, v případě voleb kdo má jakou podporu, kdo je jak oblíben, stejně jako tomu je v prezentaci výsledků sportovních utkání.

Neexistují žádné výzkumy, které by prokázaly správnost některé z následujících teorií, protože zkoumání tohoto jevu je velice obtížné. Odpověď není jednoznačná, také protože týž údaj může na dva potenciální voliče působit zcela opačně. Občan zjistí, že dle průzkumu „vede“ s větším náskokem strana A. Na tuto situaci může reagovat tak, že si chce užít pocit být straně vítězů a tak ji zvolí - band-wagon effect (Lazarsfeld, Berelson, Gaudet 1965, s. 107). Může se však naopak rozhodnout volit proti favoritovi, podpořit stranu, která jeho hlas více potřebuje nebo zareagovat na to, že strana, která má horší výsledky zintenzivní volební kampaň, zatímco

---

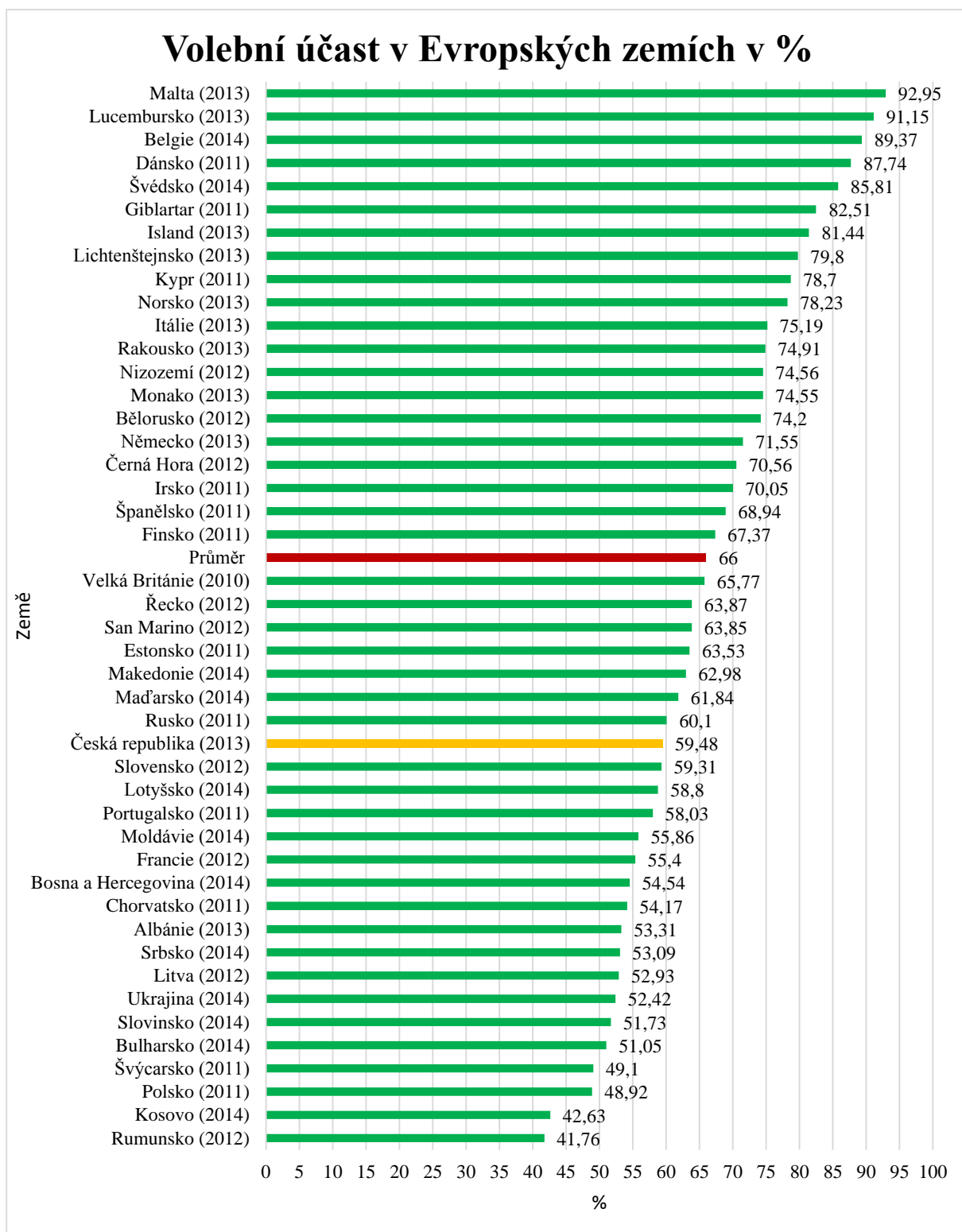
<sup>3</sup> Český překlad: žurnalistika koňských závodů

favorit v ní poleví - underdog effect. Příznivec strany A si také může říci, že strana má volby vyhrané i bez jeho přičinění a k volbám nepřijde, což nazýváme letargickým efektem. Občana tato situace ale může naopak mobilizovat, pokud by se s vítězstvím strany A nesmířil a šel volit proti ní, ačkoli by k volbám za jiných okolností nešel (efekt mobilizace hlasů). Nyní se podívejme na situaci strany B, která by se dle předvolebního průzkumu do PS PČR nedostala. Občan se volby této strany může zaleknout, protože jeho hlas by propadl a rozhodnout se pro stranu s většími šancemi. Tato varianta je známa jako efekt gilotiny (Kalvas 2004, s. 250 – 254 in Krejčí et al. 2004).

### **3. Nízká volební účast a její příčiny**

#### **3.1. Volební účast v evropském kontextu**

Volební neúčast v České republice je na vzestupu a to i v případě voleb prvního řádu, což jsou volby, které jsou v dané zemi považovány svými občany za volby největšího významu. Podíváme-li se na volební účast v evropském kontextu, zjistíme, že Česká republika není v tomto ohledu zcela ojedinělá. V následujícím schéma (Schéma č. 1), ukazujícím volební účast v posledních parlamentních volbách ve všech evropských zemích si můžeme povšimnout, že poslední volby v České republice byly z hlediska volební účasti lehce pod evropským průměrem. V řadě zemí se volební účast dostala pod 50% hranici, jedná se o Rumunsko (kde byla volební účast dokonce nejnižší z celé Evropy a dosáhla pouze 41,7 %), Švýcarsko, Polsko a Kosovo, přičemž ve Švýcarsku pro jeden z kantonů je volební účast povinná. Nejvyšší volební účasti v posledních parlamentních volbách dosáhlo Lucembursko a Malta, kde volební účast překročila hranici 90% a těsně pod touto hranicí se nachází Belgie, kromě Malty je v těchto státech volební účast také povinná. Pokud bychom chtěli v datech najít zřejmá specifika volební účasti pro konkrétní části Evropy nebo chtěli země dělit podle vyspělosti či bohatství, zjistíme, že takováto schémata se v současnosti příliš nevyskytují. Dalo by se pouze říci, že skandinávské země (Švédsko, Dánsko, Norsko i Finsko, případně pokud bychom do Skandinávie řadili i Island) mají volební účast poměrně vysokou, nadprůměrnou. A že v ekonomicky vyspělých zemích je volební účast spíše vyšší, ale i zde najdeme výjimky, například již zmíněné Švýcarsko s jednou z nejnižších volebních účastí v Evropě (Idea 2015 a), b)).

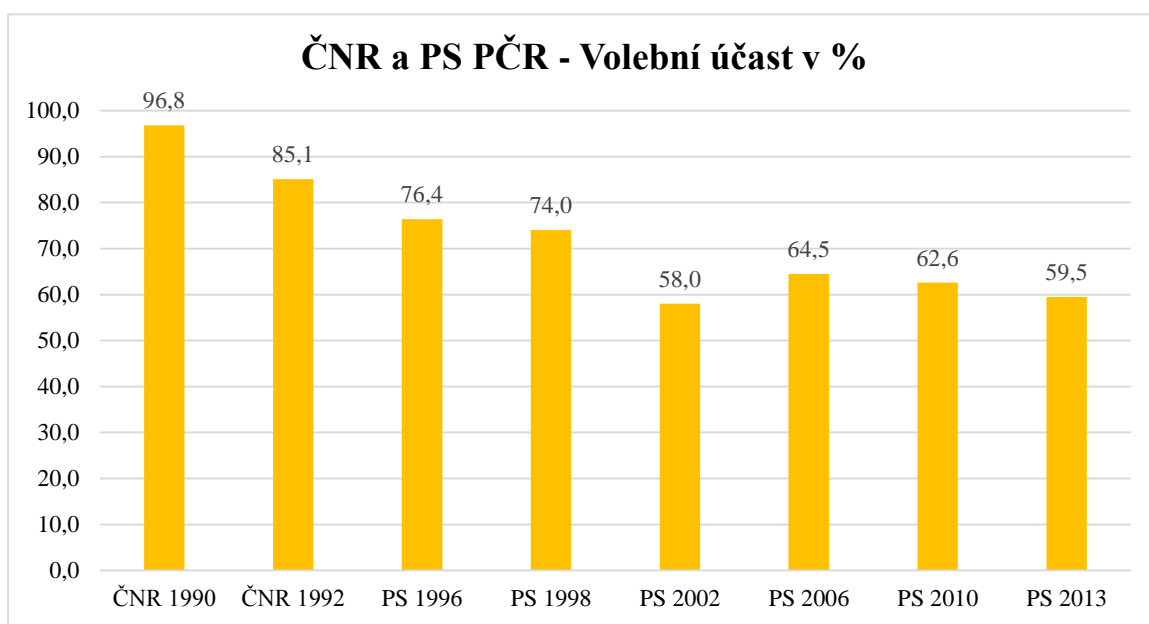


Zdroj: Idea, 2015 a)

**Schéma č. 1: Volební účast v posledních konaných parlamentních volbách v Evropě**

### 3.2. Snižující se volební účast v České republice

Pokles volební účasti v České republice si můžeme ukázat v následujícím schéma (Schéma č. 2), kde si můžeme všimnout, že volební účast od roku 1990, kdy byla velmi vysoká, značně poklesla. V této době bylo obyvatelstvo ještě mobilizováno událostmi Sametové revoluce, které vedly ke svržení komunistického režimu. „*Byla restaurována politická pluralita i svobodná ekonomická soutěž. Především, ale byla znovuobjevena autonomie jedince, jehož základní lidská a občanská práva se stala nejen formální, ale i fakticky respektovanou součástí právního řádu.*“ (Kunštát 2013, s. 164) Výjimkou v kontinuálním poklesu volební účasti se staly volby v roce 2002, což se připisuje aktuálnímu stavu politiky po období tzv. opoziční smlouvy. Dvě nejsilnější politická uskupení v té době ODS a vítěz voleb ČSSD se dohodla na vládní spolupráci, což v mnoha občanech vyvolalo dojem, že je jedno, pro koho budou hlasovat, protože si představitelé strany udělají vše tak, aby jim to vyhovovalo (Linek 2013, s. 267). Po těchto volbách se volební účast mírně zvýšila, aby se následně po 7 letech propadla na druhé historické minimum.



Zdroj: ČSÚ, 2013 a)

Schéma č. 2: Volební účast ve volbách do ČNR a PSP ČR po roce 1989

### 3.3. Důvody poklesu volební účasti v České republice

K vysvětlení poklesu volební účasti využiji převážně výstupy analýzy publikované v díle Lukáše Linka *Kam se ztratili voliči. Vysvětlení vývoje volební účasti v České republice v letech 1990 – 2010* (2013), která se zabývala úrovní mobilizace a instrumentálních, expresivních a normativních motivací jít k volbám do PS PČR mezi lety 1996 až 2010 (s výjimkou roku 1998, vynechanému kvůli nedostatku dat). Jedná se o nejdetailnější kontinuální zkoumání této problematiky v České republice. Analýza vychází z teorií volební účasti, které jsem představila ve 2. kapitole. Nejprve představím jednotlivé aspekty mobilizace a motivace, platné pro Českou republiku a následně komplexní vysvětlení klesající volební účasti mezi lety 1996 – 2010.

#### 3.3.1. Přímá a nepřímá mobilizace a zapojení do společnosti

Jak již bylo uvedeno, mobilizace občanů k volbám probíhá přímo a nepřímo. Přímá mobilizace v České republice je méně častá než mobilizace nepřímá a to kvůli silným antistranickým postojům české společnosti (Vlachová 2003). Probíhá zde prostřednictvím předvolebních mítinků, setkání politiků s voliči nebo distribuce volebních materiálů. Méně častá je osobní návštěva politika v místě bydliště voliče s cílem ho přesvědčit o jeho volbě. Kontaktování politikem se snižuje z 30 % v roce 2002 až na pouhých 10 % v roce 2010, nicméně z analýz vychází, že existuje relativně slabá korelace mezi volební účastí a kontaktováním politikem, která ovšem může být nadhodnocena, jelikož jedinec, který má zájem se voleb zúčastnit, bude kontakt s politiky spíše vyhledávat. Vyšší volební účast mohou zajišťovat také některé organizace, zkoumána byla příslušnost k církvi a navštěvování mše a příslušnost k odborům a dalším profesním organizacím. Odbory a příslušnost k církvi měla pozitivní vliv na volbu stran ČSSD a KDU-ČSL, jelikož mají společné cíle a jsou těmito organizacemi k volbě stran podněcováni a informováni o jejich tématech (Linek 2013, s. 132 – 136).

Nepřímou mobilizaci představují mobilizační aktivity ze strany rodiny, přátel, sousedů nebo například kolegů z práce. Ve studii (ibid.) se však měří pouze efekt manželského stavu počet voličů v domácnosti. Lidé žijící v manželství se voleb účastní častěji, nejméně často svobodní jedinci, do kterých řadíme i ovdovělé a rozvedené jedince, kteří často žijí sami a v domácnosti tak není nikdo, kdo by je mohl mobilizovat k účasti. Nejčastěji volí také jedinci žijící v domácnosti se dvěma dalšími voliči, pokud se tento počet sníží nebo zvýší, klesá pravděpodobnost volební účasti jedince. Tento jev je platný pro Českou republiku, ale jinak je výjimečný. Situace je v této analýze vysvětlována tak, že v domácnosti mohou žít potomci nad 18 let, kteří se voleb účastní méně kvůli svému věku (mladší občané volí méně často)

nebo se může jednat naopak o staré rodiče, kteří v domácnosti žijí, jelikož vyžadují pravidelnou péči své rodiny.

Nyní když jsme si představili vliv mobilizace, můžeme přistoupit ke zdrojům motivace, které ovšem mohou být navázány i na mobilizaci. Pokud volič například byl členem odborů, mohl zde být přesvědčen, že jsou důležitá sociální témata a že existuje konkrétní strana, která je schopná je prosadit, proto je důležité tuto stranu volit. Tento jedinec pak byl v odborech mobilizován, změnil své chování, šel volit, ale také změnil své motivace.

### **3.3.2. Instrumentální motivace**

#### **Prostorový užitek z hlasování**

První typ motivace, který zde představím, vychází z teorie racionální volby. Užitek, kterého je možné u voleb dosáhnout, se odvíjí od programové odlišnosti stran. Lukáš Linek (ibid.) zkoumal levo-pravou prostorovou diferenciaci, neboli zařazení jedince na levo-pravé škále (využita následující škála: (krajní) levice – levý střed – střed – pravý střed – (krajní) pravice. Jedinci byli dotazováni na svoji polohu na této škále, dále měli na stejnou škálu zařadit česká politická uskupení. Počty jedinců, zařazených na této škále vpravo a vlevo kolísají podle toho, zda byla více oblíbená pravicová nebo levicová strana, kontinuálně narůstá pouze počet jedinců (ze 4 % v roce 1996 na 14 % v roce 2010), kteří se na škálu nedokáží nikam zařadit. Většina těchto jedinců jsou nevoliči, v roce 2010 z nich volilo pouze 25 %. Jedná se o poměrně výrazný pokles volební účasti, jelikož ještě v roce 1996 volilo 45 % těchto nezařazených jedinců. Nejvíce se voleb naopak účastní jedinci, kteří se zařazují vyhraněně, tedy na samý kraj škály bez ohledu na to, zdali se jedná o zařazení ke krajní levici či krajní pravici. Dále lze měřit pozici jedince na levo-pravé škále a srovnávat ji s tím, jak tento jedinec umístil na stejnou levo-pravou škálu politické strany. Pak sledujeme, o kolik bodů na škále se liší pozice respondentovi nejbližší strany a jeho vlastní pozice. Volební účast je vyšší u těch jedinců, kteří jsou blízko (jejich pozice a pozice strany je totožná) nebo mírně blízko (pozice respondenta a pozice nejbližší strany je 1) než u respondentů kde je jejich pozice a pozice nejbližší strany vzdálena o více než 1. Dalším parametrem je počet nejbližších stran, přičemž je-li nejbližší pouze 1 strana, je volební účast mírně vyšší než pokud jich je více, tento faktor však hraje minimální roli. Analýza (ibid. s. 139 – 146) nezkoumá pouze nejbližší strany, ale všimá si také pozic ostatních stran. Jedná-li se například o pravicového voliče, umístí blízko sebe nebo na stejnou pozici dvě nejsilnější pravicové strany a levicové naopak daleko, podle teorie racionální volby by se takovýto respondent neměl voleb zúčastnit, protože bude

mít problém vybrat si jednu ze stejných stran. Pro voliče však může být důležité dát hlas pravicové straně a voleb se zúčastní.

### **Valenční užitek z hlasování**

Tento typ motivace vychází z výše popsané teorie valenčního hlasování, tedy teorie, že volič se rozhoduje na základě kompetencí jednotlivých stran k řešení celospolečensky významných témat. Přímé otázky na kompetence však v dotazníkových šetřeních v České republice nebyly přítomny. Analýza (ibid. s. 146 – 149) tohoto typu instrumentální motivace se opírá o data z otázek na sympatie, které respondenti projevují jednotlivým stranám. Sympatie přitom odráží řadu aspektů hodnocení stran. Kromě sympatičnosti stran se v analýze sleduje ještě počet respondentových nejsympatičtějších stran. Mezi volební účastí a mírou sympatie ke straně existuje středně silný poměrně lineární vztah, že čím vyšší míru sympatie vykazuje jedinec k nějaké politické straně, tím vyšší je pravděpodobnost, že se zúčastní voleb. Ti, kteří označili nějakou stranu jako nejvíce sympatickou, mají volební účast přes 80 %. Co se týče počtu sympatických stran, jsou zjištění koherentní se zjištěními teorie racionální volby, tedy že se stoupajícím počtem velmi sympatických stran klesá volební účast, nejvyšší je tedy v případě, že u respondenta existuje jedna výrazně sympatičtější strana v porovnání s ostatními politickými subjekty.

#### **3.3.3. Expresivní motivace k hlasování – stranická identifikace**

Při zkoumání expresivní motivace neboli stranických identifikací, vycházejících z výše představeného Michiganského modelu, si musíme nejdříve uvědomit, že Česká republika, jak jsem již uvedla, spadá do skupiny států s přerušenou linií demokracie. Jediná strana, která zde má dlouhodobou tradici, je zde KSČM, dříve KSČ. Strana však prošla po roce 1989 jistou reflexí, distancovala se od stalinského modelu, odsoudila deformaci marxismu a přijala pluralitní demokracii, požadovala také zajištění lidských práv a uznala jistou formu soukromého vlastnictví. Nejen v českém, ale i mezinárodním kontextu je však KSČM považována za nereformovanou „starokomunistickou stranu“, která si ponechala i své staré označení (Kunštát 2013). Ostatní strany vznikly buď nově po revoluci v roce 1989, nebo navázaly na svoji předválečnou činnost, ale jejich činnost byla za komunistické éry přerušena nebo omezena.

Přesto je možné stranické identifikace zkoumat i v České republice s pozitivním výsledkem. Klára Vlachová ve své analýze (2003) prokázala, jak pozitivní tak negativní formy

stranické identifikace, obě tyto formy však v průběhu 90. let slábly<sup>4</sup>. Ke stranám, které měly silnější stranickou identifikaci, patřily KSČM, KDU-ČSL a ODS. V polovině 90. let se však začalo projevovat antistranické klima, což spolu s kroky, které tyto strany učinily, vedlo k poklesu stranických identifikací. Mezi strany mající u českých občanů negativní stranické identifikace patřily též KSČM, ODS a SPR-RSČ. I tyto negativní stranické identifikace zde však slábnou, což můžeme vnímat jako pozitivní vývoj, neboť strany se více respektují a nedochází k projevům vzájemné averze a neúcty k vládnoucí straně.

Lukáš Linek nicméně ve své analýze volební účasti mezi lety 1996 až 2010 (2013) prokázal, že v České republice má stranická identifikace pozitivní vliv na volební účast. Pokud má občan velmi silnou stranickou identifikaci, jde volit skoro vždy a v čase se pravděpodobnost, že se voleb zúčastní, příliš nemění. Naopak ve skupině občanů s nízkou stranickou identifikací se pravděpodobnost účasti ve volbách snížila z 66% pravděpodobnosti účasti (platné pro rok 1996) na pravděpodobnost nepřesahující 50% hranici (platné pro rok 2010) (ibid. s. 150-151). V modelu, který vysvětluje proces poklesu volební účasti jakožto kontinuální vývoj, se však neprokázal vliv poklesu stranických identifikací jako dostatečně silný (viz níže).

#### **3.3.4. Normativní motivace k hlasování: smysluplnost hlasování**

Normativní motivace vychází z teorie občanských orientací a také z doplňků teorie racionální volby. Nejčastěji je zmiňován pocit občanské povinnosti jít k volbám, který je internalizován. Volič tak cítí, že musí vykonat svoji povinnost napříč překážkám jako je například pěkné počasí nebo obtížnost výběru vhodného kandidáta (ibid. s. 152-153). V České republice dosud nebyl realizován výzkum, který by se tímto zabýval, proto se na něj zaměřím ve své analýze.

#### **3.3.5. Vysvětlení poklesu volební účasti z dlouhodobé perspektivy**

Na základě výstupů z již odkazované analýzy Lukáše Linka (2013) nyní formulujeme důvody, které mohly zapříčinit pokles volební účasti v České republice. Prvním může být pokles počtu osob, které žijí v manželství a počtu osob, které jsou organizovány v odborech, přičemž manželství i členství v odborech má efekt společenské mobilizace. Dalším je pokles instrumentální motivace k volební účasti na základě valenčního hodnocení politických subjektů, kandidujících ve volbách v kritériích kompetence a důvěryhodnosti. Třetí důvod představuje pokles normativních motivací, jedná se o vnímání smysluplnosti hlasování. Pokles expresivních motivací, které představují stranickou identifikaci, a instrumentálních motivací,

---

<sup>4</sup> Analyzovány byly volby 1996, 1999 a 2000.

kteře jsou založeny na motivaci volit na základě pozice programu strany na levo-pravé škále, se neprokázal jako důvod poklesu volební účasti. Jednotlivé faktory, respektive jejich síla se však v čase mění. Pokles volební účasti mezi lety 1996 a 2002 nejsilněji vysvětluje pokles normativních motivací. Pokles o 13 % mezi lety 1996 a 2010 je již vysvětlen stejnou měrou poklesem instrumentálních a normativních motivací. Tato analýza tedy mimo jiné prokázala, že důvody volební účasti jsou různé u každých voleb a nedá se tedy extrapolovat další vývoj (ibid. s. 238-239). Nelze tedy říci, že nemá smysl zkoumat důvody a motivace k volební neúčasti v každých volbách zvláště, neboť situace v České republice je v tomto ohledu poměrně nestabilní.

### **3.4. Sociodemografické charakteristiky voličů a nevoličů v České republice**

Chceme-li vysvětlit volební účast či neúčast v České republice, je vhodné vědět, jací lidé z hlediska sociodemografických charakteristik volí ve větší míře. Na základě těchto charakteristik se ve své navazující analytické práci mohu rozhodnout, jakým skupinám by se měla věnovat zvýšená pozornost. Sledovat jaké skupiny občanů se voleb zúčastňují více a jaké méně je důležité i z důvodu, kterému jsem se věnovala již v první části této práce, týkajícího se vlivu volební účasti na chod demokracie, například pokud sociálně slabší skupiny občanů nevyjadřují u voleb své zájmy, může hrozit, že tyto specifické zájmy nebudou v politice nikým prosazovány.

#### **3.4.1. Věk**

První zkoumanou charakteristikou, které se zde budu věnovat, je věk, který se sleduje z hlediska volební účasti od počátků jejího zkoumání. Nejnižší volební účast je stabilně u nejnižších věkových kategorií, poté dochází k dynamickému nárůstu volební účasti, který se začíná zpomalovat kolem 30 let věku a kolem 50 let věku se zastaví a začíná klesat. Věk ovšem sám o sobě volební účast nevysvětluje.

Důvody, proč se liší volební účast podle věku, musíme hledat ve specifických charakteristikách a kontextech, reprezentujících daný věk. Jedinec stárne nejen fyzicky, ale také sociálně, je zapojen do společnosti a vykazuje tak různé charakteristiky, které jeho pravděpodobnost volební účasti zvyšují. Od 70. roku věku se zapojení do společností vlivem různých indispozic snižuje a dochází tak ke snížení volební účasti u této věkové kategorie (Linek 2013, s. 103 – 106). Mladší generace vykazuje takové sociodemografické charakteristiky, které volební účast snižují – často nežijí v manželství, mají nižší religiozitu, nedokončené vzdělání a nemají vlastní bydlení (Linek 2012 s. 86).

Pokud bychom se snažili vysvětlit, jakou měrou má mladší generace zájem politicky participovat, zjistíme, že se jedná o relativně komplikovanou problematiku, která se nedá zkoumat pouze prostřednictvím volební účasti. Nelze totiž předpokládat, že jejich nižší volební účast je výhradně důsledkem nezájmu o politické dění. Je třeba se zaměřit na alternativní či nekonformní formy politické participace. Mladší generace, podle amerického profesora politických věd Russella J. Daltona (2009), preferuje nové formy participace, na rozdíl od starších generací, mnohem více preferuje přímé akce, přímý kontakt s vládou nebo politicky participuje ve veřejně prospěšných hnutích a prostřednictvím referend. Je tak porušeno dosavadní pravidlo jednoho hlasu u voleb od jednoho člověka, ale aktivní občan se může vyjadřovat mnohem častěji a využít k tomu může širší paletu nástrojů. V Americe tak podle Daltona nedochází ke krizi demokracie, ale pouze ke změnám v politické participaci, které nemusí být změnou k horšímu.

Příčina poklesu volební účasti může spočívat také ve změně generační struktury oprávněných voličů v České republice. V roce 2010 již 30 % oprávněných voličů z roku 1990 nežilo a naopak 30 % ještě nemohlo v roce 1990 volit či ani nebylo na světě. Ve výzkumech v zemích, kde je dlouhodobá demokratická tradice, se často argumentuje tak, že generace prožívaly specifické události, které měly vliv na jejich volební chování, což nelze tvrdit pro postkomunistické země, kde byla povinná volební účast a bylo v zásadě možné volit pouze jednu stranu. Proto lze v českém kontextu hledat důvody především v oblasti politiky. Analýza však neprokázala statisticky významný vliv toho, za jakých politických okolností byl jedinec socializován, tedy z jaké je generace, na volební účast (Linek 2013, s. 189).

Jak tedy bylo řečeno, věk má na volební účast velký vliv, jedná se však o poměrně komplexní fenomén, jelikož záleží na velkém počtu faktorů. Proto jsem se rozhodla tuto oblast zkoumat a využít možností kvalitativního výzkumu, který umožňuje hlubší vhled do dané problematiky, a zkoumat, zdali jsou motivace mladších a starších osob odlišné. Jedná se totiž o v České republice doposud neprobádanou oblast. „*V budoucnu by se měl výzkum orientovat na analýzu odlišných mechanismů v pozadí volební účasti u mladých a starších.*“ (Linek 2012, s. 211)

### **3.4.2. Pohlaví**

Dalším zkoumaným znakem je pohlaví. V České republice je mezi muži a ženami jen velmi malý rozdíl, ve 4 volbách ze 7 se nejednalo o statisticky významný rozdíl, muži však volí více než ženy. Pravděpodobnost volební účasti u mužů ve věku 35 – 55 let roste strměji než u žen, u kterých dochází ve věkovém rozmezí 55 – 60 k poklesu volební účasti, ke kterému

u mužů nedochází. V kategorii nad 60 je již rozdíl ve volební účasti mužů a žen statisticky významný. Tradičně je tento jev vysvětlován jako důsledek odlišné výchovy a jiného životního stylu mužů a žen. Muži jsou vychováváni spíše pro veřejnou sféru, zatímco ženy pro soukromou – rodinnou, proto se méně často zajímají o politiku, mají nižší socioekonomický status, kvůli péči o rodinu se do politiky z důvodu vytížení méně často zapojují (Linek 2013, s. 105 – 108).

### **3.4.3. Vzdělání**

Nyní se zaměříme na vliv vzdělání na volební účast, o kterém se v odborné literatuře hovoří jako o nediskutovatelném faktu. S rostoucím vzděláním volební účast stoupá, vysvětlení proč tomu tak je, ale není jednoznačné. Vzdělání je dáváno do souvislosti se socioekonomickým statutem, jelikož vzdělání má vliv na zaměstnání a výši příjmu a vyšší příjmové skupiny se voleb zúčastňují více než ty nízkopříjmové (Lazarsfeld, Berelson, Gaudet 1965, s. 42). Vyšší volební účast u vzdělanější části populace může být také důsledek vyspělejších kognitivních schopností. Ty mohou jedinci pomoci se zorientovat v politice a na základě znalostí a kritického myšlení pak lépe zvládne proces výběru i administrativní zátěž, spojenou s volbami. Navíc je v nich vybudován pocit občanské zodpovědnosti a z ní vyplývající morální povinnost se voleb zúčastnit (Wolfinger, Rosenstone 1980). Odlišný přístup vysvětluje vyšší volební účast jako důsledek odlišných hodnot, které jedinec nabyt v průběhu socializace ve vzdělávacím procesu, jedná se o pocit občanské povinnosti, zájem o politické dění atd (Campbell et al. 1964). Lze se setkat také s přístupem, který popírá kauzální vztah mezi vzděláním a volební účastí a vysvětluje vyšší volební účast u vzdělanějších skupin obyvatelstva rodinným zázemím. Jedinci, kteří dosahují vyššího vzdělání, pochází z rodin s vyšším socioekonomickým statutem nebo z rodin s vysokou měrou politické participace. Takoví rodiče pak ve svých dětech podněcují zájem o politiku a politickou participaci a také je vedou k dosažení vyššího vzdělání. Tyto faktory následně vedou k vyšší volební účasti osob s takovýmto typem rodinného zázemí (Linek 2013, s. 109).

V České republice vliv vzdělání na volební účast roste, v 90. letech byl rozdíl mezi absolventy vysoké a základní školy pouze 15 %, zatímco po roce 2000 je již 22 %. Stalo se tak následkem většího poklesu volební účasti u osob s nižším vzděláním a menšího poklesu u osob vysokoškolsky vzdělaných (ibid. 110).

### **3.4.4. Socioekonomický status**

Vliv socioekonomického statusu na volební účast je dalším z jasně prokázaných vlivů, čím vyšší socioekonomický status, tím pravděpodobnější je účast u voleb. Vysvětlení již tak jednoznačná nejsou. Lze se setkat se dvěma pojetími. První vysvětluje vyšší volební účast

u jedinců s vyšším socioekonomickým statusem tak, že mají více materiálních i kognitivních zdrojů, které jim náklady buď snižují v případě kognitivních zdrojů a v případě materiálních zdrojů činí náklady méně podstatné. Podle druhého vysvětlení mají lidé s vyšším socioekonomickým statusem větší zájem na výsledku voleb, protože pro ně mohou znamenat vyšší zisky než v případě jedinců, jejichž socioekonomický status je nižší. Pro tyto osoby se stává prioritní zajištění každodenních základních potřeb a o politiku se tak příliš nezajímají (Wolfinger, Rosenstone 1980).

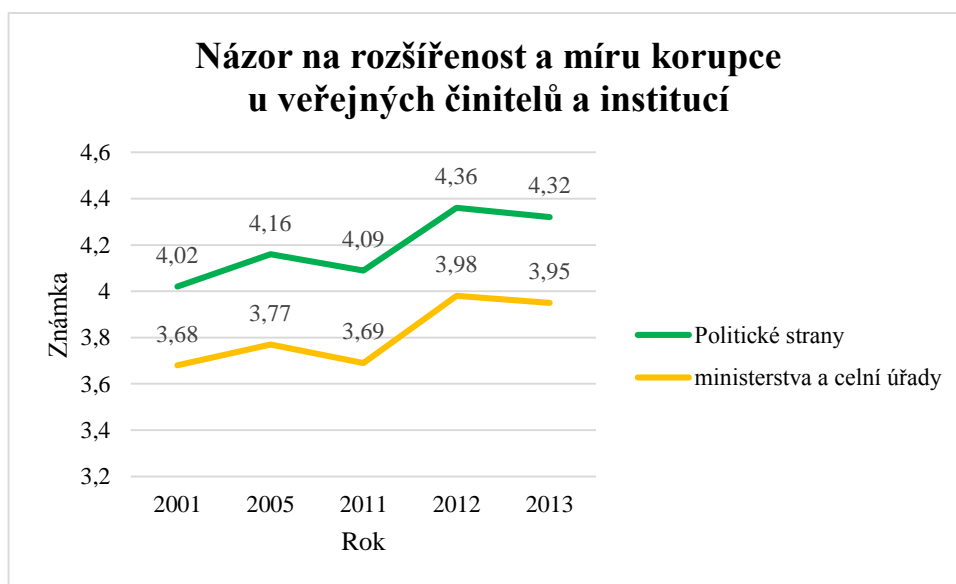
Situace v českém prostředí byla mapována prostřednictvím celkového příjmu domácnosti, respektive jejich rozřazení do kvintilů. Analýza prokázala, že domácnosti disponující vyšším příjmem mají vyšší volební účast než ty s nízkým příjmem. Intenzita tohoto vztahu však prošla značně nestabilním vývojem. Ve volbách 2002 byl rozdíl mezi nejnižším a nejvyšším kvintilem 19 %, v roce 2006 poklesl na 12 % a v roce 2006 byl rozdíl 22 %. V roce 2006 byl přitom rozdíl mezi nejvzdělanější skupinou a skupinou občanů s nízkým vzděláním relativně vysoký, jednalo se o 20 %, proto se v českém prostředí jedná o odlišný mechanismus vlivu vzdělání a socioekonomického statusu (Linek 2013, s. 113).

Vliv na volební účast byl v České republice zkoumán také prostřednictvím třídních nebo zaměstnaneckých pozic (vyšší a nižší odborníci, rutinní nemanuální pracovníci, kvalifikovaní dělníci, polo a nekvalifikovaní dělníci a podnikatelé). Nejvyšší volební účast mají vyšší a nižší odborníci, podnikatelé a osoby samostatně výdělečně činné. Těchto skupin se výraznou měrou dotýkají státní regulace, a proto mají velký zájem ovlivnit výsledek voleb, aby zvítězila strana, hájící jejich zájmy. Nejnižší volební účast a zároveň nejvíce klesající volební účast mezi sledovanými roky 1996 a 2010 mají nekvalifikovaní dělníci. Lze tedy říci, že třídní postavení má v českém prostředí vliv na volební účast (ibid, s. 111-166).

### **3.5. Politická situace před volbami**

Lidé se rozhodují, zda se voleb zúčastní či nikoli také na základě toho, jak obstála minulá vláda a jaké události se v tomto období udály. Proto považuji tuto oblast jako důležitou součást, která měla na rozhodování mých respondentů nezanedbatelný vliv a rozhodla jsem se, že se jí budu v rozhovorech věnovat, abych na jejich základě mohla vytvořit schéma, jak jednotliví voliči reagují na níže popsanou relativně problematickou situaci, a na základě toho určit, jaký vliv má obdobná situace na volební rozhodování. Proto si na tomto místě ve stručnosti probereme, co se událo od minulých voleb do poslanecké sněmovny v roce 2009, na základě jejichž výsledků byl sestaven kabinet Petra Nečase. Jednalo se o koalici vítězné strany ODS a dále TOP 09 a Věcí veřejných.

Tuto vládu provázela řada skandálů a korupčních kauz, které mohly mít negativní dopad na smýšlení občanů České republiky o politice a mohly se projevit i v jejich volebním rozhodování. Jak si můžeme povšimnout v následujícím schématu (Schéma č. 3) z výzkumů CVVM, které byly provedeny v letech 2001, 2005, 2011, 2012 a 2013, míru korupce u státních institucí hodnotí občané stále horšími známkami. Korupce tak byla veřejností vnímána jako velký problém, který nebyl uspokojivě řešen.



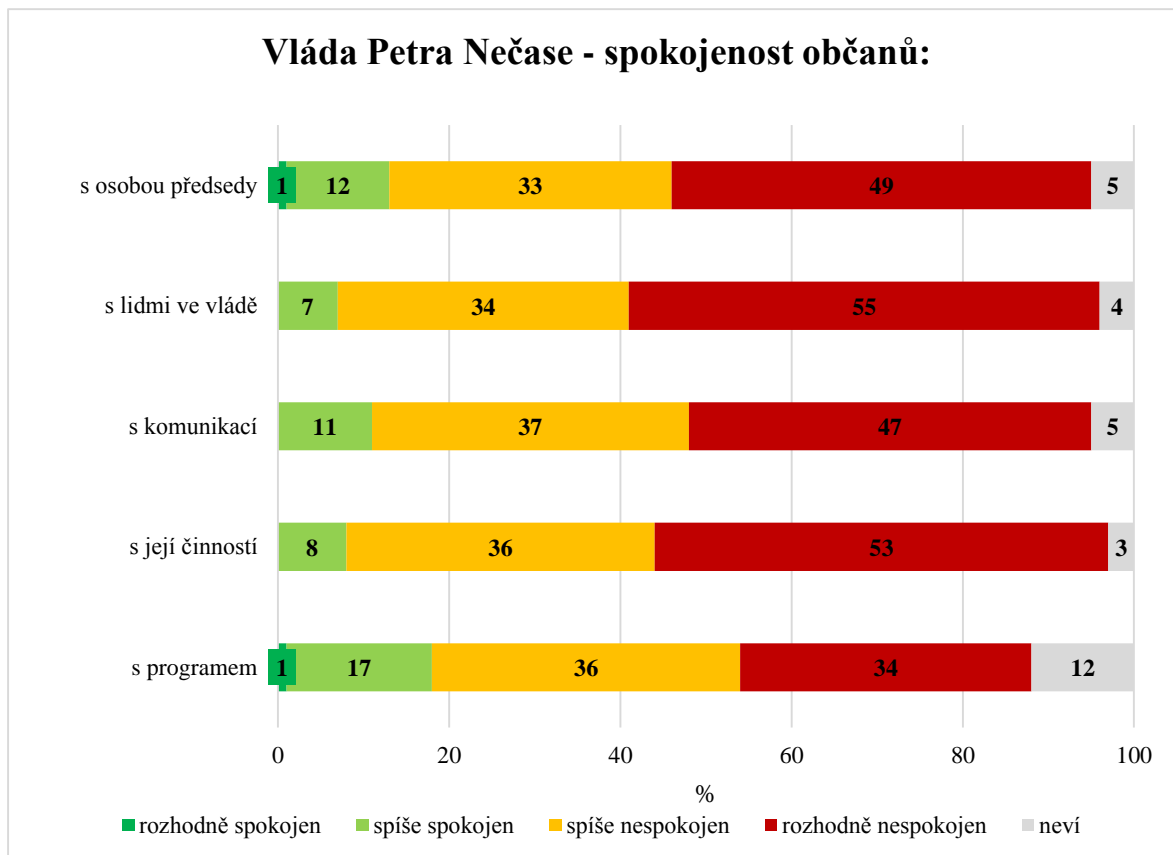
Zdroj: Ďurďovič, CVVM, 2013

### **Schéma č. 3 Vnímání korupce občany v České republice ze strany politických stran a ministerstev a celních úřadů**

Jedním z nich se stala kauza svědectví Jaroslava Škárky týdeníku Respekt, podle něž měl Vít Bárta tomuto poslanci dávat peníze za jeho loajalitu a mlčení o financování strany (Kundra, Svobodová 2011, s. 17-21). Věci veřejné se na podzim roku 2012 rozštěpily, odešla Karolina Peak a dalších 6 poslanců z VV, včetně dosavadních ministrů Pavla Dobeše a Kamila Jankovského a došlo ke vzniku nové platformy LIDEM (Pálková, Golis 2012). Rozvrat této strany se mohl pro mnohé občany stát signálem, že ani nová strana není nadějí pro prosazení změn, které by vedly k lepšímu fungování země.

Kabinet se snažil zavádět množství nepopulárních úsporných opatření, které však nebyly občanům dostatečně objasněny a často byly označovány jako asociální. V průzkumu veřejného mínění, provedeného v únoru roku 2013 CVVM tak vláda Petra Nečase získala velmi negativní hodnocení (viz Schéma č. 4). Můžeme si povšimnout, že ve všech hodnocených aspektech (kromě programu), bylo více než 80 % respondentů nespokojených, či spíše nespokojených a s lidmi ve vládě a s činností této vlády bylo nespokojených takřka 90 %.

Ze stejného výzkumu také vyplývá, že tento kabinet měl nejméně populární program ze všech vlád v období 1998 – 2013 – 70 % dotázaných s ním bylo nespokojeno (Červenka 2013).



Zdroj: Červenka, CVVM, 2013

#### Schéma č. 4 Spokojenost s vládou Petra Nečase v %

Působení kabinetu nakonec skončilo, když se objevila informace o vztahu premiéra Nečase s Janou Nečasovou (tehdy Nagyovou), ředitelkou sekce kabinetu předsedy vlády a jejím vlivu na vládu premiéra (Kozák 2013). Kabinet byl rozpuštěn 28. 8. 2013 (PS PČR, 2013 (a)).

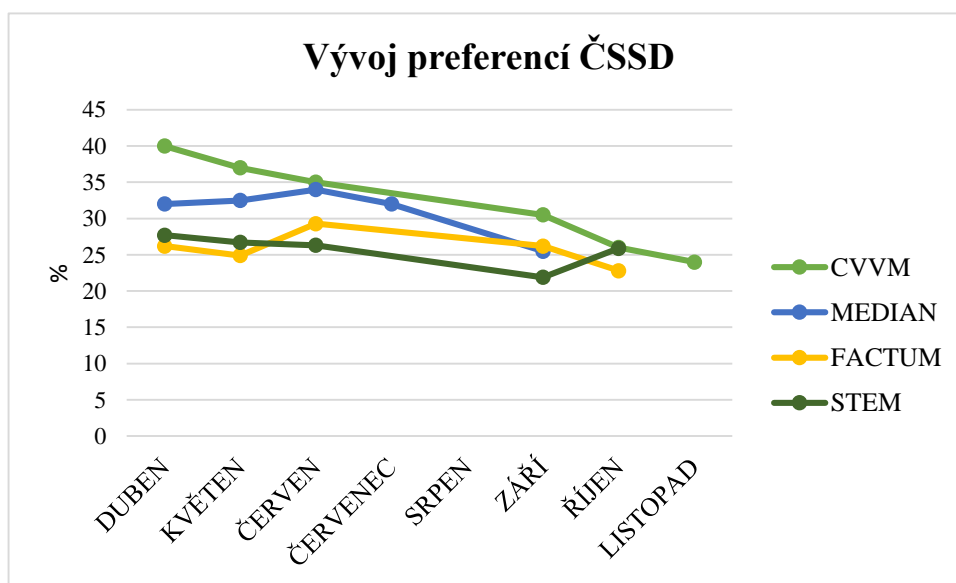
Kromě působení vlády se ještě krátce zmíním o působení prezidenta republiky Miloše Zemana, který byl zvolen v historicky první přímé volbě 26. 1. 2013 (IDNES 2013). Hlava státu rozpustila sněmovnu ke dni 28. 8. 2013, čímž zanikl mandát stávajících poslanců a otevřela se tak cesta k předčasným volbám, stanoveným na termín 25. a 26. října 2013 (PS PČR 2013 (b)). Premiérem se stal Jiří Rusnok, pověřen sestavením úřednické vlády<sup>5</sup> Milošem Zemanem. Tato vláda, která neměla mandát voličů, řídila zemi až do sestavení nové vlády vzešlé z předčasných voleb v říjnu 2013.

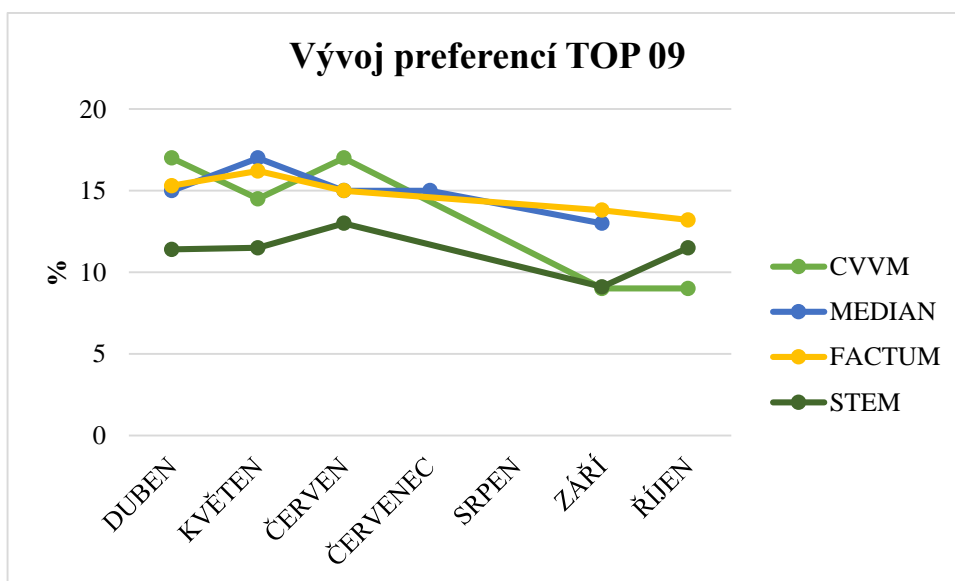
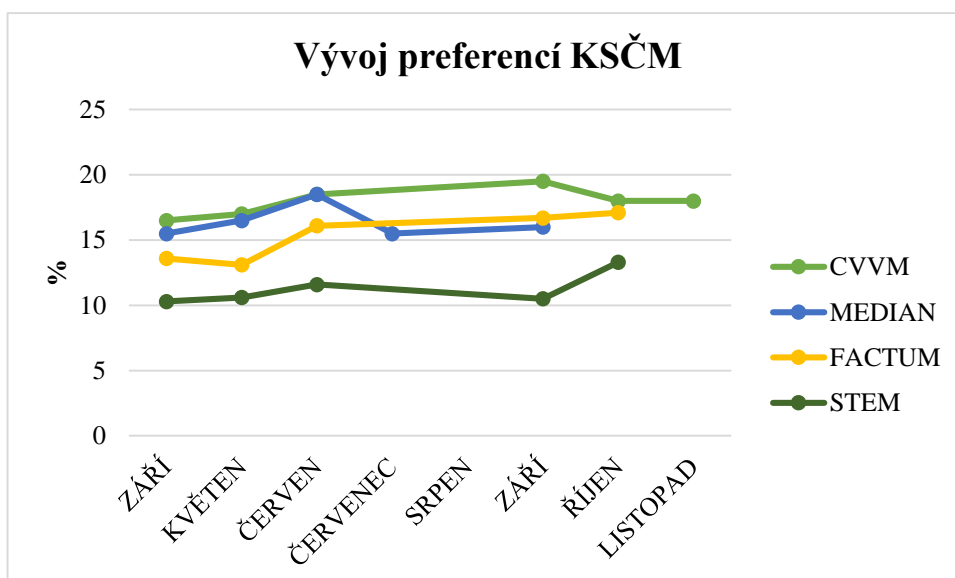
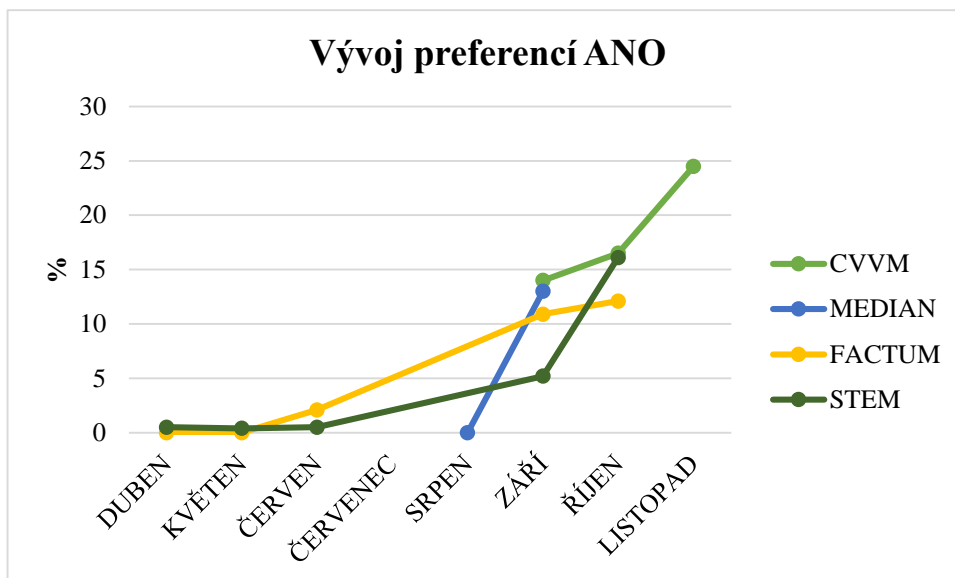
<sup>5</sup> Vláda Jiřího Rusnoka viz <http://www.vlada.cz/cz/vlada/>

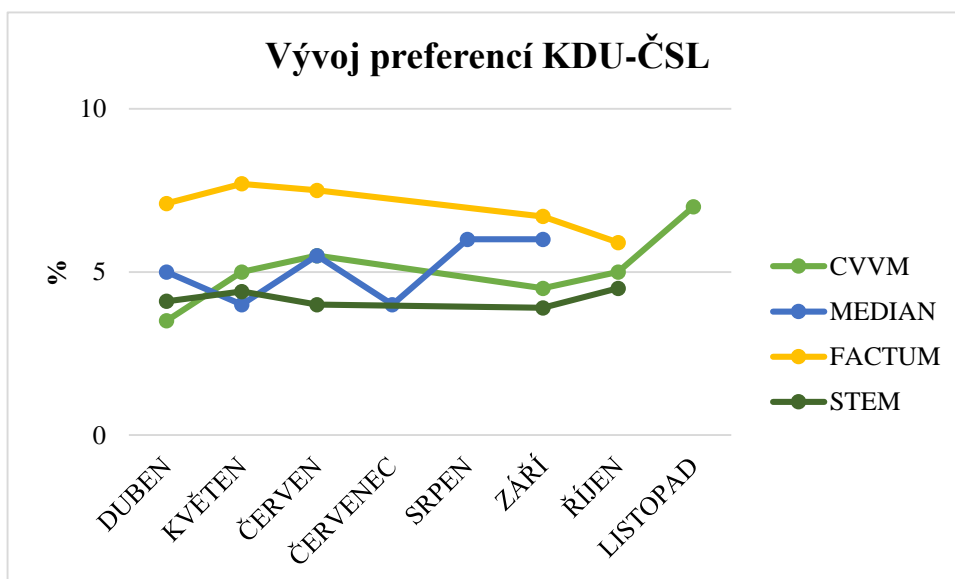
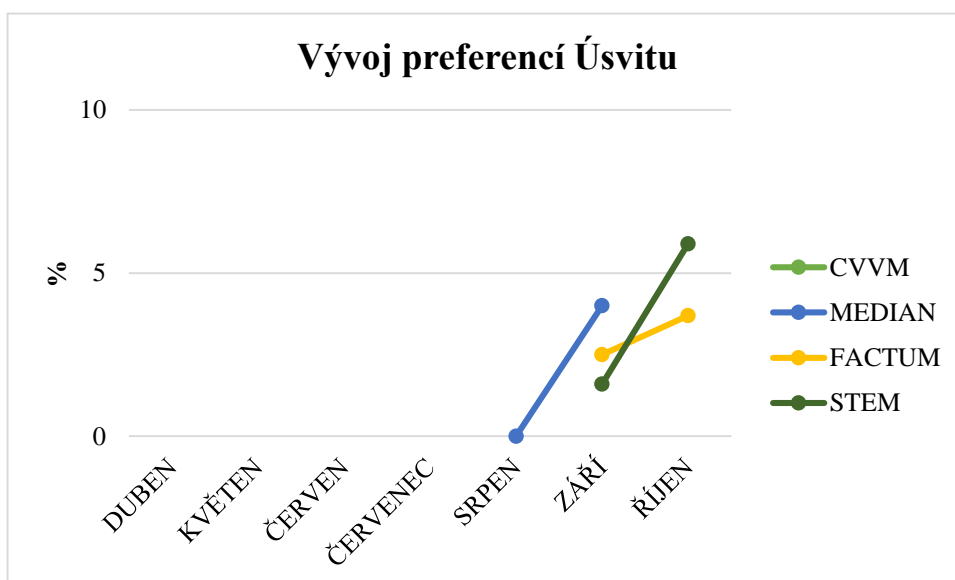
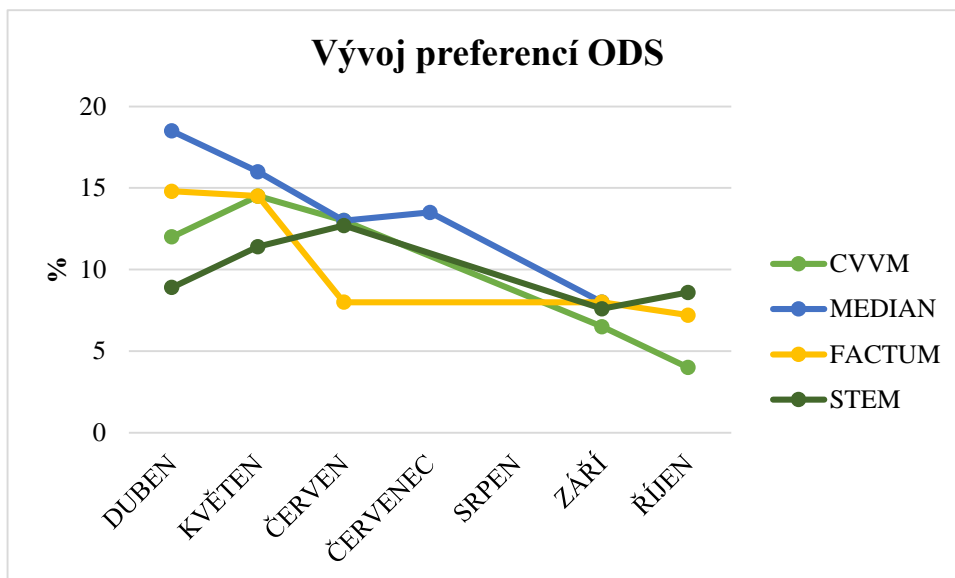
### 3.6. Vývoj předvolebních preferencí v období před volbami

V době před volbami jsme se mohli setkat také s prezentací předvolebních průzkumů. Jak jsem uvedla, výsledky průzkumů a jejich mediální prezentace může mít značný vliv na rozhodování o volební účasti, proto jsem se rozhodla se ve svých rozhovorech této problematice také věnovat a probrat ji s respondenty. Proto zde uvedu přehled, jak se předvolební preference vyvíjely v období od dubna do listopadu, tedy období před a těsně po zkoumaných volbách. K tomuto účelu využiji data z výzkumů předvolebních preferencí předních výzkumných agentur CVVM, MEDIAN, FACTUM, STEM a TNS AISA, které sbíraly kontinuálně data od dubna až do termínu voleb. Výsledky agentur se mezi sebou mírně liší, ale v základních trendech se shodují.

Na základě následujícího schématu (Schéma č. 5) si nyní představíme základní situaci a zvraty ve vývoji předvolebních preferencí. Můžeme si povšimnout poměrně prudkého propadu ČSSD o přibližně 15 % a naopak prudkého vzestupu hnutí ANO, které by dle těchto dat mělo měsíc po volbách šanci vyhrát volby místo ČSSD. Velký pokles prodělaly také dvě nejsilnější pravicové strany. TOP 09 a především ODS, která se po skandálech vlády Petra Nečase a kauzách týkající se jeho soukromého vztahu s Janou Nagyovou (viz výše) propadla v listopadovém odhadu dokonce pod 5% hranici. Období před volbami bylo tedy z hlediska vývoje předvolebních preferencí poměrně neustálené a došlo v něm k řadě zvratů, které mohly také ovlivnit rozhodování občanů v jejich rozhodovacím procesu.







Zdroj: CVVM, 2013 a) - g), MEDIAN, 2013 a) - e), ppm factum, 2013 a) – f), STEM, 2013 a) – e)

**Schéma č. 5: Vývoj předvolebních preferencí v období před volbami do PS PČR 2013 agentur CVVM, MEDIAN, FACTUM duben-listopad 2013**

V teoretické části práce jsem nejprve shrnula základní aspekty důležitosti voleb pro fungování demokracie, abych zdůvodnila, proč je důležité se volební neúčasti zabývat. Následně jsem zdůvodnila, proč se ve své práci budu zabývat pouze dobrovolnými nevoliči, kteří se rozhodli neúčastnit voleb na základě svého přesvědčení a nikoli kvůli okolnostem, které jim v jejich účasti zabránily. Po tomto kroku jsem přikročila k představení jednotlivých teorií, zabývajících se vysvětlením volební účasti, abych na ně mohla navázat svým výzkumem. Jelikož se zabývám volební účastí, věnovala jsem se pro srovnání také situaci v Evropě a následně v České republice, kde jsem shrnula nejen vývoj volební účasti v době jejího demokratického trvání, ale také poznatky z výzkumů, kladoucích si za cíl vysvětlení volební účasti. Protože se moje práce zabývá konkrétními volbami, považovala jsem za důležité představit jejich politický kontext. Stručně jsem představila dění, které zkoumaným předčasným volbám předcházelo, poněvadž předpokládám, že tato situace se také odrazí ve výpovědích mých respondentů.

Na základě výše popsaných poznatků tedy mohu formulovat základní výzkumné otázky a představit metodologická východiska práce, po čemž bude následovat samotný výzkum a analýza dat.

## **4. Realizace výzkumu prostřednictvím rozhovoru s nižší mírou standardizace**

### **4.1. Výzkumné otázky**

Na základě poznatků z teoretické části si tato práce klade za cíl zodpovězení následujících otázek:

- (1) Jaké byly motivace nevoličů nezúčastňovat se voleb do poslanecké sněmovny, které se konaly ve dnech 25. - 26. 10. 2013?
- (2) Jak se liší motivace mladších a starších nevoličů?
- (3) Jaké faktory mají vliv na jejich rozhodování o volební účasti?

Odmítnutí volební účasti „dobrovolných“ nevoličů může být následkem mnoha faktorů, kterým jsem se věnovala v teoretické části práce shrnující dosavadní poznatky z teorie volební účasti nebo následkem nestabilní a skandály prostoupené politické situace, která v zemi vládla. Svůj vliv mohou mít také sociodemografické charakteristiky. Na základě závěrů z teoretické části lze také předpokládat, že mladší generace, která má jinou historickou zkušenost než starší generace a odlišný životní styl i každodenní problémy, bude mít také jiné motivace vedoucí k volební neúčasti.

Tato analýza bude zkoumat výše uvedené faktory více do hloubky, tak aby bylo možné co nejlépe pochopit rozhodovací proces, respektive motivace vedoucí k volební neúčasti těchto osob. Motivace občanů nezúčastňovat se voleb budou dále kategorizovány a na základě toho bude vytvořena jejich typologie.

### **4.2. Volba kvalitativních přístupů a metod analýzy**

Vzhledem k představenému cíli této analýzy jsem se rozhodla zvolit kvalitativní přístup k výzkumu, který je vhodný k hlubšímu porozumění zkoumané problematice a získání komplexního pohledu na danou oblast (Hendl 2005, s. 49 - 52). Konkrétně budu postupovat dle zásad zakotvené teorie, založené na vzájemném propojení procesu shromažďování údajů, jejich analýzy a tvorby teorie (Strauss, Corbinová 1999, s. 14).

Jako vhodný nástroj pro získání dat jsem se rozhodla pro realizaci rozhovorů, jakožto nejrozšířenějšího způsobu kvalitativního výzkumu. Zásadní je přitom způsob, jakým je rozhovor veden, respektive jakou měrou jsou otázky standardizované. Postup v intencích zakotvené teorie znamená, že výzkumník reaguje na to, co již od svých respondentů zjistil, zařazuje na základě svého poznání nové otázky i témata, proto je vhodná nižší míra

standardizace. Ta výzkumníkovi umožňuje, aby se ujistil, že výpověď svého respondenta pochopil správně. Respondent má také možnost představit svůj pohled na věc a uvést je do souvislostí, které mohou být pro tazatele neočekávané. Další výhodou je plynulost rozhovoru, pokud respondent sám spojí novým způsobem dva aspekty svého rozhodnutí, které neodpovídá pořadí otázek či okruhů, lze si jej vyslechnout, eventuálně se na danou problematiku doptat podrobněji (Hendl 2005 s. 164 - 166).

Konkrétně budu vycházet z díla *Chápající rozhovor* od Jean Claude Kaufmanna (2010). Jako příprava na rozhovor má sloužit propracování otázek či okruhů. Má být dáno jejich pořadí a to tak, aby na sebe okruhy logicky navazovaly. V průběhu vedení rozhovoru je důležité, aby respondent příliš nepřebíhal od tématu k tématu, protože překvapivé či nesouvisející otázky jsou pak pro respondenty negativním signálem, vedoucím k jeho nižší míře angažovanosti, stejně jako v případě, že se témata střídají příliš rychle. Přesto se má jednat o flexibilní nástroj a není žádoucí trvat na přesném pořadí jednotlivých otázek. Já jsem se pro svůj výzkum rozhodla využít následující návod či oporu k rozhovoru. Postupovala jsem tak, že jsem na základě dosavadních poznatků, představených v teoretické části práce, sestavila okruhy, které by mohly přinést nové poznatky a souvislosti v oblasti motivací nevoličů nechodit k volbám. Tento návod se průběžně měnil a rozšiřoval o další otázky. Na počátku jsem se rozhodla pokládat vždy hlavní otázku celého výzkumu, tedy jaká byla jejich hlavní motivace nezúčastňovat se voleb. Položení hlavní otázky hned na začátku je přínosné, poněvadž zjistíme, co si respondent myslí ještě před tím, než mu začneme klást další otázky, které nevyhnutelně jeho myšlení nasměrují určitým směrem. Návod jsem dále rozčlenila do tří sekcí. První se zabývá vztahem respondenta k politickému dění a jeho minulé politické participaci, druhá se zabývá jeho zájmem a vztahem k veřejnému dění. Poslední část se pak zaměřuje na respondentovo okolí. V této části je cílem zjistit, zdali respondent komunikuje se svými blízkými a známými o politice a veřejném dění. Rozhovor jsem zakončila dotazem na základní sociodemografické údaje.

## Návod k vedení rozhovoru

**Úvodní otázka:** Co byla respondentova hlavní motivace nezúčastňovat se voleb

### 1. Postoj respondenta k volbám a politice

- Jak dlouho před volbami jste se rozhodl
- Názor na politické dění v České republice, vztah k němu
- Jak volby mohou ovlivnit další směřování země
- Účast ve volbách presidenta ČR, minulých do PS (2010)
- Účast ve volbách do budoucna, jaké faktory

### 2. Vztah ke společenskému dění

- Zájem o společenské dění prostřednictvím médií, reakce na výzkum předvolebních preferencí
- Participace v nějaké neziskové či dobročinné organizaci

### 3. Postoj respondentova okolí k volbám

- Rozhovory s blízkými (rodina, přátelé, známí) o politice a o volbách
- Vztah k volbám respondentova okolí (rodina, přátelé, známí)
- Účast blízkých ve volbách, účast blízkých ve volbách v dětství respondenta SNS, co sdílí, jak na to reaguje

**Sociodemografické údaje:** Povolání, vzdělání, věk

## 4.3. Výběr respondentů

Prvním kritériem výběru respondenta bylo, aby se tento nezúčastnil voleb do Poslanecké sněmovny Parlamentu České republiky, které se konaly v říjnu roku 2013. Druhým bylo, aby tak učinil dobrovolně, tedy ne na základě okolností. Důvody tohoto výběru jsem již zdůvodnila výše. Dalším kritériem byl věk, neboť mě zajímají motivace starší a mladší generace. Rozhodla jsem se tedy pro potřeby svého výzkumu stanovit pro mladší generaci horní hranici 30 let (spodní hranice vychází z faktu, že stát se oprávněným voličem v České republice je možné až po dosažení 18 let) (PS PČR 2013 (2)). Starší generaci v mém výzkumu reprezentují osoby starší 50 let a horní hranice není stejně jako ve volebním zákoně stanovena (ibid.).

Jelikož volby jsou tajné, nelze pro výběr respondentů nevoličů použít žádnou oporu, dle které by se dali náhodně vybírat. Také náhodný výběr není zcela použitelný, protože nevoliči nemají žádná typická místa, kde by se shromažďovali ani nemají na sobě žádné znaky, dle kterých by bylo možné je identifikovat a na základě toho oslovit. Proto jsem se rozhodla

pro metodu sněhové koule, při čemž jsem vycházela ze zásad popsaných v díle *Příručka k provádění výběru metodou sněhové koule* od Michala Miovského (2003).

Snažila jsem se oslovit respondenty z různých prostředí ze všech vzdělanostních skupin a různých druhů povolání tak, aby bylo spektrum možných motivací co nejširší a nejednalo se o příslušníky jedné socioekonomické skupiny, kde by se mohly motivace začít velice brzy opakovat. Od těchto prvních oslovených osob jsem dostala kontakty na další nevoliče. Pokud by se však nevolič příliš podobal původnímu respondentovi, do výzkumu jsem ho nezařazovala.

Sehnat vhodné respondenty nebylo zcela snadné především ve starší věkové kategorii, kde jsem relativně obtížně sháněla kontakty na vhodné nevoliče. Může to být způsobeno tím, že se jedná o věkovou kategorii, kde je volební účast nejvyšší a zároveň jsem data sbírala v Praze, což je místo, kde je volební účast vyšší než ve zbytku republiky (ČSÚ 2013 b)).

Počet respondentů byl omezen kritériem saturace modelu, která nastává v situaci, kdy se v rozhovorech začínají opakovat poznatky a zároveň mizí nové. To je stav, kdy nové rozhovory již mají malý nebo žádný přínos (Kaufmann 2010, s. 36).

#### **4.4. Realizace rozhovorů a etické otázky s ní spojené**

Rozhovory jsem začala provádět krátce po zkoumaných volbách (listopad 2013), aby si respondenti byli schopni vybavit proces svého rozhodování co nejpodrobněji. Jelikož bylo poměrně obtížné respondenty sehnat, realizovala jsem rozhovory až do května 2014.

Rozhovor jsem se snažila provádět v klidném prostředí, kde respondenta nic nevyrušuje. V několika případech bylo nutné z časových důvodů respondenta rozhovor uskutečnit například v kavárně či restauraci, kde nebyl naprostý klid, ale nemyslím si, že by to nějakým způsobem ovlivnilo chod rozhovoru a respondent se nesoustředil. Dalším klíčovým aspektem byl fakt, aby rozhovoru nebyla přítomná třetí osoba, jelikož se respondentů ptám na názory lidí v jeho okolí, nebylo by vhodné, aby se kdokoli z tohoto okolí vyskytoval u rozhovoru, jelikož by pak výpověď mohla být tímto faktem zkreslena.

Na počátku rozhovoru či při jeho domlouvání byl každý respondent seznámen s faktem, že rozhovor je nahráván na diktafon a že bude garantována anonymita všech respondentů, zároveň jim bylo stručně představeno téma mé práce. Rozhovor byl veden o okruzích, které byly představeny výše ve scénáři a to tak, aby byl rozhovor plynulý. Nedržela jsem se tedy striktně pořadí okruhů, ale pokud se respondent k nějakému z nich dostal sám, nepřerušovala jsem se ho a plynule navázala s dalším okruhem dle vhodnosti.

Rozhovor jsem vedla tak, aby nebylo možné odhalit mé politické názory a názory na výpovědi respondentů. To považuji za taktéž klíčový moment. Často se samozřejmě, v případě politiky asi častěji než je běžné, stává, že s respondentem nelze souhlasit, ale v rámci dosažení cíle tedy pochopení motivací jedince nejít k volbám a také jeho názorů na politickou situaci, není možné jakkoli s respondenty polemizovat. Pouze je možné se jich případně doptat na nejasnosti.

#### **4.5. Kódování**

Velmi důležitý moment analytického procesu představuje kódování. Jedná se o způsob rozebrání údajů a jejich konceptualizaci a následné skládání prostřednictvím nových způsobů (Strauss, Corbinová 1999, s. 39).

Při kódování jsem postupovala podle zásad zakotvené teorie. Po doslovném přepisu rozhovorů, jsem přistoupila k otevřenému kódování. Pročítala jsem pořízené přepisy z rozhovorů a kategorizovala je dle toho, čeho se daná výpověď týká, abych s daty mohla dále pracovat. Dalším krokem bylo axiální kódování, tedy hledání vztahů mezi kategoriemi, které byly izolovány v přechodím kroku, s tím, že obrysy axiálního kódování vystupují na povrch již v prvním kroku kódování. Poslední krok představuje selektivní kódování, které přináší největší míru abstrakce a ze získaných informací tvoří jeden tematicky homogenní celek (ibid.).

## 5. Analýza dat

### 5.1. Zhodnocení sběru dat

Do analýzy bylo zařazeno 15 rozhovorů (9 s respondenty z věkové kategorie 18 – 30 let a 6 s respondenty z věkové kategorie 50 a více let). V následující tabulce (Schéma 6) je představen seznam respondentů a jejich stručný popis, aby byl zřejmý kontext jednotlivých výpovědí. Kromě základních sociodemografik zde uvádím také povolání, neboť v některých případech má právě tento aspekt značný vliv na názory respondentů. Výpovědi budou v analýze uvedeny pod následujícími pseudonymy z důvodu zajištění anonymity respondentů.

	Pseudonym	Pohlaví	Věk	Povolání	Vzdělání
Respondent 1	Tomáš	Muž	24	Student	Středoškolské
Respondent 2	Nela	Žena	24	Administrativní pracovnice	Středoškolské
Respondent 3	Michaela	Žena	23	Student	Středoškolské
Respondent 4	Martin	Muž	21	Student	Středoškolské
Respondent 5	Erika	Žena	30	Na volné noze	Vysokoškolské
Respondent 6	Matouš	Muž	30	Nezaměstnaný	Středoškolské
Respondent 7	Jaroslava	Žena	58	Administrativní pracovnice	Středoškolské
Respondent 8	Karel	Muž	56	Truhlář	Středoškolské
Respondent 9	Alžběta	Žena	62	Důchodce	Středoškolské
Respondent 10	Ludmila	Žena	22	Studentka	Středoškolské
Respondent 11	Petr	Muž	25	Student	Středoškolské
Respondent 12	Marek	Muž	22	Student	Středoškolské
Respondent 13	Božena	Žena	85	Důchodce	Středoškolské
Respondent 14	Rebeka	Žena	53	Vyučující na gymnáziu	Vysokoškolské
Respondent 15	Marie	Žena	86	Důchodce	Středoškolské

#### Schéma č. 6 Tabulka s přehledem respondentů

Rozhovory jsem prováděla v klidném prostředí bez přítomnosti osob, které by respondenty znaly. Délka rozhovoru se pohybovala od 15 minut do hodiny, což bylo ovlivněno především mírou detailnosti jednotlivých výpovědí.

I když jsem se snažila, aby výpovědi byly co nejautentičtější, je možné, že na některých místech respondenti, ať vědomě či nikoli, realitu pozměnili. Může se jednat o zpětnou racionalizaci jejich chování nebo ostýchavost některá fakta uznat. Toto je nutné mít na paměti v průběhu celé analýzy. Kdybych měla vzorek v tomto ohledu hodnotit, seznala bych výpovědi

jako velice autentické. Usuzuji tak z emocí, které respondenti v průběhu rozhovorů projevovali a expresivity použitých výrazů, jak je patrné i z některých citovaných výroků.

## **5.2. Typologie důvodů neúčasti ve volbách do Poslanecké sněmovny Parlamentu České republiky v roce 2013**

Analýza byla provedena v souladu s principy zakotvené teorie. Z pořízených prepisů jsem induktivně zkonstruovala abstraktnější kategorie výpovědí. Mezi těmito kategoriemi jsem následně hledala vztahy. Na základě vztahů mezi kategoriemi jsem zkonstruovala typy důvodů neúčasti ve zkoumaných volbách (2013). Izolováno bylo devět typů, pět týkajících se motivů mladších respondentů a čtyři starších. Jedná se o ideální typy, proto důvody některých respondentů spadají do více typů.

### **5.2.1. Typologie důvodů neúčasti u mladších nevoličů Neústupnost (Tomáš, Michaela, Martin, Ludmila, Petr, Marek)**

Respondenti, jejichž motivací k volební neúčasti byla neústupnost, nenašli stranu, kterou by byli ochotní volit. Volí, jen pokud si jsou stoprocentně jistí, že by tato volba byla v souladu s jejich aktuálním přesvědčením. Mají pocit, že volby mají smysl a každý hlas může mít reálný dopad. Právě proto nechtějí podpořit žádný politický subjekt, u nějž existuje riziko, že nebude jednat v souladu s jejich názory.

*„Stoprocentně, každé hlas má váhu. Jako to určitě nepopírám, jen jsem prostě neměl koho volit. Prostě strana nebyla.“ (Tomáš)*

*„Já jim řek, že to bude vždycky hrůza, když si lidi neuvědomí, že mají volit, koho chtějí a ne podle billboardový kampaně.“ (Tomáš)*

*„No v té situaci, co byla teď kon... nevím, jestli by mě potěšilo, kdyby můj hlas TOP 09 k něčemu přispěl.“ (Michaela)*

Absolutně také odmítají volit tzv. menší zlo, dle jejich názoru může toto jednání za stav země, protože kdyby občané volili také jen ty strany, o kterých jsou přesvědčeni, že jsou dobré, byla by země v lepší kondici. Uvítali by tedy stranu se slušnými důvěryhodnými osobami, které mají program a vizi, jak ho prosadit. Takováto strana v současné době neexistuje, proto by měla přijít nová strana.

Tento typ je tvořen nejvíce respondenty, proto je relativně obtížné odhalit jejich společné rysy. Spojuje je, že všichni byli v minulých volbách do PS PČR v roce 2010 prvovoliči a o svojí první volbě příliš nepřemýšleli (Ludmila, Michaela) nebo uvádí, že se vyvinuli

a o věcech přemýšlí jinak (Tomáš, Marek). Většina respondentů v těchto volbách (2010) volila TOP 09, ale svojí volby všichni litují a považují ji za unáhlené rozhodnutí. Mezi důvody, proč tyto strany volili, se objevil příklon k pravici. V této době se hodně mluvilo o nutnosti snížit státní dluh v souvislosti s mezinárodní ekonomickou krizí a pravice slibovala na rozdíl od levice, že tento problém bude řešit a co nejvíce šetřit prostředky ze státního rozpočtu.

*„Já nevím, jestli to bylo spíš jako, že sem třeba byla ovlivněná tím okolím nebo tak, že jakoby nad tím člověk tolik jako nepřemýšlí.“ (Ludmila)*

*„Ještě nemám stálý názory, že jako před tím jsem volil Topku a říkal jsem si super pravicová strana, to je strana, která mě zastupuje, velí jí pan Schwarzenberg, kterýho mám rád, a vypadá to, že se prostě nějak budou měnit věci. Ale od té doby uběhla docela dlouhá doba pro mě. Já jsem si přehodnotil trochu svoje politický smýšlení, začal jsem být třeba hodně kritický ke korporacím a velkým firmám, který jsem před tím i docela bránil a takže mně se jako vyvíjí to politický myšlení furt ještě, já nejsem prostě jako stálej volič, kterej by furt volil, třeba moje máma ta volí, už to je 150 let už volí prostě odesku, prostě proto, že už je zvyklá za ty léta. Já nejsem zvyklej volič.“ (Tomáš)*

*„To jsem volil, ale to mi bylo 18 a docela se za to stydím, ... nevím, moc jsem to neřešil ... Něco jsem o ní věděl o té straně. Spíš jsem uvěřil řečem ODS, jakože snížení státního dluhu a podobné věci ... Podruhé už bych do toho určitě nešel se zdravým rozumem.“ (Marek)*

Michaela a Ludmila se rozhodly podpořit Stranu zelených. Petr tehdy neměl stranu, se kterou by byl spokojen a tak volil z legrace Balbínovu poetickou stranu. Líbilo se mu, že strana je recesistická a přišlo mu, že dobře glosuje politické dění (například výstavbu Národní knihovny na Letné). Ve zkoumaných volbách ale Balbínova poetická strana nekandidovala a nekandidovala ani žádná jiná strana, se kterou by Petr souhlasil. Martin se spolu se svým otcem rozhodl volit Věci veřejné, především díky postavě Radka Johna, který působil slušným dojmem. Osud této strany jej však hodně zklamal.

Všichni respondenti této skupiny kromě Marka se zúčastnili i prvních voleb prezidenta republiky. Pro Marka tyto volby nebyly důležité a oba kandidáti ve druhém kole mu připadali stejně špatní. Ostatní respondenti neměli v prvním kole problém si vybrat vhodného kandidáta. Jednalo se o jednotlivce, nikoli politické strany s více členy, o kterých se nedá ani při zvýšeném úsilí zjistit takové množství informací jako o jednom kandidátovi. Respondenti tak měli možnost kandidáty důkladně sledovat a seznámit se s jejich minulostí a činy. Nemuseli také

dělat žádné kompromisy, protože snáze lze najít jednoho vhodného kandidáta než několikanásobně větší počet osob, tvořící politickou stranu.

Strana, o které uvažovalo nejvíce respondentů v případě zkoumaných voleb (2013), byla TOP 09. Pro některé respondenty byla atraktivní postava Karla Schwarzenberga, která se pro jiné respondenty po masivní kampani v prezidentských volbách zdiskreditovala a stala se pouhým marketingovým produktem. Jako důvod proč nevolit TOP 09, byla zmiňována také postava Miroslava Kalouska, který je vnímán jako zcela zdiskreditovaný politik. Na tuto osobnost se názory všech respondentů, kteří ji zmínili, shodují. Dalším uvedeným důvodem, proč stranu nevolit, byl její příliš pozitivní vztah k Evropské unii u Tomáše, který se označil za neoliberála a individualistu. Tomáš uvažoval ještě o volbě Svobodných, kde mu vadila postava lídra Petra Macha a jejich naopak příliš odtažitý vztah k Evropské unii. Téma Evropské unie však bylo zmíněno pouze tímto jedním respondentem. Jako varianty byly dále vždy v jednom případě zmíněny Strana zelených a hnutí Ano, které byly zavrženy na základě programových neshod. Martin o nějaké straně uvažoval, ale nedokázal si vzpomenout o jaké.

Pokud by se respondenti z této skupiny měli v budoucnu voleb účastnit, musela by přijít nějaká nová strana, s novými lidmi a jasnou vizí, co chce prosadit a hlavně jak. Musela by být také slušná a důvěryhodná. Na rozdíl od některých starších respondentů nemá však tato skupina jasně dané programové priority ani vyhraněný politický názor.

*„No, tak jakoby musela by třeba přijít nějaká nová strana, nějakéj novej proud, kterej by teda nebyl třeba něco ve stylu Okamury, a tohleto, nějakéjch šilenejch novejch stran, ale jakoby něco, co by fakt bylo zajímavý a přinášelo by to něco novýho, že by to nebylo fakt jako takový ty klasický programový sliby, ale bylo by to fakt něco, co má nějakou perspektivu, no, že jako všem dáme peníze, to prostě nic neřeší.“ (Ludmila)*

Co se týče vlivu ze strany okolí, respondenti v této skupině v době své první volby často sdíleli stejný názor jako jejich rodiče.

*„Táta je ještě víc zahořklej než já, taky volil Věci veřejný, tenkrát, samozřejmě on by ten názor asi rozved líp, ale co se politiky týče, on už to ani nesleduje, nebo jako sleduje, ale už je tam ta ztráta tý důvěry asi.“ (Martin)*

Všichni respondenti se se svými rodiči o politice někdy baví a řeší ji také se svými přáteli. Nejvíce se o tomto tématu rozhovořil respondent Tomáš, který své rodiče kritizuje za to, že ze setrvačnosti volí jen jednu stranu a to bez ohledu na to, co tato strana dělá (ODS). Myslí si, že by měli, stejně jako on, svůj názor přehodnotit.

Nyní jsou respondenti přesvědčení, že volby mají být věc jednotlivce a nikdo by nikoho neměl v tomto ohledu ovlivňovat. Pokud se však respondenti setkali s tím, že se je někdo snažil přesvědčit, nejednalo se o přesvědčování o konkrétní straně, nýbrž o pouhé volební účasti bez konkrétního doporučení. Byli pouze vyzváni, aby se například podívali na volební programy a přece jen se pokusili nějakou stranu vybrat a dát jí svůj hlas. Respondenti byli přesvědčováni o tom, že by rozhodně měli jít volit alespoň menší zlo. V této souvislosti bývá používán argument, že pokud nejdou volit, volí komunisty. Někteří lidé z okolí respondentů považují za problematická i jiná uskupení či politiky než z KSČM.

*„No oni argumentovali tak, že když nevolím, tak volím komunisty a že ať prostě volím menší zlo, ať někoho volím, že je to hrůza, co se v tomhle státě děje. Já na to argumentoval prostě a ne toho, kdo udělá prostě dobrou billboardovou kampaň.“ (Tomáš)*

Všichni respondenti kromě Michaely se věnují společenskému dění. Sledují ho především na internetu a to i na zahraničních portálech (BBC). Politické dění pak hodnotí shodně velice negativně. Politika je dle jejich názoru zkorumpovaná. Dále si myslí, že politikům šlo jen o „koryta“, a v zemi existuje značný vliv lobbistů a korporací na představitele státu. Velice kritičtí jsou respondenti, kteří sledují média, také k politickým kampaním. Myslí si, že jsou značně bulvární a vzbuzují v nich pouze znechucení. Mezi respondenty obecně (nejen v této skupině) velmi silně rezonovala spíše prezidentská kampaň. Například Tomáše a Petra odpuzovala masivní kampaň Karla Schwarzenberga.

*„Karel Schwarzenberg měl prostě jako dost dobrou marketingovou kampaň. Že jo, všichni měli placku „volíme Karla“. Ale mně přijde, že většina lidí podlehla nějakému marketingovému tlaku a tlaku médií. A volila Schwarzenberga prostě čistě proto, že to bylo cool prostě. Bylo cool mít placku prostě Karel. A to byl třeba důvod, proč jsem ho nevolil. Já bych ho třeba i chtěl za prezidenta, ale mě prostě štve to, že v dnešní době jsou lidi strašně ovlivňováni masmédiama a jsou ovlivňováni nějakým debilním marketingem.“ (Tomáš)*

Kromě médií sledují respondenti také dění na sociálních sítích. Všichni respondenti se shodli na tom, že sociální síť a to, co na nich kdo sdílí, na ně nemá vliv, ale ani se zde nesnaží se svými přáteli polemizovat. Tomáš poznamenal, že i na Facebooku zaznamenal masivní kampaň Karla Schwarzenberga.

## **Osobní angažovanost** (Erika, Matouš)

Zatímco první typ byl tvořen respondenty, kteří věří ve smysl voleb, v této skupině jsou ti, kteří v jejich smysl nevěří. Pro tento typ je tedy řídicí přesvědčení, že volby nemohou nic změnit a politika je již příliš zkažená a hlavně nepřehledná. Proto je potřeba jednat pro blaho ostatních osobně a každý den. Politika má představovat každodenní angažovanost. Jen tak má naprostou jistotu, že ví, čemu či komu opravdu pomohl. U voleb někoho zvolí, ale není jasné, k čemu to povede a tomu se chtějí vyhnout, proto se angažují často osobně.

Matouš se například aktivně angažoval v jednom z pražských squatů, které podle něj fungují přibližně tak, jak si představuje, že by měla fungovat celá společnost. Jedná se o menší skupinu lidí, kteří jsou si rovni a pravidelně rozhodují na plénu o tom, co se ve squatu bude dělat. V této době považoval Matouš jako svoji politickou akci také to, že hájil zájem posledního nájemníka v domě, ve kterém byl squat provozován, před zájmy developera, který se snažil tohoto svého posledního nájemníka z domu všemi i ilegálními prostředky vystěhovat. Matouš dále uvádí, že politika by měla být pro každého občana každodenní záležitostí. Měl by mít možnost stále o všem rozhodovat ideálně v menší skupině.

*„Lidi se scházej třeba jednou tejdně, řekněme na plněnum a řešej prostě společně otázky, co se bude jak prakticky dělat, nebo nějaký personální věci a takhle, to je prostě ukázka politiky, tak jak si jí představuju.“* (Matouš)

*„Podle mě největší moc právě by měla ležet v rukou samotnejch lidí, a pak se jakoby organizovat ta politická akce směrem nahoru, tudíž jakoby v systému nějakých federací a takových věcí.“* (Matouš)

Matouš se označil za anarchokomunistu a myslí si, že tento směr by měl být prosazen na úrovni celé společnosti. Uvědomuje si, že tento systém nebude možné prosadit prostřednictvím voleb, ale bude muset nastat krvavá revoluce.

*„A dokonce jsem přesvědčenej, o tom, že prostě ten proces se stane, tak jako se to v dějinách neustále opakuje, násilnou formou. Víš, že prostě lidi uchopěj do rukou zbraně a povstanou vlastně proti těm, který ten majetek v rukou drží. Protože ono, samozřejmě, že ta svoboda je jako podmíněně spjatá s tím majetkem.“* (Matouš)

Erika sice nemá tak jasnou představu jako Matouš, co by se ve společnosti mělo změnit, ale také si myslí, že by měla proběhnout masivnější změna, která by vedla hlavně k transparentnosti daného systému.

*„Jako pro mě třeba naopak ideální stav je, že 99,9 % zůstane doma a nepůjde volit nikdo. To by bylo pro mě prostě krásnej den ... Celý by se to překopalo ten systém, a úplně by tam nastoupili úplně nový lidi, který by to dělali nějak úplně jinak. Ale jako sama nevím vlastně jak, ale přijde mi to prostě, že tam přijde někdoovej a stejně nic nedělá, protože stejně spolupracuje s někým, kdo je tam prostě 40 let a přechází ze strany do strany. Jak tomu člověku můžu věřit, když je chvilku napravo, chvilku nalevo? ... Já tomu systému vůbec nerozumím, tak kdyby se to změnilo nějak tak, abych tomu rozuměla, tak by to bylo fajn. Kdyby se to změnilo tak, aby tomu lidi rozuměli. Aby to bylo průhledný.“ (Erika)*

Erika jezdí pomáhat postiženým dětem, zásadně ale nepřispívá na žádné dobročinné organizace. V tom vidí paralelu na politiku, která je stejně neprůhledná, jako když přispěje nějaké organizaci a nikdy se nedozví, co se stalo s jejími prostředky. Raději jim nabízí, že přijde pomáhat osobně zadarmo, protože má pak větší jistotu, že se pomoc dostala tam, kam měla. Měla i negativní zkušenost, když zjistila, že jedna nezisková organizace vyplácí velmi vysoké platy svým zaměstnancům namísto, aby prostředky využila smysluplně.

Oba dva se voleb nezúčastňují již dlouho. Matouš nevolil ve volbách nikdy, pouze v roce 2003 se zúčastnil referenda o vstupu do Evropské unie, kde hlasoval proti vstupu. Erika se voleb nezúčastňuje několik let, dříve se živila politickými karikaturami a musela se aktivně denně zajímat o politické dění. Zjistila, že když se hodně zajímá o to, co se v politice děje, je nešťastná a pořád našťvaná.

*„Začala jsem zjišťovat, že se tam dějou sviňárny prostě, jaký tam jsou. To co vlastně moc běžnej občan neví, kterej se o to zas tak nezajímá, a začala jsem o tom jako číst, pátrat po tom. A asi půl roku jsem prostě kreslila ty karikatury a bylo to jako nejnešťastnější půlrok v mém životě jo, protože jsem byla tak nasraná, že jsem furt chodila a říkala jsem, to není možný, vy o tom jako nic nevíte, vy vůbec nevíte, že tadyten ukrad tohleto?“ (Erika)*

Od této doby se Erika o politiku zcela přestala zajímat a zúčastňovat se voleb. Také Matouš se o politiku nezajímá. Spojuje je, že se zcela vyhýbají médiím. Matouš nepoužívá ani internet. Erika se na rozdíl od Matouše vyhýbá také politickým rozhovorům s přáteli i rodinou. Jen na sociálních sítích před volbami zaregistrovala výzvu svých přátel, ať lidé nechodí volit. V rodině se jí snažila přesvědčit sestra, která je pravidelným voličem Strany zelených.

*„Mám spoustu kamarádů nevoličů hlavně, který přesně vždycky dávaj na Facebook, takový ty jako všichni oslové se sešli a jdou si zvolit svého největšího osla. Takovýhle prostě ty letáčky.“*

*Jakože prostě volí jenom blbci a takovýdle, tak ty jsou jakoby fakt tvrdě proti tomu, mně je to jedno jako, ať si každéj dělá, co chce. Když tím jakoby nebude narušovat moje soukromí a moje zájmy a můj osobní prostor.“ (Erika)*

*„Ségra, ta byla hodně jakoby, ta je na mě hodně drsná. Jestli chceš něco změnit, jak to můžeš změnit? Když proto jako nic nedělám. Ale já nevěřím, že když půjdu volit, že se něco změní.“ (Erika)*

Rodiče Matouše i Eriky jsou voliči a o politice se se svými potomky baví. Erika přesvědčila svého otce, aby v prezidentských volbách nevolil Miloše Zemana, ale samotnou volební účast svých rodičů schvaluje a nesnaží se je od ní odradit. Matouš se své rodiče, voliče ČSSD a KSČM, tedy levicového proudu jako je on, snaží přesvědčit, že tyto tradiční strany jsou málo radikální a reálně nemají možnost něco změnit.

Matouš se hodně o politice baví v teoretické rovině se svými přáteli a snaží se přesvědčovat své okolí o tom, že současný stav je neúnosný a je potřebná změna. Tato tendence se objevila i během rozhovoru, v průběhu kterého se Matouš choval lehce agitačně. Erika se setkala s přesvědčováním od své kamarádky, která se o politiku hodně zajímá, aby šla volit. Erika říká, že jí připomíná sebe před lety, když se o ni zajímala také a stejně jako kamarádka byla neustále naštvaná.

Tato skupina se tedy každodenně snaží svými silami zlepšit postavení ve společnosti, ovšem zcela mimo tradiční formy politické participace.

### **Hledání ideálů (Tomáš, Matouš)**

Stěžejní pro tento typ je stálé hledání ideálního uspořádání společnosti. Pokud se tito respondenti baví o politice, jedná se zpravidla o dlouhé teoretické diskuse o tom, jak by společnost měla vypadat. Tyto diskuse (především s přáteli, ale i s rodinou) jsou pro ně velice důležité a formují jejich názory. Tento typ je tvořen respondentem Tomášem, jehož důvody odpovídají ještě typu neústupnost, Matoušovy jsou zařazeny ještě do typu osobní angažovanost.

Rozdíl mezi respondenty je v jejich východiscích. Matouš je velmi ovlivněn anarchokomunismem, ve který věří on i jeho blízcí přátelé a nemyslí si, že současný stav by se mohl zlepšit prostřednictvím voleb. Celá kapitalistická společnost je již tak zkažená, že musí padnout.

*„Je to parlamentní demokracie a to už je jako paradoxní, jakoby vůbec podle mě název, je to celý paradox, protože demokracie jak víme jakoby, tak nějak přeneseně znamená vláda*

*lidu, ale nemůžeme nazývat vládou lidu hrstku, který prostě jakoby tvořej svůj byznys a vládnou ostatním.“ (Matouš)*

*„Určitě mě významně ovlivnili, jak už jsem mluvil jakoby o squtech, prostředí squatů, a těch samotnejch lidí, tak lidí se kterejma se vídám, ... jejich politická filosofie, prostě je příbuzná mně, je to prostě řekněme anarchokomunismus ... určitě mě ovlivňují v tom smyslu, že jako vidím, že jim jde jako o dost podobný věci a tak jakoby vůbec to chování a ta samotná politika mezi náma je jako daleko čistší.“ (Matouš)*

Tomáš věří ve smysl voleb a možnou nápravu společnosti, která by měla spočívat hlavně v tom, že si lidé uvědomí, že mají volit jen ty strany, se kterými zcela souhlasí. Stejně jako Matouš je ale velkým kritikem současného světa. Kritizuje vliv nadnárodních korporací na politiku. Myslí si, že Evropská unie potlačuje práva suverénních států. A jak již bylo řečeno, také mu velmi vadí vliv médií, která dle jeho názoru velmi silně ovlivňují veřejné mínění. Tomáš ale nemá tak jasnou představu, jak by mohla společnost vypadat, jako Matouš, což může být dáno také věkovým rozdílem 6 let. Jak jsem již uvedla výše, Tomáš navíc akcentuje, že se jeho názory hodně vyvíjí. Je u něj patrné, že hledá inspiraci v celém politickém spektru a to nejen v hovorech s přáteli s různými politickými názory, ale také čtením médií různých směrů.

*„Já jako když se bavím o politice tak mě to zajímá, jak jsem říkal, z toho ideologickýho hlediska prostě jakej režim byl nejlepší. A bavím se, mám kamarády, který jsou hodně napravo a mám i kamarády, který jsou i kamarády, který jsou hodně hodně nalevo. Ale bavíme se spíš jako, že se snažíme nějakým způsobem argumentovat proti svejm politickejm přesvědčením. A já prostě argumentuju, proč jako je to špatný, že máme nějakou hiearchii prostě, kde prostě některý jedinci jsou silnější, někteří slabší, některý potřebujou být vedený.“ (Tomáš)*

*„Prostě že táta jako začal strašně kritizovat takovýty věci, který se tady dějou, že exekutoři maj strašně vysoký platy jakoby táta je pravičák, ale štve ho to, s čím s ním souhlasím, že tady nefunguje, že ten právní stát tady nefunguje tak, jak to funguje na západě.“ (Tomáš)*

Se současným stavem nejsou spokojeni, ale mají velký zájem situaci země zlepšit a detekovat, co v dnešní společnosti nefunguje správně. U voleb nenašli stranu, která by odpovídala jejich názorům. Zajímají se o pozice krajní pravice a levice, buď pro inspiraci (Tomáš) nebo jednu z těchto pozic přímo zastávají (Matouš).

## **Znechucenost** (Michaela, Erika)

Nemá smysl se politikou vůbec zabývat a nechat si jí kazit život. Když se o politice respondenti, jejichž hlavním důvodem k volební neúčasti byla znechucenost, náhodou něco dozví, jen se rozčílí, proto se nezajímají ani o to, kdo kandiduje a nechtějí se zabývat tím, koho by bylo možné volit. Michaela na rozdíl od Eriky věří, že volby mají smysl (její důvody spadají také do typu neústupnost), avšak s Erikou jsou zajedno, že v současné době je politika tak zkažená, že nemá vůbec smysl se jí zabývat.

Michaela se o politiku nezajímala nikdy, ale k volbám dříve chodila. Volila Stranu zelených, která ji ale posléze zklamala svoji politikou. Jistá si byla jen v prezidentské volbě, jelikož je přesvědčena, že Karel Schwarzenberg je slušný člověk. Právě slušnost je to, co Michaela postrádá v politice nejvíce a právě její absence jí od politiky odpuzuje.

*„Vadilo mi, že tam nejsou slušní lidi.“* (Michaela)

Michaela nikdy nesledovala ani média a předvolební průzkumy. O politice se někdy baví s přáteli nebo rodinou, ale tyto diskuse nevyvolává a snaží se je co nejdříve ukončovat. Také Erika se snaží všemi možnými prostředky od všech informací co nejvíce odstříhnout. Svoji energii pak může věnovat něčemu smysluplnějšímu a je i osobně šťastnější.

*„Hele co nejvíc se tomu vyhejbat, co nejmíň věcí o tom zjišťovat. Kreslila jsem politický karikatury a musela jsem si sama, ale zjišťovat, jakoby co budu kreslit. A já jsem si začala dopodrobna zjišťovat, co se děje na té politický scéně, co tam ty lidi dělaj ... Bylo to jako nejnešťastnější půlrok v mém životě jo, protože jsem byla tak nasraná, že jsem furt chodila a říkala jsem to není možný, vy o tom jako nic nevíte? ... A já jsem potom prostě musela přestat to kreslit, i když to byla velice dobře placená práce, protože jsem byla tak strašně nasraná, ale tak strašně nasraná, a od té doby se prostě absolutně cíleně vůbec nezajímám o politiku, ale vůbec prostě. Protože kdybych se o to začala zajímat, tak akorát přesně to jenom jakoby probouzí v lidech to nasrání, ale to jsou i ty kampaně prostě, jako který probouzej v lidech to, aby si byla víc nasraná na tu okolní stranu, tam je to podle mě, kdo je míň černej. Ne kdo je víc bílej.“* (Erika)

*„A jako když se na ní (pozn. kamarádka Eriky, která politiku hodně řeší) podíváš, tak je prostě od rána do večera úplně nasraná jako. Díky tomu. Tak to já si myslím, že budu svojí energii věnovat jako radši jinejm věcem než prostě být nasraná kvůli politice no.“* (Erika)

## Vyčkávání (Nela, Marek)

Respondenti, jejichž důvody k neúčasti spadají do typu vyčkávání, nejsou stejně jako respondenti, kteří nevolili z důvodu neústupnosti, spokojeni s tradičními politickými subjekty. Hledají proto novou stranu, která není zdiskreditována žádnými politickými aférami. Takováto strana se objevila, pro tuto skupinu ji v době výzkumu (listopad 2013 – květen 2014) reprezentuje hnutí Ano. Respondenti však mají na paměti osudy menších či nových stran. Z voleb v roce 2010 vzešly Věci veřejné, dostaly se do vlády a v rámci tohoto působení se zcela zdiskreditovaly (viz část 3.6.). Podobný osud stihl další malou stranu, která se dostala do vlády v roce 2006 a to Stranu zelených. Členové této skupiny se obávají, že hnutí Ano bude následovat osud těchto stran a nechtějí vyjádřit svoji podporu subjektu s nejasnou budoucností. Proto raději se svojí volbou vyčkávají, jak se nová strana osvědčí a pokud neudělá žádný skandál a reálně zlepši situaci země, uvádí, že by možná byli ochotni dát jí v příštích volbách svůj hlas.

Nela i Marek jsou poměrně skeptičtí. Nela příliš nevěří, že by jeden hlas mohl doposud něco zásadního změnit. Myslí si, že jeden slušný člověk nemá v politice šanci něco prosadit a buď bude muset odejít, aby si zachoval své zásady, nebo na ně bude nucen rezignovat a přijmout nekalé praktiky, běžné v politice.

*„Mám pocit, že spíš ne, protože i když se ta strana nebo lidi z té daný politický strany budou snažit o to něco změnit tak ta lavina těch ostatních lidí, kteří v té politice jsou je smete, že když přijde pár lidí, kteří budou tu politiku chtít dělat, tak, jak se má a opravdu neobírat ty lidi a nevydělávat na nich, prostě, tak si myslím, že buď je odstranějí ostatní a nebo prostě tomu budou muset propadnout taky, protože prostě ty lidi, to je to samý když jeden poctivej člověk žije mezi zlodějema. Prostě tím zlodějem se prostě částečně stane taky, protože ne nemůže jeden člověk změnit, nebo i x lidí, když politická strana bude mít já nevím 30 lidí, tak 30 lidí nezmění jako nějaký myšlení jako státu nebo obecný zacházení s tím státem a s těma lidma, který v něm žijou.“ (Nela)*

V minulých volbách (2010) Nela i Marek volili ODS. Marek své volby, jak jsem uvedla, lituje a znovu by ji nezopakoval. Tehdy uvěřil, že země je ve špatném ekonomickém stavu a je potřeba ji zachránit vhodnými škrty. Nela svoji orientaci částečně převzala od svého otce.

*„Upřímně v minulejch volbách jsem byla i částečně ovlivněná mejma rodičema, protože otec jakoby podnikal a v rámci toho politickýho balíčku ODS to bylo jakoby spíš pro podnikatele, než proti, nebo tak mi to aspoň připadalo.“ (Nela)*

Jak Nela, tak Marek se nezúčastnili prezidentských voleb. Nela uvádí i časové, tedy objektivní důvody. Přiklání se však k Zemanovi, líbí se jí jeho neústupnost. Marek žádného favorita neměl a funkci prezidenta vůbec nepovažuje za důležitou.

*„Je schopnej podle mě zasáhnout (Pozn. Miloš Zeman) do ústavy kdyžto podle mě ten Schwarzenberg by jel jenom v nějakých zajetejch kolejích a neměl by potřebu jakoby cokoli v tom státě měnit nebo nějakým způsobem usměrňovat.“ (Nela)*

Ve zkoumaných volbách (2013) by Nela ODS volila znovu, kdyby se nestala kauza týkající se Jany Nečasové (dříve Nagyové), které jsem se věnovala v části 3.5. a strana neztratila šanci na dobrý volební zisk. Proto se začala poohlížet po jiné straně, ale žádná si prozatím nezískala její důvěru.

*„No věděla jsem, protože v případě nebo v minulejch letech, kdy jsem byla volit, tak jsem volila ODS a věděla jsem, že vzhledem k tomu jaká je tady situace v Český republice, tak ODS bude mít minimum hlasů a nebyla jsem schopná si vybrat jakoukoli jinou politickou stranu, kterou bych eventuálně připodobnila nebo chtěla volit. Na každé straně mi něco vadilo, z toho důvodu jsem prostě k těm volbám nešla.“ (Nela)*

Marka zaujalo hnutí Ano v již zkoumaných volbách (2013) a vážně uvažoval, že by jej volil, po té ale přišel na body v programu, se kterými nesouhlasil a jelikož jeho motivace k volební neúčasti odpovídají také typu neústupnost, rozhodl se, že nebude dělat ústupky a hnutí nepodpoří. Když ale sleduje konání hnutí, stejně jako Nela si myslí, že pokud se osvědčí, mohl by mu v příštích volbách dát svůj hlas.

*„Tak to bylo asi ANO tak celkově postava Andreje Babiše ve vedení, jeho prostě názory na vedení státu, zkušenosti s vedením velkých podniků a touha aplikovat nějaké prostě manažerské schopnosti, co má prostě na stát a vést prostě nějaký jako větší podnik se mi zdá docela rozumné.“ (Marek)*

*„Možná už i teď, když vidím, jako jak se činí, takže možná, možná si říkám, že to byla chyba, že ho nevolím.“ (Marek)*

Také Nela bude ještě vyčkávat, jak se politická situace a působnost hnutí Ano ve vládě vyvine. Pokud by se osvědčilo a politici by začali dělat více pro lidi, a pokud by hnutí nenásledovalo osud TOP 09, byla by také Nela ochotná dát hnutí Ano svůj hlas.

*„Kdyby prostě nepřevažovala jedna kauza druhou a kdybych měla pocit, že ti politici jako se snažej dělat spíš pro lidi než proti lidem, tak asi bych k těm volbám šla a pak bych si podle*

*toho jakoby vybrala. Ale těžko říct, teďkon si myslím, že jako spousta lidí vkládá velký naděje v Babiše. A je otázka, jestli nás zklame nebo jestli nás mile překvapí no. Ale na druhou stranu myslím si možná, kdyby překvapil a kdyby jakoby ty lidi v dobrým slova smyslu potěšil, tak asi bych možná šla i volit jeho.“ (Nela)*

*„Samozřejmě měli jsme tady v loňskejch letech Věci veřejný, Top 09 jako dvě strany, který jako přišly na trh prakticky skoro těsně před volbama, a přišlo mi, že Věci veřejný skončily úplně, že jo. Ty prostě krachly na tom, ... jakým způsobem potom vládly dál, ale jedinej z nich z těch dvou stran, která relativně zůstala, maj nějaký svoje příznivce je Topka ... u toho Babiše to může bejt to samý, bud' se může připodobit Top 09 a vládnout dál a bejt jako silná strana nebo se může z nich stát „Věci veřejný“ a po roce nebo po dvou letech můžou prostě krachnout no.“ (Nela)*

### **5.2.2. Typologie důvodů neúčasti u starších nevoličů**

#### **Skepse (Alžběta, Rebeka)**

Respondenti, kteří se voleb nezúčastnili z důvodu skepse, mají pocit, že je jedno, kdo je u moci, protože ať volby vyhraje jakékoli uskupení, nepůjde mu o program, ale o moc a vliv. Nevěří, že by mohlo dojít k nějakému zlepšení.

*„To je další problém, a to je taky jeden z důvodů, proč teda nechodíme k volbám, protože to je věc, já si myslím, že to stejně jako jsou nějak předem rozhozený karty a že tohleto jako moc můj hlas asi neovlivní. Tím jsem si jako jistá, ... nemyslím si jako, že by to byla přímo manipulace, aby někdo věděl, že tadleta strana jako zvítězí to si zas, to rozhodně ne, to si nemyslím, ale v podstatě protože všichni mají, z mého pohledu ten jeden jediný zájem a sledují jenom ten jedinej cíl. Tak si myslím, že je to v podstatě úplně jedno.“ (Alžběta)*

*„Těch stran je tolik, že se vlastně perou o moc, o peníze, že potom na ty vlastní programy už třeba nezbejvá tolik sil.“ (Rebeka)*

*„Hlavní důvod asi byl ten, že jsem nestihla nebo nechtělo se mi studovat ty lidi nebo už trochu jako taková únava z tý politiky a zklamání...“ (Rebeka)*

Obě respondentky mají svůj pocit, že volby nemají moc smysl. Rebeka byla optimistická pár let po Sametové revoluci, kdy věřila, že by se přece jenom mohla společnost vydat správným směrem.

*„Když po revoluci jsme chodili volit a věděli jsme, nějak jsme věřili, že to dobře dopadne a tím jak se ta politická scéna čím dál víc nějak zkomplikovala a ztratila moji důvěru, tak jsem neměla jednak chuť a jednak jsem prostě nechtěla.“ (Rebeka)*

Alžběta dříve volila Stranu zelených, ale po jejím působení ve vládě, vzešlé z voleb 2006, ji zavrhl. Alžběta by ráda volila stranu, která by byla ekologická a měla jasné recepty na řešení této problematiky, která zde ale není. Rebeka je také bývalou voličkou Strany zelených. V 90. letech volila také ČSSD a to především díky osobnostem, které si získaly její důvěru jako například Waltr Komárek.

*„Zaujalo mě to, že je to chytrý člověk, že sem ho osobně znala a že jsem věřila, že tam není jenom pro nějakou slávu a peníze, ale že chce něco dokázat a vlastně byl odvážnej už i před tím, jako před rokem 89 a věřila jsem, že jako neztratí tvář...“ (Rebeka)*

Je poměrně zajímavé, že ačkoli se obě respondentky označují za dlouhodobé nevoličky, prezidentských voleb se obě zúčastnily. Rebeka v obou kolech volila Miloše Zemana, především proto, že jí vadil velký vliv médií, která dle jejího názoru podporovala více Karla Schwarzenberga a také velký vliv jeho kampaně. Alžběta se rozhodla v prvním kole pro Jiřího Dienstbiera, ve druhém kole se pak rozhodla pro Karla Schwarzenberga.

*„Určitě mi připadá (pozn. Jiří Dienstbier), že to má jako v hlavě srovnaný, zdálo se mi, že jako reprezentant naše státu, že by byl asi z té nabídky z té škály, která tam byla, tak se mi zdálo, že by byl asi z mého pohledu asi nejlepší a hlavně nebyl tak starý.“ (Alžběta)*

*„Měl být zvolen prezidentem Zeman, s kterým jsem absolutně nesouhlasila, nesouhlasím do dneška, nebo pan Karel Schwarzenberg, který samozřejmě ani on nemá prioritu, ale z těch dvou mi připadal jako menší zlo.“ (Alžběta)*

Ve zkoumaných volbách (2013) Rebece zaujali Piráti.

*„Třeba docela mě zaujali Piráti, ale zase je to takovej trošku mi připadá, že zas nemůžou dokázat to, co chtěj, že je to spíš taková rarita.“ (Rebeka)*

Alžbětu nezaujala žádná existující strana, jelikož je ekologicky zaměřená a s jedinou proekologickou stranou – Stranou zelených není dlouhodobě spokojena a nevyhovuje jí ani její program.

*„No mně hlavně na těch programech jako obecně vadí to, že jsou vlastně všechny jakoby povrchní, obecný, že to jako není nic, nic konkrétního. Ono se samozřejmě mluví o tom, že se musí zachránit vzduch, že se musí zachránit příroda, ale pak se pro to nic nedělá.“ (Alžběta)*

Pokud by se měly respondentky zúčastnit dalších voleb, musela by se situace změnit. Podmínkou by byl vznik nové strany s lidmi, kterým by se dalo důvěřovat a s jasně daným politickým programem. Jelikož jak Rebeka, tak Alžběta vědí, co je v jejich zájmu, čím a jakým způsobem by se politické subjekty měly zabývat. (viz typ hájení vlastních zájmů)

*„No vzhledem k tomu, k těm programům, který tady existují, tak si myslím, že by asi musela vzniknout nová strana, pokud bych teda já se měla přiklánět k nějakému programu, tak by to byl program, který by jako ctil životní prostředí, zejména životní prostředí, ale taková strana tady existovala, ale s jejím programem jsem tedy rozhodně nebyla spokojená.“ (Alžběta)*

Rebeka by byla ochotná volit i stávající stranu, ovšem pokud by v ní byli důvěryhodní lidé a měla kvalitní program.

Rebeka s Alžbětou také kritizují předvolební kampaně, které dle jejich názoru nic reálného o politických subjektech a jejich plánech neprozrazují. Rebeka také kritizuje, kolik lidí se nechalo ovlivnit volebními kampaněmi.

*„Vy si to přečtete, ale to je asi jako kdybyste si měla kupovat nějaký zboží, který jste neviděla a mmm, je to sázka do loterie, buď se to povede něco si koupím, nebo to vyhodím.“ (smích) (Alžběta)*

*„Zase mě jako naštvalo taková ta strašná kampaň za knížete a jako to zmagorení lidí, jak prostě placky a já nevím, jak si ho vzaly za své různé skupiny. Ze starýho pána, kterej v podstatě ... byl ve vládě, která nic moc nedokázala nebo která naopak měla průšvihy a najednou ze sebe dělal, jako kdyby přišel z Marsu“ (Rebeka)*

### **Hájení vlastních zájmů (Karel, Alžběta, Rebeka)**

Respondenti, hájící si vlastní zájmy jsou si dobře vědomi, co by mohlo přispět ke zlepšení jejich životní situace. Řeší, jaké zákony a nařízení, týkající se jejich zaměstnání budou přijata. Strana, které by byli ochotní dát svůj hlas, by tyto zájmy musela mít dobře rozepsané v programu a měla by je přesvědčit, že je dokáže splnit. Jelikož takovou stranu, která by tyto podmínky splňovala, nenašli, voleb se nezúčastnili.

Rebeka již řadu let pracuje jako vyučující na gymnáziu. Kvůli tomu například dlouhodobě sleduje sliby politických subjektů ohledně financování a zajištění kvalitního školství, které nikdo z nich nesplnil. Právě zklamání v této oblasti vedlo k jejímu rozhodnutí se nezúčastňovat voleb.

*„No třeba sleduju v těch jednotlivých stranách, co říkají o školství a právě je to jedno z těch zklamání, protože jako skoro všechny strany do voleb chtějí na vzdělání ... A vlastně to vidím v praxi i na sobě a na školství ve kterým pracuju, ... že rok od roku je míň peněz do školství a ne jenom jako na platy učitelů, ale prostě i na, na výuku, na zařízení škol. Takže vlastně všechny ty strany, co to slibovaly i když vyhrály, tak se nic moc nezměnilo...“ (Rebeka)*

Karel je zaměstnán jako truhlář ve státní správě již mnoho let. Vyučil se truhlářem a tomuto povolání se věnuje celoživotně. V jeho současném zaměstnání bylo truhlářů dříve zaměstnáno několik, dnes však zbyl pro celou instituci jen on a bojí se, aby jeho pozice nezanikla zcela a on se neocítl bez práce. Díky rekvalifikacím také přibývá mladších truhlářů, kteří studovali mnohem méně času než on, takže je vyšší konkurence. Tato situace Karla poměrně tíží, jelikož má pocit, že v současném systému neexistují žádné sociální jistoty. Stát dle Karla nedělá příliš mnoho pro obyčejné lidi, jako je on.

Alžběta, jak již bylo uvedeno u předchozího typu, se zajímá o ekologii. Jelikož je již v důchodu, nevychází její potřeby ze zaměstnání, nýbrž z prostředí, kde respondentka žije.

Karel v minulých volbách (2010) volil ČSSD, ale ta jej zklamala, protože pro něj, jakožto obyčejného člověka neudělala nic.

*„Tak jsem si myslel, že jo, že vždycky jako tvrdili (pozn. ČSSD), že pro ty lidi, protože zase dopředu se vědělo, že se budou zvyšovat ty DPH a takovýdle... Něco už zvýšili, a že to chtělo pokračovat, no tak jsem si myslel jako, že by se člověk mohl mít líp, ale pak jsem zjistil, že vlastně opravdu je to jedno, koho kde člověk volí, že jo, prostě stejně si to tam potom rozhodnou jo.“ (Karel)*

V prezidentských volbách se Karel jako jediný z tohoto typu nezúčastnil, protože ho vůbec nikdo z kandidátů nezaujal. Jako jediný respondent však uvedl, že je pro něj mnohem důležitější politika na komunální úrovni. Karel se dobrovolně stará o fotbalové hřiště na sídlišti, aby si tamní děti měly kam hodit hrát, a pozitivně hodnotí působení místních politiků, kteří tyto jeho aktivity podporují. Komunálních voleb se tedy Karel účastní pravidelně, protože vidí jejich reálný pozitivní dopad na jeho činnost.

*„Myslím si, že udělali hodně, udělali hodně pro tu Prahu 13, takže komunální volby, ty chodím pravidelně volit.“ (Karel)*

Alžběta a Rebeka jsou dlouhodobými nevoliči, jak jsem již uvedla u předchozího typu skeptičtí.

Pro respondenty Karla a Alžbětu je zásadní probírání politiky s manželkou/manželem. Oba uvádí, že se o politice s partnery hodně baví, sledují spolu dění a pak o něm diskutují. V obou případech bez vyzvání na otázku, zda byli volit oni, rovnou odpověděli i jak volil jejich partner. Relativně často také o politice hovoří v množném čísle. Panuje mezi nimi názorová shoda a někdy i uvádí, že k volbám chodí s manželem společně. Tomuto tématu by jistě stálo za to se více věnovat, jelikož z výpovědí respondentů se zdá, že hovory s životními partnery jsou pro ně hodně důležité.

*„Určitě s manželem to probíráme, protože člověk potřebuje, že jo někoho, kdo mu sdělí svůj názor, přijme nebo zvažuje názor zase druhýho a potom mám ještě kamarádku v místě bydliště, s kterou to taky probírám.“ (Alžběta)*

Respondenti (Alžběta, Karel), kteří již mají děti s vnoučaty nebo starší děti, které vidí málo, se o politice příliš nebaví, protože mají jiná témata, která řeší a snaží se čas věnovat příjemnějším tématům a činnostem než politickým problémům.

Karel, stejně jako Rebeka a Alžběta se také velmi zajímá o společenské dění, především v televizi. Rebeka sleduje i internet.

### **Nezúčastněnost (Božena)**

Dalším důvodem, proč se nezúčastnit voleb byla nezúčastněnost. Jediným respondentem v tomto typu je paní Božena. Celý život se živila jako výtvarnice a zajímá se o umění. Pokud sleduje televizi nebo rádio, pouští si svoji oblíbenou hudbu nebo sleduje pořady o umění. Myslí si však, že mladší lidi by chodit volit určitě měli a že volby určitě mají smysl. Nikdy však nepřemýšlela, že by se jich zúčastnila. Respondentka nyní žije v domově seniorů, avšak ani před tím, když žila doma a byla mladší se o politiku vůbec nezajímala a volit nechodila. Respondentku v domově navštěvuje rodina, ale ani s tou se o politice vůbec nebaví.

V tomto typu se nachází pouze jedna respondentka, tento fakt však nepovažuji za problém, protože se jedná o typ, kde vzhledem k absolutnímu nezájmu o politické dění, není příliš mnoho podnětů pro analýzu.

### **Vyčkávání (Jaroslava, Karel, Marie)**

Jedná se o stejný typ motivu neúčasti jako u mladší věkové kategorie (viz výše). Zatímco v mladší generaci se respondenti rozhodli vyčkat, co se stane s novou stranou, na základě pozorování nepříznivých osudů těchto stran v minulosti, starším respondentům se již stalo, že je strana, které dali důvěru, zklamala. Respondenta Karla zklamala ČSSD, jak jsem již uvedla

u typu hájení svých zájmů. Jaroslava volila v roce 2010 Věci veřejné. Marie volila ČSSD, kterou volí již řadu let, inspirací jí v tom byl její otec, který byl členem této strany a Marie tak svoji orientaci převzala po něm.

*„Noo, když to začalo ve Věcech veřejných nějak tak vřít tam, a prostě tak jsem si říkala, že jsem jim docela věřila dost ... A nakonec jsem zjistila, že ať je tam Pavel nebo Petr tak, že to je stále stejný, takže jsem si prostě řekla, že volit nepůjdu...“ (Jaroslava)*

Karel je orientovaný levicově. Pro Jaroslavu je důležité téma církevních restitucí, se kterými nesouhlasí, obecně je však orientována spíše pravicově. O svém politickém přesvědčení se vyjádřila relativně nekonkrétně. Marie je také orientována spíše levicově.

Ve zkoumaných volbách (2010) všechny respondenty zaujalo pouze hnutí Ano, ale bojí se, že by mohlo skončit stejně špatně jako Věci veřejné, proto ho, pokud se osvědčí, budou volit v dalších volbách.

*„Já jsem si přečetla teda to ANO, protože byli noví. A nevím no prostě možná, že to bude lepší, že třeba mě přesvědčeje. Jako teďka jsem na vážkách, že dneska bych jim třeba ten hlas šla dát.“ (Jaroslava)*

*„Já si myslím, že to měli v tom předvolebním - nějaký ty kampani nebo co, tam měli napsaný, ... tak, že možná to opravdu začnou, se budou snažit plnit ... Tak uvidíme... Je to zatím chvilka ... Zatím ještě člověk nemůže říct, jestli opravdu se jim to podaří.“ (Jaroslava)*

*„Třeba příště člověk zvolí toho Babiše nebo někoho, uvidí, co za ty čtyry roky udělá, jestli opravdu něco, tak samozřejmě potom člověk může jít volit.“ (Karel)*

*„No, tak bych řekla s tou ekonomikou, on opravdu přemýšlí a snaží se, aby trošku pozvednul to hospodářství u nás finančně...“ (Marie)*

Vztah k médiím v této skupině se liší, zatímco Karel a Jaroslava sledují pravidelně zpravodajství, paní Marie již také díky svému věku příliš nesleduje nic. Televize jí často nefunguje a tak čte jen někdy noviny, pokud se k ní dostanou, což rozhodně není každý den.

Karel, jak již víme, často řeší politickou situaci především se svojí manželkou. Jaroslava politiku moc neřeší, s kolegy v práci na to není čas a s lidmi z blízkého okolí se baví před volbami, koho bude volit, ale rozhodně nevede o politice žádné dlouhé diskuse.

*„No tak jenom tak normálně, já nevím, když přijdem já nevím... někam, tak třeba sme říkali toho bych zvolila, toho bych nezvolila, ale jakože bysme dělali nějaký dlouhosáhlý debaty o tom, tak to teda určitě ne takový hovory, že bych s někým seděla hodinu, povídala o politice tak to určitě ne.“ (Jaroslava)*

Marie se občas baví se svými syny, kteří ji navštěvují v domově pro seniory a někdy se baví i o politice, ale spíše okrajově. S ostatními obyvateli domova se o politice raději nebaví, protože je tam prý všechno tajné, nikdo se raději nikoho neptá na nic a nikdo ani neuvádí, koho šel volit. Z čeho konkrétně má respondentka a ostatní obyvatelé domova seniorů strach však neuvedla. Možným problémem může být fakt, že v domovech seniorů žije velice různorodá skupina obyvatel s různými životními osudy a senioři se tak obávají názorových střetů. Tato problematika by se však musela dále zkoumat.

### **5.2.3. Komparace typologie důvodů mladších a starších nevoličů**

Prostřednictvím analýzy jsem nyní vytvořila devět typů ústředních důvodů nevoličů, nezúčastnit se voleb. Pět z nich se týká mladší generace nevoličů a čtyři starší generace nevoličů, jen jeden typ a to vyčkávání je pro obě generace společný. Vyčkávání je navíc jevem, se kterým jsem se doposud v odborné literatuře příliš nesečkala, a jistě by stálo se za to věnovat mu větší pozornost v dalších výzkumech.

U mladších nevoličů je pak dále patrná jistá míra optimismu, že existuje způsob, jak se se současnou negativní situací vypořádat. Někteří se nesnaží mít vliv na tradiční politickou scénu. O politiku se nezajímají a žijí „mimo její dosah“. Ve svém životě se raději věnují tomu, co jim připadá smysluplné. Nebo intenzivně přemýšlí o tom, jak situaci zlepšit, že často diskutují, jak by měla společnost správně vypadat. K podobným závěrům dospěl také Russel J. Dalton (2009), jehož závěry byly představeny v teoretické části této práce. Také dle jeho zjištění mladší generace ustupuje od tradičních forem politické participace a přistupuje k jejím alternativám.

Ti, kteří se o politiku nějakým způsobem zajímají a hlavně věří ve smysl voleb, svoji účast nevyklučují v případě, že se vyskytne nová politická strana, která vzbudí jejich důvěru a bude nabízet program v souladu s jejich názory, případně již o takové straně ví a jen čekají, zdali se jim osvědčí.

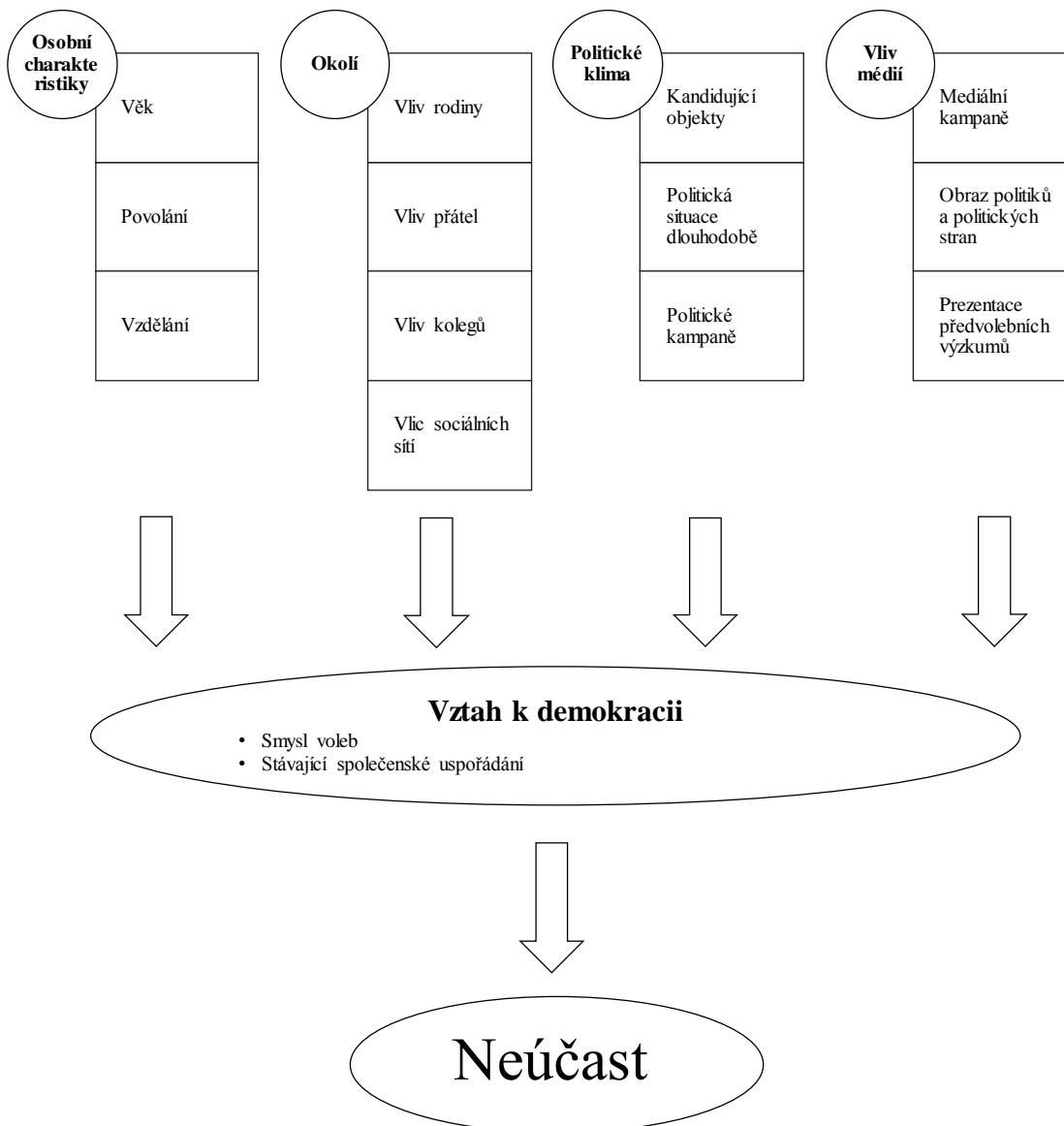
Ve starší generaci je přítomna jakási unavenost z politiky. Zatímco mladší nevoliči nevolí právě proto, že jim není jedno, kdo bude zvolen a nechtějí volit kompromisně, starší

nevoliči spíše rezignovali a nevolí právě proto, že je jim jedno, kdo bude zvolen, protože to stejně nebude mít žádný pozitivní dopad na jejich životy.

Starší generace má však mnohem více rozmyšleno, jaké politické kroky by byly v jejich zájmu a jaké nikoli. I když příliš nevěří tomu, že by se něco mohlo zlepšit, vědí, co by jejich život zlepšit mohlo. Zatím se ale nevyskytla strana, která by jednak měla program, který by jejich problémy uměl efektivně vyřešit, jednak by vzbudila důvěru, že tento program opravdu bude umět prosadit. Neoptimističtější jsou v této generaci vyčkávající respondenti, čekající, zdali strana, která reálně existuje a aktuálně ji mají v jakémsi „zkušebním období“, mohla mít na Českou republiku pozitivní dopad.

### **5.3. Zjištěné vlivy na volební neúčast**

V závěrečné části práce se budu věnovat shrnutí všech hlavních vlivů na rozhodování o volební neúčasti, které respondenti obou věkových kategorií uvedli. Z výpovědí respondentů jsem izolovala 4 základní kategorie vlivů, které podmiňují volební neúčast. Každý ze zjištěných vlivů má jinou intenzitu u každého z typů respondentů. Tyto vlivy jsou zachyceny v následujícím schématu a níže rozvedeny (Schéma č. 7).



**Schéma č. 7 Schéma vlivů na volební neúčast**

### 5.3.1. Osobní charakteristiky

Do první kategorie jsem zařadila osobní charakteristiky. Nejprve se budeme věnovat věku. Fakt, že obě věkové kategorie mají svá specifika, jsem již uvedla v předchozí části věnované jejich komparaci. Vliv věku si však uvědomují i samotní respondenti a hovoří o něm jako o determinantu svého volebního chování. S touto argumentací jsme se mohli setkat především v souvislosti s první volbou u mladších nevoličů Tomáše, Ludmily a Marka. Ze starších respondentů zmínil věk Karel, který věkem vysvětluje odlišné vnímání komunistické minulosti.

*„Jeden řekne, což speciálně v našem věku už se nás hrozně moc týká, ... zaměstnání. Za komunistů bylo povinný, tím pádem člověk neměl strach, že přijde o práci. Tady nevíte dne a hodiny, kdy Vás vyrazej. Takže jako a to tady dělám 22 let a nevím dne hodiny a můžou mě vyhodit“ (Karel)*

Povolání je poměrně zásadní v politické orientaci především respondentů spadajícího do typu hájení vlastních zájmů. Jelikož zájmy respondentů se často odvíjí právě od jejich povolání. Někteří respondenti usuzují, že jejich zájmy jsou determinovány také vzděláním.

*„To by mi, jak říká můj kamarád, to vymysleli chorý hlavy jo. Protože to normálního člověka nemůže napadnout. Furt nějaká rekvalifikace... na co? Tady jsou lidi vyučený, učili se na to 3 roky a je rekvalifikace a potom, tenhleten člověk když chce jít někam dělat, tak když to řeknu zase sobecky, tak ten co je rekvalifikovanej, kterej za půl roku udělá rekvalifikaci, dostane papír, že je truhlář, a ten, kterej se na to učil 3 roky, poctivě, aby něco uměl celý život, to dělal, tak je potom na stejný úrovni jako ten, co si udělal za půl roku rekvalifikaci, tak kde to jsme?“ (Karel)*

*„Vlastně jako za těch komunistů bylo líp, pro ten určitý druh lidí, ale samozřejmě, To je zase, ale mě to uráží tím, že jsem jenom vyučenej, tak když právě čtu potom tydlety ankety jo, že vlastně my jsme jako ty primitivní, ne, četla jste to někdy ne? Vždycky názor vysokoškoláci, střední třída.“ (Karel)*

### **5.3.2. Okolí respondentů**

Druhou kategorií vlivů je vliv ze strany okolí respondentů. Někteří respondenti, jak již bylo naznačeno výše, přiznávají možný vliv ze strany okolí především v souvislosti s první volbou, kde se nechali inspirovat tím, koho volí jejich rodiče, jak uvedla například respondentka Nela.

*„Upřímně v minulejch volbách jsem byla i částečně ovlivněná mejma rodičema, protože otec jakoby podnikal a v rámci toho politickýho balíčku ODS to bylo jakoby spíš pro podnikatele, než proti, nebo tak mi to aspoň připadalo.“ (Nela)*

Relativně často se však v rozhovorech o rodině lze setkat také s tím, že děti mají stejnou či podobnou politickou orientaci. Pokud je rodič levicově orientovaný, byl levicově orientovaný i respondent, stejně tak v případě pravice. Respondenti se ke svým rodičům mají mnohdy tendenci vztahovat (Nela, Tomáš). Také na volební chování respondentky Marie měly zásadní vliv názory jejího otce a to v průběhu celého života. Její otec byl dlouholetým voličem

demokratů, jak jsem již uvedla, právě otcova přízeň k této straně ji ovlivnila a volila na základě toho demokraty až do voleb do poslanecké sněmovny v roce 2010. Respondentka vyrůstala v malé šumavské vesnici a pamatuje si, že její otec kritizoval ty, kteří volili agrárníky přesto, že měli malý majetek.

Obdobná situace platí i u životních partnerů, kteří doma o politice spolu často hovoří. (Alžběta, Karel) Tyto páry buď volí identické strany či kandidáty nebo obdobný politický směr. Také mladší respondenti, když hovořili o tom, koho volí jejich rodiče, uvedli, že oba volí stejné či podobně orientované strany.

*„Já jsem myslím volil... já jsem volil ČSSD a manželka volila komunisty ... manželka ta je se mnou za jedno.“* (Karel)

*„Dost, ano máme hodně podobné názory (Pozn. s manželem), v tom si rozumíme.“* (Alžběta)

*„Moje rodiče choděj volit jako, celou dobu prostě třeba moje maminka neustále volila sociální demokracii, což sociální demokracie znamenala dřív úplně daleko něco jinýho než teď jako, to byla jako velice radikální jako strana, ale to samozřejmě asi chápeme, že už dávno není, táta ten střídal jakoby různý ty, nicméně co se stalo, teď jakoby, že vlastně poslední rok volil komunistickou stranu.“* (Matouš)

*„Oba dva rodiče jsou pravidelní voliči pravice. Od té doby, co je znám, nikdy nevolili levici.“* (Tomáš)

Není však jasné, zdali je situace dána tím, že jeden z partnerů je dominantní a ovlivňuje názory toho druhého, nebo zdali ke svým názorům například přichází formou diskuse. Z kontextu výpovědí respondentů je patrné, že jim přijde fakt, že jejich partner má stejné názory tak nějak samozřejmé, může se však jednat o neuvědomovaný dominantní vliv jednoho z páru. Abychom tomuto jevu porozuměli lépe, museli bychom se mu věnovat ve výzkumu, zaměřeném na tuto problematiku.

Vliv přátel je zásadní především pro typ, jehož motivací k volební neúčasti bylo hledání ideálů (Tomáš, Matouš), kteří často diskutují o tom, jak by měla společnost fungovat. Tyto diskuse formují jejich názory.

*„No já si myslím, že jako... jako všechno, co se vlastně děje, jak se vyvíjíš tak je vlivem, vlivem okolí, ať už je to jenom tvojí interpretací toho, co se děje, furt je to jakoby nějaká reakce, na tvoje okolí a tak, takže si myslím, že to je skoro jako stoprocentní vliv, ale jako nějak*

*konkrétněji, určitě mě významně ovlivnili, jak už jsem mluvil jakoby o squtech, prostředí squatů, a těch samotnejch lidí, tak lidí se kterejma se vidám...“ (Matouš)*

Vliv kolegů v práci nebo známých neuvedl žádný z respondentů. Někteří pouze uvedli, že se o politice občas baví a před volbami si říkají typy koho volit.

*„No tak říkáme si třeba jako typy na ty volby, nebo nějaký zklamání nebo naopak. Jako bavíme se o tom no.“ (Rebeka)*

### **5.3.3. Politické klima**

Důležitou kategorií, která podmiňuje volební neúčast, je samozřejmě politické klima. Tedy činy jednotlivých politických subjektů. Nabídka jednotlivých stran v předvolebním období, schopnost na sebe vázat valenční témata a vyhradit se v pozičních tématech. Dále jak dokáží přesvědčit občany o tom, že vědí jak řešit problémy země a že své nápady budou umět prosadit. V zásadě ve všech těchto oblastech jsou respondenti skeptičtí. Nevěří politickým subjektům, že se budou alespoň snažit prosadit něco, co by mohlo pomoci zemi nebo přímo jejich situaci.

*„Jo tak mně přijde, že je to hlavně taková jako pračka o koryta, když to mám říct takhle, že jakoby moc nejde o tu politiku, ale jde hlavně o to, jakoby kdo půjde k moci a bude o tom rozhodovat ale jakoby nějaký dlouhodobější plány v tom nejsou no.“ (Ludmila)*

Také volební kampaně jsou hodnoceny velice negativně a respondenty spíše odpuzují. Mítinky a výstupy politiků jsou vnímány jako umělé a příliš připravené a nespontánní. Ludmila a Erika také kritizovaly, že volební kampaně připomínají pošťuchování jednotlivých politických subjektů, kdo je horší.

*„Mně úplně děsej všechny ty volební kampaně, který jsou založený na tom, že jakoby oni neříkaj, my jsme dobrý proto a proto. Ale oni říkaj, tamty jsou špatný proto a proto. To mi přijde jako úplně nejzvrhlejší věc, snad co tady existuje - ukazovat prstem na to, že ty ostatní jsou horší.“ (Erika)*

*„Některý ty billboardy mě spíš jako většina mě spíš odpuzuje no, protože je to takový jako, že to úplně do toho asi nepatří. Je to takový jako bulvární.“ (Ludmila)*

Respondenti Rebeka, Tomáš a Erika také kritizovali přílišnou intenzitu kampaně Karla Schwarzenberga, která je spíše odpuzovala (viz výše).

*„Mně to přišlo prostě hloupý, že jdu jako do svého oblíbeného, prostě na vernisáž a na koncert a všude tam na mě jako koukal Schwarzenberg.“ (Erika)*

*„To je docela i zajímavý, že třeba se studenty, když se o tom bavíme, tak právě ta kampaň za knížete tak jako, jo to bylo takový, že byli i ty děti, který vůbec ani neví, kdo byl Masaryk nebo tak najednou prostě všichni, že kníže no, že tam byla hodně velká přes ten Facebook a tak to bylo hodně účinný.“ (Rebeka)*

#### **5.3.4. Média**

Neposlední roli hraje vliv médií, prostřednictvím kterých se k respondentům dostávají informace o dění ve společnosti, výsledky předvolebních výzkumů a také v zásadě pouze jejich prostřednictvím mají občané možnost poznat své politické představitele či kandidáty ve volbách. Vliv médií je pravděpodobně nejvíce neuvědomovaným vlivem. Většina respondentů však deklaruje, že je informace z médií rozčilují a probouzí v nich znechucenost.

*„No zprávy sleduju, ale teď to mám zakázaný od doktora, protože mám vysokej tlak ... Se rozčiluju, já k Ježíšku jsem dostal tlakoměr, a to jako vždycky no, tak jako, ale dívám, samozřejmě nedá mi to, vždycky se rozčilím, co zase vyplulo.“ (Karel)*

Možný mediální vliv, který však nebyl přiznaný, je možný pozitivní mediální obraz Andreje Babiše, který v respondentech vzbuzuje z politiků největší důvěru. Tomuto tématu by však musela být věnována důkladná studie.

Jak jsem již uvedla, do mediálního vlivu lze zařadit také vliv prezentovaných výsledků výzkumů předvolebních preferencí. Rebeka je pak zástupcem těch, kteří výzkumy sledují a zajímají se o ně. Zabývala se jimi spíše v prezidentských volbách, chtěla zjistit, jak se liší preference pro Prahu od zbytku republiky a také na základě toho se rozhodla, že podpoří Miloše Zemana.

Dalším silným rozhodovacím motivem ve vztahu k předvolebním preferencím byl relativně vysoký přepokládaný zisk KSČM, o čemž hovořila například respondentka Nela.

*„Jako jdu volit a radši budu volit jinou stranu jenom proto, aby ti komunisti oslabil, nebo si řeknu, jako panebože, kde to jsme, jako to ani nemá smysl chodit volit. Takže jako já jsem momentálně jako v tehle těch volbách zvolila i částečně i jakoby tu druhou variantu.“ (Nela)*

Někteří respondenti se výsledky necítí ovlivněni. Deklarují, že pokud by se vyskytla strana, kterou by měli zájem volit, neodradily by je ani nízké preference této strany. Jeden

z respondentů (Marek) také uvedl, že se výsledky předvolebních průzkumů rozhodně nikdy neřídí, protože „většina lidí volí blbě.“

### 5.3.5. Vztah k demokracii

Z výpovědí respondentů vyplývá, že konečným faktorem, který rozhoduje o jejich volební neúčasti, je vztah k demokracii. Tento faktor je výsledkem působení všech představených vlivů. Vztahem k demokracii je myšleno, zdali respondent věří, že demokracie je správné státní zřízení, tedy že by měla být zachována v současné podobě a zdali občané vnímají volby jako funkční nástroj, jak ovlivnit společenské dění. Tedy pokud bude mít jejich hlas takovou váhu, že bude mít reálný dopad na zlepšení situace v zemi. Zde se dostáváme ke dvěma hlavním názorovým proudům, které se mezi mými respondenty vyskytly.

První proud, který byl dominantní mezi mladšími respondenty, tvrdí, že každý hlas má velkou váhu a deklaroval, že věří ve smysl voleb. Avšak právě proto, že by jejich hlas mohl něco ovlivnit, volit nešli, protože nebylo žádné uskupení, které by dění ovlivnilo podle jejich představ. Tento názor se dostává do rozporu s normativní teorií, která říká, že pokud jedinec věří ve smysl voleb, měl by jít volit alespoň menší zlo, neboli překonat překážku obtížného výběru vhodného kandidáta (viz část 3.3.4.). Mladší respondenti na to, ale, dá se říci, oprávněně namítají, že pokud budou stále volit menší zlo, nic se v tomto státě nebude moct reálně změnit (viz typ neústupnost výše).

Druhý proud, který převažoval ve starší generaci, věřil, že demokracie je dobrý systém, ale nevěřil, že volby v České republice jsou natolik mocný nástroj, že by mohl dění v zemi jakkoli zlepšit. Dle jejich výpovědí již žádným politikům nejde o blaho lidí ve státě a jeho správný chod, ale jen o peníze a moc.

*„Protože prostě si to myslej voni, že to musí bejt takhle, ale jako nedělaj to proto, že by to mělo být pro lidi a že by to bylo výhodný pro tu stranu, ale je vidět, že to je potom výhodný jenom pro ně, že jo.“ (Karel)*

Oba proudy se ale shodují v tom, že právě víra ve volby a demokracii, jakožto správného státního zřízení má konečný vliv na rozhodnutí o volební účasti. I když každá skupina k tomuto rozhodnutí došla odlišnou logikou. Tento faktor hrál ústřední roli nejen v rozhodování o volební účasti nejen ve zkoumaných volbách (2013), ale také ve výhledu jejich účasti do budoucnosti a to u mladší i starší věkové kategorie.

#### 5.4. Možnosti dalších výzkumů

Jelikož se jedná o kvalitativní výzkum, nemůžeme samozřejmě výsledky zobecnit na celou populaci. Na základě jeho závěrů je tedy možné vyslovit pouze několik nových hypotéz, které doposud dle mně dostupných textů nejsou potvrzeny ani nebyly nikdy zkoumány.

Novým fenoménem, který se objevil ve výpovědích starších respondentů, je důležitost sdílení svého názoru s manželem/životním partnerem nebo v případě některých mladších nevoličů s přáteli. Respondenti uváděli, že je pro ně velice důležité mít někoho, s kým mohou sdílet se své názory a diskutovat o nich. Dle teorie nepřímé mobilizace (viz část 2.2.3) se partneři či přátelé ovlivňují, protože spolu o věcech diskutují nebo se přesvědčují. Tato teorie však neakcentuje, že pro tyto osoby není zásadní svého partnera mobilizovat či demobilizovat vzhledem k volebnímu aktu, nýbrž o věcech diskutovat a reflektovat je. Ve výsledku však tyto diskuse mohou vést k tomu, že v daném kolektivu je vyargumentován jistý názor a ten je pak přebrán oběma stranami.

Výzkum dále naznačuje, že by mohla existovat nezanedbatelná skupina nevoličů, kteří hledají novou stranu, které by mohli věřit. V několika posledních volbách takováto strana byla a uspěla – překročila 5% hranici a dokonce se stala součástí vlády (v roce 2006 Strana zelených, v roce 2010 Věci veřejné, ve zkoumaných volbách hnutí Ano). Jak Strana zelených, tak Věci veřejné se však zdiskreditovaly a své některé voliče zklamaly. Proto se rozhodli voleb prozatím neúčastnit a počkat, jak se osvědčí Hnutí Ano a v případě, že je do dalších voleb nezklame, zúčastní se a tomuto uskupení svůj hlas dají. Tento typ nevoličů mi přijde poměrně zajímavým jevem, jelikož pro politické strany by pak předvolební kampaň nekončila dnem konání voleb, ale měly by se snažit, chtějí-li vzbudit důvěru občanů, po celou dobu svého angažmá v poslanecké sněmovně, což by mohlo vést ke zlepšení politického klimatu v České republice.

Další relativně neprozkoumanou skupinou jsou mladší nevoliči, které jsem popsala v typu neústupnost, jejichž hlavní motivace se voleb neúčastnit je fakt, že věří v možnost volbami něco ovlivnit, a právě proto nehodlají volit nikoho, kdo by zcela nezastával jejich názory, aby neprosadil něco, s čím nesouhlasí. Také tato skupina v zásadě klade větší tlak na politiky, pokud chtějí jejich hlas, musí přinést kvalitní program a důvěru, že jsou schopni jej prosadit.

Poslední dvě hypotézy však mohou být platné pouze pro země, které nemají stabilní politickou scénu s etablovanými stranami. U zavedených politických subjektů nelze

předpokládat, že budou zásadně měnit svůj program. V politicky stabilních zemích také není příliš běžné, že by pravidelně do voleb vstupoval nový politický subjekt, který získá tak silnou podporu voličů, že se stane součástí vládní koalice. Skupiny, jejichž hlavní motivace byla neústupnost a vyčkávání, mohou pravděpodobně existovat pouze v politicky nestabilních zemích, kam se ale Česká republika bude pravděpodobně řadit ještě několik let. Pro zkoumání volebního chování je zde důležité blíže popsat, jakým způsobem občané na tuto nestálost a nejistotu reagují.

## Závěr

Cílem provedené analýzy bylo zmapovat, jaké motivace vedly mladší a starší generaci nevoličů k rozhodnutí nezúčastňovat se voleb do Poslanecké sněmovny Parlamentu České republiky v roce 2013 a vytvoření jejich typologie. V tomto typu voleb v naší zemi se jedná o historicky druhou nejnižší volební účast. Jelikož je volební účast jedním ze základních prvků demokratického zřízení, je důležité věnovat motivacím občanů, neúčastnících se voleb, svoji pozornost.

Výsledky kvalitativní analýzy naznačují, že rozdíly mezi starší a mladší generací existují. Hlavním rozdílem mezi starší a mladší generací je míra skepse k možnému zlepšení stavu společnosti i politického klimatu. Obě generace spojuje znechucení se současným stavem země, mírou korupce atd., což naznačují již výsledky průzkumů veřejného mínění, citované v části věnované politickému dění před volbami.

Mladší generace v souladu s teorií Russela J. Daltona (2009) na tuto situaci reaguje tak, že tradiční formy politické participace nahrazuje alternativními formami. Nejcitelnější je tato forma u respondentů, pro které je zásadní osobní angažovanost. Mají pocit, že jít volit jen jednou za čtyři roky je málo, proto by měla být politická participace každodenní součástí jejich života. Pro mladší respondenty, věřící ve smysl voleb, byl hlavním motivem jejich neúčasti fakt, že žádná strana pro ně nebyla volitelná. Tito respondenti zcela odmítají možnost volit tzv. menší zlo, nechtějí dělat kompromisy, musí o vhodnosti své volby být zcela přesvědčeni. Zde můžeme pozorovat rozpor s představenou normativní motivací, dle které každý jedinec, věřící ve smysl voleb, má překonat problémy s výběrem a vybrat nejlepší variantu neboli menší zlo.

Starší generace na tuto situaci reaguje skepticky. Má ve srovnání s mladší generací poměrně ujasněné, jaký program by od politických subjektů očekávala, ale není si jista, že by mohla přijít politická strana, která by konala v jejím zájmu a nešlo jí jen o peníze, moc a vliv.

Jediný typ motivací, který se vyskytl v obou věkových kategoriích, bylo vyčkávání. Tento motiv se vyskytuje u osob, hledajících novou stranu, kterou by byly ochotny volit. V minulosti je však nové strany zklamaly, proto když se u zkoumaných voleb vyskytla nová volitelná strana, nechtějí ji volit hned, ale její činy sledovat a v příštích volbách jí případně dát svůj hlas. Tento typ motivace není doposud popsán, pravděpodobně proto, že je specifická

pro země s takto nestabilní politickou scénou, proto by se mohla stát předmětem dalších výzkumů.

Pokud bychom se od motivací nevoličů přesunuli k vlivům, které měly vliv na utváření motivací, můžeme sledovat čtyři základní kategorie vlivů: osobní charakteristiky, vliv okolí a politické klima a vliv médií. Nejsilněji se projevoval vliv okolí a to především vliv partnerů u starších respondentů a rodičů v případě prvních voleb mladších respondentů, který v zásadě odpovídá teorii nepřímé mobilizace.

Tyto vlivy pak utváří vnímání důležitosti voleb a vztah demokracii, tedy zdali respondent považuje demokracii jako nejlepší formu státního zřízení a volby jako prostředek, který může pozitivně ovlivnit fungování země.

Jelikož se jedná o kvalitativní výzkum, nelze jeho závěry zobecnit na celou populaci, pokud by však byly uvedené závěry potvrzeny navazujícím výzkumem, mohly by nastat ve vztahu k demokracii v zásadě 2 scénáře. (1) Politické strany budou jednat stejně nebo ještě hůř a bude tak přibývat nevoličů, což jak již bylo řečeno v teoretické části práce, může představovat pro demokracii závažný problém. (2) Politické strany budou jednat lépe a získají si důvěru alespoň některých nevoličů, což by mohlo vést ke zvýšení volební účasti, zlepšit politické klima a chod země a stát se na základě Tillyho typologie (viz výše) demokracií velkokapacitní.

## Seznam použité literatury

Arendtová, Hannah. 1996. Původ totalitarismu III. Praha: OIKOYMENH.

Broh, C. Anthony 1976. „Horse-Race Journalism: Reporting the Polls in the 1976 Presidential Election“. Public Opinion Quarterly 44: 514-529.

Blais, André. 2000. To Vote or Not to Vote, The merits and limits of rational choice theory. Pittsburgh: University of Pittsburgh Press.

Campbell, Angus, et al. 1964. The American Voter. New York: John Wiley & SONS.

Clarke, Harold D. – Sanders, David – Stewart, Marriane C. – Whiteley, Paul F. 2009. Performance Politics and the British Voter. New York: Cambridge University Press.

CVVM. 2013. a) Volby a strany. Stranické preference a volební model v dubnu 2013. [online]. [cit. 8. 1. 2015] dostupný z www: <<http://cvvm.soc.cas.cz/volby-a-strany/stranicke-preference-a-volebni-model-v-dubnu-2013>>

CVVM. 2013. b) Volby a strany. Stranické preference a volební model v květnu 2013. [online]. [cit. 8. 1. 2015] dostupný z www: <<http://cvvm.soc.cas.cz/volby-a-strany/stranicke-preference-a-volebni-model-v-kvetnu-2013>>

CVVM. 2013. c) Volby a strany. Stranické preference a volební model v červnu 2013. [online]. [cit. 8. 1. 2015] dostupný z www: <<http://cvvm.soc.cas.cz/volby-a-strany/stranicke-preference-a-volebni-model-v-cervnu-2013>>

CVVM. 2013. d) Volby a strany. Stranické preference a volební model v červnu 2013. [online]. [cit. 8. 1. 2015] dostupný z www: <<http://cvvm.soc.cas.cz/volby-a-strany/stranicke-preference-a-volebni-model-v-zari-2013>>

CVVM. 2013. e) Volby a strany. Stranické preference a volební model v září 2013. [online]. [cit. 8. 1. 2015] dostupný z www: <<http://cvvm.soc.cas.cz/volby-a-strany/stranicke-preference-a-volebni-model-v-zari-2013>>

CVVM. 2013. f) Volby a strany. Stranické preference a volební model v říjnu 2013. [online]. [cit. 8. 1. 2015] dostupný z www: <<http://cvvm.soc.cas.cz/volby-a-strany/stranicke-preference-a-volebni-model-v-rijnu-2013>>

CVVM. 2013. g) Volby a strany. Stranické preference a volební model v říjnu 2013. [online]. [cit. 8. 1. 2015] dostupný z www:

< <http://cvvm.soc.cas.cz/volby-a-strany/stranicke-preference-a-volebni-model-v-listopadu-2013>>

Červenka, Jan. 2013. Hodnocení vlády Petra Nečase – únor 2013. CVVM. [online] [cit. 4.1.2015] dostupný z www: < [http://cvvm.soc.cas.cz/media/com\\_form2content/documents/c1/a6973/f3/pi130325.pdf](http://cvvm.soc.cas.cz/media/com_form2content/documents/c1/a6973/f3/pi130325.pdf) >

ČSÚ, 2013. a) Výsledky voleb a referend. [online] [cit. 2. 4. 2015] dostupný z www <<http://www.volby.cz/>>

ČSÚ, 2013. b) Územní přehledy o volební účasti. [online] [cit. 4. 4. 2015] dostupný z www <<http://volby.cz/pls/ps2013/ps4?xjazyk=CZ>>

Dahl, Robert. 2001. O demokracii. Praha: Portal.

Dalton, Russel, J. 2000. The Decline of Party Identifications. in Dalton, Russel, J. – Wattenberg, Martin, P. (ed.) Parties without Partisans, Political Change in Advanced Industrial Democracies. New York: Oxford University Press Inc.

Dalton, Russel, J. 2009. The good citizen: how a younger generation is reshaping American politics. Washington: CQ Press.

Downs, Anthony. 1957. An Economic Theory of Democracy. New York: Harper Collins Publishers.

Đurđovič, Martin. 2013. Názor na rozšířenost a míru korupce u veřejných činitelů a institucí – březen 2013. CVVM. [online] [cit. 4.1.2015] dostupný z www <[http://cvvm.soc.cas.cz/media/com\\_form2content/documents/c1/a7001/f3/po130425.pdf](http://cvvm.soc.cas.cz/media/com_form2content/documents/c1/a7001/f3/po130425.pdf) >

Evans, Jocelyn, A. ,J. 2004. Voters & Voting an Introduction. London: Sage.

Green, Donald P. Shachar, Ron. 2000. Habit Formation and Political Behaviour: Evidence of Consuetude in Voter Turnout in British Journal of political science 30(4) (s. 561-573)

Hendl, Jan. 2005. Kvalitativní výzkum. Praha: Portál.

Idea. 2015. a) Voter Turnout Database. [online]. [cit. 8. 12. 2014] dostupný z www <<http://www.idea.int/vt/viewdata.cfm#> >

Idea. 2015. b) Compulsory Voting. [online]. [cit. 8. 12. 2014] dostupný z www < [http://www.idea.int/vt/compulsory\\_voting.cfm#practicing](http://www.idea.int/vt/compulsory_voting.cfm#practicing) >

- Kaufmann, Jean, Claude. 2010. Chápající rozhovor. Praha: SLON.
- Kozák, Václav. 17.6. 2013. Petr Nečas předal rezignaci, Miloš Zeman bude se stranami jednat o dalších krocích. IHNED.cz. [online] [cit. 4.1.2015] Dostupné z [www < http://zpravy.ihned.cz/c1-60081870-petr-necas-predal-rezignaci-milos-zeman-bude-se-stranami-jednat-o-dalsich-krocich >](http://zpravy.ihned.cz/c1-60081870-petr-necas-predal-rezignaci-milos-zeman-bude-se-stranami-jednat-o-dalsich-krocich)
- Kotler-Berkowitz, Laurence. 2005. Friends and Politics in Social Logic of Politics : Personal Networks As Contexts for Political Behavior. Philadelphia: Temple University Press.
- Kundra, Ondřej, Svobodová, Ivana. 2011. Strach a úplatky nad VV, Respekt 14/2011, s. 17-21.
- Kunštát, Daniel. 2013. Za rudou oponou. Komunisté a jejich voliči po roce 1989. Praha: SLON.
- Kalvas, František. 2004. Slovníček pojmů in Krejčí, Jindřich et al. 2004. Kvalita výzkumů volebních preferencí. Praha: SOÚ.
- Krejčí, Jindřich et al. 2004. Kvalita výzkumů volebních preferencí. Praha: SOÚ.
- Lazarsfeld, Paul, F., Berelson, Bernard, Gaudet, Hazel. 1965. People's Choice: how the voter makes up his mind in a presidential campaign. New York: Columbia University Press.
- Lijphart, Arendt. 1997. Unequal Participation: Democracy's Unresolved Dilemma. Presidential Address. American Political Science Review 91 (1) s. 1-14.
- Linek, Lukáš a Lyons, Pat. 2007. Zdroje a motivace volební účasti. In: Voliči a volby 2006. Eds. Tomáš Lebeda et al. Praha: Sociologický ústav AV ČR, 63-87.
- Linek, Lukáš. 2010. Zhodnocení valenční teorie volebního chování na základě otevřených otázek ohledně důvodů volební neúčasti. Naše společnost 8 (2): pp. 11-20. [online]. [cit. 8. 12. 2014] dostupný z [http://cvvm.soc.cas.cz/media/com\\_form2content/documents/c3/a4014/f11/Linek,%20Luk%C3%A1%C5%A1.%20Zhodnocen%C3%AD%20valen%C4%8Dn%C3%AD%20teorie%20volebn%C3%ADho%20chov%C3%A1n%C3%AD%20na%20z%C3%A1klad%C4%9B%20otev%C5%99en%C3%BDch%20ot%C3%A1zek%20ohledn%C4%9B%20d%C5%AFvod%C5%AF%20volebn%C3%AD%20ne%C3%BA%C4%8Dasti.pdf](http://cvvm.soc.cas.cz/media/com_form2content/documents/c3/a4014/f11/Linek,%20Luk%C3%A1%C5%A1.%20Zhodnocen%C3%AD%20valen%C4%8Dn%C3%AD%20teorie%20volebn%C3%ADho%20chov%C3%A1n%C3%AD%20na%20z%C3%A1klad%C4%9B%20otev%C5%99en%C3%BDch%20ot%C3%A1zek%20ohledn%C4%9B%20d%C5%AFvod%C5%AF%20volebn%C3%AD%20ne%C3%BA%C4%8Dasti.pdf)>
- Linek, Lukáš (ed.) 2012. Voliči a volby 2010. Praha: SLON.

Linek, Lukáš. 2013. Kam se ztratili voliči? Vysvětlení vývoje volební účasti v České republice v letech 1990-2010. Brno: CDK.

MEDIAN. 2013. a) Sněmovní volební model MEDIAN (duben-květen 2013). [online]. [cit. 7. 3. 2015] dostupný z www: <[http://www.median.cz/docs/preference\\_2013\\_04.pdf](http://www.median.cz/docs/preference_2013_04.pdf)>

MEDIAN. 2013. b) Sněmovní volební model MEDIAN (květen-červen 2013). [online]. [cit. 7. 3. 2015] dostupný z www: <[http://www.median.cz/docs/preference\\_2013\\_05.pdf](http://www.median.cz/docs/preference_2013_05.pdf)>

MEDIAN. 2013. c) Sněmovní volební model MEDIAN (červen-červenec 2013). [online]. [cit. 7. 3. 2015] dostupný z www: <[http://www.median.cz/docs/preference\\_2013\\_06.pdf](http://www.median.cz/docs/preference_2013_06.pdf)>

MEDIAN. 2013. d) Sněmovní volební model MEDIAN (červenec-srpen 2013). [online]. [cit. 7. 3. 2015] dostupný z www: <[http://www.median.cz/docs/preference\\_2013\\_07.pdf](http://www.median.cz/docs/preference_2013_07.pdf)>

MEDIAN. 2013. e) Sněmovní volební model MEDIAN (září-říjen 2013). [online]. [cit. 7. 3. 2015] dostupný z www: <[http://www.median.cz/docs/preference\\_2013\\_09.pdf](http://www.median.cz/docs/preference_2013_09.pdf)>

Miovský, Michal. 2003. Příručka k provádění výběru metodou sněhové koule: snowball sampling. Praha: Úřad vlády České republiky.

MVČR. 2013. Volby do Poslanecké sněmovny Parlamentu ČR. [online]. [cit. 10. 3. 2015] dostupný z www: <<http://www.mvcr.cz/clanek/volby-do-poslanecke-snemovny-parlamentu-cr-246069.aspx>>

Nový, Michal. 2012. Proč lidé nechodí k volbám? Několik poznámek k profilu nevoliče v postkomunistické Evropě. Politologický časopis. 19 (4)

Páková, Šárka a Golis, Ondřej. 17. 4. 2012. Karolína Peake bourá VV. Nečasova vláda se otřásá. Lidovky.cz [online]. [cit. 8. 12. 2014] dostupný z www: <[http://www.lidovky.cz/karolina-peake-odchazi-z-veci-verejnych-fcg-/zpravy-domov.aspx?c=A120417\\_170623\\_ln\\_domov\\_ape](http://www.lidovky.cz/karolina-peake-odchazi-z-veci-verejnych-fcg-/zpravy-domov.aspx?c=A120417_170623_ln_domov_ape)>

Popkin, Samuel, I. 1994. The Reasoning Voter: Communication and Persuasion in Presidential Campaigns. Chicago: The University of Chicago Press.

ppm factum. 2013. a) Levý střed posiluje. [online]. [cit. 7. 3. 2015] dostupný z www: <[http://www.factum.cz/531\\_levy-stred-posiluje](http://www.factum.cz/531_levy-stred-posiluje)>

ppm factum. 2013. b) Bude jediným řešením „duhová koalice“? [online]. [cit. 7. 3. 2015] dostupný z www: <[http://www.factum.cz/532\\_bude-jediny-m-reenim-duhova-koalice](http://www.factum.cz/532_bude-jediny-m-reenim-duhova-koalice)>

ppm factum. 2013. c) Podpora ODS na historickém minimu. [online]. [cit. 7. 3. 2015] dostupný z www: <[http://www.factum.cz/534\\_podpora-ods-na-historickem-minimu](http://www.factum.cz/534_podpora-ods-na-historickem-minimu)>

ppm factum. 2013. d) Podpora neparlamentních stran sílí. [online]. [cit. 7. 3. 2015] dostupný z www: <[http://www.factum.cz/536\\_podpora-neparlamentnich-stran-sili](http://www.factum.cz/536_podpora-neparlamentnich-stran-sili)>

ppm factum. 2013. e) V ČR sílí podpora mimoparlamentních stran a levice. [online]. [cit. 7. 3. 2015] dostupný z www: <[http://www.factum.cz/537\\_v-cr-sili-podpora-mimoparlamentnich-stran-a-levice](http://www.factum.cz/537_v-cr-sili-podpora-mimoparlamentnich-stran-a-levice)>

ppm factum. 2013. f) Dosavadní trend pokračuje, podpora nových a neparlamentních stran mírně posiluje. [online]. [cit. 7. 3. 2015] dostupný z www: <[http://www.factum.cz/538\\_dosavadni-trend-pokracuje](http://www.factum.cz/538_dosavadni-trend-pokracuje)>

PS PČR. 2013. (a) Rozpuštění poslanecké sněmovny. [online] [cit. 4. 1.2015] Dostupné z www < <http://www.psp.cz/sqw/cms.sqw?z=5827> >

PS PČR. 2013. (b) Volby do Parlamentu České republiky. [online] [cit. 4. 1. 2015] Dostupné z www <[www.psp.cz/docs/texts/elections.html](http://www.psp.cz/docs/texts/elections.html)>

Reterová, Sylvie. 2012. Hlasování prostřednictvím internetu a mobilního telefonu v Estonsku funguje. Naše společnost 2: pp. 35-42. [online]. [cit. 8. 12. 2014] dostupný z www: <[http://cvvm.soc.cas.cz/media/com\\_form2content/documents/c3/a6969/f11/Hlasov%C3%A1n%C3%AD%20prost%C5%99ednictv%C3%ADm%20internetu%20a%20mobiln%C3%ADho%20telefonu%20v%20Estonsku%20funguje.pdf](http://cvvm.soc.cas.cz/media/com_form2content/documents/c3/a6969/f11/Hlasov%C3%A1n%C3%AD%20prost%C5%99ednictv%C3%ADm%20internetu%20a%20mobiln%C3%ADho%20telefonu%20v%20Estonsku%20funguje.pdf)>

Rosenstone, Steven, J., Hansen, John, M. 2003. Mobilization, Participation and Democracy in America. New York: Longman.

Sartori, Giovanni. 1993. Teória demokracie. Bratislava: Archa.

Schumpeter, Joseph A. 2004. Kapitalismus, socialismus a demokracie. Brno: CDK.

STEM. 2013. a) STEM – PREFERENCE POLITICKÝCH STRAN DUBEN 2013. [online] [cit. 15. 3. 2015] Dostupné z www <<http://www.stem.cz/clanek/2716>>

STEM. 2013. b) STEM – PREFERENCE POLITICKÝCH STRAN KVĚTEN 2013. [online] [cit. 15. 3. 2015] Dostupné z www <<http://www.stem.cz/clanek/2760>>

STEM. 2013. c) STEM – PREFERENCE POLITICKÝCH STRAN ČERVEN 2013. [online] [cit. 15. 3. 2015] Dostupné z www <<http://www.stem.cz/clanek/2768>>

STEM. 2013. d) STEM – PREFERENCE POLITICKÝCH STRAN ZÁŘÍ 2013. [online] [cit. 15. 3. 2015] Dostupné z www <<http://www.stem.cz/clanek/2770>>

STEM. 2013. e) STEM – PREFERENCE POLITICKÝCH STRAN ŘÍJEN 2013. [online] [cit. 15. 3. 2015] Dostupné z www <<http://www.stem.cz/clanek/2855>>

Stokes, Donald. 1992. Valence politics in Kavanagh (ed.). 1992. Electoral politics. Oxford: Clarendon Press.

Strauss, Anselm – Corbinová, Juliet. 1999. Základy kvalitativního výzkumu. Boskovice: Nakladatelství Albert.

Tilly. Charles. 2007. Democracy. New York: Cambridge University Press.

Van der Brug, Wouter – van der Eijk, Cees – Franklin, Mark. 2007. The Economy and the Vote: Economic Conditions and Elections in Fifteen Countries. New York: Cambridge University Press.

Vlachová, Klára. 2003. Dynamika pozitivní a negativní stranické identifikace v České republice. Sociologický časopis. 39 (4) [online]. [cit. 8. 12. 2014] dostupný z www <[http://sreview.soc.cas.cz/uploads/c937011aa1c99fe2f9b4f2aed9edd80a1c4dd2bd\\_498\\_44vla21.pdf](http://sreview.soc.cas.cz/uploads/c937011aa1c99fe2f9b4f2aed9edd80a1c4dd2bd_498_44vla21.pdf)>

Wolfinger, Raymond, E. a Rosenstone, Steven, J. 1980. Who votes? New Haven: Yale University Press.

Zuckerman, Alan, S. – Fitzgerald, Jennifer – Dasovič, Josip. 2005. Do Couples Support the Same Political Parties? Sometimes. Evidence from British and German Households Panel Survey in Social Logic of Politics : Personal Networks As Contexts for Political Behavior. Philadelphia: Temple University Press.