

UNIVERZITA KARLOVA V PRAZE

FAKULTA HUMANITNÍCH STUDIÍ

Bakalářská práce

Fenomén nového „sousedství“

Proměny pražských Vršovic

Autor práce: **Michaela Babišová**

Vedoucí práce: **Mgr. et Mgr. Karolína Pauknerová, Ph.D.**

Praha 2016

Prohlašuji, že jsem předkládanou práci zpracoval/a samostatně a použil/a jen uvedené prameny a literaturu.

Prohlašuji, že práce nebyla využita k získání jiného titulu.

Souhlasím s tím, aby práce byla zpřístupněna pro studijní a výzkumné účely.

V Praze dne: 23. 6. 2016

Michaela Babišová

Na tomto místě bych ráda poděkovala Kateřině McCreary a Martině Novotné za poskytnutí příjemných rozhovorů, které byly nepostradatelným informačním zdrojem pro tuto práci. Největší dík patří vedoucí Karolíně Pauknerové, jejíž postřehy, zkušenosti a nesmírně vstřícné konzultace pro mě byly při psaní práce tím nejcennějším.

Anotace:

Práce pojednává o proměně městské části Vršovice. Tuto proměnu dává do souvislosti s aktivní občanskou participací. Předmětem zkoumání je zejména Krymská ulice, která se v posledních letech stává alternativním kulturním centrem. Cílem práce je vytvoření uceleného pohledu na současné dění v dané lokalitě, a to zejména zdůrazněním několika kauz, které odkrývají problematický vztah mezi občanskou společností a radnicí městské části Praha 10.

Summary:

This paper examines the transformation of Vršovice quarter. It puts the transformation into a wider perspective and makes a connection with active civil participation. The main focus is aimed to the Krymská street, which happened to become an alternative cultural center during past few years. The aim of this paper is to form a complex view of current situation in this location by pointing out a few causes which reveal a problematic relation between the civil society and the townhall of Prague 10.

„V království Českém jest nevelký počet obcí, které by honositi se mohly tak starým původem jako obec Vršovická. Vznik její plným právem patří do doby dávnověkosti, o níž pouhé báje a pověsti se zachovaly.“[Šplíchal 1902]

Obsah

OBSAH	1
ÚVOD	2
1 TEORETICKÉ ZAKOTVENÍ PRÁCE	3
1.1 VÝVOJ POJMU KOMUNITA.....	3
1.2 SOUSEDSTVÍ	8
1.3 OBČANSKÁ SPOLEČNOST, AKTIVISMUS A PARTICIPACE	9
1.4 GENTRIFIKACE	11
1.5 PLACE BRANDING	14
2 METODOLOGIE PRÁCE	16
3 HISTORICKÝ VÝVOJ VRŠOVIC	18
4 VRŠOVICE A MĚSTSKÁ ČÁST PRAHA 10	21
4.1 STRATEGIE PRO VEŘEJNÉ PROSTORY PRAHY 10.....	21
5 KAUKA PROLUKA A TRŽIČEK V REŽII STARTU VRŠOVICE	23
6 „ROZHODLI JSME SE JÍT NA VĚC JINAK“- VRŠOVICKÁ ZAHRADA	31
7 STOP MILIARDOVÉ RADNÍCI A KOALICE VLASTA	34
8 FENOMÉN KRYMSKÁ	36
8.1 HISTORIE KRYMSKÉ ULICE.....	36
8.2 KORSO KRYMSKÁ	39
8.2.1 Mediální obraz Korsy a Krymské - Realita nebo nálepka?	44
8.3 KRYMSKÁ VERSUS STAROUSEDLÍCI.....	45
8.4 AMBICE V KRYMSKÉ	46
ZÁVĚR	47
POUŽITÁ LITERATURA	50
SEZNAM PŘÍLOH	57

Úvod

Zazní-li slovo korso, vybaví se mi poklidná promenáda, po níž se procházejí sousedé, kteří se spolu tu a tam zastaví, ze slušnosti či zvědavosti prohodí pár slov a korzují dále. S lítostí musím říct, že na letošním květnovém pouličním festivalu v Krymské se korsovalo skutečně pramálo. Mé snahy prodrat se masami mladých hipsterů pro domácí limonádu připomínaly spíše boj o přežití, než poklidnou procházku.

Co se tedy ve Vršovicích děje?

Vršovice byly mým prvním pražským domovem po příchodu na vysokou školu. Vzpomínám si, že bylo poměrně složité vysvětlit vrstevníkům, ať už pražským, nebo přistěhovalým, jako jsem já, kde to vlastně bydlím. Ulice Na Míčáncích je od Krymské ulice pět minut svižnou chůzí. „Víte kde je Krymská?“ ptám se, ve snaze usnadnit si vysvětlování. „Krymská, něco mi to říká, ale teď přesně nevím.“ odpovídají. S plynoucími roky se mé vysvětlování stávalo snazším a snazším a soucitné pohledy, které jsem si vysloužila vždy, když jsem se pokoušela říct, že to vlastně není daleko, a že to tam vlastně není nebezpečné, se proměnily v chápavé až závistivé pokyvování hlavou. Vršovice se mění, to je jisté.

Na následujících stránkách přiblížím změny, kterými městská čtvrť Vršovice prochází. Cílem mé práce je najít souvislosti mezi obecnými společenskými jevy (např. sousedství, občanská participace, gentrifikace) a stávající podobou Vršovic. Jelikož se jedná o velmi současné téma, neexistují studie, které by dění ve Vršovicích uceleně popisovaly. S pomocí několika zdrojů dat vytvořím komplexní popis situace, a to s použitím historického, společenského a politického pohledu. Ráda bych, aby tato práce podnítila motivy k dalšímu zkoumání nového fenoménu.

1 Teoretické zakotvení práce

Teoretická část práce bude zahrnovat výklad několika klíčových pojmů, které jsem si určila jako relevantní pro zkoumané téma. Protože hlavním tématem práce je sledovat proměnu městské čtvrti Vršovice a její, v současné době nejznámější ulice Krymské, je nutné si uvědomit, že proměna a vývoj místa jde vždy ruku v ruce s působením člověka. Městský prostor je utvářen člověkem pro jeho potřeby, neméně je však člověk tvarován prostorem kolem sebe. Z tohoto důvodu začnu výkladem pojmů komunita a sousedství a občanská společnost. V druhé části teoretického zakotvení se budu věnovat moderním pojmům gentrifikace a place branding. Přestože Vršovice ještě nejsou ve studiích města označované jako místo, kde k gentrifikaci dochází, nebo již proběhla (těmi jsou například Karlín a Holešovice), je zřejmé, že prochází proměnou a je jen otázkou času, kdy se na tento list připíše.

1.1 Vývoj pojmu komunita

V této kapitole se budu zabývat vývojem a podobami vnímání pojmu komunita, a to od tradičního, po současné pojetí.

Pojem komunita má ve společenské vědě velmi dlouhou tradici, jejíž počátky sahají až do 18. století. Můžeme se setkat s nemalým množstvím definic a snah o popsání tohoto jevu. Mezi klasická vymezení pojmu, se řadí vymezení německého sociologa Ferdinanda Tönniese, jehož výklad komunity patří mezi historicky nejstarší a podává jasně diferenciovaný pohled na vztah komunity a společnosti.

Práce s názvem *Gemeinschaft (Pospolitost) und Gesellschaft (Společnost)* vydaná roku 1887, znamenala ohromný přínos a zajistila mu světovou proslulost. Některé z myšlenek, které Tönnies v díle prezentuje, jsou dokonce považovány za jednu z prvních sociologických kritik moderní společnosti vůbec.[Keller 2007]

Páteřní myšlenkou celé práce je Tönniesova slavná dichotomie druhů sociálních vazeb a to právě vazeb pospolitostních a společenských. Mluví o tom, že vztahy pospolitostní se zakládají na emocionálních prožitcích, vnitřní náklonnosti a sympatiích. Tento druh vazeb si uchováváme jednak vědomě, a to pomocí tradic; i nevědomě díky emocionálním vazbám a společnému jazyku, který má v tomto případě sjednocující funkci. Za pospolitostní vztahy považuje Tönnies vztahy: 1. „rodové“ (pokrevní a rodové), 2. „sousedské“ (tvořeny vzájemnými prožitky), a 3. „přátelské“ (duševní

blízkost, nebo příbuzenství).[Tönnies 1996] Neporušenou pospolitost přisuzuje Tönnies tradiční preindustriální venkovské společnosti, kde existuje v základní formě rodinné a na ni navazuje forma sousedská. Venkovská pospolitost funguje na principu přirozené autority, která je obvykle reprezentována stářím. „Vztahy mezi členy pospolitosti nejsou upravovány formou smluv a kontraktů, vyrůstají organicky ze zažitých tradic a zvyku.“[Keller 2007]

Druhý typ vztahu, o kterém Tönnies mluví je vztah společenský. Na rozdíl od pospolitých vztahů fungují na principu směny vlastnictví. „Podstatou všech těchto vztahů a vazeb je vědomí užitečnosti, kterou má, může nebo bude mít jeden člověk pro druhého, a kterou tento druhý odhaluje, přijímá a chápe. Vztahy tohoto druhu mají tedy racionální strukturu.“[Tönnies 1996]

To, že pospolitost se objevuje i ve městech nepopírá, nacházíme jí ovšem pouze v menší míře. Město v sobě nese mnoho charakteristických znaků pospolitosti, nicméně jich není tolik jako na vesnici. „S přechodem k městům se rozvíjí pospolitost, která je lokálně nejméně determinovaná. Jde o pospolitost spřátelených duší, které primárně vycházejí ze sdíleného náboženství.“[Keller 2007]

Ve velkoměstech už hodnoty, tradice a hierarchie ustupují lhostejnosti a podezřívavosti.

Kvůli neustálé konkurenci a napětí, které je způsobeno faktem, že každý člověk jedná sám za sebe, společnost lidí; na rozdíl od vesnické pospolitosti, rozděluje a poštvává proti sobě. Objevuje se silný prvek individualismu, který v tradiční společnosti chybí. Tönnies zdůrazňuje, že si můžeme vybrat, a rozhodnout se, zda dáme přednost životu na vesnici v lidské pospolitosti, nebo životu společenskému, který je charakterizován městem. Problém je ovšem v tom, že v moderní společnosti se začíná celý svět proměňovat v jedno velké město. Zánik komunitní pospolitosti potom dává Tönnies do souvislosti s příchodem tržního hospodářství, které vnímá jako zrazení hodnot za účelem maximalizovat zisk. [Keller 2007]

Podobně jako Tönnies, reflektuje i Zygmunt Bauman moderní dobu v negativním slova smyslu. Ve svém díle *Úvahy o postmoderní době* hovoří v kapitole *Mezi námi neznámými* o lidském odcizení v rámci městského prostoru. „Tajemství štěstí obyvatele města spočívá ve snaze vyčerpat až do dna potenciál dobrodružství, který je obsažen v nedourčenosti vlastního cíle a směru cesty, a současně redukovat nebo aspoň oslabit ohrožení vyplývající z této nedourčenosti a ze směru cest jiných. Tyto dva úkoly se navzájem doplňují a současně zůstávají v rozporu, protože cizími jsme my všichni a

zbraň namířená proti cizímu je tudíž dvojsečná.“[Bauman 1995] Bauman používá výrok Michaela Schlutera a Davida Lee: „Cizím je každý z nás, když vyjde na ulici“[Schluter, Lee 1993 s. 15]. Zde je naprosto zřetelně cítit kontrast, s Tönniesovskou, možná až příliš nekritickou, ideou pospolitého venkova. Přestože na venkově pospolitost funguje i v momentě, kdy přejdeme od krevního pouta v rámci domácnosti, k sousedství a společné obecní půdě, s přechodem k městům přestává být téměř zcela lokálně určena.[Keller 2007]

Výrazným elementem, o kterém Bauman v souvislosti s moderním městem mluví je strach. Kvůli své velikosti je město jako celek nesourodým prostorem, kde je pro nás cizí úplně vše. Díky svobodě pohybu dochází ve městě k rozvrstvení a vzniká jakási městská hierarchie. Svoboda pohybu se dá měřit „Vlastnictvím bohatství a disponibilních zdrojů, které dovolují „přeskočit“ území, jež jsou pro jiné zakázána, a které tak umožňují přístup ke všemu, co je ve městě atraktivní.“[Bauman 1995 s. 101] Strach jako takový přichází v momentě, kdy začneme bloudit, stane se pro nás obtížné volit mezi signály, které nám okolí dává, respektive nejsme schopni vybrat potřebné informace z ohromného množství, které nám doba přináší. Jelikož nikdy zcela neporozumíme motivům jednání druhých, a nikdy nebudeme schopni předvídat veškeré jejich kroky, vkrádá se do našeho života prvek náhody a rizika. Tyto prvky jsou umocněny tím, že v městském životě často chybí rutina, která by je omezila tím, že oslabí riziko volby.[Bauman 1995]

Podle Baumana, je nejhorší a nejobtížněji léčitelnou chorobou dnešního městského života to, co Alf Hornborg nazývá „motáním se mezi steskem po *communitas*, touhou být součástí čehosi silnějšího, než je křehké Já, a strachem ze ztráty identity.“[Hornborg in Bauman 2001] Dalo by se tedy říci, že Bauman na dnešní komunitu nahlíží kriticky. Považuje ji za romantickou iluzi, již zmíněný stesk a nostalgii. Slovo komunita v nás vzbuzuje pocit klidu a bezpečí, které nám v dnešní době v městském prostředí nemůže poskytnout. „Postrádáme komunitu, protože postrádáme bezpečí, zásadní ingredienci pro šťastný život, jíž však svět, ve kterém žijeme, není schopen poskytnout, natož slíbit.“[Bauman 2001]

Dalším podstatným aspektem, který souvisí s pocitem strachu, ale i s pozicí člověka v moderním světě jako takovou je aspekt důvěry. Ve svém díle *Důsledky modernity* proti sobě Anthony Giddens staví prostředí důvěry a rizika v předmoderních a moderních kulturách. Jako čtyři kontexty důvěry v předmoderních kulturách uvádí: 1.

Příbuzenské vztahy, které stabilizují sociální svazky v čase a prostoru, 2. Místní komunita, která je místem představujícím známé prostředí, 3. Náboženské kosmologie, které slouží k interpretaci lidského života, 4. Tradice, jako prostředek propojení současnosti a minulosti. V moderní době jsou potom vztahy příbuzenské vystřídány osobním přátelstvím či sexuální intimitou, místní komunita je nahrazena abstraktními systémy a náboženskou kosmologií nahrazuje kontrafaktuální myšlení, které je orientované na budoucnost.[Giddens 2010 s. 92-93] Pro nás je nejdůležitější jeho rozlišení komunity, na tu *lokální* a na obecný pojem komunity. Giddens upozorňuje, že se chce vyhnout zromantizovanému pohledu na komunitu, jak je často vykreslována v momentě kdy dojde na srovnání tradičních a moderních kultur. Právě lokalita byla v předmoderních kontextech považována za zdroj ontologického bezpečí¹. [Giddens 2010 s. 94]

Tvrdí, že Tönnisova „Pospolitosť“, která je určená právě příslušností k určité lokalitě byla do značné míry porušena. Připouští však stanovisko Roberta Sacka: „Aby mohl být člověk aktérem, musí být někde. Prostor se stále více integruje, a přesto teritoriálně drobí. Místa jsou zvláštní nebo jedinečná, přesto se v mnoha ohledech zdají být zaměnitelná nebo stejná. Místa se zdají být něčím „tam někde venku“, ačkoliv jsou konstruována lidmi a pro lidi.“[Sack 1988]

Giddens v návaznosti na toto téma hovoří o takzvaném „vy-míst'ování“ modernity. Nemůžeme proces, který v moderním světě probíhá nazvat prostě ztrátou komunity. Tuto myšlenku je opět nutné vložit do kontextu s rozlišením předmoderní a moderní doby. Život vedený v lokálních kontextech přinášel člověku neustálou obeznámenost a pohodu, plynoucí z každodenních rutinních činností, které vykonával. Giddens tvrdí, že časoprostorové rozpojení moderní doby nám ale obeznámenost často zprostředkovává také a není tedy nutné odvozovat ji od určitého místa. Naopak si musíme uvědomit, že to co je nám blízké a pohodlné vždy plyne ze vzdálených událostí a do lokálního prostředí to bylo uměle zasazeno.[Giddens 2010]

Přestože lokálnost byla pro preindustriální komunitu určující, s přechodem k moderní společnosti je nutností přestat o komunitě uvažovat jako o lokální jednotce určené

¹ Ontologické bezpečí definuje Giddens jako: „Důvěřivost většiny lidských bytostí v trvalost vlastní identity a ve stálost sociálního a materiálního prostředí svého jednání.“

v prostoru, ale vnímat jí jako síť vztahů, které člověk jakožto individuum navazuje bez ohledu na místní vzdálenosti.

Pro člověka potom rozpad lokální komunity způsobený tlakem tržní ekonomiky a centralizované státní moci znamená jak vznik prostoru k uvědomění si vlastní individuality, tak vymizení konkrétní a blízké opory. Keller mluví o nově vzniklém pocitu „pseudokomunitního cítění“, které se v moderní společnosti projevuje buďto v podobě nacionalismu, korporativismu, nebo třídního vědomí. Toto cítění je následkem pokusu členů společnosti identifikovat se v rámci formálních organizací. Tímto způsobem se modernita pokoušela svázat masy lidí do jednoho zastřešeného společenského celku, ale s nástupem takzvaného „světa sítí“, který se ukázal jako sociálně mnohem efektivnější, se od něj upustilo. [Keller 2007]

Zkoumáním světa společenských sítí se zabývá španělský sociolog Manuel Castells, který říká, že klasické společenské sítě byly důsledkem moderních informačních technologií posunuty do nové sféry, a tvoří zcela novou kategorii, která historicky nemá obdoby. Společnost sítí charakterizuje jako: „Společnost, kde jsou klíčové společenské struktury a aktivity organizovány v rámci elektronicky zpracovávaných informačních sítí.“ Což prakticky znamená, že atributy organizace, která dříve nahrazovala funkci komunity, teritorium a hierarchie, byly vystřídány mobilitou a informační propojeností. Každodenní komunikace se potom přesouvá do virtuální roviny. Castells přisuzuje tomuto druhu světa sítí tři základní charakteristické znaky a těmi jsou: Funkčnost, Flexibilita a Snadná distribuce a propagace. Samotnou síť potom vysvětluje jako: „dynamickou samo-vyvíjející se strukturu, která je poháněna informačními technologiemi a komunikacemi a může růst v souladu s cíli sítě. Svou hodnotu síť zvyšuje spolu s přibývajícimi uzly.“ [Castells 2008]

Významným autorem, který se zabývá studiem komunity metodou analýzy společenských sítí, je Barry Wellman. Wellman se zabývá problematikou odpovědi na současnou komunitní otázku (*community question*), kterou definuje takto: „Jak struktura velkých sociálních systémů ovlivňuje složení, strukturu a obsah mezilidských vztahů, které se v nich nacházejí?“ [Wellman 1979] Dá se tedy říct, že komunitní otázka zkoumá propojení makro-sociálních a mikro-sociálních společenských jevů. „Komunita není místo, ale síť významných sociálních vztahů mezi sousedy, přáteli, příbuznými, spolupracovníky, kteří nemusí nutně patřit do jedné rezidenční oblasti.“ [Pisselli 2007] V souvislosti s komunitní otázkou byly vyřčeny tři zásadní domněnky. První je, že

komunita byla již ztracena- *Community lost*. Druhá, že komunita přestála makrosociální změny a stále v naší společnosti přetrvává-*Community saved*. Barry Wellman potom hovoří o komunitě osvobozené-*Community liberated*. Předchozí dvě tvrzení staví komunitu do blízké souvislosti se zánikem susedské pospolitosti a solidarity. Wellman tvrdí, že komunita je na susedství nezávislá. Staví na sítích.[Wellman 1979]

1.2 Sousedství

Chceme-li pojem susedství vykládat historicky, jako tomu bylo u pojmu komunita, dojdeme ke zjištění, že jeho definice je de facto totožná s definicí místní komunity. Na nesčetných pokusech mnoha autorů je zřetelné, že vytvořit obecnou definici pojmu susedství, je takřka nemožné. V knize *Sousedská soudržnost a diferencující se společnost* hovoří Tuček a kolektiv o tom, že susedství lze chápat jako poměrně komplexní fenomén s mnoha aspekty a podobami.[Tuček et al 2008:159] Právě z toho důvodu, že k sobě mají významově pojmy susedství a komunita tak blízko, dochází velmi často k jejich záměně, nebo jsou dokonce použity jako synonyma. Jedním z důvodů, proč tyto dva pojmy zaměňovat nelze, je fakt, že susedství je vázané vždy na oblast bydliště a je jasněji prostorově vymežitelné. Na rozdíl od komunity, jejíž existence v sobě nutně nenese prvek lokálnosti.

Karel Schmeidler susedství popisuje jako variabilní kolektivní území okolo jádra, kterým je domov. Je to sociálně prostorová jednotka, která je tvořena jejími obyvateli a jejich aktivitami. Samotní obyvatelé tuto jednotku uznávají a je oddělená od okolního prostředí. Susedství bylo v minulosti považováno za jednu z nejvýznamnějších společenských institucí, a to zejména v době, kdy každá rodina představovala výrobní jednotku, a život každé rodiny závisel na společných aktivitách celého susedství. V moderních společnostech susedství některé své původní funkce ztrácí.[Schmeidler 2001]

Pro potřeby této práce bude ovšem příhodnější (s ohledem na její praktickou část), držet se definic susedství, které už blíže hovoří o pocitu sounáležitosti a jistých prvcích interakce. Vzhledem k tomu, že předpokládáme, že jedním z hlavních důvodů proč Vršovice mají dnes pověst takřka nejpopulárnější pražské čtvrti (viz např. WEB: Citybee), je právě susedské úsilí a aktivní participace obyvatel této městské části, je nutné držet se pojmů kolem aktivní susedské komunity. „Pojmem susedská komunita je označována skupina jedinců či rodin bydlících nejen „nablízku“, ale i skutečnost, že vzájemné vazby a interakce mezi nimi nejsou založeny pouze na intenzivní komunikaci,

ale spočívají i v řadě dalších funkcí, jimiž se susedství, jakožto specifický typ územního soužití lidí projevuje.“ [Heřmanová, Patočka 2007:61] Dá se tedy hovořit o tom, že v moderní době má komunitní susedství jakousi přidanou hodnotu v aktivizaci obyvatelstva dané oblasti. Ať už mluvíme o záměrech, politických, ekologických, či jakýchkoliv jiných, je právě susedství důležitým sociálním pojítkem mezi lidmi. Pocit sounáležitosti potom bývá vysvětlován jako: „pocit, který členové mají, pocit že ostatním členům skupiny na nich záleží, a sdílená víra v to, že potřeby jejich členů budou skrze jejich společnou aktivitu naplněny.“[McMillan in Tuček et al 2008: 159] Susedství je totiž zejména charakterizováno lidmi, kteří ho obývají.

1.3 Občanská společnost, aktivismus a participace

Klíčovými pojmy, které budou pro tuto práci stěžejní a celou ji budou provázet, jsou: Občanská společnost, občanský aktivismus a občanská participace. Jak v následujících kapitolách uvádím, tvář současných Vršovic je tvořena zejména pojmy jako je Korso Krymská, Zažít město jinak, Proluka, nebo Vršovická zahrada, které by bez dobře fungující občanské participace vzniknout nemohly.

Karel Müller ve své knize Češi a občanská společnost[Müller 2013], postupuje od obecného historického výkladu vzniku a významu občanské společnosti až po hledání souvislostí se současným stavem české občanské společnosti. Hned v úvodu si klade otázku, zda česká občanská společnost vůbec v dnešní době existuje.

Müller říká, že veškeré snahy o definování občanské společnosti vždycky vycházejí z určité myšlenkové tradice. Již od antiky až do konce 18. století představovala občanská společnost, neboli *civilis societas* totéž, co společnost politická, nebo stát. Již od 16. století ovšem významní autoři jako Hobbes, Locke nebo Rousseau začali pokládat základní kameny myšlenkového odklonu od tohoto synonymního vnímání státu a občanské společnosti. [Müller 2003] Postupem času se tedy začala občanská společnost stávat pojmem, který značí opak „hypotetického přírodního stavu, či despotickeému způsobu vlády.“ Opakem takového způsobu vlády je stav, kde je vše včetně vztahů mezi občany upraveno právem a hlavní roli hraje občanská spolupráce a slušnost. „Občanská společnost je zde charakterizována městským způsobem života, vytříbeným a aktivním občanským životem a obchodními dovednostmi. Pojem občanské společnosti je v této první fázi moderního myšlení obdarován zřetelným morálním nábojem, představuje etickou sféru života.“ [Müller 2003] Vývojem společnosti tedy došlo k tomu, že zatímco v minulosti znamenala občanská společnost a

stát totéž, v moderní společnosti stojí jako protiklad státu. V 19. století zdůrazňuje ve svém díle *Democracie v Americe* francouzský autor Alexis de Tocqueville nutnost občanské aktivity. Tocqueville mluví o tom, že v souvislosti s individualizující se společností se stává člověk jako jedinec stále slabším, jelikož je jeho svoboda jako jednotlivce mnohem více ohrožena. Pokud by se člověk nenaučil kooperovat s lidmi kolem sebe, aby svobodu společně uchránili, došlo by k růstu tyranie. [Tocqueville 1992 in Skovajsa 2010] Aby podle Tocquevillu ve státě nevznikla despotie, je nutná občanská aktivita a existence různých forem sdružení.

Podstatnou změnou ve vnímání občanské společnosti byl moment, kdy začali mnozí autoři odlišovat občanskou společnost od trhu, nejenom od státu a rodiny.

Existence občanské společnosti odlišuje demokratické společnosti od těch nedemokratických, a to tím, že umožňují občanům požadovat, aby jejich práva a svobody byly zajištěny v nejvyšší možné míře. „Občanská společnost je především oblastí lidského sdružování neformálního nebo formálního charakteru, hnutí a iniciativ, spolků, společností, církví, asociací, svazů, klubů sborů, nadací a dalších subjektů, kterých v každé svobodné společnosti existují desetitisíce a které usilují o nesmírně širokou paletou nejrozmanitějších cílů. Činnost jednotlivců v této tak bohatě rozčleněné a jedním pohledem obtížně přehlednutelné sféře je jedním z nejautentičtějších projevů lidské svobody a neodmyslitelnou částí každé společnosti, která se chce označovat za demokratickou.“ [Skovajsa 2010]

Předpokladem pro správně fungující občanskou společnost je aktivní společenská participace. Klasické teorie demokracie tvrdí, že pokud se ve společnosti vytvoří velké množství různorodých dobrovolnických sdružení a organizací, půjde s tím ruku v ruce i vysoká úroveň sociální důvěry. „Je zřejmé, že více než institucionální bariéry brání rozvinutí fungující občanské společnosti bariéry kulturně-civilizační, které si s sebou táhneme jako pytel starého haraburdí, který příležitostně náležitě zarachotí.“ [Müller 2003] Takto popisuje Karel Müller situaci v Čechách. S důvěrou je podle něj u nás problém z toho důvodu, že jsme po pádu komunismu získali takřka ze dne na den, a naše ustrašenost, a absence sebevědomí nám brání spolehnout se na společnost kolem nás. Není divu, že proces neprůhledné privatizace, netransparentní převod ohromného kapitálu, spojený s neefektivností soudů, korupcí, neměl za důsledek vznik zdravě sebevědomé společnosti, kde mezi lidmi převládá silná důvěra a ochota spolupráce. Běžná praxe v České Republice značí, že lidé nevěří, že by mohli politickou situaci

jakkoliv změnit, a mnohdy se setkají s tím, že přestože věří, odradí je neprůhlednost situace. To, že ve skutečnosti nemají tušení, jak by mohli svou politickou vůli aplikovat. [Müller 2003] Dále se autor zabývá tím, jak je možné obnovit atmosféru a vztahy důvěry v české společnosti. Hovoří o tom, že občanská společnost musí vzniknout takřkajíc „zdola“. Jde o složitý proces, ve kterém je nutné překonat krizi důvěry a občané sami, ovšem s možnou pomocí státu, který jim bude vytvářet příznivé podmínky, vybudují zdravou a funkční občanskou společnost. V této společnosti musí stále docházet k vylepšování demokratických mechanismů. [Müller 2003]

1.4 Gentrifikace

Gentrifikace je pojem, který se odvozuje od anglického slova gentry, značícího příslušníka vyšší společenské vrstvy. Řadí se mezi soubor procesů, které v několika posledních desetiletích probíhají ve většině vyspělých zemí světa. Soubor těchto procesů je znám jako revitalizace, neboli oživení centrálních částí velkých měst. „Proces je součástí neustálé ekonomické, sociální a samozřejmě i prostorové restrukturalizace urbanizovaných prostorů.“[Sýkora 1993]

Gentrifikace je považována za protiklad procesu suburbanizace². Jako první pojmenovala tento pojem socioložka Ruth Glass a učinila tak v 60. letech 20. století, a to na případu dělnické čtvrti Notting Hill v Londýně. Ještě v padesátých letech byl Notting Hill čtvrtí slumů, dnes už se jedná o luxusní čtvrť s designovým sortimentem. K gentrifikaci dochází v momentě, kdy se do čtvrtí jako je tato, začne ve vlnách přistěhovávat nová střední vrstva, která investuje do zakoupených nemovitostí a cítí jistou nadřazenost vůči původnímu obyvatelstvu. [Christensen, Levinson 2003] Nakonec dochází k tomu, že původní obyvatelstvo čtvrti je nuceno místo opustit, protože již není finančně schopné přizpůsobit se nově vzniklému životnímu standartu.

² Termín suburbanizace značí přestěhování obyvatel, jejich aktivit a některých funkcí z jádrového města na jeho okraj, kde utváří velké obytné čtvrti. Původ slova pochází z anglického suburb, tedy předměstí. Tento proces je charakterizován výstavbou jedno- až dvoupodlažních rodinných domků, které obvykle vytvářejí rezidenční zóny, a také komerční zástavbou a průmyslovými parky, které jsou často situované podél dálnic[Giddens 1999]. Tento proces je často kritizován pro vznik tzv. sídelní kaše, neboli urban sprawl, která mimo rozpadu měst, nabourávání krajiny a koncentrace chudšího obyvatelstva ve městě představuje ekologicky naprosto nešetrnou variantu bydlení.[Sýkora 2002]

Glass přinesla lehce kritický, až ironický pohled na dosud kladně vnímané procesy revitalizace města. Jako základní znaky gentrifikace, které platí až dodnes, uvádí fyzickou obnovu města, změnu vlastnických poměrů (přechod od nájemního vztahu k vlastnictví nemovitosti), vzestup cen nemovitostí a postupné nahrazení stávajícího obyvatelstva. [Glass 1964 in Smith 2002]

Existence tohoto jevu byla zaregistrována velmi rychle a ohromný ohlas vzbudila hlavně ve Spojených státech, kde v důsledku masově probíhající suburbanizace docházelo k chátrání a pustnutí městských center. V té době se rozšířila domněnka, že se obyvatelstvo, které původně město opustilo a vystěhovalo se na okraj, opět navrací zpět. Jednalo se o nadšené hnutí „Návrat zpět do města“, které doufalo v to, že se tímto úpadek městských center zastaví. Empirické studie však časem ukázaly, že podíl těchto navracených obyvatel, je méně než 10% a že gentrifikace je proces, který funguje zejména uvnitř města. [Sýkora 1993].

Další zásadní vstup do problematiky gentrifikace přinesl skotský geograf Neil Robert Smith, který sestavil první souborný náhled a přispěl celou sbírkou teorií gentrifikace. Jeho přístup se zaměřuje spíše na ekonomickou stránku věci, přičemž vychází z analýzy úlohy produkčních faktorů v tomto procesu.

„Vysvětlit gentrifikaci pomocí individuální aktivity samotných gentrifierů je, při opomíjení role společností, podnikatelů, vlastníků půdy, finančních institucí, vládních těles, či realitních kanceláří, velice omezený postup. Šířeji pojatá teorie gentrifikace musí vzít na zřetel stejně tak úlohu producentů, jako spotřebitelů. Nakonec vyjde najevo, že potřeby výroby, zejména neustálá nutnost nových zisků, jsou spíše tím rozhodujícím činitelem stojícím za gentrifikací, než preference spotřebitelů.“ [Smith 1979]

Primární roli v procesu tedy Smith přisuzuje producentům, druhotnou potom spotřebitelům. I ti ovšem hrají v procesu revitalizace čtvrtí důležitou roli. Právě zahrnutím těchto faktorů si klade za cíl vysvětlit, proč je výhodné některé čtvrti revitalizovat (za účelem zisku) a jiné ne. Smith vysvětluje, proč vůbec v první řadě k chátrání městských částí dochází. Obyvatelé těchto čtvrtí investují do nemovitostí v domnění, že se jim po určité době investice vrátí a začnou profitovat. V důsledku špatného stavu nemovitostí, způsobenou moderními technologiemi a nedostatečnou údržbou, dochází k chátrání a místo, aby vlastníci investovali do domovních fondů a budovy rekonstruovali, orientují již tentokrát své investice jiným směrem. Doba

navrácení investice se důsledkem toho prodlužuje a mnohdy se ukáže jako prodělečná. V tuto chvíli se již nevyplatí developerským firmám do chátrajících nemovitostí investovat a obnovovat domovní fondy, a započnou výstavbu na okrajových částech města.[Sýkora 1993]

Smith přichází s teorií tzv. Rent gap, která se dá považovat za ekonomické vysvětlení vzniku procesu gentrifikace. Smith říká, že k gentrifikaci dojde právě v oblastech, kde je „mezera“ mezi skutečnou a potenciální hodnotou pozemku dostatečně veliká.[Smith 1987] Mezerou je tedy míněn rozdíl v současné ceně chátrajícího pozemku a ceně při nejlepší možné využití potenciálu daného místa. K nárůstu této mezery potom dochází v momentě, kdy vzroste poptávka po bydlení v centru města, ovšem důsledkem špatného stavu budov v dané oblasti není možné cenu pozemků nastavit na maximální možnou. V tuto chvíli přichází na scénu developeři, kteří cítí příležitost zisku a chopí se jí.[Smith 1987]

„K gentrifikaci dochází ve chvíli, kdy je rent gap dostatečně vyvinutý a umožňuje podnikatelům levně koupit nemovitost, zaplatit stavební společnosti náklady a zisk z práce provedené na rehabilitaci, splatit úroky uvalené na hypotéku a půjčky, a poté prodat zhodnocený majetek za cenu ponechávající majiteli uspokojující výdělek.“[Smith 1979]

Přestože Smithova teorie byla převratná, našli se tací, kteří kritizovali její jednostranné zaměření na trh s nemovitostmi a upozadění možné souvislosti s jinými vlivy, jako například změna preferencí obyvatel, nebo demografické změny. [Sýkora 1993]

Jedním z těchto kritiků byl David Ley, který popisuje getrifikaci z pohledu spotřebitelů³, na rozdíl od Smithe, který ji ukazuje ze strany producenta. Je nutné připustit, že existuje vztah mezi producentem a spotřebitelem. Kdyby nebyl, gentrifikace by zřejmě v současnosti nebyla jevem do takové míry rozšířeným. Ley svou teorii staví na vzniku nové liberální ideologie, která přímo souvisí s vygenerováním nové společenské vrstvy. Tu autor spojuje s přeměnou industriální společnosti na postindustriální. „Objevuje se nová elita mladých intelektuálů specialistů, úředníků i techniků, kteří se stali nositeli nového životního stylu, vyznačujícího se značným kulturním i etnickým pluralismem.“[Sýkora 1993] Ley hovoří o vzniku tzv. yuppies- což je skupina mladých lidí, které nazývá městskými profesionály, jejichž

³ David Ley se zabýval výzkumem této problematiky v kanadském Vancouveru mezi léty 1968-1978.

specifický způsob života a zaměstnání vyžaduje bydlení ve vnitřních centrech města. Vznik této skupiny dává Ley do souvislosti s globalizací, která vytváří nové typy zaměstnání (jedná se hlavně o finanční instituce). [Ley 1986] V neposlední řadě hraje roli touha mladých lidí bydlet v místě, které s sebou nese část historie. Novodobým trendem se ukázala žízeň po autenticitě místa a jeho kultuře.

Jako další do problému vstupuje Chris Hamnett [Hamnett 2003]. Hamnettovi je často připisováno spojení proti sobě jdoucích teorií Smithe - ze strany producentů a Leyho - ze strany spotřebitelů.

„Bez dostatečné poptávky nedojde k vytvoření podmínek pro zisk přinášející investice do starých vnitřních měst a jejich úpadek bude pokračovat. Gentrifikace není nevyhnutelným důsledkem pouhého znehodnocování kapitálu v chátrajících čtvrtích vnitřních měst. Je rovněž závislá na změnách ve struktuře zaměstnanosti a na demografických změnách. Je tudíž jen částečně korektní uzavírat, jak Smith dělá, že gentrifikace je strukturální produkt trhu s pozemky a nemovitostmi. Že je gentrifikace především strukturální produkt, o tom není nejmenší pochyb, ale struktura trhu s pozemky a nemovitostmi je pouze jediným, i když důležitým prvkem mnohem komplexnějšího systému.“ [Hamnett 1984: 313]

Hamnett potom blíže vysvětluje proč je pro tzv. „bílé límečky“ (Leyovi yuppies) bydlení v oblastech původně určeným „modrým límečkům“ (dělnická třída) tak výhodné. Bydlení v těchto čtvrtích pro ně představuje perfektní kombinaci polohy (která kvůli práci musí být blízko centra města) a ceny, která je pro ně přijatelná. Jedná se totiž o třídu, která si nemůže dovolit žít v luxusních domech, ale zároveň se nespokojí s izolovaným a sterilním předměstím. [Hamnett 2003]

1.5 Place Branding

V následující kapitole vysvětlím, co je to branding, a jak se dá aplikovat na místo jakým je městská čtvrť nebo její ulice. Později potom na konkrétních případech doložím, jak k uplatnění place brandingu dochází v případě Korsa na Krymské ulici ve Vršovcích.

Původ slova „brand“, v překladu značka, pochází z norského nebo germánského výrazu a znamená „pálit“. Tento výraz se v minulosti používal pro značkování zvířete nebo nádob na víno, aby bylo jisté, kdo je jejich majitelem. V současné době zahrnuje pojem branding všechny atributy produktu, které zanechávají v mysli zákazníka trvalou představu.[Healey 2008] Je typické, že dnešní společnost, která je na znacích, jejich

systemech a symbolech závislá „značkuje“ téměř vše, od výrobků, přes organizace, po zážitky. Healey charakterizuje značku takto: „Značka je příslib uspokojení. Je to znak, metafora působící jako nepsaná smlouva mezi výrobcem a zákazníkem, prodávajícím a kupujícím, účinkujícím a divákem, prostředím a těmi, kdo je obývají, událostí a těmi, kdo ji prožívají.... Zákazník, kupující, veřejnost, obyvatel a „člověk s očekáváním“(všichni spotřebitelé) si vytvářejí vlastní pocity týkající se obsahu a významu značky.“[Healey 2008]

Branding má za cíl:

- Posílit dobrou pověst
- Zvýšit loajalitu
- Zajistit kvalitu
- Podpořit vnímání větší hodnoty, aby mohl být produkt prodáván za větší cenu
- Ujistit zákazníka, že vstoupil do pomyslného světa vyznávajícího stejné hodnoty

Novým zjištěním pro mě ovšem bylo, že i místa mohou mít svou značku. Tím nemyslím místa jako je obchodní dům nebo památka, ale město, jeho čtvrť, či ulice. Place branding je tedy novodobý marketingový koncept, který slouží k rozvoji daného místa. Na stát, město nebo region v tomto případě pohlíží jako na značku. Vznik této strategie je spojován s globalizací a situací ve světě na konci 20. století. V důsledku zkracování vzdáleností a s rozvojem jak cestovního ruchu, tak nových pracovních příležitostí, došlo k otevření světa a přišel moment, kdy si začala města i regiony navzájem stále více konkurovat. Bylo tedy nutné začít vytvářet strategie, aby obstály mezi ostatními.

O rozšíření a vysvětlení tohoto konceptu se mezi prvními zasloužil britský autor Simon Anholt [Anholt 2010], který v současné době působí jako nezávislý vládní poradce na mezinárodní úrovni. Place branding vysvětluje jako: „ Řízení image měst přes strategické inovace a koordinovanou politiku, sociální, finanční, kulturní a vládní politiku.“[Moilanen, Rainisto 2009:202] Anholt hovoří o tom, že je nezbytné brand místa tvořit, protože informace si v dnešní době dokáže obstarat naprostá většina populace a je v zájmu „míst“, aby jejich značka reflektovala vůli a zájmy obyvatel, byla užitečná pro ekonomiku daného místa, a v neposlední řadě byla pravdivá. Upozorňuje na to, že přestože informace si obstará každý, jen málokdo nakonec místo skutečně navštíví. Je tedy nutné vytvořit dobrou reputaci a „líbivou značku“. To co potom značku a její tvorbu nejvíce ovlivňuje, je názor těch, kteří místo skutečně poznají. Nemusí se

ovšem jednat pouze o kulturní zkušenost, kontakt s obyvateli nebo fyzický výskyt v místě, může jít i například o zkušenost s dovozem z dané oblasti, jejím produktem.[Anholt 2010]

Důležitým pojmem v oblasti place branding je identita. Jedním ze způsobů výsledné aplikace tohoto konceptu je takzvaný „narrative branding“. Tento druh place branding pracuje právě s pocitem identity, s duchem místa (ten úzce souvisí s architekturou v dané lokalitě), s životním stylem obyvatel a jejich image. V podstatě dochází k vyprávění příběhů, které mají působit jako přesvědčovací prostředek, probudit v „zákazníkovi“ pocit souznění, sounáležitosti a vlastenectví. [Hjortegaard Hansen, 2010] Pokusím se doložit, že právě k použití tohoto narativního branding dochází ve Vršovcích, přesněji řečeno v centru na Krymské ulici. Je ovšem nutné si připustit, že se tak možná děje nevědomky ze strany aktérů dění. Snad nikdo z nás nemůže popřít, že na nás Krymská ulice působí téměř jako suverénní území s vlastním příběhem, dynamikou a stylem života. Co vše se s tím pojí, podrobněji přiblížím.

2 Metodologie práce

Vzhledem k povaze záměru této práce, kterým je zjišťování přítomnosti sociologických a urbanistických jevů v určité lokalitě a přiblížení nově vznikajícího fenoménu, jsem zvolila kvalitativní metodu výzkumu. Ve své knize Kvalitativní výzkum [Hendl 2005] uvádí Hendl, že je výhodné použít tuto výzkumnou metodu, v momentě kdy chceme získat podobnější popis určitého fenoménu, který zkoumáme v jeho přirozeném prostředí. Je vhodné kvalitativní výzkum použít zejména v momentě kdy nahlížíme poprvé na nějaký vznikající fenomén a hledáme lokální příčinné souvislosti. [Hendl 2005] „Výhodou kvalitativního přístupu je získání hloubkového popisu případů. Nezůstáváme na jejich povrchu, ale provádíme podrobnou komparaci případů, sledujeme jejich vývoj a zkoumáme příslušné procesy. Citlivě zohledňujeme působení kontextu, lokální situaci a podmínky.“[Hendl 2005] Výzkum bude mít prvky případové studie, a to z toho důvodu, že bude do jisté míry zkoumat vznik a fungování místní komunity, ale důležitým motivem bude snaha o propojení významů s jevy, které jsem uvedla výše.

Data pro tuto studii jsou záměrně čerpána z několika zdrojů a jsou pořizována a zpracovávána v kombinaci tří metod a jsou takto „*triangulována*“. Triangulaci popisuje Hendl jako: „Kombinaci různých metod, různých výzkumníků, různých zkoumaných

skupin nebo osob, různých lokálních a časových okolností a teoretických perspektiv, jež se uplatňují při zkoumání určitého jevu.“ [Hendl 2005] V tomto případě se nebude jednat o různé výzkumníky, ale pouze o triangulaci datovou. Denzin mluví o triangulaci jako o vzájemné validizaci různých metod, a triangulaci datovou vysvětluje jako použití různých datových zdrojů (upozorňuje na odlišnost od rozdílných technik sběru dat). [Denzin 1989 v Hendl 2005] V případě tohoto výzkumu použiji jak různé techniky sběru dat, tak několik datových zdrojů.

První metoda získání dat bude *obsahová analýza*. Podle Hendla může být obsahová analýza dokumentů metodou jak kvalitativního, tak kvantitativního zkoumání. „Dokumenty- všechno zapsané nebo prostě zaznamenané – mohou být podrobeny analýze z různých hledisek...Dokumenty jsou knihy, novinové články, záznamy projevu funkcionářů, deníky, plakáty, obrazy.“ [Hendl 2005] Gavora [Gavora 2000] uvádí, že kvalitativní analýza je analýza, která „... se neopírá o explicitně vyčleněné kategorie jevů, které se zpracovávají numericky. Nevyjadřuje se v žádných počítatelných ukazatelích. Nekvantitativní obsahová analýza se uskutečňuje nejrůznějšími způsoby- od jednoduchých rozborů textu až po hluboké interpretace a vysvětlení.“ [Gavora 2000] Konkrétně se budu zabývat analýzou obsahu výstupů masových médií a oficiálních webových stránek Městské části Praha 10, občanského sdružení Start Vršovice. Dalším zdrojem dat tohoto typu budou oficiální facebookové stránky výše zmíněných a Korsa Krymská.

Druhou metodou bude *skryté zúčastněné pozorování*, kterým lze popsat: „Co se děje, kdo nebo co se účastní dění, kdy a kde se věci dějí, jak se objevují a proč. Zúčastněné pozorování je zvláště vhodné jestliže:

- jev, který se bude zkoumat, je málo prozkoumaný
- existují velké rozdíly mezi pohledy členů a nečlenů sledované skupiny“ [Hendl 2005]

V sobotu 21. května 2016 se konal ve Vršovicích na Krymské ulici čtvrtý ročník pouličního festivalu Korso Krymská. Akce jsem se zúčastnila jako pozorovatel a soustředila jsem se na to, abych vytvořila podklady a otázky pro třetí část sběru dat. Na akci jsem pořídila obrazový materiál a pokusila jsem se zažít vše, co festival nabízí, abych odešla s kompletní zkušeností. Kromě fotografií jsem si pořizovala podrobné poznámky z terénu. Kromě této akce na Krymské jsem se vydala do Vršovické zahrady, nově vzniklého komunitního prostoru na Francouzské ulici, kde jsem si utvořila dojem

toho, jak na nezainteresovaného návštěvníka, který se tam objeví poprvé, místo působí. To vše jsem provedla s předstihem, než přišla na řadu třetí metoda.

Třetí metodou byl *rozhovor s expertem*. „Úkolem je zachytit a analyzovat obsah a organizaci znalostí člověka, který je v dané oblasti expertem, a využít tyto poznatky pro jiné cíle.“ [Hendl 2005] Konkrétně se jednalo o rozhovor s Martinou Novotnou⁴, zakladatelkou podniku Strojovna na Krymské ulici a jednou z hlavních organizátorek posledních tří ročníků Korsa Krymská, která mě uvedla do problematiky organizace festivalu a vztahu s okolními obyvateli. Druhým expertem, se kterým jsem rozhovor vedla, byla Kateřina McCreary, zakladatelka občanského sdružení Start Vršovice a spoluzakladatelka festivalu Korso Krymská. Ta mi podala informace z politické sféry dění. Zaměřily jsme se na kauzy ohledně vršovické proluky, na vztah a spolupráci s městskou částí Praha 10 a na občanský aktivismus vršovických obyvatel. Rozhovory byly polostrukturované a proběhly až v momentě, kdy jsem provedla dostatečnou rešerši. V průběhu analýzy předchozích dat jsem vytvořila návod, s pomocí kterého jsem potom rozhovory vedla, abych měla jistotu, že můj informátor případně doplní ty informace, které nejsou v předem prozkoumaných zdrojích dat obsažené. Rozhovory byly přepsány metodou *doslovné transkripce*, což znamená, že mluvené slovo není nijak upravované, například podle pravidel spisovné češtiny.

3 Historický vývoj Vršovic

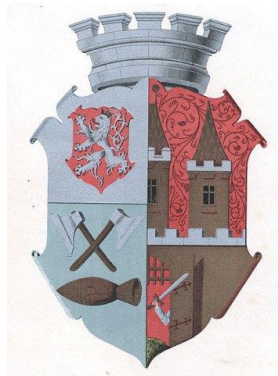
„V království Českém jest nevelký počet obcí, které by honositi se mohly tak starým původem jako obec Vršovická. Vznik její plným právem patří do doby dávnověkosti, o níž pouhé báje a pověsti se zachovaly.“[Šplíchal 1902]

První zmínka o Vršovicích se datuje do roku 1088, kdy byly popsány jako osada spadající pod Vyšehradskou kapitulou. Traduje se, že název Vršovice je odvozen od slova „vrš“, což je nástroj určený k chytání ryb. Tato spojitost se zdá být oprávněná, jelikož původní osada Vršovice vznikla osídlením údolí kolem Botiče, což je potok, který byl údajně bohatý na ryby. Za dob vlády Karla IV. došlo k vysazení velkého množství vinic, proto Vršovickým často přezdívalo Viniční údolí. Od husitských nepokojů se majitelé Vršovic často střídali, mezi významnými je však nutné jmenovat Jakuba z Wimmerů, který koupil ves v roce 1797 a s ním přišly i dobré časy. Zasloužil

⁴ Obě informátorky mi poskytly souhlas ke zveřejnění jmen, tudíž není nutné provádět anonymizaci.

se o bohatý kulturní rozvoj, zaváděl moderní metody zemědělství, pokračoval v rozšiřování sadů a vinic. Díky tomu, že byly Vršovice relativně vzdálené od Nového města, udržely si dlouho svůj typický vesnický ráz. První velká továrna zde byla postavena až roku 1889, a to továrna na prádlo. Necelých 20 let na to následovala Waldesova továrna, dodnes známá svými patentními knoflíky. Důležitým se stal pro Vršovice rok 1871, kdy společnost Dráha císaře Františka Josefa vedla železniční trať přes oblast Vršovic. Stanice zde byla založena roku 1882, ovšem pod názvem Nusle. Za protektorátu potom obdržela současný název Praha-Vršovice.[Šplíchal 1902]

V roce 1885 byly Vršovice povýšeny na městeček, a v roce 1902 byly jmenovány městem. Krátce po jmenování obdržely městský znak.



Obrázek 1: Městský znak Vršovic [zdroj: Café Sladkovský]

POPIS ZNAKU.

Schválen nejvyšším výnosem J. Veličenství císaře pána ze dne 21. listopadu roku 1902.

Do pola dělený, pak rozpoltěný štít. V pravo v hořejším stříbrném poli jest červený stítek se stříbrným dvojecasým lvem se zlatou korunou a zlatými drápy a s vyplazeným jazykem červeným. Dolní levé pole jest modré a má zlatou vrš otvoren na levo položenou, nad níž jsou dvě skřížené stříbrné širočiny (bradatice) na zlatých topůrcích. Levá červená polovice štítu jest prostoupena zlatou, stříbrně cimbuřím nesoucí zdi z tesaných kamenů, která z přirozeného trávníku vystupuje. Nad tuto zeď vynikají dvě zlaté věže s okénky, stříbrným cimbuřím a se zlatou střechou. Zeď sama jest prolomena kleutou branou se zlatým do polovice spuštěným hřebem a s otevřeným do předu levým křídlem, a to tak, že dělicí čára štítu rozpoltuje pravou trochu zvýšenou věž a otvor brány. Z brány vyniká obrněná zahnutá pravice, která v prostě pěsti drží nahý meč na zlaté rukojeti, jím vzhůru a před sebe máchajíc. Na okraji hlavy štítu spočívá stříbrná zděná koruna s pěti výběžky.

Český lev jest znakem království Českého, bradatice s vrší znakem pánů Sekerků ze Sedčic, kteří odvozovali původ svůj od Vršoviců, a hradební zeď s cimbuřím jest polovice znaku král. hlavního města Prahy.

Obrázek 2: Popis městského znaku Vršovic [zdroj: Café Sladkovský]

Roku 1922 byly Vršovice začleněny do Velké Prahy.

Zlomovými se stala druhá polovina 40. a 50. léta 20. století, kdy proběhla intenzivní výstavba zejména ve východní části Vršovic, jejímž výsledkem bylo sídliště. Jednalo se o soubor budov v dnešní linii Eden- Kubánské náměstí. V tomto období také došlo k největšímu nárůstu počtu obyvatel. V roce 1972 vzniklo sídliště s názvem Vlasta. Jednalo se o rychlé nouzové řešení z důvodu invaze sovětských vojsk do Československa v roce 1968. Z obce Milovice bylo přestěhováno zhruba 3500 obyvatel, kteří byli nuceni poskytnout ubytování vojákům sovětské armády. Mezi vystěhovanými byli zejména vojáci a jejich rodinní příslušníci. Komplex Vlasta byl od začátku projektován jako multifunkční prostor. V současnosti zde sídlí Radnice, Policie ČR, Vojenský úřad sociálního zabezpečení nebo Úřad práce.

Zajímavé je sledovat proces přibývání obyvatel ve Vršovicích.

Český statistický úřad uvádí, že:

- V roce 1840 měla ves 900 obyvatel
- V roce 1900 už to bylo 13 580 obyvatel

- V roce 1950 mělo město 43 724 obyvatel
- Nejvyšší nárůst a dodnes nejvyšší počet obyvatel byl zaznamenán roku 1961, a to 58 908 obyvatel
- V roce 2001 to bylo už pouhých 37 301 obyvatel [Český statistický úřad 2006]
- V roce 2014 žilo ve Vršovicích 35 930 obyvatel na rozloze 293,5 hektarů

Mezi nejvýznamnější památky můžeme v současnosti ve Vršovicích zařadit Vršovický zámek, Kostel sv. Václava na Čechově náměstí, Kostel sv. Mikuláše, Budovu občanské záložny, která se nachází na Vršovickém náměstí, a v neposlední řadě také starou budovu Koh-i-Noor, ve které se dodnes vyrábí knoflíky a cvoky. Vršovice jsou mimo jiné proslulé svou zeleností, nachází se v nich několik skvěle udržovaných parků. V roce 2012 se stala Praha 10, pod kterou spadají Vršovice, již po sedmé v řadě vítězem celorepublikové soutěže, kterou vyhlašuje nadace Partnerství ve spolupráci s městem Strakonice. Od roku 2012 do roku 2013 v rámci kampaně Praha 10- Město stromů proběhlo množství aktivit, „Které si kladly za cíl zvýšení povědomí, zájmu a péče obyvatel o životní prostředí, zapojení obyvatel do udržování a úprav veřejných prostor, zlepšení kvality veřejné zeleně na území Prahy 10, posílení vztahu obyvatel k lokalitě, ve které žijí. Při realizování jednotlivých projektů a akcí si obyvatelé městské části mimo jiné uvědomili, kolik péče a finančních prostředků je zapotřebí k údržbě a zvelebování veřejných ploch.“ [WEB- Veřejné prostory]

4 Vršovice a Městská část Praha 10

V této kapitole se zaměřím na způsob, jakým se na svých webových stránkách prezentuje městská část Praha 10, pod níž Vršovice spadají. Využívám zde metody obsahové analýzy- a soustředím se především na témata: veřejné prostory a občanská participace.

Hned při prvním pohledu na hlavní stránku oficiálního webu je patrné, že v současnosti je tématem číslo jedna občanská aktivizace. Tři hesla „Zapoj se“, „Realizuj“ a „Upozorni na“ nabádají obyvatele ke spoluúčasti na veřejném dění.

4.1 Strategie pro veřejné prostory Prahy 10

Od roku 2003 staví Městská část Praha 10 do popředí svého zájmu veřejné prostory. Po vzoru velkých evropských měst, kde má revitalizace veřejného prostoru již mnoho let

významné místo, započala Praha 10 sérii analýz (doprava, ověřující studie a koncepce), ve snaze uvést do chodu změny. Byla oslovena řada odborníků a započata spolupráce s občanskými sdruženími, jako například Partnerství o.p.s. nebo Ústav pro ekopolitiku o.p.s. Stěžejní byl ovšem krok k navázání vztahu s širokou veřejností, jakožto s hlavními uživateli veřejného prostoru. Z této analýzy posléze vzešla formulace dokumentu Strategie pro veřejný prostor, jehož obsahem jsou cíle a snahy o kultivaci, obnovu a rozvoj každé městské části. Snahu o zapojení široké veřejnosti dokládá zveřejnění tohoto dokumentu v novinách, i na oficiálních webových stránkách MČ Praha 10, s výzvou k vyjádření obyvatel. Za jeden z nejpodstatnějších principů této nové Strategie považuje město právě aktivní participaci svých občanů.

V úvodu toho dokumentu byly zformulovány čtyři základní vize městské části ve vztahu k veřejnému prostoru.

VIZE:

- Chceme mít Prahu 10 živou a obyvatelnou
- Chceme Prahu 10 naplnit prostory příjemnými, bezpečnými a zdravými, místy, jež jsou pro jejich návštěvníky a obyvatele inspirující a jedinečné
- Chceme, aby se veřejné prostory staly místem setkávání, kultury, zdrojem informací, sociálních kontaktů, vyjadřování postojů, místem pro nákupy, hry i relaxaci
- Chceme, aby se veřejné prostory Prahy 10 staly příjemným místem pro život

Dále si město stanovilo poměrně ambiciózní cíle této strategie. Mezi cíli se objevil například příslib zájmu a podpory k udržitelnému nakládání s veřejnými prostory, nebo vytvoření podmínek pro efektivní komunikaci a zapojení veřejnosti do plánovaných procesů ovlivňujících veřejné prostory.

Město slibuje, že se zaměří na novou podobu veřejných prostor a stanovuje si, jakou funkci by měla tato místa setkávání plnit. Město uvádí principy, které je nutné uvažovat:

- Vývoj funkční místní komunity je závislý na zachování tradice. Je nutné, aby se občané identifikovali v rámci svého bydliště.

- Pokud dojde k úspěšnému spojení všech funkcí veřejného prostoru, dochází k budování vztahu k lokalitě a životnímu prostředí. Je nutné, aby prostory podporovaly komunikaci mezi občany.
- Každé místo má svou tvář a je nutné ji podporovat a klást důraz na originalitu.
- Město se zavazuje k tomu, že bude upřednostňovat realizaci projektů, které mají aktivní podporu místních obyvatel.

[WEB: Veřejné prostory]

V pokračování praktické části na několika současných Vršovických kauzách ukážu, že se městu nedaří strategii vždy plnit tak, jak si určilo.

5 Kauza Proluka a Tržiček v režii STARTu Vršovice

V této kapitole se zaměřím na jednu z nejvýznamnějších kauz současných Vršovic. Tuto výjimečnou situaci komplexněji popíšu s pomocí obsahové analýzy oficiálních stránek občanského sdružení Start Vršovice, tiskové zprávy: Participace- Stavíme na dialogu, nezávislých internetových článků, které se v průběhu let k situaci vyjadřovaly a hlavním informačním zdrojem, který všechny zdroje propojí, je expertní rozhovor s Kateřinou McCreary, která u celé kauzy stojí hned od jejího vzniku a je zakladatelkou občanského sdružení Start Vršovice.

Vršovická Proluka a k ní přilehlý Tržiček, jsou pojmy, které jsou v posledních letech předmětem dialogu mezi aktivními občany Vršovic a městskou částí Praha 10.

Nezastavěné území mezi hlavní vršovickou třídou- Moskevskou a Krymskou ulicí představuje travnaté prostranství, které přímo sousedí s památkově chráněnou secesní vilou architekta Osvalda Polívky. Pod tímto svahem se nachází prostranství zvané

Tržiček, které je na křižovatce ulic Krymská a Kodaňská.



Obrázek 3: Vršovická proluka [zdroj: ArtMap]



Obrázek 4: Vršovický Tržiček [zdroj: Literární Noviny]



Obrázek 5: Tržiček dnes [zdroj: TOP 09]

Proluka je jedním z posledních zbytků nezastavěného prostranství, v jinak husté zástavbě nacházející se ve staré části Vršovic. V současné době plní Proluka funkci veřejného prostoru. Slouží jako místo setkávání vršovických obyvatel. Konají se tu sousedské akce, slavnosti, divadelní představení a funguje zde i Galerie pod širým nebem. V posledních letech se aktivně jedná o tom, jak s volným prostorem naložit. Již od roku 2010 probíhají jednání, při kterých stojí proti městu občanské sdružení START Vršovice, které reprezentuje zájmy místní občanské komunity. Ta stojí o to, podílet se na osudu místa, které po desetiletí dávalo jejich sousedství tvář a má pro ně tradiční hodnotu.

Na podzim roku 2010 se konala sousedská slavnost Vršovice sobě, která byla pokusem o obnovení stoleté tradice konání trhů na Tržičku. Za jeho organizací stálo sdružení Start Vršovice, které se společně s několika sousedy již delší dobu pozastavovalo nad tím, že staré Vršovice postrádají nějaké lokální centrum. Z historických pramenů se dozvěděli o existenci Tržičku a jeho bývalé slávě. Když se Vršovice připojily k Praze, přestaly být samostatný městys, a začalo docházet ke všeobecnému úpadku. V průběhu války Tržiček úplně zanikl, a po válce byl do osmdesátých let už omezen pouze na prodej ovoce a zeleniny. Kateřina McCreary vysvětluje, jak se pokusili tradici obnovit. „Osvícení úředníci z města Prahy se rozhodli, že nás podpoří, takže nás podpořili

zhruba deseti tisíci. Tak my jsme byli úplně nadšení, a pak nám ty úředníci povídají, že se tu má něco stavět, ale že teda budou bojovat za to, aby ten prostor byl zachovaný. My jsme z toho byli úplně hotoví a říkali jsme si, že snad žijeme v nějaký západní zemi.“ V říjnu vyšel v Literárních novinách článek Ondřeje Mrázka, s odvážným titulkem „Vršovice sobě, jednou nohou v hrobě“. Autor nám v něm zprostředkovává popis události, a to jazykem, který, stejně jako celá akce nostalgicky evokuje staré časy. „Sousedé z okolních ulic se procházeli s rodinami jako kdysi na korze, vyšňořené babičky a rozverní dědečkové vzpomínali, jak to tu žilo, když byli mladí, pod nohama se batolila drobotina a nade vším se vznášela vůně pečených klobásek, svařeného vína a horké medoviny. (...) „Původní zákoutí starých Vršovic, se proměnilo postupně v divadlo, hudební sál i tančírnu, zmrtvýchvstání kořenily bloky vršovické poezie-nejdříve dětské, později bohémsky rozvichřené až opilecké.“ Popisuje Mrázek atmosféru slavnosti. [WEB:Vršovice sobě, jednou nohou v hrobě]



Obrázek 3-Plakát slavnosti Vršovice sobě [zdroj: MČ Praha 10]

Mezi umělci se objevovali převážně vršovičtí rodáci, kteří vraceli návštěvníky do starých časů básněmi a příběhy ze starých Vršovic. Článek ovšem kromě příjemné

rekapitulace sousedské sešlosti upozorňuje na citlivé téma, týkající se právě jednání města v otázce veřejných prostor. „Kromě slavných, a dnes již mrtvých vršovických básníků, se představili i jejich méně známí, leč ještě živí následovníci a na trh dorazily i hloučky rozparádných fanoušků z nedalekého Ďolíčku s pokřikem „Kmotrům Ďolíček⁵ ani Tržíček nedáme!““ Mrázek se domnívá, že právě jejich přítomnost mohla být důvodem, proč se nakonec akce nezúčastnil starosta Prahy 10, přestože konání celé události bylo podmíněno tím, že starosta dostane prostor pronést na místě řeč. V závěru chválí snahy o obrození zdejšího sousedského občanstva (START Vršovice a Café Sladkovský), ale vyjadřuje vážné obavy o budoucnost místa.

Mrázek bohužel svou skeptickou náladou situaci vystihl. Původní nadšení a vyslovení podpory z radnice, ne úředníků, ale politického vedení skončil v momentě, kdy skončily volby. V roce kdy se občanské sdružení Start rozhodlo Tržíček obnovit se totiž konaly rovnou dvoje. První volby se konaly, stejně jako první Tržíček v květnu, a druhé volby stejně jako druhý Tržíček v říjnu. Kateřina popisuje situaci takto: „My ve svý naivitě jsme si tu koincidenci neuvědomili, říkali jsme si jak je to všechno skvělý a v listopadu to všechno začalo nabírat úplně jinou směr.“ V tomto případě mluvíme o událostech z roku 2010. Vršovičtí tedy opíli nadšením zmobilizovali spoluobčany a začali vypracovávat projekty na úpravu a nové využití prostoru ve spolupráci s místním umělcem Kryštofem Kinterou a mnoha dalšími. Na konci ledna přišlo občanům stručné vyjádření z radnice, že Tržíček se v nic přeměnit nedá, jelikož v současné době slouží jako parkoviště. Na každý další pokus o spolupráci (například pouze sobotní konání trhů) již obdrželi negativní vyhýbavé odpovědi. Díky této kauze se ale občané dozvěděli, že má městská část v plánu prodat Proluku sousedící s Tržíčkem. Kateřina vzpomíná, že v minulosti když se jednalo o prodeji veřejného majetku, visel na nástěnce na radnici dva týdny papír, a pokud proti záměru nikdo z občanů neprojevil odpor, znamenalo to, že je prodej odsouhlasený. „Dneska sice funguje elektronická nástěnka na webu, ale to člověk musí s napětím sledovat, aby ty věci odchytil, takže zas tak se to nezměnilo.“ Komentuje proces informování občanů o plánovaných změnách Kateřina.

⁵ Ďolíček je městský stadion, dříve známý jako „Dannerák“, který se nachází ve starých Vršovcích u potoka Botiče. Byl postaven roku 1932 a na jeho vzniku se významně podílel Zdeněk Danner, tehdejší ředitel Vršovické záložny. V současné době se na Městské části jedná o prodeji místa developerům. Proto „Ďolíček ani Tržíček kmotrům nedáme.“

Když se o plánovaném prodeji a zástavbě Proluky dozvěděli, navázali ihned kontakty s architekty, mezi kterými byl například Adam Gebrián. Jak občané, tak architekti se shodli na tom, že je nutné, aby město provedlo analýzu místa- tzn. jak je využíváné, jak a jak často přes něj lidé chodí, jaké služby v místě chybí a podobně. Na základě těchto analýz by mělo dojít k vytvoření podmínek pro stavitele. Tomu se občané věnovali téměř dva roky, a výsledek byl neúspěšný. „ Tam funguje koalice ČSSD a ODS a tam prostě vůbec nebyl žádný záměr nějaký podněty od občanů shromažďovat a nějak je jako zapracovávat. Nevím jestli to byl kompletně zlej úmysl, to je spíš relikt minulý doby kdy prostě argument na všechno je, že je to soukromej majetek a že oni nemůžou soukromému vlastníkovu říkat, jak má vypadat jeho barák.“ Říká Kateřina. Přestože majetek v té době ještě patřil městu, s tímto argumentem jejich diskuse skončila.

Rozhodnutím zastupitelstva městské části Praha 10 došlo dne 4. 2. 2013 ke schválení prodeje obecních pozemků soukromé developerské firmě *Magnolia Invest*. Zajímavé je, že tato společnost byla založena architektem a developerem Karimem R. Rachidim, a to výhradně za účelem realizace tohoto projektu. Důležitým momentem celé kauzy byl duben 2013. Byla vydána tisková zpráva projektu s názvem *Proluka- Stavíme na dialogu*. Tento projekt se zrodil pod rukama vršovických občanů, s cílem zohlednit názor všech obyvatel, kterých se prostor Tržičku jakýmkoliv způsobem týká, či je jim blízký. Projekt staví na právu a povinnosti občansky se participovat a snaží se oslovit všechny, kterým na místě záleží a jsou ochotni přispět svým časem a nápady. Na otázku, Co a jak se bude projektem participace řešit?, odpovídají občané takto: „Každý dům do určité míry ovlivňuje charakter čtvrti a fungování veřejného prostoru- např. tím, jaké funkce jsou v přízemí v kontaktu s veřejným prostorem, jaké má měřítko, jak veřejný prostor zastihuje apod. Právě na tyto charakteristiky bude participativní uvažování o proluce směřovat. A zároveň s tím bude řešena budoucnost Tržičku- co a kdy by se na něm mělo odehrávat, a jak ho za tím účelem upravit.“ Průběh celé přípravy a realizace projektu si občané představují takto:

- Sběr podkladů- pomocí veřejného workshopu chtějí obyvatelé vytvořit ucelený popis místa, hodnot a představ, co by pro ně měl nově vzniklý objekt splňovat, a až na základě něj se začne hovořit o podobě budovy.
- Vytvoření variant domů a Tržičku- Karim R. Rachidi má na starost návrhy domů kolem Tržičku, které bude vytvářet v úzké spolupráci s krajinářským

architektem. Tyto varianty musí být schváleny sdružením Start a městskou částí Praha 10.

- Zpětná vazba k variantám- Proběhne veřejná diskuse, v rámci které bude posouzeno, nakolik která varianta splnila očekávání a předpoklady stanovené v rámci sběru podkladů, tedy první fázi přípravy projektu.
- Úprava nejvhodnější varianty domů- Nedojde k vybrání jedné varianty, ale jedna z variant bude upravena tak, aby splňovala veškeré požadavky.
- Úprava a dokončení Tržičku

Projekt „Stavíme na dialogu“ dále obsahuje vyjádření zúčastněných stran, kterými jsou O. s. Start Vršovice, Magnolia invest a MČ Praha 10.

Za občanské sdružení promluvila jeho místopředsedkyně Kateřina McCreary, která vysvětlila, že do participace vstupují z důvodu vytvoření dialogu, který povede k co nejlepšímu možnému řešení pro všechny strany. Za úkol si dali artikulovat a prosadit zájmy občanů. Jsou si vědomi, že výchozí situace není ideální, ale že tato spolupráce povede k úspěchu.

Investor a architekt Magnolia invest Karim Reda Rachidi tvrdí, že hlavním cílem jeho projektu je vrátit život vršovickému Tržičku [WEB: Start Vršovice]. To je uskutečnitelné odstraněním parkoviště, v které se tradiční Tržiček proměnil, a vytvořením skutečného náměstí, tím, že se současný prostor ještě zvětší. Za cíl si klade postavit budovu, která bude odpovídat požadavkům moderního života, ale zároveň bude zapadat do historického kontextu okolí. Od Participace očekává Magnolia invest vyjádření k jejich snaze obnovit a rozšířit náměstí a zároveň vítá požadavky a návrhy na vzhled a funkci nového objektu.

Vyjádření třetí strany zprostředkovala místostarostka pro územní a strategický rozvoj městské části Praha 10 Ivana Cabrnová [WEB: Start Vršovice]. Připomněla, že město vynakládá nemalé finanční prostředky na podporu aktivních obyvatel Prahy 10, kteří mají zájem na zlepšení kvality života ve své čtvrti. Jsou tedy ochotni přistoupit na dialog a poskytnout občanům větší prostor a účast na stavebních projektech nad rámec stavebního zákona. Zároveň tímto vyzývá všechny obyvatele, kterých se tento projekt jakýmkoliv způsobem týká, aby otevřeně a věcně sdělili svůj názor. Slibuje, že městská část udělá maximum pro to, aby došlo ke vzájemné shodě.

Ihned po vydání této tiskové zprávy začali aktivní občané vytvářet návrhy. Přímou v Procluce a v okolních kavárnách a zařízeních byly k dispozici stojany, ve kterých byly letáčky, tužky, pastelky a schránka, kam se návrhy vhažovaly. V komunikačním kreativním centru Družina, které sídlí na Krymské ulici, potom proběhla výstava návrhů všech, kdo se ankety zúčastnili. Návrhy byly vpracovávány do omalovánky, které byly součástí anketního letáku.



Obrázek 4: Návrh respondenta [zdroj: Eliška Perglerová]



Obrázek 8: Návrh investora [zdroj: Eliška Perglerová]

Z analýz a iniciativ občanů vypracoval Petr Klášť, architekt, který se zabývá zapojováním veřejnosti do rozhodování o stavbách ve veřejném prostoru, obsáhlý tripartitní manuál, ve kterém měli své zástupce město, občané dané lokality a developer. Výsledkem bylo, že návrhy do výstupního návrhu zapracovány vůbec nebyly. Kateřina uvádí jeden z důvodů proč. „Komický na tom bylo, že k tomu nezdaru dost přispěla neschopnost místní vůdkyně strany zelených. Což nás samozřejmě otrávil, protože jsme všichni byli voliči strany zelených.“

V minulém měsíci provedlo na katastru k oficiálnímu převedení nemovitosti, majitelem je již i po formální stránce pan Rachidi. Pozemek od města získal za necelých 44 milionů korun. V současné době nastupuje proces územního řízení, kde už občan těžko může něco podstatného ovlivnit.

„Tolik naše politická iniciativa v tomhle ohledu. A protože to bylo takový zdlouhavý, frustrující a nikdy tam nebyl žádný moment, kdy bysme měli pocit, že jsme něčeho dosáhli, tak jsme se rozhodli město jaksí nezapojovat do svých aktivit a hledat cestu jinak.“ Uzavírá situaci zklamaně Kateřina.

V současnosti je naplánovaná výstavba dvou budov. Budova s názvem Carnea bude prodloužením Krymské ulice. S jejím vznikem zmizí téměř veškerá zeleň. Další budovou na programu je Magnolia, jejíž výstavba je plánována po dokončení Carney. Vzhledem k tomu, že v tuto chvíli již nelze na stavebních plánech mnoho změnit, čekají vršovické občany léta ve společnosti hluku a staveniště, jejichž výsledkem budou osmipatrové moderní budovy, které nerespektují logiku místa, natož jeho ducha.

6 „Rozhodli jsme se jít na věc jinak“- Vršovická zahrada

Jako ukázkový příklad občanské aktivity, která, takřikajíc, přinesla ovoce, je další z počinů sdružení Start, který nese název Vršovická zahrada. Prostor vznikl jako reakce na neúspěšné snahy o vytvoření funkční spolupráce na prostoru Proluky a Tržičku. Sami zakladatelé této iniciativy vysvětlují na svých oficiálních stránkách situaci takto: „Založili jsme spolek Start Vršovice s cílem zlepšit a oživit místní veřejný prostor. Vznikla tak řada akcí, mezi nejznámější patří festivaly Zažít Vršovice jinak, Korso Krymská. Paralelně jsme se snažili uhájít veřejný prostor Proluky před prodejem a

nevhodnou developerskou výstavbou a založili zde Galerii pod vršovickým nebem-ProLuka. Nyní jsme se rozhodli jít na věc jinak.“

Na Francouzské ulici, přímo na tramvajové zastávce Krymská, zelo několik let prázdnou zbořeniště po dvou domcích.



Obrázek 5: Proluka na Francouzské ulici [zdroj: Wikimedia Commons]

Parcela patří soukromým majitelům, italskému páru, který v Praze vlastní firmu. Kateřina McCreary s majiteli podepsala smlouvu o pronájmu, místo má v tuto chvíli přislíbené na pět let, s tím, že pokud nedojde k nečekané komplikaci z obou stran, smlouva bude automaticky prodloužena. Spolupráce s majiteli probíhá doposud velmi poklidně, jsou tolerantní a vstřícní.

Sdružení Start tedy vzalo situaci doslova do svých rukou, a před více než rokem a půl se začal prostor pomalu ale jistě měnit k nepoznání. Tím doslova myslím, že ve svém volném čase a na vlastní náklady začali zvelebovat bezútešnou proluku. Zanedlouho na místě vyrostla provizorní kavárnička s pár stoly a židličkami, kde se prodávala farmářská zelenina, a před Vánoci dokonce stromky. Lidé začali pozvolna chápat, že tato zahrádka není pouze místem pro skupinku několika nadšenců, ale že zde vzniká veřejný prostor určený k dispozici i jim. Na Francouzské se tedy začaly konat workshopy, koncerty, večírky a bazary. Z občasného prodeje zeleniny se vyklubal stálý bio stánek, a zavedla se praxe komunitních pěstitelských přepravek. Před několika měsíci navrhl Jan Fabián plot, který byl projektován v tzv. site specific stylu, což znamená, že pracuje s geniem loci místa, snaží se oživit chátrající prostor, ale zároveň

respektuje historii a celkovou podobu okolí. Zvenčí tedy plot připomíná starý dům bez střechy.



Obrázek 6: Plot Jana Fabiána [zdroj: autorka]

Zevnitř je plot vystavěn jako stupňovitá pavlač s vyhlídkou, kterému kvůli jeho podobě přezdívají „Šejkspírův plot“. „Zevnitř pohled spíše velkolepý, na balkony a pavlače, co Shakespeare s Globem by si možná splet. Diváci na nich budou, cukety, okurky, dýně, vršovické krásky s kávičkou. Mezi tím vším, rejdicí děti. Vyroste zeleň vzrostlá křovinatá pnoucí, ta flóra všechna dá se jíst- maliník, jabloň, oskeruše, osvěží dětské pusy, i vaše duše.“ Takto vykreslují budoucí podobu Vršovické zahrady její zakladatelé ve videu s názvem: *Jsem pro Vršovickou zahradu*, které vzniklo jako apel na spoluobčany a žádost o jejich podporu. Vznik zahrady byl spolufinancován z grantu Via nadace⁶, který činil 70.000 korun, dále o. s. Start Vršovice na svých oficiálních stránkách vyhlásilo sbírku, jak říkají: „Svůj vlastní Hithit⁷“, a značná část je

⁶ Via nadace je organizace, která podporuje a posiluje aktivní účast veřejnosti na rozvoji demokratické společnosti v České republice. Zároveň usilovně podporuje rozvoj komunitního života ve městě.

⁷ Hithit je moderní internetová forma crowdfundingu. Podporuje kreativní lidi s nápaditým záměrem, a pomáhá propojovat jejich nápady s dobrovolnými investory. Umělci tudíž nemusejí zaprodávat tím, že

samozřejmě osobní investice peněz vlastnoručně vydělaných. Na mojí otázku, proč nezapojili do financování víc grantů, mi Kateřina odpověděla: „Já nemam ráda takový ty stoprocentně vygrantovaný záměry, chtěla bych, aby to bylo nezávislý, vlastně jak na městě, tak na nějakých grantech, takže se snažim vymyslet ještě s kamarádkama nějaký koncept, který by byl takovej samoudržitelnej. Ono je to zdravý v tom, že člověk potom reaguje na to, co lidi opravdu chtěj a to co chce člověk sám.“ Všechny workshopy, které se ve Vršovické zahradě konají, jsou pro návštěvníky zcela zdarma. To je jediný záměr, na který by Kateřina, chtěla grant získat. Aby workshopy mohly být kvalitnější, je k nim potřeba technika, materiál a lektoři. Bohužel není možné, aby lektoři docházeli pravidelně a dlouhodobě zadarmo, a Kateřina si v žádném případě nepřeje, aby děti za kroužky v zahradě platily. Mezi místními lidmi změna rezonuje. Jednak oceňují, že zkulturnění a vizuální stránku proměny místa, nový plot je tvůrčí, nápaditý, a nenarušuje ráz zástavby, jednak oceňují trh s farmářskou zeleninou, který splňuje jejich potřeby. Vzhledem k tomu, že o. s. Start Vršovice je složením velice různorodý celek, jehož součástí jsou grafici, návrháři, umělci, produkční i farmáři, je prostor zcela soběstačný. Farmářská zelenina je tedy od farmáře působícího přímo ve Startu, a přes něj se nabalují kontakty. Málomnozí farmáři mají samozřejmě celý sortiment zeleniny. „Všechno co my tady děláme a nabízíme, vychází z toho co je tady dostupný, co nám vlastně ten lidskej element nabízí. A to si myslim, že je naprosto v pořádku. Tohle hrozně stmeluje a ty lidi už se znaj vlastně takovým způsobem jakým je to možný jenom na vesnici.“ Říká Kateřina. Celý kontext zahrady staví na trvalé udržitelnosti, učí děti pěstovat pomocí komunitních bedniček, a mohu potvrdit, že celý prostor působí jako oáza.

7 Stop Miliardové radnici a Koalice Vlasta

V následující kapitole přiblížím další z kauz, která vyburcovala vršovické občany k příkladné participaci. Zároveň ukážu, že přestože vztah s městem není ani zdaleka

obcházejí takzvané „andělské investory“. Z jejich strany stačí pouze nápaditě odprezentovat svůj projekt a nechat lidi ať se sami rozhodnou zda, a jakou částkou projekt podpoří.

ideální, vršovická občanská společnost je uvědomělá a vyvíjí se spolupráce s nedávno vzniklou koalicí Vlasta, která stojí v opozici k současné radnici.

Koalice Vlasta původně vyrostla z platformy Společně pro desítku, což bylo neformální sdružení spolků působících na Praze 10, založené na Proluce v roce 2014. Při příležitosti pikniku se sešlo přibližně padesát občanů a domluvili se, že budou své aktivity koordinovat, aby na radnici mohli vyvíjet větší a efektivnější „tlak“. Do toho se podle slov Kateřiny „přípletla“ kauza o miliardové radnici. V té době byla radnice pod vedením Milana Rychtera, který posléze odstoupil a nahradil ho Bohumil Zoufalík. Zoufalík stojí v současné době v čele Klubu nezávislých, který údajně vznikl proto, že část členů ODS nesouhlasila s politikou strany [WEB: Krajské listy]. „Je to jenom takový chapadlo ODSky, to je teďka modní - Když už sem nemožnej ve svojí straně, tak si prostě založim chapadlo, ale ty spodní proudy furt fungujou.“ Komentuje situaci Kateřina.

Celá kauza o miliardovou radnici spočívala v tom, že radnice, přestože její současné prostory jsou dostačující a vyhovující, začala mluvit a výstavbě nové budovy. Nejdříve měla stát na Strašnické, později na Hagiboru, jisté bylo pouze, že její výstavba stát dvě miliardy korun. Potom, co se začala mezi lidmi objevovat nevole, stáhl se najednou rozpočet z dvou miliard na miliardu. Celá situace byla neprůhledná a vyvstávaly kolem tohoto projektu otázky. „To byl projekt, kterej měl marketingovou fasádu, bylo to na webu, celý to vypadalo pěkně, ale vlastně neměl žádnéj vnitřek. Když se člověk ptal, jakěj je záměr, kolik prostoru bude zaujímat radnice, co bude se zbylym prostorem, protože to byla stavba, která byla desetkrát větší než současná radnice, tvrdili, že přibylo úředníků.“ Pozvolným zjišťováním informací se občané dozvěděli, že projekt je v podstatě nákupní centrum převlečené za radnici. Občané rozpoutali ohromnou kampaň *Stop miliardové radnici!*, proti tomuto postupu, která vyústila v referendum [WEB: Referendum Praha 10]. Bylo nashromážděno dvanáct tisíc podpisů, z čehož přibližně deset osob omylem podepsalo dvakrát či neměli hlášené trvalé bydliště ve Vršovících. Toho město využilo a začalo občany pokutovat, zasílat jim dopisy, což v lidech vyvolalo ještě větší pohoršení, jelikož se jednalo o zjevné nedorozumění, a tato forma zastrašování se setkala s ohromnou nevolí. Z tohoto důvodu vzešla potřeba radnici změnit. Jednou z osob, pro kterou již byla situace na radnici neúnosná, je Renata Chmelová, žijící v Záběhlicích, kde hájí přírodní území Trojmezí. V současnosti před

Karlem Pražákem, který je exmanažerem firmy PPF Petra Kellnera. Ten problematický developerský projekt raději prodal. [WEB: idnes-Kellner] Renata Chmelová si svým jednáním vysloužila přirozenou autoritu a spojila pod sebou koalici Občanů Prahy 10, a to z KDU-ČSL a Liberálně ekologické strany s podporou Pirátů. V roce 2014 získali v komunálních volbách 17,77% hlasů, čímž si vysloužili 8 zastupitelů ze 40. Vlasta si klade za cíl změnit mimořádně nezdravé politické prostředí na Praze 10. Za zásadní problém této městské části považují neefektivní a neprůhledné hospodaření a malou informovanost občanů. Renata Chmelová v současné době kandiduje do senátu.

Stánek koalice Vlasta se dokonce objevil na letošním ročníku Korsu. Na mou otázku, zda tím není narušena idea nestranného soběstačného festivalu, mi Kateřina odpověděla: „My jsme o tom měli disputaci, jestli podporovat politiku na Korsu, ale vysvětlení je, že jestli chce člověk dělat větší projekty, chce kolem sebe vytvořit příjemnější prostor, tak prostě narazí na hranici politiky Prahy 10. A není možný všechno dělat sami. Když nechcete zůstat u takovejch pouličních veselíc, nebo si pronajímat soukromý pozemky, tak spolupracovat musíte. Ostatně ono je povinností té lokální administrativy aby podporovala občanský spolky a projekty. A když to někdo není schopnej dělat, tak já podpořím ty, co to chápou. Že nebudem dělat estrády, který pro nás někdo chce, ale že máme svý vlastní nápady, který dokážem nízkorozpočtově realizovat a chceme jenom miniaturní podporu.“

Zatím to vypadá, že s Vlastou našli vršovičtí občané společnou řeč a snad tomu tak i nadále zůstane. Pokud tato koalice zůstane stejně produktivní a otevřená dialogu, je možné, že se na radnici Prahy 10 blýská na lepší časy.

8 Fenomén Krymská

Krymská je v současné době jednou z nejznámějších pražských ulic. V následující kapitole přiblížím její historii, a budu zkoumat její současnou podobu. Vzhledem k tomu, že současná tvář Krymské je pro širší veřejnost reprezentována zejména pouličním festivalem Korso Krymská, a že tento festival mobilizuje naprostou většinu lokálních občanů, zaměřím se na něj.

8.1 Historie Krymské ulice

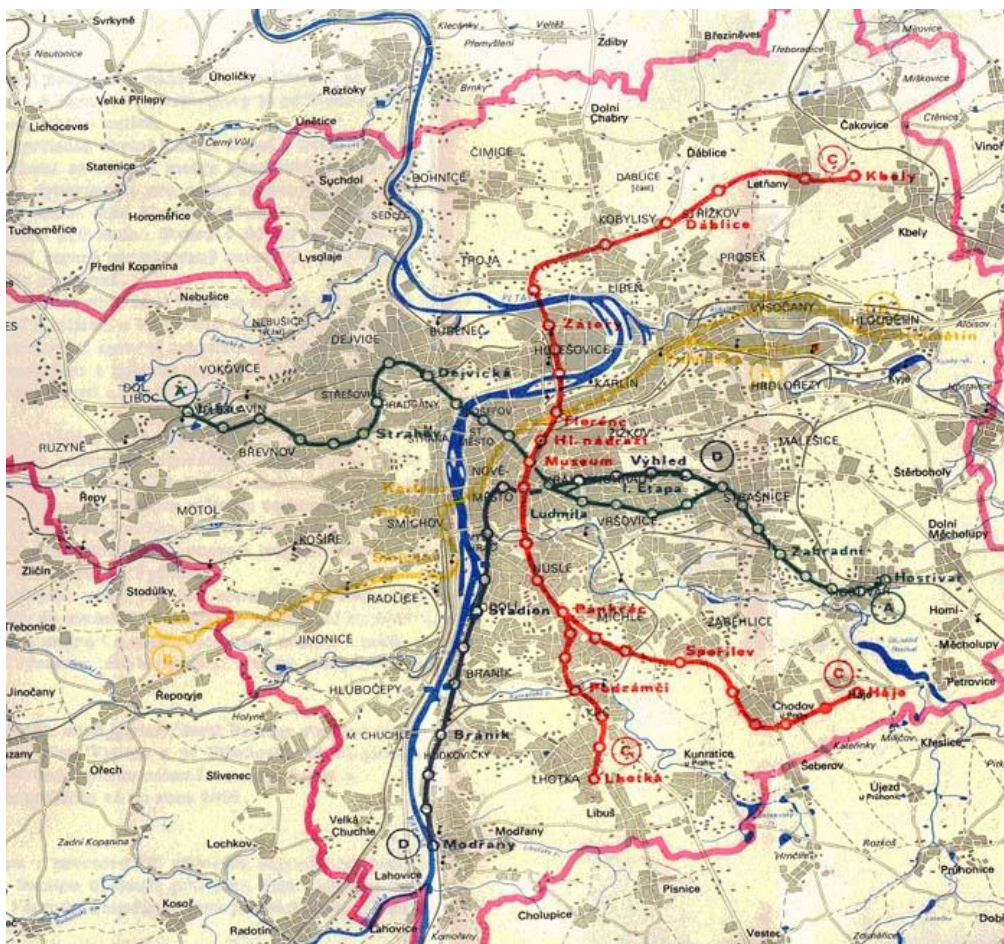
Původně nesla tato ulice od roku 1885 název Jana Husa. Za dob protektorátu nesla pět let jméno Opavská (Oppagasse), následně došlo zpět k navrácení jejího původního

názvu, nicméně ne na dlouho. Roku 1947 neminulo ani ulici Jana Husa hromadné přejmenovávání ulic odkazující na Sovětský svaz. Vysloužila si tedy, podle poloostrova v Černém moři název Krymská.

Vršovice byly v druhé polovině minulého století poměrně zanedbávanou a přehlíženou částí města. Dvojnásob to potom platí u oblasti nacházející se v okolí Krymské ulice. Od 50. let 20. století byla tato oblast určená k asanaci⁸, a to až do konce 80. let. Územní plán z roku 1956 vypracovaný Státním projektovým ústavem pracoval s Kodaňskou ulicí jako hlavní, díky jejímu dobrému spojení s Michlí a nová uliční síť se potom odvíjela od ní. [Pelčík 2013]

V roce 1968 byl dokonce zveřejněn nový návrh na etapizaci metra, který počítal s vedením linky A přes tuto oblast.

⁸ Asanace je soubor opatření, která mají přinést ozdravení a obnovu prostředí. Ve městě je tento proces spojen s rozsáhlými stavebními úpravami, mnohdy dokonce s demolicí a následnou výstavbou zcela nových objektů. Důsledkem asanace bývají migrační pohyby, změna v cenách nemovitostí a v celkové sociální struktuře obyvatel dané oblasti.



Obrázek 7: Návrh metra 1968 [zdroj: Metroweb]

Z toho důvodu byly v 70. letech odstraněny dvě budovy stojící mezi Tržičkem a Moskevskou ulicí, místo nich měla v proluce vzniknout stanice metra. Od vedení trasy touto cestou se nakonec upustilo, a osud nadarmo vzniklé proluky se stal předmětem debat, jak jsem uvedla v kapitole o Proluce a Tržičku.

V roce 2008 vyšel na webu Novinky.cz článek s titulkem: Bydlení na Praze 10 znepríjemňují špina a narkomani. Přímo v souvislosti s Vršovickými se zde mluví o „palčivé situaci s drogami“. Článek uvádí jako centrum tohoto problému Krymskou ulici, kde se údajně vyskytují drogoví dealéři. Tato situace s sebou samozřejmě nese násilí a další kriminální činnost. Jako další problém v této oblasti je uváděno rušení nočního klidu, způsobené hernami a okolními podniky. [WEB:Novinky.cz] Ještě touto dobou tedy byla oblast Vršovic považována městskou policií za nebezpečné sídlo kriminality.

Před více než deseti lety se na Krymské ulici otevřel první podnik, s názvem Shakespeare a synové, který oživil místo po téměř padesáti letech. Majitelé byli mladíci

z Prostějova, kteří nejspíš nedbalí, ale hlavně neznalí pověsti tehdejších Vršovic, přijeli nabídnout Praze kombinaci knihkupectví a kavárny. V té době se lidé báli po setmění vyjít na ulici, krádeže a napadení byly na denním pořádku, o čistotě ulice nemluvě. Kateřina McCreary, která v té době již několik let ve Vršovických bydlela, vzpomíná, že to bylo skutečně jediné místo v okolí, kde se lidé mohli nějakým způsobem sdružovat. Po sedmi dlouhých letech, kdy v okolí Krymské nevzniklo jiné podobné místo, se Kateřina se svým tehdejším partnerem rozhodli, že si založí kavárnu. Tak začalo přicházet na svět jedno z nejvýznamnějších vršovických center, Café Sladkovský. Vzhledem k tomu, že kavárnu budovali vlastníma rukama, trvalo jim otevření téměř rok a půl. Tou dobou se Krymská prvotina Shakespeare a synové stěhovali do centra, na Malou stranu a prostor si místo nich pronajal dnes již proslulý kavárník, umělec a jak o něm kolegové a přátelé s oblibou říkají „geniální marketér“ Ondřej Kobza. Jeho mediální zdatnost a schopnost přitahovat pozornost, z jeho podniku Café v Lese udělala ve velmi krátké době místo, které každý večer přivítalo desítky až stovky lidí. A to zejména z toho důvodu, že Kobza organizoval pravidelné koncerty, ať začínajících, či známějších hudebních interpretů. A tak začala Krymská žít.

Kateřina McCreary založila občanské sdružení Start Vršovice, a společně s iniciativou Zažít město jinak se začali s Krymskou zapojovat do dění pouličního festivalu, který každoročně na podzim oživuje celé město. Nově vznikající sousedské komunity se ale zdálo oživit prostor jednou za rok příliš málo. A tak vzniklo Korso Krymská.

8.2 *Korso Krymská*

U zrodu Korsa tedy stál Ondřej Kobza, Kateřina McCreary a Café Sladkovský. V té době již na ulici sídlilo i kreativní studio Družina, které se stará o vizuální stránku festivalu a spravuje jeho facebookové stránky. Záslouhou tohoto studia, i Ondřejových skvělých propagačních schopností, se již na prvním ročníku v roce 2013 objevilo ohromné množství lidí. Na mou otázku, proč zrovna Korso, odpověděla Kateřina takto: „Tak nějak to vyplynulo. Jednak proto, že se to rýmuje s tou Krymskou, a jednak, že smyslem bylo, aby ty lidi chodili tou ulicí, a užili si ten místní genius loci. Ten nemůže vzniknout úplně všude, ono to předpokládá, že ty lidi, který jsou v tom místě usazený nějak objeví jeho ducha. A tady je podle mě ten duch extrémně koncentrovanej.“

V prvním ročníku bylo zapojeno pět kaváren, Proluka fungovala jako otevřený divadelní sál, kde se hrála představení zejména pro děti. Program nabízel neuvěřitelnou

škálu možností zábavy. Od cikánských tanců, přes „nejlepší šunkofleky v Praze“ po módní přehlídky.

Další ročníky má již organizačně na svědomí Martina Novotná, se kterou jsem měla tu čest vést další rozhovor. Martina vlastní jeden z podniků na Krymské ulici, kterým je Strojovna. Sympatická majitelka vystudovala textilní školu v Liberci a Vysokou školu výtvarných umění v Bratislavě. Po letech produkční práce pro neziskovou organizaci Člověk v tísni se Martina rozhodla, že se vrátí ke svému oboru, a tou dobou byl zrovna k dispozici pronájem prostoru na Krymské. Strojovna je multifunkční podnik, jehož myšlenkou je nabízet hodně služeb na jednom místě. Kromě běžných služeb jako jsou úpravy, opravy, a zakázková výroba, se v místě konají také kurzy, strojovna zprostředkovává i pronájem strojů. „Těch okolností proč jsem si tuhle ulici vybrala, bylo víc. Ale samozřejmě jsem si uvědomovala ten potenciál, kterej to místo má.“ Říká Martina. Jelikož již měla v ulici několik známých, zapojila se plynule do chodu událostí v Krymské. Majitelka Strojovny se do organizování Korsa na Krymské angažuje hlavně proto, že jí osud a pověst místa nejsou lhostejné. První ročník byl podle jejích slov ještě vysloveně příjemný. „Člověk si mohl opravdu ty věci v klidu projít, sednout si, dát si pivo. Ten letošní ročník už by pro mě jako pro návštěvníka prostě příjemnej nebyl. Trochu se divím, že ty lidi to tolik baví. To je fakt zajímavý.“

Celý festival se začíná pomalu ale jistě plánovat od března. Zorganizuje se velká schůze. Tento rok nashromáždila organizátorka Martina kontaktní seznam přibližně 65 podniků, které se v minulosti zúčastnili buďto Korsa Krymská, nebo akce Zažít město jinak. Nejedná se pouze o Krymskou, ale i podniky z přilehlého okolí. Každý podnik si navrhne program sám a potom ho na schůzi předloží. Nikdo nikomu nediktuje na co se zaměřit. Program je velmi volný. Usměrnování nastává pouze v případě, že se například někdo z účinkujících vyjadřuje sprostě nebo pohoršuje návštěvníky, je majiteli podniku doporučeno, aby ho již příští rok do programu nezařazoval. Organizační tým má dané termíny na kompletaci programu, po které následně vzniká v kreativním studiu Družina plakát. Veškerá grafická úprava festivalu, správa stránek a podobně je v rukou grafika Jana Žaloudka. Zde se má domněnka, že festival úmyslně staví svou prezentaci na určitém narativu setkává s negativním ohlasem. „Říkali sme si, že by bylo fajn mít nějaký téma, nebo něco ucelenýho jak na lidi působit, ale tam musí bejt nějakej tahoun,

kteřej se o to postará, když není, tak se ty nápady vždycky rozplynou. S těmahle lidma je to takový živelný.“ Říká Martina. Celá akce je samozřejmě organizovaná, ale výhradně po funkční stránce. Dá se říct, že za Krymskou nemusí hovořit složité komunikační strategie. Krymská hovoří svým konáním sama za sebe.

Přestože Korso nabírá obrátek a letošní ročník již působil na první pohled dojmem masového festivalu, snaží se organizátoři držet svých původních záměrů. „Já si hlavně říkám, kam to celý spěje? Nemam tušení a asi je to dobrý. Už loni jsme se bavili o tom, že nechceme, aby se z toho stal festival jídla a pití. Pokud tam vždycky nebude něco víc, tak mně to prostě nebude dávat smysl.“ Vysvětluje situaci Martina. Je nesmírně náročné reagovat na situaci, které Korso čelí. Hlavní myšlenka organizátorů je předat lidem zážitky a zamyšlení, v podobě workshopů, netradičních zážitků, otevírat diskuse, vyjadřovat podporu a prohlubovat sousedské a komunitní cítění. S přibývajícím počtem lidí se však ukazuje, že je to organizačně velmi obtížné. Snaha je ovšem neopouští, a tak jsme mohli letos na travnaté ploše Proluky vidět například jedenáct stanů různých neziskových organizací, v prostoru Vršovické zahrady třeba kurz sochání.



Obrázek 8 Člověk v tísní na Proluce [zdroj: autorka]



Obrázek 9 Sochání na Korsu [zdroj: autorka]

Situace je organizačně do budoucna poměrně nejistá. Martina mi vysvětlila, že kvůli organizování Korsu se nemohla téměř dva měsíce věnovat své vlastní práci. „Musíme mít lidi na dílčí úkoly, klidně ať se to sbíhá u mě, ale celý je to pro jednoho člověka už naprosto nezvládnutelný.“ Akce se každým rokem rozrůstá a objevují se nové provozní požadavky. Pro nezaplatěnou akci, která je samofinancovaná, je to skutečně velké sousto.



Obrázek 10 Krymská v den Korsa [zdroj: autorka]

Jednou z reakcí, která musela nevyhnutelně přijít, je čím dál se zvyšující zájem komerčních firem o spolupodílení se na festivalu. Touha pojmout festival z byznysového pohledu a snažit se na něm vydělávat peníze je pro organizátory naprosto nemyslitelné. Obávají se ovšem, jak bude festival udržitelný v následujících letech, pokud bude lidí toužících ho navštívit stále přibývat. Jak sama Martina říká: „Všichni víme, že zmenšit už to nepůjde. Jde o to jenom pořad vylepšovat a nabídnout zajímavější program. To sou hlavní věci, na který bysme se měli soustředit.“ V naoko jednotném organizačním týmu se ale také objevují neshody. „Jsme tu tři, čtyři lidi, který fakt chceme, aby to mělo nějakou přesah, ten zbytek se bohužel veze a je jim to jedno. Oni se budou účastnit, ale ta spolupráce a součinnost tak velká není. Všichni říkají, že nemají čas. Já taky nemám čas, ale už cejtím nějakou zodpovědnost.“ Vysvětluje své velké zásluhy Martina. Na letošním ročníku se také objevil stánek koalice Vlasta, jak jsem zmínila již dříve. To bylo předmětem vášnivé debaty. Martina však stejně jako Kateřina McCreary zastává názor, že je vhodné se politicky vyslovit, obzvláště

v momentě, kdy podpoří koalici, která stojí v opozici proti současné radnici. Reakce týmu byly různé, nechyběly však ani vysloveně negativní ohlasy. Přestože každý z podniků vystupuje více méně za sebe, existuje již nějaká představa, jak mezi návštěvníky, tak mezi organizačním týmem, jaká Krymská je a co by se na ní *mělo* nebo *nemělo* objevovat.

Zajímavá je i finanční stránka festivalu. Je zcela financován podniky samotnými. Funguje určitá hierarchie dělení na typ podniku:

- Hospoda, bar nebo restaurační zařízení
- Prodejci
- Služba

Od této hierarchie se odvíjí výše příspěvku, který podnik zaplatí. „Ty roky co to dělám já nám to vždycky vyjde, zaplatíme všechno a ještě nám i něco zbyde.“ Říká Martina Novotná. Dále vysvětluje, že pokud by spolupracovali s městem, a dostali záštitu, nemuseli by platit povolení k pořádání akce, ani zábor. Což je přibližně deset tisíc korun. To pro ně ale nepřichází v úvahu. Nekompromisně oznamuje: „S touhle radnicí my prostě spolupracovat nechcem.“

Novou zkušeností je pro organizátory i fakt, že se jim začalo ozývat ohromné množství novinářů, kteří o Korsu a Krymské píší.

8.2.1 Mediální obraz Korsa a Krymské - Realita nebo nálepka?

„Krymská ulice v pražských Vršovicích je křižencem pařížského Montmartru a berlínského Kreuzbergu.“ [WEB: Bydlení.idnes]

„Český křiženec Montmartru, Kreuzbergu, drážďanského Neustadtu, newyorského East Village a londýnského Camden. Krymská.“ [WEB: Literární noviny]

„Krymská bývá nejčastěji popisována jako malá East Village, Kreutzberg, Kasranienalle, Camden nebo Brick Lane. Právě díky srovnání s ulicemi z jiných zemí se vršovický svah stává místem, které vyhledávají i cizinci.“ [WEB: Lidovky.cz]

Podobných přirovnání můžeme při letmém pátrání na internetu či v novinách najít desítky. Pravdou je, že Krymská ulice se stala pro Prahu symbolem alternativního způsobu života, hnízdem umělců a místem konání pouličních slavností. Nabízí se ale otázka, nakolik chce mít okolí z Krymské „pražský Montmartre“ a nakolik se jí Krymská cítí být.

„Vždyť tam když člověk jde ve dne, tak se tam neděje vůbec nic! Zvlášť když se to srovnává se zahraničím, to podle mě vůbec srovnatelný není. Já jsem teď byla v Neustadtu v Drážďanech a tam to nepřetržitě žije. I to místo působí úplně jiným dojmem. My tu máme takovej malej pražskej začátek.“ Říká Martina Novotná, majitelka Strojovny na Krymské. Na mou otázku nakolik se s tituly, které Krymská získává, majitelé podniků ztotožňují, odpověděla: „ My tak obecně nemáme rádi to nálepkování. Krymská je podle mě unikátní a srovnávat jí s obdobnými ulicema ve světě je hloupost.“

Přibližně před rokem vyšel v New York Times článek o dvanácti nejoblíbenějších ulicích Evropy. [WEB: The New York Times] Krymská se objevila mezi nimi, což její osazenstvo považuje za téměř úsměvné.

Říct, že podnikatelé z Krymské úmyslně tvoří za nějakým účelem narativ místa, se kterým operují, by bylo nesprávné. Je zřejmé, že místo nějakou značku získalo, a že díky ní láká více návštěvníků, včetně cizinců. Tato značka je však spíše přirozeným zvykem lidí připodobňovat ke známému, než cokoliv jiného. Výsledná tvář, ať už ulice, nebo festivalu Korso Krymská, je výsledkem šťastné symbiózy, která v této ulici vznikla. Každý podnik funguje sám za sebe, a přesto, že není zvykem, aby byla na jednom místě taková konkurence, jsou mezi majiteli přátelské vztahy. Pro každý z podniků časem vykrytalizovala skupina lidí, kterou přitahuje víc než ostatní a tak Krymská rovnoměrně ožívá.

8.3 Krymská versus starousedlíci

„Myslím, že jsme takovej oblíbenej podnik na Krymský, tím že nejsme další bar nebo hospoda. Aspoň mezi těma starousedlíkama, který toho maj teda už taky dost, že tam je takovej rušnej život.“ Trefně popisuje situaci Martina. Zde bych ráda poukázala na jeden z důvodů, proč jsem se v teoretické části zabývala pojmem gentrifikace. Martina

mi potvrdila, že střety s vršovickými starousedlíky jsou občas extrémně vyhocené. Původně dělnická, ospalá a špinavá čtvrť v posledních letech zažívá invazi mladých lidí, umělců či řekněme liberálně laděné masy lidí, včetně velkého množství cizinců. Došlo k významnému střetu dvou světů- Mladí lidé, kteří si sem přišli realizovat své sny, projekty a vidiny nově vznikajících veřejných prostor proti starousedlíkům, kteří tu chtějí dál nerušeně žít. V internetovém článku na serveru idnes. cz se objevuje názor jedné z obyvatelky Krymské ulice, padesátileté úřednice Marie. „Oni jsou to hlavně takoví flákači, ne? Veganská restaurace, centrum jógy, tady jsme ve Vršovcích, slečno!“ Marie se nechala slyšet, že proud lidí, který do Krymské zamířil, jsou jen zvykaní flákači, kteří nevědí co s časem a penězi. [WEB: Bydlení idnes] Další jev, který by se dal považovat za charakteristický pro výskyt gentrifikace je příchod nové vrstvy obyvatelstva z důvodu nízké ceny nájemného v dané oblasti. Kateřina McCreary mi v rámci rozhovoru sdělila, že jedním z největších důvodů proč Krymská tolik podniků přitáhla, byl právě ten, že lidé, kteří by jinak na realizaci svých projektů neměli finance, vnímali Krymskou jako skvělý kompromis. Cena nájemného zde byla velmi příznivá. V porovnání s centrem či čtvrtěmi s lepší pověstí, téměř směšná. Pražský deník idnes ve svém článku také dává vznik fenoménu Krymské do souvislosti s nízkými náklady na pronájem. „ Právě kvůli špatné pověsti místa však výrazně poklesly ceny nájmu a do Krymské se začali stěhovat umělci, čímž se výrazně změnilo složení podniků.“ [WEB: Praha.idnes] Tutéž informaci můžeme vidět například v článku na serveru bydlení idnes: „Mizerná pověst srazila ceny zdejších nájmu, a to se nakonec stalo pro Krymskou výhrou. Začali se sem stěhovat ti, co mají nouzi o peníze, ale ne o energii a nápady. V roce 2010 už tu bydlela spousta studentů a umělců včetně výtvarníka Kryštofa Kintery. Noví nájemníci měli oproti starousedlíkům společné hlavně to, že hodlali Krymskou změnit k lepšímu.“ [WEB: Bydlení.idnes]. Co je lepší pro jednoho však nemusí znamenat lepší pro druhého.

I Martina Novotná pociťuje, že o bydlení na Krymské začíná být čím dál větší zájem. „Na Krymskou se stěhuje spousta mladejch lidí a spousta jich to bydlení tam hledá. Občas nám někdo dokonce píše na stránky, jestli se nevolňují byty a podobně. I cizinců je tam spousta.“

Jedním ze znaků může být i náhlý zájem developerů o prostor vršovické proluky. Investoři začínají pociťovat potenciál místa, který v minulých letech začal narůstat.

8.4 *Ambice v Krymské*

Podle Kateřiny je obdobou vesnických návší a kolonád ve městě ulice. Ulice má být místem setkávání a společenské interakce a v rámci města se nabízí řešení v podobě urbánní architektury. Hlavní myšlenkou je přetvořit město do příjemnější podoby, která k lidem promlouvá a inspiruje je. Je nutné s prostorem více pracovat. „Ulice by neměly být pouze utilitární, ale měly by být něčím co lidi učí vnímat svoje okolí jinak.“ Říká Kateřina. Kavárník Ondřej Kobza v rozhovoru pro pražský deník idnes řekl: „Chtěl bych si dát schůzku s paní starostkou Prahy 10 a bavit se o celkovém zkultivování ulice. Představujeme si, že by nebyly chodníky oddělené od silnice a mezi parkovacími místy by byly ostrůvky s lavičkami a zelení. Já vím, že je to trochu drzost, ale udělalo by to z Krymské skutečně unikátní ulici.“ [WEB: Praha.idnes]

Ambice do budoucna jsou tedy pro skupinu aktivních vršovických občanů jasné. Jejich touha i nadále zvelebovat veřejný prostor, ve kterém žijí je obdivuhodná.

Závěr

Pražská čtvrť Vršovice začala v posledních letech procházet výraznou proměnou, která není ani zdaleka u konce. Ze špinavého zapáchajícího a pro mnohé neznámého koutu Prahy, se v neúprosném tempu stává svérázná a velmi populární místo setkávání. Již není pochyb, že proměnu má na svědomí aktivní skupina občanů, která se soustředí v okolí Krymské ulice a stojí za vznikem tohoto pražského fenoménu.

Cílem této práce bylo popsat a přiblížit současnou podobu Vršovic, což jsem provedla rozborem významných kauz a událostí, které dle mého názoru v dnešní době Vršovice charakterizují. V první polovině praktické části jsem se zaměřila na kauzy Proluka a Tržiček, Vršovická zahrada a Stop miliardové radnici, na kterých se ukázalo, že přestože Vršovice zažívají v České Republice téměř nevídanou snahu o fungující občanskou společnost, politický aparát Prahy 10 se ukázal být neschopný s potenciálem místních občanů kooperovat. Naprostá většina jejich snah narazí na neprostupnou byrokratickou hradbu. V současné době ale začala v opozici proti zkorumpované radnici působit koalice Vlasta, se kterou občané nacházejí společnou řeč a zájmy.

V druhé polovině jsem se potom zaměřila na fenomén Krymské ulice, která si proti své vůli vysloužila nespočet připodobnění ke světoznámým alternativním ulicím, přestože se v mnoha ohledech jeví jako nesrovnatelný unikát. Krymská vznikla dílem náhody, kterou byla neinformovanost prostějovských mladíků, otevírajících v Praze svůj podnik. V současné době má tato náhoda za následek změnu sociální skladby obyvatel, Vršovice zaznamenávají ohromný zájem o bydlení ze strany mladých lidí, umělců a cizinců. Dochází ke střetu starousedlíků a nově vzniklé komunity, která mnohdy vyústí v nepříjemné situace. Podle Smithovy teorie: „K gentifikaci dochází ve chvíli, kdy je rent gap dostatečně vyvinutý a umožňuje podnikatelům levně koupit nemovitost, zaplatit stavební společnosti náklady a zisk z práce provedené na rehabilitaci, splatit úroky uvalené na hypotéku a půjčky, a poté prodat zhodnocený majetek za cenu ponechávající majiteli uspokojující výdělek.“[Smith 1979] Takzvaná mezera v nájmu, která ve Vršovických dlouhodobým zanedbáváním nemovitostí a jejich okolí vznikla, je příležitostí pro developery a investory, jejichž zájem o tuto lokalitu se neustále zvyšuje. To vše mě přivádí k myšlence, že se Vršovice brzy oficiálně stanou „gentrifikovanou oblastí“.

Nové sousedství, které v Pražských Vršovících vzniká, vnímám jako městskou snahu o obrodu tradičního pojetí Tönniesovské venkovské komunitní pospolitosti. Kateřina McCreary, zakladatelka Vršovické zahrady říká, že díky tomuto prostoru se lidé začínají znát způsobem, jakým to bylo možné pouze dříve na vesnici. Zde vidíme, že tradiční vnímání sousedství a komunity je spojováno převážně s venkovem. Zatímco v minulosti byl člověk součástí sousedské komunity z toho důvodu, že se v dané lokalitě zkrátka nacházel a mnohdy byla vnímána i negativně, jako tlak okolí, v současné době se stala něčím, po čem lidé čím dál více touží a ve městě je i příslušnost k sousedské komunitě možností volby. Aby k této renesanci mohlo v rámci městské zástavby docházet, je nutné tvořit a udržovat veřejné prostory a místa setkávání, jejichž prostřednictvím se může sousedská komunita pěstovat. V minulosti se jednalo o náves a promenádu, v současnosti je nutné prostor v ulicích tvořit. Přestože se občané pro některé své aktivity dostávají do sporu se starousedlíky, jejich hlavním cílem je dialog a společná snaha pracovat na kvalitnějším prostředí pro život, a to pro všechny bez výjimky. Pro mě ukázkovým příkladem je komunitní prostor Vršovická zahrada, která proměnila městské zbořeníště v oázu, která staví na udržitelnosti, pospolitosti a otevřenosti.

Jedním z mých předpokladů bylo, že nově vzniklá vrstva obyvatel, která stojí za pokusy o oživení prostoru, pracuje s takzvanou narativní formou place branding. Rozhovory s klíčovými informátory ukázaly, že komunita se nesnaží úmyslně vytvořit ucelený narativ a ten následně komunikovat prostřednictvím médií. Pravdou je, že sdílí podobné názory a hodnoty s liberálně laděnými typy lidí, a to vede média k tomu, že jejich počiny „nálepkují“ a připodobňují je k obdobným, známějším (Camden, Montmartre, Brick Lane...).

Na závěr si dovolím tímto prostřednictvím tlumočit přání, která se mnou při rozhovoru Martina a Kateřina sdílely.

„Přála bych si, aby byli lidi trochu tolerantnější. Týká se to hlavně starousedlíků. Akce typu Corso se pořádá dvakrát za rok, není to nic, co by je omezovalo každý týden. Chtěla bych, aby cítili, že je to něco pozitivního a neomezovali se na vnímání-hodně lidí, hluk a odpadky. Což se samozřejmě děje. Ale zároveň je neuvěřitelný, že se sejde tolik lidí na jednom místě a vznikají krásný zážitky.“ *Martina Novotná*

Z Martinina apelu lze opět vyčíst jeden z prvků nastupující gentrifikace. Její výzva k toleranci, je jasně mířená na starousedlíky, jakým je například paní Marie. „Oni jsou to hlavně takoví flákači, ne? Veganská restaurace, centrum jógy, tady jsme ve Vršovicích, slečno!“[WEB: Bydlení idnes] Vyjadřuje svou zjevnou nelibost nad probíhající proměnou čtvrti. Pro gentrifikaci je charakteristický střet staré komunity s tou novou. Mnohdy se jedná i o věkově odlišné skupiny, jejichž životní styl je postaven na odlišných prioritách. To si Martina uvědomuje, ale věří, že spolu dokáží nalézt společnou řeč.

„Přála bych si, aby se lidi zajímali a nešli ve vyjetých stopách. Věřím, že Krymská už má týchle energie dost, lidi už sou vynalézaví. Přeju si, aby se každého neobvyklého zákoutí, kterých je ve Vršovicích moře, někdo chopil a nějak ho zviditelnil. Ne zastavěl bytovkama, zviditelnil, protože se dá udělat spousta parády na malinkym prostůrku. Mám radost, že ta synergie, která zavdala vzniku Krymský, se rozšířila, a je krásný vidět, že doba se mění a lidi začínají bejt originální, v našem případě to chtělo jen spustit to domino.“ *Kateřina McCreary*

Použitá literatura

ANHOLT, S. *Places: Identity, image and reputation*. Chippenham and Eastbourne : PALGRAVE MACMILLAN, 2010. 168 s. ISBN 978-0-230-23977-7.

BAUMAN, Zygmunt. *Úvahy o postmoderní době*. 1. Praha: SLON, 1995, s. 96. ISBN 80-85850-12-5.

BAUMAN, Zygmunt. *Community: Seeking safety in an insecure world*. Cambridge: Polity Press, 2001

CASTELLS, Manuel. *Toward a Sociology of the Network Society*. Contemporary Sociology. 2008.

Český statistický úřad. *Historický lexikon obcí České Republiky 1869-2005*. Příprava vydání Balcar Vladimír; Havel, Radek; Křídlo Josef; Pavlíková, Marie; Růžičková

GAVORA, P. *Úvod do pedagogického výzkumu*. Brno : Paido, 2000.

GIDDENS, Anthony, 1999. *Sociologie*. Praha: Argo, 1999

HAMNETT, Chris. *Gentrification and the Middle-class remaking of Inner London, 1961-2001*. Urban studies. 2003, 40(12), 2401-2426.

HAMNETT, Chris. *Gentrification and residential location theory: a review and assessment*. Geography and the Urban Environment. John Villey, 1984, 6, 283-320.

HEALEY, M. *Co je branding?*. Praha: Slovart, s.r.o., 2008. 256 s. ISBN 978-80-7391-167-6.

HENDL, Jan. *Kvalitativní výzkum*. 2. Praha: Portál, 2002, 193s. ISBN 978-80-7367-485-4.

HJORTEGAARD HANSEN, R. *The narrative nature of place branding*. Place Branding and Public Diplomacy. 2010, 6,4, s. 268–279. ISSN 1751-8040.

HEŘMANOVÁ, Eva a Jiří PATOČKA. *Regionální sociologie, sociologie prostoru a prostředí*. Praha: Oeconomica, 2006. ISBN 80-245-1151-7.

CHRISTENSEN, Karen a David LEVINSON. *Encyclopedia of community: from the village to the virtual world*. Thousand Oaks, Calif.: Sage Publications, c2003. ISBN 07-619-2598-8.

RŮŽKOVÁ, Jiřina a Josef ŠKRABAL. *Historický lexikon obcí České republiky 1869-2005*. Praha: Český statistický úřad, 2006. ISBN 80-250-1277-8.

KELLER, Jan. *Dějiny klasické sociologie*. 2. Praha: SLON, 2007, s. 162. ISBN 978-80-86429-52-6.

LEY, David. *Alternative explanations for inner-city gentrification*. Annals of the Association of American Geographers. 1986, (76), 521-535.

MOILANEN, Teemu a Seppo RANISTO. *How to brand nations, cities and destinations: a planning book for place branding*. Basingstoke: Palgrave Macmillan, c2009. ISBN 978-0-230-22092-8.

MÜLLER, Karel B. *Češi a občanská společnost: pojem, problémy, východiska*. Vyd. 2. Praha: Triton, 2003. Filosofická setkávání. ISBN 80-725-4387-3.

PISELLI, Fortunata. *Communities, Places and Social Networks*. American Behavioral Scientist. 2007, 50(7), 867-878.

PELČÍK, Jan.: Diplomní seminář Historie Vršovic, Fakulta architektury ČVUT, zimní semestr 2012/2013, atelier prof. ing arch. Ladislav Lábus, akad. arch. Michal Šrámek, str. 12: územní plán 195

SACK, Robert. *Consumer's world: Place as context*. Annals of the Association of American Geographers. 1988, 78(4), 642.

SCHMEIDLER, Karel. *Sociologie v architektonické a urbanistické tvorbě*. Brno : Zdeněk Novotný, 2001.

SCHLUTER, Michael a David LEE. *The R factor*. London: Hodder, 1993. ISBN 978-034-0588-925.

SKOVAJSA, Marek. *Občanský sektor: organizovaná občanská společnost v České Republice*. Praha: Portál, 2010. ISBN 978-80-7367-681-0.

SMITH, Neil. *New Globalism, New Urbanism: Gentrification as Global Urban Strategy*. Antipode. 2002,34(3), 427-450.

SMITH, Neil. *Toward a Theory of Gentrification: A Back to the City Movement by Capital, Not People*. Journal of the American Planning Association. 1979, 45(4), 538-548.

SMITH, Neil. *Gentrification and the Rent Gap*. Annals of the Association of American Geographers. Taylor & Francis, 1987, 77(3), 462-465.

SÝKORA, Luděk. *Teoretické přístupy a vybrané problémy v současné geografii*. Praha: Katedra sociální geografie a regionálního rozvoje PŘF UK, 1993.

SÝKORA, Luděk a kolektiv. *Suburbanizace a její sociální, ekonomické a ekologické důsledky*. Praha : Ústav pro ekopolitiku, 2002.

ŠPLÍCHAL, Bedřich. *Paměti obce Vršovické u Prahy, vydané na oslavu povýšení obce této na město roku 1902*. Praha: Městské zastupitelstvo, 1902.

TOCQUEVILLE, Alexis de. *Demokracie v Americe II*. Praha: Lidové noviny, 1992.

TÖNNIES, Ferdinand. *Community and Society*. The City reader. London: Routledge, 1996, 1996(5), 376-377

TUČEK, Milan. *Soudržnost v diferencující se společnosti*. Praha: Sociologický ústav AV ČR, 2009. ISBN 9788073301453.

WELLMAN, Barry. *The Community Question: The Intimate Networks of East Yorkers*. American Journal of Sociology. 1979, 48(5), 1201-1231.

WELLMAN, Barry a Barry LEIGHTON. *Networks, Neighbourhoods, and Communities*. Approaches to the Study of the Community Question. Urban Affairs Quarterly. 1979, 14(3), 363-390.

Webové stránky

Novinky.cz. *Novinky.cz* [online]. 2003 [cit. 2016-06-09]. Dostupné z: <https://www.novinky.cz/bydleni/reality-a-finance/138519-bydleni-na-praze-10-zneprijemnuji-spina-a-narkomani.html>

City bee.cz. *City bee.cz* [online]. 2012 [cit. 2016-06-01]. Dostupné z:
<http://www.citybee.cz/aktuality/220-20/centrum-prahy-uz-neni-v-centru-ale-v-krymske-konecne-mame-zivou-ulici/>

The New York Times. *The New York Times* [online]. The New York Times Company, 2016 [cit. 2016-06-15]. Dostupné z:
http://www.nytimes.com/interactive/2015/04/15/travel/europe-favorite-streets.html?_r=2

Krajské listy. *Krajské listy* [online]. 2013 [cit. 2016-06-06]. Dostupné z:
<http://www.krajskelisty.cz/praha/obvod-praha-10/1480-praha-10-ma-noveho-starostu-richtera-vystridal-zoufalik.htm>

Idnes- Kellner. *Idnes.cz* [online]. Praha: Mafra, 1999 [cit. 2016-06-08]. Dostupné z:
http://ekonomika.idnes.cz/kellner-prodal-ledniho-medveda-a-dalsi-projekt-f4u-ekoakcie.aspx?c=A160304_093317_ekoakcie_fih

Literární noviny. *Literarky.cz* [online]. [cit. 2016-06-12]. Dostupné z:
<http://literarky.cz/politika/domaci/22127-korsovani-po-krymske>

Bydlení. idnes. *Bydlení.idnes.cz* [online]. Mafra, 1999 [cit. 2016-06-10]. Dostupné z:
http://bydleni.idnes.cz/krymska-vrsovice-0zm-dum_osobnosti.aspx?c=A140927_2103028_dum_osobnosti_web

Praha. idnes. *Praha.idnes.cz* [online]. Praha: Mafra, 1999 [cit. 2016-06-10]. Dostupné z:
http://praha.idnes.cz/krymska-je-podle-the-new-york-times-jedna-z-nejoblibenejsich-ulic-evropy-1o7-/praha-zpravy.aspx?c=A150421_2157120_praha-zpravy_bur

Start Vršovice. *START Vršovice* [online]. [cit. 2016-06-05]. Dostupné z:
http://www.startvrsovice.cz/TZ_proluka_stavime_na_dialogu_2013-03-28_vsichni.pdf

Referendum Praha 10 *Referendum Praha 10: Stop miliardové radnici!* [online]. [cit. 2016-06-09]. Dostupné z: <http://www.referendumpraha10.cz/>

Lidovky.cz. *Lidovky.cz* [online]. Praha: Mafra [cit. 2016-06-11]. Dostupné z: http://cestovani.lidovky.cz/umela-se-stava-skutecnou-z-krymske-se-stala-mekka-pro-mlade-po0-/aktuality.aspx?c=A140815_152914_aktuality_sk

Veřejné prostory. *Městská část Praha 10* [online]. 2013 [cit. 2016-06-03]. Dostupné z: <http://vpp10.cz/uzemni-planovani/strategicke-dokumenty/strategie-pro-verejne-prostory.aspx>

Vršovice sobě, jednou nohou v hrobě. *Literární Noviny* [online]. 2016 [cit. 2016-06-05]. Dostupné z: <http://www.literarky.cz/blogy/135-ondej-mrazek/2833-vrovice-sob-jednou-nohou-v-hrob>

Zdroje příloh

Obrázek 1: *Café Sladkovský* [online]. Café Sladkovský, 2016 [cit. 2016-06-8]. Dostupné z: <http://cafesladkovsky.cz/wrschowitze.html>

Obrázek 2: *Café Sladkovský* [online]. Café Sladkovský, 2016 [cit. 2016-06-8]. Dostupné z: <http://cafesladkovsky.cz/wrschowitze.html>

Obrázek 3: *ArtMap* [online]. Praha: ArtMap, 2016 [cit. 2016-06-07]. Dostupné z: <http://www.artmap.cz/galerie-proluka>

Obrázek 4: *Literární Noviny* [online]. Praha: Mafra, 2016 [cit. 2016-06-8]. Dostupné z: <http://www.literarky.cz/images/stories/trziste04.jpg>

Obrázek 5: *Dubnové setkání v Proluce* [online]. Praha: TOP 09, 2013 [cit. 2016-06-09]. Dostupné z: <http://www.top09.cz/regiony/praha/regionalni-organizace/praha-10/tiskove-zpravy/dubnove-setkani-v-proluce-12696.html>

Obrázek 6: *Městská část Praha 10: Novinky z Archivu* [online]. Praha, 2013 [cit. 2016-06-10]. Dostupné z: <http://www.praha10.cz/urad-mc/tiskove-zpravy-a-aktuality/archiv-novinek/tabid/2180/articleType/ArticleView/articleId/914/Pozvanka-na-Vrsovicky-trzicek.aspx>

Obrázek 7: *Eliška Perglerová: Jak to vidíte vy/The way you see it* [online]. Praha [cit. 2016-06-09]. Dostupné z: <http://www.eliskaperglerova.cz/>

Obrázek 8: *Eliška Perglerová: Jak to vidíte vy/The way you see it* [online]. Praha [cit. 2016-06-09]. Dostupné z: <http://www.eliskaperglerova.cz/>

Obrázek 9: *Wikimedia Commons* [online]. San Francisco (CA): Wikimedia Foundation, 2015 [cit. 2016-06-10]. Dostupné z:

https://commons.wikimedia.org/wiki/File:Vr%C5%A1ovice,_Francouzsk%C3%A1_90_-_84,_proluky,_zast%C3%A1vka_Krymsk%C3%A1.jpg

Obrázek 10: Autorka

Obrázek 11: *Metroweb* [online]. Praha [cit. 2016-06-11]. Dostupné z:

https://www.metroweb.cz/metro/historie/mapy/mapa_etapizace.jpg

Obrázek 12: Autorka

Obrázek 13: Autorka

Obrázek 14: Autorka

Seznam příloh

Obrázek 1- Městský znak Vršovic	19
Obrázek 2-Popis městského znaku Vršovic	20
Obrázek 3-Vršovická proluka	24
Obrázek 4-Vršovický Tržiček	24
Obrázek 5-Tržiček dnes	25
Obrázek 6-Plakát slavnosti Vršovice sobě.....	26
Obrázek 7 Návrh respondenta	30
Obrázek 8 Návrh investora	30
Obrázek 9 Proluka na Francouzské ulici	32
Obrázek 10 Plot Jana Fabiána.....	33
Obrázek 11 Návrh metra 1968	38
Obrázek 12 Člověk v tísní na Proluce.....	41
Obrázek 13 Sochání na Korsu.....	42
Obrázek 14 Krymská v den Korsa	43