

# PŘÍLOHY

## SEZNAM PŘÍLOH

- Příloha 1.** Stadia raného řečového a komunikačního vývoje dítěte (Průcha, s. 45, 2011)
- Příloha 2.** Kdo je dítě s vývojovou dysfázií? (pohled klinického logopeda v praxi)
- Příloha 3.** Konkrétní používané diagnostické nástroje v různých oblastech diagnostiky
- Příloha 4.** Prosba o spolupráci při řešení diplomové práce na téma Diagnostika jazykových schopností dětí s vývojovou dysfázií
- Příloha 5.** Výzkum jazykových dovedností u dětí s vývojovou dysfázií – informace o studii pro získání informovaného souhlasu od rodičů
- Příloha 6.** Záznamový arch kriteriálního testu Opakování pseudoslov (Vávrů, Smolík, 2010)
- Příloha 7.** Histogram znázorňující hrubé skóry v testu GU – Opravování vět
- Příloha 8.** Histogram znázorňující percentilové skóry v testu GU – Opravování vět
- Příloha 9.** Histogram znázorňující vážené skóry v testu GU – Opravování vět
- Příloha 10.** Histogram znázorňující hrubé skóry v testu Opakování pseudoslov (1)
- Příloha 11.** Histogram znázorňující percentilové skóry v testu Opakování pseudoslov (1)
- Příloha 12.** Histogram znázorňující vážené skóry v testu Opakování pseudoslov (1)
- Příloha 13.** Histogram znázorňující hrubé skóry v testu Morfologie
- Příloha 14.** Histogram znázorňující percentilové skóry v testu Morfologie
- Příloha 15.** Histogram znázorňující vážené skóry v testu Morfologie
- Příloha 16.** Histogram znázorňující hrubé skóry v testu Slovník
- Příloha 17.** Histogram znázorňující percentilové skóry v testu Slovník
- Příloha 18.** Histogram znázorňující vážené skóry v testu Slovník
- Příloha 19.** Tabulka hrubých a percentilových skóru získaných v kriteriálních testech.
- Příloha 20.** Tabulka vážených skóru získaných v kriteriálních testech.
- Příloha 21.** Histogram znázorňující hrubé skóry v testu Slabikování v pseudoslovech
- Příloha 22.** Histogram znázorňující percentilové skóry v testu Slabikování v pseudoslovech
- Příloha 23.** Histogram znázorňující vážené skóry v testu Slabikování v pseudoslovech
- Příloha 24.** Histogram znázorňující hrubé skóry v testu Rozpoznávání hlásek v pseudoslovech
- Příloha 25.** Histogram znázorňující percentilové skóry v testu Rozpoznávání hlásek v pseudoslovech
- Příloha 26.** Histogram znázorňující vážené skóry v testu Rozpoznávání hlásek v pseudoslovech
- Příloha 27.** Histogram znázorňující hrubé skóry v testu Izolace hlásek
- Příloha 28.** Histogram znázorňující percentilové skóry v testu Izolace hlásek

- Příloha 29.** Histogram znázorňující vážené skóry v testu Izolace hlásek
- Příloha 30.** Histogram znázorňující hrubé skóry v testu Skládání hlásek.
- Příloha 31.** Histogram znázorňující percentilové skóry v testu Skládání hlásek
- Příloha 32.** Histogram znázorňující vážené skóry v testu Skládání hlásek
- Příloha 33.** Histogram znázorňující hrubé skóry v testu Rychlé jmenování - obrázky
- Příloha 34.** Histogram znázorňující percentilové skóry v testu Rychlé jmenování - obrázky
- Příloha 35.** Histogram znázorňující vážené skóry v testu Rychlé jmenování - obrázky
- Příloha 36.** Histogram znázorňující hrubé skóry v testu Rychlé jmenování - barvy
- Příloha 37.** Histogram znázorňující percentilové skóry v testu Rychlé jmenování - barvy
- Příloha 38.** Histogram znázorňující vážené skóry v testu Rychlé jmenování - barvy
- Příloha 39.** Histogram znázorňující hrubé skóry v testu Opakování pseudoslov
- Příloha 40.** Histogram znázorňující percentilové skóry v testu Opakování pseudoslov
- Příloha 41.** Histogram znázorňující vážené skóry v testu Opakování pseudoslov
- Příloha 42.** Histogram znázorňující hrubé skóry v testu Opakování vět
- Příloha 43.** Histogram znázorňující percentilové skóry v testu Opakování vět
- Příloha 44.** Histogram znázorňující vážené skóry v testu Opakování vět
- Příloha 45.** Tabulky výkonových profilů BTFS 1 – 3 (vážené skóry)

## Příloha 1.

*Stadia raného řečového a komunikačního vývoje dítěte (Průcha, s. 45, 2011)*

Receptivní vývoj	Produktivní vývoj
<b>0-3 měsíce</b>	
Rozlišuje lidský hlas od jiných zvuků.	Vydává reflexivní zvuky, pláče.
Lokalizuje hlas matky.	Objevuje se broukání (kolem 8. týdne).
Reaguje očima nebo i pohyby hlavy na verbální podněty apod.	Směje se při spojeném stavu, křičí při nespokojenosti, hladu apod.
<b>4-8 měsíců</b>	
Reaguje na některé rozdíly v přízvuku slov a v intonaci vět.	Objevuje se žvatlání, tj. opakování různých hlásek a slabik.
Objevuje se dovednost segmentace: dítě rozpoznává ve větách slova, která před tím slyšelo izolovaná.	Dítě odezírá z tváře mluvícího subjektu a napodobuje pohyby rtů a jazyka.
Komunikuje pomocí gest.	Rozlišuje se repertoár mimických pohybů tváře a gest rukou.
Rozpoznává slova z vyprávění přečteného před dvěma týdny.	Je patrná snaha dítěte navazovat i udržovat komunikační kontakt s matkou a blízkými osobami.
<b>10-12 měsíců</b>	
Rozumí některým výrazům dospělého (např. dej mi, nesmíš, papej, bumbej atd.).	Vyslovuje první slova.
Reaguje na vyslovení svého jména.	Komunikuje s matkou a s jinými dospělými prostřednictvím úsměvu, pláče, gestikulace a jednoduchých řečových signálů.
Je schopno rozpoznávat řeč v mateřském jazyce a v cizím jazyce.	
Reaguje v rituálních situacích (Udělej pa pa!).	

## Příloha 2.

### *Kdo je dítě s vývojovou dysfázií? (pohled klinického logopeda v praxi)*

#### Vývojová dysfázie

Vývojová dysfázie neboli specificky narušený vývoj řeči, je narušení komunikační schopnosti, které se může projevovat neschopností nebo sníženou schopností verbálně komunikovat, i když podmínky pro vytvoření této schopnosti jsou dobré (nevyskytují se závažné neurologické nálezy, inteligence je přiměřená, nevyskytuje se porucha sluchu, sociální prostředí je přiměřeně stimulující, poskytuje dostatek podnětů). Je možné zaznamenat nerovnoměrný vývoj celé osobnosti, setkáváme se s deficitem v oblasti jemné motoriky, grafomotoriky, paměti, pozornosti.

Dysfatici jsou lehce unavitelní, narušena je i sféra emocionální, zájmová a motivační. Podstatou rozvoje komunikačních schopností u vývojové dysfázie je zaměření na celkovou osobnost dítěte, aniž by byla zdůrazňována složka řeči! Celková terapie se orientuje na rozvoj následujících oblastí (viz níže), přičemž toto rozvíjení nelze provádět izolovaně, ale je třeba všechny rehabilitační, edukační a reedukční postupy kombinovat, aby dítě využilo co nejvíce to, co již umí (Škodová, Jedlička, Klenková).

- 1. zrakové vnímání**-dítě s dysfázií nerozliší např. figuru od pozadí (při nácvičce je vhodné předkládat zpočátku obrázky s výraznou figurou a minimálním pozadím, postupně pak obrázky složitější a barevnější), má obtíže s dějovými obrázky, špatně se orientuje v obrázkové knížce, nedokáže obkreslit obrázek, časté jsou potíže při rozlišování barev a tvarů (nácvičce tvaru a jeho užití v jiné souvislosti je zdoluhavé), nedokáže napodobit hotový vzor, nedovede užití nacvičené prvky např. v dějovém obrázku (při nácvičce je třeba opakovaně předvést přímo pracovní postup tak, aby jej dítě mohlo současně napodobovat, dítě má obtíže s polohou v prostoru (při terapii se dítě učí rozlišovat trojrozměrné předměty např. tvary, části stavebnice, pak předměty dvojrozměrné tzn. základní geometrické tvary, dítě je často dezorientováno ve volném prostoru např. při pohybové hře (ztrácí nebo zaměňuje směr, neumí se vyhnout včas překážce, nedovede využít rytmus kroků, zaměňují pohyb vpřed/vzad apod.
- 2. sluchové vnímání**-dysfatici nedovedou rozeznat klíčová slova pro pochopení celkového obsahu řeči, mají poruchu krátkodobé paměti (např. neschopnost opakovat kombinace několika slabik, jednoduché říkanky), poruchy rytmu, tempa řeči tzn., že dítě nedokáže udržet a napodobit jednoduchou melodii. Pro zlepšení sluchové percepce lze využít sluchová cvičení např. nácvičce pomocí jednoduchých zvukových vzorců, kdy záměna hlásky znamená zároveň změnu významu slov (zvuk musí být spojen s vyhledáním příslušného obrázku),
- 3. myšlení**-charakteristické je výrazně nerovnoměrné rozložení jednotlivých schopností (diskrepance mezi úrovní verbálních a neverbálních schopností ve prospěch neverbálních). Při práci s dysfatickem se preferuje rozvíjet obsahovou stránku řeči, která rozvíjí myšlení, před rozvojem formální stránky řeči tzn. úpravy výslovnosti bez dostatečně rozvinutého zrakového a sluchového vnímání,
- 4. paměť a pozornost**-opakování všech procvičovaných činností a pracovních postupů,

## 5. motorika

- *motorika rukou* (chybí přesnost, patrná neobratnost)-při terapii je vhodné využít stavebnice s různou velikostí, tvarem, povrchem i materiálem jednotlivých prvků,
- *dynamická organizace pohybů* (vázne koordinace pohybů)-možné využít rytmické a pohybové hry,
- *opticko-prostorová organizace pohybů* (nedokážou správně rozlišit prostorové vztahy mez i zrcadlovými obrazy)-v terapii je možné využít nápodobu přímého vzoru,
- *komplexní praxe rukou* (selhávání při zapínání knoflíků, zipů, zavazování tkaniček, manipulace s přiborem apod.)-cvičíme cílené a přesné pohyby stálým opakováním přesných pracovních postupů
- *rozvíjení motoriky mluvidel*-cvičení jazyka, rtů apod.

6. **schopnost orientace**-obtíže při vnímání času, prostoru i osobních údajů (např. rodinné vazby), problémy v pravo-levé orientaci, velké obtíže při vnímání a chápání časových vztahů např. dítě ví, že Vánoce jsou, když padá sníh, ale nedokáže říct roční období apod. Při nácviku je možné spojit kresbu jednoduchého obrázku ze 2-4 prvků (např. kruh, čáry různé délky) a její následného zobrazení v prostoru např. na zemi pomocí špejlí, provázků, papírových prvků apod.

7. **grafomotorika**-během cvičení základních kresebných dovedností je třeba postupovat nenásilně (dysfatici obvykle kreslí neradi, neumí si vytvořit pracovní postup)-nejdříve je třeba jednotlivé prvky např. klubičko, kolečko, čáru apod. nacvičit obtahováním, obkreslováním (vždy je nutno předvádět přesný pracovní postup po jednotlivých krocích) a teprve po tomto nacvičení se základní prvek kombinuje tak, aby vzniklo jednoduché schéma např. kruh-čára-sluníčko, vhodné je využít větší plochy např. tabule, dítě tak lépe zvládá uvolnění ruky,

8. **řeč**-často agramatická, nesrozumitelná, vázne syntaktické spojování slova do větných celků, porucha v pořadí řazení slabik (přehazuje, vynechává, opakuje), neschopnost udržet dějovou linii, přeskoky, malá aktivní slovní zásoba. Rozvoj rozumění řeči a nenásilná podpora mluvního apetitu dítěte

### Příloha 3.

#### Konkrétní používané diagnostické nástroje v různých oblastech diagnostiky

<b>Motorika</b>	<p><i>Bruninks-Oseretského test motorické zdatnosti</i> (Krejčířová, 2001; in Vitásková, Peutelschmiedová, 2005) – komplexní test vývojové úrovně motoriky</p> <p><i>Kwintův test aktivní psychomimiky</i> – pro děti 4-16 let, vyšetření koordinace mluvidel, mimiky a pohybů obličeje (Škodová, Jedlička, 2007).</p>
<b>Grafomotorika</b>	<p>Kresba je ústřední součástí diagnostiky, k níž dochází pomocí např. <i>Zkoušky obkreslování</i> či <i>Testu Kresby lidské postavy</i> (Vitásková, Peutelschmiedová, 2005).</p>
<b>Zraková percepce</b>	<p>Mnoho metod, např. kresebné zkoušky a neverbální zkouška inteligence.</p> <p><i>Vývojový test zrakového vnímání</i> (Frostigová, 1972; in Škodová, Jedlička, 2007) – zjistí úroveň vizuální percepce, senzomotorické koordinace a manuální zručnosti</p>
<b>Sluchová percepce</b>	<p><i>Hodnocení fonemického sluchu u předškolních dětí</i> (Škodová et al., 1995; in Škodová, Jedlička, 2007) – ověřuje schopnost rozlišovat hlásky a slova zvukově podobná, ale významově odlišná, určen pro děti předškolního věku</p> <p><i>Zkouška sluchové percepce</i> (Wepman, Matějček, 1987) - počívá v rozlišování dvou bezesmyslných slabik a posouzení, zda jsou stejné nebo ne</p> <p><i>Zkouška sluchové analýzy a syntézy</i> (Matějček, 1987) - skládá se ze dvou úkonů, rozkládání a zpětného skládání předřikávaných slov na hlásky.</p>
<b>Intelektové schopnosti</b>	<p>- široká škála standardizovaných testů a testových baterií pro různý věk dítěte</p> <p><i>Zkouška Termana a Merrillové T-M</i> - mapuje intelekt u dětí od 2 let do konce předškolního věku</p> <p><i>Wechslerova baterie</i> – používá se u dětí ve školním věku do 15ti let. Hodnotí zvlášť verbální a názorové myšlení. Pro děti se specificky narušeným vývojem řeči je typický nesoulad mezi těmito schopnostmi ve prospěch názorových (Lechta et al., 2003).</p>

#### **Příloha 4.**

*Výzkum jazykových dovedností u dětí s vývojovou dysfázií – informace o studii pro získání informovaného souhlasu od rodičů*

### **„Prosba o spolupráci“**

*Mgr. Gabriela Seidlová Málková, Ph.D.*  
Fakulta humanitních studií UK v Praze

U Kříže 8, 150 00 Praha 5

Tel.: 251080396, 775114335

[gabriela.malkova@fhs.cuni.cz](mailto:gabriela.malkova@fhs.cuni.cz)

Vážený rodiče,

jmenuji se Helena Podpěrová, studuji obor Speciální pedagogika na Pedagogické fakultě UK v Praze. Touto cestou se na Vás obracím s laskavou žádostí o spolupráci ve výzkumné činnosti, která bude součástí řešení mé diplomové práce, jejímž cílem je standardizace souboru testů pro hodnocení jazykových dovedností dětí s vývojovou dysfázií předškolního a raného školního věku. Garantem diplomové práce je paní Mgr. Gabriela Seidlová Málková, PhD, přednáší na Fakultě humanitních studií a Pedagogické fakultě UK v Praze.

Tématem diplomové práce je Diagnostika jazykových schopností dítěte s vývojovou dysfázií, proto hledáme především děti s vývojovou dysfázií bez dalších přidružených poruch, ale víme, že to je přinejmenším problematické, proto budeme rádi za jakékoli dítě s touto vývojovou poruchou.

S vyslovením souhlasu o zařazení Vašeho dítěte do tohoto projektu máte možnost pomoci pokroku v této velmi složité problematice.

Touto cestou bych Vás chtěla požádat o písemný souhlas, kterým potvrdíte zařazení Vašeho dítěte do testování v období duben 2015 – červen 2015.

V průběhu testového šetření budou děti hravou formou pracovat se cvičeními, které nám pomohou zjistit úroveň jejich jazykových schopností.

S Vaším dítětem bude pracovat proškolený výzkumný asistent z oboru Psychologie/ Speciální pedagogika, který bude dělat vše pro to, aby se Vaše dítě při práci s ním cítilo dobře. Celková doba práce s Vaším dítětem nepřesáhne 90 minut rozdělených do dvou setkání. Dítě má možnost kdykoliv odmítnout s asistentem na cvičeních

pracovat. Po celou dobu práce bude brán maximální ohled na potřeby i přání Vašeho dítěte.

Ujistíme Vás, že výsledky práce Vašeho dítěte jsou naprosto anonymní a slouží pouze pro účely řešení diplomové práce Heleny Podpěrové s názvem Diagnostika jazykových schopností u dětí s vývojovou dysfázií. Pro potřebu zpracování dat z výzkumu zjistíme datum narození každého dítěte. Tento údaj nebude nikde spojován se jménem konkrétního dítěte. Každé dítě má svůj jmenný kód, pod nímž v průběhu celé studie vystupuje. V archivu výzkumu se tak nikde neobjevuje současně kód dítěte a jeho jméno. Odpovědi dětí na naše úkoly nebo jejich výkony v testech nahráváme, abychom měli možnost je co nejlépe zpracovat. Nahrávky, které v průběhu práce s dítětem pořizujeme, uchováváme mimo na internet připojené počítače a v encryptovaných (heslovaných) souborech, což zajišťuje jejich bezpečné uložení.

Případné další podrobnosti k proceduře sběru dat ve studii nebo k její realizaci Vám mohou poskytnout na tel. 775114335 (Seidlová Málková), 721484714 ( Podpěrová).

Za Vaší vstřícnost a spolupráci Vám předem srdečně děkujeme.

řešitelka diplomové práce Bc. Helena Podpěrová

vedoucí projektu Mgr. Gabriela Seidlová Málková, Ph.D.

✍

-----  
Dávám svůj souhlas k účasti svého dítěte v testování v období duben 2015 - červen 2015, které je součástí řešení diplomové práce: Diagnostika jazykových schopností dítěte s vývojovou dysfázií.

Souhlasím s tím, že badatelé mohou pořizovat zvukový záznam v průběhu setkání s mým

dítětem a mohou používat tyto záznamy pouze pro analýzu výsledků studie a pro účely přepisu

výzkumných dat.

Jméno dítěte: .....



Datum narození dítěte: .....

Jméno a příjmení rodiče/ právního zástupce dítěte (prosím  
čitelně).....

Kontaktní email na rodiče dítěte (pro potřeby případné zpětné vazby výsledků  
výzkumu).....

Podpis rodiče/ právního zástupce dítěte .....

Datum.....

## Příloha 5.

### „Prosba o spolupráci při řešení diplomové práce na téma Diagnostika jazykových schopností dětí s vývojovou dysfázií“

**Mgr. Gabriela Seidlová Málková, Ph.D.**

Fakulta humanitních studií UK v Praze

U Kříže 8, 150 00 Praha 5

Tel.: 251080396, 775114335

[gabriela.malkova@fhs.cuni.cz](mailto:gabriela.malkova@fhs.cuni.cz)

Pracoviště: .....

.....

.....

.....

**K rukám paní ředitelky/pana ředitele:** .....

V Praze dne .....

Vážená paní ředitelko/pane řediteli,

jmenuji se Helena Podpěrová, studuji obor Speciální pedagogika na Pedagogické fakultě UK v Praze. Dovolte, abych Vás touto cestou požádala o spolupráci při realizaci diplomové práce, jejímž cílem je standardizace souboru testů pro hodnocení jazykových dovedností dětí s vývojovou dysfázií předškolního a raného školního věku. Garantem diplomové práce je paní Mgr. Gabriela Seidlová Málková, PhD, přednáší na Fakultě humanitních studií a Pedagogické fakultě UK v Praze.

Ve Vašem zařízení hledáme děti s vývojovou dysfázií ve věku 6- 8, pokud možno bez dalších vývojových poruch. Ale budeme rádi za jakýkoli počet dětí s vývojovou dysfázií, které budou k dispozici na Vašem pracovišti.

Pro zahájení práce s uvedenými dětmi je nezbytné získat písemný souhlas se zařazením do naší výzkumné studie od jejich rodičů. Za tímto účelem distribuujeme prostřednictvím školy dopisy pro rodiče dětí, které slouží jako podklad pro písemný souhlas se zařazením dítěte do naší studie. Prosíme Vás o spolupráci při předávání těchto dopisů pro rodičům.

Cílem naší výzkumné činnosti je tvorba nových norem pro exitující testovou baterii, která umožňuje hodnocení vybraných jazykových schopností dítěte. Jedná se o Baterii testů fonologických schopností (Seidlová Málková, Caravolas 2013), ke které doposud jsou k dispozici normy jen od běžně se vyvíjejících dětí. Naše práce by měla umožnit standardizaci souboru testové baterie u dětí s vývojovou dysfázií raného školního věku.

Realizaci testování a práci s dětmi ve Vaší škole budu provádět osobně, případně ve spolupráci se školenou kolegyní, která bude pracovat pro odborným vedením Dr. Seidlové Málkové.

Testy jsou připravené hravou formou, děti plní slovně zadávané úlohy zaměřené na hodnocení jejich jazykových schopností. Práce s jedním dítětem trvá cca 90 minut, zpravidla práci s jedním dítětem rozdělujeme do 2 sezení. Testovat děti ve Vaší škole budeme v období duben - červen 2015. Pro naši práci potřebujeme pouze místnost, kde by mohla výzkumná asistentka s dětmi pokud možno nerušeně pracovat.

Ujistíme Vás, že výsledky testování jsou naprosto anonymní a slouží pouze pro potřebu naší výzkumné studie a výhledově pro rozšíření norem ke stávající Baterii testů (Seidlová Málková, Caravolas 2013). Každé dítě, jehož rodiče dali souhlas s účastí ve studii, má pro potřeby archivace dat svůj jmenný kód, pod nímž v průběhu celé studie vystupuje. Tento kód nebude nikde spojován se skutečným jménem dítěte. Výsledky testování dítěte můžeme sdělovat škole jen na základě písemného souhlasu rodičů (zákonného zástupce) dítěte.

Případné další podrobnosti ke způsobu naší práce i procedurám získávání výzkumných dat ve studii nebo k její realizaci Vám mohu poskytnout na tel. 775114335 (Seidlová Málková), 721484714 (Podpěrová)

Za laskavou spolupráci Vám předem srdečně děkujeme.

řešitelka diplomové práce Bc. Helena Podpěrová

vedoucí projektu Mgr. Gabriela Seidlová Málková, Ph.D.

## Příloha 6.

Záznamový arch kriteriálního testu *Opakování pseudoslov* (Vávru, Smolík, 2010)

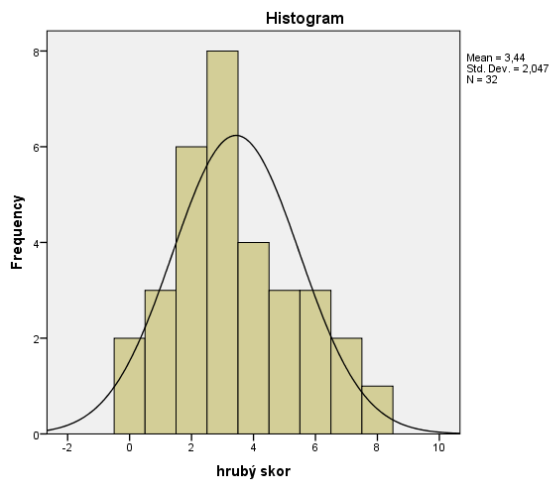
<b>OPAKOVÁNÍ PSEUDOSLOV</b> záznamový arch	
Jmenný kód: _____	<u>Škola:</u> _____
Datum narození: _____	<u>Datum testování:</u> _____

	Položka	Odpověď dítěte	Hodnocení	Opakování 1x
1	Ný			
2	Moš	-		
3	Sep			
4	Taban		-	
5	Muná	-		
6	Trása			
7	Hobre			
8	Salnurý			
9	Krákamap			
10	Loštabo	-	-	
11	Mantupelá			
12	Rodložněvo	-		
13	Cymoleptýn			
14	Okrovatahně			
15	Zinlákumpáš	-		
16	Brutnahotenkašem		-	
17	Vlomrétakušiva			
18	Dulukúpásešňa			

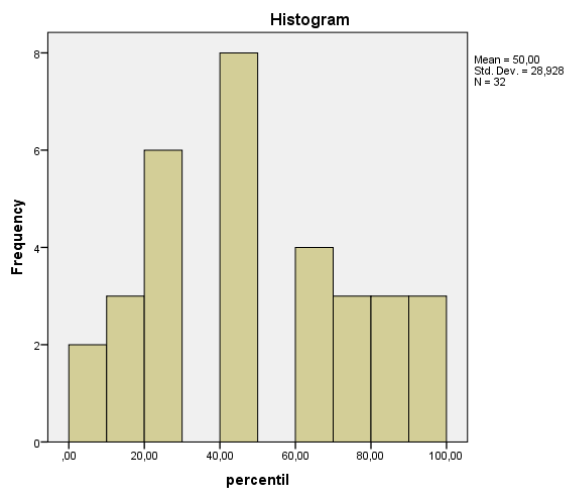
Celkem:

/ 18

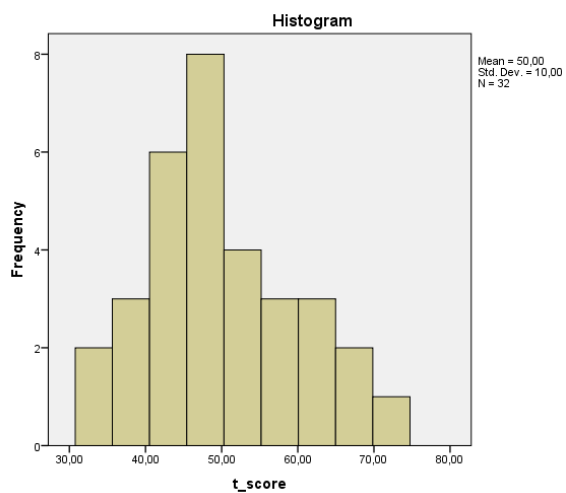
**Příloha 7.** Histogram znázorňující hrubé skóry v testu GU – Opravování vět



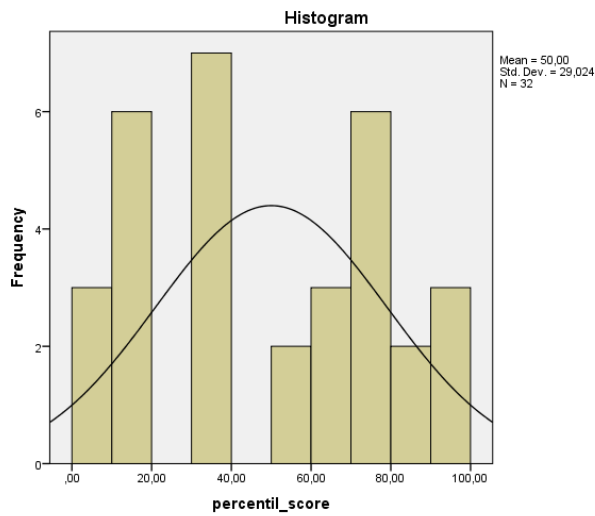
**Příloha 8.** Histogram znázorňující percentilové skóry v testu GU – Opravování vět



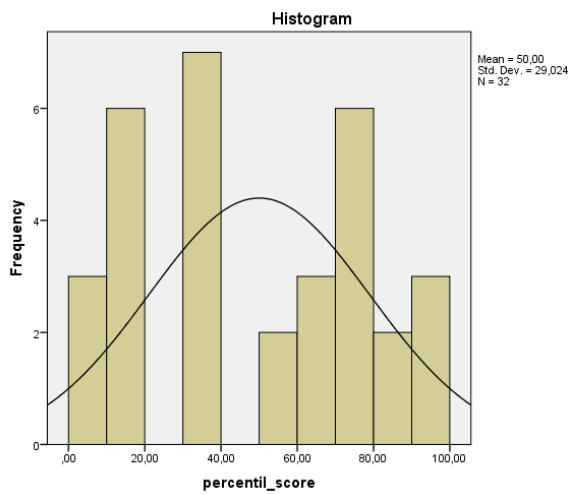
**Příloha 9.** Histogram znázorňující vážené skóry v testu GU – Opravování vět



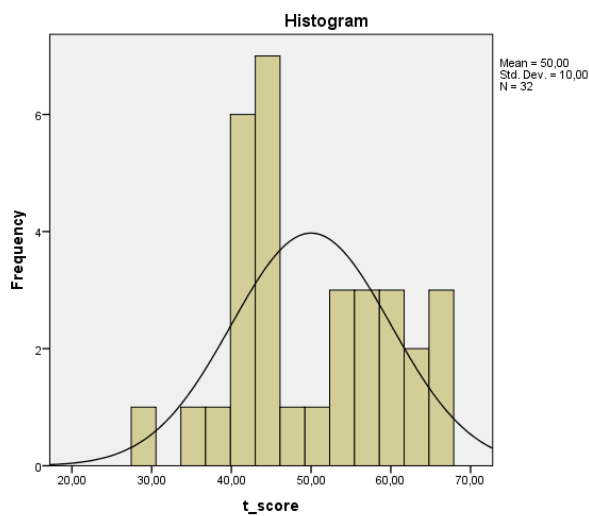
**Příloha 10.** Histogram znázorňující hrubé skóry v testu Opakování pseudoslov (1)



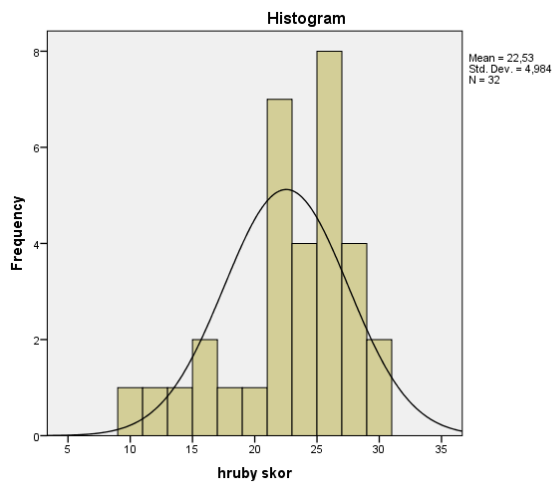
**Příloha 11.** Histogram znázorňující percentilové skóry v testu Opakování pseudoslov (1)



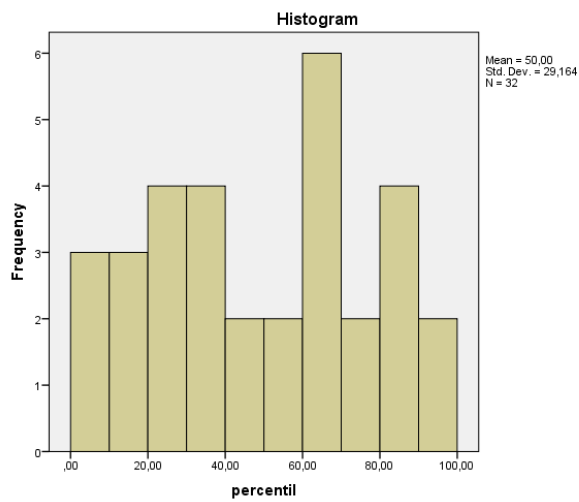
**Příloha 12.** Histogram znázorňující vážené skóry v testu Opakování pseudoslov (1)



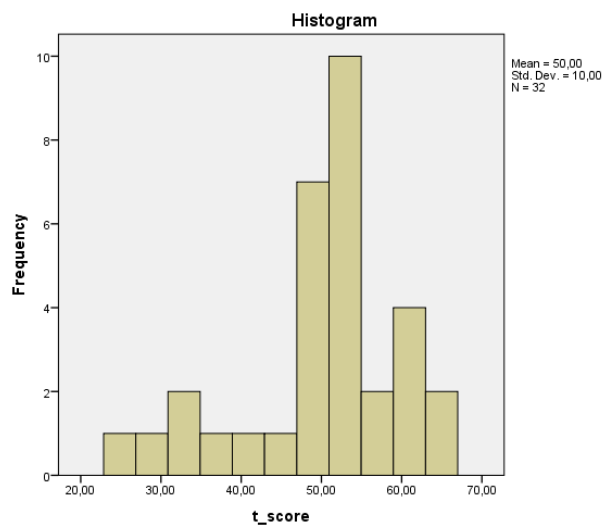
**Příloha 13.** Histogram znázorňující hrubé skóry v testu Morfologie



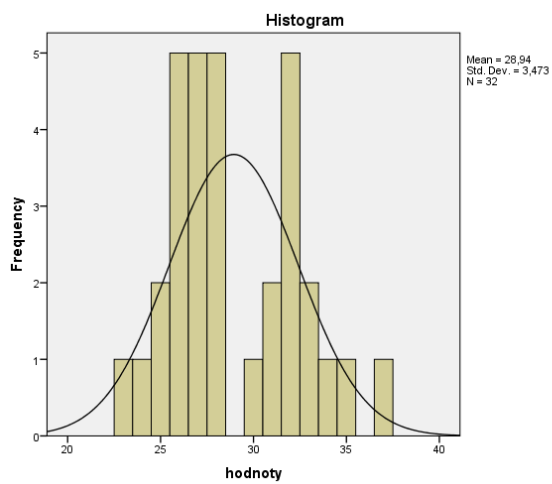
**Příloha 14.** Histogram znázorňující percentilové skóry v testu Morfologie



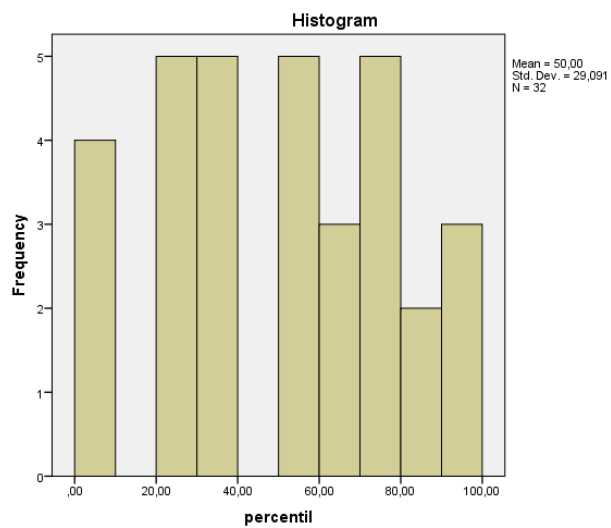
**Příloha 15.** Histogram znázorňující vážené skóry v testu Morfologie



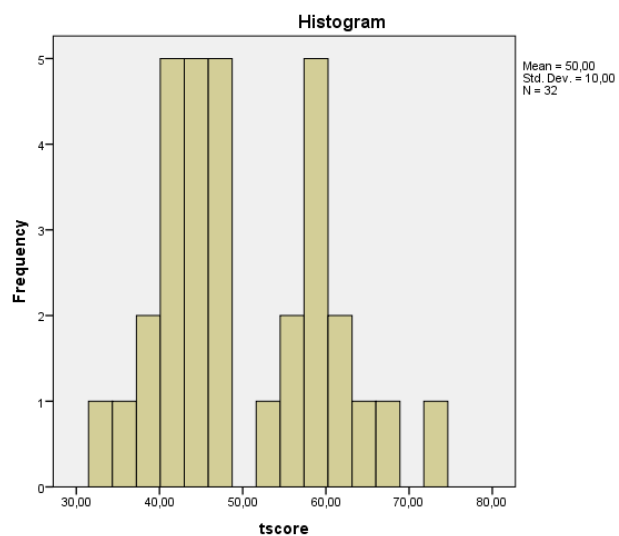
**Příloha 16.** Histogram znázorňující hrubé skóry v testu Slovník



**Příloha 17.** Histogram znázorňující percentilové skóry v testu Slovník



**Příloha 18.** Histogram znázorňující vážené skóry v testu Slovník





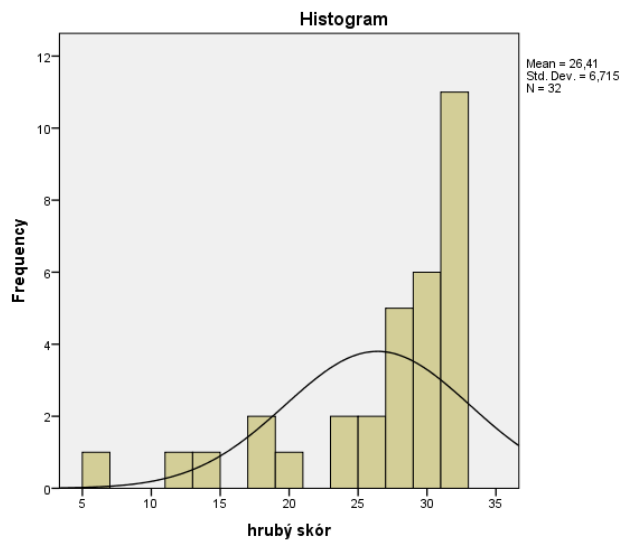
**Příloha 19.** Tabulka hrubých a percentilových skóre získaných v kriteriálních testech.

Kriteriální testy (percentilové skóre)								
	GU_hr	GU_per	OP1_hr	OP1_per	MORFO_hr	MORFO_per	SLO_hr	SLO_per
1	4	66	13	80	25	66	28	52
2	3	47	11	61	25	66	34	92
3	3	47	7	19	23	47	33	88
4	3	47	13	80	28	89	31	66
5	5	77	12	70	28	89	31	66
6	8	98	12	70	26	78	27	36
7	6	86	15	95	25	66	33	88
8	5	77	8	39	24	53	28	52
9	1	11	12	70	10	2	27	36
10	4	66	6	8	21	27	30	61
11	1	11	8	39	18	17	26	20
12	2	3	7	19	21	27	27	36
13	2	3	8	39	15	11	25	9
14	7	94	9	52	22	38	26	20
15	5	77	15	95	20	20	28	52
16	0	3	14	88	23	47	26	20
17	4	66	10	55	24	53	32	77
18	3	47	8	39	30	98	32	77
19	7	94	11	61	25	66	32	77
20	0	9	14	88	16	14	23	2
21	4	66	11	61	29	95	32	77
22	3	47	8	39	21	27	25	9
23	6	86	8	39	22	38	27	36
24	1	11	8	39	25	66	37	98
25	3	47	3	2	25	66	24	5
26	2	25	7	19	27	83	35	95
27	2	25	7	19	26	78	28	52
28	3	47	5	5	28	89	32	77
29	2	25	15	95	22	38	28	52
30	0	3	7	19	14	8	27	36
31	6	86	13	80	22	38	26	20
32	2	25	7	19	11	5	26	20

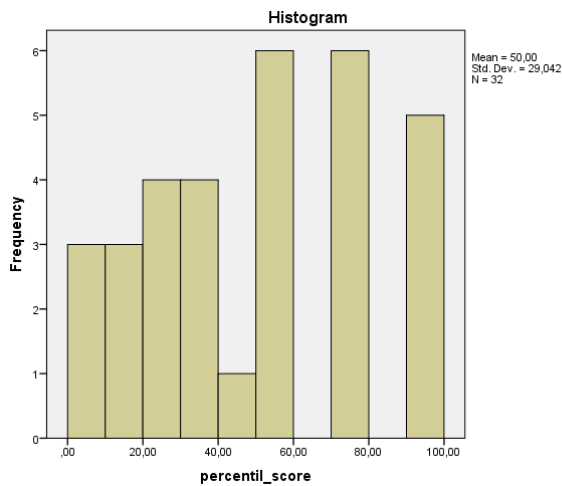
**Příloha 20.** Tabulka vážených skóre získaných v kriteriálních testech.

<b>Kriteriální testy (vážené skóre: <math>\mu=50</math>, <math>SD=10</math>)</b>				
<b>Dítě</b>	<b>GU</b>	<b>OP1</b>	<b>MORFO</b>	<b>SLO</b>
1	53	60	55	47
2	48	54	55	65
3	48	41	51	62
4	48	60	61	56
5	58	57	61	56
6	72	57	57	44
7	63	66	55	62
8	58	45	53	47
9	38	57	25	44
10	53	38	47	53
11	38	45	41	42
12	43	41	47	44
13	43	45	35	39
14	67	48	49	42
15	58	66	45	47
16	33	63	51	42
17	53	51	53	59
18	48	45	65	59
19	67	54	55	59
20	33	63	37	33
21	53	54	63	59
22	48	45	47	39
23	63	45	49	44
24	38	45	55	73
25	48	29	55	36
26	43	41	59	67
27	43	41	57	47
28	48	35	61	59
29	43	66	49	47
30	33	41	33	44
31	63	60	49	42
32	43	41	27	42

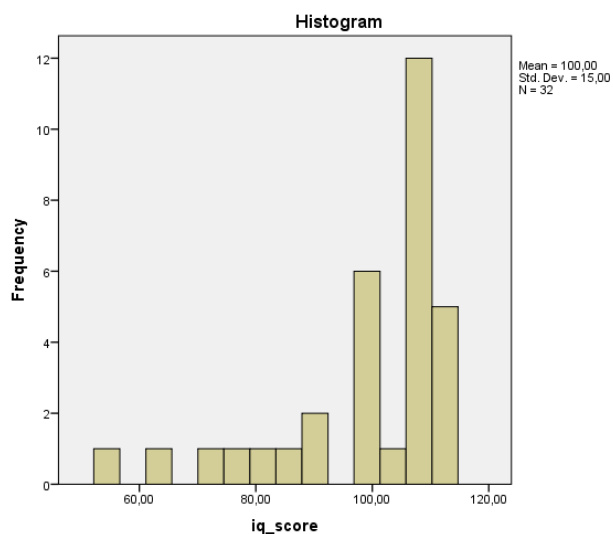
**Příloha 21.** Histogram znázorňující hrubé skóry v testu Slabikování v pseudosloveh



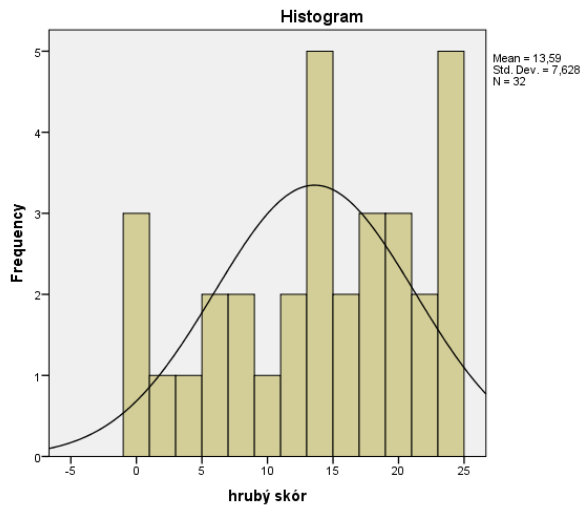
**Příloha 22.** Histogram znázorňující percentilové skóry v testu Slabikování v pseudosloveh



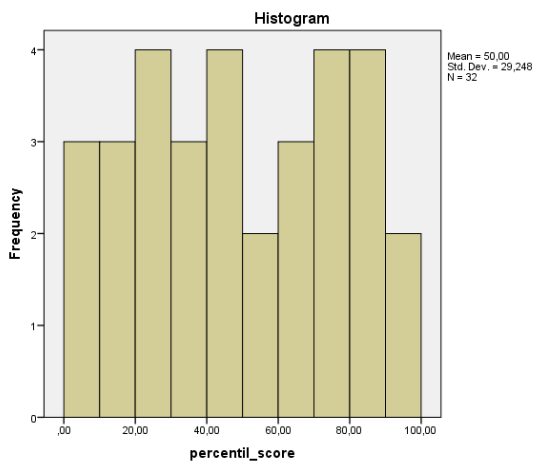
**Příloha 23.** Histogram znázorňující vážené skóry v testu Slabikování v pseudosloveh



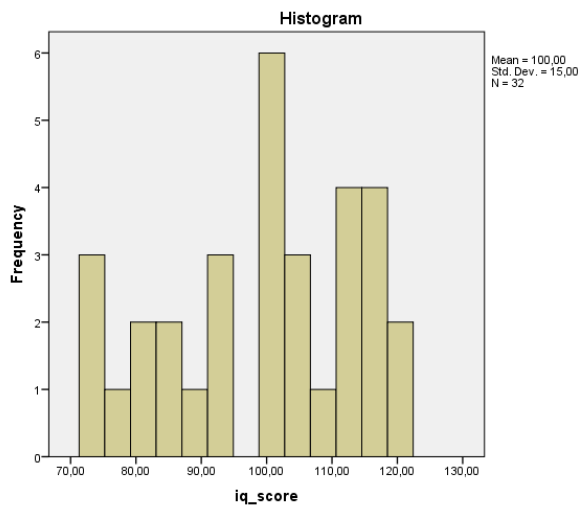
**Příloha 24.** Histogram znázorňující hrubé skóry v testu Rozpoznávání hlásek v pseudoslovech



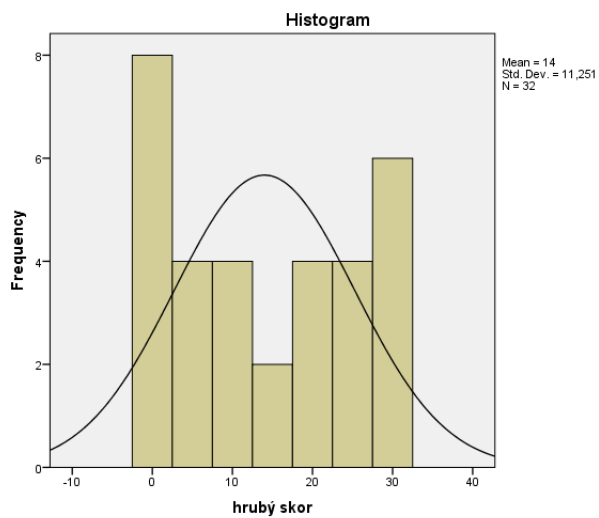
**Příloha 25.** Histogram znázorňující percentilové skóry v testu Rozpoznávání hlásek v pseudoslovech



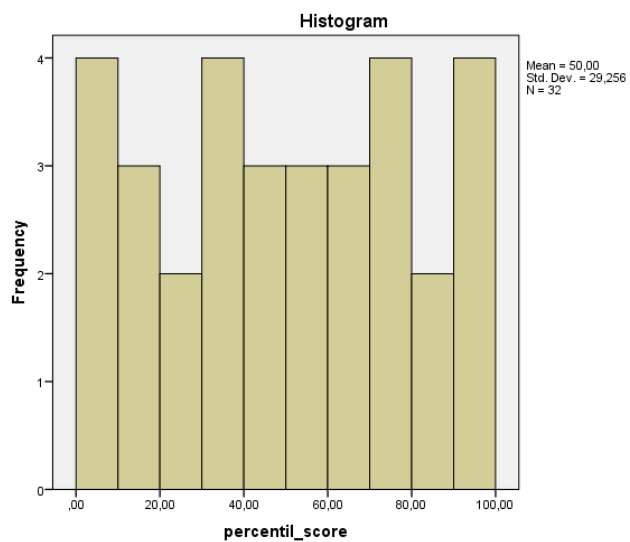
**Příloha 26.** Histogram znázorňující vážené skóry v testu Rozpoznávání hlásek v pseudoslovech



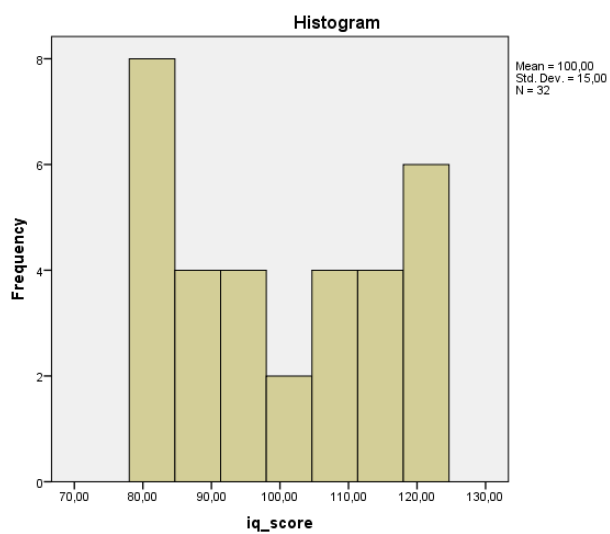
**Příloha 27.** Histogram znázorňující hrubé skóry v testu Izolace hlásek



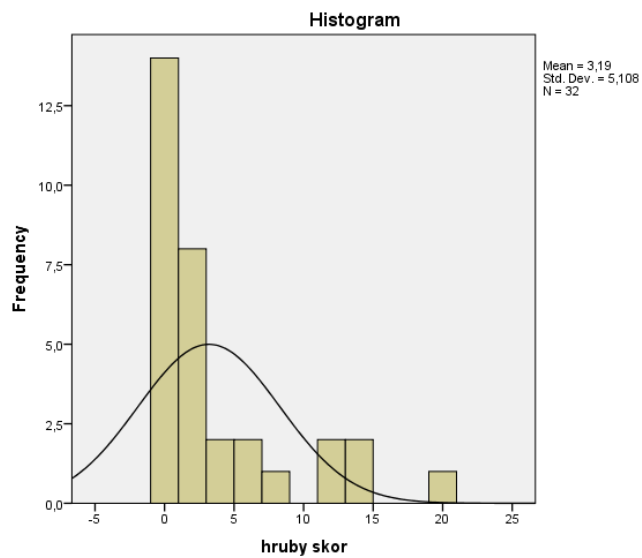
**Příloha 28.** Histogram znázorňující percentilové skóry v testu Izolace hlásek



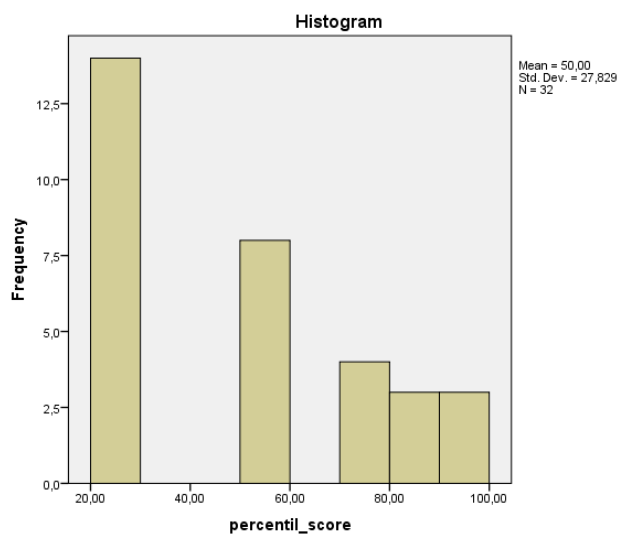
**Příloha 29.** Histogram znázorňující vážené skóry v testu Izolace hlásek



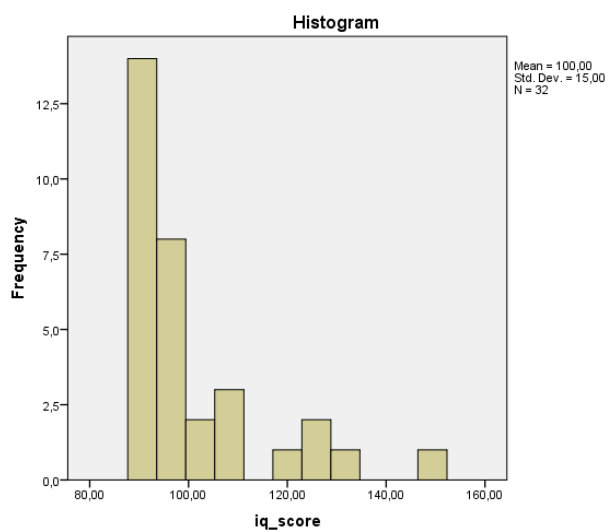
**Příloha 30.** Histogram znázorňující hrubé skóry v testu Skládání hlásek.



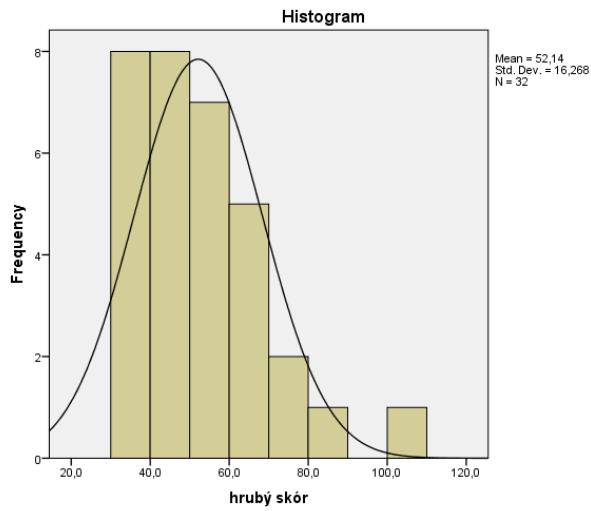
**Příloha 31.** Histogram znázorňující percentilové skóry v testu Skládání hlásek



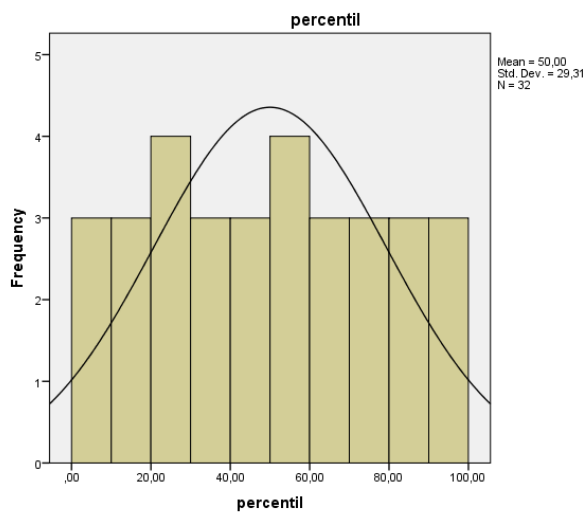
**Příloha 32.** Histogram znázorňující vážené skóry v testu Skládání hlásek



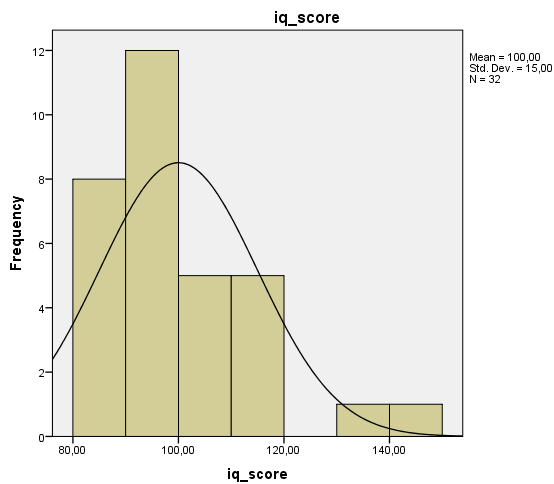
**Příloha 33.** Histogram znázorňující hrubé skóry v testu Rychlé jmenování - obrázky



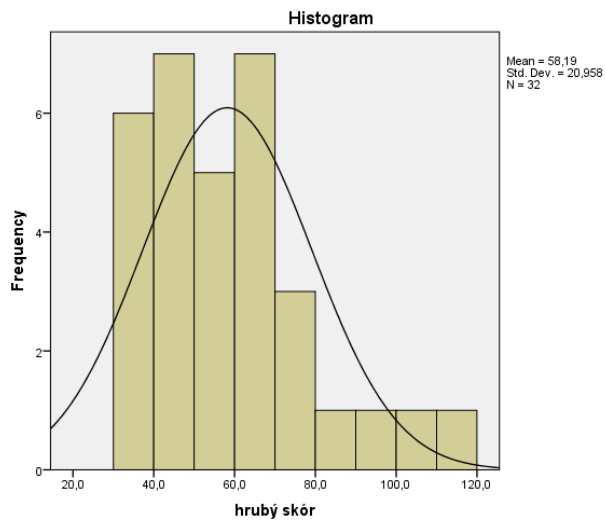
**Příloha 34.** Histogram znázorňující percentilové skóry v testu Rychlé jmenování – obrázky



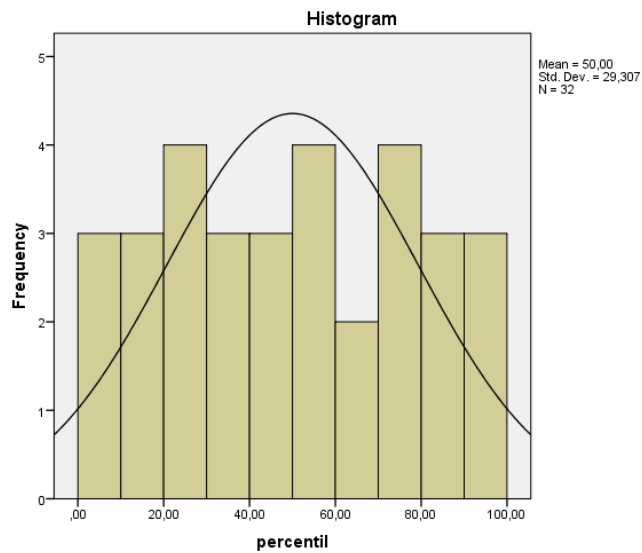
**Příloha 35.** Histogram znázorňující vážené skóry v testu Rychlé jmenování – obrázky



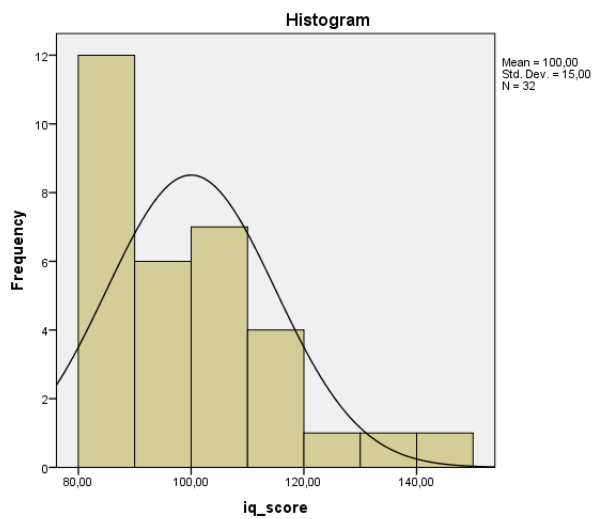
**Příloha 36.** Histogram znázorňující hrubé skóry v testu Rychlé jmenování – barvy



**Příloha 37.** Histogram znázorňující percentilové skóry v testu Rychlé jmenování – barvy

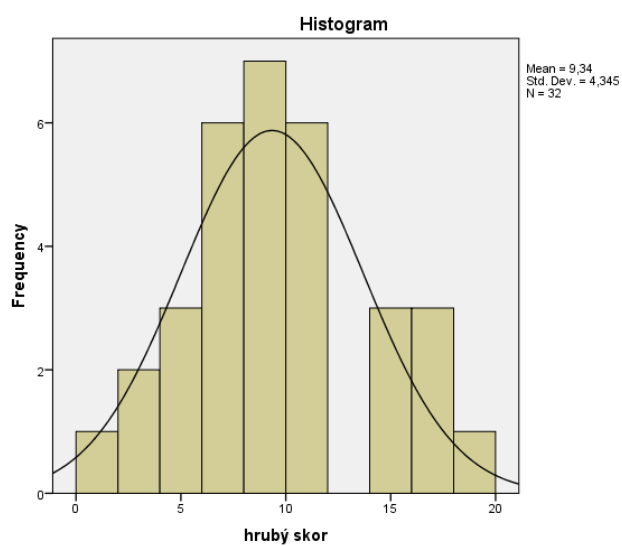


**Příloha 38.** Histogram znázorňující vážené skóry v testu Rychlé jmenování - barvy

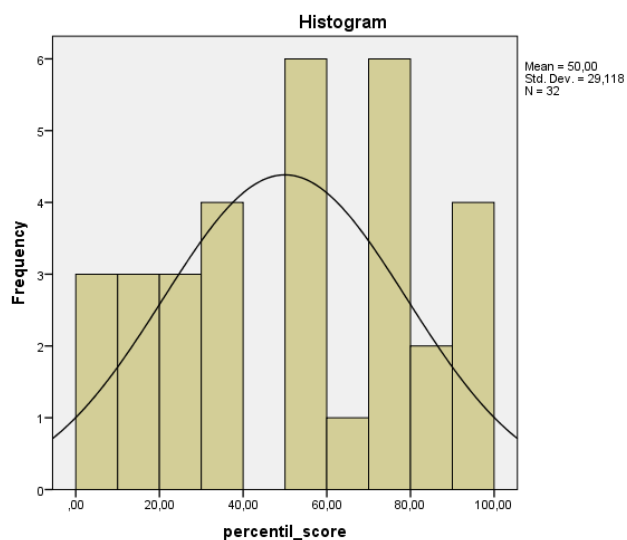




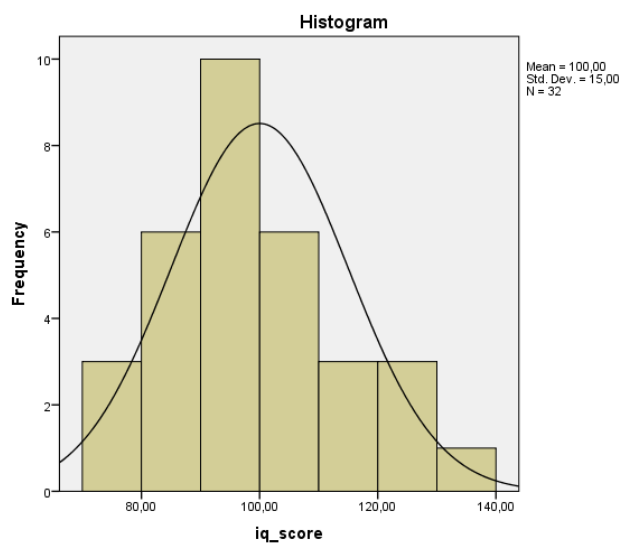
**Příloha 39.** Histogram znázorňující hrubé skóry v testu Opakování pseudoslov



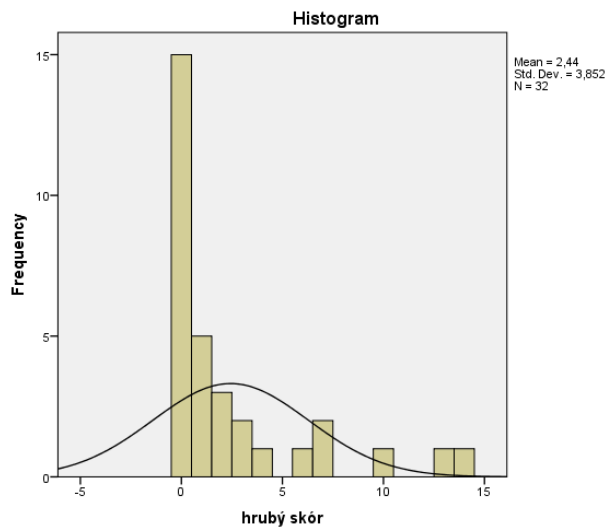
**Příloha 40.** Histogram znázorňující percentilové skóry v testu Opakování pseudoslov



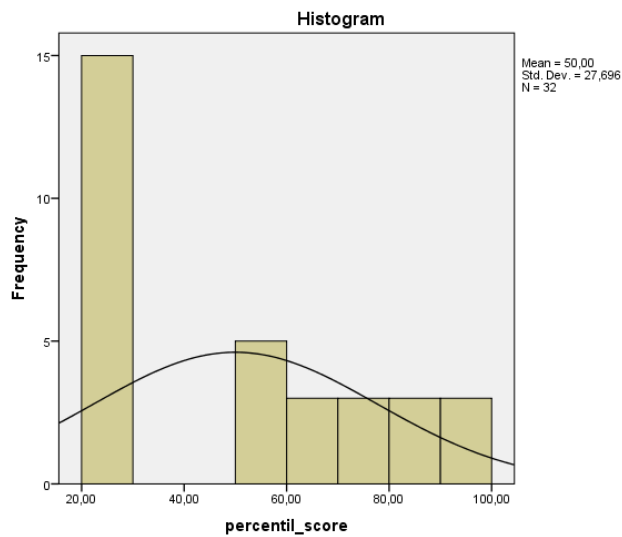
**Příloha 41.** Histogram znázorňující vážené skóry v testu Opakování pseudoslov



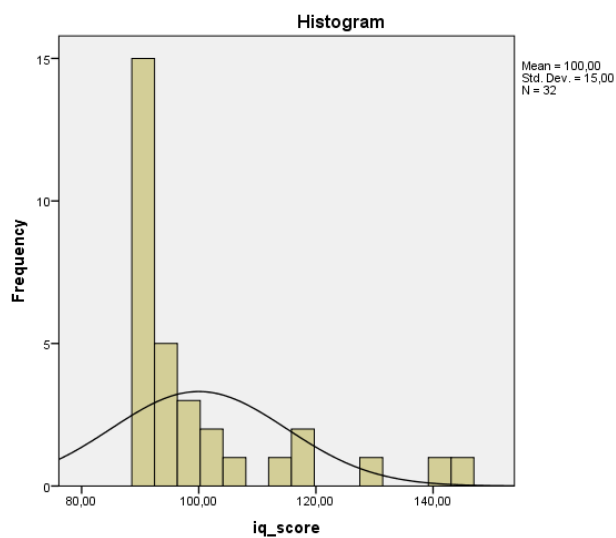
**Příloha 42.** Histogram znázorňující hrubé skóry v testu Opakování vět



**Příloha 43.** Histogram znázorňující percentilové skóry v testu Opakování vět



**Příloha 44.** Histogram znázorňující vážené skóry v testu Opakování vět



**Příloha 45.** Tabulky výkonových profilů BTFS 1 – 3 (vážené skóry)

Výkonový profil 1 BTFS - vážený skór								
ID	SL	RH	IH	SH	RAN_O	RAN_B	OP2	OV
1	113	117	120	132	111	112	102	141
2	110	119	112	123	100	112	106	129
4	110	119	124	129	117	118	106	145
5	108	103	101	94	103	114	95	94
7	113	120	115	126	91	89	120	102
21	108	120	109	108	131	108	123	118

Výkonový profil 2 BTFS - vážený skór								
ID	SL	RH	IH	SH	RAN_O	RAN_B	OP2	OV
6	97	95	97	94	95	98	123	118
9	101	115	121	146	110	103	116	91
14	110	107	96	94	99	106,6	99	94
17	113	113	120	105	96	88	99	106
20	110	99	104	94	88	95	120	94
26	92	101	115	99	92	84	99	114
31	104	113	119	111	92	103,5	123	91

Výkonový profil 3 BTFS - vážený skór								
ID	SL	RH	IH	SH	RAN_O	RAN_B	OP2	OV
3	101	105	88	94	108	104,5	85	91
8	108	101	95	91	95	99	88	91
10	81	95	87	91	93	93	106	91
11	108	73	83	91	82	82	85	91
12	113	107	107	94	101	96	92	91
13	108	87	83	91	99	86	78	91
15	110	101	81	91	86	83	99	98
16	99	91	87	91	83	99	106	91
18	110	113	115	94	115	115	88	91
19	92	119	119	102	150	139	106	91
22	113	101	83	91	92	87,5	133	94
23	108	109	92	91	81	85	85	91
24	101	83	108	91	116	135	92	91
25	79	73	84	94	91	88	71	98
27	101	81	81	91	90	85	99	102
28	54	85	108	91	81	107	78	94
29	86	89	81	91	87	87	99	98
30	66	73	85	91	110	103	92	91
32	72	77	81	91	90	85,5	99	91

**Příloha 46.** Tabulky výkonových profilů BTFS 1 – 3 (percentilové skóry)

Výkonový profil 1 BTFS - vážený skór								
ID	SL	RH	IH	SH	RAN_O	RAN_B	OP2	OV
1	92	83	91	95	80	83	61	95
2	75	89	70	86	59	82	70	92
4	75	89	98	92	89	89	70	98
5	56	55	52	56	69	87	39	55
7	92	97	77	89	30	30	84	75
21	56	97	67	80	95	77	92	88

Výkonový profil 2 BTFS - vážený skór								
ID	SL	RH	IH	SH	RAN_O	RAN_B	OP2	OV
6	27	34	48	56	45	52	92	88
9	38	80	95	98	77	60	80	23
14	75	63	45	56	55	73	50	55
17	92	73	91	77	45	26	50	80
20	75	39	55	56	23	42	84	55
26	22	47	77	70	33	9	50	83
31	45	73	84	83	32	62	92	23

Výkonový profil 3 BTFS - vážený skór								
ID	SL	RH	IH	SH	RAN_O	RAN_B	OP2	OV
3	38	58	36	56	73	67	14	23
8	56	47	42	22	45	54	23	23
10	14	34	31	22	39	47	70	23
11	56	5	17	22	6	2	14	23
12	92	63	58	56	64	47	33	23
13	56	23	17	22	55	17	6	23
15	75	47	6	22	16	9	50	67
16	27	30	31	22	8	54	70	23
18	75	73	77	56	86	87	23	23
19	22	89	84	73	98	95	70	23
22	92	47	17	22	33	21	98	55
23	56	67	39	22	4	13	14	23
24	38	17	63	22	86	95	33	23
25	11	5	23	56	29	27	2	67
27	38	14	6	22	28	12	50	75
28	2	20	63	22	3	77	6	55
29	17	27	6	22	17	20	23	67
30	5	5	27	22	77	61	33	23
32	8	11	6	22	28	14	50	23