

Univerzita Karlova v Praze
Pedagogická fakulta
Katedra občanské výchovy a filosofie

Bakalářská práce
Proměny Smíchova v 19. a 20. století

Autor: Bc. Barbora Pešková
Vedoucí práce: Ing. Michaela Dvořáková
2014

Prohlášení o samostatném zpracování bakalářské práce

Prohlašuji, že svou bakalářskou práci jsem vypracovala samostatně pouze s použitím pramenů a literatury uvedených v seznamu použité literatury na konci práce.

V Praze dne 28. února 2014

.....

podpis

Poděkování

Děkuji vedoucí mé bakalářské práce Ing. Michaele Dvořákové za metodické vedení práce, cenné rady a ochotu. Také bych ráda poděkovala všem zaměstnancům Městské knihovny v Praze - Ústřední knihovny v Praze na Mariánském náměstí, zejména oddělení pragensie za jejich připomínky a upozornění na zajímavou literaturu a další prameny. Dále také mé poděkování patří všem dalším pracovníkům Národní knihovny v Praze, Pedagogické knihovny Jana Amose Komenského a poboček Městské knihovny v Praze 5. V neposlední řadě chci také velmi poděkovat všem těm, kteří se mnou mé téma trpělivě konzultovali, jmenovitě například Ing. Arch. Petrovi Marešovi, vedoucímu kanceláře architekta na Městské části Praha 5, a odkázali mě na příslušnou vhodnou literaturu a prameny.

Abstrakt- česky

Cílem bakalářské práce *Proměny Smíchova v 19. a 20. století* je představit tuto pražskou městskou část, a to zejména v průběhu těchto dvou století, která byla velmi zásadní v celé jeho historii, a také se výrazně projevila na jeho nynější podobě.

Po úvodním představení samotného vzniku Smíchova, včetně jeho názvu, a stručného popisu jeho vývoje v průběhu celé historie se práce zaměřuje na Smíchov v 19. století, které je typické především procesem industrializace. Před uvedením a přiblížením nejdůležitějších podniků, které v té době fungovaly, se práce v rámci komplexní charakteristiky Smíchova věnuje i dalším oblastem, které byly neméně důležitou součástí dějin této městské čtvrti, například vzniku infrastruktury, samosprávy, školství, společenskému životu atd.

Následující část práce prezentuje Smíchov v 20. století, jehož vývoj byl ovlivněn především dvěma světovými válkami a obdobím socialismu v naší zemi. Dále je představen i velmi významný projekt rekonstrukce křižovatky Anděl na konci tohoto století a počátku století 21. Zároveň je popsán i nynější stav Smíchova, kdy se především z Anděla stalo jedno z novodobých center metropole, a na závěr také budoucí plány na jeho revitalizaci.

Klíčové pojmy: vývoj, Smíchov, industrializace

Abstrakt- anglicky

The aim is of this thesis called *Changes district Smíchov In 19th and 20th century* is to introduce this Prague municipality mainly during the course of these two centuries, which were very fundamental to its entire history and have even reflected themselves into its present form.

After an introduction to the establishment of Smichov, including the origins of its name and a brief description of its development during the course of history, this dissertation task focuses primarily on Smichov during the 19th century, which is characterized mainly by the process of industrialization. Before outlining and analyzing the most significant business entities operational at that time; in order to maintain a framework for a comprehensive characteristic analysis of Smichov; this written task will also focus on other relevant areas, such as the development of infrastructure, local governance, educational system, social life etc.

The following thesis section presents Smichov in the 20th century, during which its development was influenced mainly by two consecutive world wars and the period of socialism in our country. A very significant reconstruction project of the Andel junction during this century and the beginning of the 21st century is also presented, as well as the current state of Smichov, during which Andel became one of the modern era metropolitan centers, along with the future plans for its further revitalization.

Key words: development, Smichov, industrialization

Obsah

Souhrn.....	2
Abstrakt- česky.....	4
Abstrakt- anglicky.....	5
Obsah.....	6
Úvod.....	8
1. Vznik Smíchova.....	10
1.1. Etymologický exkurs.....	11
1.2. Smíchov v průběhu dějin.....	12
2. Smíchov a jeho přeměna v 19. století.....	18
2.1. Zbudování dopravní infrastruktury na Smíchově a jeho propojení s jinými částmi Prahy.....	19
2.2. Počátek smíchovské samosprávy.....	20
2.3. Zrod společenského a kulturního života typického pro Smíchov v 19. století.....	21
2.4. Počátky školství na Smíchově.....	22
2.5. Revoluce roku 1848 a další vývoj na Smíchově.....	25
3. Od prvních továren po průmyslový boom.....	28
4. „Stokomínový Manchester“ alias Smíchov v době své největší průmyslové slávy.....	33
4.1. Kohoutovy dílny.....	34
4.2. Ringhofferovy továrny.....	35
4.3. Waltrovka.....	39
5. Vývoj Smíchova ve 20. století.....	41
5.1. Druhá světová válka a odboj na Smíchově a v jeho okolí.....	43

5.2. Budování v období socialismu.....	46
5.3. Anděl jako novodobé centrum Smíchova.....	49
6. Zajímavé projekty Smíchova v jeho blízké budoucnosti.....	52
7. Závěr.....	54
8. Použitá literatura.....	56
9. Přílohy.....	62

Úvod

Téma své bakalářské práce jsem si vybrala především proto, že žiji v páté pražské městské části, a tedy Smíchov je místo, kde se v podstatě každý den pohybuji, a proto bych ráda přiblížila nejen jeho historii i ostatním spoluobčanům. Zároveň bych byla ráda, kdyby práce posloužila i pro potřeby škol a žáků v rámci výchovy k občanství.

Nejdříve se budu věnovat prvním zmínkám o Smíchovu, jeho samotnému vzniku a okolnostem, které s tím souvisí. Dále se zaměřím na celkový stručný historický vývoj této oblasti, co ji ovlivňovalo, co na ni působilo a jakým způsobem. Jelikož téma mé bakalářské práce je *Proměny Smíchova v 19. a 20. století*, stěžejní částí bude jeho rozvoj právě v tomto období. S 19. stoletím souvisí zejména proces a rozvoj industrializace, která tuto městskou část velmi zasáhla. S tím souvisí i rozvoj továren a podniků, které vedli významní továrníci, kteří jsou neodmyslitelně spjati se Smíchovem a jejichž podniky se podepsaly na jeho vývoji. Na vzniku továren závisí i příliv pracovních sil do této oblasti, která je charakteristická i bytovou výstavbou v různých částech této městské části.

20. století je pro Smíchov velmi významným obdobím, neboť byl povýšen na město a dokonce oficiálně připojen k Praze, což se samozřejmě v jeho dalším rozvoji velmi intenzivně projevovalo. Také poukáži na významné události tohoto století a pokusím se vysvětlit, jak vývoj průmyslového Smíchova ovlivnily.

Ke konci práce věnuji pozornost i 21. století, neboť v něm se Smíchov, potažmo Anděl, staly jedním z novodobých center naší metropole, a také nastíním i v budoucnu zvažované možnosti revitalizace a dalšího rozvoje této městské části Prahy 5.

Jak již bylo výše řečeno, Smíchov je součástí městské části Prahy 5, která se rozkládá na levém břehu řeky Vltavy a přímo sousedí s historickým centrem Prahy. Spolu se Smíchovem pátou městskou část tvoří i dříve samostatné obce Košíře, Motol, Hlubočepy, Jinonice- Butovice, Radlice a Újezd. Smíchov je

označován za nejstarší předměstí celé Prahy a než se stal významnou průmyslovou čtvrtí, byla jeho historie velmi zajímavá, ale i pohnutá.

1. Vznik Smíchova

Důkazem toho, že oblast dnešního Smíchova byla osídlena již pravěkými kulturami, jsou různé druhy archeologických nálezů, které zde byly postupně objeveny, a to zejména při výstavbě Západní dráhy v roce 1861 a při pracích na buštěhradské a duchcovské dráze. „*V starší i novější době na různých místech Smíchova vykopané zuby mamutovy, nosorožcovy a jiných zvířat jsou svědectvím předhistorické zvěřeny. Vykopané starožitnosti, kamenné i bronzové pak svědectvím, že bývala krajina nynějšího Smíchova zalidněna i v dobách, o kterých nedošlo na potomstvo žádných zpráv.*“¹

Nejstarší zprávu, která o krajině Smíchova existuje, je možné dopátrat, v báji o dívčí válce v Čechách sepsané kronikářem Kosmasem. Báje se vztahuje k hradu Děvín, který se nacházel naproti Vyšehradu, na vršku proti Zlíchovskému kostelíku, a dívce Vlastě, která se odmítala podrobit autoritě mužů a chtěla, aby se ženy staly vládkyněmi země. Společně se svými stoupenkyněmi vystavěly hrad Děvín, ze kterého podnikaly bojovné výpady proti okolnímu obyvatelstvu, zvláště pak mužům. Vlasta se po čase stala velmi zpychlou a troufalou, a dokonce se považovala za vládkyni Čech. Kníže Přemysl se rozhodl, že Vlastě a jejím družkám již nedovolí ostatní obyvatele terorizovat a spolu se svou družinou vytáhl proti dívkám. Nakonec byl hrad dobyt a dívky i s Vlastou zabity. Na zříceninách po Děvínském hradu se postavil nový hrad, kamenný, pod nímž za vlády Soběslava I. a Přemysla Otakara II. bylo vybíráno clo vyšehradskými kanovníky. Hrad byl však v 15. století zbořen a dnes po něm již není ani památka.²

Ovšem první historicky doložená zmínka o Smíchovu pochází ze 13. století, kdy je zaznamenán v českých letopisech u příležitosti korunovace krále Václava II. se svojí ženou Jitkou, dcerou Rudolfa Habsburského, dne 2. června roku 1297. Kronikář ze Zbraslavi o této slavnosti jako její svědek napsal: „*Udělán byl pro pohodlí a pro dvůr králů mezi horou Petřínem a břehem Vltavy na místě rozlehlém, rovném a utěšeném palác velikosti a stavby podivuhodně z klad řezaných a tesaných, skobami železnými sevřených, jakoby věčně trvati*

¹ Šubert, Fr. Ad. *Čechy díl III.: Praha část II.* s. 407

² Pauly, J. *Památník města Smíchova.* s. 14, 15

měly, a byl palác ten trochu od země vzhůru vyvýšen, tak že vstupu a vchodu po stupních poskytoval. Stoly a stolice i vše, co mohlo příslušet k vystrojení hostiny, co jen vtip umělců mohl vymyslet, nic z toho všeho nebylo pominuto...“³ Velmi důležitým je zde popis *mezi horou Petřínem a břehem Vltavy*, neboť právě v tom odborníci jako například historik František Jan Zoubek⁴ spatřují onu první zmínku o Smíchovu⁵, protože takto vymezená oblast dozajista nynějším Smíchovem je.

1.1. Etymologický exkurs

Smíchov má podobně jako většina českých měst, vesnic či osad báje o původu svého jména. Nejen pomocí ústní lidové slovesnosti vznikaly různé pověsti, dle kterých například Smíchov vznikl od smíchu, kterým se vysmívali zlí duchové schovaní v křovinách při oběšení loupežníkovi Rohovicovi, jež vedl odboj proti mladému knížeti Vojenovi.⁶ Právě tuto báji má na svědomí kronikář Hájek z Libočan⁷, který, jak je obecně známo, si velmi často a rád vymýšlel.

³ Pauly, J. *Památník města Smíchova*. s. 15, 16

⁴ *František Jan Zoubek* (1832-1890)- Byl regionálním historikem, profesorem českého jazyka, filologie a historie a v neposlední řadě i komeniologem. Část života strávil i v Praze, kde psal pro Národní listy a také byl redaktorem Památek archeologických. Zároveň i učil a stal se ředitelem dívčí měšťanské školy. O Smíchovu, kde žil sepsal dílo *Smíchovské upomínky historické*. Pohřben je na Vyšehradském hřbitově.

⁵ Dle webových stránek Městské části Praha 5 bylo označení *Smíchov* poprvé užito roku 1406, a to ve dvorských deskách. Ovšem například Pavel Bedrníček ve své monografii *Obce vůkolní* uvádí informaci, že Smíchov byla řídce osídlená bezejmenná oblast a poprvé se označení Smíchov užilo roku 1402 v knihách hor viničných. Například ovšem Marie Benešová ve své stati *Smíchov vývoj území* popisuje, že označení Smíchov se objevuje poprvé až v 15. století a blíže to nekonkretizuje.

⁶ Přesné znění této báje zní: „*Léta osmistého čtrnáctého. Služebníci někteří, ti kteříž ostríhali Rohoviče u vězení, zprávu dali knížeti, kterak Rohovič, jsa v tom vězení, mnohé pohrůžky čini netoliko knížeti, ale i té vsi země obyvatelům, nejvíce Protislavovi a jiným vladykům, kteříž jsou jeho (ač jim nic neučinil) tak ukrutně dobývali, jímali a do toho dali vězení. Kníže to slyše, obeslal některé vladyky a zemany, jich v tom opět, co má činiti s Rohovičem, za radu žádaje, kteříž odpověděli: Necht' je smrti zahlazen, tak jak léta předešlého bylo na tom postaveno, aby byl oběšen. Kníže vedle jich rady rozkázal jej z toho vězení vyvésti, kteříž když byl k přestruku, jinak k přívozu přiveden, tu jesti od sebe i svých budoucích mnohé pohrůžky knížeti činil. Odtud přelavivše jej přes řeku Vltavu, k jednomu velmi vysokému dubu a samé cesty jej přivedli, na kterémž chtěj neb nechtěj musil se sám na houžvi oběsiti. Mnoho lidu při tom divadlu a smrti jeho bylo, kteříž pravili, když se uvázal a dolů s větve nohy spustil, že velmi veliký smích a rozličné chechtání od duchův zlých v tom lese bylo, tak že se tomu, co se dalo, všickni divili, a té příčiny tomu místu, kdež se Rohovič oběsil, Smíchov jméno dali a dubu tomu, dokudž tu stál, Rohovič říkali.“ Srov. Bohm, J. *Monografie města Smíchova*. s. 8*

⁷ Dle Hájka bylo označení Smíchova užito již v roce 814, za času šestého vévody českého, Vojmíra.

Další báj, které nemůžeme přikládat přílišnou důvěryhodnost praví, že „*Horymír, spasiv se na svém Šemíku skokem s Vyšehradské skály na břehu tak se rozesmál, že místu tomu přezdělil Smíchov.*“⁸

Podle jiné pověsti roku 1430 koupil Jan Smíchovský⁹ v končinách nynějšího Smíchova pozemky od Kartouzského a Plasského kláštera, a podle něj se zdejšímu území začalo říkat Smíchov.¹⁰

U většiny odborníků ovšem převažuje názor, že Smíchov nejspíše dostal svůj název podle smíchání obyvatelstva. Ve 14. století rozdělili své pozemky Kartuziáni a poddaní si začali stavět domky a vytvářet různé malé osady, a protože se jednalo o různé poddané, kteří však svým smíšením vytvořili celek, osadě se začalo říkat Smíchov.¹¹

1.2. Smíchov v průběhu dějin

Od velkolepé královské korunovace Václava II. o Smíchovu žádné další významné zprávy nejsou. Byly založeny či vystavěny různé dvory či sady, ale bližší informace o této době nemáme. Až za své vlády nechal Jan Lucemburský, přesněji roku 1341, vystavět klášter pro kartouzské¹² mnichy¹³ v místě nedaleko předměstí Újezdu. Jan Lucemburský, který neměl k českým zemím příliš vřelý vztah, dal postavit tento klášter jako výraz svého pokání. Svou milovanou dceru totiž proti její vůli zasnoubil s polským králem Kazimírem v rámci sjednocení říše. Jeho dcera ze smutku onemocněla, až zemřela. Jan svého skutku litoval a jako důkaz založil kartouzský klášter, kterému se přezdívalo i *Zahrady Panny Marie na Újezdě*. Založením a postavením kartouzského kláštera byl také položen základ nynějšího Smíchova. Klášter pronajímal od roku 1386 své

⁸ Šubert, Fr. Ad. *Čechy díl III.: Praha část II.* s. 408

⁹ V literatuře jsem však našla rozdílné informace o této situaci, tedy že roku 1420 koupil část kartouzských pozemků pražský měšťan Jan Smikovský a dle něj se původně říkalo Smikov. Srov. *Kronika královské Prahy a obcí sousedních III. díl.* s. 959

¹⁰ Pauly, J. *Památník města Smíchova.* s. 18

¹¹ *Kronika královské Prahy a obcí sousedních díl III.* s. 959

¹² *Kartuziáni*- jedná se o řád, který byl založen v roce 1170 ve Francii poblíž Grenoble svatým Brunem. Svě jméno má od pustiny Chartreuse. Řád se řídil velikou přísností. Srov. Bohm, J. *Monografie města Smíchova.* s. 11

¹³ Dne 1. února 1342 vystavil Jan Lucemburský zakládací listinu tomuto klášteru a Karel IV. ji poté pokládal za svou.

pozemky lidem¹⁴, a tím se začíná psát opravdová historie Smíchova¹⁵ jakožto vytvořené osady rozprostírající se na jižní straně tohoto kláštera mezi řekou Vltavou a cestou ke Zlíchovu.

V odborné literatuře se zmiňuje, že ačkoliv žádné dochované prameny neuvádějí a nedokazují, že bylo území Smíchova na počátku 12. a 13. století obydlené, už jen samotný fakt, že v těchto místech proběhla korunovace a později zde nechal Jan Lucemburský vystavět klášter, nám ukazuje, že o neobydlené oblasti rozhodně jít nemohlo. Poukazuje se především na to, že král Jan odkoupil pozemky pro výstavbu kláštera od Templa z Hory a nejednalo se jen o pusté pozemky, ale o poplužní dvůr se sady a mlýny¹⁶, z čehož vyplývá, že nejen že bylo místo obydleno, ale i obděláváno. Dále se uvádí, že Václav II. byl velkým příznivcem Zbraslavského kláštera a že cesta na něj vedla z Pražského hradu přes Malou Stranu a nedaleko vltavského břehu až na Zbraslav a jak tomu dříve bývalo, tyto cesty nebyly pusté, dokonce se u nich vyskytovala i velká část obydlí. Ze 14. století existují i zprávy, že tato cesta byla velmi rušná, z čehož tedy vyplývá, že zde lidé byli usazeni, obdělávali půdu a byli i zemědělci. Tito lidé však nebyli lidem svobodným, nýbrž poddaným vrchnosti feudální, církevní i měšťanské. Ve smíchovském prostoru vlastnili majetek svatojiřské řeholnice, plasský klášter, Mělnický probošt a posléze i řád Kartuziánů. Ovšem co je zajímavé, svůj majetek zde měli i osoby světské.¹⁷

Dalším důkazem, že oblast Smíchova musela být nutně obydlena již na konci 12. a na počátku století 13. století, je skutečnost, že prameny uvádějí, že okolo roku 1200 zde byl postaven kostel sv. Jakuba.^{18 19} Z historicko-kulturních

¹⁴ Kartuziáni se velmi přičinili o rozvoj Smíchova. Jednou z významných věcí, kterou udělali, bylo rozdělení svých tamějších pozemků na malé parcely, které poté nabídli lidem. Ti si na nich mohli zřídit zemědělské usedlosti. Velmi rychle tedy kolem jejich kláštera vznikla osada, oficiálně založená listinou ze dne 22. ledna 1386. Osada- Břeh Panny Marie- byla odvozena právě od názvu kláštera. Dále se Kartuziáni zasadili především o pěstování vinné révy a chmele. A právě s pěstováním chmele souvisí i označení Smíchov, které se poprvé objevilo v zemských deskách roku 1406, kde se uvádělo, že zde vlastní chmelníci Jan, syn Buzka ze Smíchova. Srov. Pelzbauerová, V. *Dějiny částí Prahy jako dějiny farních obvodů*. s. 307

¹⁵Zmínka o osadě Smíchovu je také v knize Staroměstské, a to konkrétně o roku 1421 o chmelníci mečíře na Smíchově. Srov. Šubert, Fr. Ad. *Čechy díl III.: Praha část II.* s. 410

¹⁶ Jan Lucemburský tyto pozemky i s nemovitostmi koupil od Templa z Hory za 400 grošů. Srov. Zelinka, T. Č. *Pražská předměstí*. s. 18

¹⁷ Zelinka, T. Č. *Pražská předměstí*. s. 18, 19

¹⁸ Hansl, F. *Smíchovsko a Zbraslavsko*. s. 356

¹⁹ Kostel sv. Jakuba, později Filipo-Jakubský farní kostel, ke kterému vykonávaly podací právo jeptišky sv. Jiří na Pražském hradě, kterým v té době některé oblasti náležely. Poslední mše se v

kontextů vyplývá, že lidé nestavěli kostely někde mimo území, kde nebydlí, ale naopak pokud možno co nejvíce v centru veškerého dění. Kostely, fary, kláštery byly ve středověku centry života, vzdělanosti, ale i každodennosti, tedy je zcela vyloučené, že by okolo kostela sv. Jakuba, a v jeho bezprostřední blízkosti, nebydleli lidé.

A stál zde i další kostel, farní kostel sv. Jana Evangelisty, později řečeného Odraný, v zahradě probošta Mělnického.²⁰

Když za vlády Karla IV. Menší město pražské bylo roku 1360 obeháno zdí, část Újezdu se dostala do Prahy a druhá při Kartouzském klášteře zůstala za branami. Od historického centra byl Smíchov oddělen hradební zdí, jejímž pozůstatkem je dnes tzv. Hladová zeď. Hradba oddělila původní Újezd na část severní- součást nově opevněného města, jižní- okolo kostela sv. Jakuba se stala jádrem osídlení Smíchova. Část severní i jižní spojovala od roku 1362 až do zboření hradeb v roce 1891 Újezdská brána.²¹

Kartouzský klášter byl zničen v roce 1419, jeho statky zabavila staroměstská obec a z části rozparcelovala.²² „Roku 1420, když císař Zikmund Prahu obléhati se strožil, přeplavil se 12. července oddíl Pražanů na stranu Smíchovskou, blíže zřícenin kláštera Kartouzského přepaden oddělením vojska Uherského, podstoupil nerovný boj, v němž na čtyřicet Pražanů zabito, šestnáct zajato a v ležení Zikmundově upáleno. S mnohými na útěku lodi se potopily. Toť skromné zprávy o osudu Smíchova té doby.“²³ Majetek kláštera Kartouzského i Plaského byl za husitských válek rozptýlen a mniši byli vyhnáni. Nejdříve byli davem zajati a odvedeni na Staroměstské náměstí, avšak jeden z konšelů, mistr kožešnický Václav Štráboch, je druhý den propustil a oni odešli do Sedlce u Kutné hory. Pozemky kláštera si zabraly obce pražských měst, které je spolu

kostele konala 12. října 1891 a neprodleně poté začaly demoliční práce, díky kterým tato památka navždy zmizela z podoby města.. Farní úřad byl přemístěn k nově vzniklému smíchovskému kostelu sv. Václava. Kostel sv. Jakuba (Filipo-Jakubský) stával v oblasti dnešního Arbesova náměstí. Srov. Hansl, F. *Smíchovsko a Zbraslavsko*. s. 356, <http://stovezata.praha.eu/kostel-sv-filipa-a-jakuba.html>

²⁰ *Kronika královské Prahy a obcí sousedních díl III.* s. 959

²¹ Morkusová, A. *Vývoj Smíchova*. s. 14

²² František Hansl ve své publikaci *Smíchovsko a Zbraslavsko* popisuje události z roku 1419 trochu jinak. Píše, že v srpnu tohoto roku vzburčený dav vydrancoval Kartouzský klášter, zapálil ho a proto po něm již nezůstaly žádné památky.

²³ Hansl, F. *Smíchovsko a Zbraslavsko*. s. 360, 361

s pozemky mělnického probošství a Plaského kláštera, prodaly nebo pronajaly soukromníkům, většinou měšťanům. Další část pak spravoval úřad mostu pražského a z výnosu byly hrazeny nejrůznější opravy mostu. Po husitských válkách byly pole, vinice a další pozemky, které se zde nacházely, převážně v rukou soukromých osob, především Pražanů.²⁴ Avšak také obec zde měla své majetky skrze mostní úřad. Tato situace trvala jedno další století, přesněji do roku 1547, kdy Ferdinand I. zkonfiskoval měštům všechnen majetek, tedy i Smíchov, jako potrestání za jejich odbojové aktivity.²⁵ Ovšem poté své stanovisko zmírnil ve svém privilegii císaře Ferdinanda I z roku 1562, které zní: *„Poněvadž ti klášterové Kartouzský i Plaskej za Oujezdem pod Petřínem ležící do gruntu zbořeni vyvráceni jsou, takto Pražany a obyvatele jejich, kteří ty grunty Kartouzský nebo Plaský rozdělány nebo nerozdělány drží, nynější i budoucí, opatrovati ráčíme, že všickni i jedenkaždý zvlášť při pokojném držení a užívání týchž gruntuov zuostati má a my, dědicové naši ani budoucí králové Čeští nemáme a nemají na týchž gruntuov žádnému žádných vejplat, dědictví ani žádného jiného obdarování dávati.“*²⁶ Tímto prohlášením Ferdinand I. prohlašuje, že měšťané pražských měst mohou mezi sebou s těmito majetky a pozemky obchodovat, avšak panovník s nimi nakládat dle svého nemůže. Až v roce 1591 povolil Rudolf II. Starému městu odkoupit Smíchov zpět, a to za 6000 kop míšenských grošů.²⁷

Jestliže ve 14. a 15. století se z lesů na Smíchově stávaly pole a vinice, v 16. století, především za vlády krále Rudolfa, císaře II., jenž přenesl do Prahy život nejen politický, ale zejména kulturní a společenský, zakládaly se na území Smíchova šlechtické letohrádky, viniční usedlosti, zahrady a zahrádky, hospodářské domy aj. Dělo se tak nejen na rovině v okolí břehu Vltavy, ale i na vyvýšeninách v okolí. V pozdější době některé letohrádky zanikly, ale mezi ty, které existují i dnes, se dají zahrnout Klamovka, Demartinka, Hřebenka a jiné. Mezi významné hospodářské dvory tehdejší doby pak patřily Malvazinka,

²⁴ Okolní vesnice napsal císař Zikmund za půjčky a úsluhy některým věrným zemanům. Například klášterní zahrada dala obec Pražská roku 1421 radnímu písaři, Mikuláši Kekulovi. Srov. Hansl, F. *Smíchovsko a Zbraslavsko*. s. 360

²⁵ Bedrníček, P. *Obce vůkolní*. s. 197, 198

²⁶ *Kronika královské Prahy a obcí sousedních díl III*. s. 960

²⁷ Bedrníček, P. *Obce vůkolní*. s. 198

Šalamounka, Palata, Klikovka a další, které také stojí dodnes. Odpovědí na otázku, proč pouze některé tyto stavby přežily do dnešních dní, je poukázání na bouřlivá léta třicetileté války (1618-1648), poté války sedmileté. To také vysvětluje, proč měl v roce 1785 Smíchov pouze 60 popisných čísel.²⁸

Po období rozkvětu přišlo rychlé vystřízlivění v podobě vpádu Pasovských vojsk v únoru roku 1611²⁹, která útočila na pražskou městskou obec Menší město a chtěla obsadit i Staré město. Při události bylo zničeno mnoho stavení, polností, chmelnic, vinic, letohrádků atd. Co nevydrancovala vojska, vyrabovala lůza, která vzniklé situace využila a snažila se na ní obohatit. Další léta úpadku přišla spolu s obdobím Bílé hory a roky následujícími.

Roku 1622 Pražané přišli o Smíchov, a to díky nařízení, podle něhož měli Staroměstští císařskému vojsku dodat oves pro koně její jízdy. Jelikož tolik ovsu neměli, vypůjčili si ho od Pavla Michny z Vacínova za 700 strychů a dali mu jako zástavu i Smíchov. Když roku 1633 vraceli Michnovi půjčený oves, on jim Smíchov zpět nedal. Od té doby byl Smíchov majetkem rodu Michnů, kteří ho mezi sebou dědili až do roku 1678, kdy se velmi zadlužili a Smíchov spolu s dalším jejich majetkem byl prodán v dražbě. V dražbě si Smíchov koupil místodržící v Čechách- Ludvík ze Sinzendorfu. Po jeho smrti se Smíchov opět dostal do dražby, kde jej roku 1683 koupil Jan Adolf, kníže ze Schwarzenbergu za 66 tisíc zl. rýnských.³⁰

Třicetiletá válka měla pro Prahu, potažmo Smíchov, jedny z nejničivějších dopadů v historii. Důležitými lety byl především rok 1620 a bitva na Bílé hoře- „*nad samým Smíchovem svedena byla bitva bělohorská, kde táhlý zvuk polnic vojenských oznamoval konec samostatnosti české.*“³¹ Dále také období let 1631-1632, kdy Prahu obléhali Sasové a také rok 1648, kdy Prahu okupovali Švédové a vydrancovali a zničili mnohé domy, letohrady, zahrady, vinice a chmelnice.³²

²⁸ Bohm, J. *Monografie města Smíchova*. s. 4

²⁹ *Pasovská vojska* byla vyslána Matyášem Habsburským, bratrem Rudolfa Habsburského, a měla za cíl donutit Rudolfa II. abdikovat a přenechat země Koruny české právě Matyášovi.

³⁰ *Kronika královské Prahy a obcí sousedních díl III.* s. 961

³¹ Pauly, J. *Památník města Smíchova*. s. 27

³² Roku 1679 Prahu (Smíchov) zachvátila morová epidemie, se kterou si lidé dlouhou dobu neuměli poradit a nemocné vyléčit. Srov. <http://smichov.blog.cz/1107/epidemie-moru-5-kapitola>

Nejen třicetiletá válka poznamenala další osud Smíchova, ale i následující léta, kdy do Prahy 26. listopadu roku 1741 vpadla pruská, bavorská a saská vojska a do 2. ledna 1743 ji okupovala a podnikala výpady. Především okolí před Újezdskou bránou bylo touto situací velmi zatíženo a mnoho zahrad, vinic, letohrádků bylo nadobro zničeno. Dalším vpádem, kterému Marie Terezie musela čelit, byl od pruského krále Bedřicha II., který celou Prahu obléhal s vidinou připojení českého území ke své zemi, a ze smíchovských kopců ji bombardoval od 1. září do 16. listopadu roku 1744. Nakonec byl po těžkých bojích z Čech vytlačen. Neposledním bouřlivým obdobím byla i válka sedmiletá, která probíhala v letech 1757 až 1763, kdy Prahu obléhali Prusové. 20. června roku 1757 došlo k tvrdým bojům, kdy se ale rakouským vojskům podařilo Prusy donutit k ústupu.³³

Situaci po válečných letech 18. století vystihl kněz Josef Táborský, když o Smíchovu roku 1788 napsal, že „*před lety spatřovalo se mnoho dosti pěkných domů na Smíchově, tak že tvořily malé městečko, nyní však (1788) že mimo některá stavení jsou tu toliko pusté zdi, pole, zahrady a zříceniny.*“³⁴ Jak je tedy zřejmé, Smíchov na konci 18. století a počátku století 19. se teprve začínal pomalu vzpamatovávat z válečných výprav, které ho zasáhly.³⁵

V polovině 18. století vznikly na Smíchově tři první průmyslové závody. Jedním byla manufaktura zabývající se zpracování kůží, dalším textilní manufaktura a také výroba tzv. lyonského zboží, jež představovalo dráty z falešného zlata. Všechny tyto podniky však dlouho nevydržely a zanikly, staly se nicméně se předzvěstí dalšího vývoje Smíchova v následujícím 19. století, které bylo ve znamení zvratu a přeměny Smíchova průmyslové předměstí Prahy.³⁶

³³ Bohm, J. *Monografie města Smíchova*. s. 14, 15

³⁴ Pauly, J. *Památník města Smíchova*. s. 21

³⁵ V knihách úřadu hor viničných a úřadu mostu pražského se uvádí, že koncem 18. století stálo na Smíchově asi sto domů, které ovšem na rozsáhlém území působily velmi osamoceně. Dále pamětní kniha smíchovské fary uvádí, že v roce 1766 žilo na Smíchově 1304 věřících a 2 heretikové. Srov. Bedrníček, P. *Obce vůkolní*. s. 201

³⁶ Bedrníček, P. *Obce vůkolní*. s. 201

2. Smíchov a jeho přeměna v 19. století

Po předešlých bouřlivých staletích se v 19. století Smíchov těšil klidu, kdy obyvatelé Smíchova mohli pracovat na jeho rozmachu a zvelebení. Ovšem ani toto století nebylo bez pohrom, které dopadly na jeho obyvatele. V letech 1831 a 1836 řádila na Smíchově cholera, která si vyžádala mnoho obětí. V roce 1835 Praha zažila ničující povodně, které značně poničili celé město, včetně Smíchova.³⁷

V 19. století přihodilo mnoho událostí pro Smíchov velmi významných. Vše souviselo především se zrušením nevolnictví, rozvojem průmyslu a průmyslové výroby, technickým pokrokem a vynálezy. Smíchov a jeho ideální poloha, kterou prezentovaly rovina, blízkost k řece i centru města, pozice na jedné z hlavních cest a do té doby nezastavěná plocha, přímo vybízely k zakládání manufaktur, továren, výroben či podniků. Ty se stavěly buď nové, nebo se přestavovaly z objektů, které zde již stály. Dřívější zahrady, letohrádky, usedlosti a další nemovitosti ustupovaly moderním továrnám a budovám. K továrnám se budovaly i nové domy, aby měli dělníci³⁸, kde bydlet. Tyto velmi příznivé podmínky Smíchova lákaly stále více podnikatelů, kteří zde zakládaly své podniky a s příchodem dělníků se oblast i stále více zalidňovala. Smíchov se z území, kde převažovaly pole a zeleň, stával průmyslovým územím, kterému se velmi záhy začalo přezdívát „stokomínový Manchester“, díky jeho nepřehlédnutelným komínům, které dominovaly celému levému břehu Vltavy. Rozvoj zde tedy nebyl postupný, jak bylo pro tehdejší dobu obvyklé, nýbrž by se dal označit přímo za „raketový“ a na onu dobu nevídaný.

Skutečnost, že se venkovský Smíchov stal průmyslovým předměstím Prahy, byla potvrzena patentem Ferdinanda V. ze dne 15. ledna 1838.³⁹ Jelikož

³⁷ Pauly, J. *Památník města Smíchova*. s. 28

³⁸ S neustálým přílivem dělníků souvisel i rozvoj řemeslné výroby. A proto v roce 1843 na Smíchově fungovalo 9 krejčí, 7 truhlářů, 2 obchodníci, 4 kramáři a vetešníci, 10 zahradníků, 14 hostinských a 86 obuvníků. Srov. Zelinka, T. Č. *Pražská předměstí*. s. 32

³⁹ Smíchov je dokonce označován za druhé nejstarší předměstí Prahy. Za město byl pak uznán v roce 1850 s tím, že to bylo potvrzeno až zpětně v roce 1903. Srov. <http://www.praha5.cz/cs/sekce/historie/>

získával stále patrnější ráz města, zjednal si v roce 1839 svůj znak⁴⁰, ve kterém kromě znaku Prahy byl i znak panské jurisdikce Jinonické či Schwarzenberské a Vinohradské, protože do roku 1849 byl Smíchov pod touto trojí pravomocností.⁴¹

2.1. Zbudování dopravní infrastruktury na Smíchově a jeho propojení s jinými částmi Prahy

Výstavba České západní železniční dráhy na trase Praha-Plzeň-Furth im Wald, která měla počátek na Smíchovském nádraží, znamenala veliký zejména stavební rozmach na celém Smíchově. Dráha byla zprovozněna 15. července 1862 a Smíchov se tím dočkal železničního spojení. Roku 1872 byla otevřena Buštěhradská dráha se dvěma viadukty, nazvanými Pražský Semmering a další rok také Pražsko-duchcovská dráha. Pražskou spojovací dráhu tvořil Smíchov, který byl spojený s nádražím císaře Františka Josefa I. (dnes Hlavní nádraží) přes železniční most pod Vyšehradem. Pro lepší propojení Smíchova s Prahou bylo velmi významné vystavění mostů přes Vltavu: Řetězový most v letech 1876-1877, most Františka Josefa roku 1868 (dnes most Legií), Železniční most roku 1871, Palackého most roku 1878. Od roku 1870 pendloval z Karlína na Smíchov tzv. omnibus⁴². Později se omnibus nahradil koněspřežnou dráhou, jež byla třetí v celé Praze. Tato koňka, která spojovala Smíchov s centrem Prahy, měla od roku 1883 svou vozovnu na Smíchově, protože trať vedla k Západní dráze, dnešnímu Smíchovskému nádraží. Koňka fungovala do roku 1905, pak se dráha již plně elektrifikovala.⁴³ Když se v roce

⁴⁰ Znak vypadal takto: „I. V červeném poli nalézá se stříbrná zed' s cimbuřím, za níž se zvedají tři čtverhranné stříbrné věže se střechami vesměs zlatými, z nichž věž prostřední o něco širší má dvě okna a střechu sedlovou, kdežto obě krajní věže mají po jednom oknu a střechy špičaté. II. V otevřené bráně s vraty zlatými a s mříží zavěšenou nalézáme ruku s obnaženým mečem k ráně napřaženým. III. Na hlavním štítě je zavěšen vpravo štít červený s bílým českým lvem a IV. vlevo štít červený, v němž stojí bílá věž s cimbuřím na červeném návrší. V. Hlavní štít je nahoře ozdoben dositi praporečky červenobílými, nakloněnými k oběma stranám po pěti a VI. mezi nimi vznášá se černý orel dvouhlavý.“ Srov. Bohm, J. *Monografie města Smíchova*. s. 5, 6

⁴¹ *Kronika královské Prahy a obcí sousedních díl III.* s. 962

⁴² *Omnibus* je předchůdce dnešního linkového autobusu. Jedná se pérovaný vůz s uzavřenou skříní až pro 20 osob, který je tažený jedním či dvěma páry koní. Srov. <http://smichov.blog.cz/0608/promena-v-mesto>

⁴³ Určitou dobu jezdila po Plzeňské ulici soukromá elektrická tramvaj, kterou na své vlastní náklady zbudoval Matěj Hlaváček, košířský starosta a podnikatel. Konečné stanice byly v oblasti

1891 zbourala Újezdská brána, napomohlo to k lepšímu propojení Smíchova a Malé Strany.⁴⁴ V roce 1866 se dláždila většina smíchovských ulic, a o rok později se na Císařské louce otevřela i dostihová dráha.

2.2. Počátek smíchovské samosprávy

Rok 1848 přinesl Smíchovu samosprávu. Tehdy zatímním správcem obce a velitelem národní obrany byl zvolen známý slovníkář František Špatný, předtím správce schwarzenberského panství Jinonického, pak Smíchovského. Prvním purkmistrem⁴⁵ se stal bývalý rychtář Josef Ulian.⁴⁶ Od roku 1849 podle nového obecního zákona byl zvolen Josef Barth. Právě on se uvádí jako první starosta Smíchova. Po něm v roce 1862 stanul v čele smíchovské obce František Ringhoffer.⁴⁷ Ve druhé polovině 19. století byla postavena radnice, která dodnes stojí ve Štefánikově ulici, naproti kostelu sv. Václava a je sídlem Městské části Praha 5.

Na počátku roku 1867 se od Smíchova jako zvláštní obec odloučily sousední Košíře, jež spadaly pod pravomoc zemských stavů a některých jurisdikcí, avšak tvořily svůj vlastní katastrální obvod. Od tohoto roku se začaly spravovat samostatně.⁴⁸

dnešní křižovatky Anděl na Smíchově na jedné straně a na druhé u usedlosti Klamovka v Košířích. Provoz této dráhy probíhal od 13. června 1897. Od roku 1900 byl celá tato dráha majetkem Elektrických podniků a následně se přiřadila k celoměstskému systému. Srov. Morkusová, A. *Vývoj Smíchova*. s. 21

⁴⁴ <http://smichov.blog.cz/0608/promena-v-mesto>

⁴⁵ *Purkmistr*- označení pro starostu.

⁴⁶ *Kronika královské Prahy a obcí sousedních díl III*. s. 962

⁴⁷ Broncová- Klicperová, D. *Praha 5 křížem krážem*. s. 19

⁴⁸ Bohm, J. *Monografie města Smíchova*. s. 78

2.3. Zrod společenského a kulturního života typického pro Smíchov v 19. století

S rozvojem průmyslu na Smíchově a spolu s příchodem dělníků s rodinami, kteří sem přicházeli za prací, souvisí i rozkvět kultury, budování škol, veškeré infrastruktury, obchodů, společensky prospěšných budov atd. Kromě postavení a zřízení radnice se zde vytvořila i četnická stanice, školy obecní i měšťanské, reálné gymnasium v Husově ulici, divadelní aréna Švandy ze Semčic (dnes Švandovo divadlo), poštovní úřad, sokolovny- sokolské spolky Tyrš, spořitelna, lázně, kasárna (dnešní Justiční palác). Pravidelně se konaly dostihy na Císařské louce, kde se v roce 1896 událo i první pražské fotbalové derby Sparty a Slavie.⁴⁹

Začaly se objevovat i nové církevní stavby. Kostel Nejsvětější trojice byl nově vystavěn farní kostel na Malostranském hřbitově. Na dnešní Plzeňské ulici byla postavena novorenesanční synagoga a roku 1885 a byl postaven i nový kostel sv. Václava. Zároveň byl zbořen kostel sv. Filipa a Jakuba.

Prvním farním smíchovským kostelem byl kostel sv. Jakuba. V období husitství se stal nekatolickým kostelem. V roce 1620 byl však vrácen katolické církvi. V roce 1702 pak farnost získali jezuité. Roku 1749 byla fara opět obnovena a změněno její zasvěcení na kostel sv. Filipa a Jakuba. Jak se postupem času rozrůstalo obyvatelstvo Smíchova, byl tento kostel označen za nevyhovující z důvodu velikosti. V roce 1866 vznikl „Výbor pro kostel“, jemuž předsedal starosta Smíchova Petr Fischer a který se rozhodoval, jestli bude lepší stávající kostel sv. Filipa a Jakuba přestavit nebo zbudovat kostel zcela nový. Po zvážení především finančních hledisek bylo rozhodnuto, že se postaví kostel nový. Za architekty byli vybráni švagři Antonio Barvitijs a Ignác Ullmann. Základní kámen nového kostela, kostela sv. Václava⁵⁰, byl položen roku 1881 a 27. září o čtyři roky později byl i slavnostně vysvěcen.⁵¹

⁴⁹ <http://smichov.blog.cz/0608/promena-v-mesto>

⁵⁰ V roce 1925 byla provedena velká rekonstrukce exteriéru kostela. Důvodem pro pokračování ve zkrášlování interiéru bylo povýšení farnosti na arciděkanství roku 1928. V roce 1965 začala i rozsáhlá komplexní oprava, jež stála 17 mil. Kč a která měla respektovat původní projekt. Srov. Pelzbauerová, V. *Dějiny Prahy jako dějiny farních obvodů*. s. 310

⁵¹ Pelzbauerová, V. *Dějiny Prahy jako dějiny farních obvodů*. s. 309, 310

2.4. Počátky školství na Smíchově

Za první zmínky o školství v oblasti Smíchova se považují zápisky ve smíchovské farní knize faráře Jana Konráda z roku 1766. „*Školy veřejné, čehož je velmi želeť, na Smíchově není, tolíko v jistém domě, od farní budovy dosti vzdáleném, vyučuje mládež v domě svém jakýsi Jan Muller, absolvent filosofie. Přečasto napomínal jsem rodiče, aby své dítky tam posílali. Avšak učitel, který je též hudebníkem, hrává na různých místech, aby se obživil, a tudíž často doma nebýváje, dává se zastupovati dcerou svou. Proto mnozí rodičové děti raději do Prahy posílají. Jiní do školy u sv. pole na Malé Straně, čímž ubohé stádečko dětí se rozptyluje a jednota v učení značně trpí.*“⁵² Dle popisu je jisté, že se jednalo o soukromou školu, o které ovšem nejsou nikde záznamy, a tedy nedá se s přesností určit, kdy přesně vznikla. Na druhou stranu je evidentní, že v roce 1766 již plně existovala a fungovala.

Soukromé vyučování bylo do té doby jednou z variant, jak získat nějaké vědomosti a vzdělání. Další možností byla církev a jí podrobené školství, potažmo vyučování. Tedy farář Konrád předepsal Mullerově soukromé škole řád i metodu vyučování. Podle určeného plánu se dopoledne mělo učit čtyři hodiny, odpoledne tři hodiny. V zimním období škola začínala 7 hodin ráno, v létě pak již v půl sedmé ráno. První dopolední hodina byla určena pro čtení a slabikování, druhá se věnovala psaní. Třetí hodina se skládala ze dvou částí, v té první se počítalo česky i německy, ve druhé pak byl odpočinek jak pro děti, tak pro vyučujícího. V pondělí a ve čtvrtek se vyučovalo náboženství, které se ve středu a v sobotu opakovalo. Poslední dopolední hodina byla určena pro zpěv.⁵³ Učitel za to žádný plat⁵⁴ nepobíral, rodiče mu však po dětech vždy v sobotu posílali dárky⁵⁵. Tento stav se nijak extrémně nezměnil ani po roce 1781, kdy císař Josef

⁵² Duchácká, T. *Dějiny smíchovského školství*. s. 7

⁵³ *Tamtéž*. s. 8

⁵⁴ Až roku 1773 na prosby faráře Konráda Pražský magistrát začal učitelé vyplácet 20 zlatých ročně na byt. I to však bylo velmi málo a Konrád se stále snažil zajistit pro učitele lepší plat, avšak bezvýsledně. Srov. Pauly. *Památník města Smíchova*. s. 99

⁵⁵ Tyto „dárky“ se označovaly jako sobotáles. Nejednalo se vždy jen o dary v pravém slova smyslu, ale například rolníci v Lišnici dávali učitelům kousek pole, který mu zase třeba jiný rodič nechal zdarma zdělat. Objevovali se ale i tací, kteří děti schválně poslední den do školy neposílali, aby toto „školné“ platit nemuseli. Jiní si zase mysleli, že školné je jen dobrovolné a platit ho tedy nemusí. Ještě rozsáhlejším typem placení školného bylo, že rodiče učitelům posílali to, co doma měli, např. košťata. Aby se placení školného sjednotilo, byl jeho výběr přidělen 11.

II. vydal patent o zřizování škol. Nešťastný osud této smíchovské soukromé školy se změnil až po neustálých snahách faráře Konráda, kdy se mu 28. prosince 1885 podařilo, že bylo nařízeno udělat soupis dětí, které by smíchovskou školu navštěvovaly. Dále konsistoř požadovala vědět, jak a z čeho je či bude učitel placen, poté ovšem informace o jakémkoli dalším jednání osudu smíchovské soukromé nejsou.

Naopak v roce 1786 byla zřízena první normální škola na Smíchově, a to pomocí dekretu.⁵⁶ Z dekretu vyplývá, že prvním učitelem nově zřízené smíchovské školy se stal poměrně zkušený Antonín Václav Evančický. Škola byla umístěna pod farním kostelem sv. Filipa a Jakuba a již rok po založení se jednalo o tom, jak školu více přiblížit kostelu. Bylo rozhodnuto, že se vystaví nová škola přímo u farního kostela. Roku 1790 byla jednopatrová škola postavena. Byla malá- v přízemí byly dvě místnosti pro vyučování a v patře malý pokoj pro učitele.

Prvním učitelem, který v této nové budově školy učil a bydlel, byl Bernard Sprotz. Tento rodilý Němec, který ale velmi dobře uměl česky, byl druhým učitelem na normální škole smíchovské. Dle záznamů z farní knihy vyplývá, že nebyl dobrým učitelem, neboť si ve třídě nedokázal sjednat kázeň. Farář Krabath si ve svých zápiscích stěžuje, že mládež chodí do školy nepravidelně, nesoustředí se a zlobí. Když po Krabathovi nastoupil jako farář kostela sv. Filipa a Jakuba jistý Reichl, rozhodl se, že se stavem smíchovské školy začne něco dělat. Roku 1816 rázně napomenul občany Smíchova, aby počali svědomitě posílat děti do školy. Rodiče uposlechli, a tak o rok později musel Reichl žádat o přidělení dokonce druhého pomocníka učitele. O příjmech učitele nejsou nikde přesné záznamy, avšak jejich situace se zřejmě zlepšila, protože roku 1818 vytvořil c. k. rada nejvyššího soudu Michael Schoppel nadaci⁵⁷ 10.100 zlatých, z níž mělo být každý rok vypláceno smíchovskému učiteli 200 zlatých. V roce 1838 byl počet dětí, které navštěvovaly smíchovskou školu 300. Dosavadní jednopatrová budova již nestačila, a tak se z učitelovy místnosti v prvním patře školy udělala také třída pro vyučování. Následně byla i

července 1817 rychtáři na předloženou kvitanci učitelem. Vybírání se uskutečňovalo měsíčně nebo čtvrtletně. Srov. Hansl, F. *Smíchovsko a Zbraslavsko*. s. 536

⁵⁶ Viz příloha č. 2 Srov. Pauly, J. *Památník města Smíchova*. s. 103

⁵⁷ Nadace byla roku 1868 přiknuta smíchovské obci s podmínkou, aby platila školu za chudé děti.

učitelova kuchyň zabrána a přetvořena v třídu, přezdívalo se jí „kuchyňka“⁵⁸. V létě a na jaře se u ní dokonce vysazovaly dveře, aby se tam vešlo více dětí, bývalo jich tam najednou až 80 a seděly různě, i na schodech před ní. Od roku 1846 byl učitelem Jan Sigmund, který ustanovil, že vyučovacím jazykem bude český jazyk. Německý jazyk zůstal jazykem povinným, avšak již se v něm nevyučovalo.⁵⁹

„R. 1839 navštívil smíchovskou školu nejvyšší purkrabí království Českého, hrabě Chotek. Když viděl, kterak děti nemajíce místa v lavicích, po zemi a po oknech sedí a své písanky na kolenou drží, slíbil dětem, že brzy bude postaráno o novou pohodlnou školu.“⁶⁰ Nová škola byla postavena až po 18 letech a v roce 1857 byla slavnostně vysvěcena.

V době války mezi Rakouskem a Pruskem byla výuka ve škole přerušena. Obnovena byla 15. října 1866. O rok později se jejím ředitelem stal profesor pro reálná gymnázia František Zoubek.⁶¹

Se stále více narůstajícím počtem obyvatel Smíchova, ale i celé Prahy, v druhé polovině 19. století, rostl i počet dětí, a tak bylo nezbytné stavět školy další. O další výstavbu škol se postarala obec. Nové školy byly vystavěny například v Husově ulici (dnešní Drtinova), kde bylo zbudováno c. k. české reálné a vyšší gymnasium⁶², dále česká obecná a dívčí měšťanská škola. Ve Smetanově ulici pak byla zřízena měšťanská škola chlapecká. Na území celé Prahy byly vytvářeny i další školy jako c. k. vyšší německé gymnasium,

⁵⁸ Prvním učitelem v „kuchyňce“ byl Josef Krátký, a to v letech 1829-1841. Dalšími vyučujícími byli: Karel Mareš, František Sojka, Antonín Novák a posledním Václav Západlo do roku 1857. Srov. Pauly, J. *Památník města Smíchova*. s. 111

⁵⁹ Pauly, J. *Památník města Smíchova*. s. 110, 111

⁶⁰ *Tamtéž*. s. 113

⁶¹ „O řediteli vyjadřována z různých stran pochybnost, může-li jako učitel reální a gymnasijní z příčin formálních ustanoven býti ředitelem hlavní a průmyslové školy. S pochybností tou shodoval se i c. k. krajský úřad, jemuž s pominutím důst. okresního dozorství vyvolení ředitele podáno bylo, čímž ustanovení jeho velmi se prodloužilo. Kníž. arcib. konsistoř, přihlížejíc více k věci, než formě, namítání takové příhodněji vykládala a vyvolení ředitele c. k. místodržitelství ku schválení podala. Avšak teprve když c. k. místodržitelství rozhodnutím z 29. 10. 1867 způsobilost k vyučování gymnasijnímu uznalo za správné i k řízení hlavní a průmyslové školy, dostalo se řediteli od c. k. místodržitelství definitivního potvrzení dne 3. 11. 1867.“ Srov. Duchácká, T. *Dějiny smíchovského školství*. s. 28

⁶² Tato škola existuje dodnes, jedná se o nynější Gymnázium Na Zatlance, které bylo v roce 1960 z Husovy (Drtinovy) ulice přemístěno na současnou adresu Na Zatlance 11 v Praze 5. Jeho počátek se datuje od roku 1883 a oficiální název zněl Císařsko královské české reálné gymnasium na Smíchově. První maturity zde proběhly v roce 1900. Srov. Aubrecht, R. *Jubilejní almanach 125 let smíchovského gymnázia*. s. 12, 26.

německá dívčí i chlapecká škola atd. Od roku 1868 existovala na Smíchově průmyslová škola, kterou vedl profesor František Zoubek.

V 19. století byly na Smíchově také již dvě školky, tzv. dětské zahrádky, kde děti pracujícím rodičům opatrovaly a vychovávaly především služby.

2.5. Revoluce roku 1848 a další vývoj na Smíchově

Revoluční rok 1848 se nevyhnul ani Praze- Smíchovu. Veřejný pořádek osciloval na pokraji bouře, neboť lidé se popichovali a byli ze všeho dění rozladěni a rozčileni. Jelikož v tu dobu opustil svůj úřad ředitel spojených jurisdikcí, shromáždila se na Smíchově národní garda, která měla dohlížet na řád mezi občany. Dne 15. června roku 1848 hrozilo nebezpečí, že lidé díky nedostatku výdělků budou drancovat, avšak po svolání valné hromady do zahrady Na Knížecí zvolený výbor rozhodl, že se chudému lidu okamžitě poskytne podpora.⁶³

Rok 1849 byl pro Smíchov také důležitým rokem, neboť v tomto roce sestavil výbor bývalé c. k. vlastenecko-hospodářské společnosti v Českém království zvláštní komisi k zřízení filiálních⁶⁴ hospodářských spolků. Když proběhlo potvrzení zřizovacích stanov pro 13 takových spolků, začala od roku 1852 jejich plnohodnotná činnost. Podle stanov se spolek pojmenoval *Hospodářský spolek Smíchovský*⁶⁵ a jeho úkolem byla podpora pokroku a rozšiřování v hospodářských a lesnických odvětvích na území Smíchova.⁶⁶

⁶³ Pauly, J. *Památník města Smíchova*. s. 28, 29

⁶⁴ *Filiální hospodářské spolky*- jedná se o pobočné, dceřiné či vedlejší spolky hospodářské.

⁶⁵ Spolek mohl pro dosažení svých cílů použít všech zákonných prostředků, zejména: „a) porady a přednášky o všech odvětvích rolnictví, lesnictví a domácího hospodářství, b) výlety k prohlížení vzorných závodů hospodářských, c) výstavy hospodářských výrobků, dobytka, náradí a strojů, d) povzbuzování k řízení hospodářských ústavů vyučovacích, e) orby o závod, f) založení hospodářské a lesnické knihovny a vzorků a rozšiřování dobrých hospodářských spisů, g) odměňování hospodářů za výborné výsledky ve všech odvětvích hospodářských, h) odměňování věrné, pilné a zasloužilé čeledi, i) udílení rady jednotlivým členům, pakli toho žádají, zvláště systemizováním jejich hospodářství, j) povzbuzování ku vstoupení do spolku hlavně zasloužilých, praktických rolníků, jmenovitě ale malostatkářů, jakož i těch, ježto by zájmy podporovali, a těch, kteří vědy pěstují.“ Srov. Špatný, F. *Dějepis hospodářského spolku Smíchovského*. s. 5

⁶⁶ Špatný, F. *Dějepis hospodářského spolku Smíchovského*. s. 4, 5

Po uplynutí bouřlivého roku 1848 nastala absolutistická vláda, při níž Smíchov jakoby usnul. Teprve v roce 1861, kdy nastala doba ústavy, začal se Smíchov opět po politické a národní stránce probouzet a pozvolna angažovat.

Roku 1866 byl Smíchov obsazen pruskými vojsky, které zde několik měsíců pobývali a zdejší obyvatelstvo mělo nařízeno vojáky ubytovat i stravovat. Celá oblast tím byla postižena, závody a továrny zastavily svou výrobu a lidé neměli práci, ani výdělek. Také úřady v tuto dobu přestaly vykonávat svou práci a ponechaly obec samu svému osudu. Za další zkoušku osudu Smíchovských se dá považovat cholera, která ve stejný rok postihla téměř celé Čechy a ani Smíchovu se nevyhnula.⁶⁷

Rok 1871 byl ve znamení ničivých povodní, které zaplavily velkou část Smíchova a při nichž přišla i nezanedbatelná část obyvatel o život. O další čtyři roky později zase zasáhly Smíchov vydatné deště, které opět znehodnotily některá místa a napáchaly mnoho škod.⁶⁸

V posledních letech 19. století se Smíchov již těšil klidu a míru a pracoval na svém hospodářském, kulturním a společenském rozvoji. I díky tomu se stal velmi významnou průmyslovou oblastí, jejíž obyvatelé byli na svoje území velmi hrdí.

I přes relativní klid je ale potřeba zmínit prosincové bouře roku 1897. „Ministrpředseda“ Badiš se začal zasazovat o uspořádání poměrů v zemích Koruny české, neboť byl přesvědčen, že jen tak se dá dosáhnout rovnoměrného vývoje v celém Rakousku. Počala se tedy řešit česká otázka, a to jazykovým nařízením. Tím se ovšem situace mezi Němci a Čechy ještě více zkomplikovala a české menšiny začaly být pronásledovány. To se nelíbilo českým lidem, kteří na oplátku zbrojili proti německým menšinám na území Čech. V Praze došlo k drancování v německých budovách, podnicích a firmách. Smíchovská synagoga byla poničena, v německé škole na Hlavní třídě a „Bonbonce“ byla vytlučena okna. V Praze i na jejích předměstích muselo dohlížet na pořádek vojsko.⁶⁹

⁶⁷ Pauly, J. *Památník města Smíchova*. s. 28, 29

⁶⁸ *Tamtéž*. s. 28

⁶⁹ Pauly, J. *Památník města Smíchova*. s. 30

Od této doby se začala tzv. česká otázka stále usilovněji řešit. Češi, ale i ostatní slovanské národy, odporovali německé nadvládě a ta se naopak o to vehementněji snažila jakékoliv národnostní projevy potlačit, nastolit a udržet nadvládu. O rovnoprávnosti jednat nechtěli. O to více se však tyto národy v čele se svými vlastenci snažily svých práv stále hlasitěji dovolat.

3. Od prvních továren po průmyslový boom

Když za vlády Marie Terezie říše přišla o území Slezska, které získal pruský král, bylo na Čechách, aby nahradily ztracenou průmyslovou oblast. Z toho důvodu docházelo k zakládání nových továren především v textilním odvětví, kde významnou část tvořila výroba tištěných kartounů⁷⁰. Rozvoj tohoto typu továren byl tak masivní, že tehdejší zemské úřady byly zanedlouho donuceny zrušit staré privilegium, jež opravňovalo k barvení a tištění kartounů jen několik málo jedinců. Důsledkem zrušení privilegia vznikaly stále nové a nové továrny. V roce 1783 byla dokonce výroba tištěných kartounů prohlášena za svobodnou živnost, která byla ke konci století omezena na továrnickou koncesi. Počet kartounek v Čechách, a zejména pak v Praze, stále stoupal, až jich v roce 1838 bylo 128. S revolučním rokem 1848 a zaváděním strojové výroby jejich počet ovšem začal klesat.⁷¹

Již roku 1766 byly v Praze založeny první kartounky, v Poštovské ulici a ulici Truhlářské. S postupem času pak byly vystavěny i další, nejen v Praze, ale i v jejím nejbližším okolí- v Karlíně, v Libni, v Holešovicích, v Bubenci, na ostrově Štvanici a také na Smíchově. V roce 1814 zakoupil Aron Příbram trosky Slavatovského paláce⁷² i s jeho zahradou a v přístavbě továrních budov zřídil výrobní a tiskárnu na kartounové zboží. O rok později, tedy v roce 1815, počali bratři Porgesové⁷³ s výrobou kartounů v továrně blízko Vltavy, kde kdysi byly buquoyské zahrady a posléze k těmto pozemkům přikoupili ještě Diezenhoferův

⁷⁰ *Kartounem* se označuje jemná bavlněná tkanina v plátnové vazbě. Užívá se na zástěry, pláště či šaty. Může být bělený, jednobarevný nebo potištěný.

⁷¹ Zelinka, T. Č. *Pražská předměstí*. s. 33

⁷² *Slavatovský palác* nebo též Palác pánů z Hradce, který stojí v Praze na Malé Straně. Nyní je prohlášen za kulturní památku a sídlí v něm Italské velvyslanectví. Jeho zahrady se rozprostíraly mezi dnešním Arbesovým náměstím a Vltavou.

⁷³ *Bratři Porgesové*- chudí bratři Mojžíš a Juda z židovského ghetta vlastnili malé dílny na potiskování kartounů v Praze, na Starém Městě. Jelikož obchod s textilem jim vynášel, mohli si dovolit v roce 1815 koupit pozemky na Smíchově v sousedství konkurenčního podniku Arona Příbrama. Jejich výrobní stála v místech dnešního Nám. 14. října na pozemcích patřících k letohrádku Portheimka a byla na svou dobu velmi rozsáhlá a dobře vybavená. Dokonce v ní roku 1841 vykonal svou návštěvu i císař Ferdinand V., a protože byl celým konceptem bratrů natolik uchvácen, nechal je uvést v šlechtický stav s přídomkem von Poertheim. Srov. <http://smichov.blog.cz/0608/porgesova-kartounka>

letohrádek Portheimka u Zbraslavské silnice. Tak téměř ve stejnou dobu vznikly v Praze dvě továrny na výrobu, tisk a barvení kartounového zboží.⁷⁴

V raném období průmyslové revoluce bylo kartounářství, jako odvětví věnující se potiskování a barvení látek především z bavlny, velmi výnosným podnikatelským záměrem a investicí. Zajímavostí může být, že byly bez výjimky vlastněny židovským kapitálem.

Kartounky zaměstnávaly několik set lidí, nejednalo se však vždy o kvalifikované síly, ale o pomocné dělníky- muže, dále zde byly zaměstnávány i ženy a dokonce i děti od osmi let, což je faktem jistě nejsmutnějším. Dle pohlaví, věku a kvalifikace se lišila i mzda. Některé továrny měly pravidla i taková, že kvalifikovaný dělník si musel ze svého platu vydržovat ještě tzv. pomocnou sílu, tím například pracující otec z důvodu, aby nemusel platit ze svého platu plnohodnotnou pomocnou sílu, zaměstnával své vlastní děti⁷⁵. Na děti se nebraly ohledy, což se projevovalo například v délce odpracovaných hodin, které čítaly dvanáct a více hodin za den, dále pracovaly s barvami, které byly toxické, a tak si odnášely pravidelně doživotní následky.⁷⁶

Kromě dětí se v kartounkách zaměstnával i velký počet učedníků, jimž bylo mezi 14 až 25 lety a kteří neměli určenou pracovní dobu a byli proto často zneužíváni. Jejich další výhodou pro zaměstnavatele bylo, že nejdříve nedostávali mzdu žádnou, po několika letech dostávaly maximálně půlku platu dělníka.

Mzdy dělníků a dalších zaměstnanců továren byly tak nízké, že jen stěží stačily na živobytí celých rodin. Neutěšené pracovní podmínky pro dělníky a další zaměstnance se ještě více zhoršily s příchodem mechanizace, konkurence a nedostatkem odbytu. Když se zaváděly nové tiskařské stroje, došlo k masivnímu propouštění dělníků, neboť přesná nová zařízení zastala práci několika desítek pracovníků najednou.

V roce 1844 vyvrcholily neshody mezi továrníky jako zaměstnavateli a dělníky jako zaměstnanci. Po zásadním snížení mezd a následném propouštění dělníků v kartounce bratrů Porgesů situace vyvrcholila stávkou dělníků, kteří

⁷⁴ Zelinka, T. Č. *Pražská předměstí*. s. 33

⁷⁵ Pracujícím dětem a dorostu se říkalo „štrajchpudlíci“. Pokud se takto oslovil dospělý, bylo to bráno za urážku dotyčného.

⁷⁶ <http://smichov.blog.cz/0608/porgesova-kartounka>

v továrně zůstali. Dokonce je tento protest označován za první stávkou tiskařů kartounů v Praze, která se rozšířila po všech ostatních pražských kartounkách. „*Porgesovi tiskaři nastoupili v pondělí ráno do továrny, ale nikdo se nedotknul práce... Rozlíčení dělníci zpusťovali továrnu a zničili hlavně nenáviděné perotiny⁷⁷, které jim podle jejich názoru- užívaly z hubeného krajíce. Dělníci pak v zástupu čítajíc několik set hlav vydali se k továrně Příbramově, odkud jim dělníci opět v zástupu vyšli solidárně vsťříc a společně pak navštívili všechny pražské kartounky... Konečně zakročilo vojsko, došlo k zatýkání, ale nakonec se celá záležitost vyřešila smírně. Dělníci se dali pohnout k tomu, aby za nepatrné zvýšení mezd a nové sliby nastoupili znovu do práce.*“⁷⁸ Krize mezi dělníky a továrníky byla sice pro tuto chvíli zažehnána, nicméně opět se roznítla s příchodem revolučního roku 1848.

Kartounka bratrů Porgesů a sousední Příbramova kartounka byly v roce 1872 sloučeny v jediný podnik, který řídila akciová společnost Prag-Smichower Karttun-Manufactur, jehož součástí byla i tkalcovna. Definitivně však byla kartounka zrušena na začátku 20. století, kdy na jejich odkoupených pozemcích začala výstavba činžovních domů.

Mezi jedny z prvních továren na území Smíchova se po bok již zmiňovaných kartounek řadí i porcelánka⁷⁹, jež byla založena měšťany v čele s J. E. Hübelem roku 1793 jako manufaktura. Původně stála mezi ulicemi Havlíčkova a Na Florenci a její výroba se specializovala na keramiku a figurální kameninu. V roce 1837 podnik přešel na výrobu porcelánu a stal se tak velmi prosperující porcelánkou. Ještě větší rozkvět přišel s přestěhováním podniku do míst dnešního pivovaru Staropramen v roce 1841, o kterém rozhodl její tehdejší majitel K. L. Kriegel. Spolupráce byla okolo roku 1845 nabídnuta absolventovi mnichovské akademie L. Schwanthalerovi Ernst Poppovi, který se následně stal hlavním modelérem, a především díky němu se porcelánka v nadcházejících

⁷⁷ *Perotina*- stroj, který tiskne vzor na látku.

⁷⁸ Zelinka, T. Č. *Pražská předměstí*. s. 35

⁷⁹ Ukázky kusů porcelánu z této smíchovské porcelánky má ve svých sbírkách Muzeum hl. m. Prahy, zejména soubory děl od L. Schwanthalerera Ernst Poppa a malíře porcelánu Jana Zachariáše Quasta. Popp vytvořil více jak 50 biskvitových bust, modeloval tehdy žádané dětské rokokové dvojice, personifikace květin, amorky, různé žertovné postavičky a postavy v dobových kostýmech. Jeho dílo má vysokou hodnotu. Srov. <http://smichov.blog.cz/0608/smichovska-porcelanka>

letech stala špičkou českých výrobců porcelánové plastiky. Šedesátá léta byla ve znamení výroby obyčejného porcelánu pro každodenní potřeby domácností a ke konci století se začala výroba orientovat dokonce na elektrické izolátory. Přelom století znamenal pro smíchovskou porcelánku zánik, kdy byl její majetek rozprodán. Výroba porcelánu se poté přesídlila do Radlic, kde fungovala pod značkou Kiowsky a Trinsk až do roku 1909, kdy také skončila.⁸⁰

Neméně významným podnikem, který dokázal „přežít“ až do dnešních dní je smíchovský pivovar. Pivovar na Smíchově se začal stavět díky iniciativě průmyslníků Jana Kohouta a Viléma Picka. Na projektu pracoval pivovarský technik Gustav Noback. Založení je datováno od roku 1869 a oficiální název zněl *Akcionářský pivovar a sladovna* (Aktienbierbrauerei am Smichov). První várka piva v novém smíchovském pivovaru byla uvařena 1. května 1875. Pivovar se specializoval zejména na pivo výčepní, jehož odbyt byl především kvůli průmyslovému okolí velmi zásadní. Prvním sládkem byl František Lešner, od roku 1877 byl potom sládkem Michael Trnka. Jedním z nejdůležitějších ředitelů pivovaru byl původně účetní František Hejtmánek, který se velmi zasadil o další rozvoj pivovaru. Rok 1880 byl rokem velké návštěvy pivovaru, neboť zde pivo ochutnal tehdejší císař František I. a po jeho pochválení se podepsal do pamětní knihy. V dalších letech pivovar stále více prosperoval, což mimo jiné přispělo k zániku některých malých pivovarů, které v Praze a jejím okolí v dané době byly.⁸¹

S úspěchem pivovaru začalo docházet k tomu, že dosavadní prostory mu již nestačily, a tak pro rozšíření výroby byly získány prostory odkoupením Kohoutovy továrny na mlýny, které byly v těsném sousedství pivovaru. Výstavy piva⁸² rychle stoupaly a v roce 1911 se pivovar stal dokonce druhým největším v Českém království, a to po Prazdroji. Sládci ze Smíchova převzali od Prazdroje tamní typ piva, ale zjemnili ho. Takovýto typ piva se posléze rychle rozšířil. Kromě stěžejní orientace na výčepní pivo, pivovar produkoval i ležáky a tmavé pivo, ovšem vedle piva výčepního byly jen druhotným produktem pivovaru.

⁸⁰ <http://smichov.blog.cz/0608/smichovska-porcelanka>

⁸¹ http://www.pivovary.info/prehled/staropramen/staropramen_h.htm

⁸² *Výstava piva* je pojem označující celkovou produkci piva v daném pivovaru. Dle výstavy piva se pivovary třídí na malé, střední a velké.

Pivo bylo určeno k rychlé spotřebě a prodávalo se především v tuzemsku. Naproti tomu Prazdroj dával přednost ležáku a orientoval se i na export.

Na počátku 20. století, vrcholné doby pivovaru, byl vrchním sládkem Josef Paspas a za jeho éry byl pivovar právně zaregistrován na Staropramen. Protože tehdy existovaly na území Smíchova pivovary dva, nechal si tento pivovar zaregistrovat označení Staropramen, aby jeho pivo nebylo zaměnitelné za pivo z pivovaru druhého.⁸³

První světová válka znamenala pro úspěšný pivovar krizi, neboť mnoho dělníků odešlo bojovat, byl nedostatek surovin a radikálně se snížil i odbyt.

Zhruba v polovině 20. století došlo k obnovení pivovaru. Paspas se zasadil o rozsáhlou rekonstrukci podniku, která probíhala v letech 1933- 1937.⁸⁴

V roce 1939 byl Staropramen odkoupen v dražbě druhým smíchovským pivovarem- Občanským akciovým pivovarem, který byl malý, avšak těžil ze svého slavnějšího a většího souseda. Občanský akciový pivovar převzali Němci, kteří pivovar postupně dovedli téměř k zániku. Po skončení války byl velmi poškozený a potřeboval rekonstrukci. V roce 1945 byl pivovar znárodněn. O pět let později dosáhl výstavu piva, jako měl před válkami a začalo se mu opět dařit. Od roku 1953 se vařilo pivo i pro export, hlavně do SSSR, Maďarska a NDR. Díky změnám v dopravě a pro zlepšení manipulace se začalo pivo stáčet do hliníkových sudů a více jak poloviční podíl z výstavu začalo tvořit lahvové pivo. Stáčírny byly postaveny v Kladně a Mělníku, později i na Smíchově. V roce 1979 pivovar přišel o své pozemky díky výstavbě metra v této oblasti. Dokonce se kvůli nové výstavbě měl stěhovat, z čehož pak v 90. letech sešlo a pivovar⁸⁵ dodnes stojí na svém původním místě.

⁸³ <http://smichov.blog.cz/0608/akcionarsky-pivovar-staropramen>

⁸⁴ „Byly zvětšeny a nově zbudovány varny (nakonec jich bylo pět), zvětšeny sklepy, dřevěné ležácké sudy byly nahrazeny moderními ocelovými tanky, vyrostla novostavba spilek s chladicími štoky v podstřeší a modernizace vrcholí výstavbou nové kotelny se strojovnou a instalací výkonnějších chladících agregátů. Staropramen se změnil v moderní podnik. Hospodářská krize počátku 30. let se pivovaru příliš nedotkla a v r.1933 poprvé výstavem překonala Prazdroj a stala se pivovarem s největším výstavem v Československu a třetím vůbec největším pivovarem v Evropě. V roce 1938 vystavil 823.317 hl piva.“ Srov. <http://smichov.blog.cz/0608/akcionarsky-pivovar-staropramen>

⁸⁵ Dnešním oficiálním názvem pivovaru je Pivovary Staropramen, a.s. Staropramen je druhým největším producentem piva v České republice a třetím největším exportérem. Jeho pivo se vyváží do více jak 30 zemí světa.

4. „Stokomínový Manchester“ alias Smíchov v době své největší průmyslové slávy

„Čest budiž práci! . . . bezděky šeptají rty v té končině továrního ruchu, kde práce neumlká za dne, ani za noci . . .“⁸⁶

Na slávu kartounek, které byly orientované na textilní průmysl, v polovině 19. století navázaly nové typy továren, díky kterým se průmysl, zejména potravinářský, chemický a stavební, na Smíchově i v jeho okolí ještě více rozrostl. Postupně vzniklo několik chemických továren- například lékárnickými výrobky se zabývala firma Popp & Co., nedaleko sídlila i chemička Edm. Siegela, jejíž výroba se specializovala na výrobu kyseliny dusičné, Glauberových solí a skalic. Ultramarín a různé druhy inkoustu produkovala továrna s názvem Kinzelberger & Co. Také vznikla barvírna kůží Aloise Hillebranda nebo rukodílny na rukavičky A. R. Steinhilbra a Kristiána Turmwalda. Dále například i přádelna firmy Richter & Co., Kohoutova továrna na mlýnské stroje, Továrna na stříkačky, pumpy a hasičské náčiní F. Smekala, cukrovar, parní rychlotiskárna Jana E. Picka a spol. a mnoho dalších podniků a továren všeho druhu. Například obrázky svatých „v barvotisku pomocí plynového motoru“ vyráběl Litografický ústav Leopolda Koppeho, jež byl později známý jako Melantrichova tiskárna. Specifickou továrnou byla jistě i Továrna na čokoládu a cukrovinky, která patřila Johanu Klugemu.⁸⁷

Na počátku 80. let 19. století na Smíchově existovalo 30 závodů, jejichž objem výroby přesahoval velmi značně ostatní řemeslné dílny. V potravinářském průmyslu se o to postaralo především několik mlýnů, kdy nejstarším a největším ze všech byl parní mlýn první české c. k. privilegované mlýnské společnosti založený roku 1845, který se nacházel Schwarzenberkově třídě (dnešní Nádražní ulice). K mlýnu patřila i pekárna, jež měla tři stroje na mísení těsta. Tzv. umělecký mlýn Karla Hartla byl postaven v roce 1855 v Nábřežní ulici (dnešní Janáčkovo nábřeží). Dalším mlýnem byl Umělecký

⁸⁶ Veselý, J. *Prahou tisíciletou z dávná i dneška*. s. 245

⁸⁷ Broncová, D. *Knihy o Praze* 5. s. 58

parní mlýn Šimona Becka. Mezi větší potravinářské podniky patřila již výše zmiňovaná Továrna na čokoládu a cukrovinky firmy John Kluge & Co., která byla založena v roce 1861 a měla více než sto zaměstnanců. J. Kluge začínal svou výrobu ze začátku pouze s kandovaným ovocem, poté co přikoupil ke své dílně okolní pozemky, rozšířil nabídku o vinný cukr a bramborový sirup, který se do té doby musel přivážet ze zahraničí. Od roku 1863 se začala továrna orientovat i na výrobu čokolády. Mezi lidmi se pro továrnu vžilo označení smíchovská Bonbonka. Významný závod- Továrna nábytku a dekorací A. Koppel a syn přesídlil na Smíchov na počátku let sedmdesátých 19. století. Stavební průmysl také prožíval rozkvět a vznikalo proto mnoho dílen na zpracování dříví. Mezi ty nejvýznamnější bychom zařadili pilu Josefa Píseckého, která byla založena v roce 1846 a cihelnu F. Ellenbergra, jež se nacházela v dnešní Ostrovského ulici.⁸⁸

Dále představím významné továrny či závody, které fungovaly přímo na Smíchově, a jejichž provoz byl na tolik význačný, že se nesmazatelně zapsal do historie Smíchova.

4.1. Kohoutovy dílny

Jan Kohout se narodil v Křečkově na Poděbradsku. Byl uznávaným odborníkem ve své době a také autorem několika technických zlepšení, která pomohla ke zrychlení i zjednodušení mletí. Během padesátých let se podílel na modernizaci mnohých mlýnů jak v Čechách, tak i v zahraničí. V roce 1849 se rozhodl usadit na Smíchově, kde začal přestavovat tamější mlýn. Modernizace a přestavba mlýnů znamenala, že mlýny byly již poháněné parními stroji, čímž se samozřejmě zvyšovala produkce mouky. Do té doby fungující klepáče, jež byly na řekách a potocích, byly závislé na klimatických podmínkách a například při povodních nemohly mlít a tím snižovaly produkci mouky.

Kromě své Továrny na mlýnské stroje vlastnil Jan Kohout i dílnu na výrobu jízdních kol- velocipedů. Spolu se svými čtyřmi syny- Františkem,

⁸⁸ Broncová- Klicperová, D. *Praha 5 křížem krážem*. s. 27, 28, 29

Josefem, Petrem a Václavem, v roce 1880 postavili celokovová vysoká kola. Ve stejném roce pak pod vedením Jana Kohouta vznikl i český klub velocipedistů, jež byl první organizací svého druhu v celém Rakousku-Uhersku. S devadesátými lety téhož století však přišel úpadek vysokých kol, protože na scéně se objevila kola nízká, tzv. rovery, které přebraly štafetu právě po velocipedech. S tím se i J. Kohout vrátil zpátky ke svému oboru, tedy mlýnským strojům. Když zemřel, jeho továrnu převzal syn František a přesídlil ji do bývalého závodu na výrobu krup v Plzeňské ulici. Jelikož byl František, stejně jako jeho otec, členem správní rady smíchovského pivovaru, na svůj vlastní podnik již neměl tolik času, a tak ho po nějaké době prodal inženýrům z továrny.⁸⁹

4. 2. Ringhofferovy závody

„Tradiční továrnou pražskou je především pražská Ringhofferovka.

Rozlehlé její stavby s velikými okny, obrácené do smíchovské Plzeňské třídy, s řadou mohutných kominů, rozsáhlé její dvory, zaplněné jakousi nestvůrnou směsicí skladišť, železných a jiných staveb, zabírající celé území na rozhraní nejživější smíchovské křižovatky třídy Plzeňské, Nádražní a Štefánikovy.

Končina tato nabývá za dne neobyčejně rušného rázu. Ze všad zde doléhá k sluchu hlučivý život průmyslové čtvrti. Neutuchá zcela ani za noci, kdy ruch pouliční zmlkne.“⁹⁰ Na úvod představení Smíchova a jeho velmi významné továrny, která ovlivnila veškerý život ve svém okolí.

„Zakladatelem firmy Ringhoffer byl František Ringhoffer⁹¹, pocházející z Mullendorfu, jenž dne 30. července 1769 jako kotlářský tovaryš do Prahy

⁸⁹ Broncová- Klicperová, D. *Praha 5 křížem krážem*. s. 33

⁹⁰ Veselý, J. *Prahou tisíciletou z dávná i dneška*. s. 245, 246

⁹¹ František Ringhoffer (1817-1873) absolvoval gymnázium, poté studoval na pražské polytechnice. Když vstoupil do rodinného podniku, přemístil ho ze Starého Města na Nové Město pražské. S pokrokovými způsoby výroby se seznámil na studijních cestách po Německu, Francii a Velké Británii. Hlavní výrobu tvořily nejrůznější přístroje pro lihovary, cukrovary a pivovary. Ve 40. letech se věnoval výrobě parních strojů, kterých zkonstruoval pět. Roku 1848 vyrobil zařízení pro tři cukrovary- Konopiště, Bílina a Chlumec nad Cidlinou, o rok později pro

*přicestoval a zde zřídil, prokázav se dříve zkušebním dílem mistrovským, dne 10. prosince 1771 svou dílnu v domě č. 102-I., který pak dnem 9. října 1787 v jeho majetek přešel. Dílna jeho zabývala se mimo různé práce kotlářské hlavně výrobou varných pánví pro pivovary. František Ringhoffer stal se představeným pražského cechu kotlářského a založil v této hodnosti prapor cechovní.*⁹²

Když 28. srpna 1827 František Ringhoffer⁹³ zemřel, kotlářskou dílnu zdědil jeho syn Josef. Ten rozšířil otcův obor ještě o výrobu specialit pro cukrovary a lihovary.⁹⁴ Josef Ringhoffer zemřel 6. března 1847 a podnik převzal nejstarší syn František. Aby mohl závod stačit konkurenci, přeložil podnik na nové, větší místo. Díky guberniálnímu dekretu zemského továrního práva k výrobě veškerých druhů měděného zboží a strojů z 5. března 1848 rozšířil továrnu, a to koupí většího pozemku na Smíchově, kde počal výrobu železničních vagonů. K továrně připojil i slévárnu, a tak musel několikrát rozšířit prostor pro svůj smíchovský podnik. Oficiální název továrny po přesídlení na Smíchov zněl- *Ringhofferova továrna na vagony, na tendry železniční a na rozličné stroje*. Ve spojení se slévárnou a kotlárnou⁹⁵ (od roku 1853) začal podnik dodávat nákladní vozy pro severní dráhu císaře Františka I.

Dne 4. března 1861 byl František Ringhoffer zvolen starostou města Smíchova, a to jednohlasně. Za svého úřadování se velmi zasadil o rozvoj města a dokonce byl v roce 1862 Jeho císařským a královským Apoštolským Veličenstvem vyznamenán rytířským řádem Františka Josefa I. V roce 1864 byl důvěrou spoluobčanů povolán do sněmu království Českého, jehož byl členem coby zástupce velkostatků. Za zásluhy v oblasti průmyslu a humánní činnosti mu byl 14. července 1872 udělen řád železné koruny II. třídy, a také s tím

cukrovary v Čelakovicích a v Pečkách a další rok pro cukrovar ve Žlebech. Srov. Schreiberovi, J.- H. *Slavné osobnosti v dějinách Prahy 5.* s. 298

⁹² Hotowetz, R. F. *Ringhoffer*. s. 1

⁹³ František Ringhoffer byl v roce 1793 zvolen členem sboru pražských obecních starších a později i městským radou. Srov. Hotowetz, R. F. *Ringhoffer*. s. 1

⁹⁴ „Výsledky činnosti dílny tímto způsobem rozšířené potkaly se s největším uznáním císaře Františka I.; byl Josef Ringhoffer jmenován roku 1832 c. k. dvorním mistrem kotlářským a roku 1843 bylo mu uděleno tovární právo k výrobě veškerého zboží měděného a kovového.“

Srov. Hotowetz, R. F. *Ringhoffer*. s. 2

⁹⁵ Při začátku výroby povolal Josef Ringhoffer do podniku několik belgických specialistů, kteří měli za úkol zaučit dělníky novému oboru a právě i kvůli tomu posléze vyráběl parní kotle, které byly na evropské úrovni. Protože se v Čechách neválcovaly vhodné kotlářské plechy, nechával je ze začátku dovážet ze zahraničí, později uzavřel kontrakt se Starou hutí. Srov. Schreiberovi, J.- H. *Slavné osobnosti v dějinách Prahy 5.* s. 299

spojený stav svobodných pánů. A nakonec 3. ledna 1873 mu byl darován šlechtický titul, který ovšem užíval jen pár měsíců, neboť 23. března téhož roku zemřel.⁹⁶

Ringhofferovka, jak se továrně říkalo, postupně orientovala svou výrobu především na výrobu a vývoz železničních vozů a později i tramvají do celého světa. Jen v letech 1874-1890 se jich vyrobilo přes čtyři a půl tisíce. Kromě orientace na výrobu železničních vozů František Ringhoffer⁹⁷ (již čtvrtá generace) založil a postavil moderní pivovar a lihovar ve Velkých Popovicích, kde bylo i ukázkové mrazící zařízení, aby se klienti mohly přesvědčit „na vlastní oči i kůži“. Dále se vyráběly i parní stroje pro tovární pohon a doly.⁹⁸

František Ringhoffer myslel i na své zaměstnance a jejich sociální podporu, z toho důvodu založil roku 1878 *Zaměstnanecký penzijní fond* a o jedenáct let později i *Dělnické starobní pojištění*. Zaměstnanci měli nárok na důchod, vdovský důchod, invalidní rentu, příspěvek na výchovu dětí i na pohřebné. Umožňoval i podpory pro vdovy a pro nedospělé děti po zaměstnancích, kteří zemřeli. Pokud některý zaměstnanec pracoval v podniku více jak čtyřicet let, vyplácel se mu od roku 1895 věrnostní příplatek. Zasloužil se také o výstavbu domů pro dělníky, ve kterých na konci 19. století bydlelo zhruba sedm set rodin, což byla jedna třetina celého závodu. Domy byly na tehdejší poměry velmi moderní, neboť měly vodovod a byly napojené na kanalizaci. Nájemné v těchto domech bylo nízké, aby v nich dělníci mohli bez obav žít. František Ringhoffer také nechal od roku 1886 zřídit stálou lékařskou a ambulantní službu, a to přímo ve smíchovské vagónce, jak se jeho továrna také označovala. Rovněž založil i učňovský institut a veřejnou školu pokračovací. V podstatě si již od prvopočátku odborně vzdělával a školil své budoucí zaměstnance. Dokonce těm nejlepším vyplácel peněžní odměnu pro větší motivaci. Od roku 1873 byl zřízen i dobrovolný hasičský sbor.⁹⁹

⁹⁶ Hotowetz, R. F. *Ringhoffer*. s 2, 3

⁹⁷ František Ringhoffer (1884-1909) byl již čtvrtou generací Ringhofferů. Narodil se 22. listopadu 1844 a jeho snem byla vojenská kariéra. Roku 1866 se vyznamenal jako důstojník v prusko-rakouské válce. Po otcově smrti převzal podnik spolu se svými bratry Emanuelem a Viktorem a úspěšně pokračoval v podnikání po otci. Měl smysl pro spravedlnost a kázeň jak u svých zaměstnanců, tak obchodních partnerů a také schopnost organizovat. Srov. Hlaváč, M. *Tvůrci českého zázraku*. s. 117

⁹⁸ Hlaváč, M. *Tvůrci českého zázraku*. s. 117

⁹⁹ Hlaváč, M. *Tvůrci českého zázraku*. s. 118

V polovině 70. let Ringhofferové získali objednávku pro ruské, finské a německé železnice. V letech devadesátých začala továrna vyrábět i stavby salónních a dvorních vozů a mezi její pravidelné klienty se zařadila i *Mezinárodní společnost lůžkových vozů*, které Ringhofferovka dodala do poloviny 20. let 20. století více než tři tisíce vagónů. Nevidaným oceněním se stala i skutečnost, že vozy se objednávaly i pro hlavy států z jižní Ameriky a také pro rumunský, bulharský a rakouský dvůr. Devadesátá léta pak byla ve znamení i strojírenské výroby, kdy se začaly opět ve větším množství vyrábět parní stroje. Na světové výstavě v Paříži roku 1900 získala smíchovská strojírna Grand prix za stroj o výkonu 1200 koní. V roce 1911 odkoupil od Ringhofferů královehradecký podnik Bromovský, Schulz a Sohr slévárnu, strojírnou, kotlárnou a mědikovecký závod. Smíchovská vagónka a tzv. měďárna v Kamenici byly přeměněny v samostatnou akciovou společnost, kde Ringhofferové disponovali 75% kapitálů všech akcií. Velkostatky, podniky na zpracovatelský průmysl a pivovar ve Velkých Popovicích zůstaly veřejnou obchodní společností.¹⁰⁰

V roce 1911 byla Ringhofferovka přejmenována na Ringhofferovy závody, a. s., Smíchov. V období před první světovou válkou byly původní budovy strojírnou zbourány a místo nich postavena velká montovna podvozků a byla zřízena i elektrická posuvna. Během války byla výroba v pražské vagónce podřízena válečné výrobě, zejména vojenské vozy však paradoxně zajistily podniku další rozkvět. Po válce rozvoj pokračoval, neboť bylo zapotřebí obnovit vozový park drah Československa, který byl katastrofální. Vagónka se stala součástí velkého koncernu, který ovšem vedl ke ztrátě její suverénní pozice.¹⁰¹

Za druhé světové války byla opět výroba Ringhofferových závodů podřízena zbrojnímu průmyslu, továrna byla přejmenována na Závody Ringhoffer Tatra, a.s. Praha. V čele závodů byl tehdy Hanuš Ringhoffer, který zastával funkci generálního ředitele pivovaru Velké Popovice a byl guvernérem České národní banky. Za války spolupracoval s nacisty, zřejmě kvůli obraně svého po generace budovaného podniku. Po válce byla celá rodina odsunuta do Rakouska a Hanuš Ringhoffer dokonce skončil v táboře Mühlberg an der Elbe,

¹⁰⁰ Schreiberovi, J. a H. *Slavné osobnosti v dějinách Prahy* 5. s. 300, 301

¹⁰¹ Broncová- Klicperová, D. *Praha 5 křížem krážem*. s. 37- 39

kde v prosinci 1946 také zemřel. Jeho podnik byl znárodněn a přejmenován na Tatra n. p. závod Praha, poté na ČKD Praha a nakonec závod Tatra Smíchov. Na počátku 90. let byla výroba navždy zastavena a samotný závod přestěhován v letech 1993-1996 na Zličín. O dalším údělu celého smíchovského areálu se dlouhá léta vedly diskuse, kterým nakonec učinila přítrž demolice a vybagrování objektu v roce 1998. Zůstal zachován jen zlomek secesního zdiva směrem do Plzeňské ulice, který se stal součástí nového projektu výstavby a přestavby v moderní nákupní centrum- Nový Smíchov, v roce 2001.¹⁰²

4. 3. Waltrovka

Josef Walter, který se narodil v roce 1874, byl montérem a opravářem vah u jízdnicích kol. Jeho začátky nebyly nijak jednoduché, neboť si svůj vlastní závod začal budovat od úplné prvovýroby. Od roku 1902 však jeho sortiment tvořila již motorová kola spolu s dvouválcovými motocykly a přívěsným vozíkem, a následně i „Waltrova“ proslulá tříkolka. Z podniku se zanedlouho stala akciová společnost, na jejímž vzniku se podílel i význačný smíchovský stavitel A. Šimek, který byl ředitelem smíchovského pivovaru a jinonickým statkářem, jenž z velké části financoval stavbu továrny. Podnik byl rozdělen na pracoviště v prostorách Na Zatlane, kde docházelo ke zdokonalování původních typů, a na nově vznikající továrnu v Jinonicích, která se specializovala na samotnou výrobu automobilů, jenž s postupem času zcela zastínila motocykly. První světová válka znamenala i pro tento podnik podřízení se zbrojní výrobě, a tak byly zhotovovány granáty, zapalovače a vzduchem chlazené motory. Dokonce byl závod pověřen výrobou vojenských motocyklů. Když válka skončila, vrátil se podnik k výrobě automobilů s novým názvem *Akciová továrna automobilů Josef Walter a spol.* Výroba se podřizovala potřebám klientely, proto byly konstruovány jednak automobily s vyšší kubaturou, zároveň však i automobily malé, cenově dostupnější osobní vozy. Ve dvacátých letech se začalo i s výrobou leteckých motorů. Kromě motorů, které

¹⁰² <http://smichov.blog.cz/0608/ringhofferovy-zavody-ckd-tatra-smichov>

se užívaly v dopravních i vojenských letadlech, se Waltrový motory podílely i na začátcích československého sportovního letectví. Třicátá léta byla ve znamení orientace převážně na licenční výrobu vozů Fiat. Na začátku roku 1922 došlo k významné změně v čele závodu, když se ředitelem podniku stal Vítězslav Kumpera. Kumperové posléze získali v podniku Josefa Waltera majoritu a vedení převzal na delší dobu Antonín Kumpera. Dne 11. dubna 1922 Josef Walter definitivně rezignoval na svůj post v podniku a v Košířích si následně založil továrnu na výrobu ozubených kol. Na nově založeném podniku se již podíleli i jeho synové- Jaroslav a Jan. A právě první jmenovaný se stal známým konstruktérem závodních motocyklů Walter a ČZ.¹⁰³

Na počátku třicátých let byla zahájena velká přestavba stávajících objektů továrny v Jinonicích, která pokračovala i za druhé světové války, kdy byla znovu veškerá výroba podřízena potřebám německé říše. Po válce byla továrna v Jinonicích dne 1. června 1946 znárodněna a přejmenována na Letecké závody, poté na n. p. Let a posléze na n. p. Motorlet, závod Jana Švermy. Podnik i nadále pokračoval ve své výrobě, ovšem orientované výhradně na letecké motory. V 60. a 70. letech byl dokonce třetí na světě ve výši výroby.

Po roce 1989 se továrna vrátila ke svému tehdejšímu názvu akciová společnost Walter, avšak zanedlouho došlo k zastavení výroby a její produkce se přesunula do Letňan, do areálu Letova.¹⁰⁴

¹⁰³ Broncová- Klicperová, D. *Praha 5 křížem krážem*. s. 39, 40

¹⁰⁴ *Tamtéž*. s. 40, 41

5. Vývoj Smíchova ve 20. století

Pokud mohu říci, že historií Smíchova od jeho úplného počátku až po 19. století se zabývá poměrně mnoho autorů, kteří vytvořili kvalitní prameny, ze kterých jsem při své práci čerpala, tak obdobím 20. století se příliš autorů nezabývalo, a tudíž mnoho hodnotných informací o této periodě není. Jedná se spíše o zkratkovité informace, které se často v mnoha publikacích či člancích opakují, anebo jde jen o dílčí zprávy, které se věnují pouze konkrétním tématům. Možná je pouze potřeba se vytvořit určitý odstup od ne tak dávno proběhlých událostí a teprve poté podat objektivní reflexi. Proto si myslím, že podrobné zpracování Smíchova ve 20. století by do budoucna mohlo být dobrým námětem pro další práce. Na druhou stranu možná ovlivnění naší země ať už při obou světových válkách nebo v následném socialismu se zřejmě podepsalo na naši historii natolik, že toto období se dá zkrátka popsat jen velmi stručně. Takového dojmu jsem já osobně nabyla, když jsem studovala materiály a prameny právě pro nedávno ukončené 20. století.

Jestliže století devatenácté bylo pro Smíchov obdobím velmi významných pozitivních změn a rozkvětu ať už po stránce hospodářské, společenské či jiné, tak dvacáté století bylo etapou, kterou bych se nebála postavit dokonce do opozice k století předešlému.

Dá se říci, že poměrně rychle za sebou proběhly dvě světové války, které značně poznamenaly veškerý život obyvatel na zasaženém území a nejen na něm. Hospodářství i průmysl musel být v těchto letech zcela podřízen válečnému stavu, společnost i kultura se také rozvíjely odlišně, než by tomu bylo za „normálních“ podmínek. Po válkách se sčítaly ztráty a škody a celá země se začala pomalu vzpamatovávat, aby zanedlouho po první světové válce došlo na světovou válku druhou a po jejím konci bylo Československo *de facto* připojeno k Sovětskému svazu, který začal psát novou kapitolu českých dějin.

Samotný počátek 20. století byl však pro Smíchov konkrétně, jak již bylo výše naznačeno, velmi důležitý. A sice 22. února 1903 císař František Josef I. povýšil Smíchov *de jure* na město, kterým se Smíchov už dávno cítil. Také mu

byl udělen znak. Příslušné privilegium vyšlo ale až 21. ledna 1904, tedy necelý rok po prohlášení. Smíchov již od začátku století jednal o spojení s Prahou, které se ovšem realizovalo až vytvořením Velké Prahy 1. ledna 1922. Při označování jednotlivých čtvrtí byl Smíchov označen za XVI. čtvrt' s 1 347 domy, jež obývalo 56 337 lidí.¹⁰⁵

Císařský dekret, jež povyšoval Smíchov na město zněl: „*My František Josef První z Boží milosti císař Rakouský, apoštolský král Uherský, král Český, Dalmatský, Chorvatský, Vladiměřský, Štýrský, Ukrajinský, Bukovinský, Hornoslezský, velkokníže Sedmihradský, markrabě Moravský, knížecí hrabě Salcburský a Tyrolský atd... ráčili jsme z Nejvyšší císařské a královské moci naším rozhodnutím ze dne 22. února 1903 vaši věrnou osadu Smíchov v našem království Českém, přihlížejíce milostivě k její spořádané obci a jejímu znamenitému rozvoji, ku prospěchu obecního zastupitelstva na město povýšit...*“¹⁰⁶

V období Československa Smíchov rozkvétal. Rozsáhlá výstavba započatá již v předchozím století se ještě umocňovala. Zároveň s tehdy budovanými továrnami se zde stavěly také obytné domy, které vznikaly jižně od Anděla, jelikož k této hranici sahalo 300 sáhů od hradeb, kde se až do roku 1875 nesmělo nic stavět a pokud si tam někdo něco postavil, byl povinen v případě válečného stavu svou budovu zbourat. Dříve býval střed Smíchova na dnešním Arbesově (dříve Kostelním, poté Jakubském) náměstí, počátkem 20. století bylo za centrum Smíchova již považováno dnešní náměstí 14. října (dříve Václavské), jehož dominantou je kostel sv. Václava.

Zajímavostí je, že již ve 40. letech 19. století existoval tzv. Regulační plán Smíchova, ve stejné době byly stavěny typické pravoúhlé bloky řadových budov, které měly většinou dvě až tři patra. V témže století vznikaly první novorenesanční domy. Ke konci století se podoba Smíchova začala měnit radikálněji- byly stavěny obytné budovy vyšší, většinou o pěti, šesti patrech a měli zdobené průčelí s využitím historických slohů. Když se začal regulovat tok Vltavy, byly zakládány nové pozemky a parcely přímo na nábřeží.

¹⁰⁵ Bedrníček, P. *Obce v úkolní*. s. 204, 205

¹⁰⁶ Schreiber, H. *Smíchovské proměny*. In: Pětka pro vás- Měsíčník městské části Praha 5 2/2011. s. 23

Druhá dekáda 20. století prakticky uzavřela možnost jakékoliv výstavby. Po tomto období byly doplňovány pouze jednotlivé budovy, například Ženské domovy Na Knížecí navržené J. Hlavsou a J. Ladou v rozmezí let 1932-1936. Výstavba se přesunula do okolních kopců, kde rychle vyrůstaly vilové i družstevní čtvrti. V letech 1929-1933 byl postaven Jiráskův most.

Kromě výstavby na Smíchově docházelo k rozvoji služeb a dopravní obslužnosti. V roce 1926 byla zavedena první autobusová linka, jež vedla z Lidické ulice k továrně Waltrovice v Jinonicích. Od roku 1938 zde byla zavedena i trolejbusová doprava, která se definitivně zrušila v roce 1972.¹⁰⁷

5.1. Druhá světová válka a odboj na Smíchově a v jeho okolí

Když v březnu roku 1939 počala okupace českých zemí německými vojáky, bylo jisté, že veškerý rozvoj a rozkvět, který tu za První republiky byl, bude na delší dobu zcela zastaven. S tím se ovšem český národ, jež přijímal okupaci s odporem, odmítal smířit. Na den výročí Československa, 28. října 1939, docházelo k několika protestním akcím a demonstracím. Nejvíce lidí se shromáždilo na Václavském náměstí, odkud se v podvečer část přemístila přes most legií na Smíchov, do oblasti Arbesova náměstí, kde sídlila místní skupina NSDAP. Došlo k potyčce a od té doby byly jakékoliv oslavy 28. října zakázány, stejně tak i výzdoba národními symboly.¹⁰⁸

V průběhu druhé světové války sídlily na Smíchově některé odbojové skupiny. Jednou z nich byl *Předvoj*. Při evangelickém sboru Na Santošce fungovalo Sdružení mládeže. Tato mládež tvořená mladými studenty a absolventy byla nadšenými marxisty plnými ideálů, jejichž přirozenou autoritu si získali tito 3 členové: Karel Hiršl, Jiří Staněk a Václav Dobiáš. V té době vznikl nápad vydávat ilegální odbojový časopis, jež by ovšem sjednocoval různé názory. Posléze se z časopisu vytvořila celá odbojová organizace s názvem *Předvoj*. Členové organizace byli velmi radikálními ve svých myšlenkách bolševické revoluce. Na *Předvoj* se postupně připojili i jiné odbojové skupiny.

¹⁰⁷ <http://smichov.blog.cz/0608/rozvoj-smichova-a-kosir-za-prvni-ceskoslovenske-republiky>

¹⁰⁸ <http://smichov.blog.cz/0608/za-druhe-svetove-valky>

Při získávání nových kontaktů Jiří Staněk narazil na agenta Gestapa, který pomocí výslechu Staňkových rodičů získal další jména ostatních členů organizace. Ti byli zatčeni a na samém konci války popraveni v Terezíně.¹⁰⁹

Další ilegální odbojovou skupinou byla *Zpravodajská brigáda*, ta byla ovšem nekomunistická. Založil ji rodák ze Smíchova a člen smíchovského sboru Adolf F. J. Karlovský. V roce 1940 inicioval spolu s B. Klikou vytvoření zpravodajské vojenské ilegální organizace vystupující pod zkratkou ZB (Zpravodajská barikáda). Zakrátko se skupina, jež se scházela v módním salonu Na Knížecí u matky Karlovského, stala elitní vojenskou zpravodajskou odbojovou organizací. Na začátku roku 1945 měla už dva tisíce členů. Při květnovém pražském povstání byl Karlovský coby velitel 1. roty Zpravodajské brigády zasažen střelou do hlavy. V roce 1949 byl komunistickým režimem zatčen a odsouzen za zradu k trestu smrti. Posléze byl jeho trest překvalifikován na 25 let ve vězení. Po dalších obtížích byl při hromadné amnestii v roce 1962 propuštěn. V roce 1968 odešel do exilu do Švýcarska, kde se mu jako historikovi a heraldikovi dostalo celosvětového uznání. Aktivně spolupracoval s exilovým tiskem a organizacemi. Roku 1995 byl vyznamenán medailemi Pražského povstání, Boje o rozhlas, medailí ministra obrany ČR a povýšen do hodnosti generálmajora v.v. Zemřel v roce 1996.¹¹⁰

Při květnovém povstání v roce 1945 na Smíchově operovaly povstalecké jednotky a posléze i Ruská osvobozenecská armáda a vládní vojsko ze Štefánikovy kasárny (dnes Justiční palác). Český odboj předpokládal, že vládní vojsko bude přebírat jednotlivé objekty obsazené Němci. Ovšem 5. května 1945 vládní vojsko přišlo s revolučním způsobem vystoupení proti Němcům, předtím se nepočítalo s ozbrojenou aktivní účastí vůči Němcům.

„Ke konci března 1945 byly z popudu ilegální organizace „Nejvyšší rada vojáků a pracujících lidu“ zahájeny přípravné organizační práce k ustavení Revolučního národního výboru Prahy XVI. Pod vedením „revolučního plukovníka“ Arnošta Tachovského a vojenského velitele majora v. v. Ladislava Večeři, ruských legionářů, byl při první schůzce konané na letním cvičišti Sokola

¹⁰⁹ Farní sbor Českobratrské církve evangelické v Praze 5- Smíchově
<http://smichov.evangelnet.cz/sbor/historie>

¹¹⁰ *Tamtéž.*

*v Radlicích rozdělen prostor Smíchova na čtyři úseky a každému přidělen velitel. Mezi samostatné bojové a velitelské úseky patřila Smíchovská kasárna. Dne 5. května 1945 po vypuknutí povstání se činovníci vojenské a politické složky Národního výboru postupně sešli v Národním domě na Smíchově i ve Štefánikových kasárnách.*¹¹¹

Osazenstvo Štefánikovy kasárny přes počáteční zmatky dokázalo splnit svou úlohu, kterou byla stoprocentní realizace dlouhodobých záměrů českého odboje, jež chtěl zajistit mobilizaci vojáků i civilistů k vystoupení proti Němcům. Smíchov byl Němci obsazen velmi slabě, a proto se bez větších potíží vrátil zpět do českých rukou. Stal se zásobovacím centrem pro celou Prahu. Tzv. mobilizační středisko Štefánikových kasáren mělo duální řízení, což je zajímavé. Byly zde totiž složky vládního vojska, který vedl pplk. gšt. A. Šilhavý a mjr. pěch. V. Bouzka, který vedl linii odboje. Štefánikova kasárna byla v každém případě strategicky velmi důležitou základnou, neboť se nacházela nedaleko Vltavy, dále byla opěrným bodem proti Malé Straně a Petřínu, kde se koncentrovali Němci, a v neposlední řadě směrem od ní vedla velmi důležitá trasa na Plzeň. Postavení kasárny, která se stala respektovaným spojencem povstaleckého vrchního velitelství „Bartoš“, se ještě více upevnilo příchodem 1. divize ROA¹¹², jejíž první pluk se usadil v budově proti kasárnám. Velmi významnou funkci při pražském povstání zastávala kasárna i v oblasti zpravodajství, které napomáhalo řízení povstání- nasazování nových jednotek, přesuny jednotek, příchod posil z venkova atd. Kvůli vybavení kasárny byl také zajišťován veškerý týlový servis. Některé jednotky, které byly nově zřízeny, převzaly i policejní funkce jako například zajišťování Němců, zabezpečování objektů a jiné nebo i činnost strážní, střežení zajateckých táborů apod.¹¹³

„Ke konci května 1945 úsek Štefánikova kasárna registroval šestadvacet padlých (z toho tři důstojníci) a dvaatřicet zraněných. Další mrtví a zranění byli

¹¹¹ Žáček, P. *Kasárna na levém břehu- Smíchov a okolí v pražském povstání 1945*. s. 9

¹¹² 1. divize ROA- Ruská osvobozenecská armáda generála Vlasova. Vlasovci přijeli na Smíchov se 2 těžkými tanky, 7 malými tanky, 8 auty s vojskem, zabavenými auty z Řep, plamenometem, a v počtu 28 tisíc mužů. Jejich hlavním úkolem bylo hájit mosty. Srov. <http://smichov.blog.cz/0608/za-druhe-svetove-valky>

¹¹³ Žáček, P. *Kavárna na levém břehu- Smíchov a okolí v pražském povstání 1945*. s. 117, 118

postupně zjišťování v bojových úsecích, kde jednotky ze Smíchova působily. Tři další zajatí vojáci byli zatím vedeni jako nezvěstní. ¹¹⁴

Když definitivně skončila druhá světová válka, byl na náměstí Kinských vystaven tank č. 23, který byl v osvobozované Praze Rudou armádou jako jeden z prvních. Náměstí bylo přejmenováno na náměstí Sovětských tankistů. Teprve v roce 1991 byl tank teprve z náměstí odstraněn.

5.2. Budování v období socialismu

Ve dvacátém století již Smíchov nebyl považován pouze za průmyslové předměstí hlavního města, ale byl již součástí širšího centra samotné metropole. Ovšem v období socialismu Smíchov a jeho okolí chátralo. Byl místem bydliště spíše sociálně slabších obyvatel a rozhodně se nedal považovat za lukrativní adresu. Spolu s dalšími městskými čtvrtěmi byl zanedbáván na úkor výstavby mohutných sídlišť na periferiích Prahy. Pokud docházelo k nějaké výstavbě či přestavbě v tomto období na území Smíchova, jednalo se spíše o ojedinělé projekty.¹¹⁵

Takovou výjimku představovala například rekonstrukce Smíchovského nádraží v období let 1953-1956. Dále také na konci 80. let výstavba tehdy atypické a moderní budovy Komerční banky na Arbesově náměstí.

Ve druhé polovině 20. století již nebylo na Smíchově příliš místa pro výstavbu. Výjimku tvořily některé volné plochy ve vyšších partiích, kde sporadicky výstavba probíhala. Starý Smíchov naopak začínal pomalu chátrat a byl zanedbáván.¹¹⁶

V roce 1960 došlo k dělení Prahy do deseti obvodů a Smíchov se stal pátou pražskou městskou částí. V 70. a 80. letech 20. století byla navržena koncepce rozvoje hlavního města, jež měla dlouhodobý charakter. V rámci této koncepce se počítalo na území Smíchova s výstavbou stanice metra,

¹¹⁴ *Tamtéž.* s. 115

¹¹⁵ Srov. rozhovor s pamětníky, nar. 1934, 1937, 1963.

¹¹⁶ Kuča, K. *Města a městečka v Čechách, na Moravě a ve Slezsku*, 5. díl. s. 587

přemístěním ČKD Tatra (dřívější Ringhofferovy závody) na Zličín a otevření Strahovského tunelu, jež měl výrazně pomoci plynulosti dopravy. Všechny tyto cíle byly postupně splněny.¹¹⁷

Kromě výstavby na Smíchově v období celého 20. století docházelo také k rozvoji služeb a dopravní obslužnosti. V roce 1926 byla zavedena první autobusová linka, jež vedla z Lidické ulice k továrně Waltrovce v Jinonicích. Od roku 1938 zde byla zavedena i trolejbusová doprava, která se definitivně zrušila v roce 1972.¹¹⁸

Za jeden z nejdůležitějších počinů sedmdesátých a osmdesátých let 20. století se dá označit vybudování metra na Smíchově. Přípravné práce byly započaty v červnu roku 1977. Za oběť výstavbě padlo 438 bytů a lidem, kteří je obývali, byly poskytnuty byty na právě vznikajících sídlištích na celém území Prahy.

Trasa metra B, na které leží právě Smíchov, byla uvedena do provozu až jako poslední ze všech tras metra v Praze. První úsek metra B, jež vedl 4,82 km, byl slavnostně otevřen 2. listopadu 1985 a vedl ze stanice Sokolovská (dnes Florenc) do stanice Smíchovské nádraží. Dne 26. října 1988 byl zprovozněn další úsek metra na trase B, a sice ze Smíchovského nádraží do stanice Dukelská (dnes Nové Butovice). Posledním otevřeným úsekem na trase B byla část od Nových Butovic po konečnou stanici Zličín zprovozněná od 11. listopadu 1994.¹¹⁹

Stanice metra nacházející se mezi Na Knížecí a Andělem (dnešní stanice Anděl) se dříve nazývala Moskevská, neboť na její realizaci pracovali věhlasní moskevští architekti. Ještě se přemýšlelo i o pojmenování Lidická, ale vzhledem k politické situaci se tvůrci přiklonili k Moskevské.

Trojpodlažní stanice Anděl měřící 145,7 metrů leží 35, 4 metrů pod úrovní terénu. Podobu této stanice mělo za úkol projektové studio Metrogiprotrans se sovětskými projektanty a také s Ing. Arch. Evou Břuskovou, Ing. Arch. Marií Davidovou a Lvem Nikolajevičem Popovem. Vnitřní obklad nástupiště byl navrhnout tak, aby působil co nejmasivněji, proto je z červeného mramoru. V létě

¹¹⁷ Morkusová, A. *Vývoj Smíchova*. s. 22

¹¹⁸ <http://smichov.blog.cz/0608/rozvoj-smichova-a-kosir-za-prvni-ceskoslovenske-republiky>

¹¹⁹ Broncová- Klicperová. *Praha 5 křížem krážem*. s. 67

roku 1999 proběhla rekonstrukce severního vestibulu, v rámci níž byla odstraněna původní výzdoba s moskevskou tematikou.¹²⁰

Ve dnech 12. a 15. srpna 2002, kdy Prahu překvapily povodně, byla stanice metra Anděl kompletně zatopena. Ze všech tří tras pražského metra, byl právě úsek B povodněmi nejvíce zasažen.

„Prvním cestujícím se zastávka metra Smíchovské nádraží otevřela v polovině 80. let minulého století, kdy byla uvedena do provozu část trasy B. Jak název napovídá, navazuje na železniční stanici Praha-Smíchov, která existuje od roku 1862. Jižním vestibulem se dostanete do příjezdového podchodu vlaků, severním pak projdete odbavovací haly. Toto rušné místo zdobí freska Richarda Wiesnera z roku 1954.“¹²¹ Stanice Smíchovské nádraží dříve sloužila jako stanice koncová, její délka je 405,6 metrů a je deset metrů pod úrovní terénu. Architektonického řešení se zhostil Ing. Arch. Josef David, úpravu stěn navrhl akademický sochař Petr Svoboda, fontány akademický sochař Jan Hendrych a plastiku v podchodu vytvořil akademický sochař Aleš Vašíček. Od 31. srpna 1992 byl na lince B metra zaveden poprvé pásmový provoz, což znamená, že mimo špičku v této stanici končila každá druhá souprava metra, tímto způsobem se řešil nedostatek vozů. Pásmový provoz byl ukončen v roce 2008.¹²²

S výstavbou metra a jeho stanic začaly být velmi zajímavé lokality v bezprostřední blízkosti těchto stanic, neboť se kolem nich koncentruje větší množství lidí. Této skutečnosti si velmi záhy začali všimnout investoři, kteří do těchto prostor počali soustřeďovat své stavební záměry, služby, obchody a další aktivity.

¹²⁰ Broncová- Klicperová. *Praha 5 křížem kráčem*. s. 68

¹²¹ Peñas, J. *Smíšený Smíchov*. In: *Choice* 2/2010. s. 96

¹²² Broncová- Klicperová. *Praha 5 křížem kráčem*. s. 68

5.3. Anděl jako novodobé centrum Smíchova

„Historické jádro Prahy nestačí kapacitně a kvalitativně požadavkům na obchodní a kancelářské potřeby současnosti a blízké budoucnosti. Developéři hledají nové plochy, které naplní investičně atraktivními funkcemi kanceláří, obchodů a služeb, multikin hotelů a výhledově bytů. Při vstupu do Evropské unie tak budou připraveni poskytnout administrativní plochy evropského standardu s dopravní dostupností. Kanceláře doplní ostatní funkce, a tak v optimálním případě vznikne multifunkční centrum, které bude živým organismem, integrujícím se do stávající zástavby.“¹²³ Skutečnost, že se od 90. let, kdy se otevřel trh zahraničním investorům, staví stále nové a nové budovy, které mají sloužit ať už jako kanceláře, či jako obchody, nákupní galerie a multifunkční prostory, je nesporná a k této moderní době zkrátka patří, ať se nám to líbí nebo ne. Jen by dle mého názoru bylo zřejmě vhodnější stavět vedle těchto budov a komplexů i stavby, které budou určitým „svatostánkem“ kultury a společnosti, kde se lidé budou scházet nejen za účelem nákupu večere a nových šatů, ale kde se budou nenásilnou a podprahovou formou i vzdělávat a obohacovat.

S otevřením hranic a přílivu zahraničního kapitálu po Sametové revoluci souvisí i výrazně změny, ke kterým docházelo také na Smíchově, a to především od druhé poloviny 90. let 20. století. Například komplex bývalé Ringhofferovy továrny (Tatra) byl po diskusích zbořen a na jeho místě se od roku 1999 začal budovat nový obchodní moderní komplex, jež se spolu s dalšími nově vystavěnými budovami v jeho bezprostředním okolí stal v dalších letech novým centrem samotného Smíchova.

Celá rozsáhlá rekonstrukce a revitalizace Anděla byla a stále je tématem desítek diskusí. Nesporným faktem je, že tato oblast byla ve značně desolátním stavu a její obnova byla jistě potřebná, na druhou stranu o podobě modernizace a rekonstrukce si může každý udělat svůj názor, pozitivní či negativní. Já osobně vítám nynější podobu Anděla, oproti tomu, jak si pamatuji, že to tam vypadalo, když jsem ještě byla malá nebo z fotografií a vyprávění třeba rodičů, kteří zde žijí nepřetržitě. Z původně nevzhledné a zchátralé oblasti se stala frekventovaná

¹²³ *Anděl/Smíchov- lokální pražské centrum* In: *Architekt* 7/2001. s. 22

křižovatka a moderní centrum nabízející zábavu, služby i práci. S tím ovšem souvisí i jeho momentální předimenzování, které se vyznačuje až abnormálním počtem lidí, kteří jím každý den projdou. Avšak tohoto problému si je městská část vědoma a má v plánu v blízké budoucnosti vzniklou a v některých denních hodinách i bezmála neúnosnou situaci řešit, jak jsem byla ujištěna při osobní konzultaci.

Pokud je zde řeč o zcela nové podobě Anděla (Smíchova), která byla vytvořena v rozmezí posledních let 20. století a v prvních několika málo letech století 21., je potřeba vysvětlit, že se nejedná jen o výstavbu Zlatého Anděla¹²⁴¹²⁵, který je v bezprostředním okolí a především nad samotnou stanicí metra Anděl, ale jde i o další nově vystavěné objekty v nejbližším okolí Anděla, včetně hotelů.

Projekt ABC Anděl business center- Anděl city se nachází mezi ulicemi Plzeňská, Stroupežnického, Radlická a Klicperova. Jedná se o pozemky, jež vlastnil podnik ČKD Tatra Smíchov, který jejich prodejem dofinancoval rozestavěný závod na Zličíně. Autorem konceptu je D. A. Studio.

Přímo na místě továrních hal bývalé Ringhofferovy továrny (později Tatra ČKD Smíchov) při Plzeňské ulici nyní stojí kulturní a obchodní centrum Nový Smíchov. Stavba byla započata v roce 1999 a o dva roky později se již toto moderní nákupní centrum slavnostně otevíralo. Rozprostírá se mezi ulicemi Plzeňská, Nová Radlická, Kartouzská a Štefánikova. Z druhého patra centra je vytvořena lávka přes ulici Kartouzská, jež vede na vrch Sacré Coeur. Záměrem

¹²⁴ *Zlatý Anděl*- Architektura komplexu pojmenovaného Zlatý Anděl je dílem světového architekta Jeana Nouvela ve spolupráci s českými architekty. Nouvel proslul zejména svým přínosem pro soudobou moderní architekturu. Ve své rodné Francii se stal spoluzakladatelem hnutí „Mars 1976“, jež chápe architekturu jako prostředek k vyjádření své doby. Do jeho tvorby patří například Institut de monde Arabe v Paříži nebo budova opery v Lyonu. Srov. *Z historie pražské čtvrti Smíchov*. In: periodikum neuveveno, 1/1999. s. 2

¹²⁵ „*Moderní prosklená stavba nesoucí symbol anděla, jako posla dobrých zpráv, se ve své době stala největší investiční akcí francouzské kapitálové skupiny Nexity a znamenala počátek její ofenzívy na východ Evropy. Kdysi křižovatku zdobila rozměrná freska letícího anděla s palmovou ratolestí v ruce na hostinci U Zlatého anděla. Dům zmizel v roce 1980 při výstavbě stanice metra Moskevská /dnes Anděl/. Novodobým andělem se stal obraz muže v kabátě s bílými křídly. Předlohu poskytl filmový hrdina Bruno Granze z filmu Wima Wendersa „Nebe nad Berlínem“. U fasád domů, které vyrostly směrem k autobusovému nádraží Na Knížecí, použil Nouvel k výzdobě útržky literárních textů z Kafky, Meyrinka, Apollinera, Ortena, Rilkeho aj.“ Srov. <http://www.praha5.cz/cs/sekce/historie/>*

architektů bylo navázat na stávající městskou strukturu a přitom klientům dopřát služby na vysoké úrovni přímo v centru města.¹²⁶

Anděl Media Centrum je nový komplex, který vyrostl v ulici Karla Engliše. Sídlí zde například firma Mafra a. s. v rámci administrativních prostor, dále je zde umístěn i bytový komplex, jež vytváří spolu s dalšími novostavbami typický městský blok. Výhodou nového moderního Anděla je i jeho dopravní dostupnost a obslužnost, je napojen na Strahovský tunel, tunel Mrázovka a další výjezdové komunikace.

Pokud bych měla zhodnotit rozsáhlou proměnu Anděla ze svého pohledu jakožto obyvatelky městské části Prahy 5 a téměř každodenní cestující přes Anděl, uvedla bych, že jsem ráda, že se podařilo vytvořit nové moderní centrum, které žije i mimo otevírací a pracovní dobu obchodů a kanceláří. Například díky velkému množství restaurací a kin je Anděl neustále plný lidí, tedy života, a to je podle mě velkým plusem, neboť se velmi často stává, že po páté či šesté hodině podvečerní se některé části měst zcela vylidní a „usnou“, což se o Andělu říci nedá. Na druhou stranu jeho „předimenzovanost“, jak je zde již výše uvedeno, začíná být problémem, který s sebou nese i jisté nevýhody ve smyslu velkého pohybu lidí a s ním související veřejný pořádek a drobná kriminalita apod.

¹²⁶ <http://novysmichov.eu/o-centru>

6. Zajímavé projekty Smíchova v jeho blízké budoucnosti

I přesto, že téma mé práce nezahrnuje Smíchov v 21. století, nedá mi nezmínit vize Smíchova do budoucnosti. Informace a podklady pro vytvoření této kapitoly mi poskytl při osobní schůzce Ing. Arch. Petr Mareš, jež je vedoucí kanceláře architekta městské části Praha 5.

Již zmíněný problém s přelidněností Anděla, ze kterého se zejména v posledním desetiletí stala nejen přestupní a nákupní tepna, ale i oblíbený „meeting point“ všech generací, se snaží městská část Praha 5 vyřešit ve spolupráci s developerem Sekyra Group, a. s. architektonickým ateliérem A69. Na základě urbanistického průzkumu a analýzy stávajícího stavu této smíchovské lokality vznikla pilotní studie z roku 2010 s názvem *Smíchov city*, mající za cíl kompletní revitalizaci oblasti Smíchova- Na Knížecí až po Zlíchov. Jedná se o plochu zhruba 210 tisíc metrů čtverečních. Jedním z hlavních záměrů je „přesunout“ či „rozprostřít“ centrum Smíchova z křižovatky Anděl do oblasti Na Knížecí a „odlehčit“ tak přetíženému dopravnímu uzlu. Celému záměru napomáhá i fakt, že jedním z možných exitů z metra je i ten na nádraží Na Knížecí. Zde by dle projektu mělo vyrůst nové polyfunkční město zahrnující administrativní budovy, obytné bloky, hotel, komerční prostory, školy (mateřskou i základní) a samozřejmě další podzemní garáže. Mezi křižovatkou Anděl až ke Knížecí by pak měl vést *Boulevard* s pěší zónou, restauracemi a obchody. Dalším záměrem je i rekonstrukce stávajícího Smíchovského nádraží a vytvoření okolních tzv. P+R parkovišť. Tím ovšem celý revitalizační koncept nekončí, dalším cílem je i zúčelnění území za Smíchovským nádražím a revitalizace oblasti až po Zlíchov.

Prezentace projektu na oficiálních webových stránkách Sekyra Group, a. s. ze dne 4. 6. 2010 popisuje, jak místo kolejíšť a skladů zde bude vybudována zcela nová multifunkční čtvrť, včetně zelených ploch a pěších zón. Zároveň však dojde i k propojení dopravní obslužnosti díky vystavění nového dopravního uzlu mezi vlakovým a autobusovým nádražím, stanicí metra a tramvají, včetně P+R parkovišť, která jsou nezbytná. Plnohodnotnou městskou infrastrukturu zajistí

například již zmiňovaná nová škola a také zcela nové nákupní centrum, které má být dle projektu novým srdcem celého území.¹²⁷

V areálu bývalého závodu Waltrovka v Jinonicích je taktéž plánován projekt na jeho revitalizaci a především pak rekonstrukci, který byl započat již koncem roku 2013. Na jeho pozemcích by měly vyrůst nové administrativní a kancelářské budovy, a to v těsné blízkosti ulice Radlická. Za nimi pak obytné budovy- bytové bloky, které budou postupně přecházet v kolonie řadových domků.

V oficiální prezentaci společnost Penta, která zajišťuje tento nový projekt Waltrovka, slibuje, že cílem je revitalizace celé oblasti v pražských Jinonicích v oblasti bývalé továrny Walter Motors. Kromě již zmíněné revitalizace je záměrem také vytvoření nové a moderní čtvrti, jež by svým obyvatelům nabídla veškerý komfort s návazností na tradici a historii tohoto území.¹²⁸

Myslím si, že projekt, na revitalizaci oblasti Na Knížecí by uvítali všichni občané nejen této městské části. Celé jeho okolí je již značně zdevastované a zchátralé a modernizace spolu s napojením na Anděl je jistě vhodným řešením. Navíc pokud zde bude vytvořena pěší a „zelená“ zóna, která oživí jinak velmi ozeleň ochuzený Anděl, bude to dle mého názoru jen dobře. Co se týče území okolo Smíchovského nádraží a nádraží samotného, i tato rekonstrukce a obnova je podle mě nezbytná a nezbytvá mi než se těšit a doufat, že se tak již brzy stane.

Tolik ve stručnosti k současnému stavu a budoucím vizím centra Smíchova na počátku jednadvacátého století.

¹²⁷ <http://www.sekyragroup.cz/news/136/83/Souhlas-Zastupitelstva-hlavniho-mesta-Prahy-s-projekty-Sekyra-Group-na-prazskem-Smichove-a-zizkove>

¹²⁸ <http://www.waltrovka.cz/cz/>

7. Závěr

Jak vyplývá, osidlování Smíchova bylo složitou otázkou, neboť nebyl obydlen jednotně, nevyrostl z jedné osady, která by se postupně rozšiřovala. Prostor Smíchova vlastnili různí majitelé, světští i církevní, a jeho plocha byla rozdělena na více částí, které byly nezávisle na sobě postupně obydlovány. Až husitství se svými proměnami ve vlastnických poměrech zapříčinilo, že došlo ke spojení stávajících osad v jednu jedinou obec, která se začala nazývat Smíchov.

Je až zarážející, jakou proměnou Smíchov od svého samotného vzniku prošel. Jak se vyvíjel, jak období rozkvětu střídala stádia stagnace či dokonce úpadku, jak o svou pozici v rámci Prahy musel bojovat a trpělivě čekat, až si ji zaslouží. Z původně malé osady se v 19. století, které je dle mého názoru pro Smíchov stoletím nejzásadnějším, stala důležitá industriální oblast, jež se rychle změnila na moderní městskou část Prahy. Nyní již Smíchov není průmyslové povahy, ale naopak jeho tvář je novodobé metropolitní centrum, které je nejen významným dopravním a přestupním uzlem, ale i místem setkávání, zábavy, businessu a služeb. Celá historie a vývoj Smíchova je dle mého názoru vhodným příkladem či materiálem pro výuku, neboť na tomto konkrétním příkladu je možné žákům přiblížit rozvoj určité části území v celém jeho širokém kontextu.

Při studování pramenů a literatury k této bakalářské práci jsem došla k závěru, že historie Smíchova je velmi rozmanitá a v rámci bakalářské práce i obtížně zpracovatelná, neboť je mnoho různých oblastí, které je nezbytné do jeho popisu zahrnout a zároveň objasnění některých je na úkor jiných, které jsou zmíněny jen ve stručnosti. V souvislosti s tím mám však pocit, že jako bychom poslední dobou zapomínali na to, že i současnost se musí zaznamenávat, neboť je pomíjivá, a brzy se stane i ona minulostí, a generace po nás se jistě budou chtít dozvědět více o době, ve které my dnes žijeme, avšak se obávám, že nebudou mít odkud. Narazila jsem na skutečnost, že období Smíchova ve 20. století je ve všech dostupných publikacích zmíněno jen velmi okrajově a heslovitě, a tudíž činí problém jeho novodobou historii objektivně popsat a shrnout.

Ve své práci jsem se snažila o vytvoření kvalitního historického exkursu Smíchova od jeho úplných počátků až po plány do budoucna, které by zde měly být realizovány. Také jsem se pokoušela obsáhnout ty nejdůležitější etapy v jeho vývoji, a to především v 19. století, kdy měl podobu průmyslového předměstí, v němž měly své továrny a závody jedny z největších a nejvýznamnějších podniků tehdejší doby. Jen náhodou jsem narazila na informace, že na Smíchově v období druhé světové války působily odbojové organizace, které jsem ve zkratce shrnula. Z nejnovodobějších dějin jsem se věnovala přetvoření Anděla, který je nyní jedním z několika nových center hlavního města.

Byla bych ráda, kdyby má práce posloužila všem, které zajímá Smíchov a přitahuje je nejen jeho historie, ale určitý celistvý vývoj v kontextu událostí, které na něj působily a ovlivnily ho až do dnešních dní. Zároveň možná vytvářím i námět pro badatele, kteří by chtěli zpracovat „prázdné“ místo v popisu jeho dějin, tedy 20. století.

8. Použitá literatura

Anděl/Smíchov- lokální pražské centrum. In: Architekt 7/2001. Praha: J. H. & ARCHYS, 2001. s. 22- 27.

Aubrecht, Radek. *Jubilejní almanach 125 let smíchovského gymnázia (1883-2008).* Praha: Gymnázium Praha 5, Na Zatlance 11 a Spolek přátel Gymnázia Na Zatlance, 2008.

Bečková, Kateřina. *Zmizelá Praha. Továrny a tovární haly 2. díl.* 1. vyd. Praha: Paseka, 2012. ISBN 978-80-7432-255-6.

Bedrníček, Pavel. *Obce vůkolní. Před branami měst českých.* 1. vyd. Praha: Volvox Globator, 2006. ISBN 80-7207-593-4.

Benešová, Marie. *Smíchov vývoj území.* In: Architektura ČSR roč. XXXII.: Svaz architektů ČSR, 1973. s. 379- 391.

Bohm, Josef. *Monografie města Smíchova. S dvěma polohopisnými plány.* Praha: Rada města Smíchova, 1882.

Broncová, Dagmar. *Kniha o Praze 5.* Praha: MILPO, 1996. ISBN 80-901749-6-5.

Broncová-Klicperová, Dagmar. *Praha 5 křížem krážem.* 1. vyd. Praha: MILPO, 2010. ISBN 978-80-87040-18-8.

Duchácká, Terezie. *Dějiny smíchovského školství*. Praha: vl. n., 1930.

Durlín, Viktor. *Smíchovské vinice*. In: Ochrana památek 1960. 1. vyd. Praha: Orbis, 1960. s. 103-104.

Hansl, František. *Smíchovsko, Zbraslavsko* za souhlasu c. k. okresní školní rady na Smíchově společnou prací učitelstva. Praha, Smíchov: vl. n., 1899.

Havránek, Edgar Th. *Neznámá Praha I.* reprint 1.vyd. Praha: Paseka, 2004. ISBN 80-7185-673-8.

Hlaváč, Miloslav. *Tvůrci českého zázraku*. 1. vyd. Praha: APS Agency Praha spol. s. r. o., 2000. ISBN 80-86363-00-7.

Hotowetz, Rudolf. *F. Ringhoffer- Smíchov*. Praha: s. n., 1898.

Informace obvodního národního výboru v Praze 5, 1977.

Kuča, Karel. *Města a městečka v Čechách, na Moravě a ve Slezsku*, 5. díl. 1. vyd. Praha: Libri, 2002. ISBN 80- 7277-039-X.

Kronika královské Prahy a obcí sousedních III. díl. 2. vyd. Praha: NLN, s. r. o., nakladatelství Lidové noviny, 1996, jako faksimile prvního vydání v nakladatelství Pavla Korbra v Praze, 1904.

Městská část Praha 5. Praha: Obú MČ Praha 5, 2000.

Morkusová, Andrea. *Vývoj Smíchova (od viničních usedlostí k městskému centru)*. Praha: Klub přátel starého Smíchova, 2007.

Mudrová, Ivana. *Prahou s otevřenýma očima*. 1. vyd. Praha: Lidové noviny, s. r. o., 2005. ISBN 80-7106-737-7.

Neubauer, Miloslav. *Městu Smíchovu je plných sto let*. In: Pražská pětka-měsíčník Městské části Praha 5, 2/2003. Praha: Vydavatelství 2000, s. r. o., 2003.

Pauly, J. *Památník města Smíchova vydaný k jubileu padesátě ročnice vlády apošt. veličenstva císaře Františka Josefa I. krále českého*. Praha: vl. n., 1898.

Pelzbauerová, Věra. *Dějiny částí Prahy jako dějiny farních obvodů*. 1. vyd. Praha: Volvox Globator, 2008. ISBN 978-80-7207-676-5.

Peñas, Jiří. *Smíšený Smíchov*. In: Choice č. 2. Praha: 2010. s. 94- 103.

Platovská, Marie. *Smíchov a Anděl- z historie*. In: Architekt 2/2001 únor. Praha: J. H. & ARCHYS, 2001. s. 22- 23.

Ravik, Slavomír. *Velká kniha o Praze 5*. 1. vyd. Praha: Regia, 2000. ISBN 80-86367-05-3.

Schreiber, Hugo. *Smíchovské proměny*. In: Pětka pro vás. Měsíčník městské části Praha 5. Praha: MČ Praha 5, 2011. s. 23- 25.

Schreiberovi, Jarmila- Hugo. *Slavné osobnosti v dějinách Prahy 5. Příběhy nevšedních životů*. 1. vyd. Praha: Perseus, 2006. ISBN 80-239-8554-X.

Stehlíková, Dana. *Smíchov zmizelý a mizející*. In: Staletá Praha XI. Sborník pražského střediska státní památkové péče a ochrany přírody. 1. vyd. Praha: Panorama, 1981.

Špatný, František. *Dějepis hospodářského spolku smíchovského, prvního desetiletí, od 25. března 1868 až do 25. března 1878*. Praha: vl. n., 1878.

Šubert, František Adolf- Borovský, František Adolf. *Čechy díl III.: Praha část II*. Praha: nakladatelství Otto, 1880.

Tlapák, Josef. *Z historie některých pražských předměstí na levém břehu Vltavy v období předbělohorském*. In: Pražský sborník historický 1966. 1. vyd. Praha: Orbis n. p., 1966. s. 56- 69.

Újezdskou branou do města Smíchov. In: Pražská pětka. Měsíčník městské části Praha 5, 2/2009. Praha: MČ Praha 5, 2009. s. 8- 9.

Veselý, Josef. *Prahou tisíciletou z dávná i dneška*. Praha: Za svobodu, 1926.

Z historie pražské čtvrti Smíchov. In: periodikum neuvedeno, 1/1999. s. 2

Zelinka, Timotius Čestmír. *Pražská předměstí. Život za pražskou hradební zdí*. Praha: Orbis, 1935.

Zoubek, František Jan. *Smíchovské upomínky historické*. Praha- Smíchov: Obec Smíchovská, 1875.

Žáček, Pavel. *Kasárna na levém břehu. Smíchov a okolí v pražském povstání 1945*. Cheb: nakladatelství letecké literatury Svět křídél, 2003. ISBN 80- 85280-87-6.

Internetové zdroje

Městská část Praha 5 <http://www.praha5.cz/cs/sekce/historie/>

Malé dějiny Smíchova a Košíř <http://smichov.blog.cz/>

<http://smichov.blog.cz/0608/promena-v-mesto>

<http://smichov.blog.cz/0608/porgesova-kartounka>

<http://smichov.blog.cz/0608/smichovska-porcelanka>

<http://smichov.blog.cz/0608/akcionarsky-pivovar-staropramen>

<http://smichov.blog.cz/0608/ringhofferovy-zavody-ckd-tatra-smichov>

<http://smichov.blog.cz/0608/rozvoj-smichova-a-kosir-za-prvni-ceskoslovenske-republiky>

<http://smichov.blog.cz/rubrika/za-2-svetove-valky>

Pivovar Staropramen

http://www.pivovary.info/prehled/staropramen/staropramen_h.htm

Farní sbor Českobratrské církve evangelické v Praze 5

<http://smichov.evangnet.cz/>

Projekt Waltrovka <http://www.waltrovka.cz/cz/>

Sekyra Group, a. s. <http://www.sekyragroup.cz/cz/submenu/pro-media/archiv-tiskovych-zprav>

Obchodní centrum Nový Smíchov <http://novysmichov.eu/o-centru>

<http://stary-web.zastarouprahu.cz/vestnik/3-2005/predmesti.htm>

Další prameny

Osobní konzultace s vedoucím kanceláře architekta na úřadu Městské části Praha 5, Ing. Arch. Petrem Marešem.

Rozhovory s pamětníky narozenými v roce 1937, 1934, 1963.

9. Přílohy

1. Příloha č. 1

Listina o zapůjčení ovsu od Pavla Michny z Vacínova Pražanům, kdy jako zástava mu byl dán Smíchov.

„My, purkmistr a konšelé i všecka obec Starého Města Pražského známo činíme tímto listem obecně přede všemi, jakož my jsme na žádost uroz. a statč. rytíře pana Pavla Michny z V. Tloskově, Neveklově, Maršovcích a Netvořicích, J. M. C. rady, k tomu svolili, abychme dědictví naše tomu dosti učiniti- vyslali jsme Václava z Lewengrynu, Zygmunta Celestina z Freifeldu, Václava Magrli ze Sobišku, Wolfa Kneisle z Borovska- k dskám zemským.“ Srov. Kronika královské Prahy a obcí sousedních díl III. s. 961

„Na neštěstí však vklad sepsán byl tak, že Smíchov měl náležeti Michnovi v úplné vlastnictví „žádného práva, panství sobě dále nepozůstávajíce.“ Za to zavázal se Michna „nejsouce toho žádostiv, aby otec St. M. P. v důchodích svých hynula, v tom se i budoucí dědici své tímto listem mým zapisují, že ty všechny platy a požitky, kterékoliv jim z téhož dědictví vycházely, jim- obci St. M. P. chci a jsem povinen- vykážati a zase tolik platu ujistiti a to tak opatřiti, na čem by každého času dobře přestati a toho bezpečně užívati mohli.“ Obec měla dostávat 150 kop m. Naproti tomu však Michna ohlásil dluh 3000 kop m. s úroky ročními 180 kop m. za oněch 700 strychů ovsu a žádal za zrušení závazku svého, což mu bylo ochotně komorou Českou 12. května 1625 doznáno.“ Srov. Kronika královské Prahy a obcí sousedních díl III. s. 961

2. Příloha č. 2

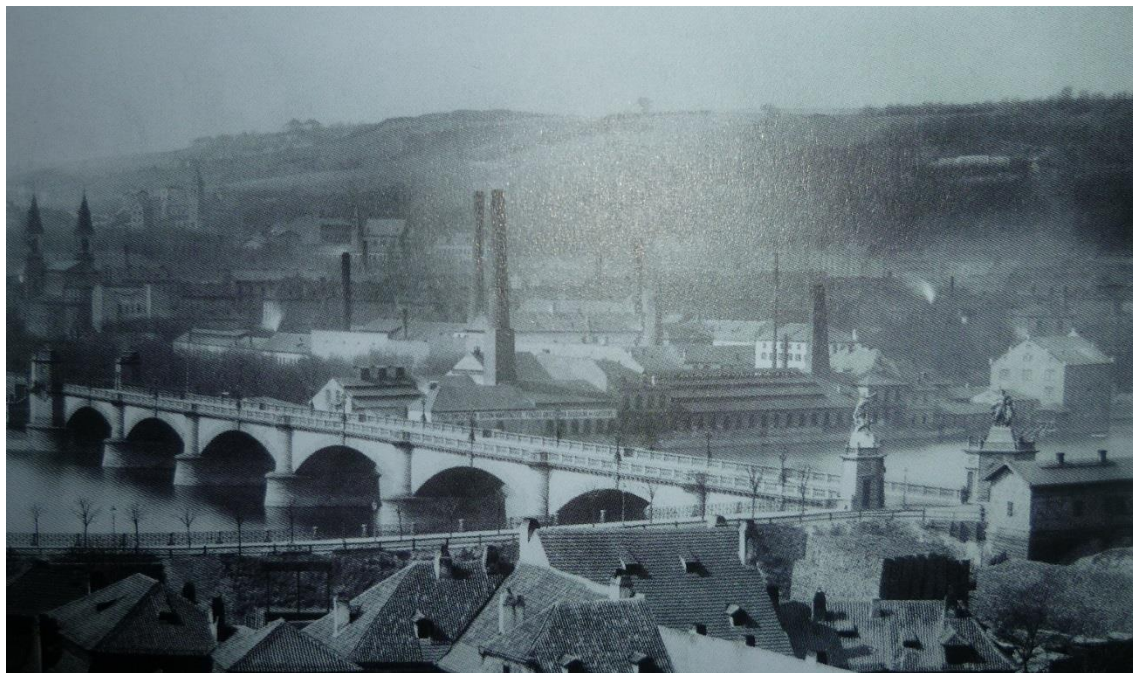
Dekret o zřízení první normální školy na Smíchově z roku 1786.

„Knižecí arcibiskupská konsistoř tímto Antonínu Václavu Evančickému oznamuje, že Jeho knížecí Milost arcibiskup Pražský po obdržení sdělení slavného magistrátu v Praze, jemuž dle nynějšího turnu přináleží právo uprázdněné místo učitelské při farní škole sv. Filipa a Jakuba na Smíchově zadávati po udělení jemu způsobilosti slavnou komisí škol normálních vyučoval a jemu svěřený úřad s největší svědomitostí zastávati se snažil. Na potvrzení toho

sepsán jest tento dekret od knížecí arcibiskupské konsistoře v Praze dne 12. srpna 1786.“ Srov. Pauly, J. Památník města Smíchova. s. 103

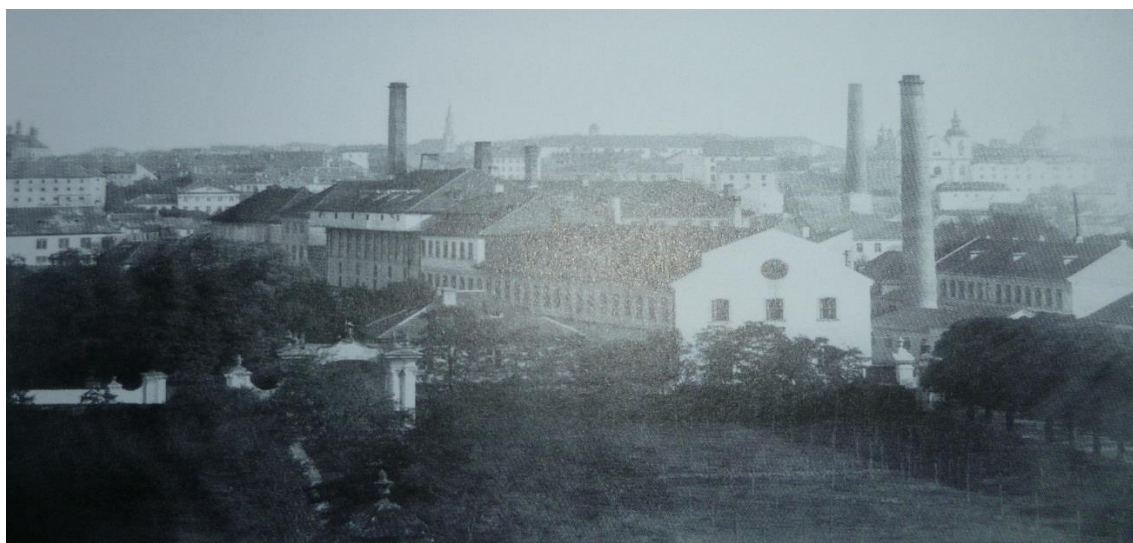
3. Příloha č. 3

Pohled na Smíchov okolo roku 1890 (Bečková, K. *Zmizelá Praha- Továrny a tovární haly 2. díl. 1. vyd. Praha: Paseka, 2012. s. 35)*



4. Příloha č. 4

Porgesova kartounka okolo roku 1870 (Bečková, K. *Zmizelá Praha- Továrny a tovární haly 2. díl. 1. vyd. Praha: Paseka, 2012. s. 39)*



5. Příloha č. 5

Pražská porcelánka na Smíchově okolo roku 1870 (Bečková, K. *Zmizelá Praha- Továrny a tovární haly 2. díl.* 1. vyd. Praha: Paseka, 2012. s. 46)



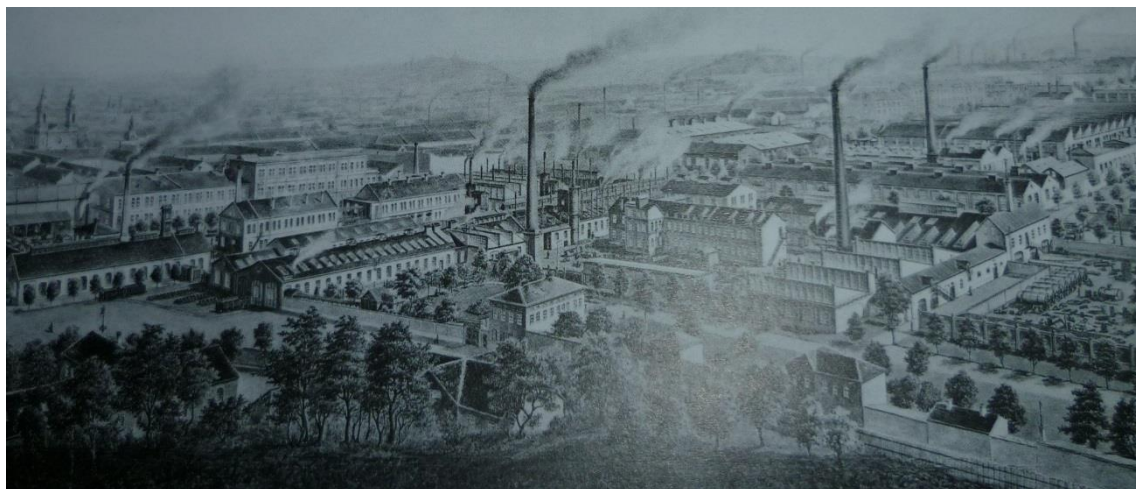
6. Příloha č. 6

Továrna Jana Kohouta okolo roku 1880 (Bečková, K. *Zmizelá Praha- Továrny a tovární haly 2. díl.* 1. vyd. Praha: Paseka, 2012. s. 53)



7. Příloha č. 7

Ringhofferovy závody v roce 1898 (Bečková, K. *Zmizelá Praha- Továrny a tovární haly 2. díl.* 1. vyd. Praha: Paseka, 2012. s. 56)



8. Příloha č. 8

Ringhofferova továrna- nový závod v roce 1904 (Bečková, K. *Zmizelá Praha- Továrny a tovární haly 2. díl.* 1. vyd. Praha: Paseka, 2012. s. 77)



9. Příloha č. 9

Továrna ČKD Tatra Smíchov v roce 1996 (Bečková, K. *Zmizelá Praha-Továrny a tovární haly 2. díl*. 1. vyd. Praha: Paseka, 2012. s. 85)



10. Příloha č. 10

Pohled na průčelí obchodního centra Nový Smíchov v roce 2002 (<http://stary-web.zastarouprahu.cz/vestnik/3-2005/predmesti.htm>)



11. Příloha č. 11

Pohled na Smíchovské (Štefánikovy) kasárny 5. května 1945- vyvěšení československý vlajek (Žáček, P. *Kasárna na levém břehu. Smíchov a okolí v pražském povstání 1945*. 1. vyd. Cheb: Svět křidel, 2003. s. 81)



12. Příloha č. 12

Vojáci 1. a 4. pluku před Štefánikovými kasárnami (Žáček, P. *Kasárna na levém břehu. Smíchov a okolí v pražském povstání 1945*. 1. vyd. Cheb: Svět křídel, 2003. s. 104)



