

9. Přílohy

1. Příloha č. 1

Listina o zapůjčení ovsu od Pavla Michny z Vacínova Pražanům, kdy jako zástava mu byl dán Smíchov.

„My, purkmistr a konšelé i všecka obec Starého Města Pražského známo činíme tímto listem obecně přede všemi, jakož my jsme na žádost uroz. a statč. rytíře pana Pavla Michny z V. Tloskově, Neveklově, Maršovcích a Netvořicích, J. M. C. rady, k tomu svolili, abychme dědictví naše tomu dosti učiniti- vyslali jsme Václava z Lewengrynu, Zygmunta Celestina z Freifeldu, Václava Magrli ze Sobišku, Wolfa Kneisle z Borovska- k dskám zemským.“ Srov. Kronika královské Prahy a obcí sousedních díl III. s. 961

„Na neštěstí však vklad sepsán byl tak, že Smíchov měl náležeti Michnovi v úplné vlastnictví „žádného práva, panství sobě dále nepozůstávajíce.“ Za to zavázal se Michna „nejsouce toho žádostiv, aby otec St. M. P. v důchodích svých hynula, v tom se i budoucí dědice své tímto listem mým zapisují, že ty všechny platy a požitky, kterékoliv jim z téhož dědictví vycházely, jim- obci St. M. P. chci a jsem povinen- vykážati a zase tolik platu ujistiti a to tak opatřiti, na čem by každého času dobře přestati a toho bezpečně užívati mohli.“ Obec měla dostávat 150 kop m. Naproti tomu však Michna ohlásil dluh 3000 kop m. s úroky ročními 180 kop m. za oněch 700 strychů ovsu a žádal za zrušení závazku svého, což mu bylo ochotně komorou Českou 12. května 1625 doznáno.“ Srov. Kronika královské Prahy a obcí sousedních díl III. s. 961

2. Příloha č. 2

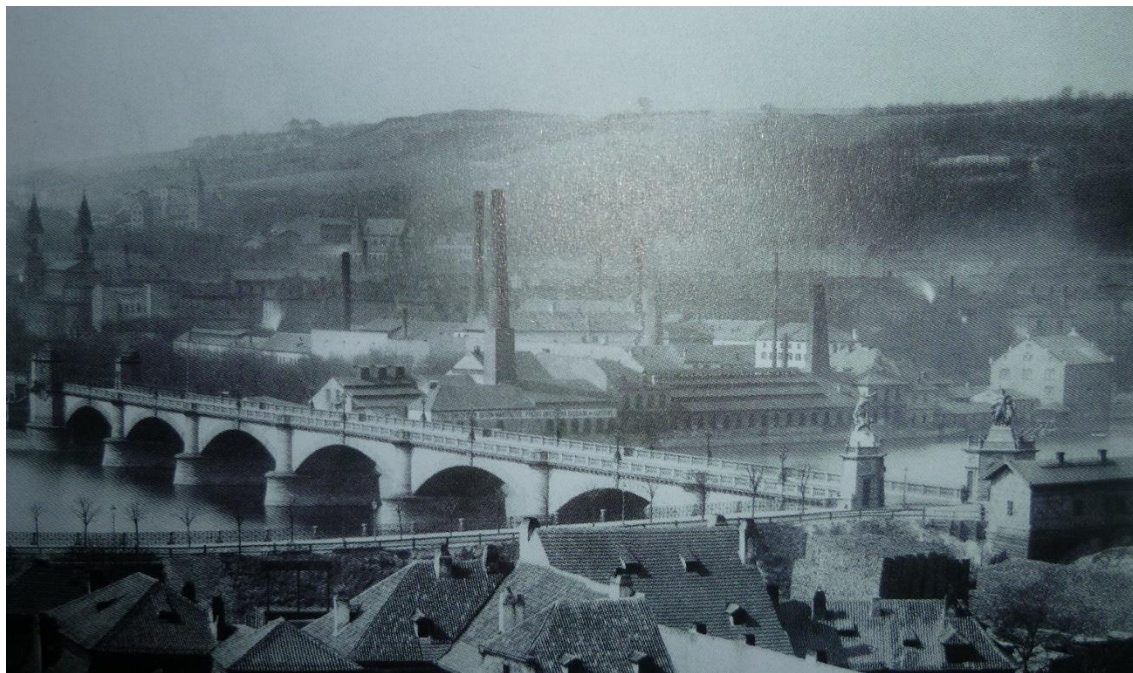
Dekret o zřízení první normální školy na Smíchově z roku 1786.

„Knižecí arcibiskupská konsistoř tímto Antonínu Václavu Evančickému oznamuje, že Jeho knížecí Milost arcibiskup Pražský po obdržení sdělení slavného magistrátu v Praze, jemuž dle nynějšího turnu přináležejí právo uprázdněné místo učitelské při farní škole sv. Filipa a Jakuba na Smíchově zadávati po udělení jemu způsobilosti slavnou komisí škol normálních vyučoval a jemu svěřený úřad s největší svědomitostí zastávati se snažil. Na potvrzení toho

sepsán jest tento dekret od knížecí arcibiskupské konsistoře v Praze dne 12. srpna 1786.“ Srov. Pauly, J. Památník města Smíchova. s. 103

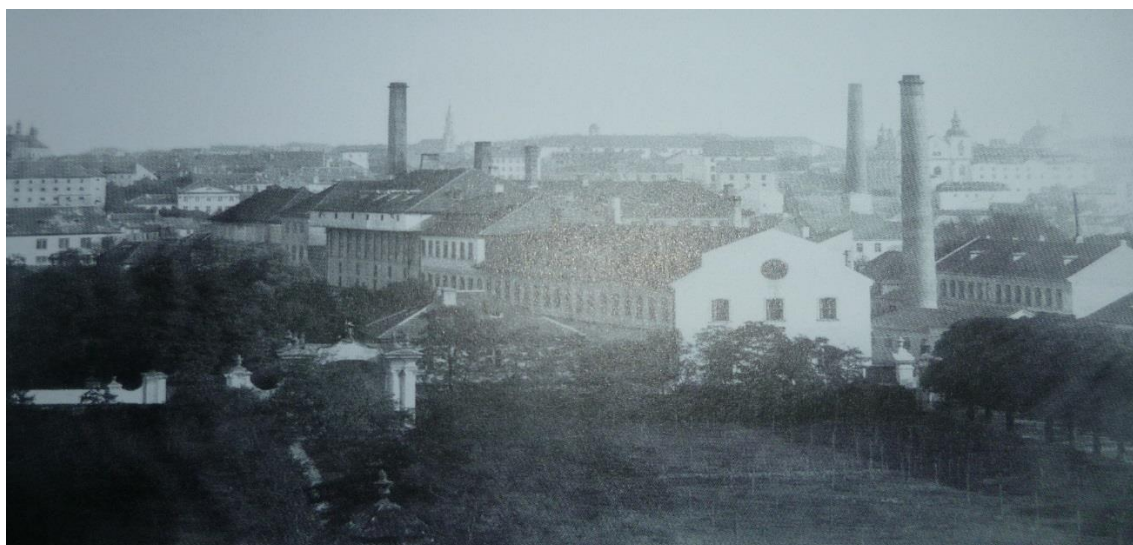
3. Příloha č. 3

Pohled na Smíchov okolo roku 1890 (Bečková, K. *Zmizelá Praha- Továrny a tovární haly 2. díl. 1. vyd. Praha: Paseka, 2012. s. 35)*



4. Příloha č. 4

Porgesova kartounka okolo roku 1870 (Bečková, K. *Zmizelá Praha- Továrny a tovární haly 2. díl. 1. vyd. Praha: Paseka, 2012. s. 39)*



5. Příloha č. 5

Pražská porcelánka na Smíchově okolo roku 1870 (Bečková, K. *Zmizelá Praha- Továrny a tovární haly 2. díl. 1. vyd. Praha: Paseka, 2012. s. 46*)



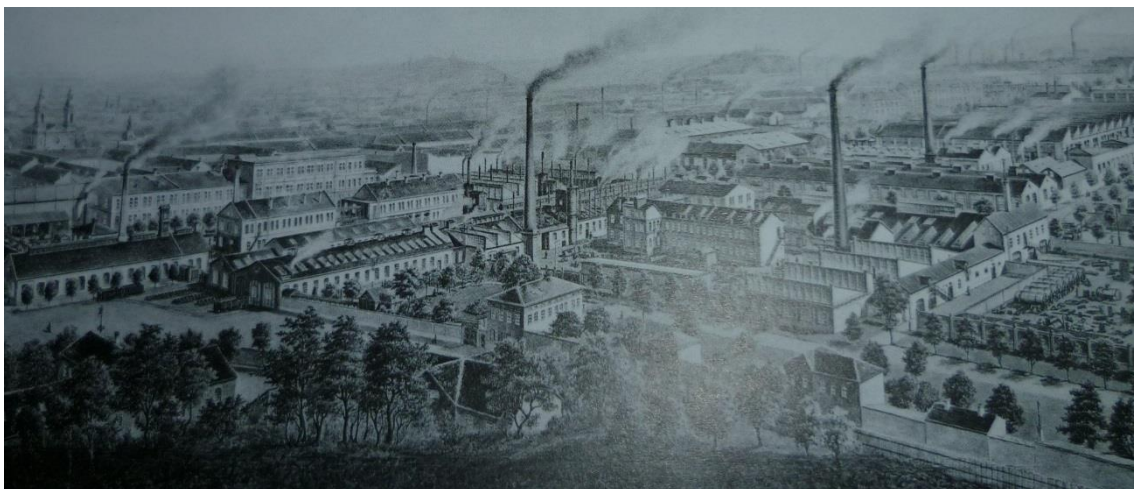
6. Příloha č. 6

Továrna Jana Kohouta okolo roku 1880 (Bečková, K. *Zmizelá Praha- Továrny a tovární haly 2. díl. 1. vyd. Praha: Paseka, 2012. s. 53*)



7. Příloha č. 7

Ringhofferovy závody v roce 1898 (Bečková, K. *Zmizelá Praha- Továrny a tovární haly 2. díl.* 1. vyd. Praha: Paseka, 2012. s. 56)



8. Příloha č. 8

Ringhofferova továrna- nový závod v roce 1904 (Bečková, K. *Zmizelá Praha- Továrny a tovární haly 2. díl.* 1. vyd. Praha: Paseka, 2012. s. 77)



9. Příloha č. 9

Továrna ČKD Tatra Smíchov v roce 1996 (Bečková, K. *Zmizelá Praha-
Továrny a tovární haly 2. díl*. 1. vyd. Praha: Paseka, 2012. s. 85)



10. Příloha č. 10

Pohled na průčelí obchodního centra Nový Smíchov v roce 2002 (<http://stary-web.zastarouprahu.cz/vestnik/3-2005/predmesti.htm>)



11. Příloha č. 11

Pohled na Smíchovské (Štefánikovy) kasárny 5. května 1945- vyvěšení československý vlajek (Žáček, P. *Kasárna na levém břehu. Smíchov a okolí v pražském povstání 1945*. 1. vyd. Cheb: Svět křidel, 2003. s. 81)



12. Příloha č. 12

Vojáci 1. a 4. pluku před Štefánikovými kasárnami (Žáček, P. *Kasárna na levém břehu. Smíchov a okolí v pražském povstání 1945*. 1. vyd. Cheb: Svět křídel, 2003. s. 104)

