

Univerzita Karlova v Praze

Filozofická fakulta

Katedra Sociologie

Diplomová práce

Bc. Barbora Průšová

Delikvence mládeže a její hodnotové souvislosti

Juvenile delinquency and its moral aspects

Praha 2013

Vedoucí práce: doc. PhDr. Jiří Buriánek, CSc.

Poděkování

Na tomto místě bych ráda poděkovala panu doc. PhDr. Jiřímu Buriánkovi, CSc., za jeho trpělivost a rady, které mi ochotně poskytl.

Prohlášení:

Prohlašuji, že jsem tuto diplomovou práci vypracovala samostatně a výhradně s použitím citovaných pramenů, literatury a dalších odborných zdrojů.

V Praze, dne 7. srpna 2014

.....
Jméno a příjmení

ABSTRAKT

Tato práce se zaměřuje na analýzu delikventního chování mládeže z pohledu Situational Action Theory Pera-Olofa H. Wikströma, respektive na modelování dat týkajících se této oblasti ve výzkumu International Self-Report Delinquency Study 3. Cílem práce je představit a zhodnotit uvedený teoreticko-empirický model pro vysvětlení delikventního chování mládeže. Práce je rozdělena na část teoretickou, metodologickou a empirickou. První část se skládá z vymezení základních pojmů a představení „Situačně akční teorie“ Pera-Olofa H. Wikströma a její vztahy specificky na zkoumanou problematiku. V metodologické části je popsán výzkum ISRD-3, uvedeny jsou základní charakteristiky výběrového souboru a technika sběru dat. Empirická část je pak věnována operacionalizaci jednotlivých vysvětlujících proměnných v rámci zkoumaného modelu, vícerozměrné analýze dat a zhodnocení úspěšnosti uvedeného konceptu. Výsledky práce poukazují na úspěšnost zkoumaného modelu a jeho uplatnění jako výchozí teorie při zkoumání delikventního chování mládeže.

Klíčová slova: delikvence mládeže, Situational Action Theory, vícerozměrná analýza dat

ABSTRACT

This thesis is focused on analysis of youth delinquency in terms of Per-Olof H. Wikström's Situational Action Theory or rather modelling data relating to this area of research International Self-Report Delinquency Study 3. The main aim of the thesis is to introduce and evaluate this theoretical-empirical model for the explanation of youth delinquency. The work is split into three main parts – theoretical, methodological and empirical. First one consists of the definition of basic concepts and show Wikström's 'situational action theory applied to the delinquency topic. In methodological part there is a description of ISRD-3 survey, basic indicators of sample and data collection methods used. In empirical part is an explanation how operationalization of individual explanatory variables in the model was done. This part is also dedicated to multidimensional analysis of data and evaluation of this concept. The results demonstrate the success of the analytical model and its application as a default theory in the examination of youth delinquency.

Key words: youth delinquency, Situational Action Theory, multidimensional data analysis

Obsah

Seznam tabulek, grafů a obrázků	7
1. Úvod.....	7
2. Teoretická část.....	8
2.1. Vymezení základních pojmů	8
2.1.1. Delikvence mládeže.....	8
2.1.2. Trestný čin	9
2.2. Situational Action Theory.....	10
2.2.1. Vnímání alternativ a proces volby	12
2.2.2. Situační faktory	13
2.2.3. Shrnutí situačního modelu.....	16
2.2.4. Příčiny příčin.....	17
3. Metodologická část.....	19
3.1. SAT Model.....	19
3.1.1. Testování modelu SAT v PADS+.....	21
3.2. ISRD-3.....	22
3.2.1. Základní charakteristiky výběrového souboru.....	23
3.2.2. Limity ISRD-3 vzhledem k modelu SAT.....	25
4. Empirická část.....	27
4.1. Delikvence	27
4.2. Zločinné tendence (Crime propensity).....	33
4.2.1. Individuální morálka.....	34
4.2.2. Sebekontrola.....	37
4.2.3. Zločinné tendence – souhrnná míra.....	41
4.3. Kriminogenní vystavení (Criminogenic exposure).....	45
4.3.1. Sociální koheze.....	46
4.3.2. Sociální kontrola.....	47
4.4. Regresní model versatility.....	Error! Bookmark not defined.
4.4.1. Doplnující proměnné – morální kontext	53
4.4.2. Revidovaný regresní model versatility.....	Error! Bookmark not defined.
5. Závěr.....	58
6. Literatura	59

Seznam tabulek, grafů a obrázků

Seznam tabulek

Tabulka 1: Definice pojmů SAT

Tabulka 2: Situační model a jeho vztahy

Tabulka 3: Individuální charakteristiky (Zločinné tendence – crime propensity)

Tabulka 4: Delikventní činy ve výzkumu ISRD-3

Tabulka 5: Pořadí trestných činů podle prevalence

Tabulka 6: Faktorová analýza delikventních činů (celoživotní prevalence)

Tabulka 7: Celoživotní versatilita v závislosti na věku

Tabulka 8: Versatilita v závislosti na pohlaví

Tabulka 9: Škála morálky

Tabulka 10: Průměrné skóry morálky podle věku

Tabulka 11: Průměrné skóry na škále sebekontroly

Tabulka 12: Závislost sebekontroly na pohlaví

Tabulka 13: Zločinné tendence podle věku

Tabulka 14: Zločinné tendence podle pohlaví

Tabulka 15: Kategorie respondentů podle zločinných tendencí

Tabulka 16: Průměrné skóry na škále sociální koheze

Tabulka 17: Průměrné skóry na škále sociální kontroly

Tabulka 18: Průměrné skóry na škále sociální kontroly podle věku

Tabulka 19: Regresní model versatility

Tabulka 20: Regresní modely versatility 2

Tabulka 21: Shrnutí modelů 2

Tabulka 22: Fyzické střety mezi rodiči

Tabulka 23: Delikventní přátelé

Tabulka 24: Delikvence ve škole

Tabulka 25: Delikvence v sousedství

Seznam grafů

Graf 1: Versatilita podle druhu školy

Graf 2: Průměrné skóry morálky podle pohlaví

Graf 3: Závislost sebekontroly na věku

Graf 4: Rozložení proměnné Zločinné tendence

Graf 5: Celoživotní versatilita podle kategorií zločinných tendencí

Graf 6: Závislost celoživotní versatility na zločinných tendencích

Graf 7: Revidovaný regresní model versatility (koeficienty Beta)

Seznam obrázků

Obr. 1: Role morálky a kontrol v Situačním procesu

1. Úvod

Vysvětlení delikventního chování, navíc u tak specifické skupiny jakou je mládež, je velmi obtížné. Delikvenci může predikovat hned několik faktorů a spousta z nás by mohla říct, že se tak zachovala impulzivně, bez jakýchkoliv předpokladů. Faktem ovšem je, že takové chování vychází z určitých vzorců, které člověk vědomě či nevědomě přejímá, a proto bere jako automatické. Velký vliv v procesu socializace má prostředí, které hraje velmi podstatnou roli při utváření naší osobnosti a postojů. Per-Olof Wikström zdůrazňuje také roli zkušeností, jež ovlivňují to, jak jedinec jedná (propensity), a okolností, ve kterých jedná (exposure).¹ A jak tyto faktory společně působí na zapojování se mladých lidí do trestných činů.

V této práci se zaměřím na teorii jednoho z předních světových kriminologů Pera-Olofa H. Wikströma a pokusím se aplikovat jeho Situational Action Theory² do českého kontextu v rámci analýzy dat z výzkumu International Self-Report Delinquency Study³ (ISRD-3).

Práce je rozdělena na teoretickou, metodologickou a empirickou část a jejím cílem je představení a zhodnocení uvedeného teoreticko-empirického modelu pro vysvětlení delikventního chování české mládeže, a příspěvek k diskusi o nalezení optimálního vysvětlujícího modelu v rámci kriminologických teorií.

V teoretické části vymezím základní pojmy a definice. Představím teorii SAT, její východiska a základní předpoklady, a dílčí proměnné, se kterými tato teorie pracuje. A bude uvedeno, co je z hlediska Wikströmovy teorie k vysvětlení delikventního (trestného) chování klíčové.

V metodologické části budou představeny základní informace o mezinárodním výzkumu ISRD-3 a základní charakteristiky výběrového souboru. Představeno bude testování teorie SAT ve výzkumu PADS+ a představeny budou limity této práce vzhledem k uvedenému výzkumu.

Empirická část pak bude věnována operacionalizaci klíčových pojmů, vícerozměrné analýze dat a zhodnocení uvedeného teoreticko-empirického modelu.

¹ Wikström, P.-O. H. (2012): *Breaking Rules: The Social and Situational Dynamics of Young People's Urban Crime*, Oxford University Press.

² Wikström, P.-O. H., Butterworth, D. A. (2007): *Adolescent Crime: Individual Differences and Lifestyle*. Willan Publishing. Nadále uváděnou jako **SAT**.

³ ISRD2 Working Group (2005). Boston, Hamburg, Utrecht, Warsaw and Zurich: European Society of Criminology. Použita byla pouze data za Českou republiku. Charakteristiky viz. Bod 3.1. této práce.

2. Teoretická část

Tato část slouží k teoretickému ukotvení uvedené problematiky. Proto vymezím a definuji základní pojmy, které jsou pro tuto práci klíčové. Představím teorii SAT a uvedu její základní principy a předpoklady, které jsou stěžejní nejen pro vysvětlení delikventního chování mládeže, ale slouží také k pochopení kriminálního chování obecně. Per-Olof H. Wikström se ve své teorii zabývá už samotným porušováním stanovených pravidel a klade si za cíl nejen stanovit úspěšný teoreticko-empirický model, ale také vytvořit nástroj, díky kterému bude možné zabránit porušování pravidel.

2.1. Vymezení základních pojmů

Mezi základní pojmy této práce patří *delikvence mládeže* a pochopitelně pojem *trestný čin* (crime). Pojmy spojené se základním situačním modelem si představíme v sekci 2.2., patří mezi ně *situační mechanismus*, *zločinné tendence (crime propensity)* a *kriminogenní prostředí (criminogenic exposure)*, *morálka* a *sebekontrola*.

2.1.1. Delikvence mládeže

Aby bylo možné vymezit tento pojem, je nejprve důležité stanovit, co znamenají pojmy mládež a delikvence.

Mládež je obecně vymezena jako nepřesně ohraničená věková skupina nebo sociální kategorie vymezená specifickými biologickými, psychickými a sociálními znaky⁴. Obecně je mládež chápána jako mezistupeň mezi dětstvím a dospělostí, přičemž v posledních letech se tato kategorie přelévá až do třetí dekády života jedince. Někdy je mládež spojována s kategoriemi pubescence (dospívání) a adolescence (mládí). Pubescence se obvykle ohraničuje časovým intervalem 11–15 let, adolescence je pak datována od 15 do 20 (22) let.⁵

Delikvence je také pojem, který má hned několik definic. Zdeněk Karabec předkládá ve Velkém sociologickém slovníku definici delikvence jako činnosti porušující zákonné nebo jiné normy chování a způsobující společnosti nebo jednotlivci újmu. Dále uvádí, že se tento pojem uvádí nejčastěji pro označení trestné činnosti mládeže.⁶ Delikvence je v širším kontextu „činnost porušující nejen právní, ale i společenské, tedy širší normy, tudíž se takové

⁴ Sak, P. v Petrussek, M. a kol. (1996): Velký sociologický slovník. Univerzita Karlova nakladatelství Karolinum, Praha, str. 635.

⁵ Smolík, J.(2010): Subkultury mládeže. Praha: Grada Publishing a. s., str. 20.

⁶ Karabec, Z. v Petrussek, M. a kol. (1996): Velký sociologický slovník. Univerzita Karlova vydavatelství Karolinum, Praha, str. 180.

jednání vztahuje i na děti a mladistvé, kteří se tak stávají delikventy“⁷. Delikvence je takto obsáhleji než kriminalita chápána právě z toho důvodu, že mladiství pod 15 let věku nejsou trestně odpovědní.

2.1.2. Trestný čin

V první řadě je nutné si vymežit, co je vlastně považováno za trestný čin, tedy co bude předmětem následné analýzy. Trestný čin je z právního hlediska vymezen jako protiprávní čin, který trestní zákon označuje za trestný a který vykazuje znaky uvedené v takovém zákoně.⁸ Trestné činy se dělí na přečiny a zločiny. Přečiny jsou všechny nedbalostní trestné činy a ty úmyslné trestné činy, na něž zákon stanoví trest odnětí svobody s horní hranicí trestní sazby do pěti let. Zločiny jsou všechny trestné činy, které nejsou podle trestního zákona přečiny; zvlášť závažnými zločiny jsou ty úmyslné trestné činy, na něž trestní zákon stanoví trest odnětí svobody s horní hranicí trestní sazby nejméně deset let.⁹ Souhrn trestných činů se označuje pojmem kriminalita, který není pouhým součtem, ale je jejich organickým souhrnem, tedy vyjadřuje nejen kvantitativní, ale i kvalitativní stránku kriminality. Úroveň kriminality je pak uváděna indexy vyjadřujícími kriminalitu ve vztahu k veškerému trestně odpovědnému obyvatelstvu. Příčinami a podmínkami trestných činů a kriminality obecně se zabývá etiologická kriminologie.

Jedním ze základních problémů kriminologických teorií je podle Wikströma právě nejasná definice trestného činu. Ten je podle něj definován jako porušení morálních pravidel stanovených zákonem. Je to jednání, které je konáno jednotlivci. Tedy vysvětlení trestných činů je vysvětlení toho, co žene jedince k porušování pravidel stanovených zákonem¹⁰. Wikström uvádí [2012: 5], že dalším z problémů při vysvětlování trestných činů je také roztržitost kriminologické disciplíny. Podle něj se jednotlivé teorie dělí na teorie orientované na jedince a teorie orientované na prostředí, přičemž chybí propojení těchto dvou pohledů. Wikström dále uvádí, že jedinými autory, kteří berou toto propojení v potaz, jsou Gottfredson a Hirshi (1990) ve své obecné teorii kriminality a Cohen a Felson (1979)

⁷ NICM: *Kriminalita a delikvence* [online]. Praha: NICM MŠMT [cit. 4.ledna 2013]. Dostupné na: <http://www.nicm.cz/kriminalita-a-delikvence-charakteristika>.

⁸ Trestní zákoník č. 40/2009 sb. § 13 [online], dostupné na: <http://portal.gov.cz/portal/obcan/> [cit. 9. listopadu 2013].

⁹ Trestní zákoník č. 40/2009 sb. § 14 [online], dostupné na: <http://portal.gov.cz/portal/obcan/> [cit. 9. listopadu 2013].

¹⁰ Wikström, P.-O. H., Sampson, R. J. (2006): *The Explanation of Crime*. Cambridge University Press, New York, str. 61.

v „routine activity“ teorii¹¹. Avšak i tito autoři se podle něj vždy více přiklánějí k jednomu pólu, především k nízké sociální kontrole, ale opomíjejí vysvětlení kauzálního procesu, spojujícího jedince s prostředím. Tedy to, jak dochází k souhře těchto dvou faktorů ve vysvětlování trestné činnosti. Rozsah této práce ovšem neumožňuje zabývat se hlouběji jednotlivými kriminologickými teoriemi a jejich pojetím trestných činů.

2.2. Situational Action Theory

Tato práce vychází z tvrzení, že lidské chování lze vysvětlit pomocí kvantitativního empirického šetření. Tedy že adekvátní teoreticko-empirický model dokáže nejen vysvětlit, ale také predikovat delikventní chování mládeže. Jak jsem již zmínila, vychází Wikström z představy, že trestné činy jsou výsledkem spolupůsobení několika faktorů. V následující části je představena „situačně-akční“ teorie a základní situační model, ze kterého budu vycházet v části empirické.

SAT byla formulována Perem-Olofem H. Wikströmem, profesorem ekologické a vývojové kriminologie na Univerzitě v Cambridge, nejen jako obecná teorie kriminality, ale také jako model empirického testování a nástroj prevence.

Wikström uvádí [2012: 6], že jedna z prvních otázek, kterou si při vysvětlení zločinu musíme položit, není čistě, proč lidé páchají určitý zločin, ale proč lidé páchají trestné činy, i když vědí, že jsou protizákonné. V této teorii jde primárně o souhru individuálních charakteristik s životními podmínkami, které společně utvářejí procesy, které jedince nutí k porušení pravidel¹². Základní argument této teorie zní: „*Lidské činy (a tudíž i trestné činy) jsou důsledkem toho, jak lidé vidí své možnosti (reagují na prostředí) a provádí volby (rozhodnutí, jednání). Individuální faktory a faktory prostředí mohou být považovány za příčiny (částečné příčiny) trestné činnosti do té míry, že může být prokázáno, že ovlivňují vnímání alternativ (včetně toho, že je vidět jedna nebo žádná alternativa) a proces výběru týkající se zapojení do páchání trestných činů*“¹³. Pro tuto teorii je tedy klíčové vnímání zločinu (delikventního chování) jako možné alternativy jednání a v situaci, kdy dojde ke kontaktu s kriminogenním prostředím, si tuto možnost zvolit a spáchat zločin.

¹¹ Wikström, P.-O. H. (2012): *Breaking Rules: The Social and Situational Dynamics of Young People's Urban Crime*, Oxford University Press, str. 6.

¹² Tamtéž, str. 5.

¹³ Wikström, P.-O. (2004): *Crime as an Alternative: Towards a Cross-Level Situational Action Theory of Crime Causation* v McCord, J. (ed.): *Beyond Empiricism: Institutions and Intentions in the Study of Crime*. New Jersey: Transaction Publishers, str. 6.

Základní mechanismus, který spojuje individuální faktory a faktory prostředí, označuje Wikström jako „*situační mechanismus*“ (perception-choice process, tedy propojení vnímání a rozhodování)¹⁴, který je zahájen a veden interakcí mezi zločinnými tendencemi jedince (*crime propensity*–P) a kriminogenním prostředím (*criminogenic exposure*–E), výsledkem jsou pak morální činy (MA).

P x E → MA

Individuální kauzální mechanismy ovlivňující vnímání alternativ jednání spatřuje především v *sebekontrolo*, *morálce*, a faktorech prostředí, které ovlivňují jedince při páčání trestných činů. Tyto faktory dělí na *pokušení*, *provokace* a *odstrašení*¹⁵. A podotýká, že činy jsou vždy výsledkem interakce mezi těmito dvěma soubory faktorů, tedy nelze je zkoumat odděleně (přičemž je možné, že jeden z těchto souborů faktorů může mít větší vliv než ten druhý). Tento proces může být také převážně automatizovaný (jedinec může jednat ze zvyku), nebo odůvodněný (veden úsudkem)¹⁶. Jaké alternativy jednání jedinec vnímá a jaké volby činí, je tudíž závislé na jeho zločinných tendencích a kriminogenních rysech prostředí, kterému je jedinec vystaven. „Zločinné tendence“ (*crime propensity*) definuje jako „*obecnou tendenci vidět zločin jako možnost volby a tuto možnost si zvolit v reakci na motivaci (pokušení nebo provokaci)*“¹⁷.

Mezi individuální morální i výkonné charakteristiky řadí veškeré individuální charakteristiky, které ovlivňují vnímání alternativ chování (tedy vše co ovlivňuje to, jaké možnosti chování zvažujeme). Podle Wikströma má lidská morálka (aplikace morálky v prostředí) vliv na vnímání alternativ a potenciál pro uplatňování sebekontroly má vliv na proces volby.

¹⁴ Wikström, P.-O.(2004): *Crime as an Alternative: Towards a Cross-Level Situational Action Theory of Crime Causation* v McCord, J. (ed.): *Beyond Empiricism: Institutions and Intentions in the Study of Crime*. New Jersey: Transaction Publishers, str. 8.

¹⁵ Tamtéž

¹⁶ Wikström, P.-O. H. (2012): *Breaking Rules: The Social and Situational Dynamics of Young People's Urban Crime*, Oxford University Press, str. 11.

¹⁷ Wikström, P.-O.: *Crime as an Alternative: Towards a Cross-Level Situational Action Theory of Crime Causation* v McCord, J. (ed.) (2004): *Beyond Empiricism: Institutions and Intentions in the Study of Crime*. Transaction Publishers, New Jersey, str. 13.

Definice jednotlivých pojmů podle SAT	
Individuální charakteristiky	Tělesné, biologické a psychologické nastavení jedince, zkušenosti, činitelé (síly ovlivňující záměrné jednání)
Prostředí	Část prostředí, kterému jsou jedinci přímo vystavováni a reagují na něj; uspořádání objektů, osob a událostí přístupné jedinci skrze smysly
Situace	Vnímání alternativ a procesů volby (jako výsledek střetu individuálních faktorů a prostředí)
Činy (akce)	Chování (činy) pod jedincovou kontrolou

Tabulka 1: Definice pojmů SAT

Zdroj: Wikström, P.-O.: *Crime as an Alternative: Towards a Cross-Level Situational Action Theory of Crime Causation* v McCord, J. (ed.) (2004): *Beyond Empiricism: Institutions and Intentions in the Study of Crime*. Transaction Publishers, New Jersey, str. 9. Vlastní zpracování.

2.2.1. Vnímání alternativ a proces volby

Důležitou oblastí je v této teorii **vnímání**, které spojuje jedince s jeho prostředím. Percepční procesy (neboli vnímání) jsou poznávací procesy, které organizují a interpretují senzorické informace, dávají jim význam a dávají je do smysluplných celků. Vnímání je selektivní a závisí na mnoha faktorech, jednak na zkušenostech a na osobnostních charakteristikách jedince, a pak také na prostředí. Každý jedinec tedy může stejnou situaci jinak vnímat a jinak ji interpretovat. Vnímání Wikström definuje jako externí vstupy (zrak, sluch, pocity), které jsou tříděny podle individuálních znalostí, zkušeností a morálky, jež přináší motivaci a definují alternativy jednání¹⁸. Podle Wikströma je právě důvod, proč jedinci vidí různé alternativy jednání, klíčový pro vysvětlení, proč jedinci porušují stanovená pravidla.

Volba je oproti tomu definována jako interní proces, který pracuje se vstupy a příčinami záměru. SAT pracuje se dvěma zdroji procesu volby – zvykem a racionálním uvažováním¹⁹. V prvním případě vidí jedinec pouze jednu možnou alternativu. Jde o situaci, kdy jedinec jedná automaticky. Prostředí, kterému je jedinec opakovaně vystaven, je tedy

¹⁸ Wikström, P.-O. H., Sampson, R. J. (2006): *The Explanation of Crime*. Cambridge University Press, New York, str. 83.

¹⁹ Wikström, P.-O. H. (2012): *Breaking Rules: The Social and Situational Dynamics of Young People's Urban Crime*, Oxford University Press, str. 19.

určující pro jeho následné jednání (deterministické pojetí). Oproti tomu při racionálním uvažování vidí jedinec více alternativ, přičemž alespoň jedna zahrnuje deviantní chování (voluntaristické pojetí). Toto jednání je také více pravděpodobné v prostředí, které je pro jedince neznámé a ve kterém je nucen zvažovat pro a proti s ohledem na okolnosti a důsledky. Je nutné si ovšem připomenout důležitost individuálních charakteristik, které v procesu volby hrají významnou roli.

2.2.2. Situační faktory

Mezi základní faktory, které ovlivňují situační mechanismus, patří motivace, morálka a kontroly. V následující části jsou stručně tyto faktory představeny.

Motivace je klíčová pro zahájení celého situačního mechanismu. Jak jsem již zmínila, SAT pracuje se dvěma druhy motivátorů: pokušením a provokací. **Pokušení** je výsledkem interakce mezi touhami a potřebami jedince a možností je uspokojit. Nebo také jako interakce mezi závazky a možností je dodržet. Reakce na oba druhy motivátorů velmi závisí na tom, nakolik je jedinec k takovým podnětům citlivý. **Provokace** je vysvětlena jako určité tření, kterému je jedinec nuceně vystaven a které způsobuje, že je jedinec podrážděný či rozčilený. Wikström jej definuje jako „*emocionální podnět k agresivní reakci směrem k vnímanému zdroji tření nebo k někomu či něčemu, co představuje zdroj napětí. Agresivní reakcí je myšleno jakékoliv jednání, které je vedeno úmyslem zranit člověka nebo zničit nějaký předmět*“²⁰. Napětí je definováno jako překážka v zamýšlené akci či nežádoucí zásah třetí strany. Zdroj napětí pak může být čistě individuální, ale může být i abstraktní povahy (pokud jedinec vnímá jako nepřátelský např. „systém“). Wikström uvádí že jedinec vidí určité napětí jako provokaci, pokud jeho zdroj vnímá jako antagonistický. Každý jedinec tak může jako provokaci vnímat něco jiného. To závisí na znalostech jedince, jeho zkušenostech a morálce – tedy na individuálních faktorech. Wikström zdůrazňuje, že je nutné si uvědomit, že motivátory mohou přinášet jak negativní, tak pozitivní emoce (vzrušení, zábava), a je tedy chybné si myslet, že trestný čin je vždy výsledkem negativních emocí, způsobených stresory či tlakem²¹.

²⁰ Wikström, P.-O. H., Sampson, R. J. (2006): The Explanation of Crime. Cambridge University Press, New York, str. 90.

²¹ Wikström, P.-O. H. (2012): Breaking Rules: The Social and Situational Dynamics of Young People's Urban Crime, Oxford University Press, str. 24.

Morálka je Wikströmem definována jako „*hodnotící funkce dění ve světě na základě hodnot týkajících se toho, co je správné a co špatné (morální hodnoty)*“²². Morálka může mít v mnoha případech formu zvyku (rutiny), kdy jedinec prostě jedná tak, jak jedná normálně. Lidé se silnou morálkou pevně dbají na děláni správných věcí a zažívají pocity viny a studu pokud nejednají v souladu se svými morálními hodnotami. Podle Wikströma je také více pravděpodobné, že tito lidé nebudou vnímat zločin jako možnou alternativu jednání. Podle toho, jak silně má jedinec své morální hodnoty zakořeněné, se bude odvíjet, jak bude reagovat na případné pokušení nebo provokaci v dané situaci.

Sebekontrola je ústředním tématem vlivné teorie kriminality Gottfredsona a Hirschiho²³. Koncept Wikströma se ale od uvedeného konceptu liší. Sebekontrola je obecně vnímána jako schopnost jedince „mít se pod kontrolou“. Wikström ale vznáší otázku, co to vlastně znamená, a definuje sebekontrolu jako „*rozsah, v jakém je jedinec schopen činit rozhodnutí v souladu se svou morálkou, když čelí tváří v tvář pokušení nebo provokaci*“²⁴. Důležitou poznámkou je, že trestné činy nemusí být nutně odrazem nedostatku sebekontroly, ale mohou pouze odrážet morální hodnoty jedince. Tedy že jedinec může pod vlivem okolí, návyků a jiných individuálních charakteristik mít svoji morálku založenu na hodnotách, které jiní lidé vnímají jako kriminální.

Další důležitou poznámkou pak je upozornění, že jednání v souladu se zákony může být odrazem pouze morálních hodnot, a ne sebekontroly jedince. Což v praxi znamená, že pokud máme morální hodnoty nastaveny tak, že určitou volbu nevidíme jako alternativu jednání (ukrást auto, když jsou klíčky v zapalování), nemusíme ani zapojit sebekontrolu, která by nám to zabránila vykonat. Sebekontrola tedy vystupuje pouze v případě, kdy určitý čin je definován jako protizákonný nebo je v konfliktu s vlastní morálkou.

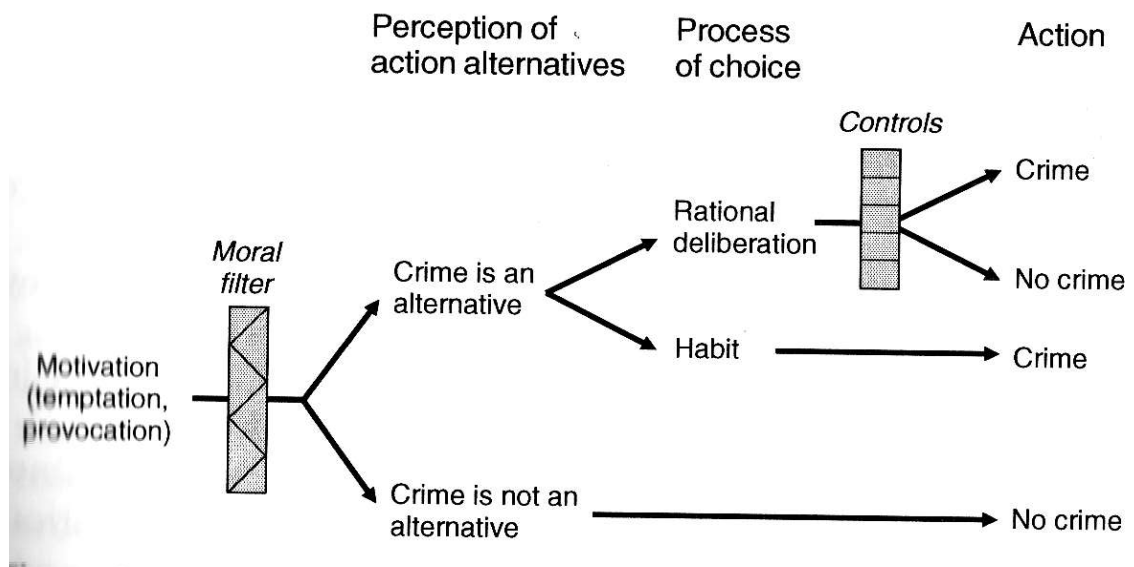
Je důležité zmínit, že volba určitého činu je podmíněna tím, čemu je (byl) jedinec vystaven, tedy okolnostmi, ve kterých jedná. Díky opakovanému vystavení určitému prostředí

²² Wikström, P.-O.: Crime as an Alternative: Towards a Cross-Level Situational Action Theory of Crime Causation v McCord, J. (ed.) (2004): Beyond Empiricism: Institutions and Intentions in the Study of Crime. Transaction Publishers, New Jersey, str. 15.

²³ Gottfredson, M., Hirschi, T.(1990). General Theory of Crime. California: Stanford University Press.

²⁴ Wikström, P.-O.: Crime as an Alternative: Towards a Cross-Level Situational Action Theory of Crime Causation v McCord, J. (ed.) (2004): Beyond Empiricism: Institutions and Intentions in the Study of Crime. Transaction Publishers, New Jersey, str. 16.

nebo podmínkám jedinec přejímá určité vzorce jednání automaticky²⁵. Tyto podmínky Wikström souhrnně označuje jako **morální kontext**.



Obr. 1: Role morálky a kontrol v Situačním procesu

Zdroj: Wikström, P.-O. H. (2012): *Breaking Rules: The Social and Situational Dynamics of Young People's Urban Crime*, Oxford University Press, str. 29.

Další faktor, který se podílí na tom, zda jedinec spáchá násilný čin, je míra **sociální kontroly**, které je jedinec vystaven. Tedy čím vyšší je sociální kontrola, tím je menší pravděpodobnost, že jedinec protizákonný čin spáchá. Sociální kontrola a morální kontext hrají významnou roli při morálních soudech (volbách) jedince. Mají tudíž zásadní vliv na to, jaké alternativy jedinec vnímá a nakonec zvolí. Wikström pracuje s konceptem kontrol, který předpokládá, že kontroly vstupují do hry při vysvětlení trestných činů, kdy jedinci čin promýšlejí a kdy vzniká konflikt mezi individuální morálkou a morálními normami prostředí (viz. Obrázek 1). Tedy opět, pokud jedinec nevidí trestný čin jako alternativu, nehrají kontroly žádnou roli. To je v SAT označováno jako princip *podmíněného významu kontrol* („*principle of the conditional relevance of controls*“). Kontroly jsou konceptualizovány jako „*proces, při kterém jedinec řídí své konfliktní vedení pravidly při volbě činu v závislosti na konkrétní motivaci*“²⁶. Kontroly mohou být vnitřního původu (sebekontrola popsána výše)

²⁵ Wikström, P.-O., Treiber, K. H. (2009): Violence as Situational Action v *International Journal of Conflict and Violence*: Vol. 3 (1), str. 77.

²⁶ Wikström, P.-O. H. (2012): *Breaking Rules: The Social and Situational Dynamics of Young People's Urban Crime*, Oxford University Press, str. 26.

nebo vnějšího původu (skrže proces odstrašení). **Odstrašení** je definováno jako *proces, při kterém je (vnímané) prosazování morálních pravidel úspěšné pro donucení jedinců (pomocí vytvoření obavy nebo strachu z následků) dodržovat morální normy nastavení, i když je v rozporu s jeho osobními morálními pravidly*²⁷. Například, pokud jedinec vidí kapesní krádež jako bezproblémový čin, ale zváží všechna rizika a důsledky a vyhodnotí situaci tak, že kapesní krádež nespáchá, pak je to možné brát jako úspěšný vliv odstrašení. Wikström uvádí, že citlivost vůči odstrašení může být závislá na individuální schopnosti posilovat sebekontrolu. Kdy jedinci se slabou sebekontrolou by mohli být méně citliví vůči danému odstrašení. Odstrašení funguje podle toho, nakolik je v prostředí přítomna dostatečná míra sledování (monitoring) a efektivní systém trestání v případě porušení pravidel.

2.2.3. Shrnutí situačního modelu

V tabulce 2 je názorně shrnut situační model. V prvním sloupci jsou uvedeny situační faktory, které se objevují v interakci mezi relevantními osobními charakteristikami a faktory prostředí – morální filtr je výstupem interakce mezi morálkou jedince a (vnímanými) morálními normami prostředí. V druhém sloupci jsou uvedeny osobní charakteristiky, faktory související se zločinnými tendencemi jedince (crime propensity). Tedy oblasti, ve kterých se jedinci liší, jako jsou jejich touhy, potřeby, závazky, citlivost k vnějším podnětům, morálka a schopnost posilovat sebekontrolu.

Situace	=	Jedinec	x	Prostředí (Nastavení)	Ovlivňuje	
Motivátor:					Pozornost zaměřená na cíl	
Pokušení		Touhy (potřeby)		Příležitost		
		Závazky		Příležitost		
Provokace		Citlivost		Tření		
Morální filtr		Morálka		Morální normy	Vnímání alternativ jednání	
Kontrola		Schopnost posilovat sebekontrolu		Kapacita pro posilování morálních norem	Proces volby	
		Tendence (Propensity)	x	Vystavení (Exposure)	=	Čin

Tabulka 2: Situační model a jeho vztahy

Zdroj: Wikström, P.-O. H. (2012): *Breaking Rules: The Social and Situational Dynamics of Young People's Urban Crime*, Oxford University Press, str. 28. Vlastní zpracování.

Ve třetím sloupci jsou uvedeny klíčové rysy prostředí, tedy faktory související s kriminogenitou prostředí. Jednotlivá prostředí se liší možnostmi uspokojení touhy jedinců, ale také příležitostmi pro dodržování závazků, zdroji napětí a v neposlední řadě kapacitou pro posilování morálních norem. Ve čtvrtém sloupci jsou uvedeny aspekty akčního procesu, které

²⁷ Wikström, P.-O. H., Sampson, R. J. (2006): *The Explanation of Crime*. Cambridge University Press, New York, str. 26.

jsou ovlivněny příslušnými situačními faktory (například kontroly ovlivňují proces volby apod.).

2.2.4. Příčiny příčin

Jednou z oblastí, kterou je nutno zahrnout při komplexním vysvětlení delikventního chování, jsou faktory a procesy probíhající v sociálním systému a životní historii každého jedince. Tyto faktory ale SAT nebere jako samotné příčiny, ale jako tzv. příčiny příčin. Wikström uvádí: „*Abychom mohli efektivně analyzovat příčiny příčin, musíme nejprve vědět, jaké jsou příčiny (delikventního chování)*“²⁸. Problematika příčin příčin je podle Wikströma nejlépe analyzovatelná z hlediska procesů (sociálního a personálního) vzniku a procesů (sociální a vlastní) selekce.

Koncept **vzniku** v podstatě vysvětluje to, jak se něco stává tím, čím je. Zkoumání **personálního vzniku** je tedy zkoumáním diferenciací jedinců (proč jsou lidé takoví, jací jsou). Přičemž klíčovou kriminologickou otázkou je, proč mají různí lidé různou míru zločinných tendencí. Wikström předkládá koncept, ve kterém vysvětluje, že „*klíčovými osobními aspekty, které ovlivňují míru zločinných tendencí, jsou morálka a míra sebekontroly, a proto procesy, které ovlivňují morálku a sebekontrolu jedince, jsou klíčovým kriminologickým zájmem*“²⁹.

To zahrnuje:

- a) **morální vzdělání** (jak si lidé osvojí morální pravidla a příslušné morální emoce skrze instrukce, pokusy a omyly, sankce a pozorování reakcí)
- b) **rozvoj kognitivních schopností** (jak lidé získávají příslušné kognitivní schopnosti), podstatný pro schopnost cvičení sebekontroly

Ústředním bodem analýzy představené SAT se tak stává socializace skrze sociální instituce, jako jsou rodina, škola a sítě přátel. Přičemž „*míra, do jaké je jedinec těmito institucemi ovlivněn, závisí přirozeně na jeho vyspělosti a sociálním a kognitivním rozvoji*“³⁰. Wikström navíc uvádí, že je nutné uvažovat ještě dál a uvědomit si, že sociální instituce, jako rodina, škola a sítě přátel, jsou samy ovlivněny politikou, náboženstvím nebo ekonomikou,

²⁸ Wikström, P.-O. H. (2012): *Breaking Rules: The Social and Situational Dynamics of Young People's Urban Crime*, Oxford University Press, str. 29.

²⁹ Tamtéž, str. 31

³⁰ Wikström, P.-O. H. (2012): *Breaking Rules: The Social and Situational Dynamics of Young People's Urban Crime*, Oxford University Press, str. 32.

kteře označuje za „přičiny přičin přičin“³¹. Wikström ve své teorii neanalyzuje, proč mají lidé různou míru zločinných tendencí a jak tento proces osvojování probíhá, ale uvádí, že pro analýzu kriminálního chování je poznatek, že se úroveň zločinných tendencí u lidí liší, startovním bodem pro analýzu vlivu prostředí na kriminální chování jedinců.

Koncept **sociálního vzniku** se zabývá otázkou, jak je možné, že různá prostředí vykazují různé rysy kriminality. Jak jsme již uváděli, kriminální rysy prostředí závisí na tom, nakolik morální normy podporují porušování pravidel (zákonů) v závislosti na příležitostech, které toto prostředí poskytuje a napětí, které vytváří³².

Další z oblastí, které mají vliv na delikventní chování, je sousedství, tedy míra jeho sociální dezorganizace. Přičemž kriminální chování jedince nevyvolává čistě to, že žije ve znevýhodněné oblasti, ale dlouhodobá expozice tohoto prostředí na jedince. Ovšem znovu je míra, jak je jedinec ovlivněn kriminálními rysy okolí, závislá na zločinných tendencích jedince. Tento problém je Wikströmem označen jako problém selekce.

Koncept selekce popisuje, proč se různí lidé nacházejí v různém prostředí. **Selekce** je výsledkem sociální a individuální selekce. **Sociální selekce** se vztahuje k sociálním tlakům (diferenciace zdrojů) a omezením, která ovlivňují to, kde a kdy se různí lidé nacházejí. Rozhodnutí kdy a kde být, která činí jedinci, je v SAT označována jako **vlastní selekce**³³. Pokud spojíme koncept vzniku a selekce, můžeme snáze pochopit, proč mají lidé ve stejném prostředí různé zkušenosti. Tedy efekt prostředí podle Wikströma nelze analyzovat pouze z pohledu přítomnosti jedince v určitém prostředí, ale je nutné brát v úvahu i to, že daný jedinec činí neustále volby, které ovlivňují, nakolik je vystaven kriminálními situacím (criminogenic exposure).

³¹ Tamtéž, str. 32

³² Wikström, P.-O. H. (2012): *Breaking Rules: The Social and Situational Dynamics of Young People's Urban Crime*, Oxford University Press, str. 32.

³³ Tamtéž, str. 37.

3. Metodologická část

Tato část práce je věnována popisu modelu SAT a jeho aplikaci ve výzkumu PADS+. Dále je představen výzkum ISRD-3, z něhož byla čerpána data pro ověření zvoleného teoreticko-empirického modelu. Uvedeny jsou základní charakteristiky výběrového souboru. Následně představím limity tohoto výzkumu vzhledem k uvedenému modelu.

3.1. SAT Model

V následující části je představen model SAT a jeho operacionalizace nejprve v PADS+ (jejímž ředitelem je Per-Olof Wikström).

V této práci vycházím z předpokladu, že kvantitativní empirický výzkum dokáže vysvětlit a predikovat delikventní chování v kontextu představeného teoretického konceptu, který spojuje individuální a kontextuální faktory při vysvětlování trestných činů. Výsledky studií zabývajících se testováním modelu SAT ukazují, že rozsah, ve kterém mladí lidé násilně reagují na provokaci, je závislý na jejich morálce a schopnosti sebekontroly stejně jako na prostředcích odstrašení (monitoring apod.), které produkuje prostředí.

Testování kriminologických hypotéz často probíhá prostřednictvím standardních postupů statistické regrese. Pomocí této metody se předvídá trestná činnost testováním více nezávislých proměnných (rizikových faktorů), které se korelují s trestnou činností. Haar a Wikström³⁴ uvádějí, že je zapotřebí koherentní kriminologické teorie založené na věrohodných předpokladech, aby mohlo dojít k výběru možných kauzálních proměnných, jak individuálních, tak sociálních (faktorů prostředí). A stejně tak je nutné, aby tato teorie rozvíjela hypotézy o přesné povaze vztahů mezi těmito proměnnými navzájem i mezi dalšími přidanými proměnnými.

V článku „Crime propensity, criminogenic exposure and violent scenario responses: Testing situational action theory in regression and Rasch models” Haar a Wikström uvádějí, že testování je možné díky analýze „scénářů“ pomocí logitového nebo Raschova modelu.

³⁴ Haar, D.-H., Wikström, P.-O. H. (2010): Crime propensity, criminogenic exposure and violent scenario responses: Testing situational action theory in regression and Rasch models. Cambridge University Press, Euro. Jnl of Applied Mathematics, vol. 21, pp. 307–323, Str. 307.

Scénáře jsou běžným nástrojem v oblasti sociálního a psychologického výzkumu o chování a rozhodování³⁵. Umožňují totiž respondentovi zvážit veškeré situační faktory, které ovlivňují jeho rozhodnutí. Avšak scénáře neodkazují na aktuální empiricky ověřitelné chování, tedy nemusí jít o chování, kterého by se jedinec skutečně dopustil, i když tak vypovídá. Scénáře jsou proto podpořeny srovnáním se self-reportovaným delikventním chováním.

Aby mohla být použita data získaná z uvedených scénářů, bylo nejprve zapotřebí vykonat dva přípravné kroky. V prvním kroku byly *operacionalizovány nezávislé individuální proměnné sebekontroly a morálky* vytvořením dvou indexů. Tyto indexy byly sestaveny z deseti specializovaných výroků, jimž měli respondenti přiřadit svoje hodnocení (viz. Tabulka 3). Tyto indexy byly následně standardizovány. Indexy vykazovaly nízkou korelaci (Pearsonovo R = 0,288).

Self-control scale		Morality scale	
Response categories:	Strongly disagree (3) Disagree Agree Strongly agree (0)	Response categories:	Very wrong (3) Wrong A little wrong Not wrong at all (0)
1.	When I am really angry, other people better stay away from me.	1.	Ride a bike through red light.
2.	I often act on the spur of the moment without stopping to think.	2.	Skip school without an excuse.
3.	Other people often annoy me.	3.	Tease a class mate because of the way he or she dresses.
4.	I sometimes find it exciting to do things that may be dangerous.	4.	Get drunk with friends on a Friday evening.
5.	I do not devote much thought and effort preparing for the future.	5.	Hit another child who makes a rude remark.
6.	Sometimes I will take a risk just for the fun of it.	6.	Steal a pencil from a classmate.
7.	I often try to avoid things that I know will be difficult.	7.	Paint graffiti on a house wall.
8.	I never think about what will happen to me in the future.	8.	Smash a street light for fun.
9.	I easily get bored with things.	9.	Steal a CD from a shop.
10.	I lose my temper pretty easily.	10.	Break into or try to break into a building to steal something.
Cronbach's α = 0.79		Cronbach's α = 0.89	

Tabulka 3: Individuální charakteristiky (Zločinné tendence – crime propensity)

³⁵ Haar, D.-H., Wikström, P.-O. H. (2010): Crime propensity, criminogenic exposure and violent scenario responses: Testing situational action theory in regression and Rasch models. Cambridge University Press, Euro. Jnl of Applied Mathematics, vol. 21, pp. 307–323, Str. 310.

Zdroj: Haar, D.-H., Wikström, P.-O. H. (2010): Crime propensity, criminogenic exposure and violent scenario responses: Testing situational action theory in regression and Rasch models. Cambridge University Press, Euro. Jnl of Applied Mathematics, vol. 21, pp. 307–323, Str. 311.

V druhém kroku bylo zapotřebí formalizovat tvrzení SAT, že některé měřené proměnné jsou ovlivněny jinými. Tedy že nelze tyto proměnné zkoumat odděleně, jako výčet faktorů, které ovlivňují kriminální chování, ale že je zapotřebí užít kauzálních mechanismů. Ty by mohly přinést lepší zastoupení prostřednictvím širší škály matematických a simulačních technik aplikovatelných na sociální a behaviorální jevy³⁶. Wikström uvádí, že by bylo zapotřebí nové inovativní metody, která by dokázala postihnout všechny pozorovatelné proměnné s jejich kauzálními vztahy. To následně uskutečnil ve výzkumu PADS+.

3.1.1. Testování modelu SAT v PADS+

PADS+ je zkratka pro Peterborough Adolescent and Young Adult Development Study³⁷. Tato longitudinální studie probíhá 10 let mezi mladistvými a „mladými dospělými“ v Peterborough ve Velké Británii. Začala v roce 2003 pod vedením University of Cambridge. Do tohoto výzkumu je zapojeno více než 700 mladých lidí a jejich rodin. Hlavním cílem je identifikovat klíčové individuální a environmentální faktory, které ovlivňují sociální chování při přechodu od dítěte k dospělosti. PADS se soustředí především na pochopení kauzálních procesů, jež spojují tyto faktory sociálního chování a interakce mezi individuálními faktory a faktory prostředí, které vedou jedince k tomu, vnímat určité chování jako životaschopné alternativy akce (činu), a přesvědčují je k tomu, vybrat si tyto alternativy spíše než jiné.

Tato studie vychází přímo z teorie SAT a staví tak na předpokladu, že zapojení jedinců do zločinu závisí na tom, kdo jsou (osobní charakteristiky a zkušenosti), a na tom, kde se nacházejí (charakteristiky prostředí, kterému jsou vystaveni).

PADS+ využívá dotazník, který zahrnuje témata, jako je rodinný život, školní docházka, vrstevnické skupiny, komunitní a individuální charakteristiky, jako jsou morální hodnoty a sebeovládání. Používány jsou jak dotazníky pro mladé lidi, tak také dotazníky pro jejich rodiče. Dále jsou ve studii používány psychometrické testy k měření aspektů vnímání

³⁶ Haar, D.-H., Wikström, P.-O. H. (2010): Crime propensity, criminogenic exposure and violent scenario responses: Testing situational action theory in regression and Rasch models. Cambridge University Press, Euro. Jnl of Applied Mathematics, vol. 21, pp. 307–323, Str. 312.

³⁷ Více na oficiálních stránkách <http://www.pads.ac.uk/>.

a rozhodování. Údaje o denních aktivitách účastníků jsou zaznamenávány do deníků, včetně geografické polohy dané činnosti. Tato metodologie tedy umožnila sledovat, jak účastníci tráví svůj čas, s kým ho tráví a jak se tyto jejich aktivity mění podle toho, jak účastníci dospívají. Studie také zahrnuje spolupráci s Peterborough Community Survey (PCS), která poskytuje komplexní údaje o sociálním prostředí. Společně tedy dávají detailní obraz toho, jak se prostředí v Peterborough mění a jak tyto změny ovlivňují mladé lidi, kteří v něm žijí.

Studie shromažďuje data týkající se tří hlavních témat – jednotlivců, prostředí a expozice. V první řadě tedy výzkumníky PADS+ zajímá, jak různé individuální vlastnosti a sociální zkušenosti ovlivňují sociální chování mladých lidí. Za druhé jde o to, jak charakteristiky různých oblastí v Peterborough ovlivňují společenské aktivity, které se konají v různých částech města. A za třetí se zabývá expozicí, tedy tím, jak expozice různému prostředí v Peterborough ovlivňuje sociální aktivity mladých lidí.

Výsledky této studie poukazují na význam interakce mezi jednotlivými individuálními charakteristikami, zejména morálními hodnotami, a faktory prostředí, jako je monitorování a dohled, stejně jako na význam oddělování příčin trestné činnosti (jako jsou špatné morální hodnoty) od více vzdálených příčin (jako je znevýhodnění).

3.2. ISRD-3

ISRD je mezinárodní výzkum delikvence mládeže uskutečňovaný pomocí self-reportového šetření. Výzkum probíhá mezi žáky 7., 8. a 9. tříd základních škol a nižších ročníků víceletých gymnázií, ve věkovém rozhraní 12–16 let (krajní věkové kategorie jsou ale vzhledem k uvedeným ročníkům obsazeny slabě). ISRD zkoumá delikvenci, viktimizaci, ale i užívání zakázaných látek mezi mladistvými pomocí standardizovaných nástrojů a postupů pro sběr dat. Data byla poprvé sbírána v letech 1990–1991, této vlny (ISRD-1) se zúčastnilo 13 zemí. Do druhé vlny (ISRD-2), kdy se zapojila i Česká republika v letech 2005–2007, se již zúčastnilo celkem 31 zemí. V současné době probíhá výzkum ISRD-3, kterého se účastní okolo 30 zemí.

Primárně byl tento výzkum zaměřen pouze na Evropu, ale v současnosti zahrnuje i několik neevropských zemí (např. Čínu, Kapverdy, Venezuelu). Výzkum zahrnuje širokou mezinárodní síť výzkumníků, koordinovanou ISRD Steering Committee (řídící výbor).

ISRD má dva základní cíle:

- Sledovat a porovnávat rozdíly, podobnosti a trendy v páchání trestných činů a viktimizaci mezi jednotlivými zeměmi.
- Zkoumat a testovat teoretické otázky týkající se kriminality a viktimizace, při zachování významu pro politické účely (preventivní opatření apod.).

ISRD zkoumá prevalenci a incidenci self-reportované delikvence a viktimizace mezi mladistvými, ukazuje mezinárodní variabilitu delikventních vzorců, ale v neposlední řadě také umožňuje testování rozdílných teorií, jakými jsou například teorie sociální kontroly, teorie sebekontroly, sociální dezorganizace a SAT. Obsahuje otázky z oblastí, jako jsou rodina, škola, sousedství, kamarádi, postoj k násilí, trávení volného času a sebekontrola.

Slabiny self-reportových šetření jsou zřejmé. Můžeme si položit otázku, nakolik je možné věřit mladistvým, že budou o tak citlivých tématech vypovídat pravdivě. Dalším omezením je paměť, tedy pokud se ptáme například na to, kolik skutků jedinec spáchal, je možné, že si nevzpomene na všechny (zvláště pokud jde o vysoké číslo), avšak co se týče prevalence jednotlivých trestných činů, můžeme předpokládat, že respondent na takový čin jako je například krádež nikdy nezapomene. Navíc musím podotknout, že studie, které se zaměřily na validitu self-reportových studií, obavy z nepoužitelnosti jejich výsledků spíše vyvracejí³⁸.

3.2.1. Základní charakteristiky výběrového souboru

Dotazníkové šetření v České republice probíhalo ve školních třídách prostřednictvím národního reprezentativního výběru s nadvýběrem pro dvě města (Praha a Plzeň), s minimálně dvěma středními nebo velkými městy. Dále byl použit pravděpodobnostní výběr celých tříd z databáze všech škol³⁹. Data byla proto dále převážena tak, aby lépe charakterizovala zastoupení mládeže v jednotlivých městech, a bylo tak možné předejít případnému vychýlení.

Sběr dat se uskutečňoval ve školních třídách, přičemž učitelé byli požádáni o opuštění třídy během vyplňování. Sběr dat ve školních třídách by mohl být poněkud limitující kvůli

³⁸ Tomášek, J. (2010): Úvod do kriminologie: Jak studovat zločin. Praha: Grada Publishing a. s., str. 99.

³⁹ Podaná, Z., Buriánek, J. (2007): Česká mládež v perspektivě delikvence. Praha: FF UK, str. 6.

riziku nezastižení rizikových studentů (záškoláci aj.). Nicméně pokud vezmeme v úvahu, že při dotazování v místě bydliště, může být riziko nezastižení daleko vyšší (zájmové, ale i rizikové volnočasové aktivity). Nástrojem byl standardizovaný dotazník⁴⁰, který byl pro všechny participující země stejný, přičemž pořadí ani znění otázek (v překladu) nesmělo být významně pozměněno.

Základní výběrový soubor po očištění dat obsahuje 2116 pozorování. Zapojeno bylo 286 škol a 946 školních tříd. Všechny zapojené školy s výjimkou jedné byly státní. Výzkumu se zúčastnilo 51 % dívek a 49 % chlapců ve věku 11–17 let, přičemž většina respondentů (92 %) se pohybovala v rozmezí 13–15 let. Respondenti se ve valné většině narodili v České republice (97 %), zbytek respondentů pocházel ze Slovenska, Vietnamu, Ukrajiny nebo jiné země (1 %). Téměř 85 % studentů studovalo na základní škole a 15 % na gymnáziu. Do výzkumu nebyli zapojeni žáci speciálních škol nebo ti, kteří byli z nějakého důvodu umístěni do výchovných ústavů. Tito žáci by zřejmě data vychýlili, avšak vzhledem k mezinárodní komparaci by postihnutí všech typů škol bylo značně komplikované.

V následujících tabulkách jsou zobrazeny základní charakteristiky výběrového (váženého) souboru ISRD-3.

Pohlaví

	Abs.	%
Muž	1043	49.5
Žena	1066	50.5
Celkem	2109	100.0

Typ školy 1

	Abs.	%
Základní škola	1787	84.5
Gymnásium	329	15.5
Celkem	2116	100.0

Věk

	Abs.	%
11	1	.1
12	68	3.3
13	606	29.4
14	695	33.8
15	594	28.9
16	91	4.4
17	3	.2
Celkem	2059	100.0

Typ školy 2

	Abs.	%
Veřejná škola	2115	100.0
Soukromá škola	1	.0
Celkem	2116	100.0

⁴⁰ ISRD2 Working Group (Ed.) (2005). *Questionnaire ISRD2: Standard Student Questionnaire*. Boston, Hamburg, Utrecht, Warsaw and Zurich: European Society of Criminology. Dostupné na: <http://webapp5.rz.uni-hamburg.de/ISRD/Questionnaires/> [cit. 6.ledna 2013]

Místo narození		
	Abs.	%
V této zemi	2051	97.4
Slovensko	16	.8
Vietnam	12	.5
Ukrajina	7	.3
V jiné zemi	20	.9
Celkem	2105	100.0

Ročník		
	Abs.	%
7. ročník	726	34.3
8. ročník	734	34.7
9. ročník	656	31.0
Celkem	2116	100.0

3.2.2. Limity ISRD-3 vzhledem k modelu SAT

Nejvíce inovativní prvek PADS+ spočívá v použití deníků (space-time budgets) v kombinaci se studií malých oblastí (PCS), která umožňuje měřit prostředí (rysy prostředí a okolnosti, ve kterých se jedinci nacházejí) a vystavení jedinců prostředí (uspořádání nastavení, specifické rysy prostředí přítomné v určitý čas). Kombinace těchto metodologických přístupů ve spojení s tradičními metodami zkoumání individuálních charakteristik poskytuje komplexní obraz interakce mezi individuálními charakteristikami (zločinné tendence) a rysy prostředí (kriminogenní vystavení) ve vysvětlování páchání trestných činů.

ISRD je oproti tomu studií, která se zaměřuje výhradně na dotazníkové šetření mezi mladými lidmi metodou self-reportů. Na rozdíl od PADS+ jde o výzkum, který je konstruovaný jako reprezentativní pro celou republiku a standardizovaný pro srovnání s ostatními participujícími zeměmi. Proto není možné, aby byl prováděn z tolika různých úhlů jako PADS+, které staví na podrobných popisech malých lokalit, díky čemuž je možné zkoumat různé specifické rysy delikventního chování vzhledem k prostředí. Na celostátní úrovni by takové podrobné šetření bylo velice obtížné, dalo by se říct, že i nereálné.

Dalším podstatným omezením pro naše analýzy je fakt, že ISRD vychází z jiného teoretického konceptu. Analýzy provedené v této práci mají tudíž značné rezervy a nemohou proto přímo replikovat analýzy provedené v PADS+. Avšak ověření základního konceptu SAT tohle všechno nutně nevyžaduje.

Velmi podstatným bodem při rozdílech mezi uvedenými studiemi, je fakt, že scénáře, které jsou hlavním zdrojem dat pro následné analýzy, byly koncipovány odlišně. V PADS+

byly použity 4 varianty jednoho scénáře, tedy žáci vždy dostali pouze jeden scénář ze čtyř možných. V ISRD-3 byla použita vždy jen jedna varianta pro každý ze dvou uvedených, zcela odlišných scénářů, nelze tudíž provést analýzu pomocí uvedených modelů (logitového a Raschova, které staví na dichotomickém rozdělení proměnných).

4. Empirická část

Tato část je věnována operacionalizaci klíčových teoretických pojmů, analýze dat a zhodnocení uvedeného teoreticko-empirického modelu SAT. Veškeré analýzy byly prováděny v programu SPSS. Analyzována byla data z výzkumu ISRD-3 za Českou republiku, převážena vahou redukující nadvýběr pro Prahu a Plzeň. Představeny jsou operacionalizace a základní analýzy klíčových proměnných, jakými jsou delikvence, zločinné tendence (crime propensity) a kriminogenní prostředí (criminogenic exposure).

V podkapitolách jsou uvedeny jednotlivé použité indexy a zhodnocení souvislostí s dílčími individuálními charakteristikami.

4.1. Delikvence

V této části jsou uvedena základní data o delikventním chování mladistvých. **Zločiny** byly již definovány jako porušení morálních pravidel stanovených zákonem. V této práci budou data o delikventních činech čerpána ze self-reportované delikvence ve výzkumu ISRD-3. Wikström uvádí⁴¹, že self-reportovaná delikvence je nejvhodnějším zdrojem dat, protože pachatel je nejlepším zdrojem informací o jeho/jejích vlastních trestných činech. To samozřejmě závisí na upřímnosti respondentů a pravdivosti jejich výroků, které se výzkumníci snažili dosáhnout maximálním důrazem na anonymitu veškerých sdělení, která respondent uvede.

V této práci vycházím z dotazníku ISRD-3, který pracuje s 15 druhy delikventních činností: graffiti – sprejování, vandalismus, krádež v obchodě, vloupání do objektu, krádež jízdního kola, krádež motorky nebo automobilu, vloupání se do automobilu, krádež s použitím zbraně, násilí nebo hrozby, krádež bez použití zbraně, nošení zbraně, účast ve skupinové bitce, ublížení na zdraví, nelegální stahování z internetu, prodej drog, ublížení zvířeti. Respondenti byli dotázáni, zda zmíněnou věc udělali někdy ve svém životě, a pokud ano, kolikrát za posledních 12 měsíců.

Tato sekce byla uvedena tak, aby v respondentovi vzbudila pocit důvěry a anonymity. *„Mladí lidé občas dělají zakázané věci, třeba něco zničí, někomu něco ukradnou, někdo občas někoho uhodí nebo mu záměrně ublíží (zde nemyslíme situace, kdy se mládež jen tak v žertu „pošťuchuje“). A co ty, už jsi někdy udělal/a některou z následujících věcí, a pokud ano, tak*

⁴¹ Wikström, P.-O. H. (2012): *Breaking Rules: The Social and Situational Dynamics of Young People's Urban Crime*, Oxford University Press, str. 109.

kolikrát za posledních 12 měsíců? Můžeš si být jist/a, že vše, co zde uvedeš, zůstane zcela tajné. Nikdo se nedozví, co jsi vyplnil/a v tomto dotazníku – ani tvá rodina, učitelé, policie, ani nikdo další.“

Druhy delikventních činů

Proměnná	Delikventní činy v dotazníku ISRD-3
GRAFLYI	pomaloval/a zeď, vlak, metro nebo autobus (graffiti)?
VANDLYI	úmyslně něco poškodil/a, třeba autobusovou zastávku, okno, auto nebo sedadlo ve vlaku či autobuse?
SHOPLYI	něco ukradl/a v obchodě nebo supermarketu?
BURGLYI	vloupal/a do budovy s cílem něco ukrást?
BICTLYI	ukradl/a jízdní kolo?
CARTLYI	ukradl/a motorku nebo automobil?
CARBLYI	ukradl/a něco z auta?
EXTOLYI	použil/a zbraň, násilí nebo hrozbu násilím k tomu, aby ti někdo vydal peníze nebo nějakou věc?
THEFLYI	ukradl/a někomu něco bez použití násilí nebo hrozeb?
WEAPLYI	nosil/a s sebou zbraň, třeba hůl, nůž, pistoli nebo řetěz?
GFIGLYI	účastnil/a skupinové bitky na fotbalovém stadionu, na ulici nebo jiném veřejném místě?
ASLTLYI	zbil/a nebo ublížil/a někomu holí nebo nožem natolik vážně, že měl zranění?
DOWNLYI	nelegálně stahoval/a hudbu nebo filmy z internetu?
DROPLYI	prodával/a drogy nebo někomu pomáhal/a prodávat drogy?
ANCRLYI	úmyslně ublížil/a nějakému zvířeti?

Tabulka 4: Delikventní činy ve výzkumu ISRD-3

Zdroj: ISRD-3

Prevalence behaviorálních problémů a delikvence byla zkoumána jednak celoživotně, ale také za posledních dvanáct měsíců. V následných analýzách budeme počítat převážně s údaji za delikvenci spáchanou za celý život. V analýzách souvislosti trestných činů a zločinných tendencí budeme v návaznosti na SAT⁴² počítat se závislou proměnnou **versatilita**, která poukazuje na rozsah a závažnost delikventní činnosti. Versatilita je používána jako celková

⁴² Wikström, P.-O. H. (2012): *Breaking Rules: The Social and Situational Dynamics of Young People's Urban Crime*, Oxford University Press.

míra delikvence, která vyjadřuje zapojení jedince do konkrétních delikventních aktivit⁴³. V této části budeme pracovat s celoživotní versatilitou. Musíme ovšem zdůraznit, že použití versatility v regresním modelu není úplně vhodné, jelikož její rozdělení není normální. Avšak tato skutečnost pouze odráží reálnou situaci páchaní trestných činů. Důležitým předpokladem je pro Wikströma skutečnost, že celková prevalence a frekvence uvedených typů trestné činnosti dobře reprezentuje celkovou variaci mezi mladými lidmi v porušování pravidel stanovených zákonem.

V následných analýzách budeme testovat hypotézu, že zapojení jedince do delikventní činnosti závisí na jeho zločinných tendencích a kriminogenním prostředí.

Alespoň jeden delikventní čin spáchalo za svůj život téměř 38 % (792) respondentů. Pokud jde o delikventní činy spáchané za poslední rok, těch se dopustilo téměř 30 % (627) respondentů, přičemž více než dvou delikventních činů se za poslední rok dopustilo 21 % (440) respondentů. V následující otázce pak byli respondenti dotazováni, zda se někdy (za celý život) dostali kvůli páchaní trestné činnosti do kontaktu s policií. V této otázce odpovědělo pozitivně pouhých 9,5 % (199) respondentů. Ve většině případů tedy mladiství páchali delikventní činy, které nejsou zaznamenány v oficiálních policejních statistikách. V této skutečnosti tedy můžeme spatřovat přínos self-reportového šetření pro získávání dat o delikvenci mládeže.

V následující části si uvedeme podíly respondentů, kteří se jednotlivých trestných činů dopustili. Celoživotní versatilita dosahovala hodnoty 5.2, děti tedy v průměru spáchaly pět procent ze zkoumaných činů (versatilita za poslední rok byla 3.9). Jednotlivé delikventní činy, uspořádané sestupně podle četnosti prevalence, jsou uvedeny v tabulce 5. Mezi nejvíce self-reportované trestné činy patří krádež v obchodě, vandalismus, nošení zbraně, zúčastnění se skupinové bitky, graffiti a krádež bez použití zbraně. Činy závažnějšího charakteru se vyskytovaly pouze vzácně. Obecně si můžeme všimnout nárůstu „missing“ (chybějících) hodnot, které uvádějí procenta respondentů, jejichž odpovědi byly nejednoznačné nebo chyběly. Ochota vypovídat je zřejmě u výpovědí o páchaní delikventních činů nižší, pokud se jedná o údaje za posledních 12 měsíců.

⁴³ Více v Podaná, Z., Buriánek, J. (2007): Česká mládež v perspektivě delikvence. Praha: FF UK, str. 12.

Pořadí delikventních činů seřazené sestupně podle prevalence

pořadí	zločin	Life-time prevalence		Last-year prevalence	
		%	% Missing	%	% Missing
1	stahování hudby/filmů	58	1.8	46.5	11.8
2	krádež v obchodě	13	1.1	8.3	1.9
3	vandalismus	10.5	1.2	8.7	1.8
4	nošení zbraně	9.7	1.5	7.4	3.4
5	skupinová bitka	9.2	1.5	7.7	2.3
6	graffiti	9.1	1.1	6.9	1.4
7	krádež bez použití zbraně	8	1.3	5.5	2
8	ublížení zvířeti	3.8	1.6	2.8	2.1
9	prodej drog	3.5	1.9	3	2.3
10	ublížení na zdraví	1.5	1.4	1.1	1.7
11	krádež z auta	1.2	1.3	0.7	1.6
12	vloupání	0.8	1	0.6	1.1
13	Ozbrojená krádež (vyhrožování)	0.8	1.2	0.4	1.4
14	krádež kola	0.6	1.1	0.3	1.3
14	krádež motorky nebo auta	0.6	1.5	0.4	1.6

Tabulka 5: Pořadí trestných činů podle prevalence

Zdroj: ISRD-3

Vzhledem k tomu, že je stahování hudby a filmů jevem, který je mezi českou mládeží velmi běžný, nebyl tento delikventní čin zahrnut do souhrnného indexu prevalence delikvence. V českém prostředí (a nejenom v něm) je ilegální stahování hudby vnímáno jako něco normálního a velká část mládeže nemá pocit, že by dělala něco, co je v rozporu se zákony.

Závislost prevalence delikvence na individuálních sociálních charakteristikách byla prokázána jen zřídka (i když byl ale vztah signifikantní, dosahoval nízkých hodnot). Zkoumána byla závislost prevalence jednotlivých delikventních činů na pohlaví, věku, druhu školy (základní škola vs. gymnázium) a ročníku (7., 8., 9. třída). Vzhledem k tomu, že nebyly prokázány žádné výraznější rozdíly ve zkoumaných kategoriích, můžeme konstatovat, že mladiství páchali trestné činy bez ohledu na pohlaví, věk, druh školy nebo ročník.

Jak již bylo zmíněno výše, v následných analýzách bude pracováno s proměnnou versatility (celoživotní), která je souhrnnou mírou ukazující rozsah delikvence. Vycházím však z přesvědčení, že jednotlivé trestné činy by bylo dobré zkoumat odděleně, protože

poukazují na úplně jiný typ trestné činnosti. V návaznosti na Wikströmovu analýzu dat⁴⁴ z výzkumu PADS+ jsme proto použili také redukcí škály delikventního chování pomocí faktorové analýzy (Generalized Least squares). Rotované řešení přineslo tři hlavní faktory, které společně vysvětlují téměř 24 % celkové variance. První faktor bychom mohli označit jako *loupeže* (popř. majetková trestná činnost), tento faktor sytil proměnné vloupání, krádež kola, krádež automobilu, vloupání se do automobilu a ozbrojená loupež. Další faktor by se dal označit jako *drobné krádeže a vandalismus*, který sytil proměnné vandalismus, krádež v obchodě, krádež bez použití zbraně a částečně také proměnnou graffiti. Třetí faktor sytil proměnné nošení zbraně, skupinové bitky a částečně také graffiti, tedy lehké příznaky příslušnosti ke gangu. Naopak položky jako ublížení zvířeti nebo ilegální stahování skórovaly velmi málo.

Rotované řešení škály delikventních činů jsme použili pouze pro nastínění vnitřní struktury této škály. V dalším kroku by bylo vhodné rozlišit tyto delikventní činy a s uvedenými faktory pracovat jako s jednotlivými závislými proměnnými. Vzhledem k tomu, že jde o činy různorodé, můžeme předvídat, že každý z nich je vysvětlován jinými proměnnými. V této práci se ovšem po vzoru SAT omezíme na vysvětlování celkové versatility a zmíněnou redukcí uvedeme jen pro ilustraci vnitřní struktury škály.

Rotated Factor Matrix			
	<i>1</i>	<i>2</i>	<i>3</i>
Graffiti	.113	.319	.395
Vandalismus	.144	.358	.321
Krádež v obchodě	.068	.415	.162
Vloupání	.511	.117	.119
Krádež jízdního kola	.550	.113	.147
Krádež motorky nebo automobilu	.580	-.051	.173
Krádež z auta	.472	.253	.032
Ozbrojená loupež (násilná)	.581	.237	.039
Krádež bez použití zbraně	.128	.464	.030
Nošení zbraně	.135	.184	.469
Skupinové bitky	.121	.145	.465
Ublížení na zdraví	.265	-.038	.246
Ilegální stahování hudby/filmů	-.017	.246	.166
Prodej drog	.249	.258	.202
Ublížení zvířeti	.096	.169	.086

Tabulka 6: Faktorová analýza delikventních činů (celoživotní prevalence)

Zdroj: ISRD-3

⁴⁴ Wikström, P.-O. H. (2012): *Breaking Rules: The Social and Situational Dynamics of Young People's Urban Crime*, Oxford University Press. str. 122, 123.

Versatilita jako hlavní závislá proměnná se ukázala být přínosnější než prevalence delikventního chování. Tato proměnná obsahuje všechny zmíněné druhy delikventního chování kromě ilegálního stahování hudby a filmů. Versatilita se podle předpokladů liší podle věku, pohlaví i typu školy. V tabulce 7 vidíme rozdíly průměrných hodnot celoživotní versatility podle věku respondentů. Můžeme tedy konstatovat, že versatilita se mění v závislosti na věku. Zatímco mladí lidé ve věku 12 let se dopustili téměř 4 % ze spáchaných trestných činů, ve věku 15 let dosahovala průměrná versatilita hodnoty 5,8 (musíme ale upozornit na velmi malé báze u krajních věkových kategorií). Je zřejmé, že vzhledem ke zkoumaným ročníkům se okrajové věkové kategorie budou v souboru vyskytovat jen zřídka a půjde o velmi specifické situace. Například přítomnost sedmnáctiletých respondentů může poukazovat na tzv. „propadlíky“, tedy jedince, kteří ročník z nějakého důvodu opakují. Mezi uvedenými kategoriemi a celoživotní versatilitou byly rozdíly signifikantní.

<i>Celoživotní versatilita</i>		
<i>Věk</i>	<i>N</i>	<i>Průměr</i>
12	67	4
13	600	4.2
14	689	5.4
15	588	5.8
16	88	6.1
Celkem	2037	5.1

Tabulka 7: Celoživotní versatilita v závislosti na věku

Zdroj: ISRD-3

Další rozdíly byly sledovány u versatility v závislosti na pohlaví (tabulka 8). Závislost těchto dvou proměnných se prokázala (celoživotní versatilita – Pearsonův korelační koeficient = -0,134). Rozdíly podle pohlaví byly signifikantní. Chlapci se v průměru dopustili 6.5 % spáchaných trestných činů, zatímco u dívek dosahovala hodnota celoživotní versatility o mnoho nižší hodnoty (3.97). Rozdíly ve versatilitě za poslední rok byly také značné, i když nedosahovaly hodnot celoživotní versatility. Obecně tedy můžeme říci, že chlapci se více zapojovali do delikventní činnosti.

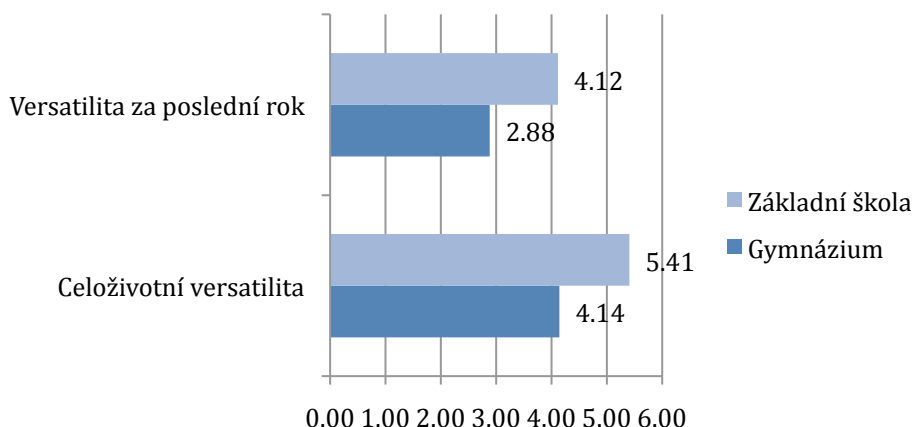
<i>Celoživotní versatilita</i>			<i>Versatilita za poslední rok</i>	
<i>pohlaví</i>	<i>N</i>	<i>Průměr</i>	<i>N</i>	<i>Průměr</i>
Muži	1030	6.5	1025	4.79
Ženy	1056	3.97	1056	3.08
Celkem	2086	5.22	2081	3.93

Tabulka 8: Versatilita v závislosti na pohlaví

Zdroj: ISRD-3

Rozdíly byly patrné i u proměnné druh školy. Obecně můžeme říci, že se versatilita mění v závislosti na druhu školy. Žáci základních škol vykazovali vyšší hodnoty versatility než studenti gymnázií (viz. Graf 1). Rozdíly ve versatilitě mezi žáky základních škol a gymnázií byly signifikantní v obou případech, jak v celoživotní, tak za poslední rok.

Průměrná versatilita podle druhu školy



Graf 1: Versatilita podle druhu školy

Zdroj: ISRD-3

4.2. Zločinné tendence (Crime propensity)

Zločinné tendence jako jeden z klíčových faktorů ve vysvětlování zapojení mladých lidí do delikventních činů, je definován podle SAT jako tendence vidět delikventní čin jako životaschopnou alternativu jednání, případně jako tendenci k porušování pravidel obecně. Klíčovými individuálními charakteristikami, které tyto tendence ovlivňují, jsou, jak již bylo zmíněno, jejich morálka a sebekontrola. SAT tedy vychází z předpokladu, že sklony jedinců k

páchání delikventních činů mají souvislost s tím, jak aplikují svoji individuální morálku (morální zvyky nebo morální soudy) a nakolik dokáží zapojovat sebekontrolu ve specifických situacích. Kombinace těchto dvou faktorů jako míra jejich zločinných tendencí bude mít vztah k jejich predispozici vidět a zvolit delikventní čin jako alternativu jednání v konfrontaci s kriminogenní situací⁴⁵.

V následující části jsou uvedeny základní údaje o proměnných morálka, sebekontrola a následně také o souhrnném indexu zločinných tendencí ve výběrovém souboru ISRD-3. Následně jsou tyto faktory zkoumány vzhledem k jejich vlivu na páchaní trestné činnosti, vycházející ze základní hypotézy SAT.

4.2.1. Individuální morálka

Osobní morálka je definována jako internalizovaná morální pravidla a emoce. Může usnadnit delikvenci, pokud si jedinec nemyslí, že jednat delikventně je špatné, nebo se dokonce cítí k tomu oprávněný. Aby tedy člověk viděl delikventní čin jako alternativu, musí mu to umožnit jeho osobní morální pravidla a pocity, ale musí se také dopracovat k postoji, který vidí delikvenci nejen jako možnou, ale i jako příznivou (prospěšnou). V dotazníku ISRD-3 byl uveden soubor otázek, které vypovídaly o morálce jedince (viz. Tabulka 5). Na čtyřbodové škále pak měli jedinci vypovědět o tom, jak špatné se jim uvedené chování zdá (čím vyšší odpověď, tím se jim zdál daný čin jako méně špatný).

Pro následnou analýzu byly sečteny hodnoty jednotlivých položek škály, což stanovilo hodnotu morálky pro každého respondenta. Následně byla změřena reliabilita této škály pomocí Cronbachova alfa, které se ukázalo jako uspokojivé (0,79). Čím byla výsledná hodnota vyšší, tím „horší“ byla morálka jedince. Mezi osobní morálkou a celoživotní delikvencí jedince (versatilitou) byla prokázána závislost (Pearsonův korelační koeficient = 0,35). Z toho lze vyvodit, že to, jak jedinec vnímá delikventní chování, bude mít silný vliv na jeho zapojení do delikventní činnosti, což je v souladu s teorií SAT, která uvádí jako klíčový předpoklad pro páchaní delikventní činnosti to, že jedinec vnímá delikventní čin jako životaschopnou alternativu jednání.

⁴⁵ Wikström, P.-O. H. (2012): *Breaking Rules: The Social and Situational Dynamics of Young People's Urban Crime*, Oxford University Press, str. 132.

Škála morálky („Za nakolik špatné považuješ následující jednání někoho přibližně v tvém věku?“)

	<i>N</i>	<i>Průměr</i>	<i>Směrodatná odchylna</i>
Lhaní, neposlušnost nebo odmítání dospělým jako jsou rodiče a učitelé.	2091	2.25	.777
Záměrné urážení někoho kvůli jeho náboženství, barvě kůže nebo etnickému původu.	2090	1.47	.740
Záměrné poškození nebo zničení cizího majetku.	2083	1.47	.650
Nelegální stahování filmů nebo hudby z internetu.	2075	3.07	.949
Krádež něčeho malého z obchodu, třeba čokoládové tyčinky.	2088	2.03	.808
Vloupání do budovy s cílem něco ukrást.	2089	1.19	.526
Někoho uhodit se záměrem mu ublížit.	2082	1.36	.651
Použití zbraně nebo násilí k tomu, aby získal od někoho peníze nebo nějakou věc.	2095	1.13	.486

Tabulka 9: Škála morálky

Zdroj: ISRD-3

V tabulce 9 jsou uvedeny průměrné hodnoty jednotlivých položek. Vidíme tedy, že nejméně špatné se mladistvým zdálo ilegální stahování, lhaní a neposlušnost a krádeže v obchodě. Téměř 40 % respondentů uvedlo, že se jim ilegální stahování hudby nebo filmů nezdá špatné vůbec (pro připomenutí zmíním, že ilegální stahování filmů nebo hudby z internetu bylo z celkového indexu versatility vypuštěno). Lhaní a neposlušnost nepovažují za špatné 4,2 % respondentů a 33,1 % ho považuje za trochu špatné. Krádeže v obchodě nepovažuje za špatné 3,7 % respondentů a za trochu špatné 22,6 % respondentů. Naopak nejvíce špatné se mladistvým zdají násilná loupež (90 % respondentů ji považuje za velmi špatnou) a vloupání (velmi špatná pro 84 % respondentů). Opět tedy vidíme, že nelegální stahování filmů je českou mládeží vnímáno velmi tolerantně. Naopak závažné trestné činy se mladistvým zdají velmi špatná bez ohledu na věk nebo pohlaví respondentů (viz. Tabulky 14 a 15). Průměrná hodnota morálky byla 1,74 na čtyřbodové škále.

Wikström v analýze dat z PADS+ poukazuje na pokles morálky s věkem⁴⁶. V následující části jsou uvedeny rozdíly v morálce podle jednotlivých individuálních charakteristik ve výzkumu ISRD-3. Tabulka 10 zobrazuje průměrné skóre morálky pole jednotlivých věkových kategorií. Signifikantní rozdíly mezi věkovými skupinami se prokázaly pouze u položek: „*lhaní, neposlušnost nebo odmlouvání dospělým, jako jsou rodiče a učitelé*“ a položky „*nelegální stahování filmů nebo hudby z internetu*“. Avšak nebyl potvrzen trend z PADS+, protože u českých mladých lidí nesledujeme pokles morálky s věkem. Závislost morálky na věku nebyla prokázána.

<i>Průměrné skóre morálky podle věku</i>						
	12	13	14	15	16	Sig.
Lhaní, neposlušnost nebo odmlouvání dospělým, jako jsou rodiče a učitelé.	2.16	2.19	2.27	2.36	2.07	.000
Záměrné urážení někoho kvůli jeho náboženství, barvě kůže nebo etnickému původu.	1.41	1.40	1.50	1.49	1.61	.056
Záměrné poškození nebo zničení cizího majetku.	1.45	1.42	1.51	1.48	1.40	.143
Nelegální stahování filmů nebo hudby z internetu.	2.71	2.89	3.05	3.28	3.30	.000
Krádež něčeho malého z obchodu, třeba čokoládové tyčinky.	2.02	1.96	2.06	2.04	2.16	.138
Vloupání do budovy s cílem něco ukrást.	1.20	1.14	1.20	1.21	1.26	.222
Někoho uhodit se záměrem mu ublížit.	1.27	1.31	1.37	1.38	1.41	.359
Použití zbraně nebo násilí k tomu, aby získal od někoho peníze nebo nějakou věc.	1.06	1.11	1.14	1.12	1.20	.561

Tabulka 10: Průměrné skóre morálky podle věku

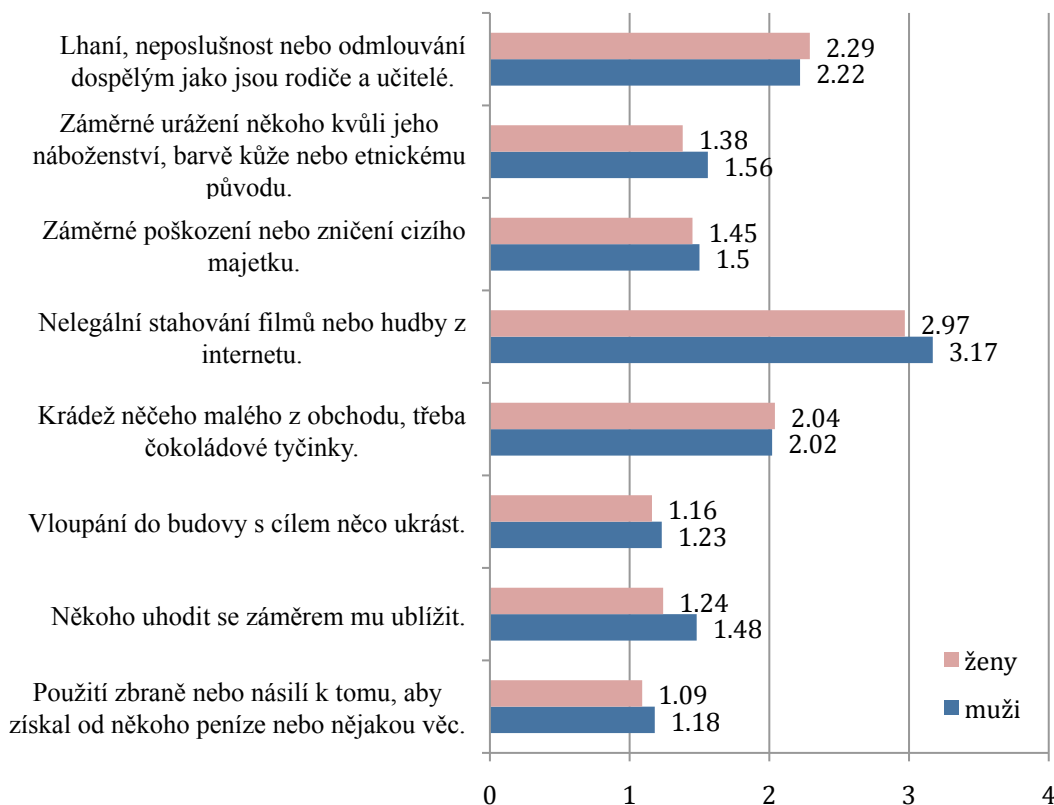
Zdroj: ISRD-3

Dále bylo v této práci zjišťováno, jak se mění morálka v závislosti na pohlaví. Základním zjištěním bylo, že obecně mají chlapci horší morálku (vyšší hodnotu indexu morálky) než dívky. Tento rozdíl se ukázal jako signifikantní u položek diskriminace, ilegální stahování hudby nebo filmů, vloupání, záměrné ublížení na zdraví a použití zbraně k získání peněz nebo nějaké věci. Průměrné skóre morálky podle pohlaví jsou zobrazeny

⁴⁶ Wikström, P.-O. H. (2012): *Breaking Rules: The Social and Situational Dynamics of Young People's Urban Crime*, Oxford University Press, str. 133.

v grafu 2. U chlapců byla celková průměrná hodnota morálky 1,8, zatímco u dívek 1,7. Tento rozdíl není sice velký, přesto je již signifikantní.

Průměrné skóry morálky podle pohlaví



Graf 2: Průměrné skóry morálky podle pohlaví

Zdroj: ISRD-3

Pro potřeby této práce je nicméně stěžejní, že byla prokázána velmi silná závislost mezi morálkou jedince a jeho versatilitou (Pearsonův korelační koeficient = 0,35). Pokud bychom ovšem brali morálku jako jedinou vysvětlující proměnnou pro zapojení jedince do delikventní činnosti, získali bychom jen poměrně slabý model ($R^2 = 0,128$). Proto je v analýzách vycházejících z modelu SAT zavedena proměnná sebekontroly, která společně s morálkou tvoří index zločinných tendencí. V následující kapitole jsou představeny výsledky analýz faktoru, který společně s morálkou vytváří zločinné tendence jedince.

4.2.2. Sebekontrola

Sebekontrola vstupuje do hry v konfliktu mezi motivací a morálkou jedince. Jedinec může být motivován k protizákonnému činu, buď z racionálního důvodu (potřeby) nebo díky

příležitosti, která se mu nabízí. Dalším zdrojem motivace, může být již zmíněné napětí, které se může objevit nejen v kriminogenním prostředí. V neposlední řadě může být delikventní chování reakcí na provokaci. Sebekontrola v této situaci, kdy je jedinec vybízen k určitému činu, funguje jako nástroj k potlačení nebo přesměrování delikventní motivace. Sebekontrola pomáhá jedinci jednat v souladu s jeho morálkou. „Závisí také na schopnosti zpracovávat informace, potlačovat emoce, ale i na momentálních vlivech, jako je úroveň stresu a intoxikace“⁴⁷.

Měření sebekontroly bylo provedeno pomocí devíti položek, které byly hodnoceny prostřednictvím čtyřbodové škály s odpověďmi od *rozhodně souhlasím*, až po *rozhodně nesouhlasím*. Škála sebekontroly v ISRD-3 vychází z koncepce rozvinuté Grasmickem aj.⁴⁸ (blíže o škále a měření sebekontroly v Buriánek 2008⁴⁹). Faktorová analýza této škály potvrdila v nerotovaném řešení přítomnost jednoho hlavního faktoru, rotace pak existenci tří dimenzí (vyhledávání rizika, egocentrismus, prezentismus)⁵⁰.

Hodnoty jednotlivých položek byly sečteny, což poskytlo hodnotu sebekontroly pro každého respondenta. Reliabilita této škály vyjádřená Cronbachovým alfa 0,78 se ukázala jako uspokojivá. Závislost sebekontroly jedince a delikvencí byla prokázána jak celoživotně (u celoživotní versatility činil Pearsonův korelační koeficient = -0,346). Škála sebekontroly musela být následně pro potřeby další analýzy přeškálována tak, aby čím vyšší byla naměřená hodnota, tím slabší byla sebekontrola jedince. Ve výzkumu ISRD byla sebekontrola vyjádřena také na desetibodové stupnici, pro potřeby naší práce ovšem nebyl tento přepočítání nutný. Průměrná hodnota sebekontroly byla 2,72 na čtyřbodové škále.

⁴⁷ http://www.pads.ac.uk/pages/research/pads_theory.html#Personandpropensity

⁴⁸ Grasmick, H. G. et al. (1993): Testing the core empirical implications of Gottfredson and Hirschi's general theory of crime. *Journal of Research in Crime and Delinquency*, Vol. 30. No.1, str.5-29.

⁴⁹ Buriánek, J. (2008). „Predisposing Attitudes and Personal Inclinations“; In: M. Steketee et al. (eds), *Juvenile Delinquency in six new EU member states*. Utrecht: Verwey-Jonker Instituut; str. 139-152.

⁵⁰ Blíže informace viz. Podaná, Buriánek (2007).

Průměrné skóry na škále sebekontroly („Do jaké míry souhlasíš nebo nesouhlasíš s následujícími výroky?“)		
	N	Průměr
Jednám impulzivně, aniž bych u toho moc přemýšlel/a.	2067	2.50
Dělám to, co mi přináší okamžité uspokojení, třeba i za cenu obětování vzdálenějších cílů.	2071	2.76
Více se starám o to, co se kolem mě děje teď, než o to, co bude za dlouho.	2064	2.11
Rád občas otestuji sám sebe třeba nějakým trochu riskantním počinem.	2067	2.62
Někdy podstupuji riziko prostě proto, že mě to baví.	2072	2.64
Vzrušení a dobrodružství jsou pro mě důležitější než bezpečí.	2063	2.68
Snažím se ohlížet v první řadě na sebe, i kdyby to mělo způsobit jiným lidem potíže.	2066	3.08
Když to, co dělám, vadí druhým lidem, je to jejich problém, a ne můj.	2073	2.85
Rád získávám věci, které chci mít, i když vím, že to působí problémy druhým lidem.	2071	3.20

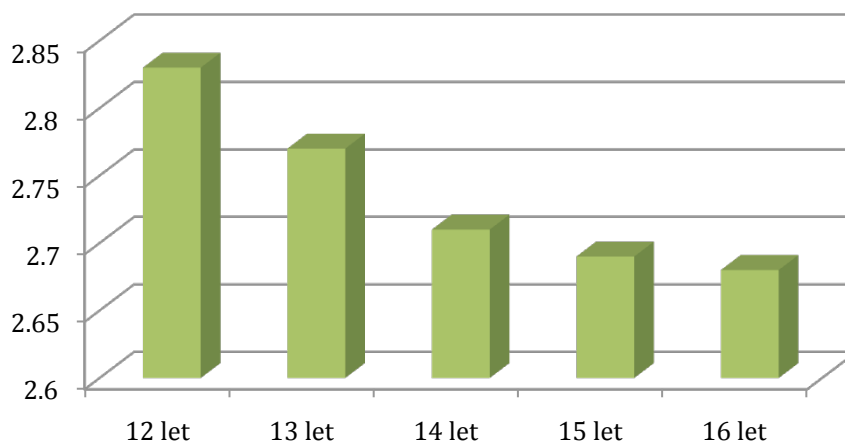
Tabulka 11: Průměrné skóry na škále sebekontroly

Zdroj: ISRD-3

SAT vychází z předpokladu, že sebekontrola jako situační faktor poukazuje na to, že vysoká míra impulzivnosti, vyhledávání rizik a prezentismus ovlivňují míru, s jakou mladí lidé uplatňují svoji sebekontrolu v konfrontaci s kriminogenní situací (a dokážou dodržovat morální pravidla, pokud je na jedince vyvíjen tlak k jejich porušení). Jako nejsilnější faktor pro vysvětlení delikventního chování (versatility) se ukázalo vyhledávání rizik. Tedy většinou se české děti dopouštěly delikvence, kvůli vyhledávání rizik a pocitu vzrušení.

Dále bylo zkoumáno, zda se mění sebekontrola v závislosti na věku (Graf 3, sebekontrola je zobrazena bez extrémních věkových kategorií, které byly obsazeny velice slabě). Rozdíly mezi věkovými kategoriemi v míře sebekontroly se ukázaly jako signifikantní. Můžeme si všimnout lehkého poklesu sebekontroly s věkem.

Průměrná sebekontrola podle věku



Graf 3: Závislost sebekontroly na věku

Zdroj: ISRD-3

Zkoumána byla také závislost sebekontroly na pohlaví respondentů (tabulka 12). Rozdílná míra sebekontroly se ukázala jako signifikantní. Můžeme tedy konstatovat, že ačkoliv dívky vykazují vyšší míru sebekontroly, není tento rozdíl tak výrazný jako ve výzkumu z roku 2007 (ISRD-2)⁵¹. Dívky se tedy mírou sebekontroly začaly přibližovat chlapcům, můžeme tedy předpokládat, že se budou přibližovat i v míře delikvence.

<i>Sebekontrola podle pohlaví</i>			
	<i>N</i>	<i>Průměr</i>	<i>Směrodatná odchylka</i>
Muži	963	2.69	0.54
Ženy	998	2.75	0.52
Celkem	1961	2.72	0.53

Tabulka 12: Závislost sebekontroly na pohlaví

Zdroj: ISRD-3

Po použití této nové proměnné do regresního modelu jsme však z variance celoživotní versatility vysvětlili velmi málo ($R^2 = 0.12$, u versatility za poslední rok dosahovalo $R^2 = 0.1$). Vidíme však, že čím je sebekontrola jedince nižší, tím je jeho zapojení do delikventní činnosti vyšší.

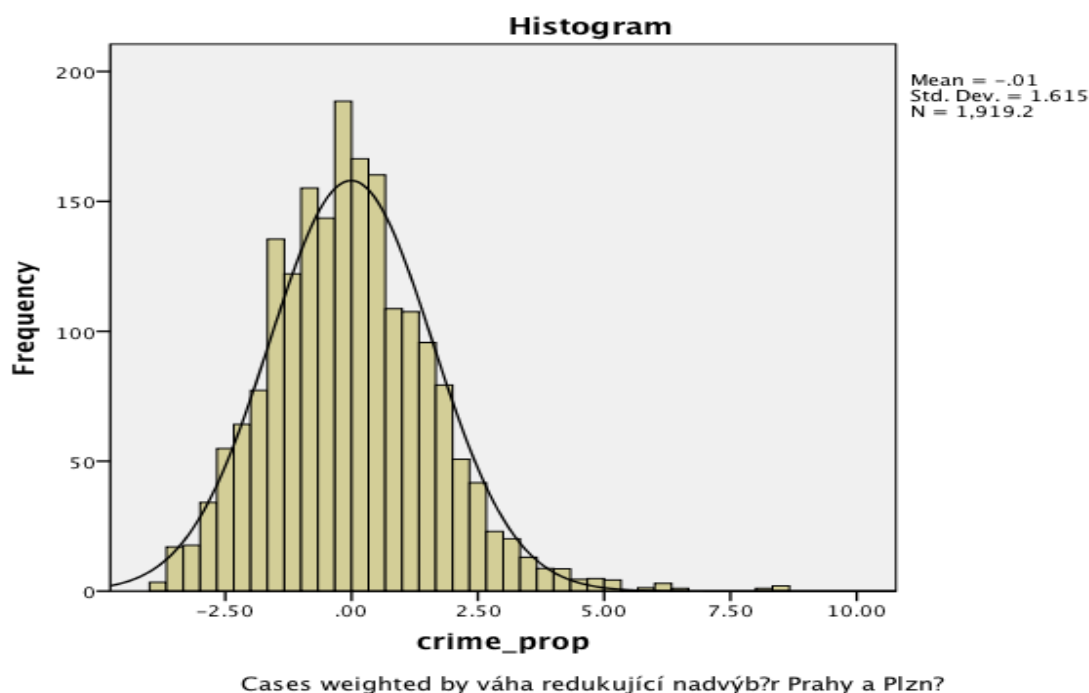
⁵¹ Více v Podaná, Z., Buriánek, J. (2007): Česká mládež v perspektivě delikvence. Praha: FF UK.

4.2.3. Zločinné tendence – souhrnná míra

Zločinné tendence fungují jako určitá predispozice člověka k tomu, aby viděl trestný čin jako alternativu jednání („špatná“ morálka) a zároveň si tuto možnost zvolil (slabá sebekontrola). „Lidé se různí ve zločinných tendencích v závislosti na svých osobních morálních pravidlech a emocích. Osobní morální pravidla se vztahují k tomu, co si člověk myslí, že je správné nebo špatné, a morální emoce odkazují k tomu, jak moc se člověk stará o to, aby správnou věc udělal.“⁵² Další skutečností je, že ačkoliv má člověk vysoké zločinné tendence, nemusí se za celý život žádného trestného činu dopustit, protože se nemusí setkat s tak kriminogenním prostředím, které by ho k takovému činu vyprovokovalo nebo svedlo. Proto je potřeba zkoumat všechny tyto situační faktory, aby bylo možno trestné činy predikovat.

V následující kapitole si představíme konstrukci indexu Zločinné tendence a to, jak se v našem výzkumném souboru lišily podle vybraných charakteristik.

Index zločinných tendencí se skládá z indexů morálky a sebekontroly, pro které byly nejprve spočítány z-skóry. Poté byly tyto dva z-skóry vytvořených indexů spojeny do společného indexu zločinných tendencí. Závislost těchto dvou indexů byla prokázána (Pearsonův korelační koeficient = -0.31). Rozložení výsledného indexu zločinných tendencí se ukázalo jako normální (viz. Graf 4).



Graf 4: Rozložení proměnné Zločinné tendence (Zdroj: ISRD-3)

⁵² http://www.pads.ac.uk/pages/research/pads_theory.html.

Vycházíme z hypotézy, že morálka a sebekontrola se podílejí na vytváření individuálních zločinných tendencí, které ovlivňují to, nakolik se jedinec zapojí do páchání delikventní činnosti. Vyšší hodnoty tohoto indexu poukazují na vyšší zločinné tendence (nižší morálku a sebekontrolu). Odpovědi jedinců na příležitost k páchání delikventních činů mají tedy souvislost s tím, jak aplikují svoji individuální morálku (morální zvyky nebo morální soudy) a jejich schopností zapojovat sebekontrolu ve specifických situacích. Kombinace těchto dvou faktorů jako míry jejich zločinných tendencí bude mít vztah k jejich predispozici vidět a zvolit delikventní čin jako alternativu jednání v konfrontaci s kriminogenní situací⁵³.

Byla prokázána lineární závislost mezi zločinnými tendencemi a versatilitou celoživotní (Pearsonův korelační koeficient = 0,44). Můžeme tedy konstatovat v souladu s teoretickými předpoklady, že čím vyšší jsou zločinné tendence jedince, tím vyšší je zapojení do delikventní činnosti. Výzkum prokázal, že se zločinné tendence mění v závislosti na věku (Tabulka 13). Opět musím upozornit na to, že krajní věkové kategorie jsou zastoupeny velmi slabě. Když tedy z analýzy vypustíme krajní věkové kategorie (11 a 17 let) můžeme si všimnout nárůstu zločinných tendencí s věkem. Prokázány byly také rozdíly ve zločinných tendencích mezi chlapci a dívkami. Chlapci dosahovali vyšších hodnot než dívky (tabulka 14).

<i>Zločinné tendence podle věku</i>			
	<i>N</i>	<i>Průměr</i>	<i>Směrodatná odchylka</i>
12	60	-.44	1.68
13	546	-.26	1.67
14	637	.04	1.58
15	544	.15	1.55
16	83	.18	1.62
Celkem	1874	-.03	1.61

Tabulka 13: Zločinné tendence podle věku

Zdroj: ISRD-3

⁵³ Wikström, P.-O. H. (2012): *Breaking Rules: The Social and Situational Dynamics of Young People's Urban Crime*, Oxford University Press, str. 132.

<i>Zločinné tendence podle pohlaví</i>			
	<i>N</i>	<i>Průměr</i>	<i>Směrodatná odchylka</i>
muži	936	0.15	1.69
ženy	977	-0.17	1.53
Celkem	1913	-0.01	1.61

Tabulka 14: Zločinné tendence podle pohlaví

Zdroj: ISRD-3

Pro lepší diferenciaci byli po vzoru PADS+ dále respondenti rozděleni na tři skupiny podle míry jejich zločinných tendencí. Tedy respondenti s vysokými zločinnými tendencemi jsou definováni jako ti, jejichž skóry zločinných tendencí byly vyšší nebo rovny jedné směrodatné odchylce od průměru. A ti, kteří měli skóry zločinných tendencí nižší nebo rovny jedné směrodatné odchylce od průměru, byli zařazeni do skupiny s nízkými zločinnými tendencemi. Rozřazení do skupin nám následně pomůže ilustrovat rozdíly mezi mladými lidmi v závislosti na jejich zločinných tendencích. V tabulce 15 můžeme pozorovat, že toto rozdělení přineslo poměrně rovnoměrné rozdělení respondentů. Cílem této kategorizace byl detailnější pohled na distribuci zločinných tendencí.

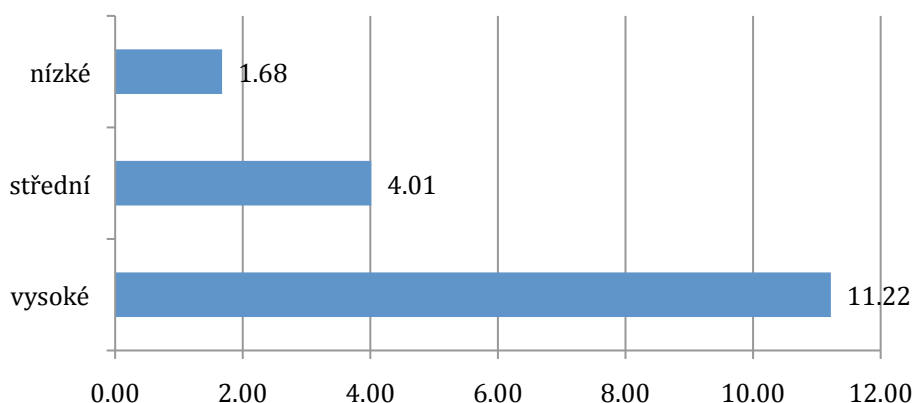
<i>Zločinné tendence – kategorie</i>				
		<i>Abs.</i>	<i>%</i>	<i>Valid %</i>
Valid	nízké	526	24.9	27.4
	střední	923	43.6	48.1
	vysoké	471	22.2	24.5
	Total	1919	90.7	100.0
Missing	System	197	9.3	
Celkem		2116	100.0	

Tabulka 15: Kategorie respondentů podle zločinných tendencí

Zdroj: ISRD-3

Podle předpokladů se jedinci z různých kategorií zločinných tendencí liší v míře versatility. Hodnota celoživotní versatility byla u jedinců s nízkými zločinnými tendencemi 1,7, se středními 4,01 a u jedinců s vysokými zločinnými tendencemi dosahovala versatility hodnoty 11,2 (graf 5). U versatility za poslední rok to byly hodnoty 1,1, 2,9 a 11,9. Tedy i zde pozorujeme velmi výrazné rozdíly mezi uvedenými kategoriemi.

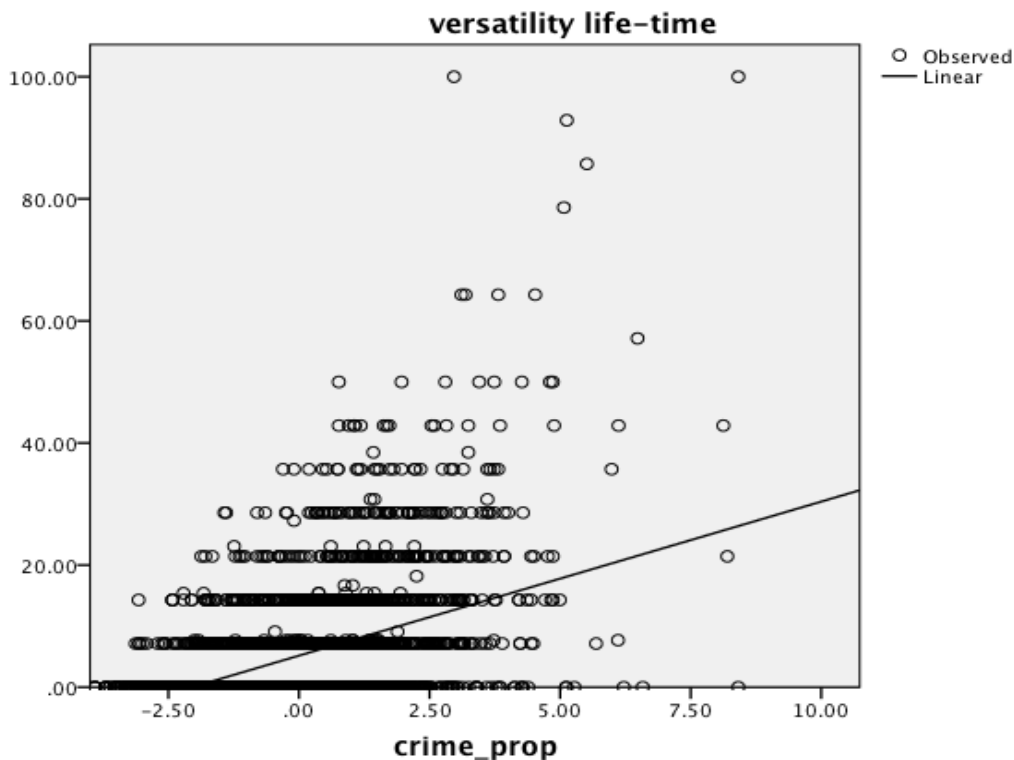
Průměrná celoživotní versatilita podle kategorií zločinných tendencí



Graf 5: Celoživotní versatilita podle kategorií zločinných tendencí

Zdroj: ISRD-3

Regresní model založený na zločinných tendencích se ukázal jako relativně uspokojivý (celoživotní versatilita – $R^2 = 0,193$). Průběh závislosti je zobrazen v grafu 6. Vidíme, že s nárůstem zločinných tendencí, roste i zapojení jedince do páčání delikventních činů. Přesto vidíme, že i jedinci s poměrně vysokými zločinnými tendencemi se podle své výpovědi žádného trestného činu nedopustili. To může být jednak vlivem toho, že trestný čin nepřiznali, nebo že do procesu vstoupili další proměnné (nebyla příležitost, motivace apod.). Společně však proměnná zločinných tendencí vysvětlí v souladu s teoretickým modelem poměrně velkou část variance obou druhů versatility.



Cases weighted by váha redukující nadvýběr Prahy a Plzn?

Graf 6: Závislost celoživotní versatility na zločinných tendencích

Zdroj: ISRD-3

4.3. Kriminogenní prostředí (Criminogenic exposure)

Proměnnou, která přináší do této teorie faktor prostředí, označujeme v této práci jako kriminogenní prostředí (exposure). Koncept kriminogenity odkazuje k podmínkám, které (některé) jedince vybízejí k tomu, aby porušil stanovená pravidla (prostředí je kriminogenní, pokud představuje morální kontext vedoucí ke zločinu)⁵⁴. Podle SAT závisí kriminogenita prostředí na morálním kontextu, morálních normách a síle pro jejich vynucení.

Ačkoli je však morální kontext celkem jasně popsán teoreticky, jeho empirické uchopení zase tak jednoznačné není. Výzkumníci PADS+ spolupracovali, jak jsme již popsali výše, s Peterborough Community Survey (PCS), která poskytovala údaje o prostředí v Peterborough. Stejně tak měli k dispozici deníky, které vypovídali o tom, kde, jak dlouho a jak často se respondenti nacházejí. Tyto dva zdroje dat pak mohly podat poměrně spolehlivý ukazatel toho, jakému prostředí byli jedinci vystaveni. Je ovšem zřejmé, že v našich podmínkách by takové zkoumání bylo značně komplikovanější.

⁵⁴ Wikström, P.-O. H. (2012): *Breaking Rules: The Social and Situational Dynamics of Young People's Urban Crime*, Oxford University Press, str. 132.

Zkoumání vlivu prostředí na jedince je velmi problematické, protože i jedinci, kteří se nacházejí ve stejném prostředí, mohou vykazovat různou míru individuální morálky a sebekontroly. Proto je zkoumání vlivu prostředí na jedince velmi obtížné. Navíc, jak Wikström podotýká, není zde žádné univerzální kritérium, které by definovalo vazby prostředí, protože prostředí je v podstatě všechno, co je jedinci externí. V této práci navíc nemůžeme replikovat způsob, který byl použit v PADS+. Je ovšem nutné, abychom se pokusili operacionalizovat tento pojem i přes zřejmé limity této práce.

SAT uvádí, že lidé jsou ovlivněni částí prostředí (lidé, objekty, události), s nimiž přijdou do styku přímo (skrze své smysly). Lidé se pohybují se v prostoru a přicházejí do styku s různými prostředími. I lidé, kteří žijí ve stejné oblasti, mohou mít velmi rozdílná pole působnosti a mohou být ovlivněni různým prostředím (různou měrou). Wikström podotýká⁵⁵, že je však málo teorií, které by se zabývaly vlivem prostředí na páchaní trestných činů.

Vzhledem k poznatkům SAT je klíčovým faktorem morální kontext, protože ovlivňuje to, jak lidé reagují na příležitosti a střety, se kterými se v prostředí setkávají. *„Avšak morální kontext bude působit společně s morálkou člověka a jeho schopností vykonávat sebekontrolu, které mohou působit jako morální filtr, jenž předurčí, jak bude jedinec reagovat na tyto motivátory“*⁵⁶.

Hlavní proměnnou, již Wikström zvolil⁵⁷ pro měření morálního kontextu, je „collective efficacy“ (kolektivní účinnost), která je kombinací self-reportované sociální koheze a úrovně neformální sociální kontroly.

4.3.1. Sociální koheze

Sociální koheze byla měřena pomocí sady šesti otázek, ve kterých respondenti vypovídali o svém sousedství. Kategorie odpovědí tvořily stupnici od *rozhodně souhlasím* (1) až po *rozhodně nesouhlasím* (4), získané bodové skóre bylo standardizováno. Reliabilita této škály se ukázala jako uspokojivá (Cronbachovo alfa = 0,84). Vysoké hodnoty indexu

⁵⁵ Wikström P-O (2010). Situational Action Theory. In (Eds) F. Cullen & P Wilcox. Encyclopaedia of Criminological Theory. SAGE publications

⁵⁶ http://www.pads.ac.uk/pages/research/pads_theory.html.

⁵⁷ Wikström, P.-O. H. (2012): Breaking Rules: The Social and Situational Dynamics of Young People's Urban Crime, Oxford University Press, str. 143.

znamenaají slabou sociální kohezi. Průměrná hodnota sociální koheze je 2,22, tedy kolem středu stupnice. Průměrné hodnoty jednotlivých položek jsou zobrazeny v tabulce 16.

<i>Průměrné skóry na škále sociální koheze</i>			
	<i>N</i>	<i>Průměr</i>	<i>Směrodatná odchylka</i>
Většina mých sousedů mě zná.	2104	1.74	.851
Lidé v mém sousedství často společně něco dělají nebo podnikají.	2076	2.59	.938
Lidé v okolí ochotně pomáhají svým sousedům.	2083	2.23	.841
Lidé v mém sousedství drží při sobě.	2086	2.37	.868
Svým sousedům mohu věřit.	2086	2.42	.929
Lidé v mém sousedství spolu obvykle vycházejí dobře.	2090	1.96	.765

Tabulka 16: Průměrné skóry na škále sociální koheze

Zdroj: ISRD-3

V teorii SAT je slabá sociální koheze faktorem, který přispívá k delikventnímu jednání jedince. Avšak vzhledem k tomu, že jde o self-reportovanou sociální kohezi, můžeme si položit otázku, zda nejde spíše o subjektivní pocit sociální koheze. Tedy o to, jak jedinec své prostředí vnímá, než jaké objektivně je. Závislost mezi sociální kohezí a celoživotní delikvencí (versatilitou) se prokázala, i když její hodnota je nízká (Personův korelační koef.=0,113). Čím nižší byla self-reportovaná sociální koheze, tím bylo zapojení jedince do páchaní delikventních činů vyšší. Ovšem síla regresního modelu pouze s proměnnou sociální koheze je podle předpokladu velmi malá.

4.3.2. Sociální kontrola

Dalším faktorem, který přispívá k zapojení jedince do delikventních činů, je slabá sociální kontrola, která je v SAT definována jako vynucování morálních pravidel. V PADS+ je měřena pomocí sady otázek, ve kterých respondenti vypovídají o ochotě sousedů zasáhnout v případech trestných činů a nepořádku. V této práci jsme vzhledem k limitům spojeným s tím, že dotazník ISRD-3 vychází z jiného teoretického konceptu, a specifikům českého prostředí zvolili pojetí sociální kontroly ze strany rodičů. Tedy zda mají rodiče respondentů přehled o tom, co jejich děti dělají, kde to dělají a s kým tráví svůj volný čas. Jak již bylo

zmíněno, čím vyšší je sociální kontrola, tím je menší pravděpodobnost, že jedinec protizákonný čin spáchá.

Jak uvádí mnohou autorů⁵⁸, dohled rodičů představuje jeden z nejdůležitějších faktorů, který ovlivňuje delikventní chování jedince. Rodina je uváděna jako klíčový prostředek sociální kontroly⁵⁹. Avšak korelační analýzy mohou také přinést obraz přímé (kauzální) spojitosti s delikvencí. Pokud je rodina funkční a zajímá se o to, co jedinec dělá, může dobře fungovat jako prostředek sociální kontroly. Avšak problémy s rodiči mohou také otevřít dveře k vrstevnickým skupinám a rizikovému chování (více v Buriánek, Podaná 2010).

V této práci jsem pracovala se souhrnnou mírou „parental supervision“, která představuje roli rodičovského dohledu, jímž se rozumí „míra informovanosti rodiče o tom, co dítě dělá ve volném čase, s jakými kamarády se stýká, kde se zdržuje, když není doma, kdy se vrací domů, v jaké stavu atp.“⁶⁰. Téměř 68 % respondentů uvedlo, že jejich rodiče často nebo téměř vždy vědí, kde jsou. Co děti dělají často nebo téměř vždy ví 41,3 % rodičů.

Sociální kontrola byla měřena pomocí sady osmi otázek. Kategorie odpovědí tvořily stupnici od *téměř vždy* (1) až po *téměř nikdy* (5), získané bodové skóre bylo standardizováno. Čím vyšší jsou naměřené hodnoty, tím nižší je sociální kontrola. Průměrné hodnoty jednotlivých položek na škále sociální kontroly jsou uvedeny v tabulce 17. Vidíme, že rodiče nejméně kontrolují to, zda jejich děti sledují pouze filmy/DVD povolené pro jejich věkovou skupinu, a to, zda si jejich děti udělaly domácí úkoly. Naopak v průměru velmi často čeští rodiče říkají svým dětem, do kdy mají být zpátky doma, pokud jsou večer někde ven.

Průměrná hodnota sociální kontroly je 2,55. Reliabilita této škály se ukázala jako uspokojivá (Cronbachovo alfa = 0,76). Obecně byla prokázána závislost mezi kontrolou ze strany rodičů a celoživotní versatilitou (Personův korelační koeficient = 0,265). Tedy čím nižší je kontrola ze strany rodičů, tím vyšší je zapojení jedince do páchaní trestné činnosti. Což je v souladu s mnoha kriminologickými teoriemi⁶¹.

⁵⁸ Matoušek a Kroftová (2003), Barnes a Farrell (1992), Ehrensaft a kol. (2003).

⁵⁹ Buriánek, J., Podaná, Z. (2010) Czech republic. in (eds) J. Junger-Tas et al. *Juvenile Delinquency in Europe and Beyond*. Springer. Str. 305.

⁶⁰ Blíže v Podaná, Buriánek (2007).

⁶¹ Např. Lilly, J. R., Cullen, F. T., Ball, R. A. (1995): *Criminological Theory: Context and Consequences* (2nd ed.). Thousand Oaks, Ca: Sage Publications.

<i>Průměrné skóry na škále sociální kontroly</i>			
	<i>N</i>	<i>Průměr</i>	<i>Směrodatná odchylka</i>
Když jdu ven, moji rodiče vědí, kde jsem.	2104	2.06	1.112
Když jdu ven, moji rodiče vědí, co dělám.	2101	2.82	1.235
Když jdu ven, moji rodiče vědí, se kterými kamarády jsem.	2095	2.21	1.217
Když se vrátím z venku, moji rodiče se ptají, co jsem dělal/a, kde jsem byl/a a s kým jsem trávil/a čas.	2097	2.28	1.228
Když jdu večer ven, moji rodiče mi řeknou, do kdy mám být zpátky doma.	2099	1.67	1.005
Když jsem venku a je už později, musím zavolat svým rodičům a dát jim o tom vědět.	2092	2.04	1.272
Moji rodiče kontrolují, jestli jsem udělal/a domácí úkoly.	2094	3.27	1.375
Moji rodiče kontrolují, jestli sleduji pouze filmy/DVD povolené pro moji věkovou skupinu.	2090	4.01	1.260

Tabulka 17: Průměrné skóry na škále sociální kontroly

Zdroj: ISRD-3

Vycházíme z předpokladu, že sociální kontrola se bude měnit v závislosti na věku, tedy že mladší děti budou rodiči více kontrolovány než ty starší. Tato domněnka se ukázala jako pravdivá (tabulka 18), rozdíly mezi jednotlivými kategoriemi se ukázaly jako signifikantní. Stejně tak sociální kontrola klesá v závislosti na ročníku, který respondent studuje (čím vyšší ročník, tím nižší sociální kontrola). Průměrná hodnota sociální kontroly byla u 7. ročníku 2,44, u 8. ročníku 2,55 a u 9. ročníku 2,65. Rozdíly v sociální kontrole v závislosti na pohlaví byly velmi malé. U dívek byla průměrná hodnota 2,5 a u chlapců 2,6. To by nás mohlo vést k závěru, že sociální kontrola je u chlapců slabší, avšak musíme si uvědomit, že jde o sociální kontrolu self-reportovanou a rozdíl je poměrně malý.

<i>Slabá sociální kontrola podle věku</i>			
	<i>N</i>	<i>Průměr</i>	<i>Směrodatná odchylka</i>
12	66	2.24	0.78
13	580	2.40	0.71
14	673	2.56	0.74
15	573	2.68	0.71
16	89	2.74	0.81
Celkem	1987	2.54	0.74

Tabulka 18: Průměrné skóry na škále sociální kontroly podle věku

Zdroj: ISRD-3

Síla regresního modelu založeného na jediné vysvětlující proměnné sociální kontroly se ukázala jako velmi slabá. Je zřejmé, že pojetí sociální kontroly pouze v kontextu rodičovské kontroly je značně limitující. Pro úplnou analýzu bychom potřebovali data o tom, jak funguje neformální sociální kontrola na úrovni sousedství, školy, ale také vrstevníků a přátel. Wikström jako klíčový faktor uvádí právě ochotu „sousedů“ zasáhnout v případě páchaní trestné činnosti. V tomto případě by jako reakce na trestnou činnost mohly posloužit scénáře, které byly použity v ISRD-3 a které simulují trestnou činnost. V těchto scénářích pak respondenti vypovídají o tom, jaká by v těchto situacích byla reakce jejich okolí.

Sociální koheze a neformální sociální kontrola tvoří v SAT souhrnný index *collective efficacy*. Vzhledem ke specifičnosti českého kontextu a faktu, že v této práci byla místo proměnné neformální sociální kontroly použita proměnná kontroly rodičovské, nebyl tento souhrnný index konstruován. Wikström v analýze vlivu prostředí na delikvenci mládeže operuje s dvěma faktory: časem stráveným nestrukturovanými vrstevnickými orientovanými aktivitami v oblastech se slabou *collective efficacy* (kolektivní účinností) a časem stráveným vrstevnickými orientovanými aktivitami ve městě nebo lokálních centrech. Kombinací těchto dvou faktorů je proměnná kriminogenního vystavení (*criminogenic exposure*). Pro replikaci tohoto přístupu by ale bylo zapotřebí dostatečného zmapování toho, jak a kde mladí lidé tráví svůj volný čas. Pro účely této práce však nadále pracuji odděleně s indexy sociální koheze a rodičovské kontroly.

4.4. Základní model delikvence

Zda jedinec vidí, nebo nevidí delikventní čin jako alternativu jednání, závisí tedy na jeho morálním filtru, který vzniká v interakci s individuálními morálními pravidly a morálními pravidly okolí, ve kterém se nachází (morální kontext). To znamená, že i když se jedinci nacházejí ve stejných podmínkách (prostředí), jejich reakce na danou situaci (v našem případě pokušení) se může měnit. Tato problematika je velmi obtížná, protože i když simulujeme okolnosti a uvedeme veškeré podmínky, které má vzít jedinec v úvahu při svém rozhodování, nemůžeme tušit, zda se tak nerozhodl z jiného důvodu. Navíc si musíme uvědomit, že i když jedinec uvede, že by se tak zachoval, jde o jednání hypotetické, které se se skutečnou reakcí jedince nemusí shodovat. Jedinec totiž z odstupu bude vnímat jiné alternativy a vyhodnocovat danou situaci jinak (více ve Wikström 2012).

Klíčovým úkolem této práce je verifikovat navržený model vycházející z teorie SAT. Musíme si však uvědomit, že klíčovou roli hraje interakce. Všechny lidské činy vyplývají z interakce mezi lidmi a prostředím. Tedy podle SAT, všechny spáchané trestné činy jsou výsledkem interakce mezi individuálními zločinnými tendencemi a podněty z prostředí (kriminogenní rysy prostředí). Hlavní hypotézou této práce je, že konkrétní kombinace zločinných tendencí a expozice (vystavení) by měla předpovědět konkrétní úroveň zapojení do delikventní činnosti. Vycházíme tedy z předpokladu, že sklony a vystavení jsou příčinami jednání, protože měnící se sklony člověka a expozice budou vést ke změnám v jeho činnosti tím, že ovlivní individuální proces volby.

V následných regresních modelech byla použita jako závislá proměnná celoživotní versatility. S ohledem na uvedené předpoklady jsme do regresního modelu zařadili nejprve všechny zmíněné proměnné současně. Do tohoto modelu byly zařazeny proměnné: zločinné tendence, sociální kontrola a sociální koheze. V tomto modelu (tabulka 19) měla nejsilnější vliv proměnná zločinných tendencí, koeficient Beta měl hodnotu 0,38. Sociální kontrola s koeficientem Beta 0,21 měla také poměrně silný vliv. Nejslabší se ukázal vliv sociální koheze (koeficient Beta 0,05). To je v souladu s našimi předpoklady o specifičnosti českého kontextu, ve kterém byly oslabeny komunitní vazby a role sociální koheze okolí bude mít slabý vliv [viz. například Keller 1986]. Ve společném působení vysvětlují proměnné 21 % variance delikvence (versatility). Celkově jde tudíž o model poměrně dobrý, a tedy potvrzující hlavní hypotézu této práce.

<i>Regresní model delikvence</i>					
	<i>Nestandardizované Koeficienty</i>		<i>Standardizované koeficienty</i>		
	B	Std. Error	Beta	t	Sig.
(Constant)	5.146	0.195		26.375	0.000
Zločinné tendence	2.218	0.131	0.384	16.983	0.000
Sociální kontrola	1.198	0.214	0.127	5.604	0.000
Sociální koheze	0.449	0.199	0.048	2.253	0.024
Závislá proměnná: Celoživotní versatilita				R	R ²
				0.46	0.21

Tabulka 19: Regresní model versatility

Zdroj: ISRD-3

V dalším kroku bylo zjišťováno, jak se mění vliv jednotlivých proměnných v závislosti na přidávání dalších proměnných. Do prvního modelu (viz. Tabulka 20) byla zahrnuta pouze proměnná zločinných tendencí, koeficient Beta dosahoval hodnoty 0,44. Tento model založený na zločinných tendencích vysvětlil 19 % variance delikvence (versatility).

<i>Regresní modely delikvence 2</i>						
<i>Model</i>		<i>Nestandardizované Koeficienty</i>		<i>Standardizované koeficienty</i>		
		B	Std. Error	Beta	t	Sig.
1	(Constant)	5.143	0.197		26.089	0.000
	Zločinné tendence	2.533	0.122	0.439	20.815	0.000
2	(Constant)	5.151	0.195		26.373	0.000
	Zločinné tendence	2.243	0.13	0.389	17.217	0.000
	Sociální kontrola	1.252	0.213	0.133	5.884	0.000
3	(Constant)	5.146	0.195		26.375	0.000
	Zločinné tendence	2.218	0.131	0.384	16.983	0.000
	Sociální kontrola	1.198	0.214	0.127	5.604	0.000
	Sociální koheze	0.449	0.199	0.048	2.253	0.024
Závislá proměnná: Celoživotní versatilita						

Tabulka 20: Regresní modely versatility 2

Zdroj: ISRD-3

V druhém modelu byly zařazeny proměnné zločinné tendence a sociální kontrola. Vidíme, že sociální kontrola převzala část vlivu zločinných tendencí jedince. Prediktor

zločinných tendencí měl v tomto kroku hodnotu koeficientu Beta 0,39 a sociální kontrola 0,13. V rámci společného působení vysvětlují tyto dvě proměnné téměř 21 % variance delikvence (versatility). Třetí model se shoduje s výchozím modelem. Vidíme, že proměnná sociální koheze má jen malý vliv a pomůže velmi málo k lepšímu vysvětlení delikvence (rozdíl mezi modely 2 a 3 je $R^2 = 0,002$).

<i>Model Summary</i>				
<i>Model</i>	<i>R</i>	<i>R Square</i>	<i>Adjusted R Square</i>	<i>Std. Error of the Estimate</i>
1	.439a	.193	.192	8.41
2	.456b	.208	.207	8.33
3	.458c	.210	.209	8.32

a. Predictors: (Constant), crime_prop
b. Predictors: (Constant), crime_prop, Zscore(social_control)
c. Predictors: (Constant), crime_prop, Zscore(social_control), Zscore(social_cohesion)

Tabulka 21: Shrnutí modelů 2

Zdroj: ISRD-3

Můžeme tedy konstatovat, že základní model, vycházející z teoretického konceptu SAT, se ukázal jako použitelný pro vysvětlení zapojení jedinců do páchaní trestné činnosti. V další fázi jsme do modelu zařadili další proměnné, které sice nereplikují přístup použitý v PADS+, ale jenž teoreticky navazují na model SAT. V této fázi jsme použili proměnné z výzkumu ISRD-3, které jsou v souladu s uvedenou teorií.

4.4.1. Doplnující proměnné – morální kontext

V další fázi byly do analýzy vloženy proměnné, které souvisí s morálním kontextem a zjišťovali jsme, jaké zlepšení přinese a jak se změní vliv základních prediktorů. Morální kontext je charakterizovaný jako „akčně relevantní morální pravidla a jejich prosazování v nastavení“. Jde tedy o to, jakému prostředí je jedinec opakovaně vystaven a která pravidla a hodnoty přejímá. V této fázi jsem se tedy zaměřila na 4 oblasti, které jsou pro formování jedinců klíčové, jsou jimi rodina, přátelé, škola a sousedství. Než se dostaneme ke komplexnímu modelování, uvedeme si dílčí korelace těchto proměnných se zapojením jedince do delikventní činnosti (versatilitou).

První zmíněnou oblastí je rodina, testovaná proměnná byla „fyzické střety mezi rodiči“⁶². Toto chování uvedlo téměř 13 % respondentů (viz. Tabulka 22). Mezi násilím

⁶² Bližší definice proměnných v Podaná, Buriánek (2007).

v rodině a delikventním chováním jedince (celoživotní versatilitou) byla prokázána velmi slabá závislost (Personův korelační koeficient = 0.1).

<i>Fyzické střety mezi rodiči</i>			
	<i>Abs.</i>	<i>%</i>	<i>Valid %</i>
Ne	1818	85.9	86.9
Ano	274	12.9	13.1
Celkem	2092	98.8	100.0

Tabulka 22: Fyzické střety mezi rodiči

Zdroj: ISRD-3

Další zkoumanou proměnnou bylo delikventní chování přátel. Rizikovní přátelé mají podle předpokladu silný vliv na to, zda se jedinec zapojuje do páchaní delikventní činnosti. Podle SAT je prostředí, kterému je jedinec opakovaně vystaven, silným prediktorem jeho chování. Téměř 44 % respondentů uvedlo, že většinu svého volného času tráví s jedním až třemi přáteli, dalších 20 % pak s větší skupinou přátel. V této práci byl pro potřeby následné regresní analýzy vytvořen index, který obsahoval 5 položek o delikventních přátelích (tabulka 23). Tento index delikventních přátel podle očekávání silně koreloval s celoživotní versatilitou (Pearsonův korelační koeficient = -0,4).

Delikventní přátelé

Mladí lidé někdy dělají i zakázané věci. O kolika svých kamarádech víš, že udělali některé z následujících věcí?

	<i>(bud' zaškrtni „ne“, nebo vyplň počet)</i>	<i>(zaškrtni)</i>	<i>(odhadni počet)</i>
a)	Mám kamarády, kteří zkusili měkké nebo tvrdé drogy, jako konopí, hašiš, extázi, speed, heroin nebo kokain.	ne	ano, ___ kamarádů
b)	Mám kamarády, kteří někdy ukradli něco z obchodu nebo supermarketu.	ne	ano, ___ kamarádů
c)	Mám kamarády, kteří se vloupali do budovy s cílem něco ukrást.	ne	ano, ___ kamarádů
d)	Mám kamarády, kteří někomu vyhrožovali zbraní nebo zbitím, aby jim vydal peníze nebo nějakou věc.	ne	ano, ___ kamarádů
e)	Mám kamarády, kteří někoho zbili nebo těžce zranili holí, nožem nebo něčím podobným.	ne	ano, ___ kamarádů

Tabulka 23: Delikventní přátelé

Zdroj: ISRD-3

Jako třetí proměnnou ovlivňující morální kontext jedince jsme zvolili násilí ve škole. Jelikož jedinec tráví ve škole drtivou většinu svého času. Tato proměnná je ovšem dle mého názoru lehce vychýlená díky sběru dat organizovanému právě ve školách/třídách respondentů. Pro potřeby následných analýz jsem opět přistoupila ke konstrukci indexu, který byl označen jako „delikvence ve škole“. Tento index sestával z položek, které vypovídaly o situaci na škole, kterou respondent navštěvuje (tabulka 24). Reliabilita této škály se ukázala jako poměrně uspokojivá (Cronbachovo alfa = 0,72). Závislost mezi delikventním chováním jedince a delikvencí ve škole byla opět silnější než u násilí mezi rodiči (Pearsonův korelační koeficient = -0,23 u celoživotní versatility).

Delikvence ve škole

Do jaké míry souhlasíš, nebo nesouhlasíš s následujícími výroky o tvé škole?

	Rozhodně souhlasím	Spíše souhlasím	Spíše nesouhlasím	Rozhodně nesouhlasím
V naší škole se hodně krade.	7.7	15.3	42.7	34.3
Dochází zde často k napadání a k bitkám.	6.5	15.6	42.3	35.7
V naší škole dochází k poškozování a záměrnému ničení mnoha věcí.	10.8	27.5	38.5	23.2
Hodně se zde užívají drogy.	2.9	7.6	24	65.5

Tabulka 24: Delikvence ve škole (valid %)

Zdroj: ISRD-3

Delikvence v sousedství je poslední zkoumanou proměnnou, která se podílí na utváření morálního kontextu jedince. Jelikož jde opět o prostředí, kterému je jedinec opakovaně vystaven, je v souladu s SAT. Opět byl vytvořen souhrnný index delikvence v sousedství, který byl složen z pěti položek (tabulka 25). Tento index byl opět přepočítán tak, aby vysoké hodnoty znamenaly vysokou delikvenci v sousedství. Reliabilita této škály se ukázala jako dobrá (Cronbachovo alfa = 0,825).

Delikvence v souseství

Do jaké míry souhlasíš nebo nesouhlasíš s následujícími výroky o tvém souseství?

	Rozhodně souhlasím	Spíše souhlasím	Spíše nesouhlasím	Rozhodně nesouhlasím
V mém souseství je vysoká zločinnost.	3.0	6.3	27.7	62.9
Hodně se tu prodávají drogy	3.2	4.7	13.8	78.3
Často zde dochází k napadení a k bitkám	3.3	5.3	18.4	73.0
Nachází se zde mnoho prázdných nebo zničených budov	2.6	6.4	21.6	69.5
Vyskytuje se zde hodně graffiti	6.1	13.8	23.5	56.6

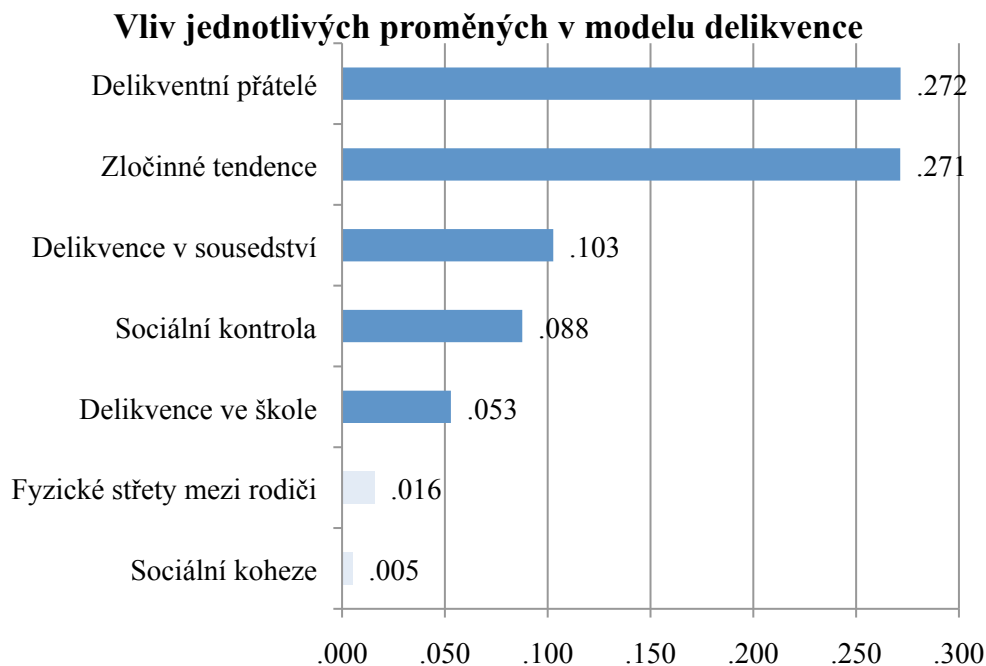
Tabulka 25: Delikvence v souseství (valid %)

Zdroj: ISRD-3

Celkový index delikvence v souseství silně koreloval s celoživotní versatilitou (Pearsonův korelační koeficient = 0,23). Tedy čím vyšší je hodnota self-reportované delikvence v souseství, tím vyšší je zapojení jedince do páčání trestné činnosti.

4.4.2. Rozšířený model delikvence

V další fázi jsme tedy do modelu versatility zařadili čtyři nové doplňující proměnné a zjišťovali, jaké zlepšení přinese a jak se změní vliv základních prediktorů. V tomto revidovaném modelu se ukázalo, že proměnné sociální koheze a fyzické střety mezi rodiči jsou nesignifikantní. Největší vliv převzala proměnná „delikventních přátel“ (Beta = 0,272), která však měla jen o jednu setinu větší vliv než proměnná „zločinných tendencí“ (Beta = 0,271). Vidíme tedy, že i když jsou zločinné tendence silným prediktorem delikventního chování, po zařazení nových proměnných převzaly tyto proměnné část jejího vlivu. Jako další významná proměnná se v tomto modelu ukázala „delikvence v souseství“, jejíž hodnota koeficientu Beta byla 0,103.



Graf 7: Revidovaný regresní model versatility (koeficienty Beta)

Zdroj: ISRD-3

Celkově se tento model ukázal jako úspěšný a aplikovatelný, jelikož kombinace proměnných vysvětlila téměř 30 % variance ($R^2 = 0,299$) delikvence (versatility). Přidáním čtyř nových proměnných jsme tak přinesli nárůst k vysvětlené varianci o 9 %. Výrazně se oslabil vliv slabé sociální kontroly a slabá sociální koheze byla z modelu vyřazena. Po odstranění proměnných sociální koheze a násilí v rodině klesla velmi mírně míra vysvětlení celkového modelu ($R^2 = 0,298$) a vliv jednotlivých zbývajících proměnných stoupl o jednu setinu.

V rámci další revize by bylo vhodné, abychom rozlišili druhy delikventní činnosti a vysvětlovali je jako jednotlivé závislé proměnné (jak jsme nastínili v sekci 4.1.). Delikventní činy, které byly ve výzkumu uvedeny, jsou totiž natolik rozdílné, že podle předběžných analýz můžeme konstatovat, že je budou predikovat jiné faktory (různou měrou), než jaké vysvětlují delikvenci komplexně (versalitu). Vzhledem k tomu, že v této práci vycházíme z teoreticko-empirického modelu P.-O.H. Wikströma, který pracuje se souhrnnou mírou delikvence a vnitřní strukturu škály delikvence uvádí pouze pro nahlédnutí do její vnitřní struktury, necháme tento další krok k diskusi.

5. Závěr

Cílem této práce bylo představení a zhodnocení uvedeného teoreticko-empirického modelu SAT pro vysvětlení delikventního chování české mládeže. Analyzována byla data z mezinárodního výzkumu ISRD-3. Navzdory uvedeným limitům, bylo přistoupeno ke konstrukci modelu, který by co nejlépe odrážel teoretická východiska SAT.

Teorie SAT vychází z velmi srozumitelné myšlenky, že všechny lidské činy jsou výsledkem vzájemného působení jedince a prostředí, ve kterém se nachází. Tudíž že i delikventní činy je možné vysvětlit pomocí zkoumání interakce mezi těmito dvěma druhy faktorů. Klíčovou otázkou zůstává, proč jedinci porušují pravidla stanovená zákonem. Hlavním předpokladem SAT je, že delikventní činy jsou výsledkem procesu volby na základě interakce mezi zločinnými tendencemi a kriminogenním vystavením. Výsledky této práce poukazují na to, že díky podchycení těchto dvou klíčových proměnných můžeme poměrně spolehlivě vysvětlit delikventní jednání mládeže. Významný je ovšem poznatek, že kriminogenní příležitosti neplynou až tolik z absence kontroly v rodině (a ještě méně v sousedství), ale z kontaktu s rizikovými kamarády. Omezení našeho modelu spočívá v tom, že všechny nezávisle proměnné staví do jedné řady. Je totiž možné, že mezi nimi mohou existovat souvislosti (viz např. vztah mezi sebekontrolou a rizikovým trávením volného času) a že se může uplatnit i zprostředkovaný vliv - například slabší rodičovská kontrola otevírá prostor pro kontakt se závadným prostředím, a tím následně také cestu k delikvenci. Individuální charakteristiky by bylo možno obohatit o dimenze důvěry a kompliance, kontrolovat by bylo možno i rozdíly v základních parametrech prostředí (venkov – malé město – velkoměsto). Možný pokles významu morálního faktoru by bylo možno konfrontovat s efektem deterence (odstrašení). Musíme ovšem počítat v této oblasti i s tím, že také delikventi vědí, že to, co dělají, není společensky přijatelné a správné. Kdoví, možná to dělají právě proto.

Výsledky získané v rámci této kapitoly poukazují na to, že uvedená teorie je jedním z důležitých příspěvků k diskusi o tom, proč jedinci páchají trestné činy. Pro komplexní analýzu delikventního jednání by ale bylo zapotřebí ještě intenzivnějšího výzkumu, který by umožnil detailněji zkoumat situační mechanismus a objektivní faktory prostředí, ve kterém respondenti jednají.

6. Literatura

Barnes, G. M., Farrell, M. P. (1992). *Parental support and control as predictors of adolescent drinking, delinquency, and related problem behaviors*. Journal of Marriage and the Family, 54 (4), 763-776.

Buriánek, J. (2008). *Predisposing Attitudes and Personal Inclinations* In: M. Steketee et al. (eds), *Juvenile Delinquency in six new EU member states* . Utrecht: Verwey-Jonker Instituut.

Buriánek, J., Podaná, Z. (2010) *Czech republic*. in (eds) J. Junger-Tas et al. *Juvenile Delinquency in Europe and Beyond*. Springer.

Ehrensaft, M. K. & kol. (2003). *Maternal antisocial behavior, parenting practices, and behavior problems in boys at risk for antisocial behavior*. Journal of Child and Family Studies, 12, 1, 27-40.

Giddens, A. (1999). *Sociologie*. Praha: Argo.

Gottfredson, M., Hirshi, T. (1990). *General Theory of Crime*. California: Stanford University Press.

Grasmick, H. G. et al. (1993). Testing the core empirical implications of Gottfredson and Hirshí's general theory of crime. *Journal of Research in Crime and Delinquency*, 30 (1), 5-29.

Haar, D.-H., Wikström, P.-O. H. (2010). *Crime propensity, criminogenic exposure and violent scenario responses: Testing situational action theory in regression and Rasch models*. Jnl of Applied Mathematics, vol. 21, str. 307-323. Cambridge University Press.

ISRD2 Working Group (Ed.) (2005). Questionnaire ISRD2: Standard Student Questionnaire [online]. Boston, Hamburg, Utrecht, Warsaw and Zurich: European Society of Criminology [cit. 6.ledna 2013]. Dostupné na: <http://webapp5.rz.uni-hamburg.de/ISRD/Questionnaires/>.

Keller, J. (1986): [*Komunita - proměny nebo zánik?*](#) Sborník prací Filozofické fakulty brněnské univerzity. G, Řada sociálněvědná, vol. 35, iss. G30, pp. [31]-42.

Lilly, J.R., F.T. Cullen, R.A. Ball (1995): *Criminological Theory: Context and Consequences* (2nd ed.). Thousand Oaks, Ca: Sage Publications.

Matoušek, O., Kroftová, A. (2003). *Mládež a delikvence*. Praha: Portál.

Moravcová, E. (2012). *Identifikace respondenta jako člena gangu v ISRD-2: Česká republika v evropském kontextu*. Praha: Univerzita Karlova.

NICM: *Kriminalita a delikvence* [online]. Praha: NICM MŠMT [cit. 26. 12. 2011]. Dostupné na internetu: <<http://www.nicm.cz/kriminalita-a-delikvence-charakteristika>>.

Petrusek, M. a kol. (1996): *Velký sociologický slovník*. Univerzita Karlova vydavatelství Karolinum, Praha.

Podaná, Z. (2011). *Delikvence mládeže a rodina*. Praha: Univerzita Karlova.

Podaná, Z., Buriánek, J. (2007). *Česká mládež v perspektivě delikvence*. Praha: FF UK.

Smolík, J.(2010): *Subkultury mládeže*. Praha: Grada Publishing a.s.

Tomášek, J. (2010): *Úvod do kriminologie: Jak studovat zločin*. Praha: Grada Publishing a.s.

Trestní zákoník č. 40/2009 sb. § 14 [online], dostupné na <http://portal.gov.cz/portal/obcan/> [cit. 9. listopadu 2013].

Wikström,P.-O.(2004): *Crime as an Alternative: Towards a Cross-Level Situational Action Theory of Crime Causation* v McCord, J. (ed.): *Beyond Empiricism: Institutions and Intentions in the Study of Crime*. New Jersey: Transaction Publishers

Wikström, P.-O. H., Sampson, R. J. (2006): *The Explanation of Crime*. Cambridge University Press, New York

Wikstrom, P.-O. H., Butterworth, D. A. (2007): *Adolescent Crime: Individual Differences and Lifestyle*. Willan Publishing.

Wikström, P-O H. & Treiber, K. (2007): *The role of self-control in crime causation: Beyond Gottfredson and Hirschi's general theory of crime*. [European Journal of Criminology](#), 4(2), pp.237-264.

Wikström, P.-O., Treiber, K. H. (2009): *Violence as Situational Action* v International Journal of Conflict and Violence: Vol. 3 (1).

Wikström P-O (2010). *Situational Action Theory*. In (Eds) F. Cullen & P Wilcox. Encyclopaedia of Criminological Theory. SAGE publications

Wikström, P-O H., Ceccato, V., Hardie, B. & Treiber, K., (2010): *Activity fields and the dynamics of crime. Advancing knowledge about the role of the environment in crime causation*. [Journal of Quantitative Criminology](#), 26(1), pp.55-87.

Wikström, P.-O. H. (2012): *Breaking Rules: The Social and Situational Dynamics of Young People's Urban Crime*, Oxford University Press.

Internetové zdroje:

ISRD2 Working Group (Ed.) (2005). *Questionnaire ISRD2: Standard Student Questionnaire*. Boston, Hamburg, Utrecht, Warsaw and Zurich: European Society of Criminology. Dostupné na: <http://webapp5.rz.uni-hamburg.de/ISRD/Questionnaires/> [cit. 6.ledna 2013]

NICM: *Kriminalita a delikvence* [online]. Praha: NICM MŠMT [cit. 4.ledna 2013]. Dostupné na: <http://www.nicm.cz/kriminalita-a-delikvence-charakteristika>

PADS+ Research Information [online]. Dostupné na: <http://www.pads.ac.uk/pages/research/pads.html> [cit. 13.3.2014].

Trestní zákoník č. 40/2009 sb. § 13 [online], dostupné na: <http://portal.gov.cz/portal/obcan/> [cit. 9. listopadu 2013].