

UNIVERZITA KARLOVA V PRAZE  
FAKULTA TĚLESNÉ VÝCHOVY A SPORTU

Participace hráček na týmovém herním výkonu v utkáních ŽBL

Diplomová práce

Vedoucí diplomové práce:

Vypracoval:

**PaedDr. Michael Velenský, Ph.D.**

**Petr Novotný**

Praha, duben 2014

## Prohlášení

Prohlašuji, že jsem závěrečnou diplomovou práci zpracoval samostatně a že jsem uvedl všechny použité informační zdroje a literaturu. Tato práce ani její podstatná část nebyla předložena k získání jiného nebo stejného akademického titulu.

V Praze, dne

Podpis

.....

.....

### Evidenční list

Souhlasím se zapůjčením své diplomové práce ke studijním účelům. Uživatel svým podpisem stvrzuje, že tuto diplomovou práci použil ke studiu a prohlašuje, že ji uvede mezi použitými prameny.

Jméno a příjmení:

Fakulta / katedra:

Datum vypůjčení:

Podpis:

---

## **Poděkování**

Děkuji svému vedoucímu mé diplomové práce panu PaedDr. Michaelu Velenskému, Ph.D., za ochotu, se kterou ke mně vždy přistupoval a za cenné rady, které mi při vytváření této práce dával.

**Petr Novotný**

## **Abstrakt**

**Název:** Participace hráček na týmovém herním výkonu v utkáních ŽBL

**Cíle:** Naše práce se zabývá problematikou podílu hráček na týmovém herním výkonu v basketbalových družstvech v ženské nejvyšší basketbalové soutěži – ŽBL. Hlavním naším záměrem je zmapovat tyto trendy od sezony 1998/1999 do ročníku 2012/2013. Soubor sledovaných hráček extraligy byl rozdělen do tří kategorií (české hráčky do 20 let, cizinky, české hráčky nad 20 let) a zároveň byly stanoveny sledované charakteristiky (počet hráček, počet odehraných minut, počet vstřelených bodů, koeficient užitečnosti), které nám k tomu pomohou. Práci navazujeme na autorovu bakalářskou práci z roku 2012.

**Metody:** Práce se opírá o sekundární analýzu statistických dat jednotlivých družstev, která se od sezony 1998/1999 do sezony 2012/2013 účastnila Ženské basketbalové ligy. Ke zpracování dále využíváme základních statistických metod a srovnávací metody, čímž situaci v českém ženském basketbalu zmapujeme. Údaje z Ženské basketbalové ligy nalezneme na internetových stránkách České basketbalové federace, kde jsou od sezony 1998/1999 k dispozici.

**Výsledky:** Potvrdily se nám všechny 3 stanovené hypotézy - nárůstu hráček z ciziny a jejich vliv na extraligové soutěžní zápasy, snížení statistických údajů u českých hráček do 20 let a zvýšené zastoupení cizinek ve sledovaných statistikách (odehrané minuty, vstřelené body, užitečnost) u nejlepších hráček po každém odehraném ročníku. Rozšíření této práce o poslední dva ročníky nám ukázalo další výrazný vliv cizinek, ovšem i tak mají hlavní roli v ženské nejvyšší basketbalové soutěži české hráčky starší 20 let.

**Klíčová slova:** Basketbal, týmový herní výkon, cizinky, extraliga ŽBL

## **Abstract**

**Title:** Participation of the players on the team game performance in ZBL matches

**Objectives:** My work deals with the proportion of female players on the team's performance in the game of basketball teams in the women's top basketball competition - ZBL. My main aim is to explore these trends from the season 1998/1999 to 2012/2013. The file of observed extraleague players was divided into three categories (Czech players under 20 years, foreigners, Czech players over 20 years). At the same time I determined the monitored characteristics (number of players, numbers of minutes played, numbers of points scored, coefficients of validity) that are significant for the research. This work follows my Bachelor thesis (2012).

**Methods:** The study is based on the secondary analysis of statistical data of different teams that participated in the seasons from 1998/1999 to 2012/2013 in the Women's Basketball League (ZBL). For further processing I used basic statistical and comparative methods, whereby the situation in the Czech women's basketball is being mapped out. The data from the Women's Basketball League can be found on the website of Czech Basketball Federation, where they are available.

**Results:** The given results have confirmed all three set hypotheses - an increase in players from abroad and their significant effect on the Extraliga competitive matches, reduction of statistical data for Czech players under 20 years and an increased participation of foreigners in the monitored statistics (minutes played, points scored, validity). We monitored all the best players after each year they played. The extension of this work of the last two observed years has proved a strong influence of foreigners but in spite of these facts the major role in the women's top basketball competition is still represented by Czech players over 20 years.

**Keywords:** Basketball, team game performance, foreigners, league ZBL

## Obsah

Seznam zkratk	9
ÚVOD	10
2 Týmový herní výkon	12
2.1 Vlastnosti a znaky skupin	12
2.2 Pojetí týmového herního výkonu	14
2.3 Sociálně psychologické determinanty THV	14
2.3.1 Týmová dynamika	15
2.3.2 Sociální koheze v týmové dynamice	16
2.3.3 Komunikace a motivace v týmové dynamice	18
2.3.4 Trenér v týmové dynamice	19
2.4 Činnostní determinanty týmového herního výkonu	27
2.4.1 Činnostní koheze v týmovém výkonu	27
2.4.2 Činnostní participace hráčů na týmovém výkonu	29
3 Cíle, hypotézy, úkoly, práce	30
3.1 Cíle	30
3.2 Hypotézy práce	30
3.3 Úkoly	30
4 Metodika práce	31
4.1 Analýza pramenů - zpracování hráčských statistik	31
4.2 Popis zkoumaného souboru - sjednocení názvů klubů	32
4.3 Statistické zpracování získaných dat	33
4.4 Sledované atributy	34
4.4.1 Vymezení sledovaných skupin a charakteristik	34
4.4.2 Stanovení pravidel pro vymezení sledovaných skupin a charakteristik	35
5 Výsledky	36
5.1 Přehled statistik klubů v jednotlivých sezonách	36
5.2 Porovnání sledovaných údajů a jejich interpretace	52
5.2.1 Poměr počtu hráček extraligy	52
5.2.2 Poměr počtu odehraných minut	52
5.2.3 Poměr počtu vstřelených bodů	53
5.2.4 Poměr koeficientu užitečnosti (validity)	53
6 Zastoupení počtu hráček z ciziny a českých hráček ve sledovaných statistikách	58
6.1.1 Zastoupení 10 nejlepších hráček ve sledovaných statistikách	59

6.1.2	Zastoupení 20 nejlepších hráček ve sledovaných statistikách .....	62
6.1.3	Zastoupení 30 nejlepších hráček ve sledovaných statistikách .....	66
6.1.4	Vyhodnocení zastoupení nejlepších hráček ve sledovaných statistikách .	69
7	Diskuze .....	71
8	Závěr .....	77
	Seznam tabulek .....	79
	Seznam grafů .....	81
	Seznam obrázků.....	82
	Referenční seznam .....	83



## Seznam zkratk

THV – Týmový herní výkon

ŽBL – Ženská basketbalová liga

NBL – Národní basketbalová liga mužů

ČBF – Česká basketbalová federace

ME – Mistrovství Evropy

OH – Olympijské hry

MS – Mistrovství světa

NBA – Národní basketbalová asociace (*National basketball asociation*)

FIBA – Mezinárodní basketbalová federace (*International basketball federation*)

EUROLIGA – Evropská basketbalová liga

WNBA – Ženská národní basketbalová asociace (*Women's National Basketball Association*)

Lt – Litevský litas

ČNB – Česká národní banka

TaT – Trenéři a trenérky

SaS – Sportovci a sportovkyně

# ÚVOD

Smyslem diplomové práce je navázat na bakalářskou práci (Novotný, 2012) a rozšířit zmapovaný vývoj a tendence národnostních struktur družstev u týmů české ženské nejvyšší basketbalové soutěže od sezony 1998/1999 do sezony 2012/2013. Dále chceme poukázat na problematiku většího zapojování hráček z ciziny do utkání na úkor hráček českých. Právě tato tematika nás přivedla k myšlenkám zkoumání tohoto vývoje v nejvyšší basketbalové soutěži žen. Na klubové evropské scéně bez cizinek uspět asi nelze a na té mezinárodní s nezkušenými hráčkami také ne. Diplomová práce od úvodu navazuje na bakalářskou práci autora (Novotný, 2012), je rozšířena o další dva ročníky a v diplomové práci přebíráme a opakujeme některá hodnocení a názory autora na danou problematiku.

Na přelomu tisíciletí se v českém ženském basketbalu prosazovala silná generace mladších hráček. Úspěchy na reprezentační úrovni na sebe nenechaly dlouho čekat, nejvyšší soutěž získala větší renomé a v lize najednou začínáme nacházet více zahraničních hráček. Pokusíme se nejen zjistit, jak velký nastal příliv cizinek, ale také, zda je tento trend stoupavý či nikoli, nebo jak se vyvíjí zapojování mladší generace hráček do zápasů a jejich návaznost na zmiňovanou úspěšnou generaci českých basketbalistek a vliv na utkání. Ze zpracovaných statistických dat porovnáme základní basketbalové ukazatele- odehrané minuty, počet bodů a koeficient užitečnosti, ze kterých zjistíme, jaký podíl na zápasech mají zahraniční hráčky, české hráčky mladší 20 let a české hráčky starší 20 let. V neposlední řadě také zjistíme, zda tyto statistiky mezi desítkou, dvacítkou a třicítkou nejlepších hráček na konci sezony ovládají české hráčky nebo cizinky. A jestliže by jedna z těchto skupin měla dominovat, alespoň vyzkoumáme, ve které činnosti se druhá skupina nejvíce přibližuje.

Naše práce tak může posloužit jako varování před stávajícími vývoji, popřípadě v něčem vzbuzovat naději, že současná situace změnu nepotřebuje.

V teoretické části se zaměříme na pojetí týmového herního výkonu, jeho činnostní a psychologické determinanty. Trochu hlouběji se také ponoříme do problematiky v oblasti trenérství a v neposlední řadě prozkoumáme vlastnosti sociálních skupin, když využijeme odbornou literaturu psychologie.

V závěru uvedeme několik zajímavostí z oblasti financování a návštěvnosti, zabrousíme i do jiných zahraničních soutěží, budeme porovnávat český ženský a mužský basketbal, zopakujeme si reprezentační úspěchy basketbalistek, nebo se dozvíme, jaký počet hráček z ciziny a jaké národnosti se u nás v nejvyšší ženské basketbalové soutěži vyskytoval.

K našemu skromnému přání patří, aby tato rozšířená verze, třeba jen nepatrnou měrou, pomohla k dalšímu rozvoji basketbalu v České republice.

## 2 Týmový herní výkon

### 2.1 Vlastnosti a znaky skupin

Podle Dobrého se Semiginovským (1988, strana 47) *představuje sportovně herní družstvo sociální skupinu, která je jedinečná tím, že společná činnost všech jejích členů (hráčů) vyúsťuje jako týmový výkon v utkání s jinou soupeřící skupinou. Týmový herní výkon (THV) je založen na individuálních herních výkonech, které podléhají vzájemnému regulačnímu působení.*

Protože se jedná o sociální skupinu, považujeme takřka za nutné sdělit několik informací o vlastnostech a znacích těchto skupin a zkusíme zde využít znalostí ze sociální psychologie a z psychologie sportu. Podle Slepíčky (2009, strana 124) můžeme definovat skupinu jako *sdružení dvou, či více osob, které jsou ve vzájemné interakci, přičemž každá osoba je ovlivňována ostatními a sama je také ovlivňuje.* Stejný autor také přidává určité znaky, které jsou charakteristické pro sportovní družstva, která mají podobu primárních sociálních skupin:

- Společné cíle, které spojují činnost skupiny
- Vzájemná znalost
- Síť interpersonálních vztahů
- Komunikace tváří v tvář
- Existence společných norem, které regulují chování členů
- Systém pozic a rolí

Vlastnostem skupiny se zde zabýváme proto, že mají výrazný vliv na týmový herní výkon. Navíc, jak dodává Výrost a Slaměník (2008), tak si kolikrát ani potřebu studia těchto vlastností skupin neuvědomujeme. Přinášíme zde názory několika autorů, protože se jejich pohled na vlastnosti občas liší. Navíc jsou některé vlastnosti pouze v obecné rovině, jiné jsou zaměřeny na určitou situaci (Slepíčka a kol. 2009), (Řezáč, 1998).

- Stabilita skupiny – proměnlivost ve členské základně.

- Velikost skupiny – malá (vzájemné ovlivnění, komunikace tváří v tvář, dána pravidly) x velká
- Integrovanost skupiny – (kompaktnost) projevuje se jednotou a činností členů
- Soudržnost (kohezivita) – pocit sounáležitosti, pevnost a stálost vztahů, hloubka mezi vztahy
- Atraktivnost – společenská významnost skupiny a význam skupinových cílů
- Stálost – trvání skupiny v čase, stálá (tradiční) skupina x nestálá (účelová) družstva (pouze pro nějakou soutěž např. reprezentační družstvo)
- Autonomie – nezávislost skupin na jiných skupinách
- Intimita – intenzita vztahů mezi členy (hlubokých a emotivních)
- Propustnost – snadnost/obtížnost změny členstva, vstupní požadavky kladené na nového uchazeče o členství
- Homogenita – stupeň shody členů skupiny v určitých znacích, např. homogenita ve sportovní výkonnosti, která se zvyšuje s úrovní soutěže
- Polarizace – jednotná zaměřenost všech členů k dosažení na společné cíle
- Hodnotová orientace skupiny – zaměření skupiny z hlediska uznávaných hodnot, které usměrňují činnosti vedoucí k dosažení cílů (např. úspěch x prožitek)
- Stupeň libosti – charakteristika, na kolik si jedinec váží svého členství, jak jej prožívá
- Kontrola skupiny – uplatňování skupinových norem, význam skupinové normy
- Míra uspokojení – saturace individuálních potřeb skupinovou činností

Dále uvádíme několik vlastností podle Nakonečného (2009):

- Flexibilita – řízení aktivity skupiny formálně x neformálně
- „Hédonický tón“ – skupinová příslušnost je řízena spíše s příjemnými pocity
- Závislost – členů skupiny na jejich skupině
- Participace – členové skupiny věnují čas a úsilí do skupinových aktivit
- Stratifikace – pozice členů v hierarchii statusů

## 2.2 Pojetí týmového herního výkonu

Jak již bylo psáno, tak do týmového výkonu spadá individuální herní výkon, který je podle Velenského (1999) velmi složitým jevem. Víme, že jednotlivce ovlivňuje hra družstva a hra družstva působí na jednotlivce a ti následně ovlivňují své jednání. Jak píše Buceta (2000), tak trenéři by měli pochopit, že budování týmového herního výkonu není záležitost pouze několika týdnů, ale může trvat několik měsíců popř. let. S tím může být úzce spjato zlepšení individuálních dovedností a taktických činností. Autor dodává, že vývoj týmové hry je možné spojit nácvičkou útoku a obrany. Oba aspekty mohou být rozvíjeny současně a přináší nám výhody (Buceta, 2000).

K herním činnostem jednotlivce, které se na THV podílí, mají zároveň kooperační i kompetiční charakter. Pod pojmem kooperace rozumíme spolupráci všech hráčů jednoho družstva, společnou činnost, ve snaze dosáhnout společně cíle (tj. co nejlepšího výsledku). Pod pojmem kompetice rozumíme odolávání pokusům družstva soupeře, bránit mu v dosažení cíle a zároveň prosazovat svoje cíle. Každý THV má své determinanty, na které působíme při rozvoji a kultivaci herního výkonu nejen v tréninkovém procesu, ale i v utkání (Dobry, Semiginovský, 1988), (Táborský, 2007).

## 2.3 Sociálně psychologické determinanty THV

Dobry se Semiginovským (1988) uvádí, že s optimálními interpersonálními vztahy mezi hráči a trenéry můžeme maximalizovat THV a naopak tyto slabé vztahy mohou být velkým handicapem. Přestože si to nechceme připustit, platí v týmu zákon změny a všechno je stále v pohybu: neustálý vnitřní vývoj družstva, vzestupy a pády, proměny vztahů, postoje a motivací, konflikty, nebo frustrace. Mezi sociálně psychologické determinanty řadí stejní autoři:

- Týmovou dynamiku
- Sociální kohezi v týmové dynamice
- Komunikaci a motivaci v týmové dynamice
- Trenéra v týmové dynamice

### 2.3.1 Týmová dynamika

V týmové dynamice využíváme modelu tzv. interakčního přístupu, který se zajímá o hráče, trenéra a síly, které mohou ovlivňovat týmový výkon. Tento přístup vysvětluje chování hráče i trenéra jako výsledek dvou skupin sil, které na sebe působí a ovlivňují se. Právě to nás vede k pojmu týmová dynamika.

Do jedné skupiny sil zahrnujeme tým jako instituce, role a očekávání s plněním rolí hráče a trenéra. Jedná se o souhrn těchto sil, které si vynucují určité standardy a kladou požadavky na chování a jednání. Slepíčka (2009) dodává, že vymezení pozic a rolí přispívá k efektivní činnosti. Dále vymezuje role krátkodobé (např. zraněný hráč) a dlouhodobé (např. role kapitána družstva) a navíc uvádí několik dalších rolí:

- Role spjaté s činností družstva (např. herní role, role vůdce)
- Role pojící se k vytváření dobrého klimatu skupiny (emoční vůdce)
- Role spojené s uspokojováním vlastních potřeb (role zlého muže)

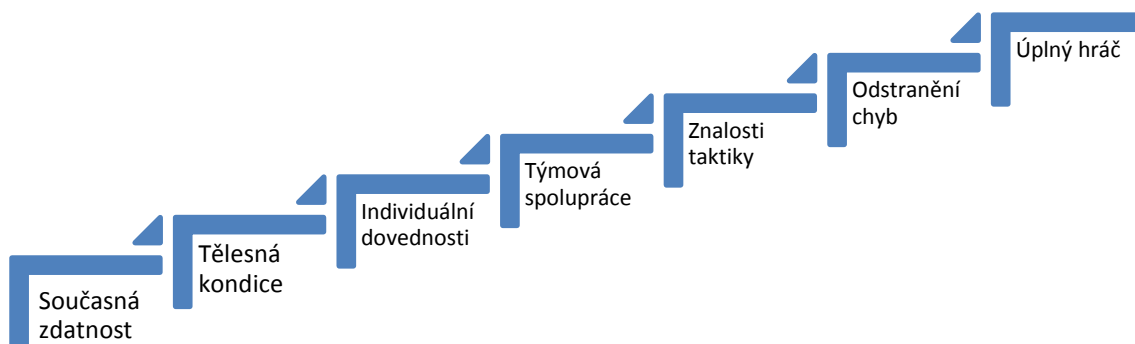
V této souvislosti uvádí ještě Slepíčka (2009) rozdělení sociálních rolí ve sportovním družstvu:

- Role vůdce
- Role obětího beránka
- Role bažanta
- Role zlého muže

Do druhé skupiny sil spadá hráč a trenér s jedinečnými osobnostními vlastnostmi a individuálními cíli a potřebami.

Hráče ovlivňují týmové institucionální zvláštnosti a zvyklosti. Individuální identita jedince se stává druhořadou a hráč se začíná ztotožňovat s týmovými cíli. Těchto sil využívá trenér k dosažení dvou klíčových cílů: úspěšný týmový výkon a individuální uspokojení každého hráče z výkonu družstva.

Neustále se mění každý tým, ať již tím, že hráči stárnou, získávají zkušenosti, mění se motivy a cíle, nebo tím, že se v družstvu prohlubují vztahy. V úvahu je potřeba také brát stádia vývoje družstev, které uvádíme níže i s charakteristickými rysy vývoje.



Obrázek 1: Žebříček sestavování cílů dle Hodge (2004)

- Zakládající stádium – tvorba družstva a základů týmu, ustavování norem a limitů pro vztahy a chování, sestavení cílů - cíle: Fyzické, technické, taktické, psychologické (Hodge, 2004), stejný autor také uvádí žebříček k sestavování cílů (viz Obrázek 1)
- Bouřlivé stádium – konflikty a rebélie proti trenérovi, odolnost vůči vnějším vlivům, hráči přijímají, reagují a podrobují se požadavkům
- Stabilizační stádium – upevňování týmové koheze, stabilizace role hráčů, herní kooperace
- Výkonové stádium – meziosobní struktura se stává stimulem herního týmového výkonu (Dobry, Semiginovský, 1988)

V této části závěrem dodáváme několik poznatků od stejných autorů, kteří píšou, že za nepravdivost v opakování stádií považujeme příchod nových hráčů do týmu a také příchod nové sezony. V kontinuitě týmového vývoje pak brání časté změny v družstvu i dlouhodobé lpění na základní sestavě. Při práci s vybranými celky je pak nutné cílevědomě a smysluplně urychlovat vývoj týmu a dostat se co nejdříve do stádia výkonového.

### 2.3.2 Sociální koheze v týmové dynamice

*„Vlastnost skupiny, projevující se komplexem vnitřních sil a vztahů, které spojují členy skupiny mezi sebou a přitahují je ke skupině jako celku.“* (Dobry, Semiginovským 1988, strana 50)

Takto autoři definují sociální kohezi, a dodávají, že se koheze skládá z pěti faktorů:



- Uspokojení (satisfakce) z týmového výkonu
- Uspokojení z vlastního individuálního výkonu
- Úkolově orientovaná koheze (vztah k dané sportovní hře)
- Afiliační koheze („hraji rád v tomto družstvu“)
- Touha jednotlivce po veřejném uznání

K hodnocení týmového úspěchu využívají Dobrý se Semiginovským (1988) dvě veličiny: poměr počtu vítězství a porážek (index V/P) a vyjádření uspokojení (satisfakce) z týmového výkonu. Souhrnně autoři uvádí, že:

- nejdůležitějším faktorem koheze je afiliační koheze
- index V/P je nejdůležitější mírou týmového úspěchu
- na všech výkonových úrovních jsou v silném vzájemném vztahu - míra týmového úspěchu + afiliační koheze + uspokojení z týmového výkonu

V praxi je třeba věnovat pozornost:

- Izolaci hráčů (sociálnímu odcizení)
- Vzniku malých skupin tzv. „kliky“
- Vliv stresu např. při důležitosti utkání a vysoké úrovni soupeře (tzv. efekt kompetice)

Dále může působit na sociální kohezi, pravděpodobnost týmového úspěchu a uspokojení hráčů:

- Spojení rutinérů a veteránů (zkušenost a přehled) s mladými hráči (výbojnost a dynamika)
- Konkurence na všech místech v družstvu
- Trenérem vymezené role a příležitosti

Závěrem této části přinášíme další případy, které mohou mít vliv na ohrožení sociální koheze. Tím se mohou stát také například starší hráči, kteří jsou výkonově překonáni mladšími, ale přesto zůstávají v družstvu v roli náhradníků. Mohou přenášet svou nespokojenost a frustraci na trenéra a hráče. V extrémních případech si přejí porážku svého družstva, aby stouply šance na jejich uplatnění. Stejně tak i hráči základní sestavy se stávají konkurenty, pokud chtějí např. dát víc bodů, hrát déle, mít větší vliv na výkon, nebo chtějí mít větší prestiž než spoluhráč. Ještě větší nebezpečí pro sociální kohezi tvoří rivalita. Na hřišti jsou odděleni konkurenti a rivalové, kteří

například jednají na vlastní pěst. Sociální kohezi může narušit také příchod nového trenéra, který začne prosazovat jednu změnu za druhou a tyto pokusy narazí na nepřekonatelnou bariéru (Dobry, Semiginovský, 1988).

### **2.3.3 Komunikace a motivace v týmové dynamice**

#### **2.3.3.1 Komunikace**

Zde uvedeme část informací z bakalářské práce (2012), ve které uvádíme, že komunikaci rozumíme spojení mezi trenérem a sportovcem a považujeme ji za nejdůležitější podstatu trénování. Radíme sem vzájemné ovlivňování výměnou názorů, citů, myšlenek, informací a aktivit.

Opět uvádíme rozdělení komunikace podle Martense (2006), který komunikaci rozděluje na 3 formy:

- Vydávání příkazů a přijímání reakcí na tyto pokyny
- Dělení komunikace na verbální a neverbální
- Obsahová a emoční složka komunikace

Dále připomínáme, že trenér musí být schopen efektivní komunikace v nespočetných situacích, ať se jedná o komunikaci např. s rozhodčími, kolegy trenéry, novináři, nebo při vysvětlování nového prvku. Neefektivní komunikace ovšem není jen chybou trenéra. Problém může způsobit i sportovec, popřípadě se jedná o chybu obou dvou. Abychom se těmto problémům vyhnuli, je potřeba své vlastní komunikační dovednosti neustále rozvíjet. Úspěšní trenéři se tak stávají mistry komunikace (Martens, 2006), (Novotný, 2012).

Problémem v týmové komunikaci se stává, pokud trenérovo hodnocení výkonu v utkání i tréninku nesouhlasí s názorem jednotlivců, nebo celého týmu. Výsledkem může být například rozmrzelost a odpor hráčů k trenérovi. Jiný komunikační problém může vzniknout při stresových situacích během utkání. Za přirozeným důsledkem snížení výkonu můžou stát momenty, kdy trenér mění na poslední chvíli strategii, nebo dává složité informace a tím přetěžuje kapacitu hráče k procesuálnímu zpracování informací. Za ještě horší variantu vidíme různé negativní poznámky a výhrůžky, které předpokládají neúspěch a v hráčích upevňují pocit, že mají prohrát a že jsou slabí. Proto by měly být závěrečné rady a připomínky nejen před začátkem utkání, ale i během něj, v pozitivním duchu. Pakliže trenér nesouhlasí s určitými projevy, měl by kritizovat

chování hráče, nikoli jeho. Pokud hráč v návalu vzteku vybuchne a nevhodně trenéra kritizuje, neměl by trenér odpovídat stejně, ale snažit se zjistit příčinu, umožnit hráči se vypovídal a odhalil, co za hněvem stojí (Dobry, Semiginovský, 1988).

### 2.3.3.2 Motivace

Dovalil (2008, strana 117) definuje motivaci k výkonu jako: *„Integrace dynamických a poznávacích činitelů v činnostech a osobnosti člověka. Dynamickými činiteli se rozumí skutečnosti, které sportovce podněcují, podporují, nebo naopak tlumí jeho angažovanost v činnosti. Jsou determinovány jak vnitřním, tak vnějším prostředím sportovce, ale i vrozenými i získanými dispozicemi.“*

Úroveň motivace se v průběhu sezony může měnit - buď je vysoká (například, když se hráč snaží dostat do družstva), nebo klesá (když se hráč do družstva dostane). Co je také pro trenéra důležité, jsou reakce hráčů na vítězství a porážky. Vítězství se často připisuje vysokému úsilí a výkonu hráčů, ale porážku lze často vysvětlovat jako smůla. Dopad na motivaci jednotlivců a týmu má pravděpodobnost úspěchu. Za nejvhodnější považujeme situaci, když hráči věří, že oni i soupeř mají stejnou šanci na úspěch (Dobry, Semiginovský, 1988).

V závěru této části o motivaci připisujeme několik poznatků stejných autorů, kteří říkají, že:

- Sociální kohezi a týmové dynamice pomáhají kapitáni
- Pro pozitivní podporu a posílení kladného chování je doporučeno určit, jaké chování, projevy a postoje jsou pro úspěch družstva důležité
- Střídat pochvalu a pozitivní podporu s negativní kritikou v poměru 4:1
- Povzbuzení a pochvalu zaměřovat častěji na skupinu

### 2.3.4 Trenér v týmové dynamice

Dobry se Semiginovským (1988, strana 54) rozumí pod pojmem trenér: *„označení sociálního statusu, tj. společenského místa nebo pozice, kterou člověk zaujímá ve skupině na základě vrozených, získaných a připsaných vlastností. Status přisuzuje trenérovi určitá práva, odpovědnosti, povinnosti, prestiž.“*

Jansa (2012, strana 165) dodává, že trenér se v českém jazyce používá pro: *„označení funkce člověka, který zajišťuje a hlavně vede trénink sportovce.“*

Trenérský status se realizuje trenérskou rolí. Tím je myšleno konkrétní jednání, vystupování a chování, které se od trenéra očekává. Pojem trenérské role je široký a zahrnuje proměnlivá a rozdílná chování, které se nazývají subrole. Trenér je musí přijímat, bez přetvářky hrát a plně prožívat. Subrole prostupují celou trenérovu osobnost, emoce, snahy a výrazy. Nesmí si je zafixovat natrvalo, stejně jako vnější chování, řečnické projevy a gesta. Do jakých subrolí se trenér dostává, vyjmenovává Dobrý se Semiginovským (1988):

- Vládce – rozhoduje o podílu hráče na výkonu týmu, o hráčově kariéře, vývoji a rozvoji
- Podřízený řadový pracovník
- Žák – učí se, přijímá normy a pravidla
- Otec – se stará o své hráče
- Terapeut – diagnostikuje jednání druhých, odstraňuje neduhy, předepisuje léky
- Pacient – poznává své nedostatky, usiluje o jejich odstranění
- Expert – hluboce vzdělán v odborných otázkách
- Rádce – pomáhá radami druhým
- Diktátor – v kritických okamžicích musí rozhodovat sám
- Přítel – povzbuzuje aktivitu druhých, vede je k objevování nového, provozuje emoční náklonnost v krizových momentech
- Vychovatel – vytyčuje cíle a ukazuje cestu k nim
- Psycholog – snaží se poznat hráčovu osobnost a vytvářet podmínky pro její rozvoj

Hráči vidí trenéra v nejrůznějších situacích a jsou jím ovlivňováni. „*Trenér je prostě bohem, který může všechno, avšak vzápětí se může stát obětním beránkem, kterého vyženou do pouště třeba i za cizí hříchy.*“ (Dobrý, Semiginovský, 1988, strana 55)

#### **2.3.4.1 Činnost a osobnost trenéra, koučink**

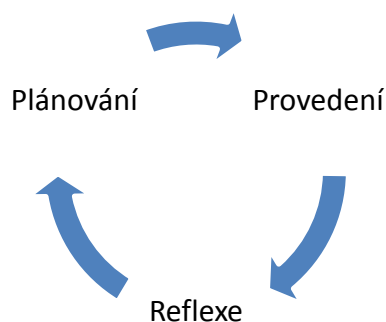
V souvislosti s touto problematikou považujeme za vhodné uvést opět informace z bakalářské práce (Novotný, 2012), kde jsme se tomuto tématu také věnovali.

Dovalil (2008) rozlišuje veškeré odborné působení trenéra jako:

- projekční a plánovací – koncepce tréninku, výkonnostní cíle, úkoly, obsahy, postupy tréninku

- organizační – materiální zajištění tréninků (prostor pro trénink, časový rozvrh, příprava náčiní), organizace tréninkové jednotky, zajišťování účasti v soutěžích, kalendář soutěží
- realizační – převedení plánovaných záměrů do praxe

Jones (2006) doplňuje pomůckou pro trenéry (viz Obrázek 2) takzvaným „tříetapovým cyklem“ ve kterém sděluje, že po naplánování určitého úkonu přichází samotné provedení, které je potřeba následně vyhodnotit (Jones, 2006).



**Obrázek 2: Tříetapový cyklus podle Jonese (2006)**

Jansa (2012) dále uvádí rozdělení několika typologií trenérů:

- ve vztahu trenér x sportovec
  - autoritativní x sociální
- zaměření trenéra v pedagogických postupech
  - vědecko-systematický x empirický
- způsob řízení sportovců v soutěži
  - taktický x emocionální x psychologický

Stejný autor (2012) dále poukazuje na rozdělení:

- Autoritářský („studený nos“)
- Přátelský („prima chlapík“)
- Intenzivní („hnaný“)
- Snadný („vše lehce překonávající“)
- Chladný počtář („obchodnický“)

A šest dimenzí: Informátor, důvěrník, ukazňovatel, motivátor, referent, vychovatel stanovili Svoboda s Hoškem (1986).

Stejně jako v bakalářské práci (Novotný, 2012), tak i zde zmíníme 3 trenérské styly dle Martense (2006):

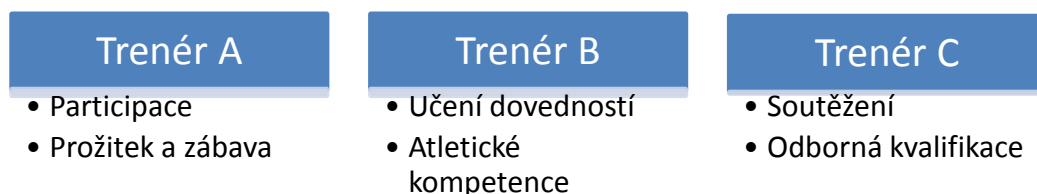
- Autoritativní styl - trenér- diktátor – dělá všechna rozhodnutí sám, sportovec pouze plní jeho příkazy, má řadu znalostí a zkušeností
- Submisivní styl – trenér – opatrovatel – vydává minimum pokynů; dělá co nejméně rozhodnutí; málo zasahuje do organizace tréninku; mají nedostatek schopností řídit a vydávat instrukce; jsou příliš laxní; nevědí, jak mají trénovat
- Kooperativní styl – trenér - učitel – trenéři rozhodují se svými svěřenci, spolupracují s nimi při vytváření konečných rozhodnutí;

Kooperativní styl neznámá, že by se trenér zbavoval zodpovědnosti, že by trénink neměl řád ani pravidla! Trenér, vyžadující tento styl, ví, kdy ponechat rozhodnutí a zodpovědnost na hráčích. Asi jako nejznámějšího basketbalového představitele tohoto stylu můžeme jmenovat bývalého trenéra v NBA, např. u Chicaga Bulls a Los Angeles Lakers, Phila Jacksona. Naopak jako představitele autokratického stylu si připomínáme Bobbyho Knighta, který například přirovnal basketbal k válce, ke svým svěřencům býval velice nekompromisní a některé hráče dokonce telefonicky budil (Novotný, 2012).

K tématu využijeme i několik dalších poznatků z bakalářské práce (2012), ve které sdělujeme také informace od Martense (2006) a Periče s Dovalilem (2010).

Martens uvádí 3 vlastnosti úspěšného trenéra:

- Znalost sportu – pravidel, technických a taktických prvků
- Motivace – k tomuto bodu uvádí motivaci trenérů Obrázek 3 (McGill, 2012)



Obrázek 3: Motivy trenérů (McGill 2012)

- Empatie – schopnost porozumět pocitům, emocím a myšlenkám svých svěřenců

Martens dále dodává, že k úspěchům na trenérském postu je potřeba si také stanovit svůj osobní cíl, filozofii a velmi důležité je také spolupracovat s realizačním týmem.

Perič s Dovalilem (2010) píší o tzv. koučování, což považují za specifickou oblast vedení sportovců v utkání. Radí sem:

- Činnosti bezprostředně před utkáním – organizační záležitosti, stručnou charakteristiku soupeře, instruktáže o zvolené taktice a strategii, otázky disciplíny a motivace
- Činnosti v průběhu utkání – specifický cit pro hru, sebekontrolu, chladnokrevnost, včasné rozhodování, strategické schopnosti, odvahu prosadit a uplatnit svoje rozhodnutí, schopnost objektivně hodnotit činnost vlastního sportovce i soupeře
- Činnosti po utkání – po neúspěchu stručně shrnout průběh, vyhnout se negativnímu hodnocení a emocím; při výhře vhodné „prožít“ pozitivních emocí, poděkování za dosažený výkon

Stejní autoři (Perič, Dovalil, 2010) zmiňují i čtveřici hlavních zásad koučování při předávání informací sportovcům:

1. Stručné, jasné a nedvojznačné předání informací
2. Pozitivní pokyny
3. Mluvit klidně a věcně
4. Aktivně pozorovat a chladně naslouchat

Rovný (1976) přidává 5 dobrých znaků vedoucího družstva:

1. Pedagogicko-psychologický přístup k hráčům, respekt k rozhodčím, divákům, funkcionářům, tisku; ovládat se; být příkladem s vysokými morálními a volními vlastnostmi;
2. Důslednost, pestrost, pružnost a pohotovost v rozhodování; organizační schopnosti
3. Umět přesvědčit a strhnout k vysoké bojovnosti a obětavosti
4. Odborník v dané disciplíně

5. Nepřeceňuje úspěchy, více analyzuje neúspěchy, kriticky hodnotí nejen výkony hráčů, ale i svoje (Rovný, 1976)

Velenský (1987) dodává analýzu práce trenéra-kouče, kam řadí shromažďování informací o soupeři, přípravu trenéra a družstva před utkáním, činnost trenéra v průběhu utkání a činnost trenéra po utkání (Velenský, 1987).

Dodáme ještě „znalostní základnu“ od Jonese a spol. (2004), kam autoři řadí např.: obsahové znalosti, všeobecné pedagogické znalosti, znalosti osnov, znalosti svěřenců, znalosti vzdělávacích souvislostí (např. znalosti komunit a kultur), nebo znalosti cílů, záměrů a hodnot (Jones a kol., 2004).

Každý trenér si v podstatě vytváří svoje vlastní návody a postupy, jak vést sportovce, jak s nimi komunikovat, nebo jak je řídit v soutěži (Novotný, 2012).

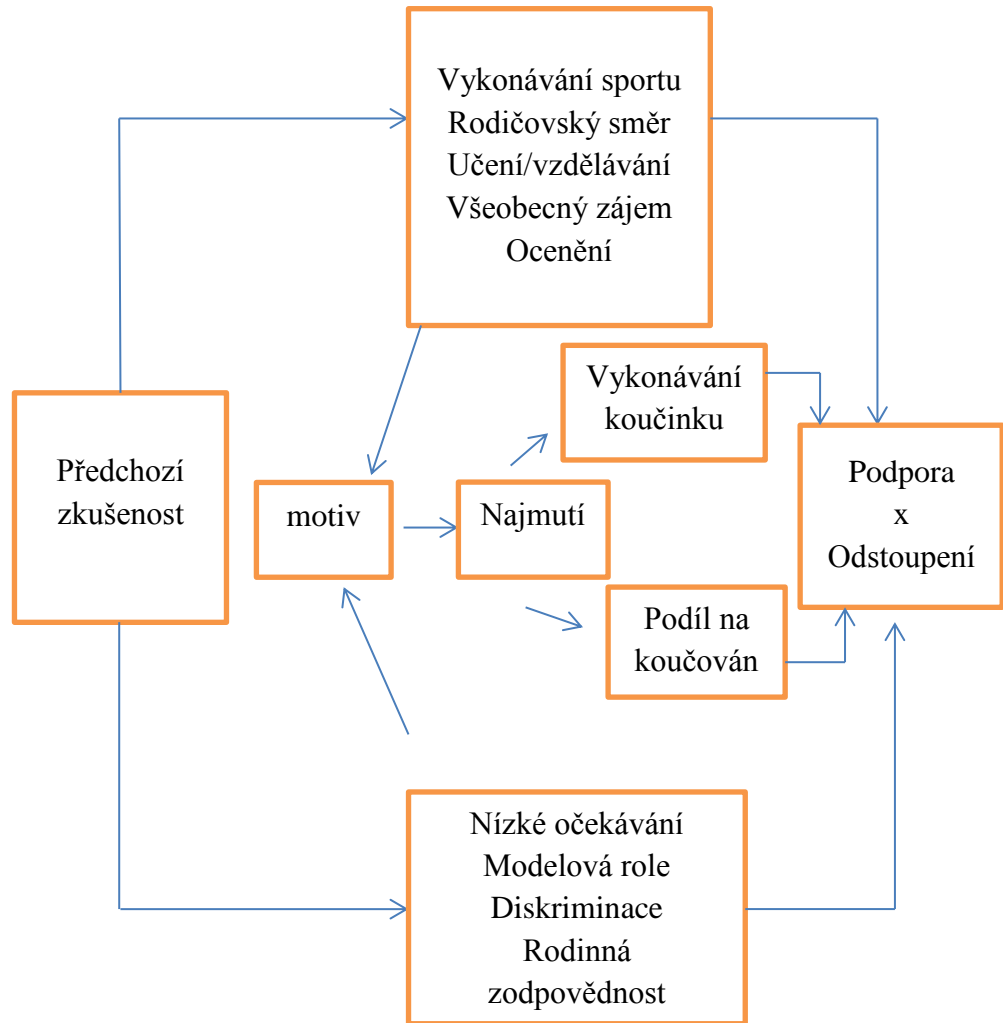
#### **2.3.4.2 Problematika trenérství a kodex trenéra**

V této souvislosti uvádíme názory Jansy (2012), který říká, že trenérství vykazuje pouze rysy povolání, ale samotnou profesí se zatím nestalo. Za tím vidí autor následujících osm faktorů:

- Absence profesní autonomie trenérů – vyplývá ze závislosti na laické veřejnosti a společenském očekávání
- Společnost chápe trenéra jako veřejnou osobu a výsledky jeho práce redukuje na úspěchy jeho svěřenců
- Extrémní konkurenční prostředí - trenér může být vyměněn sportovcem bez odpovídajícího vzdělání
- Složité situace, do kterých se trenéři dostávají z hlediska svého chování a často řeší ostrý střet zájmů
- Práce trenérů pod tlakem termínů (soustředění, závody, testy...), časový deficit a problémy se synchronizací jednotlivých úkolů
- Časové omezení pracovních kontraktů trenérů ve vrcholovém sportu
- Problém genderového kritéria (absence žen – trenérek)
- Absence trenérského etického kodexu v řadě zemí

K předposlednímu bodu, který se týká genderového problému, uvádíme ještě Obrázek 4, který nám popisuje schéma procesu rozhodování k uchycení se v trenérské branži (Lyle, 2002).





Obrázek 4: Faktory ovlivňující angažování trenérek žen (Lyle, 2002)

K poslednímu bodu o trenérském kodexu vybíráme několik norem etického chování trenérů podle Martense (2006):

- Trenér by si měl být vědom svého obrovského vlivu na sportovce
- Trenér by měl zachovat úctu a důstojnost své profese, snažit se být vzorem etického a morálního chování
- Trenér by měl hrát aktivní roli v prevenci konzumace drog, alkoholu, tabáku
- Trenér by měl ovládat soutěžní pravidla a učit je své svěřence
- Trenér by se měl snažit využít svého vlivu ke zlepšení vztahů mezi sportovci
- Trenér by měl respektovat a podporovat sbor rozhodčích
- Trenér by měl udržovat přátelské vztahy s trenéry jiných týmů
- Trenér by neměl získávat informace o soupeřích jinak, než běžnými a tolerovanými prostředky

Jako další příklad uvádíme překlad Kodexu cti Německého sportovního svazu, který byl sepsán 13. prosince 1997 ve Frankfurtu nad Mohanem. Skládá se ze dvou částí: Preambule a Kodexu cti. V preambuli se píše například, že Kodex cti (KC) slouží k osobní jistotě, osobní ochraně a společenským požadavkům osob zabývajících se tréninkem. KC vychází ze sebeurčení profesního postavení trenérů a trenérek v německém sportu. Je to podstatná složka vývoje a upevnění profesní kultury, která se považuje za závaznou pro lidský výkon pod převahou humanity. Plní proto také důležitý přínos k vývoji pozitivního obrazu sebe sama ("sebeobrazu" TaT) (Dober, 1997).

Druhá část se skládá ze šesti následujících bodů:

- TaT respektují důstojnost sportovkyň a sportovců (SaS), která je nezávislá na věku, sociálním a etnickém původu, pohledu na svět, náboženském vyznání, politickém přesvědčení nebo ekonomickém postavení a bude s nimi zacházeno rovně a férově.
- TaT se snaží sladit požadavky sportu v tréninku a soutěžích s ohledem na sociální okolí, obzvláště rodinu, školu, vzdělání a povolání.
- TaT se snaží o pedagogicky odpovědné jednání:
  - ❖ podají sportovkyním a sportovcům, o které pečují, všechny důležité informace k vývoji a optimalizaci jejich dalšího výkonu
  - ❖ Zapojují SaS do rozhodnutí, která se jich osobně týkají
  - ❖ U nezletilých zohledňují vždy také zájmy zákonných zástupců
  - ❖ Podporují sebeurčení (nezávislost) svěřených SaS
  - ❖ při konfliktech se snaží o otevřená, spravedlivá a lidská řešení
  - ❖ Nepoužívají žádné násilí vůči jejich svěřeným atletkám a atletům, obzvláště žádné sexuální násilí
  - ❖ vychovávají k vlastní zodpovědnosti (zodpovědnost za sebe sama) a k samostatnosti SaS, také s ohledem na jejich pozdější život
- TaT vychovávají své SaS kromě jiného:
  - ❖ ke společenskému chování v tréninkových družstvech
  - ❖ k férovému (čestnému) chování uvnitř a vně soutěže a k nutnému respektu všech ostatních ve výkonnostním sportu začleněných osob a zvířat
  - ❖ k zodpovědnému zacházení s přírodou a okolního světa

- Zájem atletek a atletů, jejich zdraví, blaho (tělesné i duševní zdraví) a jejich štěstí stojí nad zájmy cílů směřujících pouze k úspěchu TaT, stejně jako sportovních organizací. Všechna tréninková opatření mají odpovídat věku, zkušenostem, stejně tak aktuálnímu fyzickému a psychickému stavu SaS.
- TaT se zavazují zamezit používání zakázaných prostředků (doping) a předejít nebezpečí návyku (drogové, nikotinové a alkoholové zneužití/nadměrné užívání). Přes cílenou osvětu a dodržování své "funkce vzoru" budou působit navzdory negativním nešvarům (Dober, 1997).

Britský trenérský etický kodex byl vypracován Národní trenérskou nadací z Etického kodexu (1989) a publikoval ho Britský institut Sportovních trenérů. Přijímá také zásady Kodexu sportovní etiky z Rady Evropy. Britský institut Sportovních trenérů kodex tvořil prohlášení o hodnotách, o něž se opírají normy národní profesní kvalifikace (1992) koučování, vyučování a instruování. Tento kodex nahradil v roce 1998 původní z roku 1989. Od sportovních trenérů se pak očekává soulad s kodexem v této řadě oblastí: lidskost (např. jednání), vztahy, závazky (např. smlouvy, dohody), spolupráce, integrita (např. dodržování pravidel, braní zakázaných látek), Poctivost a pravdivost při nabízení služeb, důvěra, bezpečnost a odborná způsobilost (Mackenzie, 2001).

## **2.4 Činnostní determinanty týmového herního výkonu**

Do této kategorie zařazujeme činnostní kohezi a činnostní participaci hráčů na týmovém výkonu. Právě tyto determinanty způsobují, že týmový výkon není pouze sumou individuálních herních výkonů. Zdůrazňují nám nejen podmíněnost herního výkonu jednoho hráče výkony ostatních spoluhráčů, ale také pomáhají pochopit smysl hry družstva, úlohu, nebo potřebu jednotlivců. Tyto dva pojmy (činnostní participace a činnostní koheze) můžeme chápat jako prevenci před přehnaným individuálním, ale také před přehnaným kolektivním pojetím týmového výkonu (Dobry, Semiginovský, 1988).

### **2.4.1 Činnostní koheze v týmovém výkonu**

Do činnostní koheze v týmovém herním výkonu řadíme:

- Soudržnost
- Spolupráci

- Souhru hráčů
- Soulad vztahů mezi hráči při činnosti v průběhu utkání

Za vnějším výrazem herní koheze je herní systém družstva realizovaný herními kombinacemi a herními činnostmi jednotlivce (Dobry, Semiginovský, 1988).

Činnostní i sociální koheze odrážejí vnitřní meziosobní vztahy mezi hráči při činnosti a úzce spolu souvisí. Činnostní koheze se také opírá o týmovou dynamiku a využívá jejích pozitivních stránek. Ovšem můžeme také narazit na různé deformační faktory, které nám optimální stádium činnostní koheze promění. V týmovém výkonu pak objevujeme chaos. Mezi příznaky chaosu patří:

- Neochota hráče spolupracovat
- Malá/žádná snaha realizovat dané úkoly, odstupování od společných záměrů
- Pokles participace na THV a individuální řešení herních situací
- Alibistické čekání na druhého
- Mizí spolupráce bez míče, všichni chtějí míč
- Vyhledávání obětího beránka při chybě
- Pokles příjmu informací
- Hráčovo pozdní rozhodování a přerušování kontinuity akcí
- Pokles individuální odpovědnosti hráče za obranné úkoly
- Chybí hlasitá komunikace v obraně, v obraně se mlčí

Naopak dobré znaky jsou:

- Vysoká pozornost při plnění herních úkolů
- Rozhodnost při hře s míčem
- Realizace rolí pro společný systém hry družstva
- Vyváženost mezi činnostmi s míčem a bez míče
- Spolupráce hráčů bez míče
- Hlasitá komunikace při hře v útoku i v obraně
- Neustálá mobilizace psychických sil
- Respekt k základnímu hernímu systému
- Vyjádřená odhodlanost plnit své povinnosti

Příznaky chaosu musí rozpoznat trenér a měl by přesvědčit hráče, aby se vrátili zpět k herním kombinacím a upustili od čistě individualistické realizace svých rolí. Další

stádium - stádium rozpadu nastane tehdy, když se ve stádiu chaosu dopustí družstvo dalších nepřesností a hrubých chyb, a nezkoncentruje pozornost a disciplínu. Dále mizí týmová koheze, nastupuje individuální řešení, nebo se kupí ztráty míče.

Družstvo může těmito stádii procházet zcela nepravidelně a je žádoucí, aby tato dvě stádia byl krátkodobá a aby se družstvo naučilo vracet se zpět k optimálnímu stavu. Činnostní koheze. Pomoci k tomu může příznivý stav ostatních psychologických determinant a neustále podněcovaná odolnost činnostní koheze proti nepříznivým vlivům deformačních faktorů (Dobry, Semiginovský, 1988). Lynch (2001) pak celkově vidí za kohezi ještě více, než jen synergii, spolupráci, jednotnost a harmonii mezi sportovci. Základ pravé koheze je podle něj nesobeckost – snaha vidět týmové cíle větší, než cíle jednotlivých sportovců (Lynch, 2001).

## **2.4.2 Činnostní participace hráčů na týmovém výkonu**

Činnostní participací rozumíme míru účasti jednotlivých hráčů na týmovém výkonu. Vývoj hráče je vývoj jeho participace na týmovém výkonu. Tato participace vyžaduje kvalitní zvládnutí všech herních činností jednotlivce. Vliv zde hrají také somatické a osobnostní předpoklady jedince, které mu v mnoha případech předurčují roli hráče a tím ovlivňují jeho celkovou participaci. Dalším samozřejmým požadavkem je komunikace s ostatními hráči, vzájemné porozumění a „společný jazyk.“ Ke komunikaci řadíme nejen řečové projevy a slovní signály, ale také pohyby, kterými dává hráč najevo svůj záměr.

Odpovědnost hráče za iniciativu v rámci THV a relativní svobodu rozhodování v rámci směrnic daných trenérem pro herní systém družstva, rozumíme autonomii. Problém tak může nastat, pokud má hráč trenérem přísné vymezení pohybu.

Participace na THV se řeší každou individuální herní činností jednotlivce s míčem i bez míče jak v útoku, tak v obraně. Problém může nastat, pokud někteří hráči vidí úzce smysl své participace. A to pouze v činnosti s míčem, který pokud nemají, tak si myslí, že nehrají. Absence participace ochuzuje hráče, trenéra, i celé družstvo v rozvoji a kultivaci IHV i THV. Je to nástroj k prohlubování koheze, a pokud chybí, potácí se týmový výkon mezi chaosem a rozpadem.

Pro praxi je proto prospěšné si uvědomit, že činnostní participaci hráče na THV je nutné sledovat nejen v utkáních, ale také v herních cvičeních a průpravných hrách (Dobry, Semiginovský, 1988).

## 3 Cíle, hypotézy, úkoly, práce

### 3.1 Cíle

Cílem naší práce je zjistit jaký je podíl, přínos a vyčíslenost českých hráček do dvaceti let, hráček nad dvacet let a cizinek v nejvyšší Ženské basketbalové soutěži (dále ŽBL) od sezony 1998/1999.

### 3.2 Hypotézy práce

**Hypotéza H1:** v rozmezí sezon 1998/1999 – 2012/2013 předpokládáme nárůst hráček z ciziny, který bude mít vliv na nižší využitelnost všech českých hráček.

**Hypotéza H2:** předpokládáme snížení statistických údajů (odehrané minuty, vstřelené body, užitečnost) u hráček do dvaceti let v rozmezí sezon 1998/99 – 2012/13.

**Hypotéza H3:** předpokládáme zvýšené zastoupení cizinek ve sledovaných statistikách (odehrané minuty, vstřelené body, užitečnost) u nejlepších hráček po každém odehraném ročníku v rozmezí sezon 1998/1999 – 2012/2013.

### 3.3 Úkoly

Ke splnění této práce nám pomohou následující úkoly, podobné jako v bakalářské práci (2012):

- Analýza a zpracování dat hráčských statistik
  - ✓ Rozčlenění zkoumaných na cizinky a Češky podle věku
- Vymezit jednotlivé sledované charakteristiky
  - ✓ Zjistit poměr počtu hráček, poměr odehraných minut a poměr koeficientu užitečnosti v každé skupině
- Porovnat sledované údaje v grafické formě a provést jejich interpretaci
- Zjistit, graficky znázornit a interpretovat zastoupení cizinek a Češek mezi 10, 20 a 30 nejlepšími hráčkami extraligy ve sledovaných statistikách
- Zhodnotit momentální situaci v ženské nejvyšší soutěži
- Vyhodnotit a sestavit závěr diplomové práce

## 4 Metodika práce

### 4.1 Analýza pramenů - zpracování hráčských statistik

V současnosti (únor 2014) se evidují statistiky nejen v nejvyšších basketbalových soutěžích - Národní basketbalová liga mužů (dále NBL) a v ŽBL, ale také v první lize mužů a žen a extraligové soutěži juniorů a juniorek. Naše práce využije tyto statistické údaje z ŽBL z oficiálního webu České basketbalové federace (dále ČBF), které jsou od sezony 1998/1999 plně k dispozici.

Technické záznamy z utkání se zapisují přímo v jeho průběhu do programu FIBA LIVE STATS, který tato data okamžitě zpracovává a předává výsledky na internet. Tento program ovládá oprávněná osoba Českou basketbalovou federací. ČBF uvádí zkratky a vysvětlivky statistických kategorií technického zápisu. (Novotný, 2012)

Tabulka 1: Zkratky statistických kategorií (www.cbf.cz, 2014)

Zkratka	Vysvětlivka	Zkratka	Vysvětlivka
Min	odehrané minuty	As	asistence
2b.	dvoubodová střelba	M+	získané míče
3b.	třibodová střelba	M-	ztracené míče
TH	trestné hody	F+	získané fauly
DU	doskoky útočné	F-	spáchané fauly
DO	doskoky obranné	Val	koeficient užitečnosti (rating)
DC	doskoky celkem	b.	body
Bl	bloky		

#### ○ *Koeficient užitečnosti*

Podle ČBF (www.cbf.cz, 2014) vypočítáme koeficient užitečnosti (rating) hráče v utkání podle vzorce

$$[b] + [DC] + [Bl] + [As] + [M+] + [F+] - [S-] - [M-] - [F-]$$

Jednotlivé zkratky mají stejný význam podle tabulky, **S-** je počet neúspěšných střeleckých pokusů (dvoubodových, třibodových i trestných hodů).

## 4.2 Popis zkoumaného souboru - sjednocení názvů klubů

Pro lepší orientaci uvádíme sjednocené názvy všech družstev, která zasáhla do soutěžního ročníku ŽBL v rozmezí sezon 1998/1999 – 2012/2013. Celkem bylo započítáno 22 basketbalových klubů (Novotný, 2012).

- BA Sparta
- Basket Slovanka - Slovanka Tábor, Slovanka Mladá Boleslav, Slovanka Chomutov
- BK Kompresory Praha
- Brno (Královo Pole) - Lachema Brno, Basketbal SK Královo Pole, Valosun Brno, VALOSUN Brno, Valosun KP Brno
- Brno (Žabovřesky) - BK IMOS Gambrinus Žabovřesky, BK Gambrinus Brno – Žabovřesky, BK Gambrinus BVV Brno, Gambrinus Brno, Gambrinus JME Brno, Gambrinus Sika Brno, Frisco Sika Brno, BK Imos Brno
- Hradec Králové - Sokol Amaranth Hradec Králové, TJ VČP Sokol Hradec Králové, Sokol VČP Hradec Králové, Sokol Hradec Králové
- DSK Karlín
- Karlovy Vary - BK BLEX Dermacol Karlovy Vary, BK Lokomotiva Karlovy Vary
- Kralupy nad Vltavou - BK Kaučuk Kralupy n. Vltavou
- Libochovice - BC Libochovice A
- Olomouc - SK UP Olomouc
- Pardubice – BK Pliska Studánka Pardubice
- Přerov - SBC Hanácká kyselka Přerov, Basketsport EMOS Přerov
- Sparta Praha - BK Mottl Glas Praha, Quelle Sparta, BLC Sparta Praha, Kooperativa Sparta Praha, Sparta Praha
- Strakonice - BK ČZ Strakonice, ČZ MUS Strakonice, BK MUS ABplus Strakonice, BK Appian ABplus Strakonice, BK Czech coal Aldast Strakonice
- Tábor - BK Tábor
- Trutnov - BK Loko Texlen Trutnov, BK Loko Texlen Trutnov SSŽ, BK VČE Loko Trutnov SSŽ, BK Loko Trutnov, Kara Trutnov



- USK Praha - USK Praha, USK Blex K.V. Praha, USK Blex KV Praha, USK Blex Praha, ZVVZ USK Praha
- Ústí nad Labem - PEML Ústí nad Labem, BK Skřivánek Ústí nad Labem
- VŠ Praha
- VŠE Praha, BLK VŠE Praha
- Žďár nad Sázavou - TJ ŽĎAS Žďár nad Sázavou

### 4.3 Statistické zpracování získaných dat

Čermáková a Střeleček (1995) říkají, že statistickými metodami zkoumáme jevy, které se vyskytují v masovém měřítku a mohou se neustále opakovat. Tyto jevy se nazývají hromadné, zkoumá je statistika a cílem je popsat jejich vlastnosti, odhalit mezi nimi souvislosti, popřípadě je porovnat v prostoru nebo v čase. Abychom tak mohli učinit, potřebujeme znát postupy a metody vedoucí k vytyčenému cíli a mít k dispozici potřebné informace (data) (Novotný, 2012).

Ke zkoumání hromadných jevů je potřeba dále určit množinu objektů, na nichž budeme zkoumání provádět. Můžeme tedy zvolit „statistické jednotky“, které jsou nositeli těch vlastností, které nás zajímají. A odraz těchto vlastností tvoří statistické znaky, které se dělí na kvalitativní (kategoriální) a kvantitativní (numerické) (Novotný, 2012).

Jako statistický soubor autor uvádí hráčky nejvyšší české ženské basketbalové soutěže (ŽBL) od sezony 1998/1999 – 2012/2013. Jako statistickou jednotku hráčky, které vyhovují pravidlům určené autorem této práce. Z těchto jednotek určíme také statistické znaky - počty odehraných minut, vstřelených bodů a koeficient užitečnosti.

Mezi metody zařadíme analýzu pramenů. Jako zdroj zde poslouží hráčské statistiky z utkání ŽBL od sezony 1998/1999 – 2012/2013. Dále nám poslouží z kvantitativního hlediska metoda srovnávací. Dále využijeme i základní statistické metody součtu a procentuálního vyjádření.

V diplomové práci využíváme sekundární analýzu dat, ve které zpracováváme tzv. sekundární data. V sociologickém slovníku píše Geist (1992) o postupu vyhodnocení dat, která byla shromážděna jinou osobou popř. institucí z jiných hledisek, než z těch,

kteřá jsou relevantní pro toho, kdo provádí nová vyhodnocení. Jinými slovy můžeme o sekundární analýze hovořit jako o vyhodnocení již existujícího materiálu v novém vztahovém rámci. Sekundární analýza se také nazývá termínem „re-analysis“ (Geist, 1992). Další autoři (Neubauer a kol., 2012) uvádí, že již zmiňovaná sekundární data, která byla již v minulosti zpracována za jiným účelem, lze získávat z různých tištěných a elektronických materiálů (statistické ročenky, firemní materiály, novinové zdroje, počítačové databáze, datové nosiče apod.). K tomu dodává Buriánek (2003) že se předpokládá kvalitní archivace údajů z výzkumů a ze statistik.

Hendl (2009) dále uvádí dvě nevýhody sekundární analýzy dat. Některá data mohou být nedostupná a nelze je dodatečně doplnit. Data mohou obsahovat chyby, které zkoumající nemusí odhalit. Jako výhody uvádí stejný autor šetření času a peněz, menší zásah do soukromí (jako např. u dotazovacích technik) a snazší možnosti provádět srovnávací analýzy (např. mezinárodní srovnání, analýzy trendů, časové srovnání obdobných jevů ve dvou nebo několika okamžicích).

## **4.4 Sledované atributy**

### **4.4.1 Vymezení sledovaných skupin a charakteristik**

Podobnou studií o hráčích Národní basketbalové ligy mužů od roku 1998 do roku 2010 se v diplomové práci zabýval Jiří Bubák (2010). Vzhledem ke stejné problematice využijeme, stejně jako v bakalářské práci (2012) i obdobnou metodiku a stanovíme 3 základní skupiny hráček ŽBL:

- Češky pod 20 let
- Cizinky
- Češky nad 20 let

A charakteristiky které budeme sledovat:

- Počet hráček
- Počet odehraných minut
- Počet vstřelených bodů
- Koeficient užitečnosti

#### 4.4.2 Stanovení pravidel pro vymezení sledovaných skupin a charakteristik

I zde použijeme pravidla jako Bubák (2010) a Novotný (2012):

- Češky pod 20 let – např. v sezoně 1998/1999 započítáváme všechny hráčky, které jsou narozeny po prvním červnu 1978. V sezoně 99/00 hráčky narozené po datu 1. 6. 1979 atd. Volíme tak z důvodů nadstavbové části basketbalové ligy, které končí v květnovém měsíci a do statistik tak započítáme vyšší počet mladých hráček.
- Cizinkou rozumíme hráčku, která nemá občanství ČR
- Za minimální hrací dobu budeme považovat splnění minimálního limitu 5 % podílu z maximální možné doby na jednoho hráče v sezoně. Do výpočtů tak nejsou započítána prodloužení a hlavně také všechny hráčky, které nastoupily do zápasů ŽBL. Důvod jsme zvolili proto, aby se jednalo jen o hráčky patřící delší čas do týmu a neplnily pouze epizodní roli.

*Příklad: Družstvo Brna odehrálo v sezoně 1998/1999 30 zápasů. Basketbalové utkání trvá 40 minut. Do našich statistik proto započítáme každou hráčku, která odehrála více než 60 minut ( $40 \cdot 30 \cdot 0,05 = 60$ ).*

## 5 Výsledky

### 5.1 Přehled statistik klubů v jednotlivých sezonách

Z hráčských statistik ŽBL (dostupných na [www.cbf.cz](http://www.cbf.cz)), které jsme zpracovali, jsme zjistili poměry u sledovaných charakteristik od sezony 1998/99 do sezony 2012/13 (Novotný, 2012).

Přehled jednotlivých sezon:

- Sezona 1998/1999 viz Tabulka 2
- Sezona 1999/2000 viz Tabulka 3
- Sezona 2000/2001 viz Tabulka 4
- Sezona 2001/2002 viz Tabulka 5
- Sezona 2002/2003 viz Tabulka 6
- Sezona 2003/2004 viz Tabulka 7
- Sezona 2004/2005 viz Tabulka 8
- Sezona 2005/2006 viz Tabulka 9
- Sezona 2006/2007 viz Tabulka 10
- Sezona 2007/2008 viz Tabulka 11
- Sezona 2008/2009 viz Tabulka 12
- Sezona 2009/2010 viz Tabulka 13
- Sezona 2010/2011 viz Tabulka 14
- Sezona 2011/2012 viz Tabulka 15
- Sezona 2012/2013 viz Tabulka 16

Tabulka 2: Statistika sezony 1998/1999 (www.cbf.cz, 2014), výpočet: autor

Umístění	1.	2.	3.	4.	5.	6.	7.	8.	9.	10.	
Tým	Žabovřesky	Přerov	Trutnov	Kralupy	Lachema Bmo	Karlovy Vary	USK	Žďár	Strakonice	Libochovice	
Počet zápasů	30	34	33	32	32	33	34	34	34	34	
5% minut na hráče	60	68	66	64	64	66	68	68	68	68	Celkem (%)
Počet hráčů	12	12	11	13	12	13	13	10	15	12	123
Češky pod 20 let	1	1	9	3	6	2	7	9	7	2	47
Cizinky	4	1	0	0	0	3	1	0	0	0	9
Češky nad 20 let	7	10	2	10	6	8	5	1	8	10	67
Odehrané minuty	5973	6638	6436	6321	6321	6593	6721	6671	6792	6785	65251
Češky pod 20 let	496	657	1130	826	3027	471	4579	6596	1638	764	20184
Cizinky	1377	540	0	0	0	815	282	0	0	0	3014
Češky nad 20 let	4100	5441	5306	5495	3294	5298	1860	75	5154	6021	42044
Vstřelené body	3077	2541	2010	2271	2235	2248	2204	2086	1835	2139	22646
Češky pod 20 let	322	302	252	273	1075	139	1709	2066	323	177	6638
Cizinky	748	176	0	0	0	296	111	0	0	0	1331
Češky nad 20 let	2007	2063	1858	1998	1160	1813	384	20	1512	1962	14777
Koeficient užitečnosti	3897	2358	1811	2166	1829	1814	2015	1924	1313	1022	20149
Češky pod 20 let	419	332	1631	207	762	107	1572	1914	179	83	7206
Cizinky	879	107	0	0	0	234	99	0	0	0	1319
Češky nad 20 let	2599	1919	180	1959	1067	1473	344	10	1134	939	11624
Započítané cizinky	Berukstiene	Bakič				Gureeva	Gonsalves				
	Marilova					Mccombs					
	Stepanova					Saková					
	Branzova										

Vysvětlivky: Češky pod 20 let narozeny po 1.6. 1978

Tabulka 3: Statistika sezony 1999/2000 (www.cbf.cz, 2014), výpočet: autor

Umístění	1.	2.	3.	4.	5.	6.	7.	8.	9.	
Tým	Zabovřesky	Přerov	USK	Lachema Brno	Tutinov	Kralupy	Strakonice	Mottl Praha	Kompresory Praha	
Počet zápasů	30	30	30	30	33	26	26	26	24	
5% minut na hráče	60	60	60	60	66	52	52	52	48	Celkem (%)
Počet hráčů	13	11	14	11	12	10	10	14	17	112
Češsky pod 20 let	3	0	6	1	2	5	3	8	7	35 31,25%
Cizinky	3	0	1	0	2	0	0	0	0	6 5,36%
Češsky nad 20 let	7	11	7	10	8	5	7	6	10	71 63,39%
Odehrané minuty	5993	5696	5823	6007	5060	5157	5010	5133	4830	48709
	1450	0	2791	351	454	1602	1497	2265	1179	11589 23,79%
	1117	0	204	0	1171	0	0	0	0	2492 5,12%
	3426	5696	2828	5656	3435	3555	3513	2868	3651	34628 71,09%
Vstřelené body	3098	2312	1878	1932	1848	1673	1445	1303	1243	16732
	643	0	996	62	74	545	322	678	311	3631 21,70%
	700	0	50	0	507	0	0	0	0	1257 7,51%
	1755	2312	832	1870	1267	1128	1123	625	932	11844 70,79%
Koeficient užitečnosti	3642	2285	1798	1619	1710	1390	1283	675	686	15088
	715	0	915	49	65	422	286	327	119	2898 19,21%
	826	0	24	0	520	0	0	0	0	1370 9,08%
	2101	2285	859	1570	1125	968	997	348	567	10820 71,71%
Započítané cizinky	Bogojević		Kuzmichova		Dobrovičová					
	Garbová			Saková						
	Štepanova									

Vysvětlivky: češsky pod 20 let narozeni po 01.06.1979

Tabulka 4: Statistika sezony 2000/2001 (www.cbf.cz, 2014), výpočet: autor

Umístění	1.	2.	3.	4.	5.	6.	7.	8.	
Tým	BK Brno	USK	Přerov	Trutnov	Hradec	Strakonice	Sparta	Královo pole	
Počet zápasů	26	27	27	30	25	27	26	24	
Počet 5% minut na hráče	52	54	54	60	50	54	52	48	Celkem (%)
Počet hráčů	celkem	12	12	11	11	10	14	14	96
	Češky pod 20 let	3	4	3	3	2	4	3	25
	Cizinky	3	1	0	1	0	1	0	6
	Češky nad 20 let	6	7	9	7	8	9	11	64
Odehrané	celkem	4926	5356	6267	5894	5374	5061	4279	42142
minuty	Češky pod 20 let	1154	703	781	1941	250	1500	409	7711
	Cizinky	1345	122	0	530	0	444	0	2441
	Češky nad 20 let	2427	4531	5486	3423	5124	3117	3870	31990
Vstřílené	celkem	2535	1983	2301	2047	1849	1741	1349	15521
body	Češky pod 20 let	552	158	163	665	62	535	89	2415
	Cizinky	804	29	0	156	0	69	0	1058
	Češky nad 20 let	1179	1796	2138	1226	1787	1137	1260	12048
Koeficient	celkem	3090	1931	2091	1695	1826	1644	1207	14959
užitečnosti	Češky pod 20 let	538	96	57	632	65	627	67	2346
	Cizinky	1003	8	0	95	0	101	0	1207
	Češky nad 20 let	1549	1827	2034	968	1761	916	1140	11406
Započítané	Fmriaková	Mišurová		Saková			Olson		
cizinky	Godályová								
	Stepanová								

Vysvětlivky: češky pod 20 let narozeny po 01.06.1980

Tabulka 5: Statistika sezony 2001/2002 (www.cbf.cz, 2014), výpočet: autor

Umístění	1.	2.	3.	4.	5.	6.	7.	8.	
Tým	Bmo	USK	Trutnov	Hradec	Strakonice	Sparta	Přerov	Královo Pole	
Počet zápasů	27	28	28	28	29	28	30	30	
5% minut na hráče	54	56	56	56	58	56	60	60	Celkem (%)
Počet hráčů	13	12	11	11	10	13	13	11	94
Češky pod 20 let	1	2	3	3	1	4	7	5	26
Cizinky	4	0	2	0	0	2	0	1	9
Češky nad 20 let	8	10	6	8	9	7	6	5	59
Odehrané minuty	5395	5585	5438	5563	5732	5642	5964	5879	45198
Češky pod 20 let	644	801	1596	1719	583	1281	2726	2462	11812
Cizinky	1426	0	1264	0	0	858	0	535	4083
Češky nad 20 let	3325	4784	2578	3834	5149	3503	3238	2882	29293
Vstřelené body	2824	2304	2198	1909	2066	2179	1968	1663	17111
Češky pod 20 let	353	344	681	561	246	403	777	767	4132
Cizinky	836	0	573	0	0	271	0	138	1818
Češky nad 20 let	1635	1960	944	1348	1820	1505	1191	758	11161
Koeficient užitečnosti	3720	2570	2191	1531	2163	2058	1508	940	16681
Češky pod 20 let	418	490	672	513	270	510	600	333	3806
Cizinky	1009	0	632	0	0	241	0	89	1971
Češky nad 20 let	2293	2080	887	1018	1893	1307	908	518	10904
Započítané cizinky	Fmíaková Godályová Stepanová Abrössimova		Saková Dobrovičová			Olson Mišurová		Ivey	

Vysvětlivky: češky pod 20 let narozeny po 01.06.1981



Tabulka 6: Statistika sezony 2002/2003 (www.cbf.cz, 2014), výpočet: autor

Umístění	1.	2.	3.	4.	5.	6.	7.	8.	
Tým	BK Brno	USK	Trutnov	Hradec	Strakonice	Sparta	Slovanka	Přerov	
Počet zápasů	29	29	31	32	30	30	30	29	
5% minut na hráče	58	58	62	64	60	60	60	58	
Počet hráčů	10	11	14	11	11	13	13	14	97
Češky pod 20 let	0	1	8	4	4	4	6	8	35
Cizinky	3	1	1	0	0	1	0	0	6
Češky nad 20 let	7	9	5	7	7	8	7	6	56
Odehrané minuty	5638	5545	6185	6302	5817	5915	5816	5810	47028
Češky pod 20 let	0	719	3929	1816	1281	1026	2178	3135	14084
Cizinky	1594	224	989	0	0	532	0	0	3339
Češky nad 20 let	4044	4602	1732	4486	4536	4357	3638	2675	30070
Vstřelené body	3103	2325	2265	2316	1976	2041	1896	1539	17461
Češky pod 20 let	0	326	1189	745	494	285	654	813	4506
Cizinky	869	73	578	0	0	194	0	0	1714
Češky nad 20 let	2234	1926	498	1571	1482	1562	1242	726	11241
Koeficient užitečnosti	4009	2556	2195	2145	1686	1743	1410	937	16681
Češky pod 20 let	0	475	1048	790	386	371	440	529	4039
Cizinky	1099	100	760	0	0	123	0	0	2082
Češky nad 20 let	2910	1981	387	1355	1300	1249	970	408	10560
Započítané cizinky	Shakirova Žírková Godáljová	Poděšvová	Dobrovičová			Mišurová			

Vysvětlivky: češky pod 20 let narozeny po 01.06.1982

Tabulka 7: Statistika sezony 2003/2004 (www.cbf.cz, 2014), výpočet: autor

	1.	2.	3.	4.	5.	6.	7.	8.
Umištění	BK Brno	Trutnov	USK	Strakonice	Karlovy Vary	Hradec	Sparta	Slovanika
Tým								
Počet zápasů	26	30	26	29	27	28	24	24
Počet minut na hráče	52	60	52	58	54	56	48	48
5% minut na hráče								
Počet hráčů	10	11	13	12	11	14	13	13
Češky pod 20 let	1	5	1	5	5	10	5	8
Cizinky	4	1	3	0	3	0	1	0
Češky nad 20 let	5	5	9	7	3	4	7	5
Odehrané minuty	5195	5963	5137	5791	5332	5685	4796	4746
Češky pod 20 let	503	2297	134	1566	2189	4143	948	2257
Cizinky	2000	830	900	0	1639	0	543	0
Češky nad 20 let	2692	2836	4103	4225	1404	1442	3305	2489
Vstřelené body	2737	2329	1917	1810	1748	1972	1711	15641
Češky pod 20 let	235	887	39	443	761	1556	251	4915
Cizinky	1135	418	348	0	666	0	241	2808
Češky nad 20 let	1367	1024	1530	1367	321	416	1219	7918
Koeficient užitečnosti	3714	2272	2056	1439	1467	1839	1517	15352
Češky pod 20 let	342	948	58	214	591	1472	223	4456
Cizinky	1435	616	443	0	612	0	195	3301
Češky nad 20 let	1937	708	1555	1225	264	367	1099	7595
Započítané cizinky	Dos Santos Kováčová Sarenac Žirková	Dobrovičová	Matovič Podešvová Borovičková		Hncková Magerčiaková Abelová		Mišurová	
Vysvětlivky: češky pod 20 let narozeny po 01.06.1983								

Tabulka 8: Statistika sezony 2004/2005 (www.cbf.cz, 2014), výpočet: autor

Umístění	1.	2.	3.	4.	5.	6.	7.	8.	9.	10.	
Tým	BK Brno	USK	Trutnov	Sparta	Hradec	Karlovy Vary	Strakonice	Slovaneka	Olomouc	Ustí	
Počet zápasů	32	32	33	36	26	31	29	30	33	32	
5% minut na hráče	64	64	66	72	52	62	58	60	66	64	Celkem (%)
Počet hráčů	10	12	11	14	13	13	11	14	13	13	124
Češky pod 20 let	1	0	4	6	10	3	7	6	4	8	49
Cizinky	4	5	0	2	0	6	0	0	0	1	18
Češky nad 20 let	5	7	7	6	3	4	4	8	9	4	57
Odehrané minuty	6334	6341	6488	7173	5181	6242	5795	5980	6565	6368	62467
Češky pod 20 let	100	0	2431	1681	3407	1293	2498	2120	3138	3923	20591
Cizinky	2625	1840	0	1806	0	2758	0	0	0	733	9762
Češky nad 20 let	3609	4501	4057	3686	1774	2191	3297	3860	3427	1712	32114
Vstřelené body	3229	2796	2524	2898	1765	2232	1795	1812	2307	1777	23135
Češky pod 20 let	61	0	967	366	1150	399	762	543	1310	1132	6680
Cizinky	1135	789	0	1003	0	1029	0	0	0	306	4262
Češky nad 20 let	2033	2007	1567	1529	615	804	1033	1269	997	339	12193
Koeficient užitečnosti	4389	3274	2419	2731	1409	2240	1248	1379	1841	899	21829
Češky pod 20 let	66	0	1048	388	895	283	405	380	979	578	5022
Cizinky	1651	942	0	856	0	1138	0	0	0	162	4749
Češky nad 20 let	2672	2332	1371	1487	514	819	843	999	862	159	12058
Započítané cizinky	Žírková	Brown		Mišurová		Hricková				Peželová	
	McWilliams	Combs		Stratton		Magerčiaková					
	Kováčová	Kityzina				Abelová					
	Poto	Poděšvová				Domaratska					
		Lichnerová				Zarytská					
						Gavorníková					

Vysvětlivky: češky pod 20 let narozeny po 01.06.1984

Tabulka 9: Statistika sezony 2005/2006 (www.cbfc.cz, 2014), výpočet: autor

	1.	2.	3.	4.	5.	6.	7.	8.	9.	10.	
Umístění	BK Brno	USK	Trutnov	Sparta	Karlovy Vary	Hradec	Valoun Bmo	Slovanka Chomutov	Sitragonice	Olomouc	
Tým	32	32	33	34	31	30	29	30	31	32	
Počet zápasů	64	64	66	68	62	60	58	60	62	64	
5% minut na hráče	11	11	14	13	12	16	11	10	10	12	Celkem (%)
											120
Počet hráčů	1	1	5	5	3	8	2	2	4	1	32
Češky pod 20 let	4	4	1	4	5	1	4	1	0	0	26,67%
Cizinky	6	6	8	4	4	7	5	7	6	11	24
Češky nad 20 let											20,00%
											64
											53,33%
Odehrané minuty	6269	6322	6560	6725	6245	6032	5735	5705	6064	6292	61949
Češky pod 20 let	222	351	727	1648	494	1833	555	963	1786	148	8727
Cizinky	2513	2241	623	1890	3401	342	2789	513	0	0	14312
Češky nad 20 let	3534	3730	5210	3187	2350	3857	2391	4229	4278	6144	38910
											62,81%
Vstřelené body	3293	2866	2212	2151	2243	2035	1845	1812	1970	1935	22362
Češky pod 20 let	97	104	195	397	112	507	169	285	496	27	2389
Cizinky	1489	1347	276	779	1289	99	885	176	0	0	6340
Češky nad 20 let	1707	1415	1741	975	842	1429	791	1351	1474	1908	13633
											60,97%
Koeficient užitečnosti	4487	3406	1873	1880	2161	1670	1624	1645	1672	1321	21739
Češky pod 20 let	101	128	90	452	62	276	77	196	341	-2	1721
Cizinky	2004	1564	324	535	1162	70	831	82	0	0	6572
Češky nad 20 let	2382	1714	1457	893	937	1324	716	1367	1331	1323	13444
											61,84%
Započítané cizinky	Kováčová	Burse	Poděšová	Hrabáková	Abelová		Danihliková	Perželová			
	Milton-Jones	Castro marques		Mišurová	Magerčíková		Čulísová				
	Sales	Lichnerová		Olson	Sandorčinová		Townsend				
	Žitková	Volnaya		Šišáková	Zarytská		Fiašarová				
					Fabianová						

Vysvětlivky: češky pod 20 let narozeny po 01.06.1985

Tabulka 10: Statistika sezony 2006/2007 (www.cbf.cz, 2014), výpočet: autor

Umístění	1.	2.	3.	4.	5.	6.	7.	8.	9.	10.	
Tým	BK Brno	USK	Trutnov	Hradec	Valoun Bmo	Sparta	Karlovy Vary	Slovanka Tábors	Strakonice	Olomouc	
Počet zápasů	29	30	29	30	31	30	30	30	30	31	
5% minut na hráče	58	60	58	60	62	60	60	60	60	62	Celkem (%)
Počet hráčů	12	13	12	14	9	12	10	15	12	16	125
	2	4	2	6	1	2	1	7	8	5	38
	4	6	3	1	3	4	4	1	1	1	28
	6	3	7	7	5	6	5	7	3	10	59
Odehrané minuty	5812	6020	5719	5902	6110	5914	5920	5962	5702	6089	59150
	197	1100	569	1527	677	484	61	1728	3490	1093	10926
	1853	2946	1487	923	2054	1818	2361	596	446	498	14982
	3762	1974	3663	3452	3379	3612	3498	3638	1847	4498	33323
Vstřelené body	3203	2711	2123	2075	2999	2228	2139	1964	1760	1933	23135
	88	413	212	415	252	167	8	512	1039	239	3345
	1061	1486	559	453	800	714	809	245	167	186	6480
	2054	812	1352	1207	1247	1347	1322	1207	554	1508	12610
Koeficient užitečnosti	4292	3279	1859	1585	2277	2154	1920	1619	1343	1360	21688
	103	477	150	261	231	211	-8	289	723	88	2525
	1380	1818	500	379	952	646	609	146	222	160	6812
	2809	984	1209	945	1094	1297	1319	1184	398	1112	12351
Započítané cizinky	Kováčová	Burse	Mišurová	Hanks	Čiutisová	Hrabáková	Abelová	Peřizelová	Williams	Chernyi	
	Nolan	Daley	Poděšvová		Danihliková	Morka	Sandorčinová				
	Young	Farris	Udeaja		Majes	Olson	Serbáková				
	Žírková	LeDreán				Reese	Zmeková				
		Lichnerová									
		Volnáya									

Vysvětlivky: češky pod 20 let narozeny po 01.06.1986

Tabulka 11: Statistika sezony 2007/2008 (www.cbf.cz, 2014), výpočet: autor

	1.	2.	3.	4.	5.	6.	7.	8.	9.	10.	
Umístění											
Tým	BK Brno	USK	Trutnov	Valosun Brno	Karlovy Vary	Sparta	Hradec	Strakonice	Slovanika Tábor	Ustí	
Počet zápasů	31	31	35	31	27	31	30	30	31	31	
5% minut na hráče	62	62	70	62	54	62	60	60	62	62	Celkem (%)
Počet hráčů	11	13	11	13	14	14	12	16	14	15	133
	1	4	1	4	2	4	4	6	6	9	41
	4	6	5	5	6	4	0	2	0	0	32
	6	3	5	4	6	6	8	8	8	6	60
Odehrané minuty	6191	6190	6927	6243	5359	6026	5788	5953	6163	6160	61000
	125	1548	437	1823	294	1334	1900	1884	1506	3180	14031
	2593	2785	2927	1822	2654	2439	0	319	0	0	15639
	3473	1857	3563	2598	2411	2253	3888	3750	4657	2980	31430
Vstřelené body	3027	2820	2680	2327	1825	2375	2227	1828	2077	1562	22748
	32	689	143	597	52	519	689	387	350	883	4341
	1417	1262	1128	682	916	1146	0	110	0	0	6661
	1578	869	1409	1048	857	710	1538	1331	1727	679	11746
Koeficient užitečnosti	3817	3342	2542	2066	1761	2431	1908	1206	1812	729	21614
	13	714	56	508	-13	363	541	173	149	395	2899
	1826	1606	1154	602	937	1191	0	70	0	0	7386
	1978	1022	1332	956	837	877	1367	963	1663	334	11329
Započítané cizinky	Béres	Agalareva	Ivanová	Belanská	Hricková	Hrabáková		Cherný			
	Maiga-Ba	Burse	Carvajal	Ciulisová	Magerčíaková	Louden		Bishop			
	Whitmore	Godin	Desouza	Danihilková	Sandorčínová	Miszkiel					
	Zírková	Karpova	Karavaeva	Ishola	Timková	Fejková					
		LeDréan	Mišurová	Whitley	Wallace						
		Whalen			Zmeková						

Vysvětlivky: češky pod 20 let narozeni po 01.06. 1987

Tabulka 12: Statistika sezony 2008/2009 (www.cbf.cz, 2014), výpočet: autor

	1.	2.	3.	4.	5.	6.	7.	8.	9.	10.	
Umístění	USK	BK Brno	Třutnov	Valosun Brno	Strakonice	Sparta	Basket Slovaneka	Hradec	Karlovy Vary	BK Tábor	
Tým	34	34	31	32	36	37	36	37	32	32	
Počet zápasů	68	68	62	64	72	74	70	74	64	64	Celkem (%)
5% minut na hráče	13	12	12	11	11	13	11	15	10	14	122
Celkem	3	1	5	2	3	3	5	8	1	7	38
Češský pod 20 let	7	7	2	3	1	4	1	0	5	1	31
Cizinky	3	4	5	6	7	6	5	7	4	6	53
Češský nad 20 let	6732	6790	6218	6345	7064	7431	6792	7437	6313	6389	67511
Odehrané minuty	1524	450	1431	218	2520	669	2121	4152	515	2416	16016
Češský pod 20 let	3240	3485	1627	2405	196	3608	430	0	2710	329	18030
Cizinky	1968	2855	3160	3722	4348	3154	4241	3285	3088	3644	33465
Češský nad 20 let	3131	3216	2554	2514	2519	2507	2424	2640	2207	1941	25653
Vstřelené body	562	235	548	32	690	219	710	988	184	582	4750
Češský pod 20 let	1671	1676	661	1114	93	1320	119	0	888	126	7668
Cizinky	898	1305	1345	1368	1736	988	1595	1652	1135	1233	13235
Češský nad 20 let	3641	3915	2538	2325	2285	2156	2141	2113	2024	1333	24471
Celkem	563	234	484	2	584	1077	1275	684	203	260	5346
Češský pod 20 let	2008	1999	702	1216	68	992	154	0	787	99	8025
Cizinky	1070	1682	1372	1107	1633	87	712	1429	1034	974	11100
Češský nad 20 let	Cash	Fegyverneky	Ivanová	Belanská	Hardy	Hrabáková	Monaenkova		Allan	Swalles	
Započítané cizinky	Kublina	Frohlich	Mišurová	Louden		Harris			Magerčiaková		
	LeDréan	Béres		Miller		Fejková			Mc Guinness		
	Maltsi	Jansone				Sopirjáková			Sandorčinová		
	Matič	Maiga-Ba							Zmeková		
	Sales	Whitmore									
	Whalen	Zirková									

Vysvětlivky: češský pod 20 let narozeny po 01.06.1988

Tabulka 13: Statistika sezony 2009/2010 (www.cbf.cz, 2014), výpočet: autor

	1.	2.	3.	4.	5.	6.	7.	8.	9.	10.	
Umístění	BK Bmo	USK	Trutnov	Slovanka MB	Karlovy Vary	Valoun Bmo	Hradec	Strakonice	VS Praha	Sparta	
Tým	33	33	32	32	37	36	36	37	33	33	
Počet zápasů	66	66	64	64	74	72	72	74	66	66	
5% minut na hráče	14	13	11	11	13	12	14	12	17	16	Celkem (%)
											133
Počet hráčů	2	2	5	3	3	2	6	2	9	10	44
	6	8	1	0	3	3	0	1	2	2	26
	8	3	5	8	7	7	8	9	6	4	65
											48,87%
Odehrané minuty	6560	6618	6419	6364	7481	7150	7184	7277	7180	6896	69129
	663	1272	1451	769	337	1204	2435	379	2850	2996	14356
	2630	3917	966	0	2513	961	0	588	485	1177	13237
	3267	1429	4002	5595	4631	4985	4749	6310	3845	2723	41536
Vstřelené body	3150	3074	2270	2262	2514	2522	2407	2613	2185	2002	24999
	306	524	263	180	48	357	686	128	632	536	3660
	1298	1950	539	0	841	298	0	149	166	537	5778
	1546	600	1468	2082	1625	1867	1721	2336	1387	929	15561
Koeficient užitečnosti	4003	3687	2114	2036	2262	2348	1873	2334	1992	1393	24042
	364	512	101	44	-5	358	410	80	390	163	2417
	1714	2390	477	0	818	213	0	145	169	500	6426
	1925	785	1536	1992	1449	1777	1463	2109	1433	730	15199
Započítané cizinky	Bonner	Houston	Mišurová		DeHaven	Bas		Zmeková	Bristol	Hagy's	
	Frohlich	Kireta			Hrabáková	Hrabáková			Mason	Wallace	
	Grima	Kraayveld			Magerciaková	Mračnová					
	McWilliams	Kublina									
		LeDrean									
	Škerovič	Maltisi									
	Žirková	Tamane									
		Whalen									

Vysvětlivky: češky pod 20 let narozeny po 01.06.1989



Tabulka 14: Statistika sezony 2010/2011 (www.cbf.cz, 2014), výpočet: autor

	1.	2.	3.	4.	5.	6.	7.	8.	9.	10.	
Umístění	USK	Brno	Strakonice	Valosun	Slovanika	Trutnov	Karlovy Vary	HK	VŠ Praha	Pardubice	
Tým											
Počet zápasů	32	30	40	38	29	29	31	31	28	28	
5% minut na hráče	64	60	80	76	58	58	62	62	56	56	Celkem (%)
	12	10	11	11	12	11	11	14	12	14	118
Počet hráčů	0	3	1	0	2	4	1	5	4	5	25
	4	4	0	1	0	1	4	0	0	1	15
	8	3	10	10	10	6	6	9	8	8	78
											66,10%
Odehrané minuty	6217	5944	7905	7582	5778	5768	5994	6221	5565	5454	62428
	0	671	107	0	664	1284	339	2038	1278	1293	7674
	2182	3893	0	675	0	828	1970	0	0	487	10035
	4035	1380	7798	6907	5114	3656	3685	4183	4287	3674	44719
	2925	2580	2797	2721	2024	2190	2018	2017	1862	1569	22703
	0	281	16	0	196	412	86	635	388	358	2372
	1235	1778	0	209	0	411	791	0	0	169	4593
	1690	521	2781	2512	1828	1367	1141	1382	1474	1042	15738
	3545	3064	2901	2722	1880	1857	1862	1676	1634	930	22071
	0	319	1	0	109	246	60	431	261	158	1585
	1555	2315	0	142	0	378	678	0	0	90	5158
	1990	430	2900	2580	1771	1233	1124	1245	1373	682	15328
Započítané cizinky	Maltši	Eidebrink		Mračnová		Mišurová	Hrabáková			Quintana	
	Milton-Jones	Ford					Kovalová				
	Vajda	Halvarsson					Magerčiaková				
	Whalen	Skerovič					Paige				

Vysvětlivky: češky pod 20 let narozeleny po 01.06.1990

Tabulka 15: Statistika sezony 2011/2012 (www.cbf.cz, 2014), výpočet: autor

	1.	2.	3.	4.	5.	6.	7.	8.	9.	10.	11.	12.
Umístění	USK	Brno	Trutnov	VŠ Praha	Slovanka	HK	Strakonice	Valosun	KV	VŠE Praha	Pardubice	DSK
Tým												
Počet zápasů	38	38	44	44	38	38	35	35	35	35	38	38
5% minut na hráče	76	76	88	88	76	76	70	70	70	70	76	76
												Celkem (%)
Počet hráčů	14	11	12	12	13	14	10	12	11	14	12	14
Češky pod 20 let	0	1	2	6	3	4	0	1	1	2	3	1
Cizinky	7	5	2	3	3	0	3	4	5	5	1	3
Češky nad 20 let	7	5	8	3	7	10	7	7	5	7	8	10
Odehrané minuty	7650	7581	8812	8887	7485	7564	6642	6962	6804	6808	7616	7415
Češky pod 20 let	0	572	263	3564	640	844	0	287	851	778	1587	455
Cizinky	3577	3198	1483	2552	533	0	1751	1569	2373	2257	431	1885
Češky nad 20 let	4073	3811	7066	2771	6312	6720	4891	5106	3580	3773	5598	5075
Vstřelené body	3680	3134	3289	3273	2789	2765	2466	2613	2320	2487	2446	2322
Češky pod 20 let	0	164	66	992	167	240	0	49	323	115	523	139
Cizinky	1908	1197	550	1081	200	0	556	561	787	1154	159	757
Češky nad 20 let	1772	1773	2673	1200	2422	2525	1910	2003	1210	1218	1764	1426
Koeficient užitečnosti	4572	3431	3277	3285	2792	2571	2370	2485	2085	2165	1858	1520
Češky pod 20 let	0	165	59	936	150	122	0	29	277	32	378	-11
Cizinky	2372	1246	489	1051	214	0	346	571	707	1272	109	1044
Češky nad 20 let	2200	2020	2729	1298	2428	2449	2024	1885	1011	861	1371	487
Započítané cizinky	Eidebrink	Abdi	Mákitalo	Callens	Bursej		Beňušková	Danihliková	Bestagno	Dotson	Quintana	Brown
	Eidebrink	Robinson	Mišurová	Mircheva	D'Amico		Dale	Kerr	Křč-Turbová	Eshe		Demirer
	Milton - Jones	Stalant		Tarasava	Hrabáková		Mračnová	Kmetová	Letková	Sinclair		Mersch
	Mircheva	Thomas							Novocká	Mackulinová		
	Montañana	Páleníková							Holmes	Chlebovcová		
	Penicheiro											
	Whalen											

Vysvětlivky: Češky pod 20 let narozeny po 1.6. 1991

Tabulka 16: Statistika sezony 2012/2013 (www.cbf.cz, 2014), výpočet: autor

	1.	2.	3.	4.	5.	6.	7.	8.	9.	10.	11.	12.	
Umístění	USK	Bmo	HK	Trutnov	VŠ Praha	VŠE Praha	Valousn	Slovanka	KV	Strakonice	DSK	Pardubice	
Počet týmů	38	38	41	39	31	31	33	31	28	28	28	34	
Počet zápasů	76	76	82	78	62	62	66	62	56	56	56	78	Celkem (%)
Počet hráčů	12	12	11	13	13	14	13	15	13	12	14	14	156
Češky pod 20 let	0	3	2	2	6	0	2	4	3	3	2	4	31
Cizinky	7	3	1	3	3	3	6	4	5	5	4	0	44
Češky nad 20 let	5	6	8	8	4	11	5	7	5	4	8	10	81
Odehrané minuty	7558	7583	8145	7854	6201	6163	6566	6102	4943	5559	6785	6690	80139
Češky pod 20 let	0	684	457	358	1541	0	725	1242	280	285	434	684	6690
Cizinky	4311	2852	1214	2253	2030	1488	2119	1683	2152	2535	2085	0	24722
Češky nad 20 let	3247	4047	6474	5243	2630	4675	3712	3177	2511	2739	4266	6006	48727
Vstřelené body	3391	3008	3051	2918	2158	2290	2359	2102	1758	1885	2290	1841	29051
Češky pod 20 let	0	161	146	80	389	0	155	343	46	49	137	146	1652
Cizinky	1943	1342	555	1079	851	663	963	712	913	885	741	0	10647
Češky nad 20 let	1448	1505	2350	1759	918	1627	1241	1047	799	921	1412	1695	16722
Koeficient	4233	3447	2772	2927	2061	2137	2252	1966	1568	1744	1928	1214	28249
Užitečnost	0	101	105	25	270	0	131	242	5	13	78	40	1010
Cizinky	2662	1666	540	1557	924	689	1066	749	755	697	932	0	12237
Češky nad 20 let	1571	1680	2127	1345	867	1448	1055	975	808	1034	918	1174	15002
Započítané cizinky	Babkina	Abdi	Mišurová	Anderson	Callens	Graham	Danihilková	Budimir	Bell	Beňušková	Brown		
	Brunson	Jurčenková		Ervin	Dotson	Chlebovcová	Fontenette	Green	Carter	Libičova	D'Amico		
	Forge	Ohlde		Greer	Tarasava	Lowenthal	Chomac	Savič	Eglite	Mračnová	Delcheva		
	Dubjjevič						Miszkiel	Trebec	Milovanović	Selby	Mersch		
	Lardy						Perostiyska		O'Reilly	Thomas			
	Škerović						Sprague						
	Vaughn												

Vysvětlivky: Češky pod 20 let narozeny po 1.6. 1992

## 5.2 Porovnání sledovaných údajů a jejich interpretace

### 5.2.1 Poměr počtu hráček extraligy

Z vypracovaných statistických údajů jednotlivých ročníků u poměru počtu hráček v extralize nám vyplývá Graf 1.

Z něj je patrné:

- Nízký počet cizinek do sezony 2002/2003, následný jejich prudký nárůst do sezony 2008/2009 a poté opětovné snížení jejich počtu. A posléze další nárůst v posledních dvou letech (více než na 27%). Nárůst může být zapříčiněn reprezentačním úspěchem družstva žen České Republiky na ME v Řecku 2003, když naše děvčata získala stříbrné medaile. Naopak za snížením může stát ekonomická krize a šetření financí v basketbalových klubech.
- Hráčky nad 20 let tvoří v extralize největší počet. Přestože jsme zaznamenali v rozmezí 8 let úbytek českých hráček nad dvacet let o 23,3%, tak v ročníku 2010/2011 tvořily tyto hráčky opět 66% celkového počtu. Ovšem v posledních dvou letech jejich počet klesl ke 52 procentům.
- Počet hráček do dvaceti let se za celých 13 sezon nedostal pod počet hráček z ciziny. Ovšem maximum 41,2% v sezoně 2003/2004 vystřídalo v sezoně 2011/2012 minimum – 16,1% (Novotný, 2012).

### 5.2.2 Poměr počtu odehraných minut

Z vypracovaných statistických údajů jednotlivých ročníků u poměru počtu odehraných minut hráček v extralize nám vyplývá Graf 2.

Z něj je patrné:

- Nárůst odehraných minut hráček z ciziny a jejich snížení v posledních dvou letech. Od sezon 1998/1999 až 2008/2009 se zvedl počet odehraných minut u cizinek 6,5 krát. Poté se tato hranice snížila o více než 10%, ale za poslední 2 sezony evidujeme výrazné zvýšení a nejvyšší počet hodnotu. Konkrétně 30,9%.
- Hráčky nad 20 let zaznamenaly v odehraných minutách pokles ze 75,9% (v sezoně 2000/2001) pokles na 49,6% (2008/2009), další překročení hranice 70% (2010/2011) a opětovné snížení k 60%.

- Od sezony 2005/2006 klesl počet odehraných minut u hráček do dvaceti let pod minuty cizinek. Nejnižší procento minut zaznamenáváme v sezoně 2012/2013 – 8,4% (Novotný, 2012).

### 5.2.3 Poměr počtu vstřelených bodů

Z vypracovaných statistických údajů jednotlivých ročníků u poměru počtu vstřelených bodů hráček v extralize nám vyplývá Graf 3.

Z něj je patrné:

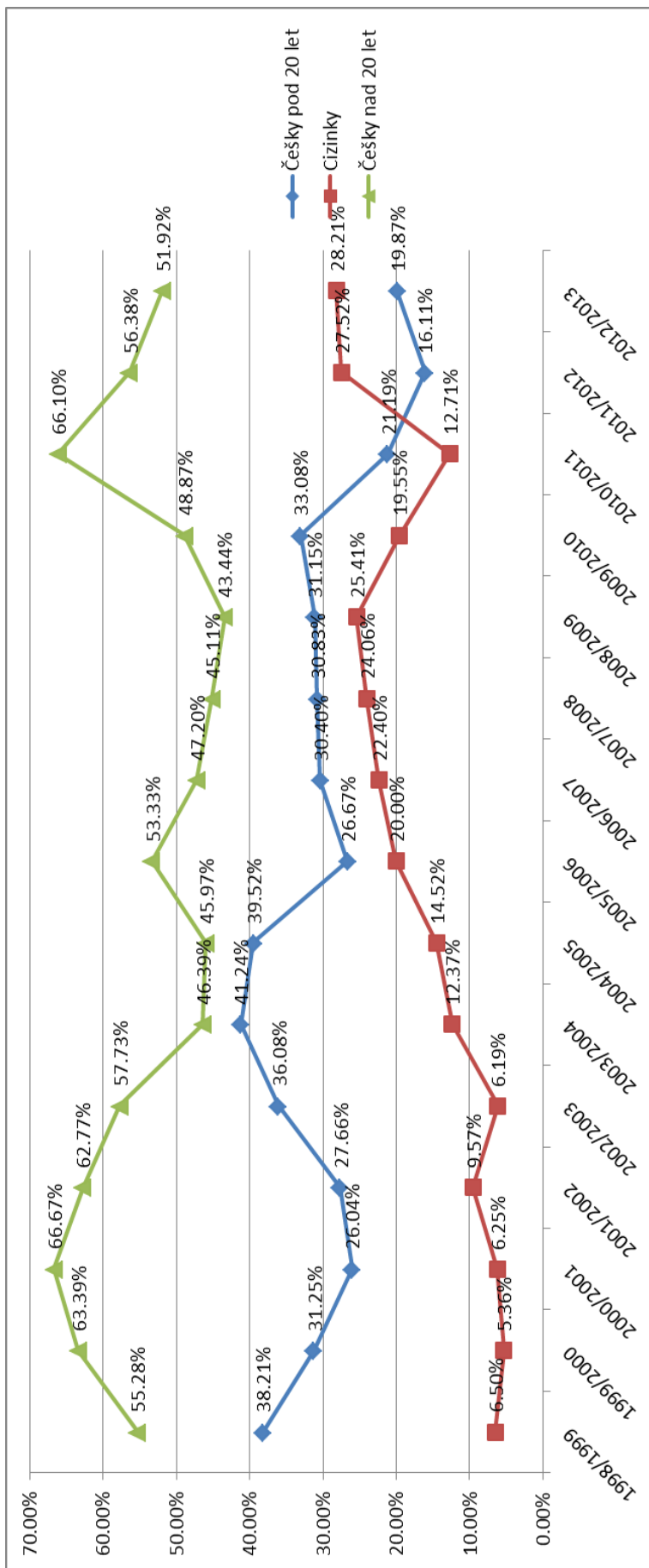
- Nárůst vstřelených bodů u hráček z ciziny až 5,5 krát (od sezon 1998/1999 do 2008/2009). A snížení tohoto počtu v posledních dvou letech z 29,9% na 20,2%. Ovšem v poslední sezoně (2012/13) zaznamenáváme nejvyšší statistický údaj – 36,7%
- Hráčky na dvacet let drží hranici počtu vstřelených bodů nad padesáti procenty. Nejvyšší výsledek- 77,6% zaznamenáváme v sezoně 2000/2001, naopak nejnižší 50,6% v sezoně 2003/2004.
- Do sezony 2004/2005 dokázaly mladé hráčky nastřílet větší počet bodů než cizinky. Prudký pokles o 18,2% během sezony 2005/2006 tuto statistiku zcela obrátil a v posledním ročníku zaznamenáváme nejnižší údaj o počtu vstřelených bodů u hráček do dvaceti let- 5,7 % (Novotný, 2012).

### 5.2.4 Poměr koeficientu užitečnosti (validity)

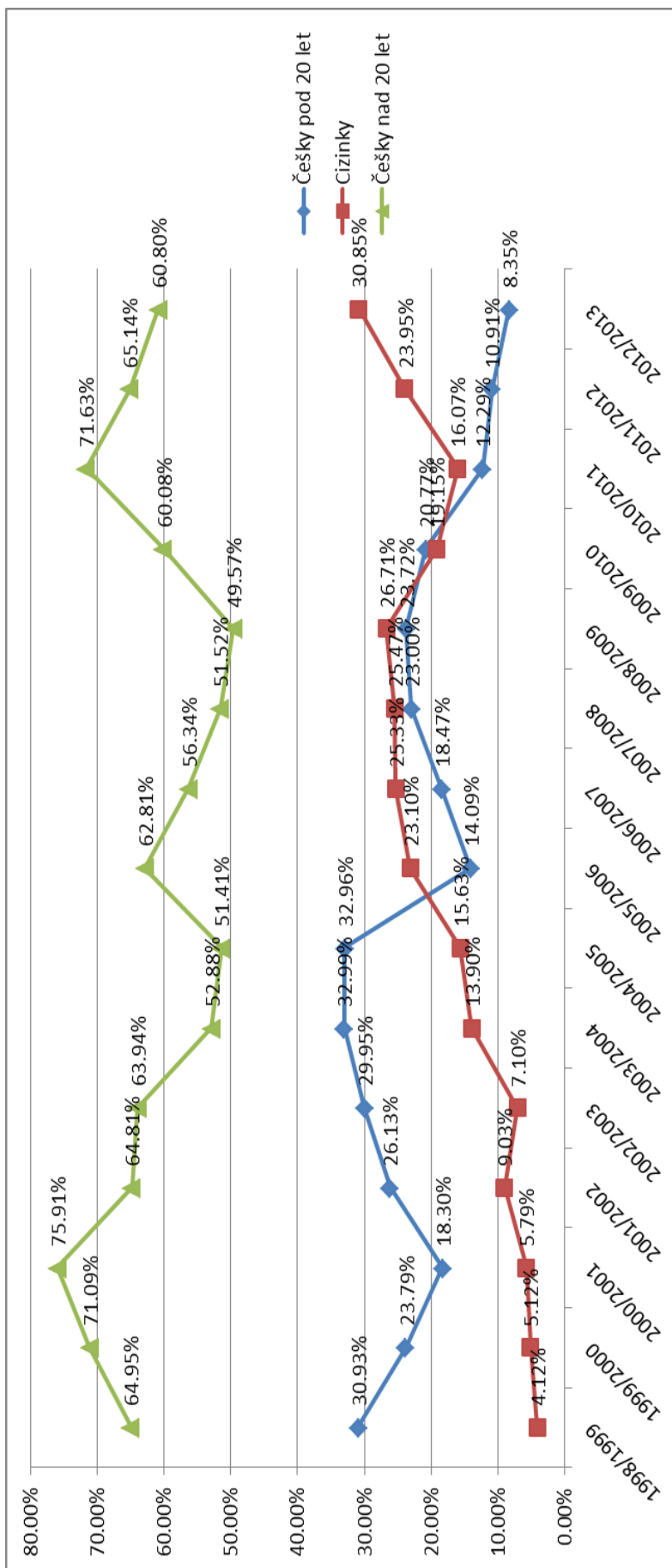
Z vypracovaných statistických údajů jednotlivých ročníků u poměru koeficientu užitečnosti hráček v extralize nám vyplývá Graf 4.

Z něj je patrné:

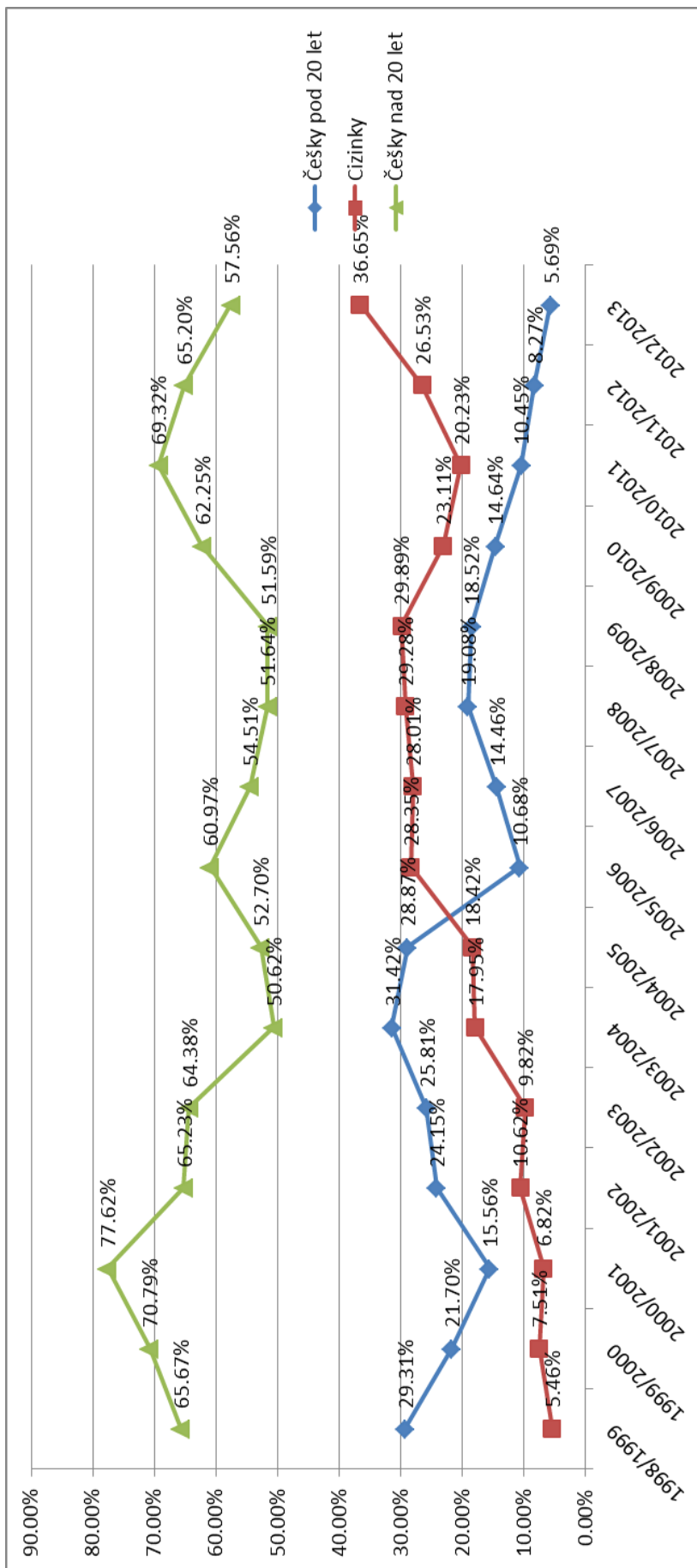
- Nárůst koeficientu užitečnosti u cizinek v rozmezí jedenácti sezon (1998/99 – 2008/09) z šestiprocentní hranice až přes 30%. Po poklesu k 25% (2011/2012) výrazný nárůst v posledních dvou sezonách k hranici 44%.
- Pokles koeficientu užitečnosti u hráček nad dvacet let o 30,8% (nejvyšší hranice 76,2% v sezoně 00/01, nejnižší 45,4% v sezoně 08/09). Poté opět nárůst až k hranici 70%. A v posledních dvou sezonách snížení k hranici 54%.
- Výrazný pokles sledujeme v průběhu 15 let i u mladých hráček, když se z 35,8% validity dostáváme až na minimální hranici 3,6% (Novotný, 2012).



Graf 1: Procentuální poměr počtu hráček extraligy (www.cbf.cz, 2014), výpočet: autor

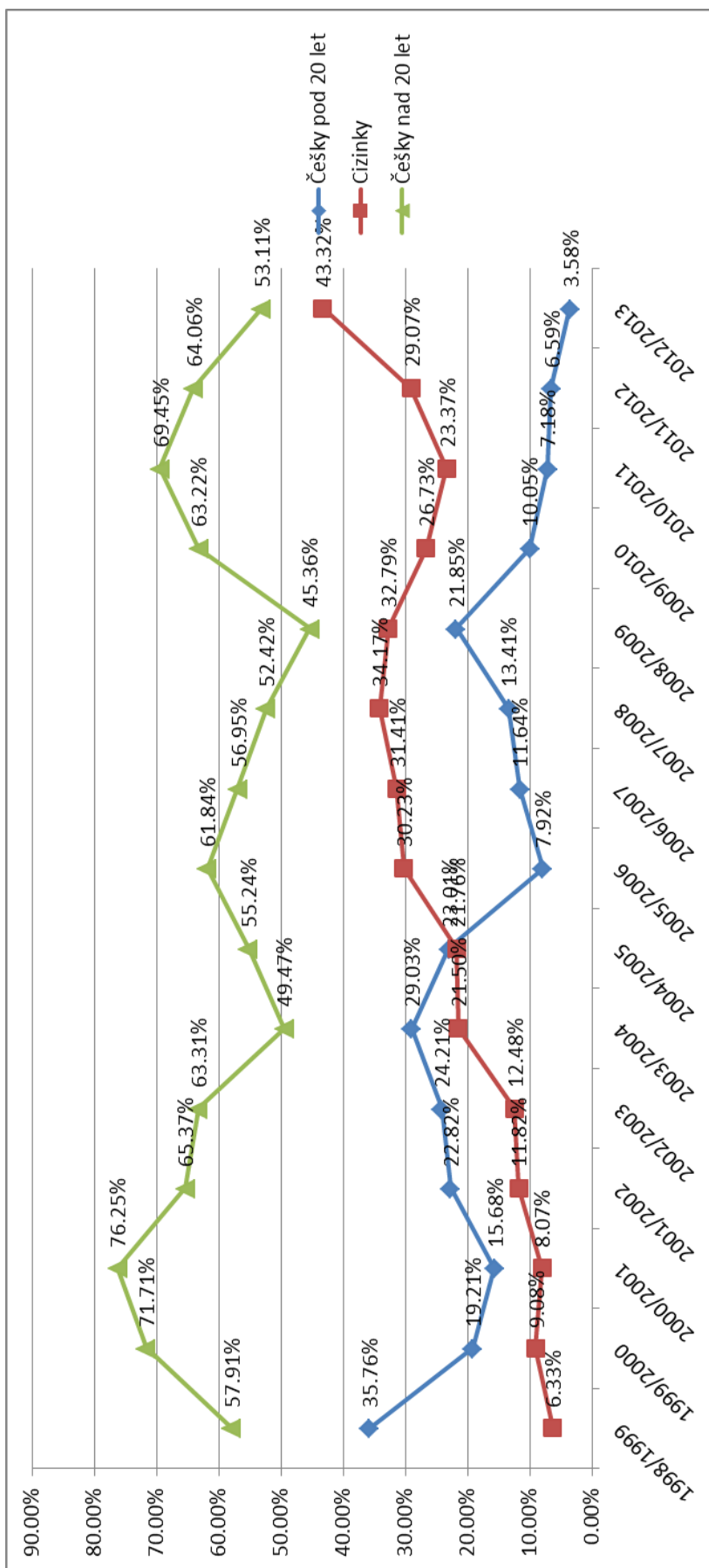


Graf 2: Procentuální poměr počtu odehraných minut hráček extraligy (www.cbf.cz, 2014), výpočet: autor



Graf 3: Procentuální poměr počtu vstřelených bodů (www.cbf.cz, 2014), výpočet: autor





Graf 4: Procentuální poměr koeficientu užitečnosti hráček extraligy hráček extraligy, (www.cbj.cz, 2014), výpočet: autor

## 6 Zastoupení počtu hráček z ciziny a českých hráček

### ve sledovaných statistikách

Z webových stránek České basketbalové federace zpracoval autor statistická data z tzv. žebříčku hráčů. Zde jsme provedli rozdělení již pouze do dvou skupin – české hráčky a cizinky, neboť nás zajímal poměr těchto skupin v již zmíněných sledovaných charakteristikách. Postupně autor uvádí v tabulkách a grafech poměr deseti, dvaceti a třiceti nejlepších hráček ve sledovaných statistikách podle průměru na zápas. V tabulkách navíc autor uvádí průměrné hodnoty zastoupených hráček a pro informaci také hodnoty jako jsou modus, směrodatná odchylka a rozptyl. V grafech jsou naměřené hodnoty převedeny na procenta (Novotný, 2012).

V naší práci použitý aritmetický průměr definuje Hendl (2009) jako součet všech naměřených údajů vydělený jejich počtem. Modus  $X$  je podle Barche (2000) nejčetnější hodnotou znaku v daném souboru. Hendl (2009) uvádí, že použit modální hodnoty máme tehdy, jestliže chceme získat o rozdělení jenom základní přehled, což je přesně náš případ. Stejný autor dodává, že pokud existuje více vrcholů, udáváme je všechny (v našem případě viz Tabulka 25). Hovoříme pak tzv. dvou-, tří- (viz Tabulka 25), nebo obecně více vrcholové.

Hendl (2009) se zmiňuje také o tzv. rozptýlenosti, kde vhodně zvolenou mírou rozptýlenosti můžeme zachytit velikost proměnlivosti dat. Rozptyl a směrodatná odchylka mají společnou vlastnost, když využívají při výpočtu všechny údaje a měří rozptýlenost dat kolem aritmetického průměru dat. Dávají také větší váhu extrémnějším hodnotám. Rozptyl je definován jako průměrná kvadratická odchylka měření od aritmetického průměru. Při průměrování odchylky dělíme číslem  $(n-1)$ . Při větších rozsazích není rozdíl mezi dělením  $n$  a  $(n-1)$ . Počítá se pomocí čtverců odchylek dat od průměru, proto má jiný rozměr než původní data. Výpočet rozptylu podle vztahu (Hendl, 2009):

$$s^2 = \frac{\sum (x_i - \bar{x})^2}{(n - 1)}$$

Směrodatná odchylka  $s$  je definována Hendlem (2009) jako odmocnina z rozptylu a vrací míru rozptýlenosti do měřítka původních dat. Výpočet směrodatné odchylky podle vztahu:

$$s = \sqrt{S} = \sqrt{\frac{\sum(x_i - \bar{x})^2}{(n-1)}}$$

Postup: Vypočteme jednotlivé odchylky od průměru ( $x_i - \bar{x}$ ) a zjistíme, jak se liší od typické hodnoty. Čtverec odchylky (umocnění na druhou) převádí záporné odchylky na kladná čísla a zároveň dává větším odchylkám větší váhu. Součet (suma) čtverců odchylek zachycuje všechny odchylky jedním číslem. Dělením číslem  $(n-1)$  počítáme průměr  $s$  kvadratických odchylek. Odmocnina převádí druhou mocninu do původního měřítka dat (Hendl, 2009).

### 6.1.1 Zastoupení 10 nejlepších hráček ve sledovaných statistikách

Autor zaznamenává poměry statistických údajů českých hráček a cizinek mezi 10 nejlepšími hráčkami v pořadí počet odehraných minut, počet vstřelených bodů, validita (Tabulka 17 -Tabulka 19). Grafické znázornění v procentech nám uvádí Graf 5- Graf 7.

- Mezi desítkou nejlepších hráček podle počtu odehraných minut mají výraznou převahu Češky do sezony 2006/2007 (do těchto statistik zasáhnou maximálně 2 cizinky za sezonu). O ročník později však dochází k převratu a poměru cizinky: Češky 6:4. Od ročníku 2008/09 opět ovládají statistiku, do naší poslední sledované sezony 2012/13, Češky, kterou opět ovládly cizinky, tentokrát poměrem 3:7 (Tabulka 17, Graf 5).
- Mezi desítkou nejlepších hráček podle počtu vstřelených bodů mají převahu české hráčky. Pouze dvakrát (v sezonách 05/06 a 08/09) byl poměr vyrovnaný a jedenkrát (2012/2013) převažovaly hráčky z ciziny (Tabulka 18, Graf 6).
- Mezi desítkou nejlepších hráček podle koeficientu užitečnosti mají cizinky z těchto zmiňovaných statistik největší zastoupení. Do sezony 2004/2005 dominují Češky, a kromě sezony 2009/2010 se poměry nejen přibližují a vyrovnávají, ale ve třech ročnících (05/06, 07/08, 12/13) získávají převahu cizinky (Tabulka 19, Graf 7) (Novotný, 2012).

**Tabulka 17: Zastoupení 10 nejlepších hráčů podle počtu nejvíce odehraných minut (www.cbf.cz, 2014)**

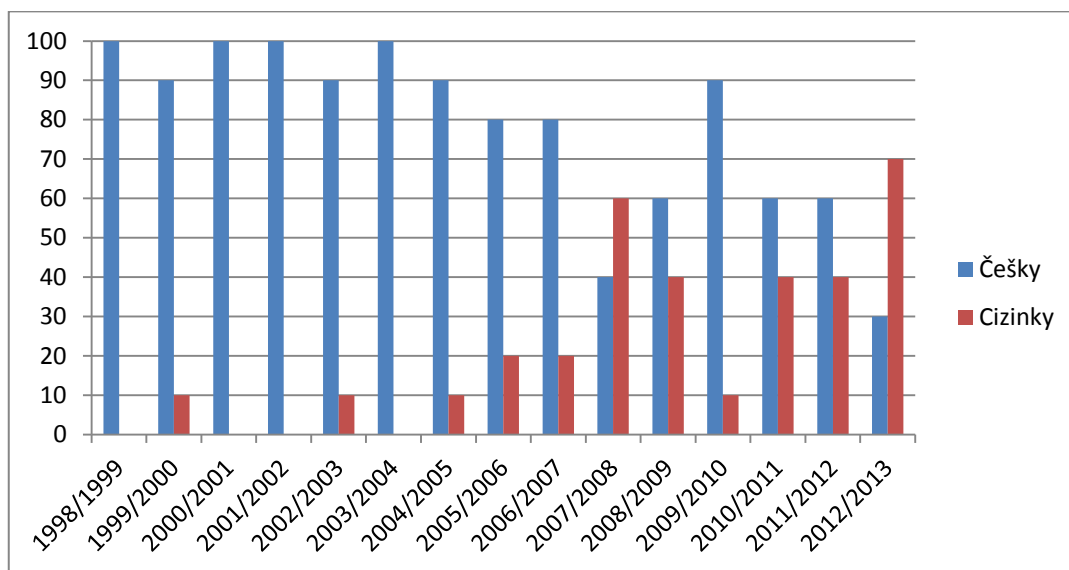
<b>Sezona</b>	<b>Češky</b>	<b>Cizinky</b>
1998/1999	10	0
1999/2000	9	1
2000/2001	10	0
2001/2002	10	0
2002/2003	9	1
2003/2004	10	0
2004/2005	9	1
2005/2006	8	2
2006/2007	8	2
2007/2008	4	6
2008/2009	6	4
2009/2010	9	1
2010/2011	6	4
2011/2012	6	4
2012/2013	3	7
<b>Průměr</b>	<b>7.8</b>	<b>2.2</b>
Modus	10	0
<b>Rozptyl</b>	<b>4.83</b>	<b>4.83</b>
Směrodatná odchylka	2.20	2.20

**Tabulka 18: Zastoupení 10 nejlepších hráčů podle počtu nejvíce vstřelených bodů (www.cbf.cz, 2014)**

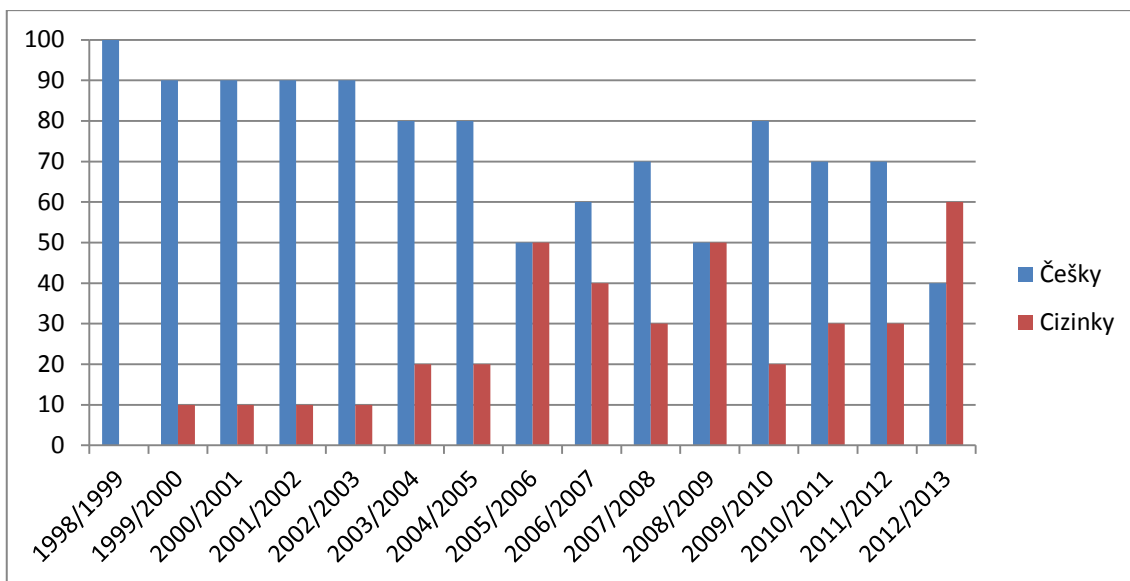
<b>Sezona</b>	<b>Češky</b>	<b>Cizinky</b>
1998/1999	10	0
1999/2000	9	1
2000/2001	9	1
2001/2002	9	1
2002/2003	9	1
2003/2004	8	2
2004/2005	8	2
2005/2006	5	5
2006/2007	6	4
2007/2008	7	3
2008/2009	5	5
2009/2010	8	2
2010/2011	7	3
2011/2012	7	3
2012/2013	4	6
<b>Průměr</b>	<b>7.4</b>	<b>2.6</b>
Modus	9	1
<b>Rozptyl</b>	<b>2.91</b>	<b>2.91</b>
Směrodatná odchylka	1.70	1.70

Tabulka 19: Zastoupení 10 nejlepších hráček podle počtu nejvyššího koeficientu užitečnosti (www.cbf.cz, 2014)

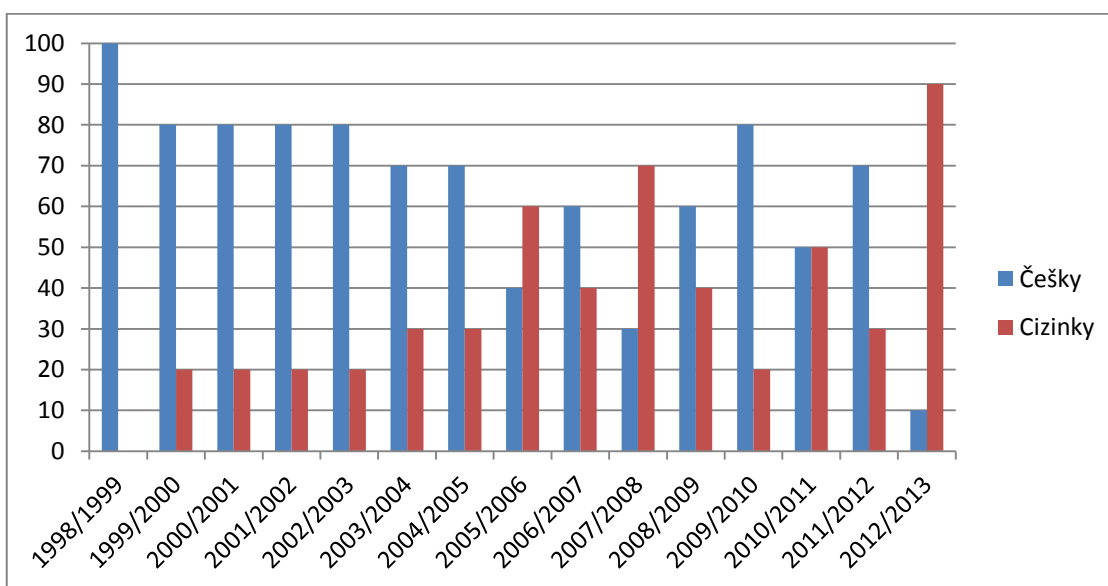
Sezona	Češky	Cizinky
1998/1999	10	0
1999/2000	8	2
2000/2001	8	2
2001/2002	8	2
2002/2003	8	2
2003/2004	7	3
2004/2005	7	3
2005/2006	4	6
2006/2007	6	4
2007/2008	3	7
2008/2009	6	4
2009/2010	8	2
2010/2011	5	5
2011/2012	7	3
2012/2013	1	9
Průměr	6.4	3.6
Modus	8	2
Rozptyl	5.04	5.04
Směrodatná odchylka	2.24	2.24



Graf 5: Zastoupení 10 nejlepších hráček podle počtu nejvíce odehraných minut vyjádřených v procentech (www.cbf.cz, 2014), výpočet: autor



Graf 6: Zastoupení 10 nejlepších hráček podle počtu nejvíce vstřelených bodů vyjádřených v procentech (www.cbf.cz, 2014), výpočet: autor



Graf 7: Zastoupení 10 nejlepších hráček podle počtu nejvyššího koeficientu užitečnosti vyjádřených v procentech (www.cbf.cz, 2014), výpočet: autor

### 6.1.2 Zastoupení 20 nejlepších hráček ve sledovaných statistikách

Autor zaznamenává poměry statistických údajů českých hráček a cizinek mezi 20 nejlepšími hráčkami v pořadí počet odehraných minut, počet vstřelených bodů, validita (Tabulka 20 - Tabulka 22). Grafické znázornění v procentech nám uvádí Graf 8 - Graf 10.

- Mezi dvacítkou nejlepších hráček podle počtu odehraných minut mají převahu české hráčky. Jedinou výjimku tvoří sezona 2012/13, kde zaznamenáváme poměr 9:11 pro cizinky (Tabulka 20, Graf 8)
- I mezi dvacítkou nejlepších hráček podle počtu vstřelených bodů mají převahu vždy české hráčky. Nejčastěji vyskytující se poměr, který se opakuje celkem 4x (od sezony 05/06 až po sezonu 08/09), zaznamenává hodnoty Češky: cizinky 13:7 (Tabulka 21, Graf 9).
- Mezi dvacítkou nejlepších hráček podle koeficientu užitečnosti zaznamenáváme vyšší zastoupení cizinek. Češky však zde mají také převahu, i když ne tak výraznou, jako v předchozích dvou statistikách. Jedenkrát, v sezoně 2007/08, ovládají tuto statistiku cizinky poměrem 11:9 a v sezoně 2012/13 dokonce 6: 14 (Tabulka 22, Graf 10) (Novotný, 2012)

**Tabulka 20: Zastoupení 20 nejlepších hráček podle počtu nejvíce odehraných minut (www.cbf.cz, 2014)**

Sezona	Češky	Cizinky
1998/1999	20	0
1999/2000	19	1
2000/2001	20	0
2001/2002	19	1
2002/2003	19	1
2003/2004	18	2
2004/2005	17	3
2005/2006	16	4
2006/2007	14	6
2007/2008	12	8
2008/2009	14	6
2009/2010	18	2
2010/2011	13	7
2011/2012	12	8
2012/2013	9	11
Průměr	16	4
Modus	19	1
Rozptyl	11.07	11.07
Směrodatná odchylka	3.33	3.33

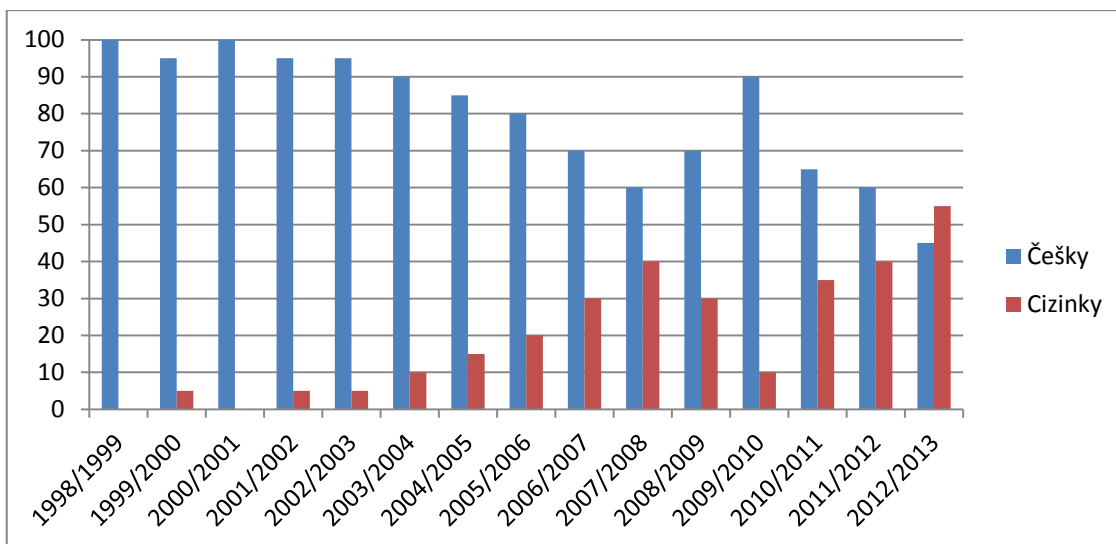
**Tabulka 21: Zastoupení 20 nejlepších hráčů podle počtu nejvíce vstřelených bodů (www.cbf.cz, 2014)**

Sezona	Češky	Cizinky
1998/1999	20	0
1999/2000	18	2
2000/2001	18	2
2001/2002	19	1
2002/2003	17	3
2003/2004	15	5
2004/2005	16	4
2005/2006	13	7
2006/2007	13	7
2007/2008	13	7
2008/2009	13	7
2009/2010	15	5
2010/2011	14	6
2011/2012	12	8
2012/2013	11	9
Průměr	15.1	4.9
Modus	13	7
Rozptyl	7.05	7.05
Směrodatná odchylka	2.65	2.65

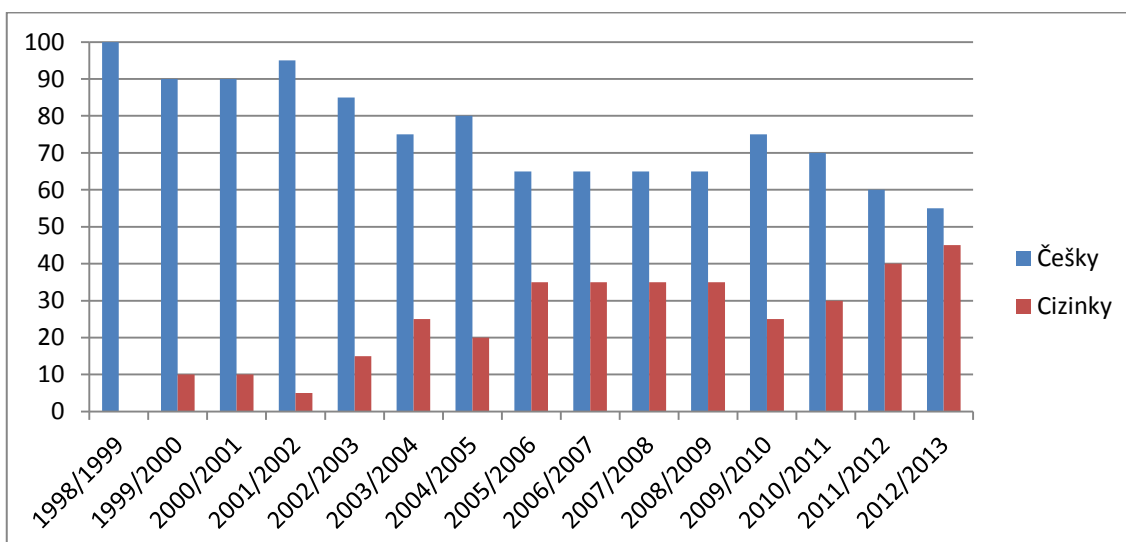
**Tabulka 22: Zastoupení 20 nejlepších hráčů podle počtu nejvyššího koeficientu užitečnosti (www.cbf.cz, 2014)**

Sezona	Češky	Cizinky
1998/1999	17	3
1999/2000	18	2
2000/2001	18	2
2001/2002	16	4
2002/2003	16	4
2003/2004	14	6
2004/2005	14	6
2005/2006	11	9
2006/2007	12	8
2007/2008	9	11
2008/2009	12	8
2009/2010	13	7
2010/2011	13	7
2011/2012	13	7
2012/2013	6	14
Průměr	13.5	6.5
Modus	13	7
Rozptyl	10.25	10.25
Směrodatná odchylka	3.20	3.20

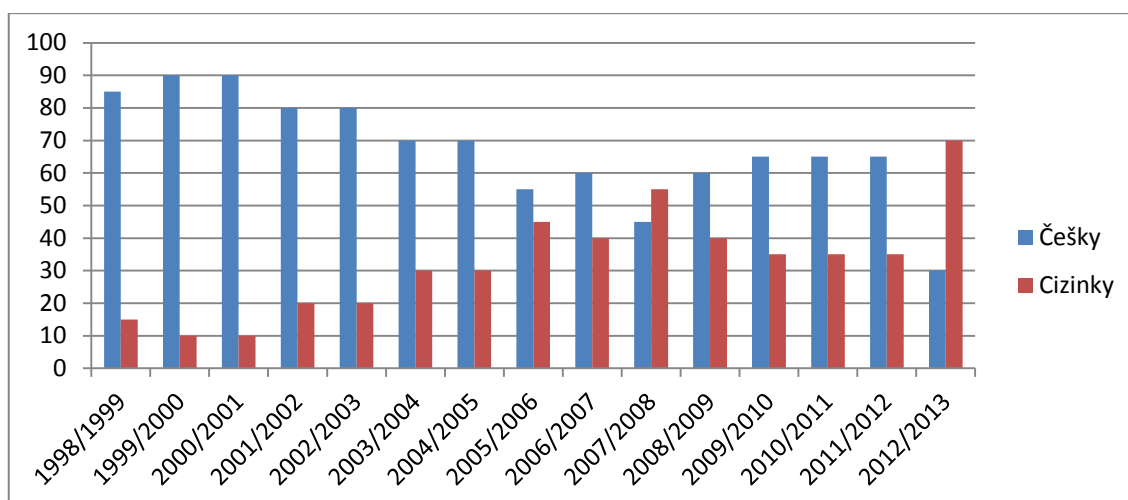




**Graf 8:** Zastoupení 20 nejlepších hráček podle počtu nejvíce odehraných minut vyjádřených v procentech (www.cbf.cz, 2014), výpočet: autor



**Graf 9:** Zastoupení 20 nejlepších hráček podle počtu nejvíce vstřelených bodů vyjádřených v procentech (www.cbf.cz, 2014), výpočet: autor



Graf 10: Zastoupení 20 nejlepších hráček podle počtu nejvyššího koeficientu užitečnosti vyjádřených v procentech (www.cbf.cz, 2014), výpočet: autor

### 6.1.3 Zastoupení 30 nejlepších hráček ve sledovaných statistikách

Autor zaznamenává poměry statistických údajů českých hráček a cizinek mezi 20 nejlepšími hráčkami v pořadí počet odehraných minut, počet vstřelených bodů, validita (Tabulka 23 - Tabulka 25). Grafické znázornění v procentech nám uvádí Graf 11- Graf 13.

- A také mezi třicítkou nejlepších hráček podle počtu odehraných minut mají převahu české hráčky. Jedinou výjimku tvoří vyrovnaný poměr 15:15 v sezoně 2012/13 (Tabulka 23, Graf 11).
- A také mezi třicítkou nejlepších hráček podle počtu vstřelených bodů mají převahu vždy Češky. Nevíce cizinek- 11, figurovalo v nejlepší třicítce v sezoně 07/08 (Tabulka 24, Graf 12).
- Kromě jediného vyrovnaného ročníku 2008/2009 a jednoho ročníku, kdy měly cizinky převahu 11:19 (2012/2013) měly české hráčky převahu mezi třicítkou nejlepších hráček v koeficientu užitečnosti (Tabulka 25, Graf 13) (Novotný, 2012)

**Tabulka 23: Zastoupení 30 nejlepších hráčů podle počtu nejvíce odehraných minut (www.cbf.cz, 2014)**

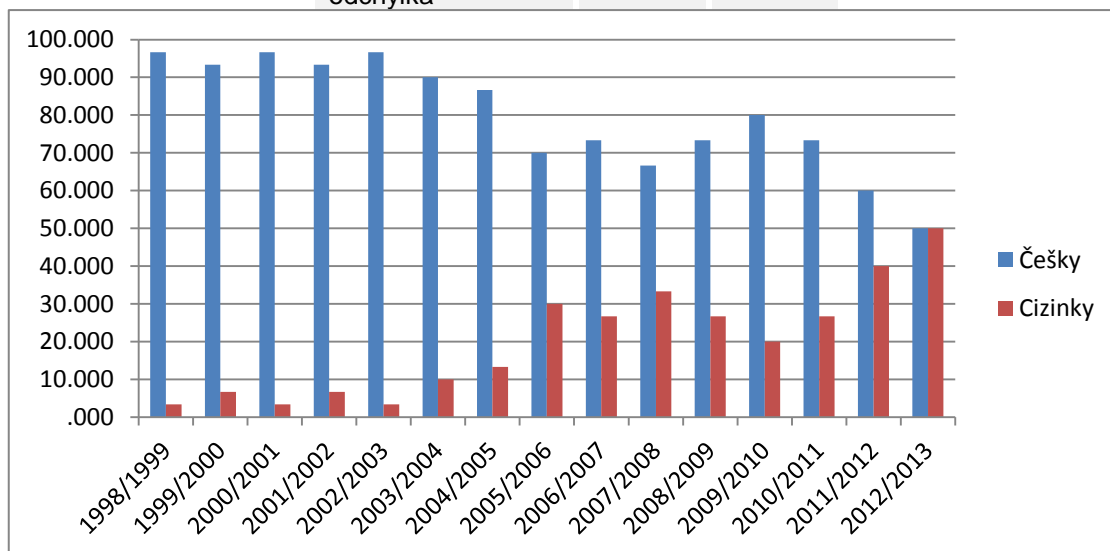
Sezona	Češky	Cizinky
1998/1999	29	1
1999/2000	28	2
2000/2001	29	1
2001/2002	28	2
2002/2003	29	1
2003/2004	27	3
2004/2005	26	4
2005/2006	21	9
2006/2007	22	8
2007/2008	20	10
2008/2009	22	8
2009/2010	24	6
2010/2011	22	8
2011/2012	18	12
2012/2013	15	15
Průměr	24	6
Modus	29	1
Rozptyl	18.27	18.27
Směrodatná odchylka	4.27	4.27

**Tabulka 24: Zastoupení 30 nejlepších hráčů podle počtu nejvíce vstřelených bodů (www.cbf.cz, 2014)**

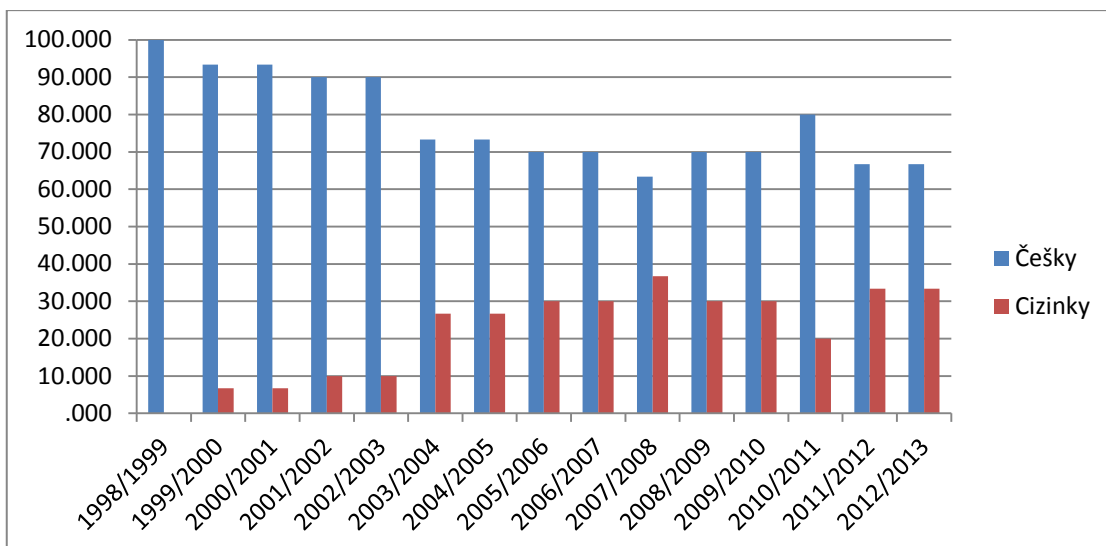
Sezona	Češky	Cizinky
1998/1999	30	0
1999/2000	28	2
2000/2001	28	2
2001/2002	27	3
2002/2003	27	3
2003/2004	22	8
2004/2005	22	8
2005/2006	21	9
2006/2007	21	9
2007/2008	19	11
2008/2009	21	9
2009/2010	21	9
2010/2011	24	6
2011/2012	20	10
2012/2013	20	10
Průměr	23.4	6.6
Modus	21	9
Rozptyl	12.11	12.11
Směrodatná odchylka	3.48	3.48

Tabulka 25: Zastoupení 30 nejlepších hráček podle počtu nejvyššího koeficientu užitečnosti (www.cbf.cz, 2014)

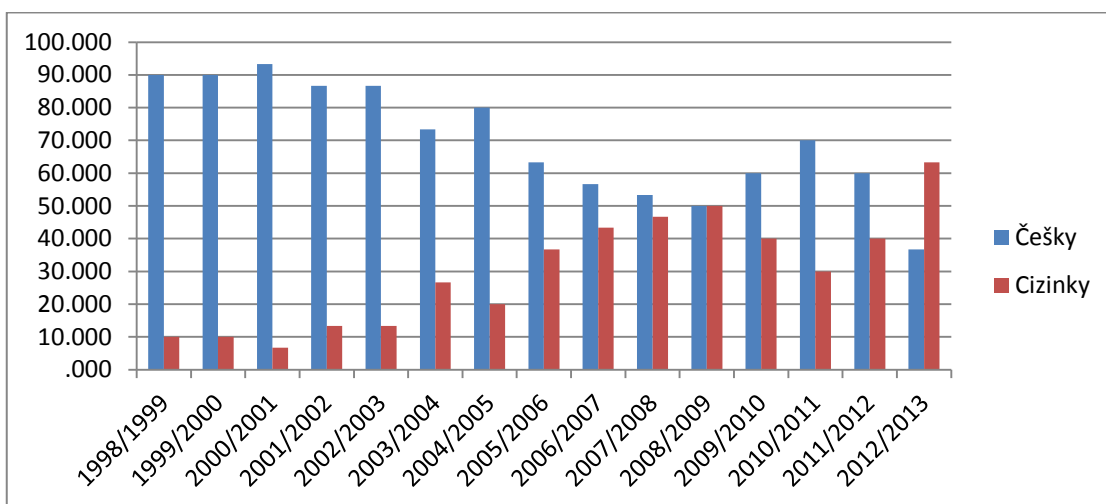
Sezona	Češky	Cizinky
1998/1999	27	3
1999/2000	27	3
2000/2001	28	2
2001/2002	26	4
2002/2003	26	4
2003/2004	22	8
2004/2005	24	6
2005/2006	19	11
2006/2007	17	13
2007/2008	16	14
2008/2009	15	15
2009/2010	18	12
2010/2011	21	9
2011/2012	18	12
2012/2013	11	19
Průměr	21	9
Modus	27,26,18	3,4,12
Rozptyl	25.33	25.33
Směrodatná odchylka	5.03	5.03



Graf 11: Zastoupení 30 nejlepších hráček podle počtu nejvíce odehraných minut vyjádřených v procentech (www.cbf.cz, 2014), výpočet: autor



Graf 12: Zastoupení 30 nejlepších hráček podle počtu nejvíce vstřelených bodů vyjádřených v procentech (www.cbf.cz, 2014), výpočet: autor



Graf 13: Zastoupení 30 nejlepších hráček podle počtu nejvyššího koeficientu užitečnosti vyjádřených v procentech (www.cbf.cz, 2014), výpočet: autor

#### 6.1.4 Vyhodnocení zastoupení nejlepších hráček ve sledovaných statistikách

Ze zpracovaných grafů (Graf 5- Graf 13) a tabulek (Tabulka 17 - Tabulka 25) nám vyplynulo, že cizinky od sezony 1998/1999 sice více promlouvají do celkových statistik, ovšem hlavní a významnou roli stále tvoří české hráčky. Abychom získali údaje o číselné převaze ve všech ukazatelích, vytvoříme matematickou rovnici, stejně jako v bakalářské práci (Novotný, 2012) a poté, pohledem do grafů (Tabulka 17 - Tabulka 25), porovnáme převahu Češek proti cizinkám.

Vynásobíme-li počet sezon (15), počtem sledovaných charakteristik (3- počet odehraných minut, počet vstřelených bodů, koeficient užitečnosti) a počtem ukazatelů

statistik (3 – desítka, dvacítko a třicítka nejlepších hráček), dostaneme se na číslo 135 (rovnice  $15 \times 3 \times 3 = 135$ ).

Z celkových 135 možností byly cizinky lepší 6x v zastoupení deseti nejlepších hráček (sezona 2007/2008 a 2012/13 - odehrané minuty; 2012/13 – počet bodů, 05/06, 07/08 a 12/13 - validita) a 3x v zastoupení ve dvacítko nejlepších (12/13 počet odehraných minut; 07/08 a 12/13- validita). Mezi statistikami ve třicítce nejlepších vévodí cizinky akorát v sezoně 2012/2013 v ukazateli koeficientu užitečnosti.

V zastoupení deseti nejlepších hráček nacházíme bilanci 3x vyrovnanou (05/06 a 08/09 - vstřelené body; 10/11 - validita), a 2x je vyrovnána v zastoupení třiceti nejlepších hráček (12/13 – odehrané minuty, 08/09 – validita).

Podle našich výpočtů tak české basketbalistky potvrdily převahu ve 120 ze 135 případů (89 procent). Ve zbylých patnácti případech (rovnice  $135 - 120 = 15$ ) byla 5x bilance vyrovnaná a v deseti případech měly převahu ve statistikách mezi desítkou, dvacítkou a třicítkou nejlepších hráček převahu cizinky.

## 7 Diskuze

Z výsledného grafu (Graf 1) je patrný nárůst hráček z ciziny (hypotéza 1). Zaznamenáváme nízký počet cizinek do sezony 2002/2003, jejich následný prudký nárůst do sezony 2008/2009 a poté opětovné snížení jejich počtu. Nárůst může být zapříčiněn reprezentačními úspěchy družstva žen České Republiky - ziskem stříbrné medaile na Mistrovství Evropy v Řecku 2003 a vítězstvím na stejné akci o 2 roky později v Turecku (viz Tabulka 26). Se zvýšeným zájmem o Ženskou basketbalovou ligu, napočítáváme největší počet 32 hráček z ciziny v sezoně 2007/2008, kterou hrálo celkově 10 družstev (viz Tabulka 11). Po rozšíření soutěže o 2 družstva, evidujeme ve statistikách největší počet 44 cizinek v sezoně 2012/13 (viz Tabulka 16). Naopak, za snížením počtu zahraničních hráček v ŽBL od roku 2009 do roku 2011 může stát světová finanční krize a šetření financí v basketbalových klubech (Novotný, 2012).

Tabulka 26: Přehled umístění reprezentace žen od roku 1998 na významných basketbalových akcích, (www.archive.fiba.com, Získáno 2014),

MS	Pořadatel	Umístění	ME	Pořadatel	Umístění	OH	Pořadatel	Umístění
1998	Německo	neúčast	1999	Polsko	5	2000	Austrálie	Neúčast
2002	Čína	neúčast	2001	Francie	9	2004	Řecko	5
2006	Brazílie	7	2003	Řecko	2	2008	Čína	7
2010	ČR	2	2005	Turecko	1	2012	VB	7
			2007	Itálie	5			
			2009	Lotyšsko	9			
			2011	Polsko	4			
			2013	Francie	6			

Pro lepší představu a porovnání udáváme i informace od Berbera a Turca (2012), kteří zjistili, že ve Španělské lize žen (14 týmů) v sezoně 2010/11 byly průměrně 2-3 cizinky/ tým a v Turecké lize žen (12 týmů) ve stejné sezoně byla z ciziny každá třetí hráčka (54 cizinek ze 164) (Novotný, 2012).

Jestliže rostl počet hráček z ciziny, začal stoupat také jejich vliv na celkové konečné statistiky (hypotéza 3; Jako příklad uvádíme Graf 5 až Graf 13, kde zaznamenáváme poměry mezi cizinkami a českými hráčkami v kategorii deseti, dvaceti a třiceti nejlepších hráček po každé započítané sezoně). S tím také souvisí nižší zapojení mladších hráček do sestavy, a také jejich nižší využitelnost (hypotéza 2, Graf 1- Graf 4). Procentuálně počet mladších hráček klesl pod počet hráček z ciziny až v posledních dvou sezonách (viz Graf 1), ovšem ve sledovaných statistikách (odehrané minuty,

vstřelené body, užitečnost) od sezony 2005/2006 již mladší hráčky oproti cizinkám zaostávají (Graf 2 - Graf 4). Můžeme tedy konstatovat, že se nám potvrdily všechny 3 stanovené hypotézy (Novotný, 2012).

Zásadní zprávou zůstává, že hlavní slovo si v českém basketbalu stále ještě berou české starší hráčky. Jaký to přináší úspěch reprezentační úrovni, můžeme posoudit v přehledu umístění reprezentace družstva žen od roku 1998 na významných basketbalových akcích (viz Tabulka 26). České basketbalistky bezpochyby patří ke světové špičce, ale k tomu okamžitě nastává záludná otázka: „Jak dlouho se v ní udrží?“ Dříve, či později bude muset být současná, na mezinárodním poli velmi úspěšná, generace basketbalistek, vystřídána další generací.

A právě další mladé hráčky budou, ať se nám to líbí nebo ne, základním stavebním kamenem reprezentace. Jenže aby se tak stalo, je potřeba získávat zkušenosti a herní praxi v těžkých zápasech na vysoké úrovni. Proti této situaci však hovoří v mnohých případech tlaky ze strany sponzorů, majitelů, nebo vedení. A preferování okamžitých výsledků před dlouhodobější prací. Aby se toho dosáhlo hned, sáhne klub k angažování hotové, finančně dostupné, zahraniční hráčky a situaci vyřeší.

Velmi důležitou roli nám tu hraje práce s mládeží, na které by se mělo neustále pracovat. Je potřeba dodat, že mladší hráčky nesmí „dostat nic zadarmo.“ Své místo v sestavě si musí vybojovat, a nejen talentem, ale i svou vlastní pílí, ho i uhájít. V neposlední řadě rozhoduje také finanční situace klubů a basketbalového svazu a také zájem o basketbal v České republice (Novotný, 2012).

Porovnáme-li navíc ještě situaci mezi ženským a mužským basketbalem v ČR, tak rozdíl najdeme v:

- Finanční situaci. Pro informaci uvádíme porovnání rozpočtů několika basketbalových klubů mužů a žen z různých sezon (viz Tabulka 30). Z důvodu citlivosti údajů a nedostupnosti materiálů uvádíme pouze odhady rozpočtů a zdroje, ze kterých čerpáme. Ve dvou případech nám informaci potvrdil samotný klub, v několika dalších případech se nám kluby omluvily, že informaci nechtějí zveřejnit.
- Atraktivnosti utkání. Dle našeho názoru jsou utkání mužů přeci jen atraktivnější, než zápasy žen. Právě větší dynamičnost, atletičnost a více



„basketbalových kousků“ (např. různé smeče nebo finty s míčem) vedou k dalším následujícím bodům.

- Zájmu fanoušků o ženský basketbal, který není tak veliký jako o basketbal mužský. U mnoha klubů se v ŽBL neuvádí přesné údaje o návštěvnosti, proto nám k porovnání s NBL poslouží údaje z poloviny sezony 2010/2011 mužské basketbalové ligy a údaje dodané od klubů z ženské basketbalové soutěže (viz Tabulka 29).
- Převaze ve vysílání mužských utkání v televizi oproti utkání žen. K porovnání nám poslouží data z přehledu odvysílaných utkání na České televizi v sezonách 2011/2012 a 2012/2013, která zajišťovala a zajišťuje přenosy nejen z České nejvyšší basketbalové soutěže, ale i z Českého poháru a utkání Evropských basketbalových soutěží mužů a žen (viz Tabulka 27 a Tabulka 28).
- V chybějícím utkání hvězd v ŽBL. V basketbalové NBL se již několik let stále více propaguje utkání hvězd mužské basketbalové ligy, které se proti sobě utkávají v nejen v samotném utkání, ale i v různých dovednostních soutěžích (dříve např. Západ x Východ, Češi proti cizincům). Ženská nejvyšší soutěž je o tuto show ochuzena.
- Rozšíření mužského basketbalu i za hranice České republiky. Můžeme zmínit také rozšíření nejvyšší soutěže mužů na Slovensko, kdy součástí NBL se stalo na dvě sezony (2010/2011 a 2011/2012) družstvo Astrum Levice. Na jednu sezonu také družstvo z hlavního města Slovenska Inter Bratislava (2011/2012) (www.cbf.cz, 2014) (Novotný, 2012)

**Tabulka 27: Přehled odvysílaných basketbalových utkání sezony 2011/2012 v televizi od 27. 9. 2011 do 26. 5. 2012 (www.ceskatelevize.cz, 2014), výpočet: autor**

	NBL / ŽBL	Český pohár	Euroliga	VTB liga	EuroCup	Challenge cup
Muži	16	1	43	6	6	2
Ženy	3	1	7	X*	X*	X*

*Poznámka: \*ženy tuto soutěž nehrají*

**Tabulka 28: Přehled odvysílaných basketbalových utkání sezony 2012/2013 v televizi od 3. 10. 2012 do 29. 5. 2013 (www.ceskatelevize.cz, 2014), výpočet: autor**

	NBL/ŽBL	Český pohár	Euroliga	EuroCup
Muži	24	1	x	6
Ženy	3	x	4	x*

*Poznámka: \*ženy tuto soutěž nehrají*

**Tabulka 29: Porovnání odhadovaného průměrného počtu diváků na utkání ve vybraných klubech ČR**

	Sezona	Klub	Průměrný počet diváků na utkání	Zdroj
Muži	2010/2011	Brno	cca 400	(www.basketbal.cz, 2010)
	2010/2011	Pardubice	cca 1600	(www.basketbal.cz, 2011)
	2010/2011	Ostrava	cca 1000	(www.basketbal.cz, 2011)
	2010/2011	USK Praha	cca 400	(www.basketbal.cz, 2011)
	2010/2011	Plzeň	600 - 800	(www.basketbal.cz, 2011)
Ženy	2011/2012	HK	cca 350	Klub Sokol Hradec Králové*
	rok 2011	Pardubice	250 - 350	Klub BK Pliska Studánka Pardubice*

Poznámka: \*údaje potvrzené klubem

**Tabulka 30: Porovnání odhadovaných rozpočtů vybraných basketbalových klubů ČR**

	Sezona	Klub	Odhadovaný rozpočet	Zdroj
Muži	2009/2010	Nymburk	cca 50 mil. Kč	(www.idnes.cz, 2010)
	2010/2011	Nymburk	cca 60 mil. Kč	(www.ihned.cz, 2010)
	2011/2012	Pardubice	cca 28 mil. Kč	(www.idnes.cz, 2012)
	2011/2012	Ústí nad Labem	cca 10 mil. Kč	(www.idnes.cz, 2011)
	2007/2008	Pardubice	cca 14 mil. Kč	(www.natlandgroup.com, 2007), (www.idnes.cz, 2012)
	2010/2011	Levice	600000 Euro= cca 17100000*	(www.basketbal.cz, 2009), (Šport.pravda.sk, 2011)
	2011/2012	Inter Bratislava	250 000 Euro = cca 620000**	(Šport.pravda.sk, 2011)
Ženy	2009/2010	USK Praha	cca 40 mil. Kč	(www.valosunbrno.cz, 2010)
	2005/2006	Brno	cca 50 mil. Kč	(www.ihned.cz, 2010)
	2011/2012	HK	cca 6 mil. Kč	Klub Sokol Hradec Králové***
	2010/2011	Pardubice	cca 5 mil. Kč	Klub BK Pliska Studánka Pardubice***

Poznámka 1: \*Kurz podle ČNB ze dne vydání článku 15. 2. 2009 byl 1 Euro= cca 28,5Kč

Poznámka 2: \*\* Kurz podle ČNB ze dne vydání článku 23. 9. 2011 byl 1 Euro= cca 24,8Kč

Poznámka 3: \* \* \* údaje potvrzené klubem

Dále uvádíme informace, které se týkají rozpočtů zahraničních klubů. Rozpočty jsou vypsány v národních měnách daných klubů a v závorce uvádíme přepočtenou českou měnu podle kurzu platidla v dané době. Podle Berbera a Turca (2012) se rozpočet ženského basketbalového klubu Kaunas Viči Aistės pohyboval v sezoně 2010/11 kolem 1320000 Litevských litas (dále Lt, cca 9240000 Kč, červen 2011) a u

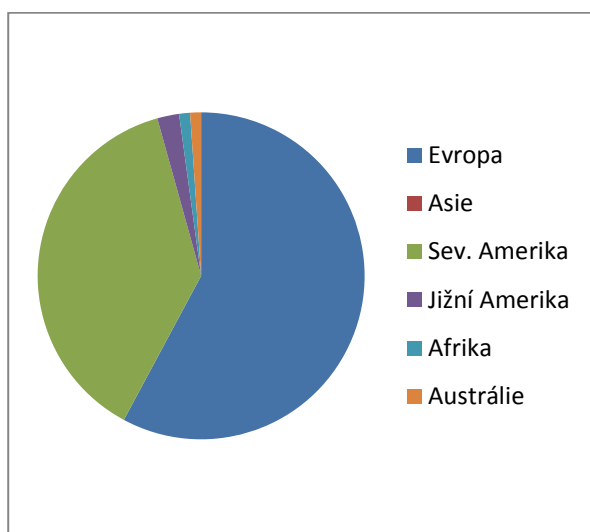
klubu Klaipedos Lemminkainen kolem 900000 Lt (cca 6300000 Kč, červen 2011). V červnu 2011 se pohyboval kurz této měny v poměru cca 7 Kč za 1 Lt (www.cnb.cz, Získáno 2012) (Novotný, 2012).

Odhadovaný rozpočet tureckého klubu Besiktas Cola Turca v sezoně 2010/2011 činil cca 500000 Euro (cca 12150000 Kč, červen 2011). V červnu 2011 se pohyboval kurz Eura v poměru kolem 24,3 Kč za 1 Euro (www.cnb.cz, Získáno 2012).

V našich podmínkách, podle našeho zjištění, disponovalo družstvo žen Brna rozpočtem kolem 50 milionů korun v sezoně 2005/2006 (www.ihned.cz, 2010).

Zhodnotíme-li celkovou situaci v ŽBL, tak ekonomická situace dokáže vytvořit jedno, maximálně však dvě družstva, která jsou schopna s pomocí hráček z ciziny, konkurovat nejužší evropské basketbalové špičce. Zároveň však tato družstva potvrzují svou dominanci v domácí basketbalové soutěži, což může vést ke sníženému zájmu ze strany diváků a sponzorů. Zde se pouze informačně zmíníme i zámořské ženské Women's National Basketball Association (dále WNBA) která se také, podle Berbera a Turca (2012), potýká s problémy s návštěvností. Zmiňovaní autoři konkrétně zjistili, že v sezoně 1998 činila průměrná návštěva na WNBA 11000 diváků na utkání, ovšem v sezoně 2011 klesla na 7800 (Novotný, 2012).

Abychom vytvořili větší přehled o zastoupených hráčkách z ciziny, tak uvádíme Graf 14, který nám říká, jaké je zastoupení hráček podle kontinentů. Vidíme, že nejčastěji jsou zastoupeny hráčky z Evropy, ovšem výrazné zastoupení mají také zástupkyně Severní Ameriky.



Graf 14: Přehled počtu hráček z ciziny podle kontinentů (www.cbf.cz, 2014), výpočet: autor

Ještě konkrétnější je Tabulka 31, kde uvádíme přehled národností hráček z ciziny. Nejpočetnější zastoupeny jsou zde basketbalistky ze Spojených států amerických (37 %), z Evropy mají u nás největší zastoupení naši východní sousedé ze Slovenska (23%).

**Tabulka 31: Přehled národností hráček z ciziny (www.cbf.cz, 2014), výpočet: autor**

Austrálie	2	Francie	3	Maďarsko	3	Slovensko	43
Belgie	2	Chile	1	Mali	1	Slovinko	1
Bělorusko	1	Chorvatsko	1	Německo	2	Srbsko	7
Bosna	1	Irsko	1	Nigérie	1	Španělsko	2
Brazílie	3	Italie	1	Polsko	3	Švédsko	6
Bulharsko	4	Kanada	1	Portugalsko	1	Ukrajina	3
Černá hora	3	Litva	1	Rusko	11	USA	69
Finsko	1	Lotyšsko	5	Řecko	1	Celkem	185

Pozitivem určitě zůstává, že tu nejvýznamnější roli v nejvyšší soutěži hrají české hráčky. Přestože s příchodem 21. století stále více týmů ŽBL začalo využívat služeb cizinek, počet mladších hráček byl stále vyšší než počet zkušených zahraničních opor. Trendy ovšem nasvědčovaly tomu, že cizinky do konečných statistik (odehrané minuty, vstřelené body, užitečnost) promlouvaly od sezony 2005/2006 více, než mladší hráčky. V ročnících 09/10 a 10/11 se v ŽBL snížil jak počet mladších hráček, tak i počet cizinek. Tuto skutečnost si lze vysvětlit tím, že zahraniční hráčky představují vyšší finanční zátěž na straně jedné a nižší množství mladých talentových hráček, které by byly připraveny nastoupit do nejvyšší soutěže, na straně druhé. Poslední dva ročníky naopak zaujmou snížením počtu hráček starších 20 let a nejvyšším počtem cizinek.

Jestliže nás tato práce má varovat o budoucnosti basketbalu žen, tak podle našeho názoru je sice počet mladých hráček možná i vyšší než původní očekávání, ovšem ve sledovaných statistikách (odehrané minuty, vstřelené body, užitečnost) velmi výrazně zaostávají oproti ostatním sledovaným skupinám (Novotný, 2012).

## 8 Závěr

Tato diplomová práce potvrdila všechny naše stanovené hypotézy. I po jejím rozšíření z bakalářské práce (2012) jsme došli ke stejnému závěru, že hlavní roli v ženském basketbalu v započítaných patnácti sezonách stále tvoří české hráčky starší 20 let. Zaznamenáváme, že od sezony 1998/1999 dynamicky stoupal počet zapojených hráček z ciziny až do sezony 2008/2009. Konkrétně z 6,5 % na 25,4 %, což samozřejmě má dopad na snižování využití českých hráček. Tímto se nám tedy potvrdila hypotéza 1, ve které jsme nárůst hráček z ciziny očekávali.

Poté sice nastal částečný obrat, kdy se i vinou světové finanční krize snížil počet cizinek na 12,7 %. Ovšem za poslední dva ročníky nastal další dynamický nárůst a zaznamenáváme nejvyšší hodnoty v počtu cizinek (více než 27%). Právě v těchto ročnících se stalo, aby počet zapojených cizinek překročil počet hráček mladších 20 let.

Dřívější znatelná převaha ve sledovaných charakteristikách mladších hráček do 20 let, oproti cizinkám, se začala pomalu, ale jistě snižovat. Od sezony 2005/2006 již ve všech našich zkoumaných ukazatelích tuto převahu vidáme u hráček z ciziny. Proto můžeme potvrdit i hypotézu číslo 2, ve které jsme se domnívali, že nastane snížení statistických údajů (odehrané minuty, vstřelené body, užitečnost) u hráček do dvaceti let v rozmezí sezon 1998/1999 – 2012/2013.

Zhodnotíme-li základní stanovené ukazatele- počet odehraných minut, počet vstřelených bodů a koeficient užitečnosti, tak nejvyšší přírůstky u cizinek vykazuje poslední jmenovaná statistika - koeficient užitečnosti. Zjistili jsme, že mezi desítkou, dvacítkou a třicítkou nejlepších hráček po každém odehraném ročníku ve sledovaných charakteristikách drží České hráčky za 15 let převahu. V několika případech je tato převaha narušena a právě v hodnocení validity se nejvíce přibližuje. Jako varování velkého vlivu cizinek můžeme v této oblasti použít poslední sledovaný ročník 2012/13. Zvýšení počtu cizinek v těchto ukazatelích zaznamenáváme především od sezony 2005/2006 a taktéž můžeme konstatovat, že se potvrdila i hypotéza číslo 3, když jsme v těchto sledovaných statistikách zvýšené zastoupení cizinek předem předpokládali.

V teoretické části se věnujeme týmovému hernímu výkonu, protože v kolektivním sportu, jako je basketbal nerozhoduje pouze individuální herní výkon, ale také spolupráce všech zúčastněných hráček na palubovce. Dále poukážeme na

problematiku trenérství a také se věnujeme vlastnostem sociálních skupin, mezi které basketbalová družstva rozhodně patří.

Práce zhodnotila problematiku současných trendů a vývoje struktur ženských basketbalových družstev v ŽBL a ukázala, že hlavní roli v této soutěži tvoří české hráčky starší 20 let.

## Seznam tabulek

Tabulka 1: Zkratky statistických kategorií (www.cbf.cz, 2014) .....	31
Tabulka 2: Statistika sezony 1998/1999 (www.cbf.cz, 2014), výpočet: autor .....	37
Tabulka 3: Statistika sezony 1999/2000 (www.cbf.cz, 2014), výpočet: autor .....	38
Tabulka 4: Statistika sezony 2000/2001 (www.cbf.cz, 2014), výpočet: autor .....	39
Tabulka 5: Statistika sezony 2001/2002 (www.cbf.cz, 2014), výpočet: autor .....	40
Tabulka 6: Statistika sezony 2002/2003 (www.cbf.cz, 2014), výpočet: autor .....	41
Tabulka 7: Statistika sezony 2003/2004 (www.cbf.cz, 2014), výpočet: autor .....	42
Tabulka 8: Statistika sezony 2004/2005 (www.cbf.cz, 2014), výpočet: autor .....	43
Tabulka 9: Statistika sezony 2005/2006 (www.cbf.cz, 2014), výpočet: autor .....	44
Tabulka 10: Statistika sezony 2006/2007 (www.cbf.cz, 2014), výpočet: autor .....	45
Tabulka 11: Statistika sezony 2007/2008 (www.cbf.cz, 2014), výpočet: autor .....	46
Tabulka 12: Statistika sezony 2008/2009 (www.cbf.cz, 2014), výpočet: autor .....	47
Tabulka 13: Statistika sezony 2009/2010 (www.cbf.cz, 2014), výpočet: autor .....	48
Tabulka 14: Statistika sezony 2010/2011 (www.cbf.cz, 2014), výpočet: autor .....	49
Tabulka 15: Statistika sezony 2011/2012 (www.cbf.cz, 2014), výpočet: autor .....	50
Tabulka 16: Statistika sezony 2012/2013 (www.cbf.cz, 2014), výpočet: autor .....	51
Tabulka 17: Zastoupení 10 nejlepších hráček podle počtu nejvíce odehraných minut (www.cbf.cz, 2014) .....	60
Tabulka 18: Zastoupení 10 nejlepších hráček podle počtu nejvíce vstřelených bodů (www.cbf.cz, 2014) .....	60
Tabulka 19: Zastoupení 10 nejlepších hráček podle počtu nejvyššího koeficientu užitečnosti (www.cbf.cz, 2014) .....	61
Tabulka 20: Zastoupení 20 nejlepších hráček podle počtu nejvíce odehraných minut (www.cbf.cz, 2014) .....	63
Tabulka 21: Zastoupení 20 nejlepších hráček podle počtu nejvíce vstřelených bodů (www.cbf.cz, 2014) .....	64
Tabulka 22: Zastoupení 20 nejlepších hráček podle počtu nejvyššího koeficientu užitečnosti (www.cbf.cz, 2014) .....	64
Tabulka 23: Zastoupení 30 nejlepších hráček podle počtu nejvíce odehraných minut (www.cbf.cz, 2014) .....	67

Tabulka 24: Zastoupení 30 nejlepších hráček podle počtu nejvíce vstřelených bodů (www.cbf.cz, 2014) .....	67
Tabulka 25: Zastoupení 30 nejlepších hráček podle počtu nejvyššího koeficientu užitečnosti (www.cbf.cz, 2014) .....	68
Tabulka 26: Přehled umístění reprezentace žen od roku 1998 na významných basketbalových akcích, (www.archive.fiba.com, Získáno 2014), .....	71
Tabulka 27: Přehled odvysílaných basketbalových utkání sezony 2011/2012 v televizi od 27. 9. 2011 do 26. 5. 2012 (www.ceskatelevize.cz, 2014), výpočet: autor .....	73
Tabulka 28: Přehled odvysílaných basketbalových utkání sezony 2012/2013 v televizi od 3. 10. 2012 do 29. 5. 2013 (www.ceskatelevize.cz, 2014), výpočet: autor .....	73
Tabulka 29: Porovnání odhadovaného průměrného počtu diváků na utkání ve vybraných klubech ČR .....	74
Tabulka 30: Porovnání odhadovaných rozpočtů vybraných basketbalových klubů ČR	74
Tabulka 31: Přehled národností hráček z ciziny (www.cbf.cz, 2014), výpočet: autor ...	76



## Seznam grafů

Graf 1: Procentuální poměr počtu hráček extraligy (www.cbf.cz, 2014), výpočet: autor .....	54
Graf 2: Procentuální poměr počtu odehraných minut hráček extraligy (www.cbf.cz, 2014), výpočet: autor .....	55
Graf 3: Procentuální poměr počtu vstřelených bodů (www.cbf.cz, 2014), výpočet: autor hráček extraligy.....	56
Graf 4: Procentuální poměr koeficientu užitečnosti hráček extraligy hráček extraligy, (www.cbf.cz, 2014), výpočet: autor .....	57
Graf 5: Zastoupení 10 nejlepších hráček podle počtu nejvíce odehraných minut vyjádřených v procentech (www.cbf.cz, 2014), výpočet: autor .....	61
Graf 6: Zastoupení 10 nejlepších hráček podle počtu nejvíce vstřelených bodů vyjádřených v procentech (www.cbf.cz, 2014), výpočet: autor .....	62
Graf 7: Zastoupení 10 nejlepších hráček podle počtu nejvyššího koeficientu užitečnosti vyjádřených v procentech (www.cbf.cz, 2014), výpočet: autor .....	62
Graf 8: Zastoupení 20 nejlepších hráček podle počtu nejvíce odehraných minut vyjádřených v procentech (www.cbf.cz, 2014), výpočet: autor .....	65
Graf 9: Zastoupení 20 nejlepších hráček podle počtu nejvíce vstřelených bodů vyjádřených v procentech (www.cbf.cz, 2014), výpočet: autor .....	65
Graf 10: Zastoupení 20 nejlepších hráček podle počtu nejvyššího koeficientu užitečnosti vyjádřených v procentech (www.cbf.cz, 2014), výpočet: autor .....	66
Graf 11: Zastoupení 30 nejlepších hráček podle počtu nejvíce odehraných minut vyjádřených v procentech (www.cbf.cz, 2014), výpočet: autor .....	68
Graf 12: Zastoupení 30 nejlepších hráček podle počtu nejvíce vstřelených bodů vyjádřených v procentech (www.cbf.cz, 2014), výpočet: autor .....	69
Graf 13: Zastoupení 30 nejlepších hráček podle počtu nejvyššího koeficientu užitečnosti vyjádřených v procentech (www.cbf.cz, 2014), výpočet: autor .....	69
Graf 14: Přehled počtu hráček z ciziny podle kontinentů (www.cbf.cz, 2014), výpočet: autor .....	75

## Seznam obrázků

Obrázek 1: Žebříček sestavování cílů dle Hodge (2004).....	16
Obrázek 2: Tříetapový cyklus podle Jonese (2006).....	21
Obrázek 3: Motivy trenérů (McGill 2012) .....	22
Obrázek 4: Faktory ovlivňující angažování trenérek žen (Lyle, 2002) .....	25

## Referenční seznam

BARCH, H., J. *Matematické vzorce*. Praha : Mladá fronta, 2000. ISBN 80-204-0607-7.

BERBER, S., TURCO, D., M. Globalisation and Women's Professional Basketball. [Online] 22. Únor 2012. [Citace: 19-03-2012.]. Dostupné z: [http://www.ijsmart.eu/onlinepic/vol8\\_a%20Douglas%20Michele%20TURCO.pdf](http://www.ijsmart.eu/onlinepic/vol8_a%20Douglas%20Michele%20TURCO.pdf).

BUBÁK, J. Národnostní struktura hráčů extraligy mužů v basketbalu od roku 1998 a její dopad na basketbal v České republice (Diplomová práce). České Budějovice : Jihočeská univerzita v Českých Budějovicích, 23. Duben 2010. Vedoucí práce: Doc. PaedDr. Emil Řepka, CSc..

BUCETA, J., M. *Basketball for young players: guidelines for coaches*. Madrid : Dykinson, 2000. ISBN 84-8155-591-6.

BURIÁNEK, J. *Sociologie pro střední školy a vyšší odborné školy*. Praha : Fortuna, 2003. ISBN 80-7168-254-5.

ČERMÁKOVÁ, A., STŘELEČEK, F. *Statistika I*. České Budějovice : JU ZF České Budějovice, 1995. ISBN 80-7040-126-5.

DOBER, R. Leistungskurs sport. [Online] 1997. [Citace: 14-03-19]. Dostupné z: <http://www.sportunterricht.de/lksport/ehrenkodex.html>.

DOBRÝ, L., SEMIGINOVSKÝ, B. *Sportovní hry výkon a trénink*. Praha : Olympia, 1988.

DOVALIL, J. *Lexikon sportovního tréninku*. Praha : Karolinum, 2008. ISBN 978-80-246-1404-5.

GEIST, B. *Sociologický slovník*. Praha : Victoria Publishing, 1992. ISBN 80-85605-28-7.

HENDL, J. *Přehled statistických metod*. Praha : Portál, 2009. Analýza a metaanalýza dat. ISBN 978-80-7367-482-3.

HODGE, K. *The complete guide to sport motivation*. London : A&C Black publishers Ltd, 2004. ISBN 07-136-7465-2.

JANSA, P. *Pedagogika sportu*. Praha : Karolinum, 2012. ISBN 978-80-246-2026-8.

JONES, R. *The sports coach as educator: reconceptualising sports coaching*. New York : Routledge, 2006. ISBN 04-153-6760-3.

JONES, R., M ARMOUR, K., POTRAC, P. *Sports coaching cultures*. New York : Routledge, 2004. ISBN 04-153-2852-7.

- LAŠEK, J. *Sociální psychologie 2*. Hradec Králové : GAUDEAMUS, 2007. ISBN 978-80-7041-968-7.
- LYLE, J. *Sports coaching concepts: a framework for coaches' behaviour*. New York : Routledge, 2002. ISBN 04-152-6158-9.
- LYNCH, J. *Creative coaching*. Human Kinetics : Champaign, 2001. ISBN 0-7360-3327-0.
- MACKENZIE, B. Code of Ethics and Conduct for Sports Coaches. [Online] 2001. [Citace: 14-03-25]. Dostupné z: <http://www.brianmac.co.uk/ethics.htm>.
- MARTENS, R. *Úspěšný trenér*. Praha : Grada Publishing, 2006. ISBN 80-247-1011-0.
- MCGILL, L., J., O. *The complete guide to sport motivation: skill analysis and instruction : practical tools to support coaches and their athletes*. Waimaku : Resource Books, 2012. ISBN 978-187-7431-456.
- NAKONEČNÝ, M. *Sociální psychologie*. Praha : Academia, 2009. ISBN 978-80-200-1679-9.
- NEUBAUER, J, SEDLAČÍK, M., KŘÍŽ, O. *Základy statistiky - aplikace v technických a ekonomických oborech*. Praha : Grada Publishing, 2012. ISBN 978-80-247-4273-1.
- NOVOTNÝ, P. Vývoj struktury družstev extraligy žen v basketbalu od roku 1998 do roku 2011 a její dopad na basketbal v ČR (bakalářská práce). České Budějovice : Jihočeská univerzita v Českých Budějovicích, 7. Červen 2012. Vedoucí práce: Doc. PaedDr. Emil Řepka, CSc..
- PERIČ, T., DOVALIL, J. *Sportovní trénink*. Praha : Grada, 2010. ISBN 978-80-247-2118-7.
- ROVNÝ, M. *Športové hry*. Bratislava : Slovenské pedagogické nakladateľstvo, 1976.
- ŘEZÁČ, J. *Sociální psychologie*. Brno : Paido, 1998. ISBN 80-85931-48-6.
- SLEPIČKA, P., HOŠEK, V., HÁTLOVÁ, B. *Psychologie sportu*. Praha : Karolinum, 2009. ISBN 978-80-246-1602-5.
- SVOBODA, B., VANĚK, M. *Psychologie sportovních her*. Praha : Olympia, 1986.
- TÁBORSKÝ, F.. *Základy teorie sportovních her*. Praha : Univerzita Karlova, 2007. ISBN 978-80-86317-48-9.
- VELENSKÝ, E. *Basketbal: Nové poznatky a zkušenosti z trenérské praxe s družstvy všech výkonnostních úrovní*. Praha : Olympia, 1987.
- VELENSKÝ, M. *Basketbal*. Praha : Grada, 1999. herní trénink, kondiční trénink, technika, taktika. ISBN 80-716-9834-2.

VÝROST, J., SLAMĚNÍK, I. *Sociální psychologie 2*. Praha : Grada, 2008. ISBN 978-80-247-1428-8.

WWW.ARCHIVE.FIBA.COM. archive.fiba.com. [Online] 2014. [Citace: 12-03-25]. Dostupné z: [http://archive.fiba.com/pages/eng/fa/p/tid/2612/\\_//teams.html](http://archive.fiba.com/pages/eng/fa/p/tid/2612/_//teams.html).

WWW.BASKETBAL.CZ. basketbal.cz. [Online] 2010. [Citace: 12-03-27]. Dostupné z: <http://basketbal.cz/9671-kritizovany-hraci-system-mnbl-fanousky-zatim-neodradil-1-dil.html>.

WWW.BASKETBAL.CZ. basketbal.cz. [Online] 6. Leden 2011. [Citace: 12-03-27]. Dostupné z: <http://basketbal.cz/9693.html>.

WWW.BASKETBAL.CZ. basketbal.cz. [Online] 15. Únor 2009. [Citace: 14-02-26]. Dostupné z: <http://basketbal.cz/4782.html>.

WWW.CBF.CZ. Česká basketbalová federace. [Online] [Citace: 14-02-12]. Dostupné z: <http://www.cbf.cz/souteze/vysvetlivky.html>.

WWW.CBF.CZ. Česká basketbalová federace. *ČBF*. [Online] 2011. [Citace: 11-06-02]. Dostupné z: [www.cbf.cz](http://www.cbf.cz).

WWW.CESKATELEVIZE.CZ. ivysílání.cz. [Online] 2012. [Citace: 12-03-27]. Dostupné z: <http://www.ceskatelevize.cz/ivysilani/10162222914-basketbal/>.

WWW.CNB.CZ. Česká národní banka. [Online] Získáno 2012. [Citace: 12-04-12]. Dostupné z: [http://www.cnb.cz/cs/financni\\_trhy/devizovy\\_trh/kurzy\\_devizoveho\\_trhu/denni\\_kurz.js](http://www.cnb.cz/cs/financni_trhy/devizovy_trh/kurzy_devizoveho_trhu/denni_kurz.js)  
p.

WWW.IDNES.CZ. basket.idnes.cz. [Online] 2011. [Citace: 12-03-26]. Dostupné z: [http://basket.idnes.cz/basketbal-v-usti-sehnal-miliony-slavi-posiluje-a-prekvapuje-plm-/nbl.aspx?c=A111208\\_1697900\\_nbl\\_ten](http://basket.idnes.cz/basketbal-v-usti-sehnal-miliony-slavi-posiluje-a-prekvapuje-plm-/nbl.aspx?c=A111208_1697900_nbl_ten).

WWW.IDNES.CZ. idnes.cz. *basket.idnes.cz*. [Online] 1. Duben 2010. [Citace: 14-02-26]. Dostupné z: [http://basket.idnes.cz/nymbursti-po-uspechu-vyssi-rozpocet-je-otazkou-boje-o-euroligu-jistotou-1rc-/ebasket.aspx?c=A100401\\_171223\\_ebasket\\_ten](http://basket.idnes.cz/nymbursti-po-uspechu-vyssi-rozpocet-je-otazkou-boje-o-euroligu-jistotou-1rc-/ebasket.aspx?c=A100401_171223_ebasket_ten).

WWW.IDNES.CZ. pardubice.idnes.cz. [Online] 2012. [Citace: 12-03-26]. Dostupné z: [http://pardubice.idnes.cz/uspechem-ke-krachu-pardubicky-basketbal-priznava-financni-potize-p9i-/pardubice-zpravy.aspx?c=A120204\\_1727711\\_nbl\\_ten](http://pardubice.idnes.cz/uspechem-ke-krachu-pardubicky-basketbal-priznava-financni-potize-p9i-/pardubice-zpravy.aspx?c=A120204_1727711_nbl_ten).

WWW.IHNED.CZ. sport.ihned.cz. [Online] 2010. [Citace: 12-01-23]. Dostupné z: <http://sport.ihned.cz/c1-46793970-cesky-basket-je-na-vrcholu-i-u-dna-a-ve-stinu-fotbalu-a-hokeje>.

WWW.NATLANDGROUP.COM. Natland. [Online] 2007. [Citace: 12-03-26]. Dostupné z: <http://www.natlandgroup.com/cz/novinky/investicni-skupina-natland-vstoupila-do-pardubickeho-basketbalu-37/>.

WWW.ŠPORT.PRAVDA.SK. Šport.pravda.sk. *Šport.pravda.sk*. [Online] 23. Zář  
2011. [Citace: 14-02-26]. Dostupné z: <http://sport.pravda.sk/loptove-hry/clanok/78535-inter-chce-v-cesku-do-play-off-levice-myslia-na-sestku/>.

WWW.VALOSUNBRNO.CZ. Valosun Brno. [Online] 2010. [Citace: 12-03-26].  
Dostupné z: <http://www.valosunbrno.cz/index.php?strana=clanek&id=367>.