

UNIVERZITA KARLOVA V PRAZE

Přírodovědecká fakulta

katedra sociální geografie a regionálního rozvoje

Studijní program: Geografie

Studijní obor: Politická a regionální geografie



Nikola Svobodová

PERCEPCE TURISTICKÝCH DESTINACÍ ŠPINDLERŮV MLÝN

A ROKYTNICE NAD JIZEROU REZIDENTY

PERCEPCION TOURIST DESTINATIONS ŠPINDLERŮV MLÝN

AND ROKYTNICE NAD JIZEROU BY RESIDENTS

Diplomová práce

Praha 2014

Vedoucí diplomové práce: RNDr. Dana Fialová, Ph.D.

Prohlášení:

Prohlašuji, že jsem závěrečnou práci zpracovala samostatně pod vedením RNDr. Dany Fialové, Ph.D. a že jsem uvedla všechny použité informační zdroje a literaturu. Tato práce ani její podstatná část nebyla předložena k získání jiného nebo stejného akademického titulu.

V Praze dne

Nikola Svobodová

Poděkování:

Děkuji touto cestou vedoucí mé diplomové práce RNDr. Daně Fialové, Ph.D. za metodickou, pedagogickou a odbornou pomoc. Rovněž jí děkuji za ochotu, laskavost a skutečnou snahu pomoci, kterou při vedení mé práce projevila. Dále bych ráda poděkovala všem respondentům, kteří se velmi vstřícně podíleli na výzkumu, a bez jejichž pomoci by tato práce nemohla vzniknout. Můj dík patří i mým nejbližším, kteří mi pomáhali nejen psychicky, ale i s kontaktováním respondentů, a tím mi nevýslovně usnadnili práci. V neposlední řadě bych ráda vyjádřila své poděkování doc. PaedDr. Jiřímu Štyrskému, CSc. a prof. RNDr. Josefu Zelenkovi, CSc., kteří ve mně v průběhu bakalářského studia probudili hlubší zájem o studium oboru cestovní ruch a jeho udržitelnou formu.

Abstrakt:

Cílem mé diplomové práce je aplikace konceptu socio-kulturně únosné kapacity území na příkladu krkonošských turistických destinací Špindlerův Mlýn a Rokytnice nad Jizerou. U těchto dvou destinací jsou podrobněji rozebrány základní informace o lokalitách, jako o významných lyžařských a turistických střediscích, včetně vybavenosti materiálně-technické základny a místní infrastruktury. V teoretické části se dále zaměřuji na definice a vysvětlení konceptů jednotlivých únosných kapacit území s důrazem na únosnost socio-kulturní. Dále se zabývám Doxeyho iritačním indexem, který popisuje vztah rezidentů k turistům.

V praktické části se zaměřuji na percepci cestovního ruchu v těchto destinacích rezidenty. Na základně výsledků mého šetření, které je provedeno formou řízených rozhovorů, zhodnocuji úroveň vytížení socio-kulturně únosné kapacity. Následně je provedena komparace výsledků získaných ve Špindlerově Mlýně a v Rokytnici nad Jizerou.

V závěru práce jsou uvedena doporučení a krátké zamyšlení nad spokojeností s životním stylem rezidentů v těchto obcích a dalším vývojem těchto destinací z pohledu místních obyvatel.

Klíčová slova: cestovní ruch, destinace, rezident, účastník cestovního ruchu, únosná kapacita území

Abstract:

The purpose of my thesis is the application of the concept of the socio-cultural-carrying capacity of the territory via example of giant tourist destinations Špindlerův Mlýn and Rokytnice nad Jizerou. For these two destinations basic information about locations are discussed in more detail; as a major ski resort, including equipment material and technical bases, and local infrastructure. In the theoretical part, I focus on definitions and explanations of concepts of tolerable capacity of the area, with a focus on socio-cultural carrying capacity. Furthermore, I discuss Doxey's irritant index which describes the relationship between residents and tourists.

In the practical part I focus on the perception of tourism with these specific destinations residents. On the basis of results of my investigation to be carried out probable form of questionnaires and direct interviews, I assess the level of socio-cultural carrying capacity. Then conduct a comparison of the results obtained in Špindlerův Mlýn and Rokytnice nad Jizerou.

The conclusion gives recommendation and a little reflection with satisfaction of the residents lifestyle in these communities and further development of these destinations from the perspective of residents.

Keywords: carrying capacity of area, destination, resident, tourism, tourist

Obsah

Seznam obrázků	7
Seznam tabulek	7
Seznam grafů.....	7
Přehled použitých zkratk	8
1 Úvod.....	10
2 Teoretické zarámování	12
2.1 Cestovní ruch.....	12
2.1.1 Udržitelný cestovní ruch a dopady CR na přírodní a sociální prostředí	15
2.1.2 Cestovní ruch v horských a chráněných přírodních oblastech.....	18
2.2 Geografie cestovního ruchu.....	22
2.3 Management a marketing cestovního ruchu.....	23
2.4 Koncept únosné kapacity území	27
2.5 Doxeyho iritační index a další ukazatelé.....	31
3 Metodika.....	34
4 Případová studie: Špindlerův Mlýn a Rokytnice nad Jizerou	39
4.1 Špindlerův Mlýn	43
4.1.1 Geografické a demografické vymezení obce	44
4.1.2 Osídlení a historické počátky cestovního ruchu.....	46
4.1.3 Současná podoba cestovního ruchu ve Špindlerově Mlýně.....	48
4.1.4 Pracovní, volnočasové a další příležitosti obyvatel Špindlerova Mlýna.....	50
4.2 Rokytnice nad Jizerou	51
4.2.1 Geografické a demografické vymezení obce	51
4.2.2 Osídlení a historické počátky cestovního ruchu.....	53
4.2.3 Současná podoba cestovního ruchu v Rokytnici nad Jizerou	53
4.2.4 Pracovní, volnočasové a další příležitosti obyvatel Rokytnice nad Jizerou.....	54
5 Terénní výzkum: Percepce cestovního ruchu rezidenty.....	56

5.1	Názory samosprávy	56
5.2	Názory zástupců subjektů cestovního ruchu	60
5.3	Názory majitelů objektu druhého bydlení	63
5.4	Názory rezidentů.....	65
5.5	Reakce zástupce Správy KRNAP	70
6	Komparace percepce cestovního ruchu ve Špindlerově Mlýně a Rokytnici nad Jizerou	72
7	Závěry a doporučení.....	74
8	Literatura a zdroje informací.....	78
9	Přílohy	88
	Seznam příloh.....	88

SEZNAM OBRÁZKŮ

Obr. 1: Špindlerův Mlýn	43
Obr. 2: Historické části Špindlerova Mlýna.....	47
Obr. 3: Rokytnice nad Jizerou.....	51

SEZNAM TABULEK

Tab. 1: Délka sjezdových tratí ve střediscích Špindlerův Mlýn a Rokytnice n/ J.....	21
Tab. 2: Počet lanových drah a vleků a hodinová přepravní kapacita ve střediscích sjezdového lyžování Špindlerův Mlýn a Rokytnice nad Jizerou	22
Tab. 3: Zonace Krkonošského národního parku	40
Tab. 4: Počet obyvatel a jeho pohyby v obci Špindlerův Mlýn v letech 1971 – 2013...	45
Tab. 5: Počet obyvatel a jeho pohyby v obci Rokytnice n/ J v letech 1971 – 2013.....	52

SEZNAM GRAFŮ

Graf 1: Paretovo optimum vyjadřující vztah mezi zátěží životního prostředí a příjmy z cestovního ruchu s vyznačením ekonomicky únosné kapacity.....	29
Graf 2: Životní cyklus destinace	32

PŘEHLED POUŽITÝCH ZKRATEK

CR	–	cestovní ruch
ČSÚ	–	Český statistický úřad
DM	–	destinační management
GCR	–	geografie cestovního ruchu
KRNAP	–	Krkonošský národní park
KÚKÚ	–	koncept únosné kapacity území
LAC	–	model přijatelné změny (Limits to Acceptable Change)
MCR	–	management cestovního ruchu
MMR	–	Ministerstvo pro místní rozvoj ČR
NP	–	národní park
TIC	–	turistické informační centrum
UCR	–	udržitelný cestovní ruch / udržitelnost cestovního ruchu
UNESCO	–	United Nations Educational, Scientific and Cultural Organization - Organizace OSN pro výchovu, vědu a kulturu
UNWTO	–	United Nations World Tourism Organisation - Světová organizace cestovního ruchu
ŽCD	–	životní cyklus destinace

1 Úvod

Předložená diplomové práce se věnuje percepci turistických destinací Špindlerův Mlýn a Rokytnice nad Jizerou rezidenty. Téma bylo zvoleno hned z několika důvodů. Krkonoše jsou nejnavštěvovanější přírodní turistickou oblastí Česka mající velký potenciál (Krkonoše 2014). Ten ovšem není vždy využíván v zájmu místní přírody ani místních obyvatel, což by mělo být tématem k zamyšlení. Dalším důvodem je skutečnost, že od narození žiji v podkrkonošském městě Jilemnice a k oběma turistickým centrům mám blízko jak geograficky tak emočně a cítím nutnost chránit to, co je „naše“ a zachovávat dědictví, které nám bylo svěřeno pro budoucí generace, v souladu s trvale udržitelným rozvojem.

V první řadě je nezbytné nashromáždit potřebné teoretické informace zabývající se obecně cestovním ruchem a jeho udržitelnou formou (viz. kapitola 2.1), geografii cestovního ruchu (viz. kapitola 2.2), managementu a marketingu cestovního ruchu (viz. kapitola 2.3) a samotným konceptem únosné kapacity území a jednotlivými indikátory, kterými je možné únosnost měřit (viz. kapitola 2.4 a 2.5).

Následovat bude metodika (viz. kapitola 3), která shrnuje postup vzniku předkládané diplomové práce od prvopočátku po závěr, včetně podrobnějšího popisu terénního výzkumu, výběru respondentů apod.

Geografická analýza obou obcí, která bude v práci provedena, se zaměří na destinace z hlediska jejich vývoje a rozvojových plánů v oblasti cestovního ruchu (dále CR). Důraz je kladen především na vnímání rozvoje tohoto, pro obce strategického, odvětví z pohledu rezidentů.

Pro komparaci jsem si zvolila střediska Špindlerův Mlýn a Rokytnice nad Jizerou, jelikož je považuji za relativně srovnatelné z pohledu geografické polohy, přírodního i obecně turistického potenciálu (viz. kapitola 4), přesto se však domnívám, že každé ze středisek zaujímá poněkud odlišné stanovisko k rozvoji turismu a jeho formě, ale liší se i postojem rezidentů k turistům.

Hlavním cílem, který si práce klade, je odhalit percepci destinací z pohledu rezidentů a na základě zjištěných skutečností a teoretických poznatků získaných z literárních a dalších zdrojů navrhnout konkrétní doporučení pro samosprávu obcí, která by napomohla ke zkvalitnění života rezidentů.

K hlavnímu cíli vede řada cílů dílčích, mezi které patří analýza historického vývoje zaměřená především na rozvoj turismu ve vybraných obcích, dále se pokusím analyzovat současnou vybavenost obce z hlediska (nejen turistické) infrastruktury i sociálního a lidského kapitálu.

Velký přínos k uskutečnění vytyčených cílů očekávám z plánovaných řízených rozhovorů, ve kterých budou dotazováni rezidenti, ale i významní aktéři podílející se na chodu obce a významných subjektů cestovního ruchu (viz. kapitola 5).

Na základě skutečností zjištěných rešerší literatury a řízenými rozhovory bude provedena komparace obou vybraných destinací (viz. kapitola 6). Následně se pokusím navrhnout doporučení pro samosprávu i ostatní aktéry vyskytující se v obcích, která by mohla napomoci k socio-kulturně udržitelnému rozvoji zde zkoumaných i dalších destinací (viz. kapitola 7).

2 Teoretické zarámování

Tato práce se opírá především o vědní disciplínu geografie cestovního ruchu a udržitelný management cestovního ruchu. Nejvýznamnějšími teoriemi, které jsou zde rozebírány a aplikovány na vybrané destinace, jsou jednotlivé typy únosné kapacity území s důrazem na únosnou kapacitu socio-kulturní. Vztah rezidentů k turistům bude stavěn především na Doxeyho iritačním indexu. V rámci jednotlivých vědních disciplín, teorií a jejich aplikací na dané území, bude diskutována literatura a další zdroje, které jsou v práci použity.

2.1 Cestovní ruch

Cestovní ruch (též turismus) je velmi interdisciplinárním oborem. Zahrnuje poznatky z geografie, sociologie, ekonomie, psychologie, filosofie a dalších vědních disciplín (Štyrský, Šípek 2011). V posledních letech je na něj pohlíženo především z pohledu ekonomického. Cestovní ruch je chápán jako jedno z nejdynamičtějších průmyslových odvětví, „které se podílí na realizaci třech základních národohospodářských makroekonomických cílů. Těmi jsou hospodářský růst, vyrovnanost platební bilance a dosažení co nejvyššího stupně zaměstnanosti.“ (Štěpánek, Kopačka, Šíp 2001, s. 24). „Tento sektor a na něj navázané ekonomické aktivity vytvářejí 11 % světového HDP, zaměstnávají 200 milionů osob a přepraví téměř 700 milionů pasažérů za rok. Očekává se, že tato čísla se do roku 2020 zdvojnásobí.“ (Třebický 2007, s. 130)

Mnohé státy, především ty, ve kterých příjmy z CR tvoří významnou část HDP, mají vlastní ministerstva cestovního ruchu a považují jej za jeden z hlavních pilířů ekonomiky. Pro českou ekonomiku je cestovní ruch, který spadá pod Ministerstvo pro místní rozvoj (dále MMR), rovněž citelným příjmovým zdrojem, ovšem jeho význam stále není plně doceňován. Dle dat za rok 2011 publikovaných Českým statistickým úřadem dne 4. 3. 2014 se cestovní ruch podílí 2,7 % na HDP České republiky. Tento ukazatel projevuje od roku 2004 mírně klesající trend, což je ovšem způsobeno posilováním ostatních odvětví. V absolutních číslech dochází od roku 2003 k růstovému trendu tvorby HDP z cestovního ruchu. Podíl CR na celkové zaměstnanosti v roce 2011 dosahoval výše 4,52 %. (Aktualizace dat ze Satelitního účtu 2014) Dle ČNB v roce 2012 dosahovaly devizové příjmy cestovního ruchu v ČR 137,8 mld. Kč. (Platební bilance 2014) Můžeme tedy říci, že devizové příjmy z cestovního ruchu pozitivně ovlivňují platební bilanci ČR.

Je poměrně zajímavé sledovat například i zařazení cestovního ruchu ve školství. V Česku se s tímto oborem setkáme nejčastěji ve spojení s ekonomickými školami a to jak na úrovni středoškolské, kdy je obor cestovní ruch často chápán jako odnož obchodních akademií a jeho základem bývá management směřovaný do sféry turismu. Na vysokých školách existují především bakalářské obory cestovního ruchu, najdeme je rovněž především na fakultách managementu a mezinárodních vztahů. Samozřejmě předměty týkající se cestovního ruchu najdeme rovněž v sekcích geografických (viz. Přírodovědecká fakulta UK v Praze), zde však často tvoří pouze nepříliš upřednostňovanou oblast na rozdíl od mnohých zahraničních univerzit.

Naopak v anglosaském školství je mnohem typičtější spojení cestovního ruchu s geografii než s ekonomickými obory (např. na Novém Zélandu či v Austrálii), které se tedy v poslední době i zde začínají dostávat do popředí (např. ve Velké Británii). (Hall, Page 2009)

Rozvoj cestovního ruchu je obecně chápán jako kladný ukazatel, a to právě z pohledu ekonomického růstu. V minulosti byla cílem prakticky všech zemí podílejících se aktivně na cestovním ruchu jeho maximalizace. V posledních letech ovšem čím dál častěji vyplouvají na povrch negativa spojená s rozvojem cestovního ruchu, kterými se na rozdíl od ekonomů zabývají spíše environmentalisté, sociologové, sociální geografové nebo psychologové. Toto téma rozebírá Fialová (2012) v publikaci *Cena za cestovní ruch: přínosy versus ztráty*. Prvním významným impulzem pro tuto změnu vnímání cestovního ruchu a jeho rozvoje bylo jednání na Summitu Země v Rio de Janeiro v roce 1992 (viz. kapitola 2.3).

Z již zmíněné interdisciplinarity je patrné, že existuje i množství definic vysvětlujících pojem cestovní ruch. Dle UNWTO (1995, s. 1-2) je cestovní ruch chápán jako „aktivita osob cestujících mimo místo jejich obvyklého prostředí nebo pobývajících v těchto místech po dobu kratší než jeden rok, a to za účelem trávení volného času, obchodu či za jiným účelem“.

Poněkud obsáhlejší definicí je pojetí od autorů Pásková, Zelenka (2002, s. 45), kteří cestovní ruch chápou „jako souhrn aktivit účastníků cestovního ruchu, souhrn procesů budování a provozování zařízení se službami pro účastníky cestovního ruchu včetně souhrnu aktivit osob, které tyto služby nabízejí a zajišťují, aktivit spojených s využíváním, rozvojem a ochranou zdrojů a zdrojů pro cestovní ruch, souhrn politických a veřejně-správních aktivit a reakce místní komunity a ekosystémů na uvedené aktivity“. Pásková a Zelenka jsou autory již citovaného *Výkladový slovník cestovního ruchu* (2002), který je obsáhlou publikací

poskytující výklad jednotlivých pojmů a definicí spadajících do široké tematiky cestovního ruchu.

Ač jsou výše zmíněné definice zdánlivě rozdílné, obě v sobě skrývají totožné základní podmínky, za jakých lze hovořit o cestovním ruchu. Podstatnou dimenzí je zde místo, které musí splňovat jisté předpoklady pro cestovní ruch, které rozdělujeme na předpoklady lokalizační, realizační a selektivní. (Ryglová, Burian, Vajčnerová 2011)

Lokalizačními předpoklady chápeme atraktivitu, za kterými se turisté a návštěvníci vydávají. Může jít o atraktivitu přírodní (v případě modelové destinace Rokytnice nad Jizerou se jedná o hory, lesy, relativně čisté ovzduší,...), ale také o atraktivitu kulturní (kulturní a sportovní akce, historické pamětihodnosti, v některých případech i zábavní podniky apod. viz Špindlerův Mlýn jako modelový příklad - kapitola 4.1.3). (Vystoupil a kol. 2007)

Nelze opomenout ani realizační předpoklady pro rozvoj cestovního ruchu v místech s vhodnými lokalizačními předpoklady. Jedná se o materiálně technickou základnu v podobě ubytovacích a stravovacích zařízení, také ale o dostupnost zdravotnických zařízení či informačních center, možnosti nákupu apod. Do realizačních předpokladů spadá také neméně významná dopravní infrastruktura. (Ryglová, Burian, Vajčnerová 2011)

V rámci domácího cestovního ruchu mnohdy opomíjené, v mezinárodním cestovním ruchu ovšem velmi významné, jsou také předpoklady selektivní. Ty lze rozdělit na objektivní a subjektivní. Mezi objektivní řadíme především politickou, ekonomickou a bezpečnostní situaci v dané zemi/destinaci. Dále sem lze zařadit administrativní složitost v přístupnosti destinace (víza pro zahraniční turisty apod.), ale také vyspělost zdravotnictví atd. Z pohledu objektivních selektivních předpokladů je Česko považováno za poměrně přívětivou (především bezpečnou) destinaci. Významné jsou ale také subjektivní selektivní předpoklady, kam můžeme zařadit stupeň vzdělání a ekonomickou situaci jednotlivých účastníků cestovního ruchu, jejich věkovou strukturu, motivaci pro cestování nebo módnost vybraných destinací, které výběr ovlivňují. (Bogner 2013)

Kromě místa je další velmi významnou dimenzí pro cestu, která nepřesahuje dobu jednoho roku, motivace. „Z míst trvalého bydliště se rekrutuje účastník cestovního ruchu, který reprezentuje stranu poptávky uspokojovanou na trhu cestovního ruchu adekvátní nabídkou, jehož rozhodování ovlivňuje řada faktorů a vyplývajících potenciálů. Mezi nimi mají dominantní postavení životní úroveň, kvalita životního prostředí, v neposlední řadě i úroveň

předkládané nabídky.“ (Štěpánek, Kopačka, Šíp 2001, s. 19) Rozlišujeme dvě základní motivace, které účastníky CR k turismu vedou, a to tzv. „push efekt“ – tedy „vytlačovací efekt“, kdy jsou rezidenti vytlačováni z místa svého trvalého bydliště, ať už z důvodu příliš hustého osídlení, špatného životního prostředí nebo i příjezdem množství turistů do místa trvalého či obvyklého pobytu rezidentů a nebo „pull efekt“ – kdy jsou naopak lidé do určitého místa přitahováni, a to nejčastěji z důvodů zajímavých lokalizačních předpokladů, samozřejmě s podporou kvalitních realizačních i selektivních předpokladů. Zda u modelových destinací Špindlerův Mlýn a Rokytnice nad Jizerou převažují jako důvody pro vycestování rezidentů mimo jejich obec spíše „push“ nebo „pull“ efekty bude otázkou zkoumání v případové studii, která je předmětem praktické části práce (viz. kapitola 5). Bude se jednat o jeden z indikátorů ukazujících na spokojenost místních obyvatel s kvalitou života v obci.

2.1.1 Udržitelný cestovní ruch a dopady CR na přírodní a sociální prostředí

Trvale udržitelný rozvoj nejen ve spojení s cestovním ruchem je v poslední době poměrně často diskutovaná problematika. Nejvýznamnější domácí publikací, která se stala podkladem a byla i inspirací pro téma mé diplomové práce je *Udržitelnost rozvoje cestovního ruchu* od Páskové (2009), která zahrnuje množství teoretických zarámování, ale i praktické příklady a řadu obrazového materiálu. Zabývá se mimo jiné vybranými koncepcemi a přístupy k udržitelnému cestovnímu ruchu, seznamuje čtenáře s koncepty únosné kapacity území, což je zásadní téma zkoumané v právě mnou předkládané diplomové práci. Zaobírá se monitoringem a jednotlivými indikátory udržitelného rozvoje, dále otázkou marketingu a managementu cestovního ruchu. Kniha obsahuje i velmi cenné případové studie týkající se jak regionů českých tak i zahraničních.

Za udržitelný je považován takový cestovní ruch, který „dlouhodobě nenarušuje přírodní, kulturní a sociální prostředí. Měl by přinášet zisky místním obyvatelům, nikoli pouze národním a nadnárodním korporacím.“ (Třebický 2007, s. 130) Dle National Geographic můžeme vyhodnotit jako udržitelný rozvoj cestovního ruchu takový, který „1. podporuje integritu místa, 2. zvýhodňuje rezidenty, 3. zachovává zdroje, 4. respektuje místní kulturu a tradice, 5. nezneužívá „své“ produkty, 6. preferuje kvalitu před kvantitou, 7. představuje opakování cest“. (Pospíšil 2010, s. 31)

Na základě studia literatury i osobních zkušeností získaných v průběhu mého života v Krkonoších jsem stanovila hypotézu, kterou si má práce klade za cíl potvrdit či vyvrátit.

Tato hypotéza tvrdí, že pro život rezidentů je velká míra cestovního ruchu v destinaci destruktivní nikoli přínosná. Druhá hypotéza stojící na stejných základech tvrdí, že obec Špindlerův Mlýn v souvislosti s přílišnou orientací na cestovní ruch poskytuje horší podmínky pro život rezidentů než obec Rokytnice nad Jizerou, která má srovnatelný přírodní i další potenciál pro rozvoj cestovního ruchu jako Špindlerův Mlýn.

Rozvoj cestovního ruchu, je-li koncipován udržitelnou formou, může mít pozitivní vliv na rozvoj destinace. Avšak není-li regulovaný, může působit velké problémy v podobě neblahých dopadů na přírodní ale i sociální prostředí. Při provozování cestovního ruchu často dochází k čerpání neobnovitelných a jedinečných zdrojů, které jsou lákadly pro turisty. Tímto neodpovědným čerpáním ovšem dochází k postupnému ničení těchto zdrojů, které se v důsledku chování turistů stávají pro ně samé méně a méně atraktivní. Tento proces nazýváme efektem „turistické pasti“. (Pásková, Zelenka 2002)

Vlivy cestovního ruchu na přírodní prostředí jsou poměrně snadno pozorovatelné a měřitelné a často i laik bez dlouhého rozmýšlení dokáže ohodnotit tyto důsledky jako pozitivní či negativní. Mezi nejčastější negativní vlivy CR na přírodní prostředí v českém prostředí se řadí například emise (doprava, noční lyžování), eroze (prošlapávání cest, zařezávání lan horolezců), zavlečení nepůvodních druhů (narušení původních ekosystémů, vytlačení ohrožených druhů) nebo poškozování přírodních hodnot a biodiverzity (vrypy a grafity na skalních útvarech) apod. (Pásková 2009)

Sledovat dopady cestovního ruchu na sociokulturní prostředí je poněkud složitější a hodnocení, kdy jde ještě o dopady pozitivní nebo už negativní je obtížnější o to více. Dopady tohoto typu můžeme rozdělit do několika oblastí – sociální, kulturní, ekonomické a infrastrukturální či urbanistické aj. Jednotlivé efekty spadající do těchto oblastí budou předmětem zkoumání konkrétních destinací CR v rámci případové studie této práce. Zvláštní pozornost bude věnována turistické iritaci (viz. kapitola 2.6), dualizaci společnosti, kdy se jedná o rozdělení společnosti na ty obyvatele, kteří profitují vysoké zisky z cestovního ruchu a ty, kterým turismus nepřináší pozitivní efekt, naopak jeho přemírou spíše trpí. (Pásková 2009)

Dále se práce bude zabývat marginalizací společnosti („proces vytlačování rezidentů z prestižnějších částí sídelního území“ Pásková, Zelenka 2002, s. 169), turistifikací („proces vytlačování základních funkcí sídla, které se stává destinací CR,... preferováno je uspokojování potřeb návštěvníků na úkor rezidentů...“ – Pásková, Zelenka 2002 s. 297 - 298)

a vznikem turistických ghett, kdy jsou místní obyvatelé a jejich potřeby odsouváni do pozadí a centrem dění se stávají turisté se svými potřebami. Tyto procesy lze označit i jako derezidencializaci, která představuje vytlačování obytné funkce z turisticky zajímavých oblastí především zařízeními cestovního ruchu a souvisejícími službami. (Heřmanová, Chromý a kol. 2009) Dalšími výraznými problémy jsou například kongesce veřejných prostor a komunikací či „architektonické znečištění“, které je způsobeno výstavbou infrastruktury cestovního ruchu, která nezapadá do místní krajiny a vizuálně ji narušuje a tím i genia loci („Genius loci - holistický souhrn hmatatelných i nehmataelných projevů historie i současnosti lokality, jedinečný a neopakovatelný, vytvářející svou kontinuální interakci s duchovním světem návštěvníka nebo rezidenta jeho vícerozměrný dynamický vjem z dané lokality.“ Pásková, Zelenka 2002, s. 95). Mezi významné ekonomické problémy v destinaci způsobené cestovním ruchem patří sezónní a jádrová inflace a ekonomické úniky. (Pásková 2009)

Co se týká ekonomických efektů, jsou často předkládány pouze ty pozitivní. Jedním z často zmiňovaných je například multiplikační efekt, kdy cestovní ruch vytváří množství pracovních míst nejen přímo, ale i nepřímo (výstavba infrastruktury cestovního ruchu, vzdělávání odborníků v CR, bohužel ale také zaměstnanci nevěstinců nebo drogoví dealeri). „Multiplikační efekt způsobuje, že každé pracovní místo v cestovním ruchu otevírá možnost vzniku v průměru dalším třem pracovním příležitostem.“ (Ryglová, Burian, Vajčnerová 2011). Tento nadprůměrný multiplikátor, který se v odvětví cestovního ruchu vyskytuje, je mimo jiné způsoben i významnou komplementaritou, kterou jsou služby cestovního ruchu typické (Šauer 2008). Negativní stránky zaměstnanosti v CR jsou naopak její velká sezónnost, zaměstnávání členů vlastní rodiny (často neplacená nebo minimálně placená práce), nekvalifikované pracovní síly a cizinců (nezřídka nelegálně) (Vystoupil a kol. 2007). Jedním z největších problémů je odtok financí z destinace, které jsou sem dovezeny turisty. Mnoho podniků, ubytovacích a stravovacích zařízení, ski areálů a zábavních center je vlastněno podnikateli a firmami, které mají sídla mimo destinaci. Dochází tedy k čerpání zdrojů v místě uskutečňování cestovního ruchu, finance z těchto zdrojů vytěžené se sem ovšem nevrací a neslouží tak k obnovování místních zdrojů, k jejich ochraně nebo jako „odškodnění“ místním obyvatelům za zhoršení životních podmínek, které jim neúměrný cestovní ruch v destinaci často přináší (viz. kapitola 5.1). Tato skutečnost, kterou lze velmi často pozorovat, je v přímém rozporu s definicí udržitelného cestovního ruchu, který by měl být cílem ve všech destinacích (v těch, které se nachází v chráněném území dvojnásob).

Je velmi důležité, aby tempo rozvoje dané lokality bylo přiměřené a rezidenti tak byli schopni se s ním bez větších problémů vyrovnat. Masový cestovní ruch, který je v současnosti stále hlavním proudem, má často sklon vylučovat z rozhodovacího procesu místní komunity a jejich touhu po pomalém životním stylu, přestože právě tento způsob života může být pro turisty velmi zajímavý a může se jednat o jednu z důležitých komponent, která tvoří spolu s ostatními ucelený dojem z dovolené. Jedním z cílů udržitelného turismu je vštípit turistům úctu k přírodě, životnímu prostředí i jiným kulturám a tradicím. Lidé by se měli odpoutat od rychlého životního stylu a snažit se využívat prostředky co nejméně zatěžující prostředí, ve kterém se pohybují. Stejně jako produkty, které průmysl ČR vytváří, by měly být šetrné k životnímu prostředí. (Wearing, Wearinm, Mcdonald 2012)

Rezidenti by měli mít možnost kontroly a regulace nad rozvojem cestovního ruchu ve své destinaci. Je nezbytné podporovat vzdělávání místních obyvatel v turistických destinacích tak, aby se mohli sami angažovat na celém procesu cestovního ruchu a mohli těžit ze zisků, které přináší. Je třeba zaměřit se na mikro-sociální prvky, tzn. jak lidé v dané lokalitě žijí, jaký vliv na jejich životní styl má rozvoj cestovního ruchu apod. Toto se ovšem neobejde bez kvalitního destinačního managementu (viz. kapitola 2.4). Spokojení rezidenti budou lépe komunikovat s turisty. Tím se zvýší sociální hodnota navštíveného místa, která povede ke vzájemné spokojenosti a prohlubování zážitků návštěvníků a zároveň obohatí kulturu a identitu místních lidí. (Wearing, Wearinm, Mcdonald 2012)

Turismus je v mnoha lokalitách vnímán jako negativní síla, existují ale cesty, jak tyto potenciální problémy řešit a zakořeněné názory odstranit. Se správným přístupem k účasti a plánování by mohl být turismus nástrojem pro udržitelný rozvoj destinace.

Nejlépe filosofii udržitelnosti vyjádřil Antoine de Saint-Exupéry, když řekl, že *"Zemi jsme nezdědili po našich předcích, ale půjčili jsme si jí od našich dětí,"* a tomu by mělo odpovídat i naše chování k ní.

2.1.2 Cestovní ruch v horských a chráněných přírodních oblastech

Horské oblasti zaujímají pětinu zemského povrchu a poskytují významné zdroje více než polovině světové populace. Těmito zdroji nejsou myšleny pouze vzácné nerostné suroviny, ale i pitná voda, čistý vzduch, zázemí pro zemědělství a v neposlední řadě i vzácná fauna a flora, která je nezbytná pro medicínu a další obory. Turismus směřovaný do těchto oblastí je

jen jednou z dalších možností, jak horské regiony využívat (Godde, Price, Zimmermann 2000). Nutné je však dbát na usměrňování všech aktivit, které by tato vzácná území mohly nevratně poškozovat.

„Rozvoj cestovního ruchu v horských regionech je na jedné straně ovlivňován především přírodními předpoklady, avšak na druhé straně jsou v těchto regionech komplikovanější podmínky pro zástavbu či dopravní propojování sídel. Nevyhnutelné je rovněž respektování limitů pro zatížení území, aby nedošlo k degradaci sídla neúnosným využitím prostoru pro rekreaci.“ (Kalabisová a kol. 2013, s. 63)

Jedním z nejvýraznějších rysů cestovního ruchu v celosvětovém měřítku je sezónnost. U horských oblastí toto zpravidla (díky výkyvům počasí) platí dvojnásob. R. W. Butler (2001, s. 5) chápe sezónnost jako „časovou nerovnováhu ve fenoménu cestovního ruchu, která může být vyjádřena pomocí takových prvků jako je počet návštěvníků, výdaje návštěvníků, provoz na dálnicích a jiných formách dopravy, zaměstnanost a vstupy na turistické atraktivitu.“

Sezónnost lze rozdělit na dvě základní skupiny. Jednu lze nazvat „přírodní“ a druhou „institucionální“. (Baron 1975, Hartmann 1986, In: Butler 2001) Přírodní je typ sezónnosti, který vnímáme jako prvořadý, je spojen především s proměnami klimatu. Turismus v destinacích je řízen teplotami, množstvím srážek, délkou slunečního svitu, cyklóny a dalšími přírodními podmínkami v průběhu roku. Za institucionální lze považovat takovou sezónnost, která je dána nikoli přírodními cykly, ale rozhodnutím člověka. Mezi nejtypičtější příklad patří školní prázdniny, víkendy, celozávodní dovolené, náboženské a jiné svátky, kdy lidé nejčastěji cestují mimo domov. (Butler 2001)

Horské oblasti v Česku jsou typické hlavními a vedlejšími sezónami. Hlavními sezónami jsou zde léto a především zima, vedlejšími potom jaro a podzim. Nejvýznamnějším obdobím ve zkoumaných Krkonoších je právě zima, která nabízí turistům na naše poměry velmi dobré podmínky pro běžecké i sjezdové lyžování, které do našich nejvyšších hor každoročně lákají mnoho tuzemských ale i zahraničních turistů. Tímto tématem se zabývá mimo jiné i Štěpánek, Kopačka a Šíp (2001).

Sjezdové lyžování je poměrně náročné na lokalizační i realizační předpoklady cestovního ruchu. Mezi základní podmínky pro vznik kvalitních sjezdových tratí patří bezesporu vhodné fyzicko-geografické ale také klimatické podmínky. Nutné jsou vysoké investiční náklady nejen na vybudování nutné infrastruktury ale i na následný chod areálu. Zanedbatelné nejsou

ani problémy v podobě obtížného vyjednávání provozovatelů lyžařských areálů s orgány ochrany přírody, jelikož aktivity spojené s výstavbou areálů i s jejich samotným provozováním jsou mnohdy považovány za významný zásah do přírodních ekosystémů, které bývají v horských oblastech nezdědka velmi vzácné. (Vystoupil, Šauer a kol. 2011)

Horské oblasti nebo jejich části jsou často vyhlášeny územími se zvláštní ochranou (Zvláště chráněná území 2014). „Chráněná území představují geograficky vymezené oblasti, vyhlášené a spravované za účelem dosažení konkrétních cílů, které jsou vztaženy k předmětům ochrany těchto území. Chráněná území by měla přispět k zachování rozmanitosti na úrovni ekosystémů, druhů i genů, udržet potřebnou kvalitu, strukturu a funkci ekosystémů a udržet příznivý stav populací ohrožených druhů rostlin a živočichů.“ (Vopálková 2007, s. 145)

Cestovní ruch v horských a chráněných oblastech je velmi úzce propojen s UCR. Původním hlavním cílem turistů směřujících do horských a přírodních oblastí (ať už v minulosti byly chráněné či nikoli) bylo provozování turismu přírodního typu („Jakákoli forma cestovního ruchu, jejímž hlavním cílem je návštěva volné přírody a přírodních oblastí, vhodných pro pozorování přírodních scenérií, planě rostoucích rostlin a volně žijících živočichů.“ Třebický 2007, s. 130). Turismus přírodního typu se zaměřuje především na ekologicky citlivá a zranitelná území, paradoxní tedy je, že může být potenciálně ve svých důsledcích mnohem škodlivější než jiné formy turismu. (Gössling 1999) „Podle údajů Světové unie ochrany přírody (IUCN) je v současné době turismus druhým nejvýznamnějším negativním faktorem ohrožujícím chráněná území.“ (Třebický 2007, s. 130)

Vzhledem k vysoké míře zranitelnosti je nezbytné tato unikátní území chránit. V Česku existuje šest typů zvláště chráněných území, která vymezuje Zákon o ochraně přírody a krajiny. Patří sem přírodní památky (PP), národní přírodní památky (NPP), přírodní rezervace (PR) a národní přírodní rezervace (NPR), chráněné krajinné oblasti (CHKO) a národní parky (NP). (Zvláště chráněná území MŽP 2014)

Právě Krkonoše, které jsou předmětem zkoumání v této diplomové práci, jsou nejstarším národním parkem v Česku založeným v roce 1963. Krkonošský národní park (KRNAP) byl založen roku 1963 (Územní ochrana Krkonoš 2010). Dále se Krkonoše roku 1992 staly biosférickou rezervací (Územní ochrana Krkonoš 2010), byly tedy zahrnuty do mezinárodního programu UNESCO (UNESCO 2014), Člověk a biosféra.

Problém nastává, když je v přírodně ale i kulturně zranitelných oblastech provozován cestovní ruch trvale neudržitelným způsobem. V případě horských oblastí v našich klimatických podmínkách se jedná často o sjezdové lyžování, které je na rozdíl od lyžování běžického výrazně náročnější na lokalizační i realizační předpoklady. Už jen vybudování infrastruktury potřebné pro provozování tohoto sportu je obrovským zásahem do krajiny. Vyřezávání lesů, odvádění vody potřebné pro umělé zasněžování (velké množství spotřebovaných energií, hlukové i světelné znečištění mající neblahý vliv na život a rozmnožování živočichů, umělý sníh narušující přirozenou regeneraci vegetace a nešetrná zástavba jsou jen některými z problémů, které s sebou tento v dnešní době vyhledávaný sport na našich horách přináší. (Více např. Fialová 2014)

Střediska sjezdového lyžování lze rozdělit dle jejich významu do tří skupin na lokální, regionální a národní. Parametry pro rozčlenění středisek do skupin jsou celková délka tratí a počet přepravených osob za hodinu. Zaměříme-li se na Rokytnici nad Jizerou a Špindlerův Mlýn (kam lze zahrnout středisko Svatý Petr a Medvědíň s Horními Mísečkami), lze konstatovat, že obě tyto destinace spadají do skupiny středisek sjezdového lyžování národního významu, dokonce jsou z pohledu uvedených kritérií největšími středisky v Česku (viz tabulka 1 a 2 - údaje z r. 2009). (Vystoupl, Šauer 2011)

Tab. 1: Délka sjezdových tratí ve střediscích Špindlerův Mlýn a Rokytnice nad Jizerou v roce 2009

Středisko	Délka sjezdovek				
	Celkem		Z toho v %		
	v m	v %	Modré	Červené	Černé
Rokytnice nad Jizerou	23 020	100	67,9	26,3	5,8
Špindlerův Mlýn (Svatý Petr + Medvědíň a Horní Mísečky)	23 745	100	30,5	59,5	10

Zdroj: Upraveno dle Vystoupl, Šauer a kol. 2011

Tab. 2: Počet lanových drah a vleků a hodinová přepravní kapacita ve střediscích sjezdového lyžování Špindlerův Mlýn a Rokytnice nad Jizerou v roce 2009

Středisko	Lanové dráhy		Vleky		Lanové dráhy a vleky	
	počet	os/hod	počet	os/hod	počet	os/hod
Rokytnice nad Jizerou	2	4 020	24	12 675	26	16 695
Špindlerův Mlýn (Svatý Petr + Medvědí a H. Mísečky)	5	9 718	12	10 825	17	20 543

Zdroj: Upraveno dle Vystoupil, Šauer a kol. 2011

Naopak nesmíme opomenout pozitivní efekty, kdy lyžařská střediska zaměstnávají poměrně velký počet obyvatel. Většinou se však jedná pouze o sezónní brigádnickou práci. Pokud lidé jezdí do středisek skutečně primárně za lyžováním/snowboardíngem, lze také ze sociálního hlediska ocenit motivaci návštěvníků věnovat se sportovním aktivitám.

V obdobích, kdy hory nejsou pokryty sněhem, nabízí toto území ideální podmínky pro horskou turistiku, která s sebou rovněž přináší často opomíjená a špatně postihovatelná rizika. Nejedná se pouze o znečištění krajiny všudypřítomnými odpadky, ale i vyšlapáváním nových cestiček, čímž se ohrožuje vzácná vegetace, která se zde nachází. Problémem je ale rovněž i vznik zpevněných cest, které představují umělé přerušení krajiny a nemůže tak docházet k přirozenému stěhování vegetace. Naopak zde dochází také k nechtěnému zavlečení nepůvodních složek biosféry, která mohou vytlačovat i vzácné endemité druhy („druh, který vznikl a je rozšířen jen v určitém omezeném území a nikde jinde se nevyskytuje“ Endemité 2012).

2.2 Geografie cestovního ruchu

Geografie je vědou, která se dělí na řadu disciplín, přičemž geografie cestovního ruchu (dále GCR) a rekreace patří mezi ty nejmladší. Důvodem pro to je pozdní vznik samotného cestovního ruchu. Cestování je sice staré jako lidstvo samo, o cestovatelských výpravách můžeme hovořit již ve starověku, středověké zámožské objevy tuto tezi pouze potvrzují. Teprve v 19. století byl volný čas definován jako společensko-ekonomická kategorie a stal se předmětem zkoumání především sociologů a ekonomů. (Vystoupil, Šauer a kol. 2011)

„Geografie cestovního ruchu (geography of tourism) je obor zabývající se studiem zákonitostí prostorových vztahů mezi cestovním ruchem a rekreací na straně jedné a krajinnou sférou na straně druhé, zákonitostmi a faktickým rozmístěním cestovního ruchu v oblastech různé prostorové hierarchie, dále studiem lokalizačních, selektivních a realizačních faktorů a podmínek rozvoje cestovního ruchu“. (Vystoupil 2008, s. 296)

Geografie je obor cestovnímu ruchu velmi blízký. Jak je již zmiňováno v kapitole o cestovním ruchu (kapitola 2.1), „místo“ je nezbytnou a základní součástí turismu. V geografii cestovního ruchu můžeme zkoumat, jaká místa jsou pro turismus atraktivní a z jakých důvodů.

Předmětem zkoumání geografie cestovního ruchu je také oblast životního prostředí z regionální, územní a evoluční perspektivy. Geografové analyzují statické a dynamické aspekty cestovního ruchu, vyhodnocují výsledky a syntetizují tyto informace do popisných, prediktivních a normativních modelů. (Mitchell 1991)

Geografie cestovního ruchu je tedy základním kamenem této práce, která zkoumá percepci turismu v daném prostoru (Špindlerově Mlýně a Rokytnici nad Jizerou), který je díky svým lokalizačním, realizačním i selektivním předpokladům atraktivní pro rozvoj cestovního ruchu. V kapitole 6 dochází ke komparaci dvou zmiňovaných obcí z pohledu vztahů mezi těmito turistickými destinacemi a rezidenty daných středisek.

2.3 Management a marketing cestovního ruchu

„Management je cílevědomě koordinované působení na aktivitu lidí (a na systémy, které vytvářejí spolu s věcnými prostředky), zaměřené ke zdokonalení současného (výchozího) stavu.“ (Mareš, Rošický 2006, s. 7)

Management cestovního ruchu (dále MCR) je obor úzce propojený s GCR a UCR a v posledních letech získává na významu, což se odráží i na množství dostupné literatury. Za nejprínosnější považuji jednotlivé příspěvky ve sbornících z konferencí a sjezdů odborníků cestovního ruchu, mezi které patří například *Udržitelný management přírodě blízkých oblastí* editovaný Čihařem a kol. (2007), kde byla pro diplomovou práci nejvíce využita kapitola *Turismus a chráněná území* (Třebický 2007). Z dalšího sborníku, který je editovaný Páskovou a Dolejským (2011), byly pro potřeby této práce využity především příspěvky *Regionální*

identita a identita regionu ve spojení s cestovním ruchem od Fialové (2011) a *Indikátory udržitelného rozvoje pro chráněná území ČR* od Čihaře a Třebického (2011).

Bude-li se cestovní ruch v dalších desetiletích vyvíjet stejným tempem jako v druhé polovině 20. století, je nemyslitelné, nechat ho svévolně plynout. Naopak jeho dopady, ať už pozitivní nebo negativní, je třeba ve sférách ekonomických, environmentálních i sociálních značně korigovat. V kontextu s tímto je naprosto nezbytné vzdělávání budoucích odborníků v oboru cestovního ruchu v otázkách udržitelnosti rozvoje cestovního ruchu a tyto poznatky aplikovat jak do významných politických rozhodování a zákonodárství, tak i do každodenních operativních rozhodování. (Weaver 2006)

Pro udržitelný rozvoj CR je naprosto nezbytná spolupráce všech aktérů CR, mezi které spadají subjekty cestovního ruchu, turisté, soukromé subjekty s destinacemi propojené, státní sféra a rezidenti. K tomu, aby došlo ke vzájemné kvalitní kooperaci těchto jednotlivých článků je zapotřebí schopného destinačního managementu (DM). „Destinační management, neboli řízení destinace, je specifická forma řízení, která spočívá v procesu založeném na kooperaci (spolupráci) mezi jednotlivými zainteresovanými aktéry cestovního ruchu a na koordinaci v oblasti plánování, organizování a rozhodování v destinaci, přičemž klíčovým faktorem úspěšné realizace destinačního řízení je vzájemná komunikace.“ (Holešinská 2010, s. 47) Zde je vyzdvihnut koncept 3K (kooperace, koordinace, komunikace), který v procesu managementu hraje zásadní roli. (Holešinská 2012)

V oblastech s vysokou koncentrací turistů dochází často k dualizaci společnosti. Lze ji jednoduše rozdělit na osoby, které žijí z cestovního ruchu nebo jsou do něj přímo zapojeni (turisté, majitelé ubytovacích a stravovacích zařízení, majitelé a provozovatelé skiareálů, průvodci, touroperátoři apod.) a na osoby, kterým cestovní ruch nepřináší přímé zisky ať už ekonomické či jiné a naopak mohou být přílišným rozvojem cestovního ruchu v místě omezování (do této skupiny lze mnohdy zahrnout významné procento rezidentů).

S rozvojem turismu spojená inflace cen, změna sortimentu a funkce veřejných prostor ze socializační na komerční a řada restriktivních opatření a autoregulačních systémů směřovaných zejména na turisty však často dopadá v největší míře na místní obyvatele, což samozřejmě zapříčiňuje změnu postoje rezidentů vůči turistům a cestovnímu ruchu obecně (lze měřit Doxeyho iritačním indexem viz. kapitola 2.6). (Pásková 2009)

Tato situace je velmi častá a silně problematická. Přílišná turistifikace, kterou je označováno vytlačování základních funkcí sídla a preferování uspokojování potřeb turistů a návštěvníků na úkor každodenních potřeb rezidentů (Pásková, Zelenka 2002), může vést až ke vzniku turistických ghett („Kompaktní část území sídla, na níž postupně došlo k vytlačení (resp. potlačení) běžných funkcí sídla (nejen obytné) funkcí komerční, navíc ve značné míře úzce zaměřenou na nabídku služeb CR. Tento jev je zpravidla doprovázen zvýšením cenové hladiny, snížením dostupnosti zboží běžné denní spotřeby, kongescí atd.“ Pásková, Zelenka 2002, s. 297) a vystěhovávání původních obyvatel z obcí, které nyní slouží primárně turistům. I tomuto jevu lze částečně zabránit nebo jej alespoň maximálně omezit prostřednictvím kvalitního a sociálně citlivého destinačního managementu. Ten například může zajistit jisté úlevy pro místní obyvatele nebo výhody v podobě možnosti využívání místní infrastruktury za lepších podmínek než mají turisté. Nezbytné je potom především zapojení rezidentů do procesů rozhodování a plánování rozvoje cestovního ruchu v destinaci.

Toto plánování by se mělo odrážet především ze zjištěné maximální možné únosné kapacity území (podrobněji rozebráno v kapitole 2.5) a zároveň umístění konkrétního střediska na pomyslné křivce životního cyklu destinace („Aplikace klasického ekonomického a marketingového modelu „životního cyklu produktu“ na složený produkt – destinaci, která se skládá z mnoha rozdílných produktů s odlišným průběhem a délkou životního cyklu. Pomocí vhodně zvolených indikátorů a s nutnou korekcí na působení dalších jevů a procesů lze sledovat kvantitativní, ale i kvalitativní změny v destinaci vlivem rozvoje cestovního ruchu... Koncept životního cyklu nabízí pro řízení v destinaci čtyři základní funkce: deskriptivní, explanační, prediktivní a preskriptivní.“ Pásková, Zelenka 2002, s. 336).

S ovlivňováním destinace a rozvoje cestovního ruchu v ní velmi úzce souvisí marketing CR, který je mnohdy špatně chápán a tím i špatně používán.

Je nutné zdůraznit, že pod pojmem marketing se neskrývá pouze propagace nebo ještě úžeji reklama. Jedná se o systém nástrojů (často označovaného pojmem marketingový mix – „Všechny kontrolovatelné faktory, které byly vybrány, aby uspokojily potřeby zákazníka, resp. vhodná kombinace součástí marketingového mixu sestavená pro prosazení marketingového cíle a využívaná jako součást marketingové strategie. Běžně uváděné 4P jsou pro CR rozšířeny na 8P + IT.“ (Pásková, Zelenka 2002, s. 170) Klasická 4P zahrnují produkt (product), cenu (price), distribuci/místo (place) a propagaci (promotion). (Rošický a kol. 2010) Do 8P se potom započítává navíc lidský faktor (people), sestavování balíčků

(packaging), programování (programming) a partnerství/kooperace (partnership). (Ipas, Hertanu 2011) Pásková a Zelenka (2002) přidávají ještě informační technologie.

Nelze ovšem zapomínat ani na pojmy jako je demarketing, který má za úkol zajistit demotivaci k určitému druhu chování, odradit od návštěvy jistých (často výrazně přetěžovaných) míst apod. Podobně významným pojmem je tzv. metamarketing, který se snaží jednotlivé aktéry cestovního ruchu motivovat k určitému morálnímu chování. Dalším pojmem, který se často ve spojení marketing a cestovní ruch vyskytuje je ecolabelling, který označuje činnost spojenou s udělováním nejrůznějších certifikátů garantujících environmentální šetrnost a udržitelnost označených produktů či služeb, které jsou vnímány jako konkurenční výhoda na trhu. (Pásková 2009) Typickým příkladem tohoto marketingového konceptu jsou regionální značky, které „upozorňují spotřebitelskou veřejnost viditelným a atraktivním způsobem na přednosti těchto produktů - místní původ, návaznost na tradice, vysokou kvalitu a užitnou hodnotu.“ (Regionální značky a certifikace 2014) Jsou-li tyto principy vhodně a efektivně používány, lze je považovat za velmi významný prvek přispívající k rozvoji udržitelného cestovního ruchu. Více o regionálních značkách např. Spilková, Fialová 2012 nebo Kašková 2013.

O tom, že se udržitelnost ve 21. století stává skutečně celosvětovým pojmem vypovídá i několikasetstránkový dokument OSN *Agenda 21*, který byl podepsán na konferenci v Rio de Janeiro v roce 1992. Deklarace o životním prostředí a rozvoji, pod kterou se podepsala mimo jiné i ČR, je rozdělena do čtyř hlavních částí – ochrana zdrojů a hospodaření s nimi, sociální a ekonomické aspekty, finanční zdroje, úloha velkých společenských skupin. Hlavním cílem tohoto dokumentu je zefektivnění spotřeby energie a surovin a hospodaření s půdou, odstranění chudoby, zavádění nových šetrných technologií apod. Tento dokument byl více rozpracován pro potřeby cestovního ruchu. Jedná se o Agendu 21 pro cestovní ruch, která byla za podpory UNWTO vypracována v roce 1996. Jejím cílem je směřování k environmentálně udržitelnému vývoji, ochraně životního prostředí a vzácných ekosystémů, k poznávání a podpoře identity a kultury místních obyvatel, informovanosti a všestrannému rozvoji návštěvníků. Tímto se zabývá také další verze rozpracování Agendy 21, kterou je Místní (též Lokální) Agenda 21, která klade důraz na respektování místních podmínek se zvážením externích vlivů. (Pásková, Zelenka 2002)

2.4 Koncept únosné kapacity území

Po definování udržitelného cestovního ruchu a destinačního managementu a přiblížení jejich významnosti se dostáváme k problému únosné kapacity území a jejího měření. Koncept únosné kapacity území (KÚKÚ) vyjadřuje jednoduše řečeno maximální možnou míru zatížení, kterou je zkoumané území schopné tolerovat (O'Reilly 1986). „Jde o takovou míru územní zátěže, která nezpůsobí trvalé snížení těch hodnot přírodních složek a socio-kulturního prostředí, o kterých existuje společenská shoda ve smyslu nezbytnosti usilovat o jejich zachování.“ (Pásková 2009, s. 133)

Je poměrně složité definovat exaktně hranici únosné kapacity v území. I samotný sběr informací a výpočet je díky obrovské komplexnosti, diferenci území a nutnosti kombinovat jednotlivé dimenze konceptu náročný.

Na území Česka jsou realizovány pouze dvě zde vzniklé studie zabývající se nastavením indikátorů UCR pro sledované destinace (lokální úrovně). Prvním je výsledek výzkumu z let 2007 – 2011, který byl organizován pro MMR a byl součástí projektu WD-69-07-4. Je jím dokument *Indikátory trvale udržitelného rozvoje jako nástroj sledování a snižování disparit v úrovni obyvatelstva jednotlivých regionů*. (In: Kalabisová 2013) Druhá studie *Potenciál a zatížení oblasti cestovním ruchem v souvislosti s ochranou životního prostředí* (Musil a kol. 2008) vznikla mezi roky 2007 a 2008 na Vysoké škole ekonomické. Cílem dokumentů bylo navrhnout vhodné indikátory pro sledování udržitelnosti cestovního ruchu, které je možné použít na lokální (nikoli celostátní) úrovni. Jsou zde zahrnuty indikátory z oblasti urbanismu, environmentalistiky, ekonomie i sociologie. Druhá zmíněná studie si dále klade za cíl ověřit již existující metody. Vyjadřuje nutnost vytvořit novou ucelenou metodiku pro zjišťování výše potenciálu a zatížení určité oblasti cestovním ruchem, která v Česku stále chybí. (Kalabisová 2013)

Cílem tohoto skladebného indikátoru (KÚKÚ), který měří zranitelnost lokality, je určit mezní hodnoty počtu návštěvníků, kteří při svém chování v dané lokalitě působí takové změny, které jsou pro toto území přijatelné. Tyto meze mohou být v průběhu času a s kvalitou destinačního managementu posunovány. (Pásková, Zelenka 2002)

Korigováním počtu návštěvníků za tímto účelem se zabývá rovněž návštěvnický management, který autorská dvojice Pásková, Zelenka (2002, s. 191) vysvětluje jako „soubor řídicích technik a nástrojů, používaných soukromými a veřejnými subjekty cestovního ruchu za účelem usměrňování toků návštěvníků a preventivně i ovlivňování způsobu jejich chování“.

Mezi hlavní nástroje návštěvnického managementu můžeme zařadit přístupový management, značení a udržování turistických tras, cenovou politiku, environmentální zonace destinace, dále budování sítě turistických informačních center (dále TIC), zpracování a vyhledávání kodexů chování a etických kodexů návštěvníka apod. (Galvasová a kol. 2008)

Únosnou kapacitu můžeme sledovat na rozměru fyzickém, environmentálně-ekologickém a sociálním, kterým převážně se tato práce zabývá. Je ovšem nutné mít na paměti, že jednotlivé rozměry se významně vzájemně ovlivňují. Přestože se v posledních letech začínají objevovat diskuse na téma udržitelnost, v mnoha destinacích již byla únosná kapacita území překročena. V Česku toto můžeme sledovat například právě v Krkonoších. (Pásková, Zelenka 2002) Na problematiku přetíženosti převážně sociálního rozměru únosné kapacity, kdy jsou zkoumány dvě konkrétní obce v Krkonoších, se zaměřuje případová studie v kapitole 4.

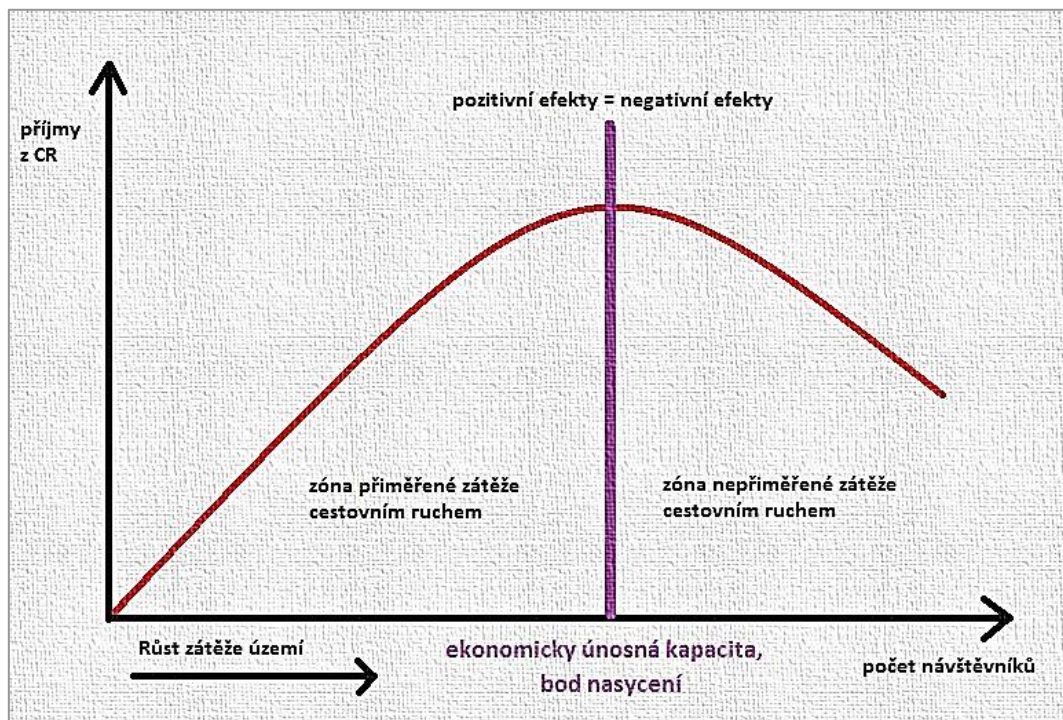
Jak už je zmíněno výše, KÚKÚ lze měřit různými způsoby. Pásková (2009) ve své publikaci uvádí, že nejvhodnější bývá kombinace konceptu „měkkého“ a „tvrdého“. Klasický (tvrdý) koncept únosné kapacity se zabývá limitací objemu návštěvnosti a obecně objemu rozvoje cestovního ruchu. Jde o složený ukazatel, který je možné vyjádřit pomocí dílčích a velmi úzce propojených složek kvantity, kvality, přírodních i lidských zdrojů zkoumané destinace. (Pásková 2012) Alternativou k němu je poněkud měkčí tzv. model LAC (model přijatelné změny), kdy jde o soustavné sledování a monitorování biosféry, stanovování přijatelných změn a na základě toho ovlivňování chování člověka. Cílem je určení hranice, při jejímž překročení už nejsou změny způsobené cestovním ruchem přijatelné pro všechny aktéry ve sledované destinaci. Model LAC používá různé nástroje pro měření. Mezi nejznámější patří např. EIA (posouzení dopadů projektů na životní prostředí), který je zároveň považován za jeden z možných způsobů ecolabellingu (viz. kapitola 2.4), SEA (posouzení dopadů strategií na životní prostředí), dotazníková šetření klíčových aktérů, indikátory udržitelného rozvoje, Delphi metoda („expertní metoda pro podporu rozhodování, prevenci a řešení problémů“ – Pásková, Zelenka 2002, s. 58) atd.

Dalším modelem, který Pásková (2009) uvádí jako alternativu k únosné kapacitě je tzv. „ekologická stopa“, která určuje plochu území, jenž je schopná absorbovat dopady chování jednoho uživatele v mezích přijatelných změn. Tento model je vhodné používat v pevně ohraničených prostorech. „Ekologická stopa převrací obvyklý poměr únosnosti: zatímco únosnost je dána velikostí populace na jednotku plochy, ekologická stopa stanovuje velikost plochy, která jedince či populaci živí.“ (Kušková 2001, s.12)

Samotný KÚKÚ dělíme, jak již bylo zmíněno, do několika dimenzí. Můžeme měřit fyzicky únosnou kapacitu, která je považována za nejběžnější pojetí. Udává, kolik lidí je daný prostor schopný přijmout, aniž by došlo k jeho poškození či destrukci. Tento model je vhodný v uzavřených prostorách s regulovanou návštěvností typu krasových prostor, zámeckých areálů, sportovních středisek apod. (Pásková 2009)

Ekonomicky únosná kapacita potom udává kompromis mezi ekonomickými zisky a kvalitou životního prostředí. Jedná se o maximální možný přínos při současném minimálním čerpání kapitálu (neobnovitelných zdrojů). Můžeme zde mluvit i o tzv. ekonomické zranitelnosti, kterou můžeme sledovat například na míře závislosti na hlavních zdrojových oblastech. Je rovněž nutné zmínit i tu skutečnost, že mezi počtem návštěvníků a příjmy z CR neplatí přímá závislost. To vyjadřuje níže graficky znázorněno (Paretovo optimum). Při překročení bodu nasycení v ekonomicky únosné kapacitě naopak s růstem návštěvníků příjmy relativně klesají (způsobeno masovým znehodnocením zdroje pro lukrativnější formy CR). (Pásková 2009)

Graf 1: Paretovo optimum vyjadřující vztah mezi zátěží životního prostředí a příjmy z cestovního ruchu s vyznačením ekonomicky únosné kapacity



Zdroj: Převzato z: Pásková 2009

Významná je rovněž institucionálně únosná kapacita, která označuje míru administrativní připravenosti pro rozvoj cestovního ruchu. Zahrnuje mimo jiné kvalitu destinačního managementu, propojenost jednotlivých složek samosprávy ale i soukromého sektoru včetně veškerých mechanismů, které s těmito segmenty souvisí. (Pásková 2009) Dochází-li k překročení institucionálně únosné kapacity, je velmi pravděpodobné, že bude narušena celá sociální sféra s výrazným dopadem na rezidenty. Zda dochází k problémům v této oblasti ve vybraných destinacích, bude rovněž řešeno v případové studii (viz. kapitola 5).

Zatím bylo na překročení únosné kapacity způsobené především větším množstvím turistů, než je schopná destinace absorbovat, pohlíženo jako na poškození destinace ze strany turistů. Psychologicky únosná kapacita ale ukazuje, že přetížení turisty může mít negativní dopady i na ně samotné. Jedná se o mez, jejíž překročení znamená subjektivní snižování kvality zážitku návštěvníka v destinaci (lze hovořit o přelidněnosti). (Pásková 2009) Přelidněnost může být chápána pozitivně i negativně. Záleží na dané situaci. Například na kulturních akcích, hudebních festivalech a podobných událostech je větší množství lidí vítáno a zvyšuje prožitek. Jde mimo jiné i o to, že se zde většinou nachází podobně smýšlející lidé, kteří společně chtějí daný okamžik prožívat. V přírodním prostředí ale i mnohých městských prostranstvích, kde se střetávají turisté s rezidenty a pracujícími lidmi, je přelidněnost chápána negativně a turistický zážitek je stejně jako kvalita života rezidentů spíše snižována. (Popp 2011)

Pro cíle vytyčené v této práci je i přes značnou propojenost všech zmíněných dimenzí stěžejní socio-kulturně únosná kapacita (nazývaná také jako toleranční). Jedná se o mez, při jejímž překročení dochází k nevratným změnám v rámci místní komunity. „Může jít o narušení lokálního životního stylu, postupnou ztrátu kulturní identity a změnu v tradiční hodnotové hierarchii. Potenciální problém intenzivně navštěvovaných lokalit spočívá v jejich pozvolné přeměně v tzv. „turistické ghetto“. Je tedy žádoucí zjistit akceptovatelnou úroveň návštěvnosti daných prostranství (parky, sady, ulice i nábřeží, naučné stezky, skalní města atd.), při kterém ještě aktivity cestovního ruchu nesnižují kvalitu života a možnost bezproblémového výkonu životních potřeb místním obyvatelům.“ (Pásková 2009, s. 139)

„Potenciální problém mnohých lokalit (včetně českých) spočívá v jejich pozvolné krystalizaci v tzv. „pozitivní ghetto“ lépe situovaných návštěvníků a malého procenta místních obyvatel (právě toto malé procento je klíčové při vnímání cestovního ruchu jako negativního jevu místním obyvatelstvem), které se díky těmto návštěvníkům movitým stává.“ (Pásková,

Zelenka 2002, s. 271) Jinak řečeno se jedná o proces již zmiňované dualizace společnosti (viz. kapitola 2.1.1).

Podklady k nezbytnému psychologickému pohledu na věc, který zkoumání socio-kulturně únosné kapacity území vyžaduje, mi poskytly mimo jiné publikace od autorské dvojice Štyrský, Šípek (2011) *Geograficko psychologické souvislosti cestování, turistiky a rekreace* a dále od Zelenky a kol. (2008) *Percepce krajiny a genius loci*.

Sledování socio-kulturní únosnosti území je z důvodu psychologického aspektu poměrně složitě měřitelné. Přesto existují indikátory, díky nimž by výzkumník měl být schopen odhalit některé skutečnosti ukazující na možné přetížení destinace. Lze sledovat například přetížení klíčových míst, objem výdajů použitých na infrastrukturu a úpravu veřejných prostranství (použití financí z CR, snaha investovat i do infrastruktury nevyužívané primárně CR), podíl a druh turistických a rekreačních míst volně přístupných rezidentům, změny v cenách zboží i nemovitostí a bydlení, změna počtu rezidentů, počet reportovaných trestných činů (vůči rezidentům i vůči turistům) apod. (Kalabisová a kol. 2013)

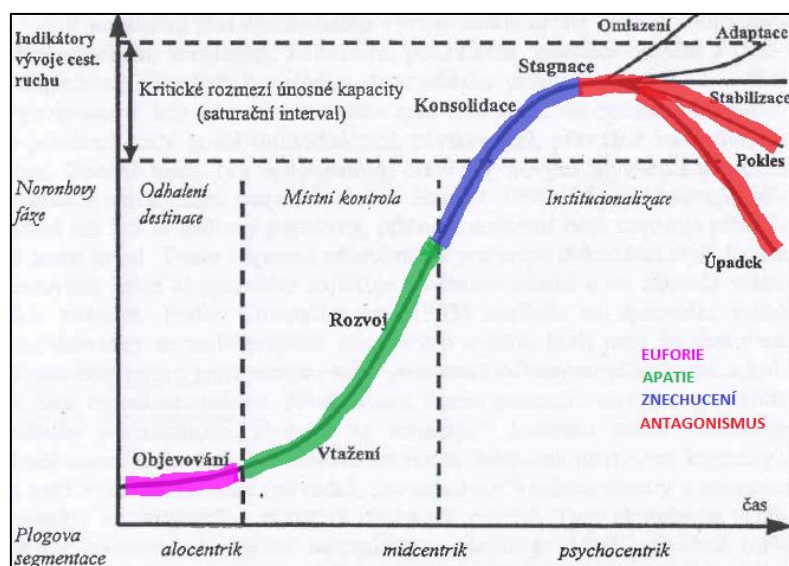
2.5 Doxeyho iritační index a další ukazatelé

Míra iritace měřená **Doxeyho iritačním indexem** patří mezi základní ukazatele socio-kulturní únosné kapacity. (Pásková 2009) Iritační index (Doxey 1975) vyjadřuje vztah rezidentů k turismu v jejich obci. Občas je označován jako „index nevraživosti“ vůči turistům. Index je vyjadřován čtyřmi stádii, která ve většině případů postupují od jednoho k druhému a často bývají propojeny s fázemi životního cyklu destinace (dále ŽCD).

Prvotní fází bývá euforie, kdy jsou turisté vítáni a rezidenti jsou nadšeni nejen z financí, které jim nově přichází turisté přináší, ale i obecně z příchodu cizinců, jejich zvyků a zkušeností, kterými rezidenty obohacují a ti naopak hrdě představují svůj způsob života a krajinu, ve které žijí. Euforie postupem času přechází v apatii, kdy jsou turisté místními obyvateli akceptováni, ovšem už se nedostavuje nadšení z jejich přítomnosti. Třetím stupněm je znechucení, kdy si rezidenti začínají uvědomovat negativní stránky cestovního ruchu a pocítují jistá omezení své osoby ze strany turistů, jejichž počet se s vývojem ŽCD stále zvětšuje. Antagonismus je poslední fází, které Doxey určil. Jedná se o nenávisť turistů ze strany rezidentů, absolutní odmítání koexistence s turisty. Jedná se o závěrečnou fázi, která je jasným znakem absolutního překročení socio-kulturní únosné kapacity území, která se objevuje především ve

fázi stagnace či dokonce úpadku destinace. (Pásková 2009) Životní cyklus destinace není vždy plynulý. Mohou se zde objevovat projevy sezónnosti, ale také neočekávané události apod.

Graf 2: Životní cyklus destinace



Zdroj: Vlastní úprava grafu z: Pásková 2009

S Doxeyho iritačním indexem je možné kombinovat i další metody pro zjišťování socio-kulturně únosné kapacity. Jedním z nich je **Defertova funkce** (též index turistické funkce), která hodnotí počet turistů na obyvatele. Výpočet získává z počtu turistických lůžek na počet místních obyvatel v procentech. Vzorec pro výpočet říká, že: $T(f) = N \times 100 / P$; kde N = kapacita stálých lůžek pro ubytování cizinců (turistů) a P = počet rezidentů. (Zelenka, Pásková 2002) Tato metoda je použita dále v kapitola 4.1.3 a v kapitole 4.2.3.

Zjišťování případného překročení socio-kulturně únosné kapacity (nebo konkrétněji iritačního indexu) je podmíněno pravidelným dotazníkovým šetřením, řízenými rozhovory s klíčovými osobami místního turismu, standardizovaným pozorováním návštěvníků i místních obyvatel. (Pásková 2009)

Dalším ukazatelem, kterým lze zachytit vztah mezi cestovním ruchem a destinací je **hustota výskytu turistů** vyjádřená jako $(\text{průměrná délka pobytu turistů} \times \text{počet turistů}) / (\text{celková plocha destinace v km}^2 \times \text{počet dní v roce})$ nebo **míra turistické intenzity**, kterou dostaneme

*podílem počtu turistů a počtu rezidentů vynásobenou stem. Jistou alternativou může být také **index turistického zatížení území** (počet stálých lůžek v ubytovacích zařízeních/celková rozloha destinace v km²), nebo nežádka používaná **míra turistické penetrace** kterou lze vyjádřit jako (průměrná délka pobytu turistů x počet turistů)/(počet rezidentů x počet dní v roce) x 100. (Dumbrovská 2013)*

3 Metodika

Práce se opírá o několik metodických postupů. V první řadě byl vytyčen hlavní cíl práce, na základě kterého byla vybrána vhodná odborná literatura a provedena její rešerše. Použita byla literatura, která se zabývá problematikou cestovního ruchu (Štyrský, Šípek 2011; Štěpánek, Kopačka, Šíp 2001), jeho udržitelností (Pásková 2009) a jeho jednotlivými odvětvími, kdy byl na základě vybraných modelových destinací kladen důraz především na horské oblasti a zvláště chráněná území. Rešerše byla provedena rovněž u literatury zabývající se geografii cestovního ruchu (Vystoupil, Šauer 2011), managementu a marketingu cestovního ruchu (Weaver 2006, Holešínská 2010 a 2012) a dále velmi významnou problematikou únosné kapacity území (Pásková 2009). Studována byla rovněž literatura, jež byla nápomocná při metodickému zarámování diplomové práce, kdy za nejpřínosnější považuji publikaci od autorské dvojice Jašíková, Trousil (2009) *Úvod do tvorby empirických prací pro cestovní ruch*.

Podrobnější informace a aktuální číselné údaje týkající se počtu rezidentů v jednotlivých letech, počtu a typu spolků a sdružení operujících v obcích apod. jsem zjišťovala převážně z internetových zdrojů, ať už z odborných článků, které jsem hledala především ve vyhledávači Google Scholar, dále na stránkách jednotlivých obcí, organizací zabývajících se udržitelným rozvojem, cestovním ruchem apod.

Po provedení analýzy („postup, jímž se zkoumaný jev rozkládá na jeho jednotlivé části a zjišťují se vzájemné vztahy mezi prvky celku“ Jašíková, Trousil 2009, s. 28) nastudované literatury a dalších informací získaných vlastním pozorováním a neformálními rozhovory, byly použitím dedukce („Dedukce je myšlenkový postup, kdy se z obecného vyvozuje konkrétní. Výzkumník tedy začíná nějakou teorií či obecně formulovaným problémem či tvrzením.“ Jašíková, Trousil 2009, s. 27) vytyčeny hypotézy a hlavní výzkumné otázky.

Následnou syntézou („Na základě předchozí analýzy můžeme následnou syntézou propojit vztahy mezi nějakými jevy většího, mnohdy nového, celku. Toto teoretické východisko je důležité například v rámci snahy o udržitelný rozvoj cestovního ruchu, neboť jde o snahu vnímat všechny důležité souvislosti a vztahy mezi složkami prostředí.“ Jašíková, Trousil 2009, s. 28) dříve nashromážděných informací vznikla část diplomové práce nazvaná Teoretické zarámování (kapitola 2), která se snaží stručně a přehledně informovat o základních konceptech a odvětvích cestovního ruchu a jemu příbuzných oborů, které slouží jako tzv. „odrazový můstek“ a zároveň opěrný pilíř pro praktickou část práce.

Stejně jako teoretická část se i část praktická opírá o několik metodických postupů, které mají vést k vytyčeným cílům. Podle Žižlavského (2003, s. 22) lze rozlišit tři typy cílů: prvním je cíl kognitivní (poznávací), kdy je podle něj „jeho podstatou poznání, resp. popsání dané skutečnosti či problému, zjištění nových skutečností o daném problému či tématu. Na jeho základě se vyvozují nějaké hypotézy či domnělé odpovědi na výzkumné otázky a v nejširším významu teorie o zkoumaném jevu“. Dále jde o cíl expertní (aplikační) - „jeho podstata spočívá v návrhu praktických opatření na základě zjištěných informací a tedy aplikaci výzkumných poznatků v zásahu do nějakého sociálního či veřejného problému“. Třetím typem je cíl symbolický - „podstatou je upozornění na existenci nějakého problému ostatní veřejnost -státní správu, samosprávu, pracovníky ve službách cestovního ruchu apod.“. Tyto cíle bývají často propojeny, což dokládá i tato diplomová práce, jejíž výsledky propojují všechny tři typy výše zmíněných cílů.

„Základní a nejstarší výzkumnou technikou geografů je pozorování a následný popis založený na klasifikaci podle zvolených kritérií. V průběhu vývoje lze identifikovat dva základní přístupy geografie ke skutečnosti. 1) idiografický přístup, založený na zdůrazňování jedinečného a specifického u studovaných míst a oblastí; 2) nomotetický přístup, který naopak zdůrazňuje obecné a typické společné vlastnosti území“. (Jašíková, Trousil 2009, s. 19) Oba tyto přístupy mají, stejně jako vše, své zastánce a kritiky. Obecně se ovšem věda přiklání k tomu, že v geografickém terénním výzkumu je kromě popisu a statistické analýzy nutné pro hlubší pochopení zohledňovat také osoby, které ve zkoumaném území žijí. Je tedy zapotřebí kromě analyticko-popisného hlediska užívat také hledisko humanistické, které se prostřednictvím kvalitativních metod snaží pochopit problém očima pozorovaných lidí ve všech jeho dimenzích. (Jašíková, Trousil 2009)

Terénní výzkum této diplomové práce je opřen především o řízené (strukturované) rozhovory, které spadají do strategií kvalitativních. Použity byly otevřené typy otázek, kdy je dotazovaný tazatelem pouze nasměrován, ale odpovídá dle svého vlastního uvážení. Výhodou rozhovorů je úzký kontakt s dotazovanými a možnost reagovat na odpovědi. Další výhodou je vysoká „návrtnost“. Předpokládá se, že pokud někdo souhlasí s rozhovorem, bude se snažit odpovídat na veškeré vznesené dotazy. Mezi nevýhody patří například časová náročnost a nebezpečí přílišné subjektivity tazatele i respondentů. (Jašíková, Trousil 2009)

Provádíme-li kvalitativní výzkum formou rozhovorů, zaměřujeme se na otázky vztahující se ke zkušenostem nebo chování, otázky vztahující se k názorům, k pocitům, znalostem, dále na

otázky spojené s vnímáním (co dotazovaný viděl, slyšel, co ho stimulovalo a ovlivnilo) a otázky demografické, které dotazovaného identifikují. (Hendl 1999)

Ve dvou případech byla provedena také tzv. „komentovaná procházka“. Jedná se o speciální formu rozhovoru, kdy jsou dotazovaní přeměrováni spíše do pozice komentátorů. Rozhovor probíhá během procházky destinací, kdy se komentátor postupně vyjadřuje k jednotlivým místům, kudy s tazatelem prochází. Tazatel může dotazovaného / komentátora stimulovat podpůrnými otázkami. (Popp 2011)

Terénní výzkum byl prováděn v průběhu června 2014, tedy začátkem letní turistické sezóny, ve Špindlerově Mlýně a v Rokytnici nad Jizerou. Osloveno k řízeným rozhovorům bylo z každé obce 10 lidí – šest rezidentů, jejichž primární obživou není zisk z cestovního ruchu. Dále byli osloveni z každého střediska dva aktéři cestovního ruchu, zástupce samosprávy (pro Rokytnici nad Jizerou – místostarosta obce a pro Špindlerův Mlýn vedoucí odboru cestovního ruchu) a z obou míst jeden chalupář. Vzhledem ke skutečnosti, že respondenti často ve svých odpovědích zmiňovali činnost Správy KRNP, byl v závěru uskutečněn rozhovor se zástupcem této organizace.

Snahou bylo vybrat takový vzorek lidí, který zahrnuje všechny aktéry působící v destinaci – tedy rezidenty, chataře/chalupáře, subjekty cestovního ruchu a zástupce samosprávy, aby bylo možné porovnat případné odlišnosti v názorech a poukázat na dualizaci společnosti. Vzhledem k zaměření práce na rezidenty, bylo vybráno nejvíce lidí spadajících právě do této skupiny. Cílem, který se podařilo splnit, bylo rovněž oslovení respondentů různých věkových skupin (od studentů po seniory), pohlaví i různého vzdělání a profesí (od dělnických pozic po ředitele významných subjektů). Respondenti byli vytipováni na základě doporučení mých známých s vazbami na Špindlerův Mlýn a Rokytnici nad Jizerou. Také díky těmto vztahům byli všichni oslovení svolní k poskytnutí rozhovoru.

Vzhledem k počtu respondentů a počtu obyvatel žijících v jednotlivých obcích je nutné uvést, že se nejedná o reprezentativní vzorek, ze které by bylo možné výsledky a závěry plně generalizovat. Jedná se o sondu s použitím kvalitativního šetření se všemi jeho klady a zápory. (Jašíková, Trousil 2009)

Otázky, na kterých byly řízené rozhovory s jednotlivými skupinami respondentů položené, jsou k nahlédnutí v přílohách této práce (příloha č. 6 – 9). Inspiraci na otázky, které tvořily hlavní strukturu rozhovorů, jsem čerpala v oponované výzkumné zprávě „Potenciál a zatížení

oblasti cestovním ruchem v souvislosti s ochranou životního prostředí“ (Musil a kol. 2008), ve kterém se mimo jiné zabývali rovněž percepcí cestovního ruchu ovšem na příkladu Přírodního parku Česká Kanada. Další otázky byly sestaveny na základě vlastního úsudku podloženého znalostí místní problematiky.

Kontakty na respondenty jsem získávala díky pomoci mých přátel, kteří jsou navázáni na dané destinace. Osoby různých věkových skupin, zaměstnání i pohlaví, jsem po předchozím upozornění a jejich souhlasu, požádala prostřednictvím e-mailu nebo telefonického rozhovoru o sjednání schůzky a v dané termíny jsem za respondenty dojížděla domů, případně do zaměstnání.

Každý z rozhovorů probíhal v rozmezí 30 až 60 minut v závislosti na sdílnosti jednotlivých respondentů. Rozhovory byly po předchozím souhlasu dotazovaných nahrávány na diktafon a stěžejní myšlenky následně přepisovány do tištěné formy.

Po provedení terénního výzkumu následovalo vyhodnocení rozhovorů. Do excelových tabulek byly zadáni jednotliví respondenti, na druhou osu otázky, na které byli tázáni. Následně došlo ke kódování odpovědí respondentů na jednotlivé otázky. Na základě opakujících se kódů byly následně vytvořeny kategorie seskupující stejné, podobné nebo související odpovědi. Na základě těchto kategorií bylo poté možné přehledněji a jednodušeji shrnout a vyhodnotit získané informace a vytvořit komparaci odpovědí respondentů ze dvou zkoumaných obcí. (Reichel 2009) Ze zahraniční literatury je možné čerpat informace ke kvalitativnímu výzkumu a jeho vyhodnocování například v: Patton 2002 nebo Woods 2006.

Po vyhodnocení uskutečněných rozhovorů byla provedena komparace výsledků získaných ve Špindlerově Mlýně a v Rokytnici nad Jizerou. „Komparace představuje srovnání několika objektů nebo jevů za účelem zjištění jejich společných, nebo naopak odlišných znaků. Používáme analytické postupy a následně syntézu. Konkrétním výsledkem může být hypotéza, resp. empiricky podložený výrok, či stávající teorií podložený výrok o nějakém jevu, který je ve vztahu k jevu jinému.“ (Jašíková, Trousil 2009, s. 29).

Tyto výsledky shrnuté v komparaci vedou k závěrům a doporučením, kdy se pokouším na základě generalizace („zobecnění závěrů vzešlých ze zkoumané populace na populaci, která má stejné vlastnosti jako populace zkoumaná“ Jašíková, Trousil 2009, s. 29) navrhnout možné postupy pro samosprávu i jednotlivé subjekty CR, které by mohly napomoci k dalšímu rozvoji

zde zkoumaných i dalších destinací, který bude možné považovat za socio-kulturně udržitelný.

4 Případová studie: Špindlerův Mlýn a Rokytnice nad Jizerou

Jak je vysvětleno již v úvodu (kapitola 1), zkoumaná lokalita byla vybrána z několika důvodů. Krkonoše patří mezi turisticky nejvytíženější oblasti Česka a ve spojení se zranitelnou přírodou národního parku jsou často diskutována rizika, která turismus místní přírodě přináší. Méně často je však rozebírána ta skutečnost, že přemíra turismu neškodí pouze přírodě, ale ohrožení mohou být i lidé, kteří v oblasti žijí. (viz. kapitola 2.1.1) Jelikož jsem vyrostla v nedaleké Jilemnici, oblast našich nejvyšších hor je mi od útlého dětství velmi blízká a to nejen geograficky, ale především emočně. Jsem si jistá tím, že je nezbytné dělat vše pro to, aby bohatství, které nám Krkonoše přinášejí, zůstalo zachováno i pro další generace nejen turistů, ale i rodáků a lidí, kteří se rozhodnou přijmout Krkonoše za svůj domov.

Špindlerův Mlýn a Rokytnice nad Jizerou jsou turistická střediska poskytující na české poměry špičkové podmínky pro sjezdové a běžecké lyžování (viz. kapitola 2.1.2) a jsou ideálním výchozím bodem pro turistiku a rovněž svojí velikostí (rozlohou i populační) jsou poměrně srovnatelné. Přesto se z vlastního pohledu domnívám, že každá z obcí pohlíží na turismus jinak a vyvíjí se odlišným způsobem. Který z těchto přístupů lze považovat za udržitelnější a pro Krkonošské rodáky, kterým naše hory poskytují domov, přijatelnější a příjemnější, jsem se pokusila zjistit kvalitativním výzkumem probíhajícím v těchto dvou obcích (viz. kapitola 5).

Krkonoše se rozkládají v severní oblasti Česka na hranicích s Polskem, na území dvou krajů Libereckého a Královéhradeckého (mapy viz příloha 1 a 2). Na polských hranicích navazují na Karkonoski park narodowy, který včetně ochranného pásma zaujímá rozlohu 16 846 ha. (Karkonoski Park Narodowy 2012) Od Jizerských hor jsou odděleny Krkonoše Novosvětským sedlem. Na východní straně jsou vymezeny Královeckým sedlem, které je odděluje od Broumovské vrchoviny. (Matějka 2009) Z pohledu regionalizace ČR spadají Krkonoše do turistického regionu a do turistické oblasti Krkonoše a Podkrkonoší (mapy viz příloha 3 a 4).

Významné je rovněž vymezení Krkonoš z pohledu zvláště chráněných území (mapa viz příloha 5). Krkonošský národní park (KRNAP), který byl založen roku 1963 je nejstarším národním parkem (NP) v Česku a jeho rozloha včetně ochranného pásma činí 55 000 ha. „Ze správního hlediska se KRNAP a jeho ochranné pásmo rozkládá na území okresů Trutnov, Semily a Jablonec nad Nisou. Jeho východní část spadá do Královéhradeckého kraje (65 % plochy, 45 katastrů na území 16 obcí), západní část do Libereckého kraje (35 %, 29 katastrů

na území 13 obcí).“ (KRNAP a jeho ochranné pásmo 2010) Péčí o KRNAP je pověřena Správa KRNAP se sídlem ve Vrchlabí, která je příspěvkovou organizací Ministerstva životního prostředí ČR.

Z pohledu zonace je KRNAP rozdělen na tři ochranné zóny a ochranné pásmo, které není součástí NP, ale tvoří přechod mezi 3. zónou KRNAP a intenzivně využívanou krajinou Podkrkonoší. „Zonace není samoučelná, ale sleduje maximální ochranu přírodních hodnot Krkonoš a na druhé straně umožňuje jejich zpřístupnění a k přírodě šetrné využívání pro účely ekologicky únosné turistiky a sportu.“ (KRNAP a jeho ochranné pásmo 2010)

Tab. 3 – Zonace Krkonošského národního parku z roku 2014

Typ zóny	Typ ochrany	Rozloha	Geografické umístění
1. zóna KRNAP	Přísná přírodní	4 503 ha	nejvyšší části pohoří
2. zóna KRNAP	Řízená přírodní	3 416 ha	navazuje v širokém pásmu kolem alpské hranice lesa na 1. zónu
3. zóna KRNAP	Okrajová	28 408 ha	střední a nižší polohy Krkonoš

Zdroj: Vlastní zpracování na základě dat ze stránek KRNAP – KRNAP a jeho ochranné pásmo 2014

„Krkonoše jsou nejen nejvyšším českým pohořím, ale s předstihem i turisticky nejvyužívanějším (zejména z hlediska frekvence zahraničních návštěvníků). Hovoří pro ně nejen na české poměry velmi členitý reliéf a podnebí s dostatkem sněhových srážek v zimě, ale i dlouhá turistická tradice a v neposlední řadě také blízkost Německa, odkud v současnosti přijíždí většina cizinců.¹ Pohoří samo není rozsáhlé, tvoří je pohraniční hlavní hřbet, který vystupuje nad hranici lesa, a na české straně dále nesouvislý vnitřní hřeben, rozčleněný řadou hlubokých příčných údolí. Právě v nich vznikla nejvýznamnější turistická střediska Špindlerův Mlýn, Pec pod Sněžkou, Harrachov a Rokytnice nad Jizerou.“ (Štěpánek, Kopačka, Šíp 2001, s. 211 – 212) Dále se charakteristikou našich nejvyšších hor z hlediska cestovního ruchu zabývá například Vystoupil a Šauer (*Geografie cestovního ruchu České republiky 2011*), data lze hledat také v *Atlasu cestovního ruchu České republiky* (Vystoupil a kol. 2006) a v dalších publikacích.

Krkonoše představují tradiční rekreační prostor nejen pro naše příhraniční sousedy, ale také pro obyvatele Prahy, kteří využívají komerčních ubytovacích zařízení, ale v hojné míře také

¹ V dnešní době již není podíl Němců na příjezdovém CR v Krkonoších tak významný, jako tomu bylo dříve (před revolucí a krátce po ní). Přijíždí v hojné míře také Poláci, Rusové, Nizozemci, občané skandinávských zemí nebo Izraelci. (zdroj – rozhovory s rezidenty a poskytovateli služeb CR v destinacích).

soukromé rekreační objekty (často konfiskáty po odsunutých Němcích), které mnohdy vlastní již po generace a podnikové chaty (tento typ ubytování byl běžný zejména v minulosti). (Více informací k vázanému cestovnímu ruchu např. v Voborníková 2005; Kratochvíl 2007) (Štěpánek, Kopačka, Šíp 2001) Někteří z nich tyto nemovitosti užívají jako objekty druhého bydlení (více např. Bičík a kol. 2001; Fialová, Vágner 2005; Fialová, Vágner 2009), někteří je nevyužívají přímo, ale pronajímají je jako rekreační objekty.

Kromě autorského tria Štěpánek, Kopačka, Šíp, kteří mi poskytli ve své publikaci *Geografie cestovního ruchu* užitečné informace týkající se horského cestovního ruchu a to i konkrétně v oblasti Krkonoše, považuji pro mou práci za velmi přínosnou také publikaci s názvem *Kulturní regiony a geografie kultury* od autorů Heřmanová, Chromý a kol. (2009), která provází čtenáře poměrně širokým spektrem témat, jež se týkají kultury obecně, zabývá se pohledem na krajinu, na přírodní i kulturní dědictví, sociokulturní prostředí, identitu regionů apod. Pro diplomovou práci považuji za zvláště významné kapitoly týkající se oblasti rodáctví, regionální identity a lidové architektury. Dále je zde v kapitole zabývající se kulturou a rozvojem regionů vhodně popsán vliv cestovního ruchu na přírodní a sociokulturní prostředí regionu.

Práce se zabývá percepcí turismu ve vybraných destinacích cestovního ruchu rezidenty. Rezidenty jsou myšleni osoby trvale žijící v dané lokalitě. I ti ovšem mohou být rozděleni do dalších skupin. Mezi tři základní podskupiny rezidentů patří rodáci, starousedlíci (kteří mohou a nemusí být rodáky) a nově přistěhovalí (hanlivě označování jako „náplava“). (Heřmanová, Chromý a kol. 2009)

Zaměříme-li se na rodáky, je nutné opět rozlišovat více možností, jak toto označení chápat. V *Příručním slovníku jazyka českého* (Hujer a kol. 1935), je rodák vysvětlen jako ten, kdo je narozen v určitém místě, kraji nebo zemi. Při sčítání lidu, domů a bytů v roce 2001 byl jako rodák chápán ten, jehož současné trvalé bydliště je totožné jako trvalé bydliště jeho matky v době, kdy se narodil. (Heřmanová, Chromý a kol. 2009) Při sčítání lidu, domů a bytů v roce 2011 byl za rodáka považován občan, jehož bydliště v době narození bylo ve stejné obci, v jaké měl k datu sčítání obvyklý pobyt. (Sčítání lidu 2013) A konečně lze za rodáka považovat i osobu, která cítí silnou sounáležitost s místem, kde se narodila a prožila zde značnou část života, i když v současnosti může přechodně či trvale pobývat jinde. (Heřmanová, Chromý a kol. 2009)

Podobnou ale přesto trochu odlišnou skupinu tvoří tzv. „starousedlíci“. Těmi mohou být rodáci, kteří stále v místě svého rodiště žijí, ale i osoby, které se narodili jinde a do dané lokality přišli, žijí zde už dlouhou dobu a s místem se sžili, mají k němu povětšinou kladný vztah a považují jej za domov. (Heřmanová, Chromý a kol. 2009)

„Přítomnost rodáků, „starousedlíků“ v lokalitě zaručuje kontinuitu předávání místních tradic a kultury a zabránění radikálním proměnám zvyklostí, správy věcí, fyzického prostředí (zástavby, krajinných prvků apod.). Proto se mnohdy rodáci ztotožňují také s nositeli „starých pořádků“ a jejich pozice je vnímána spíše jako nežádoucí bránění jakýmkoli inovacím... Proti tomu se setkáváme i s názorem, že vysoký podíl rodáků v lokalitě či regionu je žádoucí pro rozvoj regionu a sociální klima... Rodáci mohou lépe poznat místní problémy a pokusit se jim porozumět, případně je také řešit. Čím déle jedinec nebo skupina jedinců na daném místě žije, tím více má příležitostí zapojit se do společenských, politických, ekonomických a jiných struktur regionu a spoluvytvářet jeho dějiny a kulturu.“ (Heřmanová, Chromý a kol. 2009, s. 103)

Poslední skupinou, která je zahrnuta mezi rezidenty, jsou nově přistěhovalí, označováni jako „náplava“. Tato skupina bývá často s místními starousedlíky a rodáky v rozporu. Nově přistěhovalí mnohdy nemají vytvořenou k místu emoční vazbu, usilují o rozvoj obce bez ohledu na její historické hodnoty a tradice. Můžeme zde ale narazit i na další problém. Mnozí lidé, kteří nejsou rodáky a do lokality se přistěhovali a určitou dobu zde již žijí, mohou sami sebe považovat za starousedlíky, ale rodáci je stále budou vnímat jako „náplavu“, přestože již splňují všechny znaky starousedlíků. Během výzkumu jsem se několikrát setkala s označením „ten novej Pražák“ pro člověka, který má již i čtyřicet let trvalé bydliště a skutečně pobývá ve zkoumané obci.

Závěrem je nutno k rodáctví říci, že tento fenomén nelze přeceňovat a paušalizovat. „Důležitější charakteristikou daného regionu je tak spíše než rodáctví obecné fungování lidských společenství zde žijících.“ (Heřmanová, Chromý 2009, s. 114)

Speciální skupinu v dané lokalitě tvoří tzv. chataři a chalupáři, kteří stojí na rozhraní mezi turisty a rezidenty. (Fialová, Vágner 2012) To, jak jsou tyto lidé v obci vnímání, je velmi individuální. Záleží na době a intenzitě, s jakou svůj objekt druhého bydlení navštěvují, dále na jejich zájmu o začlenění se do místní komunity, navštěvování místních akcí apod. Jedná se o osoby vlastníci v místě objekt druhého bydlení, který více či méně pravidelně využívají k vlastní potřebě, nikoli pouze k pronájmu. Dlužno vysvětlit základní, přesto často opomíjený,

rozdíl mezi chatou a chalupou. Za chatu je považován objekt, který byl vystavěn za účelem rekreace. Naopak chalupa sloužila k trvalému žití a na objekt druhého bydlení (tedy objekt sloužící k rekreaci) byla přeměněna. (Elisová 2013) Problematikou se zabývá také např. Bičík a kol. (2001).

Všechny tyto skupiny obyvatel a spolu s nimi i podnikatelé, samospráva, turisté a návštěvníci postupně více či méně pozvolna působí spolu s přírodními vlivy na krajinu a přeměňují ji. „Krajinu dnes chápeme především jako určitou scénérii či obraz (v nejširším smyslu tohoto slova). Nicméně význam takových obrazů je notoricky nestálý.“ (Kučera 2008, s. 60). (Další informace ke krajině a jejímu významu např. Antrop 2005) Vhodně zachycené pojednání o krajině můžeme najít například v publikaci Heřmanová, Chromý a kol. 2009 (s. 74- 75): „Obraz české krajiny by nebyl úplný bez malebných vesnic a vesniček, ať již schoulených v náručí zalesněných chlumů nebo rozložených v melancholických rovinách mezi zrcadly rybníků. Podoba českých vesnic s kostelíky, kapličkami, výstavnými usedlostmi i obyčejnými chalupami je zakořeněná hluboko v našem povědomí. Možná více, než si to vůbec dovedeme připustit. Lidové stavby, tak citlivě a přirozeně zasazené v krajině, jsou totiž živou spojnicí mezi námi a našimi předky.“

4.1 Špindlerův Mlýn

Obr. 1: Špindlerův Mlýn



Zdroj: Špindlerův Mlýn, mapy.cz

4.1.1 Geografické a demografické vymezení obce

Nejnámější české horské středisko Špindlerův Mlýn leží na severozápadě Královéhradeckého kraje v nadmořské výšce 710 m. n. m (575 – 1555 m). Nachází se na soutoku Dolského potoka a řeky Labe, jen několik kilometrů od jejího pramene, přímo v srdci nejvyšších českých hor Krkonoš. (Základní informace 2014)

Špindlerův Mlýn je malé horské město obklopené národním parkem, ve kterém žije 1175 stálých obyvatel (Databáze demografických údajů za obce ČR, 2014). Rozkládá se na ploše 7691 ha, zastavěná plocha však činní jen 37 ha. Většinu plochy obce zabírají lesy, které se rozkládají na ploše 6887 ha. (Matějka 2009) Co se týče rezidenčních bytů, Špindlerův Mlýn disponuje 539 trvale obydlenými bytovými jednotkami a 370 neobydlenými. Dále je zde k 1. 3. 2001 evidováno 354 domů, z toho 252 obydlených. (ČSÚ 2011) Mnohé z nich jsou využívány jako apartmánové domy, kdy jsou buď pronajímány, nebo příležitostně využívány majiteli bytu. Po většinu roku jsou však tyto byty prázdné. Přes tuto skutečnost a přes stavební uzávěru, která je neustále obcházena, stále dochází ke stavbám dalších apartmánových bytů, které místní obyvatelé považují za zkázu nejen jejich podnikání, ale cestovního ruchu obecně. To, že apartmánové domy často velmi nepřiměřeně narušují krajinný ráz, je jen dalším z mnoha často diskutovaných problémů. (Více o problematice apartmánových domů například Fialová, Kadlecová, Nožičková 2011; Krajňáková 2013) Jednou z možností, jak obcházet stavební uzávěru, je zbourání staršího objektu a na jeho místě vystavění budovy nové (často větší, i když se stejným půdorysem), dochází tak k ničení původní architektury, která je nahrazována architekturou moderní, často naprosto nezapadající do místní krajiny. (Více k tématu např. Kadlecová, Fialová 2010)

V následující tabulce zahrnující roky 1973 až 2013 jsou zachyceny počty obyvatel, přirozené a migrační přírůstky vždy k 1. 1. daného roku. Počet obyvatel v obci se po celou tuto dobu pohybuje se střídavou rostoucí a klesající tendencí od 1145 do 1584 obyvatel. Co se týče přírůstku přirozeného je od roku 1973 až do roku 1987 kladný, od roku 1988 vykazuje ve většině případů negativní hodnoty. Migrační přírůstek je celkově výrazně negativní. Nejvýznamnější migrační přírůstek obec zaznamenala po „Samotové“ revoluci, tedy mezi lety 1990 až 1995, což lze přisoudit například otevření trhu a s tím spojeným novým možnostem podnikání. Od roku 1995 ovšem migrační saldo opět padá do záporných čísel a celkově počet obyvatel ve Špindlerově Mlýně klesá (Databáze demografických údajů 2014). Tuto skutečnost vnímají i rezidenti, kteří tvrdí, že odchází jednak mladí vzdělaní lidé, kteří zde neseženou odpovídající práci a dále starší lidé, na které je cenová hladina ve Špindlerově

Mlýně příliš vysoká a služby (kvalitní lékařská péče, nákupní možnosti) nedostačující a je tedy nutné za nimi dojíždět do okolních měst, se stávají nedostupnými. (viz. kapitola 5)

Tab. 4 - Počet obyvatel a jeho pohyby v obci Špindlerův Mlýn v letech 1973 – 2013

	Stav k 1. 1.1	Narození	Zemřelí	Přistěhovalí	Vystěhovalí	Přírůstek přirozený	Přírůstek migrační	Přírůstek celkový
1973	1 358	28	16	117	57	12	60	72
1974	1 430	27	5	124	76	22	48	70
1975	1 500	33	14	90	54	19	36	55
1976	1 555	24	6	77	88	18	-11	7
1977	1 562	28	6	65	65	22	-	22
1978	1 584	25	15	65	117	10	-52	-42
1979	1 542	19	17	48	70	2	-22	-20
1980	1 522	18	9	38	124	9	-86	-77
1981	1 377	12	10	64	83	2	-19	-17
1982	1 360	17	9	44	74	8	-30	-22
1983	1 338	16	8	39	82	8	-43	-35
1984	1 303	13	13	27	63	-	-36	-36
1985	1 267	13	10	33	67	3	-34	-31
1986	1 236	9	7	23	59	2	-36	-34
1987	1 202	11	10	42	37	1	5	6
1988	1 208	4	18	13	36	-14	-23	-37
1989	1 171	6	9	25	48	-3	-23	-26
1990	1 145	10	8	131	27	2	104	106
1991	1 224	13	8	62	37	5	25	30
1992	1 254	12	14	81	45	-2	36	34
1993	1 288	17	16	78	42	1	36	37
1994	1 325	13	21	63	31	-8	32	24
1995	1 349	16	15	51	42	1	9	10
1996	1 359	7	15	25	33	-8	-8	-16
1997	1 343	15	14	22	22	1	-	1
1998	1 344	13	17	44	44	-4	-	-4
1999	1 340	7	13	33	47	-6	-14	-20
2000	1 320	12	10	45	67	2	-22	-20
2001	1 285	11	14	73	57	-3	16	13
2002	1 298	11	15	36	56	-4	-20	-24
2003	1 274	16	14	66	40	2	26	28
2004	1 302	9	13	94	68	-4	26	22
2005	1 324	11	14	90	87	-3	3	-
2006	1 324	8	10	79	87	-2	-8	-10
2007	1 314	10	14	75	93	-4	-18	-22
2008	1 292	9	8	64	72	1	-8	-7
2009	1 285	12	20	34	113	-8	-79	-87
2010	1 198	15	15	55	59	-	-4	-4
2011	1 215	9	16	23	58	-7	-35	-42
2012	1 173	14	11	31	32	3	-1	2
2013	1 175	11	9	28	43	2	-15	-13

Zdroj: Databáze demografických údajů za obce ČR 2014

4.1.2 Osídlení a historické počátky cestovního ruchu

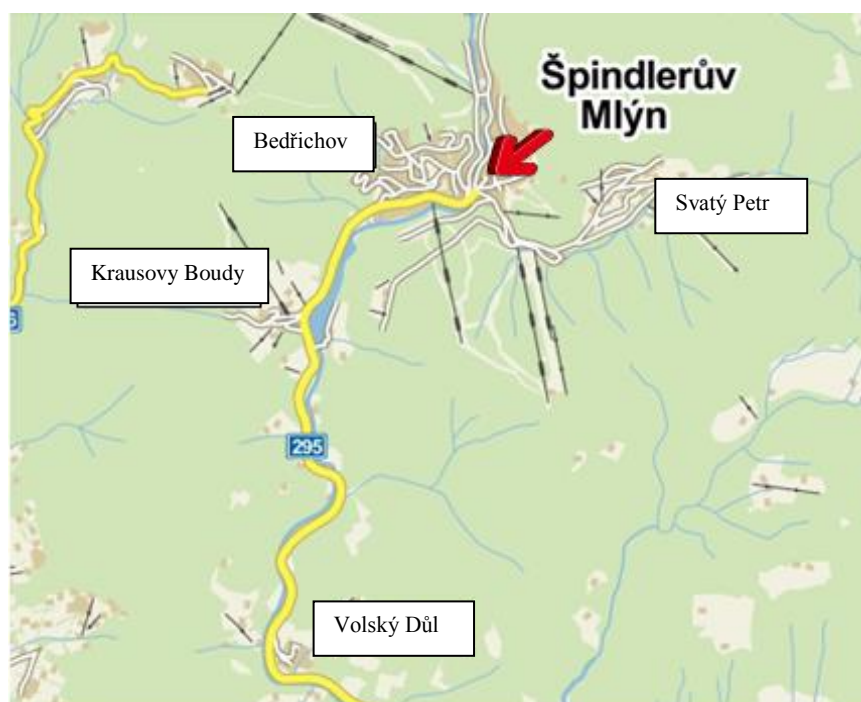
Velmi poutavá kniha z cyklu *Zmizelé Čechy*, která se zaměřuje na *Špindlerův Mlýn* (Louda, Zázvorková 2007), zachycuje vývoj obce od počátku osídlování tohoto území až do dneška. Je zde rovněž vhodně vylíčen rozvoj cestovního ruchu v obci a díky obrazovým materiálům můžeme srovnávat vzhled obce v dobách minulých a dnešních.

O osadě, na jejímž území se rozkládá dnešní Špindlerův Mlýn, se dovídáme již na přelomu 15. a 16. století, kdy sem postupně přicházeli lidé z jihu za těžbou železné rudy, stříbra, mědi, arzenu a uranu. Pro hutě bylo zapotřebí velkého množství dřeva, které se získávalo ze zdejších lesů. Odlesňování dávalo zároveň možnost dalšího osídlování. Dřevo bylo zapotřebí i pro další zpracování v nedalekých osadách a došlo proto k výstavbě dvou dřevěných přehrad pro splavování dřeva. Těžba zde probíhala až do roku 1959. (Louda, Zázvorková 2007)

Významným zlomem byl vznik budního hospodářství. Prvními letními boudami zde byly Brádrerovy boudy (1637) a Martinovka (1642). O cíleném rozvoji především za účelem chovu dobytka ovšem můžeme mluvit až od 2. třetiny 18. století. Zimní boudy se nacházely především v nižších polohách, tedy v Bedřichově, Svatém Petru a Volském Dole (dnešní Přední Labská). Ve vyšších polohách se zimní boudy začaly objevovat až s rozvojem turismu. Místní obyvatelé si často přivydělávali tkalcovstvím, sklářstvím, výrobou mléčných výrobků, prodejem lesních plodů ale i pašeráctvím. (Louda, Zázvorková 2007)

Co se týká formování Špindlerova Mlýna, jednalo se původně o osadu, která se skládala z kromě již zmíněných částí Bedřichov, Svatý Petr a Volský Důl z části s názvem Krausovy Boudy (dnešní Labská) a Špindlerův Mlýn, který původně označoval pouze dnešní centrum s kostelem a farou, o jejíž výstavbu se zasadil mlynář ze mlýna patřícímu Špindlerovi. Špindler byl mlynář ze Svatého Petra, kde mlýn strhla voda, a proto ho přemístil roku 1765 do dnešního centra Špindlerova mlýna. Za to, že se název jedné z částí osady přenesl na celou dnešní obec, může administrativní chyba císařských úředníků, kteří povolení výstavby kostela udělili obci „Špindlerův Mlýn“. Občané tehdy raději přijali tento název, aby předešli dohadování se s vrchností. (Louda, Zázvorková 2007)

Obr. 2: Historické části Špindlerova Mlýna



Zdroj: vlastní úprava obrázku z mapy.cz 2014

Později byl tento název přejat pro celou obec, která si žila svým obtížným, přesto poklidným životem. Od poloviny 18. století zde fungovali soukromí učitelé, které si ovšem mohl dovolit málokdo. Od konce 18. století začali učitelé docházet na boudy, kam se scházeli děti z blízkého i vzdálenějšího okolí, teprve v roce 1825 vznikla ve Špindlerově Mlýně škola, jejímž žákům i učitelům roku 1899 továrník Rotter daroval první lyže, aby mohli na vyučování snáze z okolních kopců dojíždět. (Louda, Zázvorková 2007)

Vznik cestovního ruchu můžeme datovat na počátek 19. století. První zmínky vedou do roku 1803 k místnímu hajnému, který nabízel ubytování s pohoštěním. Roku 1865 jsou zaznamenáni první 4 turisté, kteří přespali ve Špindlerově Mlýně, zalíbilo se jim zde a začali se vracet i s přáteli. Roku 1888 začínají fungovat klimatické lázně, které poskytují služby 742 hostům. V roce 1894 už v obci najdeme 18 hotelů a restaurací. Tento proces jde ruku v ruce s úpadkem budního hospodářství. Pokud na přelomu 19. a 20. století vznikaly nové boudy, nehrála roli estetika, ale pouze funkčnost. Zdejší lidé si přivydělávali prodejem místních potravin, dál jako nosiči a průvodci. (Louda, Zázvorková 2007)

Turismus zde již tedy zastupuje poměrně významnou roli. Od počátku 19. století zaznamenávají vzestup i zimní sporty a lyžování, které zaznamenává rozmach především na

konci 19. století. Komerčními se staly sjezdy na rohačkách a některé vrcholové boudy začínaly být využívány celoročně. V roce 1905 byl ve středu Špindlerova Mlýna otevřen první skokanský můstek. Letní sezóna se stala zábavnější s vyhřívaným koupalištěm vybudovaným v roce 1933. První sedačková lanovka byla zprovozněna v roce 1947 a vedla ze Svatého Petra na Pláň. (Louda, Zázvorková 2007)

4.1.3 Současná podoba cestovního ruchu ve Špindlerově Mlýně

„Výjimečné klimatické podmínky a rozmanitá horská příroda přispěly k tomu, že se Špindlerův Mlýn postupně přeměnil v jedno z nejvýznamnějších a nejvyhledávanějších středisek cestovního ruchu v České republice. Široké možnosti sportovního vyžití a možnost aktivního odpočinku jsou hlavními důvody, proč se Špindlerův Mlýn stal celoročně navštěvovanou lokalitou. Špindlerův Mlýn je nejen ideálním místem pro všechny druhy zimních sportů, lyžování především, ale nabízí také jedinečné možnosti vysokohorské turistiky, cykloturistiky a vodních sportů.“ (Špindlerův M. 2014)

Takto je dnes prezentován Špindlerův Mlýn turistům. Ideální místo pro strávení rodinné, sportovní dovolené. Díky množství a kvalitě poskytovaných služeb místních ubytovacích zařízení, je středisko vhodné i pro kongresový či wellness cestovní ruch. Dříve byl Špindlerův Mlýn tradičním horským střediskem, který poskytoval zázemí a skvělý výchozí bod pro túry a lyžování milovníkům přírody a sportu. V dnešní době hraje v návštěvnosti Špindlerova Mlýna výraznou roli jeho image, kterou si v průběhu let vybudoval. Jedná se na české poměry o špičkové středisko, s čímž je úzce spojena i cenová hladina zboží a služeb, které jsou zde k dostání. Ať již mluvíme o cenách sportovních aktivit, lyžařských permanentek, vstupy do aquaparku, na bobovou dráhu apod., nebo o cenách nemovitostí, nájemného, ale i cenové hladině v restauracích a barech a dokonce i v běžných obchodech s potravinami. Tento jev je nazýván turistickou inflací, tedy zvýšením cenové hladiny v důsledku přílivu turistů. (Pásková, Zelenka 2002; Pásková 2009).

Porovnáme-li ceny ve Špindlerově Mlýně a Rokytnici nad Jizerou, uvidíme značný rozdíl. Například jednodenní permanentka na lyžování ve Skiareálu Špindlerův Mlýn lyžaře v hlavní zimní sezóně 2013/2014 vyšla na 750 Kč. (Ceník Skiareálu Špindlerův Mlýn 2014) Ten samý typ jízdenky na srovnatelných sjezdovkách (viz. kapitola 2.1.2 Cestovní ruch v horských a chráněných přírodních oblastech) vyšel sportovce v Rokytnici nad Jizerou na 620 Kč (Ceník Skiareálu Horní Domky 2014). Bude-li chtít turista navštívit ve Špindlerově

Mlýně aquapark, zaplatí za hodinové vstupné v letní sezóně 190 Kč (Ceník Aqua park 2014), zatímco vyrazí-li do nedalekého Jičína, jehož aqua centrum nabízí velmi podobnou možnost vyžití, zaplatí pouze 150 Kč za celý den (Aquacentrum 2014). Porovnáme-li například cenu piva Pilsner Urquell 12° ve Špindlerově Mlýně a v Rokytnici nad Jizerou (použity byly ceny prvních třech restaurací nabízených na oficiálních stránkách Rokytnice nad Jizerou a prvních třech restaurací, které nabízel vyhledavač google ve Špindlerově Mlýně (z důvodu nemožnosti najít nápojové lístky u restaurací prezentovaných na stránkách Špindlerova Mlýna) zjistíme, že průměrná cena v Rokytnici nad Jizerou je 44 Kč, zatímco ve Špindlerově Mlýně 51 Kč. V nedaleké Jilemnici, která je spíše podhorským městem než turistickým střediskem, byla stejným způsobem zjištěna cena tohoto produktu, která se pohybuje kolem 32 Kč.

Mnozí turisté, kteří navštěvují Špindlerův Mlýn, sem již bohužel nejezdí za návštěvou hor, ale často pouze za zábavou (kluby, venkovní koncerty,...) nebo za odpočinkem v luxusních hotelech. Čím dál častěji se můžeme setkat s názory obyvatel Krkonoš, kteří tvrdí, že turisté v zimě ve Špindlerově Mlýně lyže ani nepotřebují. Návštěva tohoto střediska se pro tyto jedince zkrátka stává standardem a je „nutná“ pro zachování dobrého jména a jisté úrovně životního stylu. Bohužel tato nálepka „snobismu“ a s tím spojená cenová hladina mnoho turistů, kteří mají rádi hory, a Špindlerův Mlýn by pro ně byl ideálním výchozím bodem, odrazuje. (vlastní výzkum - viz. kapitola 5)

Špindlerův Mlýn je typický svými hromadnými ubytovacími zařízeními a v posledních desetiletích také často diskutovanými apartmánovými domy, které poměrně výrazně mění ráz místní krajiny. (Pro podrobnější zkoumání: Ouředníček, Temelová, Pospíšilová 2011) Data ze dne 2. 4. 2014 udávají, že z celkového počtu 159 ubytovacích zařízení se zde nachází 5 ubytovacích objektů s více než 50 pokoji a dokonce pět hotelů, které nabízejí ubytování ve více než 100 pokojích. (Hromadná ubytovací zařízení, Špindlerův Mlýn 2014). Celková lůžková kapacita k 31. 12. 2012 ve Špindlerově Mlýně dle statistického úřadu (Kapacity hromadných ubytovacích zařízení, Trutnov 2014) čítá 7868 lůžek. Známe-li počet stálých obyvatel ve Špindlerově Mlýně ke stejnému období (viz. 4.1.1), zjistíme na základě Deferovy funkce (viz. kapitola 2.5), že zde připadá přibližně 670 turistů na jednoho rezidenta.

Jistý zásah do krajiny představuje také skiareál, který lze rozdělit na Medvědin propojený s Horními Mísečkami a Svatý Petr s Hromovkou. Skiareál vlastní i další lanovky a vleky v okolních obcích. Zároveň se ve Špindlerově Mlýně nachází i řada menších vleků

spadajících pod soukromé majitele. Medvědín s Mísečkami a Svatý Petr dohromady disponuje 23 020 m sjezdovek a přepravní kapacita zdejších vleků a lanovek je 20 543 os/hod (viz. kapitola 2.1.2). V současnosti skiareál, město Špindlerův Mlýn a KRNAP vedou diskusi o propojení sjezdovek, kterého chtějí docílit pomocí lanovky vedoucí od spodní části Hromovky na Medvědín, čímž by propojili Medvědín a Horní Mísečky s Hromovkou a tím tedy i Svatým Petrem (viz. kapitola 5). Snowboardingoví nadšenci jistě ocení snowparks, na své si zde přijdou i milovníci bílé stopy.

V létě Špindlerův Mlýn nabízí jako jedno z mála českých horských středisek opravdu širokou škálu zábavy. Kromě horských túr mohou turisté strávit svůj čas provozováním vodních sportů na místní přehradě, zabavit se na bobové dráze nebo v lanovém parku. Milovníci adrenalinu mohou vyzkoušet cyklistický freeride, paragliding a spoustu dalších atrakcí.

Špindlerův Mlýn je zároveň pořadatelem množství především sportovních a zároveň kulturních akcí celorepublikového a někdy i světového významu. V roce 2003 se stal jako první na území Česka pořadatelem světového poháru v lyžování.

4.1.4 Pracovní, volnočasové a další příležitosti obyvatel Špindlerova Mlýna

Špindlerův Mlýn je malým městem poskytujícím relativně všechny základní služby pro místní obyvatele. Je zde k dispozici praktický a dětský lékař, stomatolog, nově vzniklé medical centrum sloužící turistům i rezidentům. Nachází se zde lékárna, několik obchodů s potravinami, bankomaty ČSOB, ČS a KB.

Školní docházku zde zajišťuje mateřská škola s kapacitou 70 dětí a základní škola s kapacitou 160 žáků. Děti mohou využívat místní družinu a jídelnu. Občanům města je k dispozici také městská knihovna. Preventivní výchovnou činnost zde provozuje i místní jednotka sboru dobrovolných hasičů v oblasti požární ochrany a ochrany obyvatelstva. (Zdravotnictví 2014)

Obyvatelé mohou využívat sportovišť sloužících primárně pro turisty. Rovněž je jim v zimě umožněno jezdit zdarma místními skibusy, které zajišťují propojení jednotlivých městských částí. V období letních prázdnin objíždí krkonošská střediska cyklobusy, které mohou rovněž využít i místní, ovšem za cenu běžných autobusových linek. (Krkonošské cyklobusy 2014)

Pracovní příležitosti ve Špindlerově Mlýně jsou poněkud omezené na oblasti cestovního ruchu, který je i v tomto vyhlášeném středisku sezónní záležitostí. Cenová hladina v obci díky

značné orientaci na turisty šplhá poměrně vysoko (viz. kapitola 4.1.3), ať již mluvíme o nabídce služeb, zboží nebo cenách realit a pronájmů. Omezený je rovněž sortiment a kvalita nabízeného zboží a služeb. K této problematice se mohou nejlépe vyjádřit rezidenti, proto se o ní dále pojednává v kapitole č. 5.

4.2 Rokytnice nad Jizerou

Obr. 3: Rokytnice nad Jizerou



Zdroj: Rokytnice nad Jizerou, mapy.cz 2014

4.2.1 Geografické a demografické vymezení obce

Rokytnice nad Jizerou se nachází v západní části Krkonoš v nadmořské výšce mezi 447 a 1417 m. n. m. Katastrálně se dělí na Dolní Rokytnici nad Jizerou, Horní Rokytnici nad Jizerou, Františkov v Krkonoších a Rokytno v Krkonoších. Celková výměra činí 2696 ha. (Geografie a statistiky 2014)

V roce 2013 zde bylo k 1. 1. hlášeno 2890 obyvatel, z čehož můžeme dle statistik (tabulka č. 4) od roku 1973, kdy zde žilo 3317 osob, vyvodit klesající tendenci. Od roku 1980 je zde poměrně stabilně vykazován záporný přirozený přírůstek, což je způsobeno mimo jiné stárnutím populace. Migrační přírůstek byl kladný až do roku 2000, kdy se i tento ukazatel přesunul do negativních hodnot. Dle názorů místních obyvatel (viz terénní šetření v kapitole 5) je největším problémem odchod mladých vzdělaných lidí za prací, z důvodu nedostatečné nabídky kvalifikovaných pracovních míst. Tato skutečnost ovlivňuje přirozeně přírůstek přirozený i migrační.

Co se týče bytových jednotek, je zde evidováno 1372 domů z nich je 681 trvale obydlených. Dále se zde nachází 1095 trvale obydlených bytů a 817 neobydlených bytů. (ČSÚ 2011)

Tab. 5 - Počet obyvatel a jeho pohyby v obci Rokytnice nad Jizerou za období 1973 – 2013

Rok	Stav k 1. 1.	Narození	Zemřelí	Přistěhovalí	Vystěhovalí	Přírůstek přirozený	Přírůstek migrační	Přírůstek celkový
1973	3 317	68	45	79	83	23	-4	19
1974	3 336	66	49	77	72	17	5	22
1975	3 358	52	56	120	80	-4	40	36
1976	3 787	86	63	207	116	23	91	114
1977	3 901	74	69	113	95	5	18	23
1978	3 924	84	60	132	104	24	28	52
1979	3 976	74	63	90	88	11	2	13
1980	3 989	40	79	113	105	-39	8	-31
1981	3 862	38	77	156	91	-39	65	26
1982	3 888	41	93	168	73	-52	95	43
1983	3 931	35	78	131	101	-43	30	-13
1984	3 918	53	91	158	92	-38	66	28
1985	3 946	61	78	89	105	-17	-16	-33
1986	3 913	41	90	150	106	-49	44	-5
1987	3 908	43	88	154	94	-45	60	15
1988	3 923	49	103	144	72	-54	72	18
1989	3 941	41	96	93	66	-55	27	-28
1990	3 913	53	92	142	106	-39	36	-3
1991	3 497	41	82	133	71	-41	62	21
1992	3 518	43	74	97	74	-31	23	-8
1993	3 510	30	117	171	67	-87	104	17
1994	3 527	24	81	97	58	-57	39	-18
1995	3 509	45	89	88	58	-44	30	-14
1996	3 495	35	89	103	52	-54	51	-3
1997	3 492	32	85	88	45	-53	43	-10
1998	3 482	25	97	123	64	-72	59	-13
1999	3 469	31	72	78	52	-41	26	-15
2000	3 454	39	100	55	58	-61	-3	-64
2001	3 396	34	77	43	49	-43	-6	-49
2002	3 347	23	59	68	78	-36	-10	-46
2003	3 301	24	58	91	77	-34	14	-20
2004	3 281	32	55	45	49	-23	-4	-27
2005	3 254	26	36	75	69	-10	6	-4
2006	3 250	29	41	37	81	-12	-44	-56
2007	3 194	24	50	45	101	-26	-56	-82
2008	3 112	18	47	37	78	-29	-41	-70
2009	3 042	31	47	45	59	-16	-14	-30
2010	3 012	31	49	73	82	-18	-9	-27
2011	2 982	25	41	33	71	-16	-38	-54
2012	2 928	24	41	46	67	-17	-21	-38
2013	2 890	24	56	37	73	-32	-36	-68

Zdroj: Databáze demografických údajů za obce ČR 2014

4.2.2 Osídlení a historické počátky cestovního ruchu

Původní osada Rokytnice byla založena kolem roku 1574. Název získala od Hut'ského potoka tekoucího mezi rokytami (vrbami). První obyvatelé zde těžili dřevo, olovo, měď a stříbro. Poslední pokusy o těžbu zde byly zaznamenány v roce 1909. Díky dostatku dřeva zde vznikla i sklářská huť, která byla funkční v letech 1574 až 1599. (Historie Rokytnice nad Jizerou 2014)

V 18. století se velká část Rokytnice (stejně jako ostatních krkonošských obcí) věnovala tkalcovství. Od počátku 19. století však domácí tkalce nahradily textilní závody, což původně vedlo k nepokojům, nicméně nakonec se místní textilní tovární výroba rozrostla nejen díky nově vzniklé železniční trati vedoucí z Martinic v Krkonoších (7. 12. 1899), ale i díky otevření textilní školy (1873). Textilní výroba zde zůstala zachována i po druhé světové válce, svůj význam zde má koneckonců dodnes – RTK, spol. s r.o. (RTK 2014). Na významu ale začíná nabírat i sport a rekreace. (Historie Rokytnice nad Jizerou 2014)

4.2.3 Současná podoba cestovního ruchu v Rokytnici nad Jizerou

Hlavním lákadlem pro turisty je bezesporu nádherná příroda, do které je Rokytnice nad Jizerou zasazená. Dominantou je zde kromě hory Kotel i Lysá hora, která nabízí na české poměry špičkové podmínky pro sjezdové lyžování (druhá nejdelší lanovka v Česku). Na sjezdaře v Rokytnici celkově čeká na tři desítky vleků a dvě sedačkové lanovky (délka sjezdových tratí a přepravní kapacita viz. kapitola 2.1.2). Samozřejmostí jsou i kvalitní běžecké stopy, snowtubing, kompletní lyžařský servis a skibusy. (Lyžování 2014)

Co se týká ubytování, nabízí Rokytnice nad Jizerou spíše tradiční ubytování v soukromí, které je častým příjvým pro místní obyvatele. Rodinné domky jsou upraveny tak, že je obvykle jedno patro nabízeno jako apartmán pro hosty.

Je zde možné sehnat také stylové ubytování v chalupách, v nabídce jsou ale i hotely a turistické ubytovny. Na rozdíl od Špindlerova Mlýna zde pouze jediné z celkem 90 hromadných ubytovacích zařízení překračuje hranici 50 pokojů. (Hromadná ubytovací zařízení, Rokytnice nad Jizerou 2014). Celková lůžková kapacita v Rokytnici nad Jizerou dle statistického úřadu (Kapacity hromadných ubytovacích zařízení, Semily 2012) činí 3056 lůžek. Známe-li počet stálých obyvatel v Rokytnici nad Jizerou ke stejnému období (viz. kapitola 4.2.1), můžeme ze vzorce Defertovy funkce (viz. kapitola 2.5) zjistit, že zde připadá

přibližně 106 turistů na jednoho rezidenta, což je více než šestkrát méně než ve Špindlerově Mlýně (viz. kapitola 4.1.3).

V Rokytnici nad Jizerou je velmi silně patrná sezónnost. Nejsilnější jsou přirozeně zimní měsíce, kdy sem jezdí milovníci zimních sportů. Své kouzlo má i v letních měsících, kdy láká turistické a cykloturistické nadšence. Letní sezóna je ovšem dle rezidentů z důvodu nepříliš bohaté možnosti dalšího vyžití v tomto období slabší (viz. terénní výzkum v kapitole 5). Mimo sezónu (jaro a podzim) je Rokytnice poklidným podhorským městečkem, které si žije svým vlastním životem.

4.2.4 Pracovní, volnočasové a další příležitosti obyvatel Rokytnice nad Jizerou

Rokytnice nad Jizerou rovněž poskytuje veškeré základní potřebné služby. Jsou zde dvě mateřské školy, základní škola, v jejíž budově je k dispozici i městská knihovna, dále škola praktická a vysokou úroveň si zde udržuje Dům dětí a mládeže, který je velmi kladně hodnocen místními obyvateli (viz. terénní výzkum v kapitole 5). Dům dětí a mládeže nabízí širokou škálu kroužků především uměleckého zaměření pro děti různých věkových kategorií pod vedením zkušených pedagogů. (Kultura, škola, spolky... 2014)

Pro společenské a kulturní akce je využíván zdejší kulturní dům, ve kterém vystupuje i místní divadelní ochotnický spolek Jirásek. Místní kino už bohužel nefunguje a obyvatelé Rokytnice tak musí využívat okolních obcí. (Kultura, škola, spolky... 2014)

V Rokytnici nad Jizerou velmi čile působí řada místních klubů a spolků. Kromě spolku divadelního lze zmínit například Klub českých turistů, Alpin klub Rokytnice, Kynologický klub, ale především řada klubů sportovních. Funguje zde také sbor dobrovolných hasičů a římskokatolická farnost, která pořádá pravidelné nedělní mše a sváteční programy v podobě benefičních koncertů, které se uskutečňují s podporou obce. (Terénní výzkum viz. kapitola 5) Turisté mohou do kostelíka Sv. Petra nahlédnout i v průběhu týdne, tedy mimo tyto události. V průběhu týdne je možné za předpokladu přítomnosti kněze navštívit také bohoslužbu v kapličce nacházející se v podkroví místní fary. (Římskokatolická farnost 2014)

Nejvýznamnějším spolkem je zde suverénně TJ Spartak, ve kterém je aktivně zapojeno 35 % místního obyvatelstva. „Pro svou činnost mají k dispozici sportovní halu, volejbalový areál, tenisové kurty, kuželnu, rekonstruované fotbalové travnaté hřiště. Dobré podmínky pro tréninky lyžařů poskytuje areál Horní Domky. V červnu 2006 vznikla vedle TJ jako

samostatný subjekt akciová společnost Spartak Rokytnice nad Jizerou, která vlastní a provozuje také lyžařské areály Horní Domky a Studenov. Tělovýchovná jednota se tak může plně věnovat sportovní činnosti.“ (Tělovýchovná jednota Spartak 2014)

5 Terénní výzkum: Percepce cestovního ruchu rezidenty

„Pojmem percepce označujeme nejobecněji vnímání. Je to proces, během něhož vzniká v lidském vědomí obraz reality. Realitou rozumíme okolní svět, prostředí, které člověka obklopuje a jehož kvality poznává svými smysly. Percepce má tedy bezprostřední vztah k teorii poznání a zabývala se jí celá řada filozofů.“ (Siwek 2001, s. 70)

„Prostorové vnímání není u každého stejné. Na jedné straně závisí na charakteristice prostředí a na druhé straně na individuálních schopnostech člověka. ... Vlastní percepci ovlivňuje však i psychologická charakteristika pozorovatele, tzv. osobní filtr. ... Lidé nejsou stejní a k prostoru, který vidí, se stavějí různě. Z psychologického hlediska je poměrně důležitý přístup jednotlivce k vnímání prostoru. (Různé pohledy respondentů – viz. kapitola č. 6) Člověk se málokdy na okolní prostor dívá jen tak (i když i to je samozřejmě možné). Nejčastěji v něm něco hledá nebo od něj něco očekává. Toto zacílení může podstatně měnit optiku pohledu.“ (Siwek 2001, s. 76)

Ze základních hypotéz, které byly stanoveny v počátcích diplomové práce, vyvstaly základní výzkumné otázky, které si kladou za cíl zjistit, jak vnímají rezidenti cestovní ruch v obci (zda jej považují za pozitivní „hnací motor“ pro rozvoj obce, nebo za prvek omezující jejich základní potřeby). Dále se pokusím odpovědět na otázku, zda dané obce poskytují dle rezidentů vhodné podmínky pro naplňování základních životních a společenských funkcí místních obyvatel (zaměstnání, školy, lékařská péče, volnočasové aktivity,...). Důraz bude kladen také na to, zda mají rezidenti možnost spolupodílet se na rozhodování v oblasti rozvoje cestovního ruchu v obci.

5.1 Názory samosprávy

Výzkum byl zahájen u zástupců samosprávy v obou zkoumaných destinacích. Ve Špindlerově Mlýně byl rozhovor proveden s vedoucí odboru pro cestovní ruch, která obec ohodnotila jako nejlepší horské středisko v Česku, které poskytuje prvotřídní služby pro turisty a to jak v zimním tak v letním období. Mimo sezónní návštěvnost se město snaží posílit propagací kulturních i sportovních akcí, které se v tomto období pořádají. Nejužší spolupráci obec udržuje se Skiareálem, se kterým se podílí na pořádání nejrůznějších sportovních událostí, ale dle dotazované i na propagaci a monitoringu cestovního ruchu prostřednictvím marketingových výzkumů. Podrobnější informace k monitoringu jsem ovšem neobdržela

a v rámci veřejně přístupných zdrojů se je nepodařilo zjistit ani jinými způsoby. Na základě neposkytnutí ani dalších dotazovaných informací týkajících se tohoto tématu, jsem nabyla osobního názoru, že se jedná spíše o „dobře znějící frázi“ než o reálně prováděný monitoring. Obec každoročně vyhotovuje roční plán města, který se mimo jiné zaobírá i rozvojem CR, zatímco Skiareál funguje na základě dvacetiletých plánů. Obec podporuje i ostatní spolky a společnosti v pořádání kulturních a sportovních akcí ve městě.

Vedoucí odboru cestovního ruchu hodnotila závislost obce na cestovním ruchu jako téměř stoprocentní, s čímž je spojená i nabídka pracovních míst v obci. Nabídka práce je zde výhradně v oboru turismu, přičemž v zimě sem dojíždí i řada lidí z okolních obcí. Co se týká podnikatelských subjektů, je poněkud problematické místo sídla jejich podnikání. Velmi typickým jevem je majitel velkých ubytovacích kapacit sídlící v jiném regionu, což způsobuje odvod a přerozdělování daní těchto právnických osob mimo místo, kde jsou služby poskytovány a čerpány. Podle města je ovšem nereálné tyto subjekty motivovat k přehlášení sídla firmy do místa podnikání.

Poněkud omezené jsou informace týkající se ubytovacích kapacit v obci, které se dle tázané osoby počítají na základě poplatků z lůžka. Odhad nevidovaných ubytovacích kapacit neexistuje a zároveň na odboru pro cestovní ruch nemají k dispozici počet majitelů vlastních objekty druhého bydlení v obci.

Chataři a chalupáři mají stejně jako rezidenti možnost přijít se informovat o dění v obci na městský úřad, sama obec se o zvláštní komunikaci s nimi nesnaží. Funguje zde také Komise pro cestovní ruch, jejíž členové jsou místní aktéři cestovního ruchu.

Díky rozložení Krkonoš na území dvou krajů, probíhá rovněž mezikrajová spolupráce. Jde ovšem spíše o spolupráci Spolků pro rozvoj CR v Královéhradeckém a Libereckém kraji, než mezi krajskými samosprávami jako takovými.

Z pohledu vedoucí odboru pro cestovní ruch, která není rezidentem Špindlerova Mlýna, ale do práce sem dojíždí, hodnotí místní lidé turismus v obci pozitivně. Rovněž považuje nabízené služby, nákupní možnosti v obci za dostačující a kulturní vyžití hodnotí jako bohaté a kvalitní, stejně jako školská zařízení a mimoškolní vyžití pro místní děti.

Za problémovou je považována činnost Správy KRNAP, která byla hodnocena jako silně administrativní a může být dle slov vedoucí odboru cestovního ruchu podnikateli vnímána jako bránění jejich podnikatelským záměrům. Za nedostatek je považována také

neprojojenost Špindlerova Mlýna s Polskou stranou přes Špindlerovu boudu, které se stále Správa KRNAP brání. Špatná komunikace a nedostatečná snaha o kompromisy mezi Správou KRNAP, která je významným subjektem ovlivňujícím tuto oblast, a městem může být zásadním problémem v otázce místního rozvoje.

Problematické je dle dotazované rovněž přetěžování infrastruktury, která je budovaná z obecního rozpočtu sestavovaného dle počtu stálých obyvatel, který ovšem v případě Špindlerova Mlýna v sezóně několika násobně vzroste a tím pádem se místní komunikace a další vybavení mnohonásobně více opotřebovává. S tím ovšem státní přerozdělování nekalkuluje. (Pozn. autorky: Obec má možnost stanovit poplatky pro podnikatele v cestovním ruchu i turisty a finance z nich získaných použít dle svého uvážení. Více informací např. Kranecová 2012) Dle slov dotazové by bylo namíste zefektivnit využití parkovacích míst v obci.

Z Rokytnice nad Jizerou byl jako zástupce samosprávy osloven místostarosta obce, který je zároveň předsedou Sdružení pro rozvoj cestovního ruchu v Rokytnici nad Jizerou. Pan místostarosta označuje Rokytnici za ideální místo pro klidnou dovolenou, které je stále více navštěvováno v zimním období, kdy nabízí ideální podmínky pro lyžování. Mimo zimní sezónu je návštěvnost slabá, přestože Rokytnice je skvělým výchozím bodem pro pěší turistiku. Mimosezóna je tudíž dle slov předsedy Sdružení pro rozvoj CR prioritou v otázce propagace, kdy se obec snaží nalákat turisty nejen na pěší turistiku ale také na cykloturistiku. Tato silná sezónnost je vysvětlována absencí letních volnočasových aktivit, které jsou současnými turisty vyžadovány. Přiznána byla ze strany zastupitele jistá neschopnost komunikace a spolupráce mezi jednotlivými aktéry, kteří se na území obce angažují. Pravidelný monitoring cestovního ruchu v obci prováděn není, částečně probíhá pouze prostřednictvím informačního centra, které shromažďuje a předává k projednávání připomínky turistů.

V roce 2005 byl mezi rezidenty rozšířen dotazník použitý pro vznik Strategického plánu pro rozvoj města Rokytnice nad Jizerou, který si město nechalo zpracovat. Tento plán vznikl v letech 2012/2013 a uskutečněn by měl být do roku 2030 (Strategický plán 2013). V rámci dotazníkového šetření se zhotovitelé dotazníku snažili zjistit, co obyvatelé obce postrádají z pohledu volnočasového vyžití, jak vnímají vzájemné vztahy obyvatel obce, nebo jak se staví k turismu v obci. Odpovědi na tyto otázky položené v roce 2005 (Strategický plán 2013) se

nijak výrazně nelišily od odpovědí získaných ve výzkumu uskutečněném pro tuto diplomovou práci.

Místostarosta na adresu tohoto plánu prohlásil, že není spokojen s jeho výsledkem, o který se zasadila Královéhradecká firma. Plán je příliš obecný a chybí návod na dosažení stanovených cílů. Rovněž přiznává problém města s naplňováním podobných programů, které je spojeno se závislostí na rozpočtu a čerpání dotací. Město si je tedy (také na základě dotazníku z roku 2005) vědomo toho, co místním občanům chybí (např. koupaliště, lepší údržba silnic apod.), probíhá snaha s těmito nedostatky pracovat, ne vždy je to však z finančních důvodů možné.

Důležitá je spolupráce obce se sdružením Spartak, které je významným aktérem v obci, který zajišťuje nejen skiareál, ale většinu sportovních oddílů, ve kterých se angažuje velká část místních obyvatel. Významné je rovněž Sdružení pro rozvoj cestovního ruchu, ve kterém je momentálně kolem 70 členů. Výhodou pro členy je mimo jiné slevová karta na permanentky nejen pro ně samotné, ale i pro hosty jejich ubytovacích zařízení. V rámci krajů probíhá spolupráce na úrovni Svazků obcí a měst Krkonoše, které zajišťují skibusy, cyklobusy a další služby. Významné jsou i další spolky a sdružení, jejichž fungování je podporováno granty ze strany města i Evropské unie.

Kromě spolků a oddílů se na akcích konajících se v obci podílí i školská zařízení, která dle vyjádření zastupitele fungují dobře. K dispozici jsou dvě mateřské školy, jedna základní a speciální, což je pro obec této velikosti plně dostačující. Kladně je třeba ohodnotit také funkci Domu dětí a mládeže, který se stará o mimoškolní aktivity místních dětí. Kulturní vyžití je ale v obci i z důvodu nedostatečných prostor slabší a obyvatelé tak často vyjíždí za kulturou do jiných měst. Rovněž většina lidí vyráží za většími nákupy z důvodu nespokojenosti s místní nabídkou do Jilemnice, Vrchlabí, Tanvaldu nebo Liberce.

V obci se dle místostarosty nachází cca 6500 registrovaných lůžek a odhadem dalších 4 – 6 tisíc neregistrovaných lůžek. Motivací k registraci by měly být pro poskytovatele služeb již zmíněné slevové karty. Kvůli sezónnosti poskytování ubytovacích služeb slouží pro rezidenty spíše jako přivýdělek, nicméně dotazovaný hodnotí závislost obce na CR jako silnou, ať už přímo nebo zprostředkovaně a tato závislost se dle jeho slov stále zvyšuje. Místostarosta ovšem zdůrazňuje tu skutečnost, že Rokytnice byla dříve především průmyslovým městem. Dva textilní závody, které zaměstnávají cca 150 - 200 lidí, zde fungují dodnes. Nachází se zde i další společnosti, které nejsou postaveny na odvětví cestovního ruchu, což považuje za

výrazný klad udržující zdravé fungování města a rád by tento stav zachoval. I díky tomu Rokytnice nevybočuje ve výši nezaměstnanosti z regionálního průměru.

Z cestovního ruchu do obecního rozpočtu přitéká dle místostarosty zhruba 1/5 celkového rozpočtu, která je získávána z rekreačních poplatků evidovaných rekreačních lůžek. Další finance jsou do obce přerozdělovány z odvodu daní právnických osob sídlících v obci. Problémem ovšem je častá rozdílnost místa podnikání a sídla podnikání, kdy tak dochází k odtoku financí mimo destinaci (viz. kapitola 2.1.1).

Co se týká druhého bydlení, podle slov předsedy Sdružení pro rozvoj cestovního ruchu zhruba polovina všech objektů nacházejících se v obci vlastní evidenční čísla (označují rekreační objekty), není ovšem možné zjistit, jak často je objekt využíván, nebo zda je pronajímán, pokud tuto skutečnost majitel sám nenahlásí.

Vztahy rezidentů s chataři a chalupáři jsou dle místostarosty individuální podle délky a způsobu využívání jejich objektu, ale všichni mají možnost vyjadřovat se k dění v obci. Rezidenti mohou zasahovat do chodu obce na pravidelných zasedáních, dále prostřednictvím voleb, nebo jako členové Sdružení pro rozvoj cestovního ruchu. Místostarosta dopady cestovního ruchu na destinaci hodnotí z ekonomického hlediska pozitivně, z negativních dopadů vytyčil občasné problémy s parkováním v zimní sezóně.

Spolupráce se správou KRNAP je zastupitelem samosprávy hodnocena kladně. Dochází sice k neshodě týkající se provozu lanové dráhy na vrchol Lysé hory v letních měsících, kterému se správa KRNAP brání, ve většině diskutovaných věcí ovšem dochází ke shodě a vzájemné spolupráci. Město snahy správy KRNAP chápe a snaží se o kompromisy.

5.2 Názory zástupců subjektů cestovního ruchu

Další dotazovanou skupinou byly osoby silně angažované v cestovním ruchu zkoumaných obcí. Ve Špindlerově Mlýně se jednalo o ředitele hotelu Horal, což je jedno ze zařízení s největší ubytovací kapacitou v obci a dále o vedoucího provozu střediska Medvědin a Horní Mísečky Skiareálu Špindlerův Mlýn. Oba dva působí v dané funkci od 80. let, ale ani jeden není v obci trvale hlášen. Ředitel hotelu do Špindlerova Mlýna dojížděl za prací z Hradce Králové, později se sem přestěhoval s rodinou ze zdravotních důvodů, trvalé bydliště ovšem

nezměnil. Přestože Špindlerův Mlýn hodnotí kladně, jako příjemné město s krásnou přírodou a vynikající nabídkou služeb, sám se aktivně volnočasového dění v obci neúčastní.

Práce na hotelu Horal je v současnosti jeho jediným zaměstnáním, přestože se dříve věnoval vedoucím pozicím i na jiných hotelových zařízeních. Dle slov ředitele hotel najímá 52 kmenových zaměstnanců na dobu neurčitou, kdy nejsou preferováni rezidenti Špindlerova Mlýna, ale odbornost lidí, přestože místní obyvatelé jsou z důvodu snížení nákladů na ubytování pro hotel výhodou. Dále je zde 7 míst obsazeno outsourcingovou firmou a 8 míst studenty odborných hotelových škol, se kterými je navázán dlouholetý vztah.

Dotazovaný je zároveň členem komise pro CR, která dává městu doporučení pro změny v oblasti turismu. Tuto spolupráci si pochvaluje. Co se týče spolupráce se Správou KRNAP nebo dalšími subjekty CR, je spíše minimální.

Hotel, coby poskytovatel ubytovacích zařízení nemá příliš možností, jak poskytovat výhodnější služby rezidentům. Výjimečně se tak stává v případě poskytování levnějších wellness služeb, jde ovšem opravdu o sporadické akce.

Hotel se snaží bojovat s pověstí snobského města, které se se Špindlerovým Mlýnem vleče, a nabízet služby širokému spektru zákazníků včetně rodin s dětmi a české klientele. Ředitel hotelu se k problematice image obce vyjádřil následovně: *„V komisi bojujeme se všeobecným názorem, že je Špindl drahejší a je jenom pro snoby. Já se snažím všem našim potencionálním hostům vysvětlit, že to tak není a že to je jen image, kterou se snažíme změnit. Mnohdy ty cenové nabídky, který jsou tady, jsou příznivější i v zimě než ve zbytku republiky. Výrazně se zlepšila nabídka letních aktivit, takže celoročně ve Špindlu různé segmenty lidí mají co dělat. Špindl je vyhledávanější a já věřím tomu, že se to bude ještě lepší a tenhle negativní názor, že Špindl nemá nic jiného, než Verešovou se zlatým vázáním, se podaří změnit.“*

Naopak druhý dotazovaný ze Špindlerova Mlýna je krkonošským rodákem. Přestože nežije přímo ve Špindlerově Mlýně, má k němu stejně jako k ostatním krkonošským obcím, z důvodu krásné přírody, velmi silný kladný vztah. Špindlerův Mlýn pro něj znamená uklidnění v horské přírodě. V zimě je zde podle slov dotazovaného na odpočinek velmi živo, ale je natolik zahlcen prací, že toto nevnímá. Akcí v obci se neúčastní, aktivně žije v místě svého bydliště, tedy v nedalekých Vítkovicích.

Skiareál dle vedoucího provozu dříve při výběru zaměstnanců nekladal důraz na preferování rezidentů, což se v posledních letech k jeho potěšení změnilo. Změnil se také typ pracovního

poměru, kdy zde stále působí celoročně 4 stálí zaměstnanci a obsluha lanovek, přes zimu se sezónně nabírá dalších cca 50 zaměstnanců, kteří jsou ale na rozdíl od dřívějších dob najímání opakovaně. Nejedná se tedy o typickou sezónní práci. Přes léto se poté tito zaměstnanci věnují letním sezónním pracím a přes zimu s nimi opět skiareál počítá.

Velmi úzce je provázán skiareál s městem, jelikož využívané pozemky jsou obecní. Spolupráce probíhá nadmíru dobře, ať už ve formě spolupřadatelství nejrůznějších akcí nebo například marketingu. Skiareál také poskytuje výhody pro místní obyvatele v podobě levnějších permanentek pro děti s trvalým pobytem hlášeným na území Špindlerova Mlýna. Naopak jako mírně problémová se jeví spolupráce se správou KRNAP, která je dle vedoucího provozu příliš byrokratická. Podle slov vedoucího provozu *„jsou zde střety zákonitý. Ochrana přírody musí být, jinak by to bylo všechno takový živelný. Ale je to státní správa a odráží se zde úřednický duch a vytrácí se zdravý rozum“*.

V Rokytnici nad Jizerou mají ubytovací kapacity jiný rozměr než ve Špindlerově Mlýně (viz. kapitola 4.2.3), rozhovor byl tudíž proveden s majitelkou penzionu, která současně pracuje na hlavní zaměstnanecký poměr v nedaleké Jilemnici. Jedná se o Rokytnickou rodačku, která v obci stále žije. Penzion si s rodinou zajišťují svépomocí a nezaměstnávají další osoby.

Za účelem zajišťování kvalitních služeb pro klienty probíhá spolupráce s půjčovnami, prádelnami a cestovními kanceláři. Majitelka se angažuje rovněž ve Sdružení pro rozvoj cestovního ruchu. Naopak nefunguje komunikace s obcí, která se dle majitelky penzionu o rozvoj cestovního ruchu v obci nesnaží (pozn. autorky – Sdružení pro rozvoj cestovního ruchu v obci funguje ve spojení s vedením města). Nepříliš pozitivní mínění má dotazová osoba i na fungování Správy KRNAP, která brání letnímu provozu lanové dráhy na Lysou horu, který by podle majitelky penzionu přírodu výrazně neničil a cestovnímu ruchu v obci by výrazně prospěl. Špindlerův Mlýn tato osoba vnímá jako středisko, kam nejedí turisté za lyžováním a přírodou, ale kvůli image a životnímu stylu, který ona sama označuje za „snobárnu“. Jedním dechem ale dodává, že by uvítala, kdyby takoví turisté jezdili i Rokytnice nad Jizerou a že obec by se měla mnohem více snažit sem tuto klientelu přitáhnout, jelikož by s sebou přivezli mnohem více peněz. Tento názor je poměrně ojedinělý, a to hlavně v porovnání s lidmi, kteří nejsou ekonomicky přímo závislí na cestovním ruchu. Je zde více než patrná dualizace společnosti (viz. kapitola 2.1.1).

Opačným případem je druhý respondent z oblasti cestovního ruchu z Rokytnice nad Jizerou, kterým je ředitel Skiareálu, patřícího pod akciovou společnost Spartak, který trvale žije

v Jilemnici a do zaměstnání v Rokytnici nad Jizerou každý den dojíždí. K obci má pouze profesní vztah a z důvodu možného narušení profesionality se osobnímu vztahu k obci a občanům brání. Když si měl v rámci rozhovoru zvolit, kde by chtěl v případě nutnosti volby žít, dal přednost Rokytnici nad Jizerou před Špindlerovým Mlýnem se slovy: „*Když už, tak Rokytnice, tady jsme v horách, ve Špindlu jsme v nějakym blázinci.*“

Skiareál zaměstnává 25 stálých zaměstnanců, na zimu nabírá dalších 60 sezónních pracovníků. Nejsou preferováni občané Rokytnice, ale z důvodu finanční nevýhodnosti zaměstnání v případě dojíždění ze vzdálenějších obcí se většinou jedná o občany Rokytnice nebo okolních vesnic.

Ředitel skiareálu si chválí komunikaci s obcí a fungování Sdružení pro rozvoj cestovního ruchu pro město Rokytnice nad Jizerou. Ve spojení s městem zde funguje pořádání akcí pro školy a Dům dětí a mládeže, čímž skiareál podporuje sportovní aktivity místní mládeže. Naopak jednoduchá vždy není spolupráce se správou KRNPAP, hlavně ve sporu o letní provoz lanovky, ale přes to se snaží o komunikaci a kompromisy ve všech probíraných záležitostech.

5.3 Názory majitelů objektu druhého bydlení

Rozhovory byly dále provedeny s dvěma majiteli objektů druhého bydlení, tzv. chalupáři. Tato skupina lidí má v destinaci velmi silný sociální význam a je nezbytné vnímat ji jako neoddelitelnou součást obcí. Jedná se o osoby, „které jsou s daným regionem v některých případech spjati i rodově – využívají k rekreaci objekt, kde trvale žili jejich předci. Druhé bydlení má již několikagenerační tradici a mnozí uživatelé mají k místu své rekreace hlubší vztah a větší míru ztotožnění, než s místem svého trvalého bydliště, či dokonce větší sounáležitost než autochtonní obyvatelstvo.“ (Vágner, Fialová 2010)

Majitelka chalupy ve Špindlerově Mlýně získala chalupu jako dědictví po rodičích, kteří ji koupili v roce 1966 a odešli sem na důchod. Současná majitelka sem nyní pravidelně jezdí i se svou rodinou na rekreaci a především za maminkou. Volný čas ve středisku tráví v zimě většinou lyžováním, přes léto prací kolem chalupy.

Majitel objektu v Rokytnici nad Jizerou chalupu před 37 lety sám koupil a zrekonstruoval. Důchodce se svou manželkou zde tráví pravidelně téměř celou zimu, kdy se aktivně věnují lyžování. Na chalupu za nimi jezdí i děti s rodinami.

Oba dotazovaní uvedli, že se v obci cítí napůl jako turisté, napůl jako rezidenti (více jako rezidenti). Vztahy s místními mají velmi dobré a k turistům, kteří sem přijíždí, přistupují apaticky, přestože uvádějí, že v zimě je zde turistů až příliš (ve Špindlerově Mlýně dochází k problémům s přeplněností sportovišť a v Rokytnici nad Jizerou k problémům s parkováním). Mimo sezónu je v daných střediscích podle obou dotazovaných turistů naopak málo. Jako nejvíce zastoupenou klientelou Špindlerova Mlýna v posledních letech byla označena klientela ruská, která je také hodně hlučná. V Rokytnici tento post zaujímají Poláci. Holanďané zase mají dle výpovědí problém s udržováním pořádku.

Majitelka chalupy ve Špindlerově Mlýně vnímá tuto obec jako středisko pro bohatou klientelu s přemrštěnými cenami. Kvalitní služby pro „smetánku“ považuje také jako hlavní lákadlo pro turisty. Lyžování a přírodu vnímá v současnosti jako druhotnou. Zde vidí rozdílnost s Rokytnicí nad Jizerou, kterou hodnotí za příjemnější a klidnější destinaci, která láká turisty především na krásnou přírodu. Problém vysoké cenové hladiny se podle dotazované promítá i do života obyčejných lidí, kteří ve Špindlerově Mlýně žijí. Za nákupy, kulturním vyžitím i obyčejným posezením v restauraci musí dle respondentky dojíždět do Vrchlabí a dalších okolních měst. Ceny za lyžování jsou zde také neúměrné kvalitě poskytovaných služeb, proto ač má dotazovaná chalupu ve Špindlerově Mlýně, jezdí s rodinou lyžovat každoročně do Alp. Kulturní akce, které se sporadicky ve Špindlerově Mlýně konají, navštěvují výjimečně (spíš dříve s dětmi nebo dnes s návštěvami).

Problematická je z pohledu majitelky objektu také velká výstavba v obci, která znatelně přeměnila ráz krajiny. Výrazné změny v počtu obyvatel ale nepozoruje, přestože je podle jejího názoru nedostatek pracovních míst hlavně pro mladé vzdělané lidi.

Tento problém vnímá i majitel chalupy v Rokytnici nad Jizerou, který zde má pocit i úbytku obyvatel. Problém vidí také v omezených nákupních možnostech a kromě výborných místních ochotníků a několika akcí, jako je tradiční Sjezd pašeráků nebo pouť, i v malém kulturním vyžití.

Jako hlavní prioritu pro turisty, kteří do Rokytnice nad Jizerou přijíždí, spatřuje hezkou přírodu a lyžování. Místní krajina se nemění přehnanou zástavbou, ale spíše přestavbou starších domů na nové. Za největší problém zde považuje neprofesionalitu a neochotu místních poskytovatelů služeb cestovního ruchu. Mimo hlavní sezónu je zde podle dotazovaného vše zavřené a turisté tak v případě příjezdu nemají možnost čerpání jakýchkoli služeb.

Velmi kladně je hodnoceno fungování místních spolků (především TJ Spartak), místních radních i policie, která zde zajišťuje pořádek i v zimním období, kdy je zde vysoká koncentrace turistů.

Ve srovnání se snobským a drahým Špindlerovým Mlýnem hodnotí majitel chalupy Rokytnici jako levnější horské městečko s malebnými roubenkami.

5.4 Názory rezidentů

Nejvíce zastoupenou skupinou dotazovaných jsou místní obyvatelé. Z každé obce bylo osloveno šest rezidentů, kteří se vyjadřovali ke kvalitě života v obci a k cestovnímu ruchu, který je významnou hybnou silou v obou střediscích. Tato skupina lidí byla pro výzkum nejzajímavější, jelikož se odpovědi zástupců jednotlivých obcí poměrně značně lišily.

Shrneme-li si výpovědi rezidentů ze Špindlerova Mlýna, je zajímavé sledovat, jak tito lidé svou obec vnímají. S pojmem image obce si většina z nich spojuje se slovem „snobárna“. Špindlerův Mlýn je pro ně město, které žije ze svého jména. Takto podle dotazovaných vnímají obec i turisté, kteří sem už nejezdí primárně za přírodou a horami (tuto odpověď uvedlo pouze minimum respondentů), ale především kvůli již zmiňované image a životnímu stylu, ke kterému pro určitou sortu lidí návštěva Špindlerova Mlýna patří.

Nejen že se podle místních mění klientela a její způsob trávení času v destinaci, ale mění se i Špindlerův Mlýn samotný. Obrovská výstavba v posledních dvou desetiletích proměnila malé příjemné horské městečko do dnešní podoby. Nejvíce negativně vnímaný je vznik apartmánových domů, které místní obyvatelé považují doslova za zkázu cestovního ruchu v místě. Jedná se o bytové jednotky, jejichž movití vlastníci je využívají pouze na pár týdnů ročně a po zbytek doby zejí prázdnou. Ze Špindlerova Mlýna se tak stává zastavěné „město duchů“. V druhém případě tito majitelé občas své apartmány půjčují nebo pronajímají svým známým. Tato lůžka ovšem nejsou evidována a obec tak z jejich pronajímání nezískává rekreační poplatky, které činí pro rok 2014 ve Špindlerově Mlýně 15 Kč/os/den (viz ceníky ubytovacích kapacit, např. Ceník Zotavovna 2014) a 19 Kč/os/den v Rokytnici nad Jizerou (Ceník apartmány Rokytky 2014). Místní ubytovatelé tak přicházejí o hosty a ani pro obec není tento způsob ubytování výhodný (problematika apartmánových bytů viz. kapitola 4.1.1).

Ve chvíli, kdy se dotazovaní měli vyjádřit k tomu, jaký postoj zauímají k turistům, převažovala apatie, doplňovaná slovy výtek. Zároveň se všichni shodli na tom, že přítomnost turistů je v místě z ekonomických důvodů samozřejmě nezbytná a tudíž i vítaná. Jednou tato apatie přecházela v podrážděnost a v jednom případě naopak v euforii, kterou pocíťoval penzista, který se živil jako kuchař na podnikových chatách a jeho rodina má dodnes významné příjmy z poskytování ubytovacích služeb. Navzdory této apatii pouze zmiňovaný penzista nemá potřebu odjíždět ze Špindlerova Mlýna. K tomuto následoval dodatek, že tráví čas na své zahrádce a do města mezi lidi nechodí. Ostatní potřebu odjíždět mají. Jeden z respondentů, jako důvod uvádí, že: *„Jsou chvíle, kdy si člověk připadá, že tam těm majitelům různých apartmánů překáží.“*

Další z dotazovaných staví rodinný dům v klidné části nedalekého Vrchlabí a plánují brzké stěhování a jeden z respondentů se již s rodinou ze Špindlerova Mlýna odstěhoval. Jako hlavní důvod zde uvádí turistickou inflaci (viz. kapitola 4.1.3) v podobě vysoké ceny nejen nemovitostí, ale i běžných produktů a potravin a dále vzdálenost potřebných služeb v podobě zdravotnictví, středních škol, kvalitních nákupních možností apod., což lze označit jako důsledek přílišné turistifikace místa (viz. kapitola 2.3).

S tímto souvisí i další výpověď rezidentů, která se ani v jednom případě neliší. Všichni si všímají, že stálých obyvatel ve Špindlerově Mlýně ubývá. Vnímají především odchod seniorů, kteří zde nemají dostatečnou lékařskou péči a se zhoršenou mobilitou je pro ně život v horském městečku spojený s nutností nákupů a vyřizování dalších potřebných záležitostí ve Vrchlabí, problematické. Dále dle odpovědí hojně odchází mladí vzdělaní lidé, kteří zde neseženou pracovní uplatnění (přestože ve Špindlerově Mlýně v zimní sezóně nachází zaměstnání velké množství lidí z okolních obcí, ale jedná se pouze o nekvalifikovanou práci v pohostinství a ve skiareálech), ani bydlení pro rodinu za přijatelné ceny.

Odchod mladých lidí nezastaví ani poměrně kvalitní vzdělávání, které nabízí místní mateřské i základní školy. Co se týče mimoškolních aktivit, jsou zde v nabídce především sportovní kroužky s lyžováním logicky v čele. I akce pořádané městem (často ve spojení se skiareálem) mají většinou sportovní charakter. Koná se zde také každoroční Špindlerovská pouť a funguje místní Osvětová beseda pořádající mimo jiné pravidelné zájezdy do divadel. Odchod obyvatelstva se samozřejmě promítá i do vztahů v místní komunitě. Dva z respondentů uvedli, že vztahy jsou čistě individuální, vyskytl se zde i názor, že vztahy mezi lidmi jsou poměrně dobré, problematické jsou pouze mezi starousedlíky a podnikateli, kteří se snaží měnit

Špindlerův Mlýn navzdory přání místních. A rovněž je třeba zmínit názory, které tvrdí, že ve Špindlerově Mlýně z důvodu odchodu starousedlíků a příchodu podnikatelů, kteří jsou v obci pouze kvůli zisku z turismu a nemají k ní jinak žádný osobní vztah, zde komunita místních obyvatel už prakticky neexistuje a neprobíhá žádná snaha o komunikaci. Doslova se jeden z rezidentů vyjádřil následovně: *„Dřív se tam všichni mezi sebou znali, ale teď to neexistuje. Starousedlíků je tam minimálně a ti noví, to jsou všechno nájemci a často se měňej. Ty lidi k tomu nemaj žádněj poměr, myslej si, že tam přijedou a za 14 dní zbohatnou, a když to tak není, tak se seberou a zas jedou někam jinam.“*

Co se týká vnímané nasycenosti cestovním ruchem, rezidenti se rozcházejí s názorem zástupce místní samosprávy, který si chválí silnou zimní i letní sezónu. Tato rozdílnost názorů je typickým ukazatelem dualizace společnosti v místě (viz. kapitola 2.1.1).

Rezidenti ve většině případů hodnotí zimní období za přelidněné a letní sezónu za slabou, kdy poukazují na prázdné apartmánové domy (více např. Fialová 2009). Jako důvod pro nedostatečné obsazení přes kvalitní nabídku vyžití i mimo zimní sezónu, jsou uváděny přemrštěné ceny služeb. Přelidněnost a přehlcená infrastruktura (parkování, nákupní možnosti, sportoviště) je také hlavním negativním dopadem cestovního ruchu na obec, se kterým jsem se z úst respondentů setkávala. Naopak za pozitiva je logicky považována zaměstnanost v odvětví CR, ekonomické zisky, které s sebou přináší a také kvalitní infrastruktura, která je zde zbudována primárně pro turisty, ale mohou ji využívat i místní. Typickým příkladem je možnost využívání skibusů a cyklobusů, levnějších permanentek na lyžování pro místní děti, nebo slev na vstupné do bazénu místní zotavovny pro špindlerovské seniory. S tímto polemizuje názor dalšího z rezidentů, který uvádí, že rozvoj města se zaměřuje pouze na turisty a nikoli na místní obyvatele. S tím poměrně koresponduje i názor na místní samosprávu a možnost rezidentů podílet se na rozhodování o rozvoji obce a turismu v ní. Polovina respondentů uvádí, že je možné chodit na zasedání zastupitelstva a obec zde reflektuje názory obyvatel. Další část rezidentů uvedla, že obec je k místní lidem lhostejná a v otázce rozvoje města převládá vliv významných podnikatelských subjektů CR.

Jako problematické je vnímáno i počínání Správy KRNAP, jejíž činnost je dle názorů občanů příliš byrokratická, nepraktická a zbytečně nákladná. Zdůrazňována je také nutnost změny špatného mediálního obrazu Špindlerova Mlýna a nutnost přivést do střediska „obyčejnou“ klientelu všech věkových, ale i sociálních skupin, které budou mít vztah k přírodě a sportu.

Jednotný byl také názor na porovnání Špindlerova Mlýna a Rokytnice nad Jizerou. Kdy Špindlerův Mlýn byl místními obyvateli označován za živější středisko, které je pro podnikatele finančně zajímavější a výhodou byla zmíněna i blízkost nedalekého Vrchlabí, které poskytuje potřebné zázemí pro život. Rokytnice byla obyvateli Špindlerova Mlýna naopak označena za příjemné klidné městečko s pevnější komunitou, které není odkázáno pouze na cestovní ruch, ale plní i další funkce.

Na stejné otázky odpovídali také obyvatelé Rokytnice nad Jizerou, kteří svou obec ve většině případů vnímají jako klidné horské městečko uprostřed krásné přírody. Objevil se ale také pohled na Rokytnici jako na město, které usnulo a nerozvíjí se. Zároveň pouze jeden z dotazovaných vypověděl, že primárním lákadlem pro turisty přijíždějící do Rokytnice je zábava a životní styl, zbylí respondenti jednohlasně odpovídají, že důvodem příjezdu turistů je krásná příroda a lyžování.

Takto jednohlasný ovšem není postoj rezidentů k turistům. Ve většině případů se místní obyvatelé vůči turistům vymezují s jistou apatií. Objevil se zde i případ podrážděnosti a naopak náznaky euforie. Lze tedy říci, že postoje jsou podle výzkumu čistě individuální.

Ohledně nasycenosti destinace z pohledu cestovního ruchu, všichni dotazovaní vypověděl, že je zde velmi silná sezónnost, kdy v zimě dochází k naplnění ubytovacích kapacit, mimo zimní sezónu je ovšem návštěvnosti slabá. Tato situace je však hodnocena rozdílně. Většina respondentů jsou s klidnou mimosezónou spokojeni a zimní sezónu považují za zvládnutelnou, objevil se ale i názor, že zimní sezóna je až příliš silná. Menšina je se zimním obdobím spokojena a myslí si, že by bylo zapotřebí posílit i ostatní části roku.

O tom, že se ve středisku lidé většinou necítí být utlačováni ze strany turistů, vypovídá i ta skutečnost, že ve většině případů nepocítí žádnou potřebu odjíždět mimo destinaci. Pouze jeden respondent uvedl, že pravidelně odjíždí na Silvestra v termínu nejsilnější návštěvnosti Rokytnice nad Jizerou a jeden respondent odjíždí pravidelně mimo destinaci za vzděláním a za zábavou.

Co se zábavy a kulturního vyžití týká, zaznamenala jsem velmi kladné ohlasy na místní ochotnický divadelní spolek Jirásek, který několikrát ročně představí nastudovanou divadelní hru. Typickou tradiční akcí je Sjezd pašeráků, Dřevosochání a množství sportovních akcí, které jsou často zaštitěny nejvýznamnějším spolkem v obci, tedy TJ Spartak. Organizačně aktivní je dle respondentů také místní školka, horská služba nebo hasiči.

Problém rezidenti spatřují v nedostatku pracovních pozic a to stejně jako ve Špindlerově Mlýně především pro mladé vzdělané lidi. Lidé kladně hodnotí existenci dvou textilních závodů, které zde fungují, ovšem zdůrazňují dřívější větší prosperitu a mnohonásobně vyšší zaměstnanost, kterou tyto závody nabízely. Vyskytl se i názor zdůrazňující důležitost obsazení vedoucích pozic ve významných firmách místními obyvateli, kteří mají k danému území i místním obyvatelům osobní vztah.

Nabízení služeb cestovního ruchu (v Rokytnici především ubytování v soukromí) není pro většinu lidí obživou, ale díky sezónnosti spíše přivýdělkem, který je také základním pozitivním dopadem cestovního ruchu na destinaci. Za negativní je považován hluk, nepořádek a přehlcení místní infrastruktury v zimních měsících. Jako výhodu, kterou místním přináší cestovní ruch, rezidenti shledávají také v možnosti využívání skibusů, dále slev na lyžování pokud jsou zapojeni ve Sdružení pro rozvoj cestovního ruchu. Další výhody v podobě zlevněných permanentek na lyžování nabízí členství v TJ Spartak.

Fungování místních spolků je také jedním z důvodů, proč v Rokytnici dle vyjádření místních obyvatel funguje poměrně silná komunita. „Spolková aktivita vypovídá o podmínkách pro trávení volného času a tedy i o kvalitě života v lokalitách. Spolky mohou představovat potenciál pro tvorbu generalizované důvěry, zlepšení atmosféry a zprostředkovaně i ekonomické prosperity. Není ale přitom nutné na ně pohlížet jen jako na generátory těchto jevů. Již jejich samotná existence, fungování a participace lidí v nich může být považována za ukazatel kvality života jednotlivců či indikátor fungování místní komunity.“ (Kůsová 2013, s. 374) Lidé se zde znají a i přes několik osobních negativních zkušeností a kritiku místního maloměšťáctví některými z respondentů, místní lidé drží při sobě a jsou vstřícní k nově přichozím rodinám, přestože pro ně podle vlastních zkušeností jedné z dotazovaných, nikdy nepřestanou být „náplavou“.

Komunikace obce s rezidenty je hodnocena poněkud rozporuplně. Existují zde dva názory. Jedni jsou s prací města spokojeni a domnívají se, že má-li člověk zájem, může být snadno informován o dění v obci a má i možnost se do tohoto dění zapojovat. Druzí se domnívají, že zastupitelstvo nedělá dostatek pro rozvoj města a vše se odehrává ve prospěch lobbistických skupin a Spartaku (který je dle jednoho z respondentů veden nedostatečně kvalifikovanými, neschopnými lidmi, což způsobuje jeho problémy s hospodařením). Zmíněna byla také anketa provedená v roce 2005 (viz. kapitola 5.1), kdy se město sice zajímalo o názor rezidentů, s výsledky ankety se ovšem dle názoru dotazované osoby nepracuje a nevedou tak k žádně

změně, což budí silnou nedůvěru v jakoukoli snahu o rozvoj obce a o místní obyvatele ze strany města.

Základní služby v podobě lékařské péče, dopravní infrastruktury a nákupních možností jsou zde zajištěny. Pro větší výběr a kvalitu služeb a produktů ovšem místní vyražejí do okolních měst. Chvály se dočkala místní školská zařízení a především Dům dětí a mládeže, který nabízí širokou škálu mimoškolních aktivit.

Na rozdíl od Špindlerova Mlýna obyvatelé Rokytnice nad Jizerou nepozorují výrazné změny v krajině, pouze malá část respondentů uvedla výstavbu rodinných domů. Rovněž zde existují dva názory na změnu v počtu obyvatel. Jeden tvrdí, že se populace výrazně nemění, podle druhého dochází k úbytku obyvatel z důvodu odchodu mladých vzdělaných lidí za prací. Vyskytl se zde i postřeh, který uvádí, že nedochází k fyzickému vystěhovávání lidí z Rokytnice, ale spíše k přehlašování místa trvalého bydliště osob samostatně výdělečně činných a sídel firem mimo Rokytnici – respektive mimo dosah jilemnického finančního úřadu, který má v okolí pověst velmi „přísného“ úřadu.

Při porovnávání Rokytnice nad Jizerou a Špindlerova Mlýna byli i obyvatelé Rokytnice jednotní. Špindlerův Mlýn považují za živé a drahé středisko, které nabízí turistům více možností a podnikatelům lepší podmínky pro jejich podnikatelský záměr. Rokytnice je oproti tomu klidnější a příjemnější horské městečko s krásnou přírodou, ve kterém žije více stálých obyvatel a klasických chalupářů a poskytuje lepší podmínky pro život.

5.5 Reakce zástupce Správy KRNAP

Vzhledem k častým výtkám respondentů směřovaných ke Správě KRNAP došlo na setkání se zástupcem této organizace. Nejčastěji se opakovanými připomínkami ze strany dotazových byla propojenost sjezdovek a nekontrolovaná výstavba ve Špindlerově Mlýně, letní provoz lanovky na Lysou Horu v Rokytnici nad Jizerou a zakázaný sběr lesních plodů v KRNAP.

Co se týká propojenosti sjezdovek ve Špindlerově Mlýně (viz. kapitola 4.1.3), zástupce Správy KRNAP uvádí, že již existoval plán, který schválila expertní skupina. Jednalo se o kompromis, díky kterému mělo k propojení sjezdovek dojít. Změnou investora (tedy majitele skiareálu) ovšem došlo z jeho strany ke změně požadavků, na které KRNAP nemůže přistoupit a jednání je tak opět otevřené bez vyhlídek na brzké vyřešení.

Stavební uzávěra týkající se apartmánových domů ve Špindlerově Mlýně je podle slov respondenta již nejméně 10 let. Problém je v tom, že je neustále obcházena například tím způsobem, že je zažádáno o povolení k výstavbě rodinného domu, které je uznáno, ve výsledku tento „rodinný dům“ slouží jako dům apartmánový. Správa KRNAP přestala řešit výstavbu v centru města, které považuje za již zničené a snaží se zabránit rozšíření této narušující architektury do okrajových částí obce. Existuje rovněž příručka zpracovaná Správou KRNAP, která shromažďuje základní rysy typické krkonošské architektury, od které by se současná výstavba v horských oblastech neměla příliš vzdalovat.

Ve věci palčivého problému, který trápí Rokytníci nad Jizerou již více než 10 let, tedy letního provozu lanovky na Lysou horu, se mi dostalo rovněž stručného vysvětlení. Z vrcholu Lysé Hory, která se nachází v I. zóně KRNAP, nevede cesta, která by odváděla turisty vyvezené na vrchol, na další značené stezky. Dle Správy KRNAP již povolení výstavby horní stanice na vrcholu Lysé hory a její zimní provoz byl jistým ústupkem, na kterém se s městem a skiareálem domluvili. Povolení letního provozu by však bylo dle zástupce KRNAP přílišným zásahem do krajiny, ve které se nachází chránění živočichové, kteří by byli letním prouděním turistů ohroženi (viz. kapitola 2.1.2). Toto bylo několikrát potvrzeno prostřednictvím EIA (Vyhodnocení vlivů na životní prostředí). Na hřebeny hor se navíc mohou turisté dostat i jinými, méně rušivými, způsoby, jako jsou z části ekobusy a dále pěší túry, které by měly být cílem krkonošských turistů.

Poslední zmiňovanou připomínkou, kterou je pro obyvatele nesmyslný zákaz sběru lesních plodů na území KRNAP, vysvětluje dotazovaná tím, že tento zákaz platí pouze v I. a II. zóně KRNAP, což je poměrně nevýrazné procento z celé plochy KRNAP. Toto stanovisko je odůvodněno jednak zákazem chození mimo vyznačené cesty především z důvodu vzácné flóry, ještě důležitějším je ale výskyt chráněných ptáků, kteří se živí bobulovitou stravou. Sběrem plodů bychom je tak připravovali o potravu. Samozřejmě Správa KRNAP zbrojí především proti nešetrnému sběru pomocí hřebenů, které porosty likviduje.

6 Komparace percepce cestovního ruchu ve Špindlerově Mlýně a Rokytnici nad Jizerou

Pro komparaci Špindlerova Mlýna a Rokytnice nad Jizerou z pohledu percepce cestovního ruchu v těchto destinacích rezidenty byly jako podklad použity zpracované výsledky řízených rozhovorů, ve kterých byl Špindlerův Mlýn popsán jako rušné turistické středisko, které je plně závislé na cestovním ruchu. Nachází se zde velké množství velkokapacitních ubytovacích zařízení a trendem posledních desetiletí jsou přes stavební uzávěru stále vznikající komplexy apartmánových domů, které se zde budují navzdory nevoli místních obyvatel a mění tvář města k nepoznání.

Ze strany samosprávy a zástupců subjektů CR jsou samozřejmě turisté vítáni s nadšením a probíhá snaha o přilákání většího množství hostů. Ze strany rezidentů jsou turisté vnímáni jako nutná součást místního způsobu obživy. V hlavní sezóně, za kterou je považována zima, se ovšem rezidenti ve většině případů cítí být utlačováni a obtěžováni přetížeností místní infrastruktury. Tento dvojí pohled je odborně nazýván „dualizací společnosti“ (Pásková, Zelenka 2002), zamýšlí se nad ním i Siwek (viz. úvod kapitoly č. 5). Naopak výhod z místní existující infrastruktury CR mohou čerpat děti v podobě slev na lyžařské vleky a důchodci v podobě slev na vstup do bazénu v místní ozdravovně. Kromě těchto dvou věkových skupin však rezidenti oproti turistům zvýhodnění v možnosti čerpání místních služeb nejsou.

Místní si stěžují na příliš vysokou cenovou hladinu služeb i dalších komodit jako jsou potraviny a upozorňují na úbytek rezidentů odchodem mladých lidí za kvalifikovanou prací a dále odchodem starších lidí za lepší dostupností služeb. Jedním z hlavních důvodů odchodu jsou také příliš vysoké ceny nemovitostí a nájmu v turistickém středisku. Na rozdíl od Rokytnice nad Jizerou zde rovněž ubývá pro Krkonoše tolik typických chalupářů, kteří vždy dotvářeli obraz místní komunity, která se znala a držela při sobě.

Špindlerův Mlýn je horským střediskem poskytujícím na české poměry špičkové služby za nadstandartní ceny pro ekonomicky silnou klientelu. Bohužel se zdá, že k tomuto způsobu rozvoje cestovního ruchu dochází na úkor místních obyvatel, kteří zde postrádají základní funkce, které by město, ve kterém žijí, mělo poskytovat. Těmito funkcemi, které zde nejsou dostatečně zastoupeny, jsou cenově dostupné bydlení především pro rodiny s dětmi, pracovní pozice odpovídající vzdělání, nákupní možnosti a komunita lidí, se kterou se mohou ztotožnit a scházet se na místech tomu určených.

Naproti tomu Rokytnice nad Jizerou, která je obdařena obdobným přírodním potenciálem jako Špindlerův Mlýn a nabízí rovněž špičkové podmínky pro sjezdové i běžecké lyžování, je vnímána jako horské městečko spojené s drobnou průmyslovou výrobou, ve kterém si místní lidé přivydělávají převážně v zimních měsících příjmy z cestovního ruchu.

Přes zimu rušná, v ostatních ročních obdobích poklidná obec nabízí ve většině případů možnost tradičního ubytování v soukromí, kdy turisté přichází do kontaktu s místními obyvateli, se kterými nezřídka navazují i přátelské vztahy, k čemuž ve velkých ubytovacích zařízeních zpravidla nedochází.

Také Rokytnice nad Jizerou má podobně jako Špindlerův Mlýn problém s nedostatkem pracovních pozic pro vzdělané lidi. Na rozdíl od druhé obce se zde ale nachází několik set pracovních pozic mimo odvětví cestovního ruchu, a to převážně v textilním průmyslu.

Dalším společným problémem pro obě obce je neuspokojivá možnost nákupů potravin, které jsou podle místních nekvalitní a chybí zde dostatečný výběr. Na rozdíl od Špindlerova Mlýna ale v Rokytnici nad Jizerou fungují místní hospůdky a restaurace s přiměřenými cenami, které fungují jako místa setkávání místních starousedlíků i nově přistěhovalých, kteří jsou mezi rezidenty vítáni.

Zástupce samosprávy ve Špindlerově Mlýně pracující na oddělení cestovního ruchu prokázal výbornou schopnost propagace destinace a znalost aktuální situace v oblasti rozvoje cestovního ruchu v obci, který je zde považován za téměř „samospásný“. Naproti tomu zástupce samosprávy v Rokytnici nad Jizerou, který je zde zároveň předsedou Svazku pro rozvoj cestovního ruchu, hovořil otevřeně a kriticky o problémech v obci, se kterými je nutné pracovat, přestože to není vždy jednoduché. Zdůrazňuje rovněž nutnost zachování i dalších odvětví, kromě průmyslu CR jako zdroj zaměstnanosti v obci a za jeden z nejvýznamnějších cílů, které si klade je fungující komunikace a spolupráce jednotlivých aktérů v obci, což by značně napomohlo rozvoji destinace i sociálnímu klimatu v ní.

7 Závěry a doporučení

Diplomová práce se zaměřila na zhodnocení percepce cestovního ruchu v turistických destinacích Špindlerův Mlýn a Rokytnice nad Jizerou rezidenty. Téma bylo zvoleno z důvodu velkého turistického potenciálu Krkonoš, které jsou rovněž jednou z nejnavštěvovanějších oblastí Česka. Ke komparaci byly zmíněné obce vybrány z důvodu relativní srovnatelnosti z pohledu geografické polohy, turistického potenciálu i populační velikosti obce.

Po analýze dostupné literatury, historického vývoje obcí a současné infrastrukturní vybavenosti obcí, byl uskutečněn terénní výzkum, ve kterém byli osloveni zástupci místních samospráv, dále zástupci subjektů CR, chalupáři a samozřejmě rezidenti. Na základě výše uvedeného souboru sběru informací byla odhalována percepce destinací z pohledu rezidentů. Ostatní aktéři byli dotázáni z důvodu získání komplexního názoru na zkoumanou problematiku a vyzdvižení významnosti rozličné optiky pohledu na věc.

Na počátku práce byly stanoveny hypotézy, které tvrdí, že pro život rezidentů je přemíra cestovního ruchu v destinaci destruktivní nikoli přínosná a opírajíce se o toto tvrzení druhá hypotéza uvádí, že Špindlerův Mlýn, v souvislosti s přílišnou orientací na CR, poskytuje rezidentům horší podmínky pro život než Rokytnice nad Jizerou. Z těchto hypotéz vyplynuly základní výzkumné otázky, na které se podařilo najít odpověď. Rezidenti Špindlerova Mlýna považují cestovní ruch za jediný možný způsob výdělků v obci a uvědomují si nutnost akceptovat turisty. Nicméně často mají výtky k sortě lidí, kteří Špindlerův Mlýn navštěvují, k jejich zájmu (resp. nezájmu) o místní přírodu i obyvatele a mnohdy bezohlednému chování.

Obyvatelé Rokytnice nad Jizerou vnímají cestovní ruch jako významný zdroj přivýdělků především v zimním období. Příliv turistů, kteří sem jezdí za lyžováním a turistikou v krásné přírodě vnímají většinou pozitivně, přestože rovněž mají výtky k přehlcené infrastruktuře a občasně bezohlednosti turistů.

Co se týká podmínek pro naplňování základních životních a společenských funkcí místních obyvatel, obě obce zajišťují kvalitní školská zařízení pro předškolní děti a školáky prvních i druhých stupňů základních škol, dále základní lékařskou péči a nákupní příležitosti, se kterými ovšem rezidenti ani jedné z obcí nejsou zrovna spokojeni. V otázce společenského vyžití se respondenti ze Špindlerova Mlýna shodují na omezenosti pořádaných událostí ve většině případů na akce sportovní. V Rokytnici nad Jizerou je nejvíce ceněn místní aktivní ochotnický divadelní spolek, dále Dům dětí a mládeže, který zabezpečuje množství akcí pro děti, nebo každoročně pořádaná tradiční akce Sjezd Pašeráků a Dřevosochání.

V otázce možnosti spolupodílení se na rozhodování v oblasti rozvoje cestovního ruchu v obci, zdá se být více vstřícnou obec Rokytnice nad Jizerou, která dává místním občanům (nejen velkým a významným subjektům) možnost zapojit se do Sdružení pro rozvoj cestovního ruchu v Rokytnici nad Jizerou a podílet se tak na spolořozhodování. V neposlední řadě zde obec uskutečnila anketu, kde zjišťovala názory místních obyvatel na směr, kterým by se obec měla v následujícím období ubírat. Výsledky této ankety byly zapojeny do strategického plánu pro roky 2013 – 2030.

Lze říci, že Špindlerův Mlýn je významné turistické středisko v krásném horském prostředí, které dělá mnoho pro rozvoj cestovního ruchu směřujícího především k bohaté klientele. K tomuto ale bohužel dochází na úkor rezidentů, kteří trpí vysokou cenovou hladinou nastavenou v obci, nabídkou pracovních pozic omezenou pouze na málo kvalifikovaná místa v odvětví cestovního ruchu, přeměňováním krajinného rázu a životního stylu v jejich obci, což vede až k vzniku turistického ghetta a vytlačování rezidentů do okolních obcí poskytujících lepší podmínky pro život.

Rokytnice nad Jizerou vyšla z výzkumu jako příjemné klidné město v horách, které podobně jako značná část menších obcí trpí nedostatkem pracovních pozic pro vzdělanější část populace, přesto se snaží zachovávat zde tradiční textilní výrobu a nespoléhat se pouze na cestovní ruch, který tvoří značnou část příjmů místních obyvatel především v zimním období.

Je tedy možné říci, že obě dvě hypotézy byly na základě výzkumu provedeného formou řízených rozhovorů potvrzeny.

Lze si vzít příklad z Rokytnice nad Jizerou ve snaze vytvořit strategický plán, do kterého byly zahrnuty názory občanů získané z dotazníkového šetření. Je však třeba zdůraznit, že je rovněž zapotřebí s tímto plánem pracovat a snažit se podle něj postupovat.

Obce ležící v geografických, klimatických a přírodních podmínkách, kterými se pyšní Špindlerův Mlýn a Rokytnice nad Jizerou, samozřejmě vybízí k rozvoji cestovního ruchu a možnosti podílet se o okolní krásu a vše s ní spojené s turisty. Na prvním místě by ale stále mělo být blaho místních obyvatel, kterým obec a okolní hory poskytují domov a zázemí.

V současnosti se značná část turistů začíná opět více zajímat o autenticitu místa a genia loci. Toto je ovšem možné pozorovat pouze v místě, které plní svou základní funkci – v případě města (buť horského), je to v první řadě „žití“ místních obyvatel. Dochází-li k odchodu

rezidentů a postupné přeměně města na „skanzen“, dochází rovněž ke ztrátě autenticity a genia loci místa, které se tak stává méně atraktivním.

Oblast národního parku je natolik unikátním přírodním seskupením fauny a flóry, že se může zdát být téměř nepochopitelné, že turisté v jeho těsném kontaktu vyhledávají jinou formu zábavy než aktivity v přírodě a mnohdy svým bezohledným chováním zdejší přírodu ničí. Domnívám se, že styl turismu, kterým se ubírá Špindlerův Mlýn, je možné provozovat i v méně zranitelných oblastech. Národní park a jeho bezprostřední okolí by mělo zůstat zachované pro milovníky přírody, kterým může nabídnout unikátní zážitky a způsob sebevzdělávání.

Příjmy z cestovního ruchu jsou samozřejmě vítané, nemělo by ovšem dojít ke zlomu, kdy snaha o maximalizaci zisku začne ničit původní ráz krajiny a původní způsob života místních. Zde hovoříme o tzv. „efektu turistické pasti“, o kterém kromě Páskové a Zelenky (2002) hovoří také například Rimeš, M. (2006), který ve své práci uvádí, že cestovní ruch má inherentní schopnost znehodnotit svými vlastními aktivitami kapitál podnikatelského subjektu. To je dáno relativním počtem návštěvníků (v přepočtu na místní obyvatele), sezónností, zranitelností ekosystémů a mírou ekonomické závislosti rezidentů na cestovním ruchu.

Dojde-li například ke stavební uzávěře, nemělo by být umožněno tento stav za vidinou dalšího (často jednorázového nebo krátkodobého) zisku obcházet. Legislativa, která tuto problematiku upravuje, existuje, ovšem pravděpodobně chybí její vymahatelnost a neoblomnost úřadů.

Je pochopitelné, že existují obce na cestovním ruchu více či méně závislé, vždy by ale mělo být žádoucí, aby obec plnila i jiné funkce než poskytování služeb účastníkům CR. Zajímavé by jistě bylo rovněž zauvažovat o možných regulích upravujících cenovou hladinu ve městě Špindlerův Mlýn a v dalších destinacích, které se do podobného stádia, které již nastalo zde, blíží. „Neviditelná ruka trhu“ jistě má své opodstatnění, ovšem v případě, kdy dochází k postupnému vytlačování rezidentů mimo jiné z důvodu příliš vysokých nákladů na život, bylo by možná na čase na jistá omezení přistoupit. Přílišná liberalizace totiž může být hájena na úkor dalšího možného rozvoje obce.

Pro problém s odvodem financí mimo obec, ve které dochází ke spotřebě služeb cestovního ruchu, je velmi těžké hledat řešení. Investoři směřující své podnikání do atraktivní oblasti,

mají mnohdy sídlo firmy jinde – často ve velkých městech, kde se stávají pro finanční úřad hůře kontrolovatelnými. Tím ovšem dochází k tomu, že peníze vytěžené z daní vzešlých z podnikání v turistické destinaci, jsou nasměrovány do jiné obce, ve které se nachází sídlo firmy. Otázkou zůstává, jak motivovat právnické osoby, aby ponechaly sídlo svého podnikání v lokalitě, ve které se podnikatelské aktivity odehrávají. Tato problematika, která se týká nejen zde zkoumaných obcí, ale dosahuje i nadnárodního rozměru, zdá se ještě své jednoduché a konečné řešení v dohledné době neobjeví.

Rokytnice nad Jizerou se snaží namotivovat podnikatele prostřednictvím výhod plynoucích z členství ve Sdružení pro rozvoj cestovního ruchu v Rokytnici nad Jizerou, které sdružuje místní podnikatele. Dále je možné nabídnout například propagaci firmy na webových stránkách města, lze zauvažovat o možnostech slev na daních či jiných poplatcích. Naopak lze nastavit i jiné než rekreační poplatky z pronajatého lůžka, které si může každá z obcí nastavovat podle svého úsudku. Není tedy zcela pravdou, že kromě rekreačních poplatků (jejichž výši si rovněž nastavuje samospráva), obce nemůžou získávat z cestovního ruchu více financí. (Podrobnější informace o místních poplatcích např. Kranecová 2012.)

Konečně je nutné zdůraznit, že ani sebelepší samospráva nezaručí dokonalý rozvoj obce, maximální zisky z cestovního ruchu ani jiného odvětví a nezajistí bezproblémový život obyvatel. Vždy je zapotřebí snahy všech aktérů, kteří se v dané lokalitě vyskytují. Snaha o komunikaci a vstřícné jednání všech místních obyvatel, podnikatelských subjektů i členů samosprávy je nejzákladnějším stavebním kamenem, o který by se především měli lidé opřít a společnou snahou budovat město, ve kterém bude radost žít.

Z předchozích závěrů a doporučení vyplývá, že hlavní cíl této diplomové práce (stejně jako dílčí cíle k němu vedoucí), tedy odhalit percepci destinací z pohledu rezidentů a na základě zjištěných skutečností a teoretických poznatků získaných z literárních a dalších zdrojů navrhnout konkrétní doporučení pro samosprávu obcí, která by napomohla ke zkvalitnění života rezidentů, byl splněn.

Práce může sloužit také jako podklad pro strategické materiály nejen zkoumaných obcí, ale i obcí jiných, které mají s obcemi zkoumanými společné znaky a směr rozvoje. Dále může být použita ke komparaci s jinými pracemi nebo jako podklad k dalším kvalitativním výzkumům zaměřujícím se na veřejné mínění, které je bohužel velmi často ve stínu ekonomických zisků opomíjené.

8 Literatura a zdroje informací

Literární zdroje

- ANTROP, M. (2005): Why landscapes of the past are important for the future. In: *Landscape and Urban Planning*, 70, č. 1-2, s. 21 – 34.
- BIČÍK, I. a kol (2001): *Druhé bydlení v Česku*. Univerzita Karlova v Praze, Přírodovědecká fakulta, Katedra sociální geografie a regionálního rozvoje, 167 s.
- BOGNER, J. (2013): *Marketing v cestovním ruchu*. Diplomová práce. Brno: Vysoké učení technické v Brně, Fakulta podnikatelská, 106 s.
- BUTLER, R. W. (2001): *Seasonality in Tourism: Issues and Implications*. In: Baum, T., Lundtorp, S. (eds): *Seasonality in Tourism*. Elsevier Science, Oxford, s. 5 – 22.
- ČIHAŘ, M., HŘEBÍK, Š., RŮŽIČKOVÁ, J., TŘEBICKÝ, V., (eds.) (2007): *Udržitelný management přírodě blízkých oblastí*. Univerzita Karlova v Praze, Přírodovědecká fakulta, ústav pro životní prostředí, 2007. 152 s.
- ČIHAŘ, M., TŘEBICKÝ, V. (2011): *Indikátory udržitelného rozvoje pro chráněná území ČR*. In: Pásková, M. Dolejský, V. (eds.): *Výzvy a hrozby ekoturismu a geoturismu pro ochranu biodiverzity a geodiverzity*. Recenzovaný sborník konference s mezinárodní účastí, Telč 5 – 6. 10
- DOXEY, G. V. (1975): *A causation theory of visitor-resident irritants: Methodology and research inferences*. In: *Travel Research Association (U.S.). Conference: The impact of tourism sixth annual conference proc of the travel research Association*. San Diego, California, 226 s.
- DUMBROVSKÁ, V. (2013): *Vývoj postavení Prahy – destinace cestovního ruchu ve středoevropském prostoru*. Diplomová práce. Praha: Univerzita Karlova v Praze, Přírodovědecká fakulta, Katedra sociální geografie a regionálního rozvoje, 131 s.
- ELISOVÁ, K. (2013): *Chataři a chalupáři v České republice – minulost nebo znovuobjevený fenomén?* In: Balakovská, R. (ed.): *Sborník mezinárodní vědecké konference: Hotelnictví, turismus a vzdělávání*. Vysoká škola hotelová v Praze 8, spol. s r. o., s. 80 – 91.
- FIALOVÁ, D. (2014): *Technické zasněžování - spása nebo zkáza? Geografické rozhledy*, 23, 3, s. 24–25.

- FIALOVÁ, D. (2009): Hledisko času při výzkumu rekreačního prostoru. *Acta Geographica Universitatis Comenianae*, 52, s. 105 – 112.
- FIALOVÁ, D. (2011): Regionální identita a identita regionu ve spojení s cestovním ruchem. In: Pásková, M. Dolejský, V. (eds.): *Výzvy a hrozby ekoturismu a geoturismu pro ochranu biodiverzity a geodiverzity*. Recenzovaný sborník konference s mezinárodní účastí, Telč 5 – 6. 10
- FIALOVÁ, D. (2012): *Cena za cestovní ruch: přínosy versus ztráty*. 1 vyd. Praha: P3K s. r. o., 59 s.
- FIALOVÁ, D., KADLECOVÁ, V., NOŽIČKOVÁ, V. (2011): Koncept timesharingu jako alternativa apartmánových rekreačních bytů a „holandských rekreačních vesnic“?. *Czech hospitality and tourism papers*, VII, č. 14, str. 55 – 67.
- FIALOVÁ, D., VÁGNER, J. (2005): Druhé bydlení v periferních oblastech. In: Novotná, M. (ed.): *Problémy periferních oblastí*. Univerzita Karlova v Praze, Přírodovědecká fakulta, Katedra sociální geografie a regionálního rozvoje, s. 74 – 81.
- FIALOVÁ, D., VÁGNER, J. (2009): Sociogeografické aspekty druhého bydlení a jejich regionální diferenciací (na příkladu Česka). *Geografický časopis*, 61, č. 2, s. 89 – 110.
- FIALOVÁ, D., VÁGNER, J. (2012): Regionální identita obyvatel a rekreatantů v periferních oblastech Česka. In: Temelová, J., Pospíšilová, L., Ouředníček, M. (eds.): *Nové sociálně prostorové nerovnosti, lokální rozvoj a kvalita života*. Aleš Čenek, s.r.o., Plzeň, s. 122–139.
- GALVASOVÁ, I., BINEK, J., HOLEČEK, J., CHABIČOVSKÁ, K., SZCZYRBA, Z. a kol. (2008): *Průmysl cestovního ruchu*. Praha, MMR ČR, s. 245.
- GODDE, P., PRICE, M., ZIMMERMANN, F., M. (2000): *Tourism and development in mountain regions*. CABI Publishing, Oxon, 288 s.
- GÖSSLING, S. (1999): Ecotourism – a means to safeguard biodiversity and ecosystem functions? *Ecological Economics*, č. 29, s. 303 – 320.
- HALL, C. M., PAGE, S. J. (2009): Progress in Tourism Management: From the geography of tourism to geographies of tourism – A review. *Tourism management*, 30, č. 1, s. 3–16.
- HENDL, J. (1999): *Kvalitativní výzkum*. 1. vyd. Karolinum, Praha, 278 s.
- HEŘMANOVÁ, E., CHROMÝ, P. a kol. (2009): *Kulturní regiony a geografie kultury*. 1. vyd. Praha, ASPI, a. s., 348 s.

- HOLEŠINSKÁ, A. (2010): Destinační management jako nástroj regionální politiky cestovního ruchu. Disertační práce. Brno, ESF MU, 135 s.
- HOLEŠINSKÁ, A. (2012): Destinační management jako nástroj regionální politiky cestovního ruchu. Masarykova Univerzita v Brně, 151 s.
<http://www.tandfonline.com/doi/abs/10.1080/14616688.2012.726268> IF 0,780.
- HUJER, O., SMETÁNKA, E., WEINGART, M., HAVRÁNEK, B., ŠMILAUER, V., ZÍSKAL, A. (1935): Příruční slovník jazyka českého (PSJČ). Praha, Státní nakladatelství.
- ISPAS, A., HERTANU, A. (2011): Characteristics of event tourism marketing. Case study: the European Youth olympic Festival, Brasov 2013. In: Bulletin of the Transilvania University of Braşov, 4, č.1, 127 s.
- JASÍKOVÁ, V., TROUSIL, M. (2009): Úvod do tvorby empirických prací pro cestovní ruch. vyd. 1. Gaudeamus, Hradec Králové, s. 110.
- JASÍKOVÁ, V., TROUSIL, M. (2009): Úvod do tvorby empirických prací pro cestovní ruch. Vyd. 1. Hradec Králové: Gaudeamus, 110 s.
- KADLECOVÁ V., FIALOVÁ, D. (2010): Recreational housing, a phenomenon significantly affecting rural areas. Moravian Geographical Reports, 18, č. 1, s. 38-44
http://www.geonika.cz/CZ/CZresearch/CZMgr/MGRa_2010_01CZ.pdf.
- KALABISOVÁ, J. (2013): Indikátory udržitelného cestovního ruchu na lokální úrovni. Sborník mezinárodní vědecké konference. Hotelnictví, turismus a vzdělávání. Perspektivy 2020. 5. ročník. Vysoká škola hotelová v Praze 8, spol. s r.o. Praha, s. 154 – 166.
- KALABISOVÁ, J., PLZÁKOVÁ, L., STUDNIČKA, P., TINKOVÁ, V. (2013): Měření efektů cestovního ruchu v obci Lipno nad Vltavou. Závěrečná zpráva projektu (reg. č. LIP-MEGR2VŠH-2012). Praha, 154 s.
- KAŠKOVÁ, M. (2013): Role systémů značení regionálních produktů v procesu institucionalizace regionů a v jejich rozvoji. Diplomová práce. Praha, Univerzita Karlova v Praze, Přírodovědecká fakulta, Katedra sociální geografie a regionálního rozvoje, 151 s.
- KRAJŇÁKOVÁ, K. (2013): Rekreační apartmánové domy v Česku a na Slovensku. Bakalářská práce. Praha, Univerzita Karlova v Praze, Přírodovědecká fakulta, Katedra sociální geografie a regionálního rozvoje, 69 s.
- KRANECOVÁ, J. (2012): Fiskální federalismus a místní poplatky. Brno: Masarykova univerzita, Právnická fakulta, 6 s.

- KRATOCHVÍL, P. (2007): Transformace vázaného cestovního ruchu v Česku: srovnávací studie modelových oblastí východních Čech. Diplomová práce. Praha, Univerzita Karlova v Praze, Přírodovědecká fakulta, Katedra sociální geografie a regionálního rozvoje, 98 s.
- KUČERA, Z. (2008): Krajina a její podstata – K. R. Olwig: Landscape, Nature, and the Body Politic: From Britain's Renaissance to America's New World. *Klaudyán: internetový časopis pro historickou geografii a environmentální dějiny*, 5, č. 1, s. 60 – 61.
- KŮSOVÁ, T. (2013): Volný čas a sociální kapitál: prostorová diferenciacie spolkové aktivity v Česku. *Geografie*, 118, č. 4, s. 372 – 391.
- KUŠKOVÁ, P. (2001): Ekologická stopa České republiky. Diplomová práce. Univerzita Karlova, Přírodovědecká fakulta, Ústav pro životní prostředí. Praha, 60 s.
- LOUDA, J., ZÁZVORKOVÁ, B. (2007): Špindlerův Mlýn. 1. vyd. Praha: Ladislav Horáček – Paseka, 84 s.
- MAREŠ, S., ROŠICKÝ, S. (2006): Základy managementu: aplikační systematický přehled. 4. vyd. Hradec Králové: Gaudeamus, 179 s.
- MATĚJKA, L. (2009): Špindlerův Mlýn z pohledu konceptu životního cyklu turistické destinace. Diplomová práce. Přírodovědecká fakulta, Katedra sociální geografie a regionálního rozvoje, Univerzita Karlova v Praze, 152 s.
- MITCHELL, L. S. (1991): Geography and tourism. *Annals of Tourism Research*. 18, č. 1, s. 57–70.
- MUSIL, M., DUŠÁKOVÁ, K., LUŠTICKÝ, M., VORÁČEK, J. (2008): Potenciál a zatížení oblasti cestovním ruchem v souvislosti s ochranou životního prostředí. Oponovaná výzkumná zpráva pro veřejnou správu a další zainteresované subjekty. Jindřichův Hradec, Fakulta managementu Vysoké školy ekonomické, s. 118.
- O'REILLY, A. M. (1986): Tourism carrying capacity concept and issues. *Tourism Management*, č. 7, s. 254-258.
- OUŘEDNÍČEK, M., TEMELOVÁ, J., POSPÍŠILOVÁ, L. eds. (2011): Atlas sociálně prostorové diferenciacie České republiky. Univerzita Karlova v Praze, Nakladatelství Karolinum, Praha, 137 s.
- PÁSKOVÁ, M. (2009): Udržitelnost rozvoje cestovního ruchu. 1. vyd. Hradec Králové : Gaudeamus, 298 s.

- PÁSKOVÁ, M. (2012): Environmentalistika cestovního ruchu. *Czech Journal of Tourism*, 1, č. 2, s. 77 – 113.
- PÁSKOVÁ, M., DOLEJSKÝ, V., eds. (2011): Výzva a hrozby ekoturismu a geoturismu pro ochranu biodiverzity a geodiverzity: recenzovaný sborník konference s mezinárodní účastí : Telč, 5.10. a 6.10.2011. Pardubice, Geopark Vysočina, 103 s.
- PÁSKOVÁ, M., ZELENKA, J. (2002): Výkladový slovník cestovního ruchu. Ministerstvo pro místní rozvoj, Praha, 448 s.
- PATTON, M. Q. (2002): *Qualitative Research and Evaluation Methods*. London: SAGE, 650 s.
- POPP, M. (2011): Positive and Negative Urban Tourist Crowding: Florence, Italy. In: *Tourism Geographies: An International Journal of Tourism Space, Place and Environment*. 14, č. 1, s. 50 – 72.
- POSPÍŠIL, J. (2010): Spotřebitelské chování v éře současného marketingu a jeho vliv na udržitelný cestovní ruch. In: Musil, M. (ed.): *Udržitelný rozvoj cestovního ruchu (metody, postupy, přístupy, teoretické aspekty)*. 1. vyd. Praha, Oeconomica, s. 29 – 34.
- REICHEL, J. (2009). *Kapitoly metodologie sociálních výzkumů*. Praha, Grada Publishing as., 184 s.
- RIMEŠ, M. (2006): Hodnocení ekonomických, sociálních a ekologických vlivu cestovního ruchu na regionální ekonomiku. Bakalářská práce. Brno, Masarykova univerzita, Ekonomicko-správní fakulta, 52 s.
- ROŠICKÝ, S., MAREŠ, S., ŠTYRSKÝ, J., HÁLEK, V., KRUPKA, V. (2010): *Marketing XXL*. Bratislava, DonauMedia, 673 s.
- RYGLOVÁ, K., BURAN, M., VAJČNEROVÁ, I. (2011): *Cestovní ruch – podnikatelské principy a příležitosti v praxi*. Praha, Grada Publishing as., 215 s.
- SIWEK, T. (2001): *Percepce geografického prostoru*. Praha, Česká geografická společnost, 164 s.
- SPIPKOVÁ, J., FIALOVÁ, D. (2012): *Culinary Tourism Packages and Regional Brands in Czechia*. *Tourism Geographies: An International Journal of Tourism Space, Place and Environment*. Online 04 oct 2012
- ŠAUER, M. (2008): Podpora cestovního ruchu z veřejných financí. Doktorská disertační práce. Brno, Masarykova univerzita, 138 s.

- ŠTĚPÁNEK, V., KOPAČKA, L., ŠÍP, J. (2001): Geografie cestovního ruchu. Praha, Nakladatelství Karolinum, 228 s.
- ŠTYRSKÝ, J., ŠÍPEK, J. (2011): Geograficko psychologické souvislosti cestování, turistiky a rekreace. Hradec Králové: Gaudeamus, 234 s.
- TŘEBICKÝ, V. (2007): Turismus a chráněná území. In: Čihař, M., Hřebík, Š, Růžičková, V., Třebický, V., (eds.): Udržitelný management přírodě blízkých oblastí. Praha, Univerzita Karlova v Praze, Přírodovědecká fakulta, Ústav pro životní prostředí, s. 130 – 139.
- UNWTO (1995): Pojmy, definice a klasifikace statistiky cestovního ruchu – technický manuál. Madrid, 122 s.
- VÁGNER, J., FIALOVÁ, D. (2010): Role cestovního ruchu a druhého bydlení při formování identity regionů a regionální identity. In Holešinská, A. (ed): 1. Mezinárodní kolokvium cestovního ruchu. Sborník příspěvků. Masarykova univerzita, Brno, s. 208-214.
- VOBORNÍKOVÁ, J. (2005): Vázaný cestovní ruch v Česku – srovnávací studie modelových oblastí Jilemnicko a Příbramsko. Závěrečná studentská práce. Praha, Univerzita Karlova v Praze, Přírodovědecká fakulta, Katedra sociální geografie a regionálního rozvoje, 109 s.
- VOPÁLKOVÁ, A. (2007): Aktuální stav a trendy v ochraně přírody a krajiny. In: Čihař, M., Hřebík, Š., Růžičková, J., Třebický, V. (eds.). Praha, Univerzita Karlova v Praze, Přírodovědecká fakulta, Ústav pro životní prostředí, s. 144 – 150.
- VYSTOUPIL, J. (2008): Geografie cestovního ruchu. In: Toušek, V., Kunc, J., Vystoupil, J. a kol. (eds.): Ekonomická a sociální geografie. Aleš Čeněk, Plzeň, s. 295–329.
- VYSTOUPIL, J., HOLEŠINSKÁ, A., KUNC, J., MARYÁŠ, J., SEIDENGLANZ, D., ŠAUER, M., TONEV, P., VITURKA, M. (2006): Atlas cestovního ruchu České republiky. Praha, Ministerstvo pro místní rozvoj ČR, 156 s.
- VYSTOUPIL, J., HOLEŠINSKÁ, A., KUNC, J., ŠAUER, M. (2007): Metody pro tvorbu strategických a programových dokumentů cestovního ruchu. Brno, Masarykova univerzita, 124 s.
- VYSTOUPIL, J., ŠAUER, M. a kol. (2011): Geografie cestovního ruchu České republiky. Plzeň, Aleš Čeněk, 315 s.
- WEARING, S., WEARINM, M., MCDONALD, N. (2012): Slow'n Down the Town to Let Nature Grow: Ecotourism, Social Justice and Sustainability. In: Fullagar, S., Markwell,

- K., Wilson, E. (eds.): Slow travel and tourism: experiences and mobilities. Buffalo, Channel View Publications, s. 36 – 50.
- WEAVER, D. (2006): Sustainable tourism: theory and practice. Boston, Elsevier Butterworth-Heinemann, 240 s.
- WOODS, P. (2006): Successful Writing for Qualitative Research. Abingdon, Routledge, 182 s.
- ZELENKA, J. a kol. (2008): Percepce krajiny a genius loci. Hradec Králové, Gaudeamus, 325 s.
- ŽIŽLAVSKÝ, M. (2003): Metodologie pro Sociální politiku a sociální práci. Brno, Masarykova univerzita, 142 s.

Internetové a další zdroje:

- AKTUALIZACE DAT ZE SATELITNÍHO ÚČTU CESTOVNÍHO RUCHU ČR (2014): Ministerstvo pro místní rozvoj ČR [13. 8. 2014]. Dostupné z: <http://www.mmr.cz/cs/Podpora-regionu-a-cestovni-ruch/Cestovni-ruch/Informace-Udalosti/Aktualizace-dat-ze-Satelitniho-uctu-cestovniho-ruc>.
- AQUACENTRUM (2014): Sportovní zařízení města Jičín [3. 8. 2014]. Dostupné z: <http://www.sport-jicin.cz/aquacentrum/bazeny.php>.
- CENÍK – AQUA PARK (2014): Aqua park Špindl, [3. 8. 2014]. Dostupné z: www.aquaparkspindl.cz/cz/aquapark/cenik.
- CENÍK APARTMÁNY ROKYTKA (2014): Apartmány Rokytká [8. 8. 2014]. Dostupné z: <http://www.rokytka.net/price-list.aspx?Lang=CS>.
- CENÍK SKIAREÁLU HORNÍ DOMKY (2014): Skiareál Rokytnice nad Jizerou [1. 7. 2014]. Dostupné z: <http://www.skiareal-rokytnice.cz/rs/zima/skiareal-horni-domky/cenik-skiarealu-horni-domky-R1112.html>.
- CENÍK SKIAREÁLU ŠPINDLERŮM MLÝN (2014): Skiareál Špindlerův Mlýn [1. 7. 2014]. Dostupné z: <http://www.skiareal.cz/cenik-ski-arealu>.
- CENÍK ZOTAVOVNA (2014): Zotavovna Přední Labská [8. 8. 2014]. Dostupné z: <http://www.prednilabska.cz/cenik-ubytovani-spindleruv-mlyn.html>.
- ČSÚ (2011): Interní data poskytnuta Českým statistickým úřadem [4. 8. 2014].

DATABÁZE DEMOGRAFICKÝCH ÚDAJŮ ZA OBCE ČR (2014): Český statistický úřad [9. 6. 2014]. Dostupné z: http://www.czso.cz/cz/obce_d/index.htm.

ENDEMIT (2012): Výkladový slovník environmentálních výrazů [18. 4. 2014]. Dostupné z: <http://www.enviweb.cz/eslovník/541>

GEOGRAFIE A STATISTIKY (2014): Rokytnice nad Jizerou [19. 6. 2014]. Dostupné z: <http://www.rokytnice.com/cs/o-meste/817-geografie-a-statistiky>.

HISTORIE ROKYTNICE NAD JIZEROU (2014): Rokytnice nad Jizerou [19. 6. 2014]. Dostupné z: <http://www.rokytnice.com/cs/o-meste/815-historie-rokytnice-nad-jizerou>.

HROMADNÁ UBYTOVACÍ ZAŘÍZENÍ ČESKÉ REPUBLIKY, ROKYTNICE NAD JIZEROU (2014): Český statistický úřad [20. 6. 2014]. Dostupné z: <http://apl.czso.cz/huz/obhuz.jsp?k=577456>.

HROMADNÁ UBYTOVACÍ ZAŘÍZENÍ ČESKÉ REPUBLIKY, ŠPINDLERŮV MLÝN (2014): Český statistický úřad [20. 6. 2014]. Dostupné z: <http://apl.czso.cz/huz/obhuz.jsp?k=579742>.

KAPACITY HROMADNÝCH UBYTOVACÍCH ZAŘÍZENÍ V OBCÍCH VYBRANÉHO OKRESU TRUTNOV (2012): Český statistický úřad [3. 8. 2014]. Dostupné z: http://vdb.czso.cz/vdbvo/tabparam.jsp?childsel0=1&cislotab=CRU9020PU_OB2.68&kapitol_id=653&voa=tabulka&go_zobraz=1&childsel0=1&verze=0&cas_3_17=20121231.

KAPACITY HROMADNÝCH UBYTOVACÍCH ZAŘÍZENÍ V OBCÍCH VYBRANÉHO OKRESU SEMILY (2012): Český statistický úřad [3. 8. 2014]. Dostupné z: http://vdb.czso.cz/vdbvo/tabparam.jsp?childsel0=1&cislotab=CRU9020PU_OB2.60&kapitol_id=653&voa=tabulka&go_zobraz=1&childsel0=1&verze=0&cas_3_17=20121231.

KARKONOSKI PARK NARODOWY (2012): Karkonoski park narodowy [2. 7. 2014]. Dostupné z: <http://www.kpnmab.pl/pl/praktyczne,82>.

KRKONOŠE (2014): iTRAS [16. 7. 2014]. Dostupné z: <http://itras.cz/krkonose/>.

KRKONOŠSKÉ CYKLOBUSY (2014): Špindl.info [3. 8. 2014]. Dostupné z: www.spindleruv-mlyn.com/cz/sluzby-servis/doprava/krkonoske-cyklobusy/.

KRNAP A JEHO OCHRANNÉ PÁSMO (2010): Správa Krkonošského národního parku [12. 5. 2014]. Dostupné z: <http://www.krnep.cz/krnap-a-jeho-ochrannepasmo/>.

KULTURA, ŠKOLA, SPOLKY... (2014): Rokytnice nad Jizerou [18. 6. 2014]. Dostupné z: <http://www.rokytnice.com/cs/kultura-skoly-spolky>.

- LYŽOVÁNÍ (2014): Rokytnice Nad Jizerou [18. 6. 2014]. Dostupné z: <http://www.rokytnice.com/cs/lyzovani>.
- OBRÁZEK KRKONOŠ - VZDÁLENOSTI (2014): Visitkrkonose.cz [21. 6. 2014]. Dostupné z: <http://www.visitkrkonose.cz/img/78.jpg>.
- OBRÁZEK KRKONOŠ (2014): Oblibene.com [22. 6. 2014]. Dostupné z: <http://www.oblibene.com/userdata/shopimg/vltava/image/gener/big/strazne-mapa-okoli.jpg>.
- PLATEBNÍ BILANCE V CZK – 2012 (2014): Česká národní banka [13. 8. 2014]. Dostupné z: http://www.cnb.cz/cs/statistika/platebni_bilance_stat/platebni_bilance_q/bop_czk_2012.htm.
- REGIONÁLNÍ ZNAČKY A CETIFIKACE (2014): Lokální ekonomika [13. 8. 2014]. Dostupné z: http://www.lokalni-ekonomika.cz/marketing/regionalni_znacky.html.
- ROKYTNICE NAD JIZEROU (2014): Mapy.cz [2. 8. 2014]. Dostupné z: <http://www.mapy.cz/zakladni?x=15.4756345&y=50.7304637&z=12&l=0&pano=1>.
- RTK (2014): Tkalcovna Horní Rokytnice nad Jizerou, spol. s r.o. [4. 8. 2014]. Dostupné z: www.rtkstro.cz.
- ŘÍMSKOKATOLICKÁ FARNOST VE ŠPINDLEROVĚ MLÝNĚ (2014): Horské středisko Eljon [12. 7. 2014]. Dostupné z: <http://www.eljon.cz/cs/farnost.php?add=bohosluzby>.
- SČÍTÁNÍ LIDU, DOMŮ A BYTŮ 2011 – PRAMENNÉ DÍLO (2013): Český statistický úřad [2. 7. 2014]. Dostupné z: www.czso.cz/csu/2013edicniplan.nsf/kapitola/24000-13-n_2013-0302.
- STRATEGICKÝ PLÁN PRO ROZVOJ OBCE ROKYTNICE NAD JIZEROU (2013): Strategický plán [26. 6. 2014], http://www.mesto-rokytnice.cz/dokumenty/Strategick%C3%BD%20pl%C3%A1n/strategicky_plan_rozvoje_mesta_rokytnice_n_j.pdf.
- ŠPINDLERŮV M. (2014): Hory-krkonose.cz [30. 5. 2014]. Dostupné z: <http://www.hory-krkonose.cz/spindleruv-mlyn>.
- ŠPINDLERŮV MLÝN (2014): Mapy.cz [2. 8. 2014]. Dostupné z: <http://www.mapy.cz/zakladni?x=15.5941861&y=50.7111424&z=11&q=%C5%A1pindler%C5%AFv%20ml%C3%BDn>.

- TĚLOVÝCHOVNÁ JEDNOTA SPARTAK (2014): Rokytnice nad Jizerou [18. 6. 2014].
Dostupné z: <http://www.rokytnice.com/cs/kultura-skoly-spolky/spolky-kluby-skupiny/767-tj-spartak>.
- TURISTICKÉ OBLASTI ČESKÉ REPUBLIKY (2013): CzechTourism [17. 6. 2014].
Dostupné z: http://www.czechtourism.cz/getmedia/3ebc8d43-b79f-447a-9ae8-4fce145f0c3a/23_03_10_mapa_turisticke_oblasti.jpg.aspx.
- TURISTICKÉ REGIONY ČESKÉ REPUBLIKY (2013): CzechTourism [17. 6. 2014].
Dostupné z: http://www.czechtourism.cz/getmedia/b0d295fd-4af6-4426-8680-26e5b80018f6/29_01_10_mapa_turisticky_ch_regionu_cr.jpg.aspx.
- UNESCO (2014): Národní památkový ústav [18. 4. 2014]. Dostupné z:
<http://www.npu.cz/pro-odborniky/pamatky-a-pamatkova-pece/zakony-mezinarodni-dokumenty/mezinarodni-dokumenty/unesco/>.
- ÚZEMNÍ OCHRANA KRKONOŠ (2010): Správa Krkonošského národního parku [12. 5. 2014]. Dostupné z: <http://www.krnap.cz/uzemni-ochrana-krkonos/>.
- ZÁKLADNÍ INFORMACE O ŠPINDLEROVĚ MLÝNĚ (2014): Špindlerův Mlýn [30. 5. 2014]. Dostupné z: http://www.mestospindleruvmlyn.cz/info-106/spindleruvmlyn/#.U4i_enaFH3A.
- ZDRAVOTNICTVÍ (2014): Špindlerův Mlýn [12. 6. 2014]. Dostupné z:
<http://www.mestospindleruvmlyn.cz/info-106/sluzby/zdravotnictvi/#.U4jHx3aFH3A>.
- ZONACE KRKONOŠSKÉHO NÁRODNÍHO PARKU (2014): Visitkrkonose.cz [23. 6. 2014]. Dostupné z: <http://www.visitkrkonose.cz/img/33.jpg>.
- ZVLÁŠTĚ CHRÁNĚNÁ ÚZEMÍ (2014): Agentura ochrany přírody a krajiny ČR [8. 8. 2014]. Dostupné z: <http://drusop.nature.cz/ost/chrobjekty/zchru/index.php?frame>.
- ZVLÁŠTĚ CHRÁNĚNÁ ÚZEMÍ MŽP (2014): Ministerstvo životního prostředí ČR [12. 5. 2014], http://www.mzp.cz/cz/zvlaste_chranena_uzemi.

9 Přílohy

SEZNAM PŘÍLOH

Příloha 1: Obrázek Krkonoš - vzdálenosti

Příloha 2: Obrázek Krkonoš

Příloha 3: Turistické regiony České republiky vymezené agenturou CzechTourism

Příloha 4: Turistické oblasti České republiky vymezené agenturou CzechTourism

Příloha 5: Zonace Krkonošského národního parku

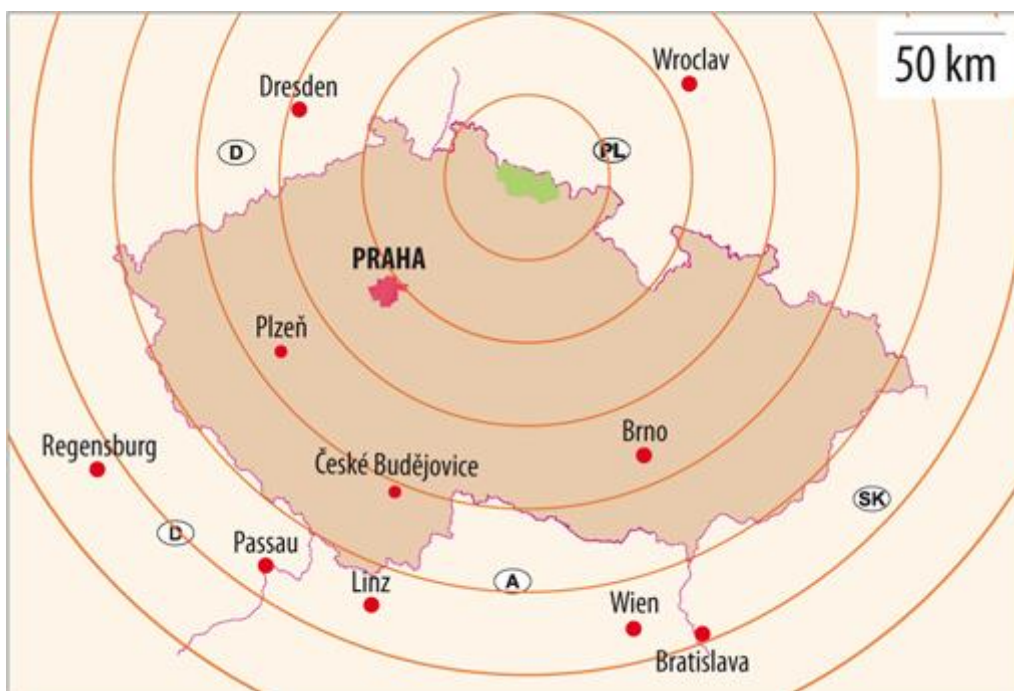
Příloha 6: Osnova řízeného rozhovoru pro zástupce samosprávy

Příloha 7: Osnova řízeného rozhovoru pro zástupce subjektů cestovního ruchu

Příloha 8: Osnova řízeného rozhovoru pro majitele objektu druhého bydlení

Příloha 9: Osnova řízeného rozhovoru pro rezidenty

Příloha 1: Obrázek Krkonoš - vzdálenosti



Zdroj: Visitkrkonose.cz 2014

Příloha 2: Obrázek Krkonoš



Zdroj: Oblíbené.com 2014

Příloha 3: Turistické regiony České republiky vymezené agenturou CzechTourism

Turistické regiony České republiky



Zdroj: CZECHTOURISM - Turistické regiony České republiky 2014

Příloha 4: Turistické oblasti České republiky vymezené agenturou CzechTourism

Turistické oblasti České republiky



Zdroj: CZECHTOURISM - Turistické oblasti České republiky 2014

Příloha 5: Zonace Krkonošského národního parku



Zdroj: Visitkrkonose.cz 2014

Příloha 6: Osnova řízeného rozhovoru pro zástupce samosprávy

- Jak vnímáte image obce (z pohledu občana)? Jak byste ji několika slovy charakterizoval?
- Dochází k provádění monitoringu vývoje, výkonu a dopadu cestovního ruchu?
- Do jaké míry je obec závislá na cestovním ruchu?
- Máte přehled o tom, jaké procento financí vytěžených z průmyslu cestovního ruchu zůstává v obci a jaké odtéká mimo ni (sídla významných subjektů CR mimo obec apod.)?
- Existence plánů (strategických dokumentů) týkajících se rozvoje či regulace cestovního ruchu?
- Dochází ke sledování ubytovacích kapacit?
- Odhad velikosti nevidované ubytovací kapacity na celkové ubytovací kapacitě?
- Přehled o počtu objektů druhého bydlení?
- Jsou chataři a chalupáři vnímáni jako rezidenti nebo jako turisté? Dochází ke komunikaci s nimi?
- Názor na nasycenost území cestovním ruchem (sezóna, mimosezóna)?
- Co shledáváte největším problémem v obci v oblasti cestovního ruchu?
- Projevuje se ze strany obce aktivní snaha o redukci sezónnosti cestovního ruchu?
- Hodnocení infrastruktury a vybavenosti regionu/destinace (atrakce pro děti, příležitosti pro zábavu, nákupní možnosti, vybavení pro sportovní aktivity, dostupnost hromadnou dopravou, dopravní infrastruktura, stravovací kapacity, ubytovací kapacity)?
- Jak si myslíte, že rezidenti vnímají turisty a cestovní ruch ve své obci?
- Mají rezidenti možnost spolupodílet se na rozhodování v otázce rozvoje cestovního ruchu v obci?
- Existuje zde dostatek pracovních příležitostí (v oboru CR i mimo něj)?
- Jak probíhá spolupráce obce s občanskými sdruženími a spolky v obci (podpora kultury, společenských událostí apod.)?
- Jak probíhá spolupráce se správou KRNAP? Brání KRNAP z pohledu obce rozvoji cestovního ruchu?

- Jak probíhá spolupráce s významnými subjekty cestovního ruchu (ski areál, ubytovací zařízení,...)?
- Jak probíhá spolupráce se sousedním krajem v otázce rozvoje cestovního ruchu v Krkonoších?
- Pozitivní a negativní dopady CR?
- Slabiny a nedostatky území z hlediska nabídky CR?
- Co turisté v destinaci nejvíce vyhledávají (aktivity, způsob ubytování)?

Příloha 7: Osnova řízeného rozhovoru pro zástupce subjektů cestovního ruchu

- Proč jste se rozhodl pracovat právě v této lokalitě? Jaký k ní máte vztah?
- Jak dlouho funguje tento subjekt CR a jak dlouho v něm pracujete?
- Žijete zde nebo do práce dojíždíte?
- Jak si subjekt vybírá zaměstnance? Jsou preferováni obyvatelé Špindlerova Mlýna/Rokytnice nad Jizerou?
- Na jak dlouho jsou zaměstnanci přijímáni? Na dobu neomezenou, omezenou, sezónně?
- Jakým způsobem spolupracuje/komunikuje subjekt s obcí? Spolupracuje s ostatními podnikatelskými subjekty?
- Jaký máte názor na jednání zastupitelstva, správy KRNAP? Napomáhá/brání v podnikání?
- Věnujete se podnikání ještě v jiném subjektu (kde)?
- Přístupuje subjekt nějak speciálně k rezidentům (školám, jiným spolkům) Špindlerova Mlýna/Rokytnice nad Jizerou (např. slevy na čerpání služeb,...)?
- Jste Vy osobně nějak zapojen do dění v obci (další sdružení, komunikace s rezidenty)?
- Jak vnímáte image obce?
- Týká Vaše práce v destinaci i Vaší rodiny (jinak než ekonomicky)? Jaký mají vztah ke Špindlerovu Mlýnu/Rokytnici nad Jizerou?

Příloha 8: Osnova řízeného rozhovoru pro majitele objektu druhého bydlení

- Jak jste získal objekt druhého bydlení v destinaci?
- Jak dlouho jej využíváte?
- V jakém oboru pracujete (zaměstnanec/podnikatel)?
- Využíváte objekt s dalšími členy rodiny/přáteli? Jak intenzivně?
- Jak vnímáte danou obec – atmosféru v ní?
- Jak vnímáte sebe v dané obci (cítíte se jako rezident nebo turista)?
- Jaký máte názor na nasycenost území turistickým ruchem (v hlavní sezóně a mimo sezóně)?
- Jaký máte vztah k rezidentům?
- Jaký máte vztah k turistům (euforie, apatie, podrážděnost, antagonismus)?
- Vadí vám víc zahraniční turisté než domácí (jaká národnost, co jim vadí)?
- Jaké vnímáte pozitivní a negativní dopady cestovního ruchu na destinaci?
- Jak často a kam jezdíte na dovolenou? Jezdíte na objekt druhého bydlení za rekreací (dovolená) nebo zde trávíte více času a využíváte objekt k bydlení podobně jako místo trvalého pobytu?
- Co je podle Vás primárním potenciálem v obci? Stále příroda nebo služby? Jak zde turisté dříve chtěli a dnes chtějí trávit volný čas?
- Jak trávíte svůj čas v obci Vy?
- Vnímáte nějaké změny v krajině? Zajímáte se o to, jak to zde vypadalo dříve (před 50, 100, 200 lety)?
- Vnímáte proměny v počtu stálého obyvatelstva, chatařů a chalupářů?
- Jak vnímáte kvalitu života v obci (pracovní příležitosti, kvalita školských zařízení a volnočasových aktivit pro děti i dospělé)?
- Probíhá komunikace mezi starousedlíky a nově přistěhovalými a turisty?
- Co si myslíte o kvalitě služeb pro rezidenty (potraviny, lékaři, úřady, školy, zábava – hospody pro místní, divadlo apod.)?
- Komunikuje obec s majiteli druhého bydlení problematiku rozvoje a cestovního ruchu?
- Konají se v obci společenské události, tradiční akce? Účastníte se jich?

- Fungují v obci občanská sdružení a spolky?
- Vnímáte zvýšený problém s drogami v obci?
- Vnímáte jiný problém v obci, který by bylo potřeba řešit?

Příloha 9: Osnova řízeného rozhovoru pro rezidenty

- Jak dlouho zde žijete?
- V jakém oboru pracujete (zaměstnanec/podnikatel)?
- Jak vnímáte svoji obec – atmosféru v ní (jsou v ní doma nebo se cítí jako cizí v turistické destinaci)?
- Jaký máte názor na nasycenost území turistickým ruchem (v hlavní sezóně a mimosezóně)?
- Jaký máte vztah k turistům (euforie, apatie, podrážděnost, antagonismus)?
- Vadí vám víc zahraniční turisté než domácí (jaká národnost, co jim vadí)?
- Jaké vnímáte pozitivní a negativní dopady cestovního ruchu na destinaci?
- Jak často a kam jezdíte na dovolenou? Máte primárně potřebu odjíždět z destinace? (push/pull efekt)
- Co je primárním potenciálem? Stále příroda nebo služby? Jak zde turisté dříve chtěli a dnes chtějí trávit volný čas? (Co si o tom myslíte?)
- Vnímáte nějaké změny v krajině? Zajímáte se o to, jak to zde vypadalo dříve (před 50, 100, 200 lety)?
- Vnímáte proměny v počtu stálého obyvatelstva?
- Je zde dostatek pracovních pozic pro rezidenty? Dojíždí sem lidé za prací?
- Jsou zde k dispozici kvalitní školská zařízení, dostupné kroužky pro děti (případně pro dospělé)?
- Probíhá komunikace mezi starousedlíky a nově přistěhovalými a turisty?
- Jste spokojeni se službami pro rezidenty (potraviny, lékaři, úřady, školy, zábava – hospody pro místní, divadlo apod.)?
- Výhody pro rezidenty - např. levnější permanentky, aquapark, parkovací místa apod.?
- Komunikuje obec s rezidenty problematiku rozvoje a cestovního ruchu?
- Konají se v obci společenské události, tradiční akce?
- Fungují v obci občanská sdružení a spolky?
- Vnímáte zvýšený problém s drogami v obci?
- Vnímáte jiný problém v obci, který by bylo potřeba řešit?