

Univerzita Karlova v Praze

Fakulta humanitních studií, Katedra oboru Občanský sektor

Domácí násilí a neziskové organizace
zabývající se tímto problémem

Diplomová práce

Bc. Monika Skrbková

Praha, 2006

Univerzita Karlova v Praze

Fakulta humanitních studií, Katedra oboru Občanský sektor

Domácí násilí a neziskové organizace
zabývající se tímto problémem

Diplomová práce

Bc. Monika Skrbková

Praha, 2006

Vedoucí práce: Mgr. Petra Zhřivalová, Ph.D.

Prohlašuji, že jsem tuto diplomovou práci vypracoval/a samostatně a s použitím literatury uvedené v seznamu literatury.

Souhlasím s tím, že tato diplomová práce může být zveřejněna v elektronické knihovně FHS UK a může být využita i jako studijní text.

1 Úvod.....	6
2 Vymezení pojmu domácího násilí	9
2.1 Definice domácího násilí	9
2.2 Druhy domácího násilí.....	9
2.3 Znaky domácího násilí.....	10
2.4 Mýty o domácím násilí	11
3 Pachatelé domácího násilí.....	11
3.1 Terapie pachatelů domácího násilí	12
4 Oběti domácího násilí	13
4.1 Fáze rozhodování oběti	15
4.2 Vztah oběti k násilníkovi	16
4.3 Svědci domácího násilí - děti.....	16
5 Model ideální neziskové organizace zabývající se domácím násilím	18
6 Legislativa.....	19
6.1 Nová legislativa	21
6.2 Násilí na ženách a mezinárodní dokumenty	22
7 Role policie	24
7.1 Metodický pokyn Policie České republiky.....	24
7.2 Postup policie při zásahu v případech domácího násilí	25
7.3 Vzdělávání policistů v problematice domácího násilí	26
8 Situace ve vybraných státech.....	28
8.1 USA	28
8.2 Rumunsko	29
8.3 Polsko.....	30
8.4 Nizozemí.....	31
8.5 Bavorsko - Německo	33
9 Domácí násilí jako veřejné téma.....	34
9.1 Nestátní sektor	34
9.1.1 Aliance proti domácímu násilí.....	34
9.1.2 Kampaň proti domácímu násilí na ženách.....	35
9.1.3 Koordinační kruh prevence proti násilí	36
9.1.4 Koordona	36
9.1.5 Projekt Tiší svědci	37
9.1.6 Kampaň Amnesty International	38
9.2 Aktivity státu.....	38
9.2.1 Veřejná informační kampaň.....	38
9.2.2 Modelový mezioborový projekt.....	38
9.2.2.1 Monitorovací skupina expertů	41
9.2.2.2 Dosavadní výsledky projektu.....	41
10 Analýza činnosti neziskových organizací.....	44
11 Závěr	71
Seznam literatury	75
Slovník nejdůležitějších pojmů.....	78
Rejstřík.....	79

Abstrakt

Diplomová práce na téma „Domácí násilí a neziskové organizace zabývající se tímto problémem“ se věnuje problematice násilí páchaného na ženách, ke kterému dochází mezi partnery či manžely. Na úvod definuji pojem domácího násilí a uvádím jeho formy, znaky a specifika. Dále uvádím stručné charakteristiky pachatele a oběti domácího násilí. Jednou z prvních institucí, se kterou se oběť domácího násilí setkává, je policie. Proto v práci shrnuji, jakým způsobem k tomuto jevu přistupuje Police České republiky a jaké kroky podnikla při řešení případů domácího násilí. Uvádím také příklady přístupu policie k tomuto problému ve vybraných státech. Domácí násilí se stalo aktuálním tématem, avšak vždy tomu tak nebylo. Za posledních několik let bylo zejména ze strany neziskových organizací, ale i státu, podniknuto mnoho aktivit, které tuto situaci změnily. Některé z nich zmiňuji. V další části práce se soustředuji na mapování organizací, které se zabývají domácím násilím a analyzuji jejich činnost na základě vlastních kritérií, která jsem si za tímto účelem vytvořila. Závěr mé práce patří poznatkům o úrovni spolupráce těchto organizací se státem. Podle zjištěných informací hodnotím současnou situaci v oblasti boje proti domácímu násilí v České republice.

Klíčová slova

Dispoziční právo

Domácí násilí

Interdisciplinární tým

Intervenční centra

Násilí na ženách

Neziskové organizace

Oběť

Pachatel

Sekundární viktimizace

Zákon na ochranu před domácím násilím

1 Úvod

Násilí na ženách je celosvětově rozšířený problém, který je úzce spjat s patriarchálním uspořádáním společnosti a genderovými stereotypy. Pojem domácí násilí byl u nás dlouhou dobu tabuizován, tradovalo se o něm mnoho mýtů a prakticky se nijak uceleně neřešil. Teprve po roce 1990, kdy se v naší zemi začala obnovovat demokracie a politické prostředí umožňovalo rozvoj občanské společnosti, začaly vznikat také neziskové organizace, které se specializovaly na pomoc obětem domácího násilí. O hodně později se k řešení tohoto problému připojil i stát, který prohlásil potlačování násilí na ženách za jednu ze svých priorit.

Domácí násilí je specifickým druhem násilí. Odehrává se beze svědků, pokud nebereme v úvahu děti, které musí násilností mezi rodiči častokrát přihlížet. Ještě před nedávnem bylo domácí násilí jevem, o kterém se veřejně příliš nemluvílo a nebylo považováno za palčivý problém naší společnosti z hlediska četnosti jeho výskytu nebo následků, které způsobuje.

Násilí v rodině se odehrává za zavřenými dveřmi v podobě stupňujících a opakujících se útoků na oběti. Tyto útoky mají různé podoby a okolím se o nich častokrát vůbec nedozví nebo jejich projevy ignorují. V poslední době se problém domácího násilí přestal považovat za ryze privátní věc, kterou si musí rodina vyřešit sama. O násilí v rodině se začalo veřejně hovořit a začaly se podnikat kroky k jeho omezení a vytvoření účinných způsobů pomoci obětem.

Domácím násilím lze označit „chování, které v párovém soužití nebo v širší rodině u jedné osoby vyvolává strach z osoby druhé“ (Voňková, Huňková, 2004:19). V širším pojetí tento pojem zahrnuje násilí páchané na ženách, mužích, dětech, seniorech, nebo násilí dospělých dětí vůči jejich rodičům. V užším smyslu se tímto násilím rozumí útoky mezi manželi nebo partnery páchané obzvláště na ženách, neboť jak ukazují statistiky, většinou jsou to právě ony, kdo bývá obětí. Tato práce se soustřeďuje na domácí násilí v České republice v jeho užším pojetí.

Práce je členěna na dvě hlavní části. První z nich je část teoretická, ve které definuji pojem domácího násilí, uvádím související současnou legislativu v České republice včetně aktuální situace související se schválením zákona na ochranu proti domácímu násilí. Zmiňuji také situaci v oblasti domácího násilí ve vybraných státech. Zaměřuji se na postavení obětí, přístup k obětem domácího násilí ze strany Policie ČR a na policejní statistiky, dále uvádím aktivity státu i neziskových organizací, které byly podniknuty za účelem snížení výskytu domácího násilí. Na základě informací zjištěných v teoretické části

se pokusím o vytvoření modelu ideální neziskové organizace poskytující služby v oblasti problematiky domácího násilí.

Ve druhé, empirické části, se pokusím o porovnání činnosti vybraných neziskových organizací s mnou vytvořeným modelem ideální neziskové organizace a pokusím se zjistit, zda a v jaké míře splňují stanovená kritéria či nikoli. V empirické části dále zjišťuji jak neziskové organizace nahrazují nebo doplňují stát, či jak s ním spolupracují. K tomu použiji rozdělení vztahů neziskových organizací a státu podle Adila Najama, který definoval čtyři typy vztahu neziskových organizací a státu. Jedná se o vztah kooperace, kooptace, komplementarity a konfrontace. Vztah kooperace se vyznačuje spoluprací neziskových organizací a státu prostřednictvím společných cílů i strategií v určité oblasti. Tento vztah se často objevuje v otázkách poskytování humanitárních služeb. Vztah konfrontace nastává v případě, že neziskové organizace a státní orgány považují své cíle a strategie k jejich naplňování za zásadně odlišné. Neziskové organizace svou činností reagují na jednotlivé vládní politiky a odporují jim, snaží se o jejich změnu. Komplementární model se vyznačuje společnými cíly, na kterých se neziskové organizace i stát společně dohodly, existují však rozdílné prostředky jak těchto cílů dosáhnout. V praxi tento model funguje tak, že stát zajišťuje potřebné financování a neziskové organizace poskytují služby. Poslední, kooptační vztah, existuje v případě, kdy stát i neziskové organizace využívají podobné metody a strategie, avšak upřednostňují rozdílné cíle. Tento vztah se vyskytuje zřídka, zejména v rozvojových zemích, kdy se neziskové organizace a stát snaží ve svých činnostech jeden druhého omezit.

Cílem práce je analýza činnosti organizací působících v oblasti domácího násilí a zjištění, zda splňují kritéria, která jsou podmínkou existence a účinné pomoci subjektů zabývajících se pomocí obětem domácího násilí. Za účelem provedení této analýzy jsem si vytvořila vlastní kritéria, podle kterých práci těchto organizací hodnotím. Dále se pokusím analyzovat situaci v oblasti domácího násilí v České republice, zda došlo za období několika posledních let ke zvýšení informovanosti a snahy řešit tento problém ve vztahu k oběti i násilníkovi.

Při výběru organizací zabývajících se domácím násilím a následné analýze jejich činnosti jsem si jako původní metodu zvolila dotazník. Ten jsem rozeslala organizacím, které se zabývají poskytováním služeb obětem domácího násilí nebo těm, které poskytují služby například jiným subjektům v této oblasti. Informace o existenci těchto organizací jsem čerpala z literatury, internetu a časopisů. Z důvodu nízké návratnosti dotazníků ze strany neziskových organizací nebo jejich neúplného vyplnění jsem se rozhodla změnit

metodu. Na základě údajů o organizacích zabývajících problematikou domácího násilí, získaných z webových stránek a časopisů, jsem se pokusila o zmapování jejich činnosti. To mi posloužilo pro mou další práci, a sice analýzu činnosti těchto organizací. Dalšími použitými metodami při mé práci bylo studium literatury, časopisů, dokumentů, webových stránek, analýza a analýza sekundárních dat. Dotazník byl použit při zjišťování situace v oblasti domácího násilí ve vybraných státech.

Analýza byla provedena na základě informací o dvaceti organizacích. Do výběru analyzovaných subjektů jsem zařadila také subjekty, které se zabývají domácím násilím pouze okrajově, ale určitým způsobem s touto problematikou souvisejí. Například Élektra se zabývá pomocí ženám zneužívaným v dětství, je však členem Koordony, a tudíž se jistým způsobem angažuje v oblasti domácího násilí. Dále Sdružení linka bezpečí se zaměřuje na pomoc dětem, které jsou oběťmi domácího násilí, ale i dětem, které žijí v rodině, kde k němu dochází mezi rodiči.

2 Vymezení pojmu domácího násilí

2.1 Definice domácího násilí

Domácí násilí je opakované, dlouhodobé, stupňující se násilí, které se odehrává mezi osobami blízkými. Může se projevovat ve formě psychického, fyzického, emocionálního nebo sexuálního násilí. Pachatelé pocházejí z různých společenských vrstev a mají různé stupně vzdělání. „Dochází k němu naprosto ve všech sociálních vrstvách bez ohledu na vzdělání, náboženství, věk, sociální nebo etnický původ“ (Rezková, 2002: 30).

Do širší definice domácího násilí lze zahrnout násilí páchané rodiči na dětech a násilí páchané dospělými dětmi na svých rodičích. V užším pojetí je domácí násilí definováno násilným jednáním současných nebo bývalých partnerů (Voňková, Huňková, 2004: 13, 15).

Podle deklarace OSN o odstranění násilí na ženách z roku 1993 je násilí na ženách chápáno jako jakýkoli násilný čin založený na genderových rozdílech, který vede nebo může vést k fyzické, sexuální nebo psychologické újmě nebo k utrpení ženy, včetně hrozeb spáchání takových činů, násilné nebo tyranské zbavení svobody, objevující se na veřejnosti či v soukromí. Násilí na ženách zahrnuje, avšak není omezeno, následující: Fyzické, sexuální, psychologické násilí vyskytující se v rodině, včetně bití, sexuálního zneužívání dětí ženského pohlaví v rodině ... znásilnění mezi manžely, mrzačení ženských genitálů a další tradiční praktiky poškozující ženy, nemanželské násilí a násilí související se zneužíváním. Dále násilí na ženách zahrnuje fyzické, sexuální a psychologické násilí objevující se v celé společnosti včetně znásilnění, sexuálního zneužívání, sexuálního obtěžování a vynucování v zaměstnání, ve vzdělávacích institucích nebo kdekoli jinde, obchodování se ženami a nucená prostituce (Office, 1993), (překlad vlastní).

2.2 Druhy domácího násilí

Domácí násilí může probíhat v rovině fyzické, psychické, sexuální, ekonomické (Voňková, Huňková, 2004: 20).

- Fyzické násilí bývá často kombinováno s násilím psychickým a probíhá v různých podobách, jako je například bití rukama nebo rozličnými předměty, kopání, opaření horkou vodou, škracení, svazování, odpírání odpočinku nebo jídla.

- Psychické násilí může mít podobu urážek, vydírání, vyhrožování, ponižování, obviňování, zesměšňování, sociální izolace. Tento druh týrání, pokud se vyskytuje samostatně, lze velmi těžko odhalit.
- Sexuální násilí zahrnuje sexuální aktivity bez souhlasu ženy nebo pod pohrůžkou, tedy znásilnění, obtěžování, sexuální týrání.
- Ekonomické násilí spočívá v naprosté ekonomické kontrole oběti, finanční závislosti na partnerovi, omezování přístupu k financím, znemožňování ženě chodit do zaměstnání.

2.3 Znaky domácího násilí

Domácí násilí se liší od ostatního násilí svými specifickými projevy. Především se vyznačuje tím, že se opakovaně odehrává mezi manželi či partnery v soukromí, beze svědků a možnosti dovolání se pomoci. Jednotlivé násilné činy se postupně zintenzivňují, často začínají snahou agresora o přerušování kontaktů oběti s blízkými osobami a končí fyzickými útoky na ženu. Agresivita pachatelů spočívá v „patriarchálním zřízení společnosti, kde je násilí považováno za platný nástroj kontroly“ (Hrušková, Kozlová, 2003: 36).

Domácí násilí se od ostatních násilných činů dále liší podle následujících typických znaků, které charakterizují vztah pachatele a oběti a znaků definujících samotné násilné jednání.

- Situace oběti a násilníka je charakteristická tím, že jsou spolu v příbuzenském nebo jiném blízkém vztahu, mají společné bydlení a jsou spolu propojeni majetkově, dětmi a okruhem společných přátel.
- Násilné jednání je typické zvyšováním intenzity útoků, které se odehrávají v soukromí, a proto je pro oběť těžké násilí dokázat. Ve vztahu mezi agresorem a jeho obětí dominuje závislost a absolutní moc agresora, jehož násilné chování často přetrvává i po jejich rozchodu (Bednářová, 2006: 1-4).

Domácí násilí probíhá cyklicky v několika střídajících se obdobích. První fází je období vystupňování napětí, které je následováno fází útoku. Poslední fáze je období usmiřování, během níž agresor svaluje vinu na druhé (Hrušková, Kozlová, 2003: 37).

2.4 Mýty o domácím násilí

O domácím násilí existuje řada mýtů pramenících z doby, kdy tento jev nebyl v takové míře diskutován na veřejnosti, jako je tomu dnes. Tyto mýty stále přežívají v podvědomí některých lidí, avšak mnoho osvětových a informačních kampaní se snaží o jejich vymýcení.

- Jedním z mýtů je, že se **domácí násilí týká sociálně slabších vrstev**. Ve skutečnosti se, jak již bylo řečeno výše, vyskytuje napříč všemi společenskými skupinami bez ohledu na vzdělání nebo ekonomickou situaci.
- Dalším mýtem je, že **ženám, které žijí s agresivním partnerem, násilí nevadí**. S tím souvisí také názor, že násilí na ženě je projevem partnerova zájmu o ni a důkazem lásky k ní. Často se také stává, že je domácí násilí okolím považováno za obyčejné manželské hádky. Ve skutečnosti je tato agrese jednostranná a je vždy záměrná a opakovaná.
- Dalším rozšířeným názorem je, že **příčinou domácího násilí je alkohol nebo jiná návyková látka**. To však není příčinou, ale spouštěcím mechanismem domácího násilí.
- Dalším mýtem je představa, že **ženy své partnery provokují** a tím si za násilí vlastně mohou samy, a že situace v násilné domácnosti není tak závažná, když partnerka násilníka neopustí. Ženy – oběti jsou však svým partnerem tak často a tak dlouho deptány, že nemají sílu odejít z různých důvodů.
- Velmi rozšířeným a v dnešní době snad již překonaným mýtem je názor, že **domácí násilí je vnitřní záležitostí rodiny**, do které by lidé zvnějšku neměli zasahovat, protože si její rodina má řešit sama.

3 Pachatelé domácího násilí

Profil typického pachatele domácího násilí nelze vytvořit, protože se jedná o muže „pocházející z různých sociálních vrstev, mohou být jakéhokoli náboženského vyznání, politického smýšlení a rozdílného věku“ (Hrušková, Kozlová, 2003: 41).

Přesto lze nalézt společné rysy pachatelů domácího násilí, které vyplývají zejména z jejich pohledu na muže jako na silného a dominantního jedince bez projevování emocí, který je zároveň hlavou rodiny a své problémy často umí řešit jen s použitím násilí. Svou agresi si dokáží racionálně zdůvodnit a zpravidla si dopad svého násilného chování sami

pro sebe bagatelizují nebo ho dokonce popírají. Někteří agresori zažili domácí násilí v dětství. Svou partnerku si k sobě připoutávají silnou závislostí ze strachu z toho, že by je opustila (Nadace Rosa, 1997: 52, 54).

Muži páchající domácí násilí většinou pocházejí z prostředí uznávající tradiční uspořádání rodiny. Ženská role je zde spatřována v péči o domácnost a citovou stránkou, kdežto mužská role je naopak spojována se silou, ochranou rodiny a zajišťováním obživy. Výchova chlapců je zaměřena „na samostatnost, soutěživost, zdravou agresivitu, potlačení emocionálních projevů“ (Hrušková, Kozlová, 2003: 27).

Mezi hlavní charakteristiky pachatele domácího násilí lze zahrnout neschopnost a neochotu jedince řešit své vnitřní konflikty jinak než jejich přenosem do interpersonálních vztahů, potřeba prezentace vlastní moci a síly, snaha dosáhnout svého cíle za každou cenu, obrana vlastních skutečných či domnělých práv, potřeb, zájmů, dále strach, úzkost, nejistota, potřeba řešit psychologickou zátěž, duševní porucha, porucha chování (Spurný, 1997: 52).

Pachatelé domácího násilí mohou být muži, kteří se chovají agresivně doma i na veřejnosti. Avšak ve většině případů se jedná o muže dvojí tváře. Navenek se takový člověk prezentuje jako schopný otec, manžel, živitel rodiny, kdežto v soukromí se chová jako tyran. Jestliže pachatelé s nižším IQ spíše týrají svoji partnerku pomocí fyzického násilí, pak agresori s vyšším IQ využívají vůči svým partnerkám násilí fyzické, psychické, emocionální i ekonomické, přičemž dokáží detailně propracovat systém, jak svoji oběť pomalu zničit.

3.1 Terapie pachatelů domácího násilí

Na konci 70. let začínají ve Spojených státech amerických vznikat terapeutické programy pro pachatele domácího násilí. Přibližně o dvacet let později se tyto programy dostávají také do Evropy.

V České republice doposud prakticky neexistují terapeutické programy, které by se zabývaly prací s pachateli domácího násilí. Ti se mohou účastnit individuální terapie, která však není povinná, a tak ji často opouštějí. Česká legislativa je přitom připravena na zřízení terapeutických programů pro pachatele domácího násilí, obsahuje totiž trestní předpisy, které by mohly být využity při nařízení pachateli účastnit se terapie.

Doposud ale nebyla vytvořena právní úprava, která by určovala jejich fungování nebo podmínky jejich akreditace, a to ani přesto, že podle Usnesení vlády České republiky ze dne 25. srpna 2004 č. 794 k Modelovému mezioborovému projektu k vytvoření

právního rámce a metodických postupů pro zavedení interdisciplinárních týmů, spojujících zdravotní, sociální a policejní pomoc při odhalování a stíhání případů domácího násilí mají Ministerstvo zdravotnictví a Ministerstvo spravedlnosti za úkol „v rámci komplexní ochrany před domácím násilím vypracovat terapeutické programy pro pachatele domácího násilí a zajistit jejich realizaci v mimoprávní i trestněprávní oblasti“ (Vláda, 2004).

4 Oběti domácího násilí

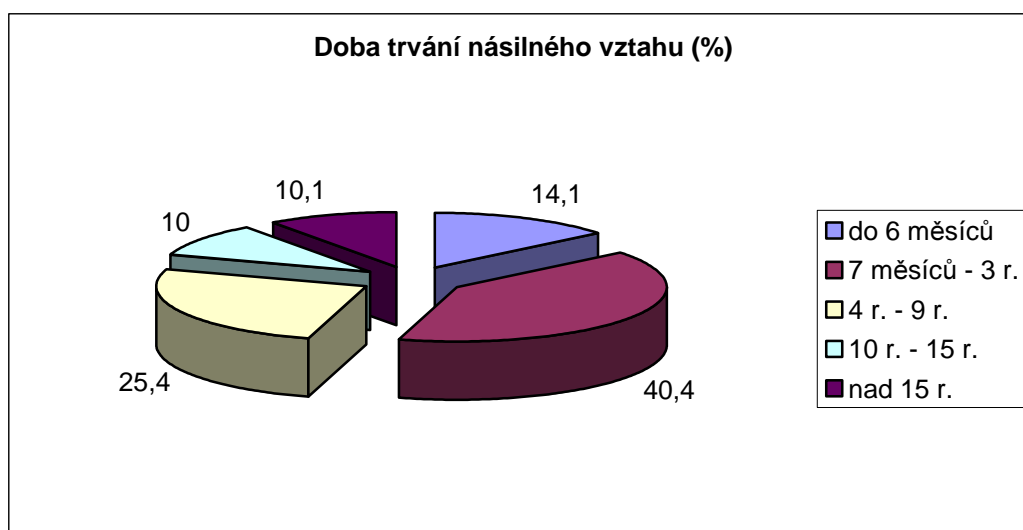
„Podle zprávy Světové zdravotnické organizace tvoří téměř absolutní většinu obětí ženy, výzkumy udávají, že ženy tvoří přibližně 95 % obětí domácího násilí“ (Tisková zpráva, 2003). V České republice se až 16% občanů starších patnácti let stane obětí domácího násilí. Přestože ho páchají také ženy, ve většině případů se nacházejí v pozici obětí (Metodický, 2004).

Ženy zažívající domácí násilí procházejí několika stádii. Po počátečním odmítání problému přecházejí do fáze sebeobviňování, která se vyvine z předchozího snižování sebevědomí a obviňování ze strany partnera. Následuje fáze hledání pomoci, kdy se žena snaží kontaktovat některou organizaci. Tato fáze může přejít do fáze nerozhodnosti, v níž se žena z různých důvodů vrátí ke svému agresivnímu partnerovi. Následuje poslední fáze, kterou je život bez násilí a vyrovnávání se s traumatizujícími prožitými zážitky (Nadace Rosa, 1997: 56-57).

Oběť domácího násilí často zůstává v násilném vztahu i několik let. Má strach opustit partnera z mnoha důvodů. Mohou jimi být obavy z toho, zda bude dostatečně finančně zajištěná k zahájení nového života a postarala se o děti a jejich potřeby. Dále má strach z nepochopení a negativní reakce okolí, protože její agresivní partner se často navenek chová jako vzorný partner a otec. Týraná žena prožívající dlouhotrvající a opakující se domácí násilí „nemá sama bez pomoci zvenčí šanci se z této situace vymanit“ (Voňková, Huňková, 2004: 170), tato bezmocnost má kořeny právě v jejím velmi nízkém sebevědomí a nedůvěře ve vlastní schopnosti ke zvládnutí samostatného života bez partnera.

Jak vypadá situace v České republice co se týká délky setrvávání týraných žen s agresorem ve společné domácnosti lze vyčíst z výsledku anketního šetření neziskových organizací meziresortní monitorovací skupiny expertů, koordinované Ministerstvem vnitra, které bylo uskutečněno v roce 2005 (viz Graf 1).

Graf 1. Doba trvání násilného vztahu českých žen



Zdroj: *Anketní šetření nestátních neziskových organizací. 2005*

Žena, oběť domácího násilí, se často s tímto jevem setkala již jako dítě u svých rodičů. To bývá důvodem, proč nechává agresi svého partnera dojít mnohem dál než ženy, které vyrůstaly v rodině bez násilí. Častými oběťmi jsou také ženy, které uzavřely sňatek za účelem vyřešení určité složité situace (Hrušková, Kozlová, 2003: 43).

V souvislosti s chováním oběti domácího násilí se hovoří o syndromu týrané ženy, který se dá charakterizovat třemi prvky (Hrušková, Kozlová, 2003: 45-46).

- Za prvé je to posttraumatická stresová porucha vyznačující se psychosomatickými příznaky.
- Dále se u obětí domácího násilí jedná o tzv. naučenou bezmocnost, kdy se oběť již násilí nepokouší bránit, protože veškeré její předchozí pokusy byly neúspěšné. Přitom platí, že čím dříve se žena začne útokům bránit, tím lépe dokáže svou situaci vyřešit.
- Třetím příznakem syndromu týrané ženy jsou sebezničující reakce, které se projevují ve formě popírání viny útočníka, zlehčování svých zranění, popírání viktimizace a odmítání možností záchrany. „Týraná žena je většinou pasivní, vystrašená, nespolupracuje, mluví spíš v holých větách. Při hovoru se dívá na dveře, jako by čekala, že vstoupí násilník“ (Vavroňová, 1997: 12).

Ženy, které se setkaly ve svém partnerském vztahu s domácím násilím, se mohou v některých případech navíc stát oběťmi sekundární viktimizace. To spočívá v nešetrném přístupu policie a soudů. Žena následkem špatné zkušenosti s těmito

institucemi přestává věřit v existenci jakékoli ochrany před agresorem a často při příštím napadení svým partnerem toto vůbec neohlásí.

Dlouhotrvající násilí se projevuje nejenom na psychice oběti, ale i na způsobu jejího prožívání a jednání. Takové ženy mají negativní sebehodnocení, strach z agresora i z vlastního selhání, projevují se neurotické projevy například v podobě fobií a poruch spánku, a dále různá psychosomatická onemocnění. Oběti domácího násilí se učí neprojevovat své emoce navenek. Jedním z projevů týrané ženy je disociace, „vymazání pocitů, kdy týraná žena nevnímá silné podněty, nebo amnézie projevující se ztrátou paměti“ (Bednářová, 2006: 1-4) na prožité útoky.

4.1 Fáze rozhodování oběti

Oběti domácího násilí, které vyhledají odbornou pomoc, procházejí zpravidla společně s pracovníkem příslušné organizace několika fázemi. Počáteční fáze se vyznačuje neuvědoměním si potřeby změny současného stavu, je typická popíráním a zlehčováním problému. Na první fázi navazuje uvědomění si a pojmenování celé situace. Následuje fáze zvažování pro a proti opuštění agresivního partnera, během níž je často na pochybách. Ve fázi rozhodnutí nalézá žena společně s odborníkem možná řešení a varianty, které realizuje v posledním období zvaném akce. K tomu, aby odborník ženě dokázal vhodně pomoci, musí dobře odhadnout, ve které fázi svého rozhodování se právě nachází.

Rozhodne-li se žena pro opuštění svého agresivního partnera, je jí nabídnut bezpečnostní plán, skládající se z několika bodů, které obsahují nejdůležitější kroky při snaze vymanit se z násilného vztahu. Jednotlivé kroky bezpečnostního plánu lze shrnout takto:

- Psychicky připravit ženu na odchod od partnera včetně pojmenování různých úskalí
- Systematické zvyšování sebevědomí ženy, které jí pomáhá zvládat danou situaci
- Poskytnutí informací o místech, kde lze získat pomoc
- Zajištění všech potřebných dokladů a dalších věcí před odchodem z domova
- Poskytnout ženě informace o možnostech získání právní pomoci

4.2 Vztah oběti k násilníkovi

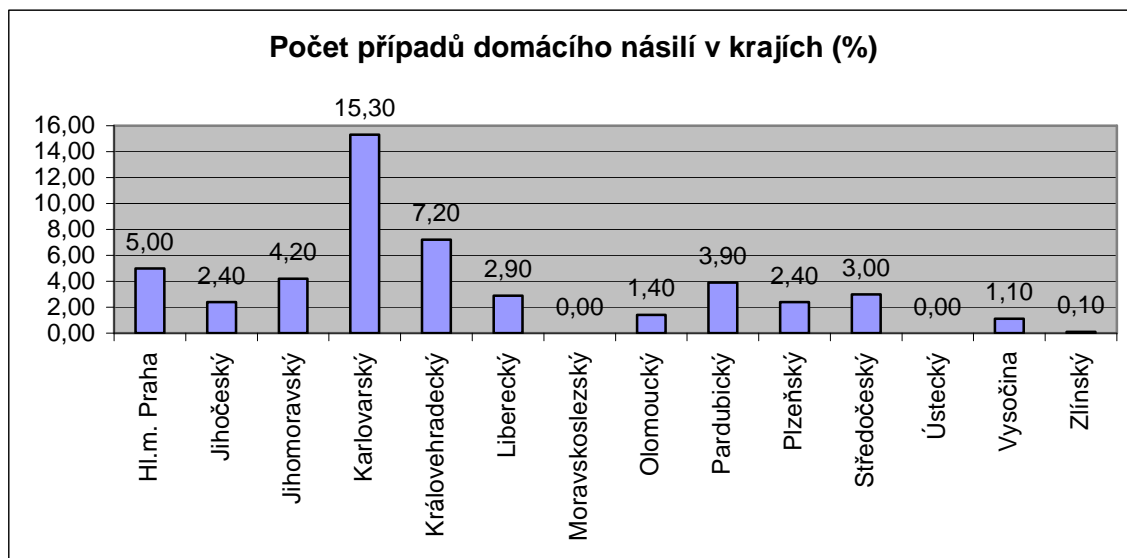
Důvody, proč oběti, zejména pokud jsou zároveň matkami, neopustí svého násilnického partnera, jsou různé. Může se jednat o pocit studu, strach, že neuživí své děti, že je partner najde a pomstí se jim. Dalším důvodem může být nedůvěra ve vlastní schopnosti vzniklá soustavným snižováním sebevědomí ze strany partnera, nebo obava z nepochopení a nedůvěry okolí. Ženy mnohdy nemohou odejít kvůli partnerově ekonomické kontrole a omezování kontaktů oběti s ostatními lidmi. Oběti domácího násilí se navíc častokrát identifikují s násilníkem. V těchto případech je typická snaha ženy vyhovět agresivnímu partnerovi, krýt jeho útoky. Tento vztah bývá někdy nazývána jako Stockholmský syndrom.

4.3 Svědci domácího násilí - děti

Domácí násilí mezi partnery má vždy dopad na děti žijící ve společné domácnosti. Děti, které jsou svědky domácího násilí, mají stejné obtíže jako ty, které jsou samy týrány. Reagují buď tak, že nejsou schopny bránit se svým vrstevníkům, nebo se samy chovají agresivně. Ty děti, které jsou přítomny agresivnímu chování, trpí úzkostmi, agresivitou, poruchami chování, zdravotními potížemi a někdy se dokonce samy považují za příčinu násilí. Navíc také získají dojem, že použití násilí v rodině je normální. U chlapců pak v dospělosti existuje tendence stát se agresorem a u dívek stát se obětí (Hrušková, Kozlová, 2003: 23). Podle statistik občanského sdružení Rosa, byly v roce 2002 až v 74% případů děti přítomny páchání násilí mezi jejich rodiči.

V rámci výzkumu, který byl proveden v období mezi 1. 6. 2004 až 30. 6. 2005 meziresortní monitorovací skupinou expertů, koordinovanou Ministerstvem vnitra, bylo realizováno anketní šetření sociálních pracovníků orgánů sociálně právní ochrany dětí. Cílem šetření bylo zjistit, do jaké míry se setkávají s fenoménem domácího násilí při své práci a zejména pak v jaké míře jsou v situacích domácího násilí rodičů přítomny děti (viz. Graf 3). V prvním grafu lze vidět, jaké procento v agendě pracovníků orgánů sociálně právní ochrany dětí zaujímají případy poznamenané domácím násilím (viz Graf 2).

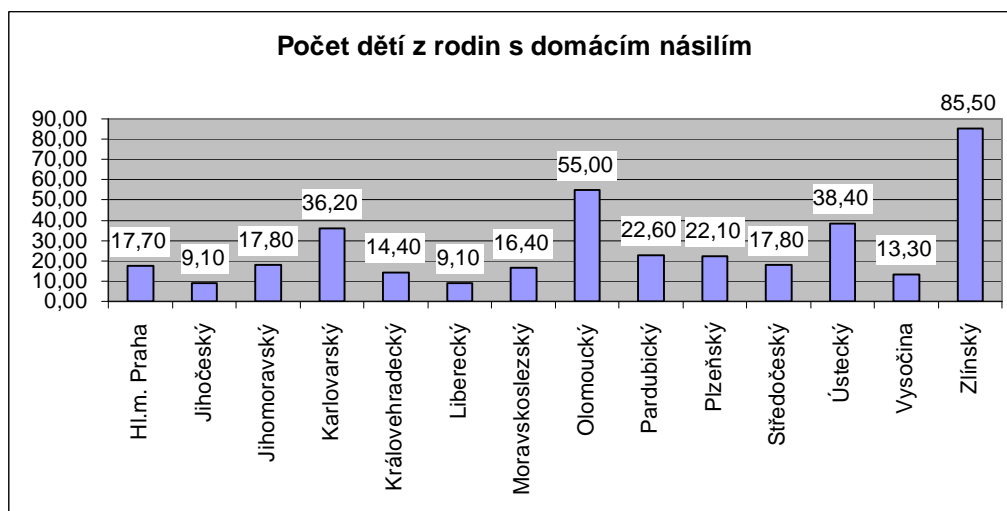
Graf 2. Počet případů domácího násilí v České republice vedených OSPOD



Zdroj: Anketní šetření sociálních pracovníc OSPOD. 2005

Z následujícího grafu je patrné, kolik dětí evidovaných orgány sociálně právní ochrany dětí je v průměru z rodin poznamenaných domácím násilím (viz Graf 3).

Graf 3. Počet dětí z rodin s domácím násilím vedených OSPOD



Zdroj: Anketní šetření sociálních pracovníc orgánů sociálně-právní ochrany dětí. 2005

5 Model ideální neziskové organizace zabývající se domácím násilím

Neziskové organizace, které se zabývají problematikou domácího násilí, by měly vykonávat svou činnost a poskytovat služby takovým způsobem, aby byly zohledněny zvláštnosti tohoto jevu. Specifika domácího násilí se dají shrnout následovně.

Domácí násilí se odehrává v soukromí, probíhá opakovaně, dlouhodobě a stupňuje se. Agresoři často pocházejí z rodin, kde převládá silně patriarchální způsob výchovy, mnohdy neumí řešit konflikty jiným způsobem než násilím, obávají se, že je partnerka opustí. Násilné chování je pro ně někdy jediným modelem vztahu, který znají od svých rodičů. Oběti domácího násilí jsou proti tomu častokrát v postavení, kdy jim okolí nevěří nebo považuje násilí v rodině za soukromou záležitost. Při vyhledání pomoci se mohou setkat s bagatelizací problému nebo nešetrným zacházením, které může vést k sekundární viktimizaci. Problém vymanění se z násilného vztahu spočívá v ekonomické závislosti, nízké sebedůvěře nebo neznalosti postupu v případě opuštění partnera.

Vzhledem k výše uvedeným znakům, které charakterizují domácí násilí, by měly příslušné subjekty poskytovat komplexní péči. Ta by měla obsahovat následující kritéria:

- krizová linka umožňující získání okamžité pomoci, zprostředkování kontaktu na další instituce
- krizová intervence spočívá v poskytnutí podpory a vyslechnutí odborníkem
- krizový plán skládající se z jednotlivých kroků, které oběť realizuje při odchodu od agresora
- zajištění pobytu v azylovém domě s utajenou adresou
- psychologická pomoc
- právní pomoc včetně doprovodů na úřady, policii, k soudu
- podpůrné programy v podobě volnočasových aktivit, programů pro děti
- osvěta a medializace problematiky
- spolupráce s ostatními subjekty, které působí v dané oblasti
- programy pro agresory
- dostupnost (prostorová, informace o subjektu)
- potřebná kvalifikace a vzdělání pracovníků organizací v oblasti domácího násilí.

6 Legislativa

Do nedávna nebylo domácí násilí v české legislativě zakotveno, jako je tomu v některých jiných státech. Domácí násilí bylo postihováno podle jednotlivých trestných činů uvedených v trestním zákoně, které odpovídají příslušné formě spáchaného násilí. Jednalo se zejména o následující ustanovení Trestního zákona: Nedovolené ozbrojování § 185, násilí proti skupině obyvatel a proti jednotlivci § 197a, pomluva §206, týrání svěřené osoby § 215, vražda § 219, ublížení na zdraví a těžké ublížení na zdraví § 221, § 222, účast na sebevraždě, kdy pachatel donutí ženu spáchat sebevraždu § 230, omezování a zbavení osobní svobody § 231, 232, zavlčení do ciziny, které se týká zavlčení dítěte do jiné země § 233, vydírání § 235, porušování domovní svobody § 238, porušování tajemství dopravovaných zpráv § 239 a znásilnění § 241.

Další problém v oblasti domácího násilí spočíval s obecně rozšířeným a přijatým názorem, že je násilí páchané v rodině věcí soukromou, kterou si musí partneři vyřešit sami. Také postoj státu je v tomto smyslu podobný, dle § 163a Trestního řádu nechává totiž rozhodnutí k zahájení trestního stíhání, tzv. dispoziční právo, na samotné oběti. Jedná se o případy, kdy byl spáchán trestný čin násilí proti skupině obyvatel a proti jednotlivci, pomluvy, ublížení na zdraví, omezování osobní svobody, vydírání, porušování domovní svobody a dále pokud byl spáchán trestný čin znásilnění manželem nebo druhem. Oběť však mnohdy souhlas ke stíhání nedá nebo ho později vezme zpět. Pokud žena souhlas se stíháním jednou odvolá, nelze již trestní stíhání znovu obnovit.

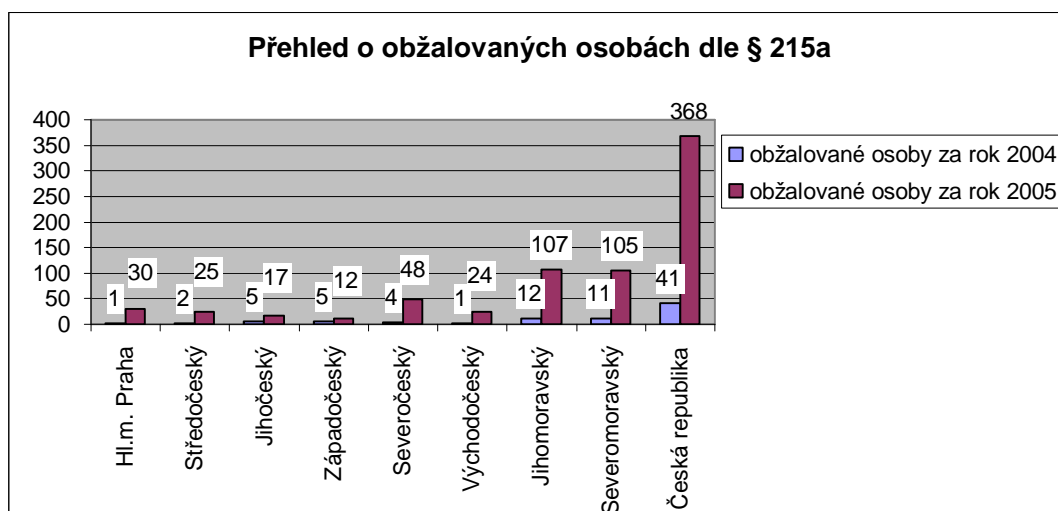
Teprve od 1.1. 2002 může policie podle § 163a písmene d) Trestního řádu zahájit trestní stíhání proti pachateli, který se dopustil některé z výše uvedených forem domácího násilí, i bez souhlasu oběti. Jedná se o případy, kdy je „z okolností zřejmé, že souhlas nebyl dán nebo byl vzat zpět v tísní vyvolané výhrůzkami, nátlakem, závislostí nebo podřízeností“ (Zákon 140/1961, §163a písm.d).

Ne vždy je však domácí násilí považováno za trestný čin. Ve většině případů je kvalifikováno jako přešůpek proti občanskému soužití, který je postoupen k projednání před přešůpkovou komisí u orgánů obcí. Komise může v rámci svého rozhodnutí uložit násilníkovi pokutu, která je stejně nakonec zaplácena z rodinného rozpočtu násilníka a oběti. Přešůpky proti občanskému soužití jsou návrhové, to znamená, že nejsou projednávány z moci úřední, ale na návrh poškozené.

Na konci roku 2003 byla schválena novela Trestního zákona, která nabyla účinnosti dnem 1.6.2004. Doposud hovořil § 215 pouze o trestnosti pachatele týrajícího svěřenou osobu, která je v jeho péči nebo výchově. Dlouhodobým tlakem a snahou odborníků

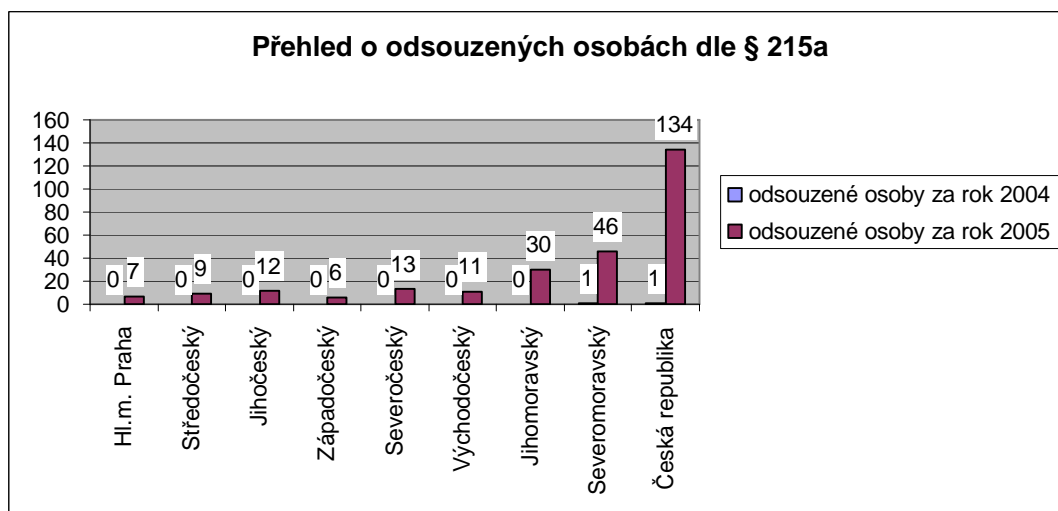
a neziskových organizací, aby byli do skupiny poškozených zahrnuti také manželé či druzi, se nakonec toto ustanovení podařilo prosadit. Přidáním § 215a byl okruh poškozených osob rozšířen o osoby blízké nebo osoby žijící s pachatelem ve společně obývaném bytě nebo domě. Přestože v tomto ustanovení není vysloveně použit pojem domácí násilí, vznikla tím nová skutková podstata postihující tento jev. Potřeba vzniku tohoto ustanovení trestního zákon je zřejmá i z následujících grafů (viz Graf 4 a 5), které ukazují okamžité uplatnění §215a v praxi.

Graf 4. Přehled o obžalovaných osobách dle § 215a za roky 2004-2005



Zdroj: *Přehled o obžalovaných a o odsouzených osobách dle §215a*. 2006.

Graf 5. Přehled o odsouzených osobách dle § 215a za roky 2004-2005



Zdroj: *Přehled o obžalovaných a o odsouzených osobách dle §215a*. 2006.

V souvislosti s ochranou života a zdraví měla oběť domácího násilí možnost podat návrh na vydání předběžného opatření, o kterém musel místně příslušný soud rozhodnout

nejpozději do sedmi dnů. Žena se tak mohla dožadovat toho, aby se její partner zdržel agresivního chování a aby vyklidil společný byt a dále do něho nevstupoval. Partneři - pachatelé se však často odvolávali, což bránilo rychlému vyřešení situace oběti.

Dlouhou dobu nebyl řešen problém zákonného vykázání násilníka z domu. Oba partneři tak zůstávali ve společném bytě. Násilí pokračovalo, případně agresor působil na poškozenou, aby odvolala souhlas s jeho trestním stíháním či proti němu odmítla vypovídat. Jiná situace byla například Rakousku, kde existuje tzv. institut vykázání cesty, „kdy je agresoru vydán zákaz na 7 dní přiblížit se ke společnému bytu, případně k partnerce a vyžaduje-li si situace dlouhodobější řešení, lhůta se ještě dále prodlužuje“ (Rezková, 2002: 41).

6.1 Nová legislativa

Dne 14.3.2006 byl schválen zákon na ochranu před domácím násilím, který novelizoval Trestní zákon, Trestní řád, Občanský soudní řád, Občanský zákoník, Zákon o sociálním zabezpečení, Zákon o působnosti orgánů České socialistické republiky v sociálním zabezpečení, Zákon o přestupcích a Zákon o Policii České republiky. Zákon byl podepsán prezidentem republiky 31.3.2006 a nabývá účinnosti dnem 1.1.2007. Návrh zákona iniciovala Aliance proti domácímu násilí v čele s Bílým kruhem bezpečí a inspiroval se zkušenostmi ze zahraničí.

Podle novely zákona o Policii ČR budou policisté oprávněni rozhodnout o vykázání pachatele domácího násilí ze společného obydlí a zakázat mu vstup do něj v případě, že lze „na základě zjištěných skutečností, zejména s ohledem na předcházející útoky, důvodně předpokládat, že dojde k nebezpečnému útoku proti životu, zdraví, svobodě nebo zvláště závažnému útoku proti lidské důstojnosti“ (Zákon 283/1991, § 21a).

Vykázání je účinné okamžikem sdělení dotyčné osobě, trvá 10 dnů a nemůže být zkráceno ani se souhlasem ohrožené osoby. Policista pachatele poučí o prostoru, na který se toto omezení vztahuje. K vykázání není potřeba souhlasu poškozené osoby a případné odvolání nemá odkladný účinek. Ohrožené osobě policista sdělí možnost využití psychologických, sociálních nebo jiných služeb, které jsou poskytovány obětem domácího násilí. V Trestním zákoně se pak mění paragraf týkající se maření výkonu úředního rozhodnutí, kde se vkládá ustanovení upravující maření rozhodnutí o vykázání.

Součástí uvedené novely je také předběžné opatření podle Občanského soudního řádu, kdy může soud uložit pachateli domácího násilí, aby opustil společné obydlí s navrhovatelkou a zdržel se setkávání s ní. Předběžné opatření trvá jeden měsíc a nejdéle

jeden rok od jeho nařízení. Pokud byl ten, proti němuž tento návrh směřoval, vykázán Policií ČR ze společného obydlí, lhůta předběžného opatření začíná běžet až po uplynutí vykázání. Výkon vykázání ze společného obydlí je zajištěn bezodkladně tak, že se osobě, vůči níž byl nařízen, umožní vyzvednout osobní věci. Dále se vykázané osobě odeberou všechny klíče a je jí zakázán kontakt s označenou osobou.

Do zákona o sociálním zabezpečení byla zařazena pomoc v nově zřízených intervenčních centrech, která je určena osobám ohroženým násilím. V rámci této pomoci jim bude poskytnuta „bezprostřední individuální psychologická a sociální pomoc ambulantní nebo azylové povahy ... (a – pozn. autora) rovněž (se jim – pozn. autora) zprostředkuje poskytnutí následné pomoci zejména sociální, lékařské, psychologické a právní“ (Zákon 100/1988, § 74a). Intervenční centra zároveň plní roli koordinátora mezi orgány sociálně právní ochrany dětí, obcemi, Policií ČR, obecní policií a nestátními organizacemi.

Pomoci intervenčního centra mohou z podnětu Policie ČR využít osoby ohrožené domácím násilím na základě předloženého policejního záznamu o vykázání ze společného obydlí nebo i bez podnětu policie. Mezi povinnosti centra patří kontaktovat ohroženou osobu neprodleně, nejpozději do 48 hodin od doručení podnětu, zjišťovat dostatečnost ochrany a bezpečí osoby, poskytovat poradenské činnosti a nahlašovat příslušnému krajskému úřadu počet osob, které vyhledaly pomoc centra. Intervenční centra patří do účelových zařízení, která poskytují služby sociální péče a jsou zřizována a spravována Krajem v rámci samostatné působnosti.

6.2 Násilí na ženách a mezinárodní dokumenty

Domácí násilí představuje problém, který lze nalézt kdekoli na světě. Záleží na jednotlivých státech, jakým způsobem nebo zda vůbec legislativně upravují potírání tohoto jevu. V rámci Evropské unie je problematika domácího násilí v kompetenci jednotlivých členských států, existuje však snaha o vytvoření jakéhosi společného rámce boje proti domácímu násilí. Existují také další mezinárodními dokumenty, které se zabývají problematikou násilí na ženách.

V rámci Organizace spojených národů se problematika násilí na ženách objevuje v Úmluvě o eliminaci diskriminace na ženách. Ta byla přijata v roce 1979 Valným shromážděním Spojených národů, definuje co je považováno za diskriminaci žen a stanovuje postupy k jejímu ukončení. Státy, které ratifikovaly tuto úmluvu, se zavazují k realizaci opatření proti obchodování se ženami a jejich zneužívání.

Po 4. Světové konferenci o ženách v Pekingu v roce 1995 byla přijata Pekingská deklarace, která se mimo jiné zaměřuje na násilí vůči ženám. O pět let později se uskutečnilo mimořádné zasedání Valného shromáždění, kde byly vytvořeny další závazky pro zúčastněné státy. Těmito závazky je například posílení legislativy proti všem formám násilí v domácnostech a vytvoření takové legislativy, která toto násilí odstraní. „Násilí vůči ženám a dívkám je jednou z velkých překážek k dosažení cíle genderové rovnosti, rozvoje a míru ... brání, omezuje nebo znemožňuje ženám využívání lidských práv a základních svobod, ... (je – pozn. autora) neslučitelné s důstojností a hodnotou člověka a je třeba je potírat a odstranit“ (OSN, 2000).

Násilí páchané na ženách souvisí se zajištěním jejich práv na principu nediskriminace. Evropská unie se věnuje problematice související s násilím páchaným na ženách v několika svých dokumentech, v nichž zdůrazňuje důležitost dlouhodobé strategie při odstraňování násilí na ženách, dále se věnují obchodování se ženami a ženské sexualitě a reprodukčním právům.

Jedním z dokumentů věnujících se postavení žen je například Směrnice Evropského parlamentu a Rady 2002/73/ES ze dne 23. září 2002, která byla přijata s ohledem na dodržování zásady rovnosti mezi muži a ženami a zákazu diskriminace v jakékoli podobě. Ve směrnici je uvedeno, že členské státy při vytváření a realizaci svých politik dbají na dodržování principu rovnosti mezi muži a ženami a vylučují jakoukoli diskriminaci na základě pohlaví nebo rodinného stavu, jsou zde definovány pojmy přímé a nepřímé diskriminace a sexuálního obtěžování. Členské státy pak mají zrušit taková právní opatření, která jsou v rozporu se zásadou rovného zacházení, provádět nezávislé studie a zveřejňovat nezávislé zprávy související s diskriminací, podporovat rovnost mužů a žen.

Dalším dokumentem je Evropská charta lidských práv, ve které je mimo jiné uvedeno, že lidská důstojnost je nedotknutelná a musí být respektována a chráněna, nikdo nesmí být vystaven týrání nebo ponižování, nikdo nesmí být diskriminován, muži a ženy jsou si rovní.

Bruselská deklarace vznikla v roce 2002 a zaměřuje se na přijímání opatření na poli prevence a boji proti obchodování s lidmi. Na ní navázalo v České republice vytvoření Národní strategie boje proti obchodování s lidmi za účelem sexuálního vykořisťování.

Evropská unie vyčlenila finanční prostředky pro program Daphne, který v současné době, tedy v letech 2004 – 2008 probíhá již ve druhé fázi s rozpočtem 50 milionů Euro.

Cílem tohoto programu je mezinárodní podpora neziskových organizací, které se zabývají prevencí nebo pomocí obětem v oblasti násilí na ženách, mladých lidech a dětech.

Začátkem letošního roku bylo na půdě Evropského hospodářského a sociálního výboru vypracováno stanovisko k tématu domácí násilí na ženách (European, 2006). Ve stanovisku bylo navrženo, aby se rovnoprávnost žen a mužů stala jedním z požadavků vůči stávajícím členům EU i nově přistupujícím státům. Dále by měla být vypracována celoevropská strategie, která by měla vycházet ze studie provedené v rámci celé Evropské unie. Na základě této strategie by potom měly členské státy vypracovat národní akční plány boje proti domácímu násilí na ženách. Zmíněná studie by se měla vypracovat uspořádáním anket a průzkumů obyvatelstva na národní úrovni podle srovnatelných kritérií. Dalším návrhem je zaměřit se na poskytování konkrétní pomoci obětem domácího násilí v zaměstnání, například zkrácením pracovní doby nebo podporou při hledání nového zaměstnání v souvislosti se změnou bydliště.

7 Role policie

Oznámení o spáchání trestného činu či přestupku může podat kdokoli na kterýkoli výkonný útvar policie nebo přímo na státní zastupitelství. Role policie při řešení problému domácího násilí je přitom zásadní. Policista bývá často první osobou, se kterou se oběť setká po útoku. Je velmi důležité, jaký přístup k ní policisté zvolí. Nešetrné jednání nebo zlehčování problému může způsobit nedůvěru oběti v získání pomoci a dovolání se spravedlnosti. V minulosti policisté sami častokrát nedokázali adekvátně jednat s obětí v situaci domácího násilí. Za prvé nevěděli jakým způsobem a za druhé proto, že neměli dostatek pravomocí k zásahu. Již několik let je tento problém v rámci policie řešen, postup policie v případech domácího násilí byl sjednocen a dochází k její profesionalizaci.

7.1 Metodický pokyn Policie České republiky

„Celospolečenská závažnost a rozsah domácího násilí vyvolaly v roce 2003 odbornou diskusi státních i nestátních organizací a orgánů činných v trestním řízení“ (Metodický, 2004: 1). V souvislosti s tím vydal ředitel Úřadu služby kriminální policie a vyšetřování koncem roku 2004 metodický pokyn, který upravuje postup policie v případech domácího násilí.

V tomto pokynu je jasně stanoveno, že domácí násilí je závažným porušováním lidských práv a není soukromou záležitostí. Policie hraje v omezování tohoto násilí klíčovou roli. Policejní intervence je založena na jasném netolerování tohoto jednání

a reakce policistů na domácí násilí spočívá v pochopení, ochraně, poskytnutí informací oběti a ve vyslání jasného signálu toho, že v právu je oběť, nikoli pachatel.

Metodický pokyn dále definuje pojem domácího násilí jako činnost vědomou, opakovanou, dlouhodobou a stupňující se, která se stává běžnou součástí života a vyznačuje se závislostí oběti na pachateli. Jsou zde popsány zvláštní znaky a formy domácího násilí a definovány další související pojmy. Dále jsou zde vysvětleny celospolečenské, lokální, rodinné a osobnostní faktory vzniku domácího násilí, specifika pachatele a oběti, zejména její ambivalentní postoj k agresorovi.

Metodický pokyn dále vysvětluje specifika § 215a Trestního zákona, který se vztahuje na týrání osob žijících ve společně obývaném bytě a který je novou skutkovou podstatou postihující domácí násilí. Týrání je definováno jako jednání, při němž oběť pociťuje těžké příkoří a nemusí se nutně projevit v podobě zdravotních následků. Zmíněný § 215a navíc nevyžaduje souhlas poškozené k zahájení trestního stíhání.

V Metodickém pokynu je také zdůrazněna potřeba interdisciplinárního řešení tohoto problému, založeného na spolupráci policistů, zdravotníků, sociálních pracovníků a nestátních organizací. Interdisciplinární přístup je třeba využít při prevenci výskytu domácího násilí, osvětových a informačních kampaních, pro zkvalitňování prvního kontaktu s obětí, v oblasti soustavného vzdělávání odborníků, budování intervenčních center a vytvoření programů pro pachatele násilí.

7.2 Postup policie při zásahu v případech domácího násilí

Policie má při zásahu v rodině, kde došlo k domácímu násilí, několik základních pravomocí vyplývajících ze Zákona o Policii České republiky. Jedná se zejména o oprávnění otevřít byt nebo jiný uzavřený prostor, omezit pohyb agresivní osoby, zajistit agresivní osobu až na 24 hodin, požadovat vysvětlení a použít donucovací prostředky.

Teoretickými dovednostmi jsou policisté vybavováni již během svého studia. Učí se, jak v případech, kdy jsou přivoláni k domácímu násilí, zasahovat. Za prvé by si měli ještě před příjezdem na místo rozdělit role tak, aby jeden z policistů působil jako vyjednávač a druhý stál v pozadí připraven zasáhnout. Po příjezdu do rodiny „je třeba citlivě registrovat stav na místě, neutrálním způsobem nabídnout pomoc a stylizovat se do role zdvořilého hosta“ (Čírtková, 1997: 36). Pro navázání komunikace mezi násilníkem a obětí je třeba zajistit jejich prostorovou vzdálenost. Pak mohou policisté podporovat a usměrňovat jejich komunikaci, pomáhat s nalézáním řešení.

Postup policie lze rozdělit do dvou fází. První je přijetí oznámení o domácím násilí, kdy je hlavním cílem zabránit dalšímu násilí a ochránit život a zdraví osob. Policisté jsou povinni vždy toto oznámení přijmout. Po provedení prvotních úkonů, jako je například zjištění bližších informací, je na místo vyslána policejní hlídka, která by si ještě před příjezdem měla připravit taktiku zákroku. Druhou fází je samotný zásah na místě. Policisté zajišťují bezpečí osob oddělením jednotlivých stran, vytěžují účastníky i svědky, dokumentují zranění a zajišťují přivolání lékaře, zjišťují, zda se v domácnosti nacházejí děti. Poté sdělí oběti možnosti řešení její situace, předají jí kontakty na místa pomoci, např. na Dona linku, doporučí odchod k příbuzným, poučí ji o jejích právech. Policisté dbají na profesionální a objektivní jednání.

Po zákroku policisté sepisují záznam, který jednak dokumentuje jejich činnost, případně má oznamovací funkci, pokud je zasílán na orgán sociálně právní ochrany dětí a v neposlední řadě eviduje případy domácího násilí pro statistické účely. Díky tomu je možné zjistit, zda bylo domácí násilí páčáno opakovaně, a to i v případech, kdy bylo kvalifikováno jako přestupek.

V rámci dalšího postupu mohou být oba manželé či partneři policií vyzváni k podání vysvětlení. Pokud je jednání kvalifikováno jako přestupek, je v případě osob blízkých projednáván pouze na návrh poškozené a násilníkovi je zpravidla uložena pokuta.

7.3 Vzdělávání policistů v problematice domácího násilí

Ministerstvo vnitra přišlo v roce 2002 s myšlenkou školení policistů pro práci s oběťmi domácího násilí, kterou ve spolupráci s Bílým kruhem bezpečí realizovalo. Policisté ze Severních Čech, kde tento pilotní projekt probíhal, hráli během tohoto školení modelové situace, absolvovali semináře zaměřené na získání komunikačních dovedností a znalostí týkajících se primární a sekundární viktimizace, právního postavení poškozeného v trestním řízení, zaměřili se na zvládnutí náročných situací v kontaktu s oběťmi, dětskými oběťmi a dětmi jako svědky.

Další školení probíhají od loňského roku v rámci Městského ředitelství Police České republiky v Ostravě, kde je realizováno interní vzdělávání policistů v problematice domácího násilí. Cílem je zkvalitnění prvního kontaktu policisty s obětí. To se týká především nácviku komunikačních dovedností a celkového zdokonalení profesionality policistů při zásahu v domácnosti, kde dochází k násilí.

Počínaje květnem loňského roku jsou ostravští policisté vysíláni na pravidelné pracovní semináře s touto tematikou. Školení probíhá ve spolupráci s Bílým kruhem

bezpečí a proškolení policisté – lektoři pak předávají své znalosti dalším kolegům. Během těchto pracovních seminářů se policisté učí, jak rozpoznat domácí násilí, jsou jim objasněny základní pojmy, znaky a formy domácího násilí, řeší modelové situace a opakují si své povinnosti. V rámci školení policejní intervence si policisté osvojují zásady komunikace s obětí a taktiku policejního zákroku. Na závěr mají prostor pro diskusi a zpětnou vazbu (Pravda, Chmura, 2005: 22-24).

Od roku 2005 funguje v rámci městského ředitelství Policie České republiky v Brně Interdisciplinární tým, který se zabývá řešením problematiky domácího násilí na území Brna. Cílem tohoto týmu je vytvoření úzkých vazeb jednotlivých spolupracujících institucí, vytvoření diskusního fóra k řešení vzniklých problémů a k získání zpětné vazby, zlepšení informovanosti o aktivitách těchto institucí. Důležitým cílem je zejména vytvoření systému péče o oběti domácího násilí a vytváření společných závěrů zainteresovaných stran.

Činnost týmu spočívá v mapování příslušných institucí v Brně, hledání možností boje s domácím násilím a jejich realizace. V Interdisciplinárním týmu je kromě Policie ČR zastoupena také Městská policie Brno, Magistrát města Brna, Liga lidských práv, Probační a mediační služba ČR, Magdalenium o.s., Bílý kruh bezpečí o.s., Fond ohrožených dětí, Fakultní nemocnice Brno a krizové centrum Spondea Brno o.p.s.

V rámci Služby kriminální policie a vyšetřování Městského ředitelství Policie České republiky Brno vznikla také od 1.4.2005 Skupina domácího násilí, která se specializuje na tuto problematiku. Jsou v ní zastoupeni čtyři policistky a šest policistů. Skupina domácího násilí se zabývá odhalováním a šetřením případů domácího násilí, věnuje se prevenci, účastní se výjezdů k případům domácího násilí, postupuje proti pachatelům domácího násilí podle platných předpisů, eviduje jednotlivé případy zjištěné vlastní činností i ohlášených třetí stranou, metodicky vede policisty, kteří se setkávají s případy domácího násilí, a úzce spolupracuje s dalšími státními i s nestátními organizacemi v dané oblasti.

Skupina domácího násilí tak bude moci efektivněji řešit případy násilí v rodině s využitím koordinovaného postupu s ostatními institucemi, které jsou zastoupeny v Interdisciplinárním týmu. S pomocí vlastní evidence bude schopna zmapovat situaci případů domácího násilí na daném území. Pro evidenci výjezdů k případům domácího násilí mají policisté k dispozici vzor strukturovaného úředního záznamu, který umožňuje získat v krátkém čase na místě zákroku všechny základní informace. Na základě těchto úředních záznamů je následně vyvíjena další činnost skupiny, včetně vyrozumění orgánů sociálně právní ochrany dítěte, je-li v násilném vztahu přítomno dítě. Další aktivitou

Skupiny domácí násilí je průběžné proškolení policistů k problematice domácího násilí a praktického nácviku zásahu v těchto případech.

8 Situace ve vybraných státech

Zahraniční zkušenosti s problematikou domácího násilí jsem zjišťovala pomocí dotazníků, které byly zaslány cestou policejních styčných důstojníků do příslušných států k rukám kompetentních policejních orgánů. Otázky se týkaly legislativy v oblasti domácího násilí, pravomocí policie, zda a jakým způsobem policie pracuje s oběťmi, například zda jim jsou předávány kontakty na neziskové organizace, popřípadě jaká je jejich spolupráce.

Z uvedených odpovědí je patrné, že řešení problematiky domácího násilí je v různých státech na různých úrovních. Společným znakem je však řešení této otázky ve spolupráci s dalšími institucemi, využití multidisciplinárního přístupu. Dále je patrné zlepšování postavení obětí, jejich možnosti a formy pomoci, které mohou využít.

8.1 USA

Ve Spojených státech amerických je domácí násilí upraveno zákony v rámci jednotlivých států. Obvyklým prostředkem k ochraně oběti domácího násilí je uložení předběžného opatření, které nařizuje pachateli aby zastavil jakékoli násilí proti oběti včetně obtěžujících telefonátů, vyvolávání výtržností v místě jejího bydliště nebo zaměstnání, sledování, pronásledování a vyhrožování jejím rodinným příslušníkům nebo novému partnerovi. Federální soud schválil zákon, podle kterého lze toto předběžné opatření uplatnit i ve státech, kde nebylo legislativně zakotveno.

Policie v USA se každý týden setkává s mnoha telefonáty ohlašujícími domácí násilí. Ve většině států má policista, pokud zjistí jakékoli náznaky domácího násilí, možnost vykázat viníka z domu a vzít ho do vazby. Policisté také často dotyčnému páru doporučují, aby jeden z partnerů odešel na noc ke svým příbuzným nebo známým.

Většina policejních oddělení zavedla školení zaměřená na rozpoznávání domácího násilí a s ním související státní zákony a následný postup. Některá policejní oddělení mají dokonce specializované jednotky, které se zabývají případy domácího násilí. Policisté z těchto jednotek absolvují nadstavbové cvičení, ve kterém se učí, jak jednat s týranými ženami, a dozvídají se o možnostech, které mohou oběti domácího násilí využít. Někteří z těchto policistů navíc absolvují školení poradenství, které jim umožňuje lepší zvládnutí jednání s obětí i pachatelem.

Mezi policií a neziskovými organizacemi existuje ve Spojených státech v oblasti domácího násilí úzká spolupráce. Obvykle má policejní oddělení navázané oficiální vztahy s několika neziskovými organizacemi, které se tímto problémem zabývají. Policejní oddělení například poskytují kontakty obětem, které hledají dočasný azyl a nemají finanční prostředky k zajištění náhradního ubytování. Dále má policie kontakty na advokáty, kteří jednají s oběťmi i pachateli domácího násilí. Některé neziskové organizace fungují na národní bázi, nicméně většina z nich působí na místní úrovni. Oběti domácího násilí mohou navíc vyhledat pomoc prostřednictvím úřadu místního státního zástupce nebo úřadu okresního zástupce. Navíc mohou oběti domácího násilí nalézt pomoc ve „zlatých stránkách“, v části, která obsahuje seznamy firem, organizací a nemocnic. Lze zde najít mnoho subjektů, které poskytují služby, krizovou intervenci, azylové ubytování nebo úkryty pro oběti domácího násilí.

V závislosti na státu a policejním oddělení mohou mít policisté povinnost nahlašovat jakoukoli oběť domácího násilí s ohledem na ochranu osobních údajů. Podle statistik se až ve 20% násilných trestných činů spáchaných na ženách jedná o domácí násilí, z toho ve 25% případů sehrál roli alkohol. Až téměř 50% z celkového počtu případů domácího násilí toto páchají oba dva partneři.

8.2 Rumunsko

V roce 2003 byl v Rumunsku přijat zákon č. 217, který řeší problematiku domácího násilí. Před přijetím tohoto zákona bylo sice domácí násilí také ošetřeno v rámci soudního systému, ale některé jeho formy nebyly příliš přesně popsány a nebyly považovány za trestný čin. Tyto případy zpravidla řešily občanské soudy na základě souhlasu oběti s trestním stíháním jejího partnera. Policie tedy řešila pouze ty případy, kdy bylo podáno trestním oznámení kvůli ublížení na zdraví. Od roku 1989 se policie snažila řešit spory ještě v domácnosti, kde se násilí vyskytlo. To byl velmi složitý úkol pro policejní hlídky, které přijímaly hlášení o domácím násilí, protože jejich pravomoc zasáhnout nebyla podložena příslušným zákonem. Statistiky ukazují, že od roku 2003, kdy byl zákon o domácím násilí přijat, jeho výskyt poklesl asi o 45%.

Oběť si po zvážení všech možností volí způsob, jakým bude během vyšetřování zajištěna její ochrana a ubytování do doby, než pomine hrozba dalšího násilí. Mnoho osob toto zneužívá bez skutečného důvodu, což bývá označováno za zápor zákona o domácím násilí. K zabránění zneužití tohoto zákona je oběť domácího násilí policií doprovázena do azylového centra pouze na základě písemného schválení sociálního pracovníka nebo

přímo z místa, kde k domácímu násilí došlo v případě, že je to nezbytně nutné k zajištění bezprostřední ochrany oběti.

Současná realita je taková, že není snadné získat jiné důkazy proti násilníkovi než jsou znaky fyzického útoku na těle jeho partnerky, protože ve většině případů oběť s policií plně nespolupracuje. Ve většině případů požadují napadené ženy pouze zajištění krátkodobého bezpečí a současně si nepřejí, aby byl jejich manžel či partner zatčen, vyšetřován a odsouzen.

Policie nemá pravomoc vykázat agresora z bytu kromě případů, kdy je páchané násilí natolik nebezpečné, že ohrožuje zdraví nebo život ženy. Vydání příkazu k vykázání agresora ze společného obydlí a k zákazu jeho návratu během vyšetřování nebo soudního řízení je výhradně v kompetenci soudu, a to pouze pokud existuje dostatek důkazů o pachatelově násilných činech proti členovi rodiny.

Osobou, která obvykle opouští domov, je však oběť. Uchyluje se do azylového domu, který je provozován v rámci center Národního úřadu na ochranu rodiny. Tato centra poskytují sociální služby, zejména ochranu, poradenství, bezplatnou lékařskou a psychologickou péči a další služby nezbytné k zajištění řádných životních podmínek zaručovaných zákony v oblasti sociální pomoci.

Policie má povinnost bezodkladně informovat místní pobočku Národního úřadu na ochranu rodiny o situaci oběti a o tom, do kterého centra byla převezena. V Rumunsku nejsou žádné zvláštní útvary ani určení policisté pro řešení domácího násilí, nicméně v každém takovém případě jsou policisté ze zákona povinni úzce spolupracovat se specialisty z Národního úřadu na ochranu rodiny, Národního úřadu na ochranu dítěte, místními nebo ústředními Sociálními úřady a s Ministerstvem zdravotnictví. Nejširší pravomoci má však vyšetřovatel a zástupce Sociálního úřadu. Policisté vyšetřující případy domácího násilí bývají většinou zkušenými profesionálky s hlubokými znalostmi rodinného práva a psychologie.

8.3 Polsko

V Polsku patří trestné činy proti rodině k jednomu z nejrozšířenějších. Jsou na 3. místě nejčastěji hlášených trestných činů. Přesný výskyt domácího násilí je však těžké určit, jelikož policejní a soudní statistiky neobsahují údaje o pohlaví a vztahu mezi obětí a pachatelem. Nicméně na základě provedených výzkumů se polovina polských žen osobně zná se ženou, která byla bita svým manželem. Mezi rozvedenými ženami 32% z nich uvedlo, že bylo příčinou rozvodu fyzické násilí.

Polský Trestní zákon obsahuje příslušná ustanovení, která se týkají domácího násilí, v kapitole “Trestné činy proti rodině a rodinné péči”, kde pokrývá fyzické a psychické násilí. Tento zákon chrání rodinu a její funkce obecně, nikoli osoby, jejichž práva jsou porušována.

Policie a státní zástupci jsou ze zákona povinni vyšetřovat každý případ domácího násilí. Oběť přitom nemusí vznést obvinění, podnět mohou dát například neziskové organizace nebo soused. V Polsku mají ze zákona všechny státní i místní vládní instituce, které obdrží informaci o spáchaném domácím násilí, povinnost sdělit toto policii nebo státnímu zástupci. Tato povinnost byla v roce 1998 zrušena u nestátních neziskových organizací.

Policie má možnost pachatele domácího násilí zadržet na 48 hodin, pokud existuje obava, že by mohl ohrozit zdraví, život a majetek oběti, nebo že by se mohl ukrýt nebo zničit důkazy. V praxi se však toto opatření využívá jen zřídka. Dále má policie možnost odvézt agresora do protialkoholního centra, pokud násilí spáchal pod vlivem alkoholu. Policie může také nařídit pachateli policejní dohled spočívající v pravidelném docházení na policejní stanici. To má mít preventivní účinek v dalším páchání násilí.

Nestátní organizace převzaly velkou část péče o oběti domácího násilí od státu. Zajišťují ji ženské nevládní organizace, které nabízejí pomoc v podobě různých programů. Byla zřízena síť organizací a institucí, které pomáhají obětem domácího násilí a zároveň bojují proti alkoholismu. Jsou v ní zastoupeny státní i nestátní organizace, které nabízejí právní a psychologickou pomoc, provozují krizové linky a azylové domy. Jejich počet však není dostačující. Organizace, které se domácím násilí věnují, se kromě poskytovaných služeb zabývají osvětou, vytváří publikace o domácím násilí určené policistům jako příručky.

8.4 Nizozemí

Domácí násilí je v Nizozemí definováno jako násilný čin spáchaný osobou z rodinného kruhu. Může mít podobu násilí fyzického, sexuálního a psychického, jakým je vyhrožování a sledování. Domácí násilí je nejrozšířenější formou násilí v Holandsku a nejčastějšími oběťmi jsou ženy a děti. Více než 40% Nizozemců má zkušenosti s domácím násilím, 10% z nich ho zažívá každý den nebo každý týden. Zhruba v 80% případech domácího násilí jsou pachateli muži. Holandská policie vede zvláštní záznamy případů domácího násilí, podle nichž se v Holandsku vyskytne zhruba půl milionu případů ročně.

V roce 2002 byl v Holandsku vládou vydán metodický pokyn, který popisuje charakteristiky domácího násilí a obsahuje přes padesát konkrétních opatření určujících postup při řešení daného problému. Byl představen projekt, který má v období od roku 2002 do roku 2007 realizovat zmíněná opatření. V nich je přístup k řešení domácího násilí založen na využití systému služeb, který umožní včasné rozpoznání tohoto problému, přesnější odhad rizika, rychlou a účinnou intervenci a pomoc obětem a nápravu pachatele. Systém služeb by měl být založen na místních a regionálních pracovních partnerstvích. Ta fungující na základě těsné spolupráce mezi policií, státními zástupci, probační službou, úřady na ochranu dítěte, azylovými domy a dalšími pomáhajícími organizacemi a vytvářejí tak těsný řetězec služeb. Ve skutečnosti již mnoho takových partnerství funguje a jsou částečně financována z obecních rozpočtů. Obce mají v boji s domácím násilím úlohu koordinátora, který pomáhá realizovat spolupráci jednotlivých složek a mají řídicí pravomoc.

Vytvořila se podpůrná centra pro oběti a pachatele domácího násilí, kde jim je poskytováno poradenství a podpora při krocích, které podnikají k ukončení násilí. Další službou pro oběti domácího násilí jsou azylové domy pro ženy v ohrožení a ženy, které se staly předmětem obchodu s lidmi a jejich děti, na jejichž rozšíření vymeziła holandská vláda zvláštní finanční prostředky. Pro pachatele domácího násilí jsou určeny terapeutické programy založené na nových metodách forenzní psychiatrie.

Novinku v holandské legislativě je institut vykázání pachatele domácího násilí z domu na deset dnů. Pravomoc vykázat agresora má policie se souhlasem starosty. Soud pak do tří dnů vykázání prověří a rozhodne, zda bude zrušeno nebo prodlouženo.

Dalším opatření v boji proti domácímu násilí bylo vydání příručky pro státní zástupce, policii a probační službu, která obsahuje směrnice týkající se vzetí do vazby, vydávání oficiálních zpráv, výslechů podezřelých a pomoci probační služby během přípravného řízení.

Od roku 2003 funguje celonárodní policejní projekt týkající se domácího násilí. Jeho cílem je podpořit všechny policejní útvary k vytvoření metodiky boje proti domácímu násilí, zvýšení odborné znalosti policistů a fungování národního registru obětí domácího násilí. Každý policejní útvar disponuje policistou specializovaným na domácí násilí, vyškolení policisté dále trénují své kolegy, jak v těchto případech jednat.

8.5 Bavorsko - Německo

Německo je jedním ze států, ve kterém platí zákon o ochraně před násilím, který zlepšil postavení oběti. Ženy - oběti mají možnost se účinněji bránit proti násilí a zůstat ve svém bytě, místo aby se uchýlovaly do ochranných institucí. Policie klade v rámci policejního vyšetřování důraz na to, aby oběť nebyla zatěžována a její přání a byla podle možností vzata v potaz. Bavorská policie se řídí v případech domácího násilí tzv. Rámcovou předlohou pro policejní potírání domácího násilí, které je definováno jako násilí mezi manžely a životními druhy. Cílem je optimalizace zákroků na místě činu, zefektivnění vyšetřování, zintenzivnění spolupráce s dalšími úřady a institucemi. Je zde dán jasný signál pachatelům a společnosti, že domácí násilí není soukromou záležitostí a není státem tolerováno. Dalším cílem těchto opatření je zabránit pachateli v páchání dalších násilných činů a v neposlední řadě informovat oběť o jejích právních možnostech, poskytnutí poradenství a pomoci předáním informačních letáků, adres a telefonních čísel poradenských center.

Bavorská policie má možnost vykázat pachatele z bytu, vzít ho do vazby nebo mu zakázat kontakt s obětí. Smyslem tohoto opatření je, aby oběť netrpěla víc než pachatel, například přesunem či útekem do azylových domů pro ženy. Vykázání agresora lze omezit podle platných právních ustanovení na časové období, ve kterém se oběť nachází v nebezpečí a na dobu, která je nutná k zajištění ochrany oběti podle zákona na ochranu proti násilí. Opatření končí v případě, že oběti nehrozí žádné konkrétní nebezpečí, pokud byla stanovena soudní ochrana nebo také ve chvíli, kdy s tím souhlasí sama oběť. Oběť je policií informována o tom, že může u obvodního soudu zažádat o dočasnou ochranu a o převedení bytu na svou osobu.

Policie navíc může rozhodnout o zákazu kontaktu s obětí případně i s jejími dětmi. Toto platí jak pro osobní kontakt, tak i pro další formy (dopisy, telefon, fax, e-mail). Pachatel si po dobu vyhoštění sám zajišťuje náhradní ubytování a hradí jeho náklady. Ze svého bytu si smí za asistence policie odnést věci osobní potřeby, nikoli nábytek, cenné předměty ani písemné rodinné doklady. Klíče od bytu či domu jsou pachateli po dobu vykázání zabaveny a až do konce policejního vyšetřování se nachází na policejním oddělení. Pokud pachatel neuposlechne policii při vykázání z bytu, je vzat do vazby a může být potrestán odnětím svobody až v délce jednoho roku či peněžitým trestem. Policie kontroluje dodržování vykázání z místa a zákazu kontaktu ve spolupráci s obětí.

Státní zastupitelství může zahájit trestní stíhání na základě trestního oznámení oběti, avšak i bez něj. Oznámení je možno vzít zpět pouze u vybraných trestných činů a na

základě tohoto dojde k zastavení stíhání, pokud státní zastupitelství neprojeví veřejný zájem ve stíhání pokračovat. Oběť může využít práva na bezplatný proces a převzetí nákladů za právního zástupce. Bližší informace o dalších možnostech pomoci získá oběť na právních odborech u obvodních soudů, v poradenských zařízeních, například v manželské a rodinné poradně, v azylových domech pro ženy, u komunálních zmocněnců pro zrovnoprávnění, stejně tak i v organizacích pro pomoc oběti – Bílý kruh bezpečí. Vedle toho jsou k dispozici policejní zmocněnci pro ženy a děti, kteří působí na policejních prezidiích, respektive na komisariátech pro ochranu obětí.

Bavorská policie považuje potírání násilí za celospolečenský úkol, a proto v této oblasti vyzdvihuje důležitost multidisciplinárního přístupu spolupráce příslušných organizací a institucí, které se jím zabývají. V rámci této spolupráce se konají četné semináře, kulaté stoly a pracovní skupiny.

9 Domácí násilí jako veřejné téma

Domácí násilí je téma natolik závažné, že je třeba se mu věnovat na všech úrovních. K tomu, aby se tímto problémem začali zabývat čeští odborníci působící v oblasti legislativy, policie, zdravotnictví a další, bylo potřeba toto téma zviditelnit a zároveň zapojit i širokou veřejnost. Domácí násilí bylo dlouho neoblíbené téma o jevu, jehož existenci jsme si nepřipouštěli nebo jsme ho považovali za ryze soukromou věc. V posledních letech se problematika násilí v rodině dostala do popředí, a to především díky činnosti neziskových organizací, ale i státu.

9.1 Nestátní sektor

9.1.1 Aliance proti domácímu násilí

V roce 2002 byla Bílým kruhem bezpečí ve spolupráci s Philip Morris a.s. na půdě Poslanecké sněmovny České republiky založena Aliance proti domácímu násilí. Členy Aliance jsou někteří politici, prezidentka Bílého kruhu bezpečí a zástupce firmy Philip Morris a.s., která proti domácímu násilí aktivně vystupuje v několika zemích. Aliance se snaží o systémové řešení případů domácího násilí a o změnu české legislativy v dané oblasti. K naplnění této snahy si Aliance stanovila pracovní plán skládající se z 21 kroků, prvním z nich bylo zprovoznění non-stop Dona linky.

V rámci činnosti Aliance byl proveden sociologický průzkum za účelem získání reprezentativních údajů o domácím násilí v české republice, spustila se mediální kampaň,

v roce 2004 Aliance uspořádala Národní kongres. Bílý kruh realizoval pilotní projekt interdisciplinární spolupráce odborníků a profesionálů, kteří se setkávají s oběťmi domácího násilí, vypracoval návrhy novel souvisejících zákonů, uspořádal osvětové kampaně pro laiky i odborníky.

Aliance začala koncem roku 2002 spolupracovat s policií České republiky. Policisté byli proškoleni odborníky z Aliance a byly jim poskytnuty informace o tom, jak správně reagovat v případech domácího násilí a o správném způsobu komunikace s obětí. Dále jim byly předány materiály s kontakty na Dona linku.

V Ostravě byl v letech 2003 – 2005 realizován projekt Interdisciplinární tým, kterého se účastnili zástupci státní správy, místní samosprávy a nestátních neziskových organizací za finanční podpory Philip Morris. Za tímto účelem byla v Ostravě zřízena poradna Dona centrum, která si vytyčila vytvořit a aktualizovat databázi kontaktů organizací poskytujících péči v dané oblasti, zavést systém evidence případů domácího násilí a výměnu těchto informací v rámci interdisciplinárního týmu. Centrum se dále soustředilo na zpracování dat, supervizi členům týmu, poskytování poradenství a navrhování modelových postupů v případech domácího násilí. Tento projekt se zaměřoval se na prvotní kontakt odborníka či úředníka s obětí domácího násilí. Za tímto účelem proběhlo rozsáhlé školení osob z pomáhajících profesí. Dále byly distribuovány manuály pro jednotlivé složky, které poskytují návod jak odhalit domácí násilí, jak komunikovat s obětí. Byly vydány informační letáky pro veřejnost.

9.1.2 Kampaň proti domácímu násilí na ženách

Deset neziskových organizací, které se zabývají problematikou domácího násilí, společně vyhlásily v letech 2003-2004 Kampaň proti domácímu násilí na ženách. Do kampaně se zapojil Acorus, Český svaz žen, Most k životu, Nesehnutí, Pansophie, Poradna pro ženy v tísní, proFem, Slezská diakonie – Poradna Elpis, Ženy bez násilí a Rosa, která se zároveň stala koordinátorem projektu. V roce 2005 navázala Rosa s Informační kampaní, která si kladla za cíl proškolit odborníky z celé České republiky.

Kampaň byla realizovaná za podpory nadace Open Society Fund Praha. Probíhala v médiích prostřednictvím inzerce v denících a televizního spotu, v rámci činnosti jednotlivých neziskových organizací probíhala formou seminářů. Během této kampaně byly natočeny dva dokumentární snímky, jeden byl zaměřen na postavení ženy jako oběti domácího násilí a druhý se týkal dětí, které žijí v rodinách s násilím.

Cílem Kampaně proti domácímu násilí na ženách bylo informovat veřejnost o tomto problému a posílit ve společnosti vědomí nepřijatelnosti domácího násilí jako jevu, který nelze tolerovat. Dílčími úkoly kampaně bylo poukázat na nutnost legislativních změn, posílení pravomocí a možností obětí, posuzování domácího násilí jako problému veřejného, nikoli soukromého, a v neposlední řadě se kampaň zaměřovala na postavení dětí v prostředí domácího násilí.

Tato kampaň přinesla kromě vyšší míry informovanosti veřejnosti i samotných obětí domácího násilí změnu Trestního zákona, který byl novelizován o § 215a. Ten rozšiřuje okruh týraných osob o osoby žijící ve společném obydlí, a tím umožňuje lepší stíhání pachatelů domácího násilí (Tisková zpráva, 2004). Dalším důsledkem této kampaně byl vznik Koalice organizací proti domácímu násilí Koordona.

9.1.3 Koordinační kruh prevence proti násilí

Koordinační kruh prevence proti násilí se skládal z volného sdružení organizací La Strada, proFem, ROSA, Élektra a Gender studies, dříve i Bílého kruhu bezpečí, které se zabývalo pomocí obětem trestné činnosti. Jeho činnost později nahradila Koordona. V České republice se od roku 1995 z podnětu Koordinačního kruhu prevence násilí na ženách slaví 25. listopadu Mezinárodní den proti násilí na ženách, který vyhlásilo Valné shromáždění OSN v roce 1999. V rámci tohoto dne se pořádají akce zaměřené na osvětu a zvyšování povědomí o domácím násilí.

9.1.4 Koordona

„Koordona je dobrovolným účelovým seskupením organizací, které se zabývají přímou i nepřímou pomocí ženám - obětem domácího násilí“ (www.koordona.cz, [cit. 5.2.2006]), jejímiž členy se mohou stát neziskové organizace nebo jejich pobočky zabývající se právy žen, násilím na ženách a domácím násilím. Koordona svou činností nahradila zaniklý Koordinační kruh prevence násilí na ženách.

Hlavními cíli Koordony je poukazovat na problémy obětí domácího násilí a společné hledání nejefektivnějších řešení těchto problémů. Koordona definuje pojem domácího násilí, nabízí jeho obětem kontakty na specializované organizace, poskytuje obětem bezpečnostní plán, vydává publikace a zabývá se otázkou dětí jakožto svědků domácího násilí.

Koordona se angažuje ve vytvoření standardů pomoci obětem domácího násilí, které by měly být závazné všem organizacím zabývajících touto problematikou. Věnuje se šíření

informací o domácím násilí a současně zvyšování povědomí u veřejnosti i odborníků. Pořádá školení a semináře, doporučuje bezpečnostní plán obětem, které se rozhodly řešit svou situaci. Angažovala se v přijetí nových zákonů proti domácímu násilí. Jednotlivé organizace se snaží dosáhnout požadovaných změn prostřednictvím Koordony tím, že vytvářejí a prezentují společný názor, který pak prosazují v dialogu se státními institucemi.

Členové Koordony jsou:

Adra Hradec Králové

Česká katolická charita

Český svaz žen

Elektra – centrum pomoci ženám zneužitým v dětství

Liga lidských práv

Magdalenium

Most k životu

Nesehnutí Brno

Občanská poradna Nymburk

ProFem o. p. s.

Psychosociální centrum Acorus

Rosa

Slezská diakonie – Poradna Elpis

9.1.5 Projekt Tiší svědci

Občanské sdružení Rosa spolupracuje s organizací Silent witness national initiative, jejímž členem je společně s dalšími 34 zeměmi světa (www.silentwitness.net, [cit. 21.2.2006]). Projekt Tiší svědci má připomínat zmařené životy žen, jež se staly obětí domácího násilí. Vznikl v roce 1990 v Minnesotě ve Spojených státech amerických a o čtyři roky později se proměnil na celonárodní iniciativu. Jeho cílem je, aby do roku 2010 „již žádná žena v důsledku domácího násilí nepřišla o život“ (www.stopnasili.cz, [cit. 21.2.2006]). Ve spolupráci s touto organizací uspořádala Rosa před třemi lety v Parlamentu České republiky výstavu červených siluet představujících oběti domácího násilí, která rozpoutala všeobecnou diskuzi na toto téma. Jejím cílem bylo zapojit poslance do této problematiky a podpořit vznik legislativy na ochranu obětí domácího násilí.

9.1.6 Kampaň Amnesty International

V březnu roku 2004 zahájil Amnesty International dvouletou kampaň bojující proti násilí na ženách ve spolupráci s dalšími neziskovými organizacemi, které se této problematice věnují. Cílem kampaně bylo zvýšení povědomí o problému, boření mýtů o domácím násilí a snaha o změnu legislativy týkající se práv a možností obětí domácího násilí. Letos v březnu pak proběhla v pražském metru výstava fotografií a videoprodukce zobrazující následky násilí páchaného na ženách. Do kampaně se zapojilo mnoho političek, které byly zobrazeny před a po útokem.

9.2 Aktivity státu

9.2.1 Veřejná informační kampaň

V roce 2003 proběhla Veřejná informační kampaň, která měla zdůraznit nepřijatelnost domácího násilí páchaného na ženách. Tato kampaň byla realizována v souladu s vládním dokumentem Priority a postupy vlády při prosazování rovnosti mužů a žen (www.mpsv.cz, [cit. 21.3.2006]) s cílem potlačit násilí páchané na ženách. Na kampani se podílel zmocněnec vlády ČR pro lidská práva, Ministerstvo práce a sociálních věcí a Ministerstvo vnitra. Vláda se podílí na tom, aby bylo domácí násilí uznáno jako vážný problém, který je nutný řešit a v souvislosti s tím přijímat opatření směrem k pachatelům i obětem domácího násilí. V rámci této kampaně vznikl herní projekt Game over přístupný na internetu, který simuluje soužití muže a ženy. Hráči si ve hře zkouší reagovat na běžné životní situace a učí se, že agrese nesmí být běžnou součástí partnerského života. Tato hra i celá kampaň byla určena lidem ve věku 15 – 25 let s cílem preventivně působit na tuto skupinu.

9.2.2 Modelový mezioborový projekt

Jedním z úkolů Ministerstvo vnitra je odstraňování všech forem násilí, tedy i násilí domácího, jehož oběťmi jsou nejčastěji ženy. K systémovému řešení problematiky domácího násilí bylo potřeba, aby se na něm podílela ministerstva, samosprávné orgány i nestátní organizace. V roce 2002 proto byla ustanovena mezioborová pracovní skupina, ve které byli zastoupeni zástupci Ministerstva vnitra, Ministerstva práce a sociálních věcí, Ministerstva zdravotnictví, Ministerstva školství, mládeže a tělovýchovy, Ministerstva spravedlnosti, Policie České republiky a nevládních organizací Rosa, proFem a Bílý kruh bezpečí. Mezioborová pracovní skupina měla za cíl vytvořit koncepci takového systému,

který by efektivně odhaloval a stíhal násilí na ženách a řešil tento problém. Meziresortní skupina tedy vytvořila Modelový mezioborový projekt k vytvoření právního rámce a metodických postupů, který byl realizován v letech 2003-2004, a který se stal prvním krokem při vytváření ucelené koncepce mezioborového řešení potlačování násilí na ženách. Projekt se zaměřil na prevenci, odhalování a stíhání případů domácího násilí a pomoc obětem. K realizaci interdisciplinárního projektu bylo uskutečněno šest kulatých stolů, každý se týkal určité tématické oblasti.

Česká republika je povinna řešit problematiku domácího násilí na základě přijetí Úmluvy o odstranění všech forem diskriminace žen. Podle článku 2 Úmluvy je Česká republika povinna "přijmout příslušná legislativní a jiná opatření, včetně sankcí tam, kde jich bude třeba, zakazující veškerou diskriminaci žen ... přijímat veškerá příslušná opatření, včetně opatření legislativních, ke změně nebo zrušení existujících zákonů, předpisů, obyčejů nebo praktik, které představují diskriminaci žen" (Zákon 62/1987). Česká republika je povinna předkládat Výboru OSN pro odstranění diskriminace žen pravidelné zprávy z této oblasti. Na zprávu za období let 1995 - 1999, kterou Česká republika předložila, reagoval Výbor v roce 2002 doporučením k zavedení systematických opatření ke stíhání násilí na ženách, pomoci jeho obětem, zvýšení osvěty, vyjádřením nepřijatelnosti násilí vůči ženám a k přijetí zákona o domácím násilí (Informace, 2006).

V rámci interdisciplinárního projektu byla vyhodnocena efektivnost současných právních předpisů a z toho vyplynuly požadavky na vznik opatření k dosažení jejich změny. Dále byl podporován vznik interdisciplinárních týmů zdravotníků, sociálních pracovníků, právníků a policistů. Cílem tohoto projektu bylo splnění úkolu zavedení systémového řešení otázky domácího násilí, který vyplýval z vládního dokumentu Priority a postupy vlády při prosazování rovnosti mužů a žen.

Vzhledem k tehdejší situaci, kdy domácí násilí bylo považováno za problém patřící do rodinné sféry, do které se nemá zvenku zasahovat, bylo jedním z prvních kroků změna postoje veřejnosti k tomuto problému. Domácí násilí mělo být označeno za společensky nežádoucí jev, který je jevem veřejným, před nímž je třeba ochraňovat, napravit jeho následky a zlepšit postavení obětí. V projektu bylo stanoveno několik dílčích cílů:

- Vyvolání diskuse o mezioborovém přístupu při řešení domácího násilí
- Navržení vytvoření strategie při boji proti domácímu násilí
- Vytvoření zásad spolupráce státních i nestátních subjektů
- Navržení opatření v oblasti prevence, rozpoznání domácího násilí, intervence

Projekt měl dosáhnout vytvoření a prosazení legislativních změn v trestním, občanském, rodinném právu a v zákoně o Policii České republiky. Dále měly být vytvořeny metodické pokyny například pro policisty, lékaře a pro spolupráci mezi státními orgány a nestátními organizacemi.

Diskuse u kulatých stolů se zaměřily na šest témat a z každého vznikl výstup v podobě doporučených opatření. Tématy bylo domácí násilí v České republice, policejní intervence, současná praxe a navrhovaná řešení, limity trestního práva při postihu domácího násilí, interdisciplinární spolupráce při kontaktu s obětí, sociální a právní reakce a možnosti prevence domácího násilí.

V roce 2004 byl Modelový mezioborový projekt k vytvoření právního rámce a metodických postupů pro zavedení interdisciplinárních týmů, spojujících zdravotní, sociální a policejní pomoc při odhalování a stíhání případů domácího násilí ukončen. Výstupem tohoto projektu byla zpráva o jeho realizaci včetně navrhovaných opatření. Vláda vzala tuto zprávu na vědomí, vyjádřila souhlas s navrženými opatřeními a dále uložila ministru vnitra předkládat vždy do 31. března každého kalendářního roku informaci o jejich plnění.

Zmíněná opatření se týkala několika oblastí. V oblasti legislativy to byla rekodifikace trestního řízení, konkrétně například souhlasu oběti s trestním stíháním pachatele nebo zákazu vstupu agresora do společného obydlí. Opatření v oblasti policejního práva se týkala především zajištění ochrany oběti. Další opatření spadají do oblasti rodinného práva (náklady spojené se soudním řízením by měl nést ten z manželů, který zapříčinil rozpad manželství, doplnění předběžných opatření uvedených v občanském soudním řádu o ustanovení, ve kterém by soud v případech rozvodového řízení z důvodu domácího násilí uložil násilníkovi dočasná omezení spočívající v zákazu vstupu do obydlí).

Opatření z oblasti sociálně právní ochrany dítěte navrhují zavést povinnost orgánů sociálně právní ochrany dětí o mlčenlivosti o pobytu oběti domácího násilí v azylovém domě a povinnost informovat policii o existenci domácího násilí v rodině s nezletilým dítětem, i pokud se nejednalo o spáchání trestného činu.

V rámci metodických opatření byl vznesen požadavek na vypracování metodiky policejního postupu na místě činu domácího násilí, uspořádání výcviků policistů, zavedení systému proškolení odborných pracovníků přicházejících do kontaktu s domácím násilím, podpora činnosti azylových domů v rámci dotační politiky Ministerstva práce a sociálních věcí. Jedním z opatření je také monitorování situace v oblasti domácího násilí, které se má zaměřit například na sledování nedostatků při stíhání případů domácího násilí. Ministerstvo vnitra pak každoročně předkládá vládě informace o řešení problematiky domácího násilí.

9.2.2.1 Monitorovací skupina expertů

Po ukončení výše uvedeného projektu byla za účelem monitorování plnění opatření a situace při potlačování domácího násilí ustanovena pracovní skupina složená ze zástupců jednotlivých resortů a nevládního sektoru, jejíž práci koordinuje pracovnice gender focal point z Ministerstva vnitra. Monitorovací skupina kontroluje plnění úkolů, vyhodnocuje svou práci za předešlý rok a stanovuje priority monitorovacích aktivit na rok další. Zpracovává podklady všech resortů a neziskových organizací a vytváří z nich tzv. Informace o plnění opatření pro zavedení interdisciplinárních tým spojujících zdravotní, sociální a policejní pomoc při odhalování a stíhání případů domácího násilí za předešlý rok.

Pro rok 2006 si monitorovací skupina zvolila následující cíle. Zaměří se na postup a formy plnění aktuálních opatření uložených usnesením vlády České republiky z roku 2004 k odhalování a stíhání domácího násilí a pomoci jeho obětem. Dále se zaměří zejména na realizaci prioritních úkolů, jimiž jsou:

- sběr statistických dat
- zprovoznění intervenčních center
- prevence domácího násilí
- vytvoření programů pro násilné partnery
- zpracování mapy pomáhajících organizací v České republice
- výcvik a vzdělávání pomáhajících profesionálů
- zavedení dokumentace a metodických opatření
- podpora mezioborové spolupráce a vytváření prostředí pro aplikaci nových právních úprav.

9.2.2.2 Dosavadní výsledky projektu

Opatření plněná v rámci tohoto projektu jsou každoročně vyhodnocována ve zprávě, která slouží jako informace pro státní správu i neziskové organizace o situaci v oblasti boje proti domácímu násilí a pomoci jeho obětem. Sledováním plnění těchto opatření se zabývá meziresortní skupina složená ze zástupců Ministerstva vnitra, Ministerstva spravedlnosti, Ministerstva práce a sociálních věcí, Ministerstva zdravotnictví, Ministerstva školství, mládeže a tělovýchovy, občanského sdružení Bílý kruh bezpečí a Koordony - koalice organizací proti domácímu násilí. Skupina je koordinována Ministerstvem vnitra. Největších úspěchů za loňský rok bylo podle zprávy vypracované meziresortní monitorovací skupinou dosaženo především v „oblasti legislativy, činnosti Policie ČR,

spravedlnosti, zdravotnictví, školství, sociálních služeb a v činnosti nestátních neziskových organizací“ (Informace, 2006).

V oblasti legislativy byl schválen zákon o domácím násilí s účinností od 1. 1. 2007, byl novelizován zákon o Policii ČR, který umožňuje policistům vykázat agresora ze společného bytu a v oblasti občanského soudního řádu lze využít předběžného opatření příkazujícího agresorovi dočasně opustit společné obydlí a nenavazovat kontakt s obětí. V rámci policie byl také vydán metodický pokyn upravující postup policie v případech domácího násilí.

V oblasti spravedlnosti se Probační a mediační služba zaměřila na vytvoření akreditovaných programů pro pachatele i oběti trestné činnosti v oblasti domácího násilí. Cílem těchto programů je práce s pachateli a zároveň větší zapojení oběti trestného činu do procesu trestního řízení.

Policisté jsou v rámci odborné přípravy školeni v oblasti problematiky domácího násilí, jsou seznamováni s jeho znaky, učí se jak ho rozpoznat a jak mají v takových případech postupovat. Neziskové organizace společně s policisty realizovali několik projektů, během kterých zástupci neziskových organizací školili policisty v dané problematice.

V rámci resortu Ministerstva školství byl připraven koncepční dokument pro roky 2005 – 2008, zaměřující se na primární prevenci ve školách. Dětem budou předávány informace o pomáhajících institucích, ve školách budou instalovány schránky důvěry.

Ministerstvo zdravotnictví vydalo metodický pokyn pro lékaře, který sjednocuje jejich postup při poskytování zdravotní péče obětem domácího násilí. Dále ministerstvo finančně podporuje projekty, které se zabývají zvyšováním informovanosti lékařů o domácím násilí a poskytuje dotace organizacím, které nabízejí pomoc obětem.

Ministerstvo práce a sociálních věcí podporuje aktivity zaměřené na potlačování domácího násilí páchaného na ženách formou dotací. Dotace jsou směřovány do projektů poskytujících poradenské služby, do projektů se zaměřením na prevenci a dále provozovatelům azylových domů pro oběti domácího násilí. Ministerstvo práce a sociálních věcí dále předložilo návrh zákona o sociálních službách, který byl schválen v březnu roku 2006. V souvislosti s tímto zákonem ministerstvo pracuje na vytvoření prováděcí vyhlášky, která bude specifikovat institut azylového domu s utajenou adresou pro oběti domácího násilí. Pracovníci odborů sociálně právní ochrany dětí jsou systematicky školeni v problematice domácího násilí a jeho obětí.

Neziskové organizace, které jsou součástí mezíresortního týmu, se aktivně podílely

na řešení problematiky domácího násilí a to buď samostatně nebo společně prostřednictvím Koordony. Neziskové organizace realizovaly několik projektů, prosazovaly návrh zákona na ochranu před domácím násilím, angažovaly se ve vytváření interdisciplinárních týmů, uspořádaly osvětové akce při příležitosti Mezinárodního dne boje proti násilí na ženách v podobě výstav, konferencí nebo besed pro veřejnost i odborníky.

10 Analýza činnosti neziskových organizací

Pro analýzu organizací působících v oblasti domácího násilí jsem si zvolila šest kritérií, s jejichž pomocí jsem porovnávala jejich činnost. Kritéria jsou následující:

- a) Poskytování komplexní péče (podle výše uvedeného modelu ideální neziskové organizace zabývající se domácím násilím)
- b) Cílová skupina klientů
- c) Oblast činnosti organizací, jejich návaznost na aktivity státu
- d) Druhy poskytovaných služeb
- e) Vztah neziskových organizací a státu

a) Poskytování komplexní péče

Neziskové organizace, které poskytují služby obětem domácího násilí, by měly svým klientům zajišťovat komplexní péči. Tato potřeba vyplývá z výše uvedené charakteristiky tohoto jevu, obětí a pachatelů domácího násilí. Komplexnost péče jsem posuzovala podle následujících kritérií:

- krizová linka umožňující získání okamžité pomoci, zprostředkování kontaktu na další instituce
- krizová intervence spočívá v poskytnutí podpory a vyslechnutí odborníkem
- krizový plán skládající se z jednotlivých kroků, které oběť realizuje při odchodu od agresora
- zajištění pobytu v azylovém domě s utajenou adresou
- psychologická pomoc
- právní pomoc včetně doprovodů na úřady, policii, k soudu
- podpůrné programy v podobě volnočasových aktivit, programů pro děti
- osvěta a medializace problematiky
- spolupráce s ostatními subjekty, které působí v dané oblasti
- programy pro agresory
- dostupnost (prostorová, informace o subjektu)
- potřebná kvalifikace a vzdělání pracovníků organizací v oblasti domácího násilí
- diskrétnost a bezplatnost při poskytování pomoci.

Tabulka 1. Plnění kritérií modelu ideální NNO zabývající se domácím násilím

Kritérium	Počet NNO
krizová linka	15 (5 z nich non-stop)
krizová intervence	19
krizový plán	9
azylový dům	11
psychologická pomoc	19
právní pomoc, doprovod	16
podpůrné programy	11
osvěta, medializace	17
spolupráce s ostatními subjekty	20
programy pro agresory	1
dostupnost	14 celostátní, 6 regionální
kvalifikace a vzdělání	15
diskrétnost, bezplatnost	19

Zdroj: vlastní výzkum

➤ **Krizová linka**

Telefonická krizová intervence je klientům poskytována u patnácti organizací, z toho pět organizací ji poskytuje nepřetržitě (včetně dvou ze tří organizací zaměřujících se na dětskou klientelu). Jako formu non-stop poskytované pomoci lze také považovat kromě non-stop krizové linky poskytování služby e-mailového poradenství (například Dětské krizové centrum). Další možností je zanechání vzkazu na záznamníku v případech, kdy není provozu krizová linka (Růžová linka).

Non-stop krizovou telefonickou linku provozuje například Psychosociální centrum Acorus. Na této lince se mohou klientky dozvědět základní informace o různých formách pomoci nebo mohou využít telefonickou krizovou intervenci. Obdobou krizové telefonické linky Acorusu je e-mailové poradenství.

Bílý kruh bezpečí provozuje celkem dvě non-stop krizové linky. První z nich je linka Bílého kruhu bezpečí a druhá je Dona linka, určená přímo obětem domácího násilí. Smyslem této linky je vyslechnout volající, pomoci jim orientovat se v současné situaci, radí v oblasti sociálně právních a trestně právních opatření. Pracovníci Dona linky poskytují porozumění, pomáhají klientce nalézt sebedůvěru a motivují ji k řešení její situace. Dona linka vznikla v rámci společného projektu Bílého kruhu bezpečí a Philip Morris ČR a.s. „Domácí násilí“. Funguje od roku 2001, její provoz je celostátní a nepřetržitý. Pracuje zde tým odborníků z oblasti práva, psychologie a sociální práce.

Informace o Dona lince jsou rozšiřovány prostřednictvím sdělovacích prostředků, tiskovin Bílého kruhu bezpečí i policií. V roce 2005 volalo Dona linku 3462 klientů (www.donalinka.cz, [cit 7.4.2006]).

Povědomí o Dona lince se zvýšilo uskutečněním projektu Regionální podpora informovanosti o nonstop lince pomoci obětem domácího násilí, financovaným částečně z programu Phare 2003 a částečně ze státního rozpočtu České republiky. Cílem tohoto projektu je distribuovat informace o Dona lince zejména do malých obcí, kde lidé hůře shánějí pomoc. Projekt bude ukončen v červenci letošního roku a týká se rekonstrukce webového portálu Dona linky, rekonstrukce databáze pomáhajících organizací, propagace linky v regionálních denících, vydávání článků ve společenských časopisech a distribuce krabiček zápalek s informacemi o lince, distribuce dalších materiálů, uskutečnění pracovních setkání se zástupci státní správy a samosprávy.

Posláním Linky důvěry provozované Dětským krizovým centrem je odborná pomoc v krizi pro děti i dospělé, tato linka je provozovaná non-stop. Je určena všem klientům, kteří se ocitli v krizové životní situaci. Na lince důvěry pracují odborníci z oblasti psychologie, sociální práce, práva, kteří absolvovali kurz telefonické krizové intervence a jsou vázáni etickým kodexem linek důvěry.

Krizovou linku provozuje také Diecézní charita České Budějovice. Toto krizové číslo mohou klientky využít v době, kdy není v provozu poradna, tedy mimo všední dny a také v určitých hodinách po pracovní době.

Diakonie české církve evangelické poskytuje mimo jiné také službu linky důvěry na pevné telefonní lince i na mobilním telefonu. Tyto linky fungují pouze v určitých hodinách. Navíc mohou klientky využít i internetovou linku důvěry, kde budou jejich dotazy zodpovězeny do pěti dnů.

La Strada provozuje SOS linku, na kterou se mohou obrátit nejen obchodované osoby, ale i kdokoli jiný v případě, že potřebuje informaci před cestou za prací do zahraničí. Číslo SOS mobilního telefonu, který funguje nepřetržitě, je k dispozici spolupracujícím organizacím a institucím státní správy.

V rámci Poradny pro ženy v tísní při Lize lidských práv je v provozu telefonická linka fungující každodenně v určitých hodinách a e-mailové poradenství. Na lince je klientkám nabízena pomoc při řešení jejich složité situace prostřednictvím vytvoření krizového plánu, dále je klientce poskytována pomoc při realizaci kroků zmíněného krizového plánu a to pokud možno za spolupráce s Policií a úřady.

Další telefonickou krizovou linkou s nepřetržitým provozem poskytuje Sdružení Linka bezpečí o.s., které vzniklo v roce 1994. Zabývá se nepřetržitou pomocí dětem a mladým lidem v jejich obtížných životních situacích, i při jejich každodenních starostech. Sdružení provozuje čtyři linky krizové intervence, a sice bezplatnou Linku bezpečí, bezplatnou Linku vzkaz domů, Internetovou linku a Rodičovskou linku. Linka bezpečí je telefonická linka krizové intervence pro děti a mladistvé, která funguje nepřetržitě a celorepublikově při respektování anonymity klienta. Je bezplatná pro všechny hovory z pevných linek i mobilních telefonů a pojme až patnáct hovorů najednou. Vážnější hovory jsou vedeny za asistence supervizora. Pomáhá řešit jak složité životní situace, tak každodenní problémy. Mnoho dětí volá z důvodu nepříznivé situace v rodině, za rok 2004 to bylo 23% hovorů (Linka bezpečí, 2005). Údaje o telefonátech jsou zaznamenávány do databáze a jsou podkladem pro statistiky a analýzy. Linka poskytuje podporu, radu a pomoc. Případně poskytuje potřebné informace a kontakty na další odborníky a zařízení, například na orgány sociálně právní ochrany dítěte, policii, nemocnice nebo krizová centra. Druhou telefonickou krizovou linkou je Linka vzkaz domů, která je určena dětem a mladistvým, kteří v důsledku špatné rodinné situace nebo problémů ve škole utekli z domova či ústavního zařízení, nebo o tom zatím pouze uvažují. Linka je bezplatná jen pro všechny hovory z pevných telefonních linek a funguje každodenně v určitých hodinách. Linka vzkaz domů umožňuje dětem nechat vzkaz svým blízkým, že jsou v pořádku. Dětem, které se chtějí vrátit domů, pomáhá najít způsob jak tak učinit. Linka má možnost zprostředkovat dítěti ubytování v azylovém domě nebo krizovém centru. Na tuto Linku volají své vzkazy i blízcí dětí, které utekly. Hlavním cílem Linky vzkaz domů je zamezit, aby se dítě na útěku stalo obětí nebo pachatelem trestného činu. Další poskytovanou službou je Rodičovská linka. Ta poskytuje služby rodičům, kteří se potřebují poradit v otázkách výchovy svých dětí. Zde jsou často přijímány hovory oznamující týrání, zneužívání a zanedbávání dětí. Na této lince pracuje dětský psycholog a psychoterapeut a lze ji využít dvakrát týdně v určitých hodinách a ve dnech, kdy se ve školách vydává vysvědčení. Poslední krizovou linkou provozovanou Sdružením Linka bezpečí je Internetová linka, kterou mohou využít děti s přístupem k internetu také v zahraničí nebo děti se sluchovou či řečovou vadou. Odpovědi na tyto dotazy jsou zasílány do tří pracovních dnů.

Růžová linka byla zřízena Českou společností na ochranu dětí o.s. a je určena dětem a mladistvým, kteří se nacházejí v akutní krizi, potřebují radu nebo pomoc z důvodů například požívání drog, násilí ve výchově nebo násilí mezi rodiči. Týrání dětí má různé

podoby, jednou z nich je citové týrání, které zahrnuje také „vystavování dítěte násilí nebo vážným konfliktům doma“ (www.ruzovalinka-praha.cz, [cit. 9.4.2006]). Růžová linka je k dispozici klientům ve všední dny i o víkendech v určitých hodinách, mimo tyto hodiny na lince funguje záznamník. Kromě krizové telefonické linky mohou klienti využít ještě službu poskytnutí písemné pomoci (dopisem) nebo mohou přijít osobně.

Dalšími provozovateli krizových telefonických linek jsou například Česká katolická charita, která provozuje 2 linky důvěry, dále občanské sdružení Magdalenium s non-stop telefonickou krizovou linkou, Rosa o.s. a proFem, který od roku 2001 zprovoznil telefonickou Linku právní pomoci obětem násilí, která funguje vždy jednou týdně.

➤ **Krizová intervence**

Krizová intervence spočívá v poskytnutí podpory a vyslechnutí odborníkem. Tuto službu poskytují všechny organizace s výjimkou Nesehnutí, které se nezabývá poskytováním pomoci obětem domácího násilí, ale propagační činností. Acorus například poskytuje krizovou intervenci spojenou s možností ubytování na dobu až pět dní. Oběť domácího násilí se dostává do bezpečí a je chráněna od pokračující agrese, regeneruje své psychické a fyzické síly, může hledat řešení své situace.

Specifický druh krizové intervence poskytuje občanské sdružení Élektra, což je odvozeno od cílové skupiny jejích klientek. Élektra poskytuje krizovou intervenci a terapeutickou pomoc sexuálně zneužitým a znásilněným ženám, jejich rodinným příslušníkům a partnerům. Krizová intervence je určena klientkám v naléhavé, akutní životní situaci. Probíhá buď v podobě osobního setkání nebo telefonicky.

La Strada rovněž poskytuje krizovou intervenci jako jednu z forem pomoci. Dále nabízí poradenství, komplexní pomoc s možností využití psychosociálního centra pro obchodované osoby. Tato forma krizové intervence je specifická vzhledem k okruhu klientů, kterým La Strada poskytuje své služby.

Česká katolická charita provozuje 43 poraden, z tohoto 3 pro ženy v nouzi, a má k dispozici 12 krizových center. V rámci krizové pomoci je klientkám poskytovaná podpora, naděje a vedení. Krizová pomoc je nepřetržitou službou, v rámci níž je k dispozici také krizové lůžko.

Krizovou intervenci v Dětském krizovém centru zajišťují psychologové, sociální pracovníci a terapeuti. Navíc má toto centrum navázanou spolupráci i s odborníky z oblasti práva a zdravotnictví.

Krizovou intervenci poskytují také další organizace, u občanského sdružení Rosa je tato pomoc nabízena klientkám po přijetí do azylového zařízení, kde se s klientkou dále pracuje právě v podobě krizové intervence.

➤ **Krizový plán**

Krizový plán svým klientkám zprostředkovává celkem 9 organizací. Zpravidla se jedná o ty subjekty, které se specializují na pomoc obětem domácího násilí. Například Psychosociální centrum Acorus poskytuje klientkám rady v rámci tzv. první pomoci. Jedná se o soubor opatření, která by měla žena učinit v případě, že se stala obětí fyzického napadení nebo v případě, kdy se rozhodla opustit společnou domácnost. Dále pracovníci Acorusu společně s klienty vytvářejí bezpečnostní plán s dalším postupem, jsou jim předávány informace o dalších službách.

Další organizací poskytující tuto službu je Bílý kruh bezpečí, který sestavil pro oběti domácího násilí tzv. bezpečnostní plán s informacemi o různých druzích pomoci.

Pracovnice Rosy vytvářejí společně s klientkou v rámci krizové intervence bezpečnostní plán, který obsahuje jednotlivé kroky dalšího postupu a doporučuje co dělat v jednotlivých fázích domácího násilí. Dále radí klientkám jak dodržovat bezpečnostní zásady při práci s internetem (například proto, aby jejich partneři neodhalili, že hledají pomoc).

➤ **Azylový dům**

Celkem 11 organizací nabízí obětem domácího násilí možnost ubytování v azylových domech. Jednou z těchto organizací je Psychosociální centrum Acorus. Zde se s klientkou, popřípadě jejími dětmi, intenzivně pracuje v rámci pobytového programu. Pobytový program přitom může trvat až šest měsíců. Po jeho ukončení je klientkám poskytována následná pomoc ve formě sociálně právního poradenství, podpůrné programy nebo sociální bydlení na dobu určitou.

Azylové domy občanského sdružení Adra jsou určeny neúplným rodinám na dobu šesti měsíců s možností prodloužení, například matkám s dětmi, které se z důvodu domácího násilí ocitly v tíživých sociálních podmínkách. Klientky jsou zde ubytovány na základě žádosti podané sociálnímu odboru Městského úřadu nebo přímo v případě krizové situace. V azylových domech jsou ženy podporovány ve snaze osamostatnit se, řešit svou životní situaci a najít si své vlastní bydlení.

Česká katolická charita nabízí přechodného ubytování prostřednictvím Charitních domovů pro matku a dítě po celé republice. Poskytuje v nich dočasné ubytování ženám s dětmi v obtížných rodinných situacích na dobu půl roku s možností prodloužení. V rámci přechodného ubytování je zajištěno poradenství, výchovné, vzdělávací a psycho-sociální terapie

Ve Středisku křesťanské pomoci při Diakonii české církve evangelické je poskytováno azylové ubytování pro matky s dětmi a ženy v tísní. Klientky zde mohou využít komplexní péče, která je poskytována v případě ztráty bydliště, při ohrožování partnerem, v případech zneužívání a týrání. Cílem tohoto zařízení je pomoci klientkám k dosažení soběstačnosti a nezávislosti při řešení svého problému. V rámci další péče tohoto střediska mohou klientky využít psychologické poradenství a individuální, párovou či rodinnou psychoterapii.

Přechodná lůžka a s tím související poradenství nabízí také občanské sdružení Magdalenium, které na území Brna provozuje zařízení Helena s utajenou adresou. Funguje celoročně a jeho kapacita je deset lůžek. Zařízení poskytuje azylové ubytování obětem domácího násilí a jejich dětem.

Občanské sdružení Rosa mezi dalšími službami zprostředkovává azylové ubytování pro ženy s dětmi na utajené adrese. Jedná se o azylový dům a dva azylové byty s utajenou adresou, které jsou k dispozici ženám s dětmi, jež se ocitly v krizové životní situaci. Nabízí jim ochranu, bezpečí a dočasné přístřeší do doby, než si najdou vlastní ubytování. Azylové ubytování lze využívat po dobu tří až šesti měsíců a nejdéle jeden rok.

Další azylové ubytování poskytuje také Středisko Sára v Petrovicích u Karviné při Slezské diakonii, které bylo založeno v roce 1999. Středisko je určeno ženám s dětmi, které byly postiženy domácím násilím. Sára nabízí ženám s dětmi v nouzi dvanáct částečně vybavených bytů.

Zprostředkování azylového ubytování nabízejí také Centrum nové naděje ve Frýdku – Místku a La Strada, která poskytuje bezplatnou pomoc formou ubytování na anonymní adrese.

➤ **Psychologická pomoc**

Psychologickou pomoc poskytuje svým klientům 19 organizací, kromě Nesehnutí. Například v Psychosociálním centru Acorus je klientkám v rámci psychologické péče poskytována skupinová i individuální psychoterapie, videotrénink interakcí, pedagogické

poradenství, ženy se podílejí na životě zařízení. Kromě toho klientky využívají sociálně právního poradenství.

Centrum nové naděje nabízí v rámci své Poradny pro oběti násilí odbornou psychoterapeutickou péči, individuální psychoterapii, skupinovou psychoterapii, rodinnou psychoterapii a socioterapii. Snahou pracovníků je pomoci klientům zvládat svou situaci, moci žít běžným způsobem, moci uplatnit svá práva.

Psychologickou pomoc nabízí svým klientům také Dětské krizové centrum, a to prostřednictvím individuální, skupinové a rodinné terapie a psychoterapie. Další formou pomoci je socioterapie, neboli terénní práce s rodinou. Od loňského roku mají klienti možnost navštívit také klinického psychologa, který se zabývá mimo jiné dětmi traumatizovanými domácím násilím.

Élektra poskytuje individuální psychoterapii, která je určena klientkám – ženám zneužívaným v dětství i jejich rodinným příslušníkům. Skupinová terapie probíhá v chráněném prostředí během víkendových setkání a obsahuje mimo jiné nácvik asertivity a základy fyzické sebeobrany.

V zařízení Helena při občanském sdružení Magdalenium je ženám poskytováno mimo jiné také psychologické poradenství. Klientky absolvují vstupní psychologickou konzultaci, je jim poskytnuto krizové lůžko a pomoc vedoucí ke stabilizaci jejich situace v podobě individuální i skupinové psychoterapie a sociálního poradenství.

Rosa se věnuje obětem domácího násilí, kterým poskytuje bezplatnou komplexní pomoc prostřednictvím psychosociálního poradenství, psychiatrické konzultace a podpory klientek v jejich situaci. Rosa provozuje bezplatné Informační a poradenské centrum, kde nabízí služby socioterapeutky, psycholožky, psychiatřičky a právníčky. Cílem pracovníků Rosy je podporovat ženu – oběť domácího násilí k tomu, aby byla sama schopna řešit svojí současnou situaci.

Psychologickou a psychoterapeutickou péči dále nabízí La Strada. Adra poskytuje pomoc formou individuálních psychosociálních rozhovorů, skupinových aktivit a odborných konzultací. Slezská diakonie nabízí poradenství včetně psychoterapie a zprostředkovává kontakty na další instituce

➤ **Právní poradenství, doprovody na úřady**

Právní poradenství nabízí svým klientům 16 organizací, mezi nimi Psychosociální centrum Acorus, občanské sdružení Rosa a Bílý kruh bezpečí, který v rámci Dona centra poskytuje i nadstandardní služby ve formě doprovodu klientky k soudu, na policii

a zprostředkovává finanční pomoc. Klienti Pyramidy pomoci a rozvoje při občanském sdružení Adra Hradec Králové mohou využít službu doprovodu k lékaři, přítomnost pracovníka při jednáních s úřady, policií či soudy, dále mohou získat kontakt na právníka či azylový dům. Sociální a právní pomoc a poradenství nabízí také La Strada, včetně doprovodu na úřady a asistenci ve styku s dalšími institucemi.

Na právní poradenství obětem domácího násilí se zaměřuje zejména projekt AdvoCats for Women. Činnost tohoto projektu realizovaného v rámci proFemu o.p.s. začala v roce 1998, kdy se uskutečnilo roční školení právniček v oblasti porušování ženských práv, domácího násilí a obchodu se ženami. Byly vypracovány analýzy české legislativy ve vztahu k porušování ženských práv a obchodu se ženami. Projekt pak dále pokračoval založením právního poradenského centra pro ženy. Byl založen Fond právní pomoci obětem domácího násilí, který poskytuje klientkám kromě příspěvků na procesní řízení také právní poradenství. V rámci tohoto projektu byla založena síť právniček v Praze, Brně a Mostu, které poskytují ženám bezplatné konzultace, vypracovávají podklady pro soudní procesy a provázejí klientky. Další aktivitou proFemu je dvouletý projekt zahájený v srpnu roku 2005 s názvem Práva žen na trhu práce. Je zaměřen na diskriminaci žen na trhu práce z důvodu pohlaví, stavu nebo věku. Plánuje otevření bezplatné právní poradny od začátku roku 2006, dále pořádání právních školení, provozování poradenské telefonické linky, vydání manuálů pro odborníky, brožur pro veřejnost.

Centrum nové naděje poskytuje sociálně-právní poradenství i doprovodný servis pro klientelu azylových domů. Klientům kromě je kromě služeb psychologické a psychoterapeutické podpory a pomoci také nabídnuta možnost využití služeb právního charakteru. Při poskytování těchto služeb spolupracuje Centrum nové naděje s Občanskou poradnou.

Diecézní charita České Budějovice nabízí sociálně právní poradenství, asistenci a doprovod na úřady a jiné instituce. Dále poskytuje služby spojené s právním poradenstvím, zejména při hájení oprávněných zájmů klientek, právní poradenství týkající se jejich práv a povinností, působí preventivně vůči vzniku bezpráví. V poradně působí odborníci bez nároku na honorář jedenkrát v týdnu.

Diakonie české církve evangelické poskytuje sociálně-právní poradenství, které mohou využít lidé ve složité životní situaci, jakou může být například tíživá bytová situace nebo finanční tíseň. Klienti mají možnost dvakrát měsíčně využít bezplatnou právní pomoc, dostanou zde rady v otázkách sociálního zabezpečení nebo styku s úřady.

Další organizací nabízející právní služby je Magdalenium, které poskytuje sociální a právní poradenství, je zde možnost využití právních konzultací, zastupování u soudu, doprovod k soudu nebo na úřad, zprostředkovává kontakty na další instituce a neziskové organizace

Ženy bez násilí o.s. sdružuje právničky, které poskytují pomoc ženám – obětem domácího násilí. Původně bylo součástí Poradny pro ženy v tísní při Ekologickém právním servisu. Později se občanské sdružení Ženy bez násilí zaměřilo spíše na školení odborníků z pomáhajících profesí. Dále působí v oblasti poskytování servisu neziskovým organizacím, které se zabývají stejnou problematikou. Sdružení také zprostředkovává obětem domácího násilí právní pomoc a psychoterapeutickou pomoc v podobě skupinových sezení.

Právní poradenství dále poskytuje Slezská diakonie, která nabízí také služby doprovázení k soudu, na policii a konzultace s právníkem. V Dětském krizovém centru pak funguje bezplatná právní poradna jedenkrát v měsíci, klienti se mohou obracet s žádostmi o radu také e-mailem.

➤ **Podpůrné programy**

Celkem 11 organizací poskytuje kromě nezbytné péče svým klientům také další doplňující programy. Česká katolická charita například realizuje projekty na začlenění do společnosti a využití volného času, Pyramida pomoci a rozvoje nabízí volnočasové aktivity a relaxačně-terapeutické víkendy. Centrum nové naděje poskytuje svým klientkám poradenství pro dlouhodobě nezaměstnané.

Psychosociální centrum Acorus se v rámci ambulantní pomoci zaměřuje také na další práci s klientkami nebo jejich rodinami. Proto jsou jim nabízeny podpůrné programy, jako například doplňkové aktivity v podobě cvičení, autogenního tréninku, rukodělných aktivit, tematických skupin, dámského klubu apod. Doplňkovými produkty jsou také specifické programy pro děti klientek Acorusu, jejichž cílem je „překonat deficit v sociální oblasti vyvolané přítomností násilí v rodině“ (www.acorus.cz, [cit. 14.2.2006]). Děti se mohou účastnit mimo jiné arteterapie, muzikoterapie nebo volnočasových aktivit (například dětský klub her, výjezdy na koně apod).

Diecézní charita České Budějovice nabízí pomoc při zprostředkování bydlení a zaměstnání v podobě přímé pomoci nebo zprostředkování odborné konzultace. Dále zajišťuje služby terénní sociální práce v rodinách.

La Strada zajišťuje svým klientům v rámci doplňkových aktivit jídlo, ošacení, určitou finanční podporu, lékařskou péči a u cizinců asistenci při návratu do země.

Poradna pro ženy v tísní - Liga lidských práv při Lize lidských práv doplňkově poskytuje právní a psychologickou pomoc obětem sexuálního násilí. Dále byla pro klientky zřízena svépomocná skupina, která se schází jedenkrát týdně. Lze také využít doplňkové, částečně hrazené služby v podobě lázeňských pobytů.

Magdalenium nabízí kontaktní terénní práci, poskytuje materiální výpomoc v podobě oblečení, nabízí vzdělávací programy pro ženy i jejich děti.

Most k životu o.p.s. pořádá rekvalifikační kurzy pro nezaměstnané a přednášky pro ženy na Trutnovsku. Poskytuje služby rekvalifikační, informační, poradenské, podporuje další neziskové organizace v regionu s podobným zaměřením. Dále provozuje poradenské centrum pro podnikatele, kde nabízí služby vzdělávací, vedení účetnictví a daňového poradenství.

V rámci občanského sdružení proFem v současné době probíhá projekt Mosty pro ženy. Jedná se o pilotní vzdělávací projekt pro ženy – oběti domácího násilí, na kterém pracuje proFem ve spolupráci s občanským sdružením Acorus a s dalšími sociálními zařízeními, Úřady práce, odbory sociální péče v Praze a Středočeském kraji, zdravotnickými zařízeními a policií. Cílem projektu je poskytnutí pomoci ženám, které se staly oběťmi násilí, v uplatnění na trhu práce. Projekt bude realizován v Praze prostřednictvím tří dvouměsíčních celodenních kurzů v období dvou let. Během kurzu bude zajištěna péče o předškolní děti klientek, budou jim hrazeny příspěvky na cestovné a stravné. Kurzy budou zaměřeny na psychosociální posílení klientek a na informační část, kde se ženy budou učit pracovat s internetem a absolvují přednášky z oblasti trhu práce.

Zařízení Sára Slezké diakonie nabízí ženám s dětmi v nouzi kromě dvanácti částečně vybavených bytů a služeb právního poradenství, psychoterapie a pracovní terapie také vzdělávání, kulturní akce či pomoc při hledání zaměstnání.

➤ **Osvěta, medializace**

Osvětě a medializaci problematiky domácího násilí se z vybraných organizací věnuje celkem 17 subjektů. Centrum nové naděje se zabývá preventivními programy pro žáky základních a středních škol, Česká katolická charita se věnuje osvětě v rámci vydávání dvouměsíčníku Caritas. Liga lidských práv vydává dvakrát ročně Novinky z Ligy a pořádá konference, Linka bezpečí vydává stejnojmenný časopis a vydala publikace na téma Rodinné vztahy, Sexuální zneužívání, Šikana, Dítě na útěku, Láska a partnerství, Děti

na útěku. Občanské sdružení Magdalenium pořádá semináře a přednášky, spolupracuje při své osvětové činnosti s médii. Růžová linka se v rámci primární prevence účastní Týdnu pro duševní zdraví, kde pořádá besedy pro rodiče i odborníky a pořádá den otevřených dveří.

Psychosociální centrum Acorus se věnuje propagační a osvětové činnosti, kterou realizuje prostřednictvím rozšiřování informací o problematice domácího násilí mezi laickou i odbornou veřejnost. Zaměřuje se na prevenci v oblasti životních krizí žen, podporuje výzkum a vzdělávání v oblasti domácího násilí. V rámci práce s veřejností pořádá Acorus semináře, vzdělávací kurzy, workshopy, zaměřují se na medializaci problematiky, propagaci svého zařízení, rozšiřují letáky, propagační materiály a vytvářejí mediální výstupy.

O medializaci problematiky domácího násilí a zvýšení zájmu laické i odborné veřejnosti o tento jev se velkou měrou zasadilo občanské sdružení Bílý kruh bezpečí. Projekt „Domácí násilí“ vznikl z podnětu společnosti Philip Morris ČR, který si vybral jako partnera z neziskového sektoru právě občanské sdružení Bílý kruh bezpečí. Cílem tohoto projektu bylo zmapovat situaci v oblasti domácího násilí na území České republiky, poskytnout pomoc obětem, snaha o změnu postoje české veřejnosti k problému domácího násilí včetně úsilí o změnu legislativy. V rámci tohoto projektu byl uskutečněn první reprezentativní výzkum týkající se domácího násilí u nás, vznikla Dona linka, realizovala se rozsáhlá kampaň. V rámci projektu jsou pořádány regionální tiskové konference, distribuují se informační materiály o Dona lince, vznikla Aliance proti domácímu násilí. Bílý kruh bezpečí má širokou paletu činnosti, pořádá přednášky, semináře, kongresy publikuje vlastní materiály, vydává Zpravodaj Bílého kruhu bezpečí, vystupuje v médiích, předkládá podněty k zákonodárným iniciativám, spolupracuje při tvorbě zákonů. Bílý kruh bezpečí realizoval od roku 1996 několik projektů v oblasti domácího násilí:

- V roce 1999 monitoroval Bílý kruh bezpečí výskyt domácího násilí v Ostravě-Dubině a Bělském lese
- V roce 2001 realizoval ve spolupráci s agenturou STEM a společností Philip Morris ČR první celostátní reprezentativní výzkum, který se týkal zmapování povědomí české veřejnosti o domácím násilí
- Vypracoval právní analýzu týkající se postavení obětí domácího násilí pro Ministerstvo vnitra

- Vydal studii „Domácí násilí – přístup k řešení problému ve vybraných evropských zemích“

Dětské krizové centrum pořádá přednášky, kurzy, semináře na školách, pro právníky i policisty, při kterých osvětlují problematiku zneužívaných dětí, čímž se podílejí na zvýšení povědomí o této problematice mezi laickou i odbornou veřejností.

Diecézní charita České Budějovice vydává Informační zpravodaj Českobudějovické diecéze. Diecézní charita se rovněž angažuje v oblasti osvěty prostřednictvím pořádání přednášek ve školách, spolupracuje s regionálními médii a je klinickým pracovištěm výkonu odborné praxe studentů některých škol. Pracuje s veřejností formou diskuzí, medializuje problematiku prostřednictvím vydávání propagačních materiálů.

Poradna pro ženy v tísní při Lize lidských práv se kromě pomoci obětem domácího násilí zaměřuje na prevenci, kterou realizuje vydáváním informačních materiálů, spoluprací s médii a pořádáním seminářů. Některé přednášky realizuje ve spolupráci s Bílým kruhem bezpečí. Poradna se věnuje také upozorňování na nedostatky v české legislativě v oblasti domácího násilí

Středisko křesťanské pomoci Diakonie české církve evangelické vydává od roku 1994 časopis Modré z nebe, který vychází šestkrát ročně a poskytuje informace o činnosti středisek Diakonie, informuje o dění v neziskovém sektoru a ostatních organizacích.

Také Élektra o.s. vykonává osvětu, pořádá odborné konzultace, přednášky, semináře a workshopy pro laiky i odborníky. Vydává vlastní tiskoviny, brožury se základními informacemi, videokazety a metodické materiály pro pedagogy a to v několika jazycích i v Braillově písmu.

La Strada se zaměřuje na pomoc obchodovaným osobám, mužům i ženám, dále na prevenční a vzdělávací aktivity a na ovlivňování koncepčních opatření vlády. Věnuje se rozšiřování informací mezi laiky i odborníky a osvětě formou rozšiřování informačních letáků a přednášek, spolupodílí se na přípravě vládních dokumentů. V rámci primární prevence je za základ považován princip empowermentu. To znamená, že pokud má dotyčná osoba dostatečné množství informací a je schopna je samostatně využívat, pak jí hrozí menší riziko, že se stane obětí trestného činu. Proto La Strada zveřejnila bezpečnostní tipy jak se chovat, aby se dotyční jedinci nedostali do tíživé situace. Sekundární prevence je cílena na osoby s vyšší pravděpodobností stát se obětí obchodu s lidmi, jako jsou například migranti nebo osoby pracující v sexuálním průmyslu. Probíhá, stejně jako prevence primární, formou rozšiřování informačních brožur a pořádání

seminářů. Terciální prevence spočívá v zabránění dalšímu zneužívání osob, které se již staly předmětem obchodování a ve snaze zabránit tomu, aby se opakovaně dostaly do podobné situace. Těmto lidem jsou nabízeny letáky v různých jazycích nabízející služby La Strady.

Nesehnutí o.s. v rámci osvěty rozšiřuje letáky a další informační materiály, pořádá přednášky, semináře, výstavy, benefiční akce, organizují demonstrace a nenásilné blokády. Nesehnutí vedlo několik kampaní, které se týkaly expanze nákupních řetězců, vývozu zbraní, uprchlíků a ženských práv. Dále provozuje bezplatnou ekologickou poradnu, pořádá veřejná tématická promítání, provozuje vlastní knihovnu, vydává informační letáky, publikace, časopis Přes týkající se uprchlíků, čtvrtletník Zpravodaj Alarm o činnosti Nesehnutí a další. Kampaně Ženská práva jsou lidská práva vznikla v roce 1999. V rámci této kampaně pořádá Nesehnutí vzdělávací semináře, veřejné videoprojekce a diskuze, tématické happeningy a infostánky. „Kampaně se zaměřuje na otázky tradičního rozdělení mužských a ženských rolí ve společnosti a problémy z něho vyplývající (např. problematika rovných příležitostí, domácího násilí, genderových stereotypů“ (www.zenskaprava.ecn.cz [cit. 9.4.2006]) a na rozšíření diskuze o této otázce mezi širokou veřejností.

ProFem o.s. vydává publikace, pořádá semináře, konference a angažuje se v politickém lobbyingu v oblasti ženských práv. Hlavními projekty jsou AdvoCats for Women, Násilí na ženách, Práva žen na trhu práce, Mosty pro ženy a Mluvme o tom, mluvme spolu. ProFem byl dále zapojen do Kampaně proti domácímu násilí, která probíhala v roce 2003 a spočívala v upozorňování na problém domácího násilí jako věc veřejnou, prostřednictvím televizních spotů, tiskových prohlášení a plakátů. AdvoCats for Women provádí školení, vydalo skriptu, právní informační brožury a publikace. Projekt Násilí na ženách se věnuje zveřejňování informací z této oblasti. Informuje o problematice domácího násilí, statistikách, anketách v dané problematice, zveřejňuje konkrétní případy, poskytuje kontakty na příslušné pomáhající neziskové organizace, informuje o činnosti Koordony a monitoruje tisk.

Rosa o.s. se zaměřuje na prevenci pořádáním přednášek, seminářů a konferencí na téma domácího násilí, které jsou určeny pro laiky i odborníky. Vydává brožury, letáky a publikace, účastnila se Kampaně proti domácímu násilí na ženách, spolupracuje s médii. Podílí se na mezinárodním projektu Tiší svědci o ženách, které zemřely v důsledku domácího násilí.

Střediska Slezské diakonie se kromě jiného věnují také prevenci. Snahou preventivní činnosti je, aby jednotlivci dokázali násilnické vztahy rozpoznat dříve, než se stanou oběťmi. Proto pořádají pro studenty interaktivní tématicky založené semináře, provozují dětské kluby nabízející volnočasové aktivity. Poradna v Třinci zorganizovala v listopadu loňského roku Týden besed o domácím násilí, kde mohla široká veřejnost získat informace od policistů, psychologů, právníků a sociálních pracovníků. Poradna zároveň představila svou činnost a promítaly se dokumenty s výpověďmi žen – obětí domácího násilí.

Ženy bez násilí o.s. se zaměřuje na prevenci výskytu domácího násilí. Pořádá přednášky, semináře, školení a angažuje se v navrhování legislativních změn, vydává vlastní materiály související s postavením obětí domácího násilí.

➤ **Spolupráce s ostatními subjekty**

Kritérium spolupráce s ostatními subjekty splňují všechny zkoumané organizace. Spolupráce probíhá nejen v rámci subjektů neziskového sektoru. Organizace se sdružují například v Koordoně nebo participují na různých kampaních, ale spolupracují i se státními orgány v rámci interdisciplinárních týmů. Slezská diakonie je například členem Sdružení azylových domů, Liga lidských práv je členem Mezinárodní federace lidských práv. Linka bezpečí spolupracuje mimo jiné s Child Helpline International, jehož je členem.

Psychosociální centrum Acorus je nejen členem Koordony, ale je také zapojeno do pilotního projektu, který probíhá od září 2005. Jedná se o přímou práci s oběťmi domácího násilí (například na odd. péče o rodinu a dítě, v krizových centrech, na policii).

Bílý kruh bezpečí se v roce 2003 zapojil do projektu interdisciplinární spolupráce, jehož cílem je vytvořit „funkční systém řešení případů domácího násilí na základě ... spolupráce institucí podílejících se na řešení uvedené problematiky“ (Šedivá, 2004: 9). Výstupem této spolupráce má být zkvalitnění prvního kontaktu odborníků s oběťmi domácího násilí. V rámci tohoto projektu byla v Ostravě založena poradna pro oběti domácího násilí Dona centrum, která se zároveň stala koordinátorem projektu. Dona centrum poskytuje svou pomoc telefonicky, písemně nebo e-mailem, přičemž klade důraz na anonymitu klientky, diskrétnost a bezplatnost služeb. Během realizace interdisciplinárního týmu byli proškoleni odborníci pracující s oběťmi domácího násilí. Původně byl tento projekt realizován v Ostravě, ale v současné době se převádí i do dalších měst. Výsledkem zmíněného projektu bylo vytvoření manuálu pro odborníky, vydání informačních letáků pro veřejnost a vytvoření nové praxe na komunitní úrovni. Bílý kruh bezpečí je také členem Aliance proti domácímu násilí, spolupracuje s nestátními

organizacemi i místní samosprávou. Snaží se o zlepšení materiálního postavení oběti trestné činnosti získáním peněžní pomoci, usiluje o zvýšení informovanosti občanů i veřejné správy k problematice domácího násilí, angažuje se v prevenci kriminality, vytváří vlastní statistiky.

Centrum nové naděje spolupracuje s Městským úřadem ve Frýdku-Místku, s Úřadem práce tamtéž a také s dalšími organizacemi (například s Charitou v Českém Těšíně a Armádou spásy, které provozují azylové domy a s Poradnou pro rodinu a mezilidské vztahy).

Odborníci z Dětského krizového centra v rámci spolupráce s ostatními subjekty vypracovávají odborná stanoviska pro orgány péče o dítě nebo orgány činné v trestním řízení, připomínají návrhy příslušných zákonů. Kromě psychologů, sociálních pracovníků a terapeutů, kteří v centru pracují, je navázána spolupráce také s odborníky z oblasti práva a zdravotnictví.

Diecézní charita v Českých Budějovicích úzce spolupracuje se státní správou resortu sociálních věcí a s jednotlivými zástupci samospráv na krajské i místní úrovni, zprostředkovává státní dotace a spolupracuje s dalšími charitativními organizacemi v Rakousku a Německu. Spolupracuje se státními i nestátními institucemi, např. s orgány sociálně právní ochrany dětí, s úřady práce, azylovými domy, s Fondem ohrožených dětí, s Červeným křížem, lékaři, psychology a jinými odborníky.

Organizace La Strada se podílí na výzkumech, je partnerem vládního programu asistence podpory obětem obchodu s lidmi v České republice. V roce 2004 La Strada zaslala vládě České republiky doporučení týkající se prevence a postavení osob, které se staly obětí obchodu s lidmi. Doporučení obsahovalo návrhy z oblasti legislativy, vzdělání a prevence, sociální pomoci a prohloubení spolupráce institucí pracujících s obchodovanými osobami.

Most k životu se v roce 2004 angažoval v Kampani proti domácímu násilí a je jedním ze zakládajících členů Koordony, koalice organizací proti domácímu násilí. Most k životu spolupracuje s Úřadem práce v Trutnově a s dalšími organizacemi se sociálním zaměřením.

ProFem byl členem Koordinačního kruhu prevence násilí na ženách a po jeho zániku přesunul své aktivity do koalice organizací proti domácímu násilí Koordona. V současné době proFem realizuje další projekt pod názvem Mluvme o tom, mluvme spolu, jehož cílem je vytvoření sítě integrovaného přístupu k domácímu násilí v rámci akutní intervence i v dlouhodobé prevenci. V rámci tohoto projektu se uskuteční setkání zástupců státního

i nestátního sektoru a bude posílena organizační struktura projektu AdvoCats for Women. V loňském roce se v Praze 2 uskutečnilo setkání zástupců policie, státního zastupitelství, sociálních pracovníků, zdravotníků i zástupců neziskových organizací, kteří diskutovali o konkrétních otázkách výskytu domácího násilí a o reakci na něj.

➤ **Programy pro pachatele**

Liga lidských práv je prozatím jedinou organizací, která se věnuje této problematice. V minulém roce pořádala Liga lidských práv konferenci na téma „Bezpečné soužití – terapie pachatelů domácího násilí“ za účasti odborníků ze zahraničních organizací, které poskytují terapeutické programy pachatelům domácího násilí. Na tuto konferenci v letošním roce navazuje uskutečnění právního semináře, který se zaměřuje na postavení oběti a pachatele v českém právu. Současně probíhá také projekt Terapie pachatelů, jehož cílem je zvýšení povědomí o problematice domácího násilí a iniciace diskuse.

➤ **Dostupnost**

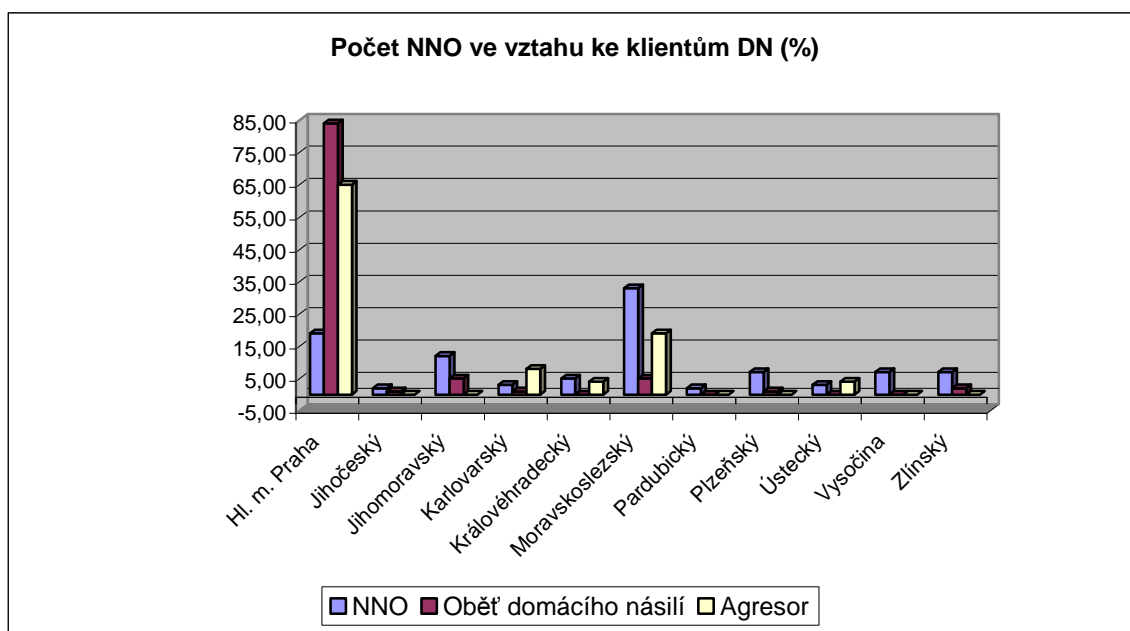
Kritérium dostupnosti je zde chápáno jak z hlediska prostorového, tak z hlediska možnosti získání informací o daném subjektu. Všechny organizace poskytují informace o své činnosti a službách v podobě letáků, brožur nebo na svých webových stránkách. Necelá polovina z nich navíc vydává vlastní časopisy nebo noviny, například Zpravodaj Bílého kruhu bezpečí, Liga lidských práv vydává Novinky z Ligy, Česká katolická charita vydává časopis Caritas.

Z hlediska prostorové dostupnosti působí 14 organizací v oblasti poskytování péče obětem domácího násilí celostátně, 6 organizací poskytuje své služby v určitém regionu. Přitom za celostátní činnost organizace považují i takovou, která má například jen jednu pobočku, ale poskytované služby nesměruje na určité území. Regionální organizace jsou takové, které působí v rámci kraje nebo okresu. Dále jsem se pokusila zjistit, jak jsou tyto organizace rozloženy v rámci České republiky z pohledu dostupnosti klientům a ve vztahu k výskytu případů domácího násilí.

K působnosti vybraných organizací lze říci, že téměř tři čtvrtiny z nich fungují na celostátní úrovni. V této skupině se objevují právě ty organizace, které se zaměřují na pomoc cílové skupině klientů – obětem domácího násilí a jejich dětem (tato skupina je blíže popsána dále). Regionální působnost mají například některé církevní organizace nebo Centrum nové naděje.

Poznatky získané na základě mnou zjištěných informací se ztotožňují s výstupy anketního šetření nestátních neziskových organizací, které provedlo v roce 2005 Ministerstvo vnitra mezi poskytovateli sociálních služeb včetně služeb pro oběti domácího násilí. Z výstupů tohoto šetření vyplývá, že největší počet klientů i nejširší rozsah poskytovaných služeb se vyskytuje ve velkých městech a to především v Praze, Brně a Ostravě. S tím koresponduje počet osob ohrožených domácím násilím, kterých je nejvíce evidováno v Praze, Moravskoslezském a Jihomoravském kraji. Podobný je také výskyt počtu osob páchajících domácí násilí, nejvyšší výskyt je v Praze, Moravskoslezském a Karlovarském kraji (viz Graf 5). Největší objem sociálních služeb byl poskytnut řádově tisícům klientů v Praze, Moravskoslezském a Jihomoravském kraji, v ostatních regionech se jednalo pouze o stovky nebo desítky klientů. Z uvedených informací vyplývá, že nejvíce neziskových organizací v oblasti domácího násilí působí zejména ve velkých městech a to především v Praze, Ostravě, Brně. V menších městech zpravidla neexistují specializované neziskové organizace na domácí násilí, jejich funkce je zajišťována různými poradnami. Vyhledávání specializované pomoci mimo velká města je závislé na informovanosti veřejnosti o existenci těchto organizací i o problému domácího násilí.

Graf 5. Počet NNO ve vztahu ke klientům DN v %



Zdroj: Anketní šetření nestátních neziskových organizací. 2005

Mezi organizace působící na místní úrovni patří například Centrum nové naděje, které vzniklo v roce 1996 jako pracoviště pedagogicko-psychologické poradny ve Frýdku-Místku. Od roku 2000 funguje jako samostatné občanské sdružení, které poskytuje služby v moravskoslezském kraji. Centrum nové naděje informuje o svých službách prostřednictvím propagačních materiálů umístovaných na veřejně přístupných místech, inzercí v místním tisku, s pomocí letáků a na vývěsních tabulích.

Dalším subjektem působícím na místní úrovni je obecně prospěšná společnost Most k životu, která se zaměřuje na poskytování ubytování obětem domácího násilí na Trutnovsku.

Slezská diakonie při Slezské církvi evangelické poskytuje od roku 1990 na území Moravskoslezského a Jihomoravského kraje sociální a sociálně zdravotní služby lidem v krizových životních situacích, seniorům, lidem bez domova a lidem postiženým. Slezská diakonie poskytuje mimo jiné poradenské služby ve střediscích Elpis v Karviné, Ostravě a Třinci a ve dvou občanských poradnách v Karviné a Ostravě, nabízí přednášky, semináře, workshopy. Vydává noviny Informátor Slezské diakonie.

Mezi organizace s celorepublikovou působností patří Diakonie české církve evangelické, která provozuje 33 zařízení po celém území České republiky. V těchto zařízeních poskytuje pomoc různým skupinám klientů (například starým lidem, nemocným, postiženým, lidem v krizové životní situaci, pečuje o opuštěné děti, problémovou mládež a děti s kombinovaným postižením, kterým poskytuje vzdělání ve speciálních školách).

Do celorepublikových organizací patří také Bílý kruh bezpečí, který má své pobočky v Brně, Olomouci, Ostravě, Pardubicích, Plzni, Dona centrum v Ostravě, Dona Linku a centrálu v Praze. Dále Nesehnutí, které má místní skupiny v Brně, Boskovicích, Olomouci, Příbrami a Trutnově nebo občanské sdružení Rosa, které je otevřené pro klientky z celé republiky

➤ **Kvalifikace, vzdělávání**

Toto kritérium se týká potřebné kvalifikace a vzdělání pracovníků organizací v oblasti domácího násilí. Neziskové organizace nabízejí vzdělávací programy nebo semináře pro pracovníky těchto subjektů, které se zabývají problematikou domácího násilí. Své znalosti a poznatky k tomuto jevu získávají ze zahraničí v rámci účasti na konferencích nebo převzetím realizovaného projektu. Centrum nové naděje například nabízí vzdělávací programy pro pomáhající profese a pedagogy, zástupci České katolické

charity se angažují v odborných komisích Ministerstva zdravotnictví a Ministerstva práce a sociálních věcí a podílí se na vzdělávání studentů a pracovníků neziskových organizací. Élektra stejně jako Diakonie České církve evangelické pořádá vzdělávací kurzy, La Strada se podílí na vzdělávání policistů především z útvarů Útvaru pro odhalování organizovaného zločinu, Kriminální policie a Cizinecké a pohraniční policie.

Bílý kruh bezpečí v současné realizuje projekt Hráz – pomoc obětem domácího násilí a zvláště zranitelným obětem násilných činů, který potrvá do října 2007. Cílem je zkvalitnit a zdostupnit sociální služby pro oběti domácího násilí a oběti trestných činů. Projekt se skládá z několika aktivit. První aktivitou je nabídka terapeutického programu pro oběti závažných trestných činů včetně domácího násilí a bude nabízet podpůrnou psychoterapii. Další aktivity jsou určeny profesionálům, popřípadě veřejnosti. Jedná se o zavedení nové metody SARA, neboli Spousal Risk Assesment Guide: Police version. S pomocí diagnostických kritérií, která tato metoda využívá, lze zjistit současný stav mezi partnery a určit rizika v krátkodobém, střednědobém a dlouhodobém horizontu. Dále bude aplikována metoda pro první kontakt s domácím násilím, která spočívá v rozpoznání domácího násilí a zvládnutí komunikačních dovedností. Dalšími aktivitami je vytvoření jednotné mezioborové dokumentace případů domácího násilí, vytvoření a ověření standardů intervenčních center, využívání interdisciplinárního týmu při řešení případů domácího násilí, vytvoření a distribuce manuálů a informačních karet pro profesionály a informačních materiálů pro širokou veřejnost. Poslední plánovanou aktivitou je vytvoření lektorského fondu, který bude používán při proškolení odborníků pracujících s domácím násilím (Hýsek, 2005: 19-20).

Liga lidských práv se podílela na vzdělávání policistů v oblasti domácího násilí. Realizovala cyklus přednášek pro budoucí policisty na Střední policejní škole v Brně a vydala příručku pro policisty, která popisuje jak jednat v případech domácího násilí. V současné době realizuje Liga lidských práv v oblasti problematiky domácího násilí projekt Persefona, který se zaměřuje na poradenství obětem domácího násilí, monitoring domácího násilí v Jihomoravském kraji a dále také na informační kampaň a vzdělávání pracovníků neziskových organizací v tomto kraji.

Linka bezpečí realizovala jednoletý projekt Práva dětí, který byl zaměřen na monitorování situace, ve které se dítě ocitá jako svědek během policejního vyšetřování nebo soudního řízení. Cílem bylo vytvoření a distribuce doporučení pro odborníky z řad sociálních služeb a orgánů činných v trestním řízení (například jak jednat s dítětem v roli svědka), byl publikován Průvodce dětského svědka v trestním řízení. V současné době

realizuje Sdružení Linka bezpečí projekt Výcviky v krizové intervenci. V rámci tohoto projektu má být založeno vzdělávací středisko, ve kterém budou tyto výcviky prováděny, dalším cílem je vytvoření příslušné metodické příručky. V tomto středisku se budou konat výcviky telefonické krizové intervence pro zájemce o práci na Lince bezpečí nebo na Lince vzkaz domů a výcvik Dítě a dospívající v krizi.

Jednou z hlavních činností občanského sdružení Rosa je pořádání školení a seminářů o domácím násilí a zásadách práce s jeho oběťmi pro sociální pracovníky, policisty, studenty a další skupiny, které se s tímto problémem setkávají

Růžová linka realizuje program primární prevence, v rámci něhož jsou dvakrát ročně pořádány celostátní semináře, víkendové výcviky pro odborníky zabývající se problematikou dětí, jsou vydávány a distribuovány brožurky. Další aktivitou Růžové linky bylo uspořádání středoevropské konference a národní konference týkající se násilí na dětech, při níž se podařilo iniciovat multidisciplinární diskuzi o tomto problému.

➤ **Diskrétnost, bezplatnost**

Všechny organizace kromě Nesehnutí, které se nezabývá poskytováním pomoci klientům, fungují na principu zachování diskrétnosti o klientovi a poskytování péče na principu bezplatnosti. Organizace dodržování těchto principů deklarují ve svých propagačních materiálech nebo webových stránkách. Některé organizace se při své práci řídí etickým kodexem (například Růžová linka).

Diakonie České církve evangelické se například řídí principy přijetí každého, kdo o její pomoc požádá, pomáhá hledat oporu v přirozeném prostředí klienta. Služby jsou poskytovány bez ohledu na věk, etnickou příslušnost, náboženské vyznání nebo socioekonomické postavení. Pobočky jsou přístupné všem klientům bez objednání během otevírací doby.

AdvoCats for Women poskytuje své služby při respektování principů bezplatnosti, důvěrnosti, možnosti anonymity a konzultantkami jsou výhradně ženy.

Bílý kruh bezpečí o.s. poskytuje od roku 1991 „odbornou, bezplatnou a diskrétní pomoc obětem a svědkům trestných činů, včetně morální a emocionální podpory“ (www.bkb.cz, [cit 7.4.2006]). Při poskytování poradenské činnosti se řídí principy bezplatnosti (kromě nadstandardních služeb), nestrannosti, nezávislosti a diskrétnosti.

Občanské poradny při Slezské diakonii se zaměřují na poskytování informací a podpory všem bez rozdílu, s cílem pomoci jim řešit svou nepříznivou životní situaci.

b) Cílová skupina klientů

Dalším kritériem je cílová skupina klientů. S pomocí definování cílové skupiny klientů jsem rozdělila vybrané organizace na

- organizace, které se specializují na pomoc obětem domácího násilí a jejich dětem
- organizace zaměřující se na dětskou klientelu
- organizace, které mají široké spektrum aktivit a pouze jednou z jejich činností je pomoc obětem násilí na ženách

Do první skupiny, která se specializuje na pomoc obětem domácího násilí, spadají následující organizace: Acorus, Bílý kruh bezpečí, Magdalenium, proFem, Rosa a Ženy bez násilí. Na dětskou klientelu se specializují Dětské krizové centrum, Sdružení linka bezpečí a Růžová linka. Ostatní organizace mají široké spektrum aktivit a jejich původním posláním byly jiné činnosti, než poskytování pomoci obětem násilí. Jedná se převážně o subjekty církevní (například Česká katolická charita), humanitární (Adra v Hradci Králové) nebo ty, které se zabývají násilím na ženách, ne však domácím násilím (La Strada).

Příčiny vzniku nových programů pro oběti domácího násilí v rámci organizací, které se primárně touto problematikou nezabývaly, může být několik. Jedním z nich je několikaletá snaha o zviditelnění problému domácího násilí a nutnosti jeho řešení ze strany neziskových organizací, které ukazovaly na nedostatečnou míru poskytování služeb této skupině klientů. Dopad různých kampaní, které probíhaly koncem devadesátých let, se odrazil ve vzniku projektů na pomoc obětem domácího násilí. Vznikly například Poradny Elpis Slezské diakonie (1997), Poradna pro ženy v tísní Ligy lidských práv (2002), Poradna Eva pro ženy a dívky v nouzi Diecézní charity v Českých Budějovicích (1999).

Dalším z důvodů vzniku projektů na podporu obětí domácího násilí je mezinárodní tlak na potírání násilí na ženách. V rámci tohoto tlaku existují nejen příslušné dokumenty, ale také možnost získání finančních prostředků na příslušné programy. V návaznosti na tyto mezinárodní dokumenty reagoval k problematice násilí na ženách také stát v rámci vyhlášení priorit podpory obětí domácího násilí Ministerstvem práce a sociálních věcí a dále stanovením priorit a postupů vlády při prosazování rovnosti mužů a žen.

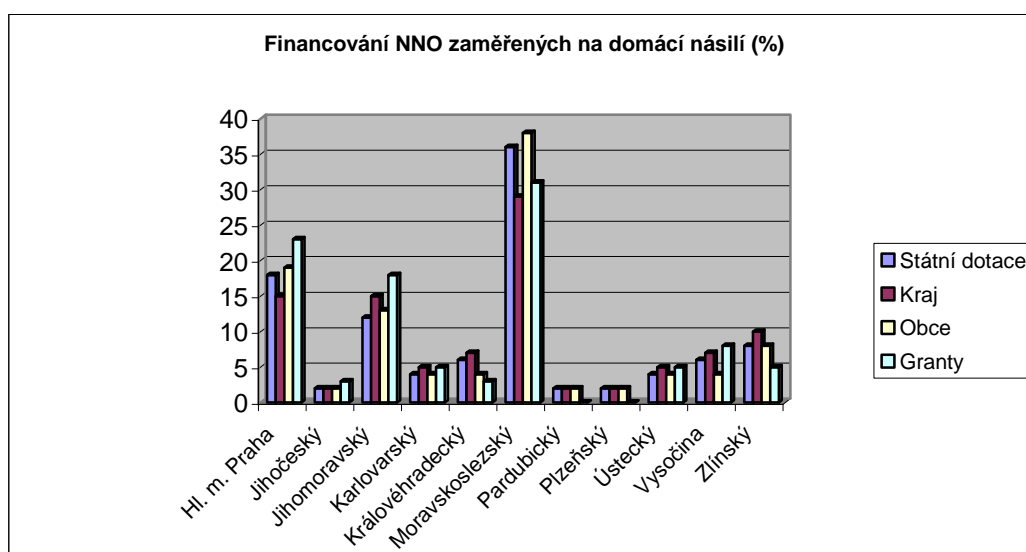
Jedním z podnětů ke vzniku programů na pomoc obětem domácího násilí je také podpora ze strany místní samosprávy, která pocítovala chybějící programy pro tento druh

klientů jako mezeru v komplexnosti poskytovaných služeb na daném území. Například projekt Pyramida pomoci a rozvoje v Hradci Králové, který začala fungovat v roce 2003, vznikl na základě návrhu Magistrátu města se současným příslibem finanční podpory.

Impulsem k zavedení programů na podporu obětí domácího násilí je také sledování aktuální potřeby sociálních služeb. Organizace tak operativně reagují na vývoj a výskyt sociálně patologických jevů, jako je například nezaměstnanost nebo zneužívání drog. Příkladem je Česká katolická charita, která se začátkem devadesátých let věnovala charitní ošetrovatelské péči a pomoci vězňům propuštěným na svobodu po amnestii prezidenta republiky. Přibližně v polovině devadesátých let rozšířila Česká katolická charita svou činnost o pomoc uprchlíkům, bezdomovcům, z důvodu aktuální situace vznikaly také poradny pro ženy a programy protidrogové prevence, v roce 1997 se činnost charity zaměřila na pomoc oblastem postiženým povodní.

Realizace nových projektů v oblasti poskytování služeb obětem domácího násilí je závislá především na jejich financování. Dle výsledků anketní šetření nestátních neziskových organizací Ministerstva vnitra využívají organizace ke své činnosti vícezdrojové financování (viz Graf 6), tedy čerpání finančních prostředků z Evropské unie, finance získané od státu (dotace příslušných ministerstev), krajů a obcí (dotace a příspěvky z rozpočtů samosprávních orgánů), dále dary právnických a fyzických osob a na Moravě je poměrně často využíváno financování z veřejných sbírek, výnosy z benefičních akcí a plesů.

Graf 6. Financování nestátních neziskových organizací zaměřených na domácí násilí



Zdroj: Anketní šetření nestátních neziskových organizací. 2005

Na příslušné projekty využívaly organizace zabývající problematikou domácího násilí zejména dotace z Ministerstva práce a sociálních věcí v rámci Programu inovativních pilotních projektů – podpora obětí trestné činnosti, zejména domácího násilí a v rámci Programu prosazování rovnosti žen a mužů. Dalším možným zdrojem financování je dotační program Podpory občanských sdružení a humanitárních organizací Ministerstva zdravotnictví, ze kterého byly například přiděleny dotace pro rok 2006 Bílému kruhu bezpečí na realizaci projektů Přednášková činnost BKB a Poradenská činnost pro oběti trestných činů v ČR.

Ministerstvo vnitra pak podporuje projekty v rámci programu zaměřeného na prevenci kriminality na místní úrovni Partnerství. Tento program poskytl v letech 1996 – 2001 dotace na 17 projektů pomoci obětem trestné činnosti a domácího násilí (www.mvcr.cz, [cit. 8.4.2006]). Ministerstvo vnitra je navíc gestorem programu Daphne II vyhlášeného Evropskou komisí na období let 2004 - 2008, který se zabývá ochranou obětí násilí a potlačováním a prevencí násilí na dětech, mládeži a ženách. Neziskové organizace činné v této oblasti si mohou požádat o finanční prostředky z tohoto programu z celkového rozpočtu 50 milionů EUR. Ministerstvo vnitra v loňském roce uspořádalo seminář, jehož cílem bylo poskytnout poradenství organizacím při vypracovávání a předkládání projektů a tím také zvýšení jejich šancí na úspěch. Účastníci semináře například měli možnost si vypracovat vlastní zkušební projekt.

c) Oblast činnosti organizací, jejich návaznost na aktivity státu

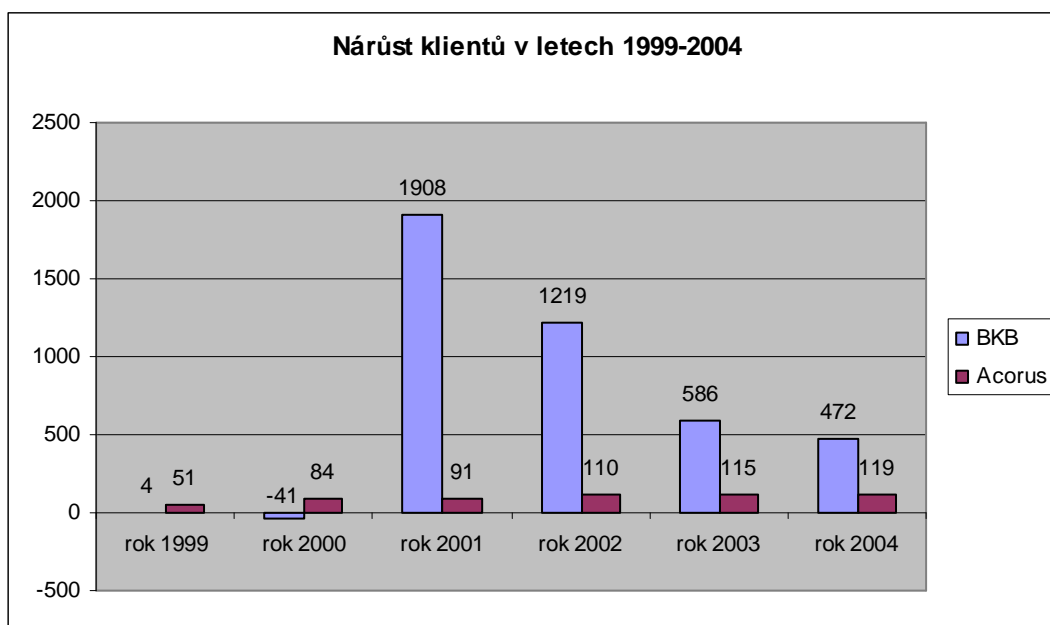
Oblasti činností organizací jsem rozdělila na legislativní, vzdělávání odborníků, osvětu a prevenci a služby obětem. V oblasti legislativy působí téměř všechny organizace, zejména ty, které jsou sdružené v Koordoně (ADRA Hradec Králové, Česká katolická charita, Élektra, Liga lidských práv, Magdalenium, Most k životu, Nesehnutí Brno, proFem, Acorus, Rosa, Slezská diakonie – Poradna Elpis). V oblasti legislativy tyto organizace spolupracují se státními orgány především účastí v Meziresortní pracovní skupině, v rámci Aliance proti domácímu násilí a účastí v interdisciplinárních týmech. Neziskové organizace své zájmy a návrhy prezentují směrem ke státní správě prostřednictvím sdružení v Koordoně.

Spolupráce organizací působících v oblasti domácího násilí je zřejmá i při vzdělávání odborníků, do kterého se nějakým způsobem zapojují téměř všechny z vybraných organizací. Vzdělávání se týká odborníků například z řad neziskových organizací,

policistů, právníků a to prostřednictvím pořádání seminářů, výcvikových programů, konferencí a dalších aktivit.

Téměř všechny organizace se také angažují v prevenci a osvětě tím, že medializují problematiku domácího násilí, distribuují materiály v podobě letáčků a propagačních materiálů. Osm z vybraných organizací vydává vlastní časopis. Prováděná osvěta se pak odráží v nárůstu klientů pomáhajících organizací (viz Graf 7).

Graf 7. Financování nestátních neziskových organizací zaměřených na domácí násilí



Zdroj: *Statistika Bílého kruhu bezpečí a Acorusu.*

d) Druhy poskytovaných služeb

Služby klientům poskytují téměř všechny organizace s výjimkou Nesehnutí, které se v oblasti domácího násilí angažuje pouze formou pořádání kampaní a seminářů. Oblast, ve které zatím organizace neposkytují služby, je terapie pachatelů domácího násilí. Počátky lze nalézt u Ligy lidských práv, která uspořádala konferenci s účastí zahraničních odborníků na toto téma a snaží se o zavedení terapeutické práce s pachatelem do českého prostředí. Stát se doposud v oblasti poskytování služeb obětem domácího násilí spoléhal na neziskové organizace, které se na tuto problematiku specializují a plně se jí věnují vykonáváním široké škály aktivit. V budoucnu by k těmto nestátním subjektům měly přibýt ještě Intervenční centra fungující v rámci jednotlivých Krajsů.

Kritérium druhů poskytovaných služeb popisuje druh pomoci v rámci určité oblasti, kterou klienti v dané organizaci mohou získat. Jedná se o pomoc psychologickou, právní, azylové ubytování, doprovázení a ostatní služby. Psychologickou péči a právní poradenství

poskytuje většina organizací. Více než polovina z nich poskytuje nebo zprostředkovává azylové ubytování pro oběti domácího násilí a jejich děti a třetina vybraných organizací poskytuje službu doprovázení na úřady, k soudu nebo na policii.

Mezi ostatními poskytovanými službami lze zmínit vzdělávací programy pro ženy – oběti domácího násilí nebo pro jejich děti (proFem, Magdalenium), pomoc při zprostředkování práce a bydlení (Diecézní charita České Budějovice), volnočasové aktivity (Adra Hradec Králové) a materiální pomoc (Magdalenium, Bílý kruh bezpečí).

V Praze, Brně a Ostravě je největší zastoupení krizových center. Z anketního šetření Ministerstva vnitra vyplývá, že v jednotlivých krajích jsou z hlediska typu poskytovaných služeb nejvíce zastoupeny azylové domy, nicméně azylové domy s utajenou adresou uvádí pouze Praha a Jihomoravský kraj. Poměrně vysoce rozšířenou službou je také krizová telefonická intervence.

e) Vztah neziskových organizací a státu

Vztah neziskových organizací a státu jsem sledovala v oblasti legislativní, v oblasti koordinace aktivit, dále financování a poskytování služeb. Jako kritérium posuzování tohoto vztahu jsem si zvolila rozdělení vztahů státu a neziskových organizací podle Adila Najama.

V oblasti legislativy se vztah státu a neziskových organizací zabývajících se problematikou domácího násilí vyznačuje spíše vztahem kooperace, přestože v minulosti převládal spíše vztah konfrontační. Dříve to byly totiž právě neziskové organizace, které osamoceně a s velkými obtížemi prosazovaly přijetí zákonných ustanovení směřujících ke zlepšení postavení oběti domácího násilí a usilovaly o rozšíření možností jejich ochrany vůči agresorovi. Již v roce 2001 existovala snaha ze strany neziskových organizací o změnu §215 trestního zákona rozšířením okruhu osob, kterých se týká. Zástupci neziskových organizací však narazili na odpor Ministerstva spravedlnosti a navrhované změny se tak neuskutečnily (Voňková, Lienau, 2002: 60). Dalším příkladem je snaha o změnu tzv. dispozičního práva oběti tak, aby od oběti agresivního partnera nebyl vyžadován souhlas se zahájením trestního stíhání pachatele. Tato snaha zatím nebyla úspěšná, i když alespoň v zákoně o domácím násilí není souhlas vyžadován, zůstává však u dalších skutkových podstat. V současné době se neziskové organizace ve svém úsilí o změnu legislativy spojily se státními orgány (například v rámci mezíresortní skupiny, Aliance proti domácímu násilí). Příkladem je úspěšná snaha o uzákonění institutu vykázání pachatele domácího násilí ze společného obydlí. Ministerstvo vnitra má v rámci svých

priorit na rok 2006 mimo jiné stanoveno, že se bude zasazovat o přijetí legislativních opatření, která budou zlepšovat postavení a ochranu obětí domácího násilí, a při této činnosti bude spolupracovat kromě dalších resortů také s neziskovými organizacemi. Dalším příkladem je snaha o zavedení programů pro pachatele domácího násilí, které budou fungovat nikoli na základě dobrovolnosti, ale na základě soudního rozhodnutí.

Co se týká koordinace aktivit realizovaných na poli boje proti domácímu násilí, lze ve vztahu mezi státem a neziskovými organizacemi rovněž spatřit model kooperace, společné postupy a cíle jsou stanovovány v rámci interdisciplinárních týmů a meziresortní skupiny složené ze zástupců jednotlivých resortů a neziskových organizací. Tyto subjekty realizují informační kampaně, sledují vývoj navrhovaných legislativních opatření, společně se podílejí na zvyšování vzdělávání a proškolení pomáhajících pracovníků, vytvářejí metodiky postupů v případech domácího násilí pro jednotlivé oblasti (například policejní a zdravotnickou).

Vztah státu a neziskových organizací v oblasti financování se vyznačuje vztahem komplementarity, neboť stát a místní samosprávy poskytují v rámci svých dotačních programů finance neziskovým organizacím k realizaci jejich aktivit. V rámci financování bych spatřovala také vztah kooperace a to v tom smyslu, že je stát, respektive Ministerstvo vnitra, gestorem programu Daphne II. Jeho prostřednictvím si mohou neziskové organizace žádat o finanční prostředky z Evropské unie. Ministerstvo vnitra se snaží spolupracovat s neziskovými organizacemi při jejich snaze o získání zmíněných finančních prostředků tím, že jim zprostředkovává příslušné informace a pořádá školení zaměřená na vytváření projektů.

Poskytování služeb obětem domácího násilí je převážně definováno vztahem komplementarity, kdy stát přenechává realizaci služeb neziskovým organizacím a k tomu jim poskytuje finanční prostředky prostřednictvím svých dotačních programů. V budoucnu se však tento vztah změní v souvislosti se zavedením Intervenčních center, která budou poskytovat služby v dané oblasti vedle neziskových organizací. Přestože způsob fungování těchto center se stále upravuje, jejich činnost bude propojena s prací dalších státních orgánů i neziskových organizací a kromě monitorování případů domácího násilí budou poskytovat také psychologické a terapeutické služby.

11 Závěr

Analýzou provedenou na základě kritérií modelu ideální organizace jsem zjistila, že neziskové organizace v České republice, které se zabývají pomocí obětem domácího násilí, splňují následující kritéria. Většina z nich provozuje krizovou linku. Poskytování telefonické krizové intervence nabízí téměř všechny organizace, ne všechny tuto službu zajišťují nepřetržitě. Pro získání prvotní pomoci a nejdůležitějších informací však nepovažují za nutné, aby každá organizace zabývající se pomocí obětem domácího násilí provozovala tuto službu non-stop. Nezbytné ovšem je, aby o existenci a fungování krizových linek s nepřetržitým provozem věděla široká veřejnost.

Organizace poskytující služby obětem domácího násilí nabízejí svým klientkám krizovou intervenci a psychologickou pomoc. Dále nabízejí právní pomoc a v některých případech také doprovod klientky na úřady, policii nebo k soudu. Některé organizace dále poskytují podpůrné programy pro ženy i jejich děti, například arteterapii, výlety a podobně. Krizový plán je sestavován individuálně, obecné kroky jsou také zveřejněny na příslušných webových stránkách. Sestavením krizového plánu se zabývají především ty subjekty, které se specializují právě na pomoc obětem domácího násilí a jejich dětem.

Kvalifikace a vzdělání pracovníků souvisí s oblastí osvěty a medializace tohoto problému. Organizace angažující se v oblasti domácího násilí pořádají semináře, výstavy, vydávají letáky, brožury nebo vlastní časopisy. Dále nabízejí různá školení pomáhajícím profesionálům, pořádají nebo se účastní konferencí s mezinárodní účastí, a získávají tak poznatky ze zahraničí. Inspiraci ke změně situace v České republice čerpaly neziskové organizace právě v zahraničí, kde byl boj s domácím násilím již mnohem propracovanější. Neziskové organizace tak na základě zahraničních zkušeností začaly prosazovat například vznik institutu vykazání agresora a v současné době se Česká republika může inspirovat u jiných států při zavádění programů pro agresory nebo budování Intervenčních center.

Dalším splněným kritériem na poli boje proti domácímu násilí je spolupráce s ostatními subjekty, které působí v dané oblasti. Neziskové organizace i státní orgány vzájemně spolupracují a uplatňují v této sféře společné postupy.

Problematické se jeví plnění kritéria prostorové dostupnosti, poskytování terapeutických programů pachatelům domácího násilí a zajištění ubytování klientky v azylovém domě s utajenou adresou. Doposud totiž nebylo prakticky možné zajistit důsledné utajení adres azylových zařízení. Tento problém by však měl být vyřešen v návaznosti na platnost zákona o sociálních službách. Jiný problematický bod spočívá v zavedení programů pro agresory, což souvisí s neexistencí příslušné právní úpravy, která

by určovala jejich fungování a podmínky akreditace. Přestože počet subjektů, které se věnují pomoci obětem domácího násilí roste, jejich dostupnost a množství stále není dostatečné. Organizace se soustřeďují spíše do větších měst, a tak v menších městech je jejich dostupnost pro klientky nízká.

Situace v oblasti domácího násilí se v České republice za posledních několik let podstatně změnila. Před nedávnem byl pojem domácí násilí prakticky tabu, o kterém se na veřejnosti nemluvalo a stát se o něj nezajímal. Chyběl interdisciplinární přístup a mezioborová koordinace ve prospěch prevence, včasné detekce domácího násilí a účinné ochrany jeho obětí.

Existovalo pouze několik neziskových organizací, které se zaměřily na pomoc obětem domácího násilí. Tyto organizace však cítily, že pouhé poskytování služeb obětem nestačí a potřebuje se dosáhnout několika podstatných změn. Tyto změny se měly vykonat především v oblasti legislativy, která nebyla dostačující k účinné ochraně oběti a postižení pachatele. Další kroky měly být podniknuty v oblasti změny přístupu státních orgánů k problému domácího násilí. Stát se domácím násilím nezabýval, neboť to nebylo veřejně diskutované ani populární téma. Teprve po realizaci dalších kroků ze strany neziskových organizací, tedy zveřejnění tématu domácího násilí, pořádání osvětových kampaní a dalších aktivit, se začali někteří politici více o tuto problematiku zajímat.

Někteří politici se společně s Bílým kruhem bezpečí stali členy Aliance proti domácímu násilí. Ta vznikla na půdě Poslanecké sněmovny Parlamentu České republiky a snažila se zasadit o změnu legislativy i praxe v oblasti boje proti domácímu násilí. Také samotné neziskové organizace pochopily potřebu spojit své aktivity zejména při formulování svých požadavků a prosazování zájmů svých, i zájmů klientů, vůči státu. Zpočátku pouze ojediněle vznikaly projekty neziskových organizací a státních orgánů, které se rozhodly postupovat společně při potlačování domácího násilí, vznikaly interdisciplinární týmy. Postupně se problematika domácího násilí začala dostávat do pozornosti státní správy. Vznikla Meziresortní skupina, do jejíž činnosti se zapojily nestátní organizace sdružené v Koordoně a několik ministerstev. Výstupem činnosti této skupiny byly závěry a doporučení. Ty se staly závaznými pro jednotlivá ministerstva, která plní cíle vyplývající z těchto závěrů ve spolupráci s neziskovými organizacemi. Plnění těchto opatření je sledováno a vyhodnocováno monitorovací skupinou, která o této činnosti podává každoroční zprávu vládě.

Postupně se podařilo prosadit změnu Trestního zákona, ve kterém dosud chyběla skutková podstata zahrnující domácí násilí. Značný podíl na tom měly právě neziskové

organizace, které za novelizaci Trestního zákona bojovaly. Velkým pokrokem v souvislosti s touto legislativní změnou byla navíc skutečnost, že k zahájení trestního stíhání není vyžadován souhlas poškozené osoby. Před zavedením zmíněné skutkové podstaty se domácí násilí posuzovalo podle jednotlivých ustanovení trestního zákona, při kterých bylo uplatňováno dispoziční právo oběti. To bylo obecně považováno za velkou překážku při stíhání domácího násilí. Pachatelé totiž často spoléhali na to, že jejich oběť trestní stíhání nepodá, nebo jej pod nátlakem opět stáhne. Díky nové skutkové podstatě domácího násilí je navíc možné lépe evidovat jednotlivé případy a posuzovat, zda se jednalo o jednorázový útok či nikoli.

Neziskové organizace se dále velkou měrou zasadily o vznik zákona na ochranu před domácím násilím, jehož znění navrhovaly a prosazovaly jeho přijetí. Zákon bude účinný od počátku roku 2007 a jeho prostřednictvím bude dosaženo zlepšení postavení obětí domácího násilí. Na druhé straně zákon zajistí orgánům činným v trestním řízení další možnosti jak zakročit proti pachateli. Zároveň se v uvedeném zákoně hovoří o zřízení Intervenčních center na úrovni jednotlivých krajů, která budou fungovat jako koordinační orgán interdisciplinárních týmů, budou poskytovat různé formy pomoci obětem domácího násilí a evidovat jednotlivé případy

Další snahou neziskových organizací bylo zajištění vhodného zacházení s oběťmi ze strany různých institucí. Neziskové organizace se snažily spojit se zástupci institucí, jejichž pracovníci se dostávají do kontaktu s oběťmi domácího násilí a nabídly jim své služby v proškolení těchto zaměstnanců tak, aby věděli jak správně postupovat, znali specifika domácího násilí, a nedocházelo tak z důvodu jejich neznalosti a nevědomosti k sekundární viktimizaci obětí.

Z toho vylýnuly změny v rámci činnosti policie. Policisté jsou systematicky proškolení o specifických domácím násilí i o standardizovaných postupech při řešení těchto případů. Policisté spolupracují v rámci interdisciplinárních týmů s neziskovými organizacemi i dalšími institucemi či odborníky na domácí násilí nejen prostřednictvím předávání kontaktů těchto institucí obětem domácího násilí, ale i v rámci osvěty a vzdělávání. Neziskové organizace vytvořily pro pomáhající profese manuály pro práci s tímto specifickým druhem obětí trestných činů. Zároveň byl vytvořen vnitřní předpis pro případy domácího násilí, kterým se policisté řídí.

Závěrem je třeba říci, že stát i neziskové organizace již při řešení problematiky domácího násilí nefungují odloučeně, jako tomu bylo dříve. Jak neziskové organizace tak

stát pochopily, že tento jev je možné neúčinněji řešit s pomocí vzájemné spolupráce, která se dá nalézt zejména v následujících oblastech.

Spolupráce na poli legislativy umožňuje vytvářet takové zákony, které jsou z hlediska obětí nejpříznivější. Podněty k vytvoření této legislativy včetně jejího obsahu vycházejí právě z neziskových organizací zabývajících se domácím násilím, neboť tyto organizace nejlépe znají potřeby svých klientů. Neziskové organizace však zároveň spolupracují s orgány státní správy a společně se je snaží prosadit.

Další sférou činnosti je prevence a osvěta. Všechny subjekty, které se zabývají domácím násilím si uvědomují, že prevence je jedním z nejdůležitějších prvků při řešení tohoto problému. Zde se uplatňují neziskové organizace i stát samostatně v rámci svých aktivit, ale zároveň se jejich úsilí spojuje v rámci společných projektů. Neziskové organizace pořádají informační kampaně, výstavy nebo přednášky na toto téma. Meziresortní tým ve svých opatřeních navrhuje zaměřit se na prevenci vzniku domácího násilí ve školách a zdravotnických zařízeních ve spolupráci s neziskovými organizacemi.

V oblasti poskytovaných služeb obětem domácího násilí jasně převažuje nezisková sféra. Zde existuje množství organizací, které nabízejí různé druhy pomoci a služeb. Vedle organizací, které se zabývají výhradně pomocí obětem domácího násilí, existuje mnoho dalších, které se primárně tímto problémem nezabývaly. V současné době však i tyto organizace zřizují v rámci své činnosti programy poskytující služby a pomoc obětem domácího násilí. Stát se do této oblasti zapojí zejména zřízením Intervenčních center, které by měly sloužit jako kontaktní body pro oběti domácího násilí, budou jim poskytovat psychologickou i sociální pomoc, evidovat jednotlivé případy a koordinovat činnost všech zainteresovaných subjektů.

Začátkem devadesátých let se v České republice úspěšně dařilo předstírat, že problém domácího násilí neexistuje. Postupem času se však objevily ojedinělé snahy tento jev řešit, které se postupně sbíhaly do společných aktivit nejprve neziskových organizací, později i státu. Tato činnost nakonec vyústila ve změnu legislativy, změnu postojů veřejnosti k problematice domácího násilí i jeho obětem, rozšíření pomoci, služeb i zvýšení ochrany těchto obětí. Domácí násilí se začalo v České republice řešit systematicky se zapojením všech složek a institucí, které se jím zabývají. Situace v oblasti domácího násilí se v České republice značně zlepšila, ačkoli zde stále existuje potřeba dalších změn, například jedním z dalších úkolů, které bude potřeba vyřešit, je navrhnout terapeutické akreditované programy pro násilné pachatele a zajistit skutečné utajení adres azylových domů.

Seznam literatury

Bednářová, Zdena. 2006. „Specifika práce s oběťmi domácího násilí“. *Policista*. Ročník XII (1): Příloha, 1-4.

Čírtková, Ludmila. 1997. „Domácí násilí z pohledu policejní psycholožky“. In Dana Patočková, Zdena Prokopová, Petra Švecová (eds.). *Domácí násilí – záležitost nikoli soukromá*. Praha: Koordinační kruh prevence násilí na ženách, s. 33-40.

Drtilová, Jana. 1997. „Agresivita a násilné chování v nukleární rodině a širší sociální skupině“. In Dana Patočková, Zdena Prokopová, Petra Švecová (eds.). *Domácí násilí – záležitost nikoli soukromá*. Praha: Koordinační kruh prevence násilí na ženách, s. 19-20.

European Economic and Social Committee. 2006. *Opinion of the European Economic and Social Committee on Domestic violence against women* [online]. Brusel: European Economic and Social Committee [Cit. 17.4.2006]. Dostupné z: <http://eescopinions.esc.eu.int/EESCopinionDocument.aspx?identifier=ces\soc\soc218\ces416-2006_ac.doc&language=EN>

Hrušková, Martina, Lucie Kozlová. 2003. „Násilí na ženách – současný stav“. In Vilém Kahoun, Lucie Kozlová, Valérie Tóthová (eds.). *Sociální práce*. Praha: Triton, s. 21-68.

Hýsek, Antonín. 2005. „Projekt Hráz byl zahájen“. *Zpravodaj BKB* 14 (4): 19-20.

Informace o plnění opatření pro zavedení interdisciplinárních týmů spojujících zdravotní, sociální a policejní pomoc při odhalování a stíhání případů domácího násilí za rok 2005. 2006. Nepublikovaný materiál Ministerstva vnitra.

Linka bezpečí. 2005. *Výroční zpráva za rok 2004* [online]. Praha: Linka bezpečí [cit. 8.4.2006]. Dostupné z: <http://www.linkabezpeci.cz/media/sLB_VZ_2004.pdf>

Mach, Jan. 1997. „Domácí násilí“. In Dana Patočková, Zdena Prokopová, Petra Švecová (eds.). *Domácí násilí – záležitost nikoli soukromá*. Praha: Koordinační kruh prevence násilí na ženách, s. 41-45.

Metodický pokyn ředitele Úřadu služby kriminální policie a vyšetřování Policejního prezidia České republiky. 2004. Nepublikovaný materiál.

Nadace Rosa. 1997. *Dneska tě ještě nezabiju!* Zpráva o stavu domácího násilí. Praha: Nadace Rosa, ss. 52, 54, 56-57.

Office of the United Nations High Commissioner for Human Rights. 1993. *Declaration on the Elimination of Violence against Women* [online]. Office of the United Nations High Commissioner for Human Rights [cit. 21.3.2006]. Dostupné z: <<http://www.ohchr.org/english/law/eliminationvaw.htm#wp1009488>>.

OSN. 2000. *Zpráva ad hoc pracovního výboru 23. zvláštního zasedání Valného shromáždění OSN* [online]. OSN [Cit. 2.5.2005]. Dostupné z: <<http://www.mpsv.cz/clanek.php?lg=1&id=922>>

Pravda, Josef, Milan Chmura. 2005. „Nová cesta ke zkvalitnění prvního kontaktu s obětí“. Zpravodaj BKB 14 (4): 22-24.

ProFem. 2004. *Výroční zpráva ProFem o.p.s. za rok 2003* [online]. Praha: ProFem [cit. 9.4.2006]. Dostupné z: <www.profem.cz>.

Prokop, Martin a kol. 2000. Právní ochrana dětí a obětí domácího násilí. Brno: Ekologický právní servis.

Rezková, Andrea. 2002. „Domácí násilí z pohledu českého práva“. In Jana Tesařová, Kateřina Lišková (eds.). *Ženská práva jsou lidská práva*. Brno: Nesehnutí, s. 30-45.

Rymsza, Marek, Annette Priller. 2004. „Embeddedness of Nonprofit Organizations: Government-Nonprofit Relationships“. In Annette Zimmer & Eckhard Priller (eds.). *Future of Civil Society. Making Central European Nonprofit Organizations Work*. Opladen: VS Verlag, ss. 169-197.

Směrnice Evropského parlamentu a Rady 2002/73/ES. 2002. [online]. [Cit. 10.1.2006]. Dostupné z: <<http://europa.eu.int/eurlex/lex/LexUriServ/LexUriServ.do?uri=CELEX:32002L0073:CS:HTML>>

Spurný, Joža. 1997. „Domácí násilí jako problém komunikace v rodině“. In Dana Patočková, Zdena Prokopová, Petra Švecová (eds.). *Domácí násilí – záležitost nikoli soukromá*. Praha: Koordináční kruh prevence násilí na ženách, s. 50-53.

Stop násilí. 2003. *Tisková zpráva, 7.srpna 2003* [online]. Praha: Stop násilí. [Cit. 13.4.2006]. Dostupné z: <http://www.stopnasili.cz/docs/TZ_domaci_nasili_deti.doc>

Stop násilí. 2004. *Tisková zpráva, 24.11.2004* [online]. Praha: Stop násilí. . [Cit. 10.4.2006]. Dostupné z: http://www.stopnasili.cz/docs/TZ_Kampan_24_listopad_2004.doc

Šedivá, Marie. 2004. „Ostravský pilotní projekt“. Zpravodaj BKB 13 (1): 9-11.

Vavroňová, Marie. 1997. „Poznatky z dvouleté práce s týranými ženami“. In Dana Patočková, Zdena Prokopová, Petra Švecová (eds.). *Domácí násilí – záležitost nikoli soukromá*. Praha: Koordináční kruh prevence násilí na ženách, s. 11-14.

Vláda České republiky. 2004. *Usnesení vlády české republiky ze dne 25. srpna 2004 č. 794 k Modelovému mezioborovému projektu k vytvoření právního rámce a metodických postupů pro zavedení interdisciplinárních týmů, spojujících zdravotní, sociální a policejní pomoc při odhalování a stíhání případů domácího násilí* [online]. Praha: Vláda České republiky Cit. 1.4.2006. Dostupné z: <<http://www.mvcr.cz/dokument/2005/rovnost/rovnost4.pdf>>

Voňková, Jiřina, Marie Lienau. 2002. „Jak dál v právní úpravě domácího násilí?“. In *Domácí násilí – staré problémy, nová řešení?* Sborník z konference pořádané organizacemi Friedrich-Ebert-Stiftung, proFem a Rosa. Praha: Friedrich-Ebert-Stiftung e.V., s. 60.

Voňková, Jiřina, Markéta Huňková. 2004. *Domácí násilí v českém právu z pohledu žen*. Praha: proFem, o.p.s.

Webové stránky

www.acorus.cz
www.adra.cz
www.bkb.cz
www.centrumelektra.cz
www.cnnfm.cz
www.ditekrize.cz
www.domacinasili.cz
www.europa.eu.int
www.rosa-os.cz
www.charita.cz
www.charitacb.cz
www.koordona.cz
www.linkabezpeci.cz
www.magdalenium.cz
www.mostkzivotu.cz
www.mpsv.cz
www.mvcr.cz
www.nesehnuti.cz
www.profem.cz
www.ruzovalinka-praha.cz
www.silentwitness.net
www.slezskadiakonie.cz
www.sos.diakonieccce.cz
www.stopnasili.cz
www.strada.cz
www.zenavtisni.cz
www.zenskaprava.ecn.cz

Použité výzkumy

Anketní šetření sociálních pracovníků orgánů sociálně-právní ochrany dětí. 2005. Meziresortní monitorovací skupina expertů.

Anketní šetření nestátních neziskových organizací. 2005. Meziresortní monitorovací skupina expertů.

Přehled o obžalovaných a o odsouzených osobách dle §215a. 2006. Nepublikovaný materiál Ministerstva vnitra.

Zákony

Zákon č. 140/1961 Sb., trestní zákon
Zákon č. 141/1961 Sb., o trestním řízení soudním
Zákon č. 99/1963 Sb., občanský soudní řád
Zákon č. 200/1990 Sb., o přestupcích
Zákon č. 283/1991 Sb., o Policii České republiky
Zákon č. 100/1988 Sb., o sociálním zabezpečení
Zákon č. 62/1987 Sb., o Úmluvě o odstranění všech forem diskriminace žen

Slovník nejdůležitějších pojmů

Aliance proti domácímu násilí - vznikla na půdě Poslanecké sněmovny Parlamentu České republiky, usiluje o systémové řešení domácího násilí

Dispoziční právo – právo oběti dát souhlas k zahájení trestního stíhání pachatele

Genderové stereotypy – automatický předpoklad určitých vlastností a dovedností u obou pohlaví

Interdisciplinární přístup – úzká spolupráci policistů, zdravotníků, sociálních pracovníků a nestátních organizací při řešení domácího násilí

Intervenční centra - účelových zařízení zřizována a spravována krajem plnicí roli koordinátora činnosti jednotlivých subjektů činných v problematice domácího násilí

Koordona – seskupení neziskových organizací, které se zabývají přímou i nepřímou pomocí ženám postiženým domácím násilím

Meziresortní monitorovací skupina expertů - pracovní skupina, která vznikla za účelem monitorování plnění opatření vzešlých z Modelového mezioborového projektu

Modelový mezioborový projekt – realizován Meziresortní pracovní skupinou, stal se součástí ucelené koncepce mezioborového řešení potlačování násilí na ženách

Philip Morris ČR – tabáková společnost angažující se v České republice v oblasti vzdělávání, životního prostředí, kultury, pomoci hendikepovaným lidem a v oblasti boje proti domácímu násilí

Sekundární viktimizace – nešetrný přístup k oběti trestného činu ze strany okolí, orgánů činných v trestním řízení (opakované výslechy, bagatelizace problému, nedůvěra)

Stockholmský syndrom – v souvislosti s domácím násilím je tak označován vztah týrané ženy k agresivnímu partnerovi, oběť se chová vůči agresorovi solidárně, zapírá uskutečněné útoky

Syndrom týrané ženy – způsob obrany proti dlouhodobému týrání vyskytující se v podobě posttraumatické stresové poruchy, naučené bezmocnosti a sebezničujících reakcí

Rejstřík

Aliance proti domácímu násilí	8, 24, 38, 58, 62, 71, 73, 76, 82
Dispoziční právo	22, 77
Genderové stereotypy	10, 60
Interdisciplinární přístup	76
Interdisciplinární spolupráce.....	38, 43, 61
Interdisciplinární tým.....	9, 30, 38
Intervenční centra	9, 25, 72, 82
Koordona	82
Model ideální neziskové organizace.....	8, 21
Modelový mezioborový projekt.....	8, 42, 43, 82
Monitorovací skupina expertů	8, 44
Philip Morris ČR.....	48, 58, 82
Sekundární viktimizace.....	18, 30
Stockholmský syndrom.....	19, 82
Syndrom týrané ženy	17, 18