

**UNIVERZITA KARLOVA V PRAZE**

Pedagogická fakulta

Katedra občanské výchovy a filosofie

**BAKALÁŘSKÁ PRÁCE**

**Kulturní a řemeslné tradice současných obyvatel Šumavy**

Autorka: Veronika Holečková

Vedoucí práce: Mgr. Markéta Dvořáková

2014

Prohlašuji, že jsem bakalářskou práci vypracovala samostatně, zdroje, prameny a literaturu, ze kterých jsem čerpala, v práci řádně cituji.

Prohlašuji, že odevzdaná elektronická verze bakalářské práce je identická s její tištěnou podobou.

V Sušici 26. června 2014

Veronika Holečková

Na tomto místě bych ráda poděkovala vedoucí své bakalářské práce Mgr. Markétě Dvořákové za cenné rady a odborný dohled. Děkuji také panu Mgr. Miroslavu Buršíkovi za konzultace a pomoc při zpracování bakalářské práce.

## **Abstrakt**

Tato bakalářská práce se zabývá kulturními a řemeslnými tradicemi na Šumavě. Hlavním cílem je popsat tradice a řemesla v tomto regionu dnes. Zachyceny jsou také jejich historické proměny a provázanost se šumavským regionem. Práce je rozdělena na čtyři kapitoly: Šumava, Šumavská řemesla, Šumavské tradice, Tradice a řemesla ve škole. Je zde postihnuta i spolupráce Muzea Šumavy v Sušici s místní základní školou a přibližování tradic dětem ve školní družině. Ve všech kapitolách jsou vymezeny základní pojmy týkající se tohoto tématu.

Klíčová slova: Šumava, řemeslo, tradice, historie, základní škola

## **Abstract**

This bachelor thesis deals with cultural and craft traditions of Šumava. The main objective is to describe the traditions and crafts of this region today. In addition, also historical changes and cohesion with the Šumava region is captured. The thesis is divided in four chapters: Šumava, Crafts of Šumava, Šumava's traditions, and Traditions and Crafts at School. It also describes cooperation between the Museum of Šumava in Sušice and local elementary school and examines introduction of traditions to children during after-school activities. In all chapters, the basic concepts concerning this topic are determined.

Key words: Šumava, craft, tradition, history, elementary school

## Obsah

<b>1. Šumava</b> .....	<b>8</b>
1.1 Geografie Šumavy .....	8
1.2 Přírodní krásy a kulturní památky .....	9
1.3 Osídlování Šumavy .....	11
1.4 Šumavská města a obce .....	13
1.5 Královský Hvozd .....	14
1.6 Typická šumavská ves a dům.....	15
1.7 Život na Šumavě .....	17
1.8 Tradiční oděv .....	18
<b>2. Řemesla na Šumavě</b> .....	<b>21</b>
2.1 ŠUMAVA originální produkt .....	22
2.2 Dřevařství.....	23
2.2.1 Plavební kanály.....	24
2.2.2 Sirkařství .....	25
2.2.3 Mechanický betlém .....	26
2.2.4 Dřevěné šumavské výrobky.....	28
2.2.5 Šumavské pily .....	29
2.3 Smolařství.....	30
2.4 Sklářství.....	30
2.4.1 Výroba páteříků .....	32
2.5 Rýžování a dolování zlata .....	32
<b>3. Tradice na Šumavě</b> .....	<b>34</b>
3.1 Jaro .....	34
3.1.1 Velikonoce.....	34
3.1.2 Stavění májky .....	35
3.2 Léto .....	36
3.2.1 Šumavská zahrada a les.....	37
3.2.2 Žně a dožínky .....	37
3.3 Podzim.....	38
3.3.1 Draní peří .....	38
3.3.2 Posvícení a pečení hnětynek.....	39
3.3.3 Advent.....	40
3.4 Zima.....	40
3.4.1 Vánoce .....	41
3.4.2 Svátek dřevařů.....	42
3.4.3 Masopust.....	42
<b>4. Tradice a řemesla ve škole</b> .....	<b>44</b>
4.1 Netradičně tradiční akce školní družiny.....	45
<b>Závěr</b> .....	<b>48</b>
<b>Seznam použité literatury</b> .....	<b>52</b>
<b>Elektronické zdroje</b> .....	<b>54</b>
<b>Přílohy</b> .....	<b>56</b>

## Úvod

Existuje celá řada tradic a řemesel, která vznikala v dálné i blízké historii. Postupem času se měnila a vyvíjela, nakonec se nám některá dochovala dodnes. V bakalářské práci se budu zabývat tradicemi a řemesly v konkrétním regionu Šumava. Její cíl bude spočívat ve zmapování dochovaných řemeslných a kulturních tradic na Šumavě v současné době. Informace, které použiji ke zjištění uvedeného cíle, budou čerpány z literatury psané místními obyvateli. Průzkum provedu formou polostrukturovaných rozhovorů a návštěv místního sušického muzea. Bakalářská práce se dotkne i oblasti vzájemné spolupráce uvedeného muzea a místní základní školy přibližováním kulturních a řemeslných tradic nejmenší generaci. Opět zde použiji metody průzkumu na základě osobní účasti na některých kulturních akcích školní družiny a polostrukturovaného rozhovoru s jednou z vychovatelek.

Náplň práce bude spočívat v popisu samotné Šumavy, její historie a následně jednotlivých šumavských řemesel a tradic. Zaměřím se zvláště na působení tradičních řemesel a tradic na Šumavě dnes. Práce bude rozdělena do čtyřech základních kapitol: Šumava, Šumavská řemesla, Šumavské tradice, Tradice a řemesla ve škole. Každá z nich bude obsahovat jednotlivé podkapitoly, ve kterých se vyskytnou poznatky především z literatury a rozhovorů. V první kapitole se práce zaměří na geografii Šumavy, osidlování, významné přírodní krásy a kulturní památky, šumavská města a obce, popis tradiční šumavské vsi a domu, tradiční oděv a na společenský a rodinný život. Je důležité si při výzkumu tradičních řemesel a tradic udělat obrázek o Šumavě jako takové a nahlédnout do její bohaté historie, jelikož na tomto základě se tradice a řemesla postupně formovala. V další kapitole budou popsána jednotlivá šumavská řemesla, která se v tomto kraji proslavila a již zanikla - rýžování zlata, výroba sirek, smolařství, ale také ty, které je snaha zachovávat dodnes - mechanický betlém, výroba dřevěných výrobků, pily, výroba páteříků. Jedna z podkapitol šumavských řemesel bude věnována současnému označení šumavských produktů s názvem ŠUMAVA originální produkt. Třetí kapitolu budou tvořit tradice rozdělené podle ročního období, z nichž některé jsou, stejně jako řemesla, zcela zaniklé a některé je snaha i nadále dodržovat. V poslední kapitole se krátce zmíním o vzájemné spolupráci muzea a školy a rovněž popíši přibližování kulturních a řemeslných tradic žákům ve školní družině Základní školy Sušice, Lerchova ulice.

Materiál nejen k šumavským tradicím, ale také k tradicím obecně jsem čerpala z literatury psané převážně místními obyvateli a Sušických novin vydávaných v Sušici jako čtrnáctideník. Jednotlivá čísla vydaná od roku 1997 jsou k dispozici v internetové podobě na stránce Sušického kulturního centra SIRKUS.<sup>1</sup> Obsahují shrnutí místního kulturního, společenského a sportovního života a jiných událostí. Další významný zdroj informací poskytnou opakované návštěvy Muzea Šumavy v Sušici za účelem rozhovorů s kurátorem sbírek Mgr. Miroslavem Buršíkem.<sup>2</sup> Konzultace byly prováděny v kanceláři Mgr. Miroslava Buršíka a výpověď byla zapisována formou poznámek. Další rozhovor byl realizován ve školní družině v Základní škole Sušice, Lerchova ulice, s vedoucí vychovatelkou Miroslavou Pokornou. Do přílohy přidávám rozhovor s Miroslavem Buršíkem - viz příloha C.

---

<sup>1</sup> Kulturasusice.cz [online]. [cit. 2014-03-05] Dostupné z: <<http://www.susickenoviny.cz/rocnik-aktualni.html>>

<sup>2</sup> Muzeum.sumava.net [online] [cit. 2014-12-06] Dostupné z: <[http://muzeum.sumava.net/?page\\_id=73](http://muzeum.sumava.net/?page_id=73)>



## 1. Šumava

„Šumava, výrazný krajinný prvek střední Evropy, je uváděna již ve 2. století našeho letopočtu v díle Claudia Ptolemaia. Spolu s Bavorským a Českým lesem bychom ji našli pod názvem Gabréta.“ Toto označení pochází z keltského jazyka a jazykovědci je překládáno jako Les kozorohů nebo Ovčí hory. Dříve byla Gabréta součástí většího celku nesoucího název Hercynský les. Označení názvu Šumava pochází až z 16. století ze spisů Antonia Bonfiniho a ohraničení území bylo provedeno v polovině 19. století Janem Krejčím. Toto geografické ohraničení se ovšem nemusí shodovat s ohraničením kulturním, zejména při přechodech z jednoho geografického celku do druhého se mohou kultury mezi sebou mísit a rozdíl mezi nimi je potom zcela zastřen nebo úplně minimální.<sup>3</sup>

### 1.1 Geografie Šumavy

Dnes se Šumava rozprostírá na území třech států, v České republice, Německu a Rakousku. V České republice patří mezi pohoří nacházející se na jihozápadě Čech sousedící s Novohradskými horami a Českým lesem a je také nedílnou součástí Šumavské hornatiny. Šumavu můžeme rozdělit do šesti geomorfologických útvarů: Vltavická brázda, Šumavské pláně, Želnavská, Boubínská, Železnorudská a Trojmezenská vrchovina. Za nejvyšší horu je považován Plechý s nadmořskou výškou 1378 m n.m. Většina tohoto území je zalesněná a ještě dnes nejsou některé oblasti zcela dotčené lidskou rukou.<sup>4</sup> Na základě těchto přírodních podmínek se stává místem jako stvořeným pro dochování tradic, zvyků a řemesel. Jejím popisem a krásami zdejšího kraje se ve svém díle zabývá ne jeden autor. Setkáváme se s nesčetným množstvím literatury s různou tematikou ohledně Šumavy. V jedné věci se však většina autorů shoduje a tou je určitá dosavadní neprobádanost a skryté krásy tohoto kraje. Uvnitř lesů nacházíme

---

<sup>3</sup> SLABINA, Miloslav. Keltové na Šumavě. Vimperk : Správa národního parku a chráněné krajinné oblasti Šumava a národní muzeum v Praze, 2007. Str. 10.

<sup>4</sup> Visitsumava.cz [online]. [cit. 2014-04-10]. Dostupné z: <<http://www.visitsumava.cz/cz/sumava-vseobecne-informace/19/>>

pozoruhodné „kapličky, kostelíčky“, kameny nebo přírodní památky opředené pověstmi a mýty. Právě takových pověstí vlastní Šumava nesčetné množství.<sup>5</sup>

Nesmím zde opomenout největší chloubu tohoto kraje Národní park Šumava. Se svou rozlohou 68 064 ha je označován jako největší národní park v České republice. Najdeme v něm nejen mnoho ohrožených druhů rostlin a živočichů, ale také lesy, louky, rašeliniště a ledovcová jezera. Národní park je rozdělen do tří zón, které představují jednotlivé stupně ochrany. První zóna se nazývá přísně přírodní a je zcela ponechána vlivu přírody bez zásahu člověka. V této zóně můžeme najít právě ohrožené druhy rostlin a živočichů. Druhá zóna, řízená přírodou, se snaží udržet přírodní společenství a rovnováhu a třetí zóna, okrajová, je již poznamenaná člověkem. Jejím cílem je snaha udržení této zóny pro trvalé osídlení, rozvoj služeb, turistiky a zemědělství. Šumava se pyšní nejen největším národním parkem v České republice a Chráněnou krajinnou oblastí Šumava, ale také mnoha přírodními krásami a kulturními památkami.<sup>6</sup>

## 1.2 Přírodní krásy a kulturní památky

Za významné a důležité přírodní krásy tohoto regionu považují ledovcová jezera, neboť je můžeme najít pouze zde. Vznikla na Šumavě činností ledovce a vyskytují se zde již mnoho let. Na české straně se jich nachází celkem pět: Plešné, Prášílské, Laka, Černé, Čertovo a další tři můžeme nalézt na straně německé. Nedaleko od ledovcových jezer Šumavy se nalézají rašeliniště, nazývané slatě, z nichž pouze některé jsou volně přístupné návštěvníkům. Mezi ty nejvýznamnější se řadí Chalupská, Jezerní a Tříjezerní slat'. Kromě samotných rašelinišť se zde nachází také malá jezera a nízký porost charakteristický pro tuto oblast. Šumava je prameništěm významných českých řek Vltavy, Otavy, Volyňky a Úhlavy.<sup>7</sup>

---

<sup>5</sup> Tyto pověsti můžeme najít v knize Šumava Sušicko od Hynka Klimka. Uvádím zde názvy kapitol: Z hory s úžasným výhledem do království strašidel a zlatých dolů, Za tajuplnostmi Mouřence a Svatoboru, Od Buška z Velhartic k svatému Vintířovi a permoníkům.

<sup>6</sup> Npsumava.cz [online]. [cit. 2014-04-10] Dostupné z: <<http://www.npsumava.cz/cz/1016/sekce/ochrana-uzemi/>>

<sup>7</sup> Sumavanet.cz [online]. [cit. 2014-04-10]. Dostupné z: <<http://www.sumavanet.cz/sumava/default.asp>>

Vedle přírodních krás zde vyrostly památky kulturní. Mezi nejvýznamnější z nich bych zařadila hrady Kašperk a Rabí. Oba tyto hrady se nemálo podílely na rozvoji řemeslných a kulturních tradic v tomto regionu, zejména ochranou zdejších rýžovišť zlata. Hrad Kašperk se nachází nedaleko města Kašperské Hory. Založil ho významný český panovník Karel IV. roku 1356 a jedná se o nejvýše položený hrad v České republice. „Hlavním účelem stavby Kašperku, německy zvaného Karlsberg, byla obrana hranice s Bavorskem, dohled nad jižní částí Prácheňského kraje a nad nedalekými rýžovišti zlata.“<sup>8</sup> Díky poloze je tento hrad opředen mnoha pověstmi a legendami. Dnes bývá Kašperk každoročně navštěvován nejen mnoha turisty, ale také místními obyvateli. Každoročně se na hradním nádvoří konají divadelní a šermířská představení, pohádky pro děti a další akce spojené s historií tohoto hradu.<sup>9</sup>

Hradní zřícenina Rabí představuje další významný prvek tohoto regionu. Leží na skalnatém vrchu nedaleko města Sušice a řeky Otavy. V historii sloužil hrad především k ochraně obchodní cesty mezi Sušicí a Horažďovicemi a k ochraně zdejších rýžovišť zlata. V době husitské se ho Jan Žižka pokusil několikrát dobýt a přišel zde o své druhé oko.<sup>10</sup> Nejen hrad Kašperk a Rabí však dominují tomuto kraji, nachází se zde i další hrady a zámky: hrad a zámek Klenová a Velhartice, zámek ve Vimperku a v Horažďovicích.

Jelikož je Šumava kraj plný lesů a kopců, bylo zde postaveno mnoho rozhleden a vyhlídek. Na pohnutku významného českého spisovatele Karla Klostermanna zde byla roku 1938 postavena architektem Karlem Hourou jedna z neznámějších. Jmenuje se Klostermannova rozhledna a nachází se 1066 m n. m. na vrcholu Javorník poblíž stejnojmenné obce. Z jejího vrcholu je nám poskytnut výhled nejen na celou Šumavu, ale také do širokého okolí.<sup>11</sup> Stejně jako z Javorníku nám pohled na tento region nabízí rozhledna Poledník, Pancíř, Sedlo u obce Albrechtice nebo Svatobor u města Sušice. V příloze přikládám pozvánku na přednášku Mgr. Miroslava Buršíka o 80 letém výročí rozhledny Svatobor a dalších šumavských rozhlednách – viz příloha A.

---

<sup>8</sup> KLIMEK, Hynek. Šumava-Sušicko. Praha : Regia, 2009. Str. 28.

<sup>9</sup> Kasperk.cz [online]. [cit. 2014-06-12] Dostupné z: <<http://www.kasperk.cz>>

<sup>10</sup> Hrad-rabi.cz [online]. [cit. 2014-04-11] Dostupné z: <<http://www.hrad-rabi.cz>>

<sup>11</sup> Javornik.cz [online]. [cit. 2014-06-12] Dostupné z: <<http://www.javornik.cz/rozhledna.php>>

Neodmyslitelnou součástí Šumavy, především však v historii, se staly plavební kanály vybudované v 18. století. Byly zde postaveny za účelem dopravy dřeva z horských oblastí. Jedná se o Vchynicko-Tetovský plavební kanál a Schwarzenberský plavební kanál. Těmto kanálům věnuji v bakalářské práci samostatnou podkapitulu Plavební kanály.

### 1.3 Osídlování Šumavy

Jako úvod do této kapitoly použiji větu z knihy Vlastimila Vondrušky „Šumava byla osídlena již v dávné minulosti“. Tuto knihu jsem si vybrala jako jeden z literárních zdrojů pro mou bakalářskou práci. Úvodem nám autor přibližuje osídlení Šumavy velice obecně, čímž se nás snaží zavést do její dávné a bohaté minulosti. Dávnou minulostí se v tomto případě rozumí doba kamenná. První lidé se zde začali setkávat s tímto územím, avšak navzdory nepříznivým podmínkám, které Šumava přinesla, se trvalé osídlení oddalovalo.<sup>12</sup>

Dalším důležitým mezníkem se stal příchod Keltů v době železné. Hlavním důvodem jejich příchodu bylo zlato, kterým Šumava dlouhá léta oplývala. K nejvýznamnějším keltským hradištím na Šumavě patřil Obří hrad u Nicova a Sedlo u Albrechtic. Hradiště obklopovaly většinou výrazné kamenné valy, které byly spečeny žárem.<sup>13</sup>

Po čase však začaly keltské kmeny opouštět toto území a dalším souvislým osídlením se stal příchod slovanských kmenů. Začaly vznikat zemědělské osady, ale také obchodní stezky, z nichž za jednu z nejznámějších můžeme považovat Zlatou stezku. Její název nám sám napovídá, proč se stala natolik významnou. Procházela okolo zlatých dolů a rýžovišť zlata, obchod zde byl velice výnosný a stezka podporovala také hornický patriciát. Ve 13. a 14. hrála v osídlování Šumavy velkou roli kolonizační vlna, při níž sem přicházeli nejen církevní představitelé, ale také

---

<sup>12</sup> VONDRUŠKA, Vlastimil. Život staré Šumavy. Vimperk : Západočeské nakladatelství, 1989. Str. 8.

<sup>13</sup> SLABINA, M. Keltové na Šumavě. Vimperk : Správa národního parku a chráněné krajinné oblasti Šumava a národní muzeum v Praze, 2007. Str. 14.

rakouští a němečtí feudálové. Konec 15. a průběh 16. století se pokládá za rozvoj vrchnostenského podnikání, mezi které patří založení mnohých oborů jako například pivovarnictví, sklářství, hornictví, těžba dřeva a vznik rybníků. V tomto století jsem se dostala právě ke vzniku důležitých řemesel na Šumavě, kterým se budu v samostatné kapitole Šumavská řemesla věnovat. S některými z nich se můžeme na Šumavě setkat ještě dnes. Nemalou roli hrálo v tomto období také zemědělství, začala se ve velké míře obdělávat půda a stavět chalupy.<sup>14</sup>

Během třicetileté války prošla Šumava mnohými změnami, jak v zemědělství tak ve složení obyvatel a teprve na přelomu 17. a 18. století se začala z této války vzpamatovávat. Právě v těchto letech začala na území Šumavy další z kolonizací, která vedla k posílení trvalému osídlení. „Vznikla i nová výrobní odvětví, velké papírny stály v 18. století v Prášilech, Rejštejně, Anníně a ve Velharticích. Po vsích byla rozptýlena hustá síť domácích přadláků, zapojených prostřednictvím nákladnického systému do manufakturní výroby.“ Podle vývoje manufaktury se odvíjely také životní podmínky na Šumavě, které pokládají základ tradičnosti ve zdejším kraji.<sup>15</sup>

Během první a druhé světové války poklesla životní úroveň tohoto kraje, velkou ztrátu však utrpěly vesnice a města po odsunu německého obyvatelstva po roce 1945. Důvodem jeho odsunu byla kolektivní vina německého národa za tragické události druhé světové války a hrůzy s ní spojené. Oblasti zůstaly částečně nebo zcela vyliďněné a vrcholem bylo uzavření pásma na hranicích po roce 1951 za účelem vytvoření vojenského výcvikového prostoru. Do tohoto prostoru patřily obce Zhůří a Dobrá Voda. Lidem, kteří se snažili nelegálně přejít hranice na západ, se říkalo narušitelé hranic a preventivně byly proto zničeny samoty, hájovny, kapličky a kostely, aby nemohly sloužit jako orientační body a úkryt diversantům. Ves Zhůří byla právě jednou z obcí, která se stala obětí armády a byla zcela zničena. Obec Dobrá Voda se stala po zrušení vojenského prostoru stanovištěm pracovníků Národního parku Šumava.<sup>16</sup>

---

<sup>14</sup> HORPENIAK, Vladimír. Střední Šumava. Praha : Paseka, 2007. Str. 25.

<sup>15</sup> VONDRUŠKA, Vlastimil. Život staré Šumavy. Vimperk : Západočeské nakladatelství, 1989. Str. 25.

<sup>16</sup> KUDRLIČKA, Vilém. ŠUMAVA Co zmizelo z královského hvozdu. Praha : Baset, 2005. Str. 152.

## 1.4 Šumavská města a obce

Ačkoliv v každém šumavském městě a obci existuje spojení s řemeslnou nebo kulturní tradicí, představím zde ty nejdůležitější, mezi které patří sirkami proslulá Sušice, centrum rýžovišť zlata Kašperské Hory a nejvýše položená obec v České republice Kvilda.

Sušice, Brána Šumavy, je královské město, ležící na řece Otavě. Krásný výhled na toto město poskytuje rozhledna Svatobor, která se nachází na Svatoborské vrchovině nedaleko Sušice. V Sušici nalezneme mnoho kulturních památek, ale především, bohužel již zaniklou, nejznámější a nejvýznamnější továrnu na výrobu sirek SOLO<sup>17</sup>. Tato továrna byla založena roku 1839 panem Vojtěchem Scheinostem, který tím přinesl nejen sirky celému světu, ale po mnoho let zaměstnání zdejšími obyvatelům. Dnes se ze Sušice vyváží především potravinové produkty SPAK<sup>18</sup> nebo plastové a papírové výrobky z PAPU.<sup>19</sup> Velkým finančním přínosem pro město jsou turisté, kteří sem přicházejí navštívit místní Muzeum Šumavy a obdivovat celkovou krásu tohoto města: kapli Anděla Strážce, pozdně gotický Rozacínovský a Voprchovský dům, renesanční radnici a empírovou kašnu.

Muzeum Šumavy v Sušici je jedna ze tří částí Muzeí Šumavy, které se roku 1967 spojily v jeden celek. Další muzea se nacházejí v Kašperských Horách a v Železné Rudě. Muzeum v Sušici sídlí ve Voprchovském domě na náměstí a poskytuje stálou expozici sirkařství, národního obrození na Sušicku nebo expozici sklářství, které bylo pro tento region velice významné.<sup>20</sup> Chloubou muzea se stal pohyblivý dřevěný betlém, který byl navržen a vyřezán místními rodáky Karlem Tittlem a Pavlem Svobodou.<sup>21</sup>

Kašperské Hory, malé město ležící na Šumavě, je na základě jeho bohaté historie každoročně navštěvováno mnoha turisty. V minulosti také přispělo k vývoji

---

<sup>17</sup> Solo.cz [online]. [cit. 2014-04-11] Dostupné z: <<http://www.solo.cz/cs/historie-solo/zkracena-verze/%3E>>

<sup>18</sup> Spak.cz [online]. [cit. 2014-04-11] Dostupné z: <<http://www.spak.cz>>

<sup>19</sup> Pap.cz [online]. [cit. 2014-04-11] Dostupné z: <<http://www.pap.cz/cz/uvod/>>

<sup>20</sup> Viz podkapitola Sklářství

<sup>21</sup> KLIMEK, Hynek. Šumava-Sušicko. Praha : Regia, 2009. Str. 97-100.

tradic a řemesel a ještě dnes se zde snaží některé tradice zachovávat. Na náměstí můžeme najít obchod s ručně vyřezávanými výrobky ze dřeva a nachází se zde také další komplex Muzea Šumavy, Muzeum motorek, hraček a Pivovarnické muzeum. Pozornost Kašperským Horám věnoval známý spisovatel Karel Klostermann, pro kterého se stalo toto město centrem jeho románů: Na cestě k domovu, O srdce člověka a Světák z podlesí.

Nejvýše položená obec na Šumavě se jmenuje Kvilda a je stejně jako ostatní turistická střediska celoročně vyhledávána. Nachází se v centru šumavských planí a její nedílnou součástí jsou již zaniklé obce, kterých na Šumavě nalézáme velké množství. Navštívit zde můžeme také malé muzeum obsahující expozici o historii této obce nebo kostel sv. Štěpána, postaveného osadníky po třicetileté válce. V 19. století byl kostel zničen rozsáhlým požárem včetně dalších domů a místní školy. Obyvatele to však neodradilo a zanedlouho se vše začalo stavět nanovo. Dnes patří Kvilda k významným turistickým centrům Šumavy.<sup>22</sup>

Dalšími významnými šumavskými městy a obcemi jsou Prášíly, Železná Ruda, Modrava, Srní, Velhartice, Rejštejn, Dobrá Voda a Horská Kvilda.

## 1.5 Královský Hvozd

Královský hvozd je specifická oblast Šumavy a označuje se jím podstatná část pohraničního prostoru. Kolonizace tohoto území se datuje okolo 16. - 18. století. V minulosti poskytoval hvozd svým obyvatelům možnost lovu, rybolovu, těžby, stěhování se na jiné panství, pálení dřeva na popel pro sklárny, výrobu dřevěného uhlí pálením milířů, sběr smoly a sběr lesních plodin. Toto území bylo pod ochranou panovníka až do 19. století. Obyvatelé Královského Hvozdu se nazývali Králováci a byli to především šumavští a bavorští sedláci. Osídlili šumavské území, odlehlé a hluboké samoty místních lesů či spíše pralesů. Dostali od panovníka privilegium svobody a mnoho dalších výhod, nepodléhali žádnému panství, pouze českému králi. Také směli mýtit lesy, prosekávat v nich stezky a stavět královské dvorce.<sup>23</sup>

---

<sup>22</sup> ŠMÍD, Zdeněk. Otava. Praha : Paseka, 2005. Str. 50-51.

<sup>23</sup> STACH, Jiří. Vlastivědné zprávy Muzea Šumavy 3. Sušice : Muzeum Šumavy, 1995. Str. 153-156.

Královský Hvozd se stal z historického hlediska významným prvkem, a proto jsou dnes na toto téma pořádány přednášky Muzeem Šumavy pro základní školy. Odehrávají se buď v základních školách, nebo přímo v Muzeu Šumavy v Sušici. Jedná se o jednu z forem spolupráce mezi muzeem a základní školou. Přednášku vede Mgr. Miroslav Buršík, zaměstnanec sušického muzea. Přednáška popisuje nejen území tehdejšího Královského Hvozdu a jeho význam, ale také jeho obyvatele a zaniklé obce a osady. Součástí je ukázka dobových archivních fotografií tehdejší doby. Přednáška trvá okolo sedmdesáti minut a je určená především dětem druhého stupně základní školy.<sup>24</sup> V příloze přidávám pozvánku na tuto přednášku zaslano v emailové korespondenci od pana Mgr. Miroslava Buršíka – viz příloha A.

## 1.6 Typická šumavská ves a dům

Od již poměrně osídlené Šumavy bych se ráda přesunula k popisu tradiční šumavské vsi a později také domu. Myslím si, že stejně jako historie a osídlení Šumavy nese i tradiční vesnice a uspořádání domů svůj podíl na vzniku řemesel a tradic. Právě podle postavení domů se vesnice mohou dělit na určité typy, z nichž každý může být charakteristický pro jinou část Šumavy. I dnes pokud žijeme nebo navštívíme některou z vesnic, můžeme si všimnout určitých faktorů, podle kterých se dříve vesnice stavěly. Pokud to bylo možné, snažili se lidé stavět vesnice blízko vodních toků nebo obchodních stezek.

Základem pro každou ves návesního typu byla náves, která stála uprostřed a teprve okolo ní se začaly stavět ostatní domy. Na návsi stávala obvykle „kaplička nebo zvonička“ a ve větších vsích dokonce kostel. Tomuto typu se říká návesní typ a je starší než řadová ves. Tento druh vsi se stavěl především v 18. a první polovině 19. století. Řadová ves je popisována jako: „Usedlosti postavené nejčastěji ve dvou řadách podél základní osy – silnice, méně často i podél potoka. V případě potřeby stavebně rozšířit obec se pokračovalo podél komunikace, takže bylo sice možno

---

<sup>24</sup> Rozhovor, 4. dubna 2014, Muzeum Šumavy v Sušici s Miroslavem Buršíkem.



stále udržovat základní řadový typ, obec se však značně prodlužovala.“ Výstižným příkladem pro tento typ vesnice je Dlouhá Ves u Sušice.<sup>25</sup>

Naopak v horské části Šumavy, především k jejím přírodním podmínkám, sledujeme rozložení usedlostí spíše nepravidelné. Tomuto typu se říká rozptýlený a jeho název dostatečně charakterizuje rozložení domů. Dalším rozdílem mezi horskou a podhorskou částí Šumavy je materiál, ze kterého se domy stavěly. „Les skýtal nejen obživu, ale i dřevo pro stavbu obydlí. Většina domů na Šumavě bývala až do konce 19. století budována většinou z něho, především technikou roubení – kladení trámů na sebe. Ze dřeva se rovněž zhotovovala i střešní krytina-šindele, jimi se také někdy obkládaly návětrné stěny.“ V horské části byl materiál zpravidla odolnější. Pokud lidé chovali dobytek, byl nedílnou součástí většiny domů také chlév, stodola či seník pro uchovávání sena a obilí. Každý dům se skládal ze tří základních částí – světnice, síně a chléva, avšak domy bohatších lidí byly prostornější a měly více místností.<sup>26</sup>

Dominantním prvkem se na šumavských chalupách stala „zvonička“, která za mlhavých dnů, dešťů a během sněhových vánic plnila funkci zvukového majáku. Mnohým lidem právě tlukot zvonu v tomto nepříznivém počasí pomohl šťastně najít cestu do stavení a tím si zachránit život.<sup>27</sup>

Interiér domů nebyl na Šumavě nijak výjimečný, podlahy se stejně jako ostatní nábytek vyráběly ze dřeva, kterého byl na Šumavě dostatek. Nedílnou součástí šumavských chalup se stala pec, která sloužila jako zdroj tepla, vařilo se na ní nebo se uvnitř pekl chléb. Dalšími kusy nábytku typickými pro šumavský dům byly například lavice, malované postele nebo truhly. Právě truhly sloužily nejen pro skladování oblečení, ale především pro uchovávání mouky nebo obilí. Ačkoliv se dnešní nábytek výrazně liší od nábytku tehdejší Šumavy, lidé se i tehdy snažili vybavit svá obydlí především účelně a útulně.<sup>28</sup>

---

<sup>25</sup> VONDRUŠKA, Vlastimil. Život staré Šumavy. Vimperk : Západočeské nakladatelství 1989. Str. 160.

<sup>26</sup> MUZEUM ŠUMAVY, Kašperské Hory a okolí. Plzeň : Západočeské nakladatelství, 1990. Str. 62.

<sup>27</sup> Rozhovor, 4. dubna 2014, Muzeum Šumavy v Sušici s Miroslavem Buršíkem.

<sup>28</sup> MUZEUM ŠUMAVY, Život a práce lidí na Šumavě. Sušice : Dr. Radovan Rebstöck, 1990. Str. 4.

Vesnice zůstaly z velké části zachovány. Uspořádání vesnic a domů je dnes stejné jako tomu bylo dříve. Při projížděce Šumavou narazíme na roubené chalupy postavené ze dřeva nebo naopak kamenné domy. Uprostřed vesnice se nachází náves, kaple nebo kostel a někde také obchod a obecní úřad. V mnohých domácnostech zůstaly také pece, které dnes slouží převážně jako zdroj tepla nebo k výzdobě interiéru, malované truhly a dřevěný původní nábytek.

## 1.7 Život na Šumavě

Důležitou součástí Šumavy nejsou pouze vesnice, ale hlavní přínos tomuto kraji přinesli jeho obyvatelé. Již od osidlování se zde začaly vytvářet společenské a sociální vztahy. Na základě nich jsme mohli na Šumavě nalézt majetkové rozdíly, podle kterých se utvářelo společenské postavení. Nejnižší stáli čeledíni, kteří se nemohli stát plnoprávními občany, jelikož nevlastnili dům. Bydleli většinou u hospodářů, kteří si je najímali na práci na statku. Součástí každé vesnice se stali také pastevcí, kteří bydleli ve vesnické pastoušce – příbytku z hrubých neopracovaných kmenů bez oken a s nízkými dveřmi. Jejich náplň práce spočívala ve starosti o dobytek, který vyháněli každý den na pastvu. Toto povolání se většinou dědilo mezi generacemi. Dalšími obyvateli byli například řemeslníci, rolníci a hospodáři. Lidé měli v této době mezi sebou pevné vztahy, byli zvyklí si pomáhat a mnoho věcí dělali společně. V některých vesnicích můžeme nalézt pozůstatky těchto vztahů ještě dnes.<sup>29</sup>

Zdroj příjmů na Šumavě spočíval v tehdejších tradičních řemeslech například v dřevařství nebo sklářství. Zemědělství se stalo spíše druhotné, protože zdejší podmínky nebyly pro pěstování příliš příznivé. Až ve 2. polovině 19. století se zemědělství začalo stávat hlavním zdrojem obživy. Obilninami, které se zde zasívaly, byly pšenice, žito, oves a ječmen a jejich pěstování nebylo lehké. Půda se musela připravovat dlouho dopředu, musela být několikrát zorána, vybrány z ní všechny kameny, pohnojena, nakypřena a teprve potom se do ní mohlo zasadit obilí. K upravování půdy sloužily různé nástroje, které ulehčovaly lidem práci, motyky,

---

<sup>29</sup> Rozhovor, 4. dubna 2014, Muzeum Šumavy v Sušici s Miroslavem Buršíkem.

oradla a pluhy. Nepostradatelným přínosem pro práci na poli se stal dobytek, především volí. Další dobytek byl chován hlavně pro maso, mléko a vlnu. Každý den byl vyháněn na pastviny, které byly na Šumavě hojně rozšířeny.<sup>30</sup>

Obživa místních obyvatel byla výrazně ovlivněna zdejšími přírodními podmínkami. Dobytek jim přinášel maso, sádlo, vejce a mléko, které bylo následně zpracováno například na máslo, sýry, tvaroh nebo smetanu. Další složku potravy tvořilo obilí, které se utlouklo a posléze se z něj pekl chleba nebo se z dělaly kaše. Pěstovaly se také různé druhy ovoce a zeleniny, vyhovující zdejším podmínkám, například zelí, brambory, cibule nebo mrkev. Od včel se získával med, který se stal důležitým sladidlem. Včelí vosk sloužil pro výrobu svíček a propolis pro výrobu léčivých mastí.<sup>31</sup>

Dnešní šumavský život je poněkud odlišný, avšak některé prvky zůstaly i přesto dochovány. Kromě vesnic zde nacházíme také hojný výskyt měst, které jsou důležitou součástí tohoto kraje. Nejen, že poskytují místním obyvatelům sociální zázemí, ale nabízí také pracovní příležitosti, kterých na vesnicích mnoho není. Většina továren však byla zavřena a tím pomalu, ale jistě, začaly upadat i tradice a tradiční řemesla. Například továrna na výrobu sirek SOLO Sušice nebo sklárna v Anníně. Přesto snaha o dochování tradic a řemesel přetrvává. Lidé se, především na vesnicích, snaží pěstovat některé plodiny, chovat dobytek, vyrábět tradiční výrobky a zachovávat typické šumavské tradice. K životu na tehdejší Šumavě proběhla přednáška v základní škole pro žáky druhého stupně pořádaná Muzeem Šumavy.

## 1.8 Tradiční oděv

Oblečení lidí tehdejší Šumavy bylo velice prosté a především domácí výroby. V průběhu let se móda na vesnicích několikrát změnila, přesto výroba

---

<sup>30</sup> MUZEUM ŠUMAVY, Život a práce lidí na Šumavě. Sušice : Dr. Radovan Rebstöck, 1991, str. 9-12.

<sup>31</sup> LHOTÁK, Jan, NOVÁK, Jiří. Pošumaví. Praha : Paseka, 2013. Str. 17-19.

oblečení a obuvi zůstala výhradně domácí záležitostí. Ačkoliv zde byla určitá snaha o napodobování městského obyvatelstva, chudoba na vesnicích rozdíl ještě více prohlubovala a vliv měst byl velice malý. Základním materiálem pro výrobu oblečení tvořilo plátno a sukno, ze kterého se dále šily kabátky, sukně, kalhoty, ale také pracovní oděvy. Postupem času se kvalita materiálů pro výrobu oblečení výrazně zlepšila látky se začaly nakupovat na trzích nebo od podomních prodejců. „Z domácí tkaných látek se proto šily hlavně pracovní oděvy, dále košile, někdy i zástěry apod. Ostatní součásti svátečního oděvu si ženy podle možností kupovaly, zvláště v 19. století, kdy se rozšířily levné bavlněné látky.“<sup>32</sup>

Nedílnou součástí ženského oblečení se stala rozšířená sukně se spodničkou. Nejdříve byly sukně pouze jednobarevné a až později se začaly vyrábět ve více barvách. Přes sukni se nosila zástěra, která byla nejen ozdobným doplňkem, ale chránila ji také při domácích pracích. K sukni měla žena košili s podolkem a krátkým rukávem, přes kterou si oblékala šněrovačku nebo živůtek. Živůtek měl většinou modrou barvu, úzká ramínka a vepředu se zapínal na knoflíky nebo šněrování. Na stejný princip fungovala i šněrovačka. Mužský oblek se vyznačoval především kalhotami, kterým se říkalo nohavice, košilí, vestou, kabátem a kloboukem.<sup>33</sup>

Důležitá byla také vlákna, ze kterých se plátna vyráběla. Z rozhovoru v Muzeu Šumavy jsem zjistila, jaká byla hlavní vlákna pro tkaní plátna na oděv a prádlo a jak se tyto suroviny zpracovávaly. Hlavní textilní surovinou nejen pro domácí výrobu, ale také jako zdroj obchodu se stala evropská azurově modře kvetoucí rostlina len. Ten se pěstoval na polích a dozrával již tři týdny po osevu. Poté se vytrhal a nechával se proschnout z obou stran. Po několika týdnech se len omlátil nebo odrhnul, semena se vyčistila na sítích a ukládala do soudků. Len se otloukl paličkou a skladoval se až do zimy v dřevěných truhlách. V zimě se len předl na ručním vřetánku nebo později na kolovratu s přeslicí, kterou zhotovovali

---

<sup>32</sup> VONDRUŠKA, Vlastimil. Život staré Šumavy. Vimperk : Západočeské nakladatelství, 1989, str. 205.

<sup>33</sup> VONDRUŠKA, Vlastimil. Život staré Šumavy. Vimperk : Západočeské nakladatelství, 1989. Str. 206-210.

chlapci jako dar pro dívky. Domáci tkalcovství se na Šumavě udrželo ještě na začátku 20. století.<sup>34</sup>

---

<sup>34</sup> Rozhovor, 4. dubna 2014, Muzeum Šumavy v Sušici s Miroslavem Buršíkem.

## 2. Řemesla na Šumavě

Pojem řemeslo vyvolává spojení s historií, s tradicí, ale také s něčím, co dnes pomalu ale jistě zaniká. Ruční práce neboli řemesla, které dříve sloužily lidem jako zdroj příjmu a obživy, začaly pomalu, ale nenávratně, nahrazovat modernější způsoby výroby. Téměř nic už se dnes nevyrábí takovým způsobem jako tomu bylo v tehdejší Šumavě. Původní materiál byl nahrazen lepším a přizpůsobivějším, začalo se vyrábět v mnohem větším množství a lidskou ruku nahradily stroje nebo moderní nástroje. Takový vývoj je však pro lidstvo velice důležitý a nevyhnutelný.

V doslovném výkladu znamená řemeslo „činnost zabývající se výrobou nebo opravami různých předmětů pomocí ručních nástrojů nebo jednoduchých strojů. K jeho provádění je nutné mít dovednost a obratnost.“<sup>35</sup> Jak již bylo zmíněno, důležitým faktorem pro řemeslnou výrobu se stal nejen zájem o dané odvětví, ale očekávala se také určitá schopnost a obratnost v daném oboru. Proto se dílny většinou předávaly z generace na generaci.

K typickým řemeslům na Šumavě můžeme přiřadit hned několik odvětví, jakými jsou dřevařství, sklářství, železářství, kolomaznictví, krajkářství, paličkování, lnářství, ale také rýžování a těžba zlata nebo smolařství. V následujících kapitolách se budu věnovat těm řemeslům, která Šumavu proslavila nejvíce. Hustý lesní porost proslul Šumavu dřevařstvím, se kterým byly nejvíce propojeny plavební kanály na splavování dřeva. Ze dřeva se také vyráběla dřevěná část sirky, hudební nástroje, betlémy a mnoho dalších dřevěných výrobků pro práci v domácnosti i na poli. Na dřevařství navazovalo smolařství, které je dnes již zcela zaniklé. Spalováním dřeva zase vznikl popel-potaš, která se stala základem pro výrobu šumavského skla. Poslední řemeslnou tradicí, kterou se zde budu podrobněji věnovat, bude rýžování a dolování zlata.

---

<sup>35</sup> LEXIKOGRAFICKÝ KOLEKTIV ÚSTAVU PRO JAZYK ČESKÝ AV ČR. *Slovník spisovné češtiny pro školu a veřejnost*. 3.vyd. Praha : Academia, 2003. Str. 373.

## 2.1 ŠUMAVA originální produkt

Dnes si tradiční řemesla můžeme i nadále připomínat a je zde snaha udržet především tradiční šumavské výrobky. Ty, které pocházejí výhradně ze Šumavy nesou označení ŠUMAVA originální produkt a přispívají k rozvoji tohoto regionu. Každý výrobek je označen visačkou nebo nálepkou s nápisem ŠUMAVA originální produkt. Setkávat se s takto označenými produkty můžeme v kamenných obchodech nebo na trzích.



Obr. 1 – Označení ŠUMAVA originální produkt

Obr. č. 1 představuje regionální označení šumavských výrobků a služeb. Modrý znak zde symbolizuje víry zdejších horských řek a plavebních kanálů, které byly důležitou součástí lidské práce.

Označení uděluje Regionální rozvojová agentura Šumava, jejímž cílem je snaha podpořit místní výrobce, zviditelnit tento region a zaručit turistům původ typických šumavských výrobků na Šumavě. Aby produkt mohl dostat toto označení, musí splňovat dané podmínky: výrobky musí být dostatečně kvalitní, musí být šetrné k životnímu prostředí a vyrobené tradičními technologiemi z místních surovin.

Myslím si, že podpora nejen samotné Šumavy, ale také jejich typických produktů, je k udržení tradičních řemesel velice důležitá. Toto označení nesou Šumavské perle, dřevěné výrobky Karla Tittla, Háčkována krajka, Originální roubenice a sruby, Keramika ze Šumavy, Šumavská holubička, Sklo broušené-matový brus, Dárky a drobné bytové doplňky ze dřeva, Kolibříci-miniaturní knížečky, Malované obrázky ze Šumavy, Svíčky ze včelího vosku a med, Tiskoviny

pohádková Šumava, Dekorační výrobky ze sušených rostlin, Fotografie ze Šumavy, Šumavské kachle, Ručně šitá zvířátka a panenky, Bižuterie-šperky, Sirky ze Sušice, Ručně stavěná keramika keltskou technikou, Páteříky a vinuté perly ze Šumavy, Dřevěné hračky, dekorační předměty, Vinuté berušky a otavské perle a Šumavská skříňka.<sup>36</sup>

## 2.2 Dřevařství

Jedná se o rozsáhlou kapitolu, která zahrnuje rozvoj dalších řemeslných oborů, se kterými dřevařství úzce souvisí. Práce se dřevem byla na Šumavě historicky velice populární. Lesy poskytovaly a poskytují velké množství dřeva, které se dále zpracovává v nejrůznějších dřevařských oborech. Zpracování dřeva může mít několik tváří a využití. Dříve se kácely lesy za účelem obchodu, pro stavbu domů, výrobu nábytku, topení, ale také tvořily základ pro výrobu skla.

Těžba dřeva se stala kolem 18. a 19. století jedno z nejnáročnějších zaměstnání vůbec. Lidé chodili do práce velice brzy a trávili v lese obvykle celý den. S sebou museli mít jídlo na celý den a také nástroje, které byly k porážení stromů potřeba. Jednalo se především o pily, sekyry a klíny. Když se strom porazil, bylo potřeba z něj odstranit větve a kůru. Větve se pálily, aby v lese nezůstal nepořádek a opracované kmeny bylo potřeba někam dopravit. Za tímto účelem se v 18. století začaly stavět umělé plavební kanály.<sup>37</sup>

I v zimě však byla potřeba pracovat v lese, a proto se dřevorubci zabývali v tomto období především stahováním a sáňkováním kmenů ze svahů k cestám a k vodním kanálům. Sáňkování bylo velká a nebezpečná dřina a úrazy při něm bývaly časté a ošklivé. Svoz dřeva v zimě byl lépe placený než samotné letní kácení. V roce 1870 postihla Šumavu rozsáhlá větrná kalamita s následnou

---

<sup>36</sup> Regionalni-znacky.cz [online]. [cit. 2014-04-22] Dostupné z: <<http://www.regionalni-znacky.cz/sumava/cs/o-znacce/>>

<sup>37</sup> VONDRUŠKA, Vlastimil. Život staré Šumavy. Vimperk : Západočeské nakladatelství, 1989. Str. 70.



kůrovcovou kalamitou. Bylo třeba dostat ze Šumavy v krátkém čase velké množství dřeva. To se povedlo rychle odplavovat právě zdejším plavebním kanálům.<sup>38</sup>



Obr. 2 – Svoz dřeva

Obr. č. 2 zobrazuje svoz dřeva ze šumavských lesů. Můžeme zde vidět nebezpečí této práce, dřevaři ovládali směr a rychlost saní pomocí vlastního těla.<sup>39</sup>

### 2.2.1 Plavební kanály

K nejvýznamnějším na Šumavě se řadí dva plavební kanály a to Schwarzenberský a Vchynicko-tetovský. Jejich stavba byla nejsnadnější a nejlevnější způsob dopravy dřeva z vysokých a odlehlých šumavských lesů do údolí, blíže k lidským sídlům. Schwarzenberský plavební kanál se začal stavět roku 1789 a první plavba dřeva zde proběhla jen o dva roky déle. Autorem stavby byl Joseph Rosenauer a konečná délka tohoto kanálu činila 52 kilometrů. Kanál napájelo Plešné jezero, tři umělé vodní nádrže a 27 potoků. Hlavním účelem tohoto kanálu byla doprava dřeva ze šumavských lesů, a proto byl tento kanál postaven na rozvodí řek Vltavy a Dunaje. Začaly zde také vznikat nové obce jako například Jelení Vrchy, Stožec, Nové Údolí nebo Nová Pec. Dnes je Schwarzenberský plavební kanál zařazen do naučné stezky Národního parku Šumava. V příloze přikládám fotografii Schwazenerského kanálu – viz příloha B.

<sup>38</sup> Rozhovor, 4. dubna 2014, Muzeum Šumavy v Sušici s Miroslavem Buršíkem.

<sup>39</sup> Stara-sumava.cz [online]. [cit. 2014-06-25] Dostupné z : <<http://www.stara-sumava.cz/trojmezensko/jeleni/jeleni10.htm>>

Další uměle vytvořený kanál, jehož autorem byl také Joseph Rosenauer, se jmenuje Vchynicko-Tetovský plavební kanál. Dnes je jeho vlastníkem Západočeská energetika a.s., která se také podílela spolu s národním parkem na opravě tohoto kanálu. Nachází se v údolí řeky Vydry a jeho délka činí oproti Schwarzenberskému pouhých 13,6 kilometrů. Začátek je u hradlového mostu, který sloužil k zachytávání dřeva a jeho směřování dále do kanálu. Kanál pokračuje pod osmi kamennými mosty, okolo Rokyty až k vodní nádrži Sedlo. Dnes slouží k přívodu vody do vodní elektrárny Vydra na Čenkově Pile a stejně jako u Schwarzenberského plavebního kanálu zde vede naučná stezka.<sup>40</sup>

„V letech 1801-1846 bylo po Vchynicko-Tetovském kanálu splaveno z prášílských lesů přes dva miliony kubických metrů dřeva. Do roku 1860 se to množství zdvojnásobilo.“ Tímto rychlým kácením lesů byl způsoben velký nedostatek dřeva, který se Schwarzenbergové snažili zachránit zákazem kácení stromů. Roku 1870 však přišla vichřice a následná kůrovcová kalamita a plavební kanál tak dosáhl svého vrcholu. Po splavení veškerého dřeva, ztratil kanál na delší dobu význam, avšak dnes slouží pro náhon vody do elektrárny v Čenkově Pile.<sup>41</sup>

### 2.2.2 Sirkařství

Sirkařství je jedním z oborů, který úzce souvisí s dřevařským průmyslem. Proslavila se jím Sušice, město pokládané za kolébkou sirkařství. Vše začalo příchodem rodáka z Vídně Vojtěcha Scheinosta. Jako vyučený truhlář založil po nějaké době vlastní dílnu a se svou ženou Marií začal vyrábět sirky, o které byl později velký zájem i v Praze. Vojtěch řezal úzká dřevěná dřívka, která jeho žena namáčela do zápalné směsi, kterou vařila na kamnech. Jeho dílna byla několikrát přestěhována a nakonec se usadila mimo sušické náměstí. Za nějakou dobu se Vojtěch Scheinost rozhodl spojit své podnikání se starším obchodníkem Bernardem Fürthem. Jejich společné podnikání vedlo k celosvětovému proslavení sušických zápalek. Roku 1843 založil pan Fürth vlastní pobočku ve Zlaté Koruně o pár let

---

<sup>40</sup> Npsumava.cz [online]. [cit. 2014-04-22] Dostupné z: <<http://www.npsumava.cz/cz/1440/sekce/plavebni-kanaly/>>

<sup>41</sup> ŠMÍD, Zdeněk. Otava. Praha : Paseka, 2005. Str. 35-36.

později zakládá i Vojtěch Scheinost svou vlastní sirkárnu. Roku 1865 dochází k rozchodu obou podnikatelů a následně se každý věnuje vlastnímu podnikání.<sup>42</sup>

Na začátku 20. století, po smrti Vojtěcha Scheinosta, vzniká koncern SOLO ve sdružení s rakousko-uherskými sirkárnami. V roce 1969 je do továrny SOLO zakoupena první automatická linka pro výrobu zápalek a postupem času se výroba sirek nadále modernizuje. Rok 2008 se stal posledním rokem výroby zápalek v Sušici.<sup>43</sup> Tím skončila výroba nejznámějších sirek u nás a mnoho lidí přišlo o své zaměstnání. Dnes si sušické sirky můžeme připomínat v sušickém Muzeu Šumavy, které nabízí stálou expozici sirkařství. Můžeme se zde také dočíst o celé historii až po současnost a vidět některé sirkařské stroje a krabičky na zápalky.

Sláva sušického sirkařství byla celosvětová a v dnešní době se na ni nezapomíná. Proto v Sušických novinách vycházejí články spojené se zdejší sirkárnou SOLO a jejím zakladatelem Vojtěchem Scheinostem. Jedním z nich je také článek z roku 2004 s názvem *Z dějin sušického sirkařství*. Jeho součástí je soutěž a pozvánka do sušického muzea na vzpomínkové odpoledne. „Ani na počátku 21. století nehasne sláva sušických zápalek. Jejich jednoduchost, omezená životnost i lehká dostupnost jim zaručuje život i v době supermoderních zapalovačů.“<sup>44</sup> V příloze přikládám fotografii sušických sirek – viz příloha B.

### 2.2.3 Mechanický betlém

Chloubou Sušice je jeden z největších dřevěných pohyblivých betlémů v České republice. Figurky a jednotlivé prvky jsou ručně vyřezány převážně ze dřeva, a proto je mechanický pohyblivý betlém také úzce spojen s dřevařstvím. Nachází se v místním Muzeu Šumavy, kde byl slavnostně otevřen 27. listopadu 2004. V této době vyšla společně s článkem v Sušických novinách také pozvánka na první ukázkou tohoto sušického skvostu. Od té doby je každoročně hojně

---

<sup>42</sup> KLIMEK, Hynek. Šumava-Sušicko. Praha : Regia, 2009. Str. 86-90.

<sup>43</sup> Solo.cz [online]. [cit. 2014-04-22] Dostupné z: <<http://www.solo.cz/cs/historie-solo/podrobnaverze/>>

<sup>44</sup> CIHLÁŘ, Tomáš, ŘEZNIČKOVÁ, Zdeňka. Sušické noviny. *Z dějin sušického sirkařství*. 2004, č. 19, s. 5.

navštěvován nejen turisty, ale i místními obyvateli a školami.<sup>45</sup> Pro sušické školy je vstup zcela zdarma a zhlédnutí betlému trvá několik málo minut. Za tu dobu je ukázán život staré Šumavy, dobové oblečení a pracovní nástroje. Děti zde mohou vidět také typické stavební prvky a spjitost tohoto kraje s dřevařstvím a dalšími důležitými a významnými šumavskými obory, které jsou v pohyblivém betlému zachyceny.

Celková rozloha betlému je 16 m<sup>2</sup> a obsahuje okolo 300 pohyblivých i nepohyblivých figurek. O jeho zhotovení se zasloužili dva místní rodáci Karel Tittl a Pavel Svoboda. Pavel Svoboda je autorem nápadu pohyblivého betlému a jeho mechanismu a Karel Tittl do něj vyřezal jednotlivé figurky a komponenty.

Jak již bylo zmíněno, sušický pohyblivý betlém představuje ukázkou tehdejší Šumavy. Najdeme zde šumavské statky, roubené chalupy, kamenné domy, ale také sušické památky a okolí. Betlém je rozdělen do šesti řad. Na horizontu se nachází šumavská usedlost se „zvoničkou“, kaple, kostel, mlýn, hospodáři, rozhledna Svatobor, ale především hrady Rabí a Kašperk. Ve druhé řadě se nachází další významný hrad Velhartice a ukáзка zdejšího společenského života, zemědělství a těžby zlata. V dalších řadách můžeme vidět šumavské dřevařství a plavební kanály, které sloužily k dopravě dřeva. Velkou chloubu mechanického betlému představuje samotné město Sušice, jehož památky jsou zde detailně zachyceny. Hlavní centrum Sušice tvoří řeka Otava a náměstí se zdejšími významnými domy, jakými jsou například Rozacínovský nebo Voprchovský dům. Nad Sušicí se vypíná kaple Anděla Strážce, před kterou sedí na lavičce spisovatel Karel Klostermann a v neposlední řadě je zde také továrna sušických sirek. V šesté řadě stojí jesličky, které k betlému neodmyslitelně patří a jsou obklopeny postavami, palmami, ovceři, ale také slonem.<sup>46</sup> V příloze přikládám fotografii sušického mechanického betlému – viz příloha B.

---

<sup>45</sup> Sušické noviny. *Sušice se pyšní dalším skvostem*. 2004, č. 22, s. 1.

<sup>46</sup> Muzeum.sumava.net [online]. [cit. 2014-05-27] Dostupné z: < [http://muzeum.sumava.net/?page\\_id=47](http://muzeum.sumava.net/?page_id=47) >

#### 2.2.4 Dřevěné šumavské výrobky

Nejen sirky a dřevěné komponenty k pohyblivému betlému se vyráběly na Šumavě, ale také mnoho dalších. Dříve si lidé výrobky ze dřeva především přivydělávali, ale některé také sloužily k vlastnímu použití. Byly to například šindele, dřeváky, nejšle, kuchyňské potřeby, hospodářské náčiní, kolovraty, hračky a košíky.

Šindele se vyráběly na Šumavě již v době předhusitské a zhotovovaly se z toho nejkvalitnějšího materiálu. Zvláštností některých šindelů bylo, že se na střechu nepřibíjely hřebíky, ale pouze se volně pokládaly přes sebe. Jejich výroba nebyla nijak složitá a ve 20. století se staly výnosným obchodem. Dalšími výrobky jsou dva druhy bot nazývané dřeváky a nejšle. Dřeváky jsou dřevěné boty, vyrobené ze špalku dřeva, který se později vydlabal a na závěr nechal okouřit v peci pro delší výdrž. Stroj, do kterého se špalek upevňoval se jmenoval dědek. Nosily se po celý rok nejen při práci, ale také při slavnostních příležitostech. Průměrný výkon výroby byl okolo 6 - 8 dřeváků za den. Vyvážely se také do Německa pod názvem Böhmeschuhe. Nejšle oproti dřevákům měly dřevěnou pouze podrážku, přes kterou byl natažen kožený pásek.<sup>47</sup>

Ostatní výrobky sloužily především pro domácí využití. Vyrábělo se většinou v zimě a tomuto oboru se věnoval skoro každý chudý obyvatel. Například dřevěné měchačky na míchání byly vyrobeny ze smrkových větví a v některých domácnostech je můžeme vidět dodnes. Je zde také snaha o navázání tradice domácích výrobků ze dřeva. V Kašperských Horách, v Sušici, ale i ostatních šumavských městech a vesnicích, najdeme prodejny nebo výrobní dřevěných produktů jako například hraček, vařeček, různých ozdob, ale především truhlárny na výroby dřevěného nábytku. V šumavských chalupách se svítilo především petrolejem a loučemi, které se vyráběly z borového, bukového nebo nejvíce z březového dřeva. Pod kovovým držadlem loučí byla nádoba s vodou, do níž padaly oharky.<sup>48</sup>

---

<sup>47</sup> VONDRUŠKA, Vlastimil. Život staré Šumavy. Vimperk : Západočeské nakladatelství, 1989. Str. 129-132.

<sup>48</sup> Rozhovor, 4. dubna 2014, Muzeum Šumavy v Sušici s Miroslavem Buršíkem.

Za zajímavost dřevařského oboru považují rezonanční dřevo, jelikož slouží pro výrobu hudebních nástrojů zejména klavírů a houslí. Těžilo se především na Modravě a Knížecích Pláních. Unikátní stromy si sami houslaři jezdili až vysoko do hor vyhlížet a vybírat. Ideální jsou staré a rovné stromy rostoucí ve vyšších polohách pomalu a rovnoměrně. Jejich kmeny byly do značné míry bez větví a měly jemné výrazné letokruhy.<sup>49</sup> Dnes některé šumavské výrobky ze dřeva dostávají ochranou známku ŠUMAVA Originální produkt, která zajišťuje jejich šumavský původ a kvalitu.

### 2.2.5 Šumavské pily

Nejen v minulosti, ale i dnes se v tomto regionu nachází stále fungující pily produkující dřevěné výrobky. Jejich produkty se vyváží především do zahraničí, ale svůj původ mají ve stále bohatých šumavských lesích. Roku 1863 zde založil muž, z vorařského rodu, Čeněk Bubeníček pilu, jejíž název nese dodnes stejnojmenná obec ležící na soutoku řek Vydry a Křemelné, Čenčkova Pila. Dnes se zde nachází pouze dvě stavení a penzion. V minulosti se zdejší pile dostávalo velké slávy, zvláště po vichřici a kůrovcové kalamitě v roce 1870, kdy byl velký dostatek dřeva. Dříví sem bylo splavováno Vchynicko-Tetovským kanálem a následně na pile zpracovávalo. Za několik let se však všechno dříví zpracovalo a Čenčkova pila se blížila ke svému zániku. Roku 1912 se na popud kašperskohorských měšťanů proměnila bývalá pila v elektrárnu, která se zde stojí dodnes a je dokonce v provozu.<sup>50</sup> Dnes se na Šumavě nachází mnoho dřevařských pil na vesnicích i ve městech, avšak jejich počet pomalu upadá. Velkým přínosem se stávají stromy napadané kůrovcem, které musí být poraženy a následně zpracovány. Jednou z pil s desetiletou tradicí je dřevařský areál v Rejštejně<sup>51</sup> a dále pila v Dlouhé Vsi u Sušice<sup>52</sup>, ve Strašíně, Kašperských Horách a Hrádku u Sušice.

---

<sup>49</sup> Taktéž.

<sup>50</sup> ŠMÍD, Zdeněk. Otava. Praha : Paseka, 2005. Str. 89-91.

<sup>51</sup> Pilarejstejn.cz [online]. [cit. 2014-06-04] Dostupné z: < [http://www.pilarejstejn.cz/str/uvodni\\_strana.htm](http://www.pilarejstejn.cz/str/uvodni_strana.htm)>

<sup>52</sup> Less.cz [online]. [cit. 2014-06-04] Dostupné z: <<http://www.less.cz/r27-cz-pily>>

### 2.3 Smolařství

Ze stromů se získávala nejen kůra a dřevo na topení, ale vyhledávaným lesním produktem se v minulosti stala také smola neboli pryskyřice. Jedná se o lepkavou látku produkovanou především jehličnatými stromy. V tehdejší době byla potřebná mnoha lidem, kterými byli například obuvníci, bednáři, kartáčníci nebo řezníci. Při zabijačkách sloužila jako pomůcka při depilaci prasečích štětín, v obuvnictví zase pro výrobu lepidel. Destilací pryskyřice vzniká terpentýnový olej, který se následně zpracovává a používá se jako rozpouštědlo pro ředění olejových barev, k výrobě laků, ale především jako surovina v chemickém průmyslu. „ocitovat“

### 2.4 Sklářství

Dalším významným řemeslem, které neodmyslitelně patří k Šumavě a částečně navazuje na dřevařství je sklářství. První zmínka o sklářských hutích ze Šumavy pochází ze 14. století. Základem pro sklářskou výrobu se stal dostatek dřeva, kterým Šumava oplývala a které se pátilo na popel-potaš. Ta měla funkci tavidla, usnadňujícího tavení sklářských písků. K výrobě 1 kg potaše bylo zapotřebí popela z 2000 kg smrkového dřeva. Spotřeba dřeva pro potaš byla zhruba trojnásobek spotřeby pro topení. Dalšími nezbytnými surovinami byly také křemenný písek, vápenec a voda.<sup>53</sup>

V 16. a 17. století se sklárny začaly pomalu rozrůstat, vznikaly přímo v lesích, v blízkosti obchodních cest. Osidlovaly se tak oblasti, které byly kvůli špatné přístupnosti jinak nevyužité. Tam obvykle žili skláři po celý rok. Pokud okolo sklárny došla zásoba dřeva, sklárna se přestěhovala na jiné místo. Ve sklárnách se vyráběly především páteříky, skleněné korálky navlečené na provázku, ale také zrcadlové nebo tabulové sklo. V 18. a 19. století bylo na Šumavě několik významných rodů, které se výrobou skla zabývaly, například: Hafenbrädl, Gattermayer, Abele, Schmaus, Meyr, Schmidt a Eisner. Za jednu z

---

<sup>53</sup> Rozhovor, 4. dubna 2014, Muzeum Šumavy v Sušici s Miroslavem Buršíkem.

nejvýznamnějších skláren v rakouské monarchii, kterou vedl rod Abele, byla považována Hůrka, avšak největšího ohlasu dosáhla sklárna Klášterský Mlýn u Rejštejna. V 18. století je Šumava považována za region s největší koncentrací skláren vůbec. Do 19. století čerpaly sklárny suroviny ze šumavských lesů, poté se začaly vytápět uhlím a musely být přestěhovány k uhelným revírům. Pouze některé udržely svou výrobu až do třicátých let 20. století.<sup>54</sup>

Roku 1796 byla založena kašperskohorským purkmistrem Augustem Müllerem sklárna nedaleko Sušice v Anníně. Teprve však v polovině 19. století dosáhla největšího rozmachu a byla považována za jednu z největších a nejmodernějších skláren na výrobu dutého skla. Její oblibě se dostalo především v Anglii, kam směřoval největší export skla. Na přelomu 19. a 20. století začala sklárna také brousit a od té doby patří k významným brusírnám olovnatého křišťálu. „Ve třicátých letech 20. století se v Anníně sklo tavilo elektricky. Z té doby pochází i pokus vyrobit znějící skleněné housle, jejichž prototyp je k vidění v kašperskohorském Muzeu Šumavy.“ Dnes si můžeme prohlédnout brusírnu křišťálového skla v Anníně každý všední den.<sup>55</sup>

Nejen skleněné housle, ale také další kousky šumavského skla můžeme objevit v šumavských muzeích. Sušické muzeum poskytuje šumavskému sklářství stálou expozici. Nachází se zde vázy z Annínské sklárny a sklářské náradí. Většina expozice je však věnována sbírce skla Bruno Schreiber, který sklo daroval muzeu v roce 2005.<sup>56</sup> Jelikož se stalo sklářství pro tento region a jeho obyvatele důležitým prvkem, často se o něm můžeme dočíst v místních novinách. Roku 2000 byl vydán v Sušických novinách článek o sklářství na Šumavě v rámci rubriky Ze šumavského kalendáře. Popisuje se zde historie sklářství od první písemné zmínky, přes třicetiletou válku až do 18. století. V době útlumu si lidé vydělávali malováním na sklo a nejstarší dílna pochází z roku 1877 na Kvildě. Proto hlavně ze Šumavy pochází známí malíři a rytci skla.<sup>57</sup>

---

<sup>54</sup> HORPENIAK, Vladimír. Střední Šumava. Praha : Paseka, 2007. Str. 28.

<sup>55</sup> Taktéž, str. 30.

<sup>56</sup> Muzem.sumava.net [online]. [cit. 2014-06-02] Dostupné z: <[http://muzem.sumava.net/?page\\_id=57](http://muzem.sumava.net/?page_id=57)>

<sup>57</sup> Sušické noviny. *Ze šumavského kalendáře*. 2000, č. 15, s. 5.



### 2.4.1 Výroba páteříků

Jak jsem se již zmínila, typickým sklářským šumavským výrobkem byl páteřík. Ačkoliv se jeho výroba zdála jednoduchá, bylo potřeba umíchat nejen správnou koncentraci sklářské hmoty, ale také rychlost a zručnost. „Podle nejrůznějších mladších správ lze odhadnout, že jeden sklář mohl denně vyrobit zhruba 5 000 až 10 000 páteříků podle náročnosti výrobního postupu.“<sup>58</sup> S páteříky se můžeme na Šumavě setkat i dnes pod názvem Šumavské perle nebo Páteříky a vinuté perly ze Šumavy označené certifikátem ŠUMAVA-originální produkt. Je zde snaha navázat na tradici jejich výroby. Tyčinka skla se roztaví pomocí hořáku a navíjí se na speciální dráty namočené do oddělovací hmoty. Korálek se nechá vychladnout a posléze se z drátku stáhne. Nakonec se korálek ozdobí prostřednictvím různých technik. Z hotových korálků se mohou vyrábět různé ozdoby, ale především růžence, které mají v tomto kraji dlouholetou tradici.<sup>59</sup> Nejen páteříky a růžence, ale také ostatní výrobky ze skla si můžeme prohlédnout nebo zakoupit v Galerii na náměstí v Sušici.

### 2.5 Rýžování a dolování zlata

Šumava není bohatá pouze na historii a přírodní krásy, ale v minulosti proslul tento kraj drahými kovy a to především zlatem. Zlato se na Šumavě nejen rýžovalo, ale také dolovalo. Počátek rýžování zlata je spojováno s Kelty, kteří se na tomto území usídlili okolo 4. stol. př. n. l.. Svá rýžoviště chránili z hradišť postavených v okolí Kašperských Hor a Velhartic. Rýžovaly se hlavně zlatá zrnka, plíšky drátky nebo valounky. Mince, které pak Keltové ze zlata razili, se jmenovaly duhovky. Nánosy zlata oplývala nejen řeka Otava, vznikající soutokem řek Vydry a Křemelné, ale také její přítoky. „Navršením materiálu získaného hloubením jam v říčních a potočních náplavech a propíráním zlatonosného písku vznikly rýžovnické kopečky – sejpy.“<sup>60</sup> Ty vznikly podél říčních toků a na některých

<sup>58</sup> LNĚNIČKOVÁ, Jitka. Příběhy šumavských sklářů. Plzeň : Regionall, 2011. Str. 34.

<sup>59</sup> Regionalni-znacky.cz [online] [cit. 2014-06-02] Dostupné z:< <http://www.regionalni-znacky.cz/sumava/cs/certifikovane-produkty/detail/290/pateriky-a-vinute-perly-ze-sumavy?k=1&r=2>>

<sup>60</sup> MUZEUM ŠUMAVY, Život a práce lidí na Šumavě. Sušice : Dr. Radovan Rebstöck,

místech je můžeme vidět ještě dnes. Jsou to oblasti okolo Velhartic, Rejštejna nebo Kašperských Hor. Písemné doklady o rýžování zlata pochází ze 14. století a v této době také vrcholila pootavská horečka. Rýžováním se rozumí oddělování lehkých a těžkých hornin proudem vody za pomoci dřevěné nebo kovové mísy. Do té hledač nabere písek společně s vodou a krouží tak, aby těžké šupiny zlata zůstaly na dně. Zručný rýžovník mohl proprat dokonce až 400 kilogramů písku za den.

Zlato se dalo získávat nejen ze zlatonosných řek nebo potoků, ale také přímo z hlubin Země. Počátek dolování zlata připadá na 13. století., se kterým je spojen také vznik města Kašperské Hory. Jednalo se však o mnohem náročnější a nebezpečnější práci než při rýžování. V okolí Kašperských Hor vzniklo území dlouhé okolo deseti kilometrů protkané skrz naskrz štolami a šachtami. Do tohoto území patřily také kopce, na kterých se zlato dolovalo, byly jimi například Ždánov, Liščí a Šibeniční vrch, Kavrlík, ale také samotné město Kašperské Hory. Zlato se získávalo z křemene, který se dále upravoval drcením a louhováním pomocí rtuti. O velkém množství mlýnů na zlatou rudu v tehdejší době vypovídají nálezy mlecích kamenů. A i dnes jsou v okolí Kašperských Hor prováděny průzkumy zlatonosných ložisek.<sup>61</sup>

Dnes si můžeme projít naučnou stezku po stopách dolování zlata, která vede z města Kašperské Hory, podél Zlatého potoka k Amáliino údolí. Cestou můžeme narazit na vchody do původních šachet, které jsou zabezpečené mřížemi. Kromě důlního náradí a vozíků se v šachtách nacházejí také jejich současní obyvatelé, netopýři.<sup>62</sup>

---

1991. Str. 24.

<sup>61</sup> HROPENIAK, Vladimír. Střední Šumava. Praha : Paseka, 2007. Str. 22.

<sup>62</sup> KLIMEK, Hynek. Šumava-Sušicko. Praha : Regia, 2009. Str. 48.

### 3. Tradice na Šumavě

Tradicí se rozumí určitý zvyk, který se dodržoval v minulosti a předává se dále z generace na generaci. Někdy se stane, že se zvyk mezi generacemi zcela vytratí a dále se již nedodržuje. Některé tradice nám však zůstaly zachovány a je zde snaha je i nadále dodržovat. Domnívám se, že i Šumava je obohacena těmito tradicemi a zvyky. Na základě literatury, ale také vlastních zkušeností se jimi budu zabývat v regionu Šumava, rozdělených podle ročního období. Ačkoliv budu popisovat tradice v jednom regionu, mohou se vyskytnout odlišnosti i mezi blízkými vesnicemi. Poukáži zde na ty tradice a zvyky, které na Šumavě sama dodržují a které jsou historicky natolik významné.

#### 3.1 Jaro

Společně s jarem přichází na Šumavu také tradice a zvyky, na které se místní obyvatelé těší celý rok. Nejen, že definitivně zmizí všechen sníh i z těch nejvýše položených míst Šumavy, ale také přichází doba různých jarních oslav a příprav. Lidé začnou připravovat svá pole na setbu obilí a na loukách začnou kvést jarní květiny spojené s prvním jarním medem. Také se chodí sbírat bezové květy, ze kterých se vyrábí sirupy nebo kosmatice. Kosmatice je květ černého bezu obalený v těstě z mouky, vody a vajec a usmažený na tuku, podává se se salátem nebo s bramborami. Dříve byl tento pokrm velice oblíbený a některé babičky ho dělají i dnes.<sup>63</sup> Ve vsích také začíná období poutí, kdy se pečou koláče, lidé se scházejí a oslavují příchod jara.

##### 3.1.1 Velikonoce

Velikonoce se oslavují nejen v šumavském regionu, ale po celé České republice. Přesto si však myslím, že stojí za to, je alespoň trochu představit právě zde. Jejich oslava se stala důležitým a významným křesťanským jarním svátkem,

---

<sup>63</sup> LANGHAMMEROVÁ, Jiřina. Čtvero ročních dob v lidové tradici. Petrklíč, 2008. Str. 136.

datum není pevně stanoveno, řídí se podle oběhu Měsíce a tudíž se tento svátek slaví každý rok v jiný den. Jádrem tohoto období je Pašijový neboli Svátý týden začínající Květnou nedělí. Pašijový proto, jelikož pašije představovaly evangelické zvěsti o umučení Ježíše Krista. Dalším významným dnem po Květné neděli se stává Škaredá středa symbolizující Jidášovu zradu. Ten udal Ježíše velekněžím. Zeleným čtvrtkem nastává doba velikonočního třídenní, těch nejvýznamnějších událostí. V tento den si lidé připomínají Poslední večeři Páně, při které se Ježíš loučil s apoštoly a Jidáše označil za zrádce. V tento den utichly všechny zvony a Ježíš na svou památku ustanovil obřad přijímání chleba a vína jako těla a krve Krista. Nejvýznamnější den však zastává Velký pátek, den ukřižování Ježíše Krista a den velkého smutku. Dnes je tento den připomínán přísným půstem a účastí na bohoslužbách. Bílou sobotou vrcholí křesťanské obřady ve znamení vzkříšení Ježíše Krista, začínají opět znít zvony a světí se oheň. V neděli na Boží hod velikonoční se chodí na bohoslužbu, slaví se, hoduje a lidé se mezi sebou navštěvují.

Dnes počátek oslav Velikonoc na vsích připadá na Zelený čtvrtek, kdy začínají chodit skupiny chlapců s hrkačkami. Nahrazují tím zvony, které „odletěly do Říma“. V sobotu chodí chlapci hrkat naposledy a za to v každém domě dostanou výslužku. Kromě návštěv kostelů a bohoslužeb v průběhu Pašijového týdne oslavují lidé také příchod jara Velikonočním ponděním. V tento den chodí chlapci od rána do poledne s pomlázkou z vrbového proutí za děvčaty, která pomocí mladého proutku „omlazují“. K tomu zpívají koledy, nebo říkají básničky a říkanky, za něž dostanou obarvená vajíčka a pentle na pomlázku. Dnešní hospodyně pečou na Šumavě také typické velikonoční pokrmy, beránka, nádivku, bochánek a biskupský chlebíček.<sup>64</sup>

### **3.1.2 Stavění májky**

Po Velikonocích přichází na řadu další jarní tradice slavící se každoročně 30. dubna. Nejen, že se tento den „upalují čarodějnice“, ale především se v šumavských vsích staví ozdobené smrkové májky. „Nejstarší známý doklad o stavění máje je z roku 1422, kdy za postavení máje dostal hoch za odměnu ruku děvčete.“ Dnes se

---

<sup>64</sup> LANGHAMMEROVÁ, Jiřina. Lidové zvyky. Praha : NLN, 2005. Str. 45-57.

za postavení májky nedostává ruka děvčete, ale oslavuje se tím příchod jara. Májku nebo také někdy máj představuje smrkový vysoký strom, který je považován za symbol jara. Smrkový strom se přiváží z lesa obvykle den před jeho postavením.<sup>65</sup> V jednotlivých vesnicích se to však může lišit. Někdo jezdí pro strom i týden dopředu nebo naopak v ten samý den, kdy se májka staví. Po přivezení se strom musí zbavit veškeré kůry a všech spodních větví. Z nich děvčata upletou věnec, který se ozdobí se zbytkem větví barevnými pentlemi.

Nejtěžším procesem je samotné postavení májky, vyžaduje to vzájemnou spolupráci a pomoc všech přítomných lidí. Strom se musí postavit postupným zvedáním za pomoci dřevěných tyčí a žebříků a následně upevnit. Večer se rozdělá oheň, u kterého se opékají vuřty, hraje se na hudební nástroje, zpívají písničky a lidé si spolu povídají. Hlavním úkolem je ohlídat májku celou noc před chlapci z okolních vesnic. Ti objíždějí vesnici od vesnice a hledají, kde stojí májka sama, aby ji mohli podříznout. Proto někdo musí zůstat u májky až do úplného rána, potom už májka být podříznuta nemůže. Pokud se jí povede uhlídat, zůstane stát do příštího roku, než se opět vymění za novou.

### 3.2 Léto

Nejen v minulosti, ale i dnes je ve většině vsích léto spojeno s pracemi na polích, sadech a zahradách. Úroda za hezkého počasí a dlouhých dnů rychle dozrává a následně přicházejí sklizně. S nimi jsou spojeny trhy, které se na Šumavě každoročně uskutečňují. V Sušici na náměstí se každý měsíc konají farmářské trhy, o jejichž konání nás informují Sušické noviny.<sup>66</sup> Pokračují však také oslavy a poutě, nejen na vesnicích, ale i ve městech. V Sušici se pout' slaví na přelomu srpna a září a při této příležitosti se na náměstí konají oslavy a řemeslné trhy.

---

<sup>65</sup> BESTAJOVSKÝ, Martin. Velká kniha lidových obyčejů a nápadů pro šikovné ruce. Brno : Computer press, a.s., 2001. Str. 34.

<sup>66</sup> Sušické noviny. *Farmářské trhy*. 2013, č. 14, s. 1.

### 3.2.1 Šumavská zahrada a les

Dříve poskytovala lidem hlavní obživu jejich zahrada, na které pěstovali různé druhy ovoce, zeleniny, bylinek a koření a také les, kde sbírali houby a lesní plody ovoce. Z ovoce vyráběli různé džemy, marmelády, sirupy nebo zavařeniny, které lidé jedli po celý rok. Bylinky se sušily hlavně na čaj a jako základní sladidlo posloužil domácí med. Ten měl ovšem kromě sladidla také léčivé účinky proti různým nemocem a únavě. Dnes se lidé snaží opět znovu navazovat na tradici domácí výroby a pěstování. Vznikají farmářské obchody a trhy, které tyto domácí produkty nabízejí.<sup>67</sup> Jedním z těchto obchodů je farmářský obchod v Sušici, který se zaměřuje na prodej regionálních šumavských produktů.<sup>68</sup>

### 3.2.2 Žně a dožínky

Ačkoliv na Šumavě převládají spíše louky a pastviny než pole i zde začátkem srpna nastává čas dozrání obilí a s tím spojená jeho sklizeň – žně. Doba sklizně se liší podle různých druhů obilí, ale také podle oblasti nebo počasí. Sklízí se žito, oves, ječmen a pšenice. V minulosti tyto dny znamenaly svátek pro celou vesnici a byly spojeny s mnoha rituály a pověrami: zvoněním na zvonec nebo troubením, aby byly odehnány mraky. Na poli se scházela nejen celá rodina, ale pomáhal každý z vesnice, kdo neměl vlastní pole. Jednalo se o velmi těžkou a namáhavou práci, obilí se sekalo ručně kosami a obilnými srpy. Srpy obilné se lišily strukturou od srpů travních a pracovaly s nimi především ženy. Dále se používaly vidle, hrábě a roubíky, které sloužily k vázání obilí do snopů. Ty se pak nakládaly na dřevěný vůz a vozily k uchování do usedlosti. I při tak namáhavé práci se lidé dokázali bavit zpěvem písní a různými tanci.<sup>69</sup>

Po sklizni obilí nastává doba oslav a radování, které se říkalo dožínky. Konal se také dožínkový průvod vsí složený ze svátečně oblečených mladých mužů, žen a kapely. Všichni byli ozdobeni klásky obilí. Nedílnou součástí tohoto průvodu

---

<sup>67</sup> Rozhovor, 4.dubna, Muzeum Šumavy v Sušici s Miroslavem Buršíkem.

<sup>68</sup> Farmazeleny.cz [online]. [cit. 2014-06-12] Dostupné z: < <http://www.farmazeleny.cz/aktuality> >

<sup>69</sup> LANGHAMMEROVÁ, Jitka. Lidové zvyky. Praha : NLN, 2005. Str. 162-165.

byl žebříňák tažený koňmi a ozdoben klasy a chvojím. Uprostřed tohoto vozíku se nacházel velký otep obilí, který se při sklizni sklídl jako poslední. Za vozem se nesl věnec z klasů, srpy a kosy. Tento průvod končil před hospodami, kterých bylo na Šumavě dostatek, a tam oslavy pokračovaly.<sup>70</sup>

Dnes se žně a dožínky jako takové již nedodržují, práci na polích zastávají moderní mechanické stroje, které ulehčují práci mnoha hospodářům. Obilí se seče kombajny za pomoci traktorů, do kterých je obilí přesypáváno a během tohoto procesu je také zbaveno klasů a nemusí se později mlátit ani čistit.

### **3.3 Podzim**

Po létě přichází podzim, který navazuje sklizněmi především ovocných stromů. S ovocnými stromy je vázáno také mnoho pověr a zvyků. „Ve středních, jižních a západních Čechách bývalo zvykem ke kořenům stromu, který rodil málo plodů, zakopat uhynulé domácí nebo hospodářské zvíře. Takový strom se pak prý zastyděl a napřesrok přinesl větší úrodu.“<sup>71</sup> Dnes se tento zvyk již nedodržuje. S podzimem je také spojováno vybírání brambor, kdy dnes, za pomoci moderní techniky, se schází na pomoc celá rodina. Následně se pole musí připravit k odpočinku a také se mění celkový vzhled krajiny. Listy se zbarví do různých barevných odstínů a poté opadají. Očekává se příchod prvního sněhu, ale především důležitých církevních svátků, adventu.

#### **3.3.1 Draní peří**

Jelikož se nedílnou součástí šumavských chalup stala peřina z prachového peří, byla s podzimem spojována tradice jeho draní. Přestože se tato tradice již nedodržuje, s péřovými peřinami se můžeme setkat ještě dnes. Hospodyně celé léto sbíraly a schovávaly husí peří, aby ho mohly na podzim drát. Tuto činnost

---

<sup>70</sup> HROMÁDKOVÁ, Ludmila, SUCHÁČOVÁ, Jaroslava. Léto. Strašín : TOLIE, 2006. Str. 53-54.

<sup>71</sup> BESTAJOVSKÝ, Martin. Velká kniha lidových obyčejů a nápadů pro šikovné ruce. Brno : Computer press, a.s., 2001. Str. 137.

prováděly ženy a dívky každý den, kromě soboty, v podzimních večerech po práci na poli. Náplň práce spočívala ve šhubání praporů z ostnů. Všechny ženy včetně sousedek se sešly u společného stolu plného peří, které bylo potřeba společně udrat. Při tom si povídaly a vyprávěly různé příběhy, historky, hádanky a pověsti. Musely však při draní dávat pozor, aby se jim peří nerozfoukalo.

Se samotným dráním bylo také spojováno mnoho pověr, ženy nesměly zbytky z pírek tzv. pápěrky házet do kamen, ale dávaly se chudším lidem, kteří si s nimi plnili polštáře. Kdyby jej ženy hodily do kamen, jejich husy by byly hubené. Poslední večer, ve kterém se dralo peří se nazýval doderky. V tento den hospodyně, v jejíž domácnosti se konalo draní peří, připravila pohoštění pro ostatní ženy a dívky jako poděkování za práci.<sup>72</sup>

### 3.3.2 Posvícení a pečení hnětynek

„Úroda z polí, luk a zahrad byla sklizena, podzimní práce skončeny, brambory uloženy ve sklípku, zelí našlapané do kádí, ovoce provonělo komory, sušené houby, bylinky, křížaly, luštěniny uloženy za kranclem velkých kachlových kamen.“<sup>73</sup> Posvícením se označoval svátek zakončení všech prací a sklizní, který se slavil v listopadu na svatého Martina. Lidé se na něj připravovali dlouho dopředu a jeho hlavní náplní bylo pohoštění. Nejdříve se upekla v peci chléb, poté koláčky a hnětyнки a nakonec svatomartinská husa. Dříve hnětyнки pekla a zdobila svobodná děvčata, která je před posvícením za tanec odnášela chlapcům.<sup>74</sup>

S pečením posvícenských hnětynek a svatomartinské husy se na Šumavě setkáváme dodnes. Příprava hnětynek není náročná, neboť se těsto skládá z běžných surovin, kterými jsou: mouka cukr, máslo a vejce. Nejdůležitější je však hnětyнки krásně nazdobit čokoládou nebo cukrovými figurkami.

---

<sup>72</sup> BESTAJOVSKÝ, Martin. Velká kniha lidových obyčejů a nápadů pro šikovné ruce. Brno : Computer press a.s., 2001. Str. 147-148.

<sup>73</sup> HROMÁDKOVÁ, Ludmila, SUCHÁČOVÁ, Jaroslava. Jaro. Strašín : TOLIE, 2007. Str. 58-60.

<sup>74</sup> Taktéž. Str. 58.



### 3.3.3 Advent

Na přelomu podzimu a zimy, čtyři neděle před Vánoci, nastává advent, doba opředená obyčejí a tradicemi. Dny se v tomto období stávají nejkratšími v roce a noci naopak nejdelšími. Jeho počátky se objevují okolo 4. století ve Španělsku a jako začátek církevního roku se udává až ve 12. až 13. století. Toto období sloužilo pro přípravu na Vánoce a lidé chodili často na mše do kostela. Advent začíná večer čtyři neděle před Štědrým večerem. Každá neděle nese lidové označení: železná, bronzová, stříbrná a zlatá a také znázorňuje barvu. Fialová barva je spojena s prvními třemi nedělemi a na tu poslední připadá barva zlatá.<sup>75</sup>

6. prosince se slavil a uctíval svatý Mikuláš, který ohlašoval brzký příchod Vánoc. Dnes po něm můžeme na Šumavě najít pojmenované kostely ve Vacově a v Kašperských Horách. „Pro své životní osudy a legendy, které se o něm šířily, se svatý Mikuláš stal během staletí jedním z nejznámějších a nejoblíbenějších světců.“ Právě z legend je usuzováno, že se jednalo o štědrého muže, který potají rozdával štěstí a bohatství. Dnes si svatého Mikuláše připomínají 5. prosince především děti, jelikož jim společně s čertem a andělem nosí malé dárky a sladkosti. Tato trojice obchází všechny domy, ve kterých na ně čekají malé děti s připravenou písničkou nebo básničkou. Hodné děti jsou obdarovány ovocem, ořechy, sladkostmi nebo malým dárkem a těm zlobivým čert vyhrožuje peklem nebo nadílkou uhlí a košíkem brambor.<sup>76</sup>

## 3.4 Zima

Začátek zimy připadá na měsíc prosinec, kdy už je většinou astronomická zima v plném proudu. Se zimou se nejčastěji spojují tradice týkající se Vánoc. Pro mnoho lidí, především dětí, se vánoční svátky stávají nejkrásnějšími v roce. Tyto svátky navazují na advent, který začal již na podzim.

---

<sup>75</sup> HORPENIAK, Vladimír. Stará Šumava ve zvycích adventu a Vánoc. Klatovy : Arkáda, 2001. Str. 5-10.

<sup>76</sup> Taktéž. Str. 11.

### 3.4.1 Vánoce

Vánoce jsou považovány za jedny z nejdůležitějších svátků v roce. Oslavuje se jimi narození Ježíše Krista Josefovi a Marii v Betlémě. Tato biblická zvěst je detailně popsána v evangeliu svatého Lukáše. Lidé si v této vánoční době vyzdobují domy a byty dřevěnými betlémy, jako připomenutí tehdejší události v Betlémě. Jeden takový mechanický dřevěný betlém se nachází v sušickém Muzeu Šumavy nesoucí také prvky tohoto regionu. Dalším, dnes nezbytným prvkem Vánoc je vánoční stromek, který k nám přišel v 19. století z Německa. Může jím být smrk, jedle nebo borovice. V historii se zdobil především jablkem, perníky, sušenými plody a voskovými svíčkami. Později se přidaly také papírové řetězy a ve 20. století i skleněné ozdoby. Dnes se nahradily voskové svíčky elektrickými a k ozdobám jsou mnohdy přidávány také bonbony nebo čokoládové figurky.<sup>77</sup>

Štědrý den je na Šumavě opředen nejen mnoha zvyky a obyčejí, ale také pověrami: „Od jídla ze štědrovečerního stolu dostával dobytek i sad. Do studny se házel kousíček chleba, aby měla stále dobrou vodu.“ „Roužla se sirka, nebo tenké dřívko, a když uhasla, kam se ohla, tam ten, co tu sirku roužnul – v tu stranu se dostane.“ O štědrovečerní večeři dávali na stůl navíc talíř s příborem pro ty, kteří z rodu zemřeli, nebo také pro náhlého pocestného.“ Zvyky a obyčeje se v průběhu let měnily pouze nepatrně. Ještě dnes se v mnoha šumavských domácnostech lije olovo, rozkrajuje jablko, připravuje talíř pro nečekaného hosta, hází pantoflem, avšak oproti minulosti přibylo obdarovávání blízkých.<sup>78</sup>

Na téma „Slavení Vánoc na staré Šumavě“ nabízí Muzeum Šumavy přednášky pro základní školy. Hlavními tématy jsou šumavské zvyky, obyčeje a pranostiky. Tato přednáška se ve školách koná v období od 11. do 20. prosince a je určena jak dětem od první třídy, tak i druhému stupni základní školy.<sup>79</sup>

---

<sup>77</sup> LANGHAMMEROVÁ, Jiřina. Čtvero ročních dob v lidové tradici. Petrklíč, 2008. Str. 107-111.

<sup>78</sup> HROMÁDKOVÁ, Ludmila, SUCHÁČOVÁ, Jaroslava. Zima. Strašín : TOLIE, 2007. Str. 16-18.

<sup>79</sup> Rozhovor, 19. února 2014, Muzeum Šumavy v Sušici s Miroslavem Buršíkem.

### 3.4.2 Svátek dřevařů

Tento svátek připadal v historii na 28. prosince a byl považován za nešťastný den. Slavil se především na horní Šumavě a nazýval se svátek Neviňátek nebo Mlád'átek. V tento den se nenastupovalo do služby, neboť by mohlo dojít k neštěstí. Dřevaři nechodili do práce, ale oblékli se do svátečních šatů, aby se zúčastnili mše v kostele a vykonávaly se pouze domácí práce.<sup>80</sup>

### 3.4.3 Masopust

Poslední zimní tradicí se označuje masopust, kterým „nastává doba veselí a radováněk. Doba muzik a bálů, zvláště v posledních třech dnech o tzv. Ostatcích.“<sup>81</sup> Dříve se tento svátek spojoval s bohatými hostinami, po kterých nastal čtyřiceti denní půst. Dnes se masopust vyznačuje především převlékáním se do typických masopustních masek a vesnickými průvody. Masopustní oslavy nemají pevné datum, slaví se vždy o víkendu a jejich konání závisí na datu Velikonoc. V sobotu ráno se lidé převlečou do masek, které si doma sami šijí a vyrábějí. Mezi typické masky patří kobyla, nošená většinou dvěma lidmi, vodníci, bába s nůši, medvěd, kominík, ženich, nevěsta a židé. Židy představují muži převlečení do starého oblečení, pošíitého barevnými pentlemi a kloboukem. Přes rameno obvykle nosí pytel, kterým vyhání ze stavení zlé duchy a prohání s ním po vsi zlobivé děti. Maškary začínají chodit v sobotu již brzy ráno a celý den obcházejí vesnici dům po domu. Masopustní průvod doprovází kapela, ve které nesmí chybět harmonikář, bubeník a trumpetista.

V každém domě dostávají maškary<sup>82</sup> různá pohoštění, přípitek, domácí koblihy, koláče, bábovky, maso a bramboráky, s sebou pak domácí vejíčka nebo také med. Odměnou za milé přivítání zahraje kapela několik písniček a lidé si společně zatancují a zazpívají. Obvykle se tancuje na dvoře před domem nebo na zahradě, ale někdy se také slaví přímo v chalupě, kde dostanou masky polévku nebo

---

<sup>80</sup> HORPENIAK, Vladimír. Stará Šumava ve zvycích adventu a Vánoc. Klatovy : Arkáda, 2001. Str. 28.

<sup>81</sup> HROMÁDKOVÁ, Ludmila, SUCHÁČOVÁ, Jaroslava. Jaro. Strašín : TOLIE, 2006. Str. 10.

<sup>82</sup> Maškarami se nazývali lidé převlečení do masek.

pečené maso. Večer oslavy pokračují v místním hostinci, kde opět hraje kapela, zpívá se a tancuje. K tomu se dojídá a dopíjí výslužka z průvodu.

#### 4. Tradice a řemesla ve škole

Jelikož jsem svůj výzkum zaměřila na povědomí současných obyvatel o šumavských tradicích a jejich dodržování, prováděla jsem rozhovory také v Základní škole Sušice, Lerchova ulice. Tuto školu jsem si vybrala na základě vlastní zkušenosti. Byla jsem její žákyní devět let. Cílem rozhovorů bylo zachycení přibližování typických šumavských tradic a řemesel žákům zdejší školy a následné zjištění do jaké míry je sami dodržují. Vybraných tematických akcí jsem se osobně účastnila a některé pomáhala také připravovat. Rozhovory a spolupráce byly uskutečněny s učitelkou školní družiny a na jejich základě budu jednotlivé tradice dále popisovat. Respondentka se jmenuje Miroslava Pokorná a působí v této škole jako vedoucí vychovatelka.<sup>83</sup> Učí zde již mnoho let a sama vede jednu ze sedmi zdejších družin. Každý měsíc pořádá pro děti a rodiče program na různá témata, kterými bývají často město Sušice, Šumava, šumavská řemesla a tradice.

Dále bych ráda představila školu, ve které byly rozhovory a výzkum proveden. Jedná se o jednu ze tří základních sušických škol, Základní školu Sušice, Lerchova ulice. Někdy se jí také říká „modrá škola“<sup>84</sup> a je největší a zároveň nejmladší školou v Sušici. Poprvé byla otevřena 1.9.1982 a roku 2012 oslavila 30. výročí od svého založení. Školu navštěvuje celkem 630 žáků od první do deváté třídy. Nachází se zde také sedm tříd školní družiny určené dětem prvního stupně. Vyučuje se zde podle školního vzdělávacího programu „Modrá škola“.<sup>85</sup>

Muzeum Šumavy má vybudované pracovní kontakty s touto školou již cca 20 let. Jak sám Mgr. Buršík sdělil, se Základní školou Sušice, Lerchova ulice trvá intenzivnější vztah a spolupráce cca 3 roky. Jedná se zejména o pořádání různých přednášek a besed na předem stanovená témata, a to buď ve škole, nebo v prostorách Muzea Šumavy. Jelikož jsou přednášky zajímavé a zpětná vazba od dětí je velice kladná, sama škola žádá o tuto spolupráci. Vzájemná komunikace probíhá formou e-mailu, telefonu nebo osobní návštěvou a obsah závisí na domluvě mezi

---

<sup>83</sup> Zssusice.cz [online]. [cit. 2014-06-12] Dostupné z: <<http://www.zssusice.cz/ucitele.html>>

<sup>84</sup> Škola je natřena modrou barvou. Na počest této modré barvy se ve škole koná každoročně v květnu modrý den, kdy děti a učitelé přijdou oblečení v modrých barvách.

<sup>85</sup> Zssusice.cz [online]. [cit. 2014-06-12] Dostupné z: <<http://www.zssusice.cz/dokumenty.html>>

oběma subjekty. Nyní je aktuálním tématem deset let sušického pohyblivého betlému. Přednášky jsou většinou připravovány pro žáky od třetích tříd, avšak například slavení Vánoc na Šumavě je přibližováno také prvním a druhým třídám.<sup>86</sup>

#### 4.1 Netradičně tradiční akce školní družiny

Jak již bylo řečeno, rozhodla jsem se zaměřit na akce školní družiny, neboť odpoledne po škole je vhodné k přibližování nejen tradic a řemesel, ale také k poznávání Sušice a okolí. Mnou zkoumanou družinu navštěvuje 23 dětí z první až třetí třídy. Děti sem dochází po vyučování a družina je otevřena do čtyř hodin odpoledne. V družině není zaveden striktní režim jako při vyučování, ale i zde je snaha o dodržování určitých pravidel. Začátkem školního roku se děti věnují především poznávání spolužáků, města a okolí. Se školní družinou se chodí navštěvovat sušické kulturní a přírodní památky. Časté procházky jsou také podél řeky Otavy, kde se pořádají seznamovací táboračky.

V říjnu se začínají zapojovat rodiče, pro které je připraveno odpoledne ve znamení pletení košíků z pedigu. Této odpolední akce jsem se osobně zúčastnila. Pletení nevyžaduje zvláštní pomůcky ani přípravu, základní surovinou jsou dlouhé pruty pedigu a dno košíku. Před pletením se musí prut namočit na několik minut do vody a poté se může začít. Celá práce trvá okolo třiceti minut, podle toho, jak chceme košík velký a činnost není příliš složitá. Pletení zvládají bez problémů také děti. Hotové výrobky si mohou rodiče a děti odnést domů. Cíl tohoto odpoledne spočívá v seznámení rodičů a dětí s ručními pracemi a zapojení rodičů do školního prostředí.<sup>87</sup> Další podzimní společnou akcí v tomto školním roce byla výroba ježků a dalších symbolů podzimu z papírových ruliček.

Kromě výroby košíků a podzimních symbolů kreslí děti každoročně v listopadu obrázky na téma „Moje město“. Do obrázků zachycují nejvýznamnější sušické památky, které nejčastěji tvoří rozhledna Svatobor, kaple Anděla Strážce,

---

<sup>86</sup> Rozhovor, 19. února 2014, Muzeum Šumavy v Sušici s Miroslavem Buršíkem.

<sup>87</sup> Rozhovor, 23. října 2013, školní družina Základní školy Sušice, Lerchova ulice s Miroslavou Pokornou.

Muzeum Šumavy, kašna na sušickém náměstí nebo radnice. Dále chodí na výstavy do sušické radnice nebo Muzea Šumavy. Témata výstav jsou různá, bývají jimi osobnosti města Sušice, sušické sirkařství, řemesla na Šumavě nebo památky města Sušice. Dále v listopadu nosí děti do školy hnětynky, které si společně ozdobí, nebo je mají z domova již ozdobené a dělí se o ně se svými spolužáky.

V prosinci přicházejí na řadu vánoční tradice a obyčeje, které jsou u dětí velice oblíbené. 5. prosince chodí ve škole Mikuláš, anděl a čert, pro které si děti připravují básničky a písničky nebo se za ně samy převlékají. Při této příležitosti nacvičují mikulášskou besídku pro rodiče, kterou předvádějí při společném posezení v družině, kde se vyrábí také švestkový panák.<sup>88</sup> Před Vánoci se peče cukroví podle starých šumavských receptů a vánoční perníčky, které si později děti v družině mohou nazdobit. Některá adventní odpoledne v družině jsou věnována také rodičům, vyrábí se zde adventní věnce z papírových trubiček, keramické ozdoby a maluje se na hedvábí.

Týden před Vánoci přichází na řadu projekt „Vánoce, Vánoce“, při kterém se zdobí vánoční stromeček nejen papírovými ozdobami, ale také sušeným ovocem a perníčky, které děti samy vyrobí. Pro rodiče je v tomto období připraven vánoční jarmark, na kterém si mohou zakoupit vánoční výrobky vyrobené dětmi z keramiky, perníku, papíru, drátků a korálků. V příloze přikládám fotografie z vánočního jarmarku, vánočního posezení, mikulášské besídky a pletení adventních věnců – viz příloha D.

6. ledna se děti převlékají za Tři krále, Kašpara, Melichara a Baltazara. V historii tito tři králové navštívili v betlémě Ježíše Krista po jeho narození. Dnes obchází 6. ledna tři převlečení chlapečci všechny domy a posvěcenou křídou píší nad dveře své iniciály K+M+B. To samé se koná ve školní družině. Tři chlapečci obcházejí třídy a nad dveře píší křídou iniciály Třech králů.

V měsíci březnu končí kalendářní zima, a proto je třeba se s ní náležitě rozloučit. Vyrábí se symbol zimy, smrtka, nebo také Morana, která je následně

---

<sup>88</sup> Švestkový panák je šumavská figurka, která se zhotovuje pomocí dvou špejlí svázaných do kříže. Na ně se pak navlékají švestky a na krku se přiváže panákoví červená mašle. Místo švestek se může použít i ostatní sušené ovoce.

odnesena k řece a utopena. Základem pro její výrobu je dřevěný kříž omotaný barevnou látkou. Hlava se vytváří z papíru, na který se nakreslí oči, nos a pusa. Na vrchu hlavy nosí Morana klobouk z větví ozdobený barevnými pentlemi. Šaty děti vyrábí podle vlastní fantazie opět z látky a různobarevných pentlí. Hotová Morana se nosí k místní řece Otavě, aby se zde utopila. Pokud se Morana ve vodě potopí, zima definitivně skončila a už nemůže dále škodit. Po rozloučení s paní zimou chodívají děti každoročně čistit lesní studánku na vrchol Svatobor. V příloze přikládám fotografie z loučení s paní zimou – viz příloha D.

Hned po Vánocích jsou v družině nejdůležitější Velikonoce. Letos se slavily 21. dubna a na tento svátek se děti v průběhu měsíce pečlivě připravovaly. Chlapci pletli velikonoční pomlázky z vrbového proutí a děvčata zdobila a kreslila velikonoční vajíčka. Techniky zdobení jsou různé, nejčastější a nejoblíbenější je však malování voskem. Po Velikonocích proběhla soutěž o nejkrásnější kraslici, kterou si děti přinesly z domova.

Opět proběhlo tvořivé odpoledne s rodiči, kde vyráběli velikonoční zajíce z papírových ruliček, drátěná vajíčka a výrobky z korálek. V příloze přikládám fotografie z tohoto odpoledne – viz příloha D.

V průběhu května a června se každoročně pořádají ještě dvě tradiční odpoledne. Na jednom z nich se vyrábějí hedvábné mandaly. Jedná se o bílé hedvábné s různými ornamenty natažené do kruhu. To se následně vybarvuje speciálními barvami a sype se solí, aby se barvy nerozpíjely. Po zaschnutí se sůl odrolí a vznikne kruhový obrázek-mandala. Poslední společné sezení v červnu roku 2013 jsem připravovala společně s Miroslavou Pokornou. Tento den se vyráběly šperky ze skleněných korálek, které byly známé pro tento region pod názvem páteříky.<sup>89</sup>

Všechny družinové akce jsou velice úspěšné a oblíbené. Jejich hlavním cílem je přibližovat dětem Šumavu, její okolí a historii formou her a zábavy a tento cíl se podle mého názoru daří úspěšně naplňovat.

---

<sup>89</sup> Rozhovor, 2. května 2014, školní družina Základní školy Sušice, Lerchova ulice s Miroslavou Pokornou.



## Závěr

V bakalářské práci jsem se zabývala popisem Šumavy, některých řemesel, tradic a zvyků v tomto regionu. V úvodu práce jsem se zaměřila na popis Šumavy samotné, její historii, obce, města a společnost, neboť na tomto základě se tradice a zvyky formovaly. Jelikož se práce věnuje pouze určitému regionu, použila jsem metodu průzkumu pomocí rozhovorů s vytipovanými osobami. Je zde zachycena také spolupráce muzea s místní základní školou a přiblížení tradic dětem a rodičům ve školní družině.

Informace a podklady pro bakalářskou práci byly získány na základě studia literatury psané místními obyvateli a Sušických novin od roku 2000 do současnosti. Dále jsem prováděla rozhovory v Muzeu Šumavy v Sušici s kurátorem sbírek Mgr. Miroslavem Buršíkem. Jednalo se o polostrukturované rozhovory vedené při opakovaných návštěvách tohoto muzea. Další rozhovory mi poskytla vedoucí vychovatelka školní družiny, Základní školy Sušice, Lerchova ulice, Miroslava Pokorná.

Nejen region Šumava, ale také tradiční řemesla prošla v tomto kraji v rámci historického vývoje mnohými změnami. Vzhledem k tomu, že zdejší krajina oplývala bohatým lesním porostem, dařilo se zde různým dřevařským oborům. Základem bylo vybudování Schwarzenberského a Vchynicko-Tetovského plavebního kanálu, kterými se dřevo splavovalo z vysokohorských lesů k lidským obydlím. Toto dřevo se následně opracovávalo na pilách, kterých je na Šumavě dostatek. Ze dřeva se vyráběly především výrobky sloužící při práci v domácnosti nebo na poli a také dřevěná celoroční obuv dřeváky a nejšle. Neodmyslitelnou součástí dřevařského oboru se staly sušické celosvětově známé sirky SOLO, jejichž výroba zde skončila roku 2008.

Dnes je však snaha dřevařský obor i nadále udržovat. Podél plavebních kanálů vedou naučné šumavské stezky a nachází se zde dřevařské pily s dlouholetou tradicí. V Sušici v Muzeu Šumavy je k vidění dřevěný mechanický betlém z roku 2004 zhotovený místními obyvateli Karlem Tittlem a Pavlem Svobodou. Jednotlivé stavby a figurky betlému znázorňují obyčejný život na staré Šumavě a současně poukazují na významné památky, charakteristické činnosti a

tradiční obory popisovaného kraje. Také obchody v Kašperských Horách a Sušici s dřevěnými výrobky se snaží prodejem dřevěných výrobků poukázat na provázanost tohoto kraje s dřevařstvím. Naopak smolařství, dříve populární a důležitý obor, je dnes již zcela zaniklé.

Dalším oborem kterým byla Šumava v historii proslulá, byl sklářský průmysl (zejména v 18. století). Pálením dřeva vznikala potaš, základní surovina pro výrobu skla. Sláva tohoto odvětví vydržela do 19. století. Poté začaly sklárny pomalu upadat a dnes zde kromě sklárny v Anníně najdeme sklo především v šumavských muzeích. S výrobou tradičních šumavských páteříků, skleněných korálků, se však setkáváme dodnes. Můžeme si je dokonce zakoupit v Galerii města Sušice. Některé řemeslné výrobky, včetně šumavských páteříků, nesou označení zaručující jejich kvalitu a původ - ŠUMAVA Originální produkt.

Posledním řemeslným oborem, kterým jsem se v bakalářské práci zabývala, bylo rýžování a těžba zlata. Počátky tohoto oboru jsou spojovány již s příchodem Keltů na Šumavu. Od té doby se naleziště zlata na Šumavě hojně rozrůstala, především v okolí Kašperských Hor. Důležitou součástí se staly také hrady Kašperk a Rabí, které sloužily k ochraně zdejších rýžovišť a budovaly se díky nim důležité obchodní cesty. Na rozdíl od dřevařství se dnes na Šumavě s rýžováním a dolováním zlata nesetkáme. Lesy zde zůstaly zachovány, ale zlato se pomalu, ale jistě vytěžilo. Můžeme si jej však připomenout procházkou po naučné stezce s pozůstatky štol, šachet a důlního nářadí.

Spolu s tradičními řemesly dala Šumava základ vzniku zdejších tradic a zvyků. Ty nejdůležitější tradice jsou v bakalářské práci rozděleny podle ročního období a následně podrobněji popsány. Jaro začíná oslavou důležitého křesťanského svátku Velikonoc, který představuje několikadenní oslavy završené koledováním s nadílkou obarvených vajíček. Velikonoce se dnes oslavují jako křesťanské svátky, symbol jara a dodržují ve městech i na vesnicích. V domácnostech se pečou tradiční symboly Velikonoc: beránek, bochánek a biskupský chlebíček.

Za oblíbenou vesnickou tradici lze považovat stavbu májového stromu, která se provádí každoročně vždy posledního dubna. Lidé v tento den společně ozdobí a postaví smrkový strom a celou noc ho hlídají před lidmi z okolních vesnic.

Letní tradice spočívají v dnešní době především v prodeji sezónního ovoce na farmářských trzích a ve farmářských obchodech. Konkrétně obchod v Sušici neustále rozšiřuje na základě vysoké poptávky po šumavských přírodních produktech svůj již tak bohatý sortiment. V létě nastává sklizeň obilí, které se říká žně. V minulosti byla sklizeň obilí velkým svátkem zakončeným dožínkovým průvodem vsí. Dnes se sice sklízí obilí z polí i nadále, ale žně již nejsou zakončeny dožínkovým průvodem a neprobíhají ani jiné oslavy s nimi spojené.

Zima s sebou přináší jedno z nejdůležitějších období v roce, a to Advent zakončený Vánocemi. V této době se kromě příprav na Vánoce a návštěv bohoslužeb konalo také draní peří. Tato tradice je dnes však zcela zapomenuta. Setkáváme se však i nadále s oslavou svatého Mikuláše, která připadá na 5. prosince a vánočními svátky spojenými s mnoha obyčejí: např. lití olova, krájení jablka, nebo házení pantoflem. Po Vánocích nastával dříve další svátek - svátek dřevařů, který zcela zanikl a odkaz na něj nacházíme pouze v literatuře s tematikou Šumavy.

Poslední tradicí, kterou jsem se zabývala, byl masopust - doba oslav, hodování a zábavy. V tento den se lidé na vesnicích převlékají do kostýmů a snaží se potěšit každého obyvatele krátkou návštěvou, tancem a písněmi.

Pro přiblížení běžného šumavského života, tradičních řemesel, tradic a zvyků pořádá Muzeum Šumavy přednášky na různá témata: Slavení Vánoc na staré Šumavě, Šumavské rozhledny, Královský hvozd a Králováci, Historie Sušice a Život na staré Šumavě. Také ve školní družině jsou pořádány odpoledne pro rodiče a děti, v nichž je snaha o udržování některých tradic, a to formou vlastnoruční tvorby tradičních šumavských výrobků. Rovněž jarmarky konané na sušickém náměstí a v prostorách místní školy o Velikonocích a Vánocích, svým charakterem a nabízeným zbožím částečně připomínají dnešní společnosti dávnou i nedávnou šumavskou historii.

Z uvedených příkladů mohu konstatovat, že současná populace má snahu poznávat a dodržovat řemesla, tradice a zvyky na Šumavě a chce předávat poznatky a informace dalším generacím. Tato snaha je však doprovázena vlivy moderní doby, techniky a nástrojů. Mnoho věcí, které si lidé dříve vyráběly doma, jsou dnes běžně k sehnání v obchodech. Tím je ušetřena lidská práce a čas, který mohou trávit jinde

než na polích nebo v řemeslných dílnách. Možnost vyrobit si šperk či košík, podle tradičních šumavských návodů nebo každoroční velikonoční malování vajec, však nabízí školní družina Základní Školy Sušice, Lerchova ulice. Jsou zde pořádána tvořivá odpoledne pro děti a rodiče. Jejich cílem je poukázat na tehdejší šumavská řemesla a tradice, vyrábějí se zde například výrobky ze skleněných korálků, dřívě páteříků, kterými Šumava v minulosti oplývala. Doma si můžeme vyrobit vlastní produkty z ovoce, zeleniny nebo lesních plodů. A pokud se nechceme výrobou zabývat, stačí navštívit farmářské obchody, kde si produkty domácí výroby můžeme zakoupit. Není lehké, v dnešní době globalizace, udržovat původní tradice, zvyky a řemesla. I přesto je zde na Šumavě snaha o přibližování alespoň některých řemesel a tradic formou přednášek, návštěvou muzeí nebo tvořivými odpoledni. Toto dodržování přináší užitek zejména dětem, jelikož se učí historii a současně poznávají zdejší region Šumava.

## Seznam použité literatury

BESTAJOVSKÝ, Martin. *Velká kniha lidových obyčejů a nápadů pro šikovné ruce*. 2.vyd. Brno : Computer press a.s., 2001. ISBN 978-80-251-1974-7.

CIHLÁŘ, Tomáš, ŘEZNÍČKOVÁ, Zdeňka. Sušické noviny. *Z dějin sušického sírkařství*, 2004, č. 19, s. 5.

Farmářské trhy. Sušické noviny, 2013, č. 14, s. 1.

HORPENIAK, Vladimír. *Stará Šumava ve zvycích adventu a Vánoc*. 1.vyd. Klatovy : Arkáda, 2001.

HORPENIAK, Vladimír. *Střední Šumava*. 1. vyd. Praha : Paseka, 2007. ISBN 978-80-7185-839-3.

KLIMEK, Hynek. *Šumava Sušicko*. 1. vyd. Praha : Regia, 2009. ISBN 978-80-86367-77-4.

KUDRLIČKA, Vilém. *ŠUMAVA Co zmizelo z královského hvozdu*. 1.vyd. Praha : Baset, 2005. ISBN 80-7340-047-2.

LANGHAMMEROVÁ, Jiřina. *Čtvero ročních dob v lidové tradici*. 1.vyd. Petrkův, 2008. ISBN 978-80-7229-171-7.

LANGHAMMEROVÁ, Jitka. *Lidové zvyky*. 1.vyd. Praha : NLN, 2005. ISBN 80-7106-525-0.

LEXIKOGRAFICKÝ KOLEKTIV ÚSTAVU PRO JAZYK ČESKÝ AV ČR. *Slovník spisovné češtiny pro školu a veřejnost*. 3.vyd. Praha : Academia, 2003. ISBN 80-200-1080-7.

LHOTÁK, Jan, NOVÁK, Jiří. *Pošumaví*. Praha : Paseka, 2013. ISBN 978-80-7432-327-0.

LNĚNIČKOVÁ, Jitka. *Příběhy šumavských sklářů*. 1.vyd. Plzeň : Regionall, 2011. ISBN 978-80-904310-3-4.

MUZEUM ŠUMAVY, *Kašperské Hory a okolí*. 1. vyd. Plzeň : Západočeské nakladatelství, 1990.

MUZEUM ŠUMAVY. *Život a práce lidí na Šumavě*. 1.vyd. Sušice : Dr. Radovan Rebstöck, 1991. ISBN 80-85-301-05-9.

SLABINA, Miloslav. *Keltové na Šumavě*. 1. vyd. Vimperk : Správa národního parku a chráněné krajinné oblasti Šumava a národní muzeum v Praze, 2007. ISBN 80-7036-179-4.

STACH, JIŘÍ. *Vlastivědné zprávy Muzea Šumavy 3*. Sušice : Muzeum Šumavy, 1995.

SUCHÁČOVÁ Jaroslava, HROMÁDKOVÁ Ludmila. *Jaro*. 1.vyd. Strašín : TOLIE, 2006.

SUCHÁČOVÁ Jaroslava, HROMÁDKOVÁ Ludmila. *Léto*. 1.vyd. Strašín : TOLIE, 2006.

SUCHÁČOVÁ Jaroslava, HROMÁDKOVÁ Ludmila. *Podzim*. 1.vyd. Strašín : TOLIE, 2007.

SUCHÁČOVÁ Jaroslava, HROMÁDKOVÁ Ludmila. *Zima*. 1.vyd. Strašín : TOLIE, 2007.

Sušické noviny. *Sušice se pyšní dalším skvostem*, 2004, č. 22, s. 1.

ŠMÍD, Zdeněk. *Otava*. 1.vyd. Praha : Paseka, 2005. ISBN 80-7185-742-4.

VONDRUŠKA, Vlastimil. *Život staré Šumavy*. 1. vyd. Vimperk : Západočeské nakladatelství, 1989. ISBN 44-502-89.

## **Elektronické zdroje**

*Dějiny výroby sušických zápalek ve významných datech.* [online]. Solo.cz, [2011] [cit. 2014-04-11] Dostupné z: <http://www.solo.cz/cs/historie-solo/zkracena-verze/>

Hrad-rabi.cz [online]. [cit. 2014-04-11] Dostupné z: <http://www.hrad-rabi.cz>

Javornik.cz [online]. [cit. 2014-06-12] Dostupné z: <http://www.javornik.cz/rozhledna.php>

Kasperk.cz [online]. [cit. 2014-06-12] Dostupné z: <http://www.kasperk.cz>

Kulturasusice.cz [online]. [cit. 2014-03-05] Dostupné z: <http://www.susickenoviny.cz/rocnik-aktualni.html>

Less.cz [online]. [cit. 2014-06-04] Dostupné z: <http://www.less.cz/r27-cz-pily>

Muzeum.sumava.net [online]. [cit. 2014-05-27] Dostupné z: [http://muzeum.sumava.net/?page\\_id=47](http://muzeum.sumava.net/?page_id=47)

Muzem.sumava.net [online]. [cit. 2014-06-02] Dostupné z: [http://muzeum.sumava.net/?page\\_id=57](http://muzeum.sumava.net/?page_id=57)

Muzeum.sumava.net [online] [cit. 2014-12-06] Dostupné z: [http://muzeum.sumava.net/?page\\_id=73](http://muzeum.sumava.net/?page_id=73)

Npsumava.cz [online]. [cit. 2014-04-22] Dostupné z: <http://www.npsumava.cz/cz/1440/sekce/plavebni-kanaly/>

*O značce.* [online]. Asociace regionálních značek. [2010] [cit. 2014-04-22] Dostupné z: <http://www.regionalni-znacky.cz/sumava/cs/o-znacce/>

*Ochrana území.* [online]. Národní park Šumava [2008-2014] [cit. 2014-04-10] Dostupné z: <http://www.npsumava.cz/cz/1016/sekce/ochrana-uzemi/>

Pap.cz [online]. [cit. 2014-04-11] Dostupné z: <http://www.pap.cz/cz/uvod/>

Pilarejstejn.cz [online]. [cit. 2014-06-04] Dostupné z: [http://www.pilarejstejn.cz/str/uvodni\\_strana.htm](http://www.pilarejstejn.cz/str/uvodni_strana.htm)

Regionalni-znacky.cz [online] [cit. 2014-06-02] Dostupné z: <http://www.regionalni-znacky.cz/sumava/cs/certifikovane-produkty/detail/290/pateriky-a-vinute-perly-ze-sumavy?k=1&r=2>

Solo.cz [online]. [cit. 2014-04-22] Dostupné z: <http://www.solo.cz/cs/historie-solo/podrobna-verze/>

Spak.cz [online]. [cit. 2014-04-11] Dostupné z: <http://www.spak.cz>

Sumavanet.cz [online]. [cit. 2014-04-10]. Dostupné z: <http://www.sumavanet.cz/sumava/default.asp>

*Šumava-všeobecné informace.* [online]. Český Krumlov : MCU s.r.o., [2008-2014] [cit. 2014-04-10]. Dostupné z: <http://www.visitsumava.cz/cz/sumava-vseobecne-informace/19/>

Zssusice.cz [online]. [cit. 2014-06-12] Dostupné z: <http://www.zssusice.cz/dokumenty.html>

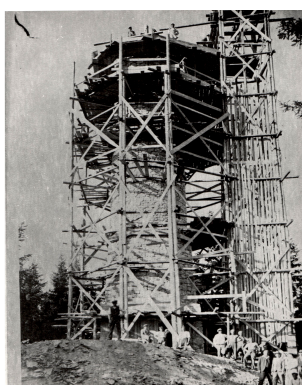


## Přílohy

### A. Pozvánky na přednášky Muzea Šumavy v Sušici:

#### *80 let současné rozhledny na Svatoboru*

Přednášející: Mgr. Miroslav Buršík



Obr. 3 – Rozhledna Boubín



Obr. 4 – Rozhledna Javorník



Obr. 5 – Rozhledna Svatobor



Obr. 6 – Rozhledna Svatobor



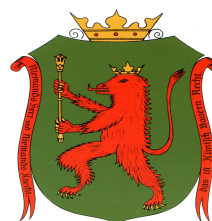
Obr. 7 – Rozhledna Poledník

## *Královský Hvozď a Králováci*

Přednášející: Mgr. Miroslav Buršík



Obr. 8 – Zaniklá obec Stodůlky



**KRÁLOVÁCI**  
Z HISTORIE ŠUMAVY

Obr. 9 – Královácký znak



Obr. 10 – Zaniklá obec Zhůří



Obr. 11 – Práce v lese

**B. Sirky ze Sušice, Sušický mechanický betlém, a Schwarzenberský plavební kanál**



Obr. 12 – Sirky ze Sušice



Obr. 13 – Mechanický betlém



Obr. 14 – Schwarzenberský kanál

**C. Rozhovor s Miroslavem Buršíkem uskutečněný 4. dubna 2014 v Muzeu Šumavy v Sušici:**

*Život na staré Šumavě*

**Kde jsou nejstarší stopy člověka obývajícího prostor střední Šumavy a Pošumaví?**

*Tyto stopy nacházíme na hradištích Sedlo nad Albrechticemi a Obří hrad.*

**Co obklopuje tyto hradiště?**

*Výrazné kamenné valy, které jsou spečené žárem.*

**Co rýžovali Keltové na řece Otavě, jak se jmenovali jejich mince?**

*Rýžovaly se především zrnka zlata, zlaté plíšky, drátky a valounky. Keltské mince se jmenovaly duhovky.*

**Na Sušicku se nejen rýžovalo zlato, ale také dolovalo, kde?**

*Byly to oblasti Kašperskohorska, Rejštejnska a Hartmanicka.*

**Co jsou to sejpy?**

*Jedná se o menší kopečky písku a štěrku, které vznikají po rýžování při vodních tocích.*

**Proč se zlatá stezka nazývala zlatou?**

*1. vedla územím zlatorudného revíru a její největší rozmach v 16 století. Zlatá také proto, že obchod byl výnosný.*

**Jaké máme označení pro podstatnou část šumavského pohraničního prostoru?**

*Královský hvozď. A jeho obyvatelé se jmenovali Králováci.*

**Kdo to byli Králováci?**

*Šumavští sedláci, kteří osídlili šumavské území, odlehlé a hluboké samoty místních lesů, či spíše pralesů. Dostali od panovníka privilegium svobody a dalších výhod : nepodléhali žádnému panstvu, jen českému králi. Také směli lovit zvěř, chytat ryby, kácet dřevo a pálit z něj uhlí, sbírat smolu i med, mýtili lesy, prosekávali v nich stezky, stavěli královské dvorce.*

### **Co poskytoval královský hvozď?**

*Poskytoval: možnost lovu, rybolov, těžbu dřeva, pálení dřeva na popel pro sklárny (potaš), výrobu dřevěného uhlí- pálení milířů, sběr smoly, sběr lesních plodin a lesní pastvy pro dobytek.*

### **Co výjimečného můžeme pozorovat na šumavských chalupách?**

*Například zvoničku. Zvonička v mlžných dnech a lijácích a také během sněhových vánic zastávala funkci zvukového majáku. Tlukot zvonu v tomto nepříznivém počasí pomáhal najít lidem cestu do stavení. Tím si mnohdy zachránili život.*

### **Jaký byl základní materiál pro stavbu šumavských chalup?**

*Základním materiálem stalo dřevo a kámen.*

### **Z jakých vláken se tkalo plátno na oděv i prádlo?**

*Hlavní surovinou byl len, jednalo se o evropskou textilní surovinu modré barvy. Domácí tkalcovství se na Šumavě udrželo ještě začátku 20. století.*

### **Proč bylo odsunuto německé obyvatelstvo po 2. světové válce z pohraničních oblastí?**

*Důvodem byla kolektivní vina německého národa za 2. světovou válku. Těmto oblastem se říkalo Sudety.*

### **Co vzniklo v zakázaném hraničním pásmu na Šumavě po roce 1951?**

*Vznikl zde vojenský výcvikový prostor. Nejbližší vojenský prostor byl Dobré Vodě.*

### **Kdo zničil stavení, osady, kaple, kostely v tomto pásmu?**

*Zničili je vojáci čsl. armády. Z důvodu, aby dotyčné stavby nesloužily za úkryt diversantům, těm, kteří by chtěli přejít hranice na západ.*

### **Kde se těžilo a k čemu se využívalo rezonanční dřevo?**

*Sloužilo pro výrobu houslí a klavírů. Těžilo se na Modravě a Knížecích Pláních. Toto dřevo si houslaři jezdili až vysoko do hor vyhlížet a vybírat. - staré, rovné stromy, rostoucí ve vyšších polohách pomalu a rovnoměrně, jejich kmeny byly do značné míry bez větví a měly jemné výrazné letokruhy.*

### **Jaké máme na Šumavě plavební kanály a proč se stavěly?**

*Vchynicko-Tetovský, Schwarzenberský – šlo o nejsnadnější a nejlevnější způsob, jak dostat dřevo z vysokých odlehlých oblastí šumavských lesů do údolí, blíže k lidským sídlům, byly vybudovány před více než 200 lety. Čas mezi letní těžbou a jarní plávkou posloužil k částečnému vyschnutí dřeva.*

### **V čem lidé dříve na Šumavě chodili?**

Lidé chodili v dřevákách a stroj na jejich zhotovování se nazýval dědek.

### **Čím se svítilo v šumavských chalupách?**

*Petrolejem. Loučemi, louče pro svícení se vyráběly z borového, bukového, nebo ponejvíce březového dřeva. Pod kovovým držadlem loučí byla nádoba s vodou, do níž padaly oharky.*

### **Jaké práce prováděli dřevorubci v lese v zimě?**

*Stahování, sáňkování kmenů ze svahů k cestám, k vodním kanálům. Sáňkování bylo skutečná a nebezpečná dřina, úrazy při něm bývaly dost časté a ošklivé, a nezřídka sáňkař i zahynul. Svoz dřeva v zimě byl lépe placený, než samotné letní kácení.*

### **Jakými výrobky ze dřeva si lidé v šumavských chalupách přivydělávali?**

*Výroba šindele, dřeváky, hospodářské náčiní, kuchyňské potřeby, kolovrátky a další pomůcky ke zpracování lnu, cívky na nitě, zátky do sudů, dřevěný drát,*

*žaluziová prkénka, násady na biče, hračky. Průměrný výkon byl 6 – 8 párů dřeváků za den. Na Šumavě se této výrobě věnoval téměř každý chudý obyvatel, především v zimě.*

### **Z jakého století pocházejí první zmínky o sklářských hutích ze Šumavy?**

*Ze 14. století.*

### **Proč byly zrovna na Šumavě ve velkém zakládány sklárny?**

*Byl zde dostatek dřeva, pro pálení na popel-potaš, křemenný písek, vápenec, voda. Potaš měla funkci tavidla, usnadňujícího tavení sklářských písků. K výrobě 1 kg potaše bylo zapotřebí popela z 2000 kg smrkového dřeva. Spotřeba dřeva pro potaš byla zhruba trojnásobek spotřeby pro topení.*

### **Nejvýznamnější sklářské rody na Šumavě?**

*Hafenbrädl, Gattermayer, Abele, Schmaus, Meyr, Schmidt, Eisner a další.*

### **Co to byly páteříky?**

*Skleněné korálky namotané na provázku.*

### **Proč byla vyhledávaným lesním produktem v minulosti smola?**

*Potřebovali ji obuvníci, bednáři, kartáčníci i řezníci.*

### **Co měli za úkol pastevcí?**

*Na nezalesněných horských hřebenech ani na chvíli nesměli stádo opustit a jejich hlavní povinností bylo vyhledávat a vracet ke stádu zatoulaná dobytčata. Samotné dobytče rozeznávalo zvuk svého zvonce. Pastevci žili v jednoduchých boudách, v nichž přenocovali. Pastevecká bouda byla postavena z hrubých neopracovaných kmenů. Neměla žádná okna, pouze nízké dveře.*

### **Čím se dříve sladilo?**

*Med byl prakticky jediným domácím sladidlem. Med byl také nejdůležitější složkou perníku, význam měl také v léčitelství. Z vosku se dříve dělaly především svíčky.*

**Jak probíhá spolupráce muzea a základní školy, jak dlouho, jakým způsobem?**

*Spolupráce Muzea Šumavy s místními školami je dlouhodobější, tak 20, 30 let. Já s místními ZŠ v Sušici spolupracuji intenzivněji tak 3 roky. Zpětná vazba určitě je, někdy mě i sami osloví, jaké konkrétní téma přednášky by je zajímalo. Ted' např. 10 let sušického pohyblivého betlému. Komunikace je buď e-mailem, telefonem, či přímo ve škole, chodím tam na obědy.*

**Pro koho jsou přednášky určeny?**

*Přednášky připravuji pro žáky od 3 ročníku výše. Během návštěv muzea v adventním čase, jsem i těm menším prvňáčkům, druhákům, též přibližoval život na staré Šumavě.*



## D. Foto ze Základní školy Sušice, Lerchova ulice



Obr. 15 – Pletení košíků



Obr. 16 – Vánoční jarmark



Obr. 17 – Vánoční posezení



Obr. 18 – Velikonoční zajíci z pedigu



Obr. 19 – Loučení s Moranou



Obr. 20 – Základní škola Sušice, Lerchova ulice